

Česká zemědělská univerzita v Praze

Provozně ekonomická fakulta

Katedra ekonomiky



Bakalářská práce

**Hodnocení tvorby a čerpání rozpočtu obce
(vybraná obec)**

Dana Šoupalová

© 2011 ČZU v Praze

ZADÁNÍ BAKALÁŘSKÉ PRÁCE

Dana Šoupalová

obor Veřejná správa a regionální rozvoj - Šumperk

Vedoucí katedry Vám ve smyslu Studijního a zkušebního řádu ČZU v Praze čl. 16 určuje tuto bakalářskou práci.

Název práce: **Hodnocení tvorby a čerpání rozpočtu obce (vybraná obec)**

Osnova bakalářské práce:

1. Úvod
2. Cíl práce a metodika
3. Literární rešerše - postavení rozpočtu obce v rámci rozpočtové soustavy, zdroje financování rozpočtu obce, pravidla sestavení rozpočtu obce
4. Územní samosprávný celek - obec Maletín, geografická a sociálně ekonomická charakteristika
5. Tvorba rozpočtu obce, rozpočet obce Maletín
6. Čerpání výdajové části obce Maletín
7. Financování ze zdrojů EU v obci Maletín
8. Závěr
9. Seznam použitých zdrojů
10. Přílohy

Doporučené zdroje:

1. PEKOVÁ, J. Hospodaření a finance územní samosprávy. Vydání 1. Praha: MANAGEMENT PRESS, 2004. 376 s. ISBN 80-7261-086-4.
2. PEKOVÁ, J., PILNÝ, J., JETMAR, M. Veřejná správa a finance veřejného sektoru. 3. přepracované vydání. Praha: ASPI, 2008. 712 s. ISBN 978-80-7357-351-5.
3. KOUDELKA, Z., ONDRUŠ, R., PRŮCHA, P. Zákon o obcích (Obecní zřízení). Praha: Linde, 2005. 447 s. ISBN 80-7201-525-7.
4. ŽEHROVÁ, Jana a PFEIFEROVÁ, Daniela. Finance municipalit. Praha: Reprografické studio PEF ČZU v Praze, 2006. ISBN 80-213-1418-4
5. ÚZ č. 717 - Rozpočet a financování územních samosprávných celků, organizačních složek státu a příspěvkových organizací, Majetek státu - úplná znění předpisů
6. Zákon č. 128/2000 Sb., o obcích
7. Zákon č. 250/2000 Sb., o rozpočtových pravidlech územních rozpočtů.
8. www.mpsv.cz/Strategie-regionálního-rozvoje, a dále Národní rozvojový plán

Vedoucí bakalářské práce: **Ing. Dana Žídková, CSc.**

Termín odevzdání bakalářské práce: duben 2011



Vedoucí katedry



Děkan

V Praze dne: 11. 3. 2010

Čestné prohlášení

Prohlašuji, že svou bakalářskou práci "Hodnocení tvorby a čerpání rozpočtu obce (vybraná obec)" jsem vypracovala samostatně pod vedením vedoucího bakalářské práce a s použitím odborné literatury a dalších informačních zdrojů, které jsou citovány v práci a uvedeny v seznamu literatury na konci práce. Jako autorka uvedené bakalářské práce dále prohlašuji, že jsem v souvislosti s jejím vytvořením neporušila autorská práva třetích osob.

V Praze dne 29. března 2011

Poděkování

Ráda bych touto cestou poděkovala Ing. Daně Žídkové, CSc., za odborné vedení, cenné rady a podmětne připomínky.

Dana Šoupalová

Hodnocení tvorby a čerpání rozpočtu obce (vybraná obec)

Assessment of municipal budget creation and utilization (selected municipality)

Souhrn

Tato bakalářská práce se zabývá hodnocením tvorby a čerpáním rozpočtu obce Maletín v letech 2007 – 2010. V úvodu práce jsou uvedeny vztahy rozpočtu obce v rámci rozpočtové soustavy, zdroje financování obce, pravidla sestavování rozpočtu obce.

Práce obsahuje základní charakteristiku obce Maletín, její geografickou a sociálně ekonomickou charakteristiku, tvorbu rozpočtu a rozpočet ve sledovaných letech. Analyzuje výdajovou část rozpočtu obce v členění na běžné a kapitálové výdaje v časové řadě včetně zhodnocení příčin růstu či poklesu jednotlivých skupin výdajů. Dále práce popisuje investiční projekty obce Maletín financované ze zdrojů EU prostřednictvím Programu rozvoje venkova, jež přispěly ke zlepšení života občanů obce.

Summary

This thesis deals with the assessment of Maletín municipality budget creation and utilization during the years 2007 - 2010. The introduction chapter names municipal budget relations to the general budget system, municipality funds and municipal budget creation regulations.

The thesis includes basic characteristics of Maletín municipality, its geographical and socioeconomical characteristics, describes its budget creation process and budget for the specified years. It analyses municipal time-series revenue and capital expenditures, incl. each expenditure type increase or decrease cause evaluation. It also describes the Maletín municipality investment projects co-financed by the EU under its Rural development programme, that contributed to Maletín citizens improved quality of life.

Klíčová slova: obec, územní samosprávný celek, zastupitelstvo, rozpočet, rozpočtový proces, příjmy, výdaje, financování, dotace, Program rozvoje venkova.

Keywords: municipality, self-governing territorial unit, municipal council, budget, budgeting process, revenues, expenditures, grants, Rural development programme

OBSAH

1. ÚVOD.....	8
2. CÍL PRÁCE A METODIKA.....	9
3. LITERÁRNÍ REŠERŠE.....	10
3.1. Postavení rozpočtu obce v rámci rozpočtové soustavy.....	10
3.2. Zdroje financování rozpočtu obce.....	12
3.3. Daňové příjmy.....	14
3.3.1. Svěřené daně, sdílené daně.....	14
3.3.2. Místní poplatky.....	15
3.3.3. Správní poplatky.....	16
3.4. Nedaňové příjmy rozpočtů územní samosprávy.....	16
3.4.1. Příjmy z majetku.....	17
3.4.2. Příjmy z finančního majetku.....	17
3.4.3. Uživatelské poplatky.....	17
3.4.4. Příjmy sankční povahy.....	18
3.4.5. Ostatní nedaňové příjmy.....	18
3.5. Dotace.....	18
3.6. Návrtné příjmy.....	20
3.7. Výdaje rozpočtů územní samosprávy.....	21
3.8. Rozpočtový proces.....	22
3.8.1. Etapy rozpočtového procesu.....	22
4. ÚZEMNÍ SAMOSPRÁVNÝ CELEK – OBEC MALETÍN GEOGRAFICKÁ A SOCIÁLNĚ EKONOMICKÁ CHARAKTERISTIKA	25
4.1. Obec Maletín – geografická charakteristika.....	25
4.2. Sociálně ekonomická charakteristika obce.....	26
5. TVORBA ROZPOČTU OBCE, ROZPOČET OBCE MALETÍN.....	29
6. ČERPÁNÍ VÝDAJOVÉ ČÁSTI OBCE MALETÍN.....	35
6.1. Čerpání výdajové části obce Maletín.....	35
6.2. Analýza výdajů obce Maletín v letech 2007 – 2010.....	37
6.2.1. Běžné výdaje obce Maletín v letech 2007 – 2010.....	38
6.2.2. Kapitálové výdaje obce Maletín v letech 2007 – 2010.....	47
7. FINANCOVÁNÍ ZE ZDROJŮ EU V OBCI MALETÍN.....	51
8. ZÁVĚR.....	56
9. SEZNAM POUŽITÉ LITERATURY.....	58
10. PŘÍLOHY.....	60
SEZNAM GRAFŮ.....	64
SEZNAM TABULEK.....	65
SEZNAM SCHÉMAT.....	66

1. Úvod

Obec je základním samosprávným společenstvím občanů, tvoří ji územní celek, který je vymezen hranicí území obce. První zmínky o samosprávném postavení obcí se v naší historii objevují poprvé kolem roku 1849, kdy toto postavení bylo zakotveno tzv. prozatímním obecním zákonem. Obecní samospráva se v různých podobách u nás datuje až do roku 1945, kdy byla nahrazena činností národních výborů. Po ukončení činnosti národních výborů dochází na konci roku 1990 k obnovení postavení obcí na samosprávných principech.¹

Postavení, funkce a úkoly obcí jsou zakotveny v Ústavě ČR a v zákoně o obcích. V současné době existuje na území České republiky asi 6 250 obcí, každá obec je začleněna do správního obvodu okresu a do územního obvodu vyššího územního samosprávného celku – tedy kraje.

Předpokladem dobrého a úspěšného fungování územní samosprávy jsou legislativní předpoklady, tzn. přijmout potřebné zákony, které vymezují postavení a úkoly územní samosprávy a umožňují jí vykonávat všechny její funkce.

Dalšími nezbytnými předpoklady jsou ekonomické předpoklady, které umožní hospodařit s určitou finanční autonomií.

¹ KOUDELKA, Z., ONDRUŠ, R., PRŮCHA, P., *Zákon o obcích (obecní zřízení)*, s. 10
Národní výbor (NV) byl v letech 1945 – 1990 orgán československé státní správy na úrovni obce, města, městského obvodu, okresu, kraje. Národní výbory měly formálně volené orgány (plénium a rada NV) podobně jako dnešní orgány samosprávných celků, to je zastupitelstvo a rada. Národní výbory byly vlastně prodloužená ruka pro výkon centrálního řízení ekonomiky a celé společnosti až na místní úroveň. Principy samosprávy však byly velmi zúženy a rozhodování se posunulo do roviny „demokratického centralismu“.

2. Cíl práce a metodika

Bakalářská práce je rozdělena na teoretickou část a praktickou část. Teoretická část popisuje postavení rozpočtu obce v rámci rozpočtové soustavy, zdroje financování rozpočtu obce, pravidla sestavení rozpočtu obce. Praktická část popisuje územní samosprávný celek – obec Maletín, geografickou a sociálně ekonomickou charakteristiku. Dále se zabývá tvorbou rozpočtu obce, čerpání výdajové části rozpočtu obce a financování projektů ze zdrojů EU. K tomu byly vybrány tři konkrétní projekty v obci financované ze zdrojů EU realizované v období 2008 - 2010. Všechny vybrané projekty mají investiční charakter, byly financované z Programu obnovy venkova. Dva z projektů s názvem „Víceúčelový areál v obci Maletín“ a „Rekonstrukce místní komunikace III. třídy a úprava veřejných prostranství“ byly započaty koncem roku 2007 a realizovány současně. Třetí projekt s názvem „Rekonstrukce místní komunikace Za potokem a úprava veřejných prostranství“ byl započat v období říjen roku 2008.

Cílem bakalářské práce je zhodnotit tvorbu rozpočtu obce, rozpočet obce, čerpání výdajové části rozpočtu, finanční možnosti realizace projektů financovaných ze zdrojů EU v obci, zadluženost obce vzhledem k realizaci výše uvedených projektů a dále využití možnosti čerpání financí z fondů EU pro obec velikostní struktury od 200 – 499 obyvatel.²

K získání potřebných informací jsem zvolila metodu analýzy a metodiku sběru dat.

² Malý lexikon obcí ČR. ČSÚ, Praha, 2001

3. Literární rešerše

3.1. Postavení rozpočtu obce v rámci rozpočtové soustavy

Každá obec³ či kraj⁴ neboli územní samosprávný celek v ČR hospodaří podle schváleného rozpočtu a rozpočtového výhledu. Rozpočet je hlavní finanční nástroj hospodaření obce. Je součástí rozpočtové soustavy a tu lze členit na⁵:

- soustavu veřejných rozpočtů (státní rozpočet, rozpočty na úrovních územních rozpočtů),
- soustavu mimorozpočtových fondů,
- rozpočty veřejnoprávních neziskových organizací.

V současné době rozpočtová soustava České republiky zahrnuje:

1. Soustavu veřejných rozpočtů

Státní rozpočet, rozpočty krajů, rozpočty měst a obcí, rozpočty dobrovolných svazků, rozpočty příspěvkových organizací, rozpočty regionálních rad regionů soudržnosti a rozpočty organizačních složek státu, státní účelové peněžní fondy, státní pojistné fondy a peněžní účelové fondy zakládané kraji a obcemi.

2. Mimorozpočtové fondy

V současné době to jsou státní fondy, mimorozpočtové fondy měst a obcí, mimorozpočtové fondy na úrovni krajů. Využívání mimorozpočtových fondů na úrovni územních samosprávných celků (obcí a krajů) je v ČR plně v kompetenci zastupitelstev obcí i krajů, tzn. zřízení fondu i zrušení fondu. Státní fondy jsou zřízeny zvláštním zákonem. Hospodaření státních fondů upravuje zejména zákon

³ Obec je základním územním samosprávným společenstvím občanů; tvoří územní celek, který je vymezen hranicí území obce. Obec je veřejnoprávní korporací, má vlastní majetek. Obec vystupuje v právních vztazích svým jménem a nese odpovědnost z těchto vztahů vyplývající. Je tedy právnickou osobou. Obec je spravována zastupitelstvem obce; dalšími orgány obce jsou rada obce, starosta, obecní úřad a zvláštní orgány obce. Obec spravuje své záležitosti v samostatné působnosti, výkon státní správy dle zákona svěřené obci vykonává jako svou přenesenou působnost.

⁴ Kraj je územním společenstvím občanů, které má právo na samosprávu. Kraj je veřejnoprávní korporací, která vlastní majetek a vlastní příjmy vymezené zákonem a hospodaří za podmínek stanovených zákonem podle vlastního rozpočtu. Kraj vystupuje v právních vztazích svým jménem a nese odpovědnost z těchto vztahů vyplývající. Kraj je samostatně spravován zastupitelstvem kraje; dalšími orgány kraje jsou rada kraje, hejtman kraje a krajský úřad. Kraj spravuje své záležitosti v samostatné působnosti. Státní správu, jejíž výkon byl zákonem svěřen orgánům kraje, vykonávají orgány kraje jako svou přenesenou působnost.

⁵ PEKOVÁ, J., PILNÝ, J., JETMAR, M., *Veřejná správa a finance veřejného sektoru*, 196 s.

o rozpočtových pravidlech ČR (velká rozpočtová pravidla)⁶, správcem příslušného státního fondu je příslušné ministerstvo dle resortu jako orgán státní správy. Mezi státní fondy zahrnujeme – Státní zemědělský intervenční fond (SZIF), správcem je ministerstvo zemědělství ČR, Státní fond životního prostředí (SFŽP), správcem je Ministerstvo životního prostředí ČR, Státní fond pro podporu a rozvoj české kinematografie (SFPPRČK), správcem je Ministerstvo kultury ČR, Státní fond kultury (SFK), správcem je Ministerstvo kultury ČR, Státní fond dopravní infrastruktury (SFDI), správcem je Ministerstvo dopravy ČR a Státní fond rozvoje bydlení (SFRB), správcem je Ministerstvo pro místní rozvoj.

Na financování územních samosprávných celků se často podílí Státní fond životního prostředí zejména na budování čističek odpadních vod, rekultivace skládek. Státní fond pro podporu a rozvoj české kinematografie může financovat formou dotace či půjčky např. zajištění filmových festivalů. Státní fond kultury může dotovat např. údržbu a opravu kulturních památek. Ze Státního fondu dopravní infrastruktury může obec získat dotaci např. na výstavbu a rekonstrukci silnic. Ze státního fondu rozvoje bydlení mohou obce získat prostředky na výstavbu a rekonstrukci nájemních bytů.

Zvláštní postavení má Národní fond. Národní fond je souhrn peněžních prostředků, které svěřují Evropská společenství České republice k realizaci programů nebo projektů spolufinancovaných z rozpočtu Evropské unie. Po vstupu do Evropské unie je fondem, jehož prostřednictvím do ČR plynou finanční prostředky v rámci politiky soudržnosti ze strukturálních fondů EU. Ministerstvo financí jako platební orgán koordinuje řízení finančních toků prostředků poskytnutých z rozpočtu Evropské unie Národnímu fondu a spravuje tyto prostředky.

Mezi mimorozpočtovými fondy mají také zvláštní postavení transformační fondy. Především je to Pozemkový fond ČR a do konce roku 2005 to byl Fond národního majetku ČR. Zřízení privatizačních fondů bylo vyvoláno potřebou transformace hospodářství a privatizace státního majetku, jejich existence je v rozpočtové soustavě dočasná.

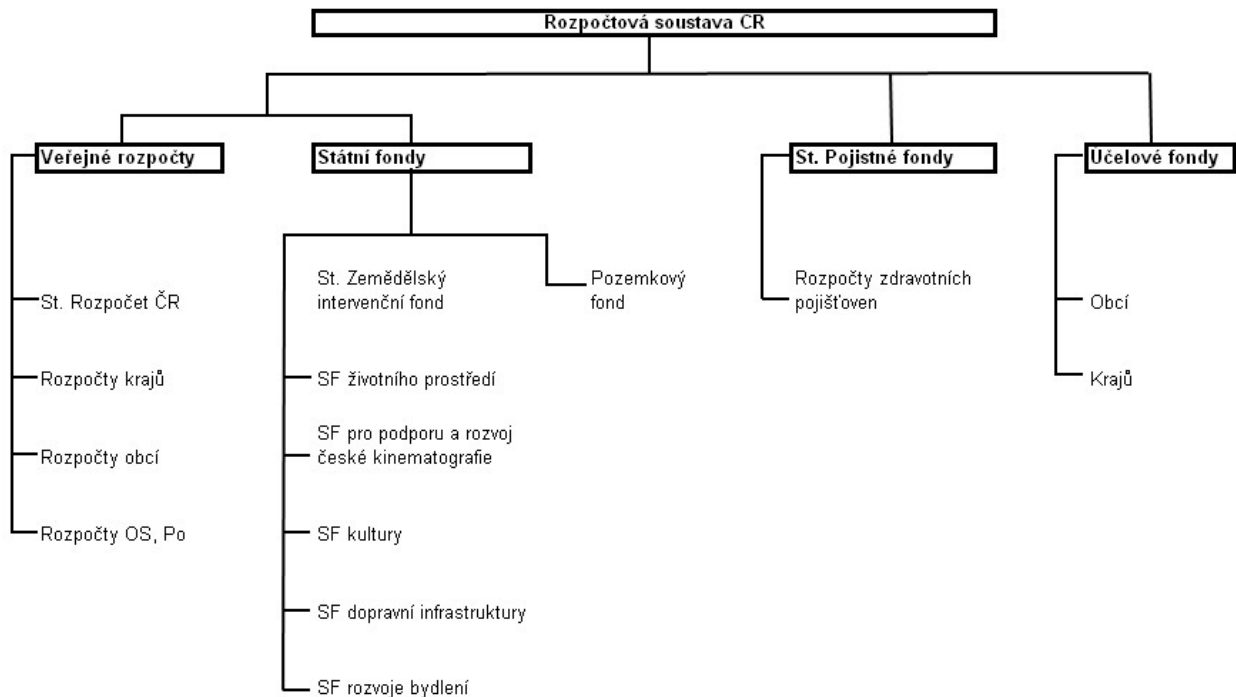
Do rozpočtové soustavy patří i rozpočty zdravotních pojišťoven. Povinnost placení zdravotního pojištění vychází ze zákona, má daňový charakter, tzn. že

⁶ Zákon č. 218/2000 Sb., o rozpočtových pravidlech a o změně některých souvisejících zákonů, ve znění pozdějších předpisů

vyměřovací základ pro zdravotní pojištění je shodný s vyměřovacím základem daně z příjmů fyzických osob.⁷

Pro lepší přehlednost je rozpočtová soustava znázorněna ve schématu.

Schéma 1: Rozpočtová soustava v ČR v současné době



3.2. Zdroje financování rozpočtu obce

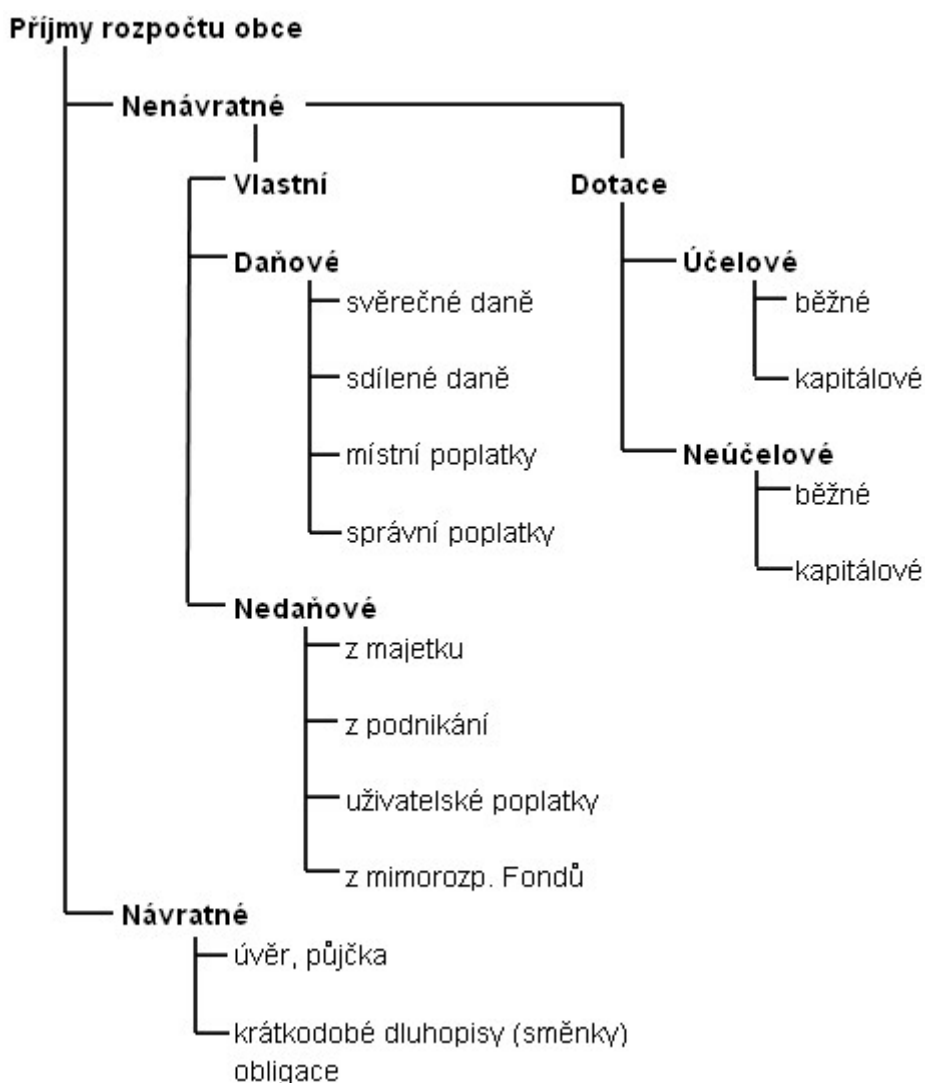
Jak již bylo řečeno na začátku, rozpočet je obce hlavním finančním nástrojem pro hospodaření obce. Územní rozpočet lze charakterizovat jako decentralizovaný peněžní fond, jenž se tvoří a používá na principu nenávratnosti, nedobrovolnosti a neekvivalence. Z účetního hlediska je bilancí, která vyrovnává příjmy a výdaje. Rozpočet je nástrojem prosazování cílů obecní politiky, slouží k realizaci dlouhodobých záměrů rozvoje obce. Je to finanční plán, jímž se řídí financování činnosti obce. Obsahem rozpočtu jsou jeho příjmy a výdaje a ostatní peněžní operace včetně tvorby a použití peněžních fondů. Mimo rozpočet se provádějí peněžní

⁷ PEKOVÁ, J., PILNÝ, J., JETMAR, M., *Veřejná správa a finance veřejného sektoru*, kap. 3

operace týkající se cizích prostředků a sdružených prostředků. Podnikatelská činnost územního samosprávného celku se sleduje mimo rozpočtové příjmy a výdaje. Její výsledek se promítne do rozpočtu a je součástí závěrečného účtu samosprávného celku.

Obecně by příjmy rozpočtu obcí měly být dostatečně výnosné k zajištění jejich finanční soběstačnosti. Příjmy rozpočtu obce jsou různorodé, některé může územní samospráva ovlivnit, některé ovlivnit nemůže, protože jejich výši určuje stát. Příjmy rozpočtu plánuje finanční management, rozpočet poté schvaluje volený orgán, tedy zastupitelstvo obce, resp. kraje.⁸

Druhy příjmů rozpočtu obce znázorňuje následující schéma 2:



⁸ PEKOVÁ, J., PILNÝ, J., JETMAR, M., *Veřejná správa a finance veřejného sektoru*, kap. 3

3.3. Daňové příjmy

Nyní se podíváme blíže na daňové příjmy. V rozpočtu obce tvoří významný podíl v jejich příjmech. Musí být jasně stanoveno, které daně a v jaké výši plynou do příslušných rozpočtů, tedy do státního rozpočtu a rozpočtu obce.

Příjmy územních samosprávných celků jsou určeny zákonem č. 243/2000 Sb., o rozpočtovém určení výnosů některých daní územním samosprávným celkům. S daňovým určením souvisí daňová pravomoc. Obec může uplatňovat daňovou pravomoc pouze u daně z nemovitostí a u místních poplatků.

Daňové příjmy členíme na svěřené daně, sdílené daně, místní poplatky a správní poplatky. Jsou to příjmy běžné, neustále se opakující a nenávratné.

3.3.1. Svěřené daně, sdílené daně

Svěřené daně jsou takové, jejichž celý výnos plyne do rozpočtu obce nebo kraje. Mezi tyto daně řadíme daň z nemovitostí (výnos plyne do rozpočtu obce) a daň z příjmů právnických osob (poplatníkem je obec nebo kraj a příjem této daně je příjmem obce či kraje).

Sdílené daně jsou daně, které jsou děleny mezi státní rozpočet a rozpočty územních samosprávných celků – tzn. předem schváleným podílem plyne stanovené procento do státního rozpočtu, do rozpočtu obce, do rozpočtu kraje. Základem pro výpočet nároku obce nebo kraje je 100 % celostátního hrubého výnosu jednotlivých typů daní. U daně z příjmů fyzických osob ze samostatně výdělečné činnosti je základem 60 % celostátního hrubého výnosu. Mezi tyto daně řadíme daň z přidané hodnoty (DPH), daň z příjmů fyzických osob a daň z příjmů právnických osob.

Daň z přidané hodnoty je všeobecnou spotřební daň, jako nepřímá daň je ukládána na všechny obraty firem. Je upravena zákonem č. 235/2004 Sb., o dani z přidané hodnoty. Daň se uplatňuje na zboží, nemovitosti a služby za podmínek stanovených tímto zákonem. Její podíl do rozpočtu obce v současné době činí 21,4 % z celostátního hrubého výnosu DPH.

Daň z příjmů fyzických osob je upravena zákonem č. 586/1992 Sb., o daních z příjmů. Poplatníky daně jsou rezidenti a nerezidenti. Rozdělení souvisí s bydlištěm

nebo aktivitami na území ČR. Daňový rezident je osoba, která má v ČR bydliště nebo osoba, která se na našem území obvykle zdržuje alespoň 183 dnů v kalendářním roce. Daňový nerezident je osoba, která nemá bydliště v ČR, osoba, která se na území ČR zdržuje méně než 183 dnů v kalendářním roce a osoba, která nemá v ČR bydliště, zdržuje se na území ČR alespoň 183 dnů v kalendářním roce, důvodem pobytu u nás je léčení nebo studium. Do rozpočtu obce plyne:

- 21,64 % podílu na dani z příjmů fyzických osob ze závislé činnosti a funkčních požitků odváděné zaměstnavatelem,
- 21,4 % podílu na dani z příjmů fyzických osob vybírané srážkou podle zvláštní sazby,
- 21,4 % z 60 % celostátního hrubého výnosu daně z příjmů fyzických osob snížené o dvě předchozí daně,
- podíl 21,4 % z celostátního výnosu daně z příjmů právnických osob, mimo výnosů z daně příjmů právnických osob, kdy poplatníkem je obec nebo kraj,
- 30 % z výnosů záloh na daň z příjmů fyzických osob, které mají na území obce ke dni jejich splatnosti a výnosu daně z příjmů fyzických osob bydliště.

Daň z příjmů právnických osob je upravena zákonem č. 586/1992 Sb., o daních z příjmů v platném znění. Poplatníky jsou obchodní společnosti, družstva, rozpočtové a příspěvkové organizace a další neziskové právnické osoby. Podíl této daně do rozpočtu obcí činí 21,4 % dle metodiky.⁹

3.3.2. Místní poplatky

Místní poplatky jsou takové poplatky, o jejichž výši rozhoduje sama obec v rámci samostatné působnosti na základě zmocnění v zákoně o místních poplatcích. Poplatky jsou na rozdíl od daní neperiodické, obvykle jsou vybírány jednorázově. Místní poplatky nepředstavují velký příjem do rozpočtu obce, v průměru nepřesahují 2 % celkových příjmů územních rozpočtů.

⁹ ŽEHROVÁ, J., *Finance municipalit*, s. 65,66

Podle zákona č. 565/1990 Sb., o místních poplatcích jsou vybírány tyto poplatky:

- poplatek ze psů
- poplatek za lázeňský nebo rekreační pobyt
- poplatek za užívání veřejného prostranství
- poplatek ze vstupného
- poplatek z ubytovací kapacity
- poplatek za povolení k vjezdu s motorovým vozidlem do vybraných míst a částí měst
- poplatek za provozovaný výherní hrací přístroj
- poplatek za provoz systému shromažďování sběru, přepravy, třídění, využívání a odstraňování komunálních odpadů
- poplatek za zhodnocení stavebního pozemku možností jeho připojení na stavbu vodovodu nebo kanalizace

3.3.3. Správní poplatky

Správní poplatky jsou upraveny zákonem č. 634/2004 Sb., o správních poplatcích. Tyto poplatky obce vybírají v rámci přenesené působnosti. Jsou stanoveny buď pevnou částkou nebo procentní sazbou ze základu. Předmětem poplatků jsou úkony spojené s činností správních orgánů, které jsou vymezeny v sazebníku správních poplatků.

3.4. Nedaňové příjmy rozpočtů územní samosprávy

Vlastní příjmy nedaňového charakteru podrobně třídí platná rozpočtová skladba. Lze mezi ně řadit zejména příjmy od vlastních neziskových organizací, příjmy z vlastního podnikání, příjmy z pronájmu nebo prodeje majetku ve vlastnictví obce či kraje, příjmy z obchodování s cennými papíry a také uživatelské poplatky za některé lokální smíšené veřejné statky. Veškeré vlastní nedaňové příjmy zcela závisí na strategii, jakou zvolí daný územní samosprávný celek.¹⁰

¹⁰ ŽEHROVÁ, J., *Finance municipalit*, s. 73

3.4.1 Příjmy z majetku

Mezi těmito příjmy jsou nejvýznamnější příjmy z pronájmu či prodeje majetku. Výše těchto příjmů je odvislá od toho, jaký majetek příslušný územní samosprávný celek vlastní. Obec by měla zvážit, zda konkrétní majetek dokáže efektivně využívat, co je pro ni výhodnější. Samotnému prodeji majetku či pronájmu majetku by měla předcházet důkladná ekonomická analýza. Z dlouhodobého hlediska jsou výhodnější pronájmy majetku, který přináší pravidelné příjmy do rozpočtu obce a z takto získaných prostředků je možno hradit běžné výdaje.

3.4.2 Příjmy z finančního majetku

Územní samosprávný celek může i finančně investovat. Jde zejména o obchodování s cennými papíry. Z držení cenných papírů nebo z obchodování s nimi může obec získat příjmy do svého rozpočtu a vylepšit své hospodaření. Investování musí vycházet ze znalostí rizik spojených s investováním.

Volné finanční prostředky může také územní samospráva ukládat na účty termínovaných vkladů u peněžních ústavů.¹¹

V České republice je mezi obcemi velký rozdíl ve využívání finančního investování, důvodem je především nedostatek volných finančních prostředků.

3.4.3. Uživatelské poplatky

Tyto poplatky zpravidla plynou přímo provozovateli, jestliže obec přímo zajišťuje smíšené veřejné statky pro občany, tak příjem jde přímo do rozpočtu obce. O výši uživatelského poplatku rozhoduje zastupitelstvo obce či kraje. Uživatelské poplatky lze členit na paušální uživatelský poplatek, dotovaný uživatelský poplatek a uživatelský poplatek se ziskem.

¹¹ PEKOVA, J., PILNÝ, J., JETMAR, M., *Veřejná správa a finance veřejného sektoru*, s. 270

3.4.4 Příjmy sankční povahy

Jsou obtížně plánovatelné, jsou většinou nahodilé a malé. Obce mohou ukládat pokuty v rámci přenesené působnosti v přestupkovém řízení např. za znečišťování veřejných prostranství, za rušení nočního klidu, za nepořádek. Předpokladem je zřízení tzv. přestupkové komise. Příjmy sankční povahy zahrnují také pokuty vystavené místní policií v rámci blokového řízení.

Do rozpočtu územních celků plyne i část výnosů pokut za porušení vodohospodářských předpisů nebo za porušení předpisů z oblasti životního prostředí.

3.4.5. Ostatní nedaňové příjmy

To jsou příjmy z jiných zpravidla mimorozpočtových fondů obci či kraje, např. fondu rezerv, v případě nutnosti pro financování neplánovaných akcí. Dále do těchto příjmů lze zahrnout například příjmy ze sdružování – slouží k financování veřejných služeb, jež obec nemůže sama finančně zabezpečit (čistička odpadních vod). Objemově nevýznamné jsou výnosy z veřejných sbírek, dary, které se zařazují do této kategorie.

3.5. Dotace

Dotace tvoří významnou část příjmů obcí či krajů. Podle zákona č. 250/2000 Sb., o rozpočtových pravidlech územních rozpočtů lze dotaci charakterizovat jako peněžní prostředky poskytnuté právnickým či fyzickým osobám ze státního rozpočtu a ze státních fondů. V tomto zákoně jsou dotace chápány jako prostředky poskytnuté nenávratně pokud příjemce splní podmínky, za kterých mu byly peněžní prostředky poskytnuty.

Obce i kraje mohou získat i dotace ze strukturálních fondů podle podmínek stanovených EU. Množství a účel použití finančních prostředků z EU se odvíjí od aktuálního vymezení regionální politiky Evropské unie. Obce mohou čerpat prostředky zejména z Regionálních operačních programů, Operačního programu

životního prostředí, popřípadě z Programu rozvoje venkova. Velikost obce určuje, ze kterých programů je možno čerpat. Obce s počtem obyvatel nad 2.000 mohou žádat finanční prostředky z regionálních operačních programů a z Operačního programu životního prostředí. Z Programu rozvoje venkova mohou čerpat obce s počtem obyvatel do 500.¹²

Program rozvoje venkova České republiky na období 2007 – 2013 vychází z Národního strategického plánu rozvoje venkova. Tento program čerpá finanční prostředky z Evropského zemědělského fondu pro rozvoj venkova (EAFRD). Evropský zemědělský fond pro rozvoj venkova je finančním nástrojem na podporu rozvoje venkova a spadá do společné zemědělské politiky EU. Prostředky z tohoto fondu mají sloužit ke zvýšení konkurenceschopnosti zemědělství a lesnictví, zlepšení životního prostředí a krajiny nebo kvality života ve venkovských oblastech a diverzifikace hospodářství venkova. Řídícím orgánem Programu rozvoje venkova je Ministerstvo zemědělství ČR, zprostředkujícím subjektem je Státní zemědělský intervenční fond (SZIF). Státní zemědělský intervenční fond je akreditovanou platební agenturou finanční podpory z Evropské unie a národních zdrojů. SZIF administruje a kontroluje platby z:

- a) Evropského zemědělského záručního fondu,
- b) Evropského zemědělského fondu pro rozvoj venkova,
- c) Evropského rybářského fondu.

Evropský zemědělský fond pro rozvoj venkova se dělí do čtyř os a to:

OSA 1 – Zlepšení konkurenceschopnosti zemědělství a lesnictví,

OSA 2 – Zlepšování životního prostředí a krajiny,

OSA 3 – Kvalita života ve venkovských oblastech a diverzifikace hospodářství venkova,

OSA 4 – LEADER.

Dotace lze členit na běžné dotace a kapitálové dotace¹³. Obojí lze dále členit na účelové a všeobecné. Jak již z názvu plyne, účelové se poskytují za předem

¹² ŽEHROVÁ, J., *Finance municipalit*, s. 94

¹³ ŽEHROVÁ, J., *Finance municipalit*, s. 82,83

stanovených podmínek, mohou být použity pouze k určenému účelu. Podléhají ročnímu vyúčtování a nevyčerpané prostředky se musí vrátit. Všeobecné dotace nejsou poskytovány na předem vymezený účel, nemají předem stanoveny podmínky čerpání. Subjekt, který dotaci obdrží, jí může použít podle svého uvážení, jako kdyby to byly vlastní příjmy. Prostředky, které obec nebo kraj nevyužije v běžném roce, nemusí vracet.

3.6. Návrtné příjmy

Ne vždy má obec či kraj dostatek finančních prostředků na krytí svých potřeb, chybějící finanční prostředky lze za určitých podmínek nahradit návratnými zdroji. Ovšem tyto návratné zdroje se musí v budoucnu splácet i s úroky. Placené úroky vždy snižují běžné výdaje územního rozpočtu.

Územní samospráva může využívat:

- krátkodobý úvěr,
- střednědobý úvěr,
- dlouhodobý úvěr,
- příjmy z emise obligací,
- návratné půjčky a finanční výpomoci.

Úvěry poskytují v České republice všechny banky, které byly založeny jako univerzální. Před poskytnutím úvěru si banka prověřuje hospodaření obce a schopnost obce splácet splátky i úroky. Čím je úvěr dlouhodobější, tím je i větší úvěrové riziko banky. Využití úvěru schvaluje v ČR zastupitelstvo obce či zastupitelstvo kraje. Úvěr se využívá na základě uzavřené úvěrové smlouvy s peněžním ústavem. Na návratné finanční prostředky od bank není právní nárok, poskytnutí je zcela v kompetenci příslušné banky. Za poskytnutý úvěr se musí příjemce úvěru zaručit a to zejména:

- svými budoucími příjmy, ze kterých bude úvěr splácet,
- svým majetkem, zejména nemovitým,
- cennými papíry z portfolia .¹⁴

¹⁴ PEKOVA, J., PILNÝ, J., JETMAR, M., *Veřejná správa a finance veřejného sektoru*, s. 274

Se splácením návratných finančních prostředků souvisí zadluženost obcí. Větší zadlužování obcí a regionů může mít za následek problémy se splácením dluhů v budoucnu. Územní samospráva by si měla půjčit návratné finanční prostředky nejvýše ve výši nejnižšího plánovaného kladného přebytku běžného rozpočtu. Vláda České republiky přijala v roce 2004 usnesení o regulaci zadluženosti obcí a krajů pomocí ukazatele dluhové služby. Od roku 2009 je ukazatel dluhové služby nahrazen monitoringem hospodaření obcí. Je to soustava informativních a monitorujících ukazatelů, která je závazná pro všechny obce a jimi zřízené příspěvkové organizace.

3.7. Výdaje rozpočtů územní samosprávy

Územní samospráva se významně podílí na zabezpečování a financování veřejných statků pro obyvatelstvo. Rozhodující část výdajů územní samosprávy tvoří alokační výdaje na zabezpečení veřejných statků a část má povahu mandatorních výdajů. Alokační výdaje tvoří největší skupinu výdajů a lze mezi ně zařadit výdaje:

- na preferované veřejné statky, např. základní vzdělání,
- na zajištění veřejného pořádku a bezpečnosti,
- na veřejné osvětlení,
- na veřejné komunikace,
- na veřejnou zeleň,
- na likvidaci negativních externalit např. výdaje a provoz čističek odpadních vod, třídění likvidace odpadu apod.,
- na vlastní správu a samosprávu tzn. výdaje obecního či krajského úřadu.

Výdaje rozpočtů se závazně člení dle rozpočtové skladby a podle různých kritérií. Rozpočtová skladba v ČR platná s úpravami od 1. 1. 1997 umožňuje třídít výdaje územních rozpočtů z druhového hlediska na běžné, kapitálové, návratné a nenávratné. Umožňuje třídít výdaje územních rozpočtů i podle účelu použití - odvětví, funkcí.

Z ekonomického hlediska se výdaje člení na běžné výdaje a kapitálové výdaje. Běžné výdaje se pravidelně každoročně opakují, jsou proto chápány jako neinvestiční nebo provozní.

Kapitálovými výdaji se financují především investice, jsou většinou jednorázové, často označovány jako investiční výdaje.

Z hlediska rozpočtového plánování členíme výdaje na plánované a neplánované. Plánované lze poměrně dobře určit předem, neboť se jedná o běžné výdaje spojené s povinnostmi obce zabezpečit konkrétní veřejnou službu. Neplánované výdaje mají nahodilý charakter, jejich výši lze odhadnout jen velmi těžko. Rozhodující podíl výdajů by měl být dobře plánovatelný, neboť územní celek musí ve svých výdajích respektovat rozpočtové omezení dané příjmy svého rozpočtu.

3.8. Rozpočtový proces

Rozpočtové období na úrovni územní samosprávy trvá jeden rok a kryje se s kalendářním rokem. Rozpočtový proces je však delší, zpravidla zahrnuje dobu 1,5 - 2 roky. Rozpočtový proces představuje činnost orgánů volených i výkonných spojenou se sestavením návrhu územního rozpočtu, s jeho schválením a realizací během rozpočtového období, průběžnou a následnou kontrolou jeho plnění a sestavení a schválení závěrečné bilance hospodaření.

3.8.1. Etapy rozpočtového procesu

První fází rozpočtového procesu je sestavení návrhu rozpočtu. Je to jedna z nejobtížnějších etap, neboť plánované příjmy i výdaje na zajištění veřejných služeb a výdajových programů by měly být reálné. Rozpočet má být zpracován v návaznosti na rozpočtový výhled.

Rozpočtový proces má tento postup:

- sestavení návrhu územního rozpočtu (zpravidla finanční odbor, v menších obcích finanční výbor),
- projednání rozpočtu obce (finanční odbor, rada obce, finanční výbor),
- schválení návrhu rozpočtu (zastupitelstvo),
- plnění a kontrola (finanční odbor, zastupitelstvo, veřejná schůze občanů),

- závěrečný účet obce (předkládá finanční odbor, schvaluje zastupitelstvo),
- audit.

V průběhu rozpočtového procesu je nutné dodržovat rozpočtové zásady obecně platné v celé rozpočtové soustavě:

- zásada každoročního sestavování a schvalování rozpočtu,
- zásada reálnosti a pravdivosti rozpočtu,
- zásada úplnosti rozpočtu a jednotnosti,
- zásada dlouhodobé vyrovnanosti rozpočtu,
- zásada publicity,
- zásada účelovosti,
- zásada efektivnosti a hospodárnosti.

V první fázi sestavování rozpočtu se vychází zejména z odhadů výnosů svěřených a sdílených daní, místních poplatků, dotací apod., je proto důležité, aby obce znaly plánovanou výši celoroční dotace ze státního rozpočtu co nejdříve. Dále se vychází z odhadů výdajů obce a odhadů výdajů na uvažovaný sociálně-ekonomický rozvoj oblasti.¹⁵

Rozpočet obce projednává a schvaluje volený orgán, v ČR zastupitelstvo obce. Před schválením v zastupitelstvu obce musí návrh rozpočtu být zveřejněn na úřední desce po dobu 15 dnů.

Není-li rozpočet obce schválen před začátkem rozpočtového období, hospodaří obce až do schválení řádného rozpočtu podle rozpočtového provizoria. Rozpočtové provizorium je poměrně časté, protože na začátku rozpočtového období obec zpravidla nezná objem dotací, které dostane ze státního rozpočtu. Rozpočtové příjmy i výdaje uskutečněné v době rozpočtového provizoria se stávají položkami rozpočtu po jeho schválení.

Rozpočet může být po jeho schválení změněn z důvodu:

- a) organizační změny,
- b) změny právních předpisů ovlivňujících výši rozpočtovaných příjmů nebo výdajů,
- c) věcné změny.

¹⁵ PEKOVÁ, J., PILNÝ, J., JETMAR, M., *Veřejná správa a finance veřejného sektoru*, s. 276

Změny či úpravy v již schváleném rozpočtu se provádí tzv. rozpočtovými opatřeními. Rozpočtová opatření se evidují podle časové posloupnosti.

Možné způsoby úpravy rozpočtu vymezují v ČR dva zákony o rozpočtových pravidel, je to zákon č. 218/2000 Sb., rozpočtových pravidlech a o změně souvisejících zákonů v platném znění a zákon č. 250/2000 Sb., o rozpočtových pravidlech územních rozpočtů v platném znění.

Během kalendářního roku je důležité provádět průběžnou kontrolu plnění rozpočtu. Provádí ji zpravidla finanční výbor.

Po skončení kalendářního roku se údaje o ročním hospodaření obce či kraje souhrnně zpracovávají do závěrečného účtu obce. Taktéž musí být před projednáním vyvěšen na úřední desce 15 dnů. Zde mají občané možnost uplatňovat připomínky. Projednání závěrečného účtu zastupitelstvem je uzavřeno vyjádřením souhlasu nebo souhlasu s výhradami, na jejichž základě jsou přijata nápravná opatření.

4. Územní samosprávný celek – obec Maletín, geografická a sociálně ekonomická charakteristika

4.1. Obec Maletín - geografická charakteristika

Obec Maletín se nachází v Olomouckém kraji, okresním městem je Šumperk. Název Maletín odpovídá osobnímu jménu Maleta. Přívlastek Starý se začal používat až v 19. století k odlišení této obce od Nového Maletína. Německý úřední název zněl Alt Moletein. Nový Maletín byl již od roku 1945 spravován ze Starého Maletína a v roce 1950 došlo k úplnému spojení těchto obcí v jednu správní jednotku s názvem Maletín. K Maletínu byla v roce 1960 připojena i obec Javoří a v roce 1975 také Krchleby. Tato posledně jmenovaná obec se v roce 1990 opět osamostatnila.

Na pečeti Starého Maletína bylo zobrazeno hornické kladivo a dva zkřížené kopáče, což mělo spojitost se zdejšími pískovcovými lomy.

Starý Maletín tvořil v minulosti poměrně rozlehlou a lidnatou vesnici. V polovině 19. století tu bylo dokonce přes 1500 obyvatel. V roce 1900 zde bylo zjištěno 209 domů a 1487 obyvatel, kteří se bez výjimky hlásili k německé obcovací řeči, (v roce 1930 tu bylo jenom šest Čechů). Po odsunu německého obyvatelstva patřila tato ves pro nové osadníky k nejméně přitažlivým, takže v roce 1950 zde sčítací komisaři napočítali jenom 310 osob v 96 domech.

Obec Maletín se rozprostírá v západní části Mírovské vrchoviny při hranici s okresem Svitavy. Ves má poměrně značnou nadmořskou výšku 520 m n. m. a s okolní obdělávanou půdou leží v kotlině, která je téměř ze všech stran obklopena lesy.

Již v 16. století se začal v okolí Maletína těžit pískovec, který byl ve stále hojnějším množství využíván jako materiál k velkým stavbám i sochařským dílům. Zdejší pískovec proslavil Maletín zejména v období baroka, bylo z něj vytvořeno množství dodnes zachovaných skulptur, zejména v Olomouci a v dalších městech střední a severní Moravy. Známé jsou barokní olomoucké kašny z pískovce a architektonická výzdoba kláštera Hradisko u Olomouce. Je také nutno zmínit památku zapsanou na seznamu UNESCO, a to Sloup Nejsvětější Trojice v Olomouci,

převážně z maletínského pískovce. Pískovcové lomy se sice udržely i později, ale postupně ztrácely na významu a koncem druhé světové války zanikly.

Obyvatelé se vedle zemědělství začali živit různými dalšími způsoby např. domácí tkalcovstvím a tradiční prací v lesích. Mezi politickými stranami měli po roce 1918 největší vliv němečtí křesťanští sociálové a sociální demokraté, ale v parlamentních volbách v roce 1935 získali již nejvíce hlasů henleinovci.

Po odsunu německého obyvatelstva se Maletín brzy změnil v zapomenutou a značně zpusťšenou ves s převahou zemědělských usedlostí. K určitému zlepšení došlo po vzniku rozsáhlého rekreačního, chatařského a chalupářského areálu ve Svojanově, který bezprostředně sousedí s obcí Maletín. Nejdůležitější změnu však přinesl státní statek, který začal hospodařit na neobdělávaných pozemcích a poskytl pracovní příležitosti občanům Maletína.

K chráněným památkám ve Starém Maletíně patří v první řadě klasicistní farní kostel sv. Mikuláše z let 1804 až 1805 s areálem hřbitova, ohradní zdi a branami. Cenné je také empírové sousoší Kalvárie z roku 1848 a barokní mariánský sloup se sochou Immaculaty z první poloviny 18. století.

4.2. Sociálně ekonomická charakteristika obce

Obec Maletín sestává ze tří částí – Starého Maletína, Nového Maletína a Javoří u Maletína.

Obec se rozkládá na 1856 ha, z toho zemědělská půda 884 ha, lesní plochy 821 ha, zastavěné plochy 9 ha, vodní plochy 5 ha a ostatní plochy 136 ha. K 1. 1. 2010 žilo v obci 376 obyvatel. Počet obyvatel mírně stoupl v období 2000 až 2001 a to především v důsledku výstavby 2 panelových domů o 22 bytech. Do obce se tak přistěhovalo cca 50 obyvatel a to většinou mladých rodin s dětmi. V posledních 10 letech byl také zaznamenán růst výstavby nových rodinných domů, celkem je evidováno 93 domů. Obec je rovněž vyhledávanou rekreační oblastí, o čemž svědčí 98 rekreačních objektů. K rekreaci a provozování vodních sportů slouží 2 vodní nádrže.

V katastru obce v současnosti provozuje činnost Lesní družstvo Háj Maletín, které hospodaří s obecními lesy, zaměstnává asi 10 pracovníků. V místní části Javoří má

přidruženou výrobu firma Drkoš Interiéry Loštice. Firma se zabývá výrobou nábytku. Poskytuje tak práci 30 pracovníkům nejen z Maletína, ale i z blízkého okolí. Na pronajatých zemědělských pozemcích obce hospodaří Dubická zemědělská a.s. Dubicko a Úsovsko a. s. Klopina.

Příspěvkovou organizací obce je Základní škola a Mateřská škola Maletín, jež byla zřízena od 1. 1. 2003. Organizační složkou obce je místní knihovna.

Jako jediná prodejna potravin zde působí Jednota Zábřeh SD. Ještě do roku 2009 fungoval souběžně s Jednotou soukromý obchod s potravinami, ten ale bohužel ukončil svou činnost pro ztrátovost.

Obec má poměrně bohatou kulturní činnost a to zásluhou občanských sdružení. Především Mysliveckého sdružení Hubert Maletín, Sdružení rybářů obce Maletín, Sboru dobrovolných hasičů a Tělovýchovné jednoty Maletín. Mládež, školní děti a sportovci samotní mohou využívat nově vybudovaný víceúčelový areál. Budova obecního úřadu je v centru obce, součástí je kulturní dům a Hostinec „U Bartošů“.

Do zastupitelstva obce Maletín bylo zvoleno devět členů, funkce starosty je od listopadu 2010 funkcí neuvolněnou. ZO zřídilo výbor kontrolní a finanční, oba jsou ve složení tří členů. V oblasti kulturní a sociální působí výbor pro občanské záležitosti. Zastupitelstvo se schází pravidelně každý měsíc, vždy poslední čtvrtek v měsíci.

Funkci matričního a stavebního úřadu pro obec Maletín vykonává obec s rozšířenou působností Mohelnice. Místně příslušný finanční úřad pro obec Maletín sídlí v Zábřehu. Obec neprovozuje hospodářskou činnost.

Obec plní funkci zaměstnavatele, mezi stálé pracovníky patří administrativní pracovnice, údržbář a uklízečka. Taktéž zaměstnává pracovníky zajišťující výkon veřejně prospěšných prací ve spolupráci s místně příslušným úřadem práce. Pro provoz knihovny je sjednána dohoda o pracovní činnosti.

Činnosti spojené s technickým zabezpečením chodu obce zabezpečuje údržbář, náplň práce administrativní pracovnice obce zahrnuje zpracování účetnictví, rozpočet, fakturaci, personalistiku a zpracování mezd, správu místních poplatků, evidenci obyvatel, pokladnu, podatelnu, archivaci a další činnosti nezbytné spojené s chodem úřadu.

Obec je členem Svazku obcí mikroregionu Mohelnicko¹⁶. Předmětem činnosti svazku je koordinace postupů při řešení problémů týkajících se rozvoje samosprávy obcí, hospodářského a kulturního života. Dále společné úsilí o zvýšení získání účelových dotací do oblasti mikroregionu, vzájemná informovanost a spolupráce při využívání prostředků z programu EU a další aktivity jako například společná péče o památky v mikroregionu, podpora venkovské turistiky.

Jak jsem již zmínila v kapitole 4.1., poskytoval Státní statek Postřelmov práci mnoha místním obyvatelům. Po rozpadu tohoto zemědělského podniku hledala většina obyvatel zaměstnání v okolních městech - Mohelnici a Zábřehu. Ale i zde se projevila hospodářská krize, což vedlo k poměrně vysoké nezaměstnanosti v obci, v prosinci 2010 činila míra nezaměstnanosti 23,3%. V prvních měsících roku 2010 bylo v obci dokonce přes 30 % nezaměstnaných. Pro srovnání uvádím nezaměstnanost v Olomouckém kraji za rok 2010, která činila 12,48 %.

¹⁶ oficiální stránky mikroregionu Mohelnicko

5. Tvorba rozpočtu obce, rozpočet obce Maletín

Hospodaření obce Maletín se v prvních měsících roku obvykle řídí pravidly rozpočtového provizoria. Pravidla rozpočtového provizoria schvaluje zastupitelstvo obce na svém posledním zasedání v běžném roce. Volí postup známý z pravidel státního rozpočtu, výdaje rozpočtu se uvolňují do výše jedné dvanáctiny celkové roční částky v každém měsíci období rozpočtového provizoria podle rozpočtu minulého roku.

Přípravu rozpočtu zpravidla provádí finanční výbor ve spolupráci s účetní a starostou obce. Za základ je považován rozpočet minulého roku a tento se upraví přírůstkovým způsobem – odhadem a stanovením meziročních změn jednotlivých položek běžného rozpočtu. Výše kapitálového rozpočtu je odvislá od investičních záměrů obce a samozřejmě od finančních možností obce k jejich realizaci. Zde se využívá buď přebytků hospodaření minulých let nebo lze využít možnosti úvěrování, případně dotační tituly.

Tabulka 1. zachycuje přehled schváleného rozpočtu dle třídního členění v jednotlivých letech.

Tabulka 1: Vývoj schválených rozpočtů v obci Maletín v letech 2007 – 2010

(tis. Kč)

	2007	2008	2009	2010
Třída 1 - daňové příjmy	2 560	3 753	4 087	4 075
Třída 1 - nedaňové příjmy	1 482	1 353	653	1 068
Třída 3 - kapitálové příjmy	230	10	30	20
Třída 4 - přijaté dotace	39	39	49	141
Příjmy celkem	4 311	5 155	4 819	5304
Třída 5 - běžné výdaje	4 675	4 155	3 778	4 810
Třída 6 - kapitálové výdaje	488	1 000	4 246	56
Výdaje celkem	5 153	5 155	8 024	4 866
Třída 8 - financování	842	0	3 205	-438

zdroj: Vlastní zpracování dle rozpočtů obce Maletín

Rozpočet obce za rok 2007 byl sestaven jako rozpočet schodkový, kdy příjmy nestačily pokrýt výdaje. Byly proto zapojeny vlastní prostředky ve výši 930 tis. Kč (ve financování položka 8115 s kladným znaménkem) a dále bylo financování sníženo o částku 88 tis. Kč, což představovalo splátku SFŽP (ve financování položka 8124 se záporným znaménkem).

Rozpočet za rok 2008 byl sestaven a schválen jako rozpočet vyrovnaný, příjmy se rovnaly výdajům, financování bylo 0.

Rozpočet za rok 2009 byl schválen jako schodkový. Výdaje převýšily příjmy o částku 3 205 tis. Kč a tato částka se projevila ve financování následovně: 340 tis.Kč bylo kryto zapojením vlastních prostředků (financování položka 8115 s kladným znaménkem), částka 3 673 tis. Kč představuje úvěr na investiční akce (financování položka 8123 s kladným znaménkem) a zbytek ve výši 808 tis. Kč obec splácela půjčku SFŽP (financování položka 8124 se záporným znaménkem).

Za rok 2010 byl rozpočet obce sestaven a schválen jako přebytkový, kdy příjmy jsou vyšší než výdaje o částku ve výši 438 tis. Kč, což se projevuje ve financování se záporným znaménkem (položka 8124).

Pro lepší orientaci v problematice je zpracována tabulka 2., která znázorňuje vývoj příjmů dle tříd v jednotlivých letech a tempo růstu v procentech.

Tabulka 2: Přehled příjmů dle tříd s uvedením tempa růstu příjmů.

	2007	2008	2009	2010
Třída 1 - daňové příjmy	2560	3753	4087	4075
Tempo růstu %		46.60	8.87	-0.27
Třída 2 - nedaňové příjmy	1482	1353	653	1068
Tempo růstu %		-8.70	-51.74	63.55
Třída 3 - kapitálové příjmy	230	10	30	20
Tempo růstu %		-95.65	200.00	-33.33
Třída 4 - přijaté dotace	39	39.00	49.00	141.00
Tempo růstu %		0.00	23.08	193.75
Příjmy celkem	4311	5155	4819	5304

zdroj: Vlastní zpracování dle rozpočtů obce Maletín

Za pozornost stojí vysvětlit tempo růstu třídy 1 – daňové příjmy, kdy nárůst v roce 2009 představuje 46,6 % v porovnání s rokem předcházejícím, v absolutních číslech představuje částku 1 193 tis. Kč. Důvodem navýšení byla změna zákona č. 243/2000 Sb., o rozpočtovém určení výnosů některých daní územních samosprávných celků, která výrazně ovlivnila příjmovou část rozpočtu obce Maletín. V roce 2009 je opětovný nárůst daňových příjmů, tempo růstu již není tak viditelné jako v roce 2008. Nicméně v absolutní hodnotě navýšení představuje částku 334 tis. Kč. Obec ve sledovaném roce využila možnosti danou jí zákonem č. 338/1992 Sb., o dani z nemovitostí, ve znění pozdějších předpisů a stanovila na celém území obce Maletín pro všechny nemovitosti místní koeficient ve výši 2, kterým se násobí daňová povinnost poplatníka za jednotlivé druhy pozemků, staveb, samostatných nebytových prostorů a za byty. V roce 2010 jsou již daňové příjmy poměrně stabilizovány a k větším výkyvům nedošlo.

Mezi nedaňové příjmy ve sledovaných letech patří příjmy za pronájem lesních pozemků, pronájem nebytových prostor. Příjmy z nájmu lesních pozemků tvoří více jak polovinu těchto příjmů, jejich výše se pohybuje od částky 924 tis. Kč v roce 2007, v roce 2008 byl vyplacen nájem ve výši 1 026 tis. Kč. Ovšem v roce 2009 byl nájem radikálně snížen, činil pouze 258 tis. Kč, což bylo způsobeno změnou nájemní smlouvy a to ve způsobu vyplácení nájmu a především krizí při prodeji dřeva. V následujícím roce se situace již zlepšila a nájem byl již zvýšen na 657 tis. Kč. Dalším významným příjmem v roce 2010 byl příjem z plnění věcného břemene.

Ostatní příjmy ve třídě 3 – kapitálové příjmy a ve třídě 4 – dotace v porovnání s celkovými příjmy tvoří významnou část, jsou to především příjmy za prodané pozemky, příspěvky na výkon státní správy a školství.

Úpravy hodnot schváleného rozpočtu se měnily v průběhu roku dle skutečného vývoje formou rozpočtového opatření. Obec Maletín prováděla v průběhu roku v rámci sledovaných let 6 – 10 rozpočtových opatření. Pro názornost provedených změn je zpracována tabulka 3.

Tabulka 3: Vývoj upravených rozpočtů v obci Maletín v letech 2007 – 2010
(v tis. Kč)

	2007	2008	2009	2010
Třída 1 - daňové příjmy	2 780	4 171	4 253	4 158
Třída 1 - nedaňové příjmy	2 239	1 523	1 143	2 855
Třída 3 - kapitálové příjmy	325	10	30	168
Třída 4 - přijaté dotace	594	677	5 156	6 716
Příjmy celkem	5 938	6 382	10 583	13 897
Třída 5 - běžné výdaje	4 885	5 235	4 663	7 460
Třída 6 - kapitálové výdaje	975	6 700	8 839	126
Výdaje celkem	5 861	11 935	13 502	7 586
Třída 8 - financování	-77	5 553	2 919	-6 311

zdroj: Vlastní zpracování dle rozpočtů obce Maletín

Rozpočtová opatření ve sledovaných letech navýšila celkovou hodnotu rozpočtu. Dochází k růstu příjmů, největší nárůst je patrný v přijatých nenárokových dotacích, které byly obci přiznány na základě podaných žádostí.

Z tabulky je patrné, že došlo k navýšení tř. 1 – daňové příjmy i třídy 2 – nedaňové příjmy. Největší nárůst je ovšem vidět ve třídě 4 – dotace. Zde byla obec úspěšná v získání investičních dotací na základě podaných žádostí v letech 2007 – 2009.

Ve výdajové části se právě přiznání dotací projevilo v kapitálových výdajích, kde je nárůst největší.

Změny rozpočtu souvisely se skutečným vývojem jednotlivých příjmů a výdajů, následně se proto upravovaly příjmy, výdaje i financování. Části financování zjednodušeně řečeno zahrnují peněžní operace, při kterých si obec půjčuje peníze (např. úvěry) a operace, při kterých obec půjčené peníze zase vrací. V neposlední řadě sem patří také operace zachycující jakoukoliv změnu stavu na peněžních bankovních účtech obce.

Obsah třídy 8 (financování) a bližší upřesnění jednotlivých položek financování zachycuje tabulka 4. ve schváleném rozpočtu obce v letech 2007 – 2010 a následně tabulka 5 v upraveném rozpočtu obce v letech 2007 – 2010.

Tabulka 4: Financování schválených rozpočtů obce Maletín v letech 2007 – 2010
(v tis. Kč)

Třída 8 - financování	2007	2008	2009	2010
Změna stavu krát. prostř. na BÚ /8115/	930	0	339	0
Dl.přijaté půjčené prostředky /8123/	0	0	3 673	0
Uhrazené splátky dl.př.půjč.prostředků /8124/	-88	0	-808	-434
Financování celkem	842	0	3 204	-434

zdroj: Vlastní zpracování dle rozpočtů obce Maletín

Tabulka 5: Financování upravených rozpočtů obce Maletín v letech 2007 – 2010
(v tis. Kč)

Třída 8 - financování	2007	2008	2009	2010
Změna stavu krát. prostř. na BÚ /8115/	11	1 233	385	0
Dl.přijaté půjčené prostředky /8123/	0	4 320	7 644	0
Uhrazené splátky dl.př.půjč.prostředků /8124/	-88	0	-5 110	-6 311
Financování celkem	-77	5 553	2 919	-6 311

zdroj: Vlastní zpracování dle rozpočtů obce Maletín

Výše zapojených vlastních prostředků z minulých let do rozpočtu se projevuje na položce 8114, výše dlouhodobě přijatých půjčených prostředků nám ukazuje položka 8123 a položka 8124 představuje uhrazené splátky dlouhodobě půjčených prostředků.

V letech 2008 a 2009 obec své investiční výdaje musela krýt úvěrem, který v roce 2008 dosáhl výše 4.320 tis. Kč a v roce 2009 dosáhl výše 7.640 tis. Kč. V roce 2009 splatila část úvěru z přijaté investiční dotace, zbytek úvěru byl splacen v roce 2010, taktéž z přijaté investiční dotace.

Výše ročních splátek dluhu v % udává ukazatel dluhové služby. Ve sledovaných letech byl následující: v roce 2007 činil 1,68 %, v roce 2008 byl nulový, v roce 2009 činil 101,37 % a v roce 2010 byl o něco větší než v předešlém roce a to 105,23 %.

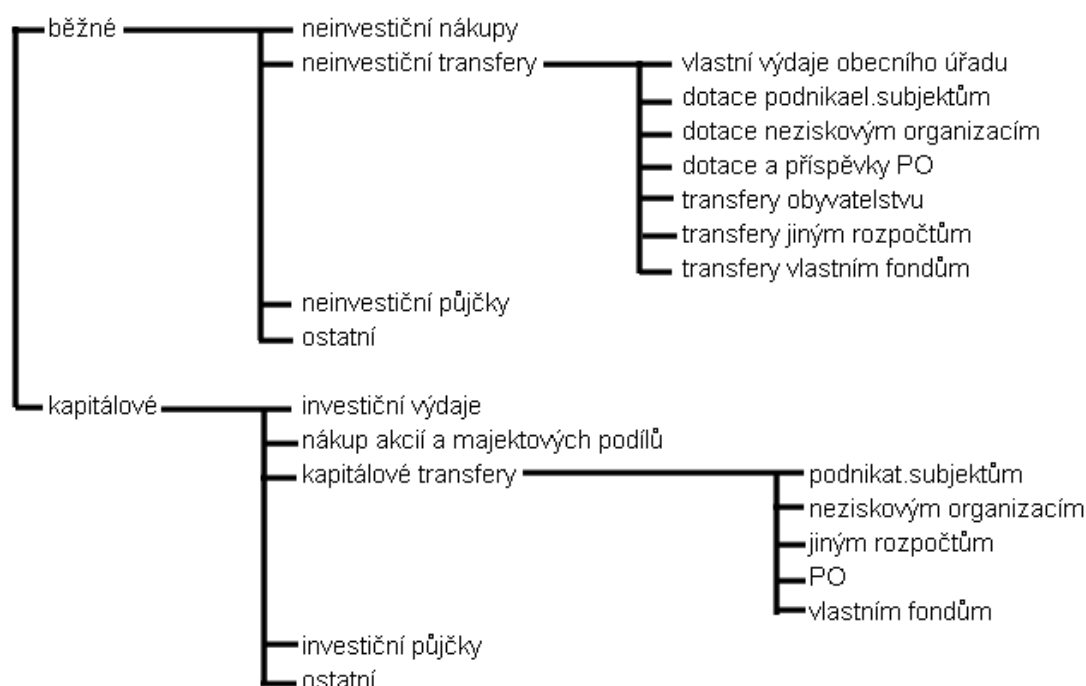
6. Čerpání výdajové části obce Maletín

6.1. Čerpání výdajové části obce Maletín

V této kapitole je pozornost zaměřena na čerpání výdajové části rozpočtu obce Maletín v letech 2007 – 2010. Byl proveden rozbor výdajů v druhovém členění, porovnány výdaje v jednotlivých letech. Podrobně popisují výdajovou část, vývoj od roku 2007 v rozdělení na běžné a kapitálové výdaje, porovnání s jednotlivými sledovanými roky, jejich růst či pokles včetně zjištění příčiny, celkové hospodaření obce za jednotlivé roky.

Výdajová část se u obcí více liší než příjmová. Odráží rozmanité preference obyvatel.¹⁷ Představy občanů i zastupitelů o potřebných výdajích prakticky vždy překračují objem příjmů.

Strukturu výdajů je možno ukázat na zjednodušeném schématu 3:



Výdaje v rozpočtu se dělí na běžné a kapitálové. Běžné výdaje lze dále dělit na neinvestiční nákupy, neinvestiční transfery (dotace) a neinvestiční půjčky. Mezi

¹⁷ SMO ČR 2010, *Příručka pro člena zastupitelstva obce po volbách v roce 2010*

běžné výdaje zahrnujeme výdaje na chod obecního úřadu, na provoz školy, údržba veřejného prostranství, provoz a údržba veřejného osvětlení, provoz hřbitova, likvidace odpadů, provoz čističky odpadních vod, podpora místní kultury, sportu, podpory občanských sdružení, financování výdajových programů např. výdaje na péči o rodinu, výdaje na zdravotní péči o postižené občany a přestárlé občany.

V oblasti běžných výdajů jsou některé výdaje, které se jen velmi těžko plánují, příkladem jsou výdaje na zimní údržbu místních komunikací. Dále jsou výdaje, které nelze ovlivnit, neboť jejich výše je určena obecně závazným právním předpisem, například nařízení o platových poměrech zaměstnanců ve veřejných službách a správě. Toto nařízení stanovuje platy úředníků obecního úřadu. Výše popsané výdaje lze charakterizovat jako výdaje v samostatné působnosti. Jsou však také výdaje, které jsou spojeny s výkonem přenesené působnosti. Vzhledem k rozdělení obcí podle rozsahu výkonu přenesené působnosti (obce základní, obce s pověřeným obecním úřadem a obce s rozšířenou působností) rostou celkové náklady s velikostí obce. I u stejně velkých obcí se budou náklady lišit v případě, jestliže jedna obec vykonává např. činnost matričního nebo stavebního úřadu.

Kapitálové výdaje zahrnují výdaje na investiční výstavbu, nákup pozemků a staveb, dále sem patří výdaje na rekonstrukci a modernizaci budov, nákup akcií, investiční dotace fyzickým a právnickým osobám.

Vyhláška č. 323/2002 Sb., o rozpočtové skladbě stanoví rozpočtovou skladbu jakožto jednotné třídění příjmů a výdajů. Příjmy a výdaje se dle této vyhlášky třídí podle hlediska:

- a) odpovědnostního,
- b) druhového,
- c) odvětvového,
- d) konsolidačního.

Z hlediska odpovědnostního se třídí příjmy a výdaje státního rozpočtu a to podle správců kapitol.¹⁸

Z hlediska druhového se příjmy a výdaje třídí podle příjmových a výdajových druhů.

¹⁸ § 3 písm. g) zákona č. 218/2000 Sb., o rozpočtových pravidlech a o změně některých souvisejících zákonů (rozpočtová pravidla)

Z hlediska odvětvového se třídí příjmy a výdaje podle odvětví, z hlediska konsolidačního se třídí výdaje vynakládané uvnitř soustavy veřejných rozpočtů a ostatních veřejných peněžních fondů, a příjmy vznikající uvnitř této soustavy, a to v případě, že skutečnost, že jde o tyto příjmy a výdaje, není vyjádřena již v druhovém třídění.

Jednotkou třídění příjmů a výdajů z hlediska odpovědnostního je kapitola státního rozpočtu.

Při třídění příjmů a výdajů z hlediska druhového jsou jednotkami třídění:

- a) rozpočtové třídy,
- b) seskupení položek,
- c) podseskupení položek,
- d) rozpočtové položky.

Nejvyšší jednotkou třídění z hlediska druhového jsou třídy a nejnižší položky.

Při třídění příjmů a výdajů z hlediska odpovědnostního jsou jednotkami třídění:

- a) rozpočtové skupiny,
- b) rozpočtové oddíly,
- c) rozpočtové pododdíly,
- d) rozpočtové paragrafy.

Nejvyšší jednotkou v tomto třídění jsou skupiny a nejnižší paragrafy.

Při třídění příjmů a výdajů z hlediska konsolidačního se konsolidační příjmy a výdaje třídí na záznamové jednotky.

6.2. Analýza výdajů obce Maletín v letech 2007 – 2010

Analýza výdajů obce Maletín vychází se závěrečných účtů obce za roky 2007 – 2010 a z výkazů FIN 2-12M za roky 2007 – 2010. Je založena na srovnání výše výdajů podle třídního rozdělení a jejich objemu na celkových výdajích obce.

Vývoj jednotlivých výdajů podle třídního členění rozpočtové skladby a jejich podíl na celkových výdajích obce v hodnocených letech dokládá tabulka 6.

Tabulka 6: Vývoj výdajů v obci Maletín v letech 2007 – 2010 (v tis. Kč)

	2007	podíl v %	2008	podíl v %	2009	podíl v %	2010	podíl v %
tř. 5 běžné výdaje	4671	82,24	4921	42,38	4545	35,60	6727	98,39
tempo růstu v %	-----	-----	5,35	-----	-7,64	----	48,01	----
tř. 6 kapitálové výdaje	1009	17,76	6690	57,62	8223	64,40	110	1,61
tempo růstu	----	----	563,03	----	22,91	----	-98,66	----
výdaje celkem	5680	100,00	11611	100,00	12768	100,00	6837	100,00
tempo růstu	----	----	104,42	----	9,96	----	-46,45	----

zdroj: vlastní zpracování dle závěrečných účtů obce Maletín

Z celkového pohledu mají výdaje obce Maletín od roku 2007 do roku 2010 vzestupnou tendenci. V roce 2008 je patrný přímo raketový nárůst výdajů o 104,42 %, v absolutních číslech je to 5.931 tis. Kč. V roce 2009 výdaje opět rostou, v procentech vyjádřeno 9,96 % a částku 1.157 tis. Kč. Rok 2010 vykazuje pokles výdajů o 5.895 tis. Kč.

Pokles výdajů ve třídě 5 - běžné výdaje v porovnání s celkovými výdaji představuje v roce 2007 hodnotu 82,24 %, v roce 2008 podíl klesl na 42,38 %, v následujícím roce 2009 je vidět opět klesající tendenci na 35,60 %, ale v roce 2010 tento podíl činil celých 98,39 %.

V roce 2007 jsou výdaje 4.671 tis. Kč, v roce následujícím se zvyšují o 250 tis. Kč, v roce 2009 dochází ke snížení o částku 376 tis. Kč, ale v roce 2010 již běžné výdaje zase rostou, vyjádřeno finanční částkou 2.182 tis. Kč.

6.2.1. Běžné výdaje obce Maletín v letech 2007 – 2010

Běžnými výdaji z pohledu rozpočtové skladby jsou v seskupení položek 50 výdaje na platy, ostatní výdaje za provedené práce a pojistné. Výši výdajů za platy, výdaje za provedené práce a pojistné ukazuje tabulka 7., kde jsou jednotlivé výdaje za platy členěny dle podseskupení položek.

Tabulka 7: Výdaje za platy, výdaje za provedené práce a pojistné v obci Maletín v letech 2007 – 2010 (v tis. Kč).

výdaje skup.50	2007	2008	2009	2010
platy zaměstnanců	933	867	723	918
ostatní osob.výdaje	24	47	69	57
odměny členů ZO	577	602	647	569
ost.platby za pr.práci	4	0	0	0
povinné pojistné	467	468	378	456
celkem za skup.50	2005	1984	1817	2000
celkem běžné výdaje	4671	4921	4545	6727
podíl k běž.výdajům	42,92 %	40,31 %	39,97 %	29,73 %

zdroj: vlastní zpracování dle závěrečných účtů obce Maletín

Nejvyšší podíl v této skupině tvoří platy zaměstnanců obecního úřadu a to jednak platy kmenových zaměstnanců a jednak platy sezónních pracovníků, jež obec zaměstnává ve spolupráci s úřadem práce. Jejich počet se každoročně pohybuje od 4 do 5.

V číselném vyjádření podíl platů včetně pojistného v roce 2007 na běžných výdajích činí 27,87 %, v roce 2008 pak 24,58 %, rok 2009 představuje výši 22,21 %, rok 2010 činí 19,02 %. Zde by se mohlo zdát, že podíl výdajů na platy zaměstnanců tvořící cca čtvrtinu běžných výdajů je poměrně vysoký. Ale tyto výdaje se až tak moc ovlivnit nedají, neboť výši platů určuje obecně závazný předpis. Lze do určité míry měnit výši osobního ohodnocení a samozřejmě počet zaměstnanců a to především sezónních. Na druhou stranu obec Maletín má poměrně dost veřejných ploch a prostranství, jež potřebují údržbu, a proto zastupitelstvo obce musí každoročně počítat alespoň s minimálním počtem pracovníků na veřejně prospěšné práce a s tím souvisejícími výdaji na platy. Samozřejmě, že obec využívá dotační politiku na zaměstnanost na základě dohody s úřadem práce, ale dotace nepokryje celou výši platů, proto obec hradí část těchto výdajů z vlastního rozpočtu.

Druhý nejvyšší podíl pak tvoří výdaje na odměny zastupitelů a platby na sociální a zdravotní pojištění. V roce 2007 a 2008 činí tento podíl cca 15 %, v roce 2009 pak 16,28 % a v roce 2010 je to necelých 10 %. Tento pokles byl způsoben skutečností, že funkce starosty již od září 2010 nebyla vykonávána jako funkce uvolněná. Tím

došlo k úspoře jak na vyplacených odměnách samotných, tak na pojistném na sociálním a zdravotním pojištění. Výši těchto odměn lze ovlivnit pouze u neuvolněných zastupitelů. Neuvolnění členové zastupitelstva nemají ze zákona právní nárok na poskytování odměny. Nařízení vlády stanoví maximální výši odměn, kterou je možno neuvolněným zastupitelům vyplácet, a zastupitelstvo schvaluje konkrétní výši odměn v rozpětí nula až dané maximum dle nařízení.

Ostatní výdaje na platy tvoří pouze zanedbatelný zlomek celkových výdajů. Jsou to výdaje na dohody o činnosti v místní knihovně, dohody o provedení práce a v neposlední řadě jsou to odměny členů volebních komisí ať už do voleb do Evropského parlamentu, Parlamentu ČR či do zastupitelstev obcí.

V seskupení položek skupiny 51 – neinvestiční nákupy a související výdaje je členění již trochu obsáhlejší a to na podseskupení 513 – nákup materiálu, 514 – úroky a ostatní finanční výdaje, 515 – nákup vody, paliv a energie, 516 – nákup služeb, 517 – ostatní nákupy, 518 – poskytnuté zálohy, jistiny zálohy a vládní úvěry, 519 – výdaje související s neinvestičními nákupy, příspěvky, náhrady a věcné dary. Tabulka 8. uvádí členění výdajů v jednotlivých letech a dle jednotlivých podskupin v porovnání s celkovými běžnými výdaji.

Tabulka 8: Přehled výdajů skupiny 51 v obci Maletín v letech 2007 a 2010 (v tis. Kč.)

výdaje skup. 51	2007	2008	2009	2010
nákup materiálu	196	188	300	368
úroky a ost.fin.výdaje	1	0	43	55
nákup vody,paliv,ener.	589	429	524	577
nákup služeb	904	1137	892	1170
ostatní nákupy	97	272	210	1695
poskyt.zálohy	0	0	0	0
výdaje souvis.neinvestiční nákupy,příspěvky,dary	106	78	79	100
celkem za skup. 51	1893	2104	2048	3965
celkem běžné výdaje	4671	4921	4545	6727
podíl k běž.výdajům	40,52%	42,75%	45%	58,94%

zdroj: vlastní zpracování dle závěrečných účtů obce Maletín

V podskupině 513, což u obce představuje výdaje na položkách 5131 – potraviny, 5132 – ochranné pomůcky, 5136 – knihy, učební pomůcky, tisk, 5139 – nákup materiálu jinde neuvedeného, vývoj v jednotlivých letech je patrný z výše uvedené tabulky 8. V roce 2007 a 2008 jsou výdaje přibližně stejné, obec nakoupila drobný hmotný dlouhodobý majetek ve výši cca 80 tis. Kč, jedná se zejména nákup radlice na zimní údržbu místních komunikací, nákup kontejnerů na tříděný odpad, nákup drobného majetku pro zásahovou jednotku hasičů. Na ostatní materiál vynaložila cca 80 tis. Kč, což je především materiál v oblasti bytového hospodářství, odpadového hospodářství, materiál na provoz čistírny odpadních vod, v neposlední řadě materiál v místní správě jako je spotřeba kancelářských potřeb, čistících a hygienických potřeb. Nemalé částky se také vynaložily na předplatné knih, časopisů, sbírek zákonů. V roce 2009 je nárůst těchto nákladů oproti roku 2008 o částku 112 tisíc Kč. V roce 2009 obec využila dotace na zřízení pracoviště Czech POINT s podílem 15 % výdajů z rozpočtu obce, byl to především nákup výpočetní techniky. Na údržbu veřejné zeleně obec zakoupila mulčovač v hodnotě cca 47 tis. Kč. Výdaje na této položce byly zčásti kryty dotacemi, z části obec použila vlastní prostředky. V roce 2010 obec utratila o 68 tisíc více než v roce předcházejícím. Konkrétně nejvíce vzrostla položka 5137 – drobný dlouhodobý hmotný majetek. Pro volnočasové aktivity byla zakoupena dětská skluzavka a z 50 % se obec podílela na nákupu přileb a džberové stříkačky pro místní jednotku hasičů, druhá polovina výdajů byla financována z prostředků Krajského úřadu Olomouckého kraje. Výdaje na této položce byly zčásti kryty dotacemi, z části obec použila vlastní prostředky. Výdaje byly vždy řádně zdůvodněny a schváleny zastupitelstvem obce.

Výdaje v podskupině 514 představují u obce jedinou položku a to 5141 – úroky vlastní. Zde obec platila úrok z úvěru na investiční akci „Víceúčelový areál v obci Maletín“ a „Rekonstrukce komunikace III. třídy a úprava veřejných prostranství“. V roce 2010 byly úvěry plně splaceny z investiční dotace z Programu rozvoje venkova.

Výdaje v podskupině 515 jsou u obce členěny do položek 5151 – studená voda, 5153 - plyn, 5154 – elektrická energie, 5156 – pohonné hmoty. Vývoj této podskupiny lze charakterizovat jako celkem vyrovnaný, největší položkou jsou výdaje za spotřebu plynu a elektrické energie. V roce 2007 obec uskutečnila

jednorázový výdaj na zvýšení příkonu elektrické energie pro lokalitu na Novém Maletíně ve výši 185 tis. Kč, v budoucnu by zde chtěla obec realizovat prodej pozemků k rekreačním účelům. Z objektivních příčin se zatím prodej neuskutečnil. V roce 2008 jsou výdaje v této podskupině nejmenší, v dalších letech vzrostly a to zejména zdražením komodit jako je dodávka plynu a elektřiny. Obec pro vytápění budovy obecního úřadu využívá plynové topení, od roku 2007 stoupla spotřeba plynu řádově o desítky tisíc korun. Budova není tepelně zajištěná, výplně jsou původní od zbudování v roce 1986. Zde bych viděla úsporu výdajů, která ovšem souvisí s investicí do zateplení a výměny oken. Spotřebu elektrické energie se obec snažila omezit a to především technickým zhodnocením veřejného osvětlení. Dalším úsporným opatřením bylo, že obec omezila provoz veřejného osvětlení v noční době od 23 do 04 hodin ráno. V roce 2010 je patrný růst položky 5156 – pohonné hmoty a maziva v částce 54 tis. Kč oproti roku 2009. Na této položce je uvedena spotřeba pohonných hmot jednak na zimní údržbu místních komunikací a jednak spotřeba pohonných hmot na údržbu veřejných ploch. Jen těžko může obec odhadovat vývoj počasí jak v zimních měsících a s tím související údržbu a odhrovnání sněhu z místních komunikací, také těžko může ovlivnit situaci v letních měsících, kdy není výjimkou posekání celé obce a místních částí třikrát až čtyřikrát do roka.

Podskupina 516 zahrnuje položky 5161 – služby pošt, 5162 – služby telekomunikací a radiokomunikací, 5163 – služby peněžních ústavů, 5164 nájemné, 5166 konzultační, poradenské a právní služby, 5167 služby školení a vzdělávání, 5169 – nákup ostatních služeb. V roce 2007 a 2009 jsou výdaje v této podskupině přibližně stejně velké. V roce 2008 je nárůst o částku 231 tis. Kč oproti roku 2007, v roce 2010 jsou výdaje vyšší o částku 278 tis. Kč oproti roku 2009.

Při bližším rozboru podskupiny je nejvíce výdajů zaznamenáno na položkách 5169 – nákup ostatních služeb a 5166 – konzultační, poradenské a právní služby.

Obec na položce 5169 účtuje úhradu služeb za odvoz domovního odpadu firmou EKO-UNIMED Medlov, což se v rozmezí jednotlivých let od roku 2007 pohybuje od částky 185 tis. Kč, v roce 2008 je to částka 209 tis. Kč, v následujících letech pak 195 tis. Kč a v roce 2010 částka 193 tis. Kč. Z jednotlivých položek za likvidaci odpadu je patrný pokles a to především snahou obce o třídění komunálního odpadu

na jednotlivé komodity jako je sklo bílé, sklo barevné, papír, plasty. Nejenže obec ušetří na výdajích za tříděný odpad, ale šetří se tím i životní prostředí.

Obec jakožto vlastník lesních porostů využívá dotační tituly od Krajského úřadu Olomouckého kraje na hospodaření v lesích. Obec sama nehospodaří, ale lesní porosty pronajímá Lesnímu družstvu Háj Maletín, jehož je obec členem. Čerpání dotací se projevuje ve výdajové části právě na položce 5169 a bylo v roce 2007 ve výši 80 tis. Kč, v roce 2008 obec čerpala 345 tis. Kč, v roce 2009 to byla částka 184 tis. Kč a konečně v roce 2010 částka 271 tis. Kč.

V oblasti péče o místní komunikace je na této položce čerpáno za služby, kdy v roce 2007 obec realizovala opravy ve výši 102 tis. Kč, v roce 2010 opravovala sjezd v chatařské oblasti ve výši 122 tis. Kč. Dále platí služby na čističce odpadních vod, monitoring rekultivované skládky, revize na obecních budovách. Obec hradí také dodavatelské služby za odborné poradenství v účetnictví. Podtrženo a sečteno jsou to velké částky, ale vzhledem k rozsahu služeb, které obec poskytuje v oblasti školství, místního hospodářství, veřejného prostranství, odpadů, čistírny odpadních vod, místní správy, lesního hospodářství byly výdaje nezbytné a budou nezbytné.

Podskupina 517 zahrnuje u obce výdaje na položkách 5171 – opravy a udržování, 5173 cestovné, 5175 – pohoštění, 5179 – ostatní nákupy jinde nezařazené. V porovnání s celkovými běžnými výdaji vybočuje pouze rok 2010 s částkou 1.695 tis. Kč. Jedná se o plnění věcného břemene na obecních pozemcích, kdy strana povinná opravila místní komunikaci ve výši 565 tis. Kč. Téměř miliónový výdaj je patrný na opravě víceúčelového areálu v obci Maletín - II. etapa. Obec z Programu obnovy venkova 2010 Olomouckého kraje získala dotaci na opravu víceúčelového areálu – II. etapa ve výši 481 tis. Kč, z vlastních zdrojů pak použila částku 553 tis. Kč a mohla zrealizovat oplocení areálu, opravu osvětlení v areálu a opravu zavlažování fotbalového hřiště. Obec tak postupně naplňuje záměr víceúčelového areálu ve třech etapách. V první etapě obec areál vybudovala, v druhé etapě opravila oplocení, osvětlení, zavlažování hřiště a ve třetí poslední etapě hodlá vybudovat dětské hřiště s herními prvky. Tím by byla dovršena celá etapa prací v oblasti volnočasových aktivit pro děti, mládež i širokou veřejnost. I tyto výdaje byly naplánované, realizované a cílené. Nebyly vyvolány akutní potřebou, ale promyšleným postupem.

Podskupina 518 nevykazuje žádné výdaje, podskupina 519 představuje výdaje obce na položkách 5193 – dopravní obslužnost a 5194 – věcné dary. Jejich výše je poměrně vyrovnaná, obec platí za dopravní obslužnost Městu Mohelnice na základě uzavřené dohody. Platí zde solidární způsob platby. Výdaje za věcné dary jsou víceméně neplánovatelné a nahodilé.

Seskupení položek 52 – neinvestiční transfery soukromým subjektům, 53 – neinvestiční transfery veřejnoprávním subjektům a mezi peněžními fondy téhož subjektu, 54 – neinvestiční transfery obyvatelstvu, 55 – neinvestiční transfery do zahraničí, 56 – neinvestiční půjčené prostředky, 57 – neinvestiční převody Národnímu fondu a 59 – ostatní neinvestiční výdaje, budu rozebírat najednou, protože výdaje zde vykazované nemají takovou členitost.

Tabulka 9. uvádí přehled výdajů ve skupině položek 52, 53, 54 a 55 v obci Maletín v letech 2007 - 2010 v tis. Kč.

Tabulka 9: Přehled výdajů ve skupině položek 52, 53, 54 a 55 v obci Maletín v letech 2007 – 2010 v tis. Kč

skupiny	2007	2008	2009	2010
skupina 52	21	36	35	82
skupina 53	740	751	637	661
skupina 54	12	45	8	18
skupina 59	0	0	0	0
celkem za skupinu 52 - 54	773	832	680	761
celkem běžné výdaje	4671	4921	4545	6727
podíl k běžným výdajům v	16.55 %	16.9 %	14.96 %	11.31 %

zdroj: vlastní zpracování dle závěrečných účtů obce Maletín

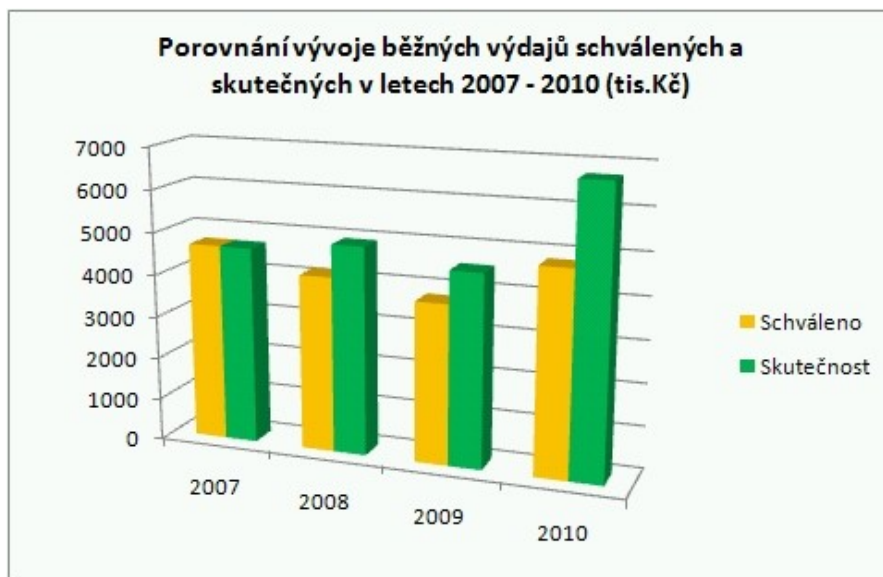
Z tabulky je patrné, že největší výdaje jsou ve skupině 53 a z této skupiny má nejvyšší podíl podskupina 532 – neinvestiční transfery obcím, což představuje příspěvek obce Maletín na dojíždějící žáky do škol v Mohelnici. Jejich výše má mírně klesající tendenci od roku 2007 až do roku 2010 (95 tis.Kč, 80 tis.Kč, 88 tis.Kč a 78 tis Kč.) je odvislá od počtu žáků, kteří do těchto škol z obce Maletín dojíždí a také od velikosti běžných výdajů příslušných škol v Mohelnici. Další významnou výdajovou položkou v této skupině jsou příspěvky vlastní příspěvkové

organizaci na provoz. Jak již bylo zmíněno, obec Maletín je zřizovatelem příspěvkové organizace, a to Základní a Mateřské školy. A samozřejmě musí vytvářet zázemí pro provoz dvou budov – základní školy a mateřské školy. Výše tohoto příspěvku se pohybuje od částky 395 tis. Kč v roce 2007, 420 tis. Kč, v roce 2008, 360 tis. Kč v roce 2009 a v roce 2010 po částku 456 tis. Kč. Největší podíl na těchto výdajích má položka za topení, ve škole se vytápí plynem a v budově mateřské školy se vytápí elektřinou. Výše výdajů za topení jsou položky, jež jsou přímo závislé na ceně od dodavatele, ať už plynu či elektřiny.

Budova mateřské školy prošla celkovou rekonstrukcí včetně zateplení v roce 1999, ale budova školy byla naposledy opravena v roce 1962. Zde bych viděla úsporu v podobě celkového zateplení budovy a výměny výplní. Obec již podnikla konkrétní kroky k získání dotace na celkové zateplení a výměnu výplní, ale bohužel nebyla úspěšná. Tím ovšem není řečeno, že nebude i nadále usilovat o celkovou rekonstrukci a bude hledat dotační tituly, protože ze svých prostředků by tak finančně náročnou akci nemohla zvládnout. Ostatní výdaje v této skupině tvoří daň z příjmů právnických osob za obec. Je to vlastně daň, kterou by měla obec platit ze svých příjmů, ale položka se proúčtuje pouze účetně jak v příjmech, tak ve výdajích.

V závěru této kapitoly bych porovnála v jednotlivých letech rozpočet běžných výdajů se skutečností.

Graf 1: porovnání vývoje běžných výdajů schválených a skutečných v letech 2007 – 2010 (v tis. Kč)



zdroj: vlastní zpracování dle závěrečných účtu obce Maletín

V roce 2007 byl rozpočet v běžných výdajích schválen ve výši 4.675 tis. Kč, skutečnost pak byla 4.670 tis. Kč. V tomto případě si myslím, že výdaje byly naplánovány a hlavně zrealizovány v souladu se schváleným rozpočtem.

Jak dokládá výše uvedený graf, v roce 2008 byly schváleny běžné výdaje ve výši 4.155 tis. Kč, skutečnost byla poté ve výši 4.920 tis. Kč, čili výdaje byly čerpány ve větším objemu než plán, rozdíl činí 765 tis. Kč. Při bližším rozboru zjistíme, že výdaje ve výši 706 tis. Kč byly kryty přijatými dotacemi především na hospodaření v lesích ve výši 273 tis. Kč, na zabezpečení kontaktních míst (Czech POINT) ve výši 47 tis. Kč, na aktivní politiku zaměstnanosti ve výši 272 tis. Kč, na dovybavení jednotky sboru dobrovolných hasičů ve výši 20 tis. Kč. Zbytek ve výši 59 tis. Kč byl kryt z prostředků minulých let.

V 2009 byl rozpočet v běžných výdajích schválen ve výši 3.778 tis. Kč, skutečnost byla ve výši 4.545 tis. Kč, rozdíl představuje částku 767 tis. Kč. Jako v předchozím roce byly tyto neplánované výdaje kryty přijatými dotacemi především na aktivní politiku zaměstnanosti ve výši 455 tis. Kč, na hospodaření v lesích ve výši 183 tis. Kč, na vybavení jednotky dobrovolných hasičů 7 tis. Kč, na obnovu drobné

architektury ve výši 60 tis. Kč, na výdaje spojené s volbami ve výši 28 tis. Kč, zbytek tvořil podíl obce, které hradila ze svých rozpočtových prostředků.

A konečně v roce 2010 byl rozpočet v běžných výdajích schválen ve výši 4.810 tis. Kč, skutečnost činila 6.726 tis. Kč. Zde je patrný velký rozdíl, v absolutní hodnotě představuje částku 1.916 tis. Kč. Obec uskutečnila opravu víceúčelového areálu za příspěví dotace Krajského úřadu Olomouc ve výši 481 tis. Kč. Obec zapojila do rozpočtu vlastní prostředky ve výši 636 tis. Kč. Další výdaje byly kryty přijatými dotacemi a to příspěvkem na hospodaření v lesích ve výši Kč 271 tis. Kč, na aktivní politiku zaměstnanosti ve výši 398 tis. Kč, na výdaje spojené s volbami ve výši 28 tis. Kč, výdaje spojené s vybavením jednotky sboru dobrovolných hasičů ve výši 10 tis. Kč. Podíl obce v těchto výdajích činil 12 tis. Kč.

6.2.2. Kapitálové výdaje obce Maletín v letech 2007 – 2010

Kapitálové výdaje v případě obce Maletín představují dle rozpočtové skladby výdaje seskupení položek 61 – investiční nákupy a související výdaje s konkrétními položkami 6119 – ostatní nákupy dlouhodobého majetku, položkou 6121 – budovy, haly a stavby a položkou 6130 - pozemky. Jiné kapitálové výdaje obce Maletín ve sledovaných letech neuskutečnila. Níže v tabulce je uveden přehled výdajů na těchto položkách.

Tabulka 10: Přehled kapitálových výdajů obce Maletín v letech 2007 – 2010 dle položek (v tis.)

seskupení položky 61	2007	2008	2009	2010
položka 6119	0	0	99	0
položka 6121	755	6689	8089	17
položka 6130	254	1	35	93
celkem kapitálové výdaje	1009	6690	8223	110

zdroj: vlastní zpracování dle závěrečných účtů obce Maletín

Jak je patrné z tabulky obec v roce 2007 realizovala investiční výdaje v hodnotě 755 tis. Kč, bylo to na rekonstrukci obecního rozhlasu ve výši 250 tis. Kč, dále

nakoupila pozemky od pozemkového fondu ve výši 254 tis. Kč. Tyto výdaje byly plánované. Ostatní kapitálové výdaje plánované nebyly, jejich potřeba se ukázala až v průběhu roku, byly to především investice jako projektová dokumentace pro osvětlení zastávky v místní části Javoří, investice na rekonstrukci budovy obecního úřadu, investice do lokality Nový Maletín na vybudování příjezdových komunikací a v tomto roce již obec započala s investičními akcemi „Víceúčelový areál Maletín“ a „Rekonstrukce místní komunikace III. třídy a úprava přilehlých prostranství“. Na dvě posledně jmenované akce obec žádala dotaci. Na sklonku roku nebyla známa skutečnost, zda dotaci obdrží či ne.

V roce 2008 je nárůst kapitálových výdajů vysoký oproti předcházejícímu roku, v procentickém vyjádření je to 663 %.

Největší akcí byl výdaj na rekonstrukci komunikace III. třídy ve výši 1.764 tis. Kč, obec tak realizovala plánovaný výdaj. Dalším plánovaným výdajem bylo vybudování víceúčelového areálu Maletín ve výši 4.060 tis. Kč. Obě akce se mohly uskutečnit na základě skutečnosti, že obci byl přidělen dotační titul z Programu rozvoje venkova.

Dalšími kapitálovými výdaji byl nákup budovy seníku, vybudování bezdrátového internetu, vybudování zastávky a její osvětlení v místní části Javoří. Obec takto velké investice nerealizovala ze svých prostředků, ale využila nabídky peněžního ústavu komerční banky o poskytnutí úvěru, a to především na rekonstrukci komunikace a vybudování víceúčelového areálu. Úvěr byl přísně účelový a jeho splácení bylo podloženo Dohodou se Státním zemědělským intervenčním fondem (SZIF), kdy přijatá dotace od SZIF bude přednostně použita na splátku úvěru. Ostatní nákupy obec hradila ze svých rozpočtových prostředků především z přebytků minulých let.

V roce 2009 obec pokračovala v expanzi investičních výdajů. Obnovila lesní hospodářské plány ve výši 99 tis. Kč, tento výdaj byl kryt dotací od Krajského úřadu Olomouc, dalšími menšími výdaji byly výdaje na rekonstrukci budovy obecního úřadu, doplatek splátky na vybudování bezdrátového rozhlasu, dále obec upravila retenční prostory rybníka v místní části Javoří, nechala vypracovat projektovou dokumentaci a energetický audit na budovu základní školy. Tyto výdaje byly kryty rozpočtovými prostředky obce. Obec pokračovala v započaté investici „Víceúčelového areálu Maletín“, kdy investice představují částku 3.296 tis. Kč. Další

velkou akcí byla „Rekonstrukce místní komunikace Za potokem a úprava prostranství“ s nákladem 4.044 tis. Kč. Obě tyto akce byly financovány úvěrem.

V roce 2010 již byly investice oproti předešlým rokům zanedbatelné, obec v tomto roce investovala pouze do nákupu pozemků.

Na závěr této kapitoly bude provedeno porovnání plánovaných kapitálových výdajů se skutečnými a způsob krytí rozdílu. Graf 2. ukazuje vývoj schválených kapitálových výdajů a skutečných v letech 2007 – 2010 v tis. Kč.

Graf 2: Vývoj schválených kapitálových výdajů a skutečných v letech 2007 – 2010 (v tis. Kč)



zdroj: vlastní zpracování dle závěrečných účtů obce Maletín

Rozdíl v roce 2007 ve výši 531 tis. Kč ve schválených a skutečných výdajích byl kryt vlastními rozpočtovými prostředky obce. V roce 2008 byl rozdíl ve výši 5.690 tis. Kč, kdy část byla kryta zapojením vlastních peněžních prostředků do rozpočtu a část ve výši 4.320 tis. Kč přijatým úvěrem. V roce 2009 je rozdíl ve schválených a skutečných kapitálových výdajích 3.977 tis. Kč. Obec opětovně zapojila peněžní prostředky z minulých let do rozpočtu, přijala úvěr na ve výši 7.080 tis. Kč a zároveň z přijaté investiční dotace, která činila 4.303 tis. Kč, splatila úvěr z roku 2008.

V roce 2010 byl rozdíl mezi schválenými kapitálovými výdaji a skutečnými ve výši 59 tis. Kč, tento byl kryt z rozpočtových prostředků obce. V témže roce obec

přijatou investiční dotací z Programu obnovy venkova splatila celou výši úvěru z roku 2009.

Dle mého názoru byly rozhodující výdaje dobře naplánované, na financování investic sice byly použity prostředky návratných úvěrů, ale byly naplánovány tak, aby se částečně jednotlivé akce kryly s přijatými dotacemi ať už z prostředků Krajského úřadu Olomouckého kraje či z prostředků Programu obnovy venkova.

Lze konstatovat, že během tří let (samotná realizace velkých investičních akcí započala až v roce 2008) obec investovala velké finanční prostředky, aniž by zatížila břemenem budoucí rozpočty. Vše bylo dobře naplánováno, zanalyzováno a výsledkem jsou zrekonstruované komunikace včetně úpravy přilehlých prostor, vybudování víceúčelového areálu v obci. Tyto akce byly pro obec velmi významné jak z hlediska finančního, tak z hlediska společenského, a to zejména zlepšení dopravní infrastruktury, zlepšení sportovního, kulturního a společenského vyžití široké veřejnosti.

7. Financování ze zdrojů EU v obci Maletín

Poslední kapitola bude věnována oblasti výdajové části rozpočtu obce Maletín financované ze zdrojů EU. Konkrétně byly vybrány tři investiční projekty, na které obec získala dotační titul, zrealizovala samotné akce a v konečné fázi obdržela finanční prostředky, a to z Programu obnovy venkova.

A nyní již k samotným projektům. V roce 2007 si obec Maletín prostřednictvím odborné konzultační firmy nechala zpracovat projekty na akci „Víceúčelový areál v obci Maletín“, který spadal do Osy 3, opatření III.2.1. – Obnova a rozvoje vesnic, občanské vybavení a služby, podopatření III.2.1.2. Občanské vybavení a služby.

Problémem obce Maletín bylo nedostatečné občanské vybavení v oblasti kultury, sportu a volnočasových aktivit místních obyvatel. Rozhodla se proto připravit projekt, který by řešil rozšíření sportovního areálu o hřiště pro míčové hry, vybudování krytého posezení, cvičné stěny a odpovídajícího technického a hygienického zázemí, které by sloužilo jak návštěvníkům sportovních akcí, tak i návštěvníkům kulturních letních akcí. Projekt samotný řešil vybudování multifunkčního objektu, vytvoření jednoho pracovního místa a provázanost s již přijatými a schválenými projekty zaměřenými na práci s mládeží místní školy a školky. Časový průběh realizace, skutečných výdajů a přijaté dotace zobrazuje tabulka 11.

Tabulka 11: Projekt „Víceúčelový areál v obci Maletín“

Datum podání žádosti	Září 2007
Realizace projektu	Listopad 2009
Celkové náklady na akci	7 356 tis. Kč
Dotace ze zdrojů EU	4 210 tis. Kč
Dotace ze zdrojů CZ	1 403 tis. Kč
Jiné zdroje na pokrytí projektu	1 743 tis. Kč

zdroj: vlastní zpracování dle projektu a závěrečného účtu obce Maletín

Projekt byl rozložen do dvou let, od září 2007 do listopadu 2009. Celkové výdaje projektu činily částku 7.356 tis. Kč, z toho způsobilé výdaje, ze kterých je stanovena dotace, činily částku 6.237 tis. Kč. Celková výše přiznané dotace činila 5.613 tis. Kč, z toho příspěvek společenství (EU) ve výši 4.210 tis., Kč, příspěvek z národních zdrojů ve výši 1.403 tis. Kč. V uvedené tabulce je třeba vysvětlit pojem „jiné zdroje na pokrytí projektu“. Tvoří je příspěvek z Podpůrného garančního rolnického a lesnického fondu (PGRLF) a vlastní zdroje obce na dofinancování projektu. Příspěvkem z Podpůrného garančního rolnického a lesnického fondu vláda řešila problém daně z přidané hodnoty pro obce u dotací z Programu rozvoje venkova, protože daň z přidané hodnoty byla kvalifikována jako nezpůsobilý výdaj a všichni žadatelé by byli tím pádem znevýhodněni, protože při uzavírání dohod se Státním zemědělským intervenčním fondem tato podmínka nebyla stanovena. Proto byl ustanoven Podpůrný garanční rolnický a lesnický fond, který na základě žádosti a po ukončení kontroly fyzické realizace projektu proplácel tyto platby. Výše příspěvku o tohoto projektu činila 566 tis. Kč.

Druhým projektem zpracovaným v roce 2007 byl projekt nazvaný „Rekonstrukce místní komunikace III. třídy a úprava veřejných prostranství“. Projekt spadal do stejné osy a opatření jako projekt „Víceúčelový areál“, ale podopatření bylo III.2.1.1. Obnova a rozvoj vesnic. Záměrem projektu bylo zlepšení dopravní a technické infrastruktury a vzhledu obcí. Překládaný projekt řešil rekonstrukci místní komunikace, obnovu venkovního mobiliáře, výsadbu veřejné zeleně a nákup techniky k údržbě této zeleně. Realizací projektu došlo ke zkvalitnění dopravní infrastruktury, zvýšení bezpečnosti a zlepšení estetického vzhledu obce.

Pro přehlednost uvádím začátek projektu, časový průběh, celkové náklady a přijatou dotaci v tabulce 12.

Tabulka 12: Projekt „Rekonstrukce místní komunikace III. třídy a úprava veřejných prostranství“

Datum podání žádosti	Listopad 2007
Realizace projektu	Listopad 2008
Celkové náklady na akci	1 764 tis. Kč
Dotace ze zdrojů EU	1 126 tis. Kč
Dotace ze zdroje CZ	375 tis. Kč
Jiné zdroje na pokrytí projektu	263 tis. Kč

zdroj: vlastní zpracování dle projektu a závěrečného účtu obce Maletín

Tento projekt byl započat v listopadu 2007 a ukončen v listopadu 2008. Celkové výdaje projektu činily 1.764 tis., způsobilé výdaje, ze kterých byla stanovena dotace, činily částku Kč 1.756 tis. Kč. Po ověření způsobilosti výdajů a splnění veškerých podmínek pravidel byly obci schváleny způsobilé výdaje ve výši 1.126 tis. Kč jako příspěvek společenství - EU, příspěvek z národních zdrojů pak činil 375 tis. Kč.

Třetím projektem byl projekt „Rekonstrukce místní komunikace Za potokem a úprava veřejných prostranství. Také tento projekt měl stejné zařazení do osy, opatření a podopatření jako projekt „Rekonstrukce místní komunikace III. třídy a úprava veřejných prostranství“. Záměrem bylo opravit rozsahem nejdelší obecní cestu o délce 850 m. V rámci projektu byla realizována řada činností, které na sebe navazovaly a doplňovaly se, a to zejména obnova místní komunikace, obnova veřejných prostranství obce – doplnění venkovního mobiliáře, parkové úpravy v zastavěném území obce – výsadba zeleně, nákup techniky pro údržbu zeleně – mulčovač. V tabulce 13. je uvedena časová posloupnost žádosti, celkové náklady, přijatá dotace.

Tabulka 13: Projekt „Rekonstrukce místní komunikace Za potokem a úprava veřejných prostranství“.

Datum podání žádosti	Říjen 2008
Realizace projektu	Říjen 2009
Celkové náklady na akci	4 044 tis. Kč
Dotace ze zdrojů EU	2 247 tis. Kč
Dotace ze zdroje CZ	749 tis. Kč
Jiné zdroje na dokrytí projektu	1 048 tis. Kč

zdroj: vlastní zpracování dle projektu a závěrečného účtu obce Maletín

Žádost o dotaci byla podána v říjnu 2008, samotná realizace stavby proběhla od června do října 2009. Celkové výdaje projektu činily 4.044 tis. Kč, způsobilé výdaje, ze kterých byla stanovena dotace činily 3.979 tis. Kč. Po ověření způsobilých výdajů byly schváleny příspěvek společenství – EU ve výši 2.247 tis. Kč, příspěvek z národních zdrojů 749 tis. Kč. Stejně jako u projektu „Víceúčelový areál v obci Maletín“, i zde jiné zdroje na dokrytí projektu představují částku 449 tis. Kč, zbytek tvoří vlastní zdroje.

Obec měla přesnou představu, jaké projekty chce realizovat. Každý z projektů řešil nějaký problém cílové skupiny a ve vazbě na použití veřejných finančních zdrojů byla realizace důkladně zdůvodněna. Vybudování víceúčelového areálu přispělo ke zlepšení využití volnočasových a kulturních aktivit občanů. Rekonstrukcí místní komunikace III. třídy a rekonstrukcí místní komunikace Za potokem se zlepšila technická a dopravní infrastruktura, přístup k budovám občanské vybavenosti.

Obec pečlivě zvažovala všechna rizika, časové a zejména finanční možnosti, zda bude schopna projekty realizovat. Protože vlastní prostředky nepostačovaly, řešila obec situaci přijetím úvěrů. Byla si vědoma, že úvěr bude nutno splatit i s úroky. Čerpání úvěru probíhalo po částech na základě uzavřené úvěrové smlouvy, vždy po předložení konkrétní faktury. V úvěrových smlouvách byl stanoven splátkový kalendář, který určoval podmínky a způsob splácení úvěrů. Důležitou podmínkou při splácení byla skutečnost, že obec po obdržení dotace na projekty, provede

mimořádnou splátku úvěru právě ve výši této dotace. Takto to měla obec nastaveno, takže se jí podařilo akce zrealizovat pomocí úvěrování a splatit v termínu, aniž by nastala situace, že by nebyla schopna prostředky splácet.

Je velmi pozitivně hodnocena skutečnost, že obec Maletín velikostní struktury od 200 – 499 obyvatel, mohla za pomoci peněz z evropských fondů realizovat takto náročné akce. V rozpočtu obce, který se řádově bez dotací pohybuje v příjmech i výdajích něco kolem čtyř milionů, by se jen těžko hledaly potřebné finanční prostředky. Domnívám se, že tyto akce by nebyly realizovány vůbec.

8. Závěr

Bakalářská práce se zabývá postavením rozpočtu obce v rámci rozpočtové soustavy, zdroji financování rozpočtu obce, pravidly sestavování rozpočtu. Rozpočet je totiž nejdůležitějším finančním plánem obce, bez jeho sestavení a schválení zastupitelstvem by žádná obec nemohla fungovat, aniž by neporušila platné zákony v této oblasti. Hospodaření obce se tedy řídí schváleným rozpočtem po celý rok. Existují nástroje jako je rozpočtový výhled, rozpočtové provizorium, změny rozpočtu, závěrečný účet a v neposlední řadě také vnitřní kontrolní systém organizace, které napomáhají a zabezpečují správné hospodaření obce.

V praktické části práce je představena obec Maletín, její geografická a sociálně ekonomická charakteristika. Práce se dále zaměřuje na výdajovou část v běžných a kapitálových výdajích v časové řadě let 2007 – 2010.

Rozbor běžných výdajů porovnává plánované a skutečné výdaje, provádí rozbor jednotlivých skupin výdajů včetně krytí výdajové části. Je možné konstatovat, že obec běžné výdaje měla plánované a v průběhu roku upravovala dle skutečnosti. Pokud výdaje rostly, tak byly řádně zdůvodněny a schváleny. Lze říci, že uskutečněné výdaje byly investovány buď do oprav stávajícího obecního majetku, nebo do projektů řešících nejožehavější problémy obce Maletín.

Jak vyplývá z analýzy výdajů obce Maletín, rozpočet obce ve výdajové části roste od roku 2007, v dalších dvou letech trend růstu pokračuje v řádech milionů a to především v kapitálových výdajích. Obec v těchto letech nastartovala realizaci investičních akcí, jež přispěly ke zkvalitnění života obyvatel obce. I zde je proveden rozbor krytí investičních akcí, jež byly v převážné míře uskutečněny za pomoci peněz z EU prostřednictvím Programu rozvoje venkova. Obci se podařilo získat dotace na tři projekty v průběhu tří let v hodnotě 10.110 tis. Kč.

Z provedené analýzy výdajové části vyplývá, že obec ve sledovaných letech navyšovala výdaje ať investiční či neinvestiční, ale vždy tak činila po důkladném zhodnocení finanční situace vlastních prostředků, zabezpečení finančního krytí, zajištění realizace akcí samotných tak, aby budoucí rozpočty obce nezatížila splátkami úvěrů a úroků.

Na závěr malé zamyšlení k dalšímu rozvoji obce. Z rozpočtového výhledu obce vyplývá, že je ještě řada oblastí, které by si zasloužily pozornost. V první řadě je to rekonstrukce budovy základní školy. Obec se již jednou pokoušela o získání dotace na rekonstrukci z Programu rozvoje venkova a to v roce 2009. Bohužel projekt nebyl vybrán, ale obec přesto hledá dotační tituly pro rekonstrukci, protože zachování školy je pro obec prioritní záležitostí.

Neméně důležitou akcí pro obec je rekonstrukce budovy obecního úřadu. Budova byla postavena v 80. letech minulého století v akci „Z“. Ovšem provedení bylo velmi nekvalitní a obec se potýká s problémy dodnes v podobě zatékající střechy, netěsnících oken, úniku tepla. Již třetím rokem se snaží získat dotační titul, ale prozatím bez úspěchu. Samotná akce by se vyžádala částku cca 13 miliónů Kč a bez finanční podpory státu se obec neobejde.

Obci se již podařilo opravit ty nejdůležitější komunikační tepny, ale stále je ještě dost těch, které na svou opravu teprve čekají.

Pro rozvoj obce je velmi důležité budování infrastruktury k pozemkům na výstavbu rodinných domů. Obec má schválený územní plán a snaží se proto na vytypovaných lokalitách budovat přívod vody, elektřiny, plynu a tím zvýšit zájem o stavbu rodinných domků. Je si dobře vědoma, že rozvoj obce je spojen s mladými rodinami a začíná právě u bydlení.

Byly představeny pouze některé akce, jež má obec Maletín v plánu. Jejich realizace bude odvislá od mnoha faktorů. Nejdůležitějším bude samozřejmě finanční situace obce, dotační politika státu a mnoho dalších.

9. SEZNAM POUŽITÉ LITARATURY

Knihy:

KOUDELKA, Z., ONDURUŠ, R., PRŮCHA, P. *Zákon o obcích (obecní zřízení)*. 4. vyd. Praha: Linde Praha a.s., 2009. 486 s. ISBN 978-80-7201-760-7.

MELZER, M., SCHULZ, J. s kolektivem. *Vlastivěda šumperského okresu*. Okresní vlastivědné muzeum Šumperk, 1993. 585 s. ISBN 80-85083-02-7

PEKOVÁ, J. *Hospodaření a finance územní samosprávy*. 1. vyd. Praha: Management Press s. r. o., 2004. 3756 s. ISBN 80-7261-086-4

PEKOVÁ, J., PILNÝ, J., JETMAR, M. *Veřejná správa a finance veřejného sektoru*. 3. vyd. Praha: ASPI, 2008. 712 s. ISBN 978-80-7357-351-5

SMO ČR 2010, *Příručka pro člena zastupitelstva obce po volbách v roce 2010*, 184 s. ISBN 978-80-254-8660-3

ŽEHROVÁ, J., PFEIFEROVÁ, D. *Finance municipalit*. 2. vyd. Praha: ČZU, 2009. 166 s. ISBN 978-80-213-2024-6

ÚZ č. 772. *Rozpočet a financování obce, kraje, hl. město Praha, organizační složky státu, příspěvkové organizace*. Nakladatelství Sagit Ostrava. ISBN 978-80-7208-792-1

Periodika:

Malý *lexikon obcí ČR*. ČSÚ, Praha, 2001

Legislativa:

Vyhláška č. 323/2002 Sb., o rozpočtové skladbě

Zákon č. 128/2000 Sb., o obcích, ve znění pozdějších předpisů

Zákon č. 218/2000 Sb., o rozpočtových pravidlech a o změně souvisejících zákonů, ve znění pozdějších předpisů

Zákon č. 235/2004 Sb., o dani z přidané hodnoty, ve znění pozdějších předpisů

Zákon č. 243/2000 Sb., o rozpočtovém určení výnosů některých daní územních samosprávných celků, ve znění pozdějších předpisů

Zákon č. 250/2000 Sb., o rozpočtových pravidlech územních rozpočtů, ve znění pozdějších předpisů

Zákon č. 338/1992 Sb., o dani z nemovitostí, ve znění pozdějších předpisů

Zákon č. 565/1992 Sb., o místních poplatcích, ve znění pozdějších předpisů

Zákon č. 586/1992 Sb., o daních z příjmů, ve znění pozdějších předpisů

Zákon č. 634/2004 Sb., o správních poplatcích, ve znění pozdějších předpisů

Elektronické zdroje:

<http://www.mpsv.cz/Strategie-regionálního-rozvoje>, a dále Národní rozvojový plán

<http://www.czso.cz/csu/>

Program rozvoje venkova. Dostupný z <http://eagri.cz/public/web/mze>

Mikroregion Mohelnicko. Dostupný z [www: http://www.mikroregionmohelnicko.cz/](http://www.mikroregionmohelnicko.cz/)

Strukturální fondy EU – Programy 2007 – 2013. Dostupný z

<http://www.strukturální-fondy.cz/Programy-2001-2013>

Ostatní:

Projekt Víceúčelový areál v obci Maletín

Projekt Rekonstrukce místní komunikace III. třídy a úprava veřejných prostranství

Projekt Rekonstrukce místní komunikace „Za Potokem“ a úprava veřejných prostranství

Rozpočty obce Maletín z let 2007 – 2010

Závěrečné účty obce Maletín z let 2007 – 2010

Výkazy FIN 2-12M z let 2007 - 2010

10. PŘÍLOHY

Příloha č. 1: Mapa obce Maletín

Příloha č. 2: Fotografie realizovaného projektu – víceúčelový areál

Příloha č. 3: Oznámení o schválení průběžné platby

Příloha č. 1: Mapa obce Maletín



Příloha č. 2: Fotografie realizovaného projektu – víceúčelový areál



Příloha č. 3: Oznámení o schválení průběžné platby



SZIF

Regionální odbor SZIF v Olomouci
Blanická 1, 772 00 Olomouc
tel.: +420 585 526 511



SZIF/2010/0010786_01

07/002/3212a/671/000107/2 600 14.01.2010 14:30:41

V Olomouci
Dne: 14.01.2010
Vyřizuje: Benešová
Telefon: +420 585 526 557
Č.j.: SZIF/2010/0010786

Obec Maletín
Maletín 21

789 01 Maletín

Věc: Oznámení o schválení platby

Vážená paní, vážený pane,

dne 22.10.2009 byla předložena Vaše Žádost o proplacení výdajů:

Registrační číslo: 07/002/3212a/671/000107/2
Název žadatele: Obec Maletín
IČ/RČ(datum narození): 00302988
Adresa žadatele: Maletín 21
789 01 Maletín
Název projektu: Víceúčelový areál v obci Maletín
Místo realizace projektu: Maletín 0, 78901 Maletín
Opatření/podopatření/záměr: Obnova a rozvoj vesnic, občanské vybavení a služby
Občanské vybavení a služby
Občanské vybavení a služby

Po ověření způsobilosti výdajů a ověření splnění veškerých podmínek pro proplacení finančních prostředků Vám oznamujeme, že pro uvedený projekt byly schváleny způsobilé výdaje ve výši:

1. příspěvek společenství - EU:	1.773.142,00 Kč	
	z toho investiční část:	1.773.142,00 Kč
	neinvestiční část:	0,00 Kč
2. příspěvek z národních zdrojů:	591.047,00 Kč	
	z toho investiční část:	591.047,00 Kč
	neinvestiční část:	0,00 Kč
3. celkem:	2.364.189,00 Kč	
	z toho investiční část:	2.364.189,00 Kč
	neinvestiční část:	0,00 Kč

V rámci Programu poskytování podpory PGRLF, a.s. ve formě finančních prostředků určených pro dokončení projektových záměrů obcí v PRV ČR na období 2007 - 2013 Vám byla schválena dotace ve výši: 449.195,00 Kč

Odůvodnění:

Při ověření způsobilosti výdajů a splnění veškerých podmínek Pravidel, kterými se stanovují podmínky pro poskytování dotace na projekty Programu rozvoje venkova ČR na období 2007 -


2013, byly zjištěny skutečnosti, které vedly ke snížení požadované výše dotace.
Korekce:

Celkem ve výši 0,83 Kč:

Kódu 010 - fy Vittore s.r.o. fa. č.280100039 ve výši 0,37 Kč, fa č.290100006 ve výši 0,21 Kč
a fa č.290100009 ve výši 0,25 Kč - haléřové navýšení základu daně na faktuře bez vazby na
položkový rozpočet je nezpůsobilý výdaj.

STÁTNÍ ZEMĚDĚLSKÝ INTERVENČNÍ FOND
REGIONÁLNÍ ODBOR OLOMOUC
Blanická 1
772 00 Olomouc
1

S pozdravem



Ing. Lubomír FALTÝNEK

Ředitel RO SZIF

SEZNAM GRAFŮ

Graf 1: porovnání vývoje běžných výdajů schválených a skutečných v letech 2007 – 2010 v tis. Kč.....	46
Graf 2: Vývoj schválených kapitálových výdajů a skutečných v letech 2007 – 2010 (v tis. Kč).....	49

SEZNAM TABULEK

Tabulka 1: Vývoj schválených rozpočtů v obci Maletín v letech 2007 – 2010 v tis. Kč.....	29
Tabulka 2: Přehled příjmů dle tříd s uvedením tempa růstu.....	30
Tabulka 3: Vývoj upravených rozpočtů v obci Maletín v letech 2007 – 2010 v tis. Kč.....	32
Tabulka 4: Financování schválených rozpočtů obce Maletín v letech 2007 – 2010 (v tis. Kč).....	33
Tabulka 5: Financování upravených rozpočtů obce Maletín v letech 2007 – 2010.....	33
Tabulka 6: Vývoj výdajů v obci Maletín v letech 2007 – 2010 (v tis. Kč).....	38
Tabulka 7: Výdaje za platy, výdaje za provedené práce a pojistné v obci Maletín v letech 2007 – 2010 (v tis. Kč).....	39
Tabulka 8: Přehled výdajů podskupiny 51 v obci Maletín v letech 2007 a 2010 (v tis. Kč).....	40
Tabulka 9: Přehled výdajů ve skupině položek 52, 53, 54 a 55 v obci Maletín v letech 2007 – 2010 (v tis. Kč).....	44
Tabulka 10: Přehled kapitálových výdajů obce Maletín v letech 2007 – 2010 dle položek (v tis. Kč).....	47
Tabulka 11: Projekt „Víceúčelový areál v obci Maletín“.....	51
Tabulka 12: Projekt „Rekonstrukce místní komunikace III. třídy a úprava veřejných prostranství“.....	53
Tabulka 13: Projekt „Rekonstrukce místní komunikace Za potokem a úprava veřejných prostranství“.....	54

SEZNAM SCHÉMAT

Schéma 1: Rozpočtová soustava v ČR v současné době.....	12
Schéma 2: Druhy příjmů rozpočtu obce.....	13
Schéma 3: Struktura výdajů.....	35