

Jihočeská univerzita v Českých Budějovicích

Ekonomická fakulta

Katedra regionálního managementu

Diplomová práce

Zapomenuté Sudety.

Sociologicko-ekonomický pohled na současnou krajinu
a obyvatele Sudet

Vypracoval: Bc. Michal Kovařík

Vedoucí práce: doc. PhDr. Miloslav Lapka, CSc.

České Budějovice

Rok 2018

ZADÁNÍ DIPLOMOVÉ PRÁCE

(PROJEKTU, UMĚLECKÉHO DÍLA, UMĚLECKÉHO VÝKONU)

Jméno a příjmení: **Bc. Michal KOVAŘÍK**
Osobní číslo: **E16744**
Studijní program: **N6208 Ekonomika a management**
Studijní obor: **Strukturální politika EU a rozvoj venkova**
Název tématu: **Zapomenuté Sudety. Sociologicko-ekonomický pohled na současnu krajinu a obyvatele Sudet.**
Zadávací katedra: **Katedra regionálního managementu**

Z á s a d y p r o v y p r a c o v á n í :

Cíl práce:

Cílem této DP je popsat a interpretovat současnou krajinu Sudet na příkladu vybrané lokality - environmentálně, sociologicky a ekonomicky. Hlavní otázkou je, zda stále existují Sudety ve smyslu marginálního území. Jaké je reálné, studentem navrhované řešení pro jejich rozvoj? Jaké jsou příčiny "syndromu Sudet"?

Metodika práce:

Použity budou statistiky na úrovni kraje a nižší, dále pak sociologické metody zúčastněného pozorování a rozčlenění obyvatel na skupiny dle participace na základě tohoto pozorování a rozhovory s pamětníky. V environmentální části bude použita metoda výpočtu koeficientu ekologické stability krajiny a následné porovnání změn land-use této krajiny. Ekonomicky zaměřená analýza se bude týkat porovnání podnikatelské aktivity obyvatel před druhou světovou válkou a nyní.

Rámcová osnova:

1. Úvod, 2. Cíle práce, 3. Literární rešerše, 4. Metodika práce, 5. Provedení analýzy dat, 6. Diskuse, 7. Závěr, 8. Summary, 9. Seznam literatury, 10. Přílohy.

Rozsah grafických prací: **dle potřeby**

Rozsah pracovní zprávy: **50-60 stran**

Forma zpracování diplomové práce: **tištěná**

Seznam odborné literatury:


1. Antikomplex. (2006). Proměny sudetské krajiny. Domažlice: Nakladatelství Českého lesa.
2. Blažek, B. (1998). Venkov, města, média. Praha: Sociologické nakladatelství (SLON).
3. Disman, M. (2011). Jak se vyrábí sociologická znalost: příručka pro uživatele. Praha: Karolinum.
4. Halfacree, K. H. (1993). Locality and social representation: Space, discourse and alternative definitions of the rural. *Journal of Rural Studies*, 9, 23-37.
5. Ochrana, F. (2013). Metodologie sociálních věd. Praha: Karolinum.
6. Primhdal, J., & Swaffield, S. (2010). Globalisation and Agricultural Landscapes Change Patterns and Policy trends. Cambridge: Cambridge University Press.
7. Wiggering, H., et al. (2010). Innovations in European Rural Landscapes. Dordrecht, Berlin, London, New York: Springer-Verlag Berlin Heidelberg.

Vedoucí diplomové práce: **PhDr. Miloslav Lapka, CSc.**


Katedra regionálního managementu

Datum zadání diplomové práce: **7. ledna 2017**

Termín odevzdání diplomové práce: **13. dubna 2018**


doc. Ing. Ladislav Rolínek, Ph.D.
děkan

JIHOČESKÁ UNIVERZITA
V ČESKÝCH BUDĚJOVICÍCH
EKONOMICKÁ FAKULTA
Studentská 13 (26)
370 05 České Budějovice


doc. Ing. Eva Cudlínová, CSc.
vedoucí katedry

V Českých Budějovicích dne 9. března 2017

Prohlašuji, že svoji diplomovou práci jsem vypracoval samostatně pouze s použitím pramenů a literatury uvedených v seznamu citované literatury. Prohlašuji, že v souladu s §47 zákona č. 111/1998 Sb. v platném znění souhlasím se zveřejněním své diplomové práce, a to v nezkrácené podobě, Ekonomickou fakultou elektronickou cestou ve veřejně přístupné části databáze STAG provozované Jihočeskou univerzitou v Českých Budějovicích na jejích internetových stránkách, a to se zachováním mého autorského práva k odevzdanému textu této kvalifikační práce. Souhlasím dále s tím, aby toutéž elektronickou cestou byly v souladu s uvedeným ustanovením zákona č. 111/1998 Sb. zveřejněny posudky školitele a oponentů práce i záznam o průběhu a výsledku obhajoby kvalifikační práce. Rovněž souhlasím s porovnáním textu mé kvalifikační práce s databází kvalifikačních prací Theses.cz provozovanou Národním registrem vysokoškolských kvalifikačních prací a systémem na odhalování plagiátů.

Datum:

Podpis studenta:

Poděkování:

Na tomto místě bych velice rád poděkoval svému vedoucímu práce, panu doc. PhDr. Miloslavu Lapkovi, CSc., za inspiraci při vypracovávání této diplomové práce, za jeho laskavý přístup a odbornou pomoc.

Obsah

1 Úvod.....	3
2 Cíl práce, její struktura a forma.....	5
2.1 Cíl práce.....	5
2.2 Forma a struktura práce.....	5
2.2.1 Struktura práce.....	5
2.2.2 Forma výzkumu.....	6
2.2.3 Kvalitativní a kvantitativní výzkumné přístupy.....	7
2.2.4 Sběr dat a podkladů pro vlastní výzkum.....	8
3 Literární rešerše.....	9
3.1 Pojem „Sudety“.....	9
3.1.1 Sudety jako geografický pojem.....	10
3.1.2 Sudety jako historicko-politický pojem.....	11
3.1.3 Sudety jako socioekonomický pojem.....	13
3.2 Historie Sudet.....	14
3.2.1 Němci v pohraničí.....	14
3.2.2 „Zakladatel sudetoněmectví“.....	16
3.2.3 Národnostní složení a socioekonomické poměry v Sudetech.....	16
3.2.4 Sudety před druhou světovou válkou.....	17
3.2.5 Poválečné události na území Sudet.....	20
3.2.6 Dosidlování Sudet.....	23
3.3 Současný pohled na Sudety – ukázky vybraných autorů.....	26
3.4 Pojmový aparát.....	28
3.4.1 Amenitní migrace.....	28
3.4.2 Koeficient ekologické stability.....	29
3.4.3 Land-use.....	30
3.4.5 Strategický plán rozvoje.....	31
4 Metody sběru dat.....	32
4.1 Metoda zúčastněného pozorování.....	32
4.2 Metoda zakotvené teorie.....	33
4.3 Zkoumané území.....	34
4.4 Doba pozorování.....	35
4.5 Struktura výzkumu.....	35
4.6 Sběr statistických údajů o počtech obyvatel.....	36
4.7 Porovnání ekonomické aktivity obyvatelstva.....	36
4.8 Výpočet koeficientu ekologické stability.....	37

5 Výzkumná část	38
5.1 Sociologický pohled.....	38
5.1.1 Skupiny obyvatel.....	38
5.1.2 Kategorie chování.....	39
5.1.3 Interpretace výsledků.....	41
5.2 Ekonomické hledisko	43
5.2.1 Situace před odsunem.....	44
5.2.2 Současná situace	45
5.2.3 Shrnutí.....	47
5.2.4 Vývoj počtu obyvatel v osadě	47
5.3 Environmentální hledisko	49
5.3.1 Koeficient ekologické stability území.....	51
5.3.2 Land-use krajiny	52
5.3.3 Rozvojový a územní plán obce	53
5.4 Rekapitulace.....	55
5.5 Návrhová část	56
6 Diskuse.....	58
7 Závěr.....	61
I. Summary and keywords	62
II. Seznam použitých zdrojů.....	63
III. Seznam obrázků, tabulek a grafů.....	68
IV. Seznam příloh.....	69
V. Přílohy	70

1 Úvod

Sudety jsou nejen velice specifickým územím obepínajícím naši republiku, ale zejména pojmem, který, ať už z hlediska sociologického, ekonomického, geografického nebo politického budí značné kontroverze, a to již přes sedmdesát let. Po odsunu původních německy mluvících obyvatel se staly Sudety krajinou nikoho, s níž tehdejší čerstvě zvolená Komunistická strana Československa naložila přesně v souladu s náplní své ideologie.

S exodem Němců z míst, která obývaly a obhospodařovaly jejich rody po generace, těsně souvisí také následný řetězec událostí a narušení vztahů mezi lidmi a krajinou a samozřejmě i mezi lidmi navzájem. Noví obyvatelé, uměle dosídlení z nejrůznějších koutů nejen celého Československa, ale i Maďarska, Rumunska a jiných zemí, nedokázali pevně přilnout k honosným gruntům, ke krajině, k polnostem a k celému území, které začalo postupně pustnout. Ekonomicky i sociálně.

Neméně důležitou součástí této problematiky je také forma, kterou se ubíraly Sudety v následujících dekádách, kdy dosídlení obyvatelé začali ve svých nových domovinách reálně žít a určitým způsobem i hospodařit, kdy se začaly rodit další generace a jak se tento stav projevil po Sametové revoluci a vyvíjel se až do dnešních dnů, vyvíjí se a bude se vyvíjet do budoucna v nynějších podmínkách svobody a demokracie.

Sudety jsou obecně společností vnímány jako problém, jako něco stále existujícího, neustále diferencovaného a téměř fyzického. Předložená diplomová práce má za cíl zjistit, zda tomu tak skutečně je, tedy zda „Sudety ještě existují“, a to zejména ve formě marginálního území části naší vlasti, nebo zda obecně zažitá představa o Sudetech jako o něčem „mimo“ začíná pomalu pozbývat platnosti, ač je v nás stále hluboce zakořeněna.

Diplomová práce je pojata jako případová studie zabývající se vývojem ekonomických, sociálních a environmentálních aspektů osady Celnice na Českokrumlovsku od doby těsně před druhou světovou válkou až po dnešní dny. Tato osada byla autorem nejprve bez hlubšího úmyslu a následně i cíleně komplexně sledována po dobu cca dvanácti let, na počátku tohoto procesu ještě bez konkrétního záměru zpracovávat tuto problematiku jako diplomovou práci. Kromě pozorování samotným autorem jsou samozřejmými předpoklady pro výzkum dobové materiály, poznatky pamětníků, statistické údaje nebo letecké

snímky. Pro analýzu environmentálních reálií pak výpočet koeficientu ekologické stability území.

Za přidanou hodnotu práce lze považovat fakt, že od publikování dostupných zdrojů, na nichž tato práce mimo jiných staví, uplynul již nějaký čas, a ač se jedná o dobu relativně krátkou (cca jedno desetiletí), je bezesporu zajímavé zjistit, zda a jak se liší současný stav Sudet od toho ještě před nedávnem pozorovaného.

Práce má samozřejmě i svá omezení, a to zejména fakt, že se jedná o případovou studii, tedy o výzkum realizovaný na konkrétním, specifickém a relativně malém vzorku obyvatel a území a v pevně ohraničeném prostředí. Za další omezení lze považovat skutečnost, že studie staví na zkoumání venkovských reálií, nelze její výsledky tedy s největší pravděpodobností aplikovat ani na městské oblasti na území Sudet.

V teoretické – rešeršní části práce jsou vymezena základní fakta důležitá pro pochopení zpracovávaného tématu, zejména pak historické a politické události, jež zasazují toto dílo do celkového kontextu, a také poznatky autorů, kteří zpracovávali toto téma z různých úhlů zájmu již dříve. V práci je samozřejmě nastíněn její cíl a metodika pro zpracování, včetně popisu použitých kvalitativních i kvantitativních metod výzkumu. V další části práce jsou uvedeny její výsledky, interpretace těchto výsledků a také diskuse nad nimi a jejich porovnání s výsledky a poznatky jiných autorů. v závěru je práce komplexně shrnuta. Na samém konci práce je k dispozici kompletní seznam použité literatury a přílohy.

2 Cíl práce, její struktura a forma

Ve druhé kapitole práce je podrobněji popsán její cíl, struktura práce a jsou nastíněny i obecné definice jednotlivých metodologických přístupů, které byly při jejím zpracování využity.

2.1 Cíl práce

Cílem této diplomové práce je popsat a interpretovat současnou krajinu Sudet na příkladu vybrané lokality, a to environmentálně, sociologicky a ekonomicky. V případové studii byly tyto tři oblasti zúženy a operacionalizovány do podoby indikátorů, v případě sociologického hlediska na čtyři ukazatele participace jednotlivých předem stanovených kategorií obyvatel, v případě ekonomického na podíl obyvatel, kteří svým podnikáním dotvářeli tvář osady před odsunem a nyní, a v případě environmentálního na porovnání koeficientu ekologické stability a land-use ve třicátých letech a v současnosti. Nedílnou součástí a posláním práce je zhodnotit, jak se tyto faktory změnily za dobu přibližně sedmdesáti let, od doby, kdy území obývali původní starousedlíci, až dosud. Podrobněji je problematika přiblížena v kapitole věnované metodice práce.

Hlavní výzkumnou otázkou práce se autor táže, zda stále existují Sudety ve smyslu marginálního území.

2.2 Forma a struktura práce

2.2.1 Struktura práce

Předložená diplomová práce je rozdělena na 7 kapitol, které mohou být chápány jako její stěžejní celky.

Kromě metodiky zahrnuje práce samozřejmě literární rešerši, která je sestavena jednak ze své historicko-geografické části, která je nesmírně důležitá pro celkové pochopení kontextu problematiky Sudet, a samozřejmě též z části socioekonomické, jež popisuje jinými autory již zjištěná sociologická a ekonomická fakta a realie tohoto území. Další kapitolou této studie je vlastní zhodnocení sesbíraných poznatků a dat, jejich interpretace a vyvození závěrů z nich. Poslední stěžejní částí je pak diskuse nad získanými výsledky s pracemi autorů citovaných v rešeršní části diplomové práce.

2.2.2 Forma výzkumu

Formou výzkumu, použitou pro získání vstupů pro zpracování této diplomové práce, je případová studie. Tato forma byla zvolena s ohledem na skutečnost, že Sudety jako celek jsou poměrně rozsáhlá oblast a na zpracovávané úrovni by nebylo možno pojmout výzkum jejich problematiky celouzemně. Výhodou je fakt, že autor diplomové práce prostředí, v němž byly podklady a data získávány, velice dobře zná, obyvatelé jej považují za místního, a tak bylo poměrně jednoduché při naplňování metodologických postupů zůstat nepozorován při sbírání dat, a tedy získat data nikterak zbarvená stylizací pozorovaných objektů do určitých póz (viz kapitola Metodika práce).

Případovou studií, nebo též kazuistikou, se rozumí jedna ze stěžejních metod v kvalitativním výzkumu. Souhrnně ji lze charakterizovat jakožto detailní zkoumání jednoho, případně menšího množství konkrétních případů, a to se záměrem aplikovat získané výstupy při porozumění případům obdobným. Obecně je uváděna za způsob sociologické analýzy a je považována jako synonymum pro monografii či monografické procedury (Vodáková & Petrušek, 1996).

Za hlavní předpoklad pro zpracování případové studie se, dle *Velkého sociologického slovníku*, považuje cílení výzkumu na jediný sociologický objekt nebo jedinou sociologickou jednotku, jakými může být například i specifický jednotlivec, rodina, pracovní, zájmová či etnická skupina, lokální komunita či instituce. Konkrétní „případ“ poté zpracovatel studie zkoumá, sleduje a zpracovává jako celek ze všech sociologicky přípustných hledisek. Typickou a nejrozšířenější formou případové studie je studie určité komunity. Pro zpracování případové studie je typická kombinace různých technik sběru informací, z nichž je upřednostňována analýza dostupných dokumentů (kupříkladu historických zdrojů, statistik a podobně) v kombinaci s přímým pozorováním předmětu studie, případně s rozhovory. Pro provedení případové studie mohou být užity i zvukové či audiovizuální záznamy a obecně jsou doporučovány spíše kvalitativní metody výzkumu než metody statistické, ty však mohou být užity v menší míře taktéž. Ve statistickém šetření bývá totiž shromažďováno omezené množství dat mnoha jedinců (respektive případů), v případové studii je sbíráno velké množství dat od jednoho nebo několika málo případů. Případové studie se zakládají na předpokladu, že precizní prozkoumání jednoho případu napomůže pochopení případů obdobných. Ze svého charakteru si pak ale nečiní nárok na statistickou zobecnitelnost (Vodáková & Petrušek, 1996).

2.2.3 Kvalitativní a kvantitativní výzkumné přístupy

Z předchozí podkapitoly vyplývá, že stěžejní část práce je založena na kvalitativním přístupu k výzkumu, faktem nicméně je, že pro potřeby některých dílčích statistik v této práci je použit přístup kvantitativní. V této podkapitole je tedy vysvětlen rozdíl mezi kvalitativním a kvantitativním přístupem.

Kvantitativní výzkum je založen především na sbírání dat, která jsou posléze analyzována různými statistickými technikami. Zpravidla má tendence k vyzkoumání relativně malého množství informací z relativně velkého počtu respondentů nebo pozorování. Tyto výsledky jsou typicky aplikovány na jevy působící v rámci větší populace. Kvantitativní výzkum je často považován za model všech vědeckých výzkumů, neboť zahrnuje precizní proces hypotetické formulace, detašované pozorování, sběr dat, jejich analýzu a akceptaci nebo odmítnutí hypotézy (Weaver & Lawton, 2009).

Kvalitativní výzkum je obecně definován jakožto výzkum, který se zaměřuje na získání detailního obrazu určité sociální reality postaveného na relativně malém počtu respondentů nebo pozorování. Metodologie kvalitativního výzkumu obvykle není založena na „odběru vzorků“, nebo na využívání statistických postupů. Kvalitativní přístup je určen pro výzkumy, v nichž se zpočátku ví jen velmi málo o subjektu, který má být pozorován. Někdy je na metody kvalitativního výzkumu pohlíženo jako na „vylepšovač dat“ (Ragin & Amoroso, 2010).

Miles a Huberman pak ve své knize *Qualitative Data Analysis* uvádějí: *„Kvalitativní výzkum se provádí intenzivním a/nebo prodlouženým kontaktem s oblastí nebo životní situací. Tyto situace jsou obvykle „banální“ nebo normální, odrážejí každodenní život jednotlivců, skupin, společností, organizací. Role průzkumníka je získat „holistický“ náhled kontextu, který je studován: jeho logika, jeho uspořádání a jeho explicitní a implicitní pravidla“* (Miles & Huberman, 2014, s. 9).

Lze tedy říci, že zatímco kvantitativní výzkum pracuje, často na bázi dotazníků, zejména s „tvrdými“ daty a čísly, z nichž se posléze pomocí matematických a statistických metod vyvozují závěry obecnějšího charakteru, které jsou následně aplikovány na větší populační celek, než jaký byl prvopočátečně zkoumán, kvalitativní přístup k výzkumu zajistí

detailnější, preciznější pohled na určitou konkrétní sociální skupinu, která byla pozorována a z jejíhož chování mohou být poté vyvozeny závěry aplikovatelné opět spíše na skupinu, která byla pozorována (samozřejmě lze výsledky v omezeném množství aplikovat i na příslušníky této skupiny, kteří ale nebyli přímo pozorováni).

2.2.4 Sběr dat a podkladů pro vlastní výzkum

Navzdory tomu, že tato práce je zejména případovou studií popisující chování příslušníků určité skupiny na daném území, pro její korektní vypracování bylo potřeba získat i mnoho dat jiných, zejména statistických, faktografických a historických.

Zatímco stěžejní data, tedy fakta o chování zkoumané populace, jsou získána víceméně jasnou a komplexní metodou zúčastněného pozorování (viz kapitola 4 – Metody sběru dat), ostatní data potřebná pro vypracování této diplomové práce byla získávána poměrně dlouhou dobu, a to značně rozličnými způsoby; Tato práce je, dá se říci, vyústěním autorova dlouhodobého zájmu o danou problematiku na jednom konkrétním území. Některá data jsou bohužel značně nekompletní nebo přibližná a ke smůle autora již více nedohledatelná, i to je však dáno historicko-politicko-sociálním kontextem, který je blíže popsán v kapitole třetí. Zejména historická fakta o zkoumaném území jsou jen těžko dohledatelná a určitý obraz o vzhledu a fungování osady si autor udělal až dlouhodobým sběrem různých fragmentů, ať již v papírové, elektronické nebo ústní podobě.

Podrobnější popis jednotlivých postupů použitých při vypracování této studie je pak uveden v kapitole Metody sběru dat.

3 Literární rešerše

Třetí kapitola této diplomové práce je věnována literární rešerši. Rešerše se principiálně skládá ze tří částí.

První částí je ta, ve které jsou vysvětlena některá fakta potřebná k zasazení celé problematiky do kontextu historického, geografického a politického. Ač není cílem této práce podrobná analýza historických souvislostí, které ovlivňovaly tvář zkoumané oblasti, literární rešerše nemůže určitou formu historického exkurzu opominout, a to právě pro lepší přehled o aspektech, které formovaly současnou podobu Sudet. Nedílnou součástí této sekce rešerše je také vysvětlení samotného názvu území, Sudety, a to z pohledu historicko-politického, geografického a zejména sociálního, neboť v každé své formě získává slovo Sudety jiný význam.

Druhou částí jsou pak výňatky z děl autorů, kteří se zpracovávaným tématem zabývali již dříve, zejména co se socioekonomických a environmentálních aspektů území týče, a jejichž myšlenky a přístupy připadaly autorovi práce natolik zajímavé a podnětné, že se je rozhodl zařadit do svého díla, a po nalezení svých vlastních východisek s nimi diskutovat o případných shodách či diferencích ve výsledcích.

Třetí část obsahuje vysvětlení pojmového aparátu, potřebného k pochopení některých postupů při zpracování této studie.

3.1 Pojem „Sudety“

Jak bylo nastíněno v úvodu této kapitoly, nejprve se budeme zabývat tím, co vlastně Sudety jsou, jak a proč vznikly, popíšeme jejich historii, ale ze všeho nejdříve vysvětlíme samotný pojem „Sudety“, neboť, jak uvádí František Ochrana ve své Metodologii sociálních věd, pojmy mají klíčovou roli ve vědeckém poznávání reality a ve vědecké komunikaci a na přesnosti přenosu informace závisí její pochopení. Ač se dnes jednotlivé významy pojmu Sudety často prolínají a jedna jeho forma by nemohla existovat bez druhé, prošel dlouhým a pohnutým vývojem.

3.1.1 Sudety jako geografický pojem

Ačkoli se zdá, že pojem „Sudety“ je, co se týče možnosti jeho chápání, roztržštěn již natolik, že dále jej v jednotlivých jeho formách dělit nelze, opak je pravdou. Samotné slovo Sudety, i když má dnes mnoho specifických významů, než jen geografický (může znamenat určitý stav územní ekonomiky, sociálních podmínek, typickou ekologickou situaci a mnoho dalších), z onoho geografického názvosloví původně skutečně vychází. Problém tkví nicméně ve skutečnosti, že dnes chápeme Sudety jako rozšířené území obepínající naši republiku, zcela původně se však jednalo o jedno konkrétní marginální území nazývané Krkonoško-jesenická subprovincie. Jedná se o pohoří, které se nachází, jak již jeho název napovídá, na pomezí Krkonoš a Jeseníků (Demek & Mackovčín, 1987).

Prapůvod slova Sudety není zcela jednoznačný. Nejčastěji přijímané vysvětlení praví, že prvotní fyzickogeografický pojem Sudéta je keltského původu, a je složen ze slovního základu sud- (což znamená v překladu kanec) a přípony -éta (neboli les), neboli „Les kanců“, někdy také „Kančí hory“. Existuje však i jiné vysvětlení, a to na základě starogermského termínu „Sudtha“, překládaného jako „les“. Tento pojem je však tak či onak doložen již ve starověku u Klaudia Ptolemaia¹ (není však zcela jasné, zda skutečně tento název na jeho mapě patřil totožnému pohoří), ten použil pro dnešní Sudety názvy Sude-tayle (od Krušných hor) a Askiburgion (zejména Jeseníky, okolí vandalského města Askiburgium, snad až po Lužické hory, tedy včetně Krkonoš). Dio Cassius² ve 3. století použil pro Askiburgion název Vandalské hory. Až u Bohuslava Balbína³ se objevuje rozšíření názvu Sudety na celý pás (Kovařík, 2017).

V roce 1903 použil politický aktivista a publicista Franz Jesser v jedné ze svých studií poprvé termín Sudetendeutsch (tedy sudetští Němci, lidé obývající pohraniční území v ČSR), inspirovaný výše vysvětleným pojmem, aby je odlišil od Alpendeutsch – tedy

¹ Klaudios Ptolemaios (asi 85 – asi 165, Alexandrie) byl řecký geograf, matematik, astronom a astrolog, který žil a pracoval v egyptské Alexandrii. Proto je znám i jako Ptolemaios Alexandrijský (Štefl, 2014).

² Dio Cassius (kolem 155 nebo 163/164 – po roce 229), známý jako Cassius Dio, Dio Cassius nebo Dio byl starověký římský historik a státní úředník. Vydal osmdesátisvazkové dějiny Říma počínaje příjezdem legendárního Aenea do Itálie přes následný rozvoj od založení města až do roku 229, tedy za období přibližně 1400 let (Miller, Vandome & McBrewster, 2010).

³ Bohuslav Balbín z Vorličné (3. prosince 1621 Hradec Králové – 28. listopadu 1688 Praha) byl český literát, historik, kněz, zeměpisec a pedagog. Jako jezuita se účastnil rekatolizace, jako vlastenec se ve své době řadil mezi obhájce českého jazyka. Patří mezi nejvýznamnější osobnosti českého baroka (Osobnosti.cz, n. d.).

Němců obývajících některá území dnešního Rakouska a Slovinska. V průběhu následujících desetiletí se tento termín prosadil a byl užíván. Pro české země začali rakouští Němci používat termín Sudetské země. Roku 1927 publikoval geograf Fritz Machatschek geografii Československa s názvem Landeskunde der Sudeten-und Westkarpatenländer. Žádná z politických stran sama sebe po vzniku samostatné ČSR neoznačovala za sudetoněmeckou, a to až do doby, než s tímto pojmem začal operovat Henlein na konci roku 1933 (Hahn, 2007).

Později (zejména ve 20. a 30. letech 20. století) se vlivem politických a sociálních souvislostí pojem Sudety stal synonymem pro celé, převážně německy hovořící území, obklopující v podobě pásu větší či menší šíře českou část Československa. Zejména v tomto kontextu jsou Sudety chápány dnes (Kovařík, 2017).

3.1.2 Sudety jako historicko-politický pojem

Z dnešního pohledu však Sudety v lidech evokují (pokud vůbec něco evokují) spíše pojem z historie, nedílně se pojící s politickou situací v kontextu vývoje vztahů v České republice, potažmo Československu, než pojem geografický. To je dáno zejména kontextem souvisejícím s předválečnými, válečnými a poválečnými událostmi na tomto území, vyvrcholenými odsunem původního, německy mluvícího obyvatelstva.

Sudety jako geografická část České republiky (nyní už máme na mysli „celé“ Sudety) se samy o sobě nevyznačují ničím významně negativním, co by je automaticky stavělo do pozice, ve které jsou vnímány dnes, tedy jako zaostalé, neperspektivní a v podstatě „nechtěné“ území, se kterým si vlády neví rady. Sudety se však až do brzkého poválečného období vyznačovaly relativní prosperitou a zejména přítomností (ať už částečnou, nebo na některých územích téměř stoprocentní) německy hovořících obyvatel, jejichž (někdy oprávněné a jindy ne) obvinění z páchání „zla“ v těsně předválečném období a v době trvání Protektorátu Čechy a Morava vyústilo až v jejich odsun z této části země, kterou po generace obývali a zúrodňovali a kde měli své kořeny. To zapříčinilo pustnutí celého kraje, v souvislosti s činností Československé lidové armády a Sboru národní bezpečnosti také likvidaci výrazného počtu německých stavení, někdy celých vesnic. Nepomohlo ani

cílené dosídlování popisovaného území lidmi z vnitrozemí, z opačného konce republiky, případně skupinami různě problémovými⁴.

Československý exilový prezident Edvard Beneš dokonce napsal v červnu 1942 v dopise Wenzelu Jakschovi⁵:

„A: vědecky, geograficky, historicky slovo ”sudetský” znamená zcela něco jiného, nežli to, v jakém smyslu se ho nyní používá.

B: slovo to je výrazem politického podvodu, jaký z německé otázky v Československu učinil Henlein a německý fašismus. Chtěl zvláštní terminologii vytvořit politické skutečnosti. Byl to od něho podvod a je to podvod. Snad by bylo možno chápat, když se ze stran jiných chtělo u nás proti podvodné politické agitaci Henleinově působit tím, že se proti tomu reagovalo a termínu toho z důvodů taktických také užívalo. Byla to politická chyba: obtíže se nikdy nevyřeší následováním chyb nebo demagogie odpůrcovy. Chceme-li se však od henleinismu a nacismu definitivně emancipovat, dělejme to důsledně a nepodléhejme jeho metodám! Vraťme se ke své dobré dřívější tradici!

C: Slovo ”sudetský”, ”Sudetenland”, ”sudeták” bude navždy v českých zemích spojeno s nacistickým zviřectvím na nás Čechů i na demokratických Němcích prováděným v osudné krizi před a po roce 1938. Musíme se snažit o novou dohodu zbavení se i těch smutných, politicky osudných a pro nás nepřijatelných rekvizit nacistické politiky.

D: Češi po dnešní válce toto slovo nepřijmou, budou je perhoreškovat; a je tudíž v našem zájmu, abychom se včas shodli, že z naší politiky na obou stranách zmizí. Je v zájmu dobré politiky, aby se to nemuselo dělat zákony a nařízeními. Bylo by směšné,

⁴ Celkový historicko-politický kontext je vysvětlen dále v této kapitole, na ně navazuje i pochopení kontextu sociálně-ekonomického.

⁵ Wenzel Jaksch (25. září 1896, Dlouhá Stropnice - 27. listopadu, 1966 Wiesbaden) byl sudetoněmecký sociálně-demokratický politik. Na konci 30. let byl Jaksch v opozici proti předsedovi své strany, kterého kritizoval pro pasivitu vůči rozmachu Henleinovy SdP. Po invazi německých nacistických vojsk Československa musel jakožto sociální demokrat zemi opustit. Od roku 1939 zastupoval v exilu zájmy sudetských Němců proti československé exilové vládě. v Londýně se taktéž několikrát setkal s Edvardem Benešem, s nímž se snažil vyjednávat o tom, aby nebyl vynucen odchod německých obyvatel po skončení války z Československa, což nakonec vedlo ke svárům mezi oběma politiky (Jauernig, 1968).

kdyby i českoslovenští antihenleinovci a antinacističtí demokraté se po válce mezi sebou hádali o slova a dělali z henleinovského dědictví a z terminologie politické aféry. Souhlasíme, že naši němečtí občané dobře to uváží a vše potřebné k tomu připrav“ (Beneš, 1940).

Dne 31. srpna 1942 byla exilovým Prezidiem československé Ministerské rady (na návrh československého exilového ministerstva vnitřní ze 14.2.1942) přijata vyhláška, která stanovila užívání termínů spojených se slovem sudetský Němec protiústavním a v některých případech i trestným.

Dne 22. května 1945 pak nabyla platnosti vyhláška, která stanovovala užívání pojmu Sudety nepřijatelným:

„Název "Sudety" nepřijatelný: ministerstvo vnitřní upozorňuje, že používání názvu "Sudety", jeho odvozenin a podobných výrazů, obvyklých v době okupace, je nepřijatelné. Pro označení příslušného území buď užíváno názvu "pohraniční území". Opatření tohoto dlužno dbáti zejména v úředním styku veškeré veřejné správy“ (Úřední list Republiky československé, 1945).

V kontextu historie a politických událostí jsou tedy, na rozdíl od popisného chápání geografického, Sudety vnímány spíše negativně a velmi emotivně, i dnes, sedmdesát let po událostech, které je navždy změnily.

3.1.3 Sudety jako socioekonomický pojem

S politicko-historickým kontextem chápání slova Sudety se také těsně pojí chápání socioekonomické, které z něj v širších souvislostech spíše vychází.

Pojem Sudety totiž může, kromě dnes již téměř nezatelných pozůstatků bývalých osad a vesnic, zpustlých stavení, opuštěných hřbitovů, ale i divoce bující vegetace a ostatních vizuálních vjemů, evokovat i současné obyvatelstvo a jeho socioekonomické aktivity.

Sudety tedy mohou znamenat i lhostejnost dosídlených obyvatel k původním stavením a polnostem, které zanedbáním zpustly, zmizely, a často jsou stále ve stavu, v jakém je původní obyvatelé opustili, s tím rozdílem, že se na nich již ve velké míře podepsal čas.

Sudety mohou znamenat i narušené vztahy mezi dosídlenými obyvateli, kteří, pocházejíc každý z jiné části bývalého Československa, nenalezli dosud společnou řeč, a to ani ve

své již třetí generaci, stejně jako mnoho z dosídlených obyvatel dosud plně nepřirostlo ke krajině, která jim měla být domovem, ale zcela se tak nestalo.

Sudety samozřejmě mohou znamenat také odliv mladé generace, která má v dnešní době mnoho možností, jak naložit se svým životem, a další pobyt v tomto území jí může připadat neperspektivní.

A v neposlední řadě mohou Sudety samozřejmě znamenat, a znamenají, omezené sociální a ekonomické aktivity obyvatelstva, a to jednak z důvodu nedostatku pracovních příležitostí, tak z důvodu výše uvedených ne zcela korektních vztahů mezi obyvateli.

Jak vidno, pojem Sudety lze chápat vícero způsoby, avšak zejména dva posledně uvedené spolu bezprostředně souvisí. Zajímavou kapitolou je také snaha po roce 1945 vytlačit pojmy Sudety a Sudetský Němec z českého jazyka (viz podkapitola o historicko-politickém významu pojmu Sudety), což se však nepodařilo. Následně byl alespoň termín Sudetský Němec často využíván komunistickou propagandou pro negativní hodnocení aktivit četných sudetoněmeckých krajanských sdružení a spolků jako revanšistických organizací, toužících po odvetě za odsun a bojujících za majetkové nároky za zkonfiskovaný majetek. To udržovalo (a tyto tendence jsou stále patrné) v části české populace, zejména v pohraničí, četné protiněmecké nálady (Kovařík, 2017).

3.2 Historie Sudet

V následující podkapitole jsou uvedeny důležité milníky, zejména ty z první poloviny 20. století, které výrazně ovlivnily směřování Sudet a jejich současnou podobu. Tato práce si neklade za cíl zkoumat dopodrobna jednotlivé historické detaily vývoje situace v Sudetech, nicméně určitý komplexní vhled do stěžejních událostí chce čtenáři poskytnout, a to pro lepší pochopení celé studie a kontextu následně zkoumaných jevů a zjištěných skutečností. Výběr těchto událostí byl proveden na základě výzkumné otázky této práce, s ohledem na zkoumané sociologické, ekonomické a environmentální souvislosti.

3.2.1 Němci v pohraničí

Před samotným zpracováním studie je jistě namístě položit si ze všeho nejdříve otázku, kde se vůbec Němci v českém pohraničí vyskytli, což nám pomůže pochopit, jakou ranou pro celé území Sudet bylo jejich vysídlení. Je třeba si uvědomit, že příchod Němců na

české území neproběhl najednou, v jedné konkrétní vlně, ale probíhal několik staletí, postupně a přirozeně. Důležité je také zmínit fakt, že ve středověku se téměř nepřihlíželo k národnosti ve smyslu nějakého cíleného „třídění“ lidí, jak tomu bylo mnohem později, v první polovině 20. století.

Němci se však na našem území nevyskytovali jen v pohraničí. Ještě před příchodem Slovanů obývali území českých zemí Keltové, kteří byli později od východu vytlačováni germánským kmenem Markomanů a od východu zase Slovy. První zmínky o Čechách se objevují v 9. století v souvislosti sjednocování slovanských kmenů pod vládou Přemyslovců. Oproti tomu Němci, navzdory tvrzení moravského archiváře Bertolda Bretholze, který přišel v období před první světovou válkou s teorií kontinuálního německého osídlení již od dob Markomanů, tvořili pestrý mix lidí, kteří se do českých zemí dostali z různých částí Svaté říše římské ve velkém počtu až v průběhu 11. století (Kovařík, 2017).

Masová vlna přísunu německy hovořících lidí do pohraničí však souvisí až s velkou kolonizací, která probíhala v 11. až 13. století. V němčině je nazývána Ostsiedlung⁶. Z důvodu nárůstu počtu obyvatel v českých zemích přestala stačit nejstarší a nejúrodnější sídliště pro obživu obyvatelstva. Vystala tedy potřeba osadníků, kteří by zalidnili dosud jen řídko osídlená nebo dokonce liduprázdná území, zejména ve výše položených příhraničních oblastech. Nejprve se tohoto úkolu zhostili místní obyvatelé, ti ovšem samozřejmě kolonizovali pouze ta nejvýhodnější území a po vyčerpání i tohoto lidského zdroje panovníci stále disponovali těmi nejméně úrodnými a nejvýše položenými oblastmi, které neprodělaly proces kolonizace. Začalo tedy hledání nových obyvatel v cizině (Florián, 2009).

Nejmasovější vlna Němců do pohraničí přišla ve 12. a zejména ve 13. století, ač je tento proces doložen již ve století jedenáctém. Přemyslovští králové, zejména král Přemysl Otakar II., později ale i Karel IV., začali zvat do pohraničního území německé obyvatelstvo. Přistěhovalci pocházeli převážně z Bavorska, Hessenska, Saska a Thueringenu. Osadníci ze Svaté říše římské se usazovali v nově zakládaných královských a poddaných městech, jež byla řízena dle německých právních předpisů. Takto osídlili zejména

⁶ Ostsiedlung znamená v překladu „osídlování východu“. Jedná se o proces, při kterém se němečtí kolonisté vydávali na východ a s podporou místních vládců se usazovali na území od Krušných hor až po Karpaty. Tento masový migrační jev však nelze chápat nijak nacionalisticky a protislovansky (jak jej vysvětlovala v 19. století nacionalistická propaganda pod heslem „Drang nach Osten“). Důvodem těchto přesunů byla na jedné straně přelidněnost německých území, na straně druhé potřeba osadníků, kteří by zalidnili řídko osídlené oblasti v příhraničí (Henning, 1991).

horské pásmo od Jeseníků přes Krkonoše až po Šumavu, stejně tak nížinné oblasti v Po-dýjí. Tímto procesem vzniklo území německy hovořícího pásu obepínajícího českou zemi, které mnohem později dostalo název Sudety (Kovařík, 2017).

3.2.2 „Zakladatel sudetoněmectví“

Jak vyplývá z předešlých odstavců, slovní spojení Sudetský Němec vzniklo až o mnoho staletí později, než na naše území první z příslušníků této etnické skupiny přišli. Za zakladatele „sudetoněmectví“ jako určitého dojmu pospolitosti „jednotného národa českých Němců“ je považován již zmíněný politik a publicista Franz Jesser. Franz Jesser se narodil roku 1869 ve Svitavách a na konci 19. století vstoupil do Svazu Němců v Čechách. Jesser se projevoval, kromě agitace zejména mezi sudetoněmeckými venkovany, též v tisku. Zde, konkrétně v časopise *Der Deutsche Volksbote*, v roce 1903 zmínil poprvé pojem Sudetský Němec jako označení pro všechny německy hovořící obyvatele Čech, Moravy a Slezska. V době Československé republiky byl třikrát zvolen senátorem, poté vstoupil do NSDAP, kde se však víceméně neprojevoval. Po válce byl vysídlen do Západního Německa, kde také v roce 1954, konkrétně ve Frankfurtu nad Mohanem, zemřel (Kovařík, 2017).

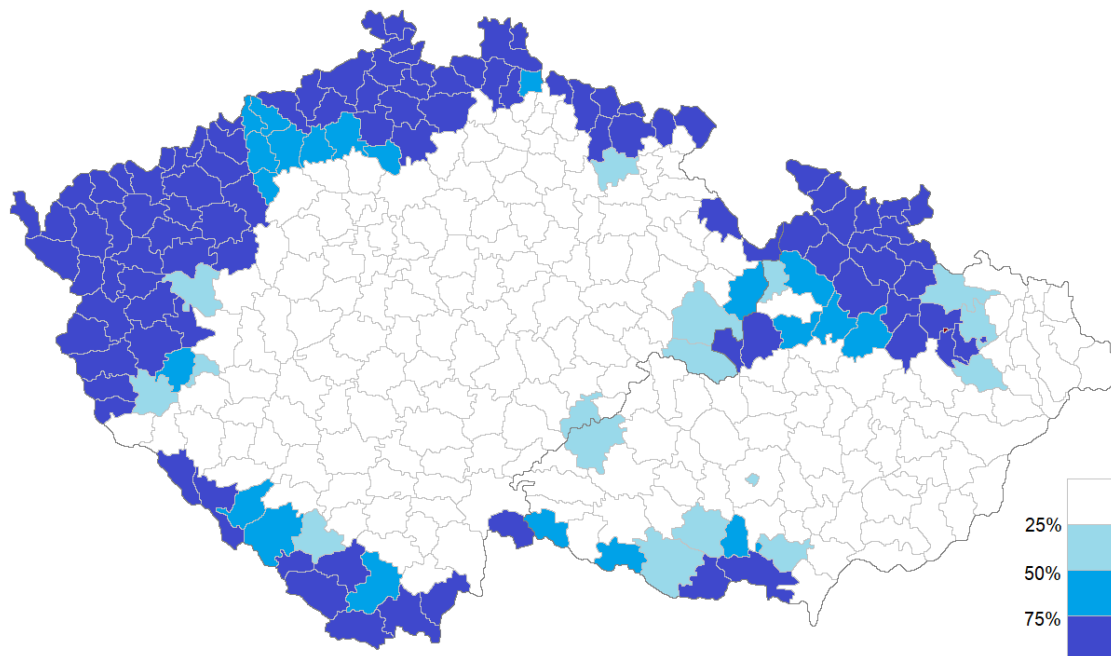
3.2.3 Národnostní složení a socioekonomické poměry v Sudetech

Před samotnou exkurzí do nedávné historie zkoumaného území je důležité si uvědomit, jak vypadalo národnostní složení této oblasti v kritickém období a také tamní socioekonomické poměry, aby bylo možné srovnání s výsledky současného výzkumu, jenž je předmětem této práce. Sudety, zejména ty na severu naší republiky, platily za relativně bohaté území (ač po krizi ve třicátých letech dosahovala nezaměstnanost v této oblasti závratných výšin a československá vláda tuto situaci neřešila), které prosperovalo zejména z ekonomických aktivit německých průmyslníků, sklářů a pestrého portfolia řemeslníků. Sudety se také vyznačovaly velice bohatou škálou sociálních aktivit, z nichž jmenujme například četnou spolkovou a zájmovou činnost (dobrovolní hasiči, divadelní sdružení, různé zájmové skupiny...), nebo „jen“ prosté setkávání jejich obyvatel při různých příležitostech a svátečních událostech.

V roce 1930 žilo v pohraničí celkem 3.707.852 obyvatel, z nichž bylo 1.047.660 české nebo jiné než německé národnosti a 2.725.000 Němců (Mikšíček, 2004).

Spíše než konkrétní čísla je zajímavé srovnání procentuálního zastoupení Němců oproti Čechům ve 30. letech 20. století, které je názorně vidět v přiložené mapce.

Procentuální zastoupení Němců v sudetských oblastech v roce 1935



Obrázek 1: Mapka procentuálního zastoupení Němců v Sudetských oblastech v roce 1935
Zdroj: Vlastní zpracování na základě údajů ze Statistického lexikonu obcí v Republice československé I. a II. z let 1934 a 1935

Názorná mapka okresů české části Československa ukazuje, že některé oblasti, zejména na severozápadě a jihu Čech a na severní Moravě, byly Němci osídleny velice hustě.

Nutno podotknout, že v meziválečném Československu se národnost obyvatel určovala pouze na základě jazyka, kterým dotyčný mluví, takže tyto údaje mohou být mírně zkreslené (Kovařík, 2017).

3.2.4 Sudety před druhou světovou válkou

Roku 1933 došlo v sousedním Německu k nástupu Adolfa Hitlera k moci, což vedlo k postupným změnám ve vzájemných vztazích Čechů a Němců nejen v českém pohraničí. Nacistické Německo započalo za pomoci různých sudetoněmeckých stran a spolků rozdmýchávat národnostní a rasové spory. Vůdčí role v této záležitosti se ujala Sudetoněmecká strana, zkráceně SdP (Sudetendeutsche Partei, někdy též označována Henleinovci, podle svého zakladatele Konráda Henleina). Ve druhé polovině třicátých let se pořád zintenzivňovaly nejen požadavky českých Němců (a to nejen těch ze

Sudet) vůči vládě Československé republiky, ale nezdávka začalo docházet i k různým formám otevřených útoků vůči Čechům, kteří byli slovně i fyzicky atakováni, často jim bylo též odepíráno poskytování služeb a prací ze strany Němců, či bráněno své služby a práce Němcům nabízet. Stupňoval se taktéž počet pochodů hajlující německé mládeže, Čechům a samozřejmě i Židům bylo vyhrožováno, byla jim rozbíjena okna a ničen majetek. Velký počet smíšených českoněmeckých rodin byl z důvodu německé nenávisti k Čechům rozvrácen. Nutno samozřejmě poznamenat, že těchto akcí se nezúčastňovali zdaleka všichni čeští Němci, mnoho jich vystupovalo proti tomuto šíření nenávisti (Augusta & Honzák, 1999).

Popisované události dosáhly vrcholu 12. září 1938. Tehdy Hitler na sjezdu NSDAP v Norimberku přímo a tvrdě zaútočil slovně na Československo, což podnítilo sudetské Němce k zosnování puče. Dokonce již oné noci docházelo v Sudetech k mnohým útokům bojůvek, nazývaných Freikorps⁷, proti československým policejním stanicím, celnicím a poštám. Při těchto teroristických akcích bylo zavražděno několik desítek úředníků a vojáků. Na tuto situaci reagovala československá vláda vysláním vojska do Sudet, aby zde puč potlačilo. Dne 29. září však byla uzavřena Mnichovská dohoda mezi Německem, Itálií, Velkou Británií a Francií o odstoupení československého pohraničí nacistickému Německu. Československý prezident Edvard Beneš posléze zjistil, že ztrácí spojenecké vojenské záruky Francie a Velké Británie, a 30. září Mnichovský diktát přijal (Augusta & Honzák, 1999).

Okamžitě po přijetí Mnichovské dohody započalo vypuzování Čechů a Židů z českého pohraničí. K opuštění svých domovů se připojili i četní němečtí antifašisté, kteří se obávali represí (přesto jich bylo přes 20.000 zatčeno). Vystěhovávání se nedělo na základě žádného vládního nařízení, nicméně realizováno bylo masově, různými donucovacími prostředky a za pomoci výhrůžek, zejména z iniciativy německých ordnerů⁸, ale i jedinců, kteří se verbálních i fyzických útoků na Čechy a Židy dopouštěli již dříve. Uprchlíci odváželi skromné části svého majetku převážně koňskými povozy, ale i auty či po

⁷ V době Mnichovské krize v roce 1938 byla v Sudetech vytvořena tajná teroristická organizace Freikorps (SdFK – Sudetendeutsches Freikorps). Na jeho vyzbrojování a výcviku se podílel jak Wehrmacht, tak i SS a SA. Do Sudet se dostávali němečtí konfidenti, ti poté hledali mezi sudetskými Němci dobrovolníky, kteří pak ilegálně přecházeli do Německa. Tam byli vycvičeni, zejména pak na přepady vojenských a četnických hlídek, četnických stanic, celnic, pošt a jiných úřadů veřejné správy a na další sabotérskou činnost na našem území (Augusta & Honzák, 1999).

⁸ Ordner = příslušník Freikorps.

železnici a prchali do vnitrozemí. Při tomto exodu docházelo samozřejmě i ke krádežím, k vyhrožování za pomoci zbraní, či jiným formám násilí na českém obyvatelstvu. Kromě národnostní nesnášenlivosti českých Němců vůči Čechům však hrála v mnoha případech těchto ataků na Čechy roli i primitivní a zjištná touha po kořisti (Benda, 2018).

První vlnu těchto uprchlíků tvořili nejen státní zaměstnanci (finanční stráž, úředníci, zaměstnanci pošty, četníci), kteří byli Němci nenáviděni nejvíce, jakožto přímé zosobnění první republiky a kteří doslova přes noc přišli o práci, ale i dělnictvo, živnostníci, rolníci a také zaměstnanci německých firem. Samozřejmě celý proces odvisel od situace v jednotlivých sudetských oblastech, na národnostním složení, na aktivitě místních sudetoněmeckých aktivistů a organizací. Po úplném převzetí moci Němci a nastolení oficiálních orgánů se situace uklidnila a ustálila. V Sudetech zůstalo 319.000 Čechů, především starousedlíků, rolníků, kteří zde měli svoji po generace obhospodařovanou půdu, ale v menší míře i dělníků a ostatních zaměstnanců. Bylo totiž potřeba pracovních sil a nebylo možné nadále pokračovat v bezmyšlenkovité politice okamžitého vyhánění, což pochopili i němečtí činitelé (Benda, 2018).

Zajímavý je však úryvek z knihy Milana Churaňe *Postupim a Československo. Mýtus a skutečnost*, který cituje Hynka Rulíška a jeho článek z Lidových novin a nabízí poněkud odlišný pohled od toho encyklopedického, všeobecně přijímaného a interpretovaného:

„Vládne fikce, že Češi byli ze Sudet po Mnichovu vyhnáni. Tvrdí to nejen různé organizace, kluby, média, ale i 190 českých historiků (!), kteří ve svém Stanovisku z roku 1991 píší o ‚násilném vystěhování českých obyvatel ze Sudet po Mnichovu‘. Jaké to vůbec bylo s tím násilným vystěhováním? V zářijových a říjnových dnech 1938 utíkaly ze Sudet tisíce Čechů. Převážnou část jich tvořili státní zaměstnanci ČSD, pošt, soudů, berních úřadů, kteří byli do německých oblastí posíláni v rámci národnostní politiky československé vlády, aby posílili tamější českou menšinu nebo ji vytvořili. Tito lidé ztrátou československé svrchovanosti nad územím Sudet ztratili své zaměstnání, a tak ještě před příchodem německé armády odcházeli do vnitrozemí, aby založili novou existenci. Nebyli vyhnáni. Šli sami. Mezi nimi byli také ti, kteří odcházeli z obavy před německými represáliemi za své vyhraněné národnostní postoje. Konečně poslední skupinu tvořili Češi, kteří byli německou správou ze Sudet vykázáni. Tedy vyhnáni. Proti těm, kteří odešli předem ze své vůle, však tvořili nepatrnou menšinu“ (Churaň, 2001 podle Rulíška, 1999, s. 92)

Bohuslav Blažek pak ve své publikaci *Venkov, města, média* shrnuje, sice poněkud poeticky, avšak velice příznačně, tyto události následovně:

„Venkovu se lichotilo pro jeho rasovou čistotu, pravou mužnost i ženskost a věrnost Vůdci. Sugestivnosti této krysařovy melodie podlehla na konci 30. let nemalá část německých obyvatel našich Sudet, kde do té doby až na Ašsko panovaly poměrně kooperativní vztahy mezi Čechy a Němci, neboť shodné začlenění do kosmobiologického cyklu roku bylo silnějším poutem než rozdíl etnika“ (Blažek, 1998, s. 81).

3.2.5 Poválečné události na území Sudet

V poválečném období vyvrcholily v Sudetech události, kvůli kterým, v konečném důsledku, vznikla i tato práce. Antičeskoslovenské působení Henleinovy SdP, Mnichovská dohoda a nacistická zvěrstva, páchaná zejména po atentátu na Heydricha v roce 1942, narušily vztahy mezi Čechy a Němci do takové míry, že se na české straně stále hlouběji začalo uvažovat nejen o poválečných trestech pro konkrétní nacistické zločince, ale také o možnostech, jak jednou provždy zabránit opakování těchto událostí.

Odboj působící na území Československa se shodoval s exilovou vládou na potřebě „*trvalého oslabení*“ Němců po skončení války. Téměř okamžitě se ujala varianta počítající s redukcí jejich množství na území ČSR, měnil se nicméně rozsah aplikace této vize. Ještě v roce 1940 zastával exilový prezident Edvard Beneš názor, že „*tři miliony Němců ani nevyženeme, ani nepobijeme, velká většina tu zůstane*“.

S narůstající agresivitou nacistického aparátu a zejména po represích na českém obyvatelstvu následujících po atentátu na zastupujícího říšského protektora Reinharda Heydricha v roce 1942 však exilová vláda začala reálně uvažovat o možnosti úplného a kompletního odsunu všech Němců z Československa za jeho hranice, což posléze Beneš prezentoval na přelomu let 1941 a 1942 i zahraničním mocnostem. Tento plán sice vyvolal nesouhlas zástupců sudetoněmeckého exilu (například již zmiňovaného Wenzela Jak-sche), nicméně Beneš s nimi zcela ukončil jakákoli vyjednávání (Kovařík, 2017).

Nejdůležitější pro Beneše však bylo přesvědčit k tomuto postupu oficiální vlády Spojenců, respektive získat jejich souhlas. Prvním důležitým krokem procesu bylo distancování se vlád Velké Británie a Francie od Mnichovské dohody, čímž v podstatě zpochybnily pomnichovský zábor Sudet. Relativně brzy vyjádřil oficiální souhlas s vysídlením

Němců Stalin, který vyslovil Benešovi podporu v prosinci 1943. Spojené státy ani Velká Británie oficiální souhlas do konce války nevydaly a žádaly pozdrzení tohoto aktu do doby, než se na konkrétním postupu shodnou všechny mocnosti, nicméně se proti odsunu ani nevyhranily. Oficiální mezinárodní smlouvou, která formalizovala odsun německých obyvatel z Československa (ale i jiného území!), byla tedy až Postupimská deklarace, podepsaná 2. srpna 1945. Bez existence této dohody by Čechoslováci jen stěží legálně vysídlovali Němce na základě svých vnitrostátních právních předpisů, tedy dekretů prezidenta republiky⁹. Tímto datem začíná legální a státem organizovaný odsun sudetských Němců (Frank, 2007).

Realita na území Československa však byla v posledních dnech války a krátce po ní daleko dramatičtější. Tisíce českých Němců prchly na německé území ještě těsně před koncem války, před příchodem spojenců. Bohužel s nimi v relativním klidu odešli do bezpečí ještě mnozí nacističtí činitelé, reální původci zla páchaného na českém národu, kteří zůstali nepotrestáni.

První represe ze strany Čechů začaly dopadat na Němce na našem území již v květnu 1945. Němci byli zbavováni svých práv, byl jim konfiskován majetek a často byli i internováni v táborech. Obvykle nosili bílé pásky na rukávech a nebylo výrazně rozlišováno mezi skutečnými zločinci, „obyčejnými“ Němci, ale i německými antifašisty (Kovařík, 2017).

Ivan Herben ve svém spise *Ďábel mluví německy* z roku 1945 dokonce napsal:

„Není Němců dobrých, jsou jen špatní a ještě horší. Není ani Němců demokratických, každý Němec je především imperialista, chamtivec a otrokář“ (Herben, 1945, s. 4-7).

Pravdou je, že tento úryvek celkem přesně shrnuje protiněmeckou náladu, která vládla mezi Čechy ihned po skončení druhé světové války. Někteří Němce jen tiše nenáviděli,

⁹ Benešovy dekrety, či též dekrety presidenta republiky, jsou označení pro dekrety vydané exilovým prezidentem Československé republiky Edvardem Benešem během druhé světové války a krátce po jejím skončení. Prezident vydal ústavní dekrety s právní silou ústavních zákonů a dekrety, které mají sílu zákona. Sbírka zákonů obsahovala 98 dekretů prezidenta a 7 dekretů bylo dodatečně republikováno. Ústavní dekrety byly vyhlášeny ústavními zákony, dekrety byly vyhlášeny zákony. v současné době je většina dekretů obsolentních. Kromě dekretů o znárodnění většiny průmyslových podniků, pojišťoven, bank, zavedení centrálního plánování, všeobecné pracovní povinnosti mezi ně patří dekrety hovořící o konfiskaci majetku etnických Němců a Maďarů, zrádců a kolaborantů, ztrátě československého státního občanství Němců a Maďarů, zrušením německé university a německých vysokých škol technických (Hanzlík, 1995).

jiní se výrazně zasloužili o první (respektive druhou, uvažíme-li i nekoordinované útoky Němců přes hranice ještě na konci války), ještě neoficiální vlnu odsunu, nazývanou též „divoké odsuny“, přičemž mnozí z nich páchali na (nejen sudetských) Němcích zvěrstva, která si nezapadala s akcemi henleinovských buněk v letech 1938 a 1939. Nutno podotknout, že při tomto neoficiálním odsunu výrazně přiložila ruku k dílu i československá a spojenecká vojska, která se zbraněmi v rukou doprovázela vyhnané obyvatele až k hranicím. V Sudetech zasedaly různé „revoluční tribunály“, které, často na základě vykonstruovaných a přehnaných obvinění, odsuzovaly Němce k tvrdým trestům, a to často ze zjištěných důvodů (zkonfiskovaný majetek zpravidla připadl některému členovi tribunálu). Tyto tribunály sice oficiálně spadaly pod československou vládu, ale reálně se jejich činností nikdo nezabýval, nebo zabývat nechtěl. Němci tak byli velice často týráni, mučeni, zabíjeni a bylo s nimi nakládáno všemi možnými nehumánními způsoby. Následně vydaný takzvaný amnestijní zákon (zákon č. 115/1946 Sb.) toto zabíjení nevyvíňoval – vztahoval se jen na „jednání, k němuž došlo od 30. 9. 1938 do 28. 10. 1945 a ... které směřovalo ke spravedlivé odplatě za činy okupantů nebo jejich pomahačů“, nikoliv na činy spáchané z „pohnutek nízkých a nečestných“. Nikdo už ovšem v reálu nerozlišoval, které činy byly páchany z jakých pohnutek, takže ve výsledku nebyl za tyto hrůzy potrestán téměř nikdo...

Až zmíněná Postupimská deklarace oficiálně schválila odsun Němců z ČSR, Polska a Maďarska, avšak pod podmínkou humánního zacházení s vysídlení. Divoké odsuny tak byly urychleně zastaveny a započalo vypracovávání předpisů pro organizovaný transfer, který probíhal již většinou skutečně v poklidu a bez většího násilí, od ledna do listopadu 1946. Základní „odsuvnou jednotkou“ byla rodina, jejíž každý člen si s sebou mohl vézt zavazadlo hmotnosti 50 až 70 kilogramů. Tito lidé byli do svých nových domovů přepravováni vlaky. Další Němci, konkrétně asi 350.000, opouštěli naše území dále neorganizovanou individuální formou. V roce 1947 ještě odjížděly z Československa transporty lidí, kteří nestihli být vysídleni, za účelem slučování rodin (Kovařík, 2017).

Celkový počet odsunutých Němců po druhé světové válce ukazuje následující tabulka:

Počty odsunutých německých obyvatel po roce 1945			
Forma odsunu	České země	Slovensko	ČSR
Neorganizovaný odsun	650.000	10.000	660.000
Organizovaný odsun	2.100.000	156.000	2.256.000
Dodatečný odsun 1. 1. – 22. 5. 1947	70.000	10.000	80.000
Úhrnem	2.820.000	176.000	2.996.000

Tabulka 1: Počty odsunutých Němců z ČSR

Zdroj: Průcha, 2009

Smutným faktem, na který upozorňuje Tomáš Feřtek v knize *Zmizelé Sudety*, je také nevlídné přijetí, které se dostalo odsunutým Němcům v „domácím“ Německu. Miliony Němců sháněly střechu nad hlavou samy pro sebe, další příchozí jim tedy byli na obtíž, s českými Němci si nerozuměli a další pomyslný klín mezi ně vrazily státní příspěvky nově příchozím, zatímco „němečtí“ Němci nedostali nic. Sudetští Němci tedy zůstávali pospolu, jejich děti uzavíraly sňatky, a vznikaly četné spolky, z nichž mnohé existují dodnes.

Tak smutně skončila po mnoho staletí trvající kapitola relativně poklidného soužití Čechů a Němců na jednom území. Kapitola, která se začala psát po ní, není o mnoho veselejší, a její následky bohužel přetrvávají dodnes.

3.2.6 Dosidlování Sudet

Po odsunu původních obyvatel potřebovalo Československo osídlit „původním slovan-ským živlem“ oblasti, z nichž byli Sudetští Němci vyhnáni. První transport nových osídlenců byl uskutečněn již v polovině října roku 1945, a to na základě dekretu prezidenta republiky o jednotném řízení vnitřního osídlení. Během následujících dvou let se do příhraničních měst a vesnic vrátilo nebo nově přistěhovalo přes 1,1 milionu obyvatel, což byla však pouhá třetina odsunutých německých obyvatel (viz tabulka výše). Do pohraničí se též navraceli Češi, kteří své domovy opustili po připojení Sudet k Německu, ale také navrátilci z koncentračních táborů, nuceného nasazení a armád. Zcela nově příchozí pocházeli zejména z chudších vrstev, lákala je přidělovaná půda a opuštěné majetky. Výjimkou však nebyli ani rabující „zlatokopové“. Poválečný dosidlovací proces je prokazatelně největší vnitřní migrací v historii českých zemí (Česká televize, 2008).

Krom Čechů z vnitrozemí přišla početná skupina nových osadníků ze Slovenska, nejčastějším jazykem po češtině se brzy stala slovenština, která před odsunem nebyla v Sude- tech zastoupena téměř vůbec. Hned v první vlně dosídlenců se do Sudet dostalo téměř 200 tisíc slovenských kolonistů včetně několika desítek tisíc Romů ze slovenského vý- chodu. Další následovali – bezplatné přiděly půdy, obhospodařované předtím po staletí generacemi německých rodin, zlákaly české a slovenské emigranty z Polska, Vídně, Ma- d'arska, Volyňské Čechy z rumunských osad nebo Podkarpatské Rusi. Jejich převážná část měla o svém cíli jen matnou představu (Česká televize, 2008).

„To, že nejedou na Slovensko, odkud jejich rody pocházely, se rumunští Slováci, kteří tvořili největší část této vlny ‚reemigrantů‘, dozvěděli nejdříve ve vlaku,“ přibližuje pro- blémy některých dosídlenců Matěj Spurný na webových stránkách sdružení Antikom- plex. *„Desetitisíce těchto lidí – jen Slováků žilo v Rumunsku okolo 50 tisíc, přičemž není jasné, kolik přesně jich přesídlilo do Sudet – byly rozvezeny do Jeseníků, do zapadlých koutů jižních Čech a jižní Moravy a do pustých oblastí západočeského pohraničí. Dostali většinou tři hektary půdy, přičemž se počítalo s tím, že se z nich stanou lesní dělníci“.*

Pro účely této studie se sluší podotknout, že někteří dosídlenci měli na výběr, a tak napří- klad na rozdíl od pásu zahrnujícího Žatecko až Českolipsko, kde se museli, pro velký zájem, dosídlení obyvatelé spokojit s výměrou půdy pod 10 ha, byl Český Krumlov, na jehož území je i zkoumaná osada Celnice, jedním z okresů, o něž jevílo zájem nejméně osadníků (Mikšíček, 2004).

Noví obyvatelé neměli cit pro původní architekturu, připadala jim moc „německá“, začali tak měnit ráz vesnic a měst k obrazu svému, bourali a přestavovali hrázděné budovy, vy- bourávali okna, zastavovali dveře. Prioritou však bylo, aby zde lidé zůstali, nikdo se tedy nezajímal o to, co se s původní zástavbou děje. Noví obyvatelé si museli zvyknout na nové prostředí a začali jej přizpůsobovat k obrazu svému. Dnes je však jasné, že alespoň nějaká interpretace kulturních kódů novým obyvatelům byla potřebná (Mikšíček, 2004).

Původním záměrem osídlovacího úřadu bylo zachování průmyslu a osídlení pohraničí ta- kovou rychlostí, aby mohla normálně proběhnout sklizeň a státu nevznikla žádná větší hospodářská škoda. To se nicméně povedlo pouze místy, lidé se totiž velmi pomalu sží- vali s novým domovem a přesouvali se do průmyslových center (Česká televize, 2008).

Horské oblasti proto pustly. Z povrchu zemského zmizelo téměř 3.000 obcí, do roku 1947 bylo zrušeno 70.000 drobných živností a valná většina spolků, byly zrušeny rodinné farmy. Zkáza potkala mnohé historicky hodnotné objekty, vážně poškozeny byly i stovky kostelů. Namísto péče o kulturní odkaz původních obyvatel budoval v řadě pohraničních lokalit komunistický režim těžký průmysl navazující na těžbu surovin a elektrárny, což se neblaze podepsalo na životním prostředí, to platí zejména pro oblasti na severu republiky. V některých oblastech, zejména na Šumavě, probíhala cílená likvidace celých původních obcí a osad, ať již přímo, nebo v souvislosti s budováním vojenských újezdů (například Boletic). Po staletí prosperující grunty byly zbourány, polnosti lehly ladem, u jiných byly ve vlně kolektivizace rozorány remízky a pobořeny kapličky na křižovatkách, a dnes již, až na pár ovocných stromů, nic nenasvědčuje tomu, že hromádka zarostlých kamenů uprostřed ničeho bývala hrdou vsí (Česká televize, 2008).

Je třeba zmínit i fakt, že zejména v souvislosti se ztrátou soukromého vlastnictví v roce 1948 a také se ztrátou iluzí o lepším životě začalo mnoho lidí prechat z pohraničí zpět do svých původních domovů. Začala tak vlna řízeného dosídlování v 50. a 60. letech, přičemž v letech 70. a 80. již sloužilo dosídlování jen jako nástroj pro lokální stabilizaci některých oblastí, zejména těch průmyslových (Mikšíček, 2004).

„Bilanci opětného nabytí českých a moravských území vyklizených německým obyvatelstvem nelze celkově hodnotit jako ekonomicky pozitivní,“ uvádí sborník Společné česko-německé komise historiků. Připustil to však již v listopadu 1945 i Edvard Beneš, který řekl: *„Už samo osídlování bylo a ještě bude obtížným oříškem. K tomu nemálo působilo i to, že jsme nebyli dosti pozorní při výběru nových spoluobyvatelů; vloudily se nám mezi ně také někde živly s úmysly nekalými.“*

Udál se tak necitlivý zásah nejen do rázu krajiny a sídel v oblasti Sudet, zpřetrháno bylo i mnoho vazeb mezilidských, kulturních, ale i pout konkrétního jedince k místu, jedince, který si k místům novým nevybudoval vztah, a mnohdy si tento vztah nevybudovaly ani generace jeho potomků. Vykořenění dosídlenci si nenašli cestu ke svým novým krajinám, Sudety tak zpustly nejen sociálně, ale i ekonomicky. Zaniklé spolky nebyly obnoveny, dříve hustě obydlené vsi se začaly slučovat nebo úplně zanikat, drobní živnostníci byli nahrazeni mnohdy neefektivními centrálně instalovanými středisky služeb, která neodrážela potřeby toho kterého území. Začal tak rychlý rozpad Sudet, který je mnohde

k vidění dodnes, zatímco na některých jejich místech pro změnu není k vidění už vůbec nic než tráva.

3.3 Současný pohled na Sudety – ukázky vybraných autorů

Sudety vyvolávají kontroverze a určité negativní emoce nejen v „obyčejných“ lidech, ale jejich odlišnost cítí samozřejmě i množství autorů, ať už z řad akademiků či redaktorů různých periodik, publikujících své myšlenky veřejně. Pro kompletní obraz Sudet nechme tedy promluvit některé z nich, a to jejich vlastními slovy.

Tomáš Feřtek chápe Sudety jako „Zemi bez vlastníka“ a naprosto přesně vystihuje jejich vnější i vnitřní formu: „...já se díval ven. Na opuštěný kostel s popraskanými zdmi, na nevládnou návěs, kde se jak stařecké zuby střídaly domy zanedbané a polorozpadlé. Opuštěnost a lidská beznaděj vanula z té zimní krajiny tak intenzivně, že mě zamrazilo. Samozřejmě, že jsem tuhle scénérii neviděl poprvé. Po dvaceti letech ježdění po českých periferiích jsem ty opuštěné kostely začal brát skoro jako samozřejmost. Opakovaly se příliš často, než abych opravdu přemýšlel, co vlastně znamenají. A pak, v jedné chvíli, při pohledu na návěs v Mělnici, kde to vypadalo, že válka skončila včera, mi došlo, jak nesmyslné je to dohadování, zda se odsunu má říkat vyhnání, zda se Sudety smí psát s velkým s (mimochodem, korekce v počítačových programech Sudety s malým „s“ na začátku podtrhne jako chybu – poznámka autora). ... Protože když si položím otázku, kdo na odsun nejvíc doplatil, kdo byl nejvíc potrestán a za co, mám čím dál víc pocit, že Němci to nebyli. A mezi těmi, kteří tu žijí, vládnou lidsky velmi drsné poměry. Závist, strach z jakékoli změny, do kostí zažraná nedůvěra. Dřív jsem to pokládal za jakýsi přirozený rys venkova, formu sedláckého konzervatismu, ale není tomu tak. Stačí se podívat za hranice, abyste viděli, že skutečný konzervatismus vypadá jinak. Tohle ale není následek lpění na starých strukturách, tohle je naprostý rozpad struktur. Země bez vlastníka prostě nasává lidi nezakotvené, lidi, kteří jsou spíš zvyklí přežívat než budovat. A ti přicházeli v desetiletích po válce do vyprázdněné krajiny, kde nebylo nic, o co by se mohli opřít, co by jim, často bloudícím, pomohlo zorientovat se v životě. Tak se přizpůsobili té prázdnotě“ (Feřtek, 2004, s. 28).

Ivo T. Budil na Sudety pohlíží prostřednictvím funkcí hraničních území, a zejména poslední věty jeho úryvku zní, v kontextu současné situace, mrazivě: „Tragédie české společnosti spočívá mimo jiné v tom, že si ze své hraniční či okrajové zóny, z níž měly v ideálním případě vyzářovat nové inovace a podněty k jejímu rozvoji či která se měla stát

výrazem její positivity, učinila svoji černou můru, oblast degradace, zapomnění a potlačovaného pocitu viny. Centrum českého veřejného, politického a morálního života však nebude uzdraveno, dokud nebude znovuoživena jeho periferie, jež se musí stát plnohodnotnou součástí veřejného a politického systému. ... Kultura chudoby, která se v některých příhraničních regionech začíná hrozivě rýsovat, by mohla vyústit do politického extrémismu, teritoriálního partikularismu a stát se chronickým ohrožením demokratického systému v českých zemích“ (Budil, 2004, s. 36).

A konečně, Miloslav Lapka se zamýšlí nad Sudety z pohledu rozpadu a degradace jejich krajiny, která dotváří celkový rámec socioekonomické situace v této oblasti: „Kdyby byla krajina něco neživého, odsunem Němců ze Sudet zaniká a rozpadá se. Nemá své udržovatele, své správce. Protože se však jedná o živý systém schopný autoregulace, sudetská krajina se navrácí zpět do stadia nezemědělské krajiny. Udržování bezlesí a stepi tam, kde se daří lesním porostům, skončilo. Naprosto bezradné komunistické pokusy o znovuosídlení končí krachem, posledním voláním jsou slovenští Romové, v jejichž historii a povaze není udržovat zemědělskou krajinu a vytvářet hodnoty rurální kultury. ... V sudetské krajině na území České republiky došlo na mnoha místech k trajektorii půda-les, tedy k proměně úrodné půdy v lesnaté prostory. To bylo samozřejmě provázeno náhlou socio-demografickou změnou, známou jako vysídlení Sudetských Němců. Zemědělci jsou nahrazováni urbánní populací, která mění život ve městě za život na venkově. Té se však nedaří vrátit trajektorii krajiny zpět z lesa na zemědělskou půdu. Pouze třetina těchto majitelů půdy je schopna samostatně hospodařit. ... Na příkladu Sudet se ukazuje, nakolik jsou kulturní síly do krajiny Evropy včleněné. To je to, co nám nedovoluje se dívat na kusy země jako na hrubou hmotu povrchu pokrytého biomasou. Můžeme doufat, že kulturní síly jsou určitou nadějí“ (Lapka, 2006, s. 94).

Jak je vidno, mezi autory panuje vzácná shoda z hlediska chápání Sudet jako něčeho stále, až fyzicky, přítomného, jako určitého synonyma pro socioekonomický rozklad. Ač každý z autorů přistoupil k popisu Sudet z pohledu své odbornosti, jejich texty se hrozivě prolínají, doplňují a podporují a demonstrují, jak Sudety ovlivňují celou naši zemi víc, než si mnozí dokážou připustit.

3.4 Pojmový aparát

V této kapitole literární rešerše je podrobněji vysvětleno několik pojmů, se kterými pracuje samotný výzkum této studie. Tato podkapitola přímo souvisí s kapitolou čtvrtou, zabývající se metodou sběru dat.

3.4.1 Amenitní migrace

„Amenitní migrace je definována jako trvalý přesun obyvatel za lepším životním prostředím, který je nejčastěji přesunem lidí z městského do venkovského prostředí. Nespokojenost s dosavadním způsobem života a touha po změně jsou jedněmi z hlavních podnětů amenitní migrace. Termín amenitní migrace doposud nemá český ekvivalent, některými autory bývá překládán jako požitková migrace“ (Loquenz & Šimon, 2013 podle Bartoše & Kušové, 2005, s. 26).

V praktickém hledisku může mít amenitní migrace pozitivní vliv na rozvoj regionu, a to zejména v podhorských a horských oblastech s kvalitnějším životním prostředím. Dle vědeckých výzkumů může amenitní migrace zpomalit nebo zastavit vyliďňování venkova a tím zlepšit předpoklady pro jeho rozvoj, případně může být i jednou z příčin zlepšení environmentální a kulturní stability v oblasti. Ta se může stát i jedním z klíčových faktorů určujících socioekonomický rozvoj konkrétního regionu (Loquenz & Šimon, 2013).

Obecně má amenitní migrace dvě hlavní formy. První z těchto forem je migrace urbánní komunity do rurálních¹⁰ oblastí (Wiggering et al., 2010), a to za kvalitnějším životním prostředím, zejména za přírodními zajímavostmi dané krajiny, například členitým reliéfem, vodními plochami, příznivým klimatem nebo hodnotami té které krajiny a biodiverzitou (Moss, 2006).

Druhým z těchto hlavních typů amenitní migrace je migrace za specifickými kulturními prvky oblasti. V České republice je však nejčastější amenitní migrací migrace prvního typu. Nejdůležitějšími charakteristikami krajiny, jimiž jsou ovlivňováni tito migranti, jsou nenarušená příroda, atraktivní krajinný ráz a kvalita životního prostředí (Kopp et al., 2009).

Počet osob či rodin, které se rozhodly pro opuštění měst výměnou za rurální oblasti, neustále roste. Nejčastějším cílem amenitních migrantů je jihozápadní část České republiky,

¹⁰ Rurální oblast značí oblast venkovskou, urbánní komunita zase komunitu městskou (Halfacree, 1993).

konkrétně podhůří Šumavy a Novohradské hory. Librová (1994) dále uvádí, že za amenitní migranty mohou být uvažováni též migranti motivovaní ekologickými důvody, jejichž životní styl se vyznačuje omezením konzumních zvyků na absolutní minimum, nízkou spotřebou energií všeho druhu nebo akceptování a aplikování principů udržitelného rozvoje.

Velkou skupinou jsou mezi amenitními migranty mladé rodiny s dětmi, jež považují venkov za dobré a zdravé místo pro život, a také lidé v důchodovém věku, kteří se navracejí do svých druhých domovů (chalup, chat, nebo míst, kde prožili dětství). Z hodnocení vlivu amenitní migrace na vytváření identity území vyplývá, že existují velké rozdíly mezi původními obyvateli a amenitními migranty. Amenitní migranti tak kupříkladu kladněji pohlížejí na životní prostředí, zvyky a tradice regionu včetně jeho historie a architektury. Při svých soudech používají výrazně pozitivní citová zbarvení popisující úchvatnost okolí. Naopak méně pozitivně oproti stálým obyvatelům hodnotili amenitní migranti ekonomické, kulturní a infrastrukturní (zejména co se týče dopravy) aspekty území. Amenitní migranti, zvyklí na městské prostředí, mají odlišné představy o životě na venkově, tudíž jsou v mnoha směrech životem zde doslova zaskočeni. Souhrnně řečeno mají ale amenitní migranti kladnější názor na své nové okolí než starousedlíci (Loquenz & Šimon, 2013).

3.4.2 Koeficient ekologické stability

Jelikož je v této studii obsaženo i porovnání koeficientu ekologické stability zkoumaného území před a po odsunu původních obyvatel, je třeba si tento pojem přiblížit. Výpočtů koeficientu ekologické stability existuje vícero (například dle metodiky ÚSES či Miklóse), v této studii je však použita metoda dle Míchala, neboť je obecně rozšířená a má oporu v zákoně 114/92 Sb.

Tato metoda má však zásadní metodologické omezení – určující proměnnou je totiž plocha jednotlivých typů krajinných prvků a její zařazení mezi stabilní nebo nestabilní, nikoli konkrétní kvalita ekosystému, lze tedy z hlediska metodiky nahradit např. les vodou, vodu loukou, pole zástavbou atd. a vyjde stejný KES. Pro potřeby této studie je však tato metoda postačující.

Koeficient ekologické stability, zkráceně KES, je poměrové číslo, které stanovuje poměr ploch tzv. stabilních a nestabilních krajinných prvků podle následujícího vzorce:

$$KES = \frac{\text{lesní půda} + \text{vodní plochy a toky} + \text{trvale travní porost} + \text{mokřady} + \text{sady} + \text{vinice}}{\text{orná půda} + \text{antropogenizované plochy} + \text{chmelnice}}$$

Hodnoty koeficientu KES jsou klasifikovány následovně:

0,10 < KES < 0,30	území nadprůměrně využívané, se zřetelným narušením přírodních struktur, základní ekologické funkce musí být soustavně nahrazovány technickými zásahy
0,30 < KES < 1,00	území intenzivně využívané, zejména zemědělskou velkovýrobou, oslabení autoregulačních pochodů v ekosystémech způsobuje jejich značnou ekologickou labilitu a vyžaduje vysoké vklady dodatkové energie
1,00 < KES < 3,00	vcelku vyvážená krajina, v níž jsou technické objekty relativně v souladu s dochovanými přírodními strukturami, důsledkem je i nižší spotřeba energo-materiálových vkladů
KES > 3,00	přírodní a přírodě blízká krajina s výraznou převahou ekologicky stabilních struktur a nízkou intenzitou využívání krajiny člověkem

(Míchal, 1985)

3.4.3 Land-use

S koeficientem ekologické stability území těsně souvisí i pojem *land-use*. Ten se skládá ze dvou základních složek, biofyzikální a socioekonomické. Jedná se o termín dynamický, neboť jsou v čase a prostoru proměnlivé i konkrétní aspekty krajiny. Obsahuje jednak analýzu současného či minulého stavu, ale i hodnocení krajiny z pohledu příhodnosti pro jednotlivé způsoby využívání. Hodnocení vhodnosti oblasti pro konkrétní styl jejího využití není chápáno jako striktní předpis pro uživatele, ale zejména z pohledu jedné z etap krajinného plánování (Centrum pro krajinu, 2007).

Pozorování změny přístupu ve využití krajiny je v dnešní době téměř nedílnou součástí krajinné ekologie. Cílem hodnocení využití krajiny je porovnání a následná interpretace stavu krajiny ve dvou či více časových obdobích. Aspekty struktury krajiny v souvislostech jejich historického vývoje jsou klíčovým podkladem v procesu krajinného plánování. Na jejich základě lze identifikovat poměrně homogenní údobí vývoje krajiny, rele-

vantní zlomy evoluce a samozřejmě taktéž stanovit kontext tohoto vývoje. Výstupy jednotlivých analýz jsou využívány pro návrhy „nové krajiny“ z hlediska kvantitativního, kvalitativního i z hlediska její kompozice (Centrum pro krajinu, 2007).

3.4.5 Strategický plán rozvoje

Strategický plán rozvoje je jedním z klíčových dokumentů konkrétního a jasně definovaného územního celku, tj. města, obce či mikroregionu. Formuluje očekávaný vývoj tohoto území v dlouhodobějším časovém výhledu. Strategický plán bývá vytvářen obecním úřadem, jenž jej sestavuje na základě aktuálního stavu veřejných a soukromých aktivit demografického, ekonomického, sociálního, kulturního a ekologického charakteru na daném území. Jeho primárním účelem je organizace rozvoje na základě kooperace jednotlivých zájmů takovým způsobem, aby území prosperovalo jako celek. Strategický plán zpracovává většinou skupina autorů či outsourcovaných firem s různými odbornostmi. Plány bývají zpravidla oponovány neziskovými organizacemi (Ministerstvo pro místní rozvoj, 2008).

4 Metody sběru dat

Tato kapitola je věnována postupům a metodám, za jejichž pomoci byl výzkum, jenž je předmětem této diplomové práce, realizován, a také zdrojům a způsobům získávání údajů, které byly pro výzkum využity jako podklady a východiska.

4.1 Metoda zúčastněného pozorování

Základní metodou využitou pro potřeby této práce je metoda zúčastněného pozorování. Zúčastněné pozorování (neboli vnitřní, participantní) je metodou kvalitativní (viz kapitola 2). Při aplikaci zúčastněného pozorování se výzkumník pohybuje přímo ve zkoumaném prostředí, jehož se stává součástí, splývá s ním a je tak jedním z aktérů. Tím dochází k přímému kontaktu mezi zkoumanými fenomény a výzkumníkem. Při tomto konkrétním výzkumu bylo využito skryté formy pozorování, to znamená, že pozorovaný neví o faktu, že je zkoumán.

Samozřejmě nelze pozorovat úplně vše, co se ve zkoumaném území odehrává, avšak čím více výzkumník „zapadne“ do zkoumaného prostředí (což se v tomto případě stalo), tím lépe pak může zkoumané fenomény pozorovat a analyzovat, neboť zkoumané objekty se před ním chovají přirozeně. Nevýhodou je skutečnost, že, jelikož je pozorování skryté, musí výzkumník vypozerovaná fakta ve valné většině případů zaznamenat až doma, aby na sebe neupozornil.

Zásadní problémy této metody jsou v podstatě dva. Prvním je skutečnost, že čím více pozorovatel splyne s daným prostředím, nebo je na něj zvyklý, tím snadněji mu uniknou některé z fenoménů, které stojí za zkoumáním, avšak ten, jelikož mu připadají standardní, je snadno přehlédne. Druhým problémem je morální hledisko, a to konkrétně dilema, zda je etické pozorovat člověka, který o tom neví, a na základě tohoto pozorování provádět analýzy a vyvozovat z nich určité závěry. Z tohoto důvodu jsou všechny geografické názvy v této studii změněny (Wildemuth, 2009).

4.2 Metoda zakotvené teorie

Metoda zakotvené teorie (nebo též podložené teorie) se řadí mezi klasické kvalitativní metody. Účelem popisované metody je vytvořit teorii. „*Nezačínáme teorii, kterou bychom následně ověřovali. Spíše začínáme zkoumanou oblastí a necháváme, ať se vynoří to, co je v této oblasti významné*“ (Strauss & Corbinová, 1999, s. 14). Jedná se o teorii odvozenou induktivně. Úkolem výzkumníka je zanalyzovat získané hodnoty na základě daných postupů a zjistit, co je v nich a zejména za nimi obsaženo. Za hodnoty jsou považována především data získaná pozorováním a rozhovory. Popisovaná metoda je vhodná zejména pro výzkum jednání a motivace, není tím však omezena (Disman, 2002).

Metoda zakotvené teorie je dílem dvou sociologů, Anselma Strausse a Barneyho Glasera. Tuto metodu vyzkoušeli při výzkumu nevléčitelně nemocných pacientů, jehož výsledky publikovali roku 1965. Jelikož tato práce měla úspěch, a zejména z důvodu přiblížení některých metodologických postupů, publikovali autoři roku 1967 knihu *The Discovery of Grounded Theory* (Hendl, 2016).

Metoda zakotvené teorie vychází, ostatně jako ostatní metody, z konkrétního výzkumného problému, který je zúžen pomocí výzkumné otázky. Výzkumnou otázku je záhodno formulovat tak, aby ponechávala dostatek volnosti k preciznímu prozkoumání zkoumaného fenoménu. Následným sběrem a zkoumáním dat je pak tato otázka přeformulována takovým způsobem, aby byl její záběr užší. Celý proces sběru a analýzy dat v dikci této metody je založen na shromáždění pojmů, jež se zkoumaným fenoménem souvisejí, a následném rozkrývání jejich vzájemných vztahů a propojení (Strauss & Corbinová, 1999).

V ideálních podmínkách popisovaná teorie odhaluje konkrétní proces konstruování reality. Nejedná se však o statický popis daného jevu, nýbrž o podchycení dynamiky tohoto jevu. Proces sběru a analýzy dat končí ve chvíli, kdy výzkumník již nenalézá žádné nové nebo významné hodnoty k daným kategoriím. Cílem metody je tedy konkretizace podmínek, jež provází výskyt sledovaného jevu, popis vztahů, které jsou k jevu vázány, a popis jeho výsledků či následků.

4.3 Zkoumané území

Jak vyplývá z informací uvedených výše, tato diplomová práce má formu případové studie, jež je vytvořena a vyhodnocována na základě pozorování chování, jednání a zvyků určité sociální skupiny na určitém území. Toto území je definováno a blíže specifikováno v této kapitole.

Hned v úvodu je důležité uvést, že všechny místní názvy a vlastní jména subjektů uvedených v této práci byla, z důvodu zachování etiky sociologického výzkumu, změněna. Autor této diplomové práce tráví ve zkoumaném území mnoho času, vlastní v něm nemovitost, a není v jeho zájmu, aby na základě zde popsaných skutečností došlo v budoucnosti ke konfliktům mezi ním a ostatními obyvateli daného území. Jelikož tito jedinci byli zkoumáni metodou zúčastněného pozorování, mohly by se jim skutečnosti zde uvedené protivit. Počty obyvatel, historie, ekonomická aktivita obyvatel, výměra katastrálního území, jeho tvar i aspekty a další zpracovávané údaje jsou však samozřejmě reálné.

Výzkum probíhal na území bývalé obce (a nyní osady) Celnice, která před odsunem bývala samostatnou správní jednotkou, nicméně v kontextu událostí se, spolu s dalšími okolními vesnicemi, stala součástí města Spáleniště. Spáleniště náleží do okresu Český Krumlov, od jehož okresního města je vzdáleno cca 15 km. Celnice leží na staré dopravní cestě, vedoucí z Dolní Vltavice do Českého Krumlova. V obci je poměrně dobře zachovalá původní architektura, ač některé statky padly za oběť hromadnému bourání v padesátých letech a na jejich místě vyrostly v průběhu času stavby moderní. Osadu de facto zachránili chalupáři, když si ji v polovině šedesátých let vyhlédl funkcionář z Českých Budějovic pro rekreaci a doporučil je svým přátelům a známým (tak se do vsi dostala roku 1969 i autorova rodina). Ti opravili ruiny neobydlených německých budov a osada dostala druhou šanci.

Původní ves byla téměř stoprocentně německá, soudě dle dobových pramenů však jen minimální procento obyvatel sympatizovalo s nacismem, většina proti němu dokonce protestovala. Přesto byli odsunuti (Mareš, n. d.). Dosídlování osady probíhalo přesně podle modelu uvedeného v literární rešerši, většina nových obyvatel pocházela z Rumunska, Maďarska a Slovenska. Od té doby v osadě trvale žije, oproti předválečnému období, jen zlomek obyvatel.

4.4 Doba pozorování

Pozorování aktivit obyvatelstva zkoumaného území lze rozdělit do dvou rovin. První rovina byla dlouhodobá, pozorování probíhalo bez záměru zpracovávat nějakou komplexnější studii a zakládá se na osobní zkušenosti autora předcházející zúčastněnému pozorování. Toto pozorování bez hlubšího záměru probíhalo cca 17 let, z čehož posledních 12 let byly dílčí poznatky zkoumání zaznamenávány pomocí zápisků a fotografií.

Druhá rovina pozorování proběhla v průběhu roku 2017 již s konkrétním cílem zpracovávat předloženou studii. Společně s poznatky z předchozích let tvoří výstupy těchto pozorování dynamickou stopu, časovou posloupnost, ze které lze při zpracování výzkumu vycházet.

4.5 Struktura výzkumu

Základním kamenem práce je porovnání tří hledisek (ekonomického, environmentálního a sociologického) před odsunem původních obyvatel a nyní. Tato hlediska byla vybrána záměrně a s ohledem na to, že ve zkoumaném území jsou to právě ona, která se zlomově změnila a která tak utvářejí jeho současnou tvář.

Zkoumání sociologického hlediska je založeno na rozčlenění obyvatel podle toho, jak se do oblasti dostali (dosídlením, za trvalým bydlením z vlastní vůle nebo za rekreačními účely) a jak se na základě toho participují na chodu osady, a to z hlediska přístupu k ostatním obyvatelům vsi, ke svému okolí, k majetku, ale i k historii obce (odpovědi na tyto otázky jsou formulovány na základě zúčastněného pozorování).

Ekonomické hledisko je zkoumáno na základě ekonomické aktivity obyvatelstva, a to zejména v kontextu porovnání počtu živnostníků a podnikatelů, kteří svou činností dotváří chod vsi, v současnosti a před odsunem. Tato dvě hlediska (sociologické a ekonomické) spojuje také pohled statistický, který je založen na vyjádření změny počtu obyvatel v průběhu 20. století až dosud.

Zkoumání environmentálního faktoru se zakládá na porovnání koeficientu ekologické stability území a následného vyhodnocení land-use v podobě před odsunem původních obyvatel a v současnosti. Důležité je také zapracování strategického plánu obce, a zkoumání, zda se environmentálním kritériím věnuje, případně jak.

4.6 Sběr statistických údajů o počtech obyvatel

Data o počtu obyvatel zkoumané obce na počátku 20. století, před poválečnými událostmi, byla po značném úsilí nalezena na německojazyčných webech sudetoněmeckých spolků zabývajících se Sudety, jejich bývalými obyvateli a historií.

Nekompletní jsou však data zejména z počátku druhé poloviny minulého století, byly tedy využity vzpomínky pamětníků. Jelikož jsou vzpomínky jednotlivce často zkreslené, využil autor vzpomínek vícero pamětníků; hodnoty využité pro účely této práce jsou průměrem počtů ze vzpomínek jednotlivých obyvatel (zásadně se však nelišily).

Novější data jsou již přístupna zásluhou Českého statistického úřadu a zejména dlouhodobých poznatků autora práce – jelikož se jedná o případovou studii a autor dokonale zná poměry zkoumaného území, jsou pro tuto práci využity počty obyvatel skutečné, tzn. obyvatelé, kteří nemají v dané lokaci hlášeno trvalé bydliště, a přesto v ní trvale žijí, jsou považováni za obyvatele osady, a naopak obyvatelé, kteří jsou v ní hlášeni, ale nepobývají v ní, počítání nejsou.

4.7 Porovnání ekonomické aktivity obyvatelstva

Jedním ze zkoumaných aspektů chování obyvatel území je jejich ekonomická aktivita, respektive její porovnání s ekonomickou aktivitou původních německy mluvících obyvatel. Toto porovnání vychází z poznatků zjištěných pomocí výstřižků z dobových regionálních novin a časopisů, dnešní situace je pak stanovena na základě použití rejstříku ekonomických subjektů Ministerstva financí ČR ARES a též na základě autorovy znalosti místních poměrů.

Důležité je zmínit, že za ekonomickou aktivitu je pro potřeby této práce považováno i drobné podnikání, stejně jako provozování pohostinství či živnosti. Zkoumaná oblast nikdy neoplývala průmyslem ani velkopodnikatelskými aktivitami, tato část práce se spíše zaměřuje na ochotu obyvatel této oblasti jakkoli podnikat, než na analýzu klasických ekonomických dat. Je třeba také rozlišovat mezi obyvateli, kteří svým podnikáním nikterak nepřispívají k chodu a rázu osady (např. internetové poradenství, hotelnictví v jiné části Šumavy a podobně) a obyvateli, jejichž podnikatelská činnost spoluutváří její společenský život.

4.8 Výpočet koeficientu ekologické stability

Jak vyplývá z literárně rešeršní části práce, studie zahrnuje i výpočet koeficientu ekologické stability, a to konkrétně porovnání jeho hodnot z doby, kdy byla oblast osídlena Němci, s hodnotami současnými.

Pro výpočet koeficientu KES je pro potřeby této studie využita metoda dle Míchala, popsaná v rešeršní části práce. Důvodem je, kromě zmíněných důvodů i fakt, že na jejím základě pracuje nástavba modelovacího programu NetLogo „3D krajina“, jejímž autorem je Ing. Viktor Vojtko, PhD., a v němž byl po vymodelování zkoumaného území KES počítán. Kromě metody modelování krajiny byla pro výpočet a pro následnou kontrolu hodnot z modelu využita i metoda kladení hustého rastru přes leteckou mapu a následné přiřazování funkce stabilní/nestabilní jeho jednotlivým čtvercům, z nichž byly následně, za použití vzorce uvedeného v literární rešerši, vyvozeny hodnoty pro porovnání.

Jako podklad pro modely krajiny posloužily letecky snímkové mapy, první z roku 1946, která je dostupná na webu kontaminace.cenia.cz, a která, přesto, že je pořízena těsně po odsunu, věrně reprezentuje stav v dobách před ním. Pro potřeby modelu současné krajiny bylo využito podkladu z portálu mapy.cz.

5 Výzkumná část

Pátá kapitola této diplomové práce se zabývá samotným výzkumem, který byl prováděn na základě postupů a východisek popsaných v rešeršní a metodologické části práce.

Výzkum lze rozdělit na tři již popisovaná hlediska, a to hledisko sociální, založené na porovnání různých „typů“ obyvatelstva dané osady, ekonomické, postavené na porovnání ekonomických aktivit obyvatel před odsunem a nyní, a hledisko environmentální, v němž je porovnán KES a land-use oblasti před odsunem a v současnosti. Každé hledisko je rozděleno na část samotného výzkumu a část s výsledkem a závěru z něj vyplývajícím.

5.1 Sociologický pohled

Prvním zkoumaným hlediskem budiž hledisko sociální. Pro celkové pochopení výzkumu tohoto hlediska je potřeba si uvědomit, že původní, následně odsunutí obyvatelé, pobývali na zkoumaném území ze své vlastní vůle a po generace. Jejich předkové, kteří do Sudet přišli, sem přišli dobrovolně, jejich motivace byla založena na obhospodařování půdy a co nejlepším využití oblasti ve svůj prospěch, čímž utvářeli její charakter a vytvořili z ní kulturní, částečně urbanizovanou krajinu. V době jejich přítomnosti totiž Sudety, obecně řečeno, „fungovaly“ jako plnohodnotná část naší vlasti. Současní obyvatelé, zejména dosídlenci (respektive jejich potomci) do této oblasti přišli bez konkrétního záměru, často bez motivace dělat ji lepší, a to jak po stránce ekonomické a environmentální, tak i po stránce sociální. Tuto image mají Sudety ostatně dodnes. Současné obyvatelstvo se však, zejména v poslední době, neskládá pouze z dosídlenců, a to vlivem různých okolností (například amenitní migrace). Teoretický základ pro tento předpoklad výzkumu je zakotven v literární rešerši.

5.1.1 Skupiny obyvatel

Ačkoli rozdělení obyvatel na skupiny je až výsledkem tzv. teoretického kódování metody zakotvené teorie, uvedme si je již, pro lepší přehlednost celého výzkumu, na jeho začátku. Konkrétní charakteristiky, podle kterých byly jednotlivé skupiny obyvatel identifikovány, jsou pak uvedeny níže, včetně způsobu identifikace.

Skupiny

- 1) **Dosídlenci a jejich potomci** – obyvatelé, kteří se do oblasti dostali v souvislosti s řízeným dosídlováním (tj. v 50. a 60. letech) a jejich potomci.
- 2) **Chalupáři** – obyvatelé, kteří využívají oblast k rekreačním účelům, avšak pobývají v ní velkou část roku. Rekreační objekt mají na území osady již několik desetiletí (od 60. let, ve velkém pak v letech 70., částečně i 80.). Do této kategorie spadají i obyvatelé, kteří bývali chalupáři a nyní se v osadě usadili natrvalo. V podstatě jde o kategorii, která je lidsky neměnná, noví nepřicházejí.
- 3) **Amenitní migranti** – obyvatelé, kteří splňují definici amenitních migrantů (viz kapitola Literární rešerše) a přistěhovali se do osady v posledních cca 10 letech.

Důležité je zmínit, že v současné době (oproti stavu před cca 10 lety, kde chyběla kategorie amenitních migrantů) je podíl těchto kategorií obyvatel téměř vyrovnaný, tzn. že každá skupina má víceméně třetinový podíl na celkovém počtu zletilých obyvatel osady, nicméně začínají výrazněji převažovat amenitní migranti (!), a to zejména díky již v osadě narozeným potomkům. Předchozí stav se vyznačoval převahou chalupářů nad dosídlenými obyvateli v poměru cca 70:30.

5.1.2 Kategorie chování

Výše uvedené skupiny obyvatel byly identifikovány na základě tzv. otevřeného kódování, při jehož realizaci bylo zjištěno, že existuje v zásadě pět kategorií chování, v nichž se obyvatelé v rámci každé z následně vytvořených skupin téměř dokonale překrývají (na základě tzv. konceptů, tedy konkretizací shodného vypořádaného chování v rámci každé kategorie a skupiny), avšak mezi skupinami se chování ve shodných kategoriích někdy až diametrálně liší. Po přiřazení jednotlivých konceptů chování zpět jednotlivým obyvatelům vykryštalizovaly výše uvedené skupiny, charakterizované způsobem, jakým se staly součástí osady Celnice. Pro lepší přehlednost v následně realizované tabulce jsou popsány kategorie a koncepty zpětně kódovány.

Kategorie

- 1) **Přístup k vlastnímu majetku** (kategorie **M**) – kategorie, jejíž osou (na základě axiálního kódování) je přístup jednotlivých skupin k vlastní nemovitosti a jejímu bezprostřednímu okolí (zahradě atd.). Byly vypořádané dva koncepty – aktivní, tedy snaha

o reprezentativní vzhled a vyhovující stav (kód *A*), a pasivní, tedy lhostejnost ke vzhledu i stavu (kód *P*).

- 2) **Přístup k okolí** (kategorie **O**) – kategorie, jejíž osou je přístup jednotlivých skupin k okolí ležícímu „za plotem“ jejich pozemku. To znamená k infrastruktuře osady, ale i k jejímu celkovému vzhledu. Opět byly vyzorovány dva koncepty – aktivní, tedy snaha o zlepšení vzhledu a funkčnosti vsi, a to ať již administrativně či přímo vlastní činností (kód *A*) a pasivní, tedy lhostejnost ke vzezření i funkčnosti (kód *P*).
- 3) **Přístup k sousedům** (kategorie **S**) – kategorie, jejíž osou je přístup jednotlivých skupin k ostatním obyvatelům osady. Byly vyzorovány tři koncepty – přátelský, tedy snaha o sociální interakci bez konfliktů, vyznačující se ochotou komunikace a vzájemné pomoci (kód *K*), lhostejný, tedy nezájem o jakoukoli sociální interakci z vlastní iniciativy, menší ochota pomoci a komunikace (kód *L*), a agresivní, který se vyznačuje sice snahou o interakci, avšak tato interakce často končí cílenou agresivitou ze strany reprezentanta této možnosti (kód *H*).
- 4) **Přístup k autorovi studie** (kategorie **A**) - kategorie, jejíž osou je ochota komunikace s autorem této studie. Byly stanoveny dva koncepty – aktivní, který se vyznačuje ochotou komunikace a interakce s autorem (kód *I*), a vyhýbání, jenž se vyznačuje neochotou komunikovat s autorem a cílenému vyhýbání se interakci (kód *V*).
- 5) **Zájem o historii území** (kategorie **H**) – kategorie, jejíž osou je zájem jednotlivých skupin o historii území a prvky, které v něm zůstaly zachovány po původních obyvatelích. Opět byly vysledovány dva koncepty, a to aktivní zájem (kód *Z*) a absolutní nezájem (kód *N*).

Zajímavé jistě je, že ač se u některých kategorií (v případě tří konceptů přístupu) vyskytují v některých skupinách i dvě možnosti, nikdy se nejedná o koncepty na opačném pólu. Více již napoví konkrétní tabulka, do níž jsou zaneseny jednotlivé skupiny obyvatel, kódy kategorií chování i kódy jednotlivých konceptů chování. Pokud jsou přítomny dvě možnosti oddělené čárkou, znamená to, že se vyskytují přibližně stejně často, pokud je jedna možnost v závorce, je velice vzácná, avšak vyskytuje se. Číslo v závorce u počtu obyvatel dané skupiny značí, kolik osob z uvedeného počtu je nezletilých. Jedná se výhradně o nezletilé, kteří se v osadě již narodili (a to amenitním migrantům; Ti do osady mimo jiné přišli založit rodinu).

Kategorie chování v závislosti na skupinách obyvatel						
Skupiny obyvatel	Počet obyv. ve skupině	Kategorie chování				
		M	O	S	A	H
Dosídlení	12	P	P	L, H	V	N
Chalupáři	11	A	P	L (K)	V (I)	N
Amenitní migranti	25 (9)	A	A	K	I	Z

Tabulka 2: Kategorie chování v závislosti na skupinách obyvatel.

Zdroj: Vlastní zpracování

5.1.3 Interpretace výsledků

Při opětovném uvedení jednotlivých skupin a jejich popisu složeného z výsledků uvedených v tabulce a komplexního pozorování pak můžeme jednotlivé skupiny důkladněji charakterizovat následovně:

- 1) **Dosídlenci a jejich potomci.** V současné době už spíše jejich potomci. Obydlí představitelů této skupiny jsou často zanedbaná, ti také ve valné většině případů nejeví sebemenší zájem o zkulturnování svého okolí, ani o sociální interakci s ostatními obyvateli. Pokud taková interakce nastane, pak ve valné většině případů skončí po určité době rozepří, která je často řešena i Policií ČR. Sousedská pomoc z jejich strany neexistuje. K autorovi studie přistupují odtažitě a nekomunikují s ním. Zájem o historii a historické souvislosti týkající se osady nebo jejího okolí u nich neexistuje. Popisovaný stav je *statem quo* a v **průběhu času nedochází k žádné změně chování**, což může autor potvrdit na základě dlouhodobé osobní zkušenosti s těmito obyvateli. Tato skupina je momentálně na mírném ústupu, co se do počtu jejich členů týče (neznamena to ovšem, že by se tito obyvatelé měnili, ovšem začínají podléhat stáří a jejich potomci už nechtějí mít s osadou nic společného).
- 2) **Chalupáři.** Skupina obyvatel, kteří přesně splňují stereotyp chalupáře jakožto produktu socialismu. Jejich pozemky a obydlí jsou udržovaná a někdy až kýčovitě vyzdobená. Zájem o tvář obce a její funkční prvky však taktéž víceméně nejeví žádný, dokonce jsou schopni, v zájmu vlastního polepšení si, znehodnotit dlouholeté funkční prvky osady (konkrétně v lese pramenící a vsí protékající potok, jehož proud strhli a vytvořili si z něj přívod vody do vlastní studny). Interakce s ostatními obyva-

teli osady je mizivá, avšak najdou se výjimky, které se však socializují spíše se skupinou amenitních migrantů, jelikož v rámci skupiny chalupářů existují **dlouholeté nevyřešené spory a od nich odvíjející se vzájemná zášť**. Z toho plyne i přístup k autorovi studie, který je spíše vlažný. Zájem o historii území taktéž neexistuje. Jedná se o skupinu, která postupně mizí, jelikož potomci původních chalupářů nechtějí v chalupaření pokračovat a prodávají domy amenitním migrantům.

- 3) **Amenitní migranti**. Skupina obyvatel, jejíž zástupci se proudí do osady trvale usadit přibližně v období poslední dekády. Jejich domy a zahrady jsou upravené, nicméně ne oním zdobným chalupářským stylem, nýbrž jsou upraveny pro trvalé bydlení, avšak tak, že nijak nenarušují architektonickou tvář vesnice. Tato skupina jako jediná **jeví zájem o vesnici samotnou a její okolí**, s čímž souvisí i poměrně velký zájem o historii území. Jejich ochota komunikovat a socializovat se je výrazně vyšší než u zbylých dvou skupin, snaží se však i o interakci s nimi. Amenitní migranti také v oblasti začínají zapouštět kořeny, někteří z nich si po přistěhování **pořizují potomky** (nezletilí do 15 let jsou v tabulce uvedeni v závorce).

Z výše uvedeného vyplývá, že koncepty chování, které vnímáme spíše jako negativní, se vyskytují zejména u dosídlenců a jejich potomků, avšak v jen o něco málo menší míře jsou příznačné pro skupinu chalupářů. Tuto skutečnost možno interpretovat tak, že dosídlenci a chalupáři přišli do osady velmi brzy po sobě a vzájemně od sebe přejímali dlouhá desetiletí své návyky. Možným vysvětlením společného nezájmu o okolí, historii a sousedy je i to, že zatímco dosídlenci se chovali přesně dle charakteristiky uvedené v literární rešerši práce, chalupáři vyhledávali zkoumané území zejména kvůli individuální rekreaci a ne kvůli interakci s okolím, jež měnit ani neměli možnost, a to zejména kvůli komunistickému režimu. Tyto návyky jim už zůstaly. Výrazný rozdíl mezi dosídlenci a chalupáři je pouze v přístupu k vlastnímu majetku, což je také zakotveno v mentalitě chalupáře jako prototypu člověka vytvořeného reálným socialismem, který se stará o své vysněné útočiště před šedí všedních dní.

A tak zatímco dosídlení obyvatelé a chalupáři dlouhá léta nechali chátrat kříž na návsi, domy dosídlenců jsou nevzhledné a oprýskané (často ještě s neopravenými prvky německých fasád), sociální interakce těchto dvou skupin téměř neexistuje, případně je založena

na nevraživosti vycházející z dávných bezvýznamných sporů nebo preventivní lhostejnosti, amenitní migranti se mezi sebou scházejí, iniciovali opravu kříže na návsi, od doby, co apelují na úřady o zlepšení infrastruktury, se dočkaly asfaltu dvě příjezdové cesty do vsi a jejich chalupy prošly nebo ještě procházejí rekonstrukcí. Amenitní migranti také často a ochotně konverzují mezi sebou i s autorem práce a zajímají se o historii svého nového domova.

Zajímavý je i fakt, že od doby, co začali do osady proudit první z amenitních migrantů (cca od roku 2010), změnila se radikálně její tvář. Zatímco zbylé dvě skupiny obyvatel se chovají stále stejně, amenitní migranti tuto homogenní lhostejnost „nařídili“ svým aktivním přístupem a vnesli do Sudet prvky, které v nich dlouhá léta chyběly.

Hypotetickým vysvětlením, které se nabízí na základě těchto poznatků, je tedy skutečnost, že minimálně sociální hledisko zkoumaného území mohou zlepšit lidé, kteří se dobrovolně stanou jeho součástí na základě principů amenitní migrace, tedy na základě přistěhování se za účelem souznění s historií, přírodou a charakterem místa, které budou udržovat a postupně zvedat jeho úroveň. Tuto hypotézu však jistě nelze uplatnit na celé území Sudet, jelikož autorem zkoumaná oblast je na přírodně a geograficky atraktivním území Šumavy vyhledávaném právě amenitními migranty (viz literární rešerše). V návaznosti na to, že potomci dosídlenců a chalupáři postupně vymírají, další generace již nemají zájem o jejich nemovitosti a tyto nemovitosti skupují amenitní migranti, je jen otázkou času, zda se tato hypotéza potvrdí či nikoli.

5.2 Ekonomické hledisko

Druhým hlediskem současné situace zkoumané osady je hledisko ekonomické. Ekonomické hledisko je zkoumáno z pohledu ekonomické aktivity obyvatel, respektive jejich ochoty podnikat (ať už v jakémkoli odvětví). Jelikož je tento stav následně porovnáván se stavem před odsunem, o němž též bude řeč, je zohledněno zejména takové podnikání, které ovlivňuje život v osadě, případně je osada místem výkonu daného podnikání, respektive živnosti. V této části práce je též uvedena situace ohledně spolků, které jsou svým způsobem též ekonomickými subjekty, ale hlavně výrazně ovlivňují socioekonomickou situaci vsi. v závěru podkapitoly je pro celkový kontext socioekonomické situace uveden i vývoj počtu obyvatel od předválečné doby dosud. Nejprve se však podíváme do historie.

5.2.1 Situace před odsunem

Díky dobovému zdroji z autorova archivu lze s dostatečnou přesností určit nejen počet obyvatel před odsunem, ale taktéž portfolio řemeslníků a ostatních živnostníků, kteří se podíleli na životě v obci Celnice. Důležité je zmínit, že tehdejší společnost ve vsi se skládala, kromě zmiňovaných „podnikatelů“, výhradně z rolníků, kteří vlastnili větší či menší v podstatě soběstačné grunty charakteristického, pro německé stavby typického čtvercového půdorysu. Tito rolníci pak mimo jiné obhospodařovali pole, tehdy obklopující celou obec. Na základě níže uvedeného výstřížku z dobových regionálních novin, případně publikace podobné Zlatým stránkám (přesný zdroj je bohužel neznámý), si lze udělat poměrně přesnou představu o tehdejším životě v Celnici:

Zollstadt.
Celnice.
Einw. 365, D. 364.
Eisengrub (Záhliní) 98, D. 98 - **Hossen** (Hostin-
nov) 47, D. 47 - **Janketschlag** (Jankov) 37, D. 37
- **Zollstadt** (Celnice) 153, D. 152 - **Pinketschlag**
(Skalné) 30, D. 30.
Post, Telegraf, Station, Schule, Sanit.-Distrikt:
Glühhof (2 km) - Post für Hossen Ober-Plan -
Pfarre Glühhof, für Hossen Stein.
Umlagen: Gemeindeuml. 30%, Schuluml. 65%. -
Sonst. Abg.: Getränkeuml. 2 h p. l Bier,
Amortisationsbeträge für gebaute Schule in
Glühhof - Gemeindevermögen keines. - Schul-
den 70.000 K.
Gemeindevertretung: Gemeindevorst. Höpfl Jo-
sef, Landw. - Gemeinderäte: Mathuni Franz,
Landw. - Neubauer Franz, Landw., Hossen -
Fischer Johann, Landw. - Ausschussmitgl.:
Jungwirth Josef - Höpfl Johann - Fischböck
Alois, Janketschlag - Pechmann Lorenz, Pe-
terbach - Haas Josef, sämtl. Landwirte. -
Konst. 2. Jänner 1913. - Gemeindediener
Höpfl Josef jun.
Gasthäuser: Lepschi Johann (Wagner).
Schneider: Kitzberger Theresia (D.) - Meyer-
hofer Franz (Eisengrub) - Wollner Anna
(Janketschlag).
Steinbrucher: Fischer Johann.
Steinmetzer: Erhardt Anton - Fischer Johann
- Wiltshko Jordan (Pinketschlag).
Wagner: Kužel Alois - Lepschi Johann.
Vereine: Freiw. Feuerw. - Ver. z. Hebung u.
Veredlung d. Rindviehzucht - Bundesgr. d.
dtsh. agrar. Jugendb. - Rindviehzuchtver.

Obrázek 2: Výstřížek z dobového tisku

Zdroj: Archiv autora

Z výstřížku je, kromě toho, že pod obec tehdy spadalo mnoho dalších vsí, dnes již zaniklých, patrné, že v Celnici vládla relativně bohatá paleta socioekonomických aktivit. Budeme-li brát v úvahu pouze Celnici samotnou, bez okolních, pod ni spadajících vesnic,

byla v obci provozována hospoda, kamenictví (zejména na zpracování kamene z blízkého kamenolomu), krejčovství, a svou živnost zde provozovali i dva vozkové. Ve vsi byly též vedeny čtyři spolky, dva zabývající se chovem hovězího dobytka (v doslovném překladu „*Spolek pro zlepšování kvality života a zušlechťování chovů hovězího dobytka*“), jeden zemědělský mládežnický spolek a samozřejmě spolek dobrovolných hasičů (jejichž hasičská zbrojnice, vlivem mnohaletého nezájmu jedné dosídlené rodiny, na jejichž pozemku zbrojnice leží, přišla před časem o střechu).

Jak je vidět, byla Celnice v době před odsunem soběstačnou spádovou obcí, jejíž obyvatelé žili (v poměru k její velikosti) bohatým veřejným a spolkovým životem. Nechyběla ani hospoda (respektive hostinec), tolik důležitý prvek pro správné fungování zdravých mezilidských vztahů v malých obcích. Jelikož tehdejší portfolio služeb nebylo tak velké jako dnes a zahrnovalo téměř výhradně služby určitým způsobem bezpodmínečně „potřebné k životu“ (oproti dnešní situaci, kdy je mnoho služeb zaměřeno na zábavu a volnočasové aktivity; ty byly zajišťovány právě spolky), lze výčet služeb a spolků z uvedeného zdroje považovat za kompletní a zároveň za reprezentativní ukázkou tehdejších socioekonomických aktivit obyvatel menších sudetských obcí.

5.2.2 Současná situace

V práci se samozřejmě zaměříme i na situaci současnou. Před její analýzou se však podrobněji podíváme na situaci v období od odsunu do doby první dekády druhého tisíciletí.

Až do 90. let se v osadě samozřejmě neprováděla žádná živnostenská a podnikatelská činnost, a to z důvodu vlády jedné strany v Československu. Co je však zarážející, nebyla obnovena hospoda (ač byl toto prvek typický pro vesnice i za dob komunismu) ani jiné služby ve vsi. Veškeré potřeby museli obyvatelé Celnice uspokojovat ve dva kilometry vzdálené obci Spáleníšťě, pod kterou Celnice nově spadala. Jen jednou týdně do vsi přijela pojízdná prodejna.

Po Sametové revoluci nenastaly na tomto poli v osadě žádné velké změny. Pouze jeden z potomků dosídlených obyvatel založil velkou farmu hovězího dobytka, která prosperuje dodnes a využívá pozemky bývalých německých polí jakožto pastviny. Další z dosídlených obyvatel se pokusil realizovat penzion, ale jelikož se Lipensko teprve otevíralo turistům, Celnice leží mimo všechny hlavní silniční trasy a z důvodu nezvládnutého podnikatelského plánu tento záhy zkrachoval. Na konci první dekády tohoto tisíciletí, před

masivní vlnou amenitních migrantů do osady, se jeden z prvních z těchto migrantů pokusil o otevření vinárny s pivnicí, nicméně vzhledem k absolutnímu nezájmu dlouholetých obyvatel nakonec tuto snahu včas utnul a záměr realizoval jinde. Jeden z obyvatel osady se k jeho plánům vyjádřil takto:

„Nevim, co si myslí, mánička (mánička se tomuto člověku přezdívalo mezi dlouholetými obyvateli osady pro jeho dlouhé vlasy – pozn. autora). Dyt' mu tam nikdo nebude chodit. Kdo by mu tam šel. To si rači to pivo vodevřru doma a budu ho mít za půlku.“

Spolková činnost ve vesnici v tuto dobu neexistuje, dobrovolní hasiči také nebyli obnoveni.

V současné době se situace pomalu lepší. Spolková činnost zatím ve velkém obnovena nebyla, nicméně jedna z amenitních migrantek založila *Spolek matek obce Spáleníště*, s nímž realizuje různé akce, především vycházky po okolí a diskuse s ostatními matkami celé obce Spáleníště. Mnoho obyvatel osady dnes podniká, nicméně stále jen zhruba polovina z nich využívá Celnice jako místo výkonu své živnosti. Druhá skupina jsou sice také podnikatelé, avšak předmět jejich podnikání leží mimo zkoumanou osadu. Podnikatelé na území osady jsou až na dvě výjimky z řad amenitních migrantů. Podnikající jedinci, jejichž výkonem živnosti je Celnice, provozují dvě autodopravy, školu jezdeckví a již zmiňovanou farmu hovězího dobytka. Ti obyvatelé, kteří podnikají jinde, pak vlastní autocamp, veterinární ordinaci, penzion a uměleckou kovárnu.

V následující tabulce je situace přehledně shrnuta (pozn.: PV značí počet obyvatel podnikajících v osadě, PM znamená počet obyvatel podnikajících mimo ni):

Podnikající obyvatelstvo a spolky osady Celnice podle období a skupin obyvatel						
Období	1990 - 2009			2010 - 2018		
Skupina obyvatel	Spolky	PV	PM	Spolky	PV	PM
Dosídlení	0	1	1	0	1	1
Chalupáři	0	0	0	0	0	0
Amenitní migranti	-	-	-	1	4	3

Tabulka 3: Počty podnikajících obyvatel dle období a skupin

Zdroj: ARES, Vlastní zpracování

5.2.3 Shrnutí

Jak vyplývá z informací uvedených v této kapitole, ekonomická situace zkoumané osady se po odsunu původních obyvatel radikálně změnila. Nejen, že se po odsunu (a v celých následujících čtyřiceti letech) neobnovilo žádné z řemesel, provozovaných původně na území obce, a rolníky vystřídali obyvatelé s nezájmem o zemědělskou půdu, která tak postupem času lehla ladem a proměnila se v pastviny, ale v osadě nebyla obnovena ani hospoda, tolik důležitý socializační prvek malých vesnic.

Je samozřejmé, že v době reálného socialismu (ale i nyní) by na trhu takové služby jako krejčí nebo kameník neobstály, potřeby lidí se však sice mění, ale nemizí, a tato řemesla mohla být nahrazena službami jinými. Nebyla. Je jasné, že v tomto období obyvatelé osady ani neměli možnost tuto situaci jakkoli zvrátit, což se však změnilo po Sametové revoluci. Ani po pádu komunismu v Československu však obyvatelé Celnice nezačali ve velkém podnikat. Situace se změnila až začátkem druhé dekády současného tisíciletí, a to opět vlivem amenitní migrace. Pravdou je, že zhruba polovina podnikatelských aktivit obyvatel osady se odehrává mimo ni, avšak i takovou situaci lze (z hlediska posuzovaného v této práci) považovat za pozitivní vývoj kupředu.

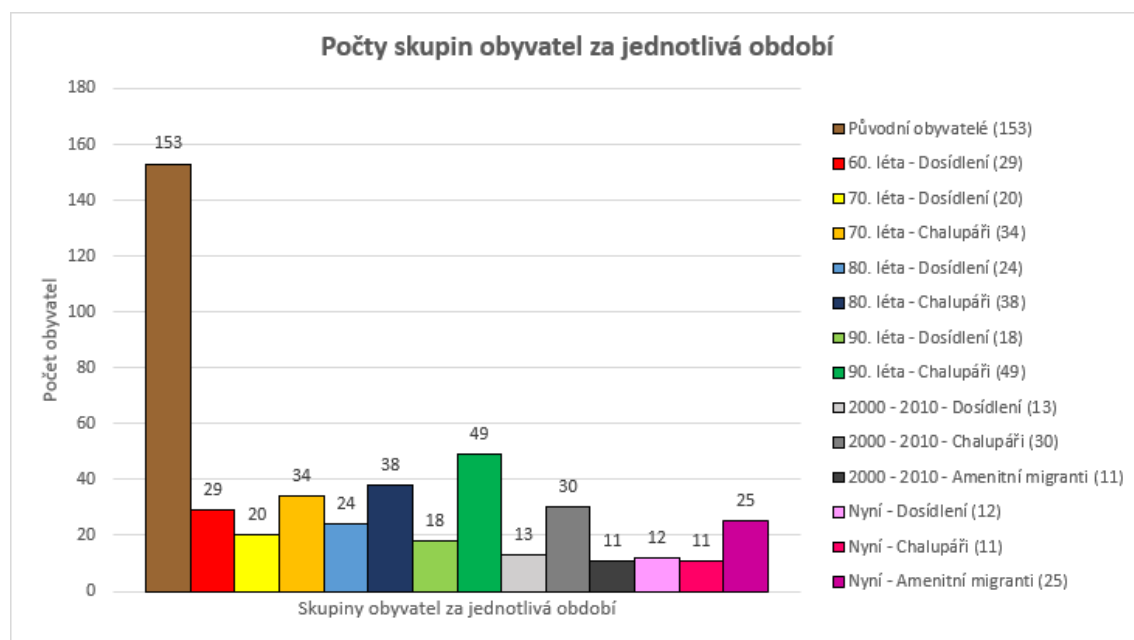
Hypotézou, kterou můžeme vyvodit z výše uvedených faktů, je tvrzení, že z hlediska podnikatelské aktivity obyvatel může dojít ke zlepšení na základě důsledků amenitní migrace, stejně jako je tomu v ohledu sociologickém, zkoumaném v této práci. Vzhledem k tomu, že již v současné době lze v tomto ohledu pozorovat signifikantní rozdíly oproti předchozímu období, v němž se ještě skupina amenitních migrantů nevyskytovala, lze se domnívat, že s růstem podílu amenitních migrantů v osadě bude toto číslo dále růst.

5.2.4 Vývoj počtu obyvatel v osadě

Pro celkový pohled na sociální a ekonomickou situaci ve zkoumané vesnici je na závěr těchto dvou kapitol zařazen přehledný graf počtu vývoje obyvatel v průběhu posledních sto let. Před samotným uvedením grafu je zapotřebí zmínit několik poznámek. Graf je tvořen po desetiletích; deset let je doba, za kterou se již mohly projevit případné změny v počtech obyvatel jednotlivých skupin, což souvisí s druhou poznámkou, tedy že graf je rozdělen podle skupin obyvatel utvořených v rámci sociologického pohledu tohoto výzkumu. Skupinu chalupářů je pak nutno vnímat v kontextu celé práce. V grafu je tato

skupina zastoupena od 60. let do současnosti, avšak v prvních desetiletích znázorněných v grafu je zapotřebí vzít v úvahu, že tito lidé byli zaměstnáni a jezdili do Celnice téměř každý víkend, a až po odchodu do penze (který se u většiny zástupců této skupiny konal v přibližně stejné době, neboť jde o jednu generaci) se v ní usídlili, někteří trvale, jiní na většinu roku (jedná se však, v časovém průběhu grafu, stále o totožné jedince). S tím souvisí i již zmiňovaný metodologický přístup ohledně trvalého bydliště – jelikož se jedná o případovou studii a autor zná velmi dobře poměry ve zkoumaném území, jsou za trvalé obyvatele považováni i ti obyvatelé, kteří nemají v obci trvalé bydliště, ale fakticky v ní žijí.

Poznámka: v grafu jsou vždy všechny přítomné skupiny za jednotlivá období znázorněny různými odstíny stejné barvy (před odsunem: hnědá, 60. léta: červená, 70. léta: žlutá, 80. léta: modrá, 90. léta: zelená, období let 2000 – 2010: šedivá, dnešní situace: růžová).



Graf 1: Počty skupin za jednotlivá období

Zdroj: Vlastní zpracování, Verwaltungsgeschichte.de

Pokud se podíváme na graf, zjistíme, že pokles počtu obyvatel byl po odsunu vskutku do očí bijící. Zejména v šedesátých letech minulého století byla vesnice téměř prázdná, obzvláště když vezmeme v úvahu, že cca 2/3 obyvatel tvořily děti. V sedmdesátých letech vidíme jednak první pokles dosídlených obyvatel, způsobený zřejmě nespokojeností dosídlenců s novými domovy, ale také první vlnu příchozích chalupářů. Ta pokračovala též v letech osmdesátých, řady dosídlenců navíc, v rámci řízeného dosídlování, zkraje této dekády rozšířila jedna rodina ze Slovenska. V devadesátých letech začali odcházet první potomci dosídlenců a v kombinaci s úmrtností jejich rodičů začal již trvalý pokles počtu

dosídlených obyvatel. Počty chalupářů v tomto období na krátkou dobu rostou, nicméně to je způsobeno pravidelnou rekreací původních chalupářů s jejich potomky (a případně i s potomky těchto potomků). Tato poslední generace chalupářů však v letech 2000 – 2010 začala vesnici opouštět a domy svých často již nežijících rodičů a prarodičů nabízet k prodeji. V kombinaci s dalším úbytkem dosídlených obyvatel vládla v tomto období, před příchodem amenitních migrantů, ve vsi stísněná a „prázdná“ atmosféra, na kterou si autor studie vzpomíná, a která je tak typická pro Sudety. Tehdy uvažovali o opuštění vsi i ti, kteří jsou v ní přítomni dosud, a to právě z důvodu všeobjímající „prázdnoty“. Byl to stav, který je tak často popisován různými autory zkoumajícími Sudety (viz například ukázky v literární rešerši), a nebyt amenitních migrantů, počty obyvatel osady by klesaly i nadále. Ti však začali přicházet do Celnice na konci první dekády druhého tisíciletí, přicházejí do ní i v současnosti a v kombinaci s natalitou právě v této skupině započal opět růst počtu obyvatel.

5.3 Environmentální hledisko

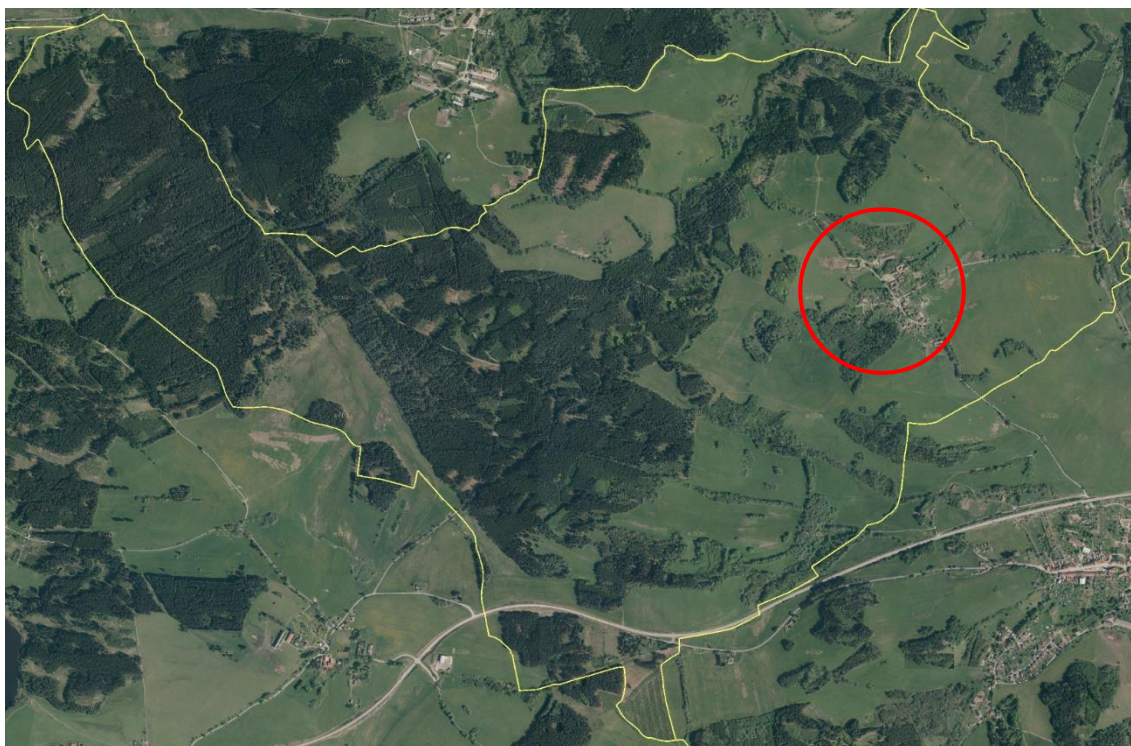
Posledním zkoumaným hlediskem zpracovávané studie je hledisko environmentální. To je, jak již bylo uvedeno výše, reprezentováno porovnáním koeficientu ekologické stability šetřeného území před odsunem německých obyvatel a nyní, a následným porovnáním land-use ve stejných časových úsecích.

Předpokladem pro toto zkoumané hledisko jsou letecké snímky katastrálního území dřívější obce Celnice, které je podrobena výzkumu. Rozloha tohoto katastrálního území podle Územně identifikačního registru ČR činí 70,605 km². Letecké snímky byly získány na portálech www.kontaminace.cenia.cz a www.mapy.cz, následně z nich byl po částech modelován trojrozměrný obraz pro obě zkoumaná období, a to v programu NetLogo. Program NetLogo provádí výpočet KES automaticky, nicméně pro kontrolu byl proveden ještě analogický výpočet pomocí leteckých snímků samotných, v papírové podobě, na něž byl nanášen pravidelný rastr. Nutno podotknout, že výsledné hodnoty obou použitých metod se téměř dokonale shodovaly. Níže jsou přiloženy dva z použitých leteckých snímků (příčemž Celnice samotná je na nich vždy označena červeným ohraničením), fragment krajiny vymodelovaný v programu NetLogo 3D je k nahlédnutí v příloze této práce.



Obrázek 3: Letecký snímek katastru obce Celnice, stav před odsunem původních obyvatel

Zdroj: Cenia



Obrázek 4: Letecký snímek katastru Celnice, dnešní stav

Zdroj: Cenia

Již z letného pohledu na tyto dva letecké snímky je patrný znatelný rozdíl mezi stavem a způsobem užití zkoumaného území ve třicátých letech minulého století a nyní. Zatímco před odsunem původních obyvatel bylo území bohaté na ekologicky nestabilní krajinné prvky, zejména pole a v menší míře i antropogenizovaná zastavěná území, nyní

jsou v katastru bývalé obce Celnice přítomny skoro výhradně prvky stabilní. Téměř veškerá zemědělsky obhospodařovaná orná půda se postupně přeměnila v louky a pastviny, část jí byla zalesněna, což souvisí i s rozšířením plochy samotných lesů, které též patří mezi ekologicky stabilní prvky ekosystému. Valná část antropogenizovaného území (zejména vsi, které dříve spadaly pod obec Celnice, a cesty k nim) úplně zanikla, postupně byla pohlcena přírodou a dnes je opět součástí stabilních ekosystémových prvků.

5.3.1 Koeficient ekologické stability území

S tím souvisí i výsledky výpočtu koeficientu ekologické stability. Po dosažení hodnot současných stabilních a nestabilních ekosystémových prvků, které v případě stabilních činí plochu cca 730 ha a v případě nestabilních pouhých cca 30 ha, do poměrového vzorce KES:

$$KES (dnes) = \frac{730 \text{ ha (stabilní prvky – lesy, TTP)}}{30 \text{ ha (nestabilní prvky – cesty, železnice, zahrady, zástavba)}}$$

vyšlo najevo, že **současný stav** disponuje velice vysokou hodnotou **KES 24.3**, která samozřejmě značí přírodě blízkou krajinu s výraznou převahou ekologicky stabilních struktur a nízkou intenzitou využívání krajiny člověkem.

Hodnota koeficientu ekologické stability **před odsunem** je výrazně nižší, konkrétně **0.7**:

$$KES (dříve) = \frac{315 \text{ ha (stabilní prvky – lesy, TTP, vodní plochy)}}{445 \text{ ha (nestabilní prvky – cesty, železnice, zahrady, zástavba)}}$$

Tento výsledek značí zemědělsky intenzivně využívanou krajinu, což lze, při pohledu na historickou leteckou mapu, na níž září hektary polí, potvrdit i při pohledu pouhým okem.

Výsledky KES vzešlé z modelované krajiny v programu NetLogo se s výsledky rastrového hodnocení leteckých snímků téměř shodují.

Příčiny těchto dvou výsledků jsou popisovány výše, velice vysoká hodnota současného koeficientu ekologické stability je navíc způsobena výzkumem na relativně malém území (zmíněných 706 ha) s téměř úplnou absencí ekologicky nestabilních prvků.

Samozřejmě je třeba připomenout i metodologickou nedokonalost použitého Míchalova výpočtu KES, a to fakt, že teoreticky nezáleží na tom, zda je ve jmenovateli vzorce určitá

plocha zastavěna chemičkou, nebo jsou na onom území přítomna pole, která jsou objektivně daleko šetrnějším prvkem krajiny. To se však tohoto výzkumu netýká, neboť nestabilním prvkem před odsunem původních obyvatel byla téměř výhradně ona orná půda.

Pokud se čtenář zamyslí nad výrazným nepoměrem výsledných hodnot koeficientu pro dvě různá období, zákonitě jej musí napadnout otázka, zda je opravdu dnes zkoumaná krajina o tolik, lapidárně řečeno, zdravější. Musíme si však uvědomit, že tento koeficient nereprezentuje přímo zdravotní stav krajiny, ale její ekologickou stabilitu, její schopnost „starat se sama o sebe“. Jelikož němečtí obyvatelé svá pole, která jsou oním výrazným nestabilním prvkem původní krajiny, po generace obhospodařovali, není důvod se domnívat, že by se krajina stala, v případě, že by se jí nedotkl odsun a kolektivizace spojená s rozoráváním mezí, krajinou nekulturní, zničenou a destabilizovanou. Dnešní stav pak odráží pozvolný ústup klasického zemědělství a postupná přeměna původních polí v louky a pastviny, které jsou výrazně stabilními prvky, je pravděpodobně nejlepší možnou variantou, která mohla za současných i historických okolností ve zkoumané krajině nastat. Všechny tyto úvahy souvisí s land-use krajiny.

5.3.2 Land-use krajiny

Pojem land-use je přiblížen v literárně rešeršní části práce, zkráceně řečeno lze říci, že se jedná o způsob využití krajiny v určitém časovém úseku.

Jak vyplývá z předchozích řádků, land-use zkoumaného území se za posledních cca sedmdesát let proměnil velmi výrazně. Před odsunem se jednalo o typickou kulturní krajinu¹¹ zemědělského typu, bohatou na ornou půdu a s menším podílem lesních porostů, než je tomu dnes. Se zemědělským využitím krajiny souvisí i velký počet bývalých cest, které, až na pozůstatky úvozů s pobořenými křížky a kapličkami na bývalých křižovatkách, z velké části zanikly, stejně jako vesničky, do kterých vedly. Po odsunu pole lehla ladem, většina sídel byla násilně zbourána a srovnána se zemí. Les se začal nekontrolovaně rozrůstat, pole se postupem času proměnila na louky, na kterých se pásal (a stále pase) dobytek.

Až na krátký experiment (mimořádně tak typický pro socialistické zemědělství) s polem kukuřice na svahu za vsí, který v 70. letech zapříčinil vyplavení její části, již nikdy

¹¹ Kulturní krajina je krajinou, která vznikla jako výsledek činnosti člověka v součinnosti s přírodou (Primdahl & Swaffield, 2010).

nebylo okolí Celnice ve velkém využíváno pro polní hospodářství. Státní statky zřídily v jednom z bývalých německých gruntů kravín (který později převzala a dodnes vlastní zmiňovaná soukromá farma hovězího dobytka) a okolí Celnice využívaly jako pastviny pro krávy. Tento stav vlastně trvá dodnes; část bývalých polí a vesnic je zalesněná, část z nich se proměnila v louky, potažmo pastviny.

Land-use se tedy změnil. Z kulturní krajiny plně orné půdy se stalo vysoce ekologicky stabilní území sestávající převážně z luk a lesů. Je složité hodnotit, která z variant je lepší. Z hlediska přírodního zřejmě dnešní stav oblasti. Jelikož se ale land-use skládá i z určitého sociálního aspektu krajiny, neodpustím si myšlenku, že ačkoli dnes je okolí Celnice jistě přírodně atraktivnější a stále je využíváno k zemědělským účelům (i když poněkud odlišným od těch původních), vztah ke krajině a k půdě, vztah takové hloubky a rozsahu, jaký k ní měli původní obyvatelé, se dodnes neobnovil u žádné ze skupiny současných obyvatel.

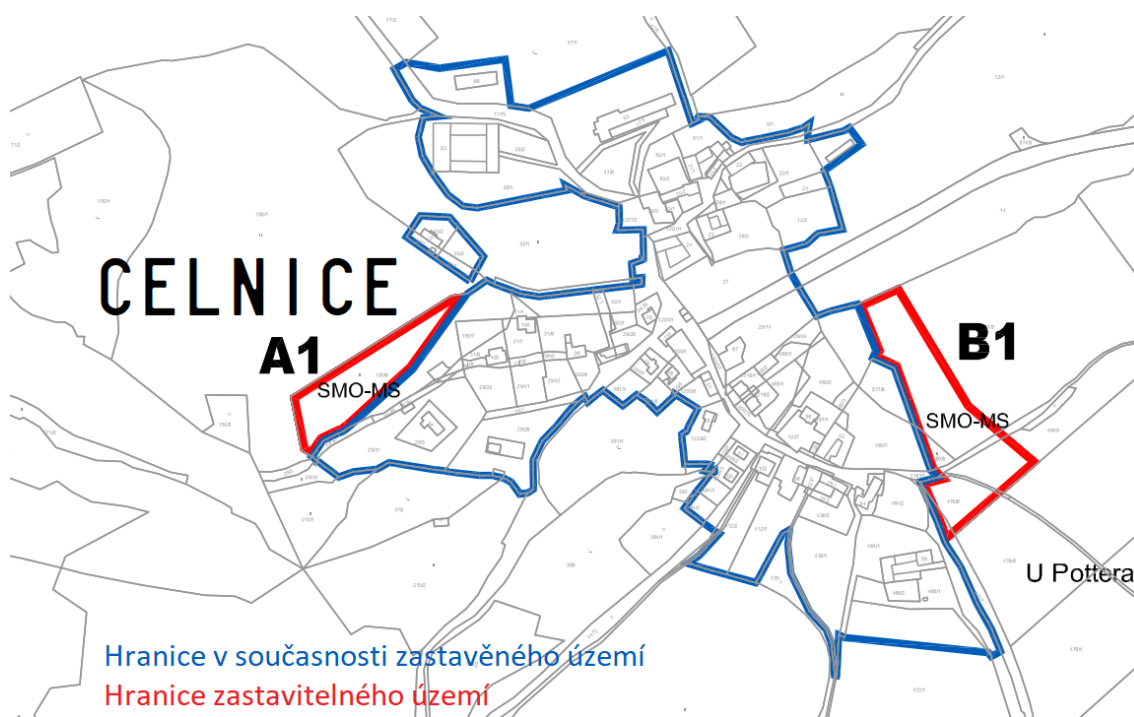
5.3.3 Rozvojový a územní plán obce

Na závěr je záhodno uvést, co v ohledu environmentální situace obsahuje samotný rozvojový plán obce Spáleníště a také její územní plán. Nejprve se tedy podíváme, jak stran stavu životního prostředí hovoří aktuální plán rozvoje obce:

„Nynější stav je z hlediska životního prostředí velmi dobrý. V obci ani v její bezprostřední blízkosti není žádný větší znečišťovatel přírodního prostředí. Absence průmyslových podniků v obci, mající spíše negativní vliv na zaměstnanost a podobně v tomto směru je naopak velmi prospěšná. Obec fakticky nemusí provádět lokalizaci možného budoucího zdroje znečištění, a tedy ohrožení, co se týče budoucí výstavby, popřípadě v návrhové části dokumentu přijímat preventivní opatření proti zjištěným potenciálním znečišťovatelům. Co se týče stavu a vývoje všech základních složek přírody, tj. vody, ovzduší, půdy, rostlinstva a živočišstva na území obce a v jejím blízkém okolí je situace také v rámci ČR nadstandardní a uspokojivá. Vše je opět „zásluhou“ polohy obce i skutečnosti, že relativně blízké okresní město Český Krumlov rovněž nedisponuje významnými znečišťovateli životního prostředí. Celkový ráz krajiny je v souladu s celkovým stavem životního prostředí a je přirozený vzhledem ke své poloze a nadmořské výšce.“

Text se shoduje s poznatky autora, působí však dojmem poněkud lhostejným, bez potřeby a snahy životní prostředí, skutečně nadstandardně kvalitní, chránit. Lze si všimnout, že

odráží i některé typické aspekty Sudet, například pasáž ohledně nezaměstnanosti. Jasněji však už hovoří územní plán obce, z jehož výřezu, zaměřeného přímo na osadu Celnice, lze vypožorovat, že hranice zastavitelného území se výrazně nerozšiřují; zakreslená možná zastavitelná území jsou z části na parcelách budov srovnaných po odsunu se zemí, případnou zástavbou by se tedy částečně obnovil původní stav (ačkoli samozřejmě územní plán umožňuje intenzivnější zástavbu než byla ta původní, autor nepředpokládá, že by k ní skutečně v nejbližší době došlo, nicméně možnost další výstavby tu je a vede k zamyšlení, zda by neměla být spíše omezována a chráněna tím životní prostředí). V celém katastrálním území Celnice jsou však tato dvě místa jediná nově zastavitelná území, dokonce ani na místech původních vesnic katastrálního území Celnice obec Spáleníště nepovoluje výstavbu.



Obrázek 5: Výřez ÚP obce Spáleníště s pohledem na Celnici

Zdroj: ÚP obce Spáleníště

Územní plán hovoří i o nepřipustném využití ploch v celém KÚ obce Spáleníště, a to:

- stavby bytových domů v zastavitelných plochách KABAŇOV B1, C1, MLÝNSKÉ TATRY A1, u SKVOTSLAV A1, ŽELEZNÁ DÍRA A1, A2, U VOLFŮ A1, A2, CELNICE A1, B1

- veškeré činnosti, stavby a zařízení, které snižují kvalitu prostředí v ploše a v souvisejícím území a/nebo nejsou slučitelné s hlavním, přípustným nebo podmíněně přípustným využitím (např. těžba, hutnictví, chemie, těžké strojírenství, asanační služby apod.)
- fotovoltaické elektrárny umístované na terénu
- větrné elektrárny
- veškeré činnosti a stavby, které svým provozem a technickým zařízením překračují hygienické limity hluku pro chráněný venkovní prostor a chráněný venkovní prostor staveb, stanovené příslušnými právními předpisy, např. nařízením vlády č. 272/2011 Sb.
- veškeré činnosti, stavby a zařízení, které vyvolávají negativní vlivy za hranicemi svých pozemků ve vztahu k chráněné zástavbě a svým provozem a technickým zařízením překračují hygienické limity hluku pro chráněný venkovní prostor a chráněný venkovní prostor staveb, stanovené příslušnými právními předpisy, např. nařízením vlády č. 272/2011 Sb.

Z tohoto výčtu je již patrná snaha o zachování území a jeho přírodních podmínek ve vyváženém stavu, což lze hodnotit jedinečně kladně. Celkově se tedy, ač to tak z úvodního textu přímo nevyznívá, vedení obce Spáleniště snaží, co se životního prostředí týče, o minimální zásahy.

5.4 Rekapitulace

Jak vyplývá z celé práce, zejména pak z její výzkumné části, Sudety se po odsunu původních obyvatel výrazně změnily. Položíme-li si opět hlavní výzkumnou otázku, uvedenou v samém úvodu práce, a to, zda *Sudety stále existují* (a víme, že Sudety znamenají mnohem více určitý socio-ekonomicko-environmentální jev, než geografické území), můžeme si na ni, po informacích uvedených v této studii, odpovědět, a stále bohužel kladně, tedy že existují. Stále je zde patrná určitá diferenciací a odtrženost od míst, kde lidé nepřevali tak drasticky a náhle pouto mezi jinými lidmi a jejich domovy. Socioekonomické aspekty se stále nevrátily zcela do původních norem. Jak výsledky této případové studie naznačují (je důležité mít neustále na paměti, že se jedná o případovou studii, neboť aplikovatelnost poznatků v ní uvedených na celé území Sudet skutečně není cílem ani snahou tohoto výzkumu), situace v Sudetech se pomalu posouvá pozitivním směrem. Odhléd-

neme-li od environmentálního hlediska, které je složité přímo hodnotit, neboť situaci nyní i situaci před odsunem lze považovat obě za pozitivní (ačkoli v jiných ohledech), můžeme sledovat vzestupnou tendenci v míře ochoty sudetského obyvatelstva podnikat, což souvisí i s amenitní migrací a postupné obměně dosídleného obyvatelstva za nové, přicházející dobrovolně a s cílem oblasti něco dát, ne z ní jen brát. Je jen otázkou času, zda se Sudety opět stanou plnohodnotnou součástí naší republiky, nicméně autor této práce hledí do budoucnosti optimisticky.

5.5 Návrhová část

Očekávatelným a logickým vyústěním praktické části práce je určitý návrh toho, jak situaci v Sudetech zlepšit trvale a nějakým způsobem globálněji. Samozřejmě mluvíme o situaci socioekonomické, neboť situace environmentální, alespoň v totuto práci zkoumané části Sudet, nevykazuje výrazné známky závadnosti. Je také důležité dodat, že toto navrhované řešení je aplikovatelné především na šumavskou část Sudet, neboť tkví v podpoře amenitní migrace, a ta (viz kapitola o amenitní migraci) se v našich podmínkách váže především k této oblasti.

Jak vyplývá z předchozího odstavce, autorem navrhované řešení je podpora amenitní migrace. Z výzkumné části práce plyne, že amenitní migrace pozitivně působí na sociální i ekonomickou situaci zkoumaného území. Autor sice navrhuje podporu amenitní migrace, avšak určitou nepřímou formou, což znamená zlepšení a zkulturnění okolí oblastí, kde je amenitní migrace očekávána. Bylo by tak například záhodno určitým způsobem zkvalitnit z vlastní iniciativy obcí infrastrukturu (cesty, silnice, dostupnost hromadnou dopravou a podobně), podporovat rozvoj informačních technologií (ve zkoumané oblasti bylo ještě nedávno nemožné připojení k internetu), inženýrských sítí (obecní vodovody, kanalizace, připojení na plyn a podobně), a v neposlední řadě i zlepšit celkový vizuální vzhled obcí, které amenitní migraci potřebují, to vše však v přiměřené míře, aby zůstal zachován důvod, kvůli kterému je amenitní migrace ze strany migrantů realizována, tedy určitá rurálnost a „přírodnost“ oblastí. To vše následně zkombinovat s nenásilnou formou „reklamy“ na oblast, v níž by byly zdůrazněny všechny její aspekty, které amenitní migranti upřednostňují (*čistá příroda, ale rychlé připojení k internetu*).

V žádném případě by však autor nepřistupoval k přímé podpoře amenitní migrace, tedy k finančním pobídkám potenciálních migrantů, k cílenému a neskrytému lákání nových

obyvatel a podobně. Našlo by se jistě mnoho jedinců, kteří by přišli na způsob, jak získat finanční odměnu a do oblasti se reálně nepřestěhovat, v první řadě ale tyto praktiky připomínají poválečné dosidlování, a ztrácí se v nich onen důležitý prvek dobrovolnosti (dříve: dostanu půdu - nyní: dostanu peníze) a migrace by byla opět realizována ze zistných důvodů a ne z touhy po životě v té které oblasti.

6 Diskuse

Diskusní část předložené práce si klade za cíl porovnat výsledky autorova výzkumu s poznatky ostatních autorů a ptát se na možné důvody jejich shod nebo rozdílů. Opět je třeba mít na paměti, že vše, co je v diskusní části uvedeno, je vztaženo k území šetřenému touto studií, nikoli k celé oblasti Sudet.

6.1 „Existence“ Sudet

Autoři úryvků z literární rešerše práce, konkrétně Feřtek, Budil a Lapka, hovoří o Sudelech jako o zapomenuté zemi bez vlastníka, jako o „černé můře“, v níž bují příroda, která si vzala zpět vše, co původní obyvatel přetvořil k obrazu svému, tedy jako o území, které se diametrálně liší od zbytku naší republiky a „existuje“ jako určitý konkrétně pozorovatelný fenomén.

Jelikož tyto texty vznikly před více jak desetiletím, je určitě namístě posoudit, zda od té doby situace nějakým směrem pokročila. Začneme textem Tomáše Feřteka.

Za stěžejní část textu, která nese celé jeho sdělení (a zároveň z něj vše ostatní vyplývá), považuje autor této práce větu: „*A mezi těmi, kteří tu žijí, vládou lidsky velmi drsné poměry. Závist, strach z jakékoli změny, do kostí zažraná nedůvěra*“. Jak vyplývá z výzkumné části této studie, jedná se o přesnou charakteristiku dosídlených obyvatel i ve zkoumaném území, a to částečně včetně chalupářů. Tomáš Feřtek sepsal tento text v roce 2004, tedy zhruba v době, kdy by jej bylo téměř beze změny možno aplikovat i na oblast osady Celnice. Od té doby však tento stav prošel určitým progresem, a to zejména v ohledu úbytku dosídleného obyvatelstva (a chalupářů) a naopak příchodu nové skupiny obyvatel, amenitních migrantů. Současně prošel vývojem i celkový stav zkoumané osady, a to jak socioekonomický, tak vizuální (viz předešlá kapitola), a to právě zásluhou amenitní migrace. Je tedy potěšující skutečností uvést, že text pana Feřteka, ač naprosto přesný a ve své době aktuální, již v plném rozsahu nelze aplikovat na zkoumanou osadu Celnice. Bohužel, v Sudelech existuje jistě mnoho míst, kde by bylo možno považovat příspěvek Tomáše Feřteka za stále výstižný.

Pokud se znovu podíváme na úryvek z textu Ivo T. Budila, připomeneme si, že: „*Tragédie české společnosti spočívá mimo jiné v tom, že si ze své hraniční či okrajové zóny, z níž měly v ideálním případě vyzářovat nové inovace a podněty k jejímu rozvoji či která se*

měla stát výrazem její positivity, učinila svoji černou můru, oblast degradace, zapomnění a potlačovaného pocitu viny. Centrum českého veřejného, politického a morálního života však nebude uzdraveno, dokud nebude znovuoživena jeho periferie, jež se musí stát plnohodnotnou součástí veřejného a politického systému“. S názorem, že Česko nedosáhne sociální a politické rovnováhy, dokud nebude „uzdraveno“ jeho příhraničí, se autor této studie plně ztotožňuje. Vztáhneme-li si první část Budilova příspěvku na realie oblasti Celnice, pak opět, stejně jako v případě textu Feřtekova, musíme uznat, že, jak z výzkumné části této práce vychází, zejména před vlnou amenitních migrantů plně odpovídala stavu v osadě. V současné době se již lepší hledisko sociální, nicméně jako oblast zapomnění působí Celnice částečně dodnes, s čímž souvisí i úvaha Miloslava Lapky o krajině, která se proměnila ze zemědělské zpět v divočinu.

Autorem, se kterým lze, v případě situace osady Celnice, plně souhlasit, je Miloslav Lapka, který píše: „... *jedná se však o živý systém schopný autoregulace, takže se sudetská krajina navrácí zpět do stadia nezemědělské krajiny. Udržování bezlesí a stepi tam, kde se daří lesním porostům, skončilo.*“. Z výzkumné části práce a zejména z leteckých snímků zachycujících stav před odsunem a po něm lze jasně vyzorovat téměř absolutní přeměnu kulturní zemědělské krajiny, sestávající především z polí obhospodařovaných původním obyvatelstvem, v louky a lesy. V případě socioekonomické problematiky spatřuje autor této práce naději v amenitní migraci, nicméně vzhledem k tomu, že žádný z nově příchozích obyvatel neinklinuje k zemědělství, lze se domnívat, že tento stav se v nejbližší době nezmění. Pravdou je, že, podíváme-li se na problematiku čistě matematicky, koeficient ekologické stability území se mnohonásobně zvýšil, a pomineme-li hledisko vztahu k zemědělské půdě, nelze tuto změnu považovat přímo za negativní, obzvláště v kombinaci s faktem, že amenitní migranti si krajinu okolo Celnice oblíbili právě pro její nekultivovanou přírodu.

6.2 Amenitní migrace

Za stěžejní východisko z obecného problému Sudet považuje autor této práce amenitní migraci. Amenitní migranti, kteří v posledních letech přišli do osady Celnice, svým chováním a motivací přesně odpovídají jejich specifikaci, jejíž autory jsou Jan Loquenz a Martin Šimon a která je uvedena v literární rešerši práce. Amenitní migranti podle těchto dvou autorů přicházejí do oblasti z vlastní iniciativy, s touhou žít více ekologicky, uprostřed nezníčené přírody, mají sklon pohlížet pozitivněji na své nové bydliště a na

jeho ostatní obyvatelé a zajímají se o jeho historii, což přesně koresponduje se skutečnostmi, které zjistil autor této práce. Omezením amenitní migrace je její pravděpodobná neaplikovatelnost na území celých Sudet (zejména těch na severu naší republiky), neboť, jak uvádí Loquenz se Šimonem, amenitní migranti přicházejí nejvíce právě na Šumavu (pod níž spadá i osada Celnice) a do Novohradských hor. Autor této diplomové práce má za to, že amenitní migraci by bylo vhodné určitými způsoby podpořit, avšak rozhodně ne konkrétními „pobídkami“, ale spíše vytvářením kulturního prostředí, které by motivovalo amenitní migranty (kterých bude v současné situaci pravděpodobně přibývat, nebo budou minimálně jejich počty výrazně neměnné) k osídlení té které oblasti, která bude tyto „motivátory“ realizovat. Důležitá je totiž dobrovolnost jejich příchodu, neboť ta se pojí s nadšením a chutí měnit místo svého nového domova k lepšímu.

7 Závěr

V závěru předložené diplomové práce lze říci, že tato naplnila cíl, nastíněný v jejím úvodu, tedy popsat krajinu Sudet environmentálně, ekonomicky a sociologicky, a to na konkrétním území osady Celnice. Naplnila však i můj osobní cíl. Po dlouhé době, po kterou v osadě trávím značnou část svého volného času, jsem v souvislosti s vypracováním této studie nahlédl na její výše popsané aspekty poněkud vědeckěji, než jen jako prostý pozorovatel a obyvatel. Z práce taktéž vyplynuly různé souvislosti, které jsem si po celá léta neuvědomoval.

Pokud si znovu položíme hlavní výzkumnou otázku, stanovenou v úvodu práce, tedy zda *Sudety stále existují*, můžeme si na ni odpovědět, že ano, ale s dovětkem, že na základě poznatků této práce má situace, minimálně v ohledu sociálním a ekonomickém, oproti předchozím letům, trend vyvíjet se pozitivně, a to zejména v důsledku amenitní migrace.

Je důležité si zde, v samotném závěru práce, znovu uvědomit, že výsledky realizovaného výzkumu nemusí být a pravděpodobně ani nejsou aplikovatelné na celou oblast Sudet. Amenitní migrace, kterou autor této práce považuje za stěžejní východisko z problémů Sudet, je totiž realizována zejména v oblasti, v níž se zkoumaná osada nachází.

Bylo by bezesporu zajímavé provést podobný výzkum i v dalších sudetských oblastech, například na severu Čech, aby bylo možno porovnat zkoumaný fenomén i v místech, kde tolik nepůsobí právě zmiňovaná amenitní migrace, ale i jiné vlivy. Zároveň by bylo vhodné zopakovat tento výzkum po několika letech, a to s cílem zjistit, zda budou amenitní migranti i nadále rozšiřovat řady obyvatel zkoumané osady, a zejména zda se skutečně s jejich navyšujícím počtem i nadále bude lepší socioekonomická situace vesnice.

Území Sudet je značně specifické, a to nejen proto, že zřejmě nikde jinde v Evropě podobně rozsáhlé území se srovnatelnými specifiky neexistuje. Je důležité si uvědomit, že nechat Sudety i nadále „zahnívat“ s vírou, že se situace sama zlepší, je bohužel bláhové, a ačkoli amenitní migrace může vyřešit mnohé jejich problémy, nelze s ní počítat na celém jejich území, a bylo by tedy vhodné zpracovat nějaký komplexní a cílený plán, jak Sudetům pomoci a zlepšit jejich celkovou situaci. *Centrum českého veřejného, politického a morálního života totiž nebude uzdraveno, dokud nebude znovuoživena jeho periferie, jež se musí stát plnohodnotnou součástí veřejného a politického systému“* (Budil, 2004).

I. Summary and keywords

Keywords: Sudetenland, environmental, economic, sociological view, amenity migration, land-use, KES

This diploma thesis describes Sudetenland in environmental, economic and sociological view. The main question of this research is *if Sudetenland still exist* as a marginal area.

The theoretical part contains a summary of basic terms, for example amenity migration, a plan of development of a municipality and a coefficient of the ecological stability (KES). It also contains explanation of the word „Sudetenland“ as a geographical, socio-economic and historic-political term and so on the historical consequences, which influenced Sudetenland.

The practical part of this diploma thesis is focused on observation the socio-economic behaviour of inhabitants of particular part of the Sudetenland, village Celnice and on a calculation of KES of its cadastral area. This thesis is designed as a case study. It considers the amenity migration as a solution of some socio-economic problems of this area.

II. Seznam použitých zdrojů

1 Tištěné zdroje

A) Publikace

Augusta, P., Honzák, F. (1999). *Československo 1918 – 1938*. Praha: Albatros.

Augusta, P., Honzák, F. (1999). *Československo 1938 – 1945*. Praha: Albatros.

Blažek, B. (1998). *Venkov, města, média*. Praha: Slon.

Budil, I. T. (2004). Sudety jako civilizační výzva. In Antikomplex. *Zmizelé Sudety*. (pp. 36-38). Domažlice: Nakladatelství Českého lesa.

Demek, J., Mackovčín, P. (1987). *Hory a nížiny: Zeměpisný lexikon ČSR*. Praha: Academia.

Disman, M. (2002). *Jak se vyrábí sociologická znalost*. Praha: Karolinum.

Dršina, P., Herben, I. (1945). *My a Němci: Dějinný úkol strany národně socialistické při vystěhování Němců z Československa*. Praha: Čs. strana národně socialistická.

Feřtek, T. (2004). Fotografie jsou bolestivá paměť místa. In Antikomplex. *Zmizelé Sudety*. (pp. 28-30). Domažlice: Nakladatelství Českého lesa.

Frank, M. G. (2007). *Expelling The Germans*. Oxford: Oxford University Press.

Hahn, H. H. (2007). *Hundert Jahre sudeten-deutsche Geschichte*. Frankfurt nad Mohanem: Peter Lang.

Hendl, J. (2016). *Kvalitativní výzkum*. Praha: Portál.

Henning, F. W. (1991). *Deutsche Wirtschafts - und Sozialgeschichte im Mittelalter und in der frühen Neuzeit*. Mnichov: Ferdinand Schöningh.

Huberman, A. M., Miles, M. B. (2014). *Qualitative data analysis: A Methods Sourcebook*. Singapur: Sage.

Churaň, M. (2001). *Postupim a Československo. Mýtus a skutečnost*. Praha: Libri

Jauernig, E. (1968). *Sozialdemokratie und Revanchismus. Zur Geschichte und Politik Wenzel Jakschs und der Seliger-Gemeinde*. Berlín: VEB Deutscher Verlag der Wissenschaften.

Kopp, J., Novotná, M., Kušová, D. (2009). Krajinně-ekologické faktory amenitní migrace obyvatel na příkladu modelových venkovských krajín České republiky. In Zdrúženie Biosféra. *Problémy ochrany a využívania krajiny – teórie, metódy a aplikácie*. (pp. 219-228). Nitra.

Lapka, M. (2006). Zánik zemědělské krajiny v Sudetech. In Antikomplex. *Proměny Sudetské krajiny*. (pp. 94-99). Domažlice: Nakladatelství Českého lesa.

Librová, H. (1994). *Pestří a zelení (kapitoly o dobrovolné skromnosti)*. Brno: Veronica.

Mikšíček, P. (2004). Osídlování pohraničí. In Antikomplex. *Zmizelé Sudety*. (pp. 68-78). Domažlice: Nakladatelství Českého lesa.

Miller, F. P., Vandome, A. F., McBrewster, J. (2010). *Cassius Dio*. Alphascript Publishing.

Moss, L. A. G. (2006). *The amenity migrants: seeking and sustaining mountains and their cultures*. Oxfordshire: CABI Publishing.

Ochrana, F. (2013). *Metodologie sociálních věd*. Praha: Karolinum.

Primdahl J., Swaffield, S. (2010). Globalisation and Agricultural Landscapes: *Change Patterns and Policy trends in Developed Countries*. Cambridge: Cambridge University Press.

Průcha, V. (2009). *Hospodářské a sociální dějiny Československa 1918 - 1992*. Brno: Doplněk.

Ragin, Ch. C., Amoroso, L. M. (2010). *Constructing social research*. Newbury Park: Pine Forge Press.

Společná česko - německá komise historiků. (1996). *Konfliktní společenství, katastrofa, uvolnění*. Praha: Ústav mezinárodních vztahů.

Strauss, A., Corbin, J. (1999). *Základy kvalitativního výzkumu*. Brno: Albert.

Štefl, V. (2014). *Klaudios Ptolemaios*. Praha: Prometheus.

Vodáková, A., Petrusek, M. (1996). *Velký sociologický slovník*. Praha: Karolinum.

Weaver, D. B. & Lawton, L. (2009). *Tourism management*. Hoboken: John Wiley & Sons.

Wiggering, H., Ende, H. P., Knierim, A., Pintar, M. (2010). *Innovations in European rural landscapes*. Berlín: Springer.

Wildemuth, B. M. (2009). *Applications of social research methods to questions in information and library science*. Westport: Libraries Unlimited.

B) Časopisy

Halfacree, K. H. (1993). Locality and social representation: Space, discourse and alternative definitions of the rural. *Journal of Rural Studies*, 1 (9). 23-27.

Hanzlík, F. (1995). Historické souvislosti přijetí Benešových dekretů a řešení otázky odsunu sudetských Němců. *Politologický časopis*, 2 (2). 90-103.

Kovařík, D. (2017). Příběh slova Sudety. *Živá historie*. 6-7.

Kovařík, D. (2017). Příchod prvních Němců. *Živá historie*. 8-10.

Loquenz, J., Šimon, M. (2013). Amenitní migrace. *Geografické rozhledy* 23 (2). 26-27.

C) Tištěné dokumenty

Beneš, E. (1942). *Zásadní stanovisko k usnesení představenstva SdS (odevzdané W. Jakschovi I. XII. 1942)*.

Rampas, J., Kohoutová, Z. (2018). *Územní plán obce Spáleniště*. Český Krumlov: SP Studio, s.r.o.

Rozvojový plán obce Spáleniště. (2013).

Statistický lexikon obcí v Republice československé I. Země česká. (1934).

Statistický lexikon obcí v Republice československé II. Země moravskoslezská. (1935).

Úřední list Republiky československé. (1945).

2 Elektronické zdroje

Benda, J. (2018). Sled událostí let 1938/39. In *Útěky a vyhnání 1938* [online].

Dostupné z: <http://www.utekyavyhnani1938.cz/>.

CENIA. (2009). Historická letecká mapa. In *Národní inventarizace kontaminovaných míst*

[online]. Dostupné z: <https://kontaminace.cenia.cz/>

Centrum pro krajinu, s.r.o. (2007). Využívání krajiny (land use), vývoj, určující faktory

a důsledky. In *Předměty výzkumu* [online]. Dostupné z: [http://www.centrumprokra-](http://www.centrumprokrajinu.cz/vyzkum_obnova_krajin_cz.html)

[jinu.cz/vyzkum_obnova_krajin_cz.html](http://www.centrumprokrajinu.cz/vyzkum_obnova_krajin_cz.html)

Česká televize. (2008). Začalo poválečné osidlování Sudet. In *Archiv* [online].

Dostupné z: <http://www.ceskatelevize.cz/ct24/archiv/1437309-zacalo-povalecne-osidlovani-sudet>

Český statistický úřad. (2018). Vybrané údaje za obec. In *okres Český Krumlov* [online].

Dostupné z: <https://vdb.czso.cz/mos/okres.jsp?k=CZ0312>

Florián, D. (2009). Sudety [online]. In *Gymnázium Cheb*. Dostupné z:

<http://absolventi.gymcheb.cz/2009/daflori/html/predmluva.html>

Mapy.cz. (2015). Celnice. In *Letecká mapa* [online]. Dostupné z: [https://mapy.cz/zak-](https://mapy.cz/zakladni?x=14.4959787&y=50.1115556&z=17&source=firm&id=2650515&q=Clo%20zoll)

[kladni?x=14.4959787&y=50.1115556&z=17&source=firm&id=2650515&q=Clo%20zoll](https://mapy.cz/zakladni?x=14.4959787&y=50.1115556&z=17&source=firm&id=2650515&q=Clo%20zoll)

Mareš, J. (n. d.). Franz Essl. In *Kohoutí kříž* [online].

Dostupné z: https://www.kohoutikriz.org/data/w_essf.php

Ministerstvo financí ČR. (n. d.). Podnikatelské subjekty obce Spáleniště. In *ARES* [online].

Dostupné z: http://www.info.mfcr.cz/ares/ares_es.html.cz

Ministerstvo pro místní rozvoj ČR. (2008). Koncepce strategie. In *Územní plánování a stavební řád*

[online]. Dostupné z: [http://www.mmr.cz/Uzemni-planovani-a-stavebni-rad/Kon-](http://www.mmr.cz/Uzemni-planovani-a-stavebni-rad/Koncepce-Strategie/Politika-uzemniho-rozvoje-Ceske-republiky/Politika-uzemniho-rozvoje-CR-2008)

[ce-Strategie/Politika-uzemniho-rozvoje-Ceske-republiky/Politika-uzemniho-rozvoje-](http://www.mmr.cz/Uzemni-planovani-a-stavebni-rad/Koncepce-Strategie/Politika-uzemniho-rozvoje-Ceske-republiky/Politika-uzemniho-rozvoje-CR-2008)

[CR-2008](http://www.mmr.cz/Uzemni-planovani-a-stavebni-rad/Koncepce-Strategie/Politika-uzemniho-rozvoje-Ceske-republiky/Politika-uzemniho-rozvoje-CR-2008)

Osobnosti.cz. (n. d.). Bohuslav Balbín. In *Spisovatelé* [online]. Dostupné z:

<http://www.spisovatele.cz/bohuslav-balbin>

Rademacher, M. (2006). Kreis Krummau an der Moldau. In *Deutsche Verwaltungsgeschichte* [online]. Dostupné z: [Verwaltungsgeschichte.de/aus_krummau](http://www.verwaltungsgeschichte.de/aus_krummau)

SEAL. (n. d.). Celnice. In *Územně identifikační registr ČR* [online].

Dostupné z: <http://www.uir.cz/katastralni-uzemi/645249/Celnice-u-Spaleniste>.

Spurný, M. (n. d.) Společnost v Sudetech po roce 1945. In *Antikomplex.cz* [online].

Dostupné z: <http://www.antikomplex.cz/spolecnost-v-sudetech-po-roce-1945.html>

III. Seznam obrázků, tabulek a grafů

Obrázky:

Obrázek 1: Mapka procentuálního zastoupení Němců v Sudetských oblastech v roce 1935	17
Obrázek 2: Výstřižek z dobového tisku	44
Obrázek 3: Letecký snímek katastru obce Celnice, stav před odsunem původních obyvatel.....	50
Obrázek 4: Letecký snímek katastru Celnice, dnešní stav.....	50
Obrázek 5: Výřez ÚP obce Spáleníště s pohledem na Celnici.....	54

Tabulky:

Tabulka 1: Počty odsunutých Němců z ČSR	23
Tabulka 2: Kategorie chování v závislosti na skupinách obyvatel.....	44
Tabulka 3: Počty podnikajících obyvatel podle období a skupin obyvatel.....	46

Grafy:

Graf 1: Počty obyvatel jednotlivých skupin za jednotlivá období.....	48
--	----

IV. Seznam příloh

Zápisky z terénu:

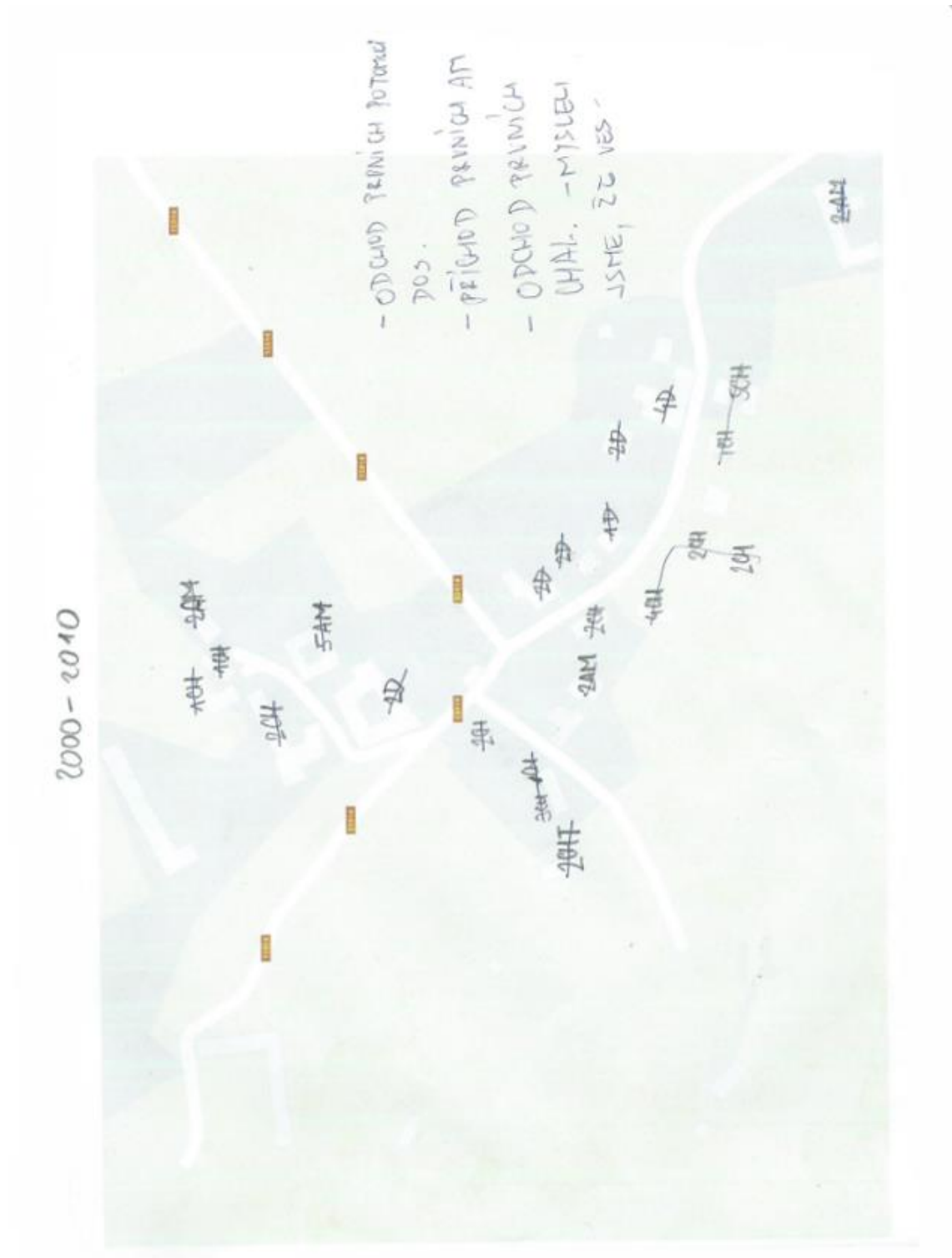
Příloha 1: Ukázka mapy s počty obyvatel v jednotlivých objektech	70
Příloha 2: Ukázka zápisků z pozorování obyvatel.....	71

Výpočet KES:

Příloha 3: Fragment zkoumaného území modelovaný v programu NetLogo	72
Příloha 4: Katastrální území Celnice před odsunem, výpočet KES metodou kladení rastru	73
Příloha 5: Katastrální území Celnice dnes, výpočet KES metodou kladení rastru	74

V. Přílohy

1 Zápisky z terénu



Příloha 1: Ukázka mapy s počty obyvatel v jednotlivých objektech, vypracované na základě vzpomínek pamětníků.
Zdroj: Vlastní zpracování

DEN 3

OBJ. 1 - VENKU
- X S OBJ. 3.
- X S OBJ. 14.
- CH x D
- CH x AM

OBJ. 2 - NEAKTIVNI

OBJ. 3 - X S OBJ. 1.
- O S OBJ. 6.
- ZDRAV.
- POV.

OBJ. 4 + OBJ. 5 - Koup.
- UVNITŘ
- NEKOM.

OBJ. 6 - O OBJ. 3.
- O OBJ. 7.
- O OBJ. 8.
- O JÁ
- DISK. O HIS.
- DISK. O BUDOUC.

- OBJ 7. - ↑ ↑
- OBJ 8. -
- STĚRK. CEST.
- POV. SE MNOU

DZ 1

SPX - 17

BX 6

SKĚ. 17:30 → 19:15

X

FAM. 15x CEST.

DJ TICHU

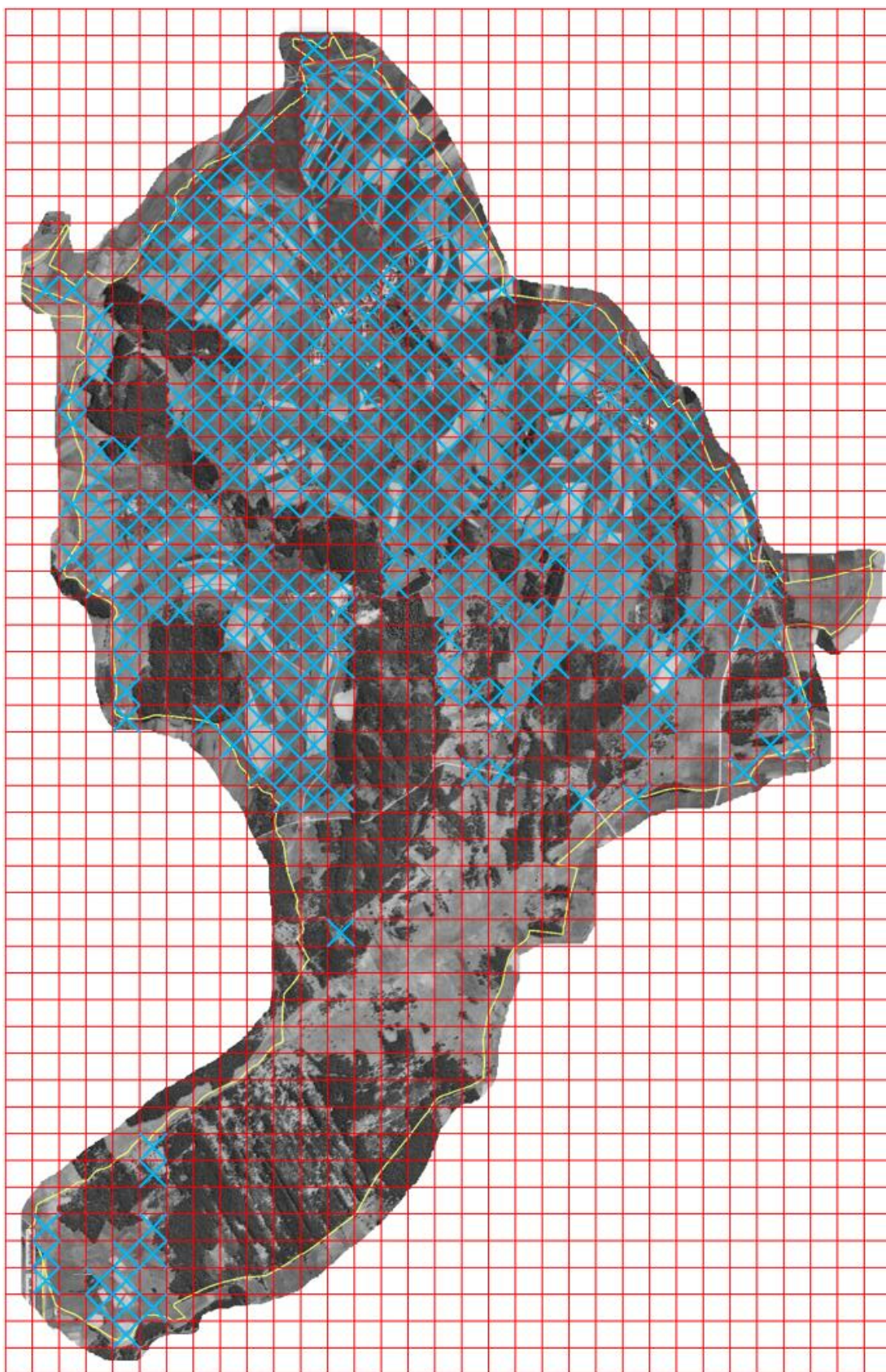
2 Výpočet KES

The screenshot displays the NetLogo environment used for modeling. The top window shows the 'Terrain setup' and 'Simulation' panels. The 'Terrain setup' panel includes sliders for 'Terrain up' (1), 'Terrain down' (3), 'Radius' (3), and 'Set type of land use' (Forest). The 'Simulation' panel features sliders for 'Cover landscape (plants, buildings)' (80%), 'Clear cover age (plants, buildings)' (80%), and various production/consumption rates such as 'Forest productivity-per-patch' (1.0), 'Basic pop-growth-rate-per-year' (1.0%), 'Basic-inhabitation-density' (5 ppl/patch), 'Wood-consumption-per-person' (1.0), 'Food-consumption-per-person' (2.0), 'Goods-consumption-per-person' (2.0), 'Waste-per-person' (0.30), 'External-food-supply-saldb' (0), and 'External-goods-supply-saldb' (0). A 'Simulate 10 years' button is also present.

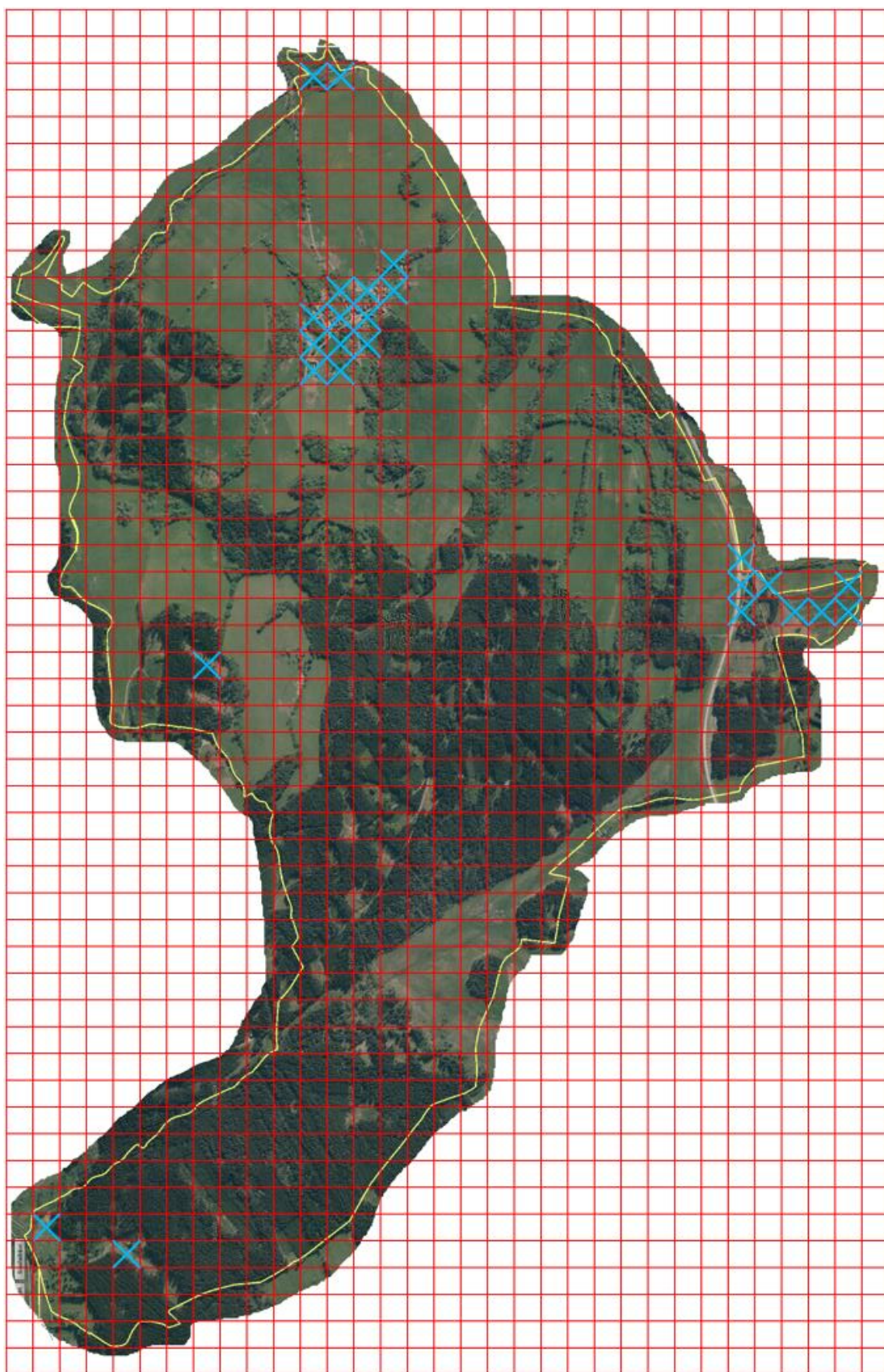
The bottom window shows a 3D perspective view of the terrain model, which is a green landscape with a road and buildings. The 'Command Center' at the bottom right shows the following data:

Category	Value
Population	10
Stocks	10
Food	10
Goods	10
Wood	10
KES	N/A

Příloha 3: Fragment zkoumaného území modelovaný v programu NetLogo při zjišťování KES.
 Zdroj: Vlastní zpracování.



*Příloha 4: Katastrální území Celnice před odsunem, výpočet KES metodou kladení rastru. Křížkované území je ekologicky nestabilní.
Zdroj: Vlastní zpracování.*



Příloha 5: Katastrální území Celnice dnes, výpočet KES metodou kladení rastru. Křížkované území je ekologicky nestabilní.
Zdroj: Vlastní zpracování