

Česká zemědělská univerzita v Praze

Provozně ekonomická fakulta

Katedra humanitních věd



Diplomová práce

Venkovská rodina a její změny po roce 1989

Bc. Pavel Hodina

© 2017 ČZU v Praze

ZADÁNÍ DIPLOMOVÉ PRÁCE

Bc. Pavel Hodina

Veřejná správa a regionální rozvoj

Název práce

Venkovská rodina a její změny po roce 1989

Název anglicky

The rural family and its changes after 1989.

Cíle práce

Cílem práce je zkoumání venkovské rodiny a změn, které se jí dotýkají po roce 1989. Po prostudování relevantní odborné literatury budou stanoveny hypotézy, které se v empirické části práce budou ověřovat.

Metodika

1. Teoretická část práce je založena na studiu a analýze odborné literatury.

Empirická část bude zaměřena na analýzu venkovských rodin a budou zkoumány změny, ke kterým v rodinném životě dochází po roce 1989.

2. Harmonogram práce:

Březen 2016 – specifikace metodiky, stručný obsah teoretické části práce

Srpen 2016 – zpracování teoretické části DP (úvod, popis metodiky, literární rešerše), harmonogram terénního šetření

Říjen 2016 – vlastní terénní šetření

Prosinec 2016 – zpracování a odevzdání empirické části v první verzi

Březen 2017 – odevzdání kompletní DP se zpracovanými připomínkami

Doporučený rozsah práce

60 – 80 stran

Klíčová slova

Rodina, domácnost, venkov, generace, region

Doporučené zdroje informací

- Bartoňová, Dagmar et al. Demografická situace České republiky: proměny a kontexty 1993-2008. Vyd. 1. Praha: Sociologické nakladatelství (SLON), 2010. 238 s. ISBN 978-80-7419-024-7
- Čermáková, Marie et al. Proměny současné české rodiny: (rodina-gender-stratifikace). Vyd. 1. Praha: Sociologické nakladatelství, 2000. 170 s. Studie; sv. 28. ISBN 80-85850-93-1
- Katrňák, Tomáš a Fučík, Petr. Návrat k sociálnímu původu: vývoj sociální stratifikace české společnosti v letech 1989 až 2009. 1. vyd. Brno: Centrum pro studium demokracie a kultury, 2010. 213 s. Sociologická řada; sv. č. 10. ISBN 978-80-7325-241-0
- Klufová, Renata. Demografický vývoj a typologie českého venkova v kontextu prostorových souvislost. Vydání první. Praha: Wolters Kluwer, 2015. 275 stran. ISBN 978-80-7478-733-1
- Kubátová, Helena. Sociologie životního způsobu. Vyd. 1. Praha: Grada, 2010. 272 s. Sociologie. ISBN 978-80-247-2456-0
- Majerová, Věra a Herová, Irena. Český venkov 2006: sociální mobilita a kvalita života venkovské populace. Vyd. 1. V Praze: Česká zemědělská univerzita, Provozně ekonomická fakulta, ©2007. 127 s. ISBN 978-80-213-1631-7
- Mlčoch, Lubomír, Sojka, Milan a Machonin, Pavel. Ekonomické a společenské změny v české společnosti po roce 1989: (alternativní pohled). Vyd. 1. Praha: Karolinum, 2000. 273 s. ISBN 80-246-0119-2
- Možný, Ivo. Rodina a společnost. Praha: Sociologické nakladatelství, 2006. 311 s. Studijní texty; sv. 38. ISBN 80-86429-58-X
- Pospěch, Pavel a kol. Vynalézání venkova v ČR po roce 1989. 1. vyd. Brno: Centrum pro studium demokracie a kultury, 2014. 175 s., viii s. obr. příl. Sociologická řada; sv. č. 14. ISBN 978-80-7325-353-0
- Vavrouchová, Hana. Obnova venkova. Vyd. 1. Brno: Mendelova univerzita v Brně, 2014. 111 s. ISBN 978-80-7509-187-1
-

Předběžný termín obhajoby

2016/17 LS – PEF

Vedoucí práce

prof. PhDr. Ing. Věra Majerová, CSc.

Garantující pracoviště

Katedra humanitních věd

Konzultant

ing. Pavlína Maříková

Elektronicky schváleno dne 12. 3. 2017

doc. PhDr. Michal Lošťák, Ph.D.

Vedoucí katedry

Elektronicky schváleno dne 13. 3. 2017

Ing. Martin Pelikán, Ph.D.

Děkan

Čestné prohlášení

Prohlašuji, že svou diplomovou práci "Venkovská rodina a její změny po roce 1989" jsem vypracoval samostatně pod vedením vedoucího diplomové práce a s použitím odborné literatury a dalších informačních zdrojů, které jsou citovány v práci a uvedeny v seznamu použitých zdrojů na konci práce. Jako autor uvedené diplomové práce dále prohlašuji, že jsem v souvislosti s jejím vytvořením neporušil autorská práva třetích osob.

V Praze dne 30.3. 2017

Bc. Pavel Hodina

Poděkování

Touto cestou bych rád poděkoval vedoucí mojí práce prof. PhDr. Ing. Věře Majerové a zároveň i Ing. Pavlíně Maříkové za její čas, který mně věnovala při konzultacích a metodickém vedení práce.

Venkovská rodina a její změny po roce 1989

Souhrn

Rodina má ve společnosti nezastupitelné místo a představuje základní jednotku společnosti. Venkovská rodina má svá specifika a naplnění všech funkcí této rodiny spolu úzce vzájemně souvisí. Povaha souvislostí může být složitá. Mění se v průběhu života rodiny a ve vývoji společnosti – v historickém kontextu změn po roce 1989, ve kterém venkovské rodiny žijí.

Hlavním cílem mé diplomové práce je prostřednictvím analýzy statistických dat objasnit, jakým způsobem se měnily venkovské rodiny ve vybrané obci a jak žijí lidé v současnosti.

V části teoretické jsou vymezeny základní pojmy související s uvedenou problematikou. Dále jsou charakterizovány základní funkce rodiny a typy rodin. Praktická část poté analyzuje venkovské rodiny v České republice za posledních 100 let. Následně je pozornost zaměřena na konkrétní obec, kterou je obec Lažiště. V této obci probíhala také analýza dostupných sekundárních dat za 100 let a poté byl proveden kvantitativní výzkum, na základě kterého byl charakterizován život venkovských rodin v obci.

Bylo zjištěno, že v obci Lažiště byl patrný velmi obdobný vývoj, který bylo možné spatřit ve vývoji venkova v rámci celé České republiky. Celkový počet obyvatel v obci za sledované období poklesl cca o 22 %. Největší část obyvatelstva tvoří produktivní obyvatelstvo, respektive obyvatelstvo ve věku 15 až 64 let. Od roku 1989 je možné spatřit poté pokles dětí a naopak nárůst obyvatel ve věku nad 65 let. V současné době v obci Lažiště žijí lidé již delší dobu. V obci Lažiště žijí většinou respondenti v rodinných domech, které byly postavené před rokem 1989 a v domácnosti žijí zejména se svými partnery a dětmi. Obyvatelé v obci Lažiště mají spíše normální, typický způsob života venkovského obyvatelstva v českých poměrech. Obyvatelé obce se vyznačují vyšším věkem a nižším či středním vzděláním.

Klíčová slova: rodina, venkovská rodina, vícegenerační domácnost, venkov, starousedlíci, přistěhovalci, volný čas, společenská akce, tradice, změny po roce 1989.

The rural family and its changes after 1989

Summary

The family has a unique place in society, and constitutes the basic unit of society. The rural family has its own specifics, and the fulfillment of all of the features of this family are closely related to each other. The nature of the context can be complex. Changes during the life of the family and in the development of society – in the historical context of changes after 1989, in which rural families live.

The main objective of my thesis is through the analysis of statistical data to clarify how changing rural families in the selected community and how people live in the present.

In the theoretical defined basic terms related to that issue. The following are characterized by the basic functions of the family and types of families. The practical part then analyzes the rural family in the Czech Republic over the past 100 years. Subsequently, attention is focused on a specific community, which is the village of Lažiště. In this village was also an analysis of available secondary data for 100 years and then was carried out quantitative research, on the basis of which it was characterized by a life of rural families in the village.

It was found that in the village of Lažiště was a very similar pattern, which can be seen in the development of the countryside in the Czech Republic. The total number of inhabitants in the village during the reporting period fell by about 22%. The largest part of the population consists of productive population, respectively, of the population aged 15 to 64 years of age. Since 1989, can be seen after the decline of the children and vice versa, the increase in the population aged over 65 years. Currently, in the village of Lažiště people live for a long time. In the village of Lažiště respondents live in family houses, which were built before 1989 and live at home with their partners and children. Residents in the village of Lažiště have rather normal, typical way of life of the rural population in the Czech context. Residents of the village are characterized by higher age and lower education.

Keywords: family, rural family, multi-generational household, rural, natives, immigrants, leisure, social event, tradition, changes after 1989.

Obsah

1	Úvod	14
2	Cíl a metodika práce	15
3	Rodina	17
3.1	Základní charakteristika pojmu rodina	17
3.2	Rodina pohledem odborníků v minulosti a současnosti	19
3.3	Rodina versus domácnost	20
3.3.1	Typy domácností	21
3.4	Historie rodiny	21
3.4.1	Rodina v pravěku	22
3.4.2	Rodina ve starověku a v antice	23
3.4.3	Rodina ve vrcholném středověku	24
3.4.4	Rodina v kapitalistické společnosti	25
3.4.5	Rodina v současné době	25
3.5	Typy rodin	26
3.5.1	Tradiční rodina	27
3.5.2	Moderní rodina	28
3.5.3	Úplná a neúplná rodina	28
3.5.4	Vícegenerační rodina	29
3.5.5	Nukleární a rozšířená rodina	29
3.5.6	Západní a východní rodina	30
3.6	Funkce rodiny	30
4	Venkov a venkovská rodina	33
4.1	Definice a vymezení venkova	33
4.2	Význam venkovské rodiny	35
4.3	Moderní pojetí venkovské rodiny	37
4.4	Základní rozdíl mezi městskou rodinou a venkovskou rodinou	37
4.5	Funkce venkovské rodiny	38
5	Praktická část	39
5.1	Hlavní cíl	39
5.2	Dílčí cíle	39
5.3	Metody	40
6	Vývoj venkovských rodin a základních demografických ukazatelů v České republice za posledních 100 let	41

6.1	Vývoj venkovských rodin v 18. a 19. století	42
6.2	Vývoj venkovských rodin od začátku 20. století do roku 1945	43
6.3	Vývoj venkovských rodin od roku 1945 do roku 1989	44
6.4	Vývoj venkovských rodin po roce 1989	54
6.5	Shrnutí	56
7	Vývoj rodin v obci Lažiště	59
7.1	Poloha obce.....	59
7.2	Představení obce	60
7.3	Vedení obce	61
7.4	Vývoj ve struktuře rodin a domácností obce Lažiště za posledních 100 let.....	62
7.5	Shrnutí	67
8	Vlastní výzkumné šetření	68
8.1	Metodika výzkumného šetření.....	68
8.1.1	Cíl výzkumného šetření.....	68
8.1.2	Obecná hypotéza	68
8.1.3	Pracovní hypotézy	68
8.1.4	Charakteristika výzkumného souboru	69
8.1.5	Použitá technika výzkumu	69
8.1.6	Předvýzkum.....	69
8.1.7	Sběr dat.....	70
8.1.8	Zpracování dat.....	70
8.1.9	Struktura respondentů	70
8.2	Výsledky výzkumu	72
8.3	Diskuze	81
8.3.1	Porovnání získaných informací.....	81
8.3.2	Hypotézy	82
9	Závěr.....	89
10	Seznam literatury.....	92
11	Příloha: Dotazník.....	96

Seznam obrázků

Obrázek 1: Mapa správního uspořádání Jihočeského kraje	60
Obrázek 2: Mapa obce.....	61

Seznam tabulek

Tabulka 1: Podíl ekonomicky činných v základních odvětvích dle velikosti obce v roce 1970	47
Tabulka 2: Složení rodin na venkově a ve městě v roce 1970	48
Tabulka 3: Podíl ekonomicky činných v základních odvětvích dle velikosti obce v roce 1980	49
Tabulka 4: Složení rodin na venkově a ve městě v roce 1980	49
Tabulka 5: Vývoj bytových domácností 1991-2011	54
Tabulka 6: Vývoj censovních domácností – úplné rodiny 1991-2011	55
Tabulka 7: Vývoj censovních domácností - neúplné rodiny 1991-2011	55
Tabulka 8: Vývoj censovních domácností – jednočlenné rodiny 1991-2011	56
Tabulka 9: Vývoj počtu obyvatel od roku 1900	66
Tabulka 10: Vývoj počtu obyvatel dle věku	67
Tabulka 11: Harmonogram činností souvisejících s dotazníkovým šetřením, zdroj: vlastní zpracování	70
Tabulka 12: Rozdělení všech respondentů podle délky života v obci	73
Tabulka 13: Rozdělení všech respondentů podle typu obydlení	74
Tabulka 14: Rozdělení všech respondentů podle počtu osob žijících s respondentem v jedné domácnosti	75
Tabulka 15: Rozdělení všech respondentů podle počtu generací žijících s respondentem v jedné domácnosti	75
Tabulka 16: Rozdělení všech respondentů podle typu rodiny	76
Tabulka 17: Rozdělení všech respondentů podle názoru na postavení členů domácností	77
Tabulka 18: Rozdělení všech respondentů podle způsobu života	78
Tabulka 19: Rozdělení všech respondentů podle názoru na sousedské vztahy	79

Seznam grafů

Graf 1: Vývoj počtu obyvatel venkova ve 20. století.....	41
Graf 2: Vývoj sňatečnosti.....	51
Graf 3: Vývoj porodnosti	52
Graf 4: Vývoj rozvodovosti.....	53
Graf 5: Podíl svobodných mužů a žen na obyvatelstvu starším 15 let (v %).....	53
Graf 6: Průměrný počet členů v domácnosti	57
Graf 7: Vývoj struktury počtu členů v domácnosti v %.....	58
Graf 8: Počet osob na jeden dům	67
Graf 9: Rozdělení všech respondentů podle pohlaví.....	71
Graf 10: Rozdělení všech respondentů podle věku	71
Graf 11: Rozdělení všech respondentů podle vzdělání	72
Graf 12: Délka života na vesnice a počet let respondenta.....	73
Graf 13: Typ obydlí a vzdělání respondentů	74
Graf 14: Vzdělání respondentů a počet generací	76
Graf 15: Věk respondentů a typ domácnosti (úplná a neúplná).....	77
Graf 16: Věk respondentů a názor na postavení jednotlivých členů domácnosti	78
Graf 17: Vzdělání respondentů a názor na způsob života	79
Graf 18: Pohlaví respondentů a názor na sousedy	80
Graf 19: Délka života na vesnici a typ bydlení	83
Graf 20: Vzdělání respondentů a názory na postavení členů rodiny.....	84
Graf 21: Vzdělání respondentů a typ rodiny	85
Graf 22: Délka života v obci a způsob života	86
Graf 23: Počet generací v domácnosti a způsob života.....	87
Graf 24: Věk respondentů a vztahy se sousedy.....	88

1 Úvod

Dítě po svém narození vstupuje do specifického společenského prostředí, které se nazývá rodina. Rodina je prostorem, ve kterém dochází k formování osobnosti člověka, prostorem výchovy a růstu budoucích generací. Jako taková je všeobecně pojímána jako základní článek společnosti.

Venkovská rodina jak v České republice, tak i ve většině civilizovaných zemí se v posledních několika desetiletích vzdaluje od ustáleného modelu platnému v Evropě po celé tisíciletí. Tento dlouhodobý proces změn venkovského rodinného systému získal na dynamice především po roce 1989. V tomto roce, ve kterém Česká republika přecházela z centrálně plánované ekonomiky na ekonomiku tržní, začala i česká společnost procházet zásadní proměnou, kterou je možné označit za proměnu paradigmatickou. V rámci těchto proměn se začaly významně měnit ustálené způsoby přemýšlení o problémech, jakož i způsoby jejich řešení. K těmto změnám tak patřily i proměny v porodnosti, sňatečnosti a právě i změny v rodině.

Ve venkovských rodinách se začalo postupně přecházet od tradičních venkovských rodin, které byly vícegenerační a byly charakteristické širokou sítí sociálních vazeb, k rodinám malým. Současné úplné rodiny sice žijí pohromadě, ale mnohdy spíše vedle sebe než spolu a tomu se přizpůsobuje i dispozice obydlí. Zmenšení systému příbuzenského směřovalo k redukci kontaktů dětí se vzdálenější rodinou a také ke změně daných příbuzenských kontaktů. Ty mají v dnešní době charakter především „návštěvní“. Současné venkovské domácnosti v naší zemi tak tvoří čím dál méně osob. Dle sociologů tak v posledních letech převládá model tzv. atomizované rodiny, které vytváří pouze rodiče a jejich děti.

Záměrem této diplomové práce je tedy analyzovat vývoj rodin na venkově a charakterizovat změny, které zde za posledních 100 let proběhly. Práce sleduje především množství členů rodin, změny seskupení rodin, migraci, jejich přístup k životu, k práci atd. Popisuje důvody těchto změn vzhledem k makroekonomickému vývoji. Téma tohoto textu bylo vybráno z důvodu vlastního zájmu o danou problematiku, jelikož žiji na venkově a mám osobní zkušenosti a životní postřehy i postřehy obyvatel z malé venkovské obce.

2 Cíl a metodika práce

Téma této diplomové práce je velmi zajímavé a z mého pohledu také velmi rozsáhlé. Problematika změn ve všech oblastech života rodin především po roce 1989 má obrovský rozsah, a proto je mojí snahou přinést objektivní pohled a informace z jedné vybrané obce, což lze považovat za odrazový můstek v dalších možných výzkumech.

Cílem této diplomové práce je prostřednictvím analýzy statistických dat objasnit jakým způsobem se měnily venkovské rodiny ve vybrané obci a jak žijí lidé v současnosti.

Tato diplomová práce se bude skládat ze dvou částí a to z části teoretické a z části praktické. Opěrný pilíř teoretické části textu bude tvořen metodou rešerše odborné literatury a pramenných zdrojů. V této části textu budou vymezeny základní pojmy, jako je rodina a domácnost. Budou charakterizovány základní funkce rodiny a typy rodin. Největší pozornost přitom bude zaměřena především na popis venkovské rodiny a jejích specifík. V rámci venkovské rodiny bude popsán společenský život rodin na venkově, jejich tradice, zvyky a činnosti, které budou spojeny s věkem jednotlivých členů vícegeneračních rodin. Následně budou popsány dvě skupiny obyvatel, kterými jsou starousedlíci a přistěhovalci. Dále bude uvedena historie pojmu rodina. Poté bude pozornost zaměřena na definici pojmu venkov.

Praktická část textu bude stavět na metodách analýzy, komparace a dotazníkového šetření. Pro výzkum bude zvolen v první řadě kvantitativní přístup, především kvůli cíli, výzkumu a povaze zkoumaného souboru. Konkrétní metodika praktické části je poté uvedena v kapitole pět.

V úvodu praktické části text nejprve analyzuje vývoj venkovských rodin v České republice za posledních 100 let. Využita budou sekundární data především v podobě Sčítání lidu, bytů a domů nebo Historický lexikon obcí ČR. Je zde zjištěno, jaký byl počet obyvatel na jednu domácnost a jaký byl vývoj těchto rodin, zda docházelo spíše k migraci, či emigraci na venkově atd.

Následně je pozornost zaměřena na konkrétní obec, kterou je obec Lažiště. Tato obec je umístěna v kraji Jihočeském, na samém okraji Šumavy, přibližně 10 km od okresního města Prachatice. Obec Lažiště jsem vybral z toho důvodu, protože je to moje rodné místo a téměř 30 let jsem zde žil. V této obci bude probíhat také analýza dostupných sekundárních dat za 100 let. Jako zdroj sekundárních dat byla vybrána kronika obce a Český statistický úřad. Bude zjištěn především vývoj v počtu obyvatel, vývoj v počtu obyvatel na jednu domácnost atd.

Následně budou zjištěna primární data o tom, jak se žije v dané vesnici v současné době. Pro získání primárních dat bude užito dotazníkového šetření. Následně budou data vyhodnocena a stanoven závěr.

3 Rodina

Rodina si postupem času vysloužila pozornost a vážnost. Lze ji popsat jako skupinu osob navzájem spjatých manželstvím, příbuzenstvím nebo adopcí, které spolu dlouhodobě žijí. V rodinách docházelo postupem času k obrovským změnám a proměnám. Pojmem rodina, jejími charakteristikami, historií a různými souvislostmi, se zabývá tato první kapitola teoretické části textu.

3.1 Základní charakteristika pojmu rodina

Rodina je primární sociální skupina a je společenskou institucí, respektive základem lidské společnosti. Představuje základní jednotku společnosti, která plní biologicko-reprodukční, ekonomickou, emocionální, socializační a výchovnou funkci. Na rodinu lze nahlížet z různých úhlů pohledu, proto existuje i mnoho definic tohoto pojmu. Z pohledu funkčního lze rodinu definovat podle Výrosta, J., Slaměníka, I., *„jako primárního nositele kultury, který poskytuje základ norem a hodnot dané společnosti. Vede dítě ke společenskému životu v prostředí, ve kterém vyrůstá, učí ho orientovat se ve světě symbolů. Rodinná výchova seznamuje dítě s kulturními vzorci (tradice, zvyky, mravy, zákony, tabu apod.) tím, že se dítě učí respektovat požadavky rodičů a je sankcionované za jejich nesplnění* (Výrost, Slaměnik, 2008, str. 50).

Matoušek, O., a kol., charakterizují rodinu jako skupinu lidí, kteří jsou spojeni pouty pokrevního příbuzenství, nebo právních svazků. Dle něj je to nenahraditelná a unikátní instituce, protože optimálně spojuje osobní zájem dospělých na prospěchu partnerů i dětí s univerzálním zájmem společnosti na stabilizovaném soužití mužů s ženami a na socializaci řádných občanů (Matoušek, 2003, str. 187).

Jinou definici dle funkčního pojetí rodiny nabízí např. Kraus, B., Poláčková, V. Ti definují, že *„rodina je strukturovaný systém neboli celek, jehož účelem a náplní je vytvářet bezpečné a stabilní místo a prostředí pro reprodukci, sdílení, a produkci života lidí“* (Kraus, Poláčková, 2001, str. 78). Tuto myšlenku dále rozvíjí Havlík, R. Ten uvádí, že rodinné prostředí je nositelem primární socializace. Socializace je procesem, který spojuje každé dítě či jedince se

společností. Tento jedinec se tak stává z biologického tvora člověkem neboli sociální a kulturní bytostí, která jedná v rámci jisté tolerance respektive, který jedná dle stanovených a uznávaných pravidel společnosti a naplňuje individuální a modifikované očekávání a role. Tento celoživotní proces v sobě zahrnuje také vyprofilování určitého životního stylu (Havlík, 2002, str. 44).

Poté lze rodinu popsat z pohledu potřeb dítěte. Z tohoto pohledu je možné na tomto místě uvést definici Matějčka, Z. Dle něj *„je rodina modelem mezilidských vztahů, který si dítě ponese do života a jímž bude všechny další vztahy poměřovat. Rodina vznikla nejen z přirozeného pudu pohlavního, který směřuje k plození a rozmnožování živočišného druhu, ale především z potřeby své děti ochraňovat, učit, vzdělávat a připravovat na život“* (Matějček, 1999, str. 34). Je možné konstatovat, že rodina provází člověka po celý život. Postupně se závislost na původní rodině mění směrem k nezávislosti, která je zpravidla završena založením vlastní rodiny, výchovou potomků a zajištěním péče pro nemocné či staré členy. Poskytuje jednotlivým členům potřebné zázemí, uspokojuje jejich potřeby a zprostředkovává zkušenosti, které by jinak získat nemohly.

Teologie vidí v rodině jakýsi posvátný prvek, který je svou svátostí trvalý. Teologie praví: *„Co Bůh spojil, ať člověk nerozlučuje.“* Manželství je tedy pevný, veřejný svazek, který je stvrzený svátostí, jehož nejdůležitější funkcí je rozmnožování a ochrana dětí.

Z ekonomického pohledu byla rodina především v minulosti produkční jednotkou a v současnosti je spotřební jednotkou. Ta je zařazena do celkového ekonomického systému vztahů a vazeb společnosti. Důležité jsou také ekonomické vztahy mezi jednotlivými členy rodiny. V dnešním pohledu na rodiny z hlediska tržní ekonomiky, již není dostačující tvrzení o všemocnosti trhu. Právě v těchto skupinách, jako je rodina, provázaných vazbami na obvykle spíše bázi emoční než tržních mechanismech, často přestávají ekonomické teorie a pravidla platit (Keller, 1997, str. 56).

Z hlediska práva je možné říci, že český právní řád obecnou definici rodiny nenabízí. Nenabízí jej ani trestní zákoník, který definuje a vymezuje činy trestné proti rodině a dětem. Realizují tak jen některé zvláštní právní předpisy, ale vždy jen v omezené míře pro své vlastní účely. Např. občanský zákoník charakterizuje, že *„rodina, rodičovství a manželství požívají*

zvláštní zákonné ochrany“ (Občanský zákoník, 2016). Konkrétní a jednoznačné pojetí pojmu rodina však tento zákon neobsahuje. Občanský zákoník však zůstává u principu, že klíčovým smyslem manželství je založení rodiny a v daném případě poté hovoří o „rodinném společenství“ či „rodinné domácnosti“ (Občanský zákoník, 2016). Úkolem rodiny je ochrana před nepříznivými vlivy z externího prostředí, úprava vztahů rodiny a jejich členů, s vnějším prostředím tak, aby v co možná nejvyšší míře odpovídaly sociální realitě.

3.2 Rodina pohledem odborníků v minulosti a současnosti

Podstata pojmu rodina se časem výrazně změnila. Je to dáno tím, že se mění celá společnost. V současnosti již není rodina pro většinu lidí tou nejvyšší hodnotou, jako tomu bylo v minulosti, kdy byla důležitost tohoto pojmu dána zvyklostmi, tradicemi a finančními důvody. Je možné říci, že se v současné době rodina rozšiřuje. Zastáncem tohoto názoru je např. Jára, M. Dle něj se rodina rozšiřuje jak horizontálně, tak i vertikálně. Vertikální rozšiřování si jistě dokáže každý představit. Díky růstu věku lidí, se rozšiřují rodiny až na prababičky. Málo kdo si však dokáže představit horizontální rozšiřování. Jsou to např. nevlastní rodiče, sourozenci, či adoptovaní sourozenci na dálku v Africe. Pozvolna přestává platit jednota krve. Autor tak hovoří spíše o demokratickém modelu, ve kterém je rodina forma spolupráce dospělých a dětí, která může mít biologický základ a musí mít sociální neboli socializační cíle (Jára, 2007, str. 12). Současná tradiční rodina je tak složená ze dvou biologických rodičů a dětí. Těchto tradičních rodin však ubývá a vzniká mnohem více domácností, které nejsou tradičními, u kterých je poté pojem rodina někdy chybně užíván. Pokud by se definice rodiny rozšířila např. dle Járy, M., tak by do označení rodina zapadaly i dětské domovy a mnoho dalších institucí, pracujících s dětmi (Jára, 2007, str. 12). Což je dle mého názoru nesprávné a nová definice např. dle Járy, M., z pohledu sociologického nemá v současné době uplatnění.

Každý člen rodiny zastává určitou roli, pro kterou je charakteristické určité chování a styl komunikace. Jednotlivé rodiny mají vlastní hodnotový systém, který ovlivňuje jejich chování a vede k přednostní strategii zvládání problémů (Vágnerová, 2005, str. 589). Rodina formuje základní postoj dítěte ke světu. Jedná se o nejvýznamnější malou sociální skupinu, která zásadním způsobem ovlivňuje rozvoj jeho psychiky. Rodina také zprostředkovává dítěti socio-kulturní zkušenosti (Vágnerová, 2005, str. 589).

3.3 Rodina versus domácnost

Někdy se mylně pojem rodina zaměňuje za pojem domácnost. Zde je nutné však připomenout, že jsou to sice velmi podobné pojmy, které jsou však do jisté míry odlišné. Pojem rodina již byl v minulém textu definován. Co to však přesně znamená domácnost? Odpověď nám poskytuje např. Taraba, M. Dle něj je domácnost charakterizována tak, že ji tvoří občané, kteří spolu trvale žijí a společně uhrazují náklady na své potřeby (Tarab, 2008, str. 252).

Dle Švestky, J., Dvořáka, J., a Fialy, J., je možné v nejobecnějším slova smyslu domácnost chápat také jako hospodářskou jednotku tvořenou souhrnem osobních a majetkových složek. Domácnost by měla být tvořena alespoň dvěma lidmi, kteří žijí společně, mají společné příjmy a uhrazují společné náklady na živobytí, nejen na obydlí. Mezi těmito osobami může být poměr rodinný nebo osobní např. partnerství (Švestka, Dvořák, Fiala, 2014, str. 52).

Dále je možné říci, že domácnost je také místo, kde jsou lidé a děti přijímáni takoví, jací jsou, kde se nemusí přetvařovat, kde nemusí nic předstírat, ba dokonce, kde ani nesmí nic takového dělat. Z tohoto vědomí, plyne pak pocit jistoty a bezpečí. Domov je místo, kde lidé žijí, kam se vracejí, kde děti poznávají vzájemné postoje k prarodičům, přátelům, příbuzným, známým. Zde se tvoří historie rodiny. Domácnosti patří také určitá stálost prostředí. Dítě si vytváří citové vztahy nejen k lidem, kteří s ním žijí, ale i k věcem, které jej obklopují, respektive k celému životnímu prostředí. Každá domácnost se vyznačuje jiným denním programem, jiným pořádkem, soustavou hodnot a životním stylem.

Z hlediska statistického je domácnost možné definovat jako „*soubor osob společně bydlících, které se společně podílejí na úhradě základních výdajů (na výživu, provoz domácnosti, údržbu bytu apod.)*. Jádrem těchto domácností je zpravidla rodina, ale může to být i jednotlivec“ (Český statistický úřad: statistika rodinných účtů, 2016).

Z toho tedy vyplývá, že bezdětní manželé mohou mít společnou domácnost, kterou označují za krásný domov, ale netvoří rodinu v pravém slova smyslu.

Na druhou stranu se s historickým označením rodina kryje dnešní termín domácnost, který zahrnuje jednak další generace pokrevních i nepokrevních příbuzných, tak sourozence partnerů a jejich rodiny žijící pod jednou střechou.

3.3.1 Typy domácností

Existuje několik typů domácností. Dle kritéria osoby v čele domácnosti je možné domácnosti dělit takto (Český statistický úřad: Domácnosti, 2016):

- domácnost zaměstnanců, ve které je jeden nebo oba manželé v zaměstnaneckém poměru.
- Domácnost samostatně činných osob, ve které jeden nebo oba manželé podnikají. Jsou tedy OSVČ, právnickou osobou atd.
- Domácnost s důchodcem v čele, ve které jeden nebo oba manželé pobírají důchod starobní, nebo jeden ze tří typů invalidních důchodů.
- Domácnost nezaměstnaných, ve které je jeden nebo oba manželé bez práce.
- Domácnost ostatní.

Dle metodiky EU - SILC používané statistickým úřadem se domácnosti člení na domácnosti dle českých standardů a domácnosti vytvořené podle metodiky EU.

Český statistický úřad užívá pojetí cenzové domácnosti. To jsou nejmenší společenství lidí bydlících v jednom bytě, odvozovaná zpravidla na základě příbuzenského vztahu. Rozlišujeme tyto základní druhy cenzových domácností:

- úplné rodiny (manželský pár nebo dvojice ve vztahu druh a družka), neúplné rodiny (jeden z rodičů s alespoň jedním dítětem).
- Vícečlenné nerodinné domácnosti (osoby příbuzné i nepříbuzné, které společně hospodaří).
- Domácnosti jednotlivce.

3.4 Historie rodiny

Rodinu je možné označit za historicky kulturně relativní proměnný útvar. Ačkoliv rodina je považována za stabilizační prvek společnosti, sama prošla mnoha změnami, což deklarují

samotné potíže při vymezení pojmu rodina. Vztah rodiny k jejím členům odráží změny ve společnosti a společnost samotnou, proto není příhodné instituci rodiny opomíjet. Platí však, že některé typy rodinného života byly patrné ve všech známých historických společnostech. Proto je rodina jakýmsi zajímavým předmětem studií, protože je možné rodinu užít jako kritérium, podle kterého je možné porovnávat různé období vývoje kultur i jednotlivé kultury mezi sebou (Horská, 1997, str. 7). V následujícím textu je shrnuta historie rodiny. Je zde nutné upozornit na to, že historie rodiny je velmi obsáhlé téma, proto jsou zde uvedeny jen některé důležité milníky.

3.4.1 Rodina v pravěku

V pravěku lidé žili v pevně semknutých kolektivech, které byly nutností pro boj o holý život. Nevytvářely se zde s největší pravděpodobností žádné nižší jednotky, které by bylo možné označit za rodinu. Rozmnožovací funkce zde existovaly, ovšem sexuální vztahy nebyly uspořádány a panovala zde promiskuita (Horská, 1997, str. 7). První rody poté vznikaly koncem první části doby kamenné. Uvnitř těchto rodů se projevovala vnitřní diferenciaci, která byla spojená s největší pravděpodobností s dělbou práce a na fyziologické základně např. dle stáří, pohlaví atd. Sexuální vztahy byly uvnitř rodu neomezené, ovšem mezi různými rody byly tyto vztahy méně obvyklé. Zde tedy bylo možné označit vztahy uvnitř rodu za první znaky manželství, které mělo charakter skupinový tzv. endogamie. Těchto manželských skupin bylo uvnitř rodu několik a trvalo po dobu trvání rodové společnosti. Manželství však mělo spíše funkci reprodukční. Starost o děti a jiné funkce byly společné pro celý rod.

Díky omezenosti přírodních zdrojů se postupně tyto rody rozpadly na menší společenské jednotky, neboli velkorodiny, které byly organizovány na základě pokrevního příbuzenství. Začaly mezi těmito velkorodinami postupně vznikat pojítka. Následně se začaly velkorodiny spojovat navzájem v hojném měřítku a začaly vznikat exogamní skupinové rodiny, ve kterých byly manželé z různých velkorodin. Je zde nutné však připomenout, že i v tomto skupinovém manželství docházelo k neomezenému pohlavnímu styku mezi větším počtem mužů a žen a otec nebyl nikdy přesně znám. Soustava velkorodin byla založena na primátu žen, a proto nesla označení matriarchát, díky kterému měly ženy jistou převahu nad mužským pohlavím (Klabouch, 1962, str. 16). Sokol, J., však namítá, že matriarchát je nutné považovat jen za kult ženy matky, ne jako vývojovou etapu (Sokol, 2000).

S dalším rozvojem dělby práce a směny začal významně růst obchod. Muži tak začaly získávat bohatství a začal se měnit poměr mezi mužem a ženou. Muži si tak začali v rodině dožadovat vyššího postavení. V této době již muži věděli, kdo jsou jeho děti a matriarchát se změnil na patriarchát (Klabouch, 1962, str. 16). Jak doplňuje Vodáková, A. v období prvních zemědělců bylo založení párové rodiny sociální a veřejná záležitost, podmíněná určitými přísliby. Tato záležitost byla charakteristická prvními svatebními rituály a majetek manželů se začal vymaňovat z majetku rodu (Vodáková, 2000, str. 124).

3.4.2 Rodina ve starověku a v antice

Vývoj rodiny a manželství byl ve starověku charakteristický vyhraněním malorodin, které byly základní společensko-výrobní jednotkou. Později v prvotně pospolné společnosti dochází také k přechodu od párového manželství k monogamii. Rodina se začala stávat právní institucí a to díky tomu, že vznikaly státy, které mohly definovat závazná právní pravidla. Postavení muže se nadále upevňovalo díky ekonomické i neekonomické síle mužů, kterému přispěl i růst otrokářství (Klabouch, 1962, str. 17). Ženy byly uznávány, ovšem nebyly subjektem práva. Náležely do kompetence domu a s otroky a dětmi byly vlastnictvím muže (Peroundová 2002, str. 22). Na druhou stranu je možné dle autorky konstatovat, že žena měla určitá práva v domácnosti a v rodině. Měla vlastnický poměr k věnu, které sloužilo k ekonomickému zajištění ženy a dětí v případě smrti muže (Peroundová, 2002, str. 22).

Samozřejmě že ne ve všech územích byl vývoj shodný. Např. ve Spartě bylo možné se v dané době setkat stále ještě se skupinovým manželstvím. Cizoložství nebylo trestné ani zahanbující. Naopak např. v Římě byl jediným neomezeným vlastníkem půdy, hospodářství, dobytka a otroků muž. Žena, ani děti nemohly mít vlastní majetek. Byla to tedy patriarchální monogamní rodina. V Římě bylo definováno manželské a rodinné právo, které upravovalo, že manželství může vzniknout jen mezi plnoprávními a dospělými občany. V těchto rodinách žena přijímala jméno muže a měla povinnost být věrná. Otrokáři však neměly žádná práva a nemohlo mezi nimi vzniknout ani manželství. Neuznávala se hodnota života narozeného dítěte. Muž měl právo na výběr svých potomků (Peroundová, 2002, str. 24). Poté např. v Aténách již existovala silná, despotická monogamie. Ženy zde nebyly svéprávné. Přecházely z moci otce, na moc manželovu, v případě úmrtí manžela na moc bratra či syna. Ženy tak nesměly vystupovat před úřady, soudy ani na veřejnosti (Horská, 1997, str. 7).

K velkým změnám došlo nástupem křesťanství. Významně se změnila hodnotová orientace společnosti, čímž se změnil statut a práva členů rodiny. Křesťanství posvětilo monogamní manželství muže a ženy a uzavření manželství se stalo rituálem (Hlinka, 1984, str. 60).

3.4.3 Rodina ve vrcholném středověku

V době feudalismu se opět změnil charakter rodiny. Rodina měla patriarchální charakter. Monogamie byla dominantní manželskou formou, byla však přizpůsobena specifickým podmínkám soukromého vlastnictví a zasazena do vztahů feudálního společenského řádu. Ve většině případů se jednalo o rodiny vícegenerační. Neexistovala zde rovnoprávnost muže a ženy. Výchovnou funkci středověké rodiny měl zcela ve své kompetenci muž, hlava rodiny (Horský, Seligová, 1996, str. 42). Jak doplňuje Pernoudová, J., středověká rodina byla spíše hospodářskou jednotkou než prostředím intimních vztahů. Takto k ní bylo také přistupováno. Např. sedlák byl závislý na půdě a od úspěchu v hospodářství se následně odvíjely i jeho reprodukční možnosti či úmrtnost v rodině. Svou manželku si mohl vybrat, ale vrchnost mu ji musela schválit dle ekonomického přínosu pro rodinu. Lásku středověká manželství neznaly (Pernoudová, 2002, str. 24). I když neexistovala rovnoprávnost muže a ženy, jsou dochovány případy, kdy ženy vedly soudní spory a byly ekonomicky činnými (Hlinka, 1984, str. 60).

Zde je možné popsat různé způsoby struktury manželství v různých státech. Např. v Indii bylo specifickým rysem, že ženy měly velmi nízké postavení. Bylo zde propracované feudální rozdělení společnosti na kasty. Jejich rozdíl se poté uplatňoval jako překážka v manželství a cizoložství bylo velmi krutě trestáno. V Evropské feudální společnosti také převládala monogamní manželství a patriarchální rodiny. Zpočátku byla ve feudální společnosti u Germánů a Slovanů stále patrná párová rodina, která se postupně změnila v monogamii. Se vznikem tříd a soukromého vlastnictví se posiloval patriarchální prvek rodinného zřízení a vytvářela se diferenciaci u různých rodících se společenských tříd. Následně se do manželství začaly vlínat náboženské mravouky. Dle církve bylo manželství upraveno jednotně, ale v jednotlivých feudálních státech existovalo manželské právo, které upravovalo majetkové vztahy odlišně. Bylo různé podle příslušnosti manželského páru k určité třídě. Díky této diferenciaci se u různých tříd feudální společnosti projevovaly odlišné podmínky manželského života (Klabouch, 1962, str. 17).

3.4.4 Rodina v kapitalistické společnosti

Nástupem industrializace se změnilo postavení členů rodiny. Členové rodiny byli závislí na příjmu muže. Zmizela přímá interakce dětí se zdrojem obživy rodiny. Díky tomu, že byl otec většinu dne mimo domov, přebrala výchovné funkce matka a chod domácnosti přešel také do rukou ženy (Abramsová, 2005, str. 104). Začaly se zde také objevovat ve větším množství migrační trendy z venkovských oblastí do oblastí průmyslové výroby. Začátkem 19. století se vlivem průmyslové revoluce a díky strojové výrobě změnila také celá společnost, ve které vznikala buržoazie a různé společenské třídy, což se také projevilo v rodině. Byly odstraněny, nebo alespoň redukovány, překážky sňatků. V buržoazii se tak začalo pohlížet na manželství jako na jakoukoliv smlouvu a z vůle obou stran také mohla tato smlouva zaniknout.

Ve dvacátém století se ve velké míře objevují emancipované ženy, které začaly chodit do zaměstnání. Tomu výrazně přispěl rozvoj antikoncepce. Začalo klesat množství dětí v rodinách, s čímž souvisí i pokles ekonomické zátěže rodiny (Bakalář, 2002, str. 142). Rostlo vzdělávání dětí a také lékařská péče se výrazně zlepšila, což mělo vliv na pokles dětské úmrtnosti.

V oblasti rodiny byla důležitým milníkem první světová velká, která probíhala v letech 1914 až 1918. V ní zemřelo velké množství mužů a rodinný život se výrazně demoralizoval. Poklesla sňatkovost a snížila se porodnost. Druhá světová válka měla větší negativní dopad na evropskou populaci než první světová válka a společnost se začala významně měnit.

V naší zemi došlo v šedesátých a sedmdesátých letech minulého století, díky politickému útisku, k demotivaci populace. Lidé se uzavírali do svých rodin. Došlo k růstu nemanželských dětí a k rozvodovosti. Ženy se staly ještě více nezávislé na mužích a to jak ekonomicky, tak i citově. Na druhou stranu začal stát zvýhodňovat rodiny, a to pomocí různých půjček a příspěvků. Např. zavedl novomanželské půjčky a došlo k prodloužení mateřské dovolené.

3.4.5 Rodina v současné době

Po roce 1989, kdy přešla centrálně plánovaná ekonomika na ekonomiku tržní, docházelo v české společnosti k dalším obrovským změnám a k proměnám hodnotových orientací. Ty ovlivnily existenci a význam rodiny. Došlo k poklesu hodnot tolerance, solidarity a soudržnosti, které byly pro fungující rodiny velmi důležité. Naopak začal růst zájem lidí

o jejich individuální úspěch a výkon. V současnosti lidé využívají v minulosti nebývalý prostor pro větší pluralitu životních cílů a aspirací, mezi nimiž nabývá na významu profesní seberealizace. Ta bohužel potřebuje vysoké nasazení, flexibilitu a výkonnost, což je mnohdy obtížné skloubit s rodinným životem. V mnoha případech, pokud ženy hodlají dosáhnout pracovních úspěchů, musí rezignovat na své mateřské pudy, nebo je musí realizovat v menší míře, než by požadovaly. Rodičovské plány si tak v mnoha případech konkurují s profesní aspirací. Výchova dětí a také zabezpečení rodiny jsou v porovnání s výkonem zaměstnání chápány v celospolečenském kontextu jako méně přínosné a důležité, což dokládá oslabená pozice zaměstnanců rodičů. Převážně se dotýká tato situace většiny žen na trhu práce.

Dnešní rodiny se vyznačují tím, že dochází ke snižování množství jejich členů ve spojení s poklesem porodnosti a počtem dětí v rodině. Vyrůstá rozvodovost manželů, stejně tak jako počet opětovných sňatků a znovu zakládaných rodin. Na druhou stranu přibývá rodin s jedním rodičem. Roste zaměstnanost žen. Pro rodinu zůstávají typické především funkce emocionální, reprodukční a výchovné. Jiné funkce přebíral stát nebo jiné sociální struktury (Matějček, 1999, str. 16). To by také mělo být do budoucna hlavním posláním rodiny v moderní společnosti. Tedy obnova společnosti novými lidmi, neboli generační reprodukce. Dále dochází k růstu věku muže i ženy, kteří vstupují do manželství, roste věk prvorodiček a dochází k růstu podílu celoživotně svobodných lidí.

3.5 Typy rodin

V teorii i praxi je možné se setkat s různými typologiemi rodinného prostředí. Závisí to na kritériích, podle kterých jsou typy rodin členěny. Např. Možný, I., rozděluje rodinu na tradiční, moderní a postmoderní (Možný, 2006, str. 23). Naopak Leifer, G., rozděluje rodinu na primární, rozšířenou, alternativní, smíšenou, s jedním rodičem, polygamní, homosexuální, kohabitační atd. (Leifer, 2004, str. 412). Čábalová, D., poté ve své knize uvádí členění rodin podle jejich soužití. Dle tohoto kritéria je možné členit rodinu na základní, nukleární, velkou a vícegenerační. Dále autorka rozděluje rodinu dle kritéria výchovného stylu. Dle něj rozděluje rodiny na rodinu autokratickou, liberální, sociálně integrační (Čábalová, 2011, str. 199). Vybrané typy rodin jsou poté popsány v dalším textu.

3.5.1 Tradiční rodina

Tradiční rodinu je možné popsat jako patrilineární a širokou. Hlavou takové rodiny je muž, respektive otec, který je také jedinou autoritou. Důležité pro definici této rodiny není pokrevní příbuznost, ale „společné stolování“. Tradiční rodina přispívala ke stabilitě společnosti tím, že výběr partnera nebyl v rukou těch, kteří zakládali rodiny, ale v rukou rodičů. Ti vybírali s ohledem na to, nakolik je uvažovaný partner vhodný z hlediska zachování společenského postavení rodiny, jejího majetku i kulturního habitu. Smyslem těchto tradičních rodin byla výchova dětí. Děti se rodilo hodně, i když jejich výsledný počet byl ovlivněn velkou úmrtností. Rabušic, L., navíc dodává, že *„tradiční rodina byla institucí charakteristickou internalizovanými normami a hodnotami, které byly silně sociálně vzorovány a kontrolovány. Byla to instituce, která poskytovala orientaci a která vážala své členy k sobě, ať se jim to líbilo nebo ne“* (Rabušic, 1996, str. 175).

Období před průmyslovou revolucí hovoří o rodině, tedy tradiční rodině, ale v písemných pramenech je mnohem častější a důležitější výraz domácnost, hospodářství, který zahrnuje jak pokrevně příbuzné členy rodiny, tak i čeled' a další jedince v domě. Vztah hospodáře k čeledi je v určité míře podobný, jakým je vázán ke svým pokrevním příbuzným. (Možný, 2006, str. 25) uvádí, že v tradiční rodině nedochází k regulaci porodnosti, což je jeden z hlavních rozdílů oproti rodině moderní. Mnohem více lpí na morálních normách, důležitým aspektem je i náboženství. Dále Možný, I., doplňuje, že v 60. letech 20. století měly rodiny v Anglii přibližně 4,73 osob.

Obecně ve společnosti řadu let přetrvával tento popsaný tradiční model rodiny a z tohoto pohledu také tradiční pojetí svazku manželského. Alternativní podoby rodinného soužití se začaly, jak je patrné z předešlého textu, ve větší míře poté uplatňovat především až v minulém století. Děti se tak velmi často rodí do svazků, které nemají právní zakotvení. Dané podoby vztahů partnerských však většinou nejsou, na rozdíl od názorů převažujících v minulosti, pojímány z hlediska společenského jako podřadné. Nemanželská soužití jsou naopak v určitých společnostech, či v některých sociálních skupinách, před formálně uzavřeným manželstvím preferována (Opravišová, 2016, str. 183).

3.5.2 Moderní rodina

Tradiční stavovská společnost se v průběhu 18. století začala měnit na moderní občanskou společnost. Došlo postupně ke změně tradičních mechanismů. Ty jsou dle Možného, I., patrné jako osídlování, transformace v rodinách a také nové způsoby organizace práce. Dochází postupně k oddělení pracoviště od domova a také o snížení rozsahu příbuzenských vztahů.

Moderní rodinu můžeme charakterizovat jako rodinu současnou. Velkým rozdílem je masová regulace porodnosti. Moderní rodiny mívají mnohem méně členů než tradiční rodiny. Běžné je i to, že v rodině chybí děti a rodinu tvoří pouze dospělí jedinci. Tito se obávají rodičovství, tento krok chápou jako konečný a definitivní. Někteří lidé potřebu rodičovství nepocítují vůbec (Možný, 2006, str. 151).

Možný, I., dále uvádí, že se změnilo i postavení žen v rodině. Během dvacátého století ženy získaly více samostatnosti, a to v podobě společenské i finanční. Hlavou moderní rodiny tak již není jen otec, ale oba rodiče. Změnil se názor na výchovu dětí. Již není prohrěškem vůči společnosti vychovávat dítě pouze jedním rodičem. Role v rodině jsou segregované a komplementární. Stále rodině zůstává funkce v podobě pečovatelské, citové a statutotvorné. Kromě ekonomického kapitálu je pro moderní rodinu charakteristický také kapitál kulturní a sociální (Možný, 2006, str. 151). Snížila se stabilita manželství. Stále méně se setkáváme s vícegeneračními rodinami. Stoupá věk žen, které rodí své první dítě. Mladá rodina nemůže počítat s pomocí prarodičů, jelikož se současně také zvyšuje věk pro odchod do starobního důchodu. I to je vedle ekonomické stránky jedním z důvodů, proč mnoho rodin dobrovolně zůstává bezdětných (Možný, 2008, str. 151).

3.5.3 Úplná a neúplná rodina

Pokud je rodina tvořena oběma rodiči a jejich dítětem nebo dětmi, pak lze hovořit o úplné rodině. Pokud však zůstává s dítětem či s dětmi jen jeden z rodičů, přičemž druhý rodič zde chybí, respektive není v rodině hlášen k trvalému pobytu, lze hovořit o rodině neúplné. Může v rodině však chybět i psychologicky. To je např. v důsledku duševního onemocnění, alkoholismu, gamblerství, apod. Zaměříme-li se na fyzickou nepřítomnost rodiče, musíme si vyjmenovat základní činitele, jež tu nepochybně psychologicky působí: kdo chybí v rodině, jak dlouho chybí, od kterého věku dítěte, jak je nahrazován, jaká byla osobnost onoho

ztraceného rodiče a jaká je osobnost toho zbývajícího, a hlavně jaká je osobnost dítěte. Jaký je sociální kontext či sociální pozadí, na kterém život neúplné rodiny probíhá. Bylo by mylné se domnívat, že neúplné rodiny jsou jevem novým. Neúplné rodiny jsou zde od pravěku. Většinou byla důvodem neúplných rodin smrt. Byli tu vdovci, vdovy a sirotci. Společnost tradičně s tím počítala a měla osvědčené přístupy k tomuto problému. Ochrana vdov a sirotků byla znakem rytířství, známkou zbožnosti, občanskou ctností. Rozvody také nejsou vynálezem moderní doby a jsou tu rovněž od dávných dob. Masově se však rozšířily až v posledních několika letech. Se snížením úmrtnosti lidí ubylo sirotků a polosirotků, výrazně však přibýlo neúplných rodin vlivem rozvodu.

3.5.4 Vícegenerační rodina

Než zde bude přistoupeno k charakteristice vícegeneračních rodin, je nutné nejprve objasnit pojem generace. Pod pojmem generace je možné si představit skupinu lidí, přibližně stejného věku s podobným životním stylem a způsobem myšlení. Délka trvání lidské generace se postupem času mění a prodlužuje. V minulosti byla cca jen 28 let.

Vícegenerační rodiny tak jsou tvořeny třemi generacemi dětí, rodičů a prarodičů, někdy i čtyřmi generacemi. Toto soužití má své nesporné výhody i nevýhody. Funkční soužití poskytuje bezpečné zázemí stárnoucím osobám a okamžitou možnost pomoci. Děti čerpají z přítomnosti prarodičů, s nimiž udržují jiné vztahy než se svými rodiči. Učí se úcty, poznávají jiné problémy i názory (Mlýnková, 2011, str. 35). Na druhou stranu u vícegeneračních rodin dochází často ke konfliktům. K nim dochází především z rozdílných pohledů, představ a názorů na svět okolo sebe.

3.5.5 Nukleární a rozšířená rodina

Nukleární rodina se také někdy nazývá jako atomární rodina nebo manželská či párová rodina. Tento typ rodiny byl charakteristický především pro 19. století. Je to typ rodiny složené ze dvou biologických rodičů a jejich dětí. V takovéto rodině je muž především „živitelem“ rodiny a žena pečuje o děti a domácnost (Giddens, 1999, str. 156). Pro tyto rodiny je také charakteristická jejich intimita, důvěrnost a osobní vztahy, které jsou založené na citu. Tyto charakteristiky jsou podmíněny především nízkým počtem členů rodiny. Jak doplňuje Jandouch, J., jsou nukleární rodiny individualistické a dezintegrovány a jsou považovány za

důsledek upadajícího vlivu tradičního systému příbuzenství (Novák, 2007, str. 27). Je zde nutné připomenout, že tento typ rodiny je v České republice nejčastějším typem soužití.

V případě, že v jedné domácnosti, kromě obou rodičů a jejich dětí, žijí i jiní příbuzní, je možné hovořit o rozšířené rodině. Součástí této rodiny mohou být prarodiče, sestry, bratři se svými partnery, dále synovci, snachy, tety, strýcové, bratřanci, sestřenice atd. Pro tyto rodiny jsou charakteristické intenzivní kontakty s celou komunitou, přičemž rodina svým členům neposkytuje větší citovou blízkost, než síť širších příbuzenských a také sousedských svazků. Tyto rodiny plnily především ekonomickou funkci a byly spíše jakousi zárukou přežití. Sňatky proto byly uzavírány především z majetkových důvodů (láska byla dokonce považována za nemoc). V tomto pojetí rodiny se také častěji hovoří o domácnosti nebo o celém domě než přímo o rodině. Domácnost byla charakterizována lokálně a nikoliv na základě pokrevního příbuzenského svazku, neboť do domácnosti náleželo i služebnictvo. Tento typ domácnosti je charakteristický pro Asii a východní Evropu.

3.5.6 Západní a východní rodina

Posledním zde uvedeným typem rodiny jsou rodiny západní a východní. Pro západní rodiny je charakteristická malá velikost a fakt, že se nejedná převážně o vícegenerační rodiny. Jsou to nukleární rodiny. Důraz v těchto rodinách je kladen na ekonomickou stránku, někteří se nežení, ale žijí jen v partnerských svazcích.

Východní rodiny jsou založeny spíše na generačním soužití. Ženy do manželství vstupují dříve, většinou kolem 21 let. Mají většinou dvě až tři děti, přičemž první dítě mají také dříve a to kolem 23 let. Rodina se dítěti věnuje převážně z emociální stránky, ale na úkor dalších funkcí např. funkci ochranné.

3.6 Funkce rodiny

Rodina je primární skupinou o malém rozsahu, která je však důležitým subsystémem ve společnosti. Je tedy speciální skupinou, jejíž spojení s fungováním celé společnosti má životní význam. Rodina zajišťuje velké množství funkcí. Ty jsou chápány jak vůči sobě samé, tak vůči společnosti. Jedná se především o zabezpečení svých členů, péči o zdraví atd. Tyto funkce jsou v dalším textu blíže specifikovány.

- Funkce emocionální

Emocionální funkce je tím nejdůležitějším faktorem rodiny. Emocionální funkci v rodině může naplno zastávat jen jedinec neboli rodič, který je zodpovědný, je zralý a je schopen vytvořit permanentní citové zázemí pro veškeré členy rodiny. Jistota emocionální je významná nejen pro děti, ale také pro dospělé jedince, i když v mírně odlišné podobě. Přesto je možné v minulosti sledovat, že v určitých kruzích do popředí vystupují faktory povahy hmotné. Jak doplňují Klevetová D., Dlabalová I., v rámci této funkce je rodina jedinečná a nezastupitelná. Rodina poskytuje všem svým členům uspokojení řady potřeb. Jsou to např. potřeba podpory, pomoci a přijetí, potřeba společných rituálů, plánů atd. (Klevetová, Dlabalová, 2008, str. 76).

- Funkce výchovná

Rodina poskytuje dítěti základní orientaci v okolním světě, funguje jako regulátor nežádoucích činností. V rodině si dítě osvojuje základní návyky a vzorce chování. Jak dále doplňuje Dvořáček, J., nabývá u současné rodiny největšího významu a jeví se jako nenahraditelná (Dvořáček, 2004, str. 104-105). Klíčovým úkolem procesu výchovy v rodině je příprava dětí na vstup do praktického živa.

- Funkce materiální

Tato funkce měla v minulosti významnější místo, než má nyní. Je to dáno tím, že v současnosti funguje systém sociálních podpor a slabší členové rodiny, tak nejsou tolik závislí na silnějších (Klevetová, 2008, str. 76). Ekonomická funkce rodiny spočívá v zajišťování základních životních potřeb a v neposlední míře působí i na zdraví jednotlivých členů rodiny. Poruchy této funkce se projevují v hmotném nedostatku a neschopnosti rodiny zajistit základní životní potřeby jejich členů, což je v současnosti důsledkem nezaměstnanosti, zvyšování životních nákladů a jiných negativních důsledků transformačních procesů (Kurucová, 2016, str. 12).

- Funkce reprodukční

Tato funkce zahrnuje podmínky pro biologický vývoj všech členů rodiny zejména sexuální vztahy mezi mužem a ženou a biologickou reprodukci rodiny (Klevertová, 2008, str. 76). Tato funkce má význam pro celou společnost i pro ty, které rodinu tvoří. Každá společnost pro svůj rozvoj potřebuje pevnou reprodukční základnu. Z tohoto důvodu se většina vyspělých společností snaží porodnost regulovat různými způsoby. Jsou jimi např. různé příspěvky nebo sociální dávky.

- Funkce socializační

Socializační funkce je velmi důležitá pro děti. Díky ní dochází k začleňování dětí do společnosti. Je zde nutné připomenout, že *„socializace je velmi složitý proces, který se skládá z řady faktorů. Jedná se o komplikovanou rovnici, která je tvořena ze sociálních proměnných a biologických proměnných. Vnější působení sociokulturního prostředí je zapracováváno psychickými procesy do vyrůstajících charakteristik osobnosti. Mezi základní procesy, kterými se tak děje, patří zvnitřňování na základě identifikace, kdy dítě nachází ve svém okolí vzory, ke kterým se upíná a jejichž postoje přijímá za své. Dále sem patří učení zpevněním, které se odehrává prostřednictvím reakcí sociálního okolí na projevy dítěte – dítě se touto cestou učí jednak spojovat s určitými událostmi emoční reakce a s nimi úzce související vegetativní projevy, ale také se touto cestou učí rozvinout chování, které je v daných situacích úspěšné a které vede k cíli. Třetím procesem je kognitivně sociální učení, které je založeno na poznávání. Značný význam je v něm připisován tzv. observačnímu učení – tedy učení pozorováním, sledováním druhých. Všechny tyto procesy se intenzivně odehrávají v rodinném prostředí, které je navíc charakteristické silnou emotivitou a intimitou“* (Serbosková, Stašová, 2012, str. 65 -70).

- Ochranná funkce

Tato funkce spočívá jak v ochraně zdraví dětí, tak v ochraně dětí před sociálně-patologickými jevy. Poskytuje ochranu a citovou oporu dětem i dospělým členům rodiny během zdraví, ale také péči v období, kdy se o sebe nemohou postarat. Rodina poskytuje svým členům tělesnou, duševní, duchovní existenci a rozvoj, dává pocit jistoty a bezpečí. Měla by položit dostatečné základy imunizace dítěte vůči nežádoucím činnostem. V této funkci hraje velkou roli rodičovský vzor (Kurcová, 2016, str. 13).

4 Venkov a venkovská rodina

Tato druhá kapitola teoretické části se věnuje venkovské rodině. Než však text přejde k definici a vymezení venkovské rodiny a jejím funkcím, je zde nutné nejprve definovat samotný pojem venkov.

4.1 Definice a vymezení venkova

V úvodu této kapitoly je nutné zaměřit se na samotný pojem venkov. V dnešní odborné literatuře existuje nepřehledné množství různých definic tohoto pojmu, které se liší dle kontextu jeho využití, dle historického pojetí, nebo dle kritérií, která jsou užitá při rozdělení území atd. Je zde nutné však uvést, že neexistuje jediná přijatá definice tohoto pojmu a není ani nikterak kodifikována, i když se v naší zemi v posledních letech zintenzivňuje snaha o jednotné vymezení tohoto termínu. Děje se tak především díky tomu, že se venkovské oblasti staly jedním z prvořadých zájmů Evropské unie a směřují do této oblasti různé specifické formy podpor. Ale ani v rámci Evropské unie nebyla prozatím stanovena jednotná definice venkova. Každá členská země si stanovuje své vlastní definice, ve kterých využívá nejrůznějších kritérií, především socioekonomického charakteru. V následujícím textu je definován tento důležitý pojem dle nejrůznějších přístupů.

Venkov je možné obecně chápat dle informací Ministerstva vnitra České republiky, jako *„prostor, který obsahuje nejen krajinu, ale také venkovská sídla. Pojetí venkova tak zahrnuje jak nezastavěné teritorium, tak i zastavěné území menších sídel neboli vesnic. Venkov je tak charakteristický nízkou intenzitou sociálně - ekonomických kontaktů, nižší hustotou vazeb mezi subjekty, které se na tomto území pohybují“* (Perlín, 2009, str. 2).

Dle Českého statistického úřadu je venkov takové území, *„které má méně než 2 000 obyvatel nebo má méně než 3 000 obyvatel, které mají hustotu zalidnění menší než 150 obyvatel/km, pokud nejsou správním obvodem s rozšířenou působností“* (Institut regionálních informací, 2016).

Jak lze tedy z výše definovaného vyvodit, venkov se vyznačuje nižší hustotou zalidnění, vyšším množstvím pracovníků v zemědělství, menšími domy, jakýmsi semknutím místních

obyvatel s tamní krajinou a přírodou. V neposlední řadě se vyznačuje určitým architektonickým rázem a specifickým životním stylem.

Další definici, kterou je zde vhodné uvést, je definice užívaná Organizací pro hospodářskou spolupráci a rozvoj. Tato definice je založena na kritériu hustoty osídlení, tedy na počtu obyvatel na 1 km². Tuto definici je zde vhodné uvést, protože Česká republika je členem této organizace a v řadě případů toto kritérium využívá. Organizace pro hospodářskou spolupráci a rozvoj ji vytvořila pro účely mezinárodního srovnávání a vývojové tendence. Je založena na jednoduchém rozdělení venkovského prostoru od městského. I když je toto rozdělení velmi jednoduché, není závazné ani přijaté všemi členskými státy. Dle hustoty obyvatelstva tedy rozděluje prostor na dvě, respektive tři části. Těmi je městský region a venkovské regiony. Ty se poté dělí do dalších dvou úrovní, kterými je místní a regionální úroveň. Konkrétní členění je tedy následující (Klufová, 2008, str. 48):

- Převážně venkovský region, ve kterém více než 50 % populace regionu bydlí ve venkovských obcích a zároveň má obec méně než 150 obyvatel/km².
- Významně venkovský region, ve kterém více než 15 % až 50 % populace regionu bydlí ve venkovských obcích.
- Převážně městský region, ve kterém méně než 15 % populace bydlí ve venkovských obcích.

Při analýze v praktické části tohoto textu bude užito dělení venkova především dle Českého statistického úřadu.

Následně je možné užít definici venkova dle Eurostatu. Dle něj je poté definice následující: (Rural Development: CAP 2000, str. 6)

- *„Hustě zalidněné oblasti - jsou skupiny sousedících obcí, jejichž hustota zalidnění přesahuje 500 obyvatel na 1 km² a celková populace takové oblasti dosahuje nejméně 50 000 obyvatel.*
- *Prostřední oblasti, jsou skupiny obcí - z nichž každá má hustotu zalidnění nižší než 100 obyvatel na 1 km² a nejsou součástí hustě zalidněných oblastí. Další podmínkou*

je, že celkový počet obyvatel oblasti musí být menší než 50 000 obyvatel nebo musí sousedit s hustě zalidněnou oblastí.

- *Řídce zalidněné oblasti jsou skupiny obcí - které nejsou klasifikovány ani jako hustě zalidněné ani jako prostřední.*“

Je zde nutné podotknout, že toto definované venkovské sídlo není shodné pro všechny země. Výjimkou je např. Japonsko, ve kterém je venkovské sídlo určeno dolní mezí 500 obyvatel/km² (Spiezia, 2016). Vzhledem k tomu, že toto pojetí neuvažuje o populaci, která žije v silně osídlených venkovských oblastech, je často špatně aplikovatelné s ohledem na místní specifika v dané zemi. Užívá se proto spíše pro účely mezinárodního srovnávání. Podle tohoto rozdělení je v České republice jen jeden kraj převážně městský a tím je hlavní město Praha. Dále je v naší zemi jen jeden kraj převážně venkovský a to kraj Vysočina. Všechny další kraje České republiky náleží mezi regiony významně venkovské - smíšené.

4.2 Význam venkovské rodiny

Rodina na venkově byla v minulosti charakterizována jako základ silného společenství na venkově. Vyznávání tradičních hodnot a silných rodinných vazeb spojovalo mnohem více lidí, než by se v dnešní době mohlo zdát. Venkovská rodina byla odedávna spjata se zemědělskou výrobou. Rodinné hospodaření nemělo význam pouze pro danou rodinu, ale pro celý venkov i společnost. Venkov v naší zemi byl až do poloviny minulého století výrazně hierarchizován. Sedláci se těšili velké prestiže a byla jim vyhrazena speciální místa ve společenských prostorách např. v hospodě, v kostele, nebo např. i na hřbitově. Dolním vrstvám patřili tzv. domkáři a podruzi. Domkáři vlastnili většinou jen domek se zahradou a většinou pracovali jako nádeníci. Podruzi neměli své vlastní obydlí a bydleli v nájmu. Další kategorii v sociálním rozdělení tvořila čeled'. Ta podléhala pravomoci hospodáře. Především v předindustriální době náležela čeled' do hospodářovy rodiny, která měla dohlížet mimo jiné i na morální výchovu těchto lidí. V devatenáctém století již byl poměr mezi těmito dvěma skupina lidí podobný vztahu zaměstnanec a zaměstnavatel. Toto sociální rozdělení mělo vliv i na rodiny. Např. sňatky se uzavíraly jen v rámci jedné sociální kategorie. Děti i ženy byly ve venkovských rodinách podřízeny otci. Ten byl vrchní autoritou a živatelem. V nižších vrstvách však musela i žena pracovat a přispívat na obživu. Na výchově dětí se poté často

podílely starší sourozenci a prarodiče. U sedláků měla žena kromě výchovné funkce svých dětí na starosti také náročnou starost o živnost nebo o řízení hospodářství.

Docházka do škol byla v druhé polovině devatenáctého století, především u nižších vrstev, velmi často považována za nepotřebnou. Děti měly hlavně pomáhat v hospodářství. Jiná situace však panovala v rodinách sedláků a chalupníků, kde se již o školskou výchovu dbalo. Ženy byly pojímány převážně jako pracovní síla, tudíž bylo obvyklé, že v případě úmrtí manželky se muž hned po uplynutí roku od její smrti znovu oženil. Stále také ovládala venkovské prostředí jak vysoká porodnost, tak neméně vysoká dětská úmrtnost. V případě nemoci se dávala přednost domácím prostředkům a laickým léčitelům než kvalifikovaným lékařům. Ti byli provázeni nedůvěrou, ale nebyli vyhledáváni také pro přílišnou finanční nákladnost

Dalším charakteristickým rysem venkovských rodin bylo to, že venkovské obyvatelstvo bylo v nejrůznějších směrech značně konzervativní ve svých názorech. Významná byla menší úspěchanost života a slabší psychická zátěž obyvatel. Méně se vyskytovaly civilizační choroby a sociálně patologické jevy, jako je kriminalita, agresivita, prostituce či sebevražda.

K venkovské domácnosti obvykle patřil i pozemek pro pěstování zeleniny, obilovin, ovoce, takže práce byla od jara do podzimu pro obyvatele domácností zajištěna. Kromě pozemků se často lidé starali i o domácí zvířata. Chod venkovské domácnosti řídila příroda, což vyžadovalo znalosti, pracovitost a flexibilitu k práci.

Ruku v ruce s urbanizací a industrializací docházelo, ve velké míře k rozpadu tradičních venkovských rodin. Ty byly velmi často vícegeneračního charakteru a vyznačovaly se širokou sítí vazeb sociálních. Zmenšování systému příbuzenského směřovalo ke snížení kontaktů dětí se vzdáleným příbuzenstvím a také došlo ke změně povahy daných kontaktů. (Alan, 1989, str. 81). Následně došlo také k přechodu od širší sítě sociálních vazeb a kontaktů k zúžení těchto kontaktů uvnitř rodiny, kvůli snížení počtu dětí. Ruku v ruce s těmito změnami ve struktuře rodiny, docházelo také ke vzniku různých podob rodičovství. Je tedy nutné rozdělovat různorodé rodinné konstelace, do kterých se děti rodí a ve kterých v průběhu života žijí.

4.3 Moderní pojetí venkovské rodiny

Venkovská rodina se z výrobního společenství v současné době stává spíše společenstvím konzumním. Velké množství funkcí přešlo na stát nebo specializované instituce. Jedna z nejvýznamnějších funkcí, kterou si rodina na venkově podržela a při níž je nenahraditelná, je funkce utváření sociálně kulturní osobnosti. Na druhou stranu venkovská rodina ztratila jednu ze svých dříve nejvýznamnějších funkcí a to funkci výrobní v zemědělství. Znovu však velmi malá část rodin získává tuto funkci v podobě podnikání. Model rodiny na venkově je dosud tradičnější než ve městě, ale rozdíly se postupně stírají. Na venkově se vyskytuje nepatrně vyšší podíl lidí žijících v manželství. Je zde o 3 % méně rozvedených proti průměru ČR a méně obvyklé je také nesezdané soužití (Sociologie venkova, 2016).

4.4 Základní rozdíl mezi městskou rodinou a venkovskou rodinou

Mezi rodinou na venkově a ve městě existuje v obecném měřítku několik rozdílů. Rodina na vesnici je většinou širší, než rodina ve městě. Kromě rodičů a dětí žijí totiž často ve stejných nebo jiných domech ve stejné vesnici prarodiče. Mezi rodinami na vesnici existují bližší vazby a kontakty mezi příbuzenstvím, které často bydlí ve stejné vesnici či v blízkých vesnicích. Vztahy mezi příbuznými jsou pevnější a vzniklé problémy se často řeší společně. Vztahy jsou založeny na emocionální, morální a finanční podpoře. Rodiny na vesnicích také častěji pořádají různé rodinné oslavy (E-rodina, 2016).

Rodiny ve městech jsou naopak menší, většinou společně žijí jen rodiče a děti. Vzájemné vztahy mezi širším a vzdálenějším příbuzenstvím jsou spíše slabé, frekvence styků s vzdálenějšími příbuznými je nízká. Prarodiče obvykle nežijí v relativní blízkosti od rodiny, jako je tomu u rodin na vesnici, ale často bydlí v jiné čtvrti apod., takže je kontakt mezi nimi a rodinou méně častý. I přesto jim rodiče často pomáhají, např. hlídají děti (Sociologie venkova, 2016).

Stále ještě někteří lidé na vesnicích pracují v zemědělství. Velmi mnoho lidí také musí z vesnic dojíždět do měst. Tito lidé pak nemají na výchovu dětí příliš času, především pokud jsou vesnice vzdálenější od měst a cesta za prací trvá delší dobu. O dítě se však často stará širší příbuzenstvo, se kterými mají na vesnicích lidé silnější vztahy. Děti na vesnicích si často

hrají v rámci určitého věku společně. Také se většinou mnohem více pohybují, např. běhají, jezdí na kole atd.

Situace ve městech je trochu odlišná. Matky zde často velmi brzy po porodu odcházejí pracovat a pro děti si buď platí „paní na hlídání“ nebo je dávají do mateřských školek či jeslí. Tento fenomén lze dozajista nalézt i na vesnicích, ale ne v tak hojné míře. Matky na vesnicích jistě také někdy odcházejí relativně brzo po porodu do práce (tíživá finanční situace), avšak přece jen ne tak často, jak je tomu ve městech (Sociologie venkova, 2016).

V současné době se bohužel setkáváme s tím, že i matky jsou nuceny v práci zůstat mnohem více hodin, protože firmy po nich požadují maximální výkon. Ve městech je situace jednodušší, rodiče často posílají své děti do mnoha zájmových kroužků a sportovních klubů apod. Na vesnicích, pokud nemá rodina „někoho na hlídání“ např. babičku, tetu, atd., si děti musí vystačit samy. A to je právě okamžik, kdy děti hrávají počítačové hry, dívají se celé odpoledne na televizi atd.

4.5 Funkce venkovské rodiny

Funkce venkovské rodiny se postupem času změnily, jak je patrné v následujícím textu:

- **Výrobní** - Práce pro samotný výsledek práce se změnila v práci pro výdělek a spotřebu.
- **Pečovatelská funkce** - Částečně přechází na stát, i když jak bylo zmíněno výše, v současné době znovu narůstá její význam.
- **Náboženská** - Nositelem se z otce stává matka. Obecně je přenechávána více církvím.
- **Kulturní** - Zvyšuje se podíl pasivní složky.
- **Výchovná** - Zatímco socializační zůstává, vzdělávací se přenáší na stát (Opora venkovská rodina, 2016).

5 Praktická část

Venkovský prostor v České republice se na první pohled nikterak významně neliší od venkova v jiných vyspělých státech Evropy. Venkov se tak v dlouhém staletí vývoje přeměnil od prvotní dominantní funkce zemědělské k současné mnohem širší variabilitě funkcí. Jaký byl tedy konkrétní vývoj venkovských rodin v posledních 100 letech v naší zemi? Jaké byly klíčové mezníky ve vývoji venkovských rodin v naší zemi? Koreluje tento vývoj s vývojem ve vybrané obci Lažiště? Na tyto a jiné otázky se zaměřuje tato praktická část textu, která se zaměřuje na vývoj rodin na venkově v naší zemi, ve světle důležitých historických změn a následně svou pozornost zaměřuje na samotnou obec Lažiště.

5.1 Hlavní cíl

Hlavní cíl této diplomové práce je prostřednictvím analýzy statistických dat objasnit jakým způsobem se měnily venkovské rodiny ve vybrané obci a jak žijí lidé v současnosti. Tento primární cíl je poté naplněn pomocí dílčích cílů, které budou splněny v této praktické části textu.

5.2 Dílčí cíle

Prvním dílčím cílem je popsat vývoj ve struktuře venkovských rodin a domácností v návaznosti na historické etapy a vývoj společnosti v posledních 100 letech.

Druhým dílčím cílem je popsat vývoj ve struktuře rodin a domácností ve vybrané obci za posledních 100 let. Tento cíl bude naplněn s využitím místní kroniky a dalších literárních, odborných a statistických zdrojů, případně doplněn také jedním či několika rozhovory se zainteresovanými osobami (pamětníky) v obci.

Třetím dílčím cílem je zjistit, jak se žije rodinám ve vybrané obci v současnosti. Tento cíl bude naplněn pomocí analýzy dat z vlastního dotazníkového šetření. Pro toto šetření bude připravena podrobná metodika empirického kvantitativního šetření.

5.3 Metody

V praktické části textu bude zvolen především kvantitativní přístup a to kvůli cíli, výzkumu a povaze zkoumaného souboru.

První výše uvedený dílčí cíl bude splněn v kapitole 6. Tento cíl bude naplněn pomocí obsahové analýzy odborné literatury a analýzy sekundárních dat v podobě dostupných dat z Českého statistického úřadu (data ze SLBD zaměřená na rodiny, domácnosti a jejich strukturu).

Následně je pozornost zaměřena na konkrétní obec, kterou je obec Lažiště. V rámci 7. kapitoly tak bude naplněn druhý dílčí cíl. Zde bude využita metoda statistické analýzy místní kroniky a dalších literárních, odborných a statistických zdrojů, jako je např. Historický Lexikon obcí v ČR. Zde bude tedy zjištěn především vývoj v počtu obyvatel na jednu domácnost, migrace a emigrace rodin atd. Za vhodné časové úseky se jeví 50. léta, 70. léta a 90. léta.

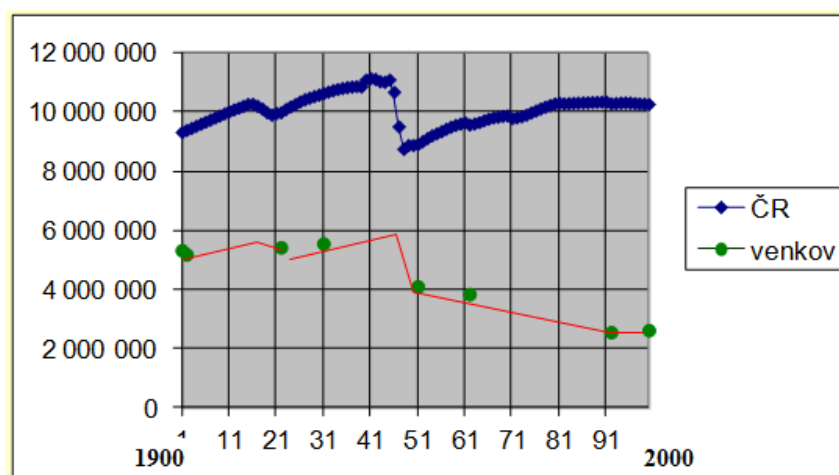
Třetí dílčí cíl bude splněn v kapitole 8. Naplněn bude pomocí analýzy dat z vlastního dotazníkového šetření. Pomocí něho budou zjištěna primární data o tom, jak se žije v dané vesnici v současné době a jaké změny jsou patrné po roce 1989. Pro získání primárních dat bude užito dotazníkového šetření. Pro toto šetření bude připravena podrobná metodika empirického kvantitativního šetření.

6 Vývoj venkovských rodin a základních demografických ukazatelů v České republice za posledních 100 let

Cílem tohoto textu je popsat vývoj ve struktuře venkovských rodin a domácností v návaznosti na historické etapy a vývoj společnosti v posledních 100 letech.

Vývoj počtu obyvatel ve 20. století v naší zemi a poté na venkově je patrný v následujícím grafu. Tento graf dokládá, že vývoj obyvatel na venkově procházel relativně shodnými trendy, jako vývoj obyvatel v celé České republice. Počet obyvatel ve vesnicích měl však ve sledovaném období klesající trend. Ve dvacátých letech docházelo k poklesu obyvatel na venkově. Ten byl dán tím, že do druhé světové války docházelo k růstu životní úrovně, která měla za následek také růst obyvatelstva jak ve městech, tak i na venkově. To však vedlo k růstu pracovních sil na venkově, které již nemohly najít uplatnění v zemědělství, a proto docházelo ve značné míře k migraci venkovských obyvatel do měst. Poté byl patrný do čtyřicátých let růst obyvatel. Ve čtyřicátých letech však došlo k mírnému poklesu, který však od začátku 50. let změnil opět svůj vývoj. Konkrétní charakteristiku vývoje venkovských rodin poté nabízí další text.

Graf 1: Vývoj počtu obyvatel venkova ve 20. století



Zdroj: (Obrazy venkova, 2016).

Vývoj venkovských rodin od začátku 18. století, do současnosti je předmětem následujícího zkoumání. V tomto textu jsou popsány důležité milníky, které měly vliv na vývoj venkova a následně venkovských rodin. Pro lepší přehlednost je tento vývoj rozdělen do čtyř etap.

6.1 Vývoj venkovských rodin v 18. a 19. století

V první řadě je vhodné popsat hlavní mezníky v 18. a 19. století, které měly na venkov největší vliv. Proto je nutné na tomto místě uvést již samotné reformy Marie Terezie a jejího syna Josefa II, které měly za cíl posílit stát, hospodářství, centralizaci, germanizaci a armádu.

O jaké reformy se konkrétně jednalo? Na tuto otázku vhodně odpovídá Majerová, V. a kol. Ti uvádí, že v roce 1749 Marie Terezie zrušila jednotlivé národní kanceláře v Čechách, v Uhrách a správu a moc centralizovala. Do úřadů byli dosazeni profesionální úředníci, čímž došlo k omezení pravomoci stavovských zemských sněmů. Dále byl zřízen soudní dvůr a zrušeno mučení. V roce 1753 začalo sčítání obyvatelstva. Následně byla zavedena povinná šestiletá docházka, která platila nejen pro města, ale i pro venkov. Byl také zaveden katastr poddanské půdy. V něm byla zapsána veškerá půda, především pro daňové účely (Majerová, 2009, str. 104).

Josef II dále podporoval podnikání, především rozvoj textilních manufaktur a snažil se ochraňovat podnikání před zahraniční konkurencí. Za jeho vlády byla zavedena jednotná měna tolarová a zlatková. Ve velké míře se Josef II zabíral zakládáním nových vesnic na místě zrušených dvorů, zajímal se o dělení velkých statků na menší a také se zaměřoval na rozmnožování počtu selských rodin (Jindra, 2015, str. 253).

V roce 1781 poté vydal patent na zrušení nevolnictví. Poddaní získali právo svobodné volby povolání, pohybu, vstupu do manželství. Na druhou stranu získaly i povinnosti jako byla robota, peněžní a naturální dávky nadále zůstaly. To mělo vliv na příliv venkovského obyvatelstva do měst (Bumba, 2007, str. 41).

V roce 1818 byla patrná první hospodářská krize. Ta však byla velmi krátká. Již od čtyřicátých let ji vystřídal prudký vzestup hospodářské výroby. Ten byl dán rozvojem technologií pro průmysl i zemědělství. Docházelo ke stahování pracovní síly do měst. Byla patrná větší efektivita v zemědělství, zakládaly se hospodářské spolky atd. „V celé druhé

polovině 19. století vzrůstá význam zemědělské osvěty, hospodářského vzdělání co nejširšího zemského stavu, což je základní podmínkou jeho nového, lepšího života a je hybnou silou zemědělské výroby“ (Majerová, 2009, str. 104).

Na přelomu 19. a 20. století byl český venkov postižen tzv. druhou zemědělskou krizí, která byla delší a vážnější, než již uvedená první krize. Do Evropy se začaly dostávat levnější výrobky ze severní Ameriky. V Evropě došlo k poklesu cen zemědělských výrobků, došlo ke zhoršování sociálních poměrů na vesnicích. Nejvíce byli krizí postiženi drobní rolníci, protože neměli žádné finanční rezervy. Ve velké míře tak došlo k emigraci do zahraničí, především poté do Spojených států Amerických (Perlín, 2009, str. 159-163). Tyto hospodářské procesy formovaly sociální strukturu venkova a připravovaly cestu pozdějším sociálním změnám.

6.2 Vývoj venkovských rodin od začátku 20. století do roku 1945

První světová válka měla vliv na celou společnost, tedy i na venkov. Rakousko-Uhersko potřebovalo zásoby pro válku, a proto vyhlásilo rekvizice. Stát zabavil rodinám zásoby potravin, sebral jim i oblečení a hlavně koně, tudíž zemědělci museli veškeré práce odčinit ručně. Děti musely pracovat na polích, protože bylo velmi málo pracovní síly. Začalo se pěstovat i ve vyšší nadmořské výšce (Jičínský deník: jak první válka poškodila život na vesnici, 2016). Válka přinesla také velké ztráty na životech. Po válce chyběly stále potraviny a ve městech byl hlad. Proto se objevila potřeba po pozemkové revoluci. Na ní se shodovali téměř všichni i velcí statkáři. Nerovnoměrné rozdělení půdy, zděděné z habsburské monarchie, bylo zdrojem značné nespokojenosti a nestability na venkově. Podíl venkovského obyvatelstva na celkovém počtu obyvatel byl v začátku 20. století cca 57 % (Maříková, 2016).

Vznik Československé republiky poté v roce 1918 představoval novou etapu ve vývoji zemědělství a venkova. Majetková reforma si kladla za cíl posílit ekonomickou soběstačnost nové republiky. 9. listopadu 1918 byl proto vydán zákon o obstavení velkostatků. Ten zabránil machinacím s majetkem, než měl přejít pod majetek státu. V roce 1919 byl poté vydán záborový zákon, který stanovil směrnice pro zábor půdy. Základní myšlenkou pozemkové reformy bylo převést část velkostatkářské půdy na střední a malé vlastníky (Majerová, 2009, str. 111). Výsledek byl však jiný, než původně zákony očekávaly. Ovšem i tak je možné konstatovat, že ekonomický i sociální vliv bývalých feudálních velkostatků na

venkově byl značně oslaben. Drobný příděl půdy zlepšil životní podmínky části zemědělských dělníků a malých rolníků, takže se částečně snížily sociální rozdíly na venkově. Pozemková reforma také přispěla ke stabilizaci politických poměrů po vzniku Československé republiky (Majerová, 2009, str. 112).

Díky rozrůstajícím se metropolím např. hlavního města Prahy, docházelo postupně k vyliďňování horských oblastí, zejména poté v jižní části země, čímž docházelo k poklesu rozlohy orné půdy. Depopulační oblasti byly následně zalesňovány a zatravňovány. Jednalo se např. o části dnešního Plzeňského, Jihočeského či Středočeského kraje. Vyšší polohy v severní části země byly naopak tímto trendem zasaženy mnohem méně, proto byly vyspělejší a průmyslovější (Klufová, 2015, str. 80).

Od vyhlášení Československé republiky v roce 1918 přibližně do roku 1939 byl vývoj venkovských rodin podobný vývoji v zahraničí. Primární funkcí venkovských rodin byla především jejich zemědělská výroba, která byla podtržena vztahem rodin k půdě, jako k základnímu stavebnímu kamenu bohatství. V zemědělství docházelo ke zlepšování podmínek a v některých venkovských oblastech docházelo k rozšiřování průmyslu i politické činnosti. V rámci venkova byl patrný velmi bohatý spolkový život rodin, velmi intenzivní společenská participace. Mezi všemi rodinami z různých vrstev byla patrná relativně silná soudržnost. Na venkově bylo jasné sociální rozvrstvení a místní autority měly silnou roli.

Následná celosvětová hospodářská krize, měla svůj dopad i na naši zemi. Na venkově však byly dopady krize velmi malé, protože vesnice byly v dané době de facto soběstačné (Totalita, 2016). Maříková, P., uvádí, že mezi lety 1921 a 1940 poklesl podíl venkovanů z 54,3 % na 52,2 % (Maříková, 2016).

6.3 Vývoj venkovských rodin od roku 1945 do roku 1989

V době druhé světové války byl život na venkově poznamenán různými nařízeními, protektorátními předpisy, příkazy a zákazy. Na venkově byly nařízeny povinné odvody státu nebo bylo nařízeno vyvlastnění půdy. Proto docházelo ke snižování počtu osob na venkově a byl zaznamenán ve větší míře útek českých venkovských rodin. Nejednalo se však o dramatický zlom a zásah do běžného venkovského života rodin. Dále je nutné poznamenat,

že ani holocaust neměl na venkovské oblasti až takový vliv, protože židovské rodiny žily spíše ve městech. Za okupace neměli členové venkovských rodin ani mnoho příležitostí, jak se bavit. Nacisté omezili činnosti spolků, stejně tak konání nejrůznějších akcí z obavy před vyjadřováním odporu vůči Říši. Byly tak omezeny až téměř zrušeny církevní akce a zakázány byly taneční zábavy, tradiční slavnosti i oslavy Prvního máje. Výjimkou se stal paradoxně počátek roku 1942, kdy byl zastupujícím říšským protektorem Reinhard Heydrich. Ten se prezentoval jako přítel dělníků, rolníků a v rámci své politiky cukru a biče zavedl řadu populistických opatření. Mezi ně patřila i svérázná oslava Prvního máje roku 1942.

Mnohem silnější zásah do stability a kontinuity venkovského osídlení i celé venkovské krajiny představoval po druhé světové válce odsun Němců ze Sudet. Tento odsun byl vyvolán politickým rozhodnutím o nutnosti budování národního státu. V rámci zmíněného aktu došlo k odsunutí přibližně 2,5 mil. až 3,5 milionu obyvatel, z 1/3 území Česka. Jednalo se o obyvatelstvo, které mělo německé občanství. Dané snížení obyvatel v zasažených oblastech představoval totální ztrátu kulturní a sociální kontinuity vývoje spolupráce Čechů a Němců, naprostou změnu vlastnických vztahů, dokonalé vysídlení venkova v Sudetech, totální propad zemědělství, velký propad průmyslové výroby a dlouhodobý pokles počtu obyvatel ve srovnání let 1930-1950. Tento pokles byl i po dosídlení do roku 1950 v některých oblastech až na 45 % původního počtu obyvatel. To se týkalo především okresů Cheb, Sokolov a Tachov (Perlín, 2016).

I přes to, že probíhaly snahy o dosídlení obcí v těchto okresech, nebyly však již nikdy dosídleny úplně, v mnohých oblastech především podél hranic s tehdejší Spolkovou republikou Německo zaniklo velké množství sídel. Pouze v hraničním pásmu v Českém lese mezi Bělou nad Radbuzou a hraničním přechodem Strážné – Waldsassen zaniklo více než 170 sídel a menších skupin domů, kde žili a hospodařili původní obyvatelé. Venkov se v pohraničí stal prázdnou oblastí, kterou zachvátilo rabování. Noví obyvatelé neznali krajinu, společenské vztahy a neměli znalosti a zkušenosti s hospodařením na venkově a s venkovským způsobem života. Díky rychle se měnícímu obyvatelstvu došlo k nízké sociální participaci. V širším kontextu je možné říci, že výrazný zásah do struktury venkovských oblastí v pohraničí představoval většinovou ztrátu a likvidaci tradic, ztrátu zkušeností se zemědělskými pracemi či lidovou tvorbou v místních podmínkách a zvyklostí, které v pohraničí v minulosti vznikaly.

Byl tak zaznamenán propad zemědělství, propad průmyslové výroby a dlouhodobý pokles počtu obyvatel venkovských oblastí.

Po druhé světové válce bylo na našem území 192 okresů, 10 877 obcí a 16 087 osad (ČSÚ: Historický lexikon, 2016). Po roce 1948 byl patrný další velký mezník ve vývoji venkovských rodin, kterým byla kolektivizace venkova. V tomto procesu byli nuceni soukromí zemědělci svůj majetek předat do rukou zemědělských družstev. To vedlo ke změně léty prověřených způsobů hospodaření a také způsobů života vlastních zemědělských rodin. Lze říci, že proces kolektivizace má na svědomí tisíce zničených životů a lidských tragédií venkovských rodin. Rozvrátil existující sociální vrstvy venkova a narušil tradiční sociální vazby a kulturní zvyklosti venkovských rodin. Bylo to dáno tím, že velcí sedláci působili jako výrazná autorita na venkově, která zajišťovala práci. Selské rodiny držely venkovské společenství pohromadě. Velkou roli měla i výra a bohoslužby. Vše se však náhle ztratilo, protože přirozenou autoritu nahradil nadekretovaný komunistický úředník a předseda Národního výboru. Do čela nově vzniklých družstev byli dosazováni jedinci, kteří do této doby zastávali spíše okrajové pozice v sociální hierarchii obyvatel na vesnici. Na druhou stranu dlouhodobě ctěné a vážené osobnosti se staly obyčejnými občany bez většího významu. Přirozenou vzájemnou pomoc nahradilo nadiktované družstevnictví. Vytvořily se bariéry mezi rodinami, které patřily k persekvaným a rodinami, které se na persekuci podílely. V roce 1950 začala komunistická strana bojovat proti tzv. „kulakům“, neboli „vesnickým boháčům“. Došlo k hromadnému vyhošťování sedláků z jejich rodných vesnic. Tito sedláci již nebyli považováni za bohaté a úspěšné občany, ale za zrádce a škůdce. Tito lidé museli většinou odejít ze svých domovů ihned, bez jakýchkoliv zásob a dokonce oblečení. Z tohoto důvodu se do deportovaných oblastí organizovaly sbírky starého ošacení. Dle Majerové, V., a kol., byl poté stanoven zákaz zaměstnávání cizích pracovníků. To mělo za následek, že z 60 000 zemědělských dělníků, kteří v roce 1949 pracovali v soukromém sektoru, jich po pěti letech zůstalo jen 2 599 (Majerová, 2009, str. 124).

Až po roce 1953 dochází k uvolnění vyhrocené situace na venkově. Družstva stabilizovala svou činnost. Nutno podotknout, že násilně kolektivizovaná družstva nevykazovala dobré hospodářské výsledky. Životní úroveň družstevních rolníků byla nízká, zadluženost družstev rostla. V roce 1953 vyslovila velká část rolníků veřejně a spontánně nespokojenost

s kolektivizací a zemědělskou politikou. Přes 70 000 jich vystoupilo z JZD. Proto byly uničeny opatření sledující zlepšení sociálních postavení rolníků. Vystupování z družstev se však podařilo zastavit až v roce 1955. (Majerová, 2009, str. 127)

V zemědělství pracovala spíše starší generace venkovských rodin. Mladší generace odcházela do měst, ve kterých začala propaganda s cílem náboru lidí do odvětví strojírenství, těžkého průmyslu a těžby uhlí. V rámci rychlé industrializace venkova se snažila komunistická strana o unifikaci životního stylu na venkově a ve městě a z jakési nadřazenosti životního stylu nebo životních podmínek ve městech. Tato nová politika do života venkovských rodin přinesla nové trendy. Např. byl patrný odklon od výstavby tradičních venkovských domů k vilám městským s mnoha balkóny. Začalo se ve velkém s výstavbou kulturních domů, později nákupních středisek. V neposlední řadě docházelo k výstavbě panelových bytovek na venkově. V následující tabulce je patrné, v jakých základních odvětvích pracovali lidé na venkově a ve městech. Tabulka dokládá, že i v sedmdesátých letech minulého století bylo zemědělství prvořadou funkcí venkovských rodin. Průmysl byl nejvíce zastoupen ve velkých aglomeracích. Jednalo se především o Ostravskou aglomeraci. Ostatní odvětví byly na venkově zastoupeny, ve velmi malé míře.

Tabulka 1: Podíl ekonomicky činných v základních odvětvích dle velikosti obce v roce 1970

Velikostní skupina obcí	Podíl ekonomicky činných podle základních odvětví (v %)		
	v zemědělství a lesnictví	průmyslu a stavebnictví	ostatní odvětví a nezj.
0 -99	61,1	25,5	13,4
100 - 199	53,8	30,2	16,0
200 - 499	44,0	36,8	19,2
500 - 999	32,2	44,7	23,1
1 000 - 1 999	21,9	51,2	26,9
2 000 - 4 999	12,7	56,5	30,8
5 000 - 9 999	6,8	59,0	34,2
10 000 - 19 999	4,8	53,8	41,4
20 000 - 49 999	3,1	55,9	41,0
50 000 a více	1,7	47,2	51,1

Zdroj: (Sčítání lidu 1970, 2016)

V následující tabulce je patrné, jaké bylo složení rodin na venkově a ve městě v sedmdesátých letech minulého století. Zároveň je zde patrný celkový počet domácností dle velikosti obcí.

Tabulka 2: Složení rodin na venkově a ve městě v roce 1970

Velikostní skupina obce	Počet cenzových domácností	% z úhrnu cenzových domácností				
		úplné rodiny celkem	úplné rodiny s dětmi do 15 let	neúplné rodiny	nerodinné domácnosti	domácnosti jednotlivců
0 -99	7 589	69,3	28,3	9,4	2,1	19,2
100 – 199	62 660	71,6	30,9	9,1	1,5	17,8
200 – 499	316 562	72,5	32,4	8,4	1,3	17,8
500 – 999	429 394	72,9	33,4	8,1	1,2	17,8
1 000 - 1 999	375 924	73,1	34,1	8,0	1,1	17,8
2 000 - 4 999	414 948	73,8	36,2	7,9	0,9	17,4
5 000 - 9 999	292 905	73,5	38,0	8,0	0,9	17,6
10 000 - 19 999	288 180	73,2	37,8	8,3	0,8	17,7
20 000 - 49 999	266 681	72,6	37,2	8,8	0,8	17,8
50 000 a více	1 047 875	66,3	29,7	10,0	1,4	22,3
Celkem	3 502 718	--	--	--	--	--

Zdroj: (Sčítání lidu 1970, 2016)

Jak je z tabulky patrné, úplné rodiny byly zastoupeny relativně stejným podílem jak na vesnicích, tak i ve městech. Nejmenší podíl těchto rodin byl v nejmenších vesnicích do 100 obyvatel a naopak v největších městech. Úplné rodiny s dětmi do 15 let byly nejvíce zastoupeny v obcích nad 1 000 obyvatel.

V následných 80. letech se na českém venkově začínaly prosazovat dva protichůdně působící trendy. V první řadě docházelo k postupnému nárůstu procesů, které vedly ke koncentraci jednotlivých aktivit do velmi omezené skupiny sídel, a jednak se začínalo v nejmenších sídlech a dokonce i v nových sídelních lokalitách prosazovat intenzivnější využití rekreačních objektů. Ve velkých vesnicích byly směřovány jednotlivé investiční akce, kterými byla především výstavba bytových domů, výstavba vodovodů a kanalizací, rekonstrukce škol a školek apod. V malých vesnicích mimo tato dominující centra byla naopak jakákoliv investiční aktivita utlumována nebo byrokraticky omezována a to dokonce do té míry, že i individuální výstavba rodinných domů jednotlivými stavebníky byla převážně orientována do větších sídel. V roce 1980 je složení ekonomicky aktivních obyvatel dle odvětví zaznamenané v následující tabulce. Z tabulky je patrné, že docházelo oproti roku 1970 k poklesu počtu pracovníků v zemědělství a to především na venkově. Naopak docházelo k mírnému růstu pracovníků v průmyslu na venkově a i ostatní odvětví měly rostoucí trend.

Tabulka 3: Podíl ekonomicky činných v základních odvětvích dle velikosti obce v roce 1980

Velikostní skup. podle počtu obyvatel	Složení ekonomicky aktivních osob podle odvětví v %						
	zemědělství a lesnictví	průmysl	stavebnictví	doprava a spoje	obchod	sociál. činnosti	ostatní. a nezj.
0 - 199	43,7	30,3	7,0	4,2	6,2	5,1	3,5
200 - 499	38,0	32,9	7,2	4,8	7,0	6,0	4,1
500 - 999	31,7	35,7	7,6	5,4	7,3	7,5	4,8
1 000 - 1 999	24,9	39,9	7,6	5,6	7,8	8,9	5,3
2 000 - 4 999	15,8	46,9	6,9	6,0	8,1	10,7	5,6
5 000 - 9 999	10,1	49,9	6,9	5,4	8,7	12,8	6,2
10 000 - 19 999	6,9	48,1	7,1	6,3	9,2	14,9	7,5
20 000 - 49 999	5,0	46,2	7,8	7,0	9,4	15,6	9,0
50 000 - 99 999	2,9	43,3	10,6	6,8	10,7	16,5	9,2
100 000 - 999 999	2,0	41,2	10,4	7,2	10,1	17,8	11,3
1 000 000 a více	1,3	23,4	11,9	7,7	15,8	18,9	21,0

Zdroj: (Sčítání lidu 1980, 2016)

Z počtu členů rodin ve venkovských sídlech je patrné, že na vesnicích byl mírně větší počet členů v domácnostech, než ve velkých aglomeracích.

Tabulka 4: Složení rodin na venkově a ve městě v roce 1980

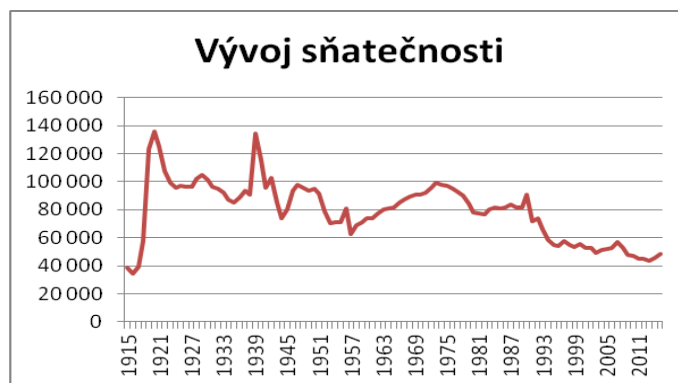
Velikostní skup. podle počtu obyvatel	Cenzové domácnosti		
	průměrný počet členů	% rodin s dětmi do 15 let	% domácnosti jednotlivců
0 - 199	2,66	27,3	26,2
200 - 499	2,70	29,4	24,9
500 - 999	2,71	30,6	24,3
1 000 - 1 999	2,73	32,0	23,6
2 000 - 4 999	2,77	34,5	22,3
5 000 - 9 999	2,78	36,1	21,4
10 000 - 19 999	2,78	37,3	21,2
20 000 - 49 999	2,72	36,4	22,0
50 000 - 99 999	2,67	34,7	22,5
100 000 - 999 999	2,49	29,8	27,2
1 000 000 a více	2,30	23,2	31,2

Zdroj: (Sčítání lidu 1980, 2016)

Na výše popsanou situaci i následný vývoj po roce 1989 měl vliv i vývoj základních demografických ukazatelů v naší zemi, mezi které náleží sňatečnost, porodnost a rozvodovost.

Nejprve je zde rozebrán ukazatel sňatečnosti. „*Sňatečnost je demografický proces, který studuje zakládání manželství na základě zákonem daných podmínek*“ (ČSÚ: sňatečnost, 2016). Jak je patrné v následujícím grafu, manželství mělo před cca 100 lety důležitější postavení než v současné době. Od roku 1915 do roku 1920 byl patrný výrazný nárůst počtu sňatků, který kulminoval právě v roce 1920. Počet sňatků tak vzrostl o ohromných 72 %. Následně byl do roku 1928 patrný pokles sňatků a poté do roku 1939 byl patrný opačný trend. V tomto roce kulminoval počet sňatků na hodnotě cca 139 000. V období druhé světové války byl patrný mírný pokles a následný mírný růst sňatků. Mírný růst svateb kolem roku 1942 a 1943 byl dán tím, že svatba ochránila židovské partnery před transportem do Terezína, nebo ochránila ohrožené ročníky před nasazením v Říši. Mnohdy šlo také o důvody materiální. Svatebčané totiž dostávali zvýšené příděly z aprovizace. Od padesátých let do začátku osmdesátých let byl patrný konstantní až mírně rostoucí trend v počtu sňatků. Roku 1973 byl zaznamenán nejvyšší počet sňatků v období po 2. světové válce. Během roku 1973 bylo uzavřeno 99 665 sňatků. V osmdesátých letech minulého století docházelo k poklesu sňatečnosti jako v ostatních vyspělých státech světa. Jedním z nejdůležitějších faktorů, který ovlivnil úroveň sňatečnosti, byl zákon o státní podpoře novomanželů. Ten umožnil novomanželům, kteří měli hrubý měsíční plat do 500 Kčs, dostat nízkoúročnou¹⁰ půjčku v hodnotě 30 000 Kčs. Půjčit si novomanželé mohli na byt, anebo na jeho zařízení. Výše částky, kterou bylo nutno splácet, se mohla během 10 let snížit a to v případě, když se manželům narodilo dítě.

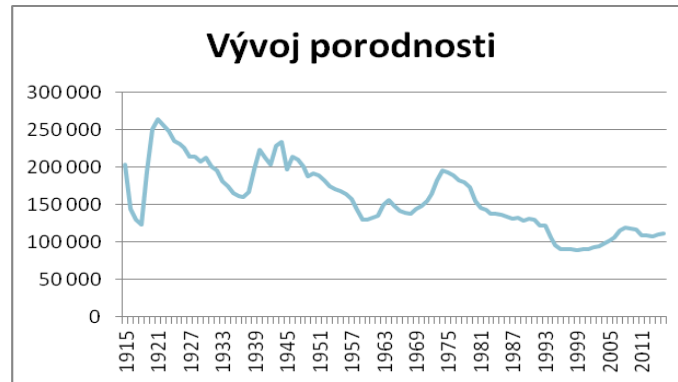
Graf 2: Vývoj sňatečnosti



Zdroj: (ČSÚ: Obyvatelstvo roční časové řady, 2016).

O vývoji porodnosti v naší zemi v rámci posledních sta let hovoří následující graf 2. Ten sleduje množství porodů v daném roce. Z grafu lze vyčíst, že v dlouhodobém horizontu posledních sta let docházelo k poklesu porodnosti. Nejvyšší porodnost byla zaznamenána, podobně jako v minulém grafu, v roce 1920. V tomto roce porodnost překročila hranici 250 000. Do roku 1940 je patrný pokles porodnosti a to o cca 20 %. V období druhé světové války se porodnost pohybovala kolem 200 000. Takže zatímco před válkou porodnost klesala, v době války byl ve všech obcích znatelný přírůstek dětí. Od padesátých let lze sledovat pokles porodnosti, kromě sedmdesátých let. Jednalo se o silnou generaci, která se označuje za „Husákovy děti“. Následně klesal počet dětí až do začátku devadesátých let, kdy silné ročníky z druhé poloviny 70. let založily rodiny a porodily děti. Další průběžný pokles narozených dětí dosáhl svého minima v roce 1999. Počet narozených dětí činil jen 89 471. Od tohoto propadu, však můžeme sledovat mírný nárůst, který přetrvával až do roku 2009. V daném roce počet živě narozených dětí dosáhl 118 348. Poté však vývoj porodnosti opět nabýval klesající trend a v roce 2011 klesla porodnost na 108 673 živě narozených dětí.

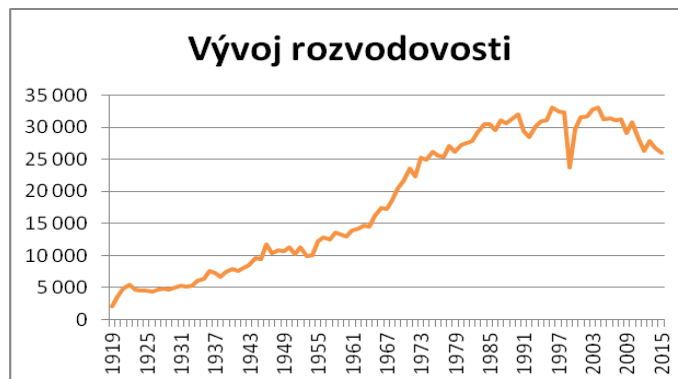
Graf 3: Vývoj porodnosti



Zdroj: vlastní zpracování na základě (ČSÚ: Obyvatelstvo roční časové řady, 2016).

Rozvodovost představuje dle (ČSÚ: Obyvatelstvo metodika, 2016) „počet zániků manželství, o kterých zaslala zpravodajská jednotka (soud) statistické hlášení o rozvodu.“ Od roku 2007 jsou údaje přebírány elektronicky prostřednictvím Ministerstva spravedlnosti. Od předešlých dvou ukazatelů je v dlouhodobém horizontu patrný v rámci rozvodovosti silný nárůst. Před sto lety byl počet rozvodů kolem 2 500. V období druhé světové války osciloval počet rozvodů kolem hodnoty 10 000. Poválečné období bylo obdobím měnícího se politického režimu a společenských změn, proto v následných letech bylo zaznamenáno různé tempo zvyšování intenzity rozvodovosti. V padesátých až osmdesátých letech vzrostl absolutní počet rozvodů v Československu téměř trojnásobně. Po roce 1989 došlo v postkomunistických zemích k obratu v rodinném a reprodukčním chování. Otevřely se hranice, což s sebou přineslo svobodu cestování. Uvolnil se přístup na střední a vysoké školy. Vojenská základní služba se zkrátila, uvolnil se její režim. V roce 1996 kulminoval počet rozvodů na hodnotě 33 113. Naopak od roku 2007 je možné sledovat opačný trend.

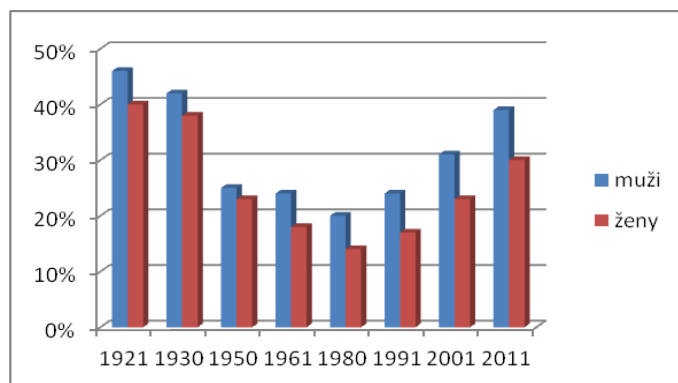
Graf 4: Vývoj rozvodovosti



Zdroj: vlastní zpracování na základě (ČSÚ: Obyvatelstvo roční časové řady, 2016).

Podíl samostatně žijících osob byl z dnešního pohledu v populaci 20. a 30. let nejvyšší. Důvody se přičítají společenskému klimatu. Byl také relativně velký podíl ovdovělých lidí, především žen vlivem první světové války. Vývoj po druhé světové válce přinesl opětovné snižování věku vstupu do manželství a zvyšování počtu i podílu vdaných žen a ženatých mužů na úkor lidí svobodných. Podíl svobodných zůstal nejvyšší v centrálním městě. Nově nastolený trend zvyšování podílu ženatých a vdaných v populaci dosáhl svého vrcholu v 60. letech a zhruba v jejich polovině začal stagnovat. Mírný pokles podílu svobodných občanů byl patrný i přes zvýšení sňatečnosti v 70. letech. Neklesal podíl ženatých a vdaných v populaci na úkor svobodných, ale rozvedených a ovdovělých. V devadesátých letech docházelo k růstu podílu svobodných obyvatel na celkovém počtu obyvatel, tento trend se výrazně zvýšil i v jednadvacátém století.

Graf 5: Podíl svobodných mužů a žen na obyvatelstvu starším 15 let (v %)



Zdroj: vlastní zpracování na základě (Sociálně prostorová diferenciacie Prahy v historické perspektivě, 2016).

6.4 Vývoj venkovských rodin po roce 1989

V roce 1989 došlo k transformaci centrálně plánované ekonomiky na ekonomiku tržní. Česká republika tak prošla obrovskými změnami. Začala být mnohem více ovlivněna globalizačními trendy, které byly v totalitním období potlačeny. Jedním z těchto procesů, který se na západě Evropy a v USA projevoval, byl právě proces suburbanizace. V posledních letech tak stále sílí tlaky na vyjímání zemědělských pozemků ze zemědělského půdního fondu a na její nové využití zejména v blízkosti velkých měst, kde se velmi rychle rozvíjí suburbánní výstavba.

Velkou pozitivní změnou po roce 1989 bylo zlepšování občanské vybavenosti obcí. I v nejmenších obcích byly postupně obnovovány malé obchody, hospůdky a provozovny s drobnými řemeslnými službami. Dříve dlouhodobě ztrátové venkovské obce začaly již od roku 1994 dosahovat migračních přírůstků, a to nejprve ve větších obcích, tedy v obcích nad 500 obyvatel. Koncem 90. let se to týkalo již všech velikostních kategorií. V devadesátých letech začala města migračně ztrácet. Je patrné, že k velkému odlivu obyvatel došlo ve velkých městech. Nárůst obyvatel se naopak projevil v zázemí velkoměst. Během posledních několika let zůstává situace obdobná, jen v nejmenších obcích do 199 opět lidí ubývá, což je dáno hlavně vlivem přirozeného úbytku obyvatel. O vývoji počtu domácností v letech 1991 až 2011 hovoří následující tabulka. V ní je patrný vývoj počtu domácností podle velikosti obce.

Tabulka 5: Vývoj bytových domácností 1991-2011

Velikostní skup. podle počtu obyvatel	1991	2001	2011
Do 499	276 559	303 578	326 054
500 - 1999	582 404	612 854	740 111
2000 - 4999	355 142	390 116	485 265
5000 - 9999	315 956	325 936	383 203
10000 - 49999	779 843	821 273	990 613
50000 a 99999	437 169	488 410	393 162
1 000 000 a více	958 608	885 511	1056414
Celkem	3 705 681	3 827 678	4 374 822

Zdroj: vlastní zpracování na základě (Sčítání lidu, domů a bytů 1991, 2001 a 2011, 2016)

V obcích do 1999 obyvatel také docházelo k růstu počtu bytů. Tuto situaci je možné zdůvodnit charakterem zdejší zástavby, kdy v obcích docházelo k výstavbě bytových domů. Ve městech se naproti tomu stále silněji prosazují projevy individualismu a materialismu, které mají za následek na jedné straně nižší ochotu k zakládání rodin, na druhé straně vyšší

intenzitu jejich rozpadu, což v konečném důsledku znamená nižší počet osob společně bydlících v bytě. Významnou roli však ve městech hraje i věková struktura obyvatelstva, ve které rychle přibývá seniorů žijících v bytech osamoceně, a naopak ubývá mladých rodičů s dětmi, kteří se často stěhují do zázemí měst. O vývoji úplných rodin dle velikosti obce vypovídá následující tabulka.

Tabulka 6: Vývoj cenзовních domácností – úplné rodiny 1991-2011

Velikostní skup. podle počtu obyvatel	1991	2001	2011
Do 499	198 733	206 305	177 058
500- 1999	431 526	428 027	407 988
2000- 4999	262 282	264 848	257 922
5000- 9999	227 527	210 828	193 966
10000- 49999	542 947	499 658	458 722
50000 - 99999	291 316	276 831	175 038
1 000 000 a více	558 562	447 065	424 612
Celkem	2 512 893	2 333 562	2 095 306

Zdroj: vlastní zpracování na základě (Sčítání lidu, domů a bytů 1991, 2001 a 2011, 2016)

O vývoji neúplných rodin poté hovoří následující tabulka.

Tabulka 7: Vývoj cenзовních domácností - neúplné rodiny 1991-2011

Velikostní skup. podle počtu obyvatel	1991	2001	2011
Do 499	25 899	37 206	37 582
500 - 1999	55 905	79 314	88 583
2000 - 4999	35 046	53 700	60 805
5000 - 9999	32 459	46 472	49 835
10000 - 49999	86 876	127 109	138 414
50000 - 99999	52 310	78 113	54 230
1 000 000 a více	145 890	154 507	140 369
Celkem	434 385	576 421	569 818

Zdroj: vlastní zpracování na základě (Sčítání lidu, domů a bytů 1991, 2001 a 2011, 2016)

V neposlední řadě je zde uvedena tabulka, která vypovídá o množství jednočlenných domácností.

Tabulka 8: Vývoj censovních domácností – jednočlenné rodiny 1991-2011

Velikostní skup. podle počtu obyvatel	1999	2001	2011
Do 499	83 207	95 362	91 050
500- 1999	161 671	90 153	198 567
2000- 4999	93 274	89 300	138 103
5000- 9999	81 971	116 199	118 039
10000- 49999	206 831	100 660	334 864
50000 - 99999	124 816	265 180	140 279
1 000 000 a více	337 879	344 490	392 425
Celkem	1 089 649	1 101 344	1 413 327

Zdroj: vlastní zpracování na základě (Sčítání lidu, domů a bytů 1991, 2001 a 2011, 2016)

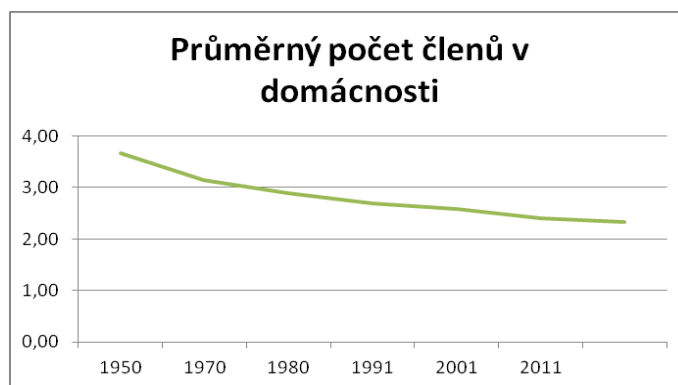
6.5 Shrnutí

Z provedené analýzy lze konstatovat, že začátkem 20. století v naší zemi rostl podíl městského obyvatelstva a narůstala územní koncentrace obyvatelstva. Mnoho obyvatel však stále žilo na venkově a většina venkovského obyvatelstva na venkově také pracovala a to v zemědělství nebo řemeslné výrobě. Přibližně od roku 1890 do roku 1950 byl patrný vysoký přirozený přírůstek obyvatel v období demografického přechodu, který byl zdrojem celkového populačního růstu a migrace z venkova do měst. Až na malé výjimky se počet venkovského obyvatelstva během první světové války nijak výrazně nesnižoval. Lidé z venkova se za práci ve městech stěhovali, rozsáhlejší dojíždění za prací dopravní infrastruktura neumožňovala. Rostla především největší města. V důsledku urbanizace a industrializace docházelo ke snižování relativního populačního a výrobního významu venkova, aniž by se však jeho absolutní populační a výrobní rozsah zmenšoval. Po druhé světové válce k depopulaci venkova významně přispělo vyhnání Němců a doosídlování pohraničí. Depopulace vyvolaná dlouhodobou selektivní emigrací se odrazila v nepříznivé věkové a vzdělanostní struktuře obyvatel venkova. Počet pracovních příležitostí na venkově klesal rychleji, než počet obyvatel. Mechanizace zemědělství a útlum živností spolu s investicemi do průmyslu byly příčinou nejen pokračující migrace z venkova do měst, ale také nárůstu dojížděky za prací z venkova do měst. Hromadná výstavba byla koncentrována do okresních měst a dalších středisek. Osídlení obvodního významu byly příčinou pokračujícího růstu měst v jejich kompaktní podobě. Po roce 1989 města a venkov zůstávají propojena intenzivní migrací, avšak na rozdíl od předchozího období, kdy převažovala migrace z venkova do měst, převažuje obousměrná migrace. Rozdíl ve způsobu života a životní úrovni jednotlivců i vlivu

jednotlivých částí systému na celý systém, který v moderní společnosti existoval mezi městy a venkovem, je v současné době nahrazován rozdílem mezi metropolitními oblastmi a ostatním, nemetropolitním územím. To znamená, že od roku 1995 dochází opět k růstu obyvatel venkova, především ve venkovských oblastech blízkých městům.

Hlavní trendy vývoje rodin a domácností dokládají další dva grafy, které jsou výsledkem vlastní práce. V rámci historického vývoje počtu členů v domácnosti je možné v následujícím grafu spatřit, že se postupem času měnil společenský trend. V dlouhodobém hledisku klesala porodnost, sňatečnost a rostla rozvodovost. To vše vedlo k mírnému poklesu členů v domácnosti. Následující graf poukazuje na průměrný počet členů v hospodařících domácnostech podle výsledků sčítání lidu v letech 1930–2011. Tyto data poskytuje na svých stránkách Český statistický úřad. Jak je patrné v následujícím grafu, ještě kolem 60. let dvacátého století byl průměrný počet členů v domácnosti tři obyvatelé. Postupně docházelo k poklesu průměrného počtu členů v domácnosti. V současné době se pohybuje již jen kolem dvou členů. Starší data nejsou bohužel dostupná.

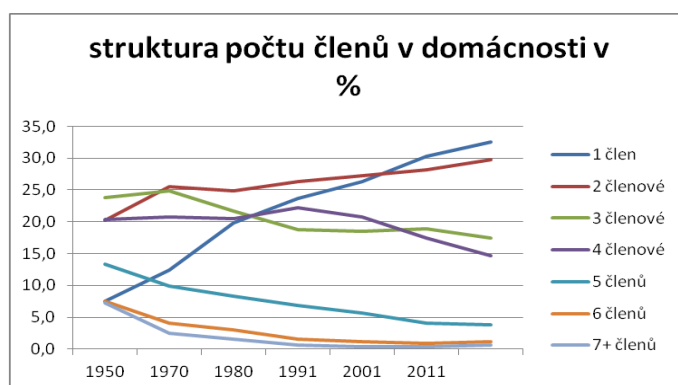
Graf 6: Průměrný počet členů v domácnosti



Zdroj: vlastní zpracování na základě (ČSÚ: Demografická příručka – 2014, 2016).

Detailnější pohled na počet členů v domácnosti ve sledovaném období 1950 až 2011 je patrný také v následném grafu. Z tohoto grafu je patrné, že na celkovém počtu domácností měly největší podíl domácnosti se dvěma členy, které v roce 2001 vystřídaly domácnosti s jedním počtem členů. Naopak nejmenší podíl měly domácnosti s počtem členů 5, 6 a 7.

Graf 7: Vývoj struktury počtu členů v domácnosti v %



Zdroj: vlastní zpracování na základě (ČSÚ: Demografická příručka – 2014, 2016).

7 Vývoj rodin v obci Lažiště

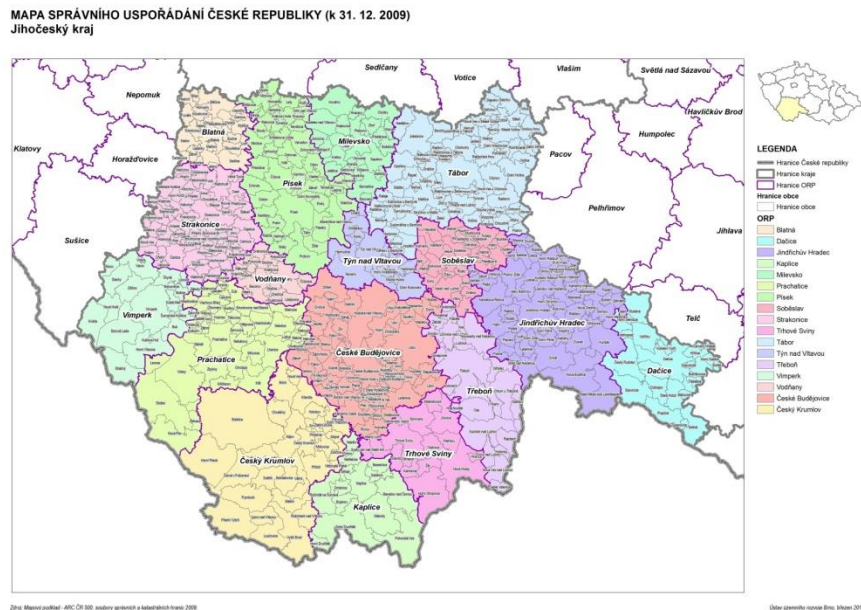
Cílem této kapitoly je popsat vývoj ve struktuře rodin a domácností ve vybrané obci za posledních 100 let.

7.1 Poloha obce

Obec Lažiště leží v Jihočeském kraji, na samém okraji Šumavy. Jihočeský kraj je zařazen do územního celku NUTS II Jihozápad, který dále sdílí s Plzeňským krajem. Rozloha kraje je 10 058 km². Tento územní celek patří k největším v České republice. Na druhou stranu je možné jej označit za nejméně lidnatý. V kraji žije v současné době 226 600 obyvatel. Hustota osídlení tak je 63 obyvatel na km². Ekonomicky patří NUTS II Jihozápad k mírně nadprůměrným, ale v rámci celku existuje velká heterogenita mezi jednotlivými mikroregiony. Jihočeský kraj je vnímán především jako zemědělská oblast s rozvinutým rybníkářstvím a lesnictvím. Až v průběhu minulého století se zde vyvinul průmysl se zaměřením na zpracovatelské činnosti. V posledních 10 letech byl zaznamenán růst v oblasti služeb, především v souvislosti s rozvojem cestovního ruchu, kde je využívána celková atraktivita kraje s méně narušenou přírodou a množstvím kulturních památek.

Jihočeský kraj je rozdělen na 7 okresů. Nejlidnatějším okresem je okres České Budějovice, kde žije zhruba čtvrtina obyvatelstva kraje. Dalšími okresními městy jsou Český Krumlov, Jindřichův Hradec, Písek, Prachatice, Strakonice, Tábor. Kraj se rozděluje dále na 623 obcí, z nichž 54 obcí má statut města. Mapu správního uspořádání Jihočeského kraje je možné spatřit v následujícím obrázku.

Obrázek 1: Mapa správního uspořádání Jihočeského kraje



Zdroj: (Portál UUR: Členění Jihočeského kraje, 2016).

7.2 Představení obce

Obec Lažiště leží v okrese Prácheň, přibližně 10 km od tohoto okresního města. V názvu obce Lažiště je patrná památka na založení obci, respektive na slovo „láz“. To totiž označuje půdu, která byla získána vypálením lesa. Původní název obce zněl dokonce Lažice (Obec Lažiště, 2016).

Obec byla založena již před 660 lety. Rozloha obce je 426 ha a počet obyvatel je 315. Hustota zalidnění je 0,74 obyvatel na 1 ha. Vzhledem k počtu obyvatel a zalidnění obce je možné říci, že tato obec náleží mezi venkovské území. Mapa obce je patrná v následujícím obrázku. Obec se nachází na hranici Boubínské hornatiny. Z čehož lze odvodit, že je obklopená přírodou. Konkrétně má výhled na Boubín i Bobík. Nadmořská výška obce je 650 m n. m. V obci je v současné době knihovna, ve které je veřejný internet, sídlí zde Česká pošta, smíšené zboží a pohostinství. Pro rodiny s dětmi je zde také mateřská škola. Město nechalo v nedávně době vybudovat tenisové kurty, posilovnu a hřiště s umělým povrchem. V malebně upravené obci je možné nalézt také několik stavebně velice zajímavých budov, ať již jde o kamenné statky

nebo chalupy částečně roubené. Díky nim je Lažiště označováno jako místo, kde se udržela šumavská lidová architektura, průsečík německého a slovanského stylu (Obec Lažiště, 2016).

Obrázek 2: Mapa obce



Zdroj: (Malovanemapy.cz, 2017).

7.3 Vedení obce

Obec je veřejnoprávní korporací a má vlastní majetek. Je členěna na 1 katastrální území. Vystupuje v právních vztazích svým jménem a nese odpovědnost z těchto vztahů vyplývajících. Obec je v tomto slova smyslu právnickou osobou. Orgánem obce je obecní úřad. Tvoří jej starosta, místostarosta, členové zastupitelstva, výbory a inventarizační komise. V čele obecního úřadu stojí starosta Pěsta Jan. V současném volebním období má zastupitelstvo obce Lažiště 7 členů. Schůze zastupitelstva se konají nejméně 1x za tři měsíce. Průběh zasedání je řízen jednacím řádem a jednání jsou veřejná. K platnému usnesení je třeba souhlas nadpoloviční většiny všech jeho členů. O průběhu zasedání zastupitelstva se pořizuje zápis. Tento zápis je poté vyvěšen na úřední desce. Obecní rada je tvořena devíti členy. Jsou jimi starosta, místostarosta a další členové, kteří byli zvoleni za členy zastupitelstva.

7.4 Vývoj ve struktuře rodin a domácností obce Lažiště za posledních 100 let

První písemná zpráva o obci je z roku 1352. O založení obce se zasadil český král Jan Lucemburský, který dal v roce 1341 pánům z Vimperku souhlas k postavení nového hradu, který dostal jméno Hus. Pánové z hradu Husi vlastnili třiadvacet vesnic, mezi kterými byla i vesnice Lažiště. Nejméně sto let před tím zde však stál kostelík, podle stavebně historického vývoje pravděpodobně v románském tribunovém stylu, který také svědčí o prvopočátcích obce Lažiště (Obec Lažiště: historie, 2016).

Obec se od roku 1352 těšila přízni osudu, a to hned z několika důvodů. Vzhledem k nízké nadmořské výšce, která je 663 m n. m., zde bylo mnohem příznivější klima než v blízkých horských oblastech a navíc se nacházela ne příliš vzdálena od nejvýznamnější šumavské obchodní stezky zvané Zlatá, a to jak od větve prachatické, tak i vimperské. Příznivý růst obce byl však ukončen bitvou na Bílé hoře, po které následovalo drancování. V roce 1673 zde byla zřízena samostatná fara, které byla v roce 1886 pořízena nová Křížová cesta (Obec Lažiště: historie, 2016). Daný historický vývoj utvářel a formoval život v obci se všemi dobovými činiteli a aspekty. Soužití lidí a spojení s přírodou po generace utvářelo a upevňovalo vztah k půdě v obci, především se lidé věnovali zemědělství. Místní sedláci byli součástí spolehlivého pilíře národního společenství, obdobně jako v jiných obcích, a byly jedním z hlavních zdrojů jeho obživy. Společné znaky selského stavu či výrobně ekonomické a sociální parametry selských hospodářství měly svoje kořeny v dlouhodobém kontaktu s živou přírodou. Každá historická doba selský stav přirozeně měnila, uzpůsobovala a dotvářela. Selský stav patřil k důležitým činitelům života v obci Lažiště. Příslušníci tohoto stavu bývali starosty, členy obecných zastupitelstev a působili ve správní radě obce. Vliv schopných hospodářů byl na dění v obci výrazný. Jednou z priorit nového režimu, který ve svých důsledcích doslova odstranil selský stav jako jeden z pilířů národa, se stala kolektivizace zemědělství, která je popsána dále.

Výroba v obci se značně odvíjela od počasí. Špatné časy byly pro obyvatele obce patrné např. v roce 1897, kdy bylo počasí chladné a deštivé a obilí bylo velmi málo. Na počátku dvacátého století byl pocíťován úpadek venkovského řemesla, které ničila tovární výroba ve městech.

Též u rolníků byla bída, nemohli prodat obilí a dobytek, protože se vše dováželo z Uher. Také v těch létech, byly veliké stávky mezi dělníky v průmyslových závodech ve světě. U nás neměli lidé práci a část obyvatel z Lažiště odcházela za prací do Vídně (Obec Lažiště: historie, 2016).

Od roku 1894 se začala psát kronika obce v českém jazyce. První zápis uváděl odchod faráře Majera do penze do Vodňan. V této době žili občané obce Lažiště obvyklými starostmi a problémy své malé obce. Vedle svých drobných živností a polí se mnozí věnovali spolkové činnosti. Řada spolků vyvíjela dlouholetou úspěšnou činnost a tvořila významnou kapitolu kulturního a společenského života. Roku 1909 zachvátil obec velký požár a shořelo zde cca 20 domů. Další požáry pokračovaly v letech 1912 a 1913. V roce 1919 zasáhla obec španělská chřipka, na kterou zemřelo 20 lidí (Kronika obce Lažiště, 2017).

Velký historický zlom však představovala první světová válka. V ní padlo 8 osob z obce Lažiště. Do roku 1943 byl učiněn významný krok, který vedl k elektrifikaci obce. Do této doby byla obec osvětlená petrolejovými lampičkami a lucernami. V době před druhou světovou válkou bylo patrné zvyšující se napětí nejen v celé společnosti, ale i v obci Lažiště. Vznikaly nejrůznější konflikty a mnoho lidí bylo bez práce. V naší zemi rostly tendence fašistického hnutí a další vývoj ve světě dovedl nejen naši zemi k válečným konfliktům. I když v obci Lažiště nepadl žádný občan ve druhé světové válce, byl život pod německou nadvládou veden snahou o přežití. Po skončení druhé světové války se obec postupně navracela k mírovému způsobu života. Po odsunu Němců odešli někteří lidé z Lažiště do Záblatí, Perneku a Horní Plané. Tento odchod lidí byl realizován v procesu osídlení pohraničí. Zapojili se do něj především rolníci a nemajetní občané obce. Stav obyvatel v roce 1949 tak byl 375 obyvatel. Kronika obce Lažiště se ztratila v době Německé okupace, což má vliv na kvalitu poskytovaných informací kronikou. Nařízení ONV. Prachatice však uvádělo, že v každé obci musí být vedena kronika. Proto rada MNV Lažiště pověřila svého člena k sepsání nové kroniky. Její autor navštěvoval staré pamětníky a pamětníky významných událostí v ČR a sepsal novou kroniku (Obec Lažiště: historie, 2016).

Následný politický vývoj v zemi sledovala celá republika a také obyvatelé obce Lažiště. Převrat měl vliv na drobné živnostníky v obci. V roce 1949 byly zestátněny všechny soukromé subjekty. Tedy byly zestátněny všechny velké podniky, banky a velkoobchody.

V roce 1954 zažádal MNV Lažiště ministerstvo pošt o zřízení poštovního úřadu v Lažišti, této žádosti bylo vyhověno a dne 2. března 1957 byla slavnostně pošta otevřena. Tehdy byla pošta v obci velkou výhodou pro všechny občany, protože nemusely nosit poštu do Husince. Poštovní rajon byl Lažiště, Žárovná, Škarez, Trpín, Chlistov, Drslavice, Švihov, Kratušín, Zábrdí a Dvory. Byli zde dva poštovní doručovatelé (Obec Lažiště: historie, 2016).

Do roku 1955 došlo v obci k takovému úbytku dětí, že nová škola byla relativně úplně prázdná. Budovu tak přebralo MNV a v části budovy vznikly kanceláře MNV a na pravé straně se zamýšlelo postavit divadelní sál a kino. Škola se přestěhovala do staré budovy, do které byly zakoupeny nové kovové lavice. Roku 1956 bylo v nové budově zřízeno i kino (Kronika obce Lažiště).

Následovala tzv. kolektivizace zemědělství, která byla patrná jak v celé republice, tak i v obci Lažiště. Ta výrazně přispěla k přeměně analyzované obce. V kolektivizaci venkova však měli lidé značnou nedůvěru, která pramenila zejména ze strachu, že vládnoucí strana bude chtít zakládat kolchozy podle sovětského vzoru. Oprávněné obavy z nadcházejících časů jen těžko mohla uklidnit proklamovaná hesla z rozhlasu, tisku či ideových letáků.

Roku 1958 byla v obci započata výstavba kravína pod záštitou JZD. Kravín zde byl vybudován během dvou let. V roce 1961 bylo přistoupeno k výstavbě druhého kravína, který byl opět vybudován do dvou let. Všechny dojnice od družstevníků v obci byly převedeny do JZD. V rámci výstavby kravína došlo nejprve k výstavbě skladovacích prostor a jiných hospodářských objektů. Dále bylo nutné celý objekt napojit na vodovod. Byl tedy postaven vodovod do kravína ze švihovských luk, který zásoboval vodou celý objekt. Bylo nutné vybudovat také obydlí pro nové pracovníky kravína. Proto STS začalo s výstavbou celkem čtyř panelových bytovek. Počáteční vybavení JZD ve strojích a vozech bylo spojeno s primitivismem. Vznikem JZD byla ukončena dlouhá etapa soukromého hospodaření v Lažišti a byla zahájena nová etapa života místních zemědělců. Narušení krajiny, přírody i tradiční kultury venkova, šlo ruku v ruce s devastací mravních hodnot a společenského uvědomění.

Ze získaných farských objektů obce Lažiště byla postavena státní traktorová stanice a skladiště na stroje, které pomáhaly v zemědělské výrobě. Roku 1962 bylo spojeno JZD

Lažiště v jeden velký celek s JZD Dvory, Zábrdí, Kratušín, Drslavice. Středisko bylo umístěno v Lažišti. Sloučené JZD Lažiště mělo však velké problémy a stížnosti na předsedu se jen hromadily. Práce zde vázla, pracovní jednotka byla malá, družstevníci byli nespokojeni. Proto v roce 1965 nastoupil nový předseda JZD Selner František, který měl velikou praxi v zemědělství. Již v krátkém čase bylo vidět, že JZD lépe hospodaří a nový předseda umí jednat s družstevníky. Jednalo se o velké JZD. Koncem osmdesátých let mělo zdejší JZD 16 nákladních automobilů, mezi nimi i pojízdnou dílnu, ze speciálních strojů vlastní autojeřáb Tatra 138, auto bagr Tatra 111, 3 kolová rypadla pro zemní práce, 2 buldozery s čelní radlicí, 1 bramborový kombajn atd. V areálu byla vybudována čistička na ropné produkty, zamezující jejich úniku do spodních a povrchových vod z myčky na techniku (Kronika obce Lažiště, 2017).

Tehdejší dění v Československu bylo doprovázeno důraznou kontrolou prověřených osob a poté pracovníků. Nejdůležitější slovo měli sousedé a občané na vesnici. V dané době se tak projevil charakter různých lidí a také mezilidské vztahy. Tato doba tak umožňovala mstu lidí, která mohla mít tragické následky.

Mezi další důležité milníky v obci náležely především následující léta. 1961 byla provedena oprava staré školy, jejichž celkové náklady činily 270 000 Kč. Lažišťská škola měla v této době 77 žáků. Postupem času docházelo k úbytku počtu dětí ve škole. V roce 1965 zde bylo jen 68 žáků. V roce 1963 byl zaveden vodovod do obce. Hlavní trasu financovalo ONV, přípojky si vykopal každý sám i zhotovení přípojky si financoval každý sám. Vodovod byl zaveden do školy i na hřbitov. V dubnu 1966 bylo započato se stavbou kulturního domu, který byl otevřen o rok později. V roce 1969 bylo na budově MNV postaveno ještě jedno patro proto, aby reprezentovalo kulturní dům. Tato akce byla realizována za pomoci zedníků z JZD a velkého množství brigádníků. V přízemí budovy bylo zřízeno krásné útulné pohostinství, sklad pohostinství a šatna. V roce 1973 se začala stavět nová požární zbrojnice, která byla otevřena o dva roky později. V roce 1977 byla v obci slavnostně otevřena mateřská školka. V dalších letech se v obci konala řada kulturních akcí s cílem podpořit život lidí na vesnici, proto aby se pozornost občanů odvrátila od začínajících politických problémů v zemi. Jednalo se např. o tradiční maškarní průvody po návsi, slavnosti MDŽ, které realizovaly MNV, JZD, ČSŽ, vítání občánků, besedy důchodců, plesy atd. (Kronika obce Lažiště).

V roce 1989 došlo k transformaci ekonomiky. O začátku převratu se lidé v obci dozvídali pomocí krátkých nejasných zpráv z tisku, rozhlasu a následně i z televize. Hovořilo se o všem, co se dotýkalo Sametové revoluce na pracovištích i doma v rodinách. Při JZD v Lažišti se utvořila skupina Občanského fóra. Z budovy MNV byla sejmuta hvězda a v Lažišti u školy byl odstraněn poutač s hvězdou. Po listopadových událostech došlo v radě národního výboru ke změnám (Kronika obce Lažiště).

Změny, které se odehrály koncem roku 1989 a počátkem roku 1990 ovlivnily činnost národního výboru. V polovině roku 1990 bylo rozhodnuto, že osady Kratušín, Zábrdí, Drslavice a Lažiště budou mít svoje vlastní obecní úřady. V roce 1991 se začalo s výstavbou čističky odpadních vod. V roce 1993 se obec Lažiště přihlásila do euroregionu Šumava a bylo rozhodnuto o zaplacení vstupního poplatku 2 Kč na obyvatele. V roce 1997 se začalo s plánovanou výstavbou vodovodu a plynovodu. O rok později se opravily místní komunikace. V roce 2000 bylo rozhodnuto o zrušení zdejší školy. V následných letech bylo realizováno mnoho projektů z finanční podpory Evropské unie (Kronika obce Lažiště).

O počtu obyvatel od roku 1900 v obci hovoří následující tabulka.

Tabulka 9: Vývoj počtu obyvatel od roku 1900

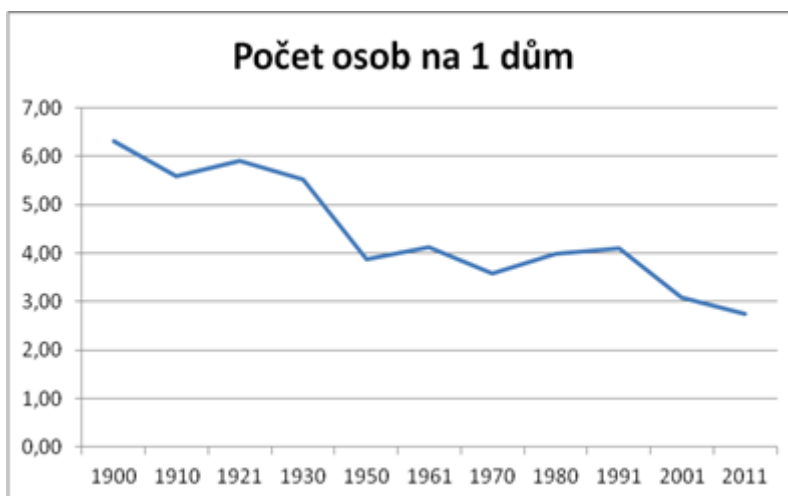
	1900	1910	1921	1930	1950	1961	1970	1980	1991	2001	2011
Počet obyvatel	398	369	396	382	291	268	255	287	308	316	293

Zdroj: vlastní zpracování na základě informací (ČSÚ: Historický lexikon obcí, 2017).

Z tabulky je patrné, že do roku 1980 docházelo ke snižování počtu obyvatel v dané obci. Od roku 1980 lze spatřit opačný trend, kterým byl nárůst počtu obyvatel v obci Lažiště. Dle Českého statistického úřadu se však počet obyvatel v obci v roce 2011 mírně snížil.

V následujícím grafu je vypočten počet osob na jeden dům v obci Lažiště, které obývaly domy v jednotlivých letech 20. století a 21. století.

Graf 8: Počet osob na jeden dům



Zdroj: vlastní zpracování na základě informací (ČSÚ: Historický lexikon obcí, 2017).

Tento graf jasně dokládá snižující se počet osob v jednom domě v obci Lažiště. Ještě v roce 1900 žilo v jednom domě 6,32 osob a v roce 2001 je nižší než 3 obyvatelé.

O vývoji počtu obyvatel dle jednotlivých věkových skupin poté hovoří následující tabulka.

Tabulka 10: Vývoj počtu obyvatel dle věku

Věkové složení obyvatel v obci Lažiště	2001	2011
0 - 14	69	54
15 - 64	225	222
65 a více	24	30

Zdroj: vlastní zpracování na základě informací (Český statistický úřad: databáze, 2016).

7.5 Shrnutí

Jak je patrné z předešlého textu, v obci Lažiště byl patrný velmi obdobný vývoj, který bylo možné spatřit ve vývoji venkova v rámci celé České republiky. Vývoj v posledních sto letech byl ovlivněn především druhou světovou válkou, kolektivizací venkova a poté Sametovou revolucí v roce 1989. Celkový počet obyvatel v obci za sledované období poklesl cca o 22 %. Největší část obyvatelstva tvoří produktivní obyvatelstvo, respektive obyvatelstvo ve věku 15 až 64 let. Od roku 1989 je možné spatřit poté pokles dětí a naopak nárůst obyvatel ve věku nad 65 let.

8 Vlastní výzkumné šetření

V rámci této kapitoly je provedeno výzkumné šetření, ke kterému je nejprve představena metodika výzkumu.

8.1 Metodika výzkumného šetření

V následujícím textu je vypracována metodika výzkumného šetření.

8.1.1 Cíl výzkumného šetření

Cílem tohoto výzkumného šetření je zjistit, jak se žije rodinám ve vybrané obci v současnosti.

8.1.2 Obecná hypotéza

Obecná hypotéza: Předpokládám, že se po roce 1989 změnil život v obci Lažiště z tradičního venkovského života spíše na život městský.

8.1.3 Pracovní hypotézy

Pracovní hypotéza č. 1: Předpokládám, že rodiny respondentů, které žijí v obci déle, žijí častěji v tradičním rodinném domě, postaveném před rokem 1989 a mají hospodářství.

Pracovní hypotéza č. 2: Respondenti s vyšším vzděláním mají modernější názory na postavení otce v rodině a preferují rovnoprávné postavení členů rodiny.

Pracovní hypotéza č. 3: Předpokládám, že respondenti s vyšším vzděláním žijí spíše v úplné rodině.

Pracovní hypotéza č. 4: Předpokládám, že respondenti, kteří žijí v obci kratší dobu než 5 let, tráví většinu času ve městě.

Pracovní hypotéza č. 5: Předpokládám, že rodiny respondentů, které mají děti, žijí v obci kvůli tomu, že chtějí žít v klidu a v souladu s přírodou.

Pracovní hypotéza č. 6: Předpokládám, že rodiny respondentů, které mají vyšší věk, mají v obci dobré sousedy, na které se mohou spolehnout.

8.1.4 Charakteristika výzkumného souboru

Dle posledního sčítání obyvatel žije v obci Lažiště 315 obyvatel. Z toho 54 obyvatel je ve věku do 14 let, 222 obyvatel je ve věkové skupině 15 až 64 let a 30 obyvatel má více než 65 let. Zkoumaný vzorek respondentů respektuje demografické kritérium, tedy obec Lažiště. Cílová skupina respondentů byla s ohledem na cíl této práce stanovena na rodiny obce Lažiště. Jedná se o úplné i neúplné rodiny. Cílovou skupinu tvořily jak ženy, tak muži starší 18-ti let. Pomocí dotazníku bylo osloveno 90 osob.

8.1.5 Použitá technika výzkumu

K výzkumu byl použit kvantitativní výzkum v podobě strukturovaného dotazníkového šetření. Vlastní dotazníkové šetření bylo anonymní. Snahou tohoto dotazníkového šetření bylo podrobně zjistit způsob života rodin v obci. Do dotazníku bylo zahrnuto celkem 11 otázek. V dotazníku byly využity uzavřené otázky a v závěru dotazníku měli respondenti možnost se vyjádřit k daným otázkám.

8.1.6 Předvýzkum

Následně byl v přípravné fázi ještě realizován předvýzkum. Ten je důležitý protože ověřuje postupy, které použijeme při realizaci výzkumu. Je prováděn tak, že na menším vzorku respondentů si ověřujeme výzkumné techniky, vhodnost jejich použití atd. V rámci něho byl dotazník předán třem náhodným osobám, které jej vyplnily. Byly tak zjištěny názory a pohledy nezávislých osob na dané téma. Reakce respondentů na dotazník byly kladné. Nebyly zjištěny po formální stránce žádné problémy. Délka vyplnění dotazníku byla čtyři minut. Prostorové rozvržení dotazníku se jevilo také jako vhodné. Respondentům se jevily otázky srozumitelné a jasné. Škála odpovědí jim nedělala žádný problém. Vzhledem k tomu, že nebyly zjištěny žádné problémy, byl následně dotazník distribuován občanům žijícím v obci Lažiště. Konkrétní harmonogram dotazníkového šetření je náplní následující tabulky.

Aktivity	Listopad 2016	Prosinec 2016	Leden 2017	Únor 2017	Březen 2017
Stanovení problému					
Stanovení hypotéz					
Stanovení cílů a cílové skupiny					
Tvorba dotazníku					
Předvýzkum					
Vyhodnocení předvýzkumu					
Sběr dat					
Analýza dat					
Vyhodnocení dotazníku					
Vyhodnocení hypotéz					

Tabulka 11: Harmonogram činností souvisejících s dotazníkovým šetřením, zdroj: vlastní zpracování

8.1.7 Sběr dat

Dotazník byl distribuován autorem této práce při náhodné procházce. Sběr dat probíhal od 20. února 2017 do 26. února 2017 v odpoledních hodinách v obci Lažiště. Osloveni byli lidé v obci Lažiště, kteří náleží do dané cílové skupiny. Proto v úvodu rozhovoru, ve kterém byl dotazník distribuován, vyzněla otázka, zda je daný člověk starší 18-ti let. Pokud ano, probíhalo s ním dotazníkové šetření.

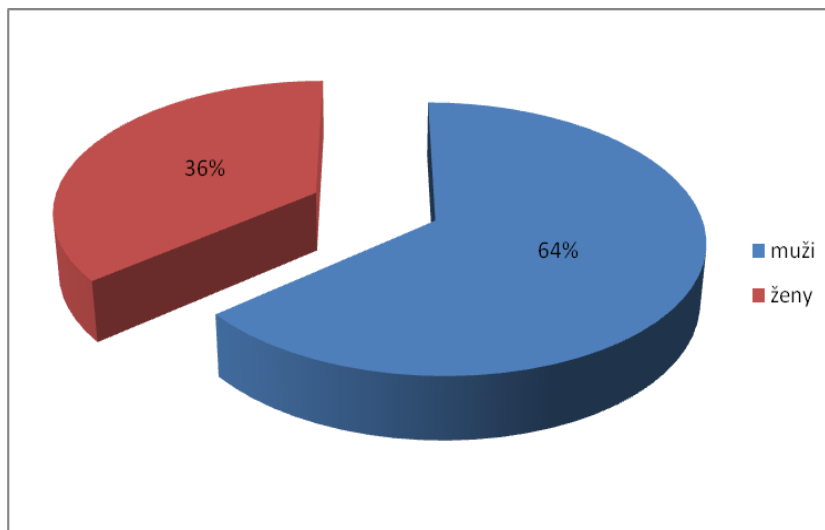
8.1.8 Zpracování dat

Zpracování dat získaných dotazníkovým šetřením a jejich vyhodnocení bylo provedeno v programu SPSS. Data byla tříděna a zpracována základními statistickými metodami uspořádání a sestavování tabulek četností, které byly posléze prezentovány graficky. Získaná data jsou zpracována do grafů a tabulek popisů programu Microsoft Excel, jejichž součástí je slovní komentář. Pro přehlednost a názornost bylo použito grafické znázornění pomocí barevného sloupcového grafu. Výsledky vybraných vzorků osob jsou v grafu vždy barevně rozlišeny.

8.1.9 Struktura respondentů

Jak již bylo uvedeno, výzkum byl realizován při náhodných procházkách v obci Lažiště v měsíci únor. Dotazování bylo anonymní. Z celkového počtu 90 respondentů, bylo 58 mužů a 32 žen. Podíl mužů na všech respondentech tak činí 64 % a podíl žen je 36 %. O rozdělení respondentů podle pohlaví poté hovoří následující graf.

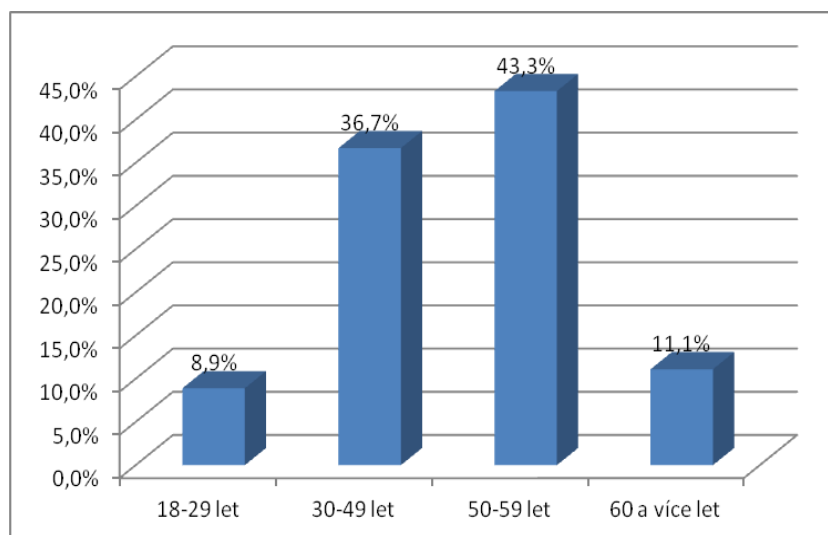
Graf 9: Rozdělení všech respondentů podle pohlaví



Zpracování: autor, zdroj: dotazníkové šetření.

Největší skupina respondentů byla z věkové skupiny 50 až 59 let. Těchto respondentů bylo 43,3 %. Dále bylo velmi četnou skupinou obyvatelstvo ve věku 30 až 49 let. Těchto osob bylo 36,7 %. Do věkové skupiny 60 a více let se zařadilo 11,11 % dotázaných obyvatel obce Lažiště a v nejmenší míře byly zastoupeny osoby ve věku 18 až 29 let. Tato část respondentů tvořila 8,89 %.

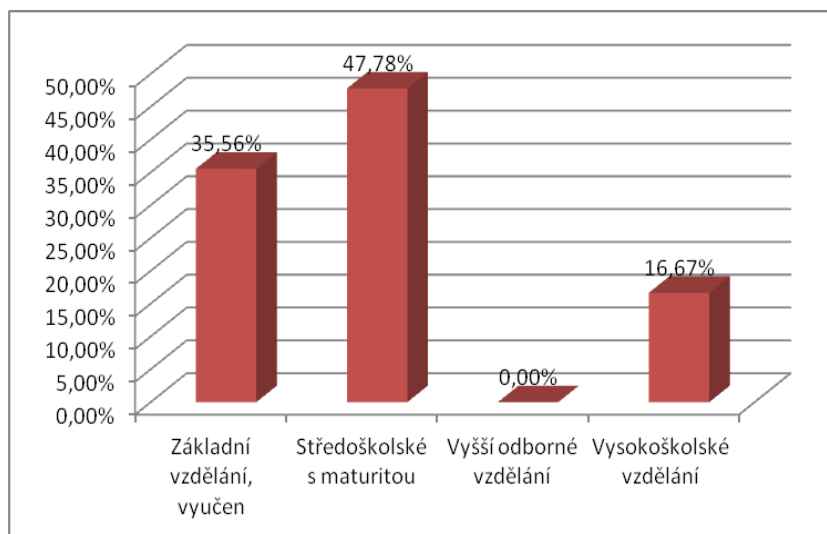
Graf 10: Rozdělení všech respondentů podle věku



Zpracování: autor, zdroj: dotazníkové šetření.

Další otázka, která zjišťovala informace o respondentech, se zaměřovala na vzdělání respondentů. O tomto rozdělení hovoří následující graf. V něm je patrné, že největší část respondentů měla středoškolské vzdělání s maturitou. Těchto respondentů bylo 47,78 %. V menší míře poté byli zastoupeni respondenti se základním vzděláním a s výučním listem. Těchto respondentů bylo 35,56 %. Vysokoškolské vzdělání má jen 16,67 % respondentů. Naopak žádný respondent neměl vyšší odborné vzdělání.

Graf 11: Rozdělení všech respondentů podle vzdělání



Zpracování: autor, zdroj: dotazníkové šetření.

8.2 Výsledky výzkumu

V této další části textu budou vyhodnoceny získaná primární data, která se zaměřovala na to, jak se žije rodinám ve vybrané obci v současné době. Nejdříve jsou zde rozebrány jednotlivé odpovědi za celý soubor a poté jsou vyhodnoceny odpovědi podle sledovaných identifikačních znaků.

Podíváme-li se na to, jak dlouho lidé ve sledované obci žijí, zjistíme, že většina respondentů žije v obci déle než 21 let. Takto odpovědělo 67,8 % respondentů. Odpověď 11 až 20 let uvedlo 14 dotázaných tj. 15,60 % z celkového počtu 90 respondentů. Odpověď 6 až 10 let zvolilo 8 respondentů tj. 8,9 %. Méně než pět let zde žije jen 7 respondentů tj. 7,8 %.

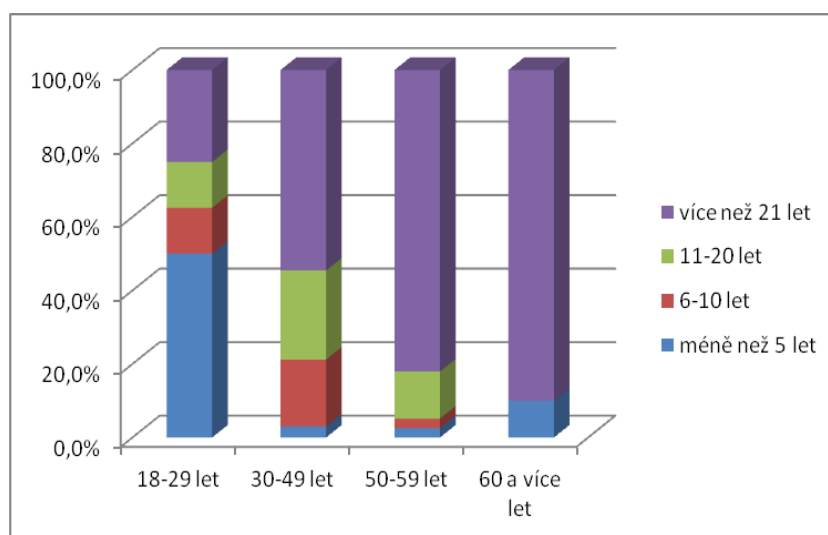
Tabulka 12: Rozdělení všech respondentů podle délky života v obci

	Frequency	Percent %
méně než 5 let	7	7,8
6-10 let	8	8,9
11-20 let	14	15,6
více než 21 let	61	67,8
Total	90	100,0

Zpracování: autor, zdroj: dotazníkové šetření.

O tom, v jaké věkové skupině lidé žijí na čtyřbodové stupnici délky pobytu v dané obci, vypovídá graf 12. Je patrné, že délka života respondentů v obci koreluje se stářím respondentů. Tedy 90 % respondentů starších 60-ti let žije v obci Lažiště více než 21 let. 82 % respondentů, kteří mají 50-59 let zde žije více než 21 let. Naopak 50 % obyvatel, kteří mají 18- 29 let žijí ve vesnici méně než 5 let.

Graf 12: Délka života na vesnici a počet let respondenta



Zpracování: autor, zdroj: dotazníkové šetření.

V další tabulce je patrné vyhodnocení otázky č. 2. Zde jsou zjištěny informace o tom, v jakých obydlích respondenti žijí. Z tabulky lze vyvodit, že největší část respondentů žije v rodinných domech, které byly postaveny před rokem 1989. Takto odpovědělo 52,2 % respondentů. V bytových domech žije 27,8 % respondentů a v rodinných domech postavených po roce 1989 žije jen 20 % dotázaných.

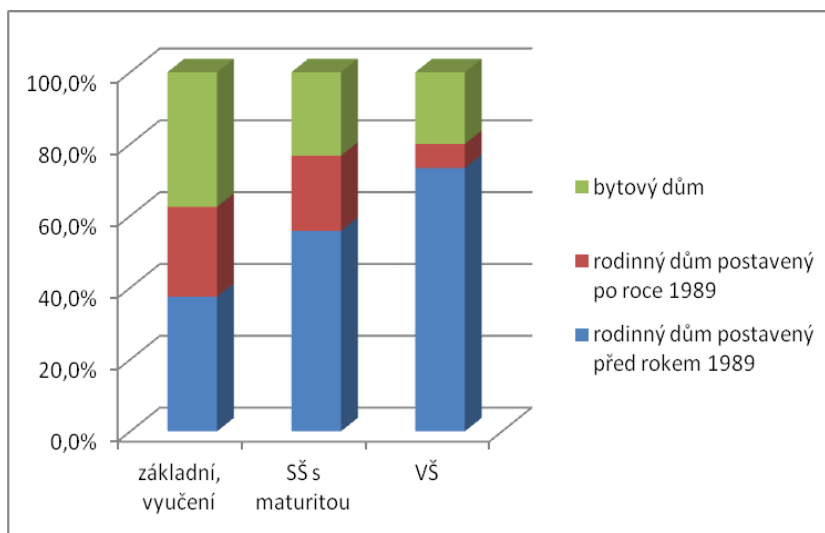
Tabulka 13: Rozdělení všech respondentů podle typu obydlí

	Frequency	Percent
rodinný dům postavený před rokem 1989	47	52,2
rodinný dům postavený po roce 1989	18	20,0
bytový dům	25	27,8
Total	90	100,0

Zpracování: autor, zdroj: dotazníkové šetření.

Následující graf vypovídá o jisté závislosti mezi vzděláním a typem obydlí. Lidé s vyšším vzděláním bydlí spíše v rodinných domech. 37,5 % respondentů, kteří mají jen základní vzdělání či výuční list, bydlí v bytovém domě. V bytovém domě poté bydlí 23,3 % respondentů se středním vzděláním a pouze 20 % respondentů s vysokoškolským vzděláním.

Graf 13: Typ obydlí a vzdělání respondentů



Zpracování: autor, zdroj: dotazníkové šetření.

S uvedenou problematikou souvisí to, kolik osob žije v jedné domácnosti. Z následující tabulky lze vyvodit, že nejvíce domácností má tři členy. Takto odpovědělo 31 osob tj. 34,4 % respondentů. V další míře byly hojně zastoupeny odpovědi pět. Takto odpovědělo 26,7 % respondentů. 21,1 % respondentů žije v domácnosti s dalšími dvěma osobami. Samostatně žije 8,9% respondentů a stejné procento zastoupení mají domácnosti se čtyřmi členy.

Tabulka 14: Rozdělení všech respondentů podle počtu osob žijících s respondentem v jedné domácnosti

	Frequency	Percent
1	8	8,9
2	19	21,1
3	31	34,4
4	8	8,9
5	24	26,7
Total	90	100,0

Zpracování: autor, zdroj: dotazníkové šetření.

V jedné domácnosti v obci Lažiště nejčastěji žijí dvě generace. Takto odpovědělo 45 respondentů, což představuje celých 50 % dotázaných. Odpověď jednu generaci zvolilo 31 % respondentů a nejméně respondentů žije v domě se třemi generacemi. Tuto odpověď zvolilo 18,9 % respondentů.

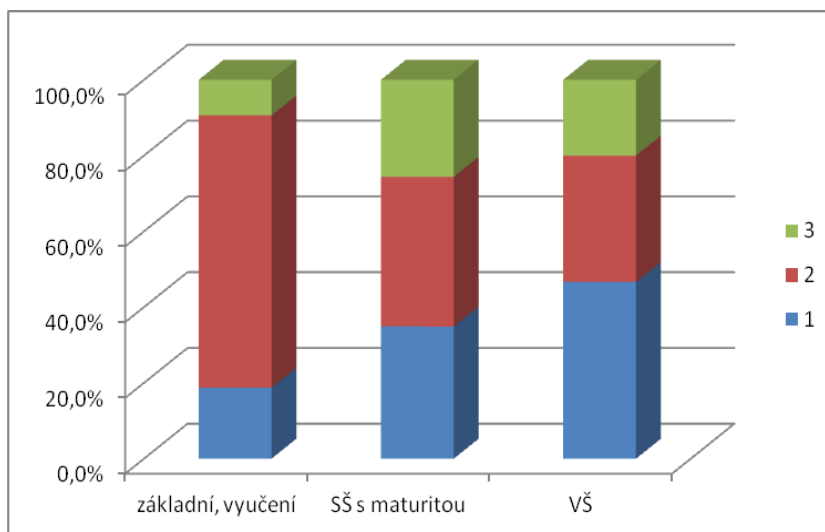
Tabulka 15: Rozdělení všech respondentů podle počtu generací žijících s respondentem v jedné domácnosti

	Frequency	Percent
1	28	31,1
2	45	50,0
3	17	18,9
Total	90	100,0

Zpracování: autor, zdroj: dotazníkové šetření.

Jak na tříbodové stupnici v žebříčku počtu generací žijících v jedné domácnosti odpověděli respondenti s různým vzděláním, je patrné v následujícím grafu. Z něj lze vyvodit, že respondenti s nejnižším vzděláním žijí především ve dvougeneračních domácnostech. Žijí zde tedy rodiče s dětmi. Na druhé straně vysokoškolsky vzdělaní občané obce žijí v největší míře v jednogenerační domácnosti.

Graf 14: Vzdělání respondentů a počet generací



Zpracování: autor, zdroj: dotazníkové šetření.

Podíváme-li se na to, zda lidé žijí spíše v úplné či neúplné rodině, zjistíme, že respondenti z obce Lažiště žijí spíše v úplné rodině. Takto odpovědělo 56 respondentů tj. 62 % ze všech dotázaných. V neúplné rodině žije 34 respondentů tj. 37,8 % respondentů

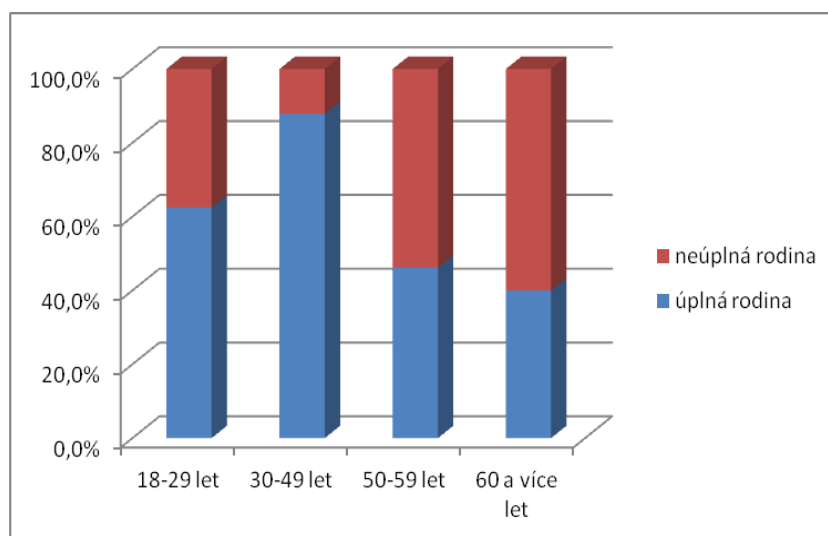
Tabulka 16: Rozdělení všech respondentů podle typu rodiny

	Frequency	Percent
Ano	56	62,2
Ne	34	37,8
Total	90	100,0

Zpracování: autor, zdroj: dotazníkové šetření.

Následující graf vypovídá o tom, že lidé ve středním věku žijí ve větší míře v úplné rodině a to konkrétně 87,9 %, což je oproti celorepublikovému průměru vysoké číslo. Ve věku 50-59 let již žije v úplné rodině 46 % respondentů, což je výrazný pokles oproti střední generaci v obci. Pouze 40 % respondentů starších než 60 let žije v úplné rodině. Zde je však tato situace dána tím, že partneři a partnerky respondentů již většinou nežijí.

Graf 15: Věk respondentů a typ domácnosti (úplná a neúplná)



Zpracování: autor, zdroj: dotazníkové šetření.

V další otázce jsem se zaměřil na to, jaký názor mají respondenti na postavení členů domácnosti. Dotázaní měli za úkol vybrat jednu z odpovědí, která nejlépe charakterizuje jejich názor na postavení členů v domácnosti. Odpovědi jsou shrnuty v následující tabulce. Více než polovina respondentů sdílí názor, že nejvyšší postavení má mít otec rodiny. Takto odpovědělo 48 osob, respektive 53,3 % respondentů. Druhý nejčastější názor respondentů byl ten, že lidé by měli mít rovnocenné postavení. Takto odpovědělo 41 osob, respektive 45,6 % respondentů. Jen jeden respondent odpověděl, že nejvyšší postavení by měla mít v rodině žena.

Tabulka 17: Rozdělení všech respondentů podle názoru na postavení členů domácností

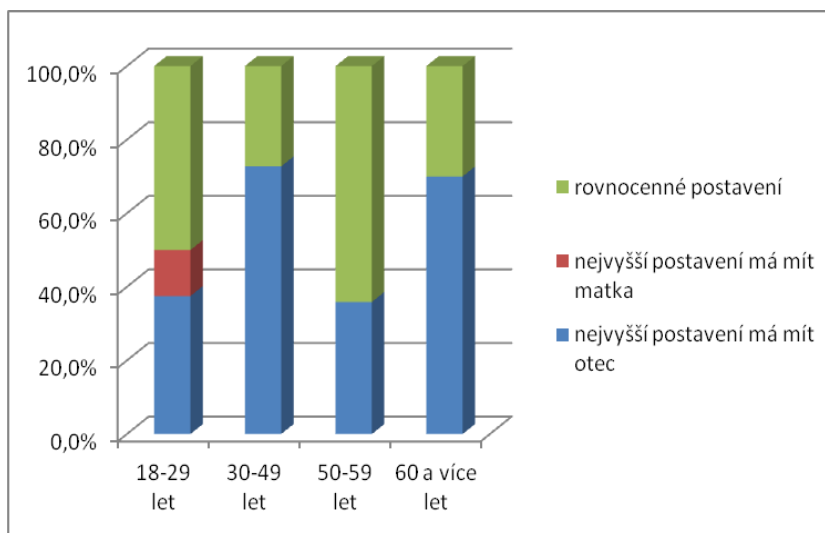
	Frequency	Percent
nejvyšší postavení má mít otec	48	53,3
nejvyšší postavení má mít matka	1	1,1
rovnocenné postavení	41	45,6
Total	90	100,0

Zpracování: autor, zdroj: dotazníkové šetření.

Graf č. 16 znázorňuje, jaký názor na postavení členů domácnosti mají respondenti dle věku. Jako nejčastější odpověď uvedli respondenti ve věkové skupině 18-29 let a respondenti ve věkové skupině 50-59 let, že preferují rovnocenné postavení obou partnerů. Jeden respondent z věkové skupiny 18- 29 let uvedl, že by nejvyšší postavení měla mít žena. Nutno podotknout,

že tímto respondentem byla žena. Naopak respondenti z věkové skupiny 30-49 let a z věkové skupiny více než 60 let uvedli ve větší míře, že vyšší postavení mají mít spíše muži.

Graf 16: Věk respondentů a názor na postavení jednotlivých členů domácnosti



Zpracování: autor, zdroj: dotazníkové šetření.

V další otázce byly dotázaným předloženy čtyři způsoby života na venkově. Respondenti měli za úkol vybrat tu, která s jejich životem nejvíce koreluje. Posuzovány byly hodnoty uvedené v tabulce. Z výsledků uvedených v tabulce lze vyvodit, že 36 respondentů žije v obci proto, aby byli v blízkosti přírody a žili v souladu s přírodou. Celých 30 osob tj. 33,3 % respondentů zvolilo odpověď, že žijí tradičním venkovským životem, při kterém většinu času věnují lidé domácímu hospodářství. Třetí nejčastěji volenou odpovědí byla ta odpověď, že lidé žijí v domě na vesnici, ale nemají pozemek jen zahrádku, kde např. pěstují zeleninu jen pro svou potřebu. Ani jeden respondent neuvedl, že preferuje městský způsob života.

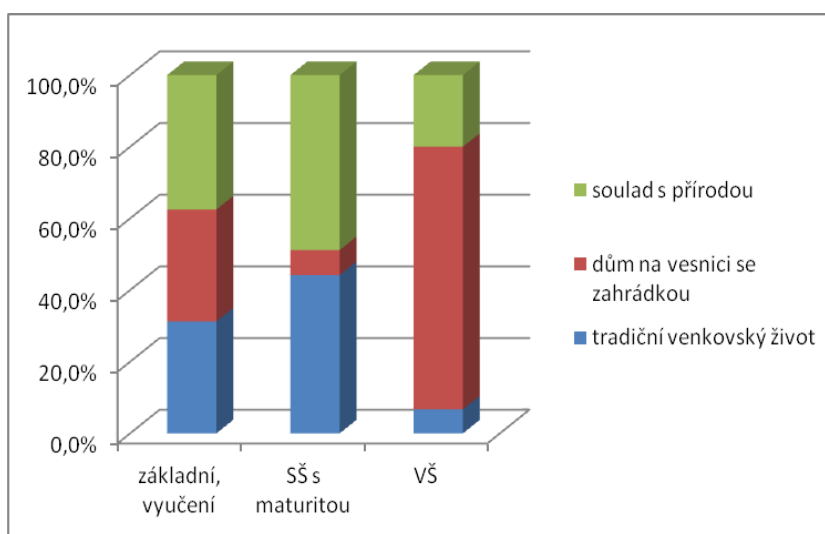
Tabulka 18: Rozdělení všech respondentů podle způsobu života

	Frequency	Percent
tradiční venkovský život	30	33,3
dům na vesnici se zahrádkou	24	26,7
soulad s přírodou	36	40,0
Total	90	100,0

Zpracování: autor, zdroj: dotazníkové šetření.

V dalším grafu byl zkoumán vztah respondentů dle vzdělání a názoru na způsob života v obci Lažiště. Z výsledků uvedených v grafu 17 je patrné, že lidé se základním vzděláním mají velmi rovnocenný názor na jejich způsob života v obci Lažiště. Lidé se středním vzděláním žijí spíše tradičním venkovským způsobem života či zde žijí, aby byli v souladu s přírodou. Naopak lidé s vysokoškolským vzděláním mají nejčastěji jen dům se zahrádkou, kde pěstují různou zeleninu jen pro svou vlastní spotřebu.

Graf 17: Vzdělání respondentů a názor na způsob života



Zpracování: autor, zdroj: dotazníkové šetření.

Poslední otázka se zaměřovala na zjištění informací o tom, zda mají respondenti na vesnici sousedy, na které se mohou spolehnout. Z výsledků je patrné, že téměř všichni respondenti uvedli, že ano. 48 respondentů tj. 53,3 % přitom uvedlo, že má několik sousedů, na které se může spolehnout. 32 respondentů tj. 35,6 % respondentů uvedlo, že má jednoho maximálně dva sousedy, na které se může spolehnout. Na tuto otázku neznalo odpověď 10 respondentů. Nikdo neuvedl, že spolehlivé sousedy nemá.

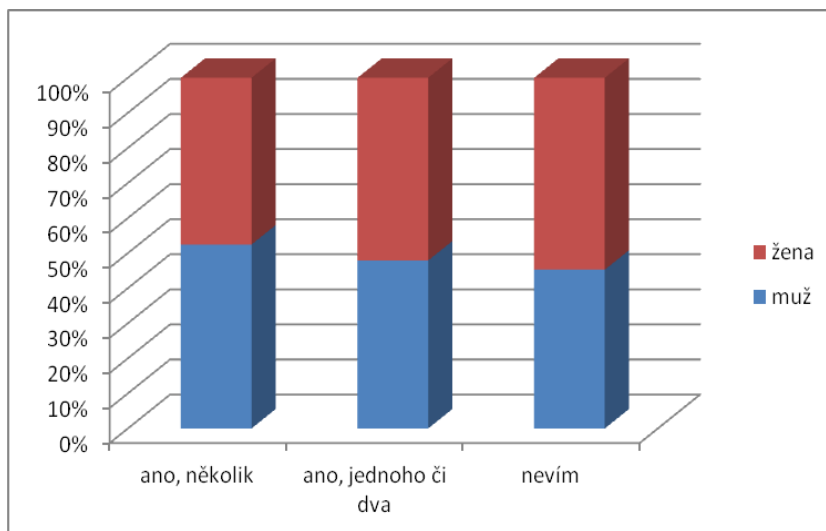
Tabulka 19: Rozdělení všech respondentů podle názoru na sousedské vztahy

	Frequency	Percent
ano, několik	48	53,3
ano, jednoho či dva	32	35,6
Nevím	10	11,1
Total	90	100,0

Zpracování: autor, zdroj: dotazníkové šetření.

Graf 18 vypovídá o relativně shodném zastoupení odpovědí na své sousedy dle pohlaví. Ženy mají spíše jednoho či dva sousedy, na které se mohou spolehnout. Naopak muži mají více těchto sousedů.

Graf 18: Pohlaví respondentů a názor na sousedy



Zpracování: autor, zdroj: dotazníkové šetření.

8.3 Diskuze

8.3.1 Porovnání získaných informací

Z dotazníkového šetření vyplynulo několik zjištění. Většina lidí žije v obci Lažiště delší dobu a nejvíce respondentů zde žije více než 21 let. Zde je možné porovnat zjištěné výsledky s jiným výzkumem, který byl proveden v diplomové práci autora Vacka, J. Autor zkoumal obyvatelstvo venkovské obce obdobným způsobem, která se však od obce Lažiště lišila velikostí obce a polohou obce, protože obec Nehvizdy leží u hlavního města Prahy. Ten zjistil, že v obci Nehvizdy, kde žije cca 2800 obyvatel, žije nejvíce obyvatel méně než 5 let. Takto odpovědělo 37 % respondentů. Více než 21 let zde žije jen 30 % (Vacek, 2016, str. 62).

V obci Lažiště žijí většinou respondenti v rodinných domech, které byly postavené před rokem 1989, v nejmenší míře poté žijí v novějších rodinných domech, které byly postavené až po roce 1989. Toto zjištění koreluje se zjištěním v uvedeném výzkumu autora Vacka, J. Dle jeho výzkumu v obci Nehvizdy žije 91 % obyvatel v domech postavených před rokem 1995 (Vacek, 2016, str. 62).

Dále bylo zjištěno, že 45 dotázaných, tj. 50 % respondentů, uvádí, že žijí v domácnosti se svými partnery a dětmi. 17 respondentů žije v třígenerační rodině a 28 dotázaných zde žije jen se svými partnery nebo sami. Nejčastěji respondenti žijí v úplné rodině, takto odpovědělo 62,2 % respondentů. Obdobného výsledku se dopátral také autor Vacka, J., v obci Nehvizdy. Dle něj 73 respondentů tj. 65 % z celkového počtu 112 respondentů žije v jedné domácnosti se svými dětmi (Vacek, 2016, str. 63).

Dále je možné konstatovat dle provedeného dotazníku, že obyvatelé obce Lažiště žijí spíše normálním, typickým způsobem života venkovského obyvatelstva. To se projevuje tím, aby byli v kontaktu s přírodou nebo se věnovali svému domácímu hospodářství. Obyvatelé obce se vyznačují vyšším věkem, což koreluje s celorepublikovým zjištěním života na venkově. V porovnání s městem zde žije vyšší podíl obyvatel starších než 50 let.

Dále bylo zjištěno, že se základním vzděláním zde žije 36 % obyvatel a se středním vzděláním 48 % obyvatel. S vysokoškolským vzděláním žije v obci jen 17 % obyvatel. Což opět koreluje s celorepublikovým průměrem.

Dále je možné říci, že i názory obyvatel obce Lažiště na postavení členů rodiny jsou v souladu s celorepublikovým názorem. 53,3 % respondentů sdílí názor, že nejvyšší postavení v rodině by měl mít otec. Naopak jen jeden respondent si myslí, že by toto nejvyšší postavení měla mít žena. Zbytek respondentů sdílí názor, že by měli být oba členové shodně postavení.

Co se týče počtu obyvatel v jedné rodině, je patrné, že jak v obci Lažiště, tak v rámci celorepublikového průměru, docházelo ke snižování počtu členů. V obci Lažiště však byl počet členů mírně vyšší. Např. v roce 2011 byly v obci Lažiště cca 3 členové v domě (viz. Graf č. 8, strana 67) a v celorepublikovém průměru zde byly přibližně 2 členové (viz. Graf č. 6, strana 57).

Zjištěné informace také vypovídají o tom, že v obci došlo ve sledovaném období k úbytku obyvatel. V současné době zde žijí především starší obyvatelé, kteří tu žijí více let. I když obec leží v blízkosti okresního města, nejsou zde patrné tendence odchodu mladých lidí z tohoto města do této obce. Nevzniká zde žádná satelitní část. Je to dáno zejména horší infrastrukturou. Proto lidé, kteří odcházejí z města, zůstávají raději v obcích, které leží blíže okresnímu městu.

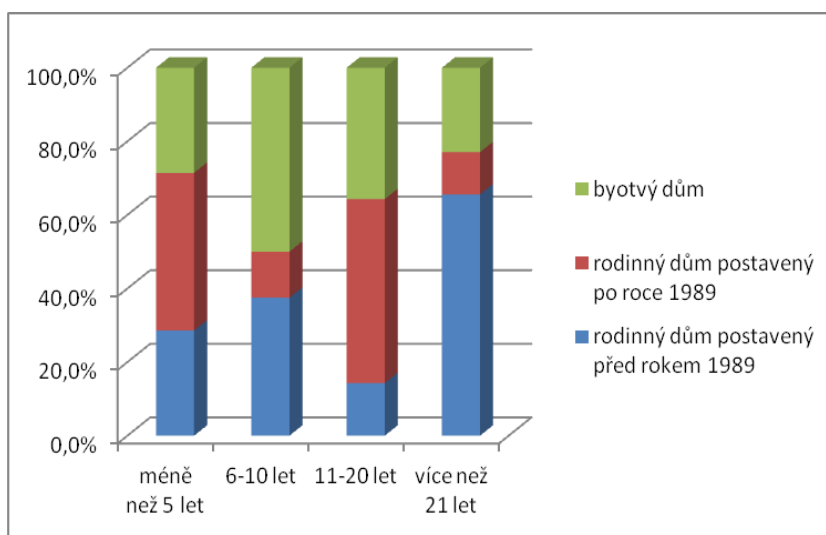
8.3.2 Hypotézy

Výše vyhodnocený dotazníkový průzkum nabízí primární data, ze kterých je možné definovat hypotézy. Jsem si vědom toho, že výzkumný vzorek, tedy počet respondentů a způsob jejich výběru, neposkytuje data, ze kterých je možné s jistotou definovat, že daná hypotéza je platná či neplatná pro celou obec Lažiště. Posouzení platnosti, či neplatnosti následujících hypotéz je ale možné považovat za klíčový podklad pro definování závěrů vztahujících se k cíli mé práce, jímž je zjistit, jak se žije rodinám ve vybrané obci v současnosti. Je to především z toho důvodu, že vzorek respondentů tvořil téměř jednu třetinu ze všech obyvatel obce Lažiště.

Pracovní hypotéza 1

Předpokládám, že rodiny respondentů, které žijí v obci déle, žijí častěji v tradičním rodinném domě, postaveném před rokem 1989 a mají hospodářství.

Graf 19: Délka života na vesnici a typ obydlí



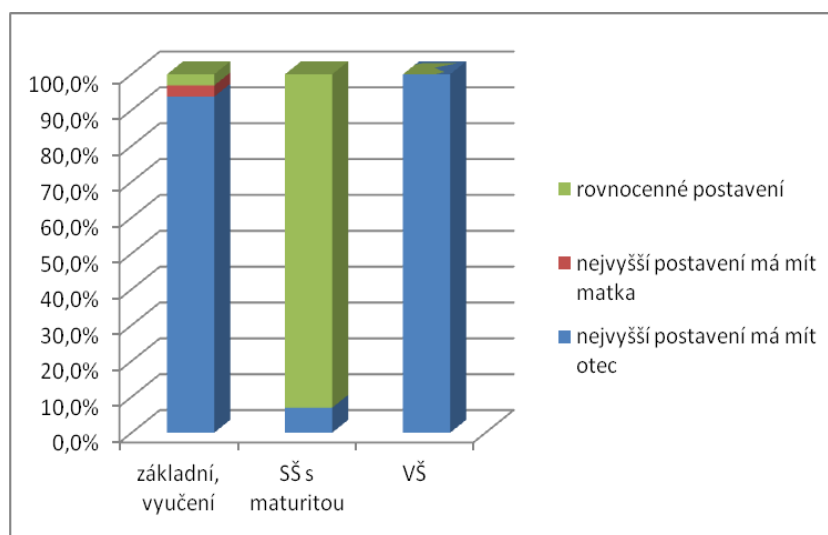
Zpracování: autor, zdroj: dotazníkové šetření.

Jak ukazuje graf č. 19, respondenti, kteří žijí v obci delší dobu, tedy déle než 21 let, bydlí skutečně v největší míře v rodinných domech, které byly postavené před rokem 1989. Takto bydlí celých 65,5 % respondentů. Respondenti, kteří zde žijí méně než 5 let, poté žijí především v domech, které byly postavené po roce 1989. Takto odpovědělo 43 % těchto respondentů. Tyto údaje svědčí spíše o tom, že posuzovaná pracovní hypotéza je platná, byť zdaleka ne všichni mají hospodářství. Spíše zde žijí, aby byly v těsném kontaktu s přírodou.

Pracovní hypotéza 2

Respondenti s vyšším vzděláním mají modernější názory na postavení otce v rodině a preferují rovnoprávné postavení členů rodiny.

Graf 20: Vzdělání respondentů a názory na postavení členů rodiny



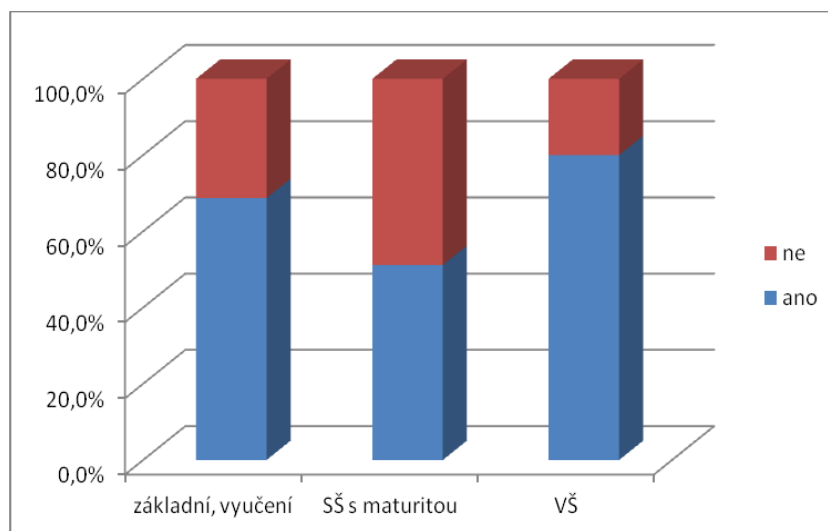
Zpracování: autor, zdroj: dotazníkové šetření.

Graf č. 20 poukazuje na to, že respondenti se základním vzděláním i vysokoškolským vzděláním sdílí názor, že nejvyšší postavení v rodině má mít otec. Oproti očekávání, že lidé s vysokoškolským vzděláním budou preferovat spíše rovnocenné postavení. Pracovní hypotéza 2 tedy nemůže být potvrzena.

Pracovní hypotéza 3

Předpokládám, že respondenti s vyšším vzděláním žijí spíše v úplné rodině.

Graf 21: Vzdělání respondentů a typ rodiny



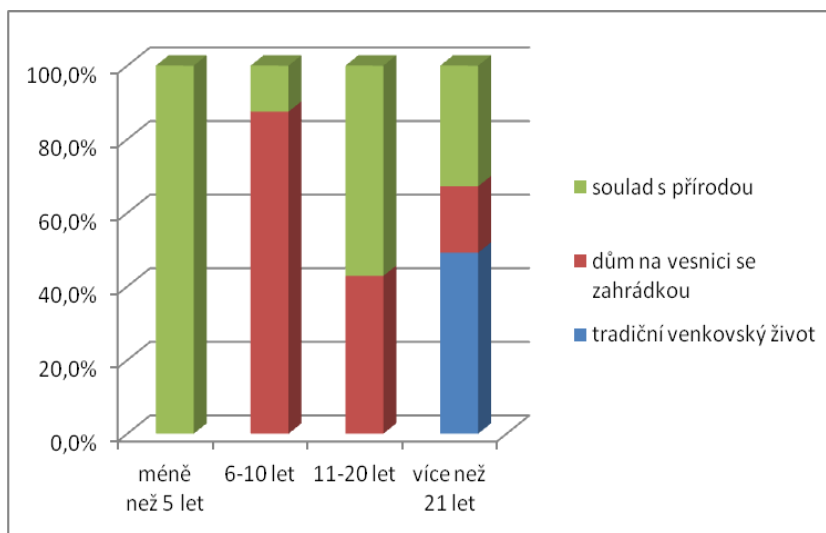
Zpracování: autor, zdroj: dotazníkové šetření.

Graf č. 21 se zaměřuje na vzdělání respondentů a typ rodiny, ve které žijí. Z grafu je zřejmé, že 80 % respondentů s vysokoškolským vzděláním žije v úplné rodině a jen 20 % z nich žije v rodině neúplné. Na základě této skutečnosti by bylo možné předpokládat, že hypotéza by mohla být potvrzena. Na druhou stranu 68,8 % respondentů se základním vzděláním žije také v úplné rodině. A proti tomu 51,2 % respondentů se středoškolským vzděláním žije v neúplné rodině. Z toho lze tedy vyvodit, že sledovanou pracovní hypotézu není možné potvrdit.

Pracovní hypotéza 4

Předpokládám, že respondenti, kteří žijí v obci kratší dobu než 5 let, tráví většinu času ve městě

Graf 22: Délka života v obci a způsob života



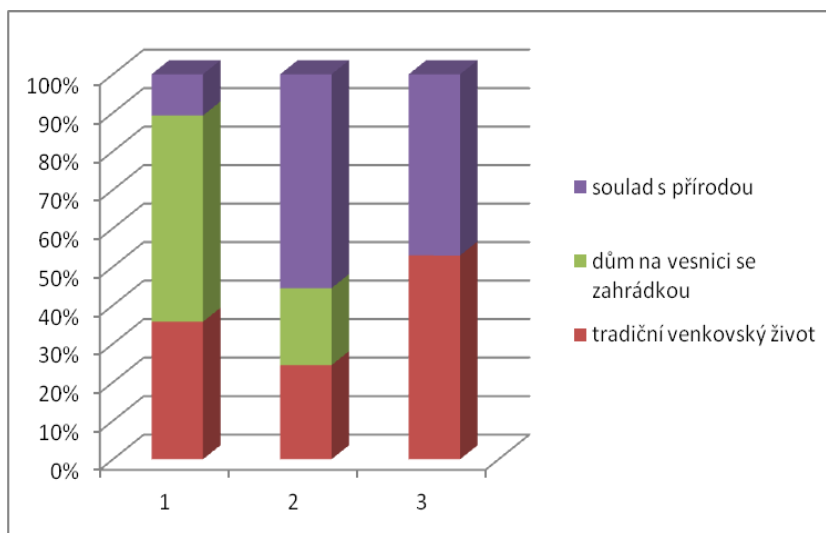
Zpracování: autor, zdroj: dotazníkové šetření.

Tento graf vypovídá o tom, že lidé, kteří žijí v obci déle než 21 let, žijí ve větší míře tradičním venkovským způsobem života. Takto odpovědělo téměř 50 % respondentů. Všichni lidé, kteří žijí na vesnici méně než 5 let, zde žijí proto, aby žili v souladu s přírodou a tudíž většinu svého volného času tráví většinou na venkově. Na základě grafu č. 22 tak není možné pracovní hypotézu č. 4 potvrdit.

Pracovní hypotéza 5

Předpokládám, že rodiny respondentů, které mají děti, žijí v obci kvůli tomu, že chtějí žít v klidu a v souladu s přírodou.

Graf 23: Počet generací v domácnosti a způsob života



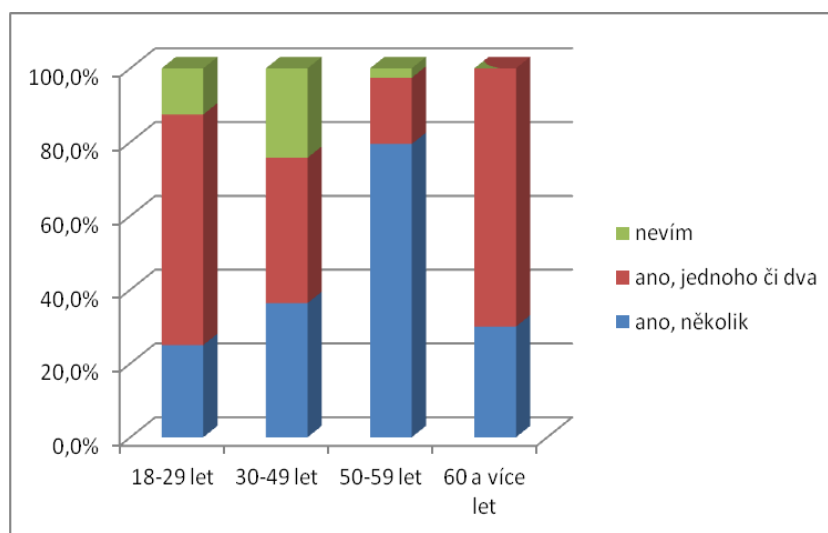
Zpracování: autor, zdroj: dotazníkové šetření.

Z grafu je patrné, že respondenti, kteří mají děti, žijí v obci především proto, aby zde žili v souladu s přírodou. V menší míře zde poté žijí v domě se zahradou nebo zde žijí tradičním způsobem života a věnují se hospodářství. Respondenti, kteří nemají děti, žijí především v domě, kde mají jen zahrádku. A lidé, kteří v rodině žijí i s prarodiči, se ve větší míře věnují hospodářství. Zde je tedy možné pracovní hypotézu č. 5 potvrdit.

Pracovní hypotéza 6

Předpokládám, že rodiny respondentů, které mají vyšší věk, mají v obci dobré sousedy, na které se mohou spolehnout.

Graf 24: Věk respondentů a vztahy se sousedy



Zpracování: autor, zdroj: dotazníkové šetření.

Graf č. 24 poukazuje na to, že lidé ve všech věkových skupinách mají sousedy, na které se mohou spolehnout. 79 % respondentů ve věku 50-59 let mají více dobrých sousedů, na které se mohou spolehnout. Přitom jen 30 % respondentů ve věku nad 60 let mají více sousedů, na které se mohou spolehnout. Dále bylo zjištěno, že 13 % mladších respondentů není schopno na tuto otázku odpovědět. Tento rozdíl, spolu se všemi kladnými názory obyvatel nad 50 let o tom, že mají dobré sousedy, svědčí o tom, že je možné spíše stanovenou pracovní hypotézu č. 6 potvrdit.

9 Závěr

Cílem této diplomové práce bylo prostřednictvím analýzy statistických dat objasnit, jakým způsobem se měnily venkovské rodiny ve vybrané obci po roce 1989. Tento cíl byl naplněn postupně.

Nejprve bylo zjištěno, že rodina je primární sociální skupina a je společenskou institucí, respektive základem lidské společnosti. Představuje základní jednotku společnosti, která plní biologicko-reprodukční, ekonomickou, emocionální, socializační a výchovnou funkci. Rodina je skupina lidí, kteří jsou spojeni pouty pokrevního příbuzenství, nebo právních svazků. Z jiného pohledu je možné určit, že rodina je strukturovaný systém neboli celek, jehož účelem a náplní je vytvářet bezpečné a stabilní místo a prostředí pro reprodukci, sdílení, a produkci života lidí. Rodina také představuje model mezilidských vztahů, který si dítě ponese do života a jímž bude všechny další vztahy poměřovat. Rodina vznikla nejen z přirozeného pudu pohlavního, který směřuje k plození a rozmnožování živočišného druhu, ale především z potřeby své děti ochraňovat, učit, vzdělávat a připravovat na život.

Dále bylo zjištěno, že ve vývoji a ve struktuře venkovských rodin a domácností byly v posledních 100 letech patrné velké změny. Především rostl podíl městského obyvatelstva a narůstala územní koncentrace obyvatelstva. Mnoho obyvatel však stále žilo na venkově a většina venkovského obyvatelstva pracovala v zemědělství nebo řemeslné výrobě. Přibližně od roku 1890 do roku 1950 byl patrný vysoký přirozený přírůstek obyvatel v období demografického přechodu, který byl zdrojem celkového populačního růstu a migrace z venkova do měst. Lidé z venkova se za prací ve městech stěhovali, protože dojíždění za prací nebyla kvůli infrastruktuře umožněna. V důsledku urbanizace a industrializace docházelo ke snižování relativního populačního a výrobního významu venkova, aniž by se však jeho absolutní populační a výrobní rozsah zmenšoval. Po druhé světové válce k depopulaci venkova významně přispělo vyhnání Němců a doosídlování pohraničí. Depopulace vyvolaná dlouhodobou selektivní emigrací se odrazila v nepříznivé věkové a vzdělanostní struktuře obyvatel venkova. Mechanizace zemědělství a útlum živností spolu s investicemi do průmyslu byly příčinou nejen pokračující migrace z venkova do měst, ale také nárůstu dojíždění za prací z venkova do měst. V dlouhodobém hledisku klesala porodnost,

sňatečnost a rostla rozvodovost. To vše vedlo k mírnému poklesu členů v domácnosti. Po roce 1989 města a venkov zůstávají propojena intenzivní migrací, avšak na rozdíl od předchozího období, kdy převažovala migrace z venkova do měst, převažuje obousměrná migrace. Rozdíl ve způsobu života a životní úrovni jednotlivců i vlivu jednotlivých částí systému na celý systém, který v moderní společnosti existoval mezi městy a venkovem, je v současné době nahrazován rozdílem mezi metropolitními oblastmi a ostatním, nemetropolitním územím. To znamená, že od roku 1995 dochází opět k růstu obyvatel venkova, především ve venkovských oblastech blízkých městům.

V obci Lažiště byl vývoj v posledních 100 letech velmi podobný jako v celém republikovém vývoji. I zde byl vývoj v posledních sto letech ovlivněn především druhou světovou válkou, kolektivizací venkova a poté Sametovou revolucí v roce 1989. Celkový počet obyvatel v obci za sledované období poklesl cca o 22 %. Největší část obyvatelstva tvoří produktivní obyvatelstvo, respektive obyvatelstvo ve věku 15 až 64 let. Od roku 1989 je možné spatřit poté pokles dětí a naopak nárůst obyvatel ve věku nad 65 let.

Z dotazníkového šetření bylo zjištěno, že v současné době v obci Lažiště žijí lidé delší dobu a nejvíce respondentů zde žije více než 21 let. V obci Lažiště žijí většinou respondenti v rodinných domech, které byly postavené před rokem 1989, v nejmenší míře poté žijí v novějších rodinných domech, které byly postavené až po roce 1989. Dále bylo zjištěno, že 45 dotázaných tj. 50 % z celkového počtu 90 respondentů uvádí, že žijí v domácnosti se svými partnery a dětmi. 17 respondentů žije v třígenerační rodině a 28 dotázaných zde žije jen se svými partnery nebo sami. Nejčastěji respondenti žijí v úplné rodině, takto odpovědělo 62,2 % respondentů. Dále je možné konstatovat dle provedeného dotazníku, že obyvatelé obce Lažiště mají spíše normální, typický způsob života venkovského obyvatelstva v českých poměrech. Ten se projevuje jednak tím, že zde lidé žijí v kontaktu s přírodou, anebo se věnovali svému domácímu hospodářství. Obyvatelé obce se vyznačují vyšším věkem a nižším či středním vzděláním. Dále je možné říci, že názory obyvatel obce Lažiště na postavení členů rodiny, jsou v souladu s celorepublikovým názorem. 53,3 % respondentů sdílí názor, že nejvyšší postavení v rodině by měl mít otec. Naopak jen jeden respondent si myslí, že by toto nejvyšší postavení měla mít žena. A konečně 45,6 % respondentů sdílí názor, že by měli být oba členové shodné postavení.

Jedná se tedy o obec opravdu typicky venkovskou a relativně stabilní, i když v dlouhodobém pohledu se jedná spíše o obec s nepatrným úbytkem obyvatel. Lidé zde žijí delší dobu, občas i více generací společně, v jednom domě. Bydlí zde ve starších domech, které byly postaveny před rokem 1989. Mají tradiční i moderní názory na rodinu a téměř nikdo nevyznává městský životní styl. Dle mého názoru je to dáno zejména tím, že většina obyvatel se na venkově narodilo a přistěhovaní občané obce jsou z okolních vesnic a venkovským stylem života žijí od narození. Lidé z města se do této obce prakticky nestěhují a to zejména kvůli horší dopravní infrastruktuře.

10 Seznam literatury

- ABRAMSOVÁ, L. *Zrození moderní ženy*. Brno: CDK, 2005. ISBN 80-7325-060-8.
- ALAN, J. *Etapy života očima sociologie*. Praha: Panorama, 1989. ISBN 11-071-89 02-37.
- BAKALÁŘ, E. *Průvodce otcovstvím, aneb bez otce se nedá (dobře) žít*. Praha: Vyšehrad, 2002. ISBN 80-7021-605-0.
- BUMBA, J. *České katastrofy od 11. do 21.* Praha: Grada Publishing, 2007. ISBN 78-80-247-2318-1.
- ČÁBALOVÁ, D. *Pedagogika*. Praha: Grada Publishing, 2011. ISBN 978-80-247-2993-0.
- DVOŘÁČEK, J. *Základy pedagogiky pro učitele a vychovatele*. Praha: Univerzita Karlova v Praze, 2004. ISBN 80-7290-159-1.
- GIDDENS, A. *Sociologie*. Praha: Argo, 1999. ISBN 80-7203-124-4.
- HAVLÍK, R. a kol. *Sociologie výchovy a školy*. Praha: Portál, 2002, ISBN 80-7178-635-7.
- HLINKA, B. *Spor O praotce Čecha*. Praha: Práce, 1984. ISBN 80-24-107-84.
- HORSKÁ, P. *Dětství, rodina a stáří v dějinách Evropy*. Praha: Panorama, 1990. ISBN 80-7038-011-X.
- HORSKÝ, J., SELIGOVÁ, M. *Rodina našich předků*. Praha: Nakladatelství Lidové noviny, 1996. ISBN 80-7106-195-6.
- JÁRA, M. *Co v dnešní době znamená rodina*. Psychologie dnes: Portál, čís. 12, roč. 13, prosinec 2007. ISSN 1212-9607.
- JINDRA, Z. *Hospodářský vzestup českých zemí od poloviny 18. Století do konce monarchie*. Praha: Karolinum Press, 2015. ISBN 80-246-2945-2.
- KELLER, J. *Dvanáct omylů sociologie*. Praha: Slon, 1997. ISBN 80-85850-09-5
- KLABOUC, J. *Manželství a rodina v minulosti*. Praha: Orbis, 1962. ISBN 11-080-62.
- KLEVETOVÁ D., DLABALOVÁ I. *Motivační prvky při práci se seniory*. Praha: Grada Publishing, 2008. ISBN 978-80-247-2169-1
- KLUFOVÁ, R. *Demografický vývoj a typologie českého venkova v kontextu prostorových souvislostí*. Praha: Wolters Kluwer, 2015. ISBN 80-747-8734-6.
- KLUFOVÁ, R. *Základy demografie*. 1. vyd. České Budějovice: Jihočeská univerzita v Českých Budějovicích, Ekonomická fakulta, 2008. ISBN 978-80-7394-125-3.
- KRAUS, B., POLÁČKOVÁ, V. *Člověk-prostředí-výchova, k otázkám sociální pedagogiky*. Brno: PAIDO, 2001. ISBN 80-7315-004-2.
- KURUCOVÁ, R. *Zátěž pečovatele: posuzování, diagnostika, intervence a prevence v péči o nemocné*. Praha: Grada Publishing, 2016. ISBN 978-80-247-5707-0.
- LEIFER, G. *Úvod do porodnického a pediatrického ošetřovatelství*. Praha: Grada Publishing, 2004. ISBN 80-247-0668-7
- MAJEROVÁ, V. a kol., *Sociologie venkova a zemědělství*. Česká zemědělská univerzita v Praze, 2009. ISBN 978-80-213-0651-9.
- MATĚJČEK, Z. *Dítě a rodina v psychologickém poradenství*. Praha: Státní pedagogické nakladatelství, 1999. ISBN 80-04-25236-2.
- MATOUŠEK, O. a kol. *Metody a řízení sociální práce*. Praha: Portál, 2003. ISBN 978-80-7367-502-8.
- MLÝNKOVÁ, J. *Péče o staré občan. Učebnice pro obor sociální činnost*. Praha: Grada Publishing, 2011. ISBN 978-80-247-3872-7.
- MOŽNÝ, I. *Česká společnost*. Praha: Portál, 2002. ISBN 80-7178-624-1.

- MOŽNÝ, I. *Sociologie rodiny*. Praha: SLON, 1999. ISBN 80-85850-75-3.
- NOVÁK, T. a kol. *Předmanželské poradenství*. Praha: Grada Publishing, 2007. ISBN 80-247-6047-9.
- OPRAVILOVÁ, E. *Předškolní pedagogika, Praha*. Grada Publishing, 2016. ISBN 80-2475-107-0.
- PERLÍN, R. a kol. *Venkovy a venkované*. Praha: MMR a Katedra sociální geografie a regionálního rozvoje, 2009. ISBN 978-80-87147-27-6.
- PERNOUDOVÁ, R. *Žena v době katedrál*. Praha: Vyšehrad, 2002. ISBN 80-7021-544-5.
- RABUŠIC, L. *Polemicky k současným změnám charakteru reprodukce v ČR (sociologická perspektiva v demografii)*. *Demografie: Revue pro výzkum populačního vývoje*, Praha: Pedo, 1997, roč. 39, č. 2, s. 114-119. ISSN 0011-8265.
- SOKOL, J. *Člověk jako osoba*. Praha: Universita Karlova, 2000. ISBN 978-80-7429-682-6.
- STAŠOVÁ, L., SERBOUSKOVÁ, H. *Mezilidské vztahy v rodině v percepci dětí mladšího školního věku*. *Sociální studia*, 2012, roč. 9, č. 2, s.65–82.
- ŠVESTKA, J., DVOŘÁK, J., FIALA, J. *Občanský zákoník s komentářem svazek 1*. Praha: Wolters Kluwer, 2014. ISBN 80-747-8630-7.
- TARAB, M. *Rádce nájemníka bytu*. Praha: Grada Publishing, 2008. ISBN 978-80-247-5030-9.
- VACEK, J. *Diplomová práce: Diplomová práce: Venkovská rodina a domácnost*, 2016.
- VÁGNEROVÁ, M. *Vývojová psychologie I.: Dětství a dospívání*. Praha: Karolinum, 2005. ISBN 978-80-246-0956-0.
- VODÁKOVÁ, A., VODÁKOVÁ, O., SOUKUP, V. *Sociální a kulturní antropologie*. Praha: Portál, 2000. ISBN 80-85850-29-X.
- VÝROST, J., SLAMĚNÍK, I., *Sociální psychologie*. Praha: Grada Publishing, 2008. ISBN 978-80-247-1428-8.

Internetové zdroje:

- Český statistický úřad: Historický lexikon obcí 1869-2005, [cit. 14.9.2016]. Dostupné z URL: <https://www.czso.cz/csu/czso/historicky-lexikon-obci-ceske-republiky-2001-8771jn6lu9>.
- Český statistický úřad: statistika rodinných účtů, [cit. 14.9.2016]. Dostupné z URL: http://www.czso.cz/csu/redakce.nsf/i/rodinne_ucty.
- Český statistický úřad: Domácnosti, [cit. 14.9.2016]. Dostupné z URL: <https://www.czso.cz/documents/10180/25385875/19942319+000113c09.pdf/9f5b91bf-8ea8-4728-b8ca-d55269928841?version=1.0>.
- ČSÚ: Obyvatelstvo roční časové řady, [cit. 14.9.2016]. Dostupné z URL: https://www.czso.cz/csu/czso/oby_cr
- ČSÚ: Obyvatelstvo metodika, [cit. 14.9.2016]. Dostupné z URL: <https://www.czso.cz/csu/czso/pohyb-obyvatelstva-metodika>.
- ČSÚ: Obyvatelstvo roční časové řady, [cit. 14.9.2016]. Dostupné z URL: https://www.czso.cz/csu/czso/oby_cr.
- ČSÚ: Demografická příručka–2014, [cit. 14.9.2016]. Dostupné z URL: <https://www.czso.cz/csu/czso/demograficka-prirucka-2014>.
- E-rodina, [cit. 14.9.2016]. Dostupné z URL: <http://e-republika.cz/article2691-Rytmus-%C4%8Dasu-ve-m%C4%9Bst%C4%9B-a-na-vesnici>.
- Institut regionálních informací, [cit. 1.12.2016]. Dostupné z URL: <http://www.iri.name/>.

Jičínský deník: jak první válka poškodila život na vesnici, [cit. 14.9.2016]. Dostupné z URL: http://jicinsky.denik.cz/zpravy_region/jak-prvni-svetova-valka-poskodila-zivot-na-vesnici-20140704.html.

Malovanemapy.cz, [cit. 1.12.2016]. Dostupné z URL: <http://www.malovanemapy.cz/mapy/laziste.html>.

Maříková, P., Vylidňování českého venkova-minulost a současnost, [cit. 3.12.2016]. http://www.agris.cz/Content/files/main_files/73/151543/993Marikova.pdf.

Maříková, P., Sociologie venkova, [cit. 20. 3. 2017]. Dostupné z URL: pef.czu.cz/~marikova/Prednasky/RS%20-%20CV%20venkov.pdf.

Obrazy venkova, [cit. 14.9.2016]. Dostupné z URL: https://www.google.cz/url?sa=t&rct=j&q=&esrc=s&source=web&cd=1&ved=0ahUK Ewi68pHZgYjQA hWJVBQKHbPLAWMQFggdMAA&url=http%3A%2F%2Fpef.czu.cz%2F~herova%2F8.Obrazy_venkova.ppt&usg=AFQjCNEyLh7e5rT-OI4ogs8SVWJ7PV8dQQ&sig2=SiP_6yzMgT8GIqyUifWmEQ&bvm=bv.137132246,d.d24&cad=rja

Opora venkovská rodina, [cit. 14.9.2016]. Dostupné z URL: <https://is.mendelu.cz/eknihovna/opory/index.pl?cast=31782>

Perlín, R., Venkov, typologie venkovského prostoru, [cit. 10.12.2016]. Dostupné z URL: https://www.google.cz/url?sa=t&rct=j&q=&esrc=s&source=web&cd=1&ved=0ahUKEwjWuKeE0rvKAhXk13IKHZEPDEQQFggfMAA&url=http%3A%2F%2Fwww.mvcr.cz%2Fsoubor%2Fperlin-pdf.aspx&usg=AFQjCNEsKqj_VkBX3lnT5vnLDn5Gwj_vVg&sig2=Us4OWPMKGi5vQ2CgEOKvCw&cad=rja

Rural Development. CAP 2000, str. 6 Working Dokument. European Commission, Directorate General for Agriculture, 1997, [cit. 20. 12. 2016]. Dostupné z URL: http://europa.eu.int/comm/agriculture/publi/pac2000/rd/rd_en.pdf.

Sčítání lidu 1970, [cit. 14.9.2016]. Dostupné z URL: https://www.czso.cz/csu/sldb/ceskoslovenske_scitani_lidu_1970.

Sčítání lidu 1980, [cit. 14.9.2016]. Dostupné z URL: https://www.czso.cz/csu/sldb/ceskoslovenske_scitani_lidu_1980.

Sčítání lidu 1991, [cit. 14.9.2016]. Dostupné z URL: https://www.czso.cz/csu/sldb/ceskoslovenske_scitani_lidu_1991.

Sčítání lidu 2001, [cit. 14.9.2016]. Dostupné z URL: https://www.czso.cz/csu/sldb/scitani_lidu_domu_a_bytu_v_roce_2001.

Sčítání lidu 2011, [cit. 14.9.2016]. Dostupné z URL: <https://vdb.czso.cz/vdbvo2/faces/cs/index.jsf?page=statistiky#katalog=30261>.

Spiezia, V., Measuring regional economies. Statistics Brief OECD, č. 6, 2003, [cit. 1.12.2016]. Dostupné z URL: <http://www.oecd.org/dataoecd/2/15/15918996.pdf>.

Sociálně prostorová diferenciacie Prahy v historické perspektivě, [cit. 14.9.2016]. Dostupné z URL: http://www.atlasobyvatelstva.cz/sites/default/files/2.2_rodinny_stav_v_praze_cz.pdf.

Sociologie venkova, [cit. 14.9.2016]. Dostupné z URL: <https://is.mendelu.cz/eknihovna/opory/index.pl?cast=31782>.

Totalita, [cit. 14.9.2016]. Dostupné z URL: http://www.totalita.cz/kolekt/kolekt_txt_001.php.

UUR: Členění Jihočeského kraje, [cit. 1.12.2016]. Dostupné z URL: <http://portal.uur.cz/images/mapy/06-cleneni-jihocesky.jpg>.

Zákon č. 89/2012, Sb., Občanský zákoník, [cit. 14.9.2016]. Dostupné z URL:
<https://www.zakonyprolidi.cz/cs/2012-89>.

Ostatní zdroje:

Kronika obce Lažiště

11 Příloha: Dotazník

DOTAZNÍK PRO OBYVATELE OBCE LAŽIŠTĚ

Dobrý den,

pro svou diplomovou práci bych Vás rád požádal o anonymní vyplnění tohoto dotazníku, který je určen pro dospělé obyvatele obce Lažiště.

Prosím zakroužkujte vždy jednu odpověď, případně vepište svou odpověď.

Předem děkuji za ochotu a Vaši upřímnost.

1. Jak dlouho bydlíte v obci Lažiště?

Méně než 5 let	1
Od 6 do 10 let	2
Od 11 do 20 let	3
Více jak 21 let	4

2. Kde bydlíte?

V rodinném domě – postaveném před rokem 1989	1
V rodinném domě – postaveném po roce 1989	2
V bytě bytového domu	3
Jinak	4

3. Kolik osob žije společně s Vámi (včetně Vás) ve společné domácnosti? (vypište)

4. Kolik generací žije ve Vaší domácnosti?

1 generace (já sám nebo s manželem/manželkou nebo partnerem/partnerkou)	1
2 generace (děti + rodiče)	2
3 generace (děti + rodiče + prarodiče)	3

5. Žijete v úplné rodině? (oba rodiče + děti)

Ano	1
Ne	2

6. Jaký máte názor na postavení členů v domácnosti?

Nejvyšší postavení v rodině má mít otec	1
Nejvyšší postavení v rodině má mít matka	2
Jednotliví členové rodiny by měli být co nejvíc v rovnocenném postavení	3

7. Která z následujících charakteristik nejlépe vystihuje Váš život v obci?

Žijeme tradičním venkovským životem, většinu času věnujeme domácímu hospodářství	1
Žijeme v domě na vesnici, ale nemáme pozemek jen zahrádku, kde např. pěstujeme zeleninu jen pro svou potřebu	2
Bydlíme na venkově, ale většinu času trávíme ve městě, máme tam práci, přátele, nemáme domácí hospodářství	3
Žijeme na vesnici proto, abychom byli v blízkosti přírody a žili v souladu s přírodou	4

8. Máte v Obci Lažiště sousedy, na které se můžete spolehnout?

Ano, několik	1
Ano, ale jen jednoho až dva	2
Nemám sousedy, na které bych se mohl/a spolehnout	3
Nevím	4

9. Jaké je vaše nejvyšší dosažené školní vzdělání

Základní vzdělání, vyučen	1
Středoškolské s maturitou	2
Vyšší odborné vzdělání	3
Vysokoškolské vzdělání	4

10. Jaké je vaše pohlaví:

muž	1
žena	2

11. Jaký je váš věk

18-29 let	1
30-49 let	2
50-59 let	3
60 a více let	4

Tímto dotazník končí, děkuji Vám za upřímné odpovědi. Pokud máte nějaké připomínky k otázkám, nebo se chcete k něčemu vyjádřit, pište, prosím, na volné řádky níže.

Děkuji

Pavel Hodina