

UNIVERZITA PALACKÉHO V OLOMOUCI

PEDAGOGICKÁ FAKULTA

Ústav speciálněpedagogických studií

Bakalářská práce

Jana Kociánová

**Analýza názoru společnosti na osoby se sluchovým
postižením**

Olomouc 2018

Vedoucí práce: Mgr. BcA. Pavel Kučera, Ph.D.

Prohlášení

Prohlašuji, že jsem bakalářskou práci na téma Analýza názorů společnosti na osoby se sluchovým postižením vypracovala samostatně a použila jen uvedené bibliografické a elektronické zdroje.

V Olomouci dne 31. 3. 2018

Jana Kociánová

Poděkování

Na tomto místě bych chtěla poděkovat Mgr. BcA. Pavlu Kučerovi, Ph.D., za odborné vedení bakalářské práce, cenné rady a vždy vstřícný přístup.

OBSAH

ÚVOD	6
1 SURDOPEDIE.....	8
1.1 Sluchové postižení	9
1.1.1 Klasifikace sluchových vad a poruch	11
1.1.2 Postlingvální poruchy a vady.....	12
1.1.3 Etiologie sluchového postižení	14
2 KOMUNIKACE	16
2.1 Komunikační systémy	16
2.1.1 Mluvená řeč	16
2.1.2 Čtení a psaní.....	17
2.1.3 Odezírání.....	17
2.1.4 Prstové abecedy	18
2.1.5 Znakový jazyk.....	19
2.2 Kompenzační pomůcky.....	19
3 KOMUNITA OSOB SE SLUCHOVÝM POSTIŽENÍM	22
3.1 Současné trendy ve světě neslyšících.....	22
3.1.1 Kultura Neslyšících.....	22
3.1.2 Kultura v představách majoritní společnosti a její význam	23
3.2 Výhody a nevýhody osob se sluchovým postižením v zaměstnání	24
3.2.1 Výhody a nevýhody osob se sluchovým postižením v běžném životě.....	25
3.2.2 Výhody a nevýhody osob se sluchovým postižením na úřadech.....	26
3.2.3 Výhody a nevýhody osob se sluchovým postižením u lékaře	26
PRAKTICKÁ ČÁST	28
4 VÝZKUMNÉ ŠETŘENÍ	28
4.1 Popis použité metody výzkumu	28
4.1.1 Pilotní studie	28

4.2	Výzkumné otázky a hypotézy	29
4.2.1	Výsledky výzkumu	29
4.3	Diskuze.....	46
4.3.1	Vyhodnocení hypotéz	47
	Závěr	50
	Referenční seznam	51
	Seznam grafů a tabulek.....	54
	Seznam příloh	56
	Anotace	61

ÚVOD

Pro každého člověka znamená nezávislost něco jiného. Někdo ji může vnímat jako finanční svobodu, pro jiného představuje styl života a pro dalšího je to symbol pro politickou suverenitu. Jsou však mezi námi lidé, kteří svou nezávislost spatřují v soběstačnosti při všedních denních činnostech, v možnosti vidět rozkopanou ulici nebo uslyšet za zády zatroubení auta. Tito lidé, kterým byla schopnost pohybu, vidění nebo slyšení odepřena již od narození nebo o ni během svého života přišli, spatřují svou suverenitu právě v okamžicích, kdy dostali novou šanci získat to, co většina zdravých lidí bere jako samozřejmou součást života.

Statistiky uvádějí, že v České republice žije více než milion obyvatel se zdravotním postižením různého charakteru i stupně. Jejich zařazení do společnosti zdravých lidí je velmi náročné, protože i v dnešní moderní době mají stále vliv předsudky, diskriminace i odsuzování neznámého a odlišného, než je norma, která nebyla oficiálně stanovena, ale kterou společnost uznává či vnímá.

Ve své bakalářské práci se zaměřuji na skupinu lidí, která je od společnosti odtržena komunikační bariérou – na lidi se sluchovým postižením. V České republice zastupují sluchově postižení z celkového počtu zdravotně postižených čtyři procenta. Postižení sluchu je pro člověka velmi závažné, protože činí mezi ním a slyšící společností komunikační bariéru, která narušuje potřebu kontaktu, ale také ohrožuje i jeho bezpečnost. Z tohoto důvodu je potřeba odhalit sluchové postižení včas a začít s kompenzací a edukací, aby u dotyčného jedince nedocházelo nejen ke společenské izolaci, ale také ke snížení společenského uplatnění a narušení mentálního a psychického vývoje.

Teoretickou část své bakalářské práce věnuji surdopedii jako pedagogicko-vědní disciplíně, která se zabývá výchovou a vzděláváním sluchově postižených. Dále se zaměřuji na klasifikaci sluchových vad a postižení podle nejrůznějších hledisek a rovněž na důsledky, které toto postižení pro člověka představuje v nejrůznějších oblastech života. Součástí mé práce je také představení komunikačních a kompenzačních prostředků pro sluchově postižené, včetně výchovně vzdělávací soustavy, která se zaměřuje na speciální péči o sluchově postižené, a také možnosti jejich začlenění do společenského i kulturního života.

V praktické části se zaměřuji na postoje a názory populace bez zdravotního postižení týkající se osob se sluchovým postižením a zpracovávám a vyhodnocuji tyto

poznatky. Cílem práce je zmapovat míru přetrvávání předsudků z minulosti a analyzovat názor veřejnosti na integraci osob se sluchovým postižením do škol i společnosti.

1 SURDOPEDIE

Surdepédie je speciálně pedagogický vědní obor, který se zabývá výchovou a vzděláváním sluchově postižených jedinců. Původ slova vychází ze složení latinského výrazu *surdus* – hluchý a řeckého *paidea* – výchova (Horáková, 2012).

Pedagogický slovník (Průcha, 2013, s. 295) vymezuje surdepédii jako „*jeden z oborů speciální pedagogiky, který se zabývá rozvojem, výchovou a vzděláváním osob sluchově postižených.*“

V minulosti byla výchova a vzdělávání sluchově postižených osob součástí speciálně pedagogické disciplíny logopedie, která se zaměřovala na osoby s narušenou komunikační schopností (dříve označované jako vady řeči). Výchovně vzdělávací praxe však poukázala na fakt, že péče o jedince se sluchovým postižením a jedince s narušenou komunikační schopností se dost zásadně odlišují a že společný cíl obou speciálně pedagogických disciplín – tedy naučit osoby komunikovat mluvenou řečí, není vhodnou alternativou pro rozvoj komunikačních dovedností zejména u lidí se sluchovým postižením. Proto bylo nutné výchovně vzdělávací proces osob se sluchovým postižením vyčlenit ze systému logopedické péče a věnovat se mu jako samostatnému oboru, který zaujímá postoj ke sluchovému postižení jako k jedinečnému postižení se svými specifiky. Od roku 1983 je surdepédie samostatnou studijní disciplínou speciálně pedagogického studia (Hampl, 2013).

Problematika, kterou se surdepédie zabývá, je natolik široká, že bylo nezbytné tento pedagogicko-vědní obor propojit s obory technickými, společenskovědními a samozřejmě medicínskými. Péči o sluchově postižené se tedy zabývá nejen speciální pedagogika, psychologie, sociologie, jazykověda, kybernetika nebo kulturní a sociální antropologie, ale také anatomie, fyziologie, otorinolaryngologie, audiologie, pediatrie, foniatrie i neonatologie nebo akustika, elektrotechnika a výpočetní technika (Potměšil, 2003).

Působení surdepédie se orientuje na několik skupin, kterých se problematika sluchového postižení přímo dotýká. Primární cílovou skupinou působení surdepédie jsou děti a mládež se sluchovým postižením, protože právě pro jejich budoucí život a začlenění do společnosti je včasné odhalení sluchové vady a její kompenzace nejdůležitější. Druhou skupinou je rodina, rodiče a zákonní zástupci dítěte se sluchovým postižením, kteří nejen rozhodují o výchovných postupech svého dítěte, ale také mu připravují vhodné a bezpečné prostředí pro jeho optimální růst a vývoj. Třetí, neméně důležitou cílovou skupinou jsou

speciální pedagogové – surdopedi, kteří připravují dítě s postižením sluchu v oblasti výchovy a vzdělávání (Potměšil, 2003).

Sluch společně se zrakem zprostředkovává lidem komunikační kontakt s prostředím, ve kterém se pohybují, a právě díky sluchovým a zrakovým podnětům získávají informace o okolním dění, hodnotí bezpečnost či nebezpečnost situace, orientují se v prostoru podle sluchových a zrakových signálů. Vlivem sluchového postižení je však tento kontakt omezen nebo úplně znemožněn, člověk je izolován komunikační bariérou, což pro něj může mít závažné následky v psychické i sociální oblasti. Proto také výchova a vzdělávání takto postižených lidí musí probíhat s přihlédnutím k tomuto omezení. Pomáhá jim hledat vhodné alternativy komunikace s okolím, rozvíjí je a upevňuje a díky tomu se pak tito lidé mohou začlenit do běžné společnosti.

Výchovně vzdělávací péče o sluchově postižené by měla být zahájena co nejdříve, aby kvůli sluchové bariéře nedošlo k omezení i v dalších oblastech, jako jsou sociální kontakt, psychická rovnováha a rozvoj intelektu.

Pedagog, který se věnuje výchově a vzdělávání sluchově postižených jedinců, musí ovládat principy komunikačních procesů, disponovat základními znalostmi o sluchu a jeho vadách, musí mít přehled o možných kompenzačních pomůckách i jejich ovládání a obsluze, současně by se měl dobře orientovat v právní legislativě i možnostech společenského uplatnění takto postižených jedinců (Potměšil, 2003).

Součástí školského systému jsou proto speciální školy pro sluchově postižené děti, jejichž organizace výchovy a vzdělávání je upravena podle jejich potřeb.

Moderní technologie kompenzačních pomůcek usnadňuje postiženým zapojování se do společnosti a díky nim se může velká část dětí se sluchovým handicapem účastnit vzdělávání v běžných školských zařízeních (Potměšil, 2003).

1.1 Sluchové postižení

Hovoříme-li o sluchovém postižení, je potřeba vědět, že jde o pojem velmi obecný. Každý, kdo se věnuje péči o osoby se sluchovým postižením, musí znát typ nebo druh postižení, aby nepřecenil, nebo naopak nepodcenil potenciál, s nímž lze při kompenzaci postižení pracovat.

V odborné literatuře se terminologie a výklady poněkud odlišují, zejména pokud se jedná o pohledy z nejrůznějších oborů (zdravotnictví, školství, sociální odbor apod.). Avšak kategorizace dle typu a druhu postižení zůstává napříč všemi oblastmi přibližně

stejná. „*Vadu sluchu je možné popsat či přesně definovat z hlediska fyziologického jako určitý, zpravidla přesně měřitelný deficit smyslového vnímání, jehož významně ovlivňující vstup do psychického vývoje je dán dobou vzniku vady a mírou ztráty sluchu konkrétní osoby*“ (Potměšil, 2015, s. 51).

Nedoslýchaví

Výklad termínu „*nedoslýchavost*“ se u různých autorů liší. Např. jako vrozenou nebo získanou částečnou ztrátu sluchu, která bývá příčinou opožděného nebo omezeného vývoje mluvené řeči, definuje Potměšil (2003) jako nedoslýchavost. Každé zhoršení sluchu oproti běžné populaci, ale ne jeho úplné vymizení, uvádí jako výklad termínu nedoslýchavost Hrubý (1999). Nedoslýchaví mají možnost rozvíjet svou řečovou komunikaci na základě aplikace vhodných kompenzačních pomůcek (např. naslouchadla).

Ohluchlí

Ohluchlost je definována jako taková ztráta sluchu, která vznikla v závěru vývoje mluvené řeči, nebo zasáhla do již vytvořené mluvené řeči jako nástroje komunikace (Potměšil, 2003). Vzhledem k tomu, že k ohluchnutí došlo až v období dokončení vývoje řeči, mohou takto postižení jedinci využívat orální formu jako komunikační nástroj v takové míře, kterou ovládal před vznikem ztráty sluchu.

Neslyšící

Za neslyšící jsou považováni lidé postižení prelingvální hluchotou (viz kapitola 1.1.1.1). Vyhláška Ministerstva práce a sociálních věcí č. 207/1995 Sb. definuje úplnou hluchotu jako neschopnost neslyšící osoby vnímat zvuk s jakýmkoliv zesílením (jejich typ postižení je omezuje pouze na vnímání vibrací). Podobně vymezuje pojem neslyšící i Světová zdravotnická organizace WHO¹, tedy jako osoby, které nejsou schopny slyšet žádný zvuk ani při největším zesílení. Hrubý (1999) poukázal na nesprávné používání pojmu neslyšící jako souhrnného názvu pro různé stupně sluchového postižení nejen pro daný lékařsky potvrzený stupeň postižení. Používání pojmu neslyšící jako souhrnného názvu znemožňuje přesné rozčlenění sluchových postižení, může tedy vést ke zlehčování závažnosti těžkých sluchových postižení zejména v prostředí laické veřejnosti.

¹ Světová zdravotnická organizace – World Health Organisation

Sami neslyšící pak na sebe nahlíží jako na kulturní a jazykovou menšinu s vlastním jazykem (znakovým jazykem) a označují se jako Neslyšící s velkým „N“ na začátku slova (Horáková, 2011).

Specifickou skupinou jsou děti bez sluchového postižení, které se narodily neslyšícím rodičům (CODA)². Tyto děti vyrůstají na rozhraní dvou kultur i jazyků, což může mít vliv na jejich psychický vývoj. Často dochází k rozporu mezi jejich mentálním věkem a jejich úlohou ve vztahu k neslyšícím rodičům (v nízkém věku mohou zastupovat roli překladatele ze znakového jazyka pro slyšící veřejnost, např. u lékaře, v obchodě, na úřadě apod.).

1.1.1 Klasifikace sluchových vad a poruch

Ztrátu sluchu, kterou již nelze plně upravit kompenzačními pomůckami, lze nazvat sluchovým postižením. Ztráta sluchu tohoto stupně může negativně ovlivňovat způsob a kvalitu života člověka a jejím důsledkem může být až sociální vyčlenění postiženého jedince ze slyšící společnosti.

Úroveň sluchového postižení je podmíněna a ovlivněna mnoha okolnostmi, např. typem a stupněm sluchového handicapu, věkem, v němž došlo ke ztrátě sluchu, kombinací s další zdravotní poruchou, dobou odhalení sluchového postižení, vlastnostmi osobnosti, kvalitou sociální, lékařské i speciálně pedagogické péče apod. (Leonhardt, 2001).

Sluchové postižení je sociálním důsledkem ztráty sluchu. Člověk s tímto stupněm sluchové ztráty je společensky znevýhodněn, znamená pro něj sociální handicap a vlivem toho se snižuje kvalita jeho života (Leonhardt, 2001).

Rozlišují se dvě základní kategorie sluchového postižení: porucha a vada sluchu. Porucha sluchu je způsobena onemocněním sluchového orgánu, které vzniklo z různých příčin. Nezpůsobuje úplnou hluchotu, ale hlavním důsledkem je nedoslýchavost různého stupně. Poruchy sluchu vznikají přechodně a po odstranění příčiny vzniku poruchy (nemoci, úrazu, pórúrazovém stavu, medikace apod.) může dojít k nápravě a sluchové schopnosti se vracejí do normálního stavu (Horáková, 2011).

Vada sluchu předpokládá trvalý stav. Může způsobovat nedoslýchavost, ale také nejtěžší stupně postižení, tedy praktickou či úplnou hluchotu (Hampl, 2013).

² Children of Deaf Adult – děti neslyšících rodičů

1.1.1.1 Klasifikace sluchových vad dle období vzniku

Ve vztahu k období vzniku rozlišujeme vady vrozené a získané, dále pak vady, které vznikly v období neukončeného ontogenetického vývoje řeči (prelingvální), a vady, k nimž došlo po ukončení vývoje řeči (postlingvální).

Prelingvální poruchy a vady

Tyto vady a poruchy sluchu vznikly před ukončením vývoje jazyka a řeči, ke kterému dochází obvykle mezi čtvrtým až sedmým rokem věku dítěte. Jejich výskyt znemožňuje nebo omezuje osvojování mluveného jazyka a lidské řeči. *„Dosud nabyté jazykové a řečové dovednosti se v případě náhlé ztráty sluchu v prelingválním období začínou postupně vytrácet, a není-li včas zahájena příslušná odborná surdopedická a logopedická péče, mohou zcela zaniknout (Langer, 2013, s. 23).“* Jako komunikační prostředek osob s touto poruchou nebo vadou těžšího stupně funguje národní znakový jazyk, jehož osvojení není spojeno se sluchovými funkcemi (Langer, 2013).

1.1.2 Postlingvální poruchy a vady

Poruchy a vady tohoto typu vznikly po ukončení vývoje jazyka a řeči. Osoba s touto vadou sluchu již ovládá základní jazykové a řečové dovednosti, proto není předpoklad pro jejich úplné vymizení. Při včasné a efektivní surdopedické a logopedické péči lze s těmito dovednostmi pracovat a dále je rozvíjet. Díky této péči lze také minimalizovat artikulační i zvukové změny v mluveném projevu vznikající v důsledku chybějící zpětné kontroly řeči sluchem (Langer, 2013).

Klasifikace vzniku sluchových vad ve vztahu k vývoji řeči je velmi důležitým faktorem pro výchovně vzdělávací proces. Doba vzniku vady podle vývoje řeči výrazně ovlivňuje volbu pedagogických postupů a metod práce, rehabilitaci sluchu a řeči a volbu vhodného komunikačního způsobu.

Vznik vrozených sluchových vad je podmíněn geneticky. Může k nim dojít v prenatálním, perinatálním i postnatálním období lidského života.

1.1.2.1 Klasifikace sluchových vad dle stupně a hloubky postižení

V odborné literatuře se setkáváme s nejrůznějším členěním sluchových vad podle stupně a hloubky postižení. Hlavním kritériem je počet decibelů, o něž je u jedince snížena úroveň sluchového vnímání oproti normě (za normu se považuje sluchové vnímání

zdravého lidského jedince ve věku do třiceti let). Nejznámější škálou diagnostiky sluchových vad je klasifikace sestavená světovou organizací WHO (viz tabulka 1).

Tabulka 1. Klasifikace ztráty sluchu (WHO, 1980)

Ztráta sluchu v decibelech	Stupeň postižení
0 dB – 25 dB	normální sluch
26 dB – 40 dB	lehká nedoslýchavost
41 dB – 55 dB	střední nedoslýchavost
56 dB – 70 dB	středně těžké postižení sluchu
71 dB – 90 dB	těžké postižení sluchu
91 dB – více dB	velmi závažné postižení sluchu

V praxi je využívána zjednodušená klasifikace sluchových vad, co se týče počtu decibelů, s terminologickým popisem jednotlivých stupňů (viz tabulka 2).

Tabulka 2. Klasifikace ztráty sluchu (Hampl, 2013)

Ztráta sluchu v decibelech	Stupeň postižení
0 dB – 20 dB	normální sluch
21 dB – 40 dB	lehká nedoslýchavost
41 dB – 60 dB	středně těžká nedoslýchavost
61 dB – 80 dB	těžká nedoslýchavost
81 dB – 90 dB	praktická hluchota
91 dB – více dB	úplná hluchota

1.1.2.2 Klasifikace sluchových vad podle místa vzniku

Z medicínského hlediska je pro zahájení vhodné léčby a rehabilitační péče velmi důležitá klasifikace sluchových vad podle vzniku postiženého ústrojí. Podle ní rozlišujeme dva základní typy sluchových poruch, a to poruchy periferní a centrální.

Periferní poruchy

Periferní poruchy sluchu jsou lokalizovány v oblasti zevního, středního a vnitřního ucha i poškození v rámci sluchového nervu. Pro přesnější identifikaci sluchové vady nebo poruchy a vhodné určení léčby, rehabilitační péče nebo kompenzační pomůcky třídíme tyto poruchy do dalších kategorií. Jedná se o poruchy převodní, percepční a smíšené. Souhrnně se periferní poruchy mohou nazývat nedoslýchavost nebo hluchota (Lejska, 2003).

Převodní (konduktivní) poruchy způsobují ztrátu sluchu narušením přenosu mechanické energie ve vnějším nebo středním uchu. Zůstává však zachováno kostní vedení zvuku, a tudíž nemůže dojít k úplné hluchotě. Maximální ztráta sluchu se pohybuje v úrovni lehké až středně těžké nedoslýchavosti (40–60 dB). Vhodným chirurgickým zásahem lze převodní poruchy minimalizovat, nebo docela odstranit.

Percepční (senzorieurální) vady vznikají poškozením oblasti vnitřního ucha nebo narušením dráhy sluchového nervu. Nelze je odstranit a díky nim může dojít k úplné ztrátě sluchu, ačkoli je převodní aparát funkční. Tyto poruchy způsobují narušení vnímání sluchových vjemů, to znamená, že takto postižená osoba vnímá okolní zvuky a hlasy, ale nerozumí mluvené řeči. Jako příčina percepčních vad se uvádí např. stařecká nedoslýchavost, poškození sluchu nadměrným hlukem, následky některých infekčních chorob nebo některé vrozené syndromy.

Smíšené vady (mixta) vznikají kombinací převodních a percepčních poruch. (Hampl, 2013).

Centrální poruchy

Centrální poruchy se projevují v oblasti sluchového centra (systém podkorových a korových drah), a to nejrůznějšími příznaky, např. abnormálním zpracováním vnímaných sluchových podnětů v mozku (Langer, 2013).

1.1.3 Etiologie sluchového postižení

Při diagnostice sluchových poruch a vad je potřeba brát v potaz také příčiny jejich vzniku. Některé poruchy a vady lze včasnou diagnostikou a vhodnou léčbou a péčí minimalizovat či zcela napravit. Jiné mohou vést k úplné ztrátě sluchu, ačkoli byla vynaložena maximální péče k jejich eliminaci. Příčiny vzniku sluchových vad jsou tak rozličné, že v některých případech nelze pravý zdroj vzniku sluchové vady odhalit. Z obecného pohledu však můžeme tyto příčiny rozdělit do dvou kategorií.

První kategorie zahrnuje sluchové vady a poruchy, které jsou označovány jako vrozené. Jsou tedy vzniklé z genetického podkladu anebo rizikovým stavem matky v těhotenství (prodělané infekční choroby, např. spalničky, zarděnky, toxoplazmóza), popř. vlivem nezodpovědného chování matky v těhotenství (Lejska, 2003).

Druhou kategorií tvoří sluchové poruchy a vady získané. Ty můžeme ještě dále rozčlenit podle období vzniku, a to na prenatální (opět zde hraje roli zdravotní stav, chování a prostředí těhotné matky – infekční choroby, působení léků, rentgenové záření,

rizikové chování), dále perinatální (vyvolané komplikovaným předporodním stavem nebo vlastním porodem) a příčiny postnatální (úrazy hlavy, poranění a onemocnění sluchového ústrojí, záněty středního ucha, vedlejší účinky medikace, intoxikace, vystavování nadměrnému hluku apod.) (Hampl, 2013, Langer, 2013).

2 KOMUNIKACE

Komunikaci můžeme chápat jako „sociální interakci, v užším smyslu jazykového jednání. Společným jmenovatelem je zájem o zdroj informací, mluvčího, způsob přenosu informace i její přijetí adresátem. Předpokladem úspěšné komunikace (resp. sociálního jednání je existence (obecné i kulturně specifické) komunikační kompetence“ (Souralová, 2005, s. 19). Jedním z důsledků sluchového postižení je omezení nebo úplné znemožnění komunikace mluvenou řečí. Tento fakt mnohdy postižené jedince vyřazuje ze společnosti slyšících lidí, což u nich často vyvolává psychické i socializační potíže. Ale i společnost slyšících lidí diskriminuje handicapované na základě zažitých předsudků a hlavně nevědomosti a jen zvolna přijímá integraci neslyšících do zdravé populace (Souralová, 2005).

2.1 Komunikační systémy

Komunikace osob se sluchovým postižením není založena na zvuku mluvené řeči (vyjma lehké a středně těžké nedoslýchavosti). Surdopedická a logopedická péče nabízí několik komunikačních systémů, jež mohou sluchově postižení pro komunikaci používat, a doporučují vhodný typ komunikačního systému pro konkrétní sluchové postižení. Hlavní slovo při jeho volbě mají rodiče postiženého dítěte na základě rad a doporučení odborníků, kteří o dítě pečují. Správný výběr komunikačního systému a následná volba vzdělávacího systému je pro postižené dítě rozhodující, ovlivňuje, rozvíjí komunikaci a potenciál dítěte. Naopak špatná volba by měla za následek zpoždění nebo dokonce zastavení vývoje dítěte (Souralová, 2005).

Komunikační systémy můžeme rozdělit do dvou hlavních skupin. Jedná se o orálně komunikační systémy (mluvená řeč, čtení a psaní, odezírání) a vizuálně-motorické komunikační systémy (prstové abecedy, umělé znakové systémy, znakový jazyk).

2.1.1 Mluvená řeč

Mluvená řeč je základním prostředkem komunikace. Zvládnutím mluvené řeči se lidé integrují do většinové společnosti, jejím prostřednictvím získávají nebo předávají informace. Její absence narušuje proces socializace. V případě sluchových vad a poruch je používání mluvené řeči narušeno nebo dokonce znemožněno, což může vést ke vzniku psychických i sociálních poruch u postiženého jedince. Pro správný psychický i sociální

vývoj jedince je nutné včas odhalit přítomnost sluchové vady nebo poruchy, určit její typ, stupeň a zahájit správně zvolenou lékařskou, surdopedickou a logopedickou péči a výchovně vzdělávací program (Jeřábková a kol., 2013).

U osob se sluchovým postižením je stejně jako u jedinců bez postižení stěžejním komunikačním nástrojem mluvená řeč nebo její psaná forma. Ačkoli je u nich mluvená řeč omezená, přerušovaná nebo opožděná podle intenzity sluchového postižení, je její nácvik nezbytný pro rozvoj komunikačních schopností. *„Mluvená řeč je efektivně využitelná především u osob nedoslýchavých, ohluchlých a v neposlední řadě i u osob s kochleárním implantátem“* (Jeřábková a kol., 2013, s. 119).

2.1.2 Čtení a psaní

Druhý nejrozšířenější způsob komunikace je čtení a písemná forma mluveného projevu. Čtení a psaní není postavené na přijímání sluchového vjemu, proto mnozí lidé považují psaný projev jako vhodný typ komunikace s neslyšícími. Avšak právě psaní není pro osoby s postižením sluchu vhodnou variantou ke komunikaci. Díky oslabeným jazykovým i řečovým kompetencím nedošlo u neslyšících osob k přirozenému osvojení mateřského jazyka a písemná komunikace je pro ně stejně obtížná jako např. písemná komunikace v cizím jazyce pro slyšícího člověka. S písemnou formou jazyka se v rámci logopedické péče seznamují děti se sluchovým postižením již v předškolním věku a v primárním a sekundárním vzdělávání se upevňování správných návyků čtení a psaní věnuje velká pozornost (Souralová, 2005).

V současné době, kdy se na trhu objevují nové moderní komunikační přístroje, jako jsou např. počítače, tablety nebo chytré telefony, dochází ke zvýšení zájmu o čtení i psaný projev mezi osobami se sluchovým handicapem. Navíc je pro některé nezbytné využívání těchto způsobů komunikace, protože kontakt přes moderní přístroje je jediný možný způsob komunikace na delší vzdálenosti (Langer, 2013).

2.1.3 Odezírání

Nedílnou součástí komunikace sluchově postižených, ale i slyšících osob je odezírání řeči. Odezíráním lze nazvat *„přijímání informací zrakem a chápání jejich obsahu na základě pohybů mluvidel, mimiky obličeje, gestikulace rukou a celkových postojů těla, situačních faktorů a kontextu obsahu mluveného“* (Krauhulcová, 2002, s. 193).

Odezírání je složkou většiny orálních komunikačních a vzdělávacích systémů, protože díky němu může sluchově postižený vnímat řeč v mluvené formě. Tato technika však nemůže nahradit příjem zvukových informací sluchem, je tedy považována za doplňující součást mluvené komunikace.

Sluchem lze přesně rozeznat použité hlásky v toku mluvené řeči, odezírání řeči může být zavádějící, protože mnohá slova se vyslovují stejně nebo podobně. Schopnost odezírání nacvičují a rozvíjejí sluchově postižení v několika úrovních intenzivních tréninků (Hrubý, 1998).

Odezírání je pro těžce sluchově postižené osoby jedinou formou komunikace mluvenou řečí, avšak vzhledem k náročnosti by pro danou osobu nemělo být jedinou možností v komunikaci při výchovně vzdělávacím procesu sluchově postižených dětí (Langer, Kučera, 2012).

2.1.4 Prstové abecedy

Mezi možnosti komunikace osob se sluchovým postižením patří prstová neboli daktylní abeceda. Pro sluchově postižené je oficiálním komunikačním prostředkem a využívá se i při výchovně vzdělávacím procesu.

„Daktylní abeceda je soustava poloh a postavení prstů, kdy každá hláska či písmeno české abecedy má své vlastní. Není unifikována, znamená to tedy, že i v rámci České republiky se objevují regionální rozdíly, jedna hláska či písmeno tak může mít dva a více znaků“ (Hampl, 2013, s. 62).

Podle účasti rukou při tvoření znaků se rozlišuje prstová abeceda jednoruční a dvouruční. Jednoruční daktylní abecedu využívají spíše mladší lidé. Pokud ji však používají při komunikaci se slyšícími lidmi, často narážejí na nepochopení a nepochopení, protože tento typ nekopíruje tvary písmen české abecedy.

Dvouruční prstová abeceda je pro komunikaci mezi slyšícími a neslyšícími mnohem praktičtější, protože polohy rukou a postavení prstů napodobují tvary písmen abecedy. Využívají ji více dospělé sluchově postižené osoby.

Prstové abecedy sluchově postižení používají v běžné komunikaci znakovým jazykem, kdy pro slovo chybí vhodný znak (např. zeměpisné názvy, jména, příjmení apod.) (Hampl, 2013).

Do skupiny prstových abeced jsou zařazené ještě další vizuálně motorické systémy, mezi něž patří např. pomocné artikulační znaky, Cued Speech, Mund-Hand systém. Pro

osoby s kombinovaným postižením hluchoslepotou existují komunikační systémy jako např. Lormova abeceda, Špičková abeceda, daktylografika, prstová abeceda do dlaně, odhmatávaná prstová abeceda, vtiskované Braillovo písmo aj. (Souralová, 2005).

2.1.5 Znakový jazyk

Za znakový jazyk jsou považovány takové komunikační systémy, které jako hlavní prostředek přenosu komunikované informace nepoužívají zvuk řeči, ale systém znaků, jimiž se dorozumívají komunity neslyšících různých národností. Každý národ má vytvořený svůj znakový jazyk, avšak znaky jednotlivých národů si jsou natolik podobné, že při komunikaci jednotlivých osob z různých zemí lze využívat kontaktní mezinárodní znakový systém, kterým se mezi sebou snadno dorozumí.

Znakový jazyk podle zákona č. 384/2008 Sb., o komunikačních systémech neslyšících a hluchoslepých osob je pro osoby se sluchovým postižením přirozeným a plnohodnotným komunikačním prostředkem. *„Neslyšící a hluchoslepé osoby mají právo svobodně si zvolit z komunikačních systémů uvedených v tomto zákoně ten, který odpoví jejich potřebám. Jejich volba musí být v maximální možné míře respektována tak, aby měly možnost rovnoprávného a účinného zapojení do všech oblastí života společnosti i při uplatňování jejich zákonných práv“* (Česko, 2008, Zákon č. 384/2008 Sb., § 1, odst. 2: o komunikačních systémech neslyšících a hluchoslepých osob).

2.2 Kompenzační pomůcky

Sluchové postižení komplikuje postiženým osobám zařazení do společnosti i do běžného života. Pro zvýšení kvality života těchto osob je k dispozici množství kvalitních technických pomůcek, které jim zvyšují životní standard nejen po fyzické stránce, ale také umožňují snazší integraci do většinové společnosti.

„Žáci a studenti se zdravotním postižením mají právo bezplatně užívat při vzdělávání speciální učebnice, speciální didaktické a kompenzační pomůcky poskytované školou (např. videopořady se znakovou řečí, kolektivní zesilovací soupravy apod. (Kvítek, 2006, s. 7).“

Kompenzační pomůcky lze klasifikovat podle několika hledisek, např. podle počtu osob, které je mohou současně ve stejnou chvíli používat, a to pomůcky individuální (tedy takové, které jsou určeny pro použití jedním člověkem), nebo kolektivní (takové pomůcky může využívat více sluchově postižených najednou). Další hledisko, podle kterého se

kompenzační pomůcky třídí, je účel, pro který jsou určeny. Jedná se o sluchadla a kochleární implantáty, vibrotaktilní a elektrotaktilní pomůcky, signalizační pomůcky, pomůcky pro poslech televize a pomůcky pro dálkovou komunikaci (Hampl, 2013).

Za nejrozšířenější a nejznámější pomůcku pro kompenzaci sluchové ztráty lze považovat sluchadla. Sluchadla jsou individuální zesilovače sluchu, které jsou určeny pro osoby se zbytky sluchu. V současné době mají sluchově postižení možnost využít velkou nabídku různých typů sluchadel, jejichž kvalita se neustále zvyšuje. Každá sluchadla se nastavují pro individuální potřebu každé sluchově postižené osoby, proto je nezbytné provést pro jejich optimální nastavení přesnou diagnostiku úrovně ztráty sluchu (Langer, 2013).

Pro výchovně vzdělávací proces žáků se sluchovým postižením se využívají kolektivní zesilovací aparatury a indukční smyčky, které spolupracují se sluchadly jednotlivých žáků.

Další kompenzační pomůckou pro komunikaci s osobami se sluchovým postižením jsou pojítka, která se skládají z vysílačky a přijímače. Pracují na bázi různých technologií, např. infračerveného záření nebo rádiového vysílání (Langer, 2013).

V běžném životě mohou využívat sluchově postižení lidé pomůcky, které jim usnadňují každodenní situace v prostředí slyšící společnosti. Jedná se o pomůcky založené na signalizaci světlem, vibracemi či prouděním vzduchu (světelné a vibrační budíky, vibrační telefony, světelný domovní zvonek, ventilátory apod.) (Langer, 2013).

Pro potřeby sluchově postižených jsou upraveny i televizní a rozhlasové pořady, kdy mohou využít různé typy zesilovačů, teletext, titulky apod.³

Ani v komunikaci na dálku nejsou sluchově postižení nijak omezeni. Mohou využívat různé typy telekomunikačních přístrojů (zesílené telefony, telefony pro psaní, mobilní telefony s funkcí psaní SMS, faxy a počítače s různými komunikačními technologiemi, internet).

Další technickou pomůckou pro sluchově postižené se nazývá kochleární implantát, který je stále populárnější mezi dětmi i dospělými. Na rozdíl od sluchadel je kochleární implantát určen pro zcela hluché osoby nebo pro ty, jež mají nevyužitelné zbytky sluchu. Pracuje na principu elektrické stimulace vláken sluchového nervu, což nahrazuje funkci poškozené kochley. Zvukový signál, který zachycuje mikrofon, je elektrickými impulzy převáděn do obvodu implantovaného pod kůži za ucho, kde je dále zpracováván. Budoucí

³ Pro potřeby sluchově postižených osob při sledování televizních pořadů lze skryté titulky naladit na teletextu str. 888.

uživatelé této kompenzační pomůcky jsou vybíráni podle přísných kritérií, jelikož samotná implantace, pooperační rekonvalescence i následná péče je velmi náročná pro uživatele i pro jejich blízké (Langer, Kučera, 2013).

3 KOMUNITA OSOB SE SLUCHOVÝM POSTIŽENÍM

Život sluchově postižených ve slyšící společnosti je vlivem komunikační bariéry složitý. Proto byly založeny různé organizace, které sdružují neslyšící, nabízejí poradenskou službu, podporu sociální i psychologickou, ale také organizují kulturní či sportovní vyžití sluchově postižených. Mezi tyto organizace patří např. Tichý svět, Česká unie neslyšících, Český svaz neslyšících sportovců, Evropské centrum pantomimy neslyšících, Federace rodičů a přátel sluchově postižených, LORM – Společnost pro hluchoslepé, CODA – sdružení dětí neslyšících rodičů a mnoho dalších.

3.1 Současné trendy ve světě neslyšících

Současná moderní společnost je tolerantnější a přístupnější než byly historické společenské trendy. Společenské postavení i práva postižených osob jsou právně zakotveny. Péče o sluchově postižené začíná již v raném věku a ve vzdělávání jsou uplatňovány nové metody a přístupy. Kromě orální metody se od 60. let 20. století rozšířil i komunikační systém totální komunikace, který sdružuje různé komunikační prostředky, tzn. gesta, znakový jazyk, odezírání, prstovou abecedu, čtení, psaní i rozvoj zbytku sluchu (Langer, Kučera, 2012).

Další metodou, která se v současnosti ve vzdělávání sluchově postižených využívá, je tzv. bilingvální přístup, jehož cílem je rozvoj schopnosti používat jak znakový jazyk, tak i mluvený jazyk většinové společnosti (Langer, Kučera, 2012).

Můžeme se ovšem také setkávat se sluchově znevýhodněnými jedinci jakožto s klienty muzikoterapeutických programů – zde je péče muzikoterapeutů směřována zejména na: „*sluchový trénink, rozvoj řeči a jazyka a rozvoj dovedností a strategií pro komunikaci a socializaci*“ (Gerlichová, 2014, s. 92).

Sluchově postižení mají možnost integrace do hlavního vzdělávacího proudu i získat vzdělání na středních i vysokých školách.

Při výchově a vzdělávání je kladen velký důraz na podporu, pozitivní motivaci i nejvyšší míru socializace a uplatnění ve společnosti osob bez postižení (Hampl, 2013).

3.1.1 Kultura Neslyšících

„*Velké písmeno symbolizuje, že hluchý člověk není posuzován podle stavu sluchu, ale jako příslušník menšinové společnosti, ale o jazykovou a kulturní menšinu*“ (Strnadová, 1998).

Neslyšící lidé tvoří určitou skupinu, která sdílí pocit hluboké sounáležitosti, a využívají ke komunikaci společný jazyk – znakový jazyk, který je srovnatelný s jakýmkoliv jiným jazykem a jehož existence odlišuje neslyšící od ostatních skupin zdravotně postižených.

Komunita Neslyšících sdružuje lidi se stejným postižením, umožňuje jejich setkávání, sdílení zážitků i zkušeností. Mohou zde komunikovat bez obtíží a nepochopení svým jazykem, projevovat své názory apod. (Motejzlíková, 2006).

Součástí kultury Neslyšících jsou i umělecká díla vytvářená neslyšícími. Jedná se o lidové umění (vyprávění smyšlených příběhů o úspěchu a legendy o původu), povídky založené na znakovém jazyce, humor, anekdoty, hry (založené na zrakovém vnímání, pohybové, logické, založené na znakovém jazyce), vizuální umění (např. malířství, sochařství, architektura apod.), dramatické umění (Kosinová, 2008).

3.1.2 Kultura v představách majoritní společnosti a její význam

Z obecného hlediska je možné kulturu definovat ze dvou pohledů. V užším smyslu slova je možné ji označit jako souhrn vybraných a tvůrčích aktivit lidského jedince (např. literatura, dramatické umění, výtvarné umění, hudba, náboženství, vzdělávání apod.). Tyto obory mají člověka zušlechťovat a rozvíjet. Někdy je tento souhrn aktivit nazýván „*vysoká*“ kultura, která je rozvíjena vzděláním a péčí. Protipólem se pak stala tzv. „*nízká*“ kultura neboli lidové umění, později popkultura, která vzniká na základě zájmu člověka o daný obor.

V širším významu pak lze pod pojmem kultura chápat systém všeho, co člověk získává v procesu osvojování jako člen dané společnosti – tedy jazyk, vědomosti, umění, právo, morálku, zvyky nebo náboženství. Kulturou tedy lze rozumět vše, co se musí člověk naučit, aby zaujal místo ve své společnosti, vše co získává a přejímá od starších generací, vše, co je společným a mnohdy bezejmenným dílem minulých generací, vše, čemu lidé věnují starost a péči, nebo vše, co danou společnost spojuje a současně odlišuje od jiných kultur – jazyk, historie, tradice, zvyky atd. Kultura je tedy nezbytnou podmínkou pro život v lidské společnosti a zároveň bezprostředním indikátorem její vyspělosti (Kulturniblog.cz).

3.2 Výhody a nevýhody osob se sluchovým postižením v zaměstnání

Vzhledem k tomu, že možnosti zaměstnávání jakéhokoli jedince (tedy i toho, který má poruchu sluchu) vychází do značné míry z jeho dosaženého vzdělání, je nutné v rámci tematiky nevýhod zaměstnávání sluchově postižených upozornit na fakt, že mnozí takto postižení jedinci absolvují vzdělávání ve školních zařízeních zprostředkovávajících speciálně zaměřený program určený právě sluchově handicapovaným (Slowík, 2016) – takto organizované vzdělávání je však exkluzivního charakteru, který může samotné aspirace sluchově postiženého na určité pracovní místo snižovat či značně eliminovat, jelikož se jeho pocit „vyloučení“ z běžné společnosti posiluje a může se přenášet i do pozdějšího pracovního života.

Za výhodu pak lze naopak považovat proměňující se podmínky vysokoškolského vzdělávání, v němž univerzity se svými fakultami umožňují studium i sluchově postiženým, kterým jsou schopny poskytnout podporu a služby podle potřeb vycházejících ze sluchového znevýhodnění studentů. *„Proto je velice důležité, že stále více jedinců se sluchovým postižením dostává příležitosti získat vyšší kvalifikaci, což je závislé nejenom na jejich vlastní mimořádné houževnatosti a cílevědomosti, ale rovněž na velké míře podpory ze strany rodiny, přátel i samotných vzdělávacích institucí“* (Slowík, 2016, s. 81).

Slowík dále uvádí, že většina sluchově postižených osob je dnes zaměstnávána v oblasti manuálních a řemeslných činností, jejichž výhodou je ten fakt, že pro jejich výkon většinou není zapotřebí vysokého vzdělání (viz předchozí informace o podmínkách neslyšících studentů na českých vysokých školách). Nevýhodou v dané oblasti zaměstnávání však může být ten fakt, že mnohé stroje užívané v manuálních činnostech vydávají různé zvukové doprovody, které mohou uživateli napovědět, že s nimi něco není v pořádku – varovat je před zraněním – a tyto doprovody sluchově postižení nemají možnost detekovat (Slowík, 2016).

Často se stává, že se absolventi při vstupu na trh práce setkávají s negativními reakcemi zaměstnavatelů, které jsou způsobeny neinformovaností, předsudky, ale i neochotou komunikovat s postiženými jedinci. Aby se zabránilo těmto jevům, které mohou vést k nezaměstnanosti, mají osoby se zdravotním postižením různou právní podporu, která jim umožňuje nalezení vhodného pracovního místa (např. právo na

zvýšenou ochranu na trhu práce, právo na pracovní rehabilitaci, právo na specializované rekvalifikační kurzy, právo na specifické pracovní podmínky apod.).⁴

Také Úřad práce České republiky nabízí speciální informace, služby a poradenství pro osoby se zdravotním postižením.

Internetový portál Tichý svět pomáhá lidem se sluchovým postižením nejen s integrací do slyšící společnosti, ale pomáhá jim najít i své profesní uplatnění a nabízí poradenství, služby a pomoc při hledání pracovního uplatnění.

3.2.1 Výhody a nevýhody osob se sluchovým postižením v běžném životě

V rámci běžného fungování lze osoby trpící některým z řady sluchových znevýhodnění či úplnou ztrátou sluchu upozornit zejména na to, že jsou tito jedinci značnou měrou závislí na spolupráci okolí, které je může v jejich samostatném fungování podporovat, či jim naopak klást řadu překážek. Aby mohl být neslyšící zapojen do života běžné společnosti, existuje celá řada doporučení, jak s ním komunikovat.

V běžném životě je tak možné jako výhodu neslyšících označit jejich schopnost odezírání probíhající konverzace, aniž by se spoléhali na přenášený zvuk (srov. např. Kelnarová a Matějková, 2014, s. 50), ačkoli tato dovednost nemusí být vždy stoprocentní.

Sluchově postižení mají v běžném životě nevýhodu zejména v komunikační oblasti. Žáček a kol. (2013, s. 56) k této problematice uvádějí následující: „*Jednak je pro osoby se sluchovým postižením obtížné mluvenou řeč vnímat, jednak mají v různé míře problém ji produkovat (protože sluchová kontrola chybí nebo je nedostatečná). Někteří jsou přesto schopni se tvrdou prací a usilovným cvičením naučit mluvit srozumitelně, některým je rozumět jen velmi těžko.*“

Za výhodu je pak možné – oproti běžně většinové populaci lidí – považovat běžné bilingvální fungování mnohých neslyšících osob. Toho lze využívat v mnohých oblastech jejich fungování. Na základě svého dorozumívání jak běžnou řečí, tak také znakovým jazykem se: „*Učí partnersky komunikovat s nepostiženými lidmi a současně mohou být respektováni jako specifická kulturní a jazyková menšina (Slowik, 2016, s. 81).*“ Sluchové znevýhodnění se tak pro postižené stává tím, co jim umožňuje být součástí zcela specifické kultury i jazykového prostředí.

Vzhledem k přístupu odborníků i široké veřejnosti k jedincům s diagnózou poruchy sluchu je důležité si uvědomit, že: „*Myšlení lidí s těžkým sluchovým postižením je vázáno*

⁴ Zákon č. 435/2004 Sb., zákon o zaměstnanosti, § 67 – § 84, aktuální znění od 29. 7. 2017.

na konkrétní realitu, rozvoj logických operací bývá pomalejší, složitější. Tato skutečnost souvisí s obtížemi a nechutí plánovat, uvažovat o budoucnosti (např. profesní orientaci). Těžké sluchové postižení ovlivňuje socializaci. Pro tyto jedince je náročné pochopit normy chování (co je dovoleno a co zakázáno), mají problém s pochopením pocitů, názorů jiných lidí, hůře se orientují v mezilidských vztazích“ (Knotová, 2014, s. 101).

Běžné zvládání zcela obyčejných mezilidských interakcí tak může být pro neslyšící zásadním problémem, a to zejména pak v případě, že postižení jejich sluchu je skutečně hluboké.

3.2.2 Výhody a nevýhody osob se sluchovým postižením na úřadech

Pro úřady práce v České republice byla v roce 2014 vydána elektronická publikace soustřeďující se přímo na zaměstnávání neslyšících či obecně osob se sluchovým postižením (viz APPN, o. p. s., 2014).

V uváděném metodickém pokynu je uvedeno doporučení pro zavedení praxe, kdy bude tlačítko na vyvolávacím zařízení na úřadu označené symbolem přeškrtnutého ucha tak, aby mohli případní sluchově postižení žadatelé zvolit tuto možnost s vědomím, že konkrétní pracovník již bude dopředu obeznámen s tím, že bude jednat s osobou s poškozeným sluchem (Příručka pro úřady práce o zaměstnávání neslyšících a osob se sluchovým postižením, 2014, s. 3). Poznámka tak reaguje na jasné znevýhodnění neslyšících, kdy: *„Klient nemůže reagovat na pokyny, které někdo říká za jeho zády. Pokud ho na úřadě zavolají jménem amplionem nebo ode dveří, nebude moci reagovat“* (APPN, o. p. s., 2014, s. 3).

Jako zcela jistou nevýhodu tak lze uvést fakt, že po zavolání jménem skrze amplion či od dveří kanceláře není schopen neslyšící adekvátně reagovat (Příručka pro úřady práce o zaměstnávání neslyšících a osob se sluchovým postižením, 2014, s. 3).

Jak se ukazuje, pro komunikaci se sluchově postiženými na úřadech (podobně jako v jiných situacích) jsou: *„Velkou pomocí (...) dnes nové komunikační kanály a moderní technika, zvláště počítače, internet apod.“* (Slowík, 2016, s. 84).

3.2.3 Výhody a nevýhody osob se sluchovým postižením u lékaře

Při zabývání se problematikou sluchově postižených s ohledem na interakci s lékaři je nutné se zaměřit zejména na interakci dítěte s odborníkem, jelikož neschopnost sdělit své zdravotní potíže, která je u dětí běžná, je u neslyšících dále násobena neschopností

komunikovat s okolím, která je právě u dítěte vzhledem k nedostatku prozatímních zkušeností znatelnější, a zároveň může mít v případě zdravotních komplikací i nedozírné následky do budoucnosti. Případné trvalé zdravotní následky mohou mít vliv na možnost zaměstnávání dospělého neslyšícího jedince.

U dětí je důležitým faktem, že pro interakční možnosti s druhými (tedy například i s lékařem) jsou z důvodu svého postižení odkázány na sledování, vnímání mimických projevů dotyčného – rodičů i lékaře – společně s jeho gestikulací (srov. Pugnerová, Kvintová, 2016, s. 228).

Má-li dítě dospělému sdělit, co jej trápí v situaci, kdy musí najednou sledovat podobné nonverbální projevy u několika různých osob, může u něj docházet k přetěžování a zejména k nesdělení informací potřebných pro stanovení správné diagnózy ze strany lékaře. Tento předpoklad vychází z obtíží s koncentrací pozornosti, s nimiž je možné se u sluchově postižených dětí setkávat. (srov. Pugnerová, Kvintová, 2016, s. 229).

PRAKTICKÁ ČÁST

4 VÝZKUMNÉ ŠETŘENÍ

V současnosti se společnost stále více zajímá o problematiku osob se zdravotním postižením. Provádí se výzkumy, kterými se zjišťují názory a postoje veřejnosti k těmto lidem. Je z nich patrné, že s moderní dobou a s ohledem na větší informovanost se mění i pohled společnosti na tyto osoby. Cílem práce bylo zjistit názory společnosti na problematiku osob se sluchovým handicapem, jaká je informovanost a povědomí o této problematice a zda jsou osoby s tímto handicapem zapojeny do běžného života stejně jako intaktní jedinci. Dále měla zjistit názory a postoje veřejnosti k integraci osob do společnosti se sluchovým postižením a zhodnotit je.

4.1 Popis použité metody výzkumu

Ke zpracování praktické části práce jsem se rozhodla využít metody dotazníku. Chráska charakterizuje dotazník jako „*soustavu předem připravených a pečlivě formulovaných otázek, které jsou promyšleně seřazeny, a na které dotazovaná osoba odpovídá písemně*“ (Chráska, 2007, s. 163). Jedná se o kvantitativní metodu, jejíž výsledky budou vyhodnoceny pomocí grafů, tabulek a slovního vyjádření. Výhodou dotazníku je jednoduchost zjištění potřebných informací a také skutečnost, že může být respondentem vyplněn kdykoliv. Každý dotazník obsahoval úvodní slovo, zmínku o anonymitě a odhadovanou časovou náročnost potřebnou pro vyplňování. Dotazník byl rozdělen do dvou částí. První část byla informativního charakteru a týkala se osoby respondenta a druhá část obsahovala konkrétní uzavřené otázky k ověření hypotéz. Jak uvádí Chráska: „*Hlavní výhodnou těchto položek je to, že se podstatně zjednodušuje vyhodnocování odpovědí. Často také respondenti ochotněji vyplňují dotazník s již připravenými odpověďmi*“ (Chráska, 2007, s. 166).

Celé znění dotazníku je uvedeno v příloze č. 1 mé bakalářské práce.

4.1.1 Pilotní studie

Pro kvalitní zpracování praktické části bakalářské práce byla provedena předběžná studie v prosinci 2017 na dobrovolném vzorku 12 respondentů. Po jejím ukončení byly některé otázky vynechány nebo zjednodušeny z důvodu větší srozumitelnosti.

4.2 Výzkumné otázky a hypotézy

Pro výzkumnou část práce byly stanoveny následující výzkumné otázky a na jejich základě bylo formulováno pět hypotéz:

Výzkumná otázka č. 1

Jaké je v současné době povědomí veřejnosti o plnohodnotném životě osob se sluchovým handicapem?

Výzkumná otázka č. 2

Mají lidé předsudky vůči osobám se sluchovým postižením?

Výzkumná otázka č. 3

Jsou rozdílné názory na integraci osob se sluchovým znevýhodněním do škol, zaměstnání a společnosti mezi produktivní a starší generací?

Hypotézy:

H1: Lidé v produktivním věku vnímají pozitivně začlenění osob se sluchovým znevýhodněním do společnosti.

H2: Většina společnosti nemá předsudky vůči osobám se sluchovým postižením.

H3: Většina společnosti souhlasí s integrací žáků a dospělých se sluchovým znevýhodněním do běžných škol a zaměstnání.

H4: Většina společnosti se domnívá, že osoby se sluchovým znevýhodněním nejsou diskriminovány.

H5: Současná společnost se zapojuje do pomoci osobám se sluchovým nebo jiným zdravotním znevýhodněním.

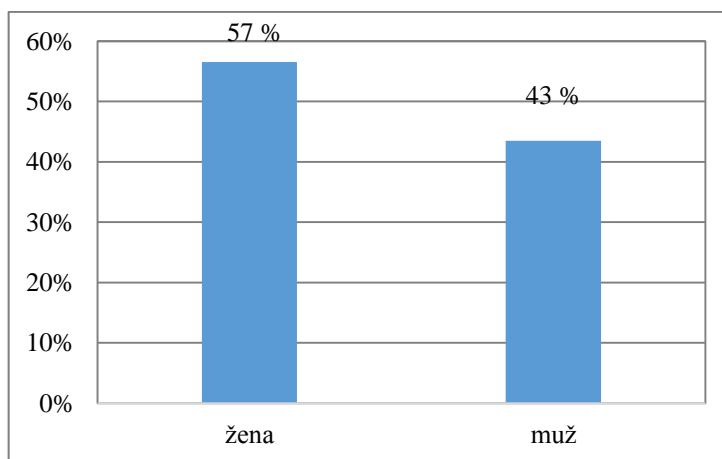
4.2.1 Výsledky výzkumu

Data byla shromážděna v měsících lednu a únoru 2018. Celkem bylo rozdáno 160 dotazníků, vrátilo se 129. Po vyhodnocení bylo vyřazeno 14 dotazníků z důvodu neúplného nebo špatného vyplnění.

Na výzkumném šetření se podílelo celkem 115 občanů z Olomouce, Zábřehu, Šternberka a Prahy. Získané odpovědi byly analyzovány a zpracovány ve formě sloupcových grafů. U každé otázky je uveden právě jeden graf a všechny typy odpovědí. U otázek č. 4, 5, 6, 7, 8, 9, 11, 12, 15 a 20 jsem také doplnila tabulku odpovědí

respondentů. Dále jsem u otázek č. 4 – č. 20 provedla rozdělení respondentů na základě vyplnění dotazníku na produktivní generaci (věk respondentů 15–45 let) a starší generaci (věk respondentů 46 a více let).

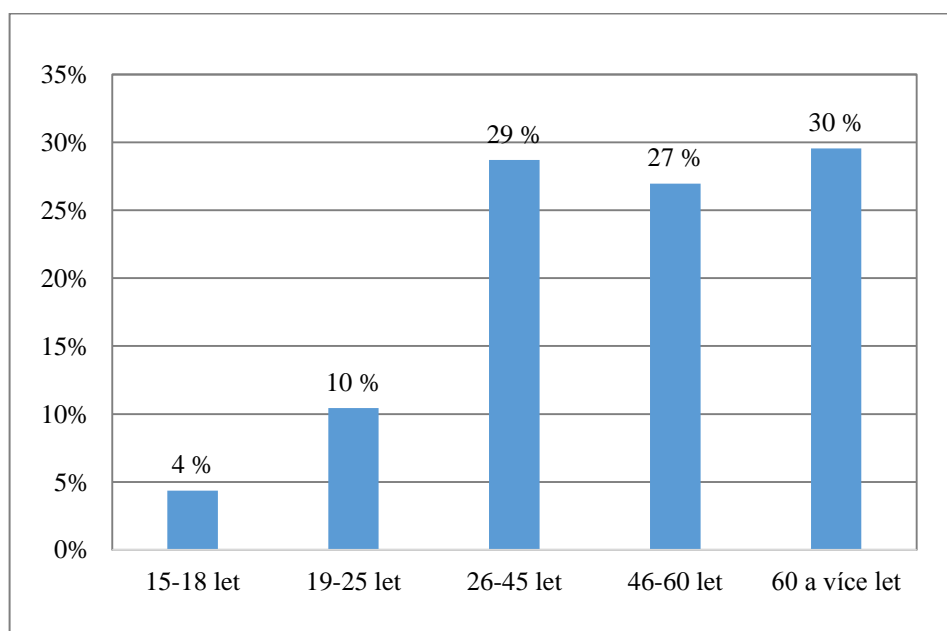
Otázka č. 1: Pohlaví



Graf 1. Pohlaví respondentů

Mého výzkumného šetření se zúčastnilo celkem 115 respondentů, z toho 65 žen (57 %) a 50 mužů (43 %), tzn., že vyšší účast byla zaznamenána ze strany žen.

Otázka č. 2: Věk

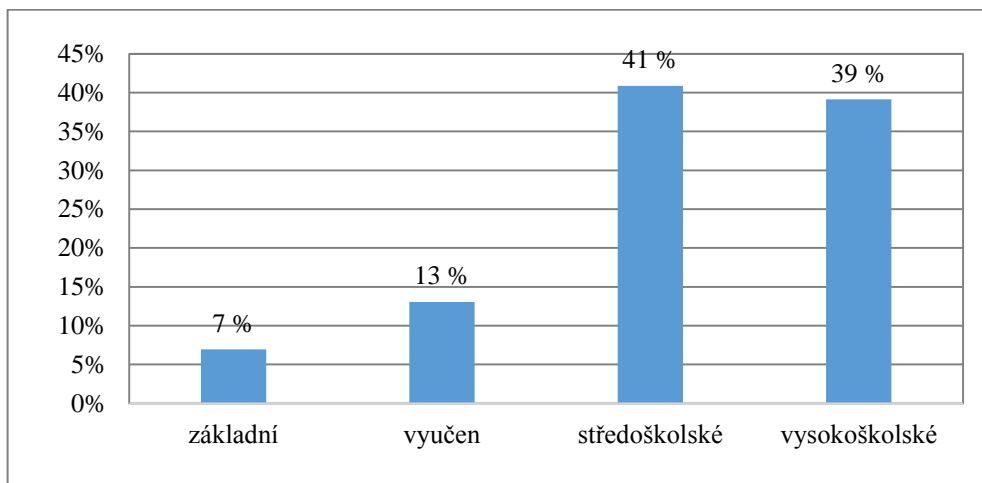


Graf 2. Věk respondentů

Z této otázky vyplývá, že se výzkumu zúčastnilo široké spektrum populace. Dále je zde vidět i nezájem nebo neochota účastnit se tohoto výzkumu úplně mladé dorůstající generace (15–18 let, tj. 5 respondentů – 4 %). Nejvíce se výzkumu zúčastnila střední

a starší generace, které jsou zastoupeny věkovou kategorií 26–45 let, tj. 33 respondentů (29 %), 46–60 let, tj. 31 respondentů (27 %) a 60 a více let, tj. 34 respondentů (30 %).

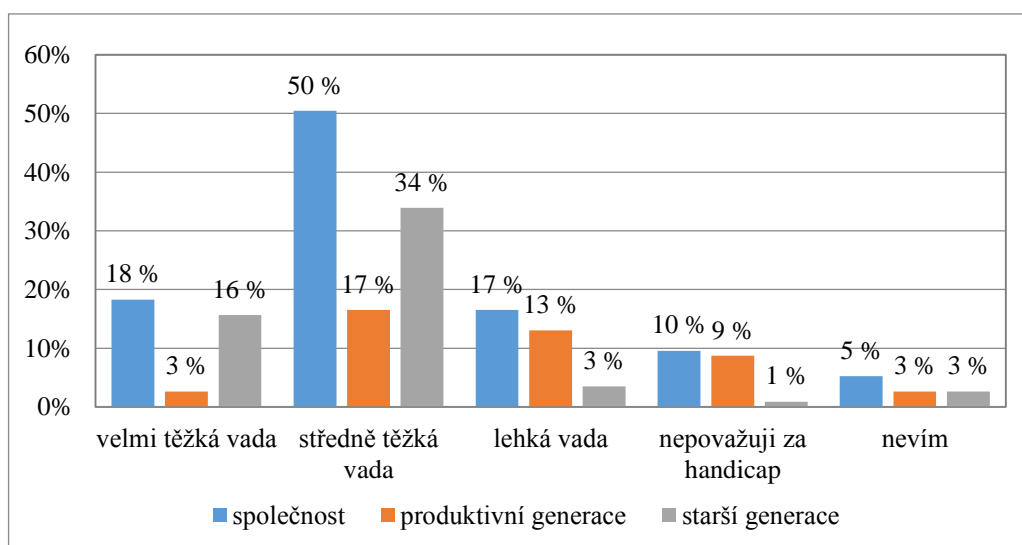
Otázka č. 3: Vzdělání



Graf 3. Vzdělání respondentů

Z grafu č. 3 vyplývá, že ze 115 oslovených respondentů mělo 47 (41 %) středoškolské vzdělání, vysokoškolské vzdělání mělo 45 respondentů (39 %). Nižší zastoupení mají respondenti ze středního odborného učiliště, a to 15 dotázaných, (13 %) a se základním vzděláním 8 dotázaných (7 %).

Otázka č. 4: Za jak těžkou vadu ve srovnání s ostatními zdravotními handicapy považujete sluchové postižení?



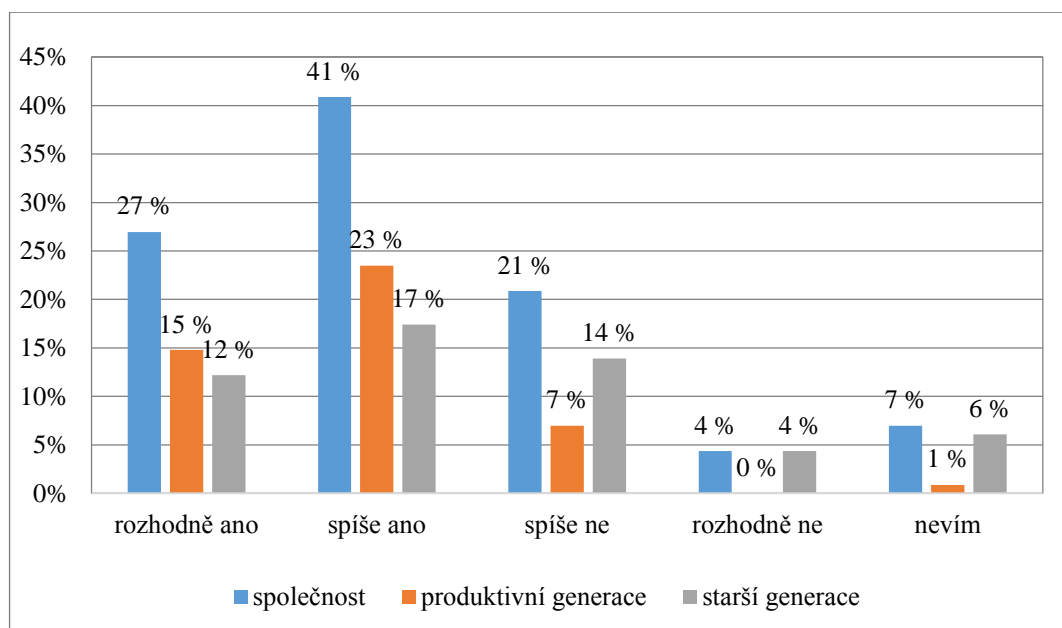
Graf 4. Za jak těžkou vadu považujete sluchové postižení?

Tabulka 3. Za jak těžkou vadu považujete sluchové postižení?

Typ vady	Celkový počet	Produktivní generace	Starší generace
Velmi těžká vada	21	3	18
Středně těžká vada	58	19	39
Lehká vada	19	15	4
Nepovažují za handicap	11	10	1
Nevím	6	3	3
Celkem	115	50	65

Z odpovědí v grafu vidíme, že nejvíce respondentů (50 %) má sluchový handicap za středně těžkou vadu. Starší generace považuje sluchový handicap za středně těžkou (34 %) až velmi těžkou vadu (16 %). Mladší generace ho naopak považuje za lehkou (13 %) až středně těžkou (17 %), případně ho vůbec nepovažuje za handicap (9 %, tj. 10 oslovených lidí). Dokonce 5 % dotázaných nedokáže vyjádřit, o jakou vadu se jedná.

Otázka č. 5: Myslíte si, že osoby se sluchovým postižením vedou plnohodnotný život jako lidé bez zdravotního handicapu?



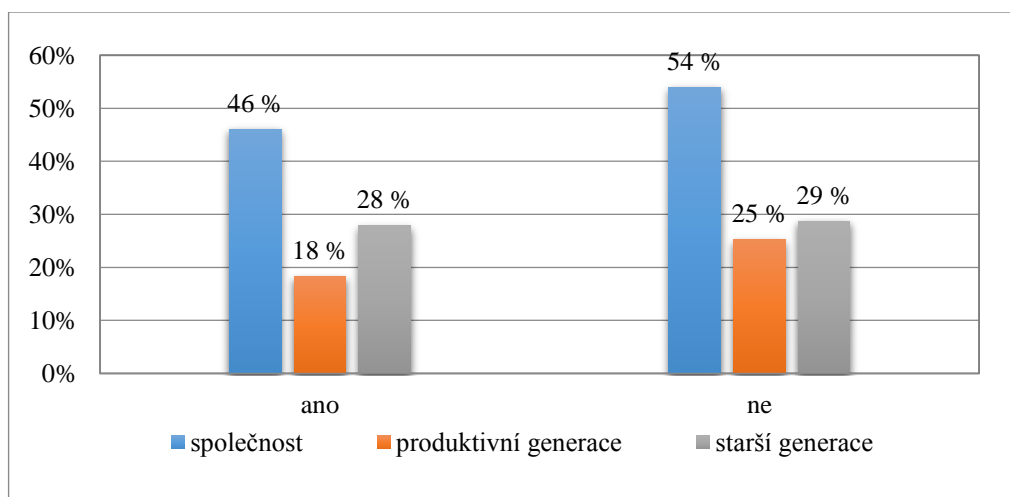
Graf 5. Sluchově postižení vedou plnohodnotný život?

Tabulka 4. Sluchově postižení vedou plnohodnotný život?

Odpověď	Celkový počet	Produktivní generace	Starší generace
Rozhodně ano	31	17	14
Spíše ano	47	27	20
Spíše ne	24	8	16
Rozhodně ne	5	0	5
Nevím	8	1	7
Celkem	115	53	62

Většina respondentů se domnívá, že sluchově handicapovaní vedou plnohodnotný život stejně jako lidé bez zdravotního handicapu. Tuto variantu zvolilo 68 % dotázaných (rozhodně ano 27 % a spíše ano 41 %). Z toho tento názor zastává produktivní generace – 15 % (rozhodně ano) a 23 % (spíše ano) a starší generace – 12 % (rozhodně ano) a 17 % (spíše ano). Variantu, že sluchově handicapovaní nevedou plnohodnotný život zastává 25 % dotázaných (rozhodně ne 4 % a spíše ne 21 %). Z toho je tento názor zastoupen u produktivní generace 0 % (rozhodně ne) a 7 % (spíše ne) a u starší generace 4 % (rozhodně ne) a 14 % (spíše ne). Dokonce 6 % zástupců starší generace neví, zda sluchově handicapovaní vedou plnohodnotný život.

Otázka č. 6: Znáte někoho sluchově handicapovaného?



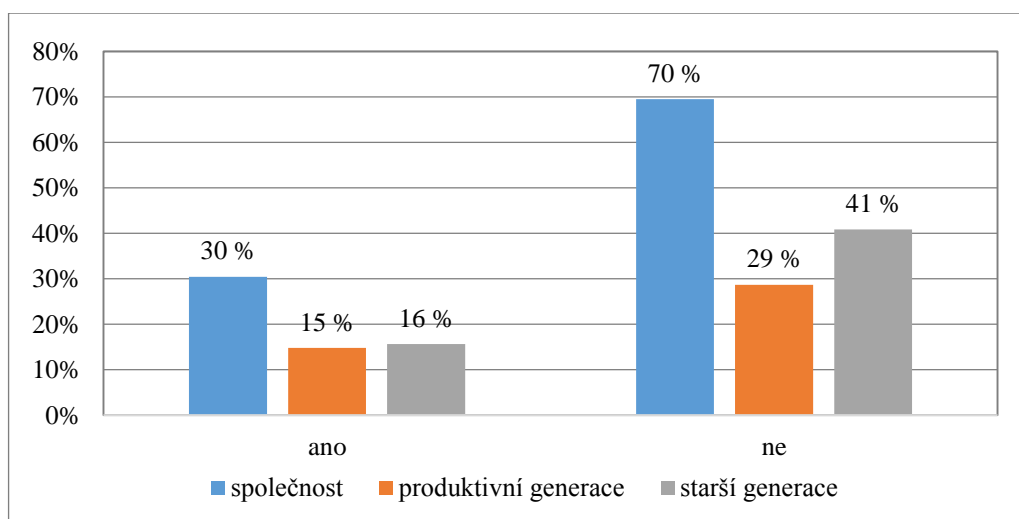
Graf 6. Znáte někoho sluchově handicapovaného?

Tabulka 5. Znáte někoho sluchově handicapovaného?

Odpověď	Celkový počet	Produktivní generace	Starší generace
Ano	53	21	32
Ne	62	29	33
Celkem	115	50	65

Z grafu č. 6 vyplývá, že 54 % respondentů nezná sluchově handicapovaného, nemá ho ve svém okolí. Zastoupení u produktivní generace (25 %) a u starší generace (29 %) je poměrně vyrovnané. Na druhou stranu 46 % respondentů sluchově handicapovaného zná. Zde již je větší rozdíl mezi produktivní generací (18 %) a starší generací (28 %).

Otázka č. 7: Slyšel/a jste někdy o kulturní menšině „Neslyšící“ (s velkým „N“)?



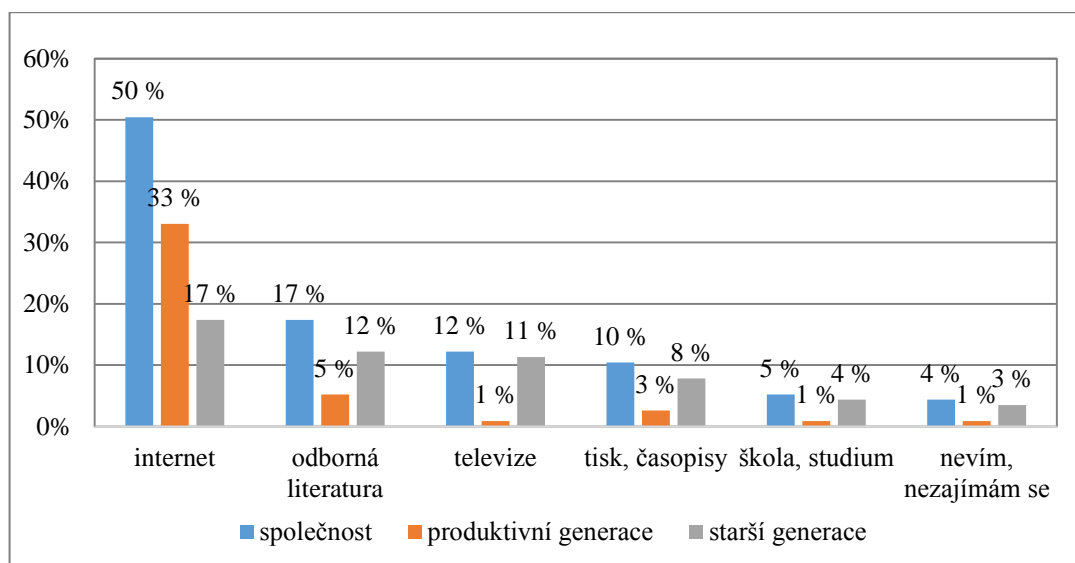
Graf 7. Slyšel/a jste někdy o kulturní menšině „Neslyšící“ (s velkým „N“)?

Tabulka 6. Slyšel/a jste někdy o kulturní menšině „Neslyšící“ (s velkým „N“)?

Odpověď	Celkový počet	Produktivní generace	Starší generace
Ano	35	17	18
Ne	80	33	47
Celkem	115	50	65

Kulturní menšinu „Neslyšící“ nezná nebo o ní neslyšela většina respondentů – 70 %. Z toho u mladší generace se to týká 29 % respondentů a u starší generace 41 %. Na druhou stranu o menšině „Neslyšící“ slyšelo 30 % respondentů, zastoupených shodně produktivní a starší generací (15 % a 16 %).

Otázka č. 8: Kde byste hledal/a informace o osobách se sluchovou vadou?



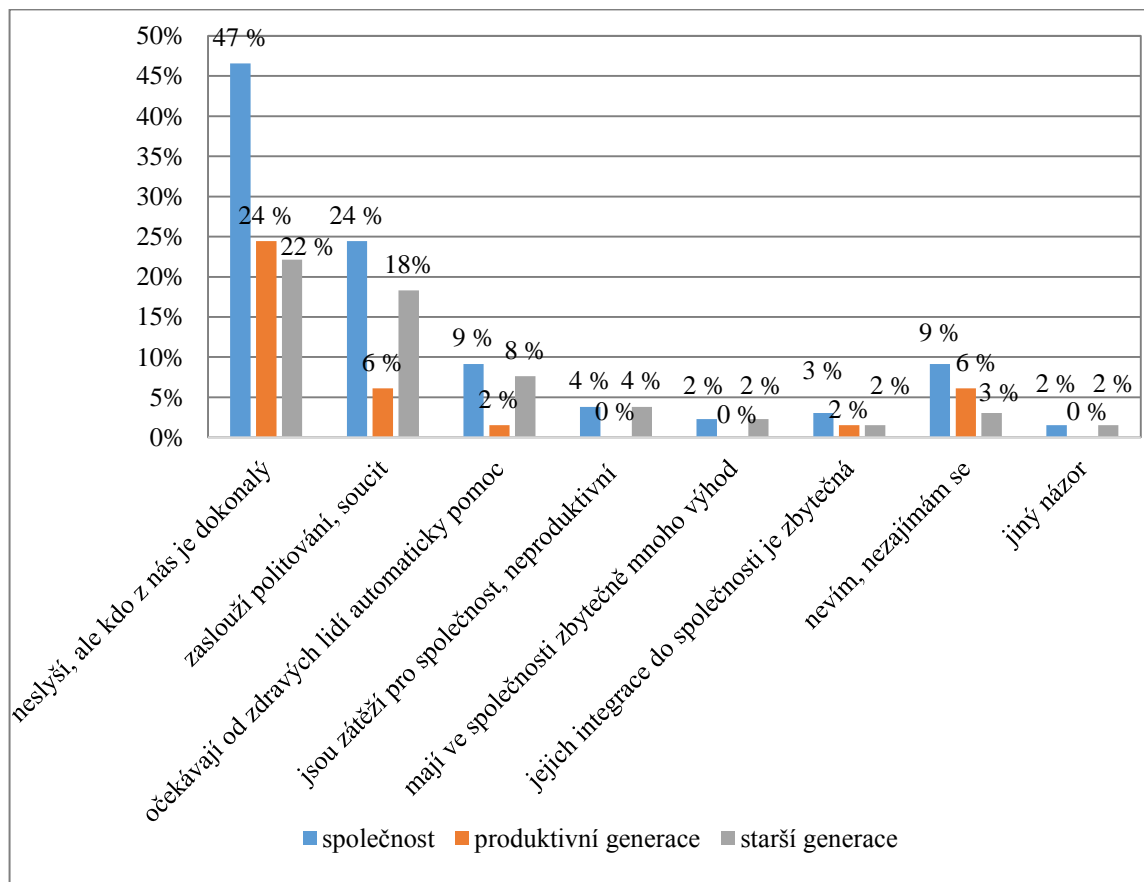
Graf 8. Kde byste hledal/a informace o osobách se sluchovou vadou?

Tabulka 7. Kde byste hledal/a informace o osobách se sluchovou vadou?

Odpověď	Celkový počet	Produktivní generace	Starší generace
Internet	58	38	20
Odborná literatura	20	6	14
Televize	14	1	13
Tisk, časopisy	12	3	9
Škola, studium	6	1	5
Nevím, nezajímám se	5	1	4
Celkem	115	50	65

Polovina respondentů by hledala informace o handicapovaných osobách na internetu 50 %, a to zejména produktivní generace (33 %), což je pochopitelné. Dále je z grafu patrné, že produktivní generace by získávala ještě informace z odborné literatury 5 %. Zato starší generace by vedle internetu (17 %) použila také odbornou literaturu (12 %), televizi (11 %) nebo časopisy 8 %. Je zajímavé, že 4 % respondentů neví, kde by hledala informace, nebo se o to nezajímá a přibližně stejný počet respondentů by získal informace ve škole nebo studiem.

Otázka č. 9: Který z názorů na osoby se sluchovým postižením převládá v naší společnosti?



Graf 9. Který z názorů na osoby se sluchovým postižením převládá v naší společnosti?

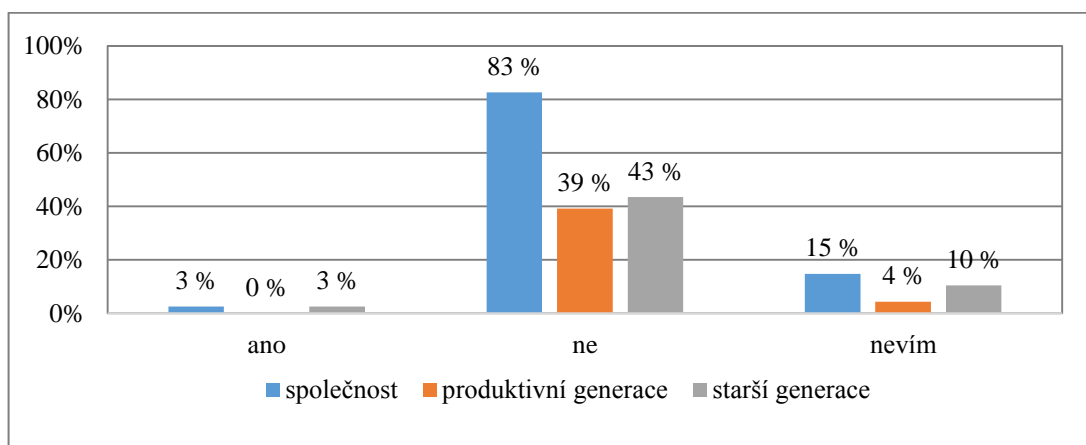
Tabulka 8. Který z názorů na osoby se sluchovým postižením převládá v naší společnosti?

Odpověď	Celkový počet	Produktivní generace	Starší generace
Neslyší, ale kdo z nás je dokonalý	61	32	29
Zaslouží politování, soucit	32	8	24
Očekávají od zdravých lidí automaticky pomoc	12	2	10
Jsou zátěží pro společnost, jsou neproduktivní	5	0	5
Mají ve společnosti zbytečně mnoho výhod	3	0	3
Jejich integrace do společnosti je zbytečná	4	2	2
Nevím, nezajímám se	12	8	4
Jiný názor	2	0	2
Celkem	131	52	79

V této otázce mohlo být zaškrtnuto i více odpovědí, přesto velké procento respondentů 47 % si vybralo první odpověď „neslyší, ale kdo z nás je dokonalý“. Tuto

odpověď volila rovnoměrné množství produktivní (24 %) a starší generace (22 %). Velké zastoupení měla i druhá odpověď „zaslouží politování, soucit“, již si zvolilo 24 % respondentů. Zde již převládá názor starší generace (18 %) nad mladší (6 %). Za zmínku stojí i třetí odpověď „očekávají od zdravých lidí automaticky pomoc“. To si myslí 9 % respondentů, z toho 8 % zástupců starší generace a 2 % produktivní generace. Dále 9 % respondentů neumí na tuto otázku odpovědět nebo nemá představu. Ostatní odpovědi jsou vcelku vyrovnané mezi 2–4 %.

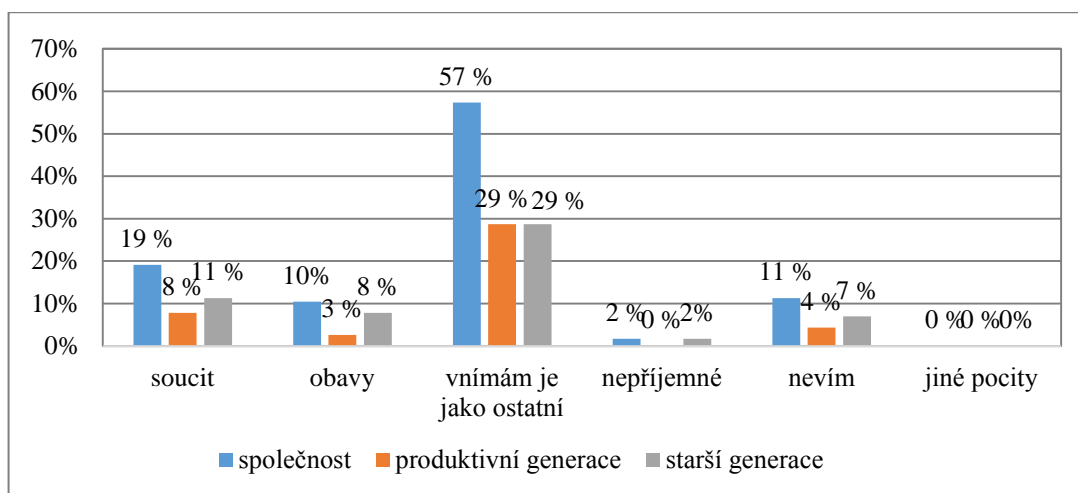
Otázka č. 10: Vadilo by Vám mít přátele mezi sluchově postiženými?



Graf 10. Vadilo by Vám mít přátele mezi sluchově postiženými?

Z odpovědí na tuto otázku je zjevné, že většině dotázaných, tj. 95 respondentům, (83 %) by nevadilo mít přátele mezi sluchově handicapovanými. Dokonce je u této odpovědi poměrně stejné procentuální zastoupení mezi produktivní (45 respondentů, tj. 39 %) a starší generací (50 respondentů, tj. 43 %). Kromě toho 17 respondentů (15 %) neví, zda by jim to vadilo, či nikoli, ještě takovou situaci nezažili a neumějí se k ní vyjádřit. Pouze starší generaci (3 respondenti, tj. 3 %) by vadil přítel mezi sluchově handicapovanými občany.

Otázka č. 11: Jaké máte pocity ze setkání s osobou se sluchovým postižením?



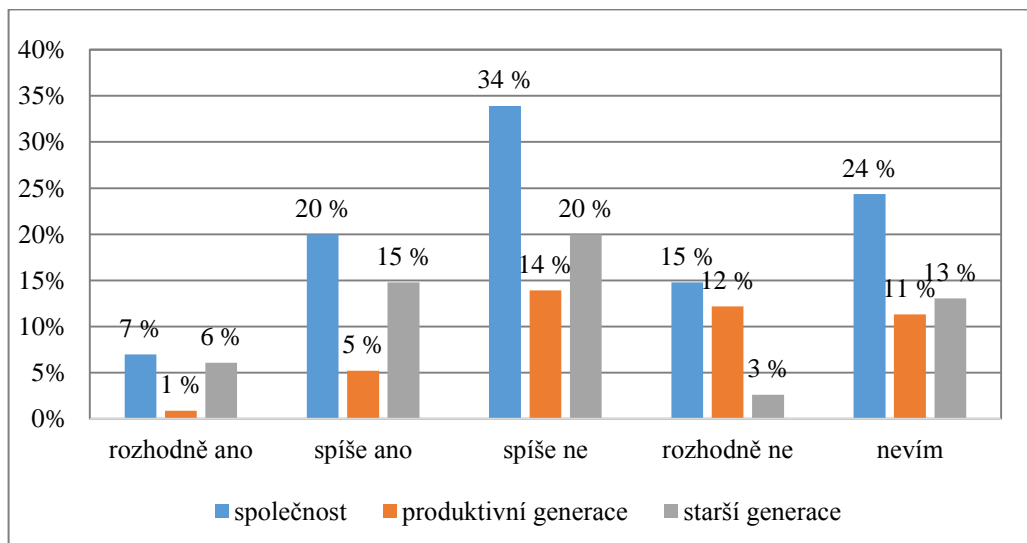
Graf 11. Jaké máte pocity ze setkání s osobou se sluchovým postižením?

Tabulka 9. Jaké máte pocity ze setkání s osobou se sluchovým postižením?

Odpověď	Celkový počet	Produktivní generace	Starší generace
Soucit	22	9	13
Obavy	12	3	9
Vnímám je jako ostatní	66	33	33
Nepříjemné	2	0	2
Nevím	13	5	8
Jiné pocity	0	0	0
Celkem	115	50	65

Z výsledných odpovědí na tuto otázku je zřejmé, že přibližně polovina dotázaných (57 %) je vnímá zcela přirozeně jako ostatní lidi. Tento názor vyjádřilo 29 % produktivní a střední generace. Starší generace pociťuje větší obavy (8 %) a soucit (11 %) než produktivní (3 % a 8 %). Celkem 11 % oslovených neví, jaké by mělo pocity a jak by se zachovalo. Je to dáno tím, že ještě neměli tu příležitost se s handicapovaným člověkem setkat.

Otázka č. 12: Myslíte si, že jsou osoby se sluchovým postižením diskriminovány ve společnosti nebo profesním životě?



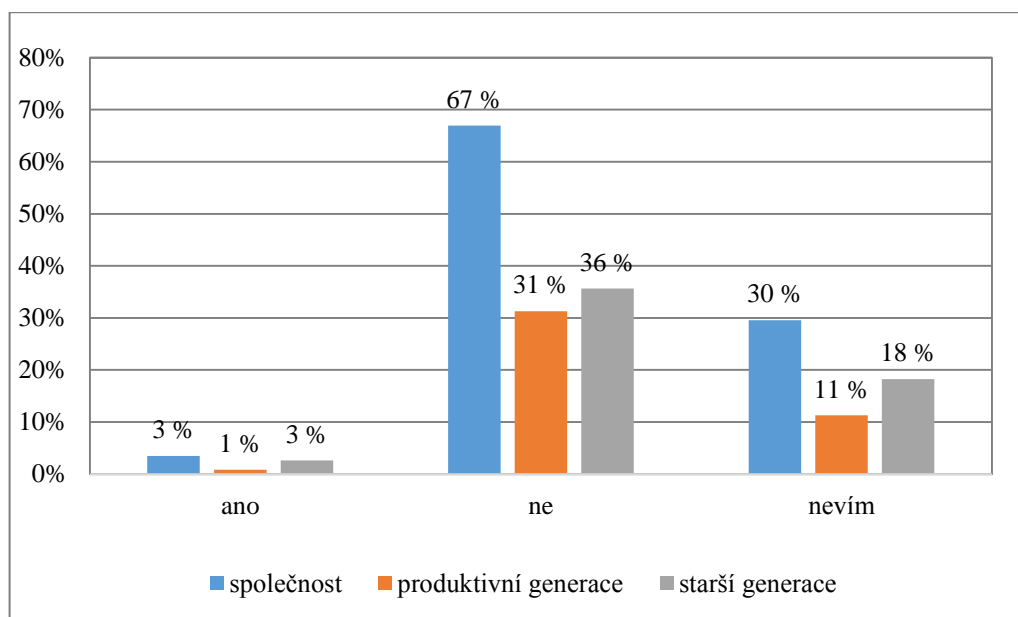
Graf 12. Myslíte si, že jsou osoby se sluchovým postižením diskriminovány ve společnosti nebo profesním životě?

Tabulka 10. Myslíte si, že jsou osoby se sluchovým postižením diskriminovány ve společnosti nebo profesním životě?

Odpověď	Celkový počet	Produktivní generace	Starší generace
Rozhodně ano	8	1	7
Spíše ano	23	6	17
Spíše ne	39	16	23
Rozhodně ne	17	14	3
Nevím	28	13	15
Celkem	115	50	65

Na otázku pátrající po diskriminaci sluchově handicapovaných odpovídali oslovení různě. Přesto se většina domnívá, že nejsou diskriminováni (spíše ne 34 %, rozhodně ne 15 %). Je to zejména u produktivní generace (14 % a 12 %) a u starší generace (20 % a 3 %). Názor, že jsou diskriminováni, má 27 % respondentů (spíše ano 20 %, rozhodně ano 7 %). Tento názor převládá u starší generace (15 % a 6 %), menší zastoupení našel produktivní generace (5 % a 1 %). Dále 24 % oslovených neví nebo nemá představu, zda jsou handicapovaní lidé diskriminováni.

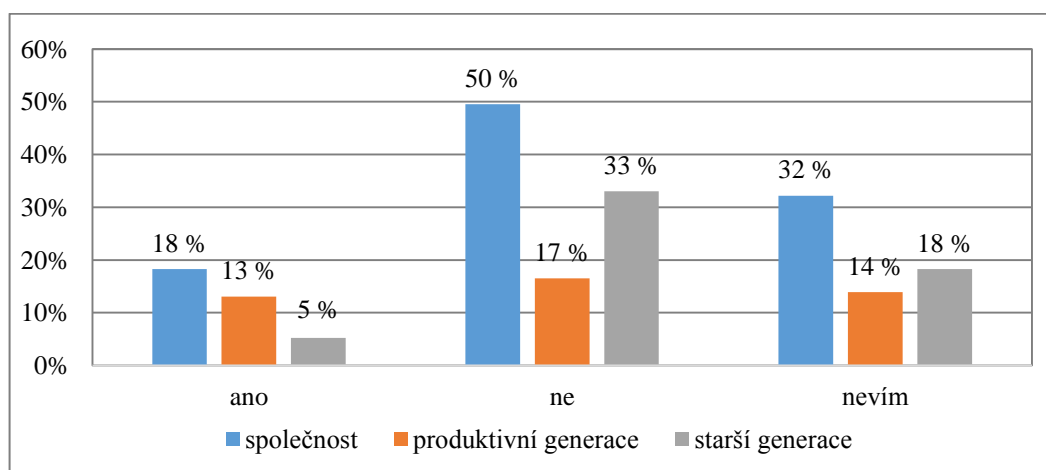
Otázka č. 13: Setkal/a jste se někdy s diskriminací sluchově postižených osob?



Graf 13. Setkal/a jste se někdy s diskriminací sluchově postižených osob?

Z grafu č. 13 je zřejmé, že většina dotázaných se nesetkala s diskriminací sluchově handicapovaných osob (77 dotázaných, tj. 67 %). Odpověděly tak poměrně rovnoměrně jak produktivní generace (36 dotázaných, tj. 31 %), tak i starší (41 dotázaných, tj. 36 %). Část dotázaných se s diskriminací osob setkala (4 dotázané osoby, tj. 3 %). Docela velké procento dotázaných odpovědělo „nevím“ (34 dotázaných, tj. 30 %), neumělo vyhodnotit, zda se s diskriminací handicapovaných osob setkalo či nikoli.

Otázka č. 14: Mohou osoby se sluchovým handicapem vykonávat jakoukoli práci?

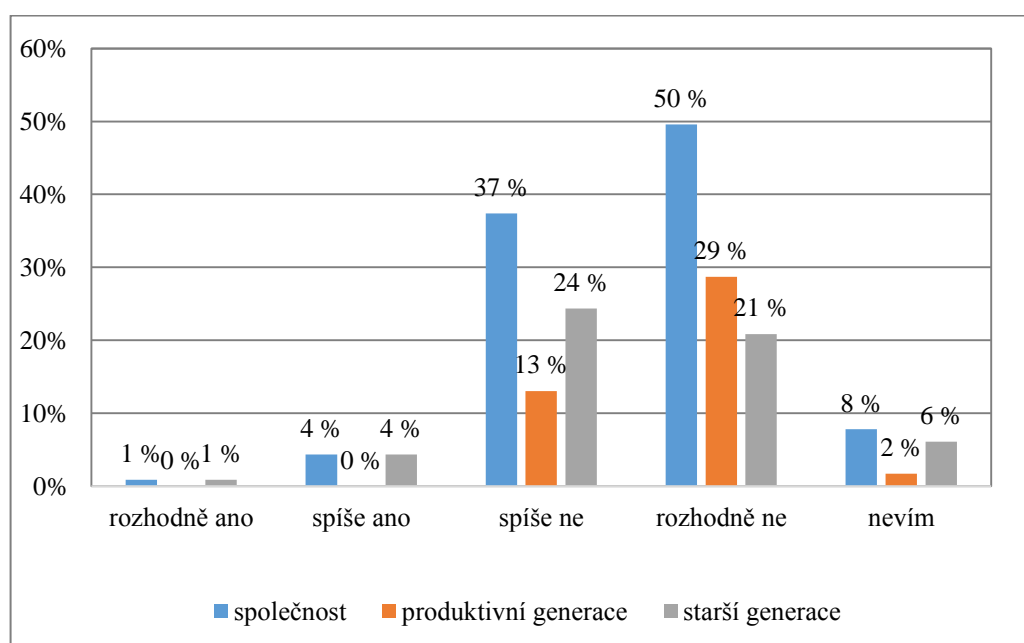


Graf 14. Mohou osoby se sluchovým handicapem vykonávat jakoukoli práci?

Z odpovědí na tuto otázku je zjevné, že polovina dotázaných (57 respondentů, tj. 50 %) si myslí, že sluchově handicapovaní nemohou vykonávat jakoukoli práci,

a uvedlo, o jakou se jedná (např. telefonní operátorka, učitel, voják či policista). Tuto odpověď preferuje převážně starší generace (38 respondentů, tj. 33 %), jež má převahu nad produktivní (19 respondentů, tj. 17 %). 37 respondentů (32 %) odpovědělo „nevím“, tzn., buď nemají představu o možnostech uplatnění handicapovaných, nebo je to nezajímá. Dále 21 dotázaných (18 %) uvedlo, že mohou vykonávat jakoukoli práci, a to zejména produktivní generace (15 respondentů, tj. 13 %).

Otázka č. 15: Vadilo by Vám mít v zaměstnání sluchově postiženého kolegu?



Graf 15. Vadilo by Vám mít v zaměstnání sluchově postiženého kolegu?

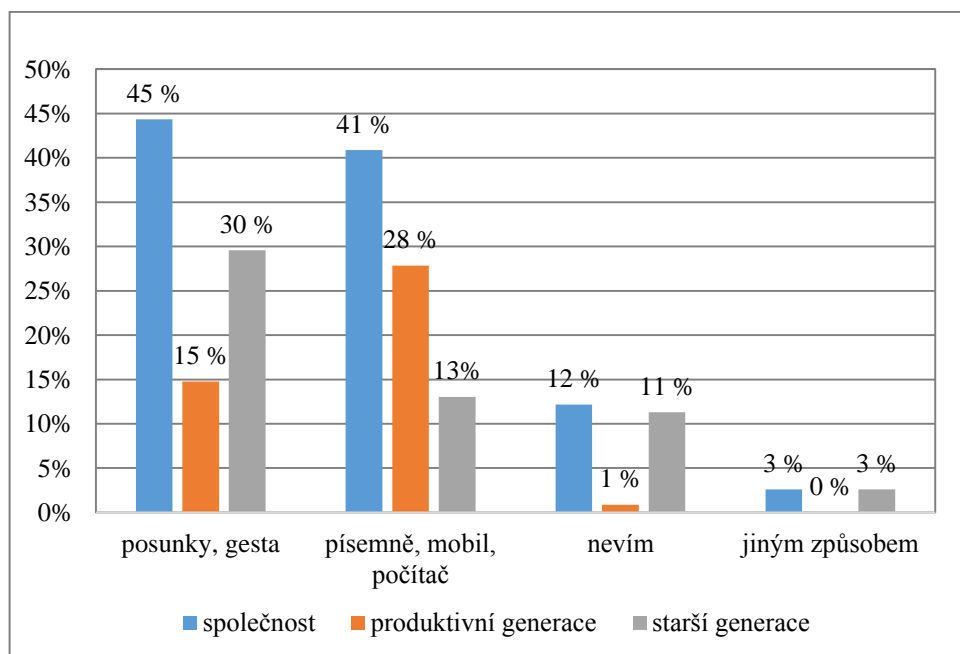
Tabulka 11. Vadilo by Vám mít v zaměstnání sluchově postiženého kolegu?

Odpověď	Celkový počet	Produktivní generace	Starší generace
Rozhodně ano	1	0	1
Spíše ano	5	0	5
Spíše ne	43	15	28
Rozhodně ne	57	33	24
Nevím	9	2	7
Celkem	115	50	65

Z odpovědí na tuto otázku vyplývá, že většině respondentů by kolega v zaměstnání nevadil. Pro odpověď „rozhodně ne“ se vyslovilo 57 respondentů (50 %), z toho 33 respondentů (29 %) z produktivní generace a 24 respondentů (21 %) ze starší generace. Pro odpověď „spíše ne“ se vyslovilo 43 respondentů (37 %), z toho 15 respondentů (13 %)

z produktivní generace a 28 respondentů (24 %) ze starší generace. Handicapovaný kolega by vadil pouze starší generaci, a to 6 respondentům (1 % a 4 % – rozhodně ano, spíše ano). Produktivní generace tyto negativní odpovědi ne zvolila.

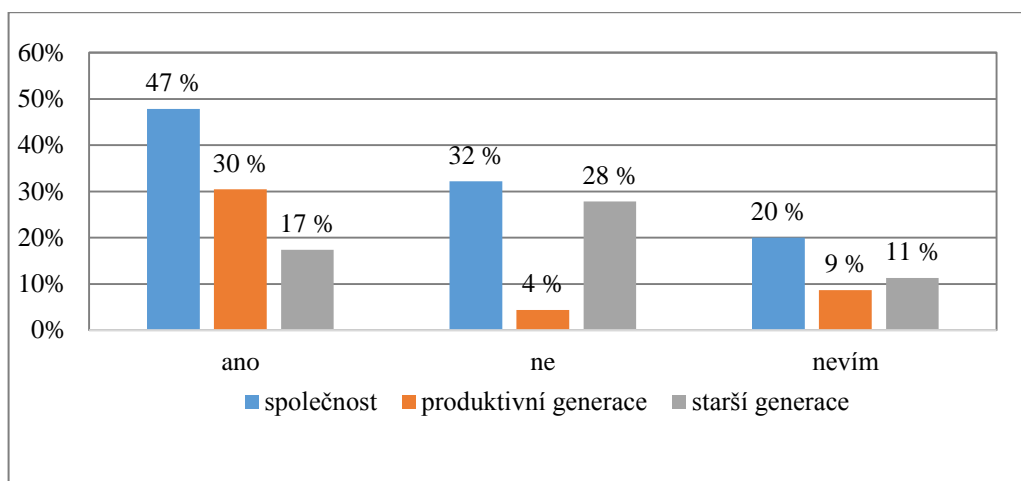
Otázka č. 16: Jak byste komunikovali s osobou se sluchovým postižením?



Graf 16. Jak byste komunikovali s osobou se sluchovým postižením?

Se sluchově handicapovaným by většina dotázaných komunikovala pomocí „posunků, gest“, a to 51 respondentů (45 %), z toho 17 respondentů (15 %) produktivní generace a 34 respondentů (30 %) starší generace. Druhá nejčastější odpověď byla „písemně, mobil, počítač“, vybralo si ji 47 respondentů (41 %), z toho produktivní generace 32 respondentů (28 %) a starší generace 15 respondentů (13 %). Dá se říci, že mladší generace by komunikovala moderními prostředky (mobil, počítač), zato starší generace klasicky (posunky a gesta). V poslední odpovědi „jiným způsobem“ se mohl respondent i rozepsat. Jako odpovědi zvolili: přes tlumočníka, rukama nohama, znakovou řečí.

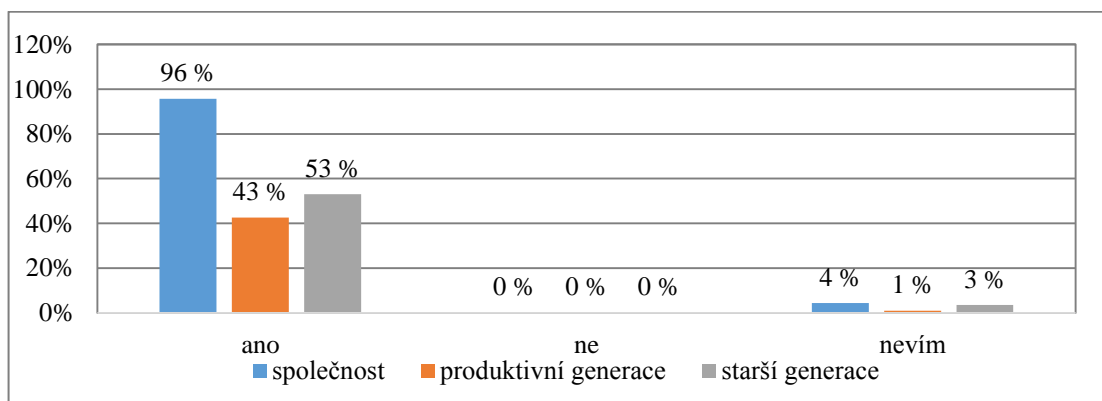
Otázka č. 17: Mohou sluchově handicapovaní podle Vás řídit auto?



Graf 17. Mohou sluchově handicapovaní podle Vás řídit auto?

Odpovědi na tuto otázku byly zajímavé. Polovina dotázaných (55 respondentů, tj. 47 %) si myslí, že sluchově handicapovaní řídit auto mohou, a druhá skupina (37 respondentů, tj. 32 %) je opačného názoru. Zbývající respondenti (23 respondentů, tj. 20 %) neumí odpovědět. U produktivní generace převládá názor, že mohou řídit (35 respondentů, tj. 30 %), u starší generace převládá názor, že nemohou (32 respondentů, tj. 28 %). Osoby se sluchovým handicapem řídit auto mohou.

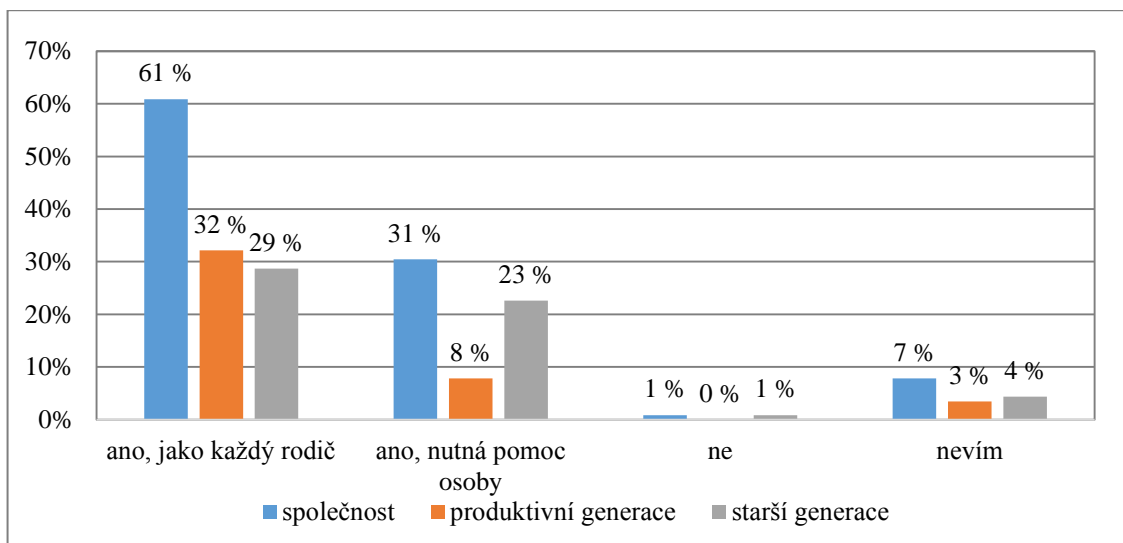
Otázka č. 18: Myslíte si, že sluchově handicapovaní mohou zakládat rodinu?



Graf 18. Myslíte si, že sluchově handicapovaní mohou zakládat rodinu?

Zde naprostá většina (110 respondentů, tj. 96 %) dotázaných odpověděla „ano“ – mohou zakládat rodinu. Pouze mizivé procento (5 respondentů, tj. 4 %) neví a žádný respondent nezatřhl „ne“ – nemohou zakládat rodinu.

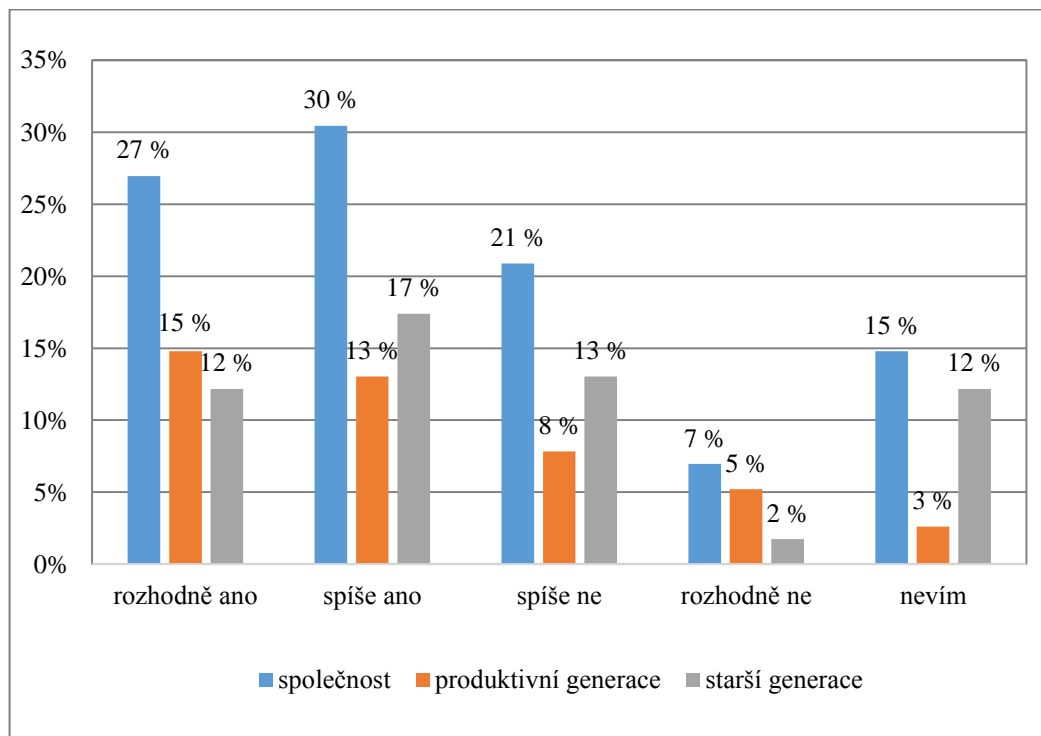
Otázka č. 19: Mohou rodiče se sluchovým postižením vychovávat sami děti?



Graf 19. Mohou rodiče se sluchovým postižením vychovávat sami děti?

Z grafu č. 19 vyplývá, že většina respondentů si myslí, že sluchově handicapovaní mohou vychovávat děti sami jako každý jiný rodič (70 respondentů, tj. 61 %). Z toho přibližně stejně je zastoupená produktivní generace (37 respondentů, tj. 32 %) a starší generace (33 respondentů, tj. 29 %). Menší část respondentů (35) si myslí, že k výchově dětí sluchově handicapovaní potřebují pomoc jiné osoby (sociálního pracovníka nebo pečovatele) tj. (31 %). Z toho produktivní generace (9 respondentů, tj. 8 %) a starší generace (26 respondentů, tj. 23 %). Odpověď, že „nemohou“ vychovávat sami děti, uvedl jeden respondent (1 %) a „neví“ 9 respondentů, tj. 7 %.

Otázka č. 20: Souhlasíte s integrací dětí se sluchovou vadou do běžné třídy základní školy?



Graf 20. Souhlasíte s integrací dětí se sluchovou vadou do běžné třídy základní školy?

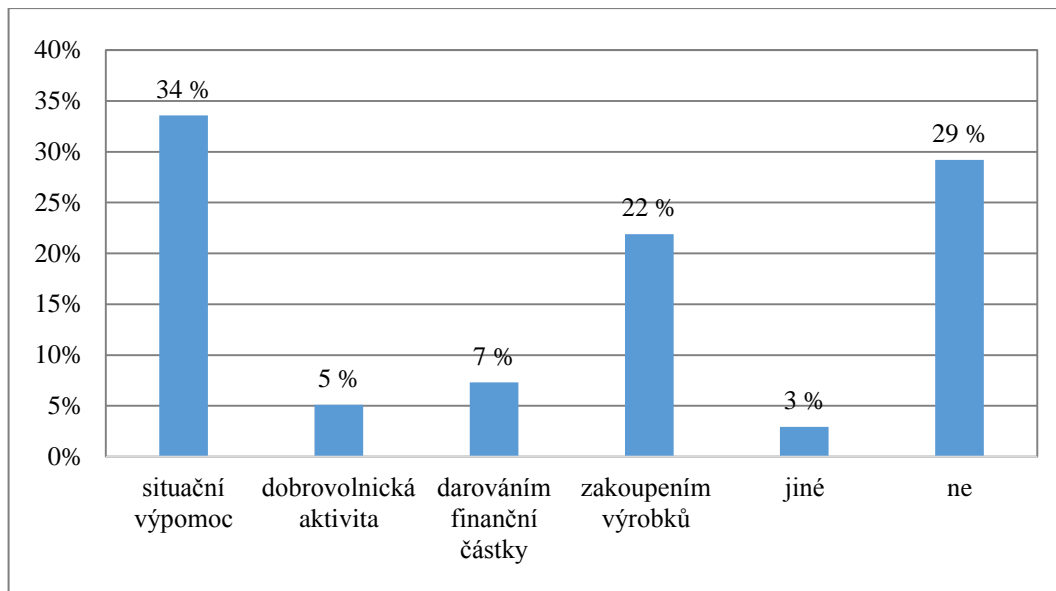
Tabulka 12. Souhlasíte s integrací dětí se sluchovou vadou do běžné třídy základní školy?

Odpověď	Celkový počet	Produktivní generace	Starší generace
Rozhodně ano	31	17	14
Spíše ano	35	15	20
Spíše ne	24	9	15
Rozhodně ne	8	6	2
Nevím	17	3	14
Celkem	115	50	65

Názor respondentů na integraci je následující. Většina vyjadřuje s integrací souhlas (rozhodně ano 27 % a spíše ano 30 %). Dokonce i poměr produktivní a starší generace je poměrně vyrovnaný, a sice u produktivní generace se pro rozhodně ano rozhodlo 15 % a spíše ano 13 %. Ze starší generace odpovědělo rozhodně ano 12 % a spíše ano 17 %. Na druhou stranu má opačný názor na integraci menší procento respondentů, 7 % odpovědělo rozhodně ne a 21 % zvolilo spíše ne. I zde je rozdíl mezi produktivní a starší generací poměrně malý. Zástupci produktivní generace odpověděli rozhodně ne (5 %) a spíše ne

(8 %), starší generace rozhodně ne (2 %) a spíše ne (13 %). Nezanedbatelné procento je také u odpovědi „nevím“ (15 %), z toho 12 % je zastoupena starší generace. V této otázce mohlo být zaškrtnuto i více odpovědí.

Otázka č. 21: Pomohl/a jste někdy sluchově nebo jinak zdravotně postiženým lidem? Pokud ano, jakým způsobem.



Graf 21. Pomohl/a jste někdy sluchově nebo jinak zdravotně postiženým lidem?

Z odpovědí na tuto otázku vyplývá, že většina lidí se snaží zdravotně handicapovaných lidem pomáhat, a to zejména v rámci situační výpomoci – např. při nakupování, vyřizování určité záležitosti na úřadech (46 respondentů, tj. 34 % dotázaných). Druhou nejčastější odpovědí bylo „zakoupením výrobků od zdravotně handicapovaných“ (30 respondentů, tj. 22 %). Další aktivity představovaly „darování finanční částky“ (10 respondentů, tj. 7 %), „dobrovolnická aktivita“ (7 respondentů, tj. 5 %) a jiné formy výpomoci (4 respondenti, tj. 3 %). Je zajímavé, že třetina dotázaných (40 respondentů, tj. 29 %) se nijak nepodílí na pomoci zdravotně handicapovaným občanům. Buď neměli ještě příležitost, nebo je to nezajímá.

4.3 Diskuze

Záměrem výzkumu bakalářské práce bylo prostřednictvím dotazníkové metody zjistit, jaké jsou názory společnosti na jedince se sluchovým handicapem. Výsledky výzkumu ovšem není vhodné vztáhnout na celou společnost.

Ve výzkumné otázce č. 1 bylo pomocí hypotéz ověřováno povědomí intaktní společnosti o problematice osob se sluchovým handicapem, získávání informací a způsob dorozumívání se s nimi. Z výsledků lze usoudit na kladný postoj k těmto osobám a vzrůstající informovanosti o této problematice.

Výzkumná otázka č. 2 zjišťovala míru předsudků vůči osobám se sluchovým handicapem. Na základě výsledků dotazníkového šetření a stanovených hypotéz můžeme konstatovat, že intaktní společnost předsudky nemá.

Výzkumná otázka č. 3 zjišťovala názor společnosti na integraci dětí do běžných škol a zaměstnávání osob se sluchovým postižením. Z odpovědí na otázku týkající se integrace dětí do běžných škol vyplývá, že větší část společnosti souhlasí s integrací, ale i přesto část společnosti není tak tolerantní, je proti integraci nebo ji nedokáže posoudit.

V následující části budou interpretována výsledná zjištění.

4.3.1 Vyhodnocení hypotéz

H1: Lidé v produktivním věku vnímají pozitivně začlenění osob se sluchovým znevýhodněním do společnosti.

K této hypotéze se vztahují otázky č. 5, 8, 16, 17, 18 a 19.

Hypotéza byla potvrzena.

Výzkum jednoznačně poukázal na kladný postoj celé veřejnosti k osobám se sluchovým postižením, z čehož lze usoudit, že se zvyšuje povědomí o této problematice a že osoby se sluchovým znevýhodněním se stávají přirozenou součástí naší společnosti a vedou plnohodnotný život jako ostatní. Produktivní generace je schopna získat informace o sluchově handicapovaných převážně z internetu. Rozdílný názor mezi produktivní a starší generací je na způsob komunikace. Produktivní generace by dala přednost komunikaci hlavně přes mobil nebo písemně a starší generace by využila posunky a gesta. Dále je rozdíl mezi generacemi v otázce samostatné výchovy dětí sluchově handicapovaných rodičů. U produktivní generace převládá názor, že jsou rodiče schopni samostatné výchovy bez pomoci další osoby. Velká část zástupců starší generace se přiklání k tomu, že je „*nutná další pomoc osoby*“. Toto může být způsobeno dřívějším nedostatkem znalostí nebo velmi omezeným přístupem k informacím o sluchových vadách a tabuizaci jakéhokoliv postižení.

H2: Většina společnosti nemá předsudky vůči osobám se sluchovým postižením.

K ověření této hypotézy se vztahují otázky č. 4, 9, 10 a 11.

Hypotéza byla potvrzena.

Za pozitivní vnímám, že dvě třetiny respondentů odpovědělo, že považuje osoby se sluchovým handicapem za sobě rovné (viz graf č. 9 – „*neslyší, ale kdo z nás je dokonalý*“). Nicméně neustále převládají pocity lítosti nebo soucitu, a to především u starší generace. Většině oslovených respondentů by ani nevadilo mít přátele mezi sluchově handicapovanými. Dokonce je u této odpovědi poměrně stejné procentuální zastoupení produktivní a starší generace. Dále vnímám pozitivně i názor společnosti na setkání se se sluchově handicapovanou osobou, většina oslovených odpověděla „*vnímám je jako ostatní*“.

H3: Většina společnosti souhlasí s integrací žáků a dospělých se sluchovým znevýhodněním do základních škol a zaměstnání.

K ověření této hypotézy z pohledu dvou generací se vztahují otázky č. 15 a 20.

Hypotéza byla potvrzena.

Z výsledků výzkumu můžeme konstatovat, že většina dotazovaných je integraci nakloněna a nemá námitky proti společnému vzdělávání dětí se sluchovým postižením s intaktními spolužáky. Většině dotázaných by také nevadilo mít v zaměstnání kolegu se sluchovým znevýhodněním. Pouze 8 respondentů ze 115 odpovědělo, že rozhodně nesouhlasí s integrací žáků do škol a pouze 1 respondent uvedl, že by mu vadilo mít kolegu se sluchovým postižením v zaměstnání. Kladný postoj k integraci do škol nebo zaměstnání lze tedy chápat jako výraz úrovně rozvoje společnosti.

H4: Většina společnosti se domnívá, že osoby se sluchovým znevýhodněním nejsou diskriminovány.

K ověření této hypotézy se vztahují otázky č. 12, 13

Tuto hypotézu nelze jednoznačně potvrdit.

Necelá polovina dotázaných si myslí, že osoby s vadou sluchu nejsou ve společnosti diskriminovány. Na druhou stranu třetina si myslí, že k diskriminaci dochází. Poměrně vysoký počet respondentů odpověděl, že neví, zda jsou osoby se sluchovým handicapem diskriminovány. Příčina nemusí spočívat v nezájmu nebo nedostatku informací, ale i o neznalosti přesného významu slova „*diskriminace*“, kterou je míněno

např. rozlišování lidí bez ohledu na schopnosti konkrétního jedince nebo odlišné zacházení.

H5: Současná společnost se zapojuje do pomoci osobám se sluchovým nebo jiným zdravotním znevýhodněním.

Hypotéza byla potvrzena.

K ověření této hypotézy se vztahuje otázka: 21.

Z výzkumu jednoznačně vyplývá, že většina lidí pomohla nebo pomáhá zdravotně handicapovaným osobám. Není jim lhostejné to, co se děje okolo nich. V rámci společnosti probíhají různé kampaně a sbírky na podporu osob se zdravotním postižením, do kterých se lidé různě zapojují, nebo pomáhají přímo konkrétní osobě, a to podle svých možností a potřeb handicapované osoby.

ZÁVĚR

Vývoj společnosti směřuje stále více k toleranci a schopnosti akceptovat odlišnost. Od poloviny 90. let postupně dochází k integraci zdravotně postižených, a přestože se tento proces neobešel bez problémů spojených s úpravou legislativních podmínek nebo nedostatkem finančních prostředků, stal se jednou z nejvýznamnějších změn ve společnosti vůbec. Řada výzkumů potvrdila, že postoje a názory na vnímání jedinců se sluchovým či jiným zdravotním znevýhodněním je možné překonat působením na společnost. Jako nejúčinnější se jeví co nejširší osvětová činnost, ať už prostřednictvím masmédií, nebo publikováním článků k dané problematice v časopisech, na internetu, ale i pořádání nejrůznějších seminářů. Cílem toho všeho je seznámit veřejnost se specifiky osob se sluchovým či jiným handicapem. Důležité je v tomto ohledu působit již na děti a mládež a přispívat k formování jejich postojů k osobám se zdravotním handicapem obecně. Zejména školy mohou v této souvislosti vytvořit větší prostor pro tematicky zaměřené besedy o problematice postižených s cílem ukázat žákům a studentům cestu k vzájemnému porozumění. Uvedené informační nástroje mají sloužit široké laické veřejnosti nejen k zamyšlení se nad problematikou osob se sluchovým či jiným handicapem, ale hlavně k uvědomění si, že existuje sice řada odlišností mezi životem osob zdravých a postižených, nicméně existuje mnohem více toho, co nás všechny v našich životech spojuje.

REFERENČNÍ SEZNAM

Monografie

- HAMPL, I. 2013. *Surdopedie*. Ostrava: Ostravská univerzita, Katedra speciální pedagogiky. ISBN 978-80-7464-327-9.
- HORÁKOVÁ, R. 2011. *Surdopedie. Texty k distančnímu vzdělávání*. Brno: Paido. ISBN 978-80-7315-225-3.
- HORÁKOVÁ, R. 2012. *Sluchové postižení – úvod do surdopedie*. Praha: Portál. ISBN 978-80-262-0084-0.
- HRUBÝ, J. 1998. *Velký ilustrovaný průvodce neslyšících a nedoslýchavých po jejich vlastním osudu. 2. díl*. Praha: SEPTIMA. ISBN 80-7216-075-3.
- HRUBÝ, J. 1999. *Průvodce neslyšících a nedoslýchavých po jejich vlastním osudu – 1. díl. 2. aktualiz. vyd.* Praha: FRPSP. ISBN 80-7216-096-6.
- CHRÁSKA, M. 2007. *Metody pedagogického výzkumu: základy kvantitativního výzkumu*. Praha: Grada. ISBN 978-80-247-1369-4.
- JEŘÁBKOVÁ, K. a kol. 2013. *Úvod do speciální pedagogiky*. Olomouc: Univerzita Palackého. ISBN 978-80-244-3731.
- KELNAROVÁ, J. a E. MATĚJKOVÁ. 2014. *Psychologie a komunikace pro zdravotnické asistenty – 4. ročník. 2., přeprac. a dopl. vyd.* Praha: Grada. ISBN 978-80-247-5203-7.
- KNOTOVÁ, D. 2014. *Školní poradenství*. Praha: Grada. ISBN 978-80-247-4502-2.
- KRAHULCOVÁ, B. 2002. *Komunikace sluchově postižených*. Praha: Karolinum. ISBN 80-246-0329-2.
- LANGER, J. 2013. *Základy surdopedie*. Olomouc: Univerzita Palackého. ISBN 978-80-244-3702-6.
- LANGER, J. a P. KUČERA. 2012. *Základy surdopedie*. In: LUDÍKOVÁ, L. a kol. (eds.). *Základy speciální pedagogiky*. Olomouc: Univerzita Palackého, s. 25–40. ISBN 978-80-244-3092-8.
- LEJSKA, M. 2003. *Poruchy verbální komunikace a foniatrie*. Brno: Paido. ISBN 80-7315-038-7.

LEONHARDT, A. 2001. *Úvod do pedagogiky sluchovo postihnutých: s 44 obrázkami, 15 tabulkami a 77 cvičeními*. Bratislava: Sapia. ISBN 80-967180-8-8.

POTMĚŠIL, M. 2003. *Čtení k surdopedii*. Olomouc: Univerzita Palackého. ISBN 80-244-0766-3.

POTMĚŠIL, M. 2015. *Osobnost dítěte v kontextu vady sluchu*. Olomouc: Univerzita Palackého v Olomouci. ISBN 978-80-244-4729-2.

PRUCHA, J., E. WALTEROVÁ a J. MAREŠ. 2013. *Pedagogický slovník*. 7. akt. a rozš. vyd. Praha: Portál. ISBN 978-80-262-0403-9.

PUGNEROVÁ, M. a J. KVINTOVÁ. 2016. *Přehled poruch psychického vývoje*. Praha: Grada. ISBN 978-80-247-5452-9.

SLOWÍK, J. 2016. *Speciální pedagogika*. 2., aktualiz. a dopl. vyd. Praha: Grada. ISBN 978-80-271-0095-8.

SOURALOVÁ, E. 2005. *Surdopedie: studijní opora pro kombinované studium*. Olomouc: Univerzita Palackého. ISBN 80-244-1007-9.

STRNADOVÁ, V., 1998. *Současné problémy české komunity neslyšících I – Hluchota a jazyková komunikace*. Praha: FF UK. ISBN 80-85899-45-0.

Online zdroje

APPN, o. p. s. 2014. *Průručka pro úřady práce o zaměstnávání neslyšících a osob se sluchovým postižením* [online]. Praha: APPN [cit. 2017-10-31]. Dostupné z https://www.neslysimpracuji.cz/data/files/documents/Prirucka_pro_urad_prace_FINAL_4.pdf

MOTEJZLÍKOVÁ, J. 2005. Co to je kultura Neslyšících? *Zpravodaj* [online]. Roč. 13, č. 4, s. 3 [cit. 2017-07-23]. Dostupné z: <http://www.ruce.cz/clanky/131-co-to-je-kultura-neslysicich>

Kultura a její význam ve společnosti. *KulturniBlog.cz*. Dostupné z <https://www.kulturniblog.cz/kultura-a-jeji-vyznam-ve-spolecnosti>

Legislativní prameny

ČESKO. 1995. Vyhláška MPSV č. 207 ze dne 1. září 1995, kterou se stanoví stupeň postižení a způsob jejich posuzování pro účely dávek státní sociální podpory. In: *Sbírka zákonů České republiky*. Částka 56.

ČESKO. 2008. Zákon č. 384 ze dne 23. září 2008 o komunikačních systémech neslyšících a hluchoslepých osob. In: *Sbírka zákonů České republiky*. Částka 124.

ČESKO. 2004. Zákon č. 435 ze dne 13. května 2004 o zaměstnanosti. In: *Sbírka zákonů České republiky*. Částka 143.

SEZNAM GRAFŮ A TABULEK

Seznam grafů

Graf 1. Pohlaví respondentů	30
Graf 2. Věk respondentů	30
Graf 3. Vzdělání respondentů	31
Graf 4. Za jak těžkou vadu považujete sluchové postižení?	31
Graf 5. Sluchově postižení vedou plnohodnotný život?	32
Graf 6. Znáte někoho sluchově handicapovaného?	33
Graf 7. Slyšel/a jste někdy o kulturní menšině „Neslyšící“ (s velkým „N“)?	34
Graf 8. Kde byste hledal/a informace o osobách se sluchovou vadou?	35
Graf 9. Který z názorů na osoby se sluchovým postižením převládá v naší společnosti? ...	36
Graf 10. Vadilo by Vám mít přátele mezi sluchově postiženými?	37
Graf 11. Jaké máte pocity ze setkání s osobou se sluchovým postižením?	38
Graf 12. Myslíte si, že jsou osoby se sluchovým postižením diskriminovány ve společnosti nebo profesním životě?	39
Graf 13. Setkal/a jste se někdy s diskriminací sluchově postižených osob?	40
Graf 14. Mohou osoby se sluchovým handicapem vykonávat jakoukoli práci?	40
Graf 15. Vadilo by Vám mít v zaměstnání sluchově postiženého kolegu?	41
Graf 16. Jak byste komunikovali s osobou se sluchovým postižením?	42
Graf 17. Mohou sluchově handicapovaní podle Vás řídit auto?	43
Graf 18. Myslíte si, že sluchově handicapovaní mohou zakládat rodinu?	43
Graf 19. Mohou rodiče se sluchovým postižením vychovávat sami děti?	44
Graf 20. Souhlasíte s integrací dětí se sluchovou vadou do běžné třídy základní školy? ...	45
Graf 21. Pomohl/a jste někdy sluchově nebo jinak zdravotně postiženým lidem?	46

Seznam tabulek

Tabulka 1. Klasifikace ztráty sluchu (WHO, 1980)	13
Tabulka 2. Klasifikace ztráty sluchu (Hampl, 2013)	13
Tabulka 3. Za jak těžkou vadu považujete sluchové postižení?	32
Tabulka 4. Sluchově postižení vedou plnohodnotný život?	33
Tabulka 5. Znáte někoho sluchově handicapovaného?	34
Tabulka 6. Slyšel/a jste někdy o kulturní menšině „Neslyšící“ (s velkým „N“)?	34
Tabulka 7. Kde byste hledal/a informace o osobách se sluchovou vadou?	35

Tabulka 8. Který z názorů na osoby se sluchovým postižením převládá v naší společnosti?	36
Tabulka 9. Jaké máte pocity ze setkání s osobou se sluchovým postižením?	38
Tabulka 10. Myslíte si, že jsou osoby se sluchovým postižením diskriminovány ve společnosti nebo profesním životě?	39
Tabulka 11. Vadilo by Vám mít v zaměstnání sluchově postiženého kolegu?	41
Tabulka 12. Souhlasíte s integrací dětí se sluchovou vadou do běžné třídy základní školy?	45

SEZNAM PŘÍLOH

Příloha č. 1: Dotazník – život osob se sluchovým handicapem

Příloha č. 1: Dotazník – život osob se sluchovým handicapem

Jsem **studentka pedagogické fakulty** obor speciální pedagogika a ráda bych Vás požádala o vyplnění následujícího krátkého dotazníku, který je součástí mé bakalářské práce. Dotazník se věnuje životu osob se sluchovým handicapem a je určen pro širokou veřejnost. Jeho vyplňování je zcela anonymní a nezabere více jak 10 minut.

1) Vaše pohlaví

žena muž

2) Věk

- 15 – 18 let
- 19 – 25 let
- 26 – 45 let
- 46 – 60 let
- 60 a více

3) Vzdělání

- základní
- vyučen
- středoškolské
- vysokoškolské

4) Za jak těžkou vadu ve srovnání s ostatními zdravotními handicapy považujete sluchové postižení?

- velmi těžká vada
- středně těžká vada
- lehká vada
- sluchové postižení nepovažuji za handicap
- nevím

5) **Myslíte si, že osoby se sluchovým postižením vedou plnohodnotný život jako lidé bez zdravotního handicapu?**

- rozhodně ano
- spíše ano
- nevím
- spíše ne
- rozhodně ne

6) **Znáte někoho sluchově handicapovaného?**

- ano
- ne

7) **Slyšel/a jste někdy o kulturní menšině „Neslyšící“ (s velkým „N“)**

- ano
- ne

8) **Kde byste hledal/a informace o osobách se sluchovou vadou?**

- Internet
- odborná literatura
- televize
- tisk, časopisy
- škola, studium
- nevím, nezajímám se

9) **Který z názorů na osoby se sluchovým postižením převládá v naší společnosti? (možno i více odpovědí):**

- neslyší, ale kdo z nás je dokonalý
- zaslouží politování, soucit
- očekávají od zdravých lidí automaticky pomoc
- jsou zátěží pro společnost, jsou neproduktivní, protože nemohou pracovat
- mají ve společnosti zbytečně mnoho výhod
- jejich integrace do společnosti je zbytečná
- nevím, nezajímám se
- jiná odpověď:

10) **Vadilo by Vám mít přátele mezi sluchově postiženými?**

- ano
- ne
- nevím

11) Jaké máte pocity ze setkání s osobou se sluchovým postižením?

- soucit
- obavy
- vnímám je stejně přirozeně jako ostatní lidi
- nepříjemné
- nevím
- jiné.....

12) Myslíte si, že jsou osoby se sluchovým postižením diskriminovány ve společenském nebo profesním životě?

- rozhodně ano
- spíše ano
- spíše ne
- rozhodně ne
- nevím

13) Setkal/a jste se někdy osobně s diskriminací sluchově postižených osob?

- ano (kde?)
- ne
- nevím, nejsem si jist/jistá

14) Mohou osoby se sluchovým handicapem vykonávat jakoukoliv profesi?

- ano
- ne (pokud víte, uveďte příklad)
- nevím

15) Vadilo by vám mít v zaměstnání sluchově postiženého kolegu?

- rozhodně ano
- spíše ano
- spíše ne
- rozhodně ne
- nevím

16) Jak byste komunikovali s osobou se sluchovým postižením?

- posunky, gesta
- písemně – mobil, počítač,
- nevím
- jiným způsobem (uved'te):

17) Mohou sluchově handicapovaní podle vás řídit auto?

- ano
- ne
- nevím

18) Myslíte si, že mohou sluchově handicapovaní zakládat rodinu?

- ano
- ne
- nevím

19) Mohou rodiče se sluchovým postižením vychovávat sami děti?

- ano, jako každý jiný rodič
- ano, ale je nutná pomoc sociálního pracovníka, pečovatele, popř. jiné osoby
- ne
- nevím

20) Souhlasíte s integrací dětí se sluchovou vadou do běžné třídy základní školy?

- rozhodně ano
- spíše ano
- nevím, nezáleží mně na tom
- spíše ne
- rozhodně ne

21) Pomohl/a jste někdy sluchově nebo jinak zdravotně postiženým lidem? Pokud ano, jakým způsobem? (možnost více odpovědí)

- ANO
 - situační pomoc – např. při nakupování, vyřizování určité záležitosti, ...
 - dobrovolnickou aktivitou
 - darováním peněžní částky
 - zakoupením výrobků od zdravotně postižených
 - jiné (uved'te):
- NE

ANOTACE

Jméno a příjmení:	Jana Kociánová
Katedra:	Ústav speciálněpedagogických studií
Vedoucí práce:	Mgr. BcA. Pavel Kučera, Ph.D.
Rok obhajoby:	2018

Název práce:	Analýza názoru společnosti na osoby se sluchovým postižením
Název v angličtině:	The analysis of the society views on people with hearing handicap
Anotace práce:	<p>Tato bakalářská práce se zaměřuje na problematiku lidí, kteří jsou od společnosti odtrženi komunikační bariérou – na osoby se sluchovým znevýhodněním. Teoretická část se snaží seznámit se základní terminologií oboru surdopedie, etiologií sluchového postižení, klasifikací sluchových vad a také komunikací a komunikačními systémy. Dále nás seznamuje s obtížemi, které život se sluchovým handicapem přináší těmto osobám v běžném životě. Praktická část zahrnuje výsledky dotazníkového šetření, které bylo zaměřeno na názory společnosti na osoby se sluchovým handicapem, na jejich možnou integraci do škol, zaměstnání a také na názory diskriminace těchto osob.</p>
Klíčová slova:	surdopedie, sluchový handicap, etiologie sluchových vad, kompenzační pomůcky, kultura neslyšících
Anotace v angličtině:	<p>This bachelor thesis is focused on those people who are prevented from a normal communication with the society by their handicap – people hearing impaired. The theoretical part attempts to introduce a basic surdopedic terminology, etiology of hearing impairment, classification of types of hearing loss as</p>

	<p>well as communication and communication systems. Furthermore, it presents problems in everyday life of hearing impaired people. The practical part contains results of a questionnaire research which was aimed at common opinions of society on hearing impaired people, at their possibility to integrate into schools and work as well as opinions on discrimination of these people.</p>
Key words:	surdopedy, hearing impairment, etiology of hearing impairment, assistive devices, cultural life of hearing impaired
Rozsah práce:	56 stran
Jazyk práce:	čeština