

Česká zemědělská univerzita v Praze

Provozně ekonomická fakulta

Katedra statistiky



Bakalářská práce

Rozvoj obce Nový Bydžov a její perspektivy

Michal ČERYCH

© 2019 ČZU v Praze

ZADÁNÍ BAKALÁŘSKÉ PRÁCE

Michal Čerych

Veřejná správa a regionální rozvoj

Název práce

Rozvoj obce Nový Bydžov a její perspektivy

Název anglicky

Development of Nový Bydžov municipality and its prospects

Cíle práce

Práce má za cíl analýzu vývoje demografických a finančních ukazatelů rozvoje města Nový Bydžov a zajištění nejvýznamnějších silných a slabých stránek života obyvatel v základních kategoriích občanské vybavenosti. Na základě práce budou vytvořeny návrhy a doporučení pro další rozvoj obce. Podkladové informace budou zjištěny na Městském úřadě v Novém Bydžově, v ČSÚ, popř. dotazníkovým šetřením.

Metodika

Vzniklá databáze bude statisticky vyhodnocena pomocí metod z oblasti časových řad, indexní analýzy, popřípadě z oblasti analýzy závislosti kvalitativních znaků.

Harmonogram:

Studium odborné literatury a odborných textů: 03/2018-09/2018

Předložení konečné podoby literární rešerše: 10/2018

Výběr a zpracování dat: 08/2018-01/2019

Předložení konečné podoby bakalářské práce: 15.2. 2019

Doporučený rozsah práce

30-50 stran

Klíčová slova

obec, veřejná správa, územní samospráva, demografie, rozpočet, příjmy, výdaje, dotace

Doporučené zdroje informací

- BALÍK, S. Komunální politika: obce, aktéři a cíle místní politiky. Praha: Grada, 2009. ISBN 978-80-247-2908-4.
- ČMEJREK, J. – ČOPÍK, J. Veřejná správa. České Budějovice: Jihočeská univerzita, Ekonomická fakulta, 2016. ISBN 978-80-7394-578-7.
- KOUDELKA, Z. Samospráva. Praha: Linde, 2007. ISBN 978-80-7201-665-5.
- LOŠŤÁK, M. – HUDEČKOVÁ, H. – ŠEVČÍKOVÁ, A. Regionalistika, regionální rozvoj a rozvoj venkova. Praha: Česká zemědělská univerzita, Provozně ekonomická fakulta, 2006. ISBN 978-80-216-1413-9.
- PEKOVÁ, J. Hospodaření a finance územní samosprávy. Praha: 2004. ISBN 80-7261-086-4.
- PEKOVÁ, J. – PILNÝ, J. – JETRMAN, J. Veřejná správa a finance veřejného sektoru. Praha: ASPI, 2008. ISBN 978-80-7357-351-5.
- PROVAZNÍKOVÁ, R. Financování měst, obcí a regionů: teorie a praxe. Praha: Grada, 2007. ISBN 978-80-247-2097-5.
- SEGER, J. – HINDLS, R. Statistické metody v ekonomii. Jinočnice: H&H, 1993. ISBN 80-85787-26-1.
- VANČUROVÁ, P. – BERVIDOVÁ, L. Ekonomika veřejného sektoru. Praha: Česká zemědělská univerzita v Praze, Provozně ekonomická fakulta, 2008. ISBN 978-80-213-1816-8.
- WOKOUN, R. Strukturální fondy a obce I. Praha: ASPI, 2006. ISBN 80-7357-138-2.

Předběžný termín obhajoby

2018/19 LS – PEF

Vedoucí práce

doc. Ing. Marie Prášilová, CSc.

Garantující pracoviště

Katedra statistiky

Elektronicky schváleno dne 24. 1. 2019

prof. Ing. Libuše Svatošová, CSc.

Vedoucí katedry

Elektronicky schváleno dne 5. 2. 2019

Ing. Martin Pelikán, Ph.D.

Děkan

V Praze dne 06. 03. 2019

Čestné prohlášení

Prohlašuji, že svou bakalářskou práci "Rozvoj obce Nový Bydžov a její perspektivy" jsem vypracoval samostatně pod vedením vedoucího bakalářské práce a s použitím odborné literatury a dalších informačních zdrojů, které jsou citovány v práci a uvedeny v seznamu použitých zdrojů na konci práce. Jako autor uvedené bakalářské práce dále prohlašuji, že jsem v souvislosti s jejím vytvořením neporušil autorská práva třetích osob.

V Praze dne 08. 3. 2019

Poděkování

Rád bych touto cestou poděkoval doc. Ing. Marii Prášilové, CSc., za vedení a odbornou pomoc při tvorbě této bakalářské práce. Dále bych tímto chtěl poděkovat pracovníkům Městského úřadu v Novém Bydžově za poskytnutí potřebných podkladů. Děkuji i mé rodině, která mě podporovala při celém mém studiu.

Rozvoj obce Nový Bydžov a jeho perspektivy

Abstrakt

Bakalářská práce je zaměřena na analýzu rozvoje obce Nový Bydžov a jeho perspektivy. Město Nový Bydžov se nachází přibližně 27 kilometrů od Hradce Králové. Řešení práce je rozděleno do čtyř částí. První část práce se zabývá vývojem demografických ukazatelů na základě údajů Českého statistického úřadu za období let 2007 - 2018. Je zde rozebírán počet obyvatel, věková struktura obyvatel a pohyb obyvatel. Následně je pomocí časových řad předikován vývoj počtu obyvatel. V další části je zhodnoceno hospodaření obce za období 2008 – 2017 pomocí rozboru příjmů a výdajů, dle podkladů poskytnuté Městským úřadem Nový Bydžov. Další část práce je věnována dotazníkovému šetření, které zjišťuje úroveň spokojenosti obyvatel města. Na základě provedených analýz jsou závěrem formulovány návrhy a doporučení pro další rozvoj obce.

Klíčová slova: obec, veřejná správa, územní samospráva, demografie, rozpočet, příjmy, výdaje

Development of Nový Bydžov municipality and its prospects

Abstract

The bachelor thesis is focused on the analysis of the development of municipality of Nový Bydžov and its prospectives. Nový Bydžov is located around 27 kilometers from Hradec Králové. The thesis is divided into four parts. The first part of the thesis deals with the development of demographic indicators based on the data of the Czech Statistical Office for the years 2007 – 2018. It analyzes the population, the age structure of the population and the population movement. Subsequently, population trends are predicted using time series. Next part of the thesis evaluates financial management during years 2008 – 2017 using an analysis of income and expenditure, based on the data provided by the Nový Bydžov Municipal Authority. Based on the questionnaire survey the level of satisfaction of the city's population is surveyed in the next part of the thesis. On the basis of the analyzes carried out, conclusions and suggestions for further development of the municipality are formulated.

Keywords: municipality, public administration, territorial administration, demography, budget, incomes, costs.

Obsah

1	Úvod	11
2	Cíl práce a metodika	12
2.1	Cíl práce	12
2.2	Metodika práce	12
2.2.1	Časové řady	12
2.2.2	Demografické ukazatele	14
3	Literární rešerše	15
3.1	Veřejná správa	15
3.1.1	Stát	15
3.1.2	Státní správa	16
3.1.3	Územní samospráva	16
3.2	Obec	16
3.2.1	Působnost obce	17
3.2.2	Orgány obce	18
3.2.3	Spolupráce mezi obcemi	21
3.3	Financování územní správy	21
3.3.1	Rozpočtový proces	22
3.3.2	Územní rozpočet	23
3.3.3	Rozpočtový výhled	23
3.3.4	Rozpočet obce	24
3.3.5	Příjmy obce	25
3.3.6	Výdaje obce	28
3.4	Regionální politika EU	28
2020	3.4.1 Evropské strukturální a investiční fondy – programové období 2014-2020	28
4	Charakteristika města Nový Bydžov	30
4.1	Historie města	30
4.2	Pracovní příležitosti	31
4.3	Občanská vybavenost	31
4.3.1	Školství	31
4.3.2	Sport	32
4.3.3	Zdravotnictví	32
5	Vlastní práce	33
5.1	Demografický vývoj	33
5.1.1	Počet obyvatel	33
5.1.2	Věková struktura obyvatel	35

5.1.3	Pohyb obyvatel.....	36
5.1.4	Predikce počtu obyvatel	37
5.2	Hospodaření města Nový Bydžov	39
5.2.1	Rozbor příjmů	39
5.2.2	Rozbor výdajů	40
5.2.3	Významné projekty obce v období 2010 - 2017	42
5.2.4	Investiční akce města v roce 2018.....	45
5.2.5	Plánované investiční záměry města.....	45
5.3	Dotazníkové šetření.....	46
5.4	Návrhy a doporučení	49
6	Závěr	51
7	Seznam použitých zdrojů	54
8	Seznam tabulek, grafů a obrázků.....	55
9	Seznam použitých zkratk	56
10	Přílohy	57

1 Úvod

Obec je dle zákona č. 128/2000 Sb., o obcích, základní jednotkou územní veřejné správy v České republice. Je vymezena katastrálním územím a společenstvím občanů žijícím na tomto území. Jedná se o veřejnoprávní korporaci, která disponuje vlastním majetkem, s kterým hospodaří. V právních vztazích vystupuje svým jménem a na vlastní odpovědnost z těchto vztahů vzniklých.

Základním cílem obce je péče o všestranný rozvoj svého území a péče o své občany. Při plnění cílů obec chrání veřejný zájem svých občanů. Rozvoj obce by neměl být pouze v rukou samosprávy obce, důležitá je spoluúčast obyvatel obce. Jen tak se může obec rozvíjet jako celek. Pro každou obec by mělo být nezbytné vnímat mínění svých občanů obce, zabývat se jejich postojem, názorem, potřebami aby tak zajistili maximální možný užitek vložených veřejných prostředků do rozvoje obce. Obec by také měla být rozvíjena nejen pro současnou generaci, ale i pro generace budoucí.

Své strategické cíle rozvoje a plány obec určuje pomocí základních ukazatelů, jako je demografický vývoj obyvatelstva, s kterým souvisí demografické složení obyvatelstva, přirozená a mechanická změna počtu obyvatel a mnoho dalších procesů. Dalším ukazatelem, určující cíle obce, je obecní rozpočet. Tento rozpočet obec každoročně sestavuje na základě plánovaných příjmů a výdajů. Finanční prostředky získané ze státního rozpočtu a finanční prostředky získané pomocí dotací obec využívá v první řadě k rozvoji a zajištění běžného provozu obce. V zájmu každé obce je mít dlouhodobě vyrovnaný rozpočet, případně rozpočet přebytkový.

Město Nový Bydžov se nachází ve východních Čechách v Královehradeckém kraji přibližně 27 kilometrů od krajského města Hradec Králové. Katastrální území obce činí 35,24 km². Město je tvořeno z osmi částí, ve kterých žije přibližně 7 000 obyvatel.

2 Cíl práce a metodika

2.1 Cíl práce

Cílem bakalářské práce je zhodnocení rozvoje obce Nový Bydžov. Praktická část bude rozdělena na dílčí části dle dané problematiky. V první části bude analyzován demografický vývoj za období dvanácti let na základě dat Českého statistického úřadu. V této části bude také vypočtena prognóza vybraných demografických ukazatelů na následující dva roky. Další část práce bude zaměřena na zhodnocení hospodaření obce za deset předchozích období. Z podkladů Městského úřadu bude posouzena struktura příjmů a výdajů. Tato část práce bude také obsahovat vybrané investiční akce podílející se na rozvoji obce. Třetí část práce je zaměřena na zjištění spokojenosti občanů prostřednictvím dotazníkového šetření. Na základě provedených analýz budou formulovány návrhy a doporučení pro další rozvoj obce.

2.2 Metodika práce

2.2.1 Časové řady

Zkoumání změn jevů v čase je jednou z nejdůležitějších statistických úloh. Časová řada je základním nástrojem statistické analýzy dynamiky hromadných jevů. Časovou řadu lze chápat jako posloupnost věcně a prostorově srovnatelných dat, která jsou jednoznačně uspořádána z hlediska času ve směru od minulosti přes přítomnost k předvídání jejího budoucího vývoje. (6), (17), (18)

Elementární charakteristiky časových řad

Při analýze časových řad je hlavním úkolem získat rychlou a orientační představu o charakteru a chování zkoumaného ukazatele v časové řadě. V bakalářské práci byly použity následující elementární charakteristiky:

- **První absolutní diference** vyjadřuje přírůstek (úbytek) hodnoty zkoumaného ukazatele v určitém okamžiku (období) proti okamžiku (období) bezprostředně předcházejícímu.

$$dy_t = y_t - y_{t-1}, \quad t = 2, 3, \dots, n$$

- **Průměr prvních diferencí** vyjadřuje, o kolik se průměrně změnila hodnota časové řady, nejčastěji definovaný jako geometrický průměr jednotlivých diferencí.

$$\overline{dy}_t = \frac{y_n - y_1}{n - 1}, \quad t = 2, 3, \dots, n$$

- **Koeficient růstu** vyjadřuje relativní postupnou rychlost změn hodnot v časové řadě.

$$k_t = \frac{y_t}{y_{t-1}}, \quad t = 2, 3, \dots, n$$

- **Bazický index** vyjadřuje změny v časové řadě, vzhledem k základnímu období y_0 .

$$b_t = \frac{y_t}{y_0}, \quad t=2, 3, \dots, n$$

(6), (18)

Modelování časových řad

Při analýze časových řad se předpokládá, že časová řada obsahuje čtyři složky:

- trendovou (hlavní tendence dlouhodobého vývoje, která může být rostoucí, klesající nebo konstantní),
- sezónní (pravidelně se opakující odchylka od trendové složky u časových řad kratší než jeden rok),
- cyklickou (kolísání okolo trendu v důsledku dlouhodobého cyklického vývoje s délkou vlny delší než jeden rok),
- náhodnou (nelze popsat žádnou funkcí času). (6)

Trend časové řady

Popis tendence vývoje analyzované řady je jedním z nejdůležitějších úkolů analýzy časových řad. Pro analýzu časové řady je velmi důležitá správná volba trendové funkce.

Při analýze lze čerpat z okruhu trendových funkcí, od kterých se vyžaduje především matematická jednoduchost, která by se měla zakládat na minimálním počtu členů v rovnici. V bakalářské práci byly použity následující trendové funkce:

- lineární $T_t = a + b_t$
- kvadratická $T_t = a + b_t + c_t^2 \quad t= 1, 2, \dots, n$

K ověření vhodnosti použití trendové funkce se používá například index determinace. Pomocí této funkce se zjišťuje míra shody vybraného modelu s empirickými údaji. Index determinace vyjadřuje bezrozměrné číslo, které se pohybuje v intervalu od nuly do jedné. Čím je hodnota indexu determinace bližší jedné, tím model lépe popisuje zkoumaný jev. Za nejvhodnější volbu trendové funkce se proto považuje funkce vykazující maximální hodnotu indexu determinace.

$$I^2 = 1 - \frac{\sum_{t=1}^n (y_t - y'_t)^2}{\sum_{t=1}^n (y_t - \bar{y})^2} \quad (18)$$

Predikce vývoje časové řady

Základním úkolem časové řady je stanovení základní tendence jejich vývoje. V praxi ovšem mohou mít trendové funkce velmi podobné výsledky. V takovém případě se volí taková časová řada, která je jednodušší. Ze zvolené časové řady lze následně pomocí výpočtu z trendové funkce odhadovat budoucí vývoj této časové řady. (6), (17), (18)

2.2.2 Demografické ukazatele

Demografie se zabývá studiem reprodukce lidských populací a podmínkami tohoto procesu. Souvislost mezi demografií a statistikou je velice silná, protože statistické údaje jsou pro demografii klíčové.

Mezi základní ukazatele stavu obyvatelstva patří: počet obyvatel (P), počet vystěhovalých osob (E), počet přistěhovalých osob (I), počet narozených osob (N) a počet osob zemřelých (M). Z těchto základních údajů lze poté vypočítat přírůstek či úbytek obyvatelstva.

- Přírůstek přirozený $K = N - M$
- Přírůstek migrační $\Delta = I - E$
- Celkový přírůstek $dS = K + \Delta$

(18)

3 Literární rešerše

3.1 Veřejná správa

Pojem veřejná správa není chápán jednoznačně. Pro veřejnou správu existuje mnoho definic. Může být chápána jako:

- souhrn záměrných činností, které nejsou zákonodárstvím, soudnictvím ani vládou a zároveň jsou vykonávány ve veřejném zájmu, a to na úrovni státu i územní samosprávy (funkční pojetí veřejné správy),
- souhrn institucí, které tuto činnost vykonávají a to jak přímo, tak zprostředkovaně (institucionální pojetí veřejné správy),
- vykonavatel zákonů, přičemž má úzký vztah na správní právo. (13)

Veřejná správa představuje prostředek sloužící občanům k realizaci jejich práva na správu věcí veřejných. (8)

Občané prostřednictvím veřejné volby, buď přímo, nebo pomocí volených zástupců, kontrolují veřejnou volbu a důsledky jejího rozhodnutí.

Veřejná správa se dělí na státní správu a samosprávu. Státní správu vykonává stát přímo, prostřednictvím institucí, jako jsou například vláda nebo ministerstva, nebo lze státní správu vykonávat i zprostředkovaně pomocí územní samosprávy. Samosprávní celek má právo jednat vlastním jménem a samostatně. Samosprávu lze rozdělit na samosprávu územní a samosprávu zájmovou. Územní samospráva sdružuje osoby na určitém území. Zájmová samospráva sdružuje osoby se společnými zájmy, jako jsou například profesní komory. (9), (20)

3.1.1 Stát

Stát je všeobecně charakterizován znaky:

- vlastní území,
- obyvatelstvo,
- suverenita nad vlastním územím,
- existence státní moci,
- subjekt mezinárodního práva,
- ekonomický subjekt,
- mezinárodní uznání.

V demokratických zemích poskytuje zákonodárnou moc parlament. Ten vytváří zákonný rámec, který státní správa i územní samospráva musí dodržovat. (13)

Na rozdíl od soukromého sektoru státní správa a územní samospráva musí jednat pouze tak, jak stanoví zákon. Soukromý sektor je omezen pouze tím, co mu zákon zakazuje, vše ostatní je povoleno.

3.1.2 Státní správa

Státní správa, na rozdíl od ostatních subjektů může vykonávat nejen činnost výkonnou, ale v mezích zákona disponuje i mocí nařizovací.

Státní správa zahrnuje orgány:

- se všeobecnou působností,
- se specializovanou působností.

Mezi orgány se všeobecnou působností se řadí ústřední vláda, která má mimo jiné právo vydávat nařízení vlády, jako obecně platné předpisy. Ty musí být uveřejněné ve Sbírce zákonů. Je to přímým vykonavatelem rozhodnutí parlamentu. Hlavním cílem vlády je koordinace a sjednocení činnosti všech subjektů veřejné správy.

Mezi orgány se specializovanou působností lze zařadit jednotlivá ministerstva a ostatní úřední orgány. (13)

3.1.3 Územní samospráva

Samospráva tvoří vedle státní správy druhé nejdůležitější odvětví veřejné správy.

Samosprávou se rozumí určité obstarávání svých záležitostí v mezích stanovených zákonem vlastním jménem, na vlastní odpovědnost za pomoci vlastních prostředků. Jedná se tedy o přenesení části výkonu ze státu na nějaký nestátní subjekt a tím podporuje dělbu moci ve státě. (8)

Samospráva nejnázve umožňuje realizovat právo občanů podílet se na kontrole, společenských procesech a kvalitě veřejné správy. Mezi občany a samosprávou by proto měla probíhat účinná komunikace, která by měla vést k prohlubování demokracie. (13)

3.2 Obec

Obec je v české legislativě upravena zákonem č.128/2000 Sb., o obcích ve znění pozdějších předpisů. Mezi znaky obce patří:

- vlastní území,
- obyvatelstvo obce,
- soustava orgánů, jejichž prostřednictvím uskutečňuje svou vůli,
- právní subjektivita,
- právo tvorba,
- vlastní majetek,
- hospodaření dle vlastního rozpočtu. (8)

Dle §2 zákona č.128/2000 Sb., o obcích, obec pečuje o všestranný rozvoj svého území a o potřeby svých občanů, zároveň chrání veřejný zájem. (3)

Pokud v obci žije alespoň 3 000 obyvatel, může být městem, pokud tak na návrh města stanoví předseda Poslanecké sněmovny. Dále jsou městem všechny obce, které byly ke dni účinnosti zákona č.128/2000 Sb., o obcích. Jestli-že obec byla před 17. 5. 1954 městysem, může jim být tento titul udělen, pokud o to požádají předsedu Poslanecké sněmovny.

3.2.1 Působnost obce

Působnost obce definuje rozsah pravomocí, které obec realizuje, k úpravě určitých společenských vztahů, na určitém území, vůči určitému okruhu osob a v určitém čase. (1)

Dle zákona o obcích je působnost obce rozdělena na přenesenou a samostatnou.

Samostatná působnost

Samostatnou působností se rozumí právo obcí spravovat samostatně záležitosti, které jsou v zájmu obce a občanů obce, pokud nejsou zákonem svěřeny jiným orgánům státní správy.

Do samostatné působnosti obce ze zákona například patří:

- hospodaření obce,
- rozpočet a závěrečný účet obce,
- peněžní fondy obce,
- místní referendum,
- obecní policie,
- program rozvoje územního obvodu obce,
- územní plán obce,

- místní poplatky,
- ochrana před alkoholismem a jinými toxikomaniemi.

Přenesená působnost

Stát pomocí přenesené působnosti deleguje na základě zvláštního zákona některé činnosti na orgány obce. Každá obec vykonává přenesenou působnost v základním rozsahu. Krom toho obce s pověřeným obecním úřadem a obce s rozšířenou působností vykonávají další úkony, které jim stát uloží pomocí jiných zvláštních zákonů.

Do přenesené působnosti patří například:

- vydávání nařízení obce,
- rozhodování o místních a účelových komunikacích,
- projednávání přestupků.

Obce s pověřeným obecním úřadem ve svém správním obvodu jsou při výkonu přenesené působnosti oprávněny například:

- rozhodnutí o poskytování peněžité a věcné dávky nebo půjčky,
- jsou orgánem ochrany přírody,
- jsou vodoprávním úřadem,
- zajišťují volby do Parlamentu České republiky, do zastupitelstev krajů, do zastupitelstev obcí a do Evropského parlamentu.

Obce s rozšířenou působností jednají v rámci přenesené působnosti o:

- evidence obyvatel, vedení registru obyvatel,
- vydávání občanských průkazů a cestovních dokladů,
- vydávání řidičských průkazů,
- živnostenský úřad,
- dávky a sociální služby,
- péče o staré a zdravotně postižené. (1), (16)

3.2.2 Orgány obce

Obec jako veřejnoprávní korporace může navenek jednat pouze prostřednictvím svých orgánů, respektive funkcionářů – fyzických osob. Vedle ústavy ČR, která zná pouze zastupitelstvo, zákon o obcích rozlišuje kromě zastupitelstva obce dále radu obce, starostu, obecní úřad, zvláštní orgány obce, komise a výbory. (1)

Zastupitelstvo

Zastupitelstvo reprezentuje nejvyšší orgán obce, který disponuje hlavní rozhodovací pravomocí v samostatné působnosti. Zastupitelstvo obce je tvořeno členy zastupitelstva, kteří jsou voleni v rovných, obecných, přímých a tajných volbách na principu poměrného zastoupení na zpravidla čtyřleté funkční období. Počet členů zastupitelstva závisí na počtu obyvatel daného územního samosprávného celku. Dle zákona musí být vždy počet zastupitelů lichý. (3), (7)

Rada

Rada obce je výkonným orgánem obce v oblasti samostatné působnosti, v oblasti působnosti přenesené je rada oprávněna rozhodovat jen pokud tak určí zákon. Rada obce se odpovídá zastupitelstvu obce. Tato odpovědnost rady vůči zastupitelstvu spočívá zejména ve volbě členů rady zastupitelstvem. Pokud se v obci rada nevolí, vykonává její pravomoc starosta obce. Tato skutečnost nastane, pokud zastupitelstvo obce má méně než 15 členů. (3), (7)

Rada obce je tvořena starostou, místostarostou a dalšími členy rady volených z řady zastupitelstva obce. Počet členů rady obce je vždy lichý a činí 5 až 11 členů, přičemž nesmí překračovat jednu třetinu počtu členů zastupitelstva obce.

Rada obce se schází dle potřeby a její schůze jsou neveřejné.

Radě obce je vyhrazeno například:

- zabezpečovat hospodaření obce podle schváleného rozpočtu,
- vydávat nařízení obce,
- projednávat a řešit návrhy předložené jí členy zastupitelstva,
- schvalovat organizační řád obecního úřadu,
- schvalovat účetní závěrku v obci. (3), (7)

Starosta

Zákon o obcích v § 103 uvádí, že starosta zastupuje obec navenek. Přestože starosta zastupuje obec navenek, není statutárním orgánem. Všechny úkony vyžadují schválení zastupitelstvem nebo radou. Starosta stojí v čele zastupitelstva, rady obce i obecního úřadu. Svolává a řídí schůze zastupitelstva i rady obce. Starostu do své funkce volí zastupitelstvo

ze svých řad. Tento člen zastupitelstva ovšem musí být občanem České republiky. Za výkon svých funkcí odpovídá zastupitelstvu města.

Pokud zastupitelstvo nestanoví jinak, má starosta tyto pravomoci:

- jmenuje a odvolává tajemníka obecního úřadu,
- odpovídá za včasné objednání přezkoumání hospodaření obce,
- plní úkoly zaměstnavatele vůči zaměstnancům obce a stanoví jim plat – pokud není zřízena pozice tajemníka,
- odpovídá za informování veřejnosti o činnosti obce,
- plní další úkoly stanovené zákonem (např. organizace voleb apod.). (1), (3), (7)

Obecní úřad

Obecní úřad, ve městech nazýván Městský úřad, tvoří starosta, místostarosta(ové), tajemník obecního úřadu, je-li tato funkce zřízena, a zaměstnanci obce zařazení do obecního úřadu.

Obecní úřad zajišťuje dvě základní působnosti: samostatnou a přenesenou. Obecní úřad v oblasti samostatné působnosti plní úkoly, které mu uložilo zastupitelstvo nebo rada obce a pomáhá komisím nebo výborům v jejich činnosti. V rámci přenesené působnosti obecní úřad vykonává tu působnost, která nebyla uložena jinému orgánu obce. (3), (7)

Tajemník obecního úřadu

Zřídit funkci tajemníka je dle obecního zřízení povinností u obce s pověřeným obecním úřadem a u obcí s rozšířenou působností. Tajemník obecního úřadu je zaměstnancem obce, který se odpovídá starostovi obce, který jej jmenuje a odvolává.

Tajemník zajišťuje úkoly v přenesené působnosti, řídí a kontroluje pracovníky obecního úřadu, plní funkci statutárního orgánu zaměstnavatele, uzavírá a ukončuje pracovní poměr se zaměstnanci obecního úřadu, řídí a kontroluje jejich činnost, stanovuje platy zaměstnancům dle platných mzdových předpisů v rozpočtové sféře.

Tajemník se zúčastňuje zasedání zastupitelstva obce a schůzí rady obce s hlasem poradním. (*Zákon č. 128/2000 Sb., o obcích §110*)

Zvláštní orgány obce

Zvláštní orgány obce zřizuje starosta v případech stanovených zvláštními zákony. Starosta zároveň jmenuje a odvolává členy těchto orgánů. Tyto zvláštní orgány vykonávají pouze přenesenou působnost. Jedná se především o komisi k projednání přestupků nebo povodňovou komisi.

Výbory

Výbory jsou iniciativními a kontrolními orgány zastupitelstva obce. Předsedou každého výboru je vždy člen zastupitelstva obce. Výbor plní úkoly, kterými jej pověří zastupitelstvo obce. V každé obci musí být dle zákona zřízen kontrolní a finanční výbor.

Komise

Komise jsou iniciativní a poradní orgány rady obce. Starosta jim může svěřit výkon státní správy – potom jsou výkonnými orgány v přenesené působnosti obce na svěřeném úseku činnosti. (3), (7)

3.2.3 Spolupráce mezi obcemi

Dle zákona o obcích a dalších zvláštních zákonů mají obce širokou škálu možností vzájemné spolupráce. Obce mohou vytvářet svazky obcí, zakládat obchodní společnosti, nebo různé formy neziskových organizací. Obce mohou spolupracovat dlouhodobě nebo krátkodobě. Tato spolupráce může být se všeobecným zaměřením nebo se zaměřením k jedinému cíli.

Svaz měst a obcí České republiky je jediným sdružením v České republice, které sdružuje jak obce, tak většinu měst i statutárních měst. Jedná se tak o celonárodní asociaci se všeobecným zaměřením. Základním a neporušitelným pravidlem pak je, že žádná obec nesmí být krácena na svých oprávněných požadavcích na úkor obce jiné. (19)

3.3 Financování územní správy

Stát i každý subjekt územní samosprávy hospodaří dle svého rozpočtu. Tvorba rozpočtu je ze zákona povinná pro každý subjekt veřejné správy. Hlavní postavení má ve všech zemích státní rozpočet, který má podobu zákona. Územní rozpočty, tzn. rozpočty

obcí a vyšších stupňů územní samosprávy, stejně jako mimorozpočtové fondy jsou součástí rozpočtové soustavy.

Rozpočtovou soustavu v České republice tvoří:

- soustava veřejných rozpočtů,
 - státní rozpočet,
 - rozpočty ZÚSC, VÚSC, DSO,
 - rozpočty příspěvkových organizací,
 - rozpočty regionálních rad regionů soudržnosti,
- mimorozpočtové fondy,
 - státní fondy,
 - mimorozpočtové fondy ZÚSC,
 - mimorozpočtové fondy VÚSC.

Při sestavování rozpočtu měst a obcí by se mělo vycházet ze zásady, že každý samosprávný celek by měl mít alespoň určitý stupeň finanční soběstačnosti. (14), (13)

3.3.1 Rozpočtový proces

Rozpočtovým procesem se rozumí soubor činností, které jsou potřebné k řízení hospodaření územního samosprávného celku v daném rozpočtovém období. V České republice se rozpočet sestavuje na jeden kalendářní rok. Rozpočtový proces je ovšem delší, zpravidla trvá 1,5 až 2 roky.

Fáze rozpočtového procesu:

- analyzování minulosti,
- stanovení priorit pro rozpočtové období,
- sestavení návrhu rozpočtu (finanční výbor),
- projednávání (rada, finanční výbor),
- schvalování rozpočtu (zastupitelstvo),
- kontrola plnění rozpočtu (finanční výbor, finanční odbor, rada, zastupitelstvo),
- přehled o skutečném plnění rozpočtu – závěrečný účet (finanční odbor, rada, zastupitelstvo).

Schvalování rozpočtu je ve výhradní pravomoci zastupitelstva. Rozpočet může být vyrovnaný, přebytkový nebo schodkový. Schodkový rozpočet přitom musí být pokryt

jinými finančními zdroji z minulých let nebo úvěrem. Rozpočet musí být reálný, pravdivý a úplný. (16)

3.3.2 Územní rozpočet

Rozpočet je základem finančního hospodaření v obcích a v regionech. Územní rozpočet je možno charakterizovat jako:

- decentralizovaný peněžní fond,
- je zde využíván princip nenávratnosti, nedobrovolnosti a neekvivalence,
- z hlediska účetního jde o bilanci mezi příjmy a výdaji,
- je rozpočtovým plánem, dle kterého se v daném období hospodaří.

Dle zákona č. 250/2000 Sb., o rozpočtových pravidlech územních rozpočtů, ve znění pozdějších předpisů, je obec povinna hospodařit dle ročního rozpočtu pro daný rok. Pokud není rozpočet schválen před začátkem rozpočtového období, hospodaří se dle tzv. rozpočtového provizoria, a to do doby, dokud rozpočet není schválen.

Hospodaření územní samosprávy během rozpočtového období lze charakterizovat vztahem: $F_1 + P - V = F_2$,

- kde: F_1 - stav peněžních prostředků v rozpočtu na počátku rozpočtového období,
 P - příjmy,
 V - výdaje,
 F_2 - stav peněžních prostředků v rozpočtu na konci rozpočtového období.

Je-li peněžní stav prostředků na konci rozpočtového období větší, než stav prostředků na začátku rozpočtového období, tak se vytváří finanční rezerva pro hospodaření v dalším rozpočtovém roce.

Každý územní rozpočet plní tři důležité funkce: alokační, redistribuční, stabilizační.

3.3.3 Rozpočtový výhled

Povinnost sestavovat střednědobý rozpočtový výhled ukládá obcím zákon č. 250/2000 Sb., o rozpočtových pravidlech územních rozpočtů. Rozpočtový výhled slouží územně samosprávnému celku a svazku obcím jako nástroj pro střednědobé plánování rozvoje jeho hospodářství. Sestavuje se zpravidla na dobu 2 až 5 let následující po roce, na který se sestavuje roční rozpočet, na základě přijatých závazků a uzavřených smluvních vztahů. (16)

Návrh tohoto rozpočtového výhledu, stejně jako návrh rozpočtu obce, je územní samosprávný celek povinen zveřejnit na svých webových stránkách i úřední desce nejméně 15 dní před dnem zahájení jeho projednávání na zasedání zastupitelstva daného územního samosprávného celku. Následně je územní samosprávný celek povinen uveřejnit střednědobý rozpočtový výhled na svých internetových stránkách do 30 dnů ode dne jeho schválení a současně na úřední desce oznámí, kde je zveřejněn v elektronické podobě a kde je možné nahlédnout do jeho listinné podoby. (*Zákon č. 250/2000 Sb., o rozpočtových pravidlech územních rozpočtů*)

Zákon dává možnost obci zvolit si míru podrobnosti členění rozpočtového výhledu. Každý územně samosprávný celek jej ovšem sestavuje alespoň ve čtyřech základních ukazatelích:

- celkové příjmy,
- celkové výdaje,
- celkové pohledávky,
- celkové závazky.

Zákon ovšem nebrání, aby si zejména města a větší obce zpracovaly svůj výhled mnohem podrobněji.

Problémem, se kterým se obecně územně samosprávné celky při sestavování střednědobých výhledů setkávají, je zejména schopnost krátkodobého a střednědobého odhadu příjmů, výdajů a jejich meziročního vývoje. Vývoj příjmů obcí závisí na vývoji ekonomických ukazatelů, které ovlivňují výši daní. Dalším problémem při sestavování střednědobých výhledů může být také v České republice neustále se měnící konstrukce daňových zákonů, která může výrazně ovlivnit výši příjmů obce. (16)

3.3.4 Rozpočet obce

Podle závazné vyhlášky Ministerstva financí č. 323/2002 Sb., o rozpočtové skladbě se třídí příjmy a výdaje rozpočtu obce na běžný a kapitálový rozpočet. Podrobná struktura územního rozpočtu je znázorněna v příloze č. 1.

Běžný rozpočet je bilance běžných příjmů a výdajů, z nichž většina se pravidelně každoročně opakuje. Běžnými příjmy se financují provozní potřeby prostřednictvím běžných výdajů. Tento rozpočet by měl být sestavován jako vyrovnaný, nebo přebytkový. Pokud obec, v důsledku časového nesouladu mezi příjmy a výdaji, nemá dostatek financí na pokrytí všech svých výdajů, a pokud nedisponuje dostatečnými rezervami, využívá se

na dorovnání rozpočtové bilance návratný krátkodobý úvěr. Dlouhodobě schodkový běžný rozpočet je nežádoucí a je nutné analyzovat jeho příčiny.

V kapitálovém rozpočtu se bilancují příjmy a výdaje, které mají investiční charakter a týkají se delšího časového rámce, než je jeden rozpočtový rok. Tyto příjmy a výdaje jsou zpravidla jednorázové, neopakovatelné.

Pokud je běžný rozpočet přebytkový, můžou být prostředky převáděny na kapitálový rozpočet a naopak schodek běžného rozpočtu může být kryt převodem z kapitálového rozpočtu. (13), (14), (16)

Mimorozpočtové fondy

Dle zákona č. 250/2000 Sb., o rozpočtových pravidlech územních rozpočtů je v pravomoci zastupitelstva obce zřizovat i mimorozpočtové peněžní fondy. Ty mohou být:

- účelové,
- neúčelové.

Častěji jsou ovšem zřizovány fondy účelové. Tyto fondy mohou být využívány na financování určitých potřeb (bydlení, oprava památek, oprava komunikací apod.). Mimorozpočtové fondy mají výhodu v tom, že na konci rozpočtového období nepropadají, ale mohou být využity v dalších letech, nebo se jejich zůstatek může převést na fond jiný. Problém může nastat, při velkém počtu mimorozpočtových fondů. Tyto fondy se potom mohou potýkat s nedostatkem, nebo naopak přebytkem finančních prostředků. Pravidla hospodaření ovšem nedovolují přesun finančních prostředků mezi účelovými fondy během rozpočtového období. Tyto finanční prostředky se mohou převést až při schvalování rozpočtového hospodaření na další rok.

U většiny měst je využíván fond rezerv a rozvoje. Tento fond může obec využít na financování investic, nebo na financování neplánovaných potřeb. Fond lze ovšem i využít v případě, že se obec potýká se schodkem rozpočtu, a to jak na konci rozpočtového období, tak v jeho průběhu. (14), (16), (21)

3.3.5 Příjmy obce

Příjmy obce lze rozdělit do čtyř skupin:

- daňové příjmy,
- transfery a dotace,

- nedaňové příjmy,
- kapitálové příjmy.

První tři skupiny příjmů tvoří takzvané běžné příjmy, které jsou nejdůležitějším zdrojem běžného financování obce. Představují finanční vztahy tvorby územních rozpočtů na principu nenávratnosti, neekvivalence a nedobrovolnosti. Poslední skupinu příjmů tvoří příjmy kapitálové. Tyto příjmy z větší části tvoří návratné příjmy, a to zejména půjčky a úvěry, které jsou spojeny s povinnostmi obcí je za určitých podmínek splatit. (16)

Daňové příjmy

Nejvýznamnější skupinu běžných příjmů územních rozpočtů tvoří příjmy daňové. V České republice jsou upraveny zákonem č. 243/2000 Sb., o rozpočtovém určení daní.

Tento zákon uvádí přesný výčet všech daňových příjmů obce. Mezi tyto příjmy patří:

1. **svěřené daně**, kde plyne celý výnos do rozpočtu dané obce:
 - daň z nemovitých věcí,
 - daň z příjmu právnických osob (pokud je poplatníkem daná obec).
 (13)
2. **sdílené daně**, výnos z těchto daní se rozděluje mezi veřejné rozpočty dle přepočteného procentního podílu:
 - daň z přidané hodnoty (23,58 % z hrubého výnosu),
 - daň z příjmu fyzických osob vybírané srážkou podle zvláštní sazby (23,58 % z hrubého výnosu),
 - daň z příjmu fyzických osob ze závislé činnosti (23,58 % z hrubého výnosu),
 - daň z příjmu fyzických osob (23,58 % z 60 % hrubého výnosu),
 - daň z příjmu právnických osob (23,58 % z hrubého výnosu sníženého o příjmy, kdy je poplatníkem sama obec),
 - 1,5 % z celostátního hrubého výnosu daně z příjmu fyzických osob ze závislé činnosti rozdělený dle přepočteného počtu zaměstnanců.
 (5)
3. **místní poplatky**, při nichž je obec povinna respektovat zákon č. 565/1990 Sb., o místních poplatcích. Tento zákon udává obci pravomoc

rozhodnutí o tom, zda a v jaké výši budou na svém území poplatky vybírat. Zákon přitom udává pouze maximální možnou výši jednotlivých poplatků.

4. **správní poplatky** jsou vymezeny zákonem č. 634/2004 Sb., o správních poplatcích. Předmětem poplatků je správní řízení související s výkonem státní správy.

Transfery a dotace

Většina obcí není finančně soběstačná. Vlastní příjmy obcí nestačí na financování potřebných výdajů. Je to zpravidla důsledek větší decentralizace kompetencí ve veřejném sektoru na územní samosprávu než decentralizace veřejných příjmů. Transfery a dotace proto tvoří významnou část příjmů rozpočtů územní samosprávy. (14)

Nedaňové příjmy

Na rozdíl od příjmů daňových, kdy obce mohly jejich výši ovlivňovat minimálně, příjmy nedaňové obce mohou ovlivňovat výrazně více.

Mezi nedaňové příjmy patří:

- z vlastního podnikání,
- z uživatelských poplatků,
- z vlastní správní činnosti,
- z pokut,
- z mimorozpočtových fondů,
- ze sbírek a darů.

Kapitálové příjmy

Kapitálové nenávratné příjmy nejsou pro obec příliš zásadní, tvoří asi 2 % z celkových příjmů obce. Jsou jednorázové a tvoří je příjmy z prodeje dlouhodobého majetku a příjmy z prodeje finančního majetku.

Územní samosprávy ovšem při financování svých potřeb využívají ovšem i příjmy návratného charakteru, které bude muset obec vrátit svým věřitelům. Návratné příjmy představují významný zdroj příjmů územní samosprávy zejména na financování dlouhodobých investic. Obecně se setkáváme se třemi základními zdroji návratných příjmů:

- úvěry od komerčních bank,
- emise komunálních obligací nebo akcií,
- návratné půjčky a finanční výpomoci od jiných subjektů.

3.3.6 Výdaje obce

Výdaje, stejně tak jako příjmy, lze rozdělit na běžné a kapitálové. Běžné výdaje jsou opakující se výdaje, ze kterých se financují běžné potřeby v příslušném rozpočtovém roce. Jsou určeny především na platy zaměstnanců, nákup materiálu, vody, paliv a energie, nákup služeb a sociální dávky. (14), (16)

Kapitálové výdaje slouží především na financování dlouhodobých, běžně se neopakujících potřeb, zejména investičních, přesahujících období jednoho rozpočtového roku. Kapitálové výdaje souvisejí nejen s výdaji vynakládanými na obstarání nových investic, ale i se splácením půjček, které si v minulosti obec půjčila na financování investice. (14)

3.4 Regionální politika EU

Regionální politika cílí na všechny regiony a města v Evropské unii. Cílem její politiky je podpora a vytváření pracovních míst, konkurenceschopnost firem, hospodářského růstu, udržitelného rozvoje a zlepšování kvality života občanů. V zájmu splnění těchto potřeb bylo pro období 2014 – 2020 vyčleněno 351,8 miliardy EUR z rozpočtu EU.

Regionální politika se realizuje prostřednictvím dvou hlavních fondů:

- Evropský fond pro regionální rozvoj (EFRR),
- Fond soudržnosti (FS).

3.4.1 Evropské strukturální a investiční fondy – programové období 2014 - 2020

Více než polovina finančních prostředků EU se poskytuje prostřednictvím 5 evropských strukturálních a investičních fondů (ESI). Účelem těchto fondů je investovat do vytváření pracovních míst a do udržitelné a zdravé evropské ekonomiky a životního prostředí.

ESI fondy se zaměřují na oblasti:

- výzkum a inovace,
- digitální technologie,
- podpora nízkouhlíkové ekonomiky,
- udržitelné řízení přírodních zdrojů,
- malé podniky. (4)

Fondy ESI:

- Evropský fond pro regionální rozvoj (EFRR) – podpora vyváženého rozvoje v jednotlivých regionech EU,
- Evropský sociální fond (ESF) – podpora zaměstnanosti a investice do lidského kapitálu,
- Fond soudržnosti (FS) – podpora dopravy a ochrany životního prostředí,
- Evropský zemědělský fond pro rozvoj venkova (EZFRV) – řeší konkrétní problémy venkovských oblastí EU,
- Evropský námořní a rybářský fond (EMFF) – osvojení si udržitelné rybolovné metody a zvýšení kvality života v pobřežních oblastech.

Všechny fondy si jednotlivé země EU spravují samy prostřednictvím dohod o partnerství.

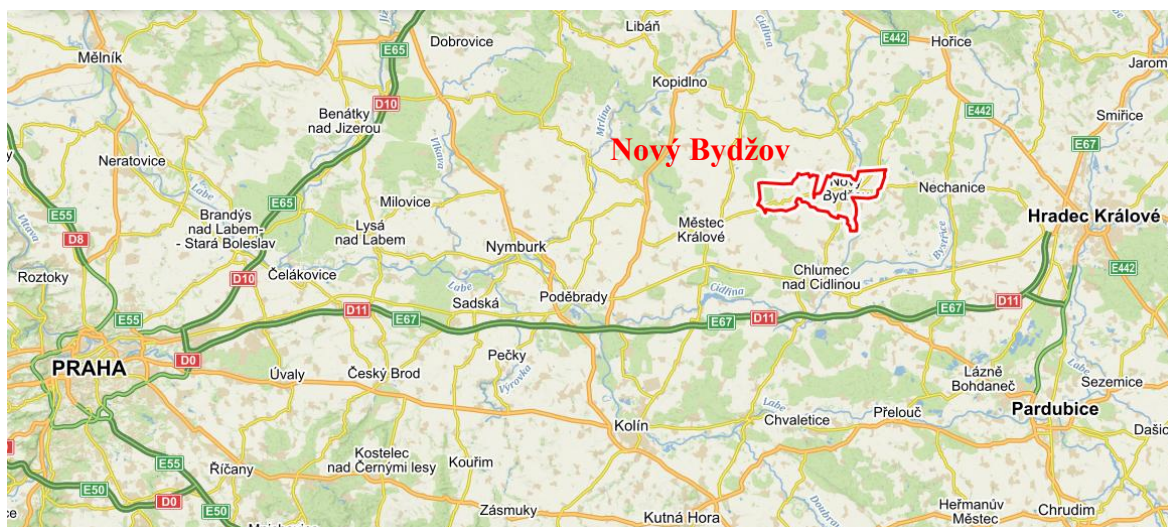
Každá země vypracuje tuto dohodu ve spolupráci s Evropskou komisí a stanoví v ní, jakým způsobem budou prostředky ve stávajícím finančním období 2014 – 2020 použity. (2)

Na základě dohod o partnerství se připraví investiční programy, z nichž jdou v rámci příslušných oblastí finanční prostředky do různých regionů a projektů. Česká republika má v současné době 11 národních a regionálních programů v celkové výši 23,9 miliardy EUR. (4), (2)

4 Charakteristika města Nový Bydžov

Město Nový Bydžov se nachází v Královéhradeckém kraji, přibližně 27 kilometrů od krajského města Hradec Králové. Jedná se o rovinatou, popřípadě mírně zvlněnou úrodnou oblast široké Polabské nížiny, s velmi kvalitní půdou a nižším zastoupením lesů. Hlavním tokem v oblasti je řeka Cidlina. Nový Bydžov se nachází v nadmořské výšce 232 metrů nad mořem. Město se skládá z osmi městských částí – Nový Bydžov, Chudonice, Stará Skřeněř, Skochovice, Vysočany, Zábědov a Žantov. V Novém Bydžově žilo k 1. 1. 2018 7005 obyvatel. Podíl mužů a žen je téměř vyrovnaný, tvoří jej 3 412 mužů a 3 593 žen. Město je členem Dobrovolného svazu obcí Podcidlinsko. (11), (12)

Obrázek 1: Poloha obce



Zdroj: (10)

4.1 Historie města

První zmínka o Novém Bydžově pochází z roku 1305 v listině krále Václava II. Původně královské město mělo během staletí několik statusů a privilegií. V roce 1548 se stalo město královským věnným městem.

Jako jediné královské město v západní části rozsáhlého Hradeckého kraje byl Nový Bydžov od roku 1751 určen za sídelní město nově vzniklého Bydžovského kraje, zasahujícího od Krkonoš přes Vrchlabí, Jilemnici, Novou Paku, Jičín, Hořice, Nový Bydžov, Chlumec nad Cidlinou a Poděbrady až k Sadské. Z důvodu výhodnější polohy bylo v roce 1784 sídlo kraje přeneseno do Jičína, název kraje ale zůstal zachován až do roku 1850. Po celou tuto dobu zůstal Nový Bydžov největším městem kraje - v roce 1850 v obci žilo 4 919 obyvatel.

Od roku 1850 až do roku 1960 byl Nový Bydžov nepřetržitě okresním městem. Po zrušení okresu město ovšem začalo postupně ztrácet na svém společenském a kulturním životě. Přes nepřízeň minulých desetiletí však Nový Bydžov nepřestal být přirozeným centrem větší části obcí bývalého okresu - Bydžovska, Chlumecka a Smidarska. (11), (15)

4.2 Pracovní příležitosti

Nový Bydžov byl od 19. století centrem obchodu a průmyslu. Díky tomu zde vždy byla vysoká koncentrace pracovních příležitostí. I přes značnou transformaci průmyslu během let tento trend dále trvá.

Tradiční průmysl, který byl převážně potravinářského a sklářského zaměření, se transformoval na převážně chemicko-strojírenský.

Nový Bydžov má k 31. 9. 2018 nezaměstnáno celkem 149 lidí, což dělá celkem 3,27 %. Úřad práce ovšem eviduje 243 volných pracovních míst. Má na tom podíl zejména největší zaměstnavatel v regionu firma Datwyler Sealing Technologies CZ s. r. o.. Tato firma zaměstnává více než 450, převážně místních lidí. Dalšími významnými zaměstnavateli regionu jsou firmy umístěny v průmyslové zóně – Amcor Flexibles; Kasi; Multi-Wing; Eichenauer. (11), (2)

4.3 Občanská vybavenost

Občanská vybavenost v Novém Bydžově je na vysoké úrovni. Je to dáno především historickým vývojem a strategickým umístěním Nového Bydžova. Na území města se nachází několik škol, pošta, knihovna, domy s pečovatelskou službou, sportovní zařízení i zdravotní péče.

4.3.1 Školství

Nový Bydžov je historicky městem škol a studentských merend. V Novém Bydžově se v současné době nachází 10 školních zařízení.

Nový Bydžov je zřizovatel: Mateřské školy, F. Palackého; Mateřské školy Sluníčko; Základní školy Karla IV; Základní školy V. Kl. Klicpery; Základní umělecké školy Jana Maláta; Domu dětí a mládeže a Konzultačního střediska Virtuální univerzity 3. věku.

Královehradecký kraj je zřizovatelem: Gymnázium, Vyšší a Střední odborná škola, Nový Bydžov; Střední škola technická a řemeslná; Základní škola, F. Palackého. (11)

4.3.2 Sport

Sportovní činnost lze na území města provozovat jak individuálně, tak organizovaně. Nový Bydžov disponuje letním koupalištěm, městskou sportovní halou, zimním stadionem, skate parkem, Sporingem, fotbalovým stadionem s umělým povrchem a dvěma fotbalovými stadiony s travnatým povrchem. V těchto prostorech operuje mnoho sportovních a zájmových klubů. Mimo to nabízí Dům dětí a mládeže mnoho zájmových kroužků nejen pro mládež. (11)

4.3.3 Zdravotnictví

Nový Bydžov byl v dřívějších dobách známý pro své výborné zdravotnické prostory. Dominantou byla místní nemocnice, do které se sjížděli lidé z širokého okolí převážně za rehabilitačními účely. Tento trend ovšem opadl a nyní spadá nemocnice pod Oblastní nemocnici Jičín.

Ve městě se nachází několik praktických lékařů a zubních ordinací, do kterých dojíždí lidé z okolních vesnic. Nachází se zde také 5 lékáren, které nabízí veškerý potřebný sortiment.

5 Vlastní práce

Praktická část bakalářské práce je zaměřena na analýzu vybraných demografických ukazatelů města Nový Bydžov v letech 2007 - 2018. Dále je analyzováno hospodaření obce v letech 2011 - 2017. Součástí práce je také dotazníkové šetření, které bylo zaměřeno na spokojenost obyvatel s životem v obci.

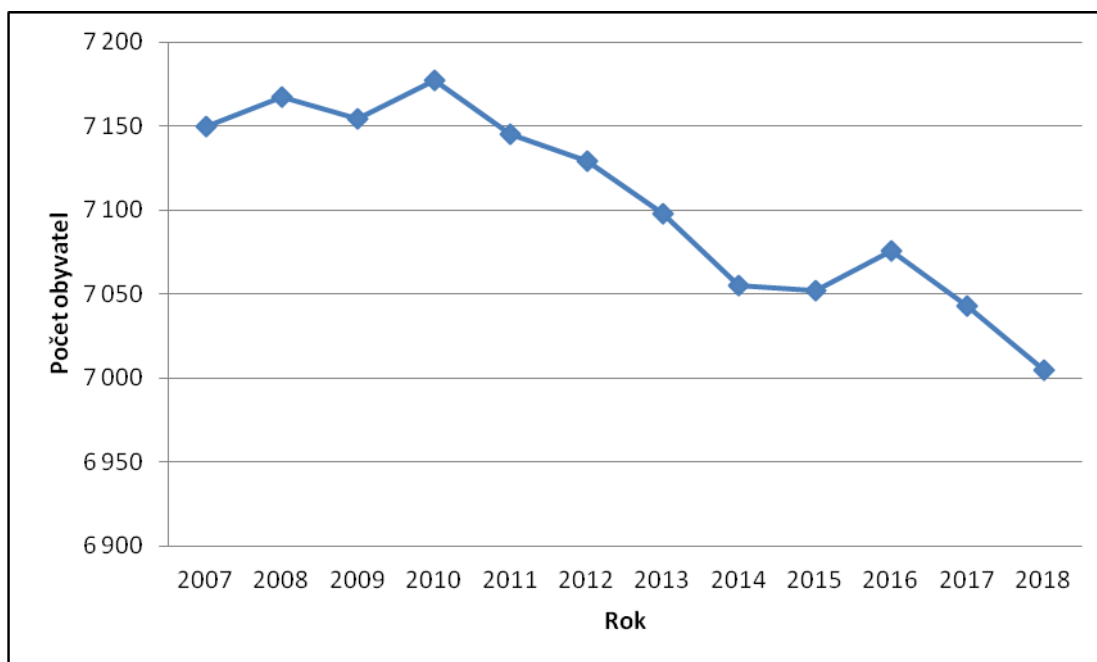
5.1 Demografický vývoj

První část praktické části analyzuje vývoj počtu obyvatel a jeho trend, věkovou strukturu obyvatelstva a pohyb obyvatel.

5.1.1 Počet obyvatel

Mezi základní demografické údaje patří údaje o počtu obyvatel na daném území. Následující graf č. 1 zachycuje vývoj počtu obyvatel v Novém Bydžově v letech 2007 - 2018. Data použitá v grafu č. 1 jsou uvedena v příloze č. 2.

Graf č. 1: Vývoj počtu obyvatel v Novém Bydžově v letech 2007 - 2018



Zdroj: ČSÚ, zpracování vlastní

Graf č. 1 ukazuje, že vývoj počtu obyvatel v Novém Bydžově od roku 2007 do roku 2010 rostoucí charakter. Naopak od roku 2010 do 2015 lze pozorovat klesající počet obyvatel, po kterém následoval jednorozční nárůst v roce 2016. V roce 2017 a následně v roce 2018 ovšem můžeme opět pozorovat klesající počet obyvatel v Novém Bydžově.

Tabulka 1: Elementární charakteristiky časových řad počtu obyvatel Nového Bydžova k 1. 1.

Rok	Počet obyvatel	První diference	Tempo růstu (%)	Bazický index
2007	7 150	-	-	1,0000
2008	7 167	17	100,24	1,0024
2009	7 154	-13	99,82	1,0006
2010	7 177	23	100,32	1,0038
2011	7 145	-32	99,55	0,9993
2012	7 129	-16	99,78	0,9971
2013	7 098	-31	99,57	0,9927
2014	7 055	-43	99,39	0,9867
2015	7 052	-3	99,96	0,9863
2016	7 076	24	100,34	0,9897
2017	7 043	-33	99,53	0,9850
2018	7 005	-38	99,46	0,9797
Průměr	7 104	-13	99,81	-

Zdroj: ČSÚ, zpracování vlastní

Tabulka č. 1 znázorňuje elementární charakteristiky časových řad počtu obyvatel Nového Bydžova k 1. 1. v letech 2007 - 2018.

První absolutní diference znázorňuje nárůst nebo úbytek obyvatel oproti předcházejícímu roku. Nárůst počtu obyvatel byl zaznamenán pouze v letech 2008, 2010 a v roce 2016. Zápornou první absolutní diferencí, čili pokles počtu obyvatel, byl zaznamenán v letech 2009, 2011, 2012, 2013, 2014, 2015, 2017 i v roce 2018. Za tímto trendem stojí záporný přirozený, i migrační přírůstek.

Tempo růstu v % udává změnu počtu obyvatel mezi jednotlivými lety. Největší meziroční propad byl v roce 2014, kdy hodnota tempa růstu byla 99,39 %. Tento pokles počtu obyvatel byl důsledkem záporného migračního přírůstku, který byl způsoben vysokým počtem nezaměstnaných osob a následnou migrací obyvatel za prací do jiných měst. Naopak největší nárůst byl v roce 2016 s tempem růstu 100,34 %. Tento nárůst počtu obyvatel byl následkem otevření dvou výrobních hal, konkrétně od společnosti Bag International a společnosti Eichenauer, které přilákaly nové pracovní síly do města.

Bazický index vyjadřuje změnu oproti základnímu období v roce 2007. Od roku 2011 je bazický index menší než 1, to znamená, že počet obyvatel od roku 2011 poklesl. Tento trend je viditelný i v následujících letech a nejmenší hodnotu Bazického indexu můžeme pozorovat v roce 2018.

5.1.2 Věková struktura obyvatel

Z ekonomického hlediska se obyvatelstvo rozděluje do tří skupin dle ekonomické aktivity. Předproduktivní věk označuje obyvatele od narození do 14 let. Od 15 do 64 let se jedná o věk produktivní. Osoby starší 65 let se nachází ve věku postproduktivním.

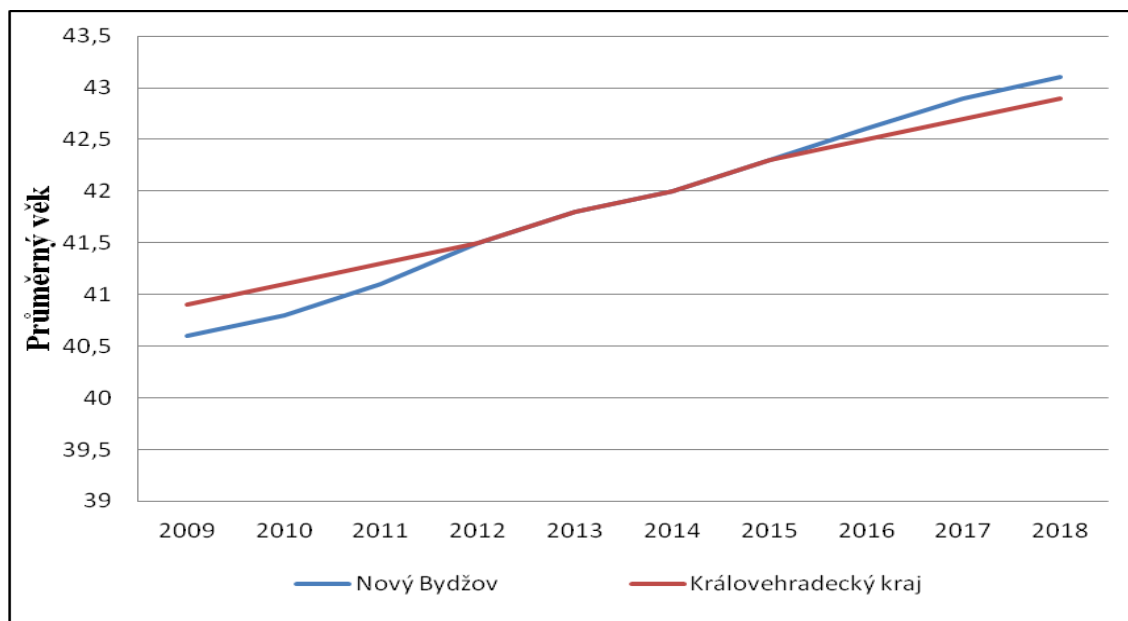
Tabulka 2: Věková struktura obyvatel k 1. 1.

Rok	Počet obyvatel	Věková struktura (v %)		
		0-14	15-64	65 +
2009	7154	14,76	69,49	15,75
2010	7177	14,44	69,46	16,11
2011	7145	14,39	69,21	16,40
2012	7129	14,13	68,89	16,99
2013	7098	14,20	68,20	17,60
2014	7055	14,13	67,48	18,38
2015	7052	14,25	66,62	19,13
2016	7076	14,17	66,28	19,54
2017	7043	14,30	65,71	19,99
2018	7005	14,49	65,11	20,40

Zdroj: ČSÚ, zpracování vlastní

V tabulce č. 2 je zachycena struktura obyvatel dle věkových kategorií v Novém Bydžově. Zastoupení věkové skupiny předproduktivního věku se během sledovaného období téměř nemění. To, vzhledem k rostoucímu podílu skupiny postproduktivního věku, lze ovšem označit za pozitivní jev. Největší zastoupení má věková skupina v produktivním věku od 15 do 64 let. Tato skupina má ovšem od roku 2010 do roku 2018 klesající charakter. Naopak zastoupení skupiny postproduktivního věku se neustále navyšuje. Tento trend lze ovšem pozorovat u většiny vyspělých zemí světa, jako následek zlepšující se zdravotní péče a všeobecnému blahobytu. Lze proto předpokládat, že podíl obyvatel postproduktivního věku se bude dále zvyšovat. Tento trend se také odráží v růstu průměrného věku, kdy se během sledovaného období od roku 2009 do roku 2018 průměrný věk v Novém Bydžově zvýšil o 2,5 roku. V následujícím grafu č. 2 je vyobrazen průměrný věk obyvatel Nového Bydžova v porovnání s průměrným věkem v Královéhradeckém kraji. Z tohoto grafu je patrné, že růst průměrného věku v Novém Bydžově i v Královéhradeckém kraji je téměř vyrovnaný.

Graf č. 2: Průměrný věk obyvatelstva v letech 2009 - 2018 (roky)



Zdroj: ČSU, zpracování vlastní

5.1.3 Pohyb obyvatel

Pohyb obyvatel je další demografický ukazatel. Znárodnuje přirozený i mechanický přírůstek počtu obyvatel. Přirozený přírůstek obyvatel je rozdíl počtu narozených a zemřelých. Mechanický přírůstek obyvatel znázorňuje rozdíl počtu přistěhovalých a odstěhovalých.

Tabulka 3: Pohyb obyvatel

Rok	Narození	Zemřelí	Přistěhovalí	Vystěhovalí	Přírůstek přirozený	Přírůstek migrační	Celkový přírůstek
2007	69	80	152	117	-11	35	24
2008	69	63	161	150	6	11	17
2009	75	85	129	132	-10	-3	-13
2010	87	76	178	166	11	12	23
2011	79	61	152	202	18	-50	-32
2012	58	79	130	142	-21	-12	-33
2013	59	66	146	170	-7	-24	-31
2014	72	74	169	210	-2	-41	-43
2015	63	64	161	163	-1	-2	-3
2016	67	71	182	154	-4	28	24
2017	67	75	168	193	-8	-25	-33
2018	71	85	177	201	-14	-24	-38
Průměr	70	73	159	167	-4	-8	-12

Zdroj: ČSU, zpracování vlastní

Z tabulky č. 3 lze vyčíst, že počet narozených je v průměru menší, než počet zemřelých. Největší záporný přirozený přírůstek byl zaznamenán v roce 2012, kdy byl počet narozených o 21 osob menší, než počet zemřelých. Naopak největší kladný přírůstek byl v roce 2011, kdy se narodilo o 18 osob více, než zemřelo. Vzhledem k tomu, že tyto dvě extrémní situace následují bezprostředně po sobě, lze předpokládat, že se jednalo pouze o krátkodobé extrémní případy.

Podobně jako u přirozeného přírůstku, můžeme u přírůstku migračního pozorovat záporný průměrný přírůstek. Největší záporný migrační přírůstek byl v roce 2011, kdy přistěhovaných bylo o 50 osob méně, než osob vystěhovaných. Největší migrační přírůstek můžeme pozorovat v roce 2007, kdy počet osob přistěhovaných bylo o 35 více, než osob vystěhovaných. Oba tyto případy si lze vysvětlit nabídkou pracovních pozic, kdy v roce 2007 vzniklo velké množství nových pracovních míst díky společnosti MULTI-WING, která vybudovala novou výrobní halu v průmyslové zóně Zábědov. Naopak v roce 2014 byla zaznamenána v Novém Bydžově nejvyšší nezaměstnanost, která byla důsledkem zániku firmy PML a. s..

Celkový přírůstek počtu obyvatel je během sledovaného období záporný. Průměrně se počet obyvatel v Novém Bydžově za sledované období zmenšil o 12 obyvatel každý rok.

5.1.4 Predikce počtu obyvatel

V následující tabulce č. 4 jsou uvedeny matematické zápisy trendových funkcí počtu obyvatel města Nový Bydžov v letech 2008 - 2018. Tyto matematické zápisy trendových funkcí jsou uvedeny s indexem determinace (I^2) u nelineární funkce a u lineární funkce je uveden koeficient determinace (R^2). Platí přitom, že čím více se index nebo koeficient determinace blíží 100 %, tím lépe model vystihuje a popisuje budoucí vývoj.

Tabulka 4: Trendové funkce pro vývoj počtu obyvatel

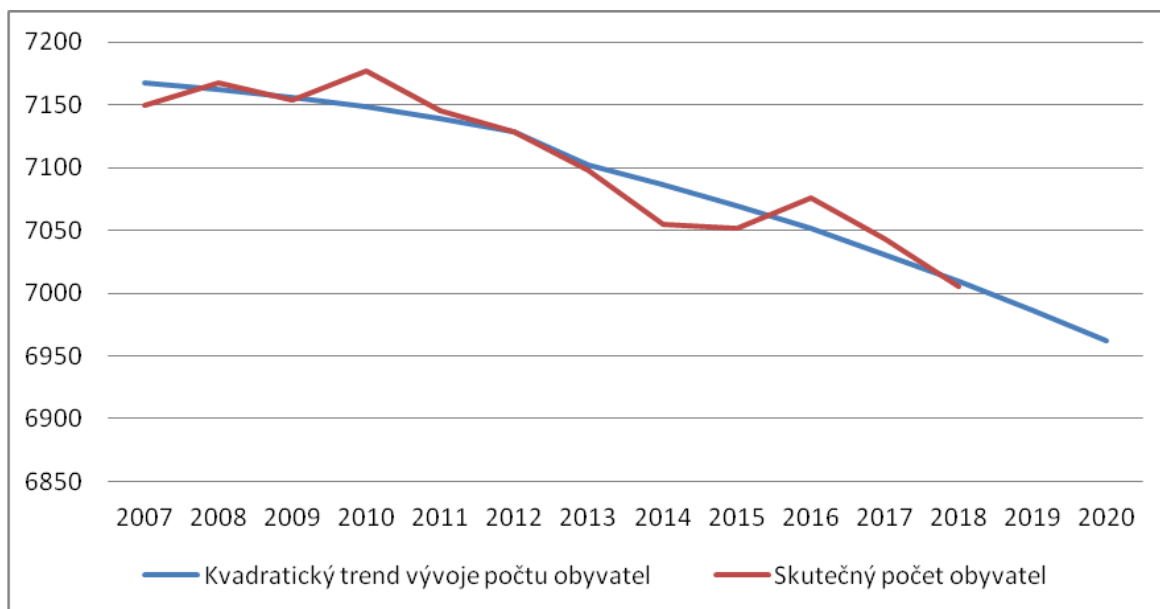
Trendová funkce	Rovnice	Index determinace (%)
Lineární	$T_t = 7199,32 - 14,63t$	85,76
Kvadratická	$T_t = 7115,9 + 13,12t - 0,79t^2$	90,81

Zdroj: ČSU, zpracování vlastní

Z tabulky č. 4 je zřejmé, že vhodnějším trendem pro časovou řadu vývoje počtu obyvatel je funkce kvadratická. Index determinace u této funkce je 90,81 %, což znamená, že pouze 10 % představují jiné vlivy, které na vývoj počtu obyvatel působí.

Za předpokladu, že se průběh časové řady pro vývoj počtu obyvatel do budoucna nezmění, lze predikovat její budoucí hodnoty. Dle výpočtů by byl předpokládaný počet obyvatel v obci v roce 2019 celkem 6 986 obyvatel a v roce 2020 celkem 6 962 obyvatel. V následujícím grafu č. 3 je modrou křivkou znázorněn kvadratický trend pro vývoj počtu obyvatel v letech 2007 – 2020 a červenou křivkou znázorněn skutečný počet obyvatel města Nový Bydžov.

Graf č. 3: Kvadratický trend vývoje počtu obyvatel



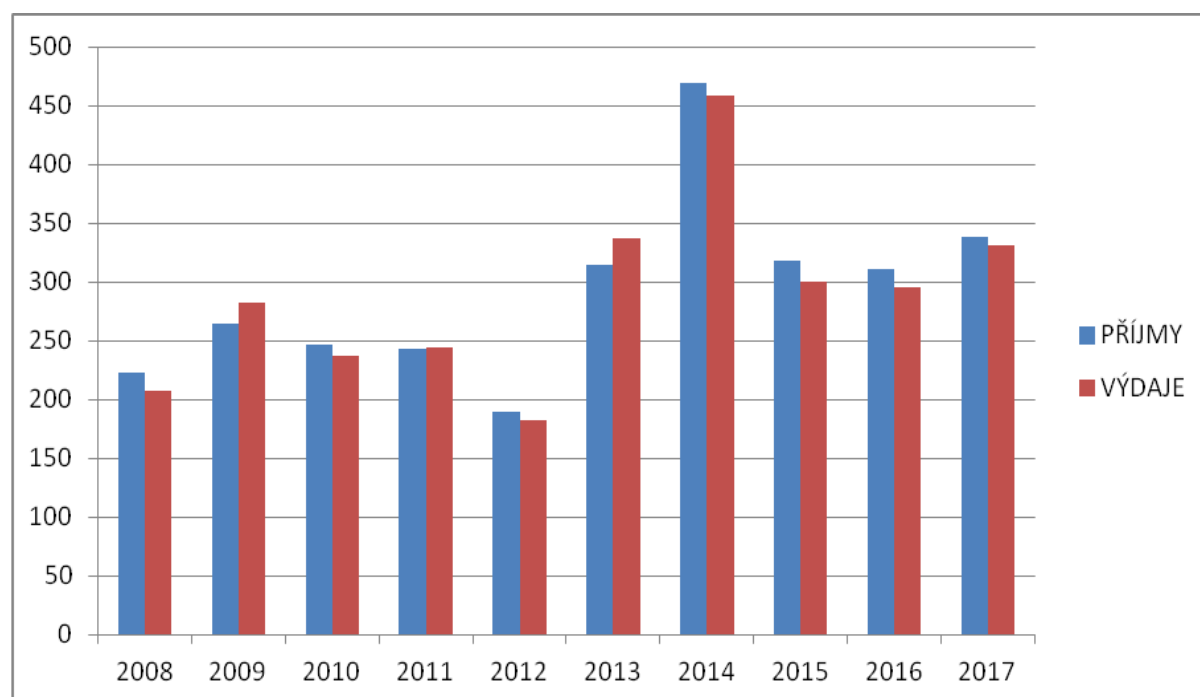
Zdroj: ČSU, zpracování vlastní

5.2 Hospodaření města Nový Bydžov

Druhá část praktické části práce analyzuje hospodaření města Nový Bydžov v letech 2008 - 2017. Data byla čerpána ze závěrečných účtů jednotlivých let uveřejňovaných na webových stránkách města Nový Bydžov.

V následujícím grafu č. 4 je patrné, že město Nový Bydžov má dlouhodobě vyšší příjmy, než výdaje. Výdaje jsou vyšší pouze v roce 2009, 2011 a 2013. V roce 2013 byl přitom schodek nejvyšší, více než 23,5 mil. Kč. Tento schodek byl způsoben především předfinancováním dotací na přestupní terminál, které byly poskytnuty se zpožděním po uskutečnění výdajů. Naopak nejvyšší přebytkový rozpočet byl v roce 2015, který byl způsoben vyššími daňovými příjmy a úsporami provozních výdajů. Data příjmů a výdajů v letech 2008 – 2017 jsou uvedena v příloze č. 4.

Graf č. 4: Příjmy a výdaje v letech 2008 – 2017 (v mil. Kč)



Zdroj: MÚ Nový Bydžov, zpracování vlastní

5.2.1 Rozbor příjmů

Příjmy obce jsou rozdělovány do čtyř hlavních tříd, tj. daňových, nedaňových, kapitálových a transferových. Každá obec má přitom různý podíl těchto příjmů v závislosti na velikosti obce, jeho hospodaření, měnové politiky apod.

Výchozí data, použita v následující tabulce č. 5 jsou uvedena v příloze č. 5.

Tabulka 5: Rozdělení příjmů (v %)

ROK	Daňové	Nedaňové	Kapitálové	Transfery	PŘÍJMY (v mil. Kč)
2008	35,3	12,1	8,9	43,7	223,14
2009	26,4	9,8	6,1	57,6	265,03
2010	28,2	12,7	3,0	56,2	246,36
2011	27,8	13,3	2,6	56,4	243,37
2012	37,1	15,5	3,2	44,2	189,09
2013	28,4	10,3	0,8	60,6	314,20
2014	19,7	8,1	0,9	71,3	469,43
2015	29,9	11,0	2,1	57,0	318,22
2016	33,7	11,0	1,2	54,1	310,80
2017	33,6	10,0	1,6	54,7	337,67

Zdroj: MÚ Nový Bydžov, zpracování vlastní

Z tabulky č. 5 lze vyčíst, že nejvýznamnější složkou příjmů v Novém Bydžově jsou transfery (dotace). Tento druh příjmu v roce 2014 dokonce tvoří více než 70 % všech příjmů obce. Takto vysoký podíl transferových příjmů vypovídá o tom, že město Nový Bydžov je v získávání dotací velice úspěšné a zároveň i v určitých ohledech závislé.

Druhou nejvýznamnější složkou příjmů jsou příjmy daňové, které tvoří přibližně 30 % příjmů obce. Během sledovaného období je patrný nárůst těchto daňových příjmů. To je důsledkem zejména aktivní politikou obce, která se snažila pomocí budování infrastruktury přilákat nové společnosti na území obce, díky čemu vzrostl příjem z daně z příjmu právnických osob a zároveň díky větší zaměstnanosti vzrostl i příjem z daně z příjmu fyzických osob. Vzhledem k neustále se zvyšujícím transferovým příjmům je tento růst patrný pouze ve vztahu k nedaňovým a kapitálovým příjmům.

Příjmy nedaňové jsou třetí nejvýznamnější složkou, které během sledovaného období oscilují kolem 10 % z celkových příjmů. Tyto příjmy tvoří zejména příjem z komunálních služeb a bytového hospodářství.

Příjmy kapitálové tvoří marginální část rozpočtu obce zejména v posledních několika letech. Tento druh příjmů je jednorázový a neopakující se. Kapitálové příjmy mají během sledovaného období, na rozdíl od ostatních příjmů, klesající trend.

5.2.2 Rozbor výdajů

Stejně jako příjmy, tak i výdaje se dělí do několika tříd. Jako základní třídy jsou rozlišovány běžné a kapitálové. Běžné výdaje jsou spojeny s neinvestičními výdaji obce, a výdaji každoročně se opakující, jako například provoz obecního úřadu, mzdy zaměstnanců, údržbu veřejného prostranství, provoz veřejného osvětlení, provoz škol apod.

Kapitálové výdaje mají investiční charakter. Zahrnují výdaje na pořízení dlouhodobého hmotného, dlouhodobého nehmotného majetku a pozemků. Dále sem spadají výdaje na rekonstrukci budov ve vlastnictví města.

Tabulka 6: Rozdělení výdajů (v %)

ROK	BĚŽNÉ	KAPITÁLOVÉ	VÝDAJE (v mil. Kč)
2008	79,1	20,9	207,76
2009	72,6	27,4	282,82
2010	85,2	14,8	237,39
2011	84,8	15,2	244,30
2012	88,6	11,4	182,78
2013	79,1	20,9	337,34
2014	85,7	14,3	458,93
2015	89,2	10,8	299,62
2016	89,9	10,1	295,55
2017	85,5	14,5	330,71

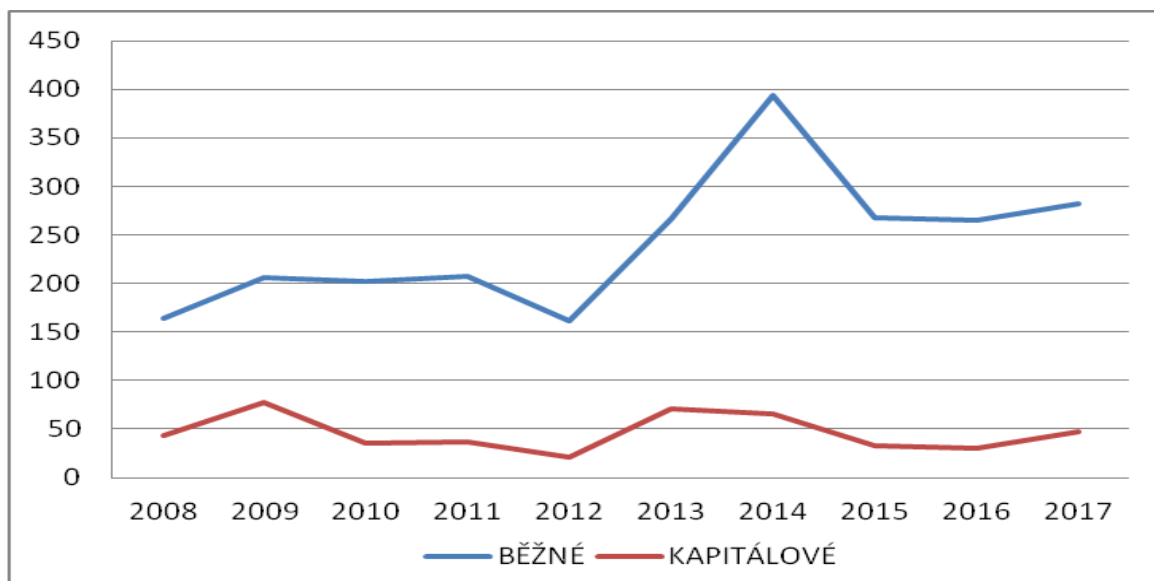
Zdroj: MÚ Nový Bydžov, zpracování vlastní

Ze srovnání běžných a kapitálových výdajů z tabulky č. 6 vyplývá, že výdaje běžné tvoří v průběhu let 70 - 90 % celkových výdajů daný rok. Můžeme si povšimnout také výdajů v roce 2014, které byly více než dvojnásobné oproti roku 2008. To bylo zapříčiněno zejména investicemi do následujících akcí: nový přestupní terminál, nový sběrný dvůr, rekonstrukce ul. Jiráskovy, zateplení sportovní haly, knihovny a ZŠ Palackého.

Z následujícího grafu č. 5 je zjevný nárůst běžných výdajů během sledovaného období. Nejvyšší nárůst byl zaznamenán v roce 2014, v roce následujícím se ovšem náklady vrátily do běžné výše a pokračoval poté mírný růst těchto výdajů.

Výdaje kapitálové se v jednotlivých letech příliš nemění a mají spíše stálý charakter.

Graf č. 5: Běžné a kapitálové výdaje v letech 2008 - 2017 (v mil. Kč)



Zdroj: MÚ Nový Bydžov, zpracování vlastní

5.2.3 Významné projekty obce v období 2010 - 2017

Zateplení mateřských škol

V roce 2010 město provedlo investiční výdaje na zateplení místních mateřských škol. Investice činila celkem 15 856 tis. Kč. Toto zateplení se týkalo Mateřské školy, F. Palackého a Mateřské školy Sluníčko. Investice byla spolufinancována pomocí dotace ve výši 9 916 tis. Kč z programu OPŽP.

Průmyslová zóna – Kasi

Město se snaží vytvářet příznivé podmínky pro nové firmy. Mezi tuto činnost také patřil v roce 2010 rozvoj infrastruktury do nové průmyslové zóny, kde v současné době sídlí společnost Kasi s. r. o.. Investice na vybudování infrastruktury byla celkem 1 951 tis. Kč. Tato investice byla plně financována z rozpočtu města.

Ulice Malátova

V roce 2010 a 2011 město také rekonstruovalo ulici, která slouží jako spojnice mezi Starým a Novým Bydžovem. Tato ulice je využívána i rychlou zdravotní službou a dalšími návštěvníky místní nemocnice, pro které je to jediná cesta jak se k nemocnici dostat. Rekonstrukce dále poskytla další parkovací místa pro místní Gymnázium, Střední

odbornou a Vyšší odbornou školu, která jsou využívána i návštěvníky nemocnice. Investice do projektu byla celkem 8 050 tis. Kč. Tato investice byla spolufinancována dotací ve výši 3 772 tis. Kč z programu SFDI.

Technologické centrum

Technologické centrum má za úkol zajistit školení pro úředníky, zaměstnance, členy zastupitelstva a zaměstnance zřizovaných orgánů, kteří budou plnit jednotlivé úkoly spojené s prvky eGovernmentu. Dále zajistit toto školení i pro úředníky obcí základního typu a úředníky s pověřeným městským úřadem okolních obcí. Investice v roce 2011 na vybudování tohoto technologického centra byla celkem 5 605 tis. Kč.

Investice pokračovaly i v roce 2015 s částkou 5 617 tis. Kč. Celý tento projekt byl spolufinancován pomocí programu OPLZZ z 85 %.

Jiráskovo divadlo

Jiráskovo divadlo je centrem kulturního vyžití občanů města. Město proto v roce 2011 investovalo částku 900 tis. Kč do digitalizace kina. Tato částka byla spolufinancována částkou 200 tisíc z programu MK. Investice pokračovala i v roce 2012 s částkou 2 796 tis. Kč, která byla dotována 300 tisíci z programu MK.

Kamerový systém

Město je známé také pro hustou síť kamerového systému na území města. V roce 2012 do kamerového systému investovala celkem 3 355 tis. Kč. V roce 2013 v investicích pokračovalo s částkou 2 904 tis. Kč. Tento projekt byl financován plně z rozpočtu města.

Přestupní terminál

Město s cílem usnadnění přestupů mezi vlakovým a autobusovým spojením vybuďovalo zcela nový přestupní autobusový terminál. Tato investice ve výši 31 007 tis. Kč v roce 2013 a následně v roce 2014 ve výši 5 644 tis. Kč byla spolufinancována částkou 11 673 tis. Kč z programu ROP.

Protizáplavový signalizační systém

Město leží v nížinné oblasti, jehož hlavním tokem je řeka Cidlina. Tato řeka způsobila během posledních let řadu záplav. Proto město v roce 2013 investovalo 4 883 tis. Kč do protizáplavového systému, který by měl včas informovat obyvatele města o hrozícím nebezpečí. Tento projekt byl financovaný plně z rozpočtu města.

Plynovod

V roce 2013 byl vybudován plynovod do městské části Zábědov. Tato investice činila celkem 3 768 tis. Kč. Tento projekt byl plně financován z rozpočtu města.

Sběrný dvůr

Investicí ve výši 10 774 tis. Kč v roce 2014 město vybudovalo na původním místě zcela nový sběrný dvůr. Investice byla podpořena dotací ve výši 8 080 tis. Kč z programu OPŽP. Tento nový sběrný dvůr je vybaven i nádobami pro nebezpečné odpady, které jsou umístěny na ploše s povrchovou úpravou zabezpečující dostatečnou ochranu životního prostředí. Další investicí města bylo v roce 2015 nákup vybavení pro nakládání s bioodpady v částce 4 505 tis. Kč, která byla spolufinancována dotací v částce 3 652 tis. Kč z programu OPŽP.

Rekonstrukce ul. Jiráskovy

Ulice Jiráskova je přístupová cesta k místnímu divadlu, služebně Policie ČR a obytným domům. Tato ulice také poskytuje potřebná parkovací místa. Město Nový Bydžov proto investovalo v roce 2014 částku 6 675 tis. Kč na rekonstrukci této ulice zabezpečující plynulý provoz v centru města. Tato investice byla plně financována z rozpočtu města.

Zateplení budov v majetku města v roce 2014

Město investovalo 7 832 tis. Kč do zateplení sportovní haly, která slouží místním obyvatelům pro jejich sportovní vyžití. Zateplení haly bylo spolufinancováno částkou 3 720 tis. Kč z programu OPŽP. Dále byla investována částka 5 951 tis. Kč na zateplení knihovny, které bylo podpořeno dotací v hodnotě 3 720 tis. Kč z programu OPŽP.

Třetí investicí do zateplování v roce 2014 proběhlo na Základní škole Palackého s investicí celkem 4 471 tis. Kč. i tato investice byla dotována částkou 2 760 tis. Kč z programu OPŽP.

Rekonstrukce ul. Karla IV.

Ulice Karla IV. je sídlem základní školy Karla IV., ale i hasičského sboru. Je proto důležité, aby tato cesta byla vždy průjezdná. To z důvodu nízkého počtu parkovacích míst před školou nebylo vždy splněno. Rekonstrukce měla za cíl vyšší bezpečnostní opatření pro žáky a zajistit lepší průjezdnost touto ulicí. Investice v roce 2016 byla ve výši 7 504 tis. Kč. Následovala ji investice v roce 2017 ve výši 3 225 tis. Kč. Tato investice byla spolufinancována 5 % z programu SFDI.

Rekonstrukce ul. Havlíčkovy

Po dokončení rekonstrukce ul. Karla IV. byla zahájena další fáze lepší průjezdnosti touto částí města. Tyto dva projekty na sebe museli bezprostředně navazovat, jelikož ulice Karla IV. je pouze jednosměrná a musel být zajištěn bezpečný průjezd hasičských vozů. Investice činila v roce 2017 celkem 12 688 tis. Kč. Tento projekt byl spolufinancován 6 % z programu SFDI.

5.2.4 Investiční akce města v roce 2018

Město Nový Bydžov v roce 2018 mělo naplánováno následující akce: rekonstrukce: ul. J. Jungmanna, ul. u Pazderny, ul. Turkova a ul. Na Švarcavě; výstavbu kabin na zimním stadionu; vybudování pečovatelského domu Na Šarlejích; zasilování pozemků bývalé pily a další menší projekty. Akce na rok 2018 byly naplánované v celkové výši 107 920 tis. Kč.

Všechny výše zmíněné investiční akce města, vyjma výstavby kabin na zimním stadionu a vybudování pečovatelského domu Na Šarlejích, byly v roce 2018 již dokončeny. Výstavba kabin na zimním stadionu a výstavba pečovatelského domu Na Šarlejích s celkem 21 pečovatelskými byty by měly být dokončeny v průběhu roku 2019.

5.2.5 Plánované investiční záměry města

V následujících letech Nový Bydžov plánuje dokončení tzv. velkého čtverce, vedoucí kolem historického centra města. V roce 2019 je proto plánována investice do

rekonstrukce ul. J. E. Purkyně, která s tímto cílem souvisí. Mezi další projekty, které město plánuje je také prodloužení komunikace v průmyslové zóně Zábědov, nebo také vybudování cyklostezky mezi Novým Bydžovem a okolními městy.

Nový Bydžov dostane taky téměř sto milionů korun na likvidaci jedů z bývalé továrny Kovoplast. Z areálu bývalého závodu Kovoplast se totiž do podzemních vod šíří toxické látky, které jsou zdraví ohrožující. Toto čištění vod bude trvat až do roku 2023.

5.3 Dotazníkové šetření

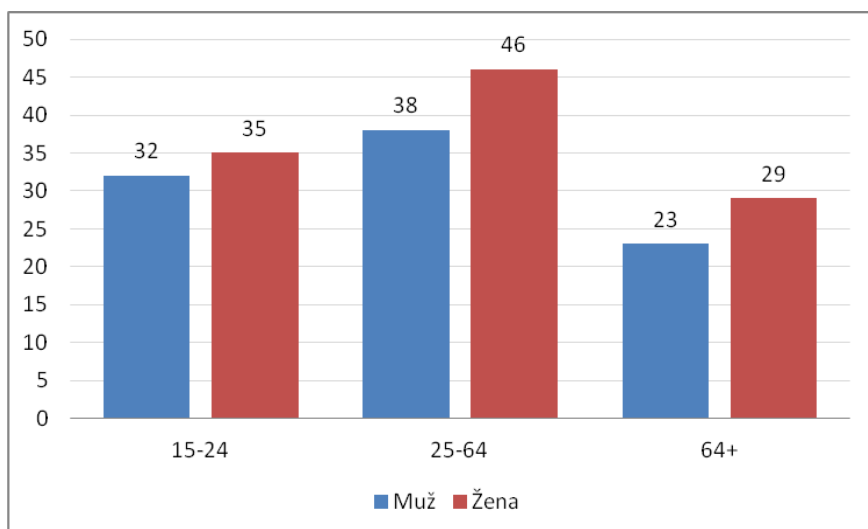
S cílem zjištění spokojenosti občanů města Nový Bydžov bylo provedeno dotazníkové šetření. Dotazník byl zcela anonymní a skládal se z celkem 18 otázek, z toho 15 uzavřených a 3 otevřených. Seznam otázek je uveden v příloze č. 7.

K 1. 1. 2018 je v obci hlášeno celkem 7 005 obyvatel. Z toho 1 015 obyvatel do 15 let. Dotazníkové šetření se vztahovalo pouze na obyvatele obce starších 15 let, proto základní soubor čítal celkem 5 990 obyvatel města.

Dotazníky byly distribuovány osobně mezi 250 občanů města. Návratnost činila 81,2 %, bylo tedy vráceno celkem 203 vyplněných dotazníků. Data včetně výsledků jsou uvedeny v příloze č. 8.

Z grafu č. 6 lze vyčíst, že z celkového počtu 203 vyplněných dotazníků odpovídalo celkem 93 mužů a 110 žen. Nejvíce respondentů odpovídalo ve věkové struktuře 25 - 64 let.

Graf č. 6: Struktura respondentů - dle pohlaví a věkových kategorií (počet respondentů)

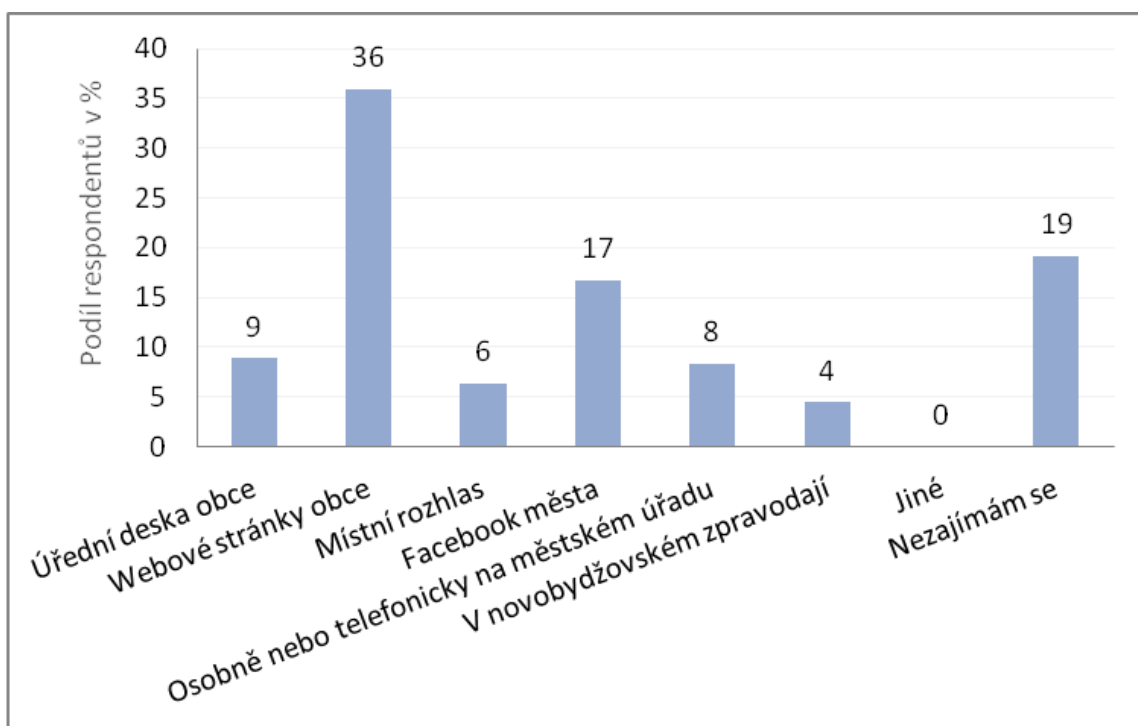


Zdroj: dotazníkové šetření, vlastní zpracování

Dotazník dále zjišťoval, kolik obyvatel obce se aktivně zajímá o dění v obci. Z dotazníků vyplynulo, že pouhých 75 % dotázaných se aktivně zajímá o dění v obci. Dále bylo zjišťováno, zda jsou obyvatelé města spokojeni s komunikací mezi zastupitelstvem obce a obyvateli. Z šetření vyplynulo, že pouhých 17 % obyvatel obce není spokojeno se současným stavem komunikace mezi zastupitelstvem a občany města.

Na otázku, jaké zdroje používají k získání informací o dění ve městě poměrně překvapivě 53 % dotázaných odpovědělo, že prostřednictvím internetu (webové stránky města, facebooková stránka města). Detailně jsou odpovědi zaznamenány v grafu č. 7.

Graf č. 7: Srovnání využití zdrojů k získání informací o dění a aktivitách města (v %)



Zdroj: dotazníkové šetření, zpracování vlastní

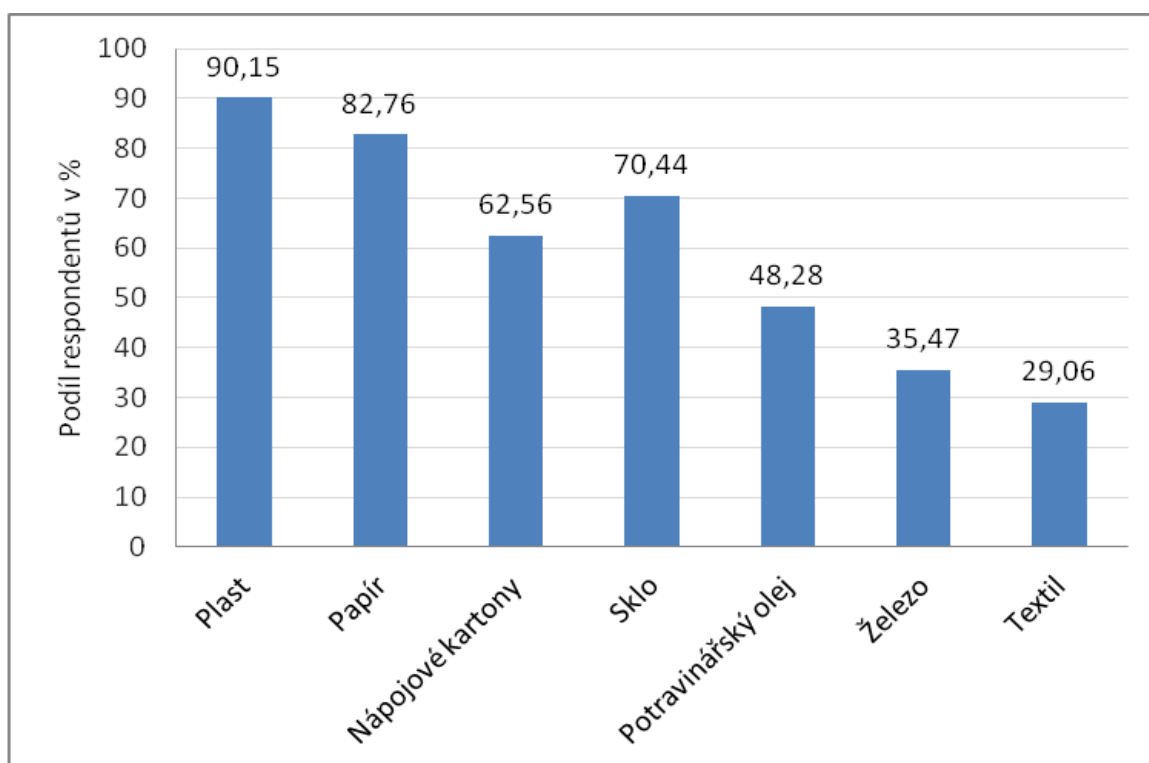
Jednání zastupitelstva města se účastní pouze 2 % dotázaných. S činností současného zastupitelstva je potom spokojeno 63 % respondentů, 32 % jsou potom spíše spokojeni. Nespojeno s činností zastupitelstva je potom 1 % respondentů.

Nový Bydžov je velice sportovně aktivní, na otázku, jaké sportoviště respondenti navštěvují, odpovědělo, že celkem 28 % respondentů navštěvuje fotbalový stadion, 21 % sportring u Sokolovny, 30 % městské koupaliště, 19 % prostory Sokolovny a 17 % zimní stadion. Podrobné údaje jsou uvedeny v příloze č. 8. Žádné sportoviště potom nechybí 83 % respondentům. Jako další sportoviště by potom obyvatelé uvítali sportovní halu pro míčové hry, nebo krytý bazén.

S údržbou veřejných prostranství je spokojeno celkem 86 % dotazovaných. Téměř stejný výsledek je potom zaznamenán se spokojeností se stavem místních komunikací, kde 85 % respondentů je se stavem spokojeno.

Do systému třídění odpadu pomocí pytlového sběru je zapojeno 87 % respondentů. Přes 90 % dotazovaných třídí plast, 82 % papír a 70 % sklo. Podrobný výčet jednotlivých komodit je vyobrazen v následujícím grafu č. 8. Se současným systémem třídění odpadů v obci není spokojeno pouze 2 % respondentů, ti by uvítali popelnice na bioodpad, které by se pravidelně vyvážely, místo současných kontejnerů, které je možno si umístit na vlastní pozemek.

Graf č. 8: Podíl obyvatel třídící jednotlivé komodity



Zdroj: dotazníkové šetření, zpracování vlastní

S kulturním vyžitím v obci je spokojeno, nebo spíše spokojeno 89 % dotázaných obyvatel. Celkem 41 % respondentů by dokonce nechtěla zařadit další kulturní akce, 33 % respondentů by potom uvítalo více sportovních akcí a 13 % by přivítalo více akcí pro děti a mládež.

Celkem 96 % obyvatel je spokojeno s životem v obci, a 4 % obyvatel jsou spíše spokojena s životem v obci. Žádný respondent přitom neodpověděl, že je s životem v obci Nový Bydžov nespokojen.

5.4 Návrhy a doporučení

Zástupci obce Nový Bydžov se snaží o udržitelný rozvoj a celkovou spokojenost svých občanů. Důraz je kladen především na rozvoj infrastruktury, podporu domovní a bytové výstavby, podporu zaměstnanosti, zajištění zdravotní péče o starší občany, zajištění dostatečné kapacity vzdělávacích zařízení a podporu volnočasových aktivit.

Na základě provedených analýz mohou být formulovány následující návrhy a doporučení, které by měly podpořit současný rozvojový potenciál obce.

I přes snahu obce o budování a rozvoje domovní výstavby, zajištění dostatku volných pracovních míst pomocí rozvoje infrastruktury a poskytování volných pozemků pro stavbu průmyslových hal, se městu nedaří zastavit klesající trend počtu obyvatel. To potvrzuje i výsledek demografické analýz v období 2009 – 2018. Tento trend může být způsoben především zvyšujícím se počtem dojíždějících pracovníků z okolních obcí, případně pracovníků, kteří v Novém Bydžově nemají trvalý pobyt a zdržují se pouze v pronajatých ubytovacích zařízeních. Zastupitelstvo obce by proto i nadále mělo klást důraz na budování rodinných a bytových domů, aby tak předešlo dalšímu klesání počtu obyvatel v obci. Další činností, kterou by město mohlo zamezit klesání počtu obyvatel, je snaha přimět občany, kteří v obci žijí, ale nemají v obci trvalé bydliště, aby si ho v obci zřídili. Z demografických analýz dále vyplynul zvyšující se průměrný věk občanů v obci. Obec by proto měla i nadále dbát o občany postproduktivního věku a nabídnout jim nejen dostatek volnočasových aktivit, ale i sociální péče. Proto by mělo být zastupitelstvo obce i nadále aktivní v budování domů s pečovatelskou službou a domů pro seniory.

Předností obce je nabídka volných pracovních míst, které jsou poskytovány zejména v průmyslové zóně Zábědov. Tato volná pracovní místa jsou ovšem určena zejména nekvalifikovaným zaměstnancům. Zastupitelstvo obce by proto k přilákání dalších obyvatel mělo dbát na zajištění více kvalifikovaných pracovních pozic, zejména v oblasti ekonomiky, managementu a bankovníctví. Tato volná pracovní místa by mohla naplno využít potenciál místních občanů, zejména mladých absolventů škol, kteří ve městě nemají uplatnění a musí hledat práci v jiných lokalitách.

Analýza hospodaření obce ukázala, že hospodaření obce je stabilní a dokáže reagovat na dotační výzvy, z kterých získává finanční prostředky na rozvoj města. Obec pouze dvakrát za sledované období hospodařila se schodkem. Tento schodek způsobilo samofinancování investičních akcí, popřípadě financování investičních akcí, které byly

následný rok dotovány pomocí kapitálových dotací. Obec hospodaří velice efektivně, zejména díky využívání dotací. Takto vysoká úroveň transferových příjmů je ovšem velice nestálá, a proto by obec měla být obezřetná v dalších investičních akcích, které jsou spolufinancovány z těchto příjmů. Vzhledem ke stálým investicím obce do budování dlouhodobého majetku by si také obec měla v rámci rozpočtového výhledu vytvářet dostatečné rezervy na budoucí opravy či rekonstrukce tohoto dlouhodobého majetku. Analýza hospodaření dále ukázala, že obec je úspěšná ve zvyšování daňových příjmů, které jsou po transferových příjmech nejdůležitější složkou příjmů obce. Tyto příjmy obec může navýšit svou snahou přimět občany, kteří v obci žijí, ale nemají zde trvalé bydliště, aby si v obci zřídili adresu trvalého pobytu. Tento krok má tedy pozitivní následek nejen ve snaze zastavit snižující se počet obyvatel, ale i v podobě zvýšení daňových příjmů.

Z dotazníkového šetření vyplývá, že obyvatelé města se o dění v obci aktivně zajímají. Šetření dále ukazuje, že obyvatelé jsou velice sportovně aktivní. Jako jediný nedostatek v nabídce sportovišť lidé vnímají absenci krytého bazénu. Tento projekt je ovšem velice náročný nejen na výstavbu, ale také na údržbu, proto by město mělo pečlivě zvážit případnou realizaci projektu. Tento projekt může být vybudován s pomocí dotačních fondů evropské unie. Provoz krytého bazénu by ovšem město muselo zajistit pouze ze svých finančních prostředků, což může být velice nákladné.

Současný systém třídění odpadů v obci občané plně využívají a jsou s ním spokojeni. Pouze 2 % respondentů by uvítalo popelnice na bioodpad, který by byl vyvážen podobně jako ostatní tříděný odpad, namísto současného kontejnerového systému třídění bioodpadu, který není vhodný pro obyvatele, kteří nedisponují rozsáhlým pozemkem.

Kulturní život v obci je velmi rozmanitý a obyvatelé s ním jsou rovněž spokojeni. Někteří občané by pouze uvítali častější sportovní akce a akce pro děti a mládež. Tyto akce by město mohlo spolupořádat s místními spolky, například spolkem studentstva a dalšími spolky zabývajícími se sportovními a volnočasovými akcemi v obci.

Uvedené návrhy a doporučení by mohli přispět k tomu, aby se obec Nový Bydžov dále rozvíjela a nabízela příjemné místo k bydlení.

6 Závěr

Bakalářská práce se zabývá zhodnocením rozvoje obce Nový Bydžov na základě analýz demografických ukazatelů, finančního hospodaření a vyhodnocení dotazníkového šetření. Nejprve byla provedena analýza vybraných demografických ukazatelů v letech 2007 – 2018. Následně bylo zhodnoceno hospodaření obce v letech 2008 – 2017 s podrobným rozbohem příjmů a výdajů. Vymezeny byly i investiční záměry obce do budoucna. Dalším krokem práce bylo vyhodnocení dotazníkového šetření, které bylo zaměřeno na spokojenost obyvatel Nového Bydžova. Na základě všech provedených analýz a výsledků dotazníkového šetření byly formulovány návrhy a doporučení, které by mohly přispět k dalšímu rozvoji obce.

K analýze demografických ukazatelů byly použity údaje Českého statistického úřadu za období 2007 – 2018. Mezi demografické ukazatele hodnocené v bakalářské práci patřily časové řady: počtu obyvatel, věkové struktury obyvatel, narození, zemřelí, přistěhovalí, vystěhovalí, přirozený přírůstek, migrační a celkový přírůstek. Z těchto údajů byly spočítány další demografické ukazatele a s 90 % pravděpodobností byla stanovena prognóza budoucího vývoje počtu obyvatel pro následující dva roky.

Analýza struktury obyvatel obce ukázala, že ve sledovaném období se věková struktura obyvatel ve věku od narození do 15 let příliš procentuálně nezměnila. Naopak úbytek 4,4 % zaznamenala skupina od 15 do 64 let. Věková skupina 65 + se během celého sledovaného období neustále navyšuje. Tento fakt se potom podepisuje i na průměrném věku obyvatel obce, který vzrostl během sledovaného období o 2,5 roku.

Během sledovaného období počet obyvatel mírně klesal. Pouze v roce 2008 a 2010 došlo v obci k mírnému navýšení počtu obyvatel. Dle bazického indexu došlo v obci k poklesu obyvatel o 2,1 % vůči roku 2007. Došlo tedy ke snížení o celkem 145 obyvatel. Počet obyvatelstva je ovlivněn dvěma základními faktory, přirozenou a migrační změnou. V obci se průměrně narodilo 70 dětí a zemřelo 73 osob. Negativní dopad na počet obyvatel má i migrační změna, která s průměrem 167 vystěhovalých a 159 přistěhovalých tvoří ještě podstatnější část tohoto úbytku obyvatel. Z provedené prognózy vyplynulo, že s 90 % pravděpodobností bude stále v následujících dvou letech docházet k úbytku počtu obyvatel.

Další část práce se zabývala hospodařením obce v letech 2008 – 2017, a to zejména rozbohem příjmů a výdajů. V celém období se obci nepodařilo docílit vyrovnaného rozpočtu. Ovšem pouze v letech 2009, 2011 a 2013 obec hospodařila se schodkem.

K vyrovnání schodku byly použity finanční rezervy z předchozích let, nebo byl schodek zajištěn pomocí úvěru. Ve všech ostatních letech byl rozpočet přebytkový. Příjmy obce měly rostoucí trend. Nejvyšší hodnotu dosáhly v roce 2014, kdy činily 469 mil. Kč. Na příjmech obce se během sledovaného období nejvíce podílí transfery. Tyto transferové příjmy tvoří průměrně 55,6 % celkových příjmů. Nejvyšší transferové příjmy byly zaznamenány v roce 2014, kdy město získalo transferové příjmy v celkové hodnotě 334 mil. Kč, tedy 71,3 % celkových příjmů obce. Takto vysoký podíl transferových příjmů značí o tom, že zastupitelstvo obce vyvíjí velkou snahu získat pro rozvoj obce finanční prostředky ze státního rozpočtu či z fondů Evropské unie. Druhou nejvýznamnější složku příjmů tvoří příjmy daňové, které tvoří průměrně 30 % celkových příjmů obce. Tyto daňové příjmy během sledovaného období mají rostoucí trend, kdy průměrně každý rok vzrostly o 3,85 mil. Kč. Nedaňové příjmy tvoří průměrně 11,4 % z celkových příjmů. Tyto nedaňové příjmy mají, stejně jako příjmy daňové, rostoucí trend. Tento růst ovšem průměrně činí pouze 778 tis. Kč. Kapitálové příjmy zaujímají pouze marginální část celkových příjmů obce a na rozdíl od ostatních druhů příjmů mají klesající trend.

Výdaje obce v rámci sledovaného období rovněž rostly. Průměrný roční nárůst výdajů byl 13,6 mil. Kč. Nejvyšší hodnota výdajů byla zaznamenána, stejně jako u příjmů, v roce 2014, kdy výdaje činily celkem 458,9 mil. Kč. Na výdajích se nejvíce podílí výdaje běžné. Ty tvoří průměrně 84 % celkových výdajů obce.

Práce se dále zabývala investičními záměry obce do budoucna. Prioritou obce pro následující roky je dokončení tzv. velkého čtverce, okolo historického centra města. Další významnou investicí obce bude ve výši téměř sto milionů korun likvidace jedů v bývalé továrně Kovoplast, na kterou bude uplatňovat přislíbenou dotaci od státního fondu ve výši 84 milionů korun.

Práce též obsahovala analýzu dotazníkového šetření, které mělo za cíl zjištění spokojenosti obyvatel Nového Bydžova s kvalitou života v obci. Dotazníkového šetření se zúčastnilo celkem 203 respondentů, z toho 93 mužů a 110 žen. Největší zastoupení měla věková skupina 25 - 64 let. Převážná část respondentů využívá k získávání informací webové stránky obce. S činností současného zastupitelstva je spokojeno 63 % respondentů, 32 % respondentů jsou potom spíše spokojeno se současným zastupitelstvem obce. Z dotazníku také vyplynulo, že 97,5 % obyvatel aktivně navštěvuje sportoviště nebo dětská hřiště ve městě. Přitom se současnou nabídkou sportoviště je spokojeno 82 % respondentů. Se současnou údržbou veřejných prostor je spokojeno nebo spíše spokojeno 100 %

respondentů. Se stavem místních komunikací je potom spokojeno nebo spíše spokojeno 99 % dotazovaných. Takto vysoká míra spokojenosti značí o velké snaze zastupitelstva o rekonstrukci údržbě a stavu místních komunikací. Do systému třídění odpadů je zapojeno 87 % respondentů. Z jednotlivých komodit se v obci nejvíce třídí plasty, papír, sklo a nápojové kartony. Na otázku spokojenosti se současným stavem třídění odpadu odpovědělo 98 % respondentů kladně. S kulturním vyžitím v obci je spokojeno, nebo spíše spokojeno 89 % dotázaných obyvatel. S životem obci jsou spokojeni nebo spíše spokojeni všichni respondenti.

V poslední části bakalářské práce byly z výsledků analýz a vyhodnocení dotazníkového šetření formulovány návrhy a doporučení k dalšímu možnému vývoji obce.

Závěrem lze uvést, že zastupitelstvo obce se snaží o udržitelný rozvoj obce a zvyšování úrovně života svých občanů. Pokud bude obec i nadále využívat všech potenciálů, které Nový Bydžov nabízí, lze očekávat zastavení negativního vývoje počtu obyvatel a jeho následný nárůst.

7 Seznam použitých zdrojů

- (1) BALÍK, S. Komunální politika: obce, aktéři a cíle místní politiky. Praha: Grada, 2009. ISBN 978-80-247-2908-4.
- (2) Český statistický úřad. Český statistický úřad [online]. [cit. 2018-11-18]. Dostupné z: <https://www.czso.cz/>
- (3) ČMEJREK, J. - ČOPÍK, J. Veřejná správa. České Budějovice: Jihočeská univerzita, Ekonomická fakulta, 2016. ISBN 978-80-7394-578-7.
- (4) Europa. The EU's main investment policy [online]. [cit. 2018-11-06]. Dostupné z: http://ec.europa.eu/regional_policy/en/policy/what/investment-policy/
- (5) Finanční správa. Daňové příjmy rozpočtů krajů a obcí dle zákona o rozpočtovém určení daní [online]. [cit. 2018-09-27]. Dostupné z: <http://www.financnisprava.cz/cs/dane/kraje-a-obce/danove-prijmy-kraju-a-obci/danove-prijmy-rozpocetu-kraju-a-obci-3736>
- (6) HINDLS, R. Statistika pro ekonomy. 8. vyd. Praha: Professional Publishing, 2007. ISBN 978-80-86946-43-6.
- (7) KOČÍ, R. Obecní samospráva v České republice. Praha: 2012. ISBN 978-80-87576-28-1.
- (8) KOUDELKA, Z. Samospráva. Praha: Linde, 2007. ISBN 978-80-7201-665-5.
- (9) LOŠŤÁK, M. - HUDEČKOVÁ, H. - ŠEVČÍKOVÁ, A. Regionalistika, regionální rozvoj a rozvoj venkova. Praha: Česká zemědělská univerzita, Provozně ekonomická fakulta, 2006. ISBN 978-80-216-1413-9.
- (10) Mapy. Mapy.cz [online]. [cit. 2018-09-30]. Dostupné z: <http://www.mapy.cz/>
- (11) Město Nový Bydžov. Nový Bydžov [online]. [cit. 2018-09-30]. Dostupné z: <http://www.novybydzov.cz/>
- (12) Místopisný průvodce po České republice. Nový Bydžov [online]. [cit. 2018-10-03]. Dostupné z: <https://www.mistopisy.cz/pruvodce/obec/10560/novy-bydzov>
- (13) PEKOVÁ, J. - PILNÝ, J. - JETRMAN, J. Veřejná správa a finance veřejného sektoru. Praha: ASPI, 2008. ISBN 978-80-7357-351-5.
- (14) PEKOVÁ, J. Hospodaření a finance územní samosprávy. Praha: 2004. ISBN 80-7261-086-4.
- (15) PROKOP, J. Nový Bydžov v proměnách staletí. Nový Bydžov: Městský úřad v Novém Bydžově, 2005. ISBN 9788023960204
- (16) PROVAZNIKOVÁ, R. Financování měst, obcí a regionů: teorie a praxe. 3. aktualizované a rozšířené vydání. Praha: Grada, 2015. ISBN 978-80-247-5608-0.
- (17) SEGER, J. - HINDLS, R. Statistické metody v ekonomii. Jíonice: H&H, 1993. ISBN 80-85787-26-1.
- (18) SVATOŠOVÁ, L. – KÁBA, B. – PRÁŠILOVÁ, M. Zdroje a zpracování sociálních a ekonomických dat učební texty. Praha: Česká zemědělská univerzita , Provozně ekonomická fakulta, 2004. ISBN 80-213-1189-4.
- (19) SVAZ MĚST a OBCÍ ČESKÉ REPUBLIKY. Příručka pro člena zastupitelstva obce po volbách v roce 2014. Praha: Tiskárna Ministerstva vnitra p.o., 2014. ISBN 978-80-905421-2-9.
- (20) VANČUROVÁ, P. - BERVIDOVÁ, L. Ekonomika veřejného sektoru. Praha: Česká zemědělská univerzita v Praze, Provozně ekonomická fakulta, 2008. ISBN 978-80-213-1816-8.
- (21) WOKOUN, R. Strukturální fondy a obce I. Praha: ASPI, 2006. ISBN 80-7357-138-2.

8 Seznam tabulek, grafů a obrázků

Tabulka 1: Elementární charakteristiky časových řad počtu obyvatel Nového Bydžova k 1. 1.	34
Tabulka 2: Věková struktura obyvatel k 1. 1.	35
Tabulka 3: Pohyb obyvatel	36
Tabulka 4: Trendové funkce pro vývoj počtu obyvatel	37
Tabulka 5: Rozdělení příjmů (v %).....	40
Tabulka 6: Rozdělení výdajů (v %)	41
Graf č. 1: Vývoj počtu obyvatel v Novém Bydžově v letech 2007 - 2018.....	33
Graf č. 2: Průměrný věk obyvatelstva v letech 2009 - 2018 (roky).....	36
Graf č. 3: Kvadratický trend vývoje počtu obyvatel.....	38
Graf č. 4: Příjmy a výdaje v letech 2008 – 2017 (v mil. Kč).....	39
Graf č. 5: Běžné a kapitálové výdaje v letech 2008 - 2017 (v mil. Kč).....	42
Graf č. 6: Struktura respondentů - dle pohlaví a věkových kategorií (počet respondentů).....	46
Graf č. 7: Srovnání využití zdrojů k získání informací o dění a aktivitách města (v %).....	47
Graf č. 8: Podíl obyvatel třídící jednotlivé komodity	48
Obrázek 1: Poloha obce	30

9 Seznam použitých zkratk

ČR = Česká republika

ČSU = Český statistický úřad

DK = Ministerstvo kultury

DSO = Dobrovolný svazek obcí

EFRR = Evropský fond pro regionální rozvoj

EMFF = Evropský námořní a rybářský fond

ESF = Evropský sociální fond

ESIF = Evropské strukturální a investiční fondy

EU = Evropská unie

EZFRV = Evropský zemědělský fond pro rozvoj venkova

FS = Fond soudržnosti

mil. = miliony

O.S. = Občanský spolek

OPLZZ = Operační program lidské zdroje a zaměstnanost

OPŽP = Operační program životního prostředí

P. O. = Právnícká osoba

ROP = Regionální operační program

s. r. o. = Společnost s ručením omezeným

Sb. = Sběrka zákonů

SFDI = Státní fond dopravní infrastruktury

tis. = tisíce

VÚSC = Vyšší územní samosprávné celky

ZŠ = Základní školy

ZÚSC = Základní územní samosprávné celky

10 Přílohy

Příloha č. 1: Struktura územního rozpočtu.....	58
Příloha č. 2: Pohyb obyvatelstva v obci Nový Bydžov v období 2007 - 2018	59
Příloha č. 3: Věková struktura v letech 2009 - 2018.....	59
Příloha č. 4: Příjmy a výdaje v letech 2008 - 2017 (v Kč.).....	60
Příloha č. 5: Struktura příjmů obce v období 2008 - 2017.....	60
Příloha č. 6: Struktura výdajů obce v období 2008 - 2017	60
Příloha č. 7: Dotazník.....	61
Příloha č. 8: Vstupní data a vyhodnocení výsledků dotazníkového šetření.....	64

Příloha č. 1: Struktura územního rozpočtu

Příjmy:	Výdaje:
<p>Běžné:</p> <ul style="list-style-type: none"> • daňové: <ul style="list-style-type: none"> ○ svěřené daně ○ sdílené daně ○ místní poplatky ○ správní poplatky • nedaňové: <ul style="list-style-type: none"> ○ poplatky za služby ○ příjmy z pronájmu majetku ○ příjmy od O.S., P.O. ○ zisk obecních podniků ○ dividendy z akcií ○ přijaté úroky • přijaté transfery: <ul style="list-style-type: none"> ○ běžné dotace ze státního rozpočtu ○ běžné dotace ze státních fondů ○ od územních rozpočtů ○ ostatní běžné příjmy 	<p>Běžné:</p> <ul style="list-style-type: none"> • všeobecné veřejné služby (veřejná správa apod.) • veřejný pořádek (policie, hasiči apod.) • vzdělání • péče o zdraví • bydlení • komunální služby • na podnikání • ostatní běžné výdaje (nahodilé, placené pokuty apod.) • placené úroky • běžné dotace jiným rozpočtům
<p>Kapitálové:</p> <ul style="list-style-type: none"> • z prodeje majetku • z prodeje akcií a majetkových podílů • kapitálové dotace • přijaté úvěry • přijaté splátky půjček • přebytek běžného rozpočtu • dary na investice 	<p>Kapitálové:</p> <ul style="list-style-type: none"> • na investice • kapitálové dotace jiným rozpočtům • na nákup obligací, akcií • poskytované střednědobé a dlouhodobé půjčky • splátky dříve přijatých půjček • krytí deficitu běžného rozpočtu

Zdroj: (14)

Příloha č. 2: Pohyb obyvatelstva v obci Nový Bydžov v období 2007 - 2018

Rok	Narození	Zemřelí	Přistěhovalí	Vystěhovalí	Přírůstek přirozený	Přírůstek migrační	Celkový přírůstek
2007	69	80	152	117	-11	35	24
2008	69	63	161	150	6	11	17
2009	75	85	129	132	-10	-3	-13
2010	87	76	178	166	11	12	23
2011	79	61	152	202	18	-50	-32
2012	58	79	130	142	-21	-12	-33
2013	59	66	146	170	-7	-24	-31
2014	72	74	169	210	-2	-41	-43
2015	63	64	161	163	-1	-2	-3
2016	67	71	182	154	-4	28	24
2017	67	75	168	193	-8	-25	-33
2018	71	85	177	201	-14	-24	-38

Zdroj: ČSÚ, zpracování vlastní

Příloha č. 3: Věková struktura v letech 2009 - 2018

Rok	Počet obyvatel	Věková struktura			Průměrný věk
		0-14	15-64	64+	
2009	7154	1056	4971	1127	40,6
2010	7177	1036	4985	1156	40,8
2011	7145	1028	4945	1172	41,1
2012	7129	1007	4911	1211	41,5
2013	7098	1008	4841	1249	41,8
2014	7055	997	4761	1297	42
2015	7052	1005	4698	1349	42,3
2016	7076	1003	4690	1383	42,6
2017	7043	1007	4628	1408	42,9
2018	7005	1015	4561	1429	43,1

Zdroj: ČSÚ, zpracování vlastní

Příloha č. 4: Příjmy a výdaje v letech 2008 - 2017 (v Kč.)

ROK	PŘÍJMY	VÝDAJE	SALDO	CELKEM
2008	223 137 400	207 759 900	15 377 500	430 897 300
2009	265 026 660	282 820 480	-17 793 820	547 847 140
2010	246 362 610	237 391 250	8 971 360	483 753 860
2011	243 367 763	244 300 387	-932 624	487 668 150
2012	189 086 096	182 778 784	6 307 312	371 864 880
2013	314 197 512	337 344 551	-23 147 039	651 542 063
2014	469 431 321	458 932 951	10 498 370	928 364 272
2015	318 222 020	299 617 405	18 604 615	617 839 425
2016	310 795 687	295 552 222	15 243 465	606 347 909
2017	337 674 995	330 705 981	6 969 014	668 380 976

Zdroj: MÚ Nový Bydžov, zpracování vlastní

Příloha č. 5: Struktura příjmů obce v období 2008 - 2017

ROK	PŘÍJMY	Daňové	Nedaňové	Kapitálové	Transfery
2008	223 137 400	78 878 070	26 910 950	19 923 590	97 424 790
2009	265 026 660	70 009 010	26 006 970	16 289 540	152 721 140
2010	246 362 610	69 456 190	31 209 710	7 284 580	138 412 130
2011	243 367 763	67 550 882	32 290 347	6 299 001	137 227 533
2012	189 086 096	70 149 934	29 384 663	6 043 040	83 508 459
2013	314 197 512	89 155 059	32 226 989	2 454 985	190 360 479
2014	469 431 321	92 592 213	37 975 359	4 007 810	334 855 939
2015	318 222 020	95 284 778	34 881 969	6 792 096	181 263 177
2016	310 795 687	104 737 246	34 081 239	3 741 848	168 235 355
2017	337 674 995	113 514 399	33 914 515	5 530 341	184 715 740

Zdroj: MÚ Nový Bydžov, zpracování vlastní

Příloha č. 6: Struktura výdajů obce v období 2008 - 2017

ROK	VÝDAJE	Běžné	Kapitálové
2008	207 759 900	164 328 960	43 430 940
2009	282 820 480	205 427 960	77 392 520
2010	237 391 250	202 304 740	35 086 510
2011	244 300 387	207 083 726	37 216 661
2012	182 778 784	162 033 165	20 745 618
2013	337 344 551	266 865 469	70 479 082
2014	458 932 951	393 233 439	65 699 512
2015	299 617 405	267 278 942	32 338 463
2016	295 552 222	265 690 706	29 861 516
2017	330 705 981	282 802 936	47 903 045

Zdroj: MÚ Nový Bydžov, zpracování vlastní

Příloha č. 7: Dotazník

1. Jaké je vaše pohlaví?

- Muž
- Žena

2. Jaký je Váš věk

- 15-24
- 25-64
- 65+

3. Zajímáte se o dění v obci?

- Ano
- Ne

4. Jste spokojeni s komunikací zastupitelstva s občany?

- Ano
- Ne

5. Které zdroje využíváte k získávání informací o dění a aktivitách města?

- Úřední deska obce
- Webové stránky obce
- Místní rozhlas
- Facebook města
- Osobně nebo telefonicky na městském úřadu
- V novobydžovském zpravodaji
- Jiné (prosím uveďte)
- Nezajímám se

6. Účastníte se zasedání zastupitelstva města?

- Ano
- Ne

7. Jste spokojen/a s činností současného zastupitelstva?

- Ano
- Spíše ano
- Spíše ne
- Ne

8. Jaká sportoviště nebo dětská hřiště ve městě aktivně nebo jako divák navštěvujete?

- Fotbalová hřiště

- Sportring (areál u Sokolovny)
- Koupaliště
- Tenis
- Skatepark
- Sokolovna
- Tělocvičny školských zařízení
- Hřiště Workout (v DDM)
- Zimní stadion
- Dětská veřejně přístupná hřiště ve městě
- Nenavštěvuji žádná

9. Jaké sportoviště Vám ve městě chybí?

- Žádné, nabídka je dostačující
- Další sportovní hala pro míčové hry
- Jiné:

10. Jste spokojen/a s údržbou veřejných prostranství?

- Ano
- Spíše ano
- Spíše ne
- Ne

11. Jste spokojen/a se stavem místních komunikací?

- Ano
- Spíše ano
- Spíše ne
- Ne

12. Jste aktivně zapojen/a do systému tříděného odpadu?

- Ano
- Ne

13. Který odpad pravidelně třídíte?

- Plast
- Papír
- Nápojové kartony
- Sklo
- Potravinářský olej
- Železo
- Textil

14. Jste spokojen/a se současným systémem třídění odpadů v obci?

- Ano
- Ne (uved'te prosím důvod)

15. Jste spokojen/a s kulturním vyžitím v obci?

- Ano
- Spíše ano
- Spíše ne
- Ne
- Nezajímám se

16. Které kulturní akce by se měly v obci konat častěji

- Akce pro děti a mládež
- Taneční zábava
- Sportovní akce
- Kulturní akce
- Současný stav mi vyhovuje

17. Jste celkově spokojen/a s životem v obci?

- Ano
- Spíše ano
- Spíše ne
- Ne

18. Co byste v obci změnil, případně co postrádáte?

Příloha č. 8: Vstupní data a vyhodnocení výsledků dotazníkového šetření

Otázka č. 1 a č. 2

Pohlaví/věk	15-24	25-64	64+	celkem
Muž	32	38	23	93
Žena	35	46	29	110
celkem	67	84	52	203

Otázka č. 3

Zajímáte se o dění v obci?		
	absolutní četnost	relativní četnost (%)
ANO	154	75
NE	49	25

Otázka č. 4

Jste spokojeni s komunikací zastupitelstva s občany?		
	absolutní četnost	relativní četnost (%)
Ano	169	83
Ne	34	17

Otázka č. 5

Které zdroje využíváte k získávání informací o dění a aktivitách města?		
	absolutní četnost	relativní četnost (%)
Úřední deska obce	18	9
Webové stránky obce	73	36
Místní rozhlas	13	6
Facebook města	34	17
Osobně nebo telefonicky na městském úřadu	17	8
V novobydžovském zpravodaji	9	4
Jiné (prosím uveďte)	0	0
Nezajímám se	39	19

Otázka č. 6

Účastníte se zasedání zastupitelstva města?		
	absolutní četnost	relativní četnost (%)
Ano	5	2
Ne	198	98

Otázka č. 7

Jste spokojen/a s činností současného zastupitelstva?		
	absolutní četnost	relativní četnost (%)
Ano	127	63
Spíše ano	65	32
Spíše ne	9	4
Ne	2	1

Otázka č. 8

Jaká sportoviště nebo dětská hřiště ve městě aktivně nebo jako divák navštěvujete?		
	absolutní četnost	relativní četnost (%)
Fotbalová hřiště	57	28
Sportring (areál u Sokolovny)	43	21
Koupaliště	62	31
Tenis	28	14
Skatepark	2	1
Sokolovna	39	19
Tělocvičny školských zařízení	26	13
Hřiště Workout (v DDM)	19	9
Zimní stadion	34	17
Dětská veřejně přístupná hřiště ve městě	12	6
Nenavštěvuji žádná	5	2

Otázka č. 9

Jaké sportoviště Vám ve městě chybí?		
	absolutní četnost	relativní četnost (%)
Žádné, nabídka je dostačující	167	82
Další sportovní hala pro míčové hry	31	15
Jiné:	5 (krytý bazén)	2

Otázka č. 10

Jste spokojen/a s údržbou veřejných prostranství?		
	absolutní četnost	relativní četnost (%)
Ano	175	9
Spíše ano	28	1
Spíše ne	0	0
Ne	0	0

Otázka č. 11

Jste spokojen/a se stavem místních komunikací?		
	absolutní četnost	relativní četnost (%)
Ano	172	85
Spíše ano	29	14
Spíše ne	2	1
Ne	0	0

Otázka č. 12

Jste aktivně zapojen/a do systému tříděného odpadu?		
	absolutní četnost	relativní četnost (%)
Ano	176	87
Ne	27	13

Otázka č. 13

Který odpad pravidelně třídíte?		
	absolutní četnost	relativní četnost (%)
Plast	183	90
Papír	168	83
Nápojové kartony	127	63
Sklo	143	70
Potravinářský olej	98	48
Železo	72	35
Textil	59	29

Otázka č. 14

Jste spokojen/a se současným systémem třídění odpadů v obci?		
	absolutní četnost	relativní četnost (%)
Ano	198	98
Ne (uveďte prosím důvod)	5 (chybí popelnice na bioodpad)	2

Otázka č. 15

Jste spokojen/a s kulturním vyžitím v obci?		
	absolutní četnost	relativní četnost (%)
Ano	128	63
Spíše ano	53	26
Spíše ne	18	9
Ne	0	0
Nezajímám se	4	2

Otázka č. 16

Které kulturní akce by se měli v obci konat častěji		
	absolutní četnost	relativní četnost (%)
Akce pro děti a mládež	27	13
Taneční zábava	13	6
Sportovní akce	68	33
Kulturní akce	23	11
Současný stav mi vyhovuje	84	41

Otázka č. 17

Jste celkově spokojen/a s životem v obci?		
	absolutní četnost	relativní četnost (%)
Ano	194	96
Spíše ano	9	4
Spíše ne	0	0
Ne	0	0