

POLICEJNÍ AKADEMIE ČESKÉ REPUBLIKY V PRAZE

Fakulta bezpečnostního managementu

Katedra kriminalistiky

Metodika vyšetřování podezřelých úmrtí a sebevražd

Diplomová práce

Methodology of investigation of suspicious deaths and suicides

Masters thesis

VEDOUCÍ PRÁCE

doc. JUDr. Zdeněk Konrád, CSc.

AUTOR

Bc. Vlastimil Pírk

PRAHA

2023

Čestné prohlášení

Prohlašuji, že předložená práce je mým původním autorským dílem, které jsem vypracoval samostatně. Veškerou literaturu a další zdroje, z nichž jsem čerpal, v práci řádně cituji a jsou uvedeny v seznamu použité literatury.

V Dlouhé Třebové dne 10. 3. 2023

Bc. Vlastimil PIRKL

Poděkování

Mé poděkování patří doc. JUDr. Zdeňku Konrádovi, CSc., za jeho odborné vedení, poskytování cenných rad a připomínek při zpracování této diplomové práce.

ANOTACE

Diplomová práce se ve své první části zabývá metodikou vyšetřování podezřelých úmrtí a sebevražd. Získané poznatky z dané problematiky shrnuje do struktury metodik vyšetřování jednotlivých druhů trestných činů. Ve své druhé části se práce zabývá vzdělaností příslušníků Služby kriminální policie a vyšetřování v dané problematice.

KLÍČOVÁ SLOVA

metodika, vyšetřování, soudní lékařství, podezřelé úmrtí, sebevražda

ANNOTATION

The first part of diploma thesis is focused on methodology of investigation of suspicious deaths and suicides. The acquired knowledge from the given issue is summarized in the structure of methods of investigation of different types of crimes. The second part of diploma thesis is focused to education of members of the Criminal police Service and investigations in this issue.

KEYWORDS

methodology, investigation, forensic medicine, suspicious deaths, suicide

Obsah

Úvod.....	8
1 Výklad základních pojmů	10
1.1 Vyšetřování	10
1.2 Metodika vyšetřování	10
1.3 Smrt	11
1.4 Smrt přirozená	12
1.5 Smrt násilná	12
1.6 Projevy smrti na těle zemřelého	13
1.7 Časné posmrtné změny	13
1.8 Pozdní posmrtné změny	14
1.9 Vitální reakce	14
1.10 Tělo zemřelého	15
1.11 Prohlídka a pitva zemřelých	15
1.11.1 Zdravotní pitva.....	16
1.11.2 Soudní pitva	17
1.12 Podezřelé okolnosti úmrtí.....	18
1.13 Sebevražda.....	20
1.14 Účast na sebevraždě	21
2 Kriminologická charakteristika podezřelých úmrtí a sebevražd	22
2.1 Mechanické způsoby usmrcení.....	24
2.1.1 Řezné rány	25
2.1.2 Bodné rány	25
2.1.3 Sečné rány	26
2.1.4 Zranění způsobená tupým předmětem.....	26
2.1.4.1 Pád z výše	27

2.1.4.2	Přejetí a sražení.....	28
2.1.5	Udušení.....	29
2.1.5.1	Udušení oběšením.....	29
2.1.5.2	Uškrcení.....	31
2.1.5.3	Zardoušení.....	31
2.1.5.4	Udušení znemožněním dýchacích pohybů.....	32
2.1.5.5	Udušení ucpáním nosu a úst.....	32
2.1.5.6	Udušení vdechnutím cizích těles.....	33
2.1.5.7	Utopení.....	33
2.1.6	Střelná poranění.....	35
2.2	Chemické způsoby usmrcení.....	37
2.2.1	Otravy.....	37
2.3	Statistické údaje.....	39
2.4	Osoby páchající sebevraždy.....	42
2.4.1	Osoby páchající sebevraždy dle pohlaví a věku.....	42
2.4.2	Osoby páchající sebevraždy podle rodinného stavu.....	42
2.4.3	Osoby páchající sebevraždy podle dosaženého vzdělání.....	43
2.4.4	Motivy vedoucí ke spáchání sebevraždy.....	44
3	Typické stopy.....	46
4	Typické vyšetřovací situace.....	47
5	Zvláštnosti předmětu vyšetřování.....	48
6	Typické podněty k vyšetřování a jejich zvláštnosti.....	49
7	Zvláštnosti počátečních vyšetřovacích a operativně pátracích úkonů.....	49
7.1	Ohledání.....	50
7.2	Negativní okolnost ohledání.....	52
7.3	Soudně lékařské expertízy.....	53

7.4	Výslechy osob.....	54
7.5	Využívání evidencí.....	55
8	Zvláštnosti vyšetřovacích verzí, plánování a organizace vyšetřování	55
9	Zvláštnosti následných vyšetřovacích a operativně pátracích úkonů.....	58
10	Zvláštnosti zapojení veřejnosti do vyšetřování a zvláštnosti kriminalistické prevence	59
11	Empirická část.....	61
11.1	Úvod a stanovení výzkumných předpokladů.....	61
11.2	Použité vědecké metody	61
11.3	Výsledky dotazníkového šetření a jeho analýza	62
11.3.1	Získané informace k respondentům	63
11.3.2	Účast respondentů na vyšetřování podezřelých úmrtí a sebevražd.....	65
11.3.3	Vzdělávání příslušníků SKPV v problematice metodik vyšetřování	66
11.4	Vyhodnocení empirické části	72
12	Závěr	74
	Seznam použité literatury.....	75
	Seznam příloh.....	78
	Přílohy.....	79

Úvod

Pracuji jako vyšetřovatel na oddělení Služby kriminální policie a vyšetřování (dále jen SKPV) Policie České republiky (dále jen PČR). Služebně jsem zařazen na Oddělení obecné kriminality Územního odboru Ústí nad Orlicí. Součástí mé každodenní práce je i vyšetřování podezřelých úmrtí a sebevražd. Zejména toto bylo důvodem, proč jsem si dané téma diplomové práce zvolil. Soustavné rozšiřování vědomostí v oboru považuji za nesmírně důležité.

Ačkoliv se na první pohled může zdát matoucí označení diplomové práce jako metodika vyšetřování, je třeba zdůraznit, že z pohledu kriminalistiky je označení vyšetřování poněkud širším pojmem, než jak jej definuje trestní řád. V trestním řádu je vyšetřování ohraničeno jako úsek trestního řízení po zahájení trestního stíhání do podání obžaloby, případně jiného vyřízení věci v rámci trestního stíhání. Naopak v kriminalistické praxi lze vyšetřování vyložit v širším slova smyslu, který zahrnuje i úkony, jež nejsou pro vyšetřování, jak jej vykládá trestní řád, typické. Ze samotné struktury metodiky vyšetřování, pod kterou spadají i typické počáteční úkony a jejich zvláštnosti, je patrné, že z pohledu kriminalistické praxe je vyšetřování širším pojmem a zahrnuje i tu část trestního řízení, která je v trestním řádu označena jako prověřování.

Taktéž je nutné doplnit, že náhlá úmrtí ani sebevraždy jako takové samy o sobě nenaplnují skutkovou podstatu trestného činu. V praxi se jedná o případy, při kterých osoba ukončila dobrovolně vlastní život nebo v případě podezřelého úmrtí byl její život ukončen nešťastnou náhodou či ze zdravotních důvodů. Tato problematika spadá do metodiky vyšetřování čistě z pragmatických důvodů, neboť se zpravidla vyšetřují takové případy podezřelých úmrtí, které vzbuzují jisté pochybnosti a dopředu nelze zcela s jistotou říci, že se v daném případě trestný čin nestal. Sebevraždy se prověřují vždy. Je nutné zmínit, že samotná sebevražda není trestným činem, avšak dle trestního zákoníku je trestné, pokud jiná osoba k sebevraždě druhého pohne či mu v sebevraždě pomáhá.

Bez řádného vyšetření všech okolností každého jednotlivého případu však policejní orgán není schopen vyslovit závěr, zdali se trestný čin stal, či nestal. Vyšetřování událostí jako podezření z trestného činu je tedy zcela na místě.

Cílem první části diplomové práce je shrnout poznatky z oblasti podezřelých úmrtí a sebevražd do struktury metodiky vyšetřování. Při tvorbě první části je užita deskriptivní metoda, přičemž je čerpáno především z odborné literatury, ale i ze zkušeností autora diplomové práce. V druhé, praktické části diplomové práce se zaměřuji na výzkum s cílem zjistit, jak a zdali jsou policisté SKPV do problematiky metodiky vyšetřování předmětných událostí proškolení, zdali disponují dostatečnými znalostmi pro praxi a zdali své znalosti prohlubují. K dosažení cíle praktické části je užita metoda analýzy a dotazníkové šetření.

1 Výklad základních pojmů

1.1 Vyšetřování

V kriminalistické vědě je pojem vyšetřování chápán jako proces poznání kriminalisticky relevantních událostí a tímto se liší od pojmu vyšetřování, který je používán v trestním právu procesním. V trestním právu procesním je chápáno vyšetřování jako úsek trestního stíhání před podáním obžaloby, návrhu na schválení dohody o vině a trestu, postoupením věci jinému orgánu nebo zastavením trestního stíhání, včetně schválení narovnání a podmíněného zastavení trestního stíhání před podáním obžaloby, návrhu na schválení dohody o vině a trestu.¹ V kriminalistické praxi tedy pojem vyšetřování zahrnuje úsek trestního řízení zvaný prověřování i vyšetřování.

V této diplomové práci je používán pojem vyšetřování tak, jak je chápán v kriminalistické vědě, pokud není výslovně uvedeno jinak.

1.2 Metodika vyšetřování

V kriminalistice je metodika vyšetřování chápána jako metodika procesu poznání kriminalisticky relevantních událostí. Objektem zkoumání jsou především vznik a průběh kriminalisticky relevantní události a její projev ve stopách a prvky procesu poznání jednotlivých typů kriminalisticky relevantních událostí ve vyšetřovací a soudní praxi.²

Cílem metodiky vyšetřování je vytvořit uspořádaný systém, který bude obsahovat poznatky a doporučení pro efektivní postup policejního orgánu. Metodika vyšetřování jako součást kriminalistické vědy má funkci poznávací, formativní a kontrolní, přičemž poznávací funkcí rozumíme seskupení trestných

¹ Zákon č. 141/1961 Sb., o trestním řízení soudním (trestní řád), v posledním znění.

² KONRÁD, Zdeněk a kol. *Kriminalistika Kriminalistická taktika a metodiky vyšetřování*. Plzeň: Vydavatelství a nakladatelství Aleš Čeněk, s. r. o., 2015. ISBN 978-80-7380-547-0, str. 164–165.

činů do homogenních skupin, popis jejich kriminalistických charakteristik, typických stop vznikajících při páchání trestného činu a typických vyšetřovacích situací utvářejících se při vyšetřování těchto skupin trestných činů. Formativní funkce spočívá ve vytvoření typových modelů policejní činnosti, systému doporučených metod a operací. Kontrolní funkci lze chápat jako systém, kterým dochází ke srovnávání, zdali doposud zpracované metodiky jsou stále efektivní.³

Cílem metodiky vyšetřování je tedy vytvořit ucelený systém poznatků o trestném činu, vytvoření návodů, jak při vyšetřování dané skupiny trestných činů postupovat, a případně upozornit na nedostatky a chyby, k nimž v praxi dochází.

1.3 Smrt

Pro orientaci v problematice vyšetřování trestných činů proti životu, do které spadají i sebevraždy a náhlá úmrtí, považuji za naprosto nezbytné, aby se policejní orgán, který se kriminalisticky relevantní událostí zabývá, měl potřebné znalosti v oblasti soudního lékařství, zejména musí znát druhy smrti, projevy smrti na těle zemřelého a také musí znát druhy pitev, které jsou upraveny v českém právním řádu. Pokud těmito znalostmi policejní orgán nedisponuje, není v podstatě způsobilý na místě adekvátně rozhodovat. Vzhledem k tomuto bude tato problematika v následujících kapitolách vysvětlena.

Smrt člověka nastává smrtí jeho mozku. Samotnou smrt člověka může konstatovat pouze lékař, který současně stanoví dobu smrti a provede zevní prohlídku zemřelého, při níž lékař zjišťuje příčinu smrti. Příčina smrti může být přirozená nebo násilná. Po samotné prohlídce zemřelého vystaví List o prohlídce zemřelého, který je úředním dokladem konstatované smrti.⁴

³ KONRÁD, Zdeněk a kol. *Kriminalistika Kriminalistická taktika a metodiky vyšetřování*. Plzeň: Vydavatelství a nakladatelství Aleš Čeněk, s. r. o., 2015. ISBN 978-80-7380-547-0, str. 164–165.

⁴ KVAPILOVÁ, Helena a Michal DOGOŠI. *Soudní lékařství pro právníky a policisty 2. rozšířené vydání*. Plzeň: Vydavatelství a nakladatelství Aleš Čeněk, s. r. o., 2007. ISBN 978-80-7380-059-8, str. 27.

1.4 Smrt přirozená

Přirozená smrt je smrt, která vznikla z vnitřních chorobných příčin. Přirozenou smrt můžeme rozdělit na smrt náhlou, neočekávanou a smrt očekávanou.⁵

Náhlá smrt nastává do 6 hodin od vzniku zdravotních obtíží, přičemž předchozí zdravotní stav člověka o žádných obtížích nesvědčil. Pro své okolí se tento člověk jevil jako zdravý a jeho zdravotní stav byl hodnocen jako dobrý.⁶

Smrt neočekávaná nastává, jestliže zdravotní stav člověka byl již v nějaké míře postižen, ale neočekávaně došlo k jeho zhoršení a následné smrti. Pro své okolí tento člověk byl nemocen, ale jeho stav nevzbuzoval v okolí ani v člověku samotném obavy o jeho život. Jedná se například o období rekonvalescence po zdravotních potížích apod.⁷

Smrt očekávaná nastává, jestliže léčba člověka je již bezvýsledná a jeho stav se nezadržitelně zhoršuje. Nastává u prognosticky beznadějných onemocnění.⁸

1.5 Smrt násilná

Násilná smrt je smrt způsobena vnějšími nepříznivými vlivy. Nemusí však být vždy způsobena jednáním, které naplňuje skutkovou podstatu nějakého trestného činu. Může se jednat o nehodu, sebevraždu, ale i o smrt způsobenou jednáním druhé osoby. O tom, zdali je smrt způsobena následkem trestného činu,

⁵ KVAPILOVÁ, Helena a Michal DOGOŠI. *Soudní lékařství pro právníky a policisty 2. rozšířené vydání*. Plzeň: Vydavatelství a nakladatelství Aleš Čeněk, s. r. o., 2007. ISBN 978-80-7380-059-8, str. 27.

⁶ Tamtéž, str. 27.

⁷ Tamtéž, str. 27.

⁸ Tamtéž, str. 27.

rozhoduje policejní orgán, samotný lékař poskytuje policejnímu orgánu pouze podklady k rozhodnutí.⁹

1.6 Projevy smrti na těle zemřelého

Při smrti člověka dochází na jeho těle k četným změnám, které jsou jasnou známkou smrti. Tyto změny na těle člověka po jeho smrti mohou mít pro policisty a lékaře velký význam a mohou přispět k objasnění, zdali došlo ke spáchání trestného činu.

Posmrtné změny na těle člověka můžeme rozdělit na časné a pozdní.¹⁰

1.7 Časné posmrtné změny

Chladnutí těla je následkem vymizení metabolismu v těle, po kterém již nedochází k tvorbě tělesného tepla. Rychlost chladnutí těla je závislá na mnoha faktorech jako např. okolní teplotě, vlhkosti prostředí, tělesné hmotnosti apod. Obecně dochází k chladnutí těla zhruba o 1 °C za jednu hodinu. Měřením tělesné teploty se zjišťuje přibližná doba smrti. Teplota se měří teploměrem zasunutým do konečnicku.¹¹

Posmrtná ztuhlost je projevem ochabnutí svalů, při kterém dochází ke ztuhnutí hladkého i příčně pruhovaného svalstva. Posmrtná ztuhlost nastupuje zpravidla 1–3 hodiny po smrti na žvýkacím a šijovém svalstvu, za 4–6 hodin na horních končetinách a za 6–8 hodin na dolních končetinách. Po několika dnech po smrti posmrtná ztuhlost odeznívá ve stejném sledu, jako nastupovala.¹²

⁹ KVAPILOVÁ, Helena a Michal DOGOŠI. *Soudní lékařství pro právníky a policisty 2. rozšířené vydání*. Plzeň: Vydavatelství a nakladatelství Aleš Čeněk, s. r. o., 2007. ISBN 978-80-7380-059-8, str. 28.

¹⁰ SOKOL, Miloš, Michal DOGOŠI a Marek DOGOŠI. *Soudní lékařství pro policisty*. Praha: Policejní akademie České republiky v Praze, 2016. ISBN 978-80-7251-432-8, str. 9.

¹¹ Tamtéž, str. 9.

¹² Tamtéž, str. 9.

Posmrtné skvrny vznikají při klesání krve na nejnižší položená místa v těle. V místech, kde je tělo vystaveno tlaku např. tlakem cizího předmětu, kontaktem s podloží, posmrtné skvrny nevznikají. ½ až 10 hodin po smrti jsou posmrtné skvrny vytlačitelné prstem. Při změně polohy těla se přelívají opět na nejnižší položené místo v těle. Po 24 hodinách po smrti jsou skvrny vytlačitelné pouze hranou tvrdého předmětu. Při změně polohy těla 10 hodin až 4 dny po smrti již nedochází k celkovému přelití posmrtných skvrn. Původní posmrtné skvrny, které vznikly na těle, jsou již znatelné. Dle tohoto lze usuzovat na možný pohyb s tělem po smrti. Po 3–4 dnech jsou posmrtné skvrny zcela fixované a nelze je vytlačit, při změně polohy těla zůstávají na původním místě. Zpravidla jsou posmrtné skvrny červenofialové barvy. Jiná barva posmrtných skvrn může značit specifickou příčinu smrti.¹³

1.8 Pozdní posmrtné změny

Pozdní posmrtné změny jsou rozkladné procesy. Jedná se zejména o hnilobu a tlení. Dále rozlišujeme atypické formy rozkladu, jako jsou mumifikace, zmýdelnění, humanizace a jiné druhy konzervace. První příznaky hnilobných procesů lze pozorovat při pokojové teplotě za 2–3 dny po smrti. Doba smrti při projevech hnilobných procesů může být odhadována s přesností na několik dní, v případě rozkladu na několik týdnů až měsíců.¹⁴

1.9 Vitální reakce

Vitální reakce je odezva organismu na působení zevního prostředí. Dle vitality poranění lze zjišťovat, zdali poranění na těle vzniklo před smrtí, nebo až po smrti člověka. Vitální reakce organismu může být celková nebo místní.¹⁵

¹³ SOKOL, Miloš, Michal DOGOŠI a Marek DOGOŠI. *Soudní lékařství pro policisty*. Praha: Policejní akademie České republiky v Praze, 2016. ISBN 978-80-7251-432-8, str. 9–11.

¹⁴ Tamtéž, str. 11–13.

¹⁵ Tamtéž, str. 14.

Celková vitální reakce je změna jednoho ze základních systémů organismu. Jedná se o krevní oběh, dýchací systém, nervový systém, ale i o jiné systémy, např. trávicí ústrojí apod. U jednotlivých systémů může docházet k nejrůznějším projevům vitálních reakcí, jedná se např. o embolie, aspirace vody, sazí apod.¹⁶

Místní vitální reakce je odpovědí tkáně v místě poranění. Dochází zde nejen k mikroskopickým změnám, ale i změnám, které jsou viditelné pouhým okem. V praxi, při prvotním ohledání, můžeme pozorovat zejména ty makroskopické, jedná se o barvu poranění, okraje rány a krvácení.¹⁷

1.10 Tělo zemřelého

Tělem zemřelého se podle § 2 písm. a) z. č. 256/2001 Sb., o pohřebnictví a změně některých zákonů, rozumí tělo zemřelého nebo jeho části do pohřbení. Tělem zemřelého se rozumí i tělo mrtvě narozeného dítěte.¹⁸

1.11 Prohlídka a pitva zemřelých

Prohlídku zemřelého provádí lékař. Prohlídka zemřelého se provádí vždy. Jejím účelem je zjistit smrt osoby, přibližnou dobu smrti, přibližnou příčinu smrti a určit, zda bude provedena pitva patologicko-anatomická, nebo zdravotní pitva. Lékař je povinen oznámit PČR úmrtí mimo jiné, jestliže má podezření, že úmrtí mohlo nastat trestným činem nebo k němu došlo za nejasných okolností. V těchto

¹⁶ Uslhk.cz: *Ústav soudního lékařství LF UK a FN Hradec Králové* [online]. [cit. 11. 12. 2022]. Dostupné z: <http://www.uslhc.cz/userfiles/files/Vitalni%20reakce.pdf#:~:text=Vit%C3%A1ln%C3%AD%20reakce%20Zm%C4%9Bny%20v%20organismu%2C%20kter%C3%A9%20vznikly%20v,jako%20odpov%C4%9B%C4%8F%20organismu%20na%20poran%C4%9Bn%C3%AD%20nebo%20po%C5%A1kozen%C3%AD%20tk%C3%A1n%C4%9B>

¹⁷ Tamtéž.

¹⁸ Zákon č. 256/2001 Sb., o pohřebnictví a změně některých zákonů, v posledním znění.

případech lékař na místě provede nezbytné úkony tak, aby nedošlo k poškození nebo zničení možných důkazů.¹⁹

Celkově můžeme rozlišit čtyři druhy pitev. Pitvu anatomickou, patologicky-anatomickou, zdravotní a pitvu soudní. Pitva anatomická slouží pro účely vědy a výzkumu. Provádí se na lékařských fakultách. Pitváni jsou lidé, kteří s pitvou pro vědecké účely za svého života souhlasili. Pitva patologicko-anatomická se provádí na ústavech nebo odděleních patologie a pitváni jsou lidé, kteří zemřou na lůžkovém oddělení zdravotnického zařízení vlivem choroby. Jejím účelem je ověření postupů lékařů a jejich další vzdělávání.²⁰

V kriminalistické praxi se však setkáváme pouze s pitvou zdravotní a soudní.

1.11.1 Zdravotní pitva

Zdravotní pitvu nařizuje lékař, který konstatoval smrt po prohlídce těla zemřelého a po zjištění všech okolností úmrtí. Případy, kdy lékař musí nařídít zdravotní pitvu, jsou stanoveny zákonem č. 372/2011 Sb., o zdravotních službách a podmínkách jejich poskytování (zákon o zdravotních službách) (dále jen zákon o zdravotních službách).

Případy, kdy musí lékař nařídít zdravotní pitvu jsou:

1. při náhlých a neočekávaných úmrtích, jestliže při prohlídce těla zemřelého nebylo možno jednoznačně zjistit příčinu smrti,
2. při všech násilných úmrtích včetně sebevražd,
3. při podezření, že úmrtí může být v příčinné souvislosti s nesprávným postupem při poskytování zdravotních služeb,
4. při podezření, že úmrtí mohlo být způsobeno v souvislosti se zneužíváním návykových látek,

¹⁹ Zákon č. 372/2011 Sb., o zdravotních službách a podmínkách jejich poskytování (zákon o zdravotních službách), v posledním znění.

²⁰ HIRT, Miroslav a František VAVERA. *Soudní lékařství pro právníky*. Praha: Grada Publishing, a. s., 2022. ISBN 978-80-271-3280-5, str. 67.

5. u osob, které zemřely ve výkonu vazby, trestu odnětí svobody nebo zabezpečovací detence.²¹

Zdravotní pitva se provádí na ústavu soudního lékařství. Samotnou pitvu provádí jeden soudní lékař. Výsledek pitvy je revidován jeho nadřízeným. Účelem pitvy je objasnit příčiny smrti a jiné okolnosti, které mohou být významné ze zdravotního hlediska. Zdravotní pitva hraje také důležitou roli při odhalování násilné smrti. Násilná smrt nemusí být vždy při prohlídce těla na místě odhalena, neboť tělo zemřelého nemusí nést viditelné známky, které by svědčily o takové smrti.²²

Pokud v průběhu pitvy vyvstane podezření, že smrt mohla být způsobena trestným činem nebo že jsou okolnosti úmrtí nejasné, lékař má za povinnost pitvu přerušit a tyto skutečnosti neprodleně oznámí PČR. Pokud orgán činný v trestním řízení do 2 hodin od oznámení nenařídí pitvu soudní, může být pitva dokončena. O výsledku zdravotní pitvy je sepsán protokol.²³

Je třeba doplnit, že uvedené oznamovací pravidlo, zakotvené v zákoně o zdravotních službách, se nevztahuje pouze na pitvu zdravotní, ale taktéž na pitvu anatomickou a pitvu patologicky-anatomickou. Vztahuje se tedy na všechny druhy pitev.

1.11.2 Soudní pitva

Soudní pitvu nařizuje orgán činný v trestním řízení podle § 115 zákona č. 141/1961 Sb., o trestním řízení soudním (trestní řád) (dále jen trestní řád), jestliže vznikne podezření, že smrt člověka byla způsobena trestným činem.²⁴

²¹ Zákon č. 372/2011 Sb., o zdravotních službách a podmínkách jejich poskytování (zákon o zdravotních službách), v posledním znění.

²² HIRT, Miroslav a František VAVERA. *Soudní lékařství pro právníky*. Praha: Grada Publishing, a. s., 2022. ISBN 978-80-271-3280-5, str. 67.

²³ Zákon č. 372/2011 Sb., o zdravotních službách a podmínkách jejich poskytování (zákon o zdravotních službách), v posledním znění.

²⁴ Zákon č. 141/1961 Sb., o trestním řízení soudním (trestní řád), v posledním znění.

Samotnou prohlídku a pitvu dle trestního řádu musí provést dva lékaři, přitom ani jeden z nich nesmí být lékařem, který zemřelého ošetřoval pro nemoc, která předcházela úmrtí.²⁵

Stejně jako zdravotní pitva je pitva soudní prováděna v ústavech soudního lékařství. Lékaři, kteří pitvu provádějí, jsou současně znalci z oboru soudního lékařství. Samotné pitvě předchází důkladná zevní prohlídka a dokumentace všech změn na těle. Výstupem soudní pitvy je znalecký posudek, který je velice podrobný, obsahuje bohatou fotografickou dokumentaci, výsledky vyšetření z histologie, CT, RTG apod. Součástí znaleckého posudku jsou i odpovědi na otázky orgánu činného v trestním řízení, které znalci položil. V některých případech může docházet i k videodokumentaci prohlídky a samotné pitvy.²⁶

Po provedení pitvy může být tělo zemřelého pohřbeno až po vydání souhlasu státního zástupce. K vydání souhlasu s pohřbením dává zpravidla podnět policejní orgán na základě obdržené prvotní zprávy o výsledku soudní pitvy, která předchází vypracování samotného znaleckého posudku.

Z výše uvedeného vyplývá, že soudní pitva a její dokumentace je důkladnější než ostatní druhy pitev. Znalecký posudek zahrnuje i závěry, které by byly součástí pitevního protokolu. Vzhledem k tomu, že ve znaleckém posudku je odpovězeno i na četné otázky orgánu činného v trestním řízení, poskytuje ucelený soubor poznatků a možných důkazů.

1.12 Podezřelé okolnosti úmrtí

Podle pokynu policejního prezidenta ze dne 28. května 2013 č. 103/2013, o plnění některých úkolů policejních orgánů Policie České republiky v trestním řízení, se podezřelými okolnostmi úmrtí rozumí zejména to, že:

1. není vyloučeno, že se v době úmrtí mohla na místě nacházet a mít účast na smrti jiná osoba,

²⁵ Zákon č. 141/1961 Sb., o trestním řízení soudním (trestní řád), v posledním znění.

²⁶ HIRT, Miroslav a František VAVERA. *Soudní lékařství pro právníky*. Praha: Grada Publishing, a. s., 2022. ISBN 978-80-271-3280-5, str. 67.

2. je zřejmé, že před úmrtím nebo po něm došlo k manipulaci se stopami a věcmi na místě,
3. je pozůstalými poukazováno na vznik majetkové škody, odcizení věcí v souvislosti s úmrtím, neoprávněnou manipulaci s majetkem nebo pozůstalostí,
4. pozůstalými nebo svědky jsou uváděny důvodné pochybnosti o příčině smrti nebo sebevraždy,
5. lékař provádějící ohledání mrtvolu vysloví pochybnosti o příčině zjištěných poranění ve vztahu k možnému účastenství další osoby na vzniku zjištěných poranění, resp. upozorní na skutečnosti, které jsou v rozporu s běžným průběhem úmrtí,
6. úmrtí nastalo v době léčebného procesu v souvislosti se vznikem újmy na zdraví zaviněné další osobou,
7. jsou zjištěny skutečnosti nasvědčující možnému úmyslnému, ale i nedbalostnímu zásahu další osoby v souvislosti se vznikem úmrtí v důsledku požáru, úrazu elektrickým proudem, výbuchu, otravy plynem, udušením zplodinami hoření apod.,
8. úmrtí nastalo v souvislosti s podezřením na zanedbání lékařské, ošetrovatelské, rodičovské, pěstounské péče apod.,
9. jedná se o smrt policisty,
10. jedná se o mrtvolu v pokročilém stadiu rozkladu, mumifikované nebo neúplné tělo nebo nelze konstatovat jistý závěr příčiny úmrtí ohledávajícím lékařem.²⁷

²⁷ Pokyn policejního prezidenta ze dne 28. května 2013 č. 103/2013, o plnění některých úkolů policejních orgánů Policie České republiky v trestním řízení.

1.13 Sebevražda

Sebevražda je násilné jednání vedené úmyslem dobrovolně ukončit vlastní život. Je to forma sebeztrouky. Jedinec páchající sebevraždu je zároveň subjektem i objektem daného jednání.²⁸

Z výše uvedeného vyplývá zásadní rozdíl mezi sebevraždou a trestným činem proti životu. U trestného činu dochází k usmrcení člověka jednáním druhé osoby, která buď opomenutím, nebo úmyslným jednáním usmrtí druhého. Oběť je v případě trestného činu nedobrovolně usmrcena, kdežto při sebevraždě se oběť sama rozhodne a svůj život dobrovolně sama ukončí.

Sebevražda může být motivována celou řadou důvodů. Podle motivu můžeme rozlišovat sebevraždu **biickou**, jejíž motiv má původ v realitě. Může se jednat o zdravotní problémy, bezvýhodnou životní nebo finanční situaci apod. Na druhé straně u sebevraždy **patické** motiv vychází z psychopatologie, sebevrah trpí bludy, halucinacemi apod.²⁹

Sebevraždy lze dále rozlišovat na:

Sebevraždu bilanční, která je reakcí na dlouhodobé problémy a je spáchána s rozmyslem. Člověk si přeje zemřít a obvykle se na dosažení svého cíle dobře připraví. Člověk se pro sebevraždu rozhodne, pokud má pocit, že jeho život již nemá smysl.³⁰

Impulzivní sebevražedné jednání je náhlé jednání, které není dopředu promyšleno. Člověk jedná pod vlivem okamžitého impulsu a příliš neuvažuje ani o prostředcích, které k sebevraždě využije.³¹

²⁸ VÁGNEROVÁ, Marie. *Současná psychopatologie pro pomáhající profese*. Praha: Portál, s. r. o., 2014. ISBN 978-80-262-0696-5, str. 445.

²⁹ Sebevrazda.psychoweb.cz: *Srozumitelné a podrobné informace o sebevraždě* [online]. [cit. 18. 12. 2022]. Dostupné z: <https://www.sebevrazda.psychoweb.cz/3-2/typy-sebevrazd#:~:text=D%C4%9Blen%C3%AD%20sebevra%C5%BEd%20podle%20filozofa%20Emila%20Durkheima%3A%201%20atruistick%C3%A1,hrub%C3%A9ho%20selh%C3%A1n%C3%A1D%20jedince%20%28nap%C5%99.%20kv%C5%AFi%20nemo%C5%BEnosti%20sehnat%20zam%C4%9Bstn%C3%A1n%C3%AD%29>

³⁰ VÁGNEROVÁ, Marie. *Současná psychopatologie pro pomáhající profese*. Praha: Portál, s. r. o., 2014. ISBN 978-80-262-0696-5, str. 447.

³¹ Tamtéž, str. 447.

Demonstrační sebevražda je sebevražda, kde úmyslem člověka není zemřít, ale jeho snahou je upoutat pozornost svého okolí nebo jednotlivce, případně manipulace s nimi. Často bývá spojena s nějakým požadavkem (návrat přítelkyně po rozchodu apod.). Jedná se o tzv. volání o pomoc. Bohužel i při těchto případech může dojít k tomu, že člověk se skutečně o sebevraždu pokusí, přičemž spoléhá na záchranu poskytnutím včasné pomoci. Potřebná pomoc však nemusí být dostatečně rychlá a může dojít ke smrti člověka.

Od sebevraždy je nutné rozlišit případy **sebezabití**. Při sebezabití dochází k úmrtí člověka vlastním přičiněním, avšak člověk při tomto jednání nejedná s úmyslem si jakkoliv ublížit.³² Jedná se tedy o nešťastné náhody (chůze po kolejších s cílem zkrátit si cestu, přičemž dojde ke sražení drážním vozidlem, které chodec přehlédne, různé pády z výšky při neopatrném pohybu apod.), při kterých vlivem okolností dochází k nechtěné smrti člověka. Sebezabití může být se sebevraždou v řadě případů zaměněno.

1.14 Účast na sebevraždě

Ačkoliv sebevražda, tedy dobrovolné jednání člověka s cílem usmrtit sama sebe, není trestná, současný zákon č. 40/2009 Sb., trestní zákoník (dále jen trestní zákoník), ve svém paragrafu 144 upravuje trestný čin účast na sebevraždě. Trestného činu účast na sebevraždě se dopustí ten, kdo jiného pohne k sebevraždě nebo jinému k sebevraždě pomáhá.

Samotné konstatování o spáchání sebevraždy tedy nemusí znamenat, že nedošlo k trestnému činu. Je nutné tedy vyšetřit všechny okolnosti daného případu.

³² Sebevrazda.psychoweb.cz: *Srozumitelné a podrobné informace o sebevraždě* [online]. [cit. 18. 12. 2022]. Dostupné z: <https://www.sebevrazda.psychoweb.cz/3-2/typy-sebevrazd#:~:text=D%C4%9Blen%C3%AD%20sebevra%C5%BEd%20podle%20filozofa%20Emila%20Durkheima%3A%201%20atruistick%C3%A1,hrub%C3%A9ho%20selh%C3%A1n%C3%AD%20jedince%20%28nap%C5%99.%20kv%C5%AFli%20nemo%C5%BEnosti%20sehnat%20zam%C4%9Bstn%C3%A1n%C3%AD%29>

2 Kriminologická charakteristika podezřelých úmrtí a sebevražd

Kriminologická charakteristika popisuje typické kriminologické relevantní znaky, jež podstatně ovlivňují tvorbu stop nebo samotný proces poznání činu.

Jak již bylo uvedeno v úvodu této diplomové práce, metodika vyšetřování podezřelých úmrtí a sebevražd spadá z čistě pragmatických důvodů pod metodiku vyšetřování trestných činů proti životu. Ačkoli v závěru vyšetřování je konstatováno, že v daném případě nejde o trestný čin, v počátečních fázích vyšetřování tento závěr však není možné zcela jednoznačně konstatovat a musí tedy dojít k objasnění celé události, po kterém je konstatován závěr, zdali došlo ke spáchání trestného činu, či nikoliv.

Jednání, při kterém dojde k úmrtí osoby, lze rozdělit na dvě základní skupiny. První skupina se hned od prvopočátku vyznačuje skutečnostmi, jež na první pohled svědčí o spáchání trestného činu. Ačkoliv hned v prvopočátku nelze konstatovat, jaká bude právní kvalifikace na konci vyšetřování, je zcela zřejmé, že o trestný čin se jedná. Může jít například o devastující poranění, která způsobila smrt, přičemž tato poranění si nemohl vzhledem k okolnostem zemřelý způsobit sám. Taktéž se může jednat např. o mnohočetná střelná poranění, přičemž na místě chybí zbraň, která by zranění způsobila, nebo jsou již od prvopočátku vyšetřování známy informace o tom, že na místě došlo k trestnému činu, např. od svědků, z kamerového záznamu apod.

Na straně druhé se v policejní praxi poměrně běžně setkáváme se situacemi, ve kterých se na místě nachází tělo zemřelého, ale okolnosti jednoznačně nenasvědčují závěru, že na místě byl spáchán trestný čin. Spáchání trestného činu na místě nelze však ani bezpečně vyloučit.

Až jednoznačným vyloučením podezření, že v daném případě mohlo dojít ke spáchání trestného činu, můžeme konstatovat, že se jednalo o podezřelé úmrtí nebo sebevraždu.

Při vyšetřování sebevražd je však nutné prokázat vlastní příčiny smrti a motiv, který k ní vedl. Zjištění motivu sebevraždy může vést k tomu, že budou

zahájeny úkony trestního řízení pro podezření ze spáchání trestného činu účasti na sebevraždě.

Podezřelá úmrtí, která policie nejčastěji vyšetřuje, jsou úmrtí osob, přičemž úmrtí nebyl nikdo svědkem a lékař na místě nedovede bez pochybností určit příčinu smrti (úmrtí osob zejména v bytě apod.).

Dále jsou to nešťastné náhody, při kterých dochází ke smrti osoby např. vlivem neopatrného zacházení s různými předměty. Tato úmrtí na místě jednoznačně nevykazují známky spáchání trestného činu, ale na místě je nelze vyloučit, neboť mohlo dojít k trestnému činu, který svým charakterem na místě nezanechal stopy, jež by jednoznačně vedly k závěru, že došlo k trestnému činu, nebo došlo k zakrytí trestného činu apod. Druhou skupinou podezřelých úmrtí, která jsou často vyšetřována, jsou kosterní nálezy nebo nálezy mrtvol ve značném stádiu rozkladu. V takových situacích lze na místě zpravidla jen těžko odhadovat, co bylo příčinou smrti a za jakých okolností ke smrti došlo.

Prvořadým úkolem při vyšetřování podezřelých úmrtí bude objektivně prokázat, zdali v daném případě došlo ke smrti přirozené, nebo násilné. Do doby, dokud nebude jednoznačně vyloučeno cizí zavinění na smrti, je nutné při vyšetřování postupovat tak, jako by došlo k vraždě, tedy k trestnému činu. Zejména je důležité, aby toto pravidlo bylo dodržováno při prvotních neodkladných a neopakovatelných úkonech, zejména při ohledání místa činu.³³

Při vyšetřování sebevražd a podezřelých úmrtí je žádoucí, aby kriminalista znal mechanizmy usmrcení, způsoby utajování trestných činů proti životu a alespoň měl základní orientaci v metodice vyšetřování vražd.

Volba způsobu usmrcení při sebevraždách je často podmíněna subjektivními i objektivními okolnostmi.

³³ BÁRTA, Bohumil, Josef POLÁČEK a Jiří POUPĚ. *Metodika vyšetřování vražd, sebevražd a podezřelých úmrtí Kriminalistické praktikum*. Praha: Universita Karlova v Praze, 1968. Str. 8.

Můžeme rozlišit dva základní způsoby usmrcení:³⁴

1. **Fyzikální způsoby usmrcení**, které dále dělíme na **mechanické**, jež můžeme dále dělit na rány řezné, bodné, střelné, zranění způsobená tupým nástrojem a udušení (udušení dále dělíme na oběšení, uškrcení, zardoušení, zakrytí zevních dýchacích otvorů a utopení), **tepelné**, při nichž dochází ke smrti působením vysokých nebo nízkých teplot, a **usmrcení elektrickým proudem a radioaktivním zářením**.
2. **Chemické a fyzikálně chemické způsoby usmrcení**, při nichž dochází k užití jedu, léků, případně jiných chemikálií, které ohrožují život nebo zdraví. Tyto chemikálie mohou být užity ústy, vdechováním, injekčně, zavedením do tělesného otvoru nebo mohou působit na vnější část těla (polití kyselinou apod.). Do této skupiny patří i otravy oxidem uhelnatým, které jsou typické pro případy páchání sebevražd, ale bývají i častou příčinou nešťastné náhody.

2.1 Mechanické způsoby usmrcení

Při mechanickém způsobu usmrcení lze rozlišit dva způsoby usmrcení. Prvním, častějším případem usmrcení je smrt způsobená pohybujícím se předmětem (bodnutí nožem do části lidského těla apod.). Druhým způsobem mechanického usmrcení je případ, kdy předmět stojí a pohybuje se vůči němu osoba, která je následně usmrcena (pád na ostrý předmět apod.).³⁵

V následujících podkapitolách přiblížím jednotlivé druhy mechanických poranění a znaky, které mohou poukazovat na spáchání sebevraždy, případně na podezřelé úmrtí.

³⁴ KONRÁD, Zdeněk a kol. *Kriminalistika Kriminalistická taktika a metodiky vyšetřování*. Plzeň: Vydavatelství a nakladatelství Aleš Čeněk, s. r. o., 2015. ISBN 978-80-7380-547-0, str. 221.

³⁵ BÁRTA, Bohumil, Josef POLÁČEK a Jiří POUPE. *Metodika vyšetřování vražd, sebevražd a podezřelých úmrtí Kriminalistické praktikum*. Praha: Universita Karlova v Praze, 1968. Str. 11.

2.1.1 Řezné rány

Řezné rány vznikají tlakem a následným tahem ostrého nástroje (nůž, břitva, žiletka, střep skla apod.) po povrchu těla. Při ohledání je nutné sledovat jejich počet, délku, umístění, hloubku a směr.

Při sebevraždách dochází nejčastěji k podřezání tepen v zápěstí a pořezání v oblasti krku. Před samotnou sebevraždou je zpravidla tato část těla obnažena (vyhrnutí límce, rukávu apod.). Sebevraždě nasvědčuje více ran, kdy mezi hlubokými ránami se vyskytují rány mělké. Pokud se na těle nachází více ran, rány jsou zpravidla souběžné. Ruka, která vede zbraň je zakrvácená. Na místě by se měl nacházet smrtící nástroj. Sebevrah se podřezává nejčastěji ve stoje, v sedě nebo ve vaně napuštěné vodou.

2.1.2 Bodné rány

Bodné rány vznikají účinkem ostrého předmětu s hrotem, nejčastěji nože, který je veden proti tělu ve směru podélné osy nástroje. U bodných ran lze na těle zemřelého nalézt vbod, který přechází do bodného kanálu. V případě, že dojde k průniku předmětu celou částí těla, můžeme pozorovat i výbod. Je nutné zjistit rozměr a tvar ran, jejich počet, směr, hloubku, nebezpečnost pro lidský organizmus, šířku a postavení nástroje k tělu, šířku rozchlípi a vzájemný směr ran.³⁶

U sebevražd dochází k poranění v místech, na která lze lehce dosáhnout a současně se zde nachází důležité orgány nebo tepny. U praváků je zpravidla zasažena levá část těla, u leváků pravá část těla. Pokud dojde k více ranám, rány jsou vedeny stejným směrem zpravidla na odhalenou část těla.³⁷

³⁶ KVAPILOVÁ, Helena a Michal DOGOŠI. *Soudní lékařství pro právníky a policisty 2. rozšířené vydání*. Plzeň: Vydavatelství a nakladatelství Aleš Čeněk, s. r. o., 2007. ISBN 978-80-7380-059-8, str. 102–103.

³⁷ BÁRTA, Bohumil, Josef POLÁČEK a Jiří POUPEŘ. *Metodika vyšetřování vražd, sebevražd a podezřelých úmrtí Kriminologické praktikum*. Praha: Universita Karlova v Praze, 1968. Str. 11.

2.1.3 Sečné rány

Sečné rány vznikají dopadem ostrého nástroje na povrch těla. Nejčastěji se jedná o sekeru, mačetu, sekáček na maso apod. Sečné rány vytváří v kůži hladké okraje, jsou zpravidla hluboké a může dojít až k záseku do kosti pod tkání. Není výjimečné ani oddělení části tkáně při šikmém dopadu nástroje.³⁸

Při sebevraždách jsou sečné rány lokalizovány na nějakém přístupném místě, nejčastěji v krajině čelní. Rány bývají mnohočetné. Jednotlivé rány jsou rovnoběžné. Hloubka jednotlivých ran může být rozdílná.³⁹

2.1.4 Zranění způsobená tupým předmětem

Zraňujícím předmětem jsou nejrůznější předměty s tupou hranou, která může být různé velikosti (kladivo, obušek, kámen apod.), ale může se jednat i o části lidského těla (noha, pěst apod.). Poranění mohou vzniknout aktivním způsobem, při kterém se pohybuje předmět proti tělu (úder násadou do části těla), nebo pasivním způsobem, při kterém se tělo pohybuje proti předmětu (pád těla na kámen ležící na zemi). Mezi zranění tupým předmětem řadíme i přejetí či sražení dopravním prostředkem a pády.⁴⁰

Podle tvaru samotného předmětu můžeme předměty rozdělit na předměty s rovným plochým povrchem (cihla, prkno apod.), předměty s hranami (kladivo apod.), předměty s kulovitou plochou (koule, kulatý kámen apod.) a předměty s válcovým povrchem (trubka apod.).⁴¹

³⁸ KVAPILOVÁ, Helena a Michal DOGOŠI. *Soudní lékařství pro právníky a policisty 2. rozšířené vydání*. Plzeň: Vydavatelství a nakladatelství Aleš Čeněk, s. r. o., 2007. ISBN 978-80-7380-059-8, str. 104–105.

³⁹ *Soudní lékařství*. Praha: Grada Publishing, spol. s r. o., 1999. ISBN 80-7169-728-1, str. 156.

⁴⁰ BÁRTA, Bohumil, Josef POLÁČEK a Jiří POUPEŘ. *Metodika vyšetřování vražd, sebevražd a podezřelých úmrtí Kriminologické praktikum*. Praha: Universita Karlova v Praze, 1968. Str. 15-16.

⁴¹ Tamtéž, str. 15.

Podle intenzity působícího násilí rozeznáváme:⁴²

1. **Pohmoždění** vzniká účinkem malé síly na povrch těla (např. fackou apod.). Charakteristické je začervenání pokožky a otok. Jedná se o nejlehčí stupeň poranění tupým předmětem. Pohmoždění může mizet již po několika málo hodinách.
2. **Oděrky** vznikají účinkem hrubého předmětu nebo tupou hranou tvrdého předmětu. Dochází k nim odtržením a sedřením vrstvy kůže. Oděrky mohou být povrchové, které nekrvácí, nebo hluboké, jež krvácí a hojí se jizvou. Záživa vzniklé oděrky mají červenohnědou barvu. Medově zaschlá oděrka vznikla zpravidla až po smrti.
3. **Krevní výrony** vznikají roztržením cévní stěny v podkoží účinkem většího násilí, při tom však nedochází k poškození pokožky. Krevní výron nemusí být při zevním ohledání patrný.
4. **Rány tržně-zhmožděné** vznikají při nárazu tupého předmětu na povrch těla, v důsledku čehož se nadměrně napne kůže a následně pukne. Snadno vzniká v místech, kde kůže naléhá na kost (lebka, bérce). Okraje rány jsou nerovné, jejich úhly tupé, okraje mohou být sedřené.

V oblasti soudního lékařství jsou poranění tupým předmětem dále dělena podle místa na lidském těle, kde došlo k zasažení. Poranění tupým předmětem se tak rozdělují na poranění hlavy, poranění páteře a míchy, poranění hrudníku, poranění břicha, poranění pánve a zlomeniny kostí končetin.⁴³

2.1.4.1 Pád z výše

Při samotném pádu dochází k poranění těla na nejrůznějších místech. Místa, na kterých dochází k poranění, mohou být značně rozdílná a zpravidla se budou lišit případ od případu, neboť při pádu záleží na mnoha faktorech, jako jsou samotná výška pádu, hmotnost těla, místo, kam tělo dopadlo a jakou částí.

⁴² KVAPILOVÁ, Helena a Michal DOGOŠI. *Soudní lékařství pro právníky a policisty 2. rozšířené vydání*. Plzeň: Vydavatelství a nakladatelství Aleš Čeněk, s. r. o., 2007. ISBN 978-80-7380-059-8, str. 106–111.

⁴³ Tamtéž, str. 112–124.

Obecně lze říci, že při pádu z větší výšky dochází zpravidla k pádu na hlavu, neboť při delším pádu dochází k přetočení těla vlivem jeho větší hmotnosti v horní části. Tělo po pádu nemusí vykazovat zjevné známky úrazu. V průběhu samotného pádu může docházet k dalším zraněním, která jsou způsobena nárazy na různé předměty během pádu (větve stromů, části konstrukce budov apod.). Při sebevraždě dochází zpravidla ke skoku člověka, který se před samotným skokem odrazí od povrchu, takže padající tělo opisuje ve vzduchu oblouk. Po skoku se tak obvykle tělo nachází ve větší vzdálenosti od místa, odkud ke skoku došlo. Naopak při vraždách je osoba zavražděného zpravidla strčena, kdy jí není dodána taková energie jako při skoku a tělo padá zpravidla kolmo dolů. Tělo zavražděného je tak obvykle blíže k základně, odkud bylo shozeno. Prohlídkou dráhy pádu může dojít k vysvětlení vzniku dalších ran nacházejících se na těle mrtvoly.⁴⁴

Pád není pouze častým způsobem sebevraždy, je velice častou příčinou vyšetřovaného podezřelého úmrtí. Zpravidla se jedná o pracovní úrazy nebo úrazy, při nichž byla podceněna bezpečnost práce.

2.1.4.2 Přejetí a sražení

Ze statistických údajů není patrné, jaký dopravní prostředek je volen ke spáchání sebevraždy nejčastěji, avšak z mé osobní zkušenosti se jedná o skok pod drážní vozidlo, tedy vlak. Nejsou však vyloučeny i sebevraždy přejetím jiným vozidlem, zejména se bude jednat o nákladní automobil, osobní automobil, případně jiný dopravní prostředek.

Při přejetí vlakem, automobilem, tramvají apod. vznikají rány podobající se různým druhům ran. Nejsou však vyloučeny případy, kdy nejsou zranění viditelná a jsou zjištěna až následnou pitvou.⁴⁵

Přejetí a sražení je i častým druhem podezřelého úmrtí, v těchto případech však problematika spadá spíše do oblasti vyšetřování dopravních nehod.

⁴⁴ BÁRTA, Bohumil, Josef POLÁČEK a Jiří POUPĚ. *Metodika vyšetřování vražd, sebevražd a podezřelých úmrtí Kriminologické praktikum*. Praha: Universita Karlova v Praze, 1968. Str. 16.

⁴⁵ Tamtéž, str. 16.

2.1.5 Udušení

K dušení a udušení může dojít z vnitřních a vnějších příčin.

Vnitřní příčiny jsou takové, které vznikají z chorobných procesů v dýchacích cestách.⁴⁶

Vnitřní příčiny mohou být důvodem smrti, která bude následně vyšetřována jako podezřelé úmrtí. Vzhledem k tomu, že se jedná o chorobnou příčinu, jako způsob spáchání sebevraždy je vyloučena.

Zevní příčiny znemožňují přívod kyslíku do plic a výdej oxidu uhličitého, což je zapříčiněno.⁴⁷

1. tlakem škrtidla nebo ruky na krk, přičemž rozeznáváme oběšení, uškrcení a zardoušení,
2. znemožněním dýchání stlačením hrudníku a břicha,
3. uzavřením dýchacích cest (vdechnutím tělesa, zakrytím nosu a úst),
4. neadekvátním složením vzduchu v prostoru, vedoucím ke smrti.

2.1.5.1 Udušení oběšením

Udušení oběšením je statisticky nejčastější případ sebevraždy.

Jedná se o formu strangulace, škrtidlo je na krku zataženo hmotností vlastního těla a na druhé straně je pevně připevněno. K zatažení škrtidla postačuje hmotnost cca 3,5 až 5 kg. Aby došlo k oběšení osoby, tato osoba nemusí nutně viset. K oběšení může dojít vsedě, vkleče i s nohama dotýkajícíma se podložky. Samotné škrtidlo, nejčastěji provaz, ale může být použit i jiný předmět jako vodítko pro psa, drát apod., nemusí být obtočeno kolem krku. K dušení stačí, je-li

⁴⁶ KVAPILOVÁ, Helena a Michal DOGOŠI. *Soudní lékařství pro právníky a policisty 2. rozšířené vydání*. Plzeň: Vydavatelství a nakladatelství Aleš Čeněk, s. r. o., 2007. ISBN 978-80-7380-059-8, str. 125.

⁴⁷ Tamtéž, str. 125.

zmáčknuta jen část krku. Škrtidlo nemusí být vedeno přímo přes krk, k udušení postačí vést škrtidlo přes tváře a ústa.⁴⁸

Otisk od použitého škrtidla se nazývá strangulační rýha. Podle obtočení škrtidla můžeme rozlišit rýhu otevřenou, uzavřenou, jednoduchou, dvojitou i vícečetnou. Rýha je vždy vzestupná k závěsu. Rozeznáváme závěs typický, který je na šíji nebo vpředu na krku, případně atypický, jenž je po stranách krku.⁴⁹

Jak bylo uvedeno výše, oběšení je nejčastějším způsobem sebevraždy. Nelze vyloučit případy, kdy ke smrti oběšením dojde i vlivem náhody nebo úrazu, zpravidla se bude jednat o podezřelá úmrtí dětí vzniklých hrou nebo neopatrností. Ve výjimečných případech může být inscenace sebevraždy oběšením použita k zakrytí vraždy.

O sebevraždě svědčí zejména to, že se strangulační rýha přesně kryje se škrtidlem a škrtidlo je napjaté. Pokud se strangulační rýha nachází pod škrtidlem, je třeba vysvětlit, proč a jak byl zastaven jeho pohyb. V případě sebevražd se nachází smyčka zpravidla v dosahu oběšeného tak, aby do smyčky mohl vsunout hlavu. U sebevražd se nachází posmrtné skvrny na nejnižším místě těla a odpovídají poloze oběšeného. Při oběšení se na těle mohou nacházet oděrky. Tyto oděrky jsou zpravidla způsobeny nárazem do okolních předmětů ve stádiu křečí. Je třeba věnovat pozornost případům, kdy se na těle zemřelého nachází oděrky, ale v okolí oběšeného se nenachází žádné předměty, které by je mohly způsobit. Oděrky mohou znamenat stopy zápasu. Takové stopy je nutné hledat v rámci celého místa činu. U oběšení se zajišťuje škrtidlo. Jeho mikroskopickým zkoumáním, zejména jedná-li se o provaz, mohou být získány podstatné informace k objasnění celého případu. Mikroskopickým zkoumáním vláken lze v některých případech zjistit, zdali síla působila pouze dolů, nebo zda nebylo tělo nejprve vytaženo a pak spuštěno.⁵⁰

⁴⁸ KVAPILOVÁ, Helena a Michal DOGOŠI. *Soudní lékařství pro právníky a policisty 2. rozšířené vydání*. Plzeň: Vydavatelství a nakladatelství Aleš Čeněk, s. r. o., 2007. ISBN 978-80-7380-059-8, str. 127.

⁴⁹ Tamtéž, str. 129.

⁵⁰ BÁRTA, Bohumil, Josef POLÁČEK a Jiří POUPĚ. *Metodika vyšetřování vražd, sebevražd a podezřelých úmrtí Kriminologické praktikum*. Praha: Universita Karlova v Praze, 1968. Str. 17.

2.1.5.2 Uškrcení

Při uškrcení nedochází k zatažení škrtidla vahou vlastního těla, ale škrtidlo je zataženo jinou silou (např. rukou, strojem, který zachytil část oděvu apod.). Uškrcení jako způsob sebevraždy je velice vzácné, je spíše způsobem páchání vraždy. Při sebevraždě uškrcením může dojít k povolení škrtidla po upadnutí sebevraha do bezvědomí, a následkem tohoto k opětovnému nabytí vědomí. Utažené škrtidlo tak musí být fixováno jiným předmětem, aby nedošlo k jeho povolení. Tomuto způsobu se říká gerotáž. Stejně jako u oběšení při uškrcení dochází k tvorbě strangulační rýhy, která má ale jiný směr než strangulační rýha po oběšení. Strangulační rýha u uškrcení bývá horizontální, zpravidla o něco níže než u oběšení, bývá uzavřená a po celém obvodu stejně hluboká (u oběšení je zpravidla nejhlubší v místě protilehlém od závěsu).⁵¹

Uškrcení může být i příčinou smrtelných nehod, které zpravidla budou prověřovány jako podezřelé úmrtí. Lze si jednoduše představit případy vtažení části oděvu do nějakého stroje, čímž dojde k uškrcení.

2.1.5.3 Zardoušení

Při zardoušení dochází ke stlačení krku samotnou rukou, případně jinou částí lidského těla (hrana ruky, tlakem předloktí, šlápnutím na krk apod.). Na rozdíl od uškrcení tedy není použit jako škrtidlo žádný předmět.⁵²

Nejčastější částí lidského těla používanou k zardoušení je lidská ruka. Ruka na krku oběti zpravidla zanechává stopy v podobě oválných krevních výronů od prstů a oděrek od nehtů.

Jako sebevražda nebo příčina podezřelého úmrtí je udušení zardoušením vyloučeno.

⁵¹ KVAPILOVÁ, Helena a Michal DOGOŠI. *Soudní lékařství pro právníky a policisty 2. rozšířené vydání*. Plzeň: Vydavatelství a nakladatelství Aleš Čeněk, s. r. o., 2007. ISBN 978-80-7380-059-8, str. 130–132.

⁵² BÁRTA, Bohumil, Josef POLÁČEK a Jiří POUPĚ. *Metodika vyšetřování vražd, sebevražd a podezřelých úmrtí Kriminologické praktikum*. Praha: Universita Karlova v Praze, 1968. Str. 17.

2.1.5.4 Udušení znemožněním dýchacích pohybů

K udušení znemožněním dýchacích pohybů dochází při silném stlačení hrudníku, břicha nebo volných dýchacích cest. Tento druh příčiny smrti je charakteristický zpravidla pro podezřelá úmrtí, kdy je tělo vlivem nehody silně stlačeno (zasypání zeminou nebo jiným sypkým materiálem, přimáčknutí těžkým předmětem, např. vozidlem při jeho pádu při opravě apod.). U normálně vyvinutého člověka postačuje stlačení hmotností 40–50 kg. Při zevní prohlídce na místě činu se může smrt způsobená znemožněním dýchacích pohybů projevat výrazným zfialováním obličeje, a to až k charakteru tzv. „modré masky“. Čím déle trvá dušení, tím jsou jeho známky patrnější při prováděné pitvě.⁵³

Ke spáchání vraždy nebo sebevraždy tímto způsobem dochází zcela výjimečně. Není vyloučen pokus o maskování vraždy za nehodu, ke kterému mělo dojít nějakým z výše nastíněných způsobů. Inscenace nehody by měla být patrná po pitvě oběti.

2.1.5.5 Udušení ucpáním nosu a úst

K úmrtí dochází po přitlačení zpravidla nějakého měkkého materiálu (deka, polštář apod.) k ústům a nosu. K udušení může dojít i po přitlačení rukou na ústa a nos.

V případě stlačení rukama lze v okolí úst a nosu nalézt oděrky od nehtů a krevní výrony po stlačení. V případě udušení textilií je možné zpravidla v dýchacích cestách nalézt zbytky této textilie.

Spáchání sebevraždy a vraždy tímto způsobem nelze vyloučit, ale vyskytují se minimálně. U podezřelých úmrtí není tento způsob smrti vyloučen, zpravidla se vyskytuje u starých lidí a osob, jež byly před smrtí značně ovlivněny návykovou látkou nebo alkoholem.

⁵³ KVAPILOVÁ, Helena a Michal DOGOŠI. *Soudní lékařství pro právníky a policisty 2. rozšířené vydání*. Plzeň: Vydavatelství a nakladatelství Aleš Čeněk, s. r. o., 2007. ISBN 978-80-7380-059-8, str. 134–135.

2.1.5.6 Udušení vdechnutím cizích těles

Vdechnout lze nejrůznější materiál. Konzistence tohoto materiálu může být tuhá (kousky potravy apod.), sypká (písek, zrní apod.), polořidká (žaludeční šťávy při zvracení), ale i tekutá (voda). Při udušení tekutinou mluvíme o utopení, případně aspiraci krve.

Smrt udušením po vdechnutí předmětu zpravidla nastává při podezřelých úmrtích. Dušení a udušení při stravování nastává zpravidla u starších osob, které mají poruchu polykání, u jiných osob, zpravidla při stravování a náhlém úleku, smíchu nebo hltavém stravování. Často se může jednat o psychiatrické pacienty.⁵⁴

Jako způsob vraždy a sebevraždy se v podstatě tento způsob usmrcení nevyskytuje.

2.1.5.7 Utopení

Při utopení dochází k zabránění přístupu kyslíku do dýchacích cest tekutinou. K utopení postačuje, aby byla do tekutiny ponořena ústa a nos.

Rozeznáváme tři druhy utopení:⁵⁵

1. **Aspirační typ**, který je nejčastější. Vzduch v plicích se uzavře sloupcem tekutiny, nejčastěji vody, přičemž následně dochází k jejímu prodýchávání. Po vytažení zemřelého z vody se kolem úst tvoří charakteristický pěnový hřib. Při tomto způsobu utopení se voda dostává až do plicních sklípků a levé komory srdce.
2. **Reflektorický typ**, při kterém dochází k náhlému přerušení dechové a srdeční činnosti po náhlém kontaktu s vodou např. při nepovedeném skoku do vody na břicho, při prudkém ochlazení těla po skoku do studené vody apod.

⁵⁴ KVAPILOVÁ, Helena a Michal DOGOŠI. *Soudní lékařství pro právníky a policisty 2. rozšířené vydání*. Plzeň: Vydavatelství a nakladatelství Aleš Čeněk, s. r. o., 2007. ISBN 978-80-7380-059-8, str. 134–135.

⁵⁵ Tamtéž, str. 138–140.

3. **Náhlá smrt ve vodě** nastává v důsledku chorobných změn, které mohou nastat před a při samotném pobytu ve vodě.

Utopení lze diagnostikovat dle akutní plicní rozedmy, nálezů rozsivek v orgánech velkého oběhu a v kostní dřeni.⁵⁶

Utopení je příčinou podezřelého úmrtí spíše než způsobem sebevraždy nebo vraždy, zpravidla se jedná o nehodu, která vznikne přeceněním sil plavce, utopením po propadnutí se ledem do ledové vody apod. Často bývá spojeno s požitím alkoholu, které má za následek přecenění vlastních schopností.

Jako způsob sebevraždy je méně časté. Sebevrah může své jednání ještě pojistit např. přivázáním těžkého předmětu k části těla apod.

Vražda utopením je vzácná, spáchána může být na osobách, které se mohou jen obtížně bránit (děti, senioři). Utopení může být použito jako inscenace nešťastné nehody.

Určení doby pobytu těla ve vodě

Určovat délku doby pobytu těla ve vodě je možné podle několika faktorů. Mezi ně patří macerace kůže, chladnutí těla, mrtvolná ztuhlost a hnilobné procesy. Macerace rukou je patrná za cca 2–4 hodiny pobytu těla ve vodě. Po 7–10 dnech se odlučují tzv. rukavice smrti (rohová vrstva kůže s nehty). V letním období tělo vyplave na hladinu zpravidla po 5–8 dnech. V zimním období se tato doba až 3x prodlužuje. U aspiračního utonutí zpravidla tělo plave na hladině zády vzhůru. Hnilobné procesy bývají nejrozvinutější v oblasti hlavy, naopak nejméně rozvinuté jsou v oblasti dolních končetin. Se stoupajícím stupněm hniloby dochází k tvorbě plynů, které tělo nadlehčují a začínají ho převracet břichem vzhůru. K tomuto je třeba uvést, že při teplotě cca 3 °C se hnilobné procesy zastavují.⁵⁷

⁵⁶ KVAPILOVÁ, Helena a Michal DOGOŠI. *Soudní lékařství pro právníky a policisty 2. rozšířené vydání*. Plzeň: Vydavatelství a nakladatelství Aleš Čeněk, s. r. o., 2007. ISBN 978-80-7380-059-8, str. 138–140.

⁵⁷ Tamtéž, str. 140.

2.1.6 Střelná poranění

Střelná poranění jsou poraněními, která jsou způsobena vymrštěnou střelou, uvedenou do pohybu uvolněním nahromaděné energie. Podle samotného druhu energie můžeme rozdělit střelné zbraně do tří skupin na:⁵⁸

1. **mechanické zbraně**, které využívají k výstřelu mechanickou energii (prak, luk, kuše),
2. **palné zbraně**, u kterých je střela do pohybu uvedena chemickou energií,
3. **plynové zbraně**, u nichž je využívána pneumatická energie stlačeného plynu.

Střelné zbraně se dále dělí dle celé řady vlastností na zbraně krátké a dlouhé, podle způsobu ovládání, které může být jednou či oběma rukama, podle způsobu jejich užití na civilní, vojenské atd.

Důležitou součástí palné a plynové zbraně je její hlaveň, která může být vybavena drážkováním, jež při výstřelu uděluje střele rotaci kolem své dlouhé osy. Drážkování hlavně má velký význam pro kriminalistickou techniku v odvětví balistiky, při které na základě zkoumání nalezené střely a hlavně zbraně může dojít k jednoznačnému určení, zdali střela byla vystřelena z konkrétní zbraně.

Dále je třeba rozlišit palné zbraně, které používají jednotnou střelu nebo střelu hromadnou (brokové zbraně). U brokové zbraně dochází jedním výstřelem k uvolnění většího množství střel (broků). V závislosti na konstrukci náboje se může jednat o jednotky až desítky broků. Samotných nábojů do střelných zbraní je celá řada a jejich ranivé účinky na těle se v závislosti na jejich konstrukci mohou zásadně lišit. Předmětem této práce však není dopodrobna rozebrat problematiku střelných zbraní, kterou se primárně zabývá kriminalistická technika.

Palnou zbraň lze vyrobit i v domácích podmínkách. Tyto případy jsou sice ojedinělé, ale mohou být příčinou komplikací při ohledání místa činu, neboť na první pohled nemusí být taková zbraň rozpoznatelná a může být považována za předmět, který se na místě nachází zcela náhodně, a může být opomenuto její

⁵⁸ STRAUS, Jiří a kol. *Kriminalistická technika 3. rozšířené vydání*. Plzeň: Vydavatelství a nakladatelství Aleš Čeněk, s. r. o., 2012. ISBN 978-80-7380-409-1, str. 312.

ohledání a zajištění.⁵⁹ Ukázka podomácku vyrobené střelné zbraně se nachází v příloze č. 1.

Pokud střela zasáhne lidské tělo, může dojít ke čtyřem typům poranění:

1. **Průstřelu**, při kterém střela pronikne celou zasaženou částí lidského těla. Místo, kde střela vnikne do těla, se nazývá vstřel, následně střela vytváří střelný kanál a místo, kudy tělo střela opouští, se nazývá výstřel.
2. **Zástřelu**, při kterém střela zůstává v těle a nachází se na konci střelného kanálu. Střela může nárazem do různě tvrdých částí těla (kosti, tkáně apod.) měnit svůj směr. K jejímu nalezení se zpravidla používá RTG vyšetření.
3. **Ostřelu**, poranění, při kterém střela zasáhne část těla pouze tečně a v jeho povrchu vyryje brázdu.
4. **Nastřelení**, při němž střela již vzhledem ke své malé kinetické energii nepronikne do těla, pouze narazí na jeho povrch a spadne na zem.

Podle vzdálenosti hlavně zbraně od cíle můžeme rozdělit střelení na:⁶⁰

1. **Střelení s přiloženou hlavní k tělu**. Otvor vstřelu bývá obvykle větší, než je sama ráže zbraně, neboť otvor je tvořen vzduchem, který je tlačěn před střelou (viz příloha č. 2). Následně do tohoto otvoru vniká střela, výstřelové plyny a povýstřelové zplodiny. Při střelení z bezprostřední blízkosti může dojít k otisku hlavně zbraně na těle.
2. **Střelení z bezprostřední blízkosti**, při kterém je vzdálenost hlavně kratší nežli dvojnásobek délky hlavně střelné zbraně. Při tomto druhu střelení nalézáme povýstřelové zplodiny na těle nebo oděvu v okolí místa vstřelu. Přibližně lze říci, že u krátkých ručních zbraní doletí vedlejší zplodiny na vzdálenost cca 30 až 40 cm, u dlouhých střelných zbraní je tato vzdálenost cca 1,5 až 2 metry.

⁵⁹ ŠAFR, Miroslav a kol. Sebevražda podomácku vyrobenou střelnou zbraní. *Soudní lékařství* [online]. 2009, roč. 54, č. 2. [cit. 3. 2. 2023]. Dostupné z: https://www.soudnilekarstvi.cz/wp-content/uploads/2020/01/SL_2009-2-2_sebevrazda-podomacku-vyrozenou-strelnou-zbrani.pdf

⁶⁰ KVAPILOVÁ, Helena a Michal DOGOŠI. *Soudní lékařství pro právníky a policisty 2. rozšířené vydání*. Plzeň: Vydavatelství a nakladatelství Aleš Čeněk, s.r.o., 2007. ISBN 978-80-7380-059-8, str. 146–148.

3. **Střelení z větší vzdálenosti.** Při tomto druhu střelení nejsou zplodiny na povrchu těla. Při střelení z větší vzdálenosti nelze rozpoznat, z jaké vzdálenosti bylo střeleno.

Sebevražda zastřelením není neobvyklá, je hojně používána především muži. Sebevražde nasvědčuje zpravidla rána s přiloženou hlavní k tělu nebo rána z bezprostřední blízkosti. Není vyloučena ani rána z větší vzdálenosti, ale na místě se musí nacházet mechanismus, jenž umožňuje oběti z takové vzdálenosti vystřelit. Rána bývá vedena šikmo v místě, které je pro oběť pohodlně dostupné (hlava, spánek, ústa, případně hrudník), a výstřel je veden zejména na odhalenou část lidského těla. Pro praváka je typická střelba na pravou část těla, pro leváka naopak na tu levou. Na místě by měla být nalezena zbraň, která způsobila zranění. Pokud zde není, je nutné vysvětlit důvody, proč se zde nenachází. Povýstřelové zplodiny a krev by se měly nacházet na ruce, která držela zbraň při výstřelu, pokud nebyl použit nějaký mechanismus k iniciaci výstřelu. U dlouhých střelných zbraní je však možné k výstřelu použít i prst nohy.

Smrt zastřelením může být i důsledkem nehody, podezřelého úmrtí, ke kterému dochází při nesprávně a neopatrné manipulaci se zbraní, například při jejím čištění, při nalezení zbraně dětmi apod.

2.2 Chemické způsoby usmrcení

2.2.1 Otravy

„Otrava je chorobný stav, který je vyvolán vstupem jedu do organismu, jeho vstřebáním a zásahem do metabolických dějů, což se projeví změnami funkčními nebo morfologickými, a který jakožto celkové onemocnění může končit i smrtí organismu.“⁶¹

⁶¹ SOKOL, Miloš, Michal DOGOŠI a Marek DOGOŠI. *Soudní lékařství pro policisty*. Praha: Policejní akademie České republiky v Praze, 2016. ISBN 978-80-7251-432-8, str. 108.

Jed je neživá látka nebo směs látek, která je po vniknutí do organismu (vstřebáním po polknutí, vdechnutím, injekční aplikací apod.) schopna vyvolat poruchu vnitřního prostředí a následně poruchu organismu nebo smrt. Působením jedu na živý organizmus se zabývá toxikologie. Toxikologické rozborů zpravidla navazují na provedenou pitvu, při které jsou odebrány vzorky vhodné pro toxikologické zkoumání (krev, moč apod.). Toxikologické závěry jsou shrnuty ve znaleckém posudku.

Samotná diagnostika otravy je velice složitá. V současné době je mnoho druhů látek, které jsou schopny vyvolat otravu, avšak ne každá otrava vykazuje charakteristické znaky, podle nichž je možné na ni jednoznačně poukazovat již na místě činu.

V soudně lékařské praxi můžeme mezi nejčastější otravy zařadit:⁶²

1. **Otravu oxidem uhelnatým**, plynem bez chuti a zápachu, který vzniká při nedokonalém hoření organických látek. Jedná se o krevní jed, jenž při vyšší koncentraci v krvi vyvolává bolesti hlavy, závratě, hučení v uších, nevolnost a zvracení. Postižený je často nerozhodný, a i přesto, že si uvědomuje nebezpečí, není schopen mu zabránit. Při vyšších koncentracích dochází k bezvědomí až smrti. Při zevní prohlídce jsou patrné rozsáhlé jasně červené mrtvolné skvrny. Pokud dojde k otravě kouřovými plyny, na sliznicích dýchacích cest je zpravidla patrný začernalý povlak. K sebevraždám otravou oxidem uhelnatým dochází po úmyslné inhalaci výfukových plynů z výfuku nastartovaného automobilu v uzavřené garáži. Jako podezřelé úmrtí může dojít k náhodné inhalaci oxidu uhelnatého, např. při spalování plynu v malých prostorách bez ventilace, při topení špatně seřízenými kamny nebo kamny s ucpaným kouřovodem, při požárech, při práci v uzavřené garáži při nastartovaném motoru vozidla apod.
2. **Otravu etylalkoholem**, tedy alkoholem, zpravidla alkoholickými nápoji. Smrtelná koncentrace alkoholu v krvi se pohybuje mezi 3 a 5 g/kg. Při

⁶² KVAPILOVÁ, Helena a Michal DOGOŠI. *Soudní lékařství pro právníky a policisty 2. rozšířené vydání*. Plzeň: Vydavatelství a nakladatelství Aleš Čeněk, s. r. o., 2007. ISBN 978-80-7380-059-8, str. 235–240.

prohlídce těla zemřelého je možné cítit charakteristický zápach alkoholu z úst.

Při sebevraždách je alkohol zpravidla kombinován se současným užitím léků, zpravidla těch tlumivých (sedativa, hypnotika).

Z mé vlastní zkušenosti není alkohol sám o sobě příčinou podezřelých úmrtí, ale opilost po požití alkoholu často předchází samotné příčině smrti. Sám jsem několikrát vyšetřoval pád opilých osob do vodního toku, kde následně zřejmě vlivem značné opilosti utonuly.

3. **Otravu léky.** K otravě léky může dojít po užití většího množství léku. Zpravidla jsou k otravě užita hypnotika, sedativa nebo kombinace různých druhů léků. Otrava je dále často kombinována s jiným druhem sebepoškození, např. s podřezáním. Užívané léky jsou často ještě zapity alkoholem.

V případech podezřelého úmrtí se můžeme setkat s náhodným požitím léků u dětí, které si léky spletou s bonbóny.

2.3 Statistické údaje

Sebevraždy

Počtům sebevražd a způsobům, jakými jsou provedeny, se podrobně věnuje Český statistický úřad ve svých zprávách. Níže jsou zpracovány statistické údaje sebevražd dle způsobu provedení za roky 2017–2021. V letech 2017–2021 došlo v průměru k 1 277 dokonaným sebevraždám za jeden rok. Z toho připadá průměrně 1 027 sebevražd na muže a 250 na ženy.⁶³

Nejčastějším způsobem spáchání sebevraždy je oběšení, které zcela jasně dominuje u obou pohlaví. Je to nejčastější způsob sebevraždy z dlouhodobého hlediska. U mužů je četnější, volí jej 57,4 % mužů, ženy pak ve 34,9 % případů.⁶⁴

⁶³ Czso.cz: *Sebevraždy* [online]. [cit. 31. 1. 2023]. Dostupné z: https://www.czso.cz/csu/czso/sebevrazdy_zaj

⁶⁴ Tamtéž.

U mužů je druhým nejčastějším způsobem sebevraždy zastřelení, které je použito v 15,3 % případů, třetím skok z výše, který je proveden v 8,7 % případů, čtvrtým nejčastějším způsobem spáchání sebevraždy pak je otrávení, a to v 6 % případů, pátým nejčastějším způsobem sebevraždy je skok pod dopravní prostředek, který volí 5,9 % mužů. Ukončení života ostrým předmětem volí 4,3 % procenta mužů, utopení se děje pouze v 0,8 % případů.⁶⁵

U žen je druhým nejčastějším způsobem sebevraždy skok z výše, a to ve 23 % případů. 22 % žen volí jako způsob sebevraždy otrávení, jež je tak třetím nejčastějším způsobem sebevraždy u tohoto pohlaví. Čtvrtým nejčastějším způsobem sebevraždy u žen je skok pod dopravní prostředek, který je použit v 8,5 % případů. Pátým nejčastějším způsobem je použití ostrého předmětu, a to ve 4,9 % případů. Utopení je voleno ve 3,3 % případů, zastřelení je u žen ojedinělé, je použito pouze v 1,4 % případů.⁶⁶

Jednotlivé způsoby sebevraždy se u mužů a žen procentuálně liší podle jednotlivých věkových kategorií (viz příloha č. 3).

Podezřelá úmrtí

Statistiky nejčastěji vyšetřovaných případů podezřelých úmrtí se pro potřeby diplomové práce nepodařilo získat. V tomto případě využiji své vlastní zkušenosti, neboť se sám jako vyšetřovatel podílím na výjezdové činnosti a následném vyšetřování podezřelých úmrtí. Vzhledem k tomuto mám přehled o nejčastějších případech vyšetřovaných v rámci Územního odboru Ústí nad Orlicí, kde pracuji, přičemž se dá předpokládat, že struktura vyšetřovaných podezřelých úmrtí v jiných okresech bude přinejmenším obdobná.

Nejčastějším případem podezřelého úmrtí, které Služba kriminální policie a vyšetřování (dále jen SKPV) vyšetřuje, jsou úmrtí zpravidla starších osob, jež zemřely doma, beze svědků, přičemž lékař, jenž provedl ohledání těla zemřelého, není na místě schopen jednoznačně určit příčinu smrti a jednoznačně tak vyloučit

⁶⁵ Czso.cz: Sebevraždy [online]. [cit. 31. 1. 2023]. Dostupné z: https://www.czso.cz/csu/czso/sebevrazdy_zaj

⁶⁶ Tamtéž.

cizí zavinění na smrti zemřelého. Tyto případy významně převyšují počty jiných vyšetřovaných podezřelých úmrtí.

Druhá, poměrně častá skupina podezřelých úmrtí, která policie vyšetřuje, by se dala shrnout do kategorie pracovních úrazů s následkem smrti. Dle statistik bezpečnosti práce v České republice v roce 2021 došlo k 87 smrtelným pracovním úrazům. Nejčastější pracovní úrazy se stávají v souvislosti s provozem vozidla, přičemž se jedná o 39,1 % smrtelných úrazů. Zde však lze poukázat na to, že velká část úrazů tohoto charakteru bude spadat do kategorie dopravních nehod. Druhou nejpočetnější skupinou smrtelných úrazů jsou pády, které se na smrtelných úrazech podílí 31 %, následují úrazy ve zpracovatelském průmyslu a v lesnictví. V případě pádů se nemusí jednat pouze o pády z výše (ze střechy, plošiny, lešení, žebříku apod.), ale jedná se i o pády do hloubky (výkopu apod.), pády ze schodů, případně pády břemen a částí konstrukcí na osoby.⁶⁷ Do kategorie pracovních úrazů bych však ještě zařadil i úrazy, které nejsou v pravém slova smyslu pracovním úrazem, neboť k nim nedochází při výkonu práce v rámci pracovněprávního vztahu, ale jedná se o běžné smrtelné úrazy při práci, kterou daná osoba vykonává sama pro sebe, např. při opravě vlastního domu, při práci ve vlastním lese apod. Struktura smrtelných úrazů by byla obdobná, jako je tomu u úrazů pracovních.

Významnou skupinu podezřelých úmrtí z mé vlastní praxe tvoří i podezřelá úmrtí, kterým předcházelo požití alkoholu nebo drog, ačkoliv příčina smrti byla jiná, např. pád do vodního toku nebo podchlazení.

V praxi se lze setkat i s případy kosterních nálezů, ačkoliv se nejedná o často vyšetřovaný případ podezřelého úmrtí.

⁶⁷ *Bozpinfo.cz: Analýza smrtelné pracovní úrazovosti v ČR v roce 2021* [online]. [cit. 31. 1. 2023]. Dostupné z: <https://www.bozpinfo.cz/analyza-smrtelne-pracovni-urazovosti-v-cr-v-roce-2021>

2.4 Osoby páchající sebevraždy

Sebevraždy se může dopustit každá osoba, která je schopna alespoň základního pohybu a manipulace s předměty.

Níže analyzuji statistické údaje sebevražd podle základních kritérií, jimiž jsem stanovil věk, rodinný stav, dosažené vzdělání a motiv činu.

2.4.1 Osoby páchající sebevraždy dle pohlaví a věku

Ze struktury osob, které páchají sebevraždy, lze zjistit, že častěji se sebevraždy dopouštějí muži nežli ženy. V průměru na jednu sebevraždu ženy připadají v posledních letech cca 4 sebevraždy mužů.⁶⁸

Počet sebevražd se liší nejen podle pohlaví, ale také dle věkových skupin. V letech 2011–2020, při rozdělení populace do pětiletých věkových skupin, zaznamenáváme postupný nárůst počtu sebevražd až do věkové skupiny 40–44 let, která je výrazným vrcholem s průměrným počtem 132 spáchaných sebevražd za 1 rok. Druhého vrcholu dosahuje věková skupina 55–59 let, ten je ještě vyšší, v průměru u této skupiny dojde ke 140 sebevraždám za rok. Následně počet sebevražd u jednotlivých věkových skupin klesá. Graf počtu sebevražd u jednotlivých věkových skupin se nachází v příloze č. 4.⁶⁹

2.4.2 Osoby páchající sebevraždy podle rodinného stavu

V České republice rozlišujeme 4 základní rodinné stavy. Jedná se o stav svobodný/á, ženatý/vdaná, rozvedený/á a ovdovělý/á. Vzhledem k tomu, že

⁶⁸ Czso.cz: *Sebevraždnost v Česku setrvale klesá* [online]. [cit. 1. 2. 2023]. Dostupné z: <https://www.czso.cz/csu/czso/sebevrazednost-v-cesku-setrvale-klesa>

⁶⁹ Czso.cz: *Sebevraždy v České republice – 2011 až 2020* [online]. [cit. 1. 2. 2023]. Dostupné z: <https://www.czso.cz/documents/10180/142758738/1301872103.pdf/a5bf6007-f49f-4f8c-88b8-b30eba40f460?version=1.1>

všechny zmíněné stavy se nemusí vyskytovat ve všech věkových skupinách, jsou ve statistice zahrnuty sebevraždy osob ve věku 35 let a výše.

V letech 2011–2020 nejčastěji páchali sebevraždu ženatí muži a vdané ženy. Celkově se jednalo o 3 864 sebevražd mužů a 811 sebevražd žen. Druhou nejčastější skupinou páchající sebevraždy jsou rozvedení muži a ženy. Rozvedených mužů spáchalo sebevraždu 2 637, rozvedených žen pak 595. Svobodných mužů spáchalo sebevraždu 1 850, svobodných žen 193. Svobodné ženy dle četnosti páchají nejméně sebevražd mezi ženami. Dle rodinného stavu mezi muži spáchali nejméně sebevražd ovdovělí s celkovým počtem 860 činů. Ovdovělých žen spáchalo sebevraždu 568.⁷⁰

2.4.3 Osoby páchající sebevraždy podle dosaženého vzdělání

Statisticky lze oběti sebevražd rozdělit do tříd podle jejich nejvyššího dosaženého vzdělání. Z dlouhodobého hlediska, přičemž se vychází z údajů z let 1995–2012, vyplývá, že nejvíce sebevražd páchají osoby s nejvyšším dosaženým vzděláním středoškolským bez maturity. V letech 2010–2012 se počet sebevražd u této skupiny obyvatel pohyboval v rozmezí 500–600. Ve stejných letech se pohyboval počet sebevražd u lidí se základním vzděláním a se středoškolským vzděláním s maturitní zkouškou v rozmezí od 100 do 200 spáchaných sebevražd, přičemž počet spáchaných sebevražd mezi osobami se základním vzděláním byl o něco vyšší. Nejmenší výskyt sebevražd je dlouhodobě mezi vysokoškolsky vzdělanými lidmi, přičemž počet spáchaných sebevražd se u nich pohybuje pod 100 spáchanými činy. Graf počtu sebevražd podle dosaženého vzdělání se nachází v příloze č. 5.⁷¹

⁷⁰ Czso.cz: *Sebevraždy podle rodinného stavu* [online]. [cit. 1. 2. 2023]. Dostupné z: <https://www.czso.cz/documents/10180/142758738/1301872105.pdf/f4ecb278-4e5f-4892-92b2-a88b17151f0b?version=1.3>

⁷¹ ARLTOVÁ, Markéta a Michaela ANTOVOVÁ. Statistická analýza sebevraždění v České republice z pohledu časových řad. *Demografie* [online]. 2016, roč. 58, č. 1 [cit. 2. 2. 2023]. ISSN 1805-2991. Dostupné z: https://www.czso.cz/documents/10180/33199359/Demografie_1_2016.pdf/e6d3e35e-e17a-4f3e-87e9-1ac3c49c24ce?version=1.3

2.4.4 Motivy vedoucí ke spáchání sebevraždy

Motivů ke spáchání sebevraždy existuje nepochybně mnoho. To je zcela pochopitelné, neboť každý člověk má individuální představy o své životní spokojenosti či nespokojenosti a hodnotový žebříček má taktéž každý člověk svůj vlastní. Každý jedinec má také jinak rozvinuté slabé a silné stránky své osobnosti včetně pudu sebezáchovy.⁷²

Ze statistik dokonaných sebevražd v roce 2000 byla motivace ke spáchání sebevraždy určena pouze ve 40,6 % případů. Nejčastějším motivem byla duševní onemocnění, a to v 9,8 % případů. Druhým nejčastějším motivem k sebevraždě byly zdravotní problémy a tělesné vady, v 9,3 % případů. Následují konflikty a problémy v rodině v 7,1 % případů a jiné osobní konflikty a problémy v 6,5 % případů. U mužů převažují zdravotní problémy, u žen duševní onemocnění.⁷³

Z údajů Českého statistického úřadu z roku 2002 vyplývá, že motiv sebevraždy nebyl zjištěn cca v 65 % případů. U žen jsou nejčastějším motivem vedoucím k sebevraždě duševní problémy, a to ve více jak 10 % případů, následují zdravotní problémy s cca 10 % případů a rodinné problémy v méně než 5 % případů. U mužů jsou nejčastějším motivem sebevraždy zdravotní problémy, a to v méně než 10 % případů. Druhým a třetím nejčastějším motivem vedoucím k sebevraždě u mužů jsou rodinné, společenské, sexuální a osobní problémy, které jsou takřka shodně důvodem k sebevraždě v cca 5 % případů.⁷⁴

Duševní onemocnění

Duševních onemocnění je celá řada. Příčinou vedoucí k sebevraždě mohou být zejména deprese, které se projevují smutkem, vymizením schopnosti prožívat radost, a schizofrenie, jež se projevuje sníženou schopností vnímat emoce, projevuje se bludy a sluchovými halucinacemi. Mezi duševní onemocnění však lze zařadit i alkoholismus a narkomani.

⁷² KUČEROVÁ, Helena a Helena HAŠKOVCOVÁ. *Sebevraždy*. Praha: Galén, 2020. ISBN 978-80-7492-485-9, str. 63.

⁷³ KOUTEK, Jiří a Jana KOCOURKOVÁ. *Sebevražedné chování*. Praha: Portál, s. r. o., 2007. ISBN 978-80-7367-349-9, str. 36–37.

⁷⁴ *Uzis.cr. Sebevraždy 2022* [online]. [cit. 4. 2. 2023]. Dostupné z: <https://www.uzis.cz/sites/default/files/knihovna/sebevr2002.pdf>

Alkoholová a jiná závislost často přináší pocity viny, bezmoci. Závislý opakovaně zklamává své okolí a sám sebe a přitom nemá dostatek vůle se závislosti zbavit.⁷⁵

Zdravotní problémy a tělesné vady

Jak bylo výše uvedeno, jedním z nejčastějších motivů vedoucích k sebevraždě jsou zdravotní problémy. V tomto případě se může jednat o diagnostikovanou závažnou nemoc, při které jsou vyhlídky na uzdravení mizivé a jež může být dále provázena bolestmi nebo jiným projevy, při nichž pacient usoudí, že nejlepším východiskem z dané situace je ukončení vlastního života. Taktéž může být u jedince spouštěčem náhlá trvalá invalidita, vzniklá např. při nehodě. Z mého osobního pohledu je však východisko sebevraždy značně vázáno na okolí a vnitřní sílu daného jedince, které výrazně ovlivňují i motivaci, již jedinec potřebuje pro zachování pudu sebezáchovy. Lze si jednoduše představit motivy pro sebevraždu starého člověka, který je těžce nemocný, má mizivé vyhlídky na uzdravení a ve svém okolí již nemá nikoho, pro koho nebo pro co by nadále žil.

Rodinné, společenské a další problémy

Do této skupiny bych zahrnul celou škálu běžných problémů, které každý z nás čas od času musí řešit. U dětí se může jednat o prospěch ve škole, nehody s rodiči nebo nefungující vztahy. U starších osob pak o náhlý rozpad vztahu, který jeden z dvojice nedokáže unést a ztratí tak smysl svého života, rozpad rodiny a rodinných vztahů, ztrátu zaměstnání v kombinaci s nemožností se uplatnit na trhu práce a ztrátu schopnosti se uživit.

Domnívám se, že velká část sebevražd je zpravidla spáchána z důvodu kombinace několika výše nastíněných problémů, přičemž jeden z nich se stane pomyslným „posledním hřebíčkem do rakve“ a jedinec se rozhodne ukončit svůj život.

⁷⁵ VODÁČKOVÁ, Daniela a kol. *Krizová intervence*. Praha: Portál, s. r. o., 2002. ISBN 80-7178-696-9, str. 491.

Motivy vedoucí k podezřelému úmrtí

Vzhledem k tomu, že podezřelé úmrtí je způsobeno vlivem náhody, není tedy zamýšleno a zcela logicky zde chybí i prvek motivace takové jednání spáchat.

3 Typické stopy

Výčet typických stop vyskytujících se na místě, kde došlo k sebevraždě nebo podezřelému úmrtí, je v podstatě stejný jako výčet stop, které můžeme najít při vraždách.

Zejména při sebevraždách se stopy nemusí nacházet pouze na samotném místě činu, ale i na místě, kde se osoba k sebevraždě připravovala, např. chystala nástroje nebo si opatřovala prostředky potřebné ke spáchání sebevraždy. Stopy se dále nachází na samotném těle postiženého a na předmětech použitých k tomuto činu.

Zpravidla jsou zajištěny materiální stopy, jež jsou nezbytné k individuální identifikaci vedoucí ke ztotožnění osoby, která předmět použila, osoby, která se nacházela na místě činu, nebo předmětu, jímž byla stopa vytvořena. Na místě sebevražd a podezřelých úmrtí se zpravidla nacházejí biologické stopy, zejména stopy krevní, zbytky tkání, vlasy atd.

Na těle oběti můžeme pozorovat stopy násilí (rány, škrábance, zlomeniny, výrony, pohmožděniny), přičemž tyto stopy poskytují informaci o druhu a intenzitě použitého násilí, mechanismu a příčině jejich vzniku.⁷⁶

Druhy materiálních stop jsou výrazně závislé na způsobu usmrcení, mohou se tak výrazně lišit dle konkrétního způsobu usmrcení. Např. pro zastřelení jsou charakteristické stopy balistické, nacházející se na samotné zbrani, nábojnici, ale i na těle postiženého.

⁷⁶ KONRÁD, Zdeněk a kol. *Metodika vyšetřování jednotlivých druhů trestných činů*. Praha: Policejní akademie České republiky Vydavatelství PAČR, 1995. ISBN 80-901923-0-0, str. 62.

U sebevražd, ale i podezřelých úmrtí, jako jsou například smrtelné úrazy, se můžeme setkat i s paměťovými stopami, které vznikají ve vědomí člověka, jenž mohl pozorovat samotný průběh činu nebo okolnosti, které mu předcházely nebo naopak po něm následovaly. Tímto mohou poskytnout cenné informace pro objasnění průběhu celé události, a tím poskytnout informace podstatné pro rozhodnutí, zdali se v dané věci jedná, či nejedná o trestný čin.

4 Typické vyšetřovací situace

U podezřelých úmrtí na počátku vyšetřování vzniká zpravidla jedna typická vyšetřovací situace. Na místě činu se nachází tělo zemřelého a ze zjištěných skutečností nelze jednoznačně vyslovit závěr, že došlo ke spáchání trestného činu, a zároveň nelze vyslovit ani jednoznačný závěr, že o trestný čin nejde.

Stejně jako u vyšetřování trestných činů proti životu lze i v případech vyšetřování podezřelých úmrtí a sebevražd rozlišit situace, kdy:

1. identita mrtvoly je známá,
2. identita mrtvoly známá není.

Ve většině případů identitu osoby známe. V případě podezřelých úmrtí v domě, na ulici apod. zpravidla u postiženého nalézáme nějaký doklad totožnosti. V současné době se nemusí jednat pouze o občanský průkaz, ale postačí např. slevová karta, kde jsou zapsány údaje jako jméno a příjmení. Současné informační systémy policie umožňují poměrně rychlé ztotožnění osoby i na základě omezených údajů, přičemž dle údajů vedených v informačních systémech, zejména dle fotografie, lze osobu jednoznačně identifikovat.

Nelze však vyloučit, že identitu osoby neznáme, přičemž ztotožnění je jedním z nejdůležitějších prvotních úkonů, neboť zjištěná totožnost umožňuje využití taktického směru vyšetřování směřujícího od oběti k možnému pachateli.

Mezi méně časté vyšetřovací situace patří případy kosterních nálezů, zpravidla jsou nalezeny v přírodě nebo na odlehlých místech, přičemž se může jednat o pozůstatky z doby dávno minulé, pozůstatky osob, které zemřely na

základě nějakého přírodního vlivu (umrznutí), pozůstatky osoby, která zemřela na náhlou zdravotní indispozici, osoby, jež spáchala sebevraždu, případně osoby, která byla zavražděna.

K výše uvedenému lze doplnit, že nezávěsnost osoby sama o sobě bez dalšího nemůže být podnětem k vyšetřování.⁷⁷

5 Zvláštnosti předmětu vyšetřování

U vyšetřování podezřelých úmrtí a sebevražd se vždy postupuje tak, jako by se jednalo o trestný čin vraždy až do doby, dokud nejsou zjištěny kriminalisticky relevantní skutečnosti dovolující vyslovit závěr, že se nejedná o trestný čin.

Za typické zvláštnosti předmětu vyšetřování lze považovat:

1. zjišťování totožnosti mrtvoly, pokud není známa,
2. zjišťování bezprostřední příčiny smrti (smrt násilná vs. smrt z chorobných příčin) a doby smrti,
3. zjišťování dějových i věcných komponentů způsobu spáchání, zejména poznatků k nástroji, který způsobil zranění, a jeho schopnosti daná zranění způsobit, ke schopnosti zemřelého si taková zranění způsobit sám,
4. zjišťování svědků události a osob, které se pohybovaly na místě činu před a po události,
5. zjišťování kriminalisticky relevantních informací o životě zemřelého, jeho zdravotním stavu, rodinných, majetkových a jiných poměrech,
6. zjišťování motivu jednání.

⁷⁷ KONRÁD, Zdeněk a kol. *Kriminalistika Kriminalistická taktika a metodiky vyšetřování*. Plzeň: Vydavatelství a nakladatelství Aleš Čeněk, s. r. o., 2015. ISBN 978-80-7380-547-0, str. 227.

6 Typické podněty k vyšetřování a jejich zvláštnosti

V policejní praxi se při vyšetřování podezřelých úmrtí a sebevražd setkáváme zejména s následujícími podněty vyšetřování, které učinil:

1. **Občan** – tedy kdokoli, kdo byl svědkem úmrtí nebo nálezu mrtvoly, případně kosterního nálezu. Občané zpravidla neoznamují podezřelé úmrtí, které nevykazuje zjevné známky násilí (např. úmrtí starších osob v místě bydliště). V takových případech oznámení činí až přivolaný lékař, který konstatuje smrt osoby, přičemž není schopen jednoznačně určit příčinu smrti.
2. **Zdravotnické zařízení, zdravotnická záchranná služba** – v současné době se jedná o nejčastější subjekt podávající podnět k vyšetřování v souvislosti zejména s podezřelými úmrtími a pracovními úrazy. Je však nutné zmínit, že je pomyslným prostředníkem, neboť prvotní oznámení učinil občan, který našel mrtvolu, ale vzhledem k možnosti oživovacích pokusů tento občan prvotně věc oznamuje záchranné službě. Záchranná služba zpravidla již v prvopočátku žádá asistenci policie na místo.
3. **Zjištění policejního orgánu** – zejména v případech pohřešování, při kterých prvotní oznámení provedl občan a na základě oznámení je následně pohřešovaný nalezen mrtvý.

7 Zvláštnosti počátečních vyšetřovacích a operativně pátracích úkonů

Úspěšnost celého vyšetřování se do značné míry odvíjí od prvotních úkonů provedených na místě činu. Včasné vykonání neodkladných úkonů vytváří příznivé podmínky pro objasnění celé věci. Včasností a neodkladností při provádění úkonu však není myšlena unáhlenost, nebo dokonce zbrkllost, naopak

je namístě, aby se počáteční úkony prováděly po předchozím důkladném zhodnocení všech možností.⁷⁸

Prvotní úkony zpravidla provádí příslušná SKPV, její výjezdová skupina, která se v praxi skládá z kriminalistického technika, jenž vyhledává a zajišťuje stopy, pořizuje fotodokumentaci a videodokumentaci, vyšetřovatele, provádějícího procesní úkony (v prvotní fázi zejména ohledání místa činu), a „operativce“, jehož základní činností je získávání poznatků vedoucích k odhalování trestné činnosti.

7.1 Ohledání

Při ohledání policejní orgán postupuje podle § 113 trestního řádu. Ohledání je samostatným důkazním prostředkem, spočívá v přímém pozorování skutečností důležitých pro trestní řízení. Předmětem ohledání může být člověk, věc nebo místo. O ohledání se sepisuje protokol, který musí být přesný a důkladný. K protokolu o ohledání jsou přiloženy fotografie, náčrty a jiné pomůcky.⁷⁹

K ohledání mohou být přizvány další osoby, zejména znalci.

V prvopočátku dochází k orientačnímu ohledání, které spočívá v orientaci na místě činu. Vytyčuje se způsob, jakým se bude na místě činu dále postupovat. Určují se případné výchozí body měření. V prvotní fázi se na místě činu, pokud možno, s ničím nemanipuluje. Před vstupem na jakékoliv místo se pořizuje jeho fotografická dokumentace a zpravidla i videodokumentace, která předchází podrobnému ohledání.

Při podrobném ohledání se ohledávají jednotlivé věci, označují se a zajišťují stopy, pořizuje se jejich fotodokumentace, případně videodokumentace.

V závěrečné části ohledání se shromažďují veškeré stopy, prochází se místo činu, zdali nebylo při ohledání nějaké místo opomenuto. V případě nutnosti

⁷⁸ VIKTORYOVÁ, Jana a kol. *Metodika vyšetřovania trestných činov I. časť (vybrané druhy násilných a mravnostných trestných činov)*. Bratislava: Akadémia Policajného zboru v Bratislave, 2002. ISBN 80-8054-251-1, str. 33.

⁷⁹ FENYK, Jaroslav a kol. *Trestní právo procesní 7. vydání*. Praha: Wolters Kluwer ČR, 2019. ISBN 978-80-7598-306-0, str. 411.

se samotné místo činu zpravidla zajišťuje proti vniknutí neoprávněných osob. V poslední fázi je vyhotoven protokol o ohledání. Je vhodné, aby v protokolu byly obsaženy změny na místě, ke kterým došlo od doby oznámení do doby dokumentace, např. vlivem zásahu záchranných složek (manipulace s tělem mrtvoly při oživovacích pokusech, zpřístupnění domu/bytu hasiči apod.). Tyto informace mají pro vyšetřovatele zásadní vliv, neboť mohou vysvětlit řadu nejasností, které by při jejich nezaznamenání mohly vyvstat a svést vyšetřování špatným směrem. Jako příklad uvedu: v protokolu o ohledání je zaznamenána informace o poškozených vstupních dveřích do domu, kde byla nalezena mrtvola, ale pokud bych se z protokolu již nedozvěděl informaci, že tyto dveře poškodili hasiči při zásahu, neboť se museli dostat přes uzavřené a uzamknuté dveře z důvodu nutnosti zásahu na místě, mohl bych mít zcela zkreslené informace o průběhu činu a ty by se jednoznačně odrazily ve vytyčovaných kriminalistických verzích.

K ohledání těla mrtvoly je vhodné přizvat znalce. Přítomností znalce z oboru soudního lékařství na místě činu se zabývá Alan Moritz, MD, ve své knize *Classical Mistakes in Forensic Pathology*, který konstatuje, že pitva začíná ještě dříve, než je započata samotná pitva jako taková. Začíná již na samotném místě činu, neboť korelace mezi zraněními nalezenými na mrtvole a všemi dostupnými důkazy z místa je zásadní a nejlépe posouditelná přímo na místě činu.⁸⁰

V praxi však znalec z oboru soudního lékařství není přivoláván ke všem případům sebevraždy nebo podezřelého úmrtí. Je zpravidla přivolán k případům složitějším, případně již od prvopočátku značně nejasným. Na místě je tak obvykle spolupracováno s lékařem, který konstatoval smrt osoby, určil dobu smrti a pravděpodobnou příčinu smrti. Příčinu smrti však lékař určit nemusí, přičemž se jedná o klasický případ podezřelých úmrtí, která jsou v dnešní době vyšetřována.

Při ohledání mrtvoly se zaměřujeme na polohu těla zemřelého, ve které se nachází v době nálezů. Polohu hlavy a končetin zaměříme vůči některému z vytyčených výchozích bodů měření. Zpravidla při ohledání těla postupujeme od

⁸⁰ Emedicine.medspace.com. *Forensic Scene Investigation* [online]. [cit. 5. 2. 2023]. Dostupné z: <https://emedicine.medscape.com/article/1680358-overview?reg=1>

hlavy směrem k dolním končetinám, kdy se zaměřujeme postupně na všechny části těla a dokumentujeme případná zranění, přičemž dokumentujeme i stav oblečení, jeho poškození a případné předměty nacházející se na těle nebo v oděvu. Dokumentují se i charakteristická znamení na těle jako tetování, zjevně zahojené rány z minulosti apod. Tato dokumentace může následně sloužit případně i pro identifikaci osoby, pokud není známa.⁸¹

Současně se zjištěnými stopami a poraněními na těle provádíme komparaci zjištěných skutečností s okolím i celým místem činu (např. jak mohly vzniknout podlitiny nebo oděrky na těle zemřelého při oběšení?, mohl se v křečích udeřit o nějaký předmět? vs. nejedná se o stopy po zápase?).

Pro úspěšné ohledání je však nutné znát i skutečnosti, které nám mohou poskytnou osoby, jež tělo našly, poskytly první pomoc nebo se na místě náhodně vyskytly apod. Jedná se například o stopy po vlečení, přemístění mrtvolky apod. Takto získané informace mohou vést k objasnění celé řady nejasností, které se nacházejí na místě činu. Například, že stopy po vlečení vznikly při přemístění těla na vhodnější místo pro oživovací pokusy apod. K tomuto lze však dodat, že tyto informace mohou být záměrně zkresleny tak, aby zakryly trestný čin a inscenovaly např. sebevraždu. Je tedy nutné je na místě zpětně ověřovat, zdali odpovídají skutečnostem zjištěným při ohledání.

Podruhé je tělo zemřelého prohlíženo bezprostředně před samotnou pitvou, která probíhá již na ústavu soudního lékařství při zdravotní nebo soudní pitvě. Tato část prohlídky již ale není zaznamenána v protokolu o ohledání, ale je součástí znaleckého posudku v případech, ve kterých je nařízena soudní pitva.

7.2 Negativní okolnost ohledání

Při ohledání je důležité se věnovat negativním okolnostem, tedy skutečnostem, které byly ohledáním zjištěny a jsou v logickém rozporu

⁸¹ CHMELÍK, Jan. *Rukověť kriminalistiky*. Plzeň: Vydavatelství a nakladatelství Aleš Čeněk, 2005. ISBN 80-86898-36-9, str. 31–39.

MATOUŠEK, Vladimír. Sebevražda oběšením. *Kriminalistický sborník*. 2004, roč. 48, č. 1, str. 72.

s materiální situací na místě (např. jak mohlo dojít k sebevraždě zastřelením, když na místě není zbraň, která je schopna způsobit střelné poranění). V praxi se tak může jednat zejména o celou řadu předmětů, které by na místě činu měly být (např. žebřík či jiný předmět, kterým se osoba při sebevraždě oběšením dostala na místo, kde je uvázána smyčka), avšak nejsou, případně naopak předmětů, které na místě jsou, ale být by logicky neměly.

7.3 Soudně lékařské expertízy

Při vyšetřování trestných činů i jiných kriminalisticky relevantních událostí obecně může dojít v rámci vyšetřování k provedení celé řady expertíz. Mezi počáteční expertízu však lze zařadit zejména tu soudně-lékařskou.

Podle § 115 trestního řádu v případech, kdy je dáno podezření, že smrt osoby mohla být způsobena trestným činem, musí být mrtvola prohlédnuta a pitvána. V tomto případě musí být podle § 105 odst. 4 trestního řádu přibráni dva znalci. V praxi se však současně přibírá i třetí znalec z oboru zdravotnictví, odvětví toxikologie, který zkoumá možné ovlivnění alkoholem, jinou návykovou látkou, případně jinou látkou (účinné látky léků apod.).

O nařízení soudní pitvy se rozhoduje zpravidla již na místě činu. V případě, že je na místě přítomen soudní lékař, který z logiky věci je i současně znalcem v oboru soudního lékařství, jsou dohodnuti konkrétní znalci, kteří budou prohlídku a pitvu provádět. Tato informace je nezbytná, neboť se opatřením podle trestního řádu přibírají konkrétní znalci, kteří vypracují znalecký posudek. Zpravidla se jedná o soudního lékaře, který je přímo na místě činu. Pokud lékař na místě není, je soudní pitva předjednána telefonicky na telefonu dosahového lékaře předmětného ústavu soudního lékařství. Se znalcem je často projednáván i okruh otázek, které mohou být specifické v konkrétním případě. Je však třeba doplnit, že i v případě, že některá z otázek je chybně položena nebo úplně chybí, znalec se zpravidla vyjadřuje ve znaleckém posudku i nad rámec položených otázek, pokud to považuje za důležité.

Základní okruh otázek položených znalci:

1. popis všech zranění na těle, určení jejich stáří, která zranění vedla ke smrti zemřelého a která byla případně způsobena za živa či po smrti,
2. zjištění příčiny smrti a doby smrti,
3. určení mechanismu usmrcení, jakým směrem, intenzitou případně jakým prostředkem byla zranění způsobena.

Specifické otázky vyplývají z případů kosterního nálezu. V těchto případech je nutné znalci položit otázky specifické.

Mezi základní otázky lze zařadit:

1. zdali se jedná o části lidského těla,
2. zdali jsou to ostatky jedné osoby,
3. pohlaví osoby, přibližný věk,
4. zda ostatky nesou známky násilné smrti apod.

7.4 Výslechy osob

Již při prvotních úkonech se můžeme setkat s osobami, jejichž výslech je nezbytný, protože mohou znát řadu důležitých informací o vyšetřovaném ději.

Při prvotních úkonech je možné vyslechnout zpravidla oznamovatele, který musí být dotazován podrobně na všechny okolnosti případu, jež mu jsou známy. Zejména kdy, kde a za jakých okolností došlo k nálezu mrtvoly. Zda tato osoba zná, jestli se na místě nacházely jiné osoby, případně kdo, co zde dělal, jak manipuloval se zemřelým a s předměty z místa činu apod.

Na místě činu se mohou nacházet i svědci události, které je taktéž nutné vyslechnout. V jejich výslechu je nutné se opětovně zaměřit na všechny okolnosti, které jim jsou známy, a tyto okolnosti podrobně zaznamenat.

V souvislosti s úmrtími osob dochází ze strany policejního orgánu i k vyrozumění osob pozůstalých, případně přátel. Tyto osoby mohou být často samotnými oznamovateli. Ačkoliv u těchto osob se musí postupovat při výslechu

zejména zvláště opatrně, je vhodné získat co nejvíce potřebných informací k zemřelému. Mimo výše nastíněné otázky k oznamovateli u rodinných příslušníků a přátel je vhodné se dotazovat na životní styl zemřelého, na jeho zdravotní stav, s kým se stýkal a s kým žil, zdali ho někdo navštěvoval, na jeho další stykové osoby, zdali, případně kdy s ním byly naposledy v kontaktu, čeho se tento kontakt týkal, o zálibách a schopnostech zemřelého, ale i zda měl zemřelý životní pojištění, jaké měl doma cenné věci, kde je případně schovával apod.

Dále považuji za vhodné, pokud to okolnosti případu a denní doba dovolují, provést výslechy osob žijících v bezprostřední blízkosti místa nálezu mrtvoly.

7.5 Využívání evidencí

Při prvotních úkonech se využívají evidence dostupné příslušníkům policie, a to dle konkrétních okolností případu. Již v prvopočátku je možné totožnost zemřelého věrohodně ověřit i v dostupných evidencích policie. Jednoduše si lze představit situace dalšího využití evidencí, kdy při sebevraždě zastřelením, případně při nálezu zbraně na místě bude bezprostředně provedena lustrace ke zjištění, zde se jedná o registrovanou zbraň, kdo je jejím držitelem, zdali se jedná o zbraň zemřelého apod.

8 Zvláštnosti vyšetřovacích verzí, plánování a organizace vyšetřování

Policisté, kteří budou na případu náhlého úmrtí nebo sebevraždy pracovat po provedení prvotních úkonů, se musí nejprve podrobně seznámit s místem činu, nalezenými stopami a dalšími provedenými úkony (výslechy osob, oznamovatele, prvotní operativně pátrací úkony apod.). Na základě podrobného prostudování spisu vytyčí reálné verze, jež budou nadále prověřovány.⁸²

⁸² KONRÁD, Zdeněk a kol. *Kriminalistika Kriminalistická taktika a metodiky vyšetřování*. Plzeň: Vydavatelství a nakladatelství Aleš Čeněk, s. r. o., 2015. ISBN 978-80-7380-547-0, str. 232.

Jako vyšetřovatel podílející se na výjezdové činnosti, tedy i prvotních úkonech provedených na místech podezřelých úmrtí a sebevražd, ale také současně jako vyšetřovatel předmětných událostí považuji za žádoucí, aby daný případ zpracovával od prvopočátku jeden a ten stejný policista. Tento policista má od začátku nejlepší přehled o dané situaci, čímž jsou částečně eliminovány možné chyby při předávání spisu (omylem nedojde k předání do té doby písemnou formou zadokumentovaných šetření, poznatků apod.). V praxi však případ často vyšetřuje někdo jiný, než kdo se účastnil prvotních úkonů. To je dáno tím, že u většiny SKPV se na výjezdové činnosti podílejí pracovníci SKPV, kteří mimo výjezdovou činnost obdobné případy nevyšetřují a tyto nejsou náplní jejich práce (pracovníci analytiky, oddělení hospodářské kriminality apod.). Z těchto důvodů je nutné prvotně zpracovaný případ těmito pracovníky předat policistům, kteří se dané problematice věnují.

U podezřelých úmrtí a sebevražd lze rozlišit zejména tyto základní vyšetřovací otázky a na základě nich vytyčit kostru kriminalistické verze:

1. Jedná se skutečně o sebevraždu?
2. Jedná se skutečně o nešťastnou náhodu?
3. Jedná se o úmrtí z chorobných příčin?
4. Mohl být spáchán nějaký z trestných činů proti životu nebo zdraví?

Základní myšlenkový pochod policisty v každém jednotlivém případě sebevraždy a podezřelého úmrtí kombinuje jeden z bodů 1–3 s bodem 4. Na této kostře jsou vytvořeny zpravidla nejméně dvě vyšetřovací verze, přičemž jedna pracuje s možností cizího zavinění a ta druhá zpravidla naopak cizí zavinění vylučuje.

V prvopočátku je verze vytyčována zejména na základě informací o osobě oběti. Pokud je identita zemřelého známa, při prováděných úkonech a z operativní činnosti získáváme zpravidla celou řadu poznatků o životě zemřelého, o osobách z jeho okolí, o jeho majetkových poměrech apod., na základě kterých můžeme dospět k závěru, že nějaká z osob by ze smrti dané osoby přeci jen prospěch mít mohla. V prvotní verzích je však možné pracovat i se situacemi, kdy do doby bezprostředně předcházející smrti oběti oběť možného pachatele neznala.

Považuji za nesprávné, pokud policista hned v prvopočátku vyšetřování případu přijme pouze nejpravděpodobnější verzi, která v mnoha případech zejména u prověřovaných podezřelých úmrtí znamená, že smrt nastala v důsledku chorobných příčin. Takové předčasné závěry vedou k podcenění situace a k laxnímu provedení úkonů, při kterých mohou být opomenuty podstatné skutečnosti (např. nezajištěny řádně všechny kriminalistické stopy). Následně po vyvrácení smrti z chorobných příčin může dojít k situacím, při kterých chyby z počátku vyšetřování již nebude možné odstranit (např. stopy na místě byly již znehodnoceny dalšími osobami). Je třeba si uvědomit, že řada úkonů je neopakovatelnými.

Bohužel v praxi se lze ojediněle setkat s podceněním situace nejen policistou, ale i samotnými lékaři, kteří prohlídku zemřelého provádí s laxním přístupem.

V této souvislosti nelze nezmínit asi nejznámější případ sériových vrahů manželů Stodolových, kteří se v letech 2001–2002 dopustili celkem osmi vražd. V rámci vyšetřování první vraždy z celé série, vraždy Stanislava Šandy, došlo ze strany policie k celé řadě pochybení. Stanislav Šanda byl nalezen mrtvý po uhašení hořícího domu. Přivolaný lékař prohlídkou těla učinil závěr, že v daném případě došlo k uhoření pravděpodobně při spáchané sebevraždě. Na místo nebyli přivoláni policisté SKPV, případ zpracovávali policisté z obvodního oddělení. Zemřelý byl odeslán na zdravotní pitvu, při které bylo stanoveno jako příčina smrti srdeční selhání a bylo vyloučeno cizí zavinění na smrti Stanislava Šandy, přičemž nebyla zjištěna jasná známka násilí na těle zemřelého (zlomenina jazyky, kterou odhalila až soudní pitva po exhumaci Stanislava Šandy). Policisté byli již od prvopočátku pozůstalými upozorňováni, že z domu byly odcizeny věci i finanční prostředky. I přes stížnosti pozůstalých byl případ následně odložen s odůvodněním, že v dané věci nejde o podezření z trestného činu. Až následným důkladným prověřováním s ostatními případy vražd došlo k rozkrytí celé věci se závěrem, že v daném případě se jednalo o první vraždu manželů Stodolových.⁸³

⁸³ PLESKOT, Josef, Petr LACINA a Miroslav ŠAFR. Skutky manželů Stodolových z pohledu soudního lékaře. *Kriminalistický sborník*. 2016, roč. 60, č. 4, str. 7–20.

Na vytyčené verze navazuje proces plánování a organizace vyšetřování. Jedná se o proces, při němž jsou stanoveny jednotlivé úkony, které mají být v rámci vyšetřování provedeny. U méně složitých případů v podstatě veškeré úkony provádí jeden policista, zpravidla vyšetřovatel. K vyšetřování složitějších případů sebevražd a podezřelých úmrtí se sestavují týmy. Tým se může skládat z různě velkého počtu policistů, přičemž jeden z policistů je vedoucím týmu. Pro lepší organizaci se zpracovávají písemné plány. V těchto plánech jsou uvedeny úkony, které mají být provedeny, s určením odpovědné osoby za provedení daného úkonu a zpravidla i časového horizontu, kdy má být úkon proveden. Plán je průběžně aktualizován. Vytvoření plánu má zajistit koordinaci policistů při provádění velkého množství úkonů v relativně krátkém čase. Mimo sestavený tým je dále pracováno s odbornými pracovišti, která provádějí expertizní činnost apod.

9 Zvláštnosti následných vyšetřovacích a operativně pátracích úkonů

Vzhledem k tomu, že podezřelé úmrtí ani spáchání sebevraždy není trestným činem, ve věci není vydáváno usnesení o zahájení trestního stíhání a nedochází k výslechu obviněného.

Při vyšetřování zpravidla dochází k výslechům svědků, přičemž bude postupováno podle § 158 odst. 6 trestního řádu. Z pohledu kriminalistické taktiky je i podané vysvětlení výslechem. Vyslychání budou rodinní příslušníci, přátelé, sousedé, případně další osoby. Tyto osoby je nutné vyslechnout k dosavadnímu životu zemřelého, kdy a za jakých okolností se v poslední době před smrtí vídali, zdravotní obtíže zemřelého, jaké měl zemřelý zvyky, záliby, s kým se setkával a k řadě dalších skutečností, které budou vyplývat z konkrétních situací.

Ve věci může být prováděna další expertizní činnost, která bude vyplývat z konkrétních okolností případu. Například lze uvést balistickou expertízu, dojde-li k sebevraždě zastřelením, vypracování odborných vyjádření v oboru antropologie v případech kosterních nálezů apod.

Za specifickou činnost lze považovat postup podle § 8 odst. 5 trestního řádu, kde je upraveno vyžadování informací, na které se vztahuje mimo jiné

povinnost mlčenlivosti. Povinnost mlčenlivosti je uložena i poskytovatelům zdravotnických služeb. Mezi tyto údaje patří veškeré informace, o kterých se poskytovatel dozvěděl v souvislosti s poskytováním zdravotních služeb (zpravidla se jedná o lékařské diagnózy apod.). Tyto informace lze pro trestní řízení vyžadovat pouze po předchozím souhlasu soudce.⁸⁴ V řadě případů je takový postup nezbytný, neboť je nutné zjistit zdravotní stav zemřelého před jeho smrtí, např. jeho léčbu na oddělení psychiatrie apod.

10 Zvláštnosti zapojení veřejnosti do vyšetřování a zvláštnosti kriminalistické prevence

Vzhledem k tomu, že v prvopočátku vyšetřování sebevražd a podezřelých úmrtí není možné zcela jednoznačně odlišit takové události od vražd, veřejnost projevuje větší zájem a ochotu spolupracovat při objasňování daného skutku. Veřejnost často a ochotně poskytuje informace o události.

Široká veřejnost bude zpravidla skrze média oslovena v případech, kdy bude nutné identifikovat nalezenou mrtvolu. K identifikaci veřejností může docházet i podle věcí nalezených u zemřelého nebo jeho oděvu.

U podezřelých úmrtí, kde nedošlo na první pohled ke smrti bez použití zjevného násilí, zejména u osob přestárých, dochází v ojedinělých případech k situacím, že veřejnost sama hodnotí důvody vyšetřování dané skutečnosti a na základě svých názorů zaujme stanovisko, že v takovém případě není potřeba informace poskytovat a tímto se i řídí. Takový přístup však znesnadňuje práci policistů.

Ojediněle se lze také setkat s případy, kdy veřejnost nechce spolupracovat a předávat policii informace, a to ze strachu z možné pomsty případného pachatele. S tímto jsou spojeny i případy osob, které sice poskytnou informace, ale pouze pro účely operativně pátrací činnosti s požadavkem, že jejich totožnost

⁸⁴ Zákon č. 141/1961 Sb., o trestním řízení soudním (trestní řád), v posledním znění.
Zákon č. 372/2011 Sb., o zdravotních službách a podmínkách jejich poskytování (zákon o zdravotních službách), v posledním znění.

nebude zmíněna v trestním spise. Taková informace je však důkazně nepoužitelná.

Jelikož případy podezřelého úmrtí nebo sebevraždy nejsou trestným činem, prevence proti těmto jevům nevzniká primárně v rámci PČR. Na jednotlivé faktory se specializují jiné státní instituce. Na problematiku sebevražd zejména Ministerstvo zdravotnictví, které vydalo Národní akční plán prevence sebevražd 2020–2030. Úrazy na pracovištích jsou zase v dikci Ministerstva práce a sociálních věcí, jednotlivých inspektorátů práce atd.

11 Empirická část

11.1 Úvod a stanovení výzkumných předpokladů

V teoretické části práce je problematika vyšetřování podezřelých úmrtí a sebevražd popsána z pohledu metodiky vyšetřování, přičemž poznatky jsou uspořádány do struktury charakteristické pro jednotlivé metodiky vyšetřování trestných činů.

Cílem výzkumné části diplomové práce je analýza vzdělanosti příslušníků SKPV, kteří se podílejí na vyšetřování podezřelých úmrtí a sebevražd, v metodikách vyšetřování jednotlivých trestných činů, přičemž do metodiky vyšetřování vražd spadá i metodika vyšetřování podezřelých úmrtí a sebevražd.

Za účelem provedení výzkumného šetření jsem stanovil vědecko-výzkumné předpoklady následovně:

Vědecko-výzkumný předpoklad č. 1: Příslušníci SKPV zabývající se vyšetřováním podezřelých úmrtí a sebevražd jsou proškolení do problematiky metodik vyšetřování.

Vědecko-výzkumný předpoklad č. 2: Příslušníci SKPV zabývající se vyšetřováním podezřelých úmrtí a sebevražd disponují dostatečnými znalostmi metodik vyšetřování pro uplatnění v praxi.

Vědecko-výzkumný předpoklad č. 3: Příslušníci SKPV zabývající se vyšetřováním podezřelých úmrtí a sebevražd své znalosti prohlubují a jsou jim k tomu poskytnuty adekvátní podmínky.

11.2 Použité vědecké metody

V první části diplomové práce jsem použil deskriptivní metodu k popisu metodiky vyšetřování podezřelých úmrtí a sebevražd. V druhé, výzkumné části

jsem použil k verifikaci vědecko-výzkumných předpokladů metodu dotazníkového šetření a analýzy výsledků tohoto šetření.

Dotazníkové šetření jsem zvolil z toho důvodu, že umožňuje oslovit velké množství respondentů a takto zjištěné údaje lze analyzovat. Vlastní analýzu výsledků šetření jsem provedl pomocí slovního komentáře, který jsem v některých případech doplnil grafickým znázorněním výsledků.

Pro účely práce jsem vytvořil dotazník obsahující 18 otázek. 12 otázek bylo uzavřených, přičemž respondent musel odpovědět jednou z předdefinovaných odpovědí. 6 otázek bylo otevřených, kdy respondent mohl adekvátně vyjádřit svůj názor. Jako okruh respondentů jsem zvolil policisty zařazené v útvech SKPV, které jsou zřízeny v rámci jednotlivých územních odborů, neboť právě tato pracoviště se v největší míře podílejí na dokumentaci a vyšetřování podezřelých úmrtí a sebevražd. Oslovena byla pracoviště SKPV v rámci Krajského ředitelství policie Pardubického kraje a Krajského ředitelství policie Středočeského kraje. Samotný dotazník byl mezi respondenty distribuován v elektronické podobě prostřednictvím odkazu, který je přesměroval na internetové stránky www.survio.com/cs, kde byl dotazník dostupný. Samotný výzkum probíhal ve dnech od 25. 1. 2023 do 15. 2. 2023. Na dotazníkové šetření odpovědělo celkem 80 respondentů. Samotný dotazník se nachází v příloze č. 7.

11.3 Výsledky dotazníkového šetření a jeho analýza

V této kapitole zveřejňuji výsledky dotazníkového šetření. Výsledky okomentuji pomocí absolutních čísel, případně procentuálního vyjádření nejčastějších odpovědí. Současně v některých případech pro lepší znázornění užiji grafické znázornění výsledků. Nedílnou součástí analýzy je vlastní komentář výsledků. V závěru budou jednotlivé vědecko-výzkumné předpoklady buď zamítnuty, nebo přijaty.

11.3.1 Získané informace k respondentům

Úvodními šesti otázkami jsem analyzoval strukturu respondentů dotazníkového šetření dle jejich pohlaví, nejvyššího dosaženého vzdělání, doby služby u PČR, doby služby u SKPV a jejich pracovního zařazení.

Otázka č. 1

Jak bylo uvedeno výše, dotazníkového šetření se účastnilo 80 respondentů, z toho bylo 66 mužů a 14 žen. Toto složení bylo zjištěno otázkou č. 1. Procentuálně se jednalo o 82,5 % mužů a 17,5 % žen. Pro srovnání uvádím procentuální zastoupení obou pohlaví v rámci PČR k datu 1. 1. 2023, kdy měla PČR celkově 39 422 příslušníků. Z tohoto celku bylo 7 057 žen. Procentuálně se tedy jedná o 82 % mužů a 18 % žen.⁸⁵ Lze předpokládat, že obdobné zastoupení bude i u SKPV. Složení respondentů dle pohlaví tedy odráží skutečnou strukturu příslušníků PČR dle pohlaví.

Otázka č. 2

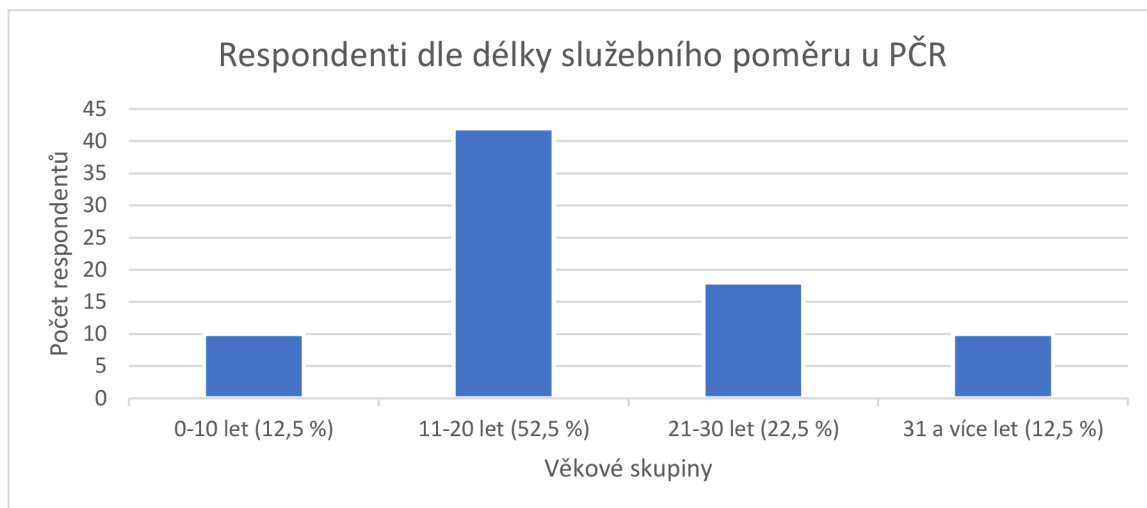
Druhá otázka zjišťovala nejvyšší dosažené vzdělání respondentů. Z celkového počtu 80 respondentů je 62 osob vysokoškolsky vzdělaných, 18 středoškolsky. Procentuálně se jedná o 77,5 % vysokoškolsky vzdělaných respondentů a 22,5 % středoškolsky vzdělaných respondentů.

Ačkoliv přesný podíl vysokoškolsky vzdělaných policistů zařazených u SKPV se nepodařilo zjistit, výše uvedené procentuální vyjádření bude zhruba odrážet jejich skutečné zastoupení, neboť je třeba si uvědomit, že většina služebních míst u SKPV je spjata s podmínkou ukončeného vysokoškolského vzdělání. Vysokoškolské vzdělání je nezbytné pro zařazení do hodnosti poručík a major, přičemž v hodnosti poručík jsou zařazeni prakticky všichni vyšetřovatelé a velká část operativců. Hodnost major je hodností, ve které jsou zařazeni vedoucí pracovníci.

⁸⁵ Policie.cz: *Informační servis* [online]. [cit. 17. 2. 2023]. Dostupné z: <https://www.policie.cz/clanek/zverejnene-informace-2023-pocetni-stavy-prislusniku-policie-ceske-republiky.aspx>

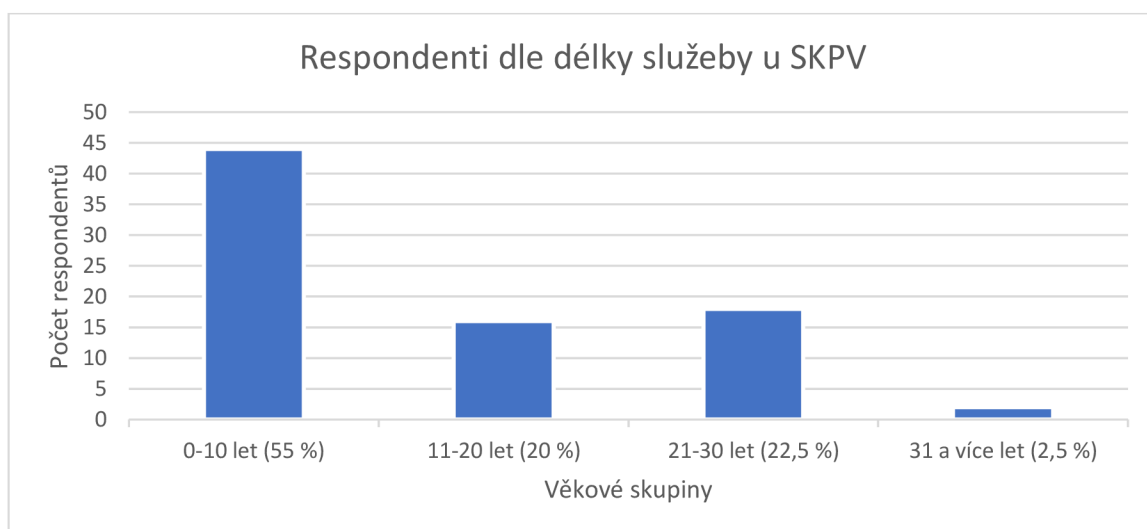
Otázka č. 3

Třetí otázka zjišťovala u respondentů jejich celkovou dobu služby u PČR. Dotazované osoby jsem rozdělil do čtyř skupin: 0–10 let služby, 11–20 let služby, 21–30 let služby a 31 a více let služby.



Otázka č. 4

Čtvrtá otázka zjišťovala dobu služby respondentů u SKPV. Dotazované osoby jsem rozdělil do stejných kategorií jako v případě celkové délky služby u PČR.



Otázka č. 5

Pátá otázka zjišťovala zařazení respondentů na jednotlivá oddělení SKPV. 48 respondentů (60 %) uvedlo, že pracují na oddělení obecné kriminality. 16 respondentů (20 %) uvedlo, že pracují na oddělení hospodářské kriminality, dalších 16 (20 %) pak pracuje na jiném oddělení zřízeném v rámci SKPV, jedná se tedy např. o příslušníky oddělení analytiky a kybernetické kriminality.

K výše uvedenému doplňuji, že vyšetřování podezřelých úmrtí a sebevražd spadá do problematiky vyšetřované odděleními obecné kriminality.

Otázka č. 6

Šestá otázka navazuje na předchozí otázku č. 5. Rozděluje pracovníky oddělení dle jejich pracovní pozice (vyšetřovatel, operativa, jiné – vedoucí pracovníci, pracovníci analytiky apod.). 34 respondentů (42,5 %) je zařazeno na pozici vyšetřovatele, 28 respondentů (35 %) na pozici operativy a 18 respondentů (22,5 %) je zařazeno na jiné pozici (vedoucí pracovníci a pracovníci analytiky).

11.3.2 Účast respondentů na vyšetřování podezřelých úmrtí a sebevražd

Otázka č. 7

Sedmá otázka u respondentů zjišťovala, zdali se podílí nebo v minulosti podíleli na výjezdové činnosti SKPV. Výjezdová činnost je spojena s prováděním prvotních úkonů v rámci prvotní dokumentace kriminalisticky relevantní události, kterými jsou právě i podezřelá úmrtí a sebevraždy. 72 respondentů (90 %) uvedlo, že se na výjezdové činnosti podílí nebo podíleli. Pouze 8 respondentů (10 %) se na této činnosti nepodílelo a nepodílí.

Vzhledem k tomu, že pouze 8 respondentů se nepodílí nebo nepodílelo na výjezdové činnosti, při porovnání údajů získaných otázkami 5, 6 a 7 je zřejmé, že na výjezdové činnosti se podílejí pracovníci zařazení jak na oddělení hospodářské kriminality, tak na oddělení obecné kriminality, ale i pracovníci z jiných oddělení SKPV. Výše uvedené je patrné, neboť jednotlivé počty respondentů podle jejich

zařazení a pracovní pozice vždy převyšují počet respondentů, kteří se na výjezdové činnosti nepodíleli nebo nepodílí. Lze tedy shrnout, že na výjezdové činnosti se podílí i příslušníci SKPV, do jejichž specializace nespadá vyšetřování podezřelých úmrtí a sebevražd.

Z vlastní praxe mohu výše uvedené potvrdit, neboť i na oddělení, kde jsem zařazen, se na výjezdové činnosti podílejí prakticky všichni pracovníci všech oddělení zařazených pod SKPV a taktéž pracovníci zařazení na všech pozicích, včetně vedoucích pracovníků.

Otázka č. 8

Osmá otázka u respondentů zjišťovala, zdali se podílejí nebo se podíleli na vyšetřování sebevražd a podezřelých úmrtí mimo výjezdovou činnost. Jedná se tedy o úkony následné, které navazují na úkony provedené při výjezdové činnosti. Na následném vyšetřování se podílí 42 respondentů (52,5 %) a zbylých 38 respondentů (47,8 %) se na ní nepodílí. Ze získaných údajů je patrné, že na následných úkonech se podílí pouze pracovníci oddělení obecné kriminality. Tento závěr byl předpokládán, neboť problematika vyšetřování podezřelých úmrtí a sebevražd spadá právě do problematiky vyšetřované odděleními obecné kriminality.

11.3.3 Vzdělávání příslušníků SKPV v problematice metodik vyšetřování

Následující otázky se týkaly již samotné vzdělanosti příslušníků SKPV v metodikách vyšetřování a způsobů jejich proškolení a vzdělávání.

Otázka č. 9

Devátá otázka u respondentů zjišťovala, zdali se jejich vzdělání, jehož dosáhli mimo PČR, týkalo i oboru kriminalistika, v rámci kterého byli seznámeni s problematikou metodik vyšetřování. Z celkového počtu 80 respondentů jich 56 (70 %) uvedlo, že jejich vzdělání mimo PČR se netýkalo oboru kriminalistika a nebyli v rámci vzdělání seznámeni s problematikou metodik vyšetřování. „Ano“ odpovědělo 20 respondentů (25 %). Zde lze předpokládat, že tito respondenti

budou z velké části bývalí studenti Policejní akademie České republiky v Praze, kteří prošli vysokoškolskými studijními programy, v jejichž rámci se kriminalistika a samotné metodiky vyšetřování vyučují. 4 respondenti (5 %) odpověděli, že neví.

Otázka č. 10

Desátá otázka se respondentů dotazovala, zdali v rámci odborné přípravy, kterou absolvovali při nástupu k PČR, byli proškoleni do problematiky metodik vyšetřování. 44 respondentů (55 %) odpovědělo, že nebyli. 26 respondentů (32,5 %) odpovědělo, že byli v rámci odborné přípravy proškoleni i do problematiky metodik vyšetřování. 10 respondentů (12,5 %) označilo odpověď „nevím“.

K této problematice lze doplnit, že analýzou současných vyučovacích osnov základní odborné přípravy se sice v těchto osnovách nachází kriminalistika jako taková, ale nikoliv samotná metodika vyšetřování.⁸⁶ Je nepochybné, že tyto osnovy se v čase mění, tedy nelze vyloučit, že někdy v minulosti metodiky vyšetřování součástí osnov skutečně byly a někteří z policistů do této problematiky skutečně byli proškoleni.

Otázka č. 11

Jedenáctá otázka navazuje na otázku č. 10. Respondenti se vyjádřili, zdali byli v rámci povinných školení po absolvování nástupního kurzu (např. základní odborná příprava pro policisty SKPV apod.) vzdělávání v oblasti metodik vyšetřování. 38 respondentů (47,5 %) uvedlo, že byli vzdělávání, naopak 36 respondentů (45 %) zmínilo, že vzdělávání v této problematice nebylo. 6 respondentů (7,5 %) na tuto otázku nedokázalo odpovědět a označili odpověď „nevím“.

Otázka č. 12

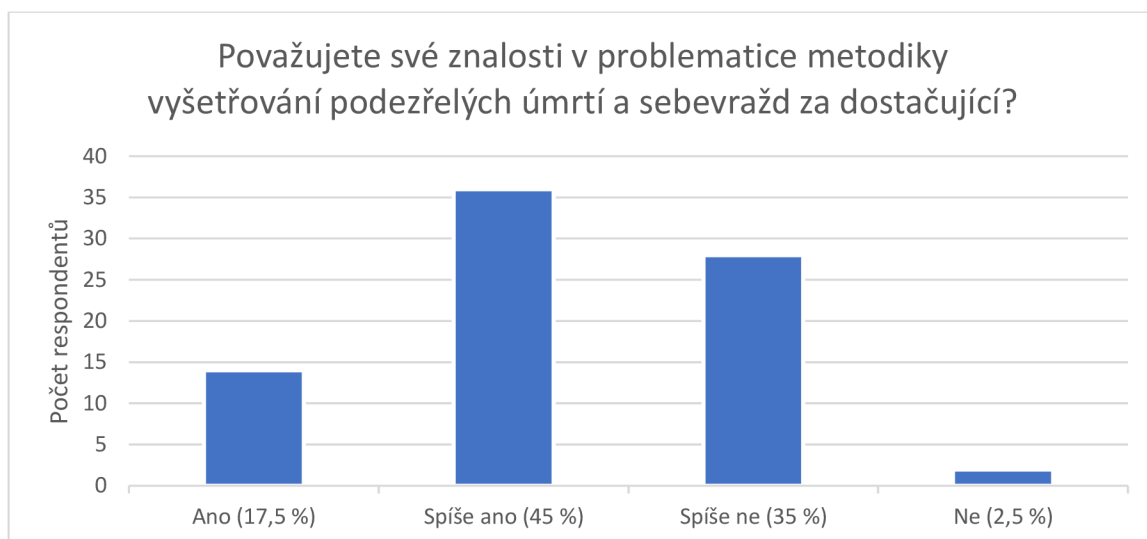
Dvanáctá otázka se dotazovala na skutečnost, zdali respondenti vzdělávání v problematice metodik vyšetřování považují za důležité. 76 respondentů (95 %) označilo odpověď „ano“ nebo „spíše ano“. Pouze

⁸⁶ Útvar policejního vzdělávání a služební přípravy [online]. [cit. 18. 2. 2023]. Intranetová síť HERMES. Dostupné z: <https://upvsp-portal.pcr.cz/...spx>

4 respondenti (5 %) označili odpověď „spíše ne“. Je tedy zřejmé, že sami policisté zabývající se vyšetřováním, a to jak při prvotních, tak při následných úkonech, považují za důležité, aby měli patřičné znalosti v dané problematice.

Otázka č. 13

Třináctá otázka se respondentů dotazovala, zdali své znalosti v problematice metodiky vyšetřování podezřelých úmrtí a sebevražd považují za dostačující. Své znalosti za dostačující považuje 50 respondentů (62,5 %) (odpovědi „ano“ a „spíše ano“). 30 respondentů (37,5 %) své znalosti nepovažuje za dostačující (odpovědi „ne“ a „spíše ne“).

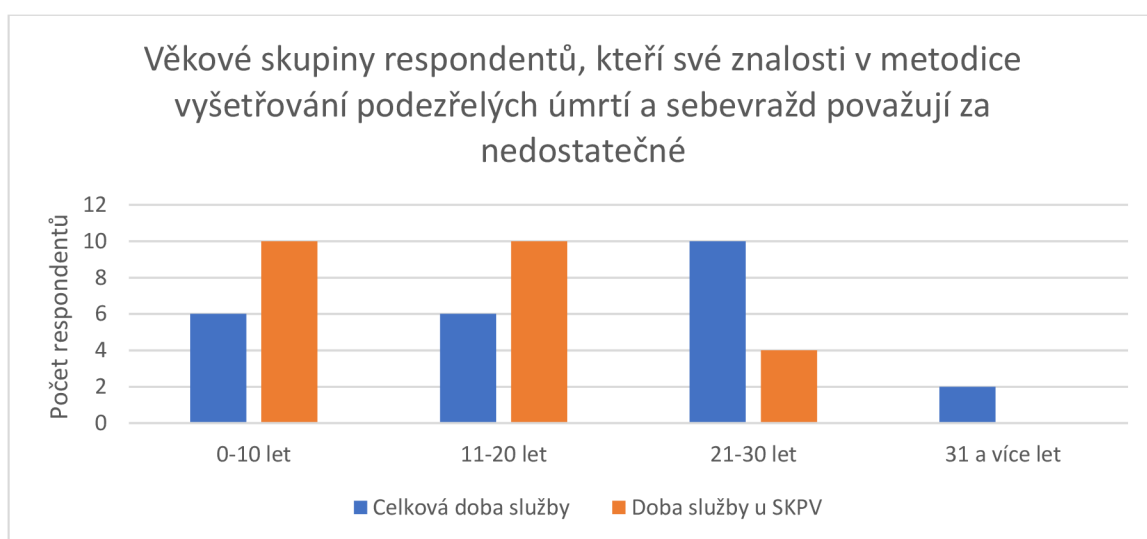


Hlubší analýzou respondentů, kteří označili své znalosti v problematice vyšetřování podezřelých úmrtí a sebevražd za nedostatečné, jsem se zaměřil na vyjádření, kolik z těchto policistů se podílí na samotném vyšetřování těchto událostí. Na vyšetřování se nepodílí pouze 6 respondentů z celkového počtu 30. 18 respondentů se podílí pouze na výjezdové činnosti a 6 respondentů se podílí na výjezdové činnosti i následném vyšetřování.

Z celkového počtu respondentů bylo tedy odečteno 6, kteří se nepodílejí na vyšetřování podezřelých úmrtí a sebevražd. Analýzou dotazníku zbylých 24 respondentů bylo zjištěno, že své znalosti v problematice vyšetřování

podezřelých úmrtí a sebevražd považuje za nedostačující 8 respondentů zařazených na oddělení hospodářské kriminality, 12 respondentů zařazených na oddělení obecné kriminality a 4 respondenti zařazení na jiných odděleních v rámci SKPV.

Zmíněných 24 respondentů jsem dále rozdělil dle doby služby, a to jak podle celkové doby služby u PČR, tak podle doby služby u SKPV.

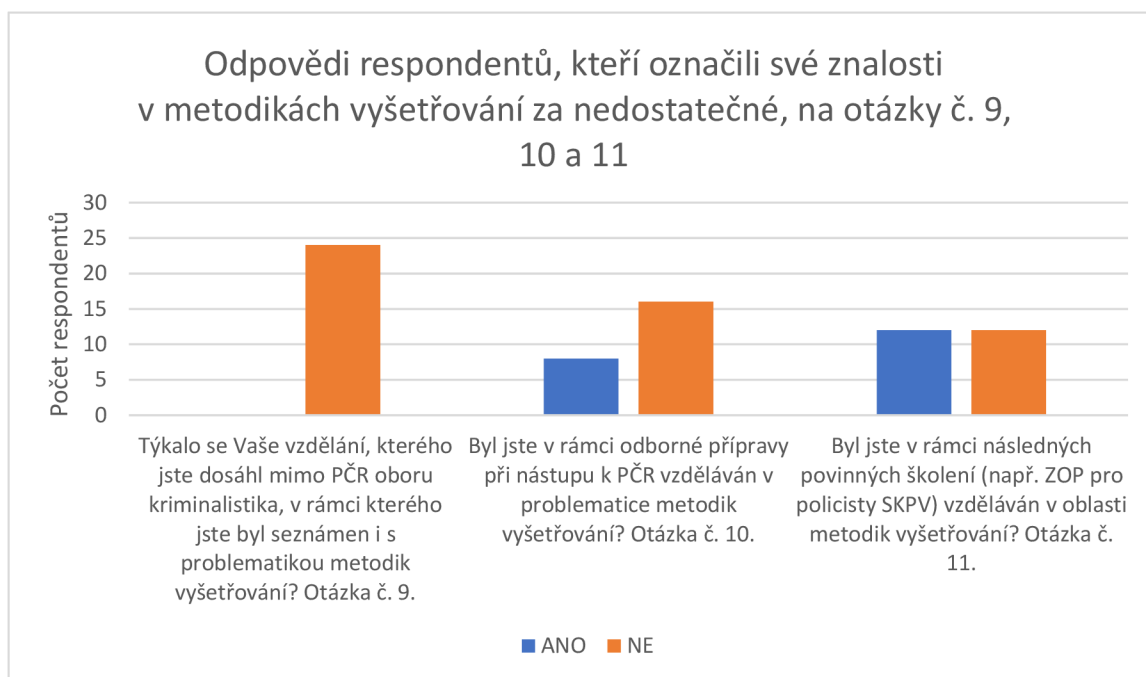


U respondentů, kteří označili své znalosti za nedostačující, jsem dále provedl průzkum, zdali tyto osoby byly v minulosti v problematice metodik vyšetřování vzdělávány. Opětovně jsem z tohoto počtu vyloučil ty respondenty, kteří se nepodílejí na vyšetřování podezřelých úmrtí a sebevražd. Průzkum byl tedy proveden u 24 respondentů. Při analýze jsem vycházel z odpovědí na otázky č. 9, 10 a 11.

Analýzou odpovědí respondentů na otázku č. 9 bylo zjištěno, že vzdělání, kterého dosáhli mimo PČR, se u žádného z respondentů netýkalo kriminalistiky, v rámci které by byli seznámeni s metodikami vyšetřování.

Z celkového počtu 24 respondentů odpovědělo kladně na otázku č. 10, tedy zdali byli v rámci odborné přípravy při přijetí k PČR vzděláváni v problematice metodik vyšetřování, pouze 8 respondentů.

Na otázku č. 11, tedy zdali byli respondenti v rámci následných povinných školení vzdělávání v problematice metodik vyšetřování, odpovědělo „ano“ 12 respondentů.



Otázka č. 14

Čtrnáctá otázka zjišťovala, zdali je respondentům umožněno absolvovat nějaké kurzy nebo školení k prohloubení jejich znalostí v oblasti metodiky vyšetřování podezřelých úmrtí a sebevražd. Otázka měla za cíl zjistit, zdali se respondenti v případě zájmu mohou v dané problematice vzdělávat, pokud o toto projeví zájem. 46 respondentů (57,5 %) odpovědělo, že tuto možnost mají, 26 respondentů (32,5 %) odpovědělo, že takovou možnost nemají a 8 jich (10 %) o této možnosti neví.

Otázka č. 15

Patnáctá otázka u respondentů zjišťovala jejich vlastní postoj k prohlubování svých znalostí z vlastní iniciativy. Tedy to, zdali své znalosti prohlubují a jak. Z celkového počtu 80 respondentů své znalosti v dané

problematice z vlastní iniciativy prohlubuje 58 respondentů (72,5 %). 22 respondentů (27,5 %) své znalosti neprohlubuje.

Následně jsem provedl porovnání negativních odpovědí na tuto otázku s otázkami č. 7 a 8, abych zjistil, zdali se tito respondenti podílejí na vyšetřování podezřelých úmrtí a sebevražd. Analýzou bylo zjištěno, že z celkového počtu 22 respondentů se na výjezdové činnosti a na následném vyšetřování podílí 20 respondentů, 2 respondenti se na této činnosti nepodílí ani v prvotní, ani v následné fázi vyšetřování. Dále je tedy pracováno s celkem 20 respondenty, tedy s těmi, kteří se podílí na samotném vyšetřování, ať už v rámci výjezdové činnosti, nebo při následném vyšetřování. Na výjezdové činnosti se z těchto 20 respondentů podílí všichni. Na následném vyšetřování pak 12 respondentů (60 %), tedy více jak polovina.

U výše uvedených 20 respondentů jsem analyzoval jejich odpovědi na otázku č. 13, tedy zdali považují své znalosti v problematice metodiky vyšetřování za dostačující. Z celkového počtu odpovědí „ano“ nebo „spíše ano“ odpovědělo kladně pouze 10 respondentů, tedy přesná polovina. Z výše uvedeného tedy vyplývá, že z poloviny respondentů, kteří své znalosti v problematice metodiky vyšetřování považují za nedostatečné, se jich celá polovina v dané problematice ani nesnaží vzdělávat i přesto, že své znalosti považují za nedostatečné, přičemž se podílí alespoň v prvopočátku na vyšetřování podezřelých úmrtí a sebevražd.

Otázka č. 15 byla otevřená. U respondentů, kteří odpověděli, že své znalosti z vlastní iniciativy prohlubují a popsali zdroj takových informací, jsem tyto odpovědi hodnotil v rámci otázky č. 16, neboť ta na otázku č. 15 navazuje.

Otázka č. 16

Šestnáctá otázka zjišťovala u respondentů zdroje, z jakých čerpají informace v problematice metodik vyšetřování při studiu problematiky z vlastní iniciativy. Vzhledem k tomu, že otevřená možnost odpovědi poskytovala prostor skutečně obsáhle popsat zdroje informací, při vyhodnocení popíši pouze nejčastěji se opakující zdroje, případně ty, jež považuji osobně za zajímavou formu prohlubování znalostí.

Od celkového počtu 80 respondentů je nutné odečíst ty, kteří se vyjádřili v otázce č. 15, že své znalosti v dané problematice neprohlubují (22 respondentů). Tedy vycházíme z celku 58 respondentů. Jako nejčastější odpověď zaznělo prohlubování znalostí znalostmi od zkušenějších kolegů. Jedná se celkem o 40 respondentů (68,9 %). Druhým nejčastějším zdrojem, který uvedlo 26 respondentů (44,8 %), jsou literární zdroje. Tyto nejsou vždy přesně specifikovány, ale lze jako častou odpověď zmínit kriminalistické sborníky, odborné časopisy apod. Jako méně časté zdroje, které se na celkových odpovědích podílely méně než 10 %, jsou uváděny: studium spisů vedených na útvaru, účast na metodických zaměstnáních, účast na soudně lékařských dnech a porady na pracovišti.

Otázka č. 17

Sedmnáctá otázka zjišťovala, zdali jsou oddělení, kde respondenti vykonávají službu, vybavena odbornou literaturou, z níž by mohli čerpat informace. Z celkového počtu 80 respondentů odpovědělo „ano“ 60 z nich (75 %), „ne“ odpovědělo 18 respondentů (22,5 %) a 2 respondenti (2,5 %) uvedli, že neví.

Otázka č. 18

Osmnáctá otázka u respondentů zjišťovala jejich případný zájem o prohlubování znalostí v metodikách vyšetřování. 64 respondentů (80 %) odpovědělo, že by takovou možnost uvítali, 14 respondentů (17,5 %) by takovou možnost spíše neuvítalo, 2 respondenti (2,5 %) nevěděli. K odmítavým odpovědím lze doplnit, že 4 respondenti zde uvádějí jako důvod skutečnost, že vyšetřování podezřelých úmrtí a sebevražd není jejich problematikou.

11.4 Vyhodnocení empirické části

V předchozí kapitole jsem uveřejnil a analyzoval odpovědi respondentů z provedeného dotazníkového šetření. Nyní provedu souhrnné vyhodnocení výzkumného šetření za účelem zamítnutí nebo přijetí vytyčených vědecko-výzkumných předpokladů.

Vědecko-výzkumný předpoklad č. 1: Příslušníci SKPV zabývající se vyšetřováním podezřelých úmrtí a sebevražd jsou proškolení do problematik metodik vyšetřování.

Při hodnocení vědecko-výzkumného předpokladu č. 1 bylo vycházeno především z odpovědí na otázky č. 10, 11 a 14. Tyto otázky se u respondentů zabývaly jejich vzděláváním v dané problematice.

Na otázku č. 10 odpověděla většina respondentů tak, že nebyla vzdělávána při svém nástupu k PČR v metodikách vyšetřování. Otázka č. 11 navazovala na otázku č. 10 a dotazovala se, zdali respondenti byli v rámci povinných následných školení vzděláváni v metodikách vyšetřování. Kladných odpovědí na tuto otázku bylo 47,5 %. 45 % respondentů vzděláváno nebylo. Na otázku č. 14, která se dotazovala respondentů na to, zdali jim je umožněno absolvovat nějaké kurzy nebo školení k prohloubení jejich znalostí, odpověděla většina respondentů (57,5 %), že jim toto umožněno je. Zbytek respondentů tuto možnost zamítl nebo o ní nevěděl.

Procentuálně jsou kladné odpovědi zejména na otázku č. 10 a 11 nízké, kdy není vzděláváno při nástupu ani v rámci povinných školení v předmětné problematice ani 50 % respondentů. Otázka č. 14 je spíše doplňující, protože hovoří o možnosti, nikoli o povinnosti takové školení nebo kurz vykonat. Vzhledem k tomuto vědecko-výzkumný předpoklad č. 1 považuji za zamítnutý.

Vědecko-výzkumný předpoklad č. 2: Příslušníci SKPV zabývající se vyšetřováním podezřelých úmrtí a sebevražd disponují dostatečnými znalostmi metodik vyšetřování pro uplatnění v praxi.

Při hodnocení vědecko-výzkumného předpokladu č. 2 jsem vycházel zejména z odpovědí respondentů na otázku č. 13. Kladně na ni odpovědělo 62,5 % respondentů. Jedná se tedy o většinu. Vědecko-výzkumný předpoklad na základě odpovědí považuji za přijatý.

Samotné anonymní vyjádření respondentů považuji za optimální, protože umožňuje respondentovi přiznat, že má jisté mezery ve vzdělání potřebném pro

svoji praxi. Je nepochybné, že respondent je schopen zhodnotit, zdali jeho znalosti pro praxi postačují, neboť si sám musí být mezer ve vzdělání vědom.

Vědecko-výzkumný předpoklad č. 3: Příslušníci SKPV zabývající se vyšetřováním podezřelých úmrtí a sebevražd své znalosti prohlubují a jsou jim k tomu poskytnuty adekvátní podmínky.

Při hodnocení vědecko-výzkumného předpokladu č. 3 jsem vycházel z odpovědí respondentů na otázky č. 11, 14, 15, 16 a 17. Na všechny uvedené otázky většina respondentů odpověděla kladně. Lze tedy tento předpoklad považovat za přijatý.

12 Závěr

Zpracovaná diplomová práce se věnovala tématu metodika vyšetřování podezřelých úmrtí a sebevražd.

Cílem teoretické, tedy první části práce bylo shrnout poznatky z oblasti podezřelých úmrtí a sebevražd a uspořádat je do sktruktury metodiky vyšetřování. Tento cíl práce byl splněn. Je třeba zmínit, že cílem práce nebylo vzhledem k podstatě metodiky vyšetřování shrnout všechny poznatky, ale zejména ty nejčastější, se kterými se můžeme setkat. Práce není schopna obsáhnout veškeré způsoby úmrtí a na ně navazující postupy, nicméně takový cíl diplomové práce ani nebyl stanoven.

V druhé, praktické části diplomové práce se zaměřuji na výzkum s cílem zjistit, jak a zdali jsou policisté SKPV do problematiky metodiky vyšetřování předmětných událostí proškolení a zdali disponují dostatečnými znalostmi pro praxi a zdali své znalosti prohlubují. K dosažení cíle praktické části jsem použil metodu analýzy a dotazníkové šetření. Tento cíl práce se také podařilo splnit.

Seznam použité literatury

Monografie

BÁRTA, Bohumil, Josef POLÁČEK a Jiří POUPĚ. *Metodika vyšetřování vražd, sebevražd a podezřelých úmrtí Kriminalistické praktikum*. Praha: Universita Karlova v Praze, 1968.

CHMELÍK, Jan. *Rukověť kriminalistiky*. Plzeň: Vydavatelství a nakladatelství Aleš Čeněk, 2005. ISBN 80-86898-36-9.

FENYK, Jaroslav a kol. *Trestní právo procesní 7. vydání*. Praha: Wolters Kluwer ČR, 2019. ISBN 978-80-7598-306-0.

HIRT, Miroslav a František VAVERA. *Soudní lékařství pro právníky*. Praha: Grada Publishing, a. s., 2022. ISBN 978-80-271-3280-5.

KONRÁD, Zdeněk a kol. *Kriminalistika Kriminalistická taktika a metodiky vyšetřování*. Plzeň: Vydavatelství a nakladatelství Aleš Čeněk, s. r. o., 2015. ISBN 978-80-7380-547-0.

KONRÁD, Zdeněk a kol. *Metodika vyšetřování jednotlivých druhů trestných činů*. Praha: Policejní akademie České republiky Vydavatelství PAČR, 1995. ISBN 80-901923-0-0.

KOUTEK, Jiří a Jana KOCOURKOVÁ. *Sebevražedné chování*. Praha: Portál, s. r. o., 2007. ISBN 978-80-7367-349-9.

KUČEROVÁ, Helena a Helena HAŠKOVCOVÁ. *Sebevraždy*. Praha: Galén, 2020. ISBN 978-80-7492-485-9.

KVAPILOVÁ, Helena a Michal DOGOŠI. *Soudní lékařství pro právníky a policisty 2. rozšířené vydání*. Plzeň: Vydavatelství a nakladatelství Aleš Čeněk, s. r. o., 2007. ISBN 978-80-7380-059-8.

SOKOL, Miloš, Michal DOGOŠI a Marek DOGOŠI. *Soudní lékařství pro policisty*. Praha: Policejní akademie České republiky v Praze, 2016. ISBN 978-80-7251-432-8.

Soudní lékařství. Praha: Grada Publishing, spol. s r. o., 1999. ISBN 80-7169-728-1.

STRAUS, Jiří a kol. *Kriminalistická technika 3. rozšířené vydání*. Plzeň: Vydavatelství a nakladatelství Aleš Čeněk, s. r. o., 2012. ISBN 978-80-7380-409-1.

VÁGNEROVÁ, Marie. *Současná psychopatologie pro pomáhající profese*. Praha: Portál, s. r. o., 2014. ISBN 978-80-262-0696-5.

VIKTORYOVÁ, Jana a kol. *Metodika vyšetřovania trestných činov I. časť (vybrané druhy násilných a mravnostných trestných činov)*. Bratislava: Akadémia Policajného zboru v Bratislave, 2002. ISBN 80-8054-251-1.

VODÁČKOVÁ, Daniela a kol. *Krizová intervence*. Praha: Portál, s. r. o., 2002. ISBN 80-7178-696-9.

Články a příspěvky

ARLTOVÁ, Markéta a Michaela ANTOVOVÁ. Statistická analýza sebevraždy v České republice z pohledu časových řad. *Demografie* [online]. 2016, roč. 58, č. 1. ISSN 1805-2991.

MATOUŠEK, Vladimír. Sebevražda oběšením. *Kriminalistický sborník*. 2004, roč. 48, č. 1.

ŠAFR, Miroslav a kol. Sebevražda podomácku vyrobenou střelnou zbraní. *Soudní lékařství* [online]. 2009, roč. 54, č. 2.

PLESKOT, Josef, Petr LACINA a Miroslav ŠAFR. Skutky manželů Stodolových z pohledu soudního lékaře. *Kriminalistický sborník*. 2016, roč. 60, č. 4.

Právní normy

Zákon č. 141/1961 Sb., o trestním řízení soudním (trestní řád).

Zákon č. 256/2001 Sb., o pohřebnictví a změně některých zákonů.

Zákon č. 372/2011 Sb., o zdravotních službách a podmínkách jejich poskytování (zákon o zdravotních službách).

Interní akty řízení

Pokyn policejního prezidenta ze dne 28. května 2013 č. 103/2013 o *plnění některých úkolů policejních orgánů Policie České republiky v trestním řízení.*

Webové stránky

www.bozpinfo.cz

www.czso.cz

www.emedicine.medspace.com

www.sebevrazda.psychoweb.cz

www.policie.cz

www.uslhk.cz

www.uzis.cz

Seznam příloh

Příloha č.1 – podomácku vyrobená střelná zbraň

Příloha č.2 – schéma vstřelu s přiloženou hlavní k tělu

Příloha č.3 – struktura sebevražd v letech 2017–2021 podle pohlaví, věku a způsobu spáchání

Příloha č.4 – průměrný roční počet sebevražd podle věku

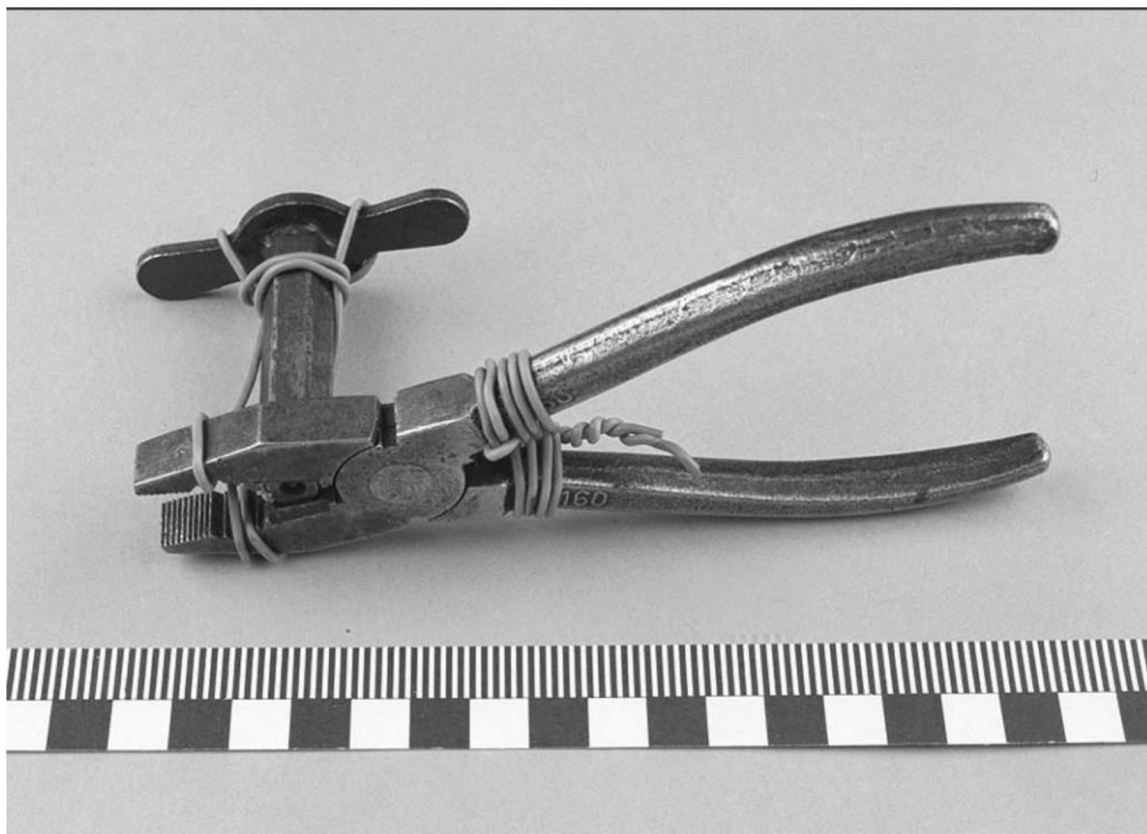
Příloha č.5 – počet sebevražd podle dosaženého vzdělání

Příloha č.6 – zpracovaný dotazník pro empirickou část diplomové práce

Přílohy

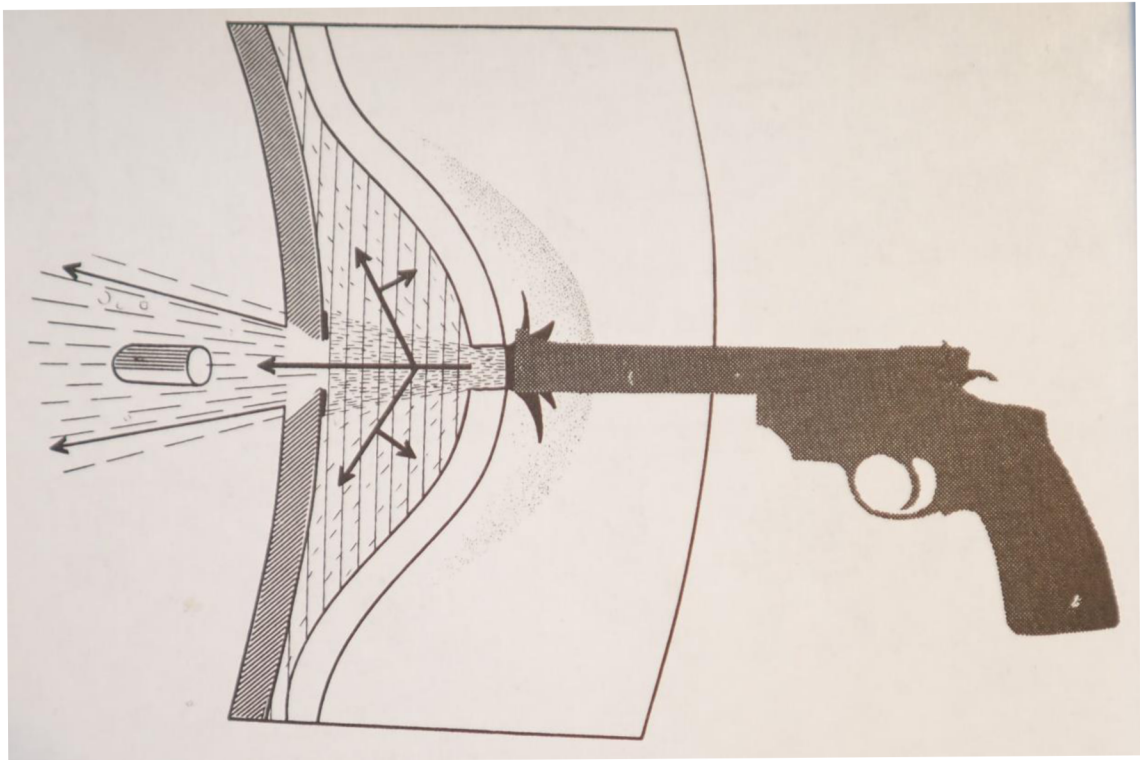
Příloha č.1 – podomácku vyrobená střelná zbraň

(zdroj: https://www.soudnikarstvi.cz/wp-content/uploads/2020/01/SL_2009-2-2_sebevrazda-podomacku-vyrobenu-strelnou-zbrani.pdf).



Příloha č. 2 – schéma vstřelu s přiloženou hlavní k tělu

(zdroj: KVAPILOVÁ, Helena a Michal DOGOŠI. *Soudní lékařství pro právníky a policisty 2. rozšířené vydání*. Plzeň: Vydavatelství a nakladatelství Aleš Čeněk, s. r. o., 2007. ISBN 978-80-7380-059-8, str. 146).



Příloha č. 3 – struktura sebevražd v letech 2017–2021 podle pohlaví, věku a způsobu spáchání

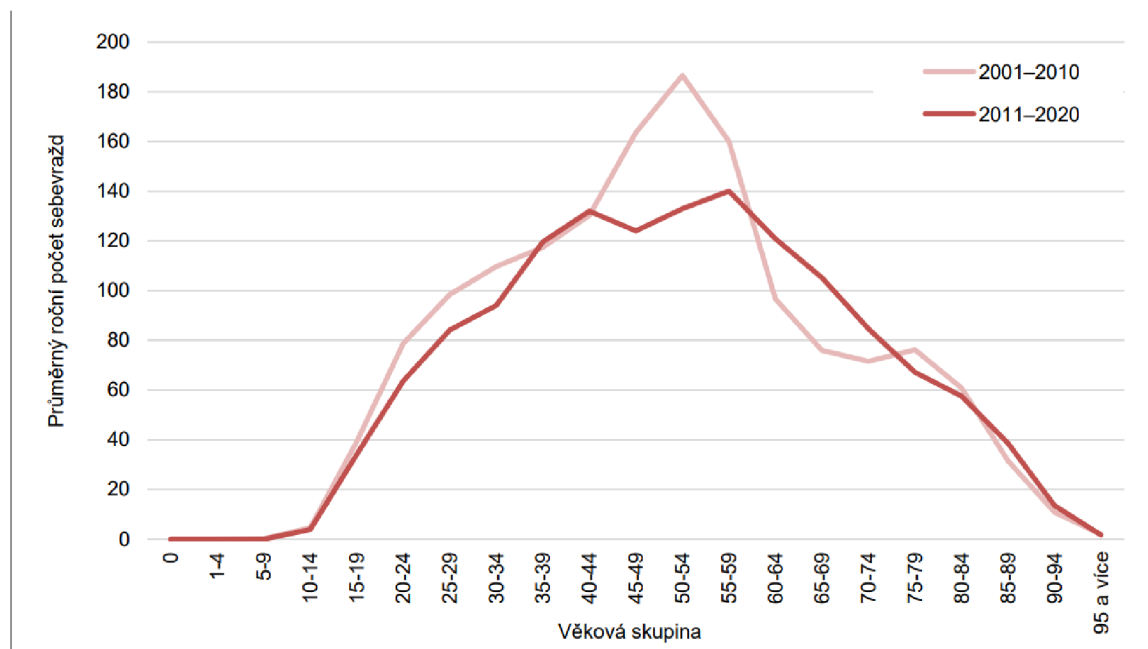
(zdroj: https://www.czso.cz/csu/czso/sebevrazdy_zaj).

Způsob sebevraždy (%)	Muži				Ženy			
	< 40 let	40–59 let	60+ let	celkem	< 40 let	40–59 let	60+ let	celkem
Oběšení	62,6	61,0	50,1	57,4	37,3	34,2	34,2	34,9
Zastřelení	6,4	11,6	25,3	15,3	2,3	1,1	1,0	1,4
Skok z výše	9,9	6,6	9,8	8,7	20,7	21,0	26,2	23,0
Otrávení	5,9	7,8	4,3	6,0	18,3	25,7	20,9	22,0
Skok pod auto, vlak	9,9	5,5	3,4	5,9	14,3	9,3	4,3	8,5
Ostrý předmět	2,8	4,7	5,0	4,3	2,0	3,9	7,4	4,9
Utopení	0,8	0,8	0,7	0,8	1,7	2,3	5,1	3,3
Ostatní	1,6	1,9	1,3	1,6	3,3	2,5	1,0	2,1

Příloha č. 4 – průměrný roční počet sebevražd podle věku

(zdroj:

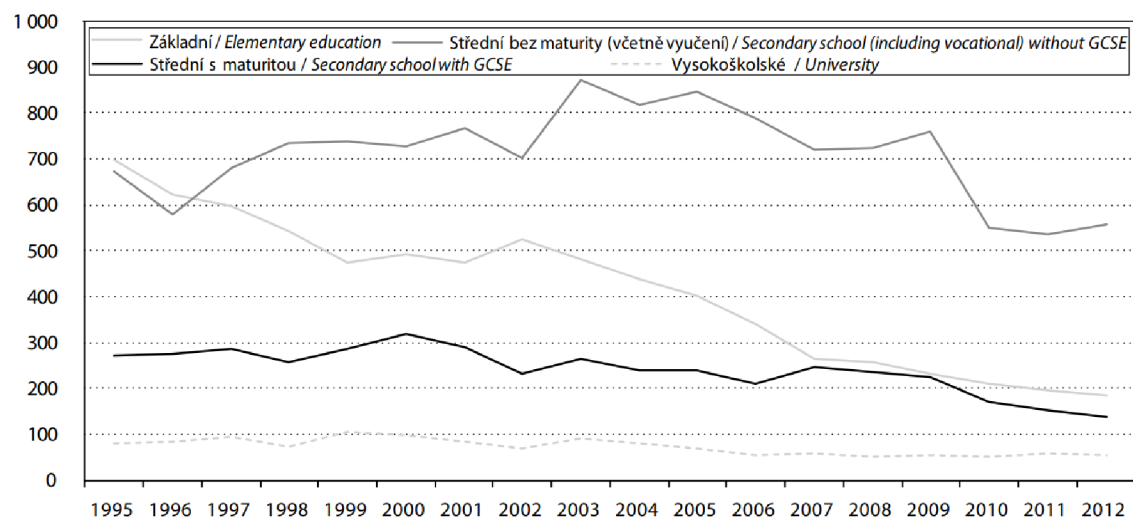
<https://www.czso.cz/documents/10180/142758738/1301872103.pdf/a5bf6007-f49f-4f8c-88b8-b30eba40f460?version=1.1>).



Příloha č. 5 – počet sebevražd podle dosaženého vzdělání

(zdroj:

https://www.czso.cz/documents/10180/33199359/Demografie_1_2016.pdf/e6d3e35e-e17a-4f3e-87e9-1ac3c49c24ce?version=1.3).



Příloha č. 6 – zpracovaný dotazník pro empirickou část diplomové práce

Otázka č. 1

Jste muž/žena?

1. Muž
2. Žena

Otázka č. 2

Vaše nejvyšší dosažené vzdělání?

- 1) Středoškolské
- 2) Vysokoškolské

Otázka č. 3

Vaše celková doba služby u PČR?

„Otevřená odpověď“

Otázka č. 4

Vaše celková doba služby u SKPV?

„Otevřená odpověď“

Otázka č. 5

Vaše současné zařazení v rámci SKPV?

- 1) OHK
- 2) OOK
- 3) Jiné

Otázka č. 6

Vaše současná pozice v rámci SKPV

- 1) Vyšetřovatel
- 2) Operativa
- 3) Jiné (vedoucí, pracovník analytiky, ...)

Otázka č. 7

Podílíte se nebo jste se podílel na výjezdové činnosti v rámci SKPV?

- 1) Ano
- 2) Ne

Otázka č. 8

Podílíte se nebo jste se podílel na vyšetřování podezřelých úmrtí a sebevražd mimo výjezdovou činnost v rámci SKPV?

- 1) Ano
- 2) Ne

Otázka č. 9

Týkalo se Vaše vzdělání, kterého jste dosáhl mimo PČR, oboru kriminalistika, v rámci kterého jste byl seznámen i s problematikou metodik vyšetřování?

- 1) Ano
- 2) Ne
- 3) Nevím

Otázka č. 10

Byl jste v rámci odborné přípravy při nástupu k PČR vzděláván v problematice metodik vyšetřování?

- 1) Ano
- 2) Ne
- 3) Nevím

Otázka č. 11

Byl jste v rámci následných povinných školení (např. ZOP pro policisty SKPV) vzděláván v oblasti metodik vyšetřování?

- 1) Ano
- 2) Ne
- 3) Nevím

Otázka č. 12

Považujete takové vzdělání pro praxi za důležité?

- 1) Ano
- 2) Spíše ano
- 3) Spíše ne
- 4) Ne

Otázka č. 13

Považujete své znalosti v problematice metodik vyšetřování podezřelých úmrtí a sebevražd za dostačující?

- 1) Ano
- 2) Spíše ano
- 3) Spíše ne
- 4) Ne

Otázka č. 14

Je Vám umožněno absolvovat nějaké kurzy nebo školení k prohloubení Vašich znalostí v dané oblasti?

- 1) Ano
- 2) Ne
- 3) Nevím

Otázka č. 15

Prohlubujete své znalosti v oblasti metodiky vyšetřování z vlastní iniciativy, případně jakou formou?

„Otevřená odpověď“

Otázka č. 16

Z jakých zdrojů, mimo vzdělávací programy, čerpáte znalosti v metodice vyšetřování podezřelých úmrtí a sebevražd?

„Otevřená odpověď“

Otázka č. 17

Disponujete na pracovišti odbornou literaturou, ze které je možné čerpat informace k dané problematice?

„Otevřená odpověď“

Otázka č. 18

Uvítal byste možnost se dále vzdělávat v metodikách vyšetřování?

„Otevřená odpověď“