

Univerzita Palackého v Olomouci
Fakulta tělesné kultury

Projektový záměr na zřízení wellness centra
Bakalářská práce

Autor: David Květoň, DiS
Vedoucí práce: Ing. Eva Schwartzhoffová, Ph.D.
Olomouc 2012

Jméno a příjmení autora: David Květoň, DiS.

Název diplomové práce: Projektový záměr na zřízení wellness centra

Pracoviště: Katedra rekreologie

Vedoucí diplomové práce: Ing. Eva Schwartzhoffová, Ph.D

Rok obhajoby bakalářské práce: 2012

Abstrakt: Bakalářská práce se zabývá problematikou poskytování dotací z fondů EU. Hlavním cílem mé bakalářské práce je vypracovat podnikatelský záměr na zřízení wellness centra - Salon Ikeru, který je jednou z nejdůležitějších částí žádosti o dotaci z fondů EU. Součástí podnikatelského záměru je charakteristika poskytovaných služeb Salonu Ikeru. V teoretické části se práce zabývá pojmem wellness a jeho procedurami, které se stávají součástí našeho životního stylu.

Klíčová slova: wellness, životní styl, projektový záměr, dotace EU.

Souhlasím s půjčováním bakalářské práce v rámci knihovních služeb.

Author's first name and surname: David Květoň, DiS.

Title of the bachelor's dissertation: Business plan for establishment of a wellness centre

Department: Department of Recreology

Supervisor: Ing. Eva Schwartzhoffová, Ph.D

The year of presentation: 2012

Abstrakt: This Bachelor's dissertation deals with the issue of providing grants from European Union Funds. The main aim of this dissertation is to develop a business plan for establishment of a wellness centre Salon Ikeru that is one of the most important parts of request for grants form European Union Funds. Part of the business plan is a characteristic of services offered by Salon Ikeru. In theoretical section, the dissertation deals with a definition of term wellness and its procedures that are becoming a part of our lives.

Key words: wellness, lifestyle, project plan, EU grants

Hereby I agree with lending the bachelor's dissertation within the library.

Prohlašuji, že jsem bakalářskou práci zpracoval samostatně s odbornou pomocí Ing. Evy Schwartzhoffové, Ph.D., uvedl všechny použité literární a odborné zdroje a řídil se zásadami vědecké etiky.

V Oborné dne 30. dubna 2012

.....

podpis

Děkuji Ing. Evě Schwartzhoffové, Ph.D. za její ochotu a pomoc při zpracování této práce. Chtěl bych rovněž poděkovat rodině za podporu při studiu na Univerzitě Palackého v Olomouci Fakultě tělesné kultury.

OBSAH

SEZNAM ZKRATEK.....	7
ÚVOD	9
3 PŘEHLED POZNATKŮ	11
3.2 Životní styl.....	13
3.3 Podnikatelský plán.....	14
3.4 Dotace EU	15
3.4.1 Státní rozpočet.....	17
3.4.2 Kraje	18
3.4.3 Města a obce	18
3.4.4 Způsob financování projektů	18
4 CÍLE PRÁCE	20
4.1 Hlavní cíl	20
4.2 Dílčí cíle bakalářské práce.....	20
5 METODIKA PRÁCE.....	21
6 VÝSLEDKY	22
6.1 Projektový záměr.....	22
6.1.1 Základní charakteristika firmy.....	23
6.1.2 Charakteristika trhu	24
6.1.3 Přehled poskytovaných služeb	25
6.1.4 SWOT analýza firmy.....	26
6.1.5 MAS Hrubý Jeseník	28
6.1.6 Osobní a věcné předpoklady pro podnikání	30
6.1.7 Představa o budoucím rozvoji firmy a její strategii.....	31
6.1.8 Cílová skupina	32
6.1.9 Hlavní dodavatelé:.....	32
6.1.10 Popis vlivu služby na životní prostředí	33
6.1.11 Marketingový plán.....	34
6.1.12 Finanční rozpočet	35
7 DISKUZE.....	38
8 ZÁVĚR.....	39
9 SOUHRN	40
10 SUMMARY.....	41
11 REFERENČNÍ SEZNAM.....	42
12 PŘÍLOHY.....	44

SEZNAM ZKRATEK

BOZP	Bezpečnost a ochrana zdraví při práci
ČR	Česká republika
ČOV	Čistička odpadních vod
EAFRD	Evropský zemědělský fond pro rozvoj venkova
EAGF	Evropský zemědělský záruční fond
EFF	Evropský rybářský fond
EHP	Evropský hospodářský prostor
EK	Evropská komise
ERDF	Evropský fond pro regionální rozvoj
ESF	Evropský sociální fond
EU	Evropská unie
FS	Fond soudržnosti
HDP	Hrubý domácí produkt
HSS	Hospodářská a sociální soudržnost
KHS	Krajská hygienická stanice
k. ú.	Katastrální území
LEADER	Liason entre les actions de développement économique rural (Vazby mezi akcemi hospodářského rozvoje venkova) - název iniciativy EU 1991-2006 a osy IV
LV	List vlastnictví
MAS HJ	Místní akční skupina Hrubý Jeseník
MMR	Ministerstvo pro místní rozvoj
OP	Operační program
PC	Osobní počítač
PO	Požární ochrana
SF	Strukturální fondy
SFDI	Státní fond dopravní infrastruktury
SR	Státní rozpočet
St	Stavební parcela

SWOT	SWOT Analysis - Strengths - silné stránky, Weaknesses - slabé stránky, Opportunities - příležitosti, Threads - hrozby (analýza silných a slabých stránek, příležitostí a ohrožení)
SZIF	Státní zemědělský intervenční fond - akreditovaná platební agentura
TČM	Tradiční čínská medicína
ÚPD	Územně plánovací dokumentace

ÚVOD

Život, zdraví a štěstí nejsou žádnou samozřejmostí, ale je obrovská radost, když se nám podaří jich dosáhnout. Na tom, abychom je měli, musíme stále pracovat, být pokorní, sledovat pozorně děje ve svém těle i kolem sebe (okolí, rodina, příroda) a brát si poučení z nezdarů, kterých se pak snažíme vyvarovat. Musíme cítit vlastní odpovědnost za svůj život, za svoje zdraví a tímto plným vědomím brát svůj život do svých rukou. Bohužel tomu tak v našich zeměpisných šířkách není. Myslíme si, že každý má absolutní nárok a nepopiratelné právo na zdraví, štěstí a spokojený život. Pokud se to nepodaří, vždy za to může někdo jiný - rodina, kolektiv v práci, politika, nebo doktor. Za své zdraví ani život nechceme většinou nést žádnou zodpovědnost. Ano, určitou míru odpovědnosti na tomto stavu má i stát a jím nastavená sociální politika, ale stále platí, že zdraví je věc individuální.

Impulsem pro vznik této práce byla myšlenka rozšířit poskytované služby v našem masérském salonu o další aktivity a z ekonomických důvodů snaha o přemístění provozovny ze současných pronajatých prostor ve městě Bruntálu do vlastního objektu. Jelikož jsme ve stejném časovém období právě dokončovali výstavbu našeho rodinného domu v obci Oborná vzdálené 2 km od Bruntálu, rozhodli jsme se přestěhovat provozovnu právě do něj. K realizaci této myšlenky bylo však zapotřebí provést ve stávajícím objektu stavební úpravy a vybavit jej potřebným zařízením. Nabízené služby jsme chtěli rozšířit o ubytovací služby, saunování a půjčovnu sportovního nářadí včetně jízdnic kol. Jelikož jsme chtěli snížit výrazně své současné finanční zatížení, rozhodli jsme se požádat o dotaci z EU. Z důvodu zúročení svých dosavadních znalostí ze studia, rozhodl jsem se zpracovat žádost sám, a nevyužít tak možnost pověřit vyřízením žádosti o dotaci některou z komerčních agentur. Tady jsem se přesvědčil, že cesta od myšlenky k samotné realizaci tohoto nápadu může být dlouhá a složitá. Nestačí pouze navštívit poskytovatele dotace s nápadem. Je nutné mít již konkrétní představu, projektový záměr, zpracovaný nejlépe na papíře. Není to vždy podmínkou, ale tento záměr, který obsahuje základní myšlenky projektu, navržený způsob financování, výstupy, ale také výsledky a dopady projektu, může velmi usnadnit zpracování žádosti o dotaci. Lze jej samozřejmě využít do budoucna při dalších jednáních s partnery a úředníky, nebo jako podklad pro další dokumenty související s provozovanou činností. Po prostudování všech dostupných dotačních programů a osobních konzultacích ve vybraných kontaktních místech jsem se rozhodl

k podání žádosti o dotaci na náš projekt z Evropského zemědělského fondu pro rozvoj venkova v rámci osy IV LEADR Programu rozvoje venkova ČR prostřednictvím MAS Hrubý Jeseník.

3 PŘEHLED POZNATKŮ

3.1 Wellness

Kdo z nás by se nechtěl cítit dobře, prostě šťastný, doma, v zaměstnání, ve škole, ve společnosti, s přáteli, s rodinou. Pro takový stav našeho těla, ducha a duše můžeme použít výraz wellness. „Výraz wellness byl poprvé použit v roce 1654 v monografii sira A. Johnsona jako „wealnesse“ a byl definován v oxfordském anglickém slovníku slovem „dobré zdraví“, dobrý zdravotní stav“ (Cathala 2007, 14).

V novodobé historii se o proslavení slova wellness složené z anglického well - being (dobré bytí) a fitness či hapiness (fyzická kondice) zasloužil Dr. Albert L. Dunn, americký lékař, který tento výraz v šedesátých letech minulého století popsal jako disciplinovanou oddanost snaze o osobní dokonalost a jako životní styl orientovaný na dosažení povzneseného stavu fyzické a psychické pohody. Na základě jeho poznatků byl v 80. letech minulého století založen National Wellness Institute, který podporoval rozvoj zdravého způsobu života, nabízel informace pro veřejnost a služby podporující osobní a odborný růst pracovníků v oblasti wellness (Cathala, 2007).

V současné době je wellness velmi oblíbeným pojmem. Dle Cathaly (2007, 15): „nechce dnešní generace wellness již trpět, jejím programem je hýčkání. Nechce bojovat, soupeřit, předvádět se. Nemá zapotřebí se porovnávat, a ani to není možné. Být well, cítit se dobře, je individuální pocit, který se nedá měřit. Neexistuje Miss wellness, protože tento pojem zahrnuje nejenom vnější dojem, mentální bystrost a dobrý humor, pružnost a sílu těla a krásu, ale i vnitřní stav a duchovní naplnění, které se nedají kvantitativně ani kvalitativně zhodnotit a vyjádřit. Jak poměřit, kdo našel kvalitnější duchovní seberealizaci, kdo je více či méně emočně vyrovnaný a čí mysl je klidnější“. Tato slova bych si dovolil přirovnat ke slavnému výroku postavy princezny Marušky z filmu Byl jednou jeden král, kdy na dotaz pana krále ke svým třem dcerám jak moc ho mají rády nejmladší z nich právě Maruška řekla „mám tě ráda jako sůl“. Z čehož vyplývá, že pocit štěstí a láska, která je bezesporu součástí wellness se opravdu nedá měřit tak jako se nedá pevně stanovit výčet aktivit, technik a orientací vedoucích k tomuto stavu.

Jedná se zde vždy především o osobní dojem, který se může měnit v čase tím, že se vyvíjíme, měníme naše priority, společenské postavení, zájmy, měníme svou ekonomickou situaci, ale taky stárneme. Filozofii wellness můžeme objevit náhle a nečekaně. Po období

nezdravého, autodestruktivního negativního života se můžeme rozhodnout jít správným směrem a vsadit na radost a na zdraví. Můžeme se k nim dopracovat po postupném hledání a uvědomování si, jaké komponenty hrají roli při budování našeho pocitu pohody, vyrovnanosti, dobré formy (Cathala, 2007).

Wellness je:

- Stav, při kterém se cítíme dobře, v pohodě, vyrovnaně, harmonicky.
- Cesta (tedy postupy, metody principy), která nás k hledanému stavu vede.
- Filozofie, která vytyčuje cestu a záměr a dává smysl tomuto stavu.
- Označení struktury, zařízení či provozu, kde je realizován program s touto filozofií.
- Program, technika, metoda, procedura, menu, které navozují tento stav, činnosti působící příjemně, zdravě a pozitivně na naši entitu, na jednotu těla, mysli, duše a energie.
- Prostor pohody, krásy, klidu a míru (Cathala, 2007).

Dle Cathaly (2007,17): „můžeme optimální skladbu wellness přirovnat ke koláči, který aby byl dnes chutný musí obsahovat:

- 10 % pohybové činnosti,
- 10 % zdravé výživy,
- 20 % péče o tělo,
- 20 % mentálního rozvoje,
- 20 % komunikace, vztahů, emocí, citů,
- 10 % duchovního rozvoje,
- 10 % kontaktu s přírodou“.

Podobně jako neexistuje měřítko pro pocit „cítit se dobře“, nelze ani pevně stanovit ideální složení technik a procedur vedoucích k tomuto stavu. Protože člověk je bytost jedinečná, může být i poměr těchto wellnessových činností odlišný a zcela individuální a neustále ve vývoji.

3.2 Životní styl

O životním stylu bylo a jistě ještě bude napsáno značné množství publikací. Na našem knižním trhu jich je mnoho, ať už překladových nebo původních, a čtenář v nich najde celou řadu definic. Tyto definice se buď shodují, anebo velmi přibližují a po jejich přečtení s většinou z nich lze jen souhlasit. To jen dokresluje, jakým fenoménem se životní styl jako kategorie společenských věd stal.

Životní styl je vyjádřením konkrétního člověka jako člena určité skupiny. Na rozdíl od životního způsobu, který má tzv. skupinovou podmíněnost se životní styl týká jednotlivce a hovoříme tedy o podmíněnosti individuální. Má svoji vlastní dynamiku, která mění jeho kvalitu i v rámci historicky definované společnosti. Každé etapě společenského vývoje odpovídá určitý charakter životního stylu jako výsledek historického procesu. Z toho vyplývá, že životní styl je sociokulturně a filozoficky určen a jeho individuální konkretizace odpovídá konkrétní době a konkrétní společnosti. Konkrétní, individuální životní styl je závislý na:

- způsobu tvorby a reprodukci života,
- podílu na řízení společenských procesů,
- úrovni překonání protikladů mezi prací a ne-prací,
- úrovni sblížení společenských a individuálních hodnot,
- druzích vykonávané činnosti, způsobu jejich vykonávání a vzájemných proporcí mezi nimi,
- zpětném působení životního stylu na kvalitu daného individua.

Do obsahové stránky životního stylu patří:

- soustava činností ve všech sférách života,
- tvorba a uspokojování životních potřeb,
- soustava všech sociálních a životních vztahů, do kterých lidé v průběhu svých činností vstupují,
- systém všech životních hodnot a idejí, kterými jsou jednotlivé činnosti podmíněny (Hodáň 2005).

Ve vztahu ke zdraví je tedy životní styl charakterizován výběrem jídla, pití, kouřením, množstvím a využitím volného času. Životní styl je forma, kterou se člověk vyjadřuje

a chová, začleňuje do společenského života a jakým způsobem aktivně plní své úkoly v životě. Obráží se v něm i zaměření člověka na různé osobní i společenské cíle, o jejichž dosažení usiluje, i jeho celkový životní projekt vývoje sebe sama, své rodiny i skupin, do nichž je zapojen. Zároveň je součástí vývoje společnosti a jejich forem v určitém historickém období.

Celkový vztah naší společnosti ke zdravému životnímu stylu je pozitivní. Lidé si uvědomují vztah mezi tělesným pohybem a zdravým životním stylem. Zvyšuje se zájem o zachování a upevnění zdraví, zdravý tělesný vývoj mládeže, zvyšování tělesné kondice, společnost chápe význam relaxace, ale také zdravé výživy a význam kontaktu s přírodou. Bohužel po praktické stránce, tedy vlastní ochota žít zdravý životní styl je v našich zeměpisných šířkách malá a ČR má v této problematice stále co zlepšovat (Hodáň, 2005).

3.3 Podnikatelský plán

„Poznejte ostatní a poznejte sebe sama, pak budete triumfovat bez pocitu ohrožení. Poznejte skutečnost a poznejte situaci, pak budete triumfovat úplně.“ Sun Tzu

Základem každého úspěšného podnikání je dobrý podnikatelský plán, který účinně snižuje podnikatelské riziko. Jeho filosofií je vytvořit pravdivý a přesvědčivý přehled o schopnostech, záměrech a potencionálním výnosu podnikatelského projektu. Je to dokument, pomocí kterého si můžeme odpovědět na řadu otázek typu: kde mám vzít nápad? Kolik budu do začátku potřebovat peněz? Uživím se při stávajících cenách a prosadím se v takové konkurenci? Čím začít? Budu potřebovat zaměstnance? ...a pod.

Dle Schwartzhoffové (2010, 53): „lze podnikatelský plán popsat těmito charakteristikami: popisuje a kvantifikuje podnikatelské cíle a prostředky k jejich dosažení, představuje implementaci strategie, je taktickým plánem činností a současně prostředkem získávání kapitálu, napomáhá při stanovení životaschopnosti podniku na cílovém trhu, poskytuje podnikateli vodítko pro plánovací činnost, slouží jako důležitý nástroj při získávání finančních zdrojů. S posledními uvedenými aspekty souvisejí i dvě úlohy podnikatelského plánu:

- externí – nástroj komunikace – tj. úloha komunikační,
- interní – pro plánování a koordinování firemních aktivit – tj. úloha řízení“.

Každý podnikatelský plán má svou strukturu, která není však závazně stanovena a může se lišit v závislosti na účelu, pro který je podnikatelský plán vypracován. Podstatou je vytvořit pravdivý a přesvědčivý přehled o schopnostech, záměrech a potencionálním výnosu projektu nebo podniku. V obecné rovině by měl obsahovat tyto důležité údaje:

- „Titulní strana, představení firmy (název a sídlo společnosti, jména (adresy) společníků, předmět podnikání, prohlášení o potřebě financování, prohlášení o důvěrnosti zprávy).
- Exekutivní souhrn, tj. souhrn celého podnikatelského plánu.
- Analýza odvětví (vyhlídky do budoucna a vývojové trendy, analýza konkurence, segmentace trhu, předpověď budoucího vývoje oboru).
- Popis společnosti (výrobek/služba, velikost, počet a kvalifikace zaměstnanců, vybavení – stroje, zařízení, know-how, podnikatel/společníci/jednatel a jejich kvalifikace).
- Výrobní plán (výrobní proces (obchodní plán), závody, stroje a zařízení, dodavatelé).
- Marketingový plán (ceny, distribuce, propagace, kontrola).
- Organizační plán (forma vlastnictví, organizační struktura, společníci/akcionáři, pravomoci šéfů, úkoly a zodpovědnost členů vedení).
- Hodnocení rizik (stanovení slabých stránek, nové technologie, krizový plán).
- Finanční plán (plánovaný výkaz zisků a ztrát (výsledovka), plánovaná rozvaha, plán peněžních toků (cash flow), soustava finančních ukazatelů“
(Schwartzhoffová, 2010, 55).

3.4 Dotace EU

V současné době existuje v ČR mnoho dotačních programů. Pro žadatele o dotaci (subjekt z veřejného, neziskového nebo soukromého sektoru) je zcela zásadní určit, který z dotačních programů je ten správný. Zejména je pak důležité zjistit, zdali jsem nejenom vhodný žadatel, ale i vhodný příjemce dotace. Pokud se jedná o finanční zdroj (tedy odkud finance čerpáme a komu předkládáme naši žádost o dotaci), jsou k dispozici nejen zdroje Evropské unie, které jsou poskytovány zejména prostřednictvím resortních ministerstev, prostředky krajů, měst a obcí, ale i zdroje mimo EU (např. finanční mechanismus

EHP/Norsko a Švýcarsko). Základní informace lze získat u úředníků odborů/oddělení regionálního rozvoje nebo evropských fondů na městském/obecním/ krajském úřadě, nebo u specializovaných institucí, např. Regionální rozvojová agentura, CzechInvest, Centrum pro regionální rozvoj České republiky, agentury ministerstev apod., nebo u komerčních zpracovatelů dotací. Na webových stránkách jednotlivých krajů lze například nalézt seznamy poradenských firem (<http://www.strukturalni-fondy.cz/Informace-o-fondech-EU/Jak-na-projekt>).

Evropská unie prostřednictvím politiky soudržnosti usiluje o rovnoměrný hospodářský a společenský rozvoj všech svých členských států a jejich regionů. Cílem je, aby se zmírnily rozdíly v životní a ekonomické úrovni mezi chudšími a bohatšími zeměmi EU a zároveň se zvyšovala schopnost Evropské unie jako celku čelit výzvám 21. století. Ve středu zájmu spolu s důrazem na udržitelný růst, inovace a konkurenceschopnost stojí vytváření otevřené, flexibilní a soudržné společnosti s vysokou mírou zaměstnanosti. Tomuto úsilí se souhrnně říká evropská politika hospodářské a sociální soudržnosti, či krátce kohezní politika. HSS patří vedle zemědělské politiky k nejvýznamnějším evropským agendám a Evropská unie na ni vynakládá více než třetinu svého společného rozpočtu. Fondy EU představují hlavní nástroj realizace evropské politiky hospodářské a sociální soudržnosti. Právě jejich prostřednictvím se rozdělují finanční prostředky určené ke snižování ekonomických a sociálních rozdílů mezi členskými státy a jejich regiony.

Evropská unie disponuje třemi hlavními fondy:

- Strukturální fondy:
 - Evropský fond pro regionální rozvoj.
 - Evropský sociální fond.
- Fond soudržnosti.

Každá členská země si dojednává s Evropskou komisí operační programy, které jsou zprostředkujícím mezistupněm mezi třemi hlavními evropskými fondy (ERDF, ESF, FS) a konkrétními příjemci finanční podpory v členských státech a regionech. Jsou to strategické dokumenty, představující průnik priorit politiky hospodářské a sociální soudržnosti EU a individuálních zájmů členských států.

Česko si pro nynější období vyjednalo 26 operačních programů. Osm z nich je zaměřeno tématicky (např. na dopravu, vědu a vzdělávání, zaměstnanost, životní prostředí) a sedm zeměpisně (na Středočeský kraj, Střední Moravu, Moravskoslezsko atd.). Ostatní OP umožňují přeshraniční, meziregionální a nadregionální spolupráci, či zajišťují

technické, administrativní a výzkumné zázemí realizace politiky soudržnosti. Zajišťují, aby projekty nebyly k financování vybírány nahodile, nýbrž podle toho, zda pomáhají uskutečňovat záměry kohezní politiky. OP se dělí na prioritní osy, které konkrétněji vymezují, na co mohou být finance přidělené danému operačnímu programu vynaloženy. Prioritní osy se dále skládají z oblastí podpory, případně i z podoblastí podpory.

Každý subjekt, jenž chce požádat o finanční podporu z fondů EU, musí předložit projekt řídicímu orgánu operačního programu. Řídicími orgány operačních programů jsou u tématicky zaměřených OP resortní ministerstva, u územně vymezených OP regionální rady regionů soudržnosti, což jsou územní celky odpovídající jednomu nebo více českým krajům, zřízené za účelem přijímání dotací z evropských fondů.

Projekt je dokumentem dokládajícím, jak aktivity žadatele přispějí k cílům stanoveným v operačním programu a tím i k uskutečňování evropské politiky hospodářské a sociální soudržnosti. Žadatel proto musí znát prováděcí dokumenty operačního programu a řídit se jeho prioritními osami. Řídicí orgány operačních programů vyhláší pravidelně časově vymezené výzvy k předkládání projektů v rámci jednotlivých prioritních os a oblastí podpory. Sledovat tyto výzvy je nejsnazší na internetových stránkách operačních programů (<http://www.strukturalni-fondy.cz/Informace-o-fondech-EU>).

.

3.4.1 Státní rozpočet

Rezortní ministerstva vypisují každoročně dotační programy dle svých oblastí působnosti. Dotace je možné získat zejména prostřednictvím Ministerstva pro místní rozvoj, průmyslu a obchodu, životního prostředí, zemědělství, práce a sociálních věcí, školství, mládeže a tělovýchovy a Ministerstva dopravy. Kromě toho mají některá ministerstva zřízené tzv. fondy, které administrují a přerozdělují určité typy dotací. Zejména se jedná o:

- Státní fond rozvoje bydlení (správcem je MMR).
- Státní fond dopravní infrastruktury (správcem je SFDI).
- Státní zemědělský a intervenční fond (SZIF) - je akreditovanou platební agenturou, zprostředkovatelem finanční podpory z Evropské unie a národních zdrojů. Dotace z EU jsou v rámci společné zemědělské politiky poskytovány z Evropského zemědělského záručního fondu (EAGF) a v nynějším programovacím období (2007 – 2013) také z Evropského zemědělského fondu

pro rozvoj venkova (EAFRD) a z Evropského rybářského fondu (EFF). Program rozvoje venkova již nespadá oproti období 2000-2006 pod strukturální fondy (<http://www.szif.cz/irj/portal/anonymous/o-nas/co-je-szif>).

Každý z těchto fondů vyhlašuje průběžně dotační programy.

3.4.2 Kraje

Jednotlivé krajské úřady vypisují dotační programy směřované do různých oblastí hospodářství. Jedná se zejména o oblasti podpory venkova, oblast kultury a cestovního ruchu, životní prostředí, sociální oblast, regionální rozvoj (např. ÚPD, podpora mikroregionu, MAS apod.), doprava, vzdělávání, informační technologie a pod. Konkrétní dotační programy jsou specifické pro každý kraj.

3.4.3 Města a obce

Města a obce nemají povinnost vyhlašovat dotační programy. Platí zde však pravidlo, že čím větší obec, tím větší vlastní rozpočet a tím větší pravděpodobnost, že z rozpočtu budou podporovány i různé aktivity rozvoje. Zejména se jedná o oblast bytové politiky. Známý je například Fond rozvoje bydlení, kde jsou vlastníkům nemovitostí poskytovány nízkouročené půjčky na opravu bytového fondu apod.

3.4.4 Způsob financování projektů

Způsob financování můžeme rozdělit dle typu projektů na dva základní:

- investiční
- neinvestiční

O podporu při realizaci investičního (infrastrukturní, stavební) tzv. „tvrdého“ projektu žádají zpravidla podnikatelské subjekty. Financování jejich aktivit z dotačních programů je ve většině případů omezeno na 50-60 % z celkových nákladů projektu. A zároveň se

ve většině případů na tyto projekty vztahuje pravidlo „de minimis“, které do určité míry omezí jejich dotační možnosti. Toto pravidlo, které je v souladu s Nařízením EK č. 1988/2006 ze dne 15. 12. 2006, umožní poskytnout jednomu příjemci podporu z veřejných finančních zdrojů do výše 200.000 € v průběhu tří let.

U neinvestičních projektů tzv. „měkkých“ jsou dotační možnosti žadatele až 85 % z celkových nákladů projektu (ve výjimečných případech až 100 %, zejména u projektů sociálního charakteru). O tento způsob financování mohou zpravidla žádat veřejnoprávní subjekty (kraje, obce, města, příspěvkové organizace), nebo neziskové organizace.

Pro obě dvě kategorie však platí, že uznatelné náklady se až na výjimky proplácejí zpětně. V případě, že nemáte dostatečné vlastní rezervy, lze využít úvěru některé z komerčních bank, někdy postačí možnost kontokorentu. Lze také využít etapizaci projektu, rozdělení do ucelených kontrolovatelných částí projektu, kdy uznatelné náklady mohou být propláceny postupně. Je třeba počítat s poměrně dlouhou dobou od podání etapové žádosti o platbu do okamžiku, než se finanční prostředky ze SR a SF skutečně objeví na kontě příjemce dotace. Etapizace projektů se vyplatí u větších projektů s delší dobou fyzické realizace, zároveň je třeba počítat s vyšší administrativní náročností a větším počtem kontrol ze strany poskytovatele dotace (<http://www.strukturalnifondy.cz/Files/00/00c0db99-84ae-4317-823e-13d4593f728f.pdf> projekt v kostce).

4 CÍLE PRÁCE

4.1 Hlavní cíl

Hlavním cílem mé bakalářské práce je vypracovat podnikatelský záměr na zřízení wellness centra - Salon Ikeru.

4.2 Dílčí cíle bakalářské práce:

- charakterizovat poskytované služby ve wellness centru,
- vypracovat SWOT analýzu budoucího wellness centra,
- prostudovat a analyzovat odborné zdroje a literaturu z dané oblasti.

5 METODIKA PRÁCE

Při zpracování mé bakalářské práce jsem použil následující metody a techniky:

- analýzu sekundárních zdrojů, při které jsem provedl rešerši internetových stránek, odborných článků časopisů a periodik, statistických přehledů a publikací českých i zahraničních autorů, týkající se dané problematiky,
- SWOT analýza byla vypracovaná jako součást kvalitativního marketingového výzkumu a jedná se o metodu vyhodnocení všech důležitých stránek firmy a její současné pozice. Tato metoda spočívá v klasifikaci a ohodnocení jednotlivých faktorů, kterými jsou z angl. strengths (přednosti = silné stránky), weaknesses (nedostatky = slabé stránky), opportunities (příležitosti) a threats (hrozby),
- vlastní výzkumné šetření, při kterém jsem využil základních technik, a to rozhovoru a techniky pozorování. Rozhovor jsem vedl s paní Marcelou Květoňovou majitelkou Salonu Ikeru, paní Bc. Ivanou Metelkovou pracovnící MAS HJ a se stávající klientelou Salonu Ikeru.

6 VÝSLEDKY

6.1 Projektový záměr

Cílem projektu je získání finančních prostředků z dotací EU za účelem rozšíření a úpravy stávajících nebytových prostor v rodinném domě pro umístění masérského salonu, zřízení školící místnosti, ubytovacího pokoje s kuchyňkou pro hosty včetně vybavení a vybudování sociálních zařízení a sauny. Část dotace by byla použita na nákup vybavení půjčovny sportovních potřeb, vytvoření sportovního zařízení (dětské minihřiště) a na terénní úpravy včetně vybudování parkovacích stání. Realizací tohoto projektu bychom chtěli dosáhnout vyššího zisku, upevnění pozice na trhu, zasadit se o rozvoj cestovního ruchu a propagaci území MAS HJ a především seznámit naše klienty s filozofickými a kulturními základy východoasijského pohledu na život jako celku a připomenout jim zodpovědnost za vlastní zdraví.

Originalita záměru spočívá v individuálním přístupu k zákazníkovi nejen jako ke klientovi, ale i jako k pacientovi. Zákazníci budou moci využít procedury jako relaxační, regenerační, či léčebné. Osobám se zdravotními problémy budou nabídnuty odborné terapie, alternativní medicína, možnost doléčení po nemocech a poúrazových stavech, nebo aplikace automobilizačních a spinálních cviků. Zákazník si bude moci zakoupit preparáty a vitamíny, související s problémem svalového a pohybového aparátu. Účelem služeb bude odstranit a vyřešit problém, který dotyčnou osobu tíží. Poskytnout únik od bolestí a starostí, či úlevu po nemocech a úrazech. Využít posilovacích strojů k okamžité fyzické léčbě. Účinnými metodami vyrovnávat určité následky jednostranných činností, které jsou často příčinou zvýšené únavy, nesprávného držení těla a různých bolestivých stavů. Ubytovací část, školící místnost, saunu a půjčovnu jízdních kol jsme se rozhodli vybudovat jako rozšířenou nabídku poskytovaných služeb. Zároveň tak přispějeme k podpoře cestovního ruchu a propagaci území MAS HJ, které je jako podhorská oblast Jeseníků nedoceno. Návštěvník může využít síť značených turistických stezek, síť cyklostezek navazujících na celorepublikovou cykloturistickou síť včetně mezinárodní. Síť cyklostezek je vhodně doplněna několika spoji „cyklobusů“. S návratem chovu koní v regionu a rozvojem agroturistiky lze předpokládat rozvoj hipostezek. Hosté našeho wellnesscentra Salon Ikeru mohou využít přímo v obci Oborná obecní víceúčelové

hřiště s umělým povrchem, na kterém lze hrát fotbal, florbal, tenis, házenou, volejbal, basketbal a mnoho jiných sportů. V zimních měsících lze navštívit hned několik zimních středisek jesenických hor s více jak 30-ti sjezdovkami a několika kilometry upravených běžeckých tratí opět s možností využití několika „skibusů“. V oblasti vodních sportů a rekreace je pro hosty dostupné nově zrekonstruované wellnesscentrum v Bruntále s několika bazény, parní kabinou a jinými atrakcemi a menší relaxační bazén v Karlové Studánce. Milovníci přírodního koupání a hlavně rybáři ocení přírodní nedotčenost jedné z největších přehradních nádrží u nás, Slezské Harty. Navštívit lze také řadu místních památek, či jiných objektů historického a kulturního dědictví tohoto regionu. Mezi ty nejvýznamnější patří bruntálský zámek z 2. pol. 16. stol., barokní poutní kostel Panny Marie Pomocné na Uhlířském vrchu, od něhož vede k městu Bruntál kilometr dlouhá čtyřřadová lipová alej (z roku 1760) s křížovou cestou, významná lázeňská obec Karlova Studánka a mnoho dalších kulturních památek zapsaných v Ústředním seznamu památek ČR viz. příloha č. 4. Za kulturou lze vyrazit do Okresního a městského muzea na zámku v Bruntále, muzea Kosárna v Karlovicích, kina, divadla a Společenského domu v Bruntále.

Realizací tohoto projektu můžeme zvýšit odbyt místních specialit a řemeslných výrobků, přispět k podpoře cestovního ruchu, který v současné době vykazuje nejdynamičtější růst a poskytuje mnoho pracovních příležitostí i pro nekvalifikované pracovní síly. Což v regionu s velmi vysokou nezaměstnaností není nezanedbatelný ukazatel. Současně cestovní ruch přispívá k celkové propagaci regionu.

6.1.1 Základní charakteristika firmy

Obchodní jméno:	Marcela Květoňová Salon Ikeru
Majitel:	Marcela Květoňová
Sídlo:	Oborná 848/18, 792 01, Oborná, okr. Bruntál
Předmět podnikání:	<ul style="list-style-type: none"> • Masérské, rekondiční a regenerační služby (živnost ohlašovací vázáná) • Specializovaný maloobchod se smíšeným zbožím (živnost ohlašovací volná)
Identifikační číslo:	74659421
Kontakt:	777 079 232, 776 347 006 e-mail: salonikeru@seznam.cz , www.salonikeru.cz



Obrázek č.1 Logo wellness centra Salon Ikeru

Salon Ikeru (z jap. uchovat při životě, oživovat) vznikl na základě vydání živnostenského oprávnění fyzické osobě paní Marcela Květoňové v roce 2007 v oborech masérské, rekondiční a regenerační služby a specializovaný maloobchod se smíšeným zbožím. Tato oprávnění byla vydána na základě Zákona č. 455/1991 Sb., živnostenský zákon. Prioritním posláním salonu bylo uspokojovat lidské potřeby ve sféře zdravotní, fyzické a psychické. Za dobu jeho provozování se stal prosperujícím a vyhledávaným subjektem v oblasti masérských procedur a alternativní léčby. Prestiž salonu pozvedla stáž na klinice TČM v Číně, jež byla součástí studia na Masérské škole Mgr. Romana Šimáčka v Brně-Kohoutovicích, které úspěšně ukončila paní Marcela Květoňová v roce 2010. V roce 2011 byla činnost dočasně pozastavena z důvodu stěhování provozovny z pronajatých prostorů v Bruntále do nově vybudovaného rodinného domu v Oborné vzdálené 2 km od Bruntálu.

6.1.2 Charakteristika trhu

V současné době si lidé začínají uvědomovat hodnoty vlastního zdraví. Uvědomují si potřebu udržení práceschopnosti, výkonnosti a potřebu zvýšení odolnosti před negativními vlivy dnešní společnosti a pracovního života. Z řady výzkumů vyplývá, že užívání léků neřeší příčinu nemoci, ale udržují jen pacienta při životě. Ten pak vyhledává „alternativní léčbu“. Jednou z možností může být zdravý životní styl, jehož součástí jsou wellness procedury, anebo filosofie TČM. Zaměstnanci větších firem stále častěji začínají využívat benefity ve formě poukázky na wellness služby. Na trhu však chybí profesionalita

a komfort těchto služeb. Stávající maséři spěchají, zkracují dobu masáže, používají zastaralé metody. Ne příliš hezké prostředí provozoven zanechá špatný dojem a nehezké pocity z masáže. Vzhledem k zamýšlenému pojetí projektu se v bezprostřední blízkosti nenachází objekt s podobným potenciálem.

6.1.3 Přehled poskytovaných služeb

Masérské služby:

- rekondiční a klasická masáž - manuální masáž dlaněmi a prsty,
- reflexologie - léčebná metoda působení na tlakové body těla,
- reiki - přímá a přístupná forma terapie, založená na předávání energie prostřednictvím rukou
- doplňková léčba svalů po masáži (protahování zkrácených svalů, automobilizačními a spinálními cviky, posilování ochablých svalů na posilovacích strojích),
- mobilní masérské služby,
- hodinový pronájem posilovacích strojů - možnost pronájmu strojů,
- TČM - soubor diagnostických a léčebných opatření tradiční čínské medicíny, která jsou navzájem provázána. Patří sem:
 - aurikuloterapie dle TČM a dle Dr. Nogiera, ošetření ušních bodů,
 - základy čínské astrologie a užití 5-ti prvků (oděv, zařízení bytu apod.)
 - etiopatogeneze a diferenciální diagnostika nemoci dle TČM,
 - diagnostika v TČM včetně diagnostiky z jazyka a pulzu,
 - stanovení principu léčby a zvolení léčby na meridiánech vhodným způsobem (baňky, moxa, kva-ša, tuina, akupresura, akupunktura aj.),
 - správné kombinování akupunkturních bodů, doporučení vhodné stravy, cvičení a životosprávy, doporučení základních bylinných směsí (wany) popř. doporučení jiných druhů léčby individuálně dle diagnózy,
- prodej bylinných směsí a doplňkové výživy - dle stanovené diagnózy,
- komisní prodej vonných svíček - tuzemský výrobce oceněn za kvalitu výrobků na našem i zahraničním trhu,
- měření tlaku tonometrem,

- lektorská činnost - pořádání kurzů a seminářů ve spolupráci s Masérskou školou.

Ostatní služby:

- ubytování - možnost ubytování pro účastníky seminářů a kurzů, ubytování pro turisty (celková kapacita 6 lůžek),
- saunování,
- půjčovna sportovních potřeb (cyklistická kola s příslušenstvím, tenisové rakety, sada míčů pro míčové hry),
- dětské minihřiště.

6.1.4 SWOT analýza firmy

POTENCIÁLNÍ INTERNÍ SILNÉ STRÁNKY (STRENGTHS)	POTENCIÁLNÍ INTERNÍ SLABÉ STRÁNKY (WEAKNESSES)
<ul style="list-style-type: none"> – absolvent řady specializačních kurzů z oblasti masérství a TČM – studijní pobyt na klinice TČM v Číně – pětiletá praxe v oboru – empatie – jasné poslání – profesionální služby v příjemném prostředí srubového domu v souladu s přírodou – dobrý goodwill / image – nízké náklady provozu – doplňkový prodej – spolupráce se vzdělávacím institutem – kvalitní vybavení provozovny 	<ul style="list-style-type: none"> – zadluženost – vlastní internetové stránky ve výstavbě – provoz bez stravování – absence pracovní síly

POTENCIÁLNÍ VNĚJŠÍ PŘÍLEŽITOSTI (OPPORTUNITIES)	POTENCIÁLNÍ VNĚJŠÍ HROZBY (THREATS)
<ul style="list-style-type: none"> – rostoucí poptávka po wellness procedurách – účast na veletrhu Wellness Balnea Praha v rámci prezentace Masérské školy Mgr. Romana Šimáčka v Brně-Kohoutovicích – nízká úroveň konkurence v odvětví – zavedení poplatku u lékaře – dynamický růst v oblasti cestovního ruchu 	<ul style="list-style-type: none"> – chybějící tradice v regionu – nedostatečné zviditelnění historického dědictví a historie území – omezení turistiky na nejatraktivnější lokality – soužití stálých obyvatel s rekreanty – omezena dopravní obslužnost – nezaměstnanost

Vyhodnocení SWOT analýzy

Na hodnocení je potřeba nahlížet jako na subjektivní shrnutí získaných poznatků.

Silné stránky

Nejvýznamnější silnou stránkou projektu je spolu s pětiletou praxí paní Marcely Květoňové vlastnictví mnoha osvědčení a certifikátů z oboru masérských procedur a TČM doplněných studijním pobytem na klinice TČM v Číně. Další významnou silnou stránkou je poskytování služeb ve vlastních prostorách srubového domu postaveného v nedotknuté přírodě a tím výrazné snížení provozních nákladů. Významná je také spolupráce s Masérskou školou Mgr. Romana Šimáčka v Brně-Kohoutovicích.

Slabé stránky

K největším slabým stránkám projektu patří zadluženost spolujitelů objektu, která vznikla čerpáním hypotečního úvěru na výstavbu rodinného domu, ve kterém bude sídlit wellness centrum Salon keru. Dočasná absence vlastních www stránek a wellness centrum bez možnosti stravování jsou další slabé stránky projektu.

Příležitosti

Mezi největší příležitosti bezesporu patří zvýšená poptávka po wellness procedurách, se zavedením poplatku u lékaře a poplatku za recept vyhledávají lidé jako alternativní léčbu TČM. Dynamický růst v oblasti cestovního ruchu dává příležitost ubytovacím službám a půjčovně jízdních kol.

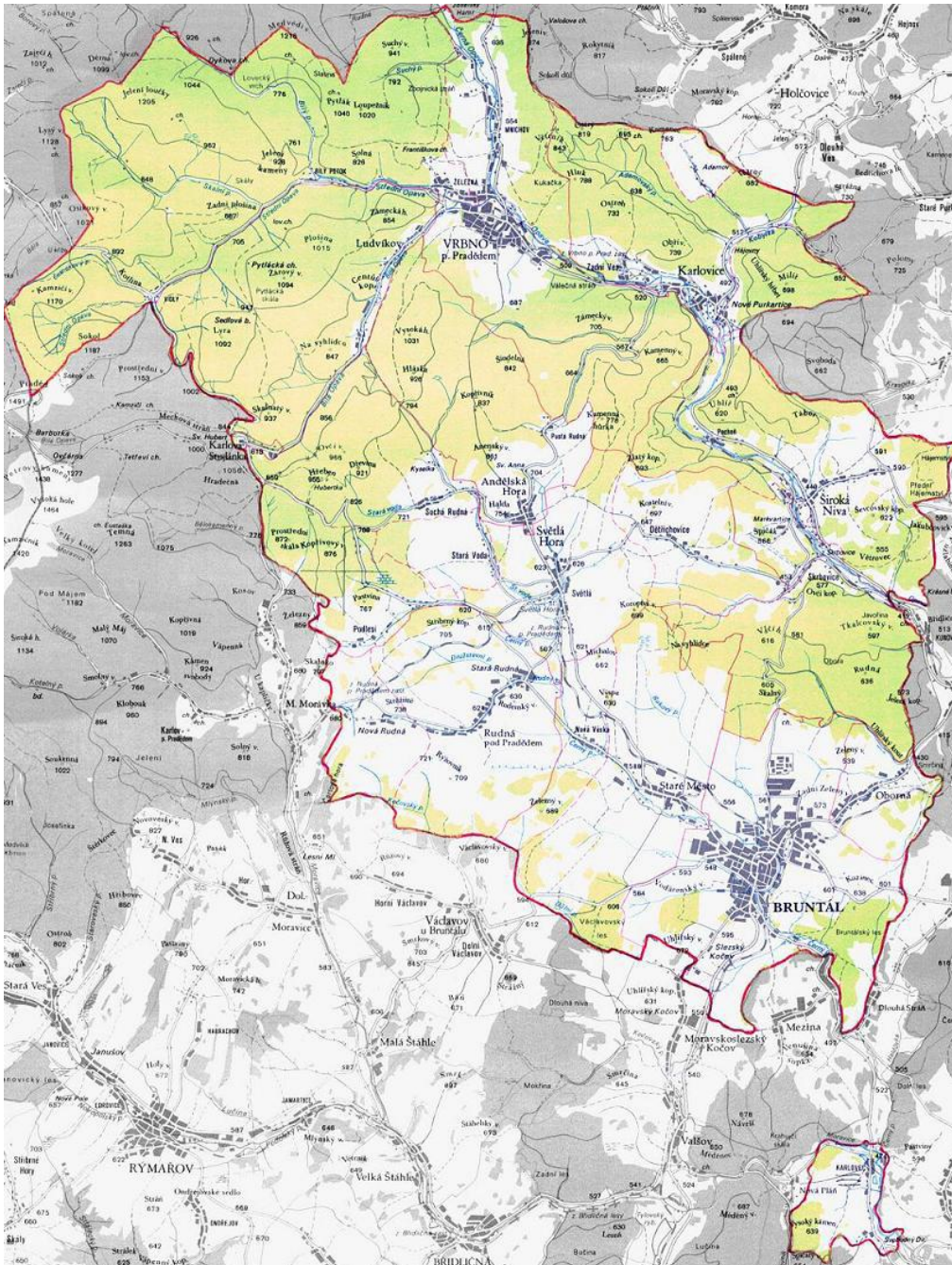
Hrozby

Jako hrozby projektu lze označit vysokou nezaměstnanost v regionu, omezenou dopravní obslužnost wellness centra a celkový nevyhovující technický stav komunikací v dané lokalitě. Z hlediska rozvoje cestovního ruchu je hrozbou nedostatečná propagace území MAS HJ. Chybí tradice při pořádání kulturních akcí venkovského charakteru (plesy, jarmarky, poutě, dětské dny, sportovní akce).

6.1.5 MAS Hrubý Jeseník

Místní akční skupina je pracovní a iniciativní skupina ustavená k vytvoření pilotní integrované strategie na obnovu a rozvoj kulturního a přírodního dědictví regionu Hrubý Jeseník, jeho všestranný rozvoj a k implementaci této strategie do života regionu. MAS prostřednictvím svých zástupců sdružuje obce, občanská sdružení, hospodářské subjekty, školy, odborné instituce, projektová pracoviště a státní správu usilující o tyto společné cíle:

- Uvést v život společnou strategii.
- Pečovat o kulturní a hospodářský rozvoj regionu.
- Vytvářet podmínky pro nejširší spolupráci při obnově a rozvoji regionu.
- Propagovat obnovu venkova a získávat jí vážnost ve společnosti.
- Účastnit se evropské spolupráce při obnově venkova.



Obrázek 2: Území MAS HJ zdroj: www.mashj.cz

Území MAS Hrubý Jeseník tvoří oblast Bruntálska a Vrbenska na ploše 30 094 ha, která se nachází v severovýchodní části České republiky, na severozápadním okraji Moravskoslezského kraje. Území lze charakterizovat jako nástupní oblast do Jeseníků od ostravské aglomerace i od Brna a Olomouce, tedy do prostorů atraktivních jak pro letní, tak pro zimní turistiku a sporty. Území je dále vymezeno sousedními MAS: Jesenická MAS, Rozvoj Krnovska, MAS Nízký Jeseník, MAS Rýmařovsko a MAS Údolí Desné. Vnitřní členění území představují katastrální území jednotlivých obcí, které spadají

do MAS HJ a obce spadající do Sdružení obcí Vrbensko. Jsou to obce: Andělská Hora, Bruntál, Karlova Studánka, Karlovice, Ludvíkov, Oborná, Rudná pod Pradědem, Staré Město, Světlá Hora, Široká Niva, Vrbno pod Pradědem, Nové Heřmínovy. MAS Hrubý Jeseník tedy tvoří území 12-ti obcí a žije zde téměř 29 tisíc obyvatel. Největší obcí je Bruntál a Vrbno pod Pradědem, kde žije 80 % všech obyvatel MAS. Tato města jsou středisky zaměstnanosti, vzdělávání, zdravotnictví, kultury i sociálních služeb (<http://www.mashj.cz/clanky/mas-hruby-jesenik/zakladni-udaje-o-uzemi-mas.html>).

6.1.6 Osobní a věcné předpoklady pro podnikání

a) Osobní předpoklady:

- osvědčení maséra pro sportovní a rekondiční masáže,
- vysoká úroveň odborných znalostí v oblasti nabízených služeb,
- umění jednat s lidmi,
- schopnost organizovat,
- umění navazovat kontakty,
- schopnost zvládat a reagovat na změny,
- schopnost zvládat zátěžové situace,
- schopnost pracovat s informacemi,
- užití Vojtovy metody v praxi - postižený syn,
- užití metody míčkové facilitace.

b) Věcné předpoklady

Dlouhodobý majetek:

- rodinný dům na St. č. 217 o výměře 84 m² a pozemek parc. č. 848/18 o výměře 1274 m² v k.ú. Oborná, obec Oborná, zapsané na LV č. 266, Katastrálního úřadu pro Moravskoslezský kraj, katastrální pracoviště Bruntál,
- vybavení masérského salonu (2 x masérské lehátko, nábytek, odborné plakáty),
- posilovací stroje,
- PC, audio a video zařízení,
- vlastní automobil pro mobilní služby.

Krátkodobý majetek:

- hygienické a toaletní potřeby,
- masážní oleje a přípravky,
- doplňková výživa,
- sada pro baňkování,
- pracovní oděv,
- vonné svíčky na komisioní prodej.

Technické prostředky

Vybavení provozovny bude konzultováno s KHS Moravskoslezského kraje, územní pracoviště Bruntál a bude odpovídat jak stavebně, tak i vybavením a zařízením hygienickým předpisům. Provozní řád bude předložen ke schválení KHS Moravskoslezského kraje, územní pracoviště Bruntál před zahájením podnikání.

6.1.7 Představa o budoucím rozvoji firmy a její strategii

Po poskytnutí dotace a zrealizování cílů tohoto projektu, bychom chtěli působit jako wellnesscentrum se širokou škálou nabízených služeb v oblasti zdravého životního stylu. Profesionálním přístupem v příjemném a komfortním prostředí dosáhnout u zákazníka nevšední pocit uspokojení a blaha, který povede k loajalitě zákazníka, jeho udržení a získání podílu na trhu. Rozvíjet firmu spojením jejích cílů s potřebami a očekáváními zákazníka. Neustále se vzdělávat a sledovat nové trendy v oboru. Po absolvování instruktorského a lektorského kurzu rozšířit wellness aktivity v budoucnu o skupinové wellness a zahrnout do nabídky poskytovaných služeb tzv. „balíčky“ (kombinace procedur a skupinových aktivit) a speciální wellness programy.

Strategie firmy

- proti konkurenci vyniknout pestrou nabídkou wellness procedur,
- spojením příjemného prostředí srubového domu, kvalitní relaxační hudby a přírody uspokojit duševní i fyzické potřeby zákazníka,
- využít odborných znalostí z oblasti masérství a TČM v praxi,

- uspokojit zvýšenou poptávku po nových maserských směrech a léčbě pomocí celostní medicíny,
- provozováním činnosti ve vlastních prostorech docílit nízkých nákladů ve srovnání s konkurencí a zajistit si tak podíl na trhu,
- část nákladů pokrýt z prodeje bylinných směsí, doplňkové výživy a vonných svící,
- rozšířit nabídku služeb o instruktorské a lektorské činnosti v oblasti masérství a kondičního posilování.

6.1.8 Cílová skupina

Zákazníky mohou být lidé všech věkových kategorií, rozdělení zpravidla do třech základních skupin. První skupinu tvoří zákazníci se zdravotními problémy hledající pomoc při jejich řešení (po tělesném vyčerpání a po těžkých chorobách, po obrně horních a dolních končetin, stavy po úrazech, operacích, popáleninách, chronické choroby dýchacích cest, srdeční a cévní choroby, vadné držení těla a vady na páteři, chronické degenerativní onemocnění kloubů, páteře). Druhá skupina žádné zdravotní problémy nemá, ale zná příčiny a rizika těchto nemocí a wellness procedurami jim chce předcházet (zdraví lidé, sportovci, k urychlení regenerace organismu po zátěži, k osvěžení, relaxaci i posílení imunity). Třetí skupinu návštěvníků budou tvořit turisté, účastníci vzdělávacích kurzů a samozřejmě klienti prvních dvou skupin ubytovaní v rámci speciálních wellness programů, nebo speciálních doplňkových balíčků.

6.1.9 Hlavní dodavatelé:

Mezi důležité výrobky, které budou zajišťovat bezvadný chod wellness centra Salon Ikeru budou patřit masážní oleje a emulze lisované za studena a esenciální oleje Salus od firmy M + H, Míča a Harašta s.r.o. Zboží bude objednáváno přímo od výrobce a doručeno zásilkovou službou, popř. bude zakoupeno ve vybraných prodejnách (zdravá výživa, bylinkářství, lékárny, drogerie apod.). Z oblasti doplňku stravy to budou čínské bylinné směsi od firmy TCM Herbs s.r.o. Majitel MUDr. Petr Hoffmann vyvinul své know how, které získal dlouholetými zkušenostmi ve své praxi v tomto oboru a jeho léčebné postupy

jsou duchovním vlastnictvím a devizou této společnosti. Firma se zabývá TČM a jejími bylinnými produkty. Objednávka bude prováděna telefonicky, nebo na internetových stránkách www.patentnimedicina.cz. Zboží bude doručeno zásilkovou službou. Od firmy Golem Trading s.r.o. budou odebírány kvalitní zelené potravinové doplňky jako např. cryptomonada – chlorela (sladkovodní jednobuněčná řasa, kterou lze využít při léčbě obezity, cukrovky, u zánětů, infekcí, v onkologické léčbě, pomáhá překonat stres a únavu). Výrobky budou objednávány telefonicky a doručeny zásilkovou službou. Ušní svíce vyráběné firmou Biofos Miroslav Hořák slouží jako přírodní relaxační prostředek využívající účinků bylin a tepla z hořící svíčky ke zlepšení prokrvení ucha, lze je použít při poruchách spánku a celkové relaxaci organismu. Ušní svíce lze objednat na internetových stránkách firmy www.biofos.cz. Doručení zboží bude zásilkovou službou. Terapeutické přípravky z hadích jedů od slovenské firmy Peter Motus jsou běžně k dostání ve vybraných lékárnách. Používají se při léčbě pohybového aparátu, revmatických bolestí urychlují hojení povrchových ran, působí proti oparům. Ostatní výrobky a materiál provozního charakteru bude nakupován dle potřeby v obchodní síti hotovostní platbou.

6.1.10 Popis vlivu služby na životní prostředí

- Oblast ochrany ovzduší:

Podnikatelská činnost neovlivňuje negativně ovzduší.

- Oblast ochrany vod a půdy:

Podnikatelská činnost neovlivňuje negativně vody a půdu. Provozovna je napojena na veřejný vodovodní řád a domácí ČOV.

- Oblast nakládání s odpady a chemickými látkami:

Odpad komunálního charakteru bude odkládán do sběrné nádoby a likvidaci komunálního odpadu zajišťuje obec za úplatu. V provozu nebudou používány chemické látky.

- Oblast BOZP a PO:

V provozovně bude zajištěno dodržování obecně platných hygienických předpisů a norem z oblasti BOZP a PO. Veškeré používané masérské prostředky a doplňky stravy mají

odpovídající atesty a jsou schváleny hlavním hygienikem ČR. Školení z BOZP a PO bude pravidelně zajištěno Odborně způsobilou osobou.

6.1.11 Marketingový plán

Produkt

Hlavní činností našeho wellnesscentra bude poskytování služeb a produktů uvedených v kap. 6.1.3

Cena

Ceny služeb a zboží budou stanoveny v souladu s náklady a běžným obchodním navýšením. Zákazník může využít předplacených služeb ve formě dárkových poukazů a permanentek na wellness procedury libovolného výběru s platností 6 měsíců od data zakoupení v jakékoliv hodnotě.

Propagace

V oblasti oslovení a komunikace se zákazníkem bychom chtěli využít vlastní internetové stránky, inzerci na internetovém portále, reklamní baner ve městě Bruntálu, reklamní baner umístěný na provozovně, vizitky, letáky a ostatní firemní dokumentaci, přednášky a účast na odborných veletrzích. Vzhledem k předchozí praxi paní Květoňové z oblasti výroby reklamy bude převážnou část reklamní dokumentace zhotovovat sama na vlastním technickém zařízení. „Z předchozího dlouholetého poskytování služeb v oblasti masérských procedur a celostní medicíny si dovoluji tvrdit, že nejlepší reklamou je spokojený zákazník, který se na vás obrátil s žádostí o pomoc, důvěřoval vám a vy jste jeho důvěru nezklamali“ (Marcela Květoňová majitelka salonu Ikeru).

6.1.12 Finanční rozpočet

Tabulka 1. Potřeby a zdroje krytí potřeb spojených s realizací projektu

NÁZEV POLOŽKY	Částka Kč (včetně DPH)	
	Vlastní zdroje	Dotace EU
Drobný hmotný invest. majetek, hmotný investiční majetek		
Masérský stůl (2 ks)	17000	
Posilovací stroje (6 ks)	30000	
Pomůcky na cvičení (činky, rotana, balon)	7000	
Set na baňkování	4000	
Tonometr na měření tlaku	3000	
Nábytek provozovny	50000	
Automatická pračka	14000	
Žehlička	1500	
Obrazová dokumentace	5000	
Notebook (včetně softwaru)	26000	
Multifunkční zařízení pro PC	16000	
Audio a video zařízení	8000	
Lékárnička	1500	
Ostatní vybavení provozovny (zrcadla, umyvadlo)	7000	
Mobilní telefon	15000	
Stavební úpravy:		
základy a zemní práce		30000
svislé konstrukce		20000
vodorovné konstrukce		20000
zastřešení		50000
vnitřní omítky		10000
vnější omítky		15000
sanita		20000
elektro		10000

topení		25000
okna		8000
obklady, nátěry, malby		30000
dveře		20000
podlahy		20000
terenní úpravy		30000
Kuchyňský koutek (včetně spotřebičů)		42000
Vybavení společenské místnosti (nábytek)		20000
Vybavení ložnic (nábytek)		30000
Jízdní kola (4 ks)		40000
Zahradní dětský koutek		40000
Sportovní vybavení (tenisové rakety, míče)		10000
Sauna (box)		40000
Celkem	205000	530000
1. CELKEM		735000

Ostatní počáteční výdaje:		
Základní provozní materiál (krémy, gely, oleje, povlečení, ručníky)		25000
Základní provozní potřeby (prac.oděv, obuv, čistící a hygien. prostř.)		3000
2. CELKEM		28000

3. CELKOVÉ POČÁTEČNÍ NÁKL. PODNIKATEL. ZÁMĚRU (= ř.1 + ř.2)	763000
--	---------------

FINANČNÍ KRYTÍ PODNIKATELSKÉHO ZÁMĚRU	
Vlastní zdroje	205000
Dotace EU	530000
4. ZDROJE CELKEM	763000

Tabulka 2: Tok finančních prostředků

Tok finančních prostředků - měsíční sledování 1. - 6. měsíc							
	1	2	3	4	5	6	Celkem
1. Vklad vlastních finančních prostředků	30000						30000
2. Příjmy z podnikatelské činnosti	25000	26000	27000	27000	28000	30000	163000
3. Přijaté úvěry a půjčky (+ ost. zdroje)	0						0
4. Předpokládaný příspěvek EU	530000						530000
A. PŘÍJMY CELKEM (= 1 až 4)	585000	26000	27000	27000	28000	30000	723000
5. Nákup dlouhodobého majetku	308000						308000
6. Splátky leasingu (bez akontace)							0
7. Nákup drobného majetku	222000						222000
8. Nákup spotřebního materiálu	15000	1000		1000		1000	18000
9. Nákup výrobního materiálu nebo zboží	4000	2000					6000
10. Mzdy zaměstnanců (hrubé)							0
11. Pojistné za zaměstnance (35%)							0
12. Pojistné podnikatele	4500	4500	4500	4500	4500	4500	27000
13. Placené úroky z úvěrů a půjček							0
14. Nájemné							0
15. Spotřeba energií	1500	1500	1500	1500	1500	1500	9000
16. Reklama	10000	1000		500			11500
17. Cestovné, spotřeba PHM							0
18. Výkony spojů, internet, poštovné	700	700	700	700	700	700	4200
19. Jiné režijní výdaje, opravy a udržování				1000			1000
20. Daně a popl. (daň silniční, z nemovit.)	2000						2000
21. Ostatní platby daňové uznatelné							0
22. Splátky úvěrů a půjček	7000	7000	7000	7000	7000	7000	42000
23. Ostatní platby daňově neuznatelné							0
B. VÝDAJE CELKEM (= 5 až 21)	574700	17700	13700	16200	13700	14700	650700
C. ZŮSTATEK	10300	8300	13300	10800	14300	15300	72300

7 DISKUZE

Dřívější podoba regionu MAS HJ, který je tvořen obcemi Bruntálska a Vrbenska nebyla z hlediska ekonomické prosperity uspokojivá. Jedním z řešení, jak tuto situaci zlepšit, byla investice do podpory drobného podnikání a rozvoje cestovního ruchu, který v současnosti vykazuje nejdynamičtější růst a vytváří řadu pracovních příležitostí, je také schopen podílet se na tvorbě HDP, pozitivně ovlivňovat platební bilanci státu, tvořit příjmy státního rozpočtu, podpory investičních aktivit. V ostatních oblastech lidské činnosti významně podporuje přímo či nepřímo činnost obchodů, hotelů, restaurací, cestovních kanceláří, informačních středisek, dopravních firem, autoservisů, bank, sportovních zařízení, wellness center, kulturních a historických objektů a památek, výrobu upomínkových předmětů, stavebního a potravinářského průmyslu. Jak již bylo řečeno v úvodu této kapitoly je nutné podpořit investici do této problematiky. Finanční podpora je stále možná díky dotacím z fondů EU, které představují hlavní nástroj realizace evropské politiky hospodářské a sociální soudržnosti. Právě jejich prostřednictvím se rozdělují finanční prostředky, určené ke snižování ekonomických a sociálních rozdílů mezi členskými státy a jejich regiony.

Dosavadní provozování našeho salonu nás přesvědčilo o jeho životaschopnosti a efektivnosti poskytovaných služeb. Chceme-li však obstát při realizaci našeho nového podnikatelského záměru, musí být kvalita a komfort těchto služeb na vysoké úrovni. Velmi důležité a kvalitní informace, které vedly ke snazšímu rozhodování o budoucnosti firmy, jsme získali při zpracovávání nového projektového záměru. Cenné informace jsme také obdrželi při jednáních s pracovníky MAS HJ. Hlavní vizí této skupiny je zlepšení životních podmínek obyvatel MAS HJ, které by mělo přinést větší spokojenost obyvatel a zamezit odchodu mladých lidí do měst či jiných regionů, umožnit rozvoj drobných podniků, vytvořit podmínky pro udržitelný rozvoj cestovního ruchu.

Tato práce předkládá jeden z možných modelů podnikatelského záměru, který věřím, že bude klíčový pro celkové kladné posouzení našeho projektu komisí MAS HJ a doporučeno ke schválení poskytnutí dotace z programu Rozvoje venkova regionálnímu odboru SZIF.

8 ZÁVĚR

Zjistil jsem, že podnikatelský záměr může být složitým dokumentem. Jeho struktura je podřízena účelu, pro který je sestavován. Dobře zpracovaný podnikatelský záměr musí být propracován do posledního detailu, aby nic důležitého nebylo opomenuto. Musí být pravdivý a přesvědčivý v každém jeho bodu. Ve své práci jsem představil podnikatelský záměr na vznik wellness centra s názvem „Salon Ikeru“. Jeho cílem je získání finančních prostředků z dotací EU za účelem rozšíření a úpravy stávajících nebytových prostor v rodinném domě pro umístění masérského salonu, zřízení školicí místnosti, ubytovacího pokoje s kuchyňkou pro hosty včetně vybavení a vybudování sociálních zařízení a sauny. Část dotace by byla použita na nákup vybavení půjčovny sportovních potřeb, vytvoření sportovního zařízení (dětské minihřiště) a na terénní úpravy, včetně vybudování parkovacích stání. Podrobnou analýzou tohoto podnikatelského záměru, který byl konzultován s mou manželkou paní Marcelou Květoňovou, provozovatelkou wellness centra a paní Bc. Ivanou Metelkovou, pracovnící MAS HJ, jsem zjistil některé skutečnosti, které musí být do data podání žádosti o finanční podporu z dotací EU odstraněny. Naopak většina bodů dokládá jeho kvalitu a skutečnou proveditelnost projektu.

Také splnění dílčích cílů se mi podařilo dosáhnout a můžu jen konstatovat, že problematika wellness je velice obsáhlá, v současné době neexistuje ucelený náhled na tuto oblast. Wellness produkty mají své nezastupitelné místo na trhu, už zde nepatří jen pohybová činnost, zdravá výživa a péče o tělo, ale také mentální rozvoj, komunikace, vztahy, duchovní rozvoj a kontakt s přírodou. Nabízené wellness procedury nejenom individuálně ovlivňují, ale zároveň modelují osobnost a vytváří tak zcela nový životní styl, životní styl, který je důležitým prostředkem k získání vyšší kvality života a zároveň předchází negativním společenským vlivům. Stanovit však přesné mantinely, co lze považovat za wellness, a co již ne, v podstatě ani nejde. Jedná se totiž o osobní dojem každého jedince a výčet technik a aktivit wellness je pouze subjektivní. A tak lze konstatovat, že mezi „klienty“ stále převládá oblíbenost v masérských procedurách. Velmi žádaným produktem se stává TČM jako alternativní léčba řady onemocnění a zdravotních komplikací ve spojení s nesprávným životním stylem.

9 SOUHRN

V předkládané práci jsem zpracoval projektový záměr na zřízení (rozšíření) wellness centra Salonu Ikeru, který bude nedílnou součástí žádosti o dotaci z fondů EU. Práce má usnadnit základní orientaci v problematice poskytování dotací z fondů EU a její kohezní politiky. Prezentací filozofie Salonu Ikeru a jeho wellness procedur připomenout čtenáři této práce jeho zodpovědnost za vlastní zdraví.

Na začátku práce je uveden seznam použitých zkratk. Východiska pro vznik této práce jsou popsány v úvodu. Ve třetí části se věnuji objasnění některých důležitých pojmů, týkajících se dané problematiky. Ve čtvrté části své práce jsem vytyčil hlavní a dílčí cíle. Hlavní cíl mé bakalářské práce byl vypracovat podnikatelský záměr na zřízení wellness centra – Salon Ikeru. Dílčím cílem bylo charakterizovat poskytované služby ve wellnesscentru, vypracovat SWOT analýzu budoucího wellnesscentra a prostudovat a analyzovat odborné zdroje a literaturu z dané oblasti . V páté části jsem se zabýval metodikou, kterou jsem při psaní bakalářské práce využil. V následující kapitole předkládám projektový záměr Salonu Ikeru. Následuje diskuze, a závěry uvádím v kapitole číslo osm.

10 SUMMARY

In presentational bachelor's dissertation is worked out a project plan for establishment (expansion) of Salon Ikeru that will be inseparable part of request for grants from EU funds. The dissertation shall facilitate basic orientation in the issue of providing grants form EU funds and its cohesive politics. By presenting the philosophy of Salon Ikeru and its wellness procedures, responsibility for one's own health is reminded to the reader of this dissertation.

A list of abbreviations is stated at the beginning of this dissertation. Bases for origin of this dissertation are described in the introduction. The third part is devoted to clarification of crucial terms regarding given subject. In the fourth part were determined main and partial goals. The main goal of this dissertation was to develop a business plan for establishment of wellness centre Salon Ikeru. Partial goal was to characterise offered services in wellness centre, create SWOT analysis of future wellness centre, examine and analyse professional sources and literature of this particular field of study. The fifth part deals with methodology that was used at writing this dissertation. In the following part is submitted the business plan of Salon Ikeru. This part is followed by discussion and conclusions are stated in chapter number eight.

11 REFERENČNÍ SEZNAM

- Ando, V. (1995). *Klasická čínská medicína*. Hradec Králové: Svítání.
- Bajčan, P. (2003). *Techniky public relations, aneb jak pracovat s médii*. Praha: Management Press.
- Bylinné směsi. Retrieved 21.3.2012 from World Wide Web: <http://www.patentnimedici na.cz /cz/index.php>
- Cathala, H., (2007). *Wellness od vnějšího pohybu k vnitřnímu klidu*. Praha: Grada Publishing.
- Cestovní ruch. Retrieved 21.3.2012 from World Wide Web: <http://www.mmr.cz/Cestovni-ruch>.
- Danielová, D. (2008). *Tradiční čínská medicína pro začátečníky* [Učební texty]. Brno: Institut celoživotního vzdělávání Reha Profí, s.r.o., Brno a Škola klasické a sportovní masáže Mgr. Romana Šimáčka v Brně-Kohoutovicích.
- Dotace. Retrieved 21.3.2012 from World Wide Web: <http://eagri.cz/public/web/mze/dotace/>
- Frömel, K. (2002). *Kompendium psaní a publikování v kinantropologii*. Olomouc: Univerzita Palackého.
- Hobza, V., Rektořík, J. a kol (2006). *Základy ekonomie sportu*. Ekopress.
- Hodaň, B., Dohnal, T. (2005). *Rekreologie*. Olomouc: Hanex.
- Hoffmann, P. (2007). *Od pramene čínské medicíny*. Praha: Euromedia Group k. s.
- Horner, S., Swarbrooke, J. (2003). *Cestovní ruch, ubytování a stravování, využití volného času*. Praha: Grada Publishing.
- Informace EU. Retrieved 14.2.2012 from World Wide Web: http://www.mfcr.cz/cps/rde/xchg/mfcr/xsl/EU_informace_odkazy.html
- Informace o fondech EU. Retrieved 14.2.2012 from World Wide Web: <http://www.strukturalni-fondy.cz/Informace-o-fondech-EU>.
- Jak na projekt. Retrieved 26.10.2011 from World Wide Web: <http://www.strukturalni-fondy.cz/Informace-o-fondech-EU/Jak-na-projekt>.
- Metelková, I., Klaban, J. (2008). *Vesničkami pod horami k domácímu štěstí* [Strategický plán LEADER MAS HJ]. Vrbno pod Pradědem.
- Němec, V. (1996). *Projektový management*. Praha: Grada Publishing.

Národní strategický plán rozvoje venkova České republiky na období 2007-2013

Retrieved 14.3.2012 from World Wide Web: http://eagri.cz/public/web/file/103157/nsp_cr_2010.pdf

Program rozvoje venkova České republiky na období 2007-2013. Retrieved 14.3.2012 from World Wide Web: http://eagri.cz/public/web/file/26864/PRV_zmny_listopad_2008.pdf.

Růžička, R. (2003). Akupunktura v teorii a praxi. Olomouc: Poznání.

Schwartzhoffová, E. (2010). Podnikání v rekreologii. Olomouc: Univerzita Palackého v Olomouci.

Strategický plán LEADER MAS HJ. Retrieved 14.3.2012 from World Wide Web: <http://www.mashj.cz/clanky/mas-hruby-jesenik/dokumenty-mas-hj.html>.

Strategický plán rozvojové oblasti bruntálska a vrbenska v rámci působnosti MAS HJ na období 2007-2013. Retrieved 14.3.2012 from World Wide Web: <http://www.mashj.cz/clanky/mas-hruby-jesenik/dokumenty-mas-hj.html>.

Tröndle, P. (2008). Wellness Domácí rozmazlování. Praha: Grada Publishing.

Velký sociologický slovník. (1996). Praha: Karolinum.

Zákony:

Zákon č. 455/1991 Sb., o živnostenském podnikání, ve znění pozdějších předpisů

Zákon č. 133/1985 Sb., o požární ochraně, ve znění pozdějších předpisů

Zákon č. 262/2006 Sb., zákoník práce

Zákon č. 183/2006 Sb., o územním plánování a stavebním řádu, ve znění pozdějších předpisů

Zákon č. 586/1992 Sb., o daních z příjmu, ve znění pozdějších předpisů

Zákon č. 563/1991 Sb., o účetnictví, ve znění pozdějších předpisů

Internetové zdroje:

<http://www.mubruntal.cz/>

<http://www.slezska-harta.cz/>

<http://www.geopark-jeseniky.cz/>

<http://www.maserskaskola.cz/>

<http://www.regionalni-znacky.cz/jeseniky>

<http://www.rehaprofi.cz/>

<http://www.vzdelavanivcr.cz/>

<http://www.srubovedomy.cz/>

<http://www.biofos.cz/>

<http://www.salus-mh.cz/>


<http://www.greentrend.cz/>

12 PŘÍLOHY

Příloha 1: Ceník masérských služeb Salonu Ikeru

Ceník masérských služeb

rekondiční a klasická masáž, baňkování,
reflexologie, reiki, ušní svíce, moxování,
Ajurvédská terapie, posilování svalů,
Tradiční čínská medicína



objednávky: mob. 777 079 232

Záda a šíje	80 min	320,- Kč
Záda	45 - 60 min	250,- Kč
Šíje + protaž. krčních svalů	30 min	160,- Kč
Hýždě	20 min	80,- Kč
Nohy	60 min	300,- Kč
Plosky nohou	30 min	160,- Kč
Ruce	40 min	200,- Kč
Celé tělo	120 - 180 min	600,- Kč
Ajurvédská terapie + čaj	60 min	600,- Kč
Baňkování	60 min	300,- Kč
Moxování	30 min	150,- Kč
Havaijská masáž - záda	60 min	300,- Kč
Ušní svíce (obě uši)	30 min	150,- Kč
Skořicové zábaly na nohy	20 - 30 min	160,- Kč
Reiki - psychoterapie	60 min	300,- Kč
Celulitida - odstr. baňkami	10 x 60 min	3000,- Kč
Lymfatická masáž - půl těla	80min - 160 min	od 500,- Kč
Lymfomasáž obličeje	45 min	200,- Kč
Diagnostika dle IČM	vyšetření, písemné zpracování	od 800,- Kč
Tradiční čínská medicína	60 min	300,- Kč

Tři dny před masáží je vhodné pít hodně tekutin (3litry/den), svaly jsou vláčnější, masáží tak vyplavíme z těla více škodlivých látek. Doporučení masáží a léčivých terapií bez rozdílu věku, děti, dospělí i důchodci. Procedury provádí absolventka masérské školy a Školy Tradiční čínské medicíny v Brně se schváleným akreditačním programem MSMJČR doplněným o studium na klinice IČM v Číně.
Ceník platný od 1.1.2012

Příloha 2: Ceník ostatních služeb Salonu Ikeru



*Ceník služeb
wellness centra*

objednávky: mob. 777 079 232

ubytování	dospělý noc / os.	300,- Kč
	dítě do 6 let	zdarma
	dítě 7-18 let	150,- Kč
sauna	60 min / max. 5 os.	300,- Kč
posilovna	60 min / os.	50,- Kč
zapůjčení cyklist. kola	60 min	50,- Kč
	1 den	300,- Kč
zapůjčení sportovních potřeb	1 den	30,- Kč

Vyhotovil: Květoňová Marcela Ceník platný od 2012

Příloha 3: Dárkový poukaz na služby Salonu Ikeru



Dárkový poukaz

Masérské procedury a terapie
☯ Tradiční čínská medicína

600,- Kč

Iméno:

číslo:
platnost do:2012....

Salon Ikeru, Oborná 848/18, 792 01 Bruntál

Salon Ikeru
Masérské procedury a terapie
mob. 777 079 232

Příloha 4: Permanentka Salonu Ikeru

Permanentka
Masérské procedury a terapie
☯ Tradiční čínská medicína



Jméno: _____

1400,- Kč

Salon Ikeru
Oborná 848/18
792 01 Bruntál

platnost do: 2012 mob. 777 079 232

Poskytované služby budou účtovány z platného ceníku.



Příloha 5: Vizitka Salonu Ikeru


Salon Ikeru ☯

Marcela Květoňová
Masérské procedury a terapie
Tradiční čínská medicína



Provozovna:
Oborná 848/18
792 01 Bruntál

e-mail: kvetonova.marcela@seznam.cz
mobil: 777 079 232
IČ: 74659421


Škola klasické a sportovní masáže Reha Profi s.r.o. Brno
s akreditací MŠMT ČR A MZ ČR

paní Marcela Bobková

absolvovala dvouleté zájmové studium TČM a ze jmenovaných témat složila závěrečnou zkoušku s celkovým prospěchem

výborným


Filosofické a přírodovědné základy TČM, historie TČM, hlavní díla TČM.
Jin, jang, učení o 5 prvcích, učení o čchi, krvi a tekutinách.
Učení o síti drah, akupunkturní body.
Aurikuloterapie dle TČM a dle Dr. Nogiera, ošetření ušních bodů.
Základy čínské astrologie a užití 5 prvků v praxi (oděv, zařízení bytu apod.).
Zevní a vnitřní příčiny nemoci.
Etiopatogeneze a diferenciální diagnostika nemocí dle TČM.
Diagnostika v TČM včetně diagnostiky z jazyka a pulzu.
Stanovení principu léčby a zvolení léčby na meridiánech vhodným způsobem
stimulace-doplnění, vypouštění, neutrální metody - (baňky, moxa, kva-ša, tuina, akupresura, akupunkturní laser, ošetření semínky, magnety aj.).
správné kombinování akupunkturních bodů, doporučení vhodné stravy, cvičení a životosprávy, základní bylinné směsi (wany) event. doporučení jiných druhů léčby individuálně dle diagnózy.

Mgr. Roman Šimáček
ředitel školy

MUDr. Doris Danielová
zkoušející

MUDr. Zinaida Saidová
předsedkyně zkušební komise

vydáno dne 27. 6. 2010



TTCM 结业证书 CERTIFICATE



兹有 捷克 国 Bobkova Marcela，
自 2010 年 5 月 8 日至 2010 年 5 月 28 日

在我院学习 中医基础理论、针灸推拿理论及临床实习
等科目，成绩合格。

特发此证

This is to certify that Bobkova Marcela from Czech,
has attended advanced studies in Tianjin University of Traditional Chinese Medicine
on Theories of TCM, Theories of Acupuncture & Moxibustion and Tui-na Clinical Practice
from May 8 to May 28, 2010.

Issued on May 28, 2010.

中国·天津中医药大学 校长 张伯礼
President of Tianjin University of TCM

No. 2010254

2010 年 5 月 28 日

Příloha 8: Foto okolí Salonu Ikeru



foto: autor

Příloha 9: Foto Salon Ikeru před dokončením



foto: autor

Příloha 10: Foto území MAS HJ



foto: autor