

UNIVERZITA PALACKÉHO V OLMOUCI

PEDAGOGICKÁ FAKULTA

Ústav pedagogiky a sociálních studií



**Diplomová práce**

Lucie Smékalová

Náhradní rodinná péče

## **Prohlášení**

Prohlašuji, že jsem tuto diplomovou práci vypracovala samostatně. Veškerou literaturu a další zdroje, z nichž jsem čerpala, řádně cituji a jsou uvedeny v seznamu použité literatury.

V Červené Lhotě 16.2.2012

.....

podpis

## **Poděkování**

Děkuji PhDr. Lindě Švrčinové za odborné vedení, rady a pomoc při vypracování mé diplomové práce.

Rovněž děkuji celé rodině, hlavně manželovi a malým synům za trpělivost a podporu v průběhu studia a osvojitelkám, které se mi svěřily s životními příběhy pro tuto práci.

Lucie Smékalová

## ANOTACE

<b>Jméno a příjmení:</b>	Lucie Smékalová
<b>Katedra:</b>	Ústav pedagogiky a sociálních studií
<b>Vedoucí práce:</b>	PhDr. Linda Švrčinová
<b>Rok obhajoby:</b>	2012

<b>Název práce:</b>	Náhradní rodinná péče
<b>Název v angličtině:</b>	The foster care
<b>Anotace práce:</b>	Tato diplomová práce pojednává o institutu náhradní rodinné péče v České republice. Teoretická část nejprve vymezuje základní pojmy, jednotlivé typy a procesy zprostředkování NRP. Dále popisuje historii NRP, její legislativu, motivaci a zabývá se problematikou sdělení pravdy o původu dítěte. V neposlední řadě nastiňuje připravovanou změnu náhradní rodinné péče ministerstvem práce a sociálních věcí. Praktická část je zaměřena na dvě výzkumná šetření, která na sebe vzájemně navazují. Podstatou prvního výzkumného šetření je popsat dva konkrétní případy osvojení a přiblížit na nich možnou proměnu tohoto procesu s odstupem 15-ti let a to prostřednictvím rozhovorů. Druhé výzkumné šetření formou dotazníku je provedeno na základě předchozích informací se zaměřením zjistit názor a dostatečné povědomí veřejnosti o osvojení dítěte a řešení důležité otázky sdělení pravdy o původu dítěte a nevhodnějšího věku pro sdělení této skutečnosti.
<b>Klíčová slova:</b>	dítě, rodina, náhradní rodinná péče, osvojení, poručenství, opatrovnictví, pěstounská péče, rodičovská zodpovědnost, sdělení pravdy o původu, motivace osvojení.
<b>Anotace v angličtině:</b>	The thesis focuses on the foster care institute in the Czech Republic. Theoretical part firstly explains basic terms, individual types of foster care and procurement processes of foster care. Then, it describes history, the legislation, motivation and problems with telling truth to child about its origin. Furthermore, it outlines upcoming changes in foster care made by Ministry of Labour and Social Affairs. Practical part is focused on two researches that complete each other. The principle of the first research is to describe two concrete acts of adoption and outline possible change of process of foster care with fifteen years interval by interviews. The second research is done on the basis of previous information gathered with usage of questionnaire. It elicits opinion and knowledge of public about adoption and it enquires important question of telling the truth about the origin of child and it's the most suitable age of telling this.
<b>Klíčová slova v angličtině:</b>	child, family, foster care, adoption, guardianship, custody, foster care, parent's responsibility, telling the truth about origin, motivation for adoption.
<b>Přílohy vázané v práci:</b>	Příloha č. 1 : Otázky rozhovoru Příloha č. 2: Rozhovory s osvojiteli a s jedním z jejich osvojených dětí Příloha č. 3: Dotazník Příloha č. 4: Graficky znázorněné odpovědi dotazovaných respondentů Příloha č. 5: Tabulky výpočtu statistického testu významnosti CHI-KVADRÁT
<b>Rozsah práce:</b>	85
<b>Jazyk</b>	čeština

# Obsah

## Úvod

<b>1</b>	<b>Základní pojmy .....</b>	<b>10</b>
<b>2</b>	<b>Osvojení v historii .....</b>	<b>13</b>
<b>3</b>	<b>Legislativa .....</b>	<b>16</b>
<b>4</b>	<b>Formy náhradní péče o dítě .....</b>	<b>18</b>
4.1	Ústavní výchova .....	19
4.1.1	Náhradní výchova v rezortu Ministerstva školství, mládeže a tělovýchovy ČR	19
4.1.2	Náhradní výchova v rezortu Ministerstva zdravotnictví ČR.....	21
4.1.3	Náhradní výchova v rezortu Ministerstva práce a sociálních věcí ČR.....	21
4.2	Náhradní rodinná péče .....	22
4.2.1	Vývoj NRP v ČR .....	23
4.2.2	Osvojení.....	25
4.2.3	Pěstounská péče.....	28
4.2.4	Poručenství .....	31
4.2.5	Svěření do výchovy jiné fyzické osobě než rodiči .....	32
4.2.6	Opatrovnictví.....	33
<b>5</b>	<b>Cesta ke zprostředkování náhradní rodinné péče.....</b>	<b>35</b>
5.1	Proces zprostředkování náhradní rodinné péče.....	36
5.2	Žádost o zprostředkování náhradní rodinné péče .....	37
5.3	Přípravné kurzy pro náhradní rodiče .....	41
5.4	Soudní řízení .....	41
5.5	První dny v nové rodině .....	43
<b>6</b>	<b>Problematika sdělení provady o původu dítěte .....</b>	<b>46</b>
<b>7</b>	<b>Transformace systému péče o ohrožené děti .....</b>	<b>49</b>
7.1	Profesionální pěstounská péče .....	53
<b>8</b>	<b>Výzkumné šetření zaměřené na téma náhradní rodinná péče – osvojení.....</b>	<b>55</b>
8.1	Cíl výzkumného šetření .....	55

8.2	Metodologie .....	55
8.2.1	Rozhor .....	56
8.2.2	Dotazníkové šetření .....	57
8.2.3	Hypotézy v pedagogickém výzkumu .....	58
8.2.4	Vyhodnocení formulovaných hypotéz pomocí testu dobré shody chí-kvadrát.....	59
<b>9</b>	<b>Vyhodnocení výzkumného šetření .....</b>	<b>60</b>
9.1	Vyhodnocení rozhovorů .....	61
9.1.1	Podnět pro osvojení dítěte.....	61
9.1.2	Informovanost .....	62
9.1.3	Představa o dítěti.....	62
9.1.4	Postup získání dítěte do NRP.....	63
9.1.5	Poznatky a zkušenosti po přijetí dítěte do rodiny.....	64
9.1.6	Sdělení pravdy.....	64
9.1.7	Pravidla současného systému.....	65
9.1.8	Shrnutí rozhovorů .....	65
9.2	Vyhodnocení dotazníku .....	67
9.2.1	Demografické údaje.....	67
9.2.2	Osobní zkušenost s osvojením .....	68
9.2.3	Sdělení pravdy o osvojení .....	68
9.2.4	Motivace k osvojen .....	70
<b>10</b>	<b>Shrnutí praktické části práce a diskuze.....</b>	<b>72</b>
	<b>Závěr .....</b>	<b>76</b>
	<b>Seznam zkratk .....</b>	<b>78</b>
	<b>Seznam použité literatury a zdrojů .....</b>	<b>79</b>
	<b>Seznam použitých tabulek, grafů a obrázků .....</b>	<b>84</b>
	<b>Seznam příloh .....</b>	<b>85</b>

## Úvod

*„Identita je utváření vědomí vlastního já a právě domov bývá místem, kde se toto vědomí utváří. Domov jsou nejbližší lidé, jejich náruč, vůně, světlo, teplo, místo, kde jsou syceny potřeby dítěte, místo bezpečí (Bubleová, Vávrová, 2010, s. 15).*

Problematika náhradní rodinné péče se v současné době stává stále častěji předmětem mnoha diskuzí. Z mnoha různých příčin roste počet párů, které nemohou mít vlastní děti. Řešení se pak nabízí v podobě ústavní nebo náhradní rodinné péče. Náhradní rodinná péče má jistě, oproti péči ústavní, nepopíratelné výhody pro vývoj dítěte. Naproti tomu je v podmínkách České republiky stále neúnosně vysoký počet dětí v ústavní péči, několikanásobně vyšší než např. v Rakousku nebo Velké Británii. Mnoho dětí dnes vyrůstá v kojeneckých ústavech či v dětských domovech místo toho, aby se formou osvojení nebo pěstounské péče staly členem funkční rodiny.

Proces osvojení dítěte zajišťuje v ČR stát, jenž také určuje kompetentní orgány a zákonné zástupce. Jedním ze základních práv dítěte je právo na péči rodičů a výchovu v rodinném prostředí. Pokud však nemůže být z jakéhokoliv důvodu poskytnuta, má právo na pomoc a ochranu státu, který zajistí patřičným způsobem náhradní péči.

V rámci pěstounské péče jsou umisťovány děti, pokud nemohou dlouhodobě vyrůstat v rodině tvořené vlastními biologickými rodiči nebo ústavní péče ohrožuje či narušuje jejich vývoj. Dalšími důvody jsou důvody právní, zdravotní, sociální i psychologické, kvůli nimž nelze dítě osvojit.

O problematiku náhradní rodinné péče jsem se začala zajímat z vlastního osobního podnětu kvůli problémům s otěhotněním a i z toho důvodu, že moji přátelé si sami zvolili náhradní rodičovskou péči. Můj hlubší zájem o problematiku náhradní rodinné péče mě přivedl k výběru tématu diplomové práce.

Cílem teoretické části diplomové práce je obeznámit čtenáře obecně s problematikou náhradní rodinné péče, vysvětlit jim základní pojmy a přiblížit, jak fungují základní procesy náhradní rodinné péče v ČR. Popsat její historii a uvést základní legislativní dokumenty, které se touto problematikou zabývají. Dále nastínit připravovanou transformaci náhradní rodinné

péče ministerstvem práce a sociálních věcí a také problematiku rozhodnutí o sdělení pravdy dítěti týkající se jeho původu. Veškeré poznatky teoretické části jsou následně využity v části praktické.

Cílem praktické části je přiblížit průběh osvojení dítěte ve dvou konkrétních rodinách, z nichž si jedna osvojila dítě již v roce 1995 a nyní má v podstatě dospělou dceru a druhá, která si osvojila tříměsíční dítě teprve nedávno, v roce 2010. Zkoumány jsou příčiny jejich rozhodnutí pro náhradní rodinnou péči, jejich zkušenosti při podání žádosti, příchod dítěte do rodiny i to, jak řešili nebo mají v úmyslu řešit otázku obeznámení dítěte s jeho minulostí. Na základě těchto dvou konkrétních příběhů je provedeno zhodnocení, zda došlo ke změně procesu osvojení dítěte s odstupem 15- ti let.

Získané informace z provedených rozhovorů vedou k vyspecifikování otázek a sestavení dotazníku, jehož cílem je zjistit názor a obecné povědomí veřejnosti o osvojení dítěte s ohledem na připravovanou změnu v této oblasti ministerstvem práce a sociálních věcí. Současně budou zkoumány a analyzovány odpovědi na otázky týkající se osvojení dítěte a problémy, které s sebou toto téma přináší. Těmi nejdůležitějšími jsou sdělení pravdy dítěti o jeho původu a nejvhodnější věk pro tuto skutečnost.

Výsledky výzkumného šetření budou porovnány s odbornou literaturou uvedenou v teoretické části a také s podobnými pracemi, které se tímto tématem také zabývaly.

Tato diplomová práce a její výstupy by mohly být využity nejen pro pracovníky, kteří se zabývají náhradní rodinou péčí, ale i pro budoucí rodiče, opatrovníky, pěstouny nebo poručníky dětí. Samozřejmě též pro studenty a laickou veřejnost ke snadnější orientaci v dané problematice.



## **I Teoretická část**

# 1 Základní pojmy

**Rodina.** Pojmem rodina můžeme definovat skupinu lidí, kteří jsou spjatí několika způsoby: svazkem muže a ženy, pokrevním vztahem rodičů a dětí, případně vztahem, jež jej nahrazuje (osvojení), užíváním společné domácnosti, pokud jsou plněny dané role. Většinou se jedná o muže, ženu a jejich děti. Ti tvoří rodinu tzv. jádrovou. Pod pojmem rozšířená rodina si můžeme představit např. prarodiče, bratrance apod. V dnešní době je také hojně používán termín neúplná rodina, kdy dospělou část rodiny tvoří pouze jeden rodič, většinou matka (Wikipedie, otevřená encyklopedie [online], 2012).

Rodina jako taková plní několik funkcí. Jednou z nich je funkce sociálně ekonomická, kterou je myšleno hmotné zabezpečení členů rodin. Další je funkce biologicko-reprodukční, která představuje početí a porození nového člověka, čili zabezpečení udržení života. V rámci sociálně-výchovné funkce je pečováno o dítě a jsou rozvíjeny jeho schopnosti. Poslední je funkce emocionální, jež představuje vazby na ostatní jedince (Rodina Dnes [online], 2012).

J. Jandourek (2001) definuje rodinu jako formu dlouhodobého solidárního soužití osob spojených příbuzenstvím a zahrnující přinejmenším rodiče a děti. Ze sociologického hlediska je rodina sociální institucí a malou sociální skupinou.

Rodina je jakýmsi nejuniverzálnějším socializačním činitelem, který poskytuje jedinci identifikační vzory, seznamuje ho s předpokládaným chováním pro mužskou a ženskou roli. Učí jedince reagovat žádoucím způsobem v procesu interakce a umožňuje mu praktické ověření získaných dovedností v rámci rodiny. Uplatňuje se jako regulátor chování jedince a poskytuje mu společensky žádoucí normy. Pod vlivem rodinného působení se vytváří postoj k personálnímu okolí, k sobě samému i společnosti obecně (Slaměník, Výrost, 1998).

**Dítě.** Pojmem dítě bývají většinou označováni jedinci do 18 let věku. Také podle Úmluvy práv dítěte je touto hranicí věk 18 let (Úmluva o právech dítěte). Tento termín se také používá v souvislosti příbuzenského poměru rodiče vůči svému potomkovi, dceři nebo synovi. Biologickému dítěti je pak roven osvojenec, ačkoliv není pokrevním potomkem. Období dětství můžeme rozdělit do několika etap, které se vyznačují charakteristickými znaky. Hlavní období lidského života dělená dle věku: novorozenec (do 1 měsíce až 6 týdnů), kojeneček (1 měsíc až 1 rok), batole (1 až 3 roky), předškolní věk (4 až 6 let), mladší školní věk (7 až 12

let), starší školní věk (13 až 15 let) a adolescence (15 až 18 let). Pak už následuje dospělost a stáří.

**Opuštěné dítě** je dítě, které nemůže být z nejrůznějších důvodů vychovááno ve vlastní rodině (Matějček, 1999). To nastává v případech, kdy rodiče nejsou schopni nebo ochotni zajistit dítěti patřičnou výchovu.

*„Opuštěné dítě je dítě, které se ne vlastní vinou ocitlo bez vlastní rodiny a není naděje na změnu poměrů v biologické rodině. Je proto žádoucí, aby společnost našla nejvhodnější způsob řešení jeho situace“* (Bubleová, Benešová, 2006, s. 6).

Dalším důležitým pojmem je **výchova**, která je jednou z funkcí rodiny. Výchova je proces záměrného působení na osobnost člověka a má za cíl dosáhnout pozitivních změn v jejím vývoji (Wikipedie, otevřená encyklopedie [online], 2012).

Pokud dítě nemůže z nějakých důvodů vyrůstat ve vlastní rodině, pak nastupují alternativní způsoby výchovy, a to náhradní výchovná a náhradní rodinná péče. **Náhradní výchovnou péčí** nejčastěji představuje péče ústavní, v níž je dítě vychovááno až do své dospělosti.

**Náhradní rodinná péče** je forma péče o děti, kdy je *„dítě vychovááno „náhradními“ rodiči v prostředí, které se nejvíce podobá životu v přirozené rodině. Tou je u nás především adopce (osvojení) a pěstounská péče“* (Matějček, 1999, s. 31).

**Rodičovská zodpovědnost** je souhrn práv a povinností při péči o nezletilé dítě. Rodič musí pečovat o jeho zdraví, jeho tělesný, citový, rozumový a mravní vývoj. Jeho povinností je zastupovat dítě a spravovat jeho jmění (zákon č. 94/1963 Sb., o rodině).

**Ohrožené dítě** je dítě, jehož základní potřeby nejsou naplňovány v dostatečné míře a je ohroženo rizikovým chováním. **Ohrožená rodina** je taková rodina, jejíž základní funkce nejsou dostatečně zabezpečeny a rodina takovou situaci není schopna vyřešit vlastními silami (NAP, 2009).

**Ústavní výchova** je péčí o děti, které nemohou být ze závažných důvodů vychováány ve své rodině (Matějček, 1999). Tyto děti bývají umisťovány do zařízení, jako jsou dětské domovy či kojenecké ústavy.

**Sociálně-právní ochrana dětí** zajišťuje právo dítěte na život, jeho příznivý vývoj, na rodičovskou péči a život v rodině, na identitu dítěte, svobodu myšlení, svědomí a náboženství, na vzdělání, zaměstnání apod. Dále má za úkol chránit děti před tělesným a duševním násilím, zanedbáváním a zneužíváním (Ministerstvo práce a sociálních věcí [online], 2010).

## 2 Osvojení v historii

Historický vývoj osvojení lze rozdělit do několika fází. Za počátek *první fáze* lze označit snahu přiblížit vztah osvojitele a osvojence ke vztahu mezi rodiči a vlastním dítětem za starého Říma. Toto ukotvení v římském právu pak mělo vliv na právní úpravu v mnoha dalších evropských zemích (Matějček, 1999).

Pojem osvojení je světu tedy znám zhruba 2 200 let. Už v dobách starého Říma byly rozlišovány pojmy adopce a osvojení a římské právo umožňovalo vzniku podobného vztahu, jako je mezi dětmi a rodiči. Hlavou rodiny byl otec, který také jako jediný měl právo dítě osvojit oběma způsoby a zákonem byl stanovený minimální věkový rozdíl mezi osvojitelem a osvojencem na 18 let (Pečenka, 2007).

*Druhá fáze* zahrnuje středověk a novověk do 18. století. V této době již dochází ke zřizování různých nalezců a sirotčinců, adopce samotná je praktikována povětšinou pouze u výše postavených občanů. Ti tak hledají legalizaci svých nemanželských potomků či zajištění pokračování rodu (Matějček, 1999).

I tak ale nenabývá osvojení takového významu jako za starého Říma a v mnoha zemích ani není legislativně uchyceno. Až do 11. století bylo zcela v režii rodičů, zda si dítě ponechají, odloží, nechají zemřít či ho beztréstně zabijí. Společnost byla zasažena velkou hmotnou bídou, porodnost byla vysoká a také úmrtnost v přeplněných nalezcích byla obrovská (Pečenka, 2007). Pozvolná změna nastává s příchodem novověku a následně osvícenství.

*Třetí fáze* představuje období osvícenství do 1. světové války. Zlom zde představuje Velká francouzská revoluce, která přinesla pokrokové zákony. Do praxe se dostalo tzv. dobrovolné poručnictví (osvojení na podkladě poslední vůle) a také existovalo „osvojení jako odměna.“ Ta byla přípustná v případech, kdy osvojenec zachránil osvojiteli život (Pečenka, 2007).

Právě osvícenské myšlenky již zohledňují práva dítěte před právy osvojitele, nově vznikající sirotčince již bývaly vybaveny obdobou dnešních babyboxů. Bývaly však přeplněné a i přes obrovskou úmrtnost jejich počet mnohokrát převyšoval počet zájemců o osvojení. Běžnou praxí se stávala placená pěstounská péče, kdy si lidé za úplatu brali

opuštěné děti do péče, nejdéle však do jejich šesti let. Po té putovaly zpět do sirotčince, pokud si je však nechtěla pěstounská rodina ponechat v péči na vlastní náklady (Matějček, 1999).

Čtvrtá fáze nastala po 1. světové válce, kdy se dramaticky zvýšil počet sirotků. Právní akt osvojení byl tehdy podmíněn jak věkem osvojitele (nejméně 50 a později 40 let), tak i věkovým rozdílem mezi osvojitelem a osvojencem (18 let). K dalším podmínkám patřila absence vlastních dětí. *„V oblasti dědického práva zůstávaly děti zachovány vztahy k původní rodině. Majetkové poměry mohly být však různým způsobem upravovány adopční smlouvou“* (Matějček, 1999, s. 22).

Např. Francie tak, jako Napoleon po bitvě u Slavkova, osvojila celostátně válečné sirotky. Nejdůležitější však bylo, že se na veřejnost stavěl problém opuštěných dětí. Začalo konečně docházet k úpravám práv osvojovaného dítěte zákonem (Francie, Dánsko 1923, VB, ČSR, SSSR 1926) (Pečenka, 2007).

Další markantní přírůstek sirotků měla na svědomí 2. světová válka, kterou byla započata pátá fáze. *„Skutečnost, že bylo mnoho dětí bez rodin a mnoho rodin bez dětí, hrála jistě nemalou roli v celkovém vzestupu poptávky po dětech vhodných pro osvojení. Tato tendence se časově shodovala s rozšířením nových psychologických poznatků, které vysoce pozvedly hodnotu kvalitního rodinného prostředí pro duševní rozvoj dítěte“* (Pečenka, 2007, s. 14-15).

Od počátku 50. let byla upřednostňována kolektivní výchova v různých ústavech před umístěním dětí do rodin. Změnu také zapříčinil zákon č. 265/49 Sb., o rodinném právu a jeho úprava o osvojení. Důležitou změnou oproti předešlému stavu byla rovnoprávnost osvojených dětí s dětmi vlastními i rovnost slova muže a ženy v manželském sňatku. *„V novele zákona č. 15/1958 Sb. s názvem O změně předpisů o osvojení se zavádějí dva druhy osvojení, které dodnes zůstávají zachovány, tj. osvojení za určitých okolností zrušitelné a osvojení nezrušitelné, kterým jsou vytvořeny vztahy právně totožné se vztahy mezi dětmi a vlastními pokrevními rodiči. Vztahy dítěte k původní rodině následkem toho přestávají existovat“* (Matějček, 1999, s. 21-22).

Šestou fází můžeme pro naše účely datovat od 60. let 20. století. Kvůli dalším úpravám zákona již mají přednost práva adoptovaného dítěte před adoptivními rodiči. Osvojit dítě nezrušitelně je však stále možné až od jednoho roku stáří do jeho 18 let, *„čímž se jasně dává*

*najevo, že primárním účelem adopce je zajistit rodinnou výchovu dítěti a že práva dospělého jsou chráněna jinak“ (Matějček, 1999, s. 23).*

*„Současně ovšem celkový civilizační a kulturní vývoj, sociální politika a jí ovlivněné zákonodárství vede v evropské společnosti obecně k velkému zvýšení životní úrovně – a paradoxně k velkému úbytku dětí pro adopci právně volných“ (Matějček, 1999, s. 21). Klade se větší důraz na zájmy dítěte než na zájmy osvojitele.*

Do roku 1950 bylo možné osvojit i dospělého člověka. Nově bude opět umožněno toto osvojení od roku 2014, s nástupem platnosti nového občanského zákoníku č. 89/2012 Sb.

### 3 Legislativa

Náhradní rodinnou péčí a s ní související oblasti upravuje v ČR několik zákonů, vyhlášek a mezinárodních úmluv. Mezi nejdůležitější právní normy patří **zákon č. 94/1963 Sb., o rodině**, ve znění pozdějších předpisů. Zákon o rodině upravuje práva a povinnosti rodičů a rodinné vztahy. Pěstounskou péčí řeší § 45. Osvojení je upraveno v § 63–77, poručenství a opatrovnictví v § 78–84 (zákon č. 94/196 Sb., o rodině).

Dalším je **zákon č. 359/1999 Sb., o sociálně-právní ochraně dětí**, ve znění pozdějších předpisů. V tomto zákoně je upraven postup žadatelů v procesu osvojení dítěte či svěření dítěte do pěstounské péče. Dále pak postup, práva a povinnosti zákonem vymezených orgánů při zřizování zařízení sociálně-právní ochrany dětí. Zákon také upravuje postup vyhledávání vhodných osvojitelů a pěstounů pro děti, které nemohou vyrůstat trvale nebo přechodně ve své vlastní rodině a pro něž je třeba zajistit péči v náhradní rodině (Přidalová, 2011).

Zákonem, který vymezuje typy zařízení pro výkon ústavní nebo ochranné výchovy zajišťující náhradní výchovnou péči nezletilým od 3 do 18 let, je **zákon č. 109/2002 Sb., o výkonu ústavní výchovy nebo ochranné výchovy ve školských zařízeních a o preventivně výchovné péči ve školských zařízeních a o změně dalších zákonů**. Definuje účel a působnost těchto školských zařízení, jejich typy a různá opatření (zákon č. 109/2002 Sb., o výkonu ústavní výchovy nebo ochranné výchovy ve školských zařízeních a o preventivně výchovné péči ve školských zařízeních a o změně dalších zákonů).

Státní sociální podporu upravuje **zákon č. 117/1995 Sb., o státní sociální podpoře**, ve znění pozdějších předpisů. Druhy dávek pěstounské péče, příspěvky, odměny pěstouna a jejich výši nebo příspěvek při převzetí dítěte upravují paragrafy 36–41 (zákon č. 117/1995 Sb., o státní sociální podpoře).

Jedním z mezinárodních dokumentů je **Úmluva o právech dítěte**. Úmluva o právech dítěte je mezinárodní konvencí stanovující občanská, ekonomická, sociální, politická a kulturní práva dětí. V roce 1989 byla přijata Valným shromážděním OSN. Definuje jednotlivá práva dítěte, jako je právo na život, na jméno, na ochranu soukromí či právo poznat své rodiče a být jimi vychováván. Stát se zde zavazuje k zajištění lékařské pomoci dětem nebo např. k zajištění bezplatného základního vzdělání. Česká republika podepsala tuto



úmluvu v roce 1990, tehdy ještě jako ČSFR. Osvojení upravuje článek 21 Úmluvy (Úmluva o právech dítěte).

Dalším je **Sdělení ministerstva zahraničních věcí č. 43/2000 Sb., o přijetí Úmluvy o ochraně dětí a spolupráci při mezinárodním osvojení**. Úmluva vstoupila v platnost v ČR v roce 2000. Cílem Úmluvy je vytvořit záruky toho, aby se mezinárodní osvojení uskutečňovala v nejlepším zájmu dítěte a respektovala jeho základní práva, aby byl vytvořen systém spolupráce mezi smluvními státy a aby v nich byly uznávána osvojení uskutečněná v souladu s úmluvou (Sdělení MZV č. 43/2000 Sb., o přijetí Úmluvy o ochraně dětí a spolupráci při mezinárodním osvojení). Dle článku 13 byl v ČR stanoven Úřad pro mezinárodně právní ochranu dětí v Brně, který spolupracuje s obdobnými orgány v jiných zemích.

Od 1.1.2014 bude uveden v platnost nový občanský zákoník č. 89/2012 Sb., který bude upravovat celé rodinné právo a další, včetně náhradní rodinné péče.

## 4 Formy náhradní péče o dítě

Náhradní rodinnou péči a její formy upravuje zákon č. 94/1963 sb., o rodině, ve znění pozdějších předpisů. Obsahuje hmotněprávní úpravu osvojení a pěstounské péče. Proces zprostředkování NRP je pak řešen v zákoně č. 359/1999 Sb., o sociálně-právní ochraně dětí, ve znění pozdějších předpisů. Upravuje procesní postupy zprostředkování osvojení a pěstounské péče a určuje kompetence jednotlivých stupňů veřejné správy.

*„Brání-li rodiči ve výkonu jeho rodičovské zodpovědnosti závažná překážka a vyžaduje-li to zájem dítěte, může soud pozastavit výkon rodičovské zodpovědnosti“* (zákon č. 94/1963 Sb., o rodině, § 44). Mezi objektivní důvody k pozastavení rodičovské zodpovědnosti patří zejména dlouhodobý pobyt rodiče v cizině nebo výkonu trestu odnětí svobody, případně z důvodu dlouhodobě nepříznivého zdravotního stavu. Toto pozastavení nemá charakter sankce pro rodiče, proto když pomínou důvody, pro které soud o pozastavení rozhodl, je možné požádat o jeho zrušení (Advokátní kancelář Brno [online], 2010).

Další je omezení rodičovské zodpovědnosti, která nastane, pokud nevykonává rodič řádně povinnosti vyplývající z rodičovské zodpovědnosti a vyžaduje-li to zájem dítěte. Soud vždy konkrétně vymezí rozsah práv a povinností, na které se omezení vztahuje (zákon č. 94/1963 Sb., o rodině). Nejčastější subjektivní důvody pro omezení rodičovské zodpovědnosti jsou, že rodiče nevěnují dítěti dostatečnou péči, ale dávají přednost svým vlastním zájmům a dále špatná správa majetku (Advokátní kancelář Brno [online], 2010).

Také zde patří zbavení rodičovské zodpovědnosti soudem a ta nastane, pokud rodič svou zodpovědnost zneužívá nebo její výkon závažným způsobem zanedbává. Dále také v případě, kdy se rodič dopustí úmyslného trestného činu proti svému dítěti, či pokud dítě mladší než patnáct let ke spáchání trestného činu použil, popř. se dopustil trestného činu jako spolupachatel, návodce k trestnému činu spáchanému jeho dítětem (zákon č. 94/1963 Sb., o rodině). Za zneužíváním je v tomto případě považováno týrání dítěte, ohrožování tělesného a duševního vývoje dítěte, vybízení k trestné činnosti a nemorálnímu životu, ubližování na zdraví a jeho pohlavní zneužívání. Za závažné zanedbávání rodičovské zodpovědnosti je považováno zejména dlouhodobé neplnění rodičovské zodpovědnosti, trvalé ponechání dítěte ve výchovném zařízení spojené s nezájmem o něj a neprojevením snahy převzít je do rodinné

výchovy, nemorální způsob života rodičů nebo soustavné neplnění vyživovací povinnosti k dítěti (Advokátní kancelář Brno [online], 2010).

Jestliže nastane některá z výše uvedených situací, je třeba zajistit dítěti zvláštní ochranu a pomoc, k čemuž náleží i zajištění náhradní rodinné péče. Toto právo plyne především z Úmluvy o právech dítěte, jako nadnárodní zákon má vyšší dikci a musí být implementována do národních zákonů. Výchovu mimo původní rodinu dělíme na ústavní výchovu a náhradní rodinnou péči (Kovařík, Bubleová, 1999).

## **4.1 Ústavní výchova**

Tuto oblast právně upravuje zákon č. 109/2002 Sb., o výkonu ústavní výchovy nebo ochranné výchovy ve školských zařízeních a o preventivně výchovné péči ve školských zařízeních a o změně dalších zákonů. Tento zákon se vztahuje na veškerá ústavní zařízení v České republice mimo kojenecké ústavy a dětské domovy pro děti do 3 let věku. Tato zařízení spadají do resortu zdravotnictví a tudíž je upravuje zákon č. 20/1966 Sb., o péči a zdraví lidu. Systém náhradní rodinné péče je roztržštěný do 3 resortů, které jsou popsány v následujících třech podkapitolách (4.1.1, 4.1.2 a 4.1.3).

### **4.1.1 Náhradní výchova v resortu Ministerstva školství, mládeže a tělovýchovy ČR**

Účelem školských zařízení pro výkon ústavní nebo ochranné výchovy v resortu ministerstva školství, mládeže a tělovýchovy je zajišťovat nezletilé osobě (většinou do 18 let věku) náhradní výchovnou péči v zájmu jejího zdravého vývoje, řádné výchovy a vzdělávání (zákon č. 109/2002 Sb., o výkonu ústavní výchovy nebo ochranné výchovy ve školských zařízeních a o preventivně výchovné péči ve školských zařízeních a o změně dalších zákonů). Zařízeními zajišťující výkon ústavní nebo ochranné výchovy v rámci resortu MŠMT jsou: diagnostický ústav, dětský domov, dětský domov se školou a výchovný ústav.

V některých případech bývá ještě rozlišováno středisko výchovné péče. Středisko výchovné péče je školským zařízením, jež poskytuje preventivně výchovnou péči, a to

ambulantní či internátní formu. Tyto střediska přijímají do péče klienty, u kterých se sice vyskytuje porucha chování, ale nenastal u nich důvod k nařízení ústavní výchovy nebo uložení ochranné výchovy. K hlavním problémům, které střediska řeší, patří školní problémy, problémy v rodině, psychické problémy či zneužívání návykových látek. Střediska výchovné péče bývají často zřizovány při diagnostických ústavech (zákon č. 109/2002 Sb., o výkonu ústavní výchovy nebo ochranné výchovy ve školských zařízeních a o preventivně výchovné péči ve školských zařízeních a o změně dalších zákonů).

Pobyt v **diagnostickém ústavu** může být dobrovolný nebo nařízený soudem. Tento pobyt trvá většinou dva měsíce a tvoří první fázi procesu umístování dětí do péče státu. Dále jsou děti dle jednotlivých šetření předávány do péče dětských domovů, dětských domovů se školou nebo výchovných ústavů. Diagnostický ústav plní několik funkcí. *Funkce diagnostická* spočívá ve vyšetření dítěte formou pedagogických a psychologických činností. V rámci vzdělávací funkce je zajišťováno stanovení a rozvíjení znalostí daného jedince úměrně jeho předpokladům a možnostem. *Terapeutická funkce* má za úkol vést pomocí pedagogických a psychologických metod k odstranění poruch chování dítěte. *Výchovná a sociální funkce* souvisí s osobností dítěte, se situací v jeho rodině a sociálně-právní ochranou. *Organizační funkce* spočívá v umístování dětí do příbuzných zařízení a ve spolupráci s orgánem sociálně-právní ochrany při případném předběžném opatření. *Koordinační funkce* diagnostického ústavu by měla spočívat ve sjednocení procesů a postupů dalších zařízení co se územního obvodu ústavu týče (Sociální práce [online], 2012).

**Dětský domov** je zařízení, které zajišťuje náhradní rodinnou péči o děti, které nemají vážné problémy v chování, a to podle jejich individuálních potřeb. Děje se tak na základě rozhodnutí soudu o ústavní výchově nebo ochranné výchově. Tyto děti chodí do běžných škol, které nejsou součástí dětského domova. Dětské domovy tak plní především funkci výchovnou, vzdělávací a sociální (Průcha, 2009)

**Dětský domov se školou** zajišťuje péči o děti s nařízenou ústavní výchovou, které mají oproti samotnému dětskému domovu závažné poruchy chování nebo trpí duševní poruchou a vyžadují výchovně léčebnou péči. Dále se zde pečuje o nezletilé s nařízenou ochrannou výchovou, případně o nezletilé matky s jejich dětmi. Do dětských domovů se školou jsou umístovány děti po dobu povinné školní docházky. Moment přechodu dětí z tohoto zařízení je tedy ukončení povinné školní docházky (zákon č. 109/2002 Sb., o výkonu ústavní výchovy

nebo ochranné výchovy ve školských zařízeních a o preventivně výchovné péči ve školských zařízeních a o změně dalších zákonů).

Do **výchovného ústavu** jsou umísťovány děti nad 15 let se závažnými poruchami chování s nařízenou ústavní nebo ochrannou výchovou, přičemž ústavy pro tyto skupiny jsou zřizovány odděleně. Ve výjimečných případech se věková hranice snižuje na 12 let (zákon č. 109/2002 Sb., o výkonu ústavní výchovy nebo ochranné výchovy ve školských zařízeních a o preventivně výchovné péči ve školských zařízeních a o změně dalších zákonů).

#### **4.1.2 Náhradní výchova v rezortu Ministerstva zdravotnictví ČR**

Do rezortu Ministerstva zdravotnictví patří zařízení pečující o děti do 3 let věku a jsou jimi **kojenecký ústav** a **dětský domov pro děti do tří let**. Kojenecké ústavy jsou zdravotnická zařízení, ve kterých se pečuje o děti od prvních dnů po narození do 1, resp. 1,5 roku věku. Jde o děti, jež nemohou být z různých důvodů vychovávány ve vlastní rodině nebo je jejich vývoj ohrožen nevyhovujícím domácím prostředím. Dalším zařízením je dětský domov pro děti do tří let. Tyto domovy poskytují ústavní a výchovnou péči dětem od 1 roku do 3 let, o něž nemá kdo pečovat nebo jimž nelze ze sociálních důvodů zajistit péči ve vlastní rodině, popřípadě náhradní rodinnou péči a to ve věku od jednoho do tří let, pokud ze zdravotních nebo sociálních důvodů ji není nutné poskytnout starším dětem (zákon č. 20/1966 Sb., o péči a zdraví lidu). Tato zařízení čeká rozsáhlá reforma, která je podrobně popsána v kapitole 7 s názvem Transformace systému péče o ohrožené děti.

#### **4.1.3 Náhradní výchova v rezortu Ministerstva práce a sociálních věcí ČR**

Obce a kraje mají možnost zřizovat zařízení sociálně-právní ochrany, jimiž jsou následující zařízení. **Zařízení pro děti vyžadující okamžitou pomoc** nabízí pomoc dítěti, které se ocitlo bez jakékoliv péče nebo je-li jeho život vážně ohrožen, dítě je týrané nebo zneužívané apod. (např. Dům tří přání, o. s., FOD - Klokánek) (zákon č. 359/1999 Sb., o sociálně-právní ochraně dětí, § 42).

**Zařízení pro výkon pěstounské péče** se zpravidla zřizuje v samostatném objektu, který je vybaven jako běžný byt pro rodinu a s pěstounem je uzavírána písemná dohoda a za svou práci dostává odměnu (zákon č. 359/1999 Sb., o sociálně-právní ochraně dětí, § 39).

**Domovy pro osoby se zdravotním postižením do 18- ti let** poskytují své služby nepřetržitě pro pravidelné zabezpečení pomoci. V těchto domovech se nezaopatřeným zdravotně postiženým dětem poskytuje osobní vybavení (spodní prádlo, ošacení, obuv), drobné předměty osobní potřeby a jiné služby s přihlédnutím k jejich potřebám (pedikúra, holení, stříhání vlasů). Současně domov nabízí výchovné, aktivizační a také sociálně terapeutické činnosti. Tento způsob náhradní výchovy je určen zdravotně postiženým dětem, kterým z objektivních důvodů již nelze pomoc zabezpečit v přirozeném sociálním prostředí (zákon č. 108/2006 Sb., o sociálních službách).

## **4.2 Náhradní rodinná péče**

Náhradní rodinná péče je forma péče o děti, které nemohou být z nejrůznějších důvodů vychovávány ve vlastní rodině. Dítě je vychováváno náhradními rodiči v prostředí, které se nejvíce podobá životu v přirozené rodině. Tou je u nás zejména adopce (osvojení) a pěstounská péče (Matějček, 1999). Dle Matějčka (1999) žije v České republice 1 % dětí, které nemohou vyrůstat ve vlastní rodině. Pouze 2 % z této skupiny tvoří děti, které jsou úplnými sirotky. Zbylá část svou vlastní rodinu má, ta se o dítě ale nemůže, nechce nebo neumí starat.

Následný tabulkový přehled názorně zobrazuje typy náhradní rodinné péče.

<b>Osvojení/adopce</b>	zrušitelné, tj. osvojení 1. stupně		
	nezrušitelné, tj. osvojení 2. stupně		
	mezinárodní osvojení		
<b>Pěstounská péče (PP)</b>	individuální PP	příbuzní	prarodiče
			jiní příbuzní
		cizí osoby (klasická PP jako dlouhodobé řešení)	
	skupinová PP	zařízení pro výkon PP (pěstounské páry)	
		SOS dětské vesničky (matka- pěstounka)	

**Tabulka 1** Typy náhradní rodinné péče  
Zdroj: Matějček, Koluchová, 2002, s. 13

#### 4.2.1 Vývoj NRP v ČR

Z dlouhodobého hlediska je patrný trend vzrůstajícího počtu žádostí o náhradní rodinnou péči, viz tabulka 2. Kromě osvojení mají žádosti o ostatní typy NRP vzrůstající tendenci. Důvodem může být jistá administrativní náročnost a zdoluhavost procesu osvojení (Ministerstvo práce a sociálních věcí [online], 2010).

Rok	Počet žádostí o osvojení	Počet žádostí o PP	Počet žádostí o poručenství	Počet žádostí o opatrovnictví	Celkem
2006	912	510	170	-	1 592
2007	909	568	159	-	1 636
2008	790	612	192	-	1 594
2009	725	543	263	610	2 141
2010	682	621	317	712	2 332

**Tabulka 2** Vývoj počtu žádostí o NRP  
Zdroj: Statistické ročenky z oblasti práce a sociálních věcí MPSV za období 2006-2010

Tabulka 3 se týká umístování dětí do náhradní rodinné, ústavní a ochranné výchovy. Počty dětí umístěných do péče budoucích osvojitelů, pěstounů a dětí osvojených se výrazně neměnily. Významnější nárůst by zaznamenan u dětí svěřených do výchovy jiné fyzické osoby než rodiče v roce 2010, a to o 62 %. Pozvolný vzestup hodnot je vidět u umístěných

do zařízení pro děti vyžadující okamžitou pomoc na základě rozhodnutí soudu (Ministerstvo práce a sociálních věcí [online], 2010).

Rok	Počet umístěných dětí				
	do péče budoucích osvojitelů	osvojení	do výchovy jiných fyzických osob než rodičů	do péče budoucích pěstounů	do zařízení pro děti vyžadující okamžitou pomoc na základě rozhodnutí soudu
2006	496	516	1 314	298	286
2007	455	533	1 361	317	404
2008	501	542	1 402	438	450
2009	449	543	1 301	338	465
2010	462	549	2 111	325	538

**Tabulka 3 Umíst'ování dětí a mladistvých do náhradní rodinné, ústavní a ochranné výchovy**  
**Zdroj: Statistické ročenky z oblasti práce a sociálních věcí MPSV za období 2006-2010**

V letech 2006–2010 rostl počet umístěných dětí v rámci NRP, z 1 233 v roce 2006 na 3 225 v roce 2010. V souvislosti s tím rostl také celkový počet dětí umístěných v náhradní rodinné péči (dvojnásobek za pětileté období) a počet pěstounských rodin (tabulka 4) (Ministerstvo práce a sociálních věcí [online], 2010).

Rok	Počet umístěných dětí	Počet dětí v NRP k 31.12.	Počet pěstounských rodin k 31.12.
2006	1 233	7 149	4 845
2007	1 561	7 583	4 927
2008	1 780	8 159	5 790
2009	3 024	13 413	6 313
2010	3 225	14 618	8 504

**Tabulka 4 Počet dětí v NRP**

**Zdroj: Statistické ročenky z oblasti práce a sociálních věcí MPSV za období 2006-2010**



I když je dnes v dětských domovech a kojeneckých ústavech umístěno velké množství dětí, umístit do NRP lze jen malé procento z nich. Kvůli stykům s biologickou rodinou nejsou děti mnohdy právně volné a ze zdravotních důvodů nebývají k pěstounské péči některé děti vůbec doporučeny. Navíc spousta dětí o adopci a novou rodinu ani nestojí a čím jsou starší, tím jsou i hůře umístitelné do náhradních rodin (Ministerstvo práce a sociálních věcí [online], 2010).

## 4.2.2 Osvojení

Osvojení je dle mnoha názorů nejvýznamnější formou náhradní rodinné péče. Mezi náhradními rodiči a osvojeným dítětem vzniká vztah jako mezi dětmi a jejich biologickými rodiči, mají také stejná práva i povinnosti. Osvojení jako takové je právně ošetřeno v zákoně č. 94/1963 Sb., o rodině, ve znění pozdějších předpisů. Cílem osvojení je nahradit co nejlépe pokrevní rodinu, výchova a péče o děti (Burešová, 2008).

Osvojení dělíme na zrušitelné (osvojení 1. stupně, též jednoduché, prosté, obyčejné) a nezrušitelné (osvojení 2. stupně). Zrušitelné osvojení funguje tak, že práva a povinnosti biologických rodičů přecházejí na osvojitele, avšak v rodném listu osvojenec nadále zůstávají uvedeni původní rodiče dítěte. Práva a povinnosti biologických rodičů tímto zanikají. Forma zrušitelného osvojení se využívá v případech, kdy je osvojenec mladší jednoho roku. Osvojit nezrušitelně je tudíž možné pouze dítě starší než jeden rok (zákon č. 94/1963 Sb., o rodině).

Nezrušitelné osvojení je v praxi využíváno častěji a od prosté adopce se odlišuje tím, že osvojitelé jsou zapsáni do rodného listu dítěte namísto rodičů. Toto osvojení nelze zrušit. Osvojit dítě může manželská dvojice, manžel(ka) rodiče dítěte nebo jedinec. Osvojení jedincem je podle zákona možné v případě, že je předpoklad, že toto osvojení bude plnit svoje společenské poslání. O osvojení rozhoduje soud (Matějček, 1999).

Jistou možností k osvojení dítěte je také mezinárodní adopce, jež je v ČR upravena zákonem č. 94/1963 Sb., o rodině a zákonem č. 359/1999 Sb., o sociálně-právní ochraně dětí. Dále také Úmluvou o ochraně dětí a spolupráci při mezinárodním osvojení, kterou vypracovala a přijala Haagská konference mezinárodního práva soukromého 29.5.1993. V České republice vstoupila tato úmluva v platnost 1.6.2000 a spolu se zákonem č. 359/1999 Sb., o sociálně-právní ochraně dětí, umožňuje osvojení dětí do ciziny a z ciziny (Matějček,

Koluchová, 2002). Další možností osvojení, která se bude naskýtat s platností nového občanského zákoníku, tedy od roku 2014, bude osvojení zletilého.

Osvojení můžeme dále dělit na individuální a společné. Individuální osvojení se děje prostřednictvím jednoho osvojitele, obzvláště v případě osvojení dítěte manželem rodiče, v české republice se však uskutečňuje velice zřídka, a navíc je možné pouze v případě, že bude plnit svoje společenské poslání. V rámci společného osvojení mohou dítě osvojit manželé. Jsou definovány tři předpoklady, které musí být splněny, aby mohlo dojít k osvojení dítěte. Pokud není splněný některý z nich, je třeba zajistit péči dítěti jiným vhodným způsobem než osvojením. Prvním předpokladem je nedostatečné nebo chybějící rodinné prostředí, pokud nejsou rodiče schopni zabezpečit dítěti odpovídající výchovu. Druhým je zájem dítěte a společnosti na vytvoření nového rodinného prostředí, osvojení musí být ku prospěchu osvojence. Posledním předpokladem k osvojení dítěte je vůle budoucího osvojitele osvojit dítě- řízení o osvojení se zahajuje pouze na návrh osvojitele (Burešová, 2008).

Zájemci o osvojení dítěte musí vyhovovat celé řadě podmínek, jejichž splnění prozkoumává kompetentní krajský úřad. Oba typy osvojení mají část podmínek společnou, pro osvojení nezrušitelné existuje ještě několik přísnějších podmínek. Tyto podmínky jsou součástí zákona o rodině a dělí se na subjektivní a objektivní. Subjektivní podmínky se vztahují přímo k osobám osvojitele a osvojence a zní následovně. Osvojit lze pouze nezletilé dítě, mezi osvojitelem a osvojencem musí být přiměřený věkový rozdíl, zdravotní stav osvojitele musí být přiměřený vůči péči o dítě, osvojitel musí být způsobilý k právním úkonům a stát se jím může pouze ten, jehož způsob života je prospěšný vůči dítěti a společnosti (zákon č. 94/1963 Sb., o rodině).

Podmínky objektivního charakteru se týkají vztahu mezi osvojitelem a osvojencem. Například mezi nimi nesmí být blízká příbuznost. Nepřipouští se např. osvojení vnoučete prarodičem, mezi sourozenci. Dovolováno je osvojení vzdálenějších příbuzných (strýc – neteř). Jako společné dítě mohou osvojit pouze manželé. Zákon o rodině umožňuje jak individuální osvojení jedním osvojitelem, tak osvojení jedním z manželů za souhlasu druhého manžela, a umožňuje též, aby manželé osvojili nezletilé dítě jako své společné dítě. Z tohoto ustanovení také vyplývá nemožnost osvojení např. druhem a družkou. Žije-li osvojitel v manželství, vyžaduje se k osvojení zásadně souhlasu druhého manžela (Burešová, 2008).

K osvojení je nutný souhlas zákonných zástupců osvojovaného dítěte. Jednat se může o biologické rodiče nebo jiné zákonné zástupce, např. poručníka dítěte.

K osvojení dítěte může dojít v případě, že biologičtí rodiče dají souhlas k osvojení svého dítěte, nejméně po dobu půl roku neprojevovali rodiče opravdový zájem o dítě (návštěvy, vyživovací povinnost, atd.) anebo nejméně po dobu dvou měsíců od narození dítěte neprojevili rodiče o dítě žádný zájem (Bubleová, Vávrová, 2009). Dalším případem, kdy může dojít k osvojení, je zbavení rodičovské zodpovědnosti.

V případě, že se k osvojení nebude vyžadovat souhlas rodičů, je třeba k osvojení přivolení opatrovníka, který je osvojovanému dítěti v řízení o osvojení ustanoven. K osvojení je třeba i souhlasu osvojovaného dítěte. Ten se vyžaduje pouze v případě, že dítě je schopno posoudit dosah osvojení. Souhlas dítěte se nevyžaduje rovněž v případě, že by tím byl zmařen účel osvojení. Podmínka preadopční péče – aby bylo zajištěno, že osvojení bude ku prospěchu dítěte a budou vytvořeny vzájemné citové vazby mezi osvojitelem a dítětem, je dítě v rodině osvojitele před osvojením nejméně tři měsíce na jeho náklady (Burešová, 2008).

V rámci nezrušitelného osvojení je třeba splnit i následující podmínky. Osvojit dítě nezrušitelně mohou pouze manželé nebo manžel rodiče dítěte (výjimečně i samostatná osoba), osvojitelé budou zapsáni na matrice místo rodičů dítěte a osvojit lze pouze dítě starší jednoho roku (zákon č. 94/1963 Sb., o rodině).

### **Vznik osvojení**

O osvojení rozhoduje soud na návrh osvojitele. V návrhu musí osvojitel nebo osvojitelé uvést, jakého osvojení se domáhají, a soud je jejich návrhem vázán. Jestliže tedy navrhovatelé např. žádají o osvojení prosté, nemůže soud rozhodnout o nezrušitelném osvojení a naopak, navrhnou-li osvojení nezrušitelné, pro které nejsou dány zákonné podmínky, nemůže soud rozhodnout o osvojení prostém, ale musí návrh zamítnout (Burešová, 2008). Řízení o osvojení má v jurisdikci okresní soud, což se odvíjí od trvalého bydliště osvojence. Pokud není třeba souhlasu rodičů, nejsou účastníky řízení. Jestliže dojde k osvojení, vzniká mezi osvojencem a osvojitelem právní vztah, jako mezi rodičem a dítětem, se všemi souvisejícími právy a povinnostmi. Tytéž práva a povinnosti ve vztahu k původní rodině zanikají. Dochází také ke změně příjmení dítěte na příjmení osvojitele.

Pokud je dítě osvojeno nezrušitelně, je osvojitel zapsán také v rodném listě dítěte namísto rodičů (Matějček, Koluchová, 2002). Osvojení nezrušitelné nemůže být nijak zrušeno, je však možné, aby byl osvojenec znovu osvojen (tzv. readopce). Osvojitelé, stejně jako rodiče, mohou dát souhlas k novému osvojení dítěte, případně může být dítě osvojeno bez jejich souhlasu, stejně jako v předchozím případě.

### **Zrušení osvojení**

Osvojení, vyjma osvojení nezrušitelného, lze zrušit pouze ze závažných důvodů, a to dvěma způsoby. Prvním je rozhodnutí soudu, na návrh osvojitele nebo osvojenec. Důvodem zde může být například porušování nebo zanedbávání práv, poruchy ve vztahu dotčených stran apod. Druhým způsobem zrušení osvojení je dohoda mezi osvojenecem a osvojitelem. V případě zrušení osvojení zanikají všechna práva a povinnosti mezi osvojitelem a osvojenecem a osvojenec se jakoby „vrací“ do své původní (pokrevní) rodiny, kde se všechna práva a povinnosti obnovují. (Jedná se o právní návrat, o faktický návrat by šlo zřejmě zcela výjimečně). Právním následkem bude i opětná změna příjmení osvojenecem na původní příjmení, které měl v době rozhodování soudu o osvojení (Burešová, 2008).

### **4.2.3 Pěstounská péče**

Další formou náhradní rodinné péče je pěstounská péče. Pěstounská péče je právně ošetřena v zákonu č. 94/1963 Sb., o rodině, ve znění pozdějších předpisů. Pod tímto pojmem rozumíme zvláštní formu státem řízené a kontrolované náhradní rodinné výchovy, jež má za úkol zabezpečit hmotné zajištění dítěte a přiměřenou odměnu jeho pěstounům. Dítě má být svěřeno do pěstounské péče tehdy, jestliže nelze zajistit řádnou výchovu dítěte především jeho osvojením a ústavní výchova není vhodnější. Tím je zdůrazněna skutečnost, že ústavní výchova je až krajním řešením, jestliže z nejrůznějších důvodů není možné umístit dítě v náhradním rodinném prostředí (Burešová 2008).

Pěstounem se může stát jednotlivec (na rozdíl od adopce) nebo manželská dvojice. Pěstounská péče jako taková vzniká rozhodnutím soudu a zaniká buď dosažením zletilosti dítěte, nebo v důsledku rozhodnutí soudu z vážných příčin, anebo na žádost pěstouna. Pěstouni rozhodují o běžných záležitostech dítěte, ohledně závažnějších rozhodnutí je třeba

souhlasu rodičů (soudu). Pěstouni se tedy nestávají zákonnými zástupci dítěte. Do tohoto druhu náhradní rodinné péče bývají umisťovány většinou nějakým způsobem znevýhodněné děti, které nemohou ze zdravotních, sociálních či právních důvodů dány k adopci. Pěstoun nemá vůči dítěti svěřenému do péče vyživovací povinnost a náleží mu za výkon pěstounské péče odměna (Bubleová, Vávrová, 2009).

V České republice se v praxi vyskytuje pěstounská péče **individuální** - v běžné rodině, a **skupinová** - v tzv. zvláštních zařízeních pro výkon pěstounské péče nebo v SOS dětských vesničkách. **Zařízeními pro výkon pěstounské péče** bývají byty nebo rodinné domy, ve kterých žije větší počet dětí (Čožiková, 2008). Zřizovatel tohoto zařízení (většinou kraj) hradí poměrnou část nákladů a s pěstouny je uzavírána písemná dohoda (Jihočeský kraj [online], 2011).

Cílem **Sdružení SOS dětských vesniček** je poskytnout dětem, které se ocitly mimo vlastní rodinu a nemají možnost být umístěny v adoptivní či individuální pěstounské péči, příležitost vyrůstat v rodinném prostředí. Děti jsou připravovány společně s pěstouny cíleně na samostatný život (SOS dětské vesničky [online], 2012). První SOS vesnička byla založena v roce 1949 v Rakousku a od té doby se tato forma pěstounské péče rozšířila do 132 zemí světa. V bývalém Československu se myšlenka SOS vesniček začala realizovat v 2. polovině 60. let, v roce 1974 však byla jejich činnost v souvislosti s politickou situací převedena pod pravomoc státu. Ta byla obnovena až po roce 1989. V současnosti fungují v České republice 3 SOS vesničky (Doubí u Karlových Varů, Brno – Medlánky, Chvalčov u Bystřice pod Hostýnem).

Vesnička je zvláštní typ zařízení pro výkon pěstounské péče, kde v jednom domě žije skupina 5 – 7 dětí, které vychovává pěstoun či pěstounský pár. K dispozici bývá také odborná pedagogická či psychologická pomoc. Novou navazující a doplňující institucí je SOS komunita mládeže v Brně. Jedná se o zvláštní typ internátu, který je určen pro mladé lidi z SOS dětských vesniček (po ukončení ZŠ). Internát funguje přes týden, o víkendu se vrací mladí lidé za svými pěstouny. Mladí lidé se zde učí samostatnosti a nezávislosti, připravují se na budoucí povolání, učí se, jak komunikovat s nejrůznějšími úřady, hospodaření s financemi, vedení domácnosti (SOS dětské vesničky [online], 2012). Dalším nástrojem péče o dítě je tzv. Komunita mládeže, která zajišťuje program následné péče pro děti z vesniček. Na ni navazuje

polozávislé bydlení, které má za úkol upevnit a zdokonalit nabyté schopnosti a dovednosti potřebné pro samostatný život.

**Dům na půli cesty** je poskytovatelem sociálních služeb a vykonává sociálně právní ochranu dětí. Cílem těchto organizací (nestátní neziskové organizace, občanská sdružení, charity, města, církve apod.), kterých je v ČR přes čtyři desítky, je pomoc mladým lidem, kteří se ocitli v obtížné životní situaci. V tomto případě jde většinou o zletilé ve věku 18–26 let, kteří odchází z dětských domovů, diagnostických ústavů či pěstounských rodin a nabízí jim možnost časově omezeného ubytování (zpravidla jeden rok), odbornou pomoc, poradenství a aktivační programy k rozvoji pracovních návyků apod. (zákon č. 108/2006 Sb., o sociálních službách)

*„Cílem pěstounské péče jakožto instituce je poskytnout náhradní rodinné prostředí dětem, jestliže nemohou dlouhodobě vyrůstat v prostředí rodiny tvořené jejich vlastními biologickými rodiči, pokud ústavní (neosobní či málo personalizovaná) péče ohrožuje či narušuje jejich vývoj anebo nemohou být z nejrůznějších důvodů (právních, zdravotních, sociálních, psychologických) svěřeny do osvojení“ (Matějček, 1999, s. 35).*

Dále můžeme rozlišovat pěstounskou péči vykonávanou prarodiči, případně jinými příbuznými a pěstounskou péči vykonávanou cizími osobami, která bývá označována jako klasická. V posledních letech lze sledovat trend klesajícího počtu dětí v pěstounské péči prarodičů. Též se objevují negativní stránky pěstounské péče v režii prarodičů ve srovnání s péčí klasickou, které souvisí s jejich vyšším věkem. Babičky a dědečkové ve funkci pěstounů bývají celkově méně ochotni vyhledávat pro svěřené děti odbornou pomoc, i když by jí bylo třeba – nabízenou pomoc často odmítají – bývají méně připraveni přijmout poučení a zkušenosti druhých, spíše se drží stranou od činnosti různých svépomocných sdružení pěstounských rodin, projevují méně solidarity, v prostém zájmu svého okolí mají sklon hned spatřovat nemístnou vtíravost a v zájmu úředních osob nemístnou kontrolu (Matějček, 1999).

Zvláštním druhem individuální pěstounské péče je péče na přechodnou dobu (též profesionální pěstounská péče). Dle zákona lze umístit dítě do **pěstounské péče na přechodnou dobu** osobám, které jsou vedeny v evidenci příslušného krajského úřadu. Tato evidence obsahuje občany vhodné pro výkon pěstounské péče na přechodnou dobu. Děti se do pěstounské péče na přechodnou dobu umísťují po dobu, kdy se nemůže rodič o dítě

postarat, do té doby, dokud nepominou důvody, které vedly k odebrání dítěte z vlastní rodiny. Po uplynutí této doby je možné, aby dal rodič souhlas s osvojením, nebo dojde k rozhodnutí soudu po době, kdy už není třeba souhlasu rodičů k osvojení (zákon č. 94/1963 Sb., o rodině, § 68).

Také pěstounská péče je součástí připravované transformace, kterou se zabývá kapitola 7 s názvem Transformace systému péče o ohrožené děti a její podrobnější úpravy jsou dále uvedeny v podkapitole 7.1 s názvem Profesionální pěstounská péče.

#### **4.2.4 Poručenství**

Poručenství upravuje zákon o rodině č. 94/1963 Sb., § 78–82, v platném znění. Pod pojmem poručenství se rozumí soudně stanovená péče o nezletilé dítě, které nemá zákonného zástupce. To může být zapříčiněno smrtí rodičů, zbavení jejich způsobilosti k právním úkonům nebo rodičovské zodpovědnosti. Poručenství tak může plnit funkci náhradní rodinné péče. Mezi povinnosti poručníka patří výchova, zastupování nezletilého a spravování jeho majetku. Rozhodování poručníka v podstatných věcech podléhá schvalování soudu. Osoba pověřená poručenstvím nemá ke svěřenému dítěti vyživovací povinnost (v obvyklých případech) a náleží jí stejné státní sociální podpory jako pěstounovi (zákon č. 94/1963 Sb., o rodině). Funkcí poručníka může být dle platné právní úpravy pověřen zejména příbuzný nezletilého dítěte, zákon o rodině dává přednost tomu, koho označili rodiče. Občan, který má být ustanoven poručníkem, musí způsobem svého života zaručovat, že výkon této funkce bude nezletilému dítěti ku prospěchu (Burešová 2008). Výběr vhodné osoby je založen na spolupráci soudu a příslušné obce s rozšířenou působností.

Poručenství a opatrovnictví od sebe se liší především délkou trvání. Opatrovnictví je na rozdíl od poručenství časově omezené. Opatrovník vykonává pouze některá konkrétně vymezená práva a povinnosti za rodiče, kdežto poručník veškerá práva a povinnosti místo rodičů (výchova, zastupování, správa náležitostí namísto rodičů). Poručník může konat pouze v běžných záležitostech, v podstatnějším záležitostech je vyžadováno schválení soudu, který také pravidelně dozírá na plnění funkce poručníka (kromě dohledu a opatření ukládá poručníkovi povinnost dokládat pravidelně zprávu o výkonu své funkce) (Čožíková, 2008).

Poručenství zaniká několika způsoby. Jde o rozhodnutí soudu, smrt poručníka, navrácení rodičům způsobilosti k právním úkonům nebo rodičovské zodpovědnosti, osvojení nezletilého, smrt nezletilého nebo dosažení zletilosti. Soud zbaví poručníka jeho funkce, pokud ji nevykonává řádně nebo pokud o to požádá (zákon č. 94/1963 Sb., o rodině).

#### **4.2.5 Svěření do výchovy jiné fyzické osoby než rodiče**

Svěření do výchovy jiné fyzické osoby je ve své podstatě nejvolnější formou náhradní rodinné péče a zabývá se jím § 45 zákona o rodině. Bývá upřednostňována zejména v těch případech, kde existuje reálná možnost, že se dítě bude moct vrátit do své původní rodiny. Je výjimkou ze zásady, že výchova nezletilých je především úkolem rodičů (zákon č. 94/1963 Sb., o rodině). Svěření do péče této osobě je možné, pokud tato osoba poskytuje záruku řádné výchovy a se svěřením dítěte souhlasí a pokud to vyžaduje zájem dítěte. Dítě se pak umísťuje především do péče příbuzného daného dítěte.

Důvody, které vedou ke svěření dítěte jiné osobě, můžeme rozdělit na subjektivní a objektivní. Obsahem subjektivních důvodů jsou většinou nedostatky výchovy ve vlastní rodině, objektivní důvody ke svěření dítěte do výchovy jiné osoby jsou nezávislé na jednání rodičů. Může se jednat o nevhodné bytové podmínky, nenadálý úraz apod. Rodič by měl v tomto případě prokázat, že opravdu není schopen se o dítě postarat a příslušné kroky jsou v jeho zájmu. Stejně jako jinde, i zde je vyžadováno rozhodnutí soudu, aby bylo zajištěno, že daná osoba je vhodná pro svěření dítěte do péče a také se svěřením souhlasí. V praxi jsou děti svěřovány do takového typu výchovy zejména prarodičům a není vyloučeno ani svěření dítěte do výchovy staršího zletilého sourozence. Dítě je možno svěřit i do společné výchovy manželů. Zemře-li jeden z manželů, pak dítě zůstává ve výchově druhého manžela. Po rozvodu manželů rozhodne soud o výchově dítěte, do rozhodnutí soudu společná výchova trvá (Burešová, 2008).

Obsah této formy rodinné péče není samostatně vymezen v zákoně, proto je nutné, aby bylo rozhodováno soudem individuálně v konkrétním případě. Osoby pečující o dítě se musí postarat o výchovu, výživu a běžné záležitosti, v důležitých záležitostech mají stále hlavní slovo rodiče. Je však dobré podotknout, že fyzickým osobám nevzniká svěřením dítěte do péče vyživovací povinnost. Musí být výslovně stanoveno, že tato osoba je oprávněná



za nezletilé dítě pobírat dávky a různé podpory. Dle zákona sociální pracovník obecního úřadu obce s rozšířenou působností sleduje dítě v péči jiné fyzické osoby než rodiče v pravidelných intervalech. Svěření dítěte do výchovy jiné fyzické osoby než rodiče zaniká zletilostí dítěte, smrtí dítěte nebo fyzické osoby, společná výchova rozvodem manželství nebo rozhodnutím soudu (pokud pominuly důvody, z nichž nastalo svěření do péče, pokud daná fyzická osoba nedbá řádně svých povinností nebo o zrušení sama požádá (Burešová, 2008).

#### **4.2.6 Opatrovnictví**

Opatrovnictví je další pojem v oblasti náhradní rodinné péče, který upravuje novela zákona č. 91/1998 Sb., kterým se mění a doplňuje zákon č. 94/1963 Sb., o rodině (§ 83–84), ve znění pozdějších předpisů. Opatrovnictví bývá některými autory definováno jako jedna z forem náhradní rodinné péče (Matějček, Koluchová, 2002), někde je vymezena na úrovni náhradní rodinné péče samostatně. Možnost zavedení formy opatrovnictví přichází v úvahu v případech, kdy je pravděpodobné, že dojde ke střetu zájmů mezi rodičem a jeho dítětem, popřípadě mezi sourozenci. Jedná se většinou o záležitosti kolem hmotných a finančních statků dítěte, bývá také ustanoven např. při řízení o osvojení. Opatrovník tedy zastupuje nezletilého při určitém úkonu, řízení nebo jednání, není však jeho zákonným zástupcem. Zákonným obsahem funkce poručníka je výchova dítěte, jeho zastupování a spravování jmění, a to na místě rodičů (zákon č. 94/1963 Sb., o rodině, § 78).

Opatrovníkem se může stát fyzická osoba, u které je předpoklad, že bude např. s majetkem nezletilého vhodně zacházet, ale i orgán sociálně-právní ochrany dětí (zákon č. 94/1963 Sb., o rodině, § 79). Tento tzv. kolizní opatrovník (opatrovník stanovený soudem) chrání zájmy dítěte v případě, že dochází nebo by mohlo dojít ke střetu zájmů mezi dítětem a rodiči, resp. osobami s rodičovskou zodpovědností (zákon č. 94/1963 Sb., o rodině, § 37). Je také účastníkem řízení a je přítomen u soudních jednání.

Občanský soudní řád, zákon č. 99/1963 Sb., uvádí, že v případě konkrétního řízení ustanoví soud nezletilému dítěti opatrovníka vždy, pokud ho nemůže zastupovat běžný zákonný zástupce (většinou rodič), protože nemůže před soudem samostatně jednat, jelikož nemá plnou způsobilost k právním úkonům. Dále také bývá Opatrovník ustanovován v řízeních o způsobilosti k právním úkonům, o vyslovení přípustnosti převzetí nebo držení

v ústavu zdravotnické péče a o určení data narození nebo úmrtí (zákon č. 99/1963 Sb., občanský soudní řád).

Rozsah práv a povinností opatrovníka vymezí soud z hlediska účelu, pro který byl opatrovník ustanoven, aby ochrana zájmů nezletilého byla plně zajištěna (zákon č. 94/1963 Sb., o rodině). O výši odměny za správu jmění rozhoduje soud. Funkce opatrovníka zaniká provedením určeného úkonu, pro který byl ustanoven nebo po skončení řízení, ve kterém opatrovník nezletilého zastupoval. Jestliže opatrovník nemůže z objektivních příčin svůj úkol plnit, např. pro nemoc, nebo pokud nejedná v zájmu nezletilého, je ve věcech nezletilého nečinný, může dojít ke zproštění funkce. V případě, že opatrovník jedná ve věcech správy majetku nezletilého, po skončení úkolu je povinen předložit závěrečný účet jako poručník. Děje se tak do dvou měsíců, soud však může opatrovníka této povinnosti zprostit (zákon č. 94/1963 Sb., o rodině).

## 5 Cesta ke zprostředkování náhradní rodinné péče

Touha po dítěti je základní instinktivní výbavou člověka, kterou jsme dostali jakožto živočišný druh do vínku spolu se všemi živými tvory na této zemi. Je tu pud rozmnožovací, jehož podstatnou součástí je pud pohlavní, který zajišťuje zplození potomstva, a pud rodičovský, který dále zajišťuje ochranu a další vývoj potomstva už zplozeného. Mít děti je tedy v souladu s přírodní zákonitostí – nemít děti je podle této představy něco proti přírodě (Matějček, Koluchová, 2002). Podle Matějčka (1999) je nejčastější motivací rodičů pro přijetí dítěte do náhradní rodinné péče nemožnost mít svoje vlastní dítě, tedy neplodnost, a druhou nejčastější motivací je náhrada za zemřelé dítě. Motivace žadatelů může vycházet ze snahy pomoci opuštěnému dítěti, ze strachu, že zůstanou lidé ve stáří sami, či z dlouhodobé neschopnosti mít dítě, přestože biologicky je to možné. Je jí také touha být rodičem, sdílení běžných radostí i starostí, které přináší život, s dětmi.

V dnešní době se stává neplodnost - infertilita, závažným problémem, který vstupuje do života stále více párům. Neplodnost je nemoc, není však neléčitelná. Její léčba je dnes na velmi vysoké úrovni. Za všeobecně uznávaný důvod zvyšování neplodnosti se dnes považuje odsouvání rodičovství do pozdějšího věku, hlavně díky hormonální antikoncepci. Ta dnes umožňuje oddělení reprodukce a sexuality a s rostoucím věkem se pak procentuální možnost oplodnění snižuje. Důvodů může být samozřejmě více, řadí se sem také imunologické příčiny, hormonální onemocnění, neprůchodnost vejcovodů po prodělaných onemocněních atd. (Neplodnost [online], 2012).

Škoviera (2007) uvádí ve své knize tři základní skupiny motivů pro náhradní rodičovství – zveřejněné, neveřejné a skryté. **Motivy zveřejněné** dělí na altruistický, emocionální, profesionální, rodinný, dále na nenaplnění rodičovství, smysl života – životní náplň, ekonomické zabezpečení a motiv záchranáře. Altruistický motiv představuje snahu a reálnou možnost pomoci dětem, které to potřebují, emocionální lásku a pozitivní vztah k dětem, profesionální přesvědčení potenciálního rodiče, že dětem rozumějí. Rodinný motiv doplňuje sourozence v rodině s jedním dítětem. Pokud není naplněna touha po biologickém rodičovství, probouzí se v člověku touha prožít alespoň psychologické rodičovství. Někteří vidí v dítěti smysl života a berou ho jako náhradu prázdného místa po vlastních dětech, přijetí dítěte berou jako určité poslání. Motiv ekonomického zabezpečení se objevuje v případech, kdy se chtějí zájemci o NRP podělit o přebytek materiálních statků. Tzv. spasilský komplex

– motiv záchranáře mají lidé, aniž by reálně posoudili vlastní možnosti a schopnosti vychovávat dítě.

**Motivy neveřejné** dělíme na následující typy. Pragmatismus – smysluplné trávení času, dostupná práce, společenský status – společensky uznávaná morální hodnota, ekonomické přilepšení – stabilní příjem (pěstounská péče), rodinná povinnost – nátlak okolí na přijetí dítěte v případě příbuzných, publicita – motivací je sebe prezentace, ubytování – pěstounská zařízení, SOS dětské vesničky (Škoviera, 2007).

**Skryté motivy** dělí Škoviera na řešení partnerské krize, mocenské ambice, snaha si něco dokázat, vykoupení se z viny – pokus o odčinění, v případě nezvládnuté výchovy vlastních dětí, psychopatologické motivy – týrání, pedofilie a očekávání, že dítě bude vděčné a ocení mě – u nezralých dospělých jedinců.

Konečně mohou být děti i dnes hospodářským činitelem. Mohou být lacinou pracovní silou a pojistkou pro stáří rodičů. Budiž řečeno, že v dřívějších dobách míval tento ekonomický důvod před všemi důvody psychologickými. Rozsáhlé průzkumy prováděné už v letech sedmdesátých v různých částech světa však ukázaly všeobecný a zřetelný posun od hledisek materiálních k hlediskům citovým – celosvětový vývoj jde směrem emocionalizace a rodinných vztahů. Častěji než kdy dříve rodiče uvádějí, že život s dětmi je obohacuje. Děti od rodičů nejen přijímají, ale také jim mnoho dávají. Jsou dnes méně ekonomickou pojistkou rodičů proti bídě a více pojistkou citovou proti osamělosti (Matějček, 1999).

## **5.1 Proces zprostředkování náhradní rodinné péče**

Zprostředkování osvojení a pěstounské péče spočívá ve vyhledávání dětí vhodných k osvojení nebo ke svěřením do pěstounské péče a nalezení vhodných osvojitelů či pěstounů pro tyto děti. Obě formy náhradní rodinné péče, tedy osvojení a pěstounská péče v ČR a osvojení dětí z ciziny do ČR, se zprostředkují pouze na žádost fyzické osoby, která je občanem ČR, podané u místně příslušného obecního úřadu obce s rozšířenou působností, příslušnost se řídí místem trvalého pobytu žadatele (Burešová, 2008).

Zprostředkování náhradní rodinné péče zahrnují také profesionálně vedené kurzy (příprava budoucího náhradního rodiče) a seznámení vhodného rodiče s dítětem. Zprostředkování mohou provádět pouze zákonem určené orgány sociálně právní ochrany dětí. Těmito orgány jsou podle zákona krajské úřady, obecní úřady obcí s rozšířenou působností, MPSV a Úřad pro mezinárodněprávní ochranu dětí v Brně (zákon č. 359/1999 Sb., o sociálně-právní ochraně dětí).

V současnosti se v praxi vyskytují pouze ojedinělé případy, kdy se dítě osvojuje z důvodu, že je dítě oboustranně osiřelé. V takovýchto případech se většinou ujímají péče o dítě prarodiče, případně jiní příbuzní. Naprostou většinu tvoří „sociálně osiřelé děti“, jež mají alespoň jednoho z rodičů, ale ten se o dítě nechce či neumí postarat. Tyto děti bývají často nejprve v péči různých zařízení k tomu určených a teprve poté přechází do náhradní rodiny. Zkušenost říká, že je mnohem účelnější a bezpečnější zajistit dítěti nejdříve na nějakou dobu pobyt v citově neutrálním prostředí, jakým jsou např. diagnostické ústavy nebo dětské domovy, ozdravovny, nemocnice a jiné instituce. Za tohoto pobytu dítě nejprve postupně a přirozeně navazuje kontakt s novou rodinou, seznamuje se s budoucími svými vychovateli, popřípadě poznává i jejich rodinné prostředí (Matějček, Koluchová, 2002).

## **5.2 Žádost o zprostředkování náhradní rodinné péče**

Žádost o zařazení do evidence žadatelů o zprostředkování osvojení či pěstounské péče přijímají obecní úřady obcí s rozšířenou působností, a to v místě trvalého bydliště uchazečů. K formuláři žádosti je nutné připojit také zprávu o zdravotním stavu, údaje o ekonomických a sociálních poměrech, doklad o státním občanství nebo povolení k trvalému pobytu na území České republiky a souhlas s tím, že OSPOD (Orgán sociálně-právní ochrany dětí) má právo zjišťovat další potřebné údaje a kdykoli prověřit, zda nedošlo ke změně důležitých skutečností. Dále se vyžaduje souhlas s účastí na přípravném kurzu zaměřeného na přijetí dítěte do rodiny. Příslušný sociální pracovník následně navštíví žadatele v místě jeho trvalého bydliště v rámci sociálního šetření, vyžádá si výpis z rejstříku trestů. Pokud nejsou shledány závažné nedostatky, je následně předána dokumentace žadatelů k odbornému posouzení a dalšímu řešení krajskému úřadu (zákon č. 359/1999 Sb., o sociálně-právní ochraně dětí).

Při výběru budoucích osvojitelů a pěstounů se v rámci odborného posouzení hodnotí následující kritéria. Věk žadatelů – přiměřenost věkového rozdílu mezi konkrétním dítětem a běžným průměrem věku rodičů v populaci. Horní věková hranice budoucích rodičů by neměla přesahovat 40 - 45 let. Zdravotní stav – nedoporučují se za osvojitele a pěstouny žadatelé s poruchami, které by mohly omezit péči o dítě. Jedná se např. o těžší tělesné a smyslové vady. Rodinné poměry a vztahy žadatelů – je posuzována stabilita manželského svazku, funkčnost rodiny ve vztahu k dítěti, případné důvody, kvůli kterým žije žadatel bez partnera. V případě osvojení je prověřována finanční situace žadatele. Charakteristika osobnosti a psychický stav (psychologické posuzování) – je prověřován charakter člověka, stupeň inteligence, emocionální zralost, odpovědnost, vztah k dětem a chápání jejich vlastností. Jsou zkoumány motivy a důvody, z nichž se žadatel/é rozhodli pro péči o cizí dítě. Zjišťuje se také představa žadatelů o daném dítěti, např. věková hranice, pohlaví, etnická příslušnost apod. (Jihočeský kraj [online], 2011).

Zjišťuje se také trestní bezúhonnost žadatele a osob žijících ve společné domácnosti a vyjádření dětí žadatele k přijetí dalšího dítěte, pokud jsou takového vyjádření schopny a posouzení jejich schopností přijmout další dítě do rodiny. Dále se hodnotí schopnost a ochota spolupracovat s odborníky v oblasti péče o děti. Odborné posouzení také zahrnuje zhodnocení odborné přípravy (přípravné kurzy pro náhradní rodiče). Po jejím absolvování jsou žadatelé pozváni k psychologickému vyšetření, na jehož základě psycholog krajského úřadu zjišťuje, zda psychický stav žadatele nebrání dlouhodobé péči o dítě (zákon č. 359/1999 Sb., o sociálně-právní ochraně dětí, § 27).

*„U dětí se posuzuje zejména úroveň tělesného a duševního vývoje včetně specifických potřeb a nároků a vhodnost náhradní rodinné výchovy a jejich forem“ (Burešová 2008, s. 30).*

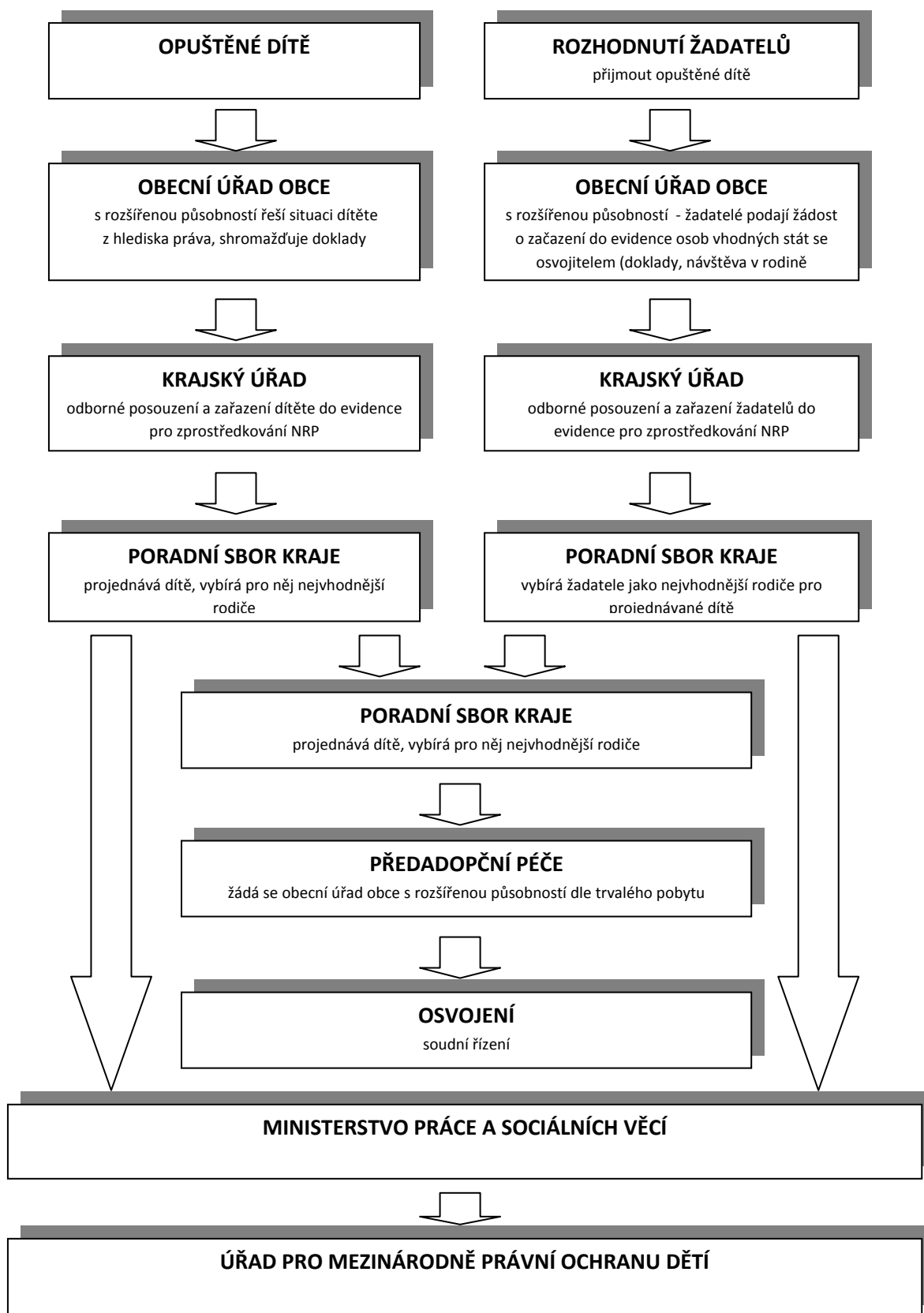
V každém kraji zasedá pravidelně poradní sbor pro náhradní rodinnou péči, složený z odborníků pro NRP, sociálních pracovníků, psychologů, dětských lékařů a ředitelů příslušných ústavních zařízení. Poradní sbor posuzuje jednotlivé případy opuštěných dětí, které mohou být předány do nové rodiny, a z evidence žadatelů na základě komplexního zhodnocení žádostí budoucích rodičů doporučuje konkrétním dětem vhodné rodiny. Jeho snahou je vytipovat pro dítě z evidence žadatelů nejméně tři páry vhodných rodičů, kterým se stanoví pořadí (Jihočeský kraj [online], 2011).

V případě úspěšného splnění odborného posouzení následně obdrží žadatelé správní rozhodnutí vydané krajským úřadem o zařazení do evidence žadatelů vhodných stát se osvojiteli nebo o zařazení do evidence žadatelů vhodných stát se pěstouny. Pokud žadatelé obdrží negativní rozhodnutí, mají právo se odvolat do 15- ti dnů k Ministerstvu práce a sociálních věcí. Pokud se však nepodaří náhradní rodinnou výchovu zprostředkovat pro dítě do tří měsíců od zařazení do evidence a u žadatelů do tří let od zařazení do evidence, postupuje kopii údajů ze spisové dokumentace ministerstvu, aby hledání vhodných rodičů pro dítě neprobíhalo pouze v rámci kraje, ale na území celé republiky. Pokud se ani ministerstvu nepodaří dítěti nalézt vhodné rodiče na celém území ČR do půl roku od zařazení do jejich evidence, postupuje ministerstvo údaje o dítěti Úřadu pro zprostředkování osvojení dítěte do ciziny, dítě si však ponechává i nadále ve své evidenci (Čožíková, 2008).

V některých případech krajský úřad nerozhodne ani kladně, ani záporně. Může se tak stát, pokud o to žadatelé sami požádají. Jedná se o přerušení řízení o zařazení žadatele do evidence. Nejčastěji se tak děje, když žena - žadatelka otěhotní, proti žadatelům/žadateli je vedeno trestné řízení nebo jsou zjištěny důvody bránící odbornému posouzení žadatele (Jihočeský kraj [online], 2011).

Pokud se žadatel rozhodne, je možné svou žádost vzít zpět nebo jen pozastavit, tzn. přerušit na dobu, po kterou si nepřeje zprostředkovat osvojení nebo pěstounskou péči. Žádost o přerušení je zaslána na krajský úřad, případně pak také na MPSV či Úřad pro mezinárodně právní ochranu dětí. Žadatel může být vyřazen z evidence žadatelů, pokud už mu byla náhradní rodinná péče zprostředkována, nebo pokud jsou zjištěny závažné důvody, pro které nelze žadateli zprostředkovat NRP nebo pokud žadatel poruší povinnost sdělovat změny v relevantních údajích (Ministerstvo práce a sociálních věcí [online], 2010).

Proces zprostředkování náhradní rodinné péče názorně zobrazuje následující obrázek.



Obrázek 1 Proces zprostředkování náhradní rodinné péče  
Zdroj: Burešová 2008, s. 31



### **5.3 Přípravné kurzy pro náhradní rodiče**

Zákon o sociálně-právní ochraně dětí se v § 19 zabývá přípravou dítěte k přijetí do rodiny a stanovuje ji jako součást odborného posouzení v rámci rozhodování o zařazení do evidence žadatelů o osvojení nebo pěstounskou péči (Konečná, Koubová, 2010).

Přípravný kurz pro žadatele o NRP zajišťuje krajský úřad. Cílem kurzu je poskytnout budoucím osvojitelům a pěstounům potřebné vědomosti o specifických otázkách o NRP, zprostředkovat reálné informace o dětech žijících mimo biologickou rodinu a jejich potřebách a umožnit žadatelům náhled na vlastní předpoklady pro přijetí dítěte. Kurz probíhá formou přednášek, skupinových diskuzí a výcvikových seminářů. Během přípravných kurzů mají budoucí náhradní rodiče možnost setkat se s odborníky a dalšími pěstouny nebo osvojiteli, kteří mohou odpovídat na různé dotazy z oblasti náhradní rodinné péče a také sdělit vlastní zkušenosti (Bubleová, Benešová, 2006). Budoucí rodiny tedy mohou získat na kurzech mnoho důležitých informací. Např. co to náhradní rodinná péče je, jaké jsou vlastně děti, které v rámci ní přichází, upozornění na pravděpodobné problémy, se kterými se mohou setkat. Nastíní skutečnou podobu a problémy náhradní rodinné péče a donutí člověka realisticky zvážit vlastní motivaci a hranice, které si uvědomuje až postupem času. Uplatňují se zde dvě formy přípravy, přednášková a zážitková, kde zájemci získávají vlastní zkušenosti. Dále lze tuto formu přípravy rozdělit na kolektivní a individuální (Novotná, Průšová, 2004).

Po absolvovaném kurzu a úspěšném projití odborného posouzení na krajském úřadě následuje čekací lhůta, která je povětšinou odvislá od toho, jaké žadatel/é uváděli představy o dítěti. Existuje zde nepoměr mezi dětmi a žadateli. V současnosti je v evidenci méně dětí, které mohou být osvojeny, a více těch, které jsou vhodné do pěstounské péče. Naproti tomu existuje více žadatelů o osvojení než o pěstounskou péči (jejich podíl však roste) (Jihočeský kraj [online], 2011).

### **5.4 Soudní řízení**

Pokud jsou pro dítě vybráni vhodní žadatelé, jsou vyzváni sociální pracovníci k účasti na pohovoru o konkrétním dítěti, kde se probírá konkrétní životní osud dítěte, zdravotní a psychický stav dítěte či původní rodina. Je-li ze strany žadatele projevem skutečný zájem,

následuje návštěva dítěte v ústavním zařízení. Tam proběhne nejprve rozhovor s ředitelem, popř. s pracovníkem zařízení, které dané dítě důvěrně zná. Pak proběhne kontakt s dítětem, které je předem na návštěvu s žadatelem připraveno pracovníky zařízení (Bubleová, Benešová, 2001).

Doba, za jakou je možné převzetí dítěte do péče, souvisí s věkem dítěte. Pokud se jedná o kojence, je možné jej převzít již při druhé návštěvě, po vyřízení nezbytných formalit. V případě staršího dítěte se návštěv uskutečňuje více, aby se zajistil příznivý vývoj vztahů mezi dítětem a potenciálními rodiči. Podle zákona č. 359/1999 Sb., o sociálně právní ochraně dětí, má žadatel možnost seznámit se s dítětem a podat žádost o svěřeni dítěte do péče budoucích osvojitelů nebo pěstounů, a to nejpozději do 30 dnů ode dne doručení písemného oznámení krajského úřadu o vhodnosti stát se osvojitelem či pěstounem konkrétního dítěte. Tato doba také bývá využívána budoucími rodiči k přípravě na příchod dítěte (zákon č. 359/1999 Sb., o sociálně právní ochraně dětí).

Obec s rozšířenou působností dle § 61 zákona č. 359/1999 Sb., o sociálně-právní ochraně dětí, podle trvalého bydliště dítěte, vydává rozhodnutí o svěřeni dítěte do péče budoucích osvojitelů nebo pěstounů, a to do tzv. predadopční či předpěstounské péče na dobu nejméně tří měsíců kvůli adaptaci dítěte a žadatele na novou situaci. Budoucím osvojitelům či pěstounům je předáno potvrzení o předání dítěte, osobní doklady a lékařské zprávy (zákon č. 359/1999 Sb., o sociálně-právní ochraně dětí).

Předpěstounská péče je upravena zákonem č. 94/1963 Sb., o rodině. Jedná se o dočasné svěřeni dítěte do péče budoucího pěstouna, jemuž náleží dle zákona č. 117/1995 Sb., o státní sociální podpoře hmotné dávky, stejně jako v případě péče pěstounské.

V tomto tříměsíčním období navštíví rodinu sociální pracovnice, která posoudí vztahy mezi dítětem a rodiči, může poskytnout odbornou pomoc při případných obtížích nebo při přípravě žádosti o svěřeni dítěte do vlastní péče. Tuto žádost je možné podat právě do uplynutí třech měsíců predadopční či předpěstounské péče, která složí k adaptaci na novou životní situaci pro obě strany. K žádosti žadatel přikládá souhlasné vyjádření orgánu sociálně - právní ochrany a o svěřeni dítěte do péče rozhoduje soud. Pokud není požádáno o svěřeni do péče pěstounské, pozbývá rozhodnutí o svěřeni do péče předpěstounské platnosti (Ministerstvo práce a sociálních věcí [online], 2010).

O osvojení rozhoduje okresní soud příslušný dle místa bydliště dítěte, ke kterému podávají návrh na zahájení řízení o osvojení. Žadatelé musí předložit aktuální zprávy o zdravotním stavu, výši příjmů, aktuální výpis z rejstříku trestů a další dokumenty. Pokud nejsou známy důvody, které by bránily osvojení dítěte, je vydáno rozhodnutí o osvojení dítěte. Pokud jde o osvojení nezrušitelné, je dítěti vydán nový rodný list s uvedením nových rodičů a ve kterém je možné změnit i křestní jméno dítěte. Tato rodina již není dále kontrolována sociálními pracovníci. U zrušitelného osvojení přechází práva a povinnosti na osvojitele, avšak v rodném listu zůstávají nadále uvedeni původní rodiče dítěte. Takto se děje v případech, kdy je dítě mladší jednoho roku. Nezrušitelné osvojení je možné u dítěte staršího než jeden rok (Ministerstvo práce a sociálních věcí [online], 2010).

O pěstounské péči rozhoduje soud příslušný bydliště dítěte na návrh sociální pracovnice dle místa bydliště budoucích pěstounů. Po kladném rozhodnutí o svěřeni dítěte do pěstounské péče se stává pěstoun oprávněnou osobou v péči o dítě a jeho výchově, nenahrazuje však roli zákonného zástupce. Dítěti je ponecháno původní příjmení a pěstounská péče trvá do jeho 18 let (Ministerstvo práce a sociálních věcí [online], 2010).

## 5.5 Dávky státní sociální podpory

Prostřednictvím dávek státní sociální podpory se stát podílí na krytí nákladů na výživu a ostatní základní potřeby dítěte a rodin a ve stanovených případech i v závislosti na výši příjmu. Tento systém upravuje zákon č. 117/1995 Sb., o státní sociální podpoře, ve znění pozdějších předpisů. Jsou v něm zahrnuty dávky pěstounské péče, které jsou určeny ke krytí nákladů svěřených dětí, příspěvek na úhradu potřeb dítěte, příspěvek při převzetí dítěte, příspěvek na zakoupení motorového vozidla a na odměnu pěstouna. Dle tohoto zákona náleží pěstounovi nejen již zmíněné dávky pěstounské péče, ale i dávky běžně náležící rodičům, jako jsou porodné, přídavek na dítě, rodičovský příspěvek a příspěvek na bydlení. Osvojitelé nepobírají žádnou odměnu, pouze jen ty dávky, jež běžně náleží rodičům (zákon č. 117/1995 Sb., o státní sociální podpoře).

**Příspěvek na úhradu potřeb dítěte** je poskytován nezaopatřenému dítěti v pěstounské péči ve výši 2,3násobku částky životního minima dítěte na osobní potřeby tohoto dítěte.

V případě, že je dítě osobou závislou na pomoci jiné fyzické osoby, se příspěvek zvyšuje (Natama [online], 2012).

**Odměna pěstouna** je stanovena ve výši částky životního minima jednotlivce za každé svěřené dítě. Pečuje-li pěstoun alespoň o 3 svěřené děti nebo o jedno svěřené dítě, které je osobou závislou na pomoci jiné fyzické osoby (ve stupni II – IV), činí odměna pěstouna 5,5násobek životního minima jednotlivce, přičemž za každé další svěřené dítě se odměna dále zvyšuje (Natama [online], 2012).

**Příspěvek při převzetí dítěte** je jednorázová dávka, která má přispět na nákup potřebných věcí pro dítě přicházející do nové rodiny. Částky jsou pevně stanoveny, jedná se o 8 tis. Kč pro dítě do 6 let, 9 tis. Kč pro dítě 6 – 15 let staré a u dítěte od 15 do 18 let činí tato částka 10 tis. Kč (Ministerstvo práce a sociálních věcí [online], 2010).

**Příspěvek na zakoupení motorového vozidla** má možnost získat pěstoun pečující nejméně o čtyři děti. Pěstoun však nesmí vozidlo používat pro výdělečnou činnost. Příspěvek činí 70 % z pořizovací ceny vozidla, nejvýše 100 tis. Kč (zákon č. 117/1995 Sb., o státní sociální podpoře).

**Porodné** je jednorázová dávka, na kterou má rovněž nárok osoba, která převzala dítě do jednoho roku jeho věku do trvalé péče nahrazující péči rodičů. Za tuto péči se považuje dítě osvojené a dítě převzaté na základě rozhodnutí příslušného orgánu. Na porodné má nárok jeden z manželů a to i v případě, že před převzetím do trvalé péče vznikl již nárok na porodné matce nebo otci dítěte. Výše porodného činí u jednoho dítěte součin částky na osobní potřeby tohoto dítěte a koeficientu 4,00, u dvou dětí zároveň se sečtou částky na osobní potřebu těchto dětí a koeficient 5,00 (Ministerstvo práce a sociálních věcí [online], 2010).

Na **rodičovský příspěvek** má nárok rodič pečující po celý kalendářní měsíc osobně, celodenně a řádně o nejmladší dítě v rodině a to až do vyčerpání celkové částky 220 000 Kč, nejdéle však do 4 let věku dítěte. Za rodiče se též považuje osoba, jež převzala dítě do trvalé péče nahrazující péči rodičů, tedy osvojené, převzaté na základě rozhodnutí příslušného orgánu, dítě, jehož rodič zemřel a dítě manžela (zákon č. 117/1995 Sb., o státní sociální podpoře).

**Přídavek na dítě** pobírají rodiny s příjmem do 2,4násobku životního minima, je tedy základní dlouhodobou dávkou. Tato měsíční dávka je poskytován ve třech výších podle věku nezaopatřeného dítěte, do 6- ti let 500 Kč a od 15- ti do 26- ti let 700 Kč (Ministerstvo práce a sociálních věcí [online], 2010).

**Příspěvkem na bydlení** stát přispívá rodinám s nízkými příjmy. Na tuto dávku má nárok vlastník nebo nájemce bytu přihlášený v něm k trvalému pobytu, jestliže 30 % příjmů rodiny nestačí k pokrytí nákladů na bydlení a zároveň toto procento příjmů je nižší než příslušné normativní náklady stanovené zákonem. Tento příspěvek je časově omezen na 84 měsíců v období posledních 10 kalendářních let (zákon č. 117/1995 Sb., o státní sociální podpoře).

V České republice je rodinné právo náplní zákona č. 94/1963 Sb., o rodině, ve znění pozdějších předpisů. Tento zákon tedy také upravuje náhradní péči o dítě. Sociálně-právní ochranu dětí řeší zákon č. 114/1988 Sb., o působnosti orgánů České socialistické, respektive České republiky v sociálním zabezpečení, zákon č. 117/1995 Sb., o státní sociální podpoře a zákon č. 359/1999 Sb., o sociálně-právní ochraně dětí. Dalším pilířem je pak mezinárodněprávní ochrana dítěte, upravuje ji zákon č. 97/1963 Sb., o mezinárodním právu soukromém a procesním spolu s dalšími sděleními a vyhláškami.

Pokud brání rodiči ve výkonu jeho rodičovské odpovědnosti závažná překážka a vyžaduje-li to zájem dítěte, může soud pozastavit výkon rodičovské zodpovědnosti, jak říká § 44 zákona o rodině. Taková situace nastává například v případě úmrtí rodiče či obou rodičů, pokud dojde ke spáchání trestného činu rodiče na dítěti nebo rodič nevykonává řádně povinnosti vyplývající z rodičovské zodpovědnosti. Výchovu mimo původní rodinu dělíme na ústavní výchovu a náhradní rodinnou péči (zákon č. 94/1963 Sb., o rodině).

## 6 Problematika sdělení pravdy o původu dítěte

Po osvojení dítěte, jeho příchodu do rodiny a úspěšném přijetí se začne ozývat stále více otázka, zda dítěti sdělit pravdu o jeho původu. To znamená oznámit dříve či později, v závislosti na věku, že potomek pochází ve skutečnosti např. z dětského domova a není „náš“. Anebo tuto skutečnost zatajit, nejlépe tedy i před okolím.

*„Jestliže se náhradní rodiče bojí prozradit dítěti a veřejnosti, že se jim dítě nenarodilo, ale že je přijali za své, znamená to, že sami své náhradní psychologické rodičovství pokládají za něco méně hodnotného, než je rodičovství vlastní. S takovýmto pocitem rodičovské méněcennosti se nejen hůře žije, ale i hůře vychovává. Takováto rodičovská identita má pak velmi vratké základy a budoucí životní jistota na nich lze budovat velmi obtížně“ (Matějček, 1999, s. 70-71). Náhradní rodiče, kteří dítěti tají pravdu, dle názoru Matějčka (1999) nečiní z tak sofistikovaných důvodů, jako je ochrana vlastních zájmů dítěte, jeho zdraví po psychické stránce apod. Jedná se o obranný manévr náhradních rodičů, kteří se nedokázali vyrovnat s pravdou.*

Názory odborníků i zkušenosti z praxe hovoří jasně. Pravdu o původu dítěti jednoznačně říct. Mimo jiné jde také o nejefektivnější prevenci hrozících problémů spojených s tím, pokud se dítě dozví pravdu od ne zrovna povolane osoby, kamaráda na dětském hřišti, či si spojí kousky skládačky nad rodinným fotoalbem (Burešová, 2008).

*„Pokud rodiče dítěti něco zatají, žijí v neustálém napětí, zda se to někdy neprozradí. Když někdo otřese po léta budovanou jistotou dítěte, které neví, že vyrůstá v náhradní rodině, hroutí se mu celý svět. Osvojené dítě z toho neviní toho, kdo mu tímto světem otrásl, ale toho, kdo před ním zatajil skutečný stav věcí. Nastupuje problém osobní identity, dítě řeší, kým vlastně je, zda dítětem nechtěným a odvrženým či dítětem přijatým a milovaným“ (Skalická, 2010, s. 45).*

V některých zemích, jako je např. Francie, je již zákonem upraveno, že dítě musí být s pravým stavem věcí seznámeno. Adoptivní rodiče se při nesplnění vystavují trestnímu řízení. V našem zákoně o rodině nic takového stanoveno není, za což bývá Česká republika kritizována ze strany OSN a dalších organizací (Vopálková, 2009).

Autoři Matějček a Koluchová (2002) upozorňují na rozdíly mezi adoptivními rodiči a pěstouny, kteří mají podle něj situaci snadnější. Přece jenom dětem v pěstounské péči zůstává jméno vlastních rodičů, které celému okolí dává na vědomí „nestandardní“ osud dítěte. Pěstouni mívají zpravidla více dětí, často různých etnik. Rodiny se rozrůstají postupně a některé děti přicházejí už starší.

V odborné literatuře se uvádí několik ověřených doporučení. Prvním z nich je nečekat na to, až se začne dítě samo ptát, ale začít ještě před tím, nejlépe už ve třech letech věku dítěte. To je ještě doba, kdy je pro dítě slovo rodiče nezpochybnitelné a berou je jako prostý fakt. Skutečnosti o jeho osobě by tak měly odpovídat jeho věku, možnostem a rozumové vyspělosti. *„Děti by měly o svém původu vědět alespoň tolik, kolik vědí lidé v okolí a neměly by být nikdy zaskočeny nějakým nečekaným sdělením“* (Skalická, 2010, s. 45). S rostoucím věkem lze dítěti sdělovat více a více podrobností, nesmí se však nikdy měnit skutečnosti již vyřčené. O vlastních rodičích dítěte by se také mělo mluvit, když ne v dobrém, tak rozhodně neutrálně, klidně a věcně, ať už je pravda kdekoliv.

*„V žádném případě není vhodné pokoušet se vzbudit v dítěti pocit vděčnosti. Den, kdy bylo dítě do rodiny přijato, je vhodné označovat za nejšťastnější den života, aby si bylo jisté, že jeho existence a vstup do rodiny vůbec, byl chtěný“* (Matějček, Koluchová, 2002, s. 109). Dítěti se doporučuje sdělovat vždy stejné, pravdivé informace, formou příběhu, přirovnání k pohádce, s čímž by měly být seznámeny i osoby v nejbližší rodině.

Pokud rodiče nezačali oznamovat fakt o jeho osvojení, když bylo malé, bylo by lépe tento krok konzultovat s psychologem či jinými odborníky. Informovat dítě by měli sami rodiče a v klidném období a prostředí, tedy: spíše o prázdninách než na konci školního roku, spíše doma než v cizím prostředí či na dovolené, spíše v běžném dni než o nějakém výročí, raději věc oznámit cíleně než při nečekané hádce. Ozáněním pravdy se spustí dříve nezvyklé procesy, které mají přirozenou dobu trvání kolem půl roku (Matějček, 1986).

Nejtěžší případy přijetí pravdy se vyskytují u neřízeného či náhodného oznámení osvojení, kdy nastává vnucená změna identity, kterou je možné rozdělit na několik fází. První fáze se nazývá **aktuální šok** – popření či ignorování informace. Druhá fáze zní **nespecifické obrany** – necílená agrese, masivní nárůst energie. Třetí fáze je **specifikace obrany** – cílevědomé hledání řešení, vyjednávání, hledání odborníků; dlouhodobý proces přebudování

své identity. Do čtvrté fáze patří **reaktivní deprese**, která je reakcí na bezmoc. Poslední pátou fází je **nová identita**. Je třeba podotknout, že okamžikem oznámení nevzniká nová identita, ale teprve se začíná tvořit (Ministerstvo práce a sociálních věcí [online], 2010).



## 7 Transformace systému péče o ohrožené děti

Systém péče o ohrožené děti v České republice čeká rozsáhlá reforma, jejíž potřeba je neoddiskutovatelná. Ochrana dětí nedosahuje úrovně ve vyspělých evropských státech, zejména co se týče vysokého počtu dětí v ústavní péči a nedostatečné nabídce alternativních forem práce s ohroženým dítětem a jeho rodinou. Jedním z důvodů transformace je velká rezortní roztržitost, množství aktérů, nejasná pravidla a různorodé finanční zdroje a toky. V systému vládne celá řada stereotypů, zažitých postupů a předsudků. Je předmětem kritiky odborné i laické veřejnosti, a to jak na domácí, tak i na mezinárodní úrovni. Péčí o ohrožené děti se zabývá několik rezortů, je nerovnoměrně rozdělena mezi státní správu a samosprávu a mezi státní a nestátní sektor (Rozum a cit [online], 2012).

Přestože jednotlivé rezorty dlouhodobě usilují o zkvalitňování práce s ohroženými dětmi, tyto aktivity jsou nekoordinované a někdy dokonce protichůdné. Předpokladem pro jakoukoliv zásadní změnu je tedy v první řadě překonání vzájemného rezortního vymezení a nastolení společných postupů (Ministerstvo práce a sociálních věcí [online], 2010).

Z výše uvedených důvodů byla v roce 2008 Ministerstvem práce a sociálních věcí zpracována **Analýza současného stavu institucionálního zajištění péče o ohrožené děti**, která se zaměřuje na hledání společných oblastí a vymezení společného rámce priorit, který by mohl být závazný pro všechny zodpovědné rezorty. Řešením roztržitosti systému by mohly být opakovaně navrhované tři základní varianty: vytvoření nezávislého nadrezortního orgánu, vytvoření nového ústředního orgánu státní správy (ministerstva) nebo převedení agendy pod jeden ze stávajících rezortů. Vytvoření nadrezortního orgánu selhalo v souvislosti s nedostatkem výkonné moci, vytvoření nového ústředního orgánu se neslučuje se strategií vlády snižování administrativní zátěže a počtu pracovníků státní správy, převedení agendy pod jedno ze stávajících ministerstev naráží na nevoli klíčových rezortů přepustit část agendy pod jiný rezort (Analýza současného stavu institucionálního zajištění péče o ohrožené děti, 2008).

Jedním z problémů je také nedostatek odborně kvalifikovaných pracovníků. Toto by mohlo vyřešit nastolení minimálních kvalifikačních předpokladů, standardů pro výkon práce sociálního pracovníka. Dalším problémem je nezávaznost metodických pokynů MPSV.

Pokud je pak daným subjektem zaujato stanovisko v souladu se zákonem, není potom stanovisko MPSV vynutitelné (Ministerstvo práce a sociálních věcí [online], 2010).

Analýza stanovuje za účelem nastavení účinné mezirezortní spolupráce následující řešení. Prvním z nich je vytvoření **mezirezortní koordinační skupiny** složené ze zástupců všech odpovědných rezortů, která bude podřízena ministrovi práce a sociálních věcí. Druhým z možných řešení je vytvoření **akčních pracovních skupin** za účasti zástupců všech rezortů. Tyto skupiny budou řešit jednotlivé úkoly. Posledním z řešení je zpracování Návrhu opatření k transformaci a sjednocení systému péče o ohrožené děti (Analýza současného stavu institucionálního zajištění péče o ohrožené děti, 2008).

Jak je v závěru dokumentu uvedeno, navrhovaná řešení jsou rámcová, analýza se neklade za cíl definovat konkrétní opatření pro transformaci systému.

Dalším krokem v procesu sjednocování systému práce s ohroženými dětmi a rodinami se stal dokument pod názvem **Návrh na opatření k transformaci a sjednocení systému péče o ohrožené děti**, který byl projednán 19.1.2009 a je naplněním úkolů uložených v Analýze současného stavu. Návrh mimo jiné nadále specifikuje problémy současného stavu, definuje motta a charakter cílového stavu. Jako jeden z problémů uvádí nedostatek finančních prostředků a jejich špatné využití. Motta jsou definována následovně. *OSPOD jako činitel prevence, podpory a pomoci* - musí se stát pomocníkem v nouzi, nikoliv obávaným represivním orgánem. *OSPOD a další subjekty systému péče o ohrožené děti pracují v terénu* - v současnosti není podíl terénní práce s rodinou na výkonu optimálně rozložen. *Efektivita je v prevenci a spolupráci* - větší důraz na včasnou prevenci než na pozdní nápravu věci. *Všestranná podpora lidských zdrojů zaručí dobrou práci ve prospěch ohrožených dětí* - raději vzdělání a adekvátně ohodnocení pracovníci se supervizí než vyhořelí pracovníci bez adekvátních nástrojů a zpětné vazby. *Dítě má vyrůstat v biologické rodině, pokud to není v rozporu s jeho zájmem* - ústavní péče je až nejzazším a dočasným řešením, upřednostňuje se prevence a účinná sanace rodiny. *Dítě má právo na participaci a vyjádření svého názoru* - podcenění práce psychologů a sociálních pracovníků vede k rozhodnutím, která nejsou v souladu s osobností dítěte a jeho preferencemi (Návrh na opatření k transformaci a sjednocení systému péče o ohrožené děti, 2009).

**Národní akční plán k transformaci a sjednocení systému péče o ohrožené děti (NAP)** byl předkládán na období 2009–2011 a je výsledkem mezirezortní spolupráce. NAP definuje klíčové aktivity pro zvýšení kvality práce s ohroženými dětmi a rodinami a navrhovaná opatření se týkají všech složek systému práce s nimi bez ohledu na odpovědný rezort. NAP je soubor analýz a opatření s důrazem na sjednocení a zvýšení kvality práce s ohroženým dítětem a rodinou, a to komplexně a nerezortně (NAP, 2009).

Transformace se týká následujících oblastí: prevence ohrožení dětí a rodin před rizikovým chováním, vyhledávání ohrožených dětí a rodin, práce s ohroženou rodinou s důrazem na zachování přirozeného prostředí dítěte, práce s dítětem v náhradní rodinné péči, práce s dítětem v institucionální péči a podpora osamostatnění dítěte (NAP, 2009).

V důsledku nedostatku financí je transformace postavena ve třech základních rovinách, kterými jsou analýza celého systému péče o ohrožené děti a rodiny, odborná příprava všech složek systému v nové podobě (standardy kvality péče o ohrožené děti a rodiny, včetně dílčích metodik práce, vzdělávání sociálních pracovníků na úrovni orgánů sociálně-právní ochrany dětí) a zavádění nových prvků do systému (NAP, 2009).

Realizací a koordinací transformace bylo pověřeno MPSV, jež bude plnit roli ústředního monitorovacího orgánu. Dalším činným subjektem bude mezirezortní koordinační skupina, která se bude scházet jednou za tři měsíce a její členové budou ministři práce a sociálních věcí předkládat komplexní zprávu o plnění NAP (NAP, 2009).

Prvním dílčím bodem v rámci NAP je **Analýza systému práce s ohroženými dětmi a rodinami**, aby byla transformace efektivní a cílená. Má se skládat ze tří částí, a to z analýzy postupu ohroženého dítěte napříč rezorty (metodické a odborné zajištění práce s dítětem, personální a finanční zajištění), z analýzy regionální sítě služeb pro ohrožené děti a rodiny (kvantitativní a kvalitativní pokrytí služeb, finanční a personální řízení, řízení kvality a plánování sítě) a z analýzy řídicí, metodické a kontrolní funkce státní správy (oblast NRP, pobytových zařízení pro děti, oblast vzdělávacích potřeb pracovníků a financování systému péče o ohrožené děti) (NAP, 2009).

Dalším je **Sít' služeb pro ohrožené děti a rodiny**. V rámci tohoto úkolu bude stanovena typologie služeb pro ohrožené děti a rodiny, zpracována metodika síťování služeb pro

ohrožené dítě a rodinu v rámci regionu a nakonec také samotné síťování služeb pro ohrožené děti a rodiny ve všech regionech. Aktivitami v rámci **Kvality práce s ohroženými dětmi a rodinami** je zpracování standardů kvality práce, zpracování systému monitoringu a kontroly kvality, vymezení okruhu odborníků oprávněných vypracovat odborný posudek, možnost odvolání, zpracování metodiky práce s individuálním plánem práce s dítětem, vytvoření systému supervize, zpracování konceptu vzdělávání pracovníků a další (NAP, 2009).

Cílem v rámci bodu **Řízení systému péče o ohrožené děti a rodiny** je posílit ochranu práv klienta, což zahrnuje možnost objektivního vyhodnocení situace, odvolání a dosažení nápravy, z hlediska pracovníků je třeba zajistit jasné ukotvení jejich pozice a výkonu jejich práce. Dílčími aktivitami je optimalizace řízení systému ochrany ohrožených dětí ve všech regionech, vytvoření veřejně přístupné informační báze s aktivitami všech odpovědných rezortů a zavedení akreditace nestátních neziskových organizací (NNO) pro výkon sociálně-právní ochrany (NAP, 2009).

Posledním bodem je Financování systému péče o ohrožené děti. Problémem financování práce s ohroženými dětmi je opět roztržičnost a to, že zde není návaznost na kvalitu a efektivitu poskytované péče. Neexistuje také kompletní přehled financování na všech úrovních veřejných rozpočtů a přehled o dalších finančních zdrojích (NNO, soukromé). Navíc provedené analýzy ukazují, že náhradní rodinná péče je výrazně levnější než péče ústavní. V transformovaném systému jsou všechny činnosti vyplývající z plánovaných aktivit součástí běžných agend jednotlivých rezortů a budou hrazeny z jejich rozpočtů. Veškeré osobní, provozní a věcné náklady spojené s výkonem sociálně-právní ochrany dětí na úrovni obecních úřadů, obcí s rozšířenou působností jsou financovány samostatnou účelovou dotací z Ministerstva financí (NAP, 2009). Rodina nebude vyjmuta z povinnosti péče o dítě. Nadále hradí příspěvky na péči o dítě, které nemůže dočasně nebo trvale vyrůstat v rodině (zákon č. 94/1963 Sb., o rodině In NAP, 2009). Obce jsou zapojené do spolufinancování ústavní i náhradní rodinné péče, a to podle trvalého bydliště dítěte, obec je tedy ekonomicky motivována k posílení prevence a podpory ohrožené rodiny.

Posílením preventivních opatření v systému dojde následně k úsporám v oblasti řešení důsledků selhání rodiny. I nadále bude hledáno efektivnější využívání stávajícího objemu finančních prostředků v celém systému. Dílčí změny se budou týkat zejména těchto oblastí:

zrovnoprávnění sociálního zajištění pěstounů, optimalizace finančního ohodnocení pracovníků, návrh na finanční podporu celoživotního vzdělávání pracovníků, přesměrování financí směrem k preventivním aktivitám a rodinnému typu péče, změna systému financování pobytových služeb nebo změna dotačních programů financování NNO a další (NAP, 2009).

Plnění národního akčního plánu monitorují tzv. Průběžné zprávy o plnění akčního plánu k transformaci a sjednocení systému péče o ohrožené děti v pěti oblastech daných akčním plánem. Zpráva podává informace např. o vyhlášení veřejných zakázek nebo o vzniku pracovních skupin (Průběžná zpráva o plnění Národního akčního plánu k transformaci a sjednocení systému péče o ohrožené děti, 2009).

V současné době je projednávána novela zákona č. 359/1999 Sb., o sociálně-právní ochraně dětí. Tato navrhovaná právní úprava by měla řešit nedostatky současného systému péče o ohrožené děti. Jako tyto nedostatky jsou většinou jmenovány nedůsledná ochrana práv dětí a upřednostňování ústavní péče před náhradní rodinnou péčí. Novela by však změnila i pěstounskou péči, došlo by k jejímu zkvalitnění a profesionalizaci. Dále se změní činnost orgánů sociálně-právní ochrany dětí, budou stanoveny závazné postupy, do praxe budou zavedeny standardy kvality práce, individuální plán ochrany dítěte apod. (Ministerstvo práce a sociálních věcí [online], 2010).

## **7.1 Profesionální pěstounská péče**

Ve většině západních států (Velká Británie, Švédsko, Francie, Kanada) se osvědčil systém tzv. profesionální pěstounské péče. Jedná se o rozvinutou formu pěstounské péče poskytované na základě odborné pěstounské spolupráce mezi sociálním pracovníkem, odborníky, pěstouny a biologickou rodinou a má několik výhod. Dítě totiž nevychovává ústav, ale náhradní rodina, která má speciální školení a odbornou podporu. Dítě tak vyrůstá ve fungujícím rodinném prostředí, kde se mu dostává přijetí, zájmu a lásky (Natama [online], 2012). Profesionální pěstouni jsou schopni se postarat také o postižené či traumatizované děti. Je však třeba, aby kromě podpory odborníků a náležitého vzdělání, měli také odpovídající finanční ohodnocení.

V ČR dosud panoval stav, kdy se lidé ujímali dítěte v touze dát mu lásku, domov a životní hodnoty. Dítě brali jako jejich „vlastní“, to u nich zůstávalo často až do dospělosti a kontakty

s původní biologickou rodinou byly přerušeny. Starší či postižené děti se do pěstounské rodiny dostávaly spíše zřídka, protože náhradní rodiče nejsou adekvátně vzděláni a neumějí se o takové děti postarat. Pěstounská péče tak byla jakousi alternativou osvojení (Natama [online], 2012).

Podle novely zákona o sociálně-právní ochraně dětí by se měla výrazně zvýšit odměna za výkon pěstounské péče. Návrh předpokládá sjednocení systému příprav pěstounů a jejich dalšího vzdělávání. Zavádí se rovněž pravidelné vyhodnocování pěstounské péče. Podmínky výkonu PP budou stanoveny rozhodnutím, případně dohodou o výkonu PP. Systém příprav a výběru pěstounů bude sjednocen, bude stanoven minimální rozsah a témata příprav pěstounů. Pěstounům bude k dispozici síť podpůrných a odlehčovacích služeb (Ministerstvo práce a sociálních věcí [online], 2010).

Krátkodobá PP (až tři měsíce) je péče poskytovaná dětem, v jejichž rodinách nastaly nečekané problémy. Může se jednat např. o vážné onemocnění rodiče, zjištění týrání, atd. Tato situace vyžaduje rychlé řešení, které spočívá především v poskytnutí bezpečného místa, zatímco sociální pracovník nadále pracuje s původní rodinou dítěte (Natama [online], 2012).

Dlouhodobá PP je využívána v případech, kdy je zřejmé, že není možné, aby se dítě vrátilo a žilo opět ve své původní rodině. Rodiče již nejsou schopni o dítě řádně pečovat. Dítě umístěné v dlouhodobé PP vyrůstá v bezpečném a podnětném rodinném prostředí, ale zároveň je mu umožněn kontakt se svou původní rodinou (Kobzová, 2011).

## **II Praktická část**

## **8 Výzkumné šetření zaměřené na téma osvojení**

Praktická část diplomové práce se zabývá tématem osvojení v ČR. Jeho podrobnosti, okolnosti a choulostivá témata jsou uvedena v první části diplomové práce. Na základě těchto zjištěných poznatků bylo provedeno následující výzkumné šetření.

### **8.1 Cíl výzkumného šetření**

Cílem první části výzkumného šetření bylo zamyšlení autorky ilustrovat poznatky z teoretické části diplomové práce na dvou konkrétních případech osvojení dítěte, které popisuje a snaží se na nich přiblížit možnou proměnu procesu osvojení dítěte s odstupem 15-ti let. Jedná se o srovnání jednoho konkrétního případu osvojení dítěte v roce 2010 s druhým konkrétním případem osvojení dítěte v roce 1995.

Cílem druhé části výzkumného šetření bylo, v návaznosti na předchozí informace, zjistit názor a dostatečné povědomí veřejnosti o osvojení dítěte s ohledem na připravovanou transformaci ministerstvem práce a sociálních věcí. Dále také zkoumání řešení důležité otázky sdělení pravdy o původu dítěte a nejvhodnější věk pro tuto skutečnost.

### **8.2 Metodologie**

Metodologie k dosažení prvního cíle výzkumného šetření a získání potřebných dat byla zvolena kvalitativní metoda rozhovoru. Tato metoda byla zvolena na základě studia odborné literatury, která rozhovor určuje pro shromažďování dat založených na přímém dotazování a na bezprostřední komunikaci s respondentem. Osobní kontakt umožňuje získat rozsáhlé a především důvěrné informace.

K dosažení druhého cíle výzkumného šetření a pro získání potřebných dat byla zvolena kvantitativní statistická metoda dotazníkového šetření. Tato metoda se převážně využívá pro hromadné získávání údajů s velkým počtem dotazovaných respondentů. Tazatel a dotazovaný nejsou v dotazníkovém šetření v kontaktu, proto byl kladen velký důraz na formulaci a pořadí otázek.



V diplomové práci byly také ověřeny celkem dvě statistické hypotézy a pro určení jejich významnosti byl použit statistický test významnosti CHÍ-KVADRÁT.

### 8.2.1 Rozhovor

Obecně můžeme charakterizovat rozhovor jako metodu, která nabízí výhodu v tom, že je možné navázat osobní kontakt tazatele s respondentem. Na tomto základě je tazateli umožněno hlouběji proniknout do motivů a postojů respondenta a může tak sledovat reakce respondenta na otázky a podle nich usměrňovat další průběh rozhovoru (Chráska, 2006).

Metodu rozhovoru lze dle Spáčilové (2003) rozdělit stejně tak jako i jiné metody podle připravenosti (strukturovanosti) a podle standardizace. Rozhovor tedy rozlišujeme:

- **standardizovaný (strukturovaný)** – je předem připravený a to s přesně určenou strategií, taktikou a naformulovanými otázkami. Tazatel v tomto případě pouze čte připravené otázky a zaznamenává odpovědi respondenta,
- **nestandardizovaný (nestrukturovaný)** – přibližuje se běžné komunikaci mezi lidmi, má jen v bodech nastíněnou strategii rozhovoru, taktika je pak úplně volná. Konkrétní formulace a sled otázek záleží pouze na tazateli, i když se také jedná o předem připravený rozhovor. Výhodou je zde navázání snadnějšího a také bližšího kontaktu mezi tazatelem a respondentem,
- **částečně standardizovaný** – je zde určená pevná strategie, ale za to volnější taktika.

Jádro každého kvalitativního šetření tvoří dle Švaříčka a Šedové (2007) definování výzkumných otázek, které plní především dvě základní funkce, kterými jsou: pomáhají šetření zaostřit tak, aby poskytlo výsledky v souladu s jeho cílem, a ukazují cestu, jak šetření vést.

Při připravování rozhovorů jsem vycházela z cíle samotného výzkumu a nejprve jsem formulovala hlavní výzkumnou otázku, která z něj sama vyplynula.

**Hlavní výzkumná otázka:** Nastala změna procesu osvojení dítěte na základě srovnání jednoho konkrétního případu osvojení v roce 2010 s druhým konkrétním případem osvojení v roce 1995?

Na tuto otázku jsem chtěla obdržet odpověď prostřednictvím následujících dílčích výzkumných otázek:

1. Jaký byl podnět pro osvojitele k osvojení dítěte?
2. Jak hodnotí osvojitelé získávání prvotních informací k osvojení?
3. Jaké byly představy osvojitelů o dítěti, které by chtěli vychovávat?
4. Jak hodnotí osvojitelé postup získání dítěte do NRP?
5. Jaké byly poznatky a zkušenosti osvojitelů po přijetí dítěte za člena rodiny?
6. Jakým způsobem bylo dítě seznámeno se svojí minulostí?
7. Jak hodnotí osvojitelé pravidla současného systému NRP v ČR?

Aby bylo možné obdržet odpověď na výše uvedené výzkumné otázky, sestavila jsem základní otázky pro rozhovor s osvojiteli a s jedním z jejich osvojených dětí, které uvádím v příloze č. 1. Otázky jsem pokládala jasně a srozumitelně na základě prostudované literatury. Úplné znění rozhovorů je uvedeno v příloze č. 2.

## **8.2.2 Dotazníkové šetření**

Chráska (2003) charakterizuje dotazník, jako měrný prostředek, na jehož základě zkoumáme mínění lidí o jednotlivých jevech. Označuje metodu dotazníku jako nejčastěji využívanou pro získávání dat v pedagogickém výzkumu. Je to způsob, jak získat písemné odpovědi na písemné otázky. Velkou výhodou je zde, že obsáhne velký počet respondentů v krátkém čase. Nevýhodou, ale může být malá návratnost dotazníků. Této metodě šetření bývá taktéž vytýkáno, že nezjišťuje to, jací respondenti skutečně jsou, ale jen to, jak sami sebe vidí nebo chtějí, aby tak byli viděni.

Dle Spáčilové se (2003) otázky v dotazníku dělí na tři základní typy, a to na otevřené (nestrukturované), uzavřené (strukturované) a polouzavřené (nebo také polootevřené). V případě uzavřených otázek se respondentům předkládá určitý počet předem připravených odpovědí. Hlavní výhodou je podstatně jednodušší vyhodnocování odpovědí. U takto formulovaných otázek jsou respondenti ochotnější dotazník vyplnit než v jiných případech.

Otevřené položky respondenta nijak neomezují, avšak nevýhodou u této položky bývá volnost, protože činí problémy při vyhodnocování. Výhodou této otázky zůstává, že lépe vystihne mínění respondentů. Záleží také na ochotě a dovednosti respondentů se vyjadřovat. Pokud není možný úplný výčet kategorií nebo není záruka veškerého pojmenování, jsou použity polouzavřené otázky, které nabízí varianty odpovědí, ale ponechává respondentovi možnost doplnit vlastní varianty.

Při sestavování dotazníku se vycházelo z cílů samotného výzkumu. Vytvořený dotazník včetně průvodního dopisu je uveden příloze číslo 3. První část dotazníku tvořil průvodní dopis s informacemi o mé osobě a vysvětlením cíle výzkumu. V druhé části dotazníku je uvedené téma a pokyny, jak dotazník správně vyplnit a dále samotné otázky, které jsou uzavřené i otevřené. Uzavřené otázky ve výzkumu jsou otázky č. 1, 2, 3, 4, 5, 6, 8, 9, 10 a otevřené jsou otázky č. 7 a 11.

### **8.2.3 Hypotézy v pedagogickém výzkumu**

Chráska (2006) uvádí, že statistická hypotéza se vždy ověřuje nepřímo proti nějakému jinému tvrzení, většinou proti nulové hypotéze. Nulová hypotéza je domněnka, která tvrdí, na základě statistických termínů, že mezi zkoumanými proměnnými není vztah. Pokud se při analýze ukáže, že nulovou hypotézu lze odmítnout, přijímáme hypotézu alternativní.

*„Nulová hypotéza, která se označuje jako  $H_0$ , je předpoklad, že mezi sledovanými jevy není vztah, rozdíl či souvislost.*

*Alternativní hypotéza, která se označuje jako  $H_A$ , je předpoklad, že mezi sledovanými jevy je vztah, rozdíl či souvislost“ (Chráska, 2006, s. 82-83).*

V diplomové práci budou ověřeny celkem dvě statistické hypotézy. První nulová hypotéza tvrdí, že mezi četností dotazovaných respondentů, kteří doporučují sdělení dítěti pravdu o osvojení a četností respondentů, kteří nedoporučují pravdu o osvojení dítěti sdělit, není statisticky významný rozdíl. Tato nulová hypotéza bude testována proti alternativní hypotéze, která zní, že mezi četností respondentů, kteří doporučují sdělení dítěti pravdu o osvojení

a četností respondentů, kteří nedoporučují pravdu o osvojení dítěti sdělit je statisticky významný rozdíl.

Druhá nulová hypotéza tvrdí, že mezi četností dotazovaných respondentů, kteří vybírají jednotlivé věkové kategorie pro sdělení pravdy dítěti o osvojení, není statisticky významný rozdíl. Tato nulová hypotéza bude testována proti alternativní hypotéze, která zní, že mezi četností respondentů, kteří vybírají jednotlivé věkové kategorie pro sdělení pravdy dítěti o osvojení je statisticky významný rozdíl.

## **8.2.4 Vyhodnocení formulovaných hypotéz pomocí testu dobré shody CHÍ-KVADRÁT**

*„O přijetí nebo nepřijetí uvedených hypotéz rozhodneme na základě ověřování (testování) nulové hypotézy. Zpravidla se k tomuto účelu vypočítává tzv. testové kritérium, což je určitá číselná charakteristika odvozená ze zjištěných dat. U testu dobré shody chí-kvadrát je testovaným kritériem hodnota*

$$x^2 = \sum \frac{(P-O)^2}{O}$$

*kde  $x^2$  je testové kritérium chí-kvadrát,  $P$  je tzv. pozorovaná četnost a  $O$  očekávaná četnost“* (Chrástka, 2006, s. 83).

K výsledkům výzkumu a jejich následné interpretaci bylo dospěno zpracováním a vyhodnocením otázky č. 6 a 8 uvedených v dotazníku. Pro určení statistické významnosti byl použit statistický test významnosti CHÍ-KVADRÁT (tabulka 6 a 7, uvedené v příloze č. 5). Vzhledem k tomu, že se ve většině pedagogických výzkumů pracuje na hladině významnosti 0,05, byl ve v tomto výzkumu zvolen totožný parametr. Provedený výzkum odpověděl na otázky stanovené v hypotézách a tyto hypotézy vyvrátil, či potvrdil.

## 9 Vyhodnocení výzkumného šetření

Vzhledem k tomu, že se jednalo o hodně citlivé a osobní téma, byla jsem si vědoma náročnosti získat respondenty pro zamýšlený rozhovor. Náhoda mi však pomohla nalézt dvě osvojitelské rodiny, které byly ochotné se mnou hovořit a poskytnout rozhovor o svém náhradním rodičovství.

První rozhovor jsem provedla se ženou, která si se svým manželem osvojila v roce 2010 zdravou holčičku. Druhý rozhovor jsem uskutečnila se ženou, která si se svým manželem osvojila dceru již v roce 1995. Měla jsem také příležitost krátce pohovořit i s jejich osvojenou dcerou. Obě ženy a také osvojenou dceru jedné z nich, jsem na úvod seznámila s důvodem mé práce.

Rozhovory probíhaly v klidném prostředí domova dotazovaných žen. Oběma ženám a také osvojené dceři jedné z nich jsem moc vděčná za jejich naprostou otevřenost a ochotu podělit se se mnou o průběh osvojení jejich dítěte a také o jejich osobní pocity a důvěrné informace.

Na základě provedených rozhovorů jsem sestavila okruh otázek, které jsem zformulovala do dotazníků. Dotazníky jsem rozdala 210 respondentům na základě svého tématu v rámci Krajského úřadu Olomouc (sociální odbor), Justiční akademie Kroměříž, Fertimed, s.r.o. Olomouc (centrum léčby neplodnosti). Důvodem pro výběr bylo dosažení reprezentativního vzorku pro můj výzkum. U každého dotazníku byl přiložen průvodní dopis, ve kterém byly informace o autorovi dotazníku a vysvětleny cíle tohoto výzkumu.

Návratnost dotazníků byla velmi vysoká a to 86,19 %, na tento dotazník odpovědělo celkem 181 respondentů. Po provedené kontrole jsem zjistila, že jeden dotazník nebyl vyplněn správně dle instrukcí, chyběly v něm některé položky. Z tohoto důvodu musel být tento dotazník vyloučen z výzkumu. Ke zpracování dat bylo fakticky využito 180 dotazníků, což představuje v procentuálním vyjádření 85,71%.

Šetření veřejnosti proběhlo dle pohlaví, věkových kategorií a vzdělání na téma osvojení v ČR a byla provedena analýza jednotlivých rozhodnutí k daným tématům. Současně byly zkoumány odpovědi týkající se problémů, které s sebou toto téma přináší. Řešení důležité otázky sdělení pravdy o původu dítěte a nejvhodnější věk pro tuto skutečnost. Zjištění

informace, zda je některý člen rodiny dotazovaného respondenta osvojený i zda zná někoho osvojeného ze svého okolí. V poslední řadě se také zabývávat možnostmi podat žádost o osvojení dítěte.

## 9.1 Vyhodnocení rozhovorů

V této kapitole se věnuji interpretaci zjištěných skutečností prostřednictvím polostrukturovaných rozhovorů s osvojiteli. Získaná data jsou interpretována v podkapitolách, které odpovídají jednotlivým dílčím výzkumným otázkám. Při výkladu používám rovněž citaci výroků jednotlivých osvojitelů a v jednom případě i osvojeného dítěte.

### 9.1.1 Podnět pro osvojení dítěte

Motivace je hnací silou každé aktivity člověka. Porozumět lidem a jejich chování znamená porozumět důvodům, proč se tak chovají. Snažila jsme se v této kapitole nalézt odpověď na dílčí výzkumnou otázku č. 1. **Jaký byl podnět pro osvojitele k osvojení dítěte?**

Příčin pro osvojení dítěte může být celá řada, avšak nejčastější motivací je neplodnost nebo nemožnost donosit vlastní dítě.

I přesto, že je neplodnost anebo nemožnost donosit vlastní dítě hodně intimní záležitostí, obě ženy o tomto problému hovořily s překvapivou otevřeností. *„Pro osvojení jsme se s manželem rozhodli v roce 1991 po dvou předčasných porodech a dvou spontánních potratech.“* Sdělila mi naprosto bez ostychu jedna z dotazovaných žen. *„Byla jsem v té době naprosto fyzicky i psychicky vyčerpaná a smířená s osudem,“* dodala.

*„Nemohu mít vlastní děti a pocit osamělosti nás s manželem hodně trápil“* přiznala na samém začátku našeho hovoru druhá z dotazovaných žen. *„Léčení neplodnosti nevedlo k ničemu,“* dodala vzápětí.

Přestože je v dnešní době zdravotnictví v léčbě neplodnosti na vysoké úrovni, stále existují páry, které z nejrůznějších důvodů řeší problémy s otěhotněním. Často si pak pohrávají s myšlenkou, zda se místo psychicky a časově náročného léčení, s mnohdy nejistým

výsledkem, nerozhodnout raději pro osvojení dítěte. Jak je patrné z výše uvedeného, pro oslovené osvojitele byla motivem neplodnost a nemožnost donosit vlastní dítě.

### 9.1.2 Informovanost

Rozhodnout se pro osvojení dítěte je zásadní rozhodnutí, nejprve je však nutné zjistit si k osvojení dítěte potřebné informace. V této kapitole se tak snažím zjistit odpověď prostřednictvím dílčí výzkumné otázky č. 2. **Jak hodnotí osvojitelé získávání prvotních informací k osvojení dítěte?**

V době kolem roku 1995 byla informovanost o osvojení pro laickou veřejnost celkem tabu. V dnešní době se informovanost oproti minulosti podstatně zvýšila. Zájemci o osvojení mohou nalézt již spoustu základní informací prostřednictvím internetové sítě, médií nebo přednášek.

*Žena, která si osvojila dítě v roce 1995, při rozhovoru uvedla „ Kontaktovali jsme tehdejší Okresní úřad, kde nám sociální pracovnice podala informace. Jinou možnost informací jsme tehdy neměli. O osvojení se nikde nic nepsalo, a pokud jsme nějaké články objevili, tak byly velice strohé, bez jasných informací.“ Zcela odlišnou odpověď jsem obdržela od ženy, která si osvojila dítě v roce 2010. „Základní informace jsme si s manželem přečetli na internetu, odkazů na téma osvojení jsme našli velké množství.“*

Domnívám se, že z uvedených výňatků rozhovorů je jednoznačně zřejmé, že žadatele o osvojení kolem roku 1995 byli zcela odkázáni na informace poskytnuté pouze tehdejšími pracovníky sociálního úřadu a žádné další informace neměli možnost jinde získat.

### 9.1.3 Představa o dítěti

Osvojitelé jako budoucí rodiče dítěte si museli položit otázku, o jaké dítě se chtějí postarat. V této kapitole se snažím zjistit prostřednictvím dílčí výzkumné otázky č. 3. **Jaké byly představy osvojitelů o dítěti, které by chtěli vychovávat?**

Žena, která si osvojila dítě v roce 2010, v rozhovoru uvedla *„Od samého začátku jsem měla představu, že si domů přivedu malého človíčka snědé barvy pleti. Myslela jsme si, že jediné tyto děti jsou snáze právně volné. Požádali jsme si tedy po zralé úvaze a doporučení o zdravé bílé miminko.“*

Žena, která si osvojila dítě již v roce 1995, se mi svěřila, *„My jsme si přáli zcela zdravou holčičku kojeneckého věku, bílé pleti.“*

Pro budoucí rodiče byl, jak vyplývá z úryvků rozhovoru, jednoznačně nejdůležitější zdravotní stav a také co nejnižší věk dítěte.

#### **9.1.4 Postup získání dítěte do NRP**

Než získají žadatele o osvojení dítěte do NRP, musí absolvovat určité procesy, které mohou být vnímány každým jednotlivcem rozdílně. V následující kapitole budu hledat odpověď na dílčí výzkumnou otázku č. 4. **Jak hodnotí osvojitelé postup získání dítěte do NRP ?**

Respondentka, která si osvojila dítě již v roce 1995, hodnotila celý proces získání dítěte do NRP jako velice psychický náročný až vyčerpávající, hodně zdlouhavý a neskutečně osobní. *„Jak často máte intimní poměr se svým mužem?“* zněla otázka k zodpovězení uvedená v tehdejších testech. Přístup sociálních pracovníků v té době také nebyl, dle respondentky, zrovna uspokojivý, *„přístup sociálních pracovníků nebyl také vůbec jaký, moc vlídnosti a dobře míněných rad jsem tehdy nezaznamenala. Někdy jsem si říkala, že jsem se raději neměla ptát.“*

Respondentka, která adoptovala dítě v roce 2010, velice kladně hodnotila přípravu budoucích rodičů v přípravném kurzu, který spatřovala jako velmi přínosný. *„Bylo pro mě příjemným překvapením, že náš stát dokázal vyprodukovat poměrně zajímavý a smysluplný kurz v rámci přípravy na osvojení a budoucí rodičovství.“* Kladně také hodnotila přístup sociálních pracovníků, které vnímala spíše jako rádkyně a pomocnice. *„Byly příjemné, poradily a to s úsměvem.“*



Bohužel v roce 1995 ještě neexistovala příprava budoucích rodičů ve stávající podobě, probíhalo pouhé setkání s dalšími manželskými páry, na kterém se za přítomnosti psychologického pracovníka posuzovaly reakce budoucích rodičů ve výchově dítěte. Pohled obou žen na postup získání dítěte do NRP se velmi odlišoval. Je nutné však vzít v úvahu velký časový odstup obou osvojení.

### 9.1.5 Poznatky a zkušenosti po přijetí dítěte do rodiny

Příchod dítěte do rodiny s sebou vždy přináší velkou změnu a je pro všechny členy rodiny velkou událostí. **Jaké byly poznatky a zkušenosti osvojitelů po přijetí dítěte za člena rodiny**, se pokusím vyložit v níže uvedeném textu. Jedná se o dílčí otázku č. 5.

Obě ženy, se kterými jsem vedla rozhovor, se shodly v názoru, že příchod dítěte do rodiny znamenal podstatnou změnu v jejich životním stylu. Poukazovaly na náročnost prvních dní, ale také neskrývaly radost z naplnění poslání být matkou.

*„Bála jsem se, abych něco nespletla. Držela jsem se přesně pokynů z kojeneckého ústavu, měla jsem je vystavené na stole a řídila jsem se jimi jako podle kuchařky.“* Líčila příchod dítěte do rodiny žena, která si osvojila dítě v roce 2010.

Žena, která si osvojila dítě v roce 1995, popisovala. *“První společné dny doma pak máme zachyceny i na videu, a když se na ně dívám teď zpětně, tak jsem překvapena, jak jsme si na sebe rychle a bez problému všichni zvykli. Zpočátku jsem ji hodně pozorovala.“*

Z výše uvedeného je patrné, že příchod dítěte do rodiny obě ženy vnímaly jako velkou změnu. Shodně odpověděly, že příchod dítěte do rodiny dal jejich životu nový smysl a nedokážou si život bez něho již představit.

### 9.1.6 Sdělení pravdy

V následující kapitole se pokusím nalézt odpověď na dílčí výzkumnou otázku č. 6. **Jakým způsobem bylo dítě seznámeno se svojí minulostí?**

Osvojení je opravdu normální, takto tuto skutečnost vnímaly obě ženy.

*„Zcela určitě ji tuto skutečnost nezatajíme. Vlastně už teď o tom pomalu mluvíme, když si prohlížíme s dcerkou album s fotkami, jsou na nich totiž některé i z kojeneckého ústavu,“* uvedla žena, který si osvojila dítě v roce 2010.

Žena, která si osvojila dítě v roce 1995, má dnes již skoro plnoletou dceru. Od malička jí bylo přiměřeným způsobem sdělováno, že je osvojená. Dnes již tato, skoro dospělá žena, k tomuto tématu hovoří takto. *„Z mého dětství si nepamatuji ten moment, kdy mi rodiče sdělili, že jsem adoptovaná, ale věděla jsem o tom a nebyl to pro mě šok. Jsem vděčná, že mi tahle důležitá informace byla sdělena už v předškolním věku.“*

Většina odborníků doporučuje seznámit dítě s tím, že je osvojené, protože jednou se to stejně dozví. A většinou v nejnepříhodnějším okamžiku. Dítěti je avšak nezbytné poskytnout informace úměrné jeho věku a pak to bere jako běžnou věc.

### **9.1.7 Pravidla současného systému**

Dílčí výzkumnou otázkou č. 7 se pokusím vyložit, **Jak hodnotí osvojitelé pravidla současného systému NRP v ČR?**

Dotazované ženy hodnotily současný systém NRP samozřejmě především ze svého pohledu. Jedna respondentka vyjádřila politování nad stále zdlouhavým procesem a nepropracovaným systémem NRP v ČR, který prodlužuje pobyt dětí v ústavech a tím brzdí jejich tolik potřebný rozvoj. *„Stále mnoho dětí čeká na své budoucí rodiče, na někoho kdo je pohladí a řekne jim, že je má rád.“*

Druhá respondentka uvedla, že by přivítala podstatné zjednodušení systému NRP v ČR. Obě ženy vyjádřily také pochopení k orgánům, které chrání a hájí zájem dítěte.

### **9.1.8 Shrnutí rozhovorů**

Na základě zjištěných informací z provedených rozhovorů s dvěma osvojitelkami mohu odpovědět na hlavní výzkumnou otázku: Nastala změna procesu osvojení dítěte na základě

srovnání jednoho konkrétního případu osvojení v roce 2010 s druhým konkrétním případem osvojení v roce 1995?

Změna průběhu procesu osvojení dítěte nastala. Toto konstatování opírám o tvrzení maminky, která si osvojila dítě v roce 2010. Celý proces osvojení se za poslední léta urychlil, čekací lhůty se hodně zkrátily a zbytečné průtahy se staly minulostí. V současné době neobsahují pohovory a psychologické testy ponižující otázky intimního charakteru, které musela absolvovat, dle svých tvrzení, osvojitelka z roku 1995. Pro zrychlení celého procesu jsou písemné testy vyhotovovány s použitím výpočetní techniky. V roce 1995 byl osvojitelce schopný poskytnout relevantní informace o osvojení dítěte pouze sociální úřad, oproti tomu si druhá osvojitelka v roce 2010 veškeré informace zjistila prostřednictvím internetové sítě. V současné době jsou pro rodiče žádající NRP pořádány kurzy v rámci přípravy na osvojení a rodičovství, jejichž prostřednictvím byly žadatelce v roce 2010 poskytnuté základní informace o potřebách dítěte a kde také mohla klást otázky, pokud si ve výchově dítěte nebyla něčím jistá. Tyto možnosti absolutně postrádala žadatelka v roce 1995.

Ze získaných výsledků na provedeném vzorku dvou osvojitelek vyplývá, že sociální pracovnice nyní převzaly úlohu spíše rádců a pomocníků. Neplní pouze úlohu kontrolorů domácnosti, sociálního a ekonomického zázemí žadatelů. Osvojitelce v roce 2010 předaly spoustu cenných rad, informací a zkušeností. Obě strany mají jeden společný cíl - osvojení dítěte.

Co se týká motivace pro osvojení dítěte, jsou důvody u obou dotazovaných žadatelek podobné. Je jimi neplodnost a nemožnost donosit vlastní dítě. Při výběru budoucího dítěte byl pro obě osvojitelky nejdůležitější jeho zdravotní stav. Obě maminky tvrdí, že příchod dítěte do rodiny znamená pro všechny rodiče velkou změnu a také dává jejich životu nový smysl. Osvojitelky se též shodnou na skutečnosti sdělit osvojenému dítěti důležitý fakt o jeho původu a to již v útlém věku.

Na základě informací zjištěných rozhovory jsem se rozhodla pro uskutečnění průzkumu veřejného mínění prostřednictvím dotazníkového šetření, které popisují v následující kapitole.

## 9.2 Vyhodnocení dotazníků

Dotazník obsahuje 11 otázek. Pro vyhodnocení bylo pracováno s výzkumným souborem o počtu 180 respondentů, z toho se jedná o 102 žen a 78 mužů. Při třídění získaných dat bylo vycházeno ze základních metod. Odpovědi na otázky, mimo demografických údajů, byly také zpracovány do grafů, které jsou uvedeny v příloze č. 4. V grafech jsou znázorněny počty odpovědí dotazovaných respondentů a k nim uvedené příslušné hodnoty v procentech. U otevřených otázek byly v grafech znázorněny pouze počty odpovědí, protože dle mého názoru, procentuální výše nemá žádnou adekvátní vypovídající hodnotu.

### 9.2.1 Demografické údaje

RESPONDENTI	ŽENY	MUŽI	CELKEM
POHLAVÍ	102	78	180
VZDĚLÁNÍ: základní	3	6	9
VZDĚLÁNÍ středoškolské vyučen	5	8	13
VZDĚLÁNÍ středoškolské maturita	59	36	94
VZDĚLÁNÍ vysokoškolské	35	28	63
VĚK méně než 25 let	15	14	29
VĚK 25 až 35 let	40	28	68
VĚK 36 až 45 let	28	20	48
VĚK více než 46 let	19	16	35

Tabulka 5 Demografické údaje  
Zdroj: Vlastní

V tabulce 5 jsou uvedeny demografické údaje dotazovaných respondentů. Z celkového počtu 180 dotazovaných respondentů je 102 žen a 78 mužů. Přesto, že na dotazníky odpovídalo více žen než mužů, byla účast mužů na tomto dotazníku mile překvapující, a to z důvodu, že se muži oproti ženám nechtějí k choulostivým tématům příliš vyjadřovat.

Dle očekávání nejvýše dosažené vzdělání činilo středoškolské s maturitou, jak u zastoupených žen, tak i mužů. Vysoké zastoupení měli i dotazovaní respondenti s vysokoškolským vzděláním. Poměr mužů s vysokoškolským vzděláním je větší než poměr žen s tímto vzděláním. Minimální je počet dotazovaných respondentů se základním vzděláním u žen i mužů.

Nejméně zastoupený věk dotazovaných respondentů činil do 25- ti let, což je pochopitelné v návaznosti na instituce, ve kterých byl dotazník distribuován k vyplnění. U dotazovaných respondentů je nejvíce zastoupena věková kategorie 25 až 35 let, která se nejčastěji přiklání pro řešení otázky rodičovství a možných problémů s tím spojených, jako například osvojení dítěte. Druhou věkovou skupinou s největším počtem zastoupených respondentů byl věk 36 až 45 let.

### **9.2.2 Osobní zkušenost s osvojením**

Záměrem tohoto bloku je odlišit rodinu dotazovaného respondenta od jeho okolí. Z grafu 1, uvedeného v příloze č. 4 vyplývá, že 13 dotazovaných respondentů má v rodině příbuzného, který je osvojený. Dále 15 dotazovaný respondentů zná ze svého okolí osvojeného jedince a to bez ohledu na svou rodinu, jak je znázorněno v grafu 2, uvedeného v příloze č. 4. Dotazovaní respondenti mají tedy poměrně velkou zkušenost s osvojením, protože ve své blízkosti a okolí znají celkem 28 osvojených jedinců, což je vcelku vysoký počet osvojených osob na tak malý počet dotazovaných respondentů.

Naproti tomu je z grafu 1, uvedeného v příloze č. 4 zřejmé, že žádný z dotazovaných respondentů se ani nezamýšlel nad tím, že by nevěděl o skutečnosti, že je některý člen jeho rodiny osvojený. Ke zvážení zůstává otázka, zda je jemu samotnému však tato skutečnost známa. S tímto úzce souvisí otázka sdělení pravdy o osvojení, kterou se také výzkum dále zabývá.

### **9.2.3 Sdělení pravdy o osvojení**

Tato oblast je zaměřena na důležitou skutečnost v životě osvojeného dítěte, která by mohla učinit zásadní změnu v jeho dosavadním životě. Z grafu 3, který je uvedený v příloze č. 4,

vyplývá, že většina dotazovaných respondentů jsou uvědomělí a sdělili by dítěti pravdu o osvojení. Tuto informaci by sdělili i bez ohledu na případně možné následky. Dále se také respondenti shodli na tom, že nejvhodnější věk, kdy říci dítěti o této skutečnosti je co nejdříve, tedy do 10- ti let věku, jak je znázorněno v grafu 6, uvedeného v příloze č. 4. Jen malý počet respondentů by s touto důležitou pravdou otálel až do dospělosti dítěte, tj. po dovršení 18- ti let věku. V tomto věku je dítě nuceno jednat a vystupovat již nadále samostatně a bylo by velice nepříjemné se tuto skutečnost dozvědět necitlivým přístupem.

Většina dotazovaných respondentů je rovněž přesvědčena, že chce znát skutečnost, zda je nebo není osvojený dle grafu 5, uvedeného v příloze č. 4. Pouze malá skupinka respondentů neví, zda by tuto pravdu chtěla vědět. Co je ovšem nečekané, 5 respondentů je přesvědčeno, že tuto skutečnost raději vědět nechce. Takto odpovídali 4 muži a jen 1 žena.

Pouze 10 ze 180 respondentů by dítěti osvojení zamlčelo, z těch však polovinu tvoří ti, kteří by ani o sobě nechtěli tuto skutečnost znát. Je docela pochopitelné, že pokud respondent sám o sobě nechce vědět, že je osvojený, neshodil by tuto skutečnost ani svému dítěti. Tento počet tvořilo 8 mužů a 2 ženy. Obávaných důvodů pro zatajení skutečnosti o osvojení dítěte je mnoho. Nejvíce však převažoval strach z možných následků po sdělení pravdy, jak je znázorněno v grafu 4, který je uvedený v příloze č. 4. Další nejčastější důvody byly strach z reakce dítěte na tuto skutečnost a obava rodičů z nenávisi osvojeným dítětem. Také se respondenti obávali toho, že dítě po sdělení pravdy mohou ztratit už jen z toho důvodu, že se dítě pokusí hledat své biologické rodiče. Nebyl ani opomenut důvod ztráty lásky k rodičům.

Získané odpovědi byly také ověřeny pomocí vyhodnocení formulovaných hypotéz na základě výpočtu testu dobré shody CHÍ-KVADRÁT.

První nulová hypotéza tvrdí, že mezi četností dotazovaných respondentů, kteří doporučují sdělení dítěti pravdu o osvojení a četností respondentů, kteří nedoporučují pravdu o osvojení dítěti sdělit, není statisticky významný rozdíl. Tato nulová hypotéza byla testována proti alternativní hypotéze, která zní, že mezi četností respondentů, kteří doporučují sdělení dítěti pravdu o osvojení a četností respondentů, kteří nedoporučují pravdu o osvojení dítěti sdělit, je statisticky významný rozdíl.

Vypočítaná hodnota testovaného kritéria **CHÍ-KVADRÁT je  $x^2 = 142,22$ , jak je uvedeno v tabulce 6, která je uvedena v příloze č. 5.** Vzhledem k tomu, že se ve většině pedagogických výzkumů pracuje na hladině významnosti 0,05, byl v tomto výzkumu zvolen totožný parametr. Chráska (2006, s. 190) ve statistických tabulkách, které se nazývají „*Kritické hodnoty testového kritéria chí-kvadrát*“ uvádí, že pro 1 stupeň volnosti, který odpovídá této tabulce a hladině významnosti 0,05, je vypočtená hodnota 3,841. Je tedy zřejmé, že vypočtená hodnota testového kritéria je větší než hodnota kritická, a proto musí být odmítnuta nulová hypotéza a přijata hypotéza alternativní. To znamená, že mezi četností respondentů, kteří doporučují sdělení dítěti pravdu o osvojení a četností respondentů, kteří nedoporučují pravdu o osvojení dítěti sdělit, je statisticky významný rozdíl.

Druhá nulová hypotéza tvrdí, že mezi četností dotazovaných respondentů, kteří vybírají jednotlivé věkové kategorie pro sdělení pravdy dítěti o osvojení, není statisticky významný rozdíl. Tato nulová hypotéza byla testována proti alternativní hypotéze, která zní, že mezi četností respondentů, kteří vybírají jednotlivé věkové kategorie pro sdělení pravdy dítěti o osvojení, je statisticky významný rozdíl.

Vypočítaná druhá hodnota testovaného kritéria **CHÍ-KVADRÁT je  $x^2 = 86,91$ , jak je uvedeno v tabulce 7, která je uvedena v příloze č. 5.** Stejně jako v předchozím případě, i při tomto výpočtu bylo pracováno na hladině významnosti 0,05. Chráska (2006, s. 190) ve statistických tabulkách, které se nazývají „*Kritické hodnoty testového kritéria chí-kvadrát*“ uvádí, že pro 3 stupeň volnosti, který odpovídá této tabulce a hladině významnosti 0,05, je vypočtená hodnota 7,815. Je tedy zřejmé, že vypočtená hodnota testového kritéria je větší než hodnota kritická, a proto musí být odmítnuta nulová hypotéza a přijata hypotéza alternativní. To znamená, že mezi četností respondentů, kteří vybírají jednotlivé věkové kategorie pro sdělení pravdy dítěti o osvojení, je statisticky významný rozdíl.

#### **9.2.4 Motivace k osvojení dítěte**

Podle grafu 7, uvedeného v příloze č. 4, je větší část respondentů rozhodnutá požádat o osvojení dítěte v případě, že by nemohli mít vlastní děti. Poměr odpovědí žen a mužů na tuto otázku je přibližně shodný. Třetina dotazovaných respondentů, především mužů, neví,

zda by v tomto případě o osvojení dítěte požádalo. Ženy mají v tomto případě daleko jasnější představu řešení situace, kdy by nemohly mít vlastní děti.

Velmi malý počet dotazovaných respondentů a to 6, by o osvojení dítěte z různých důvodů nikdy nepožádalo. Takto se rozhodli 3 ženy a 3 muži, poměr jejich odpovědí byl tedy shodný. K odmítnutí osvojení převládla obava respondentů z vrozených dispozic, to znamená z genetického kódu, který si s sebou dítě nese již od samotného narození. Vhodnou výchovou a zdravým životním stylem lze ovlivnit mnohé, avšak obava z možné nepřizpůsobivosti je u těchto respondentů evidentní v grafu 8, uvedeného v příloze č. 4. Dalším důvodem, proč by respondenti nepožádali o osvojení dítěte, byl strach dotazovaných respondentů z nedostatku projevu lásky k osvojenému dítěti.



## 10 Shrnutí praktické části práce a diskuze

V této kapitole bych ráda shrnula zjištění, ke kterým jsem dospěla prostřednictvím provedených rozhovorů a dotazníkového šetření a zároveň tyto výsledky porovnála s výsledky podobných prací, které se zabývaly tímto tématem i s teoretickými údaji, jež jsou popsány v první části diplomové práce.

Na základě výzkumného šetření jsem mohla odpovědět na hlavní výzkumnou otázku a zhodnotit, že osvojit dítě bylo, je a vždy bude zásadní rozhodnutí. Smyslem osvojení je zajistit dítěti co možná nejvhodnějšího rodiče, proto jsou žadatelé o osvojení velmi přísně posuzováni. Proces osvojení dítěte se za poslední léta urychlil, přesto se žadatelé nevyhnou psychologickým pohovorům a testům, kde jsou dotazováni na dětství, manželství, způsob života a podobně, ale již neobsahují ponižující otázky intimního charakteru. Také se podstatně zvýšila informovanost široké veřejnosti prostřednictvím internetové sítě, médií a přednášek. Pro rodiče žádající NRP jsou pořádány kurzy v rámci přípravy na osvojení a rodičovství, kde jsou žadatelům poskytnuté základní informace o potřebách dítěte. Sociální pracovníce nyní převzaly úlohu spíše rádců a pomocníků, protože mají s žadateli stejný cíl, kterým je osvojení dítěte. Není nic krásnějšího, než když jsou osvojení rodiče a osvojené dítě společně vděční za to, že mohou být spolu a mají se rádi. Osvojená dcera Silvinka o svém osvojení říká, „*až v adolescenci jsem si uvědomila, že nezáleží na tom, zda mám biologické rodiče nebo rodiče, kteří si mě adoptovali.*“

Ke shodnému zjištění, které se týká nynějších sociálních pracovníků jako rádců a pomocníků také dospěla Lucie Lindová ve své bakalářské práci s názvem „*System zprostředkování náhradní rodinné péče se zaměřením na Zlínský kraj,*“ ve které píše, „*většina rodin byla spokojena s pomocí sociálních pracovníků, jejich úsilím při zprostředkování náhradní rodinné péče*“ (Lindová, 2011, s. 61).

V rozhovoru bakalářské práce s názvem „*Náhradní rodinná péče se zaměřením na adopci*“ dostala Hana Vejmelková zajímavé odpovědi některých osvojitelů, a to, že osvojení byla velmi náročná cesta, jež stála za to, aby ji podstoupili (Vejmelková, 2011). Shodují se tímto s maminkami Pavlou a Janou z rozhovorů mého výzkumného šetření, které jsou vděčné za tuto cestu a nikdy toho nelitovaly. Díky tomuto systému jsou teď obě spokojené a šťastné, mají svou rodinu. Hanu Vejmelkovou dále v její práci překvapila jedna z překážek osvojení,

kteřou byla sociální pracovnice z Jihlavy, jejíž metoda spočívala v úplatkářství a což byl jeden z důvodů, proč rodiče čekali na dítě poměrně dlouhou dobu. „*Po čtyřech letech marného čekání šli rovnou k vedoucímu oddělení, kde spolu problém řešili. Přišlo se na to, že se nejednalo pouze o jeden takový případ. Nakonec sociální pracovnice dostala výpověď a rodiče se dočkali vytouženého dítěte*“ (Vejmelková, 2011, s. 45).

Dotazování respondenti Dany Benovičové v její diplomové práci na téma „*Náhradní rodinná péče z pohledu osvojitelů a pěstounů*“ vnímali velice rozličně získání vytouženého dítěte do osvojení. Část respondentů hodnotila proces jako uspokojující, především v jeho rychlosti a plynulosti, a proto by na těchto zavedených postupech nic zásadního neměnila. Druhá část respondentů už tak kladná nebyla, vyjádřila názor, že je proces zbytečně zdouhavý a zatěžující. Případaly jim složité administrativní požadavky, náročné psychologické posouzení a bohužel také odměřený přístup či nevhodné poznámky ze strany zprostředkovatele náhradní rodinné péče. „*V rámci procesu získání dítěte všichni respondenti shodně ve svých výpovědích vyzdvihovali nesporný význam odborné přípravy. Osvojitelé a pěstouni, kteří se přípravných kurzů účastnili, je hodnotili jako zajímavé a velmi přínosné*“ (Benovičová, 2011, s. 71). Tento přípravný kurz velice ocenila maminka Pavla, protože na jeho základě přehodnotila svůj požadavek na dítě a místo malého človíčka snědé barvy pleti nakonec zažádali s manželem o malé miminko bílé pleti, které jim zde bylo sociálními pracovníci doporučeno.

Dále jsem z výzkumného šetření zjistila, že veřejnost má o osvojení dítěte dostatečné povědomí a také má jasno v řešení problémů, které s sebou toto téma přináší. Veronika Přidalová ve své bakalářské práci s názvem „*Náhradní rodinná péče a její úskalí z pohledu náhradních matek*“ považuje za nejtěžší úskalí oblast sdělení pravdy dítěti o osvojení (Přidalová, 2011).

Dotazování respondenti se shodují stejně jako odborná literatura Matějček 1999 na tom, že by osvojenému dítěti sdělili pravdu o této skutečnosti a to i bez ohledu na možné následky. Problematikou sdělení pravdy dítěti o jeho původu se také zabývala Lucie Skalická ve své diplomové práci s názvem „*Výchova dítěte v náhradní rodině.*“ V poslední kapitole shrnuje shodu s odborníky o tom, že se má dítěti jednoznačně říci pravda o jejich předchozím životě (Skalická, 2010). Výše uvedená Hana Vejmelková ve své bakalářské práci položila osvojitelům z Jihlavy otázku, zda osvojenému dítěti řeknou pravdu o tom, že je osvojené.

Osvojitelé jí odpověděli, „malou na to postupně připravujeme a opakujeme ji stále, že ji máme rádi a že jsme si ji vybrali. Jak nám bylo řečeno na školení náhradních rodičů“ (Vejmelková, 2011, s. 43). Tuto skutečnost též poradili sociální pracovníce na přípravě budoucích osvojitelů dotazované mamince Pavle, se kterou jsem vedla rozhovor o osvojení její dcery. Maminka Jana z mého druhého rozhovoru své osvojené dceři Silvince pravdu o jejím osvojení sdělila a to také na doporučení sociální pracovníce. Silvinka tento problém komentuje slovy, „každé dítě má právo vědět o svém narození.“

Nad otevřenou otázkou proč by dotazovaní respondenti dítěti o osvojení nikdy neřekli, se dle mého názoru, museli hodně zamýšlet. Sdělit důvody pro zatajení skutečnosti o osvojení dítěte není vůbec jednoduché, protože je jich opravdu mnoho. Nejvíce však převažoval strach z možných následků po sdělení této pravdy, strach z reakce dítěte na tuto skutečnost a obava rodičů z nenávisti osvojeným dítětem. Také se respondenti obávali toho, že by dítě mohli po sdělení pravdy ztratit například už jen tím, že by chtělo hledat své biologické rodiče.

Také se dotazovaní respondenti shodli na skutečnosti, že nejvhodnější věk pro sdělení tak důležité pravdy jako je osvojení, je co nejdříve, tedy do 10- ti let věku dítěte. Dítěti je proto vhodné sdělovat tuto skutečnost postupně a to přiměřeně jeho věku. Maminka Jana řekla osvojené dceři Silvince o tom, že je osvojená v 6- ti letech. Silvinka tvrdí, „jsem vděčná, že mi takto důležitá informace byla sdělena už v předškolním věku.“ Maminka Pavla už o této skutečnosti se svou dvouletou dcerkou hovoří. Odborná literatura uvedená v teoretické části Matějček 1999, která se tímto tématem zabývá, se shoduje na tom, že by se dítěti pravda o jeho původu měla říct ještě dříve, než se začne samo ptát, tedy nejlépe už ve třech letech jeho věku (Matějček, 1999). Lenka Neuwirthová ve své bakalářské práci na téma „Náhradní rodičovství“ prováděla průzkum s maminkami, které mají osvojené děti či v pěstounské péči. Co nejranější věk pro sdělení skutečnosti o osvojení uvádí šest maminek a pouze jedna maminka plánuje do budoucna informovat své děti o této skutečnosti až ve školním věku. Šest rodičů ze sedmi si tedy uvědomuje, že pro sdělení této informace je nejvhodnější předškolní věk (Neuwirthová, 2010). Na této skutečnosti se také ve své diplomové práci s názvem „Náhradní rodinná péče z pohledu osvojitelů a pěstounů“ shodla Dana Benovičová, která uvádí, že podle náhradních rodičů je nejlepší dítěti říct vše co nejdříve, aby se pravdu nedozvědělo od někoho jiného nevhodným způsobem (Benovičová, 2011). Blanka Dytrichová ve své bakalářské práci s názvem „Náhradní rodinná péče z pohledu sdělování pravdy o osvojení“ zjistila, že více jak polovina dotazovaných sociálních pracovníc by sdělila

dítěti pravdu o jeho osvojení mezi 4 až 6 rokem. Délka praxe sociálních pracovníků prý v tomto případě nehraje velkou roli, protože jejich názory jsou hodně rozdílné, avšak věk vhodného sdělení nepřesahuje hranici 6- ti let (Dytrichová, 2007).

Většina dotazovaných respondentů by neváhala s osvojením dítěte v případě, že by nemohli mít své vlastní děti. Jen malá část a to především muži neví, zda by v tomto případě o osvojení požádali. Tato jejich odpověď však může pramenit pouze z nedostatků informací anebo z důvodu, že nepociťovali prozatím nutnost se touto skutečností zabývat. Účastníci šetření Dany Benovičové v její výše uvedené diplomové práci přijali dítě do osvojení z důvodu neplodnosti, který jim bránil v založení rodiny (Benovičová, 2011). Stejný důvod pro podání žádosti o osvojení dítěte měly maminky Pavla a Jana, přály si úplnou rodinu, přestože nemohly mít vlastní děti. Tento důvod motivace k náhradní rodinné péči uvádí odborná literatura Matějček 1999, Matějček a Koluchová 2002 a Škoviera 2007 jako jeden z hlavních.

Nad otevřenou otázkou proč by dotazovaní respondenti o osvojení dítěte nepožádali, se dle mého názoru museli hodně zamýšlet a jejich odpovědi byly dosti osobní. Jejich důvody o odmítnutí osvojení dítěte mě hodně zajímaly a věřím, že jsou opodstatněné, protože nikdy nevíte, co z dítěte může časem vyrůst. Obava z genetického kódu nebo-li vrozených dispozic, který si dítě s sebou vždy přináší již od narození, může i přes kvalitní výchovu osvojitelů vyústit v jeho nepřizpůsobivost - krádeže, lhaní, nezáměr o práci. Dotazované respondenty také trápil strach z nedostatku projevu lásky k osvojenému dítěti. Bez pochyby je tento důvod také opodstatněný, protože u vlastních dětí vznikne rodičovské pouto většinou ihned po jeho narození. U osvojeného dítěte nelze však vždy s naprostou jistotou usoudit, kdy si osvojitel tento silný cit k dítěti vybuduje a jestli se to vůbec podaří. Naskýtá se zde však otázka, zda by tito respondenti svůj stávající postoj nepřehodnotili v případě, že by se v budoucnu změnila jejich životní situace a oni tento problém museli opravdu řešit tak, jako maminky Pavla a Jana.

## Závěr

Prostřednictvím diplomové práce jsem se snažila nastínit problematiku náhradní rodinné péče v ČR. Přestože se proces zprostředkování náhradní rodinné péče neustále zdokonaluje, stále jsou v něm úskalí, která lze vylepšit a tím usnadnit společný cíl, kterým je osvojení dítěte.

Pro naplnění cílů diplomové práce jsem nejprve v teoretické části vysvětlila základní pojmy a jednotlivé formy náhradní rodinné péče. Zmínila jsem se také o její historii a uvedla základní legislativní dokumenty, které se touto problematikou zabývají. Dále jsem se v této části práce věnovala cestě ke zprostředkování náhradní rodinné péče, která zahrnuje též motivaci k osvojení dítěte a problematiku sdělení pravdy o původu dítěte. Posledním důležitým tématem teoretické části je připravovaná transformace náhradní rodinné péče ministerstvem práce a sociálních věcí.

Výsledkem výzkumného šetření v praktické části byl splněn další cíl diplomové práce, kterým bylo zodpovězení hlavní výzkumné otázky, zda nastala změna procesu osvojení dítěte na základě srovnání jednoho konkrétního případu osvojení v roce 2010 s druhým konkrétním případem osvojení v roce 1995. Toto výzkumné šetření bylo provedeno prostřednictvím dvou polostrukturovaných rozhovorů s dvěma osvojitelkami, jež řešily konkrétní případy osvojení dítěte s odstupem 15- ti let. V návaznosti na první výzkumné šetření a výsledků z něj bylo provedeno ještě druhé výzkumné šetření formou dotazníku. Jeho cílem bylo zjištění povědomí veřejnosti o osvojení dítěte, řešení důležité otázky sdělení pravdy o původu dítěte, nejvhodnější věk pro sdělení této skutečnosti a analyzování odpovědí na otázky s tímto tématem spojené. Tyto poznatky byly porovnány s odbornou literaturou uvedenou v teoretické části a také s podobnými pracemi, které se tímto tématem zabývaly.

Jsem potěšena zjištěním z výzkumného šetření, že by většina dotazovaných respondentů neváhala s osvojením dítěte v případě, že by nemohli mít své vlastní děti a to i přes problémy, které může osvojení s sebou do budoucna přinášet. Nezáleží přece na tom, kdo dítě počal a přivedl na svět, ale hlavně na tom, kdo o dítě s láskou pečuje, vychovává, dává mu pocit bezpečí a každý den mu dává najevo, jak ho má rád.

Práce je psána především jako závěrečná, diplomová. Je určena členům akademické obce a v neposlední řadě také studentům. Pomůže jim zorientovat se v problematice náhradní rodinné péče, rozlišovat jejich druhy a osvojit si základy procesů, které ji provází.

Dále může být využita, pro zajímavé a poučné rozhovory se členy rodin, které si dítě osvojily, respektive adoptovaly, odbornými pracovníky, kteří se v této oblasti pohybují a teorii již mají jistě zvládnutou. Výsledky výzkumného šetření jim umožní náhled na názory běžné populace.

Možnost využití se nabízí také široké veřejnosti, která má nejasnosti v této problematice a neorientuje se v ní. V dnešní době sice není problém získat potřebné informace prostřednictvím internetu, avšak tato práce poskytuje v ucelené formě materiál, který čerpá z důvěryhodných zdrojů a odborných publikací. Čtenáře zaujmou ve formě rozhovorů příběhy skutečných lidí, kteří se svěřují mimo jiné i s citlivými informacemi osobního života z doby více či méně minulé.

Rovněž mohou být výstupy této práce přínosné pro pracovníky ministerstva práce a sociálních věcí a zdravotnictví v souvislosti se zamýšlenou transformací kojeneckých ústavů a dětských domovů do jiných podpůrných služeb. Dle některých kritiků je však tento krok unáhlený, nepřipravený, a doba potřebná pro změnu činí dle jejich odhadů až 20 let.

## Seznam zkratek

apod. – a podobně

atd. – a tak dále

č. – číslo

ČR – Česká republika

ČSFR – Československá federativní republika

DP – diplomová práce

FOD – Fond ohrožených dětí

MPSV – Ministerstvo práce a sociálních věcí

NAP – Národní akční plán

např. – například

NNO – nestátní nezisková organizace

NRP – Náhradní rodinná péče

OSPOD – Orgán sociálně-právní ochrany dětí

PMS – Probační a mediační služba

popř. – popřípadě, případně

PP – Pěstounská péče

s. – strana

r. – rok

resp. - respektive

tzv. - takzvaný

ÚMPOD – Úřad pro mezinárodně právní ochranu dětí

## Seznam použité literatury a zdrojů

### Literatura:

BENOVIČOVÁ, Dana. *Náhradní rodinná péče z pohledu osvojitelů a pěstounů* [online]. Olomouc, 2011, 143 s. Diplomová práce. Univerzita Palackého, Pedagogická fakulta, Ústav pedagogiky a sociálních studií. Dostupné z: <[http://theses.cz/id/0eg9pb/Nhradn\\_rodinn\\_pe\\_z\\_pohledu\\_osvojitel\\_a\\_pstoun.pdf](http://theses.cz/id/0eg9pb/Nhradn_rodinn_pe_z_pohledu_osvojitel_a_pstoun.pdf)>.

BUBLEOVÁ, Věduna, BENEŠOVÁ, Lucie. *Hledáme nové rodiče*. Praha: Středisko náhradní rodinné péče, 2001.

BUBLEOVÁ, Věduna a Lucie BENEŠOVÁ. *Adopce.com: průvodce náhradní rodinnou péčí: projekt náhradní rodinné péče*. Praha: Středisko náhradní rodinné péče, 2006, 68 s.

BUBLEOVÁ, Věduna, VÁVROVÁ, Alena. *Sociálně-právní ochrana dětí - problematika náhradní rodinné péče*. Metodický materiál projektu „Více dětí do rodin“, 2009.

BUBLEOVÁ, Věduna, VÁVROVÁ, Alena. *Průvodce náhradní rodinnou péčí*. Praha: Středisko náhradní rodinné péče, 2010, 42 s.

BUREŠOVÁ, Pavla. *Rodina a náhradní rodinná péče*. 1. vyd. Editor Jana Vašátková, Pavla Vyhnálková. Olomouc: Hanex, 2008, 79 s. ISBN 978-80-7409-013-4 (BROŽ.).

ČOŽÍKOVÁ, Markéta. *Právo*. 1. vyd. Editor Jana Vašátková, Pavla Vyhnálková. Olomouc: Hanex, 2008, 82 s. ISBN 978-80-7409-015-8 (BROŽ.).

DYTRICHOVÁ, Blanka. *Náhradní rodinná péče z pohledu sdělování pravdy o osvojení* [online]. České Budějovice, 2007, 59 s. Bakalářská práce. Jihočeská univerzita, Zdravotně sociální fakulta. Dostupné z: <[http://theses.cz/id/u9oeas/downloadPraceContent\\_adipIdno\\_7077](http://theses.cz/id/u9oeas/downloadPraceContent_adipIdno_7077)>.

CHRÁSKA, Miroslav. *Úvod do výzkumu v pedagogice: základy kvantitativně orientovaného výzkumu*. 1. vyd. Olomouc: Univerzita Palackého, 2003, 198 s. Skripta (Univerzita Palackého). ISBN 80-244-0765-5.

CHRÁSKA, Miroslav. *Úvod do výzkumu v pedagogice*. 2. vyd. Olomouc: Univerzita Palackého v Olomouci, 2006, 168 s. ISBN 80-244-1367-1.

JANDOUREK, Jan. *Sociologický slovník*. Vyd. 1. Praha: Portál, 2001, 285 s. ISBN 80-717-8535-0.

KOBZOVÁ, Petra. *Nejčastější poruchy chování v náhradní rodinné péči* [online]. Brno, 2011, 69 s. Bakalářská práce. Univerzita Tomáše Bati ve Zlíně, Fakulta humanitních studií,



Institut mezioborových studií Brno. Dostupné z: <[http://dspace.k.utb.cz/bitstream/handle/10563/17050/kobzov%C3%A1\\_2011\\_bp.pdf?sequence=1](http://dspace.k.utb.cz/bitstream/handle/10563/17050/kobzov%C3%A1_2011_bp.pdf?sequence=1)>.

KONEČNÁ, Hana a Lucie KOUBOVÁ. *Monitoring příprav na náhradní rodinnou péči v České republice: (popis současného stavu)*. V Praze: Středisko náhradní rodinné péče, 2010, 115 s. ISBN 978-80-87455-00-5 (BROŽ.).

KOVAŘÍK, Jiří, BUBLEOVÁ, Věduna a PAZLAROVÁ, Hana. *Systémy přípravy pěstounů a osvojitelů*. Praha: Středisko náhradní rodinné péče, 1999, 112 s.

LINDOVÁ, Lucie. *Systém zprostředkování náhradní rodinné péče se zaměřením na Zlínský kraj* [online]. Olomouc, 2011, 78 s. Bakalářská práce. Univerzita Palackého, Pedagogická fakulta, Ústav pedagogiky a sociálních studií. Dostupné z: <[http://theses.cz/id/x29be4/BAKALSK\\_PRCE.pdf](http://theses.cz/id/x29be4/BAKALSK_PRCE.pdf)>.

MATEJČEK, Zdeněk a J KOLUCHOVÁ. *Osvojení a pěstounská péče*. Vyd. 1. Praha: Portál, 2002, 155 s. ISBN 80-717-8637-3.

MATĚJČEK, Zdeněk. *Co řekneme osvojenému dítěti*. Praha: MPSV ČSR, 1986, 11 s.

MATĚJČEK, Zdeněk. *Náhradní rodinná péče: průvodce pro odborníky, osvojitele a pěstouny*. Vyd. 1. Praha: Portal, 1999, 183 s. ISBN 80-717-8304-8.

NEUWIRTHOVÁ, Lenka. *Náhradní rodičovství* [online]. Brno, 2010, 47 s. Bakalářská práce. Masarykova univerzita, Filozofická fakulta, Ústav Pedagogických věd. Dostupné z: <[http://is.muni.cz/th/263013/ff\\_b/Nahradni\\_rodinna\\_pece.pdf](http://is.muni.cz/th/263013/ff_b/Nahradni_rodinna_pece.pdf)>.

NOVOTNÁ, Věra a Lenka PRŮŠOVÁ. *K vybraným otázkám osvojování dětí*. Praha: Linde, 2004, 159 s. ISBN 80-861-3156-4.

PEČENKA, Milan. *Právní aspekty osvojení* [online]. Brno, 2007, 148 s. Rigorózní práce. Masarykova univerzita, Právnická fakulta, Katedra občanského práva. Dostupné z: <[http://is.muni.cz/th/251161/pravf\\_r/PRAVNI\\_ASPEKTY\\_OSVOJENI.pdf](http://is.muni.cz/th/251161/pravf_r/PRAVNI_ASPEKTY_OSVOJENI.pdf)>.

PRŮCHA, Jan. *Pedagogická encyklopedie*. Vyd. 1. Praha: Portál, 2009, 935 s. ISBN 978-80-7367-546-2.

PŘIDALOVÁ, Veronika. *Náhradní rodinná péče a její úskalí z pohledu náhradních matek* [online]. Olomouc, 2011, 99 s. Bakalářská práce. Univerzita Palackého, Pedagogická fakulta, Ústav pedagogiky a sociálních studií. Dostupné z: <[http://theses.cz/id/ikaf66/final\\_bakalarka\\_s\\_cislovanim\\_250311.pdf](http://theses.cz/id/ikaf66/final_bakalarka_s_cislovanim_250311.pdf)>.

SKALICKÁ, Lucie. *Výchova dítěte v náhradní rodině* [online]. Olomouc, 2010, 70 s. Diplomová práce. Univerzita Palackého, Pedagogická fakulta, Ústav pedagogiky a sociálních studií. Dostupné z: <<http://theses.cz/id/lcq1kk/82443-698296562.pdf>>.

SLAMĚNÍK, Ivan, ed. a VÝROST, Jozef, ed. *Aplikovaná sociální psychologie I: [člověk a sociální instituce]*. Vyd. 1. Praha: Portál, 1998, 383 s. ISBN 80-717-8269-6.

SPÁČILOVÁ, Hana. *Pedagogická diagnostika v primární škole*. 1. vyd. Olomouc: Univerzita Palackého, 2003, 74 s. Skripta (Univerzita Palackého). ISBN 80-244-0568-7.

ŠKOVIERA, Albín. *Dilemata náhradní výchovy*. Vyd. 1. Praha: Portál, 2007, 143 s. ISBN 978-807-3673-185.

ŠVAŘÍČEK, Roman a Klára ŠEĐOVÁ. *Kvalitativní výzkum v pedagogických vědách*. Vyd. 1. Praha: Portál, 2007, 377 s. ISBN 978-80-7367-313-0 (VáZ.).

VEJMELKOVÁ, Hana. *Náhradní rodinná péče se zaměřením na adopci* [online]. Olomouc, 2011, 54 s. Bakalářská práce. Univerzita Palackého, Pedagogická fakulta, Ústav pedagogiky a sociálních studií. Dostupné z: <[http://theses.cz/id/hxa871/Nhradn\\_rodinn\\_pe\\_se\\_zamenm\\_na\\_adopci.pdf](http://theses.cz/id/hxa871/Nhradn_rodinn_pe_se_zamenm_na_adopci.pdf)>.

VOPÁLKOVÁ, Lenka. *Proces osvojení dítěte* [online]. Brno, 2009, 81 s. Diplomová práce. Masarykova univerzita, Fakulta sociálních studií. Dostupné z: <[http://is.muni.cz/th/231082/fss\\_m/Diplomova\\_prace\\_Vopalkova.txt](http://is.muni.cz/th/231082/fss_m/Diplomova_prace_Vopalkova.txt)>.

## **Předpisy:**

*Analýza současného stavu institucionálního zajištění péče o ohrožené děti* [online]. [cit. 2012-03-24]. Dostupné z: <<http://www.mpsv.cz/files/clanky/7305/Analyza.pdf>>.

*Národní akční plán k transformaci a sjednocení systému péče o ohrožené děti na období 2009 až 2011* [online]. [cit. 2012-03-23]. Dostupné z: <<http://www.mpsv.cz/files/clanky/7440/NAP.pdf>>.

*Návrh opatření k transformaci a sjednocení systému péče o ohrožené děti* [online]. [cit. 2012-03-22]. Dostupné z: <[http://www.mpsv.cz/files/clanky/9556/Navrh\\_opatreni\\_k\\_transformaci.pdf](http://www.mpsv.cz/files/clanky/9556/Navrh_opatreni_k_transformaci.pdf)>.

*Průběžná zpráva o plnění Národního akčního plánu k transformaci a sjednocení systému péče o ohrožené děti na období 2009-2011* [online]. [cit. 2012-03-22]. Dostupné z: <[http://www.mpsv.cz/files/clanky/9715/Prubezna\\_zprava\\_NAP.pdf](http://www.mpsv.cz/files/clanky/9715/Prubezna_zprava_NAP.pdf)>.

*Sdělení Ministerstva zahraničních věcí č. 43/2000 Sb., o přijetí Úmluvy o ochraně dětí a spolupráci při mezinárodním osvojení* [online]. [cit. 2012-01-03]. Dostupné z: <<http://aplikace.mvcr.cz/archiv2008/sbirka/2000/sb025-00m.pdf>>.

*Úmluva o právech dítěte* [online]. [cit. 2012-01-03]. Dostupné z: <[http://www.meta-os.cz/pic/doc/Umluva\\_o\\_pravech\\_ditete.pdf](http://www.meta-os.cz/pic/doc/Umluva_o_pravech_ditete.pdf)>.

*Zákon č. 20/1966 Sb., o péči o zdraví lidu* [online]. [cit. 2011-10-11]. Dostupné z: <[http://lekarnici.cz/Clanky/Zdravotnictvi\\_puvod/Zakon-c--20-1966-Sb-.aspx](http://lekarnici.cz/Clanky/Zdravotnictvi_puvod/Zakon-c--20-1966-Sb-.aspx)>.

*Zákon č. 89/2012 Sb., nový občanský zákoník* [online]. [cit. 2012-06-17]. Dostupné z: <<http://obcanskyzakonik.justice.cz/cz/navrh-zakona.html>>.

*Zákon č. 94/1963 Sb., o rodině* [online]. [cit. 2011-09-10]. Dostupné z: <<http://www.zakonycr.cz/seznamy/094-1963-sb-zakon-o-rodine.html>>.

*Zákon č. 97/1963 Sb., o mezinárodním právu soukromém a procesním* [online]. [cit. 2012-03-11]. Dostupné z: <<http://portal.gov.cz/app/zakony/zakonPar.jsp?idBiblio=30396&nr=97~2F1963&rpp=15#local-content>>.

*Zákon č. 99/1963 Sb., občanský soudní řád* [online]. [cit. 2012-06-17]. Dostupné z: <<http://www.business.center.cz/business/pravo/zakony/osr>>.

*Zákon č. 108/2006 Sb., o sociálních službách* [online]. [cit. 2012-04-25]. Dostupné z: <[http://mpsv.cz/files/clanky/7372/108\\_2006\\_Sb.pdf](http://mpsv.cz/files/clanky/7372/108_2006_Sb.pdf)>.

*Zákon č. 109/2002 Sb., o výkonu ústavní výchovy nebo ochranné výchovy ve školských zařízeních a o preventivně výchovné péči ve školských zařízeních a o změně dalších zákonů* [online]. [cit. 2012-01-05]. Dostupné z: <<http://aplikace.msmt.cz/PDF/sb048-02.pdf>>.

*Zákon č. 114/1988 Sb., o působnosti orgánů České republiky v sociálním zabezpečení* [online]. [cit. 2012-08-02]. Dostupné z: <[http://i.iinfo.cz/urs-att/p\\_114-88-114816781133503.htm](http://i.iinfo.cz/urs-att/p_114-88-114816781133503.htm)>.

*Zákon č. 117/1995 Sb., o státní sociální podpoře* [online]. [cit. 2011-09-05]. Dostupné z: <<http://www.zakonycr.cz/seznamy/117-1995-sb-zakon-o-statni-socialni-podpore.html>>.

*Zákon č. 359/1999 Sb., o sociálně-právní ochraně dětí* [online]. [cit. 2011-11-20]. Dostupné z: <<http://aplikace.mvcr.cz/archiv2008/sbirka/1999/sb111-99.pdf>>.

## **Internetové zdroje:**

*Advokátní kancelář Brno* [online]. [cit. 2012-06-16]. Dostupné z: <<http://www.advokatka.net/publikacni-cinnost?clanek=15/>>.

*Jihočeský kraj* [online]. [cit. 2011-10-20]. Dostupné z: <<http://www.kraj-jihocesky.cz/>>.

*Ministerstvo práce a sociálních věcí* [online]. [cit. 2011-11-14]. Dostupné z: <<http://www.mpsv.cz/>>.

*Natama* [online]. [cit. 2012-03-18]. Dostupné z: <<http://www.natama.cz/>>.

*Nepłodnost* [online]. [cit. 2012-01-22]. Dostupné z: <<http://www.nepłodnost.org/>>.

*Rodina Dnes* [online]. [cit. 2012-05-24]. Dostupné z: <<http://www.rodinadnes.cz/>>.

*Rozum a cit* [online]. [cit. 2012-03-15]. Dostupné z: <<http://www.rozumacit.cz/>>.

*Sociální práce* [online]. [cit. 2012-03-18]. Dostupné z: <<http://www.socialni prace.cz/>>.

*SOS dětské vesničky* [online]. [cit. 2012-02-14]. Dostupné z: <<http://www.sos-vesnicky.cz/>>.

*Wikipedie, otevřená encyklopedie* [online]. [cit. 2012-05-24]. Dostupné z: <<http://www.cs.wikipedia.org/>>.

## **Seznam použitých tabulek, grafů a obrázků**

Tabulka 1 Typy NRP (strana 23)

Tabulka 2 Vývoj počtu žádostí o NRP (strana 23)

Tabulka 3 Umístování dětí a mladistvých do náhradní rodinné, ústavní a ochranné výchovy (strana 24)

Tabulka 4 Počet dětí v NRP (strana 24)

Tabulka 5 Demografické údaje (strana 67)

Tabulka 6 Výpočet CHÍ-KVADRÁT (příloha č. 5, strana 1)

Tabulka 7 Výpočet CHÍ-KVADRÁT (příloha č. 5, strana 1)

Graf 1 Počet adoptovaných členů v rodině respondenta (příloha č. 4, strana 1)

Graf 2 Počet adoptovaných jedinců v okolí respondenta (příloha č. 4, strana 1)

Graf 3 Sdělení pravdy dítěti o jeho adopci (příloha č. 4, strana 2)

Graf 4 Důvody pro zatajení skutečnosti o adopci dítěte (příloha č. 4, strana 2)

Graf 5 Nejvhodnější věk pro sdělení pravdy dítěti o jeho adopci (příloha č. 4, strana 3)

Graf 6 Zda chce respondent znát skutečnost o své adopci (příloha č. 4, strana 3)

Graf 7 Požádání o adopci dítěte v případě bezdětnosti (příloha č. 4, strana 4)

Graf 8 Důvody proti adopci dítěte (příloha č. 4, strana 4)

Obrázek 1 Proces zprostředkování náhradní rodinné péče (strana 40)

## **Seznam příloh**

Příloha č. 1: Otázky rozhovoru

Příloha č. 2: Rozhovory s osvojiteli a s jedním z jejich osvojených dětí

Příloha č. 3: Dotazník

Příloha č. 4: Graficky znázorněné odpovědi dotazovaných respondentů na otázky v dotazníku

Příloha č. 5: Tabulky výpočtu statistického testu významnosti CHÍ-KVADRÁT

## **Příloha č. 1: Otázky rozhovoru**

### **Otázky rozhovoru s osvojiteli**

1. Z jakého důvodu jste se rozhodli pro osvojení dítěte?
2. Kde jste hledali informace o osvojení?
3. Jaké dítě jste si přáli osvojit?
4. Jak hodnotíte postup získání dítěte do NRP?
5. Jaké pro vás bylo čekání, než se vám někdo ozval, že mají pro vás vhodné dítě?
6. Byli jste informováni o biologických rodičích dítěte?
7. Jak vás ovlivnilo přijetí dítěte do rodiny?
8. Jaký je váš názor na sdělení pravdy dítěti o osvojení?
9. Pomysleli jste někdy na to, že jste neměli osvojení dělat?
10. Má vaše okolí povědomí o tom, že máte osvojené dítě?
11. Jak hodnotíte pravidla současného systému NRP v ČR?

### **Otázky rozhovoru s osvojeným dítětem jedné z respondentek**

1. Jak jsi nesla sdělení pravdy o osvojení?
2. Mají tvoji kamarádi a spolužáci ve škole povědomí o tom, že jsi osvojená?
3. Zajímala ses někdy o své biologické rodiče?
4. Chtěla bys poznat své biologické rodiče?

## **Příloha č. 2: Rozhovory s osvojiteli a s jedním z jejich osvojených dětí**

### **Paní Pavla**

**Na začátku našeho společného rozhovoru se vás chci zeptat, zda žijete s manželem a kolik je vám let.**

*„Ano, žijeme spolu s manželem a naší osvojenou dcerkou. Mě bude třicet let, manželovi je třicet jedna let a naší dcerce bude za pár měsíců tři roky.“*

**Kdy jste si s manželem podali žádost o osvojení?**

*„Naše přihláška byla zařazena do seznamu čekatelů v listopadu 2008.“*

**Z jakého důvodu jste se rozhodli pro osvojení dítěte?**

*„Nemohu mít vlastní děti a pocit osamělosti nás s manželem hodně trápil. Léčení neplodnosti nevedlo k ničemu a chtěli jsme mít rodinu.“*

**Kde jste hledali informace o osvojení?**

*„Základní informace jsme si s manželem přečetli na internetu, odkazů na téma osvojení jsme našli velké množství.“*

**Jaké dítě jste si přáli osvojit?**

*„Od samého začátku jsem měla představu, že si domu přivedu malého človíčka snědé barvy pleti. Myslela jsme si, že jedině tyto děti jsou snáze právně volné, že já pomůžu jemu a on zase nám, protože zatím nemůžeme mít vlastní děti. Na přípravě mi bylo vysvětleno, že si máme nejprve požádat, jestli chceme, o zdravé bílé miminko. Byla jsem nadšená. Požádali jsme si tedy po zralé úvaze a doporučení o zdravé bílé miminko.“*

**Jak hodnotíte postup získání dítěte do NRP?**

*„K osvojení bylo potřeba spoustu dokumentů, které jsme museli s manželem vyplnit a zajistit. Také nás navštívila sociální pracovnice, aby se přesvědčila, v jakých podmínkách žijeme a zjišťovala si reference od našich sousedů. Pokud bych ovšem měla hodnotit jejich celkový*



*přístup, tak byly příjemné, poradily a to s úsměvem. Hodně zajímavý byl pro nás přípravný kurz. Bylo pro mě příjemným překvapením, že náš stát dokázal vyprodukovat poměrně zajímavý a smysluplný kurz v rámci přípravy na osvojení a budoucí rodičovství.“*

**Jaké pro vás bylo čekání, než se vám někdo ozval, že mají pro vás vhodné dítě?**

*„Pokaždé, když zazvonila pevná linka v práci, kterou jsem nahlásila jako kontaktní, jsem doufala, že volají z úřadu ohledně dítěte. Bylo to nekonečné čekání plné doufání, přání a představ. Po necelých dvou letech se nám sen splnil a my jsme se dočkali. V pondělí 16. září 2009 se nám ozvala pracovnice úřadu, že mají pro nás vhodné miminko a že se tedy máme ve středu zastavit.“*

**Byli jste informováni o biologických rodičích dítěte?**

*„Měli jsme k dispozici zprávu o tom, jak se miminko dostalo do kojeneckého ústavu. Věděli jsme také adresu matky, protože dítě mělo adresu trvalého bydliště podle bydliště matky, které bylo také uvedeno na zdravotním průkaze. Dále jsme také byli informováni o zdravotním stavu obou rodičů to znamená zda nepožívali drogy a alkohol, zda kouřili a také jak probíhalo těhotenství. Matka dítěte otce neprozradila, protože mu bylo teprve patnáct let a jí šestnáct let.“*

**Jak vás ovlivnilo přijetí dítěte do rodiny?**

*„Nejprve jsme tomu nemohli věřit, byli jsme šťastní, bála jsem se, abych něco nespletla, neměla jsem nic nastudované. Držela jsem se přesně pokynů z kojeneckého ústavu, měla jsem je vystavené na stole a řídila jsem se s nimi jako podle kuchařky. Přiznám se, že dnes si již neumíme s manželem život bez něj představit. Jeho přítomnost dává našemu životu smysl.“*

**Jaký je váš názor na sdělení pravdy dítěti o osvojení?**

*„Zcela určitě ji tuto skutečnost nezatajíme. Vlastně už teď o tom pomalu mluvíme, když si prohlížíme s dcerkou album s fotkami, jsou na nich totiž některé i z kojeneckého ústavu.“*

**Pomysleli jste někdy na to, že jste neměli osvojení dělat?**

*„Ne nikdy, naopak doufáme, že nás bude víc.“*

**Má vaše okolí povědomí o tom, že máte osvojené dítě?**

*„Určitě ano, my se s tímto netajíme. Jen jsme opatrní k této skutečnosti jen tak někomu konkrétní věci sdělovat.“*

**Jak hodnotíte pravidla současného systému NRP v ČR?**

*„K tomuto se mohu vyjádřit pouze ze svého pohledu. Stále mnoho dětí čeká na své budoucí rodiče, na někoho kdo je pohladí a řekne jim, že je má rád. Chápu, že dítě nelze svěřit každému, že musí být instituce, která ho chrání a hájí jeho právo, ale přivítala bych a asi ne jen já, podstatné zjednodušení systému NRP v ČR. Vždyť jde přeci jen o děti, hlavně o ně.“*

**Děkuji vám mnohokrát za rozhovor, za vaši otevřenost a upřímnost a přeji celé vaší rodině hodně štěstí.**

**Paní Jana**

**Na začátku našeho společného rozhovoru se vás chci zeptat, zda žijete s manželem a kolik je vám let.**

*„Žijeme spolu a také samozřejmě s naší osvojenou dcerou. Mě je 46 let, manželovi bylo 51 let a naší dceři bude brzy 18 let.“*

**Kdy jste si s manželem podali žádost o osvojení?**

*„Pro osvojení jsme se s manželem rozhodli v roce 1991.“*

**Z jakého důvodu jste se rozhodli pro osvojení dítěte?**

*„Po dvou předčasných porodech a dvou spontánních potratech. Byla jsem v té době naprosto fyzicky i psychicky vyčerpaná a smířená s osudem“ Tehdy mi bylo 26 a manželovi 31 let. V té době bylo docela běžné mít děti v 18-20 ti letech, takže jsme byli na rodičovství celkem „staří.“*

### **Kde jste hledali informace o osvojení?**

*„Kontaktovali jsme tedy příslušné oddělení (myslím oddělení péče o děti) tehdy Okresního úřadu v Olomouci, kde nám sociální pracovnice podala více informací ohledně dětí určených k osvojení a čekací doby. Např., že věk osvojeného dítěte se přizpůsobuje věku rodičů, že děti se k osvojení nemůžou dát hned, ale po absolvování vyšetření a že je důležité, aby dítě bylo právně volné. Jinou možnost informací jsme tehdy neměli. O osvojení se nikde nic nepsalo, a pokud jsme nějaké články objevili, tak byly velice strohé, bez jasných informací. Předtím jsem se o osvojení nijak zvlášť nezajímala, neměla jsem žádné informace, tato otázka byla v té době celkem tabu. Sociální pracovnice nám rovněž sdělila, že se budeme muset podrobit psychologickému vyšetření a na základě výsledků bude rozhodnuto o naší způsobilosti vychovávat svěřené dítě a bude taky přihlíženo při výběru vhodného dítěte. Překvapilo mě, že čekací doba byla dost dlouhá-až 5 let.“*

### **Jaké dítě jste si přáli osvojit?**

*„Každý z nás vyplnil samostatně formulář, kde jsme přesněji specifikovali naše představy o dítěti - např. pohlaví, max. věk dítěte, zda bychom přijali dítě postižené nebo romského původu. Formulář byl formou otázek „ano, ne, rozhodně ano, rozhodně ne“. My jsme si přáli zcela zdravou holčičku kojeneckého věku, bílé pleti.“*

### **Jak hodnotíte postup získání dítěte do NRP?**

*„Psychologické testy jsme absolvovali v tomtéž roce v poradně pro rodinu na Žilinské ulici v Olomouci. Byly to ještě tzv. „klasické psychologické testy“ bez použití počítače, který dnes vyhodnocuje výsledky a byly náročné časově i z hlediska obsahu; otázky sahaly až do dětství každého z nás, týkaly se rovněž našeho manželského soužití a někdy byly dost intimní např. otázkou, jak často máte intimní poměr se svým mužem? V tehdejší době přístup sociálních pracovníků nebyl také bůhví jaký, moc vlivnosti a dobře míněných rad jsem tehdy nezaznamenala. Někdy jsem si říkala, že jsem se raději neměla ptát.“*

### **Jaké pro vás bylo čekání, než se vám někdo ozval, že mají pro vás vhodné dítě?**

*„Pro mě to nebylo čekání na chvíli, kdy nám oznámí, že mají pro nás dítě. Měla jsem za sebou dva spontánní potraty, 2 předčasné porody, kdy obě děti zemřely a tak jsem byla vyčerpaná psychicky i fyzicky. Chtěla jsem si odpočinout a promyslet co dál a v té chvíli jsem po žádném*

*dítěti netoužila. Žila jsem normální život, chodila jsem do práce, vztah nám fungoval, s manželem jsme hodně cestovali, můj život měl smysl i bez dítěte. Spíš jsem se bála momentu, kdy se objeví ve schránce telegram a pak se budu muset definitivně rozhodnout. To, že jsme si podali žádost o osvojení, neznamenalo, že nemůžeme od ní odstoupit. Na rozdíl od manžela já jsem si nebyla úplně jistá, zda vůbec nějaké, pro mě « cizí » dítě chci.“*

### **Byli jste informováni o biologických rodičích dítěte?**

*„O biologických rodičích nám neřekli skoro nic, jenom, že biologická matka uvedla neznámého otce a že u holčičky se předpokládá normální vývoj. Na otázky ohledně porodu, dosavadního vývoje holčičky nám bylo zodpovězeno všechno.“*

### **Jak vás ovlivnilo přijetí dítěte do rodiny?**

*„Pořád jsem měla obavy z „cizího“ dítěte. Pocit „cizí“ dítě na „moje“ dítě se u mě naštěstí změnil už v kojeneckém ústavu v den, kdy nám řekli, že si ji můžeme obléct a vzít domů. Od toho momentu byla naše.“*

*„První společné dny doma pak máme zachyceny i na videu a když se na to dívám teď zpětně, tak jsem překvapená, jak jsme si na sebe rychle a bez problémů zvykli. Když se vezme do úvahy, že pro Silvinku jsme byli cizí lidi a že se ocitla v úplně jiném prostředí. (vlastně až do této chvíle jsme žádné větší problémy se Silvinkou neměli, dělá nám jenom radost).“*

*„Pro mě to až tak úplně nové nebylo, protože v roce 1991 jsme měli půl roku vlastní holčičku, která se narodila v 26.týdnu těhotenství a vyžadovala speciální péči, včetně cvičení Vojtovou metodou. Protože Silvinka byla zdravé dítě a potřebovala normální, běžnou péči, tak mi připadlo, že mám na ni hodně času. Dalo by se říct, že nám moc „nenabourala“ náš život. Změnil se jenom režim dne a bylo doma živěji. Měla skoro 6 měsíců, byla hodné miminko, v novém prostředí se cítila dobře, nereagovala na nás pláčem, byla živá, vnímavá. Zpočátku jsem ji hodně pozorovala, srovnávala s knížkami, co má umět a umí, neumí, jestli není ve vývoji opožděná. Naštěstí jsem brzo pochopila, že je zcela normální, zdravé dítě.“*

### **Jaký je váš názor na sdělení pravdy dítěti o osvojení?**

*„Na pohovorech nám bylo zdůrazňováno, že se této otázce nemáme vyhýbat a sdělit tuto skutečnost co nejdřív a přiměřeným způsobem., což jsme udělali, když ji bylo asi 6 let. Postupně se vždy na něco ještě zeptala a vyrovnala se s tím.“*

### **Pomysleli jste někdy na to, že jste neměli osvojení dělat?**

*„Nikdy jsme nelitovali, že jsme zvolili osvojení.“*

### **Má vaše okolí povědomí o tom, že máte osvojené dítě?**

*„Rodina a i někteří známí to ví a přijali ji bez problémů. Já jsem se snažila Silvince vysvětlit, že je to důležitá informace a že záleží na ni, komu to řekne. Chtěla jsem, aby pochopila, že lidi mohou této informace využít a ublížit ji. Sama vlastně nevím, jestli to někomu řekla. Silvinka je úplně jiný genotyp než my- je blondýna, my jsme oba dva tmaví a tak se lidi častokrát ptají, po kom je. Nikdo z nás nemá problém nějak odpovědět.“*

### **Jak hodnotíte pravidla současného systému NRP v ČR?**

*„I když je to již spoustu let, vím od přátel, že se v této oblasti zase až tak mnoho nezměnilo. Stále jsou docela náročné psychologické vyšetření a zdlouhavý proces, než dostanete dítě do rodiny. Mohl by se někdo nad tímto zamyslet a proces zjednodušit. Je to škoda, protože ty ztracené roky nebo měsíce se již dítěti nikdy nevrátí. I když je na druhou stranu je potřeba zase chápat, že rodiče musí být prověřeni, musí být někdo, kdo chrání práva a zájmy dítěte.“*

**Děkuji vám mnohokrát za rozhovor, za vaši otevřenost a upřímnost a přeji celé vaší rodině hodně štěstí.**

## **Osvojená dcera Silvinka jedné z respondentek**

### **Jak jsi nesla sdělení pravdy o osvojení?**

*“Z mého dětství si nepamatuji ten moment, kdy mi rodiče sdělili, že jsem adoptovaná, ale věděla jsem o tom a nebyl to pro mě šok. Jsem vděčná, že mi tahle důležitá informace byla sdělena už v předškolním věku. Až v adolescenci jsem si uvědomila, že nezáleží na tom, zda*

*mám biologické rodiče nebo rodiče, kteří si mě adoptovali. Když mi bylo 15 let, začala jsem se zajímat víc o mé dětství. Dávala jsem rodičům otázky, které souvisely s mým narozením a s osvojením. Protože například jsem chodila do hudební umělecké školy a tak mě zajímalo, po kom jsem zdělila hudební sluch. Každé dítě má právo vědět o svém narození.“*

**Mají tvoji kamarádi a spolužáci ve škole povědomí o tom, že jsi osvojená?**

*„Ne, nikdo to neví.“*

**Zajímala ses někdy o své biologické rodiče?**

*„Ne, rodiče se o mě starají a nic mi k životu nechybí, takže nemám potřebu vyhledávat svoje biologické rodiče. Na druhou stranu, pochopila jsem, že má biologická matka měla důvod, aby mě dala k adopci, takže vyhledávat ji je pro mě zbytečné a ztráta času, když mám rodiče, kteří mě mají rádi a trávím s nimi čas od svého narození.“*

**Chtěla bys poznat své biologické rodiče?**

*„Pro mě tahle paní, „biologická matka“ je cizí člověk, kterého neznám a nikdy bych ji nemohla pokládat za moji matku, protože už jednu mám, která o mě pečuje. Nerada se zamýšlím nad svoji minulostí a nad osvojením, protože to, co každé dítě by mělo mít a to já mám, a to je svoji rodinu.“*

**Děkuji ti za upřímný rozhovor a přeji ti hodně štěstí v dalším životě.**

## **Příloha č. 3: Dotazník**

Vážené dámy a pánové,

jsem studentkou 6. ročníku pedagogické fakulty Univerzity Palackého v Olomouci. Chtěla bych Vás tímto požádat o pomoc a spolupráci při realizaci výzkumného šetření, které provádím v rámci mé diplomové práce na téma „Náhradní rodinná péče se zaměřením na proces osvojení.“

Dovolte, abych Vám na základě uvedeného účelu předložila k vyplnění dotazník, jehož cílem je zjistit názor a obecné povědomí veřejnosti o osvojení dítěte s ohledem na připravovanou změnu v této oblasti ministerstvem práce a sociálních věcí. Dotazník je *anonymní* a získaná data a údaje budou využity pouze pro uvedené účely.

Vaše odpovědi jsou tedy velmi důležité pro řešení výše uvedené problematiky. Výsledky budou statisticky zpracovány, proto prosím o jeho pečlivé vyplnění. U každé otázky, mimo dvou otevřených otázek, je nabídka možných odpovědí s rámečkem. Vaši odpověď, se kterou se nejvíce ztotožníte, zakřížkujte do příslušného rámečku. V případě otevřených otázek napište stručně Vaši odpověď.

Zpracování dotazníku Vám nezabere více než 10 minut Vašeho času. Vyplněný dotazník vraťte prosím zpět pověřené osobě, od které jste jej dostali.

Děkuji za Váš čas a spolupráci.

S přáním hezkého dne a s pozdravem Lucie Smékalová

## DOTAZNÍK

**týkající se tématu náhradní rodinná péče se zaměřením na proces osvojení**  
(dotazník je anonymní, vyplňte prosím pečlivě všechny položky a Vaši odpověď, se kterou se nejvíce ztotožníte, zakřížkujte do příslušného rámečku – čtverečku)

**1. Jaké je Vaše pohlaví?**

- žena
- muž

**2. Jaké je Vaše dosažené vzdělání?**

- základní
- středoškolské s výučním listem
- středoškolské s maturitou
- vysokoškolské

**3. Jaký je Váš věk?**

- méně než 25 let
- 25 - 35 let
- 36 – 45 let
- více než 45 let

**4. Je některý člen z Vaší rodiny osvojený (adoptovaný)?**

- ano
- ne
- nevím

**5. Znáte někoho ve Vašem okolí kdo je osvojený (adoptovaný)?**

- ano
- ne

**6. Myslíte si, že je lepší říci dítěti, že je osvojené (adoptované) nebo mu raději tuto skutečnost tajit?**

- říci
- tajit

**7. Pokud jste na předchozí otázku odpověděl(a) tajit, tak uveďte z jakého důvodu?**

.....



**8. V jakém věku je podle Vás nejvhodnější říci dítěti, že je osvojené (adoptované)?**

- do 10- ti let
- do 15 -ti let
- do 18- ti let
- do 20- ti let a výše

**9. V případě, že byste byl(a) osvojen(a) (adoptován(a)), chtěl(a) byste tuto skutečnost vědět?**

- ano
- ne
- nevím

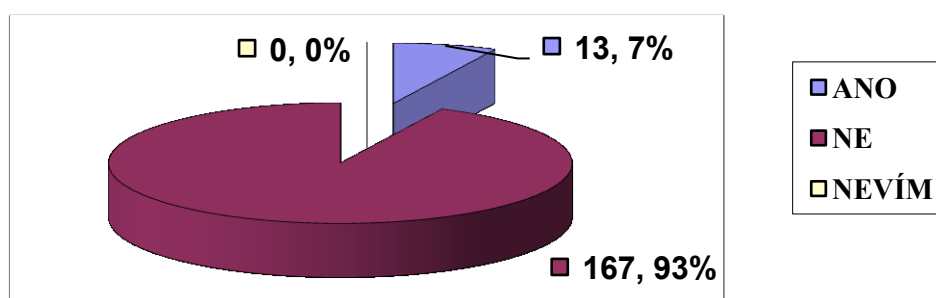
**10. V případě, že byste nemohl(a) mít vlastní děti, podal(a) byste si žádost o osvojení (adopci) dítěte?**

- ano
- ne
- nevím

**11. Pokud jste na předchozí otázku odpověděl(a) ne, tak uveďte z jakého důvodu?**

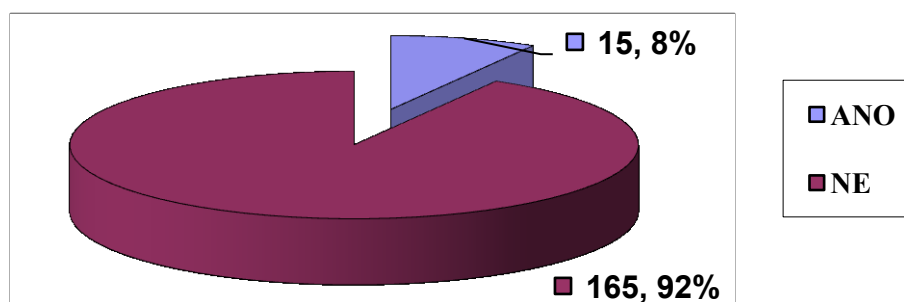
.....

## Příloha č. 4: Graficky znázorněné odpovědi dotazovaných respondentů na otázky v dotazníku



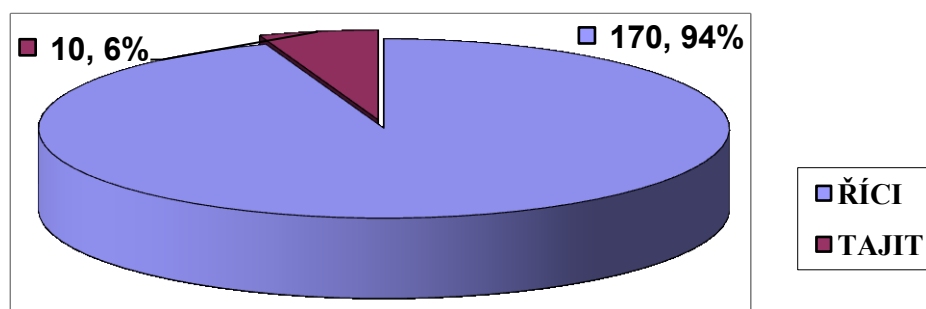
### Počet osvojených členů v rodině respondenta

Graf 1  
Zdroj: Vlastní



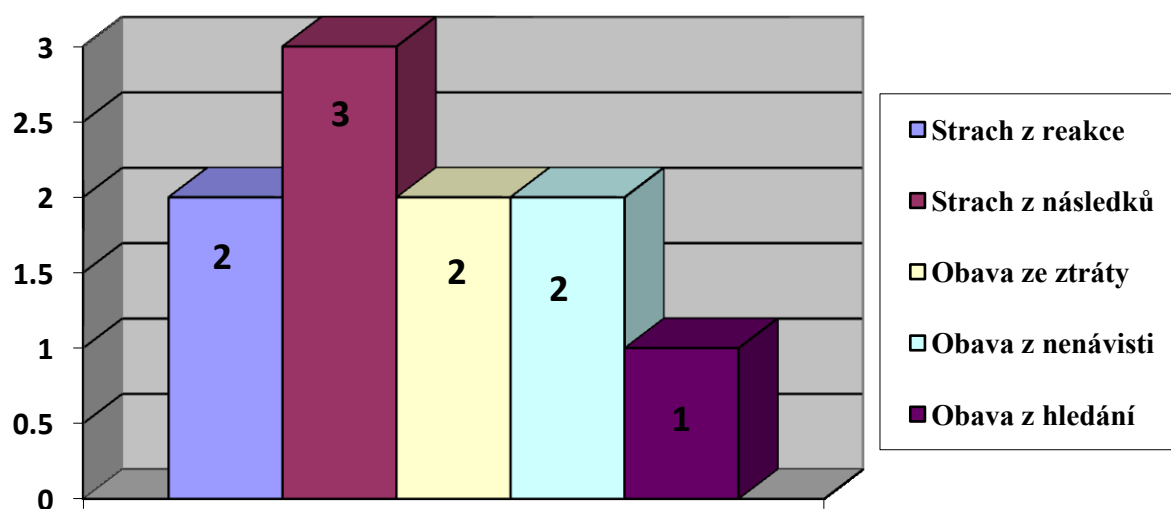
### Počet osvojených jedinců v okolí respondentů

Graf 2  
Zdroj: Vlastní



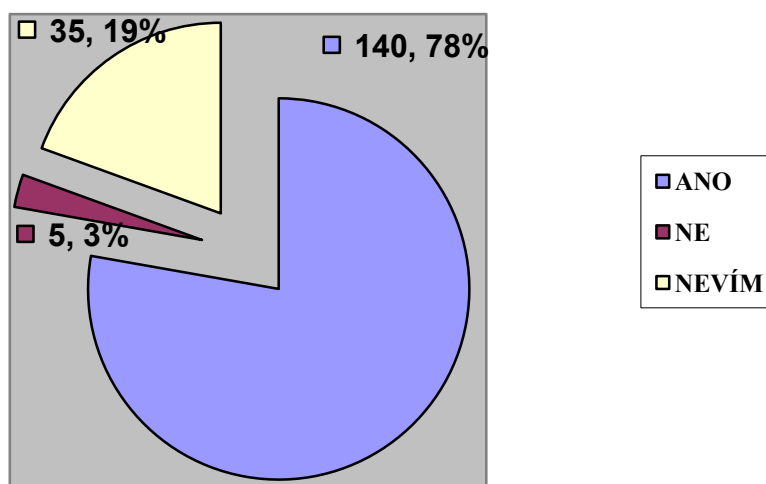
### Sdělení pravdy dítěti o jeho osvojení

Graf 3  
Zdroj: Vlastní



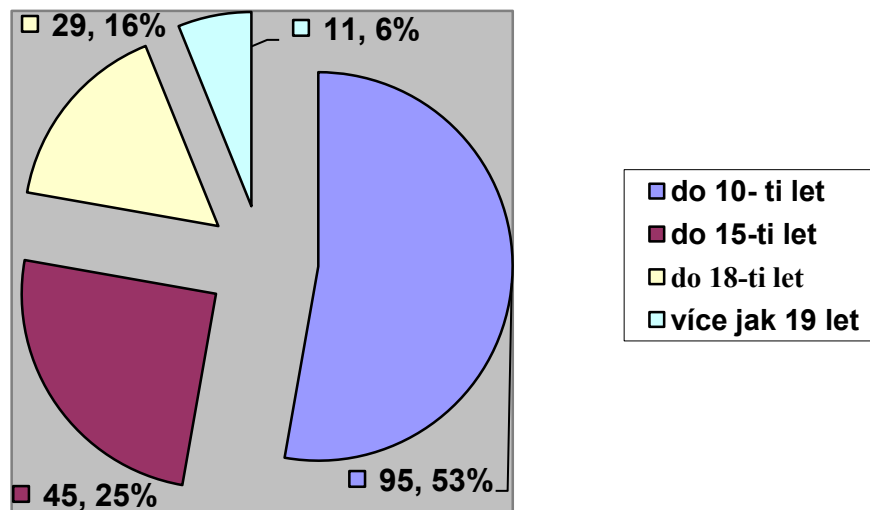
### Důvody pro zatajení skutečnosti o adopci

Graf 4  
Zdroj: Vlastní



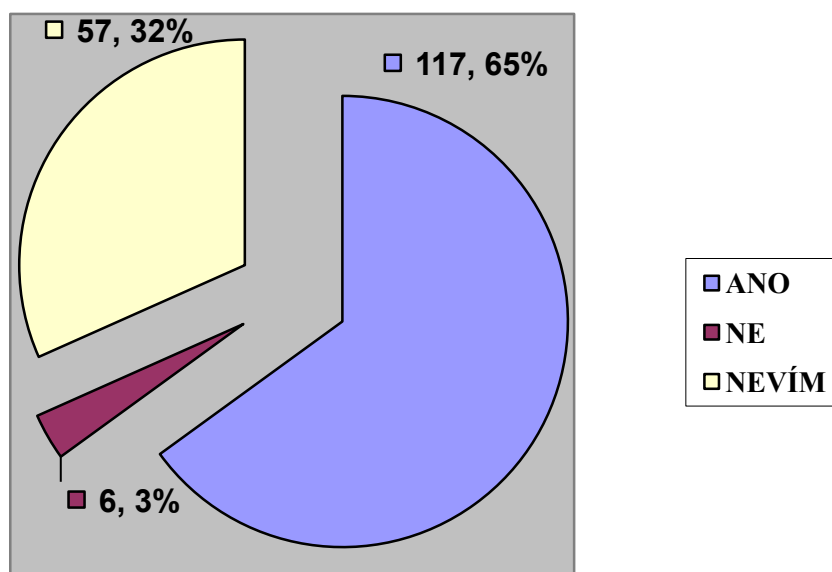
**Zda chce respondent znát skutečnost o svém osvojení**

**Graf 5**  
Zdroj: Vlastní



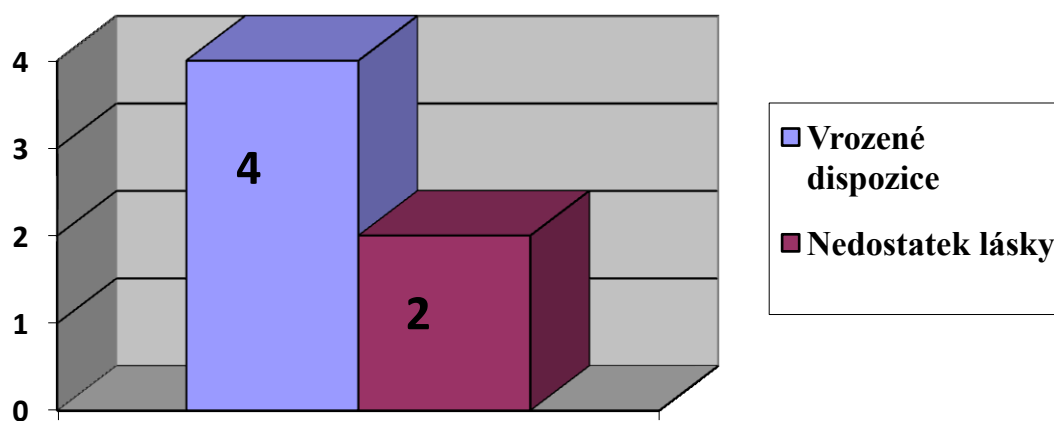
**Nejvhodnější věk pro sdělení pravdy dítěti o jeho osvojení**

**Graf 6**  
Zdroj: Vlastní



### Požádání o osvojení dítěte v případě bezdětnosti

Graf 7  
Zdroj: Vlastní



### Důvody proti adopci dítěte

Graf 8  
Zdroj: Vlastní

## Příloha č. 5: Tabulky vypočtu statistického testu významnosti CHÍ-KVADRÁT

Skutečnost o osvojení	Pozorovaná	Očekávaná	P - O	P - O <sup>2</sup>	$\frac{(P - O)^2}{O}$
	četnost P	četnost O			
ŘÍCI	170	90	80	6400	71.11
TAJIT	10	90	-80	6400	71.11
	Σ 180	Σ 180			$x^2 = 142.22$

Tabulka 6 Výpočet statistického testu významnosti CHÍ-KVADRÁT

Zdroj: Vlastní

Nejvhodnější věk ke sdělení o osvojení	Pozorovaná	Očekávaná	P - O	P - O <sup>2</sup>	$\frac{(P - O)^2}{O}$
	četnost P	četnost O			
Do 10- ti let	95	45	50	2500	55,55
Do 15- ti let	45	45	0	0	0
Do 18- ti let	29	45	-16	256	5,68
Více jak 19 let	11	45	-34	1156	25,68
	Σ 180	Σ 180			$x^2 = 86,91$

Tabulka 7 Výpočet statistického testu významnosti CHÍ-KVADRÁT

Zdroj: Vlastní