

Univerzita Palackého v Olomouci
Fakulta tělesné kultury

ANALÝZA POTENCIÁLU CESTOVNÍHO
RUCHU
VE MĚSTĚ TOVAČOV

Diplomová práce
(bakalářská)

Autor: Markéta Hajduková,
Obor: Rekreatologie - Management volného času
Vedoucí práce: Ing. Halina Kotíková, Ph.D.
Olomouc 2013

Bibliografická identifikace

Jméno a příjmení autora: Markéta Hajduková

Název diplomové práce: Analýza potenciálu cestovního ruchu ve městě

Tovačov

Pracoviště: Katedra rekreologie

Vedoucí diplomové práce: Ing. Halina Kotíková, Ph.D.

Rok obhajoby diplomové práce: 2013

Abstrakt:

Bakalářská práce se zabývá analýzou potenciálu cestovního ruchu ve městě Tovačov. Jejím cílem je analyzovat potenciál cestovního ruchu v této lokalitě, a to s využitím primárních i sekundárních dat. Primární data jsou získána realizací dotazníkového šetření mezi návštěvníky města. Na základě výsledků je zpracována SWOT analýza silných a slabých stránek, příležitostí a hrozeb.

Klíčová slova:

Cestovní ruch

Potenciál cestovního ruchu

Analýza služeb

Tovačov

SWOT analýza

Souhlasím s půjčováním diplomové práce v rámci knihovních služeb.

Bibliographical identification**Author's first name and surname:** Markéta Hajduková**Title of the master thesis:** Analysis of tourism potential in the town of Tovacov**Department:** Recreology**Supervisor:** Ing. Halina Kotíková, Ph.D.**The year of presentation:** 2013**Abstract:**

The baccalaureate thesis deals with the analysis of the tourism potential in Tovacov. Its aim is to analyze potential of tourism development in this area and using primary and secondary data. Primary data are obtained by realization a questionnaire survey among visitors of a town. Based on the results of the SWOT analysis of strengths and weaknesses, opportunities and threats.

Keywords:

Tourism

Potential of tourism

Analysis of service

Tovacov

SWOT analysis

I agree the thesis paper to be lent within the library service.

Prohlašuji, že jsem diplomovou práci zpracovala samostatně pod vedením Ing. Haliny Kotíkové, Ph.D., uvedla všechny použité literární a odborné zdroje a dodržovala zásady vědecké etiky.

V Olomouci dne 20. 04. 2013

.....

Děkuji Ing. Halině Kotíkové, Ph. D., za cenné připomínky a odborné rady, kterými přispěla k vypracování této diplomové práce. Současně děkuji všem, kteří mi byli nejen oporou, ale i motivací.

OBSAH

1 ÚVOD	8
2 PŘEHLED POZNATKŮ	9
2.1 Definice pojmů.....	9
2.1.1 Cestovní ruch	9
2.1.2 Subjekt cestovního ruchu	11
2.1.3 Objekt cestovního ruchu	12
2.1.4 Potenciál cestovního ruchu	14
2.2 Klasifikace území ČR	18
2.2.1 NUTS	19
2.2.2 Kraj	19
2.2.3 Region	19
2.2.4 Mikroregion	20
2.2.5 Euroregion.....	20
2.2.6 Turistický region	20
2.2.7 Rajonizace v Olomouckém kraji	20
2.2.8 Destinace	21
3 CÍL PRÁCE	22
3.1 Dílčí úkoly	22
3 METODIKA	23
4.1 Metoda sekundární analýzy	23
4.2 Metoda primární analýzy	23
4.2.1 Dotazník	24
4.2.2 Rozhovor	25
4.3 Metoda SWOT analýzy.....	25
4 ANALÝZA CESTOVNÍHO RUCHU V TOVAČOVĚ	27
5.1 Charakteristika města.....	27
5.1.1 Demografie	28
5.1.2 Historie	30
5.2 Analýza primárního potenciálu	32
5.2.1 Přírodní atraktivity	33
5.2.1.1 Hradecký rybník	33
5.2.1.2 Rybník Kolečko	34

5.2.1.3 Tovačovská (Skašovská) jezera	34
5.2.1.4 Zástudánčí	36
5.2.2 Antropogenní atraktivita	37
5.2.2.1 Zámek Tovačov	37
5.2.2.2 Židovský hřbitov	38
5.2.2.3 Prostor bojiště prusko-rakouské války r. 1866	38
5.2.2.4 Cyklostezka Bečva	39
5.2.3 Nehmotné atraktivita.....	39
5.3 Analýza sekundárního potenciálu	41
5.3.1 Doprava a dopravní dostupnost	41
5.3.2 Ubytovací služby	42
5.3.3 Stravovací služby	42
5.3.4 Doprovodné služby.....	44
5.4 Analýza terciárního potenciálu	44
5.4.1 Organizace, řízení a marketing cestovního ruchu	45
5.4.2 Webové stránky	46
5.4.3 Propagační materiály	47
5.5 Výsledky dotazníkového šetření	49
5.5.1 Diskuze	58
5.6 SWOT analýza	59
5 ZÁVĚR	62
6 SOUHRN	64
7 SUMMARY	65
8 REFERENČNÍ SEZNAM	66
9 PŘEHLED GRAFŮ	72
10 PŘÍLOHY	73

1 ÚVOD

Pro tuto práci jsem si zvolila město Tovačov. Narodila jsem se zde, prožila tady celé své dětství, založila rodinu. K tomuto místu mám velmi silný citový vztah. Každé ráno se z okna dívám na Spanilou věž Tovačovského zámku a s pokorou se klaním těm, kteří dokázali postavit tak vysokou a štíhlou věž, která je dominantou širokého okolí. Mám ráda přírodu, své město. Je pro mě potěšující sledovat, jak se z malé obce za poslední roky stává moderní městečko. Mám ráda okolní rybníky a s oblibou kolem nich provozuji „severskou chůzi“. A právě při této své volnočasové aktivitě jsem v poslední době zaznamenala velký nárůst projíždějících cyklistů kolem místních rybníků. Tady mě napadla otázka, zda jim máme co nabídnout? Zda Tovačov může být pro návštěvníka zajímavý nejen svou dominantou a okolními rybníky, ale jestli existuje poptávka i po jiných atraktivitách města? Právě proto chci v této práci zpracovat analýzu potenciálu cestovního ruchu ve městě Tovačov.

Součástí mé práce je dotazníkové šetření, které předkládám návštěvníkům města Tovačov, a které slouží ke zjištění jejich spokojenosti s místem pobytu a ke zjištění názorů vedoucích ke zlepšení nabízených služeb. V práci se věnuji nejen analýze infrastruktury a nabízených služeb, ale také prezentaci města na internetu a propagačním materiálům. Součástí je i komunikace s představiteli města a zástupci organizací, které se věnují kulturní činnosti a propagaci. To vše bude zpracováno ve SWOT analýze, která jednoznačně vymezení silné a slabé stránky společně s příležitostmi a ohroženími. V závěru se věnuji zhodnocení aktuálního stavu cestovního ruchu.

2 PŘEHLED POZNATKŮ

Jedná se o kapitolu, která má seznámit čtenáře s hlavními pojmy související s tématem bakalářské práce.

2.1 Definice pojmů

Mezi základní pojmy jsem zahrнула cestovní ruch, subjekt a objekt cestovního ruchu, potenciál cestovního ruchu, klasifikace územních celků (NUTS, kraj, region, euroregion, mikroregion, turistické regiony, destinace).

2.1.1 Cestovní ruch

„Úkolem již není získat pro služby vhodné zákazníky, ale pro zákazníky vytvořit vhodné služby.“ (Kotler, 2007, 54).

Co vedlo odedávna lidi ke změně prostředí? Byla to touha po poznání, po uspokojení vlastních potřeb, které nelze uspokojit v místě bydliště. Takovou změnu prostředí můžeme označit jako cestování. Spojovat ale cestování a cestovní ruch nelze. „Pod pojmem cestování rozumíme cesty spojené s přechodným pobytem na jiném místě“ (Kotíková, 2010, 2). O cestovním ruchu tedy mluvíme, když se cestování stává masovým jevem a je zároveň spojeno s poskytováním určitých specifických služeb, jako je stravování, ubytování či doprava.

Definovat cestovní ruch není ale jednoduché. Různí autoři nabízejí různé definice. Definice cestovního ruchu podle UNWTO (United Nations World Tourism Organization – Světová organizace cestovního ruchu), která vymezuje cestovní ruch jako „činnost osob cestujících do míst a pobývajících v místech mimo své obvyklé prostředí po dobu kratší než jeden ucelený rok, za účelem trávení volného času a služebních cest (osoba nesmí být odměňována ze zdrojů navštíveného místa)“ (Pásková & Zelenka, 2002, 45).

Cestovní ruch je rovněž ukazatelem životní úrovně celého obyvatelstva. Plní celou škálu společenských funkcí. Podílí se na všestranném rozvoji osobnosti, funguje jako nástroj preventivně léčebného působení, slouží

k účelnému využití volného času, umožňuje obnovu duševních a fyzických sil (odpočinek), slouží jako nástroj vzdělávání a kulturní výchovy člověka, motivuje k získávání jazykových znalostí a mnoho dalších. V některých oblastech světové ekonomiky tvoří hlavní zdroj příjmů tamních obyvatel.

Cestovní ruch je významný společensko-ekonomický fenomén jak z pohledu jednotlivce, tak i společnosti. Každoročně představuje největší pohyb lidské populace nejen za účelem rekreace, ale i poznávání. Je pozoruhodnou součástí spotřeby a způsobu života obyvatel, zejména ekonomicky vyspělých zemí. Cestovní ruch zaujímá téměř stejně významné postavení ve světovém vývozu jako telekomunikace, ropný, chemický a automobilový průmysl (Hesková, 2006, 3).

V současném světě jsme všichni turisty, někteří více, druzí méně, ale všichni alespoň trochu, a to nejen v čase prázdnin a dovolených. Turismus se tak stává něčím, co ztělesňuje u moderního člověka hledání smyslu a stává se smyslem světa, ve kterém žijeme (Crick, 1996). V posledních letech se cestovní ruch stává tahounem ekonomiky. Světová rada pro cestovní ruch po zveřejnění výsledků loňského roku konstatovala, že turismus ve světě roste rychleji než průmysl, obchod, finanční služby či komunikace (COT Business News, 2013). Podíl turismu na světovém HDP se zvýšil o celá tři procenta. Výsledky také ukázaly, že každé jedenácté pracovní místo na světě je nějakým způsobem svázáno s cestovním ruchem.

Klíčovým pojmem nejen v cestovním ruchu je partnerství. „V naší zemi si mnoho subjektů v cestovním ruchu doposud neuvědomuje, že spolupráce je lepší než konkurence“ (Ryglová, 2009, 115). Důležitá je spolupráce místních úřadů, živnostníků a firem, které mohou velmi výrazně ovlivnit rozvoj cestovního ruchu, a to zejména ve venkovských oblastech. Ne vždy jsou informace o finančních zdrojích pro cestovní ruch dostupné, ne vždy podnikatelé o spolupráci stojí, ne vždy jsou možnosti dostatečně vysvětleny. Proto i Evropská unie podporuje nové trendy v partnerství v cestovním ruchu, zejména budování meziregionálních partnerství, budování sofistikované infrastruktury, spolupráci podnikatelů v různých ekonomických odvětvích (Ryglová, 2009).

2.1.2 Subjekt cestovního ruchu

Subjekt cestovního ruchu reprezentuje účastník cestovního ruchu (Hesková, 2006, 13). Účastníkem cestovního ruchu je podle definice Světové organizace cestovního ruchu (WTO) každá osoba, která pobývá přechodně mimo místo svého obvyklého bydliště. A to za předpokladu, že se tam zdržuje pro zábavu, pro zlepšení zdravotního stavu, za účelem vyřízení rodinných, soukromých či obchodních záležitostí, zúčastňuje se různých sportovních, náboženských, kulturních a jiných akcí.

Francová (2003) rozlišuje účastníka cestovního ruchu podle délky pobytu:

- na výletníka (dočasný návštěvník, který se zdrží pouze jeden den, aniž by přenocoval)
- na turistu (krátkodobě či dlouhodobě pobývajícím), který se zdrží v navštěvované zemi minimálně 24 hodin a přespí.

Wahla (2010) rozlišuje turisty:

- domácí (tuzemské)
- zahraniční

Z hlediska doby účasti pak:

- jednodenní
- vícedenní (krátkodobé a dlouhodobější)

Z hlediska ubytování:

- nepřenocující
- přenocující

Z hlediska organizovanosti:

- neorganizované
- organizované
- individuální
- skupinové
- kolektivní

Podle Heskové (2006) jsou účastníky cestovního ruchu:

- stálý obyvatel (rezident) – jde o občany státu a cizince splňující kritérium, že osoba žije alespoň šest po sobě následujících měsíců v jiném místě před příchodem do jiného místa na kratší dobu než šest měsíců
- návštěvník (visitor) – který cestuje v zemi svého trvalého bydliště na kratší dobu než šest měsíců a do jiné země cestuje na dobu nepřesahující jeden rok
- turista (tourist) – účast je spojena minimálně s jedním přenocováním.
Z hlediska délky pobytu se přitom rozlišuje:

- a) turista na dovolené – pobývající na daném místě více než určený počet nocí nebo dní
- b) krátkodobě pobývající turista – cestuje na dobu nepřekračující určený počet nocí nebo dní

- výletník – návštěvník, který necestuje na kratší dobu než 24 hodin s tím, že přenocuje v navštíveném místě

Z výše uvedeného tedy vyplývá, že důležitým faktorem při charakteristice účastníka cestovního ruchu je změna trvalého bydliště, čili jeho místa běžného života, délka pobytu, obvykle ve volném čase a nevýdělečná činnost během pobytu mimo domov.

2.1.3 Objekt cestovního ruchu

Objekty cestovního ruchu jsou lokality neboli rekreační prostor, kde dochází k aktivitám cestovního ruchu. Cílové místo musí mít vhodný přírodní a kulturní potenciál pro cestovní ruch, musí vykazovat určité podmínky (předpoklady, faktory). Podle Bíny (2002) lze vyčlenit dvě hlavní skupiny - lokalizační a realizační podmínky.

1. lokalizační podmínky – umožňují umístit a rozvíjet aktivity cestovního ruchu na základě charakteristik nabídky tohoto území. Jsou vyjádřeny buď atraktivitou místní přírody a krajiny nebo místními kulturními hodnotami a pozoruhodnostmi.

2. realizační podmínky – umožňují uskutečňovat vlastní nároky účastníků cestovního ruchu. Můžeme je rozdělit na předpoklady:

- dopravní (časová dosažitelnost)
- materiálně-technické (vybavenost ubytovacími, stravovacími, sportovními, zábavními aj. zařízeními)

Objektem cestovního ruchu je podle Heskové (2006) všechno, co se může stát cílem změny místa pobytu účastníka cestovního ruchu. Cílové místo může být středisko, region nebo stát a mluvíme o něm jako o cílovém místě. V odborné literatuře se na jeho označení používá pojem destinace.

„Cestovním cílem může být i stát, jehož přitažlivost není odvozená od zajímavosti jeho středisek a regionů cestovního ruchu, ale je pro návštěvníka zajímavá jako celek. Odlišuje se od jiných zemí způsobem života místního obyvatelstva, jeho zvyklostmi, tradicemi apod.“ (Hesková, 2006, 16).

Z hlediska funkcí podle Heskové (2006) rozlišujeme objekty cestovního ruchu:

- na městská střediska cestovního ruchu
 - na lázeňská místa
 - na rekreační střediska
 - na rekreační obce
 - na chatové oblasti
- Městská střediska cestovního ruchu jsou střediska, ve kterých jsou soustředěny kulturní a historické památky, administrativní a správní orgány, obchody a služby.
- Lázeňská místa jsou vybudována na místech s přírodními léčivými zdroji. Rozlišujeme lázně termální (léčbu mají založenou na léčebných účincích termálních pramenů) a klimatické (obvykle vynikají svou polohou, leží v nadmořské výšce a jsou specifické svým ovzduším. V klimatických lázních se nejčastěji léčí dýchací problémy). Dále můžeme rozlišit lázně bahenní, radonové, slatinné a minerální.

- Rekreační střediska jsou střediska s možností koupání a vodních sportů v nížinách, v podhorských oblastech s možností turistiky a vodních sportů a turistiky a zimních sportů v horských oblastech.
- Rekreační obce jsou využívány k rekreačním účelům, k relaxaci a odpočinku.
- Chatové oblasti se nachází v blízkosti vodních ploch nebo na místech s přírodními atraktivitami.

2.1.4 Potenciál cestovního ruchu

Cestovní ruch je neustále se rozvíjejícím odvětvím. Při jeho posuzování můžeme zaznamenat, že v rámci naší země je v různých krajích rozdílná intenzita cestovního ruchu.

Hodnocením potenciálu cestovního ruchu rozumíme jako hodnocení předpokladů a vhodnosti krajiny pro cestovní ruch. Pásková a Zelenka (2002) ve svém Výkladovém slovníku cestovního ruchu hodnotí předpoklady cestovního ruchu na základě bodové škály a ty snižuje o negativní faktory rozvoje cestovního ruchu. Aby dosáhl cestovní ruch regionu či destinace určitý potenciál, musí mít určité předpoklady pro místní rozvoj cestovního ruchu.

Podle Ryglové (2009) existují faktory, které ovlivňují cestovní ruch a tyto faktory ovlivňující rozvoj cestovního ruchu z ekonomického a geografického hlediska můžeme dělit na selektivní (simulační) faktory, lokalizační podmínky a realizační podmínky.

1. Selektivní (simulační) faktory - jsou takové faktory, které simulují vznik a rozvoj cestovního ruchu ve funkci poptávky. Rozlišujeme faktory objektivní a subjektivní.

- Objektivní:

- Politické (mír, válečné konflikty, teror, kriminalita, systém politických stran...)
- Ekonomické (výše reálné mzdy, směnitelnost měny, podpora podnikání...)
- Demografické (počet obyvatel, mobilita, ekonomická aktivita...)

- Ekologické (kvalita životního prostředí...)
 - Administrativní (celní a devizové předpisy, pasové a vízové podmínky...)
 - Sociální (životní styl, životní úroveň, fond volného času...)
 - Materiálně-technické (úroveň dopravy, ubytování, stravování, obchod...)
- Subjektivní – různé psychologické faktory a další pohnutky ovlivněné reklamou, kulturní úrovní obyvatel apod. (souvisejí se spotřebitelským chováním).

2. Lokalizační podmínky – jsou takové, které byly v krajině vytvářeny po staletí a představují tak přirozený potenciál krajiny pro cestovní ruch a jsou neměnné. Dále lze tyto podmínky rozdělit na přírodní a kulturně-historické. V rámci přírodních předpokladů jsou hodnoceny klimatické poměry, reliéf, flóra a fauna. V rámci kulturně-historických předpokladů jsou hodnoceny kulturní zařízení, sportovní aktivity a akce, kulturně-historické památky.

3. Realizační podmínky umožňují samostatnou realizaci cestovního ruchu v oblastech s lokalizačními podmínkami. Umožňují prostřednictvím dopravy využívání jeho materiálně-technické základny: ubytovací zařízení, společné či veřejné stravování, sportovně rekreační zařízení, účelová zařízení, cestovní kanceláře (Ryglová, 2009, 28).

Rozdílné podmínky v rozvoji cestovního ruchu jsou dány primárním potenciálem cestovního ruchu. Tento potenciál můžeme rozdělit na přírodní, tedy neovlivnitelné člověkem, a na antropogenní, vytvářený lidmi, a tento potenciál dále můžeme dělit na hmotný a nehmotný (Kotíková & Schwartzhoffová, 2008,7).

1. Přírodní potenciál - a) geomorfologický
 - b) klimatický

- c) hydrologický
- d) biologický

2. Antropogenní potenciál - hmotný: a) kulturně-historické památky
b) technické památky
c) památky lidové architektury
d) moderní stavby
- nehmotný: a) historie, kultura
b) tradice, zvyky, obyčeje, mýty,
legendy
c) gastronomie
d) akce a události

(Kotíková & Schwartzhoffová, 2008)

Naopak Királová (2003) uvádí členění potenciálu cestovního ruchu z primárního hlediska na tři základní potenciály:

- Kulturně-historický přírodní (geomorfologický, klimatický, hydrologický, fauna, flora, chráněná území)
- Kulturně-historický nepřirodní (hrady, zámky, muzea, skanzeny, památky)
- Kulturně-společenský (veletrhy, výstavy, festivaly, sportovní akce, obchodní akce)

„Potenciál území pro rozvoj cestovního ruchu je možné označit jako schopnost primárních zdrojů na území destinace přitahovat určitý objem návštěvnosti a podporovat určitý objem rozvoje cestovního ruchu na jejím území.” (Pásková, 2009, 142). V roce 2001 Ústav územního rozvoje poprvé vyhodnotil potenciál cestovního ruchu. Byl konstruován pro každou obec České republiky podle zastoupení některé z vymezených 24 potenciálních složek cestovního ruchu, které byly bodově ohodnoceny jak podle vyvinutosti na území obce, tak podle jejich obecného významu (Bína, 2010). Aktualizace potenciálu cestovního ruchu v České republice byla zveřejněna v dubnu 2010. V příloze č. 1 je uveden celkový potenciál cestovního ruchu obcí v ČR. Příloha č. 2 nám

ukazuje typy celkového potenciálu cestovního ruchu. Ty můžeme vymežit ve dvou úrovních:

- a) jako typy, které jsou dány podílem zastoupení přírodního a kulturního subsystému (každá obec je pouze v jediném typu)
- b) jako typy v rámci přírodního a kulturního subsystému, které jsou dány podílem zastoupení jednotlivých složek (každá obec je v rámci obou subsystémů vždy pouze v jediném typu). (Bína, 2002, 10).

Typologizace celkového potenciálu cestovního ruchu dle Bíny (2002):

- typ přírodní vyhraněný
- typ přírodní (viz tab. 1)
- typ kulturní (viz tab. 1)
- typ kulturní vyhraněný
- typ smíšený

V praxi mohou být výsledky členění potenciálu cestovního ruchu nápomocny a využity v marketingu cestovního ruchu, ve veřejné správě i v územním plánování. Mohou podpořit činnost cestovního ruchu v jednotlivých regionech, v jeho propagaci jako turisticky atraktivní oblasti a rozvoji celého regionu.

Hodnocení potenciálu je důležité pro rozhodování správních orgánů (krajů a obcí), které se podílejí na zpracování strategií rozvoje cestovního ruchu a strategií rozvoje kraje. Hodnocení tedy neumožňuje pouze poznat možnosti území pro samotný cestovní ruch. Je možné je využít jako podkladový materiál k marketingové analýze. Ta může odhalit případné nedostatky, slabé stránky, ale i příležitosti k rozvoji cestovního ruchu v regionu.

Subsystém	Složka cestovního ruchu	Složka potenciálu cestovního ruchu
Přírodní	cesty za přírodními pozoruhodnostmi	přírodní pozoruhodnosti
	cesty s účelem provádět pěší a horskou turistiku	vhodnost krajiny pro pěší a horskou turistiku
	cesty s účelem provádět cykloturistiku	vhodnost krajiny pro cykloturistiku
	cesty s účelem provádět sjezdové zimní sporty	vhodnost krajiny pro sjezdové zimní sporty
	cesty s účelem provádět lyžařskou turistiku	vhodnost krajiny pro lyžařskou turistiku
	cesty za rekreaci u vody	vhodnost krajiny pro rekreaci u vody
	cesty za rekreaci typu lesy/hory	vhodnost krajiny pro rekreaci typu lesy/hory
	cesty s účelem rekreace na farmách a pronajatých chalupách (venkovská turistika)	vhodnost krajiny pro venkovskou turistiku
	cesty s účelem provádět vodní turistiku	vhodnost krajiny pro vodní turistiku
	cesty s účelem provádět horolezectví	vhodnost krajiny pro horolezectví
	cesty s účelem provádět závěsné létání	vhodnost krajiny pro závěsné létání
	cesty s účelem provádět sportovní myslivost	vhodnost krajiny pro sportovní myslivost
	cesty s účelem provádět sportovní rybolov	vhodnost krajiny pro sportovní rybolov
	cesty za pozorování vodních ptáků	vhodnost krajiny pro pozorování vodních ptáků
Kulturní	cesty za poznáváním kulturně historických památek a souborů	kulturně historické památky a soubory
	cesty do skanzenů a muzeí	skanzeny a muzea
	cesty do lázeňských míst	lázeňská funkce
	cesty za kongresy a konference	kongresy a konference
	cesty na kulturní akce	kulturní akce
	cesty na sportovní akce	sportovní akce
	cesty na církevní akce	církevní akce
	cesty na veletrhy a tematické trhy	veletrhy a tematické trhy
	cesty za nákupem místních produktů	místní produkty
	cesty občanů SRN a Rakouska za příhraničními nákupními a zábavními zařízeními v České republice	možnost příhraničních nákupních a zábavních činností

Tab. 1 – Členění subsystémů. Zdroj: www.uur.cz

2.2 Klasifikace území ČR

Území ČR je rozčleněno podle předpokladů pro rekreaci a rozvoj cestovního ruchu a zároveň navrhuje strukturu, formu a intenzitu jeho využití. Území je rozděleno na takové, které mají převahu přírodních podmínek vhodných pro rekreaci a cestovní ruch a na ty s převahou vlastností pro cestovní ruch spíše nevhodných (Rygllová, 2009, 29). Rozlišujeme členění na NUTS (dle Evropské unie), kraje, regiony, mikroregiony, obce, euroregiony a turistické regiony. Takové klasifikaci území říkáme rajonizace (viz příloha 4).

2.2.1 NUTS

Evropská unie (EU) rozděluje územní spolky podle tzv. systému NUTS (nomenklaturní jednotky teritoriální statistiky). Tento systém byl zaveden pro potřeby statistiky, posuzování a hodnocení úrovně regionů jednotně v celé EU. V České republice nese normalizovaná klasifikace územních celků název CZ-NUTS a má tyto úrovně:

- NUTS 0 = stát (ČR) – 1
- NUTS 1 = území (ČR) – 1
- NUTS 2 = oblast (sdružené kraje, tzv. regiony soudržnosti) – 8
- NUTS 3 = kraj (vyšší územní samosprávné celky) – 14
- NUTS 4 = okres – 77
- NUTS 5 = obec (základné územní jednotka) – 6254 (Ryglová, 2011, 40)

2.2.2 Kraj

Kraj je územním společenstvím občanů, má vlastní majetek, vlastní příjmy a hospodaří s nimi. Náleží mu právo na vlastní samosprávu. Vystupuje svým vlastním jménem a nese zodpovědnost z právních vztahů. Kraj pečuje o všestranný rozvoj svého území a o potřeby svých občanů (Ryglová, 2011, 30). Garance rozvoje cestovního ruchu je dána ze zákona. Kraj zodpovídá za územní rozvoj vč. podpory soukromého podnikání. K tomu používají kraje také své finanční zdroje, např. tzv. Regionální operační programy (ROP). Jejich rozsah, časování a finanční rámec pak určuje Regionální rada kraje. Díky financím z ROP je podporován především rozvoj infrastruktury cestovního ruchu (ubytovací a stravovací služby, doprovodná infrastruktura) a marketing cestovního ruchu.

2.2.3 Region

Region je územní celek, který je vymezen kraji, okresy a obcemi. Je to část území, které se odlišuje od okolních regionů určitými vlastnostmi, zvláštnostmi, vývojem aj. Takové území je vymezeno určitými společnými znaky

(hospodářskými, kulturními, dopravními, ekologickými apod.) a odlišuje se od okolí specifickými funkcemi a rolemi.

2.2.4 Mikroregiony

Mikroregion dle Ryglové (2011) je obecně definován jako území, které je tvořeno správními obvody několika obcí, které se sdružily za účelem dosažení společného cíle. Jde o poměrně malé území, které bylo vytvořeno z vlastní iniciativy zúčastněných obcí. Takto formalizované regiony (podle §46 zákona 128/2000 Sb., o obcích) mohou být žadateli o finanční podporu z veřejných zdrojů (fondů). Česká republika disponuje aktuálně 724 mikroregiony a určitě to není číslo konečné.

2.2.5 Euroregion

Euroregion (ER) je oblast příhraniční, která vznikla na základě vzájemné dohody příhraničních regionů dvou nebo více zemí. Členství v ER je dobrovolné a podporuje zájmy měst a obcí, sdružení, organizací a fyzických osob. V České republice popisujeme 13 euroregionů. U nás známé např. Beskydy (CZ,PL,SK), Šumava – Bavorský les, Bílé Karpaty aj.

2.2.6 Turistický region

Turistické regiony jsou definovány jako území, kde cestovní ruch spojuje a sjednocuje jednotlivé typické prvky dané oblasti, ale zároveň je i odlišuje od ostatních regionů (Ryglová, 2011, 42). Hlavní významem, proč byly takto oblasti rozděleny, byla podpora domácího cestovního ruchu a prezentace země v zahraničí. Dle rozdělení CzechTourismu je turistických regionů 17 a turistických oblastí 40 (viz příloha 5).

2.2.7 Rajonizace v Olomouckém kraji

Olomoucký kraj je z pohledu cestovního ruchu rozčleněn na dva turistické regiony, Jeseníky a Střední Morava. Poprvé bylo toto členění použito po

aktualizaci dvou dokumentů vydaných Olomouckým krajem - „Programu rozvoje cestovního ruchu Olomouckého kraje na období 2007-2009“ a „Marketingová studie cestovního ruchu Olomouckého kraje na období 2007-2009“.

- **Jeseníky** (v rámci Olomouckého kraje) – vymezeno okresy Jeseník a Šumperk (nezahrnující ovšem území správního obvodu obce s rozšířenou působností Mohelnice),
- **Střední Morava** – zahrnující okresy Olomouc, Prostějov, Přerov a území správního obvodu obce s rozšířenou působností Mohelnice. V příloze č. 3 uvádím celkový potenciál cestovního ruchu v Olomouckém kraji.

2.2.8 Destinace

Pásková, Zelenka (2002) dělí ještě území na destinace, tj. cílovou oblast v daném regionu, pro kterou je typická významná nabídka atraktivit a infrastruktury cestovního ruchu. Jde o země, regiony a lidská sídla, kde je velká koncentrace atraktivit cestovního ruchu a ta vede k velké dlouhodobé koncentraci návštěvníků. Holeček (2010) říká, že pokud se na destinaci díváme jako na geografický prostor (region či území), mluvíme o geografickém pojetí, pokud se na ni budeme dívat jako na produkt cestovního ruchu, který nabízí spotřebitelům ubytování, stravování, zábavu a jiné atraktivity, mluvíme o marketingovém pojetí. „Destinaci však lze pojmout jako systém složený z jednotlivých poskytovatelů služeb ovlivňovanými okolím, ve kterém působí. Systémové pojetí destinace tak určitým způsobem slučuje jak pojetí marketingové, tak geografické.“ (Vystoupil & Šauer, 2006, 96).

Cestovní ruch jako jedno z odvětví ovlivňující národní ekonomiku ovlivňuje ve velké míře i ekonomiku jednotlivých regionů. Jeho rozvoj znamená pro region i rozvoj podnikatelské aktivity a s tím spojenou i tvorbu nových pracovních míst. Podle údajů Světové rady cestování a cestovního ruchu (WTTC) a Světové organizace cestovního ruchu (WTO) zaměstnává cestovní ruch zhruba 11 % pracovních sil. Tím se stává cestovní ruch největším zaměstnavatelem na světě (Vystoupil & Šauer, 2006).

3 CÍL PRÁCE

Cílem bakalářské práce je provést analýzu potenciálu cestovního ruchu ve městě Tovačov.

3.1 Dílčí úkoly

Pro dosažení hlavního cíle práce jsem si určila tyto dílčí úkoly:

1. Navázání kontaktu se subjekty zabývajícími se cestovním ruchem v Tovačově.

Navázání kontaktů:

- se zaměstnanci Městského úřadu Tovačov zabývajícími se rozvojem cestovního ruchu
- se starostou města Tovačov
- s kastelánkou zámku Tovačov
- s pořadateli kulturních a společenských akcí

2. Provedení analýzy cestovního ruchu v Tovačově

- analýza primárního potenciálu
- analýza organizace a řízení cestovního ruchu v Tovačově
- analýza dopravy a dopravní dostupnosti
- analýza ubytovacích, stravovacích a doprovodných služeb
- charakteristika města
- analýza aktivit, které by zde turisté chtěli provozovat

3. Provedení dotazníkového šetření návštěvníků Tovačova

- příprava anketních dotazníků
- realizování dotazníkového šetření
- analýza získaných dat

4. Provedení SWOT analýzy (analýza marketingového prostředí)

- analýza silných a slabých stránek, příležitostí a hrozeb

4 METODIKA

Bakalářská práce obsahuje jedenáct částí. První část je věnována úvodu, ve kterém seznamuji čtenáře s prací a jejím tématem. Ve druhé části je uveden přehled poznatků v oblasti cestovního ruchu. Ve třetí části je klasifikován cíl práce a dílčí úkoly. Metodikou bakalářské práce se zabývá část čtvrtá. Tato část obsahuje metody použité v práci, rozhovor a SWOT analýzu. V části pět je uvedena analýza cestovního ruchu ve městě Tovačov, jeho demografie, historie, analýza primárního, sekundárního a terciárního potenciálu. Jsou zde uvedeny výsledky z dotazníkového šetření. Poté následuje shrnutí a závěr samotné práce. Devátá část obsahuje referenční seznam, v desáté je přehled použitých grafů a jedenáctá část obsahuje mapy, vzorový dotazník, fotodokumentaci a ostatní přílohy.

Pro zpracování bakalářské práce jsem zvolila tři metody získávání dat:

- metodu sekundární analýzy (analýza již existujících dat)
- metodu primární analýzy dat (dotazování),
- a SWOT analýzu (analýza marketingového prostředí)

4.1 Metoda sekundární analýzy

V metodě sekundární analýzy se zpracovávají a analyzují již existující data. Taková, která byla sbírána pro potřebu jiných subjektů. Jejimi nevýhodami ovšem jsou zastaralé informace, které mohou být nespolehlivé a mnohdy i neaplikovatelné. Další nevýhodou je, že data mohou být převzata i s chybami, kterých se dopustili předchozí autoři, a které lze dodatečně velmi těžko odhalit (Reichel, 2009). Metody sekundární analýzy jsem využila při zjišťování statistických informací z internetového portálu Českého statistického úřadu, Města Tovačov a Ústavu pro územní rozhodování.

4.2 Metoda primární analýzy

Metodou „... rozumíme určitý pracovní postup směřující k dosažení stanoveného cíle“ (Čihovský, 2006, 10). V metodě primární analýzy se jedná o

sběr informací uskutečněný poprvé, při němž jsou použity jiné metody než v metodě sekundární. Použila jsem metody dotazování a rozhovor. Podstatou dotazování je kladení otázek, ať už ve formě mluvené - rozhovor, nebo písemné - dotazník (Reichel, 2009, 99).

4.2.1 Dotazník

Dotazník je velice rozšířenou technikou v sociálních výzkumech. Jedná se o písemný způsob dotazování, který ovšem nelze použít pro všechny skupiny osob (např. malé děti, které neumí číst, osoby nevidomé, mentálně či jinak postižené). Dotazník můžeme použít jak při kvantitativním, tak i kvalitativním výzkumu. Dotazníky mohou být plně nebo částečně standardizované nebo mohou mít standardizaci nulovou. Údaje z dotazníku jsou velmi dobře tříditelné a srovnatelné. Nevýhodou dotazníků může být jejich návratnost. Někdy se dotazníky osobně doručují a tím může být dosaženo návratnosti i více než 60-70 % (Reichel, 2009).

Pro analýzu cestovního ruchu v Tovačově jsem použila jako základ standardizovaný dotazník společnosti CzechTourism na portálu <http://www.czechtourism.cz>, který jsem modifikovala. Časový průběh průzkumu byl stanoven na léto 2012. Vlastní sběr dat proběhl od 20. srpna do 30. září 2012. Termín byl vybrán záměrně s ohledem na turistickou sezónu. Po dohodě s kastelánkou zámku Tovačov byl dotazník umístěn na pokladnu zámku, a to v počtu 200 ks. Dotazník byl vytištěn pouze v české verzi. Po ukončení průzkumu bylo zjištěno, že bylo navraceno 120 vyplněných dotazníků, všechny od návštěvníků z České republiky. Zbylých prázdných dotazníků zůstalo 80. Procento úspěšnosti v návratnosti dotazníků je 60 %, tedy 120 respondentů.

Množství vrácených a vyplněných dotazníků bylo zřejmě ovlivněno kulturní akcí, která se pořádala v prostorách zámeckého parku 28. září 2012. Jednalo se o akci iniciovanou hejtmanem Olomouckého kraje „III. setkání Hanáků“, které je prezentací Hané a jejich tradic, a na kterém spolupracuje Olomoucký kraj společně s městem Tovačov, dechovou kapelou Věrovanka, hanáckým tanečním souborem Hatě Tovačov a TJ Sokol Tovačov a hanáckým

folklórním sdružením Hanfos. Tohoto setkání se zúčastnilo na 650 krojovaných Hanáků z celé Hané (Setkání Hanáků, 2013).

4.2.2 Rozhovor

Rozhovor neboli interview je technika poměrně hojně využívaná na výzkumné půdě řady oborů, psychologie, antropologie, pedagogiky, etnografie, sociologie, sociální psychologie ad. (omezíme-li se jen na částečný výčet ze sféry výzkumů sociálních). V nich se aplikuje jak při kvalitativních, tak kvantitativních přístupech (Reichel, 2009, 110).

Existují různé varianty interview, např. volný rozhovor, polostrukturovaný rozhovor, strukturovaný neboli řízený rozhovor, rozhovor standardizovaný, skupinová diskuze. Ve svém výzkumu jsem vedla nestandardizované rozhovory, jednak s pracovníky města Tovačov (panem starostou a s pracovníci evidence obyvatelstva), dále s kastelánkou zámku Tovačov, s osobami věnujícími se kulturní a osvětové činnosti a s majitelem Rybářství Tovačov. Záznamy rozhovorů jsou uvedeny v přílohách č. 10, 11, 13 a 14.

4.3 Metoda SWOT analýzy

SWOT analýza je dnes již standardní metoda, která se běžně používá v oblastech státní správy, regionálního rozvoje a plánování. Název SWOT je zkratkou anglických slov: Strengths – silné stránky, Weaknesses – slabé stránky, Opportunities – příležitosti, Threats – ohrožení. Jedná se o metodu, pomocí níž můžeme odhalit a ujasnit si pozici, v čem je slabá, v čem je třeba přidat proti konkurenci, v čem silná a jedinečná, co může pozici prospět nebo naopak, co může pozici ohrozit (Rygllová, 2011). Základním principem je odhalení a zároveň porovnání vlastních předností a slabin.

„Vzájemnou interakcí faktorů silných a slabých stránek na jedné straně vůči příležitostem a ohrožením na straně druhé lze získat nové kvalitativní informace, které charakterizují a hodnotí úroveň jejich vzájemného střetu.“

(Ryglová, 2011, 106). Při klasifikaci jednotlivých jevů můžeme používat jejich aktuálnost (+/-), můžeme vycházet z finanční analýzy nebo struktury účetní evidence. Neméně podstatným předpokladem pro úspěšné aplikace metody je sestavení týmu např. i s přizvanými nezávislými konzultanty.

Výsledky SWOT analýzy jsou prezentovány v kapitole 5.6 SWOT analýza.

5 ANALÝZA CESTOVNÍHO RUCHU V TOVAČOVĚ

Cílem této kapitoly je provést analýzu potenciálu cestovního ruchu ve městě Tovačov. Jedná se o praktickou část bakalářské práce.

5.1 Charakteristika města

Město Tovačov leží ve střední části Hornomoravského úvalu, u soutoku řek Moravy a Bečvy, uprostřed čtyřúhelníku velkých hanáckých měst, jehož vrcholy tvoří na severu krajské město Olomouc, na jihu pak Kroměříž, na západě Prostějov a na východě Přerov. Město leží v nadmořské výšce 201 metrů nad mořem na dávné křižovatce obchodních cest. „Město lze charakterizovat jako nejstarší renesančně pojaté urbanistické založení v našich zemích“ (Tovačov, 1999, 1). Dominantou města je 96 m vysoká věž zvaná „Spanilá“, která je součástí renesančního zámku. Tovačov je ze tří čtvrtin obklopen vodou, v okolí leží několik rybníků, z nichž největší je rybník Hradecký a štěrkopísková Skašovská (Tovačovská) jezera známá pod místním názvem Donbas. Náměstí, které bylo založeno v roce 1475, patří k nejstarším v českých zemích.

Tovačov je součástí mikroregionu Střední Haná, který je tvořen 16 okolními městy a obcemi. Ve městě se nachází základní a mateřská škola, Střední odborné učiliště řezbářské, Základní umělecká škola, Židovský hřbitov, dvě muzea (Zámecké muzeum a Muzeum židovské komunity), zdravotní středisko a Domov pro seniory.

V současné době se město mění na moderní městečko, kde se každoročně uskutečňuje spousta kulturních, sportovních a společenských akcí.

Do letošní ankety Sedm divů Olomouckého kraje, kterou vyhláší pravidelně Olomoucký kraj, kde účastníci prostřednictvím internetových stránek dávají hlas některé z nominovaných atraktivit, se zapojilo 4 896 hlasujících a Zámek Tovačov se umístil na třetím místě, získal 462 hlasů. První místo získaly s 954 hlasy Rychlebské stezky (viz tabulka 2).

POŘADÍ	NOMINOVANÁ ZAJÍMAVOST	POČET HLASŮ
1.	Rychlebské stezky	954
2.	Poutní místo Panny Marie Pomocné Zlaté Hory	621
3.	Zámek Tovačov	462
4.	Javoříčské jeskyně	290
5.	Unikátní střešní zahrada na střeše bývalé konírny zámku v Lipníku	288
6.	Císařsko-královská olomoucká pevnost	286
7.	Plumlovský zámek	255
8.	Zbrašovské aragonitové jeskyně a Hranická propast	187
9.	Zámecký park v Loučné nad Desnou	183
10. – 11.	Národní kulturní památka Vodní elektrárna a vila v Třeštině – Háji	182
10. – 11.	Jezernické železniční viadukty	182
12.	Rozhledna na Borůvkové hoře v Rychlebských horách	165
13.	Olomoucké Horní náměstí	148
14.	Národní dům v Prostějově	125
15.	Prostějovská Starorežná	119
16.	Vřesová studánka v Jeseníkách	107
17.	Ruční papírna Velké Losiny	98
18.	Expozice času ve Šternberku	83
19.	Varhany v chrámu sv. Mořice	61
20.	Zoo Olomouc	51
21.	Arcibiskupský palác	49

Tab. 2 – Výsledky ankety Sedm divů Olomouckého kraje. Zdroj:www.7divuok.cz

5.1.1 Demografie

Město Tovačov leží na výměře 22,75 km². Součástí města Tovačov je městská část Annín, samostatné vesnické sídlo s rozsáhlým výrobním areálem firmy TOPOS Prefa a.s., který vytváří Tovačovu průmyslový charakter města. V tabulce níže je uveden počet obyvatel Tovačova a městské části Annín k 31. 12. 2012. Údaje poskytla matrikářka Městského úřadu Tovačov, paní Jana Halířová dne 14. 1. 2013. Rozhovor s ní je uveden jako příloha č. 9.

Městská část	Počet obyvatel	Muži	Ženy
Tovačov	2382	1142	1240
Annín	110	53	57
Celkem	2 492	1195	1297

Tab. 3 – Počet obyvatel Tovačova k datu 31. 12. 2012. Zdroj: J. Halířová

Tovačov je součástí Mikroregionu Střední Haná. Mikroregion vznikl seskupením 16 měst a obcí. Jedná se spíše o venkovský region, který vznikl logickým spojením nejen díky geografické blízkosti obcí a měst (viz příloha č. 6), ale i společnými tradicemi a jako možnost snadnějšího čerpání finančních prostředků z regionálních fondů či fondů Evropské unie.

Tabulka č. 3 zahrnuje obce mikroregionu Střední Haná s počty obyvatel, první písemnou zmínkou o nich, nadmořskou výškou a katastrální výměrou.

Obec	Počet obyvatel	Písemná zmínka	Nadmořská výška m. n. m.	Katastrální výměra v ha	Počet katastrů
Ivaň	471	1359	208	730,57	1
Kojetín	6.397	1233	200	3.107,34	3
Křenovice	420	1327	202	904,40	1
Lobodice	688	1131	198	719,32	1
Měrovice n. H.	694	1406	202	790,18	1
Němčice n. H.	2.095	1406	204	1.202,19	1
Obědkovice	277	1078	212	258,56	1
Oplocany	334	1131	200	545,36	1
Polkovice	498	1275	199	705,31	1
Stříbrnice	240	1406	207	226,66	1
Tovačov	2605	1203	201	2.275,99	1
Troubky	1.993	1348	199	2.113,40	1
Uhřetice	602	1131	198	925,28	1
Záříčín	746	1261	196	805,56	1

Tab. 4 – Obce Mikroregionu Střední Haná. Zdroj: www.strednihana.cz

5.1.2 Historie

Četné vykopávky, staré pohřebiště, popelnicové pole i stopy neolitické osady dokazují, že krajina Hané patřila a lákala k osídlení již v dávných dobách. Procházeli tudy kdysi kupci za jantarem k Baltickému moři a je doloženo, že na místě dnešního Tovačova vznikla stálá osada s loveckou tvrzí pravděpodobně již ve 12. století. První listinná zmínka o Tovačově je z roku 1203 v listině Hradištského kláštera (Gajdica, 1970). Zakladatel ovšem není znám, v pověsti otištěné poprvé v německé Vlastivědě Moravy by jím mohli být kníže Konrád nebo Vratislav či Lítoslav Tovačovský. První podrobnější zpráva o Tovačově je z roku 1297, kdy král Václav II. daroval faráři tovačovskému Jakubovi a kostelu sv. Jiří markrabský dvůr s několika lány v okolí a dvěma krčmami ve Výklekách, mlýn, louky a pastviny. Darování potvrdil roku 1303 olomoucký biskup Jan. Tehdy byl Tovačov majetkem královským, ale z rukou krále Jana Lucemburského přechází tvrz Tovačov na pány z Lipé. Za Karla IV. se stává Tovačov opět majetkem krále a od roku 1321 je uváděn Tovačov jako městečko a tvrz. Od roku 1349 jej drželi páni z Cimburka, kterým král udělil na Tovačov dědické právo. Páni z Cimburka prosluli jako nejdůležitější držitelé města a za jejich doby se stal Tovačov důležitou, nikdy nedobytou baštou a ideovým centrem husitství na Moravě.

Jan Tovačovský z Cimburka se stal jednou z typických postav husitství na Moravě. Byl znamenitým válečníkem. Za něho bývalo často hlučno od lidu válečného na tovačovské tvrzi, chráněné okolními rybníky a bažinami. Odtud podnikal časté tažení proti okolním katolickým feudálům a to nejen pro pravou víru, ale samozřejmě pro rozšíření statků a vlastní zisk. Postupoval tak, že dobyté statky na nepřátelích si přivlastňoval. Tak si přivlastnil roku 1427 i Přerov, zpustošil Fulnek i Odry (Gajdica, 1970, 5).

Za doby vlastnictví Janem Tovačovským z Cimburka začala nejskvělejší éra dějin hradu a města Tovačova. V roce 1437 byl jmenován do úřadu moravského zemského hejtmana. Po jeho smrti v roce 1460 převzal panství syn Ctibor Tovačovský z Cimburka, který po otci zdědil talent schopného politika a

hospodáře. Stal se hlavou moravských stoupenců krále Jiřího z Poděbrad. Na přelomu 70. a 80. let přestavěl Ctibor gotickou tvrz na renesanční vodní zámek a opatřil jej vysokou věží s renesančním portálem. Patří k nejstarším renesančním dílům naší vlasti.

„Portál nese latinský nápis „Za pana Ctibora z Cimburka, markrabství moravského hejtmána toho času tato věž byla postavena, která se nazývá spanilá roku 1492“ (Gajdica, 1970, 11).

Ve stejné době vznikl také základ Nového města, které tvořilo podélné náměstí s jednopatrovými domy, které opevňoval obdélník hliněných valů a kamenných hradeb, které spolu s vodními příkopy a rybníky hájily celé sídlo. V roce 1481 sepsal Ctibor Tovačovský knihu Paměť obyčejů, zvyklostí starodávných a řízení práva v markrabství moravském, která je považována za první právní dokument u nás. Proslul také jako stavitel rybníků a jiných vodních děl. V roce 1494 Ctibor Tovačovský umírá, majetek přebírá synovec Adam, ale jeho smrtí roku 1502 vymírá celý významný rod.

Největší hospodářský rozkvět město zaznamenalo v 16. století, kdy se vlastníky stali páni z Pernštejna. V roce 1503 koupil Tovačov Vilém z Pernštejna, za jejich držení je zámek rozšířen o dvoupatrové renesanční křídlo, přízemní kapli a je zřízena obrazárna, knihovna a zámecká zahrada. Pernštejnové začali intenzivněji využívat rybníky k hospodářským účelům, zatímco Cimburkové je využívali jako součást obrany. Panství bohatlo z výnosů rybníků. Jsou zakládány panské dvory, pivovar, špitál, přibyla židovská čtvrť, mlýn a pila. V roce 1597 je zámek prodán a po tři roky jej vlastní uherský protestantský šlechtic a po něm zámek přechází do rukou Karla ze Salmu a Neuburgu, který jej má v držení od roku 1600 do roku 1715. Při stavovském povstání sídlila v zámku stavovská posádka, která na zámku vydrancovala interiéry. V době třicetileté války byl zámek i město obsazeno Švédy, kteří město roku 1643 vypálili a pobořili. Roku 1715 je Tovačov prodán Janu Jetřichovi Petřvaldskému z Petřvaldu, který jej vlastnil necelých 50 let a po vymření jeho rodu držela Tovačov hrabata z Kuenburgu (1763-1887). 15. července 1866 byla svedena u Tovačova rakousko - pruská bitva. Další dědic Kuenburgů, František, musel Tovačov odprodat a tím končí na Tovačovsku období feudalistické a nastupuje období kapitalistické éry, vedené velkopřemyslovníkem Davidem rytířem Gutmannem (nar. 1887).

Počátek 19. století je pro město obdobím hospodářského rozkvětu. Za Gutmanna byl postaven cukrovar, železnice z Kojetína do Tovačova, v zámku bylo postaveno schodiště z bílého mramoru a honosnou klenbou vídeňské Opery. Etapa zprůmyslňování města je tak obdobím výstavby menších podniků: sladovna a sklad piva, mlýn, elektrárna a pila, výroba lihovin a sodové vody, parní mlékárna, výroba cementu, výroba houněné obuvi, rolnický mlýn a nákupní družstvo. V období první republiky došlo k pozemkové reformě, kdy Gutmannovi byl odebrán zámek s parkem a několik hektarů lesa a ostatní půdy. V období protektorátu byla na velkostatku nucená správa, v zámku se usazuje Říšská pracovní služba pro dívky a svobodu přináší až poslední tanková bitva svedená 8. května 1945. Na troskách velkostatku vyrůstá zemědělské družstvo.

Po skončení II. světové války přebírá tovačovský zámek stát, roku 1971 převzalo zámek pod svou správu Okresní vlastivědné muzeum. Do správy Města Tovačov se zámek dostává v roce 1994. V níže uvedené tabulce uvádím přehled majitelů tovačovského panství (Město Tovačov, 2013).

Období	Majitelé
1059 – 1321	Královský majetek
1321	Jindřich z Lipé
1327	Bernard z Lipnice
1327 – 1503	Cimburkové
1503 – 1597	Perštejnové
1597 – 1600	Illyeshazové
1600 – 1715	Salmové
1715 – 1763	Petřvaldští z Petřvaldu
1763 – 1887	Khünburgové
1887 – 1938	Gutmannovi

Tab. 5 – Majitelé tovačovského panství. Zdroj: www.zamek.tovacov.cz

5.2 Analýza primárního potenciálu

Jedná se o atraktivitu cestovního ruchu na základě přírodních, antropogenních a nehmotných hledisek.

5.2.1 Přírodní atraktivita

Na Tovačovsku má prastarou tradici rybníkářství, které sahá až do období vlády Jana Lucemburského. Zakladatelem byl Jan Tovačovský z Cimburka, který povolení dostal od krále Jiřího. Tehdy bylo na území panství šest rybníků, mimo jiné rybník Kuchyňka, Starý, Panin, Hradecký, Karlíček a Žabinec (dnes Kolečko). Jména rybníků se velmi často měnila, např. rybník Plac byl přejmenován na Blatec a v roce 1590 na Zvolenovský. V roce 1654 bylo v okolí Tovačova celkem 24 rybníků. V období po roce 1763, kdy vlastníkem panství byl hrabě František z Künburgu, byla většina rybníků vypuštěna, některé byly vypuštěny částečně, jiné zcela vysušeny.

S obnovováním některých rybníků se začalo po roce 1951, kdy po menších úpravách oživil dnes největší rybník Hradecký (154 ha), dále Křenovský (16 ha) a rybník Kolečko (přes 5 ha). V roce 1949 zahájilo město Tovačov obnovu i Křenovského rybníka. Soustavu rybníků ještě doplňuje rybník Náklo, který se nachází vedle silnice vedoucí z Tovačova do Lobodic. Na bývalém rybníku Skašovském vyrostl tehdy největší závod na těžbu štěrkopísku ve střední Evropě.

V současné době jsou rybníky o celkové rozloze 330 ha ve vlastnictví akciové společnosti Rybářství Přerov a. s. a hospodaří na nich soukromá společnost Rybářství Tovačov vedená majitelem panem Jiřím Zahradníčkem (Město Tovačov, 2013).

5.2.1.1 Hradecký rybník

První zmínka o Hradeckém rybníku pochází z roku 1503, ale předpokládá se jeho starší založení. Sloužil jako součást opevnění města. Je napájen Mlýnským náhonem z řeky Moravy a leží severně od města Tovačova. Rybníky na Tovačovsku byly obnovovány až po druhé světové válce. Hradecký rybník, který byl v roce 1793 změněn na ornou půdu, byl znovu obnoven v roce 1953 Státním rybářstvím Přerov. Jeho celková plocha je 154 ha a rybník byl v roce 1977 rozdělen na čtyři samostatné rybníky. Hráze jej dělí na Pravý, Levý a Dolní Hradecký rybník. Dno je písčito-bahnité s minimálním množstvím

sedimentu. Hloubka kolísá mezi 1,5 až 2,5 m. Současně je veden jako rybník chovný, chovají se zde hlavně kapři, tolstolobici, sumci a amuři.

V okolí rybníku hnízdí spousta vodního ptactva, např. potáplice malá, potápka rudokrká, racek žlutohý a černohlavý, volavka stříbrná, labuť zpěvná, bukáček malý, kvakoš noční. V nedávné době se zde objevil i bobr obecný, který se usídlil na Mlýnském náhonu, jímž se napouští Hradecký rybník (Město Tovačov, 2013). Díky množství zajímavého a vzácného ptactva se pravidelně scházejí na Hradeckém a Křenovském rybníku ornitologové z Moravského ornitologického spolku a společně se zájemci o faunu pozorují hnízdící ptáky. Zajímavou akcí je „Vítání ptačího zpěvu“ – nejmasovější ornitologická akce v Evropě, které se rozšířila a zabydlela i v České republice, kde ji koordinuje Česká společnost ornitologická. „V sobotu 6. 10. 2012 proběhlo v Tovačově sčítání ptáků, bylo pozorováno 1 713 ptáků 48 druhů. Nejpočetnější byly lysky černé a kachny divoké (kolem 400 ks), 196 labutí velkých a 25 moudivláčků lužních, také se objevily severské druhy ostralka štíhlá a hvízdák euroasijský.“ (Gymnázium Jana Blahoslava, 2013). Z ornitologického hlediska se jedná o ornitologicky významnou lokalitu v širokém okolí.

5.2.1.2 Rybník Kolečko

Původní název rybníku byl Žaběneček a první zmínka o něm pochází již z 16. století. Byl součástí hradního opevnění. V 18. století byl vysušen a znovu obnoven po druhé světové válce. Jeho rozloha je 5,6 ha a v nedávné době byl vyhlášen Významným krajinným prvkem. V jeho blízkosti se vyskytuje celá řada chráněných živočišných a rostlinných druhů, mimo jiné i bobr evropský. Hráže rybníka lemuje dubová alej stará více než 500 let (Město Tovačov, 2013).

5.2.1.3 Tovačovská (Skašovská) jezera

Skašovský rybník, jehož hráže byly zpevněny stromovou, zejména pak dubovou výsadbou, byl svou rozlohou 537 ha největším rybníkem v okolí Tovačova. V roce 1765 byl zrušen, zbyly po něm rozsáhlé mokřiny, které byly

postupně zúrodňovány a přeměňovány na pole. Na jeho místě se v současnosti nachází Tovačovská (Skašovská) jezera, která mají rozlohu 328 ha.

Tovačovská jezera se skládají ze čtyř samostatných vodních ploch.

- Jezero I – sever - významný vodárenský zdroj pitné vody, patří do I. stupně vodárenského ochranného pásma, je průměrně 6,5 m hluboké. Je ve vlastnictví Jak Přerov a.s.
- Jezero troubecké – je přibližně 20 m hluboké a v současnosti zde probíhá těžební činnost.
- Jezero III – tzv. annínské jezero – průměrná hloubka 5,5 m. Jako jediné je vyčleněno pro rekreační využití a rybolov.
- Jezero IV – tzv. Skašovské jezero

Jezera troubecké, annínské a Skašovské patří do II. stupně hygienického pásma a jejich vlastníkem je Českomoravská štěrk a.s. Mokrá. Na všech jezerech je povolen sportovní rybolov, avšak výkon rybářského práva je zde omezen. O jezero I. se stará Českomoravský rybářský svaz Ostrava prostřednictvím Místní organizace Českého rybářského svazu. O další jezera se stará Českomoravský štěrk a.s. Mokrá, coby vlastník. Mezi jezery I., III. a IV. se nachází výrobní prostory a budovy firmy Skanska. Ve vymezené části jezera IV. je povoleno provozování vodních sportů, a to pouze členům Jacht klubu Tovačov. Na třech jezerech platí zákaz koupání. V současnosti zde stále probíhá těžba štěrkopísku, která započala v 60. letech 20. století. Přesto se v okolí jezer vyskytuje celá řada rostlin a živočichů (bukáček malý, rybák obecný, ledňáček říční, ťuhýk obecný aj.), nevyjímaje živočichy zvláště chráněné, které jsou uvedeny v příloze vyhl. č. 395/1992 Sb. jako ohrožené druhy. V rybářském revíru je evidován výskyt 32 druhů ryb (např. kapr, karas, amur, jelec, tolstolobik, štika, candát, okoun, sumec, cejn). Na hrázích jezer rostou jako převažující dřeviny duby, jasany, olše, lípy a osiky (Město Tovačov, 2013). Tovačovská jezera jsou další ornitologicky významnou lokalitou, na hladině jezer byla v nedávné době usazena umělá hnízda pro rybáky.

Tovačovská jezera jsou atraktivní i pro sportovní rybáře. V roce 2007 se zde uskutečnil první ročník amatérského závodu v lovu kaprů tzv. Carpmaraton.

Pořadatelé akce jsou Českomoravský kaprařský spolek o. s., Carp club Česká republika a Město Tovačov. Jeden z pořadatelů o závodě napsal, že Carpmaraton není jen honbou za ulovenými kilogramy ryb, ale stal se svátkem „kapařiny“ a ukázkou toho, jak lze propagovat sportovní rybolov u nás i v zahraničí. Všechny ročníky byly přenášeny v přímém přenosu a shlédlo je na 130 tisíc rybářů jak u nás, tak i v zahraničí, a to nejen v Evropě. Z původně amatérského závodu se tak stal díky své úrovni závod uznávaný nejen v široké rybářské veřejnosti, ale závod, který udává tempo mezi českými kaprařskými závody (Carpmaraton, 2013).

Jezera jsou vyhledávaným místem k trávení volného času a ke koupání. Podle sdělení pana starosty (viz příloha č. 11) však rekreační areál na jezerech vybudovat nelze. V současné době má Město Tovačov vyjednanou dohodu s většinovým vlastníkem pozemků Českomoravským štěrkem a.s. a s vodohospodáři – Vodovody a kanalizací Přerov a.s. o povoleném koupání ve vyhrazené části annínského jezera. Jedná se však o řízené koupání na vlastní nebezpečí návštěvníků.

5.2.1.4 Zástudánčí

U soutoku Moravy s Bečvou asi 3 km od Tovačova se nachází Národní přírodní rezervace (dále NPR) Zástudánčí. Byla vyhlášena 24. 2. 1953 a její rozloha činí zhruba 100,6 ha. Jde o zachovalý lužní les s charakteristickou faunou a florou. Nadmořská výška se pohybuje mezi 195 a 198 m. n. m. Podél vodního toku Moravy se vyskytují shluky vrb, roste zde topol, jilm a jasan. Bylo zde zaznamenáno celkem 174 druhů ptáků (např. ledňáček říční, včelojed lesní, moudivláček říční aj.).

Ještě v polovině 20. století se zde těžil štěrkopísek přímo z vodního toku, ale po vyhlášení Zástudánčí Národní přírodní památkou se těžba přestala a nadále se těží v jejím blízkém okolí. V rezervaci je také umístěno několik sond pro čerpání zemního plynu. Ten je uchováván v podzemním zásobníku ve zvodnělém podloží. Tento technický unikát a zajímavost má ovšem negativní vliv na lesní porosty (Město Tovačov, 2013).

5.2.2 Antropogenní atraktivita

Na území města Tovačov se nachází historicky významné památky a pamětihodnosti. Jedná se o církevní a sakrální památky, tedy kostely a kaple, dále městskou památkovou zónu s panským domem a měšťanskými domy, sochy, kašny a erby nejrůznějšího rozsahu, stáří a významu. Mezi nejvýznamnější patří Tovačovský zámek, židovský hřbitov a prostor bojiště prusko – rakouské války z roku 1866 s památníkem padlým. Jako další atraktivitu bych zmínila i cyklostezku Bečva.

5.2.2.1 Zámek Tovačov

Tovačovský zámek patří se svou dominantou 96 m vysokou „Spanilou“ věží, k významným architektonickým památkám v republice. Vstupní portál, dokončený ve stejném roce jako věž (roku 1492), je považován za nejstarší renesanční památku na sever od Alp. Areál zámku tvoří: předzámčí se vstupní Perštýnskou věží, zámecký park, pernštejnské a vídeňské křídlo zámku, zámecká kaple a hospodářské budovy. Zámecká kaple s bohatou štukovou a malířskou výzdobou je velmi vzácnou památkou raně barokního slohu s bohatým uměleckým interiérem. Je stavbou centrálního typu a má tvar osmiúhelníku. Výška kaple je 17,24 m. Prostory zámku jsou využívány k příležitostným výstavám a expozicím s tematikou historie Tovačova. V levém křídle zámku se nachází schodiště ve vídeňském stylu a obřadní síň města. V pravém pak rytířský a sněmovní sál, expozice rodu Gutmanna, expozice Ctibora Tovačovského z Cimburka a také expozice prusko – rakouské bitvy u Tovačova v roce 1866. Pro návštěvníky je nezapomenutelným zážitkem výstup na „Spanilou“ věž. Ceny vstupného jsou uvedeny v rozhovoru s kastelánkou zámku p. Zajícovou (viz příloha č. 10). Přestože zámek patří v regionu k méně navštěvovaným památkám (viz příloha č. 7), disponuje ale ideálním areálem k pořádání kulturně – společenských akcí. Tradičními kulturními akcemi se stalo Pálení čarodějnic, Noční prohlídka zámku, folkový festival Tovačovský portál, Májový jarmark a Tovačovské hody (Zámek Tovačov, 2013).

5.2.2.2 Židovský hřbitov

Židovský hřbitov v Tovačově je chráněn jako národní kulturní památka, není běžně přístupný, jeho prohlídka je možná pouze po dohodě se správcem zámku. První, starý židovský hřbitov, byl založen v 15. století a byl zničen roku 1643. Na jeho místě v současnosti stojí nákupní středisko. Nový židovský hřbitov byl založen ve 2. polovině 17. století v blízkosti rybníku Plac. Nejstarší dochované náhrobky jsou z konce 17. století, na hřbitově se jich nachází asi 250. Součástí hřbitova je i obřadní síň, která byla postavena roku 1889 podle návrhu významného vídeňského architekta Maxe Fleischera, který byl prostějovským rodákem. Na štítu budovy je kamenný reliéfní erb Davida rytíře Gutmanna. V letech 1994–1996 byla provedena celková rekonstrukce obřadní síně. Ta slouží v současnosti jako malé muzeum židovských pohřebních zvyků a historie tovačovské židovské obce (Hrady.cz, 2013).

5.2.2.3 Prostor bojiště prusko – rakouské války r. 1866

V prostoru bojiště prusko – rakouské války, které se nachází směrem k obci Věrovany, stojí tři kamenné pomníky a několik křížů. Při silnici na Olomouc, západně od Hradeckého rybníka, stojí Památník padlým bitvy u Tovačova. Jedná se o mohylu s mramorovými deskami. Na čelní straně je napsáno 288 jmen padlých vojáků. 15. 7. 1866 vypukla v prostoru lesíka Bažantnice bitva. Toho dne dopoledne se tu střetly 71. pěší rakouský pluk vedený generálmajorem Rothkirchem a 44. pruský pluk generála Malotkiho. Rakouské vojsko zde bylo po dvouhodinové bitvě poraženo, o porážce rozhodla hlavně výzbroj a zvolená taktika. Rakušané měli zastaralé pušky a k porážce přispěly i křiklavé bílé uniformy. V bitvě padlo na 500 vojáků z obou vojsk. Jednalo se o předposlední střet prusko – rakouské války. V roce 2010 byl pořádán první ročník rekonstrukce prusko – rakouské bitvy jako připomínka a na počest padlým vojákům. Akci pořádá Komitét pro udržování památek z války roku 1866 (Komitét pro udržování památek z války roku 1866, 2012). V neděli 30. března 2013 byla slavnostně otevřena první naučná stezka ve městě. Nese název „Po stopách bitvy u Tovačova z roku 1866“. Jedná se o první a zatím

jedinou naučnou stezku týkající se bitvy roku 1866 na Moravě a ve Slezsku. Dalších 12 naučných stezek je v severních a východních Čechách.

5.2.2.4 Cyklostezka Bečva

Územím města Tovačova procházejí tyto cyklotrasy:

- Cyklostezka 47 (Olomouc – Tovačov – Chropyně – Kroměříž), která je součástí Moravské stezky vedoucí z Jeseníka přes Olomouc, Kroměříž až do Břeclavy.
- Cyklostezka Bečva (Velké Karlovice - Vsetín - Valašské Meziříčí - Teplice nad Bečvou - Hranice na Moravě - Lipník nad Bečvou - Přerov - Troubky, zde navazuje na Moravskou stezku)

Cyklostezka Bečva je rozdělena do tří úseků:

- I. úsek *Vsetínská Bečva* má délku 58 km, začíná ve Velkých Karlovicích a končí ve Valašském Meziříčí,
- II. úsek *Rožnovská Bečva* vede z Horní Bečvy do Valašského Meziříčí a má délku 31 km,
- III. úsek *Bečva* začíná ve Valašském Meziříčí a končí v Tovačově. Měří 70 km a je uveden v příloze č. 17 (Cyklostezka Bečva, 2013).

„Podpisem společného memoranda jsme se zapojili do propagace Cyklostezky Bečva – dálkové cyklotrasy, která vede od pramenů řeky Bečvy až k soutoku s Moravou v našem katastru. Uspěli jsme s žádostí o dotaci o vybudování zpevněné části této cyklostezky, které spojí Tovačov a Troubky po hrázi Tovačovských jezer a zdůrazní existenci soutoku dvou významných moravských řek“, řekl Mgr. Leon Bouchal v rozhovoru, který je uveden jako příloha č. 11. Práce na cyklostezce by měly být zahájeny již v tomto roce.

5.2.3 Nehmotné atraktivity

Město Tovačov pořádá každý rok spoustu zajímavých akcí, na kterých se spolupodílí řada místních spolků, organizací či podnikatelů. Mezi nejvýznamnější akce patří Pálení čarodějnic, Tovačovský Portál a Výlov

Hradeckého rybníka. Staly se tak populárními jak pro místní občany, tak pro občany z blízkého okolí.

- **Pálení čarodějnic**

Pálení čarodějnic pořádá pravidelně obecně prospěšná společnost Okrašlovací spolek tovačovský o. p. s., který byl založen 18. 10. 1999 s cílem rozšířit nabídku a pozvednout úroveň kulturních akcí konaných ve městě. V loňském roce proběhl již 13. ročník této akce. V příloze č. 13 je uveden rozhovor s členkou Okrašlovacího spolku tovačovského o. p. s. Květou Zajícovou. Pálení čarodějnic se zúčastnilo v roce 2011 asi 2500 návštěvníků, v roce 2012 přibližně 3000 lidí. Součástí akce je zábavný program pro děti spojený s volbou Miss Šeredy, divadelní vystoupení členů Okrašlovacího spolku, celovečerní hudební program (v roce 2012 např. vystoupení skupiny Mandrage, 2011 vystoupení Anny K.), ohňová show, ohňostroj (Okrašlovací spolek tovačovský, 2013).

- **Tovačovský portál**

V roce 2012 se uskutečnil v prostorách zámeckého parku již 14. ročník hudebního folkového festivalu Tovačovský portál. Jedná se o přehlídku folkových, country a bluegrassových kapel. Festival je akcí víkendovou, začíná tradičně v páteční podvečer vernisáží a komorními hudebními koncerty tzv. nočními Hodinkami v kapli. Festival vznikl jako rodinný festival a svou komorní atmosféru si zachovává i nadále. Nejedná se pouze o přehlídku hudebních formací, ale i o soutěžní vystoupení. Celá akce se koná pod záštitou Města Tovačov s finančním grantem Olomouckého kraje. Statistiky návštěvnosti tohoto festivalu nejsou známy. Součástí akce bývá zprovoznění železniční dopravy na trati Kroměříž – Kojetín – Tovačov, kde v současné době jezdí pouze nákladní vlaky. Zvláštní vlaky vypravují České dráhy a.s. ve spolupráci s občanským sdružením Kroměřížská dráha o. s. (České dráhy, 2013).

- **Výlov Hradeckého rybníka**

Každý rok koncem října se na největším z tovačovských rybníků, tzv. Hradeckém koná jeho slavnostní výlov. Výlov je akcí víkendovou a navštěvují jej lidé z širokého okolí. Výlov se stal již tradiční akcí, kterou pořádá město Tovačov společně s Rybářstvím Tovačov. Rozhovor s majitelem Rybářství

Tovačov je uveden v příloze č. 14. „Společně s výlovem rybníka u Šumvaldu se jedná o dvě nejvýznamnější akce tohoto typu v regionu. Oba výlovy již přerostly v kulturně-společenskou akci“ (Program rozvoje cestovního ruchu Olomouckého kraje na období 2011–2013 (výhled do roku 2016), 118). Součástí akce jsou i doprovodné akce, jako např. zpřístupnění zámku a věže a víkendové oživení provozu na železniční trati Kojetín – Tovačov, kterého mohli návštěvníci výlovu využít. „O zdárný průběh celé akce se starali členové občanského sdružení Kroměřížská dráha (KMD). Ve vlacích bylo také možné zakoupit drobné propagační materiály. Vozbu vlaků zajistily po oba dny lokomotivy Klubu přátel kolejových vozidel Brno. Těmito podzimními jízdami pro letošní rok skončil bohatý provoz zvláštních vlaků na Tovačovce.“ (Vlacky.com, 2013). V příloze č. 12 je plakát z loňského výlovu Hradeckého rybníka.

5.3 Analýza sekundárního potenciálu

Jedná se o analýzu infrastruktury cestovního ruchu, služeb a zařízení.

5.3.1 Doprava a dopravní dostupnost

Tovačov se nachází uprostřed dopravní křižovatky čtyř velkých hanáckých metropolí – mezi Olomoucí, Kroměříží, Přerovem a Prostějovem.

Komunikační síť města Tovačova je tvořena jednak komunikacemi ve správě obce a jednak silnicemi II. a III. třídy. Centrem města prochází silnice II/434 (Prostějov – Přerov) a II/435 (Olomouc – Tovačov – Kojetín – Kroměříž). Ty tvoří hlavní dopravní tepnu. Hromadnou silniční dopravu zajišťují společnosti FTL a. s. a Veolia Transport Morava a. s. Nejfrekventovanější trasou je trasa Tovačov – Přerov, která je zajištěna autobusovými linkami 780660 a 920009 minimálně jednou za hodinu. Doprava příměstských spojů je uskutečněna mezi městy Olomouc, Kroměříž, Prostějov a dálkovým spojem mezi Rožnovem pod Radhoštěm a Brnem. Ten má pouze doplňující charakter.

Pravidelná železniční doprava na místní trati Kojetín – Tovačov byla v roce 1981 úplně zastavena. V současné době je používána pouze pro přepravu nákladů a k mimořádným jízdám historických vlaků pořádaných při

významných příležitostech a společenských a kulturních akcích města Tovačova (Pořízek, 2011, 5).

5.3.2 Ubytovací služby

Mikroregion Střední Haná i město Tovačov trpí velkým handicapem v oblasti ubytovacích služeb. Je zde téměř absolutní absence ubytovacích zařízení, málo hotelů, penzionů, žádné kempy. Městu chybí a do značné míry trpí omezenou možností vhodného ubytování. V Tovačově nabízí celoroční ubytování pouze Penzion Klára, který byl přestavěn v roce 1997 z původního mlýna na restauraci. V roce 2007 bylo zrekonstruováno i první patro, kde je v celkem 10 pokojích (1–5 lůžkových) nabízeno ubytování s maximální kapacitou 35 osob. Cena za ubytování je 370 Kč, každý z pokojů má koupelnu, WC a připojení na internet přes WiFi.

Tabulka č. 6 nám podává celkový přehled o nedostatečných ubytovacích kapacitách nejen v okrese Přerov, ale i v celém Olomouckém kraji k 31. 12. 2012.

Kapacita hromadných ubytovacích zařízení cestovního ruchu podle kategorie a okresů k 31. 12. 2011												
Kraj, okresy	Hromadná ubytovací zařízení celkem	v tom										
		hotely ***** Hotels	hotely, motely, botely ****	hotely, motely, botely ***	hotely, motely, botely **	hotely, motely, botely	hotely garni	penziony	kempy	chatové osady	turistické ubytovny	ostatní zařízení jinde nespécifikovaná
Olomoucký kraj	395	-	7	42	6	11	5	140	9	15	55	105
Jeseník	100	-	-	9	2	2	-	45	1	1	10	30
Olomouc	49	-	5	14	1	2	2	13	1	-	3	8
Prostějov	37	-	-	3	2	1	-	14	3	2	3	9
Přerov	38	-	1	4	-	1	1	13	1	2	9	6
Šumperk	171	-	1	12	1	5	2	55	3	10	30	52

Tab. 6 – Kapacita hromadných ubytovacích zařízení. Zdroj: ČSÚ

5.3.3 Stravovací služby

Vedle ubytování patří stravování mezi základní turistickou infrastrukturu. V Tovačově je nabídka stravovacích služeb mnohem lepší než služby

ubytovací. Přesto při konání větších kulturních či sportovních akcí je kapacita nedostačující. Stravování nabízí:

- **Hotel U Tří králů** – patří mezi nejstarší zachovalé místní památky, jeho historie spadá až do 15. století. Hotel, kde dříve bylo poskytováno i ubytování, však v současnosti nabízí pouze stravování, a to jak místním, tak i návštěvníkům města. Díky své poloze v blízkosti zámku a velkému sálu, vinárně a salonku se zde pořádají větší oslavy, jako např. svatby. Otevřeno celý týden 10–23 hodin, nabízí denní menu. Budova v majetku města.
Adresa: Cimburkova 162, Tovačov (Hotel U Tří Králů, 2013).
- **Penzion Klárka** – je otevřen 7 dní v týdnu od 10–22 hodin, nabízí 55 míst k sezení a široký výběr nabízených jídel. Vlastnictví soukromého podnikatele.
Adresa: Cimburkova 169, Tovačov (Penzion Klárka, 2013).
- **Pohostinství Na nábreží** – otevřeno 7 dní v týdnu od 10–22 hodin, malá hospůdka, která ovšem nabízí denní menu a rozvážku jídel. Vlastnictví soukromého podnikatele.
Adresa: Podvalí 260, Tovačov (Mikroregion Střední Haná, 2013).
- **Pohostinství Na Lapači** – otevřeno denně od 11–23 hodin. Stravování jen předem objednaných oslav. Vlastnictví soukromého podnikatele.
Adresa: Široká 543, Tovačov (Mikroregion Střední Haná, 2013).
- **Vinárna Esko** – otevřeno středa – neděle 16–22 hodin. Stravování formou minutek pro cca 20 lidí. Vlastnictví soukromého podnikatele.
Adresa: Náměstí, Tovačov (Mikroregion Střední Haná, 2013).

Na otázku, zda Město Tovačov uvažuje o rekonstrukci Hotelu U Tří Králů v souvislosti s ubytováním návštěvníků města a regionu, odpověděl pan starosta, že o této možnosti uvažují, ale v rozpočtu na nejbližších několik let tato akce prioritu mít nebude (viz příloha č. 11).

5.3.4 Doprovodné služby

V okolí Tovačova se nachází velké množství rybníků a štěrkopísková jezera, které spojuje několik stovek let stará dubová alej. Ta nabízí návštěvníkům možnost projížďky na kole nebo možnost procházek. Mezi Hradeckým rybníkem a touto dubovou alejí vede i cyklostezka Morava, která se u Tovačovských jezer napojuje na cyklostezku Bečva.

Pod zámeckým areálem se nachází velké fotbalové hřiště s menším tréninkovým hřištěm a souběžně s ním i výcvikový areál Kynologického spolku Tovačov.

V centru města se nachází sportovní hala, která jako víceúčelové zařízení slouží široké veřejnosti. Kromě tradičních sportovních aktivit se v jejích prostorách pořádají i plesy, taneční zábavy, diskotéky a koncerty. Provoz zajišťuje Tělovýchovná jednota Sokol Tovačov. V bezprostřední blízkosti sportovní haly, vedle tenisových kurtů, které jsou také v držení TJ Sokol Tovačov, se nachází sauna, která se stala oblíbenou pro téměř stálou klientelu z Přerova, Olomouce a Prostějova. Bazén je umístěn ve venkovních prostorách, v sauně se topí dřevem a sauna si vysloužila ocenění „nejlepší v okolí“ (Město Tovačov, 2013).

Vedle sauny se nachází i hřiště na minigolf, které využívají nejen členové KDG Tovačov o. s. (Klub dráhového golfu), ale i ostatní zájemci o hru. Hřiště je zpřístupněno od jara do podzimu vždy ve středu 15–19 hod, a soboty a neděle 14–19 hod. O tom, že členové KDG nezahálí, vypovídají i jejich výsledky. Mezi jednotlivci dosáhla největšího úspěchu Šárka Macháčková (nyní Šíbllová) v roce 2000 - 2. místo na Mistrovství Evropy juniorů v kategorii juniorky (KDG Tovačov, 2013).

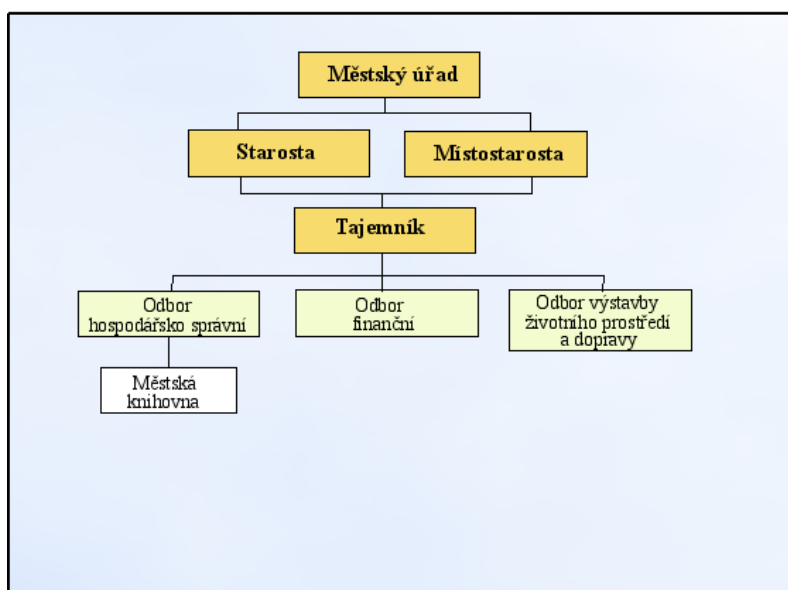
5.4 Analýza terciárního potenciálu

Jedná se o analýzu organizace a řízení cestovního ruchu včetně marketingu.

5.4.1 Organizace, řízení a marketing cestovního ruchu

Město Tovačov s katastrální výměrou 2 276 ha a počtem 2 492 obyvatel patří spíše k menšímu typu měst a obcí. Samosprávu obce tvoří patnáctičlenné Zastupitelstvo města a pětičlenná Rada města. Organizační struktura Městského úřadu Tovačov je nastíněna v tabulce č. 7.

Schéma organizační struktury Městského úřadu Tovačov



Tab. 7 – Organizační struktura Městského úřadu. Zdroj: www.tovacov.cz

Město Tovačov je členem těchto sdružení:

- Mikroregion Střední Haná a
- Střední Morava – Sdružení cestovního ruchu.

Město Tovačov nedisponuje žádným informačním střediskem. Informace týkající se zámku, památek, města a okolí, informace o sportovních, kulturních a společenských akcích ve městě poskytují přímo zaměstnanci Městského úřadu, a to starosta Mgr. Leon Bouchal, místostarosta Marek Svoboda nebo tajemnice Ivana Kociánová. Informace týkající se zámku poskytuje na zámku kastelánka paní Květa Zajícová.

Městský úřad distribuuje zpravodaj Tovačovský kamelot, poskytuje v rámci městské knihovny internet zdarma a provozuje kopírovací službu pro občany.

5.4.2 Webové stránky

Webové stránky města prošly velkou proměnou, nedávno byly uvedeny do zkušebního provozu stránky nové. Dle informací od pana starosty (viz příloha č. 11) má jejich aktualizaci na starosti tajemnice paní Ivana Kociánová a předsedkyně komise pro kulturu, sport a cestovní ruch paní Petra Hirschová.

Pod názvem Tovačov lze v různých internetových vyhledávačích nalézt spoustu odkazů. Jen vyhledávač seznam.cz najde neuvěřitelných 212 966 odkazů. Město Tovačov vlastní webovou doménu www.tovacov.cz. Po jejím otevření se dostane návštěvník na stránky města. Ty je možno prohlížet také v anglické a německé verzi. Na úvodním banneru hlavní stránky jsou fotografie města Tovačov (zámek, škola, kostel). Celé prostředí je ve světle modré barvě, která dodává příjemný vzhled stránek. V levé části se nachází navigační menu, které je rozděleno na několik kapitol, a to:

- TITULNÍ STRANA
- KONTAKT
- INFORMACE O MĚSTĚ
- SAMOSPRÁVA
- MĚSTSKÝ ÚŘAD
- OBECNĚ ZÁVAZNÉ VYHLÁŠKY
- SBĚRNÝ DVŮR TOVAČOV
- ÚZEMNÍ PLÁNOVÁNÍ
- ZÁMEK TOVAČOV
- UDÁLOSTI VE MĚSTĚ
- TOVAČOVSKÝ KAMELOT
- INTERAKTIVNÍ MAPA
- SPOLKY & SDRUŽENÍ
- ANKETY
- NOVINKY E-MAILEM

Všechny hlavní kapitoly menu se dají dále otevřít, např. „informace o městě“ dále nabízí podkapitoly historie, památky ve městě, naučná stezka, slavní rodáci, blízké okolí a občanská vybavenost města. V kapitole „městský úřad“ naleznou návštěvníci stránek kontaktní údaje, organizační strukturu města, různé formuláře pro občany a úřední desku, kde jsou zveřejňovány zápisy ze zastupitelstva a rady města, různá oznámení, dražební vyhlášky, zveřejňované záměry atd.

V levé části úvodní stránky města se nachází vyhledávač, odkaz s aktuálním počasím v okolí a rychlé navigační menu na úřední desku. Pravá strana hlavní obrazovky obsahuje kalendář, odkazy na Mikroregion Střední Haná a Olomoucký kraj.

Nové webové stránky jsou dle mého názoru velmi zdařilé. Návštěvník stránek nalezne všechny informace týkající se historie, okolí, nabídek kulturních a sportovních akcí, občané zase všechny schválené dokumenty a rozhodnutí samosprávy města Tovačov. Stránky jsou velmi přehledné a srozumitelné.

Pro účastníky cestovního ruchu, turisty, jsou důležitými informacemi takové informace, které mohou získat co nejpohodlněji, v co největší míře a nejlépe z tepla domova. Internet jako nedílný článek propagace splňuje všechna kritéria pro vyhledávání takových informací. Odkazy na město Tovačov nalezneme také na sociálních sítích, např. na facebooku.

5.4.3 Propagační materiály

Město Tovačov používá ke své propagaci a propagaci zámku a jiných památek nejen nejrychleji se rozvíjející a nejpoužívanější médium – internet, ale i možnosti inzerce v Kabelové televizi Přerov, regionálním tisku, Rádiu Haná, Českém rozhlasu Olomouc (viz příloha č. 11 – rozhovor s panem starostou). Zástupci města se také pravidelně zúčastňují veletrhu cestovního ruchu Regiontour v Brně. Zámek Tovačov, ale i město je propagováno na webových i tištěných materiálech Mikroregionu Střední Haná a sdružení Střední Morava – Sdružení cestovního ruchu.

Městský úřad vydává již několik let pohlednice, mapy, samolepky, čokolády s motivy zámku, dále různé předměty z keramiky a skla, turistické vizitky, magnetky a známky. Tyto materiály se pravidelně doplňují každý rok. Bylo vydáno i několik knih s tematikou Tovačova.

Níže uvádím seznam některých vydaných knih s tematikou Tovačova:

- Pozdrav z Tovačova (historické pohlednice z města pod Spanilou věží)
- Tovačov, město pod Spanilou věží
- Rybník Kolečko u Tovačova
- Tovačovské zámecké nokturno
- Poznávej své město, aneb průvodce Tovačovem
- Svědkové minulosti na Střední Hané I. díl
- Svědkové minulostí na Střední Hané II. díl
- Amatérské divadlo na tovačovsku
- Záhady nikdy nekončí (pátrání po tajných chodbách)
- Sága rodu Štégerů
- Kam až dohlédneš z věže tovačovského zámku
- Pověsti z hradů a zámků po stopách bílé paní
- Co to je, když se na tovačovsku řekne: Dopadls, jak korunní princ Rudolf v trní
- Morava na prahu nové doby
- Vlastivěda moravská
- Počátky Annína
- Památník živnostenského společenstva pro Tovačov a okolí
- Tovačov v době nesvobody
- Vznik místní dráhy Kojetín – Tovačov
- Xavera Běhálková
- Arnošt Förchtgott Tovačovský
- Bitva u Tovačova – Dubu
- Tovačov 675 let městem.

Městský úřad také vydává 5x ročně místní zpravodaj Tovačovský kamelot, jehož starší vydání od roku 2010 jsou uveřejněny v archivu na webových stránkách města. V Tovačovském kamelotu najdou občané

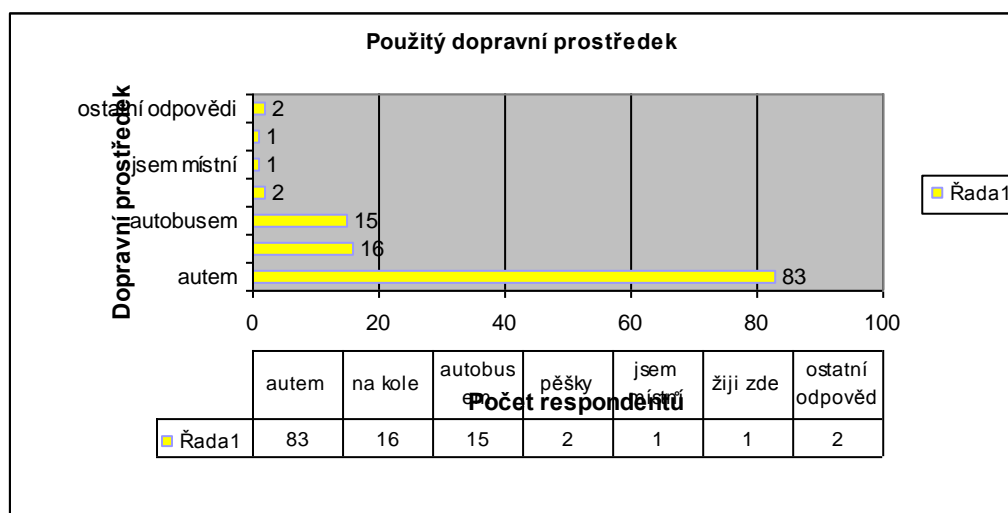
informace o hospodaření města, články o kulturních, sportovních a společenských akcích konaných ve městě, informace z historie, příspěvky občanů, nabídky služeb a inzeráty akcí.

5.5 Výsledky dotazníkového šetření

Analýza spokojenosti návštěvníků Tovačova byla provedena na základě předložených anketních dotazníků, které byly umístěny v pokladně zámku Tovačov. Informace týkající se dotazníků a šetření jsou uvedeny v kapitole 4 Metodika, podkapitole 4.2.1 Dotazník. Tato část mé práce je věnována výsledkům a grafickému znázornění, které vyplynulo z dotazníkového šetření. Dotazník je přílohou č. 15.

Graf č. 1: Použitý dopravní prostředek

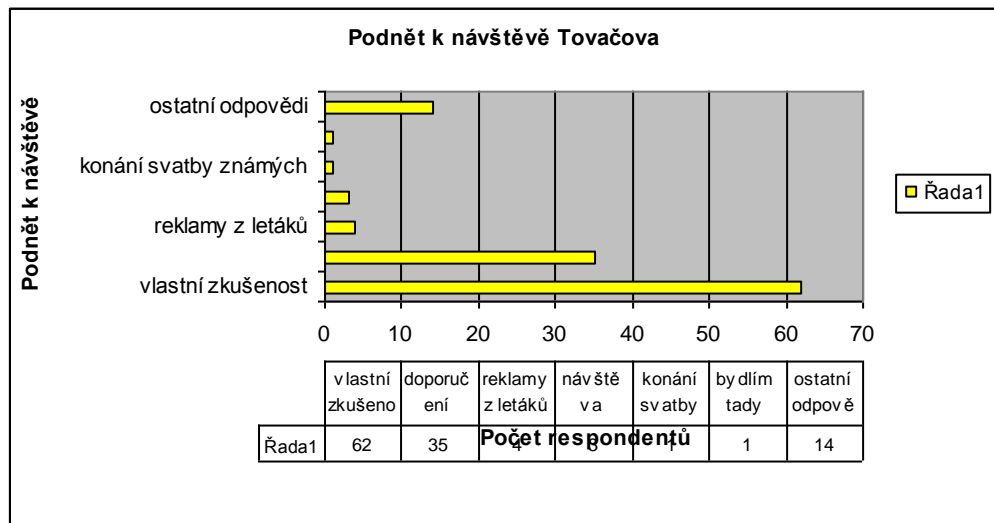
69 % respondentů se do Tovačova dopravilo autem, druhou nejpočetnější skupinu tvořili cyklisté. Dalším dopravním prostředkem se stal autobus. Ve dvou případech se respondent dostavil pěšky a zbývající odpověděli, že jsou buď místní, že zde žijí či skoro bydlí.



Graf č. 2 – Podnět k návštěvě Tovačova

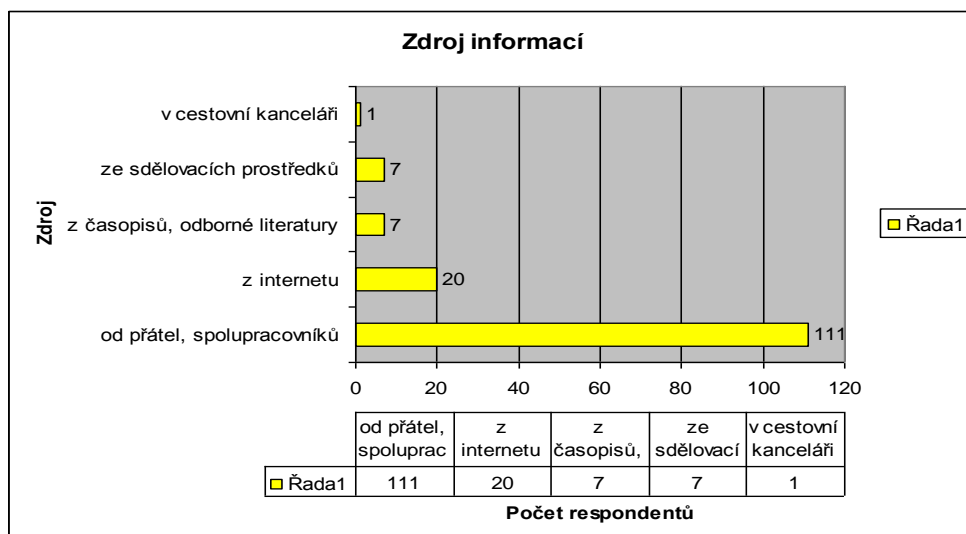
Pro návštěvu Tovačova se více než 51 % respondentů rozhodlo z vlastní zkušenosti, 35 jich odpovědělo, že dorazilo na doporučení známých, v ostatních

odpovědích se skrývaly odpovědi typu – školní výlet, návštěva přátel, sraz spolužáků, služební cesta, výpomoc kolegovi, jen projíždím, návštěva rodiny, svatba.



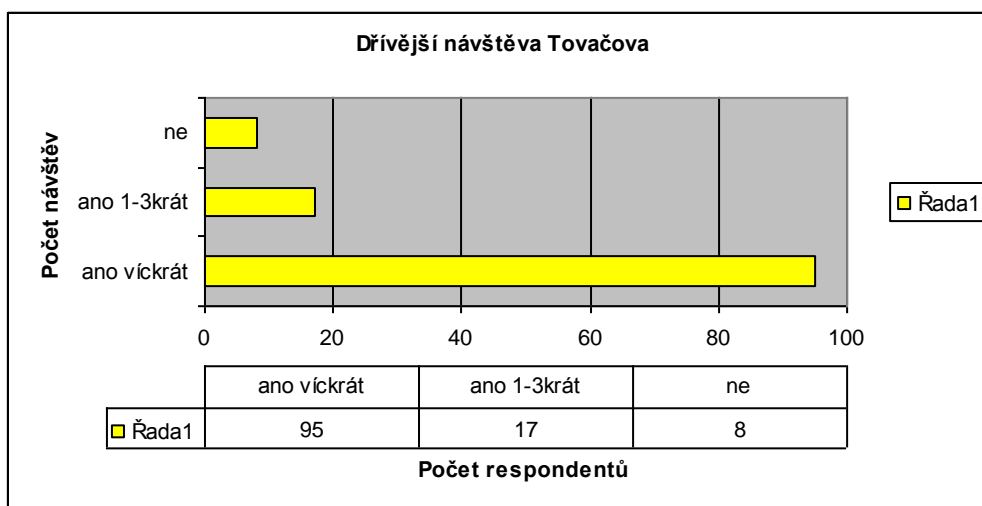
Graf č. 3 – Zdroj informací o Tovačově

Mezi nejvýznamnější zdroje informací uváděli respondenti informace od přátel a spolupracovníků, dále informace o Tovačově nacházeli na internetu. Vzhledem k tomu, že u této otázky mohli respondenti označit více odpovědí, je i těchto odpovědí více než respondentů.



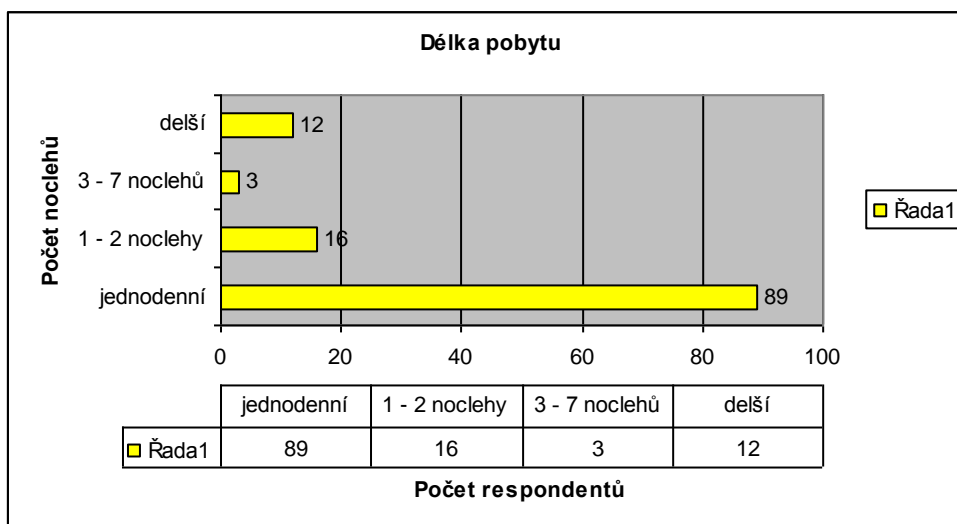
Graf č. 4 – Dřívější návštěva Tovačova

79 % respondentů uvedlo, že navštívilo Tovačov vícekrát, 14 % vybralo možnost, že město navštívilo 1 až 3 krát a necelých 7 % přijelo do Tovačova poprvé.



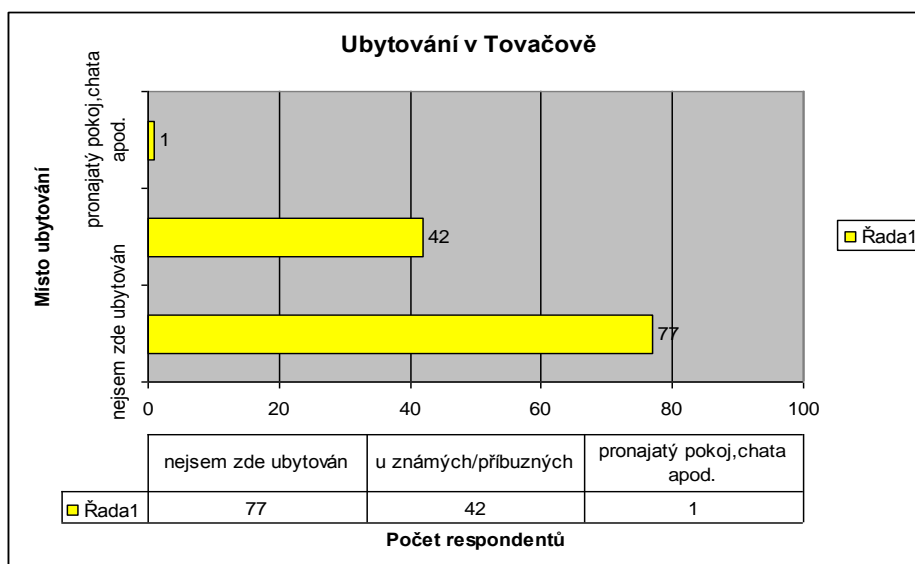
Graf č. 5 – Délka pobytu v Tovačově

Z dotazníků vyplynulo, že ze 79 % jsou návštěvníky Tovačova turisté jednodenní. Druhou skupinu tvoří lidé, kteří zde zůstanou 1–2 dny. Na tři až sedm noclehů zůstanou 3 návštěvníci, ale 10 % respondentů se zdrží déle než týden.



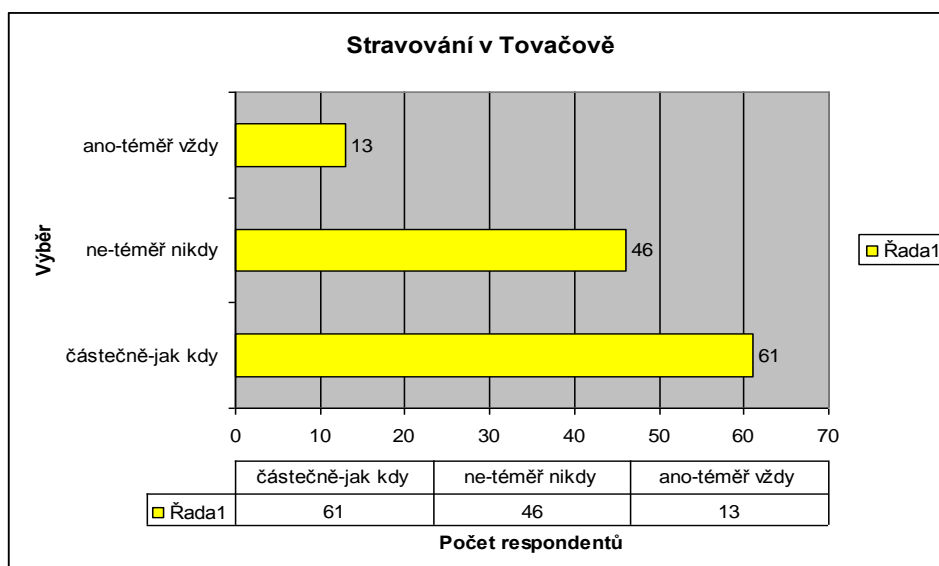
Graf č. 6 – Ubytování v Tovačově

Více než polovina respondentů na otázku „Kde jste ubytován?“ odpověděla, že se zde neubytovává, 35 % se ubytovává u přátel a známých. Pouze jeden respondent odpověděl, že měl pronajatý pokoj či chatu.



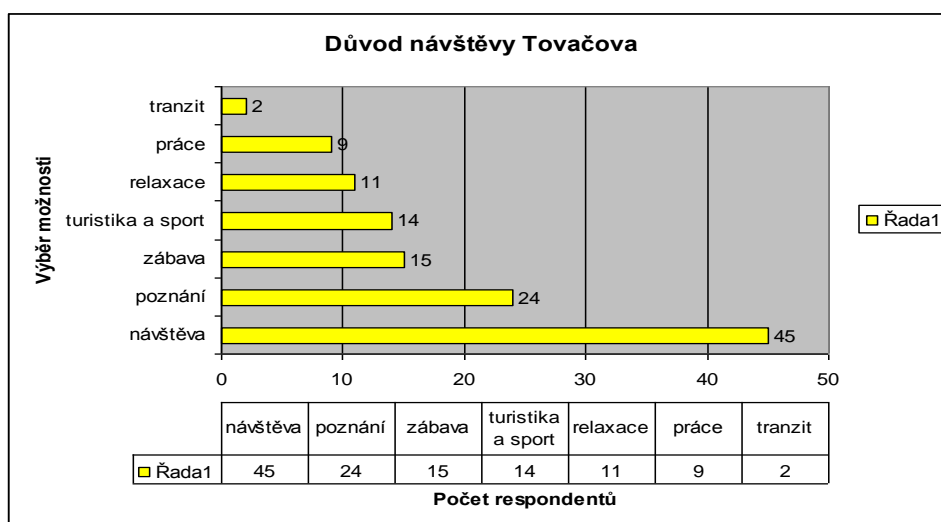
Graf č. 7 – Stravování v Tovačově

Polovina dotázaných v dotaznících odpověděla, že se v Tovačově stravují jak kdy. Výběr možnosti ne – téměř nikdy zvolilo 46 respondentů. Téměř vždy nebo ano zvolilo pouze necelých 11 % turistů.



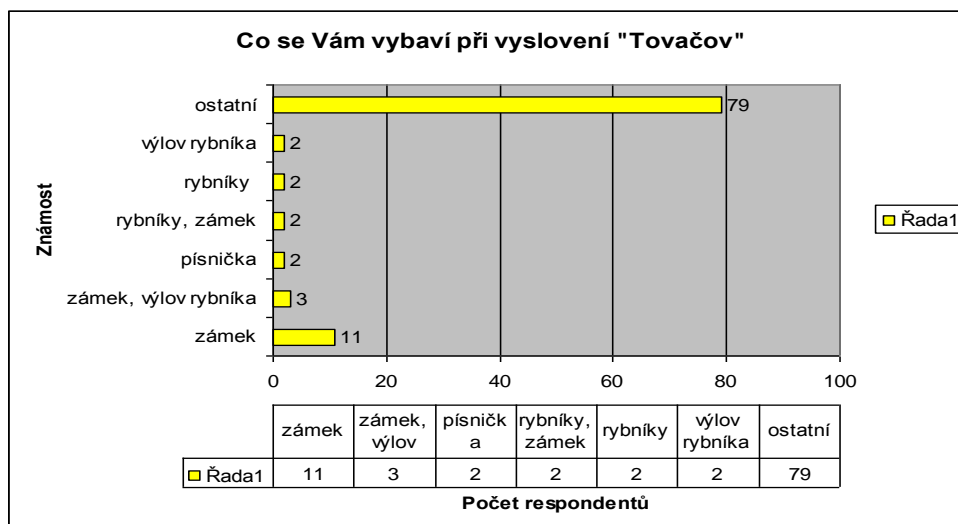
Graf č. 8 – Důvod návštěvy Tovačova

Nejčastěji jezdí návštěvníci Tovačova na návštěvu příbuzných nebo známých. Každý osmý respondent navštívil Tovačov z důvodu poznání – návštěvy turistických atraktivit, kultury, historie. Na třetím místě se umístila zábava.



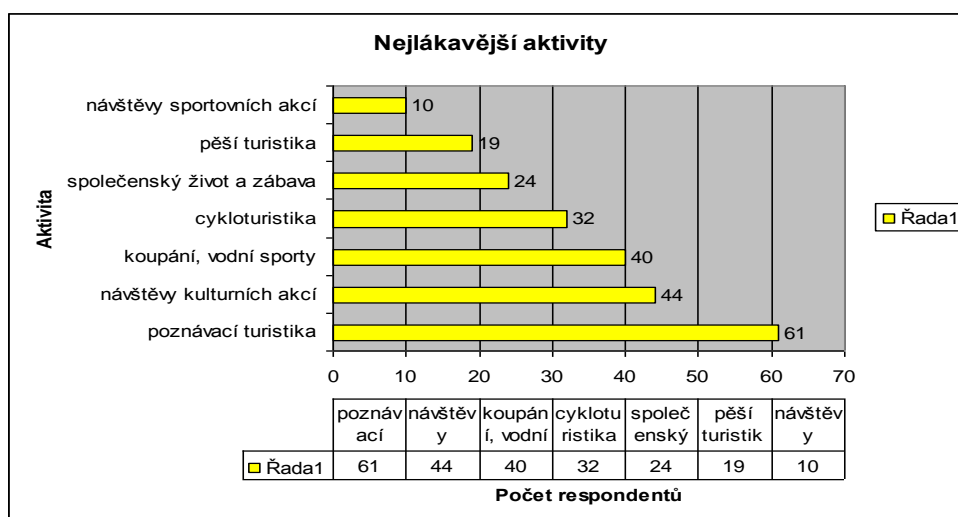
Graf č. 9 – Co se Vám vybaví při vyslovení „Tovačov“

V otázce „Co se Vám vybaví při vyslovení“Tovačov““ odpovídala většina respondentů víceslovně. Nejčastější odpovědí byla kombinace slov zámek, výlov rybníka, rybníky a písnička. Objevily se i odpovědi typu – základní škola, školní léta, kamarádi, pískáče, Hanáček, krásné město, Spanilá věž a povodně. Jedna odpověď zněla „nenáročná cyklostezka z Kroměříže pro pecivály“.



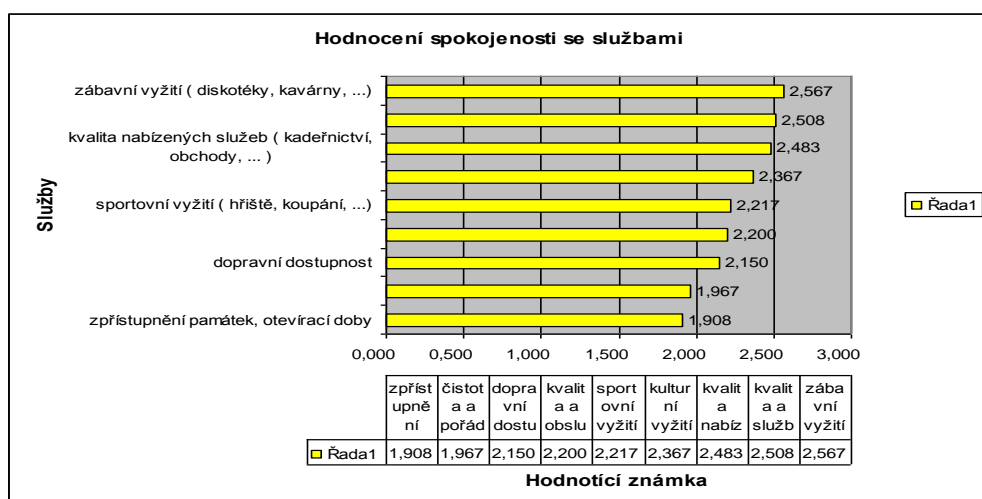
Graf č. 10 – Nejlákavější aktivity v Tovačově

U této otázky mohli respondenti označit více odpovědí. Celkem bylo označeno 230 odpovědí. Nejvíce láká návštěvníky poznávací turistika – návštěva zámku, památek. Druhou nejlákavější aktivitou byla návštěva kulturních akcí – festivalů, slavností, koncertů.

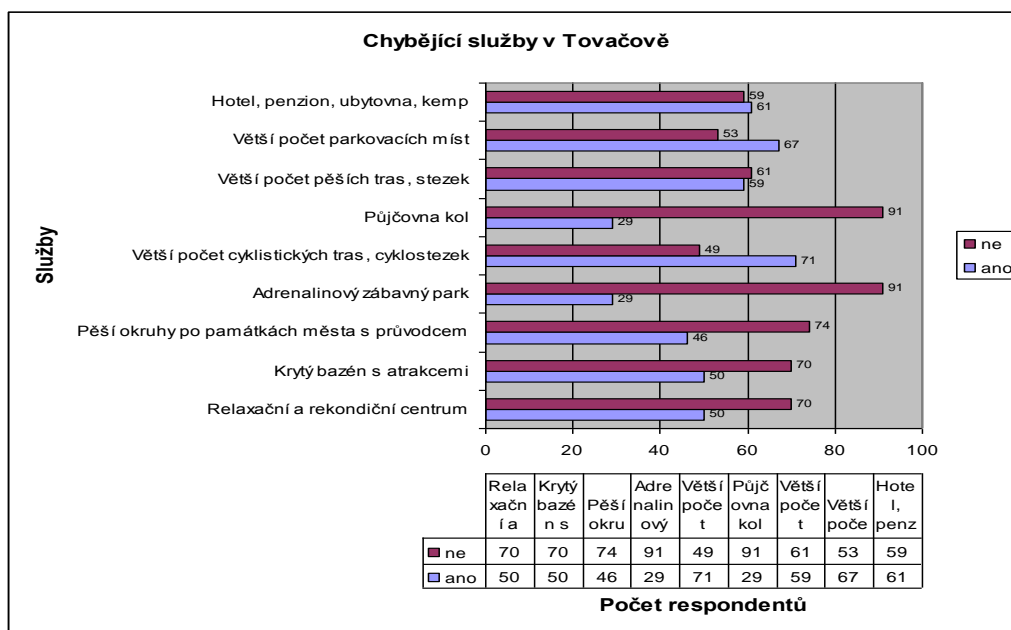


Graf č. 11 – Hodnocení spokojenosti se službami v Tovačově - od 1 (výborně) do 5 (vůbec nespokojen)

Návštěvníci Tovačova měli možnost ohodnotit jim nabízené služby. Ne všichni využili všech služeb, proto hodnotili jen ty služby, se kterými se setkali. Nejlepší známkou 1,908 bylo ohodnoceno zpřístupnění památek, otevírací doby. Na druhém místě bylo s uspokojivým výsledkem - známkou 1,967 ohodnocen pořádek a čistota ve městě. Nejméně spokojeni byli návštěvníci se zábavním vyžitím, což ohodnotili známkou 2,567.



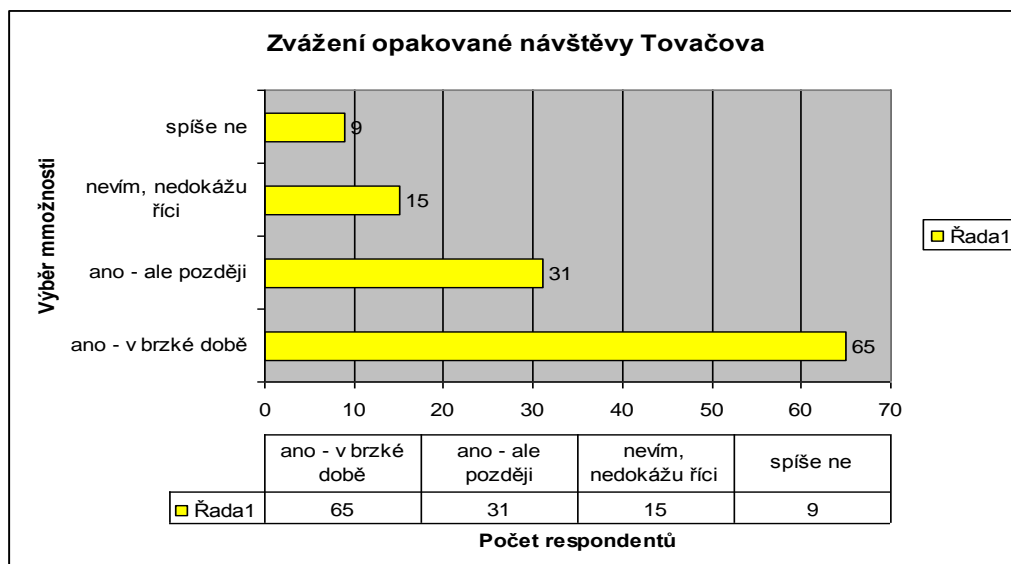
Graf č. 12 – Chybějící služby v Tovačově



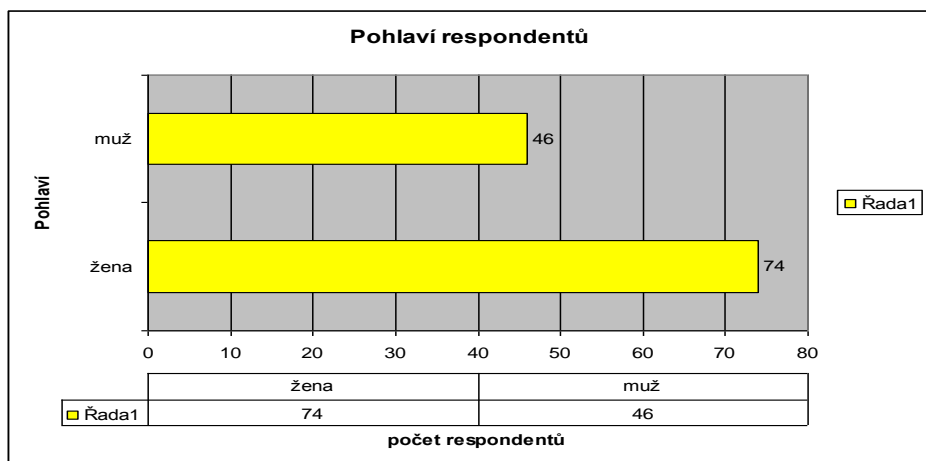
K otázce „Co Vám v Tovačově nejvíce schází, co Vám chybí?“ se vyjádřilo všech 120 respondentů. Nejvíce návštěvníkům chybí větší počet cyklostezek, parkovacích míst ve městě a ubytování. Co jim naopak nechybí půjčovna kol a adrenalinový park.

Graf č. 13 – Zvážení opakované návštěvy Tovačova

111 respondentů odpovědělo, že opět navštíví Tovačov. Z toho v brzké době 65, 31 se vrátí někdy později. Pouze 15 respondentů nedokázalo říci a devět se vyjádřilo, že se spíše nevrátí.



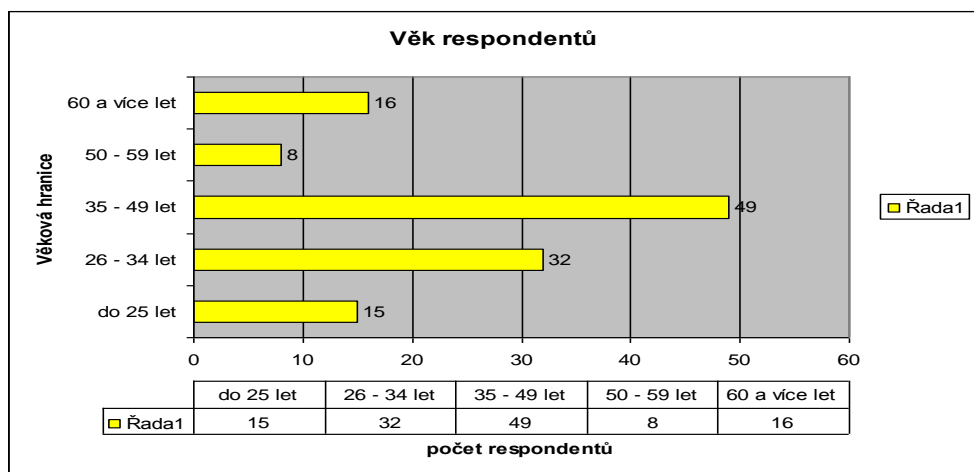
Graf č. 14 – Pohlaví respondentů



Více než polovinou respondentů byly ženy.

Graf č. 15 – Věk respondentů

Nejpočetnější skupinou respondentů byli lidé ve věku 35 – 49 let. Následoval věk 26– 34 let s 26,67 %, dále pak osoby starší 60 let.



Graf č. 16 – Vzdělání respondentů

Nejpočetnější skupinou byli respondenti s maturitou – 55 %.

Město	počet	Město	počet
Olomouc	25	Troubky nad Bečvou	1
Přerov	15	Hlušovice	1
Kojetín	8	Bilovice	1
Prostějov	6	Nahošovice	1
Hranice	4	Slatinice	1
Tovačov	4	Stará Libavá	1
Brno	4	Jeseník	1
Rokytnice u Přerova	3	Uničov	1
Konice	2	Rýmařov	1
Lipník nad Bečvou	2	Lipová Lázně	1
Lobodice	2	Týn nad Bečvou	1
Dřevohostice	2	Černá Voda	1
Ivaň	2	Hrdibořice	1
Oplocany	2	Vsetín	1
Polkovice	2	Chropyně	1
Kroměříž	2	Zlín	1
Ostrava	2	Lidečko	1
Kamenný Přívoz	2	Svitavy	1
Teletín	2	Klatovy	1
Jemnice	1	Orlová	1
Praha	1	Benešov	1
Hrádek nad Nisou	1	Týnec nad Sázavou	1
Doubravník	1	Milovice	1
Hradec Králové	1	Vyškov	1

Tab. 8 – Počet návštěvníků dle místa jejich bydliště

5.5.1 Diskuze

Na základě dotazníkové šetření a jeho vyhodnocení bylo zjištěno, že návštěvníky Tovačova jsou turisté z České republiky. Ti se do Tovačova dopravují převážně autem a na kole. Hlavním podnětem, který vede turisty k návštěvě Tovačova, je vlastní zkušenost. Znamená to tedy, že tito lidé již nějakou zkušenost s místem své návštěvy mají.

Jako zdroje informací o Tovačově uvedli respondenti své přátele a známé. Většina respondentů také uvádí, že Tovačov již dříve navštívili, jejich pobyt tu v převážné míře byl pouze jednodenní.

Hlavním důvodem jejich pobytu je návštěva příbuzných a známých, ale také touha po poznání, návštěva turistických atraktivit. Většina návštěvníků nebývá v Tovačově ubytována a stravuje se zde jak kdy.

Při vyslovení slova Tovačov se respondentům nejčastěji vybaví kombinace slov: zámek – výlov rybníka - písnička o Tovačově – Spanilá věž – hanácký soubor.

Jako nejlákavější aktivity uvedli respondenti poznávací turistiku – návštěvu zámku, památek. Druhou nejlákavější aktivitou byla návštěva kulturních akcí – festivalů, slavností a koncertů.

Při hodnocení spokojenosti se službami v Tovačově vyjádřili návštěvníci spokojenost se zpřístupněním a otevíracími hodinami památek a s pořádkem a čistotou ve městě. Naopak to, co jim v Tovačově chybí, je větší počet cyklostezek a parkovacích míst ve městě. Většina respondentů odpověděla, že se jistě do Tovačova vrátí.

Nejvíce návštěvníků bylo z Olomouckého, Zlínského a Středočeského kraje.

5.6 SWOT analýza

Při vypracování SWOT analýzy jsem vycházela z dotazníkového šetření předloženého návštěvníkům Tovačova. K základnímu principu SWOT analýzy, kterým je odhalení silných a slabých stránek, jsem přidala porovnání předností a slabin tak, jak je vnímají návštěvníci města a které vyplynuly z dotazníkového šetření. Ty pomohou získat nové kvalitativní informace o přednostech, ale i nedostacích ve městě. Tyto poznatky mohou napomoci rozšířit a obohatit kulturní a sportovní akce a další aktivity v Tovačově tak, aby co nejvíce vyhovovaly jak potřebám jeho obyvatel, tak i návštěvníkům.

Silné stránky	Slabé stránky
Primární potenciál:	Primární potenciál:
<ul style="list-style-type: none"> Atraktivní území z hlediska historických, kulturních a přírodních podmínek 	<ul style="list-style-type: none"> Absence zázemí pro rekreaci a občerstvení na Tovačovských jezerech
<ul style="list-style-type: none"> Vhodné klimatické podmínky pro rekreaci 	<ul style="list-style-type: none"> Absence sociálního zařízení na Tovačovských jezerech
<ul style="list-style-type: none"> Bohaté kulturní a sportovní akce 	<ul style="list-style-type: none"> Nevyužitý potenciál vodních ploch
<ul style="list-style-type: none"> Zámek Tovačov 	<ul style="list-style-type: none"> Nedostatek parkovacích míst
<ul style="list-style-type: none"> Možnost koupání na přírodním koupališti 	<ul style="list-style-type: none"> Nedostatečná úroveň služeb
<ul style="list-style-type: none"> Výlov Hradeckého rybníka 	<ul style="list-style-type: none"> Absence informačního centra
<ul style="list-style-type: none"> Centrum města vyhlášeno jako památková zóna 	<ul style="list-style-type: none">
Sekundární potenciál:	Sekundární potenciál:
<ul style="list-style-type: none"> Výborná dopravní dostupnost 	<ul style="list-style-type: none"> Nedostatek ubytovacích zařízení
<ul style="list-style-type: none"> Napojení na síť cyklostezek 	<ul style="list-style-type: none"> Nedostatek stravovacích zařízení
<ul style="list-style-type: none"> Čistota a pořádek ve městě 	<ul style="list-style-type: none"> Špatné napojení cyklostezky přes silnici II. třídy
<ul style="list-style-type: none"> Nízká kriminalita 	<ul style="list-style-type: none"> Destinace je vnímána jako jednodenní místo k pobytu
Terciární potenciál:	Terciární potenciál:
<ul style="list-style-type: none"> Výborná spolupráce s Olomouckým krajem 	<ul style="list-style-type: none"> Není možnost získat propagační materiály mimo návštěvní hodiny zámku a úřadu
<ul style="list-style-type: none"> Kvalitní webové stránky 	<ul style="list-style-type: none">
<ul style="list-style-type: none"> Kvalitní propagační materiály 	<ul style="list-style-type: none">

Příležitosti	Hrozby
Primární potenciál:	Primární potenciál:
<ul style="list-style-type: none"> • Vybudování doplňkových cyklotras 	<ul style="list-style-type: none"> • Konkurence velkých sousedních měst (Kroměříž, Olomouc)
<ul style="list-style-type: none"> • Využití vodních ploch k rekreaci 	<ul style="list-style-type: none"> • Nedostatek financí na obnovu historických památek
<ul style="list-style-type: none"> • Otevření naučné stezky pruskorakouské bitvy r. 1866 	<ul style="list-style-type: none"> • Neúspěch při žádosti o dotace z regionálního programu
<ul style="list-style-type: none"> • Otevření další naučné stezky „Tovačovsku přírodou“ 	<ul style="list-style-type: none"> • Nedostatek financí na podporu cestovního ruchu
<ul style="list-style-type: none"> • Vybudování ubytovacích prostor 	<ul style="list-style-type: none"> •
<ul style="list-style-type: none"> • Zvýšení kvality stravovacích služeb 	<ul style="list-style-type: none"> •
<ul style="list-style-type: none"> • Nabídka balíčku služeb pro návštěvníky zámku 	<ul style="list-style-type: none"> •
<ul style="list-style-type: none"> • Vybudování informačního centra 	<ul style="list-style-type: none"> •
Sekundární potenciál:	Sekundární potenciál:
<ul style="list-style-type: none"> • Rekonstrukce a rozvoj sportovní haly a fotbalového hřiště 	<ul style="list-style-type: none"> • Nízká úroveň ubytovacích služeb
<ul style="list-style-type: none"> • Posílení vnímání jako vícedenní destinace 	<ul style="list-style-type: none"> • Nízká úroveň stravovacích služeb
<ul style="list-style-type: none"> • Vytvoření pěších tras a stezek 	<ul style="list-style-type: none"> • Nedostatek parkovacích míst
<ul style="list-style-type: none"> • Rozšíření informací o městě na webových portálech 	<ul style="list-style-type: none"> • Ekonomická krize
Terciární potenciál:	Terciární potenciál:
<ul style="list-style-type: none"> • Vytvoření nových pracovních míst díky cestovnímu ruchu 	<ul style="list-style-type: none"> • Negativní přístup obyvatel města k návštěvníkům
<ul style="list-style-type: none"> • Možná spolupráce s cestovními agenturami a kanceláři 	<ul style="list-style-type: none"> •

6 ZÁVĚR

Ve své bakalářské práci jsem představila město Tovačov se všemi jeho přírodními, hmotnými i nehmotnými atraktivitami. Vezmeme-li v úvahu, že město Tovačov není svou rozlohou a počtem obyvatel velké, tak v nabídce historických památek a kulturních aktivit je městem velmi bohatým. Ačkoliv Tovačov není typickou turistickou destinací, jistě má svým návštěvníkům co nabídnout a všechny zainteresované osoby a organizace v místním cestovním ruchu mají snahu, aby turisté odjížděli co nejspokojenější a měli chuť a odhodlání se do Tovačova opět vrátit.

Výhodou města Tovačov je jeho poloha mezi čtyřmi velkými hanáckými městy, mezi Olomoucí, Kroměříží, Prostějovem a Přerovem. Tak se Tovačov stává centrem při cestách turistů, zejména cyklistů z jednoho velkého města do druhého. Svou polohou v rovinaté Hané je atraktivní pro všechny kategorie cyklistů. Tím, že město Tovačov v roce 2010 zpracovalo dokument s názvem „Strategie rozvoje cestovního ruchu pro město Tovačov“ a snaží se jej průběžně plnit, má potenciál v rozvoji cestovního ruchu a v rozvoji chybějících a doplňkových služeb pro návštěvníky. Je to ovšem běh na dlouhou trať a bez chuti a pomoci místních podnikatelů a obyvatel bude tento běh delší a zdlouhavější.

Také díky snaze místních spolků o zviditelnění obce se Tovačov dostává do podvědomí širokému okolí. Akce, které se staly již tradičními, mohou pomoci přilákat do města další nové potenciální návštěvníky. Velký potenciál je také v okolních přírodních vodních plochách, které čelí velkému zájmu rybářů z blízkého i širokého okolí. Možnost sportovního rybaření a řízeného koupání veřejnosti otevřelo městu Tovačov cestu k jeho zatraktivnění a zviditelnění a tím i ke zvýšení počtu návštěvníků.

Výsledky z uskutečněného šetření mohou sloužit jako výchozí materiál pro jednání zastupitelstva města, ale mohou je využít i jiné subjekty, které se podílejí na kulturním a sportovním dění ve městě. Mohou to být jak občanská sdružení, tak soukromé firmy z Tovačova, ale i jeho blízkého okolí. Město

Tovačov vytváří podmínky pro aktivní občany, sdružení a spolky ve městě, podporuje jejich činnost i finančně, a to v rámci grantových programů. Vzhledem k tomu, že v současné době narůstá zájem mladých lidí o veškeré dění ve městě, mohli by právě tito aktivní občané využít své chuti a zájmu o organizování akcí pro veřejnost, čímž by zajistili rozvoj kultury a sportu ve městě.

Dle mého názoru a zjištění má Tovačov potenciál k rozvoji cestovního ruchu, a to zejména ve svých přírodních atraktivitách a kulturních památkách, které se na jeho katastru nachází. Prioritou pro každé zlepšení podmínek je ovšem odstranění nedostatků, které vyplynuly z tohoto výzkumu, respektive ze SWOT analýzy. Tovačov je sice malé, ale žijící město, které může nabídnout návštěvníkům pestrou nabídku v rámci svých možností.

7 SOUHRN

Hlavním cílem mojí bakalářské práce bylo uskutečnit analýzu potenciálu cestovního ruchu ve městě Tovačov. Úvodní teoretická část je věnována syntéze poznatků. V ní objasňuji některé pojmy z oblasti cestovního ruchu, zejména samotný pojem cestovní ruch, dále subjekt a objekt cestovního ruchu, potenciál cestovního ruchu, klasifikace územních celků (NUTS, kraj, region, euroregion, mikroregion, turistické regiony, destinace). Dále specifikuji hlavní cíl práce a dílčí úkoly. V další kapitole se věnuji použité metodice, dotazování, rozhovoru a SWOT analýze.

Druhá část bakalářské práce - praktická část navazuje na teoretickou a objasňuje současný stav cestovního ruchu v Tovačově. Obsahuje analýzu primárního, sekundárního a terciárního potenciálu města. Jsou zde uvedeny výsledky dotazníkového šetření. Na jejich základě jsem zpracovala SWOT analýzu silných a slabých stránek, příležitostí a hrozeb. Výsledky z dotazníkového šetření uvádím v grafické podobě v samostatné kapitole. Součástí bakalářské práce jsou přílohy, které se nachází na jejím konci.

8 SUMMARY

The main aim of my bachelor thesis was to realize an analysis of the tourism potential in Tovačov. The theoretical part is devoted to the synthesis of knowledge. In it, I explain some of the concepts from the field of tourism, especially the very concept of tourism and than subject and object of tourism, tourism potential, the classification of territorial units (NUTS, county, region, Euroregion, microregion, tourist regions, destinations). I also specify the main aim of the work and subtasks. In the next chapter I described the methodology used, questioning, interview and SWOT analysis.

The second part of bachelor thesis - practical part follows on theoretical part and clarifies the present state of tourism in Tovačov. It contains an analysis of the primary, secondary and tertiary potential of the town. There are presented the results of a questionnaire survey. On their basis I compiled a SWOT analysis of strengths and weaknesses, opportunities and threats. Results from the questionnaire survey I state in graphic form in a separate chapter. Part of the bachelor thesis are attachments, which are located at the end.

9 REFERENČNÍ SEZNAM

Odborná literatura:

Bína, J. (2002). Hodnocení potenciálu cestovního ruchu v obcích České republiky. *Urbanismus a územní rozvoj*. 5(1), 1-11.

Bína, J. (2010). Aktualizace potenciálu cestovního ruchu v České republice. *Ústav územního rozvoje, Závěrečná zpráva úkolu č. B. 10/CR*.

Cestovní ruch tahounem ekonomiky. (2013). *Cot business news*, 5, 1.

Crick, M. (1996). Representation of International Tourism in the Social Science: Sun, Sex, Sights, Saving and Servility. *Sociology of Tourism: Theoretical and Empirical Investigations*, 15-50

Čihovský, J. (2006). *Sociologický výzkum*. Olomouc: Univerzita Palackého.

Francová, E. (2003). *Cestovní ruch*. Olomouc: Univerzita Palackého.

Frömel, K. (2002). *Kompendium psaní a publikování v kinantropologii*. Olomouc: Univerzita Palackého.

Gajdica, F. (1970). *Tovačov, turisticko-historický průvodce*. Tovačov: MNV Tovačov.

Hendl, J. (1999). *Úvod do kvalitativního výzkumu*. Praha: Karolinum Univerzita Karlova.

Hesková, M. (2006). *Cestovní ruch pro vyšší odborné a vysoké školy*. Praha: Fortuna.

Holeček, J. (2010). XXII sjezd České geografické společnosti. In J. Holeček. *Geografická působnost organizací cestovního ruchu v závislosti na rajonizaci cestovního ruchu České republiky* (pp. 611-615). Ostrava: Ostravská univerzita.

Kirářová, A. (2003). *Marketing destinace cestovního ruchu*. Praha: Ekopress.

Kotíková, H. (2010). Cestovní ruch jako teoretická disciplína v kontextu kinantropologie. *Tělesná kultura*, 33(2), 82–96.

Kotíková, H., & Schwartzhoffová, E. (2008). *Nové trendy v pořádání akcí a událostí (events) v cestovním ruchu*. Praha: Ministerstvo pro místní rozvoj ČR.

Kotler, P. (2007). *Marketing management*. Praha: Grada Publishing.

Pásková, M., & Zelenka, J. (2002). *Cestovní ruch – výkladový slovník*. Praha: Ministerstvo pro místní rozvoj ČR.

Pásková, M. (2009). *Udržitelnost rozvoje cestovního ruchu*. Univerzita Hradec Králové: Gaudeamus.

Požizek, M. (2011). Tovačovský kamelot. *115. výročí vzniku místní železniční dráhy Kojetín – Tovačov*. 1, 5.

Reichel, J. (2009). *Kapitoly metodologie sociálních výzkumů*. Praha: Grada Publishing.

Ryglová, K. (2009). *Cestovní ruch*. Ostrava: KEY Publishing.

Ryglová, K. & Burian, M. & Vajčnerová, I. (2011). *Cestovní ruch – podnikatelské principy a příležitosti v praxi*. Praha: Grada Publishing.

Vystoupil, J., & Šauer, M. (2006). *Základy cestovního ruchu*. Brno: Masarykova univerzita.

Wahla, A. (2010). *Obecná geografie cestovního ruchu*. Brno: Mendlova univerzita.

Webové stránky:

7 divů Olomouckého kraje. *Výsledky*. Retrieved 17. 10. 2012 from <http://www.7divuok.cz/>

Carpmaraton. *Historie*. Retrieved 28. 3. 2013 from <http://www.carpmaraton.cz/novinky-vypis.php>

Castles.cz. *Fotogalerie*. Retrieved 9. 3. 2012 from <http://www.castles.cz/zamek-tovacov/galerie-obrazky.html>

Cyklostezka Bečva. *O cyklostezce*. Retrieved 9. 3. 2013 from <http://www.cyklostezkaobecva.com/?q=node/17>

Czechtourism. *Dotazník pro návštěvníky regionu*. Retrieved 15. 12. 2012 from http://www.czechtourism.cz/files/regiony/dotaznik_cz.doc

Czechtourism. *Charakteristika a význam cestovního ruchu v Česku*. Retrieved 25. 9. 2012 from <http://www.czechtourism.cz/didakticke-podklady/1-charakteristika-a-vyznam-cestovniho-ruchu-v-cesku/>

Czechtourism. *Mapa turistických regionů a oblastí*. Retrieved 1. 3. 2013 from <http://www.czechtourism.cz/pro-odborniky/mapa-turistickyh-regionu-a-oblasti/>

České dráhy. *Tiskové zprávy*. Retrieved 9. 3. 2013 from <http://www.ceskedrahy.cz/tiskove-centrum/tiskove-zpravy/-7656/>

Gymnázium Jana Blahoslava. *Evropský festival ptactva na tovačovských rybnících*. Retrieved 10. 3. 2013 from

http://www.gjb-spgs.cz/ornitologicke-exkurze-biologie-predmetove-komise-k_46.html

Hotel U Tří Králů. *Informace*. Retrieved 10. 3. 2013 from <http://www.trikralove.ic.cz/index.html>

Hradecký rybník. *Historie*. Retrieved 25. 9. 2012 from <http://www.hrady.cz/index.php?OID=5611>

Hrady.cz. *Historie nového židovského hřbitova v Tovačově*. Retrieved 9. 3. 2013 from <http://www.hrady.cz/?OID=3149>

Komité pro udržování památek z války roku 1866. *Historie*. Retrieved 25. 9. 2012 from <http://komitet.1866.cz/>

Kudy z nudy. *Tovačovský zámek*. Retrieved 25. 9. 2012 from <http://www.kudyznudy.cz/Aktivity-a-akce/Aktivity/Zamek-Tovacov.aspx>

Město Tovačov. *Historie*. Retrieved 9. 3. 2013 from <http://www.tovacov.cz/informace-o-meste/historie/>

Město Tovačov. *Kulturní kalendář*. Retrieved 23. 9. 2012 from http://www.tovacov.cz/articles/cs/kultura/kulturni_kalendar

Město Tovačov. *Sportovní hala*. Retrieved 10. 3. 2013 from <http://www.tjsokoltovacov.cz/clanky/sportovni-hala.html>

Město Tovačov. *Zámek*. Retrieved from 25. 9. 2012 from <http://www.tovacov.cz/articles/cs/kultura/zamek>

Město Tovačov. *Židovský hřbitov*. Retrieved 28. 2. 2013 from http://www.tovacov.cz/article/153/cs/kultura/tovacovske_rybniky

Mikroregion Střední Haná. *Doprava, mapa*. Retrieved 9. 3. 2013 from <http://www.strednihana.cz/index.php?nid=2947&lid=cs&oid=328070>

Mikroregion Střední Haná. *Statistiky*. Retrieved 17. 12. 2012 from <http://www.strednihana.cz/index.php?nid=2947&lid=cs&oid=328114>

Ochrana krajiny a přírody v České republice. *NPR Zástudánčí*. Retrieved 17. 12. 2012 from http://www.cittadella.cz/europarc/index.php?p=index&site=NPR_zastudanci_cz

Okrašlovací spolek tovačovský o.p.s. *Pálení čarodějnic*. Retrieved 9. 3. 2013 from <http://www.okraslovak.cz/>

Olomoucký kraj. *Návštěvnost turistických cílů v letech 2000-2011*. Retrieved 3. 3. 2013 from <http://www.kr-olomoucky.cz/statistiky-navstevnosti-turisticky-ch-cilu-cl-102.htm>

Památník padlým bitvy u Tovačova roku 1866. *Historie*. Retrieved 17. 12. 2012 from <http://www.hrady.cz/index.php?OID=4091>

Penzion Klárka. *Informace*. Retrieved 10. 3. 2013 from <http://www.penzionklarka.cz/>

Rybník Kolečko. *Historie*. Retrieved 25. 9. 2012 from <http://www.hrady.cz/index.php?OID=5610>

Setkání Hanáků. *Tiskové zprávy*. Retrieved 11. 3. 2013 from <https://sites.google.com/site/setkanihanaku/tiskove-zpravy>

Skašovská jezera. *Jezera*. Retrieved 25. 9. 2012 from http://mapy.vyletnik.cz/skasovska_jezera-2799/#x=49.42281068254586@y=17.329130172729492@z=14

TJ Sokol Tovačov. *Kalendář akcí*. Retrieved 17. 12. 2012 from <http://www.tjsokoltovacov.cz/>

Tovačovský portál. *Historie*. Retrieved 28. 2. 2013 from <http://www.tovacovsky-portal.cz/>

Ústav zemního rozvoje. Retrieved 17. 2. 2013 from <http://www.uur.cz/images/publikace/uur/2002/2002-01/01.pdf>

Vláčky.com. *Výlov Hradeckého rybníka*. Retrieved 9. 3. 2013 from http://www.vlacky.com/foto_akce/2012/tovacovka_4/

Zajímavá pozorování. *Pozorování*. Retrieved 15. 3. 2013 from <http://www.birdwatcher.cz/reporty.html>

Zámek Tovačov. *Fotogalerie*. Retrieved 9. 3. 2012 from <http://zamek.tovacov.cz/fotogalerie/>

Zámek Tovačov. *Historie*. Retrieved 9. 3. 2013 from <http://zamek.tovacov.cz/historie-zamku/>

Židovský hřbitov. *Historie*. Retrieved 9. 3. 2013 from <http://www.hrady.cz/?OID=3149>

Jiné zdroje:

Město Tovačov. (2012). *Kalendář kulturních, společenských, sportovních a církevních akcí pro rok 2012*. Tovačov: Město Tovačov.

10 PŘEHLED GRAFŮ

Seznam grafů:

Graf č. 1 - Použitý dopravní prostředek

Graf č. 2 - Podnět k návštěvě Tovačova

Graf č. 3 - Zdroj informací o Tovačově

Graf č. 4 - Dřívější návštěva Tovačova

Graf č. 5 - Délka pobytu v Tovačově

Graf č. 6 - Ubytování v Tovačově

Graf č. 7 - Stravování v Tovačově

Graf č. 8 - Důvod návštěvy Tovačova

Graf č. 9 - Co se Vám vybaví při vyslovení „Tovačov“

Graf č. 10 - Nejlákavější aktivity v Tovačově

Graf č. 11 - Hodnocení spokojenosti se službami v Tovačově

Graf č. 12 - Chybějící služby v Tovačově

Graf č. 13 - Uvažujete o opakované návštěvě Tovačova

Graf č. 14 - Pohlaví respondentů

Graf č. 15 - Věk respondentů

Graf č. 16 - Vzdělání respondentů

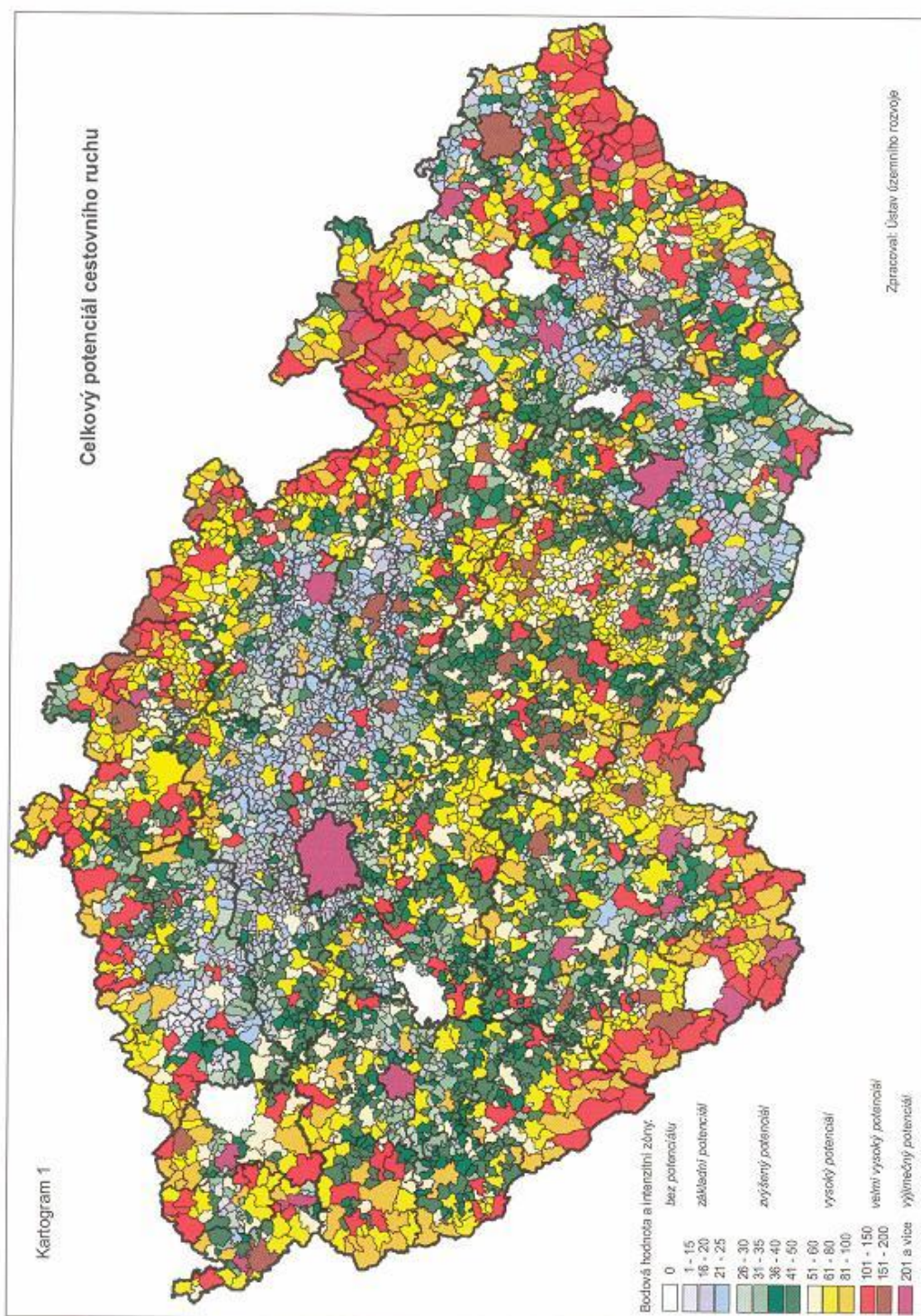
Graf č. 17 - Bydliště respondentů

11 PŘÍLOHY

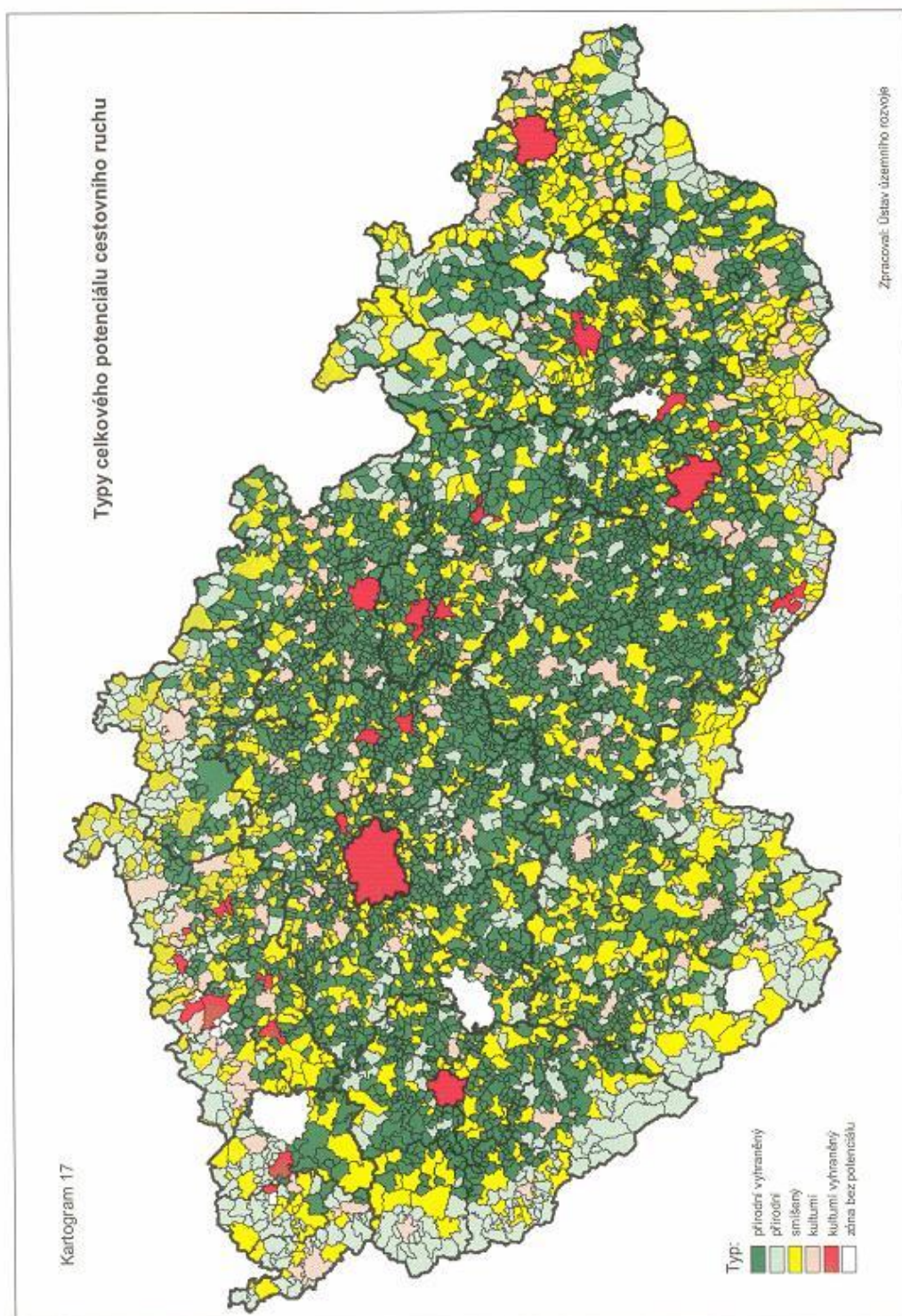
Seznam příloh:

- Příloha č. 1 – Celkový potenciál cestovního ruchu
- Příloha č. 2 – Typy celkového potenciálu cestovního ruchu
- Příloha č. 3 – Celkový potenciál cestovního ruchu Olomouckého kraje
- Příloha č. 4 – Rajonizace cestovního ruchu
- Příloha č. 5 - Mapa turistických regionů a oblastí
- Příloha č. 6 – Mapa mikroregionu Střední Haná
- Příloha č. 7 – Návštěvnost turistických cílů v letech 2000-2011
- Příloha č. 8 – Nejvýznamnější akce konané v Tovačově v roce 2012
- Příloha č. 9 – Rozhovor s Janou Halířovou (matrikářka MěÚ Tovačov)
- Příloha č. 10 – Rozhovor s Květou Zajícovou (kastelánka zámku Tovačov)
- Příloha č. 11 – Rozhovor s Leonem Bouchalem (starosta města Tovačov)
- Příloha č. 12 – Plakát Výlov Hradeckého rybníka
- Příloha č. 13 – Rozhovor s Květou Zajícovou (pořadatelka Pálení čarodějnic)
- Příloha č. 14 – Rozhovor s Jiřím Zahradníčkem (majitel Rybářství Tovačov)
- Příloha č. 15 – Dotazník
- Příloha č. 16 – Mapa cyklostezky Bečva
- Příloha č. 17 - Obrazové přílohy

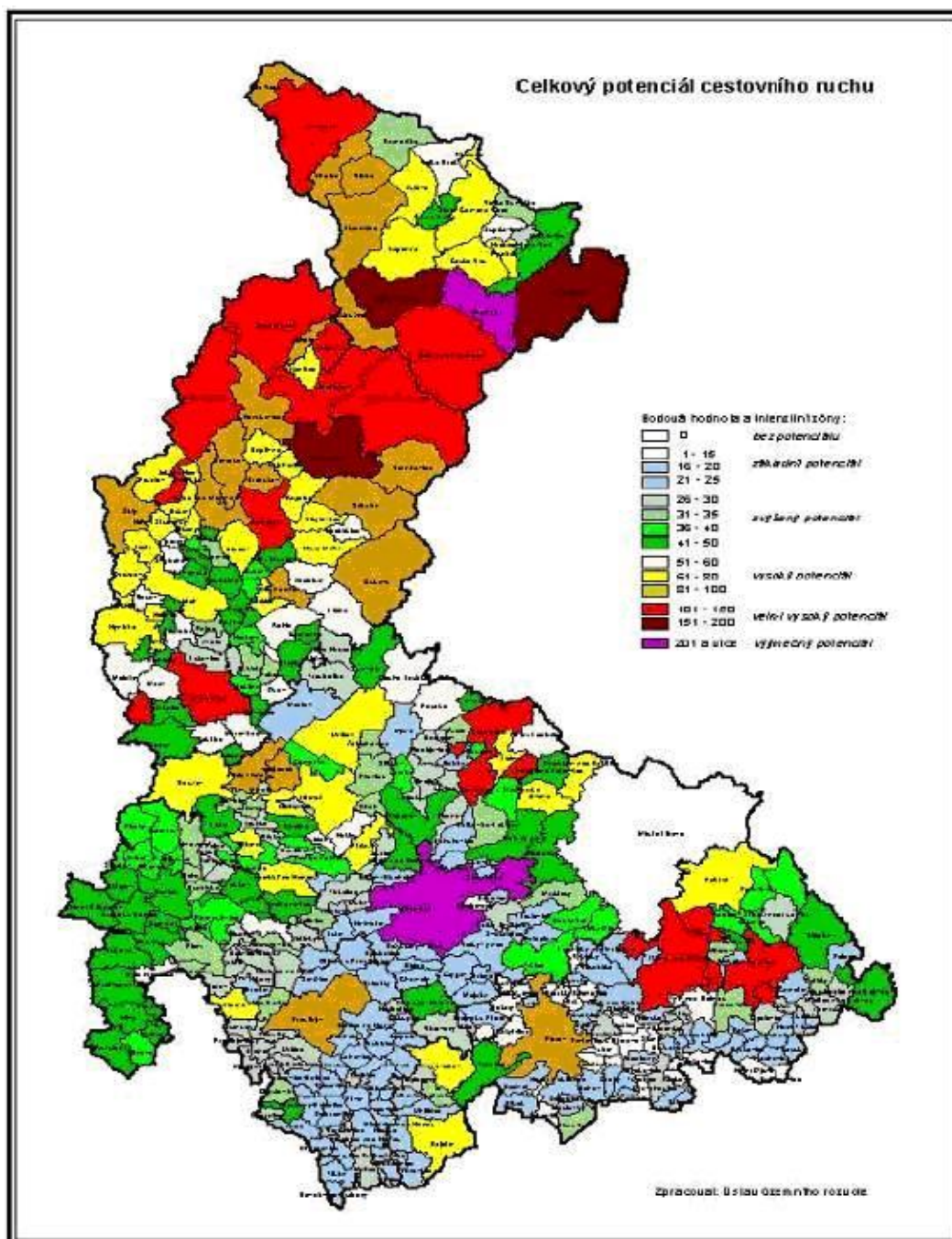
PŘÍLOHA Č. 1 CELKOVÝ POTENCIÁL CESTOVNÍHO RUCHU



PŘÍLOHA Č. 2 TYPY CELKOVÉHO POTENCIÁLU CESTOVNÍHO RUCHU

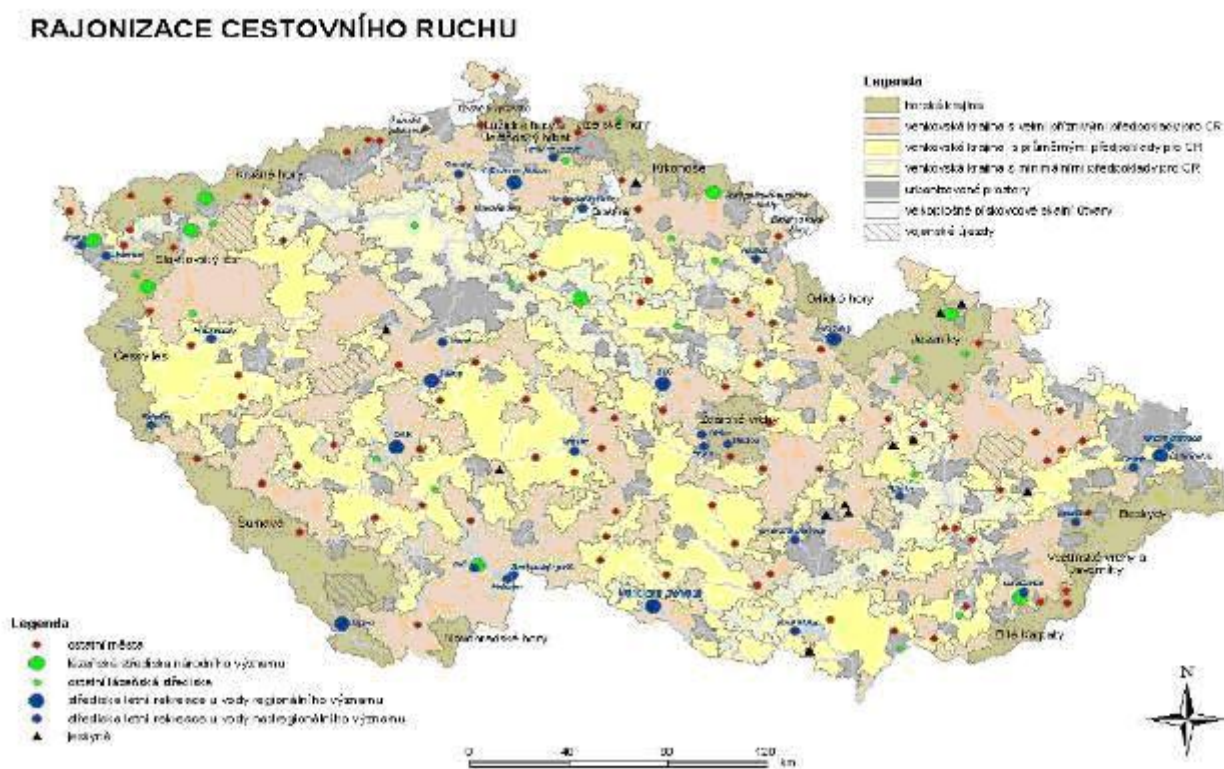


PŘÍLOHA Č. 3 CELKOVÝ POTENCIÁL CESTOVNÍHO RUCHU OLOMOUCKÉHO KRAJE



(zdroj: Konceptce rozvoje cestovního ruchu v Olomouckém kraji)

PŘÍLOHA Č. 4 RAJONIZACE CESTOVNÍHO RUCHU



Zdroj: www.mmr.cz

PŘÍLOHA Č. 5 MAPA TURISTICKÝCH REGIONŮ A OBLASTÍ

Turistické regiony České republiky



Zdroj: Czechtourism

Turistické oblasti České republiky



Zdroj: Czechtourism

PŘÍLOHA Č. 7 NÁVŠTĚVNOST TURISTICKÝCH CÍLŮ V LETECH 2000-2011

Objekt	2011	2010	2009	2008	2007	2006	2005	2004	2003	2002	2001	2000
Bouzov	93 589	98 863	107 415	100 401	110 904	110 493	102 260	83 540	102 807	118 101	175 112	129 830
Helfštýn	90 524	73 549	94 687	100 722	107 702	94 203	96 357	95 500	102 923	99 385	89 607	99 963
Šternberk	45 854	41 001	57 984	38 076	36 674	36 310	20 583	16 282	16 316	17 806	17 754	20 341
Čechy pod Kosířem	4 918	4 665	5 857	5 091	5 541	5 169						
Náměšť na Hané	25 672	29 365	29 102	29 109	29 215	24 063	26 067	22 605	20 695	20 120	17 500	16 500
Plumlov	10 000	10 000	5 600	20 000	11 000	5 500	5 990					
Tovačov	29 697	17 188	27 365	28 860	20 170	20 750	23 187	16 882	21 500	23 000	18 000	16 500
Úsov	24 680	25 266	43 781	36 256	35 165	32 907	91 135	45 167		41 966	42 918	46 250
Jánský Vrch	32 329	40 562	27 109	33 312	32 955	33 953	31 012	31 177	32 940	37 081	40 771	35 960
Velké Losiny	29 363	30 763	30 645	31 072	35 639	35 841	39 124	41 982	42 813	43 735	46 213	46 715

Zdroj: www.olomouckykraj.cz

PŘÍLOHA Č. 8 NEJVÝZNAMĚJŠÍ AKCE KONANÉ V TOVAČOVĚ V ROCE 2012

01. 01.	Novoroční výšlap
07. 01.	Turnaj v badmintonu
21. 01.	Školní ples
04. 02.	Zábavné odpoledne pro děti
04. 02.	Farní ples
11. 02.	Hanácké bál
12. 02. - 19. 02.	Národní týden manželství
18. 02.	Národní týden manželství – Společenský večer
25. 02.	Sportovní ples
26. 02.	Dětské šibřinky
17. 03.	14. zámecký bál
31. 03.	Memoriál Bořika Otáhalá - Turnaj ve stolním tenise
07. 04. - 09. 04.	Zahájení zámecké sezóny 2012, Velikonoce na zámku
07. 04.	Železný hasič
08. 04.	Velikonoční běh
21. 04.	Krajské kolo pódiových skladeb
21. 04. - 22. 04.	Výběrový závod mládeže MSKS, Kynologický klub
30. 04.	Pálení čarodějnic
30. 04.	Vystoupení skupiny Mandrage
05. 05.	Modelářská výstava
05. 05.	Tovačovská jarní čtyřladvacítka – závod v lovu kaprů
05. 05. - 06. 05.	Kirican Disc Dog Freestyle 2012, 6. ročník mezinárodního závodu psů
08. 05.	Májové oslavy, zámek Tovačov
18. 05.	Turnaj firem v malé kopané o pohár starosty města
19. 05.	Poznej své město, procházky po Tovačově s průvodcem
19. 05.	Výběrový závod záchranářských psů v plošném vyhledávání
02. 06.	Tovačovský plavecký maratón, závod v dálkovém plavání
03. 06.	Dětský den se Šancí
03. 06.	Jarní sokolská regata tř.Vaurien, jacht klub
09. 06.	Rybářské závody mládeže
23. 06.	Červnová noc
30. 06.	15. noční prohlídky zámku
30. 06.	Těšíme se na prázdniny, akce pro děti
30. 06.	Předprázdninový turnaj žáků v tenise
03. 07.	Regata „Tovačovskéma zátokama“, Jacht klub
07. 07.	Letní kino, nádvoří zámku Tovačov
08. 07. - 15. 07.	Ozdravný turistický pobyt pro děti ve Vysokých Tatrách
14. 07.	Procházka po bojišti z války roku 1866
21. 07.	Letní kino, nádvoří zámku
28. 07.	Annínské hody
11. 08.	Tovačovský portál
25. 08.	Srpnová noc
31. 08.	Noční čtení na zámku

15. 09. - 22. 09.	Carp maratón Tovačov 2012
23. 09.	Turnaj neregistrovaných žáků ve stolním tenise
23. 09.	Podzimní sokolská regata tř. Vaurien, Jacht klub
27. 09.	Turnaj firem v nohejbale o pohár starosty města
28. 09. - 30. 09.	Svatováclavské hody v Tovačově
28. 09.	Květiny pro ..., vernisáž ke květinové výzdobě zámku
28. 09.	Setkání Hanáků v Tovačově
28. 09.	Vystoupení skupiny Fleret
29. 09.	Svatováclavské hodové posezení
05. 10.	Slavnost k mezinárodnímu dni seniorů
07. 10.	Drakiáda u Hradeckého rybníka
19. 10.	Dýňová slavnost, lampiónový průvod
20. 10. - 21. 10.	Slavnostní výlov Hradeckého rybníka
28. 10.	Ukončení zámecké sezóny
02. 11.	Pietní vzpomínka za zesnulé
10. 11.	Halový fotbalový turnaj přípravek
25. 11.	Tenisový turnaj ve čtyřhře mládeže
02. 12.	Rozsvěcení vánočního stromu
05. 12.	Mikulášování
15. 12.	Memoriál T. Hanečky a Fr. Přecechtěla ve stolním tenise
15. 12. - 16. 12.	Vánoce na zámku
24. 12.	Zpíváme koledy, zámek Tovačov
26. 12.	Vánoční tenisový turnaj ve čtyřhře dospělých
29. 12.	Halový turnaj v malé kopané mládeže
30. 12.	Halový turnaj v malé kopané mužů
31. 12.	Vítáme Nový rok

Zdroj: www.tovacov.cz

PŘÍLOHA Č. 9 ROZHOVOR S JANOU HALÍŘOVOU

(Zaměstnankyně Městského úřadu Tovačov, matrika)

Osobní rozhovor ze dne 14. 1. 2013.

Otázka: *Kolik má město Tovačov obyvatel k 31. 12. 2012?*

Odpověď: Tovačov má celkem 2492 obyvatel.

Otázka: *Kolik z toho je mužů a kolik žen?*

Odpověď: Mužů je 1195 a žen 1297.

Otázka: *Můžete mi říci, kolik obyvatel bydlí v jednotlivých městských částech?*

Odpověď: Tovačov – město vykazuje 2382 osob, městská část Tovačov II. – Annín má obyvatel 110.

PŘÍLOHA Č. 10 ROZHOVOR S KVĚTOU ZAJÍCOVOU

(Kastelánka zámku Tovačov)

Osobní rozhovor ze dne 17. 1. 2013

Otázka: *Kolik turistů v roce 2011 navštívilo zámek Tovačov?*

Odpověď: Viz příložený přehled návštěvnosti.

Otázka: *Všichni tito návštěvníci si prohlédli prostory zámku?*

Odpověď: Ne, někteří návštěvníci byli návštěvníky kulturních akcí pořádaných v prostorách zámeckého parku.

Otázka: *Kolik stojí vstupné na prohlídku zámku a kolik vstup na věž? Bylo v uplynulých letech nějak výrazněji vstupné zdražováno?*

Odpověď: Vstupné v roce 2011 a 2012 je stejné (ceny platné od roku 2009)

Základní – 60,- Kč, snížené – 30,- Kč, rodinné – 130,- Kč, věž – 20,- Kč

Vstupné pro sezónu 2013 (změněno Radou města Tovačov na lednovém zasedání)

Základní – 80,- Kč, snížené – 40,- Kč, rodinné – 180,- Kč, věž – 20,- Kč

Otázka: *Jaké akce v zámku Tovačov chystáte na další sezónu?*

Odpověď: Akce v roce 2013 jsou uveřejněny v Kulturním kalendáři města Tovačov. Další plánovanými akcemi jsou:

4. 4. – konference Ostravské univerzity na téma „Šlechtic a jeho Žid“

13. 7. - violoncellový koncert „Radosti a strasti zámků“

Červenec - letní kino

Otázka: *Chystá se v zámku rekonstrukce či otevření nových návštěvních prostor? A kdy?*

Odpověď: V roce 2013 by měla proběhnout rekonstrukce věže, kdy to ale bude přesně – to ještě nevíme, obnova by měla proběhnout v letech 2013–2014.

Dále bude 30. března otevřena nová expozice k válce 1866, společně s první naučnou stezkou, která byla budovaná v roce 2012.

Otázka: *S jakými místními spolky, organizacemi či podnikateli spolupracujete a čeho se vzájemná spolupráce týká?*

Odpověď: Zámek není samostatný, patří pod město, takže spolupráce je spíše s městem Tovačov, spolupráce se týká různých věcí, hlavně sponzorských darů na kulturní účely, reklamy apod.

Otázka: *Oslovujete bývalé návštěvníky s nabídkami služeb a připravovanými akcemi (jak – emailem, poštou, telefonem, osobním pozváním)?*

Odpověď: Návštěvníky zatím neoslovujeme, kapacita (zaměstnanců), kterou na zámku máme, není dostačující.

Otázka: *Využívají se prostory zámku k ubytování návštěvníků města nebo návštěvníků kulturních akcí, popř. plánuje se využití prostorů zámku pro tento účel?*

Odpověď: Nevyužívají, nejsou tomu uzpůsobené. Není tam funkční sociální zázemí a vlastně žádné prostory nejsou ani na úrovni ubytovny. Uvažuje se o tom čistě hypoteticky. Žádný projekt na realizaci není zpracován. Pokud se s něčím začíná úplně od začátku, vždy to narazí na odpor a tady je komplikace nejen kvůli nedostatku financí, ale hlavně proto, že se jedná o památkově chráněnou oblast. Grantový program je v tomto případě vždy s velkou spoluúčástí a město už i tak do zámku investuje dost (dle svých možností). Roční rozpočet je cca milion a tři čtvrtě.

PŘÍLOHA Č. 11 ROZHOVOR S MGR., BC. LEONEM BOUCHALEM

(starosta města Tovačov)

Osobní rozhovor ze dne 12. 3. 2013

E-mailové odpovědi na otázky ze dne 18. 3. 2013

Otázka: Co považujete za atraktivitu města (hmotné i nehmotné), co může návštěvníky přilákat?

Odpověď: K hlavním atraktivitám našeho města bezesporu patří:

1) Kulturní dědictví – rozsáhlá památková zóna s kulturními památkami

- Zámek Tovačov
- Náměstí se zachovalými panskými domy
- Památky připomínající prusko-rakouskou válku z roku 1866

2) Příroda

- Tovačovské rybníky - ornitologicky významná lokalita
 - produkce kapra a dalších ryb
 - slavnostní podzimní výlov
- Tovačovská jezera - ornitologicky významná lokalita – umělá hnízda pro rybáky
 - sportovní rybolov
- Zámecká alej - staleté duby, tiší svědkové dávné minulosti
- Soutok dvou významných moravských řek Moravy a Bečvy
- Přírodní rezervace Zástudánčí

3) Aktivní spolky, které připravují množství volnočasových aktivit, kulturních, sportovních a společenských akcí často nadregionálního významu.

Otázka: Jaké má město Tovačov dle Vašeho názoru výhody oproti sousedním obcím a městům?

Odpověď: Hlavní výhoda spočívá především v tom, že máme co nabídnout – památky, přírodu, sportovní, kulturní a společenské vyžití.

Otázka: Jakým směrem se v současné době ubírá propagace města Tovačov?

Odpověď: Propagaci zaměřujeme především na krátkodobé návštěvníky, protože chybí dostatek ubytovacích kapacit. Nabízíme především zámek, památky 1866 a přírodu.

Jsme členem sdružení „Střední Morava – Sdružení cestovního ruchu“, které propaguje naše město také v rámci svých aktivit.

Otázka: Co byste Vy osobně na propagaci změnil, co se Vám při současném stavu nelíbí a co byste naopak ponechal?

Odpověď: Změnili jsme vzhled webových stránek, ale stále to ještě není ono. Bude také třeba ve větší míře využívat sociální sítě – facebook a další. Pro návštěvníky města je třeba připravit speciální balíčky zaměřené na konkrétní cílové skupiny – jiné zájmy mají rodiny s dětmi, senioři, školní výlety, milovníci sportu, historie atd.

Otázka: Jaké projekty pro rozvoj cestovního ruchu (CR) už ve městě existují? Pracuje se na nich?

Odpověď: O velikonočním víkendu slavnostně otevřeme první naučnou stezku v našem městě. Nese název „Po stopách bitvy u Tovačova z roku 1866“. Připravujeme další, orientovanou na přírodu.

Podpisem společného memoranda jsme se zapojili do propagace Cyklostezky Bečva – dálkové cyklotrasy, která vede od pramenů řeky Bečvy až k soutoku s Moravou v našem katastru. Uspěli jsme s žádostí o dotaci o vybudování zpevněné části této cyklostezky, které spojí Tovačov a Troubky po hrázi Tovačovských jezer a zdůrazní existenci soutoku dvou významných moravských řek.

Otázka: Co myslíte, že by prospělo ke zvýšení počtu návštěvníků?

Odpověď: Zvýšení ubytovacích kapacit, zvýšení kvality stravovacích služeb ve městě, propagace orientovaná na konkrétní cílové skupiny s nabídkou aktivit přímo pro ně.

Otázka: Jaké má město propagační materiály, jak často se obnovují?

Odpověď: Pohlednice, mapy, samolepky, čokolády, knihy, drobné předměty z keramiky a skla, turistické vizitky, turistické známky, atd. Doplňují se každý rok.

Otázka: *Kde všude inzerujete (časopisy, noviny, knihy, brožury, internet)?*

Odpověď: Kabelová TV Přerov, regionální tisk, Rádio Haná, Český rozhlas Olomouc, Veletrh cestovního ruchu Regiontour Brno, regionální tisk, propagační materiály sdružení cestovního ruchu, webové stránky města a zámku.

Otázka: *Účastní se zástupci města cestovních veletrhů (jakých)?*

Odpověď: Veletrh cestovního ruchu Regiontour Brno.

Otázka: *Spolupracujete v oblasti CR s Olomouckým krajem, příp. Mag. Města Olomouce nebo Přerova, jak?*

Odpověď: Ano, jsme členem sdružení „Střední Morava – Sdružení cestovního ruchu“.

Otázka: *Žádáte o nějakou dotaci, grant vztahující se k CR, z jakých fondů?*

Odpověď: Ano. Regionální operační program Střední Morava, MK ČR, MMR ČR, Olomoucký kraj.

Otázka: *V souvislosti k předcházející otázce, kolik peněz jste čerpali za rok 2010, 2011, 2012 z těchto grantů?*

Odpověď: Každý rok je to částka 1–2 mil. Kč.

Otázka: *Připravujete nové projekty týkající se služeb v oblasti turismu v Tovačově?*

Odpověď: Ano:

- Cyklostezka do Troubek
- Naučná stezka „Tovačovskou přírodou“
- Památková obnova Španilé věže zámku Tovačov
- Nové balíčky služeb pro návštěvníky zámku

Otázka: *Máte zpracovanou dokumentaci týkající se CR, a jak se Vám daří plnit?*

Odpověď: Ano máme. Jedná se o dokument z roku 2010 s názvem „Strategie rozvoje cestovního ruchu pro město Tovačov“. Plníme jej průběžně.

Otázka: *Spolupracujete s cestovními kancelářemi, popř. jakými?*

Odpověď: Ne.

Otázka: *Připravujete realizaci rekreace na Skašovských jezerech a v jakém časovém horizontu?*

Odpověď: O rekreaci se nejedná. Rekreční areál na jezerech budovat nelze. V současné době máme s většinovým vlastníkem pozemků (Českomoravský štěrk a. s.) a s vodohospodářím (VaK Přerov a. s.) vyjednanou dohodu o povoleném koupání ve vyhrazené části annínského jezera. Jedná se však pouze o řízené koupání na vlastní nebezpečí.

Otázka: *Kdy se plánuje vytvoření cyklostezky a v jakém rozsahu?*

Odpověď: Práce bychom rádi zahájili již v tomto roce. Jedná se o úsek Tovačov – Troubky.

Otázka: *Uvažuje město Tovačov o rekonstrukci Hotelu U Tří Králů v souvislosti s ubytováním návštěvníků města a regionu?*

Odpověď: O této možnosti uvažujeme, ale v rozpočtu na nejbližších několik let tato akce prioritu mít nebude.


Otázka: *Co Vás nejvíce pálí v souvislosti s CR (peníze, neochota...)?*

Odpověď: Peníze.


Otázka: *Jak často dochází k aktualizaci webových stránek, pod jaký odbor spadá a kdo je má na starosti?*

Odpověď: Nedávno jsme uvedli do zkušebního provozu nové webové stránky. Jejich aktualizaci má na starosti tajemnice MěÚ Tovačov paní Ivana Kociánová a předsedkyně komise pro kulturu, sport a cestovní ruch paní Petra Hirschová.

PŘÍLOHA Č. 12 PLAKÁT VÝLOV HRADECKÉHO RYBNÍKA




Kroměřížská dráha a Klub přátel kolejových vozidel Brno srdečně zvou Vás všechny na svesení zvláštními vlaky po trati Kojetín - Tovačov, a to při příležitosti konání




Výlovu Hradeckého rybníka v Tovačově a Hubertovy jízdy v Kojetíně


20. a 21. října 2012 (sobota a neděle)



Výlov Hradeckého rybníka
12 po desítce při tradiční slavnosti ujeté rybníku a kroměřížských rybníků bude probíhat po celou sobotu a neděli 20. a 21. října 2012. Měsíčními netechy odlovení, jak rybníci a rybníkářské rybníky splňují jako silná skupina, emoce, teletelobní a další druhá rýh. s nichž je samozřejmě možná si libovolně dny odložit bojuje pro německé zvěř. Právěně jako každý rok nebude odložit doprovodný program na prostranství před nádražím, kateřina a občerstvení na slavnosti vstupu dráhy, včetně vše potřebné přeprosíme s přáteli ujetých rýh. Pro veřejnost bude otevřen i železný a říjnu osvětlení železničeský nádraží.



Soupravu zvláštních vlaků bude v letošním roce tvořit motorová lokomotiva 720.113 „Hektor“ z roku 1961 a dvojice oblíbených osobních vozů Bix s panoramatickými čelními okny. Na některých spojích se může objevit také lokomotiva 726.516 „Karkulka“ vyrobená v roce 1965.



Hubertova jízda v Kojetíně
V sobotu 20.10.2012 se v 10.30 hodin vyjde na jízdu na koních a jarnou pro slavnost po trase: Jarná Hubertova jízda (závěrečná) - Vlník - Mlýnská chata (Uhlířice) (zde bude oběd) - Újezd - Ránčev. Jízdy mají možnost po celou dobu slavnosti jezdit na koních, odložit příležitost i dojíždět program. Po příjezdu proběhne soustředění: šim na látku, Pál, Anzavský a šerový. Šlápek: odložit odložit 120 Kč (šlápek + občerstvení + oběd) Od 20.00 hodin bude program a odložit 100 na odložit: hraní houby a také proběhne ujeté kateřina kateřina kateřina: 10 Kč (podrobnosti jsou v příloze)

Depresivní jízdy odložit vlaků, je MŠV rail, a.s. Podrobné informace a jízdné odložit vlaků i kateřina trati osvětlení kateřina na webu www.prdelgga.cz/lozovazovata nebo na telefoně 720.200.707

autor: fotograf: Jan Špalek
grafický návrh: Aneta Křiváková
titul: Kroměřížská dráha (KMD)

CENY JÍZDNÉHO:
celá trasa Kojetín - Tovačov dospělí (jedem směrem).....30 Kč
dospělí (tam i zpět).....50 Kč
dětí 6-15 let.....20 Kč
dětí (tam i zpět).....30 Kč
jízdní kolo.....20 Kč
kočárky.....šdarma
krátké úseky za sníženou cenou!
Prodej jízdních jízdy v obložit vlaků

JÍZDNÍ ŘÁD:
(platí v sobotu a neděli 20. a 21. 10. 2012)

334 Kojetín - Tovačov a zpět		002	004	006	008	010	012	014
km	MŠV rail s.r.o. + KMD a.s. Vlak							
0	Kojetín	8:15	8:40	10:05	13:25	14:55	16:10	17:15
4	Uhlířice - U Hřbitova	x 8:25	x 9:45	x 11:00	x 13:30	x 15:00	x 16:15	x 17:20
8	Lobodice	8:25	9:50	11:05	13:35	15:05	16:20	17:25
11	Tovačov	8:35	10:30	11:15	13:45	15:15	16:30	17:35
km	MŠV rail s.r.o. + KMD a.s. Vlak	001	003	005	007	009	011	013
0	Tovačov	7:30	9:55	10:15	11:30	13:55	15:30	16:40
3	Lobodice	7:35	9:00	10:15	11:35	14:00	15:35	16:45
7	Uhlířice - U Hřbitova	x 7:40	x 9:05	x 10:20	x 11:40	x 14:05	x 15:40	x 16:50
11	Kojetín	7:50	9:15	10:30	11:50	14:15	15:50	17:00

x - na zastávce UHLÍŘICE - U HŘBITOVA vlaky zastavují na znamení, nástup a výstup je možný pouze přímo dvířky vlaku



Zdroj: www.vlacky.com

PŘÍLOHA Č. 13 ROZHOVOR S KVĚTOU ZAJÍCOVOU

(členka Okrašlovacího spolku tovačovského, pořadatelka akce Pálení čarodějnic)

Osobní rozhovor ze dne 17. 1. 2013

Otázka: Kolik lidí navštívilo Pálení čarodějnic v roce 2011 a 2012?

Odpověď: 2011 – cca 2500 (ve skutečnosti je jich ale vždy o něco více, děti a masky čarodějnic mají vstup zdarma, rozdáme asi 200 sponzorských vstupenek)

2012 – cca 3000.

Otázka: Vedete si statistiku návštěvnosti, je někde k nahlédnutí?

Odpověď: Statistika o návštěvnosti se nevede.

Otázka: Jaké využíváte marketingové prostředky k propagaci akce, kde všude inzerujete?

Odpověď: Propagace – v tisku (regionální noviny), billboardy u silnic, velkoplošné prosklené vitríny ve městech.

Otázka: Jaké připravujete nové projekty (doprovodné programy, koncerty apod.) na další ročníky?

Odpověď: Nové koncerty a programy vybíráme většinu dle vlastní zkušenosti (co jsme kde viděli a líbilo se nám), další kritérium je spokojenost stávajících návštěvníků (snažíme se vybírat program tak, abychom se zavděčili co největšímu počtu) a zároveň pozvali někoho, koho si jiné organizace nemohou dovolit (hlavně z důvodů finančních) – vznikli jsme proto, abychom „okrášlili“ Tovačov v oblasti kultury a o to se snažíme po celou dobu naší existence, no a samozřejmě jsou dalším kritériem – finanční možnosti, nevyužíváme žádné granty ani dotace, peníze z minulých ročníků vždy investujeme do ročníků dalších.

PŘÍLOHA Č. 14 ROZHOVOR S JIŘÍM ZAHRADNÍČKEM

(majitel Rybářství Tovačov)

Otázka: Kolik lidí navštívilo výlov Hradeckého rybníka v roce 2011 a v roce 2012?

Odpověď: V obou letech to byl přibližně stejný počet lidí, okolo 10 tis.

Otázka: Jaké využíváte marketingové prostředky k propagaci akce, kde všude inzerujete?

Odpověď: Začínali jsme inzercí v tisku (Moravskoslezský den, Prostějovský týdeník, Přerovsko, Zlínské listy a Kroměřížské listy) a plakáty v počtu 280 ks. Pak se k tomu přidaly inzerce v autobusech a reklama v rádiu Haná a Rubi. Vše začíná v těch správných termínech.

Otázka: Jaké připravujete nové projekty (doprovodné programy apod.) na další ročníky?

Odpověď: Jsou další nové možnosti, ale o těch zatím nechceme příliš mluvit.

PŘÍLOHA Č. 15 DOTAZNÍK

DOTAZNÍK

ČESKY

Dobrý den, jmenuji se Markéta Hajduková a studuji obor management volného času na Fakultě tělesné kultury Univerzity Palackého v Olomouci. Dovoluji si Vás požádat o vyplnění dotazníku, který je součástí bakalářské práce, jejímž cílem je analyzovat potenciál cestovního ruchu ve městě Tovačov a přispět k jeho rozvoji.

Odpovědi značte křížkem – budou anonymní.

1. Jak jste přicestoval/a do Tovačova? (uvedte pouze 1 převažující způsob dopravy)

- | | |
|---|---------------------------------------|
| <input type="checkbox"/> autem (příp. na motocyklu) | <input type="checkbox"/> na kole |
| <input type="checkbox"/> pěšky | <input type="checkbox"/> jinak: _____ |
| <input type="checkbox"/> autobusem - linkovým | |
| <input type="checkbox"/> autobusem – se zájezdem | |

2. Pro návštěvu jste se rozhodl/a na základě (uvedte pouze 1 převažující rozhodnutí)

- | | |
|---|---|
| <input type="checkbox"/> vlastní zkušenosti | <input type="checkbox"/> reklamy z letáků, novin, rozhlasu, internetu |
| <input type="checkbox"/> doporučení známých, příbuzných | <input type="checkbox"/> jiné |
| <input type="checkbox"/> nabídky cestovní kanceláře | |

3. Kde jste získal/a informace o Tovačově? (můžete označit více odpovědí)

- | | |
|---|--|
| <input type="checkbox"/> z internetu | <input type="checkbox"/> ze sdělovacích prostředků (rozhlas, TV) |
| <input type="checkbox"/> v cestovní kanceláři | <input type="checkbox"/> od přátel, spolupracovníků |
| <input type="checkbox"/> z časopisů, odborné literatury | <input type="checkbox"/> jiné |

4. Už jste někdy navštívil/a Tovačov? kde?

- ne, jsem tu poprvé
- ano, byl/a jsem zde 1 až 3 krát
- ano, byl/a jsem zde už vícekrát

5. Jak dlouhý bude Váš pobyt

- jednodenní – bez noclehu
- 1 až 2 noclehy (např. víkendový)
- 3 až 7 noclehu (např. týdenní)
- delší

6. Kde jste ubytován/a?

- pronajatý pokoj, apartmán, chata, apod.
- penzion
- u známých / příbuzných
- nejsem zde ubytován/a

7. Stravujete se zde v restauračních zařízeních?

- ano – téměř vždy
- částečně – jak kdy
- ne – téměř nikdy

8. Převažujícím důvodem Vaší návštěvy v Tovačově je? (vyberte pouze 1 odpověď)

- poznání – návštěvy turist. atraktivit, historie, architektura, kultura, folklór apod.
- relaxace – rekreace, pobyt v přírodě, odpočinek, procházky apod.
- turistika a sport – pěší túry, cykloturistika, vodáctví, tenis apod.
- práce – služební cesta, školení, konference, obchod apod.
- zábava – společenské aktivity s přáteli, hry, noční život, dobré jídlo, pití apod.
- návštěva příbuzných nebo známých
- tranzit (pouze tudy projíždím)

9. Co se Vám vybaví při vyslovení „Tovačov“?

.....
.....

10. Které aktivity jsou v Tovačově pro Vás nejlákavější? (vyberte max. 3 odpovědi)

- pěší turistika
- cykloturistika
- koupání, vodní sporty
- poznávací turistika (návštěvy hradů, zámků, památek, muzeí, galerií apod.)
- církevní turistika (církevní památky, poutě, náboženské aktivity apod.)
- návštěvy kulturních akcí (festivaly, slavnosti, koncerty apod.)
- návštěvy sportovních akcí (závody, utkání, přebory apod.)
- společenský život a zábava

11. Jak jste spokojen/a? Označte u každé položky 1- výborně, 5- vůbec nespokojen/a

- | | | | | | |
|---|---|---|---|---|---|
| <input type="checkbox"/> kvalita a služby ubytování | 1 | 2 | 3 | 4 | 5 |
| <input type="checkbox"/> kvalita a obsluha stravování | 1 | 2 | 3 | 4 | 5 |
| <input type="checkbox"/> kvalita nabízených služeb (kadeřnictví, obchody) | 1 | 2 | 3 | 4 | 5 |
| <input type="checkbox"/> kulturní vyžití (koncerty, kino, akce) | 1 | 2 | 3 | 4 | 5 |
| <input type="checkbox"/> sportovní vyžití (hřiště, koupání,...) | 1 | 2 | 3 | 4 | 5 |
| <input type="checkbox"/> zábavní vyžití (diskotéky, kavárny,...) | 1 | 2 | 3 | 4 | 5 |
| <input type="checkbox"/> zpřístupnění památek, otevírací doby | 1 | 2 | 3 | 4 | 5 |
| <input type="checkbox"/> čistota a pořádek ve městě | 1 | 2 | 3 | 4 | 5 |
| <input type="checkbox"/> dopravní dostupnost | 1 | 2 | 3 | 4 | 5 |

12. Co Vám v Tovačově nejvíce schází, co Vám vadí? Označte u každé položky

- | | | | | |
|---|-----|--------------------------|----|--------------------------|
| • Relaxační a rekondiční centrum | ano | <input type="checkbox"/> | ne | <input type="checkbox"/> |
| • krytý bazén s atrakcemi | ano | <input type="checkbox"/> | ne | <input type="checkbox"/> |
| • pěší okruhy po památkách města s průvodcem | ano | <input type="checkbox"/> | ne | <input type="checkbox"/> |
| • adrenalinový zábavný park | ano | <input type="checkbox"/> | ne | <input type="checkbox"/> |
| • větší počet cyklistických tras, cyklostezek | ano | <input type="checkbox"/> | ne | <input type="checkbox"/> |
| • půjčovny kol | ano | <input type="checkbox"/> | ne | <input type="checkbox"/> |
| • větší počet pěších tras, stezek | ano | <input type="checkbox"/> | ne | <input type="checkbox"/> |
| • větší počet parkovacích míst | ano | <input type="checkbox"/> | ne | <input type="checkbox"/> |
| • Hotel, penzion, ubytovna, kemp | ano | <input type="checkbox"/> | ne | <input type="checkbox"/> |
| • jiné | | | | |

13. Uvažujete o opakované návštěvě Tovačova?

- ano – v brzké době (do ½ roku) spíše ne
 ano – ale někdy později nevím, nedokážu říci

14. Jste

- žena
 muž

15. Váš věk

- do 25 let
 26 – 34 let
 35 – 49 let
 50 – 59 let
 60 a více let

16. Vaše vzdělání

- bez maturity
 s maturitou
 vysokoškolské

17. Vaše bydliště (město, kraj, u zahraničních příslušníků stát)

.....

Děkuji za Váš čas věnovaný vyplnění dotazníku a zároveň Vám přeji hezký pobyt v Tovačově.

PŘÍLOHA Č. 16 MAPA CYKLOSTEZKY BEČVA



ZÁKLADNÍ INFORMACE O CYKLOSTEZCE:

Délka trasy:	63,8 km
Náročnost trasy:	nenáročný rovinatý terén

Podrobnosti o značení, možnostech parkování, službách a turistických zajímavostech na trase najdete na www.cyklostezkapecva.com

Důležitá telefonní čísla – tísňové linky:

- Evropské tísňové číslo – 112
- Policie ČR – 158
- Zdravotnická záchranná služba ČR – 155
- Hasiči ČR – 150
- Informace o tel. číslech v ČR – 1180

ZAJÍMAVÁ MÍSTA NA TRASE:

Valašské Meziříčí	zámek (tel.: 571 684 111), hvězdárna (tel.: 571 611 928), muzeum (tel.: 571 611 764), gobelínová manufaktura (tel.: 571 612 641), ☎ Tel.: 571 615 200
Hustopeče n/B	zámek, větrný mlýn
Skalička	zámek, větrný mlýn
Teplice n/Bečvou	lázně, jeskyně (tel.: 581 601 866)
Hranice	zámek (tel.: 581 828 111), muzeum (tel.: 581 601 160), propast, aquapark (tel.: 581 606 060), ☎ Tel.: 581 607 479
Týn nad Bečvou	hrad Heřtýn (tel.: 581 797 093)
Lipník n/B	památková rezervace, zámek (tel.: 581 773 763), koupaliště (tel.: 581 772 621), ☎ Tel.: 581 773 763
Osek nad Bečvou	přírodní lokalita Osecké náplavy
Přešov	městská památková zóna, Památník lovců mamutů (tel.: 581 217 187), zámek/muzeum (tel.: 581 250 531), bazén (tel.: 581 735 045), ☎ Tel.: 581 217 187
Troubky	Skašovská jezera
Tovačov	zámek (tel.: 723 334 794)



Zdroj: www.cyklostezkapecva.com

PŘÍLOHA Č. 17 OBRAZOVÉ PŘÍLOHY



Zámek Tovačov



Renesanční portál



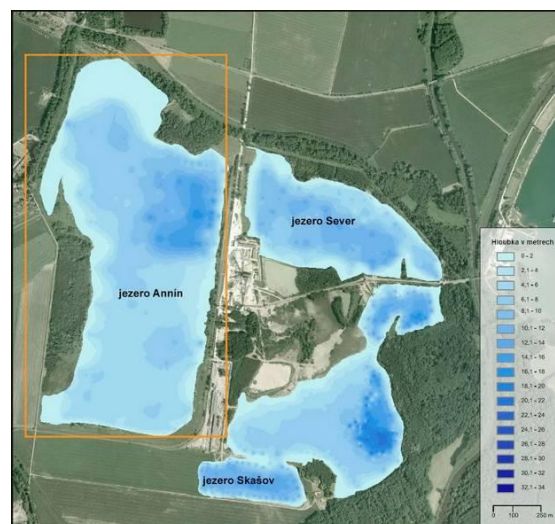
Schodiště ve stylu vídeňské Opery



Obřadní síň v zámku



Rytířský sál



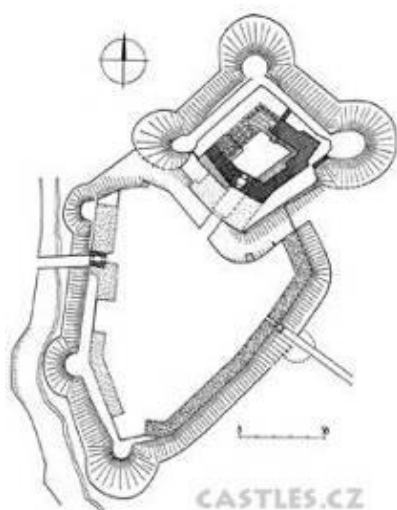
Skašovská jezera



Zámecká kaple



Nádvoří



Situací plan zámku



Památník padlým bitvy r. 1866



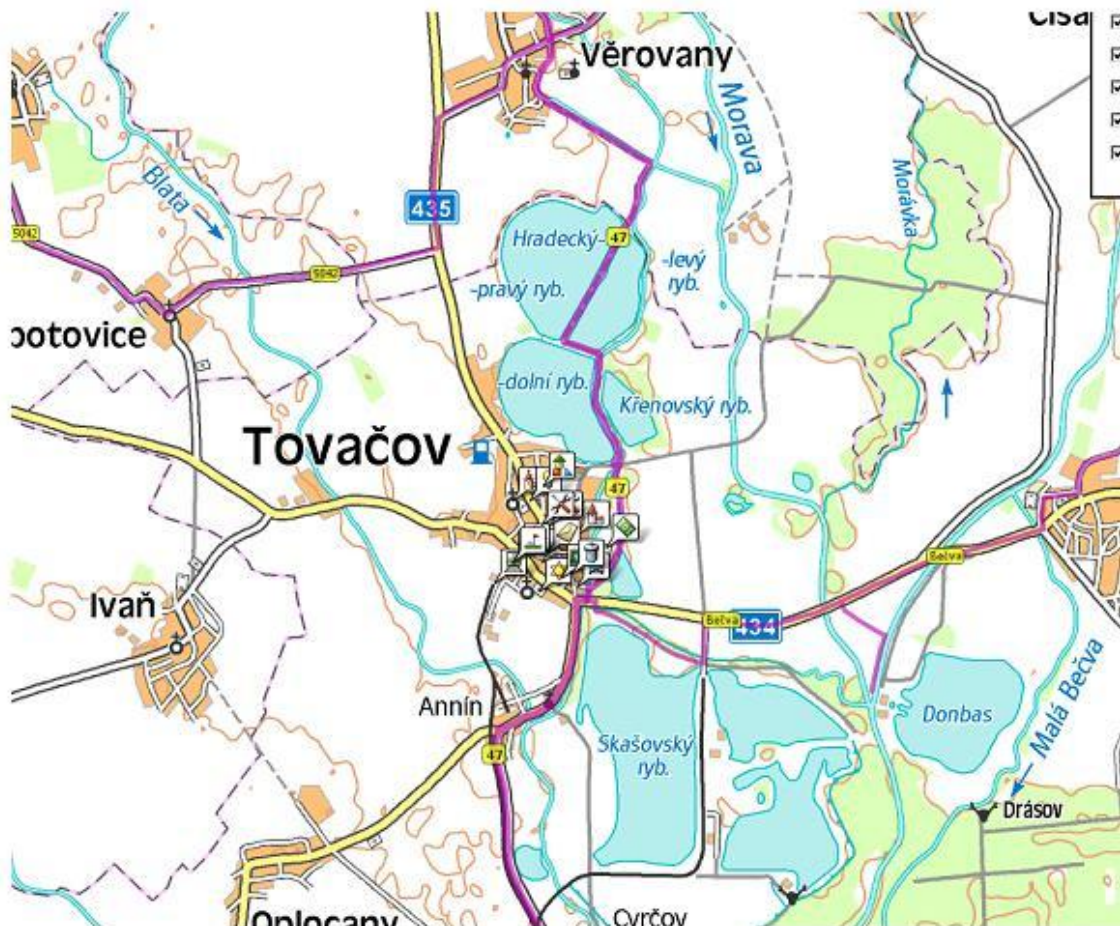
Obřadní síň na židovském hřbitově



Židovský hřbitov



Cyklostezka Bečva



Cyklostezka Bečva a Moravská stezka procházející městem.

Zdroj: www.tovacov.cz