

POLICEJNÍ AKADEMIE ČESKÉ REPUBLIKY V PRAZE

BAKALÁŘSKÁ PRÁCE

2022

DAVID JANDL

POLICEJNÍ AKADEMIE ČESKÉ REPUBLIKY V PRAZE

Fakulta bezpečnostně právní

Katedra profesní přípravy

**Metodika činnosti profesní přípravy u vybrané Zásahové
jednotky Policie České republiky**

Bakalářská práce

**Methodology of vocational training at a particular Intervention Unit
of the Police of the Czech Republic**

Bachelor thesis

VEDOUCÍ PRÁCE
PaedDr. Ing. Jan ZELINKA, Ph.D.

AUTOR PRÁCE
David JANDL

PRAHA
2022

Čestné prohlášení

Prohlašuji, že předložená práce je mým původním autorským dílem, které jsem vypracoval samostatně. Veškerou literaturu a další zdroje, z nichž jsem čerpal, v práci řádně cituji a jsou uvedeny v seznamu použité literatury.

V Teplicích, dne 15. 2. 2022

David JANDL

Poděkování

Na tomto místě bych chtěl upřímně poděkovat panu PaedDr. Ing. Janu Zelinkovi Ph.D. za vedení mé bakalářské práce, a především za mimořádnou ochotu a vstřícnost při poskytování cenných rad.

ANOTACE

Tato bakalářská práce se zabývá metodikou služební přípravy členů vybrané zásahové jednotky, konkrétně zásahové jednotky Krajského ředitelství Ústeckého kraje. Práce prezentuje strukturu útvaru, shrnuje požadavky na výběr uchazečů o specializovaná služební místa a popisuje metodiku jednotlivých služebních příprav. V druhé části práce je nastíněn průběh komplexního výcviku v podobě modelové situace s účastí nejen příslušníků zásahové jednotky, ale i jiných útvarů Policie České republiky a Integrovaného záchranného systému. Následně je toto cvičení podrobena konstruktivní kritice mající za cíl přispět k větší efektivitě bezpečnostních složek státu.

KLÍČOVÁ SLOVA

fyzická a psychická odolnost * nebezpečný pachatel * Policie České republiky * služební příprava * specializovaný výcvik * taktika * Zásahová jednotka

ANNOTATION

This bachelor's thesis deals with the methodology of vocational training of the particular police intervention unit members. They are specifically intervention units of the Regional Police Directorate of the Ústí Region. The thesis presents the structure of the department, summarizes the requirements for the selection of candidates for specialized positions and describes the methodology of individual training. The second part of the thesis outlines the course of complex training in the form of a model situation with the participation of not only members of the intervention units, but also members of other departments of the Police of the Czech Republic and the Integrated Rescue System. Subsequently this exercise is subject to a constructive criticism the goal of which is to contribute to more efficiency of security forces in our country.

KEYWORDS

physical and mental resilience * dangerous offender * Police of the Czech Republic * service preparation * specialized training * tactics * Intervention unit

Obsah

Úvod	6
1 Vysvětlení základních pojmů a legislativy	8
1.1 Pojem a působnost zásahové jednotky	8
1.2 Legislativní vymezení zásahových jednotek.....	9
2 Historie, činnost a organizace zásahových jednotek PČR	10
2.1 Historie vzniku zásahových jednotek.....	10
2.2 Charakteristika činnosti zásahových jednotek	11
2.3 Organizace zásahových jednotek.....	13
3 Specializace u zásahových jednotek	16
3.1 Vyjednávač.....	16
3.2 Odstřelovač	18
3.3 Letecký specialista	20
3.4 Pyrotechnik.....	23
3.5 Potápěč	26
4 Systém profesní přípravy u zásahové jednotky	29
4.1 Taktická příprava	29
4.2 Střelecká příprava	32
4.3 Práce ve výškách	33
4.4 Tělesná příprava	36
4.5 Zdravotní příprava	38
5 Situační cvičení	40
5.1 Téma výcviku	40
5.2 Příprava.....	41
5.3 Simulovaný zásah	42
5.4 Vyhodnocení	43
6 Diskuze a návrhy na možná řešení a opatření	52
6.1 Doporučení v oblasti organizace a přípravy výcviku.....	52
6.2 Doporučení v oblasti metodiky služební přípravy policistů	53
Závěr	54
Seznam použité literatury a zdrojů	56
Seznam použitých zkratk	60
Seznam použitých obrázků	62

ÚVOD

Tématem bakalářské práce je metodika činnosti profesní přípravy u vybrané Zásahové jednotky Policie České republiky. Zvláštní pozornost je věnována metodice služební přípravy. Dané téma jsem si zvolil ze dvou hlavních důvodů. Zaprvé, v současné době jsem služebně zařazen jako inspektor (operátor) na Zásahové jednotce Krajského ředitelství policie Ústeckého kraje. Zadruhé, účastnil jsem se několika komplexních cvičení, které sumarizují všechny dílčí aspekty nasazení tohoto útvaru při soudobých podmínkách. Vše se budu snažit vysvětlit a koncipovat tak, aby čtenář, který s touto tematikou nikdy nepřišel do styku, všemu dostatečně porozuměl a dokázal se v dané problematice zorientovat.

Svou bakalářskou práci jsem rozdělil do šesti kapitol. První čtyři kapitoly reprezentují teoretickou část práce, kdy popisují právní úpravu, organizační strukturu, charakterizují jednotlivé funkce a krátce zmiňují historii vzniku, důvod a účel, pro který byly zásahové jednotky zřízeny. Zde charakterizují hlavní úkoly a nastiňují některé z činností, které mají zásahové jednotky v náplni. Sem řadím zejména dohled nad dodržováním a ochranou veřejného pořádku. V konkrétním případě jejich využití spočívá v boji s trestnou činností, při realizaci zadržení pachatele závažné trestné činnosti. V neposlední řadě sem patří i spolupráce při ochraně majetku občanů a záchrany lidských životů v rámci zařazení do integrovaného záchranného systému v kontextu mota Policie České republiky: „Pomáhat a chránit“.

Následně čtenáři přiblížím jednotlivá specializovaná služební místa u útvaru zásahové jednotky. Ve specializaci jde o navýšení profesní kvalifikace příslušníka, spojené s navýšením psychických a mnohdy i fyzických nároků.

Rovněž je jedna kapitola věnována systému profesní přípravy a taktice služebních zákroků z pohledu praktického výkonu služby. Služební výcvik příslušníků zásahové jednotky zahrnuje odbornou policejní přípravu, dále sem patří příprava kondiční a příprava pro použití donucovacích prostředků, střelecká příprava, včetně specifické přípravy odstřelovačů, takticko-speciální příprava, příprava pro práci ve výškách a nad volnou hloubkou a příprava pro krizové vyjednávání. Taktická vyspělost a střelecká zdatnost je u zásahové jednotky

jednou ze základních dovedností, která musí být udržována na vysoké úrovni vzhledem ke značné pravděpodobnosti použití zbraně. V rámci služební přípravy je také jedna podkapitola věnována zdravotnické přípravě zaměřené na poskytování prvotní předlékařské péče. Tato dovednost, resp. limity této dovednosti napříč policejními útvary se ukáže jako nejpálčivější problém při komplexní modelové situaci popsané ve výzkumné části této práce.

Při kompletování práce jsem jako zdrojový materiál využil obecné právní předpisy, interní akty řízení v rámci Policie České republiky a další odbornou literaturu. V praktické části jsem především čerpal z vlastních zkušeností získaných za 5 let služby u zásahové jednotky Ústeckého kraje. Pro potřeby práce jsem využil metodu studia a analýzy právních dokumentů, historické metody, metody pozorování a rozhovoru.

Předmětem sledování v praktické části byl komplexní modelový výcvik, jehož jsem se mohl přímo účastnit. Jednalo se o dlouho připravované cvičení s názvem AMOK 2018. Cílem cvičení bylo souhrnné prověření znalostí a praktických dovedností potřebných pro kvalitní součinnost útvarů integrovaného záchranného systému v podmínkách zákroků proti ozbrojeným pachatelům. Nedílnou součástí tohoto cvičení byla spolupráce s ostatními útvary Policie České republiky, stejně tak i spolupráce s ostatními složkami mimo policii, jenž náleží do soustavy integrovaného záchranného systému, kdy klíčová je zejména spolupráce s útvary hasičského záchranného sboru a jednotkami lékařské záchranné služby. Výcvik ukázal, jak náročný je zásah PČR, ať už se jedná o správné zvolení taktiky, předávání informací mezi zakročujícími jednotkami, komunikací štábu k jednotkám a jejich zorganizování na místě, tak v samotné eliminaci pachatelů, ošetření zraněných a evakuaci nezúčastněných osob s dalšími procesními úkony na místě činu.

V závěrečné kapitole jsou sumarizovány výsledky cvičení AMOK 2018. V této fázi vytváření bakalářské práce jsem mimo svých postřehů přímého účastníka čerpal z rozhovorů s instruktory našeho útvaru a útvaru Školního policejního střediska Ústeckého kraje, kteří cvičení připravovali a následně vyhodnocovali. Své výsledky shrnuji v několika doporučeních, které by do budoucna mohly napomoci při přípravě podobných hromadných výcviků.

1 VYSVĚTLENÍ ZÁKLADNÍCH POJMŮ A LEGISLATIVY

Zásahové jednotky jsou útvary policie zřízené jakožto samostatný organizační celek přímého výkonu služby s danou systematizací tabulkových míst příslušníků a civilních zaměstnanců Policie České republiky. Činnost útvarů zásahových jednotek je vykonávána na základě právních předpisů a prostřednictvím interních aktů řízení.¹

1.1 Pojem a působnost zásahové jednotky

Zásahové jednotky zkráceně „ZJ“ jsou útvary Policie České republiky, které působí v rámci krajského ředitelství. Vyžaduje-li to zájem služby, může zásahová jednotka působit i na území jiného krajského ředitelství, než je zřízena. Územní obvod krajského ředitelství policie je totožný s územním obvodem vyššího územního samosprávného celku. Ne každý kraj ale má „svou“ zásahovou jednotku.²



Obr. 1: Označení sídel zásahových a speciálních jednotek (zdroj: HRINKO, Martin a kol. *Pořádková činnost policie. str. 76*).

Zásahové jednotky jsou zřizovány policejním prezidentem na návrh ředitele krajského ředitelství policie jako vnitřní organizační jednotka daného krajského

¹ §6 odst. 2 zákon č. 273/2008 Sb., o Policii České republiky v posledním znění.

² Tamtéž §8.

ředitelství. Tyto útvary jsou přímo podřízeny krajskému řediteli nebo jinému, jim určenému služebnímu funkcionáři. Ti na předchozí písemnou či v neodkladných případech telefonní žádost, rozhodují o jejím vyslání. O nasazení zásahové jednotky se vždy v předstihu informuje příslušné operační středisko a následně též o provedení zákroku či ukončení nasazení.³

1.2 Legislativní vymezení zásahových jednotek

Řízení zásahových jednotek je prováděno v kontextu právních předpisů a interních aktů řízení. V roce 1991 byl Českou národní radou schválen zákon č. 283/1991 Sb. o Policii České republiky⁴. V roce 1993 byla do tohoto zákona nově zapracována Hlava III, která blíže upravovala zřizování, nasazení a způsoby velení při služebních akcích. Útvary zásahových jednotek byly od roku 1995 do roku 2008 zřizovány rozkazem ministra vnitra č. 10/1995. Legislativní změnou nabytí účinnosti 1. ledna 2009 nový zákon o Policii České republiky, konkrétně zákon č. 273/2008 Sb. Novelizací zákona přešla tato pravomoc z ministra vnitra na policejního prezidenta. Ten může útvar zásahové jednotky zřídit na základě žádosti ředitele krajského ředitelství. Útvary Zásahových jednotek jsou tedy organizačním článkem krajského ředitelství Policie České republiky na jednotlivých krajích a hlavního města Prahy.

Druhým důležitým právním pramenem je závazný pokyn policejního prezidenta č. 34/2015, který upravuje činnost zásahových jednotek služby pořádkové policie a jejich materiální, technické, zdravotnické zabezpečení. Rozsah činnosti konkrétních útvarů zásahových jednotek mohou být dále upraveny pokyny krajského ředitelství policie s ohledem na specifikace územních celků.⁵

³ §8 odst. 2 zákon č. 273/2008 Sb., o Policii České republiky v posledním znění.

HRINKO, Martin a kol. *Pořádková činnost policie*. Plzeň: Aleš Čeněk, 2020. ISBN 978-80-7380-793-1, str. 74 a 227.

⁴ Zákon č. 283/1991 Sb., o Policii České republiky. Praha: Ministerstvo vnitra, 2006. nahrazen zákonem č.273/2008 Sb., o Policii České republiky s účinností od 1. 1. 2009 v posledním znění.

⁵ Závazný pokyn policejního prezidenta č. 34 ze dne 19. února 2015, kterým se upravuje činnost zásahových jednotek a jednotek pro ochranu jaderných elektráren ve znění pozdějších předpisů.

2 HISTORIE, ČINNOST A ORGANIZACE ZÁSAHOVÝCH JEDNOTEK PČR

Speciální jednotky obecně vzbuzují respekt, mnohdy i neskrývaný obdiv. Představují efektivní údernou sílu ozbrojených složek států. Díky principům organizace a plánování představují skutečně sofistikovaný mezinárodní hrot výkonu boje proti ozbrojeným zločincům, kterým nejsou schopny účinně čelit ani přivolané jednotky obvyklých příslušníků policie. Zrod specializovaných útvarů, jejichž primárním účelem byla ochrana proti teroristickým útokům a nasazení proti pachatelům zvláště závažné organizované trestné činnosti, lze v evropských zemích vystopovat od počátku sedmdesátých let 20. století.⁶

2.1 Historie vzniku zásahových jednotek

Budováním speciálních jednotek policie se vyspělé státy Evropy začaly vážně zabývat od 70. let minulého století. Již v 60. letech 20. století se množily zprávy z USA podrobně popisující ozbrojené útoky na školách, kde nebylo výjimkou zadržování velkého množství rukojmí a přestřelkami s využitím výkonných ručních zbraní, jinak vyhrazených vojenským konfliktům. Teprve až silící teroristické útoky, například ve Španělsku a Irsku, a především neúspěšný zásah německé policie proti únoscům izraelských sportovců během mnichovských letních olympijských her v roce 1972 jasně demonstroval, že běžné policejní síly na tuto hrozbu nedokážou adekvátně odpovědět.⁷

Reakce v ČSSR na sebe nechala čekat až do roku 1979, kdy tehdejší Federální ministerstvo zřídilo tzv. Odbor zvláštního určení (OZU). Nově vzniklý útvar započal s celostátním nábořem z řad Sboru národní bezpečnosti (SNB). U uchazečů byly vítány předchozí zkušenosti s potápěním, sportovní střelbou, horolezectvím či bojovými sporty obecně. Do konce roku 1980 byl tento útvar zařazen jako XIV. Správa FMV ČSSR. Její primární účel byl spatřován v obraně proti terorismu a pachatelům zvláště závažné organizované trestné činnosti. Zprvu se pracovalo téměř s nepopsanými stránkami. Orientace v dané problematice

⁶ HRINKO, Martin a kol. *Pořádková činnost policie*. Plzeň: Aleš Čeněk, 2020. ISBN 978-80-7380-793-1, str. 293.

⁷ STEHLÍK, Eduard a kol. *URNA – 30 let policejní protiteroristické jednotky*. Praha: Nakladatelství Martin Vaňourek, 2011. ISBN 978-80-904588-2-6, str. 234.

se teprve utvářela, jednotná metodika prakticky neexistovala. V pionýrských začátcích, kdy se teprve vytvářela výcviková metodika, byla logicky přímá inspirace hledána u armády. Konkrétně pak u zkušených jednotek hloubkového průzkumu, které byly přivykly pracovat v menším počtu s pestrou škálou specializované výzbroje a výstroje.

Během revolučního roku 1989 byly některé útvary XIV. Správy FMV ČSSR nasazeny proti pražským demonstrujícím na Národní třídě, což vedlo k debatě o kompetentnosti některých jejích příslušníků. Nutné bylo především legislativně uchopit, kdo a za jakých okolností je oprávněn tyto útvary poslat do akce. Přelom roků 1989 a 1990 je možný považovat za pomyslnou hraniční čáru v dějinách útvaru. Po roce 1990 se inspirace začala čerpat od speciálních policejních jednotek západní Evropy.

Brzké otevření hranic celému světu, uvolnění společenského napětí spojené s rozsáhlou amnestií prezidenta republiky, přinesly i jedno významné negativum v podobě enormního zvýšení kriminality. Organizovaný zločin, násilné činy jako únosy spojené s následným vydíráním a vymáháním výpalného, včetně častějšího použití střelných zbraní. Rozšířila se také nelegální výroba a distribuce drog všeho druhu. Tyto a další okolnosti, poukazovaly, že není v silách jednoho útvaru čelit takto podstatnému nárůstu kriminality. Jediným východiskem bylo vybudování dalších jednotek, což se začalo realizovat na přelomu let 1990 a 1991 postupným zřízením útvarů v rámci pořádkové policie jednotlivých krajských správ.⁸

2.2 Charakteristika činnosti zásahových jednotek

Zásahové jednotky a jednotky pro ochranu jaderných elektráren mohou být zřízeny v rámci krajského ředitelství policie. Jednotky pro ochranu jaderných elektráren mohou být zřízeny v rámci krajského ředitelství, pokud se v jeho

⁸ HRINKO, Martin a kol. *Pořádková činnost policie*. Plzeň: Aleš Čeněk, 2020. ISBN 978-80-7380-793-1, str. 294–296.

STEHLÍK, Eduard a kol. *URNA – 30 let policejní protiteroristické jednotky*. Praha: Nakladatelství Martin Vaňourek, 2011. ISBN 978-80-904588-2-6, str. 282.

VANĚK, Luboš, MOTL, Radek a LEHKÝ, Tomáš. *Kronika Zásahové jednotky Policie české republiky, správy severočeského kraje*. [b.r.].

územní působnosti nachází jaderná elektrárna. Zásahové jednotky provádí služební zákroky především pod jednotným velením.

Zásahové jednotky provádí zejména:

- a) zákroky proti nebezpečným pachatelům organizované trestné činnosti a pachatelům zvláště závažných zločinů, především při jejich zadržení nebo zatčení,*
- b) prvotní opatření proti teroristům, únoscům osob a dopravních prostředků do doby převzetí zákroku Útvaru rychlého nasazení, zákrok v těchto případech provádí pouze v případě bezprostředního ohrožení života či zdraví osob nebo majetku za situace, kdy zákrok nesnese odkladu.*

Zásahovou jednotku je dále možné nasadit:

- a) k ochraně nebo obnovení vnitřního pořádku a bezpečnosti na veřejných místech, jakož i k obnovení pořádku v místech, kde se vykonává vazba nebo trest odnětí svobody,*
- b) k záchranným a likvidačním pracím v rozsahu, který je limitován materiálním vybavením a vycvičeností zásahové jednotky,*
- c) k eliminaci aktivního střelce,*
- d) k plnění úkolů souvisejících s ochranou objektů, přepravou nebezpečných látek, věcí a cenností,*
- e) k plnění úkolů policie stanovených ve vládou schválených bezpečnostních dokumentech (např. Národní schengenský plán, Národní akční plán republiky pro případ vzniku události podléhající Mezinárodním zdravotním předpisům nebo Typový plán – migrační vlna velkého rozsahu).⁹*

Při plnění těchto úkolů a v rámci zákroku Zásahové jednotky je oprávněn vedoucí Zásahové jednotky nebo jím podřízený policista vyžadovat součinnost od ostatních organizačních článků kraje v jehož území zákrok probíhá. Vyžádání se

⁹ Závazný pokyn policejního prezidenta č. 34 ze dne 19. února 2015, kterým se upravuje činnost zásahových jednotek a jednotek pro ochranu jaderných elektráren, čl. 1-4 ve znění pozdějších předpisů.

HRINKO, Martin a kol. *Pořádková činnost policie*. Plzeň: Aleš Čeněk, 2020. ISBN 978-80-7380-793-1, str. 75.

provádí cestou integrovaného operačního střediska a jsou povinny nezbytnou součinnost poskytnout.¹⁰ Pod tímto si lze představit například vyžádání policistů z jiných útvarů na zajištění perimetru budovy v němž bude zákrok probíhat, aby se zamezilo útěku zájmové osoby a likvidaci nezbytných důkazů důležité pro trestní řízení, či eskortování zadržené osoby pro další úkony trestního řízení, což je již v kompetenci útvaru, který si Zásahovou jednotku vyžádal pro zákrok.

2.3 Organizace zásahových jednotek

Každá ZJ PČR má stejnou vnitřní organizační strukturu, která je určena Závazným pokynem policejního prezidenta č. 34 ze dne 19. února roku 2015. Jsou od sebe odlišné jen počtem příslušníků, který se určuje dle počtu obyvatel a velikostí území, ve kterém služebně působí. *Zásahová jednotka se organizačně skládá z:*

- a) *vedoucího,*
- b) *zástupce vedoucího,*
- c) *metodika služební přípravy a výcviku,*
- d) *instruktorů služební přípravy a výcviku,*
- e) *vedoucích skupin,*
- f) *pyrotechniků,*
- g) *potápěčů,*
- h) *policistů pro dokumentační činnost,*
- i) *policistů pro specializovanou činnost,*
- j) *dalších systemizovaných míst policistů a zaměstnanců policie.¹¹*

Konkrétní početní stavy v zásahových skupinách jsou odvislé od přidělených tabulek personálním oddělením Policejního prezidia ČR a samozřejmě souvisejí i s aktuální obsazeností tabulkových míst u daného útvaru. Počet tabulkových míst je odvozen od celkové rozlohy územní působnosti

¹⁰ Závazný pokyn policejního prezidenta č. 34 ze dne 19. února 2015, *kterým se upravuje činnost zásahových jednotek a jednotek pro ochranu jaderných elektráren*, čl. 2 ve znění pozdějších předpisů.

¹¹ Tamtéž, čl. 5.

Závazný pokyn policejního prezidenta č. 195 ze dne 25. října 2021, *kterým se mění pokyn policejního prezidenta č.34/2015, kterým se upravuje činnost zásahových jednotek a jednotek pro ochranu jaderných elektráren*, čl. 1. bod 1 v posledním znění.

jednotky, tedy kraje. Počet zásahových skupin je stanoven podle cyklu služeb tak, aby byla zajištěna 24hodinová akceschopnost útvaru. Rozvržení doby služby, formy a způsob akceschopnosti určuje ředitel nebo určený vedoucí.

V minulosti mohly být tyto počty u konkrétních útvarů rozdílné. Například do roku 2016 patřila do věcné působnosti zásahových jednotek Jihomoravského a Jihočeského kraje ze zákona i ochrana jaderných elektráren. Z toho důvodu byl počet zásahových skupin i jednotlivých členů navýšen. V současné době jsou již počty tabulkových míst u zásahových jednotek přibližně stejné.

U speciálních jednotek pro ostrahu jaderných elektráren se ještě krátce zastavím. V roce 2012 došlo k rozdělení Zásahové jednotky Jihočeského kraje na dvě jednotky – Zásahová jednotka Jihočeského kraje a Zásahová jednotka pro ostrahu jaderné elektrárny Temelín. Obdobně se tak stalo u Zásahové jednotky Jihomoravského kraje a jaderné elektrárny Dukovany. V roce 2016 došlo k přejmenování na Speciální jednotku Temelín a Dukovany.¹²

Tyto policejní jednotky jsou pro řádné zabezpečení ochrany elektrárny velice důležité.

Jednotka pro ochranu jaderné elektrárny provádí zejména:

- a) pohotovostní ochranu jaderné elektrárny před útoky, které směřují proti chráněným zájmům,*
- b) prvotní opatření proti teroristům ohrožujícím jadernou elektrárnu do doby převzetí zákroku Útvarem rychlého nasazení; zákrok v těchto případech provádí pouze v případě bezprostředního ohrožení života, zdraví osob nebo majetku za situace, kdy zákrok nesnese odkladu,*
- c) opatření před útoky, které směřují proti prvkům kritické infrastruktury přenosové soustavy elektřiny České republiky v blízkosti jaderné elektrárny.¹³*

Policisté působí na území vnitřní i vnější zóny havarijního plánování. Slouží převážně k zabezpečení ochrany elektrárny a jejího bezprostředního okolí. K jejím

¹² Směrnice pro výkon pohotovosti ochrany ETE. České Budějovice: Krajské ředitelství policie Jihočeského kraje, *Zásahová jednotka pro ostrahu JETE*, České Budějovice: 2011.

¹³ Závazný pokyn policejního prezidenta č. 34 ze dne 19. února 2015, *kterým se upravuje činnost zásahových jednotek a jednotek pro ochranu jaderných elektráren*, čl. 2 odst.7 ve znění pozdějších předpisů.

dalším činnostem patří, ozbrojený doprovod při přepravě jaderného materiálu. Pokud rozhodne ředitel KŘP Jihočeského kraje, potažmo Jihomoravského kraje, mohou být tyto jednotky nasazeny i mimo prostor jaderné elektrárny, a to na území kraje i mimo něj. Při pořizování výstroje speciálních jednotek pro ostrahu jaderných elektráren je velmi důležitá podpora ze strany skupiny ČEZ, prostřednictvím nadace, která se podílí na modernizaci výstroje a vybavení.¹⁴



Obr. 2: Ilustrativní foto – z výcviku speciální jednotky pro ochranu JE Dukovany. (zdroj: <https://www.obkjedu.cz/zaujalo-nas/policiste-z-je-dukovany-zasahovali-ve-zdaru-nad-sazavou/>).

Nadaci ČEZ založila energetická společnost ČEZ v roce 2002, aby zastřešila svou dárcovskou činnost. Nadace ČEZ podporuje několika grantovými programy sociální, kulturní a sportovní projekty a aktivně spolupracuje s regiony. Výší rozdělených příspěvků se řadí ke špičce nadací v České republice.¹⁵

¹⁴ HRINKO, Martin a kol. *Pořádková činnost policie*. Plzeň: Aleš Čeněk, 2020. ISBN 978-80-7380-793-1, str. 128.

Policie.cz: Spolupráce s nadací ČEZ [online]. [cit.24.1.2022]. Dostupné z: <https://www.policie.cz/clanek/spoluprace-s-nadaci-cez.aspx>

¹⁵ ČEZ – Speciální jednotka Temelín [online]. [cit.18.1.2022]. Dostupné z: <https://www.cez.cz/cs/pro-media/tiskove-zpravy/zasahovka-v-temeline-ma-nove-vybaveni-99365>

3 SPECIALIZACE U ZÁSAHOVÝCH JEDNOTEK

Schopnosti členů zásahových jednotek i samotná doktrína, souvisejí s využitím specializované výzbroje, výstroje a dalších prostředků. Personální skladba je vždy založena na pečlivém výběru jednotlivých členů, kteří vynikají v ohledu fyzické kondice, střelby, osobní odvahy a vyrovnanosti psychiky. V následném všeobecném výcviku se vybraným členům útvaru naskytne možnost prohloubení znalostí a dovedností v konkrétních oborech. Tito jedinci pak obsadí personální tabulky specializace.

Konkrétní úkoly u níže uvedených specializací policistů ze zásahových jednotek jsou vymezeny závazným pokynem policejního prezidenta a jeho přílohy. Budu je tedy nejprve úmyslně citovat, aby nedocházelo k jejich úpravě či záměně výkladu.

3.1 Vyjednávač

Vyjednávač plní tyto úkoly:

- a) plní úkoly spojené s činností zásahové jednotky v případech krizové komunikace,*
- b) v souvislosti s činností zásahové jednotky řeší specifické úkoly v oblasti ochrany a bezpečnosti osob, například při vyjednávání v případech braní a držení rukojmí, únosu osoby či dopravního prostředku, vysoce rizikových sebevražedných pokusů, nepokojů a vzpoury ve věznicích,*
- c) navozuje kontakt s osobou v krizi a cestou oboustranné komunikace vytváří podmínky pro zklidnění a stabilizaci situace, odvrácení osoby od krizového jednání nebo pro řešení krizové situace bez použití násilí.¹⁶*

Dočítáme-li se o nasazení policejního vyjednávače, většinou to souvisí se situací, v níž jde o život. Vyjednávač je člen Zásahové jednotky, který kromě plného osvojení taktických dovedností musí doslova vládnout dobrou emocionální kontrolou, schopností zvládat stresové vlivy a schopností zachovat patřičný klid

¹⁶ Závazný pokyn policejního prezidenta č. 34 ze dne 19. února 2015, kterým se upravuje činnost zásahových jednotek a jednotek pro ochranu jaderných elektráren, čl.16 ve znění pozdějších předpisů.

Závazný pokyn policejního prezidenta č. 195 ze dne 25. října 2021, kterým se mění pokyn policejního prezidenta č.34/2015, kterým se upravuje činnost zásahových jednotek a jednotek pro ochranu jaderných elektráren v posledním znění.

a rozvahu. Ve mnohdy vypjatých situacích je důležité, aby byl schopen opakovaně snést vlastní neúspěch při komunikaci s cílovou osobou, včetně schopnosti na něj pružně reagovat s vytrvalou trpělivostí. V takových situacích je žádoucí, aby byl vyjednávač odolný vůči agresivnímu a nepřátelskému chování. Současně však musí rovněž plně zachovat vlastní důvěru ve své schopnosti a vyvarovat se arogance a pocitu vlastní důležitosti. Při vyjednávání je nejdůležitější nápaditost a tvořivost, být schopen pružně nalézt řešení, neboť každý pachatel a každá situace jsou jiné. Není žádoucí, aby vyjednávač ze sebe sypal pouze natrénované fráze, jak je zná z příručky, je zapotřebí, aby zůstal sám sebou. Být autentický je ten správný přístup. Vyjednávání se dotýká převážně podstaty člověka. Vyjednávač musí vypnout city. Nejdůležitější je vždy a za všech okolností splnit úkol. Vyřešit situaci s úspěchem, a to bez způsobené újmy na lidských životech. Základem je dobrá fyzická a duševní kondice.

Není tedy překvapivé, že pro výběr vhodného kandidáta pro tuto specializaci jsou žádoucí jisté specifické předpoklady. Vzdělání humanitního směru či psychologického charakteru nejsou nezbytnou podmínkou. Praktické zkušenosti z dosavadního výkonu služby jsou naopak obecně přínosná pozitiva. Stejně tak je třeba ovládat komunikaci za všech situací, tzn. mít schopnost jasně a srozumitelně se vyjadřovat, zkrátka být verbálně obratný. Je potřebné umět bez zábran a ostychu navázat komunikaci s osobami napříč společenským spektrem a ve stylu komunikace se svému protějšku plně přizpůsobit. Komunikovat adekvátně v každé konkrétní situaci napomáhá schopnost aktivního naslouchání, kterým si vyjednávač získá důvěru svého protějšku. Zde přicházejí na řadu ony specifické dispozice, které jsou zmíněny výše. Žádoucím předpokladem je tedy nepochybně empatie, způsobilost k vcítění se do situace, ve které se druhý člověk právě nachází. Je důležité, aby byl vyjednávač sociálně přizpůsobivý, vstřícný, důvěru budící člověk. Vyjednávač by měl disponovat i odpovídajícím zaujetím pro etickou stránku výkonu jeho služby a vyjednávání.¹⁷

¹⁷ Policie.cz: Vyjednávání [online]. [cit.18.1.2022]. Dostupné z:

<https://www.policie.cz/clanek/utvar-rychleho-nasazeni-vyjednavani.aspx>

GROHMANNOVÁ, Judith. *Tajné mise*. Germany: Riva-Verlag, 2013. ISBN 978-80-242-5535-4, str. 36.

TERMANN, Stanislav. *Umění přesvědčit a vyjednávat*. Praha: Grada, 2002. ISBN 80-247-0304-1, str. 13-19.

3.2 Odstřelovač

Odstřelovač plní tyto úkoly:

- a) provádí přesnou střelbu z přidělené odstřelovací pušky,*
- b) provádí pozorování a monitorování daného sektoru a konkrétních cílů,*
- c) rekognoskuje a dokumentuje určený prostor,*
- d) předává aktuální informace z místa zákroku veliteli zásahové jednotky nebo jiným stanoveným subjektům.¹⁸*

Odstřelovač je v obecné rovině střelec speciálně vycvičený pro precizní zasažení cíle, znalý technik maskování ve volném terénu stejně jako v budovách, se schopností dlouhodobého pozorování a následného předávání informací. V Oxfordském anglickém slovníku je slovo sniper poprvé uvedeno v roce 1824. Termín označuje střelce, který vede palbu ze skrytu na jednotlivé vojáky nepřítele. Tato profese však z hlediska vojenské praxe existovala mnohem dříve, než se objevil výraz, který tuto činnost vyjadřoval. Pro účely této práce se budu dále zabývat výlučně termínem policejní odstřelovač.¹⁹

Základní charakteristika je pro policejního i vojenského odstřelovače totožná. Odstřelovači ve speciálních jednotkách policie nejsou žádné stroje na zabíjení. Obě skupiny jsou vynikajícími střelci, ovládají taktiku i pohyb v terénu. Základní rozdíl, však spočívá ve způsobu, jakým uplatňují své dovednosti a podmínky, za nichž probíhají jejich operace. Policejní odstřelovači zpravidla nejsou nasazováni osamoceně, ale v rámci jednotného velení tvoří součást většího týmu. Během nasazení je tak přímo podřízen svému přímému nadřízenému. Druhým podstatným rozdílem je vzdálenost potencionálního cíle, která je podstatně kratší, než je tomu při vojenských akcích.²⁰

Střelba na cíl ve vzdálenosti přesahující 500 metrů nebývá obvyklá. O to větší je tedy kladen důraz na precizní zásah. Nároky kladené na střelecké umění u policejních odstřelovačů jsou tedy daleko vyšší, než je tomu u jejich

¹⁸ Závazný pokyn policejního prezidenta č. 34 ze dne 19. února 2015, *kterým se upravuje činnost zásahových jednotek a jednotek pro ochranu jaderných elektráren*, čl. 17 ve znění pozdějších předpisů.

¹⁹ BROOKESMITH, Peter. *Odstřelovač*. Praha: Naše vojsko, 2010. ISBN 978-80-206-1128-4, str. 7.

²⁰ GROHMANNOVÁ, Judith. *Tajné mise*. Germany: Riva-Verlag, 2013. ISBN 978-80-242-5535-4, str. 37.

vojenských kolegů. Zatímco u vojenského odstřelovače je mnohdy efektivnější cíl pouze zranit – zraněný bojovník zaměstná minimálně jednoho, ale spíše více svých spolubojovníků, kteří se mu následně snaží pomoci a zároveň působí nářek raněného jako všeobecně demoralizující faktor. U policejního odstřelovače jsou takové praktiky až na výjimky nepřípustné. Například v situaci, kdy pachatel trestné činnosti drží rukojmí, je nezbytné, aby byl policejním odstřelovačem provedený výstřel chirurgicky přesný. Je totiž více než pravděpodobné, že minutí by přímo vedlo k osudové reakci pachatele, která by mohla znamenat smrt rukojmích. Rovněž je nutné brát na zřetel pozadí cíle, ve smyslu jeho balistické odolnosti tak, aby jeho případný průstřel neohrozil nezúčastněné osoby. Výcvik policejních odstřelovačů probíhá na střelnicích uzpůsobených ke střelbě na vzdálenost do 300 metrů, což je takzvaná policejní vzdálenost. V simulacích je kladen důraz na nácvik střelby v zastavěné oblasti či střelba skrze různorodé typy materiálů jako je sklo, plech, dřevo apod. Je rovněž žádoucí, aby byl do výcviku zaimplementován rušivý či stresový faktor, který lze efektivně navodit skrze intenzivní fyzickou zátěž.²¹

Policejní odstřelovač si na rozdíl od vojenského odstřelovače nevybírání cíle a musí více myslet na další následky výstřelu. Při míření na cíl smí vystřelit až po svolení svého velitele. Obvykle se nemusí za svým cílem plazit bahnem, pískem a snášet útoky obtížného hmyzu, či se obávat nepřítele, který usiluje o jeho zabití. Místo této fyzické a psychické zátěže je vystaven jednotvárnému sledování několika málo objektů, často i jenom jednoho, které může trvat dlouhé hodiny.

Dobry odstřelovač je trpělivý, má klidnou ruku a jeho očím nic neunikne. V první řadě je dobrým pozorovatelem. Jeho hlavním úkolem je získávání informací pro svoji jednotku. Odstřelovač musí být schopen vidět a pamatovat si, byť i nepatrné detaily. Ty potom předává dále, nezkrácené a nezátížené svým subjektivním hodnocením. Z hlediska získávání informací a rekognoskaci objektů je odstřelovač nejhodnotnějším nástrojem zásahové jednotky. Dále by měl oplývat tělesnou zdatností a psychickou odolností vůči zátěžovým podmínkám, jejich změnám a únavě. Neméně důležité jsou vyjadřovací schopnosti, kdy odstřelovač

²¹ BROOKESMITH, Peter. *Odstřelovač*. Praha: Naše vojsko, 2010. ISBN 978-80-206-1128-4, str. 133–138.

číhá na střeše budovy či jiném vhodném místě společně s pomocníkem odstřelovače a jsou ve spojení se zásahovým týmem za pomoci radiostanice.²²



Obr. 3: Policejní odstřelovač monitorující zájmové místo před následným zákrokem. (zdroj: Kalendář ZJ 2020 - Tomáš Lehký).

Odstřelovač je také plně obeznámen s působením vnitřní, přechodové, vnější a terminální balistiky, kterými jsou například vliv povětrnostních podmínek na zamíření i let střely. Po každém střeleckém cvičení si střelec podrobně a srozumitelně zapisuje výsledky do svého střeleckého deníku. Tyto poznámky následně slouží jako velice užitečná pracovní pomůcka.²³

3.3 Letecký specialista

Dříve byla tato specializace pojmenována Letecký záchranář, změnu přinesl ZPPP č. 195/2021.²⁴ V náplni Leteckého specialisty je zahrnuta znalost a dovednost, služební činnosti ve výškách a nad volnou hloubkou s využitím

²² BROOKESMITH, Peter. *Odstřelovač*. Praha: Naše vojsko, 2010. ISBN 978-80-206-1128-4, str. 154–155.

²³ Tamtéž, str. 114.

STEHLÍK, Eduard a kol. *URNA – 30 let policejní protiteroristické jednotky*. Praha: Nakladatelství Martin Vaňourek, 2011. ISBN 978-80-904588-2-6, str. 80–83.

²⁴ Závazný pokyn policejního prezidenta č. 195 ze dne 25. října 2021, kterým se mění pokyn policejního prezidenta č. 34/2015, kterým se upravuje činnost zásahových jednotek a jednotek pro ochranu jaderných elektráren v posledním znění.

vrtulníkové techniky. Jedná se o absolventa kvalifikačního kurzu „Letecký specialista“, který se vykonává u Útvaru policejního vzdělávání a služební přípravy. Dále je zapotřebí ovládat:

- a) činnosti spojené s využitím vrtulníkové techniky, včetně znalostí souvisejících právních předpisů²⁵, zejména:
- 1) činnost leteckého specialisty a metodiky týkající se leteckého provozu a provádění záchranných prací, včetně pravidel bezpečnosti a ochrany zdraví při práci,
 - 2) pozemní zajištění – výběr přistávací plochy a její zajištění, signály pro navedení vrtulníku, zásady pohybu v blízkosti vrtulníku, vliv meteorologických podmínek na letovou činnost vrtulníku,
 - 3) technicko-taktická data vrtulníků, dorozumívací zařízení, pevnostní body a místa pro uchycení výstroje, výzbroje a dalšího materiálu a zajištění osob na palubě,
- b) záchranné techniky a práci se záchrannými a evakuačními prostředky určenými k záchrane a transportu osob ve výškách a nad volnou hloubkou, včetně ovládání lanové techniky.²⁶

Policisté, zařazení na tabulce Letecký specialista mohou absolvovat navazující odbornou přípravu – instruktor I. stupně – práce ve výškách za využití vrtulníku.²⁷ Vzdělávací program je určen pro instruktory služební přípravy zásahových jednotek, kteří jsou držiteli osvědčení instruktora II. stupně – práce ve výškách nejméně jeden rok a jsou pověřeni organizací za vedení výcviku práce ve výškách v útvech Policie České republiky. Uchazeče vybírá vedoucí policista útvaru na základě následujících kritérií:

²⁵ Např.: Pokyn policejního prezidenta č. 316/2017, o profesním vzdělávání.

Nařízení Ministerstva vnitra č. 32/2016, o vzdělávání v policejních školách Ministerstva vnitra a v dalších vzdělávacích zařízeních.

²⁶ Závazný pokyn policejního prezidenta č. 34 ze dne 19. února 2015, kterým se upravuje činnost zásahových jednotek a jednotek pro ochranu jaderných elektráren, čl. 18 ve znění pozdějších předpisů.

Závazný pokyn policejního prezidenta č. 195 ze dne 25. října 2021, kterým se mění pokyn policejního prezidenta č. 34/2015, kterým se upravuje činnost zásahových jednotek a jednotek pro ochranu jaderných elektráren v posledním znění.

²⁷ Pozn.: Výcvik práce ve výškách vedou a organizují lektoři a instruktoři I. a II. stupně.

- a) má osvědčení o úspěšném absolvování kurzu instruktora II. stupně – práce ve výškách, vydané odborem SPČV (speciálních potápěčských činností a výcviku),
- b) minimálně po dobu jednoho roku aktivně organizoval a řídil práci ve výškách u kmenového útvaru od doby udělení osvědčení,
- c) absolvoval kurz první pomoci,
- d) splnil podmínky teoretického a praktického přezkoušení z profilu instruktora II. Stupně,
- e) je v přímém výkonu služby minimálně 5 let,
- f) působí jako instruktor pro práce ve výškách u zásahových jednotek nebo instruktor pro práce ve výškách u odboru SPČV,
- g) má trvale splněna všechna kritéria prověrek ze služební přípravy včetně testů ze znalostí právních norem.²⁸

Instruktor přímo odpovídá za výcvik policistů vybraných pro práce ve výškách, připravuje a předkládá vedoucímu policistovi plány výcviku, navrhuje opatření k zabezpečení podmínek pro výcvik a navrhuje také materiální vybavení útvaru. Dále se rovněž účastní vzdělávacích a doškolovacích kurzů, vede evidence o stavu materiálu pro práce ve výškách, popřípadě zakazuje užívání opotřeбенého materiálu, nebo rovnou navrhuje jeho vyřazení. Také může předložit návrh na odebrání osvědčení pro práce ve výškách II. stupně konkrétnímu členovi útvaru. Na základě souhlasu příslušného vedoucího policisty může instruktor pro potřeby výcviku přizvat a odborně využít osoby napříč složkami IZS (např. lékaře, záchranáře, příslušníky Hasičského záchranného sboru České republiky, pracovníky Horské služby a jiné specialisty).²⁹

Práce ve výškách členů zásahové jednotky při služebních zákrocích či výcviku je riziková aktivita, která může vést k nehodě spojené s vážným zraněním nebo se smrtí. Nebezpečí hrozí pádem z výšky a osoba pohybující se v těchto podmínkách, je povinna používat osobní ochranné pracovní

²⁸ Příloha č.3 k pokynu ředitele Ředitelství služby pořádkové policie Policejního prezidia České republiky č. 21 ze dne 24. září 2010, *kterým se upravují podmínky pro výkon práce ve výškách a nad volnou hloubkou v Policii České republiky*, str. 2 ve znění pozdějších předpisů.

²⁹ Pokyn ředitele Ředitelství služby pořádkové policie Policejního prezidia České republiky č. 21 ze dne 24. září 2010, *kterým se upravují podmínky pro výkon práce ve výškách a nad volnou hloubkou v Policii České republiky* ve znění pozdějších předpisů.

prostředky. Je nezbytně nutné umět tyto prostředky správně používat a znát technické náležitosti.³⁰ Při výcviku a při služebních zákrocích je užito lanových technik náročných na jejich provedení, a proto je nutné, aby příslušník zásahové jednotky měl v dané oblasti dostatečné teoretické a praktické znalosti, a to hlavně z důvodu jejich použití v často psychicky a časově náročných situacích. Dokonalou teoretickou i praktickou znalost problematiky lze získat pouze neustálým opakováním již nabytých vědomostí, dovedností a návyků, a to v dostatečném rozsahu tak, aby se nemohl příslušník zásahové jednotky dostat při řešení úkolů spojených s prací ve výškách do bezvýchodné situace.

3.4 Pyrotechnik

Pyrotechnik v rámci průlomové pyrotechniky v souvislosti se zákrokem a v rámci krizového trhání plní tyto úkoly:

- a) *provádí pyrotechnické prohlídky stupně ohrožení 5 až 2,*
- b) *provádí s ohledem na profesionální a technické možnosti opatření k odvrácení hrozícího výbuchu výbušných předmětů, munice anebo výbušnin, je-li to nezbytně nutné k úspěšnému provedení a dokončení zákroku,*
- c) *provádí pyrotechnické práce s použitím průlomových pyrotechnických prostředků,*
- d) *provádí pyrotechnické práce s použitím výbušnin při řešení mimořádných událostí a krizových situací,*
- e) *ničí selhanou a nevybuchlou služební municí, výbušniny nebo výbušné předměty určené pro plnění úkolů policie, které byly použity při zákroku nebo výcviku v rámci příslušného útvaru a organizačního článku policie.³¹*

V České republice se vyhledávání a zneškodňování munice, která bývá nalezena datuje zhruba od konce 2. světové války. Do této doby byly pyrotechnické práce na našem území prováděny pouze vojenskými pyrotechniky. Nechtěným dědictvím konfliktu bylo ohromné množství munice všemožného

³⁰ Nařízení Ministerstva vnitra č. 34 /1999 k zajištění plnění úkolů v oblasti bezpečnosti a ochrany zdraví při výkonu služby a při práci ve znění pozdějších předpisů.

³¹ Závazný pokyn policejního prezidenta č. 34 ze dne 19. února 2015, kterým se upravuje činnost zásahových jednotek a jednotek pro ochranu jaderných elektráren, čl. 12 ve znění pozdějších předpisů.

charakteru, která pozůstala nastražená, nevybuchlá, selhaná, anebo jiným způsobem poškozená a mohla by neodbornou manipulací kdykoliv iniciovat. Na tento problém se našlo řešení v podobě vzniku pyrotechnické služby MV, která byla zpočátku zaměřena na likvidaci této munice. Byť se i v současné době běžně nachází určité množství munice do ručních palných zbraní, tak větších nálezů postupně ubývá. V devadesátých letech došlo k reorganizaci, která měla za následek omezení úkolů pyrotechnické služby. Výcvik a specializace byly prohlubovány a k tomu byly zaváděny nové metody a postupy v činnosti. Pyrotechnická činnost Policie ČR byla rozdělena a je vykonávána na útvech s celorepublikovou působností a na útvech s územně vymezenou působností do této kategorie spadají i zásahové jednotky.

Výkon policejní pyrotechnické činnosti se dělí na základní a speciální úkony, které může vykonávat pouze oprávněný policista nebo zaměstnanec policie. Základními úkoly jsou činnosti zahrnující vyhledávání, shromažďování, přepravu, manipulaci, prověřování výbušnin, výbušných předmětů, pyrotechnických prostředků a ničení výbuchem a spalováním. Patří sem i vyhledávání a prověřování nástražných výbušných systémů v rozsahu stanoveném interním aktem řízení. Speciální pyrotechnické úkony jsou pyrotechnické práce vyžadující speciální odborné znalosti, návyky a úkony pyrotechnické problematiky. Jedná se zejména o zneškodňování nástražných systémů rozebíráním, umrtvením a zajištěním expertizní a kriminalisticko-technickou činností a používáním průlomových prostředků.

Nyní je primární činnost pyrotechniků u zásahových jednotek násilné prolamování otvorů s pomocí mechanických prostředků, střelných zbraní a výbušnin, aby tak zajistili vniknutí do různých objektů včetně dopravních prostředků. Nasazení průlomové techniky je vždy přímo závislé na konkrétní situaci a místě, kde se zvláště nebezpečný pachatel zdržuje.³²

Pyrotechnikem u Zásahové jednotky se může stát policista sloužící na této jednotce, dosáhl věku 21 let, má předepsanou zdravotní způsobilost je technicky zručný a při výběru dostal doporučení psychologa. V rámci udržení a zvyšování kvalifikace je nezbytné, aby vždy po třech letech každý obhájil své znalosti a

³² HRAZDÍRA, Ivo a KOLLÁR, Milan. *Policejní pyrotechnika*. Plzeň: Aleš Čeněk, 2006. ISBN 80-86898-87-3, str. 15-18.

profesní návyky. Specialisté v oblasti Nástražných výbušných systémů (NVS) pak každý rok podstupují atestační zkoušky v rámci tzv. prolongací.³³

Začátkem nového tisíciletí se používané postupy a metody stávají stále preciznějšími. V současné době se hojně využívají mechanické průlomové prostředky jako beranidla, různé sady páčidel, motorové rozbrusy a hydraulické rozpažovače.



Obr. 4: Zřízení násilného vstupu oknem pomocí pyrotechniky. (zdroj: Kalendář ZJ 2020 – Tomáš Lehký).

Nasazení těchto prostředků sice nevypadá tak efektně oproti pyrotechnice, ale jejich použití je bezpečnější, jak pro zákrok provádějící policisty, tak pro nezúčastněné osoby. Ideální nasazení pyrotechnika služebně zařazeného u zásahové jednotky vypadá následovně. Nejdříve se provádí rekognoskace místa spolu s velitelem zásahu. Diskutují se možnosti postupu a úskalí těchto variant. Pyrotechnik si následně zvolí odpovídající technické prostředky pro zjednání násilného vstupu, které si k cílovému místu přinese se svým pomocníkem, nebo mu je pomůže dopravit vybraný člen zásahové skupiny.

³³ HRAZDÍRA, Ivo a KOLLÁR, Milan. *Policejní pyrotechnika*. Plzeň: Aleš Čeněk, 2006. ISBN 80-86898-87-3, str. 19.

Pyrotechnik má vždy připravený odpovídající materiál pro záložní plán v případě selhání primárního zvoleného způsobu. Na pokyn velitele zásahové skupiny zjednává volný vstup do objektu a následně po zabezpečení vlastního materiálu zůstává u vchodu nebo, vstupuje do objektu mezi posledními.³⁴

3.5 Potápěč

Policejní potápěči při potápěčské akci policie plní úkoly spočívající zejména:

- a) v pátrání po pohřešovaných osobách,*
- b) v pátrání po věcech pocházejících z trestné činnosti nebo kterými byla trestná činnost spáchána,*
- c) v zajištění činností souvisejících s vyhledáváním a identifikaci munice, výbušnin nebo výbušných předmětů a nezbytnou manipulaci s nimi ve spolupráci s pyrotechnikem s příslušným oprávněním,*
- d) v provedení ohledání místa nálezu s následným zadokumentováním podle interního aktu řízení nalezených mrtvol, částí lidského těla nebo kosterních nálezů, věci pocházejících z trestné činnosti nebo kterými byla trestná činnost spáchána,*
- e) ve vyzvedávání nalezených mrtvol, částí lidského těla nebo kosterních nálezů, věci pocházející z trestné činnosti nebo kterými byla trestná činnost spáchána,*
- f) v přiblížení se vodním prostředím k místu zákroku, provedení pozorování místa zákroku nebo pachatele s následným zadržením pachatele.*

Dále mohou Policejní potápěči v rámci zásahu složek IZS při řešení krizových situací a mimořádných událostí plnit úkoly vyplývající z dohody o spolupráci, spočívající zejména:

- a) v záchraně osob a majetku při povodňových záchranných pracích,*
- b) v manipulaci s břemeny pod vodní hladinou při povodňových zabezpečovacích pracích,*
- c) v zajišťování míst úniku nebezpečné látky, zamezení úniku nebezpečné látky do životního prostředí nebo odstranění předmětu omezujících*

³⁴ STEHLÍK, Eduard a kol. *URNA – 30 let policejní protiteroristické jednotky*. Praha: Nakladatelství Martin Vaňourek, 2011. ISBN 978-80-904588-2-6, str. 62–65.

přirozený to řek, jejichž neodstranění by mohlo vést k rozlítí vodního toku mimo koryto,

d) *v nasazení při mezinárodní záchranné operaci na území cizího státu.*³⁵

Základní výcvik potápěčů organizuje odbor speciálních potápěčských činností a výcviku sídlící v Brně. Zde se rovněž každoročně realizuje přezkoušení jak teoretických znalostí, tak praktických dovedností. V rámci systému ERDI jsou všichni potápěči zařazeni u zásahových jednotek držiteli nejvyššího klasifikačního stupně. Následující výcvik se provádí přímo na útvarech. Dále se cvičí navigace a techniky vnikání na paluby lodí a do objektů.

V praxi je potápěčská činnost příslušníků zásahových jednotek využívána k zabezpečení požadavků jiných útvarů policie. Jedná se především o pátrání po pohřešovaných / utonulých osobách, hledání předmětů pocházejících z trestné činnosti nebo kterými byla trestná činnost spáchána.

Méně častou, ale stejně důležitou činností je nasazení potápěčů při bezpečnostních opatřeních a akcích, živelních pohromách, při plnění úkolů v součinnosti se složkami IZS. Zde se pak přímo nabízí často spojovaná specializace potápěč-pyrotechnik. Výhodou této kumulace odborností je možnost za pomoci specializované techniky vyhledávat pod vodou munici a výbušniny. Po nálezů pyrotechnik rozhodne o jejich vyzdvihnutí či likvidaci z důvodu nebezpečí pod hladinou vody.³⁶

Dále k specializaci pyrotechnik-potápěč, které náleží činnost spojená s destrukcí objektů plovoucích na hladině, například uvolněné lodě, nebo podvodní demolice hrází apod. Jako příklad z policejní praxe, lze uvést nasazení při povodních v srpnu roku 2002. Při této příležitosti bylo zapotřebí potopit několik volně plujících nákladních člunů na řece Labi, které ohrožovaly konstrukci mostů a budov v bezprostředním okolí řeky. Při této rizikové akci, bohužel zemřela jedna nezúčastněná osoba na následek zásahu střepiny z výbuchu. Osoba nedbala

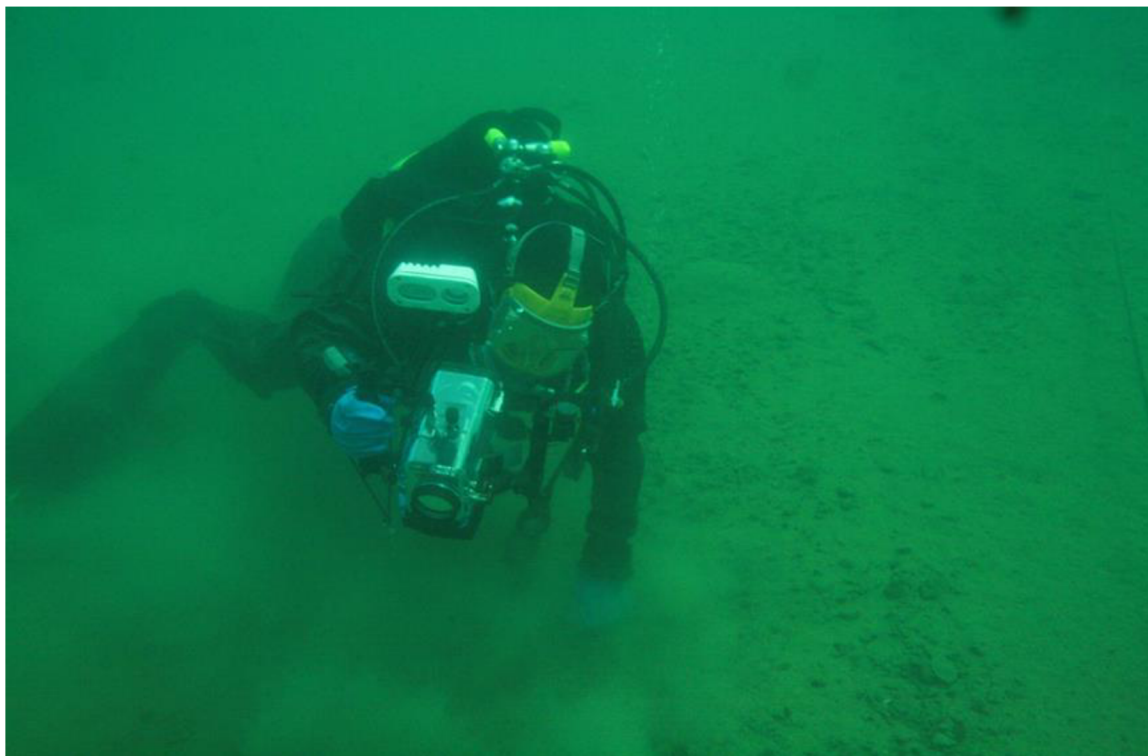
³⁵ Závazný pokyn policejního prezidenta č. 73/2013 zde dne 9. dubna 2013, o *plnění úkolů policejních potápěčů* ve znění pozdějších předpisů, čl. 3.

³⁶ *Policie.cz: OSPČV* [online]. [cit.18.1.2022]. Dostupné z: <https://www.policie.cz/clanek/odbor-specialnich-potapeckych-cinnosti-a-vycviku-9940.aspx>

STEHLÍK, Eduard a kol. *URNA – 30 let policejní protiteroristické jednotky*. Praha: Nakladatelství Martin Vaňourek, 2011. ISBN 978-80-904588-2-6, str. 65.

varování a pokynů policistů k opuštění místa blízkosti odpalu a vstoupila do uzavřeného rizikového prostoru.³⁷

V neposlední řadě jsou tito specialisté využíváni v působnosti na zahraničních misích např. v Bosně a Hercegovině. Tým potápěčů a pyrotechniků, zde během svého pobytu pokračují v postupném odstraňování munice z řeky Sávy, jakožto pozůstatek z války z let 1992–1995, který trápí místní obyvatele do dnes.³⁸



Obr. 5: Ohledání místa nálezu nevybuchlé munice pod vodní hladinou. (zdroj: Archív ZJ – Tomáš Lehký).

Na specializaci potápěč pyrotechnik je dosazován pouze zkušený příslušník zásahové jednotky. Preciznost a důslednost je samozřejmostí. Pod vodou se chyby neodpouští.

³⁷ VANĚK, Luboš, MOTL, Radek a LEHKÝ, Tomáš. *Kronika Zásahové jednotky Policie České republiky, správy severočeského kraje*. [b.r.].

STEHLÍK, Eduard a kol. *URNA – 30 let policejní protiteroristické jednotky*. Praha: Nakladatelství Martin Vaňourek, 2011. ISBN 978-80-904588-2-6.str. 170–173.

Idnes.cz: Zpravodajství v kraji, článek o potopení lodi na Labi z 15.srpna 2017 [online]. [cit.22.1.2022]. Dostupné z: https://www.idnes.cz/usti/sport/rozhovor-mf-dnes-pyrotechnik-daniel-petras.A170815_345424_usti-sport_vac2

³⁸ *Policie.cz: Policejní potápěči v Bosně* [online]. [cit.19.1.2022]. Dostupné z: <https://www.policie.cz/fotogalerie/policie-cr-fotogalerie-35688-policejni-potapeci-v-bosne.aspx>

4 SYSTÉM PROFESNÍ PŘÍPRAVY U ZÁSAHOVÉ JEDNOTKY

Policisté zásahové jednotky během své služby neprovádějí obvyklou policejní práci, resp. nehlídkují na ulicích, nezastavují vozidla pro špatný technický stav apod. Jejich dominantní pracovní náplní je výcvik a údržba svěřeného materiálu.

Z povahy věcné působnosti zásahových jednotek jsou tyto útvary vybaveny širokou škálou moderní výzbroje, výstroje a podpůrného materiálu. Většina vybavení je na velmi vysoké technické úrovni, zejména zbraně a vybavení pro speciální donucovací prostředky, což se promítá na vysoké pořizovací ceně a z tohoto důvodu není možné těmito prostředky plošně dovybavit všechny útvary policie. Je nutné, provedení speciálních výcviků a školení pro policisty, kteří tyto prostředky budou používat. Během toho si policisté plně osvojí správnou manipulaci a ošetřování. Policisté jsou tímto materiálem a vybavením dovybavováni průběžně podle vývojových trendů, aby bylo zajištěno kvalitní provedení zákroku.³⁹

Tato skutečnost si u speciálních policejních jednotek vyžádala zavedení takticko-speciálního výcviku. U ostatních útvarů policie je užívání specializovaného vybavení podmíněno úspěšným absolvováním školení na konkrétní druh zbraně nebo materiálu. S ohledem na komplexní povahu služby u speciální policejní jednotky je nutné taktickou přípravu chápat v celkovém kontextu s ostatními druhy výcviku – střelecký výcvik, práce ve výškách atd. Všechna odvětví služební přípravy na sebe nějakým způsobem logicky navazují, vzájemně se doplňují a prolínají.

4.1 Taktická příprava

Taktická příprava představuje pilíř služebního výcviku útvaru zásahové jednotky a zcela určitě patří k nejobtížnějším a nejčastěji procvičovaným činnostem. Jedná se o nácvik připravených postupů, kterými zasahující tým provádí zákroky proti nebezpečným pachatelům. Taktická příprava koncentruje veškeré získané znalosti a dovednosti z ostatních odvětví výcviku za účelem

³⁹ Příloha k Závaznému pokynu policejního prezidenta č. 34 ze dne 19. února 2015, *kterým se upravuje činnost zásahových jednotek a jednotek pro ochranu jaderných elektráren ve znění pozdějších předpisů.*

nejefektivnějšího vyřešení konkrétní situace. Tyto situace v reálu mohou a jsou často originálního charakteru, proto je ve výcviku dán patřičný prostor k uplatnění schopnosti improvizace. Operace většího rozsahu nevyklučují zapojení zásahových jednotek z různých krajských ředitelství, proto je nutné mít ujednocená pravidla taktické přípravy.

Výcvik je zahájen na učebně, zde jsou vysvětlena základní pravidla taktiky v budovách, kde také nejčastěji dochází k realizaci ostrých zákroků. Zde se od prvopočátku zdůrazňuje tzv. pravidlo dvou. To znamená, že pokud to z nějakého důvodu není nezbytně nutné, nikdy nikam nevstupuje člen zásahové skupiny osamocen, ale vždy ve dvojici. Tabule a jiné vizuální učební pomůcky účinně napomáhají k rozkreslení možných situací vstupů dveřmi nebo oknem, postup po chodbě nebo na schodišti.

Vše má svá logická pravidla a ta je třeba nejen strojově plnit, ale i pochopit. Praktický výcvik ve výcvikových prostorách začíná jednoduššími úkony jako je například vstup do místnosti ve dvojici. Následně je přidán třetí člen, pak celá skupina.



Obr. 6: Zásahová skupina připravena ke vstupu do zájmového objektu (zdroj: Kalendář ZJ 2020 - Tomáš Lehký).

Dále jsou přidány postupy chodbami a schodišti, je přidán další materiál a vybavení, který se při akcích používá, jako například štíty, balistické deky, žebříky, beranidla atd. Za účelem přivyknutí si na zátěž neseného materiálu a s tím spojené i možné nepohodlí, které nutně vede o odvedení pozornosti od požadovaných úkolů je nutné, aby kompletní výstroj a výzbroj členů zásahové skupiny byla obdobná jako při ostré akci. Vše je pod neustálým dohledem instruktora taktické přípravy, který průběžně vyhodnocuje situaci, případně upozorňuje na vzniklé nedostatky.

Po úspěšném osvojení prvotní fáze je do výcvikového mechanismu zařazen první tzv. značkař. Ten funguje v roli pachatele nebo rukojmí, ve snaze o věrohodné navození reálné situace. Zásahující skupina a značkaři jsou vyzbrojeni výcvikovými zbraněmi odpovídajících rozměrů a hmotností jako jejich ostré předlohy. Tyto zbraně od firmy FX Simunition střílejí speciální značkovací neletální munici. Instruktor v roli hodnotitele, bedlivě sleduje postup skupiny, způsoby krytí a reakce na kontakt se značkaři. Zárok nemusí vždy končit zastřelením pachatele.

Poslední „metou“ taktické přípravy je zařazení střelby s ostrou municí. Zde musí každý člen skupiny striktně dodržovat bezpečnou manipulaci se zbraní. Takový druh výcviku je mimořádně náročný na prostor, kdy policie disponuje jen omezeným množstvím objektů, které jsou homologované na takový druh výcviku. Příslušníci zásahové jednotky Ústeckého kraje za tímto účelem nejčastěji navštěvují výcvikový areál MV ČR Borek nedaleko Rokycan v Plzeňském kraji.

Často užívanou metodou zákroku je násilné zastavení pachatele jedoucího v osobním automobilu. Jelikož je zárok prováděn za běžného provozu, patří k těm nejnebezpečnějším, kdy největší úskalí spočívá ve způsobení dopravní nehody s nezúčastněnými osobami. Výcvik se provádí rovněž nejdříve teoreticky, na učebně pomocí nákresů na tabuli, poté se výcvik předvede prakticky na volné ploše. Na stojících vozidlech určených k výcviku se nejprve nacvičuje útok na vozidlo pachatele a jeho následné spoutání. Teprve po zvládnutí předchozí části výcviku se začne cvičit zárok se všemi vozidly v pohybu. K ostré akci jsou na pozici řidiče přibíráni ti z nejzkušenějších příslušníků útvaru. Příslušníci zásahových jednotek mohou také zakročovat proti pachateli, který se ukrývá v autobuse, vlaku, lodi, letadle, za přítomnosti většího počtu rukojmí.

Taktická příprava jako komplexní disciplína v sobě kumuluje širokou paletu užších specifikací. Sem lze počítat doprovod vozidel a jiných dopravních prostředků všeho druhu, využití specializovaných ochranných balistických štítů a dek usnadňujících nasazení v místě vysoké koncentrace střelby, aplikace průlomové pyrotechniky, eliminace nástražného výbušného systému, zásahy proti vozidlům a mnoho dalších. Všechny tyto zásahy se odlišují v závislosti na konkrétní využití výzbroje a specializovaného materiálu. Prvky taktické přípravy lze mimo výcviku rovněž uplatnit při plnění úkolů souvisejících například s živelnými pohromami a průmyslovými haváriemi. Operátoři zasahujících skupin musí být dokonale secvíceni a všichni musí mít plnou důvěru ve své schopnosti i schopnosti svých kolegů.⁴⁰

4.2 Střelecká příprava

Střelecká příprava příslušníka zásahové jednotky v sobě kombinuje střeleckou dovednost jako takovou, stejně tak bezpečnou manipulaci se služebními zbraněmi za všech okolností. Každý příslušník musí dokonale zvládat základní rozborku a sborku přidělených zbraní. Tato dovednost je nezbytná nejen za účelem rutinní údržby po každých střelbách, ale rovněž napomáhá k schopnosti instinktivně odstraňovat základní druhy závad, jakými jsou nucené přebití, zádržka a selhač. Včasnou identifikací závady a následnou adekvátní reakcí se příslušníci speciálních jednotek policie i armády na první pohled liší od mnoha komerčních či sportovních střelců. Dále je také užitečné znát základní takticko-technická data o zbraní, včetně typů užívaného střeliva.⁴¹

Samotný střelecký výcvik je zpravidla rozdělen do několika fází. Na úvod se střelci často krátce věnují mířené střelbě. Střelec využívá těchto „laboratorních“ podmínek k plnému soustředění na správný postoj, držení zbraně, tlak prstů při spouštění, pracuje s frekvencí dechu a se vzdálenostmi cílů. Byť se jedná o střelbu, která má v reálných situacích jen malé uplatnění, má ve střelecké přípravě své pevné místo. Společně se správnou manipulací se jedná o základní dovednosti práce se zbraní, na které se později nabalují další činnosti.

⁴⁰ STEHLÍK, Eduard a kol. *URNA – 30 let policejní protiteroristické jednotky*. Praha: Nakladatelství Martin Vaňourek, 2011. ISBN 978-80-904588-2-6, str. 28–31.

⁴¹ ČERNÝ, Pavel a GOETZ, Michal. *Manuál obranné střelby*. Praha: Grada, 2004. ISBN 978-80-247-0739-6, str. 71-75.

A je pravdou, že pokud střelec nedokáže zasahovat cíl v takto „sterilních“ situacích, neměl by se věnovat ničemu jinému. Následují střelecká cvičení, tzv. střelecké drily, během kterých střelci prohlubují dovednosti jako opakované výstřely, odstraňování závad, taktické přebíjení, střelba za chůze, střelba na pohyblivé cíle, střelba zpoza překážky, střelba z jedoucího dopravního prostředku apod. Poslední fáze střeleckého cvičení je věnována tzv. modelové situaci. Jedná se zpravidla o složitější střeleckou situaci, během které střelec „řeší“ větší počet cílů s různým podtextem s ohledem na taktické aspekty. Střílení je často spojeno s fyzickou zátěží a slovním doprovodem instruktora, který svým křikem navodí tu „správnou atmosféru“. Takovýchto modelových situací lze postavit takřka nepřeberné množství, záleží veskrze na představitosti a zkušenostech instruktora, který výcvik vede. Obecně se dá říct, že tento druh střeleckého cvičení v sobě sumarizuje všechny dílčí dovednosti, které si střelec v předchozích cvičích osvojoval samostatně. Příslušník zásahové jednotky musí získat naprostou jistotu ve své střelecké schopnosti, aby v případě střelby na skutečný živý cíl neohrozil nezúčastněné osoby, sebe nebo členy zásahové skupiny, byť i pouhým zaváháním.⁴²

4.3 Práce ve výškách

Tento výcvik je charakterizován jako výcvik s lanem a na laně. Příprava pro zaměstnání práce ve výškách a nad volnou hloubkou je započata nejdříve na učebně. Zde se příslušníci zásahové jednotky seznamují s materiálem, který budou následně využívat. Základní výstrojní součástí je celotělový sedací úvazek dovybavený tzv. odsedávákem s karabinami a prostředky na jištění a slaňovací brzdou obecně známou jako rig. Dále je ve hromadné výbavě útvaru značné množství horolezeckého materiálu, včetně přileb, lan, záchranných postrojů, ale i specifických nástrojů jako jsou kladky, jumary, a různé blokanty.⁴³ Při výcviku i v ostrých akcích je kladen velký důraz na dodržování bezpečnosti při sebejištění

⁴² Tamtéž. str. 167-183.

STEHLÍK, Eduard a kol. *URNA – 30 let policejní protiteroristické jednotky*. Praha: Nakladatelství Martin Vaňourek, 2011. ISBN 978-80-904588-2-6, str. 42–43.

⁴³ WINTER, Stefan. *Sportovní lezení*. České Budějovice: Koop, 2004. ISBN 978-80-7232-294-7, str. 68–73.

nebo vzájemném jištění.⁴⁴ Proto útvar ZJ spoléhá na certifikované produkty renomovaných výrobců, jakými jsou např. Petzl, Singing Rock, Beal, Lanex a další. S veškerým materiálem přijde každý člen zásahové jednotky při výcviku do styku, takže musí znát nejen konstrukci, ale i správné způsoby použití. Vázání uzlů patří mezi základní znalost.

Po absolvování základních znalostí z teorie se ve druhé fázi přechází k praktickému výcviku. Začíná se prostým slaněním z výcvikové věže. K výcviku se postupně přidávají další činnosti s lanem a na laně. Jako příklad lze uvést přesedání z lana na lano, překonávání uzlů, otáčení se na laně hlavou dolů za účelem nahlížení do oken, stoupání po laně vzhůru apod. Tyto techniky umožňují bezpečně překonávat převážně vertikální překážky tak, aby byl transport na těžko dostupných místech bezpečný. Jedním z úkolů výcviku práce ve výškách a nad volnou hloubkou je vycvičit policistu, aby uměl vytvořit jisticí (slačovací) bod. Po zvládnutí základních praktických dovedností se přechází k nácviku v reálném prostředí – na skutečných budovách. Zde již cvičení probíhá v plné výstroji a výzbroji. V této fázi je do výcviku zakomponována technika slanění na okenní parapet spojená s násilným průnikem do určeného prostoru. Je nutné také zvládat pohyb po vnějších částech budov, pronikání okny či balkony, lezení po hromosvodech, římsách, okapových rourách, mřížích i světlících.

Vrcholnou fází výcviku je opět modelová situace mnohdy zaměřená na násilný průnik oknem do místnosti. Jedná se opět o komplexní situaci. Počínaje přípravou a kontrolou veškerého potřebného materiálu přes přepravu a založení kotvení. Zde je nutná znalost kotevních míst pro bezpečné uvazování lan. Samotné slanění provádějí zpravidla čtyři bojovníci – dva krycí střelci a dva rozbíječi vybaveni palcáty, kteří mohou být ještě doplněni o pátého člena s pyrotechnikou. Způsob a rychlost postupu na laně je definován účelem zákroku. Při záchranné akci je vyžadována jiná rychlost, než je u akce náhlé a přepadové. Při slanění s cílem pozorování či sledování podezřelé zájmové osoby v objektu se volí rychlost pomalejší. Ve většině případů se nacvičuje zrychlené slanění spojené s násilným vstupem skrz okno, na které navazuje zadržení pachatele.

⁴⁴ Příloha č. 6 Pokynu ředitele Ředitelství služby pořádkové policie Policejního prezidia České republiky, č. 21 ze dne 24. září 2010, *kterým se upravují podmínky pro výkon práce ve výškách a nad volnou hloubkou v Policii České republiky*, čl. 8. ve znění pozdějších předpisů.

Týmová spolupráce všech zúčastněných je základní předpoklad pro samotný pohyb a koordinaci na laně. Zásadní roli hraje moment překvapení. Zde se opět zúročí dílčí dovednosti jako je práce s výstrojí na laně, komunikace v týmu a aplikace správné taktiky, která má zajistit nejefektivnější provedení zákroku.



Obr. 7: Cvičné provedení násilného vstupu oknem (zdroj: Kalendář ZJ 2020 - Tomáš Lehký).

Ve výcviku se také spolupracuje s Leteckou službou Policie ČR. Policisté jsou povinni být seznámeni se všemi druhy vrtulníků používaných v současné době Leteckou službou Policie ČR, a to od vrtulníku typu BO 105, dále Bell-412 HP až po EC-135 T2, a to z důvodu znalosti přesného umístění kotevního místa pro uchycení lana s možností jejich zajištění v nezávislých bodech.

Vrtulníky slouží k rychlému dopravení na místo zásahu, čímž se znatelně zkracuje reakční čas od oznámení hrozby do případného zákroku. K rychlému výsadku se používá „fast rope“, doslova rychlé lano, kdy se jedná o speciální tlusté lano, které je díky svému materiálu, tloušťce a váze dostatečně stabilní po spuštění z paluby vrtulníku. Na tomto laně se slaňuje z výšek nepřesahujících 15 metrů bez využití jakékoliv technické pomůcky, což umožňuje rychlé vysazení celého přepravovaného personálu během několika málo sekund bez nutnosti přistání stroje na zemi. Tento nebezpečný sestup, používaný dnes všemi zahraničními jednotkami, se provádí bez jakýchkoli jisticích prostředků pouze sevřením silného lana končetinami. S využitím vrtulníku se příslušníci zásahové

jednotky rovněž učí evakuovat osoby z obtížně dostupných míst, tonoucích, nebo zraněných osob pomocí speciálního sběrného koše nebo vaku určeného k záchraně.



Obr. 8: Vrtulník Bell - 412 HP vysazení členů ZJ nad zájmovou pozicí za pomoci „Fastrope“ (zdroj: Archiv ZJ).

Naplň přípravu pro práci ve výškách a nad volnou hloubkou se skládá i z pohybu po střechách výškových budov, přehradních hrázích, továrních komínech, mostních konstrukcích, ale i sportovního a skalního lezení. Práce ve výškách a nad volnou hloubkou se tak stává součástí taktických postupů. Volba zvoleného taktického postupu s využitím práce ve výškách, často rozhoduje o úspěchu. Práce ve výškách je úzce spojena s tělesnou přípravou, neboť klade zvýšené nároky na fyzickou sílu, obratnost a vytrvalost každého člena zásahové jednotky. Rovněž vyžaduje i psychickou odolnost při překonávání obav z pádu do volné hloubky. V konečném důsledku překonávání přiměřených rizik vede k pozitivnímu efektu v podobě posílení vlastní i kolektivní sebedůvěry.⁴⁵

4.4 Tělesná příprava

Veškerá činnost příslušníků zásahových jednotek je pevně spjata s nadprůměrnou fyzickou kondicí jejich členů. Během služebního zákroku nese

⁴⁵ STEHLÍK, Eduard a kol. *URNA – 30 let policejní protiteroristické jednotky*. Praha: Nakladatelství Martin Vaňourek, 2011. ISBN 978-80-904588-2-6, str. 47.

každý operátor výstroj, výzbroj dosahující hmotnosti přes 20 kg, v případě dalšího neseného vybavení, může být celková váha materiálu i dvojnásobná.

Tělesná příprava probíhá jak organizovaně, tak individuálně. Základním předpokladem jsou sprinty a přespolní běhy, překážkové dráhy, ale také plavání v oděvu, jakož i klasické posilování. Ke zvýšení fyzické kondice je dále začleňován nácvik různých druhů sebeobran a bojových umění či použití aparátů, jako jsou boxovací pytle a lapy.

Sumarizace obranných mechanismů zahrnuje nejrůznější techniky pádu, dále se nacvičuje obranná technika obrany proti útoku bodnou nebo sečnou zbraní, obrana proti různě dlouhé tyčové zbraní a obrana proti blízkému ohrožení střelnou zbraní. Po odražení samotného útoku je nacvičována technika rychlé protiakce v podobě úderu či kopu, který v ideálním případě protivníka zaskočí, tzv. navolní. Následný sled úkonů je zaměřen na tvrdé a rychlé překonání odporu pachatele. Za pomoci technik strhů, porazů a hodů je protivník povalen na zem, kde je pomocí páky nebo přímého působení tlaku na konkrétních místech pachatel znehybněn a následně spoután. Pozornost je následně věnována takticky správnému postupu prohlídce spoutané osoby za účelem nalezení zbraně nebo jiného nebezpečného předmětu. Nakonec je nutné spoutanou a prohledanou osobu zvednout a transportovat, k čemuž se využívají specifické techniky odvislé od tělesné konstituce dané osoby a jejich pohybových schopností. S ohledem na možnost zranění kolegy je také rovněž věnována pozornost nácviku zdvihání, odnosu a pokládání zraněné osoby. Techniky se nacvičují zprvu v lehkém sportovním úboru, posléze v kompletní výstroji. Důležité je nalezení kompromisu mezi rychlostí a námahou konkrétní techniky tak, aby ji bylo možné efektivně použít v reálné situaci.⁴⁶

Součástí inventáře neletálních zbraní útvaru ZJ je rovněž elektrický paralyzér TASER X26P. Taser po stisknutí spouště vystřelí na cíl šipky s elektrickým vodičem. Následuje výboj o síle 50 tisíc voltů, který zasáhne člověka i přes pěticentimetrovou vrstvu oblečení. Pachatel je okamžitě paralyzován.

⁴⁶ HRINKO, Martin a kol. *Pořádková činnost policie*. Plzeň: Aleš Čeněk, 2020. ISBN 978-80-7380-793-1, str. 28-29.

STEHLÍK, Eduard a kol. *URNA – 30 let policejní protiteroristické jednotky*. Praha: Nakladatelství Martin Vaňourek, 2011. ISBN 978-80-904588-2-6, str. 53–54.

Zasažen přitom může být až do vzdálenosti 10 metrů, přičemž standardní odstup jsou tři metry. V případě jeho užití je potřeba dodržet určitý nacvičený postup, který sníží riziko újmy zakročujících policistů⁴⁷

4.5 Zdravotní příprava

Zdravotnická příprava v rozsahu činnosti útvaru zásahové jednotky je soustředěna na poskytnutí předlékařské pomoci spolubojovníkům, nezúčastněným osobám i pachatelům během služebního zákroku. V minulosti se u policie zabýval zdravotníkem jen úzký okruh lidí, kteří pak jako zdravotníci řešili veškeré vzniklé situace. V současné době již policie sleduje trend posledních let, který zpřístupňuje téma první pomoci pro co možná nejširší okruh lidí. Tento fenomén se netýká pouze ozbrojených složek jako takových, ale i laické veřejnosti. Toto směřování hodnotím veskrze pozitivně. Není jistě přehnané tvrdit, že služební zdravotnická příprava má pro příslušníky nejužitečnější přesah do jejich soukromého života.

U zásahové jednotky Ústeckého kraje se otázkou plošné zdravotnické přípravy začalo vedení vážně zabývat od roku 2018. V tomto roce byl ve spolupráci se školním policejním střediskem (dále jen ŠPS) otevřen program školení příslušníků zásahové jednotky TacticalLifesaver na úrovni „Basic“ – základní. Kurz je obsahově velice podobný s verzí pro armádu. Zaměřuje se na rozšíření znalostí ve výuce neodkladné první pomoci v bojových podmínkách. Týdenní kurz s kapacitou 8-10 lidí kombinoval teoretickou výuku na učebnách s praktickým procvičením jednotlivých úkonů. Sem lze počítat použití vojenského zaškrcovadla tzv. turniketů zkráceně C.A.T, kontrola dýchání a poranění trupu, základní techniky zajištění dýchacích cest, zranění hlavy a hypotermie, obvazové techniky, základy diagnostiky a terapie šoku. Vyvrcholení kurzu byla velká modelová situace, která komplexně prověřila nově nabyté schopnosti frekventantů. Během půl roku prošla základním zdravotnickým kurzem více než polovina příslušníků zásahové jednotky KŘP Ústeckého kraje.

⁴⁷ METODICKÁ PŘÍRUČKA č. 1/2017 ředitele ředitelství služby pořádkové policie Policejního prezidia České republiky k používání donucovacích prostředků a zbraně příslušníky Policie ČR, str. 20 ve znění dalších předpisů.

Na úspěch základního kurzu navázal o rok později další z kurzů a to TacticalLifeSaverAdvanced – pro pokročilé. Kurz Advanced je primárně určen pro příslušníky s úspěšně absolvovaným kurzem TLS-Basic, kteří měli zájem rozšířit penzum svých znalostí a dovedností v problematice první pomoci v taktickém prostředí. Všechny aplikované postupy v kurzech jsou v souladu s mezinárodně platným systémem TacticalCombatCasualty Care (dále jen TCCC) a zakládají se na zkušenostech získaných, aplikovaných a prověřených instruktory ze zahraničních vojenských operací. Frekventanti navazují na dovednosti získané z předchozích kurzů a aplikují zde náročnější techniky kontroly masivního krvácení, řešení komplikací poranění trupu, zajištění dýchacích cest, zajištění cévního řečiště, terapie šoku, imobilizačních technik, terapie penetrujících poranění oka, kardiopulmonální resuscitace atd. V týdenní náplni kurzu je mnoho modelových situací uskutečňujících se ve dne i v noci, které napomáhají připravit se na nejčastější stavy, s jakými se lze v bojových podmínkách setkat. Tímto kurzem do současné doby prošla zhruba jedna čtvrtina příslušníků útvaru.⁴⁸

Pozitivní proměnou za poslední roky prošel i zdravotnický materiál útvaru, který do roku 2018 zahrnoval jediný, byť dobře vybavený, velký zdravotnický batoh, který byl součástí hromadné výstroje. Nyní jsou tyto batohy dva, dále přibýly zdravotnické ledvinky, kdy jedna z nich je určena k výcviku. Nejdůležitějším pokrokem je však individuální vybavení základním zdravotnickým materiálem každého operátora.

⁴⁸ Hardtask.cz. Combat lifesaver advanced. [online]. [cit. 12.12.2021]. Dostupné z: <https://www.hardtask.cz/cze/kurzy/zdravotnicke/combat-lifesaver-advanced>

STEHLÍK, Eduard a kol. *URNA – 30 let policejní protiteroristické jednotky*. Praha: Nakladatelství Martin Vaňourek, 2011. ISBN 978-80-904588-2-6, str. 58-61.

5 SITUAČNÍ CVIČENÍ

Pro příklad situačního cvičení jsem zvolil taktický výcvik AMOK 2018 ze dne 31. 10. 2018, konané v Ústí nad Labem.

Důvody pro zvolení tohoto příkladu jsou následující. Zaprvé, jednalo se o reálně provedené cvičení, východiska jsou tedy opřena o tvrdá data. Zadruhé, toto cvičení již proběhlo před třemi roky, nehrozí tedy únik citlivých informací, ve smyslu prozrazení případných nedostatků současné Policie ČR, nicméně jména zainteresovaných osob uvádět nebudu. Zároveň však časový odstup není propastný, cvičení tohoto typu stále probíhají (naposledy 16. 9. 2021 v Litoměřicích), tudíž jsou svým obsahem stále aktuální. Zatřetí, cvičení typu AMOK představuje vysoce komplexní druh cvičení, které na jednom místě zapojuje více složek IZS. V následném rozboru je možné dobře identifikovat pozitiva a negativa jednotlivých útvarů. Začtvrté, cvičení jsem se přímo účastnil v řadách útvaru ZJ KŘP Ústeckého kraje.

Při hodnocení situačního cvičení jsem vycházel z vyhodnocení instruktorů školního policejního střediska Ústí nad Labem (dále ŠPS ÚL), Speciální pořádkové jednotky (dále SPJ) a ZJ, stejně tak i z vlastních postřehů účastníka cvičení.

5.1 Téma výcviku

Výcvik byl zaměřen na činnost prvosledových hlídek a hlídek OOP, SPJ, ZJ a dalších složek IZS při situaci AMOK v areálu ŠPS Ústí nad Labem.

Místem konání cvičení byl areál ŠPS UL, Stříbrnická 3131, 400 11 Ústí nad Labem – Severní Terasa a nejbližší okolí. Datum provedení cvičení byl stanoven na 30. 10. 2018 v přibližném časovém rozmezí 8:00-13:00 hod.

Konkrétně se jednalo o zákrok proti aktivním střelcům pohybujícím se v areálu ŠPS, kdy první se na místo určení dostaly prvosledové hlídky a hlídky Obvodního oddělení policie ÚL (dále OOP), následně jednotky SPJ s přibližně 45minutovým zpožděním a následně jednotky ZJ přibližně 60 minut po oznámení. V budově se nacházelo několik ozbrojených pachatelů s dlouhými i krátkými střelnými zbraněmi. V budově se rovněž nacházeli figuranti ztvárňující nezúčastněné osoby, případně i potencionální rukojmí.

Objekt ŠPS lze blíže charakterizovat jako nepravidelnou budovu se třemi patry s několika vedlejšími vchody, dvojitým schodištěm, přístupnou horizontální střechou a členitým interiérem. Místo zákroku se nachází v rušné ulici hned vedle obchodního centra a BČS.

V zájmové budově se nacházelo hned několik pachatelů vyzbrojenými krátkými i dlouhými střelnými zbraněmi. V budově se dále nacházelo 30 figurantů – studenti Střední školy veřejnoprávní a vyšší odborné školy TRIVIS Ústí nad Labem, v roli nezúčastněných osob.

Cílem cvičení bylo prověření znalostí a praktických dovedností potřebných pro kvalitní součinnost pořádkových jednotek v podmínkách zákroků pod jednotným velením. Organizace a řízení rozdílných útvarů PČR krizovým štábem včetně provádění opatření k omezení negativních jevů ovlivňujících bezpečnostní situaci. V obecné rovině se jednalo o velmi složitou situaci pro zákrok, byť s ohledem na situaci v západní Evropě, ne zcela nemožnou.

5.2 Příprava

Pro účely této bakalářské práce není žádoucí popisovat schvalovací proces a posloupnost příprav, včetně zapojených subjektů na úrovni krajského ředitelství. Budu se tedy v nadcházejících řádcích soustředit na přípravy v rámci útvaru ZJ.

O nasazení během cvičení AMOK 2018 jsme se my, příslušníci ZJ, dozvěděli zhruba týden před realizací. Bylo nám sděleno, že cvičení proběhne „někdy v průběhu příštího týdne“. Přesný datum jsme neznali. Služba každého člena ZJ začíná ranní poradou a tzv. přebíráním směny. Pod tímto termínem si lze představit fyzickou kontrolu skladu zbraní, skladu materiálu ze stavu hromadného vyzbrojení a kontroly vozového parku. Poté by měla následovat kontrola a příprava vlastního vybavení každého operátora k případnému výjezdu. Systém přebírání směn na útvaru ZJ umožňuje plnou připravenost a eliminuje nutnost zvláštní přípravy před služební akcí, ať už cvičnou nebo ostrou. Existuje jediná výjimka, kvůli které je nutné znát čas výjezdu na cvičnou akci o něco dříve. A sice nutnost každého operátora „přestrojit“ svou dlouhou zbraň do výcvikového režimu FX Simulation pro střelbu neletálním střelivem. Erárními zbraněmi FX Simulation disponuje útvar ZJ pouze v krátkém provedení – pistole Glock 17,

dlouhé zbraně je nutné před každým výcvikem upravit. Z tohoto hlediska se vytrácí efekt překvapení spojený s okamžitou naléhavostí výjezdu.

5.3 Simulovaný zásah

Vlastní cvičení, pro nás, členy ZJ začal poplachem na základně, kdy se příslušníci směny shromáždili v informační místnosti, kde byla sdělena informace o útoku blíže neurčeného počtu ozbrojených pachatelů v areálu ŠPS v Ústí nad Labem s nutností nasazení útvaru ZJ. Zároveň byli příslušníci ZJ spravení, že se jedná o cvičnou akci. Seznámení s náplní a cílem zamětnání bylo provedeno jen v hrubých obrysech. Následně proběhla poslední kontrola vybavenosti, poučení o bezpečnosti při výcviku a rozřazení operátorů do vozidel. Během přesunu na místo určení proběhla kontrola spojení a průběžné předávání informací, tak jak přicházely od štábu, který se již nacházel na místě cvičení. Ústroj nasazených policistů sestávala z kompletní výstroje včetně osobní i skupinové balistické ochrany a dalšího podpůrného materiálu. Ten byl převážen v technickém vozidle, aby byla zajištěna akceschopnost zakročujícího týmu v co největším množství případů. K přepravě byla použita služební vozidla s právem přednosti v jízdě – tzv. jízda na majáky.

Po příjezdu na místo proběhl výsadek z vozidel spojený s vyložením materiálu z technického vozidla a přesun do oblasti zákroku. Zde již byl vysoký počet nasazených policistů, kteří dorazili na místo dříve. Veliteli skupiny ZJ byla předána informace o třech až čtyřech hlídkách, které se již zapojily do propátrávání cílového objektu. Činnost těchto hlídek nebyla koordinována z důvodů chybějícího velení a špatného rádiového spojení. Navíc tyto hlídky již utrpěly ztráty při průniku do hlavních vchodových dveří.

Tým ZJ započal po vstupu do objektu s okamžitým zajišťováním budovy v tzv. vyhledávacím módu. Během propátrávání členové ZJ míjeli zraněné osoby, kterým nebyla poskytnuta bezodkladná předlékařská pomoc. Nezúčastněné osoby schopné chůze byly příslušníky ZJ směřováni pryč z budovy. Během vyhledávacího módu také několikrát došlo k setkání s hlídkami dalších útvarů, od kterých se velitel ZJ snažil získat informace o dané situaci. Následně zazněla další série výstřelů, kdy ZJ přešla z vyhledávacího do tzv. kontaktního módu –

operátoři ZJ přestali s postupným zajišťováním jednotlivých místností a prostor ve směru postupu, ale urychleně zahájili postup do míst, odkud byla slyšet střelba.

V průběhu nasazení byl jeden člen ZJ spěšně poslán do štábu, aby bylo zajištěno hladší předávání informací mezi štábem venku a skupinou ZJ uvnitř. Během postupu budovou skupina ZJ eliminovala další pachatele, díky početní převaze a pokročilých balistických ochranných pomůcek, především balistickému štítu, který pachatelé svou střelbou nedokázali překonat. Nezraněné nezúčastněné osoby, byly posílány směrem k východu z budovy, pryč od hrozícího nebezpečí. Poslední pachatel unikl s rukojmím na střechu, kde byl izolován. V této fázi zákroku část policistů opět přešla do vyhledávacího módu a propátrala celou budovu tak, aby mohl být objekt prohlášen zabezpečeným a mohli do něj vstoupit příslušníci záchranné služby a hasičského sboru. Vybraná skupina ZJ mezi tím přistavěla z boku budovy hasičský vůz se zdvižnou plošinou, kdy se za této pomoci dostala na střechu. Zde byl zadržen poslední pachatel, který se vzdal. Poslední potencionálně vysoce riziková část zákroku se tak obešla bez nasazení policejního vyjednavče.

Po eliminaci posledního pachatele trvalo ještě dlouhé minuty, než byl objekt prohlášen zajištěným. Teprve po dvou hodinách od začátku zásahu do budovy vstoupil větší počet členů záchranné služby, dostatečně vybaveni k zajištění kvalitního ošetření zraněným.

5.4 Vyhodnocení

Cvičení AMOK 2018 jasně demonstrovalo náročnost a komplexnost policejního zásahu proti skupině ozbrojených pachatelů. Jedná se o složitý sled činností počínaje správným zvolením taktiky, předávání informací mezi zakročujícími jednotkami, komunikací štábu k jednotkám a jejich zorganizování na místě, tak v samotné eliminaci pachatelů, ošetření zraněných a evakuaci nezúčastněných osob s dalšími procesními úkony na místě činu.

Samotný výcvik díky složitosti, ale ne nereálnosti, ukázal, že v případě takovéto nebo podobné situaci bude policie zakročovat s velkým rizikem a že i v případě zvládnutí zákroku a eliminaci pachatelů bude zákrok stát život a zdraví nemalé části policistů. Výcvik poukázal na nedostatky, které je zapotřebí do budoucna vyřešit!

Výzbroj a výstroj

Z hlediska výstroje a výzbroje je patrné, že útvar ZJ je jediný, kdo disponuje plnou výbavou pro tento druh činnosti. Jedná se o logický fakt, který již není nutný dále rozebírat. Dále, panuje lepší situace u prvosledových hlídek, ale i zde je nedostatek dlouhých zbraní. Jedna dlouhá zbraň je k dispozici nanejvýš na dva, spíše však tři policisty. Ostatní policisté z obvodních oddělení nejsou plně vybaveni balistickými prostředky s dostatečnou balistickou ochrannou. Balistické přilby chybějí ve většině případů. V tomto konkrétním cvičení disponovala první na místo dorazivší hlídka o čtyřech členech jedinou přilbou. Navíc balistické vesty pro zevní nošení jsou kromě útvarů ZJ a SPJ součástí hromadného vystrojení. To znamená, že policista má pokaždé jinou vestu, někdy v neodpovídající velikosti. Nehledě na skutečnost, že materiál hromadné výstroje je obecně v horším technickém stavu než materiál individuálně přidělený. Při hodnocení efektivity výzbroje bylo zjištěno, že příslušníci prvosledových hlídek vyzbrojeni dlouhými zbraněmi z těchto zbraní neabsolvovali střelecký výcvik po dobu několika měsíců, někteří ještě vůbec.

Policisté mimo útvar ZJ prakticky nemají k dispozici radiostanice s příposlechy. Tento nedostatek je velice limitující. Příposlech částečně filtruje rušení, čímž zajišťuje lepší srozumitelnost. Dále zabezpečuje, aby zprávu slyšel pouze adresát, kterému je určena a vysílačka „nekřičí“ na celou chodbu. Nejdůležitějším přínosem je pak možnost volných rukou, resp. není nutné, aby operátor neustále v jedné ruce držel radiostanici.

Přestože cvičení nebylo na tyto konkrétní výstrojní součásti cíleno, je vhodné poukázat na skutečnost, že kromě příslušníků útvaru ZJ, neměl žádný policista u sebe plynovou masku. Plynové masky slouží k ochraně obličeje a zejména očí a dýchacích cest před prachem, aerosoly a jinými toxickými či jinak nebezpečnými látkami. Pokud by pachatel použil volně prodejně dostupný slzný sprej např. u vchodu, zcela určitě po vstupu policistů jim způsobí problém. Po dotazování policistů bylo zjištěno, že ochranné masky mnohdy nemají, mají filtry s prošlou expirací, nebo je „prostě nenosí“. Na útvaru ZJ se k problematice přistupuje následujícím způsobem. Z taktického hlediska je třeba s sebou masku mít vždy. Tedy nejen tehdy, když se dopředu předpokládá její užití v konkrétním zákroku. Masky mají být také neodmyslitelným doplňkem slzotvorných prostředků.

Je to jednoduché – pokud s sebou mám slzotvorné granáty či zásahové výbušky P2, musím současně mít i ochrannou masku. Masky je třeba nasadit už před použitím „slzáku“. Poté, co je zasažen oděv, ruce a obličej, je na smysluplnou ochranu zpravidla už pozdě.

Taktika

Dle předpokladu byl viditelný rozdíl v taktice zákroku prvosledových hlídek, hlídek OOP, oproti SPJ a ZJ. Secvičenost jejích členů byla přímo úměrná pozornosti, jaká je taktickému výcviku na jednotlivých útvarech věnována. Při takticky správném přiblížení SPJ i ZJ se před těmito kvalitně vyzbrojenými a vystrojenými policisty pohybovali policisté v brigádýrkách se zbraní v pouzdře a v podstatě doprovázeli SPJ a ZJ při přiblížení k budově. Na dotaz, proč tam jdou, odpovězeno, že je tam štáb poslal.

Vyhledávací mód

Užívá se v případě, kdy není známá pozice pachatele. Na místě pro první hlídku obecně platí „vyčistit“ si spodní část budovy a pokud možno neztratit již „vyčištěné nebo vykoukané“ území. Hlídka v této fázi neví, kde je pachatel a postupně vyhledává. Po příjezdu dalších hlídek určit postup tak, aby bylo zajištěné přízemí a toto si buď předat, nebo zůstat v zajištěném, „vyčištěném“ přízemí a další hlídku poslat do druhého patra. Výhodou zajištěného prvního patra je po příjezdu další hlídky a jejího přesunu do druhého patra, možnost začít ošetřovat zraněné osoby, popř. vytvořit seřadiště zraněných. To v praxi znamená zajistit u zraněných masivní krvácení + přesun zraněných do stabilizované polohy na bok, popř. zprůchodnění dýchacích cest – minimálně záklonem hlavy. Zde je i na zvážení, pokud to situace dovolí, provést to i při čištění budovy. Vycvičený policista by měl být schopen, za krytí ostatních členů týmu, toto provést v časovém horizontu přibližně 10 sekund. Takto postupně čistit budovu od přízemí po střechu. Zajistí se tím zaručené informace pro štáb, že určitá část budovy je skutečně vyčištěná a štáb následně bude vědět, kam poslat další síly a prostředky. Kupříkladu již rovnou do druhého nebo třetího patra. Popřípadě v přízemí do části, která chybí propátrat, kdy zbytek přízemí je již zajištěn. Cílem je zajistit, aby již další policisté neplýtvali časem a silami k čištění již propátraných prostor. Předávání informací o svých pozicích také snižuje riziko střetu s vlastními

jednotkami. Faktory, které přispívají k nechtěné palbě do vlastních řad, jsou zejména dezinformace, stres, šero, hluk apod.

V tomto konkrétním cvičení však zákrok ve vyhledávacím módu neprobíhal uspokojivě až do příjezdu ZJ. Prvosledové hlídky utrpěly citelné ztráty již ve vstupní hale. Přesto, že ke kontaktu došlo téměř okamžitě po vstupu policistů do objektu, pachatelé se dokázali od hlídek odpoutat a ty následně musely přejít opět do vyhledávacího módu.

Zde se naplno projeví nedostatky spojené s radiokomunikací a s celkově obtížným transferem informací mezi štábem a zakročujícími policisty. To zapříčinilo neefektivnost v tom smyslu, že hlídky propátrávaly budovu nekoordinovaně. Několikrát se stalo, že hlídka propátrávala místnosti, které před chvílí kontrolovala jiná hlídka. Dalším problémem byla neschopnost první vlny zakročujících policistů obsadit tzv. uzlové body objektu – v tomto případě schodiště. Přítomnost několikerych schodišť a samotná členitost budovy ŠPS citelně komplikovala orientaci zakročujícím policistům. Tento fakt si rovněž uvědomovali instruktoři v roli pachatelů, kteří se díky tomu několikrát dostali do zad některé hlídce, což vedlo k dalším zmatkům a ztrátám. Situace se změnila s příchodem ZJ, kdy byla schodiště konečně obsazena a tím se znemožnil pachatelům volný průchod mezi jednotlivými podlažími budovy. Problémy s komunikací však přetrvávaly, a tak se ani příslušníkům ZJ nevyhnulo prohledávání již vyčištěných prostor.

Kontaktní mód

V kontaktním módu hlídka ví, kde se pachatel nachází. Pachatel byl policisty přímo fyzicky spatřen, byl identifikován jinou osobou nebo je možné jeho pozici blíže určit pomocí jiných faktorů (například střelba). V takovém případě postupují policisté rovnou vstříc pachateli a nevěnují se průběžnému propátrávání, ani poskytování první pomoci zraněným. Mohou tedy například jít rovnou do druhého patra apod. Cílem je co nejrychlejší eliminace pachatele. Po dojezdu dalších hlídek je však potřeba určit svoji polohu a upozornit, že budova není zajištěna a že hrozí riziko odkudkoliv. V případě většího počtu zasahujících policistů je vhodné hned od počátku rozdělit policisty na ty, kteří

půjdou po pachateli a kteří zůstanou u vchodu a zajistí odsud co největší možný perimetr.

Během popisovaného cvičení policisté z prvosledových hlídek při vstupu do budovy dokázali zneškodnit jednoho ozbrojeného pachatele, sami však utrpěli ztráty v počtu tří osob. Následně ztratili kontakt s ostatními pachateli. Útvar ZJ do akce přímo nasadil skupinu o 10 lidech – jejich operační možnosti tak byly mnohem větší. Skupina se mohla dočasně rozdělit na menší týmy, které dokázaly pokrýt větší prostor, a přitom spolu efektivně komunikovat. Díky dodatečné ochraně v podobě balistického štítu neseného v čele formace bylo také možné udržet kontakt s nepřítelem i při nástřelu. Tyto faktory společně s palebnou převahou umožnily ZJ eliminovat v relativně krátké době tři pachatele bez vlastních ztrát. Poslední pachatel nejprve unikl na střechu budovy, kde byl obklíčen a následně se vzdal. Pachatel, i dvě nezúčastněné osoby v roli rukojmí, byly následně evakuovány ze střechy pomocí vozidla Tatra s plošinou z výbavy HZS.

Využití plošiny HZS při „čištění“ střechy se ukázalo jako takticky vhodné a v konečném důsledku efektivní. Pokud hrozí nebezpečí z prodlení, na místě je více aktivních pachatelů a v bezpečné zóně se nachází již vozidla HZS např. Tatra, Iveco apod. a policisté jsou pod hrozbou nástřelu např. ze střechy či oken je možné k přiblížení využít tento vůz, který by řídil policista v balistickém kompletu podpořen krycí palbou spolujezdce a za tímto by došlo s využitím vozidla (balistická ochrana týmu) k přesunu k budově a vstupu zasahujících policistů. Tento poznatek by mohl posloužit jako podnět k zamyšlení, zdali by bylo vhodné zakoupit několik kusů obrněných vozidel pro Policii ČR.

Koordinace sil

Cvičení Amok se odehrálo takřka v centru města Ústí nad Labem. Tato skutečnost umožnila příjezd většího počtu sil a prostředků, které byly schopny na místě zasáhnout, v relativně krátké době.

Štáb velitele zásahu byl zřízen v nebezpečné zóně u čerpací stanice Mol. Osoby pohybující se po střeše byly od štábu vzdáleny necelých 100 metrů od tohoto místa s volným výhledem. Být mezi osobami pachatel s útočnou puškou (kterou pachatelé měli u sebe), štáb v podstatě končí a pachatel by nemusel

ani moc mířit vzhledem k počtu policistů a složek IZS na místě včetně nezúčastněných osob. V případě, že by pachatel chtěl více ochromit zásah policie, měl možnost přímé eliminace velitele zásahu, který chodil před štábním vozidlem řádně označen jako velitel zásahu v reflexní vestě, popřípadě by stačilo zaútočit na čerpací stanici – nádrž s LPG.

Příjezdové trasy byly dobře značeny přistavenými služebními vozy s majáky na okraji „bezpečné zóny“, které naváděly další dojezdové hlídky. Avšak čerstvě dorazivších policistů se na místě vysazení nikdo neujal, aby jim poskytl informace a další instrukce. Například policisté SPJ po příjezdu na místo čekali několik minut, než navázali spojení se štábem, aby zjistili, kam mají vlastně jít. Nakonec jim byly instrukce sděleny mimo radiostanici, a to „pokřikem“, ze vzdálenosti 20 m zavolal jakýsi policista, aby předal informace. Tato improvizace sice situaci vyřešila, ale není vhodné, aby policisté po kontaktování se na maják vozidla PČR ještě vyhledávali, kdo se jich na místě dojezdu „ujme“ a předá informace.

Při zákroku nebyla organizována činnost hlídek na místě. V podstatě se nedokázala využít výhoda většího počtu sil a prostředků v místě zákroku. Policisté neorganizovaně prohledávali objekt ve vyhledávacím módu s tím, že postupně sice narazili na pachatele, ale ten je několikrát mohl oběhnout, uniknout. V podstatě po eliminaci části pachatelů další hlídky ve vyhledávacím módu „čistily prostory“, které již byly jednou policisty z jiných jednotek prohledány nebo byla hlídka nucena opětovně provést kontrolu, již prohlídnutých prostorů, kam se právě mohl pachatel díky rozlehlé a členité budově přemístit. V této linii se také naplno projevila nedostatečná komunikace mezi zakročujícími policisty. Příslušníci jednotlivých útvarů si dokázali více či méně úspěšně koordinovat svou činnost v rámci svého týmu, ale komunikace s ostatními týmy byla většinou nulová. Tyto skutečnosti znesnadňovaly efektivní práci štábu, který měl tak zvenčí jen omezenou představu, kde se nacházejí podřízené jednotky. Na základě těchto zkušeností vyvozují následné doporučení pro náš útvar – útvar ZJ. Při akcích podobného rozsahu mít předem určenou osobu z řad příslušníků útvaru ZJ, která se po příjezdu na místo zákroku neprodleně přidá ke štábu. Tato osoba vybavená dvěma radiostanicemi (jedna naladěná na frekvenci ZJ, druhá se spojením s prvosledovými hlídkami) zprostředkuje přímé spojení s velitelem zasahující

skupiny v objektu. Tato přímá komunikační linka zajistí hlavní přednosti nasazení ZJ – dobrá výbava a rychlost zásahu.

Předlékařská první pomoc

V rámci cvičení bylo nasimulováno celkem 13 vážných zranění, které vyžadovali ošetření na úrovni poskytnutí první pomoci tak, aby bylo odvráceno úmrtí zraněných do 30 min. od úrazu. Dále pak 3 zranění, která byla neslučitelná se životem a 2 zranění, která vyžadovala poskytnutí první pomoci do 1 hodiny od úrazu. Ostatní zranění byla život neohrožující.

Metodika IZS při opatření proti aktivnímu střelci velí, že místo zákroku musí být nejprve zajištěno složkami Policie ČR, než do něj mohou vstoupit příslušníci dalších složek IZS. V popisovaném cvičení, s ohledem na celkovou nepřehlednost situace považují za nevhodné, aby do objektu, který není ještě zcela pod kontrolou, byly poslány osoby bez základních taktických dovedností a balistické ochrany. V případě změny situace by mohlo dojít k ohrožení jak záchranářů a hasičů, tak zasahujících policistů. Z toho vyplývá, že dokud není místo zásahu zabezpečeno, jsou nuceni provést bezodkladnou první pomoc zraněným na místě příslušníci police.

V 9.40 hod. vstoupila do objektu první prvosledová hlídka, která započala prohlídku napadeného objektu v kontaktním módu. V průběhu zákroku pak přibývaly další hlídky k zajištění bezpečnosti osob. V 10.20 hod. vstoupila hlavním vstupem do objektu hlídka OOP Město, která začala objekt procházet ve vyhledávacím módu a prováděla prohlídku prostor. V 10.23 hod. tato hlídka poskytla první pomoc zraněnému, který byl umístěn za automatem na kávu ve vstupní hale, zraněný měl masivní krvácení z dolní končetiny. K poskytnutí první pomoci byla použita lékárníčka z vrátnice objektu, konkrétně škrtidlo, ale ošetření nebylo funkční. Přibližně v 10.45 hod. bylo vedoucím OOP Město, který velel na místě, rozhodnuto o vytvoření shromaždiště raněných ve vestibulu střediska. Zde byla poskytnuta první pomoc dalším dvěma zraněným, kteří byli na shromaždiště evakuováni. K ošetření byly použity obvazy a obinadla z autolékárniček, avšak nefunkčním způsobem, který by nevedl k zástavě končetinových krvácení. U zraněných nebyla provedena prohlídka osob (podle

§35 od. 2 zák. č. 273/2008 Sb. o Policii České republiky)⁴⁹, v omezené míře byli polohováni do stabilizované polohy k uvolnění dýchacích cest.

Při výše uvedeném způsobu prohledávání budovy a vyhledávání pachatele se ještě minimálně 90 min. neošetřovali zranění, vyjma třech v bezprostřední blízkosti vstupu do budovy. Policisté na nezúčastněné osoby do té doby v podstatě nereagovali. Následná evakuace zraněných z dalších částí objektu na shromaždiště byla zahájena spíše živelně. Při transportu zraněných osob nebyl vůbec zohledněn jejich stav a manipulace byla nešetrná. Takový způsob je možný pouze při evakuaci z přímého ohrožení. Vzhledem k tomu, že v objektu bylo prováděno jeho celkové zajištění a prohlídka a žádná přímá aktivita pachatele již nehrozila, mohlo být využito šetrnějších způsobů evakuace. Na shromaždišti raněných byla poraněným osobám poskytnuta první pomoc s materiálem posbíraným z autolékárniček, ve většině případů nefunkční. Na shromaždišti nebyl nikdo, kdo by dokázal zraněné prohlédnout, zajistit život ohrožující stavy a případně provést základní třídění dle metodiky START a celkově řídit shromaždiště.

V tomto ohledu selhal v první instanci štáb. Zde nebyla ustanovena osoba, která by měla na starost koordinaci první pomoci zraněným policistům, nezúčastněným osobám i případným zajištěným pachatelům. Správný postup by měl být přibližně následující. Po převzetí iniciativy v objektu vytvořit pevný shromažďovací bod na bezpečném místě s trvalou ostrahou – například první větší místnost nedaleko vchodu do budovy. Zde provádět vlastní třídění, ošetření a polohování raněných osob. Vytvořit případně dočasné bezpečné prostory v jednotlivých částech budovy (patrech) tak, aby byla ulehčena evidence a evakuace do bezpečné zóny. Tím by se z větší části eliminovalo pobíhání nezúčastněných osob po budově. Nezraněné nezúčastněné osoby směřovat ústními pokyny pryč z nebezpečné zóny do míst, kde je jiní policisté mohou bezpečně prohledat a podle potřeby zajistit. Cestou štábu by měl velitel, který zřídil shromaždiště raněných požádat o asistenci vycvičeného zdravotníka s materiálem. Při zákroku v ŠPS ÚL mělo SPJ na místě dva vycvičené zdravotníky včetně zdravotnického záchranáře a útvar ZJ též 2 vycvičené zdravotníky.

⁴⁹ §35 ods.2 zákon č. 273/2008 Sb., o Policii České republiky v posledním znění. Policista je oprávněn provést prohlídku osoby a odebrat jí zbraň.

Jednalo by se o osoby, které by mohly shromaždiště řídit do předání záchranné službě a poskytnout k ošetření efektivní materiál.

Celkově byl zákrok veden primárně k zneškodnění pachatelů, a ne k záchraně osob, a to i v době, kdy to již situace umožňovala. Improvizované shromaždiště bylo jediné místo, kde byla zraněným poskytována pomoc, ve většině případů již za hranicí možnosti přežití. Po následném vyhodnocení vyzněla celková bilance neuspokojivě. Z 18 raněných by na následky zranění zemřelo všech 18 osob(!)

6 DISKUZE A NÁVRHY NA MOŽNÁ ŘEŠENÍ A OPATŘENÍ

V závěrečné kapitole si dovoluji shrnout doporučená opatření vedoucí k zajištění větší efektivity. Doporučení vyvozují na základě rozhovorů s instruktory ŠPS v roli hodnotících, tak ze zkušeností přímého účastníka cvičení AMOK 2018.

6.1 Doporučení v oblasti organizace a přípravy výcviku

První doporučení je nasadit – postavit od počátku cvičení Amok na jednodušším zadání. Je důležité zajistit sebranost a koordinaci sil a prostředků počínaje samotným příjezdem. Vytyčení skutečné bezpečné zóny a zvolení postupu při zákroku. Zde navrhuji provést povolání na určené místo v předem neustanovenou dobu všechny hlídky policie, SPJ a ZJ a teprve na místě oznámit, že se jedná o cvičení a dát zúčastněným čas na přezbrojení a vybavení materiálem určeným k výcviku. Výsledkem bude reálné zhodnocení, v jakém čase, počtu a zhruba posloupnosti jsou schopny síly a prostředky na určité místo vůbec dorazit. Následně toto „vyzkoušet“ v různých lokalitách, tzn. velká města, menší města, vesnice a kraje. Získat tím přehled o možnostech časového dojezdu a skutečném složení sil a prostředků. Změřit dojezdový čas velícího důstojníka. Je na zvážení, i když je nebezpečí z prodlení, chvíli počkat na dojezd více sil a prostředků, popř. na SPJ a ZJ. Tím by bylo zajištěno nasazení většího počtu sil s lepším vybavením a výcvikem nebo alespoň většího počtu policistů, čímž se zvýší úspěšnost zákroku proti pachatelům. Výsledkem popisovaného cvičení bylo i několik mrtvých policistů. Tyto ztráty byly z řad policistů, kteří na místo dorazili jako první. Zákrok tím byl z větší části ochromen na samém počátku a bylo nutné se spolehnout na další postupně dojíždějící hlídky.

Po těchto dojezdech sevcitit zajištění vnějšího perimetru a určení bezpečné zóny a vnější zóny. Soustředění do této další složky IZS. Samotné určení bezpečné zóny na různých místech je základním principem pro kompletní zvládnutí zákroku.

Další cvičení zaměřit samostatně jen na činnost v budově. Organizaci hlídek štáblem na místě, kdy přibližný počet a dojezdové časy již budou známy ze shora uvedeného cvičení. Bude znám přibližný model dojezdu sil a prostředků, co se týče počtu a složení. Zásah v budově zaměřit na vyhledávací a kontaktní

mód a jejich kombinaci. V počátku užít pro výcvik méně členité budovy, aby se policisté secvičili a naučili předávat informace mezi sebou.

6.2 Doporučení v oblasti metodiky služební přípravy policistů

Vzhledem k tomu, že při zákroku zasahují kromě prvosledových hlídek i hlídky OOP, je na zvážení přestat rozlišovat hlídky prvosledové a hlídky OOP. Na místo zákroku se mohou dostat hlídky OOP dříve než prvosledové hlídky. Pokud se má s těmito policisty počítat pro zákrok je nutné tyto policisty adekvátně vyzbrojit a vystrojit. S ohledem na finanční možnosti by bylo vhodné, aby každý policista měl alespoň svou osobní měkkou balistickou vestu pro skryté nošení. V ideálním případě, aby každý útvar hlídkové služby disponoval jedním osobním služebním vozidlem vybaveným balistickými přilbami, ochranou zraku, radiostanicemi s příposlechem a dlouhými střelnými zbraněmi.

Zdaleka největší nedostatky, na které cvičení AMOK 2018 poukázalo, se týkaly poskytování první pomoci. Chybějícím zdravotnickým materiálem počínaje a samotnou nevyvíčeností příslušníků policie konče. Z tohoto pohledu pokládám za nezbytné každého policistu v přímém výkonu vybavit a vycvičit v používání škrtidla typu tourniket a izraelského tlakového obvazu. V ideálním případě, opět s ohledem na finanční možnosti, navrhuji do každého služebního vozidla jednoduchý vak s několika tournikety, obvazy a odnosovou plachtou. Taktika ošetření spojená s využitím stabilizované polohy a aplikace jednoduchého modelu třídění raněných podle metody START výrazně zvýší šance na záchranu lidských životů, než na místo dorazí nebo bude vpuštěna RZS. Časové riziko z prodlení je tu stejné, nebo obdobné, jako při zásahu proti aktivně konajícímu pachateli.

Po secvičení těchto dílčích výcviků (dojezdy, vnější zajištění, budova, reakce na pachatele, cvičení samotného štábu apod.), začít cvičit komplexní situace – modelové situace typu AMOK. Zde si na úplný závěr dovoluji zmínit obecné rčení. Staví-li se dům, je třeba, aby měl pevné základy. Pokud tomu tak není, bude se stále opravovat, aniž by se dosáhlo kýženého stavu, až nakonec stejně spadne.

ZÁVĚR

Teoretická část bakalářské práce je zaměřena na účely, pro které vznikly policejní zásahové jednotky, na jejich začlenění v organizační strukturu Policie České republiky a v neposlední řadě na vysvětlení jejich specifické činnosti. Zásahové jednotky existují od roku 1991. Za tuto dobu se tyto jednotky staly pevnou a neoddělitelnou součástí organizační struktury v rámci Policie ČR.

Zásahové jednotky představují v první řadě výkonné útvary, které jsou pro svou povahu a činnosti primárně zaměřené na provedení zákroku. Tomuto účelu tak odpovídá jejich organizace, výcvik a vybavení. Z tohoto pohledu disponují útvary ZJ dostatečnou personální silou v rámci Policie ČR, nadstandartním výcvikem a specializovaný materiálem. Je tedy na místě konstatovat, že útvary ZJ Policie ČR jsou srovnatelné kvality se západoevropským standardem.

V praktické části bakalářské práce je podrobněji popsán průběh komplexního taktického cvičení, kterého jsem se osobně účastnil v řadách zakročujících policistů. Konkrétně se jednalo o nasazení proti aktivním střelcům pohybujícím se v areálu budovy Školního policejního střediska v Ústí nad Labem.

Cílem cvičení bylo prověření znalostí a praktických dovedností potřebných pro kvalitní součinnost pořádkových jednotek v podmínkách zákroků pod jednotným velením. Organizace a řízení rozdílných útvarů PČR krizovým štábem, včetně provádění opatření k omezení negativních jevů ovlivňujících bezpečnostní situaci. V obecné rovině se jednalo o velmi složitou situaci pro zákrok, byť s ohledem na okolnosti v západní Evropě, ne zcela nemožnou.

Cvičení jasně demonstrovalo náročnost a komplexnost policejního zásahu proti skupině ozbrojených pachatelů. Jedná se o složitý sled činností počínaje správným zvolením taktiky, předáváním informací mezi zakročujícími jednotkami, komunikací štábu k jednotkám a jejich zorganizování na místě, tak v samotné eliminaci pachatelů, ošetření zraněných a evakuaci nezúčastněných osob s dalšími procesními úkony na místě činu. Samotný výcvik díky složitosti, ale ne nereálnosti ukázal, že v případě takovéto nebo v podobné situaci bude policie zakročovat s velkým rizikem. Kvalitní infrastruktura umožňuje v relativně krátkém časovém horizontu příjezd dostatečného počtu sil v rámci IZS.

S poukázáním na skutečné incidenty v západní Evropě z blízké minulosti, kterými jsou tato cvičení inspirována, i zde početní a materiální převaha zajistila státním bezpečnostním složkám vítězství. Nicméně, i v případě zvládnutí zákroku a eliminaci pachatelů bude stát operace život a zdraví nemálo lidí. Hlavní nedostatky toto cvičení odhalilo v oblasti řízení. Štáby vytvořené za účelem řízení takovýchto operací teprve sbírají zkušenosti v tomto oboru. Druhým problémem byla (ne)schopnost poskytnout účinnou předlékařskou pomoc zraněným v místě zákroku. Výsledky cvičení v oblasti šance zraněných osob na přežití byly naprosto bezúspěšné. Opakované proškolení policistů v základech první pomoci, zkvalitnění vybavení policistů (policejních útvarů) k poskytování první pomoci by do budoucna mělo dostat vyšší prioritu. Přesah těchto znalostí a dovedností každý policista jistě ocení i v soukromé sféře.

Cvičení popisované v této práci odhalilo celou řadu nedostatků, avšak, od toho cvičení jsou. Jsem přesvědčen o tom, že simulované akce tohoto typu mají vysokou vypovídající hodnotu a s ohledem na celkovou bezpečnostní situaci, je v zájmu evropských zemí takováto cvičení plánovat a realizovat. V tomto ohledu doufám, že by mnou sesbírané poznatky v této práci mohly posloužit pro budoucí plánování podobných komplexních výcviků, v duchu rčení *pot šetří krev*.

SEZNAM POUŽITÉ LITERATURY A ZDROJŮ

- BOGER, Jan. *Elitní a speciální jednotky světa*. 1. vyd. Praha: Naše vojsko, 1995. ISBN 80-206-0255-0.
- BROOKESMITH, Peter. *Odstřelovač*. Praha: Naše vojsko, 2010. ISBN 978-80-206-1128-4.
- ČERNÝ, Pavel, DUŠEK, Ondřej a VINDUŠKA, Václav. *Manuál obranné střelby II*. Praha: Grada, 2013. ISBN 978-80-247-4427-8.
- ČERNÝ, Pavel a GOETZ, Michal. *Manuál obranné střelby*. Praha: Grada, 2004. ISBN 978-80-247-0739-6.
- ČERNÝ, Pavel. *Ochranné prostředky pro příslušníky Policie ČR*. Časopis POLICISTA č. 9/2008.
- GROHMANNOVÁ, Judith. *Tajné mise*. Germany: Riva-Verlag, 2013. ISBN 978-80-242-5535-4.
- HAVEL, Vladimír. *Defenzivní střelba (jak se bránit krátkou palnou zbraní)*. Praha: Naše vojsko, 1995. ISBN 80-206-0463-4.
- HRAZDÍRA, Ivo a KOLLÁR, Milan. *Policejní pyrotechnika*. Plzeň: Aleš Čeněk, 2006. ISBN 80-86898-87-3.
- HRINKO, Martin a kol. *Pořádková činnost policie*. Plzeň: Aleš Čeněk, 2020. ISBN 978-80-7380-793-1.
- LIŠKA, Václav. *Zpracování a obhajoba bakalářské a diplomové práce*. 2., vyd. Praha: Professional, 2010. ISBN 978-80-7431-021-8.
- STEHLÍK, Eduard a kol. *URNA – 30 let policejní protiteroristické jednotky*. Praha: Nakladatelství Martin Vaňourek, 2011. ISBN 978-80-904588-2-6.
- TERMANN, Stanislav. *Umění přesvědčit a vyjednávat*. Praha: Grada, 2002. ISBN 80-247-0304-1.
- VANĚK, Luboš, MOTL, Radek a LEHKÝ, Tomáš. *Kronika Zásahové jednotky Policie české republiky, správy severočeského kraje*. [b.r.].
- WINTER, Stefan. *Sportovní lezení*. České Budějovice: Koop, 2004. ISBN 978-80-7232-294-7.

Zákony a interní akty

Katalog typových činností integrovaného záchranného systému č. STČ 14/IZS, *Amok – útok aktivního střelce* ze dne 16. prosince 2013 ve znění pozdějších předpisů.

Metodická příručka ředitele ředitelství služby pořádkové policie Policejního prezidia České republiky č. 1/2017, *k používání donucovacích prostředků a zbraně příslušníky Policie ČR* ve znění pozdějších předpisů.

Nařízení Ministerstva vnitra č. 32/2016, *o vzdělávání v policejních školách Ministerstva vnitra a v dalších vzdělávacích zařízeních* v posledním znění.

Nařízení Ministerstva vnitra č. 34/1999, *k zajištění plnění úkolů v oblasti bezpečnosti a ochrany zdraví při výkonu služby a při práci*, ve znění pozdějších.

Pokyn policejního prezidenta č. 316/2017, *o profesním vzdělávání* v posledním znění.

Pokyn ředitele Ředitelství služby pořádkové policie Policejního prezidia České republiky, č. 21 ze dne 24. září 2010, *kterým se upravují podmínky pro výkon práce ve výškách a nad volnou hloubkou v Policii České republiky* ve znění pozdějších předpisů.

Pokyn ředitele Ředitelství služby pořádkové policie Policejního prezidia České republiky, č. 4 ze dne 23. března 2009, *k provádění služební přípravy u zásahových jednotek* v posledním znění.

Pokyn ředitele Ředitelství služby pořádkové policie Policejního prezidia České republiky č. 14 ze dne 22. dubna 2021, *kterým se podrobněji upravují podmínky pro výkon potápěčských činností v Policii České republiky* v posledním znění.

Příloha č. 6 k pokynu ředitele Ředitelství služby pořádkové policie Policejního prezidia České republiky, č. 21 ze dne 24. září 2010, *kterým se upravují podmínky pro výkon práce ve výškách a nad volnou hloubkou v Policii České republiky* ve znění pozdějších předpisů.

Směrnice pro výkon pohotovosti ochrany ETE. České Budějovice: Krajské ředitelství policie Jihočeského kraje, Zásahová jednotka pro ostrahu JETE, České Budějovice: 2011.

Zákon č. 239/2000 Sb., *o integrovaném záchranném systému a o změně některých zákonů*, ve znění pozdějších předpisů.

Zákon č. 273/2008 Sb., *o Policii České republiky*, ve znění pozdějších předpisů.

Závazný pokyn policejního prezidenta č. 195 ze dne 25. října 2021, *kterým se mění pokyn policejního prezidenta č.34/2015, kterým se upravuje činnost zásahových jednotek a jednotek pro ochranu jaderných elektráren* v posledním znění.

Závazný pokyn policejního prezidenta č. 217 ze dne 30 prosince 2008, *kterým se upravuje činnost zásahových jednotek* ve znění pozdějších předpisů.

Závazný pokyn policejního prezidenta č. 34 ze dne 19. února 2015, *kterým se upravuje činnost zásahových jednotek a jednotek pro ochranu jaderných elektráren* ve znění pozdějších předpisů.

Závazný pokyn policejního prezidenta č. 34 ze dne 24. března 2005, *kterým se stanoví úkoly, organizace, činnost a zabezpečení zásahových jednotek služby pořádkové policie* ve znění pozdějších předpisů.

Závazný pokyn policejního prezidenta č. 73 ze dne 9. dubna 2013, *o plnění úkolů policejních potápěčů* ve znění pozdějších předpisů.

Internetové zdroje

ČEZ.cz – Speciální jednotka Temelín [online]. [cit.18.1.2022]. Dostupné z: <https://www.cez.cz/cs/pro-media/tiskove-zpravy/zasahovka-v-temeline-ma-nove-vybaveni-99365>

Hardtask.cz: Combat lifesaver advanced. [online]. [cit. 12.12.2021]. Dostupné z: <https://www.hardtask.cz/cze/kurzy/zdravotnicke/combat-lifesaver-advanced>

Hardtask.cz: zdravotnické kurzy [online]. [cit.12.12.2021]. Dostupné z: <https://www.hardtask.cz/cze/kurzy/zdravotnicke>

Idnes.cz: Zpravodajství v kraji, článek o potopení lodi na Labi z 15. srpna 2017 [online]. [cit.22.1.2022]. Dostupné z: https://www.idnes.cz/usti/sport/rozhovor-mf-dnes-pyrotechnik-daniel-petras.A170815_345424_usti-sport_vac2

Policie.cz: OSPČV [online]. [cit.18.1.2022]. Dostupné z: <https://www.policie.cz/clanek/odbor-specialnich-potapeckych-cinnosti-a-vycviku-9940.aspx>

Policie.cz: Policejní potápěči v Bosně [online]. [cit.19.1.2022]. Dostupné z: <https://www.policie.cz/fotogalerie/policie-cr-fotogalerie-35688-policejni-potapeci-v-bosne.aspx>

Policie.cz: Spolupráce s nadací ČEZ [online]. [cit.24.1.2022]. Dostupné z: <https://www.policie.cz/clanek/spoluprace-s-nadaci-cez.aspx>

Policie.cz: Vyjednávání [online]. [cit.18.1.2022]. Dostupné z: <https://www.policie.cz/clanek/utvar-rychleho-nasazeni-vyjednavani.aspx>

SEZNAM POUŽITÝCH ZKRATEK

BČS – Čerpací stanice pohonných hmot.

C.A.T.- *Combat Application Tourniquet* je taktické zaškrcovadlo končetin při masivním krvácení. Vyvinuté pro obsluhu i jednou rukou.

ČSSR – Československá socialistická republika.

ERDI – *Emergency Response Diving International* je výcviková potápěčská agentura s celosvětovou působností se zaměřením na forenzní potápění.

ETE – *Elektrárna Temelín.*

FMV – *Federální ministerstvo vnitra.*

FX SIMUNITION – Značkovací neletální munice sloužící k výcviku.

HZS ČR – *Hasičský záchranný sbor České republiky.*

IZS – *Integrovaný záchranný systém.*

JETE – *Jaderná elektrárna Temelín.*

JUMAR – *Ruční blokant pro bezpečný a pohodlný výstup po laně.*

KŘP – *Krajské ředitelství policie.*

LPG – *Zkapalněný ropný plyn – palivo do spalovacích spotřebičů a vozidel.*

MV – *Ministerstvo vnitra.*

NVS – *Nástražný výbušný systém.*

OOP – *Obvodní oddělení policie.*

OSPČV – *Odbor speciálních potápěčských činností a výcviku.*

OZU – *Odbor zvláštního určení.*

PČR – *Policie České republiky.*

RIG – *Kompaktní samoblokovací slaňovací zařízení.*

RZS – *Rychlá záchranná služba.*

SNB – *Sbor národní bezpečnosti.*

SPČV – *Speciálních potápěčských činností a výcviku.*

SPJ – *Speciální pořádková jednotka.*

START METODIKA – *Simple Triage and Rapid Treatment – Snadné Třídění a Rychlá Terapie.*

ŠPS ÚL – *Školní policejní středisko – Ústí nad Labem.*

TASER – *Thomas A. Swift's Electric Rifle. Distanční elektrický paralyzér.*

TCCC – *Tactical Combat Casualty Care* je neodkladná zdravotní péče v bojových podmínkách.

TLS – *Tactical Lifesaver*, označení taktického záchranáře.

URNA – *Útvar rychlého nasazení*.

ZJ – *Zásahová jednotka*.

ZPPP – *Závazný pokyn policejního prezidenta*.

SEZNAM POUŽITÝCH OBRÁZKŮ

<i>Obr. 1: Označení sídel zásahových a speciálních jednotek (zdroj: HRINKO, Martin a kol. Pořádková činnost policie. str. 76).</i>	8
<i>Obr. 2: Ilustrativní foto – z výcviku speciální jednotky pro ochranu JE Dukovany. (zdroj: https://www.obkjedu.cz/zaujalo-nas/policiste-z-je-dukovany-zasahovali-ve-zdaru-nad-sazavou/).</i>	15
<i>Obr. 3: Policejní odstřelovač monitorující zájmové místo před následným zákrokem. (zdroj: Kalendář ZJ 2020 - Tomáš Lehký).</i>	20
<i>Obr. 4: Zřízení násilného vstupu oknem pomocí pyrotechniky. (zdroj: Kalendář ZJ 2020 – Tomáš Lehký).</i>	25
<i>Obr. 5: Ohledání místa nálezu nevybuchlé munice pod vodní hladinou. (zdroj: Archív ZJ – Tomáš Lehký).</i>	28
<i>Obr. 6: Zásahová skupina připravena ke vstupu do zájmového objektu (zdroj: Kalendář ZJ 2020 - Tomáš Lehký).</i>	30
<i>Obr. 7: Cvičné provedení násilného vstupu oknem (zdroj: Kalendář ZJ 2020 - Tomáš Lehký).</i>	35
<i>Obr. 8: Vrtulník Bell - 412 HP vysazení členů ZJ nad zájmovou pozicí za pomoci „Fastrope“ (zdroj: Archív ZJ).</i>	36