

VYSOKÁ ŠKOLA OBCHODNÍ A HOTELOVÁ

Studijní obor: Management hotelnictví a cestovního ruchu

Simona ZAKRAVAČOVÁ

POSTAVENÍ KROMĚŘÍŽE V SYSTÉMU PAMÁTEK UNESCO A JEHO  
POTENCIÁL V CESTOVNÍM RUCHU

The position of the Kroměříž city in the UNESCO Heritage System and its potential in  
Tourism

BAKALÁŘSKÁ PRÁCE

Vedoucí bakalářské práce: RNDr. Jakub Trojan, MSc, MBA

Brno, 2015

# VYSOKÁ ŠKOLA OBCHODNÍ A HOTELOVÁ

Ústav gastronomie, hotelnictví a cestovního ruchu

Akademický rok: 2014/2015

## ZADÁNÍ BAKALÁŘSKÉ PRÁCE

Jméno a příjmení studenta:	Simona Zakravačová
Osobní číslo:	7490006
Studijní program:	Gastronomie, hotelnictví a turismus
Studijní obor:	Management hotelnictví a cestovního ruchu
TÉMA PRÁCE:	Postavení Kroměříže v systému památek UNESCO a jeho potenciál v cestovním ruchu
TÉMA PRÁCE V AJ:	The Position of the Kroměříž City in the UNESCO Heritage System and its Potential in Tourism

### Cíl stanovený pro vypracování BP

1. Teoretická část BP: rešerše literatury a dostupných zdrojů se vztahem k významu památek UNESCO, systém památek UNESCO v České republice a jejich stručný popis, postavení města Kroměříž a jeho kulturně-historické determinanty.
2. Praktická část

*Analytická část* – zhodnocení současného stavu města Kroměříže formou analýzy infrastruktury cestovního ruchu a vývoje návštěvnosti historických památek. Analýza bude doplněna dotazníkovým šetřením zaměřeným na úroveň nabídky služeb

*Návrhová část* – návrhy vedoucí k optimalizaci destinačního managementu Kroměříže v souladu s výstupy analytické části.

Při zpracování BP vycházejte z pomůcky vydané VŠOH Brno.

Rozsah bakalářské práce bez příloh: 2 AA

Forma zpracování bakalářské práce: tištěná i elektronická

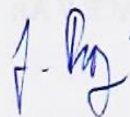
Seznam doporučené literatury:

- [1] AREZKI, Rabah, Reda CHERIF a John M PIOTROWSKI. *Tourism specialization and economic development: evidence from the UNESCO World Heritage List*. Washington, D.C.: International Monetary Fund, IMF Institute and Fiscal Affairs Dept., 2009, 24 p.
- [2] DAMOHORSKÝ, Milan a Vojtěch STEJSKAL. *Ochrana světového kulturního a přírodního dědictví UNESCO v středoevropském právním kontextu: kolektivní monografie*. Praha [i.e. Beroun]: Eva Rozkotová, 2012, 208 s. ISBN 9788087488102.
- [3] DVOŘÁČEK, Petr. *České památky UNESCO*. 1. vyd. Praha: Fragment, 2008, 160 s. ISBN 9788025307540.
- [4] NAFZIGER, James A a Ann M NICGORSKI. *Cultural heritage issues: the legacy of conquest, colonization, and commerce*. Leiden [Netherlands]: Martinus Nijhoff Publishers, 2009, xxi, 466 p.

Další literatura dle doporučení vedoucího bakalářské práce

Vedoucí bakalářské práce:

RNDr. Jakub Trojan



Ústav gastronomie, hotelnictví a cestovního ruchu

Datum zadání bakalářské práce:

14. října 2014

Termín odevzdání bakalářské práce:

17. dubna 2015

V Brně dne:

15. října 2014

doc. Ing. Jan Hrabě, Ph.D.

vedoucí ústavu

VYSOKÁ ŠKOLA  
OBCHODNÍ A HOTELOVÁ s.r.o.  
Božetěvská 9, 625 00 Brno

I.S.

Ing. Zdeněk Málek, Ph.D.

prorektor pro vzdělávací činnost

## IDENTIFIKAČNÍ ÚDAJE PRÁCE

Jméno a příjmení: Simona Zakravačová

Název bakalářské práce: Postavení Kroměříže v systému památek UNESCO a jeho potenciál v cestovním ruchu

Název bakalářské práce v AJ: The position of the Kroměříž city in the UNESCO Heritage System and its potential in Tourism

Studijní obor: Management hotelnictví a cestovního ruchu

Vedoucí bakalářské práce: RNDr. Jakub Trojan, MSc, MBA

Rok obhajoby: 2015

## ANOTACE

Bakalářská práce se zabývá postavením města Kroměříže v systému památek UNESCO a potenciálu v cestovním ruchu. Teoretická část práce popisuje historii a orgány UNESCO, význam památek ve světě a v České republice, dále stručně zmiňuje všechny kulturně-historické determinanty na území České republiky. Je představeno historické i současné město Kroměříž se svými atraktivitami. V praktické části hodnotí současný stav města Kroměříže formou analýzy infrastruktury cestovního ruchu a vývoje návštěvnosti historických památek. Analýza je doplněna dotazníkovým šetřením zaměřeným na úroveň nabídky služeb ve městě. To je vyhodnoceno pomocí grafů a tabulek a doplněno komentářem. Stav současného města je poté zhodnocen pomocí SWOT analýzy a jsou navrženy východiska vedoucí k optimalizaci destinačního managementu Kroměříže.

Klíčová slova: UNESCO, kulturní a přírodní dědictví v České republice, Kroměříž

## Annotation

This bachelor thesis concerns with position of Kroměříž in the UNESCO Heritage System and its potential in tourism. The theoretical part describes history and organs of UNESCO, importance of monuments in the world and in the Czech Republic, than it mentions of all cultural and historical sights in the area of the Czech Republic. It is presented historical and contemporary the city of Kroměříž with its attractiveness. The practical part evaluates contemporary situation of the Kroměříž city with analysis of infrastructure of tourism and development of attendance of historical monuments. The analysis is completely by survey oriented on standard of offer of services in the city. It is evaluated by the help of graphs and tablets and complemented by commentaries. After the city of Kroměříž is reviewed by a SWOT analysis and it is designed starting points which leads to optimalization of destination management of Kroměříž.

Key words: UNESCO, cultural and natural heritage in the Czech Republic, Kroměříž

Prohlašuji, že jsem bakalářskou práci s názvem Postavení Kroměříže v systému památek UNESCO a jeho potenciál v cestovním ruchu vypracovala samostatně pod vedením RNDr. Jakuba Trojana, MSc, MBA a uvedla v ní všechny použité literární a jiné odborné zdroje v souladu s aktuálně platnými právními předpisy a vnitřními předpisy Vysoké školy obchodní a hotelové.

V Brně dne 17. 4. 2015

Simona Zakravačová

.....

## **Poděkování**

Na tomto místě bych ráda poděkovala vedoucímu bakalářské práce RNDr. Jakubovi Trojanovi, MSc, MBA za cenné rady, komentáře a poznámky k vedení této práce.

Dále chci poděkovat paní Kateřině Tomečkové, která mi poskytla užitečné informace a rady.

Především bych chtěla poděkovat mé rodině za podporu a trpělivost, kterou mi při mém studiu věnovali.

## OBSAH

ÚVOD.....	10
I. TEORETICKÁ ČÁST.....	11
1 UNESCO.....	12
1.1 Význam UNESCO .....	12
1.2 Světové dědictví .....	12
1.3 Princip výběru památek.....	13
1.4 Historie UNESCO .....	13
2 Seznam světového dědictví UNESCO jako nástroj pro orientaci v turismu.....	15
3 UNESCO v České republice .....	18
3.1 Památky Světového dědictví na území České republiky .....	18
3.1.1 Hmotné památky UNESCO v České republice.....	18
3.1.2 Nehmotné památky UNESCO v České republice.....	22
4 Kroměříž – významná památka UNESCO.....	25
4.1 Historie města Kroměříž .....	25
4.2 Kulturně-historické determinanty v Kroměříži .....	26
4.2.1 Arcibiskupský zámek .....	27
4.2.2 Podzámecká zahrada .....	28
4.2.3 Květná zahrada .....	28
4.3 Trasa UNESCO v Kroměříži.....	28
II. PRAKTICKÁ ČÁST .....	29
5 Analýza infrastruktury cestovního ruchu v Kroměříži.....	30
5.1 Použité metody.....	30



5.2	Ubytování .....	30
5.3	Stravování.....	32
5.4	Doprava .....	33
5.4.1	Dopravní dostupnost ve městě .....	34
5.5	Ostatní služby ve městě.....	34
6	Statistika návštěvnosti památek UNESCO v Kroměříži .....	35
6.1	Arcibiskupský zámek s Podzámeckou zahradou .....	35
6.2	Květná zahrada .....	37
7	Dotazníkový průzkum .....	39
7.1	Výsledky dotazníkového šetření .....	39
7.2	Shrnutí výsledků.....	44
8	SWOT analýza .....	47
8.1	Návrhy vedoucí k rozvoji CR ve městě .....	49
	ZÁVĚR.....	51
	SEZNAM POUŽITÉ LITERATURY .....	52
	SEZNAM OBRÁZKŮ, GRAFŮ A TABULEK .....	59
	PŘÍLOHY .....	63

# ÚVOD

Česká republika je nazývána srdcem Evropy. Je to místo, kde se po staletí střetávaly rozdílné kultury. Během této doby se neustále stavělo a přestavovalo, takže česká města získala mnoho architektonických stylů. Země je bohatá na hrady, zámky a historické centra měst. V České republice se nachází mnoho památek zapsaných na Seznam světového kulturního a přírodního dědictví UNESCO. V bakalářské práci je popsán systém památek UNESCO a stručně charakterizovány všechny památky na území České republiky. Význam mezinárodní organizace UNESCO dnes hraje důležitou roli a má nezastupitelnou funkci v oblasti kultury a komunikace, vzdělání, přírodních věd, sociálních a humanitních věd.

Turisté, kteří navštíví Českou republiku, mohou poznávat nejen kulturně-historické determinanty, ale i přírodní krásy a zúčastnit se mnoha kulturních akcí. Bakalářská práce je zaměřena na město Kroměříž, které dokáže poskytnout vše. Město patří mezi poklady České republiky. V roce 1997 byla Kroměříž prohlášena nejkrásnějším historickým městem a o rok později byly zdejší zahrady a zámek zapsány na Seznam světového dědictví UNESCO.

Cílem mé bakalářské práce s názvem Postavení Kroměříže v systému památek UNESCO a jeho potenciál v cestovním ruchu, je zhodnotit současný stav města pomocí analýzy infrastruktury cestovního ruchu, analýzy návštěvnosti historických památek a dotazníkového šetření. To vše je zhodnoceno pomocí SWOT analýzy a poté jsou navrženy kroky vedoucí k optimalizaci destinačního managementu města Kroměříž. Jedna z cest, která může vést k rozvoji Kroměříže, je především cestovní ruch.

## **I. TEORETICKÁ ČÁST**

# 1 UNESCO

## 1.1 Význam UNESCO

Pod zkratkou UNESCO (anglická zkratka názvu United Nations Educational, Scientific and Cultural Organization) si většina z nás představí především spojení s kulturními památkami zapsanými na Seznam světového dědictví. Pod touto zkratkou se skrývá Organizace spojených národů pro výchovu, vědu a kulturu. Patří mezi jednu ze 14 odborných organizací OSN. Sídlo organizace je v Paříži. Hlavním úkolem mezinárodní organizace je přispět k míru a bezpečí ve světě pomocí podpory spolupráce národů v oblasti vzdělávání, vědy a kultury. (unesco.org, 2014)

## 1.2 Světové dědictví

Označením světové dědictví se považují nejruznější kulturní a přírodní památky po celém světě, které byly vybrány na Seznam světového dědictví UNESCO. Podle Úmluvy z roku 1972 je definováno kulturní a přírodní dědictví tak, že za kulturní dědictví jsou považovány: *„památníky: architektonická díla, díla monumentálního sochařství a malířství, struktury či prvky archeologické povahy, nápisy, jeskynní obydlí a kombinace prvků, jež mají výjimečnou světovou hodnotu z hlediska dějin, umění či vědy; skupiny budov: skupiny oddělených či spojených budov, které mají z důvodu své architektury, stejnorodosti či umístění v krajině výjimečnou světovou hodnotu z hlediska dějin, umění či vědy; lokality: výtvořiny člověka či kombinovaná díla přírody a člověka a oblasti zahrnující místa archeologických nálezů mající výjimečnou světovou hodnotu z dějinného, estetického, etnologického či antropologického hlediska.“* Za přírodní dědictví jsou považovány: *„přírodní jevy tvořené fyzickými a biologickými útvary nebo skupinami takovýchto útvarů, jež mají výjimečnou světovou hodnotu z estetického či vědeckého hlediska; dále geologické a fyziografické a přesně vymezené*

*oblasti, které tvoří místo přirozeného výskytu ohrožených druhů zvířat a rostlin výjimečné světové hodnoty z hlediska vědy či péče o zachování přírody; přírodní lokality, či přesně vymezené přírodní oblasti světové hodnoty z hlediska vědy, péče o zachování přírody nebo přírodní krásy.*“ (Kučová, 2009)

### **1.3 Princip výběru památek**

Základní princip výběru památek na Seznam světového dědictví je jejich jedinečnost, autenticita a celistvost. Seznam reprezentuje a částečně symbolicky zastupuje např. určitý stavební typ daného období, a proto nemohou být na Seznamu všechny památky. Jsou specifikována obecná kritéria. Pouze státy, které podepsaly Úmluvu, mohou předkládat Centru světového dědictví nominace na zařazení do Seznamu světového dědictví (World Heritage List). Navrhovaná památka musí být nejdříve zapsána na tzv. Národní indikativní seznam. Tento seznam je soupisem míst, které mají jednotlivé státy v plánu nominovat k zápisu v nejbližších letech. Od roku 2007 jsou veřejně dostupné na stránkách Centra světového dědictví. (unesco-media.in.cz, 2014) Cílem je identifikace kulturních, přírodních a smíšených míst, která mají být chráněna po celém světě ve snaze podpořit zachování kulturního, historického a přírodního dědictví. (geography.about.com, 2014)

### **1.4 Historie UNESCO**

V roce 1942, v průběhu druhé světové války, se vlády evropských zemí a jejich spojenci, kteří čelili nacistickému Německu, setkali ve Velké Británii. Podnětem jejich setkání byla myšlenka rekonstrukce systému vzdělávání po válce. Projekt se velmi rychle prosadil a nové vlády, včetně Spojených států amerických, se rozhodli ho aplikovat. V roce 1945, po skončení druhé světové války, se setkali zástupci 40 zemí v Londýně. Rozhodli se vytvořit organizaci, která bude ztělesňovat skutečnou kulturu míru.

Nová organizace musí zakládat myšlenkovou a morální solidaritu lidstva a předcházet vzniku světové války. Dne 16. listopadu v roce 1945 podepsalo Ústavu třicet sedm států, které značilo zrození Organizace OSN pro vzdělávání, vědu a kulturu – UNESCO. V roce 1946 se zúčastnilo ratifikace Ústavy dvacet zakládajících států: Austrálie, Brazílie, Kanada, Čína, Československo, Dánsko, Dominikánská republika, Egypt, Francie, Řecko, Indie, Libanon, Mexiko, Nový Zéland, Norsko, Saudská Arábie, Jižní Afrika, Turecko, Velká Británie, USA.

V roce 1950 počítala organizace s 59 členy, v roce 1954 byl počet členů 70. V letech 1960 a 1962 se přidalo 24 nově založených afrických států. V roce 1984 došlo ke ztrátě Spojených států amerických. USA kritizovalo management a směr, kterým se Organizace ubírá. Krátce poté odstoupila i Velká Británie a Singapur.

Od roku 1990 a v dalších letech došlo k mnoha změnám. Po rozpadu Sovětského svazu znovu svobodné státy měly zájem o vstup do UNESCO. Byli to Arménie, Ázerbajdžán, Gruzie, Kazachstán a Kyrgyzstán. Po rozpadu Jugoslávie se k nim přidali Bosna a Hercegovina, Chorvatsko a Slovinsko. (Bosc, 2002)

Na konci roku 2001 se UNESCO skládalo ze 188 členů a 6 přidružených členů. V současné době má organizace 195 členů a 9 přidružených členů, kterými jsou: Anguilla, Aruba, Britské panenské ostrovy, Kajmanské ostrovy, Curaçao, Faerské ostrovy, Macao, Sint Marten a Tokelau. (k 30. 12. 2014) (unesco.org, 2014)

## **2 SEZNAM SVĚTOVÉHO DĚDICTVÍ UNESCO JAKO NÁSTROJ PRO ORIENTACI V TURISMU**

Význam památek zapsaných na Seznam světového dědictví UNESCO získává v posledních letech na důležitosti z pohledu turismu. UNESCO památky či objekty jsou výraznou atrakcí pro turisty, v místě své lokalizace významně podporují příjmy z cestovního ruchu a počet inomingových turistů. (Trávníček, Trojan, 2012) Státy, na jejichž území se nachází památky UNESCO, jsou zavázány tyto památky chránit. Z úmluv, deklarací a doporučení mající vliv na turismus a jeho rozvoj, lze jmenovat mimo jiné tyto:

- Istanbulská deklarace Nehmotné kulturní dědictví - zrcadlo kulturní diverzity (2002), která řeší postavení nehmotných kulturních statků a služeb, které sice stanovuje jako zboží, ale zboží zvláštní povahy.
- Budapešťská deklarace o světovém dědictví (2002) poukazuje na nutnost posilovat důvěryhodnost Seznamu světového a kulturního dědictví UNESCO jako reprezentativního a geograficky harmonického dokladu o přírodních a kulturních stopách světově výjimečného charakteru.

Z hlediska turismu je zásadní Úmluva o ochraně světového kulturního a přírodního dědictví (Convention concerning the Protection of the World Cultural and Natural Heritage, 1972) Přínos pro objekt, který byl přijat do seznamu, spočívá v účasti při přípravě a návrhu ochrany objektů, účasti při tréninku, technické spolupráci a asistenci v případě nouze. Zcela principiální pro turismus a marketing daného objektu je spolupráce na propagaci a vzdělání a aktivita s cílem zvýšit povědomí o přijatém objektu. UNESCO aktivně spolupracuje s dalšími mezinárodními organizacemi, jako jsou UNWTO, ICOMOS (International Council on Monuments and Sites) a další, které se podílejí na zachování památek světového charakteru. (Palatková, 2014).

Tab. 1 Počet památek světového kulturního a přírodního dědictví v ohrožení

Oblasti světa	Kulturní památky	Přírodní památky	Smíšené památky	Celkem	%
Afrika	3	13	0	16	35%
Arabské státy	13	0	0	13	28%
Asia a Pacifik	2	2	0	4	9%
Evropa a Severní Amerika	4	1	0	5	11%
Latinská Amerika a Karibik	5	3	0	8	17%
<b>Celkem</b>	<b>27</b>	<b>19</b>	<b>0</b>	<b>46</b>	<b>100%</b>

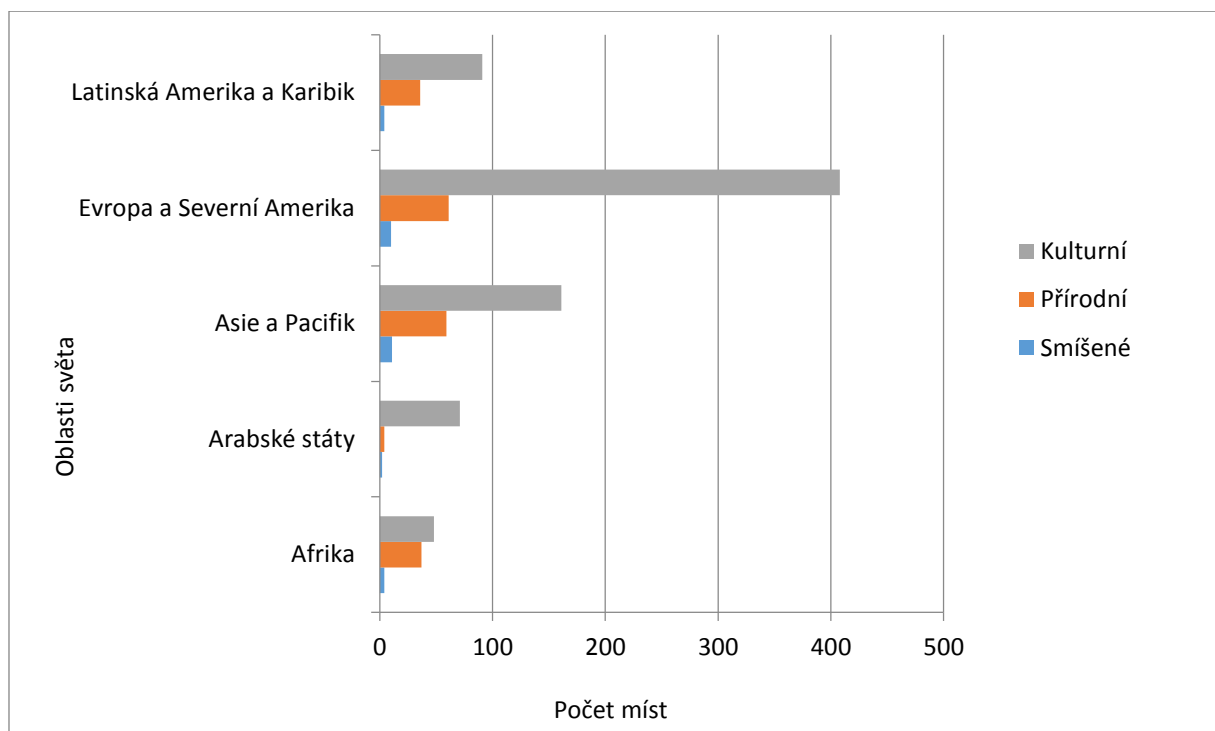
*Zdroj: vlastní zpracování dle (whc.unesco.org, 2015)*

Masová turistika, která se projevuje ve všech částech světa, unifikuje produkty, služby a zážitky. Přírodní katastrofy, ničení krajinných celků necitlivým osidlováním, to vše jsou hrozby, které nelze přehlížet. Závazek, který toto dědictví znamená, se učí lidstvo pomalu chápat. Důležité je si uvědomit, že naše kořeny spočívají v tradicích, které nám zanechali naši předkové a nedotčená příroda má pro nás nedocenitelný význam. Uchovat toto dědictví i pro další generace je založeno především na organizované spolupráci všech členů. (Veser, 1997)

K zahraničním autorům zabývajícím se otázky kulturního dědictví, které ukazují, jak kultura, právo a etika mohou ovlivňovat, doplňovat, rozcházet a navzájem se podporovat, lze řadit zejména autory Arezki Rabah, Reda Cherif a John M. Piotrowski.s knihou *Cultural Heritage Issues: the legacy of conquest, colonization, and commerce* (2009)



Na grafu číslo 1 je uveden počet kulturních, přírodních a smíšených památek zapsaných na seznam Světového dědictví UNESCO. Jsou rozděleny podle oblastí světa. Evropa se Severní Amerikou je na prvním místě s celkovým počtem 479 památek. Druhou oblastí s nejčetnějším výskytem zapsaných památek je Asie a Pacifik – celkem 231. Dále je to Latinská Amerika s počtem 131, Afrika s počtem 89 a nejméně zapsaných památek - 77 je na území Arabských států. (k 1. 4. 2015) (whc.unesco.org, 2015)



Graf 1: Počet zapsaných památek na Listinu UNESCO podle oblastí světa

*Zdroj: vlastní zpracování dle (whc.unesco.org, 2015)*

## **3 UNESCO V ČESKÉ REPUBLICE**

Česká republika je členem UNESCO od samého založení, neboť tehdejší Československo patřilo k zakládajícím členům organizace. Samostatná Česká republika se stala jeho členem 22. února 1993.

V současné době má Česká republika Stálou misi při UNESCO a také Českou komisi pro UNESCO, která má v kompetenci mezinárodní styk mezi národními institucemi, odborníky a organizací UNESCO. Spolupráce České republiky s organizací UNESCO je v pravomoci Ministerstva kultury České republiky. (lidova-kultura.cz, 2014)

### **3.1 Památky Světového dědictví na území České republiky**

Česká republika je přezdívána velmocí památek. K českým autorům zabývajícím se památkami UNESCO patří Petr Dvořáček s knihou *Nejkrásnější české památky* (2008). V České republice se nachází celkem 17 památek UNESCO z toho 12 hmotných a 5 nehmotných památek (k 30. 12. 2014). České památky jsou svým složením pestré a rozmanité, stejně jako jsou pestré a rozmanité dějiny českého státu. (unesco-czech.cz, 2014) Ochrana světového kulturního a přírodního dědictví nejen v České republice je důležitým tématem a problémem současnosti. (Damohorský, Stejskal, 2009)

#### **3.1.1 Hmotné památky UNESCO v České republice**

Úmluva rozlišuje památky hmotné (materiální) kulturní a přírodní dědictví a nehmotné památky. Mezi hmotné, kulturní dědictví jsou zahrnovány monumenty, skupiny budov a sídla, která vynikají svou historickou a kulturní hodnotou. Přírodní dědictví je rozděleno na přírodní prvky, přírodní lokality, geologické a fyzicko-geografické útvary. Může se jednat také o smíšené památky. (Špičáková, 2012)

- **Praha (zápis v roce 1992)**

Praha je nejvýznamnější městskou památkovou rezervací v České republice. Historické jádro o rozloze 866 hektarů zahrnuje unikátní celek Pražského hradu a Hradčan, Malé Strany včetně Karlova mostu, Starého Města s Josefovem, Nového Města, Vyšehradu i jejich jednotlivé památky. Město je řazeno mezi nejvýznamnější památky Evropy. (praha.eu, 2014)

- **Český Krumlov (zápis v roce 1992)**

Český Krumlov je mimořádným architektonickým dílem. V roce 1963 byl vyhlášen městskou památkovou rezervací a v roce 1992 byl zapsán na Seznam světového dědictví. Centrum města se postupně stalo městem kultury, umění a nevšedních zážitků. (ckrumlov.cz, 2014)

- **Telč (zápis v roce 1992)**

Historické jádro Telče, které představuje dobře zachovaný goticko-renesanční urbanistický celek, dokumentuje vyspělou renesanční stavební a uměleckou kulturu druhé poloviny 16. století. Šestitisícová Telč, přezdívána „Moravské Benátky,“ jejíž historické jádro města a uzavřené rybníky udržely po celá staletí svou tvář, jsou velkým lákadlem pro turisty. (atlasceska.cz, 2014)

- **Kostel sv. Jana Nepomuckého ve Žďáru nad Sázavou (zápis v roce 1994)**

Kostel sv. Jana Nepomuckého na Zelené hoře ve Žďáru nad Sázavou byl postaven na začátku 20. století a je nepochybně nejsobitějším dílem J. B. Santiniho Aichla. Kostel je protkán symbolikou číslovky pět, která vychází z legendy o Janu Nepomuckém. (kudyznudy.cz, 2014)

- **Kutná Hora (zápis v roce 1995)**

Historické centrum města s chrámem sv. Barbory a katedrála Nanebevzetí Panny Marie v Sedlci jsou zařazeny na Listinu UNESCO. Kutná Hora je čtvrtou největší městskou památkovou rezervací v České republice. Zaujímá plochu 62 hektarů, uchovává 319 kulturních památek a 2 národní kulturní památky. (kutnahora.cz, 2014)

- **Lednicko-Valtický areál (zápis v roce 1996)**

Lednice a Valtice jsou dva moravské zámky rodu Lichtenštejnů. Jsou stylem i atmosférou zcela odlišné. Jsou od sebe vzdáleny 7 km a obklopeny rozlehlými zahradami s květinovou a sochařskou výzdobou. Celkově zaujímají rozlohu bezmála 300 km<sup>2</sup>. (lednicko-valticky-areal.cz, 2014)

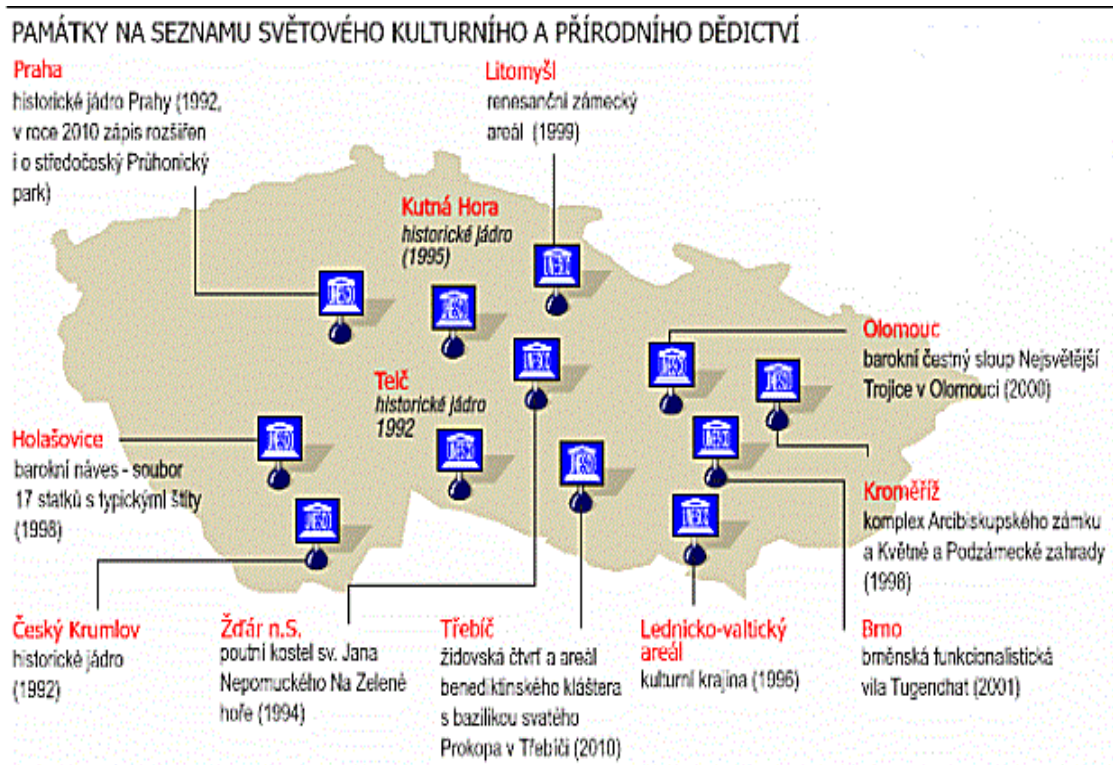
- **Holašovice (zápis v roce 1998)**

Jihočeská vesnice Holašovice leží na okraji chráněné krajinné oblasti Blanský les. Její dnešní podoba pochází z poloviny 19. století, ovšem historie osídlení této oblasti sahá mnoho tisíc let nazpět. Komplex zapsaný na Seznam zahrnuje 23 památkově chráněných usedlostí s celkem 120 budovami. (holasovice.eu, 2014)

- **Zámek a zahrady v Kroměříži (zápis v roce 1998)**

Arcibiskupský zámek, který tvoří dominantu města, byl zapsán společně s Podzámeckou a Květnou zahradou na Seznam světového kulturního a přírodního dědictví. Městská památková rezervace vytváří unikátní soubor pamětihodností. (kromeriz.eu, 2014)

- **Zámecký areál v Litomyšli (zápis v roce 1999)**  
Litomyšlský zámek, národní kulturní památka a památka UNESCO, je hlavní pamětihodností města a jednou z nejvýznamnějších renesančních staveb u nás. Historie osídlení zámeckého návrší a pozdějšího zámku je s historií města neodmyslitelně spjata po celou dobu jeho existence. (litomysl.cz, 2014)
- **Sloup Nejsvětější Trojice v Olomouci (zápis v roce 2000)**  
Jedná se o největší seskupení barokních soch v rámci jedné skulptury ve střední Evropě. Sloup měří 332 metrů a v jeho spodní části se nachází kaple. Sochařskou výzdobu tvoří 18 soch světců, 12 figur světloňošů, 6 reliéfů s polopostavami apoštolů. Celek sochařské výzdoby sloupu působí přirozeným a harmonickým dojmem. (tourism.olomouc.eu, 2014)
- **Vila Tugendhat v Brně (zápis v roce 2001)**  
Vila Tugendhat je ukázkou funkcionalistické doby na přelomu 19. – 20. století. Vila byla postavena v letech 1929 – 1930 pro manžele Tugendhatovy. Architektem této stavby je Ludwig Mies van der Rohe. Veřejnosti je vila otevřená i se zahradou. (tugendhat.eu, 2014)
- **Židovská čtvrť a bazilika Sv. Prokopa v Třebíči (zápis v roce 2003)**  
Třebíč v minulosti patřila k významným střediskům židovské kultury na Moravě a zachovalá židovská čtvrť je svědectvím soužití Židů a křesťanů. Třebíčské židovské památky jsou jedinými, hned po Jeruzalému, zapsanými na seznam UNESCO. Bazilika sv. Prokopa byla po staletí využívána ke světským účelům. Současnou podobu interiéru baziliky vytvořil Kamil Hilbert v letech 1924 – 1935. (trebic.cz, 2014)



Obr. 1 Památky UNESCO v České republice

(Zdroj: ceskenoviny.cz, 2014)

### 3.1.2 Nehmotné památky UNESCO v České republice

Nehmotné kulturní dědictví má v České republice také své zastoupení. V roce 2001 prohlásil bývalý generální ředitel UNESCO Kodžiro Matsuura nehmotné dědictví jako „mistrovská díla.“ Z důvodu uvědomění si, že existují i nehmatatelné kulturní památky a je nutné pomoci místním obyvatelům ochránit tyto díla a také zachovat místní obyvatelstvo, které zná tyto formy kulturního vyjádření.(unesco.org, 2001) Seznam nehmotného dědictví obsahuje různé zvyky, tradice a tance. V roce 2014 byl celkový počet nehmotných památek 314.(k 30. 12. 2014) (unesco.org, 2014)

- **Slovácký verbuňk (zápis v roce 2005)**

Vyskytuje se v jihovýchodní části Moravy – v etnografické oblasti Slovácko. Je to mužský, improvizovaný tanec skočného charakteru. Jeho součástí je předzpěv taneční písně. Lze rozlišovat sedm regionálních typů. Verbuňk je součástí tanečních příležitostí jako jsou hody nebo zábavy. (nulk.cz, 2014)
  
- **Sokolnictví (zápis v roce 2010)**

Je to tradiční aktivita lovu pomocí cvičených dravých ptáků v přirozeném prostředí. Je jedním z nejstarších vztahů mezi člověkem a dravcem. Sokolnictví je považováno za hluboce empatickou aktivitu. (sokolnictvi.net, 2014)
  
- **Masopust (zápis v roce 2010)**

Vesnické masopustní průvody a masky na Hlinecku se datují z konce 19. století a v některých vesnicích se konají po několik generací v téměř nezměněné podobě až dodnes. Za masky se většinou převlékají muži, pouze v několika vesnicích se objevují v maskách i ženy, případně i děti. (vesely-kopec.eu, 2014)
  
- **Jízda králů (zápis v roce 2011)**

Udržuje se u nás už jen na Slovácku a na Hané. Je to lidový obyčej spojený většinou s tradičním křesťanským svátkem. Jízda králů má tradicí ustálený postup obřadu, účastníky i dobu konání, která v dřívější době připadala na pohyblivé svatodušní pondělí. Nyní se koná v pevně stanovených termínech, obvykle v neděli. (Jilík, 2014)

- **Vodění Jidáše (zápis v roce 2012)**

Tato tradice se vyskytuje jen v několika málo izolovaných oblastech, z toho nejvíce míst se nachází na území Pardubického kraje. Vodění Jidáše se datuje od konce 19. století. Obchůzky mají na starosti děti, a to především chlapci ve věku 13 – 15 let. (npu.cz, 2014)

Vedle uvedených hmotných a nehmotných památek existuje ještě seznam biosférických rezervací UNESCO, kde je zapsáno celkem 6 biosférických rezervací na území České republiky – Pálava, Šumava, Třeboňsko, Křivoklátsko, Krkonoše, Bílé Karpaty a jeden geopark – Český ráj. (Palatková, Zichová, 2014)



## 4 KROMĚŘÍŽ – VÝZNAMNÁ PAMÁTKA UNESCO

Kroměříž, přezdívaná Hanácké Athény pro svou hudební a uměleckou tradici, se rozprostírá v jižní části Hornomoravského úvalu na pravém břehu řeky Moravy. Je jedním z nejstarších měst na Moravě. Osídlení tohoto území se datuje již od doby kamenné. Dnes formuje významné centrum úrodné Hané. Kroměříž má necelých 29 tisíc obyvatel (czso.cz, 2014), katastrální výměra je 5561 ha. (Doleček, 2009)

### 4.1 Historie města Kroměříž

Kroměříž byla svou polohou od pravěku místem lákavým pro člověka. V roce 1110 se objevila první písemná zpráva o Kroměříži, kdy byla prodána jako osada biskupovi Janu, zvanému Břichatý. A od té doby se stala centrem biskupského panství. V letech 1261 – 1265 za působení biskupa Bruna ze Schauenburka, získalo centrum města svůj nynější půdorys. V roce 1290 povýšil Dětrich z Hradce Kroměříž na město, když aplikoval brněnské městské právo a dále významná hospodářská práva, díky nimž se zde koncentroval oblastní obchod. V roce 1322 bylo městu uděleno právo držet si ve městě Židy privilegiem Jana Lucemburského. Ve 14. století, v období husitských válek, se projeví nepřetržité změny držitelů města. Po roce 1500 se začalo postavení města upevňovat díky olomouckému biskupu Stanislavu Thurzovi.

Během třicetileté války bylo město poničeno a k úpadku města pomohl i mor a v roce 1656 také velký požár. Novým biskupem se stal Karel II. Lichtenstein-Castelcornio, který dal podobu Květné zahradě, přestavěl zámek, obrazárnu a knihovnu. V letech 1715-1716 město zasáhl mor, v roce 1742 vtrhli do Kroměříže prusí vojáci, kteří zničili celý kraj. V roce 1752 došlo k požáru, při kterém shořel zámek a velké množství církevních budov. (Pálka, 1998)

Počátek 19. století je spojen s další válečnou pohromou. Po bitvě u Slavkova se zde léčili Francouzi a poté Rakušané a došlo k rozšíření cholery. Od třicetileté války

byla ve městě silná německá kultura a prosazování německého jazyka. V roce 1848 zde zasedal říšský ústavodárný sněm, který měl za cíl připravit ústavodárné zakotvení zrovnoprávnění všech národů Rakouska-Uherska. I přesto, že byl sněm 7. 3. 1849 násilně rozpuštěn, přítomnost českých politiků – např. Františka L. Riegra, Karla Havlíčka, Josefa Kajetána Tyla, Františka palackého, podnítila obrozenecké snahy i národní povědomí. (Doleček, 2009)

Od počátku 20. století město pomalu nabývá charakteru moderního města. První světová válka, vznik samostatného Československa, celé období „první republiky“ stejně jako doba nesvobody za fašistické okupace a osvobození města roku 1945 zanechaly v dějinách Kroměříže zajímavou kapitolu. Kroměříž má hlubokou kulturní historii.

Dnešní Kroměříž je městem přítomnosti, které musí střežit odkaz minulosti, ale zároveň rozvíjí společenské dění. Jsou zde konány konference regionálního, celostátního i mezinárodního charakteru, hudební festivaly a výtvarné výstavy, které patří ke kulturním tradicím města. Jsou vytvářeny podmínky pro rozvoj cestovního ruchu. Město se neustále rozvíjí tak, aby symbolické označení „Hanácké Athény“ nebylo jen symbolem minulosti, ale aby se vztahovalo i k budoucnosti města. (Fišer, Kroupa, 1991)

## **4.2 Kulturně-historické determinanty v Kroměříži**

Pro svou historickou hodnotu bylo centrum Kroměříže společně se zámkem vyhlášeno v roce 1978 městskou památkovou rezervací, později za národní kulturní památku a v roce 1998 se Kroměříži dostalo ocenění nejvyššího – zámek se zahradami byl zapsán na Seznam světového kulturního dědictví UNESCO. (Blažková, 2002)

Mezi její nejvýznamnější památky patří Arcibiskupský zámek a historické zahrady - Podzámecká a Květná zahrada. Dále to jsou zbytky městského opevnění, chrám sv. Mořice, kostel Nanebevzetí Panny Marie a kostel sv. Jana Křtitele, biskupské předzámčí s Mlýnskou bránou, Biskupský mlýn a mincovna, Arcibiskupské gymnázium a budovy Justiční akademie, Muzeum Kroměřížska, Lunety Maxe Švabinského.

Ke kroměřížské památkové rezervaci patří také měšťanské domy na Velkém náměstí včetně radnice a další historické domy v ulicích Jánská, Pilařova, Kovářská, Ztracená a Vodní. (kromeriz.eu, 2014)

Podrobněji je práce věnována památkám UNESCO, a to Arcibiskupskému zámku, Podzámecké zahradě a Květné zahradě.

#### **4.2.1 Arcibiskupský zámek**

Arcibiskupský zámek tvoří dominantu města. Rozprostírá se na Sněmovním náměstí. V minulosti byl majetkem olomouckých biskupů a arcibiskupů, kterým sloužil jako reprezentační sídlo. Současná podoba zámku pochází z let 1664 – 1695, kdy byl zámek po třicetileté válce znovu vystavěn podle návrhů architekta Filiberta Luchese a Pietra Giovanniho Tencally.

V zámku se nachází mnoho historických a bohatě zdobených sálů – např. Lovecký sál, Růžový salon, Poradní sál, Trůnní sál, Manský sál. Nejznámější je z interiérů Sněmovní sál, který byl v roce 1848 místem konání rakouského Říšského sněmu. Ve třech sálech se nachází Stará knihovna, která uchovává přes 88 tisíc svazků a hudební archiv s více než 6 tisíci barokními skladbami. Významná je obrazová galerie, která reprezentuje díla významných evropských malířů 15. – 18. století. Nejvýznamnějším obrazem je dílo Tiziana Vecelliho „Apollo a Marsyas,“ který je druhým nejcenějším obrazem v České republice. (mesto-kromeriz.cz, 2014).

K zámku přiléhá Zámecká věž, která je 84 metrů vysoká a z jejího vrcholu je výhled na celé město a okolí. Zámek s bohatě zdobenými interiéry je oblíbeným místem filmařů. Bylo zde natočeno přes 30 filmů či seriálů, např. Amadeus, Angelika, Královská aféra, Peklo s princeznou aj. (vychodni-morava.cz, 2014)

Součástí Arcibiskupského zámku jsou vinné sklepy, které jsou umístěné 6,5 metrů pod zemí. Jejich plocha zabírá prostor o 1030 m<sup>2</sup> a dělí se na Horní a Dolní sklep. Vyrábí se zde mešní víno a to už od doby Karla IV., který udělil sklepům povolení vyrábět mešní víno. Víno zraje v historických sudech, nejstarším z nich je z roku 1805. (arcibiskupskevino.cz, 2015)

#### **4.2.2 Podzámecká zahrada**

Podzámecká zahrada byla původně jen zelinářskou a květinovou zahradou pod hradem. Od 15. století se měnil její vzhled i poslání a v 17. století byla přestavěna na barokní zahradu. V 19. století byla zahrada přebudována na stylový krajinářský park o velikosti 64 ha. Bohatým využitím vodní složky (rybníčky, potůčky), výsadbou 200 druhů vzácných stromů z různých částí světa, botanickým uspořádáním luk a porostů s romantickými stavbami – např. Pompejanská kolonáda, Paví dvůr, Colloredova kolonáda, Rybářský pavilon a sochařskou výzdobou se řadí k předním krajinářským parkům v Evropě. (zamek-kromeriz.cz, 2014)

#### **4.2.3 Květná zahrada**

Původně libosad, dnes patří Květná zahrada mezi vrcholné dílo evropského zahradního umění ze 17. století, které projektovali Giovanni Pietro Tencalla a Filiber Luches. Rozkládá se na ploše obdélníka o rozloze 485 x 300 m a jako zázrakem se dochovala až na drobnosti v původní podobě.

Nachází se zde 244 metrů dlouhá Kolonáda se 44 sochami antických bohů, dvě přírodní bludiště z okrasných křovin, dva rybníky, historické skleníky, květinová a sochařská výzdoba v celém areálu zahrady. (Blažková, 2002). Ve středu zahrady je postavena rotunda s unikátním Foucaltovým kyvadlem, které zde zavěsil profesor Nábělek, aby dokázal otáčení zeměkoule.(azz.cz, 2015)

### **4.3 Trasa UNESCO v Kroměříži**

Turistická Trasa UNESCO spojuje nejvýznamnější pamětihodnosti v Kroměříži s reliéfem městského loga umístěnými v dlažbě. Výchozím bodem je hlavní vstup do Podzámecké zahrady, pokračuje se kolem vinných sklepů přes jedinou dochovanou městskou bránu až ke vstupu do Arcibiskupského zámku. Odtud Pilařovou ulicí kolem kostelů sv. Mořice a sv. Jana Křtitele až ke Květné zahradě. (kromeriz.eu, 2014)

## **II. PRAKTICKÁ ČÁST**

## **5 ANALÝZA INFRASTRUKTURY CESTOVNÍHO RUCHU V KROMĚŘÍŽI**

Pro každé město je nezbytné analyzovat infrastrukturu cestovního ruchu a sledovat návštěvnost památek a to z důvodu zjištění preferencí návštěvníků. Na základě tohoto zjištění město může zacílit svou propagaci a zajistit si tak rozvoj cestovního ruchu.

### **5.1 Použité metody**

V praktické části bakalářské práce je provedena analýza infrastruktury Kroměříže, která zahrnuje ubytování, stravování, dopravu a další služby ve městě. Zaměřuje se na komparativní analýzu ubytovacích zařízení a restauračních zařízení, dopravní dostupnost do města i ve městě a další služby, které návštěvníci mohou využívat. Dále je zaznamenána statistika návštěvnosti památek UNESCO pomocí grafů, které jsou následně vyhodnoceny. Pro sběr dat bylo využito dotazníkové šetření, podle kterého byly zjištěny priority návštěvníků a spokojenost se službami ve městě. Bylo osloveno 150 respondentů na nejfrekventovanějších místech ve městě. Dotazníky byly zpracovány a následně vyhodnoceny pomocí grafů. Nakonec je provedena SWOT analýza, která hodnotí současný stav města. Jsou zjištěny silné a slabé stránky, hrozby a příležitosti. Na základě SWOT analýzy jsou navrženy doporučení k rozvoji cestovního ruchu ve městě.

### **5.2 Ubytování**

V Kroměříži je velká nabídka ubytovacích služeb pro každého zájemce. Nachází se zde mnoho čtyřhvězdičkových hotelů, které svým klientům nabízí veškeré služby, ale i jednodušší typy ubytování.

Tabulka 2: Přehled ubytovacích zařízení v Kroměříži

Hotely	Cena za jednolůžkový pokoj/noc <sup>1</sup>	Hodnocení
Harmony Medical & Wellness****	850,- Kč	94%
La Fresca****	1200,- Kč	93%
Purkmistr****	1100,- Kč	92%
U Zlatého kohouta****	700,- Kč	90%
Excellent****	960,- Kč	87%
Černý Orel***	1100,- Kč	86%
Octárna****	1190,- Kč	86%
Hotel Hvězda**	530,- Kč	83%
Bouček****	1000,- Kč	77%
<b>Penziony</b>		
Domov***	1000,- Kč	94%
Holub****	950,- Kč	94%
Kroměříž***	600,- Kč	93%
Menšík***	750,- Kč	83%
Hrozen***	590,- Kč	81%
Malý Val***	990,- Kč	80%

*Zdroj dat: vlastní konstrukce autora dle (booking.com, 2015) a (hotely.cz, 2015)*

<sup>1</sup> Ceny jsou uvedeny za měsíc březen a zahrnují snídani.

Pro ty, kteří upřednostňují jednodušší a levnější ubytování jsou na výběr:

- penziony: Penzion Praga, Penzion Libuše, Penzion Sonáta, Penzion Na jízdárně, Penzion U nemocnice, Penzion U Anděla
- privátní pokoje: privát Mutlová, apartmány Anton, Alšovka, Mazochová
- ubytovny: Aktimo s. r. o., Smetánka, Jiří Krejčíř (firmy.cz, 2015)
- domovy mládeže: Střední školy hotelové a služeb Kroměříž a Arcibiskupského gymnázia Kroměříž, které jsou vhodné zejména pro velké skupiny.
- cyklokempy: především pro cyklisty je možnost skromného ubytování v cyklokempu Pionýrská louka nebo v cyklokempu Na Hrázi. (mojekromeriz.cz, 2015)

### 5.3 Stravování

V Kroměříži je na výběr mnoho restaurací, kaváren, cukráren, pizzerií, vináren a barů. K většině hotelů patří také restaurace. V letních měsících jsou atraktivitou otevřené zahrádky, které se vyskytují v každé ulici centra města. Cílem každého návštěvníka je vidět centrum města, proto jsou vždy restaurační zařízení v centru kapacitně naplněny.

Mimo restaurační zařízení uvedené níže v tabulce lze zařadit tyto:

Café bistro Matiné, Pizzeria na Jízdárně, Restaurace U nemocnice, Restaurace Athena, Restaurace Avion, Restaurace Centrální, Restaurace U Bruna, Restaurace Vodní meloun, Restaurace Wechův Dvůr, Restaurace Stará masna, Restaurace U zeleného stromu a Vegetariánská restaurace aj. (mojekromeriz.cz, 2015)



Tabulka 3: Přehled restauračních zařízení v Kroměříži

Restaurace	Cena za menu <sup>2</sup>	Hodnocení
Restaurace Sport	75 – 95,-Kč	3,8
Restaurace Scéna	85 – 130,-Kč	3,7
Restaurace Salute	89 – 149,-Kč	3,6
Radniční sklípek	75 - 95,-Kč	3,4
Restaurace Excellent	79 – 96,-Kč	3,3
Restaurace Alfa	80,- Kč	3,2
Restaurace Octárna	129,-Kč	2,6
Restaurace Černý Orel	89,-Kč	2,5
Restaurace La Fresca	110,-Kč	2,1
Pod Starou knihovnou	72 – 110,-Kč	1,9

*Zdroj dat: vlastní konstrukce dle (dobresenajim.cz, 2015)*

## 5.4 Doprava

Dopravní dostupnost do Kroměříže je velmi dobrá. Ve městě se nachází vlakové a autobusové nádraží v těsné blízkosti. Od centra města jsou vzdáleny cca 2 km. Vlakové spoje zajišťují České dráhy a.s. jsou navázány na hlavní železniční uzle – Hulín ve směru na Přerov a Kojetín ve směru na Brno. Autobusové linky společností Student Agency, KRODOS BUS a.s., ČSAD Vsetín, Tourbus a.s. zajišťují pravidelnou dopravu jak do menších okolních měst, tak i do větších měst tj. Praha, Brno, Olomouc, Ostrava. Město je dobře dostupné i autem a to díky dálničnímu spojení D1 a rychlostní silnici R55 a to ze tří stran – ve směru od Prahy, od Přerova a od Zlína.

<sup>2</sup> Cena je uvedena za celé menu (polévka + hlavní jídlo).

Pro zahraniční návštěvníky je nejbližší letiště s pravidelnou linkovou dopravou v Brně cca 70 km. V Kroměříži se nachází malé sportovní letiště využívané především aeroklubem k vyhlídkovým letům pro zájemce. (kromeriz.eu, 2015)

#### **5.4.1 Dopravní dostupnost ve městě**

Doprava ve městě je zajišťována pomocí Městské hromadné dopravy, která má k dispozici 9 autobusů na 8 linkách. V polovině prosince je každý rok upravován jízdní řád, je tedy vhodné sledovat případné změny. MHD je v posledních letech modernizováno. Ve zkušebním provozu jsou ekologicky šetrné autobusy, které jezdí na plyn.

V okolí města se nachází mnoho cyklostezek jak pro profesionální cyklisty, tak i pro rodiny s dětmi či skupinu přátel. Nově otevřená cyklostezka, která je v České republice unikátní, měří 80 km. Vede podél řeky Moravy, Bařova kanálu až do Hodonína. V oblasti Haná je na výběr až 21 cyklotras různé náročnosti. (vyletnik.cz, 2015)

### **5.5 Ostatní služby ve městě**

Kromě výše uvedených služeb jsou pro návštěvníky Kroměříže k dispozici ostatní služby:

- turistické informační centrum – otevírací doba viz tab. 7
- banky a bankomaty
- směnárenské služby
- taxi služba
- lékařská pohotovost
- stomatologická pohotovost
- služby cestovních kanceláří a cestovních agentur

## **6 STATISTIKA NÁVŠTĚVNOSTI PAMÁTEK UNESCO V KROMĚŘÍŽI**

V Kroměříži jsou turistům zpřístupněny památky zapsané na Listinu UNESCO. V sezóně od dubna do října je přístupný Arcibiskupský zámek a celoročně Podzámecká zahrada a Květná zahrada. Podle zjištěných dat jsou vytvořeny grafy návštěvnosti Arcibiskupského zámku s Podzámeckou zahradou a Květné zahrady. Grafy jsou okomentovány a vyhodnoceny.

### **6.1 Arcibiskupský zámek s Podzámeckou zahradou**

Arcibiskupský zámek je otevřen v období od dubna do října denně mimo pondělí a dnu po svátku.

Duben: 9:00 – 16:00 hod. (pouze víkendy a ohlášené skupiny)

Květen – červen: 9:00 – 17:00 hod.

Červenec – srpen: 9:00 – 18:00 hod.

Září: 9:00 – 17:00 hod.

Říjen: 9:00 – 16:00 hod. (pouze víkendy a ohlášené skupiny)

Pro návštěvníky jsou připraveny tyto prohlídkové okruhy:

VIA UNESCO (Reprezentační sály + Zámecká věž + Květná zahrada)

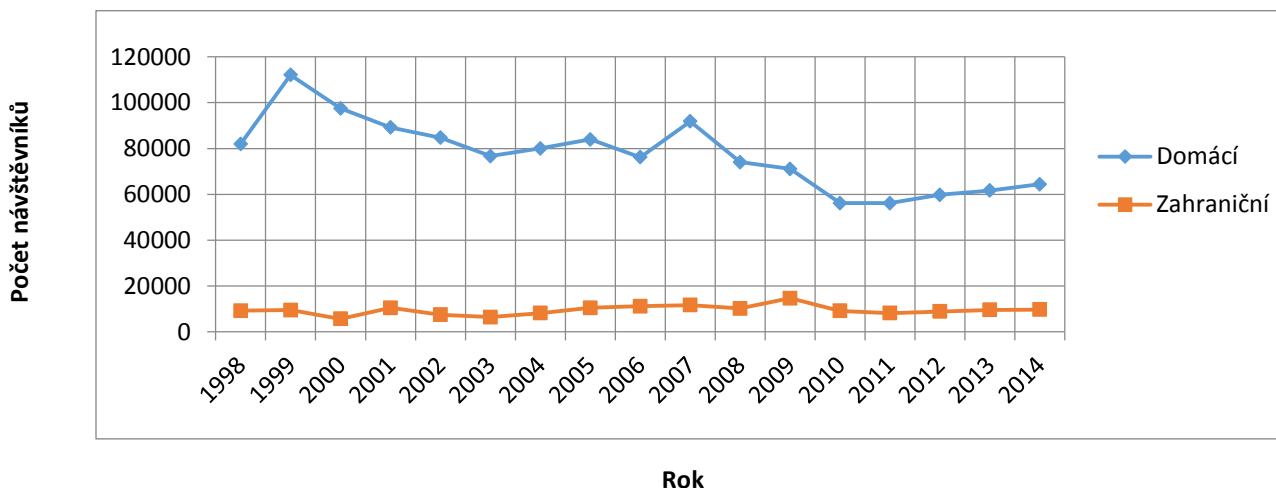
VIA RESIDENTIA (Reprezentační sály + Zámecká obrazárna)

VIA ARTIS (Zámecká obrazárna + Mincovna + Orlovna + Vodárna)

VIA ARCADIA (Sala terrena + Podzámecký vláček + Rotunda)

Podzámecká zahrada je denně přístupná od 7:00 do 17:00 hod. Vstup je zdarma. V případě větrného nebo deštivého počasí se zahrada uzavře. V zahradě je zákaz jízdy na kole a vstup se psy.

Od dubna 2015 je v platnosti nový ceník uvedeno v tabulkách 4, 5, 6. (zamek-kromeriz.cz, 2014)



**Graf 2: Vývoj návštěvnosti Arcibiskupského zámku s Podzámeckou zahradou od roku 1998 do roku 2014**

*Zdroj: vlastní zpracování dle dat z Arcibiskupského zámku Kroměříž, 2015*

Na grafu číslo 2 je představen vývoj návštěvnosti Arcibiskupského zámku společně s Podzámeckou zahradou od roku 1998 do roku 2014. V roce 1998 byl Arcibiskupský zámek s Podzámeckou zahradou zapsán na Seznam světového kulturního a přírodního dědictví a to znamenalo rekordní zájem především tuzemských návštěvníků. Z grafu je vidět pozvolné klesání počtu návštěvníků od roku 2000 až do roku 2007. V roce 2007 došlo znovu ke zvýšení počtu návštěvníků a to především díky unikátní expozici s názvem Orbis Pictus, která měla premiéru v Paříži, poté v Praze, v Brně a v létě roku 2007 v Kroměříži. (mesto-kromeriz.cz, 2015). Poté dochází k pozvolnému snížení počtu návštěvníků.

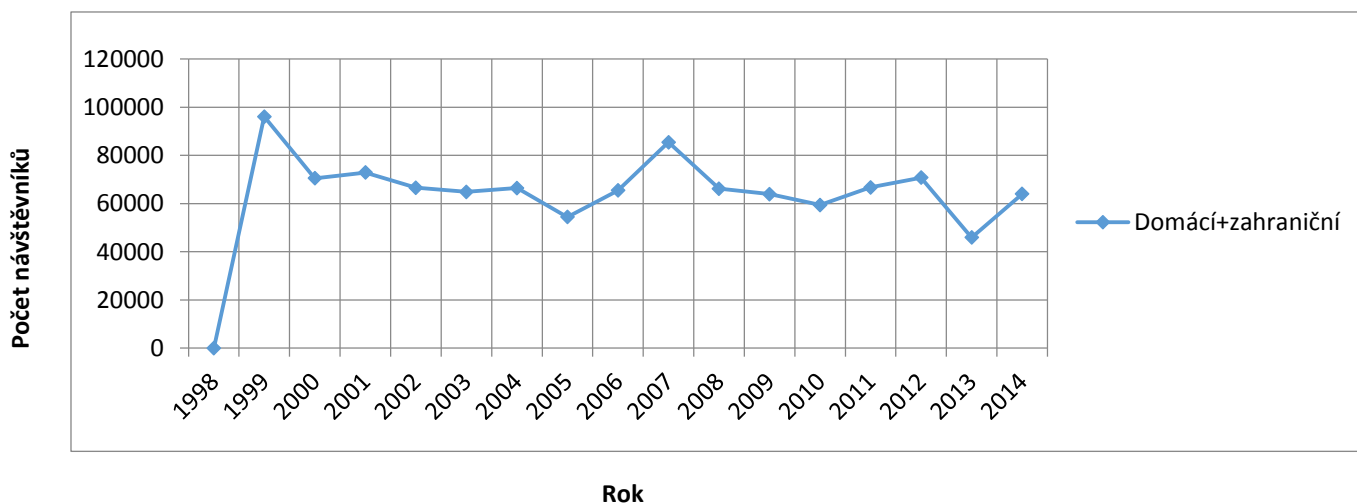
Od roku 2012 dochází ke zvýšení návštěvníků až do roku 2014, kdy se stal Kroměříž velmi oblíbeným cílem turistů. Hrady a zámky ve Zlínském kraji navštívilo v hlavní sezoně asi o 45 tisíc lidí více než loni. (Procházková, 2014) Důvodem je především to, že lidé mají znovu zájem o domácí památky. Přispívá k tomu také fakt, že finanční situace rodin neumožňuje dovolené v zahraničí a také nestabilní politická situace v zahraničí odrazuje od cestování. (Procházková, 2015)

## 6.2 Květná zahrada

Květná zahrada je otevřená celoročně. V pracovních dnech je přístupná od 8:00 do 16:00 hod. a o víkendech od 8:00 do 17:00. Vstupné uvedeno viz tab. 5, 6.

V zimních měsících jsou přístupné pro návštěvníky zahrady oba skleníky se stálými expozicemi a v případě příznivého počasí i vyhlídková lávka na kolonádě.

V zahradě je zakázána jízda na kole a vstup se psy. (zamek-kromeriz.cz, 2014)



**Graf 3: Vývoj návštěvnosti Květné zahrady od roku 1998 do roku 2014**

*Zdroj: vlastní zpracování dle dat z Arcibiskupského zámku Kroměříž, 2015*

Na grafu číslo 3 je vidět vývoj návštěvnosti Květné zahrady od roku 1998 do roku 2014. V roce 1999 je pozoruhodný rekordní zájem návštěvníků a to díky zapsání Květné zahrady na Listinu UNESCO. V dalších letech se počet návštěvníků pohybuje kolem 70 000 ročně. V roce 2007 dochází ke zvýšení počtu návštěvníků a to díky jedinečné výstavě s názvem Orbis Pictus, která přilákala do města především mnoho tuzemských návštěvníků. Počet zájemců se v dalších letech pohybuje kolem 60 000 návštěvníků. V roce 2014 dochází ke zvýšení o 18 000 návštěvníků a to oproti roku 2013. Nejen Kroměříž, ale celý Zlínský kraj se v tomto roce stal velmi oblíbeným místem návštěvníků. V letech 2013 až 2014 došlo k rozsáhlé rekonstrukci Květné zahrady, která návštěvníkovi nabízí nové atraktivy. Určitě to bude jeden z důvodů, proč se zvýšil a v budoucnosti zvýší počet návštěvníků.

## 7 DOTAZNÍKOVÝ PRŮZKUM

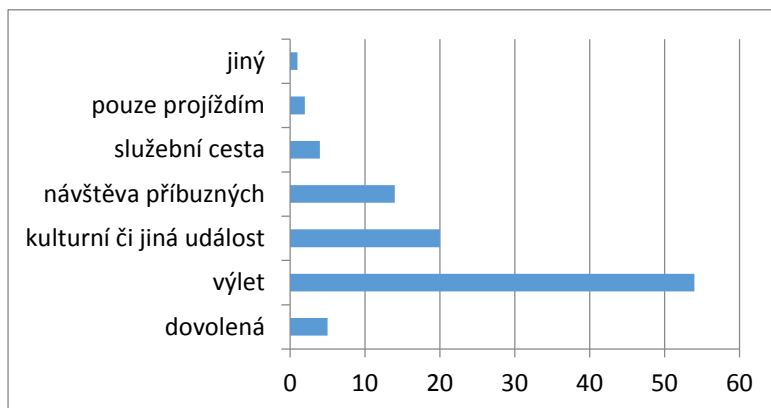
Dotazníkové šetření probíhalo v Kroměříži od ledna do března tohoto roku. Oslovovala jsem návštěvníky především Květné a Podzámecké zahrady, dále jsem poskytla dotazníky k vyplnění v Muzeu Kroměřížska a v turistickém informačním centru. Arcibiskupský zámek je v tomto období uzavřen. Získala jsem 150 odpovědí od respondentů. Pro zjištění názorů a postojů návštěvníků byl vytvořen dotazník viz Příloha A. Dotazování probíhala formou rozhovoru, kdy respondent odpovídal na předem připravené otázky. Otázky v dotazníku jsou většinou uzavřené, tj. mají předem připravené možnosti odpovědí. Jedna otázka v dotazníku má možnost více odpovědí, tj. dotazovaný mohl zvolit jednu nebo i všechny odpovědi. Otázky byly vytvořeny tak, aby byly jasné a srozumitelné. Vyhodnocení dotazníku jsem provedla tímto způsobem. Všechny jednotlivé odpovědi jsem sečetla a vydělila celkovým počtem respondentů a následně převedla na procenta. Výsledky dotazníkového šetření jsou analyzovány a vyhodnoceny pomocí grafů a vyjádřeny v procentech. Pokud není v textu uvedeno jinak, všechny grafy a tabulky jsou vlastní konstrukce.

### 7.1 Výsledky dotazníkového šetření

V Kroměříži bylo osloveno celkem 150 respondentů. Z toho odpovědělo 62% žen a 38% mužů. Věkové zastoupení bylo nejvíce v rozmezí od 36 do 45 let – 28% a od 56 let a více – 24 %, nejméně zastoupená skupina je do 17 let – 5%. Je tedy zřejmé, že město Kroměříž nejméně navštěvuje mládež. Proto je vhodné zacílit na tuto věkovou skupinu.

Z dotazníkového průzkumu vyplynulo, že 55% respondentů má vystudovanou střední školu s maturitou, 30% má vysokou školu, ostatní mají odborné učiliště či základní školu.

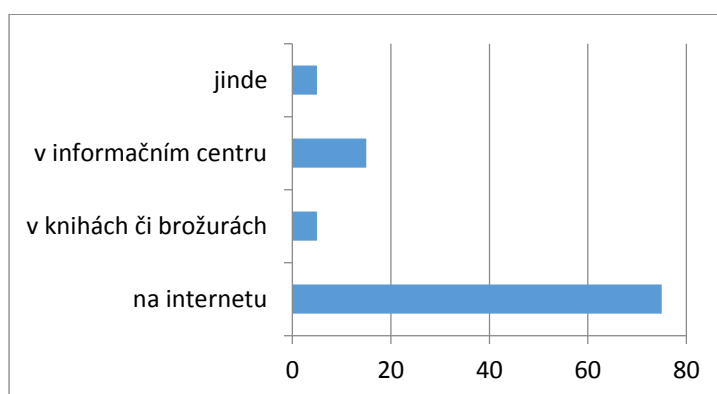
Respondenti měli na výběr z několika možností, jakých byl jejich důvod návštěvy města. Na grafu číslo 3 je uvedeno, že 54% respondentů přijelo do města na výlet, 20% přijelo z důvodu kulturní či jiné události, 14% přijelo navštívit své příbuzné. Jen 5% dotazovaných si vybralo Kroměříž za cíl své dovolené. Ostatní přijeli z důvodu služební cesty (4%) nebo jen projížděli městem (2%) či z jiného důvodu -návštěvy lékaře (1%).



Graf 4: Důvody návštěvy města

*Zdroj: vlastní zpracování, 2015*

Další otázka se týkala toho, kde respondenti hledali informace o městě Kroměříž. U této otázky bylo možné označit více odpovědí nebo doplnit svou vlastní. Většina odpověděla, že na internetu (75%), v informačním centru (15%), v knihách či brožurách (5%) a 5% odpovědělo, že získalo informace od svých známých či příbuzných, kteří měli dobré znalosti a povědomí o městě.

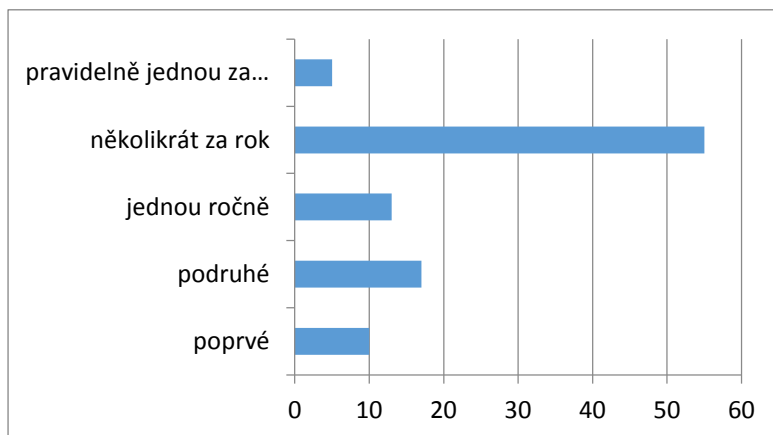


Graf 5: Zdroj informací o městě Kroměříž

*Zdroj: vlastní zpracování, 2015*



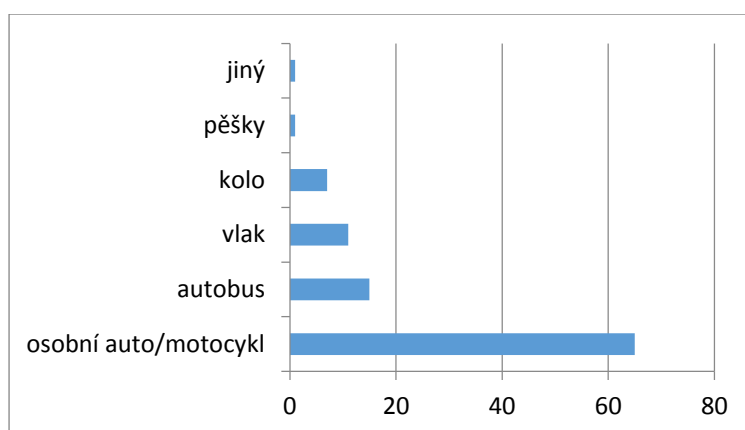
Respondentům byla položena otázka, jak často navštěvují Kroměříž. Graf jednoznačně znázorňuje, že 55% respondentů navštíví město několikrát za rok. Druhá nejpočetnější odpověď je, že turisté navštívili město podruhé (17%). 13% odpovědělo, že navštíví město jednou ročně. Poprvé zde bylo 10% a pravidelně jednou za týden či měsíc přijede 5%.



Graf 6: Návštěvnost města

*Zdroj: vlastní zpracování, 2015*

Následující graf nám dává přehled o tom, jaký dopravní prostředek respondenti využili na cestu do Kroměříže. Většina přijede do Kroměříže osobním automobilem či na motocyklu (65%), autobusem (15%), vlakem (11%), na kole (2%), pěšky (1%) nebo jiným způsobem (1%) a to autostopem.



Graf 7: Dopravní prostředek

*Zdroj: vlastní zpracování, 2015*

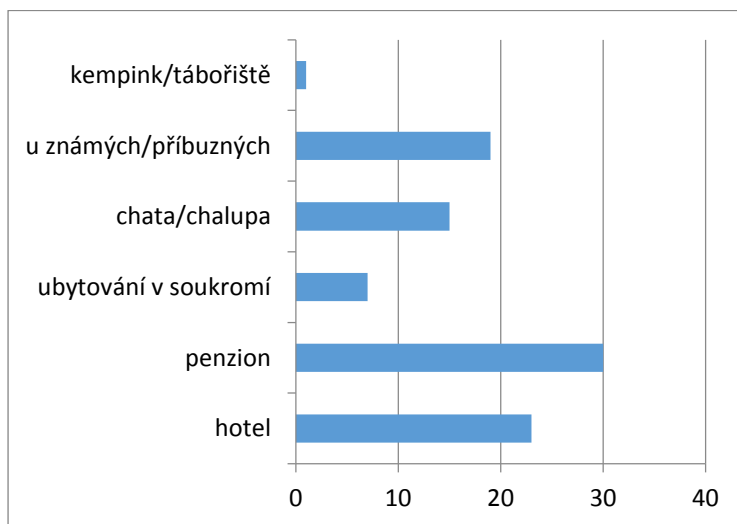
Otázka číslo 8 byla zaměřena na spokojenost s dopravním spojením do města. Většina respondentů uvedla, že je spokojena. Jen 6% odpovědí bylo spíše negativních. Z toho vyplývá dobrá dopravní dostupnost do města.

ano	spíše ano	nevím	spíše ne	ne
41%	36%	18%	6%	0%

Otázka číslo 9 je poslední, která se dotýká dopravy. Byla určena pro turisty, kteří využili městskou hromadnou dopravu. Většina z dotazovaných byla spíše spokojena. Městská hromadná doprava prochází v posledních letech modernizací.

ano	spíše ano	nevím	spíše ne	ne
15%	43%	31%	11%	1%

40% dotazovaných uvedlo, že se ve městě zdrží jen několik hodin, 45% se rozhodlo strávit ve městě celý den a 15% se ve městě ubytuje a zůstane více dnů. Pro ty byla určena otázka týkající se místa ubytování. Na grafu číslo 7 jsou uvedeny možnosti ubytování ve městě. Nejvíce preferované je ubytování v penzionech (30%), v hotelu (23%) nebo u známých či příbuzných (19%).



Graf 8: Ubytování ve městě

*Zdroj: vlastní zpracování, 2015*

Další otázka zjišťovala spokojenost s nabídkou ubytovacích zařízení ve městě. Ti, kteří zůstali přes noc, tak byli spokojeni (37%) nebo spíše spokojeni (46%). Jen 2% odpovědí bylo spíše negativních.

ano	spíše ano	nevím	spíše ne	ne
46%	37%	15%	2%	0%

Jen 3% z dotazovaných uvedlo, že využilo zprostředkování zájezdu cestovní kanceláří či cestovní agenturou a přijelo ve skupinovém zájezdu. To je typické především pro zahraniční turisty, kteří většinou přijíždí ve skupinkách a v sezóně.

Směnárenské služby ve městě využilo jen 18% respondentů. Ti dále odpovídali, jestli byli spokojeni s nabídkou směnárenských služeb. V centru města se nachází pouze 3 směnární, se kterými byla většina spokojena.

ano	spíše ano	nevím	spíše ne	ne
34%	46%	15%	5%	0%

87% respondentů uvedlo, že navštěvuje restaurační a jiné stravovací zařízení ve městě. Většina z nich byla se službami spíše spokojená (56%) či naprosto spokojená (26%). Jen 16% dotazovaných uvedlo, že spokojeno spíše nebylo.

ano	spíše ano	nevím	spíše ne	ne
26%	56%	2%	16%	0%

Respondenti, kteří se zúčastnili kulturní či jiné akce, byli spíše spokojeni (56%) či naprosto spokojeni (26%). Jen 8% uvedlo, že spokojeno spíše nebylo.

ano	spíše ano	nevím	spíše ne	ne
26%	56%	10%	8%	0%

Předposlední otázka byla položena tak, aby respondenti odpověděli, zda využívají služeb průvodce. Celkově jen 10% využívá průvodcovské služby ve městě.

ano	spíše ano	nevím	spíše ne	ne
5%	5%	0%	17%	73%

Poslední otázka byla zodpovězena zcela jednoznačně. Naprostá většina dotazovaných (69%) by doporučilo Kroměříž k návštěvě svým známým či příbuzným. Třetina respondentů (30%) by návštěvu nejspíše doporučila. Z toho vyplývá, že Kroměříž je velmi oblíbeným místem.

ano	spíše ano	nevím	spíše ne	ne
69%	30%	0%	1%	0%

## 7.2 Shrnutí výsledků

Pomocí dotazníkového šetření jsem provedla sběr dat ve městě Kroměříž. Setkala jsem se s pozitivními reakcemi, ale velmi často také s odmítnutím či odpovědí, že teď na to nemá čas. Většina dotazovaných byli tuzemští návštěvníci ve věkovém rozpětí od 36 do 45 let a dále od 56 let a více. Nejméně jsem se setkala s návštěvníky do 17 let. Proto je vhodné zacílit na tuto věkovou skupinu a zajistit zajímavé programy např. pro školní skupiny. Převaha dotazovaných měla středoškolské vzdělání s maturitou či vysokou školu.

Během mého dotazníkového šetření jsem došla k závěru, že Kroměříž je výletním místem. Informace o městě většina vyhledává na internetových stránkách, kterých má město hned několik a převážně jsou dobře zpracovány. Menšina se dotáže na informace v turistickém informačním centru či najde potřebné informace v knihách či brožurách.

Kroměříž je místem, kam se návštěvníci rádi vrací a to více jak polovina dotazovaných do Kroměříže zavítá několikrát za rok. Respondenti cestují města především osobními automobily. Ostatní preferují pravidelné autobusové či vlakové spojení.

Většina je s dopravním spojením spokojena. Možnost jak se pohybovat po městě, je využít městskou hromadnou dopravu. Tuto možnost většina dotazovaných nevyužila. Ti, kteří ji využili, byli nejspíše spokojeni.

Kroměříž je výletním městem, proto se tu mnoho turistů zdrží jen několik hodin či 1 den. Respondenti, kteří se rozhodli strávit ve městě noc, upřednostnili penziony a hotely nebo přespání u známých či příbuzných. S nabídkou ubytovacích zařízení byli převážně všichni spokojeni.

Z průzkumu vyplývá, že návštěvníci přijíždějí bez zprostředkování zájezdu cestovní kanceláří či cestovní agenturou. Mimo sezónu nepřijíždí mnoho skupinových zájezdů. Také o směnářské služby není velký zájem.

Naopak o restaurační zařízení je velký zájem. Skoro každý respondent uvedl, že využívá široké nabídky restauračních a jiných stravovacích zařízení ve městě a je s nimi většinou spokojen.

Kroměříž je kulturní město. Každoročně se zde koná mnoho kulturních akcí a hudebních festivalů. Respondenti jsou tedy s nabídkou kulturních či jiných akcí většinou spokojeni. V těchto dnech je ve městě obrovský počet turistů.

Jen malé procento z dotazovaných využilo průvodcovské služby. Město Kroměříž má dobré turistické značení a lze zjistit mnoho informací z informačních tabulí, které jsou postaveny u každé historické památky. Proto je tato služba málo využitá.

Z dotazníku vyplývá, že město Kroměříž je velmi oblíbeným výletním místem návštěvníků, do kterého se rádi vrací. Je navštěvována především tuzemskými návštěvníky. Z informací poskytnutých v turistickém informačním centru, většina turistů mimo sezónu navštíví jen výstavy v Muzeu Maxe Švabinského či nově

zrenovovanou Květnou zahradu. A to z toho důvodu, že Arcibiskupský zámek je v zimních měsících uzavřen. Cílem je přilákat nové turisty i na další kulturní a přírodní atraktivitu, kterých má Kroměříž velké množství. Podstatné je tedy zaměřit se na propagaci těchto objektů.

## 8 SWOT ANALÝZA

SWOT analýza je jedním ze základních strategických nástrojů. Je to metoda, která vyhodnocuje silné stránky (strengths) a slabé stránky (weaknesses), nachází příležitosti (opportunities), které nám skýtá současný stav a orientuje se na hrozby (threats), kterým musíme čelit. Analýza silných a slabých stránek se týká vnitřního prostředí a analýza příležitostí a ohrožení prostředí vnějšího. (Johnová, 2008)

Tabulka 3: SWOT analýza města Kroměříž

Interní	Slabé stránky – Weaknesses	Silné stránky – Strengths
	<ul style="list-style-type: none"> <li>➤ nedostatečná propagace města v zahraničí a i v rámci České republiky</li> <li>➤ velká vzdálenost od hlavního města</li> <li>➤ nedostatečná infrastruktura cestovního ruchu pro kongresovou a incentivní turistiku</li> <li>➤ převažující krátkodobé pobyty</li> <li>➤ malá nabídka atraktivit mimo sezónu</li> <li>➤ nízká kvalifikace pracovníků v cestovním ruchu</li> <li>➤ nedostatek finančních prostředků pro stabilizaci a další rozvoj podnikání v CR</li> </ul>	<ul style="list-style-type: none"> <li>➤ výhodná geografická poloha města</li> <li>➤ komplex historických zahrad a Arcibiskupského zámku zapsaných na Listinu UNESCO</li> <li>➤ historické jádro města Kroměříž – Městská památková rezervace</li> <li>➤ výjimečný kulturní a přírodní potenciál pro rozvoj cestovního ruchu</li> <li>➤ množství kulturních a folklorních atraktivit</li> <li>➤ aktivní spolupráce s obcemi v rámci mikroregionu Kroměřížsko</li> <li>➤ neznečištěné životní prostředí</li> <li>➤ čistota a upravenost města</li> <li>➤ kvalitní síť turistických tras</li> </ul>

	<ul style="list-style-type: none"> <li>➤ nedostatečná údržba a renovace historických staveb a kulturně-historického dědictví</li> </ul>	<ul style="list-style-type: none"> <li>➤ hustá a dokonale značená síť cyklotras</li> <li>➤ dostatečná ubytovací a stravovací kapacita</li> <li>➤ flexibilní pracovní síla</li> </ul>
Externí	<b>Hrozby – Threats</b>	<b>Příležitosti – Opportunities</b>
	<ul style="list-style-type: none"> <li>➤ rostoucí konkurenční tlak zahraničních destinací</li> <li>➤ živelné pohromy, především povodně</li> <li>➤ zničení zdrojů cestovního ruchu (přírodních a historických památek)</li> <li>➤ nedocenění významu aktivit CR pro rozvoj podnikání a tvorbu nových pracovních příležitostí</li> <li>➤ podcenění profesionální přípravy odborníků v oblasti CR a celoživotní vzdělávání v oboru</li> </ul>	<ul style="list-style-type: none"> <li>➤ zvýšení počtu zahraničních návštěvníků</li> <li>➤ maximální využívání finančních dotací z fondů EU</li> <li>➤ vytvoření nových turistických tras spojující pamětihodnosti města s okolím</li> <li>➤ rozvoj nových moderních produktů cestovního ruchu včetně doprovodných programů</li> <li>➤ budování aktivní spolupráce se subjekty v oblasti CR, společná realizace aktivit</li> <li>➤ zkvalitnění doprovodné infrastruktury CR (zázemí koupališť, půjčovna kol a automobilů, zpřístupnění sportovišť)</li> </ul>



## 8.1 Návrhy vedoucí k rozvoji CR ve městě

Městský cestovní ruch je perspektivní odvětví, které je schopné vytvářet ve městě nové pracovní příležitosti a podporovat prosperitu a blahobyt. Kroměříž je město, které má velký potenciál k rozvoji cestovního ruchu. Město nabízí mnoho kulturně-historických pamětihodností a přírodních atraktivit, které jsou světově uznávané.

Pro město je důležité umět využít svých silných stránek, mezi které patří výhodná geografická poloha města, památky zapsané na Listinu UNESCO, kulturní a přírodní atraktivita ve městě i v jeho okolí, bohatství kulturních a folklorních akcí. Nejen centrum města je čisté a upravené. Okolní části jsou udržovány a je vysázena zeleň. Město je přehledně zmapováno pomocí kvalitních a vícejazyčných turistických značení.

Jedna z nejdůležitějších podmínek rozvoje cestovního ruchu ve městě, je zajištění kvalitních služeb, ke kterým patří ubytování, stravování, doprava, zábava, zajištění bezpečnosti či poskytování informací. Vzhledem k tomu, že Kroměříž nabízí kvalitní ubytování ve čtyřhvězdičkových hotelech, ke kterým patří i restaurace na stejné úrovni, má velký potenciál uspokojit i náročnější klientelu a to především ze zahraničí. Samozřejmostí je vybavenost vzdělaného personálu jazykovými dovednostmi a profesionálním přístupem. S tím souvisí i celoživotní vzdělávání odborníků, protože cestovní ruch se neustále vyvíjí a je nutné sledovat nové trendy. Vysoká kvalifikace pracovníků je jednou z cest, která vede k udržení úrovně služeb.

Ze SWOT analýzy vyplývá, že město je vyhledáváno především na krátkodobé pobyty. Město se musí neustále rozvíjet a musí být přitažlivé ve všech ročních obdobích, ne pouze v sezóně. Největší atraktivitou Kroměříže je bezpochyby zámek spolu se zahradami. Zámek je otevřen jen v sezónním období. Proto je nutné nabídnout návštěvníkovi jinou alternativu, poskytnout doplňující produkty pro jednotlivé segmenty. Řešením může být vytvoření zážitkových balíčků na míru dle zájmu a věku klienta. Ty by měly být rozděleny dle témat a časových možností návštěvníků.

Příkladem může být dosud nevyužitý potenciál míst, kde probíhalo natáčení filmů či seriálů. V Kroměříži bylo natočeno přes 30 zahraničních či českých snímků. Filmový turismus může zvýšit návštěvnost města, ale i image, vnímání a hodnocení celkového dojmu města.

Propagace města musí být zaměřena především na to, co je pro něj typické a specifické. Pro návštěvníky se musí stát lákavým důvodem k návštěvě a k pobytu. Součástí propagace je i pořádání kulturních a folklorních akcí, které jsou prezentovány i v médiích. Mezi prostředky propagace města patří účast na mezinárodních výstavách a veletrzích, články v novinách a časopisech. Vydávání propagačních materiálů a brožur, která jsou k dispozici v turistickém informačním centru, ale i v prostorách památek. To vše musí vést ke zvýšení povědomí o městě v rámci České republiky i v zahraničí. Kroměříž je především místem navštěvovaným domácími turisty. Cílem je větší zájem zahraničních turistů a prodloužení jejich pobytu.

Důvodem, proč si vybrat za cíl své dovolené město Kroměříž, může být i fakt, že v mnoha zahraničních destinacích je riziko teroristických útoků, nestabilní politická situace a ekonomická situace. Česká republika z pohledu turisty je stále velmi levná destinace. Úroveň služeb v cestovním ruchu se může vyrovnat těm v zahraničí.

Investice do zkvalitnění doprovodné infrastruktury jsou další příležitostí, jak přilákat do města nové návštěvníky. Modernizace koupališť a krytých bazénů, možnosti zapůjčení kol, automobilů či motocyklů a zpřístupnění sportovních areálů zvyšují přitažlivost města.

Propojení, komunikace a koordinace mezi subjekty cestovního ruchu, politickými činiteli a místními občanů předpokládá rozvoj turistiky ve městě. Také spolupráce na vytváření projektů financovaných z fondů Evropské unie je krokem k dalšímu růstu města.

Návštěva města by měla zanechat pozitivní dojem a vyvolat důvody, aby se turista do města znovu vracel. Péče a zájem o každého návštěvníka stojí na prvním místě.

# ZÁVĚR

Bakalářská práce charakterizovala mezinárodní organizaci UNESCO, její význam ve světě a v České republice, postavení města Kroměříže jako jedno z mnoha měst zapsaných na Seznam světového dědictví. V teoretické části byl charakterizován význam UNESCO ve světovém rozměru a historie mezinárodní organizace. Je poukázáno na pozitiva i negativa, které s sebou přináší zápis na Listinu UNESCO. To je demonstrováno pomocí grafu a tabulky.

Další kapitola popisovala památky UNESCO v České republice, mezi které patří hmotné i nehmotné památky. Ty byly stručně charakterizovány. Česká republika je místem, kde se nachází velký počet pamětihodností zapsaných na Seznam světového dědictví. Návštěvníkům má opravdu co nabídnout.

Hlavní část mé bakalářské práce byla zaměřena na město Kroměříž. Byla popsána historie města a podrobně památky UNESCO nacházející se v Kroměříži. Praktická část analyzovala současný stav města. Je zde zahrnuta infrastruktura cestovního ruchu ve městě, kde byla provedena komparativní analýza ubytovacích a stravovacích zařízení, dopravy a ostatních služeb. V další části byla zahrnuta statistika návštěvnosti památek UNESCO v Kroměříži, a to Arcibiskupského zámku společně s Podzámeckou zahradou a Květné zahrady. Statistiky návštěvnosti jsou znázorněny pomocí grafů a následně vyhodnoceny.

V dotazníkovém průzkumu byla zjišťována spokojenost návštěvníků s nabídkou služeb ve městě. Z dotazníkového šetření vyplynulo, že Kroměříž je výletním místem, kam se návštěvníci rádi vracejí a město doporučují svým známým či příbuzným k návštěvě. Většina z nich je spokojena s nabízenými službami ve městě.

V poslední části bylo město zhodnoceno pomocí SWOT analýzy a poté byly navrženy kroky vedoucí k optimalizaci destinačního managementu města Kroměříž. Především rozvoj městského cestovního ruchu může vést k dalším příležitostem a přílivu investorů.

## SEZNAM POUŽITÉ LITERATURY

Arcibiskupské víno. *Historie* [online]. 2015 [cit. 2015-03-09]. Dostupné z: <http://www.arcibiskupskevino.cz/>

Arcibiskupský zámek a zahrady v Kroměříži. *Květná zahrada* [online]. 2014 [cit. 2014-12-28]. Dostupné z: <http://azz.cz/?pg=30&lng=1>

AREZKI, Rabah, Reda CHERIF a John M PIOTROWSKI. *Tourism specialization and economic development: evidence from the UNESCO World Heritage List*. Washington, D.C.: International Monetary Fund, IMF Institute and Fiscal Affairs Dept., 2009, 24 p.

Atlas Česka. *Telč - historické centrum - UNESCO*. [online]. 2007 - 2014 [cit. 2014-12-16]. Dostupné z: <http://www.atlasceska.cz/kraj-vysocina/telc/>

BLAŽKOVÁ, Milena. *11 pokladů Čech a Moravy*. 1. vyd. Praha: Albatros, 2002, 300 s. Klub mladých čtenářů (Albatros). ISBN 80-000-1087-9.

BOSC, Frédéric. *Tell me about: Unesco*. Paris: UNESCO Pub., 2001, 46 p. ISBN 92-310-3802-8.

Booking. *Kroměříž* [online]. © 2015 [cit. 2015-03-11]. Dostupné z: <http://www.booking.com/searchresults.cs>

BRINEY, Amanda. *An Overview and History of UNESCO: The United Nations Educational Scientific and Cultural Organization*. [online]. 2014 [cit. 2014-12-16]. Dostupné z: <http://geography.about.com/od/politicalgeography/a/unesco.htm>

ČERŇANSKÝ, Martin. *UNESCO - památky a sídla: Světové přírodní a kulturní dědictví*. [online]. 2000-2013 [cit. 2014-12-16]. Dostupné z: <http://www.lidova-architektura.cz/ochrana-pamatky/unesco/unesco.htm>

České dědictví UNESCO. *Praha - představení*. [online]. 2014 [cit. 2014-12-16]. Dostupné z: <http://www.unesco-czech.cz/praha/predstaveni/>

České noviny. *Památky na Seznamu světového kulturního a přírodního dědictví*. Praha: Zpravodajský server ČTK, © 2011. ISSN 1213-5003. Dostupné z: [http://www.ceskenoviny.cz/tema/index\\_img.php?id=201215](http://www.ceskenoviny.cz/tema/index_img.php?id=201215)

Český Krumlov. *Státní hrad a zámek Český Krumlov*. [online]. 2006-2007 [cit. 2014-12-17]. Dostupné z: [http://www.castle.ckrumlov.cz/docs/cz/zamek\\_oinf\\_sthrza.xml](http://www.castle.ckrumlov.cz/docs/cz/zamek_oinf_sthrza.xml)

Český statistický úřad. *Počet obyvatel v obcích České republiky k 1. 1. 2014* [online]. 2014 [cit. 2014-12-28]. Dostupné z: [http://www.czso.cz/csu/2014edicniplan.nsf/t/BC00298FFF/\\$File/1300721403.pdf](http://www.czso.cz/csu/2014edicniplan.nsf/t/BC00298FFF/$File/1300721403.pdf)

DAMOHORSKÝ, Milan a Vojtěch STEJSKAL.,. *Ochrana světového kulturního a přírodního dědictví UNESCO v středoevropském právním kontextu: kolektivní monografie*. Praha [i.e. Beroun]: Eva Rozkotová, 2012, 208 s. ISBN 9788087488102.

Dobře se najím. *Restaurace - Kroměříž*. [online]. 2015 [cit. 2015-03-27]. Dostupné z: [http://dobresenajim.cz/restaurace-seznam/kromeriz\\_403](http://dobresenajim.cz/restaurace-seznam/kromeriz_403)

DOLEČEK, Jan. *Zlínský kraj: města a obce Zlínského kraje: tradice, historie, památky, turistika, současnost*. Rožnov pod Radhoštěm: PROXIMA Bohemia, 2009, 303 s. ISBN 80-239-7619-2.

DVOŘÁČEK, Petr. *České památky UNESCO*. 1. vyd. Praha: Fragment, 2008, 160 s. ISBN 9788025307540

FIŠER, Zdeněk a Jiří KROUPA. *Kroměříž: guide to the town*. Brno: Museum of the Kroměříž Region and The Museum Society in Brno, 1991, 115 p. ISBN 80-850-4826-4.

Firmy. *Levné ubytování Kroměříž* [online]. 2015 [cit. 2015-03-12]. Dostupné z: <http://www.firmy.cz/Cestovni-sluzby/Ubytovaci-sluzby/Levne-ubytovani/kraj-zlinsky/kromeriz>

Holašovice. *Holašovice - oficiální stránky obce* [online]. 2014 [cit. 2014-12-17]. Dostupné z: <http://www.holasovice.eu/>

Hotely. *Ubytování Kroměříž* [online]. © 2015 [cit. 2015-03-11]. Dostupné z: <http://www.hotely.cz/kromeriz/>

JILÍK, Jiří. *Záhadná jízda králů: příběh tradice zahalené tajemstvím*. Vyd. 2., V nakl. CPress vyd. 1. Brno: CPress, 2014, 183 s., [16] s. barev. příl. ISBN 978-802-6404-286.

JOHNOVÁ, Radka. *Marketing kulturního dědictví a umění: [art marketing v praxi]*. 1. vyd. Praha: Grada, 2008, 284 s. ISBN 978-80-247-2724-0.

KUČOVÁ, Věra. *Informační brožura České komise pro UNESCO* [online]. Národní památkový ústav, 2014, 1. 9. 2014 [cit. 2014-12-30]. Dostupné z: [http://www.mzv.cz/file/1221064/Informacni\\_brozura.pdf](http://www.mzv.cz/file/1221064/Informacni_brozura.pdf)

KUČOVÁ, Věra. *Světové kulturní a přírodní dědictví UNESCO*. 1. vyd. Praha: Národní památkový ústav, ústřední pracoviště, 2009, 199 s. Odborné a metodické publikace, sv. 37. ISBN 978-808-7104-521.

KOŠŤÁLOVÁ, Michaela. *Lednicko-Valtický areál*. [online]. 2014 [cit. 2014-12-16]. Dostupné z: <http://www.lednicko-valticky-areal.cz/>

Kroměříž. *O městě*. [online]. 2014 [cit. 2014-12-16]. Dostupné z: <http://www.kromeriz.eu/covidet/5-O-meste.html>

Kroměříž. *Jak se do města dostanete*. [online]. 2015 [cit. 2015-04-06]. Dostupné z: <http://www.kromeriz.eu/doprava/detail/104-Jak-se-do-mesta-dostanete.html>

Kudy z nudy. *Zelená hora - poutní kostel sv. Jana Nepomuckého u Žďáru nad Sázavou*. [online]. 2014 [cit. 2014-12-16]. Dostupné z: <http://www.kudyznudy.cz/Aktivita-a-akce/Aktivita/Poutni-kostel-sv--Jana-Nepomuckeho-na-Zelene-hore-.aspx>

Litomyšl. *Zámecký areál - památka UNESCO*. [online]. 2011 [cit. 2014-12-16]. Dostupné z: <http://www.litomysl.cz/?lang=cz&co=historie&id=1101472251645>

Město Kroměříž. *Arcibiskupský zámek* [online]. 2014 [cit. 2014-12-28]. Dostupné z: <http://www.mesto-kromeriz.cz/zivot-ve-meste/instituce-ve-meste/kulturni-zarizeni/arcibiskupsky-zamek/>

Město Kroměříž. *Zpravodaj* [online]. 2015 [cit. 2015-03-12]. Dostupné z: <http://www.mesto-kromeriz.cz/zpravodaj/orbis-pictus-kvetna-zahrada-22-6-26-8-2007/>

Ministerstvo zahraničních věcí České republiky. *Česká komise pro UNESCO* [online]. 2014 [cit. 2014-12-30]. Dostupné z: [http://www.mzv.cz/jnp/cz/zahranicni\\_vztahy/multilateralni\\_spoluprace/unesco/ceska\\_komise\\_pro\\_unesco/index.html](http://www.mzv.cz/jnp/cz/zahranicni_vztahy/multilateralni_spoluprace/unesco/ceska_komise_pro_unesco/index.html)

Moje Kroměříž. *Kde se ubytovat* [online]. 2015 [cit. 2015-03-12]. Dostupné z: <http://www.mojekromeriz.cz/kde-se-ubytovat>

Moje Kroměříž. *Kde se najíst* [online]. 2015 [cit. 2015-03-12]. Dostupné z: <http://www.mojekromeriz.cz/kde-se-najist>

NAFZIGER, James A a Ann M NICGORSKI. *Cultural heritage issues: the legacy of conquest, colonization, and commerce*. Leiden: Martinus Nijhoff Publishers, 2009, xxi, 466 p. ISBN 90-041-6036-1.

Národní památkový ústav. *UNESCO* [online]. Praha: Národní památkový ústav, 2003-2014 [cit. 2014-12-30]. Dostupné z: <http://www.npu.cz/pro-odborniky/pamatky-a-pamatkova-pece/zakony-mezinarodni-dokumenty/mezinarodni-dokumenty/unesco/>

Národní ústav lidové kultury. *Letniční zvyky a obyčeje* [online]. Strážnice: Národní ústav lidové kultury, 2014 [cit. 2014-12-23]. ISBN 978-80-87261-96-5. Dostupné z: [http://www.nulk.cz/files/knihovna/Letnicni\\_zvyky\\_a\\_obyceje.pdf](http://www.nulk.cz/files/knihovna/Letnicni_zvyky_a_obyceje.pdf)

Národní ústav lidové kultury. *Nominační dokumentace pro zápis slováckého verbuňku do Seznamu nemateriálních statků tradiční a lidové kultury České republiky* [online]. Strážnice, 2009 [cit. 2014-12-23]. Dostupné z: [http://www.nulk.cz/files/narodni\\_seznam/Nominace\\_narodni\\_seznam\\_verbunk.pdf](http://www.nulk.cz/files/narodni_seznam/Nominace_narodni_seznam_verbunk.pdf)

Oficiální stránky Arcibiskupského zámku a zahrad Kroměříž. *Zámek - Kroměříž. Podzámecká zahrada* [online]. Kroměříž, © 2014 [cit. 2014-12-28]. Dostupné z: <http://www.zamek-kromeriz.cz/zahrady/podzamecka-zahrada/>

Olomouc. *UNESCO* [online]. 2002 - 2014 [cit. 2014-12-16]. Dostupné z: <http://tourism.olomouc.eu/sights/unesco/>

PALATKOVÁ, Monika. *Mezinárodní turismus: analýza pozice turismu ve světové ekonomice, změny mezinárodního turismu v důsledku globálních změn, evropská integrace a mezinárodní turismus. 2.*, aktualiz. a rozš. vyd. Praha: Grada, 2014, 251 s. ISBN 978-80-247-4862-7.

PALATKOVÁ, Monika a Jitka ZICHOVÁ. *Ekonomika turismu: turismus České republiky. 2.*, aktualiz. a rozš. vyd. Praha: Grada, 2014, 262 s. ISBN 978-80-247-3643-3.

PÁLKA, Petr. *Kroměříž: Hanácké Athény a jejich okolí*. Praha: Česká centrála cestovního ruchu, 1998. ISSN 1211-6181.

POSPÍŠIL, PhDr. Aleš. *Kutná Hora je již 20 let součástí rodiny světových památek UNESCO!*. [online]. 2014 [cit. 2014-12-16]. Dostupné z: <http://destinace.kutnahora.cz/oxibD1qMSZyPTcxJmthz0w>

Poznej světové dědictví UNESCO. *Organizace UNESCO* [online]. 2014 [cit. 2014-12-30]. Dostupné z: <http://www.unesco-mediain.cz/1-unesco-15/>

Praha. *Památky a architektura* [online]. 2014 [cit. 2014-12-16]. Dostupné z: <http://www.prague.eu/en>

PROCHÁZKOVÁ, Petra. *Turistův hit: Kroměříž i Buchlov*. Týdeník 5 plus 2: Kroměřížsko. 2014, III., č. 43. Dostupné z: <http://www.5plus2.cz/?e=GB-KROMERIZ&d=14.11.2014>

PROCHÁZKOVÁ, Petra. *Atraktivní region táhl*. Týdeník 5 plus 2: Kroměřížsko. 2015, IV, č. 2. Dostupné z: <http://www.5plus2.cz/?e=GB-KROMERIZ&d=16.01.2015>



ŠPIČÁKOVÁ, Markéta. *Arts lexikon: Dědictví světové, UNESCO* [online]. 2012 [cit. 2014-12-30]. Dostupné z: [http://artslexikon.cz/index.php/D%C4%9Bdictv%C3%AD\\_sv%C4%9Btov%C3%A9,\\_UNESCO](http://artslexikon.cz/index.php/D%C4%9Bdictv%C3%AD_sv%C4%9Btov%C3%A9,_UNESCO)

TRÁVNÍČEK, Jan a Jakub TROJAN. *Cestovní ruch a udržitelný rozvoj*. Brno: Vysoká škola obchodní a hotelová, 2012, 122 s. ISBN 978-80-87300-21-3.

Třebíč - město s historií. *Třebíč – 10 let v elitní společnosti UNESCO* [online]. 2011 [cit. 2014-12-16]. Dostupné z: <http://www.trebic.cz/trebic-10-let-v-elitni-spolecnosti-unesco/ms-16793/p1=16793>

UNESCO. *Issues first ever proclamation of masterpieces of the oral and intangible heritage* [online]. UNESCO Press, 2001-05-18, [cit. 2014-12-30]. Dostupné z: <http://www.unesco.org/bpi/eng/unescopress/2001/01-71e.shtml>

UNESCO. *The organization* [online]. 2014 [cit. 2014-12-30]. Dostupné z: <http://en.unesco.org/>

UNESCO. *Namibia to host the 10th session of the Committee*. [online]. UNESCO, 1995-2012 [cit. 2014-12-23]. Dostupné z: <http://www.unesco.org/culture/ich/en/news/Namibia-to-host-the-10th-session-of-the-Committee-00110>

UNESCO World Heritage Centrum. *World Heritage List Statistics* [online]. © 1992-2015 [cit. 2015-03-27]. Dostupné z: <http://whc.unesco.org/en/list/stat/#s9>

VESER, Thomas. *Kulturní poklady pod záštitou UNESCO*. 1. vyd. Praha: Vladimír Čadský, 1997, 264 s. ISBN 80-717-6515-5.

Vila Tugendhat. *Úvod* [online]. 2010 - 2014 [cit. 2014-12-17]. Dostupné z: <http://www.tugendhat.eu/cz/>

VOJANCOVÁ, PhDr. Ilona. *Soubor lidových staveb Vysočina: Vesnické masopustní obchůzky a masky na Hlinecku*. [online]. 2014 [cit. 2014-12-23]. Dostupné z: <http://www.vesely-kopec.eu/vesnicke-masopustni-obchuzky-a-masky-na-hlinecku/>

VOJANCOVÁ, PhDr., Ilona. *Obyčej "vodění jidáše" zapsán na seznam nemateriálního kulturního dědictví UNESCO* [online]. Národní památkový ústav. 2012 [cit. 2014-12-23]. Dostupné z: <http://www.npu.cz/news/11227-n/>

Východní Morava. *Kroměřížsko* [online]. 2014 [cit. 2014-12-28]. Dostupné z: <http://www.vychodni-morava.cz/cil/634/arcibiskupsky-zamek>

Výletník. *Cyklotrasy, cyklostezky*. [online]. 2015 [cit. 2015-03-30]. Dostupné z: <http://www.vyletnik.cz/cyklotrasy/stredni-morava/hana-kromerizsko/>. ISSN 1802-1786

# SEZNAM OBRÁZKŮ, GRAFŮ A TABULEK

**Tabulka 4: Zvýhodněné sloučené vstupné**

	plné	rodinné	snížené I.	snížené II.
VIA UNESCO	180 Kč	450 Kč	160 Kč	110 Kč
VIA RESIDENTIA	160 Kč	400 Kč	130 Kč	100 Kč
VIA ARCADIA	190 Kč	560 Kč	160 Kč	130 Kč
VIA ARTIS	120 Kč	300 Kč	100 Kč	90 Kč
Vstupenka D. O. M	180 Kč	420 Kč	120 Kč	120 Kč
Celoroční permanentní vstupenka VIA ARTIS + Květná zahrada (pro školní skupiny)				3000 Kč

*Zdroj: zamek-kromeriz.cz, 2014*

**Tabulka 5: Jednotlivé vstupné**

	Reprezentační sály	Zámecká obrazárna	Sala terrena	Zámecká věž	Květná zahrada
plné	140 Kč	90 Kč	70 Kč	50 Kč	70 Kč
snížené I.	130 Kč	80 Kč	60 Kč	40 Kč	60 Kč
snížené II.	100 Kč	60 Kč	50 Kč	30 Kč	50 Kč
rodinné	390 Kč				
celoroční permanentní vstupenka pro jednotlivce					250 Kč
celoroční permanentní vstupenka pro školní skupiny do 30 osob					1500 Kč

Rodinné vstupné - 2 dospělí + max. 3 děti od 6 do 15 let. Děti do 6 let vstup zdarma.

Snížené vstupné I. - senioři nad 65 let

Snížené vstupné II. - děti 6-15 let, studenti, učni, osoby ZTP a ZTP/P

*Zdroj: zamek-kromeriz.cz, 2014*

**Tabulka 6: Ceník edukačních programů**

	MŠ	ZŠ	SŠ
Program v Květné zahradě	30 Kč	45 Kč/ 30 Kč v případě permanentky	45 Kč/ 30 Kč v případě permanentky
Program v Podzámecké zahradě	30 Kč	45 Kč/ 30 Kč v případě permanentky	45 Kč/ 30 Kč v případě permanentky
Program v Sale terreně	30 Kč	45 Kč/ 30 Kč v případě permanentky	45 Kč/ 30 Kč v případě permanentky
Školní výlet v Květné nebo v Podzámecké zahradě		70 Kč	70 Kč
Celoroční permanentní vstupenka pro školní skupiny			1500 Kč

Ceny jsou uvedeny za jednoho žáka, pedagogický doprovod je zdarma.

*Zdroj: zamek-kromeriz.cz, 2014*

**Tabulka 7 : Pracovní doba Turistického informačního centra Kroměříž**

<b>Pracovní doba</b>			
<b>v sezónu (květen – září)</b>		<b>mimo sezónu (říjen – duben)</b>	
<b>Po - Pá</b>	<b>9 – 18 hod.</b>	<b>Po - Pá</b>	<b>9 – 17 hod.</b>
<b>So</b>	<b>9 – 17 hod.</b>	<b>So</b>	<b>9 – 14 hod.</b>
<b>Ne</b>	<b>10 – 17 hod.</b>	<b>Ne</b>	<b>zavřeno</b>

*Zdroj: vlastní zpracování dle (kromeriz.eu, 2015)*



Obr. 2: Mapa vzdáleností od hlavních měst

*Zdroj: kromeriz.eu, 2015*

# PŘÍLOHY

Příloha A: Dotazník

Vážené respondentky, vážení respondenti,

Obracím se na Vás s žádostí o vyplnění mého dotazníku, který poslouží jako podklad pro moji bakalářskou práci s názvem „Postavení Kroměříže v systému památek UNESCO a jeho potenciál v cestovním ruchu.“

Účast ve výzkumu je anonymní a dobrovolná.

Předem děkuji za spolupráci.

Studentka VŠOH – obor Management hotelnictví a cestovního ruchu.

1. Jakého jste pohlaví?

- a) Žena                      b) Muž

2. Kolik je Vám let?

- a) do 17      b) 18 – 25      c) 26 – 35      d) 36 – 45      e) 46 -55      f) 56 a více

3. Jaké je Vaše dosažené vzdělání?

- a) ZŠ              b) Odborné učiliště              c) SŠ              d) VOŠ              e) VŠ

f) jiné (uveďte).....

4. Jaký je hlavní důvod Vaší návštěvy?

- a) dovolená              b) výlet              c) kulturní či jiná událost              d) návštěva příbuzných  
e) služební cesta      f) pouze projíždím      g) jiný (uveďte).....

5. Kde jste hledal/a informace o městě Kroměříž?

- a) na internetu              b) v knihách či brožurách              c) v informačním centru  
d) jinde (uveďte).....

6. Jak často navštěvujete toto město?

- a) poprvé                      b) podruhé                      c) jednou ročně                      d) několikrát za rok  
e) pravidelně jednou za.....

7. Jaký dopravní prostředek jste použil/a na cestu do Kroměříže?

- a) osobní automobil/motocykl                      b) autobus                      c) vlak                      d) kolo  
e) pěšky                      f) jiný (uved'te).....

8. Jste spokojen/a s dopravním spojením do tohoto města?

ano	spíše ano	nevím	spíše ne	ne
-----	-----------	-------	----------	----

9. Pokud jste využil/a městskou hromadnou dopravu, splnila Vaše očekávání?

ano	spíše ano	nevím	spíše ne	ne
-----	-----------	-------	----------	----

10. Jak dlouho se zdržíte v tomto městě?

- a) jen několik hodin                      b) 1 den                      c) více dnů

11. Pokud jste zde na více dnů, kde jste ubytován/a? (Pokud ne, vynechejte otázku č. 11 a 12)

- a) hotel                      b) penzión                      c) ubytování v soukromí                      d) chata/ chalupa  
e) u známých/příbuzných                      f) kempink/tábořiště                      g) jinde (uved'te).....

12. Máte pocit, že nabídka ubytovacích zařízení ve městě je dostačující?

ano	spíše ano	nevím	spíše ne	ne
-----	-----------	-------	----------	----

13. Využili jste zprostředkování zájezdu cestovní kanceláří či cestovní agenturou?

- a) ano                      b) ne



14. Při svém pobytu využíváte směnářské služby? (Pokud ne, vynechte otázku č. 15)

a) ano            b) ne

15. Domníváte se, že nabídka směnářských služeb ve městě je dostačující?

ano	spíše ano	nevím	spíše ne	ne
-----	-----------	-------	----------	----

16. Využíváte služeb restauračních a jiných stravovacích zařízení ve městě? (Pokud ne, vynechte otázku č. 17)

a) ano            b) ne

17. Jste spokojeni s nabídkou restauračních a jiných stravovacích zařízení?

ano	spíše ano	nevím	spíše ne	ne
-----	-----------	-------	----------	----

18. Jste spokojeni s nabídkou kulturních a jiných akcí pořádaných ve městě?

ano	spíše ano	nevím	spíše ne	ne
-----	-----------	-------	----------	----

19. Využíváte průvodcovské služby v tomto městě?

ano	spíše ano	nevím	spíše ne	ne
-----	-----------	-------	----------	----

20. Doporučila byste Kroměříž svým známým k návštěvě?

ano	spíše ano	nevím	spíše ne	ne
-----	-----------	-------	----------	----