



Pedagogická
fakulta
Faculty
of Education

Jihočeská univerzita
v Českých Budějovicích
University of South Bohemia
in České Budějovice

Jihočeská univerzita v Českých Budějovicích
Pedagogická fakulta
Katedra geografie

Bakalářská práce

Vývoj osídlení a obyvatelstva na Lipensku do vzniku přehradní nádrže Lipno

Vypracovala: Koubová Jolana
Vedoucí práce: PhDr. et PaedDr. Jiří Dvořák, Ph. D.

České Budějovice 2013

Prohlášení

Prohlašuji, že předpokládanou bakalářskou práci jsem vypracovala samostatně pouze s použitím pramenů a literatury uvedených v seznamu citované literatury.

Prohlašuji, že, v souladu s § 47b zákona č. 111/1998 Sb. v platném znění souhlasím se zveřejněním své bakalářské práce, a to v nezkrácené podobě – v úpravě vzniklé vypuštěním význačných částí archivovaných pedagogickou fakultou elektronickou cestou ve veřejně přístupné části databáze STAG provozované Jihočeskou univerzitou v Českých Budějovicích na jejích internetových stránkách, a to se zachováním mého autorského práva k odevzdanému textu této kvalifikační práce. Souhlasím dále s tím, aby toutéž elektronickou cestou byly v souladu s uvedeným ustanovením zákona č. 111/1998 Sb. zveřejněny posudky školitele a oponentů práce i záznam o průběhu a výsledku obhajoby kvalifikační práce. Rovněž souhlasím s porovnáním textu mé kvalifikační práce s databází kvalifikačních prací Theses.cz provozovanou Národním registrem vysokoškolských kvalifikačních prací a systémem na odhalování plagiátů.

V Českých Budějovicích dne 25.4.2013

Jolana Koubová

Poděkování: Děkuji vedoucímu práce panu PhDr. et PaedDr. Jiřímu Dvořákovi, Ph. D. za odborné konzultace, metodické vedení a cenné rady. Dále bych chtěla poděkovat panu Janu Račákovi z Regionálního muzea Český Krumlov za jeho čas a věcné připomínky.

ANOTACE

KOUBOVÁ, J. (2013): Vývoj osídlení a obyvatelstva na Lipensku do vzniku přehradní nádrže Lipno. Bakalářská práce. Jihočeská univerzita v Českých Budějovicích, Pedagogická fakulta, katedra geografie, 79 s.

Práce se zabývá vývojem osídlení a obyvatelstva v regionu Lipenska v rámci historické geografie. Úvodní část práce je zaměřena na složkově – geografický popis zkoumaného území a vymezení tohoto regionu. Další kapitoly jsou zaměřeny na vývoj prostorové struktury obyvatelstva z hlediska času a dalších geografických a historických souvislostí a vazeb. Závěr práce je věnován změnám v osídlení vyvolaných výstavbou a existencí přehradní nádrže Lipno. Cílem práce je ucelený náhled do problematiky sídelního vývoje oblasti v souvislosti s vývojem obyvatelstva a historicko-geografickými proměnami území. Bakalářská práce je zpracována na základě archivních materiálů, terénního výzkumu, historických a současných map, katastrálních map a leteckých snímků. Součástí práce je využití geografického informačního systému (GIS).

Klíčová slova: Lipenský region, vývoj obce, sídelní struktura, obyvatelstvo, Lipenská přehradní nádrž, Šumava, Vltava, historicko-geografické aspekty

ANNOTATION

KOUBOVÁ, J. (2013): Development of settlement and inhabitants of Lipno region before the dam construction. Bachelor thesis. Faculty of Education of South Bohemia university in České Budějovice, Department of Geograph, 79 pages.

The thesis deals with the settlement and inhabitants development in Lipno region within the frame of historical geography. The introduction part is focused on geographical description of the examined region and its demarcation. Further chapters are focused on space structures of inhabitants, the timeline and other geographical and historical connections and linkage. Final part of the thesis is dedicated to settlement changes created by the construction and existence of the Lipno dam. The target of the thesis is to provide a complex view to the settlement development in the region in context of development of inhabitants and historical and geographical changes happening in the region. The bachelor thesis has been processed according to the archive materials, field research, historical and recent maps, cadastral maps and aerial photographs. GIS – geographical information system has also been used while creating the thesis.

Key words: Lipno region, development of the municipality, settlement structure, inhabitants, Lipno dam, Šumava, Vltava, historical- geographical aspects

OBSAH

ANOTACE	3
ANNOTATION	4
1. ÚVOD	7
2. DISKUSE S LITERATUROU	10
3. METODIKA PRÁCE	13
3.1 Vymezení sledovaného území.....	13
3.2 Metodika zpracování dat.....	13
4. VYMEZENÍ A SLOŽKOVĚ – GEOGRAFICKÝ POPIS ŘEŠENÉHO ÚZEMÍ	16
5. VZNIK OSÍDLENÍ A GEOGRAFICKÉ ASPEKTY STŘEDOVĚKÉHO A NÁSLEDNÉHO VÝVOJE DO POLOVINY 19. STOLETÍ	21
5.1 Nejstarší osídlení.....	21
5.2 Geografické aspekty vzniku prvních vesnic.....	22
5.2.1 Těžba dřeva.....	23
5.2.2 Těžba grafitu a rašeliny.....	26
5.2.3 Sklářský průmysl.....	27
5.3 Vývoj sídelní struktury na Lipensku.....	28
6. VÝVOJ PROSTOROVÉ STRUKTURY OBYVATELSTVA A OSÍDLENÍ V 2. POLOVINĚ 19. STOLETÍ	34
6.1 Faktory ovlivňující vývoj osídlení a obyvatelstva.....	34
6.1.1 Problematika česko – německých vztahů.....	34
6.1.2 Rozvoj industrializace.....	35
6.2 Prostorový vývoj osídlení a obyvatelstva.....	38
7. VÝVOJ PROSTOROVÉ STRUKTURY OBYVATELSTVA A OSÍDLENÍ MEZI LETY 1900-1945	42
7.1 Aspekty související s vývojem obyvatelstva a osídlení.....	42
7.2 Vývoj prostorové struktury obyvatelstva a osídlení.....	43
8. VÝVOJ PROSTOROVÉ STRUKTURY OBYVATELSTVA A OSÍDLENÍ MEZI LETY 1945–1960	46
8.1 Proměna obyvatelstva a sídel po roce 1945.....	46
8.2 Železná opona a zakázané pásmo.....	48
9. ZÁSADNÍ ZMĚNY OSÍDLENÍ VYVOLANÉ VÝSTAVBOU A EXISTENCÍ PŘEHRADNÍ NÁDRŽE LIPNO	51
9.1 Nerealizované plány přehrady na Vltavě od 2. poloviny 19. století.....	51
9.2 Vodní dílo Lipenská přehrada.....	52
9.3 Změny v osídlení a krajinném rázu.....	54
10. ZÁVĚRY	57
11. ZDROJE INFORMACÍ	60
11.1 Seznam odborné literatury.....	60
11.2 Seznam odborných časopisů.....	62
11.3 Seznam regionální literatury.....	62

11.4	Seznam regionálních časopisů.....	63
11.5	Seznam internetových zdrojů	63
11.6	Seznam dalších zdrojů.....	64
12.	SEZNAM PŘÍLOH.....	65
13.	PŘÍLOHY.....	66

1. ÚVOD

Region dnešního Lipenska prošel za dobu své existence logicky řadou změn. Záměrem práce je podat ucelený obraz vývoje osídlení a obyvatelstva regionu Lipenska v rámci geografie. Autorka si téma zvolila z důvodu absence zdrojů zabývajících se tematikou vývoje osídlení a obyvatelstva v regionu Lipenska. Základním cílem práce je stanovení příčin a analýza faktorů, které vedly ke specifickému vývoji osídlení a obyvatelstva daného regionu do konce 60. let. 20. století. Nedílnou součástí této analýzy je propojení geografických aspektů území s hlavními historicko politickými aspekty. Po stanovení příčin, analýze vývoje v rámci osídlení i obyvatel je důležité vyhodnotit určité následky, které se k jednotlivým obdobím vývoje vztahují. Pro správné zhodnocení příčin a jejich následků bylo prvotním počinem stanovit hypotézy.

Mezi předpoklady a z nich vycházející konkrétní hypotézy, které by měla práce zodpovědět či ověřit, patří:

- I. Velkým hendikepem dané oblasti je nepříznivé podhorské klima, které kromě jiného zkracuje vegetační období na necelých 100 dní v roce. Faktem také zůstává, že do výstavby přehradní nádrže Lipno byla oblast sužována téměř každoročními jarními povodněmi. Z hlediska zemědělství se historicky jedná zcela jistě o neatraktivní oblast. Díky tomu můžeme usuzovat, že region nebyl a není zemědělsky orientovaný, a že rozmanitost pěstování plodin na území byla a je malá.
- II. Oblast byla pro místní obyvatele zřejmě významná především díky těžbě a zpracování místních surovin. Předpokladem je, že zásadní vliv na rozvoj oblasti v rámci průmyslu měla těžba a zpracování dřeva, i těžba rašeliny a grafitu. Díky tomu můžeme usuzovat, že velký podíl na prostorovém vývoji měst a nárůstu obyvatel bude mít právě rozvoj místního průmyslu. S těžbou a zpracováním surovin souvisí také přeprava materiálu. Vzhledem k obtížné dopravní dostupnosti lze předpokládat, že hlavním způsobem přepravy materiálu do roku 1892 bylo plavení materiálu po řece Vltavě.
- III. Region dnešního Lipenska prošel při svém vývoji řadou změn. Zřejmě nejzásadnější změny nastaly v regionu po roce 1900. Mezi příčiny můžeme zahrnout události I. a II. světové války a s nimi související ekonomické krize. Dále odsun německého obyvatelstva po II. světové válce, vznik hraničního pásma a samozřejmě výstavbu vodní nádrže Lipno. Následkem

těchto příčin dojde nejen k značnému vylidnění a změně národnostního složení oblasti, ale také k ekonomické stagnaci a s ní související perifernosti oblasti.

- IV. Lze předpokládat, že v 2. polovině 19. století vlivem opožděného průmyslového rozvoje dochází k relativně kladnému rostoucímu prostorovému vývoji. Lze předpokládat, že mezi lety 1880-1890 bude zaznamenán značný prostorový nárůst měst a obcí v oblasti. Naopak po roce 1945, vlivem politických událostí, dochází ke značné stagnaci prostorového vývoje a depopulaci zkoumané oblasti. Předpokladem také je, že mezi lety 1945-1961 zaniklo několik obcí a samot. Otázkou zůstává, o jaké osady a samoty se jedná a co bylo důvodem jejich zániku. Tyto údaje budou doplněny tabulkami s vývojem jednotlivých měst a obcí.
- V. Předpokladem také je, že vlivem výstavby přehradní nádrže Lipno došlo k zásadním změnám rázu a klimatu krajiny. Následně se proměnilo také osídlení v blízké vzdálenosti od nádrže. Zaniklo několik obcí, což mělo za následek přesunutí jejich obyvatel. Otázkou je, jak se změnil vývoj měst a obcí v okolí nádrže a co se stalo s jednotlivými domy, kostely či hřbitovy před zaplavením oblasti. Důležité je také zmínit, jaké důsledky měl tento zásah pro krajinu a obyvatelstvo. Předpokladem je, že došlo k zaplavení oblastí s nerostnými surovinami jako grafit a rašelina. Zároveň zřejmě došlo k odchodu části obyvatel z území a proměně ekonomické orientace regionu na cestovní ruch.

Samotná práce je rozdělena na šest základních kapitol. Řazení kapitol je, jak bylo výše zmíněno, uspořádáno v časové linii, která vhodným způsobem napomáhá k dotváření geografických aspektů. První kapitola se zabývá základním vymezením a geografickým popisem zkoumaného území. Následující kapitola zahrnuje poměrně dlouhou časovou linii, důležitou vzhledem k období vzniku a prvotnímu rozvoji sídelních struktur. Třetí kapitola řeší otázku 2. poloviny 19. století, jednalo se o důležité období vzhledem k opožděnému nástupu industriálního rozvoje v dané oblasti. V oblasti Lipenska v tomto období má významný vliv zefektivňování průmyslové výroby. I politické události se v oblasti Lipenska projevovaly se značným zpožděním. Od 1. poloviny 20. století se celkově pohraniční oblasti staly politicky sledovaným územím. Otázku proměny sídel a struktury obyvatel v období let 1900 až 1945 řeší čtvrtá

kapitola. Vývojem prostorové struktury osídlení a obyvatelstva v letech 1945–1960 se zabývá kapitola předposlední. Jedná se o období, kdy území Lipenska prošlo největšími prostorovými proměnami v rámci své existence. V páté kapitole jsou podrobněji přiblíženy základní politické události, které byly jednou z hlavních příčin proměny v oblasti. Poslední kapitola je věnována výstavbě přehradní nádrže Lipno a změnám, které tento proces doprovázely. Jednotlivé kapitoly jsou doplněny o data z různých zdrojů informací. V druhé kapitole jsou uvedena data, která vycházejí ze starých archivních materiálů, jako jsou matriky, farní záznamy atd. Je třeba hledět na tato data s opatrností a počítat s možností odchylky od skutečných hodnot. Následující kapitoly jsou pak doplněny o tabulky vycházející ze statistických údajů, které by měly vykazovat minimální odchylky. Zpracování tabulek je autorčinou vlastní tvorbou a je doplněno o výpočty relativního indexu změny ve sledovaném území.

2. DISKUSE S LITERATUROU

Slovo demografie pochází z řeckého spojení *demos grafein*, znamenajícího doslova popis obyvatelstva. Objektem demografie (Kalibová, Pavlík a Vodáková 2009, s. 13), jsou lidské populace, které studuje mnoho vědních oborů. Specifikem demografie je reprodukce lidských populací. Tématem demografie se u nás zabývá řada geografických osobností, můžeme jmenovat například Antonína Boháče, Jaromíra Korčáka, Martina Hampla, Zdeňka Pavlíka a další. Všichni tito autoři se více či méně zabývají základními demografickými charakteristikami a demografickými jevy z různých úhlů pohledu.

Co se týká demografických charakteristik, Kalibová, Pavlík a Vodáková (2009, s. 146) uvádí, že základním rysem světového obyvatelstva je jeho nerovnoměrné rozmístění mezi různými regiony, světovými oblastmi či jednotlivými státy a jejich hranicemi. Tento fakt lze jedinečně potvrdit s ohledem na životní podmínky dané oblasti a migraci. Dle Fialové a kol. (1998, s. 7) patřilo území České republiky historicky do jednoho státního útvaru s přirozenými hranicemi, které jsou jedny z nejstarších v Evropě. Dále uvádí, že pokud hovoříme o populaci českých zemí, mluvíme vždy o obyvatelstvu stejného území. Otázka, která nám v souvislosti s textem vyvstane, je však národnostní. Z dějin našeho národa víme, že historicky značná část populace českých zemí byla jazykově i kulturně odlišná. V závěru knihy (1998, s. 396) autoři zmiňují fakt, že dějiny českých zemí je třeba studovat s ohledem na specifické podmínky v historickém a teoretickém rámci jak státu tak jeho jednotlivých regionů.

K tomu čeští autoři Hampl a kol. (1989, s. 13) v otázce významu termínu „regionální“ zdůrazňují, že důležitý je zde komplexní smysl regionální organizace. V něm zahrnujeme podstatné uspořádání a spolupůsobení všech sociálněgeografických jevů či procesů. Regionální systém není, dle jejich názoru, pouze ztotožnění s ohraničením regionu. Je třeba klást důraz na vztahy a vlastnosti, integrující procesy, spolupráci středisek, jejich hierarchizaci a zázemí. Důležité je sledovat jak strukturu, tak vývoj území. To potvrzuje také Baar (2001, s. 79). Ten uvádí, že pojem regionalismus je v geografii používán již dlouho. Otázkou však je uplatnění tohoto termínu v rámci politologie. Zde je tento pojem spojován s různými rozměry, ať už se jedná o spojení více států, transhraniční regiony, subregiony nebo regiony kulturní. Stejný problém je také v užívání pojmu makroregion a mikroregion. Při určování toho, co je pro jednotlivého autora region a co již není, je třeba brát v potaz všechny možné úhly pohledu na vymezovaný region.

Demografickou studií regionu jižních Čech se zabývá například Korčák (1929, s. 10-14), který zdůrazňuje potřebu uvědomit si, že osídlení Čech probíhalo směrem od centrální části a níže položených míst k vyšším, okrajovým místům. Tento fakt má podle autora podíl na tom, že je oblast jižních Čech považována za největší periferii státu. Grulich (2008) se zabývá populačním vývojem a životním cyklem obyvatelstva jižních Čech. Ve své studii předkládá množství dat, která dotváří obraz demografického vývoje regionu jako periferního celku a zároveň se zaměřuje na vybraný mikroregion. Při sběru údajů a dat nevěnoval autor příliš pozornosti sociální charakteristice regionu. Ač z jeho závěrů vyplývá, že životní cyklus obyvatel regionu byl ovlivněn sociální stratifikací, která byla možným následkem perifernosti regionu, věnuje se tomuto tématu jen v obecné rovině. Ve stejné době jako Korčák (1929) také Stocký (1929, s. 3) řeší problematiku perifernosti a úpadku jihočeského regionu. Dle jeho názoru za tento fakt mohlo rozdělení pozemkového bohatství před I. světovou válkou. Jedná se tedy o následek rakouské hospodářské politiky, která nevybavila region dostatečně technicko-hospodářským zařízením (dopravní dostupnost, úprava řeky, zaměstnanost atd.). Toto tvrzení nepopírá ani Srb (1965, s. 51-52). Předpokládá, že důvodem nejmenšího zalidnění Šumavy a jižních Čech na konci 19. století, je proces vylidňování tohoto území ve prospěch průmyslového severu Čech a Moravy.

Co se týče zdrojů o samotném regionu Lipenska, přínosné bylo navštívit odborný seminář pana Jana F. Račáka z Regionálního muzea v Českém Krumlově. Ten se zabývá nejen příchodem prvních lidí na území horního toku Vltavy, ale také změnou osídlení území vlivem zničení obcí po roce 1945. Lipenskem se zabývá řada odborné a regionální literatury. Co se týče odborné literatury, jednalo se především o popis regionu v rámci celé České republiky. Některé zdroje se okrajově zmiňují o specifickém vývoji studovaného území. Pokud odborný zdroj studoval daný region, nejednalo se o komplexní rozbor území, ale pouze o určitou problematiku v obsáhlém celku. Problémem regionální literatury bylo jednostranné zaměření. Každý zdroj nahlížel na území v rámci určitého tématu. Bohužel mezi zdroji nebyl žádný, který by studoval region jako celek. To samé můžeme říci i o odborných a regionálních časopisech.

Tématem místního průmyslu se zabývá například Lněničková (2011, s. 11) nebo Mazný a kol. (2011, s. 30-31), který popisuje výrobu Abelovských litých zrcadel. Těžbu grafitu a rašeliny popisuje Pulkrábek (2011, s. 24-25). Co se týče těžby a zpracování dřeva, zdrojů bylo zřejmě nejvíce. Poptávkou po vltavském dřevě se zabývala například

Komlosy (1995, S. 166-170). Na ni v mnoha směrech navazuje Dvořák (2005, s. 119-156) se studiem přepravy dřeva po Vltavě a nástupem železnice v oblasti. Stejným, avšak více laickým způsobem, téma zpracování dřeva rozebírá Nedvěd a Voděrová (2009, s. 24-25). Dokumentární zpracování těžby dřeva najdeme v pořadu Hledání ztraceného času, kde je plavení dřeva věnován celý tématický blok s názvem Vltava v obrazech: Dřevo v pohybu.

Tématem zničených a zaniklých obcí po roce 1945 v oblasti Lipenska se rovněž zabývá dokumentární pořad Zatopené osudy. Třetí díl pořadu, zvaný Lipno, mapuje vývoj oblasti od roku 1945 po výstavbu vodní nádrže Lipno, tedy zhruba do roku 1960. Moderátor Miroslav Vladyka se společně s pamětníky snaží objasnit příčiny specifického vývoje v oblasti a zhodnotit dopady změn na obyvatele a krajinu Lipenska. Bohužel tento pořad problematiku řeší velmi povrchně a časová kapacita dokumentu stačí pouze na laické informování veřejnosti. Dalšími zdroji tématu byly internetové stránky. Tyto zdroje bylo třeba brát s kritickým nadhledem a pokusit se všechny důležité údaje potvrdit i v jiných než internetových zdrojích.

3. METODIKA PRÁCE

Kapitola věnující se metodice práce se nejprve zaměřuje na způsob vymezení sledovaného území, což bylo základním počinem při tvorbě předkládané práce. Další část kapitoly je věnována popisu vlastní metodiky práce. Procesu, který zahrnoval získávání dat, sběr informací a tvorbu vlastních ucelených tabulek, vedoucí k vytvoření závěrů a cílů bakalářské práce.

3.1 Vymezení sledovaného území

V této části Jihočeského kraje se nachází dobrovolná nepolitická organizace sdružující města a obce zvaná Svazek Lipenských obcí. Jedná se o sdružení zahrnující města a obce v blízkosti vodní nádrže Lipno a horního toku Vltavy. Pro účely práce bylo toto vymezení obcí, spadajících do Svazku Lipenských obcí, poněkud rozsáhlé. Kvůli složitosti vymezení sledovaného území bylo bráno v potaz hned několik aspektů regionalizace. První aspekt byl již zmíněn, jednalo se o akceptování vzniklého Svazku Lipenských obcí. Zároveň však bylo důležité zahrnout do vymezení pouze obce ležící v těsné blízkosti vodní nádrže Lipno. Toto užší vymezení bylo učiněno z důvodu předchozích příprav na tvorbu práce. Při předchozím sběru informací vyšlo jasně najevo, že problematika zkoumaná v předkládané práci se citelně nedotýkala všech měst a obcí tvořících Svazek Lipenských obcí. Následky určitých jevů byly společné jen užšímu vymezení regionu. Z celkem 11 měst a obcí patřících do sdružení bylo vybráno 9, které odpovídaly struktuře a vymezení práce. Sledované území tvoří dohromady města a obce jihozápadní části správního obvodu ORP Český Krumlov. Jedná se o obec Černá v Pošumaví, městys Frymburk, město Horní Planá, obec Loučovice, obec Lipno nad Vltavou a obec Přední Výtoň. Do sledovaného území bylo začleněno také jedno území ze sousedního správního obvodu ORP Prachatice, a to obec Nová Pec. Toto vymezení bylo učiněno z důvodu kompaktnosti území. Pro ucelený pohled na problematiku je celá oblast sdružení zahrnuta do geografických a historických charakteristik.

3.2 Metodika zpracování dat

V první řadě bylo důležité rozfázování časové linie. Faktor času byl rozdělen tak, aby posloužil k přehlednému sledování prostorových aspektů zdejšího specifického vývoje.

Při periodizaci bylo vhodné použít běžné historické etapy vývoje, které byly uplatněny v období od poloviny 19. století do roku 1960. Pro základní vývojové členění byly použity následující etapy: vývoj prostorové struktury a obyvatelstva do poloviny 19. století, vývoj prostorové struktury a obyvatelstva v 2. polovině 19. století, dále mezi lety 1900–1945 a vývoj mezi lety 1945 a 1960. Specifickým obdobím v souvislosti s problematikou předkládané práce je období při a těsně po výstavbě přehradní nádrže Lipno.

Základním úkolem při tvorbě práce byl sběr dat a informací. Velký význam při sběru informací a dat měly statistické – kvantitativní metody. Po jejich aplikaci došlo k odhalení informací pro podložení a zobecnění závěrů. Při práci se statistikami bylo také použito potřebných demografických metod, pro pochopení demografických změn ve vývoji. Nejdůležitější analýzou pro vyvození závěrů v problematice byla historickogeografická analýza vývoje obyvatelstva jednotlivých obcí a jejich srovnání. Toto srovnání spolu s dalšími dílčími ukazateli vedlo k tvorbě ucelených tabulek za jednotlivá časová období. Základním zdrojem pro tvorbu tabulek byl Retrospektivní lexikon obcí ČSSR 1850–1970 (1978) a Historický lexikon obcí České republiky 1869 až 2005 (2006). Tyto zdroje byly použity k získání dat o obyvatelstvu a počtu domů.

Získaná čísla byla vložena do tabulek pro jednodušší porovnávání. Pro čitelnější porovnání jednotlivých obcí a jejich vývoje byl zvolen výpočet relativního indexu změny. Ten byl vypočítán u všech obcí i částí obcí v letech 1869–1961, a to v hodnotách z výpočtu jak obec/ kraj tak obec/ stát. Tabulky s výpočty relativního indexu změny pro obec/stát jsou brány jako tabulky doplňující. Označení těchto tabulek v práci bude: příloha 19 - Vývoj obyvatel v obcích sledovaného území mezi lety 1869–1890 (vztaženo na území dnešního Česka), příloha 20 - Vývoj obyvatel v obcích sledovaného území mezi lety 1900-1930 (vztaženo na území dnešního Česka) a příloha 21 - Vývoj obyvatel v obcích sledovaného území mezi lety 1930-1961 (vztaženo na území dnešního Česka).

a, Příklad výpočtu relativního indexu změny dané obce v rámci kraje: počet obyvatel dané obce v roce 1930 (O_b) / počet obyvatel dané obce v roce 1921 (O_a) ku počtu obyvatel kraje 1930 (K_b) / počtu obyvatel kraje 1921 (K_a).

$$RIZ = \frac{O_b / O_a}{K_b / K_a}$$

b, Příklad výpočtu relativního indexu změny dané obce v rámci ČR: počet obyvatel dané obce v roce 1930 (Ob) / počet obyvatel dané obce v roce 1921 (Oa) ku počtu obyvatel České republiky v roce 1930 (CRb) / počtu obyvatel České republiky v roce 1921(CRA).

$$RIZ = \frac{Ob / Oa}{CRb / CRA}$$

Z výsledných údajů byla sestavena tabulka kategorizující vývoj měst a obcí.

Tabulka č. 1 – Kategorie vývoje sledovaných obcí

kategorie	interval
silný nárůst	> 1,15
mírný nárůst	1,05 - 1,149
stagnace	0,95 - 1,049
mírně depopulační	0,85 - 0,949
silně depopulační	0 - 0,849

Zdroj: Vlastní zpracování (2013)

V kapitole číslo 8 bylo použito Statistického lexikonu obcí v zemi České (1934). Z lexikonu byl proveden výběr osad a obcí, které zanikly vlivem odsunutí německého obyvatelstva a následného vzniku hraničního pásma. Z tohoto výběru vznikla tabulka (příloha 18) „zaniklých“ osad a obcí. Vzhledem k tomu, že k tvorbě tabulky bylo zapotřebí dat z roku 1930, jedná se mnohdy o čísla přibližná. U některých osad, vísek či seskupení domů záznamy o počtu domů a obyvatel nenajdeme. Pro co nejpřesnější získání dat a co nejmenší odchylky bylo zapotřebí pracovat s více prameny a různou literaturou. Nebezpečí výrazných odchylek v datech bylo především v internetových zdrojích, proto tyto zdroje do výpočtů zahrnuty nebyly.

Pro účely vymezení regionu a zařazení jednotlivých obcí či měst do něj bylo použito dnešní administrativní členění s ohledem na fyzickogeografické podmínky a demografický či ekonomický vývoj.

4. VYMEZENÍ A SLOŽKOVĚ – GEOGRAFICKÝ POPIS ŘEŠENÉHO ÚZEMÍ

Sledované území leží v jádru střední Evropy na pomezí Jihočeského kraje v blízkosti hranic s Rakouskem (Horní Rakousko a Dolní Rakousko) a Německem (Bavorsko). Jedná se o katastrální území obcí, které leží v bezprostřední blízkosti Lipenské přehradní nádrže. Území Lipenska je od roku 1991 reprezentováno dobrovolnou nepolitickou organizací, která se nazývá Svazek Lipenských obcí. Původně organizaci tvořilo 14 měst a obcí. Jednalo se o obce Nová Pec, Černá v Pošumaví, Frymburk, Lipno nad Vltavou, Přední Výtoň, Loučovice, Ktiš, Hořice na Šumavě, Stožec, Strážný a Zbytiny. Status města mají Horní Planá, Vyšší Brod a Volary. Z hlediska administrativního členění patří území do Jihočeského kraje. Od roku 2003 spadají obce a města Černá v Pošumaví, Frymburk, Lipno nad Vltavou, Přední Výtoň, Loučovice, Hořice na Šumavě, Horní Planá a Vyšší Brod do správního obvodu ORP Český Krumlov. Nová Pec, Ktiš, Stožec, Strážný, Volary a Zbytiny spadá do správního obvodu ORP Prachatice. Celková plocha Svazku Lipenských obcí oblasti je 849,33 km² (6,19 % celkové rozlohy Jihočeského kraje). V roce 2012 tvoří organizaci již pouze 11 obcí. Město Volary, obce Zbytiny a Strážný z organizace vystoupily.^[1]

Zkoumaná oblast je z jihozápadní strany jasně vymezena státní hranicí s Rakouskem a Německem. Zbytek území je vymezen podle hranic jednotlivých katastrů. Pro účely práce, jak již bylo zmíněno, bylo vymezeno pouze užší území Svazku Lipenských obcí. Jedná se o území obce Černá v Pošumaví, městyse Frymburk, města Horní Planá, obce Loučovice, obce Lipno nad Vltavou, obce Přední Výtoň a obce Nová Pec. Zbylá města a obce poslouží pouze pro doplnění některých geografických souvislostí. V příloze 1 je vymezeno zkoumané území v rámci správního obvodu ORP Český Krumlov.

Území má 7.597 obyvatel (k 1. 1. 2011). Z toho ve správním obvodu ORP Prachatice obec Nová Pec 526 obyvatel, ve správním obvodu ORP Český Krumlov 7.071 obyvatel. V regionu trvale žije průměrně necelých 25 obyvatel/km² (hustota zalidnění ČR k roku 2011 je 131 obyvatel/km²).^[2]

Celá oblast má převážně venkovský charakter s velmi roztržitou sídelní strukturou. Jedná se periferní oblast v rámci Jihočeského kraje i České republiky.

Šumava spolu s oblastí Lipenska tvoří hlavní evropské rozvodí mezi Severním a Černým mořem. Většina území spadá do úmoří Severního moře, vyjma malé oblasti blízko státních hranic. Osou regionu, která zásadně ovlivňovala a stále ovlivňuje vymezenou oblast, je řeka Vltava. Detailní popis toku Vltavy nám nabízí zpráva z dokumentu Střední Vltava (1904, s. 10-11). Horní Vltava protéká starým tektonickým údolím, z velké části je toto údolí široké a rašelinité. Táhne se mezi hlavním pohraničním a vedlejším hřbetem východním. Teplá Vltava pramení ve slatině bučinské (ve výši 1172 m) mezi Černou horou a Postbergem. Další pramen je tzv. Vltavský pramen prýštící z rulové skály na Černé hoře u Bučiny (ve výši 1144 m). Teplá Vltava se ubírá pod názvem Černý potok nejprve severním a poté severovýchodním směrem ke Kvildě v hlubokém rulovém údolí. Dříve zde bývaly dvě menší jezerovité nádrže. Od Kvildy dál Vltava teče směrem jihovýchodním v úzkém rulovitém Františkově údolí. Dále pak kolem továrny na celulosu k Ferchenhaidu, dříve zde bývala větší diluviální jezerovitá nádrž. Dnes zaujímá tuto plochu rozsáhle rašeliniště. Od Ferchenhaidu se tok nazývá Teplá Vltava. V další části toku se Vltava obrací opět k jihovýchodu, proráží soutěsku u Horní Vltavice a ubírá se do širokého, slatinami pokrytého údolí. Toto údolí se táhne přes Lenoru, kolem Humwaldu, kde přibírá Studenou Vltavu. Společně protékají přes Želnavu, kolem Horní Plané, pod níž přijímá Olšovku. Dále přes Dolní Vltavici, kde údolí dosahuje největší šířky, až k Frymburku. U Frymburka protéká voda úzkým žulovým žlabem mezi horami Kostenwaldem a Goličem. Následný tok Vltavy je značně klikatý. Z jihu se stáčí směrem na východ, po několika kilometrech opět naráží na žulové skály a stáčí se na jih. Později směřuje k severu k tzv. Čertově stěně, kde se otáčí na východ a jihovýchod až k Vyššímu Brodu. Pod Kienbergem se údolí táhne úzkou divokou roklí mezi vysokými stěnami. Na dně rokle spočívá množství žulových balvanů, což v oblasti Velké a Malé Čertovy stěny vytváří řadu slapů. Průvrou pod Kienbergem a zpětnou erozí došlo ke spojení řečišť horní a střední Vltavy, čímž vznikl dnešní souvislý tok.

Z geomorfologického hlediska je podle atlasu Česká republika; Sešitový atlas pro základní školy a víceletá gymnázia (2006, s. 9) sledované území začleněno do Hercynského systému. Hierarchicky oblast patří do subsystému Hercynská pohoří, provincie Česká vysočina, Šumavské subprovincie a Šumavské hornatiny. Nejvyšší horou Šumavy je Velký Javor v Německu (1456 metrů), na české straně hranice je to Plechý (1378 metrů). Plechý je zároveň i nejvyšší horou rakouské Šumavy. Oblast

Českokrumlovsko je charakteristická převážně horskými a podhorskými oblastmi. V okrese se nacházejí tři tisícové vrcholy pohoří Šumava. Na hranicích s ORP Prachatice v blízkosti Zadní Zvonkové najdeme nejvyšší vrchol hory Smrčina (1 332 m). Nejnižší položený bod je v místě, kde Vltava opouští území okresu (420 m). Průměrná nadmořská výška okresu je 690 m n. m. ORP Prachatice má povrch značně nestejnorodý a členitý. Rozdělit území můžeme na oblast ležící severně od města Prachatice. Zde se nachází Šumavské podhůří (nadmořská výška 600-900 m n. m.). Jižně od města Prachatice se zvyšuje členitost terénu. Typickým typem reliéfu je hornatina, např. Boubínská hornatina, či Prachatická hornatina. Nejvyšším bodem celé oblasti je hora Libín, ležící jižně od města Prachatice. Nadmořská výška, podle atlasu Česká republika (2006, s. 6), je 1.096 m n. m. Průměrná výška regionu je zhruba 565 m n. m.

Celé území spadá do rozsáhlého geologického útvaru nazývaného Český masiv (Böhmische Massiv). V jihočeské oblasti je celek rozdělen na dvě subprovincie: Šumavskou a Českomoravskou. Z hlediska zkoumaného území se zaměříme na Šumavu, především pak na Vltavickou brázdou. V rámci Šumavského podhůří pak na Českokrumlovskou vrchovinu.

Přirozeným dělítkem mezi jihovýchodním pohraničním pásmem a vnitrozemským pásmem Šumavy je Vltavská brázda. Tou protéká horní Vltava a dolní části jejích přítoků. Celková plocha sníženiny je 136 km², její největší nadmořská výška dosahuje 815 m, nazývá se Želnavský vrch. Nejnižší výška je 711 metrů, převládající výšková členitost se pohybuje mezi 50-100 metry, přičemž střední výška je zhruba 851,1 metrů nad mořem. Nejzápadnějším a zároveň také nejsevernějším místem je Horní Vltavice, nejj jižnějším a nevjýchodnějším místem je Předmostí.

Vltavickou brázdou dělíme, dle Chábery (1985, s. 13), do 3 částí: Severozápadní část, mezi Horní Vltavicí a Mrtvým luhem, je nejzajímavější. Zde teče několik ramen, jimiž vtékají do oblasti přítoky Teplé Vltavy. Tok je v nadmořské výšce asi 750 metrů. Dalším úsekem je střední část Vltavické brázdy. Jedná se o oblast od rašeliniště Mrtvého luhu po Horní Planou. Zde klesá tok Vltavy na 730 metrů, přičemž výška pravého břehu je zhruba 750 metrů, výška levého břehu řeky necelých 730 metrů. Jihovýchodní část Vltavické brázdy je nejširší. Lipenská vodní nádrž se rozlévá téměř po celé její ploše. Podél levého břehu nádrže vystupují výběžky nižší Českokrumlovské vrchoviny. Ta má nadmořskou výšku kolem 800 m n. m. Jak uvádí Chábera (1985,

s. 16), západní část patří do moldanubika a východní do svorového pásma. Českokrumlovská vrchovina dosahuje největší výšky 1.066 metrů, tento vrchol se nazývá Velký Plešný. Nejnižší místo leží ve výšce 477 metrů, střední nadmořská výška je 719,3 metrů.

Geomorfologické poměry jsou velmi důležitým faktorem pro tvorbu říční sítě. Vliv na odtokové charakteristiky má především vertikální členitost oblasti. Obecně lze říci, že čím větší je vertikální členitost, tím je rychlejší odtoková odezva. Na území povodí můžeme najít všechny typy reliéfu – roviny, pahorkatiny, vrchoviny a horniny. V největší míře jsou zastoupeny v oblasti Šumavy pahorkatiny (výšková členitost 30 až 150 m) a vrchoviny s nadmořskou výškou 150 až 300 m.^[1]

Z hlediska meteorologie narazíme na vliv orografického zesílení cyklonálních srážek. To je způsobeno vlivem terénu Šumavské hornatiny. Jedná se o zesílení výstupných proudů vzduchu, při proudění přes hory. Při shodě několika podmínek a faktorů vede k tvorbě více srážek (průměr ČR je 674 mm). V kombinaci s některými nepříznivými faktory může vést až k povodním. Středoevropské klima je zde z velké části ovlivněno nadmořskou výškou, nelze ovšem opomenout ani změnu klimatických podmínek spojenou s výstavbou Lipenské přehradní nádrže.

Území Lipenska, jak už bylo řečeno, se nachází v oblasti Šumavy a Šumavského podhůří, nadmořská výška se zde pohybuje nad 800 m n. m. Výška nad hladinou moře je určujícím prvkem charakteru podnebí v oblasti. Podnebí je charakteristické poměrně dlouho trvající zimou s vysokým ročním počtem tzv. mrazových dnů. V těchto dnech teplota klesá pod bod mrazu, mluvíme zhruba o 150 dnech v roce. Střídá se vliv přímořského a vnitrozemského podnebí. Vyšší polohy jsou typické nižšími teplotami a větším množstvím atmosférických srážek. V nižších polohách je tomu naopak. V údolí Vltavy směrem od Horní Vltavice až k Lipnu se nachází tzv. inverzní lokality s chladnějším podnebím. Průměrná teplota se pohybuje mezi 5-7 °C. Přičemž nejteplejší měsíc je červenec s teplotou 15-17 °C a nejchladnější měsíc je leden -4 °C až -2,5 °C.

Podle dělení ČR z hlediska vodnatosti během roku se nachází Lipensko v oblasti horské – sněhové oblasti. Společným znakem všech místních vodních toků na území je nejmenší vodnatost na konci zimy. V období jarních měsíců odtéká zhruba 50-60 % celoročního objemu průtoku těchto vodních toků.

Sněhová pokrývka se v některých letech vytváří již na konci září a trvá až do června. Průměr je však od první dekády října do konce měsíce května. Podle údajů z Plánu oblasti povodí Horní Vltavy (2009, s. 23) se průměrně jedná o 185 dní v roce. Období se sněhovou pokrývkou vyšší než 50 cm trvá průměrně 73 dní v roce. Teplotní maximum bylo zaznamenáno ve Vyšším Brodě v roce 1983 a dosahovalo 36,8 °C. Relativní vlhkost vzduchu je kolem 80 %. Dlouhodobý roční srážkový úhrn se pohybuje kolem 1000 mm. Přes rok převládá západní a jihozápadní proudění větru. Výjimečně lze na jaře zaznamenat severní proudění a na podzim jižní proudění směru větru.

Z hlediska pedologie Plán oblasti povodí Horní Vltavy (2009, s. 10) uvádí, že oblast Šumavy je charakteristická obsahem velkého množství skeletu v půdě, což zhoršuje její retenční vlastnosti (schopnost zadržovat vodu). K tomu Tomášek (1995, s. 23) zmiňuje, že co se týče humusu jedná o nekvalitní půdu. V místech působení malé eroze vnikají písčito kamenité půdy, ty najdeme v oblasti Šumavy a Šumavského podhůří. Jedná se o půdy silně štěrkovité až kamenité s obsahem štěrku větším 50 %. Jak uvádí Tomášek (1995, s. 28) v oblasti najdeme lehčí střední a střední půdy se zvýšenou až silnou zranitelností půdy vůči znečištění (Tomášek 1995, s. 18, s. 75). Na lesní půdy podhůří se vážou středně podzolové půdy a půdy glejové.

V oblasti Studené Vltavy najdeme žuly (granitová řada), na území Teplé Vltavy pak nejen tyto žuly, ale také tmavé graniodiority, syenity (durbachitová řada). V oblasti soutoku Teplé a Studené Vltavy se nachází granodiority až diority, jednotvárná série moldanubika (svorové ruly, pararuly až migmatity). Na území okolo vodní nádrže Lipno najdeme pestrou sérii moldanubika – nejen svorové ruly, pararuly a migmatity. Najdeme zde také migmatity s vložkami vápenců, erlánů, kvarcitů, grafitů a amfibolitů. Zhruba 10 km od obce Frymburk směrem po toku níž nalezneme opět ruly a granodiority a diority.

Vegetace, především pak lesy, výrazně ovlivňuje hydrologický režim toků. Lesní porosty, při vhodné druhové skladbě, plní správně hydrické (vodní) a půdochranné funkce. V mikroregionu převládají smrkobukové porosty. V oblasti pod Vítkovým kamenem nalezneme oblast bukosmrkového porostu.

5. VZNIK OSÍDLENÍ A GEOGRAFICKÉ ASPEKTY STŘEDOVĚKÉHO A NÁSLEDNÉHO VÝVOJE DO POLOVINY 19. STOLETÍ

Poslední doba ledová doznívala ve střední Evropě před 14-13 tisíci lety. Člověk se tehdy zdržoval v oblastech s příznivějším klimatem a bohatšími zdroji obživy. V obvodové části Šumavy žil nanejvýš nárazově ve formě loveckých skupin. V průběhu staletí se území začalo znatelně proměňovat vlivem člověka. Přes území vedly obchodní stezky, vznikali první prašné, kamenité silnice. Lidé se postupně v oblasti začali usazovat, přivykli zdejšímu klimatu i zkrácené vegetační době rostlin a začalo se pozvolna rozvíjet hospodářství i průmysl.

5.1 Nejstarší osídlení

Nejstarší doklady o osídlení regionu pochází z období 70-50 tisíc let př. n. l. (oblast Dobrkovické jeskyně). Trvalé osídlení a první lidské aktivity je možné sledovat od paleolitu (starší doby kamenné, cca do 11. tisíciletí př. n. l.) a mezolitu (střední doba kamenná, cca 8 tisíc př. n. l.). Díky erozi břehů nádrže Lipno bylo v současné době identifikováno mezi Horní Planou a Lipnem nad Vltavou 17 lokalit (Pernek – Hory, Tajvan, Lukavická zátoka atd.) s nálezy štípané industrie.^[18] Vzhledem k prozatímnímu povrchovému průzkumu není zcela jisté, zda se jednalo o sídliště stálá, rezidenční či sezónní. Z hlediska časového intervalu spadají lokality zatím předběžně do let 10 -5 tisíc př. n. l.^[18]

Z období neolitu (mladší doba kamenná, 6 000 př. n. l.), pro který je charakteristické období prvních zemědělců, nemáme mnoho dokladů o životě v oblasti. Jen nálezy sekeromlatů ve Frymburku a v Černé v Pošumaví vypovídají o době neolitu. Zintenzivnění kolonizace podél Vltavského toku pozorujeme až v době bronzové (cca 2000 př. n. l.). V období starší doby železné (700-400 př. n. l.) oblast Čech a Moravy vzkvétá pod množstvím lidí a jejich kultur osidlujících území. V oblasti Lipenska se noví osadníci začali natrvalo usazovat. Nálezy hovoří o prostoru mezi Českým Krumlovem a Horní Planou.

V dalších časových úsecích (např. mladší doba kamenná, římská doba atd.) nemáme z oblasti Pošumaví téměř žádné archeologické nálezy, které by dokládaly osídlení

oblasti keltskou kulturou. Ani z období prvního století našeho letopočtu, kdy kmeny Keltů u nás vystřídaly kmeny Germánů, nemáme z oblasti žádné významné nálezy.^[18]

Osídlení bylo po značnou dobu prostorově nesouvislé. Obyvatelstvo se usazovalo hlavně v nižších nadmořských výškách a podél toků velkých řek, kde nacházelo příznivější podmínky, a kudy vedly hlavní dopravní cesty. (Plán oblasti povodí Horní Vltavy, str. 14). Příznivé vlivy místního klimatu ve východní části podhůří byly příčinou rychlého průniku zemědělského osídlení i do poněkud vyšších poloh. Jedná se o studované území Českokrumlovsko a částečně Prachaticka.

Od 7. a 8. století n. l. je pro oblast důležité souvislé osídlení šumavského regionu. Novými a natrvalo se usazujícími osadníky byli Slované. Kromě nových technik v horském zemědělství se zabývali obchodem (viz 2.2). Postupně v období středověké kolonizace byla vytvořena hustá síť vesnic (a množství samot), obchodních stezek a městeček. I přesto, že se region začal pozvolna vyvíjet, jednalo se, v rámci Čech, o periferní oblast. Obecně můžeme říci, že čím chudší region byl, tím více hrozilo nebezpečí nemocí a hladomorů. Jak uvádí Grulich (2008, s. 102), katastrofální důsledky měl v celých jižních Čechách hladomor, který zdejší obyvatelstvo zasáhl mezi lety 1740–1743. Ač pro celé Čechy nevýznamná událost, ve dvaadvaceti ze čtyřadvaceti jihočeských farností zemřelo v tuto dobu dva až třikrát více lidí, než bývalo statisticky obvyklé. Další hladomor, který v Čechách propukl v letech 1770–1772, měl za následek úmrtí zhruba sedminy jihočeského obyvatelstva. Přesná čísla obětí hladomoru za oblast Lipenska bohužel nemáme.

5.2 Geografické aspekty vzniku prvních vesnic

Již od 13. století ve sledovaném území vznikají v rámci tzv. středověké kolonizace (hlavně německé) trhová městečka a trhové vesnice. Oblast Lipenska se může pochlubit třemi trhovými městečky – Horní Planou, Dolní Vltavicí a Frymburkem.^[18] Vznikly na hlavních obchodních křižovatkách v souvislosti s obchodními trasami, které tudy vedly už v období pravěku (mezolit). Už tehdy se sem dovážela sůl a hlavně pazourek (určen pro výrobu nástrojů, v Čechách se nevyskytuje). Přepravoval se z oblasti Bavorska a byl určen ke štípání nástrojů. Přes toto území se pazourek dopravoval dále do oblastí středních Čech. Na obrázku obchodních stezek (příloha 2) jsou tři hlavní proudy, ty vedly přes oblast horského hřebene. Původně oblast tvořil neproniknutelný les, sloužil

jako přirozená hradba Čech. Proto se v něm začaly udržovat schůdné úseky – tzv. Zemské brány. Staré stezky přes Šumavu nebyly významné jen z hlediska obchodu a cestování. Plnily nezastupitelnou úlohu v oblasti pohybu myšlenek a výměny kulturních hodnot. Dnes s historickou vzpomínkou na staré šumavské cesty ožívá rovněž snaha najít cesty k obnovení přátelských sousedských kontaktů lidí po obou stranách šumavské hranice.^[18]

V době bronzové se z Alp dopravovala měď, naopak z oblasti severních Čech se dovážel krušnohorský cín (při smíchání těchto surovin vzniká bronz). Později v době prvních Slovanů – kolem 6. a 7. století n. l. - cesty dále fungují (Slované obchodovali s otroky a měnili je za středomořské víno). Hlavní trasy vedly přes oblast Frymburka a Dolní Vltavice nebo Vyššího Brodu.^[18] Oblastí dnešního Lipenska procházela významná tzv. Linecká cesta, spojující Čechy přímo s Podunajím. První písemné doklady o této stezce pocházejí z roku 906 n. l. V Linci pak na velkém tržišti docházelo k obchodům.^[18]

Mezi geografické aspekty, které podmínily vznik osídlení v mikroregionu, patří obchod a zpracovávání dřeva, množství nerostných surovin – grafit, žula. Můžeme sem zařadit také rozsáhlé oblasti rašelinišť. Na druhou stranu nesmíme opomenout i negativní faktory, které každoročně ohrožovaly zdejší obyvatele. Kromě nepříznivého podnebí a s ním spojeného chudého zemědělství byla problémem a mnohdy hrozbou řeka Vltava. Nebezpečí hrozilo při sezónních povodních. Zároveň oblast kolem řeky nebyla zemědělskou oblastí. Podél Vltavy byla oblast nivní, nemohlo se tu téměř nic pěstovat a chov dobytka na rozbahněných plochách nepřicházel v úvahu.

Z hlediska hospodářství vždy celý region patřil k chudším podhorským a příhraničním oblastem s převažujícím místním zemědělstvím a řemeslnickou malovýrobou. Mezi tradiční hospodářská odvětví regionu patří zemědělská výroba, pivovarnictví, pastevectví, těžba a zpracování dřeva, textilní výroba, sklářství, papírenství a tiskařství, těžba a zpracování železných rud, rašeliny a grafitu.^[1]

5.2.1 Těžba dřeva

Vznik mnoha osad byl podmíněn prací se dřevem. Těžba, zpracování a doprava dřeva byla v regionu hlavním zdrojem obživy. Obyvatelé Lipenska postupně přivykli životu

v zalesněném území a naučili se využívat zdejších zdrojů. Postupné kácení lesů dalo prostor vzniku vesnic a nových cest mezi nimi.

Čáka (2002, s. 9) zmiňuje, že od středověku postupně docházelo k mýcení stromů v okolí Prahy. S rostoucí poptávkou bylo třeba zajistit dovoz ze vzdálenější krajiny. Splavování dřeva po Vltavě u oblasti středních a jižních Čech bylo nejjednodušší. Prvním dokladem o plavení dřeva bylo privilegium Jana Lucemburského z roku 1316. Udělené právo spočívalo v přednostní nabídce nákupu dřeva Staroměstským a pak ostatním zájemcům. Další významný doklad vydává Karel IV. Tento dokument se týká jezů a systému cla.

Dřevo z oblasti horní Vltavy sloužilo nejen k vlastní potřebě, jako topná surovina. Jak už bylo výše zmíněno, sloužilo také k obchodu. Lesy byly káceny, jednotlivé kmeny zbavovány kůry a několika způsoby posílány na další zpracování. V období zimních měsíců představovalo kácení lesů velmi nebezpečnou práci za „královskou“ mzdu. Dělníci svázeli dřevo do údolí nebezpečným způsobem na lyžích. Byli připevněni k velkým saním a ty museli zepředu řídit. Vyžadovalo to nejen zručného řidiče těchto saní, dobré lyžařské zkušenosti, ale také množství odvahy. Po II. světové válce se tento způsob svozu dřeva zdokonalil, ale nebezpečí zůstalo stejné. Dělník měl nyní své místo na saních, jako brzda mu sloužila tzv. přítěž. Dřevo, které bylo v zimě svázeno do údolí, končilo na skládkách u plavebních cest. Další rok v době jara začínala poptávka po tomto dřevě. Doba mezi letní těžbou a jarním plavením sloužila k částečnému vyschnutí dřeva. Došlo tak ke snížení hmotnosti dřeva a zmenšilo se nebezpečí jeho potopení. (Nedvěd, Voděrová 2009, s. 24-25). Občasným způsobem přepravy dřeva k vodě bylo valení dřeva po svahu (častěji využívané v Rakousku a Švýcarsku). Daleko praktičtější způsobem u nás byly tzv. šumavské smyky. Jednalo se o přepravu dřeva z neproniknutelných svahů dolů. Cílem cesty byl buď vodní tok (Vltava) nebo místo, odkud se dřevo dále převáželo po povrchu. Smyk byl buď suchý, ten měl velký spád, nebo se používala voda k pohánění klád po smyku. Smyk měl jednoduchou dřevěnou konstrukci. Pokud bylo třeba oddělit od sebe různé druhy dřeva, tak se používala jednoduchá výhybka. Jeden z nejznámějších Šumavských smyků je tzv. Želnavský smyk (příloha 3). Od Želnavského smyku se po vyschnutí dřeva často klády svazovaly do vorů (prámů) a odtud pluly dál po Vltavě. Pokud bylo třeba nechat dřevo vyschnout, byl připravený tzv. portálový jeřáb. Ten přesunul klády na břeh a odtud byly uklizeny do skladu v Želnavě.^[15]

Směrem od Želnavy, jak už bylo řečeno, často klády plavaly spojené do tzv. voru. Voroplavba, jak se tomuto způsobu přepravy říká, se na území datuje zhruba od druhé třetiny 12. století. Rozmach voroplavby nastal v 16. století, kdy se jednalo o nejlevnější způsob dopravy dřeva. Jedním z faktorů, proč tomu tak bylo, byl rok 1575. V tomto roce došlo k stavovské svobodě plavení dřeva, vzniku plaveckých cechů a nedostatku dřeva v oblastech kolem velkých měst. Vory putovaly přes Český Krumlov až do Prahy. Většina dnešních kulturních památek v Praze má svou dřevěnou konstrukci vystavěnou právě z lesů na Lipensku. Poslední vory propluly Prahou v roce 1947. Na horním toku Vltavy byla voroplavba ukončena mezi lety 1960–1966.

Plavba se dělila na tři úseky, v rámci Jihočeského kraje nás zajímá úsek první. Jedná se o tzv. horní tok – od Vyššího Brodu do Českých Budějovic. Trať byla dlouhá celkem 78 km (z toho z Vyššího Brodu do Českého Krumlova 35 km). Při běžném stavu vody se jednalo o 25 hodinovou trasu (z Vyššího Brodu do Českého Krumlova 12 hodin).^[16]

Dalším způsobem plavení dřeva bylo tzv. plavení polenového dřeví. Takto upravená surovina sloužila jako topivo. Polena často končila v Želnavských skladech, pilách nebo Loučovické papírně. Třetím způsobem bylo volné plavení celých kmenů.^[16]

Stále rostoucí potřeba dřeva a jeho spotřeba v průběhu 18. století v rámci celé Evropy, rakouské mocnářství habsbursko-lotrinské dynastie nevyjímaje, musela uspokojovat jeho stále vyšší využití jednak jako univerzálního paliva, tak i jako tehdy velice důležitého a těžko nahraditelného stavebního materiálu, nutného při výstavbě velkých měst v rámci evropského kontinentu. Jeho spotřeba byla značná ve všech významných městech evropských zemí, včetně takových, jako bylo hlavní město rakouské monarchie Vídeň, která měla kolem roku 1770 téměř 200 000 obyvatel. Spotřeba dřeva rostla i v Praze a Linci, v jejichž blízkosti se již všechno dostupné dřevo z lesů předcházející těžbou zcela vytěžilo (Komlosy 1995, S. 166-170).

Při dopravě dřeva bylo důležité (Dvořák 2005, s. 119–156), že v dané době jedinou skutečně technicky vhodnou a relativně výhodnou možností byla přeprava velkých objemů dřeva na značně velké vzdálenosti prostřednictvím jeho plavby. Teprve v pozdějším období vodní dopravu začala nahrazovat přeprava po silnicích. Od druhé poloviny 19. století spolu s rozvojem železniční sítě začala narůstat doprava dřeva po železnici. Ta byla do poloviny 20. století dominantní dopravou.

Za dokonalou přepravu zboží po vodě byly před nástupem automobilizace považovány uměle vytvořené plavební kanály. Schwarzenberský plavební kanál byl postaven v letech 1787–1789. Zcela dokončen byl proražením tunelu pod Jelením v roce 1821. Projektantem ojedinělého díla byl Josef Rosenauer (1735–1804). Schwarzenberský kanál byl postaven za účelem dopravy dříví. Je největší a nejdelší stavbou k plavení dřeva u nás. Zároveň je jedinou umělou stavbou překonávající hlavní evropské rozvodí. Vodní cesta splavovala polenové dříví z okolí sv. Tomáše, Želnavy a Stožce. Kanál je rozdělen na dva úseky. Tzv. starý kanál má délku 39,9 km. Druhý úsek kanálu od Jeleního potoka k bavorským hranicím pod Třístoličником, včetně 419 metrů dlouhého tunelu nad Jelením, byl postaven v letech 1821–1822. Celková délka vodní cesty po spojení obou částí kanálu dosáhla od ústí řeky Mühl do Dunaje po potok Světlá voda vzdálenosti 89,7 km.^[3]

Další zintenzívnění obchodu se dřevem přinesl rok 1823, kdy Schwarzenberkové obdrželi privilegium k plavbě dřeva do ciziny. Výnosný export jihočeského dřeva kulminoval během 2. poloviny 19. století, kdy se úpravy vodních toků omezily jen na udržovací práce, neboť železnice téměř zatlačily lodní dopravu a pro voroplavbu dostačoval dosavadní stav. Kanál napájelo 27 potoků, tři umělé nádrže a Plešné jezero. Stavba je vyzděná, má dno vyložené žulovými deskami a hloubku má průměrně 1 metr. Šířka břehů je okolo 3,5 metru, dna okolo 1 metru, spád je minimální, jen 5 ‰.^[3]

5.2.2 Těžba grafitu a rašeliny

Ředitelství tuhových závodů je spjato s Černou v Pošumaví, stejně tak i ubytovna pro horníky. Samotné naleziště leží v oblasti Hůrky. V roce 1767 došlo k objevení ložisek, majitelé pozemků (sedláci z Hůrky) využívali ložiska pro vlastní spotřebu. V roce 1812 byla zahájena knížecí důlní těžba. Roku 1813 se objevily první povrchové jámy, 1814 záznamy hovoří o 400 centýřích tuhy (1 centýř = 56 kg). V roce 1824 v závodech pracuje na padesát horníků, jámy dosahují hloubky kolem 24 metrů. Z důvodu prohlubování jam se do provozu zapojují parní stroje (roku 1834) o síle čtyřiceti koní. V letech 1812–1820 je podle údajů od Pulkrábka (2011, s. 24-25) vytěženo 12.382 centýřů (693,4 tun). V dalších dvou dekadách se těžba zvyšuje na 85.533 centýřů a v dalších na 203.672 centýřů. Tuhové doly dobývají svět a stávají se jedním z největších světových producentů své doby. Na konci 19. století závody měly šest šachet s průměrnou hloubkou 65 metrů (nejdelší 85 metrů).

K závodu patří v té době dvaadvacet obytných domů, včetně dvou kancelářských a dvou hostinců a téměř trojnásobek pomocných provozních budov. K tomu dále patřila chemická laboratoř, sklady, dílny a lázně. V roce 1884 je postavena kilometrová úzkokolejka. Na konci století je v provozu dvanáctikilometrová úzkokolejná trať s parními lokomotivami. Navíc výstavba budějovicko želnavské lokálky přivede železnici až do bezprostřední blízkosti závodu a upevní pozici hůrecké grafitky na světových trzích. Je pochopitelné, že s tak velkým podnikem jsou spojeny i další závislé provozy. Je postavena cihelna, pila a ve velkém se těží rašelina coby palivo. Právě tyto po okolí rozesteté provozy spojuje zmíněná dvanáctikilometrová drážka, jejíž součástí byl i dvě stě dvacet metrů dlouhý dřevěný most přes Vltavu v Dolní Vltavici (Pulkrábek 2011, s. 24-25), mimo jiné nejdelší svého druhu v Čechách.

Celkově se na Šumavě nachází kolem 70 rašeliníšť, které vznikly v prosedlinách horských hřebenů. Nížinných rašeliníšť je zaznamenáno 95. Největší rašeliníště se nazývalo „Schachlův luh“. Oblast spadala pod obec Horní Borková, plocha území byla 374 ha. Později byla oblast zatopena Lipenskou vodní nádrží (viz kapitola 6). V oblasti Loučovic, Dolní Vlatvice a Horní Borkové se po staletí těžila rašelina ručně. Tomuto způsobu těžby se říkalo tzv. „borkování“ nebo jinak „píchání borek“. Rašelina byla využívána hlavně jako topné médium pro domácnosti obyvatel. O něco déle pak ve výrobnách páry a elektřiny (pro účely grafitových dolů, viz kapitola 3). Jednalo se o levné, ale energeticky málo vydatné topivo. Jak uvádí Dvořák (2006, s. 35), v období hlavní sezóny se touto špinavou činností zabývalo kolem 200 lidí. Mzda těžaře se odvíjela od počtu vytěžených borek. Při desetihodinové pracovní době se jejich průměrný počet pohyboval od 3000 do 5000 kusů za den. Záleželo však na fyzické zdatnosti těžaře, počasí a velikosti borek. Nedílnou součástí celého procesu těžby byla účast dalších nezbytně nutných pracovníků, což ale byly většinou ženy, které mokré borky na trakařích či kolečkách odvážely k sušení. Někdy docházelo k předsušení borek na hromadách, často poblíž místa těžby. Borky byly po prvním usušení (v letních měsících) přepraveny do topíren. Zde je čekalo následné doschnutí.

5.2.3 Sklářský průmysl

Přesto, že sklářské hutě, zejména v počátečních obdobích rozvoje, byly jen malé podniky, byl jejich nárok na spotřebu dřeva značný. Existence takové huti, třeba jen několikaletá, znamenala vždy značný zásah do druhové skladby i struktury okolního

lesa. Navíc zde působily vlivy spojené s trvalým nebo alespoň dočasným osídlením a leckteré dnešní šumavské osady mají svůj původ právě v někdejších sklářských hutích.

Počátky sklářství jsou na Vimpersku a Hornoplánsku doloženy již v polovině 14. století. Skutečný rozmach sklářských hutí však nastal v 16. a 17. století. Později v 18. století proslavil sklářství (především v Hůrce) rod Abelů, který v roce 1799 zahájil výrobu největších foukaných zrcadel. V roce 1822 se v Hůrce začala stavět moderní zrcadlová huť a později přibyla i brusárna. Abelovská litá zrcadla, vyráběná až do velikosti 250 x 120 cm, byla vyhlášená kvalitou a pravidelně oceňována na průmyslových výstavách. Sklo z abelovských skláren se vyváželo do celého světa. (Mazný a kol. 2011, s. 30-31).

5.3 Vývoj sídelní struktury na Lipensku

Významnou trhovou osadou, která vznikla při obchodní stezce, byla osada **Frymburk (Friedberg)**. Vznik osady s plátenickou tradicí se předpokládá před třináctým stoletím. Prehistorické nálezy o osídlení vysokého ostruhu nad řekou Vltavou se datují do doby deset tisíc let před naším letopočtem (paleolit). První písemné prameny o Frymburku (původně Frimburk) se objevují kolem roku 1198. Pojednávají o strážném hradu Fritburku nad vltavským brodem (existence hradů není jasně doložená).^[18] Hrad měl střežit brod Vltavy a zároveň obchodní stezku. Roku 1379 byl Frymburk poprvé nazván městem. Trhy se zde do roku 1452 konaly pouze příležitostně. Jejich hlavní funkce byla zásobovat obyvatele nezbytnými potravinami. Ve Frymburku je velmi zajímavé prostorové rozložení některých významných objektů. Například kostel není tradičně na náměstí, ale až za jižní hranici náměstí. Důvodem může být skutečnost, že kostel zde stál dříve než městečko.^[18] Dalším možným vysvětlením je také dřívější plánované opevnění kolem kostela. Zvláštní je také prostorové zakotvení náměstí, které jasně kopíruje tehdejší obchodní stezku. Na náměstí je nepřehlédnutelnou dominantou park, ten pochází z období před rokem 1880. Zhruba v polovině náměstí se nachází kašna. Kašna je napájena vodou přes umělou strouhu, která byla vykopána na přelomu 16. a 17. století. Od 16. století ve Frymburku existoval pivovar. Z mapových listů v Atlase Československých dějin můžeme vyčíst další zajímavé informace. Například mezi lety 1620 a 1680 ve Frymburku fungovalo sochařství. Od konce 17. století pak také městská

škola. V polovině 19. století (1856) vypukl ve městě obrovský požár, ten zničil celé historické centrum, shořelo několik desítek domů, o život přišli čtyři lidé.^[4]

Zajímavou osadou, kterou je důležité zmínit v souvislosti s novodobými událostmi ve Frymburku (ač leží na pravém břehu Lipna) a celé oblasti, je osada **Rychnůvek** (Deutsch Reichenau Bei Friedberg, nebo **Německý Rychnov**). První zmínka pochází z období kolem roku 1379. Hovoří o šesti usedlostech, kostelu sv. Václava, který je již ve 14. století veden jako farní. Dále o poště, třech hospodách, dvou výčepech lihovin, dvou obchodech s potravinami, dvou obchodech se smíšeným zbožím, pekaři, koláři, hodináři a hamerníkovi. V osadě nechyběla ani škola, kterou navštěvovalo až 200 dětí z okolí. Existenci osady dokládají starší mapy, například mapa z roku 1847 vydaná Friedrichem Kretzschmarem, v příloze 4.^[14]

Druhou nejvýznamnější trhovou osadou své doby byla **Dolní Vltavice (Untermoldau)**. Jméno je odvozeno od blízkosti řeky Vltavy. Podle královské listiny, která byla sepsána v Písku 27.3. 1268, je tato lokalita pojmenovaná „Na Hirzowe“ (podle zvikovského purkrabího Hirzi). Kolem roku 1376 se objevuje název Wltaua. Poprvé byla Dolní Vltavice jmenována městysem v roce 1350 (díky rozvíjejícímu se obchodu), roku 1505 byla povýšena na město. V důsledku válek však město nevyužilo dostatečně své povýšení. Roku 1669 byla tato z války se zotavující osada opět povýšena na městys, roku 1684 povýšila opět na město a došlo ke zřízení městské školy. Rozvoj závisel zcela na společenských a politických poměrech. Ekonomický rozvoj města souvisel se strategickou polohou na obchodní stezce. Poloha byla negativem v období válek. V roce 1648 došlo téměř k zániku obce. Do města pronikla švédská vojska. Kvůli požárům, které tehdy zachvátily tři čtvrtiny obce a matriku, bohužel neznáme přesný počet obyvatel města před a po válkách.^[6]

Mezi další vzniklé osady, původně trhová městečka, můžeme zařadit **Horní Planou (Oberplan)**. Větší osada, byla založena zhruba v 1. polovině 14. století mnichy z kláštera Zlatá Koruna. Předtím se v oblasti vyskytovaly roztroušené samoty a víska o několika dřevěných chýších. V roce 1349 jmenoval Karel IV. Horní Planou městysem, tehdy v listinách psaná jako „Plan“. Později v polovině 15. století daňové registry hovoří o městysu „Plan oppidum“. V 15. století se také ustálil znak městyse, kterým je medvěd s rožmberskou růží v tlapách. Kolem roku 1653 je městys uváděn pod názvem „Oberplan“. V 15. století se zde nacházela městská škola, která zde aktivně fungovala do roku 1620. K opětovné obnově městské školy došlo mezi lety 1681–1781.

Díky doznívání středověké kolonizace ještě ve 14. století bylo velmi náročné zkulturnění krajiny v oblasti Lipenska, a to jak z hlediska finančního, tak také organizačního. Na kolonizaci území se podílely významně církevní instituce, mezi které patřily vyšebrodský, zlatokorunský, stahovský a ostrovský klášter. Významný podíl měli Rožmberkové (Pešta, 2004, s. 24).

Nejvíce se o zkulturnění krajiny na Lipensku zasloužil klášter cisterciáků ve Zlaté Koruně, který byl založen roku 1263. Jednou z osad, které vznikly díky této podpoře, byla osada **Salnau (Želnavá)**. Počátek zdejšího osídlení díky Vyšehradské kapitule je odhadován do 1. poloviny 14. století. Želnavá od roku 1360 náležela ke klášteru Zlatá Koruna, bylo zde zřízeno rychtářství (název „Salnau“ se odvozuje od výrazu „Seldenau“ – luh s chýšemi). Poblíž Želnavy vznikla činností kláštera další osada zvaná **Pernek**. Tato osada patřila mezi nově zakládané vesnice, které doplnily starší (převážně slovanskou) síť osídlení. Ve 16. století vesnice patřila pod hornoplánskou rychtu. Po rozpadu klášterních držav v době husitských válek vesnici Rožmberkové připojili k Českému Krumlovu. Roku 1654 bylo ve vsi zaznamenáno celkem 13 usedlostí, z toho 4 selské grunty. Pernek patří mezi středověká kolonizační sídla z oblasti Šumavy a šumavského podhůří. Jednotlivé usedlosti jsou situovány ve dvou rovnoběžných protilehlých řadách, svírajících mezi sebou svažitou obdélníkovou návěs o rozměrech 220 x 90 m. Čela návsi byla původně nezastavěná. Pozdější vývoj vesnice byl již nevýrazný. Zástavba vesnice, navzdory drsné horské poloze, byla relativně brzy zděná. Dřevěné byly jen stodoly a další hospodářské stavby. Nelze vyloučit, že některé stavby mohou mít velmi starobylá jádra. Možnost existence archaických venkovských staveb v oblasti okolo Lipenské nádrže potvrzuje i nález náročné ornamentální sgrafitové výzdoby na jednom ze dvorců v sousedním Pihlově.^[18] Většina usedlostí měla do první poloviny 19. století kompaktní trojboký půdorys s patrovým domem, sýpkou a bránou v čele dvora. Jak uvádí Pešta (2004, s. 24), má většina vesnic pravidelné lokační půdorysy, ač skromnějších rozměrů (oproti oblasti Novohradských hor). Převažují zde vesnice s relativně nevelkými obdélníkovými či oválnými návěsmi.

Další již zmiňovanou osadou je **Pihlov**. Její osídlení započalo zhruba ve stejnou dobu jako v Perneku. První dům byl postaven v roce 1400. Jméno vesnice pochází od slova Būhel herrühren (jest z pahorku). Osada prošla (jako všechny osady v okolí) změnou v názvosloví. Roku 1445 najdeme v listinách pojmenování „Pichlow“, v roce

1581 „Püchlamb“ a později v roce 1653 v daňovém svitku „Pihlern“ se záznamem o čtyřech usedlících. Osada byla specifická celou zástavbou selských dvorců.^[11]

Osada **Hodňov (Honetschlag)** vznikla taktéž v době vrcholné středověké kolonizace. První zmínka o osadě je z roku 1440. Co se týče názvosloví, Pešta (2004, s. 136) píše, že vesnice od počátku využívala českého jména. Německý název se hojně užíval až od poloviny 17. století. Vesnici založil pravděpodobně klášter ve Zlaté Koruně. Po husitských válkách většinu statků vlastnil Oldřich z Rožmberka. Roku 1654 se ve vsi vyskytovalo na 16 selských gruntů. Zástavba je soustředěna okolo oválné, poměrně prudce svažité návsi, obklopené souvislými řadami usedlostí. Chalupnická zástavba vznikla především v původně nezastavěné dolní části návsi. Zajímavou stavbou v Hodňově je bezesporu dům čp.18 (datovaný v roce 1766). Dům má střídme klasicistní fasády a polovalbovou střechu, ve štítu najdeme málo čitelný obraz Panny Marie.

Osadou, která vznikla v tomto období, jsou také **Loučovice**. První písemná zmínka o obci je z roku 1361, jako o poddanské vesnici kláštera Vyšší Brod. Již roku 1310 je na břehu řeky Vltavy vystavěna kaple sv. Prokopa a roku 1361 na břehu druhém kaple sv. Děpolda, na jejímž místě stojí v současné době kostel sv. Oldřicha. V roce 1420 táborité vypalují klášter ve Vyšším Brodě a s ním i okolní obce, včetně Loučovic. Po třicetileté válce je obec obnovena.

Nedaleko vltavského koryta, v oblasti Novopečského potoka (pozdější název), se kolem roku 1640 objevují nahodilá osídlení. Souhlas k založení obce vzešel až v roce 1686 od krumlovského šlechtice Jana Křišťana z Eggenbergu. Původní název obce byl **Neuofen** (později Neu Ofen). Český překlad názvu je **Nová Pec**. Jedná se o rozlehlou dřevařskou obec s plavební tradicí. V roce 1686 zde naráz vyrostlo 23 domů, jejichž německé obyvatelé živilo dřevorubectví, uhlířství a kolomaznictví. Hlavní rozvoj oblasti nastal až se vznikem Schwarzenberského plavebního kanálu (1791–1822). Díky neustále se rozvíjejícímu dřevozpracujícímu průmyslu se osada rozrůstala. „Koncem 19. století platila Nová Pec za jednu z nejrozsáhlejších obcí v Čechách a tvořily ji i spádové vsi Dlouhý Bor (Langhaid), Jelení Vrchy (Hirschbergen), Láz (Gehäng), Nové Chalupy (Neuhäuser) a Ovesná (Haberdorf). Samotná Nová Pec evidovala v roce 1910 na 486 Němců v 70 domech (Podhola 2008, s. 100). Obec nezískala vlastní kostel a spadala farou k Želnavě. Roku 1824 došlo v Nové Peci k otevření německé školy.

Mezi osadami Horní Planá a Frymburk začala vznikat na konci 12. století osada, která ve 13. století je v oblasti známá pod názvem „Na černé řece“ (podle zbarvení řeky grafitem). V dnešní době je osada evidována pod názvem **Černá v Pošumaví (Schwarzbach)**. Od roku 1268 až do roku 1420 patřila pod klášter Zlatá Koruna, kdy byl klášter vypálen husitskými vojsky. Po zrušení poddanství v roce 1848 vznikla samostatná obec zvaná Schwarzbach, pod kterou spadaly menší osady Muckov, Dolní Vltavice, Plánička, Bednáře a Kyselov.^[5]

Mezi Horní Planou a Černou v Pošumaví najdeme osadu zvanou **Hůrka (Stuben)**. První zmínka o malém shluku obydlí se datuje k roku 1408. Osada vznikla v kopcovitém terénu, nadmořská výška obce je 740 m n. m. Postupem času si osada vytvořila trojúhelníkovou lokační návěs. Obec vznikla podél Jelmského potoka v jehož okolí se nachází bažinatá a rašeliništní půda. V roce 1811 zde byly založeny grafitové doly (viz kapitola 2.2.2).

Osada **Dolní Borková** (Urbachl. Mayerbach), stejně jako vedlejší osada **Horní Borková** (Schachl), byla založena roku 1806 na podnět ředitele knížecího panství v Českém Krumlově Ernesta Mayera. Ten nechal zkulturnovat rozsáhlé lužní území, tehdy nazývané „Pestřický luh“. V září 1813 požádalo 13 osídlenců knížete Schwarzenberka o povolení k usazení a přidělení pozemků. V březnu 1814 jim bylo vyhověno. Na pozitivní odpověď reagovala další skupina dělníků, kteří podali své žádosti v říjnu 1819. V březnu 1820 jim bylo dáno svolení. V roce 1820 se v oblasti natrvalo usadilo 29 osídlenců, převážně lesních dělníků. Osídlenci pocházeli původně z oblastí Bližné, Krottinu, Brandenburku, Lštění, Kuinigredu (Horní Rakousko), Multenberku (Vyšší Brod) a dalších. Hlavním zdrojem obživy zdejších usedlíků bylo zemědělství. V 19. století pak hlavně těžba rašeliny v malém závodu, který byl vybavený železniční vlečkou. Oblast těžby zaujímala zhruba 300 ha. Část obyvatel z Horní Borkové docházela do tuhových závodů v Černé v Pošumaví.^[11]

Jednou z posledních popisovaných osad je **Přední Výtoň**. Tato osada leží na pravém břehu Lipenské přehrady. Nadmořská výška osady je v průměru 755 m n. m. První písemná zmínka o seskupení domů, dříve zvaném Hejrov, pochází z roku 1377. Vznik osady byl podmíněn výskytem dvou klášterů (pod správou mnichů řádu sv. Pavla a sv. Antonína). Většího rozvoje se osada dočkala až v 18. století v souvislosti s těžbou dřeva a rašeliny. Samostatná farnost a škola byly v obci zřízeny v roce 1785.

O další původně dřevařské osadě v údolí Vltavy máme první písemné doklady z roku 1530. Mluvíme o osadě **Lipno** (také Lipeen, či Lipen), v tomto roce v osadě stála tři obývaná stavení a celé území spadalo pod pravomoc vyšebrodského kláštera. Obyvatelé osady se živili především plavením dřeva, což později vedlo k vzniku zdejšího překladiště vorů. V druhé polovině 16. století se jednalo stále o malou dřevěnou osadu, kde žilo kolem 150 stálých obyvatel. V roce 1575 byla voroplavba vyhlášena svobodným podnikáním a stala se hlavním povoláním zdejších obyvatel. Díky svobodnému podnikání se osada začala rozvíjet rychlejším tempem.

V 17. století existovaly tři hlavní obchodní cesty přes sledované území. Všechny tři cesty vedly od Českých Budějovic do Horních Rakous. První důležitější trasa vedla přes Český Krumlov – Rožmberk nad Vltavou – Vyšší Brod do Rakouska. Druhá z Českého Krumlova do Frymburku a dále do Rakouska. Třetí obchodní stezka vedla z Českého Krumlova přes Hořice na Šumavě do Horní Plané a odtud dále přes hranice státu. Všechny tři cesty jsou významově řazeny do meziměstských cest, hlavní cestou spojující České Budějovice s Rakouskem byla cesta přes Kaplici. Zhruba od roku 1780 byla za hlavní cestu určenou k přepravě po silnici označena trasa České Budějovice – Český Krumlov – Hořice na Šumavě – Dolní Vltavice.^[18]

Co se týče poštovní sítě, silniční spoje přes oblast Lipenska do 19. století nevedly, pouze je zaznamenán pěší či jezdecký spoj Český Krumlov – České Budějovice – Třeboň. V příloze 5 je zařazená upravená mapa Čech Jana Kryštofa Müllera z roku 1720, na graficky zvětšeném úseku je vidět oblast toku Vltavy od Želnavy (Salnau) po Frymburk (Fryberg).

6. VÝVOJ PROSTOROVÉ STRUKTURY OBYVATELSTVA A OSÍDLENÍ V 2. POLOVINĚ 19. STOLETÍ

Organizace sídelního systému v oblasti se značně ustálila v období konce 19. století a začátku 20. století. V tomto období procházela sídla vývojem, který byl ovlivněn celou řadou ekonomických, politických, sociálních či kulturních faktorů. Následující kapitola, stejně jako další dvě kapitoly, slouží k pochopení socioekonomické reality v 21. století a také k porozumění dalších postupně vznikajících tendencí. Hlavním úkolem následujících kapitol je pochopení těchto aspektů a jejich provázanost s dalším vývojem území. Určité industriální tendence na území jsou pak jistým indikátorem vývoje a postavení daného sídla a jeho populační velikosti.

6.1 Faktory ovlivňující vývoj osídlení a obyvatelstva

V 2. polovině 19. století se dá předpokládat, že sledované území zažívá svůj zatím nejsilnější rozkvět. Obce se z velké části rozvíjejí (příloha 13), poptávka po dřevu a dalších surovinách je vlivem průmyslové revoluce stále silná. Zároveň se však začíná pozvolna projevovat národnostní odlišnost mezi obyvateli území.

6.1.1 Problematika česko – německých vztahů

V průběhu 19. století vzrůstal místo dynastického chápání pojmu národ koncept národnostní a s tím související vytyčování etnických a jazykových hranic. Stále více se pozvolna prohlubovala propast mezi národnostní a jazykovou odlišností obyvatel na území celé Šumavy.

Německá kolonizace ve středověku sice pro oblast Lipenska znamenala určitý kulturní a hospodářský pokrok, ale zároveň započalo rozdělení zemí Koruny české. Největší rozmach německé kolonizace u nás nastal v druhé polovině 16. století a trval až do poloviny 19. století. Příčinou nebyl pouze masivní rozvoj těžby dřeva v oblasti, ale také změny v politickém uspořádání. Zvrat nastal s příchodem cizí šlechty s německými kolonisty po třicetileté válce. V důsledku dosídlení rozsáhlých vylidněných ploch na Šumavě se v této době vytvořil protiklad mezi českou podhorskou oblastí a jazykově německým horským pásmem.^[18]

6.1.2 Rozvoj industrializace

Stejně jako do poloviny 19. století byla hlavním zdrojem obživy těžba a zpracování dřeva, tak i v druhé polovině 19. století tomu není jinak. Vliv na další rozvoj těžby a zpracování měla opožděná industrializace, která do oblasti Lipenska pronikla o něco později než do vnitrozemí Čech. Díky pokroku v oblasti průmyslu i jiných odvětví trh vyžadoval mnohem větší spotřebu dřeva. Vlivem zvyšující se poptávky po dřevě se zvyšovalo také množství pracovních míst v lesnictví.

Služba u Schwarzenberků byla na staré Šumavě považována za terno. Důvodem byly především dobré platové podmínky i naturální plnění. Odměňování zaměstnanců se řídilo platovým řádem, který byl vydán v roce 1850. Tento řád dělil zaměstnance do 14 platových tříd. V nejnižších třídách, třinácté a čtrnácté, byli zařazeni mladí svobodní zaměstnanci, v první platové třídě pak nejvyšší úředníci, z lesního personálu to byli lesmistři. Ve 14. třídě, jak uvádí Mazný a kol. (2011, s. 127), dostal zaměstnanec roční plat 182 zlatých a dále naturálie, zhruba 12 věder piva (přes 700 litrů), jednu měřici (jedna měřice – 61 litrů) pšenice, sedm měřic žita, čtyři ječmene a jednu měřici hrachu. K tomu po 36 funtech másla, sýru a soli, přičemž jeden funt odpovídal váze 0,4 kilogramu. Zaměstnanec v první platové třídě obdržel 504 zlatých a v naturáliích mimo jiné 104 vědra piva, devět měřic pšenice, 36 žita, devět ječmene a 12 ovsu. Máslo a sýr nedostával, protože již od 9. platové třídy mohl chovat vlastní dobytek. Dostal však 150 funtů soli, 125 funtů štik, 250 funtů kaprů a další výhody jako čtyři sudy piva na svatbu, 60 sáhů palivového dříví (107 kubických metrů) a další potraviny.

V prosinci roku 1868 zasáhla Šumavu ničivá vichřice, tato situace se zopakovala také v roce 1870. Nejsou přesné záznamy o množství zničeného dřeva, ale odhady se pohybují ve statisících až miliónech metrů³. Vichřice zničila nejen vzrostlé zdravé stromy, ale také množství starých pralesních porostů. Další škody v návaznosti na vichřice způsobila kůrovcová kalamita, díky níž bylo do Čech pozváno množství dřevorubců z Rakouska a Itálie.^[18] V souvislosti se zpracováním dřeva je důležité upozornit, že v roce 1892 byla ukončena plavba dříví do Vídně. Tradiční způsob transportu materiálu byl nahrazen rychlejším a levnějším způsobem – železnicí.

Co se týká těžby a zpracování grafitu, Dvořák (2006, s. 35) uvádí, že v devadesátých letech 19. století se dobývá stále více grafitu v oblasti Černé v Pošumaví, Hůrky (Stuben) a Mokré (Mugrau). V letech 1892–1901 došlo k vytěžení více než 111 000 tun. Přitom bylo zaměstnáno mezi 600-700 lidí, k tomu je třeba

připočítat také pracovníky v navazujících či doprovodných závodech. Mezi ně řadíme cihelnu, pilu na dřevo, s ní související sudárnu. Ta složila k výrobě sudů jako přepravních obalů pro dopravu zpracované a upravené tuhy.

Mezi nejdůležitější firmy doby patřila trojice firem: Antonín Ferus (ČB), Friedrich Roesch (Stauf), Matthias Neven (Kolín nad Rýnem). Schwarzenberský sklad v Praze zásobil nejen Prahu a přilehlé okolí, ale také Rusko.^[6]

Přeprava grafitu byla v sudech (600 kg) nebo v pytlích (100 kg). Tímto způsobem se prodávala jak upravená tuhová surovina, tak plavený nebo usušený čistý grafit. Velký význam pro těžbu v oblasti Černé v Pošumaví a Hůrky měla výrobní strategie rodu Hardtmuthů. Tento rod byl majitelem továrny na tužky a kameninu Koh-i-noor. Vzhledem k omezeným možnostem stavebního rozvoje továrny ve Vídni a výrobním nákladům byla firma přemístěna do Českých Budějovic. Příkaz k přemístění vydal Carl Hardtmuth. Majitel si uvědomoval strategickou polohu nově se zabydlující firmy. Byla zde blízkost potřebných surovin a levná pracovní síla. K dopravě zboží do Rakouska bylo možné využívat jak lodní a vorovou dopravu do Prahy (a dále do Německa), tak i koněspřežku vedoucí z Českých Budějovic do Lince.

V roce 1894 byla vybudována také necelých 11 km (10,8 km) dlouhá úzkokolejná trať s párem parních lokomotiv. Lokomotivy byly vyrobeny v Mnichově (Německo). Jednalo se o typ lokomotivy XIV, tzv. Krausovka 10PS. Povolená rychlost byla stanovena na 10 km/hod. Trať byla rozdělena na tři větve. Nejkratší úsek (648 m) sloužil k propojení hlavního závodu se státní železniční tratí (1895 označení St. B.-Station Schwarzbach – Stuben). Druhá trať měřila celkem 2 296 metrů, propojovala jednotlivé závody (doly v Hůrce a Mokré). Třetí, nejdelší trať (5 795 m), byla značena pod názvem „rašeliništní dráha“. Trať spojovala úseky Olšiny se skladem dřeva v Dolní Vltavici. Dále pokračovala na pravý břeh Vltavy do Stögerwaldu a Rothbachu, konečná stanice bylo rašeliniště u Fleissheimu.

Výjimečnou úlohu (Dvořák 2006, s. 39) při dopravním zpřístupnění jižních částí Šumavy měly tzv. místní dráhy. Mezi lety 1891–1892 zprovoznila Rakouská společnost místních drah trať České Budějovice - Kájov - Nová Pec. Délka trati byla 75 km. Velkou soukromou železniční společnost finančně podporoval při výstavbě jedné z jejich tratí také stát. Finanční pomoc měla formu státní půjčky ve výši 2 400 000

korun. Zároveň stavba získala zemskou podporu, kterou poskytly České země. Výše podpory byla 100 000 korun.

V souvislosti s těžbou grafitu se spustila také systematická těžba rašeliny. Původní „vypichování“ rašeliny pomocí lopat nahradil moderní způsob. Z Bavorska k nám byla dovezena technologie tzv. rašelinových nožů. Ostrý nůž byl 50 cm dlouhý a 10 cm široký, byl upevněn na asi 1 metr dlouhé násadě. Dále byla používána také těžká lopata štychovnice, malá a velká sekyra k odsekávání dřevných částí, které ležely v rašelině. Horní vrstva země byla nejprve lopatou odstraněna, a pak byly vykrájeny rašelinové cihly, většinou o rozměru 9 x 10 x 35 cm tj. asi 3,2 dm³.^[6]

Do roku 1866 byla využívána k těžbě 1/5 rašeliníšť. Od roku 1866 našla rašelina své uplatnění v cihelnách, sklárnách, tuhových závodech, nebo v pivovaru v Černé v Pošumaví. Roku 1889 nechal kníže Schwarzenberk těžít rašelinu také na Schachlově luhu (viz 2.2.2). Zpočátku bylo těženo kolem 130 000 centýřů (1 centýř = 56 kg) na palivo a 10 000 centýřů na stlaní pod dobytek. O několik málo let déle těžba stoupla na 90 000 m³.

Rašelina byla využívána také jako výstelka pod dobytek. V roce 1894 byl v Černé v Pošumaví založen podnik na těžbu rašeliny na stlaní. V Schacherově luhu byl vystavěn stroj, který surovou rašelinu rozmělnil a lisoval do kulatých kusů, zvaných „vuřty“. Na počátku 20. století stroj vyhořel a díky dalším historickým okolnostem nebyl již nikdy obnoven.

Proměna lipenské krajiny, jak již bylo zmíněno, byla v 2. polovině 19. století do značné míry spojena s rozvojem průmyslu v oblasti. Přeprava materiálu z pravého břehu Vltavy na levý byla zajišťována mosty. Na přelomu 19. a 20. století vznikala řada mostů, které byly určeny pro transport materiálu, surovin a lidí. Vznikl například 11 metrů dlouhý dřevěný most sloužící k překlenutí údolí Olšinského potoka (druhá železniční větev úzkokolejky). Další tři mosty byly vystavěny na třetí trati úzkokolejky. První most sloužil k překonání koryta Olšiny (u Jestřábí), druhý vedl přes inundační (záplavovou) oblast Vltavské nivy u Torfmoosu. Unikátní most byl postaven u osady Radslav. Jeho délka činila 225,4 metrů. Most byl chráněn ochrannou mříží, účelem tohoto mostu bylo přemostění celého koryta řeky Vltavy. Tuto stavbu sužovaly neustále klimatické a hydrologické změny (např. jarní tání). Toto nebezpečí však nepostihovalo

pouze Radslavský most. Dolnovltavský most byl bezpochyby jedním z nejdůležitějších mostů celé Lipenské oblasti. Spojoval pravý a levý břeh Vltavy v oblasti Dolní Vltavice. Po staletí jeho dřevěná konstrukce mnohokrát podlehla jarním táním v oblasti. Proto roku 1886 byl plzeňskou firmou vystavěn nový most. Ten měl rozpětí 40 metrů a jeho oporou byly mřížové nosníky a nýtovaná mostní konstrukce. Původně měl most jednostopou jízdní dráhu se dvěma postranními lávkami pro chodce. Konstrukce se shodovala s tehdy obvyklým typem železničních mostů. Jízdní dráha i ochozy měly povrch z dřevěných fošen.^[7]

Co se týče zemědělství, v období 2. poloviny 19. století zaznamenáváme poměrně rozsáhlý chov dobytka. Příčinou byla nemožnost zemědělské výrobní produkce (inundační oblasti, klima atd.) a zároveň množství zatravněných ploch. Oblast Lipenska byla typickým příkladem intenzivního využívání zemědělsko – lesní krajiny.

6.2 Prostorový vývoj osídlení a obyvatelstva

Základní faktory, které vedly k vývoji osídlení a obyvatelstva v oblasti Lipensko, jsou bezpochyby faktor času, přítomnost či nepřítomnost významných středisek osídlení, stabilita obyvatelstva, socioekonomická aktivita a také určitá perifernost tohoto území (příloha 17).

Díky postupnému rozvoji oblasti a množství pracovních míst můžeme vidět převážně nárůst obyvatel a růst obcí od druhé třetiny a konce 19. století, tak v první třetině století dvacátého (příloha 13, 14). Jedná se například o části obcí Dlouhý Bor, Jelení, Láz nebo Nové Chalupy. Tyto obce spadaly a spadají v 19. století k rozvíjející se obci Nová Pec (1896 – pošta pod názvem Salnau 2). V obci Nová Pec (a k ní spadajících částí obcí) zaznamenáváme zvyšující se počet obyvatel. Největší nárůst je mezi lety 1869–1880, a to o 238 osob (příloha 13). Vlivem spádových obcí měla Nová Pec na konci 19. století pověst jedné z nejrozsáhlejších obcí v Čechách. V obci byla od roku 1824 otevřena německá škola. Narůst obyvatel je s největší pravděpodobností způsobem množstvím pracovních míst spojených s těžbou dřeva. Obyvatelé Nové Pece pracovali v okolních lesích, při vymýcení vznikly louky, které si pak mohli místní usedlíci odkoupit. Tak vznikaly nové větší či menší usedlosti. Zemědělství v oblasti bylo obtížné, nadmořská výška 700–900 metrů a s tím spojené klima (v zimním období zaznamenány teploty kolem -24 °C) nebyly příhodné pro výraznější rozvoj zemědělství.

Od roku 1890 se obec výrazněji nerozrůstala. Stále je patrný mírný nárůst obyvatel, ale rozvoj osady byl z velké části zasažen technickým pokrokem. V důsledku toho se snižovala potřeba pracovních sil. Jak již bylo řečeno, oblast Lipenska (a celé Šumavy) zaostávala za prudce se rozvíjejícími průmyslovými oblastmi, nemluvě o metropolitních územích. Vše odstartovala stavba železnice z Českých Budějovic do Želnavy, která byla realizována roku 1892 a prodloužena v roce 1910 až do Haidmühle.^[9]

Nedaleko obce Nová Pec leží obec Želnavá (Salnau). V polovině 19. století byla spojena s obcí Bělá (Pargfried). Společně se obce připojily k okresu Horní Planá. Z hlediska počtu obyvatel (příloha 13) je zaznamenán větší nárůst obyvatel, stejně jako u obce Nová Pec, v letech 1869–1880 (nárůst o 154 obyvatel). Jako u Nové Pece byl tento nárůst vyvolán nabídkou pracovních míst při těžbě dřeva. Díky dostupným údajům víme, že původně slovanská osada byla (díky vlivu místní vrchnosti) od poloviny 19. století značně zgermanizovaná. Koncem 19. století Želnavá evidovala (spolu se samotami Bachschneider a Michlwertl) 379 Němců, a to ve 36 domech. Co se týče školy pro děti, ta je v některé literatuře zmiňována od roku 1628. Další škola v Želnavě vzniká kolem roku 1732 a slouží až do roku 1859. Vlivem rostoucí porodnosti obec roku 1981 vystavěla novou školu. Navštěvovali ji žáci jak z Bělé (Pargfried), Vltavy (Olberg), Záhvozdí (Hintring), tak také Ovesné (Haberdorf). Pošta v Želnavě zahájila svou činnost roku 1869. Obec nabízela lidem práci nejen v dřevozpracujícím průmyslu, ale také v panské cihelně. Okolní lesní revír byl spravován knížecí myslivnou. V 19. století Želnavá měla nejen školy a poštu, ale také lékaře, hostince a dechovou hudbu.

Směrem od pramene Vltavy na levém břehu leží další obec, dnes zvaná Horní Planá. Mezi lety 1869–1900 byla obec nazývána Planá a spadala do okresu Krumlov. V roce 1850 je zaznamenáno v obci 5501 obyvatel. V příloze 13 můžeme pozorovat značný nárůst počtu obyvatel v letech 1869–1880 (948 osob). Tento nárůst je zaznamenán v Horní Plané i ve všech spádových obcích kromě obce Hory (Spitzenberg). Podle dat z následujících let zjišťujeme, že tato malá obec se postupně začala vyliďňovat. V roce 1900 je evidováno v Horách 22 domů. Důvody depopulace obce nejsou nikterak známé, vzhledem k poloze obce (4,5 km od Horní Plané) se můžeme pouze domnívat, že obyvatelé se stěhovali do míst poblíž pracovních příležitostí.

Od roku 1880 v obci Horní Planá zaznamenáváme až do roku 1900 mírný nárůst. Největší podíl na rostoucí tendenci má osada Hůrka (příloha 13), která vykazuje kladný

nárůst počtu obyvatel téměř o polovinu. Důvodem rostoucí tendence je dostatek pracovních míst při těžbě a zpracování grafitu a rašeliny. Později po roce 1900 v samotné obci Horní Planá a Hodňově zaznamenáváme mírný pokles obyvatel, což může být spojeno s politickou situací země a populační stagnací.

Vesnice Hodňov je jednou z obcí, které byly v 19. století tvořeny typickou lipenskou architekturou (dále Jenišov, Pernek, Pihlov atd.). Jednalo se o tzv. „vierkanthofy“ nebo-li „vierkantý“. Tyto čtyřkřídle domy byly typické svou masivností a malými okny. Stavení bylo ze všech čtyř stran uzavřeno, působil pevnostním dojmem. Typ této architektury se k nám dostal z Poddunají a plně vyhovoval podmínkám místních zemědělců. Od poloviny 20. století však usedlosti začínají chátrat (viz kapitola 6).

Další zájmovou obcí je Černá v Pošumaví. Po roce 1848 (zrušení nevolnictví v Čechách) vznikla samostatná obec Schwarzbach (dnes Černá v Pošumaví). Jako správní obce byly ustanoveny i dnešní osady a části Bližná, Muckov, Dolní Vltavice, Plánička, Bednáře a Kyselov. Dolní Vltavice (Hirschau) získala status městyse s právem trhovým a s vlastním městským erbem. Postupem času (od roku 1648) došlo k úplnému poněmčení obyvatel vesnice. V 2. polovině 19. století už nebyl v obci jediný občan mluvící česky. Kromě obchodu se v Dolní Vltavici během staletí silně rozvíjela řemesla. V obci existoval kdysi tkalcovský cech, časem byly cechy zastaralou institucí a později došlo i k jejich zákazu. Vltavický sklad cechu na počátku 20. století převzalo řemeslnické družstvo. Mezi lety 1841 až 1913 existoval v Černé v Pošumaví pivovar.^[11]

V příloze 13 a 17 vidíme na grafu stoupající tendenci obce Schwarzbach. Mírný, avšak trvalý nárůst obce je zřejmě ovlivněn možnostmi pracovních nabídek v obci a blízkém okolí. V letech 1879–1880 byly v obci založeny nové sklepy pro knížecí pivovar (založen roku 1569 Jakubem Krčínem z Jelčan). Ročně bylo uvařeno přes 17 000 hl. piva, nesoucího název Schwarzbach. K pivovaru byla po roce 1880 také přidružena výroba ovocných šťáv. Největší význam pro rozvoj obce měly však zdejší tuhové závody (viz 3.1.1). V roce 1895 bylo zaevidováno v obci Černé v Pošumaví 39 domů s 595 obyvateli (z toho 470 Němců). Škola byla původně pouze v Hořicích na Šumavě, na přelomu 18. a 19. století došlo k zřízení vlastní školy v Černé.^[6]

Mezi další postupně se rozrůstající obce patřil Frimburk (dnes Frymburk) v okrese Kaplice. Po roce 1848 zde založili chudobinec. V roce 1857 vypukl v obci obrovský

požár, zničeno bylo historické náměstí. Bylo zničeno celkem 54 domů a o život přišli čtyři lidé. Roku 1881 na nově vybudovaném náměstí Frymburka začaly svítit pouliční lampy. V roce 1884 přibyla telegrafní stanice.

Přední Výtoň (Heuraffl) mezi lety 1869–1880 patřila také k obcím s nárůstem obyvatelstva. Od roku 1890 však obec zaznamenala značný pokles osídlenců. V roce 1785 byla ve Výtoni založena místní škola. V roce 1861 z místní školy vznikla škola farní. Výuka probíhala nejprve v jedné a později ve dvou třídách. Kolem roku 1870 v dalších letech navštěvovalo ročně školu kolem 130 dětí. Kolem roku 1869 bylo v obci evidováno 106 domů.

Lipno nad Vltavou (původně Lipno) je předposlední obcí, která se nachází ve studované oblasti. V příloze 13 a 14 můžeme pozorovat nepatrný nárůst obyvatel po celých padesát let. Původní obec Lipno zejména v průběhu 18. a 19. století těžila z voroplavby (viz kapitola 2.1.1). V úseku obce Lipno bylo třeba vory rozebrat, neboť trať mezi Lipnem a Vyším Brodem (tzv. Čertovy proudy) tvořilo divoké kamenité a zcela nesplavné koryto. Klády se do Vyšího Brodu dopravovaly pomocí volských potahů. Část dřeva využívala od r. 1886 loučovická papírna nazývaná Vltavský mlýn. Na konci 19. století bylo v obci evidováno 25 domů a místní škola s jednou třídou. Od roku 1850 (do roku 1949) byla osada součástí soudního okresu Vyší Brod, spadající pod politický okres Kaplice.^[11]

V Loučovicích založil v 80. letech 19. století Arnošt Porák celulózku a následně i papírnu. Na přelomu století zaměstnávala papírna více než 1.000 zaměstnanců. Původně papírna vyráběla sulfitovou buničinu. Od roku 1894 i papírové výrobky ze stroje, který v závodě fungoval 100 let. Pro papírnu byla velmi významná stavba železnice z Certlova do Lipna v letech 1909–1911, neboť do této doby se suroviny a výrobky dopravovaly 60 páry koní. Tato trať je druhou elektrifikovanou tratí v Čechách. Celkově můžeme říci, že celá Lipenská oblast před rokem 1900 dosahovala populačního maxima.

7. VÝVOJ PROSTOROVÉ STRUKTURY OBYVATELSTVA A OSÍDLENÍ MEZI LETY 1900–1945

Do prostorové struktury obyvatelstva se promítaly procesy spojené s pokračující modernizací společnosti (rostoucí sekularizace, vzdělanost, vyšší životní úroveň), ale i s politickým vývojem v zemi. Hlavním cílem vystěhovalectví z krajů byla, jako již dříve, Vídeň. Před I. světovou válkou žilo v dvoumilionové Vídni přes půl miliónu osob narozených v Čechách. Podle hrubých výpočtů, uvádí Karníková (1965, s. 65), z tohoto čísla zhruba 210 000 osob odešlo z oblasti jižních Čech a jihozápadní Moravy.

7.1 Aspekty související s vývojem obyvatelstva a osídlení

Trend postupného mírného populačního zmenšování venkovských sídel a měst pozorujeme po roce 1910 (před rokem 1910 vývoj poměrně příznivý) a další zesílení je patrné po vzniku Československa. Právě krátce po vyhlášení samostatného státu došlo k neúspěšnému pokusu oddělit od Československa Böhmerwaldgau (tzv. Šumavskou župu), která měla sídlo ve Vimperku (Winterberg). Mezi lety 1921–1930 je stále patrný pokles obyvatel (příloha 14) v části regionu. Pokles postihl obce Černá v Pošumaví, Frymburk, Horní Planá. Naopak nárůst (ač mírný) zaznamenávají obce Lipno nad Vltavou, Loučovice, Přední Výtoň a Nová Pec.

Příčinami populačního poklesu či stagnace byly válečné události (I. světová válka) a snížení počtu dětí v rodinách. To souvisí také s odchodem německých usedlíků na válečnou frontu. Významné je stále se zvyšující vystěhovalectví do hospodářských center – Rakouska, Německa či Československa. Můžeme předpokládat, že část obyvatel se přesunula za nově vzniklé hranice Československého státu (původní německé a rakouské obyvatelstvo). Dalším aspektem populačního poklesu může být také ve 40. letech 20. století válečný průmysl. Ten vyžadoval množství pracovníků (dochází k vysílání Čechů do průmyslových oblastí), kvantifikovat tyto přesuny bohužel není možné.^[2]

K hlavním změnám v počtu obyvatelstva, osídlení a s tím související hustotě zalidnění regionu došlo mezi lety 1938–1950 (1960), více v kapitole 5. V roce 1938 veškeré změny odstartovala Mnichovská dohoda (příloha 6), kdy byly Sudety připojeny k Německu. Z oblasti Lipenska odcházeli Češi a Židé. Nejednalo se o žádnou oficiální vyhlášku, ale o masový nátlak na obyvatele. Spolu s Čechy a Židy z oblasti odešlo

i několik desítek rodin, které byly německé národnosti, ale nesouhlasili s fašistickou propagandou. Zpočátku z území odcházeli čeští úředníci, policisté, učitelé a obchodníci. Později se vlna násilí zvedla také proti obyčejným lidem. V roce 1939 nastal další zvrát po zabrání celého Československa Německem (vznik Protektorátu Čechy a Morava). Nejvýraznější zásah do vývoje zkoumané oblasti však přinesly až následující roky po II. světové válce (viz kapitola 5 a 6).

Oblast Vltavické brázdy ve 30. letech 20. století vykazuje nejvyšší hodnoty osídlení. V níže položených oblastech se pohybuje hustota zalidnění kolem 54 obyvatel/km². Oproti tomu v lesích u hranic s Rakouskem se hustota zalidnění snížila v průměru na 43 obyvatel/km².^[4] Velikostní struktura sídel oblasti vykazuje velký podíl sídel středně velkých. Nejmenší obcí oblasti je Kovářov s počtem 95 osob pro rok 1930 (příloha 14). Postupně dochází k nárůstu obcí s počtem obyvatel pod 200.

Nárůst v některých částech regionu (příloha 17) může být ovlivněn přistěhovalectvím nové pracovní síly do oblasti. Ta měla za úkol nahradit dříve odešlou pracovní sílu. Jednalo se především o polské a ruské zaměstnance, kteří pracovali v lesnictví a zemědělství (velmi zřídka v oblasti docházelo i k pracovnímu nasazení vězňů). V 1. polovině 20. století se centrem průmyslu stává Český Krumlov. Převažuje dřevařská, papírenská a později kovožpracující výroba.^[6]

7.2 Vývoj prostorové struktury obyvatelstva a osídlení

Na počátku 20. století (1910) evidovala převážná část obcí v oblasti drtivou převahu německého obyvatelstva. Příkladem může být, jak uvádí Podhola (2008, s. 158), nedaleká obec Volary. Ta v roce 1910 evidovala (spolu s četnými samotami v okolí) na 3564 Němců a pouze 9 Čechů. V roce 1930 počet Čechů vzrostl na číslo 195. Po obsazení jihočeského území Němci došlo k následnému rozdělení soudních okresů do žup. Soudní okresy Vimperk, Volary a Prachatice náležely k bavorské župě „Bayerische Ostmark“. Další pro nás důležité soudní okresy Horní Planá, Český Krumlov, Vyšší Brod patřily k župě „Oberdonau“.

Samotná obec Nová Pec v roce 1910 evidovala 486 Němců v 70 domech (v roce 1930 to bylo 79 domů). V roce 1918 měla již zmiňovaná (kapitola 3.2) místní škola tři obecné třídy. Ročně ji navštěvovalo kolem 197 žáků. Navíc v roce 1936 přibyla také česká jednotřídka (pouze do roku 1938). Od listopadu roku 1918 zde úřadující pošta

nesla název dvojjazyčný Želnavá 2/ Salnau. Pošta zanikla v září roku 1924 a byla nahrazena poštovnou (1945 zrušena). V roce 1949 dochází k opětovnému obnovení poštovny a následnému povýšení na poštu v roce 1953 (Podhola 2008, s. 100-101).

V Želnavě již zmíněná škola (kapitola 3.2) v roce 1918 fungovala jako obecná pětiletá škola pro německé děti (učící 300 dětí). V roce 1926 byla také v Želnavě vystavěna česká (menšinová) jednotřídká, čítající kolem 20 dětí. V roce 1921 evidovala Želnavá 26 domů. Půdorysný tvar obce se od konce 19. století již nemění, jedná se o obdélníkový až lichoběžný tvar.^[9] Z přílohy 14 je zřejmé, že obec do roku 1930 neutrpěla výraznější ztráty z hlediska počtu obyvatel. Od roku 1949 spolu s obcí Nová Pec byla Želnavá přidružena k okresu Prachatice.

Podél cesty do Perneku a Slunečné vzniklo v průběhu 2. poloviny 19. století a dále 1. poloviny 20. století několik objektů, volně řazených podél komunikace. Vzájemné odstupy staveb byly proměnlivé. V okolí pak bylo několik samostatně stojících objektů bez prostorové vazby k okolní zástavbě.^[9]

Největší obec v oblasti Horní Planá kolem roku 1930 měla vlastní poštu, telegrafní spojení, četnickou stanici první kategorie, školy a lékaře. Existují také záznamy o množství drobných živnostníků jako řezníků, holičů, kamnářů, kominíků a také fotoateliér Johanna Mayera.^[7] V roce 1921 bylo změněno jméno obce Planá na název Horní Planá rozhodnutím ministerstva vnitra. Z kroniky obce Bližná Lhota vyplývá, že roku 1930 bylo zahájeno válcování okresních silnic v úseku Krumlov – Horní Planá. To znamenalo další pracovní místa pro řadu nezaměstnaných.^[10] V kronice je dále uváděno množství požárů, které v 1. polovině 20. století ničily okolí Horní Plané (např. požár Perneku v roce 1931).

Pokud snižování počtu obyvatel porovnáme v jednotlivých obdobích, zjistíme, že v roce 1910 byl stav obyvatel území 41 824 (příloha 14). V roce 1930 se stav nepatrně snížil na 40.919 osob. V období před druhou světovou válkou bylo v oblasti Lipenska evidováno zhruba 20.860 obyvatel, z toho pouze 1.007 obyvatel bylo české národnosti. Celkový počet Němců žijících v okresech Český Krumlov a Prachatice dokládá mapa v příloze 7. Z těchto skutečností vyplývá, že oblast již od 20. až 30. let 20. století vykazovala stagnaci až mírné depopulační tendence, které se po roce 1945 zcela projeví. Důvody vylidňování oblasti po roce 1945 (příloha 15 a 17) jsou rozebrány v dalších kapitolách. Otázkou ale zůstává, co bylo důvodem postupné stagnace

a depopulace území mezi roky 1910–1935. Odpověď zřejmě není zcela jednoznačná. Vliv na tuto situaci mohlo mít doznívání I. světové války, následná ekonomická krize, perifernost a izolace regionu v rámci českého státu. S těmito faktory souvisela úzce poloha regionu. Nejen blízkost Německa a Rakouska, ale také typ zdejší krajiny a klima. Na druhou stranu se dá namítnout, že právě izolace regionu mohla území ochránit před vlivy ekonomické krize v plném rozsahu. V potaz musíme brát ovšem zhoršení poptávky po vývozních artiklech a s tím související úbytek pracovních míst a otázku peněz. Z přílohy 17 jasně vyplývá, že oblast Nové Pece, Lipna nad Vltavou či Loučovic vykazovala mírný nárůst v počtu obyvatel. V této souvislosti však vyvstává otázka, zda se nejednalo o trend stěhování lidí z hůře dostupných míst jako samot, vísek či osad do větších obcí či měst v rámci zkoumaného regionu. Tento fakt by z části vysvětloval rozdíly ve vývoji jednotlivých obcí na sledovaném území.

Ve 30. letech se krajina Lipenska vyznačuje větší mírou fragmentace, než je tomu dnes. Typickými znaky byla hustá síť polních cest, aleje ovocných stromů podél těchto cest a okolí vesnic bylo plné stromové zeleně ovocných zahrad. Funkci koridorů plnily vodní toky a celkový ráz krajiny byl dotvářen řadou stabilizačních prvků. Mezi tyto prvky patřily meze, cesty, pastviny a remízky.^[12]

8. VÝVOJ PROSTOROVÉ STRUKTURY OBYVATELSTVA A OSÍDLENÍ MEZI LETY 1945–1960

Odsun německého obyvatelstva z šumavského pohraničí Československa a následné opětovné osídlení těchto oblastí patří nesporně k závažným událostem našich národních dějin. Po skončení II. světové války byla republika přičleněna k východnímu bloku Evropy budujícímu socialismus. Během necelých padesáti let se sledovaná oblast vlivem těchto změn proměnila k nepoznání.

8.1 Proměna obyvatelstva a sídel po roce 1945

Roku 1945 byly Postupimskou mírovou konferencí dovršeny osudy Němců z Československa. Území Lipenska prošlo do té doby největší demografickou proměnou. Na základě dekretů prezidenta republiky E. Beneše započal hromadný transport obyvatel německé národnosti a rakouské státní příslušnosti. Odsun proběhl v několika vlnách. Pro území Lipenska byl zásadní organizovaný hromadný transport vedený v letech 1946–1947. Z demografického hlediska další významnou změnou pro pohraniční oblasti byl nástup komunismu k moci (1948). Politická situace se výraznou měrou promítla do následné přeměny venkova a venkovské krajiny na území nejen Lipenska.

Po odsunu Němců oblast prošla silnou depopulací, viz příloha 15 a 16. V roce 1950 žilo na sledovaném území kolem 13.500 osob. Prakticky celá oblast byla vysídlena. Po konci války bylo hlavním problémem oblasti znovuosídlení vylidněného území. Stav osídlení v okrese Český Krumlov ukazuje na konci roku 1945 (mimo odsunutě obyvatelstvo) hustotu 0–10 osob na km čtvereční.^[11]

Během války zde zůstaly pouze rodiny, které tvořily smíšená manželství (tzv. hraničáři). Tito obyvatelé byli základem nového osídlení oblasti. Druhou skupinu osídlenců tvořili lidé násilím zavlčení (tzv. totálně nasazení). Dále se navrací lidé z blízkého a vzdálenějšího okolí, kteří zde svá původní obydlí a majetky museli zanechat v období okupování pohraničí. Třetí skupina osídlenců přichází několik týdnů až měsíců po ukončení války. Jednalo se občany z řad národních správců. Jejich úkolem bylo zajistit velký a střední zemědělský majetek oblasti. Zbytek obyvatel tvořili nově dosídlení Češi a dále převážně reemigranti z Rumunska, Maďarska, Jugoslávie či Slovenska. Noví dosídlenci neměli vztah ke zdejší krajině a neuměli v nepříznivé

krajině s nedostatkem pracovních příležitostí žít. Většina nových obyvatel zde nežila déle než dva roky. V oblastech, kde se dosídlení nepodařilo dokončit pro neatraktivnost a nulové pracovní příležitosti, byl později problém vyřešen rozšířením hraničního pásma více do vnitrozemí.^[11]

Další faktor, který v 50. letech ovlivnil vývoj oblasti, byl také vznik velkovýrobních socialistických zemědělských družstev. Ten měl původně vyřešit problém obdělávání půdy v podhorských a horských oblastech. Záměrem JZD bylo zintenzivnění chovu skotu. Následkem však byl další odliv obyvatel, kteří se nesmířili s kolektivizací.

V 60. letech nastává v oblasti mírné společenské zklidnění. Začíná se postupně utvářet stabilní společnost, podporující interetnické sňatky a obnovující zaniklé tradice spojující různé skupiny zdejších obyvatel.^[6]

Ve sledovaném území dochází vlivem odsunu původních obyvatel a znovuosídlování ke změně složení obyvatel, k proměnám krajiny a zdejších obcí. Například obec Černá v Pošumaví mezi lety 1930 a 1950 ztratila na 1920 obyvatel, přičemž největší vylidnění registrovala obec Dolní Vltavice a sice 791 obyvatel (příloha 15). Úbytek obyvatel v obci byl způsoben nejen odsunem, ale také pozdějším stanovením hraničního pásma (viz 5.2.1).

Nejen oblast Lipenska po odsunu trpěla značnou depopulací a ničením či stagnací sídel. V rámci okresu Český Krumlov nacházíme množství dalších vesnic, které vlivem politických událostí utrpěly značné ztráty. Jak uvádí Pešta (2004, s. 445), například osada Svěraz utrpěla po roce 1945 odchodem německy mluvícího obyvatelstva. Dříve krajina vynikala poměrně hustým osídlením. Po roce 1945 všechny okolní vesnice zanikly, nebo se z nich dochovaly jen žalostné zbytky (Slubice, Podolí, Horní a Dolní Světlá, Horní a Dolní Dlouhá, Nahořany a další). Náves Svěrazu poškodily demolice v 50. letech a dále v 60. letech 20. století, přesto si však osada uchovala základní půdorysnou a hmotovou strukturou (zejména v porovnání s jinými sídly v regionu).

Obec Štětkře ve druhé polovině 20. století, tak jako celé Kouty, stagnovala. Tento původně český region nebyl zasažen výměnou obyvatelstva, ale úpadek obec postihl také. Důvodem stagnace a postupné devastace bylo období socialismu. Docházelo k bezohledné likvidaci kulturních hodnot. Bohužel nejvíce byly postiženy památkově nejhodnotnější usedlosti se středověkými jádry, které jednoznačně patří k vůbec nejvýznamnějším památkám venkovského stavitelství na území České republiky.

Následné doosidlování oblastí způsobilo mírný nárůst obyvatel v roce 1960 na evidovaných 14.555 osob (příloha 15). V potaz musíme brát také fakt, že nově příchozí obyvatelstvo se v oblasti neustále přesouvalo a odcházelo či přicházelo.

Důležité je také zmínit právní reformu z roku 1950, která ustanovila nové rozdělení krajů a okresů. Zanikají soudní okresy a jejich pravomoci přebírají politické okresy.

8.2 Železná opona a zakázané pásmo

Podél hranice mezi státy východního a západního bloku vznikla neproniknutelná střežená hranice – zvaná Železná opona. Železná opona vznikala na české západní hranici prakticky už od roku 1948. Neproniknutelnou se stala mezi lety 1952 až 1953, jakožto reakce na útoky lidí přes hranici.

Střežené pásmo se stále více posouvalo do vnitrozemí. Tato pásma byla tři.^[15] Jedno tzv. „hraniční“ a dvě „zakázaná“. Vstup do oblasti byl podmíněn speciální propustkou. Šířka pásma se pohybovala mezi 4–10 km (1,5 % rozlohy státu). Pásmem procházel elektrický plot vysoký zhruba 2,5 metru s napětím 15 kV. Při narušení bylo okamžitě lokalizováno místo, kde se narušitel nacházel. Prevencí proti falešným poplachům (např. divoká zvěř) byly plůtky, které byly vzdálené několik metrů od vlastního elektrického plotu. Poslední plot nekopíroval přesně hranici státu, ale stál zhruba 2 km před hranicí, a to jako poslední možnost zásahu strážce, kdyby uprchlík překonal předchozí zábrany. V některých úsecích pásma byla minová pole a samostřily. Ochranné pásmo bylo střeženo rotami Pohraniční strážce. Například ve zřícenině Vítkova hrádku byla jedna z pohraničních rot. Vítkův hrádek sloužil jako „protiletcká výstražná hláska“.^[15] Po vzniku Lipenské přehrady vzniklo také střežení oblasti po vodě ve formě rychlých člunů Pohraniční strážce. Samozřejmostí byla také rozsáhlá donašečská síť Pomocné strážce VB.

V rámci vysídlení obyvatel z hraničního pásma (1953–1959) bylo zcela zničeno a zapomenuto množství obcí a samot na pravém břehu Vltavy (posléze Lipenské přehrady). Demolice objektů byly prevencí proti ukrývajícím se uprchlíkům. Demolice osad a vysídlení obyvatel vedlo k postupné přeměně zemědělské půdy na pravém břehu Vltavy v lesní půdu.

Jednou ze zmizelých obcí je například osada Kyselov (Sarau), patřící ke správní obce Dolní Vltavice. V roce 1930 evidovala na 256 obyvatel ve 29 domech, v roce 1950

již pouhých 18 obyvatel. Během 60. let 20. století osada zanikla v rámci přesunu obyvatel z hraničního pásma. Osada Kozí Stráň, spadající pod obec Kyselov na pravém břehu Vltavy, po odsunu v roce 1946 evidovala pouze jednu rodinu rakouské státní příslušnosti (k porovnání s rokem 1930 viz příloha 18). V roce 1947 do osady přibyl jeden český dosídlenec. Po roce 1948 došlo k jejich odsunu v rámci zakázaného hraničního pásma. Při terénním průzkumu části tohoto území nalezneme pouze základy domů.

K dalším obcím, které byly po roce 1945 vysídleny, patřily Mnichovice (Minichschlag), přesněji se dá říct, že obec zanikla až v roce 1960. K původní obci patřily spádové osady jako Frantoly, Martínkov a Hodoň. Celkem roce 1930 pod Mnichovice spadalo 53 domů s 376 obyvateli (příloha 18). Po vzniku hraničního pásma byla většina oblasti vysídlena a zůstal zde jeden udržovaný dům a areál kasáren sloužící Pohraniční stráž. Právě v roce 1960 oblast, která nebyla zcela vysídlena, připadla Loučovicím (zrušení okresu Kaplice), a tím došlo k zániku obce Mnichovice.

Mezi zaniklé obce v okrese Český Krumlov z důvodu hraničního pásma patří obce a osady Berau, Černá Čtvrť, Český Heršlák, Dobřín, Dolní Hraničná (Unter-Markschlag), Horní Hraničná, Horní Ureš, Jasánky, Josefův Důl, Kapličky, Lhota, Linda, Lindské Chalupy, Mikulov, Murov, Pasečná, Rožnov, Rychněvek a Vraní domy. Východně od Rychněvku se nacházela osada Pernek (Bernek), je důležité upozornit (vlivem častých chyb ve zdrojích), že se nejedná o osadu v blízkosti Horní Plané. V oblasti, kde dříve byly výše uvedené obce, najdeme dnes jen nepatrné zmínky o minulosti. Například v oblasti, kde stála osada Rychněvek, najdeme dnes ceduli s jejím nápisem. Na území bývalé obce Kapličky dnes zarůstají poslední zbytky základů domů a patné jsou stále základy zdejšího kostela.

Dále bylo zničeno množství samot Bachgoberl, Bachman, Hamry, Javory, Lugmüler, Mittel Zeughütten, Multerberské Chalupy, Pabst, Reitbauer, Reitmürtel, Stodůlecký Vrch, Žofín. Zanikla také řada dalších objektů, celkem se jedná v Krumlovském okrese o 22 staveb. Z velké části šlo o mlýny a pily.^[11]

V rámci okresu Prachatice zanikly osady a obce Bučina, Chaloupky, Horní Cazov, Knížecí Pláně, Na Mlýnské Mýtině, Reichhard, Točná a další. Demolice postihly také obec Stožec, udržovaných zde bylo pouze několik objektů.

Mezi zaniklé samoty patří Dvojdómí, Josefov, Na Spálenci, Stodůlky, U slepého Matěje. Dalších zaniklých objektů je v okrese Prachatice zhruba 19, jedná se o mlýny, pily a myslivny či hájovny.

V příloze 18 jsou sepsány číselné údaje k jednotlivým výše uvedeným osadám a obcím. V roce 1930 žilo na pravém břehu Vltavy 5.983 obyvatel v 981 domech. V roce 1961 zde žilo 342 osob v 77 domech. Jednalo se příslušníky pohraniční stráže a jejich rodiny.

9. ZÁSADNÍ ZMĚNY OSÍDLENÍ VYVOLANÉ VÝSTAVBOU A EXISTENCÍ PŘEHRADNÍ NÁDRŽE LIPNO

Od konce 19. století vznikají první myšlenky a náčrty preventivních opatření proti velkým každoročním jarním záplavám v oblasti řeky Vltavy. Několik pokusů zkrachovalo na neochotě místních sedláků a zemědělců vzdát se (ač za peníze) svých pozemků. Až situace po II. světové válce vytvořila podmínky pro realizaci vhodného návrhu. Záměry nového politického vedení byly nejen ulehčení života zdejších obyvatel, ale hlavně energetické. Ve velkém výškovém rozdílu mezi obcemi Lipno a Vyšší Brod spatřovali hojně energetické využití. Řečiště u Lipna bylo ve výšce 705 metrů nad mořem, zatímco u Vyššího Brodu to bylo 560 metrů. Tento krátký úsek se spádem 145 metrů skrýval velké zásoby vodní energie. Další příznivou okolností bylo také složení základové půdy ze žuly a ruly.^[13]

9.1 Nerealizované plány přehrady na Vltavě od 2. poloviny 19. století

Již před rokem 1850 se myšlenkou přehrazení Vltavy nejrůznějšími způsoby zabývali někteří významní státní činitelé. Za vlády Karla IV. (1316–1378) byli do oblasti posláni zeměměřiči, kteří měli za úkol vytvořit plán propojení voroplavby po Vltavě až do Dunaje. Plán byl nerealizován z důvodu úmrtí Karla IV. Další myšlenku průplavu pro vojenské lodě chtěl zrealizovat Albrecht z Valdštejna. Bohužel byl plán příliš složitý na tehdejší možnosti a také finančně neúnosný.^[17]

Snad díky jarní povodni v roce 1890 se množství inženýrů začalo zajímat o oblast budoucího Lipenska. Jedním z prvních návrhů byl projekt Ing. Daniela. Ten ve svém projektu uplatňoval myšlenku vybudování umělého pleistocénního jezera, které zde v dávných dobách rozlévalo (příloha 8). Broža (2005, s. 76) uvádí, že již v roce 1892 navrhuje Ing. Daniel celý systém přehrad u Frymburku a Želnavy. Cílem bylo omezit škodlivé účinky velkých povodní. V roce 1899 česky psaná Zpráva zemského stavebního rady Jana Jirsíka řeší projekt objednaný Vysokým sněmem Království českého Zemského výboru. Pan Jirsík představil projekt, kde navrhoval zřídit tři menší přehrady nad Lipnem. Projekt byl na svou dobu velkolepým inženýrským plánem. První krok realizace byl podniknut v roce 1904 informativním řízením o stavbě přehrady poblíž Želnavy a Frymburku. I zde projekt narazil na odpor vlastníků půdy. Dokládá to

mj. stížnost občanů Frymburku k vídeňskému místodržitelství, v níž protestují proti stavbě s odůvodněním, že do kraje by přišlo mnoho „morálně pochybných lidí“^[13].

Další pokusy o stavbu nádrží v roce 1911 opět narazily na odpor proti záboru zemědělské půdy. V roce 1920 přišla další velká povodeň a místní obyvatelé si uvědomili, že změna je nutná a nevyhnutelná. V roce 1930 vznikl nový návrh na výstavbu přehradních kaskád, tento návrh byl dalším nerealizovaným. V první řadě se nedařilo vykoupit většinu pozemků v zátopové oblasti a dalším faktorem byly pozdější politické důvody.

Broža (2005, s. 79) dále uvádí, že poválečné pojetí majetkoprávních vztahů společně s odsunem německého obyvatelstva na Šumavě a růstem potřeby energie překážky snadno překonalo. Tak byl v roce 1951 návrh dopracován v generální projekt vodního díla Lipno.

9.2 Vodní dílo Lipenská přehrada

Na začátku roku 1950 započaly práce související s budováním potřebné nádrže. Ještě před dokončením projektu do oblasti přišli první zedníci z Pozemních staveb v Českých Budějovicích. Jejich úkolem bylo vystavět dřevěné domky pro budoucí dělníky a brigádníky, které se později staly základem pro budoucí sídliště obce Lipno nad Vltavou. V oblasti začalo také postupné odlesňování později zatopených ploch. Celé území se na dlouhou dobu stalo stavenišťem. V tomtéž roce byl proveden geologický průzkum.^[16]

Samotná stavba byla rozdělena na několik částí a na každé části pracovala určitá skupina dělníků. Celkově se na stavbě přehrady podílelo na 30.000 dělníků, smutná statistika doplňuje údaje s počtem 34 obětí úrazů.^[16]

Části stavby byly rozděleny následovně – hráz, hydrocentrála, úpravy ve zdrži a komunikace, průmyslový vodovod do loučovických papíren a již zmiňovaná stavba sídliště pro dělníky – Lipno, Vyšší Brod, Slupečná a Lipno II.

„Stavbu hydrocentrály tvořily vtokový objekt, odpadní tunel, podzemí s šikmým nákladním výtahem a rozvodna s příslušenstvím. Stavbu Lipno II tvořila hráz a hydrocentrála. Originální řešení vodního díla Lipno s elektrárnou instalovanou v podzemní kaverně v hloubce 160 metrů pod povrchem přinášelo v průběhu stavby pochopitelně celou řadu problémů. Nedostatek odborných profesí, vysilující práce

v kesonech, výlomy v žulovém masivu, který byl zvláště nad kavernou strojovny často narušován kaolinovými vložkami, výlom 220 metrů dlouhého tunelu pod úhlem 45° a odpadního tunelu do Vyššího Brodu, dlouhého 3,6 km, to všechno a řada dalších problémů se řešilo během stavby. Po dokončení montáží technologie, nutných zkouškách a měření bylo 13. 8. 1959 uvedeno do provozu prvé soustrojí, a to TG 2, soustrojí TG 1 zahájilo provoz 5. 1. 1960.^{[[13]}

Při stavbě byla vodní elektrárna vybavena dvěma soustrojími, jejich jednotkový výkon je 60MW. Ty jsou umístěné v podzemní kaverně, která má rozměry 60 x 22 x 38 metrů. „Voda je k turbínám přiváděna přes vtokový objekt s česlicovými poli dvěma tlačnými šachtami o průměru 4,5 m do komory kulových uzávěrů. Tyto provozní uzávěry o světlosti 2,5 m přivádí vodu přes 24 rozváděcích lopat na Francisovy turbíny. Každá z obou turbín je pevně spojena s generátorem, který dosahuje při max. průtoku $46 \text{ m}^3 \text{ s}^{-1}$ vody přes turbínu výkon 60 MW. Voda, která odevzdala v turbíně svou energii, odtéká odpadním tunelem o průměru 7,5 m a délce 3,6 km do vyrovnávací nádrže Lipno II ve Vyšším Brodě^{[[13]}

Přehradní hráz je sypaná s těsnicím jádrem, vybavená ocelovými kesony (slouží jako část pilíře) a betonovými výpustěmi. Koruna hráze se nachází na kótě 729 m n. m. Výška hráze je 25 metrů a délka 296 metrů. Hráz přehrady je umístěna tam, kde ploché údolí horního toku Vltavy přechází ze spádu 0,45 ‰ do prudkého klesání (až 27 ‰).

Vodní elektrárna Lipno II má za úkol vyrovnávat odtok vody z podzemní elektrárny Lipno I. Je to průtočná vodní elektrárna s jedním soustrojím, skládajícím se z Kaplanovy turbíny o maximální hltnosti $20 \text{ m}^3 \text{ s}^{-1}$ a generátoru o výkonu 1,5 MW. Hladinová regulace zajišťuje rovnoměrný odtok vody pod vodním dílem. Hráz o délce 224 m a výšce 11,5 m je opět kombinovaná, zčásti zemní a zčásti betonová gravitační. V betonové části hráze jsou umístěny dva přelivy, šterková propust a tři násosková pole. Vodní nádrž má obsah 1,6 mil m^3 , rozlohu 12,4 ha a leží ve výšce 558 m n. m.^[16]

Lipenská vodní nádrž (příloha 9) je součástí vltavské kaskády a je jejím nejvýše položeným bodem. V číslech mluvíme, jak uvádí Brože (2005, s. 77-80), o Lipenské přehradní nádrži v souvislosti s rozlohou $48,7 \text{ km}^2$, délkou 42 km, šířkou 5 km, objemem 306 milionů m^3 a s povodím $950,56 \text{ km}^2$. Při maximálním vzduť hladiny je její nadmořská výška 726 metrů. Maximální hloubka v přehradě se pohybuje kolem 25 metrů, průměrná hloubka pak 6,5 metrů. V nádrži se nachází vedle několika menších

ostrůvků větší ostrov zvaný Tajvan. Většina plochy přehrady se nachází v CHKO Šumava.

9.3 Změny v osídlení a krajinném rázu

Pozvolné napouštění se plánovalo na březen 1958 (doba jarního tání). 17. února 1958 přišla náhle velká obleva a zatopila nejen již „vyčištěné“ oblasti, ale také území, kde bylo třeba dokončit demolici. V příloze 10 je snímek jednoho z dosud nestržených objektů v Dolní Vltavici, které byly povodní zasaženy. Místní pamětníci dodnes vzpomínají, jak jejich sousedé narychlo brali dosud neodnesené věci z domů.^[18]

V rámci výstavby Lipenské přehrady a zaplavení vymezených úseků došlo k zániku části zdejšího antropogenního reliéfu a přeměně dlouho vznikající kulturní krajiny.

Nejvýznamnější prostorovou proměnou bylo samotné zatopení území. Následná proměna krajiny se odvíjela od nově vznikajícího rázu krajiny a mikroklimatu. Díky novým možnostem oblasti se začal značně rozvíjet turismus, zaměřený na letní sezónu, s ním souviselo množství pracovních míst. Negativní vliv na ráz krajiny mělo postupné nerovnoměrné rozrůstání vznikajících chatových oblastí. Zároveň se proměňovala krajina v okolí nově vzniklé nádrže. Vlivem kolektivizace se zvětšily a komplexněji utvářely zemědělské plochy a vzniklo množství velkokapacitních kravínů.^[17]

Před zatopením oblasti došlo k vytěžení zhruba 1 670 ha lesů a téměř 7 500 samostatných vzrostlých stromů. Dále bylo zaplaveno na 14 milionů kubických metrů rašeliny. Lipenská přehrada pohltila 50ti kilometrový úsek řeky Vltavy a zaniklo také tzv. srdce Vltavy. Došlo k zaplavení původní silnice do Vyššího Brodu. Při výstavbě sypané hráze a betonové přehradní zdi byla koncová část trasy železnice přemístěna.^[16]

Co se týče číselných údajů o zatopených tzv. „zaniklých“ obcích je konečné číslo zatopených objektů sporné.^[16] Podle terénních průzkumů bylo zatopeno zhruba 510 objektů.^[18] Do roku 1945 v těchto objektech žilo na tři tisíce lidí. Došlo k zatopení níže položených částí asi 25 obcí a osad, více nebo skupin domů.^[17] Sem řadíme například Dolní a Horní Borkovou, ke kterým patřila oblast Schlachlova luhu, bohatá na rašelinu. Narozdíl od Horní Borkové byla Dolní Borková zcela zatopena. Přední Výtoň je dnes jedinou osadou, která zbyla na pravém břehu Vltavy. Obec Zadní Výtoň byla z velké části také zaplavena vodou. Dále došlo k zaplavení částí obce Kyselov, Bystřici a Rybářské domky. V této oblasti bylo zatopeno celkem 105 domů. Zatopení se týkalo také převážné části Frýdavy, části Frymburku (příloha 11) a osad Hory, Hrdoňov,

Jestřábí a dalších. Mezi objekty patřily např. Petruv mlýn, Hamerský mlýn a jiné. Obec Lipno nad Vltavou se mocně rozrostlo a zalidnilo během výstavby přehrady. Obec spadala v letech 1960—2002 do okresu Český Krumlov. Od roku 2003 je součástí správního obvodu obce s rozšířenou působností Český Krumlov. Pověřený obecní úřad je ve Vyšším Brodě.

Celkem v dnešním správním obvodu ORP Český Krumlov, se jedná o 35 zasažených míst. V oblasti Horní Plané bylo zatopeno 15 domů v Předních a Zadních Hamrech, dále byly zatopeny dva mlýny – Drachslerův a Schwarzův. U Hůrky v místech dnešní zátoky byly zatopeny grafitové doly. Oblast dnes nazýváme tzv. Malé Lipno. Došlo k zatopení 11 domů přímo v Hůrce a 13 domů v Radclavi. Osada Jenišov byla zcela zaplavena, žilo zde 112 obyvatel v 9 usedlostech s jednou kaplí (1930). Nedlouho po zatopení však vlivem rostoucího turismu vyrostl nad starým, zatopeným Jenišovem „Nový“ Jenišov. Dolní Vltavice (příloha 12) patřila také mezi obce, které pod hladinou zmizely úplně. Celkem ve Vltavici zmizelo při demolicích a následném zatopení 63 domů, což mělo za následek vystěhování 414 obyvatel. Zbyly zde pouze 3 domy ve výše položené části obce.^[17] V Dolní Vltavici došlo ke zničení kostela svatého Linharta. Původně se při stavbě Lipna údajně počítalo se zachováním kostela z důvodu památkové ochrany. Nakonec jej Ředitelství pro vodní dílo Lipno spolu se hřbitovem, márnicí a dalšími objekty v centru Vltavice odkoupilo za odhadní cenu 89.957,10 Kčs a začalo je připravovat k demolici. Samotný kostel musel být odstřelen, protože při nízkém stavu hladiny Lipna vyčnívala jeho věž z vody. Bohatý mobiliář s barokními a rokokovými oltáři byl z větší části zničen. Zachránit se podařilo gotickou plastikou světice z konce 14. století, která je dnes ve sbírkách Alšovy jihočeské galerie v Hluboké n. Vltavou. Varhany od Leopolda Breinbauera z r. 1896 byly převezeny do kostela ve Vlachově Březí. Dále několik soch se údajně nachází v kapli poutního kostela ve Lhotě u Svaté Anny. Drobnější součásti mobiliáře, včetně gotického portálu, uchovává Regionální muzeum v Českém Krumlově.^[11] Na 400 obyvatel z Frymburku a Dolní Vltavice bylo přestěhováno do nově vystavěných bytových domů.^[17]

Co se týká vývoje měst a obcí na území mezi lety 1950 a 1960, dochází k nerovnoměrnému rozvoji. Řada obcí se rozrůstala rychlým tempem, některé stagnovaly (příloha 15 a 17). Vlivem státní politiky docházelo ke stálému řízenému přistěhovalectví a stanovenému rozvoji obcí. Velikostní struktura sídel je důsledkem střediskových struktur ze 70. let 20. století. Kategorii sídel nad 200 obyvatel tvoří

bývalé střediskové obce, kategorii sídel pod 200 obyvatel pak sídla ve spádovém území. Dnešní podoba regionu Lipenska je z hlediska sídelní struktury značně nerovnoměrně rozvrstvena. V oblasti se nachází dvě dominantní sídla, a to Frymburk a Horní Planá.^[16] Největší koncentrace obyvatel je na levém břehu. Zásadní vliv na rozvoj území má turismus, který je notně ovlivněn sezónním počasím. Původní zaměření oblasti na letní turismus se v posledních letech transformuje na letní a zimní sezónu. Počet stálých obyvatel v mikroregionu Lipensko (svaz 11 obcí) je 1.759 osob k 1. 1. 2012. Hustota zalidnění je stále nízká, kolem 25 obyvatel/km².

10. ZÁVĚRY

Region Lipenska byl a je charakteristický nepříznivými půdními a klimatickými podmínkami. Nedostatek nerostného bohatství, pomalý rozvoj komunikací všeho druhu, celková nižší až mizivá úrodnost zemědělské půdy byly nedostatkem, který vedl ke zúžení sortimentu pěstovaných zemědělských kultur. Tento fakt vedl k potvrzení **hypotézy I.** („...Z hlediska zemědělství se historicky jedná zcela jistě o neatraktivní oblast. Díky tomu můžeme usuzovat, že region nebyl a není zemědělsky orientovaný...“).

Zkoumaná oblast byla lidmi dlouhou dobu z velké části neosídlena. Později, v období středověké vnější kolonizace, se začala vytvářet relativně hustá síť osad. Původní převážně německé obyvatelstvo využívalo co možná nejefektivněji všech dostupných možností, které jim zdejší převážně lesnatá horská a podhorská krajina nabízela. Rozvíjelo se pozvolna zemědělství. Rozvoj oblasti byl způsoben nejen strategickou polohou na obchodních stezkách, ale v menší míře také díky místním řemeslům. Těžba a zpracování dřeva oblasti přinášely ekonomický růst, Vltava sloužila k relativně rychlé přepravě dřeva do potřebných lokalit. Místní obyvatelé hojně těžili a zpracovávali rašelinu a později také grafit. Co bylo vytěženo nad rámec zdejší spotřeby, to bylo nabízeno k prodeji. V období zimy lidé vyráběli nejrůznější výrobky ze dřeva (hračky, zemědělské nástroje atd.) a svázeli dřevo z vyšších poloh Šumavy. V 19. století pak docházelo k intenzivnímu čištění lesa v důsledku lesních kalamit na Šumavě a v Pošumaví. Z těchto závěrů plyne, že oblast byla značně závislá na zdejších surovinách. To vede k potvrzení **II. hypotézy** („...zásadní vliv na rozvoj oblasti v rámci průmyslu měla těžba a zpracování dřeva i těžba rašeliny a grafitu. Díky tomu můžeme usuzovat, že velký podíl na prostorovém vývoji měst a nárůstu obyvatel bude mít právě rozvoj místního průmyslu...“).

Co se týče potvrzení **III. hypotézy**, je závěr nejednoznačný. („...Zřejmě nejzásadnější změny nastaly v regionu po roce 1900. Mezi příčiny můžeme zahrnout události I. a II. světové války a s nimi související ekonomické krize. Dále odsun německého obyvatelstva po II. světové válce, vznik hraničního pásma a samozřejmě výstavbu vodní nádrže Lipno. Následkem těchto příčin dojde nejen k značnému vylidnění a změně národnostního složení oblasti, ale také k ekonomické stagnaci a s ní související perifernosti oblasti.“). Od roku 1870 dochází k viditelnému zaostávání průmyslu oproti ostatním regionům. Projevem byla latentní hospodářská a sociální

krize. Průvodním jevem bylo jak sezónní, tak později trvalé vystěhovalectví. Společně se silnou depopulací oblasti a následným vylidňováním určitých částí regionu, dochází k podstatně pomalejšímu vývoji regionu oproti celozemskému průměru. Od konce 19. století region značně zaostává oproti oblastem jako je Praha, střední Čechy a jihovýchodní Morava (příloha 17). Tento fakt není až tak překvapující vzhledem k dynamickému rozvoji zmíněných oblastí. Zajímavější je kladný vývoj nově vznikajících průmyslových regionů severu, jako je například Moravskoslezský kraj. Rozvojovým regionem po roce 1930, oproti jižním Čechám, je také kraj Vysočina.

Region Lipenska mezi lety 1930 až 1961 byl vývojově velmi nestabilní. **Hypotéza IV.** se věnovala prostorovému vývoji obcí od konce 19. století do roku 1961 („...V 2. polovině 19. století vlivem opožděného průmyslového rozvoje dochází k relativně kladnému rostoucímu prostorovému vývoji. Lze předpokládat, že mezi lety 1880-1890 bude zaznamenán značný prostorový nárůst měst a obcí v oblasti. Naopak po roce 1945, vlivem politických událostí, dochází ke značné stagnaci prostorového vývoje a depopulaci zkoumané oblasti. Předpokladem také je, že mezi lety 1945-1961 zaniklo několik obcí a samot...“). Můžeme říci, že z velké části došlo k potvrzení této hypotézy. V druhé polovině 19. století procházela oblast statickým obdobím vývoje, a to až do roku 1930. Většina měst a obcí regionu vykazovala stagnaci, mírný nárůst či naopak mírnou depopulaci (tabulka č. 1). Z výpočtů v příloze 15 a 17 je patrné, že velká část regionu prošla silnou depopulací po roce 1945. Výjimku tvoří pouze obce Lipno nad Vltavou a obec Loučovice, kde díky dostatku práce a většímu počtu Čechů již před válkou depopulace byla mírná. Oproti tomu obci Přední Výtoň po roce 1945 hrozil zánik. Mezi lety 1950 a 1960 se situace v obci mírně stabilizovala a i přes polohu v zakázaném pásmu a částečné zaplavení novou přehradou se počet obyvatel mírně zvýšil. Příloha 18 byla sestavená kvůli již zmíněnému hraničnímu pásmu. Obce, které jsou zde sepsány, zanikly mezi lety 1950 až 1960. V této příloze je nejen patrný značný počet německého obyvatelstva na území, ale také množství domů a lidí žijících na tomto území. Mezi lety 1930 až 1961 prochází Lipensko obdobím dynamického vývoje. Po stanovení kategorií vývoje v tabulce č. 1 je patrná depopulační tendence oblasti právě v letech 1930 až 1961. Oblast v tomto období utrpěla do určité míry válkou, odsunem Němců a socialistickou politikou. Zároveň z oblasti odcházelo české menšinové obyvatelstvo, které se z území stěhovalo do jádrových oblastí.

Důležitým momentem v historii regionu byla výstavba vodní nádrže Lipno. K této problematice byla stanovena **hypotéza V.** („Předpokladem také je, že vlivem výstavby přehradní nádrže Lipno došlo k zásadním změnám rázu a klimatu krajiny. Následně se proměnilo také osídlení v blízké vzdálenosti od nádrže. Zaniklo několik obcí, což mělo za následek přesunutí jejich obyvatel...“). Vlivem výstavby přehradní nádrže Lipno došlo ke změnám, které jsou pro obyvatele i krajinu nenávratné. Pod vodou zmizely vzpomínky více než tři tisíc lidí. Zanikly mlýny, pily, samoty, visky, části obcí i celé obce. Padesáti kilometrový úsek řeky Vltavy s ojedinělým zákrutem řeky zvaným Srdce Vltavy zmizel v uměle vytvořené přehradě. Množství nevytěžené rašeliny a grafitu bylo zaplaveno a necelé dva tisíce hektarů lesa pokáceno. Současná přehrada nynějším dosídlencům více dala než vzala. Přinesla práci a turismus. Samotní obyvatelé a pamětníci se shodují, že několik let po zaplavení území se zdálo, že přehrada více vzala, ale dnešek je jasným důkazem opaku. Padesát let po zaplavení oblasti můžeme říci, že se region stále ještě vzpomíná ze zásahu člověka. Do budoucna je zřejmé, že potenciál regionu není zcela vyčerpán. Lokalita je z přírodního hlediska pro cestovní ruch velmi atraktivní. Otázkou je možnost využití kulturně historických atraktivit. Výstavba vodní nádrže byla nejen impulsem pro rozvoj rekreace na Lipně (namísto rekreace u moře), ale je také lákadlem k návštěvám hradů a tvrzí. Dalším kladem oblasti jsou také chráněná území. Díky těmto aspektům je dnes Lipensko (vedle Českého Krumlova) nejvýznamnějším mikroregionem Jižních Čech.

Zjištěné informace a zpracovaná data je možné využít dále do diplomové práce. Je zde potenciál v oblasti hlubšího studia vývoje jednotlivých měst a obcí. Uplatnění bakalářské práce je možné při projektové výuce dětí základních škol v oblasti Lipenska. Dále bude práce poskytnuta Regionálnímu muzeu v Českém Krumlově a muzeu v Horní Plané. S těmito institucemi je možná spolupráce při rozšíření bakalářské práce do práce diplomové.

11. ZDROJE INFORMACÍ

11.1 Seznam odborné literatury

- ARBURG, A., STANĚK, T. [Ed.] (2010): Vysídlení Němců a proměny českého pohraničí 1945-1951. Díl I., Středokluky, 376 s.
- Atlas Republiky československé. Česká akademie věd a umění, Praha 1935.
- Atlas ze sčítání lidu, domů a bytů 1980. ČSÚ, Geografický ústav ČSAV, Praha, Brno 1984.
- BAAR, V. (2001): Národy na prahu 21. století. Emancipace nebo nacionalismus? Ostrava, s. 79.
- BLŮMLOVÁ, D. (2000): Sto tváří. Z jihočeské kulturní historie. Nová tiskárna, Pelhřimov, 405 s.
- BROŽA, V. a kol. (2005): Přehradý Čech, Moravy a Slezska. Liberec, s. 5.
- CÍLEK, V. (2002): Krajiny vnitřní a vnější. Texty o paměti krajiny, smysluplném bobrovi, areálu jablkového štrůdlu a také o tom, proč lezeme na rozhlednu. Dokořán, Praha, 231 s.
- ČÁKA, J. (2002): Zmizelá Vltava. Paseka, Praha, s. 9.
- Česká republika. Sešitový atlas pro základní školy a víceletá gymnázia. Kartografie Praha, Praha 2006, 32 s.
- DEMEK, J. [Ed.] (1987): Zeměpisný lexikon ČSR. Hory a nížiny. Academia, Praha, 584 s., 223 obr., 1 příloha.
- Federální statistický úřad. Historická statistická ročenka ČSSR. SNTL, Praha 1985, 910 s.
- FIALOVÁ, L., HORSKÁ, P., KUČERA, M., MAUR, E. (1998): Dějiny obyvatelstva českých zemí. Mladá fronta, Praha, 400 s.
- HAMPL, M., GARDAVSKÝ, V., KÜHNEL, K. (1989): Regionální struktura a vývoj systému osídlení ČSR. 1. vydání. Univerzita Karlova, Praha, 255 s.
- Historický lexikon obcí České republiky 1869–2005. Díl I.-II., ČSÚ, Praha 2006, 759 + 623 s.
- KALIBOVÁ, K., PAVLÍK, Z., VODÁKOVÁ, A. (2009): Demografie (nejen) pro demografy. 3. vydání. Sociologické nakladatelství, Praha, 241 s.
- KÁRNÍKOVÁ, L. (1965): Vývoj obyvatelstva v českých zemích 1754-1914. HÚ ČSAV, Praha, 402 s.

- KAVALE, J. (2010): Šumava: Sto životních obrazů Jana Kavaleho. Mladá fronta, Praha, 112 s.
- KOMLOSY, A., BŮŽEK, V., SVÁTEK, F. (1995): Kulturen an der Grenze. Waldviertel - Weinviertel - Südböhmen – Südmähren. Waidhofen an der Thaya, Wien, 364 S.
- KOMLOSY, A. (2003): Grenze und ungleiche regionale Entwicklung. Biennenmarkt und Migration in der Habsburgermonarchie. Forschung, Wien, 512 S.
- KORČÁK, J. (1929): Vylidňování jižních Čech: studie demografická. Spolek péče o blaho venkova, Praha, 97 s.
- KUČA, K. (1996-2002): Města a městečka v Čechách, na Moravě a ve Slezsku. Díl I.-V., Libri, Praha, 874 + 938 + 952 + 941 + 671 s.
- LANGE, F. (2004): Von Böhmen nach Wien. Die Schwarzenbergische Schwemmkanal. Erfurt, 126 S.
- Mapový lexikon obcí ČSSR. Podle správního rozdělení 1. února 1967, Kartografické nakladatelství, Praha 1968, 1:200 000, 104 s.
- MELICHAROVÁ, J. (1973): Šumava. Olympia, Praha, 294 s. + 1 mapa.
- OTTE, A., PROSEK, Z., DVOŘÁK, J. a kol. (2000): Židé v Sudetech. Portál, Praha, 351 s.
- PEŠTA, J. (2004): Encyklopedie Českých vesnic: Jižní Čechy. Díl II., Libri, Praha, 591 s.
- Plán oblasti povodí Horní Vltavy. Část A; popis oblasti povodí. Povodí Vltavy; státní podnik, Praha, 2009, 40 s.
- Retrospektivní lexikon ČSSR 1850-1970. Podle správního členění 1. ledna 1972, Praha, 1978, I/1, 678 s.
- SRB, V. (1965): Úvod do demografie. Nakladatelství politické literatury, Praha, s. 51-52.
- Statistický lexikon obcí v zemi České: úřední seznam míst podle zákona ze dne 14. dubna 1920, čís. 266 Sb. Orbis, Praha, 1934, 613 s.
- STOCKÝ, J. (1929): Regionalistické založení hospodářské politiky československé zvláště se stanoviska jihočeského. Česká národohospodářská společnost, Praha, 18 s.
- ŠUBERT, F., A., LIEBSCHER, K. (2000): Čechy společnou prací spisovatelů a umělců českých: Šumava. Díl I., Tok, Praha (reprint původního vydání), 268 s.

TOMÁŠEK, J. [Ed.] (1995): Atlas půd České republiky. ČGÚ, Praha, 36 s.

VESECKÝ, A. [Ed.] (1958): Atlas podnebí Československé republiky. Ústřední správa geodesie a kartografie, Praha.

Všeobecná encyklopedie. Universum, Praha 2001, Díl VIII., 480 s.

11.2 Seznam odborných časopisů

DVOŘÁK, J. (2005): Z historické geografie jihočeského vodního hospodářství do roku 1938. Historická geografie, 33, Praha, s. 119–156.

DVOŘÁK, J. (2006): Po stopách ztracené technické památky – úzkokolejná železnice Černá v Pošumaví – Fleißheim. Dějiny vědy a techniky 14, Rozpravy Národního technického muzea v Praze, č. 200, s. 33–46.

DVOŘÁK, J. (2009): Krajina Lipna a tzv. Šumavské moře – proměny ve 20. století. Historická geografie, 35/1, Praha, s. 323–357.

KUBEŠ, J. (2007): Rozdílný vývoj obyvatelstva v sídlech české a rakouské části přeshraničního regionu „Novohradské hory – Freiwald“ mezi lety 1869-2001. Klaudyán, 4 (1), s. 32-35.

11.3 Seznam regionální literatury

BERNAU, F. (1887): Der Böhmerwald. Otto, Praha, 288 s.

GRULICH, J. (2009): Populační vývoj a životní cyklus venkovského obyvatelstva na jihu Čech v 16. až 18. století, Jihočeská univerzita v Českých Budějovicích, České Budějovice, 475 s.

CHÁBERA, S. a kol. (1985): Neživá příroda. Jihočeská vlastivěda, Řada A, Jihočeské nakladatelství, České Budějovice, s. 9–17.

LNĚNIČKOVÁ, J. (2011): Příběhy šumavských sklářů. Regionall, Plzeň, 160 s.

MAZNÝ, P. a kol. (2011): 100 zajímavostí ze staré Šumavy. Starý most, Plzeň, 160 s.

NEDVĚD, P., VODĚROVÁ, H. (2009): Šumavské vzpomínky na časy, kdy práce voněla lesem. Regionall, Plzeň, s. 24-25.

OBŮRKOVÁ, E. (2008): Kam na Šumavu. 2. vydání. Computer Press a. s., Brno, s. 41-45, 88.

PODHOLA, R. (2008): Prachaticko známe i zapomenuté. Roman Podhola vlastním nákladem, Český Krumlov, 172 s.

VONDRUŠKA, V. (1989): Život staré Šumavy. Západočeské nakladatelství, Plzeň, 246 s.

11.4 Seznam regionálních časopisů

KINTZL, E.(2012): Jak se žilo ve Stodůlkách. Vítaný host - na Šumavě a v Českém lese, 1, s. 28–29.

PULKRÁBEK, J.(2011): Černý poklad pod hladinou Lipna. Horní Vltavice. Vítaný host - na Šumavě a v Českém lese, 3, s. 24–25.

PULKRÁBEK, J.(2011): Frymburk. Horní Vltavice. Vítaný host - na Šumavě a v Českém lese, 4, s. 20–21.

Střední Vltava. Zprávy jednoty povltavské, Praha 1904, s. 8-11.

11.5 Seznam internetových zdrojů

^[1] Charakteristika území, www.lipno-info.cz. [online] [12.12.2011]

^[2] Počet obyvatel v obcích jihočeského kraje k 1. 1. 2011, www.czso.cz. [online] [22.10.2011]

^[3] Těžba a plavení dřeva, www.risy.cz. [online] [13.12.2011]

^[4] Historie v datech, <http://frymburk.info>. [online] [12.12.2011]

^[5] Obec Černá v Pošumaví, www.lipno.cz. [online] [12.12.2011]

^[6] Historie zaniklých obcí a osad, www.kronikaobcecerna.estranky.cz. [online] [12.12.2011]

^[7] www.kouhoutikriz.org. [online] [25.2.2012]

^[8] Historie obce Loučovice, www.loucovice.info. [online] [12.12.2011]

^[9] Želnavá, urbanistická analýza, www.npsumava.cz. [online] [12.12.2011]

^[10] Obec Bližná, www.geosumava.cz. [online] [12.12.2011]

^[11] Zaniklé obce, www.zanikleobce.cz. [online] [12.12.2011]

^[12] Historie regionu, www.ckrumlov.info/docs/cz/region_histor_stlipr.xml.cz. [online] [12.12.2011]

^[13] Vodní elektrárna Lipno, http://www.ckrumlov.cz/cz1250/region/soucas/i_eleli.htm [online] [12.12.2011]

^[14] KRETZSCHMAR, F. (1847): Budějovický kraj v Království českém. <http://archiv.cbvk.cz/mapy/MA39>. [online] [12.12.2011]

^[15] Rota Mnichovice, www.geosumava.cz. [online] [12.12.2012]

11.6 Seznam dalších zdrojů

^[16] Hledání ztraceného času, díl 3, Vltava v obrazech: Dřevo v pohybu.

Režie VANTUCH P., ČÁSLAVSKÝ K. TV, ČT 2. 15. 11. 2011.

^[17] Zatopené osudy, Lipno. Režie KLEGA L., VLADYKA M. TV, ČT 1. 10. 10. 2011.

^[18] Jan F. Račák – ústní sdělení (Regionální muzeum v Českém Krumlově, Horní 152, Český Krumlov 381 01) dne 17. 1. 2011.

Müllerova mapa Čech z roku 1720. Cimélie Mapové sbírky Historického ústavu AV

ČR na DC-ROM, Praha, 2009.

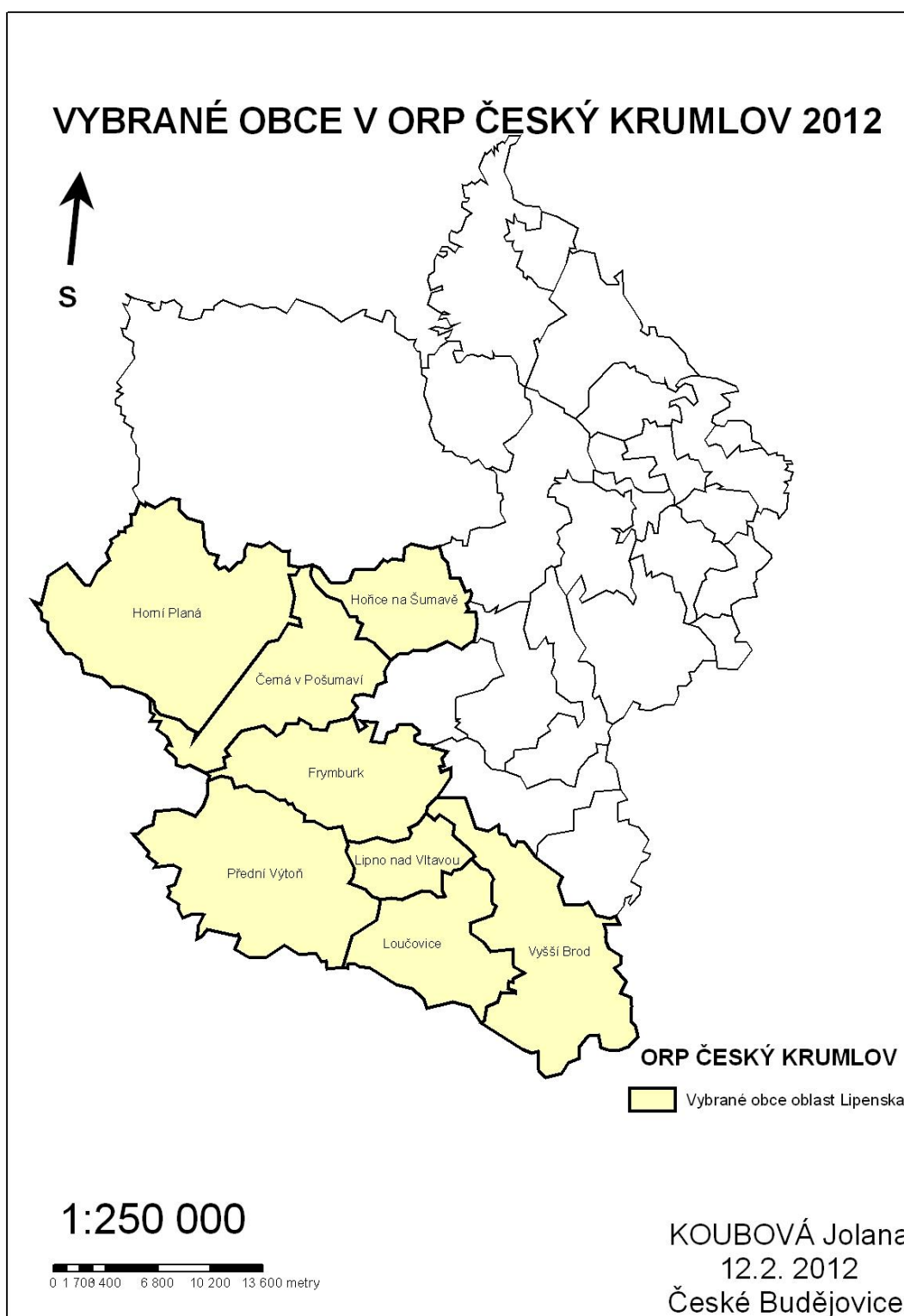
ArcGis verze 9. 1

12. SEZNAM PŘÍLOH

Příloha 1 - Mapa vybraných obcí v ORP Český Krumlov	66
Příloha 2 - Trasy obchodních stezka v oblasti regionu Lipenska (13. století).....	67
Příloha 3 – Želnavský smyk.....	67
Příloha 4 – Oblast Frymburka, 1847 Friedrich Kretzschmar.....	68
Příloha 5 - Území od Želnavy po Frymburk, Müllerova mapa 1720	68
Příloha 6 - Mapa územních změn po Mnichovské dohodě v roce 1938.....	69
Příloha 7 - Počet Němců k 1. 12. 1930 ve srovnání k počtu z 1. 11. 1946.....	69
Příloha 8 - Mapa prehistorického šumavského jezera, Praha 1892	70
Příloha 9 - Lipenská přehradní nádrž – vertikální řez	70
Příloha 10 – Náhlá povodeň 17. 2. 1958, Dolní Vltavice.....	71
Příloha 11 - Plán zaplavení části obce Frymburk	71
Příloha 12 - Plán zaplavení obce Dolní Vltavice	71
Příloha 13- Vývoj obyvatel v obcích sledovaného území mezi lety 1869-1890	72
Příloha 14 - Vývoj obyvatel v obcích sledovaného území mezi lety 1900-1930	73
Příloha 15 - Vývoj obyvatel v obcích sledovaného území mezi lety 1930-1961	74
Příloha 16 - Vývoj obyvatelstva v jednotlivých krajích mezi lety 1968-1961	75
Příloha 17 - Vývoj obyvatelstva ve vybraných obcích Jihočeského kraje mezi lety 1869-1961	75
Příloha 18 - Základní charakteristika obcí sledovaného území (k 1. 12. 1930)	76
Příloha 19 - Vývoj obyvatel v obcích sledovaného území mezi lety 1869-1890 (vztaženo na území dnešního Česka).....	77
Příloha 20 - Vývoj obyvatel v obcích sledovaného území mezi lety 1900-1930 (vztaženo na území dnešního Česka).....	78
Příloha 21 - Vývoj obyvatel v obcích sledovaného území mezi lety 1930-1961 (vztaženo na území dnešního Česka).....	79

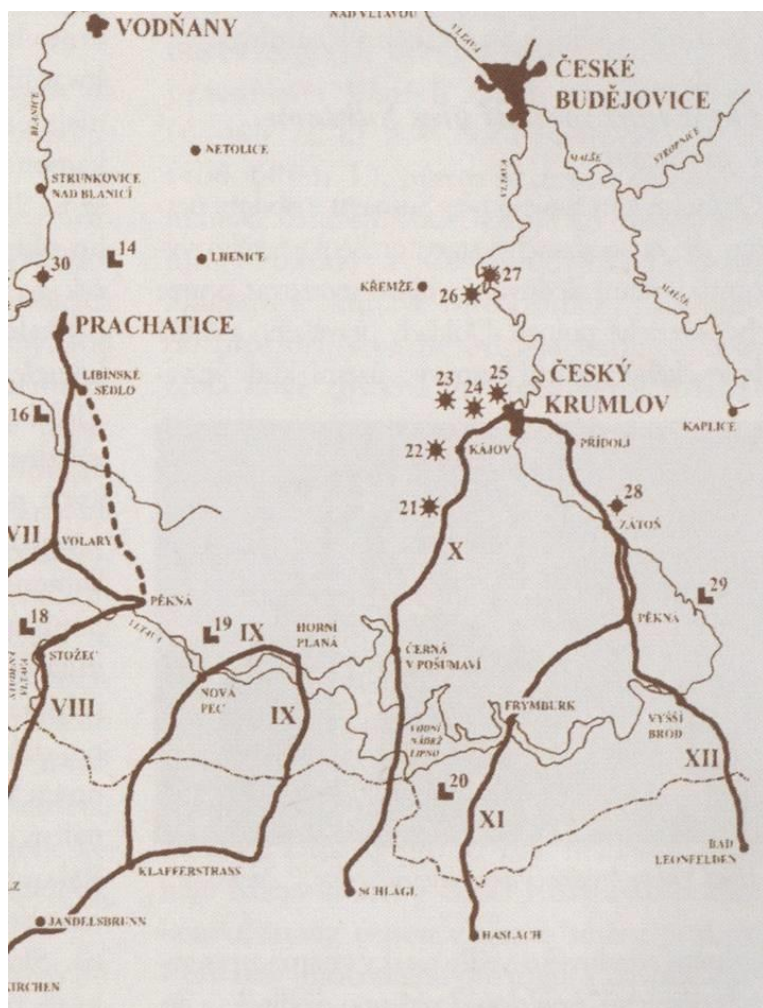
13. PŘÍLOHY

Příloha 1 – Mapa vybraných obcí v ORP Český Krumlov



Zdroj: Vlastní zpracování (2012)

Příloha 2 - Trasy obchodních stezka v oblasti regionu Lipenska (13. století)



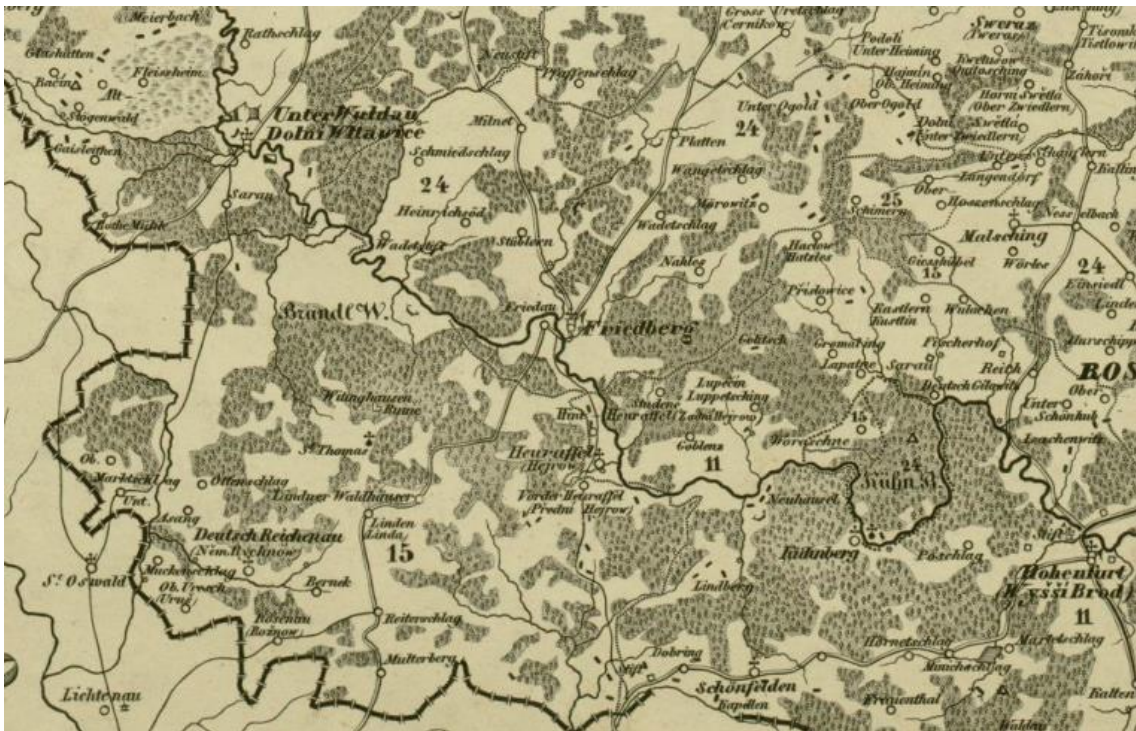
Zdroj: Jan F. Račák (Regionální muzeum v Českém Krumlově, Horní 152, Český Krumlov 381 01) dne 17. 1. 2011.

Příloha 3 - Želnavský smyk



Zdroj: Hledání ztraceného času, díl 3, Vltava v obrazech: Dřevo v pohybu. Režie VANTUCH P., ČÁSLAVSKÝ K. TV, ČT 2. 15. 11. 2011.

Příloha 4 - Oblast Frymburka, 1847 Friedrich Kretzschmar



Zdroj: KRETZSCHMAR, F., Budějovický kraj v Království českém. Praha (1847).

<http://archiv.cbvk.cz/mapy/MA39>. [online] [12.12.2011]

Příloha 5 - Území od Želnavy po Frymburk, Müllerova mapa 1720



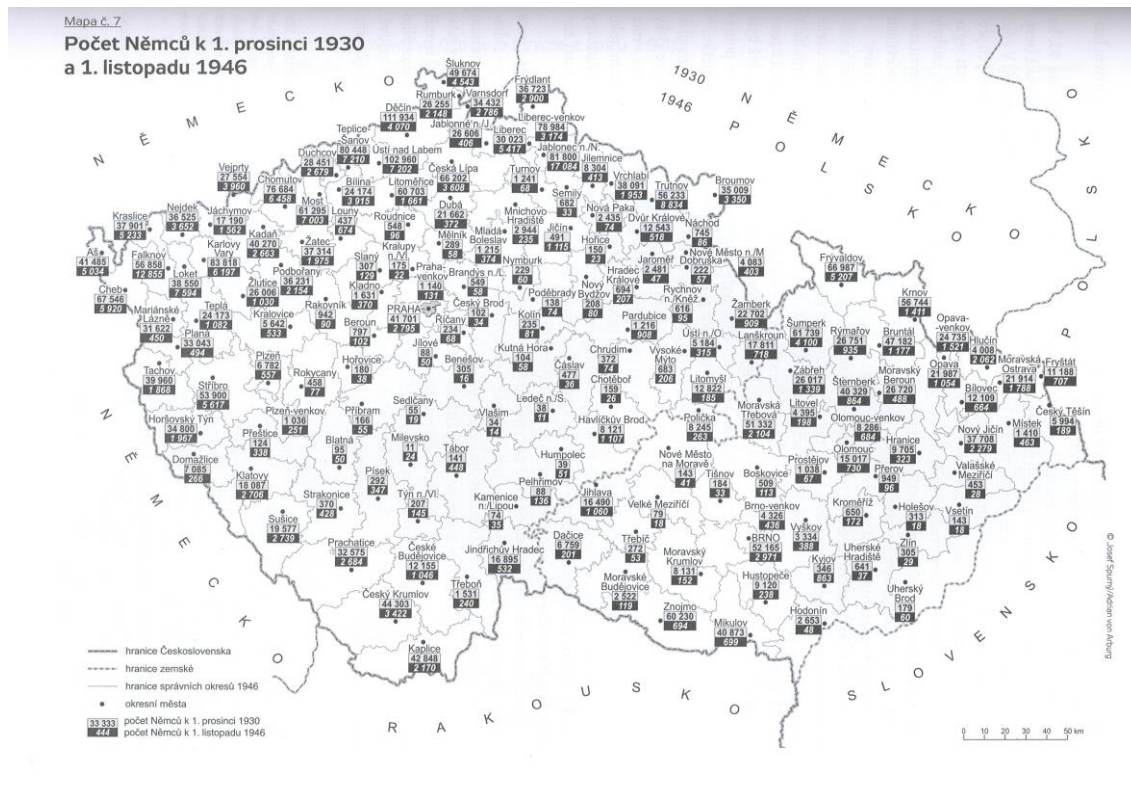
Zdroj: Müllerova mapa Čech z roku 1720. Cimélie Mapové sbírky Historického ústavu AV ČR na DC-ROM, Praha, 2009.

Příloha 6 - Mapa územních změn po Mnichovské dohodě v roce 1938



Zdroj: ARBURG, A., STANĚK, T. [Ed.] (2010): Vysídlení Němců a proměny českého pohraničí 1945-1951. Díl I., Středokluky, 376 s.

Příloha 7 - Počet Němců k 1. 12. 1930 ve srovnání k počtu z 1. 11. 1946



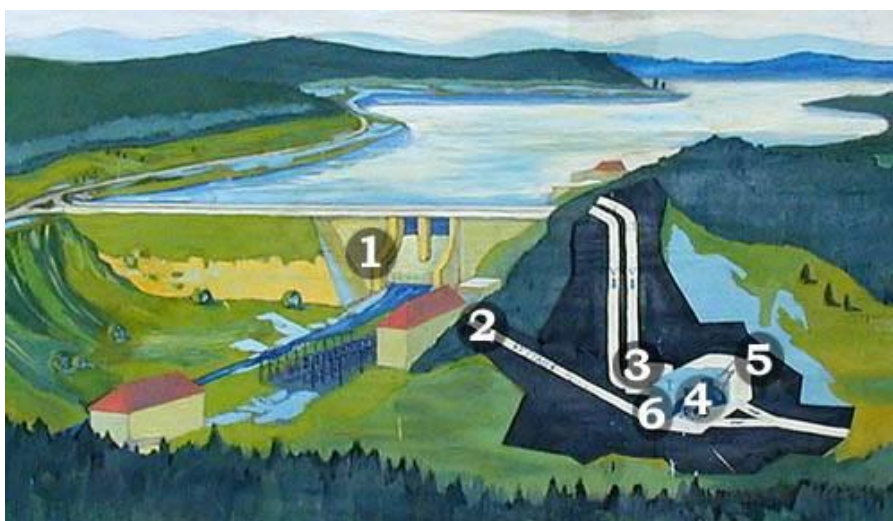
Zdroj: ARBURG, A., STANĚK, T. [Ed.] (2010): Vysídlení Němců a proměny českého pohraničí 1945-1951. Díl I., Středokluky, 376 s.

Příloha 8 - Mapa prehistorického šumavského jezera, Praha 1892



Zdroj: Jan F. Račák (Regionální muzeum v Českém Krumlově, Horní 152, Český Krumlov 381 01) dne 17. 1. 2011.

Příloha 9 - Lipenská přehradní nádrž – vertikální řez



Zdroj: Vodní elektrárna Lipno, http://www.ckrumlov.cz/cz1250/region/soucas/i_eleli.htm [online] [12.12.2011]

Příloha 10 - Náhlá povodeň 17. 2. 1958, Dolní Vltavice



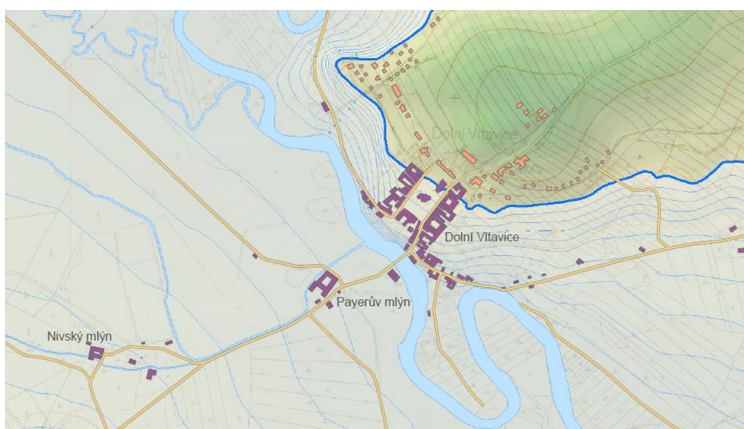
Zdroj: Zatopené osady, Lipno. Režie KLEGA L., VLADYKA M. TV, ČT 1. 10. 10. 2011.

Příloha 11 - Plán zaplavení části obce Frymburk



Zdroj: Jan F. Račák (Regionální muzeum v Českém Krumlově, Horní 152, Český Krumlov 381 01) dne 17. 1. 2011.

Příloha 12 - Plán zaplavení obce Dolní Vltavice



Zdroj: Jan F. Račák (Regionální muzeum v Českém Krumlově, Horní 152, Český Krumlov 381 01) dne 17. 1. 2011.

Příloha 13- Vývoj obyvatel v obcích sledovaného území mezi lety 1869-1890

obec, část obce	1869	r.í.z. 1869-1880	1880	r.í.z. 1880-1890	1890	Výměra v ha (2001)	okres (2001)
Černá v Pošumaví	2145	1,049	2358	1,079	2522	5038	ČK
Bližná	261	1,155	316	1,124	352		
Černá v Pošumaví	451	1,111	525	1,128	587		
Dolní Vltavice	656	1,076	740	1,087	797		
Mokrá	360	0,885	334	1,139	377		
Muckov	202	0,921	195	0,838	162		
Plánička	215	1,1	248	1,005	247		
Frymburk	2648	1,024	2843	1,011	2850	5407	ČK
Blatná	229	1,012	243	1,092	263		
Frymburk	2112	1,035	2292	1,015	2307		
Kovářov	114	0,912	109	1,027	111		
Milná	193	0,984	199	0,857	169		
Horní Planá	6105	1,102	7053	1,042	7284	9926	ČK
Bližší Lhota	2483	1,059	2756	0,982	2682		
Hodňov	254	1,224	326	0,966	312		
Horní Planá	1800	1,12	2114	1,005	2105		
Hory	202	0,949	201	0,924	184		
Hůrka	418	1,064	466	1,745	806		
Olšina	148	1,096	170	1,068	180		
Pernek	611	1,21	775	1,01	776		
Žlábek	189	1,237	245	0,984	239		
Lipno nad Vltavou	543	0,98	558	1	553	1949	ČK
Lipno nad Vltavou	156	1,064	174	1,131	195		
Slupečná	387	0,947	384	0,941	358		
Loučovice	1573	0,952	1570	1,078	1678	4201	ČK
Loučovice	1421	0,933	1390	1,079	1486		
Nové Domky	152	1,13	180	1,076	192		
Přední Výtoň	3673	0,964	3711	0,925	3404	7783	ČK
Nová Pec	1812	1,079	2050	1,035	2104	6638	PT
Bělá	377	1,27	502	1,143	569		
Dlouhý Bor	64	1,058	71	1,208	85		
Jelení	197	0,964	199	1,105	218		
Láz	129	1,213	164	0,707	115		
Nová Pec	587	0,983	605	0,997	598		
Nové Chalupy	137	1,079	155	1,139	175		
Pěkná	321	1,052	354	0,98	344		
Želnava	738	1,153	892	0,929	821	1034	PT
Slunečná	210	1,072	236	0,966	226		
Záhvozdí	257	1,084	292	0,876	254		
Želnava	271	1,048	364	0,945	341		
Jihočeský kraj	689119	1	722344	1	716015	1005731	

zdroj: Historický lexikon obcí ČR 1869-2005. Díl I., ČSÚ, Praha 2006, 759 s.

Příloha 14 - Vývoj obyvatel v obcích sledovaného území mezi lety 1900-1930

obec, část obce	1900	r.i.z. 1900-1910	1910	r.i.z. 1910-1921	1921	r.i.z. 1921-1930	1930	okres (2001)
Černá v Pošumaví	2672	1,066	2915	0,962	2745	0,983	2631	ČK
Bližná	359	1,075	395	1,011	391	0,955	364	
Černá v Pošumaví	626	1,13	724	0,862	611	0,987	588	
Dolní Vltavice	857	1,092	958	0,977	916	0,962	859	
Mokrá	414	0,946	401	1,009	396	1,026	396	
Muckov	203	0,991	206	1,046	211	0,943	194	
Plánička	213	1,059	231	0,973	220	1,072	230	
Frymburk	2876	0,998	2938	0,956	2751	0,989	2653	ČK
Blatná	238	0,936	228	0,963	215	0,964	202	
Frymburk	2356	1,008	2431	0,936	2227	1,007	2186	
Kovářov	102	1,063	111	1,104	120	0,812	95	
Milná	180	0,912	168	1,149	189	0,923	170	
Horní Planá	7645	0,954	7470	0,963	7044	0,965	6624	ČK
Bližší Lhota	2931	0,965	2896	0,954	2704	0,936	2468	
Hodňov	309	1,1	348	0,877	299	0,94	274	
Horní Planá	2096	0,914	1961	0,958	1839	1,037	1860	
Hory	178	1,059	193	0,958	181	0,941	166	
Hůrka	948	0,933	906	0,949	842	0,977	802	
Olšina	215	1,022	225	0,921	203	0,894	177	
Pernek	712	1,017	741	1,028	764	0,901	671	
Žlábek	256	0,763	200	1,083	212	0,997	206	
Lipno nad Vltavou	549	1,023	575	0,945	532	1,195	620	ČK
Lipno nad Vltavou	204	0,953	199	1,001	195	1,289	245	
Slupečná	345	1,064	376	0,915	337	1,141	375	
Loučovice	1806	1,18	2181	1,198	2559	1,182	2948	ČK
Loučovice	1601	1,196	1961	1,218	2338	1,178	2686	
Nové Domky	205	1,048	220	1,026	221	1,216	262	
Přední Výtoň	3352	0,984	3376	0,944	3120	1,069	3253	ČK
Nová Pec	2198	1,023	2303	1,026	2314	1,114	2514	PT
Bělá	532	1,024	581	0,967	550	1,035	555	
Dlouhý Bor	85	0,988	86	0,772	65	2,051	130	
Jelení	219	1,07	240	1,098	258	1,01	254	
Láz	119	1,223	149	1,261	184	1,087	195	
Nová Pec	630	0,971	626	1,012	620	1,132	684	
Nové Chalupy	253	1,042	270	0,949	251	1,279	313	
Pěkná	360	0,952	351	1,123	386	1,018	383	
Želnava	829	0,992	842	1,093	901	0,96	843	PT
Slunečná	228	0,925	216	1,097	232	1,021	231	
Záhvozdí	221	1,056	239	1,239	290	0,849	240	
Želnava	380	0,995	387	1	379	1,007	372	
Jihočeský kraj	735502	1	753025	1	737328	1	718820	

zdroj: Historický lexikon obcí ČR 1869-2005. Díl I., ČSÚ, Praha 2006, 759 s.

Příloha 15 - Vývoj obyvatel v obcích sledovaného území mezi lety 1930-1961

obec, část obce	1930	r.i.z. 1930 - 1950	1950	r.i.z. 1950 - 1961	1961	Výměra v ha (2001)	okres (2001)
Černá v Pošumaví	2631	0,353	711	1,013	750	5038	ČK
Bližná	364	0,326	91	1,266	120		
Černá v Pošumaví	588	0,661	298	1,183	367		
Dolní Vltavice	859	0,103	68	0,438	31		
Mokrá	396	0,356	108	0,756	85		
Muckov	194	0,504	75	1,011	79		
Plánička	230	0,403	71	0,92	68		
Frymburk	2653	0,376	764	1,159	922	5407	ČK
Blatná	202	0,142	22	4,583	105		
Frymburk	2186	0,402	674	0,977	686		
Kovářov	95	0,302	22	1,309	30		
Milná	170	0,353	46	2,108	101		
Horní Planá	6624	0,447	2268	0,815	1926	9926	ČK
Bližší Lhota	2468	0,315	596	0,069	43		
Hodňov	274	0,467	98	0,98	100		
Horní Planá	1860	0,542	772	1,416	1138		
Hory	166	0,479	61	0,771	49		
Hůrka	802	0,657	404	0,687	289		
Olšina	177	0,509	69	0,974	70		
Pernek	671	0,424	218	0,802	182		
Žlábek	206	0,317	50	1,056	55		
Lipno nad Vltavou	620	0,358	170	2,813	498	1949	ČK
Lipno nad Vltavou	245	0,522	98	3,684	376		
Slupečná	375	0,251	72	1,627	122		
Loučovice	2948	0,792	1789	1,156	2154	4201	ČK
Loučovice	2686	0,811	1670	1,204	2094		
Nové Domky	262	0,593	119	0,484	60		
Přední Výtoň	3253	0,167	417	0,55	239	7783	ČK
Nová Pec	2514	0,338	651	1,068	724	6638	PT
Bělá	555	0,44	187	0,39	76		
Dlouhý Bor	130	0,572	57	1,28	76		
Jelení	254	0,257	50	0,979	51		
Láz	195	0,549	82	1,288	110		
Nová Pec	684	0,149	78	0,714	58		
Nové Chalupy	313	0,517	124	2,215	286		
Pěkná	383	0,249	73	0,881	67		
Želnava	843	0,293	189	0,935	184	1034	PT
Slunečná	231	0,011	2	17,285	36		
Záhvozdí	240	0,266	49	0,882	45		
Želnava	372	0,484	138	0,717	103		
Jihočeský kraj	718820	1	550911	1	573713	1005731	

zdroj: Historický lexikon obcí ČR 1869-2005. Díl I., ČSÚ, Praha 2006, 759 s.

Příloha 16 - Vývoj obyvatelstva v jednotlivých krajích mezi lety 1968-1961

kraj	Výměra (ha)	1869	r.i.z. 1869-1930.	1930	r.i.z. 1930-1961	1961
PHA	49607	270389	2,491	950465	1,329	1133056
STČ	1101466	978625	0,887	1224835	1,04	1142244
JHČ	1005731	689119	0,739	718820	0,89	573713
PLK	756109	557878	0,902	709660	0,864	549905
KVK	331452	322550	1,103	502176	0,619	278879
USK	533492	621785	1,271	1115286	0,783	782754
LBK	316298	464568	0,852	558611	0,762	381742
HKK	475825	581238	0,798	654763	0,921	540838
PAK	451860	486227	0,794	544849	0,989	483254
VYS	679585	505480	0,732	521768	1,028	481045
JHM	719652	668256	1,109	1045392	1,133	1062238
OLK	526688	540670	0,915	698075	0,959	600425
ZLK	396376	314475	0,984	436599	1,361	532676
MSK	542711	564203	1,247	992941	1,155	1028762
ČR	7886852	7565463	1	10674240	1	9571531

zdroj: Historický lexikon obcí ČR 1869-2005. Díl I., ČSÚ, Praha 2006, 759 s.

Příloha 17 - Vývoj obyvatelstva ve vybraných obcích Jihočeského kraje mezi lety
1869 - 1961

jméno města, obce	1869	r.i.z. 1869-1930	1930	r.i.z. 1930-1961	1961	r.i.z. 1869-1961
Černá v Pošumaví	2145	1,176	2631	0,357	750	0,42
Frymburk	2648	0,96	2653	0,435	922	0,418
Horní Planá	6105	1,04	6624	0,364	1926	0,379
Lípno nad Vltavou	543	1,095	620	1,006	498	1,102
Loučovice	1573	1,797	2948	0,915	2154	1,645
Přední Výtoň	3673	0,849	3253	0,092	239	0,078
Nová Pec	1812	1,331	2514	0,361	724	0,48
Želnavá	738	1,095	843	0,273	184	0,3
JHČ kraj	689119	1	718820	1	573713	1

zdroj: Historický lexikon obcí ČR 1869-2005. Díl I., ČSÚ, Praha 2006, 759 s.

Příloha 18 - Základní charakteristika obcí sledovaného území (k 1. 12. 1930)

jméno obce, osady	politický okres	plocha v ha	domy	počet obyvatel	Národnost:		
					ČSL	D	jiná
Mnichovice	Kaplice	1343	53	376	4	366	6
Mnichovice			7	45		45	
Frantoly			14	93		87	6
Hodoň			18	120	4	116	
Martínkov			8	81		81	
Reiterschlag, Pasečná	Kaplice	5211	357	1999	19	1822	158
Reiterschlag, Pasečná			43	226	1	215	10
Jasánky			22	129		107	22
Linda			26	158		148	10
Unter-Markschlag			16	107		100	7
Ober- Markschlag			24	129		117	12
Pernek, Bernek			28	152		152	
Rožnov			36	193		186	7
Rychnůvek			49	300	15	241	44
Horní Ureš			12	77		58	19
Schönfelden	Kaplice	2087	151	1078	11	1054	13
Dobřín			11	71		64	7
Kapellen			30	235	2	233	
Lhota			6	48		46	2
Přední Výtoň	Kaplice	2886	149	1004	7	965	32
Líndské Chalupy			13	75		75	
Horní Dvořiště	Kaplice	1350	196	1400	402	944	54
Český Heršlák			57	439	226	202	11
Kyselov	Č. Krumlov	1115	56	445	2	427	16
Kyselov			29	256	2	240	14
Kozí Stráň			27	189		187	2
Glöckelberg, Zvonková	Č. Krumlov	3165	232	1306	11	1255	40
Josefův Důl			22	118	1	89	28
Bučina, Buchwald	Prachatice	1385	43	347	29	316	2
Bučina, Buchwald			18	167			
Chapoupky, Hüttel			9	82			
Reichhard				neuveveno			
Na Mlýnské Mýtině			8	49			
Pumperle	Prachatice	2261	225	1279	14	1224	41
Horní Cazoc, Oberzassau			25	129		121	8
Knížecí Pláně, Fürstenhut	Prachatice	1196	75	458	9	449	
Knížecí Pláně, Fürstenhut •			68	416			
Horní Světlé Hory	Prachatice	2686	103	553	10	529	14
Točná, Fahrenhäuser				neuveveno			

Zdroj: Statistický lexikon obcí v zemi České: úřední seznam míst podle zákona ze dne 14. dubna 1920, čís. 266 Sb. Orbis, Praha, 1934, 613 s.

Poznámka: tučně vyznačeny správní obce, k obci označené symbolem • patřila také skupina domů 6 + 33 obyvatel

Příloha 19 - Vývoj obyvatel v obcích sledovaného území mezi lety 1869-1890
(vztaženo na území dnešního Česka)

obec, část obce	1869	r.i.z. 1869-1880	1880	r.i.z. 1880-1890	1890	Výměra v ha (2001)	okres (2001)
Černá v Pošumaví	2145	1,011	2358	1,015	2522	5038	ČK
Bližná	261	1,114	316	1,057	352		
Černá v Pošumaví	451	1,071	525	1,061	587		
Dolní Vltavice	656	1,034	740	1,022	797		
Mokrá	360	0,854	334	1,071	377		
Muckov	202	0,888	195	0,788	162		
Plánička	215	1,061	248	0,945	247		
Frymburk	2648	0,988	2843	0,951	2850	5407	ČK
Blatná	229	0,976	243	1,027	263		
Frymburk	2112	0,998	2292	0,955	2307		
Kovářov	114	0,88	109	0,966	111		
Milná	193	0,949	199	0,806	169		
Horní Planá	6105	1,063	7053	0,98	7284	9926	ČK
Bližší Lhota	2483	1,021	2756	0,923	2682		
Hodňov	254	1,18	326	0,908	312		
Horní Planá	1800	1,08	2114	0,945	2105		
Hory	202	0,915	201	0,869	184		
Hůrka	418	1,026	466	1,641	806		
Olšina	148	1,057	170	1,005	180		
Pernek	611	1,167	775	0,95	776		
Žlábek	189	1,193	245	0,926	239		
Lípno nad Vltavou	543	0,945	558	0,94	553	1949	ČK
Lípno nad Vltavou	156	1,026	174	1,063	195		
Slupečná	387	0,913	384	0,885	358		
Loučovice	1573	0,918	1570	1,014	1678	4201	ČK
Loučovice	1421	0,9	1390	1,014	1486		
Nové Domky	152	1,089	180	1,012	192		
Přední Výtoň	3673	0,93	3711	0,87	3404	7783	ČK
Nová Pec	1812	1,041	2050	0,974	2104	6638	PT
Bělá	377	1,225	502	1,075	569		
Dlouhý Bor	64	1,021	71	1,136	85		
Jelení	197	0,93	199	1,039	218		
Láz	129	1,17	164	0,665	115		
Nová Pec	587	0,95	605	0,938	598		
Nové Chalupy	137	1,041	155	1,071	175		
Pěkná	321	1,015	354	0,922	344		
Želnava	738	1,112	892	0,873	821	1034	PT
Slunečná	210	1,034	236	0,909	226		
Záhvozdí	257	1,045	292	0,825	254		
Želnava	271	1,236	364	0,889	341		
České země	7565463	1	8223227	1	8666456	7886852	

zdroj: Historický lexikon obcí ČR 1869-2005. Díl I., ČSÚ, Praha 2006, 759 s.

Příloha 20 - Vývoj obyvatel v obcích sledovaného území mezi lety 1900-1930
(vztaženo na území dnešního Česka)

obec, část obce	1900	r.i.z. 1900-1910	1910	r.i.z. 1910-1921	1921	r.i.z. 1921-1930	1930	okres (2001)
Černá v Pošumaví	2672	1,015	2915	0,948	2745	0,899	2631	ČK
Bližná	359	1,024	395	0,997	391	0,873	364	
Černá v Pošumaví	626	1,076	724	0,85	611	0,902	588	
Dolní Vltavice	857	1,04	958	0,963	916	0,879	859	
Mokrá	414	0,901	401	0,994	396	0,938	396	
Muckov	203	0,944	206	1,031	211	0,862	194	
Plánička	213	1,009	231	0,959	220	0,98	230	
Frymburk	2876	0,95	2938	0,943	2751	0,904	2653	ČK
Blatná	238	0,891	228	0,949	215	0,881	202	
Frymburk	2356	0,96	2431	0,922	2227	0,92	2186	
Kovářov	102	1,012	111	1,088	120	0,742	95	
Mílná	180	0,868	168	1,133	189	0,843	170	
Horní Planá	7645	0,91	7470	0,949	7044	0,882	6624	ČK
Bližší Lhota	2931	0,92	2896	0,94	2704	0,856	2468	
Hodňov	309	1,048	348	0,865	299	0,859	274	
Horní Planá	2096	0,87	1961	0,944	1839	0,948	1860	
Hory	178	1,009	193	0,944	181	0,86	166	
Hůrka	948	0,89	906	0,936	842	0,893	802	
Olšina	215	0,974	225	0,908	203	0,818	177	
Pernek	712	0,968	741	1,038	764	0,824	671	
Žlábek	256	0,727	200	1,067	212	0,911	206	
Lipno nad Vltavou	549	0,974	575	0,931	532	1,093	620	ČK
Lipno nad Vltavou	204	0,907	199	0,986	195	1,178	245	
Slupečná	345	1,014	376	0,902	337	1,043	375	
Loučovice	1806	1,123	2181	1,181	2559	1,08	2948	ČK
Loučovice	1601	1,139	1961	1,2	2338	1,077	2686	
Nové Domky	205	0,998	220	1,011	221	1,112	262	
Přední Výtoň	3352	0,937	3376	0,93	3120	0,978	3253	ČK
Nová Pec	2198	0,975	2303	1,012	2314	1,019	2514	PT
Bělá	532	1,016	581	0,953	550	0,946	555	
Dlouhý Bor	85	0,941	86	0,76	65	1,875	130	
Jelení	219	1,019	240	1,082	258	0,923	254	
Láz	119	1,165	149	1,243	184	0,994	195	
Nová Pec	630	1,06	626	0,997	620	1,035	684	
Nové Chalupy	253	0,993	270	0,936	251	1,169	313	
Pěkná	360	0,907	351	1,107	386	0,93	383	
Želnavá	829	0,945	842	1,077	901	0,877	843	PT
Slunečná	228	0,881	216	1,081	232	0,934	231	
Záhvozdí	221	1,006	239	1,222	290	0,776	240	
Želnavá	380	0,947	387	0,986	379	0,92	372	
České země	9374028	1	10076727	1	10009480	1	10674240	

zdroj: Historický lexikon obcí ČR 1869-2005. Díl I., ČSÚ, Praha 2006, 759 s.

Příloha 21 - Vývoj obyvatel v obcích sledovaného území mezi lety 1930-1961
(vztaženo na území dnešního Česka)

obec, část obce	1930	r.i.z. 1930-1950	1950	r.i.z. 1950-1961	1961	Výměra v ha (2001)	okres (2001)
Černá v Pošumaví	2631	0,324	711	0,98	750	5038	ČK
Bližná	364	0,3	91	1,226	120		
Černá v Pošumaví	588	0,608	298	1,145	367		
Dolní Vltavice	859	0,095	68	0,424	31		
Mokrá	396	0,327	108	0,731	85		
Muckov	194	0,464	75	0,979	79		
Plánička	230	0,37	71	0,89	68		
Frymburk	2653	0,346	764	1,122	922	5407	ČK
Blatná	202	0,131	22	4,436	105		
Frymburk	2186	0,37	674	0,946	686		
Kovářov	95	0,278	22	1,267	30		
Mílná	170	0,325	46	2,041	101		
Horní Planá	6624	0,411	2268	0,789	1926	9926	ČK
Bližší Lhota	2468	0,29	596	0,067	43		
Hodňov	274	0,429	98	0,948	100		
Horní Planá	1860	0,498	772	1,37	1138		
Hory	166	0,441	61	1,585	49		
Hůrka	802	0,604	404	0,665	289		
Olšina	177	0,468	69	0,943	70		
Pernek	671	0,39	218	0,776	182		
Žlábek	206	0,291	50	1,022	55		
Lipno nad Vltavou	620	0,329	170	2,723	498	1949	ČK
Lipno nad Vltavou	245	0,48	98	3,566	376		
Slupečná	375	0,23	72	1,575	122		
Loučovice	2948	0,728	1789	1,119	2154	4201	ČK
Loučovice	2686	0,746	1670	1,165	2094		
Nové Domky	262	0,545	119	0,469	60		
Přední Výtoň	3253	0,154	417	0,76	239	7783	ČK
Nová Pec	2514	0,311	651	1,034	724	6638	PT
Bělá	555	0,404	187	0,378	76		
Dlouhý Bor	130	0,526	57	1,239	76		
Jelení	254	0,236	50	0,948	51		
Láz	195	0,505	82	1,247	110		
Nová Pec	684	0,137	78	0,691	58		
Nové Chalupy	313	0,475	124	2,144	286		
Pěkná	383	0,229	73	0,853	67		
Želnavá	843	0,269	189	0,905	184	1034	PT
Slunečná	231	0,01	2	16,73	36		
Záhvozdí	240	0,245	49	0,854	45		
Želnavá	372	0,445	138	0,694	103		
České země	10674240	1	8896086	1	9571531	7886852	

zdroj: Historický lexikon obcí ČR 1869-2005. Díl I., ČSÚ, Praha 2006, 759 s.