

**Česká zemědělská univerzita v Praze**

**Institut vzdělávání a poradenství**

**Katedra celoživotního vzdělávání a podpory studia**



**Rozbor prověřování, hodnocení a klasifikace praktických  
dovedností při výuce předmětu odborný výcvik**

Bakalářská práce

Autor: **DLOUHÁ Štěpánka**

Vedoucí práce: Ing. KŘÍŽ Emil, PhD.

2016

## PROHLÁŠENÍ

Prohlašuji, že jsem bakalářskou práci na téma:

### **Rozbor prověřování, hodnocení a klasifikace praktických dovedností při výuce předmětu odborný výcvik**

vypracoval/a samostatně a použil/a jen pramenů, které cituji a uvádím v seznamu použitých zdrojů.

Jsem si vědom/a, že odevzdáním bakalářské práce souhlasím s jejím zveřejněním dle zákona č. 111/1998 Sb., o vysokých školách a o změně a doplnění dalších zákonů, ve znění pozdějších předpisů, a to i bez ohledu na výsledek její obhajoby.

Jsem si vědom/a, že moje bakalářská práce bude uložena v elektronické podobě v univerzitní databázi a bude veřejně přístupná k nahlédnutí.

Jsem si vědom/a že, na moji bakalářskou práci se plně vztahuje zákon č. 121/2000 Sb., o právu autorském, o právech souvisejících s právem autorským a o změně některých zákonů, ve znění pozdějších předpisů, především ustanovení § 35 odst. 3 tohoto zákona, tj. o užití tohoto díla.

V Plzni dne 28.2.2016

## PODĚKOVÁNÍ

Ráda bych touto cestou poděkovala Ing. Emilu Křížovi Ph.D. za pomoc a odborné rady při zpracování bakalářské práce. Dále bych ráda poděkovala všem, kteří mne od začátku studia až do jeho konce podporovali, a pomáhali mi studium zvládnout.

## ABSTRAKT:

Téma bakalářské práce je „Rozbor prověřování, hodnocení a klasifikace praktických dovedností při výuce předmětu odborný výcvik“. Práce je rozdělena na teoretickou a praktickou část. Teoretická část práce se zabývá převážně prověřováním, hodnocením a klasifikací. První část práce obsahuje kapitoly zabývající se výchovně - vzdělávací soustavou České Republiky, diagnostikou, osobností učitele, vyučovacími metodami, evaluací, metodami prověřování a hodnocením. Poslední kapitoly teoretické části práce se věnují klasifikaci, jejím kritériím a zásadám a klasifikačním stupňům.

V praktické části zjišťuji, jak si žáci v prvním ročníku OŠVS v Plzni, obor Zahradnické práce, vedou při osvojování vědomostí a dovedností. Popisují jednotlivé praktické dovednosti žáků, a porovnávám dosažené výsledky vybraných souborných prací.

Výsledné práce žáků jsou hodnoceny a porovnávány v rámci dvou učebních skupin. Tyto skupiny žáků jsou následně srovnávány se skupinami žáků minulého ročníku. Veškeré informace a data byly získány metodou pozorování. Na základě šetření vyplynulo, že většina žáků dosahuje postupně potřebných dovedností a výsledky hodnocené jejich souborných prací jsou obdobné, jako v minulém ročníku.

## ABSTRACT:

The topic of the thesis is "Analysis of screening, evaluation and classification of practical skills for teaching the subject vocational training". The work is divided into theoretical and practical part. The theoretical part is mainly involved in screening, assessment and classification. The first part contains chapters dealing with education - the education system of the Czech Republic, diagnostics, teacher's personality, teaching methods, evaluation, auditing and evaluation methods. The last two chapters are dedicated to the classification, the criteria and principles and classification levels.

In the practical part I find out how students in the first year of OSVs in Pilsen, majoring Gardening lead in acquiring knowledge and skills. I describe the individual students practical skills, and compare the results of selected work package.

The resulting works of pupils are evaluated and compared in two groups of teaching. These groups of students are compared with groups of pupils last year. All

information and data were obtained by observation. On the basis of the survey showed that the majority of pupils reaching gradually the necessary skills and the results of their work package are similar to those in the previous year.

**KLÍČOVÁ SLOVA:**

Motivace, prověřování, hodnocení, klasifikace, diagnostika, vědomosti, dovednosti, didaktika, odborný výcvik.

**KEYWORDS:**

Motivation, screening, evaluation, classification, diagnostics, knowledge, skills, didactics, training.

## Obsah

1	Úvod .....	1
2	Cíl a metodika práce .....	2
3	Teoretická východiska .....	3
3.1	Výchovně - vzdělávací soustava v ČR .....	3
3.2	Didaktika odborných předmětů.....	7
3.3	Osobnost učitele praktického vyučování .....	8
3.4	Vyučovací metody .....	9
3.5	Metody prověřování vědomostí a dovedností.....	9
3.6	Diagnostika, evaluace a prověřování .....	10
3.7	Zjišťování výsledků vzdělávání .....	12
3.8	Metody zkoušení a hodnocení v praktickém vyučování .....	13
3.9	Hodnocení a jeho funkce.....	15
3.10	Metody a ukazatele hodnocení .....	17
3.11	Klasifikace .....	19
3.11.1	Klasifikace a její kritéria .....	19
3.11.2	Zásady klasifikace.....	20
3.11.3	Vymezení klasifikačních stupňů .....	20
4	Praktická část práce .....	22
4.1	Výzkumné šetření .....	22
4.2	Odborná škola výroby a služeb v Plzni .....	24
4.2.1	Profil absolventa .....	25
4.3	Hodnocení praktických dovedností .....	26
4.3.1	Výzkumný vzorek.....	26
4.3.2	Hodnocení praktické dovednosti – rytí půdy a následné urovnání pozemku hrabáním .....	26

4.3.3	Hodnocení praktické dovednosti – vazba zeleného věnce .....	34
4.3.4	Hodnocení praktické dovednosti – vegetativní rozmnožování dřevitými řízkami.....	41
4.3.5	Hodnocení praktické dovednosti – příprava výsevního truhlíku	44
4.3.6	Hodnocení předmětu odborný výcvik – 1. pololetí .....	49
5	Výsledky a diskuze .....	52
6	Závěr .....	53
7	Seznam literatury a použitých zdrojů .....	54

## **Seznam tabulek**

- Tabulka č. 1: Školní rok 2015/2016, měsíc říjen, rytí půdy a urovnání pozemku hráběmi (výsledky skupiny A)
- Tabulka č. 2: Školní rok 2015/2016, měsíc říjen, rytí půdy a urovnání pozemku hráběmi (výsledky skupiny B)
- Tabulka č. 3: Školní rok 2015/2016, měsíc listopad, rytí půdy a urovnání pozemku hráběmi (výsledky skupiny A)
- Tabulka č. 4: Školní rok 2015/2016, měsíc listopad, rytí půdy a urovnání pozemku hráběmi (výsledky skupiny B)
- Tabulka č. 5: Školní rok 2015/2016, měsíc leden, rytí půdy a urovnání pozemku hráběmi (výsledky skupiny A)
- Tabulka č. 6: Školní rok 2015/2016, měsíc leden, rytí půdy a urovnání pozemku hráběmi (výsledky skupiny B)
- Tabulka č. 7: Školní rok 2014/2015, měsíc leden, rytí půdy a urovnání pozemku hráběmi (výsledky skupiny A)
- Tabulka č. 8: Školní rok 2014/2015, měsíc leden, rytí půdy a urovnání pozemku hráběmi (výsledky skupiny B)
- Tabulka č. 9: Školní rok 2015/2016, měsíc říjen, vazba zeleného věnce (výsledky skupiny A)
- Tabulka č. 10: Školní rok 2015/2016, měsíc říjen, vazba zeleného věnce (výsledky skupiny B)
- Tabulka č. 11: Školní rok 2015/2016, měsíc listopad, vazba zeleného věnce (výsledky skupiny A)
- Tabulka č. 12: Školní rok 2015/2016, měsíc listopad, vazba zeleného věnce (výsledky skupiny B)
- Tabulka č. 13: Školní rok 2014/2015, měsíc listopad, vazba zeleného věnce (výsledky skupiny A)
- Tabulka č. 14: Školní rok 2014/2015, měsíc listopad, vazba zeleného věnce (výsledky skupiny B)
- Tabulka č. 15: Školní rok 2015/2016, měsíc prosinec, vegetativní rozmnožování dřevitými řízkami (výsledky skupiny A)
- Tabulka č. 16: Školní rok 2015/2016, měsíc prosinec, vegetativní rozmnožování dřevitými řízkami (výsledky skupiny B)
- Tabulka č. 17: Školní rok 2014/2015, měsíc prosinec, vegetativní rozmnožování dřevitými řízkami (výsledky skupiny A)



- Tabulka č. 18: Školní rok 2014/2015, měsíc prosinec, vegetativní rozmnožování dřevitými řízkami (výsledky skupiny B)
- Tabulka č. 19: Školní rok 2015/2016, měsíc listopad, příprava výsevného truhlíku (výsledky skupiny A)
- Tabulka č. 20: Školní rok 2015/2016, měsíc listopad, příprava výsevného truhlíku (výsledky skupiny B)
- Tabulka č. 21: Školní rok 2015/2016, měsíc leden, příprava výsevného truhlíku (výsledky skupiny A)
- Tabulka č. 22: Školní rok 2015/2016, měsíc leden, příprava výsevného truhlíku (výsledky skupiny B)
- Tabulka č. 23: Školní rok 2014/2015, měsíc leden, příprava výsevného truhlíku (výsledky skupiny A)
- Tabulka č. 24: Školní rok 2014/2015, měsíc leden, příprava výsevného truhlíku (výsledky skupiny B)
- Tabulka č. 25: Školní rok 2015/2016, přehled prospěchu z odborného výcviku (výsledky skupiny A)
- Tabulka č. 26: Školní rok 2015/2016, přehled prospěchu z odborného výcviku (výsledky skupiny B)
- Tabulka č. 27: Školní rok 2014/2015, přehled prospěchu z odborného výcviku (výsledky skupiny A)
- Tabulka č. 28: Školní rok 2014/2015, přehled prospěchu z odborného výcviku (výsledky skupiny B)

## **Seznam grafů**

- Graf č. 1: Klasifikace a porovnání skupiny A a B, měsíc říjen, 1. ročník 2015/2016
- Graf č. 2: Klasifikace a porovnání skupiny A a B, měsíc listopad, 1. ročník 2015/2016
- Graf č. 3: Klasifikace a porovnání skupiny A a B, měsíc leden, 1. ročník 2015/2016
- Graf č. 4: Klasifikace a porovnání skupiny A, v měsíci říjen, listopad a leden, 1. ročník 2015/2016
- Graf č. 5: Klasifikace a porovnání skupiny B, v měsíci říjen, listopad a leden, 1. ročník 2015/2016
- Graf č. 6: Klasifikace a porovnání skupin A, v měsíci lednu školního roku 2015/2016 a 2014/2015
- Graf č. 7: Klasifikace a porovnání skupin B, v měsíci lednu školního roku 2015/2016 a 2014/2015
- Graf č. 8: Klasifikace a porovnání skupiny A a B, měsíc říjen, 1. ročník 2015/2016
- Graf č. 9: Klasifikace a porovnání skupiny A a B, měsíc říjen, 1. ročník 2015/2016
- Graf č. 10: Klasifikace a porovnání skupiny A, v měsíci říjen a listopad, 1. ročník 2015/2016
- Graf č. 11: Klasifikace a porovnání skupiny B, v měsíci říjen a listopad, 1. ročník 2015/2016
- Graf č. 12: Klasifikace a porovnání skupin A, v měsíci listopadu školního roku 2015/2016 a 2014/2015
- Graf č. 13: Klasifikace a porovnání skupin B, v měsíci listopadu školního roku 2015/2016 a 2014/2015
- Graf č. 14: Klasifikace a porovnání skupiny A a B, měsíc prosinec, 1. ročník 2015/2016
- Graf č. 15: Klasifikace a porovnání skupin A, v měsíci prosinci školního roku 2015/2016 a 2014/2015
- Graf č. 16: Klasifikace a porovnání skupin B, v měsíci prosinci školního roku 2015/2016 a 2014/2015
- Graf č. 17: Klasifikace a porovnání skupiny A a B, měsíc listopad, 1. Ročník 2015/2016
- Graf č. 18: Klasifikace a porovnání skupiny A a B, měsíc leden, 1. ročník 2015/2016
- Graf č. 19: Klasifikace a porovnání skupin A, v měsíci lednu školního roku 2015/2016 a 2014/2015
- Graf č. 20: Klasifikace a porovnání skupin B, v měsíci lednu školního roku

2015/2016 a 2014/2015

Graf č. 21: Klasifikace a porovnání skupiny A a B, 1. pololetí, 1. ročník 2015/2016

Graf č. 22: Klasifikace a porovnání skupin A, 1. pololetí 2015/2016 a 2014/2015

Graf č. 23: Klasifikace a porovnání skupin B, 1. pololetí 2015/2016 a 2014/2015

# 1 Úvod

Téma bakalářské práce: Rozbor prověřování, hodnocení a klasifikace praktických dovedností při výuce předmětu odborný výcvik. Toto téma jsem si vybrala vzhledem k tomu, že pátým rokem vyučuji odborný výcvik – obor zahradnické práce na Odborné škole výroby a služeb v Plzni.

Člověk je během života neustále někým, nebo něčím posuzován, hodnocen a kritizován. Člověk se během života neustále musí přizpůsobovat novým věcem, které rozvoj a doba přináší. Musí se neustále učit novým věcem, technologiím, získávat nové zkušenosti. A vzhledem k tomuto je i neustále hodnocen. Učitelem ve škole, zaměstnavatelem, kolegy....

Prověřování, hodnocení a klasifikace patří mezi základní nástroje využívané celým školským vzdělávacím systémem, a to od základní školy až po školu vysokou. Tyto nástroje jsou nezbytnou složkou celého procesu vzdělávání.

Cílem bakalářské práce je analýza prověřování, hodnocení a klasifikace praktických dovedností při výuce předmětu odborný výcvik.

Bakalářská práce je rozdělena na teoretickou a praktickou část. V teoretické části popisují a charakterizují výchovně – vzdělávací soustavu v ČR, se zaměřením především na střední školství, výchovně - vzdělávací cíle, metody v oblasti prověřování, hodnocení a klasifikace, a jejich možnosti využití v předmětu odborný výcvik. V dalších kapitolách se věnuji např. didaktice odborných předmětů, osobnosti učitele odborného výcviku či metodám prověřování vědomostí a dovedností se zaměřením na odborný výcvik.

Praktická část se věnuje hypotéze. Nabízí pohled na odborný výcvik žáků v určité škole, na konkrétní prověřování, hodnocení a jejich použití v odborném výcviku. V praktické části jsou porovnávány průběžné studijní výsledky dvou skupin žáků prvního ročníku oboru zahradnické práce a následně porovnání těchto výsledků s výsledky obdobných skupin žáků loňského prvního ročníku.

Výsledky porovnání hodnocení všech žáků jsou zaneseny do tabulek a grafů, které zřetelně ukazují posun žáků během půlročního hodnocení výsledků vybraných souborných prací předmětu odborný výcvik.

## 2 Cíl a metodika práce

Téma mé bakalářské práce je Rozbor prověřování, hodnocení a klasifikace dovedností při výuce předmětu odborný výcvik. V bakalářské práci chci vycházet ze zkušeností získaných při své práci učitele odborného výcviku oboru Zahradnické práce na Odborné škole výroby a služeb v Plzni.

Cílem bakalářské práce je potvrdit, že kompetence žáků prvního ročníku odpovídají předpokladům, a že výsledky jejich činnosti při osvojování dovedností jsou za toto období odpovídající (hodnoceno v klasifikačních stupních) při srovnání s předchozími ročníky. Výsledky budou získány na základě prověřování, hodnocení a klasifikace vědomostí a dovedností v odborném výcviku u oborů vzdělání Zahradnické práce.

V první fázi budou použity všechny nástroje, kterých se bakalářská práce přímo dotýká - prověřování, hodnocení a klasifikace při výuce předmětu odborný výcvik. Následně budou ověřovány osvojené vědomosti a dovednosti žáků soudobého 1. ročníku oboru vzdělání Zahradnické práce na základě metody frontálního prověřování v odborném výcviku. Výsledky tohoto prověřování budou porovnávány s výsledky druhé skupiny žáků stejného oboru. V další fázi budou porovnávány výsledky přítomných učebních skupin se skupinami předešlého ročníku. Pracovní činnosti budou hodnoceny v rámci konkrétních úkolů zadaných žákům. Převážná část informací bude získána pomocí metody pozorování a analýzou výsledků činnosti žáků. Všechna data budou následně zpracována do tabulek a grafů.

### **3 Teoretická východiska**

#### **3.1 Výchovně - vzdělávací soustava v ČR**

Mezi výchovně vzdělávací soustavy v ČR patří:

mateřské školy, základní školy, střední školy, konzervatoře, jazykové školy s právem státní jazykové zkoušky, vyšší odborné školy, vysoké školy.

Dále jsou do výchovně vzdělávací soustavy v ČR zařazeny základní umělecké školy a také výchovná a účelová školská zařízení podléhající školskému zákonu, nebo zákonu o výkonu ústavní výchovy, či ochranné výchovy.

##### **Mateřské školy**

Jedná se o předškolní zařízení, které navštěvují děti ve věku 3 až 6 let. Děti se zde seznamují se základními pravidly chování a učí se komunikačním dovednostem. Navštěvování mateřských škol je nepovinné.

##### **Základní školy**

Základní vzdělání trvá devět let a je rozděleno do dvou stupňů. První stupeň je pětiletý a probíhá na základní škole. Druhý stupeň trvá čtyři roky a je poskytován základní školou, gymnáziem, nebo konzervatoří. Doklad o získání základního vzdělání je závěrečné vysvědčení z devátého ročníku základní školy, nebo odpovídajícího ročníku gymnázia, případně konzervatoře.

##### **Střední školy**

Jsou školy, které poskytují střední vzdělání všeobecné nebo odborné. Podmínkou přijetí žáka na střední školu je absolvování povinné školní docházky na základní škole a splnění podmínek přijímacího řízení dané střední školy. Střední školy se dělí na:

- gymnázia, což jsou střední všeobecně vzdělávací školy, poskytující všeobecné vzdělání zakončené maturitní zkouškou, absolventi ve velké míře pokračují ve vysokoškolském studiu.

- střední odborné školy, většinou čtyřleté, zakončené maturitní zkouškou. Tyto školy jsou odborně zaměřené, a to ekonomicky, technicky, umělecky, zdravotnický, sociálně nebo průmyslově.

- střední odborná učiliště, která poskytují odbornou kvalifikaci ke konkrétním povoláním. Studium na středních odborných učilištích je tříleté, někdy dvouleté, úspěšní absolventi získají výuční list.

### **Konzervatoře**

Připravují studenty v oblastech týkajících se uměleckých činností, jako je hudba, tanec, zpěv, nebo hudebně dramatické umění. Délka studia trvá šest až osm let, končí maturitní zkouškou, nebo absolutoriem.

### **Vyšší odborné školy**

Podmínkou přijetí ke studiu na tomto typu škol je ukončení studia na střední škole a úspěšně složená maturitní zkouška. Studium připravuje absolventy pro kvalifikovaný výkon náročných odborných povolání, trvá tři roky, zahrnuje odbornou praxi. Studium je zakončeno absolutoriem, jehož součástí je obhajoba absolventské práce. Absolvent získává titul DiS., tzn. Diplomovaný specialista.

### **Vysoké školy**

System studia na vysoké škole je dvoustupňový – bakalářský a navazující magisterský stupeň.

Bakalářský studijní program trvá tři až čtyři roky, zaměřuje se na přípravu výkonu povolání a k následnému navazujícímu studiu magisterského studijního programu. Studium je zakončeno státní závěrečnou zkouškou, k níž patří i obhajoba bakalářské práce. Absolvent získává akademický titul Bc., tzn. bakalář.

Magisterský studijní program navazuje na bakalářský stupeň studia a jeho cílem je rozvíjení a zdokonalování získaných vědomostí a dovedností. Studium je zakončeno státní závěrečnou zkouškou, a obhajobou diplomové práce. Studium trvá jeden až tři roky, pokud navazuje na bakalářský studijní program, pokud je magisterský studijní program samostatný, trvá čtyři až šest let. Získaný akademický titul je dle získané odbornosti Mgr., Ing., MgA., MUDr., ... Absolventi mohou dále vykonat ještě státní rigorózní zkoušku, udělený titul pak je JUDr., PhDr., RNDr.,...

Absolvent magisterského studijního programu může dále pokračovat doktorským studijním programem, který je zaměřen na vědeckou práci a samostatnou tvůrčí činnost, ať už v oblasti vývoje, výzkumu, či na tvůrčí činnost v umělecké oblasti. Absolvent na

konci studia skládá státní doktorskou zkoušku a obhájí disertační práci, získaný titul pak je doktor (Ph.D.) ([www.fce.vutbr.cz/SPV/huv/.../05\\_soustava\\_a\\_alternativy.doc](http://www.fce.vutbr.cz/SPV/huv/.../05_soustava_a_alternativy.doc))

### **Střední odborné školství**

Střední odborné školství navazuje na základní vzdělávání. Rozvíjí vědomosti, dovednosti a kompetence žáků a připravuje je na kvalifikovanou pracovní činnost, nebo na další studium na vysoké nebo vyšší odborné škole. Střední školství má charakter odborný nebo všeobecný a je zakončeno závěrečnou zkouškou s výučním listem, nebo maturitní zkouškou. Střední školství se skládá z gymnázií, středních odborných škol, středních odborných učilišť, a z konzervatoří. Střední odborné školy a střední odborná učiliště poskytují žákům vědomosti, dovednosti a kompetence potřebné pro kvalifikované povolání. Zároveň by mělo rozvíjet i všeobecné vědomosti, dovednosti a kompetence. Studium na odborných školách a učilištích je určeno rámcovými vzdělávacími programy, které mají za úkol vymezit cíle, obsah a podmínky vzdělávání. Školy na jejich základě zpracovávají své vlastní školní vzdělávací programy, dle konkrétních záměrů a specifik dané školy.

Střední odborné školství představuje:

- Střední vzdělání, které trvá jeden, nebo dva roky denního studia. Toto studium není zakončeno ani maturitní zkouškou, ani získáním výučního listu a získává se ve dvou typech oborů (obory kategorie J – dvouleté, ukončeno závěrečnou zkouškou s vysvědčením, nebo obory kategorie C – jedno a dvouleté obory praktických škol, absolventi obdrží závěrečné vysvědčení).
- Střední vzdělání s výučním listem trvajícím dva nebo tři roky denního studia. Patří sem střední odborné vzdělání s výučním listem kategorie H –klasické tříleté obory vzdělání poskytované středními odbornými učilišti. Úspěšní absolventi získají výuční list. Na tento typ studia mohou žáci navázat nástavbovým studiem a získat i maturitu. Dále sem patří obory kategorie E – studium dvouleté nebo tříleté, žáci získají výuční list. Tyto obory mají nižší nároky a jsou primárně určeny žákům se speciálními vzdělávacími potřebami. Připravují absolventy pro výkon jednodušších činností v rámci dělnických povolání a ve službách.
- Střední vzdělání s maturitní zkouškou trvajícím čtyři roky denního studia, nebo dva roky nástavbového studia, které navazuje na tříleté střední vzdělání zakončené



výučním listem. Studium je zakončeno maturitní zkouškou.  
(<http://www.nuv.cz/t/stredni-vzdelavani>)

## **Výuka**

Výuka je situace, ve které probíhá nebo má probíhat záměrné a řízené učení. Výuka se skládá z vyučování a z učení se. Vyučováním je myšlena aktivita učitele, učením pak aktivita žáka. Tyto dvě činnosti dohromady tvoří základ pedagogické komunikace ve vzdělávacích procesech. Tyto činnosti jsou vzájemně úzce propojené a probíhají ve vzdělávacích institucích – ve školách, v jednotlivých učebnách. Proces výuky je velmi složitý a obsahuje různé typy učení, např. učení z textu, percepční učení... Výuka neprobíhá pouze ve školních třídách, ale i ve školních dílnách, pozemcích, odborných učebnách. Průběh vyučovací hodiny v odborném výcviku, nebo při odborné praxi je odlišný od hodiny teoretického vyučování, i zde však dochází k vzájemnému působení mezi učitelem odborného výcviku a žákem. (Průcha, 2002).

## **Výchovně - vzdělávací cíle a úkoly odborného vzdělávání**

Zcela zásadní význam pro kvalitu výuky a pro kvalitní práci školy mají výchovně vzdělávací cíle. Výchovně vzdělávací cíle mají význam v oblasti výběru učiva a z hlediska řízení procesu výuky. Těmito cíli rozumíme výsledný stav konkrétních vlastností žáka, reprezentujícího změnu, které bylo dosaženo výukou. Výchovně vzdělávací cíle jsou dynamické a neustále se vyvíjejí.

Cíle můžeme dělit podle hierarchie na obecné (které mají nejširší platnost), nebo na speciální, které se vztahují ke konkrétnímu obsahovému okruhu. Dále výchovně vzdělávací cíle dělíme podle struktury na cíle poznávací, které vymezují vědomosti, na cíle dovednostní, které vymezují dovednosti a jsou nejvíce obsaženy v praktickém vyučování a na výchovné či postojoyvé, jejichž dosažení je nejdůležitějším úkolem výchovy ve výchovně vzdělávacím procesu.

Výchovně vzdělávací cíle musí v praxi tvořit jednotu a stanovují se v požadovaných výkonech žáků. Cíle musí být přiměřené, jednoznačné a kontrolovatelné. Všechny cíle jsou zahrnuty v učebních dokumentech, v metodických listech, v učebnicích a v učebních příručkách. Některé obecné cíle mohou být obsaženy ve všech tematických celcích jednoho, nebo i více předmětů. Jedná se především o výchovu k humanismu, k vlastenectví, k tvořivé práci a v neposlední řadě k rozvoji osobnosti.

Vzdělávací cíle je nutné správně stanovit a formulovat. Učitel si tyto cíle stanovuje při přípravě na vyučování. Při praktické vyučovací jednotce učitel žákům sděluje vzdělávací (dovednostní) cíle žákům na počátku instruktáže. Důležité je použít správnou formulaci cílů prostřednictvím správných podstatných jmen, nebo slovesných tvarů. Výchovné cíle učitel stanovuje také již při přípravě na vyučování, ale nesděluje je na začátku vyučovací jednotky. Tyto cíle by měly vyplynout z průběhu a struktury praktické vyučovací jednotky. K nejpoužívanějším výchovným cílům patří tvorba správného vztahu žáků k práci, k učení, k dodržování zásad bezpečnosti práce, apod. (Kříž, 2012).

### **3.2 Didaktika odborných předmětů**

Didaktika odborných předmětů patří do systému pedagogických věd. Zatím co vlastní pedagogika zkoumá všechny formy vědomého působení na rozvíjení osobnosti, didaktika odborných předmětů je zaměřena na specifika tohoto působení ve výchovně vzdělávacím procesu. Pedagogická teorie vychází ze zákonitostí vycházejících z pedagogické praxe a pedagogického výzkumu, nepostihuje tedy každý konkrétní jev, s nímž se běžný učitel setkává v každodenní praxi.

Ve vyučování odborných předmětů se vyskytuje mnoho komplikovaných a proměnlivých výchovně vzdělávacích situací. Výuka těchto předmětů se nezaměřuje jen na teoretické předávání informací jednotlivých odborných předmětů, ale na základě tvořivé činnosti se podílí na mnohostranném rozvoji osobností jednotlivých žáků. Při výuce odborných předmětů se tak rozvíjejí dovednosti žáků, jejich schopnost aplikovat teorii v praxi. Mimo to dochází k přetváření obsahu odborného předmětu v adekvátní pedagogickou činnost, která se vyznačuje komunikativními i formativními aspekty.

Pedagogika je věda o výchově, která zkoumá univerzální zákonitosti výchovy. Na základě tohoto výzkumu stanovuje základní požadavky kladené na výchovu člověka, na jeho harmonický soulad vývoje duševních i tělesných vlastností, mravní zásady, estetickou vytríbenost, kulturní cítění, a především na jeho vztah k práci a k ostatním lidem. Pedagogika řeší cíle, obsah, formu, metody a prostředky výchovy na základě celkové analýzy výchovného procesu. Nejlépe propracovanou a nejsoustavnější formou výchovy je výchova a vyučování ve škole. Věda, zabývající se zákonitostmi těchto činností a tvořící složku pedagogiky, se nazývá didaktika.

Didaktika je zahrnuta mezi pedagogické disciplíny a zabývá se problematikou vyučování a učení se. Je velmi důležitou součástí pedagogiky. Jedná se o teorii výchovy a vzdělávání, která se zabývá otázkami cílů, úkolů, obsahu a prostředků vyučování, vzdělávání, vyučovacích principů a metod, forem, prostředků, ale i vztahů mezi učitelem a žákem. Výchova probíhá především při vyučování, kdy učitel plánovitě a cílevědomě výchovně působí na žáky. Jedná se tedy o prověřování zákonitostí během výchovy a vzdělávání v průběhu studia.

Didaktika odborných předmětů nachází a zkoumá zákonitosti výchovně vzdělávacího procesu při výuce těchto předmětů. Dále zkoumá, za jakých podmínek, a za pomoci kterých prostředků výuky je možné nejefektivnější dosažení stanovených obecných i specifických cílů. Tyto cíle pak odpovídají individuálním i společenským potřebám a zájmům konkrétního odborného předmětu (Drahovzal, Kilián, Kohoutek, 1997).

Didaktika praktického vyučování zahrnuje získávání převážně vědomostí a dovedností žáků. Vědomosti tvoří osvojenou soustavu představ, pojmů, teorií a ucelených poznatků, osvojených díky teoretické výuce teoretických odborných předmětů. Stejně tak i na základě vlastního učení, apod. Dovednostmi je myšlena schopnost člověka vykonávat určitou činnost. Dovednost se získává učením a nácvikem. Důležitou roli hrají i vrozené předpoklady jedince. Činnost musí být vykonávána uvědoměle a obratně. Dovednost vzniká při výuce předmětů praktického vyučování a její vznik je podmíněn příslušnými vědomostmi o daném tématu a nácvikem příslušné činnosti. Dovednosti můžeme rozdělit do tří skupin dle povahy dané činnosti na dovednosti pohybové (motorické), smyslové (senzorické) a rozumové (intelektuální). (Kříž, 2012).

### **3.3 Osobnost učitele praktického vyučování**

Učitel praktického vyučování je jedním z hlavních faktorů ve výchovně vzdělávacím procesu. Osobnost učitele je podmíněna především jeho schopnostmi, odbornými vědomostmi a dovednostmi, temperamentem, motivací, postoji a zájmy. Ideální učitel praktického vyučování musí být odborníkem v daném oboru, nejlépe s praxí v pracovním procesu a zároveň i dobrým výchovným pracovníkem. Učitel praktického vyučování musí mít příslušné středoškolské či vysokoškolské vzdělání a musí na vysoké úrovni ovládat praktické dovednosti. To je základ pro následné vytváření a osvojování

dovedností žáky. Nezbytná je též autorita učitele, která není tvořena pouze jeho odborností a dovednostmi, ale i jeho schopností vysvětlit žákům danou látku a především naučit je příslušné praktické dovednosti. Nezbytná je též řádná kvalifikace učitele, která zahrnuje absolvování vysoké školy v akreditovaném studijním programu odpovídajícím typu praktického vyučování, znalost daného oboru, včetně znalosti pracovních postupů, technologií, rostlin, atd. Učitel též musí mít odpovídající pedagogickou kvalifikaci, ať už formou doplňujícího studia učitelství odborných předmětů, či učitelství praktického vyučování, nebo akreditovaného bakalářského studia s pedagogickým zaměřením. Musí mít pedagogickou praxi a odpovídající náslechy u zkušených kolegů. Nezbytný je také kladný vztah k danému oboru a k práci s mladými lidmi (Kříž, 2012).

### **3.4 Vyučovací metody**

Základem vyučovací metody je takové vedení aktivní spolupráce žáka s učitelem, které vede k efektivnímu osvojení učiva a ke splnění výchovně vzdělávacích cílů. V praktickém vyučování je cílem osvojení si odborných dovedností. Vyučovací metody jsou úzce propojeny s vnitřními podmínkami výuky. Kritériem rozdělení vyučovacích metod je procesuální hledisko, nebo hledisko zdroje poznání. Při osvojování odborných dovedností je hlavní metodou praktického vyučování metoda procvičování. Praktické vyučování je metodickým komplexem, skládajícím se z mnoha vyučovacích metod. A to z metod slovního projevu (verbálních), metod názorných, metod pracovních, metod aktivizačních a metod prověřování a hodnocení žáků. V praktickém vyučování se část metod spojuje do jedné komplexní metody – metody instruktáže. Instruktáž probíhá na začátku každé vyučovací jednotky a učitel se v ní zaměřuje na vysvětlení dané problematiky a na předvedení konkrétních praktických dovedností k danému tématu. Vysvětlení může probíhat v odborné učebně, k předvedení praktických dovedností by mělo dojít již na praktickém pracovišti (Kříž, 2012).

### **3.5 Metody prověřování vědomostí a dovedností**

Metody prověřování fungují jako zpětná vazba pro žáka i učitele a zároveň mají výraznou motivační funkci. Hodnocení vědomostí a dovedností žáka patří mezi základní vyučovací metody. Zároveň je i metodou výchovy mravní. Pomocí prověřování praktických dovedností zjišťujeme, zda a na jaké úrovni si žáci osvojili požadované pracovní postupy, úkony a operace. V praktickém vyučování je nutné prověřovat

dovednosti žáka soustavně, přiměřeně, náročně a objektivně. Mezi metody prověřování výsledků studia patří metoda frontálního prověřování, kdy je všem žákům zadán stejný pracovní úkol a jejich pracovní činnost je kontrolována a hodnocena v rámci celé pracovní skupiny. Další metodou je metoda individuálního prověřování, kdy žáci pracují ve skupině, ale jsou jim zadány odlišné práce. Učitel si vybere žáky, které bude důkladně prověřovat a hodnotit. Metoda prověřování skupin se použije v případě, kdy se pracovní postup uskutečňuje jako koordinovaná práce celé skupiny. Skupiny se následně mohou střídát na jednotlivých stanovištích, nebo se střídají žáci ve skupinách. Méně častá je metoda „žák v roli instruktora“, při které vybraný žák zastoupí učitele a instruuje pracovní činnost pro učební skupinu či jednotlivce. S ostatními žáky provádí instruktáž, nácvik dovedností i jejich procvičování, za což ho učitel hodnotí. Tato metoda je vhodná až ve vyšších ročnících. Poslední metodou je metoda „žák v roli kontrolora“, kdy vybraný žák má za úkol pozorovat a kontrolovat práci svých spolužáků v pracovní skupině. Prověřovaný žák posuzuje kvalitu odvedené práce, měří výsledky a provede vyhodnocení pracovní činnosti. Na základě jeho poznatků pak učitel hodnotí, popř. klasifikuje práci ostatních žáků. Prověřovaného žáka hodnotí za jeho kontrolní činnost. Důležité je, aby žák neklasifikoval své spolužáky a aby jeho hodnocení sloužilo pouze jako podklad pro případnou klasifikaci učitele. (Kříž, 2012).

### **3.6 Diagnostika, evaluace a prověřování**

Pedagogická diagnostika obsahuje identifikování, zjišťování, charakterizování a hodnocení žáka či žáků. Hodnotí jejich úroveň vývoje jako výsledek vzdělávacího a výchovného působení. Pomocí diagnostiky je možné hodnotit žáka v konkrétním okamžiku etapy jeho výchovy a vzdělávání. Můžeme hodnotit, zda je stav jeho rozvoje ve shodě s předpoklady (s plány a s cíli výchovy a vzdělávání). Podle výsledků diagnózy žáka či žáků pedagog navrhuje kroky a metody pro jeho další vývoj. (Průcha, 2000).

Evaluace je soustavný proces cíleně namířený na určování a posuzování kvality dopadu programů, institucí, politik, procesů, intervencí či služeb a jejich účastníků. Hlavním úkolem evaluace je vytváření návrhů nebo změn ve vzdělávacím procesu. Smyslem evaluace je zjištění a zabezpečení kvality vzdělávání, výchovy a následně poskytnutí informací uživatelům vzdělávacích služeb o kvalitě vzdělávací činnosti dané instituce. V zásadě je možné říci, že evaluace znamená určení hodnoty, nebo ocenění. (Miller, Němejc, 2014).

Vědecká terminologie používá pro evaluaci celkový význam hodnocení. V pedagogice to znamená zjišťovat, porovnávat, objasňovat a vysvětlovat data charakterizující stav, efektivnost vzdělávací soustavy a kvalitu. Především obsahuje hodnocení vzdělávacích procesů, vzdělávacích projektů, vzdělávacích výsledků, učebnic apod. Významnou roli má pro úpravy a zlepšení vzdělávací soustavy, pro taktiky plánování jejího rozvoje aj. (Průcha, Walterová, Mareš, 1995).

Hodnocení vzdělávací činnosti je velice obtížný a odpovědný úkol, jelikož nalézané chyby v postupech mohou být pro další vývoj posuzovaného žáka zásadní. Negativní hodnocení může pro žáka znamenat i změny v přípravě na vybrané povolání, psychické trauma, otrávenost apod. Rozpoznávat faktický stav kvality vzdělání je velice obtížné, více než v jiných lidských činnostech. Učitel „nevidí žákům do hlavy“. Musí rozhodnout ve spojitosti s hodnocenými výsledky ve vzdělávání jen na základě kvalitně osvojených nástrojů. Učitel by měl zužitkovat celé spektrum nástrojů, snažit se maximálně eliminovat osobní chyby a co nejlépe vyzorovat skutečnou úroveň vzdělání žáka. Součástí pedagogické diagnostiky je edukometrie, což je speciální statistický obor, který se zabývá výsledkem výuky – „testováním testů“ a tedy měří kvalitu výsledných zkoušek.

Výsledkem vzdělávání jsou vědomosti, dovednosti, kompetence a postoje. Vědomosti jsou učením nebo zkušenostmi osvojené a zapamatované soustavy pojmů, principů, definic, faktů, zákonitostí, představ, vzorců, schémat, vztahů. Jsou nejlépe zjištěitelné, a proto nejčastěji prověřované. Jsou indikátory tak zvaných „formálních znalostí“, které jen velmi málo vypovídají o dovednostech žáka použit vědomosti, především v praktických souvislostech. Dovednosti jsou nacvičováním osvojené činnosti různých druhů. Dělí se na dovednosti motorické, neboli manuální (například v aranžérství výroba vázaného věnce), senzorické (například vizuální poznávání dřevin, chuťové posouzení potravin), dovednosti intelektuální (například sestavení rozpočtu výrobku, matematický výpočet, porozumění odbornému popisu pracovního postupu) a dovednosti kombinované (například řízení vozidla). Kompetence je způsobilost k provádění komplexních činností při uplatnění vědomostí, dovedností, příhodných postojů, zkušeností a osobní odborné intuice. Kompetence jsou nejdůležitější složkou výsledků vzdělávání, jsou považovány za konečný výsledek vzdělávací činnosti. Měly by být kontrolovány a sledovány v závěrečné fázi procesu vzdělávání – konkrétně u závěrečných zkoušek, závěrečných pohovorů, obhajob a podobně. Mnohdy se ovšem

v konečném výsledku prověřují jen vědomosti dílčí. Postoji je myšlena vnitřní zaměřenost k určitým problémům nebo situacím. Jedná se o jisté přesvědčení, projevující se i specifickým konáním. Podle toho, kterou složku výsledků vzdělávání zjišťujeme, je zapotřebí používat odpovídající sadu „měřících nástrojů“. (Miller, Němejc, 2014).

### **3.7 Zjišťování výsledků vzdělávání**

#### **Zjišťování dovedností**

Dovednosti motorické, sensorické a senzomotorické prověřujeme výhradně praktickým předvedením dané činnosti. Intelektuální dovednosti prověřujeme tak, že žákům zadáme k řešení konkrétní úlohy, které jsou podobné s úlohami, které žáci již cvičně řešili. Dovednosti kombinované slouží k získání kompetencí. Tyto dovednosti prověříme komplexními metodami, například zadáním zpracování projektů, esejí, posudkem portfolia atd.). Při zjišťování dovedností bývá častou chybou, jsou-li žáci prověřováni jenom na základě slovního či písemného popisu činnosti. (Miller, Němejc, 2014).

#### **Zjišťování kompetencí**

Při zjišťování kompetencí můžeme jako nástroje použít řešení složitějších projektů, řešení problémových situací, či případových studií, vedení odborné diskuze a řešení komplexních úloh. Kterýkoli z těchto nástrojů musí být bezchybně metodicky promyšlen, musí obsahovat dokonale připravené zadání i předem známý způsob vyhodnocení.

#### **Zjišťování postojů**

Cílem učitele je dosažení správných vnějších postojů žáka, ale hlavně správného zvnitřnění (interiorizace). Postoje jsou vnitřními motivy osobnosti a zjišťují se nejlépe za pomoci psychologických a sociologických metod. Pro vytvořený postoj ale není možné činit závěr pouze z vnějších projevů, protože může být zakryt sociálně žádoucím chováním (a to i při zkoušce). Proto může být ošemetné zahrnovat posuzované postoje do hodnocení. Úkolem pedagoga je u žáků formovat správné postoje. Žák se může snažit pedagogovi zavděčit a v tom případě se pokouší předstírat očekávaný postoj místo svého skutečného vnitřního přesvědčení.

## **Zjišťování vědomostí**

Vědomosti jako výsledek vzdělávací činnosti jsou zjistitelné relativně nejsnáze. Proto je zapotřebí používat relevantní a profesionálně prověřené postupy. K nejčastěji používaným metodám patří pozorování, ústní zkoušení, orientační prověřování, testování a odborná diskuze. (Miller, Němejc, 2014).

### **3.8 Metody zkoušení a hodnocení v praktickém vyučování**

Metoda hodnocení je jednou z velkého množství vyučovacích metod, která je využívána v praktickém vyučování. Je vhodné, aby učitel praktického vyučování každý den prověřoval dovednosti, ale i vědomosti žáků. K prověřování dovedností a eventuálních vědomostí může učitel používat praktického, ústního a písemného zkoušení.

#### **Praktické zkoušení**

Praktické zkoušení je v praktickém vyučování nejpoužívanější formou zkoušení. Učitel praktického vyučování by jí měl věnovat maximální pozornost. Úkolem praktického zkoušení je především prověření praktických dovedností žáků (Kříž, 2012).

Zkouška v praktickém vyučování ve většině případů prověřuje mimo dovedností i vědomosti, které jsou nepostradatelné pro získání kompetencí ve vybraném oboru vzdělání. Jsou to dovednosti a vědomosti, které žák na konci studia musí prokázat u závěrečné zkoušky. Žák dokazuje, je-li schopen zorganizovat si práci, např. jestli umí správně číst z technických výkresů a výkresové dokumentace. Zda dodržuje technologický postup a zachovává předpisy BOZP atd. Zkouška v praktickém vyučování je používána k získávání objektivních informací o vědomostech, dovednostech a eventuálních návycích žáků. Výsledkem zkoušení je získání objektivních informací. Zkoušky používáme průběžné, souhrnné a závěrečné. Shodně s učební osnovou stanovujeme obsah a rozsah zkoušky. Průběžná zkouška se vyznačuje tím, že je prověřována menší část učiva, která je ale zkoušena detailně. Zkoušení žáka musí předcházet absolvování praxe na příslušném pracovišti. Učitel praktického vyučování připravuje pro zkoušku úkoly, které následně žák plní a tím prokazuje osvojení učiva. Důležité je připravit zkoušku tak, aby se při zkoušení nevyhledávaly nedostatky v dovednostech či vědomostech žáka. Učitel praktického vyučování je zodpovědný za to, že i když je žák hodnocen klasifikačním stupněm dostatečně nebo dobře, tak bude umět zkoušený díl učiva v praxi používat. Zkoušky souhrnné se



používají ve školním pololetí k prověřování žákovy komplexního přehledu o vědomostech a dovednostech z daného období klasifikace, ve kterém žák vědomosti a dovednosti získal. Smyslem těchto zkoušek je přezkoumávat základní dovednosti a vědomosti z učiva jednoho pololetí. Závěrečná zkouška podléhá speciální předpisu, a má písemnou, praktickou a ústní formu. Cílem zkoušek je prověřovat absolventa oboru, ve kterém se vyučil, zda-li má schopnosti k vykonávání své profese (Klingora, Volný, 1994).

Praktické zkoušení je nejčastěji používanou formou v praktickém vyučování, a proto by jí měl učitel praktického vyučování věnovat maximální pozornost. Je to forma, která má za úkol ověřit praktické dovednosti žáků. Na prověření navazuje hodnocení a klasifikace osvojených dovedností žáků. Učitel odborného výcviku by měl žáky hodnotit a klasifikovat v každém probraném tématu, v každém tematickém celku. Zvláštní význam mají souborné práce (hlavně u některých oborů vzdělání). Bývají zařazovány na konci klasifikačního období. Žáci v nich prokazují „kompletní“ praktické dovednosti. Souborné práce jsou složeny z dílčích dovedností. V případě, že učební osnovy praktických předmětů předepisují souborné práce, jsou tyto práce závazné.

Konečná známka z předmětu praxe či odborný výcvik na konci klasifikačního období zahrnuje známky z jednotlivých témat, známku ze souborné práce, známku udělenou z ústního nebo z písemného zkoušení. Učitel během praktického vyučování prověřuje, hodnotí, ale i klasifikuje praktické dovednosti žáků. Souborné práce jsou zařazovány na konci klasifikačního období. Vychází-li žákovi výsledná známka mezi dvěma klasifikačními stupni, mohou při rozhodování pomoci známky, které žák získal při ústním a písemném zkoušení (Kříž, 2012).

Ústní zkoušení by měl učitel praktického vyučování používat před instruktáží i po instruktáži. Učitelé při ústním zkoušení k hodnocení výsledků žáka mohou používat různé způsoby. Systém hodnocení a klasifikace žáka se v dnešní době zakládá více na individuálním ústním zkoušení (vyjma praktického vyučování). Je-li ústní zkouška učitelem kvalitně připravená a provedená, má pro výuku kladný význam, při kterém dochází k obtížně nahraditelnému osobnímu kontaktu mezi žákem a učitelem. Předností ústní zkoušky je v první řadě to, že pedagog může reagovat na nepřesné nebo chybné odpovědi. Při ústní zkoušce je v tomto okamžiku možné si ověřit, zdali byla chyba náhodná nebo se jedná o neznalost žáka. Ústní zkouška rozvíjí myšlení žáků, jejich vyjadřování, a celkově je pro žáky přínosem ve výuce. Nezanedbatelnou výhodou

ústních zkoušek je i jejich možnost komplexnosti, což znamená, že pokud žák neumí jednu část učiva, je možné tuto část pod dohledem učitele přeskočit a pokračovat ve zkoušce (Kalhous, a kol., 2002).

Výuka bez ústního zkoušení by byla značně ochuzena, protože tento typ zkoušení dává žákům i učitelům možnosti, které by se jen těžko nalézali v jiných formách zkoušení. Důležitý je především osobní kontakt, díky kterému může učitel žáka lépe poznat, a to i po psychické stránce.

Formu ústního zkoušení by měl učitel praktického vyučování aplikovat před instruktáží anebo při instruktáži. Učitel si při ústním zkoušení ověřuje kvalitu a množství vědomostí žáků, kteří by měli tyto vědomosti získat především v teoretických odborných předmětech. Zároveň by si měl udělat představu o nedostacích žáků v těchto dovednostech. Nedostatky ve vědomostech nemusí plynout jen z nepřípravenosti žáků a učitel praktického vyučování by na ně měl upozornit učitele odborných teoretických předmětů nebo sám doplnit případné informace.

Velmi důležité je při ústním zkoušení zvolit správnou metodiku pokládání otázek. Je nezbytné, aby měl učitel otázky předem připravené. Správné otázky jsou jasné, konkrétní a stručně formulované.

Ústní zkouška se větší měrou zabývá kvantitou vědomostí, které žák získává metodou memorování. Žák si zapamatuje kupříkladu část z tématu, z kterého se bude následně konat zkouška, ale nepochopí obsah tématu a jeho souvislosti. Nevýhodou ústního zkoušení je časová náročnost ústní zkoušky, není možné v jedné vyučovací hodině tímto způsobem prověřit celou třídu.

Písemná forma zkoušky je v odborném výcviku využitelná spíše výjimečně, doplňkově. Písemné zkoušení může být zařazeno jako krátké opakování vědomostí před instruktáží, jako způsob alternativního testu před instruktáží, či jako písemná domácí práce po skončení výuky (Kříž, 2012).

### **3.9 Hodnocení a jeho funkce**

Školní hodnocení je sdělením o tom, do jaké míry úspěšně probíhá výuka a jaké jsou její výsledky. Dá se říci, že školní hodnocení je zpětnou vazbou, které vypovídá o tom, zda výuka dosahuje předpokládaných cílů. Hodnocení je nepostradatelnou součástí výuky. Má neopomenutelný vliv na to, nakolik bude výuka žákovi prospěšná a nakolik bude pro něj (ale i pro jeho učitele) příjemná. Školní hodnocení by mělo co nejvíce

podporovat procesy učení. Je možné říci, že kvalita školního hodnocení spolurozhoduje o celkové kvalitě školní výuky (Slavík, 1999).

S hodnocením se nepotkáváme pouze ve školství, je součástí naší společnosti, neustále nás někdo hodnotí a posuzuje. Často je to i naopak, kdy my sami hodnotíme, ať již jsme k tomu vybízeni, nebo nuceni okolnostmi. Podobně jako hodnocení ve školství má i hodnocení v naší společnosti více podob. Každý člověk je osobnost a současně individualita, a z tohoto důvodu každý hodnotíme jevy, vlastnosti a objekty dle svých vlastních měřítek.

Hodnocením nazýváme popis jevů, vlastností a předmětů (objektů hodnocení), při kterých současně s popisem skutečnosti vyjádříme i význam hodnoceného objektu a význam jeho jednotlivých vlastností, jejich vzájemná propojení a spojitosti (Číhalová, Mayer, 1997).

Hodnocení je možné brát jako aktivitu, činnost, která zahrnuje výsledek, ale i samotný proces dosahování cíle. Hodnocení sleduje i nástroje dosahování těchto cílů a jednání žáka, ale také i podmínky pro činnost žáka. Hodnocení pomáhá sledovat proces dosahování cílů žáků a učitele. Školní hodnocení je nejpoužívanějším typem hodnocení. Týká se výhradně školy a je ve vztahu k výuce (procesu učení a vyučování) a k jednotlivým účastníkům tohoto procesu (žákům a učitelům). Hodnocení musí být systematické (dané vzdělávacími standardy). Školní hodnocení bývá též chápáno jako určité vyjádření (ať už záporné či kladné) k výsledkům a průběhu aktivit žáka i učitele během výuky vzhledem k normě, k požadavkům a k cíli. Základem školního hodnocení je zhodnocení výsledků procesu vyučování (zde je hodnocena práce učitele) a posouzení výsledků učení žáků ve vztahu k vytyčenému cíli. Hodnocení vypovídá o kvalitě výuky, o sociálních vztazích ve výuce a o typu cílů. Pokud je výuka primárně zaměřena na předávání konkrétních poznatků (model transmisivního vyučování), pak je hodnocení zacíleno na výkon žáka a na jeho množství vědomostí. Při zkoušení žáka jsou měřeny a zjišťovány výsledky, a k tomu se používá zejména klasifikace žáka. Je-li výuka zaměřena na rozvoj osobnosti žáka a kostru jeho poznání (model konstruktivního vyučování), pak hodnotíme činnost žáka, průběh jeho učení a jeho úsilí, což znamená, že se hodnocení zaměřuje na úplný proces výuky a učení žáka (Čábalová, 2011).

Funkce hodnocení patří mezi nejvýznamnější a přitom diagnostické atributy o výsledcích studia žáka. V odborném výcviku systematickostí dojdeme k průběžnému

vyhodnocení daného pracovního úkonu a jeho zhodnocení z pohledu přístupu, splnění a požadované kvality. Systematicčnost hodnocení je založena na přípravě učitele na tuto činnost, na kvalitě jeho organizace dané činnosti a na jejím pravidelném provádění. Zároveň je i informací o tom, probíhá-li úspěšně výuka a s jakými výsledky. Učitel hodnotí mimo výsledků žáků i sám sebe, hodnotí kvalitu své pedagogické práce. Žádný z typů hodnocení není sám o sobě dobrý či špatný, ale vždy závisí na způsobu a souvislostech jeho pedagogického užití (Kolář, Šikulová 2009).

Hlavním cílem hodnocení je ověření, zda žák úspěšně zpracoval informace předávané mu učitelem, zda si je osvojil a dokáže je použít v praktické zručnosti při řešení úkolu. Informace získané na základě výsledků hodnocení lze dále použít k následující motivaci žáka a k předcházení, případně úplnému odstranění nedostatků. Pomáhá nám to povzbudit sebedůvěru žáka k dalšímu studiu. Výsledky hodnocení nikdy nesmíme použít k zesměšnění či k potrestání, tím bychom žáka spíše podnítili k opuštění další výuky. Získané výsledky pomáhají učiteli v případě potřeby zvolit jiné a účinnější metody výuky. Pedagog by měl výukou žáky zaujmout, nikoliv jej odradit, a to i v případě, kdy žák ze začátku nemá zájem o daný obor. Důležité je též do vzdělání žáka zapojit i jeho rodiče, což je možné právě i díky hodnocení. Při spolupráci ve výchově žáka – učitelů a rodičů – je důležitá informovanost, komunikace a seznámení se se studijními výsledky. Tímto je možné zajistit vyšší úroveň výuky, odstranit nedostatky a zvyšovat kvalitu vzdělání na požadovanou úroveň nutnou pro úroveň profese. Žák má pak větší šanci uplatnit se na pracovním trhu a je tu i předpoklad dalšího studia (Pasch, 1998).

### **3.10 Metody a ukazatele hodnocení**

Školní hodnocení především vyjadřuje učitelovo ocenění výkonu žáka či jeho jednání a chování. Zároveň se do něj promítá i konkrétní vyjádření vztahu mezi učitelem a žákem. Hodnocení žákova výkonu či jeho chování v určité situaci zahrnuje vyjádření učitelova přístupu k žákovi a také jaký k němu zaujímá postoj. Dá se říci, že hodnocení žáka reflektuje učitelovo pojetí žáka a přístup k roli učitele. Od hodnocení je očekávána validita neboli platnost, která má zaručit, že cílem hodnocení je zjišťovat pouze to, co se od hodnocení očekává a nic dalšího. Kupříkladu u matematické operace se hodnotí pouze početní výkon žáka a nikoliv písemná úprava výpočtu. V praktickém vyučování se používá jiná forma hodnocení, s důrazem na odborné schopnosti. V teoretických předmětech žák získává především vědomosti, ale při praktickém

vyučování jde o získání dovedností, o osvojení úkonů a operací, a to během výuky. Žáci by si měli během odborného výcviku či praxe zvykat na kontrolu i kritiku své práce. Tím si osvojují návyk sebekontroly při nácviku zručnosti, nebo při plnění jiných úkolů v rámci výuky. Učitel by měl při přípravě vyučovací jednotky zhodnocovat kritéria, kterých chce dosáhnout při výuce a při vlastním hodnocení dovedností žáků. Musí při tom vycházet z podkladů tematický plánů, směrnic, zákonů a řádů. (Kolář, Šikulová, 2009).

Kritéria hodnocení učitel sděluje žákům před vlastním prověřováním, žáci musí předem vědět, co se od nich očekává. Učitel sděluje kritéria hodnocení jasně, stručně a přesně. Pro tvorbu kritérií hodnocení je nezbytná přesná formulace krátkodobých i dlouhodobých cílů (Vališová a kol., 2007).

V praktickém vyučování učitel hodnotí jednotlivé pracovní postupy, operace a úkony dle primárních ukazatelů hodnocení. Tyto ukazatele hodnocení jsou kvalita práce, vynaložený čas a úroveň dovedností. Hlavním a nejdůležitějším ukazatelem výchovně vzdělávacího procesu je od počátku až do zakončení ukazatel kvality práce. Je nutné vedení žáků po celou dobu praktické výuky, a to k řádnému a kvalitnímu provádění konkrétních dovedností. Úkolem učitele praktického vyučování je vytvořit u žáků trvalý návyk odvádět jen kvalitní práci. Pokud práce kvalitní není, nesmí být žák v žádném případě klasifikován stupněm výborně. V případě, že se jedná o produktivní činnost, nesmí být takovému to žákovi vyplacena odměna v plné výši. Je vhodné, aby si žáci osvojovali většinu praktických dovedností na praktických pracovištích, jako jsou například školní hospodářství nebo dílny. Práce, kterou žáci odvádějí, by měla odpovídat všem požadovaným ukazatelům kvality. Pokud žák vyrobí zadaný výrobek, měl by být plně funkční. V nižších ročnících by měla být do výuky zařazena práce na cvičných pozemcích, nebo např. na modelech strojních zařízení.

Dalším důležitým ukazatelem je ukazatel vynaloženého času. Tento ukazatel je v přípravném období pouze doplňujícím. V tomto období ještě žáci nemají stanovenou pevnou normu, mají dostatek času k tomu, aby osvojené dovednosti dostatečně procvičovali. V přípravném období má ukazatel vynaloženého času smysl u souborných prací. V následném období odborného rozvoje by žáci už měli mít získané dovednosti, které dále rozvíjejí a upevňují a jejichž mnohonásobným opakováním si osvojují návyky. V tomto období mají už žáci stanovenou normu, která se postupně zvyšuje až

na úroveň normy pracovníka v daném oboru. Ukazatel vynaloženého času tak nabývá na významu a stává se stejně důležitým jako ukazatel kvality práce.

Ukazatel úrovně dovedností je naopak důležitý především v přípravném období, kde se stává druhým hlavním ukazatelem, hned po ukazateli kvality práce. Žáci se dané dovednosti nejdříve učí a musí na to mít dostatek času. Postupně, jak žáci upevňují své dovednosti a přecházejí na produktivní činnost, ztrácí ukazatel úrovně dovedností svou důležitost a v období rozvoje je už pouze doplňujícím ukazatelem hodnocení dovedností žáků.

### **3.11 Klasifikace**

Klasifikace patří mezi formy hodnocení. V praktickém vyučování se na ní vztahují pravidla pro hodnocení výsledků vzdělávání žáků. Tato pravidla jsou součástí školního řádu. Učitel praktického vyučování používá pět stupňů klasifikace pro hodnocení osvojených dovedností, stejně jako je pět klasifikačních stupňů používáno i v teoretických předmětech. Jestliže učitel na základě důkladně a přesně zpracovaných kritérií rozpozná, že žák danou dovednost neovládá, je žák hodnocen stupněm nedostatečně. Toto ale neznamená, že by žák měl být i na závěrečném vysvědčení hodnocen nedostatečně. Takovéto hodnocení by mohlo být dokladem nižší kompetence učitele tyto žáky praktickým dovednostem naučit (Kříž, 2012).

#### ***3.11.1 Klasifikace a její kritéria***

Učitel praktického vyučování má při hodnocení a klasifikaci možnost vybírat z mnoha kritérií klasifikace, ať už to jsou kritéria běžně používaná, nebo si je učitel sám připravuje a zpracovává. V každém případě jsou tato kritéria vždy věcí individuálního přístupu daného učitele. Učitel je za klasifikaci plně zodpovědný, stejně jako za jakoukoliv jinou činnost během svého působení ve výchovně vzdělávacím procesu.

Je vhodné využívat pět základních kritérií klasifikace osvojených dovedností žáků v rámci praktického vyučování. V první řadě se jedná o osvojení odborných dovedností, kdy se hodnotí, jak žák zvládl nejefektivnější způsoby práce, které zajišťují její kvalitu. Dalším kritériem je schopnost žáka využívat získané teoretické dovednosti, a to z teoretických odborných i všeobecně vzdělávacích předmětů, které se vztahují k osvojovaným odborným dovednostem daného tématu. Třetím kritériem je úroveň organizace práce na pracovišti, a to jak schopnost žáka zorganizovat si svou práci, tak aby předešel časovým ztrátám, tak i schopnost žáka udržet si na pracovišti pořádek.

Kritérium dodržování předpisů BOZP znamená klasifikovat, jak žák dodržuje předpisy, které se týkají hygieny a ochrany zdraví při práci, a také zda správně a v dostatečné míře používá ochranné pomůcky. Toto kritérium je důležité především při ošetřování zvířat, při práci ve vlhkém či znečištěném prostředí, při práci s chemikáliemi a jinými škodlivými látkami, s nářadím a mechanizací, s elektromotory, apod. Posledním kritériem je úroveň obsluhy a údržby mechanizačních prostředků, technologických zařízení výrobní linky, případně ošetřování hospodářských zvířat.

### **3.11.2 Zásady klasifikace**

Učitel musí při klasifikaci osvojených dovedností žáků během praktického vyučování vycházet z určitých zásad. Není možné v každém typu praktické vyučovací jednotky použít zásady klasifikace v plném rozsahu. Vždy záleží na individualitě každého učitele. Je vhodné, aby se učitel praktického vyučování řídil těmito zásadami. Výsledný klasifikační stupeň se stanovuje dle převládajících kritérií klasifikace, a to dle jejich významu v jednotlivých typech praktických vyučovacích jednotek. Nezbytná je dokonalá evidence v učitelském zápisníku, v klasifikačním archu, v žákovských knížkách či studijních průkazech žáků, v deníku odborného výcviku, popřípadě v dalších dokumentech stanovených školou. Důležité je kladně hodnotit samostatnost žáků, zvláště ve vyšších ročnících. Při klasifikaci není vhodné používat jako jedno z kritérií žákovo chování, stejně tak by se nemělo zkoušení brát jako prostředek ke zvýšení kázně žáků. Klasifikace a hodnocení mají být pravidelné, časté, plánovité a soustavné.

### **3.11.3 Vymezení klasifikačních stupňů**

Dobrý učitel praktického vyučování musí umět udělat správná rozhodnutí, a to nejen při stanovení výchovně – vzdělávacích cílů, při výběru nejvhodnějších vyučovacích prostředků a metod, ale také při klasifikaci. Klasifikační stupně se vymezují podle kritérií klasifikace:

1 – výborně

Žák bezpečně ovládá pracovní postupy, kvalita práce odpovídá ukazatelům, žák dovede samostatně a s jistotou využívat teoretické vědomosti. Organizace práce a pracoviště je velmi účelná a žák dodržuje bezpečnostní předpisy.

## 2 – chvalitebně

Žák ovládá pracovní postupy, kvalita práce převážně odpovídá ukazatelům, žák dovede samostatně, i když s menší jistotou využívat teoretické vědomosti, organizace práce a pracoviště je účelná a žák jen v menší míře porušuje dodržování bezpečnostních předpisů.

## 3 – dobře

Pracovní postup žáka vykazuje nepodstatné odchylky, jsou vidět nepodstatné závady v kvalitě práce, žák dokáže využívat teoretických vědomostí pouze s pomocí učitele. Dále žák vykazuje nepodstatné závady v organizaci práce a pracoviště a závažněji porušuje dodržování bezpečnostních předpisů.

## 4 – dostatečně

Žák vykazuje podstatné odchylky v pracovním postupu, jsou jasné podstatné závady v kvalitě práce. Po opětovném vysvětlení dokáže žák využívat teoretické vědomosti, vykazuje hrubé chyby v organizaci práce a pracoviště a hrubě porušuje dodržování bezpečnostních předpisů.

## 5 – nedostatečně

Žák neovládá pracovní postup, kvalita práce neodpovídá ukazatelům, žák nedovede využívat teoretické vědomosti, má neúčelnou organizaci práce a pracoviště a nedodržuje bezpečnostní předpisy.

Není možné tento přehled vymezení klasifikačních stupňů použít u každého tématu a u každého typu vyučovacích jednotek při praktickém vyučování. Klasifikační stupně si v konečném důsledku stanovuje každý učitel praktického vyučování sám a také je za ně plně zodpovědný (Kříž, 2012).



## 4 Praktická část práce

### 4.1 Výzkumné šetření

Pro specifikaci daného problému je nutné zvolit jednu z metod vědeckého zkoumání, jehož předmětem jsou jevy konkrétní reality. Na rozdíl od čistě teoretického zkoumání, výzkum dospívá ke konkrétním zjištěním. Jsou při něm použity specifické metody (pozorování, dotazování atd.). **Pro bakalářskou práci jsem zvolila metodu pozorování.**

Metoda pozorování se zakládá na plánovitém pozorování probíhajících událostí a jejich zaznamenávání. Subjektům neklademe otázky, ale pozorujeme, jak se chovají, jak reagují atd. Je možné použít pět variant pozorování, dle toho zda je pozorování: řízené (uměle vytvořené), zřejmé (skryté), strukturované (nestrukturované), přímé (nepřímé), osobní (za pomoci technických prostředků). (<http://vyzkumy.cz/vyzkumne-metody>)

Hodnoceny byly dvě skupiny žáků oboru Zahradnické práce, 1. ročníku, navštěvující Odbornou školu výroby a služeb v Plzni. Pro lepší porovnání výsledků byli žáci hodnoceni jako:

- jednotlivci ve skupině
- porovnání obou skupin
- porovnání obou skupin letošního 1. ročníku se dvěma odpovídajícími skupinami loňského 1. ročníku

Hodnoceny byly tyto souborné dovednosti:

- rytí půdy a následné urovnání pozemku hrabáním
- vazba zeleného věnce
- vegetativní rozmnožování dřevitými řízků
- příprava výsevného truhlíku

Na závěr byly porovnány výsledky žáků z předmětu Odborný výcvik za první pololetí 1. ročníku

Výsledky hodnocení žáků byly přeneseny do tabulek, které sloužily pro vyhotovení jednotlivých grafů. Všechna zjištěná data jsou zpracována do textu, tabulek a grafů na PC v programech Microsoft Word a Microsoft Excel.

Do prvních ročníků středních odborných škol a učilišť nastupují žáci, kteří ukončili základní devítiletou docházku na základní škole. Žáci jsou v prvních týdnech nového školního roku postupně seznamováni s výukou předmětu odborný výcvik, ve kterém se mají během příštích let připravit na svou budoucí profesi. V prvních hodinách výuky předmětu odborný výcvik jsou žáci proškoleni o zásadách bezpečnosti a ochrany zdraví při práci. Následuje seznámení s organizací výuky odborného výcviku a s jednotlivými pracovišti. Žákům je předložen obsah učiva, podle kterého se budou připravovat na svou pozdější profesi. Většina žáků nemá na začátku výuky žádné, nebo jen povrchní znalosti o daném oboru. Žáci se v první fázi výuky nejprve seznamují s novým prostředím, se základy vybraného oboru. V pozdějších měsících a letech se pak znalost oboru prohlubuje, žáci získávají potřebné znalosti a dovednosti.

V oboru 41-52-E/01 Zahradnické práce se v prvním ročníku žáci seznamují se základními pracovními dovednostmi, podstatná je manuální zručnost. Neméně důležitá je i praktická výuka poznávání rostlin.

Mezi základní pracovní dovednosti žáka patří ruční práce se zahradnickým nářadím a rostlinným materiálem. Žák v prvním ročníku se učí provádět sklizňové a vazačské práce, zpracovávat půdu, ošetřovat rostliny během vegetace, vysévat semena a pěstovat sadbu, vegetativně rozmnožovat rostliny a způsoby jejich následné výsadby.

Žák postupně získává základní pracovní dovednosti, následně je rozvíjí a upevňuje. Všechna probíraná témata obsahují základní pracovní činnosti, které se postupně procvičují a zdokonalují, a to jak během prvního ročníku, tak i v pozdějších letech. Pro odborný vývoj žáků je podstatná přímá pracovní činnost, při které se jednotlivé úkony nacvičují, procvičují a upevňují. Po celou dobu studia žáků je kladen důraz na kvalitu, ve vyšších ročnících i na kvantitu práce. Žáci by měli být, po třech letech studia a po složení závěrečných zkoušek, plně kompetentní k výkonu svého oboru.

Na žáky jsou v průběhu studia kladeny rozdílné požadavky, závislé na délce studia. Žáci jsou hodnoceni za výsledky souborných prací, při kterých se prokazují osvojené dovednosti a znalosti.

V praktické části bakalářské práce se věnuji vybraným dovednostem z tematického plánu Odborné školy výroby a služeb pro první ročník. Pro rozbor prověřování, hodnocení a klasifikace mi budou sloužit souborné práce žáků dvou skupin prvního ročníku oboru Zahradnické práce v předmětu odborný výcvik, které budu vzájemně porovnávat. V první skupině (A) jsou soustředěni žáci přijatí z běžných základních škol, ve druhé skupině (B) žáci vzdělávání podle RVP ZV LMP(absolventi základní školy praktické).

„Obory kategorie „E“ jsou (Nařízení vlády č. 211/2010 Sb.) určeny hlavně pro žáky se zdravotním postižením nebo zdravotním znevýhodněním, jsou koncipovány s nižšími nároky v oblasti všeobecného i obecně odborného vzdělání; absolventi jsou připraveni pro výkon jednoduchých prací v rámci dělnických povolání. V oborech naleznou uplatnění absolventi nižších ročníků škol základních, absolventi základních škol praktických, žáci se zdravotním postižením nebo zdravotním znevýhodněním. Složením závěrečné zkoušky žáci získávají střední vzdělávání s výučním listem.“  
(<http://inter.osvsplzen.cz/sunlight/index.php?p=charakteristika-skoly>)

Rozdíly porovnávaných skupin budou značné, protože žáci skupiny B jsou na základě svého zdravotního postižení, oproti skupině žáků A, znevýhodněni. Výzkumné šetření bude zaměřeno na hodnocení souborných prací žáků. První část výzkumu bude analyzovat práci žáků v prvním pololetí prvního ročníku v rámci odborného výcviku. Ve druhé části uskutečním porovnání výsledků žáků aktuálního prvního ročníku s výsledky ročníku předchozího. Dále vycházím z domněnky, že zjištěné výsledky skupin různých ročníků budou velmi podobné. Tento předpoklad vychází ze školní statistiky minulých let, kdy k velkým rozdílům mezi jednotlivými ročníky nedocházelo. Do hodnocení jednotlivých žáků se promítne jejich zájem o obor, případné zkušenosti z domova či jejich schopnost použít mezipředmětové vztahy z teoretické výuky odborných předmětů. Očekávám, že rozdíly mezi jednotlivými žáky se budou během studia snižovat a jejich výkony se budou postupně vyrovnávat, stabilizovat. Záleží ovšem na každém jednotlivém žákovi, na jeho schopnostech a ochotě k učení se.

## **4.2 Odborná škola výroby a služeb v Plzni**

Budova školy je umístěna v areálu SOU elektrotechnického v Plzni – Skvrňanech. V areálu se nachází i Domov mládeže a školní jídelna, obojí mohou žáci využívat.

Teoretická výuka probíhá v 17 – 30ti členných třídách, na odborný výcvik se třídy dělí na skupiny maximálně 8 až 12ti členné. Při výuce, klasifikaci i celkovém hodnocení jednotlivých žáků je kladen důraz na individuální přístup. Stěžejní částí výuky je odborný výcvik dle jednotlivých oborů. Délka studia je dva, nebo tři roky, studium je zakončeno závěrečnou zkouškou, absolventi získají výuční list.

Škola nabízí tyto obory: Zahradnické práce, Pečovatelské služby, Prodavačské práce, Elektrotechnické a strojně montážní práce, Textilní a oděvní výroba, Knihařské práce, Strojírenské práce, Stravovací a ubytovací služby, Potravinářská výroba.

Obor Zahradnické práce má ve škole mnohaletou tradici. Škola žákům poskytuje kvalitní odborné i technické zázemí. Přimo v budově školy se nachází učebna odborného výcviku a dílny, naproti škole je umístěna školní zahrada včetně třílodňového skleníku, kontejnerovny a nářadovny. Absolventi nacházejí uplatnění ve všech oblastech zahradnické výroby. Jsou schopni vykonávat jednoduché operace a práce při množení, výsadbě, ošetřování a hnojení, pěstování rostlin ve volné půdě i ve sklenících, údržbě a zakládání sadovnických úprav a při zhotovování běžných sadovnických výrobků.

#### **4.2.1 Profil absolventa**

Školní vzdělávací program oboru 41-52-E/01 Zahradnické práce připravuje žáky k osvojení následujících klíčových a odborných kompetencí. Absolvent se vyznačuje těmito kompetencemi: provádí vegetativní i generativní množení, připravuje zem k výsadbě, vysazuje ručně i sázecími stroji, vykonává základní práce při ošetřování, hnojení a ochraně rostlin a dodržuje požadované postupy, provádí jednoduché práce při sklizni, třídění, balení, expedice, pomáhá při pěstování zahradnických plodin tj. především ovoce, zeleniny, květin, ovocné a okrasné sadby ve sklenících i volné půdě, pomáhá při zakládání a údržbě sadovnických a krajinářských úprav, zhotovuje běžné vazačské a aranžérské výrobky. Žáci jsou vedeni k tomu, aby byli schopni maximálně používat své odborné a osobnostní dispozice.

Absolvent je veden tak, aby pracoval s půdou a živým materiálem v souladu s principy trvalé udržitelnosti, vytvářel klidnou a přátelskou atmosféru na pracovišti, dbal na bezpečnost práce, chápal ji jako nedílnou součást péče o zdraví své i spolupracovníků, udržoval své pracoviště v čistotě a pořádku v souladu s hygienickými předpisy.

Žák se může uplatnit - po řádném absolvování studia Odborné školy výroby a služeb a po úspěšném složení závěrečných zkoušek - při práci v zahradnické výrobě, v zahradnické firmě zaměřené na realizaci a údržbu zahrad, nebo v prodeji zahradnických výrobků (zahradnické centrum), či v květinářství.

### **4.3 Hodnocení praktických dovedností**

Použita bude výzkumná metoda pozorování a analýza výsledků činnosti žáků.

#### **4.3.1 Výzkumný vzorek**

Pro účely výzkumu v praktické části bakalářské práce jsem si vybrala první ročník oboru Zahradnické práce, v předmětu Odborný výcvik. Třída je tvořena jedenácti žáky, rozdělenými do dvou skupin, které budu vzájemně porovnávat. Skupinu A tvoří žáci přijatí z běžných základních škol, ve skupině je šest žáků. Ve druhé skupině B jsou zařazeni žáci vzdělávání podle RVP ZV LMP(absolventi základní školy praktické), v této skupině je pět žáků.

Skupina A je tvořena třemi dívkami a třemi chlapci, ve skupině B je pět chlapců.

Ve skupině B má jeden žák diagnostikovaný atypický autismus s intelektem v horním pásmu lehké mentální retardace, druhý žák Aspergerův syndrom, poruchu pozornosti, dysgrafii, dysortografii a rysy dyskalkulie. Třetí žák má lehké až středně těžké mentální postižení, zrakovou vadu a vadu řeči. Čtvrtý žák má lehké mentální postižení, těžké sluchové a zrakové postižení a těžkou vadu řeči. Pátý žák má diagnostikované snížené rozumové schopnosti v dolní části pásma lehké mentální retardace. Všem žákům bylo studium Zahradnických prací doporučeno pedagogicko-psychologickými poradnami, případně dětským psychiatrem.

#### **4.3.2 Hodnocení praktické dovednosti – rytí půdy a následné urovnání pozemku hrabáním**

Jednou ze základních dovedností žáků oboru Zahradnické práce je rytí půdy a následné urovnání pozemku hrabáním. Hodnocení dovednosti proběhlo třikrát během 1. pololetí, a to v měsících říjen, listopad a leden. První hodnocení skupin proběhlo v měsíci říjnu, žáci se dovednosti učili a procvičovali je od poloviny září, přibližně 2 – 3x týdně.

Žák po cca měsíci procvičování dovednosti musí znát správný pracovní postup. Prvním úkonem je příprava určené části pozemku ke zpracování, to znamená jeho

odplevelení. Následuje vlastní rytí. Žák zryje první brázdu, vyrytou zeminu rozhodí na pozemek za sebou. Půdu z každé další brázdy obrátí do brázdy předchozí. První brázda se ryje zleva doprava, druhá zprava doleva, třetí opět zleva doprava. Po zrytí celého vytyčeného pozemku následuje jeho uhrabání. Obrácenými železnými hráběmi se rozbijí větší hroudy a zarovnají se hřebeny brázd. Pokračuje se hrabáním, při kterém se vyrovnají všechny nerovnosti utvořené rytím. Po dokončení práce je nutné očistit a uklidit nářadí.

Během pracovního postupu se hodnotí (metodou pozorování) ustrojenost – vhodné pracovní oblečení a obuv, výběr správného pracovního nářadí (typ rýče a jeho délka, použití plastových či kovových hrábí), znalost pracovního postupu, úchop nářadí – důležitá správná koordinace pohybu, úspornost pracovních pohybů, dodržení hranic vytyčeného pracovního prostoru, rozvržení sil, kvalita odvedené práce, dodržování BOZP.

„Zdroj všech tabulek a grafů: vlastní zpracování“

Tabulka č. 1

Školní rok 2015/2016, měsíc říjen, rytí půdy a urovnání pozemku hráběmi (výsledky skupiny A)

Známka	Výborně	Chvalitebně	Dobře	Dostatečně	Nedostatečně
Počet žáků	1	2	3	0	0
Průměr známky skupiny	2,33				

Tabulka č. 2

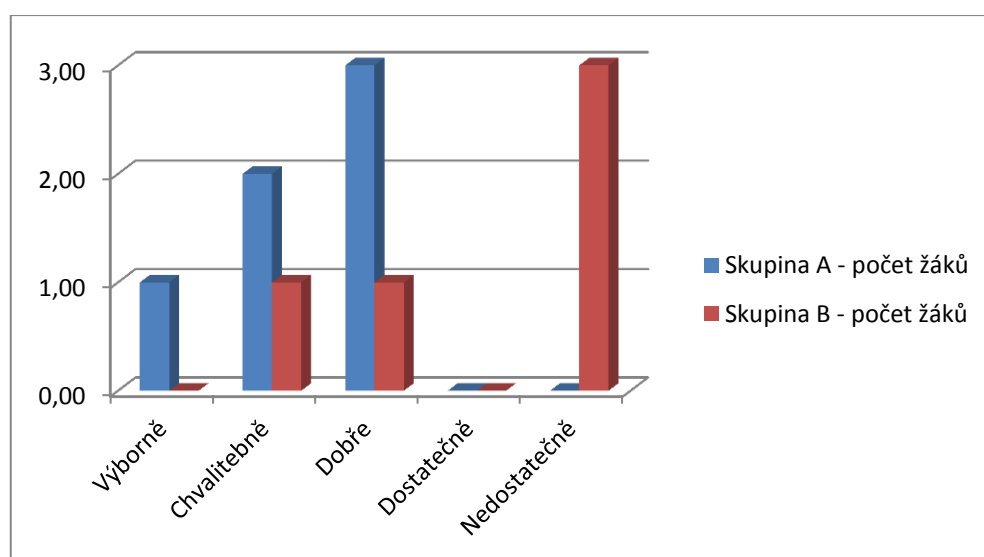
Školní rok 2015/2016, měsíc říjen, rytí půdy a urovnání pozemku hráběmi (výsledky skupiny B)

Známka	Výborně	Chvalitebně	Dobře	Dostatečně	Nedostatečně
Počet žáků	0	1	1	0	3
Průměr známky skupiny	4,00				

Hodnocení souborné práce dopadlo hůře pro skupinu B, žáci této skupiny nejsou příliš pečliví, mají horší koordinaci pohybu (což bylo při hodnocení zohledněno), nedokáží si dobře rozvrhnout síly, ze začátku pospíchají, ryjí zbytečně hluboko, v druhé polovině práce značně zpomalují, nesoustředí se.

Ani jedna skupina ještě nemá dostatečně vytvořené návyky ohledně úklidu pracoviště a nářadí, nesoustředí se na hranice vytýčeného území (někteří nezpracovávají půdu až k vyznačené hranici, jiní naopak zasahují do sousední plochy).

Graf č. 1: Klasifikace a porovnání skupiny A a B, měsíc říjen, 1. ročník 2015/2016



Aby bylo možno porovnat pokroky obou skupin současného prvního ročníku, bylo hodnocení dovednosti rytí půdy a urovnání pozemku hráběmi provedeno ještě v měsících listopad a leden.

Tabulka č. 3

Školní rok 2015/2016, měsíc listopad, rytí půdy a urovnání pozemku hráběmi (výsledky skupiny A)

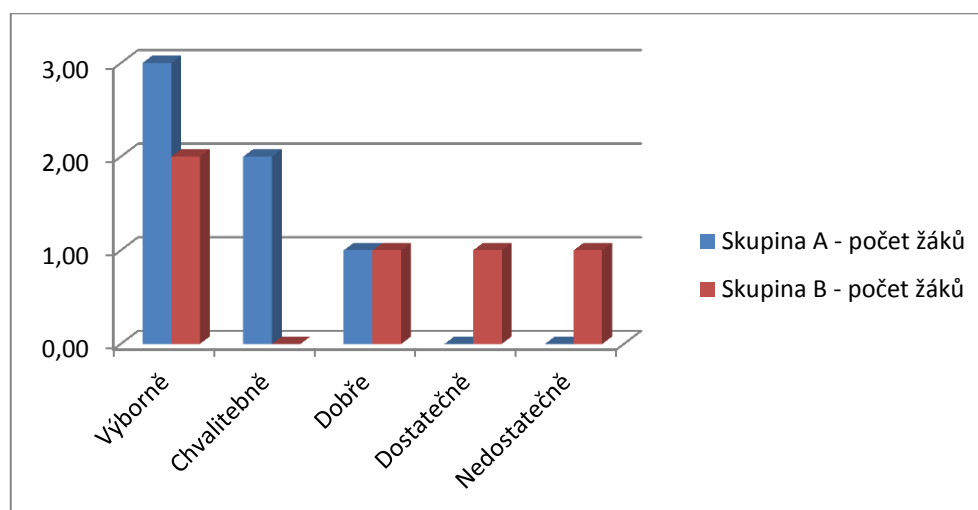
Známka	Výborně	Chvalitebně	Dobře	Dostatečně	Nedostatečně
Počet žáků	3	2	1	0	0
Průměr známky skupiny	1,66				

Tabulka č. 4

Školní rok 2015/2016, měsíc listopad, rytí půdy a urovnání pozemku hráběmi (výsledky skupiny B)

Známka	Výborně	Chvalitebně	Dobře	Dostatečně	Nedostatečně
Počet žáků	2	0	1	1	1
Průměr známky skupiny	2,8				

Graf č. 2: Klasifikace a porovnání skupiny A a B, měsíc listopad, 1. ročník 2015/2016



Při zhodnocení výsledků obou skupin je zřejmé zlepšení, pro žáky se některé pracovní úkony stávají návykem, zlepšil se odhad rozvržení sil, pečlivost a organizace práce, samozřejmě se stává úklid pracoviště a náradí. Problémovou částí je urovnání pozemku hráběmi, pro žáky je problém urovnat pozemek do roviny.



Tabulka č. 5

Školní rok 2015/2016, měsíc leden, rytí půdy a urovnání pozemku hráběmi (výsledky skupiny A)

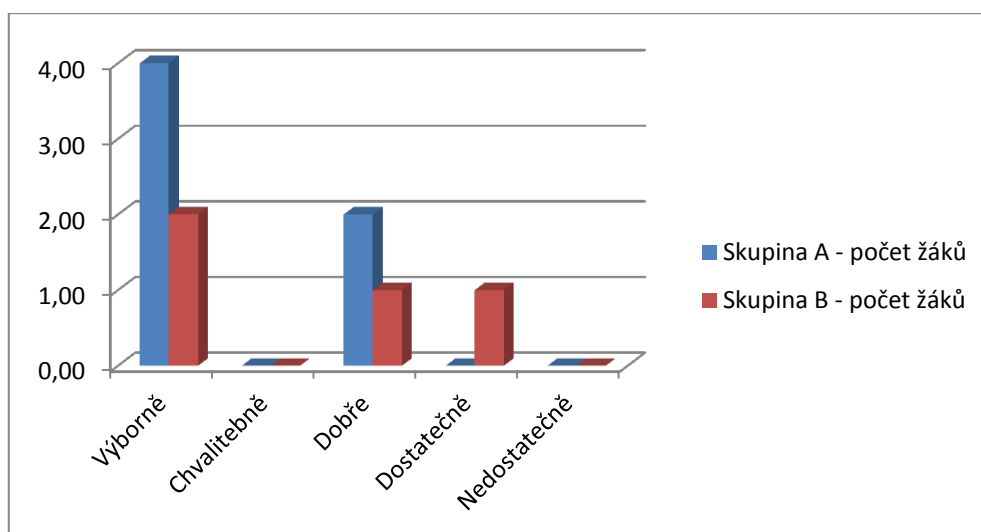
Známka	Výborně	Chvalitebně	Dobře	Dostatečně	Nedostatečně
Počet žáků	4	0	2	0	0
Průměr známky skupiny	1,33				

Tabulka č. 6

Školní rok 2015/2016, měsíc leden, rytí půdy a urovnání pozemku hráběmi (výsledky skupiny B)

Známka	Výborně	Chvalitebně	Dobře	Dostatečně	Nedostatečně
Počet žáků	2	0	1	1	1
Průměr známky skupiny	2,8				

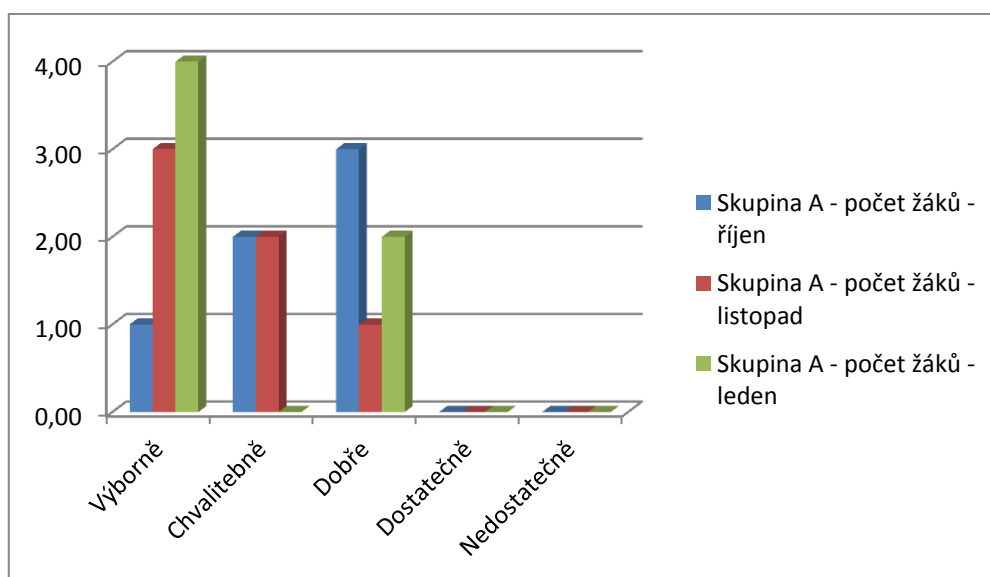
Graf č. 3: Klasifikace a porovnání skupiny A a B, měsíc leden, 1. ročník 2015/2016



V měsíci lednu se výsledky hodnocení části žáků skupiny A zlepšily, jeden žák se naopak mírně zhoršil. Výsledky skupiny B jsou totožné s výsledky z měsíce listopadu. Problémy stále dělá urovnání pozemku hráběmi, u žáků skupiny B navíc organizace práce, dodržování pracovního postupu, u dvou žáků i celková kvalita práce.

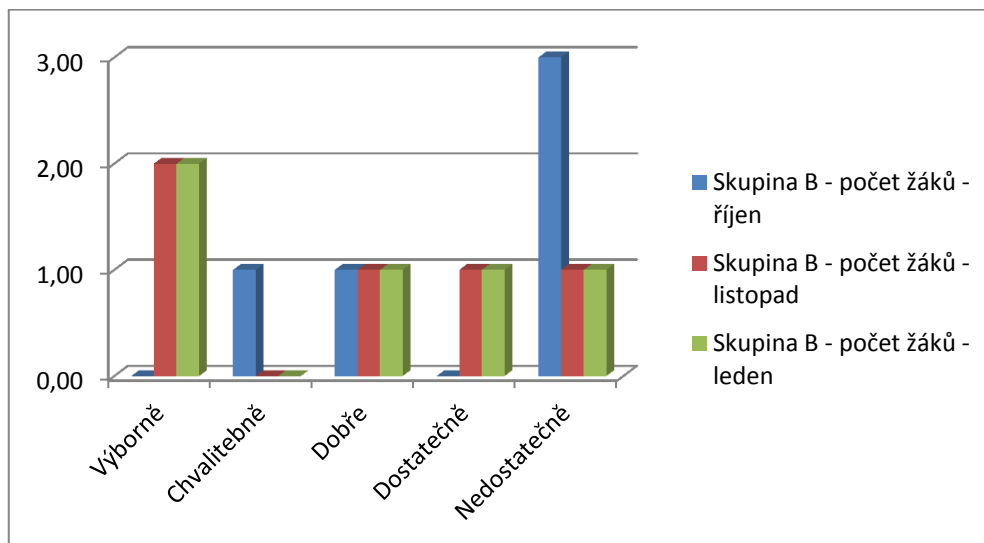
Následné grafy porovnávají výsledky skupin ve všech třech měsících.

Graf č. 4: Klasifikace a porovnání skupiny A, v měsíci říjen, listopad a leden, 1. ročník 2015/2016



Z grafu je patrné, že většina žáků skupiny A si během 1. pololetí osvojila dovednost rytí půdy a uhrabání pozemku hráběmi. Pouze dva z žáků obdrželi hodnocení dobře, což bylo zapříčiněno nepozorností a nedůsledností žáků především při dovednosti hrabání, kde je důležitá trpělivost a pečlivost.

Graf č. 5: Klasifikace a porovnání skupiny B, v měsíci říjen, listopad a leden, 1. ročník 2015/2016



Z grafického srovnání je patrné, že výsledky skupiny B v listopadu a lednu jsou lepší než v měsíci říjnu, ale dál už se neposunují, stagnují.

V měsíci lednu jsem porovnávala výsledky hodnocení dovedností rytí půdy a urovnání pozemku hráběmi žáků obou skupin letošního a loňského 1. ročníku. V loňském 1. ročníku je počet žáků vyšší, pro objektivní hodnocení byl vylosován odpovídající počet žáků v obou skupinách. Diagnostika žáků skupiny B je obdobná současnému 1. ročníku.

Tabulka č. 7

Školní rok 2014/2015, měsíc leden, rytí půdy a urovnání pozemku hráběmi (výsledky skupiny A)

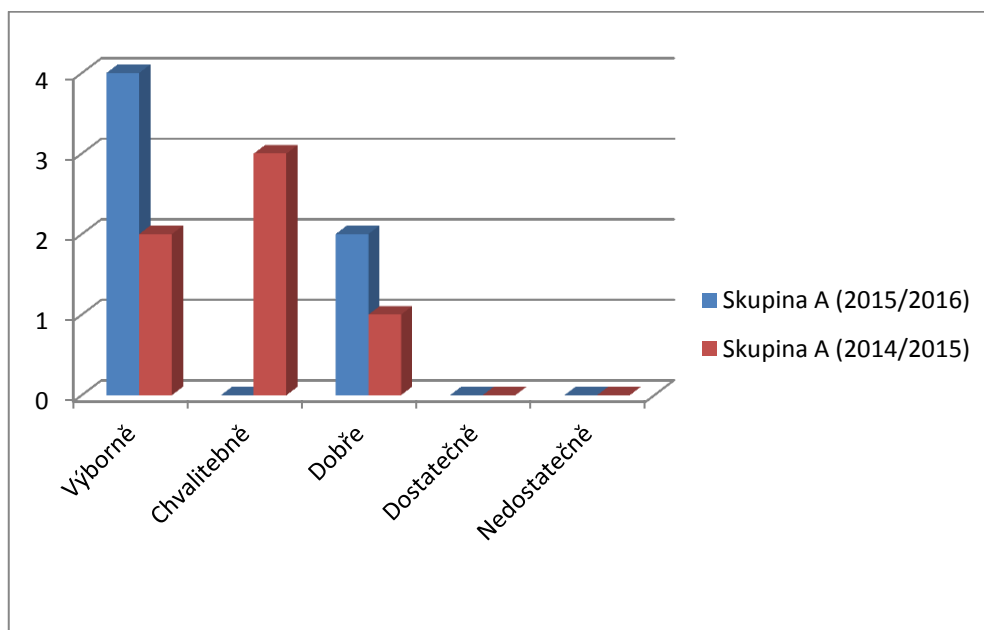
Známka	Výborně	Chvalitebně	Dobře	Dostatečně	Nedostatečně
Počet žáků	2	3	1	0	0
Průměr známky skupiny	1,5				

Tabulka č. 8

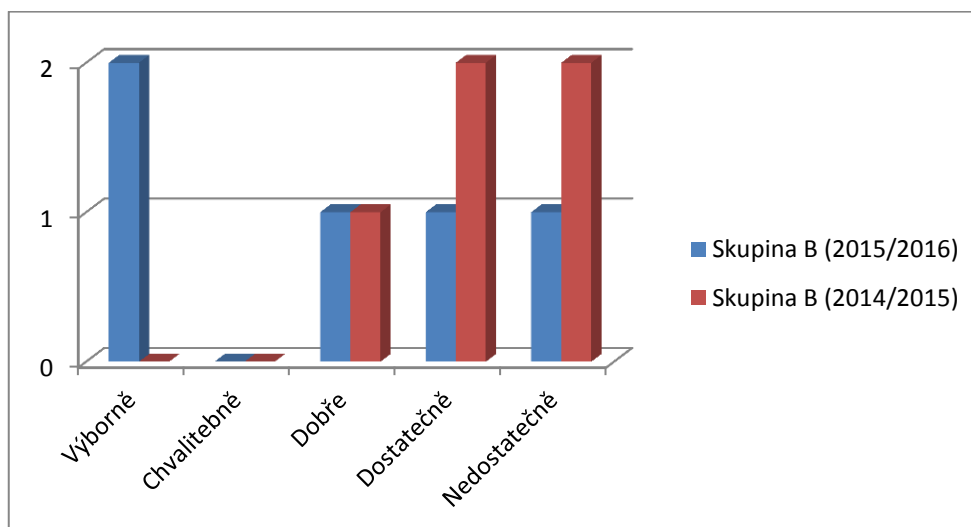
Školní rok 2014/2015, měsíc leden, rytí půdy a urovnání pozemku hráběmi (výsledky skupiny B)

Známka	Výborně	Chvalitebně	Dobře	Dostatečně	Nedostatečně
Počet žáků	0	0	1	2	2
Průměr známky skupiny	3,8				

Graf č. 6: Klasifikace a porovnání skupin A, v měsíci lednu školního roku 2015/2016 a 2014/2015



Graf č. 7: Klasifikace a porovnání skupin B, v měsíci lednu školního roku 2015/2016 a 2014/2015



Tabulky a grafy ukazují výrazné rozdíly ve výsledcích žáků současných skupin A a B, ale také určitou podobnost ve výsledcích žáků jednotlivých skupin současného a minulého 1. ročníku.

#### 4.3.3 *Hodnocení praktické dovednosti – vazba zeleného věnce*

Vazba zeleného věnce je dovednost, kterou žáci nacvičují dvakrát v roce, a to poprvé v měsíci říjnu, podruhé koncem listopadu. V říjnu se věnec používá jako základ pro dušičkovou vazbu, v listopadu je to výroba adventního věnce.

Žáci dovednost procvičují přibližně týden v měsíci říjnu a zhruba dva týdny v měsíci listopadu. Cílem je naučit žáky správně zpracovat chvoj a vyrobit věnec, který se může dále dozdobit. Žáci si připraví dostatečnou zásobu nastříhaného chvojí, větvičky se stříhají na délku 7 – 9 cm, důležité je vést stříh zezadu, šikmo ke špičce, aby nebyla z líce vidět řezná plocha. Do připravené slaměné podložky zabodnou drát a upevní jej obtočením k podložce. Drát se upevňuje směrem do středu věnce. Chvoj skládají na lícovou stranu, jednu větvičku vedle druhé, „od stolu ke stolu“ (při položení věnce na stůl, nesmí být nikde vidět sláma, věnec je chvojí obalený ze  $\frac{3}{4}$ ). Je třeba umístit kratší větvičky do středu a delší na vnější stranu věnce. Takto přiložené větvičky upevňují obtočením drátu v jejich spodní třetině. Druhou a další řadu přikládají tak, aby zakryly upevnění drátem řady předchozí. Poslední řada se zasunuje pod větvičky řady první a drát se upevní do podložky. Při práci je důležitá pečlivost, větvičky musí být

dobře srovnané, aby nebyl vidět drát a konce větviček předchozí řady, chvoj se musí k podložce přivázat dostatečně pevně, aby nevypadávala, a nesmí být vidět slaměná podložka. Důležitou roli zde hraje jemná motorika, správná koordinace pohybů a trpělivost.

Během pracovního postupu se hodnotí (metodou pozorování) ustrojenost – vhodné pracovní oblečení a obuv, výběr správného pracovního nářadí (zahradnické nůžky, nůž), znalost pracovního postupu, úchop nářadí – důležitá správná koordinace pohybu, úspornost pracovních pohybů, kvalita odvedené práce, dodržování BOZP.

Tabulka č. 9

Školní rok 2015/2016, měsíc říjen, vazba zeleného věnce (výsledky skupiny A)

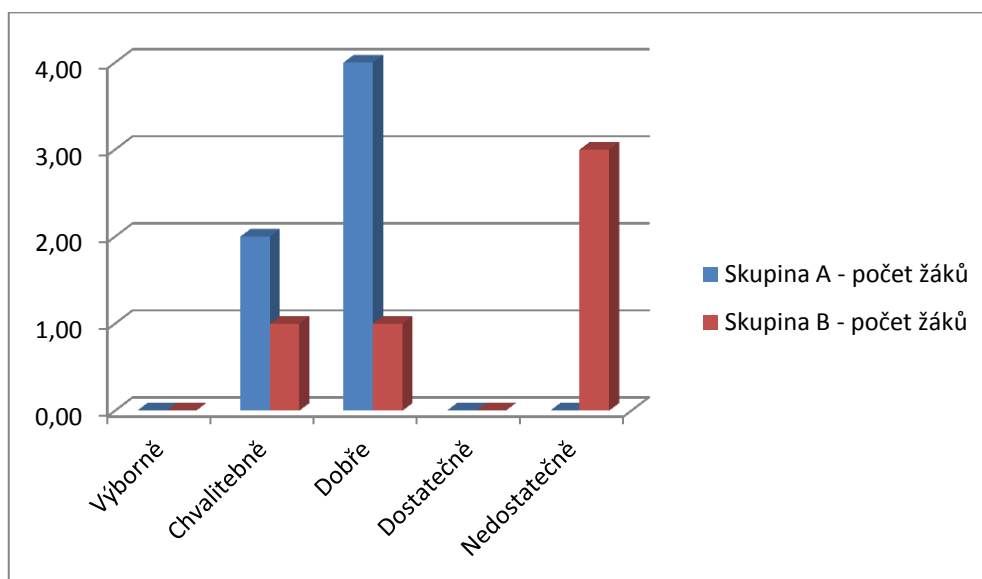
Známka	Výborně	Chvalitebně	Dobře	Dostatečně	Nedostatečně
Počet žáků	0	2	4	0	0
Průměr známky skupiny	2,67				

Tabulka č. 10

Školní rok 2015/2016, měsíc říjen, vazba zeleného věnce (výsledky skupiny B)

Známka	Výborně	Chvalitebně	Dobře	Dostatečně	Nedostatečně
Počet žáků	0	1	1	0	3
Průměr známky skupiny	4				

Graf č. 8: Klasifikace a porovnání skupiny A a B, měsíc říjen, 1. ročník 2015/2016



Žáci ani jedné skupiny nedokázali vytvořit věnec, který by bylo možné klasifikovat známkou výborně. Nejčastějšími chybami bylo málo pevné připevnění větviček k podložce, větvičky při zatřesením věncem vypadávaly. Dále byla ve většině případů vidět slaměná podložka, často i drát. U žáků skupiny B docházelo často k nesprávnému složení větviček, ať už rubem nahoru, nebo koncovou částí v opačném směru.

Tabulka č. 11

Školní rok 2015/2016, měsíc listopad, vazba zeleného věnce (výsledky skupiny A)

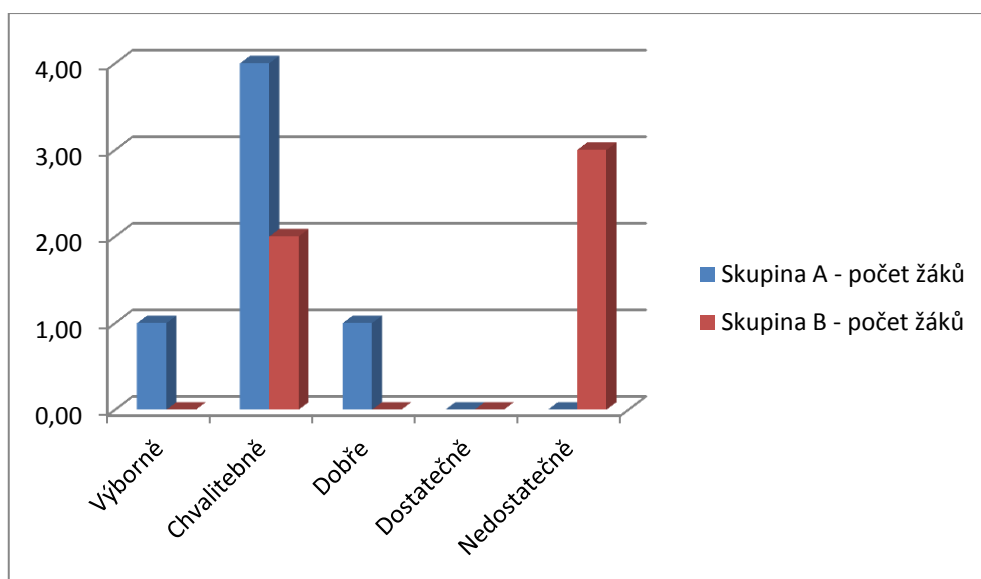
Známka	Výborně	Chvalitebně	Dobře	Dostatečně	Nedostatečně
Počet žáků	1	4	1	0	0
Průměr známky skupiny	2				

Tabulka č. 12

Školní rok 2015/2016, měsíc listopad, vazba zeleného věnce (výsledky skupiny B)

Známka	Výborně	Chvalitebně	Dobře	Dostatečně	Nedostatečně
Počet žáků	0	2	0	0	3
Průměr známky skupiny	3,8				

Graf č. 9: Klasifikace a porovnání skupiny A a B, měsíc říjen, 1. ročník 2015/2016

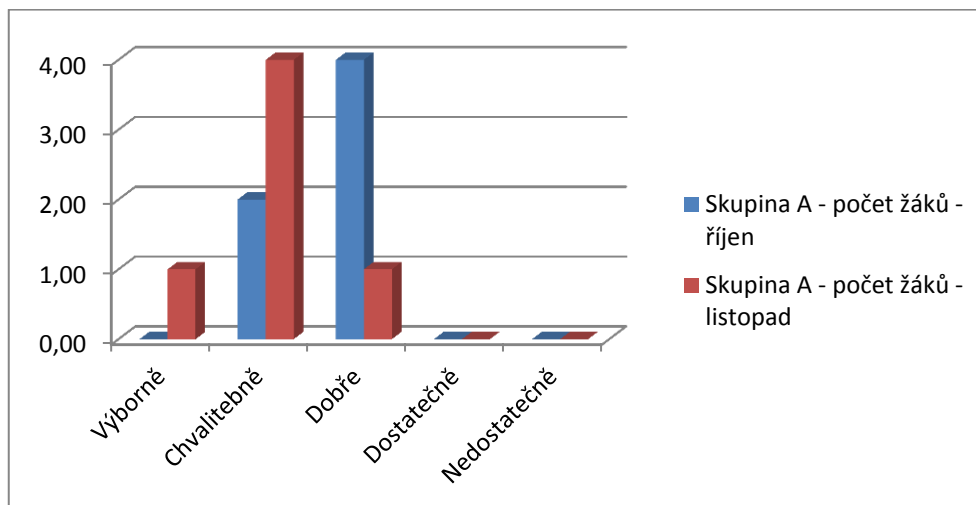


V měsíci listopadu se výsledky hodnocení žáků obou skupin mírně zlepšily. Nejčastější chybou je nedostatečné dotažení drátu a tím pádem vypadávání větvíček. U skupiny B je nižší zájem o práci, žáci mají problém se soustředěním, nevydrží v klidu, je nutné jejich činnost častěji přerušovat přestávkami, což se odráží v kvalitě i množství odvedené práce.

Následné grafy porovnávají výsledky skupin v obou měsících.

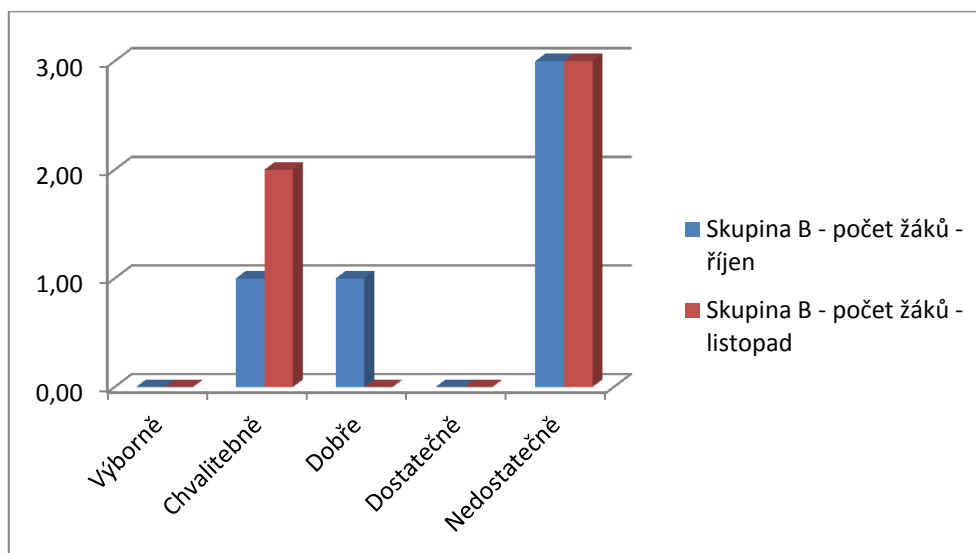


Graf č. 10: Klasifikace a porovnání skupiny A, v měsíci říjen a listopad, 1. ročník 2015/2016



Z grafu je patrné, že většina žáků skupiny A si během 1. pololetí naučila vytvořit zelený vázaný věnec. Žáci se při druhém hodnocení výrazně zlepšili.

Graf č. 11: Klasifikace a porovnání skupiny B, v měsíci říjen a listopad, 1. ročník 2015/2016



U skupiny B došlo ke zlepšení výsledku pouze u jednoho žáka, výsledky ostatních se shodují v obou měsících. Problém u žáků této skupiny je především v jejich horších motorických schopnostech a méně dobré koordinaci pohybů. Dále tato skupina

vykazuje mnohem menší míru soustředění, stále se opakuje chybné skládání větvíček, často je vidět drát i slaměná podložka.

V měsíci listopadu jsem porovnála výsledky hodnocení dovednosti vazba zeleného věnce žáků obou skupin letošního a loňského 1. ročníku. Opět, pro objektivní hodnocení, byl vylosován odpovídající počet žáků v obou skupinách.

Tabulka č. 13

Školní rok 2014/2015, měsíc listopad, vazba zeleného věnce (výsledky skupiny A)

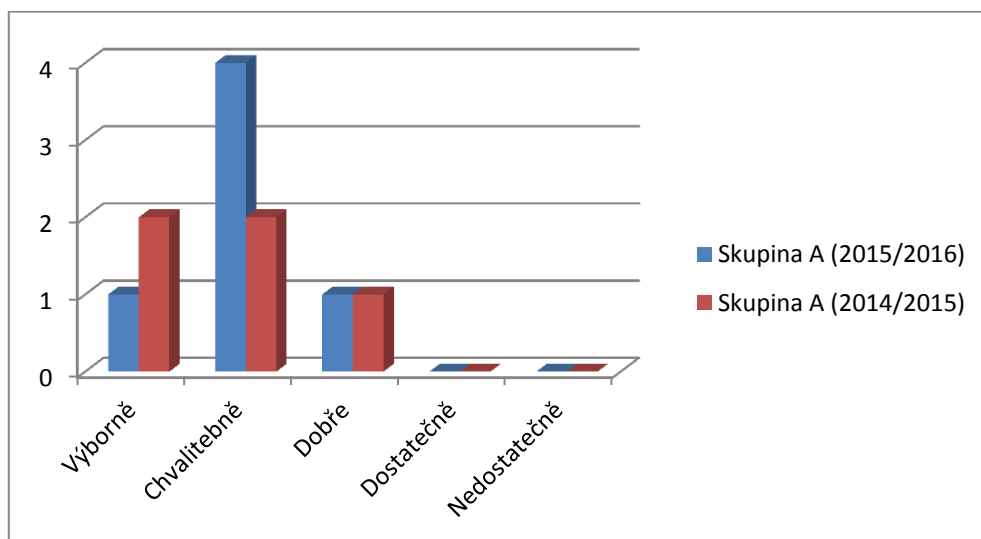
Známka	Výborně	Chvalitebně	Dobře	Dostatečně	Nedostatečně
Počet žáků	2	2	1	1	0
Průměr známky skupiny	2,17				

Tabulka č. 14

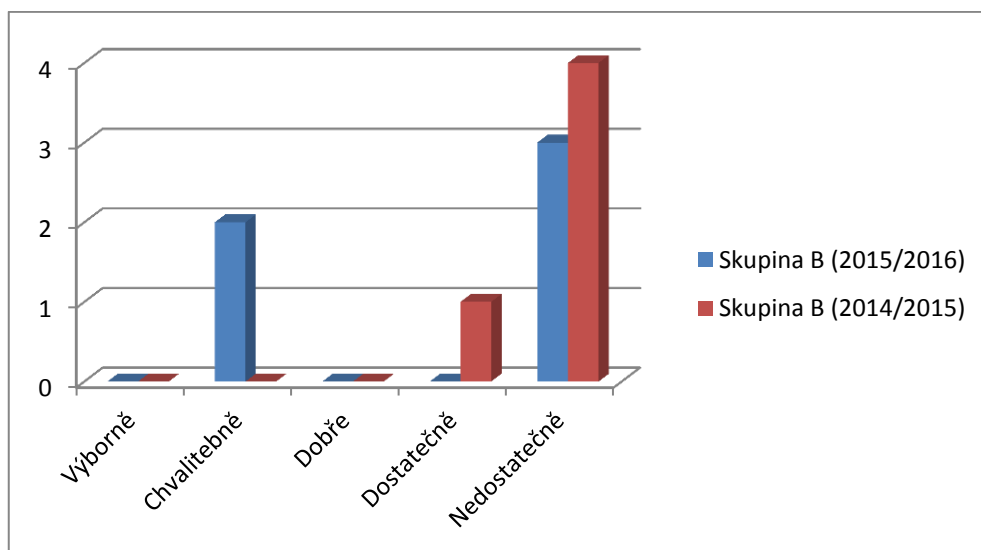
Školní rok 2014/2015, měsíc listopad, vazba zeleného věnce (výsledky skupiny B)

Známka	Výborně	Chvalitebně	Dobře	Dostatečně	Nedostatečně
Počet žáků	0	0	0	1	4
Průměr známky skupiny	4,8				

Graf č. 12: Klasifikace a porovnání skupin A, v měsíci listopadu školního roku 2015/2016 a 2014/2015



Graf č. 13: Klasifikace a porovnání skupin B, v měsíci listopadu školního roku 2015/2016 a 2014/2015



Tabulky a grafy ukazují výrazné rozdíly ve výsledcích žáků současných skupin A a B, skupiny A jsou v obou ročnících vyrovnanější, největší rozdíly mezi jednotlivými žáky jsou ve skupině B letošního 1. ročníku.

#### 4.3.4 *Hodnocení praktické dovednosti – vegetativní rozmnožování dřevitými řízků*

Dovednost patřící mezi základní dovednosti týkající se rozmnožování rostlin. Tato dovednost se procvičuje pravidelně v měsících listopad, prosinec, leden.

Žáci pro řízkování používají jednoleté vyzrálé výhony. Prut uchopí do levé ruky, špička výhonu směřuje za záda a levým loktem si ji přidržují u těla. Asi 3 mm pod očkem provedou krátký, mírně šikmý řez, odpočítají 3 – 6 oček (dle druhu řízkované dřeviny) směrem ke špičce prutu a cca 1 cm nad posledním z nich udělají řez kolmý. Prut si v ruce posunou a celý postup zopakují. Pokračují dále směrem k vrcholu, dokud je dřevo vyzrálé. Hotové řízky skládají po 50 kusech do svazků, spodní (šikmou) stranu sklepnou do roviny a celý svazek svážou provázkem. Hotové svazky zakládají do igelitových pytlů, které mají na dně vrstvu navlhčených pilin nebo mechu. Zavázané a jmenovkou označené pytle ukládají do sklepa.

Žáci byli za řízkování hodnoceni v 1. pololetí pouze jednou a to v prosinci. Návčik dovednosti trval s přestávkami od listopadu.

Během pracovního postupu se hodnotí (metodou pozorování) ustrojenost – vhodné pracovní oblečení a obuv, výběr správného pracovního nářadí (zahradnické nůžky, nůž), znalost pracovního postupu, především umístění a vedení řezu, úchop nářadí – důležitá správná koordinace pohybu, úspornost pracovních pohybů, kvalita odvedené práce, znalost a dodržování BOZP.

Tabulka č. 15

Školní rok 2015/2016, měsíc prosinec, vegetativní rozmnožování dřevitými řízků (výsledky skupiny A)

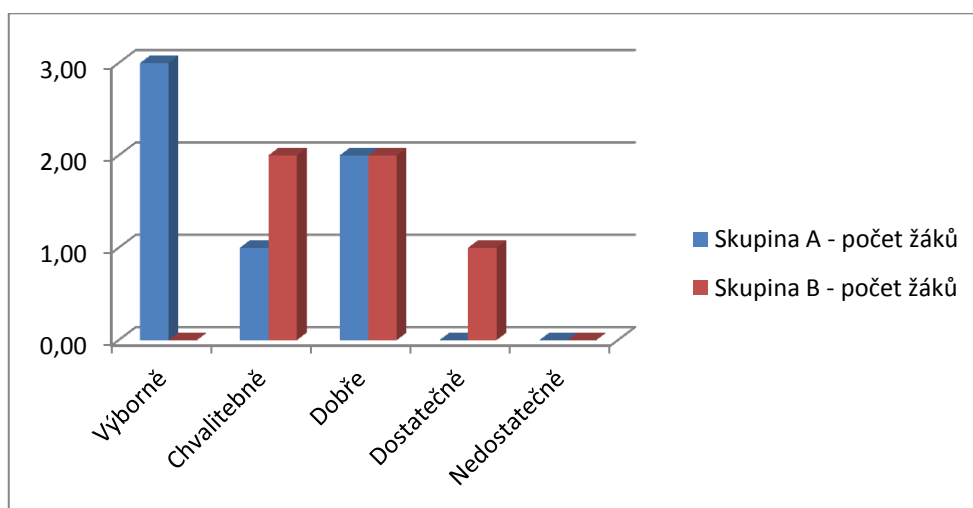
Známka	Výborně	Chvalitebně	Dobře	Dostatečně	Nedostatečně
Počet žáků	3	1	2	0	0
Průměr známky skupiny	1,83				

Tabulka č. 16

Školní rok 2015/2016, měsíc prosinec, vegetativní rozmnožování dřevitými řízký (výsledky skupiny B)

Známka	Výborně	Chvalitebně	Dobře	Dostatečně	Nedostatečně
Počet žáků	0	2	2	1	0
Průměr známky skupiny	2,8				

Graf č. 14: Klasifikace a porovnání skupiny A a B, měsíc prosinec, 1. ročník 2015/2016



Výsledky obou skupin jsou poměrně vyrovnané, jsou zde menší rozdíly než při jiných činnostech. Velké rozdíly nejsou ani uvnitř jednotlivých skupin. Nejčastějšími chybami byly špatně vedené a nesprávně umístěné řezy, někteří žáci měli problémy s nalezením oček. Na výsledcích skupiny B byla opět znatelná horší koordinace pohybů a motorika, snížená míra pozornosti.

Porovnání výsledků skupiny A a B se skupinami minulého ročníku:

Tabulka č. 17

Školní rok 2014/2015, měsíc prosinec, vegetativní rozmnožování dřevitými řízký (výsledky skupiny A)

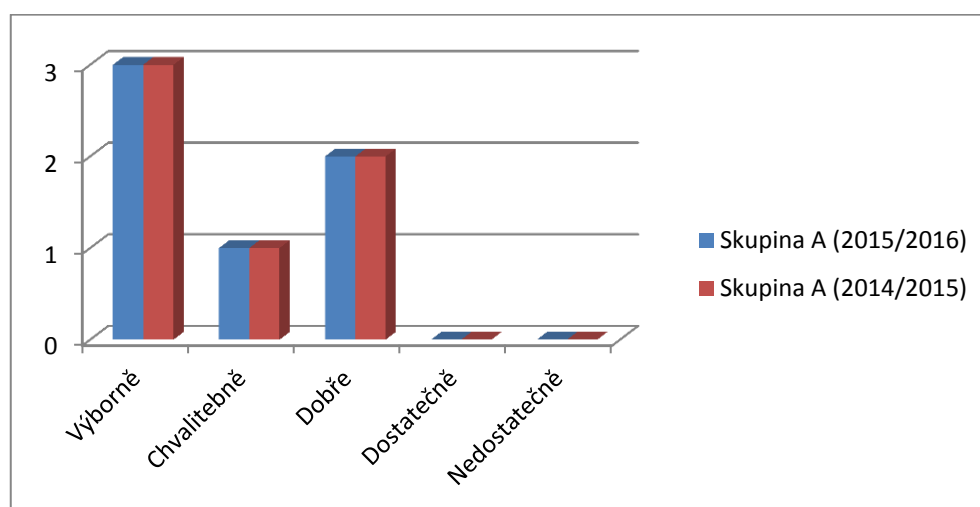
Známka	Výborně	Chvalitebně	Dobře	Dostatečně	Nedostatečně
Počet žáků	3	1	2	0	0
Průměr známky skupiny	1,5				

Tabulka č. 18

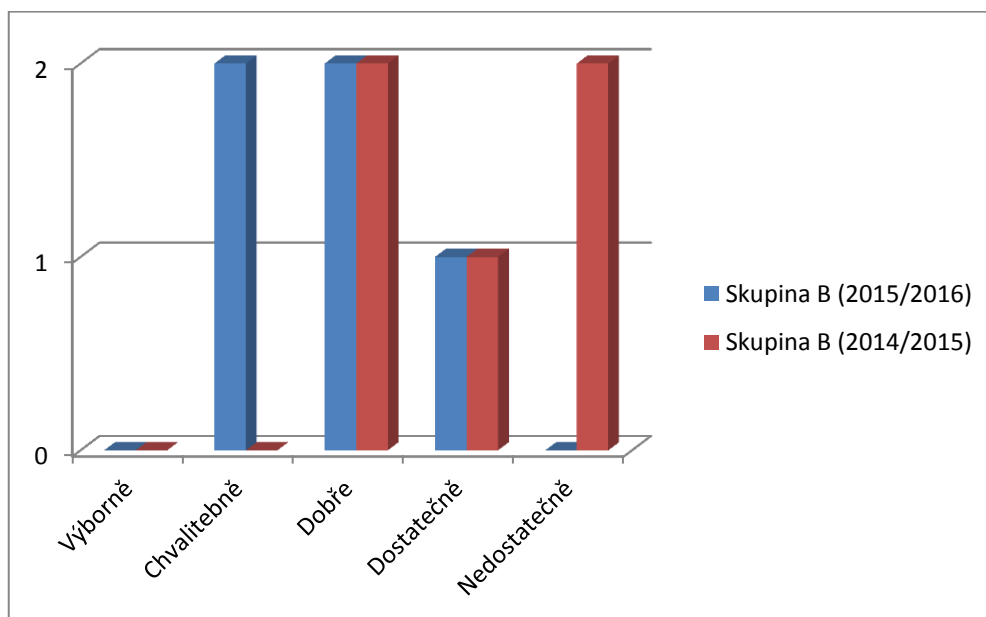
Školní rok 2014/2015, měsíc prosinec, vegetativní rozmnožování dřevitými řízký (výsledky skupiny B)

Známka	Výborně	Chvalitebně	Dobře	Dostatečně	Nedostatečně
Počet žáků	0	0	2	1	2
Průměr známky skupiny	4				

Graf č. 15: Klasifikace a porovnání skupin A, v měsíci prosinci školního roku 2015/2016 a 2014/2015



Graf č. 16: Klasifikace a porovnání skupin B, v měsíci prosinci školního roku 2015/2016 a 2014/2015



Graf ukazuje naprosto shodné výsledky skupiny A v obou ročnících. Výsledky skupin B jsou rozdílnější, silně se projevil nezájem žáků skupiny B loňského 1. ročníku o danou činnost.

#### 4.3.5 *Hodnocení praktické dovednosti – příprava výsevného truhlíku*

Výsevné truhlíky se připravují pro jarní výsevy semen zeleniny a letniček. Žáci truhlík musí nejprve vyčistit od zbytků země a rostlin, následně jej zhruba do třetiny naplní drenáží, která zabrání případnému přemokření truhlíku. Na vrstvu drenáže se nasype vrstva jemné zeminy, až k okraji truhlíku. Zemina se pomocí rovnátka rozhrne rovnoměrně po celé ploše truhlíku, důležité je, aby žáci důsledně vyplnily zeminou i rohy. Potom se pomocí tlačítka celý povrch jemně utlačí, utužená zemina by měla dosahovat cca 1 cm pod okraj truhlíku.

Chybou je malá, nebo naopak příliš vysoká vrstva drenáže, příliš utužený povrch zeminy v truhlíku, nerovnosti.

Velmi důležité je co nejdokonalejší urovnění povrchu zeminy v truhlíku, v případě nerovností se po výsevu v nižších částech povrchu drží voda a rostliny jsou napadány plísní, naopak vyvýšená místa přesychají.

Během pracovního postupu se hodnotí (metodou pozorování) ustrojenost – vhodné pracovní oblečení a obuv, výběr správného pracovního nářadí (rovnátko zeminy, tlačítko), znalost pracovního postupu, úchop nářadí – důležitá správná koordinace pohybu, úspornost pracovních pohybů, kvalita odvedené práce, dodržování BOZP.

Příprava výsevného truhlíku byla u žáků 1. ročníku hodnocena dvakrát, a to v měsících listopad a leden.

Tabulka č. 19

Školní rok 2015/2016, měsíc listopad, příprava výsevného truhlíku (výsledky skupiny A)

Známka	Výborně	Chvalitebně	Dobře	Dostatečně	Nedostatečně
Počet žáků	0	3	2	1	0
Průměr známky skupiny	2,67				

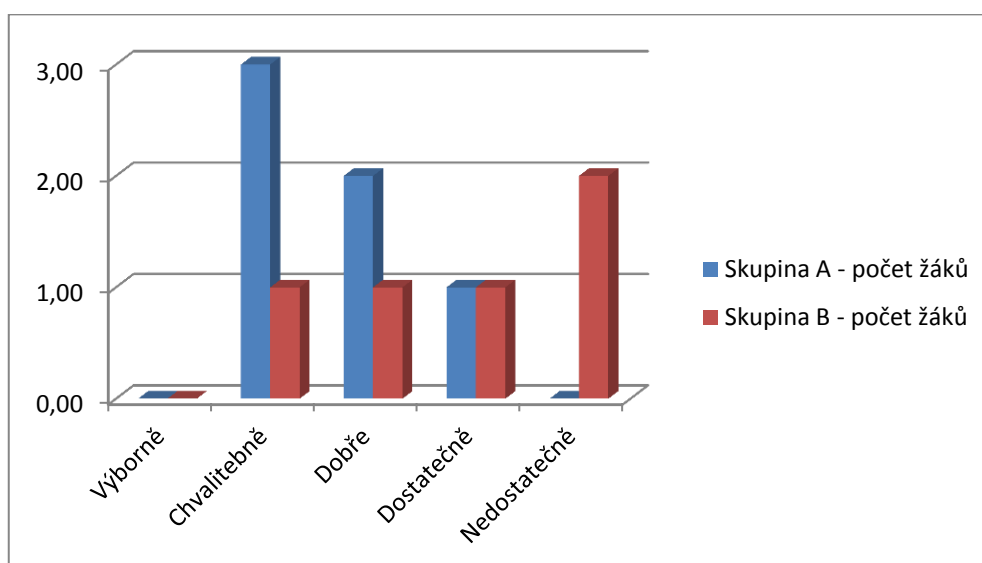
Tabulka č. 20

Školní rok 2015/2016, měsíc listopad, příprava výsevného truhlíku (výsledky skupiny B)

Známka	Výborně	Chvalitebně	Dobře	Dostatečně	Nedostatečně
Počet žáků	0	1	1	1	2
Průměr známky skupiny	3,8				



Graf č. 17: Klasifikace a porovnání skupiny A a B, měsíc listopad, 1. ročník 2015/2016



Výsledky obou skupin jsou poměrně vyrovnané. Nejčastějšími chybami je nedokonalé urovnání povrchu zeminy v truhlíku, zapříčiněné nedostatečnou pečlivostí. Některé truhlíky byly příliš pevně umačkané, což má negativní vliv na zakořenění mladých vyklíčených rostlin. Na výsledcích skupiny B byla opět zřejmá horší koordinace pohybů a motorika.

Tabulka č. 21

Školní rok 2015/2016, měsíc leden, příprava výsevního truhlíku (výsledky skupiny A)

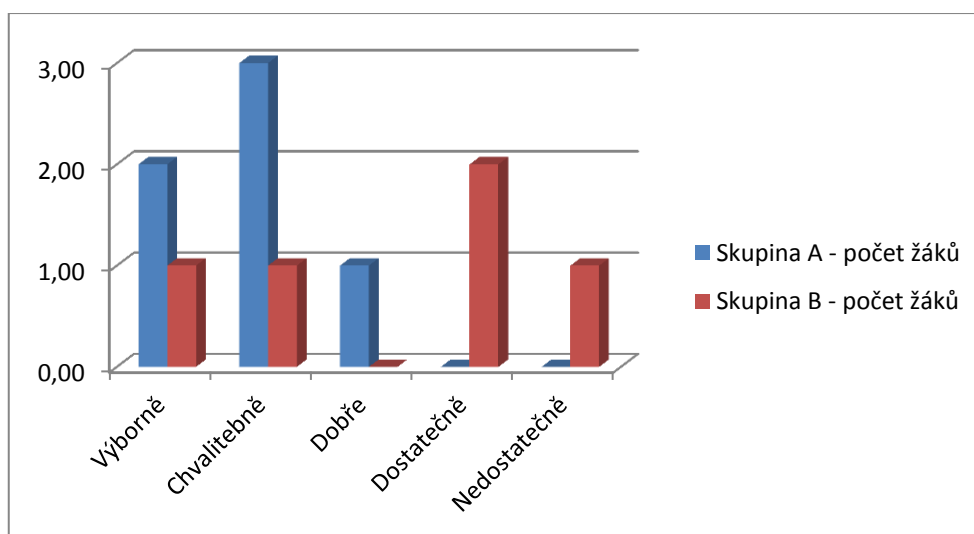
Známka	Výborně	Chvalitebně	Dobře	Dostatečně	Nedostatečně
Počet žáků	2	3	1	0	0
Průměr známky skupiny	1,83				

Tabulka č. 22

Školní rok 2015/2016, měsíc leden, příprava výsevného truhlíku (výsledky skupiny B)

Známka	Výborně	Chvalitebně	Dobře	Dostatečně	Nedostatečně
Počet žáků	1	1	0	2	1
Průměr známky skupiny	3,2				

Graf č. 18: Klasifikace a porovnání skupiny A a B, měsíc leden, 1. ročník 2015/2016



Při druhém hodnocení dovednosti příprava výsevného truhlíku je patrné výrazné zlepšení výsledků obou skupin. Skupina A se zlepšila celkově, ve skupině B se zlepšila pouze část žáků, část stagnuje. Problémem je stále nedostatečné urovnání povrchu, část skupiny B nezvládá správný technologický postup.

Porovnání výsledků skupiny A a B se skupinami minulého ročníku:

Tabulka č. 23

Školní rok 2014/2015, měsíc leden, příprava výsevného truhlíku (výsledky skupiny A)

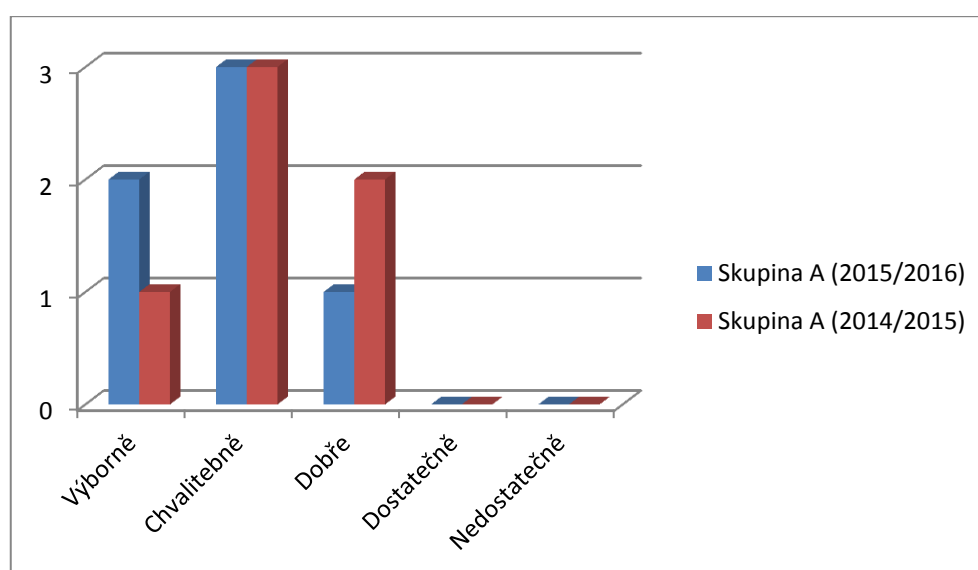
Známka	Výborně	Chvalitebně	Dobře	Dostatečně	Nedostatečně
Počet žáků	1	3	2	0	0
Průměr známky skupiny	2,5				

Tabulka č. 24

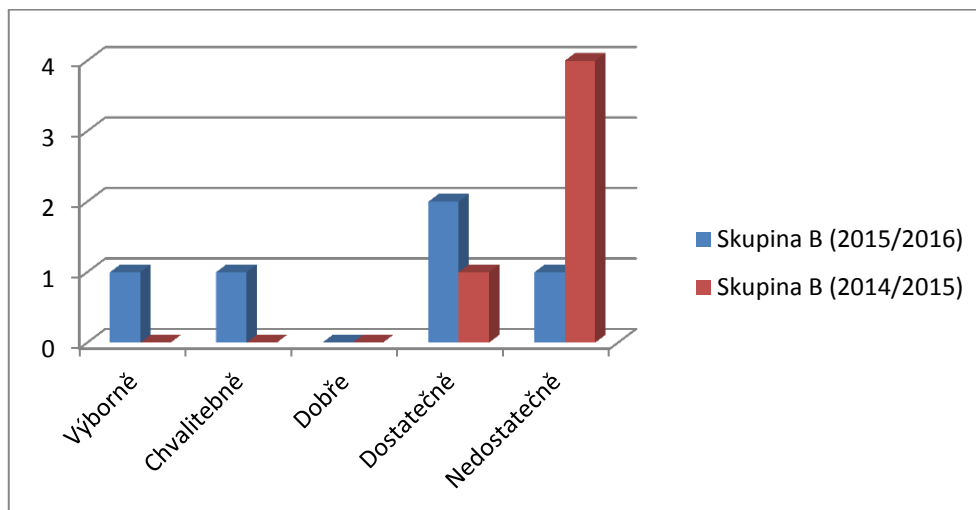
Školní rok 2014/2015, měsíc leden, příprava výsevného truhlíku (výsledky skupiny B)

Známka	Výborně	Chvalitebně	Dobře	Dostatečně	Nedostatečně
Počet žáků	0	0	0	3	2
Průměr známky skupiny	4,4				

Graf č. 19: Klasifikace a porovnání skupin A, v měsíci lednu školního roku 2015/2016 a 2014/2015



Graf č. 20: Klasifikace a porovnání skupin B, v měsíci lednu školního roku 2015/2016 a 2014/2015



Graf zobrazuje velmi podobné výsledky skupiny A v obou ročnících. Výsledky skupin B jsou rozdílnější, výrazně horších výsledků dosáhli žáci skupiny B loňského 1. ročníku.

#### 4.3.6 Hodnocení předmětu odborný výcvik – 1. pololetí

Na závěr jsem zařadila srovnání výsledného hodnocení odborného výcviku za 1. pololetí školního roku

Tabulka č. 25

Školní rok 2015/2016, přehled prospěchu z odborného výcviku (výsledky skupiny A)

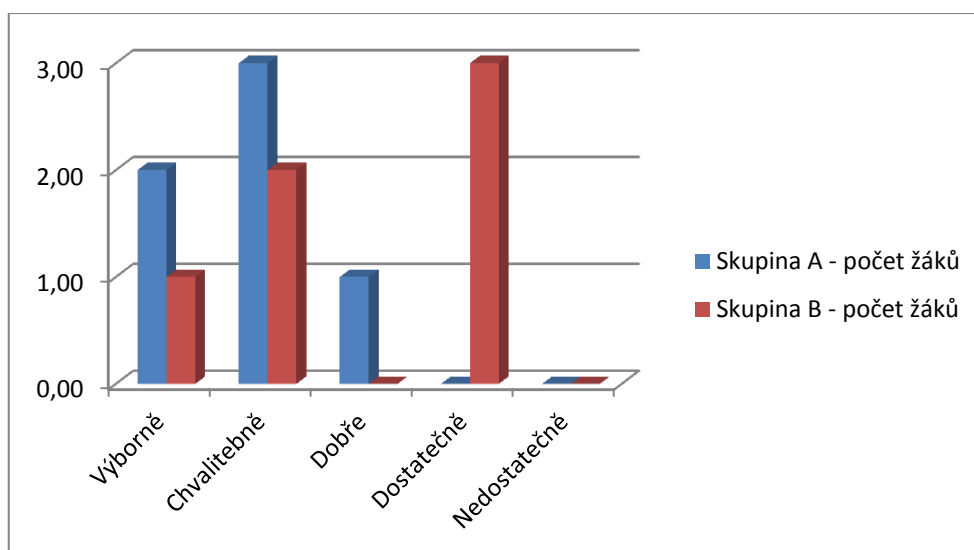
Známka	Výborně	Chvalitebně	Dobře	Dostatečně	Nedostatečně
Počet žáků	2	3	1	0	0
Průměr známky skupiny	1,83				

Tabulka č. 26

Školní rok 2015/2016, přehled prospěchu z odborného výcviku (výsledky skupiny B)

Známka	Výborně	Chvalitebně	Dobře	Dostatečně	Nedostatečně
Počet žáků	1	1	0	3	0
Průměr známky skupiny	3				

Graf č. 21: Klasifikace a porovnání skupiny A a B, 1. pololetí, 1. ročník 2015/2016



Porovnání výsledků skupiny A a B se skupinami minulého ročníku:

Tabulka č. 27

Školní rok 2014/2015, přehled prospěchu z odborného výcviku (výsledky skupiny A)

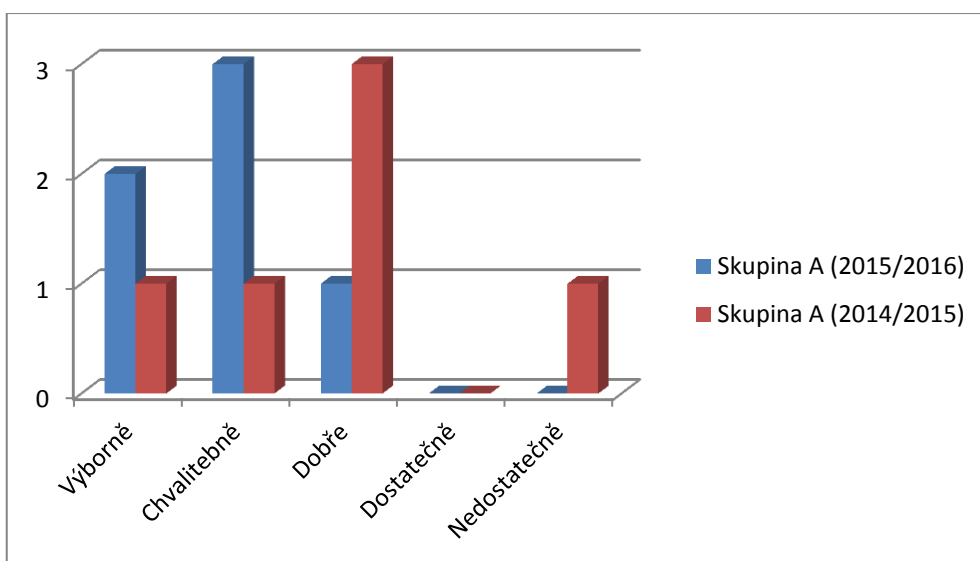
Známka	Výborně	Chvalitebně	Dobře	Dostatečně	Nedostatečně
Počet žáků	1	1	3	0	1
Průměr známky skupiny	2,83				

Tabulka č. 28

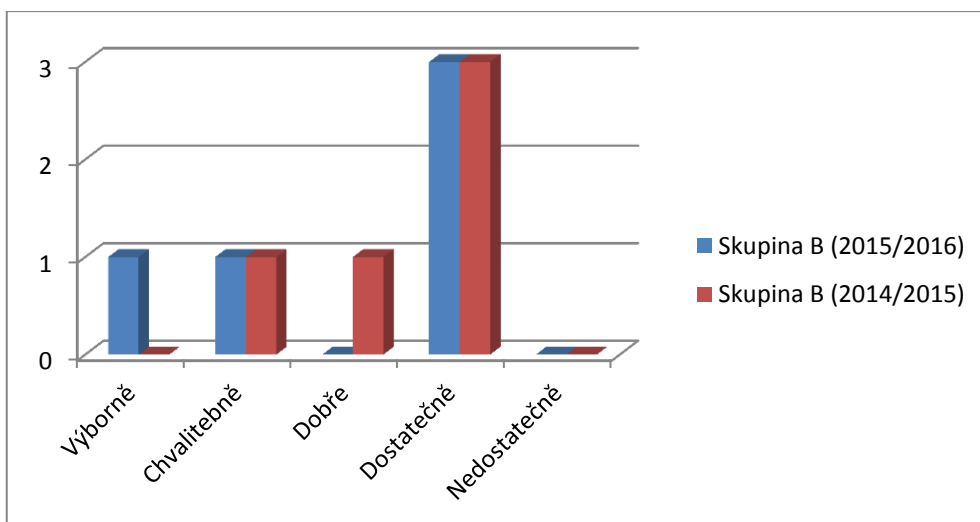
Školní rok 2014/2015, přehled prospěchu z odborného výcviku (výsledky skupiny B)

Známka	Výborně	Chvalitebně	Dobře	Dostatečně	Nedostatečně
Počet žáků	0	1	1	3	0
Průměr známky skupiny	3,4				

Graf č. 22: Klasifikace a porovnání skupin A, 1. pololetí 2015/2016 a 2014/2015



Graf č. 23: Klasifikace a porovnání skupin B, 1. pololetí 2015/2016 a 2014/2015



## 5 Výsledky a diskuze

Žáci oboru Zahradnické práce během odborného výcviku dosahovali (v rámci jednotlivých skupin) podobných výsledků, větší rozdíly jsou mezi samotnými skupinami. Jejich výsledky v souhrnu odpovídají požadavkům kladeným na ně v rámci prvního ročníku.

Cílem bakalářské práce bylo prověřit, jsou-li žáci kompetentní v činnostech a dovednostech, které jsou od nich očekávány. Bylo zjištěno, že žáci skupiny A těchto kompetencí dosáhly, u žáků skupiny B je úspěch pouze částečný. Žáci museli v souborných pracích prokázat své veškeré dovednosti i své odborné kompetence, které souvisí s jejich oborem Zahradnické práce. Dalším šetřením bylo zjištěno, že obdobné skupiny jednotlivých ročníků dosahují v průměru podobných výsledků v klasifikaci, jako jejich předchůdci. Bohužel u některých žáků, především skupiny B, jsou zřetelné nedostatky ve vědomostech a především v dovednostech. Většina pracovních činností dělala během souborných prací žákům této skupiny větší problémy. U opakující se části žáků docházelo k nedodržení pracovního postupu, opět spíše ve skupině B.

Během hodnocení odborného výcviku jsem využívala metody pozorování. Ke každé souborné práci jsou vytvořeny tabulky a grafy popisující výsledek klasifikace souborné práce. Z průběhu grafů je vidět rozdíl ve výsledcích obou skupin, a to jak v rámci jednoho ročníku, tak i v porovnání ročníku letošního a loňského.

## 6 Závěr

Při zpracování bakalářské práce, jsem se snažila využít všech dostupných poznatků z oblasti pedagogiky a didaktiky, které přímo či nepřímo souvisí s prověřováním, hodnocením a klasifikací v odborném výcviku. Metody a formy využití při prověřování, hodnocení a klasifikaci se mi plně osvědčily v předmětu odborný výcvik. Prověřování, hodnocení a klasifikaci jsem použila jako nástrojů v odborném výcviku, prostřednictvím kterých jsem získala odpověď potvrzující můj předpoklad vztahující se k odborným kompetencím žáků prvního ročníku. Dosažené výsledky žáků v klasifikaci jsou velmi podobné výsledkům jejich předchůdců. Při ověřování mé domněnky bylo třeba žákům zadávat takové úkoly, které by mohly mou domněnku potvrdit či vyvrátit, proto k tomuto účelu byla vybrána jako nejvhodnější souborná práce. Tyto poznatky jsem následně aplikovala přímo na konkrétních souborných pracích, při kterých byli žáci hodnoceni v předmětu odborný výcvik.

Každá souborná práce obsahovala konkrétní téma, žáci při ní prokazovali své vědomosti a dovednosti, a na základě dosažených výsledků z těchto úkolů byli klasifikováni. Potvrdilo se, že velký vliv na výsledky žáků má jejich schopnost dokázat použít předchozí získané vědomosti z teoretické výuky. Rozdíly mezi jednotlivými žáky skupiny A se postupně stírali, žáci byli schopni propojovat získané vědomosti a dovednosti z různých předmětů a činností. U žáků skupiny B nejprve docházelo k pomalému zlepšování, které ale bylo následně vystřídáno jejich stagnací, a ani při častém opakování jednotlivých činností se žáci nezlepšovali.

Prověřování žáků pomocí souborných prací ukázalo, že žáci ve skupině A, a většina žáků skupiny B, oboru Zahradnické práce mají dostatečné vědomosti a dovednosti na to, aby byli schopni provést základní odborné práce potřebné pro jejich obor a pokračovat úspěšně v dalším vzdělávání. Žáci skupiny A v průběhu odborného výcviku odváděli kvalitní práci, dodržovali pravidla BOZP a projevovali svým postojem kladný vztah k práci, což se bohužel nedá říci i o všech žácích skupiny B. Většině žáků skupiny B stačí zjištění, že prospějí a postoupí do dalších ročníků, necítí potřebu své výsledky zlepšovat.



## 7 Seznam literatury a použitých zdrojů

### Použitá literatura

1. ČÁBALOVÁ, D. *Pedagogika*. Grada Publishing, a.s., 2011. 272 s. ISBN 978-80-247-2993-0.
2. ČÍHALOVÁ, E. - MAYER, I. *Klasifikace a slovní hodnocení*. Agentura Strom, 1997. ISBN 80-901954-6-6.
3. DRAHOVZAL, J. - KILIÁN, O. - KOHOUTEK, R. *Didaktika odborných předmětů*. Brno: Paido, 1997. ISBN 80-85931-35-4.
4. KALHOUS, Z. - OBST, O. - kolektiv. *Školní didaktika*. Praha: Portál, 2002. 448 s. ISBN 80-7178-253-X.
5. KLINGORA, Z. - VOLNÝ, J. *Organizace a vedení výuky učňů v praktické přípravě*. Olomouc: Fortuna, 1994. 96 s. ISBN 80-7168-158-X.
6. KOLÁŘ, Z. - ŠIKULOVÁ, R. *Hodnocení žáků*. Grada Publishing, a.s., 2009. 200 s. ISBN 978-80-247-2834-6.
7. KRÍŽ, E. *Didaktika praktického vyučování pro zemědělství, lesnictví a příbuzné obory*. Textová studijní opora. Praha: IVP ČZU v Praze, 2012. 64 s. ISBN 978-80-213-2302-5.
8. MILEC, A. – kolektiv. *Pěstitecké práce v 6. ročníku základní školy*. Praha: Státní pedagogické nakladatelství, 1989. 91 s. ISBN 80-04-24123-9.
9. MILLER, I. - NĚMEJC, K. *Evaluaace ve vzdělávání*. Textová studijní opora. Praha: IVP ČZU v Praze, 2014. 78 s. ISBN 978-80-213-2455-8.
10. PASCH M. a kol.: *Od vzdělávacího programu k vyučovací hodině*. Praha, Karolinum, 1998. 187 s. ISBN 80-7367-054-2.
11. POKORNÝ, J. *Základy zahradnické výroby pro odborná učiliště*. Praha: Nakladatelství Septima, s.r.o., 2003. 104 s. ISBN 80-7216-181-4
12. PRŮCHA, J. - WALTEROVÁ, E. - MAREŠ, J. *Pedagogický slovník*. Praha: Portál, 1995. ISBN 80-7178-029-4.
13. PRŮCHA, J. *Přehled pedagogiky*. Praha: Portál, 2000. 272 s. ISBN 80-7178-399-4.
14. PRŮCHA, J. *Moderní pedagogika*. Praha: Portál, 2002. 488 s. ISBN 80-7178-631-4
15. SLAVÍK, J. *Hodnocení v současné škole*. Praha: Portál, 1999. 192 s. ISBN 80-7178-262-9.
16. Tematický plán OŠVS, Plzeň, Odborný výcvik, 41-52-E/01 Zahradnické práce, 2015/2016
17. VALIŠOVÁ, A. - KASÍKOVÁ, H. - kolektiv. *Pedagogika pro učitele*. Grada Publishing, a.s., 2007. 404 s. ISBN 978-80-247-1734-0.
18. VÍT, J. *Květinářství 1*. Střední zahradnická škola v Mělníku a Květ, nakladatelství Českého zahrádkářského svazu, 1994. 96 s. ISBN 80-85362-15-5.

## Internetové zdroje

([www.fce.vutbr.cz/SPV/huv/.../05\\_soustava\\_a\\_alternativy.doc](http://www.fce.vutbr.cz/SPV/huv/.../05_soustava_a_alternativy.doc))

(<http://www.nuv.cz/t/stredni-vzdelavani>)

(<http://inter.osvsplzen.cz/sunlight/index.php?p=charakteristika-skoly>)

(<http://vyzkumy.cz/vyzkumne-metody>)