

Univerzita Palackého v Olomouci

Filozofická fakulta

Katedra psychologie

## **RELIGIOZITA, OSOBNOST A POSTOJE KE SMRTI**

Religiosity, personality and attitudes towards death



**Magisterská diplomová práce**

Autor: Bc. Eva Zientková

Vedoucí práce: PhDr. Olga Pechová, PhD.

Olomouc

**2019**

### **Prohlášení**

Místopřísažně prohlašuji, že jsem magisterskou diplomovou práci na téma: „Religiozita, osobnost a postoje ke smrti“ vypracovala samostatně pod odborným dohledem vedoucí diplomové práce a uvedla jsem všechny použité podklady a literaturu.

V ..... dne .....

Podpis

.....

## **Poděkování**

Na tomto místě bych ráda poděkovala především své vedoucí práce PhDr. Olze Pechové, PhD. za cenné rady a připomínky v průběhu psaní této diplomové práce a také za ochotu, se kterou ke mně přistupovala. Také bych chtěla poděkovat PhDr. Danielu Dostálovi, PhD. za pomoc se statistickým zpracováním dat.

Dále bych chtěla velice poděkovat své rodině za podporu a své mamince za pomoc se sběrem dat. Velké díky patří také kamarádovi Bc. Vladimíru Kantošovi, který mi ochotně pomáhal s prací v excelu.

V neposlední řadě moc děkuji všem respondentům, bez kterých by tato diplomová práce nemohla vzniknout.

# Obsah

Úvod .....	5
<b>TEORETICKÁ ČÁST.....</b>	<b>6</b>
<b>1 Religiozita .....</b>	<b>7</b>
1.1. Různá pojetí religiozity .....	8
1.1.1. William James.....	8
1.1.2. Gordon Allport.....	8
1.1.3. Carl Gustav Jung.....	9
1.2. Vývoj religiozity .....	9
1.3. Religiozita ve starší dospělosti z pohledu různých autorů .....	11
1.4. Náboženská konverze.....	12
1.4.1. Náhlá konverze .....	13
1.4.2. Postupná konverze .....	13
1.5. Měření religiozity .....	14
1.6. Specifika religiozity v České republice.....	15
<b>2 Smrt a postoje ke smrti .....</b>	<b>19</b>
2.1. Proměny vnímání smrti v průběhu života .....	20
2.2. Smrt a náboženství .....	21
2.2.1. Smrt v křesťanství.....	21
2.2.2. Úzkost ze smrti a religiozita .....	22
2.3. Postoje obecně a postoje ke smrti .....	24
2.3.1. Výzkumy postojů ke smrti .....	25
2.3.2. Postoje ke smrti a religiozita.....	25
<b>3 Osobnost .....</b>	<b>28</b>
3.1. Osobnost v pojetí pětifaktorového modelu osobnosti.....	29
3.1.1. Neuroticismus .....	29
3.1.2. Extraverze .....	30
3.1.3. Otevřenost vůči zkušenosti .....	30
3.1.4. Přívětivost .....	31
3.1.5. Svědomitost .....	31
3.2. Religiozita a osobnost .....	32
3.3. Postoje ke smrti a osobnost.....	33
<b>4 Vztah religiozity, postojů ke smrti a osobnosti.....</b>	<b>35</b>
<b>EMPIRICKÁ ČÁST .....</b>	<b>37</b>
<b>5 Výzkumný problém a cíl výzkumu .....</b>	<b>38</b>
5.1. Hypotézy .....	38
<b>6 Výzkumné metody .....</b>	<b>40</b>
6.1. Sociodemografický dotazník.....	40

6.2.	Revidovaný profil postojů ke smrti (DAP-R) .....	40
6.3.	NEO pětifaktorový osobnostní inventář (NEO-FFI).....	41
<b>7</b>	<b>Popis metodologického rámce .....</b>	<b>42</b>
7.2.	Strategie sběru dat .....	42
7.3.	Metody analýzy a zpracování dat.....	43
7.4.	Etická stránka výzkumu .....	44
<b>8</b>	<b>Charakteristika výzkumného souboru .....</b>	<b>45</b>
<b>9</b>	<b>Výsledky .....</b>	<b>47</b>
9.1.	Reliabilita dotazníků DAP-R a NEO-FFI .....	47
9.2.	Deskriptivní statistiky výzkumných metod.....	48
9.3.	Regresní analýza .....	52
9.4.	Korelace DAP-R a NEO-FFI .....	56
<b>10</b>	<b>Testování hypotéz .....</b>	<b>58</b>
<b>11</b>	<b>Diskuze.....</b>	<b>60</b>
<b>12</b>	<b>Závěr .....</b>	<b>65</b>
<b>13</b>	<b>Souhrn .....</b>	<b>66</b>
	<b>Použité zdroje .....</b>	<b>68</b>
	<b>Seznam příloh.....</b>	<b>74</b>

## Úvod

Život člověka je vymezen narozením a smrtí. Zatímco na narození obecně pohlížíme jako na radostnou a pozitivní událost, smrt je v západní společnosti téma tabuizované a málo prezentované. Ke smrti můžeme mít různé postoje. Mohou být negativní, neutrální, pozitivní, vyhýbavé či úzkostné. Tyto postoje se také mohou lišit v různém věku a mezi pohlavími. Dosavadní výzkumy již poukázaly na vyšší úroveň strachu ze smrti u žen a také bylo jednoznačně prokázáno, že adolescenti prožívají větší úzkost ze smrti než lidé staršího věku.

Úvahy o naší smrtelnosti nás mohou vést zároveň k úvahám o smyslu života a odtud je to už jen krok k náboženství a spiritualitě. Víra v něco, co nás přesahuje, dává smysl a řád našim životům, čímž dodává jakýsi pocit bezpečí, a může také působit jako obranný mechanismus vůči tomuto chaotickému světu. Pocit bezpečí je podle amerického psychologa Abrahama Maslowa jedna ze základních lidských potřeb. Díky víře můžeme smrt integrovat do životního řádu. Ateisté však stejně tak mohou najít způsob, jak zakomponovat smrt do vlastní existence. Mohou ji například považovat za něco naprosto přirozeného, co je součástí života.

Česká populace je, co se týče náboženství, velmi specifická, jelikož tradiční náboženství se u nás netěší příliš velkému zájmu. Rozšířené je zde však alternativní náboženství, což znamená, že věříme v jakési nadpřirozeno, v nějakou sílu kolem nás (Hamplová, 2008).

Téma postojů ke smrti jsem si vybrala proto, že jsem sama ve věku, kdy bývá úzkost ze smrti nejvyšší, a tak je přirozené, že mě tato problematika přitahuje. Protože se sama za věřící nepovažuji a setkávám se s vrstevníky, kteří jsou křesťané, velmi mě zajímalo, jak se odlišují postoje ke smrti a osobnost u věřících a nevěřících.

V této diplomové práci se chceme zaměřit na souvislosti religiozity, postojů ke smrti a také osobnosti. Klademe si především otázku, zda či jak se odlišují postoje ke smrti u věřících a nevěřících a zda existuje rozdíl také v jejich osobnosti. Rovněž chceme prozkoumat domněnku, že ženy prožívají intenzivnější strach ze smrti než muži a že spolu s věkem tato míra strachu ze smrti prokazuje klesající tendenci.

# TEORETICKÁ ČÁST

# 1 Religiozita

Termín religiozita je u nás zdomácněným slovem přejatým z angličtiny, jehož ekvivalentem v našem jazyce je náboženskost. Tento pojem se však u nás nikdy neprosadil. Spolu s pojmem náboženství má společný etymologický základ, což nám napovídá, že tyto dva výrazy spolu úzce souvisí. Oba jsou odvozeny z latinského výrazu *religio*, který je blízký slovesům *relegere*, *religere* a *religare*. Vyjadřují spojení člověka s Bohem, jeho hlubší poznání a potřebu tohoto vztahu k němu a s ním. (Říčan, 2007).

Podle Říčana (2007) religiozitu můžeme souhrnně pojmut jako niterné náboženské prožívání, se kterým se pojí jednání, respektive chování daného jedince. V anglické psychologické literatuře se častěji používá termín *religiousness* než pojem religiozita (anglicky *religiosity*). Ten bychom mohli do češtiny přeložit jako náboženskost či religióznost. Pojem religiozita lze taky definovat jako náboženskou aktivitu včetně příslušnosti k nějaké církvi nebo náboženské skupině. Ve světové literatuře vyjadřuje pojem religiozita míru zastoupení lidí, kteří se identifikují s různými náboženstvími, nebo také intenzitu, ve které své náboženství praktikují, a je to spíše pojem sociologický.

Stráženeček (2006) religiozitu chápe jako osobní a kladný vztah člověka k náboženství. Religiozita podle něj zahrnuje široký komplex jevů, především různé formy myšlení, prožívání a konání. Nevyhnutelným jádrem religiozity je pak spiritualita, která ji však značně přesahuje.

Donedávna se religiozita nerozlišovala od spirituality. Dříve religiozita zahrnovala institucionální i individuální prvky. Dnes se často chápe jako formálně strukturovaná, navázaná na náboženské instituce, učení a rituály. *Spiritualitu* naopak chápeme jako individuální jev, který souvisí s osobní transcendencí, smysluplností, a zdůrazňuje se v ní duchovní zkušenost. Je projevem úsilí najít, udržet a transformovat vztah s posvátnem (Zinnbauer et al., 1997).

Shafranske & Malony (1990) definují religiozitu jako reprezentování věrnosti praktikám a názorům organizované církve či náboženské instituce, zatímco spiritualita může, ale nemusí zahrnovat náboženství. Může se projevovat v náboženském kontextu i mimo něj.

Zinnbauer, et al. (1997) provedli výzkum vztahu religiozity a spirituality. Výsledky ukázaly, že při sebehodnocení se kladl důraz více na spiritualitu než na religiozitu. Velká



část zkoumaných osob uvedla, že spiritualita je širší pojem než religiozita, menší část pak tvrdila, že se tyto pojmy překrývají. Obsahová analýza osobních definicí religiozity a spirituality ukázala, že u spirituality lidé nejčastěji uváděli zážitek napojení, vztahu jednoty s Bohem, vyšší silou, přírodou a transcendentní realitou. Souhrnně řečeno jde o osobní víru v Boha, božstvo. U religiozity byla nejčastěji uváděna osobní víra, náboženské aktivity a také příslušnost k institucionalizovanému náboženství. Definice spirituality a religiozity se svým obsahem významně lišily, ale měly i určité společné rysy.

## **1.1. Různá pojetí religiozity**

### **1.1.1. William James**

William James se mimo jiné zajímal o vliv religiozity na duševní zdraví. Podle něj může být religiozita buďto zdravá radost ze života, která nás posiluje, nebo naopak patologická, související s pocity viny. Zároveň však připouští, že se samotnou povahou náboženství úzce souvisí pesimismus. Vůbec nejúplnější jsou podle něj pak náboženství, která se nejvíce zabývají lidským utrpením, jako např. křesťanství. Zastával také názor, že způsobem, jak se dostat ke zdravé religiozitě, je vytvoření si osobního náboženství založeného na zkušenosti a odmítání zažitých pověr (James, 1930).

### **1.1.2. Gordon Allport**

Klíčovým pojmem v Allportově úvahách o náboženství je zralé náboženství, které je podle něj rozmanité, je zakotveno v lidském charakteru a individuálně se liší. Mezi znaky zralé religiozity patří diferenciaci, to, že je sama o sobě motivem, dále morální důslednost, všestrannost, heuristická a jednotící povaha. Pojem diferenciaci znamená, že církev a víra jsou vnímány odlišně, tudíž se svými negativními i pozitivními stránkami. Pokud je člověk neschopen přijmout negativní aspekty vlastního náboženství, vede to k vytěsněným konfliktům, předsudkům a úzkosti. Zralá religiozita je motivem sama o sobě, je dynamická, typická morální důsledností, která člověku pomáhá udržovat vysokou etickou úroveň v jeho životě. Všestrannost souvisí s tím, že člověk přijímá různé zkušenosti a toleruje názory druhých. Je také aspektem zdravé religiozity. Jednotící povaha pak znamená usilování o životní styl, který by byl harmonický, ale s uvědoměním, že ne vždy ho můžeme dosáhnout. Nepopírá aspekty, které toto usilování narušují nebo zpochybňují. Heuristická povaha zralé religiozity je pak o úsilí o stálé hledání, protože postupuje poctivě a chápe svou současnou víru jako neuzavřenou a nedokončenou (Allport, 1988 in Pechová, 2011).

### 1.1.3. Carl Gustav Jung

Jung tvrdí, že je religiozita vázaná na náboženské archetypy, tedy na elementy kolektivního nevědomí. U Junga neuvědomovaná religiozita představuje spíše kolektivní, typické dění v člověku, a je méně než osobním rozhodnutím člověka. Neuvědomovaná religiozita je pro Junga něco podstatně pudového. Nevědomí, a tudíž i „náboženské“ nevědomí, je podle Junga něčím, co osobu determinuje (Jung, 2001).

Jung pod pojmem archetypy rozumí strukturální vlastnost či podmínku, jež je vlastní psýché, které je určitým způsobem propojeno s mozkem. Tímto se religiozita stává záležitostí lidského psychofyzika. Podle Junga se u náboženských praobrazů jedná o neosobní obrazy kolektivního nevědomí, které je možné více méně hotové najít jednoduše v individuálním nevědomí jako psychologická fakta, jako součásti psychofyzické fakticity. Odsud se pak samovolně prosazují jakoby bez ohledu k naší osobě (Jung, 2001).

## 1.2. Vývoj religiozity

Vývojem religiozity v průběhu života se zabýval například James Fowler, který zkombinoval Eriksonovu teorii s teorií vývojových stadií Jeana Piageta a zároveň se inspiroval i teorií Kohlberga. Spolu se svými spolupracovníky vedl a analyzoval rozhovory se stovkami věřících různého věku, převážně křesťanů, a stanovil pak stadia víry. Podobně jako v Eriksonově teorii, i ve Fowlerově teorii nacházíme pro každé stadium charakteristický vývojový zisk a také potenciální hrozbu. Výsledkem je šest vývojových stadií a jedno předstadium, kterými se budu dále zabývat (Říčan, 2007).

Nulté stadium neboli *stadium prvotní víry* je charakterizováno včasným učením se o bezpečnosti našeho prostředí. Pokud máme zážitek konzistentní péče, vytvoříme si pocit důvěry a bezpečí kolem vesmíru a božství. Naopak negativní zkušenosti způsobí rozvinutí nedůvěry. Přejít do další fáze začíná integrací myšlenek a jazyka, které ulehčují používání symbolů ve hře a řeči. Toto stadium připomíná Eriksonovo stadium základní důvěry, ale vzhledem k nedostatku verbálních schopností dítěte je těžké ho vysvětlit z hlediska Fowlerovy struktury (Parker, 2010).

Známky jazyka signalizují vznik prvního opravdového stadia neboli *stadia intuitivně-projektivní víry*. Toto stadium je charakterizováno bohatou představivostí předškolního dítěte. Víra tohoto období je charakterizována egocentrickým způsobem myšlení o vesmíru, které Piaget nazývá „předoperačním“. Rozvíjí se schopnost imaginace

a na jejím základě jsou vytvářeny obrazy směřující dítě k nejvyšší realitě. Cit dítěte pro to, co je dobré a co špatné, je ovládnut pomocí odměn a trestů a symboly jsou špatně chápány. Nebezpečí spočívá v tom, že mohou vzniknout destruktivní a děsivé obsahy, případně obsahy, jež dítěti vnucují poddanost vůči autoritám, které předkládají určitou nauku a morálku (Parker, 2006; Parker, 2010).

Do druhého stadia neboli stadia *myticko-doslovné víry* se dítě dostane zhruba v sedmi letech, kdy jeho rozumový vývoj dospěje ke schopnosti konkrétních logických operací a vyřeší se oidipovské drama. Dítě je schopno se identifikovat se svou komunitou a začne si systematicky osvojovat tradice své komunity, a to především v narativní formě, nicméně si přivlastňuje symboly víry ve více jednodimenzionálních a konkrétních cestách. Úroveň tohoto osvojení omezuje antropomorfní doslovnost a morálka typu „něco za něco“. Dítěti hrozí, že se může vyvinout pocit hříšnosti a bezcennosti, anebo pokrytecký perfekcionismus. V tomto stadiu může člověk zůstat i v dospělosti. Většina dospělých však dosáhne vyšších stadií (Říčan, 2007; Parker, 2010; Parker, 2006).

Třetí stadium neboli *stadium synteticko-konvenční víry* se objevuje kolem 12. roku života, kdy kognitivní vývoj dospěje k formálním operacím. Mladý člověk potřebuje, aby mu víra poskytla kvalitativně novou orientaci ve světě, ve kterém je konfrontován s jeho složitostí. Toto stadium je charakterizováno silnými mezilidskými vztahy a jako autority jsou chápány respektovaní vůdci. Náboženské přesvědčení má tendenci být silně, ale mlčky přijato. Hlavní zisk tohoto stadia je, že přijatá přesvědčení a hodnoty jsou zatím bez kritické reflexe zpracovány v osobní mýtus, který zahrnuje budoucí možné vztahy a role. Člověk žije ve světě přesvědčení a hodnot, které vytvářejí jeho osobní ideologii a jsou pro něj samozřejmé. Hrozí však dvojí nebezpečí. Dospívající může očekávání a hodnocení lidí, na kterých mu záleží, zvnitřnit do té míry, že se od nich nedokáže později odpoutat. Druhým nebezpečím je fakt, že jestliže dospívajícího postihne zrada v interpersonálním vztahu, může to vést k nihilistickému zoufalství ve vztahu k Nejvyšší bytosti, nebo ke kompenzační intimitě ve vztahu k Bohu, který ho bude izolovat od lidí (Parker, 2006; Parker, 2010; Říčan, 2007).

Čtvrté stadium je tzv. *stadium individuálně-reflexivní víry*. Vyznačuje se doslovnějším zkoumáním struktury a příslibů víry. Autority, které byly dříve oceňovány, jsou často zpochybňovány. Člověk se na ně přestane spoléhat a hledá na vlastní zodpovědnost, přičemž kriticky reflektuje s novou zralostí své názory, ideály a postoje.

Nebezpečím v tomto stadiu je přílišné spoléhání se na kritické a vědomé myšlení a také sklon člověka příliš přizpůsobovat své vidění druhých lidí svým novým představám (Parker, 2006; Parker, 2010).

V pátém stadiu neboli *stadiu spojující víry* vede člověka vědomí paradoxů a rozporů, které objevil ve čtvrtém stadiu, k tomu, že se otevře hlasu hlubšího Já, který ho nabádá a umožňuje mu vytušit nebo zahlédnout za ostrými rozpory a protiklady jednotu. Dochází k tomu zpravidla až ve druhé polovině života. Člověk poznává, že i jeho ostré a přesné vidění rozporů je relativní, že rozum nemá poslední slovo a je někdy lepší nechat promlouvat symboly, vystavit se jejich působení a přijmout tzv. druhou naivitu. Nová síla tohoto stadia je ironická imaginace, což znamená, že je člověk schopen duchovně žít jako individuum i jako člen skupiny, nicméně s vědomím, že jeho poznání transcendentní reality je relativní a nutně zkreslené. Nebezpečí v tomto stadiu je to, že člověka ochromí vyostřené vědomí relativity člověka a dovede ho k pasivitě, která je spojena buďto se samolibostí nebo s cynismem. Bůh je viděn jako jakýsi mýtus či paradox (Parker, 2006; Říčan, 2007).

Šesté stadium je *víra směřující k univerzalitě*. Do tohoto stadia se dostanou výjimeční jedinci. Odpoutají se od svých osobních zájmů, radikálně prožijí, že nejsou středem a obejmou svět jako svou komunitu, plně se oddají lásce a spravedlnosti. Takovými svěťci byli například Matka Tereza a Martin Luther King. Ti, kteří tvrdí, že jsou v tomto stadiu víry, jsou charakterizováni jako „transformátoři“ kultury. Toto stadium má také svá nebezpečí. Takto věřící ruší zaběhnutý nespravedlivý a krutý pořádek svou vizí a tím, jak za ní jde a zahyne jako mučedník rukama těch, kteří se tím cítí být ohroženi (Parker, 2006; Parker, 2010).

Vývojové teorie však nejsou až tak zásadní u dospělých z důvodu, že nemuseli být ve víře vychováváni, ale mohli později k víře konvertovat. Náboženskou konverzí se budu zabývat v podkapitole 1.4.

### **1.3. Religiozita ve starší dospělosti z pohledu různých autorů**

Starší dospělost může být časem přemítání a explorační, časem zabývání se budoucností a čerpání z minulosti, testování nedostatků stejně jako vychutnávání si věcí, které jsme dobře udělali. Pro mnoho starších dospělých existují v této době ztráty, omezení a handicap, ale také svoboda po odchodu do důchodu (Binstock & Moody, 2002; Deland, 1999).

Starší dospělost je časem obnovení či opětovného zapojení člověka do toho, co znamená milovat Boha. Pokračující růst ve starší dospělosti znamená duchovní růst, pokračující vzdělávání, příležitost sloužit a příležitost být obsluhován, budování sounáležitosti a také společenské události. Zahrnuje vyproštění se z toho, co člověku brání v dostání se blíže ke své spiritualitě či religiozitě. Starší dospělí přemítají o aspektech své lásky k Bohu skrze integraci bolesti a trápení, které jsou viditelné skrze Boží věrnost (oddanost) a odpuštění opakovaných selhání, lásky, která je intimně zná, lásky, která je chápána jako společnost a soucit během utrpení (Fischer, 1985).

Duchovní růst se nezastaví ve starší dospělosti. Je to čas, který strávíme přemítáním o minulosti a budoucnosti, čas, kdy čelíme své smrtelnosti (Koepke, 2005). Starší dospělí se potýkají s tím, co jejich náboženství říká o ztrátě, duševním a fyzickém úpadku, osamělosti a o blízkosti smrti. Využívají své náboženské názory a otázky ve snaze o to, aby neznámé dávalo smysl. Náhled člověka na víru v tomto stadiu je konzistentní a člověk se cítí v pohodě i přes nezodpovězené otázky života a často se opírá o vztah člověka s transcendentem (Mattes, 2005).

#### **1.4. Náboženská konverze**

Většina psychologů konverzi definuje jako radikální transformaci self. Například Travisano (1970, str. 594) popisuje konverzi jako „*radikální reorganizaci identity, smyslu, života*“. James (1930) tvrdí, že říct, že člověk konvertoval, znamená že nejdůležitější místo zaujmají náboženské myšlenky a že náboženské cíle formují běžný střed jeho energie.

Většina empirických studií využívá čtyř kritérií. Prvním kritériem je, že konverze je hluboká změna v self. Druhé kritérium říká, že konverze není pouze věc zrání, ale je typicky ztotožňována s procesem (náhlým či postupným), kterým je dosaženo změněného self. Třetím kritériem je, že tato změna self je radikální ve svých následcích, které jsou naznačeny ve věcech jako jsou nové zájmy a jednání. Poslední kritérium říká, že tento nový smysl self je vnímán jako „vyšší“ nebo jako emancipace z dřívějšího dilematu či nesnází. Konverze je tudíž seberealizace nebo sebereorganizace ve smyslu, že člověk přijímá či nachází nové já (Hood, Hill & Spilka, 2009).

James (1930) se ve své knize zmiňuje o dvou způsobech, jak lze konvertovat. Jde o typ činné vůle a typ trpného vzdávání se. U typu činné vůle bývá konverze postupná a kousek po kousku se budují nové mravní a duševní vlastnosti. Mezi těmito dvěma typy není

v podstatě velký rozdíl. I v případech, kde byla vůle co nejčinnější, jsou chvíle, kdy se člověk alespoň částečně vzdá. Ve většině případů, kdy vůle dělala, co mohla, aby člověka dovedla až k úplnému sjednocení, po kterém člověk toužil, se zdá, že ten nejposlednější krok musí být ponechán jiným silám a musí být vykonán bez pomoci vůle. Vzdání se je tedy vždy potřebné.

#### **1.4.1. Náhlá konverze**

Někteří lidé konvertují rychle. Přijímají najednou pohled na víru, který dříve neznali, nebo z víry, která byla předtím okrajovou záležitostí, udělají centrální záležitost. Jiní lidé dospějí a dozrají pozvolna v rámci pohledu na víru, který byl v jistém smyslu vždy součástí jich samých (Hood, Hill & Spilka, 2009).

Richardson (1985) shrnuje konceptualizaci raných psychologů, kteří se zaměřovali na náhlou konverzi, jako „paradigma staré konverze“. Prototypem je konverze Pavla v křesťanské tradici. Hlavní charakteristiky náhlé konverze mohou být shrnuty takto:

1. „Prototypem je Pavlova konverze.
2. Proces je mnohem více emocionální než racionální.
3. Konverze je pasivní prostředek poháněný vnějšími silami.
4. Konverze znamená dramatickou transformaci self.
5. Změna chování je důsledkem změny víry.
6. Konverze se objeví jednou a je trvalá.
7. Konverze se objeví v adolescenci.
8. Konverze se objeví náhle“ (Hood, Hill & Spilka, 2009, str. 212-213).

#### **1.4.2. Postupná konverze**

Stejně jako náhlá náboženská konverze, i postupná konverze vede v rámci náboženského kontextu k zásadní změně self. Postupná konverze se vyskytuje téměř nepostřehnutelně (Hood, Hill & Spilka, 2009).

Strickland (1924) porovnal postupnou a náhlou náboženskou konverzi. V postupné náboženské konverzi je kladen důraz na vědomé usilování o dosažení cíle. To je v souladu s Paloutzianem et al. (1999), který tvrdí, že změny v osobnosti se objevují spolu s ohledem na postoje a chování a z hlediska smyslu života. Konvertita pravděpodobně nezažije pouze jediný rozhodující okamžik, ve kterém by byla konverze iniciována či dokončena. Proces je

spíše kognitivní než emocionální, a pokud se objeví v opozici vůči náboženství, díváme se na něj spíše jako na spirituální transformaci.

## 1.5. Měření religiozity

V zahraniční literatuře, týkající se psychologie náboženství, je uváděno velké množství škál a dotazníků pro zjišťování různých dimenzí religiozity. Většina z nich je velmi těžko dostupná, ale některé z nich byly použity i u nás. Stríženec (2006) vypracoval přehled, ve kterém uvádí jak všeobecněji zaměřené škály a dotazníky religiozity, tak i specifitější metodiky.

Jako první se náboženskou motivací detailněji zabýval Gordon Allport, jehož dělení na vnější a vnitřní náboženskou motivaci je v psychologii stále populární (Allport, 1988). Spolu s Rossem vytvořili *Religious orientation scale* (*Škálu náboženské orientace*) k měření těchto dvou dimenzí (Pechová, 2011). Stríženec (2006) řadí tuto škálu ke všeobecněji zaměřeným škálám. Škála náboženské orientace obsahuje 21 dichotomních položek zjišťujících vnější a vnitřní náboženskou orientaci. Ze škály ROS vychází *Švédská škála náboženské orientace SROS*, která je přizpůsobena evropským poměrům. Škála má 28 položek s pětibodovou Likertovou škálou a zachycuje orientaci vnější, vnitřní a hledání. Položky hledání autorka převzala zejména ze škály hledání autorů Batesona a Ventise z roku 1982.

Ke specifitějším metodikám bychom mohli zařadit například *Škálu vztahu k Bohu*, která je tvořena 39 položkami se sedmibodovou Likertovou škálou od autora Jarosze z roku 2003. Jarosz (2003, in Stríženec, 2006) zjistil pomocí faktorové analýzy tři dimenze: aktualizovaný vztah, vzájemný vztah a dialogický vztah.

Zajímavá je také *Škála náboženské zralosti (RMS)*. Škálu tvoří 11 položek s pětibodovou škálou a je možné ji použít i mimo křesťansko-židovské tradice. Zachycuje zejména otevřenost při hledání pravdy (Stríženec, 2006).

*Francisova škála postojů vůči křesťanství* z roku 1978 má 24 položek a zaměřuje se na víru v Boha, modlitbu, účast na bohoslužbách, církev apod. Škála byla použita ve více krajinách a má dvě verze, jednu pro dospělé a druhou pro děti ve školním věku (Stríženec, 2006).

Velmi specifické jsou potom škály, které se týkají smrti a strachu ze smrti. Mezi ně patří například *Dotazník o osobní smrti PDQ*. Obsahuje 31 položek se sedmibodovou škálou, které se zaměřují na tyto postoje k vlastní smrti: ztráta sebenaplnění, zánik self, ztráta sociální identity, důsledky pro známé, neznámá podstata smrti a trest v posmrtném životě. Podobný je pak *Inventář postojů vůči smrti – ISP*, který má tři části. V první části, která má 33 položek, je zkoumáno osm dimenzí postojů ke smrti, a to konkrétně konečnost, centrálnost, tajemnost, hodnota, hrůza, tradičnost, destruktivnost a absurdnost. Ve druhé, 13 položkové části, respondent vybírá z alternativ a ve třetí části jde o doplňování devíti započatých vět. Inventář byl přeložen a u nás ho používá S. Hvozdík (Stríženec, 2006). Dále sem můžeme zařadit například *Dotazník mystiky*, který v sedmdesátých letech vytvořil Hood pro měření mystických zkušeností. Je tvořen celkem 32 tvrzeními, která konstatují v šestnácti případech jakousi mystickou zkušenost a v šestnácti případech ji popírají. Škála má tři dimenze: introvertní mysticismus, extravertní mysticismus a faktor interpretace (Anthony, Hermans, & Sterkens, 2010; Hood et al., 2001).

Mezi české metody patří například *Pražský dotazník spirituality*, který definuje spiritualitu pomocí vztahu. Původní verze měla 30 položek, které byly pomocí faktorové analýzy vybrány z původních 80 položek a poté byly rozděleny na 5 dimenzí: Mystická zkušenost, Pospolitost, Eko-spiritualita, Mravní zaujetí a Transcendentálně-monoteistická zkušenost (Říčan, 2007).

## 1.6. Specifika religiozity v České republice

Česká republika patří k nejsekulárnějším evropským zemím. V posledních desetiletích se prohlubuje nezáměr o církevní náboženství, avšak šetření z minulých let poukazují na to, že nezanedbatelný počet Čechů věří v existenci nějaké nadpřirozené síly, a také v to, že horoskopy a hvězdná znamení mohou ovlivnit běh lidského života, nebo že někteří věštcí jsou schopni předvídat budoucnost (Hamplová, 2008; Lužný & Navrátilová, 2001).

Jedním ze základních problémů, se kterými se současná sociologie náboženství potýká, je terminologická a konceptuální nejednotnost, a to zvláště větev věnující se necírkevnímu náboženství. V evropských společnostech přetrvává stále poměrně vysoká víra v nadpřirozeno a náboženské či kvazi-náboženské koncepty pronikají do různých sfér života. Příkladem může být víra v horoskopy, zájem o východní medicínu nebo o homeopatii apod. Panuje ovšem jen malá shoda ohledně toho, jak by se tento fenomén měl definovat a



co bychom do něj měli zahrnout. Empiricky pracujeme s jevy jako je víra ve věštce, amulety, převtělování, horoskopy apod. a používáme označení jako alternativní religiozita, magie, okultismus nebo mystická tradice (Hamplová, 2008).

Luckmann (1967) tvrdí, že je religiozita antropologickou konstantou, kterou můžeme najít v každé společnosti, a nízký zájem o organizované církevní náboženství v moderní společnosti není tedy podle něj projevem nižší náboženskosti, ale toho, že je postupně tradiční křesťanství nahrazováno novou formou náboženství. Tato změna je přirozený důsledek specializace moderních institucí a racionalizace jejich fungování. Dnešní člověk musí totiž hrát spoustu sociálních rolí, které se pojí s aktivitami, jež jsou racionální a dávají smysl jen v doméně, ke které se vztahují. Význam těchto rolí je relativně omezený a nutně se pak stávají z pohledu jedince triviálními, což se vztahuje i na církevní normy, jejichž platnost je v moderní společnosti omezena na náboženskou sféru a vzdaluje se od subjektivně platného systému významů. Nový zdroj smyslu života člověka a sjednocujících subjektivních významů je podle Luckmanna soukromá sféra. Ta není přímo kontrolována primárními institucemi a je otevřena subjektivním preferencím. Pocit autonomie dnešního člověka je postavený na konzumní orientaci, tzn. na možnosti volby, která se netýká pouze volby služeb, zboží, přátel, partnerů, ale také základního významového systému. Člověk si vybírá ty prvky transcendentních systémů, jež mu vyhovují. Na jejich základě si poté buduje svůj vlastní významový svět.

Knoblauch (2003) k Luckmanově teorii dodává, že jeden z nejpozoruhodnějších rysů široké škály alternativní religiozity je charakterizován důrazem na mimořádné subjektivní zážitky. Mohou být odvozeny od ezoterické tradice, transpersonální psychologie, změněných stavů vědomí. Mohou být také vypůjčeny z hinduismu a buddhismu, například ve formě meditace či jógy, nebo mohou být založeny na spiritualitě a parapsychologii, magii, věštění či čarodějnictví. Knoblauch také uvádí, že více než 60 % populace v evropských společnostech tvrdí, že zažili nějakou mimořádnou zkušenost jako například kontakt s duchem, vizi apod.

Hamplová (2008) srovnala náboženské vyznání z výzkumu DIN z roku 2006 a šetření ISSP Náboženství z roku 1999. Z těchto dat vyplývá, že se snížil počet lidí hlásících se k nějakému náboženskému vyznání nebo duchovnímu proudu, což je způsobeno především poklesem počtu katolíků. Dále bylo z dat patrné, že Češi věří nejčastěji ve schopnosti věštců, v existenci nějaké nadpřirozené síly a také v horoskopy a hvězdná

znamení. Česká společnost by podle Hamplové tedy neměla být označena jako sekulární, ale spíše jako necírkevní. Češi neprojevují totiž sice příliš velký zájem o církevní křesťanství, přesto je v České republice velmi rozšířena víra v nadpřirozeno.

Rabušic & Chromková Manea (2018) uvádějí výsledky série opakovaných výzkumů European Values Study (EVS), které probíhaly napříč celou Evropou a studovaly hodnoty lidí, včetně hodnoty náboženství. Jak můžeme vidět v tabulce č. 1, tyto studie ukazují, že lidé ve věku 45-59 let a rovněž ve věku 60+ let prokazují klesající tendenci v otázce příslušnosti k nějakému náboženství nebo církvi. Ve věku 60+ se k církvi či náboženství hlásí v současné době 36 %, ve věku 45-59 je to pak pouhých 21 % respondentů. Tyto závěry potvrzují tvrzení Hamplové (2008).

*Tabulka č. 1: Příslušnost k církvi nebo náboženství podle EVS*

	2017		2008		1999		1991	
	ano	ne	ano	ne	ano	ne	ano	ne
<b>45-59</b>	21 %	79 %	27 %	73 %	35 %	65 %	52 %	48 %
<b>60+</b>	36 %	64 %	47 %	53 %	57 %	43 %	70 %	30 %

Co se týče příslušnosti ke konkrétnímu náboženskému vyznání, zcela jednoznačně v České republice zvítězila Církev římskokatolická, ke které se hlásilo ve všech čtyřech šetřeních přes 80 % dotázaných ve věku 45-59 i 60+ (Rabušic & Chromková Manea, 2018).

Další otázkou ve výzkumu EVS bylo, jak často lidé navštěvují bohoslužby, pokud nebudou započítávat svatby, pohřby a křtiny. 63 % respondentů ve věku 45-59 a 53 % ve věku 60+ odpovědělo, že bohoslužby nenavštěvují nikdy. 10 % v obou věkových skupinách chodí na bohoslužby méně než 1x ročně. Stejně procento respondentů ve věku 45-59 a 13 % ve věku 60+ navštěvuje bohoslužby pouze u příležitosti církevních svátků. Jednou měsíčně navštíví bohoslužbu 2 % lidí ve věku 45-59 a 3 % ve věku 60+. Jednou týdně pak chodí do kostela 4 % respondentů ve věku 45-59 a 8 % ve věku 60+ (Rabušic & Chromková Manea, 2018).

V tabulce č. 2 můžeme vidět vyjádření respondentů k otázce, zda by o sobě mohli říct, že jsou věřící, nevěřící nebo přesvědčení ateisté, a to nezávisle na tom, zda chodí či nechodí do kostela. Opět můžeme v obou věkových skupinách vidět v průběhu let klesající tendenci počtu věřících lidí a narůstající počet nevěřících. Také si můžeme povšimnout, že

je větší procento respondentů označujících se za věřící osoby než procento respondentů hlásících se k nějaké církvi (Rabušic & Chromková Manea, 2018). Tyto údaje by opět mohly korespondovat s tvrzením Hamplové (2008), že klesl sice počet katolíků, ale nikoli lidí věřících v nadpřirozeno.

*Tabulka č. 2: Sebeidentifikace respondenta z hlediska víry podle EVS*

	2017			2008			1999			1991		
	V	N	A	V	N	A	V	N	A	V	N	A
<b>45-59</b>	32 %	56 %	12 %	30 %	53 %	17 %	42 %	51 %	7 %	53 %	41 %	6 %
<b>60+</b>	45 %	43 %	12 %	49 %	35 %	15 %	62 %	28 %	10 %	71 %	24 %	5 %

*Pozn.: V = věřící, N = nevěřící, A = přesvědčený ateista*

## 2 Smrt a postoje ke smrti

Smrt je životním tématem každého člověka. Známe ji jako naprostý konec, jako tečku, kterou často klademe ještě před konec věty a po které už následuje pouze vzpomínka či následné působení u druhých. Stejně tak, jako existuje spousta mladých lidí, kteří mají takřka panický strach ze života, existuje také ještě početnější skupina stárnoucích lidí, kteří mají stejný strach ze smrti (Jung, 2001).

Stoikové říkali, že smrt je vůbec nejdůležitější událostí života. Učit se dobře žít znamená učit se dobře umírat a naopak. Smrt je neoddelitelná součást našich životů a celoživotní přemýšlení o smrti nás spíše obohacuje, než ochuzuje. Smrt a život jsou navzájem propojené. I když nás tělesnost smrti ničí, myšlenka smrti nás zachraňuje. Když uznáme smrt, dodá to našemu životu pocit hloubky, přinese nám to zásadní posun životní perspektivy a může nás to přenést ze způsobu života, který je charakterizován rozptylováním, umrtvováním a také drobnými bázněmi, do autentičtějšího způsobu žití (Yalom, 2006).

Obecně duši lidstva lépe odpovídá, když se na smrt díváme jako na naplnění smyslu života a také jako na jeho vlastní cíl, než abychom na něj nahlíželi jako na pouhý nesmyslný konec. Život zaměřený na cíl je všeobecně lepší, zdravější a také bohatší než život, který je bezcílný. Je lepší, když jdeme s časem kupředu, a ne když jdeme proti němu (Jung, 2001).

Consensus gentium má jasná pojetí smrti. Tato pojetí jsou srozumitelně vyjádřena ve všech náboženstvích na světě. Většina těchto náboženství dokonce představuje komplikované systémy přípravy na smrt, a to až do té míry, že život podle nich neznámá nic jiného než přípravu na smrt, která je nejvzdálenějším cílem. Smysl existence v křesťanství se naplňuje až na jejím konci (Jung, 2001). Frankl (2006, str. 21) k tomu dodává, že *„pouhé přežití nemůže být nejvyšší hodnotou. Být člověkem znamená být zaměřen a zacílen na něco, co není opět on sám.“*

Robert Jay Lifton popsal pět způsobů, jakými se snažíme dosáhnout alespoň symbolické nesmrtnosti. První je způsob biologický, kdy člověk žije dál skrze své potomky. Druhý, teologický způsob, říká, že člověk žije dále na vyšší rovině bytí. Třetí je způsob kreativní, kdy žijeme dále díky svým dílům či výtvorům. Čtvrtým způsobem je téma věčné přírody, kdy přežíváme díky tomu, že se znovu zapojíme do věčného koloběhu životních sil v přírodě. Poslední způsob je způsob prožitkový, transcendentní. Je jím

myšleno to, že se ztratíme v natolik intenzivním stavu, že smrt i čas přestanou existovat a žijeme tak v trvalé přítomnosti (Yalom, 2006).

## 2.1. Proměny vnímání smrti v průběhu života

Člověk mění v průběhu života k faktu své konečnosti vztah. Pro mladé lidi není smrt ničím aktuálním a nahlížejí na ni spíše neutrálně, zatímco ve středním věku začíná docházet k popírání. Až starší lidé si uvědomují silněji skutečnost smrtelnosti (Feldmann, 1992).

Představy o smrti a vztah k ní se začínají vyvíjet už v dětství. Dětskou představu o smrti ovlivňuje nejen věk, ale také jejich mentální kapacita, zkušenosti se smrtí (v rodině, úmrtí domácího mazlíčka apod.), hodnotová orientace, působení rodičů a sociokulturní začlenění (Yalom, 2006). Podle Kupky (2014) ovlivňují vývoj konceptu smrti u dětí tyto faktory: věk, kognitivní zralost, zkušenost se smrtí, religiozita a komunikace v rodině.

Vymětal (2003) popisuje vývoj vztahu ke smrti následovně:

1. *Děti ve věku do 3 let* nedokáží rozlišovat mezi živým a neživým. Pro tento věk je charakteristické, že dítě vyžaduje přítomnost dospělé osoby, na níž je zvyklé. Často se u něj projevuje separační úzkost.
2. *Děti ve věku od 3 do 6 let* už čím dál více rozlišují mezi živým a mrtvým, ale mrtvé si spojují s nehybností a spánkem. Smrt považují za přechodný reverzibilní stav. Tuto představu posilují v dětech dospělí, když říkají, že dotyčný odcestoval, spí apod. V tomto věku se děti se smrtí setkávají hlavně v pohádkách a vyprávěních, ale neberou si ji osobně. Jich se smrt netýká a považují sami sebe za nesmrtelné. Dítě je stále vázané na rodiče a stále se u něj objevuje separační úzkost.
3. *Děti ve věku od 6 do 10/11 let* už postupně začínají chápat smrt jako něco nevyhnutelného, nevratného a konečného. Mladší děti přejímají představu smrti z vyprávění a pohádek, ale jejich vztah ke smrti je neosobní a odměřený. Přesto mohou zažívat strach a hrůzu. Osobní zkušenost se smrtí (například úmrtí příbuzného) je v tomto věku velmi důležitá.
4. *Od dospívání po dospělost* se pojem smrti postupně diferencovaně utváří. Přichází strach ze smrti zároveň s tím, jak se člověk vnitřně osamostatňuje a vnímá sám sebe jako nezávislou individualitu. Na rozdíl od mladších dětí je člověk subjektivně na smrt sám, pokud není věřící. Pro věřícího je Bůh jakousi bezpečnou jistotou

v kterékoli situaci. S rozvinutím abstraktního myšlení si člověk postupně utváří představu smrti až do její dospělé podoby, kdy má smrt tři charakteristiky: nevratnost, univerzálnost a zástavu životních funkcí.

5. *U dospělých lidí* bývá smrt spojována s prázdňem, nebytím, neznámem, s úzkostí či s klidem. Časté bývají představy o dalším pokračování života v jiné podobě (křesťanský pohled, reinkarnace apod.).

## **2.2. Smrt a náboženství**

Lidstvo nemá smrt v oblibě. Truchlíme nad těmi, kteří zemřou a děsíme se faktu, že i my budeme časem čelit konci své existence. Mnoho z nás se odmítá se smrtí vyrovnat. Potlačujeme, odmítáme a vyhýbáme se připomínkám smrti, kde jen můžeme, a především bojujeme za odložení smrti (Hood, Hill & Spilka, 2009).

Naše víra nám říká, že nezemřeme, ale přesuneme se do jiné sféry – nebe, pekla, limbu, očistce nebo do života s Bohem. Nakonec je tady i vzkříšení: vrátíme se do nekonečného života. Zkrátka vzato nikdy nezemřeme. Naším osudem je nesmrtnost a náboženství nám to garantuje. Náboženství historicky bylo a je naším kulturním dominantním způsobem, jak se vyrovnat s nevyhnutelností našeho zániku. Náboženství dělá smrt smysluplnou. Smrt je záhadou, kterou musíme rozluštit. Lidé kladou otázky a náboženství jim nabízí odpovědi, po kterých touží (Hood, Hill & Spilka, 2009).

Leming (1979) říká, že smrt je zřejmě hlavním zdrojem náboženské víry. Smrt není jen největší zdroj úzkosti pro člověka, ale je to primární krizová situace, která vyvolává náboženské chování.

Smrt s sebou nese jednoduchý definitivní konec. Pochopitelně nepřijímáme snadno vyhlídku konečné záhuby. Není to jen o tom, že bychom chtěli žít na neurčito, ale o tom, že toužíme po jistotě, že to nastane. Náboženství poskytuje ujištění, příslib, že se to nakonec stane (Hood, Hill & Spilka, 2009).

### **2.2.1. Smrt v křesťanství**

V křesťanství je ústředním motivem ve vztahu ke smrti vzkříšení mrtvých. Nejvíce odkazů na toto téma můžeme nalézt u svatého Pavla. „*Věříme-li, že Ježíš zemřel a vstal z mrtvých, pak také víme, že Bůh ty, kdo zemřeli ve víře v Ježíše, skrze Ježíše přivede k životu*“ (1 Tesalonickým, 4,14) (Kremer, 1995, in Machů, 2016).

Pojetí posmrtného života a duše vychází v křesťanství částečně ze Starého zákona. Křesťanství pracuje s pojmem „nefeš“, které z řecké Septuaginty můžeme přeložit jako psýché. Starý zákon tímto označuje určitý aspekt celého člověka a nikoli samostatnou veličinu, kterou lze odlišit od těla. Bůh ožíví člověka a učiní tak z něj duši (individuální život, oživené tělo). Apoštol Pavel navazuje na toto pojetí a uvádí pojmy pneuma (duch) a sarx (tělo), které označují oblasti, ve kterých se člověk nachází jako celek, nikoli dvě části člověka. Pneumu můžeme chápat jako Ducha Božího (Kristova) a sarx jako člověka ve své pomíjivosti, slabosti a pod nadvládou hříchu. Duši v křesťanském smyslu bychom mohli chápat jako prostředníka vztahu s Bohem. Skrze duši nese člověk zodpovědnost za svůj život a své nakládání s ním (Kolmaš, 2007).

Smrt je podle Nového zákona spánek. Nový zákon mluví o těch, kteří usnuli v Ježíši. Termín „spánek“ se používá k popisu stavu těla při smrti. Pouze tělo člověka spí ve smrti (Daniel, 12:2). Mrtví jsou popsáni jako ti, kteří spali v prachu země. Zřejmé je, že to, co spí, je část člověka, který je umístěn v prachu země, je to tělo, které spí ve smrti, ne duch (Jackson, 2018).

V Novém zákoně je slovo „spát“ z řeckého „koimaomai“, které pochází z „keimai“ a doslovně znamená „lehnout si“. Řekové používali slovo koimeterion pro místa, kde se cestující cizinci mohli přenocovat (tj. pro hostince). Z tohoto slova pochází náš termín „hřbitov“, místo, kde spočívají těla mrtvých (Jackson, 2018).

### **2.2.2. Úzkost ze smrti a religiozita**

Smrt je považována za událost, nad kterou nemáme kontrolu a která vytváří mezi lidmi úzkost. Úzkost ze smrti je postoj, který dotyčný zaujímá vůči smrti. Je definována jako znepokojující, negativní pocit, který člověk má při pomyšlení na smrt a umírání (Chuin, 2010; Richardson, Berman, & Piwowski, 1983).

Úzkost ze smrti se objevuje tehdy, když člověk předvídá nebezpečí smrti, aniž by věděl, co to vlastně znamená být mrtvý. I když můžeme zažít strach s ohledem na různé specifické aspekty smrti, jako například příčiny smrti nebo proces smrti, zážitek toho, být opravdu mrtvý, je nám neznámý, a proto se obavy z tohoto zážitku projevují jako úzkost (Rasmussen & Johnson, 1994).

Stejně jako u všech postojů, i úzkost ze smrti ovlivňuje a formuje mnoho faktorů. Mezi tyto proměnné patří například věk (Swanson & Byrd, 1998), pohlaví (Harding, Flannelly, Weaver, & Costa, 2005) a náboženská víra (Kraft, Litwin, & Barber, 1987).

Lidé se již po generace snaží eliminovat či zmírnit úzkost ze smrti skrze náboženství. Otázka, zda se úzkost ze smrti mění spolu s různými úrovněmi religiozity, byla mnohokrát zkoumána, avšak výsledky těchto studií nebyly definitivní. Některé studie neudávají žádný vztah mezi religiozitou a úzkostí ze smrti, zatímco jiné studie uvádějí inverzní vztah mezi těmito proměnnými (Rasmussen & Johnson, 1994).

Prvním člověkem, který zkoumal postoje ke smrti u starších dospělých, byl Feifel. Feifel (1959) vyslovil předpoklad, že někteří lidé, kteří se silně bojí smrti, se mohou uchýlit k náboženskému náhledu na smrt, aby se vypořádali se svým strachem. Ve své studii porovnával věřící a nevěřící lidi a zjistil, že lidé věřící se bojí smrti více než lidé nevěřící.

Rasmussen & Johnson (1994) ve své studii zkoumali studenty psychologie ve věku osmnáct až šedesát dva let. K výzkumu použili Templerovu škálu úzkosti ze smrti a Spirituální škálu well-beingu. Výsledky ukázaly, že spiritualita negativně souvisí s úzkostí ze smrti, zatímco u religiozity se neprokázal s úzkostí ze smrti signifikantní vztah.

Naopak výsledky Swensona (1961) vedly k opačným výsledkům. Lidé s větší náboženskou aktivitou a náboženskou vírou se podle jeho studie smrti bojí méně. Harding, Flannelly, Weaver & Costa (2005) ve své výzkumné studii také zjistili, že náboženská víra negativně koreluje s úzkostí ze smrti.

Henrie & Patrick (2014) ve svém výzkumu zjišťovali, jestli úzkost ze smrti souvisí s náboženskými pochybnostmi a religiozitou. Výsledky ukázaly, že religiozita je inverzně spojena s úzkostí ze smrti a že náboženské pochyby s ní jsou spojeny naopak pozitivně.

Souvislost věku a úzkosti ze smrti se v raných výzkumech neukázala jako signifikantní (viz např. Lester, 1967; Pollak, 1979). Výjimkou jsou například Feifel & Branscomb (1973), kteří zjistili, že věk negativně koreluje se strachem ze smrti. Starší lidé měli v jejich výzkumu menší strach ze smrti než mladší. Tyto závěry potvrzují i mnohé pozdější výzkumy. Gesser, Wong & Reker (1987-1988) vytvořili Profil postojů ke smrti a pomocí něj potom zjišťovali mimo jiné, jak souvisí věk a strach ze smrti. Rovněž zjistili, že starší dospělí vykazují méně strachu ze smrti než lidé ve střední a mladší dospělosti.



Výzkumy se rovněž zaměřovaly na to, zda a jak souvisí pohlaví a úzkost ze smrti. Studie Hardinga, Flannellyho, Weavera & Costy (2005) prokázala, že ženy prožívají větší úzkost ze smrti než muži. Ke stejnému výsledku došli také například Ramussen & Johnson (1994), Patrick (1979) či Henrie & Patrick (2014).

### **2.3. Postoje obecně a postoje ke smrti**

V průběhu svého života se setkáváme s obrovským množstvím podnětů, které mají na náš život větší či menší vliv. Abychom se mohli v takto různorodém prostředí pohybovat, musíme si vytvořit jisté orientační body, mezi které patří i postoje. Postoje si utváříme nejen na základě zkušeností s okolním světem, ale i se sebou samými. Učení, a to jak procesy klasického a operantního podmiňování, stejně jako učení na modelu, hraje významnou roli při jejich utváření. Postoje jsou vůči změnám relativně odolné (Fürst, 1997).

Psychologický slovník definuje postoj jako „*sklon ustáleným způsobem reagovat na předměty, osoby, situace, a na sebe sama*“ (Hartl, 1993, str. 151). Postoje jsou součástí naší osobnosti, souvisejí se zájmy a sklony osobnosti a také předurčují chápání, poznání, cítění a myšlení (Hartl, 1993).

Postoje vyjadřují také náš hodnotící vztah k rozličným objektům v rámci našeho prostředí, tedy co máme či nemáme rádi (Výrost, 2008). Dimenze hodnotícího příklonu nebo odmítnutí je také považována za základní dimenzi postoje. Tříložkový model postoje naznačuje, že postoj není charakteristický pouze svou valencí, ale i svou interní strukturou při svém vzniku (Kollárik, 2008). Postoje mají složku kognitivní, emocionální a konativní a mají rozdílný způsob vzniku. Afektivní složka se utváří za pomoci klasického podmiňování, kognitivní složka pak prostřednictvím kognitivního učení a konativní skrze instrumentální učení (Výrost, 2008.)

Katz (1960) rozlišil několik hlavních funkcí postojů, a to poznávací (člověk potřebuje dát svému světu adekvátní strukturu), ego-defenzivní (člověk se chrání před přiznáním si pravdy o sobě nebo drsné reality okolo něj), hodnotově-expresivní (člověk získává uspokojení z vyjadřování postojů přiměřených jeho hodnotám) a instrumentální (postoje maximalizují zisky a minimalizují ztráty).

### **2.3.1. Výzkumy postojů ke smrti**

Postoje ke smrti jsou konkrétní a komplexní pocity, jež se váží ke smrti a u každého člověka se liší. Je třeba je odlišit od postojů k umírání. Co se týká umírání a strachu z něj, můžeme mít strach z nedůstojného průběhu umírání, z bolesti, nesoběstačnosti, dále můžeme mít strach z opuštěnosti, pokud bychom umírali v nemocnici apod. (Šiklová, 2013).

Zajímavý výzkum v této oblasti provedl se studenty kurzu thanatologie Kastenbaum (1996). Než započal kurz, dostali studenti hypotetickou otázku, jestli by si vybrali život na světě, kde neexistuje smrt, nebo by raději setrvali v současném světě. Na místě od nich byly vysbírány písemné odpovědi. Poté dostali za domácí úkol vypracovat odpověď na stejnou otázku, ale více specifikovanou. Otázka zněla: Jaký vliv by měl život ve světě, kde lidé neumírají, na druhé osoby a na celou společnost? Jak by se život v takovém světě projevil na způsobu života respondentů? Přestože v první fázi výzkumu by 88 % respondentů upřednostnilo nesmrtelnost, v druhé fázi se projeví výsledky opačné: 82 % účastníků bylo proti životu v takovém světě. Mezi argumenty, proč by v takovém světě nechtěli žít, patřilo například přelidnění, nutná státem daná omezení porodnosti atd. Častým argumentem bylo to, že náboženství by ztratilo svůj smysl, protože kdyby se lidé nebáli smrti, spousta z nich by si na Boha ani nevzpomněla.

Wong, Reker & Gesser (1994) rozšířili originální DAP z let 1987-1988, který měřil postoje ke smrti, o další dimenzi a položky, a vytvořili tak dotazník DAP-R (Death Attitude Profile – Revised). Ve svém výzkumu autoři také mimo jiné zjišťovali, jak tyto dimenze postojů ke smrti souvisí s věkem a pohlavím. Ukázalo se, že škály Strach ze smrti, Neutrální přijetí smrti a Únikové přijetí smrti se vzhledem k věku významně lišily. Strach ze smrti spolu s věkem prokázal klesající tendenci a postoj neutrálního přijetí smrti a únikového přijetí smrti naopak s věkem stoupají. Co se týče pohlaví, signifikantní rozdíly se projeví u škál Vyhýbání se smrti, Vstřícné přijetí smrti a Únikové přijetí smrti. Výsledky ukazují, že ženy více skórovaly ve škálách, které se týkaly přijetí posmrtného života a smrti jako úniku ze života. Muži se naopak více než ženy vyhýbají všem myšlenkám na smrt.

### **2.3.2. Postoje ke smrti a religiozita**

Vztahem mezi religiozitou a postoji ke smrti se zabývalo mnoho výzkumů. Hood, Hill & Spilka (2009) provedli průzkum literatury a zjistili, že 24 z 36 studií vyzkoumalo negativní vztah mezi strachem ze smrti a vírou v posmrtný život. Výsledky sedmi dalších

studií ukázaly, že strach ze smrti a víra v posmrtný život na sobě nezávisí a tři studie ukázaly pozitivní vztah těchto faktorů.

Abengózar, Bueno & Vega (1999) ve svém výzkumu porovnávali postoje ke smrti u tří skupin: mladých dospělých (18-34 let), lidí středního věku (35-59 let) a u starých lidí (60-75 let). Z výsledků je patrné, že skupina nejstarších respondentů dosahovala v porovnání s ostatními vyššího skóru v kategoriích beznaděje (rozdíly mezi všemi třemi skupinami), děsu (rozdíly mezi 2. a 3. skupinou) a deprese (rozdíly mezi 1. a 3. skupinou, a 2. a 3. skupinou), které byly spojeny s otázkou smrti.

Dezutter et al. zkoumali vztah mezi náboženskými postoji a postoji ke smrti na vzorku lidí mladší, střední a starší dospělosti. Výsledky ukázaly, že věřící lidé mají častěji postoj vstřícného přijetí smrti, což se dá vysvětlit tak, že náboženství je spojováno s vírou v posmrtný život. Lidé, kteří zastávají přímý postoj k náboženství, mívají větší úzkost ze smrti. Je to dáno tím, že zpracovávání náboženských obsahů souvisí s obranou vůči smrti (Dezutter et al., 2009).

Cicirelli (2011) se ve svém výzkumu zaměřil na vztah mezi náboženskou a nenáboženskou spiritualitou a postoji ke smrti u starších dospělých. Postoje ke smrti měřil pomocí škály DAP-R. Skupina lidí s náboženskou spiritualitou zastávala převážně postoj vstřícného přijetí smrti a neutrální postoj ke smrti, skupina lidí s nenáboženskou spiritualitou naopak inklinovala spíše k odmítavému postoji ke smrti.

Christopher, Drummond, Jones, Marek & Therriault (2006) zjistili, že religiozita pozitivně souvisí s pozitivními postoji ke smrti a negativně s negativními postoji ke smrti. Tento výzkum ukazuje na to, že je důležité rozlišovat mezi jednotlivými postoji ke smrti a na to, jak je užitečné zaměřit se na negativní (vyhýbavý či úzkostný postoj) i pozitivní (neutrální postoj či postoj přátelského přijetí smrti) postoje ke smrti.

Falkenhain a Handal (2003) zkoumali souvislost mezi religiozitou, vírou v posmrtný život a postoji ke smrti. Zjistili silný pozitivní vztah mezi vírou v posmrtný život a zvnitřnělou religiozitou a také zvýšenou úzkostnost u lidí s málo zvnitřnělou religiozitou v porovnání s těmi, kteří mají středně až vysoce zvnitřnělou religiozitu.

Zajímavá je také teorie Terror management theory (TMT), která se zaměřuje na vliv vědomí smrtelnosti na lidský život. Podstatou této teorie je, že základní psychologický konflikt vzniká z rozporu mezi vědomím nevyhnutelnosti smrti a touhou po životě. Toto

vědomí v nás vyvolává úzkost. Abychom se ubránili této úzkosti, ztotožňujeme se s pohledem na svět, který je sdílený vlastní kulturou. Kultura slouží k tomu, abychom sdíleli symbolické koncepce reality, které dávají smysl, řád a stálost naší existenci. Dává nám jistý standard toho, co má hodnotu a zaručuje určitou formu skutečné či symbolické nesmrtnosti pro ty, kteří věří v jí zprostředkovaný pohled na svět. Dalším způsobem obrany proti úzkosti ze smrti, který je rovněž účinný, je sebeúcta (Pyszczynski, Solomon, Greenberg, Arndt, & Schimel, 2004).

Machů (2012) ve své diplomové práci zkoumala postoje ke smrti pomocí dotazníku DAP-R a měla za cíl zjistit, jak se liší postoje ke smrti u respondentů různých věkových kategorií, zda mají ženy intenzivnější strach ze smrti než muži a jestli se liší postoje ke smrti u respondentů s náboženským přesvědčením od respondentů bez náboženského přesvědčení. Ve výzkumném souboru bylo celkem 330 dotazovaných, z nichž 176 osob zastávalo nějaké náboženské přesvědčení. 130 z nich pak bylo křesťanského vyznání. Výzkum ukázal významnou negativní korelaci mezi věkem a mírou strachu ze smrti, zatímco rozdíl mezi pohlavími se neprokázal. Potvrdil se však předpoklad, že věřící respondenti měli statisticky významně méně negativní postoje ke smrti než respondenti nevěřící.

Machů, Pechová a Dostál (2013) za pomocí dotazníku ESI měřící spiritualitu a Revidovaného profilu postojů ke smrti (DAP-R) zjišťovali souvislost mezi náboženským přesvědčením a postoji ke smrti u celkem 352 respondentů ve věku 18 až 88 let, z nichž 137 osob se hlásilo ke křesťanství. Zjistili, že respondenti bez náboženského vyznání skórují na škále strach ze smrti o 4 body výše než křesťané a u škály vyhýbání se smrti o 3 body výše skórují naopak věřící respondenti. Největší rozdíly se ukázaly u škály vstřícného přijetí smrti, kde křesťané v porovnání s nevěřícími skórovali v průměru o 23,2 bodů výše.

Podobný výzkum realizovali Machů, Pechová a Dostál (2015) opět za použití metody ESI a DAP-R u 300 respondentů ve věku 18 až 83 let, z nichž 104 bylo katolického vyznání a 8 vyznání evangelického. V souladu s předchozím výzkumem zjistili, že škála vyhýbavý postoj ke smrti s religiozitou koreluje negativně a škála přátelského přijetí smrti koreluje pozitivně. Překvapivým výsledkem byla pozitivní korelace religiozity a škály únikového přijetí smrti.

### 3 Osobnost

Pojem osobnost je relativně komplikovaný fenomén, pro který existuje spousta různých definic.

Mezi klasické definice osobnosti můžeme zařadit například definici Gordona Allporta. Jeho první definice, která pochází z roku 1937, zněla: „*Osobnost je dynamická organizace těch psychofyzických systémů v jedinci, které determinují jeho jedinečné přizpůsobování v jeho okolí*“ (Allport, 1937, str. 48). V roce 1961 ji poté upravil do tohoto znění: „*Osobnost je dynamická organizace těch psychofyzických systémů v jedinci, které určují jeho charakteristické myšlení a aktivitu* (Allport, 1961, str. 28).

Poněkud rozsáhlejší klasickou teorií je teorie H. J. Eysencka, podle něhož je osobnost „*souhrn skutečných a potenciálních vzorů chování organismu, které determinují dědičnost a prostředí; osobnost vyvěrá a vyvíjí se skrze funkční součinnost čtyř hlavních odvětví: kognitivní (inteligence), konativní (charakter), afektivní (temperament) a tělesná oblast (konstituce)*“ (Eysenck, 1947, str. 16).

Mezi současné definice osobnosti můžeme zařadit například definici Smékala (2012), který tvrdí, že „*osobnost je individualizovaný systém (integrace) psychických procesů, stavů a vlastností, které jednak vznikají socializací (působením výchovy a prostředí), jednak přetvářením vrozených vnitřních podmínek organismu, a determinují a řídí předmětné činnosti jedince i jeho sociální styky*“ (Smékal, 2012, str. 41).

Nolen-Hoeksema, Frederickson, & Loftus (2009, str. 462) vymezují osobnost jako „*osobité a charakteristické vzory myšlení, emocí, a chování, které vytvářejí osobní styl interakce s fyzickým a sociálním prostředím jedince*“.

Cakirpaloglu (2012, str. 19) říká, že většina psychologů se ve svých pokusech o definování osobnosti shoduje, že se jedná o „*poměrně stabilní, komplementární a konzistentní systém jedinečných vlastností, obsahů a projevů člověka*“. K tomu sám přidává poznámku, že „*osobnost vždy implikuje člověka zejména jako uvědomělé, socializované jsoucno*“.

### 3.1. Osobnost v pojetí pětifaktorového modelu osobnosti

Pětifaktorový model se opírá o dispoziční pojetí osobnosti, které je založeno na předpokladu, že jádrem osobnosti je určitý systém rysů. Tyto rysy nás predisponují v různých situacích v životě k reakcím, které jsou specifické a současně stálé a neměnné. Zároveň tento přístup očekává, že se konfigurace tohoto systému dispozic vyznačuje relativně vysokou mírou interindividuální variability. Toto dispoziční pojetí bylo dlouho rozvíjeno a vyústilo do koncepce osobnosti označované jako pětifaktorový model osobnosti či jako tzv. velká pětka (Mlčák & Zášková, 2006).

NEO osobnostní inventář je nejpoužívanější metoda, pomocí níž se identifikuje pět obecných dimenzí osobnosti a je používán ve více než třiceti jazycích (McCrae, 2001). Costa & McCrae (1976) započali jeho vývoj tím, že provedli shlukovou analýzu 16 PF Cattellova dotazníku u respondentů, kteří byli rozděleni do tří skupin podle věku. Byla provedena korelace mezi škálami 16 PF u každé skupiny. Výsledky následné shlukové analýzy ukázaly dva shluky, které byly nezávislé na věku, nazvané Přizpůsobení-Anxieta a Introverze-Extraverze a dále nekonzistentní třetí shluk, jež obsahoval individuální odlišnosti související s věkem (otevřenost zkušenostem-uzavřenost zkušenostem).

Byly identifikovány tři skupiny škál, které byly označeny jako Neuroticismus, Extraverze a Otevřenost vůči zkušenosti. Tyto škály se staly základem pro sestavení NEO inventáře (Costa & McCrae, 1985, in Hřebíčková, Urbánek & Čermák, 2002).

Poté, co se Costa a McCrae seznámili s lexikálními výzkumy Goldberga, sestavili posuzovací inventář, do kterého zahrnuli čtyřicet Goldbergových škál, a který doplnili o čtyřicet původních škál vystihujících jejich NEO model. Provedení faktorové analýzy škál jim pak poskytlo pětifaktorové řešení, a proto byly do NEO modelu doplněny faktory Přívětivost a Svědomitost, které byly původně identifikovány v lexikálních studiích (Hřebíčková, Urbánek & Čermák, 2002).

Hřebíčková (2011) vymezuje jednotlivé škály následovně:

#### 3.1.1. Neuroticismus

Pomocí škály neuroticismus zjišťujeme individuální rozdíly v emocionální labilitě a stabilitě. Můžeme tak zjistit, jak člověk prožívá negativní emoce jako např. sklíčenost, strach, rozpaky. Jedinci, kteří skórují vysoko v této škále, jsou popisováni jako psychicky

nestabilní a jejich psychickou vyrovnanost lze snadno narušit. Oproti emocionálně stabilním jedincům uvádějí častěji negativní prožitky a potíže s jejich překonáváním. Bývají také plni obav, můžeme je často přivést do rozpaků, cítí se nejistí, nervózní, zahanbení, úzkostní, intenzivně prožívají smutek, strach či obavy. Jejich představy se často rozcházejí s realitou, a proto mají pouze omezenou možnost se kontrolovat a zvládat situace stresu.

Naopak osoby, které skórují nízko na této škále, jsou charakterizovány jako klidné, emocionálně stabilní, vyrovnané. Nelze je jen tak snadno vyvézt z míry, ani ve stresových situacích. Někdy z nich druzí mohou mít pocit, že jsou až necitliví.

### **3.1.2. Extraverze**

Extraverti bývají hovorní, přátelští, společenští, ovšem nejsou to jediné charakteristiky, které vystihují tuto dimenzi. Jedinci, kteří skórují vysoko na této škále, jsou navíc popisováni jako sebejistí, veselí, optimističtí, aktivní a energičtí. Extravert má rád společnost druhých lidí, je rád součástí různých společenských událostí a skupin, má rád stimulující prostředí, vzrušení, udržuje si veselou mysl a je často bavič společnosti.

Introverti by měli být charakterizováni nepřítomností extraverze. Introvert nemusí být nepřátelský, spíše se chová samostatně a nezávisle. Bývá zdrženlivý a spíše vyrovnaný. Pokud introvert sám sebe označí za plachého, nesmělého a ostýchavého, má na mysli to, že by chtěl zůstat o samotě a být nezávislý na druhých. Také o introvertovi nelze říct, že by byl nešťastný či pesimistický.

### **3.1.3. Otevřenost vůči zkušenosti**

Otevřenost vůči zkušenosti se vyznačuje živou představivostí, citlivostí k estetickým podnětům, upřednostňováním rozmanitostí, vnímavostí k vnitřním pocitům, nezávislým úsudkem a zvědavostí.

Osoby, které dosahují vysokého skóru v této škále, zajímají nové zkušenosti, dojmy a prožitky, mívají bohatou fantazii. Bývají vnímavější vůči prožitkům negativních i pozitivních emocí více než jedinci uzavření. Sami sebe popisují jako intelektuální, vědychtiví, ochotní experimentovat, mají fantazii, zajímá je umění a abstraktní témata.

Osoby, které dosahují naopak nízkého skóru, se chovají spíše konvenčně a zastávají konzervativní postoje. Přednost dávají raději osvědčenému a známému před neznámým a novým. Prožívání takových osob může být utlumeno a jejich reakce nebývají tolik

intenzivní. Jejich zájmy bývají ohraničené a nevěnují se jim tolik jako lidé, kteří v této dimenzi dosahují vysoké úrovně.

#### **3.1.4. Přívětivost**

Přívětivost, stejně jako extravertze, charakterizuje interpersonální chování. Nejvýraznější charakteristika, která se projevuje u osob skórujících vysoko v této dimenzi, je altruismus. Tito lidé mívají pochopení a porozumění pro druhé, projevují lidem přízeň, chovají se vlídně a laskavě. Vždy jsou ochotni pomoci druhým a jsou přesvědčeni, že stejně tak pomohou druhí jim. Důvěřují lidem a upřednostňují spolupráci. Jedinci, kteří jsou přívětiví, se mohou chovat vůči druhým ponížene, servilně.

Lidé skórující nízko jsou naopak popisováni jako egocentričtí, mají tendenci znevažovat záměry druhých osob. Jejich chování je často hrubé a neomalené, s druhými mají tendenci spíše soutěžit než spolupracovat.

#### **3.1.5. Svědomitost**

Koncept kontroly podnětů hraje důležitou roli v různých teoriích, zejména psychodynamických. V průběhu vývoje se učíme ovládat své touhy a přání. Neschopnost zvládat pokušení a podněty je v tomto modelu osobnosti ukazatelem neuroticismu. Existuje však další druh sebekontroly, který se vztahuje k aktivnímu procesu organizování, plánování a realizace úkolů. To, jak se jednotlivci liší v těchto charakteristikách, je základem dimenze svědomitost.

Osoby, které dosahují vysokého skóru v této škále, samy sebe popisují jako pilné, vytrvalé, cílevědomé, systematické, ctižádostivé, spolehlivé, disciplinované, pořádné a přesné. Tyto vlastnosti mají ale i svou negativní stránku. Když překročí jakousi únosnou míru, projevuje se pak člověk jako přehnaně pořádkumilovný, pedant nebo workoholik.

Naopak lidé, kteří dosahují nízkého skóru, se popisují jako nestálí, lhostejní, nedbalí a své cíle naplňují s malým zaujetím. Ve výzkumech bylo ověřeno, že tyto osoby bývají méně úspěšné ve studiu, ale na druhou stranu nezastávají tak přehnané hodnoty a postoje jako lidé, kteří v této dimenzi skórují velmi vysoko.



### 3.2. Religiozita a osobnost

Spojování psychologie osobnosti a psychologie náboženství má dlouhou tradici. V posledních letech se ukázal pětifaktorový model osobnosti jako významný teoretický rámec pro zkoumání této problematiky (Löckenhoff, Ironson, O’Cleirigh & Costa, 2009).

Řada studií prokázala, že existuje statisticky významná korelace mezi osobnostními rysy a náboženským přesvědčením. Rozdíly se objevují jak mezi skupinou nevěřících a věřících respondentů, tak i mezi příslušníky jednotlivých náboženství a církví. Vzhledem k tomu, že je spousta základních osobnostních rysů částečně nebo zcela vrozených, vypovídají výsledky těchto výzkumů spíše o tom, jaký typ lidí si vybírá jaké náboženství, než o tom, že náboženství vede ke změně základních rysů osobnosti (Saroglou, 2010).

V rámci pětifaktorové teorie je religiozita považována za povahovou adaptaci, která se vyvíjí jako projev základních osobnostních vlastností formovaných okolním sociokulturním kontextem (Saroglou & Muñoz-Garcia, 2008).

Výzkumy, které zkoumaly osobnost věřících lidí, potvrdily hypotézu, že religiozita souvisí s některými individuálními rozdíly v osobnosti. Saroglou (2002) provedl metaanalýzu studií, které se zabývaly problematikou vztahu náboženství a osobnosti. Zjistil, že religiozita pozitivně souvisí převážně s faktory přívětivost a svědomitost. Slabou korelaci zjistil i se škálou extravertze a rovněž se ukázala slabá negativní korelace s faktorem otevřenost vůči zkušenosti. Saucier & Skrzypinska (2006) nenalezli sice signifikantní vztah religiozity s faktorem svědomitost, ale zjistili vysokou pozitivní korelaci s faktorem přívětivost.

Saroglou & Muñoz-Garcia (2008) ve svém výzkumu mimo jiné porovnávali podobnosti a odlišnosti mezi religiozitou a spiritualitou ve spojitosti s osobností. Jejich vzorek byl složen z 256 studentů univerzity ve Španělsku ve věkovém rozmezí 17-53 let. 55 % z nich se považovalo za katolíky. Výzkum ukázal, že religiozita i spiritualita pozitivně korelovaly s faktory svědomitost a přívětivost. Zajímavým výsledkem bylo, že se prokázal rovněž pozitivní vztah mezi neuroticismem a religiozitou a spiritualitou.

Taylor & MacDonald (1999) se ve svém výzkumu zaměřili na studenty psychologie ve věku 17-52 let. Z celkového počtu 1129 studentů se 890 hlásilo ke křesťanství. Výsledky ukázaly všechny faktory kromě otevřenosti vůči zkušenosti jako statisticky významné.

Pozitivní korelace s religiozitou se prokázala opět u faktorů svědomitost a přívětivost, a navíc také u faktoru neuroticismus.

Tokarová (2009) ve své diplomové práci zkoumala, jak souvisí spiritualita a osobnost. Porovnávala přitom dvě skupiny. Jednu tvořili praktikující římskokatolíci a druhou lidé bez spirituální orientace. U skupiny praktikujících katolíků zjistila vyšší skóre ve faktoru přívětivost, avšak rozdíly v dalších faktorech se neprokázaly.

Individuální rozdíly v religiozitě bychom mohli částečně vysvětlit jako kulturní adaptaci dvou základních osobnostních vlastností – přívětivosti a svědomitosti. Tento argument je podložen metaanalýzou celkem 71 studií z 19 různých zemí, ve kterých bylo zapojeno více než dvacet tisíc respondentů. Tato pozitivní korelace náboženského přesvědčení a faktorů přívětivost a svědomitost nezávisí na pohlaví, ale ukázala se závislost na věku. U starších respondentů je korelace s věkem vyšší než u mladších respondentů. V Evropě náboženské přesvědčení většinou koreluje pozitivně s faktorem neuroticismus a negativně s faktorem otevřenost vůči zkušenosti. V USA naopak faktor neuroticismus koreluje s náboženským přesvědčením mírně negativně (Saroglou, 2010).

### **3.3. Postoje ke smrti a osobnost**

První výzkum osobnosti a úzkosti ze smrti provedli Martin & Wrightsman (1965). Došli k závěru, že lidé, kteří skórují vysoko na škále Hy (Hysterie) v dotazníku MMPI, mají tendenci se vyhýbat tématům, která by mohla zvýšit jejich úzkost ze smrti. Lidé, kteří skórují vysoko na škále Pt (Psychastenie) měli také vyšší skóre na škále úzkosti ze smrti.

Další výzkumy v posledních letech zjistily, že vysoká úroveň úzkosti ze smrti je spojena se zvýšenou emocionalitou, agresivním chováním, chováním typu A a s větším počtem stresujících událostí v životě (Jastrzebski & Slaski, 2011).

Výzkum Szaniawského (1998) vedl k závěru, že u extravertů je typické, že se vyhýbají otázce smrti, zatímco pro introverty je charakteristická vysoká úroveň úzkosti ze smrti.

Cully, LaVoie & Gfeller (2001) zkoumali vztah mezi úzkostí ze smrti a osobností. Výzkumu se zúčastnilo 71 lidí ve věku 65 a více let. Úzkost ze smrti byla posuzována na základě TDAS (Templer-McMordie Death Anxiety Scale) a osobnost pomocí inventáře NEO-FFI. Výsledky ukázaly, že úzkost ze smrti statisticky významně korelovala se čtyřmi

z pěti faktorů. Silná pozitivní korelace se prokázala u faktoru neuroticismus, a naopak středně silná negativní korelace se projevila u faktorů extraverze, otevřenost vůči zkušenosti a přívětivost. Negativní korelace, která však nebyla statisticky významná, se ukázala i u faktoru svědomitost.

Piotrowski & Žemojtel-Piotrowska (2004) se ve svém výzkumu zaměřili na dva postoje ke smrti: strach ze smrti a fascinace smrtí a jejich souvislost s osobností. Respondenty bylo 61 osob průměrného věku 17,1 let. Jako metodu zkoumání osobnosti zvolili inventář NEO-FFI a pro zkoumání postojů ke smrti použili Škálu strachu a fascinací smrtí. Statisticky významné korelace se projevily u tří faktorů. Neuroticismus a extraverze pozitivně korelovaly se strachem ze smrti. Otevřenost vůči zkušenosti naopak korelovala negativně. Slabá negativní korelace se ukázala u škály přívětivost, a naopak slabá pozitivní korelace u faktoru svědomitost, avšak ani jedna z těchto škál nebyla statisticky významná.

Frazier & Foss-Goodman (1988-89) se ve své studii zaměřili na vztah úzkosti ze smrti a osobnostní proměnné jako extraverze-introverze, neuroticismus a chování typu A a B. Výzkumu se zúčastnilo 161 studentů průměrného věku 18,6 let. Pro zkoumání úzkosti ze smrti byly použity Škála úzkosti ze smrti (DAS) a Škála strachu ze smrti (FODS), pro zjišťování extraverze/introverze Eysenckův osobnostní inventář (EPI), dále Jenkinsův dotazník aktivit (JAS) a demografický dotazník. Regresní analýza ukázala silný pozitivní vztah škály úzkosti ze smrti s faktorem neuroticismus a slabý pozitivní vztah s extraverzí/introverzí. Stejný, ale o něco silnější vztah s těmito dvěma faktory se prokázal i u škály strachu ze smrti.

Machů (2016) ve svém výzkumu mimo jiné zkoumala i vztah mezi jednotlivými faktory NEO-FFI a škálami dotazníku DAP-R. U škály strach ze smrti našla pozitivní korelaci s neuroticismem a negativní korelaci s přívětivostí. Škála vyhýbání se smrti korelovala pozitivně s neuroticismem a negativně s otevřeností vůči zkušenosti a s přívětivostí. U škály neutrální přijetí smrti se neukázala žádná signifikantní korelace s faktory NEO-FFI. Škála vstřícné přijetí smrti ukázala pozitivní korelaci s faktory neuroticismus a přívětivost, a naopak negativní korelaci s faktorem svědomitost. U škály únikové přijetí smrti byl prokázán pozitivní vztah s faktorem neuroticismus a negativní vztah s faktory extraverze a otevřenost vůči zkušenosti.

## 4 Vztah religiozity, postojů ke smrti a osobnosti

Vzájemné vztahy mezi religiozitou, postoji ke smrti a osobností jsou velmi často diskutovaným fenoménem. Každý člověk, ať je věřící či nevěřící, se dříve či později setkává s otázkou smrti. Dosavadní výzkumy ukázaly zajímavé a někdy i vzájemně si protiřečící poznatky, které se v této kapitole pokusím shrnout.

Co se týče vztahu religiozity a postojů ke smrti, výsledky výzkumů se obvykle shodují v tom, že existuje souvislost mezi pozitivními postoji ke smrti a náboženským přesvědčením. Konkrétně mnoho výzkumů ukázalo, že věřící lidé zastávají obvykle postoj vstřícného přijetí smrti, který souvisí s vírou v posmrtný život. Naopak nevěřící lidé často skórují vysoko na škále strach ze smrti či vyhýbavý postoj ke smrti (viz např. Dezutter et al., 2009; Cicirelli, 2011; Machů, 2012; Machů, Pechová & Dostál, 2013). Překvapivým výsledkem byla pozitivní korelace mezi religiozitou a škálou únikového přijetí smrti ve výzkumu Machů, Pechové & Dostála (2015).

Výzkumy se zaměřovaly také na souvislost úzkosti ze smrti a religiozity. Většina výzkumů se opět shoduje v tom, že úzkost ze smrti je inverzně spojena s religiozitou. Věřící lidé tedy prožívají menší úzkost ze smrti než nevěřící (viz např. Swenson, 1961; Henrie & Patrick, 2014; Rasmussen & Johnson, 1994). Některé studie se věnovaly také otázce, jak souvisí úzkost ze smrti a věk či pohlaví. Ukázalo se, že věk koreluje s úzkostí ze smrti negativně a ženy prožívají větší úzkost ze smrti než muži (viz Feifel & Branscomb, 1973; Gesser, Wong & Reker, 1987-1988; Harding, Flannely, Weaver & Costa, 2005, Henrie & Patrick, 2014).

Úzkost ze smrti byla zkoumána také v souvislosti s osobností. Výzkum Cullyho, LaVoie & Gfeller (2001) odhalil pozitivní vztah úzkosti ze smrti s neuroticismem a negativní vztah s extravertí, otevřeností vůči zkušenosti a přívětivostí. Piotrowski & Žemojtel-Piotrowska (2004) rovněž zjistili pozitivní korelaci mezi neuroticismem a strachem ze smrti, ale zároveň zjistili naopak pozitivní korelaci s extravertí. Pozitivní vztah neuroticismu a úzkosti ze smrti zjistila i studie Frazierova & Foss-Goodmana (1988-89), kteří zjistili v souladu s Piotrowskím & Žemojtel-Piotrowskou (2004), že úzkost ze smrti souvisí s extravertí pozitivně.

Vztah postojů ke smrti a osobnosti zkoumala například Machů (2016). Nalezla pozitivní vztah neuroticismu a škál strach ze smrti, vyhýbání se smrti, vstřícné přijetí smrti

a únikové přijetí smrti. Faktor extraverze negativně koreloval pouze se škálou únikové přijetí smrti. U faktoru otevřenost vůči zkušenosti byla nalezena negativní korelace se škálami vyhýbání se smrti a únikové přijetí smrti. Přívětivost ukázala negativní vztah se škálou strach ze smrti a vyhýbání se smrti a pozitivní vztah se škálou vstřícné přijetí smrti. Faktor svědomitost koreloval negativně pouze se škálou vstřícného přijetí smrti.

Výsledky většiny studií zaměřených na vztah religiozity a osobnosti shodně ukazují na pozitivní korelaci religiozity s faktorem přívětivost a svědomitost. Některé studie dávají také do pozitivní souvislosti religiozitu s faktorem neuroticismus (viz např. Saroglou & Munoz-Garcia, 2008; Saucier & Skrzypinska, 2006; Saroglou, 2002). Saroglou (2010) na základě metaanalýzy mnoha studií dodává, že v Evropě náboženské přesvědčení obvykle koreluje pozitivně s faktorem neuroticismus a negativně s faktorem otevřenost vůči zkušenosti, zatímco v USA faktor neuroticismus koreluje s religiozitou negativně.

# EMPIRICKÁ ČÁST

## 5 Výzkumný problém a cíl výzkumu

Otázka vlastní smrtelnosti či smrtelnosti blízkých se dotýká každého člověka. V této diplomové práci se zabýváme zkoumáním toho, jaké postoje lidé zaujímají právě vůči tématu smrti. V teoretické části jsme uvedli několik zahraničních i českých výzkumů, které potvrdily pozitivní vliv náboženství na postoje vůči vlastní smrtelnosti. Také jsme pojednali o tom, jaký vliv má na tyto postoje osobnost. V úvahu lze však brát i další faktory, které mají na vnímání smrti vliv. Mezi ně můžeme zařadit například pohlaví či věk. I tyto faktory budeme v empirické části sledovat.

Tato práce má tedy tři cíle:

- 1) Zjistit, jak se liší postoje ke smrti u věřících a nevěřících respondentů.
- 2) Zjistit, jestli se liší osobnost věřících a nevěřících respondentů.
- 3) Prozkoumat souvislosti mezi religiozitou, osobností a postoji ke smrti u věřících a nevěřících respondentů.

### 5.1. Hypotézy

Hypotézy byly formulovány na základě výzkumů uvedených v kapitolách *Postoje ke smrti a religiozita*, *Postoje ke smrti a osobnost* a *Religiozita a osobnost*.

Výzkumy shodně ukazují na to, že respondenti zastávající nějaké náboženské přesvědčení skórují vysoko na škále vstřícné přijetí smrti a nevěřící respondenti naopak skórují výše na škálách strach ze smrti a vyhýbavý postoj ke smrti (Machů, 2012; Dezutter et al., 2009; Cicirelli, 2011). Z toho důvodu uvádíme tyto hypotézy:

**H1:** *Nevěřící respondenti skórují výše na škále strach ze smrti.*

**H2:** *Nevěřící respondenti skórují výše na škále vyhýbavý postoj ke smrti.*

**H3:** *Věřící respondenti skórují výše na škále vstřícné přijetí smrti.*

Bylo také dokázáno, že spolu s věkem klesá skór na škále strachu ze smrti (Gesser, Wong & Rekker, 1987-1988). Proto uvádíme následující hypotézu:

**H4:** *Škála strach ze smrti negativně koreluje s věkem.*

Řada studií se shoduje v tom, že věřící lidé dosahují vyššího skóru na škálách svědomitost a přívětivost. Některé z nich navíc udávají pozitivní korelaci mezi religiozitou a neuroticismem (Saroglou & Munoz-Garcia, 2008). Saroglou (2010) našel v řadě evropských studií také negativní korelaci mezi religiozitou a otevřeností vůči zkušenosti.

**H5:** *Věřící respondenti skórují výše na škále přívětivost než nevěřící respondenti.*

**H6:** *Věřící respondenti skórují výše na škále svědomitost než nevěřící respondenti.*

**H7:** *Věřící respondenti skórují výše na škále neuroticismus než nevěřící respondenti.*

**H8:** *Věřící respondenti skórují níže na škále otevřenost vůči zkušenosti než nevěřící respondenti.*

Výzkumy zaměřující se na vztah postojů ke smrti a osobnosti ukazují na pozitivní korelaci strachu ze smrti a faktorů neuroticismus a extraverze. Negativní korelace byla prokázána naopak s faktory otevřenost vůči zkušenosti a přívětivost (Cully, LaVoie & Gfeller. 2001; Frazier & Foss-Goodman, 1988-89).

**H9:** *Škála strach ze smrti pozitivně koreluje s faktorem neuroticismus.*

**H10:** *Škála strach ze smrti pozitivně koreluje s faktorem extraverze.*

**H11:** *Škála strach ze smrti negativně koreluje s faktorem otevřenost vůči zkušenosti.*

**H12:** *Škála strach ze smrti negativně koreluje s faktorem přívětivost.*



## 6 Výzkumné metody

Pro potřeby našeho výzkumu jsme zvolili několik dotazníkových metod, ze kterých jsme následně vytvořili testovou baterii. Konkrétně se jednalo o sociodemografický dotazník, pomocí kterého jsme také zjišťovali, zda je či není člověk věřící, Revidovaný profil postojů ke smrti (DAP-R) a NEO pětifaktorový osobnostní inventář (NEO-FFI).

### 6.1. Sociodemografický dotazník

Pomocí sociodemografického dotazníku jsme se ptali na pohlaví, věk a dále jsme zjišťovali, jestli je daný člověk věřící. To jsme zjišťovali za pomoci těchto otázek:

1. Považujete se za věřícího člověka?
2. Hlásíte se k nějaké církvi?
3. Pokud jste v předchozí otázce odpověděli ano, k jaké?
4. Jak často chodíte do kostela?
5. Byl(a) jste vychovávan(a) na náboženské víře?

Dotazník obsahoval uzavřené či polouzavřené otázky s možností výběru ze dvou či více možností. Jako věřícího jsme pak označili respondenta, který se považuje za věřícího člověka, hlásí se k nějaké církvi a chodí alespoň čtyřikrát ročně na bohoslužby.

### 6.2. Revidovaný profil postojů ke smrti (DAP-R)

Pro měření postojů ke smrti jsme použili Revidovaný profil postojů ke smrti (Death Attitude Profile – Revised) od autorů Wonga, Rejera a Gessera (1994), kteří rozšířili originální dotazník DAP z let 1987-88 o jednu dimenzi a několik položek. Původní dotazník DAP byl složen ze čtyř dimenzí:

- a) *Strach ze smrti* (člověk má negativní pocity a myšlenky o smrti a procesu umírání)
- b) *Vstřícné přijetí smrti* (člověk se dívá na smrt jako na bránu ke šťastnému posmrtnému životu)
- c) *Únikové přijetí smrti* (člověk chce uniknout z této bolestivé existence)
- d) *Neutrální přijetí smrti* (člověk se dívá na smrt jako na realitu, která není ani špatná ani dobrá)

Wong, Reker a Gesser (1994) dělali výzkum na studentech vysoké školy a dospělých středního věku a zjistili, že někteří respondenti by se tématu smrt nejraději vyhnuli. Dospěli k závěru, že dva respondenti mohou mít negativní postoj ke smrti, ale zatímco jeden z nich

bude mít vysoký skóre na škále strach ze smrti, druhý bude vykazovat velkou míru vyhýbání se smrti. Z toho důvodu doplnili dotazník o škálu Vyhýbání se smrti. Autoři poté eliminovali tvrzení, která se vztahovala k procesu umírání, a místo nich dali do škály Strach ze smrti nová tvrzení. K dalším třem škálám byla také doplněna další tvrzení, a tak se původní 21 položkový dotazník DAP rozrostl na 36 položek. Na základě faktorové analýzy autoři odstranili tři položky, které rušily konzistenci škál dotazníku, a jednu zdvojenou položku. Tak vznikl dotazník DAP-R, sestávající ze 32 položek.

Revidovaný profil postojů ke smrti je tedy 32 položková škála, která měří pět dimenzí postojů ke smrti:

- a) **Strach ze smrti** („Jsem rozrušený/á z konečnosti smrti.“) – tato dimenze se zabývá pocitem strachu, který v nás vyvolává smrt
- b) **Vyhýbavý postoj ke smrti** („Vyhýbám se myšlenkám na smrt za každou cenu.“) – vyhýbání se myšlenkám na smrt kvůli úzkosti, kterou tyto myšlenky vzbuzují
- c) **Neutrální přijetí smrti** („Smrti bych se ani nebál/a, ani ji nevítal/a.“) – pohlížení na smrt jako na přirozenou součást života
- d) **Vstřícné přijetí smrti** („Smrt je vstupem na místo konečného uspokojení.“) – kladné pohlížení na smrt, které má základ ve víře ve šťastný posmrtný život
- e) **Únikové přijetí smrti** („Smrt nabízí možnost úniku z tohoto hrozného světa.“)

Respondenti své odpovědi zaznamenávají pomocí sedmibodové Likertovy škály od zcela souhlasím (7) po zcela nesouhlasím (1).

### **6.3. NEO pětifaktorový osobnostní inventář (NEO-FFI)**

Inventář, který jsme pro tento výzkum použili, je zkrácenou verzí, nazývanou NEO-FFI, která má celkem 60 položek. NEO-FFI neboli NEO pětifaktorový osobnostní inventář vytvořili autoři Costa a McCrae v roce 1992. Do češtiny ho přeložili Hřebíčková a Čermák v roce 2001 (Hřebíčková, 2011; McCrae & Costa, 2003).

Inventář vychází z modelu Big Five a zaměřuje se na těchto pět faktorů osobnosti: neuroticismus, extraverte, otevřenost vůči zkušenosti, přívětivost a svědomitost. Každý z těchto faktorů je zjišťován pomocí dvanácti položek, jež byly vybrány ze 180 položkového NEO Personality Inventory neboli NEO-PI. Respondenti odpovídají na pětibodové Likertově škále od vůbec nevystihuje (0) po úplně vystihuje (4) (McCrae & Costa, 2003).

## 7 Popis metodologického rámce

V předchozích kapitolách jsme pojednali o tom, jaké má naše práce cíle, a také o výzkumných nástrojích, pomocí kterých budeme ověřovat hypotézy. Dále se pokusíme popsat metodologickou stránku výzkumu. Přiblížíme výzkumný design, průběh sběru dat a budeme se věnovat metodám analýzy dat. Rádi bychom také pojednali o etické stránce výzkumu.

### 7.1. Výzkumný design

Vzhledem k povaze našeho výzkumu religiozity, postojů ke smrti a osobnosti jsme zvolili kvantitativní design. Kvantitativní výzkum můžeme charakterizovat jako reduktivní zkoumání. Výzkumník, který stojí před multidimenzionalitou objektu svého zkoumání, si uvědomuje, že ji nelze zachytit přesně ve všech jejích podobách. Proto si vybírá jen některé z nich a poté je pečlivě studuje. Taková zjištění mohou být sice přesnější, avšak často jim chybí kontext (Ferjenčík, 2000).

Jako závisle proměnné jsme zvolili jednotlivé škály dotazníků DAP-R a NEO-FFI ve vztahu k těmto nezávislým proměnným: věk, pohlaví, religiozita.

### 7.2. Strategie sběru dat

Respondentům byla naše testová baterie, složená ze sociodemografického dotazníku a dotazníků DAP-R a NEO-FFI, distribuována ve formě tužka-papír. Respondenti byli informováni o anonymitě dotazníku a o tom, že mohou z výzkumu kdykoli odstoupit. Rovněž byli požádáni o zodpovězení všech položek dotazníků. Podmínkou pro účast ve výzkumu byl věk v rozmezí 40-65 let.

Věřící respondenty jsme získávali metodou lavinového výběru. Tato metoda spočívá v tom, že pokud se výzkumník nemůže volně pohybovat a vybírat respondenty v plně šíři dané populace, pokouší se navázat kontakt alespoň s některými z nich. Ty následně poprosí o pomoc se zprostředkováním setkání s dalšími členy populace a poté, co získá jejich spolupráci, požádá tyto členy o další zprostředkované setkání. Takto výzkumník postupuje až do doby, než získá dostatečný počet respondentů do svého vzorku (Ferjenčík, 2000). Tímto způsobem jsme tedy postupovali u vzorku věřících respondentů. Oslovili jsme kněze v těchto farnostech v Moravskoslezském kraji: Římskokatolická farnost Frýdek, Římskokatolická farnost Místek, Římskokatolická farnost Ostrava-Hrabová,

Římskokatolická farnost Dobrá u Frýdku-Místku a Římskokatolická farnost Moravská Ostrava. Ti následně oslovovali jednotlivé respondenty, kteří oslovovali další své známé apod.

Nevěřící respondenty jsme získávali pomocí příležitostného výběru. Ten spočívá v tom, že jsou do vzorku vybráni z dané populace jedinci, kteří jsou právě po ruce (Ferjenčík, 2000).

Při sběru dat se ukázala naše testová baterie pro respondenty jako značně problematická. Někteří tvrdili, že je příliš dlouhá a že jim zabrala několik hodin času. Jiní respondenti si stěžovali na to, že baterie obsahuje opakující se otázky, které se ptají na totéž, jen v jiné formulaci. Bylo to pro ně matoucí a museli se vracet k předchozí otázce, aby se ujistili, že odpovídají stejně. Některým otázkám respondenti nerozuměli, nebo v dotazníku opravovali jejich znění tak, aby jim dávalo smysl. Jedná se například o otázku č. 7 v dotazníku DAP-R: „Jsem rozrušený/á z konečnosti smrti.“, která byla opakovaně opravována na „Jsem rozrušený/á z konečnosti života.“. Někteří respondenti také vyhodnotili testovou baterii jako příliš osobní a odmítli ji vyplnit, jiní ji odmítli vyplnit z toho důvodu, že se tématem smrti nechtěli zabývat. O některých stížnostech jsem se dozvěděla zpětně od kněží jednotlivých farností, kteří mi vrátili mnoho dotazníků nevyplněných. Často jsem však slýchala tyto stížnosti osobně při zadávání testové baterie.

### **7.3. Metody analýzy a zpracování dat**

Předtím, než jsme započali samotné matematicko-statistické šetření, jsme se zaměřili na deskriptivní statistiky zkoumaného souboru a použitých dotazníků. Dále jsme ověřili vnitřní konzistenci testových metod, což jsme provedli pomocí Cronbachova koeficientu alfa.

Pro zjištění vzájemných souvislostí jednotlivých proměnných a rozdílů mezi skupinami věřících a nevěřících respondentů jsme použili regresní analýzu. Pomocí regresní analýzy analyzujeme vztahy mezi závisle proměnnou a několika dalšími nezávislými proměnnými. Cílová proměnná je nazývána regresand (označujeme ji jako Y) a nezávisle proměnnou nazýváme regresor (označujeme ji jako X). Vztah pak reprezentujeme pomocí matematického modelu, což je rovnice svazující regresand s regresorem a pravděpodobnostní předpoklady, které by měl vztah splňovat. Říkáme, že „*provádíme regresi závisle proměnné na nezávislých proměnných*“ (Hendl, 2009, str. 278). Pokud je tato

funkce v těchto parametrech lineární, pak mluvíme o lineárním regresním modelu, jinak mluvíme o modelu nelineárním. V regresní analýze nás zajímají tyto statistické problémy: „a) získání statistických odhadů neznámých parametrů regresní funkce; b) testování hypotéz o těchto parametrech; c) ověřování předpokladů regresního modelu.“ (Hendl, 2009, str. 278).

Použili jsme také statistickou metodu MANCOVA, abychom zjistili Wilksovu lambda, a tedy statistickou významnost jednotlivých faktorů.

Na závěr jsme pomocí Spearmanova korelačního koeficientu zjišťovali korelace mezi jednotlivými škálami DAP-R a NEO-FFI.

Statistická analýza dat byla provedena za pomoci programu Statistica verze 13.4 od společnosti TIBCO Statistica™. Dále jsme pracovali s programem Microsoft Excel, pomocí kterého jsme zpracovávali data do elektronické formy a vytvářeli v něm grafy.

#### **7.4. Etická stránka výzkumu**

Základním etickým principem v psychologii je zásada „primum non nocere“ (z lat. především neškodit), proto jsme věnovali značnou pozornost také etickým otázkám našeho výzkumu (Ivanová & Zielina, 2010).

Zakládali jsme si na ochraně jmen našich respondentů a na zachování anonymity. Respondenti byli v úvodní instrukci informováni o tom, že dotazník je zcela anonymní a že data, která díky nim získáme, budou sloužit pouze pro účely tohoto výzkumu. Respondenti měli také možnost kdykoli odložit tužku a vrátit dotazník nevyplněný bez udání důvodu.

Vzhledem k tomu, že jsme zkoumali téma postojů ke smrti, které je citlivé a může respondenty rozrušit, měli účastníci výzkumu rovněž možnost nás kontaktovat, a to i v případě, že by něčemu v dotazníku nerozuměli, či kdyby chtěli získat další informace o cíli a smyslu našeho výzkumu.

## 8 Charakteristika výzkumného souboru

Zkoumanou populací jsou s ohledem na cíle této diplomové práce dvě skupiny. První skupinou jsou praktikující věřící křesťané a skupinu nevěřících tvoří v našem výzkumu lidé, kteří se nehlásí k žádné církvi, ačkoli věří například ve vyšší moc, osud, horoskopy apod. Do skupiny věřících byl zařazen člověk, který se hlásí k římskokatolické církvi, považuje sám sebe za věřícího a alespoň čtyřikrát ročně chodí na bohoslužby.

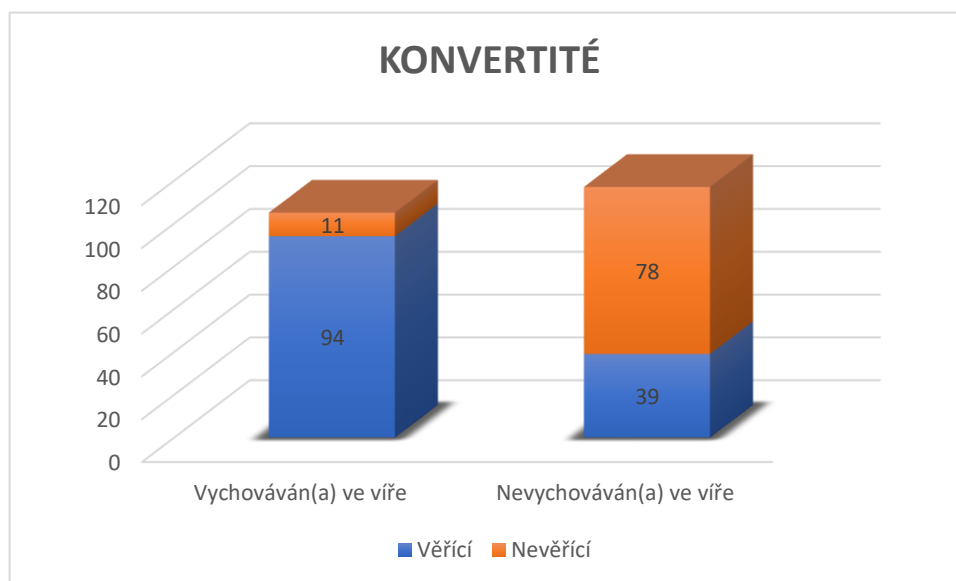
Celkově jsme rozdali 276 dotazníků, z nichž se nám vrátilo 233 vyplněných. Dalších 11 dotazníků jsme museli vyřadit z důvodu nevalidního vyplnění. Výzkumný soubor tedy čítal 222 respondentů, z nichž 111 bylo ve skupině věřících a 111 ve skupině nevěřících. Věkové rozmezí respondentů se pohybovalo od 40 do 65 let, což je podle Langmaiera & Krejčířové (2006) období starší (pozdní) dospělosti. Průměrný věk věřících byl 51,8 let ( $SD=7,3$ ) a průměrný věk nevěřících byl 51 let ( $SD=7,6$ ). Vzorky byly tedy z hlediska věku poměrně vyrovnané.

Výzkumu se zúčastnilo 134 žen a 88 mužů. Ve vzorku byla tedy velká převaha žen. Ve skupině věřících bylo celkem 71 žen a 40 mužů, ve skupině nevěřících pak 63 žen a 48 mužů. Obě skupiny byly tedy poměrně vyrovnané.

Respondentům byla položena otázka, zda se považují za věřícího člověka. Z celkového počtu 222 osob se považovalo za věřícího 130 respondentů a zbylých 92 se považovalo za nevěřícího.

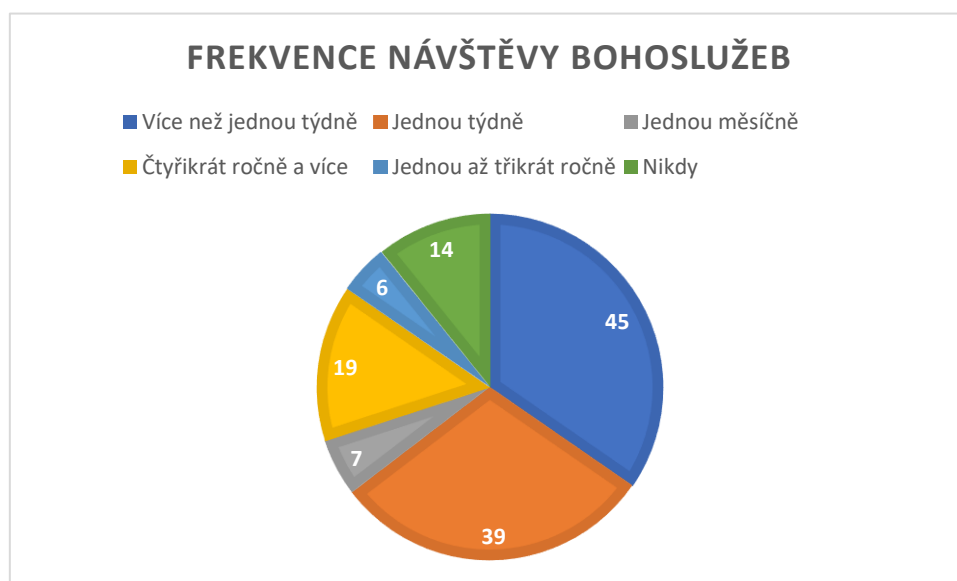
Dále jsme zjišťovali, zda byl člověk vychováván na náboženské víře ve vztahu k tomu, zda se nyní považuje za věřícího či nevěřícího. Z 222 respondentů odpovědělo 105, že byli vychováni ve víře, a z toho 11 osob uvedlo, že se za věřícího člověka nepovažují. Naopak 39 respondentů odpovědělo, že vychováni ve víře nebyli, a přesto se nyní považují za věřícího. Pro větší přehlednost uvádíme následující graf č. 1.

Graf č. 1: Charakteristika zkoumaného souboru na základě konvertismu



Také nás zajímalo, jak často chodí lidé, kteří se považují za věřící, na bohoslužby. Ze 130 lidí, považujících se za věřící, celkem 84 chodí na bohoslužbu jednou týdně a častěji. 7 respondentů uvedlo, že chodí do kostela jednou měsíčně, 19 respondentů navštěvuje kostel čtyřikrát ročně či častěji a 20 respondentů nechodí na bohoslužby vůbec nebo jednou až třikrát ročně (graf č. 2).

Graf č. 2: Charakteristika výzkumného souboru z hlediska frekvence návštěvy bohoslužeb



## 9 Výsledky

Tato kapitola se věnuje jednotlivým výsledkům a analýzám. Ještě před zodpovězením hypotéz však uvedeme deskriptivní statistiky použitých dotazníků a jejich škál. Posoudíme také jejich vnitřní konzistenci.

### 9.1. Reliabilita dotazníků DAP-R a NEO-FFI

Výsledky testu reliability dotazníku DAP-R (Tabulka č. 3) ukázaly vysokou vnitřní konzistenci všech škál. Velmi vysokou vnitřní konzistenci jsme zjistili u škály vstřícného přijetí smrti (0,95). O něco nižší, ale stále uspokojivou konzistenci mají škály vyhýbání se smrti (0,88), strach ze smrti (0,83), únikové přijetí smrti (0,80) a škála neutrální přijetí smrti (0,79).

*Tabulka č. 3: Test reliability DAP-R*

Škála	Cronbachovo alfa
Strach ze smrti	0,83
Vyhýbání se smrti	0,88
Neutrální přijetí smrti	0,79
Vstřícné přijetí smrti	0,95
Únikové přijetí smrti	0,80

K podobným výsledkům ve svém výzkumu došli i autoři dotazníku Wong, Reker & Gesser (1994). Nejvyšší vnitřní konzistenci měla škála vstřícné přijetí smrti (0,97). O něco nižší vnitřní konzistence se ukázala u škál vyhýbání se smrti (0,88), strach ze smrti (0,86) a únikové přijetí smrti (0,84). Nejslabší konzistenci měla škála neutrálního přijetí smrti (0,65).

Test reliability dotazníku NEO-FFI (Tabulka č. 4) ukázal poměrně uspokojivou vnitřní konzistenci škál extraverze (0,83), neuroticismus (0,81), svědomitost (0,77) a přívětivost (0,73). U škály otevřenost vůči zkušenosti byla vnitřní konzistence menší (0,58).



Tabulka č. 4: Test reliability NEO-FFI

Škála	Cronbachovo alfa
Neuroticismus	0,81
Extraverze	0,83
Otevřenost vůči zkušenosti	0,58
Přívětivost	0,73
Svědomitost	0,77

## 9.2. Deskriptivní statistiky výzkumných metod

V této podkapitole se budeme zabývat základní popisnou statistikou jednotlivých metod. První výzkumná metoda, kterou prozkoumáme, je Revidovaný profil postojů ke smrti DAP-R.

Jak můžeme vidět v tabulce č. 5, nejvyšší průměrnou hodnotu u věřících respondentů získala škála Vstřícné přijetí smrti ( $M=54,9$ ;  $SD=9,7$ ). Naopak škála Vyhýbání se smrti ( $M=14$ ;  $SD=6,9$ ) se umístila nejnižší.

Tabulka č. 5: Deskriptivní statistiky DAP-R u skupiny věřících

	M	Me	Min	Max	SD
Strach ze smrti	19,8	18	7	43	7,8
Vyhýbání se smrti	14,0	12	5	34	6,9
Neutrální přijetí	30,0	30	19	35	3,3
Vstřícné přijetí	54,9	57	31	70	9,7
Únikové přijetí	22,2	22	10	35	5,8

*Pozn.: M = průměrná hodnota; Me = medián; Min = minimální hodnota; Max = maximální hodnota; SD = směrodatná odchylka*

U skupiny nevěřících respondentů (tabulka č. 6) získala rovněž škála vstřícné přijetí smrti nejvyšší průměrnou hodnotu ( $M=25,2$ ;  $SD=12,5$ ), avšak v porovnání se skupinou věřících je tato hodnota značně nižší. Hned za touto škálou se umístila škála strach ze smrti ( $M=25,2$ ;  $SD=8,5$ ). Nejnižší hodnotu u skupiny nevěřících získala škála únikové přijetí smrti ( $M=18,2$ ;  $SD=7,3$ ).

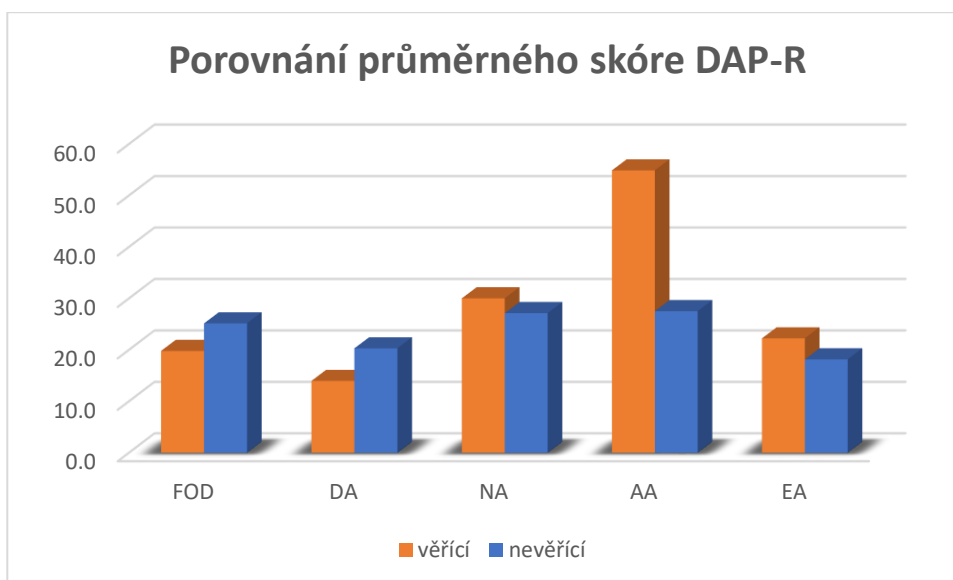
Tabulka č. 6: Deskriptivní statistiky DAP-R u skupiny nevěřících

	M	Me	Min	Max	SD
Strach ze smrti	25,2	24	8	45	8,5
Vyhýbání se smrti	20,3	19	5	35	6,8
Neutrální přijetí	20,3	19	5	35	6,8
Vstřícné přijetí	27,5	24	10	56	12,5
Únikové přijetí	18,2	18	5	35	7,3

Pozn.: M = průměrná hodnota; Me = medián; Min = minimální hodnota; Max = maximální hodnota; SD = směrodatná odchylka

Pro lepší přehlednost rozdílů průměrného skóru jednotlivých škál DAP-R mezi skupinou věřících a skupinou nevěřících respondentů uvádíme následující graf. Můžeme vidět, že věřící skórují proti nevěřícím níže ve škálách strach ze smrti a vyhýbání se smrti, a naopak níže skórují ve škálách neutrální přijetí, vstřícné přijetí a únikové přijetí smrti.

Graf č. 3: Porovnání průměrného skóru věřících a nevěřících v DAP-R



Pozn.: FOD = strach ze smrti; DA = vyhýbání se smrti; NA = neutrální přijetí; AA = vstřícné přijetí; EA = únikové přijetí

Porovnání skóre mužů a žen v jednotlivých škálách je znázorněno v tabulce č. 7. Z tabulky je patrné, že u věřících i nevěřících mají ženy větší strach ze smrti. Na škále vyhýbání se smrti se u nevěřících neukázal mezi pohlavími rozdíl, avšak u věřících skórovali na této škále výše muži. Škála neutrální přijetí smrti opět neukázala rozdíl u nevěřících, zatímco věřící muži skórovali na této škále nepatrně výše než ženy. U škály vstřícného přijetí

smrti se ukázaly rozdíly mezi pohlavími v obou skupinách. Ve skupině věřících skórovali výše muži, zatímco ve skupině nevěřících skórovali muži naopak níže. Tyto výsledky jsou shodné i se škálou únikového přijetí smrti.

*Tabulka č. 7: Porovnání průměrných skóre věřících a nevěřících mužů a žen v DAP-R*

	Věřící muž	Věřící žena	Nevěřící muž	Nevěřící žena
Strach ze smrti	18,2	20,7	24,3	25,8
Vyhýbání se smrti	15,9	12,9	20,4	20,3
Neutrální přijetí	30,8	29,6	27,2	27,1
Vstřícné přijetí	55,9	54,3	25,7	28,9
Únikové přijetí	22,4	18,9	17,1	18,9

V tabulce č. 8 můžeme vidět, jak skórovali věřící na škálách dotazníku NEO-FFI. Nejvyššího skóru dosahovali věřící na škálách svědomitost ( $M=33,5$ ;  $SD=6,0$ ) a přívětivost ( $M=31,3$ ;  $SD=5,2$ ). Nejnižší skór pak měli ve faktoru neuroticismus ( $M=22,6$ ;  $SD=5,3$ ).

*Tabulka č. 8: Deskriptivní statistiky NEO-FFI u skupiny věřících*

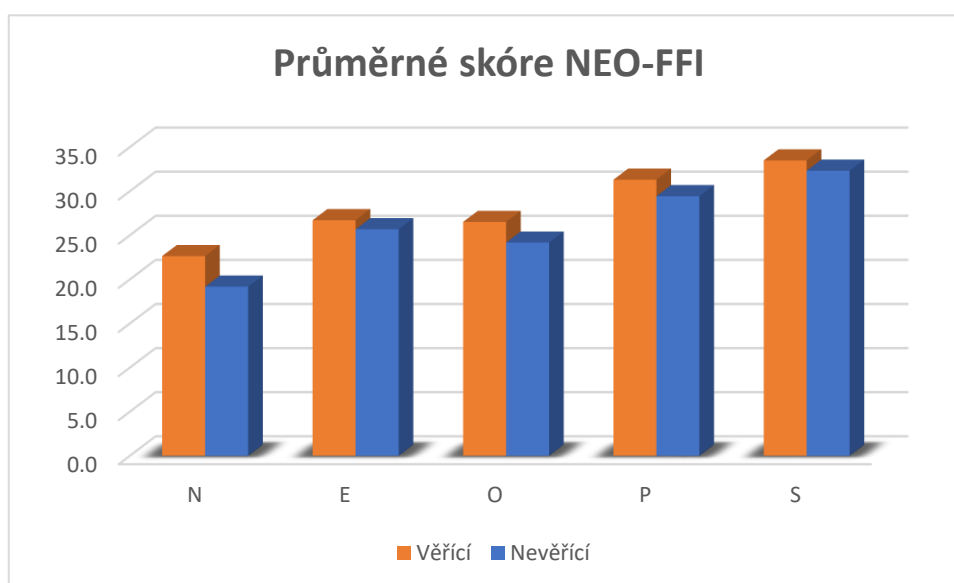
	M	Me	Min	Max	SD
Neuroticismus	22,6	23	9	35	5,3
Extraverze	26,7	27	17	36	3,8
Otevřenost	26,5	26	9	38	5,6
Přívětivost	31,3	32	18	41	5,2
Svědomitost	33,5	35	6	45	6,0

Tabulka č. 9 znázorňuje naopak skór v jednotlivých škálách NEO-FFI u nevěřících respondentů. Nevěřící měli rovněž nejvyšší skór na škálách svědomitost ( $M=32,3$ ;  $SD=6,7$ ) a přívětivost ( $M=29,4$ ;  $SD=6,9$ ) a nejnižší skór na škále neuroticismus ( $M=19,2$ ;  $SD=7,8$ ), avšak ve všech škálách skórovali níže než věřící respondenti, což můžeme vidět níže na grafu č. 4.

Tabulka č. 9: Deskriptivní statistiky NEO-FFI u skupiny nevěřících

	M	Me	Min	Max	SD
Neuroticismus	19,2	20	1	37	7,8
Extraverze	25,7	25	16	40	4,4
Otevřenost	24,2	23	8	42	5,7
Přívětivost	29,4	30	12	44	6,9
Svědomitost	32,3	33	13	48	6,7

Graf č. 4: Porovnání průměrného skórování věřících a nevěřících v NEO-FFI



Pozn.: N = neuroticismus; E = extraverze; O = otevřenost vůči zkušenosti; P = přívětivost; S = svědomitost

Tabulka č. 10 znázorňuje rozdíly v průměrných skórech mezi věřícími a nevěřícími muži a ženami. Věřící ženy jsou v našem výzkumu neurotičtější a přívětivější než věřící muži. Věřící muži jsou naopak otevřenější vůči zkušenosti a extravertnější. Nevěřící ženy skórovaly výše ve faktorech otevřenost vůči zkušenosti, extraverze a přívětivost. Ve zbylých faktorech skórovali muži a ženy podobně.

Tabulka č. 10: Porovnání průměrných skóre věřících a nevěřících mužů a žen v NEO-FFI

	Věřící muž	Věřící žena	Nevěřící muž	Nevěřící žena
Neuroticismus	21,6	23,2	19,2	19,1
Extraverze	27,1	26,5	24,9	26,3
Otevřenost	27,1	26,2	23,5	24,7
Přívětivost	30,7	31,7	28,1	30,4
Svědomitost	33,3	33,6	32,4	32,2

### 9.3. Regresní analýza

Regresní analýza byla provedena u všech škál dotazníků DAP-R i NEO-FFI, přičemž jsme sledovali vliv pohlaví, věku a toho, zda je člověk věřící či nikoli. Jako referenční skupinu jsme zvolili skupinu nevěřících respondentů a muže.

Nejdříve jsme pomocí MANCOVY zjišťovali, jestli jsou všechny námi zvolené nezávisle proměnné statisticky významné. Mnohorozměrná analýza rozptylu nám ukázala statisticky významný vliv na škály dotazníku DAP-R u všech proměnných (tabulka č. 11). U dotazníku NEO-FFI se ukázala pouze proměnná věřící/nevěřící jako jediná signifikantní (Wilksova  $\lambda=0,89$ ;  $F=5,26$ ;  $p<0,001$ ).

Tabulka č. 11: Mnohorozměrná analýza rozptylu u DAP-R

	Wilksova $\lambda$	F	p
Věk	0,93	2,9	<b>0,00</b>
Pohlaví	0,94	2,5	<b>0,02</b>
Věřící/nevěřící	0,36	77,0	<b>0,00</b>

Regresní analýza ukázala u DAP-R korelaci religiozity a škály strach ze smrti (tabulka č. 12) na hladině významnosti  $p<0,001$ . Vliv věku a pohlaví se u této škály neukázal jako signifikantní. Věřící lidé skórují na této škále o 5,51 bodů méně než nevěřící.

Tabulka č. 12: Regresní analýza DAP-R – strach ze smrti

Proměnná	B	$\beta$	t	p
(abs. člen)	27,95		7,30	<b>0,00</b>
Pohlaví	-1,96	-0,11	-1,77	0,07
Věk	-0,03	-0,03	-0,50	0,61
Religiozita	-5,51	-0,32	-4,99	<b>0,00</b>
Pozn.: $R^2 = 0,11$				

Škála vyhýbání se smrti korelovala s religiozitou ( $p < 0,001$ ) a s věkem ( $p < 0,05$ ). Skór na této škále se zvyšuje o 1,3 bodu za 10 let. Věřící lidé vykazují u této škály o 6,34 bodů méně než nevěřící (viz tabulka č. 13).

Tabulka č. 13: Regresní analýza DAP-R – vyhýbání se smrti

Proměnná	B	$\beta$	t	p
(abs. člen)	13,17		4,14	<b>0,00</b>
Pohlaví	1,41	0,09	1,51	0,13
Věk	0,13	0,13	2,09	<b>0,04</b>
Religiozita	-6,34	-0,42	-6,94	<b>0,00</b>
Pozn.: $R^2 = 0,20$				

U škály neutrálního přijetí smrti (tabulka č. 14) jsme zjistili pozitivní korelaci pouze s faktorem religiozita, a to na hladině významnosti  $p < 0,001$ . Věřící respondenti tedy dosahují na této škále o 2,94 bodů vyššího skóru než nevěřící respondenti.

Tabulka č. 14: Regresní analýza DAP-R – neutrální přijetí smrti

Proměnná	B	$\beta$	t	p
(abs. člen)	27,94		12,32	<b>0,00</b>
Pohlaví	0,64	0,06	0,97	0,33
Věk	-0,02	-0,03	-0,48	0,63
Religiozita	2,94	0,29	4,51	<b>0,00</b>
Pozn.: $R^2 = 0,08$				

Škála vstřícného přijetí smrti ukázala největší rozdíly mezi věřícími a nevěřícími respondenty. Nalezli jsme silnou korelaci této škály s faktorem religiozita na hladině významnosti  $p < 0,001$ . Skór věřících respondentů je o 27,3 bodů vyšší než respondentů nevěřících (tabulka č. 15).

*Tabulka č. 15: Regresní analýza DAP-R – vstřícné přijetí smrti*

Proměnná	B	$\beta$	t	p
(abs. člen)	28,20		5,34	<b>0,00</b>
Pohlaví	-0,87	-0,02	-0,56	0,58
Věk	-0,01	-0,01	-0,06	0,95
Religiozita	27,30	0,77	18,00	<b>0,00</b>
Pozn.: $R^2 = 0,60$				

Tabulka č. 16 zobrazuje výsledky regresní analýzy poslední ze škál dotazníku DAP-R. Opět se prokázala korelace pouze s faktorem religiozita, a to na hladině významnosti  $p < 0,001$ . Na škále únikové přijetí smrti tedy věřící respondenti dosahují o 3,93 bodů vyššího skóru než respondenti nevěřící.

*Tabulka č. 16: Regresní analýza DAP-R – únikové přijetí smrti*

Proměnná	B	$\beta$	t	p
(abs. člen)	13,09		4,23	<b>0,00</b>
Pohlaví	-0,86	-0,06	-0,95	0,34
Věk	0,10	0,11	1,80	0,07
Religiozita	3,93	0,28	4,42	<b>0,00</b>
Pozn.: $R^2 = 0,10$				

Dále jsme provedli regresní analýzu u škál dotazníku NEO-FFI. Škála neuroticismus pozitivně korelovala pouze s proměnnou religiozita ( $p < 0,001$ ). Pokud je tedy člověk věřící, skóruje na této škále o 3,47 bodů výše než člověk nevěřící (tabulka č. 17).

Tabulka č. 17: Regresní analýza NEO-FFI - neuroticismus

Proměnná	B	$\beta$	t	p
(abs. člen)	22,95		7,31	<b>0,00</b>
Pohlaví	-0,72	-0,05	-0,79	0,43
Věk	-0,07	-0,07	0,06	0,26
Religiozita	3,47	0,25	0,90	<b>0,00</b>
Pozn.: $R^2 = 0,07$				

U faktoru extraverze nebyl nalezen statisticky významný vliv žádné ze sledovaných nezávisle proměnných (tabulka č. 18).

Tabulka č. 18: Regresní analýza NEO-FFI - extraverze

Proměnná	B	$\beta$	t	p
(abs. člen)	31,33		8,77	<b>0,00</b>
Pohlaví	0,11	0,01	0,11	0,91
Věk	-0,05	-0,05	-0,74	0,46
Věřící/nevěřící	-0,12	-0,01	-0,11	0,91
Pozn.: $R^2 = 0,01$				

Faktor otevřenost vůči zkušenosti ukázal pozitivní korelaci s religiozitou na hladině významnosti  $p < 0,001$ . Věřící respondenti vykazují na této škále o 0,76 bodu vyšší skóre než nevěřící respondenti (tabulka č. 19).

Tabulka č. 19: Regresní analýza NEO-FFI – otevřenost vůči zkušenosti

Proměnná	B	$\beta$	t	p
(abs. člen)	27,79		10,46	<b>0,00</b>
Pohlaví	-0,13	-0,01	-0,17	0,85
Věk	-0,06	-0,09	-1,37	0,17
Věřící/nevěřící	0,76	0,21	3,13	<b>0,00</b>
Pozn.: $R^2 = 0,05$				



U faktoru přívětivost jsme opět našli signifikantní korelaci pouze s faktorem religiozita. Když je člověk věřící, skóruje na této škále o 1,79 bodu výše než člověk nevěřící (tabulka č. 20).

*Tabulka č. 20: Regresní analýza NEO-FFI - přívětivost*

Proměnná	B	$\beta$	t	p
(abs. člen)	32,41		11,34	<b>0,00</b>
Pohlaví	-1,62	-0,13	-1,93	0,05
Věk	-0,04	-0,05	-0,81	0,42
Religiozita	1,79	0,15	2,19	<b>0,03</b>
Pozn.: $R^2 = 0,04$				

U faktoru svědomitost jsme opět neprokázali signifikantní vliv žádné z námi sledovaných proměnných (tabulka č. 21).

*Tabulka č. 21: Regresní analýza NEO-FFI - svědomitost*

Proměnná	B	$\beta$	t	p
(abs. člen)	27,84		9,27	<b>0,00</b>
Pohlaví	-0,07	-0,01	-0,09	0,93
Věk	0,09	0,10	1,54	0,12
Religiozita	1,08	0,08	1,25	0,21
Pozn.: $R^2 = 0,02$				

#### 9.4. Korelace DAP-R a NEO-FFI

Dále jsme provedli analýzu korelací jednotlivých škál dotazníků DAP-R a NEO-FFI (viz tabulka č. 22). Škála strach ze smrti slabě pozitivně korelovala s faktorem neuroticismus ( $R=0,15$ ) a slabě negativně s faktorem přívětivost ( $R=-0,16$ ). U škály vyhýbání se smrti jsme zjistili slabou pozitivní korelaci s faktorem svědomitost ( $R=0,13$ ) a slabou negativní korelaci s faktorem otevřenost vůči zkušenosti ( $R=-0,26$ ). Škála neutrální přijetí prokázala slabou korelaci s faktory neuroticismus ( $R=0,26$ ), otevřenost vůči zkušenosti ( $R=0,17$ ) a svědomitost ( $R=0,29$ ). Středně silná pozitivní korelace byla nalezena s faktorem přívětivost ( $R=0,36$ ). U škály vstřícné přijetí smrti jsme našli slabý pozitivní vztah s faktory

neuroticismus ( $R=0,17$ ) a otevřenost vůči zkušenosti ( $R=0,22$ ). Se škálou únikové přijetí smrti koreloval slabě pozitivně pouze faktor neuroticismus ( $R=0,27$ ).

Tabulka č. 22: Korelace škál DAP-R a NEO-FFI

	Neuroticismus	Extraverze	Otevřenost	Přívětivost	Svědomitost
Strach ze smrti	0,15*	-0,11	-0,12	-0,16*	-0,01
Vyhýbání se smrti	-0,05	-0,01	-0,26*	-0,12	0,13*
Neutrální přijetí	0,26*	0,09	0,17*	0,36*	0,29*
Vstřícné přijetí	0,17*	-0,05	0,22*	0,12	0,01
Únikové přijetí	0,27*	-0,01	0,09	0,12	0,05

Pozn.: \*  $p < 0,05$

## 10 Testování hypotéz

*H1: Nevěřící respondenti skórují výše na škále strach ze smrti.*

Regresní analýza ukázala, že nevěřící respondenti skórují na škále strach ze smrti průměrně o 5,51 bodů výše než věřící ( $p < 0,001$ ). Na základě tohoto výsledku **přijímáme hypotézu H1.**

*H2: Nevěřící respondenti skórují výše na škále vyhýbavý postoj ke smrti.*

Pomocí regresní analýzy jsme zjistili, že věřící respondenti skórují na této škále o 6,34 bodů méně než nevěřící ( $p < 0,001$ ). **Hypotézu H2 proto přijímáme.**

*H3: Věřící respondenti skórují výše na škále vstřícné přijetí smrti.*

Na škále vstřícné přijetí smrti jsme zjistili největší rozdíly mezi oběma skupinami. Byla nalezena silná korelace s faktorem religiozita na hladině významnosti  $p < 0,001$ . Skór věřících respondentů je o 27,3 bodů vyšší než respondentů nevěřících. Na základě těchto výsledků **hypotézu H3 přijímáme.**

*H4: Škála strach ze smrti negativně koreluje s věkem.*

U škály strach ze smrti neukázala regresní analýza signifikantní vztah s věkem. **Hypotézu H4 tedy zamítáme.**

*H5: Věřící respondenti skórují výše na škále přívětivost než nevěřící respondenti.*

Pomocí regresní analýzy byl nalezen signifikantní vztah mezi religiozitou a faktorem přívětivost na hladině významnosti  $p < 0,05$ . Když je člověk věřící, skóruje na této škále o 1,79 bodu výše než člověk nevěřící, pročez **hypotézu H5 přijímáme.**

*H6: Věřící respondenti skórují výše na škále svědomitost než nevěřící respondenti.*

Mezi faktorem svědomitost a faktorem religiozita jsme nenalezli signifikantní vztah. **Hypotézu H6 tedy zamítáme.**

*H7: Věřící respondenti skórují výše na škále neuroticismus než nevěřící respondenti.*

U škály neuroticismus se nám pomocí regresní analýzy podařilo prokázat signifikantní pozitivní korelaci s faktorem religiozita ( $p < 0,001$ ). Pokud je člověk věřící, skóruje na této škále o 3,47 bodů výše než člověk nevěřící. Tímto **přijímáme hypotézu H7**.

*H8: Věřící respondenti skórují níže na škále otevřenost vůči zkušenosti než nevěřící respondenti.*

Regresní analýza ukázala signifikantní pozitivní vztah škály otevřenost vůči zkušenosti a religiozity. Věřící respondenti dosahují o 0,76 bodu vyššího skóru než respondenti nevěřící ( $p < 0,001$ ). Z toho důvodu **zamítáme hypotézu H8**.

*H9: Škála strach ze smrti pozitivně koreluje s faktorem neuroticismus.*

Mezi faktorem neuroticismus a škálou strach ze smrti jsme našli pozitivní signifikantní vztah ( $R = 0,15$ ;  $p < 0,05$ ), na základě čehož **přijímáme hypotézu H9**.

*H10: Škála strach ze smrti pozitivně koreluje s faktorem extraverte.*

U faktoru extraverte nebyl nalezen statisticky významný vztah se škálou strach ze smrti. Tímto **zamítáme hypotézu H10**.

*H11: Škála strach ze smrti negativně koreluje s faktorem otevřenost vůči zkušenosti.*

Mezi faktorem otevřenost vůči zkušenosti a škálou strach ze smrti nebyla zjištěna statisticky významná negativní korelace. **Hypotézu H11 tedy zamítáme**.

*H12: Škála strach ze smrti negativně koreluje s faktorem přívětivost*

U faktoru přívětivost se nám podařilo najít negativní signifikantní vztah se škálou strach ze smrti ( $R = -0,16$ ;  $p < 0,05$ ). **Hypotézu H12 proto přijímáme**.

## 11 Diskuze

Respondenti dostali testovou baterii, která byla tvořena třemi dotazníky. Prvním byl sociodemografický dotazník, který zjišťoval pohlaví, věk a některé aspekty religiozity. Dále vyplňovali dotazník DAP-R a NEO-FFI.

Cílem bylo získat co nejvíce vyrovnaný vzorek respondentů, co se týče pohlaví a věku. Skupina věřících i nevěřících čítala 111 lidí. Celkově se tedy našeho výzkumu zúčastnilo 222 respondentů. Bohužel v našem vzorku byla velká převaha žen, a to u obou skupin. Ve skupině věřících bylo celkem 71 žen a 40 mužů a ve skupině nevěřících 63 žen a 48 mužů. Vysvětlujeme si to větší ochotou žen účastnit se našeho výzkumu. Co se týče věku, byly obě skupiny poměrně vyrovnané. Skupina věřících dosahovala průměrného věku 51,8 let a skupina nevěřících rovných 51 let. Skupina věřících byla tvořena pouze praktikujícími křesťany.

Náš výzkum měl za cíl především zjistit rozdíly v osobnosti a postojích ke smrti mezi skupinou praktikujících křesťanů a skupinou bez náboženské afiliace a prozkoumat vzájemné vztahy mezi religiozitou, osobností a postoji ke smrti.

Nejdříve jsme prověřili vnitřní konzistenci dotazníků DAP-R a NEO-FFI. Všechny škály DAP-R ukázaly uspokojivé hodnoty, a to dokonce i škála neutrálního přijetí smrti, u které ve většině výzkumů vychází vnitřní konzistence nižší. Jednotlivé škály NEO-FFI rovněž ukázaly vysoké hodnoty. Pouze škála otevřenost vůči zkušenosti měla hodnotu o něco nižší (0,58). Nejslabšími položkami škály otevřenost vůči zkušenosti jsou otázka č. 8 (0,05), která zní: „*Neměním vyzkoušené způsoby, jak něčeho dosáhnout*“ a otázka č. 38 (0,09), jejíž znění je následující: „*Při řešení závažných životních situací se řídím názory autorit.*“. Kdybychom tyto položky odstranili, stoupla by hodnota Cronbachovy alfy na 0,61.

Na základě předpokládaných vztahů mezi hlavními sledovanými proměnnými jsme si stanovili hypotézy. Mezi tyto proměnné patřily demografické údaje o respondentech (věk, pohlaví a zda je člověk věřící či nikoli) a dále jednotlivé dimenze dotazníku DAP-R a NEO-FFI.

Náš první předpoklad byl, že nevěřící respondenti by měli mít vyšší skóre na škále strach ze smrti než respondenti nevěřící. U nás se tímto tématem zabývali například Machů, Pechová & Dostál (2013) a Machů (2012). Výsledky jejich výzkumu shodně ukázaly, že nevěřící respondenti na škále strach ze smrti dosahují vyššího skóru. Tentýž výsledek vyšel

i v našem výzkumu. K podobným výsledkům došli ve svých výzkumech například Dezutter a kol. (2009), kteří zjistili, že nevěřící lidé prožívají větší úzkost ze smrti. Ke stejnému závěru dospěli i Falkenhein & Handal (2003).

Dále jsme předpokládali, že nevěřící respondenti se budou více vyhýbat tématu smrti, a tedy budou mít vyšší skóre na škále vyhýbání se smrti. Předpokládali jsme tak na základě výzkumu například Cicirelliho (2011), který zjistil, že skupina lidí s nenáboženskou spiritualitou inklinuje spíše k odmítavému postoji ke smrti. Machů, Pechová & Dostál (2013; 2015) provedli výzkum, jehož výsledkem bylo právě zjištění, že škála vyhýbavý postoj ke smrti koreluje s religiozitou negativně. Tedy nevěřící respondenti se skutečně tématu smrti vyhýbají častěji než věřící. Tento předpoklad se nám tedy také potvrdil.

Mnohé výzkumy potvrzují, že existují významné rozdíly mezi věřícími a nevěřícími na škále vstřícné přijetí smrti (Machů, 2012; Dezutter et al., 2009; Cicirelli, 2011; Machů, Pechová & Dostál, 2013; 2015). Není tedy překvapením, že i v našem výzkumu jsme došli ke stejným závěrům. Vzhledem k tomu, že škála vstřícné přijetí smrti obsahuje otázky zaměřené na víru v posmrtný život a nebe, dalo se předpokládat, že na této škále budou věřící respondenti skórovat výrazně výše než respondenti nevěřící.

Dalším naším předpokladem bylo, že s věkem postupně klesá míra strachu ze smrti, což dokazují mnohé výzkumy, mezi něž patří například výzkum Gessera, Wonga & Rekkera (1987-1988). V České republice k tomuto zjištění došla i Machů (2012). V našem výzkumu bohužel nebyla prokázána statisticky významná korelace věku a škály strach ze smrti. Může to být dáno tím, že tento vývoj není kontinuální, což by mohlo být příčinou, proč se nám tato souvislost nepodařila prokázat. Statisticky významnou korelaci jsme však našli se škálou vyhýbání se smrti, kdy spolu s věkem narůstá vyhýbání se tématu smrti.

Dále jsme se zabývali otázkou, zda jsou věřící lidé přívětivější, svědomitější a neurotičtější než lidé nevěřící. Předchozí studie ukazují na pozitivní korelaci těchto osobnostních faktorů s religiozitou (Cully, LaVoie & Gfeller, 2001; Frazier & Foss-Goodman, 1988-89). V našem výzkumu se nám podařilo dokázat pouze statisticky významnou pozitivní korelaci religiozity s faktory neuroticismus a přívětivost.

Saroglou (2010) ve své metaanalýze zjistil, že v evropských zemích ve většině studií vychází negativní korelace religiozity a otevřenosti vůči zkušenosti. Předpokládali jsme tedy mezi těmito proměnnými negativní vztah. Výsledek však ukázal naopak signifikantní pozitivní korelaci religiozity s otevřeností vůči zkušenosti. Dalo by se to interpretovat tak,

že lidé, kteří se hlásí k nějaké církvi, jsou vlastně otevřeni novým možnostem a názorům, které jim církev nabízí. Také je možné předpokládat, že postoje věřících Čechů se mohou lišit od postojů jiných Evropanů. Výsledek našeho výzkumu může být rovněž ovlivněn formou oslovení respondentů.

Dále nás zajímalo, jak souvisí jednotlivé faktory NEO-FFI a DAP-R. Výzkumy na téma postojů ke smrti a osobnosti se zabývaly především vztahem strachu či úzkosti ze smrti s osobnostními dimenzemi. U nás tuto problematiku již nastínila například Machů (2016).

Na základě teoretické části naší práce jsme tedy předpokládali, že strach ze smrti bude pozitivně korelovat s neuroticismem a extravertí, a naopak negativně s přívětivostí a otevřeností vůči zkušenosti (Cully, LaVoie & Gfeller, 2001; Frazier & Foss-Goodman, 1988-89; Machů, 2016). Potvrdili jsme, že mezi strachem ze smrti a neuroticismem existuje pozitivní vztah. Dá se předpokládat, že lidé, kteří se intenzivně bojí smrti, mají zároveň zvýšenou míru úzkosti. Dále se nám potvrdila také hypotéza o negativním vztahu přívětivosti a strachu ze smrti. Pozitivní vztah extravertze a strachu ze smrti se nám nepotvrdil.

Škála vyhýbavý postoj ke smrti negativně korelovala s otevřeností vůči zkušenosti a pozitivně se svědomitostí. U škály neutrálního přijetí smrti jsme našli statisticky významnou pozitivní korelaci se všemi faktory kromě extravertze. Machů (2016) ve svém výzkumu našla také pozitivní vztahy se všemi škálami kromě neuroticismu, avšak nebyly signifikantní. Příčinou může být vyšší vnitřní konzistence této škály v našem výzkumu. Škála vstřícného přijetí smrti ukázala pozitivní vztah s přívětivostí a s neuroticismem. Výzkumy potvrdily, že přívětivost souvisí s náboženským přesvědčením (Taylor & MacDonald, 1999), a protože na této škále mívají vysoký skóre právě věřící, dává tento výsledek smysl. Zajímavá byla pozitivní korelace této škály s neuroticismem. Musíme si ale uvědomit, že škálu neuroticismu v dotazníku NEO-FFI nemůžeme srovnávat s klinickými diagnózami ze spektra neurotických poruch. Člověk skórující nízko na této škále je extrémně sebejistý, ničeho nelituje a bývá až bezohledný. Tyto vlastnosti však u věřících křesťanů jen těžko očekáváme, jelikož ctností pro křesťany jsou altruismus či pokora. Škála únikového přijetí smrti korelovala rovněž pozitivně s faktorem neuroticismu. Na této škále opět skórovali výše věřící. Jelikož tato škála měří pozitivní postoj ke smrti a věřící lidé dosahují vyššího skóre na škále neuroticismu, dá se tento výsledek očekávat.

Uvědomění si limitů studie je součástí každého výzkumného procesu. Ani náš výzkum se neobešel bez několika praktických nedostatků, a proto považujeme za důležité o nich pojednat.

V prvé řadě vidíme jako limit práce už samotný výběr respondentů. Jelikož jsme použili příležitostný a lavinový výběr, náš vzorek nezaručuje reprezentativnost. Dále byl náš vzorek nevyrovnaný v poměru mužů a žen. Ve výzkumném souboru převažovaly ženy, což si vysvětlujeme jejich větší ochotou spolupracovat na výzkumu.

Jako limitující můžeme v této práci označit také způsob zjišťování religiozity. Zda je člověk věřící či nevěřící jsme zkoumali pomocí pouze tří otázek, které se zaměřovaly na to, jestli se člověk považuje za věřícího, jestli se hlásí k nějaké církvi, a jak často chodí do kostela. Pokud člověk odpověděl, že se za věřícího považuje, hlásí se k církvi a chodí alespoň čtyřikrát ročně na bohoslužby, byl automaticky označen za věřícího. Ovšem člověk může být hluboce věřící, může se považovat i za křesťana, ale na bohoslužby z nějakého důvodu nechodí. Rozlišení věřících a nevěřících v našem výzkumu bylo ale komplikované, a proto jsme se rozhodli roztrždit respondenty takto a zařadit mezi věřící pouze opravdu praktikující křesťany. Ve skupině nevěřících tedy nejsou pouze ateisté, ale často i lidé, kteří věří v „nějakou sílu nad námi“, v „osud“ apod. a také křesťané, kteří nejsou praktikující. Problém byl také se samotnou otázkou „Jak často chodíte do kostela?“. Jelikož toto znění bylo nepřesné, mnozí respondenti si otázku vykládali tak, že „chodit do kostela“ znamená i jít si na dovolené prohlédnout katedrálu. Otázka měla tedy spíše znít: „Jak často chodíte na bohoslužby?“. Tato otázka mohla zkreslit výsledky našeho výzkumu.

Mezi limity naší práce můžeme také zařadit značné problémy respondentů s vyplněním testové baterie. Buď pro ně byla testová baterie příliš dlouhá, obsahovala otázky, které se ptaly na totéž, ale v jiné formulaci, nebo jim respondenti nerozuměli. Někteří respondenti vyhodnotili testovou baterii jako příliš osobní.

Další limit práce spatřujeme v tom, že se nám sice pomocí mnohorozměrné analýzy rozptylu podařilo dokázat, že věk a pohlaví hraje u dotazníku DAP-R statisticky významnou roli, nicméně u jednotlivých škál se poté tyto faktory neukázaly jako signifikantní. Výsledky by mohly vypadat jinak, pokud bychom měli reprezentativnější soubor.

V budoucích výzkumech by mohlo být zajímavé více prozkoumat blíže vztah osobnostních charakteristik a postojů ke smrti, neboť různé studie došly k rozmanitým závěrům a mnohé si i vzájemně odporují. Mnohé studie například shodně došly k závěru, že



úzkost i strach ze smrti pozitivně korelují s neuroticismem, avšak kolem vztahu extraverte s těmito faktory nepanuje shoda. Výzkumy se zaměřovaly především na propojení škály strach ze smrti s osobnostními faktory, či na jejich vztah s úzkostí ze smrti. V budoucnu by tedy bylo přínosné zaměřit se na všechny škály dotazníku DAP-R a propojit je s osobnostními faktory. Zajímavé by také bylo zařadit do výzkumu respondenty jiného než křesťanského vyznání. Jelikož ale v naší společnosti převažuje křesťanské vyznání, bylo by poměrně komplikované tyto respondenty najít.

## 12 Závěr

Cílem této diplomové práce bylo prozkoumat souvislosti mezi religiozitou, osobností a postoji ke smrti u skupiny praktikujících věřících křesťanů a skupiny bez náboženské afiliace ve věku 40-65 let. Dále jsme chtěli zjistit, jestli se liší postoje ke smrti a osobnost věřících a nevěřících respondentů. Vzhledem k těmto cílům probíhal výzkum dotazníkovou formou. Použili jsme dotazníky NEO-FFI, DAP-R a sociodemografický dotazník zjišťující pohlaví, věk a religiozitu.

Test reliability ukázal vysokou vnitřní konzistenci všech škál dotazníku DAP-R a všech škál dotazníku NEO-FFI vyjma škály otevřenost vůči zkušenosti, která měla hodnotu vnitřní konzistence o něco nižší, avšak stále uspokojivou.

Výsledky regresní analýzy dotazníku DAP-R ukázaly, že věřící skórují níže na škálách strach ze smrti ( $p < 0,001$ ) a vyhýbání se smrti ( $p < 0,001$ ) než nevěřící respondenti. U škály vyhýbání se smrti byla navíc zjištěna pozitivní korelace s věkem ( $p < 0,05$ ). Výše než nevěřící skórují věřící respondenti naopak na škále neutrální přijetí smrti ( $p < 0,001$ ), vstřícné přijetí smrti dokonce ( $p < 0,001$ ) a únikové přijetí smrti ( $p < 0,001$ ).

U dotazníku NEO-FFI se ukázaly jako statisticky významné pouze tři škály. Věřící respondenti skórují výše na škálách neuroticismus ( $p < 0,001$ ), otevřenost vůči zkušenosti ( $p < 0,001$ ) a přívětivost ( $p < 0,05$ ). U škál extraverze a svědomitost nebyl statisticky významný rozdíl mezi oběma skupinami.

Na závěr nás zajímalo, jak spolu korelují jednotlivé položky dotazníků DAP-R a NEO-FFI. Škála strach ze smrti pozitivně korelovala s faktorem neuroticismus ( $R=0,15$ ) a negativně s faktorem přívětivost ( $R=-0,16$ ). U škály vyhýbavého postoje ke smrti byla zjištěna pozitivní korelace s faktorem svědomitost ( $R=0,13$ ) a negativní korelace s faktorem otevřenost vůči zkušenosti ( $R=-0,26$ ). Škála neutrálního přijetí smrti korelovala pozitivně s faktorem neuroticismus ( $R=0,26$ ), otevřenost vůči zkušenosti ( $R=0,17$ ), svědomitost ( $R=0,29$ ) a přívětivost ( $R=0,36$ ). U škály vstřícného přijetí smrti byl nalezen pozitivní vztah s faktory neuroticismus ( $R=0,17$ ) a otevřenost vůči zkušenosti ( $R=0,22$ ). Škála vyhýbavý postoj ke smrti pozitivně korelovala pouze s faktorem neuroticismus ( $R=0,27$ ).

## 13 Souhrn

Smrt je životním tématem každého člověka. Dříve či později se tímto tématem zabývá každý z nás. Vůči smrti zaujímáme různé postoje, od pozitivních, přes neutrální, vyhybavé, úzkostné či negativní. Náboženství člověku nabízí na smrt nový pohled a dodává nám jakýsi pocit bezpečí a životního řádu. V této diplomové práci se zabýváme nejen souvislostí náboženství a postojů ke smrti, ale také nás zajímá, jak tyto postoje ovlivňuje osobnost.

Teoretická část je rozdělena do čtyř kapitol. V první kapitole pojednáváme o pojmu religiozita a porovnáváme ho s pojmem spiritualita. Dále v této kapitole můžeme nalézt různá pojetí religiozity od různých autorů a popis vývoje religiozity od dětství do dospělosti. Krátce rozebíráme také témata náboženské konverze a různých přístupů k měření religiozity. Nakonec uvádíme také specifika religiozity v České republice.

Další část diplomové práce je věnována pojmu smrt a postojům ke smrti. Zabýváme se proměnou vnímání smrti v průběhu života, dále rozebíráme podrobněji smrt v náboženství a v křesťanství. Dále stručně vysvětlujeme pojem postoj a navazujeme popisem postojů ke smrti, výzkumy těchto postojů, a nakonec dáváme do souvislosti postoje ke smrti s náboženstvím.

Třetí kapitola pojednává o pojmu osobnost obecně a dále také o osobnostních dimenzích v kontextu Big Five. Popisujeme jednotlivé faktory a dále pak jejich souvislost s religiozitou a postoji ke smrti. Poslední kapitola je syntézní a přehledně shrnuje poznatky předchozích tří kapitol, abychom poté volně navázali na část empirickou.

Empirická část vychází ze zahraničních i českých teoretických poznatků. V rámci našeho výzkumu jsme zvolili tři cíle: 1) zjistit, jak se liší postoje ke smrti u věřících a nevěřících respondentů, 2) zjistit, jestli se liší osobnost věřících a nevěřících respondentů a 3) prozkoumat souvislosti mezi religiozitou, osobností a postoji ke smrti u věřících a nevěřících respondentů. Výzkumu se zúčastnilo celkem 222 respondentů, z nichž 111 byli praktikující věřící křesťané a 111 nevěřící respondenti. Ve vzorku bylo 134 žen a 88 mužů, ve skupině věřících pak 71 žen a 40 mužů, ve skupině nevěřících 63 žen a 48 mužů. Průměrný věk skupiny věřících byl 51,8 (SD=7,3) a průměrný věk nevěřících byl 51 let (SD=7,6). Testová baterie byla složená ze sociodemografického dotazníku a dotazníků DAP-R (Death Attitude Profile - Revised) a NEO-FFI.

K provedení všech výpočtů jsme používali program Statistica 13.4 a Microsoft Excel. Nejprve jsme provedli test vnitřní konzistence, který ukázal na dobrou vnitřní konzistenci všech pěti škál dotazníku DAP-R a škál neuroticismus, extraverte, přívětivost a svědomitost dotazníku NEO-FFI. O něco nižší, ale stále přijatelnou vnitřní konzistenci jsme zjistili u škály otevřenost vůči zkušenosti.

Dále jsme provedli regresní analýzu, která ukázala, že existují statisticky významné rozdíly mezi věřícími a nevěřícími respondenty u všech škál dotazníku DAP-R. Věřící respondenti skórují níže na škálách strach ze smrti a vyhýbavý postoj ke smrti. U škály vyhýbavý postoj ke smrti byl navíc zjištěn pozitivní vztah s věkem. Dále věřící skórují výše na škálách neutrální přijetí smrti, vstřícné přijetí smrti a únikové přijetí smrti.

U dotazníku NEO-FFI se nám podařilo najít statisticky významný vztah pouze s faktory neuroticismus, otevřenost vůči zkušenosti a přívětivost. Věřící měli oproti nevěřícím vyšší skór ve všech těchto třech faktorech.

Na závěr jsme dělali korelační analýzu položek dotazníků DAP-R a NEO-FFI. Pozitivní korelaci jsme našli mezi škálou strach ze smrti a faktorem neuroticismus ( $R=0,15$ ) a negativní korelaci mezi touto škálou a faktorem přívětivost ( $R=-0,16$ ). Škála vyhýbavého postoje ke smrti pozitivně korelovala s faktorem svědomitost ( $R=0,13$ ) a negativně s faktorem otevřenost vůči zkušenosti ( $R=-0,26$ ). U škály neutrálního přijetí smrti byly zjištěny pozitivní korelace s faktorem neuroticismus ( $R=0,26$ ), otevřenost vůči zkušenosti ( $R=0,17$ ), svědomitost ( $R=0,29$ ) a přívětivost ( $R=0,36$ ). Škála vstřícného přijetí smrti ukázala pozitivní vztah s faktory neuroticismus ( $R=0,17$ ) a otevřenost vůči zkušenosti ( $R=0,22$ ). Konečně škála vyhýbavý postoj ke smrti korelovala pouze s faktorem neuroticismus ( $R=0,27$ ).

## Použité zdroje

- 1) Abengózar, M. C., Bueno, B. & Vega, J. L. (1999). Intervention on attitudes toward death along the life span. *Educational Gerontology*, 25 (5), str. 435-447.
- 2) Allport, G. W. (1988). *Osobowość i religia*. Warszawa: Pax.
- 3) Allport, G. W. (1937). *Personality: A psychological interpretation*. New York: H. Holt and. Company.
- 4) Allport, G.W. (1961). *Pattern and growth in personality*. New York: Holt, Rinehart & Winston.
- 5) Anthony, F.-V., Hermans, Ch., & Sterkens, C. (2010). A Comparative Study of Mystical Experience among Christian, Muslim, and Hindu Students in Tamil Nadu, India. *Journal for Scientific Study of Religion*, 49 (2), 264–277.
- 6) Binstock, R. H., & Moody, H. R. (2002). The soul of gerontology: Reconciling science and religion. *Gerontologist*, 42 (5), 713.
- 7) Cakirpaloglu, P. (2012). *Úvod do psychologie osobnosti*. Praha: Grada.
- 8) Cicirelli, V. G. (2011). Religious and nonreligious spirituality in relation to death acceptance or rejection. *Death studies*, 35, 124-146.
- 9) Costa, P. T. & McCrae, R. R. (1976). Age differences in personality structure: A clusteranalytic approach. *Journal of Gerontology* 31, 564-570.
- 10) Cully, J.A., LaVoie, D., & Gfeller, J.D. (2001). Reminiscence, personality, and psychological functioning in older adults. *The Gerontologist*, 41(1), 89-95.
- 11) Deland, J. (1999). Images of God through the lens of disability. *Journal of Religion, Disability & Health*, 3 (2), 47–81.
- 12) Dezutter et al. (2009). The role of religion in death attitudes: distinguishing between religious belief and style of processing religious contents. *Death Studies*. 33, 73-92.
- 13) Eysenck, H. J. (1947). *Dimensions of Personality*. London: Methuen.
- 14) Falkenhain, M. & Handal, P. J. (2003). Religion, Death Attitudes, and Belief in Afterlife in the Elderly: Untangling the Relationships. *Journal of Religion and Health*. 42, 1, 67-76.
- 15) Feifel, H. (1959). Attitudes toward death in some normal and mentally ill populations. In H. Feifel (Ed.). *The Meaning of death*. New York: McGraw-Hill.
- 16) Feifel, H., & Branscomb, A. B. (1973). Who's afraid of death? *Journal of Abnormal Psychology*, 81(3), 282-288.
- 17) Feldmann, L. (1992). *Kompendium lékařské psychologie*. Praha: Victoria publishing.
- 18) Ferjenčík, J. (2000). *Úvod do metodologie psychologického výzkumu – Jak zkoumat lidskou duši*. Praha: Portál.
- 19) Fischer, K. (1985). *Winter grace: Spirituality for the later years*. New York: Paulist Press.
- 20) Frankl, V. E. (2006). *Vůle ke smyslu – vybrané přednášky o logoterapii*. Brno: Cesta.

- 21) Frazier, P.H., & Foss-Goodman, D. (1988-89). Death anxiety and personality: Are they truly related? *Omega: Journal of Death and Dying*, 19(3), 222-224.
- 22) Fürst, M. (1997). *Psychologie: včetně vývojové psychologie a teorie výchovy*. Olomouc: Votobia.
- 23) Gesser, G., Wong, P. T. P., & Reker, G. T. (1987-1988). Death attitudes across the life-span: The development and validation of the Death Attitude Profile. *Omega*, 18, 113-128.
- 24) Hamplová, D. (2008). Čemu Češi věří: dimenze soudobé české religiozity. *Sociologický časopis/Czech Sociological Review*, 44 (4), 703–723.
- 25) Harding, S. R., Flannelly, K. J., Weaver, A. J., & Costa, K. G. (2005). The influence of religion on death anxiety and death acceptance. *Mental Health, Religion & Culture*, 8, 253-261.
- 26) Hartl, P. (1993). *Psychologický slovník*. Praha: Budka.
- 27) Hendl, J. (2009). *Přehled statistických metod*. Praha: Portál.
- 28) Henrie, J. & Patrick, J. H. (2014). Religiousness, religious doubt, and death anxiety. *International Journal of Aging and Human Development*, 78 (3) 203-227.
- 29) Hood, R., Ghorbani, N., Watson, P., Ghramaleki, A., Bing, M., Davison, H. Morris, R., & Williamson, W. (2001). Dimensions of Mysticism scale: Confirming the free-factor structure in the United States and Iran. *Journal for Scientific Study of Religion*, 40 (4), 691–705.
- 30) Hood, R. W., Hill, P. C., & Spilka, B. (2009). *Psychology of religion: An empirical approach. Fourth Edition*. New York: Guilford Press.
- 31) Hřebíčková, M. (2011). *Pětifaktorový model v psychologii osobnosti. Přístupy, diagnostika, uplatnění*. Praha: Grada Publishing.
- 32) Hřebíčková, M., Urbánek, T. & Čermák, I. (2002). *Psychometrické charakteristiky NEO osobnostního inventáře (NEO-PI-R) pro sebeposouzení a posouzení druhého*. Brno: Akademie věd České republiky, Psychologický ústav.
- 33) Chuin, Ch. L. (2010). Age, Gender, and Religiosity ad Related to Death Anxiety. *Sunway Academic Journal*, 6, 1-6.
- 34) Christopher, A. N., Drummond, K., Jones, J. R., Marek, P., & Therriault, K. M. (2006). Beliefs about one's own death, personal insecurity, and materialism. *Personality and Individual Differences*, 40(3), 441–451.
- 35) Ivanová, K., & Zielina, M. (2010). *Etika pro vědecko-výzkumné pracovníky*. Olomouc: Moravská vysoká škola Olomouc.
- 36) Jackson, W., Christian Courier (2018). *The Biblical View of Death*. Získáno z <https://www.christiancourier.com/articles/850-biblical-view-of-death>
- 37) James, W. (1930). *Druhy náboženské zkušenosti*. Praha: Melantrich.
- 38) Jastrzebski, J. & Slaski, S. (2011). Death Anxiety, Locus Of Control And Big Five Personality Traits In Emerging Adulthood In Poland. *Psychology and Education*, 48 (4), 1-17.

- 39) Jung, C. G. (2001). *Duše moderního člověka*. Brno: Atlantis
- 40) Jung, C. G. (2001). *Výbor z díla, sv. IV*. Brno: Nakladatelství Tomáše Janečka.
- 41) Kastenbaum, R. (1996). A world without death. First and second thoughts. *Mortality, 1* (1), 111–121.
- 42) Katz, D. (1960). The functional approach to the study of attitudes. In: *Public Opinion Quarterly, 1960, 24, 163-204*.
- 43) Knoblauch, H. (2003). Europe and Invisible Religion. *Social Compass, 50* (3), str. 267–274.
- 44) Koepke, D. (2005). Building blocks for older adult ministry. *Journal of Religion, Spirituality & Aging, 17* (3-4), 169–195.
- 45) Kollárik, T. (2008). *Sociálna psychológia*. Bratislava: Univerzita Komenského.
- 46) Kolmaš, J. (2007). *Tibetská kniha mrtvých*. Praha: Vyšehrad.
- 47) Kraft, W. A., Litwin, W. J., & Barber, S. E. (1987). Religious orientation and assertiveness: Relationship to death anxiety. *The Journal of Social Psychology, 127*, 93-95.
- 48) Kupka, M. (2014). *Psychosociální aspekty paliativní péče*. Praha: Grada Publishing.
- 49) Langmeier, J. & Krejčířová, D. (2006). *Vývojová psychologie*. Praha: Grada.
- 50) Leming, M. R. (1979). Religion and death: a test of Homan's thesis. *Omega: Journal of Death and Dying, 10* (4), 347-359.
- 51) Lester, D. (1967). Experimental and correlational studies of the fear of death. *Psychological Bulletin, 67*, 27-36.
- 52) Löckenhoff, C. E., Ironson, G. H., O'Cleirigh, C., & Costa, P. T., Jr. (2009). Five-factor model personality traits, spirituality religiousness, and mental health among people living with HIV. *Journal of Personality, 77*(5), 1411-1436.
- 53) Luckmann, Thomas (1967). *The Invisible Religions: The Problem of Religion in Modern Society*. New York, London: MacMillan.
- 54) Lužný, D. & Navrátilová, J. (2001). Religion and Secularisation in Czech Republic. *Czech Sociological Review, 9* (1), str. 85-98.
- 55) Machů, K. (2012). *Postoje ke smrti* (Nepublikovaná magisterská diplomová práce). Olomouc: Univerzita Palackého.
- 56) Machů, K. (2016). *Spiritualita a postoje ke smrti* (Nepublikovaná disertační práce). Olomouc: Univerzita Palackého.
- 57) Machů, K., Pechová, O. & Dostál, D. (2013). Postoje ke smrti a náboženské přesvědčení. In *Česko-slovenská psychologická konference (nejen) pro doktorandy o doktorandech (137-142)*.
- 58) Machů, K., Pechová, O. & Dostál, D. (2015). Spiritualita a postoje ke smrti. In *Česko-slovenská psychologická konference (nejen) pro doktorandy o doktorandech (197-202)*.
- 59) Martin, D., & Wrightsman, L.S. (1965). The relationship between religious behavior and concern about death. *Journal of Social Psychology, 65*(2), 317-323.

- 60) Mattes, R. (2005). Spiritual need one: Spiritual development: The aging process: A journey of lifelong spiritual formation. *Journal of Religion, Spirituality & Aging, Vol. 17* (3-4), 55–72.
- 61) McCrae, R. R. (2001). Trait psychology and culture: Exploring intercultural comparisons. *Journal of Personality, 69* (6), 819-446.
- 62) McCrae, R. R. & Costa, P. T. (2003). A contemplated revision of the NEO Five-Factor Inventory. *Personality and Individual Differences, 36*, 587-596.
- 63) Mlčák, Z., & Zášková, H. (2006). Analýza vztahu mezi prosociálními tendencemi, empatií a pětifaktorovým modelem osobnosti u studentek pomáhajících oborů. *Časopis pro ošetrovatelství a sociální vědy ve zdraví a nemoci, 8*, 200-435.
- 64) Nolen-Hoeksema, S., Frederickson, B. L. & Loftus, G. R. (2009). *Atkinson and Hilgard's introduction to psychology*. Andover: Cengage Learning.
- 65) Paloutzian, R. F., & Park, C. L. (2005). Integrative themes in the current science of the psychology of religion. In R. F. Paloutzian & C. L. Park (Eds.), *Handbook of the psychology of religion and spirituality (str. 3–20)*. New York: Guilford Press.
- 66) Paloutzian, R. F., Richardson, J. T., & Rambo, L. R. (1999). Religious conversion and personality change. *Journal of Personality, 67*, 1047–1079.
- 67) Parker, S. (2006). Measuring faith development. *Journal of Psychology and Theology, 34* (4), 337-348.
- 68) Parker, S. (2010). Research in Fowler's faith development. *Review of religious research, 51* (3), 233-252.
- 69) Patrick, J. W. (1979). Personal Faith and the Fear of Death Among Divergent Religious Populations. *Journal for the scientific study of religion, 18* (3), 298-305.
- 70) Pechová, O. (2011). *Psychologie náboženství*. Olomouc: Univerzita Palackého.
- 71) Piotrowski, J. & Żemojtel-Piotrowska M. (2004). Postawa wobec śmierci a podstawowa struktura osobowości. *Psychologia Jakości Życia, 3* (2), 199-216.
- 72) Pollak, J. M. (1979). Correlates of death anxiety: A review of empirical studies. *Omega, 10*, 97-121.
- 73) Pyszczynski, T., Solomon, S., Greenberg, J., Arndt, J., & Schimel, J. (2004). Why Do People Need Self-Esteem? A Theoretical and Empirical Review. *Psychological Bulletin, 130*(3), 435-468.
- 74) Rabušic, L. & Chromková Manea, B. E. (2018). *Hodnoty a postoje v České republice 1991-2017*. Brno: Masarykova Univerzita.
- 75) Rasmussen, Ch. H. & Johnson, M. E. (1994). Spirituality and religiosity: relative relationships to death anxiety. *Omega, 29* (4), 313-318.
- 76) Richards, P. S. & Bergin, A.E. (1997). *A Spiritual Strategy for Counseling and Psychotherapy*. Washington: American Psychological Association.
- 77) Richardson, V., Berman, S., & Piwowarski, M. (1983). Projective assessment of the relationships between the salience of death, religion, and age among adults in America. *The Journal of General Psychology, 109*, 149-156.



- 78) Richardson, J. T. (1985). The active vs. passive convert: Paradigm conflict in conversion/recruitment research. *Journal for the Scientific Study of Religion*, 24, 163–179.
- 79) Říčan, P. (2007). *Psychologie náboženství a spirituality*. Praha: Portál.
- 80) Saroglou, V. (2002). Religion and the five factors of personality: A meta-analytic review. *Personality and Individual Differences*, 32(1), 15-25.
- 81) Saroglou V, Muñoz-García A. (2008). Individual differences in religion and spirituality: An issue of personality traits and/or values. *Journal for the Scientific Study of Religion*, 47, 83–101.
- 82) Saroglou, V. (2010). Religiousness as a Cultural Adaptation of Basic Traits: A Five-Factor Model Perspective. *Personality and Social Psychology Review*, 14 (1), 108–125.
- 83) Saucier G, Skrzypinska K. (2006). Spiritual but not religious? Evidence for two independent dispositions. *Journal of Personality*, 74, 1257–1292.
- 84) Shafranske, E. & Malony, H. (1990). Clinical psychologists' religious and spiritual orientations and their practice of psychotherapy. *Psychotherapy: Theory, Research, Practice, Training*, 27, 72–78.
- 85) Smékal, V. (2012). *Pozvání do psychologie osobnosti: člověk v zrcadle vědomí a jednání*. Brno: Barrister & Principal.
- 86) Strickland, M. P. (1924). *Psychology of religious experience*. New York: Abingdon Press.
- 87) Stríženec, M. (2001). *Súčasná psychológia náboženstva*. Bratislava: Iris.
- 88) Stríženec, M. (2006). Prehľad niektorých u nás dostupných zahraničných mier religiozity a spirituality. In P. Halama (Ed.). *Religiozita, spiritualita a osobnosť. Vybrané kapitoly z psychológie náboženství (141-148)*. Bratislava: Ústav experimentálnej psychológie SAV.
- 89) Swanson, J. L., & Byrd, K. R. (1998). Death anxiety in young adults as a function of religious orientation, guilt, and separation-individuation conflict. *Death Studies*, 22, 257-268.
- 90) Swenson, W. M. (1961). Attitudes Toward Death in an Aged Population. *Journal of Gerontology*, 16 (1), 49-52.
- 91) Szaniawski, T. (1998). *Typy postaw wobec smierci a osobowosc*. Krakow: PAT.
- 92) Šiklová, J. (2013). *Vyhoštěná smrt*. Praha: Kalich.
- 93) Taylor, A., & MacDonald, D. A. (1999). Religion and the five factor model of personality: An exploratory investigation using a Canadian university sample. *Personality and Individual Differences*, 27(6), 1243-1259.
- 94) Tokarová, K. A. (2009). *Osobnost a spiritualita*. Nepublikovaná diplomová práce. Olomouc: Univerzita Palackého.
- 95) Travisano, R. (1970). Alternation and conversion as qualitatively different transformations. In G. P. Stone & H. A. Faberman (Eds.), *Social psychology through symbolic interaction* (str. 594–606). Waltham, MA: Ginn-Blaisdell.

- 96) Vymětal, J. (2003). *Lékařská psychologie*. Praha: Portál.
- 97) Výrost, J. (2008). Postoje, jejich utváření a změna. In Výrost, J., Slaměník, I. (Eds.). *Sociální psychologie (127-143)*. Praha: Grada.
- 98) Wong, T. P., Reker, G. T. & Gesser, G. (1994). Death attitude profile-Revised. A multidimensional measure of attitudes toward death. In Neimeyer, R. (Ed.). *Death anxiety handbook, research, instrumentation and application*. Washington D.C.: Taylor & Francis.
- 99) Yalom, I. D. (2006). *Existenciální psychoterapie*. Praha: Portál.
- 100) Zinnbauer, G. J., Pargament, K. I., Cole, B. C. and Rye, M. S. & Butter, E. M. (1997). Religion and spirituality: Unfuzzifying the fuzzy. *Journal for the Scientific Study of Religion*, 36, 549–564.

## **Seznam příloh**

**Příloha č. 1** – Seznam tabulek

**Příloha č. 2** – Seznam grafů

**Příloha č. 3** - Abstrakt diplomové práce v českém i anglickém jazyce

## **Příloha č. 1: Seznam tabulek**

Tabulka č. 1: Příslušnost k církvi nebo náboženství podle EVS .....	17
Tabulka č. 2: Sebeidentifikace respondenta z hlediska víry podle EVS .....	18
Tabulka č. 3: Test reliability DAP-R .....	47
Tabulka č. 4: Test reliability NEO-FFI.....	48
Tabulka č. 5: Deskriptivní statistiky DAP-R u skupiny věřících .....	48
Tabulka č. 6: Deskriptivní statistiky DAP-R u skupiny nevěřících.....	49
Tabulka č. 7: Porovnání průměrných skóre věřících a nevěřících mužů a žen v DAP-R ...	50
Tabulka č. 8: Deskriptivní statistiky NEO-FFI u skupiny věřících .....	50
Tabulka č. 9: Deskriptivní statistiky NEO-FFI u skupiny nevěřících .....	51
Tabulka č. 10: Porovnání průměrných skóre věřících a nevěřících mužů a žen v NEO-FFI .....	52
Tabulka č. 11: Mnohorozměrná analýza rozptylu u DAP-R .....	52
Tabulka č. 12: Regresní analýza DAP-R – strach ze smrti.....	53
Tabulka č. 13: Regresní analýza DAP-R – vyhýbání se smrti.....	53
Tabulka č. 14: Regresní analýza DAP-R – neutrální přijetí smrti .....	53
Tabulka č. 15: Regresní analýza DAP-R – vstřícné přijetí smrti.....	54
Tabulka č. 16: Regresní analýza DAP-R – únikové přijetí smrti .....	54
Tabulka č. 17: Regresní analýza NEO-FFI - neuroticismus.....	55
Tabulka č. 18: Regresní analýza NEO-FFI - extraverte.....	55
Tabulka č. 19: Regresní analýza NEO-FFI – otevřenost vůči zkušenosti .....	55
Tabulka č. 20: Regresní analýza NEO-FFI - přívětivost .....	56
Tabulka č. 21: Regresní analýza NEO-FFI - svědomitost .....	56
Tabulka č. 22: Korelace škál DAP-R a NEO-FFI .....	57

## **Příloha č. 2: Seznam grafů**

Graf č. 1: Charakteristika zkoumaného souboru na základě konvertismu .....	46
Graf č. 2: Charakteristika výzkumného souboru z hlediska frekvence návštěvy bohoslužeb .....	46
Graf č. 3: Porovnání průměrného skóru věřících a nevěřících v DAP-R .....	49
Graf č. 4: Porovnání průměrného skórování věřících a nevěřících v NEO-FFI.....	51

## **Příloha č. 3: Abstrakt diplomové práce v českém i anglickém jazyce**

### **Abstrakt diplomové práce**

**Název diplomové práce:** Religiozita, osobnost a postoje ke smrti

**Autor práce:** Bc. Eva Zientková

**Vedoucí práce:** PhDr. Olga Pechová, PhD.

**Počet stran a znaků:** 70; 131 795 znaků

**Počet příloh:** 1

**Počet titulů použité literatury:** 100

#### **Abstrakt:**

Tato diplomová práce se zabývá vzájemnými vztahy religiozity, osobnosti a postojů ke smrti u skupiny praktikujících věřících křesťanů a skupiny bez náboženské afiliace. V teoretické části se práce věnuje vymezení pojmů religiozita, osobnost a postoje ke smrti, vývojem religiozity a postojů ke smrti v průběhu života a jejich vzájemným vztahům a souvislostem s křesťanstvím. Výzkumu se zúčastnilo 111 věřících a 111 nevěřících respondentů. Použity byly dotazníky DAP-R, NEO-FFI a sociodemografický dotazník. Výsledky regresní analýzy ukázaly signifikantní korelaci religiozity se všemi škálami DAP-R a s třemi faktory NEO-FFI. Korelační analýza dotazníků DAP-R a NEO-FFI pak ukázala na některé statisticky významné korelace jednotlivých škál těchto dotazníků.

**Klíčová slova:** religiozita, smrt, postoje ke smrti, osobnost

## **Abstract of thesis**

**Title:** Religiosity, personality and attitudes towards death

**Author:** Bc. Eva Zientková

**Supervisor:** PhDr. Olga Pechová, PhD.

**Number of pages and characters:** 70; 131 795 characters

**Number of appendices:** 1

**Number of references:** 100

### **Abstract:**

This thesis deals with mutual relations of religiosity, personality and attitude to death in a group of practising Christian believers compared to a group of people without religious affiliation. In the theoretical part the thesis deals with definitions of religiosity, personality and attitude to death, then with development of religiosity and attitude to death in the process of life and their mutual relations and connections with Christianity. The survey was attended by 111 believers and 111 non-believers. There were used questionnaires DAP-R, NEO-FFI and a sociodemographic questionnaire. Regression analysis results showed a significant correlation of religiosity with all DAP-R scales and with three NEO-FFI factors. The correlation analysis of the DAP-R and NEO-FFI questionnaires revealed some statistically significant correlations between the individual scales of these questionnaires.

**Key words:** religiosity, death, attitudes towards death, personality