

MORAVSKÁ VYSOKÁ ŠKOLA OLMOUC

Ústav ekonomie

Eva Kučerková

**Vývoj nezaměstnanosti v olomouckém regionu a jeho  
srovnání s ostatními regiony ČR**

Changes in Unemployment in the Olomouc Region and Their  
Comparison with Other Regions of the Czech Republic

Bakalářská práce

Vedoucí práce: Ing. Martina Zahnášová

Olomouc 2009

Prohlašuji, že jsem tuto bakalářskou práci vypracovala samostatně a uvedla v ní veškerou literaturu a ostatní zdroje, které jsem použila.

V Olomouci dne:

.....

Touto cestou chci poděkovat vedoucí práce paní Ing. Martině Zahnášové za odborné vedení a poskytnutí cenných rad při zpracování práce.

# OBSAH

<b>ÚVOD .....</b>	<b>6</b>
<b>1. NEZAMĚŠTNANOST.....</b>	<b>8</b>
1.1. Z historie nezaměstnanosti .....	8
1.2. Definice nezaměstnanosti .....	9
1.3. Vyjádření nezaměstnanosti .....	9
1.3.1. <i>Výpočet míry nezaměstnanosti</i> .....	10
1.4. Druhy nezaměstnanosti .....	10
1.4.1. <i>Frikční</i> .....	11
1.4.2. <i>Sezónní</i> .....	11
1.4.3. <i>Cyklická</i> .....	11
1.4.4. <i>Strukturální</i> .....	11
1.4.5. <i>Dlouhodobá</i> .....	11
1.4.6. <i>Dobrovolná x nedobrovolná</i> .....	12
1.4.7. <i>Fiktivní a neúplná</i> .....	12
1.5. Přirozená míra nezaměstnanosti .....	12
1.6. Význam a dopady nezaměstnanosti .....	13
1.6.1. <i>Ekonomický dopad</i> .....	13
1.6.2. <i>Sociální dopad</i> .....	13
1.6.2.1. <i>Rizikové skupiny nezaměstnaných</i> .....	14
1.7. Politika snižování nezaměstnanosti .....	16
<b>2. VÝVOJ NEZAMĚŠTNANOSTI V ČR .....</b>	<b>18</b>
2.1. Ukazatele k vyjádření nezaměstnanosti používané v ČR .....	18
2.1.1. <i>Registrovaná míra nezaměstnanosti</i> .....	18
2.1.2. <i>Obecná míra nezaměstnanosti</i> .....	18
2.2. Situace v ČR od roku 1993 do roku 2008 .....	19
2.3. Současný vývoj nezaměstnanosti v ČR .....	22
<b>3. VÝVOJ NEZAMĚŠTNANOSTI V OLOMOUCKÉM REGIONU .....</b>	<b>25</b>
3.1. Charakteristika Olomouckého regionu .....	25

3.2.	Vývoj nezaměstnanosti v Ol regionu od roku 2000 do roku 2008 .....	27
3.3.	Současná situace nezaměstnanosti v Olomouckém regionu .....	30
<b>4.</b>	<b>KOMPARACE NEZAMĚŠTNANOSTI .....</b>	<b>34</b>
4.1.	Komparace Ol. Regionu s celorepublikovým průměrem od roku 2005 .....	34
4.2.	Komparace nezaměstnanosti v jednotlivých regionech ČR k březnu 2009 .....	35
<b>5.</b>	<b>PRAVDĚPODOBNÝ BUDOUCÍ VÝVOJ NEZAMĚŠTNANOST V ČR</b>	<b>39</b>
	<b>ZÁVĚR .....</b>	<b>40</b>
	<b>SEZNAM LITERATURY A ZDROJŮ .....</b>	<b>42</b>
	<b>ANOTACE .....</b>	<b>43</b>
	<b>SEZNAM TABULEK .....</b>	<b>45</b>
	<b>SEZNAM GRAFŮ .....</b>	<b>45</b>
	<b>SEZNAM OBRÁZKŮ.....</b>	<b>45</b>

# Úvod

Ve své bakalářské práci se budu věnovat problematice nezaměstnanosti. Nezaměstnanost je v současnosti velmi diskutovaným problémem. Neustále o ní slyšíme v televizi, rádiu a čteme v novinách. V tom horším případě ji pocítujeme na vlastní kůži. Právem je jí věnováno hodně pozornosti, protože její následky mohou být nepředstavitelné. Vysoká nezaměstnanost může mít tragický vliv nejen na jedince, ale v konečném důsledku na celou ekonomiku. Proto je potřeba, aby stát přijímal různá opatření k regulaci nezaměstnanosti a neustále se zabýval jejími příčinami a hledal stále nová řešení k jejímu snížení.

Velkým problémem posledních let se zdá být dlouhodobá nezaměstnanost. Ta se ve velké míře vyskytuje nejen v České republice, ale po celém světě. Podíl dlouhodobě nezaměstnaných na jejich celkovém počtu se stále zvyšuje a osoby, které už jsou delší dobu bez práce, je velmi těžké znovu vtáhnout do pracovního procesu. Podniky mají zájem spíše o mladé, flexibilní jedince, kteří mají určitý vztah k moderním technologiím a cizím jazykům.

Na začátku práce se budu věnovat teoretické části této problematiky. Chci zde objasnit určité pojmy, které budu v práci dále používat. Jedná se hlavně o druhy nezaměstnanosti, o způsoby jejího vyjádření o její možné důsledky a v neposlední řadě také o aktivní politice, kterou stát k řešení této problematiky využívá.

Cílem této práce bude zobrazit vývoj nezaměstnanosti v České republice. Zaměřím se hlavně na Olomoucký region a pomocí grafů a tabulek se pokusím tyto stavy i graficky znázornit. Olomoucký region jsem si vybrala hlavně proto, že se blíží období, kdy i já vstoupím s nabídkou na trh práce a budu se ucházet o zaměstnání pravděpodobně právě v tomto regionu, i proto mě situace na místním trhu práce zajímá. Také se budu blíže věnovat i vývoji v jednotlivých okresech, protože tento region je velmi specifický. Míra nezaměstnanosti na Prostějovsku je více než o polovinu nižší, než na Jesenicku. Proto je celková míra nezaměstnanosti v Olomouckém regionu jen zprůměrované číslo, podle kterého se dá jen těžko posuzovat situace v celém kraji.

Dále se budu snažit odůvodnit jednotlivé výkyvy ve vývoji nezaměstnanosti, najít příčiny jejího růstu i poklesu v návaznosti na období, ve kterém tyto výkyvy probíhaly.

Do své práce chci zařadit i současnou situaci této problematiky. To hlavně z důvodu právě probíhající ekonomické krize, která postihla nejen Českou republiku, ale i další ekonomicky vyspělé země. Tato krize s sebou přináší mnohá negativa a nezaměstnanost je jedním z jejich důsledků. Podniky kvůli snižující se poptávce stále ukončují výrobu a jsou nuceny propouštět své zaměstnance.

Další kapitola se potom bude věnovat komparaci Olomouckého regionu s celorepublikovým průměrem. Jak si na tom tento kraj stojí v porovnání s ostatními kraji v České republice v několika posledních letech i v současnosti. Na závěr se chci zaměřit i na budoucí vývoj nezaměstnanosti v republice.

Doufám, že tato práce poskytne věrnou představu o tom, jak na tom Česká republika a konkrétně Olomoucký region byl, je a popřípadě i bude s nezaměstnanými na trhu práce. Kdy a také proč se situace zhoršuje a naopak i za jakých podmínek se zase zlepšuje.

# 1 Nezaměstnanost

## 1.1 Z historie nezaměstnanosti

Z dostupných informací můžeme říct, že ne vždy nezaměstnanost existovala. Nebo alespoň ne v té formě, v jaké ji známe dnes. Například v době feudalismu měl každý nevolník přístup k půdě, ať už k vlastní nebo cizí a měl-li přístup i k potřebným nástrojům, mohl na ní podle svého uvážení pracovat. Z čehož vyplývá, že kdo pracovat chtěl, bylo mu to umožněno. I v době otrokářství nenechávali otrokáři své otroky zahálet, jestli-že pro ně neměli práci, prodali je někomu jinému. Výborným příkladem je také situace v bývalém sovětském svazu, kdy byla poskytnuta práce každému občanovi a to i za cenu přezaměstnanosti. V ČSSR dokonce existovala pracovní povinnost a občan, který se soustavně vyhýbal práci, byl stíhán pro trestní čin příživnictví.<sup>1</sup>

Žádný z výše uvedených stavů nebyl dlouhodobě udržitelný. S růstem populace, vývojem demokracie a potřebou sociálního postavení se postupně v oblasti zaměstnanosti vydělily tři skupiny lidí. Byli to **zaměstnaní**, mezi něž řadíme osoby, které mají placené zaměstnání nebo sebezaměstnání. Potom **nezaměstnaní**, to jsou ti, kteří buď pracovat chtějí, ale práci z různých důvodů nemohou najít, nebo také ti, kteří jednoduše pracovat nechtějí. Poslední skupinu můžeme zařadit také mezi nezaměstnané, ale pro lepší přehlednost je nazveme jako „**ostatní**“, zde patří např. studenti, invalidé, penzisté, ženy v domácnosti, apod.

V současnosti je nezaměstnanost velmi diskutovaným problémem. Důsledky vysoké nezaměstnanosti mohou být vážnější, než si dokážeme představit. Proto se k řešení této problematiky, nejenom v období právě probíhající finanční krize a s ní souvisejícího hromadného propouštění lidí, oprávněně vynakládají nemalé prostředky a věnuje se jí mnoho pozornosti.

---

<sup>1</sup> *Wikipedia: Historie nezaměstnanosti* [Online]. Dostupné na WWW: <<http://cs.wikipedia.org/wiki/Nezaměstnanost>>. [cit. 2009-04-20].



## 1.2 Definice nezaměstnanosti

V každé zemi se nezaměstnanost definuje různě, protože má různá kritéria. Obecně lze však za nezaměstnané v České republice označit osoby, které nemají placené zaměstnání nebo sebezaměstnání, jsou ochotné a schopné pracovat, jsou starší patnácti let, aktivně práci hledají a jsou schopny do 14 dnů nastoupit do zaměstnání. Tyto osoby lze označit za *ekonomicky aktivní*. Je však i další skupina lidí, *ekonomicky neaktivní*, kteří sice práci nemají, ale ani ji aktivně nehledají. Do této skupiny patří i lidé, kteří z různých důvodů pracovat nemohou (děti, invalidé, ...), nebo pracovat nechtějí.

## 1.3 Vyjádření nezaměstnanosti

Pro přehled o počtu nezaměstnaných lidí v České republice zpracovávají různé instituce pravidelně údaje o stavu nezaměstnaných, kteří jsou registrováni na úřadech práce. Pro vyjádření nezaměstnanosti se používá tzv. *míra nezaměstnanosti*. Tj. podíl počtu nezaměstnaných a celkového počtu ekonomicky aktivního obyvatelstva. Míra nezaměstnanosti se potom vyjadřuje v procentech.

Avšak u těchto údajů se vyskytují problémy s nezařazením určitých osob do skupiny nezaměstnaných. Jedná se o *odražené pracovníky*, kam patří lidé, kteří už ztratili víru, že naleznou zaměstnání. Jsou to především dlouhodobě nezaměstnaní. Oficiální údaje také nezapočítávají *podzaměstnané* (neúplně zaměstnané) osoby, které jsou z různých důvodů nuceny pracovat např. na částečný pracovní úvazek a nejsou tak vedeny na úřadu práce mezi nezaměstnanými. A poslední skupina lidí, jež nejsou zařazeny mezi nezaměstnanými, jsou *fiktivní nezaměstnaní*. Jde o ty, kteří práci buď vůbec nehledají i přes to, že jsou vedeni na úřadu práce, nebo jsou zaměstnaní „na černo“.<sup>2</sup>

Pro objektivnější posouzení nezaměstnanosti se může využít i tzv. *míra ekonomické aktivity obyvatelstva*, která vyjadřuje podíl praceschopných obyvatel

---

<sup>2</sup> Srov. P. A. SAMUELSON a W. D. NORDHAUS, Makroekonomická politika, *Ekonomie*. s. 285 - 290

(ekonomicky aktivních) na jejich celkovém počtu. Potom máme pro věrnější zobrazení nezaměstnanosti k dispozici dva ukazatele, míru zaměstnanosti a míru nezaměstnanosti, které porovnáváme.

### 1.3.1 Výpočet míry nezaměstnanosti

Míra nezaměstnanosti se počítá vždy na konci sledovaného období (např. měsíce). Jak už bylo výše zmíněno, vyjádříme míru nezaměstnanosti jako *podíl počtu nezaměstnaných* zaevidovaných na úřadech práce *k ekonomicky aktivnímu obyvatelstvu* (zaměstnaní + nezaměstnaní).

Ekonomicky aktivní obyvatelstvo je potom údaj, který zpracovává Český statistický úřad ze sčítání lidu. A počet nezaměstnaných se získává z evidencí na úřadech práce.

Toto vyjádření je ovšem spojeno s už výše uvedenými problémy.

## 1.4 Druhy nezaměstnanosti<sup>3</sup>

### 1.4.1 Frikční (dočasná)

Vyskytuje se v důsledku mobility práce. Jde o situace, kdy je například člověk nespokojený s dosavadní prací a hledá si práci novou. Může být motivován buď vlastními potřebami, nebo potřebami ekonomického vývoje. Novou práci si obvykle nenajde hned, proto se z něho stává nezaměstnaný. Doba nezaměstnanosti je tady ovšem jen krátkou etapou. Jedná se i o osoby, které nově vstupují na trh práce a hledají zaměstnání po tom, co absolvovali školu.

---

<sup>3</sup> Srov. P. TULEJA, I. MAJEROVÁ a P. NEZVAL, Trh práce a nezaměstnanost, *Základy makroekonomie*. s 131 – 150.

## **1.4.2 Sezónní**

Má souvislost se sezónním charakterem některých prací. Příklad je například obvyklá sezónní nezaměstnanost ve stavebnictví nebo v zemědělství.

## **1.4.3 Cyklická**

Vzniká, když ekonomika prožívá fázi celkového hospodářského poklesu, jehož průvodním jevem je nezaměstnanost. Situace se mění tehdy, když dojde znovu k hospodářskému růstu.

## **1.4.4 Strukturální**

Tato nezaměstnanost vzniká, když se objeví nesoulad mezi nabídkou a poptávkou po pracovnících. Jinými slovy jde o to, že se poptávka po určitém druhu práce zvyšuje, zatímco poptávka po jiném druhu zase snižuje a nabídka na to nereaguje dostatečně flexibilně.

Například skláři, což jsou pracovníci vyučení pro velmi specifickou činnost, která je pro jiné obory nepoužitelná, mohou přijít o práci z důvodu nízké poptávky po tomto druhu práce a stávají se nezaměstnanými většinou až do doby, než projdou přeškolením či rekvalifikací na jiný druh práce, po kterém je zrovna vyšší poptávka.

Paradoxem této nezaměstnanosti je to, že do ní mohou spadnout i vysoce postavení a kvalifikovaní pracovníci, kteří v oboru pracovali velmi dlouhou dobu, ale jejich kvalifikace v důsledku změn výroby ztrácí na trhu práce smysl a není dále potřebná.

## **1.4.5 Dlouhodobá**

Takovou se nezaměstnanost stává, když člověk zůstává bez zaměstnání déle, než jeden rok. V těchto případech je potom už velmi obtížné najít si práci.

#### 1.4.6 Dobrovolná x nedobrovolná

U dobrovolné nezaměstnanosti člověk zůstává dobrovolně bez zaměstnání. Například protože není ochotný přijmout práci za nabízenou mzdu. Za dobrovolnou nezaměstnanost často označujeme frikční nezaměstnanost. Pouze malá část z těchto osob bývá počítána mezi nezaměstnané.

U nedobrovolné jde o osoby, které pracovat chtějí a mohou, ale práce jim není poskytnuta. Můžeme k ní přiřadit cyklickou nezaměstnanost.

Dále existuje i tzv. *skrytá nezaměstnanost*. Jedná se o osoby, které na hledání práce rezignovaly či si práci vyhledávají samy bez registrace na pracovním úřadě.

#### 1.4.7 Fiktivní a neúplná nezaměstnanost

O těchto typech nezaměstnanosti jsem se zmiňovala už výše ve spojitosti s nepřesným vyjádřením nezaměstnanosti.

U fiktivní neboli *nepravé nezaměstnanosti* jde o osoby, které nemají žádné zaměstnání, ale nehledají zaměstnání nové. Hlavně proto, že jim jde o čerpání nároku na podporu v nezaměstnanosti, popřípadě se může jednat o ty, kteří se vydávají jako nezaměstnaní, přičemž pracují nelegálně.

Mezi *neúplně nezaměstnané* (podzaměstnané) patří osoby, které z jakéhokoliv důvodu musí pracovat na částečný úvazek, nebo musejí přijmout práci, u které nemohou plně využít své schopnosti a kvalifikaci. Tímto typem nezaměstnanosti se společnost snaží předejít masové nezaměstnanosti.

### 1.5 Přirozená míra nezaměstnanosti

Jedná se o takovou úroveň nezaměstnanosti, kdy jsou různé trhy práce v zemi přibližně v rovnováze. To znamená, že některé vykazují převahu poptávky a jiné zase převahu nabídky. Dalo by se říct, že v každém období určité procento zaměstnaných ztrácí zaměstnání a určité procento nezaměstnaných nalézá práci.

Plná zaměstnanost je chápána jako stav, kdy jedinec, který chce pracovat a přitom akceptovat mzdu, kterou mu zaměstnavatel za daných podmínek nabízí, zaměstnání vždy najde. Za míru odpovídající plné zaměstnanosti jsou považována přibližně 2 – 4% míry nezaměstnanosti. Hovoří se o tzv. přirozené míře nezaměstnanosti.

Přirozená míra nemusí být nutně optimální mírou nezaměstnanosti. Je to spíše nejnižší míra nezaměstnanosti, která je v zemi udržitelná.

## **1.6 Význam a dopady nezaměstnanosti**

V současnosti se nezaměstnanost stává ve společnosti ústředním problémem. Vysoká nezaměstnanost má nejen negativní dopad na celkovou hospodářskou situaci země, neboli *ekonomický dopad*, ale také na jednotlivce, na jeho psychickou a sociální situaci – *sociální dopad*.

### **1.6.1 Ekonomický dopad**

Ekonomické důsledky nezaměstnanosti si můžeme představit jako ztrátu produkce. Tzn., že se vyrábí méně, než by se mělo a tím dochází k poklesu hrubého domácího produktu. Dalším ekonomickým důsledkem může být ztráta kvalifikace pracovníků. Což je důležité hlavně pro kvalitu produkce.

Vysoká nezaměstnanost je plýtvání zdroji, protože během takových období nevyrábí ekonomika tolik, kolik je schopna. Můžeme to přirovnat k tomu, že se velké množství různých produktů (oděvů, automobilů, potravin, apod.) jednoduše vyhodí nebo zničí.

### **1.6.2 Sociální dopad**

Sociální dopad nezaměstnanosti nejde vyjádřit v peněžních částkách. Jde o lidské tragédie jednotlivců. Ať už více či méně závažné. Velmi negativní dopad má hlavně dlouhodobá zaměstnanost. Jestliže člověk hledá neúspěšně zaměstnání déle,

než jeden rok, jeho šance na úspěch se začne snižovat. Začne upadat do deprese, rezignovat na další snahu o zaměstnání. Přestane se pohybovat v kolektivu, zhoršuje se jeho psychická kondice, jeho životní úroveň se začne snižovat. V důsledku těchto jevů může člověk začít trpět srdečními chorobami, psychickými poruchami, alkoholismem a v nejhrošším případě může dojít k sebevraždě.

Ne vždy se jedná o dlouhodobou nezaměstnanost. V současné době je velkým problémem nezaměstnanost v důsledku tzv. ekonomické krize. Podniky jsou nuceny „ze dne na den“ propustit tisíce zaměstnanců. Mnohdy se jedná o lidi, kteří se věnují stejné práci už mnoho let a jen těžko se budou znovu uplatňovat v jiném oboru.

Situace lidí, kteří přišli o zaměstnání náhle, nebo jsou nezaměstnaní už delší dobu, jsou velmi individuální. Záleží na mnoha faktorech, které je ovlivňují. Avšak je důležité tyto sociální dopady nepřehlížet, nejen proto, že zpětně chování obyvatelstva zase ovlivňuje ekonomickou situaci země.

#### **1.6.2.1 Rizikové skupiny nezaměstnaných**

O osobách, které mají obvykle problém se získáním zaměstnání, se můžeme dočíst v knize Š. Daňhelové<sup>4</sup>, která je rozdělena do několika následujících skupin.

##### ***Mladí lidé, kteří ukončili své školní vzdělávání (Absolventi)***

Do této kategorie spadají ti, kteří jsou vyučeni v nějakém učebním oboru, ukončili střední školu maturitní zkouškou, nebo dosáhli vysokoškolské kvalifikace. Postavení absolventa školy trvá dva roky po ukončení vzdělání a nese s sebou jisté výhody a nevýhody na trhu práce.

Nejsložitější je situace u těch mladých lidí, kteří dosáhli pouze základního vzdělání. Absolventi základních škol jsou bez kvalifikace a navíc nezletilí, takže je čekají tři roky nicnedělání až do dovršení zletilosti, ale i poté mají velmi malou naději na úspěch získat pracovní umístění.

Vyučení jsou na tom mnohem lépe. Tito mladí lidé se potýkají s frickční nezaměstnaností a navíc mají šanci samostatně podnikat na živnostenský list.

---

<sup>4</sup> DAŇHELOVÁ, Šárka. *Vybrané kapitoly z ekonomie*. s. 17-18

Absolventy středních škol je třeba diferencovat na absolventy gymnázií a na absolventy středních odborných škol. Odborné uplatnění gymnazistů naráží na příliš obecnou kvalifikaci, ale je možné ji dále specifikovat studiem na vysoké škole nebo na vyšší odborné škole. Postavení absolventů středních odborných škol je v mnohém podobné na trhu práce postavení vyučených.

Příčiny nezaměstnanosti čerstvých absolventů škol tkví v rostoucím počtu mladých uchazečů o práci (v důsledku populačních trendů), ale také v jejich profesní struktuře, která neodpovídá požadavkům pracovního trhu a v kvalitě jejich odborné připravenosti, jež neodpovídá měnícím se potřebám současné společnosti.

### ***Lidé se změnou pracovní schopnosti***

Podniky, které se více orientují na maximální výkon, se snaží méně výkonných spoluobčanů zbavovat a tím způsobují, že stále více postižených občanů je registrováno na úřadech práce. Podniky nechtějí přijímat postižené a snaží se to různě obcházet. Jako vhodné řešení se jeví zákonem stanovení povinného procenta pracovníků se změnou pracovní schopnosti.

### ***Lidé starší 50 let***

Na rozdíl od ostatních vyspělých zemí, kde jsou tito lidé na trhu práce velice žádaní pro obrovské zkušenosti, je v České republice věk vnímán jako diskriminační faktor.

### ***Ženy***

Ženy mají na trhu práce nepříznivé postavení. Zaměstnavatelé upřednostňují mužskou pracovní sílu, neboť ženy jsou vnímány jako ty, co se starají o domácnost, o děti, mají časté pracovní absence, což narušuje plynulý chod pracovního procesu. Řešením by mohly zkrácené pracovní úvazky.

### ***Romské etnikum***

Na trhu práce dochází ke zvyšování nároků na uplatnění. Významnou roli hraje kvalifikace a rozsah a kvalita sociálních dovedností, proto romské etnikum získává zaměstnání jen velmi těžko. Většina Romů má pouze základní vzdělání a nezískávají

další kvalifikaci, nebo dokonce neukončí ani základní vzdělání. Potom je jejich šance uplatnění pochopitelně minimální.

## **1.7 Politika snižování nezaměstnanosti**

Vláda do této problematiky zasahuje aktivní a pasivní politikou nezaměstnanosti. U **pasivní politiky** jde o přímé zprostředkování zaměstnání uchazečům o práci a také jejich hmotné zabezpečení (sociální dávky). Oproti tomu **aktivní politika** nezaměstnanosti je soubor nástrojů a opatření, kterými stát řeší nezaměstnanost, respektive zaměstnanost. Tyto nástroje a opatření jsou upraveny právním řádem České republiky, konkrétně zákonem o zaměstnanosti<sup>5</sup>. Mezi tyto nástroje patří:

- **Rekvalifikace** – jde o získání nové kvalifikace pracovníka, popřípadě její zvýšení, rozšíření nebo prohloubení. Náklady na rekvalifikaci hradí buď z části nebo úplně příslušný úřad práce, ať už zájemci o zaměstnání nebo zaměstnavateli.
- **Investiční pobídky** – za určitých podmínek může být zaměstnavateli přiznána investiční pobídka, která hmotně podporuje vytváření nových pracovních míst a již výše zmíněné rekvalifikace nebo školení nových zaměstnanců.
- **Veřejně prospěšné práce** – jedná se o nabídku časově omezených pracovních příležitostí, které spočívají zejména v údržbě veřejných prostranství, úklidu a podobných činnostech ve prospěch města.
- **Společensky účelná pracovní místa** – jedná se o místa, která zaměstnavatel zřizuje po dohodě s úřadem práce, který následně tyto místa obsazuje pracovníky, které nelze uplatnit jiným způsobem. Zaměstnavatel má pochopitelně za zřízení takového pracovního místa nárok na příspěvek.
- **Příspěvek na zapracování** – jde o příspěvek, který může úřad práce poskytnout zaměstnavateli v případě, že zaměstnavatel přijme do pracovního

---

<sup>5</sup> Zákon č.435/2004 Sb., o zaměstnanosti – část pátá, §§ 104 - 120



poměru uchazeče, kterému úřad práce věnuje zvýšenou péči. Jedná se o osoby se zdravotním postižením, o osoby do 20 let věku, o těhotné ženy, osoby pečující o dítě do 15 let, osoby starší 50 let, apod.

- **Příspěvek při přechodu na nový podnikatelský program** – tento příspěvek může být zaměstnavateli přiznán od úřadu práce, jestliže přechází na nový podnikatelský program a z toho důvodu nemůže zabezpečit pro své zaměstnance práci v rozsahu stanovené týdenní pracovní doby.

Kromě těchto jsou vytvářeny stále nové nástroje, které by měly zajistit nezaměstnaným osobám, nebo osobám, kterým nezaměstnanost hrozí, lepší uplatnění na trhu práce. Patří sem různá poradenství, asistence při zprostředkování pracovních míst, skupinové aktivity, kurzy, apod.

Cílem aktivní politiky nezaměstnanosti je dosažení rovnováhy mezi nabídkou a poptávkou po pracovních silách, produktivní využití zdrojů pracovních sil a zabezpečení práva občanů na zaměstnání. Cílovou skupinou jsou potom uchazeči o zaměstnání a sami zaměstnavatelé. Jedná se o základní nástroj pro boj s nezaměstnaností, jehož prostřednictvím stát podporuje firmy, které zaměstnávají uchazeče z problematických skupin, absolventy nebo vytvářejí nová pracovní místa v regionech s nejvyšší nezaměstnaností.

Kromě sociálních efektů má aktivní politika nezaměstnanosti také kladné ekonomické dopady na státní rozpočet. Výdaje na ni vynaložené snižují výdaje na pasivní politiku a na sociální dávky. Ve chvíli, kdy uchazeč o zaměstnání nastoupí do nové práce, se část prostředků vynaložených na AZP vrátí zpátky do státního rozpočtu formou odevzdaných daní z mezd umístěných uchazečů. Také dochází k úsporám na výdajích státu za zdravotní pojištění a sociální dávky.

## 2 Vývoj nezaměstnanosti v ČR

### 2.1 Ukazatelé k vyjádření nezaměstnanosti používané v ČR

V České republice existují hned dva ukazatelé, které se používají k vyjádření nezaměstnanosti. Jsou to *obecná a registrovaná míra nezaměstnanosti*. Obecnou míru nezaměstnanosti uveřejňuje Český statistický úřad (ČSÚ) a registrovaná míra nezaměstnanosti pochází z Ministerstva práce a sociálních věcí (MPSV).

S ukazatelem nezaměstnanosti se setkáváme ze všech ekonomických ukazatelů snad nejčastěji. Ten, se kterým se nejčastěji setkáváme v médiích, zveřejňuje MPSV. Nezaměstnanost zjišťovaná ČSÚ na základě tzv. výběrového šetření pracovních sil (VŠPS), je u nás méně používaná. Používá se hlavně pro srovnání v mezinárodním měřítku. Rozdíl v těchto ukazatelích spočívá především ve způsobu zjišťování údajů a v jeho metodice.

#### 2.1.1 Registrovaná míra nezaměstnanosti

Ministerstvo práce vychází ze statistik úřadů práce a jako nezaměstnané uvádí ty, kteří splňují podmínky pro zařazení do uchazečů o zaměstnání a na úřadech práce se jako nezaměstnaní zaregistrují. Míra nezaměstnanosti pak vyjadřuje podíl zaregistrovaných nezaměstnaných na celkové pracovní síle. Pro tento výpočet jsou za nezaměstnané považováni pouze tzv. dosažitelní uchazeči o zaměstnání (osoby, které mohou nastoupit do zaměstnání bezprostředně poté, kdy jim bylo nabídnuto vhodné pracovní místo, protože nemají žádnou objektivní překážku pro nástup do zaměstnání) a do zaměstnaných patří i cizinci, kteří legálně pracují v ČR.

#### 2.1.2 Obecná míra nezaměstnanosti

ČSÚ provádí každé čtvrtletí speciální šetření nazvané Výběrové šetření pracovních sil (VŠPS), na jehož základě obecnou míru nezaměstnanosti stanovuje.

Šetření se provádí na náhodně vybraném vzorku domácností s cílem zjistit charakteristiky sociálního i ekonomického postavení obyvatelstva na území celé republiky. Obecná míra nezaměstnanosti je pak podle ČSÚ počítána jako podíl počtu nezaměstnaných na celkové pracovní síle, kde oba ukazatelé jsou konstruované za pomoci mezinárodních definic a doporučení (Eurostatu<sup>6</sup> a Mezinárodní organizace práce ILO<sup>7</sup>).

## 2.2 Situace v ČR od roku 1993 do roku 2008

Tab. 1 - Vývoj nezaměstnanosti v ČR v letech 1993 – 2008

Rok	Míra nezaměstnanosti (roční průměr v %)	
	registrovaná	obecná
1993	2,95	4,3
1994	3,30	4,3
1995	2,99	4,0
1996	3,08	3,9
1997	4,28	4,8
1998	6,04	6,5
1999	8,54	8,7
2000	9,02	8,8
2001	8,54	8,1
2002	9,15	7,3
2003	9,90	7,8
2004	9,19	8,3

<sup>6</sup> Statistický úřad Evropské komise

<sup>7</sup> International Labour Organization (Mezinárodní organizace práce), formuluje mezinárodní pracovní standardy formou Úmluv a Doporučení vytvářející tak kmenový soubor standardů základních pracovních práv.

2005	8,97	7,9
2006	8,13	7,1
2007	6,62	5,3
2008	5,45	4,4

Zdroj: Český statistický úřad (upraveno pro vlastní potřebu)

Z výše uvedené tabulky lze jasně vyčíst, jak postupovala průměrná nezaměstnanost v České republice od jejího vzniku, tzn. od roku 1993. Pro lepší přehlednost slouží níže zpracovaný Graf č. 1. Je patrný i rozdíl mezi obecnou a registrovanou mírou nezaměstnanosti. Nelze říct, že na sebe tyto dva ukazatelé reagují rovnoměrně, ani zda je jeden lepší než druhý. Tyto dva ukazatelé se vzájemně doplňují, proto je pro reálnější zobrazení dobré sledovat a porovnávat oba.

V roce 1993 se již poměrně ustálila situace po roce 1989. Odstranily se důsledky přezaměstnanosti, a to hlavně v zemědělství a těžkém průmyslu. Uzavíráním těchto neefektivních odvětví musela nutně vznikat nezaměstnanost, která se ale brzy dostala do přijatelnějších čísel. Pozitivní dopad na nezaměstnanost měla jednak privatizace starých podniků a také vznik nových, které přinesly i nová pracovní místa. Rozvoj zaznamenal hlavně soukromý sektor. Nově vznikající soukromé společnosti často „absorbovaly“ pracovníky z uzavřených podniků. Šlo obvykle o kvalifikované zaměstnance se zkušenostmi v oboru, kteří byli pro nové podniky přínosem. I z toho důvodu zaznamenal soukromý sektor rozvoj a zaměstnanost se stále plynule zvyšovala. Tento růst zaměstnanosti pokračoval až do roku 1996, kdy míra nezaměstnanosti nepřesáhla 5%.

Od roku 1997 se nezaměstnanost znovu postupně zvyšovala. V recesi několika následujících let probíhalo ustálení podnikatelského sektoru, v jehož důsledku došlo v roce 1999 ke zvýšení míry nezaměstnanosti až na 8,5 %. Tento stav byl ovlivněn především fiskální a měnovou politikou, které omezily tvorbu nových pracovních míst. V tomto období vstoupily na trh práce také populačně velmi silné ročníky ze sedmdesátých let. K tomu navíc ve druhé polovině devadesátých let a po roce 2000 přibývalo bankrotujících firem a subjektů s platební neschopností, což vedlo v roce 2003 k dosud historicky nejvyšší nezaměstnanosti v ČR.

V cyklu roku 2000 do roku 2003 došlo přesto k pozitivnímu vývoji míry nezaměstnanosti směrem dolů. V důsledku neflexibilní reakce trhu práce na ekonomickou situaci v zemi se v prvním roce tohoto období nezaměstnanost ještě zvyšovala, ale postupně se vrátila zpátky na úroveň roku 1999.

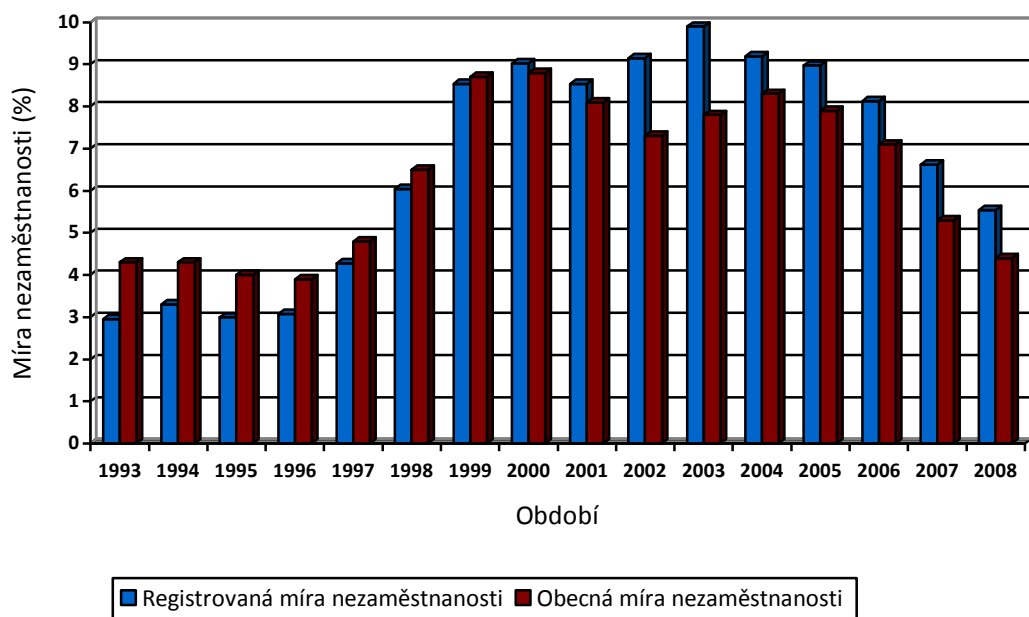
Mírný pokles nezaměstnanosti po roce 2003 nastal hlavně v důsledku změny metodiky výpočtu z důvodu přiblížení se metodice ILO. Nejedná se však o reálné zvýšení počtu zaměstnaných osob, ale o pouhou matematickou úpravu.

Jako určitý mezník vývoje nezaměstnanosti v České republice se jeví její vstup do Evropské unie. Česká republika nejenže rozšířila vlastní trhy práce o trhy zahraniční, ale také dostala možnost čerpat finanční prostředky ze strukturálních fondů EU. Tyto příležitosti bezesporu musely mít dopad na celkovou ekonomickou úroveň země. Charakteristické pro evropský i místní trh práce je ovšem nízká flexibilita a mobilita pracovních sil. Proto se očekávaný odliv nezaměstnaných do zemí Evropské unie a naopak příliv nových pracovních sil i příležitostí projevuje jen velmi pomalu.

V souladu se zvyšováním ekonomické výkonnosti základních odvětví v roce 2005 míra nezaměstnanosti znovu nepatrně klesla. Vysoký podíl nezaměstnaných se v těchto letech může pravděpodobně přisoudit i velkému počtu ekonomicky aktivních obyvatel, kteří pracovali tzv. „na černo“ a registrovali se na úřadech práce jako nezaměstnaní. Proto bylo v následujících obdobích potřeba přijmout jistá opatření, aby se předešlo zneužívání nároku na podporu v nezaměstnanosti.

Cyklus poklesu nezaměstnanosti pokračoval až do roku 2008, kdy se míra nezaměstnanosti znovu dostala k 5%. Tendence ekonomického růstu pokračovala, proto nebyl důvod ke zvyšování počtu nezaměstnaných. Dalším faktorem ovlivňujícím trh práce je to, že přibývá mladých lidí, kteří absolvují střední školu a i přesto nehledají zaměstnání, protože ve většině případů investují dále do vzdělávání. Popřípadě pro získání potřebných a stále se zvyšujících nároků na úspěšné uplatnění vycestují sbírat nové zkušenosti do zahraničí. Ať už jako studenti nebo nová pracovní síla.

V posledním čtvrtletí roku 2008 však došlo k prudkému obratu a nezaměstnanost se v důsledku nastalé světové finanční krize znovu začala zvyšovat.



Obr. 1 - Míra nezaměstnanosti v letech 1993 – 2008 (v %)

### 2.3 *Současný vývoj míry nezaměstnanosti v ČR*

V současnosti dochází nejen v České republice, ale i ve světové ekonomice k prudkému růstu nezaměstnanosti. Tento cyklus v ČR začal již v posledním čtvrtletí minulého roku. Nejviditelněji se zpomalení světové ekonomiky projevilo v poklesu zakázek o čtvrtinu i více. Na konci minulého roku firmy prodlužovaly svým zaměstnancům vánoční volno až o tři týdny. Ve firmách se nižší počet zakázek začal projevovat až v posledních dvou měsících roku 2008. Do té doby většina firem věřila v optimistický vývoj světové situace a vyrábělo se beze změn. Optimismus však nevydržel příliš dlouho. Poptávka se začala prudce snižovat, mnoho firem přestává vyrábět a prodeje klesají. Tento fakt také výrazně postihl např. developery a realitní kanceláře, protože vše směřuje k tomu, že nemovitosti zlevňují, lidé je však nekupují a čekají, že mohou zlevnit ještě více. Celá tato situace zase negativně zasahuje do oblasti stavebnictví a tento koloběh pokračuje dál.

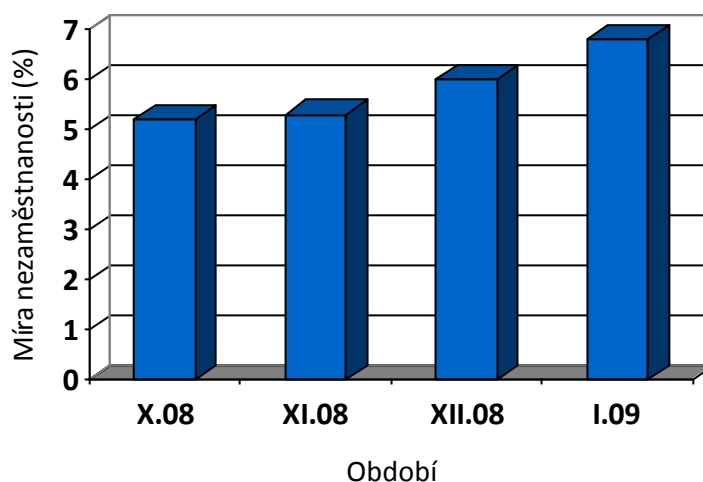
Bylo jen otázkou času, kdy se tyto negativní dopady projeví i v naší zemi, i přesto na naše hospodářství dopadla ekonomická krize se zpožděním a poněkud mírněji.

Situace se postupně zhoršovala a v důsledku poklesu zakázek byly nuceny mnohé podniky propouštět zaměstnance. V mnohých firmách byla výroba dokonce úplně zastavena a stovky zaměstnanců přišlo o práci doslova „ze dne na den“. Růst nezaměstnanosti se stal nevyhnutelný. V mnohých případech přišli o práci i velmi kvalifikovaní zaměstnanci, kteří ve svém oboru pracovali již mnoho let. Tyto osoby budou mít pravděpodobně problémy s novým uplatněním. Trh si žádá přizpůsobivou a mladou generaci, která uspokojí veškerou dostupnou nabídku práce. Problém s přizpůsobivostí a všestranností pracovníků se částečně řeší rekvalifikacemi, ale nejen volných pracovních míst stále ubývá a nové naopak nepřibývají.

Tab. 2 – Vývoj míry nezaměstnanosti v ČR v období ekonomické krize

Období	Nezaměstnanost podle MPSV (%)
10 / 2008	5,2
11 / 2008	5,3
12 / 2008	6,0
1 / 2009	6,8

Zdroj: <http://portal.mpsv.cz> (upraveno pro vlastní potřebu)



Obr. 2 – Vývoj míry nezaměstnanosti v ČR v období ekonomické krize

Z tabulky i grafu je vidět, že nezaměstnanost v posledním čtvrtletí minulého roku a v lednu 2009 stoupla v celorepublikovém průměru o 1,6 %. Tento vývoj bude pravděpodobně pokračovat i nadále. Podniky stále propouštějí své zaměstnance a ukončují neefektivní výrobu. Dá se předpokládat, že se růst nezaměstnanosti bude ve druhém čtvrtletí tohoto roku zpomalovat. Důvodem mohou být noví investoři ochotní ujmout se některých podniků, kterých se krize dotkla.

Některé ohrožené společnosti se snaží proti krizi bojovat různými způsoby. Nejúspěšnější se zdá být oživení nabídky. Příkladem takové situace může být Škoda auto. Několik měsíců přicházely z mladoboleslavského podniku samé zlé zvěsti. Až na přelomu února a března se konečně objevily první pozitivní zprávy. Škodovka po zkrácené pracovní době opět obnovila pětidenní výrobní cyklus, protože poptávka se v současnosti opět oživila. Zájem se soustředí zejména na model Yeti, který byl na začátku tohoto roku nově představen na autosalonu v Ženevě. Automobilka kvůli potřebě oživení poptávky pošle svůj nový vůz do prodeje hned o čtvrt roku dříve. Automobil v sobě skrývá novou výkonnou pohonnou jednotku nejmodernější koncepce. Tento motor Škodě zaručuje výrobní program na roky dopředu. Kromě toho Škodovka pracuje i na nové koncepci malého vozu, který by jí do budoucna mohl přinést i další úspěchy.

Na začátku dubna tohoto roku se pozitivně projevil i trend nastupujícího jara a začátku sezonních prací, díky kterým se podařilo mnoha lidem opět nalézt pracovní uplatnění. Počet lidí, kteří dostali alespoň tuto možnost, pracovat na omezenou dobu, se pravděpodobně během května ještě zvýší. Na další vývoj nezaměstnanosti bude mít vliv i přijetí protikrizových opatření. Například tzv. šrotovné v sousedních zemích znamenalo významnou vzpruhu pro tuzemský automobilový průmysl a další příbuzná odvětví.



## 3 Vývoj nezaměstnanosti v Olomouckém regionu

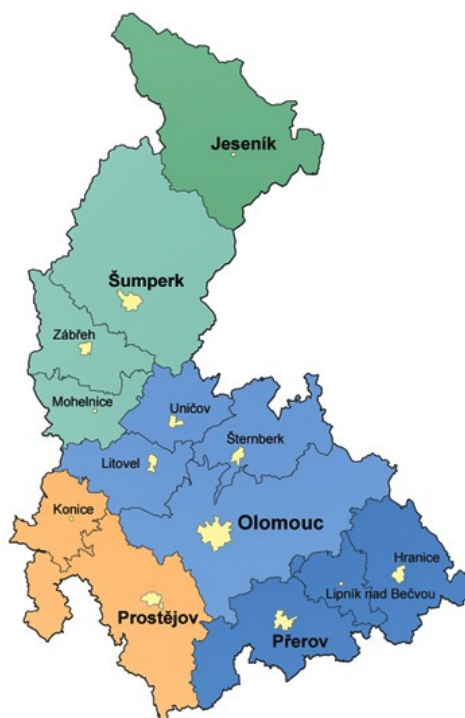
### 3.1 Charakteristika Olomouckého regionu



Obr. 3 – Poloha a znázornění Olomouckého regionu v České republice<sup>8</sup>

Olomoucký kraj leží ve střední a severozápadní části Moravy a Slezska. Kraj má sídlo ve statutárním městě Olomouci. Je vymezený územím okresů Jeseník, Přerov, Prostějov, Šumperk, Olomouc. Kraj jako vyšší územní samosprávný celek České republiky vznikl v roce 2000. Začátkem roku 2003 zanikly okresní úřady a samosprávné kraje se od té doby pro účely státní správy dělí na správní obvody obcí s rozšířenou působností (Hranice, Konice, Lipník nad Bečvou, Litovel, Mohelnice, Šternberk, Uničov, Zábřeh) a ty dále na správní obvody s obcí s pověřeným obecním úřadem (viz Obr. 4). Rozloha regionu je 526 702 ha (5.267 km<sup>2</sup>) a tvoří 6,7 % celkové rozlohy České republiky. Kraj má 398 obcí, z čehož má 30 statut města a 13 obce s rozšířenou působností. Hustota osídlení je 121,5 obyvatel na km<sup>2</sup>. Celkový počet obyvatel v kraji je kolem 642 000 osob.

<sup>8</sup> *Olomoucký kraj: Encyklopedie* [Online]. Dostupné na WWW: <[http://www.olomoucky.kraj.cz/encyklopedie/objekty1.phtml?id=48926&filtr=&druh=&id\\_obce=&id\\_obce\\_2=&id\\_obce\\_3=&id\\_nuts\\_2=&kraj=12&okres=&typ=&lng=4](http://www.olomoucky.kraj.cz/encyklopedie/objekty1.phtml?id=48926&filtr=&druh=&id_obce=&id_obce_2=&id_obce_3=&id_nuts_2=&kraj=12&okres=&typ=&lng=4)>. [cit. 2009-01-31].



Obr. 4 – Rozdělení regionu na okresy a správní obvody obcí s rozšířenou působností<sup>9</sup>

Na východě sousedí s Moravskoslezským krajem, na jihovýchodě se Zlínským krajem, na jihozápadě s Jihomoravským krajem a na západě s Pardubickým krajem. Na severu hraničí s Polskem. Struktura kraje je velmi netypická. Na severu u hranic je nížina, na kterou navazují Jeseníky, a jižně je střídá opět nížinatý povrch s typickou hanáckou rovinou.

V Olomouckém kraji působí řada tradičních průmyslových podniků. Podmínky pro zemědělství jsou v hlavně v některých částech kraje vynikající, ale i přesto je zaměstnanost v tomto oboru stále nižší, projevuje se zde hlavně sezónní zaměstnanost. Na zemědělství navazuje množství potravinářských podniků. Rozvinutý je zde také textilní a oděvní průmysl. Z významných průmyslových podniků v kraji můžeme jmenovat:

- Sigma Group, a. s. Lutín
- Cement Hranice, a. s.
- SWE, a. s. Olomouc
- Mora Moravia Olomouc
- Grapo, s. r. o. Olomouc

<sup>9</sup> *O Kraji: SPR - RSC* [Online]. Dostupné na WWW: [http://www.republikani.com/kraje/olomouc/o\\_kraji.htm](http://www.republikani.com/kraje/olomouc/o_kraji.htm). [cit. 2009-01-31].

- Papcel, a. s. Litovel
- Nestlé Olomouc
- Hella Autotechnik, s. r. o. Mohelnice
- Panav, a. s. Senice na Hané
- Koutný, spol. s. r. o. Prostějov
- Wanzel, spol. s. r. o. Hněvotín
- Vápenka Vitošov, s. r. o.
- Siemens Elektromotory, s. r. o. Mohelnice
- Oděvní podnik, a. s. Prostějov

Dopravní dostupnost v regionu se stále rozvíjí. Dálniční tah v současnosti spojuje Olomouc a Brno a koncem roku 2009 by měla být dokončena i dálnice z Olomouce směrem na severovýchod do Ostravy. Ze západu se táhne také hlavní železniční tah z Prahy přes Pardubice, Zábřeh, Olomouc, Přerov, Hranice a dále na Slovensko či do Polska.

Pokud jde o vzdělání, je v regionu kromě desítek středních škol, odborných učilišť a učilišť také druhá nejstarší universita v České republice. Je to Universita Palackého, která sídlí v Olomouci. V současnosti v Olomouci najdeme i nově založenou Moravskou vysokou školu a v Přerově Vysokou školu logistiky.

### ***3.2 Vývoj nezaměstnanosti v Olomouckém kraji od roku 2005 do roku 2008***

V České republice existují velké rozdíly v nezaměstnanosti, které jsou přirozeně dány jinými podmínkami v jednotlivých regionech. Vysoká míra nezaměstnanosti postihla zejména regiony s vysokým podílem těžkého průmyslu a hospodářsky slabé oblasti zaměřené na zemědělství. Mezi nejvíce postižené kraje patří Ústecký, Moravskoslezský a bohužel i Olomoucký kraj, zejména nejchudší okres Jeseník.

Nejvíce se v Olomouckém regionu zvyšují počty dlouhodobě nezaměstnaných. Ti totiž trpí nashromážděnými negativy, které vyplývají z pracovních, osobních a

sociálních charakteristik. Může se jednat také o osoby s nízkou motivací, malým sebevědomím nebo jen s neochotou pracovat apod. Jedná se většinou o osoby s nízkou kvalifikací nebo bez žádného vzdělání, zdravotně postižení, absolventi, ženy po mateřské dovolené a také osoby nad 50 let věku. V důsledku demografického vývoje budou pracovní síly postupně ubývat a průměrný věk obyvatel bude růst.

Tab. 3 – Vývoj míry nezaměstnanosti v jednotlivých okresech Olomouckého regionu od roku 2005 do roku 2008

Období	Míra nezaměstnanosti podle MVSP (%)					
	Okres Olomouc	Okres Prostějov	Okres Přerov	Okres Šumperk	Okres Jeseník	Olomoucký kraj
1/2005	11,5	10,6	13,4	13,0	19,5	13,6
2/2005	11,1	10,4	13,3	12,8	19,5	13,4
3/2005	10,7	10,0	12,8	12,6	19,3	13,1
4/2005	10,0	9,4	12,1	11,8	17,5	12,2
5/2005	9,4	9,7	11,8	11,4	15,8	11,4
6/2005	9,3	8,6	11,7	11,4	15,0	11,2
7/2005	9,5	8,7	12,3	11,8	14,6	11,4
8/2005	9,5	8,7	12,1	11,9	14,3	11,3
9/2005	9,2	8,4	11,6	11,5	14,6	11,1
10/2005	8,6	7,8	11,0	11,2	14,7	10,7
11/2005	8,5	7,7	10,7	11,1	15,3	10,7
12/2005	9,3	8,4	11,6	12,0	16,9	11,6
1/2006	9,7	8,8	12,4	12,5	18,6	12,4
2/2006	9,6	8,7	12,4	12,4	18,6	12,3
3/2006	9,3	8,3	12,2	11,9	18,4	12,0
4/2006	8,6	7,5	11,5	11,1	18,3	10,9
5/2006	8,0	6,8	11,0	10,4	16,0	10,1

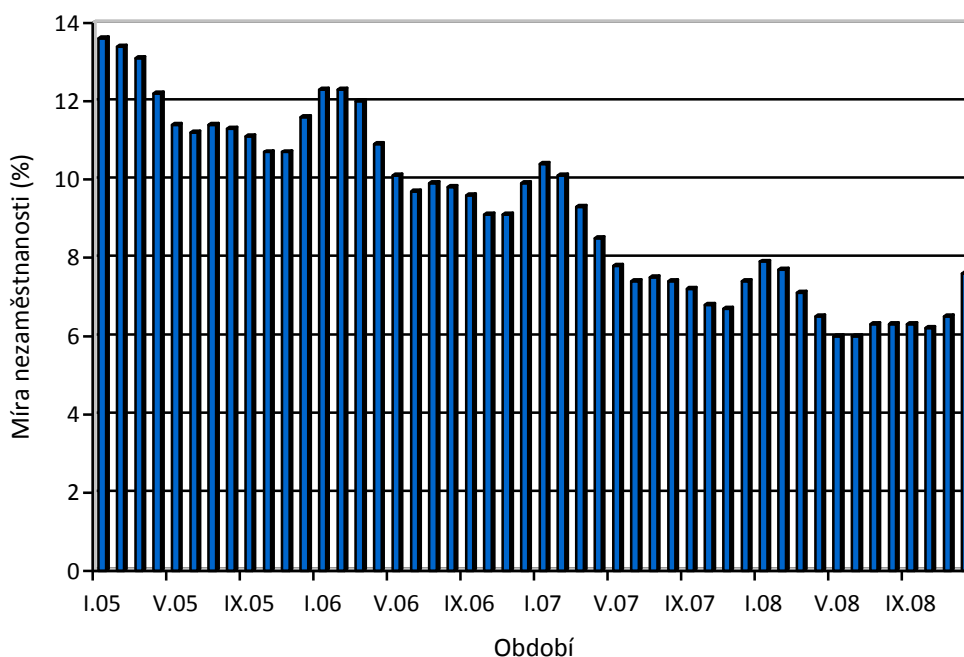
6/2006	7,7	6,5	10,9	10,1	14,1	9,7
7/2006	7,9	6,6	11,3	10,5	13,2	9,9
8/2006	7,9	6,4	11,2	10,5	13,1	9,8
9/2006	7,6	6,2	10,9	10,2	13,0	9,6
10/2006	7,2	5,8	10,4	9,7	12,4	9,1
11/2006	7,0	5,8	9,9	9,5	13,1	9,1
12/2006	7,6	6,2	10,6	10,4	14,7	9,9
1/2007	8,0	6,3	10,9	10,8	16,0	10,4
2/2007	7,7	6,1	10,7	10,4	15,8	10,1
3/2007	7,0	5,7	10,0	9,7	14,3	9,3
4/2007	6,4	5,1	9,3	9,0	12,5	8,5
5/2007	5,9	4,7	8,9	8,4	11,0	7,8
6/2007	5,7	4,5	8,6	8,3	10,1	7,4
7/2007	5,9	4,5	8,9	8,5	9,7	7,5
8/2007	5,7	4,4	8,8	8,5	9,4	7,4
9/2007	5,5	4,3	8,5	8,4	9,5	7,2
10/2007	5,1	4,1	8,1	7,7	9,0	6,8
11/2007	4,9	3,9	7,8	7,6	9,6	6,7
12/2007	5,5	4,2	8,3	8,1	11,1	7,4
1/2008	5,9	4,4	8,7	8,3	12,2	7,9
2/2008	5,8	4,4	8,3	8,0	11,9	7,7
3/2008	5,4	4,1	7,7	7,6	10,6	7,1
4/2008	5,1	3,9	7,4	6,8	9,2	6,5
5/2008	4,8	3,7	6,9	6,5	8,3	6,0
6/2008	4,8	3,6	6,9	6,5	8,0	6,0
7/2008	5,1	3,7	7,4	6,8	8,3	6,3

8/2008	5,1	3,7	7,5	6,8	8,4	6,3
9/2008	5,1	3,8	7,4	6,7	8,5	6,3
10/2008	4,9	3,8	7,3	6,6	8,6	6,2
11/2008	5,1	4,0	7,2	7,0	9,4	6,5
12/2008	5,8	4,7	8,0	8,1	11,5	7,6

Zdroj: <http://portal.mpsv.cz> (upraveno pro vlastní potřebu)

Ve výše uvedené tabulce je zřejmý vývoj nezaměstnanosti v jednotlivých okresech Olomouckého regionu. Dlouhodobě nízkou nezaměstnanost si udržuje okres Prostějov. Míra nezaměstnanosti tam od poloviny roku 2007 do konce roku 2008 nepřesáhla 5 %. V průměru o jedno až dvě procenta je na tom s mírou nezaměstnanosti hůře okres Olomouc. Okres Přerov zaujímá třetí pozici z pěti okresů v Olomouckém regionu. Zde míra nezaměstnanosti klesla za poslední čtyři roky z 13,4% na 8 %. Průměr regionu zhoršuje okres Šumperk a hlavně okres Jeseník, kde se na konci roku 2008 pohybovala nezaměstnanost na 11,5 % a stále stoupá. Situace je na Jesenicku hned po Mostecku druhá nejhorší z celé České republiky.

V následujícím grafu je potom znázorněn vývoj nezaměstnanosti v Olomouckém regionu jako celku. Je zde vidět, že od začátku roku 2005, kdy se pohybovala míra kolem 14 %, klesla ke konci roku 2008 těsně nad 6 %. Vždy k poslednímu a prvnímu měsíci v roce je zřejmý každý rok mírný nárůst nezaměstnanosti. Jedná se hlavně o pracovníky, kterým koncem roku skončil pracovní úvazek na dobu určitou a zaregistrovali se tak na úřad práce. Další růst nastal až ke konci roku 2008, kdy se v České republice začaly projevovat důsledky světové ekonomické krize.



Obr. 5 – vývoj nezaměstnanosti Olomouckého regionu od roku 2005 do 2008

### 3.3 Současná situace nezaměstnanosti v Olomouckém regionu

V Olomouckém kraji zaplnili uchazeči o zaměstnání pracovní úřady. Míra nezaměstnanosti se v únoru 2009 vyšplhala na 10 %. Nárůst byl nejvyšší ze všech krajů. Na tento nárůst nezaměstnanosti měla bezesporu vliv světová finanční krize, kvůli níž mnohým podnikům ubylo zakázek, s čímž úzce souvisí i propouštění zaměstnanců. S ohledem na celosvětový vývoj je v následujících měsících očekáván další růst nezaměstnanosti. K hromadnému propouštění byly donuceny firmy jako uničovský strojírensko-metalurgický komplex Unex, M. L. S. Holice, Presbeton Nova, Slezan, Siemens Elektromotory či Oděvní podnik Prostějov.

V prvních měsících tohoto roku je Olomoucký region s mírou nezaměstnanosti téměř 2 % nad celorepublikovým průměrem. Kritický stav je hlavně na Jesenicku, kde v únoru dosáhla míra nezaměstnanosti až k 14 %. Bez práce je zde kolem 3 000 lidí a na jedno volné pracovní místo připadá asi 55 uchazečů. Okres Šumperk na tom není o mnoho lépe. Problémem může být hlavně dynamika, s jakou nezaměstnanost od prosince 2008 narostla. Na Jesenicku i Šumpersku je to až o 3 %. O prudký nárůst se

postaralo hromadné propuštění v několika podnicích v závěru roku. Hlavně jde o podniky, jako jsou Siemens Elektromotory v Mohelnici, Slezan v Hanušovicích a Gartech v Sobotíně. Desítky lidí musely opustit strojírenskou firmu Vojtěcha Novotného na Vitošově. Na Jesenicku skončilo svoji činnost také hned několik dřevařských společností.

Přerovsko na tom také není nejlépe, nezaměstnanost se tu na konci února pohybovala kolem 9 %. Přerov se s tímto negativním vývojem snaží vyrovnat tím, že dlouhodobě nezaměstnané využívá k veřejně prospěšným pracím. Tohle je ovšem jen krátkodobé a neefektivní řešení.

Na Olomoucku je situace o něco lepší. V únoru 2009 zde byla míra nezaměstnanosti 8,3 %. Na jedno volné pracovní místo se tu poptává asi 18 lidí. Podle statistik olomouckého Úřadu práce je to nejvyšší číslo od roku 2001.

Prostějovsko je na tom z regionu nejlépe, tam míra nezaměstnanosti dosahuje pouze 6,3 % i přes to, že Oděvní podnik v Prostějově byl nucen také snížit na přelomu roku stav zaměstnanců.

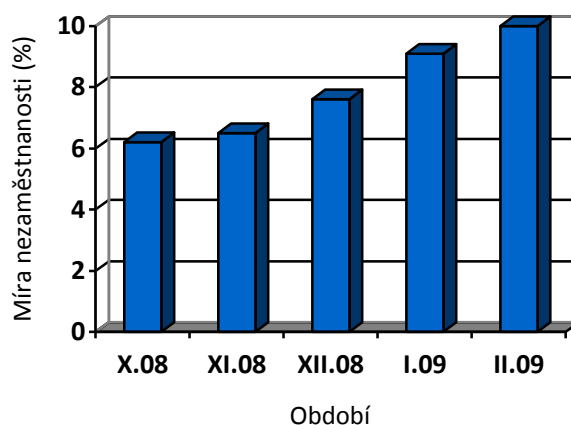
Tab. 4 – vývoj nezaměstnanosti v Olomouckém regionu v období ekonomické krize

Období	Nezaměstnanost podle MPSV (%)
10 / 2008	6,2
11 / 2008	6,5
12 / 2008	7,6
1 / 2009	9,1
2 / 2009	10,0

Zdroj: <http://portal.mpsv.cz> (upraveno pro vlastní potřebu)

V následujícím grafu je znázorněno, jak se nezaměstnanost za poslední období zvyšovala a dá se předpokládat i její další ne příliš pozitivní vývoj.





Obr. 6 – Vývoj nezaměstnanosti v Olomouckém regionu v období ekonomické krize

V tabulce- Tab. 4 je znázorněn vývoj nezaměstnanosti Olomouckého regionu v posledních měsících. Od začátku posledního čtvrtletí minulého roku nezaměstnanost vzrostla téměř o 4 %. Rychlost, se kterou míra nezaměstnanosti rostla, se neustále zvyšovala, což se zdálo být velkým problémem. V současnosti se situace začala uklidňovat, ale propouštění pravděpodobně zdaleka nekončí.

Příkladem může být Oděvní podnik v Prostějově, kde na konci března tohoto roku, předal krizový management vedení podniku opět do rukou stávající ředitele právě proto, že situace se již zdá být stabilizovaná. Krizový management zredukoval prostory podniku, to hlavně na úkor zaměstnanosti a nyní firma přichází na trh s novou nabídkou, u které očekává znovu nárůst poptávky.

Na druhou stranu například mohelnický závod Siemens Elektromotory má s poptávkou stále problémy. Podnik byl nucen už poněkolkrát hromadně propouštět své zaměstnance a další vývoj není ještě úplně jasný.

## 4 Komparace nezaměstnanosti

### 4.1 Komparace Olomouckého regionu s celorepublikovým průměrem od roku 2005

V následující tabulce jsou uvedeny údaje o míře nezaměstnanosti za poslední čtyři roky. V olomouckém regionu se nezaměstnanost pohybovala v průměru o dvě procenta výše, než byla průměrná míra nezaměstnanosti v České republice. Jak již bylo uvedeno, velký podíl na tomto stavu má hlavně okres Jeseník, kde je míra nezaměstnanosti neustále nad celorepublikovým průměrem. Jedná se o dlouhodobý stav, který se v poslední době hlavně v důsledku ekonomické krize ještě zhoršil.

Tab. 5 – srovnání míry nezaměstnanosti v Olomouckém regionu s celorepublikovým průměrem od roku 2004

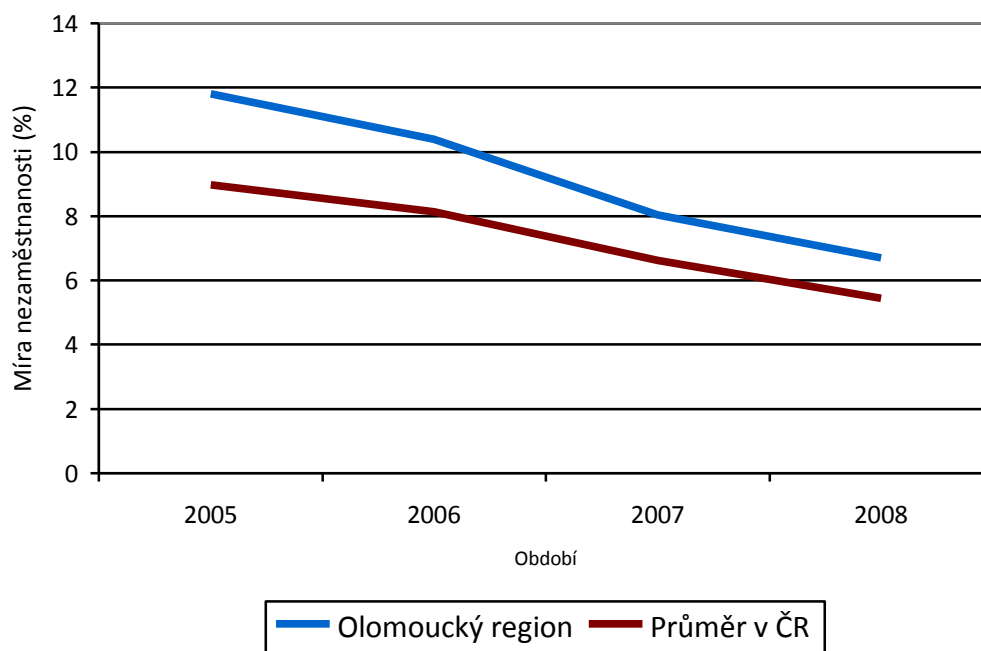
Rok	Míra nezaměstnanosti podle MPSV (%)	
	Olomoucký region	Průměr v ČR
2005	11,81	8,97
2006	10,40	8,13
2007	8,04	6,62
2008	6,71	5,45

Zdroj: <http://portal.mpsv.cz> (upraveno pro vlastní potřebu)

Celkově Olomoucký region reagoval na různé ekonomické situace v zemi pružně a kopíroval celkový vývoj nezaměstnanosti v ČR, což je patrné i z níže uvedeného grafu. Po vstupu republiky do Evropské unie se začal stav zaměstnanosti ustalovat a nezaměstnanost začala postupně klesat až do konce roku 2008. Stejně tak tomu bylo i v ostatních regionech České republiky. Olomoucký region se dokonce začal průměrné míře nezaměstnanosti postupně přibližovat a rozdíl mezi ním a celorepublikovým průměrem se začal snižovat. Vývoj byl proto celkově příznivý. Míra nezaměstnanosti

klesala ve všech regionech v České republice a rozdíly mezi jednotlivými regiony se začaly dorovnávat.

Začátek tohoto roku přinesl podle očekávání opět nárůst nezaměstnanosti, i když celková čísla zatím ještě nedosahují hodnot z let 2004 a 2005. Pokud jde o nejvyšší nárůst nezaměstnanosti od počátku ledna, řadí se okres Olomouc na jedny z prvních příček. Společně s okresem Jeseník, který se v nezaměstnanosti řadí hned na druhé místo za okres Most, potom celkový průměr Olomouckého regionu není moc pozitivní.



Obr. 7 – Srovnání vývoje nezaměstnanosti Olomouckého regionu a celorepublikového průměru od roku 2004

#### ***4.2 Komparace nezaměstnanosti v jednotlivých regionech České republiky k březnu 2009***

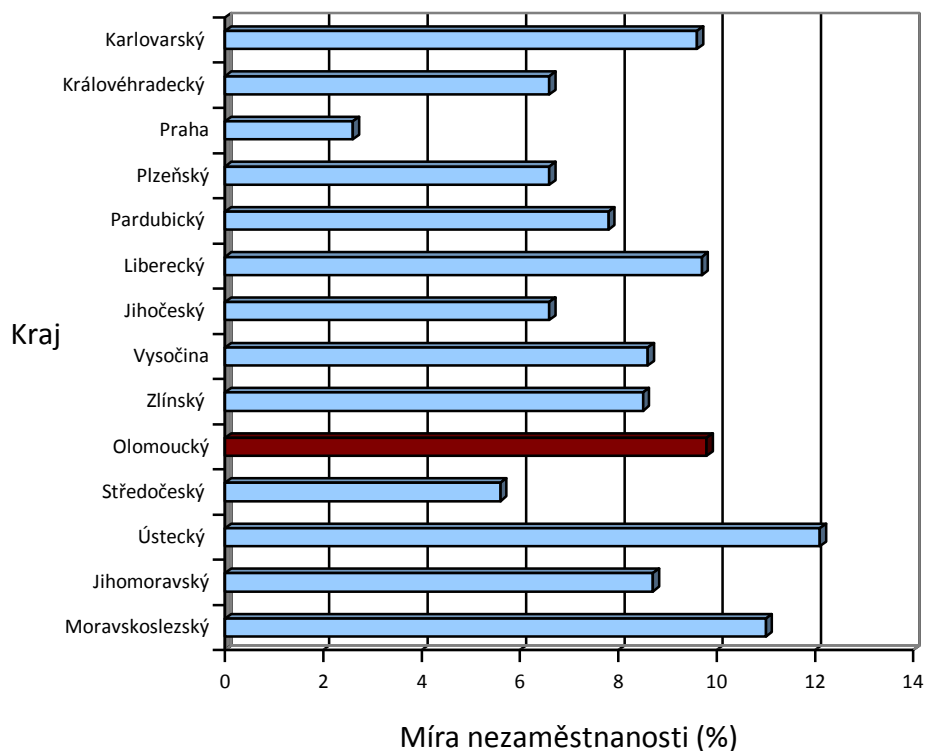
Bez práce bylo na konci března téměř 450 tisíc lidí, nárůst nezaměstnanosti by měl v dalších měsících zpomalit hlavně nástup sezonních prací. K 31. březnu tohoto roku evidovaly úřady práce v České republice 448 912 osob. Celková míra

nezaměstnanosti stoupla na 7,7 %. Největší nezaměstnanost přitom vykázaly kraje Moravskoslezský, Jihomoravský a Olomoucký.

Tab. 6: Nezaměstnanost v březnu 2009 v jednotlivých regionech ČR

Kraj	Počet lidí bez práce	Míra nezaměstnanosti (v %)
Moravskoslezský kraj	72.372	11,0
Jihomoravský kraj	53.601	8,7
Ústecký kraj	53.292	12,1
Středočeský kraj	39.204	5,6
Olomoucký kraj	32.336	9,8
Zlínský kraj	26.799	8,5
Vysočina	24.065	8,6
Jihočeský kraj	23.051	6,6
Liberecký kraj	22.360	9,7
Pardubický kraj	22.105	7,8
Plzeňský kraj	21.714	6,6
Praha	21.284	2,6
Královéhradecký kraj	19.841	6,6
Karlovarský kraj	16.888	9,6

Zdroj: [www.hkcr.cz](http://www.hkcr.cz)



Obr. 8: Srovnání nezaměstnanosti v jednotlivých regionech ČR v březnu 2009

Olomoucký region zaujímá ve srovnání s ostatními nepříliš lichotivou třetí pozici v míře nezaměstnanosti. Současnému stavu nezaměstnanosti Olomouckého regionu jsem se věnovala již výše. I přesto, že je míra nezaměstnanosti v kraji poměrně vysoká, rozdíly mezi jednotlivými okresy v regionu jsou poměrně velké a průměr zvyšuje hlavně Jesenícko.

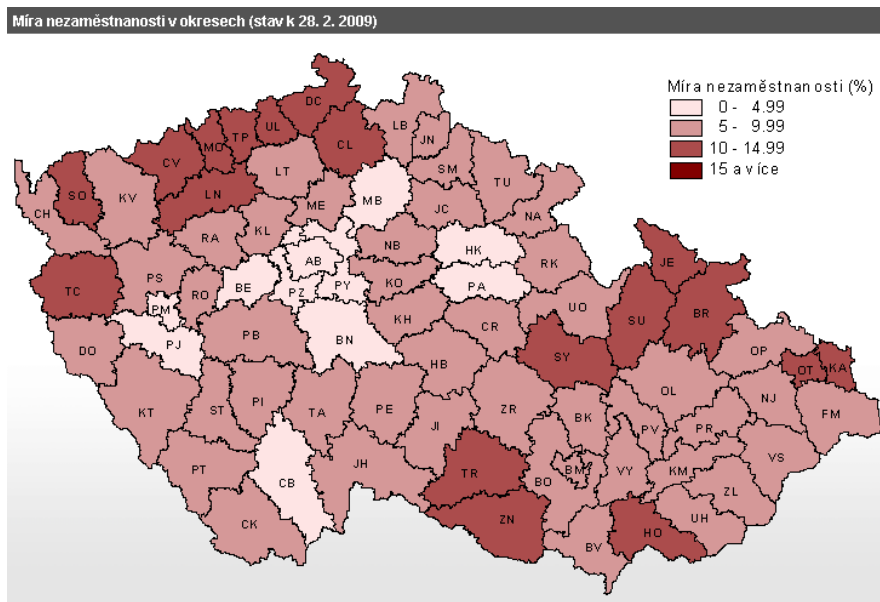
Na první příčce se nachází Ústecký region. Ten se s nejvyšší mírou nezaměstnanosti potýká delší dobu. Hlavně pokud jde o okres Most a okres Chomutov, kde v minulosti i současnosti dochází k uzavírání velkých podniků. Například firma Kolbenschmidt, Chabařovické strojírný nebo Adecco. Velkým problémem je tu dlouhodobá nezaměstnanost. V březnu 2009 stoupla nezaměstnanost na 12,16 %, což znamená, že je bez práce více jak 53 000 lidí.

Druhé místo potom obsadil průmyslový Moravskoslezský kraj. Nezaměstnanost loni na severu Moravy po většinu roku klesala díky příznivému vývoji na trhu práce a rostoucí poptávce. Od loňského podzimu se ale také zde

projevila hospodářská krize a nezaměstnaných lidí rychle přibývá. Ještě na konci minulého roku dosahovala míra nezaměstnanosti 8,5 %, ale březnová míra už tu překročila 11 %. Nejhorší situace je na Bruntálsku. Pokud jde o absolutní vyjádření počtu nezaměstnaných, na první příčce je Ostrava.

Naopak nejlépe je na tom s nezaměstnaností neustále Praha a v závěsu za ní také Středočeský kraj. V Praze je situace v nezaměstnanosti již dlouhodobě příznivá, ale v současnosti šetří všechny firmy, takže i hlavní město růst nezaměstnanosti pocítilo. Ve srovnání se zbytkem republiky se zde tolik nepropouští, ale opatrnost podniků při vytváření nových pracovních míst je podobná. V březnu 2009 tady mírně vzrostla míra nezaměstnanosti na 2,6% z únorových 2,4%. Nejlépe je na tom potom Praha – Východ se svými 2,5%. Vzhledem k těmto číslům už ale ani v Praze neplatí, že kdo tu chce práci, tak ji najde. Středočeský kraj, který Prahu obklopuje je na tom s mírou nezaměstnanosti už trochu hůře. I přesto zaujímá druhé místo v počtu zaměstnaných. Míra nezaměstnanosti je zde k březnu 2009 5,6%, což je o 3% více, než v Praze, ale pořád o dvě procenta pod celorepublikovým průměrem.

Poměrně dobrá situace je také v Královéhradeckém kraji. Míra nezaměstnanosti zde vzrostla za poslední měsíc o 0,4% na 6,6 %. Tento údaj je třetí nejnižší v České republice a stále se pohybuje jedno procento pod celostátním průměrem.



Obr. 9: Míra nezaměstnanosti v jednotlivých okresech ke konci února 2009<sup>10</sup>

<sup>10</sup> Aktuálně: Podívejte se, jak roste nezaměstnanost v regionech [Online]. Dostupné na WWW: <<http://aktualne.centrum.cz/finance/penize-a-investice/clanek.phtml?id=631478>>. [cit. 2009-03-09].

## 5 Praviděpodobný budoucí vývoj nezaměstnanosti v ČR

Podle analytiků se zvyšuje riziko, že míra nezaměstnanosti dosáhne na počátku příštího roku deseti procent což je v absolutním vyjádření asi půl milionu lidí. To znamená, že ještě minimálně další rok by měl nepříznivý trend v růstu nezaměstnanosti nadále pokračovat. Rychlost, se kterou se v České republice propouští, je neuvěřitelně rychlá. Tempo růstu nezaměstnanosti by se mělo zmírňovat již od konce prvního čtvrtletí tohoto roku. Situace bude kritická hlavně v průmyslových regionech.

V následujícím období by dokonce mohla v důsledku hospodářské krize přijít i druhá vlna propouštění. Podniky budou po první části úsporných opatření vyčkávat, zda se situace s poptávkou zlepší a jestli-že se tak nestane, může se stát, že budou zaměstnavatelé propouštět znovu.

Další vývoj nezaměstnanosti pravděpodobně ovlivní přijetí různých protikrizových opatření. Například již zmíněné šrotovné zavedené v sousedních zemích se stalo výraznou vzpruhou pro tuzemský automobilový průmysl a další přidružené odvětví. Lze také očekávat brzké přijetí protikrizových opatření tuzemskou vládou, jako jsou například snížené sazby sociálního pojištění nebo zrychlené odpisy majetku, které firmám ušetří nemalé prostředky a umožní jim zastavit trend v propouštění zaměstnanců.

Zvýšení podílu lidí bez práce znamená pro státní rozpočet další výrazný růst výdajů na podpory v nezaměstnanosti. Už za první letošní čtvrtletí se objem vyplacených peněz výrazně zvýšil. V březnu stát vyplatil 1?27 miliardy korun, což je téměř dvojnásobek ve srovnání se stejným měsícem minulého roku.

Skutečně vysoké nezaměstnanosti se ale podle analytiků bát česká ekonomika nemusí. Trh práce opouští silné ročníky a na jejich místo nastupují naopak ročníky slabší z konce osmdesátých let. Kromě toho počet mladých lidí, kteří chtějí studovat a odkládají tím nástup na trh práce, roste. A hlavně z těchto důvodů není nutné obávat se dlouhotrvající vysoké nezaměstnanosti, jako tomu bylo například v roce 2003.

## Závěr

Cílem této práce bylo zobrazit situaci nezaměstnanosti za několik posledních let a hlavně se seznámit blíže s touto problematikou, která je bezesporu jedna z nejdiskutovanějších, pokud jde o ekonomickou situaci v zemi.

Ve své bakalářské práci jsem se věnovala vývoji nezaměstnanosti a snažila se ji zobrazit z různých pohledů. Vzhledem k probíhající ekonomické krizi jsem se zaměřila na nezaměstnanost jak v několikaletém vývoji, tak i v současnosti. Jedná se o celkovou nezaměstnanost v ČR, také o Olomoucký region a nakonec i o ostatní regiony České republiky.

První část jsem věnovala literární rešerši. Zpracovala jsem zde teoreticky problematiku nezaměstnanosti, rozdělila ji na jednotlivé druhy, byly zde uvedeny důsledky nezaměstnanosti na jednotlivce i na celkovou ekonomiku, a také jak s tímto problémem bojuje vláda.

Další část je potom věnovaná vývoji nezaměstnanosti v ČR. Nejdříve situaci od roku 1993 do roku 2008 a potom i aktuálnímu vývoji. Na začátku této kapitoly jsou také uvedeny dva typy měření nezaměstnanosti v tuzemsku.

Postupně jsem se ve třetí části dostala ke stavu nezaměstnanosti v Olomouckém regionu, který byl nejdříve stručně charakterizován a potom, stejně jako u celorepublikové nezaměstnanosti, jsem se nejdříve věnovala vývoji od roku 2000 a následně i současnému stavu.

Ve čtvrté kapitole jsou znázorněny stavy nezaměstnanosti v jednotlivých regionech v současnosti pro jejich srovnání s regionem Olomouckým. A nakonec je uveden pravděpodobný budoucí vývoj této problematiky v celé republice.

Lze říct, že celkový stav nezaměstnanosti v České republice se postupně snižoval a vyvíjel velmi pozitivně až do současnosti, kdy má naopak tendenci růst.

Olomoucký region pak tento vývoj více méně kopíroval, i když asi o dvě procenta výše nad celorepublikovým průměrem, což ho i v současnosti řadí na třetí místo ve výši míry nezaměstnanosti v České republice. Tento stav má na svědomí hlavně Jesenicko, které celkově obsadilo v okresech, které jsou na tom se zaměstnaností nejhůře hned druhé místo. To první má potom Mostecko.

Rozdíly v míře nezaměstnanosti jsou ve srovnání jednotlivých regionů celkem vysoké. Nejnižší je v současnosti v Praze, celkem 2,6 % a nejvyšší naopak v Ústeckém



regionu 12,1 %. To znamená, že rozdíl je téměř pětinasobný. Stejně tak v Olomouckém regionu jsou jednotlivé okresy velmi specifické a rozdíly mezi nimi jsou velké. Například mezi okresem Prostějov a Jeseník je rozdíl v míře nezaměstnanosti průměrně kolem sedmi procent.

## **Anotace**

<b>Příjmení a jméno autora:</b>	Kučerková Eva
<b>Instituce:</b>	Moravská vysoká škola Olomouc
<b>Název práce:</b>	Vývoj nezaměstnanosti v Olomouckém regionu a jeho srovnání s ostatními regiony ČR
<b>Vedoucí práce:</b>	Ing. Martina Zahnášová
<b>Počet stran:</b>	45
<b>Rok obhajoby:</b>	2009
<b>Klíčová slova:</b>	nezaměstnanost, trh práce, míra nezaměstnanosti, komparace, Olomoucký kraj, ČR

### **Anotace v českém jazyce**

Cílem této práce bylo zobrazit minulý, současný a popřípadě i budoucí vývoj nezaměstnanosti v České republice, konkrétně pak v Olomouckém regionu a srovnat situaci v tomto regionu se zbytkem republiky.

Obsahem první kapitoly je teoretická část nezaměstnanosti. Jde o charakteristika nejdůležitějších pojmů souvisejících s touto problematikou. Druhá část se zabývá vývojem nezaměstnanosti v České republice od roku 1993 do roku 2008 a kvůli právě probíhající světové ekonomické krizi také v současnosti. Další kapitola je věnována stručné charakteristice Olomouckého regionu, vývoji nezaměstnanosti v tomto kraji od roku 2000 do roku 2008 a v současnosti. Ve čtvrté části je komparace nezaměstnanosti Olomouckého regionu, celorepublikového průměru a ostatních regionů. Poslední část je prognózou budoucího vývoje nezaměstnanosti v ČR.

### **Anotace v anglickém jazyce**

The aim of this thesis is to show past, current and eventually also future development of unemployment in the Czech Republic, specifically in Olomouc region, and to compare the situation in this region with the rest of republic.

The first chapter deals with theoretical definition of unemployment. It means characteristics of the most important concepts related to these problems. The second part describes the development of unemployment in the Czech Republic from 1993 to 2008 and because of current world economic crisis also nowadays. The next chapter briefly characterizes Olomouc region and the development of unemployment in this region from 2000 to 2008 and nowadays. The fourth part contains comparison of unemployment in Olomouc region, whole republic average and other regions. The last part is a prognosis of future unemployment development in the Czech Republic.

## Seznam literatury a zdrojů

1. DAŇHELOVÁ, Šárka. *Vybrané kapitoly z ekonomiky*. Brno: Paido, 2002. 83 s. ISBN 80-7315-032-8.
2. KONIG, P., LACINA, L., a PŘENOSIL, J., *Učebnice evropské integrace*. Barrister&Principál. Brno, 2006. ISBN 80-7364-022-8.
3. SAMUELSON, Paul A., a NORDHAUS, William D. *Ekonomie*. 2. vyd. Praha: Nakladatelství Svoboda, 1995. 1011 s. ISBN 80-205-0494x.
4. SYNEK, M. a kol. *Manažerská ekonomika*. 3.vyd., Praha, Grada Publishing, s.r.o, 2003, 466s., ISBN 80- 247 738211; 0515-X
5. TULEJA, Paul, MAJEROVÁ, Ingrid, a NEZVAL, Pavel. *Základy makroekonomie*. 1. vyd. Brno: ComputerPress, a. s., 2006. 311 s. ISBN 80-251-0952-6.

### Internetové odkazy:

1. *Business center*: [www.business.center.cz](http://www.business.center.cz)
2. *Businessinfo*: [www.businessinfo.cz](http://www.businessinfo.cz)
3. *Český statistický úřad*: [www.czso.cz](http://www.czso.cz)
4. *Finance*: [www.finance.cz](http://www.finance.cz)
5. *Finanční portál Kurzy*: [www.kurzy.cz](http://www.kurzy.cz)
6. *Hospodářská komora*: [www.hkcr.cz](http://www.hkcr.cz)
7. *Ministerstvo práce a sociálních věcí*: [www.mpsv.cz](http://www.mpsv.cz)
8. *Novinky*: [www.novinky.cz](http://www.novinky.cz)
9. *O kraji*: [www.republikani.com](http://www.republikani.com)
10. *Olomoucký kraj*: [www.kr-olomoucky.cz](http://www.kr-olomoucky.cz)
11. *Osobní a rodinné finance*: [www.mesec.cz](http://www.mesec.cz)
12. *Wikipedia*: [www.cs.wikipedia.org](http://www.cs.wikipedia.org)
13. *Zpravodajství, finance Aktuálně*: <http://aktualne.centrum.cz>
14. *Zpravodajství iDNES*: [www.idnes.cz](http://www.idnes.cz)

## **Seznam tabulek:**

Tab 1: Vývoj nezaměstnanosti v ČR v letech 1993 – 2008 .....	19
Tab 2: Vývoj míry nezaměstnanosti v období ekonomické krize .....	23
Tab 3: Vývoj míry nezaměstnanosti v jednotlivých okresech Olomouckého regionu od roku 2005 do roku 2008 .....	24
Tab 4: Vývoj nezaměstnanosti v Ol regionu v období ekonomické krize .....	32
Tab 5: Srovnání míry nezaměstnanosti Ol regionu s celorepublikovým průměrem od roku 2004 .....	34
Tab 6: Nezaměstnanost v březnu 2009 v jednotlivých regionech ČR .....	36

## **Seznam obrázků:**

Obr. 1: Míra nezaměstnanosti v letech 1993 – 2008 .....	22
Obr. 2: Vývoj míry nezaměstnanosti v ČR v období ekonomické krize .....	23
Obr. 3: Poloha a znázornění Olomouckého regionu v ČR .....	25
Obr. 4: Rozdělení regionu na okresy a správní obvody obcí s rozšířenou působností.....	25
Obr. 5: Vývoj nezaměstnanosti Ol regionu od roku 2005 do 2008 .....	30
Obr. 6: Vývoj nezaměstnanosti v Ol regionu v období ekonomické krize .....	33
Obr. 7: Srovnání míry nezaměstnanosti Ol regionu s celorepublikovým průměrem od roku 2004 .....	35
Obr. 8: Srovnání nezaměstnanosti v jednotlivých regionech ČR v březnu 2009 ...	37
Obr. 9: Míra nezaměstnanosti v jednotlivých okresech ke konci února 2009 .....	38