

**Jihočeská univerzita v Českých Budějovicích**

**Zdravotně sociální fakulta**

Uplatnění institutu splátkového režimu při výběru  
pojistného na sociální zabezpečení v Jihočeském kraji

**Bakalářská práce**

**Vedoucí práce:**

**JUDr. Martin Šimák, Ph.D.**

**Autor práce:**

**Jitka Pouzarová**

**2012**

# **Uplatnění institutu splátkového režimu při výběru pojistného na sociální zabezpečení v Jihočeském kraji**

## **Abstrakt**

Bakalářská práce je zaměřena na oblast výběru pojistného na sociální zabezpečení, kterým je ve smyslu zákona č. 582/1991 Sb. o organizaci a provádění sociálního zabezpečení pověřena Česká správa sociálního zabezpečení spolu s okresními správami sociálního zabezpečení. Zabývá se hlavně úspěšností výběru pojistného a sleduje hledisko uplatněním institutu splátkového režimu při výběru pojistného v Jihočeském kraji s cílem ovlivnit neplatičství.

Význam splátkového režimu pro dlužníka je zejména v tom, že dluh ve splátkovém režimu není vymáhán a úhrady splatného závazku jsou rozloženy až na dobu 36 měsíců.

Cílem práce bylo zmapovat zájem plátců a stanovit prognózu uplatnění institutu splátkového režimu s cílem snížit neplatičství.

V teoretické části je práce zaměřena na základní principy, legislativu a organizaci sociálního zabezpečení v České republice.

Pro praktickou část bylo zvoleno kvalitativní šetření analýzou dokumentů za období roku 2006 až 2010. Výzkumný soubor tvořili zaměstnavatelé a osoby samostatně výdělečně činné.

Z výzkumu vyplynulo, že zájem o povolení splácet dlužné pojistné a penále ve splátkách značně ovlivnila celosvětová hospodářská krize. Tento institut však není samospasitelný a vyžaduje od okresních správ sociálního zabezpečení individuální přístup.

# **The Applying Institute of the Installment Regime when Collecting the Insurance of Social Security System in South Bohemia**

## **Abstract**

The bachelor thesis is focused on the collection of social insurance which is pursuant to the Act of law number 582/1991 on the organization and implementation of social security which is entrusted to the Czech Social Security with the District Social Security Administration. It mainly specializes in the successfulness of the collection of the insurance premium and concerns about the application of the installment regime for the collection of insurance premium in the South Bohemian region to influence delinquency.

The importance of the installment regime is especially for debtors to the effect that the debt in the installment regime is not recovered and the payment, is due to obligation, spread for 36 months.

The aim of the thesis was to document the interest of payers and determine prognosis of the application of the installment regime with the aim to reduce delinquency.

The theoretical part of this thesis concentrates on basic principles, legislation and organization of social security system.

For the practical part I have chosen qualitative document research analysis for the period of the year 2006 to 2010. The research group was generated from employers and self-employed persons.

The research showed that the interest in allowing to pay owed insurance premium and penalties payable in installments was considerably influenced by the global economic crisis. This regime is not self-messianic and requires District Social Security Administrations individual treatment.

**Prohlášení:**

Prohlašuji, že v souladu s § 47b zákona č. 111/1998 Sb., o vysokých školách, v platném znění, souhlasím se zveřejněním své bakalářské práce, a to v nezkrácené podobě Zdravotně sociální fakultou, elektronickou cestou ve veřejně přístupné části databáze STAG provozované Jihočeskou univerzitou v Českých Budějovicích na jejích internetových stránkách, a to se zachováním mého autorského práva k odevzdanému textu této kvalifikační práce. Souhlasím dále s tím, aby toutéž elektronickou cestou byly v souladu s uvedeným ustanovením zákona č. 111/1998 Sb. zveřejněny posudky školitele a oponentů práce i záznam o průběhu a výsledku obhajoby kvalifikační práce. Rovněž souhlasím s porovnáním textu mé kvalifikační práce s databází kvalifikačních prací Theses.cz provozovanou Národním registrem vysokoškolských kvalifikačních prací a systémem na odhalování plagiátů.

Dne 7. 8. 2012

.....

Jitka Pouzarová

## **Poděkování**

Děkuji vedoucímu práce JUDr. Martinu Šimákovi, Ph.D. za odborné vedení, věnovaný čas a pomoc při zpracování mé bakalářské práce.

## **OBSAH**

<b>ÚVOD</b> .....	<b>8</b>
<b>1 SOUČASNÝ STAV</b> .....	<b>9</b>
<b>1.1 Pojetí sociální správy</b> .....	<b>9</b>
1.1.1 Sociální zabezpečení v ČR.....	10
1.1.2 Legislativa.....	12
<b>1.2 Orgány sociálního zabezpečení</b> .....	<b>13</b>
1.2.1 Postavení České správy sociálního zabezpečení.....	13
1.2.2 Organizace České správy sociálního zabezpečení.....	14
1.2.3 Místní příslušnost.....	15
<b>1.3 Pojistné na sociální zabezpečení</b> .....	<b>15</b>
1.3.1 Poplatníci pojistného.....	16
1.3.2 Zaměstnavatel.....	16
1.3.3 Zaměstnanec.....	16
1.3.4 Osoba samostatně výdělečně činná.....	17
1.3.5 Osoba dobrovolně účastna důchodového pojištění.....	17
1.3.6 Zahraniční zaměstnanci.....	17
1.3.7 Plátcí pojistného.....	17
<b>1.4 Výše pojistného</b> .....	<b>18</b>
1.4.1 Sazby pojistného.....	18
1.4.2 Odvod pojistného.....	19
1.4.3 Způsob placení pojistného.....	20
1.4.4 Penále.....	20
<b>1.5 Druhy pohledávek</b> .....	<b>21</b>
1.5.1 Exekuční tituly (právní moc, vykonatelnost).....	21
1.5.2 Řízení ve věcech pojistného.....	22
1.5.3 Rozhodování.....	22
<b>1.6 Splátkový režim</b> .....	<b>22</b>
<b>2 CÍL PRÁCE</b> .....	<b>24</b>
<b>3 METODIKA</b> .....	<b>25</b>

3.1	Charakteristika použité metody.....	25
3.2	Zkoumaný soubor.....	25
4	VÝSLEDKY.....	26
4.1	Interpretace výsledků.....	26
4.1.1	Analýza dat zjištěných při výběru pojistného.....	26
5	DISKUZE.....	36
6	ZÁVĚR.....	43
7	SEZNAM POUŽITÉLITERATURY.....	45
8	KLÍČOVÁ SLOVA.....	48
	SEZNAM POUŽITÝCH ZKRATEK.....	49

## ÚVOD

Téma mojí bakalářské práce se týká agendy výběru pojistného na sociální zabezpečení a příspěvku na státní politiku zaměstnanosti, uplatnění institutu splátkového režimu s cílem snižovat neplatičství.

Česká správa sociálního zabezpečení jako finančně správní instituce je největší v rámci státní správy České republiky. Vzhledem k objemu vybraných financí, které tvoří více než 1/3 státního rozpočtu, je jejím prvořadým cílem úspěšnost výběru pojistného.

V důsledku celosvětové ekonomické krize, ale také z důvodu nesprávného odhadu prostředí, špatného podnikatelského záměru, druhotné platební neschopnosti a někdy též z uplatňování soukromých požadavků před zákonnou povinností, se plátcí ocitnou v situaci dlužníka. Okresní správy sociálního zabezpečení jako veřejnoprávní instituce pak musí svými nástroji na vzniklý stav reagovat. Jedním z možných řešení situace dlužníka a zároveň účelností i pro Českou správu sociálního zabezpečení je povolení splácet dlužnou částku ve splátkách.

Jako dlouholetý zaměstnanec oddělení účtárny pojistného Okresní správy sociálního zabezpečení České Budějovice se výběrem pojistného a jeho úspěšností zabírám denně a toto bylo hlavním důvodem výběru daného tématu mé bakalářské práce.

Cílem první, teoretické části, je vysvětlit základní pojmy sociálního zabezpečení v České republice, tj. pojem, legislativa a orgány sociálního zabezpečení.

V praktické, druhé části, se zabývám vlastním výzkumem. Hlavním cílem je zmapovat zájem plátců a určit prognózu uplatnění institutu splátkového režimu jak mezi zaměstnavateli, tak i osobami samostatně výdělečně činnými. Sledováno bylo i hledisko přístupu jednotlivých okresních správ jihočeského regionu.



# 1 SOUČASNÝ STAV

## 1.1 Pojetí sociální správy

Užívání pojmu sociální správa můžeme datovat od konce 19. století, kdy se tento pojem objevuje poprvé. Jeho předchůdcem byla chudinská správa, což bylo označení veřejné administrativy, která prováděla chudinské zákony v 17. a 18. století (6).

Každá soustava nástrojů musí mít svůj organizační řád, kterým formalizovaný sociální systém realizuje své cíle. Souhrnně se organizace a procesní předpisy označují jako sociální správa (17).

Sociální zabezpečení je plodem sociální politiky státu, kterou lze definovat jako soustavné a cílevědomé úsilí o změnu nebo udržení a fungování svého sociálního systému. Prostředkem k uskutečňování úkolů a cílů sociální politiky je sociální zabezpečení, soubor institucí, zařízení a opatření, jejichž prostřednictvím a pomocí se uskutečňuje sociální politika.

Vývoj pojmu „sociální zabezpečení“ významně ovlivnila teorie sociálního státu, známá pod anglickým označením *social welfare state*, do češtiny ne zcela přesně a výstižně překládán jako „stát sociálního blahobytu“. Pojem *social welfare* je v poslední době stále častěji nahrazován pojmem *sociální ochrana (social protection)*(10).

K základním cílům soudobého sociálního zabezpečení patří:

- regulace odpovědnosti osob za jejich budoucnost (povinné pojistné systémy);
- stanovení míry a forem sociální solidarity (povinný či dobrovolný transfer prostředků skrze daňovou soustavu nebo sponzorováním);
- prosazování a ochrana sociálních práv, obsažených především v člancích 22 a 25 Všeobecné deklarace lidských práv (10).

Právo na sociální zabezpečení, pomoc v hmotné nouzi a právo na zdravotní péči na základě veřejného pojištění je zakotveno v čl. 30 a 31 Listiny základních práv a svobod, která je součástí ústavního pořádku České republiky. „Občané mají právo na přiměřené

hmotné zabezpečení ve stáří a při nezpůsobilosti k práci, jakož i při ztrátě živitele. Každý, kdo je v hmotné nouzi, má právo na takovou pomoc, která je nezbytná pro zajištění základních životních podmínek“ (20).

### 1.1.1 Sociální zabezpečení v ČR

Sociální zabezpečení poskytuje pomoc lidem v případě:

- nemoci;
- nezaměstnanosti;
- zdravotního poškození a invalidity;
- pracovního úrazu a nemoci z povolání;
- stáří;
- těhotenství a mateřství;
- rodičovství;
- úmrtí živitele.

Takto obsah sociálního zabezpečení poprvé vymezila úmluva Mezinárodní organizace práce č. 102 z roku 1952 (10).

V každé zemi se postupně vytvořil soudobý systém orgánů a organizací působících v sociální správě, které jsou více či méně vzájemně propojené a doplňují se nebo si konkurují (18). Také Česká republika má svůj vlastní systém sociálního zabezpečení, který je odrazem historického, politického, společenského a ekonomického vývoje země.

Systém sociálního zabezpečení stojí na třech pilířích:

1. **Sociální pojištění** – je založeno na pojistném principu (pokud pojištění platíme, můžeme z něho čerpat);
  - a) sociální pojištění – zahrnuje pojistné na důchodové pojištění, pojistné na nemocenské pojištění a příspěvek na státní politiku zaměstnanosti;

- důchodové pojištění – řeší zabezpečení osob v souvislosti se sociálními událostmi dlouhodobého charakteru (důchody starobní, invalidní a pozůstalostní);
- nemocenské pojištění – zabezpečuje osoby při událostech krátkodobého charakteru (nemocenské, ošetřovné, peněžitá pomoc v mateřství a vyrovnávací příspěvek);
- příspěvek na státní politiku zaměstnanosti – slouží na hmotné zabezpečení poskytované uchazečům o zaměstnání a další výdaje související se zabezpečováním práva na práci;

b) *Zdravotní pojištění* – hradí se z něho náklady na léčení;

2. ***Státní sociální podpora*** – je solidárním systémem a je směřována na podporu rodin s dětmi. Dávky z něho vyplácené jsou jednak odvislé od příjmu rodiny (testované – přídavek na dítě, příspěvek na bydlení, porodné) nebo nezávislé na výši příjmu (netestované - rodičovský příspěvek, dávky pěstounské péče, pohřebné), řídí se předpisy zákona č. 117/1995 Sb., o státní sociální podpoře, a zákonem č. 110/2006 Sb., o životním a existenčním minimu (27, 31);

3. ***Sociální pomoc*** – je určena k zajištění základních životních potřeb osob, kterým nepomohly systémy sociálního pojištění nebo sociální podpory a tvoří je dávky v hmotné nouzi (doplatek na bydlení, příspěvek na živobytí a mimořádná okamžitá pomoc) a dávky sociální péče (příspěvek na mobilitu, příspěvek na zvláštní pomůcku a příspěvek na péči); poskytování sociální pomoci se řídí zákonem č. 108/2006 Sb., o sociálních službách, zákonem č. 111/2006 Sb., o pomoci v hmotné nouzi, a zákonem č. 329/2011 Sb., o poskytování dávek osobám se zdravotním postižením (14, 30, 32, 35).

Z pojmosloví zákona č. 582/1991 Sb., o organizaci a provádění sociálního zabezpečení, ve znění pozdějších předpisů, vyplývá, že v České republice bývá sociálním zabezpečením označováno pouze důchodové a nemocenské pojištění (19).

### 1.1.2 Legislativa

Legislativní rámec sociálního zabezpečení tvoří několik právních předpisů. Zákon č. 582/1991 Sb., o organizaci a provádění sociálního zabezpečení ve znění pozdějších předpisů. Upravuje organizační uspořádání sociálního zabezpečení, působnost České správy sociálního zabezpečení, okresních správ sociálního zabezpečení a orgánů státní správy v sociálním zabezpečení a k výběru příspěvku na státní politiku zaměstnanosti, úkoly občanů a zaměstnavatelů při provádění sociálního zabezpečení a řízení ve věcech důchodového pojištění a důchodového zabezpečení, včetně řízení ve věcech pojistného na sociální zabezpečení a příspěvku na státní politiku zaměstnanosti, státní sociální podpory, pomoci v hmotné nouzi a sociální péče (23).

Zákon č. 589/1992 Sb., o pojistném na sociální zabezpečení a příspěvku na státní politiku zaměstnanosti, ve znění pozdějších předpisů. Tento zákon specifikuje např. poplatníky pojistného, vyměřovací základy, sazby pojistného, odvod pojistného, způsob placení pojistného, povolení splátek pojistného a penále a stanovení pravděpodobné výše pojistného (26).

Nemocenské pojištění je zakotveno v zákoně č. 187/2006 Sb., o nemocenském pojištění, ve znění pozdějších předpisů. Tento zákon upravuje nemocenské pojištění pro případ dočasné pracovní neschopnosti, nařízené karantény, těhotenství a mateřství, ošetřování člena domácnosti nebo péče o něj a organizaci a provádění pojištění (33). Je úzce svázán s pracovněprávním vztahem. Dávky z nemocenského pojištění zajišťují příjem osobě pracovně činné v době, kdy je v důsledku sociální události vyřazena z výdělečné činnosti. Systém je financován z pojistného (7). Prováděním pojištění se rozumí též posuzování zdravotního stavu pro účely pojištění.

Předpisem pro důchodovou oblast je zákon č. 155/1995 Sb., o důchodovém pojištění, ve znění pozdějších předpisů. Obsahuje právní úpravu důchodového pojištění pro případ stáří, invalidity a úmrtí živitele (28). Systém je průběžně financovaný (tzv. „pay-as-you-go“), což znamená, že dávky jsou v určitém období poskytovány z vybraných finančních prostředků v tomto období, tedy ekonomicky aktivní

obyvatelstvo tvoří odvedením pojistného prostředky pro vyplácení důchodů obyvatelstvu ekonomicky neaktivnímu (21).

Na rozdíl od České republiky je na Slovensku sociální pojištění rozděleno na sedm druhů pojištění (a sice nemocenské, starobní, invalidní, úrazové, garanční, v nezaměstnanosti a rezervní fond solidarity). Jednotlivé sazby jsou stanoveny pro každý druh pojištění zvlášť (15). Toto podrobnější rozdělení poskytuje poplatníkům lepší přehled o tom, kolik do jakého systému přispívají, nevýhodou je naopak vyšší administrativní náročnost. U úrazového pojištění je stanoveno 10 stupňů nebezpečnosti a k nim přiřazeny sazby od 0,3 % až 2,1 % odvodu (11, 16).

## **1.2 Orgány sociálního zabezpečení**

Sociální zabezpečení provádí orgány sociálního zabezpečení, které jsou vyjmenovány v ust. § 3 zák. č. 582/1991 Sb., jsou to:

- Ministerstvo práce a sociálních věcí
- Česká správa sociálního zabezpečení
- Okresní správa sociálního zabezpečení
- Ministerstvo vnitra (pro příslušníky Policie ČR, Hasičského záchranného sboru ČR a příslušníků ostatních ozbrojených bezpečnostních sborů a bezpečnostních sborů)
- Ministerstvo spravedlnosti (pro příslušníky Vězeňské služby České republiky)
- Ministerstvo obrany (pro vojáky z povolání). (23)

### **1.2.1 Postavení České správy sociálního zabezpečení**

Česká správa sociálního zabezpečení (dále jen ČSSZ) je organizační složkou státu, je řízena Ministerstvem práce a sociálních věcí. Ředitele ČSSZ jmenuje a odvolává ministr práce a sociálních věcí.

ČSSZ byla ustavena, s účinností od 1. září 1990, zákonem ČNR č. 210/1990 Sb., o změnách v působnosti orgánů České republiky a o změně zákona č. 20/1966 Sb.,

o péči o zdraví lidu, kterým byl novelizován zákon ČNR č. 114/1988 Sb., o působnosti orgánů ČSR v sociálním zabezpečení. ČSSZ fakticky vznikla sloučením Úřadu důchodového zabezpečení v Praze, České správy nemocenského pojištění a Správy nemocenského pojištění Svazu českých a moravských výrobních družstev.

ČSSZ je největší a v rámci státní správy ČR zcela výjimečnou finančně správní institucí, která spravuje agendu zhruba 8,5 milionů klientů, z toho je více než 2,9 milionu důchodců.

Do státního rozpočtu přispívá ČSSZ více než 35 %. Jde o prostředky, které pravidelně vybírá na pojistném na sociální zabezpečení a příspěvku na státní politiku zaměstnanosti (2).

**Tabulka 1 – Vývoj příjmů ČSSZ v letech 2006 – 2010**

Rok	2006	2007	2008	2009	2010
Příjmy v milionech Kč	324 350	357 210	375 368	337 758	346 101

*Zdroj: ČSSZ*

Kromě důchodového a nemocenského pojištění má ČSSZ ve své působnosti i lékařskou posudkovou službu. Dále plní úkoly vyplývající z mezistátních úmluv o sociálním zabezpečení a podle koordinačních nařízení Evropské unie je styčným orgánem vůči zahraničním institucím pro peněžité dávky v nemoci a mateřství, důchody a peněžité dávky v případě pracovních úrazů a nemocí z povolání.

### **1.2.2 Organizace České správy sociálního zabezpečení**

Strukturu ČSSZ tvoří ústředí ČSSZ, (regionální) pracoviště ČSSZ, okresní správy sociálního zabezpečení, Pražská správa sociálního zabezpečení a Městská správa sociálního zabezpečení Brno a jejich územní pracoviště.

Pro okresní správy sociálního zabezpečení (dále jen OSSZ) je typické organizační členění na oddělení: oddělení nemocenského pojištění, oddělení osob samostatně

výdělečně činných, oddělení důchodového pojištění, oddělení kontroly, oddělení účtárny pojistného a dávek, oddělení vymáhání pojistného a provádění exekučních srážek, oddělení lékařské posudkové služby a oddělení vnitřní správy. OSSZ s větším počtem zaměstnanců zřizují ještě odbor výběru pojistného a odbor sociálního pojištění.

### **1.2.3 Místní příslušnost**

Místní příslušnost je vymezena v ustanovení § 7 zák. č. 582/1991 Sb. Obecně se řídí:

- a) sídlem zaměstnavatele, je-li zaměstnavatelem fyzická osoba, pak místem trvalého pobytu fyzické osoby
- b) místem útvaru zaměstnavatele, ve kterém je vedena evidence mezd (sídlo mzdové účtárny)
- c) místem trvalého pobytu občana nebo místem hlášeného pobytu v ČR, pokud jde o cizince
- d) místem výkonu samostatně výdělečné činnosti (23)

### **1.3 Pojistné na sociální zabezpečení**

Pojistné, které ČSSZ vybere, je příjmem státního rozpočtu (ust. § 2 zák. č. 589/1992 Sb.). Výše pojistného se stanoví procentní sazbou z vyměřovacího základu zjištěného za rozhodné období (ust. § 4 zák. č. 589/1992 Sb.) (26).

Případný deficit příjmů a výdajů na sociální zabezpečení je hrazen z jiných příjmů státního rozpočtu a přebytek jde na úhradu ostatních výdajů státu. Pro důchodové pojištění je od roku 1996 zaveden zvláštní účet, který je samostatnou rozpočtovou položkou. Příjmy a výdaje tohoto účtu lze použít pouze na důchodové pojištění (36).

### **1.3.1 Poplatníci pojistného**

Poplatníky pojistného jsou zaměstnavatelé, zaměstnanci, osoby samostatně výdělečně činné, osoby dobrovolně účastné důchodového pojištění a zahraniční zaměstnanci.

### **1.3.2 Zaměstnavatel**

Jak je uvedeno v ust. § 3 odst. 1 písm. a) zák. č. 589/1992 Sb., zaměstnavatelem je právnická nebo fyzická osoba, které zaměstnávají alespoň jednoho zaměstnance, dále organizační složky státu, v nichž jsou zařazeni zaměstnanci v pracovním poměru nebo činní na základě dohody o pracovní činnosti (26).

Zaměstnavatelé jsou dle ust. § 3 odst. 2 zák. č. 589/1992 Sb. poplatníky pojistného na nemocenské pojištění, pojistného na důchodové pojištění a příspěvku na státní politiku zaměstnanosti (26).

### **1.3.3 Zaměstnanec**

Zaměstnanci se dle ust. § 3 odst. 1 písm. b) zák. č. 589/1992 Sb. rozumějí zaměstnanci v pracovním poměru, zaměstnanci činní na základě dohody o pracovní činnosti, členové družstva, fyzické osoby, které jsou podle zvláštního zákona jmenováni nebo voleny do funkce vedoucího správního úřadu, soudci, poslanci a senátoři, členové zastupitelstev územních samosprávních celků, členové vlády, prezident, viceprezident a členové Nejvyššího kontrolního úřadu, dobrovolní pracovníci pečovatelské služby, pěstouni, kteří vykonávají pěstounskou péči v zařízeních pro pěstounskou péči, osoby ve výkonu trestu zařazené do práce, pracovníci v pracovním vztahu uzavřeném podle cizích právních předpisů, společníci a jednatelé společnosti s ručením omezeným a komanditisté komanditních společností, členové družstva (26).



#### **1.3.4 Osoba samostatně výdělečně činná**

Kdo se považuje za osobu samostatně výdělečně činnou (dále jen OSVČ) a zda se tato činnost považuje za činnost hlavní nebo vedlejší stanovuje zák. č. 155/1995 Sb., o důchodovém pojištění (28).

OSVČ jsou poplatníky pojistného na důchodové pojištění a příspěvku na státní politiku zaměstnanosti, pokud jsou účastny důchodového pojištění podle předpisů o důchodovém pojištění. Nemocenské pojištění je pro OSVČ nepovinné. Dobrovolně se k němu může přihlásit dle zák. č. 187/2006 Sb., o nemocenském pojištění (33).

#### **1.3.5 Osoba dobrovolně účastna důchodového pojištění**

Osoby, které se dobrovolně přihlásily k účasti na důchodovém pojištění, jsou povinny platit pojistné na důchodové pojištění.

Podmínky k možnosti dobrovolného pojištění řeší § 6 zák. č. 155/1995 Sb., o důchodovém pojištění. Jedná se osoby starší 18 let (28).

#### **1.3.6 Zahraniční zaměstnanci**

Za zahraničního zaměstnance je považován zaměstnanec zaměstnavatele, jehož sídlo je na území státu, s nímž ČR neuzavřela mezinárodní smlouvu o sociálním zabezpečení, je-li činný v ČR ve prospěch tohoto zaměstnavatele.

Zahraniční zaměstnanci jsou povinni platit pojistné na nemocenské pojištění za dobu dobrovolné účasti na nemocenském pojištění (26).

#### **1.3.7 Plátcí pojistného**

Plátcem daně je osoba, která pod vlastní majetkovou odpovědností odvádí správci daně daň vybranou od poplatníků nebo sraženou poplatníkům (24).

## 1.4 Výše pojistného

Výše pojistného se stanoví procentní sazbou z vyměřovacího základu zjištěného za rozhodné období. Rozhodným obdobím je dle ust. § 6 zák. č. 589/1992 Sb., kalendářní měsíc, za který se pojistné platí. Pro OSVČ je rozhodným obdobím kalendářní rok, za který se pojistné a příspěvek platí.

Vyměřovací základ se pro zaměstnavatele a zaměstnance stanoví zvlášť. Pro zaměstnavatele je jím dle ust. § 5a zák. č. 589/1992 Sb., částka odpovídající úhrnu vyměřovacích základů jeho zaměstnanců.

Vyměřovacím základem zaměstnance je úhrn příjmů, které jsou předmětem daně z příjmu fyzických osob podle ust. § 6 zák. č. 586/1992 Sb., o daních z příjmu, a nejsou od této daně osvobozeny (25). Zároveň musí dané zaměstnání zakládat účast na pojištění.

OSVČ si v souladu s ust. § 5b zák. č. 589/1992 Sb. určí částku vyměřovacího základu sama, nesmí být však nižší než 50% daňového základu a zároveň nesmí být nižší než částka minimálního vyměřovacího základu, která se odvíjí od hlavní nebo vedlejší výdělečné činnosti. Vyměřovací základ pro pojistné na nemocenské pojištění si OSVČ rovněž určí sama, ale s ohledem na zákonné minimum (§ 5b zák. č. 589/1992 Sb.).

Obdobně si mohou výši vyměřovacího základu určit osoby dobrovolně účastné důchodového pojištění a zahraniční zaměstnanci pro nemocenské pojištění. I zde je stanovena minimální částka, která se rovná jedné čtvrtině průměrné mzdy platné v kalendářním roce, ve kterém se pojištění platí (26).

### 1.4.1 Sazby pojistného

Sazby pojistného pro poplatníky pojistného činí:

- a) u zaměstnavatelů 25 % z vyměřovacího základu (z toho 2,3 % na nemocenské pojištění, 21,5 % na důchodové pojištění a 1,2 % na státní politiku zaměstnanosti)

- b) u zaměstnavatelů s počtem zaměstnanců do 26, kteří si v souladu s předpisy § 7 odst. 2 a 3 zák. č. 589/1992 Sb. požádali o zvýšenou sazbu pojistného, činí sazby 26 % vyměřovacího základu (z toho 3,3 % na nemocenské pojištění, 21,5 % na důchodové pojištění a 1,2 % na státní politiku zaměstnanosti)
- c) u zaměstnance 6,5 % vyměřovacího základu
- d) u OSVČ 29,2 % z vyměřovacího základu (z toho 28 % na důchodové pojištění, 1,2 % na státní politiku zaměstnanosti), při účasti na nemocenském pojištění 2,3 %
- e) u osoby dobrovolně účastné důchodového pojištění 28 % z vyměřovacího základu
- f) u zahraničního zaměstnance 2,3 % z vyměřovacího základu (26)

#### **1.4.2 Odvod pojistného**

Zaměstnavatelé jsou povinni odvádět i pojistné, které je povinen platit zaměstnanec. Pojistné odvedené za zaměstnance srazí zaměstnavatel z jeho příjmů, které mu zúčtoval. Zaměstnavatel je povinen sám vypočítat pojistné, které je povinen odvádět a odvádí je za jednotlivé kalendářní měsíce na účet příslušné okresní správy sociálního zabezpečení. Pojistné je splatné pro všechny typy poplatníků od 1. do 20. dne následujícího kalendářního měsíce. Případně-li poslední den lhůty na sobotu, neděli nebo svátek, posouvá se na nejbližší následující pracovní den (26).

Zaměstnanec za odvod pojistného neodpovídá, a pokud zaměstnavatel pojistné neodvádí, nemá tato skutečnost vliv na dávky nemocenského a důchodového pojištění zaměstnance. Neodvedené pojistné OSSZ vymáhá pouze po zaměstnavateli, zaměstnanec se nepovažuje za dlužníka.

Neodvedení pojistného je podle ust. § 241 zák. č. 40/2009 Sb., trestního zákoníku, trestným činem a pachateli hrozí trest odnětí svobody od tří do osmi let (34).

### 1.4.3 Způsob placení pojistného

Pojistné se platí v české měně, a to bezhotovostním převodem, složenkou prostřednictvím držitele poštovní licence, vložení hotovosti v bance na účet OSSZ nebo vyplacením v hotovosti v pokladně příslušné OSSZ. Při platbě v hotovosti na pokladně OSSZ je stanoven denní limit 10 000 Kč (do 31. 12. 2011 činil tento limit 5 000 Kč).

Za den platby pojistného se od 1. 1. 2010 považuje den, kdy dojde k připsání na účet OSSZ (26).

### 1.4.4 Penále

Nebylo-li pojistné zapláceno ve stanovené lhůtě nebo bylo zapláceno, ale v nižší částce, je plátce povinen platit penále. Penále je počítáno za každý kalendářní den, ve kterém tato skutečnost trvala a činí 0,05 % z dlužné částky pojistného. Pokud příslušná OSSZ povolila placení dlužné částky ve splátkách, činí penále 0,025 %.

Ustanovení § 20 odst. 5 zák. č. 589/1992 Sb. stanoví případy, kdy se penále nepočítá, např. za dobu, kdy se zaměstnavatel již nepovažuje za zaměstnavatele nebo OSVČ již nevykonává samostatnou výdělečnou činnost (26).

**Tabulka 2 – Přehled výše sazby penále při běžném režimu**

Období	Sazba	Lhůta počítání
1.1.1993 – 30.6.1993	3%	za každý i započatý měsíc
1. 7. 1993 – 31. 12. 1994	0,3%	za každý kalendářní den
1. 1. 1995 – 31. 12. 2006	0,1%	za každý kalendářní den
1. 1. 2007 - dosud	0,05%	za každý kalendářní den

*Zdroj: ČSSZ*

**Tabulka 3 – Přehled výše sazby penále při splátkovém režimu**

Období	Sazba	Lhůta počítání
1. 1. 1995 – 31. 12. 2000	0,025 %	za každý kalendářní den ode dne splatnosti splátky
1. 1. 2001 – 31. 12. 2006	0,05 %	za každý kalendářní den ode dne splatnosti splátky
1. 1. 2007 - dosud	0,025 %	za každý kalendářní den ode dne splatnosti splátky

*Zdroj: ČSSZ*

## 1.5 Druhy pohledávek

Za situace, že plátce neplní zákonem stanovené povinnosti vůči ČSSZ, vznikají peněžité pohledávky.

Pohledávky mohou vzniknout:

- na pojistném na sociální zabezpečení a státní politiku zaměstnanosti
- na penále z dlužného pojistného
- na pokutách
- na přírážce k pojistnému
- na přeplatcích na dávkách nemocenského pojištění

### 1.5.1 Exekuční tituly (právní moc, vykonatelnost)

Exekuční titul je pravomocné vykonatelné rozhodnutí. Pravomocné je takové rozhodnutí, pokud již proti němu nelze podat řádný opravný prostředek a vykonatelností se rozhodnutí stává účinným způsobit zamýšlené právní následky.

Exekuční tituly musí splňovat náležitosti po stránce formální i věcné.

Ustanovení § 6 odst. 4 písm. a) bodu 7 a 10 zákona č. 582/1991 Sb. stanoví OSSZ možnost vyčíslit splatnou pohledávku exekučním titulem – platebním výměrem a rozhodnutím o pokutě. Dalším typem je výkaz nedoplatků (ust. § 104g zák. č. 582/1991 Sb.) (23).

V podmínkách ČSSZ (resp. OSSZ) se osobám samostatně výdělečně činným vyčísluje splatný závazek formou platebního výměru, zaměstnavatelům pak výkazem nedoplatků.

Výkazy nedoplatků jsou vykonatelné dnem vyhotovení a lze proti nim podat námitku do 8 dnů od doručení. Na řízení o vydání výkazu nedoplatků se nevztahuje správní řád. Vykonatelné výkazy nedoplatků jsou titulem pro soudní nebo správní výkon rozhodnutí.

Za neplnění nebo porušování zákonem daných povinností, lze zaměstnavatelům i OSVČ také vystavit rozhodnutí o pokutě.

### **1.5.2 Řízení ve věcech pojistného**

Předmětem řízení je v souladu s ust. § 104a zák. č. 582/1991 Sb. o organizaci a provádění sociálního zabezpečení rozhodování:

- o pojistném na sociální zabezpečení a příspěvku na státní politiku zaměstnanosti ve sporných případech
- o zálohách na pojistné
- o penále
- o placení ve splátkách
- o přirážce k pojistnému na sociální zabezpečení
- o pokutách
- o zřízení zástavního práva v případě dluhu na pojistném nebo penále (23)

### **1.5.3 Rozhodování**

O dlužném pojistném rozhodují okresní správy sociálního zabezpečení platebním výměrem, pokud se rozhoduje o pojistném, zálohách na pojistném, penále a přirážce k pojistnému na sociální zabezpečení. Platební výměry jsou vykonatelné bez ohledu na právní moc 15 dnů od doručení

Rozhodnutí je vystavováno v případě rozhodování o placení dlužného pojistného a penále ve splátkách, zrušení pravděpodobné výše pojistného, vrácení přeplatku na pojistném, přeplatku na zálohách pojistného a o snížení záloh na pojistné (23).

### **1.6 Splátkový režim**

Možností řešení pohledávky dlužníka je mimo jiné i forma splátkového kalendáře, které může OSSZ povolit dle právní úpravy obsažené v ust. § 20a zák. č. 589/1992 Sb. Na řízení a rozhodování o splátkách se však vztahují ustanovení správního řádu (26).

Institut splátkového režimu dlužného pojistného byl uzákoněn s účinností od 1. 1. 1995.

OSSZ může na základě písemné žádosti povolit splácení dlužného pojistného a penále (nikoli pokuty) zaměstnavateli nebo OSVČ, a to i bývalým zaměstnavatelům nebo OSVČ, které ukončily nebo přerušily činnost.

Splátky lze povolit na celkovou částku dluhu, kterou plátce dluží ke dni vystavení rozhodnutí o povolení splátek, ale zákon umožňuje i povolení na část dluhu.

Žádost musí obsahovat návrh výše měsíční splátky, den splatnosti splátky a zejména dobu splácení, která nesmí dle § 20a odst. 3 zák. č. 589/1992 Sb. být delší než 36 měsíců. Pokud některé údaje v žádosti chybí, je plátce vyzván k jejich doplnění.

OSSZ po obdržení žádosti posoudí vhodnost a účelnost povolení splátek, zejména s ohledem na dosavadní morálku plátce a další zjištění.

Rozhodnutí o povolení placení ve splátkách je vykonatelné bez ohledu na právní moc dnem, který je v něm stanoven jako den splatnosti první splátky.

Rozhodnutí o povolení nebo nepovolení splátek pojistného a penále je vyloučeno ze soudního přezkumu.

Odvolání proti rozhodnutí o zrušení splátek nemá odkladný účinek, to znamená, že rozhodnutím se musíte řídit, i když se včas podá odvolání (26).

## **2 CÍL PRÁCE**

Cílem této bakalářské práce je:

- zmapovat zájem plátců a prognózu uplatnění splátkového režimu s cílem snížit neplatičství pojistného na sociální zabezpečení



## **3 METODIKA**

### **3.1 Charakteristika použité metody**

K získání potřebných informací a k dosažení stanovených cílů jsem zvolila *kvalitativní výzkum, metodu analýzy dokumentů*.

Jako dokumenty jsou označována data, která vznikla v minulosti, byla pořízena někým jiným než výzkumníkem, pro jiný účel, než jaký má daný výzkum (5).

Kvalitativní výzkum je proces hledání porozumění, založený na různých metodologických tradicích zkoumání daného sociálního nebo lidského problému (8).

Kvalitativní výzkumník vybírá na začátku výzkumu téma a určí základní otázky. Vyhledává a analyzuje informace, které pomáhají na tyto otázky odpovědět a provádí deduktivní a induktivní závěry (8).

### **3.2 Zkoumaný soubor a technika sběru dat**

Výzkumný soubor je tvořen údaji o plátcích a poplatnících pojistného na sociální zabezpečení v Jihočeském kraji za období roku 2006 až 2010, kterým byl v tomto období povolen nebo zamítnut splátkový režim.

Analýza primárních dokumentů týkajících se splátkového režimu, zejména právních předpisů, statistických údajů ČSSZ, měsíčních účetních uzávěrek OSSZ byla podkladem k syntéze a komparaci zjištěných dat. Důležitým zdrojem byly spisy zakládané ke každé žádosti o povolení splátkového režimu.

## 4 VÝSLEDKY

### 4.1 Interpretace výsledků

#### 4.1.1 Analýza dat zjištěných při výběru pojistného

Stanoveným cílem bylo *zmapovat zájem plátců a prognózu uplatnění institutu splátkového režimu.*

Ke dni 31.12.2010 bylo v celém Jihočeském regionu vykazováno celkem 316 568 ekonomicky aktivních osob neboli pracovní síly, tj. dohromady zaměstnaní a nezaměstnaní, kteří práci hledají nebo čekají, až se budou moci do práce vrátit (3).

U okresních správ sociálního zabezpečení Jihočeského kraje bylo ke stejnému datu v evidencích 222 398 zaměstnanců a 61 015 osob samostatně výdělečně činných. Z toho vyplývá, že 89% ekonomicky aktivních obyvatel jsou klienti OSSZ Jihočeského regionu – jsou tedy jejich poplatníky a mohou zároveň i nárokovat dávky nemocenského a důchodového pojištění. Vývoj počtu registrovaných plátců, poplatníků a OSVČ vykonávající činnost spolu s údajem o počtu OSVČ s povinností platit zálohy na důchodové pojištění ukazuje Tabulka 4.

**Tabulka 4 – Počet registrovaných plátců, poplatníků pojistného a OSVČ v Jihočeském kraji k 31. 12. daného roku**

<b>Rok</b>	<b>2006</b>	<b>2007</b>	<b>2008</b>	<b>2009</b>	<b>2010</b>
<b>Zaměstnavatelé *)</b>	14 899	14 893	15 087	14 792	14 504
<b>Zaměstnanci</b>	229 012	224 694	233 797	222 713	222 398
<b>OSVČ vykonávající činnost</b>	57 937	58 518	59 424	60 242	61 015
<b>OSVČ s povinností platit zálohy</b>	43 520	43 706	44 167	44 559	43 870

Zdroj: ČSSZ

\*) do roku 2009 organizace a malé organizace

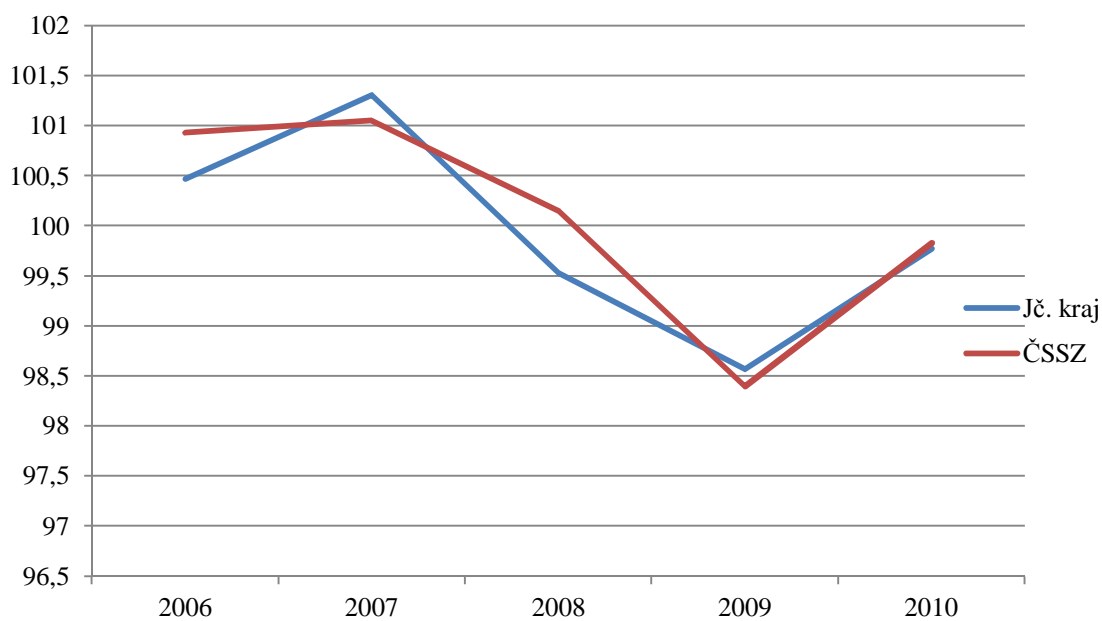
V Jihočeském kraji dochází od roku 2008 k propadu v úspěšnosti výběru pojistného na sociální zabezpečení. V rámci celé ČSSZ se propad úspěšnosti projevil až o rok později (Tabulka 5, Graf 1).

**Tabulka 5 – Úspěšnost výběru pojistného na sociální zabezpečení v Jihočeském kraji a celé ČSSZ k 31. 12. daného roku**

Rok	2006	2007	2008	2009	2010
Úspěšnost výběru pojistného k celkovým předpisům v % za Jihočeský kraj	100,47	101,31	99,53	98,57	99,77
Úspěšnost výběru pojistného ČSSZ v %	100,93	101,05	100,15	98,40	99,83

Zdroj: ČSSZ

**Graf 1 - Porovnání úspěšnosti výběru pojistného v Jihočeském kraji a celé ČSSZ**



Zdroj: ČSSZ, vlastní výzkum

Index růstu pohledávek zachycuje Tabulka 6. Opět je výrazná změna mezi roky 2008 a 2009 v Jihočeském kraji i celé ČSSZ.

**Tabulka 6 – Vývoj přírůstků pohledávek ČSSZ a v Jihočeském kraji (index růstu) k 31. 12. daného roku**

<b>Rok</b>	<b>2006</b>	<b>2007</b>	<b>2008</b>	<b>2009</b>	<b>2010</b>
<b>Index meziročního růstu pohledávek ČSSZ v %</b>	96,04	96,26	97,06	107,02	100,64
<b>Index meziročního růstu pohledávek v Jihočeském kraji v %</b>	94,58	91,58	97,45	116,78	101,3

*Zdroj: ČSSZ*

Narůstá i počet dlužných subjektů, což dokumentuje Tabulka 7. Tento trend se projevuje jak v Jihočeském kraji, tak celostátně. Nejvýraznější nárůst počtu dlužníků je opět mezi lety 2008 a 2009.

**Tabulka 7 – Vývoj počtu dlužníků ČSSZ a Jihočeského kraje k 31. 12. Daného roku**

<b>Rok</b>	<b>2006</b>	<b>2007</b>	<b>2008</b>	<b>2009</b>	<b>2010</b>
<b>Počet plátců ČSSZ s dluhem</b>	410 779	415 502	426 275	536 018	556 145
<b>Počet plátců Jihočeského kraje s dluhem</b>	18 067	19 074	18 663	25 483	26 579

*Zdroj: ČSSZ*

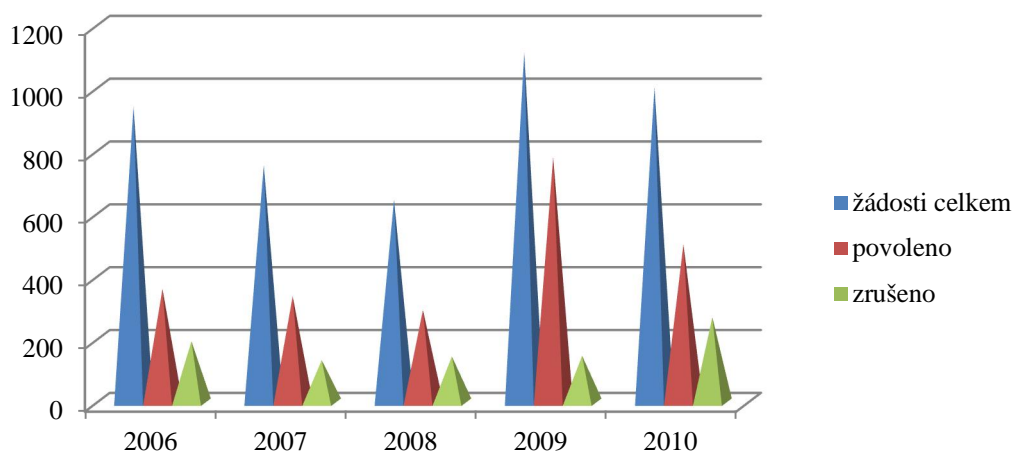
Následující tabulky ukazují vývoj počtu podaných žádostí o povolení splátkového režimu, žádostí kladně vyřízených, žádostí zrušených pro porušení režimu a peněžní objem povolených žádostí (Tabulka 8, Tabulka 9, Graf 2). Vyplývá z nich, že v roce 2009 bylo přijato nejvíce žádostí, zároveň jich bylo nejvíce kladně vyřízeno a také nejméně zrušeno. Peněžní objem splátkových režimu byl proto v roce 2009 také nejvyšší.

**Tabulka 8 – Přehled celkem podaných žádostí o povolení splátkového režimu a kladně vyřízených žádostí v Jihočeském regionu v jednotlivých letech**

Rok	2006	2007	2008	2009	2010
Celkový počet žádostí	942	755	645	1 114	1 003
Celkový počet kladně vyřízených	361	338	294	780	503
Zrušená povolení	194	134	146	148	271

Zdroj: ČSSZ

**Graf 2 – Porovnání počtu žádostí o splátky s počtem povolených a zrušených žádostí – Jihočeský kraj**



Zdroj: ČSSZ

**Tabulka 9 – Peněžní objem, na který byl povolen splátkový režim v Jihočeském regionu v jednotlivých letech**

<b>Rok</b>	<b>2006</b>	<b>2007</b>	<b>2008</b>	<b>2009</b>	<b>2010</b>
<b>Peněžní objem v tis. Kč</b>	29 843	21 681	14 004	127 115	34 611

*Zdroj: ČSSZ*

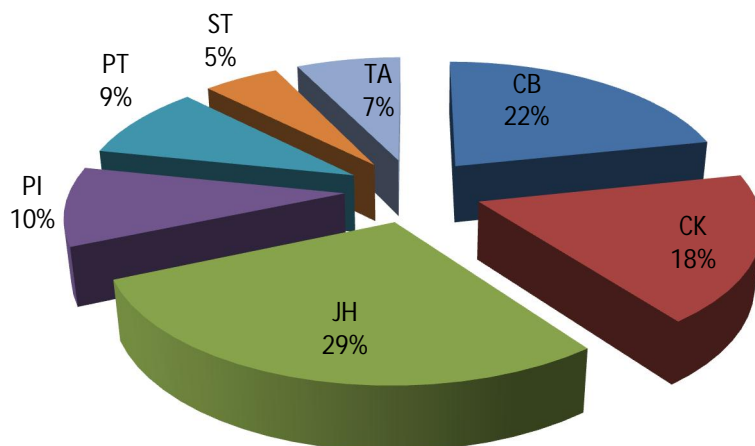
Zájem dlužných plátců o splátkový režim podle jednotlivých okresních správ Jihočeského kraje a hodnocení situace podle hlediska přístupu daných OSSZ mapuje Tabulka 10. Z údajů plyne, že největší zájem o splátkový režim, mají dlužníci z okresu Jindřichův Hradec (Graf 3). Poměr povolených žádostí k přijatým se výrazně mezi okresy neliší (Graf 4). Rozdílná je však úspěšnost dodržení (uhrazení) splátkových režimů – nejnižší je v okrese Jindřichův Hradec (Graf 5).

**Tabulka 10 – Podíl jednotlivých OSSZ Jihočeského kraje v podaných, povolených a zrušených žádostech o splátkový režim za období 2006 až 2010**

<b>OSSZ</b>	<b>Přijaté žádosti</b>	<b>Povoleno</b>	<b>Zrušeno</b>
<b>České Budějovice</b>	966	508	121
<b>Český Krumlov</b>	809	420	143
<b>Jindřichův Hradec</b>	1283	649	327
<b>Písek</b>	433	225	80
<b>Prachatice</b>	411	195	92
<b>Strakonice</b>	234	114	62
<b>Tábor</b>	323	165	68
<b>Celkem:</b>	4 459	2 276	893

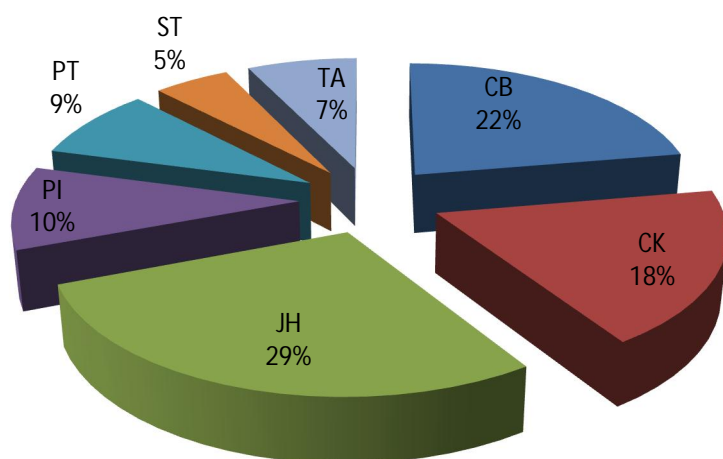
*Zdroj: ČSSZ*

**Graf 3 – Podíl jednotlivých OSSZ Jihočeského kraje na přijatých žádostech o splátkový režim za období 2006 až 2010**



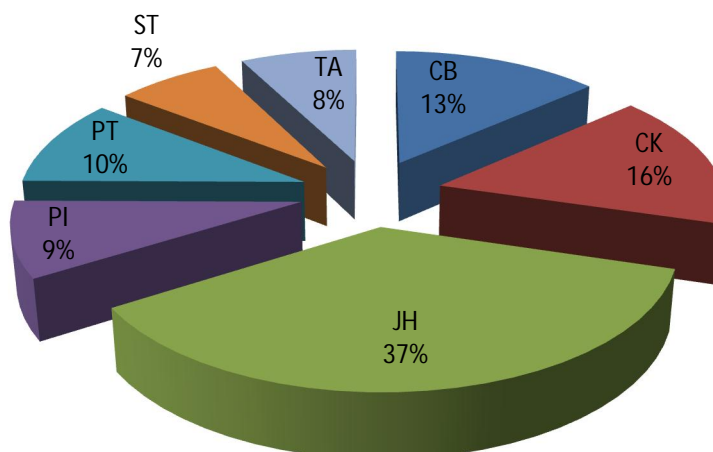
*Zdroj: ČSSZ*

**Graf 4 – Podíl jednotlivých OSSZ Jihočeského kraje na povolených žádostech o splátkový režim za období 2006 až 2010**



*Zdroj: ČSSZ*

**Graf 5 – Podíl jednotlivých OSSZ Jihočeského kraje na zrušených splátkových režimech za období 2006 až 2010**



*Zdroj: ČSSZ*

Z hodnot Tabulky 10 a Grafů 3, 4 a 5, vyplývá, že v rozhodování o povolení splátkových režimů postupují jednotlivé OSSZ Jihočeského kraje naprosto shodně. Z poměru jednotlivých správ u zrušených rozhodnutí vyplývá, že nejlépe dodržují splátkové režimy dlužní plátcí OSSZ České Budějovice, Český Krumlov a Písek. Naopak nejhůře k dodržování splátek přistupují dlužníci OSSZ Jindřichův Hradec.

Jak ukazuje tabulka 8 a graf 2, byly OSSZ nuceny v průběhu dvou let sledovaného období (2006 a 2010) zrušit více jak polovinu z povolených splátkových režimů. V dalších letech (2007 a 2008) to byla méně jak polovina a výjimku tvořil rok 2009, kdy byla zrušena pouze přibližně pětina režimů. Za celé sledované období pak bylo zrušeno 39% všech povolených žádostí.

Podíl dlužného pojistného, na který byl povolen splátkový režim (jak už uvádí Tabulka 8 a Tabulka 9), výrazně vzrostl mezi roky 2008 a 2009, ale dále má klesající tendenci (Tabulka 11).



**Tabulka 11 – Podíl pohledávek ve splátkovém režimu na celkovém objemu pohledávek Jihočeského kraje a ČSSZ v tis. Kč k 31. 12. daného roku**

Rok		2006	2007	2008	2009	2010
<b>ČSSZ</b>	Pohledávky celkem	*	*	55 797 450	59 713 030	60 092 396
	Ve splátkovém režimu	*	*	814 991	2 561 414	2 375 899
<b>Jč. kraj</b>	Pohledávky celkem	1 198 221	1 097 224	1 069 296	1 248 743	1 264 659
	Ve splátkovém režimu	22 461	15 452	10 095	78 445	35 496

*Zdroj: ČSSZ*

*\*)Dané údaje za rok 2006 a 2007 nebyly centrálně zjišťovány*

Největší podíl na neuhrazeném pojistném na sociální zabezpečení, jak v Jihočeském kraji, tak i v celé ČSSZ, tvoří již odhlášení plátcí, ale tento podíl má klesající tendenci. Naopak u neodhlášených plátců podíl na neuhrazeném pojistném mírně stoupá (Tabulka 12).

**Tabulka 12 – Pohledávky za plátci Jihočeského kraje a ČSSZ v procentním podílu k 31. 12. daného roku**

<b>Rok</b>		<b>2006</b>	<b>2007</b>	<b>2008</b>	<b>2009</b>	<b>2010</b>
<b>Odhlášení plátci</b>	Jč. kraj	69,32	70,78	68,25	55,97	59,83
	ČSSZ	*	*	60,70	56,28	56,37
<b>Neodhlášení plátci</b>	Jč. kraj	28,81	27,81	30,80	37,75	37,36
	ČSSZ	*	*	37,84	39,43	39,68
<b>Plátci ve splátkovém režimu</b>	Jč. kraj	1,87	1,41	0,94	6,28	2,81
	ČSSZ	*	*	1,46	4,29	3,95

*Zdroj: OSSZ*

*\*) Dané údaje za rok 2006 a 2007 nebyly centrálně zjišťovány*

Výše splatných závazků ve splátkovém režimu podle typu plátce dokumentuje Tabulka 13.

**Tabulka 13 – Pohledávky ve splátkovém režimu v tis. Kč v Jihočeském kraji podle typu plátců k 31. 12. daného roku**

<b>Rok</b>	<b>2006</b>	<b>2007</b>	<b>2008</b>	<b>2009</b>	<b>2010</b>
<b>OSVČ</b>	8 381	10 353	7 924	11 380	8 215
<b>Zaměstnavatelé<sup>*)</sup></b>	14 080	5 099	2 171	67 065	27 281
<b>celkem</b>	22 461	15 452	10 095	78 445	35 496

*Zdroj: ČSSZ*

*\*) Do roku 2009 organizace a malé organizace*

Ze statistických údajů OSSZ Jihočeského kraje vyplývá, že počet zaměstnavatelů a zaměstnanců má klesající tendenci, naopak počet osob samostatně výdělečně činných mírně stoupá.

Celková úspěšnost výběru na sociální zabezpečení v Jihočeském regionu má spíše stagnující vývoj (99,71 % v roce 2011). Podíl na neuhrazeném pojistném, na který byl povolen splátkový režim, má mírně klesající trend (1,64 % v roce 2011), klesá i počet podaných žádostí (849 v roce 2011).

## 5 DISKUZE

V souvislosti s poznatky v oblasti výběru pojistného bylo cílem bakalářské práce zmapovat zájem plátců o uplatnění institutu splátkového režimu za účelem snížení neplatičství a navrhnout strategii efektivního postupu při povolování této formy splácení závazků vůči státu.

Jedním z hlavních úkolů ČSSZ a potažmo také každé OSSZ, je úspěšný výběr pojistného, aby byl naplněn státní rozpočet.

Plátcí, kteří se ocitnou v nepříznivé ekonomické situaci, by měli takovou situaci řešit co nejrychleji.

Jedním z řešení je, písemně požádat místně příslušnou OSSZ o povolení splácat dluh na pojistném a penále v měsíčních splátkách. Výhodnost pro dlužníka spočívá hlavně v tom, že jeho dluh není vymáhán (správním nebo soudním výkonem rozhodnutí), splátky rozložením do delšího období jsou nižší a při dodržování stanoveného kalendáře, platí snížená sazba penalizace (0,025 %) (13). Za předpokladu, že dluh na pojistném bude ve splátkovém režimu zcela uhrazen, má plátce dále možnost požádat o prominutí penále<sup>1</sup> (9).

Zájem plátců o povolení splácat dlužné pojistné ve splátkách odráží celkovou ekonomickou situaci. Poté, co se projevíly důsledky celosvětové hospodářské krize i u nás, značně vzrostl zájem o povolení splátkového režimu a to jak v rámci Jihočeského kraje, tak i v celé ČSSZ.

Největší počet mezi poplatníky pojistného na sociální zabezpečení tvoří zaměstnanci, za které má povinnost hradit pojistné zaměstnavatel. Přispívají do systému tudíž největším podílem a platební morálka zaměstnavatelů významně ovlivňuje výběr pojistného (Tabulka 5). Jak dokládá Tabulka 6, od roku 2008 dochází v jihočeském

---

<sup>1</sup>promíjení penále je veřejnou podporou a podle pravidel Evropské unie, lze plátcí v posledních třech letech prominout penále maximálně do výše 200 tis. eur

regionu k propadu v úspěšnosti výběru pojistného na sociální zabezpečení. V rámci celé ČSSZ se pak propad úspěšnosti projevil až v roce 2009 (Tabulka 5, Graf 1).

Počet registrovaných plátců od roku 2009 mírně klesá, stejně jako zaměstnanců, kteří stále tvoří největší podíl poplatníků pojistného. Celkový počet osob samostatně výdělečně činných od roku 2010 mírně vzrůstá, ale počet OSVČ s povinností platit zálohy mírně klesá. Počet poplatníků má tedy ve výsledku klesající tendenci, což může mít negativní dopad na příjmy státního rozpočtu. Spolu s nepříznivým demografickým vývojem, který je problémem celosvětovým, ale již nyní se nejvíce projevuje na evropském kontinentu, bude mít tento fakt vliv na globální ekonomickou situaci a situaci v sociální oblasti.

Sledované období tvoří rok 2006 až 2010, zahrnuje tudíž období roku 2008, kdy se projeví dopady celosvětové hospodářské krize. Tuto krizi odstartovala v roce 2007 americká hypoteční krize. Významnou roli sehrála rovněž vysoká cena ropy v polovině roku 2008, která zvedla spotřebitelské ceny a snížila růst HDP. Všechny tyto globální vlivy měly dopad i na výběr pojistného na sociální zabezpečení. Vývoj, který dokumentuje tuto skutečnost, je zanesen v Tabulkách 6 a 7.

Úspěšnost výběru pojistného na sociální zabezpečení má po propadu v letech 2008 až 2009 stagnující tendenci jak v rámci Jihočeského kraje, tak i v porovnání s celou ČR. Index meziročního přírůstku pohledávek se ke konci sledovaného období snížil, ale počet plátců s dluhem vzrostl. Z toho lze vyvodit, že se buď významně snížily předpisy pojistného - mzdy zaměstnanců a měsíční vyměřovací předpisy OSVČ nebo zaměstnavatelé značně snížili počty svých zaměstnanců. Snížení počtu zaměstnanců odpovídá i zvýšení míry nezaměstnanosti v řádech desetin procenta na konci sledovaného období. Platební morálka plátců tudíž nedoznala zlepšení.

Jak plyne z Tabulky 14, stále se v ekonomické situaci Jihočeského kraje odráží celosvětová ekonomická krize (1, 4, 12).

**Tabulka 14 – Vývoj nezaměstnanosti, míra inflace a růst HDP v Jihočeském kraji k 31. 12. daného roku**

<b>Rok</b>	<b>2006</b>	<b>2007</b>	<b>2008</b>	<b>2009</b>	<b>2010</b>
<b>Nezaměstnanost v %</b>	6,1	4,7	5,1	8,1	8,9
<b>Míra inflace v % meziročně</b>	2,5	2,8	6,3	1,0	1,5
<b>HDP v % meziročně</b>	6,8	6,1	2,5	-4,1	2,3

*Zdroj: ČSÚ, MPSV*

Situaci v dodržování povolených splátek významně ovlivnily hodnoty za rok 2009, kdy jednotlivé OSSZ přistupovaly benevolentněji k přesnému dodržování splátkových kalendářů.

V roce 2006 a 2010 došlo k situaci, kdy více jak polovina povolených žádostí byla zrušena. Na zvýšený počet žádostí v roce 2009 zareagovaly Okresní správy sociálního zabezpečení „změkčením“ podmínek povolení splátkového režimu. Rovněž dochází mezi roky 2008 a 2009 k velkému nárůstu objemu částky, která je pro OSSZ zabezpečena právě povoleným splátkovým režimem, a to 9ti násobným nárůstem (Tabulka 9).

Vstřícným krokem k nápomoci oživení ekonomické situace bylo ze strany Evropské unie, jejíž součástí je Česká republika od 1. května 2004, zvýšení podpory v režimu de minimis (podpory malého rozsahu), dle rozhodnutí Evropské komise (ES) č. N 236/2009 Programu podpory „Českého přechodného rámce“ ze dne 7. května 2009. Tato částka byla dočasně zvýšena z 200 tis. eur na 500 tis. eur ve lhůtě do 31. 12. 2010 hodnoceného období. Tento fakt měl vliv při rozhodování o promíjení penále, o které požádali plátcí například po uhrazení splatného závazku vůči OSSZ formou splátkového kalendáře. Byl jistou motivací splátky dodržet. V souladu s tímto Rozhodnutím Evropské komise bylo také přistupováno k jednotlivým žádostem. OSSZ v letech 2009 a 2010 individuálně posuzovaly každé nedodržení kalendáře a tolerantnější přístup se

projevil jednak v nižším počtu zrušených rozhodnutí, ale zároveň podle mého názoru zabránil vyššímu propadu ve výběru pojistného na sociální zabezpečení.

OSSZ se v denní praxi nezdá setkávat se situací, kdy dlužný plátc, kterému byl povolen splátkový režim, doplatí jednorázově veškeré závazky, jelikož potřebuje získat různé dotace nebo získat důležitou zakázku a k tomu potřebuje doložit bezdlužnost vůči ČSSZ. To dokresluje vztah některých plátců k povinnostem vůči státu. Neodvedení pojistného za současné sazby penalizace je tak pro neplatiče formou levného úvěru.

Hlediska, kterými se OSSZ řídí, při rozhodování o povolení splátkového režimu jsou zejména dosavadní platební morálka a komunikace a spolupráce dlužníka s OSSZ. Dalším hlediskem je výše dluhu a doba splácení navrhovaná plátcem, přihlíží se také k tomu, zda plátc zůstává činným nebo činnost ukončil.

Postup ze strany OSSZ při rozhodování o povolení je vůči neplatičům stále vstřícný – kladně se ročně vyhoví téměř polovině žádostí, přičemž asi 45% z těchto rozhodnutí je zrušeno pro jeho nedodržení.

Nejčastěji uváděným důvodem udávaným v žádostech o povolení splátkového režimu je druhotná platební neschopnost, ztráta klíčového odběratele a špatný podnikatelský záměr.

Pro agendu splátkového režimu, je na OSSZ zpravidla vyčleněn jeden zaměstnanec, který pravidelně sleduje dodržování tohoto režimu a zaznamenává všechny údaje o jednání s plátcem do spisu (29). Tyto údaje pak slouží jako podklady pro jednání komise, která v souladu se lhůtami stanovenými správním řádem, rozhoduje o případném zrušení.

Další příčinou, kdy se plátc zařadí mezi dlužníky lze vytipovat z podaných žádostí - je to zejména upřednostnění úhrad dlužných částek u jiných věřitelů, nepřehledná legislativa - malá vymahatelnost práva a obecně špatná platební morálka. Kromě zadlužování u bankovního sektoru, jsou využívány i služby nebankovních institucí, jejichž služby často přivedou dlužníka do ještě horší situace.

Zejména drobní živnostníci podceňují nečekané události. Fyzické osoby ručí ze zákona za závazky celým svým majetkem (22). Jejich finanční rezervy jsou často minimální a při poklesu příjmu z podnikatelské činnosti nebo neuhrazení faktur odběrateli, se dostávají do složitých finančních poměrů nebo dokonce do platební neschopnosti.

Příznačným problémem u fyzických osob je nedostatek zkušeností s podnikáním, přeceňování vlastních schopností, špatné podnikatelské záměry a neschopnost nalézt nové příležitosti. Většina dlužníků rovněž svádí své potíže na stát a jeho špatnou podporu podnikání. V komunikaci s OSSZ, ale často vstupují, až když jim hrozí odebrání živnostenského oprávnění. Jednou z možností řešení situace dlužníka je, požádat místně příslušnou OSSZ o povolení splátkového režimu na dlužné pojistné a penále.

Největší zájem o splátkové režimy mají osoby samostatně výdělečně činné, jejichž žádosti tvoří 84 % všech podaných žádostí. Finanční poměr splatných závazků ve splátkovém režimu u zaměstnavatelů a osob samostatně výdělečně činných se ve sledovaném období změnil. Zatímco v roce 2007 a 2008 splátkové režimy OSVČ převyšovaly po finanční stránce splátkové režimy zaměstnavatelů, od roku 2009 je tomu naopak. Výše splatných závazků za zaměstnavatele ve splátkovém režimu je několikanásobně vyšší než u OSVČ. Tento stav opět ukazuje také na to, že do potíží se po roce 2008 dostaly také velké firmy. Povolení splátkového režimu může proto mít vliv na úspěšnost výběru pojistného zejména u zaměstnavatelů. Při rozhodování o povolení splátkových režimů berou proto OSSZ ohled i na vliv v oblasti zaměstnanosti.

Z porovnání počtu povolených a zrušených splátkových režimů si myslím, že lze vyzorovat jisté zneužívání ze strany klientů, jelikož přibližně 39% žádostí za sledované období let 2006 až 2010 muselo být zrušeno pro porušení. Neodhlášení plátců většinou nehradí zálohy běžného měsíčního předpisu, odhlášení plátců pak nedodrží samotnou splátku již v počátečních měsících zavedení splátkového kalendáře.



Důvodem ke zrušení rozhodnutí o povolení splátkových režimů je nedodržení stanoveného režimu, a to buď pro nehrazení samotných splátek, nebo nehrazení běžného měsíčního pojistného u neodhlášených plátců. Nabízí se tudíž otázka, zda ze strany plátců není tato forma spíše zneužívána, aby tak oddálili vymáhání dluhu správní nebo soudní cestou.

V hodnocení přístupu podle jednotlivých okresních správ Jihočeského kraje k povolování splátkových režimů je patrný stejný postup. Uplatňují se hlediska dosavadní spolupráce žadatele s OSSZ, výše jeho dluhu a platební morálka.

Poměr celkem přijatých žádostí k povoleným žádostem jednotlivých OSSZ je shodný. Rozdíl ale vyplývá v dodržování režimů - nejlépe v tomto ohledu vychází plátci okresu České Budějovice, kde poměr zrušených žádostí k povoleným je nejnižší (24%). Dodržení splátkových kalendářů je zde tedy nejúspěšnější.

Rovněž úspěšně dopadají splátkové režimy OSSZ Český Krumlov a Písek. Na okresních správách sociálního zabezpečení v Prachaticích, Strakonících a Táboře je dodržena více jak polovina povolených splátkových režimů. Naopak nejhorší situace je v tomto ohledu u plátců na OSSZ Jindřichův Hradec. Zde je přijato za sledované období nejvíce žádostí (o třetinu více jak na OSSZ České Budějovice), ačkoli tento okres je v rámci Jihočeského kraje co do počtu plátců až na třetím místě. Přesto, že je na OSSZ Jindřichův Hradec kladně vyhověno polovině podaných žádostí, je z nich dodržena méně jak polovina (49%). Tento stav lze hodnotit jako zbytečnou toleranci vůči dlužníkům nebo nedůslednost ze strany OSSZ o sledování dodržování stanovených splátkových kalendářů.

Jako nejúspěšnější období plnění splátkových kalendářů ze strany plátců se jeví ekonomicky nepříznivý rok 2009. V tomto období byl zřejmě plátci nejefektivněji využíván – pomohl v překlenutí kritického období. Snahu rozložit platby povinného odvodu státu do delšího období dokumentuje i nebývalý objem částky splatných závazků, na který OSSZ povolily splátkový kalendář. Po roce 2009 zájem o povolení splátkového režimu opadá.

To, aby byl tento institut efektivně využíván, mohou dle mého názoru jednotlivé OSSZ ovlivnit zejména svým důsledným a individuálním přístupem ke každému žadateli. Lepší platební morálku v době splátkového kalendáře mají zaměstnavatelé s vyšším počtem zaměstnanců a osoby samostatně výdělečně činné, které svou činnost ukončily a nemusí tudíž platit běžné měsíční zálohy.

Zpřísnění podmínek získání různých druhů a forem dotací jen za předpokladu vypořádaných všech povinností vůči státu ze strany žadatele je logický požadavek. Jako další vhodný nástroj státu vůči nepoctivým „podnikatelům“ je návrat k praxi předkládání dokladu o bezdlužnosti při každé žádosti o vydání živnostenského oprávnění. Rovněž jako účinný nástroj k zamezení neodvádění pojistného a čerpání dotací na straně druhé, je zavedení elektronického předávání informací mezi orgány státní správy. Zamezilo by se tak i pokusům o falza těchto dokumentů.

S ohledem na vývoj nezaměstnanosti a další ukazatele ekonomické situace, se lze dohadovat, že úspěšnost výběru pojistného na sociální zabezpečení se zřejmě nebude výrazně zvyšovat. Podíl neuhrazeného pojistného, na který bude plátcí povolen splátkový režim, nebude v rámci regionu výrazněji ovlivňovat situaci ve výběru pojistného, avšak v rámci jedné OSSZ může tuto úspěšnost ovlivnit zaměstnavatel s větším počtem zaměstnanců významněji.

Lze předpokládat, že výběr pojistného selepší s oživením ekonomiky. To je ovšem odvislé od stavu ekonomiky Evropské unie a hlavních světových mocností.

Platební morálku plátců podle mého soudu nemá význam motivovat nástroji hospodářské politiky, jako například snižováním nebo zvyšováním sazby pojistného, ale je v rukách úředníků, kteří svou profesionalitou a zodpovědným přístupem zajistí každodenní výkon státní správy.

## 6 ZÁVĚR

Hlavním cílem této bakalářské práce bylo zmapovat zájem plátců o placení dlužného pojistného ve splátkách a stanovit prognózu efektivního postupu s cílem snížit neplatičství.

Teoretická část je věnována obecně problematice výběru pojistného na sociální zabezpečení (pojetím sociální správy, legislativou, orgány sociálního zabezpečení, pojistným).

V praktické části se práce zabývá úspěšností výběru pojistného na sociální zabezpečení a sleduje hledisko vlivu povolení splácat dlužné pojistné a penále formou splátkového režimu. K získání informací byl zvolen kvalitativní výzkum metodou analýzy dokumentů, technikou obsahové a sekundární analýzy dat.

Ze získaných výsledků bylo zjištěno, že část dlužníků se snaží zneužít povoleného splátkového režimu jako oddálení vymáhání závazků soudní cestou. Častý je také přístup použití finančních prostředků na jiný účel, než je plnění povinností vůči státu. Jako velmi účinná cesta k omezení neplnění povinností vůči státu by byl návrat k praxi nutnosti předkládat potvrzení o bezdlužnosti při žádostech o živnostenské oprávnění. Také všechny typy poskytování státních dotací by měly být podloženy potvrzeními o stavu závazků daného subjektu vůči ČSSZ. K zamezení falšování dokladů o bezdlužnosti a tudíž zneužívání dotací a dalších výhod by přispěla elektronická výměna informací mezi orgány státní správy, ale i mezi bankovními domy.

Bylo zjištěno, že přibližně 60 % žadatelů splátkový režim skutečně dodrží a dostane se tak z ekonomických potíží. Přesto, že podíl částky ve splátkovém režimu na celkovém dluhu na pojistném není velký, je třeba tuto možnost řešení pohledávek zachovat. Možnost splácat dlužné pojistné je nutné zachovat i pro již odhlášené plátce. Velmi záleží na individuálním přístupu OSSZ při rozhodování o povolení. Na pracovníky OSSZ pak zpětně klade tato agenda zvýšené nároky.

Jako efektivnější způsob se jeví to, spíše klientům v žádostech o povolení splátek vyhovět, ale důsledně jejich platební morálku sledovat a udržovat s klientem kontakt.

V zákonné úpravě povolování splátkových režimů by, dle mého názoru, mohla být větší tolerance ohledně výše měsíčních splátek, které by mohly být dohodnuty s ohledem na sezonní činnosti žadatele. Oblasti podnikání, v nichž se promítá vliv sezónních prací, jako například stavebnictví nebo zemědělství, by klienti mohli mít jednotlivé splátky rozloženy nerovnoměrně. Zvýšila by tak pravděpodobnost uhrazení dlužného pojistného u klientů, jejichž činnost je odvislá od ročního období.

Zvýše uvedeného vyplývá, že přínos práce tkví především ve zmapování oblasti splátkových režimů z hlediska množství žádostí, jejich vyřizování a úspěšnosti dodržení – uhrazení dlužných závazků vůči státu. V praxi by výsledky mohly být využity pro efektivnější postupy v oblasti rozhodování o povolení splátkových režimů na okresních správách sociálního zabezpečení.

## 7 Seznam použité literatury

1. BusinessInfo.cz [online]. 2011 [cit. 2012-07-22]. Hlavní makroekonomické ukazatele ČR. Dostupné z: <<http://www.businessinfo.cz/cs/clanky/hlavni-makroekonomicke-ukazatele-cr-3112.html#hdp>>
2. Česká správa sociálního zabezpečení [online]. 2012 [cit. 2012-04-22]. Statistika výběru pojistného na sociální zabezpečení. Dostupné z: <<http://www.cssz.cz/NR/rdonlyres/7B1C518F-35BC-47D5-8898-2BB86422BB98/0/k31122010VYVOJPRIJMUVLLETECH19932010.pdf>>
3. Český statistický úřad [online]. 2012 [cit. 2012-07-14]. Krajská správa ČSÚ v Českých Budějovicích. Statistiky: kraj. Dostupné z: <<http://www.czso.cz/x/krajedata.nsf/oblast2/sldb-xc>>
4. Český statistický úřad [online]. 2012 [cit. 2012-07-22]. Makroekonomika. Dostupné z: <[http://vdb.czso.cz/vdbvo/maklist.jsp?filtr\\_uzemi=on%2C30%2Con&filtr\\_obdobi=&q\\_text=&kapitola\\_id=23&vo=null&q\\_rezim=1](http://vdb.czso.cz/vdbvo/maklist.jsp?filtr_uzemi=on%2C30%2Con&filtr_obdobi=&q_text=&kapitola_id=23&vo=null&q_rezim=1)>
5. DISMAN, M. *Jak se vyrábí sociologická znalost: příručka pro uživatele*. 3. vyd. Praha: Karolinum, 2002. 374 s. ISBN 80-246-0139-7
6. FRANCOVÁ, H., NOVOTNÝ, A. *Sociální politika v základech*. Praha: TRITON, 2008. 187 s. ISBN: 978-80-7387-125-3
7. GALVAS, M., GREGOROVÁ, M. *Sociální zabezpečení*. Brno: Masarykova univerzita, 2000. 239 s. ISBN: 80-210-2292-2
8. HENDL, J. *Kvalitativní výzkum: základní metody a aplikace*. Praha: Portál, 2005. 408 s. ISBN 80-7367-040-2
9. ipodnikatel.cz Specializovaný portál pro začínající podnikatele [online]. 2011 [cit. 2012-07-14]. Podnikám. Dostupné z: <<http://www.ipodnikatel.cz/Socialni-zabezpeceni/jak-postupovat-kdyz-nezaplatite-socialni-pojisteni.html>>
10. KAHOUN, V. a kol. *Sociální zabezpečení: vybrané kapitoly*. Praha: TRITON, 2009. 445 s. ISBN: 978-80-7387-346-2

11. MAREK, L. *Odvody pojistného na Slovensku*. Finance.cz [online]. 4. 10. 2005 [cit. 2012-04-20]. Dostupné z: <<http://www.finance.cz/zpravy/finance/54347-odvody-pojistneho-na-slovensku/>>
12. Ministerstvo práce a sociálních věcí [online]. 2012 [cit. 2012-07-11]. Statistiky. Nezaměstnanost z územního hlediska. Dostupné z: <<http://portal.mpsv.cz/sz/stat/nz/uzem>>
13. Ministerstvo práce a sociálních věcí [online]. 2009 [cit. 2012-07-14]. Reformy MPSV: základní otázky a odpovědi. Dostupné z: <<http://www.mpsv.cz/cs/6838>>
14. Národní informační centrum pro mládež [online]. 2010 [cit. 2012-01-27]. Občan a společnost. Dostupné z: <<http://www.nicm.cz/system-socialniho-zabezpeceni-v-cr>>
15. RYCHTÁŘOVÁ, J. Systémy sociálního zabezpečení v EU 4. část – Slovensko. *Národní pojištění odborný měsíčník České správy sociálního zabezpečení*. 2006, 2006/5, s. 15-18. ISSN 0323-2395
16. Sociálna poisťovňa [online]. 2012 [cit. 2012-04-21]. Poistné. Dostupné z: <<http://www.socpoist.sk/poistne-vun/48012s.>>
17. TOMEŠ, I. *Sociální politika: teorie a mezinárodní zkušenost*. 2. vyd. Praha: Socioklub, 2001. 262 s. ISBN: 80-86484-00-9
18. TOMEŠ, I. a kol. *Sociální správa*. Praha: Portál, 2002. 303 s. ISBN: 80-7178-560-1
19. TOMEŠ, I. *Úvod do teorie metodologie sociální politiky*. Praha: Portál, 2010. 440 s. ISBN: 978-80-7367-680-3
20. Ústavní zákon č. 2/1993 Sb. čl. 30 ve znění ústavního zákona č. 162/1998 Sb. Usnesení vlády o vyhlášení Listiny základních práv a svobod jako součásti ústavního pořádku ČR
21. VANČUROVÁ, A. *Sociální a zdravotní pojištění: úvod do problematiky*. 2. aktualiz. a rozš. vyd. Praha: ASPI, 2008. 121 s. ISBN: 978-80-7357-381-2
22. Zákon č. 513/1991 Sb., obchodní zákoník, ve znění pozdějších předpisů
23. Zákon č. 582/1991 Sb., o organizaci a provádění sociálního zabezpečení, ve znění pozdějších předpisů
24. Zákon č. 337/1992 Sb., o správě daní a poplatků, ve znění pozdějších předpisů

25. Zákon č. 586/1992 Sb., o daních z příjmů, ve znění pozdějších předpisů
26. Zákon č. 589/1992 Sb., o organizaci a provádění sociálního zabezpečení, ve znění pozdějších předpisů
27. Zákon č. 117/1995 Sb., o státní sociální podpoře, ve znění pozdějších předpisů
28. Zákon č. 155/1995 Sb., o důchodovém pojištění, ve znění pozdějších předpisů
29. Zák. č. 500/2004 Sb., správní řád, ve znění pozdějších předpisů
30. Zákon č. 108/2006 Sb., o sociálních službách, ve znění pozdějších předpisů
31. Zákon č. 110/2006 Sb., o životním a existenčním minimu, ve znění pozdějších předpisů
32. Zákon č. 111/2006 Sb., o pomoci v hmotné nouzi, ve znění pozdějších předpisů
33. Zákon č. 187/2006 Sb., o nemocenském pojištění, ve znění pozdějších předpisů
34. Zákon č. 40/2009 Sb., trestní zákoník, ve znění pozdějších předpisů
35. Zákon č. 329/2011 Sb., o poskytování dávek osobám se zdravotním postižením
36. ŽENÍŠKOVÁ, M. *Pojistné na sociální zabezpečení*. Olomouc: ANAG,2010. 143 s.  
ISBN: 978-80-7263-579-5

## **8 Klíčová slova**

Sociální pojištění

Sociální zabezpečení

Splátkový režim

Úspěšnost výběru pojistného

Výběr pojistného



## Seznam použitých zkratk

čl.	článek
ČNR	Česká národní rada
ČR	Česká republika
ČSR	Československá republika
ČSSZ	Česká správa sociálního zabezpečení
HDP	hrubý domácí produkt
Jč.	Jihočeský
OSSZ	okresní správa sociálního zabezpečení
OSVČ	osoba samostatně výdělečně činná
Sb.	Sbírka zákonů
ust.	Ustanovení