

Česká zemědělská univerzita v Praze

Provozně ekonomická fakulta

Katedra informačních technologií



Bakalářská práce

**Využití Portálu farmáře pro elektronickou tvorbu
Jednotné žádosti**

Vít Jaroušek

© 2021 ČZU v Praze

ZADÁNÍ BAKALÁŘSKÉ PRÁCE

Vít Jaroušek

Veřejná správa a regionální rozvoj – k.s. Klatovy

Název práce

Využití Portálu farmáře pro elektronickou tvorbu Jednotné žádosti

Název anglicky

Use of the Farmer's Portal for the electronic creation of the Single Application

Cíle práce

Hlavním cílem bakalářské práce je analýza možností elektronické tvorby a následného podání Jednotné žádosti přes informační systém Portál farmáře. Jedná se o univerzální formulář, jehož prostřednictvím se vytváří souhrnná dotační žádost na obhospodařovanou plochu a chov zvířat v zemědělství. Autor definuje pojem geoprostorová žádost a prakticky provede její generování s pomocí aplikací Ministerstva zemědělství ČR. Dojde k využití datových služeb registru půdy LPIS a registru zvířat IZR. Následně bude provedena analýza a vyhodnocení rizikových faktorů při tvorbě dotační žádosti. Dílčím cílem práce je charakteristika výhod použití aplikace registru půdy a její další možné využití sloužící ke kontrole dodržení podmínek závazků žadatele. Účelem je přispět k zvýšení počtu samostatně vypracovaných žádostí a snížení chybovosti či zamítnutí žádostí o platbu napříč spektrem zemědělských subjektů. Tím by se měl zjednodušit následný proces administrace na Státním zemědělském intervenčním fondu.

Metodika

- Studium legislativních předpisů, směrnic a metodik odborných informačních zdrojů
- Charakteristika základních podmínek poskytování plateb v rámci Jednotné žádosti
- Představení aplikací dotačních předtisků pro přípravu deklarace pozemků a zvířat
- Analýza možností tvorby a vlastního podání geoprostorové žádosti přes Portál farmáře
- Identifikace rizik a specifik tvorby elektronické žádosti
- Vyhodnocení informací a navržení možných změn
- Doporučení a závěry pro zvýšení efektivity a samostatnosti uživatelů systému

Doporučený rozsah práce

40 – 50 stran

Klíčová slova

Portál farmáře, Jednotná žádost, elektronické podání, informační systém, datové služby, open data

Doporučené zdroje informací

1. LONGLEY, Paul, Michael F. GOODCHILD, D. J. MAGUIRE a David RHIND. Geografické informace: systémy a věda. Olomouc: Univerzita Palackého v Olomouci, [2016]. ISBN 978-80-244-5008-7.
2. LPIS modul Předtisky: Uživatelská příručka pro farmáře. In: Uživatelská příručka [online]. Praha: Ministerstvo zemědělství ČR, 2019, 10.04.2019, s. 76. Dostupné z: http://eagri.cz/public/web/file/370047/ilpis_predtisky.pdf
3. Příručka pro žadatele: Jednotná žádost. In: Příručka pro žadatele 2019 [online]. Praha: Státní zemědělský intervenční fond, 2019, s. 173. Dostupné z: https://www.szif.cz/cs/CmDocument?rid=%2Fapa_anon%2Fcs%2Fdokumenty_ke_stazeni%2Fplatby_na_zaklade
4. SMRČEK, Lubomír. Využití portálu farmáře a dalších informačních zdrojů k plnění legislativních a dotačních podmínek. Praha: Zemědělský svaz ČR a Institut vzdělávání v zemědělství, 2017. ISBN 978-80-87262-89-4.
5. ŠPAČEK, David. EGovernment: cíle, trendy a přístupy k jeho hodnocení. V Praze: C.H. Beck, 2012. Beckova edice ekonomie. ISBN 978-80-7400-261-8.
6. VOSTROVSKÝ, V., J. TYRYCHTR a M. ULMAN. Potential of Open Data in the Agricultural eGovernment. Agri On-Line Papers in Economics [online]. 2015, 7(2), 103-113. DOI: 10.7160/aol.2015.070210. ISSN 18041930.

Předběžný termín obhajoby

2020/21 LS – PEF

Vedoucí práce

Ing. Jiří Vaněk, Ph.D.

Garantující pracoviště

Katedra informačních technologií

Elektronicky schváleno dne 27. 8. 2020

Ing. Jiří Vaněk, Ph.D.

Vedoucí katedry

Elektronicky schváleno dne 19. 10. 2020

Ing. Martin Pelikán, Ph.D.

Děkan

V Praze dne 26. 02. 2021

Čestné prohlášení

Prohlašuji, že svou bakalářskou práci „Využití Portálu farmáře pro elektronickou tvorbu Jednotné žádosti“ jsem vypracoval samostatně pod vedením vedoucího bakalářské práce a s použitím odborné literatury a dalších informačních zdrojů, které jsou citovány v práci a uvedeny v seznamu použitých zdrojů na konci práce. Jako autor uvedené bakalářské práce dále prohlašuji, že jsem v souvislosti s jejím vytvořením neporušil autorská práva třetích osob.

V Praze dne _____

Poděkování

Rád bych touto cestou poděkoval panu doc. Ing. Jiřímu Vaňkovi, Ph.D. za odborné vedení, užitečné rady a jeho čas, který mi věnoval během zpracování bakalářské práce.

Využití Portálu farmáře pro elektronickou tvorbu Jednotné žádosti

Abstrakt

Záměrem bakalářské práce je využití zemědělského informačního systému Portál farmáře pro elektronickou tvorbu Jednotné žádosti. Tematicky se věnuje přípravě a následnému elektronickému odeslání Jednotné žádosti, která je největší souhrnnou dotační žádostí na obhospodařovanou plochu a chov zvířat v zemědělství. Práce zahrnuje charakteristiku aplikace, která slouží státní správě, zemědělským subjektům a veřejnosti, kdy dochází k výměně dat mezi registry a aplikacemi resortu Ministerstva zemědělství ČR na základě datových služeb.

Úvodní část je zaměřena na studium a identifikování základních legislativních předpisů a směrnic společné zemědělské politiky v rámci aktuálního Programu rozvoje venkova a přímých plateb. Následně je proveden rozbor podpory elektronické tvorby Jednotné žádosti s využitím registru půdy LPIS a registru zvířat IZR.

Praktická část práce obsahuje statistické údaje využití elektronického podání Jednotné žádosti na Oddělení příjmu žádostí a LPIS v Písku. Následně je pomocí SWOT analýzy zhodnocen současný stav celého procesu včetně rizikových faktorů tvorby a příjmu geoprostorových žádostí. Analýza je provedena pomocí informací a získaných dat od vedoucích a odborných zaměstnanců Regionálního odboru SZIF České Budějovice.

Klíčová slova: Portál farmáře, Jednotná žádost, elektronické podání, informační systém, datové služby, open data

Use of the Farmer's Portal for the electronic creation of the Single Application

Abstract

The aim of the bachelor's thesis is to use the agricultural information system Farmer's Portal for the electronic creation of the Single Application. Thematically, it deals with the preparation and subsequent electronic sending of the Single Application, which is the largest aggregate subsidy application for the cultivated area and breeding animal program in agriculture. The work includes the characteristics of the application, which embodies the state administration, agricultural entities and the public, when there is an exchange of data between registers and applications of the Ministry of Agriculture of the Czech Republic on the basis of data services.

The introductory part is focused on the study and identification of basic legislative regulations and directives of the common agricultural policy within the current Program of Rural Development and Direct Payments. Subsequently, an analysis of the support for the electronic creation of the Single Application is performed using the LPIS land register and the IZR animal register.

The practical part of the thesis contains statistical data on the use of electronic submission of the Single Application to the Department of Receipt of Applications and LPIS in Písek. Subsequently, the current state of the whole process is evaluated using a SWOT analysis, including risk factors for the creation and receipt of geospatial applications. The analysis is performed using information and data obtained from senior and professional employees of the Regional Department of SZIF České Budějovice.

Keywords: Farmer's Portal, Single Application, electronic submission, information system, data services, open data

Obsah

1 Úvod.....	12
2 Cíl práce.....	13
2.1 Metodika	13
3 Teoretická východiska	14
3.1 Program rozvoje venkova 2014–2020	14
3.1.1 Opatření PRV.....	14
3.1.2 Agroenvironmentálně-klimatická opatření	15
3.1.3 Ekologické zemědělství	16
3.1.4 Natura 2000.....	16
3.1.5 ANC oblasti s přírodním omezením	17
3.2 Přímé platby	18
3.2.1 Jednotná platba na plochu SAPS	19
3.2.2 Platba pro mladé zemědělce	19
3.2.3 Greening.....	20
3.2.4 Dobrovolná podpora vázaná na produkci VCS	21
3.2.5 Přechodné vnitrostátní podpory PVP	22
3.3 Jednotná žádost	22
3.3.1 Elektronická geoprostorová žádost o podporu.....	23
3.4 eGovernment v zemědělství	26
3.4.1 Internetové zdroje v zemědělství	26
3.4.2 Informační portály zemědělských organizací v rámci EU.....	27
3.4.3 Portál farmáře MZe ČR	28
3.5 Open data	29
3.5.1 Postup volání datových služeb.....	30
4 Vlastní práce.....	32
4.1 Charakteristika zemědělského podniku.....	32
4.1.1 Evidence půdy žadatele LPIS	33
4.1.2 Evidenční podmínky testovaného subjektu	34
4.1.3 Dotační závazky subjektu	34
4.2 Analýza elektronické tvorby Jednotné žádosti.....	35
4.2.1 Elektronická tvorba datové sady testovaného podniku.....	37
4.2.2 Změny zařazení datové sady	39
4.2.3 Odeslání datové sady	39
4.2.4 Vyhodnocení aplikace LPIS pro přípravu deklaráce pozemků	40
4.3 Aplikace IZR pro deklaráci zvířat.....	41
4.3.1 Elektronická tvorba deklaráce zvířat testovaného subjektu.....	42

4.3.2	Vyhodnocení aplikace IZR pro přípravu deklaráce zvířat.....	43
4.4	Podání geoprostorové Jednotné žádosti	43
4.4.1	Způsoby podání dotačních žádostí.....	44
4.5	Statistické vyhodnocení způsobu podání a doručení JŽ na SZIF	47
4.5.1	Srovnání zjištěných dat	50
4.6	Analýza faktorů tvorby elektronické Jednotné žádosti	51
4.6.1	Silné stránky	52
4.6.2	Slabé stránky	54
4.6.3	Příležitosti	55
4.6.4	Hrozby	56
5	Výsledky a diskuse	59
5.1	Vyhodnocení SWOT analýzy faktorů tvorby Jednotné žádosti.....	60
5.2	Navržení změn pravidel a systému podání elektronické JŽ.....	61
5.3	Doporučení k snížení rizik a specifik tvorby Jednotné žádosti.....	62

Seznam obrázků

<i>Obrázek 1 Žádost o zařazení do AEKO</i>	15
<i>Obrázek 2 Výřez geoprostorové mapy z Jednotné žádosti</i>	25
<i>Obrázek 3 Žádost o přístup do Portálu farmáře</i>	28
<i>Obrázek 4 Certifikát aplikace vOKO</i>	31
<i>Obrázek 5 Výpis z LPIS uživatele Milan Kotalík</i>	33
<i>Obrázek 6 Základní uživatelské menu PF SZIF</i>	34
<i>Obrázek 7 Přístup do předtiskové aplikace přes LPIS</i>	36
<i>Obrázek 8 Vstup do aplikace předtisků</i>	36
<i>Obrázek 9 Předtisková aplikace – výběr DT</i>	37
<i>Obrázek 10 Předtisková aplikace – deklarace kultur R</i>	38
<i>Obrázek 11 Předtisková aplikace – deklarace kultur TTP</i>	39
<i>Obrázek 12 Předtisková aplikace po provedeném vyplnění</i>	40
<i>Obrázek 13 Mapová aplikace – provedení zákresu</i>	41
<i>Obrázek 14 Aplikace IZR</i>	42
<i>Obrázek 15 Status datových sad</i>	43
<i>Obrázek 16 Vygenerované datové sady</i>	44
<i>Obrázek 17 Podání s elektronickým podpisem</i>	45
<i>Obrázek 18 Potvrzení o podání, přijetí</i>	46
<i>Obrázek 19 Územní členění regionálních odborů ČR</i>	47
<i>Obrázek 20 Způsoby příjmu JŽ v jednotlivých OPŽL</i>	48
<i>Obrázek 21 SWOT strategie</i>	52
<i>Obrázek 22 Riziko nedostupnosti informačního systému a zdrojů SZIF</i>	58
<i>Obrázek 23 Proces zajištění upozornění v době trvání závazku</i>	62
<i>Obrázek 24 Proces postupů k zvýšení úspěšnosti a samostatnosti podání elektronické JŽ</i>	63

Seznam tabulek

<i>Tabulka 1 Minimální výměra AEKO opatření</i>	16
<i>Tabulka 2 Zemědělské kultury, na které lze žádat o poskytnutí platby v ANC</i>	17
<i>Tabulka 3 Porovnání žádostí SAPS 2015–2018</i>	19
<i>Tabulka 4 Porovnání žádostí VCS 2015–2018</i>	21
<i>Tabulka 5 Přehled internetových zdrojů v rezortu MZe ČR</i>	27
<i>Tabulka 6 Platební agentury a ministerstva sousedních států</i>	27
<i>Tabulka 7 Součet výměr dle kultur a režimů EZ/PO farmy Semice</i>	33
<i>Tabulka 8 Způsoby podání JŽ 2018 v rámci ČR</i>	47
<i>Tabulka 9 Způsoby podání JŽ 2018 v rámci OPŽL Písek</i>	48
<i>Tabulka 10 Způsoby podání JŽ 2019 v rámci ČR</i>	49
<i>Tabulka 11 Způsoby podání JŽ 2019 v rámci OPŽL Písek</i>	49
<i>Tabulka 12 Způsoby podání JŽ 2020 v rámci ČR</i>	49
<i>Tabulka 13 Způsoby podání JŽ 2020 v rámci OPŽL Písek</i>	50
<i>Tabulka 14 SWOT analýza tvorby elektronické dotační žádosti</i>	58

Seznam grafů

<i>Graf 1 Přijaté Jednotné žádosti v ČR 2015–2019</i>	22
<i>Graf 2 Deklarovaná výměra v JŽ subjektu Milan Kotalík 2015–2020</i>	35

Seznam použitých zkratek

AEKO	Agroenvironmentálně-klimatické opatření (v rámci PRV 2014–2020)
ANC	Platby pro horské a jiné oblasti s přírodními nebo jinými omezenými
Czech POINT	Český Podací Informační Národní Terminál
DPB	Díl půdního bloku
DT	Dotační titul
DZES	Dobry zemědělský a environmentální stav
eAGRI	Resortní portál Ministerstva zemědělství ČR
EFA	Plochy využívané v ekologickém zájmu
EHS	Evropské hospodářské společenství
EPH	Evidence přípravků a hnojiv
EU	Evropská unie
EZ	Ekologické zemědělství
GDPR	General Data Protection Regulation
GIS	Geografický informační systém
GPS	Globální poziční systém
HTTP	Hypertextový přenosový protokol
ICT	Informační a komunikační technologie
IGA	Interní grantová agentura
IZR	Integrovaný zemědělský registr
JŽ	Jednotná žádost
LFA	Méně příznivé oblasti (Less-Favoured Areas)
LPIS	Systém evidence využití půdy (Land Parcel Identification System)
MZe ČR	Ministerstvo zemědělství České republiky
OPŽL	Oddělení příjmu žádostí a LPIS
PF	Portál farmáře
PPH	Povinné požadavky na hospodaření
PRV	Program rozvoje venkova
PVP	Přechodné vnitrostátní podpory
SAPS	Jednotná platba na plochu (Single Area Payment Scheme)
SOAP	Simple Object Access Protocol
SWOT	Strengths, Weaknesses, Opportunities, Threats
SZIF	Státní zemědělský intervenční fond
SZP	Společná zemědělská politika
TTP	Trvalé travní porosty
ÚZEI	Ústav zemědělské ekonomiky a informací
VCS	Dobrovolná podpora vázaná na produkci (Voluntary Coupled Support)
VDJ	Velká dobytčí jednotka
XML	eXtensible Markup Language

1 Úvod

Přímé platby včetně dotačních neprojektových opatření z Programu rozvoje venkova jsou významným zdrojem finančních prostředků fyzických i právnických osob působících v zemědělství. Zemědělská politika Evropské unie tedy ovlivňuje podnikatelské subjekty a udává vývoj zemědělství v rámci České republiky. Poskytnutí finančních podpor je však podmíněno plněním velké škály povinností, podmínek a administrativních kontrol podle stanovených legislativních rámců a vlastních národních potřeb. Bez dodržování stanovených požadavků dochází ke krácení a zamítání dotačních plateb, na kterých jsou zemědělské subjekty ekonomicky závislé.

V návaznosti na čerpání finančních podpor v zemědělství a možností výběru z jednotlivých dotačních titulů je objemově největší Jednotná žádost. Tento univerzální formulář ročně podá přes 30 tisíc žadatelů, mezi něž se rozdělí přes 30 mld. Kč. Informační systém Portálu farmáře MZe ČR v rámci eGovernmentu je při tvorbě a kontrole elektronického podání Jednotné žádosti zcela zásadní. Využití datových služeb a webových portálů umožňuje žadatelům o dotační podpory přístup k aktuálním informacím o podání, vlastní tvorbu a sledování průběhu administrace. Také umožňuje podání případných změnových požadavků, doplnění nebo vlastní kontrolu žádosti. Digitalizace veřejné správy v rezortu zemědělství umožňuje uživatelům využívat i další aplikace související s přípravou na podání Jednotné žádosti v podobě registru půdy LPIS a registru zvířat IZR.

V první části práce se autor věnuje základní charakteristice jednotlivých dotačních titulů v rámci Programu rozvoje venkova a přímých plateb. Je definována geoprostorová žádost a seznámení s informačními portály v zemědělství. Informace a materiály k těmto kapitolám jsou čerpány z odborných zdrojů a metodik k provádění specifických nařízení vlády v působnosti MZe ČR a SZIF.

Praktická část práce je zaměřena na analýzu možností tvorby a vlastního podání elektronické geoprostorové žádosti. V této části je využito praktických zkušeností autora z jeho dlouhodobé působnosti ve veřejné správě a osobního zájmu o danou problematiku. Zjištěné výsledky a informace jsou vyhodnoceny tak, aby přispěly k snížení chybovosti a zvýšení samostatnosti zemědělských subjektů.

2 Cíl práce

Hlavním cílem bakalářské práce je analýza možností elektronické tvorby a následného podání Jednotné žádosti přes informační systém Portál farmáře. Jedná se o univerzální formulář, jehož prostřednictvím se vytváří souhrnná dotační žádost na obhospodařovanou plochu a chov zvířat v zemědělství. Autor definuje pojem geoprostorová žádost a prakticky provede její generování s pomocí aplikací MZe ČR. Využije datových služeb registru půdy LPIS a registru zvířat IZR. Následně provede analýzu a vyhodnocení rizikových faktorů při tvorbě dotační žádosti. Dílčím cílem práce je charakteristika výhod použití aplikace registru půdy a její další možné využití sloužící ke kontrole dodržení podmínek závazků žadatele. Účelem je přispět k zvýšení počtu samostatně vypracovaných žádostí a snížení chybovosti či zamítnutí žádostí o platbu napříč spektrem zemědělských subjektů. Tím by se měl zjednodušit následný proces administrace na Státním zemědělském intervenčním fondu.

2.1 Metodika

Metodika bakalářské práce bude provedena následovně:

- Studium legislativních předpisů, směrnic a metodik odborných informačních zdrojů
- Charakteristika základních podmínek poskytování plateb v rámci Jednotné žádosti
- Představení aplikací dotačních předtisků pro přípravu deklaráce pozemků a zvířat
- Analýza možností tvorby a vlastního podání geoprostorové žádosti přes Portál farmáře
- Identifikace rizik a specifik tvorby elektronické žádosti
- Vyhodnocení informací a navržení možných změn
- Doporučení a závěry pro zvýšení efektivity a samostatnosti uživatelů systému

3 Teoretická východiska

3.1 Program rozvoje venkova 2014–2020

Prováděcím rozhodnutím schválila 26. května 2015 Evropská komise Program rozvoje venkova (PRV) České republiky na období 2014–2020. Komise dospěla k závěru, že PRV přispívá ke strategii Evropa 2020 podporou udržitelného rozvoje venkova v Unii v rámci společné zemědělské politiky (SZP).¹ V průběhu realizace PRV 2014–2020 jsou naplňovány priority jako zachování a zlepšení ekosystémů prostřednictvím agroenvironmentálních opatření, podpora mladých lidí v zemědělství, investice, konkurenceschopnost a inovace.

Program také podporuje diverzifikaci ekonomických aktivit s možnostmi vytváření pracovních míst a místní rozvoj pomocí metody LEADER. Tyto priority společné zemědělské politiky mají za úkol se soustředit na udržitelný rozvoj zemědělství i venkova. Všechny důležité cíle jsou uvedeny v programovém dokumentu C (2019) 9276,² který byl několikrát aktualizován. Řídícím nástrojem k dosažení cílů je Strategický realizační plán. Součástí tohoto dokumentu je časový plán výzev připravených k vyhlášení, predikace čerpání a plnění cílových hodnot.

3.1.1 Opatření PRV

V prováděcím dokumentu PRV 2014–2020 jsou uvedena jednotlivá opatření.³ Z hlediska zaměření je lze rozdělit na Projektová opatření PRV:

- M01 Předávání znalostí a informační akce
- M02 Poradenské, řídicí a pomocné služby pro zemědělství
- M04 Investice do hmotného majetku
- M06 Rozvoj zemědělských podniků a podnikatelské činnosti
- M08 Investice do rozvoje lesních oblastí a zlepšování životaschopnosti lesů
- M16 Spolupráce
- M19 Podpora místního rozvoje na základě iniciativy LEADER

¹ *Prováděcí rozhodnutí komise*. Dostupné z:

<https://ec.europa.eu/transparency/regdoc/?fuseaction=list&coteId=3&year=2015&number=8330&version=ALL&language=cs>.

² *Program rozvoje venkova na období 2014–2020*. Dostupné z:

http://eagri.cz/public/web/file/643752/Programme_2014CZ06RDNP001_8_1_cs.pdf.

³ Opatření PRV 2014–2020. Dostupné z: <https://www.szif.cz/cs/prv2014-opatreni>.

A dále opatření, o která lze žádat v rámci Jednotné žádosti, tzv. Neprojektová opatření PRV:

- M10 Agroenvironmentálně-klimatické opatření (AEKO)
- M11 Ekologické zemědělství (EZ)
- M12 Platby v rámci sítě Natura 2000 a podle rámcové směrnice o vodě
- M13 Platby pro horské oblasti a jiné oblasti s přírodními nebo jinými zvláštními omezenými (ANC)
- M14 Dobré životní podmínky zvířat

3.1.2 Agroenvironmentálně-klimatická opatření

Opatření AEKO je stěžejním plošným opatřením PRV. Celkově zahrnuje osm podopatření, která se dělí na další tituly. Cílem AEKO je podpora způsobů využití zemědělské půdy, které jsou v souladu s ochranou a zlepšením životního prostředí a krajiny, podpora zachování obhospodařovaných území vysoké přírodní hodnoty, přírodních zdrojů, biologické rozmanitosti a údržby krajiny.⁴ Velice důležitou podmínkou tohoto opatření pro poskytnutí finanční podpory je uzavření pětiletého závazku formou žádosti o zařazení do AEKO. Základní podmínkou je splnění minimální zařazené výměry v ha (viz tabulka č. 1). Žádost o zařazení do jednotlivých titulů může podat subjekt, který obhospodařuje zemědělskou půdu v LPIS. Tento závazek začíná vždy 1. ledna kalendářního roku, kdy bylo požádáno o zařazení. Pro žádající subjekty to znamená následně podat žádost na příslušný dotační titul každoročně po dobu trvání pětiletého závazku.

Obrázek 1 Žádost o zařazení do AEKO

3. Žádám o zařazení do následujících agroenvironmentálně-klimatických opatření na období od roku 2019			
	Nové zařazení	Navýšení nad 35% Navýšení v posledním roce závazku	Přechod v rámci IP révy vinné
A Integrovaná produkce ovoce	<input type="checkbox"/>	<input type="checkbox"/>	
B Integrovaná produkce révy vinné	<input type="checkbox"/>		<input type="checkbox"/>
C Integrovaná produkce zeleniny a jahodníku	<input type="checkbox"/>	<input type="checkbox"/>	
D Ošetřování travních porostů	<input type="checkbox"/>	<input type="checkbox"/>	
E Zatravňování orné půdy	<input type="checkbox"/>		
F Biopásy	<input type="checkbox"/>	<input type="checkbox"/>	
G Ochrana čejky chocholáté	<input type="checkbox"/>	<input type="checkbox"/>	
H Zatravňování drah soustředěného odtoku	<input type="checkbox"/>		

Zdroj: SZIF

⁴ Metodika k provádění nařízení vlády č. 75/2015 Sb., o podmínkách provádění agroenvironmentálně-klimatických opatření a o změně nařízení vlády č. 79/2007 Sb., o podmínkách provádění agroenvironmentálních opatření, ve znění pozdějších předpisů pro rok...

Tabulka 1 Minimální výměra AEKO opatření

Minimální výměra	Kultura	Podopatření
0,5 ha ovocného sadu	S	Integrovaná produkce
0,5 ha vinice	V	Integrovaná produkce révy vinné
0,5 ha standardní orné půdy	R	Integrovaná produkce zeleniny a jahodníku
2 ha trvalého travního porostu	T	Ošetřování travních porostů
0,5 ha standardní orné půdy	R	Zatravňování orné půdy
2 ha standardní orné půdy	R	Biopásy
0,5 ha standardní orné půdy	R	Ochrana čejky chocholaté
0,5 ha standardní orné půdy	R	Zatravňování drah soustředěného odtoku

Zdroj: eAGRI, Metodika k provádění nařízení vlády č. 75/2015 Sb.

3.1.3 Ekologické zemědělství

Cílem opatření je podpora systému zemědělského hospodaření, které je šetrné k životnímu prostředí. Prevence degradace půdy, zachování cenných stanovišť z různých hledisek a zvýšení ekologické hodnoty krajiny.⁵ Smyslem je moderní forma zemědělské výroby produkcí kvalitních a zdravých potravin. Ekologické zemědělství nastavuje postupy zamezující poškozování půdy s širokou podporou biodiverzity v krajině. Neumožňuje využívat agrochemikálie a geneticky modifikované organismy. Do opatření EZ může vstoupit jen žadatel, který je ke dni podání žádosti o zařazení registrován v ekologickém zemědělství. To znamená, že má platné rozhodnutí MZe ČR o registraci osoby podnikající v EZ. Zemědělská půda je obhospodařována v režimu přechodného období nebo ekologického zemědělství a tento status je zaznamenán v evidenci půdy LPIS.⁶ Nastavení tohoto režimu zajišťují čtyři soukromé kontrolní a certifikační organizace, které jsou pověřeny MZe ČR. Stejně jako předchozí opatření je i EZ pětiletým závazkem hospodaření na minimální výměře 0,5 ha.

3.1.4 Natura 2000

Opatření se vztahuje na pomoc zemědělcům při řešení specifického znevýhodnění v oblastech Natura 2000 s překryvem s první zónou národního parku nebo chráněné krajinné oblasti navazující na toto území. Oblasti se nacházejí na území evropsky významných lokalit zařazených do národního seznamu a ptačích oblastí. Platbu lze poskytnout na nejméně 1 ha

⁵ M11 EKOLOGICKÉ ZEMĚDĚLSTVÍ. Dostupné z: <https://www.szif.cz/cs/prv2014-m11>.

⁶ Metodika k provádění nařízení vlády č. 76/2015 Sb., o podmínkách provádění opatření ekologické zemědělství pro rok...

výměry zemědělské půdy v tomto specifickém území s kulturou trvalý travní porost vedenou na uživatele v LPIS.⁷

3.1.5 ANC oblasti s přírodním omezením

V roce 2018 byla poprvé poskytnutá platba v nově vymezených oblastech s přírodními znevýhodněními ANC (Areas with Natural Constraints). Tyto oblasti nahrazují původní méně příznivé oblasti LFA. Platby v těchto oblastech vybízejí k trvalému využívání zemědělské půdy a přispívají k podpoře trvale udržitelných systémů v zemědělství. Oblasti ANC se dále člení a vymezují dle specifických kritérií. U horských ANC je důležitá průměrná nadmořská výška katastrálního území a svažitost pozemků. Dále jsou rozděleny do pěti kategorií H1 až H5 dle nadmořské výšky z důvodu vlivu vegetační doby. Ostatní ANC se vymezují podle znevýhodnění vlivem suchosti, nízké teploty, omezení odvodnění půdy, skeletovitosti, příkrého svahu a mělké hloubky zakoření. Následně se dělí na další tři kategorie O1 až O5. Specifické ANC jsou vymezeny průměrnou výnosností půdy a sklonitostí či svažitostí plochy pozemku. Platba v horských, specifických a ostatních oblastech je poskytována na zemědělskou půdu s kulturou orná, trvalý travní porost nebo jiná trvalá kultura.⁸

Tabulka 2 Zemědělské kultury, na které lze žádat o poskytnutí platby v ANC

Oblast	Zemědělská půda	Kultura
horské oblasti	orná půda	standardní orná půda R
		travní porost G
		úhor U
ostatní oblasti	trvalý travní porost	trvalý travní porost T
specifické oblasti	trvalá kultura	vinice V
		chmelnice C
		ovocný sad S
		školka K
		rychle rostoucí dřeviny D
		jiná trvalá kultura J

Zdroj: eAGRI, Metodika k provádění nařízení vlády č. 43/2018 Sb.

⁷ Metodika k provádění nařízení vlády č. 73/2015 Sb., o podmínkách poskytování plateb v oblastech Natura 2000 na zemědělské půdě pro rok...

⁸ Metodika k provádění nařízení vlády č. 43/2018 Sb., o podmínkách poskytování plateb pro horské oblasti a jiné oblasti s přírodními nebo jinými zvláštními omezeními a k provádění nařízení vlády č. 44/2018 Sb., o podmínkách poskytování plateb pro přechodně podporované oblasti s přírodními omezeními pro rok...

3.1.6 Welfare – dobré životní podmínky zvířat

Náplní dotačního titulu je zlepšení životních podmínek hospodářských zvířat. Základním dokladem pro účely administrativní kontroly je osvědčení parametrů. Je prováděno na všech objektech v rámci deklarovaného hospodářství. Vyhotovení osvědčení provádí z pověření Fondu pracovníci Státní veterinární správy. Jednotlivá opatření mají své specifické podmínky.⁹ Welfare zvířat se v rámci JŽ vztahuje se na podopatření a tituly:

- Zvětšení lehacího prostoru v chovu dojnic
- Zlepšení stájového prostředí v chovu dojnic
- Zajištění přístupu do výběhu pro suchostojné krávy
- Zlepšení životních podmínek v chovu prasat
- Zvětšení plochy pro odstavená selata

3.2 Přímé platby

Přímé platby zaujímají největší podíl vyplácených finančních prostředků určených na dotace v zemědělství. Poskytování těchto plateb probíhá dle pravidel Společné zemědělské politiky EU. Členské státy mohou ve větší míře rozhodovat o nastavení pravidel pro přímé platby v rámci prvního pilíře. Česká republika je zaměřena na cíle v podobě šetrného přístupu k životnímu prostředí pomocí režimu Greening a generační obměny na venkově pomocí plateb pro mladé zemědělce.¹⁰ Zcela zásadní je podmínka zemědělského podnikání s aktivním obhospodařováním zemědělské půdy. Znamená to především být podnikatelem dle § 2e až § 2h zákona o zemědělství a uvést veškeré zemědělsky obhospodařované půdy, včetně zbytkových ploch do Jednotné žádosti. Přímé platby upravuje nařízení vlády č. 50/2015 Sb. a zahrnuje následující opatření:

- Jednotná platba na plochu
- Platba pro mladé zemědělce
- Platba pro zemědělce dodržující postupy příznivé pro klima a životní prostředí
- Dobrovolná podpora vázaná na produkci
- Přechnodné vnitrostátní podpory

⁹ Metodika k provádění nařízení vlády č. 74/2015 Sb., o podmínkách poskytování dotací na dobré životní podmínky zvířat pro rok...

¹⁰ Přímé platby. Dostupné z: <https://www.szif.cz/cs/prime-platby>.

3.2.1 Jednotná platba na plochu SAPS

Záměrem dotačního titulu jednotné platby na plochu SAPS je podpora zemědělců, kteří obhospodařují plochu o minimální výměře 1 ha. Jednotná platba je významnou složkou dotačních plateb poskytovaných z rozpočtu EU. Představuje zhruba 55 % částky určené na přímé platby. Žádost o poskytnutí podpory SAPS je podávána v rámci Jednotné žádosti, a to do 15. května příslušného kalendářního roku. Dotčené pozemky musejí být vedeny jako díly půdních bloků v LPIS. Poskytnutí finanční podpory v rámci SAPS je podmíněno řádným obhospodařováním zemědělské půdy, dodržováním standardů dobrého zemědělského a environmentálního stavu (DZES) a dodržováním povinných požadavků na hospodaření (PPH), které jsou známy jako Cross Compliance.¹¹

Přesná pravidla těchto kontrolních požadavků, podmínek a standardů obsahuje kontrola podmíněnosti. Plnění těchto povinností je ověřováno pomocí kontrolovaných požadavků. Metodu a následnou formu kontroly si každá země EU podle legislativního rámce stanovuje dle vlastních potřeb. V případě nedodržení podmínek, a to kdykoli v průběhu kalendářního roku, může být žadatelům snížena nebo neposkytnuta požadovaná podpora.¹²

Tabulka 3 Porovnání žádostí SAPS 2015–2018

Rok	2015	2016	2017	2018
Celkový počet žadatelů	29 030	29 671	29 905	30 143
Celková výměra deklarovaná pro SAPS v ha	3 545 289	3 547 980	3 546 80	3 543 098
Celková částka SAPS v Kč	12 587 037 260	12 469 516 891	11 977 702 352	12 150 615 627

Zdroj: eAGRI, Výroční zpráva pro přímé platby za rok 2018

3.2.2 Platba pro mladé zemědělce

Podpora je určena mladým zemědělcům, fyzickým i právnickým osobám, kteří začínají podnikat v zemědělství. Cílem je nastupující generaci ulehčit založení zemědělského podniku a motivovat ji v rozvoji a podnikání. Zřízením zemědělského podniku se pro fyzické osoby a obchodní korporace považuje zápis do Evidence zemědělského podnikatele.

V případě převzetí obchodní korporace se osoba musí stát většinovým podílníkem. Následně vykonává účinnou a dlouhodobou kontrolu, pokud jde o rozhodnutí týkající se řízení

¹¹ Metodická příručka k podmínkám poskytování přímých plateb v České republice v roce 2019 [online]. Dostupné z: http://eagri.cz/public/web/file/622480/Metodicka_prirucka_PP_pro_rok_2019.pdf.

¹² Kontrola podmíněnosti.

a financování podniku. Další zásadní podmínkou je věk žadatele. V roce, kdy předkládá první žádost o platbu v současném programovacím období, mu není více než 40 let. Podpora je vyplácena formou příplatku k opatření SAPS.

3.2.3 Greening

Greening je platba pro zemědělce dodržující zemědělské postupy příznivé pro klima a životní prostředí. Podává se jako nedílná součást dotačního opatření SAPS a stejně jako uvedené opatření je vyplácena od 1 ha zemědělské půdy. Zemědělec je oprávněn obdržet uvedenou platbu, jestliže u veškerých obhospodařovaných pozemků dodrží některé z uvedených podmínek a opatření:

- a) Diverzifikace zemědělských plodin – pravidla jsou odlišena pro různé velikosti podniku. Jsou stanoveny celkové limity pro zastoupení jednotlivých plodin. Je zde také možnost využití a uplatnění výjimek pro případy pěstování trávy a píce na orné půdě nebo na pozemcích ležících ladem. Plnění této podmínky se nevztahuje na uživatele, kteří hospodaří na orné půdě pod 10 ha vedené v LPIS či mají status ekologického zemědělce.
- b) Trvalé travní porosty – další podmínkou je zachování ploch těchto porostů. Znamená to udržení určitého poměru TTP vůči zemědělské ploše. V zájmu zachování pozitivního vlivu na životní prostředí bylo třeba nastavit podmínky, které zajistí nezvyšování rozorávání TTP. Zachování biodiverzity a zákazu přeměny environmentálně citlivých oblastí, na které se vztahují směrnice rady o ochraně přírodních stanovišť, volně žijících živočichů a planě rostoucích rostlin.¹³ Znamená to zákaz rozorání environmentálně citlivých ploch.
- c) Plochy využívané v ekologickém zájmu (EFA) – pokud má zemědělský subjekt v součtu více než 15 ha orné půdy, musí vyčlenit z výměry této plochy orné půdy alespoň 5 % jako EFA. Do těchto ploch lze započítat: medonosný úhor a úhor s porostem využívaný v ekologickém zájmu, krajinné prvky evidované v LPIS, ochranný pás, plochy s rychle rostoucími dřevinami a zalesněné pozemky. Pro přepočítání reálné plochy EFA se používají váhové koeficienty, které jsou přiřazeny k jednotlivým možnostem ekologického opatření.¹⁴

¹³ Směrnice rady 92/43/EHS.

¹⁴ Nařízení vlády č. 50/2015 Sb., o stanovení některých podmínek poskytování přímých plateb zemědělcům a o změně některých souvisejících nařízení vlády.

3.2.4 Dobrovolná podpora vázaná na produkci VCS

Česká republika v rámci přímých plateb dlouhodobě podporuje citlivé sektory rostlinné a živočišné výroby. Dobrovolná podpora vázaná na produkci je poskytována pouze v míře nezbytně nutné pro vytvoření motivačního efektu zemědělcům a zachování současných úrovní produkce. Zároveň se tento dotační titul věnuje odvětvím, kde důležité druhy zemědělské činnosti čelí z hospodářských, sociálních a environmentálních důvodů určitým obtížím.¹⁵ Finanční prostředky směřují na brambory určené pro výrobu škrobu, chmel, ovoce, zeleninu, konzumní brambory, cukrovou řepu, bílkovinné plodiny, masná telata, do mléčného sektoru a na pasené ovce a kozy.

Tabulka 4 Porovnání žádostí VCS 2015–2018

Počet žadatelů	Brambory na výrobu škrobu	Bílkovinné plodiny	Ovoce – velmi vysoká pracnost	Zelenina – velmi vysoká pracnost	Dojnice	Ovce a kozy
2018	308	5756	307	315	1840	2887
2017	307	3660	288	299	1826	2900
2016	279	3376	269	293	1889	2858
2015	265	2954	266	274	1899	2712
Počet žadatelů	Konzumní brambory	Cukrová řepa	Ovoce – vysoká pracnost	Zelenina – vysoká pracnost	Tele masného typu	Chmel
2018	635	900	315	136	6275	118
2017	615	889	300	132	6021	117
2016	621	838	291	115	5646	115
2015	521	800	280	125	5180	112

Zdroj: eAGRI, Výroční zpráva pro přímé platby za rok 2018

Z uvedené tabulky a porovnání přijatých dotačních žádostí na SZIF v různých kategoriích VCS vyplývá, že je patrný pokles počtu přijatých žádostí u podpor na krávy s tržní produkcí mléka a ovcí a koz. Naopak lze sledovat nárůst počtu žadatelů u podpory na tele masného typu. Tento vývoj koresponduje s počtem zvířat v České republice, kdy se stavy dojených krav ani ovcí a koz v posledních letech výrazněji nemění. Naopak krávy bez tržní produkce mléka jsou kategorií s dlouhodobým zvyšováním stavů.

¹⁵ Výroční zpráva pro přímé platby 2018.

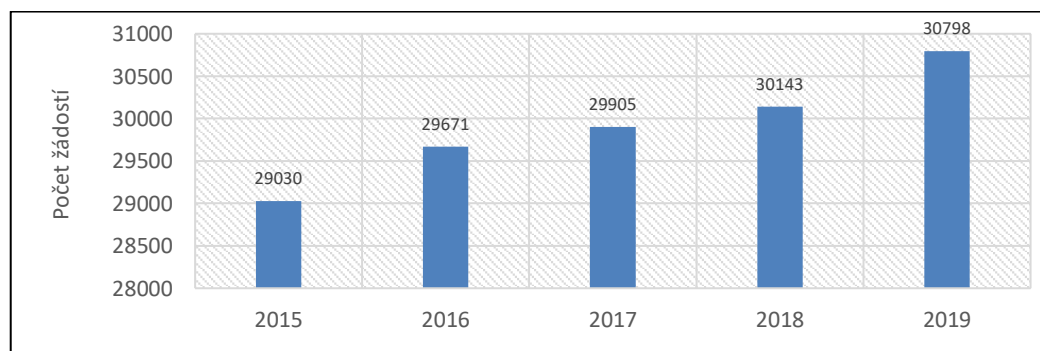
3.2.5 Přejídané vnitrostátní podpory PVP

Přejídané vnitrostátní podpory jsou doplňkové platby k jednotné platbě na plochu SAPS. Financování těchto plateb přísluší přímo pod rozpočet České republiky. Cílem podpor PVP je dorovnání vybraných komodit, které byly zjednodušením plateb v systému jednotné platby na plochu znevýhodněny oproti plnému systému přímých podpor v původních zemích EU.¹⁶ V tomto dotačním titulu se poskytují prostředky na zemědělskou půdu, chmel, brambory pro výrobu škrobu, přežvýkavce, krávy bez tržní produkce mléka (KBTPM), ovce a kozy.

3.3 Jednotná žádost

Jednotná žádost je univerzální formulář, jehož prostřednictvím mohou zemědělské subjekty požádat o finanční podporu na přímé platby a neprojektová opatření Programu rozvoje venkova. Tuto žádost každoročně podá 30 tisíc žadatelů, mezi něž je rozděleno 30 mld. Kč. Podání dotačních žádostí tradičně končí 15. května.¹⁷ Po tomto termínu lze podat žádosti ještě 25 kalendářních dní. V případě pozdního podání je udělena žadateli sankce ve výši 1 % za každý prodloužený pracovní den. Pro přípravu žádostí a jejich odeslání je vytvořena aplikace Portálu farmáře. V roce 2020 v souvislosti se situací způsobenou pandemií koronaviru se termín pro příjem Jednotných žádostí prodloužil o měsíc, a to do 15. června 2020.¹⁸ Tento postup umožnilo zvláštní opatření Evropské komise. Díky legislativní výjimce může MZe ČR posunout termín pro příjem žádostí u řady plateb poskytovaných z evropských fondů.

Graf 1 Přijaté Jednotné žádosti v ČR 2015–2019



zdroj: SZIF

¹⁶ Přejídané vnitrostátní podpory. Dostupné z: <http://eagri.cz/public/web/mze/dotace/prime-platby/prechodne-vnitrostatni-podpory/>.

¹⁷ Nařízení vlády č. 50/2015 Sb., o stanovení některých podmínek poskytování přímých plateb zemědělcům a o změně některých souvisejících nařízení vlády.

¹⁸ Tisková zpráva MZe ČR [online]. Dostupné z: http://eagri.cz/public/web/mze/tiskovy-servis/tiskove-zpravy/x2020_prijem-jednotnych-zadosti-se-prodluzuje.html.

3.3.1 Elektronická geoprostorová žádost o podporu

V případě žádostí v rámci režimů podpory na plochu má žadatel možnost vyplnit předtištěný formulář v elektronické podobě, a to prostřednictvím softwarové aplikace založené na geografickém informačním systému (GIS).¹⁹ Za účelem identifikace veškerých zemědělských pozemků využívaných zemědělskými subjekty v Registru půdy (LPIS – Land Parcel Identification System) musejí orgány členských států od roku 2018 všem příjemcům poskytnout a zajistit připravený geoprostorový formulář žádosti o finanční podporu včetně souvisejících grafických materiálů.

Geoprostorová žádost (GSAA – Geospatial Aid Application) je předem daný formulář žádosti o podporu pro zemědělce poskytovaný, jak uvádí čl. 72 odst. 3 nařízení (EU) č. 1306/2013²⁰, prostřednictvím počítačového rozhraní založeného na geografických informacích, které se využívají ke zpracování prostorových a alfanumerických údajů o vykázaných plochách. V zásadě každý žadatel v rámci Jednotné žádosti podává svoji dotační žádost s využitím geoprostorových metod, tj. lokalita a velikost pozemků se musí odvozovat od ortofoto snímků v systému LPIS. Státní zemědělský intervenční fond poskytuje od roku 2018 v České republice žádajícím subjektům technickou podporu. Výsledkem je zajištění digitalizací všech deklarovanych a vykázaných ploch.

Z auditních zjištění Evropského účetního dvoru, která jsou konstatována ve zvláštní zprávě „Systém evidence půdy: užitečný nástroj pro určování způsobilosti zemědělské půdy, jehož fungování lze však ještě zlepšit“²¹, vyplývá zjištění, že pokud byla geoprostorová žádost o podporu zavedena, významně zlepšila kvalitu informací v systému LPIS (např. v Rakousku a Sársku). V průběhu správních kontrol je překrývání referenčních či zemědělských pozemků nebo nesoulad u hranic pozemků, které generují kódy chyb, okamžitě zjištěno.

V této souvislosti vyvinulo elektronický geoprostorový systém žádostí o podporu i Polsko, aby zemědělcům umožnilo podávat žádosti o dotace přes internet. Geoprostorová žádost o dotační podpory představuje jasné zjednodušení pro subjekty, které v případě, že jsou jim

¹⁹ LONGLEY, Paul, Michael F. GOODCHILD, D. J. MAGUIRE a David RHIND. *Geografické informace*.

²⁰ Nařízení Evropského parlamentu a Rady (EU) č. 1306/2013.

²¹ *Systém evidence půdy* [online]. Dostupné z:

https://www.eca.europa.eu/Lists/ECADocuments/SR16_25/SR_LPIS_CS.pdf.

poskytovány stabilní a spolehlivé informace, mohou ve fázi podávání žádosti jednoduše kliknutím potvrdit platnost předem zjištěných a deklarovanych dat.

Vzhledem ke skutečnosti, že Česká republika nemůže podání geoprostorových žádostí učiněná vůči správnímu úřadu omezit výhradně a striktně pouze na elektronická, a to prostřednictvím Portálu farmáře, je nezbytné zajistit, aby v případě podání žádosti na plochu bez předtisku byly údaje obdržené od příjemce přeneseny do geoprostorového formuláře žádosti o podporu. Uvedené přenesení se provádí na Oddělení příjmu žádostí LPIS (OPŽL) v součinnosti s Centrálním pracovištěm SZIF.

Žádosti vznikají na základě připravené datové sady v LPIS, která zajistí vytvoření geoprostorového obrazu deklarovanych dílů půdních bloků (DPB). Aby bylo zamezeno tomu, že budou podávány žádosti na DPB bez geoprostorového vymezení, není nadále umožněna úprava formuláře podávaného na Portálu farmáře. To znamená, že formulář žádosti bude po vytěžení dat z LPIS uzamčen pro další editaci veškerých atributů a DPB.

Po vytěžení obsahu datové sady z LPIS do formuláře žádosti není již umožněno doplňovat žádné další položky ani je měnit či upravovat. Pokud žadatel těsně před vlastním podáním formuláře zjistí, že nedoplnil všechny DPB, bude nezbytné opakovaně vstoupit do LPIS, odeslat novou datovou sadu a následně ji použít pro vlastní generování dotačního formuláře. V rámci vytváření datových sad je žadateli umožněno doplnit i DPB jiného uživatele či DPB v návrhu. Domnívá-li se, že řízení zahájené a k datu podání žádosti není úředně dokončeno, bude uzavřeno v jeho prospěch.

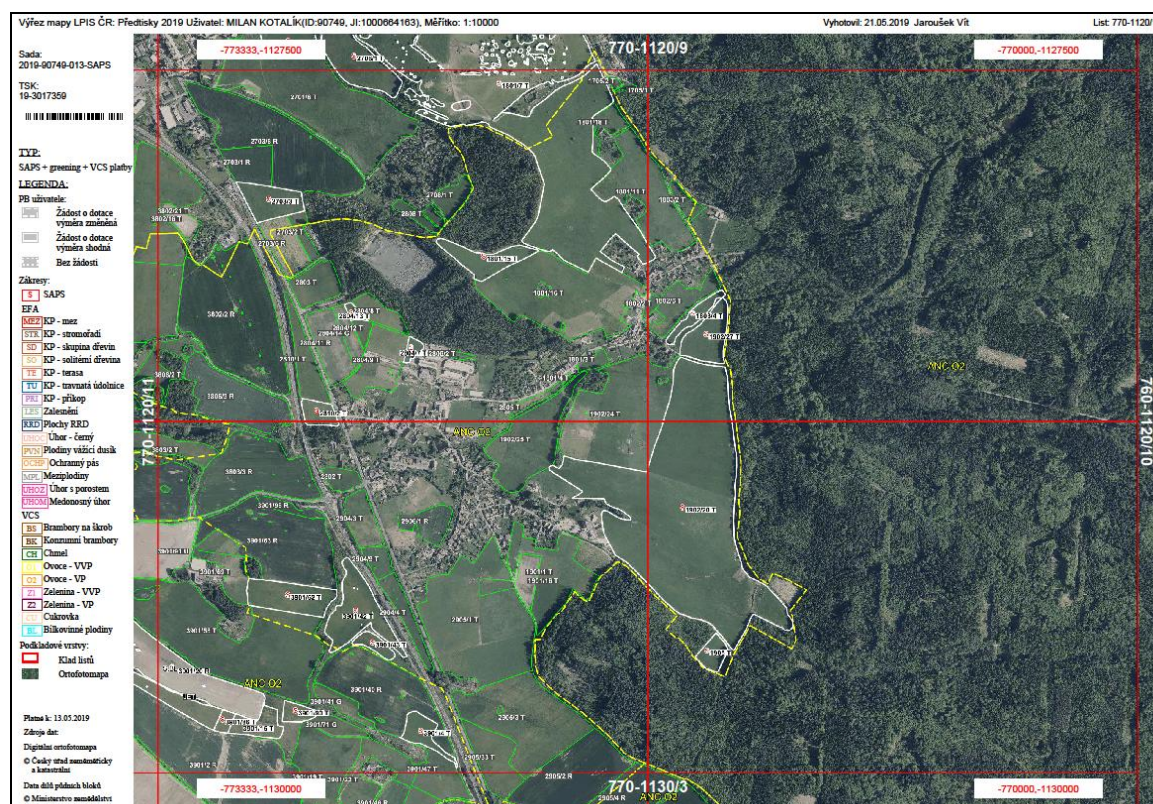
Dotační žádost, která není vytvořena s geoprostorovými daty, tedy je podána bez vytěžitelného obsahu, musí být následně do informačního systému SZIF pracovníkem OPŽL doplněna. Taková žádost je vytvořena v LPIS jako Ex-post datová sada. Pokud není pracovník OPŽL schopen na základě doložených mapových podkladů určit u některého z DPB vymezení prostoru v LPIS, je nezbytné kontaktovat žadatele pro upřesnění podání.

Při vytváření Ex-post datové sady ale nemusí proběhnout vše bez potíží. Zejména jsou-li v žádosti uvedeny DPB, které k datu podání nejsou v LPIS evidovány v účinném stavu či mají odlišnosti v některých attributech. V tomto případě nastává kolize v datech. Vzhledem ke složitosti následného doplňování s těmito nekompletními žádostmi je velice důležité podávat co největší objem geoprostorových žádostí pomocí předtisku přímo z datových sad.

Z uvedených informací vyplývá, že přímé podání geoprostorového formuláře žádosti o podporu přispívá k snížení chybovosti příjemců při ohlašování jejich zemědělských ploch. Další velkou výhodou je zefektivnění správní křížové kontroly. Jelikož SZIF v rámci integrovaného systému poskytuje geoprostorové formuláře, provedou se křížové kontroly prostřednictvím prostorových průsečíků s plochou ohlášenou v systému s přesnou identifikací zemědělských pozemků. Křížové kontroly se navíc provádějí s cílem zabránit dvojímu požádání na stejně deklarovanou plochu.

Přesnější prostorové informace poskytnuté prostřednictvím geoprostorových formulářů žádostí o podporu navíc poskytují spolehlivější údaje pro účel sledování a hodnocení.²² Je proto vhodné požadovat, aby byly všechny takové žádosti o podporu předkládány na základě elektronického geoprostorového formuláře žádosti o platbu. Pokud však příjemci nejsou schopni tento formulář použít, SZIF může dotačním žadatelům poskytnout alternativu, aby žádost o platbu mohli předložit. Následně je však nutné v každém případě zajistit, aby ohlášené plochy byly digitalizovány.

Obrázek 2 Výřez geoprostorové mapy z Jednotné žádosti



Zdroj: SZIF, vlastní předtisk

²² *Prováděcí nařízení Komise (EU) č. 809/2014*. Dostupné z: <https://eur-lex.europa.eu/legal-content/CS/TXT/?uri=CELEX%3A32014R0809>.

3.4 eGovernment v zemědělství

Zapojování informačních a komunikačních technologií (ICT) do činnosti veřejné správy, které bývá často označováno jako eGovernment, je zásadní součástí historických i současných správních reforem. Hlavním cílem elektronizace veřejných institucí je zlepšení hodnoty kvality a větší efektivity fungování státní správy.²³ Ve velké míře se již využívá služba vzájemné komunikace formou datových schránek a asistované místo výkonu veřejné správy v podobě Czech POINT.

V rámci elektronizace v zemědělském sektoru a možností rychlejšího zpřístupnění informací, řízení a vzájemné komunikace mezi zemědělci, veřejností a resortem MZe ČR za pomoci ICT se již několik let využívá tzv. zemědělský eGovernment. V rámci fungování informatiky v zemědělském podniku přispívá tato služba k zefektivnění procesů firem a podniků. Elektronická komunikace zemědělsky působících subjektů přes internetové rozhraní je prioritní součástí Mze ČR. Důležitost se tedy klade na zajištění oboustranné výměny informací a zvýšení efektivity poskytnutí informačních služeb. Základní funkce správně nastaveného eGovernmentu lze rozdělit takto:²⁴

- informační – poskytnutí informací a přístupů k veřejným registrům, databázím a právním dokumentům
- komunikační – kontakt se státními institucemi datovou schránkou nebo e-mailem
- transakční – podávání elektronických souborů v podobě přihlášek, žádostí nebo ohlášení

3.4.1 Internetové zdroje v zemědělství

Průzkumem z roku 2011 na katedře IT PEF ČZU v Praze bylo zjištěno, že využívání internetu není pro zemědělské subjekty žádnou velkou překážkou.²⁵ Jsou schopny v dostatečné míře využívat elektronických služeb veřejné správy. Je však potřeba neustále pracovat na možnostech zdokonalení celého systému, aby mohl být pro uživatele v co největší míře intuitivní a užitečný. V souvislosti s možnostmi zemědělského eGovernmentu lze očekávat přínosy v podobě větší účinnosti, lepších služeb, dostupnosti a transparentnosti veřejných služeb. V České republice je nabídka poskytování elektronických služeb státních institucí pro zemědělce na slušné úrovni. Následující tabulkový přehled ukazuje základní

²³ ŠPAČEK, David. *EGovernment*.

²⁴ *Acta Mendelovy zemědělské a lesnické univerzity v Brně*.

²⁵ *Agris on-line Papers in Economics and Informatics*.

internetové informační zdroje, které mohou zemědělci využít ke komunikaci s orgány státní správy.

Tabulka 5 Přehled internetových zdrojů v rezortu MZe ČR

Ústřední orgán státní správy pro zemědělství	Webová adresa
Ministerstvo zemědělství ČR	http://www.eagri.cz/
Státní fondy	Webová adresa
Státní zemědělský intervenční fond	https://www.szif.cz/cs
Vinařský fond	http://vinarskyfond.cz/
Organizační složky státu podřízené MZe	Webová adresa
Státní pozemkový úřad	https://www.spucr.cz/
Státní veterinární správa	https://www.svscr.cz/
Státní zemědělská a potravinářská inspekce	https://www.szpi.gov.cz/
Česká plemenářská inspekce	www.cpinsp.cz
Ústřední kontrolní a zkušební ústav zemědělský	www.ukzu.cz
Ústav pro státní kontrolu veterinárních biopreparátů a léčiv	http://www.uskvbl.cz/
Ústav pro hospodářskou úpravu lesů	http://www.uhul.cz/

3.4.2 Informační portály zemědělských organizací v rámci EU

V rámci monitoringu Společné zemědělské politiky (SZP) se obsahově sledují internetové stránky informačního portálu evropské komise. Vyhledávané jsou také veškeré předpisy a soubory o SZP a zemědělství na úrovni platebních agentur členských států EU. Volně dostupné jsou materiály a dokumenty obsahující např. hodnocení výkonnosti, implementace, financování a budoucnost SZP.

Tabulka 6 Platební agentury a ministerstva sousedních států

Země	Organizace	Webová adresa
Německo (DE)	Federal Office for Agriculture and Food	https://www.ble.de/
	Federal Ministry of Food and Agriculture	https://www.bmel.de
Polsko (PL)	The Agency for Restructuring and Agriculture (ARMA)	https://www.arimr.gov.pl/
	Ministry of Agriculture and Rural Development	https://cbr.gov.pl/
Rakousko (AT)	AgrarMarkt Austria	https://www.ama.at/
	Federal Ministry for Sustainability and Tourism	https://www.bmnt.gv.at
Slovensko (SK)	Ministerstvo pôdohospodárstva a rozvoja vidieka	https://www.mpsr.sk/
	Pôdohospodárska platobná agentúra	https://www.apa.sk/

Zdroj 5, 6: vlastní zpracování

3.4.3 Portál farmáře MZe ČR

Portál farmáře je informační portál, který obsahuje velké spektrum aplikací registrů MZe ČR a podřízených organizačních složek státu. Je přístupný pro registrované a v omezené formě i pro neregistrované uživatele a veřejnost. Žadatelům poskytuje přístup k individuálním informacím detailního charakteru o podaných žádostech a umožňuje využívat služby, jejichž cílem je pomoci nalézt potřebné informace nebo převzít informační data. Dále přináší možnost využití podpory při vybraných úkonech. Přístup k individuálním informacím a službám na Portálu farmáře mají pouze registrovaní uživatelé.

Žádost o registrovaný přístup do Portálu farmáře se podává na pobočkách v působnosti jednotlivých Regionálních odborů SZIF. O přístup lze požádat osobně, datovou schránkou nebo pomocí e-Podatelný s elektronickým podpisem.²⁶

Obrázek 3 Žádost o přístup do Portálu farmáře

ŽÁDOST O PŘÍSTUP DO PORTÁLU EAGRI A DO PORTÁLU FARMÁŘE SZIF		Přijal:
		Dne:
		Číslo jednací:
A. Údaje o žadateli		
Jméno		
Příjmení		
Rodné číslo/datum narození ¹⁾		
Uživatelské jméno (login) ³⁾	99	
Číslo a typ dokladu totožnosti ⁴⁾		
Adresa trvalého bydliště		
E-mail		
Telefon		
Mobilní telefon		
Žádost o přidělení role ADMIN pro správu účtů subjektu ⁵⁾	ANO - NE	
B. Údaje o subjektu		
Vztah žadatele k subjektu (křížkem vyberte jednu z možností)	Jsem totožný se subjektem Jsem statutárním orgánem subjektu Jsem pověřen subjektem	
Typ subjektu ¹⁾	Fyzická osoba / Právníká osoba	
Obchodní jméno		
Jméno ²⁾		
Příjmení ²⁾		
Identifikační číslo (IČ)		
Rodné číslo/datum narození ⁴⁾		
C. Seznam příloh		
Výpis z obchodního rejstříku ¹⁾	ANO - NE	
Plná moc ¹⁾	ANO - NE	
Další přílohy		
<p><small>Uživatel svým podpisem bere na vědomí skutečnost, že poskytnuté osobní údaje ověřené dle zákona č. 252/1997 Sb., o zemědělství v platném znění a zákona č. 256/2000 Sb., o Státním zemědělském intervenčním fondu a o změně některých dalších zákonů, budou zpracovány v listinné i elektronické formě pro potřeby registrace, administrace, evidence a účetnictví v souladu s nařízením Evropského parlamentu a Rady (EU) 2016/679, o ochraně fyzických osob, v souvislosti se zpracováním osobních údajů a o volném pohybu těchto údajů a o zrušení směrnice 95/46/ES a dle příslušných právních předpisů. Podrobné informace o zpracování osobních údajů jsou zveřejněny na www.szif.cz a www.eagri.cz.</small></p>		
V..... dne.....		Podpis žadatele
Stanovisko SZIF k žádosti:		
Žádost o přístup do privátních sekcí Portálu eAGRI a Portálu farmáře SZIF schvaluji – neschvaluji.		
		Podpis pracovníka SZIF
Důvody pro neschválení žádosti:		
.....		

Zdroj: Mze ČR

²⁶ Žádost o přístup do Portálu farmáře. Dostupné z: <http://eagri.cz/public/web/mze/farfar/portal-farmare-pro-nove-uzivatele/zadost-o-pristup-na-portal-eagri.html>.

Uživatelské jméno začíná vždy formátem (99xxxx) a heslo po vygenerování a prvním přístupu do privátní zóny si každý uživatel mění samostatně. Veškeré aplikace jsou kompatibilní s běžnými prohlížeči (Internet Explorer, Google Chrome, Firefox, Opera, Safari). Tato kompatibilita se cíleně ověřuje vývojovým týmem.

Důležitou základní částí Portálu farmáře jsou níže uvedené aplikace:

- Registr půdy – LPIS
- Registr zvířat – IZR
- Evidence přípravků a hnojiv – EPH
- Portál farmáře SZIF
- Registr chmelnic
- Registr vinic
- Registr intenzivních sadů

Uvedené aplikace jsou základem provozních potřeb zemědělských subjektů. Podílejí se na možnosti elektronické tvorby Jednotné žádosti a v on-line formě vytvářet a zálohovat zákonem vyžadované evidence.

Obsahově a funkčně rozsáhlý Portál farmáře vyžaduje aktivní znalost používaných aplikací. Pokročilý uživatel by měl ovládat základní principy evidence LPIS, tvorbu map, vazbu na katastr nemovitostí, exporty pro GPS a omezení hospodaření kolem vodních toků a eroze. MZe ČR s ÚZEI a nevládní zemědělské organizace proto pořádají školení a semináře na práci s portálem. Z šetření IGA PEF č. 20141036 z roku 2015 vyplývá, že právě na Portál farmáře se nejčastěji školí široká zemědělská veřejnost.²⁷

3.5 Open data

Elektronická výměna dat mezi registry a aplikacemi resortu MZe ČR, případně mezi programy soukromých dodavatelů používanými zemědělskou veřejností probíhá na základě datových služeb. Jsou centrálně poskytovány EPOserverem. Technické řešení je postaveno na standardech a principech webových služeb, které jsou volně k dispozici. Nejjednodušším řešením je možnost zapracování příslušných komunikačních principů přímo do

²⁷ *Vliv informatiky na zvýšení konkurenceschopnosti zemědělského podniku* [online]. Dostupné z: www.pef.czu.cz.

informačního systému či programu. V tomto systému se následně může s těmito vytěženými informacemi pracovat. V souladu s příslušnou legislativou a postupy stanovenými pro ochranu informací mohou některé informace podléhat určité míře ochrany. Jejich využití je umožněno pouze tomu, kdo splní bezpečnostní podmínky. Používané aplikační řešení musí umět tato data zpracovat.²⁸ Z tohoto důvodu jsou služby zařazeny následujícím způsobem:

- a) Služby veřejné – nepotřebují mít nastavenou míru ochrany, jsou dostupné bez autentizace.
- b) Služby se zabezpečením – potřebují mít nastavenou uživatelskou autorizaci na úrovni přihlášení do Portálu farmáře.

Z věcného pohledu jsou poskytovány následující skupiny dat:

- Data číselníkového charakteru – číselníky obcí, okresů, plodin, plemen, chyb
- Veřejná data poskytována z rezortních systémů odborné veřejnosti – data Registru de minimis, výskyt škodlivých organismů, registr podnikatelů
- Data individuálního charakteru – seznam dílů půdních bloků, chovaných zvířat, data z Jednotné žádosti

3.5.1 Postup volání datových služeb

Připojení k datovým službám je podřízeno standardům a zajištěno klasickým řešením webových služeb (web services). Komunikace uvedených služeb je on-line. Odpověď na odeslaný dotaz obdržíte přímo v daném spojení.

Základní charakteristiky tedy jsou:²⁹

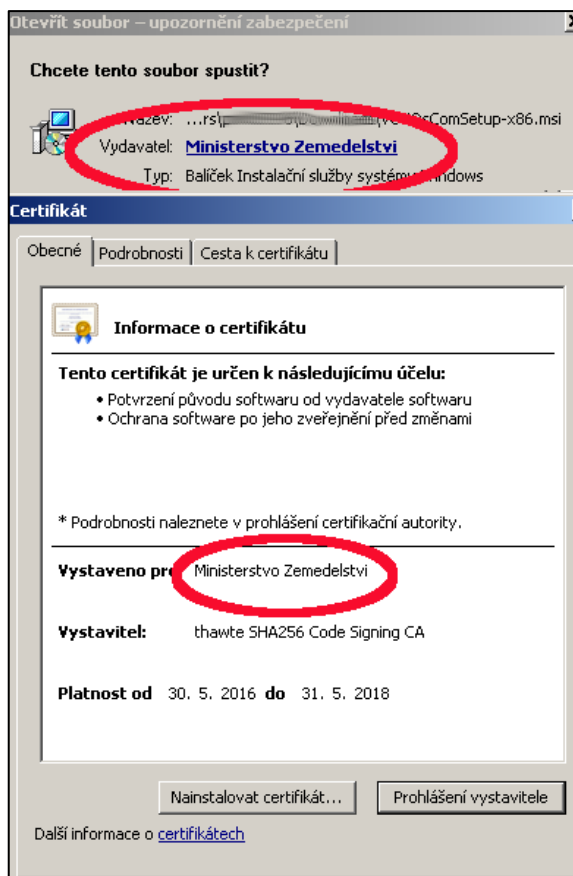
- Protokol komunikace: HTTP/HTTPS
- Datový formát: XML
- Druh spojení: on-line
- Metoda odeslání requestu: POST
- Kódová stránka UTF-8
- Komunikační obálka: SOAP 1.1.
- Možnost vyšší míry zabezpečení: vOKO-wss Token

²⁸ Elektronická výměna dat. Dostupné z: <http://eagri.cz/public/web/mze/farmar/elektronicka-vymena-dat/>.

²⁹ Postup volání datových služeb. Dostupné z: <http://eagri.cz/public/web/mze/farmar/elektronicka-vymena-dat/postupy-volani-datovych-sluzeb/>.

Služby typu Portálu farmáře je možné volat i s vlastní autorizací pomocí elektronického podpisu. Elektronický podpis se vkládá do SOAP obálky ve formátu dle standardu xml: Signature.

Obrázek 4 Certifikát aplikace vOKO



Zdroj: Mze ČR

4 Vlastní práce

Praktická část bakalářské práce je zaměřena na vlastní tvorbu Jednotné žádosti přes Portál farmáře SZIF pomocí registru půdy LPIS a registru zvířat IZR. Tvorba dotační žádosti je provedena na SZIF Oddělení příjmu žádostí a LPIS v Písku. Generování elektronické žádosti je testováno na konkrétním zemědělském subjektu, který je zařazen v několika dotačních titulech Programu rozvoje venkova 2014–2020. Součástí práce je také statistické vyhodnocení způsobů podávání dotačních žádostí. Následně je provedeno pomocí SWOT analýzy identifikování rizik a specifík tvorby elektronické žádosti.

4.1 Charakteristika zemědělského podniku

Ekologická farma Semice se nachází v Jihočeském kraji v obci Semice blízko okresního města Písek. Farma hospodář celkem na 206,88 ha zemědělské půdy a zaměřuje na chov masného plemene Limousine. Vlastníkem farmy je soukromý zemědělec Milan Kotalík. Plemeno Limousine pochází z oblasti jihozápadní Francie a vyznačuje se dobrou chodivostí a pastevní schopností. Farma se zaměřuje na prodej plemenných zvířat a hovězího masa, které pochází pouze z vlastního chovu.

V roce 2015 proběhla první etapa modernizace farmy, a to v podobě vybudování halové stavby pro odchov telat a plemenných býků. Pomocí žádosti z PRV podopatření 4.1.1 – Investice do zemědělských podniků se podařilo získat finanční prostředky na vybudování stáje pro šest kusů plemenných zvířat a 82 kusů telat. Přínosem uvedeného projektu tedy bylo vybudování zázemí pro všechna zvířata, což pomohlo vyřešit problémy na úseku živočišné výroby.

Došlo k zvýšení technického vybavení, produktivity práce, chovné pohody zvířat a zajištění některých podmínek Cross Compliance. V druhé etapě modernizace zemědělské farmy Semice proběhla výstavba objektu pro zpracování masa. Pomocí další žádosti z PRV podopatření 4.2.1 – Zpracování a uvádění na trh zemědělských produktů se podařilo postavit budovu na jateční zpracování a skladování masa ekologického chovu. Pastva zvířat se realizuje ve dvou pastevních areálech Semice a Vydlaby.

Tabulka 7 Součet výměr dle kultur a režimů EZ/PO farmy Semice

Kultura	Výměra celkem	Výměra v EZ	Výměra v PO
Standardní orná půda	19,22	18,19	1,03
Trvalý travní porost	187,66	177,42	10,24
Celkem	206,88	195,61	11,27

Zdroj: Evidence půdy žadatele LPIS

4.1.1 Evidence půdy žadatele LPIS

Každý žadatel o finanční prostředky prostřednictvím Jednotné žádosti musí být zaregistrován v geografickém informačním systému LPIS. Evidence využití půdy následně ověřuje správnost údajů právě v podaných žádostech o dotace ve vazbě na užívanou zemědělskou půdu. Správcem této evidence je MZe ČR. Aktualizace a veškeré uživatelské změny provádí SZIF. Evidence půdy dle uživatelských vztahů je vedena na základě zákona č. 252/1997 Sb., o zemědělství.³⁰ Základní jednotkou uvedené evidence je půdní blok a jeho součástí může být díl půdního bloku. Níže je uveden informativní výpis z LPIS testovaného subjektu.

Obrázek 5 Výpis z LPIS uživatele Milan Kotalík

LPIS: Informativní výpis z evidence půdy dle uživatelských vztahů													
Druh výpisu: Přehled účinných DPB s údaji LFA/ANC k datu												Vyhotožil: Vit Jaroušek 26.02.2021 12:24	
Platnost výpisu k: 26.2.2021 MINISTERSTVO ZEMĚDĚLSTVÍ													
Evidované údaje o uživateli:													
Registrační číslo:		90749											
Obchodní jméno:		Milan Kotalík											
Příjmení a jméno:		KOTALÍK MILAN											
Adresa:		Písek, Semice, K Píseckým horám, 96											
Jednotný identifikátor pro dotace:		1000664163											
IČ:		11315571											
Evidované údaje o dílech půdních bloků:													
Poř. č.	Čtverec	Kód DPB	Kul.	Režim EZ 1)	Výměra [ha]	Stav 2)	Účinnost od dle akt. EP 3)	Účinnost od 4)	Účinnost do 5)	Typ LFA/ANC	Výměra LFA/ANC	Výměra LFA/ANC 4DM	
A	B	C	E	F	G	H	I	J	K	L	M	N	
1	770-1120	1801/15	T	EZ	2,03	Účinný	24.04.2020	24.04.2020		O2	2,03	2,0335	
2	770-1120	1801/7	T	EZ	47,23	Účinný	24.04.2020	24.04.2020		O2	47,23	47,2273	
3	770-1120	1801/8	T	EZ	6,55	Účinný	24.04.2020	24.04.2020		O2	6,55	6,5545	
4	770-1120	1803/4	T	EZ	0,87	Účinný	24.04.2020	24.04.2020		O2	0,87	0,8677	
5	770-1120	1902/20	T	EZ	31,38	Účinný	28.05.2020	28.05.2020		O2	31,38	31,3806	
6	770-1120	1902/27	T	EZ	2,25	Účinný	24.04.2020	24.04.2020		O2	2,25	2,2524	
7	770-1120	1905	T	EZ	0,87	Účinný	24.04.2020	24.04.2020		O2	0,87	0,8691	
8	770-1120	2601/1	T	EZ	0,65	Účinný	24.04.2020	24.04.2020		O2	0,65	0,6494	
9	770-1120	2701/3	T	EZ	1,46	Účinný	04.05.2020	04.05.2020		O2	1,46	1,4635	
10	770-1120	2701/5	T	EZ	3,30	Účinný	04.05.2020	04.05.2020		O2	3,3	3,3044	
11	770-1120	2701/7	T	EZ	1,36	Účinný	04.05.2020	04.05.2020		O2	1,36	1,3554	
12	770-1120	2703/3	T	EZ	2,08	Účinný	30.04.2020	30.04.2020		O2	2,08	2,0787	
13	770-1120	2706/1	T	EZ	3,90	Účinný	23.04.2020	23.04.2020		O2	3,9	3,8957	
14	770-1120	2706/2	T	EZ	0,42	Účinný	23.04.2020	23.04.2020		O2	0,42	0,4168	
15	770-1120	2714	T	EZ	2,06	Účinný	24.04.2020	24.04.2020		O2	2,06	2,0576	
16	770-1120	2804/13	T	EZ	0,24	Účinný	30.04.2020	30.04.2020		O2	0,24	0,2369	
17	770-1120	2804/7	T	EZ	0,27	Účinný	30.04.2020	30.04.2020		O2	0,27	0,2723	
18	770-1120	2905/20	R	PO	1,03	Účinný	28.05.2020	28.05.2020		O2	1,03	1,0293	
19	770-1120	3801/13	T	EZ	5,33	Účinný	01.04.2020	01.04.2020		O2	5,33	5,3286	

Zdroj: Evidence půdy žadatele LPIS


³⁰ Zákon č. 252/1997 Sb.

4.1.2 Evidenční podmínky testovaného subjektu

Další základní podmínkou před vlastní tvorbou Jednotné žádosti je kromě evidované půdy evidence zemědělského podnikatele dle zákona o zemědělství. Fyzická nebo právnická osoba provozující zemědělskou výrobu se musí zaevidovat na místně příslušném obecním úřadě s rozšířenou působností. Tato podmínka je automaticky kontrolována na PF SZIF v základním menu každého uživatele. Lze ji též zkontrolovat na webových stránkách:

- <http://eagri.cz/public/app/SZR/EZP>
- https://wwwinfo.mfcr.cz/ares/ares_es.html.cz

Obrázek 6 Základní uživatelské menu PF SZIF

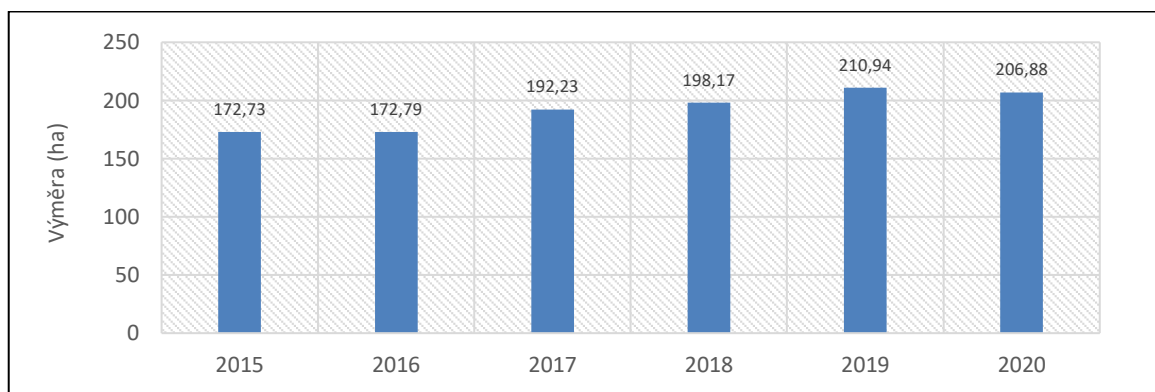
 MILAN KOTALÍK (1000664163) ▾
MILAN KOTALÍK MILAN KOTALÍK JI: 1000664163 IČ: 11315571
Místní příslušnost JŽ/ZALESNĚNÍ/Národní dotace: OPŽL Písek [216] LESY (ZPHTS, Genofond, LEO, Natura 2000 v lesích): OPŽL Písek [216]
Vstup do PF: ANO Zemědělský podnikatel: ANO Identifikační a kontaktní údaje Přiřazení kontaktů k žádostem Nastavení e-mailových kontaktů Nastavení účtu
↗ Odhlásit

Zdroj: PF Milan Kotalík

4.1.3 Dotační závazky subjektu

Každý žadatel o platby v rámci Jednotné žádosti má za povinnost uvést do elektronického formuláře veškerou zemědělskou půdu, kterou zemědělsky užívá. To platí i v případě deklarování zbytkové plochy na kterou nemá uživatel dílu půdního bloku právní důvod užívání. Přehled dotačních titulů, o které lze žádat včetně aktuální výměry jsou zobrazeny v Portálu farmáře. Vybraný podnik Milan Kotalík deklaruje každoročně veškerou zemědělsky užívanou půdu. Celková obhospodařovaná výměra podniku v roce 2020 je 206,88 ha zemědělské půdy.

Graf 2 Deklarovaná výměra v JŽ subjektu Milan Kotalík 2015–2020



Zdroj: Dotační žádosti 2015–2020

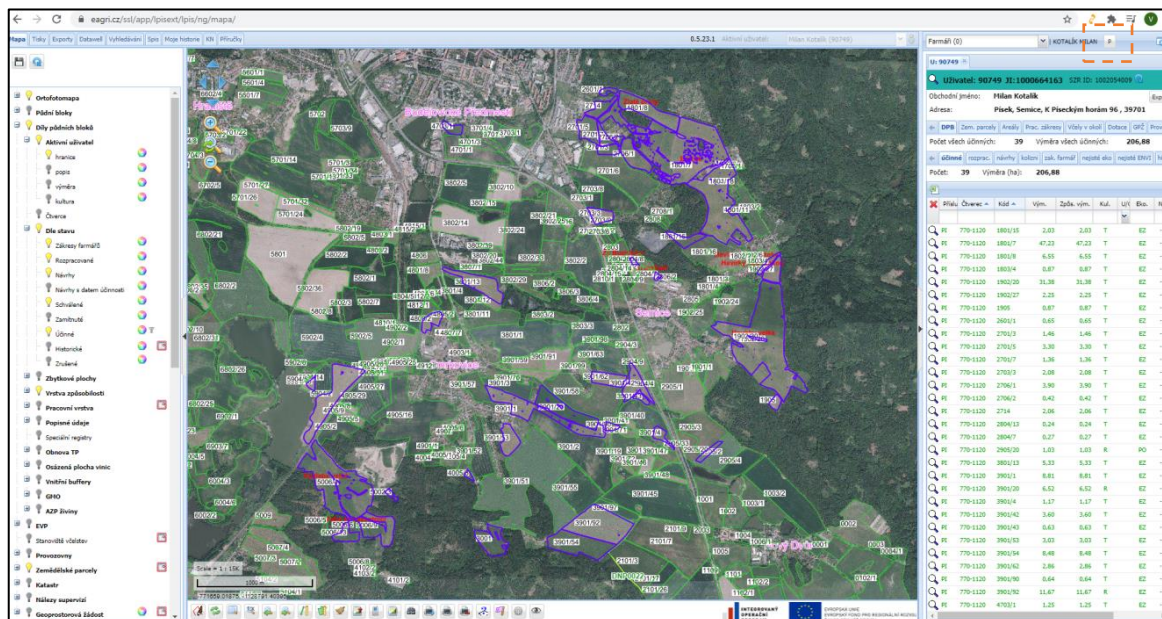
Dotační závazky a žádost o čerpání finančních prostředků v rámci JŽ 2020 podává subjekt na následující tituly:

- Platba na plochu SAPS – 206,88 ha
- Greening – 206,88 ha
- Méně příznivé oblasti ANC – 206,88 ha
- Bílkovinné plodiny – 19,22 ha
- Agroenvironmentálně klimatické opatření – 187,66 ha
- Ekologické zemědělství – 206,88 ha
- Tele masného typu – 39,60 VDJ
- Přechodně vnitrostátní podpory PVP – 206,88 ha

4.2 Analýza elektronické tvorby Jednotné žádosti

Vlastní tvorba souhrnné dotační žádosti probíhá v několika vzájemně navazujících krocích. Přístup do předtiskové aplikace lze provést přes informační systém Portál farmáře MZe ČR z uživatelské aplikace LPIS. Do aplikace se vstoupí přes písmeno P (předtisk) v základním menu vedle záhlaví přihlášeného subjektu. Na základní obrazovce LPIS se následně otevře nové okno prohlížeče s uvedenou předtiskovou aplikací a s přehledem datových sad uživatele. Druhou možností je přístup přímo přes Portál farmáře SZIF a možnosti přípravy deklarácí pozemků. Oba způsoby jsou informačně propojené a daný subjekt se dostane do stejné předtiskové aplikace.

Obrázek 7 Přístup do předtiskové aplikace přes LPIS



Zdroj: LPIS testovaného subjektu

V úvodním okně půdních předtisků se zobrazují veškeré sady a jejich aktuální stav. Sadu lze ponechat rozpracovanou a kdykoli se k ní následně vrátit. Lze tedy mít i více rozpracovaných sad. Pokud dojde k uživatelské změně ještě v období před podáním JŽ, to znamená k navýšení nebo snížení deklarované výměry, je potřeba vytvořit zcela novou datovou sadu. Aplikace je také propojená s informacemi z registru zvířat. Ikonou k aktualizaci údajů o VDJ se okamžitě zjistí, zda je uveden v IZR aktuální stav zvířat. Z těchto údajů předtisková aplikace kontroluje splnění minimální podmínky intenzity zatížení půdy zvířaty.

Obrázek 8 Vstup do aplikace předtisků

Půdní předtisky:		Jednotné žádosti		LPIS - produkce						
2020		<input type="checkbox"/> Zobrazit zrušené sady				Příručka - JŽ	Příručka - změny JŽ	Přesměrovat na PF SZIF		
Číslo sady	Poř. č.	Datum platnosti	Datum odeslání	Stav	Číslo jednací		Hlášení	Tisky	SHP	
2020-90749-019	19	01.06.2020	01.06.2020	Editace dokonč...						
2020-90749-018	18	01.06.2020	01.06.2020	Editace dokonč...						

Počet VDJ:	187	ke dni:	01.06.2020	<input type="button" value="Načíst VDJ"/>
Datum platnosti:	29.07.2020			<input type="button" value="Založ novou sadu"/>

Zdroj: PF testovaného subjektu

Pokud zemědělský subjekt deklaruje pěstování máku a konopí, tak se po odeslání datové sady v aplikaci půdních předtisků zobrazí ikony pro stažení hlášení. Ohlašovací povinnost mají vůči Celní správě ČR všichni pěstitelé uvedených plodin na celkové ploše nad 100 m². Povinnost vyplývá ze zákona č. 167/1998 Sb., o návykových látkách.³¹

Další zásadní funkcí této aplikace je možnost stažení mapového předtisku do datové sady. V případě, že DPB obsahuje předtiskový zakres upravený uživatelem, do odeslané mapy se zakres automaticky přebírá. Mapová příloha je povinná ke každé podané dotační žádosti.

4.2.1 Elektronická tvorba datové sady testovaného podniku

Datová sada je informace o veškerých pozemcích žadatele včetně plodin, které jsou na nich pěstovány. Důležitou součástí sady jsou také uvedené požadované dotační tituly v rámci JŽ. Předtisková aplikace na úvodní obrazovce obsahuje ovládací prvky pro výběr a následné deklarování jednotlivých dotačních titulů. Standardně se to provádí přes zaškrtnutí výběru „Chci“ a možnosti přidání nebo odebrání jednotlivých DPB. Svítící semafor u jednotlivých dotačních titulů znamená, zda lze do něj vstoupit nebo zda již existuje závazek z předchozích let. Pokud například zemědělský subjekt není v Registru ekologických zemědělců a chtěl by vstoupit do závazku Ekologické zemědělství, systém červeným semaforem neumožní jeho deklarování. U testovaného podniku jsou již některé dotační tituly automaticky zaškrtnuty. To znamená, že uživatel systému splňuje požadavky a může si nárokovat finanční prostředky.

Obrázek 9 Předtisková aplikace – výběr DT

Opatření/titul	Info	Ž.	Chci	Deklarace	Zař.	V.zař.	V.dek.
PP							
DZP		🟢					206.88
SAPS	📘	🟢	☑️	🗑️ ⊕ ☐			206.88
Diverzifikace plodin	📘!	🔴					
EFAS	📘?	⊖					
VCS							
Bilkovinné plodiny	📘?	🟡	☐				
Brambory na škrob	📘	🟡	☐				
Konzumní brambory	📘	🟡	☐				
Cukrovka	📘	🟡	☐				
Ovoce - VP	📘	🟡	☐				
Zelenina - VVP	📘	🟡	☐				
Zelenina - VP	📘	🟡	☐				

³¹ Zákon č. 167/1998 Sb.

Mladý zemědělec					
▲	PVP				
	Platba na chov krav bez tržní produkce mléka	🟢	☑️		
	Platba na chov ovcí a koz	🟡	☐		
	Platba na zemědělskou půdu	🟢	☑️		
▲	ANC/LFA				
▲	ANC	📘 ? 🟡	☑️	🗑️	
	ANC - 02	🟢	☑️	🗑️ ⊕ ☐	206.88
▲	AEKO 2015 - 2020				
▷	Ošetřování TTP	📘 !	🟢	☑️ 🗑️	☐
▷	Zatravnění OP	📘	🟢	☐	
▲	EZ 2015 - 2020				
▷	Ekologické zemědělství	📘 !	🟢	☑️ 🗑️	☐ 206.88

Přehledy užívaných DPB, které jsou v jednotlivých záložkách dle kultur, se dotahují do systému z LPIS. U testovaného zemědělského subjektu Milan Kotalík se nejdříve musí vyřešit deklarování plodin na standardní orné půdě.

Obrázek 10 Předtisková aplikace – deklarace kultur R

Uživatel: Milan Kotalík		JI: 1000664163		SZR ID: 1002054009		Odeslat na SZIF		Změny zařazení AEKO/EZ		Zpět na přehled sad						
Standardní orná půda		Trvalý travní porost		Uživ. půda bez žádosti												
Díly půdního bloku		Zbytková plocha														
Kód		Plodina		Primární ohroženost DPB		Zem. parcela		Výměra DPB této kultury (ha): 19.22		Výměra všech DPB (ha): 206.88						
		Díl půdního bloku		Plodiny		SAPS		ANC/LFA		Ekologické zemědělství						
		Kód	Výměra	Er.ohr. DPB	Název	Výměra	Zavl.	Vým. d.	Typ	Vým. d.	EZ	Titul	Vým. z.	Vým. d.	ZNP letní	ZNP zimní
☐	Q	2905/20	1.03	NEO	!		N	1.03	ANC - 02	1.03	P	PO-ROP	1.03	1.03	0	0
☐	Q	3901/20	6.52	NEO	!		N	6.52	ANC - 02	6.52	E	EZ-ROP	6.52	6.52	0	0
☐	Q	3901/92	11.67	NEO	!		N	11.67	ANC - 02	11.67	E	EZ-ROP	11.67	11.67	0	0

Zdroj 9,10: PF testovaného subjektu

Deklarace plodin se provádí doplněním osevního postupu. Pokud subjekt vede osevní postup na PF, stačí přes ikonu importovat osev z PF. Další možností je importování osevu z CSV souboru. K tomu je zapotřebí přehled užívaných DPB stažený z LPIS v tabulkovém procesoru Microsoft Excel. Následně je do něj zapotřebí doplnit z číselníku plodin ID kódy pěstovaných komodit. Číselník plodin je volně ke stažení ve veřejné části aplikace na www.eagri.cz. Poslední možností je individuální vyplnění plodiny samostatně v předtiskové aplikaci. Tento způsob má však nevýhodu v podobě velké časové náročnosti u subjektů užívajících větší množství DPB s kulturou orná půda.

U záložky kultury TTP testovaného subjektu je třeba vyřešit veškeré DPB, které mají velikost nad 12 ha. V návaznosti na legislativu a závazky žadatele se musí nastavit, zda se u těchto TTP ponechá či neponechá neposečené plocha o velikosti 3–10 % z výměry DPB.

Obrázek 11 Předtisková aplikace – deklarace kultur TTP

Uživatel: Milán Kotálik JI: 1000664163 SZR ID: 1002054009 Odeslat na SZIF Změny zařazení AEKO/EZ Zpět na přehled sad Stav: Editace sady																
Standardní orná půda Trvalý travní porost Uživ. půda bez žádosti																
Díly půdního bloku Zbytková plocha																
Kód Zem. parcela Nekos. plochy Výměra DPB této kultury (ha): 187.66 Výměra všech DPB (ha): 206.88																
Díl	Kód	Díl půdního bloku	Výměra	Zem. parcela	SAPS			ANC/LFA			Ekologické zemědělství			AEKO Ošetřování TTP		
					Vým. d.	Typ	Vým. d.	EZ	Titul	Vým. z.	Vým. d.	Titul	Sec.	Past.	Nekos. Vým. z.	Vým. d.
Q	1801/15		2.03		2.03	ANC - O2	2.03	E	EZ-T	2.03	2.03	ZAKL	N	.	2.03	2.03
Q	1801/7	47.23	Bejčák	47.23	ANC - O2	47.23	E	EZ-T	47.23	47.23	ZAKL	N	.	47.23	47.23	
Q	1801/8	6.55	Zlaté pruty	6.55	ANC - O2	6.55	E	EZ-T	6.55	6.55	ZAKL	N	.	6.55	6.55	
Q	1803/4	0.87	Havírky podél st...	0.87	ANC - O2	0.87	E	EZ-T	0.87	0.87	ZAKL	N	.	0.87	0.87	
Q	1902/20	31.38	Havírky velká	31.38	ANC - O2	31.38	E	EZ-T	31.38	31.38	ZAKL	N	.	31.38	31.38	
Q	1902/27	2.25	Havírky nad sto...	2.25	ANC - O2	2.25	E	EZ-T	2.25	2.25	ZAKL	N	.	2.25	2.25	
Q	1905	0.87		0.87	ANC - O2	0.87	E	EZ-T	0.87	0.87	ZAKL	N	.	0.87	0.87	

Zdroj: PF testovaného subjektu

Po doplnění pěstovaných plodin a nastavení TTP je třeba následně vyřešit zbytkové plochy. Jsou to plochy, na které uživatel nemá právní důvod užívání, i když je fyzicky obhospodařuje. Řešením je jejich deklarování bez nároku na dotaci včetně mapového zákresu.

4.2.2 Změny zařazení datové sady

Vlivem častých změn v užívané půdě je v aplikaci předtisků zprovozněna funkcionality změn zařazení AEKO/EZ. U těchto opatření se žádající subjekty zavazují k pětiletým závazkům na konkrétně zařazených pozemcích. Pokud dojde v rámci územní změny v LPIS ke snížení zařazené výměry nebo vyřazení celého DPB, je třeba zadat důvod snížení. Lze zadat maximální hodnotu skutečného úbytku výměry v LPIS, který se vyhodnocuje geoprostorově. Uplatňují se tyto pardonované důvody ztrát užívání:

- PDU – ztráta užívání v LPIS (nejběžnější důvod)
- KPU – komplexní pozemková úprava
- V – vyklučení
- VM – zásah vyšší moci
- REST – restituce
- ZSVZ – stavba ve veřejném zájmu
- ZCHÚ – vyhlášení nové prioritní oblasti
- O – ostatní (pokud nejde deklarovat žádný pardonovaný důvod)

4.2.3 Odeslání datové sady

Připravenou datovou sadu bez chybových hlášení lze odeslat na Portál farmáře SZIF ikonou „Odeslat na SZIF“. Po provedeném odeslání systém automaticky převádí deklarovanou sadu

do PDF souboru. Zda je sada v pořádku vyplněna, naznačuje zeleně svítící semaforový systém ve stromečku deklarovaných dotačních titulů.

Obrázek 12 Předtisková aplikace po provedeném vyplnění

Opatření/titul	Info	Ž.	Chci	Deklarace	Zař.	V.zař.	V.dek.
PP							
DZP		🟢					206.88
SAPS	📘	🟢	☑️	🗑️			206.88
Diverzifikace plodin	📘 ?	⊖					
EFAS	📘 ?	⊖					
VCS							
Bilkovinné plodiny	📘	🟢	☑️	🗑️			19.22
Brambory na škrob	📘	🟡					
Konzumní brambory	📘	🟡					
Cukrovka	📘	🟡					
Ovoce - VP	📘	🟡					
Zelenina - VVP	📘	🟡					
Zelenina - VP	📘	🟡					
Mladý zemědělec		🟡					
PVP							
Platba na chov krav bez tržní produkce mléka		🟢	☑️				
Platba na chov ovcí a koz		🟡					
Platba na zemědělskou půdu		🟢	☑️				
ANC/LFA							
ANC	📘 ? EV		☑️	🗑️			
ANC - O2		🟢	☑️	🗑️			206.88
AEKO 2015 - 2020							
Ošetřování TTP	📘	🟢	☑️	🗑️			
Zatravnění OP	📘	🟢					
EZ 2015 - 2020							
Ekologické zemědělství	📘	🟢	☑️	🗑️			206.88

Zdroj: PF testovaného subjektu

4.2.4 Vyhodnocení aplikace LPIS pro přípravu deklaráce pozemků

Aplikace LPIS pro přípravu deklaráce pozemků je rozdělena do několika obrazových částí. První část obsahuje přehled veškerých užívaných DPB rozdělených po kulturách a odděleních s nabídkou dotačních opatření. V této části se provádí nastavení, které vede k přípravě datové sady v podobě:

- Výběr a zařazení do dotačních titulů
- Deklarování pěstovaných plodin
- Odeslání připravené sady na PF SZIF

Další součástí úvodní aplikace je nápovědní a informační ikona modrého písmene „i“ k jednotlivým opatřením. V případě výskytu chyby, která neumožňuje odeslání datové sady,

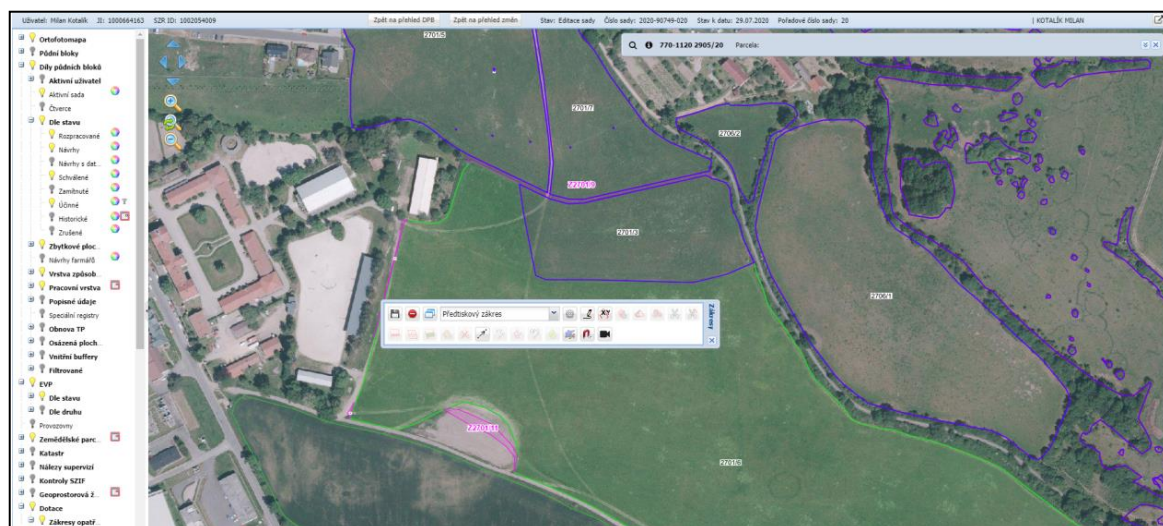
se zobrazuje červený vykřičník „!““. V případě výskytu upozornění se zobrazuje modrý otazník „?““. Po označení kurzorem daného symbolu se zobrazí konkrétní detail informace.

Druhá část umožňuje subjektu vyřešit změny a případné kolize zařazených DPB do dotačních opatření AEKO a EZ. K odeslání datové sady je u uživatelů, kteří v LPIS provedli změny v deklarované výměře, nezbytné provést následující kroky:

- Uvedení důvodu snížení zařazené výměry
- Vyřešení kolize v podobě překročení kvóty navýšení výměry
- Vyřešení kolize v podobě dvou managementů na potomkovi DPB

Třetí částí je mapová aplikace. Ta se zobrazí po označení ikony lupy v přehledu DPB. Do map se automaticky zakreslují deklarované výměry a jejich plodiny. V případě deklarování více než jedné plodiny na daném DPB musí být proveden předtiskový zákres uživatelem.

Obrázek 13 Mapová aplikace – provedení zákresu



Zdroj: PF testovaného subjektu

4.3 Aplikace IZR pro deklaraci zvířat

Registr zvířat obsahuje přímo pořizovaná data z ústřední evidence Českomoravské společnosti chovatelů, a. s. Tato organizace je rozhodnutím MZe ČR pověřena dle zákona 154/2000 Sb., o šlechtění, plemenitbě a evidenci hospodářských zvířat,³² shromažďovat a zpracovávat hlášení v informačním systému. U žadatelů v rámci JŽ tato aplikace umožňuje generování předtisků žádostí a následně deklarování chovaných zvířat. Aplikace je přístupná z PF SZIF

³² Zákon č. 154/2000 Sb.

v záložce „příprava deklarácí“ a je to následující krok k dokončení elektronické tvorby JŽ. Lze deklarovat a vytvářet dotační sadu na:

- Chov krav v systému s tržní produkcí mléka
- Chov telat masného typu
- Chov bahnic nebo koz
- Dobré podmínky zvířat – dojnice
- Dobré podmínky zvířat – prasata

4.3.1 Elektronická tvorba deklaráce zvířat testovaného subjektu

Integrovaný zemědělský registr obsahuje výše uvedené jednotlivé záložky dotačních titulů. Testovaný podnik v rámci svého zaměření chová telata masného typu. Po otevření založeného předtisku je zobrazen seznam zvířat pro dané dotační období. V IZR je okamžitě provedena softwarová kontrola na dodržení základních podmínek dotačního titulu. Přiřazují se telata, která jsou narozená a evidovaná v systému masného chovu v období od 1. dubna předchozího roku až po 31. března daného dotačního roku.

Obrázek 14 Aplikace IZR

Příprava deklaráce chov telete masného typu pro dotační rok 2020 za období 1.4. roku 2019 do 31.3. aktuálního roku											Číslo předtisku: 31117622320		
Zobrazit provozovnu narození: Celý subjekt											Zobrazit zvířata: Vše		
Počet zvířat splňujících podmínky: 99ks											Stav k datu 01.06.2020		
Z toho počet vybraných zvířat na deklaraci: 99ks													
<input type="checkbox"/> Telata způsobilá a kolizní <input type="checkbox"/> Telata nezpůsobilá													
<p>Telata kolizní - jsou zvířata, jejichž matka je k 31.3. aktuálního roku zařazena v dojném systému chovu a splňuje předpoklady pro podání žádosti o platbu na krávu s tržní produkcí mléka (SZIF neposkytne podporu na tele, jehož matkou je kráva, na kterou je ve stejném kalendářním roce požadována podpora na krávy chované v systému s tržní produkcí mléka).</p> <p>Telata způsobilá - zvířata splňující podmínky pro přiznání dotace na zvláštní podporu na tele masného typu.</p> <p>Systém chovu matky - uveden systém chovu matky k datu narození telete.</p> <p>Manuálně doplněné zvířata budou považována jako způsobilá, i když hodnoty v řádku zvířete doplněné chovatelem nespĺňují kritéria pro způsobilost zvířat.</p>													
Vybráno	Úšní číslo	Status	Provozovna narození	Dat. nar.	Dat. ozn.	Úšní číslo matky	Systém chovu matky	Plemeno matky	Registr. otec	Plemeno otce	Doplněno	Včasnost stav	Detail hlášení
Ano	C2000115847034	Způsobilé zvíře	CZ 31090632	03.07.2019	05.07.2019	C2000525586931	Nedojený	Y100	ZIL-148	Y100	Ne	OK	
Ano	C2000115848034	Způsobilé zvíře	CZ 31090632	03.07.2019	05.07.2019	C2000561674931	Nedojený	Y100	ZIL-148	Y100	Ne	OK	
Ano	C2000115849034	Způsobilé zvíře	CZ 31090632	07.07.2019	-	C2000605718931	Nedojený	Y100	ZLM-863	Y100	Ne	OK	
Ano	C2000115850034	Způsobilé zvíře	CZ 31090632	08.07.2019	-	C2000525591931	Nedojený	Y100	ZIL-837	Y100	Ne	OK	
Ano	C2000115851034	Způsobilé zvíře	CZ 31090632	18.07.2019	-	C2000495029931	Nedojený	Y100	ZIL-150	Y100	Ne	OK	
Ano	C2000115852034	Způsobilé zvíře	CZ 31090632	27.07.2019	-	C2000247892931	Nedojený	Y100	ZLM-863	Y100	Ne	OK	
Ano	C2000115853034	Způsobilé zvíře	CZ 31090632	02.08.2019	05.08.2019	C2000260925931	Nedojený	Y100	ZLM-863	Y100	Ne	OK	
Ano	C2000115854034	Způsobilé zvíře	CZ 31090632	10.08.2019	-	FR007121661102	Nedojený	Y100	ZLM-398	Y100	Ne	OK	
Ano	C2000115855034	Způsobilé zvíře	CZ 31090632	13.08.2019	-	C2000605716931	Nedojený	Y100	ZIL-148	Y100	Ne	OK	

Zdroj: PF testovaného subjektu

Uvnitř elektronické deklaráce se nacházejí dvě záložky – telata způsobilá a kolizní. U způsobilých není žádný problém a mohou být deklarována. U kolizních je problém, že matka telete je zařazena v dojném systému chovu, a tím splňuje možnost přiřazení do dotačního titulu krav s tržní produkcí mléka. Na takové tele nebude i po deklarování dotace poskytnuta. Druhou záložkou jsou telata nezpůsobilá, která nespĺňují některou z podmínek pro poskytnutí platby. Nejčastější chybou je tele bez původu otce. Zde je třeba pomocí elektronického hlášení doplnit jeho původ.

4.3.2 Vyhodnocení aplikace IZR pro přípravu deklaráce zvířat

Aplikace IZR pro přípravu elektronické žádosti umožňuje v předtiskovém prostředí uživatelům přípravu dotační žádosti na chovaná zvířata. Na úvodní straně zemědělského registru je třeba vybrat příslušnou deklaraci a stisknout ikonu „nová sada“. Tím se on-line generuje požadovaná sestava z dat ústřední evidence. Správnost a kompletnost převzatých zvířat do datové sestavy záleží také na včasné evidenci ze strany uživatele a jeho hlášení do systému.

Pokud je softwarově zjištěno pozdní hlášení zvířat, jsou tyto kusy zařazeny mezi nezpůsobilé. V případě bahnic a koz jsou do deklarace stažena pouze zvířata, která jsou starší jednoho roku. Vlastní aplikace je nastavena tak, že neumožňuje odeslat datovou sadu na SZIF, pokud je počet VDJ u dojnic, ovcí a koz méně než dvě. Vygenerované sady každé deklarace se ukládají a odesílají samostatně. Po dokončení přípravy a odeslání předtisků se subjekt přesouvá k poslednímu kroku přípravy JŽ.

4.4 Podání geoprostorové Jednotné žádosti

Vlastní příprava k podání testované geoprostorové Jednotné žádosti probíhá následně po provedeném odeslání deklarace pozemků v aplikaci LPIS a deklarace zvířat v aplikaci IZR přímo na PF SZIF. Pro kontrolu uvedených kroků je na úvodní obrazovce vidět status připravených sad.

Obrázek 15 Status datových sad

Datové sady	
Popis	Číslo
předtisk IZR pro Telata	31117622320
Předtisk LPIS pro žádost SAPS, PPO, ANC, Natura 2000 na z. p.	2020-90749-019
Předtisk LPIS pro žádost o (změnu) zařazení AEKO/NAEKO/EZ/NEZ.	2020-90749-019

Datum vytvoření	Identifikace zařazení	Status
01.06.2020 16:13:26		Staženo OK.
01.06.2020 16:26:55		Staženo OK.
01.06.2020 16:26:55		Staženo OK.

Zdroj: PF testovaného subjektu

V další fázi přípravy k podání se již doplňují specifické údaje jako číslo bankovního spojení, telefon, e-mail, případně adresa pro doručování. Ostatní identifikační a kontaktní údaje žadatele si SZIF přebírá v souladu se zákonem č. 111/2009 Sb., o základních registrech

přímo od editorů registrů ČR.³³ V přehledu deklarovaných opatření se provádí kontrola titulů, o které má subjekt zájem požádat. Jsou to opatření, která žadatel při tvorbě elektronické datové sady v deklaraci pozemků zaškrtnul, a tím o ně dotačně projevil zájem. Po kontrole uvedených údajů se přechází přes příslušnou ikonu ke generování předtisku JŽ. Následně je vytvořena dotační, případně i změnová žádost ve formátu PDF, která je připravena k podání. Nedílnou přílohou k příslušným dotačním titulům jsou ve stejném formátu i mapy z LPIS.

Obrázek 16 Vygenerované datové sady

The screenshot displays a web interface for managing agricultural requests. At the top, there are three tabs: 'Jednotná žádost 2020 - Připraveno k podání', 'Žádost o změnu zařazení do agroenvironmentálně-klimatických opatření 2020 - Připraveno k podání', and 'Žádost o změnu zařazení do opatření Ekologické zemědělství 2020 - Připraveno k podání'. The main content area is titled 'Jednotná žádost 2020' and contains a table with columns for 'Vytvořeno' (Created) and 'Změněno' (Modified), both showing the date '31.07.2020 13:08:05' and '31.07.2020 13:08:08' respectively. To the right, a 'Status' box indicates 'Připraveno k podání'. Below this, there is a 'Předtisk' section with a PDF icon and the filename '20-100-1000664163-002'. The 'Žádost' section shows a PDF icon, the filename 'Jednotná žádost 2020', a date '31.07.2020 13:08:07', a 'Nebyl vybrán soubor...' button, and a 'Nahrát soubor' button. The 'Mapa LPIS' section lists three map files: 'Mapa LPIS 2020-90749-019-SAPS', 'Mapa LPIS 2020-90749-019-NAT-PP0-ANC', and 'Mapa LPIS 2020-90749-019-AEKO'.

Zdroj: PF testovaného subjektu

4.4.1 Způsoby podání dotačních žádostí

V předchozích krocích bylo na testovaném subjektu provedeno otestování způsobu přípravy podání JŽ. Vlastní doručení na příslušné OPŽL SZIF je umožněno elektronickou cestou, osobně nebo poštou. Možnosti podání jsou následující:

a) Přímo prostřednictvím Portálu farmáře SZIF

Tato varianta možnosti podání přes PF SZIF je uživatelsky nejprívětivější. Obsahuje dvě další možnosti vytvoření a následného odeslání dotační žádosti. Pokud je žadatel přihlášen doma, případně v zaměstnání pod svým jedinečným přístupovým oprávněním, nepotřebuje vlastnit elektronický podpisový certifikát a může přímo podat dotační

³³ Zákon č. 111/2009 Sb.

žádost. V tomto případě dojde k automatickému zaregistrování žádosti s přidělením čísla jednacího a návaznému vygenerování „Potvrzení o přijetí žádosti“. Pokud žadatel není přihlášen pod svým jedinečným přístupovým oprávněním, je mu nabídnuta možnost podání s elektronickým podpisem. Elektronické podání dle správního řádu³⁴ musí být podepsáno některou z následujících možností:



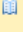


- Kvalifikovaným elektronickým podpisem
- Uznávaným elektronickým podpisem založeným na kvalifikovaném certifikátu pro elektronický podpis
- Uznávanou elektronickou pečeti

V České republice jsou momentálně akreditovány tři níže uvedené subjekty pro vydávání kvalifikovaných certifikátů pro elektronický podpis:

- www.ica.cz
- www.ceskaposta.cz
- www.eidentity.cz

V dalším kroku podání lze nastavit, kolik osob bude dotační žádost elektronicky podepisovat. Více než jeden podpis využívají právnické osoby, které zastupují současně více statutárních zástupců.

Obrázek 17 Podání s elektronickým podpisem

Vytvořeno	Číslo předtisku	Popis	Soubory
28.03.2019 13:12:53	 19-100-1000772160-003	Jednotná žádost 2019	 Elektronicky podepsáno: Platný podpis  Číslo jednací: SZIF/2019/0162462  Stáhnout soubor  Stáhnout potvrzení

Zdroj: Předtisková aplikace PF

Pokud žadatel nemá přihlašovací údaje a přístupová oprávnění do PF SZIF nebo není technicky zdatný, má možnost podat dotační žádost přes PF SZIF prostřednictvím pracovníka SZIF. Musí být však dostatečně připraven a přesně vědět, jaké dotační tituly a plodiny deklarovat. Následně dojde k odeslání uploadu bez přidělení č. j. To je přiděleno až se souhlasem žadatele s podobou žádosti prostřednictvím „Potvrzení o podání“.

³⁴ Zákon č. 500/2004 Sb.

Obrázek 18 Potvrzení o podání, přijetí

		Ve Smečkách 33, 110 00 Praha 1 tel: +420 222 871 871 fax: +420 222 871 765 e-mail: info@szif.cz; www.szif.cz	
Státní zemědělský intervenční fond			
Identifikátor dokumentu:	2020/000000000623574		
POTVRZENÍ O PODÁNÍ			
Jednotná žádost 2020			
Státní zemědělský intervenční fond (dále jen "SZIF") potvrzuje, že Vaše podání Jednotná Žádost 2020 skládající se ze souboru/souborů: -JZ_20_1000664163_20200501_16309.pdf (velikost: 803,451 B; SHA1: F8998BA32407E3E9FC4FC171650557F3E9710F) bylo úspěšně doručeno na SZIF dne 01.06.2020 16:54:09.			
Žadatel:	KOTALÍK MILAN		
Adresa:	Písek, K Píseckým horám, 96, 397 01		
JL:	1000664163	IČ / RČ:	
Podací místo:	OPŽL Písek (216)		
Č. dat. sady:	201001000664163001		
Opatření:	Produkce laktárných plodin; Greening; PVP-Křivky bez tříbi produkce mléka; PVP-Zemědělská půda; D - Ošetřování travních porostů; Ekologická zemědělství - žádost o dotaci; Jednotná platba na plochu (SAPS); Chov telek masného typu; ANC - Platba pro horské oblasti a jiné oblasti s přírodním nebo jinými zvláštními omezeními.		
Vaše podání, které bylo označeno identifikátorem 2020/000000000623574, bylo učiněno v elektronické podobě bez použití uznaného elektronického podpisu (přp. podání neobsahovalo platný uznaný elektronický podpis), přp. nebylo postoupeno dle § 11 odst. 8 zákona č. 256/2000 Sb., o Státním zemědělském intervenčním fondu, ve znění pozdějších předpisů, v souladu s § 37 odst. 4 zákona č. 500/2004 Sb., správní řád, ve znění pozdějších předpisů, je nezbytné Vaše podání potvrdit do 5-8 dnů (pisemně, včetně do protokolu nebo v elektronické podobě podepsané uznaným elektronickým podpisem) nejpozději do 08.06.2020 . Pokud bude Vaše podání potvrzeno některým z výše uvedených způsobů až po stanovení lhůty, bude považováno za nové podání, v opačném případě (nebudete-li potvrzeno) k němu nebude přihlíženo.			
Má-li žadatel zřízen přístup do Portálu farmáře, budou mu veškeré písemnosti související se žádostí (včetně rozhodnutí) zasílány			

		Ve Smečkách 33, 110 00 Praha 1 tel: +420 222 871 871 fax: +420 222 871 765 e-mail: info@szif.cz; www.szif.cz	
Státní zemědělský intervenční fond			
Identifikátor dokumentu:	SZIF/2020/0428798		
POTVRZENÍ O PŘIJETÍ			
Jednotná žádost 2020			
Státní zemědělský intervenční fond (dále jen "SZIF") potvrzuje, že Vaše podání Jednotná Žádost 2020 skládající se ze souboru/souborů: -JZ_20_1001315308_20200608_100428.pdf (velikost: 797,883 B; SHA1: 88806A21FC821E06C48A6CF795A86E00279C8) bylo úspěšně doručeno na SZIF dne 10.06.2020 12:08:22.			
Žadatel:	ŠTASTNÁ ANETA		
Adresa:	Kovářov 11, 399 01		
JL:	1001315308	IČ / RČ:	
Podací místo:	OPŽL Písek (216)		
Č. dat. sady:	201001001315308001		
Opatření:	Greening; PVP-Zemědělská půda; D - Ošetřování travních porostů; Jednotná platba na plochu (SAPS); Mladý zemědělec; ANC - Platba pro horské oblasti a jiné oblasti s přírodním nebo jinými zvláštními omezeními.		
Vámi podaný dokument byl zaevidován pod č.j. SZIF/2020/0428798 a byl postoupen k vyřízení.			
Má-li žadatel zřízen přístup do Portálu farmáře, budou mu veškeré písemnosti související se žádostí (včetně rozhodnutí) zasílány prostřednictvím informačního systému fondu (Portál farmáře) a to v souladu s ustanovením § 11 odst. 7 a 9 zákona č. 256/2000 Sb., ve znění pozdějších předpisů, pokud žadatel nemá zřízenou datovou schránku.			
Děkujeme Vám, že jste využili našich elektronických služeb a přejeeme Vám příjemný den.			

Zdroj: PF testovaného subjektu

Takové potvrzení je nutné do pěti dnů doručit na místně příslušný Regionální odbor nebo OPŽL SZIF. U obou zmíněných a preferovaných podání je nutné zaškrtnou potvrzující souhlas ve znění „Souhlasím s podobou žádosti, potvrzuji, že jsem oprávněn v rámci svého jedinečného přístupového oprávnění učinit podání žádosti a souvisejících dokumentů“.

b) Datovou schránkou

Žádost podaná datovou schránkou nemusí obsahovat elektronický ani nakopírovaný podpis žadatele v případě, že se jedná o fyzickou osobu nebo statutárního zástupce, který může společnost zastupovat samostatně. Vlastní identifikace probíhá ověřením datové schránky žadatele, z které dochází k odeslání JŽ. Pokud právnickou osobu zastupuje více statutárních zástupců najednou, musí JŽ odeslaná datovou schránkou obsahovat uznané elektronické podpisy příslušných zástupců, případně může být odeslán dokument, který prošel autorizovanou konverzí s úředně ověřenými podpisy všech osob. Konverze dokumentů se provádí na Czech POINT.³⁵

c) E-mailem

Elektronické podání pomocí zřízené e-mailové adresy podatelna@szif.cz je další možností odeslání vytvořené JŽ. V případě, že subjekt nedisponuje elektronickým

³⁵ Zákon č. 300/2008 Sb.

podpisem, musí následně takové podání do pěti dnů potvrdit na místě příslušném OPŽL SZIF.

d) Poštou

V tomto případě je za datum přijetí listinné žádosti považováno datum doručení, nikoli datum podání na poště.

e) Osobně

Obrázek 19 Územní členění regionálních odborů ČR



Zdroj: SZIF

4.5 Statistické vyhodnocení způsobu podání a doručení JŽ na SZIF

Z praktické analýzy způsobu generování a následného podání JŽ jsou níže uvedeny počty a způsoby podání v rámci ČR a OPŽL Písek. Statistické údaje jsou získány za pomoci informací z Centrálního pracoviště SZIF a Regionálního odboru OPŽL SZIF Písek zpětně za poslední tři roky podávání žádostí. V roce 2018 podalo dotační žádost celkem 30 750 žadatelů. Na OPŽL Písek bylo doručeno 419 žádostí.

- ROK 2018 celá ČR

Tabulka 8 Způsoby podání JŽ 2018 v rámci ČR

Portál farmáře – s pomocí OPŽL	25 739 žadatelů	83,70 %
Portál farmáře – z domova	4 988 žadatelů	16,22 %
Datovou schránkou	12 žadatelů	0,04 %
E-mailem	1 žadatel	0,00 %
Poštou	8 žadatelů	0,03 %
Osobně	2 žadatelé	0,01 %
Celkem	30 750 žadatelů	100 %

- Rok 2018 OPŽL Písek

Tabulka 9 Způsoby podání JŽ 2018 v rámci OPŽL Písek

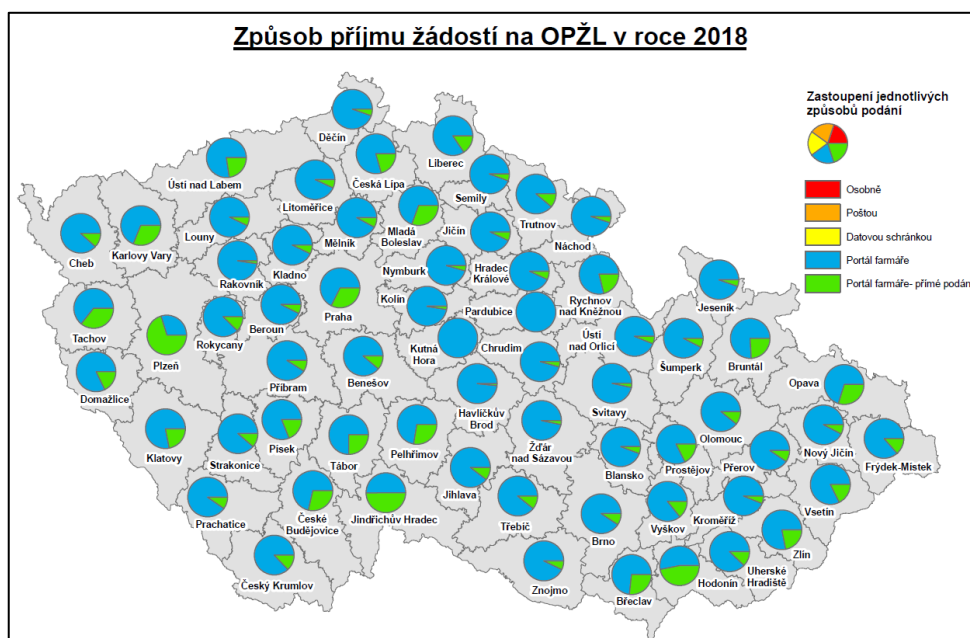
Portál farmáře – s pomocí OPŽL	334 žadatelů	79,71 %
Portál farmáře – z domova	85 žadatelů	20,29 %
DS, e-mail, pošta, osobně	0 žadatelů	0,00 %
Celkem	419 žadatelů	100 %

Zhodnocení roku 2018

Možnost využití přímého elektronickým podáním přes PF SZIF učinilo v roce 2018 v rámci ČR přes 99,9 % žadatelů. U OPŽL Písek se jedná o 100 % žadatelů. Tím se zajistilo, že velká část geoprostorových dotačních žádostí byla po přidělení čísla jednacího automaticky založena do systému s přidělenou spisovou značkou.

Problémem je však nízká 16% samostatnost při přímém podání JŽ z domova. V rámci ČR tedy muselo navštívit přímo konkrétní úřad a odborného referenta OPŽL do termínu podání žádosti přibližně 25 739 žadatelů. Osobní kontakt a odbornou pomoc při přípravě a odeslání žádosti vyhledalo 83,7 % zemědělských subjektů.

Obrázek 20 Způsoby příjmu JŽ v jednotlivých OPŽL



Zdroj: CP SZIF Praha

U OPŽL Písek bylo ze 419 dotačních žádostí schopno z domova zaslat elektronickou žádost 85 žadatelů. To je lehce nad 20 % z celkově přijatých JŽ. Možnost podání datovou

schránkou, e-mailem a poštou využívá minimum subjektů. Přiložený obrázek ukazuje různou míru samostatnosti v jednotlivých příjmových místech v rámci ČR.

- ROK 2019 celá ČR

Tabulka 10 Způsoby podání JŽ 2019 v rámci ČR

Portál farmáře – s pomocí OPŽL	25 240 žadatelů	81,93 %
Portál farmáře – z domova	5 545 žadatelů	18,00 %
Datovou schránkou	12 žadatelů	0,04 %
E-mailem	1 žadatel	0,00 %
Poštou	1 žadatelů	0,00 %
Osobně	10 žadatelé	0,03 %
Celkem	30 809 žadatelů	100 %

- ROK 2019 OPŽL Písek

Tabulka 11 Způsoby podání JŽ 2019 v rámci OPŽL Písek

Portál farmáře – s pomocí OPŽL	342 žadatelů	80,47 %
Portál farmáře – z domova	83 žadatelů	19,53 %
DS, e-mail, pošta, osobně	0 žadatelů	0,00 %
Celkem	425 žadatelů	100 %

Zhodnocení roku 2019

Oproti roku 2018 lehce stoupl počet žádostí generovaných z domova, a to o necelá 2 %. Tím došlo k snížení počtu JŽ vytvořených s pomocí OPŽL. Nejedná se však o žádnou velkou změnu a tlak na pomoc referenta s žádostí je stále enormní. Zásadním údajem je opět nutná fyzická přítomnost zemědělců na konkrétním SZIF při počtu 25 240 žadatelů. V rámci OPŽL Písek ke změně oproti roku 2018 nedošlo a pomoc s žádostí vyhledalo přes 80 % zemědělských subjektů.

- ROK 2020 celá ČR

Tabulka 12 Způsoby podání JŽ 2020 v rámci ČR

Portál farmáře – s pomocí OPŽL	17 914 žadatelů	59,07 %
Portál farmáře – z domova	12 366 žadatelů	40,78 %
Datovou schránkou	30 žadatelů	0,10 %
E-mailem	0 žadatelů	0,00 %
Poštou	3 žadatelů	0,01 %
Osobně	11 žadatelů	0,04 %
Celkem	30 324 žadatelů	100 %

- ROK 2020 OPŽL Písek

Tabulka 13 Způsoby podání JŽ 2020 v rámci OPŽL Písek

Portál farmáře – s pomocí OPŽL	322 žadatelů	75,76 %
Portál farmáře – z domova	103 žadatelů	24,24 %
DS, e-mail, pošta, osobně	0 žadatelů	0,00 %
Celkem	425 žadatelů	100 %

Zdroj tabulka 8,9,10,11,12,13: OPŽL Písek a centrální pracoviště SZIF

Zhodnocení roku 2020

Způsob podání JŽ v roce 2020 byl pro veškeré zemědělské subjekty specifický v souvislosti s pandemií COVID-19. Příjem souhrnné dotační žádosti byl spuštěn 14. dubna. Vlastní předtisková aplikace na PF SZIF pro generování Jednotných žádostí byla spuštěna již 8. dubna. Termín podání byl mimořádně prodloužen o jeden měsíc, konkrétně do 15. června 2020, aby měli žadatelé více času na přípravu příslušných žádostí a zajištění podkladů v krizové situaci. V rámci ČR však došlo k omezení činnosti úřadů právě z důvodů pandemie COVID-19. Byly zrušeny úřední hodiny pro veřejnost a nastavil se systém elektronické komunikace. Všechny připravované semináře k příjmu a podání dotační žádosti byly zrušeny a nahrazeny elektronickými prezentacemi.

V rámci odeslaného direct mailu, který byl zaslán na veškeré e-mailové adresy získané z dotačních žádostí předchozího roku, došlo k informování potencionálních žadatelů o preferované variantě podání JŽ přes PF SZIF. Příprava podání se také dala realizovat přes telefonickou nápovědu zaměstnanců OPŽL SZIF. Oproti roku 2019 stoupl počet přímých podání z PF SZIF o více než polovinu, a to na 40 %. Na OPŽL Písek došlo také k nárůstu podání z domova, konkrétně na 24,24 %. To představuje přibližně 5% nárůst oproti předchozímu roku.

4.5.1 Srovnání zjištěných dat

Ze zjištěných dat za poslední tři roky vyplývá, že k podání dotační žádosti se z více než 99 % využívá PF SZIF. Osobní podání, datovou schránku, e-mail nebo poštovní přepravu v rámci celé ČR využívá minimum žadatelů. Problémem je však nutná osobní pomoc úřední osoby při tvorbě dotační žádosti, a to u 17 914 subjektů v roce 2020, který byl ze všech zjišťovaných let vyhodnocen jako samoobslužně nejlepší. Jedná se o velký nápor na osobní pomoc v konkrétním termínu příjmu JŽ. I když došlo k informování o možnosti nahrazení osobního kontaktu preferovaným kontaktem elektronickým, a to zejména z důvodu

minimalizace zdravotních rizik v souvislosti s pandemií COVID-19, stále většina subjektů využila osobní návštěvu OPŽL SZIF.

V rámci sledovaného cílového pracoviště autora OPŽL SZIF Písek jsou zjištěné statistické údaje v rámci porovnání s celou ČR za poslední roky téměř neměnné. Je třeba kriticky zhodnotit minimální nárůst podání JŽ přes PF z domova, když samoobslužnost v roce 2018 byla 20,29 % a v roce 2020 celkově 24,24 %.

Podle autora jsou dotační podmínky a vlastní tvorba elektronické žádosti zmíněné v teoretické i praktické části práce pro zemědělské subjekty složité. Následně je třeba mít určitou zkušenost a praxi s informačními technologiemi, aby mohla být dotační žádost generována z domova, a to bez pomoci daného pracoviště. Při každoročních školeních na dotační pravidla je třeba veřejnost více seznámit s postupem tvorby a následným přímým podáním JŽ přes PF SZIF. V případě opakování epidemie COVID-19, kdy může dojít ke zrušení fyzických školení, je nutné informovat dotační subjekty o umístění pomocných materiálů a návodů sloužících k tvorbě elektronické žádosti a o možnosti využívání specializovaných webových portálů, HelpDesku, elektronické a telefonické komunikace. Důležitým faktorem je i možnost využití placených zemědělských poradenských služeb. Dle zjištění se na OPŽL Písek nachází na aktuálních 425 zemědělských subjektů pouze jeden aktivní certifikovaný poradce, který je však již kapacitně maximálně vytížen.

4.6 Analýza faktorů tvorby elektronické Jednotné žádosti

Analýza k utřídění veškerých získaných informací byla provedena metodou SWOT. Došlo k vyhodnocení silných a slabých stránek („strengths and weaknesses“) a na ně navazujících příležitostí a hrozeb („opportunities and threats“). Silné stránky a příležitosti jsou hodnoceny jako kladné rozvojové aspekty. Slabé stránky a hrozby jsou zařazeny jako aspekty negativní. Hodnocení jeví je provedeno ze dvou směrů. Z vnějšího uživatelského prostředí generování Jednotné žádosti přes PF SZIF zemědělskými subjekty a následně z vnitřního prostředí odborných referentů OPŽL SZIF. V obou případech se v postupu práce využívá stejný informační systém sdílených serverů pomocí Cloud computingu.

K sestavení SWOT analýzy autor využil prostudovanou literaturu *M&A and Value Creation: A SWOT analysis*³⁶, legislativní podklady a získané informace společně s vlastním

³⁶ MARIANI, Giovanna. *M&A and Value Creation* [online].

pozorováním. Při syntéze níže uvedených zjištění je pozornost zaměřena na charakteristiky i činnosti, které mohou výrazně přispět k úspěchu následně definovaných systémových změn. To je zásadní pro vedení rozhodovacího procesu.

Obrázek 21 SWOT strategie

Fig. 5 – SWOT of acquisition strategy	
<p><i>Strengths</i></p> <ul style="list-style-type: none"> a) Deal rationale b) Self-Assessment process c) Staff's professionalism d) Acquisition evaluation drivers e) Family control 	<p><i>Weaknesses</i></p> <ul style="list-style-type: none"> a) Cultural disparity b) Management Narcissism c) Family control
<p><i>Opportunities</i></p> <ul style="list-style-type: none"> a) Environmental characteristics b) Legislation c) Financial market 	<p><i>Threats</i></p> <ul style="list-style-type: none"> a) Environmental characteristics b) Legislation c) Financial market

Zdroj: M&A and Value Creation: A SWOT analysis

4.6.1 Silné stránky

- **Přihlášení a spravování dotačního systému**

Uživatel se snadno přes webové stránky SZIF přihlásí do Portálu farmáře, který slouží k přípravě a odeslání Jednotné žádosti. Dále funguje jako základní komunikační kanál mezi fondem a jeho klienty. Jako uživatel s přístupovým heslem zde mohou spravovat svůj účet, měnit kontaktní či bankovní spojení a podávat žádosti. Mohou si samostatně nastavit e-mailové notifikace k upozornění obdržených zpráv a novinek na předem zvolený e-mailový kontakt. K využití jsou také přehledy informující o aktuálním stavu administrace podaných žádostí.

- **Příprava deklarácí pomocí základních registrů**

Portál je napojen na základní registry MZe ČR. Všechny údaje z registru evidence půdy LPIS a registru zvířat IZR jsou aktuální. Z nich se následně čerpají potřebné informace k podání žádosti. K přihlášení do aplikace registrů nejsou třeba další uživatelské účty. Po přihlášení na PF SZIF má uživatel on-line přístup k předmětným aplikacím.

- **Import osevního postupu**

V datové sadě lze snadno převzít kompletně importované plodiny v rámci osevního postupu žadatele dvěma způsoby. Napřímo z Registru půdy pro farmáře, kdy se všechny plodiny a zákresy, které uživatel má v rámci evidence zemědělských parcel v LPIS, automaticky načtou k předemtným dílům půdních bloků. Druhý možný nástroj deklarování plodin do předtiskové aplikace je pomocí CSV souboru. U obou možností je samozřejmě podmínkou vedení aktuálně pěstovaných plodin na Portálu farmáře.

- **Semaforový systém kontroly**

Semafor v aplikaci předtisků jasně ukazují splnění či nesplnění podmínek pro vstup do konkrétních dotačních titulů. Tedy zda lze vstoupit a žádat o finanční prostředky nebo musí uživatel splnit nějakou další podmínku. Také jasně ukazují v rámci historicky propojených dat, zda je uživatel v daném dotačním titulu již zařazen. Pomocí přednastaveného filtru lze také filtrovat jednotlivé tituly dle barev semaforu.

- **Informace o předtiskových chybách**

Při tvorbě elektronické dotační žádosti se zobrazují ikony modrého vykřičníku a otazníku. Jde o upozornění na chybu či problém, který je třeba před odesláním hotové datové sady vyřešit. Konkrétní informace o chybě se zobrazuje v tooltipu při označení kurzorem dané ikony. Uživatel dostane okamžitou informaci o daném problému.

- **Podání z domova bez nutnosti elektronického podpisu**

Vlastní tvorbu a následné podání Jednotné žádosti lze provést on-line bez nutnosti fyzické přítomnosti na konkrétním úřadě OPŽL SZIF. Pokud je uživatel on-line přihlášen doma, případně v zaměstnání pod svým jedinečným přístupovým oprávněním, nepotřebuje vlastnit elektronický podpisový certifikát a může samostatně nebo s poradenskou pomocí podat dotační žádost. Tato možnost podání šetří finanční náklady jak žadatele, tak státní správy.

- **Cena aplikací k vytvoření Jednotné žádosti**

Veškeré uživatelské aplikace a vlastní systém registrů jsou uživatelům poskytovány zdarma. Subjekt potřebuje k vytvoření geoprostorové žádosti pouze vlastní informační prostředky. Bezplatně obdrží veškeré aktualizace, přístupy i servis v podobě zálohování rozpracovaných dotačních sad. Může se v průběhu daného období kdykoli k žádosti vrátit a po odeslání zůstává automaticky zálohovaná v systému.

4.6.2 Slabé stánky

- **Složitost dotačních pravidel**

Vlastní dotační pravidla v podobě různých nařízení vlády nebo Evropské komise v rámci politiky rozvoje venkova EU a jejich programy jsou dlouhé a složité dokumenty. Mají svoje nedostatky, které omezují zemědělskou veřejnost, a tím zvyšují její administrativní úsilí. Splnění veškerých norem a požadavků na hospodaření spojených s Jednotnou žádostí omezuje výkonnost dotačních subjektů.

- **Podávání uživatelských změn pozemků v době příjmu JŽ**

Podání ohlášení změny uživatele, hranice nebo kultury zemědělské půdy do geografického informačního systému LPIS lze dle zákona č. 252/1997 sb., o zemědělství, kdykoli. SZIF je povinen následně zahájit řízení. Bohužel si tím některé zemědělské subjekty vyřizují vzájemné problémy. Dochází tak k zahajování řízení v kritickou dobu největšího náporu příjmu dotační žádosti do 15. května daného roku. Dotčený subjekt tak nemůže sporný DPB deklarovat do žádosti a systém při generování JŽ hlásí chybu neaktuálnosti údajů v sadě. Žadatel potencionálně také může deklarovat půdní blok, o který přijde ještě před koncem příjmu JŽ.

- **Uživatelská náročnost na tvorbu elektronické žádosti**

Pro přípravu dotačních žádostí existuje několik příruček, prezentací a video postupů, které pomáhají s orientací v předtiskových aplikacích a zemědělských registrech. Velký objem materiálu ke konkrétním krokům a vlastní příprava geoprostorové žádosti odrazují velkou část uživatelů k tvorbě žádosti bez osobní pomoci příslušného OPŽL SZIF. S tím souvisí také aktuální věková struktura zemědělské veřejnosti a její praktická znalost informačních a komunikačních technologií.

- **Přesnost zákresu plodin v mapách**

Základní podmínkou elektronické dotační žádosti je deklarace aktuálně pěstovaných plodin v mapách LPIS, kde se zakreslují plodiny a případně plochy dílčích deklarací. Uživatel musí zvládat práci s dalším systémem a znát nástroje sloužící pro nový zákres kreslením, rozdělením, ořezem, editací nebo vytvořením pásma podél hranic. V případě deklarování více plodin na jednom dílu půdního bloku musí dojít zákresem k jeho rozdělení. Přesnost zákresu je limitována systémem, který kontroluje výměru deklarovanou a zakreslenou. To je velký problém u bloků menších než 1 ha, kde tolerovaná odchylka zákresu je pouze +/- 0,05 ha deklarované výměry.

- **Přístupová práva na Portál farmáře**

Každý žadatel se zřízeným účtem na Portálu farmáře by si měl být vědom, komu přístupová práva svěřuje, a ve vlastním zájmu by měl tato práva změnou přístupového hesla aktualizovat. Osoba, která se přihlásí, může za žadatele činit veškeré úkony k podání Jednotné žádosti jako sám žadatel. Případná chybná podání jdou vždy za vlastníkem daných práv. Předávání přístupových práv a možné ohrožení chybného či zmatečného podání se stává zejména při využití zemědělského poradenství.

- **Nároky na výpočetní techniku a internetové připojení**

Každý uživatel předtiskové aplikace musí být vybaven informační technikou a mít stabilní internetové připojení. Důvodem je přenos deklarovaných dat prostřednictvím internetu. Zemědělské podnikání je však specifický obor, kde většina subjektů sídlí na vesnicích. Uživatelé informačních prostředků v menších aglomeracích mají náročnější přístup k internetové infrastruktuře. Připojení je sice k dispozici, ale v horší kvalitě, než je standardně vyžadováno.

4.6.3 Příležitosti

- **Vzdělávací akce k tvorbě elektronické žádosti**

Aktivní účast zemědělské veřejnosti na odborných seminářích, konferencích, kurzech a přednáškách, které jsou každoročně pořádány, je základním vzdělávacím nástrojem k zvýšení povědomí práce se systémem tvorby dotačních žádostí. Celostátní síť pro venkov je zřízena MZe ČR a každoročně pořádá několik vzdělávacích akcí napříč Českou republikou. Aktivní v pořádání vzdělávacích seminářů jsou i neziskové organizace sdružující zemědělce Agrární komora a Asociace soukromého zemědělství.

- **Rozšíření individuálního poradenského systému**

Akreditované komerční individuální poradenství podnikatelskými subjekty není v rámci ČR natolik rozšířeno, aby pokrylo počet poptávek o tuto službu. Nastavení kvalitního poradenského systému vzdělaných privátních poradců garantovaných státem pro zemědělce je velkou příležitostí k snížení tlaku na státní správu v době příjmu žádostí. Vzdělávání lektorů a jejich vedení v Registru akreditovaných poradců zajišťuje v rámci koncepce poradenství MZe ČR.

- **Efektivní komunikační strategie**

Předávání informací je zásadní pro zvýšení povědomí zemědělské veřejnosti o možnostech tvorby dotačních žádostí. Nastavení a plánování aktivit komunikačních záměrů musí patřit k důležitým úkolům SZIF jako platební agentury EU. Vhodné využití tiskových zpráv, webových stránek, Direct mailingu, dotazníkových šetření, Newsletteru a sociálních sítí je efektivním nástrojem předávání důležitých dat. Veškeré činnosti je třeba koordinovat v rámci spolupráce se všemi dotčenými subjekty.

- **Hromadný export GPS souřadnic veškerých deklarováných plodin**

V rámci povinného zákresu a deklarování plodin v případě, že je na dílu půdního bloku více než jedna plodina, uživatelům systému chybí zpětný export souřadnic veškerých deklarováných plodin. Vhodné je nastavení v informačním systému hromadného exportu polygonů ve formátu SHP pro zpětnou kontrolu v terénu správného zadání do elektronické žádosti. Systém momentálně nabízí individuální export každého zákresu samostatně. Je třeba dále na něm pracovat a rozšiřovat jeho možnosti.

- **Účinné změny IS Portálu farmáře**

Portál farmáře SZIF má od roku 2020 nový vzhled. Dle autorů je uživatelsky příjemnější, srozumitelnější a intuitivní. Bohužel však nedošlo ke sladění s Design systémem Portálu veřejné správy tak, aby web byl konzistentní s ostatními weby státní správy. Každá zásadní změna vzhledu má vliv na uživatelskou orientaci v informačním systému. Důležité je pak také zachování principů a postupů činností včetně aktualizovaných návodů.

4.6.4 Hrozby

- **Zamítnutí dotační žádosti vlivem předčasné změny v LPIS**

Změny užívaných pozemků v evidenci půdy v době trvání dotačního závazku jsou velmi vážnou hrozbou pro každého uživatele. Zemědělské subjekty si často neuvědomí, že existují různé časové podmínky udržitelnosti užívání jednotlivých DPB dle zařazení do samostatných dotačních titulů. Základem je mít evidovanou zemědělskou půdu v LPIS nejméně od data doručení žádosti do konkrétního dne dle podmínek každého opatření.

- **Nedostupnost informačního systému**

V rámci probíhajících aktualizací a úprav IS Portálu farmáře SZIF dochází k omezení možnosti práce v systému. Vzhledem k rozsahu nutných úprav a k termínu podání

elektronických žádostí může dojít k omezenému přístupu, krátkodobým výpadkům nebo nedostupnosti předtiskové aplikace. Nedostupnost síťové konektivity na straně dodavatele nebo uživatele systému je také hrozbou.

- **Nezabezpečení a ztráta osobních údajů**

Zajištění ochrany osobních údajů fyzických a právnických osob v souvislosti s jejich zpracováním dle GDPR je potencionálně rizikové. Osobní údaje žadatele jsou získány manuálně i automatizovaně v informačním systému SZIF, tedy v listinné i elektronické podobě. Zpracování dat v rozporu se zákonem stanovenými zásadami či neoprávněným nebo nahodilým přístupem třetím stranám může způsobit nedůvěru uživatelů v IS.

- **Zavedení škodlivých programů**

V oblasti práce s počítači existuje riziko zavedení destruktivních a škodlivých programů. Jedná se o zaslané elektronické přílohy nebo předání USB flash disku, který může obsahovat zákeřný software určený k poškození nebo vniknutí do počítačového systému. V rámci přípravy podání Jednotné žádosti se zasílají nebo na různých paměťových médiích předávají povinné přílohy a soubory obsahující například připravený osevňovací postup. U takto předaných dat hrozí napadení škodlivým programem.

- **Omezení informačních zdrojů vlivem epidemie COVID-19**

Vzhledem ke zkušenosti z roku 2020, kdy vlivem epidemie COVID-19 neproběhla žádná fyzická školení uživatelů a administrátorů dotačních žádostí, existuje hrozba nedostatečné podpory a minimální pomoci s tvorbou elektronické žádosti. Došlo k omezení činnosti úřadů a následně minimalizování kontaktů mezi zemědělskou veřejností a pracovníky OPŽL. Fyzická podpora zemědělských subjektů může být značně omezena.


Tabulka 14 SWOT analýza tvorby elektronické dotační žádosti

SILNÉ STRÁNKY	SLABÉ STRÁNKY
<ul style="list-style-type: none"> • Přihlášení a spravování dotačního systému • Příprava deklarací pomocí základních registrů • Import osevního postupu • Semaforový systém kontroly • Informace o předtiskových chybách • Podání z domova bez nutnosti elektronického podpisu • Cena aplikací k vytvoření Jednotné žádosti 	<ul style="list-style-type: none"> • Složitost dotačních pravidel • Podávání uživatelských změn pozemků v době příjmu JŽ • Uživatelská náročnost na tvorbu elektronické žádosti • Přesnost zákresu plodin v mapách • Přístupová práva na Portál farmáře • Nároky na výpočetní techniku a internetové připojení
PŘÍLEŽITOSTI	HROZBY
<ul style="list-style-type: none"> • Vzdělávací akce k tvorbě elektronické žádosti • Rozšíření individuálního poradenského systému • Efektivní komunikační strategie • Hromadný export GPS souřadnic veškerých deklarovanych plodin • Účinné změny IS Portálu farmáře 	<ul style="list-style-type: none"> • Zamítnutí dotační žádosti vlivem předčasné změny v LPIS • Nedostupnost informačního systému • Nezabezpečení a ztráta osobních údajů • Zavedení škodlivých programů • Omezení informačních zdrojů vlivem epidemie COVID-19

Zdroj: vlastní zpracování

Obrázek 22 Riziko nedostupnosti informačního systému a zdrojů SZIF

19.9.2020 08:00 - 29.9.2020 07:00
Nedostupnost www.szif.cz a Portálu farmáře - ZÁŘÍ
Z důvodu nutných úprav IS SZIF dojde k následujícím omezením možnosti práce v systému: 1. Od soboty 19. 9. 2020, 8:00 do neděle 20. 9. 2020, 24:00 - může docházet ke krátkodobým výpadkům Portálu farmáře SZIF a www.szif.cz. 2. Od čtvrtka 24. 9. 2020, 18:00 do úterý 29. 9. 2020, 7:00 - nebude vůbec dostupný Portál farmáře SZIF a webové stránky www.szif.cz. Vzhledem k rozsahu nutných úprav a tomu, že některé termíny doložení dokladů končí 30. 9. 2020, doporučujeme jejich zaslání před započítím plánované odstávky IS.



Portál Farmáře

OMEZENÍ ÚŘEDNÍCH HODIN SZIF

S ohledem na aktuální situaci dochází ke zrušení úředních hodin SZIF.

K návštěvě pracoviště SZIF by mělo docházet pouze v případě neodkladných záležitostí, i nadále se upřednostňuje e-mailový a telefonický kontakt.

Při návštěvě pracoviště SZIF bude vyžadováno dodržování základních bezpečnostních a hygienických nařízení, a to: používání odpovídajících ochranných pomůcek, min. ochrannou roušku či jiné účinné zakrytí nosu a úst, a dále dodržování bezpečné min. 2 m vzdálenosti mezi jednotlivými osobami.

[USNESENÍ VLÁDY ČESKÉ REPUBLIKY, o přijetí krizového opatření](#)

Úřední hodiny - PODATELNA
Pondělí a středa 9:00 - 14:00

Zdroj: PF SZIF

5 Výsledky a diskuse

Z teoretické části práce a následné analýzy elektronické tvorby souhrnné dotační žádosti na testovaném subjektu vyplynulo, že jsou na žadatele dotačních podpor kladeny vysoké nároky na znalost velkého množství nařízení a prováděcích předpisů Evropského parlamentu, Komise EU, Rady EU včetně národních právních předpisů.

Aplikace LPIS pro přípravu JŽ a deklarování užívaných pozemků je určena pro tvorbu datové sady, která obsahuje informace o pozemcích, jejich lokalizaci, pěstovaných kulturách a předmětných dotačních titulech, o něž je subjektem žádáno. Po odeslání datové sady do prostředí Portálu farmáře SZIF se zadané informace využijí jako základ pro vygenerování dotační žádosti. Datových sad lze vytvářet neomezené množství, tedy žádající subjekty mají možnost zkoušení a testování před konečným podáním. Průběžně po každé provedené změně dochází k uložení veškerých informací zadaných do rozpracované žádosti. Lze se do této sady následně kdykoli vrátit. Z praktického hlediska je možnost neomezených pokusů o vytvoření JŽ bez následných škod vítána.

Aplikace IZR pro deklarování zvířat do různých dotačních titulů umožňuje žadatelům prokázat chov veškerých hospodářských zvířat. Výhodou aplikace je, že obsahuje on-line veškerá aktuální data z ústřední evidence ČMSCH. Nedochází tedy ke kopírování údajů a přenášení do aplikace Registru zvířat. Komunikace mezi chovatelem, dotačním systémem a pověřenou osobou ČMSCH v rámci aktualizace stavu hospodářských zvířat a jejich následného deklarování je tímto nástrojem ulehčena.

Na základě statistického vyhodnocení způsobů podání elektronických žádostí jak v rámci celé České republiky, tak OPŽL v Písku bylo zjištěno, že zemědělské subjekty používají v naprosté většině Portál farmáře s vyčísitelným elektronickým obsahem přijatého dokumentu. Minimum uživatelů využívá ostatních možností, které následně vedou k manuálnímu převodu podaných dat a informací při zakládání dotační žádosti do systému. Přímé podání JŽ z domova na OPŽL Písek provedlo v roce 2020 pouze 24,24 % subjektů. Oproti republikovému průměru 40,78 % není využití této možnosti podání optimální a vede k následnému náporu žadatelů v době termínu příjmu žádostí. V návaznosti na administraci nedokončených a na poslední chvíli hlášených uživatelských změn před vlastním podáním je v tomto termínu zvýšená možnost chybovosti podání.

5.1 Vyhodnocení SWOT analýzy faktorů tvorby Jednotné žádosti

Cílem bakalářské práce byla analýza způsobů tvorby a následného podání elektronické Jednotné žádosti přes informační systém Portálu farmáře. Autor provedl na základě zjištěných informací a poznatků z uživatelského prostředí zemědělského subjektu i administrátora v podobě Oddělení příjmu žádostí a LPIS Písek zhodnocení konkrétních aspektů metodou SWOT. Cílem analýzy bylo identifikovat pro zemědělskou a odbornou veřejnost základní faktory silných a slabých stránek, které mají vzájemnou interakci s příležitostmi a hrozbami při tvorbě dotační žádosti. Získané informace mohou přispět k následnému úspěchu. Pokud by nedošlo k jejich vyhodnocení, mohou představovat kritickou systémovou chybu, která může mít vliv na rozhodování uživatele.

Prostředí předtiskové aplikace pro generování elektronických dotačních žádostí se nachází v sekci webu Portálu farmáře SZIF. Web je vytvořen dle specifikace XHTML 1.0. Uživatel může omezit systémové oznamování bezpečnostních hlášek prohlížeče instalací certifikátu autority I.CA. Přihlašovací údaje do PF SZIF jsou chráněny zabezpečenou komunikací. Předtisková aplikace má silné stránky v podobě přihlášení a spravování dotačního systému z uživatelského účtu Portálu farmáře a zároveň napojení informačního systému na základní registry. Uživatel při přípravě předtisku využívá intuitivní nápovědu v podobě semaforového systému správnosti zařazení a informačních a nápovědních ikon. Zásadní výhodou aplikace je její bezplatné využití. Zemědělec má zdarma k dispozici nástroj, který využije k spravování a podání geoprostorové dotační žádosti z domova.

Slabé stránky byly identifikovány v podobě složitosti dotačních pravidel včetně náročnosti tvorby elektronické žádosti a velkého množství metodik k jednotlivým dotačním titulům. Nároky na znalost pravidel jednotlivých programů jsou proto enormně vysoké. Orgány státní správy při provádění a sledování společné zemědělské politiky musejí převzít odpovědnost a potřebnost zjednodušení administrativní zátěže. Také možnost časově neomezeného podání uživatelských změn v evidenci půdy v době příjmu elektronických žádostí vede k velkému nárůstu podaných zpětvzetí a chybových žádostí. Překonání slabých stránek pomocí využití příležitostí a předejití případným hrozbám se věnuje návrh následujících změn.

5.2 Navržení změn pravidel a systému podání elektronické JŽ

V návaznosti na předchozí analýzy včetně cílů práce v podobě snížení chybovosti při tvorbě a následné administraci dotační žádosti a snahy autora o zvýšení samostatnosti uživatelů při vlastním generování v prostředí Portálu farmáře jsou níže navrženy potřebné změny. Uvedené návrhy přispějí také k dílčím cílům v podobě kontroly dodržení dotačních podmínek.

- **Omezení podání uživatelských změn v době příjmu JŽ**

V současné době umožňuje legislativa zákona o zemědělství v evidenci využití půdy podle uživatelských vztahů podávat změny v užívání kdykoli, a to nejpozději do 15 dnů ode dne, kdy tato změna nastala. Pokud by došlo k legislativní změně, kdy uživatel nemůže provádět změny v užívání půdy v termínu podávání Jednotných žádostí od 1. do 15. května daného dotačního roku, dojde k snížení chybovosti v deklarovaných dílech půdních bloků. Konkrétně dojde k omezení tzv. předeklarace, kdy může být požádáno o finanční podporu na DPB, o nějž uživatel v rámci změny přijde ještě před ukončením příjmu geoprostorové žádosti nebo o něj přijde zpětně po dořešení uživatelských rozporů v příslušném řízení. Taková chyba je podle celkového rozsahu nesplnění užívání sankcionována podle platné evropské legislativy.

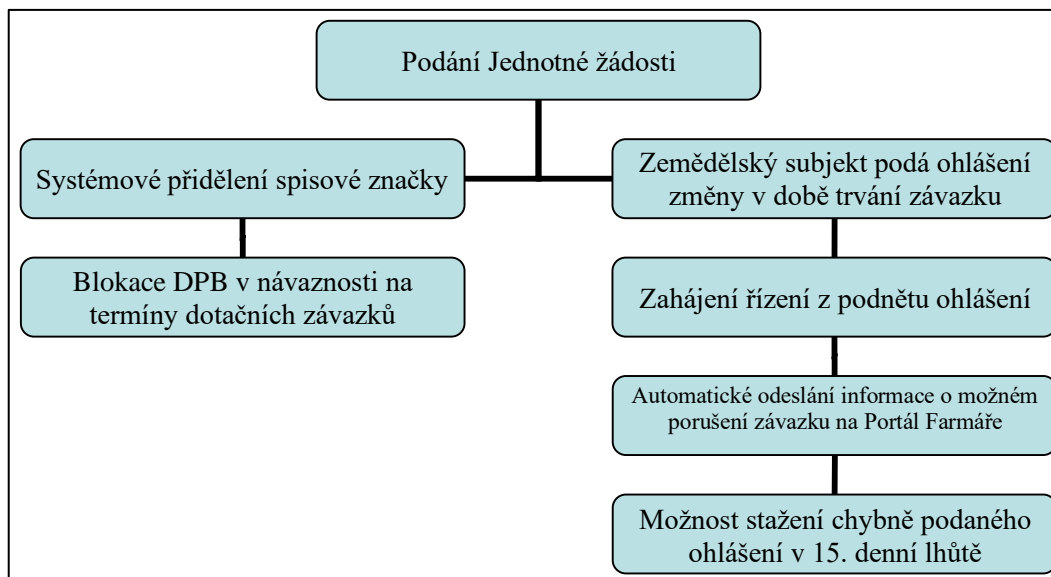
- **Upozornění na dotační závazek při podání uživatelské změny v LPIS**

Předčasnou uživatelskou změnou v evidenci půdy v době kontrolního období daného roku dochází k zamítnutí žádosti o platbu nebo udělení procentuální sankce z dotace. Často je to krok nechtěný, kdy si zemědělský subjekt neuvědomí, že u žádosti o platbu na SAPS u standardní orné půdy je podmínkou opatření mít na sebe evidovanou půdu a kulturu nejméně od data podání žádosti do 31. srpna daného roku. Pokud však zemědělec na předmětných DPB deklaruje plochy s plodinami dodržujícími zemědělské postupy příznivé pro klima a životní prostředí „greening“, tak u pěstování meziplodin či plodin, které vážou dusík, je termín užívání do 31. října daného roku dotace.

U podmínky oblastí s přírodním znevýhodněním ANC je minimální termín do 30. září daného roku. U těchto rozdílných časových závazků chybí jakýkoli systém upozornění uživatelů v případě elektronického nebo osobního ohlášení změn v evidenci půdy. Navržená změna spočívá v odeslání upozornění v případě podání návrhu na změnu v LPIS u dílu půdních bloků, které budou dočasně blokovány dotačním závazkem.

Upozornění o možném porušení dotačního závazku bude doručeno do schránky na PF SZIF příslušného uživatele.

Obrázek 23 Proces zajištění upozornění v době trvání závazku



Zdroj: vlastní zpracování

5.3 Doporučení k snížení rizik a specifík tvorby Jednotné žádosti

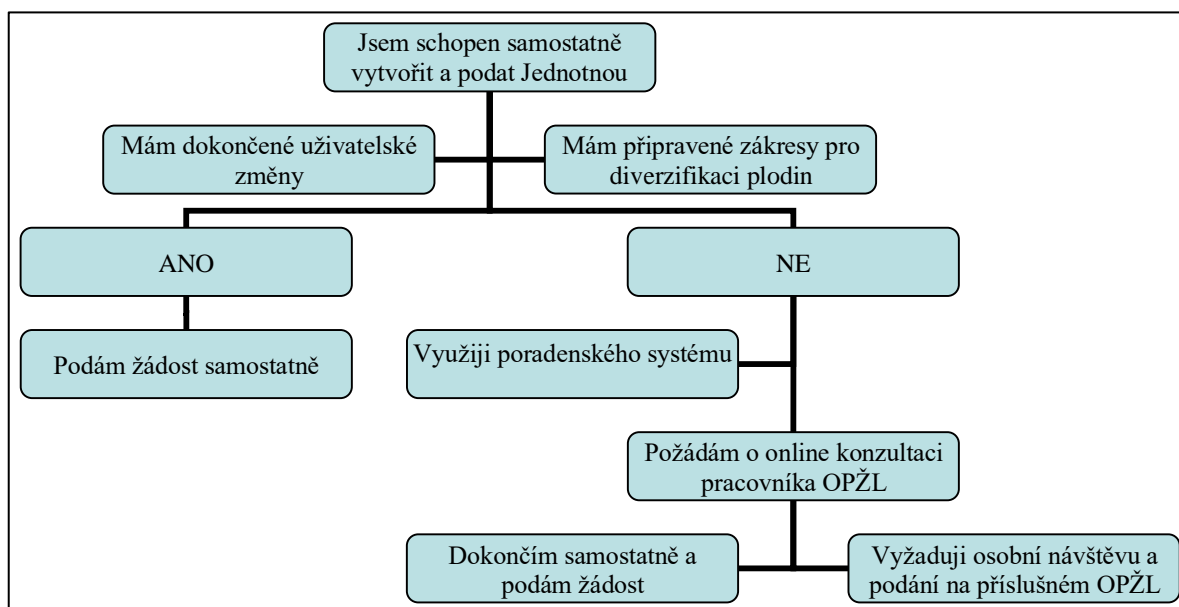
Níže uvedený proces postupů a úkonů poslouží každému zemědělskému subjektu k snížení rizika neúspěchu při generování dotační žádosti z domova nebo k bezchybné přípravě vlastního předtisku. Pokud budou všechny kroky uživatelem zpracovány, je možné požádat o on-line konzultaci příslušného pracovníka OPŽL. Ten má před finálním odesláním žádosti dotačním subjektem možnost žádost formálně přes Portál farmáře zkontrolovat. Je tedy možné přes jednotný identifikátor, který má přidělený každý zemědělec evidovaný v evidenci půdy LPIS, vstoupit do Aplikace pro přípravu deklaráce pozemků a zvířat. Zde pak může odborný pracovník SZIF provést kontrolu bez nutnosti osobní návštěvy žadatele na příslušném pracovišti.

Po dálkové konzultaci lze samostatně Jednotnou žádost podat, a to přímo odesláním z PF žadatele. Takovou možnost online kontroly je třeba nabídnout zejména v místech s nedostatečnou kapacitou placeného poradenského systému. Vstupní rizikové faktory vedoucí k úspěchu či neúspěchu tvorby mohou být také ovlivněny stabilitou systému Portálu farmáře, omezením školení uživatelů na pravidla a způsob elektronického podání vlivem epidemie COVID-19 a náročností v souvislosti s věkovou strukturou zemědělské veřejnosti

včetně velkého množství dotačních pravidel. Riziko možných chyb v předtiskové sadě a následně výzev k opravám lze tedy eliminovat dálkovou konzultací.

- **Analýza úkonů k snížení rizik chybně podané JŽ**

Obrázek 24 Proces postupů k zvýšení úspěšnosti a samostatnosti podání elektronické JŽ



Zdroj: vlastní zpracování

6 Závěr

Bakalářská práce porovnála a analyzovala možnosti podání geoprostorové Jednotné žádosti včetně představení využití Portálu farmáře k jejímu generování. Kvalitně nastavený systém elektronické přípravy dotační žádosti včetně automatického hlídání závazků žadatele napomůže k zvýšení samostatnosti a navazující efektivity každé zemědělské společnosti či subjektu. Navržené změny snižují chybovost a zlepšují použitelnost i samoobslužnost uživatelům dotační aplikace.

Úvodní teoretická část práce je zpracována v návaznosti na studium legislativních předpisů, směrnic a metodik odborných informačních zdrojů. Došlo k charakteristice základních podmínek poskytování plateb v rámci Jednotné žádosti a aplikací pro dotační přípravu pozemků a zvířat. Legislativním nařízením se tato souhrnná dotační žádost musí od roku 2018 podávat geoprostorově, tedy pomocí prostorových a alfanumerických údajů o vykázaných plochách. Tím dochází k zajištění digitalizace deklarovaných ploch a jejich aktuálních kultur. Pomocí elektronické výměny dat mezi registry a aplikacemi resortu MZe ČR má každý subjekt v rámci zemědělského eGovernmentu možnost získání relevantních informací. Také může komunikovat se státními institucemi a podávat elektronické soubory například ve formě dotačních žádostí.

Analýza elektronické tvorby datové sady Jednotné žádosti na konkrétním subjektu, která je provedena v praktické části práce, přispěla k otestování kvality současného systému a jeho datových služeb. Pomocí statistického vyhodnocení způsobů podání a doručení žádostí na SZIF v rámci celé ČR a zvláště za testované OPŽL Písek došlo ke kritickému zhodnocení každoročního minimálního nárůstu v samoobslužnosti žadatelů na testovaném pracovišti. Autor je přesvědčen, že dotační podmínky a vlastní tvorba elektronické žádosti potřebují zkušenost a praxi s informačními technologiemi a dobrou znalost velkého množství specifických pravidel. Velmi důležitým faktorem vlivu na samoobslužnost subjektů je i množství soukromých firem zajišťujících zemědělské poradenství v daném regionu.

Na základě získaných poznatků jsou data a informace pomocí SWOT analýzy z uživatelského a administrativního prostředí vyhodnoceny. Vyvážený je poměr silných a slabých stránek. Nutné je však aktivně využívat příležitosti a bránit se možným hrozbám i ve formě zamítnutí žádosti. Autor navrhuje řešení v podobě systémového upozornění na možné porušení pravidel a omezení podávání uživatelských změn v době příjmu dotačních

žádostí. Pro lepší přehlednost jsou v závěru práce identifikovány úkony k snížení rizika k chybně podané Jednotné žádosti.

Zjištěné závěry a návrhy jsou předány vedoucímu Oddělení příjmu žádostí a LPIS pro Jihočeský kraj a centrálnímu pracovišti Oddělení metodiky environmentálních podpor SZIF. Mohou být přínosem i pro připravovaná pravidla reformované společné zemědělské politiky po roce 2020.

7 Seznam použitých zdrojů

1. *Prováděcí rozhodnutí komise* [online]. Brusel: Evropská komise, 2015 (CCI 2014CZ06RDNP001) [cit. 2020-06-30]. Dostupné z: <https://ec.europa.eu/transparency/regdoc/?fuseaction=list&coteId=3&year=2015&number=8330&version=ALL&language=cs>
2. *Program rozvoje venkova na období 2014–2020*. In: ČR: Ministerstvo zemědělství, 2019, 9276, 2014CZ06RDNP001 [cit. 2020-06-30]. Dostupné z: http://eagri.cz/public/web/file/643752/Programme_2014CZ06RDNP001_8_1_cs.pdf
3. Opatření PRV 2014–2020. *Státní zemědělský intervenční fond* [online]. [cit. 2020-06-30]. Dostupné z: <https://www.szif.cz/cs/prv2014-opatreni>
4. *Metodika k provádění nařízení vlády č. 75/2015 Sb., o podmínkách provádění agroenvironmentálně-klimatických opatření a o změně nařízení vlády č. 79/2007 Sb., o podmínkách provádění agroenvironmentálních opatření, ve znění pozdějších předpisů pro rok...* Praha: Ministerstvo zemědělství, 2020. ISBN 978-80-7434-494-7.
5. M11 EKOLOGICKÉ ZEMĚDĚLSTVÍ. *Státní zemědělský intervenční fond* [online]. [cit. 2020-06-30]. Dostupné z: <https://www.szif.cz/cs/prv2014-m11>
6. *Metodika k provádění nařízení vlády č. 76/2015 Sb., o podmínkách provádění opatření ekologické zemědělství pro rok...* Praha: Ministerstvo zemědělství, 2019. ISBN 978-80-7434-493-0.
7. *Metodika k provádění nařízení vlády č. 73/2015 Sb., o podmínkách poskytování plateb v oblastech Natura 2000 na zemědělské půdě pro rok...* Praha: Ministerstvo zemědělství, 2020. ISBN 978-80-7434-543-2.
8. *Metodika k provádění nařízení vlády č. 43/2018 Sb., o podmínkách poskytování plateb pro horské oblasti a jiné oblasti s přírodními nebo jinými zvláštními omezeními a k provádění nařízení vlády č. 44/2018 Sb., o podmínkách poskytování plateb pro přechodně podporované oblasti s přírodními omezeními pro rok...* Praha: Ministerstvo zemědělství, 2018. ISBN 978-80-7434-497-8.
9. *Metodika k provádění nařízení vlády č. 74/2015 Sb., o podmínkách poskytování dotací na opatření dobré životní podmínky zvířat pro rok...* Praha: Ministerstvo zemědělství, 2019. ISBN 978-80-7434-495-4.

10. Přímé platby. *Státní zemědělský intervenční fond* [online]. [cit. 2020-06-30]. Dostupné z: <https://www.szif.cz/cs/prime-platby>
11. *Metodická příručka k podmínkám poskytování přímých plateb v České republice v roce 2019* [online]. Praha: Ministerstvo zemědělství, 2019 [cit. 2020-06-30]. Dostupné z: http://eagri.cz/public/web/file/622480/Metodicka_prirucka_PP_pro_rok_2019.pdf
12. *Kontrola podmíněnosti: Průvodce zemědělce Kontrolou podmíněnosti platný pro rok 2019*. Praha: Ministerstvo zemědělství, 2019. ISSN 978-80-7437-510-4.
13. *Směrnice rady 92/43/EHS: o ochraně přírodních stanovišť, volně žijících živočichů a planě rostoucích rostlin*. 1992, L 206.
14. *Nářízení vlády č. 50/2015 Sb., o stanovení některých podmínek poskytování přímých plateb zemědělcům a o změně některých souvisejících nařízení vlády*. Sbírka zákonů, 2015. ISSN 1211-1244.
15. *Výroční zpráva pro přímé platby za rok 2018* [online]. Praha: Ministerstvo zemědělství ČR, 2018 [cit. 2020-06-30]. Dostupné z: http://eagri.cz/public/web/file/643958/Vyrocní_zprava_pro_prime_platby_za_rok_2018_final.pdf
16. Přechodné vnitrostátní podpory. *Ministerstvo zemědělství ČR* [online]. Praha, 2015 [cit. 2020-06-30]. Dostupné z: <http://eagri.cz/public/web/mze/dotace/prime-platby/prechodne-vnitrostatni-podpory/>
17. *Nářízení vlády č. 50/2015 Sb., o stanovení některých podmínek poskytování přímých plateb zemědělcům a o změně některých souvisejících nařízení vlády*. Sbírka zákonů, 2015. ISSN 1211-1244.
18. *Tisková zpráva MZe ČR: Příjem Jednotných žádostí se prodlužuje o měsíc do 15. června*. [online]. Praha: Ministerstvo zemědělství ČR, 2020 [cit. 2020-07-01]. Dostupné z: http://eagri.cz/public/web/mze/tiskovy-servis/tiskove-zpravy/x2020_prijem-jednotnych-zadosti-se-prodluzuje.html
19. LONGLEY, Paul, Michael F. GOODCHILD, D. J. MAGUIRE a David RHIND. *Geografické informace: systémy a věda*. Olomouc: Univerzita Palackého v Olomouci, 2016. ISBN 978-80-244-5008-7.

20. Nařízení Evropského parlamentu a Rady (EU) č. 1306/2013: o financování, řízení a sledování společné zemědělské politiky a o zrušení nařízení Rady (EHS) č. 352/78, (ES) č. 165/94, (ES) č. 2799/98, (ES) č. 814/2000, (ES) č. 1290/2005 a (ES) č. 485/2008. In: 2013.
21. *Systém evidence půdy: Užitečný nástroj pro určování způsobilosti zemědělské půdy, jeho fungování lze však ještě zlepšit* [online]. Evropský účetní dvůr, 2016 [cit. 2020-07-02]. ISSN 978-92-872-5921-9. Dostupné z: https://www.eca.europa.eu/Lists/ECADocuments/SR16_25/SR_LPIS_CS.pdf
22. *Prováděcí nařízení Komise (EU) č. 809/2014, kterým se stanoví prováděcí pravidla k nařízení Evropského parlamentu a Rady (EU) č. 1306/2013, pokud jde o integrovaný administrativní a kontrolní systém, opatření pro rozvoj venkova a podmíněnost*. In: EU: Úřední věstník Evropské unie, 2014, L 227/69. Dostupné z: <https://eur-lex.europa.eu/legal-content/CS/TXT/?uri=CELEX%3A32014R0809>
23. ŠPAČEK, David. *EGovernment: cíle, trendy a přístupy k jeho hodnocení*. V Praze: C. H. Beck, 2012. Beckova edice ekonomie. ISBN 978-80-7400-261-8.
24. *Acta Mendelovy zemědělské a lesnické univerzity v Brně*. Brno: Ediční středisko MZLU v Brně, 2013, (2). ISSN ssn1211-8516.
25. *Agris on-line Papers in Economics and Informatics: Information and Communication Technologies for Regional Development in the Czech Republic – Broadband Connectivity in Rural Areas*. Agris on-Line Papers in Economics & Informatics. 2011, no. 3(vol. III).
26. *Žádost o přístup do Portálu farmáře*. *Ministerstvo zemědělství ČR* [online]. Praha [cit. 2020-07-03]. Dostupné z: <http://eagri.cz/public/web/mze/farmar/portal-farmare-pro-nove-uzivatele/zadost-o-pristup-na-portal-eagri.html>
27. *Vliv informatiky na zvýšení konkurenceschopnosti zemědělského podniku* [online]. Praha, 2017 [cit. 2020-07-03]. Dostupné z: www.pef.czu.cz. Disertační práce. Česká zemědělská univerzita v Praze. Vedoucí práce Doc. Ing. Zdeněk Havlíček, CSc.
28. *Elektronická výměna dat*. *Ministerstvo zemědělství ČR* [online]. Praha [cit. 2020-07-03]. Dostupné z: <http://eagri.cz/public/web/mze/farmar/elektronicka-vymena-dat/>

29. Postup volání datových služeb. *Ministerstvo zemědělství ČR* [online]. Praha [cit. 2020-07-27]. Dostupné z: <http://eagri.cz/public/web/mze/farmer/elektronicka-vymena-dat/postupy-volani-datovych-sluzeb/>
30. *Zákon č. 252/1997 Sb.: Zákon o zemědělství*. In: Praha, 1997, ročník 30, 252/1997. [online]. [cit. 2020-12-11]. Dostupné z: http://eagri.cz/public/web/mze/legislativa/pravni-predpisy-mze/tematicky-prehled/Legislativa-MZe_uplna-zneni_zakon-1997-252-viceoblasti.html
31. *Zákon č. 167/1998 Sb.: Zákon o návykových látkách a o změně některých dalších zákonů*. In: Praha, 1998, 57/1998. [online]. [cit. 2020-12-11]. Dostupné z: http://eagri.cz/public/web/mze/legislativa/pravni-predpisy-mze/tematicky-prehled/Legislativa-ostatni_uplna-zneni_zakon-1998-167-rostlinnekomodity.html
32. *Zákon č. 154/2000 Sb.: Zákon o šlechtění, plemenitbě a evidenci hospodářských zvířat a o změně některých souvisejících zákonů*. In: Praha, 2000, ročník 18, 154/2000. [online]. [cit. 2020-12-11]. Dostupné z: http://eagri.cz/public/web/mze/legislativa/pravni-predpisy-mze/tematicky-prehled/Legislativa-MZe_uplna-zneni_zakon-2000-154-viceoblasti.html
33. *Zákon č. 111/2009 Sb.: Zákon o základních registrech*. In: Praha, 2009, ročník 15, 111/2009. [online]. [cit. 2020-12-14]. Dostupné z: https://www.fulsoft.cz/33/111-2009-sb-zakon-o-zakladnich-registrech-ve-zneni-ucinnem-k-1-1-2025-uniqueidLDdwXXEYhyO1D8jGAK9LpM8cmbf1mQ3TX3MVAUUs680b-U1EjrrcnxJwO9eh_W0Skaei9FWOr7U/
34. *Zákon č. 500/2004 Sb.: Zákon správní řád*. In: Praha, 2004, ročník 14. [online]. [cit. 2020-12-14]. Dostupné z: http://eagri.cz/public/web/mze/legislativa/pravni-predpisy-mze/tematicky-prehled/Legislativa-ostatni_uplna-zneni_zakon-2004-500-spravni-rad.html
35. *Zákon č. 300/2008 Sb.: Zákon o elektronických úkonech a autorizované konverzi dokumentů*. In: Praha, 2008, ročník 13. online]. [cit. 2020-12-14]. Dostupné z: <http://eagri.cz/public/web/ukuz/portal/o-ustavu/obecne-predpisy/zakon-2008-300.html>
36. MARIANI, Giovanna. *M&A and Value Creation: A SWOT analysis* [online]. Torino: Giappichelli-Adottati, 2017 [cit. 2020-09-15]. ISBN 9788892166462. Dostupné z: <https://ebookcentral.proquest.com/lib/czup/detail.action?docID=4836935#>