

VYSOKÁ ŠKOLA REGIONÁLNÍHO ROZVOJE

A

BANKOVNÍ INSTITUT

AMBIS, a.s.

Bezpečnostní management v regionech

BAKALÁŘSKÁ PRÁCE

**KRIMINOLOGICKÁ ANALÝZA KRIMINALITY
NA ÚZEMÍ STŘEDOČESKÉHO KRAJE**

Autor: Čermák Jan

Vedoucí bakalářské práce: doc. JUDr. Ivana Zoubková, CSc.

2018

Prohlášení

Prohlašuji, že jsem bakalářskou práci na téma „Kriminologická analýza kriminality na území Středočeského kraje v období 2011-2015“ zpracoval samostatně a použil jsem literaturu uvedenou v seznamu použitých pramenů a literatury, který je součástí této bakalářské práce.

Elektronická a tištěná verze jsou totožné.

V Kladně dne 20.12. 2017

.....

Jan Čermák

Poděkování

Děkuji paní docentce JUDr. Ivaně Zoubkové, CSc. za metodickou pomoc a odborné vedení při zpracování mé bakalářské práce.

Jan Čermák

Abstrakt : Tématem bakalářské práce je Kriminologická analýza na území Středočeského kraje. Práce je rozdělena na teoretickou a praktickou část.

V teoretické části jsou rozebrány teoretické pojmy, které se týkají statistik, metod a obecných východisek. Poté jsou rozebrány statistiky kriminality na území Středočeského kraje a trendy kriminality. V praktické části jsou shrnuty výsledky dotazníkového šetření, které se zaměřovalo na latentní kriminalitu u dětí do 15 let na území Středočeského kraje.

Klíčová slova : kriminalita, statistika, výzkum, trestný čin

Abstract: The topic of this bachelor thesis is an analysis of criminology in the Central Bohemian region. The thesis is divided into the theoretical and practical part.

The first (theoretical) part of the thesis, terms concerning statistics, methodology and general resources are explained. In the second (practical) part, results of an empirical survey are presented. The practical part summarizes the results of questionnaire survey, which was focused on children under 15 years.

Keywords: crime, statistics, research, criminal act

Obsah

Úvod.....	5
1 Pojmy z kriminologické analýzy	6
2 Skutečná, registrovaná a latentní kriminalita.....	7
3 Kriminologický výzkum – techniky a metody.....	9
4 Kriminální statistiky – zdroj informací o kriminalitě, pachatelích a obětech.....	11
5 Analýza kriminality Středočeského kraje v období 2011-2015.....	12
5.1 Analýza kriminality v roce 2011	15
5.2 Analýza kriminality v roce 2012	24
5.3 Analýza kriminality v roce 2013	33
5.4 Analýza kriminality v roce 2014	43
5.5 Analýza kriminality v roce 2015	52
6 Praktická část	61
6.1 Metody dotazníkového šetření a jeho cíle	61
6.2 Výsledky dotazníkového šetření.....	62
6.3 Vyhodnocení praktické části	64
Závěr.....	66
Seznam použité literatury	68
Seznam obrázků, grafů a tabulek	70

Úvod

Jedním z nejzávažnějších problémů společnosti je boj s kriminalitou. Kriminalita je sociální jev, který je charakteristický porušováním právního řádu. Kriminalita existuje od té doby, co je na světě člověk. Provází každou společnost ve větší nebo menší míře a v důsledku měnící se doby se mění i povaha kriminality.

Jak vyplývá z názvu, cíl práce je vypracovat analýzu kriminality na území Středočeského kraje. Cílem práce je vypracovat analýzu kriminality na daném území v období 2011-2015, a poté reflektovat případné změny a trendy kriminality.

Práce je členěna na teoretickou a praktickou část. V teoretické části je řešena otázka obecných pojmů, které vychází z kriminality a analýzu jednotlivých let, v praktické části provádíme výzkum zaměřený na děti do 15 let, neboť se v práci zabýváme statistikami, které znázorňují pouze kriminalitu registrovanou, nikoliv latentní. Za účelem splnění cílů práce je zde zvolena metoda topografická, která se zaměřuje v rámci určitého typu kriminality na určitém území, v této práci je to Středočeský kraj. Použitá technika v této práci je analýza statistických dat, díky níž můžeme srovnávat jednotlivé prvky kriminality a odhadovat její budoucí vývoj.¹

¹ CEJP, Martin. Aplikace výzkumných metod a technik v kriminologii: obecná část. Vyd. 1. Praha: Institut pro kriminologii a sociální prevenci, 2011 Studie. Vybrané metody kriminologického výzkumu, ISBN 978-80-7338-108-0. Dostupné také z: www.ok.cz/iksp/docs/383.pdf

1 Pojmy z kriminologické analýzy

Při zpracování kriminologické analýzy je důležité vymezit několik základních pojmů z této oblasti, kterými je index kriminality, stav kriminality, dynamika kriminality a struktura kriminality. Tyto pojmy obsahují určité kriminologické faktory, ze kterých pak můžeme vyvodit jednotlivé závěry. První zmiňovaný je index kriminality, který se používá zejména při sledování vývoje kriminality, ale jen omezeně. Toto omezení je dáno nárůstem nebo poklesem počtu obyvatel. Proto se při popisu zjišťuje tzv. intenzita. Je vyjádřena koeficientem (indexem). Například, pokud byl v roce 2010 index vražd 6,9, znamená to, že přibližně 7 lidí ze 100 000 bylo zavražděno. Proto údaje, které jsou udávány koeficientem nebo indexem, podávají přesný obraz o kriminalitě. Další pojem je stav kriminality. Stav kriminality je v kriminologii nejobecnější pojem, určuje kvantitu, nebo-li početnost trestných činů nebo pachatelů. Je vyjádřen v absolutních číslech. Tyto čísla charakterizují výskyt a rozsah kriminality. Na stav kriminality úzce navazuje její dynamika. Ta charakterizuje změnu, nebo pohyb kriminality, ke které dochází na určitém území a za určitý časový úsek (nejčastěji se užívá interval 10 let). Z dynamiky je možné pozorovat změny v celku i v jejich jednotlivých částech.² Z těchto faktů poté vyvozujeme trend. Trend kriminality může být stoupající, klesající, nebo může dojít k tzv. stagnaci. Dalším výše zmíněným pojmem je struktura kriminality. Je to pro kriminologii významný ukazatel, protože rozkládá kriminalitu do určitých hledisek. Struktura kriminality bývá zkoumána zejména z pohledu geografického, podle druhu kriminality, věku a pohlaví pachatele. Tyto

² MAREŠOVÁ, Alena. Resortní statistiky – základní zdroj informací o kriminalitě v České republice. Vyd. 1. Praha: Institut pro kriminologii a sociální prevenci, 2011. Studie Vybrané metody kriminologického výzkumu,. ISBN 978-80-7338-110-4. Dostupné také z: www.ok.cz/iksp/docs/385.pdf

kritéria velice pomáhají v konkretizaci poznatků o kriminalitě a je poté snadnější jí lépe charakterizovat.³

2 Skutečná, registrovaná a latentní kriminalita

V této fázi je velice důležité dávat důraz na to, že informace, které jsou získány ze statistických ročenek a údajů, představují pouze kriminalitu registrovanou. Zde vzniká při analýze dat velký problém. Registrovaná kriminalita je chápána jako kriminalita, o které orgány činné v trestním řízení ví, čili ji registrují. Registrovaná kriminalita tedy vždy představuje určitou část kriminality. Z tohoto logicky vyplývá, že rozdíl mezi kriminalitou registrovanou a skutečnou, se nazývá kriminalita latentní, nebo-li skrytá. V případě latentní kriminality se tedy jedná o kriminalitu, o které se orgány činné v trestním řízení nedozvěděli.⁴ Údaje o registrované kriminalitě se tedy mohou čerpat ze statistik určitých orgánů činných v trestním řízení, o kriminalitě skryté se můžeme pouze domnívat, jakých narůstá čísel. Aby jsme zjistili velikost skryté kriminality, využívají se tyto metody:

- Self-reporty

Self-report je typ průzkumu, dotazníku nebo dotazování, ve kterém respondenti odpovídají sami bez zásahu výzkumného pracovníka. Vyžaduje po respondentovi jeho vlastní pocity, postoje, přesvědčení atd. Self reporty se používají zejména k získání informací.

³MILAN VICHLENDÁ, IVAN KRČEK, *Kriminologie*, [online]. Karvinná 2011. Dostupné z : <http://www.sosoom-zlin.cz/media/skripta/kriminologie.pdf>

⁴OTO NOVOTNÝ,JOSEF ZAPLETAL, a kol. *Kriminologie*. 3. vyd. Praha : ASPI – Wolters Kluwer, 2008

- Viktimizační výzkumy

Jsou užitečným nástrojem, který nám přináší reálnější pohled na zločin, protože existují oběti, které neodpovídají ideálnímu vzoru oběti. Nevýhodou viktimizačního výzkumu je, že mapuje jen omezený počet trestných činů, na které se zaměřuje daný dotazník. Další nevýhodou je to, že respondenti vypovídají jen o svých zkušenostech a nezahrnují všechny zkušenosti, protože mnohdy respondenti o těchto zkušenostech odmítají mluvit.

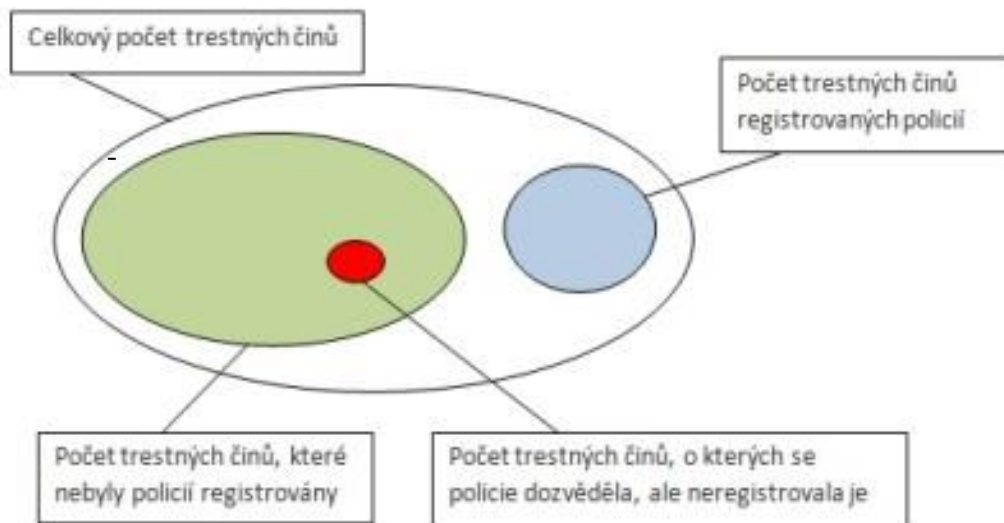
- Výzkum informátorů

Je to metoda, která využívá více informátorů v jednu chvíli, slouží pro sběr dat a kontakt se zvolenou kulturou. Dále se také zakládá na dotazování lidí na informace, které se týkají trestných činů jiných osob.

- Jiné metody.

V praktické části jsme upřednostnili výzkum zaměřený na děti do 15 let, které spáchaly trestný čin, protože je velmi důležité zabývat se dětmi jako pachateli. Potrestání pachatele velice důležité. Rozdíl mezi kriminalitou skutečnou a registrovanou, znázorňuje graf č. 1, který je uveden na následující straně. Musí na něj být nahlíženo jako na ideální model, protože do tohoto grafu nejsou zahrnuty skutky, které nejsou trestnými činy, nebo byli posléze překvalifikováni.

Graf č. 1 – Rozdíl mezi kriminalitou skutečnou a registrovanou⁵



1.1 Zdroj : Masarykova univerzita Brno

3 Kriminologický výzkum – techniky a metody

V rámci metod se jedná o obecnější výzkumné postupy, metoda by měla znázorňovat jakýsi návod, jak získat poznatky, z kterých se vyvozují další poznatky.

⁵ ČIHOUNKOVÁ, Jitka. Rozdíl mezi kriminalitou skutečnou a registrovanou. In: *Inovace SEBS a ASEBS* [online]. Brno, 2013 Dostupné z: <http://www.fsps.muni.cz/inovace-SEBS-ASEBS/elearning/kriminologie/stav>

Metody kriminologického výzkumu se dělí na :

- Prognostická metoda
- Topografická metoda
- Typologická metoda
- Monografická metoda
- Historická metoda

Metodou tedy rozumíme jakýsi výzkumný postup, kterým jsou zjišťovány poznatky v rámci teoretického kriminologického výzkumu. Naopak v terénu, čímž rozumíme aplikovanou kriminologii, používáme výzkumné nástroje, čili techniky.

V praxi se zpravidla využívají tyto techniky :

- Experiment
- Přímé pozorování
- Dotazník
- Řízený rozhovor
- Analýza statistických dat
- Dotazník
- Expertízy

Ke splnění cílů této práce bude autorovi nejvíce vyhovovat metoda kriminologického výzkumu a to analýza. Analýza se bude zaměřovat na statistické údaje ve Středočeském kraji a umožní nám tyto data srovnávat v rámci elementárních částí kriminality.

4 Kriminální statistiky – zdroj informací o kriminalitě, pachatelích a obětech

Oficiální statistiky o kriminalitě v České republice neposkytují dostatek souhrnných statistických údajů o obětech trestných činů.

Mnohem bohatší zdroj informací jsou policejní statistiky, které shromažďují některé informace o obětech. Součástí vstupního formuláře je několik položek, které se vztahují k tzv. objektům napadení, tzn. osobám, které se stali oběťmi trestného činu. Zde bohužel musíme konstatovat, že způsob evidování těchto informací velmi stěžuje následnou analýzu a komparaci dat, protože vstupní formulář je vyplňován v počátku trestného činu a dodatečné korekce nejsou vždy zcela spolehlivé.

Zdroje informací o kriminalitě na území České republiky můžou být rozděleny na 3 základní prameny:

- Statistika Vězeňské služby – tato statistika znázorňuje údaje o pachatelích, kteří jsou umístěni ve vazebních věznicích (obvinění), a o pachatelích, kteří jsou ve výkonu trestu (odsouzení).
- Statistika ministerstva spravedlnosti – neboli justiční statistika, znázorňuje statistiky, které se týkají osob stíhaných, obžalovaných nebo odsouzených.
- Statistika Policie ČR, která má 2 podsystémy
 - Statistika dopravní policie, která monitoruje statistiky a evidenci dopravních nehod.

- ESKK, což je evidenčně statistický systém, který je zdrojem informací o kriminálních činech evidovaných a objasněných.

Tyto údaje jsou uvedeny v jednotlivých statistických ročenkách. Pro analýzu jsou nejdůležitější policejní statistiky, jelikož v justičních statistikách dochází k značným posunům, co se týče vznesením obžaloby, vynesení rozsudku a následného výkonu trestu.

Nejdůležitější při analýze je zjistit 2 základní ukazatele :

- Intenzita neboli úroveň kriminality – tento ukazatel vyjadřuje poměr mezi rozsahem kriminality a početností obyvatelstva v daném území.
- Rozsah neboli stav kriminality – tento ukazatel znázorňuje kvantitativní pohled na trestnou činnost spáchanou na daném území, je v absolutních číslech.

5 Analýza kriminality Středočeského kraje v období 2011-2015

V předcházejících kapitolách byly vysvětleny kriminologické pojmy, kriminální statistiky a způsob jejich vytváření.

Tato kapitola je zaměřena na vybraný region, kterým je Středočeský kraj. Tento kraj leží uprostřed České republiky a zaujímá rozlohu 11 014 km², čímž se stává největším krajem v zemi (je přibližně 1,9 krát větší, než průměrná rozloha kraje). Zároveň je i nejlidnatějším krajem, v roce 2017 zde žilo asi 1 338 000 obyvatel.

Středočeský kraj obklopuje hlavní město Prahu, a je vymezen na 12 okresů, kterými jsou : Benešov, Beroun, Kladno, Kolín, Kutná Hora, Mělník, Mladá Boleslav, Nymburk, Praha-východ, Praha-západ, Příbram, Rakovník. Níže je znázorněna tabulka vybraných údajů ve Středočeském kraji.

Tabulka č.1 – Vybrané údaje za Středočeský kraj

Vybrané údaje za Středočeský kraj - kriminalita, dopravní nehody, požáry

Pramen: Policejní prezidium ČR, Hasičský záchranný sbor ČR

	2011	2012	2013	2014	2015	2016
Zjištěné trestné činy	37 654	35 612	37 350	31 118	25 442	
Objasněné trestné činy	14 293	13 559	14 036	13 100	11 202	
Stíhané, vyšetřované osoby	13 568	12 914	12 903	12 737	10 876	
z toho recidivisté	4 957	4 995	6 025	6 129	5 067	
Dopravní nehody celkem ¹⁾	9 889	10 595	11 266	11 604	12 463	13 833
z toho zaviněno pod vlivem alkoholu	662	622	553	569	507	555
Usmrčené osoby	97	110	88	116	102	106
Těžce zraněné osoby	472	463	410	435	393	441
Věcná škoda (tis. Kč) ¹⁾	720 560	768 939	774 171	763 548	813 348	923 809
Požáry celkem	3 011	2 908	2 287	2 432	3 037	2 391
z toho z nedbalosti	312	334	255	269	865	
Přímá škoda (tis. Kč)	300 779	349 606	234 332	592 610	279 865	281 861

Zdroj: Český statistický úřad

Kromě časových řad český statistický úřad od roku 2006 zpřístupnil tzv. veřejnou databázi (dále jen VDB). VDB slouží jako informační portál se statistikami jednotlivých parametrů, uspořádaných do tabulek. Tyto statistická data jsou získávána především z jednotlivých ministerstev, na kterých jsou zřízeny státní statistické služby. Údaje z VDB za uplynulých 5 let dokládají 2 tabulky, které znázorňují počet zjištěných trestných činů a počet objasněných trestných činů za uplynulé období.

Tabulka č. 2 – Kriminalita a trestné činy – počet zjištěných trestných činů ve Středočeském kraji

	2011	2012	2013	2014	2015
Kriminalita celkem	37 654	35 612	37 350	31 118	25 442
Obecná kriminalita	29 804	28 241	30 341	24 274	18 919
Hospodářská kriminalita	2 837	2 895	2 723	2 474	2 592
Loupeže	358	314	275	222	198
Vloupání do bytů a rodinných domů	1 494	1 593	1 664	1 434	1 017
Znásilnění	71	65	47	49	61
Vraždy	26	21	22	14	19

Zdroj: Český statistický úřad

Tabulka č. 3 – Kriminalita a trestné činy – počet objasněných trestných činů ve Středočeském kraji

	2011	2012	2013	2014	2015
Kriminalita celkem	14 293	13 559	14 036	13 100	11 202
Obecná kriminalita	8 672	8 327	9 037	8 186	6 616
Hospodářská kriminalita	1 045	1 164	1 096	1 004	1 024
Loupeže	154	135	116	122	93
Vloupání do bytů a rodinných domů	293	289	336	306	248
Znásilnění	52	43	27	35	44
Vraždy	25	20	21	11	15

Zdroj: Český statistický úřad

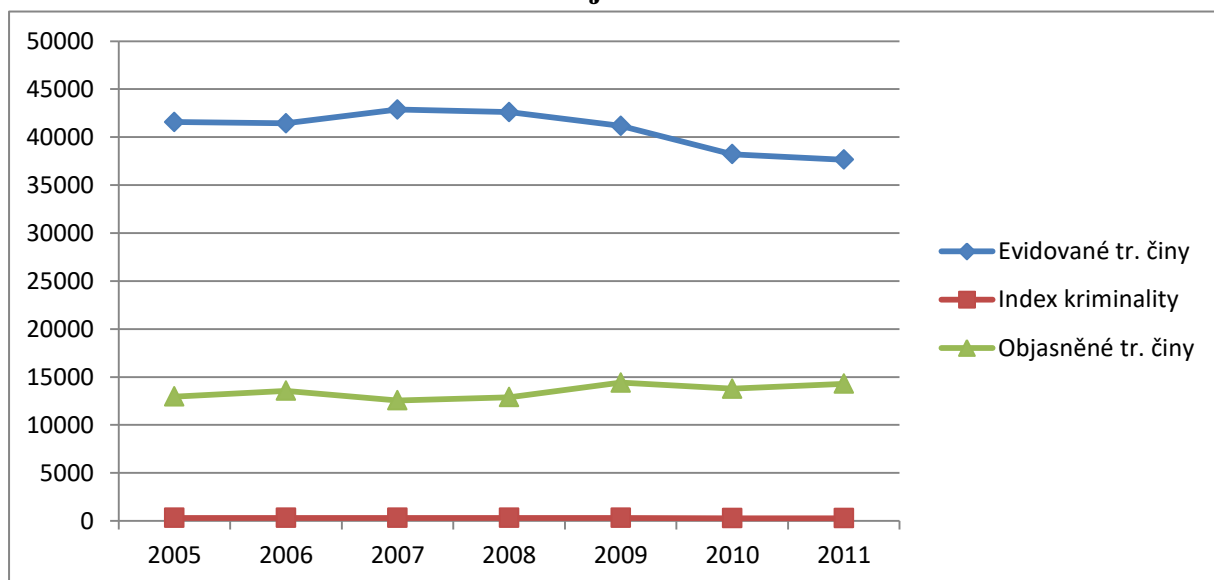
Ačkoli dochází k poklesu kriminality na území Středočeského kraje, řadí se na 3. nejvyšší místo ve srovnání s průměrem České republiky.

5.1 Analýza kriminality v roce 2011

Z grafu číslo 2 vyplývá, že kriminalita ve Středočeském kraji od roku 2005 výrazně klesla, s výjimkou roku 2008, kdy bylo zaznamenáno nejvíce trestných činů v období 2005 - 2011, a to 42 601. V posledních 3 letech klesá i index kriminality⁶.

V roce 2011 bylo ve Středočeském kraji evidováno 37 654 trestných činů, objasněno bylo přibližně 38 %, což řadí Středočeský kraj na 4. místě v porovnání s Českou republikou⁷. Na následující straně je zobrazena tabulka č. 4, která koresponduje s grafem č. 2.

Graf č. 2 – Vývoj registrované kriminality na území Středočeského kraje v období 2005-2011



Graf byl sestaven autorem na základě statistik Policie ČR

⁶ Index kriminality – (počet registrovaných trestných činů / počet obyvatel) x 10 000

⁷ MICHLOVÁ, Martina. Celkové výsledky KŘP Středočeského kraje za rok 2011. In: Policie České republiky [online]. Praha: Policie České republiky – KŘP Středočeského kraje, 2012. Dostupné z: <http://www.policie.cz/clanek/celkove-vysledky-krp-stredoceskeho-kraje-za-rok-2011.aspx>

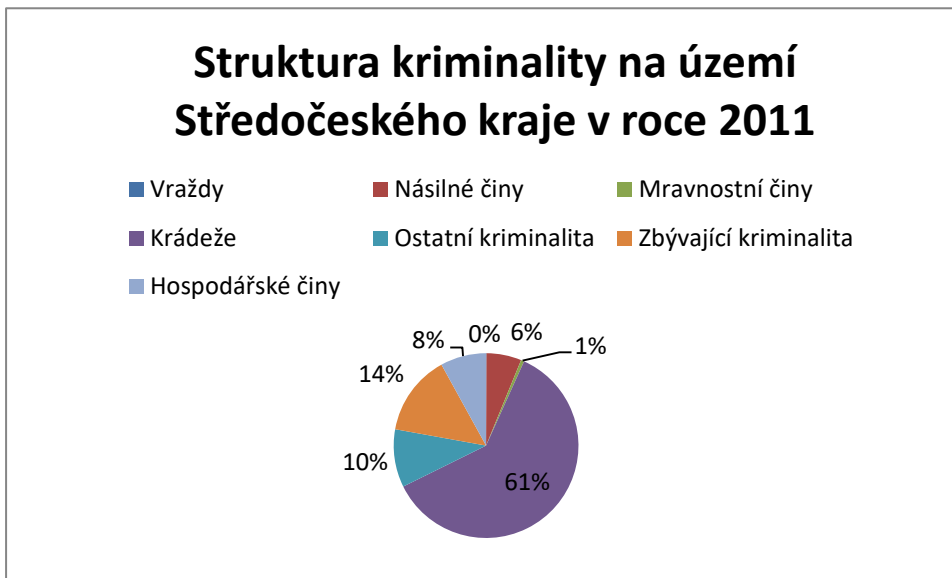
**Tabulka č.4 - Tabulka evidovaných trestných činů,
objasněných trestných činů a indexu kriminality v období
2005-2011⁸**

	2005	2006	2007	2008	2009	2010	2011
Evidované tr. činy	41567	41432	42872	42601	41171	38217	37654
Index kriminality	313,3	312,2	320,8	321	310,2	288	283,7
Objasněné tr. činy	12961	13568	12567	12900	14405	13778	14293

Zdroj : Statistiky Policie ČR

Struktura kriminality se takřka nezměnila oproti roku 2010. Strukturu kriminality v roce 2011 znázorňuje graf č. 3 uvedený níže.

Graf č. 3 – Struktura kriminality v roce 2011⁹

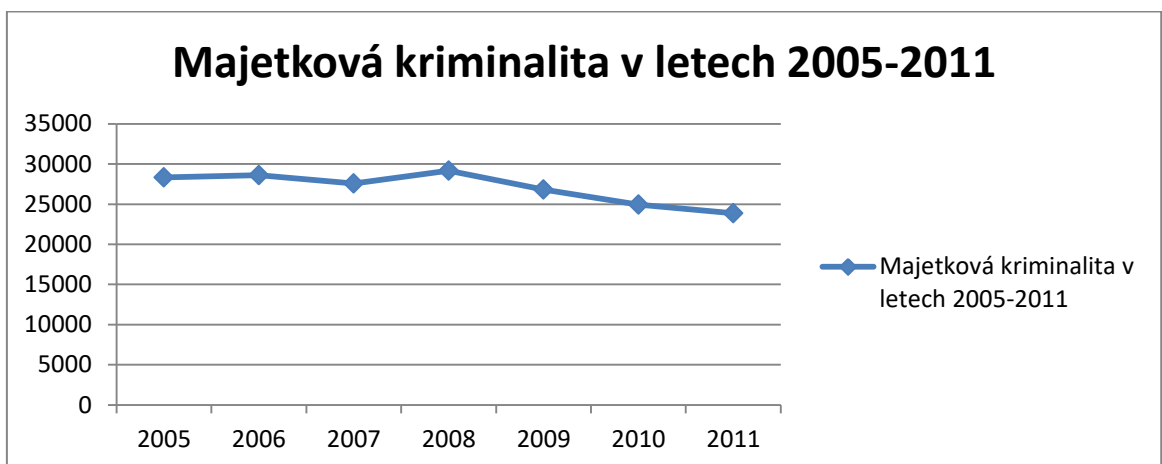


⁸ Statistické přehledy kriminality za rok 2011. In: *Policie České republiky* [online]. Praha: Policie ČR, 2012. Dostupné z: <http://www.policie.cz/clanek/statisticke-prehledy-kriminality-za-rok-2011.aspx>

⁹ Statistické přehledy. Policie České republiky [online]. Praha: Policie ČR, ©. Dostupné z: <http://www.policie.cz/clanek/policie-cr-web-informacni-servis-statistiky-statisticke-prehledy.aspx>

V roce 2011 byla majetková kriminalita ze sledovaného období nejnižší a to 23 853 registrovaných činů. Navzdory tomu obsadila první příčku ve struktuře kriminality. Nejvyšší byla v roce 2007, kdy majetková kriminalita čítala 30 101 registrovaných činů. To znamená, že v roce 2011 bylo o 6 248 činů méně než v roce 2007. Majetková kriminalita zaujímá nejpočetnější část v této struktuře a proto víceméně předurčuje vývoj celkové kriminality. Majetkové kriminalitě dominují krádeže vloupáním (8500) a krádeže prosté (13 067). Nejvíce bylo krádeží věcí z automobilů (3 566), objasněnost u těchto činů byla pouze 8,02 % a u krádeží vloupáním to byly krádeže do ostatních objektů (4 862). Objasněnost u těchto krádeží byla 15,65%. Z celkové majetkové kriminality tedy zaujmají krádeže prosté 54,78% a krádeže vloupáním 35,63%.

Graf č. 4 – Majetková kriminalita na území Středočeského kraje v letech 2005-2011¹⁰

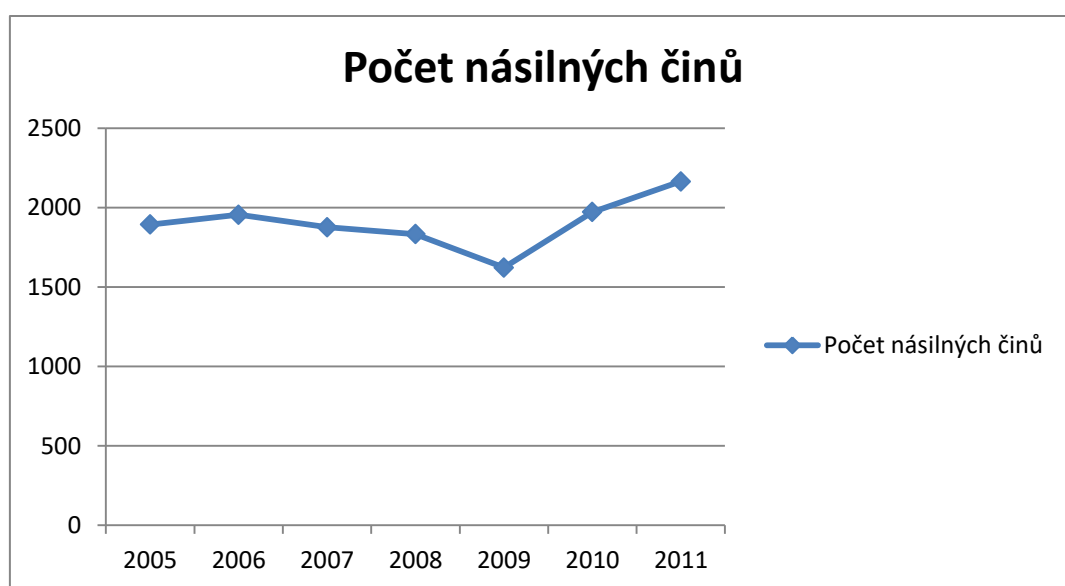


Graf byl sestaven na základě statistik Policie ČR

¹⁰ Statistické přehledy. Policie České republiky [online]. Praha: Policie ČR, ©2017. Dostupné z: <http://www.policie.cz/clanek/policie-cr-web-informacni-servis-statistiky-statisticke-prehledy.aspx>

Registrovaných násilných činů v roce 2011 bylo 2 164. V posledních 3 letech mají registrované násilné činy stoupající trend, když porovnáme rok 2011, kdy byl počet nejvyšší (2164), a rok 2009, kdy byl počet nejnižší (1 622), rozdíl je 542 činů. V roce 2011 byla objasněnost registrovaných násilných činů 68,62%, což v celkovém součtu činí 1485 činů.

Graf č. 5 – Násilné činy na území Středočeského kraje v letech 2005 – 2011 ¹¹

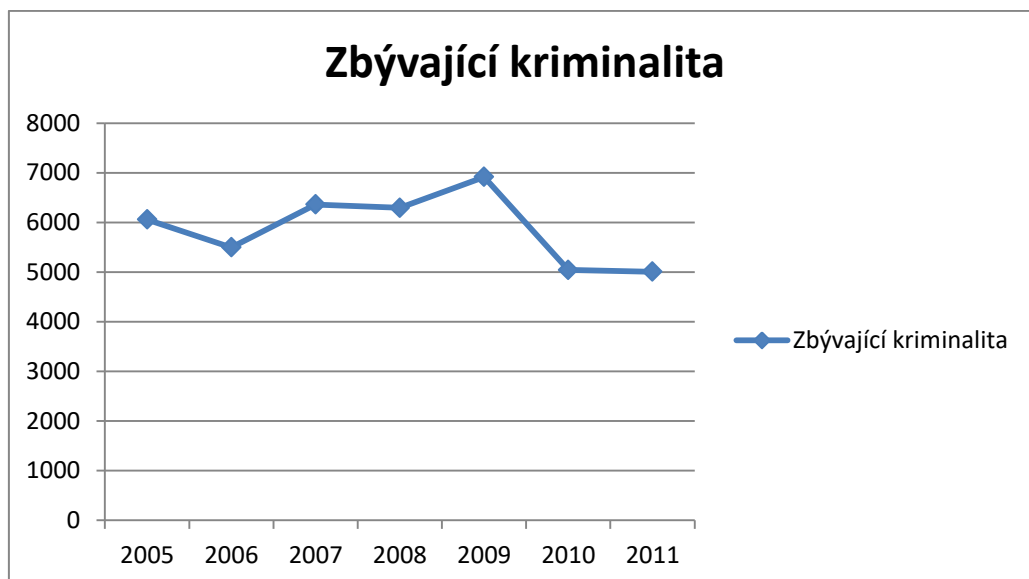


Graf byl sestaven na základě statistik Policie ČR

Jako nejvíce násilných trestných činů bylo úmyslné ublížení na zdraví (507). Z celkového počtu násilných činů se úmyslné ublížení na zdraví rovná 23,42%. Objasněnost u tohoto násilného činu činila 68,44%.

¹¹ Statistické přehledy. Policie České republiky [online]. Praha: Policie ČR, ©2017 Dostupné z: <http://www.policie.cz/clanek/policie-cr-web-informacni-servis-statistiky-statisticke-prehledy.aspx>

Graf č. 6 – Zbývající kriminalita na území Středočeského kraje v letech 2005 – 2011 ¹²



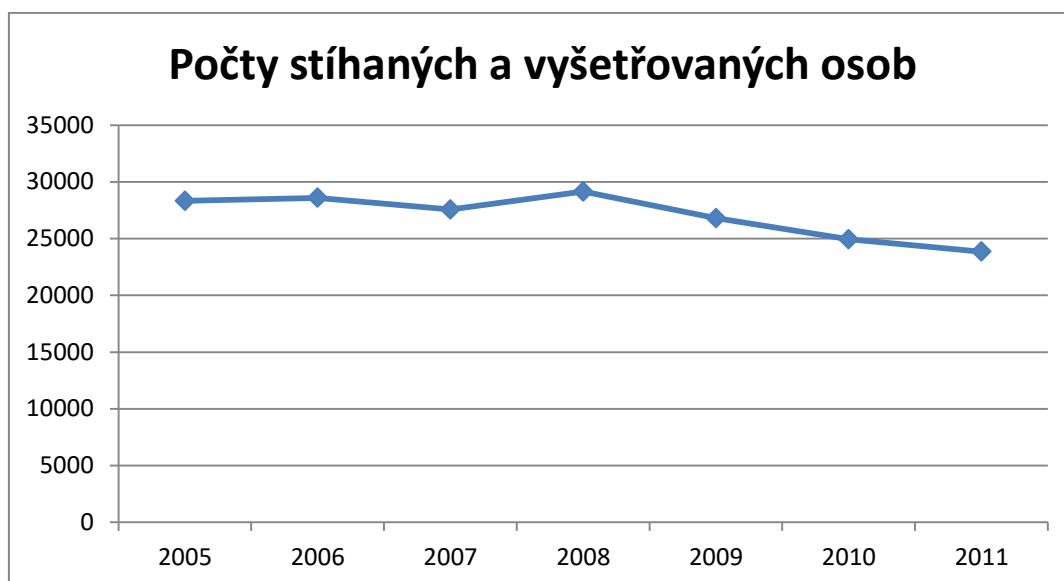
Graf byl sestaven na základě statistik Policie ČR

Zbývající kriminalitu chápeme jako kriminalitu, která se nedá zařadit do žádné jiné odpovídající skupiny.¹³ Registrovaná zbývající kriminalita v tomto roce byla 13,29% z celkového počtu. Objasněnost u zbývající kriminality byla velice vysoká a to 91,27%. Největším dílem se na zbývající kriminalitě podílelo zanedbání povinné výživy (1891). Objasněnost u zanedbání povinné výživy byla takřka stoprocentní a to 99,78%.

¹² Statistické přehledy. Policie České republiky [online]. Praha: Policie ČR, ©2017 [cit. 2017-03-12]. Dostupné z: <http://www.policie.cz/clanek/policie-cr-web-informacni-servis-statistiky-statisticke-prehledy.aspx>

¹³ GŘIVNA Tomáš, MIROSLAV SCHEINOST a IVANA ZOUBKOVÁ. *Kriminologie*. 4., aktualiz. vyd. Praha: Wolters Kluwer, 2014. ISBN 978-80-7478-614-3.

Graf č. 7 – Počet stíhaných a vyšetřovaných osob na území Středočeského kraje v letech 2005 – 2011¹⁴



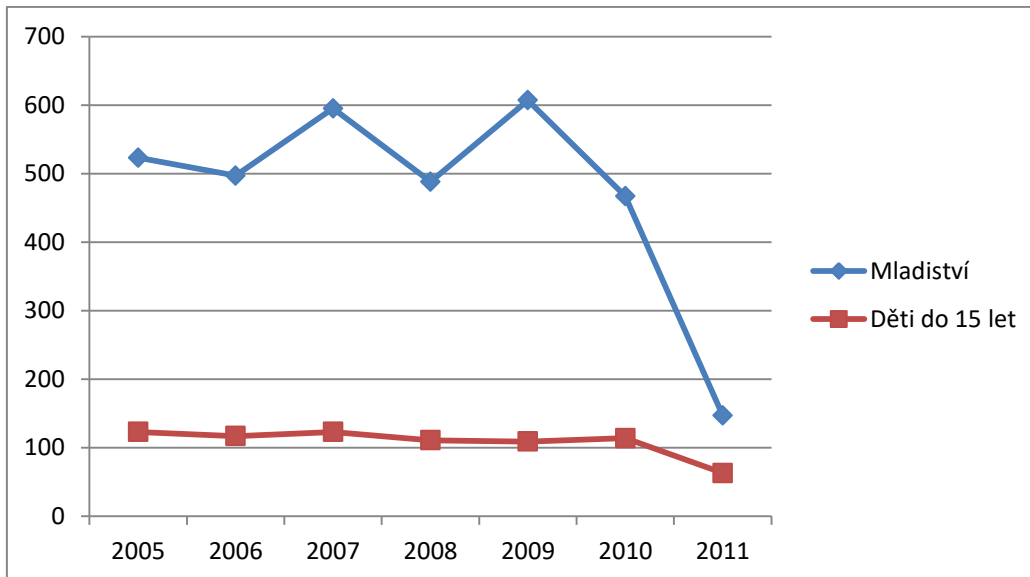
Graf byl sestaven na základě statistik Policie ČR

Z grafu číslo 7 je patrné, že počet stíhaných a vyšetřovaných osob zaznamenal značné rozdíly v jednotlivých letech. V roce 2009, kdy byl tento počet nejvyšší, byl počet těchto osob 14 543, kdežto v předchozím roce 12 951. Tento rozdíl činí 1 592 osob. V roce 2010 ale počet klesl a to na 13 307 činů. V roce 2010 vešel v platnost nový trestný zákoník, což mohlo mít za následek přehodnocení některých činů.

Na grafu, který je znázorněn na další straně je zobrazena evidovaná kriminalita u dětí do 15 let a mladistvých.

¹⁴ Statistické přehledy. Policie České republiky [online]. Praha: Policie ČR, ©2017 [cit. 2017-03- 12]. Dostupné z: <http://www.policie.cz/clanek/policie-cr-web-informacni-servis-statistiky-statisticke-prehledy.aspx>

Graf č. 8 – Registrovaná kriminalita mladistvých¹⁵ a dětí do 15 let v letech 2005 - 2011¹⁶



Graf byl sestaven na základě statistik Policie ČR

Jak můžeme z grafu vidět, u mladistvých má počet klesající tendenci, u dětí do 15 let se tento počet nijak rapidně nemění, čili stagnuje, až v roce 2011 se počet snížil o 51. Nejčastějším činem byly u dětí do 15 let krádeže vloupáním do objektů (13), kdežto u mladistvých to bylo sprejerství (52). Počet stíhaných a vyšetřovaných mladistvých Policií ČR bylo v roce 2011 1,31 % z celkového součtu.

¹⁵ Mladistvími rozumíme děti ve věku od 15 do 17 let

¹⁶ Statistické přehledy. Policie České republiky [online]. Praha: Policie ČR, ©2017 [cit. 2017-03-12]. Dostupné z: <http://www.policie.cz/clanek/policie-cr-web-informacni-servis-statistiky-statisticke-prehledy.aspx>

Graf č. 9 – Počet mužů a žen stíhaných a vyšetřovaných na území Středočeského kraje v letech 2010-2011¹⁷¹⁸



Graf byl sestaven na základě statistik Policie ČR

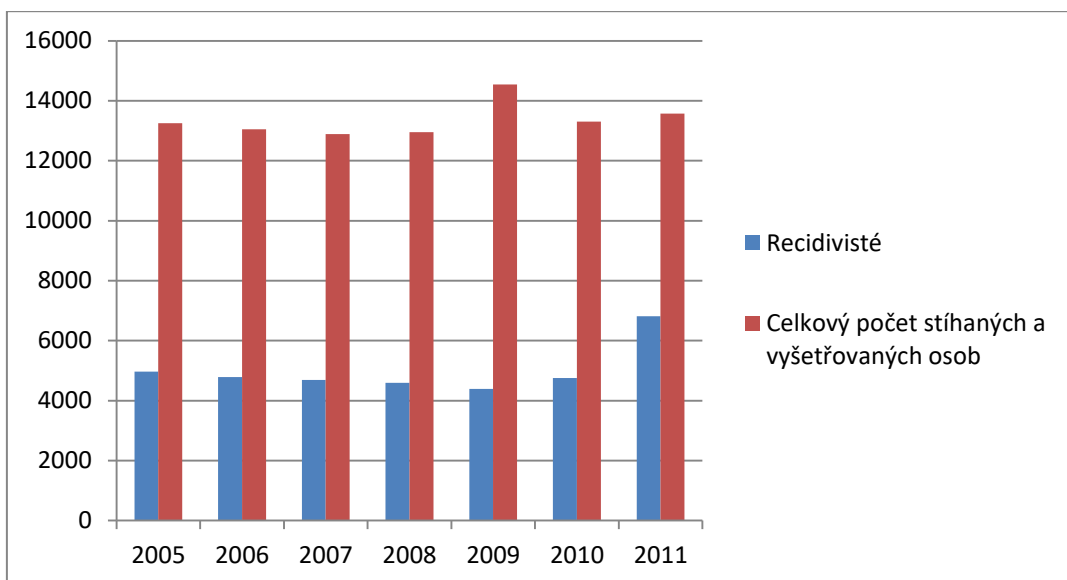
Z výše uvedeného grafu můžeme vyčíst, že počet mužů stíhaných nebo vyšetřovaných je přibližně 7x vyšší. V roce 2011 došlo k mírnému nárůstu stíhaných a vyšetřovaných mužů a to o 261. U žen se počet v roce 2010 a 2011 nezměnil. V roce 2011 zaujímají muži v celkovém počtu stíhaných a vyšetřovaných osob 88,06 %, ženy pak 11,93 %. Muži byli v největší míře stíháni za zanedbání povinné výživy (1 780) a ženy také (203).

¹⁷ Statistické přehledy. Policie České republiky [online]. Praha: Policie ČR, ©. Dostupné z: <http://www.policie.cz/clanek/policie-cr-web-informacni-servis-statistiky-statisticke-prehledy.aspx>

¹⁸ Komparace stíhaných a vyšetřovaných mužů a žen je znázorněna pouze v letech 2010 a 2011 z důvodu neexistence stíhaných a vyšetřovaných žen v předchozích letech

V roce 2011 bylo na území Středočeského kraje stíháno a vyšetřováno 6 817 recidivistů, v celkovém součtu recidivisté zaujímali 50,24%, což znamená, že polovina vyšetřovaných a stíhaných osob byla recidivistů. V roce 2011 bylo nejvíce recidivistů stíháno za maření výkonu úředního rozhodnutí (898).

Graf č. 10 – Poměr recidivistů a celkového počtu stíhaných a vyšetřovaných osob na území Středočeského kraje v letech 2005 – 2011¹⁹



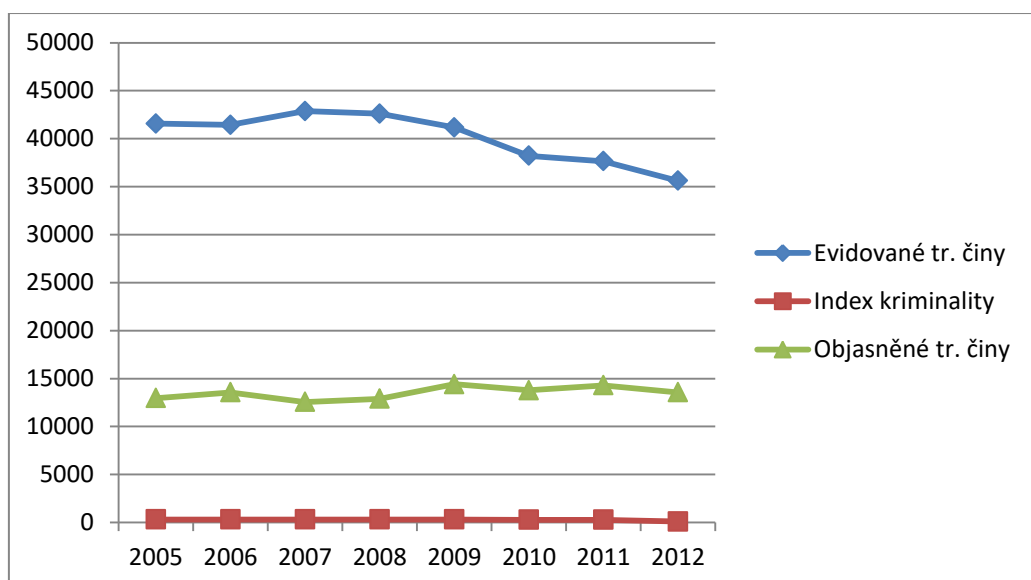
Graf byl sestaven na základě statistik Policie ČR

¹⁹ Statistické přehledy. Policie České republiky [online]. Praha: Policie ČR, ©. Dostupné z: <http://www.policie.cz/clanek/policie-cr-web-informacni-servis-statistiky-statisticke-prehledy.aspx>

5.2 Analýza kriminality v roce 2012

V roce 2012 bylo na území Středočeského kraje evidováno 37 654 skutků, které byly Policií ČR kvalifikovány jako trestné činy. Tento počet je ve sledovaném období nejmenší, oproti roku 2011 se tento počet snížil o 563 evidovaných trestných činů. Objasněnost v tomto roce činila 37,95 %, můžeme tedy zaznamenat nárůst o 1,9 %.

Graf č. 11 – Vývoj registrované kriminality na území Středočeského kraje v období 2005-2012²⁰



Graf byl sestaven na základě statistik Policie ČR

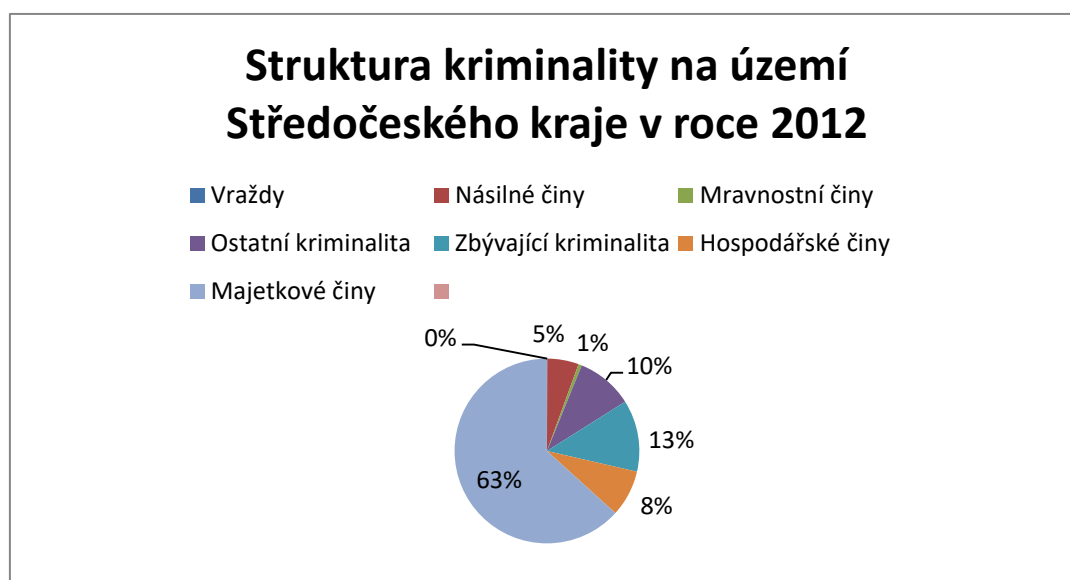
²⁰ Statistické přehledy. Policie České republiky [online]. Praha: Policie ČR, ©. Dostupné z: <http://www.policie.cz/clanek/policie-cr-web-informacni-servis-statistiky-statisticke-prehledy.aspx>

Tabulka č. 5- Tabulka evidovaných trestných činů, objasněných trestných činů a indexu kriminality v období 2005-2012²¹

	2005	2006	2007	2008	2009	2010	2011
Evidované tr. činy	41567	41432	42872	42601	41171	38217	37654
Index kriminality	313,3	312,2	320,8	321	310,2	288	283,7
Objasněné tr. činy	12961	13568	12567	12900	14405	13778	14293

Tabulka byla sestavena na základě statistik Policie ČR

Graf č. 12 – Struktura kriminality na území Středočeského kraje v roce 2012²²



Graf byl sestaven na základě statistik Policie ČR

²¹ Statistické přehledy. Policie České republiky [online]. Praha: Policie ČR, ©. Dostupné z: <http://www.policie.cz/clanek/policie-cr-web-informacni-servis-statistiky-statisticke-prehledy.aspx>

²² Statistické přehledy. Policie České republiky [online]. Praha: Policie ČR, ©. Dostupné z: <http://www.policie.cz/clanek/policie-cr-web-informacni-servis-statistiky-statisticke-prehledy.aspx>

Na předchozí straně vidíme graf, který nám znázorňuje strukturu kriminality v roce 2012. Z výše uvedeného grafu lze vyčíst, že největší podíl na kriminalitě má opět kriminalita majetková, která v tomto roce činila 63%. Největší podíl měly u majetkových činů krádeže prosté (12 456), kde dominovaly krádeže věci z automobilů (3 239) a krádeže vloupáním (7 895). U krádeží vloupáním dominovaly krádeže vloupáním do ostatních objektů (4 288). Objasněnost u krádeží prostých činila 17,04% a u krádeží vloupáním 16,2 %. Celkově v roce 2012 u majetkových činů byla objasněnost 17,4 %. Krádeže prosté na celkové evidované majetkové kriminalitě činily v roce 2012 podíl 55,25 %. Krádeže vloupáním měly podíl v celkovém součtu 35,02 %.

Graf č. 13 – Majetková kriminalita na území Středočeského kraje v letech 2005 – 2012²³



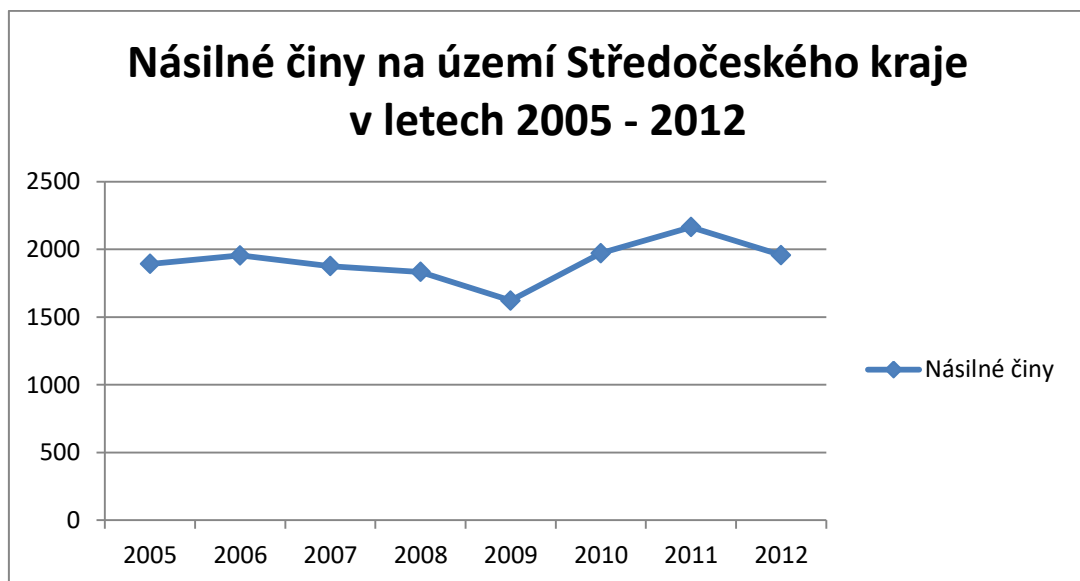
Graf byl sestaven na základě statistik Policie ČR

²³ Statistické přehledy. Policie České republiky [online]. Praha: Policie ČR, ©. Dostupné z: <http://www.policie.cz/clanek/policie-cr-web-informacni-servis-statistiky-statisticke-prehledy.aspx>

Graf č. 14, uvedený níže, uvádí celkovou majetkovou kriminalitu v období 2005 – 2012.

Graf č. 14 znázorňuje násilné kriminální činy v letech 2005 – 2012. Počet násilných činů činil v roce 2012 1958 činů, kdy byl zaznamenán pokles o 206 činů. Největší podíl na násilných činech mělo úmyslné ublížení na zdraví a to 442, podíl byl tedy 22,57 %. Druhou příčku obsadilo porušování domovní svobody (339), podíl na celkovém součtu tohoto činu byl 17,31 %. Objasněnost u násilných činů představovala 59,58%, u úmyslného ublížení na zdraví činila 73,75 % a u porušování domovní svobody 59,58 %.

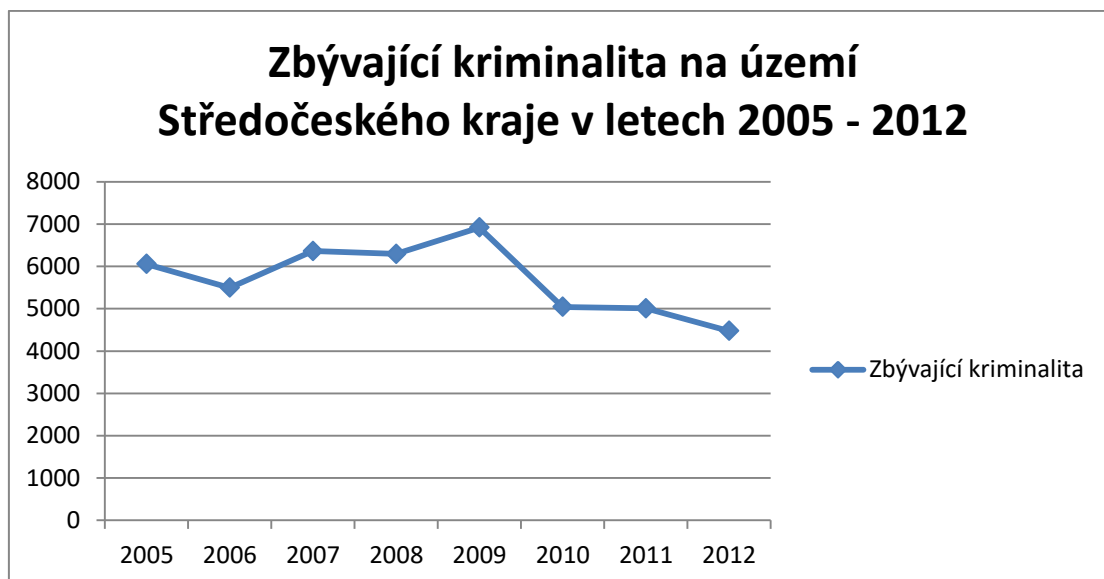
Graf č. 14 – Násilné činy na území Středočeského kraje v letech 2005 – 2012²⁴



Graf byl sestaven na základě statistik Policie ČR

²⁴ Statistické přehledy. Policie České republiky [online]. Praha: Policie ČR, ©. Dostupné z: <http://www.policie.cz/clanek/policie-cr-web-informacni-servis-statistiky-statisticke-prehledy.aspx>

Graf č. 15 - Zbývající kriminalita na území Středočeského kraje v letech 2005 – 2012²⁵



Graf byl sestaven na základě statistik Policie ČR

Zbývající kriminalita v roce 2012 činila 4476, což bylo 13% z celkového počtu evidovaných trestných činů. Vývoj zbývající kriminality znázorňuje graf č. 16 uvedený výše. V letech 2006 – 2009 měla tato kriminalita stoupající trend, od roku 2009 se však tento trend změnil na klesající. Rozdíl mezi rokem 2009, kdy tato kriminalita dosahovala nejvyšších čísel (6917), a rokem 2012, kdy dosahovala čísel nejnižších (4476), byl 2 441 činů. Zbývající kriminalita měla podíl 12,56 % v celkovém součtu. Objasněnost u zbývající kriminality představovala 90,88%. Nejvyšší díl na zbývající kriminalitě mělo zanedbání povinné výživy (1781), druhou příčku poté obsadilo ohrožení pod vlivem návykové látky nebo opilství (1333).

²⁵ Statistické přehledy. Policie České republiky [online]. Praha: Policie ČR, ©. Dostupné z: <http://www.policie.cz/clanek/policie-cr-web-informacni-servis-statistiky-statisticke-prehledy.aspx>

Objasněnost činila u zanedbání povinné výživy 99,77%, u ohrožení pod vlivem návykové látky nebo opilství poté 97,67%.

Graf č. 16 nám znázorňuje počet stíhaných a vyšetřovaných osob v letech 2005 – 2012. Počet stíhaných a vyšetřovaných osob v roce 2012 činil 12 914, byl zaznamenán pokles o 654 osob. Podíl stíhaných a vyšetřovaných osob na celkové evidované kriminalitě byl 36,26 %.

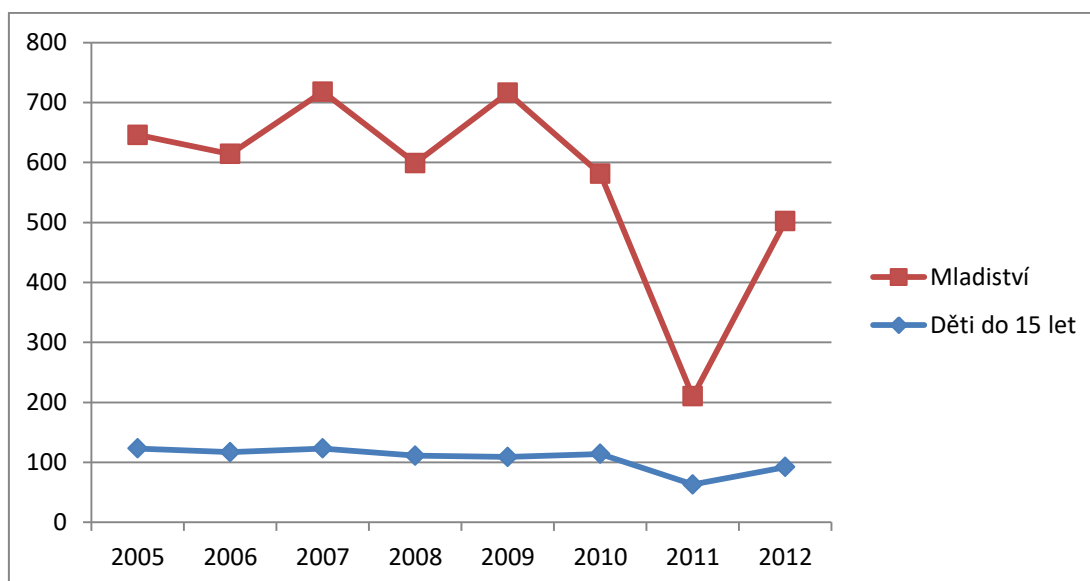
Graf č. 16 – Počet stíhaných a vyšetřovaných osob na území Středočeského kraje v letech 2005 – 2012²⁶



Graf byl sestaven na základě statistik Policie ČR

²⁶ Statistické přehledy. Policie České republiky [online]. Praha: Policie ČR, ©. Dostupné z: <http://www.policie.cz/clanek/policie-cr-web-informacni-servis-statistiky-statisticke-prehledy.aspx>

Graf č. 17 – Registrovaná kriminalita u dětí do 15 let a mladistvých v letech 2005 – 2012²⁷

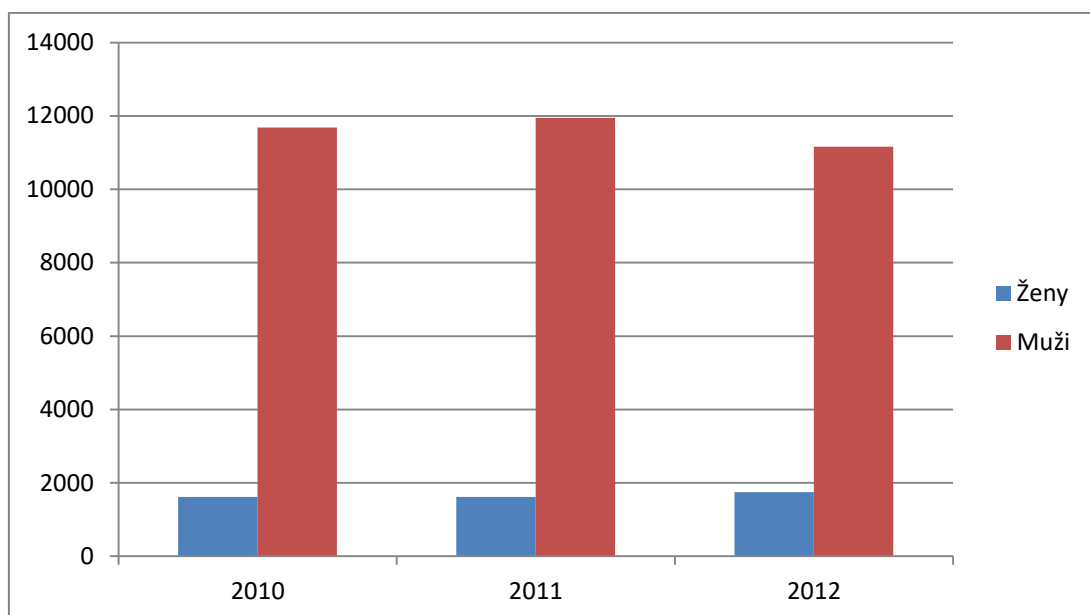


Graf byl sestaven na základě statistik Policie ČR

Na grafu č. 17 můžeme vidět vývoj registrované kriminality u dětí do 15 a mladistvých v období 2005 - 2012. Z grafu lze vyčíst, že registrovaná kriminalita u dětí do 15 let do roku 2010 stagnovala. V roce 2011 mírně klesla, v roce 2012 Policie ČR evidovala 92 činů, čili oproti roku nastal nárůst o 29 činů. U dětí do 15 let šlo nejvíce o sprejství (12), u mladistvých poté o krádeže vloupáním do cizích objektů (38).

²⁷ Statistické přehledy. Policie České republiky [online]. Praha: Policie ČR, ©. Dostupné z: <http://www.policie.cz/clanek/policie-cr-web-informacni-servis-statistiky-statisticke-prehledy.aspx>

Graf č. 18 - Počet mužů a žen stíhaných a vyšetřovaných na území Středočeského kraje v letech 2010-2012²⁸

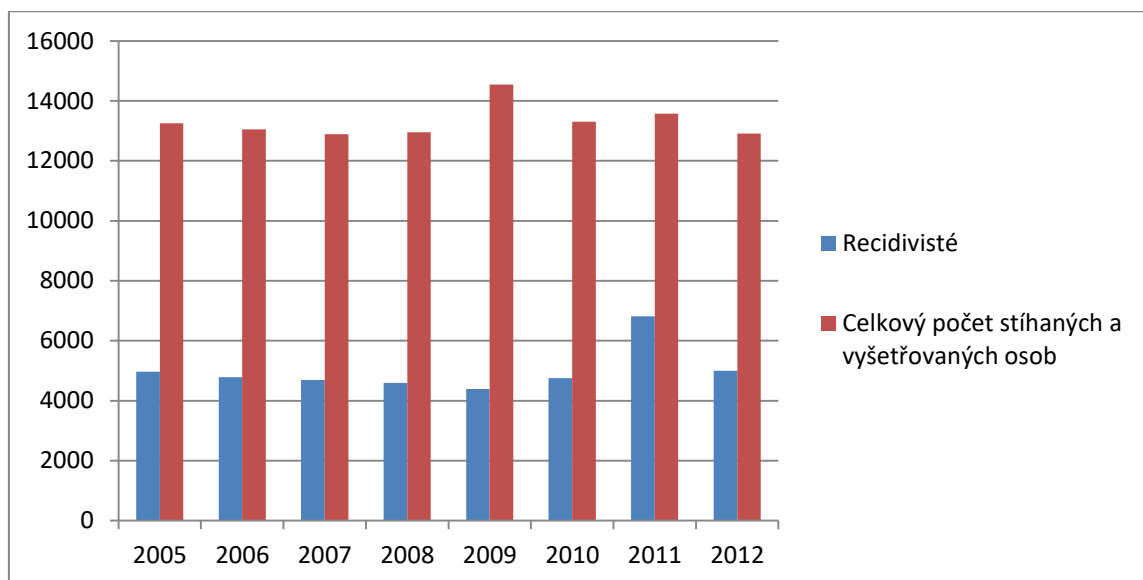


Graf byl sestaven na základě statistik Policie ČR

V roce 2012 Policie ČR evidovala 11164 stíhaných a vyšetřovaných mužů, oproti roku 2011 tento počet klesl o 785. U žen byl vývoj opačný, celkový počet stíhaných a vyšetřovaných žen byl 1750, čili byl zaznamenán nárůst o 131. Podíl stíhaných a vyšetřovaných žen na celkovém počtu osob byl 13,55%, u mužů to bylo 86,44%. Ženy byly nejvíce stíhány za zanedbání povinné výživy (209) a muži také (1474). Podíl žen stíhaných a vyšetřovaných za zanedbání povinné výživy byl v celkovém součtu žen 11,94%, u mužů byl tento podíl v celkovém součtu 13,2

²⁸ Statistické přehledy. Policie České republiky [online]. Praha: Policie ČR, ©. Dostupné z: <http://www.policie.cz/clanek/policie-cr-web-informacni-servis-statistiky-statisticke-prehledy.aspx>

Graf č. 19 - – Poměr recidivistů a celkového počtu stíhaných a vyšetřovaných osob na území Středočeského kraje v letech 2005 – 2012²⁹



Graf byl sestaven na základě statistik Policie ČR

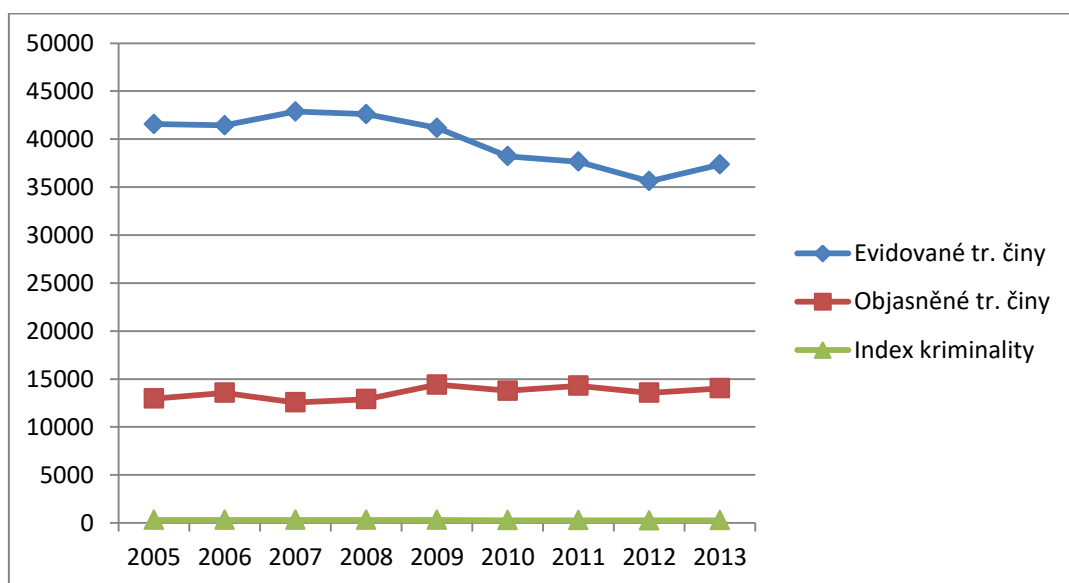
V roce 2012 jsme zaznamenali klesající trend u recidivistů, který je znázorněn na grafu č. 19. Oproti roku 2011 jsme zaznamenali pokles o 1 822 stíhaných a vyšetřovaných recidivistů. Podíl recidivistů v tomto roce na celkovém počtu stíhaných a vyšetřovaných osob činil 38,67%. Největší počet recidivistů byl stíhán za maření výkonu úředního rozhodnutí (840), na celkovém počtu recidivistů měl tento trestný čin podíl 16,81%.

²⁹ Statistické přehledy. Policie České republiky [online]. Praha: Policie ČR, ©. Dostupné z: <http://www.policie.cz/clanek/policie-cr-web-informacni-servis-statistiky-statisticke-prehledy.aspx>

5.3 Analýza kriminality v roce 2013

V roce 2013 se trend klesající změnil na stoupající poprvé od roku 2007. V celkovém počtu došlo k nárůstu o 4,65%. V tomto roce jsme také zaznamenali nárůst indexu kriminality a to o 13,1 bodů. Policie ČR evidovala v roce 2013 37 350 činů, objasněnost v tomto roce dosáhla poměrně nízkých čísel, v procentuálním vyjádření to bylo 37,57%. Oproti minulému roku se takřka nezměnila, byl zaznamenán pokles o 0,38%. S grafem č. 20 koresponduje tabulka č.6 uvedená níže.

Graf č. 20 - Vývoj registrované kriminality na území Středočeského kraje v období 2005-2013³⁰



Graf byl sestaven na základě statistik Policie ČR

³⁰ Statistické přehledy. Policie České republiky [online]. Praha: Policie ČR, ©. Dostupné z: <http://www.policie.cz/clanek/policie-cr-web-informacni-servis-statistiky-statisticke-prehledy.aspx>

Tabulka č. 6- Tabulka evidovaných trestných činů, objasněných trestných činů a indexu kriminality v období 2005-2013³¹

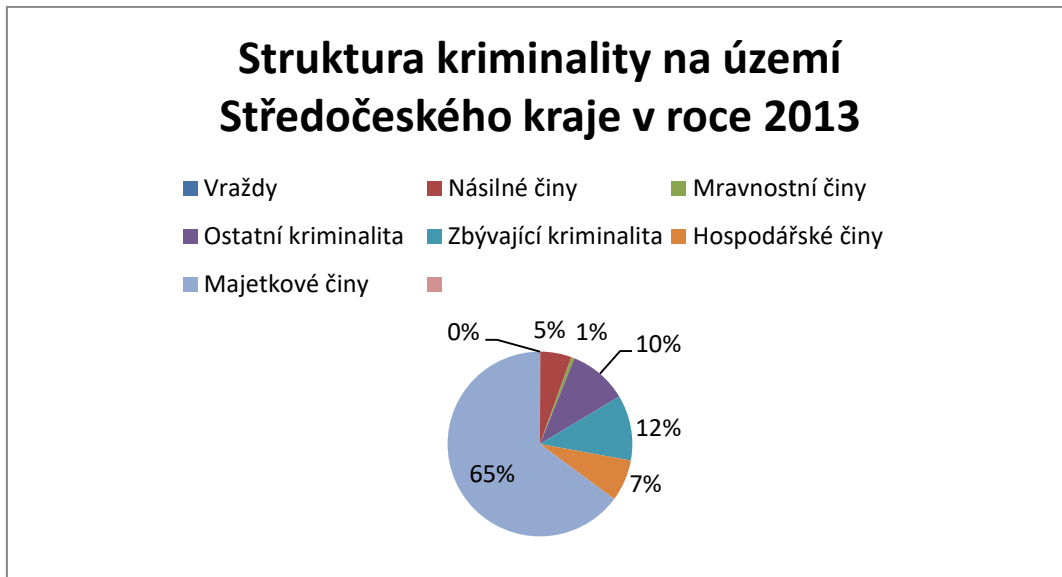
	2005	2006	2007	2008	2009	2010	2011	2012	2013
Evidované tr. činy	41567	41432	42872	42601	41171	38217	37654	35 612	37350
Objasněné tr. činy	12961	13568	12567	12900	14405	13778	14293	13559	14036
Index kriminality	313,3	312,2	320,8	321	310,2	288	283,7	268,36	281,46

Tabulka byla sestavena na základě statistik Policie ČR

V roce 2013 byla vyhlášena amnestie prezidentem České republiky, tehdy Václavem Klausem. Tato amnestie byla vyhlášena 1. ledna 2013 u příležitosti 20. výročí vzniku samostatné České republiky a týkala se 111 263 osob. Tato událost mohla mít negativní vliv na klesající trend registrované kriminality.

³¹ Statistické přehledy. Policie České republiky [online]. Praha: Policie ČR, ©. Dostupné z: <http://www.policie.cz/clanek/policie-cr-web-informacni-servis-statistiky-statisticke-prehledy.aspx>

Graf č. 21 - Struktura kriminality na území Středočeského kraje v roce 2013³²

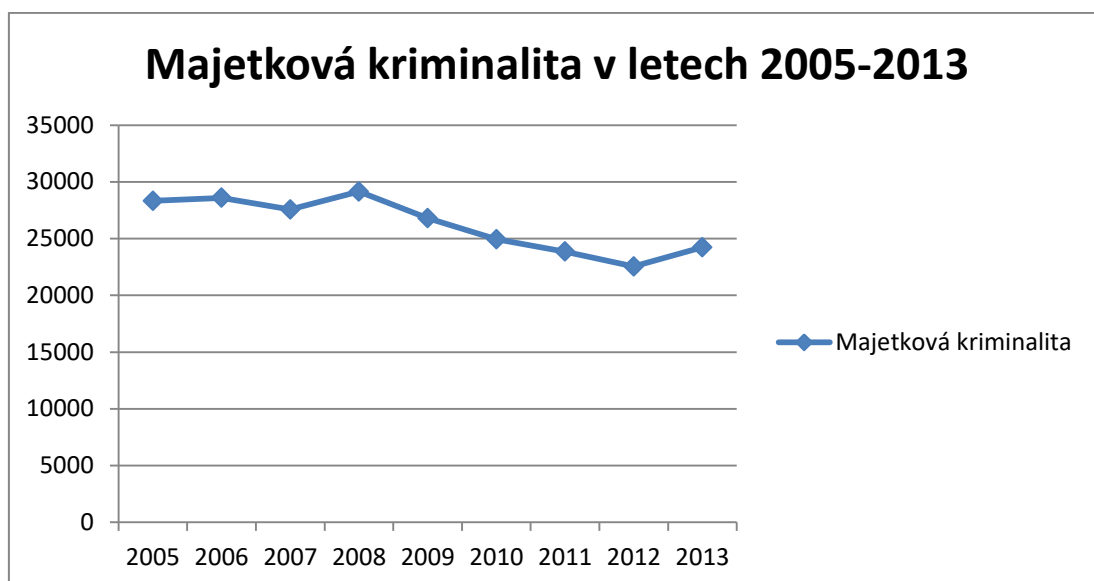


Graf byl sestaven na základě statistik Policie ČR

Jak můžeme vidět na grafu č. 21, struktura kriminality se prakticky od roku 2012 nezměnila. Ke změně došlo u majetkové kriminality, kde došlo k nárůstu o 2%, u zbývající kriminality byl zaznamenán nárůst o 1%.

³² Statistické přehledy. Policie České republiky [online]. Praha: Policie ČR, ©. Dostupné z: <http://www.policie.cz/clanek/policie-cr-web-informacni-servis-statistiky-statisticke-prehledy.aspx>

Graf č. 22 - Majetková kriminalita na území Středočeského kraje v letech 2005 – 2013³³

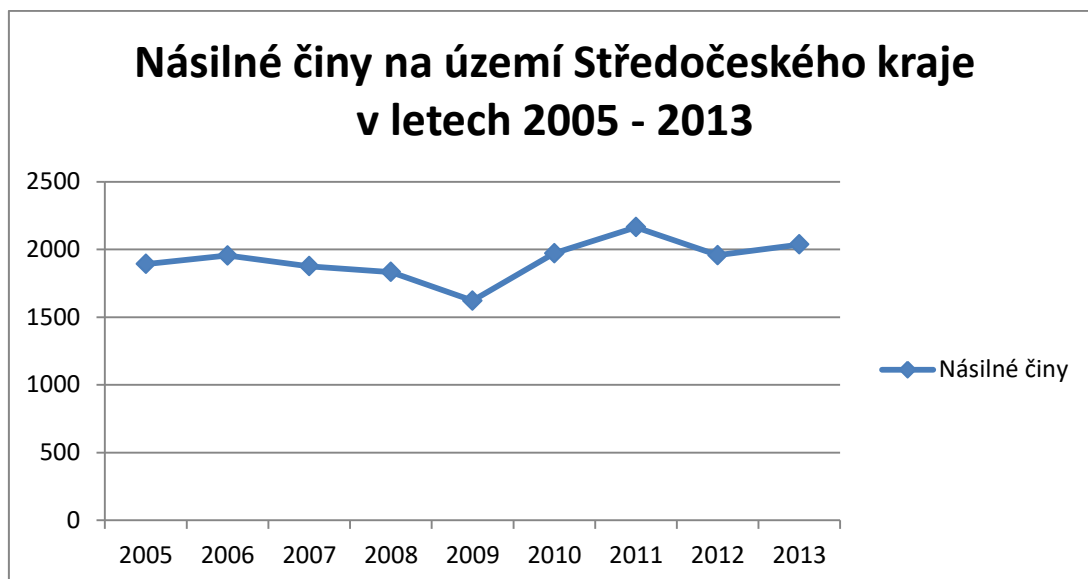


Graf byl sestaven na základě statistik Policie ČR

Největší podíl v roce 2013 měla na celkové registrované kriminalitě majetková. Došlo k nárůstu o 1 689 činů, v procentuálním vyjádření o 6,96%. Objasněnost dosáhla v tomto roce 37,57%, došlo tedy k poklesu o 0,5%. Policie ČR evidovala nejvíce činů u krádeží prostých (13142) a krádeží vloupáním (8879). U krádeží prostých bylo zaevidováno nejvíce krádeží věcí z automobilů (3529), objasněnost u těchto činů byla pouze 8,01%. U krádeží vloupáním obsadily první příčku krádeže vloupáním do ostatních objektů (4955), objasněnost poté činila 16,24%. Podíl na celkové kriminalitě u krádeží věcí z automobilů činil 9,44% a u krádeží vloupáním do ostatních objektů 13,26%.

³³ Statistické přehledy. Policie České republiky [online]. Praha: Policie ČR, ©. Dostupné z: <http://www.policie.cz/clanek/policie-cr-web-informacni-servis-statistiky-statisticke-prehledy.aspx>

Graf č. 23 - Násilné činy na území Středočeského kraje v letech 2005 – 2013³⁴

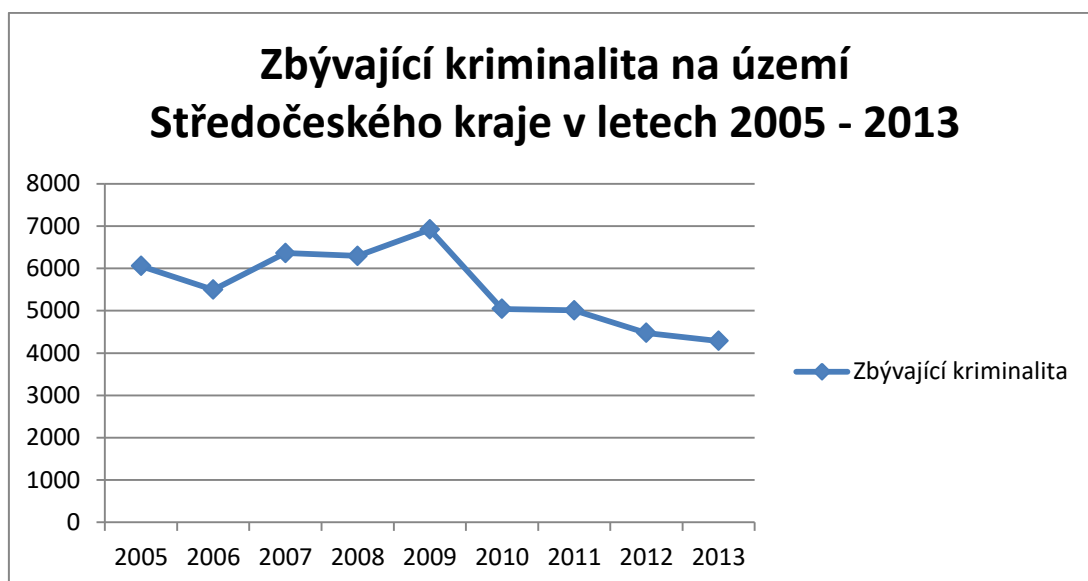


Graf byl sestaven na základě statistik Policie ČR

V roce 2013 Policie ČR evidovala 2 037 násilných činů, došlo k nárůstu o 79 činů, tedy o 3,87%, oproti roku 2012. Míra objasněnosti v tomto roce dosáhla 65,34%, oproti roku 2012 došlo k nárůstu o 5,76%. Největší podíl na násilné kriminalitě mělo úmyslné ublížení na zdraví (464), tento podíl na celkové násilné kriminalitě činil 22,77%. Druhou příčku zaujmul porušování domovní svobody (457), v celkovém součtu násilné kriminality to bylo 22,43%. Míra objasněnosti u porušování domovní svobody činila 54,92%, u úmyslného ublížení na zdraví poté 67,45%.

³⁴ Statistické přehledy. Policie České republiky [online]. Praha: Policie ČR, ©. Dostupné z: <http://www.policie.cz/clanek/policie-cr-web-informacni-servis-statistiky-statisticke-prehledy.aspx>

Graf č. 24 – Zbývající kriminalita na území Středočeského kraje v letech 2005 – 2013³⁵



Graf č. 24 znázorňuje vývoj zbývající kriminality na území Středočeského kraje v letech 2005 – 2013. Policie ČR evidovala 4286 činů, došlo k poklesu o 190 činů, tedy o 4,43%. Bylo zde tedy zaznamenáno, že zbývající kriminalita má v letech 2010 až 2013 klesající trend. Míra objasněnosti u zbývající kriminality činila v roce 2013 91,06%. Na celkové registrované kriminalitě má zbývající kriminalita podíl 11,47%. Nejvíce zaevidovaných činů bylo mělo zanedbání povinné výživy (1803). Podíl zanedbané povinné výživy na celkové zbývající kriminalitě zaujal 42,06%. Objasněnost u tohoto činu byla v roce 2013 99,94%, objasněn nebyl pouze 1 čin. Druhé místo zaujmul ohrožení pod vlivem návykové látky a opilství (1357), z celkové zbývající kriminality činil podíl 31,66%. Objasněnost u ohrožení pod vlivem návykové látky a opilství činila 95,13%.

³⁵ Statistické přehledy. Policie České republiky [online]. Praha: Policie ČR, ©. Dostupné z: <http://www.policie.cz/clanek/policie-cr-web-informacni-servis-statistikystatisticke-prehledy.aspx>

Graf č. 25 – Počet stíhaných a vyšetřovaných osob na území Středočeského kraje v letech 2005 – 2013³⁶

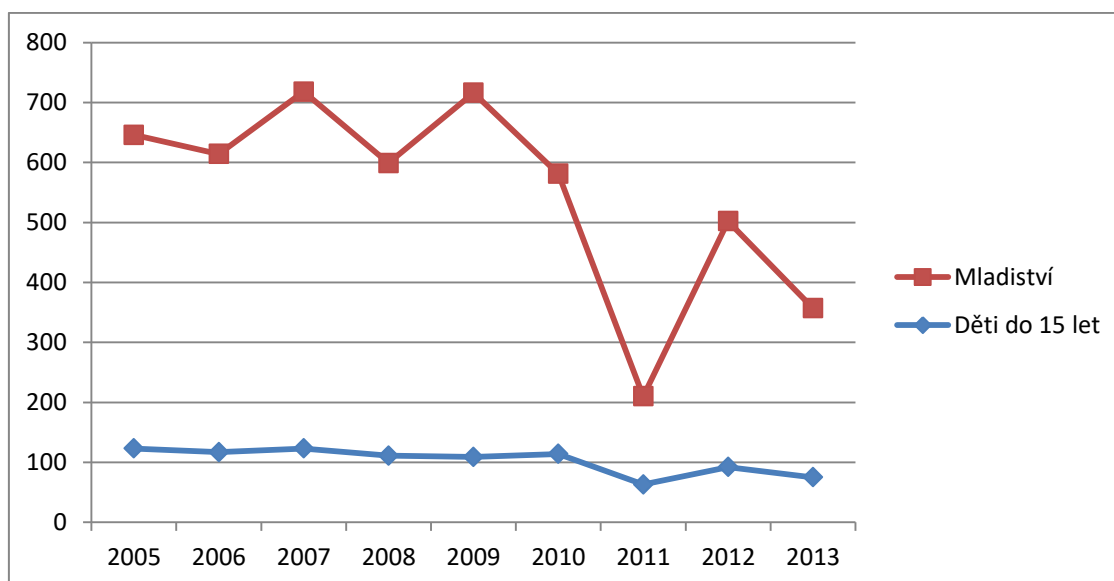


Graf byl sestaven na základě statistik Policie ČR

Rok 2013 přinesl pokles počtu stíhaných a vyšetřovaných osob (12903) o 11 osob oproti minulému roku. V celkovém součtu tento pokles zaujímá 0,08%. Ve sledovaném období můžeme hovořit o trendu klesajícím v letech 2011 – 2013. Na celkové evidované kriminalitě se počet osob stíhaných a vyšetřovaných podílel s 34,54%. V letech 2005 – 2013 zaujímá rok 2013 druhé místo co se týče celkového počtu stíhaných a vyšetřovaných osob.

³⁶ Statistické přehledy. Policie České republiky [online]. Praha: Policie ČR, ©. Dostupné z: <http://www.policie.cz/clanek/policie-cr-web-informacni-servis-statistiky-statisticke-prehledy.aspx>

Graf č. 26 - Registrovaná kriminalita u dětí do 15 let a mladistvých v letech 2005 – 2013³⁷

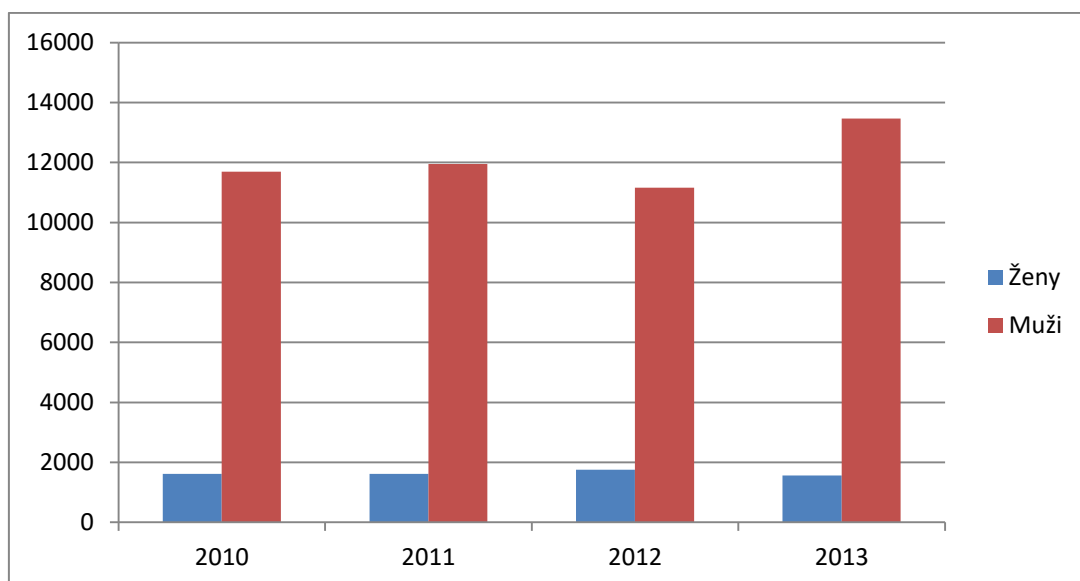


Graf byl sestaven na základě statistik Policie ČR

Na grafu č. 26 vidíme vývoj registrované kriminality u mladistvých a dětí do 15 let. U dětí do 15 let jsme v roce 2013 zaznamenali pokles o 17 osob. U mladistvých byl také zaznamenán pokles, a to o 282 osob. U mladistvých dominovaly krádeže vloupáním do ostatních objektů (30) a u dětí do 15 let dominovala nedovolená výroba a držení psychotropních látek a jedů (11).

³⁷ Statistické přehledy. Policie České republiky [online]. Praha: Policie ČR, ©. Dostupné z: <http://www.policie.cz/clanek/policie-cr-web-informacni-servis-statistiky-statisticke-prehledy.aspx>

Graf č. 27 – Počet mužů a žen stíhaných a vyšetřovaných na území Středočeského kraje v letech 2010 – 2013³⁸

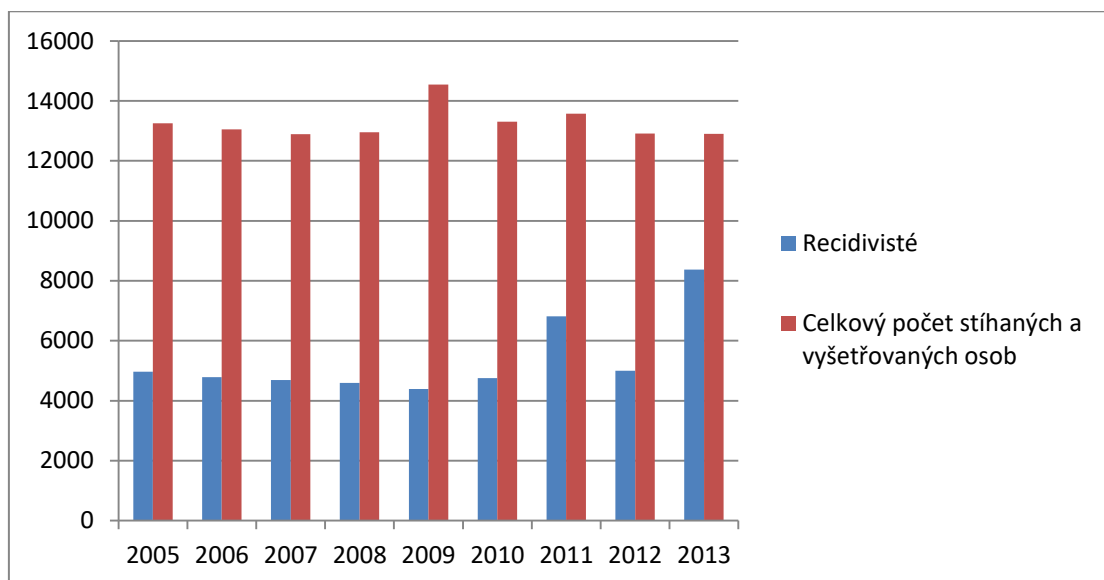


Graf byl sestaven na základě statistik Policie ČR

Graf č. 27 nám ukazuje poměr stíhaných a vyšetřovaných mužů a žen. Oproti roku 2012 klesl počet stíhaných žen o 193 osob, u mužů tomu bylo naopak, byl zaznamenán nárůst o 2 301 osob. Celkový poměr mužů a žen byl tedy 89,63% u mužů a u žen 11,37%. Ženy byly nejvíce stíhány pro zanedbání povinné výživy (198), tento čin se podílel na celkovém počtu stíhaných žen s 12,71%.

³⁸ Statistické přehledy. Policie České republiky [online]. Praha: Policie ČR, ©. Dostupné z: <http://www.policie.cz/clanek/policie-cr-web-informacni-servis-statistiky-statisticke-prehledy.aspx>

Graf č. 28 - Poměr recidivistů a celkového počtu stíhaných a vyšetřovaných osob na území Středočeského kraje v letech 2005 – 2013³⁹



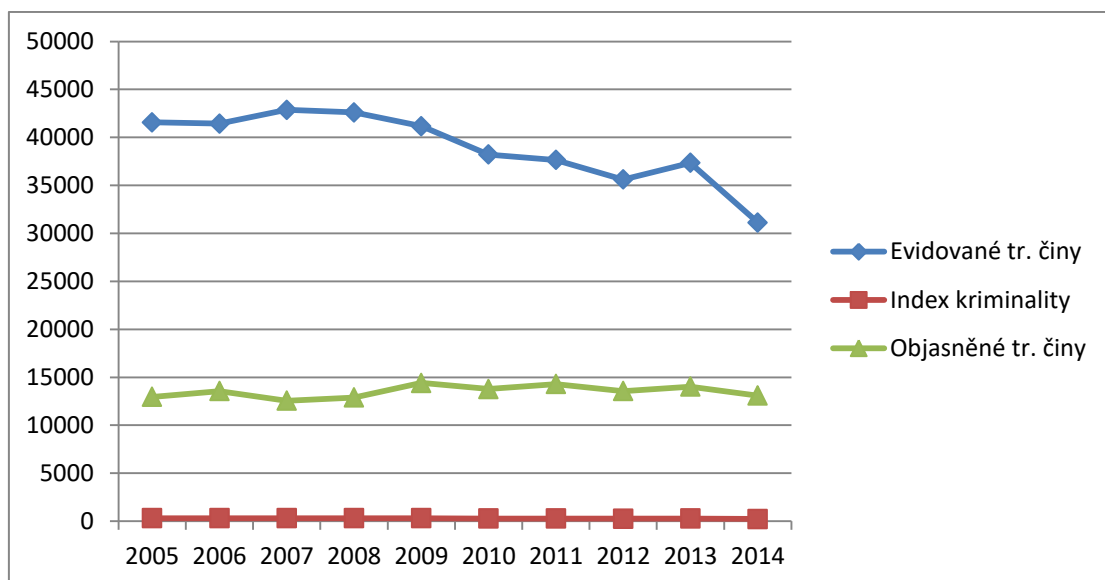
Graf byl sestaven na základě statistik Policie ČR

V roce 2013 jsme zaznamenali vysoký nárůst počtu recidivistů, kteří se podíleli na celkovém počtu stíhaných a vyšetřovaných osob, jak můžeme vidět na grafu č. 28. Ve sledovaném období byl počet v roce 2013 nejvyšší, a to 8 368 osob. Zaznamenali jsme tedy nárůst o 40,30%. Podíl recidivistů na celkovém počtu stíhaných a vyšetřovaných osob byl 64,85%. Nejvíce recidivistů bylo stíháno za maření výkonu úředního rozhodnutí (1205). Tento podíl na celkovém počtu stíhaných recidivistů v roce 2013 činil 14,40%. Podíl recidivistů na trestné činnosti byl v roce 2013 velmi vysoký a můžeme zde konstatovat, že preventivní opatření týkající se recidivistů neměla takřka žádný vliv.

³⁹ Statistické přehledy. Policie České republiky [online]. Praha: Policie ČR, ©. Dostupné z: <http://www.policie.cz/clanek/policie-cr-web-informacni-servis-statistiky-statisticke-prehledy.aspx>

5.4 Analýza kriminality v roce 2014

Graf č. 29 - Vývoj registrované kriminality na území Středočeského kraje v období 2005-2014⁴⁰



Graf byl sestaven na základě statistik Policie ČR

V roce 2014 jsme zaznamenali pokles všech sledovaných ukazatelů, jak je patrné z grafu č. 29. S grafem koresponduje tabulka č.7 zobrazená na další straně. Co se týče evidovaných trestných činů, zaznamenali jsme velký pokles a to o 6 232 činů. Index kriminality v tomto roce činil 234,49, byl zde tedy pokles o 46,97. Klesl i počet objasněných trestných činů, o 936, tento fakt může být tím, že klesl celkový počet evidovaných trestných činů. Míra objasněnosti v roce 2014 činila 42,09%.

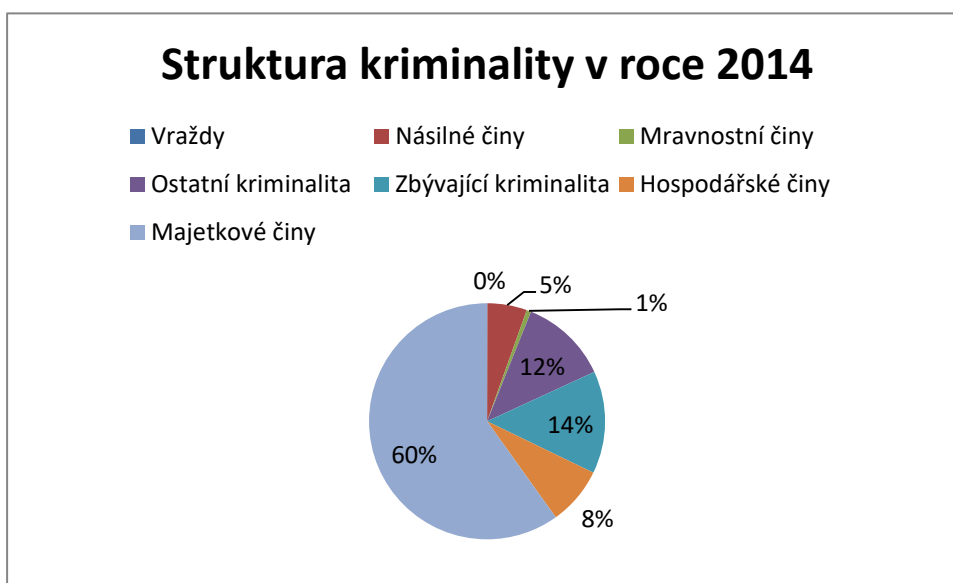
⁴⁰ Statistické přehledy. Policie České republiky [online]. Praha: Policie ČR, ©. Dostupné z: <http://www.policie.cz/clanek/policie-cr-web-informacni-servis-statistiky-statisticke-prehledy.aspx>

Tabulka č. 7- Tabulka evidovaných trestných činů, objasněných trestných činů a indexu kriminality v období 2005-2014⁴¹

	2005	2006	2007	2008	2009	2010	2011	2012	2013	2014
Evidované tr. činy	41567	41432	42872	42601	41171	38217	37654	35 612	37350	31118
Index kriminality	313,3	312,2	320,8	321	310,2	288	283,7	268,36	281,46	234,49
Objasněné tr. činy	12961	13568	12567	12900	14405	13778	14293	13559	14036	13100

Graf byl sestaven na základě statistik Policie ČR

Graf č. 30 - Struktura kriminality na území Středočeského kraje v roce 2014⁴²



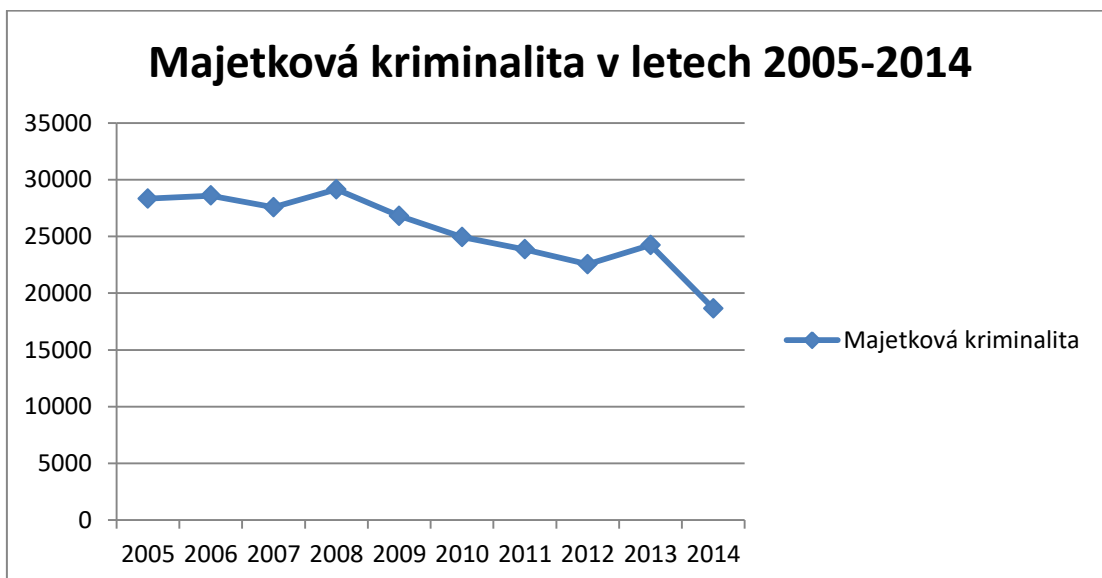
Graf byl sestaven na základě statistik Policie ČR

⁴¹ Statistické přehledy. Policie České republiky [online]. Praha: Policie ČR, ©. Dostupné z: <http://www.policie.cz/clanek/policie-cr-web-informacni-servis-statistiky-statisticke-prehledy.aspx>

⁴² Statistické přehledy. Policie České republiky [online]. Praha: Policie ČR, ©. Dostupné z: <http://www.policie.cz/clanek/policie-cr-web-informacni-servis-statistiky-statisticke-prehledy.aspx>

Z grafu č. 30, zobrazeného na předchozí straně, můžeme vyčíst, že v roce 2014 znovu dominovala registrovaná majetková kriminalita (18642). Z celkového počtu měla podíl majetková kriminalita 59,90% i přes to byl zaznamenán meziroční pokles o 5%. Největší podíl na registrované majetkové kriminalitě měly krádeže prosté (9645), druhou příčku zaujaly krádeže vloupáním (6847). U krádeží prostých dominovaly krádeže věcí z automobilů (2169) a u krádeží vloupáním to byly krádeže vloupáním do ostatních objektů (3633).

Graf č. 31 – Majetková kriminalita na území Středočeského kraje v letech 2005 – 2014⁴³

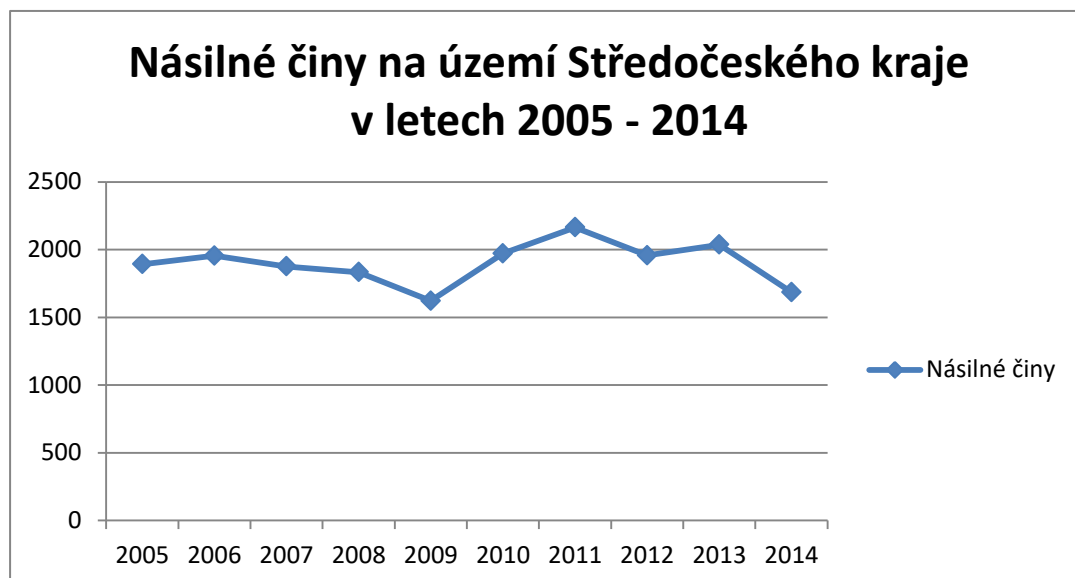


Graf byl sestaven na základě statistik Policie ČR

⁴³ Statistické přehledy. Policie České republiky [online]. Praha: Policie ČR, ©. Dostupné z: <http://www.policie.cz/clanek/policie-cr-web-informacni-servis-statistiky-statisticke-prehledy.aspx>

Graf č. 31, který je znázorněný na předchozí straně, představuje vývoj majetkové kriminality v letech 2005 – 2014. Majetková kriminalita výrazně klesla a to o 5 591 činů. Majetková kriminalita byla v roce 2014 nejnižší za sledované období. Jak již bylo psáno výše, největší podíl na majetkové kriminalitě měly krádeže prosté (9645) a krádeže vloupáním (6847). Podíl krádeží prostých na registrované majetkové kriminalitě byl 51,73%, u krádeží vloupáním tomu bylo 36,72%. Objasněnost registrované majetkové kriminality v tomto roce činila 21,02%, u krádeží prostých 21,22% a u krádeží vloupáním 19,67%.

Graf č. 32 – Násilné činy na území Středočeského kraje v letech 2005 – 2014⁴⁴



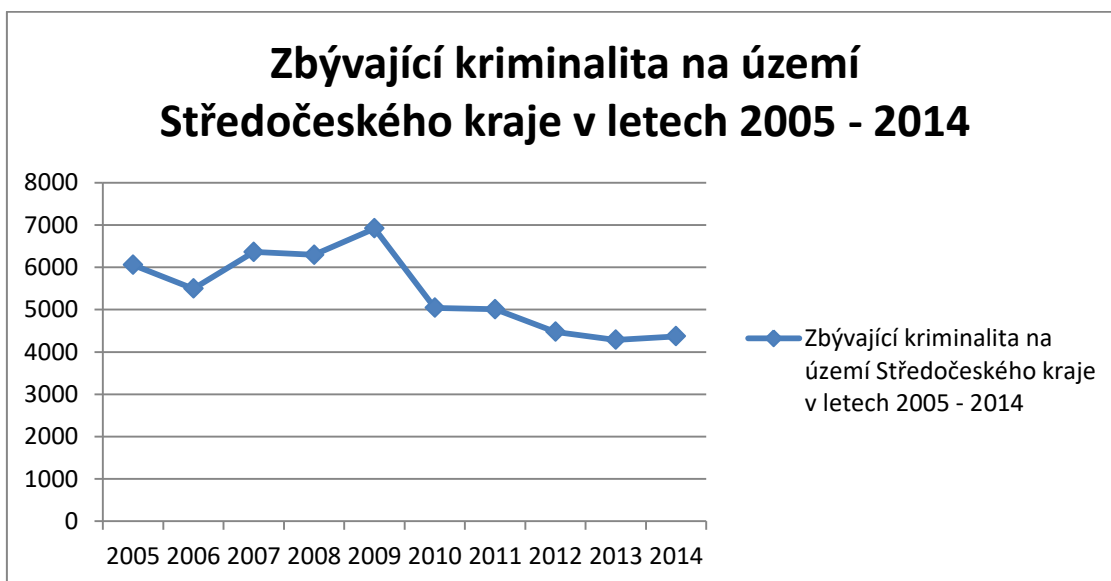
Graf byl sestaven na základě statistik Policie ČR

Graf č. 32 nám zobrazuje vývoj násilných činů v letech 2005 – 2014. Policie ČR v roce 2014 evidovala 1686 činů, byl zaznamenán pokles o 351 činů.

⁴⁴ Statistické přehledy. Policie České republiky [online]. Praha: Policie ČR, ©. Dostupné z: <http://www.policie.cz/clanek/policie-cr-web-informacni-servis-statistiky-statisticke-prehledy.aspx>

Míra poklesu v roce 2014 činila 20,81%. Největší podíl na násilných činech mělo úmyslné ublížení na zdraví (434), a to 25,74%. Míra objasněnosti celkové násilné kriminality v tomto roce činila 67,79%, u úmyslného ublížení na zdraví poté 70,27%.

Graf č. 33 – Zbývající kriminalita na území Středočeského kraje v letech 2005 – 2014⁴⁵



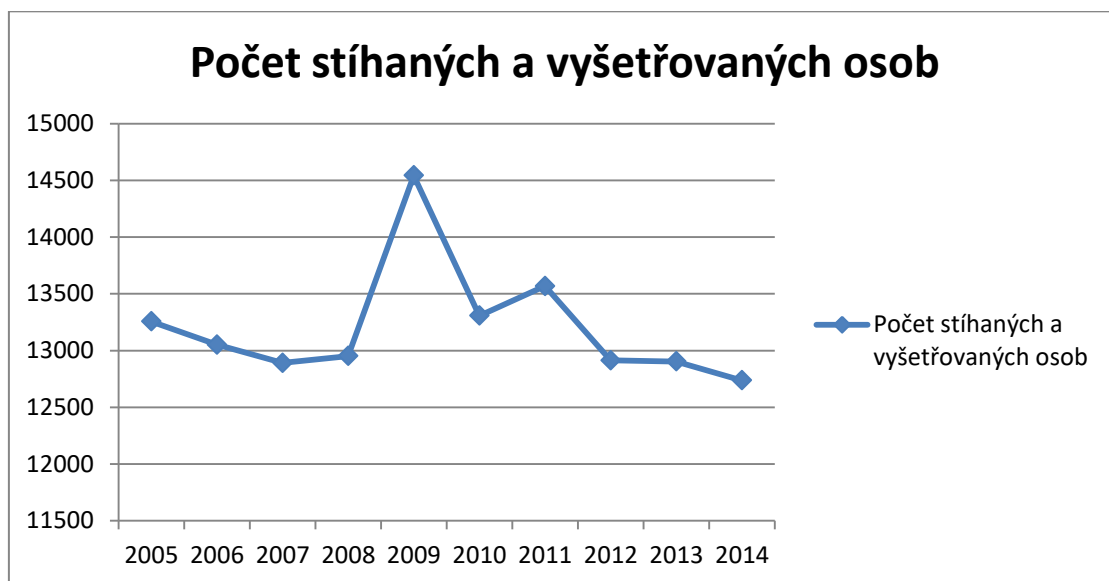
Graf byl sestaven na základě statistik Policie ČR

V roce 2014 se trend zbývající registrované kriminality změnil na stoupající. Policie ČR evidovala 4 370 činů, došlo k nárůstu o 84 činů. Míra objasněnosti v roce 2014 činila u registrované zbývající kriminality 89,47%. Podíl zbývající kriminality na celkové registrované kriminalitě byl 14,04%. Největší podíl na zbývající registrované kriminalitě mělo zanedbání povinné výživy (1756). Podíl činu zanedbání povinné výživy na celkové zbývající

⁴⁵ Statistické přehledy. Policie České republiky [online]. Praha: Policie ČR, ©. Dostupné z: <http://www.policie.cz/clanek/policie-cr-web-informacni-servis-statistiky-statisticke-prehledy.aspx>

kriminalitě byl 40,18%. Objasněnost u zanedbání povinné výživy činila v roce 2014 99,88%, neobjasněny zůstaly 2 činy.

Graf č. 34 – Počet stíhaných a vyšetřovaných osob na území Středočeského kraje v letech 2005 – 2014⁴⁶

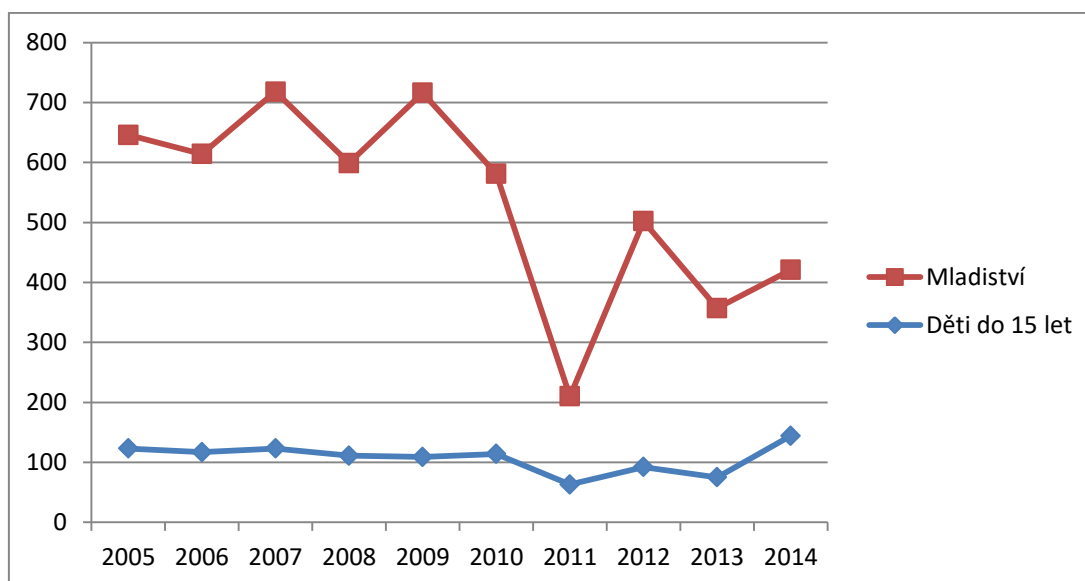


Graf byl sestaven na základě statistik Policie ČR

V roce 2014 Policie ČR zaevidovala pokles počtu stíhaných a vyšetřovaných osob, pokles činil 166 osob. Ve sledovaném období můžeme hovořit v letech 2011 – 2014 o klesajícím trendu. Na celkové evidované kriminalitě se počet stíhaných a vyšetřovaných osob promítnul s 40,93%. Rok 2014 byl ze sledovaného období s nejnižším počtem stíhaných a vyšetřovaných osob.

⁴⁶ Statistické přehledy. Policie České republiky [online]. Praha: Policie ČR, ©. Dostupné z: <http://www.policie.cz/clanek/policie-cr-web-informacni-servis-statistiky-statisticke-prehledy.aspx>

Graf č. 35 – Registrovaná kriminalita mladistvých a dětí do 15 let na území Středočeského kraje v letech 2005 – 2014⁴⁷

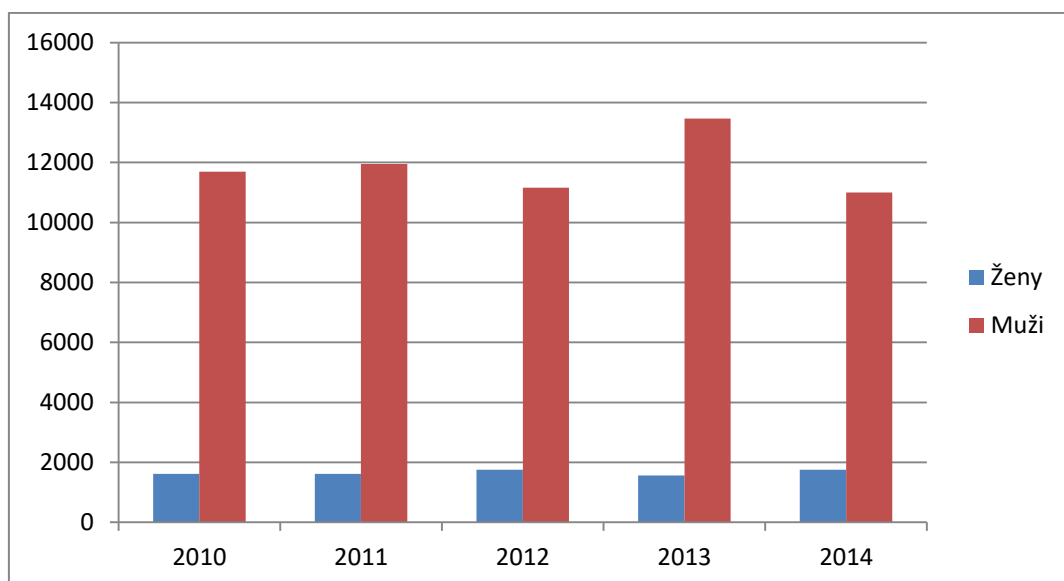


Graf byl sestaven na základě statistik Policie ČR

Na grafu č. 35 vidíme vývoj registrované kriminality u dětí do 15 let a mladistvých. U obou sledovaných údajů jsme zaznamenali nárůst osob, u dětí do 15 let to bylo 69 osob a u mladistvých 36 osob. Mladiství nejvíce páchali ublížení na zdraví (23) a krádeže vloupáním do ostatních objektů, děti do 15 let poté sprejerství (24).

⁴⁷ Statistické přehledy. Policie České republiky [online]. Praha: Policie ČR, ©. Dostupné z: <http://www.policie.cz/clanek/policie-cr-web-informacni-servis-statistiky-statisticke-prehledy.aspx>

Graf č. 36 - Počet mužů a žen stíhaných a vyšetřovaných na území Středočeského kraje v letech 2005 – 2014⁴⁸

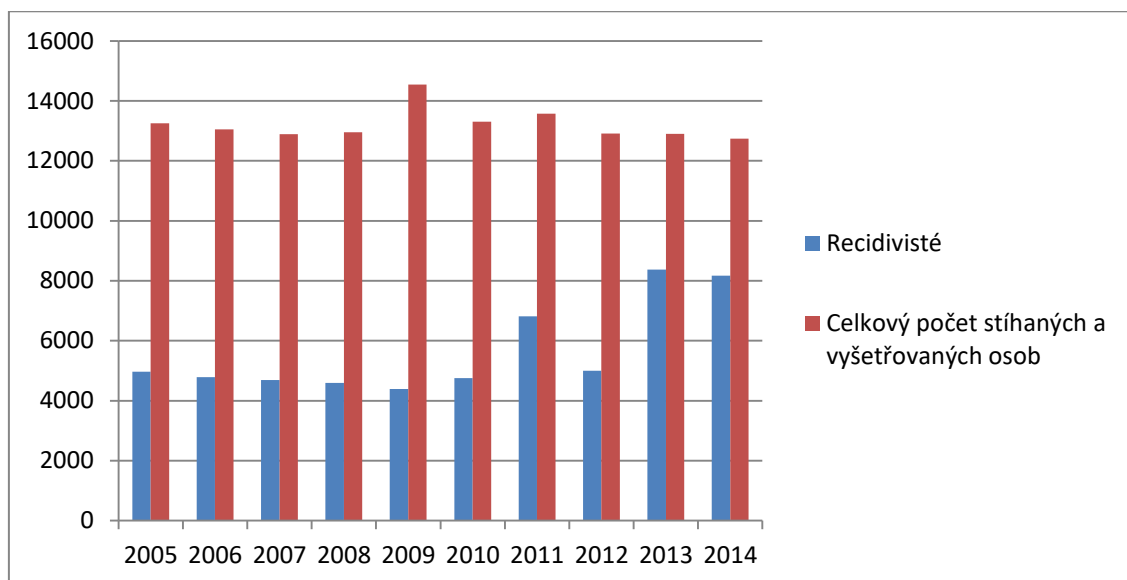


Graf byl sestaven na základě statistik Policie ČR

Graf č. 36 nám zobrazuje poměr počtu mužů a žen stíhaných a vyšetřovaných v období 2010 – 2014. Počet stíhaných a vyšetřovaných mužů klesl o 2 467 osob. U žen jsme zaznamenali nárůst počtu osob a to o 192. V roce 2014 byl poměr mužů a žen stíhaných a vyšetřovaných 13,73% u žen a u mužů 87,27%. Nejčastějším skutkem u žen bylo zanedbání povinné výživy (109).

⁴⁸ Statistické přehledy. Policie České republiky [online]. Praha: Policie ČR, ©. Dostupné z: <http://www.policie.cz/clanek/policie-cr-web-informacni-servis-statistiky-statisticke-prehledy.aspx>

Graf č. 37 - Poměr recidivistů a celkového počtu stíhaných a vyšetřovaných osob na území Středočeského kraje v letech 2005 – 2014⁴⁹



Graf byl sestaven na základě statistik Policie ČR

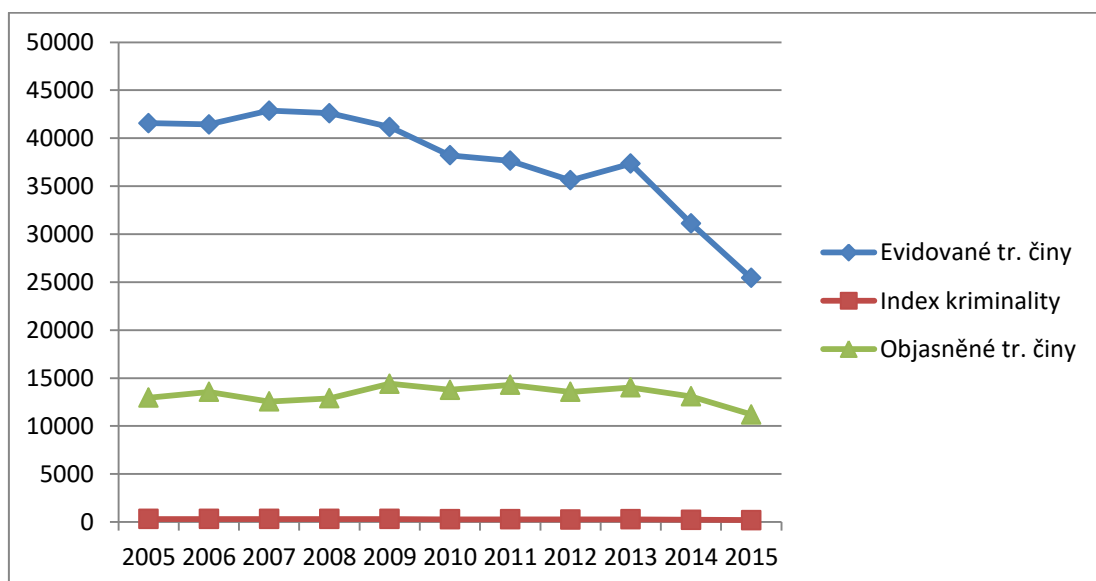
Graf č. 37 nám zobrazuje poměr recidivistů a celkového počtu stíhaných osob v letech 2005 – 2014. V roce 2014 jsme zaznamenali pokles počtu recidivistů o 199 osob. Podíl recidivistů na celkovém počtu stíhaných a vyšetřovaných osob byl 64,13%. Nejvíce recidivistů bylo v roce 2014 stíháno za maření výkonu úředního rozhodnutí (1016). Podíl tohoto činu na celkovém počtu recidivistů činil 12,43%.

⁴⁹ Statistické přehledy. Policie České republiky [online]. Praha: Policie ČR, ©. Dostupné z: <http://www.policie.cz/clanek/policie-cr-web-informacni-servis-statistiky-statisticke-prehledy.aspx>

5.5 Analýza kriminality v roce 2015

V roce 2015 Policie ČR zaevidovala 25 442, nejnižší počet v letech 2005 – 2015. V posledních 3 letech můžeme hovořit o trendu klesajícím, jak vidíme zobrazeno na grafu č. 38. Počet objasněných trestných činů také klesl a také je nejnižší v námi sledovaném období. Totéž platí i u indexu kriminality. Z těchto faktů lze konstatovat, že celková registrovaná kriminalita má klesající trend. Objasněnost trestných činů v tomto roce činila 44,02%, oproti předchozímu roku jsme zaznamenali nárůst o 1,93%. S grafem č. 38 koresponduje tabulka č. uvedená na další straně.

Graf č. 38 – Vývoj registrované kriminality na území Středočeského kraje v letech 2005 – 2015⁵⁰



Graf byl sestaven na základě statistik Policie ČR

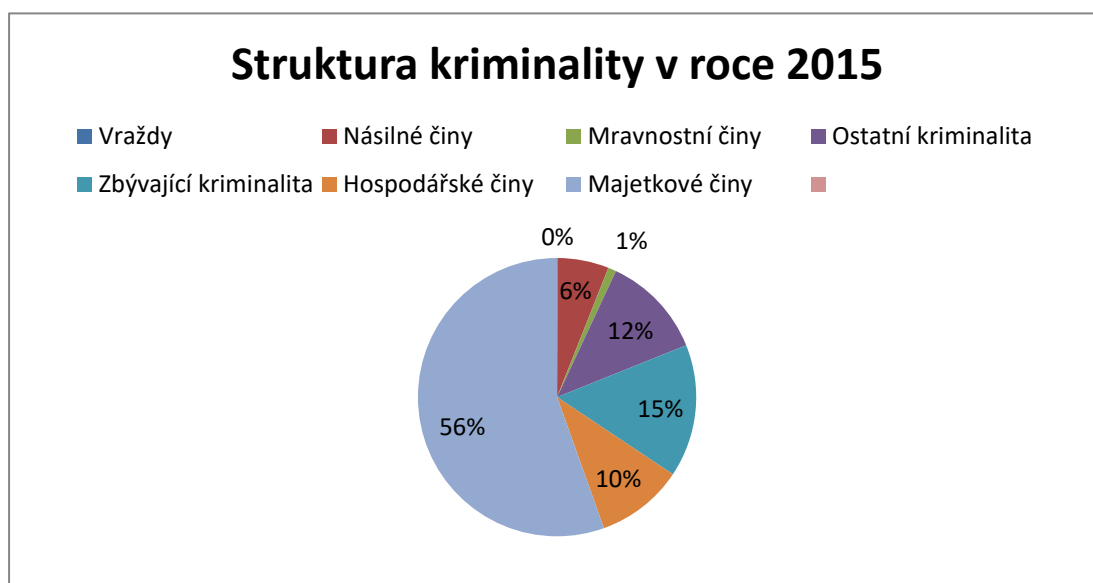
⁵⁰ Statistické přehledy. Policie České republiky [online]. Praha: Policie ČR, ©. Dostupné z: <http://www.policie.cz/clanek/policie-cr-web-informacni-servis-statistiky-statisticke-prehledy.aspx>

Tabulka č. 8– Evidované trestné činy, objasněné trestné činy a index kriminality na území Středočeského kraje v letech 2005 – 2015⁵¹

	2005	2006	2007	2008	2009	2010	2011	2012	2013	2014	2015
Evidované tr. činy	41567	41432	42872	42601	41171	38217	37654	35 612	37350	31118	25442
Index kriminality	313,3	312,2	320,8	321	310,2	288	283,7	268,36	281,46	234,49	191,72
Objasněné tr. činy	12961	13568	12567	12900	14405	13778	14293	13559	14036	13100	11202

Tabulka byla sestavena na základě statistik Policie ČR

Graf č. 39 – Struktura kriminality na území Středočeského kraje v roce 2015⁵²



⁵¹ Statistické přehledy. Policie České republiky [online]. Praha: Policie ČR, ©. Dostupné z: <http://www.policie.cz/clanek/policie-cr-web-informacni-servis-statistiky-statisticke-prehledy.aspx>

⁵² Statistické přehledy. Policie České republiky [online]. Praha: Policie ČR, ©. Dostupné z: <http://www.policie.cz/clanek/policie-cr-web-informacni-servis-statistiky-statisticke-prehledy.aspx>

Z grafu č. 39 je patrné, že kriminalitě znovu vévodila majetková trestná činnost, zejména krádeže prosté (7239) a krádeže vloupáním (4896). Z celkového počtu celkové registrované kriminality měla majetková kriminalita podíl 56%. Byl tedy zaznamenán meziroční pokles o 3,90%.

Graf č. 40 – Majetková kriminalita na území Středočeského kraje v letech 2005 – 2015⁵³



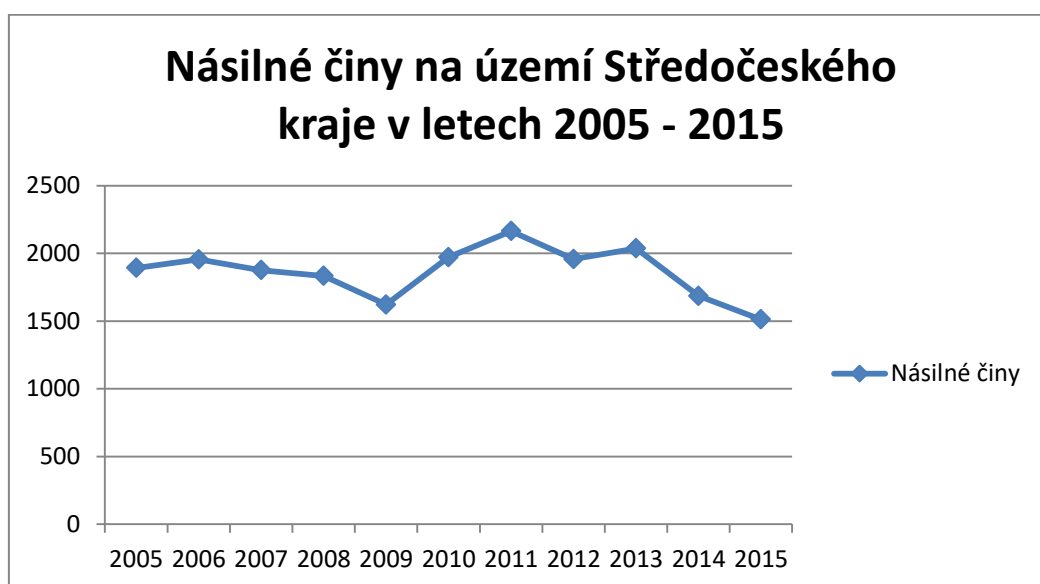
Graf byl sestaven na základě statistik Policie ČR

Na grafu č. 40 můžeme vidět vývoj registrované majetkové kriminality na území Středočeského kraje v letech 2005 – 2015. V roce 2015 byla majetková kriminalita ze sledovaného období nejnižší, činila 14 122 činů. Majetkové kriminalitě vévodily krádeže prosté a krádeže vloupáním, u krádeží prostých to byly konkrétně krádeže věcí z automobilů (1681) a u krádeží vloupáním to byly krádeže vloupáním do ostatních objektů (2560).

⁵³ Statistické přehledy. Policie České republiky [online]. Praha: Policie ČR, ©. Dostupné z: <http://www.policie.cz/clanek/policie-cr-web-informacni-servis-statistiky-statisticke-prehledy.aspx>

Podíl krádeží prostých na registrované majetkové kriminalitě byl 51,26% a krádeží vloupáním byl 34,66%. Objasněnost registrované majetkové kriminality byla 21,18%, u krádeží prostých 22,24% a u krádeží vloupáním 18,36%.

Graf č. 41 – Násilné činy na území Středočeského kraje v letech 2005 – 2015⁵⁴

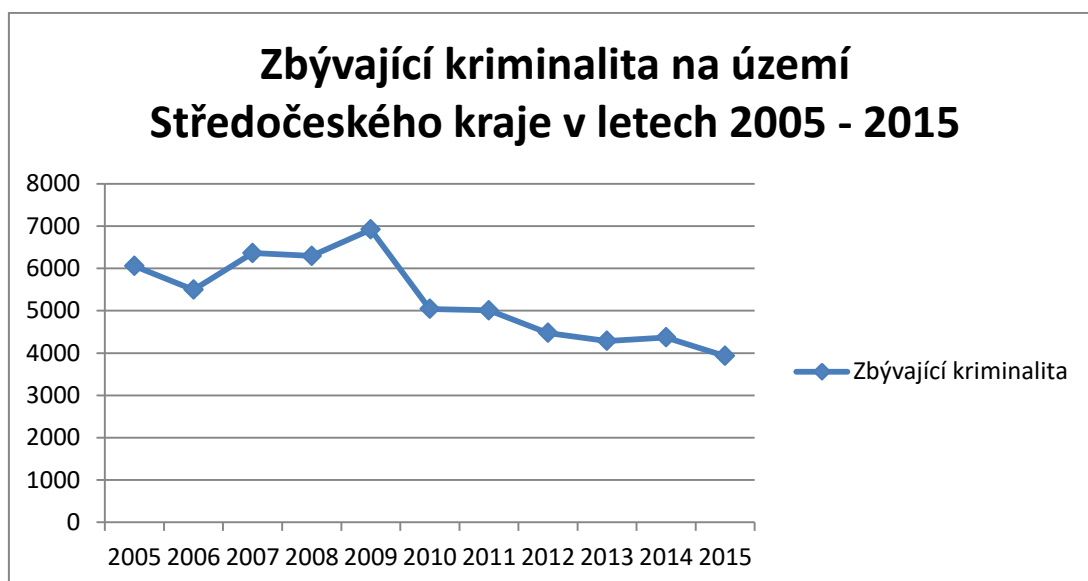


Graf byl sestaven na základě statistik Policie ČR

Policie ČR evidovala v roce 2015 1 512 činů, zaznamenali jsme tedy pokles o 174 násilných činů. Od roku 2013 přetrvává klesající trend. Největším dílem registrované násilné kriminality bylo úmyslné ublížení na zdraví (392). Podíl tohoto činu na registrované násilné kriminalitě byl 25,92%.

⁵⁴ Statistické přehledy. Policie České republiky [online]. Praha: Policie ČR, ©. Dostupné z: <http://www.policie.cz/clanek/policie-cr-web-informacni-servis-statistiky-statisticke-prehledy.aspx>

Graf č. 42 – Zbývající kriminalita na území Středočeského kraje v letech 2005 – 2015⁵⁵

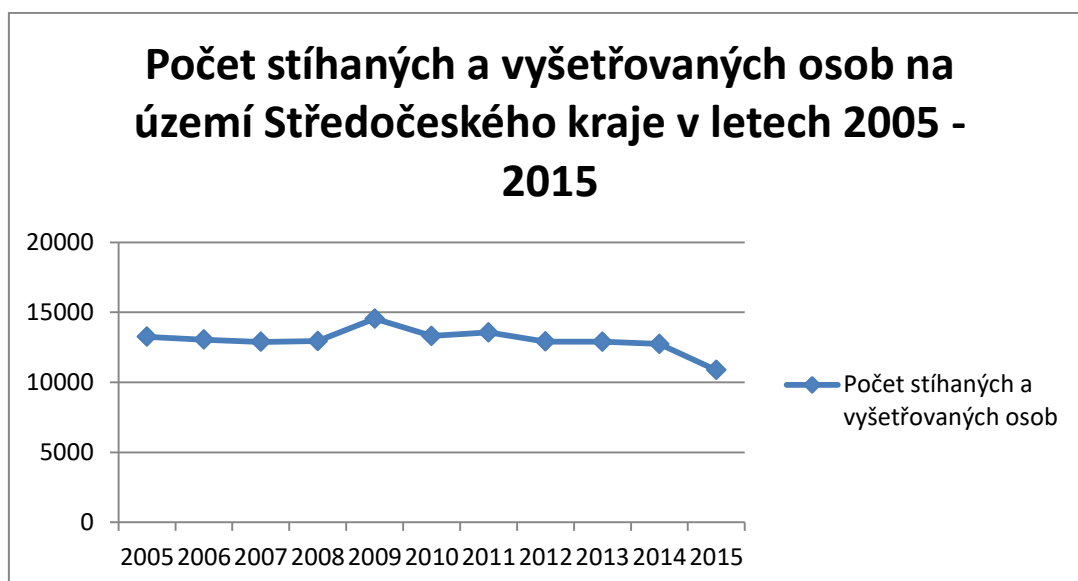


Graf byl sestaven na základě statistik Policie ČR

V roce 2015 se změnil trend ze stoupajícího na klesající. Policie ČR evidovala tento rok 3 929 činů, toto číslo je nejnižší ve sledovaném období. Míra objasněnosti v roce 2015 činila 90,60 %. Registrovaná zbývající kriminalita měla v tomto roce podíl na celkové registrované kriminalitě 15,44%. Největší zastoupení ve zbývající registrované kriminalitě mělo zanedbání povinné výživy (1497), objasněnost u tohoto činu byla v roce 2015 99,93%, objasněn nebyl pouze 1 čin. Podíl zanedbání povinné výživy na celkové zbývající kriminalitě byl 38,10%.

⁵⁵ Statistické přehledy. Policie České republiky [online]. Praha: Policie ČR, ©. Dostupné z: <http://www.policie.cz/clanek/policie-cr-web-informacni-servis-statistiky-statisticke-prehledy.aspx>

Graf č. 43 – Počet stíhaných a vyšetřovaných osob na území Středočeského kraje v letech 2005 – 2015⁵⁶

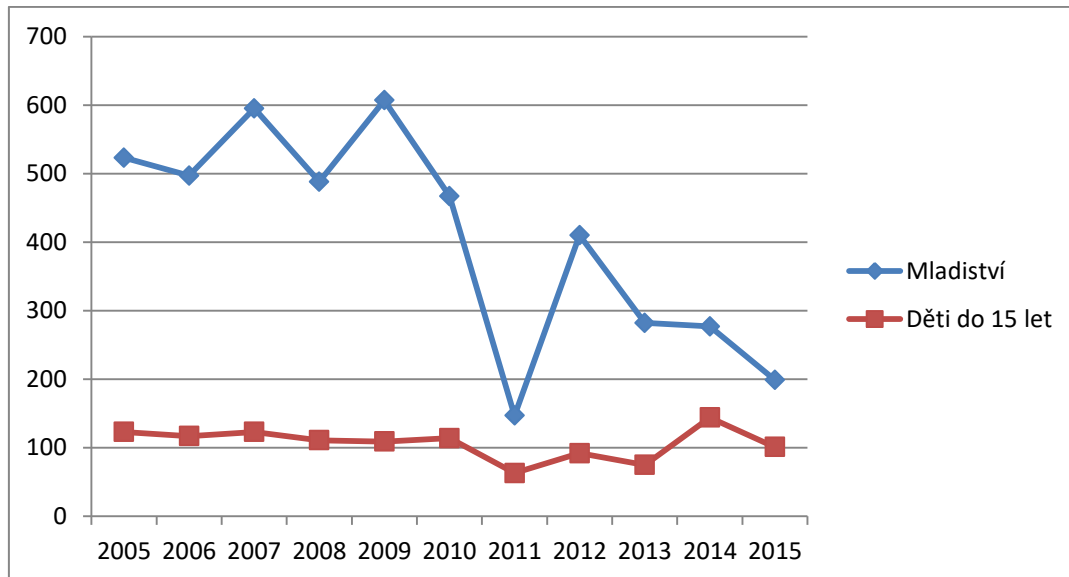


Graf byl sestaven na základě statistik Policie ČR

V roce 2015 Policie ČR stíhala nebo vyšetřovala 10 876 osob. Ve sledovaném období jsme zaznamenali od roku 2011 klesající trend u počtu stíhaných a vyšetřovaných osob. V roce 2015 jsme zaznamenali nejnižší počet osob za sledované období. Na celkové registrované kriminalitě se počet stíhaných a vyšetřovaných osob promítnul s 42,74%.

⁵⁶ Statistické přehledy. Policie České republiky [online]. Praha: Policie ČR, ©. Dostupné z: <http://www.policie.cz/clanek/policie-cr-web-informacni-servis-statistiky-statisticke-prehledy.aspx>

Graf č. 44 – Registrovaná kriminalita u mladistvých a dětí do 15 let na území Středočeského kraje v letech 2005 – 2015⁵⁷

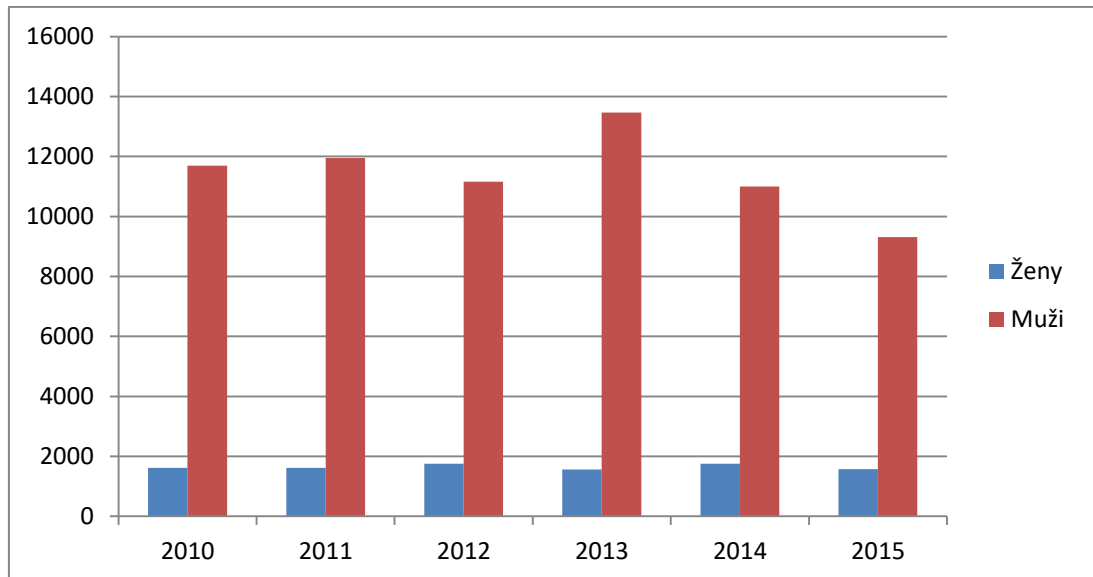


Graf byl sestaven na základě statistik Policie ČR

Z grafu č. 44 lze vyčíst, že u obou sledovaných veličin je trend od roku 2014 klesající. Registrovaná kriminalita u mladistvých dosahovala v roce 2015 199 činů, u dětí do 15 let to bylo 101 činů. Nejvíce spáchaných činů u mladistvých bylo pohlavní zneužívání v závislosti (15) a u dětí do 15 let sprejerství (13).

⁵⁷ Statistické přehledy. Policie České republiky [online]. Praha: Policie ČR, ©. Dostupné z: <http://www.policie.cz/clanek/policie-cr-web-informacni-servis-statistiky-statisticke-prehledy.aspx>

Graf č. 45 – Počet mužů a žen stíhaných a vyšetřovaných na území Středočeského kraje v letech 2005 – 2015⁵⁸

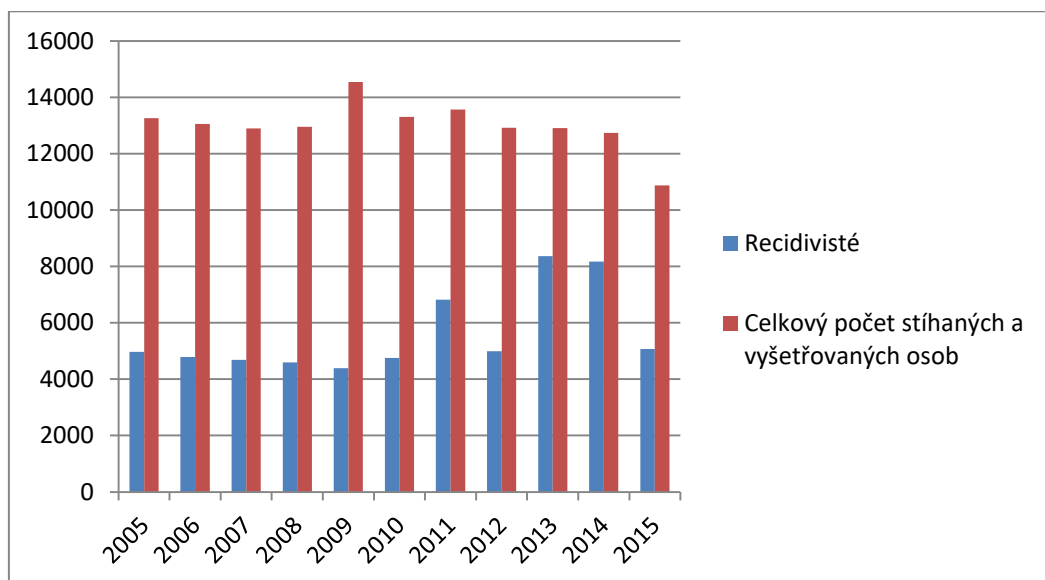


Graf byl sestaven na základě statistik Policie ČR

Z grafu č. 45 lze vyčíst, že počet mužů stíhaných a vyšetřovaných od roku 2013 klesá, v roce 2015 byl tento počet 9 309 mužů, nejnižší za sledované období. U žen počet klesl až od roku 2014, tento počet v roce 2015 nejnižší nebyl, žen bylo stíhaných a vyšetřovaných 1 567. V procentuálním vyjádření byl počet stíhaných a vyšetřovaných mužů 85,89% a žen 14,31%. Ženy byly nejvíce stíhány a vyšetřovány pro zanedbání povinné výživy (199). Podíl zanedbání povinné výživy na celkovém počtu žen byl 12,69%.

⁵⁸ Statistické přehledy. Policie České republiky [online]. Praha: Policie ČR, ©. Dostupné z: <http://www.policie.cz/clanek/policie-cr-web-informacni-servis-statistiky-statisticke-prehledy.aspx>

Graf č. 46 - Poměr recidivistů a celkového počtu stíhaných a vyšetřovaných osob na území Středočeského kraje v letech 2005 – 2015⁵⁹



Graf byl sestaven na základě statistik Policie ČR

Z grafu č. 46 lze vyčíst, že se počet recidivistů snížil na 5 067 osob. Podíl recidivistů na celkovém počtu stíhaných a vyšetřovaných osob byl 46,58%. V roce 2015 bylo nejvíce recidivistů stíháno a vyšetřováno za maření výkonu úředního rozhodnutí (1 029). Podíl tohoto činu na celkovém počtu stíhaných a vyšetřovaných recidivistů byl 20,30%.

⁵⁹ Statistické přehledy. Policie České republiky [online]. Praha: Policie ČR, ©. Dostupné z: <http://www.policie.cz/clanek/policie-cr-web-informacni-servis-statistiky-statisticke-prehledy.aspx>

6 Praktická část

Praktická část bakalářské práce je zaměřena na děti do 15 let žijících na území Středočeského kraje. Cílem praktické části je získat informace o latentní kriminalitě. Podle mého názoru není kriminalitě dětí přikládána taková důležitost, což považuji za chybu a proto jsem se rozhodl zaměřit právě na tuto skupinu.

6.1 Metody dotazníkového šetření a jeho cíle

V praktické části této bakalářské práci bylo zvoleno empirické šetření v podobě dotazníku. Dotazník je určitý styl rozhovoru v psané podobě. Respondent tedy odpovídá písemně, přičemž kroužkuje příslušnou odpověď. U sestavování dotazníku je důležité dbát na logické postavení otázek a cíl celé práce. Dotazníková metoda nám umožňuje v krátkém čase oslovit velké množství respondentů. Metodou tohoto šetření byly zvoleny self-reporty, což by ve zkratce měla být subjektivní výpověď o vlastní osobě s důrazem na určitou skupinu lidí⁶⁰ (v našem případě dětí do 15 let). Je to tak nejvhodnější způsob jak zjistit latentní kriminalitu. Tento dotazník je složen z 6 otázek, ve většině případů uzavřených. Otevřené otázky jsme použili pro upřesňující odpovědi. Vyhodnocení tohoto šetření je také znázorněno pomocí grafů a tabulek.

⁶⁰ ZOUBKOVÁ, Ivana. Kriminologie. Praha: Vysoká škola regionálního rozvoje Praha, 2015, ISBN 978-80-87174-53-1

6.2 Výsledky dotazníkového šetření

Dotazník byl zhotoven pouze v tištěné podobě a byl podán 100 respondentům. V praktické části jsme tedy vycházeli ze 100 vyplněných dotazníků.

Dotazník vyplňovaly děti z různých škol po domluvě s vedením daných institucí. 15 vyplněných dotazníků jsem získal na 10. jazykové základní škole Cyrila Boudy, dále 15 dotazníků vyplňovala 9. třída 1. základní školy Kladno Amálská, 25 dotazníků bylo vyplněno ve speciální škole Korálek, dále pak 30 dotazníků bylo vyplněno na středním odborném učilišti U hvězdy a 20 dotazníků na 2. základní škole Amálská. Dotazník byl vyplňován pouze dětmi do 15 let a byl vyplňován anonymně pro autenticitu. Poměr pohlaví u respondentů byl 65 chlapci a 35 dívky.

Otázka č. 1 – Víš co to je kriminalita ? Pokud ano, s kým si o ní mluvil ?

72 dětí odpovědělo že ano, 28 dětí že ne. 56 dětí uvedlo, že o kriminalitě mluvilo s rodiči nebo rodinnými příslušníky (dětí nejčastěji uváděly babičku, dědu nebo sourozence), což znamená 77,77%, 13 dětí uvedlo, že s nimi o kriminalitě mluvili ve škole, v celkovém součtu tento počet zaujímá 18,05%, a 3 děti si přečetly co to je kriminalita na internetu.

Otázka č. 2 – Spáchal jsi v letech 2011 – 2015 některý z uvedených skutků?

- a) krádež věcí (v obchodě, ve škole, v trafice), jestli ano, tak co ?*
- b) krádež peněz (doma, ve škole atd.)*
- c) fyzické napadení nebo ponižování spolužáků*
- d) použití zbraně (nůž, pistole, baseballová pálka)*
- e) jiné (napiš co)*
- f) nespáchal jsem ani jeden z výše uvedených skutků (v tomto případě už neodpovídejte na další otázky)*

38 dětí se přiznalo ke spáchání některého z výše uvedených skutků. Nejčastějším spáchaným skutkem byly krádeže věcí, nejčastěji v obchodech (25 dětí z celkového počtu, 65,78%). Nejčastěji šlo o sladkosti (17), poté o cigarety (7). 1 respondent uvedl, že v obchodě ukradl časopis o počítačových hrách.

Dalším početným skutkem bylo fyzické napadení nebo ponižování spolužáků (10, v celkovém součtu 26,31%), poté krádež peněz rodičům (2, v celkovém součtu 5,26% a krádež peněz kamarádovi (1, v celkovém součtu 2,63%).

Početnější skupinou co se týče spácháním některého z výše uvedených skutků byly chlapci (29), dívek bylo méně (9).

Otázka č. 3 – Proč si tento skutek spáchal ?

U krádeží v obchodech byl nejvíce uváděn nedostatek peněz, další důvody dokládaly věty typu : „*Maminka mi to nechce koupit*“, „*Maminka říkala, že to není nic pro mě*“, nebo „*Měl jsem na to chuť*“. Fyzické napadání nebo ponižování uváděly děti důvody jako nošení brýli, bydlení v jiné části města⁶¹, vada řeči, horší telefon (1 respondent uvedl, že ponižoval druhého, protože nemá Iphone), horší oblečení. 1 respondent uvedl, že se svojí partou ponižovali spolužáka, který měl v důsledku nehody jednu nohu kratší, protože měl divné boty.

⁶¹ Upřesnění příkladem – dítě bylo ponižováno za to, že bydlí např. na Smíchově, agresor pocházel ze Žižkova a tuto čtvrť neměl rád

Otázka č. 4 – Spáchal jsi tento skutek sám? Pokud ne, napiš, kolik bylo přítomno osob

U této otázky dominovaly skutky spáchané ve skupině (26, v celkovém počtu 68,42%), dále skutky spáchané ve dvojici (9, v celkovém počtu 23,68%) a poslední příčku obsadily skutky spáchané samotnými jedinci (3, v celkovém počtu 7,89%).

Otázka č. 5 – Přišel někdo na to, že si daný skutek spáchal? Pokud ne, proč?

Podle vyplněných dotazníků bylo odhaleno pouze 5 skutků (13,15% z celkového počtu), odhalené skutky se týkaly krádeží v obchodech a šikany. Zbylí respondenti uvedli, že jsou moc chytrí na to, aby je někdo chytil nebo uvedli, že po spáchání skutku utekli.

Otázka č. 6 – Byl jsi pro tento skutek potrestán? Pokud ano, jak?

Respondenti, kteří provedli krádež v obchodě, byli potrestáni buď domácím vězením nebo domácími pracemi. Respondenti, kteří fyzicky napadli nebo ponižovali spolužáka, byli potrestáni buď třídním učitelem nebo ředitelem školy (formou napomenutí nebo snížené známky z chování).

6.3 Vyhodnocení praktické části

Dotazníky byly podávány na různém typu škol, pro získání informací od dětí z různých sociálních vrstev. Musím říct, že děti byly velice sdílné a nebály se o spáchaných skutcích rozepsat. Dle mého názoru je špatně, že s dětmi někdo o kriminalitě nemluví více, zejména ve školách jsou tyto debaty velmi zanedbané.

V dotazníkovém šetření se děti přiznaly k 38 spáchaným skutkům, z celkového čísla bylo odhaleno pouze 5 skutků, což si myslím, že je číslo velice nízké. Co se týče odhalených skutků, jednalo se o krádeže v obchodech a fyzické napadení nebo ponižování spolužáků. Žádný z těchto skutků nevyšetřovala Policie ČR. Z tohoto šetření vyplývá, že pod latentní kriminalitu v našem výzkumu spadá 33 skutků. To znamená, že děti skutek spáchaly, ale nebyl odhalen. Latentní kriminalita je tedy v našem výzkumu 86,84%.

Dle mého názoru je toto číslo velmi vysoké. Zvolil jsem formu anonymního dotazníku, ale myslím, že spousta dětí se stejně bála skutek přiznat.

Závěr

Kriminalita je jevem, o kterém můžeme říct, že je starý stejně tak jako člověk. Proto téma kriminality bude vždy aktuálním tématem. Kriminologická analýza kriminality je nadčasová věc, tudíž bude potřeba v budoucnu toto téma neustále aktualizovat a stále analyzovat. Oblast Středočeského kraje jsem si vybral z toho důvodu, že zde žiji celý život a tak pro mě bylo nejvhodnější zanalyzovat tento kraj.

Cíl práce bylo zanalyzovat kriminalitu na území Středočeského kraje v období 2011-2015. V teoretické části byly vymezeny kriminologické pojmy, metody, trendy kriminality, analýza kriminality daného území za dané období. Praktická část se zabývá dětmi do 15 let. Údaje o dětech byly získány pomocí dotazníků a jako metoda byla zvolena self-report.

Policejní statistiky vykazují za období 2011-2015 na území Středočeského kraje klesající celkovou registrovanou kriminalitu, v roce 2015 Policie ČR evidovala na území Středočeského kraje 25 442 činů. Klesající trend má také index kriminality, který v roce 2015 dosahoval 191,72. Vykazují také ale klesající počet objasněných trestných činů. To může mít za důsledek klesající celková registrovaná kriminalita. I přes to se Středočeský kraj řadí mezi 5 krajů s nejvyšší kriminalitou. Je velmi obtížné odhadovat vývoj a bezpečnostní složky by se měly neustále posilovat, aby se předcházelo trestným činům.

Když porovnáme jednotlivé dílčí typy kriminality, jednoznačně předurčuje vývoj celkové registrované kriminality kriminalita majetková. Naopak nejmenších čísel dosahuje kriminalita mravnostní. Podíl na majetkové kriminalitě měly krádeže prosté a krádeže vloupáním, u těchto činů jsme také zaznamenali klesající trend ve sledovaném období.

Dle mého názoru, je velmi obtížné zamezit páchání trestných činů, především u dětí do 15 let, na které je zaměřen náš výzkum. Podle mě by se tedy měly ve školách kriminalitě více věnovat, pořádat přednášky s odborníky, zahrnout vysvětlování a opakování co je to kriminalita do osnov. Také si myslím, že by se rodiče tomuto tématu měli věnovat více a měli by se svými dětmi tyto skutečnosti probírat a konzultovat. Dětem by také mělo být nadále vysvětleno, jaký je například rozdíl mezi trestným činem a přestupkem, protože z dotazníkového šetření bylo patrné, že děti mnohdy ani nevěděly že se jedná o trestný čin.

Seznam použité literatury

Literatura

GRÍVNA Tomáš, Miroslav SCHEINOST a Ivana ZOUBKOVÁ. *Kriminologie*. 4., aktualiz. vyd. Praha: Wolters Kluwer, 2014. ISBN 978-80-7478-614-3.

SCHEINOST, Miroslav. *Kriminalita očima kriminologů*. Praha: Institut pro kriminologii a sociální prevenci, 2010. ISBN 978-80-7338-096-0.

Analýza trendů kriminality v roce 2014. Praha: Institut pro kriminologii a sociální prevenci, 2015. ISBN 978-80-7338-150-9.

OTO NOVOTNÝ, JOSEF ZAPLETAL, a kol. *Kriminologie*. 3. vyd. Praha : ASPI – Wolters Kluwer, 2008. ISBN 978-80-7357-377-5

CEJP, Martin. *Aplikace výzkumných metod a technik v kriminologii*: obecná část. Vyd. 1. Praha: Institut pro kriminologii a sociální prevenci, 2011 Studie. Vybrané metody kriminologického výzkumu, ISBN 978-80-7338-108-0. Dostupné také z: www.ok.cz/iksp/docs/383.pdf

MAREŠOVÁ, Alena. *Resortní statistiky – základní zdroj informací o kriminalitě v České republice*. Vyd. 1. Praha: Institut pro kriminologii a sociální prevenci, 2011, 148 s. Studie Vybrané metody kriminologického výzkumu, sv. 2. s. 7. ISBN 978-80-7338-110-3. Dostupné také z: www.ok.cz/iksp/docs/385.pdf

Internetové zdroje

Statistické přehledy kriminality za rok 2011. In: *Policie České republiky* [online]. Praha: Policie ČR, 2012 Dostupné z: <http://www.policie.cz/clanek/statisticke-prehledy-kriminality-za-rok-2011.aspx>

Statistické přehledy kriminality za rok 2012. In: *Policie České republiky* [online]. Praha: Policie ČR, 2013 Dostupné z: <http://www.policie.cz/clanek/statisticke-prehledy-kriminality-za-rok-2012.aspx>

Statistické přehledy kriminality za rok 2013. In: *Policie České republiky* [online]. Praha: Policie ČR, 2014 Dostupné z: <http://www.policie.cz/clanek/statisticke-prehledy-kriminality-za-rok-2013.aspx>

Statistické přehledy kriminality za rok 2014. In: *Policie České republiky* [online]. Praha: Policie ČR, 2015 Dostupné z: <http://www.policie.cz/clanek/statisticke-prehledy-kriminality-za-rok-2014.aspx>

Statistické přehledy. Policie České republiky [online]. Praha: Policie ČR, ©. Dostupné z: <http://www.policie.cz/clanek/policie-cr-web-informacni-servis-statistiky-statisticke-prehledy.aspx>

Statistické přehledy kriminality za rok 2015. In: *Policie České republiky* [online]. Praha: Policie ČR, 2016 Dostupné z: <http://www.policie.cz/clanek/statisticke-prehledy-kriminality-za-rok-2015.aspx>

ČIHOUNKOVÁ, JITKA. Rozdíl mezi kriminalitou skutečnou a registrovanou. In: *Inovace SEBS a ASEBS* [online]. Brno, 2013 Dostupné z: <http://www.fsps.muni.cz/inovace-SEBS-ASEBS/elearning/kriminologie/stav>

MILAN VICHLENDÁ, IVAN KRČEK, *Kriminologie*, [online]. Karvinná 2011. Dostupné z : <http://www.sosoom-zlin.cz/media/skripta/kriminologie.pdf>

Seznam obrázků, grafů a tabulek

Obrázek č. 1 – Graf rozdílu mezi kriminalitou skutečnou a registrovanou

Obrázek č.2 – Mapa okresů Středočeského kraje

Tabulka č.1 – Vybrané údaje za Středočeský kraj

Tabulka č. 2 – Kriminalita a trestné činy – počet zjištěných trestných činů ve Středočeském kraji

Tabulka č. 3 – Kriminalita a trestné činy – počet objasněných trestných činů ve Středočeském kraji

Tabulka č.4 - Tabulka evidovaných trestných činů, objasněných trestných činů a indexu kriminality v období 2005-2011

Tabulka č.5 - Tabulka evidovaných trestných činů, objasněných trestných činů a indexu kriminality v období 2005-2012

Tabulka č.6 - Tabulka evidovaných trestných činů, objasněných trestných činů a indexu kriminality v období 2005-2013

Tabulka č.7 - Tabulka evidovaných trestných činů, objasněných trestných činů a indexu kriminality v období 2005-2014

Tabulka č.8 - Tabulka evidovaných trestných činů, objasněných trestných činů a indexu kriminality v období 2005-2015

Graf č. 1 – Rozdíl mezi kriminalitou skutečnou a registrovanou

Graf č. 2 – Vývoj registrované kriminality na území Středočeského kraje v období 2005-2011

Graf č. 3 – Struktura kriminality v roce 2011

Graf č. 4 – Majetková kriminalita na území Středočeského kraje v letech 2005-2011

Graf č. 5 – Násilné činy na území Středočeského kraje v letech 2005 – 2011

Graf č. 6 – Zbývající kriminalita na území Středočeského kraje v letech 2005 – 2011

Graf č. 7 – Počet stíhaných a vyšetřovaných osob na území Středočeského kraje v letech 2005 – 2011

Graf č. 8 – Registrovaná kriminalita mladistvých a dětí do 15 let v letech 2005 – 2011

Graf č. 9 – Počet mužů a žen stíhaných a vyšetřovaných na území Středočeského kraje v letech 2010-2011

Graf č. 10 – Poměr recidivistů a celkového počtu stíhaných a vyšetřovaných osob na území Středočeského kraje v letech 2005 – 2011

Graf č. 11 – Vývoj registrované kriminality na území Středočeského kraje v období 2005-2012

Graf č. 12 – Struktura kriminality na území Středočeského kraje v roce 2012

Graf č. 13 – Majetková kriminalita na území Středočeského kraje v letech 2005 – 2012

Graf č. 14 – Násilné činy na území Středočeského kraje v letech 2005 – 2012

Graf č. 15 - Zbývající kriminalita na území Středočeského kraje v letech 2005 – 2012

Graf č. 16 – Počet stíhaných a vyšetřovaných osob na území Středočeského kraje v letech 2005 – 2012

Graf č. 17 – Registrovaná kriminalita u dětí do 15 let a mladistvých v letech 2005 – 2012

Graf č. 18 - Počet mužů a žen stíhaných a vyšetřovaných na území Středočeského kraje v letech 2010-2012

Graf č. 19 – Poměr recidivistů a celkového počtu stíhaných a vyšetřovaných osob na území Středočeského kraje v letech 2005 – 2012

Graf č. 20 - Vývoj registrované kriminality na území Středočeského kraje v období 2005-2013

Graf č. 21 - Struktura kriminality na území Středočeského kraje v roce 2013

Graf č. 22 - Majetková kriminalita na území Středočeského kraje v letech 2005 – 2013

Graf č. 23 - Násilné činy na území Středočeského kraje v letech 2005 – 2013

Graf č. 24 – Zbývající kriminalita na území Středočeského kraje v letech 2005 – 2013

Graf č. 25 – Počet stíhaných a vyšetřovaných osob na území Středočeského kraje v letech 2005 – 2013

Graf č. 26 - Registrovaná kriminalita u dětí do 15 let a mladistvých v letech 2005 – 2013

Graf č. 27 – Počet mužů a žen stíhaných a vyšetřovaných na území Středočeského kraje v letech 2010 – 2013

Graf č. 28 - Poměr recidivistů a celkového počtu stíhaných a vyšetřovaných osob na území Středočeského kraje v letech 2005 – 2013

Graf č. 29 - Vývoj registrované kriminality na území Středočeského kraje v období 2005-2014

Graf č. 30 - Struktura kriminality na území Středočeského kraje v roce 2014

Graf č. 31 – Majetková kriminalita na území Středočeského kraje v letech 2005 – 2014

Graf č. 32 – Násilné činy na území Středočeského kraje v letech 2005 – 2014

Graf č. 33 – Zbývající kriminalita na území Středočeského kraje v letech 2005 – 2014

Graf č. 34 – Počet stíhaných a vyšetřovaných osob na území Středočeského kraje v letech 2005 – 2014

Graf č. 35 – Registrovaná kriminalita mladistvých a dětí do 15 let na území Středočeského kraje v letech 2005 – 2014

Graf č. 36 - Počet mužů a žen stíhaných a vyšetřovaných na území Středočeského kraje v letech 2005 – 2014

Graf č. 37 - Poměr recidivistů a celkového počtu stíhaných a vyšetřovaných osob na území Středočeského kraje v letech 2005 – 2014

Graf č. 38 – Vývoj registrované kriminality na území Středočeského kraje v letech 2005 – 2015

Graf č. 39 – Struktura kriminality na území Středočeského kraje v roce 2015

Graf č. 40 – Majetková kriminalita na území Středočeského kraje v letech 2005 – 2015

Graf č. 41 – Násilné činy na území Středočeského kraje v letech 2005 – 2015

Graf č. 42 – Zbývající kriminalita na území Středočeského kraje v letech 2005 – 2015

Graf č. 43 – Počet stíhaných a vyšetřovaných osob na území Středočeského kraje v letech 2005 – 2015

Graf č. 44 – Registrovaná kriminalita u mladistvých a dětí do 15 let na území Středočeského kraje v letech 2005 – 2015

Graf č. 45 – Počet mužů a žen stíhaných a vyšetřovaných na území Středočeského kraje v letech 2005 – 2015

Graf č. 46 - Poměr recidivistů a celkového počtu stíhaných a vyšetřovaných osob na území Středočeského kraje v letech 2005 – 2015

Záznam o bakalářské práci

Jméno a příjmení bakaláře: Jan Čermák

Název práce CZ: Kriminologická analýza kriminality na území Středočeského kraje

Název práce EN: Crime analysis of crime in Bohemian region

Rok obhajoby: 2018

Vedoucí práce: doc. JUDr. Ivana Zoubková, CSc.

Počet stran: 74

Anotace CZ: Téma bakalářské práce je Kriminologická analýza kriminality na území Středočeského kraje. V teoretické části jsou rozebrány kriminologické metody, techniky a obecné pojmy, dále také statistiky kriminality Středočeského kraje. V praktické části jsou shrnuty výsledky z dotazníkového šetření, kde byl cíl zjistit latentní kriminalitu u dětí do 15 let.

Anotace: The topic of the bachelor thesis is Criminological Analysis of Crime in the Region of Central Bohemia. In the theoretical part are analyzed the criminological methods, techniques, general concept and the crime statistics of the Central Bohemia Region. The practical part summarizes the results of the questionnaire survey, where the goal was to detect latent criminality of children under 15 years.

Klíčová slova CZ: statistika, kriminalita, analýza, pachatel

Klíčová slova: statistics, crime, analysis, offender

Místo uložení: Vysoká škola regionálního rozvoje, Žalanského 68/54, Praha