

Univerzita Hradec Králové

Pedagogická fakulta

Ústav primární a preprimární edukace

Pohádka ve světě dnešního žáka/žákyně

Diplomová práce

Autor: Lenka Kykalová
Studijní program: M 7503 Učitelství pro základní školy
Studijní obor: Učitelství pro 1. stupeň ZŠ
Vedoucí práce: doc. PhDr. Jana Marie Havigerová, Ph.D.
Oponent práce: Ing. et Ing. Mgr. Marie Herynková, Ph.D.



Zadání diplomové práce

Autor:	Lenka Kykalová
Studium:	P14K0161
Studijní program:	M7503 Učitelství pro základní školy
Studijní obor:	Učitelství pro 1. stupeň základní školy
Název diplomové práce:	Pohádka ve světě dnešního žáka/žákyně
Název diplomové práce AJ:	A fairy tale in the world of today's pupil

Cíl, metody, literatura, předpoklady:

Cílem práce je získat informace z pohledu dítěte mladšího školního věku o tom, jaké pohádky pronikají do jejich světa a změřit, jak na žáky a žákyně tyto pohádky působí, v porovnání s působením klasických pohádek. V první části práce bude popsán současný stav poznání se zaměřením na psychologii dítěte mladšího školního věku a psychologii pohádky. Ve druhé části bude realizováno vlastní výzkumné šetření. Design výzkumu bude odvozen od charakteru problematiky a možností praxe, pravděpodobně akční výzkum. Získané údaje budou standardními postupy zpracovány a diskutovány ve vztahu k současnému stavu poznání.

Franz, Marie Louise (2015). Smysl pohádkových vyprávění podle jungovské archetypové psychologie. Praha: Portál. Křováčková, Blanka, Skutil, Martin, & Košek Bartošová, Iva (2014). Pedagogický a psychologický slovník. Hradec Králové: Gaudeamus.

Garantující pracoviště:	Ústav primární a preprimární edukace, Pedagogická fakulta
Vedoucí práce:	doc. PhDr. Jana Marie Havigerová, Ph.D.
Oponent:	Ing. et Ing. Mgr. Marie Herynková, Ph.D.
Datum zadání závěrečné práce:	31.5.2017

Prohlášení

Prohlašuji, že jsem tuto diplomovou práci vypracovala pod vedením doc. PhDr. Jany Marie Havigerové, Ph.D. samostatně a uvedla jsem všechny použité prameny a literaturu.

V Hradci Králové dne

.....

Poděkování

Ráda bych touto cestou poděkovala vedoucí diplomové práce doc. PhDr. Janě Marii Havigerové, Ph.D. za velmi podnětné odborné vedení, cenné rady, trpělivost, ochotu a inspiraci při zpracování diplomové práce.

Anotace

KYKALOVÁ, Lenka. *Pohádka ve světě dnešního žáka/žákyně*. Hradec Králové: Pedagogická fakulta Univerzity Hradec Králové, 2020. 91 s. Diplomová práce.

Cílem diplomové práce bylo získat informace z pohledu dětí mladšího školního věku o tom, jaké pohádky pronikají do jejich světa a změřit, jak na žáky a žákyně tyto pohádky působí v porovnání s působením klasických pohádek. V první části práce byl popsán současný stav poznání se zaměřením na pohádku z pohledu literární a psychologické teorie, psychologii dítěte mladšího školního věku a psychologii pohádky. Empirická část prezentuje výsledky dotazníkového šetření, které byly zpracovány standardními postupy a diskutovány ve vztahu k současnému stavu poznání. Výzkumem bylo zjištěno, že nejvíce preferovaným médiem, odkud současné děti mladšího školního věku čerpají pohádky, je televize a video a zcela se u nich vytratila potřeba narativity. Z pohledu nezastupitelnosti pohádek, jež zásadním způsobem ovlivňují psychický vývoj dětí, se jedná o zcela alarmující zjištění.

Klíčová slova: pohádka z pohledu literatury, pohádka v psychologii, psychologie dítěte mladšího školního věku, funkce a význam pohádek

Annotation

KYKALOVÁ, Lenka. *A fairy tale in the world of today's pupil*. Faculty of Education, University of Hradec Králové, 2020. 91 pages. Diploma Thesis.

The aim of the diploma thesis was to obtain information from the point of view of children of younger school age about which fairy tales penetrate into their world, and to find out how these fairy tales affect pupils in comparison to the influence of the classic fairy tales. The first part of the thesis describes the current state of knowledge with focus on the fairy tale from the literary point of view and psychological theory, the psychology of a child of younger school age and the psychology of the fairy tale. The empirical part presents the results of a survey, which were processed by standard procedures and discussed in relation to the current state of knowledge. The research found that the most preferred medium from which current children of younger school age draw fairy tales is television and video, and the need for narrativity has completely disappeared. Regarding the irreplaceability of fairy tales, which fundamentally influence the psychological development of children, this is a completely alarming finding.

Keywords: fairy tale from the point of view of literature, fairy tale in psychology, psychology of a child of younger school age, function and meaning of fairy tales

Obsah

Úvod.....	9
1 Současný stav poznání	10
1.1 Pohádka v literatuře.....	10
1.2 Vymezení pojmu pohádka.....	10
1.2.1 Etymologický původ slova pohádka.....	10
1.2.2 Slovníkový překlad	11
1.2.3 Literární definice pohádky	13
1.3 Vznik a vývoj pohádky	14
1.3.1 Teorie vzniku pohádky	16
1.4 Druhy a typy pohádek	17
1.4.1 Pohádka jako součást literární teorie dle RVP ZV	17
1.4.2 Základní dělení pohádek.....	18
1.4.3 Znaky pohádky	19
1.4.4 Klasifikace pohádky podle Lederbuchové.....	20
1.5 Pohádka z pohledu čtenářství.....	21
1.5.1 Zdroje pohádek	22
2 Pohádka v psychologii	24
2.1 Definice pohádky z pohledu psychologie	24
2.2 Stručný úvod do problematiky vývojové psychologie.....	25
2.2.1 Oblasti psychického vývoje	25
2.2.2 Činitelé psychického vývoje ve vztahu k pohádce	26
2.3 Periodizace vývoje lidského života se zaměřením na období dětství	27
2.4 Vymezení pojmu mladší školní věk.....	28
2.4.1 Mladší školní věk ve vývojové psychologii	28
2.4.2 Mladší školní věk z pohledu Školského zákona	29
2.4.3 Školní zralost jako důležitý vývojový mezník.....	30
2.4.4 Pohádka v kontextu prověřování školní zralosti.....	30
2.4.5 Posuzované oblasti školní zralosti podle Thorové.....	32
2.4.6 Charakteristika mladšího školního věku.....	34
2.5 Funkce a význam pohádek	36
2.6 Význam pohádky pro rozvoj dětské identity	38
2.7 Interpretace pohádek	43

2.7.1	Vymezení pojmů symbol a archetyp	43
2.7.2	Archetypy podle Junga	45
2.7.3	Interpretace pohádek	46
3	Vlastní výzkum	48
3.1	Výzkumná otázka a hypotézy	49
3.2	Výzkumný design	50
3.3	Výzkumný nástroj	52
3.3.1	Výhody a nevýhody dotazníku	52
3.3.2	Tvorba dotazníku, dotazníkové položky a jejich druhy	52
3.3.3	Sestavování dotazníku	53
3.3.4	Dotazníkové položky a jejich druhy	53
3.4	Procedura	55
3.5	Výzkumný soubor	57
3.6	Popis výsledků	58
4	Diskuse	76
	Závěr	82
	Seznam použité literatury	83
	Seznam grafů	89
	Seznam tabulek	90
	Seznam příloh	91

Úvod

„Chcete-li, aby byly vaše děti chytré, čtěte jim pohádky. Chcete-li, aby byly ještě chytřejší, čtěte jim více pohádek.“ (Albert Einstein)

Pohádka v sobě totiž ukrývá pravdy a obecné vzorce chování, díky nimž u dětí přirozeně probíhá socializační proces. Dítě se bez jakéhokoliv nátlaku podvědomě učí, jak společnost funguje, že existují různé charaktery lidí i různé situace, na které je třeba reagovat rozličným způsobem. Díky sběratelům pohádek, jako byli bratři Jakob a Wilhelm Grimmové, Božena Němcová či Karel Jaromír Erben, má malý čtenář na výběr nepřeberné množství příběhů. Pohádka jako taková přitom přímo navazuje na mýtus, dokonce přebírá jeho základní funkci, tedy pokouší se objasnit, jak svět a společnost funguje. Na rozdíl od mýtu je však jejím cílovým příjemcem dítě.

Moderní doba přináší také změny v podobě tzv. autorské neboli umělé pohádky. Známe jejího autora a na rozdíl od pohádek lidových, jimiž se zabývali výše zmínění literáti, ne vždy akceptuje archetypy postav a jemné nuance dětského vnitřního světa. Přesto má autorská pohádka své podstatné místo na scéně dětské literatury.

Pohádka umožňuje dítěti prožívat modelové situace. Dívky se stávají sličnými princeznami, zakletými dívkami čekajícími na záchranu, chytrými horákyněmi s dobrým srdcem. Chlapci mohou prožívat záchranu princezny v rolích hrdinných princů, přemáhat loupežníky nebo zlé draky, přelstít čaroděje a vysvobozovat dámy svého srdce. Dává dětem prostor vyzkoušet si, jak by měl svět fungovat, předkládá jim dichotomii dobra a zla, které se nemísí a má své přesné vymezení. Obzvláště děti předškolního věku a děti mladšího školního věku by se měly seznámat s pohádkou v její nejryzejší podobě. Nejde pouze o proces vzdělávání, ale především o základní psychické nastavení dítěte, které se skrze tyto jednoduché modelové příběhy učí, jaký by svět měl být. To vše umožňuje pohádka.

Cílem diplomové práce s názvem **Pohádka ve světě dnešního žáka/žákyně** je získat informace z pohledu dítěte mladšího školního věku o tom, jaké pohádky pronikají do jejich světa a změřit, jak na žáky a žákyně tyto pohádky působí v porovnání s působením klasických pohádek.

1 Současný stav poznání

1.1 Pohádka v literatuře

Pohádka - slovo zdánlivě prosté, nezajímavé a přesto tak fascinující. Přestože již na toto téma bylo napsáno mnoho odborných studií, zdaleka ještě nebyly zodpovězeny všechny otázky, které s sebou pohádka přináší.

Rozmanitost významu slova pohádka lze spatřit už při jeho pouhém vyslovení. Vedle příběhu plného čar, kouzel, nadpřirozených bytostí a neuvěřitelných až fantastických příběhů, v nichž automaticky očekáváme vítězství dobra nad zlem, se nám většinou vybaví vzpomínky na dětství. Pro někoho vzpomínka na dobu plnou bezstarostných her, přání a tužeb, pro jiného však doba plná bolesti, strachu, frustrace a dalších útrap.

Slovo pohádka v sobě nese hned několik významů. Ve verbálním pojetí záleží na postoji a emocích mluvčího. V přeneseném slova smyslu můžeme též pohádkou označit něco, co lidem přináší potěšení a pohodu, pocit blahobytu nebo bezpečí (pohádková dovolená, pohádkové jmění, pohádková příroda). Pohádkou může též nazvat něco, co se nezakládá na pravdě a je vymyšlené (Lhal a vymýšlel si neuvěřitelnou pohádku).

1.2 Vymezení pojmu pohádka

Před uvedením vlastní definice pohádky bude krátce vysvětlen etymologický původ slova a jeho význam v překladových slovnících. Samostatná kapitola bude věnována definici pohádky z pohledu několika významných literárních kritiků, teoretiků, spisovatelů a psychologů.

1.2.1 Etymologický původ slova pohádka

Etymologie, jako věda zkoumající historický původ slov a jejich významu, přináší na pohádku zajímavý pohled. Významní jazykovědci vnímají pohádku například jako:

- „*pogadka*“ z *polštiny* - *řeč, rozpor, otázka, problém* (Jungmann, 1837, s. 214),
- *hádka, diskuse a též hádanka* (Holub, Kopečný, 1952, s. 283),
- *smyšlenka, nepravda* (Rejzek, 2001, s. 482),
- *smyšlenka a pohádka, též báchora* (Rejzek, 2015, s. 71),

- *báchorka, krása, nádhera, historka, povíadačka, smyšlenka* (kolektiv autorů, 2007, s. 291),

- *spor, hádanka, záhada*, v jiném slova smyslu též „*rozmluva*“ (Machek, 2010, s. 467).

Z výše popsaného je patrné, že pohádka je slovo, které se vyskytovalo už ve staroslověně a bylo chápáno ve smyslu verbální komunikace, při níž došlo k vzájemnému přenosu informací nejčastěji v podobě vyprávěného smyšleného příběhu, hádanek a záhad, ale též ve významu hádky a sporu.

1.2.2 Slovníkový překlad

Ve srovnání s etymologickými slovníky se v překladových slovnících již objevují kromě jazykového významu i odkazy na pohádkové postavy a některé znaky pohádky. Pro srovnání byly vybrány překlady z nejčastěji využívaných světových jazyků. K upřesnění pojmu bylo nezbytné sledovat oboustranný překlad, neboť i v tomto byly zaznamenány drobné odchylky.

1) Rusko-český a česko-ruský slovníkový překlad

V Česko-ruském slovníku z roku 1986 je pohádka překládána jako „*сказка*“ (Kolektiv autorů, 1986, s. 491). Naopak ve Školním rusko-českém slovníku, který je protějškem k Česko-ruskému slovníku, je slovo „*сказка*“ interpretováno do češtiny jako „*pohádka*“ a v přeneseném smyslu též „*výmysl*“ (Kolektiv autorů, 1986, s. 881). Můžeme tedy snadno odvodit, že slovo vzniklo od slova „*сказать*“, což v překladu znamená ve stejnojmenném slovníku „*řici, sdělit*“ (Kolektiv autorů, 1986, s. 880).

2) Anglicko-český a česko-anglický slovníkový překlad

Poldaufův Anglicko-český a česko-anglický slovník překládá pohádku do angličtiny jako „*fairy tale*“ nebo „*children's story*“ (Poldauf a kol., 2000, s. 840). Pokud však budeme sledovat opačný překlad, slovo „*fairy tale*“ znamená „*pohádka*“, ale samotné slovíčko „*fairy*“ má již další význam „*vila, skřítek*“ nebo též „*čarovný, pohádkový*“ (Poldauf a kol., 2000, s. 200).

3) Francouzsko-český a česko-francouzský slovníkový překlad

Francouzsko-český a česko-francouzský slovník ve své části česko-francouzské překládá pohádku jako „*conte de fées*“, slovo pohádkový pak „*fabuleaux, fêérique*“

(Buben, 1971, s. 952). Budeme-li hledat opačný překlad v témže slovníku, ale v části francouzsko-české, pak slovo „*conte*“ značí „*vypravování, povídku, pohádku; povídačku a lež*“ (Buben, 1971, s. 205). Zatímco slovo „*fabuleaux*“ je vyjádřeno jako „*vybájený, báječný; bájeslovný*“ (Buben, 1971, s. 303), pod pojmem „*fèerique*“ nacházíme vysvětlení jako „*kouzelný čarovný*“. Samotné slovo pohádka se objevuje až v souvislosti s překladem slova „*fèe*“, které samotné znamená „*víla, čarodějka, rusalka*“. Ve spojitosti „*conte de fèes*“ pak interpretujeme jako „*pohádka*“ (Buben, 1971, s. 310).

4) Německo-český a česko-německý slovníkový překlad

Pouze jeden překlad nabízí ve Slovníku německo-českém a česko-německém Stružinská V oboustranném překladu je pohádka vyjádřena slovem „*s Märchen*“ (Stružinská 1995, s. 336).

5) Španělsko-český a česko-španělský slovníkový překlad

Lingea Šikovní slovník španělsko-český a česko-španělský nabízí ve své druhé části, tedy česko-španělské pro překlad slovo „*cuento (de hadas)*“ nebo „*fábula*“.

Podíváme-li se naopak na část první, to je překlad z češtiny do španělštiny, pak pojem „*cuento*“ je vykládán z hlediska literárního „*jako povídka, podvod, výmysl*“ a hovorového jako „*drb*“ nebo „*klep*“. Samotné slovo pohádka se pak objevuje pouze ve spojení „*cuento de hadas*“.

Pro porovnání také předkládám výraz „*fábul*“, který autoři připisují českým významům „*pohádka a báchorka*“ (kolektiv autorů, 2010, s. 89, 137, 504).

Na základě komparace zjištěného etymologického původu slova a jeho slovníkových překladů lze shrnout, že pohádka vyjadřuje většinou smyšlený příběh s bájnými až mystickými prvky, který je protkán množstvím kouzel a čar. Pohádka představuje svět, v němž vystupují víly a jiné nadpřirozené bytosti. V druhotném významu může toto slovo též znamenat hádku, spor, výmysl. Pohádka jako literární útvar je založen na verbální komunikaci, tedy schopnosti vyprávět, mluvit, říkat.

Z hlediska této práce bude druhotný význam slova pohádka ignorován a pojem bude chápán jako smyšlený příběh.

1.2.3 Literární definice pohádky

Z předchozího srovnání etymologického původu a slovníkového významu slova pohádka je patrné, že najít jednu definici pohádky, která by přesně vystihovala její podstatu, je zcela nemožné. Vnímání smyslu pohádky a její prezentace se odvíjí od postoje autora k dané problematice.

Literární teoretici, kritici, jazykovědci, spisovatelé a učitelé českého jazyka k vytvoření definice vycházejí z jazykové podstaty tohoto žánru. Pohádku vnímají z hlediska jejího postavení mezi ostatními literárními žánry. Pro stanovení definice vycházejí z její skladby, vhodného využití jazykových prostředků, nejčastěji využívaných motivů a námětů.

Lexikon literárních pojmů definuje pohádku (báchorku) jako „*jeden ze základních prozaických žánrů ústní slovesnosti, zároveň také žánr umělé, artistní literatury*“ ((Pavera, Všeticka, 2002, str. 280). Podle autorů se jedná o pohádkové příběhy plné fantazie, dobrodružství, magie, kouzel a mytologických prvků vyjadřující převážně sny, touhy a životní zkušenosti určité skupiny lidí, které byly po staletí ústně předávány z generace na generaci. Příběhy, kde se realita mísí s fantazií.

Současná literární teoretička a autorka řady čítanek pro základní školy Ladislava Lederbuchová popisuje pohádku jako „*jeden z nejstarších epických žánrů lidové slovesnosti ovlivněný mýtem (v evropské kulturní oblasti především antickým, ale i příběhy Bible, Starým i Novým zákonem), antickým a rytířským eposem, později rytířským románem, středověkou zábavnou prózou, vyprávěním pověstí, renesanční facetií a historkou.*“ (Lederbuchová, 2002, s. 237).

Z pohledu současného pražského etnologa a folkloristy Jaroslava Otčenáška je pohádka „*klasickým druhem lidové slovesnosti v řeči volné, jen výjimečně v řeči vázané, tj. ve verších*“ (Otčenášek, 2012, s. 27).

Z uvedeného výše bude o pohádce dále uvažováno jako o literárním žánru vyprávějícím epické příběhy, jež děti znají z ústní lidové slovesnosti nebo z autorské tvorby. Pohádkové příběhy mohou být psány ve verších nebo jako próza.

1.3 Vznik a vývoj pohádky

Historie pohádky je natolik rozsáhlá, že ji v rámci této práce nelze pojmout v celé její šíři. Proto zde budou stručně představeny pouze její nejdůležitější mezníky. Samostatná kapitola bude věnována teoriím pohádky, které značně objasní její původ. Bez znalosti historických souvislostí by nebylo možné v empirické části této diplomové práce objektivně posoudit výsledky dotazníkové šetření a odpovědět na otázku *Jaké pohádky pronikají do světa současného žáka/žákyně*.

Názory na vznik a vývoj pohádky se z pohledu mnoha autorů různí. Zatímco Lužík se domnívá, že pohádky vznikly z „*prapohádek*“ nebo také z „*pramotivů*“ (Lužík, 1944, s. 15), Šmahelová uvádí, že „*kolébkou pohádek je lidová ústní kultura*“ (Šmahelová, 1989, s. 9).

Pohádky jsou staré jako lidstvo samo. O tom, ve které části světa nebo kým začaly být pohádkové příběhy vyprávěny, lze dodnes pouze spekulovat. Pravěcí lidé žijící v souladu s přírodou, neznali fyzikální a přírodní zákony. Některé přírodní jevy a úkazy si nedokázali vysvětlit a přisuzovali je Bohům nebo jiným nadpřirozeným bytostem (Meluzína, Vodník). Aby si tyto bytosti nerozhněvali, pořádali pro ně různé rituály a obřady, přinášeli dary a oběti, vymýšleli různá zaklínadla a zaříkávadla. Prvotní pohádkové příběhy, v nichž si lidé předávali životní moudra a zkušenosti, přecházely ústní formou z generace na generace (Juránková, 2011).

Teprve vznik písemnictví umožnil hlubší poznání pohádky. První doložený písemný záznam s pohádkovou tematikou byl nalezen v Egyptě již ve 13. století. Z příběhu o bratřích jménem „*Anup (Anubis) a Bata*“ (von Franz, 1996, s. 4) bylo do evropské kultury převzato mnoho pohádkových motivů. Z dob antické kultury pak pochází další významná literární památka *Proměny čili Zlatý osel* s motivem „*Amor a Psýché*“ (Šmahelová, 1989, s. 10).

Ve středověké literatuře se pohádková tematika zachovala v kronikách, hrdinských a rytířských příbězích, ale také jako součást mravoučných kázání. Později, v době renesance a klasicismu, se pohádkové látky nacházejí například v dílech Straparolyho *Líbezná noci* nebo ve sbírkách Charlese Perraulta *Pohádky matky Husy*. Příběh s námětem o „*oslí kůži*“, v němž je prvotně zachyceno tabuizované téma incestu, je dodnes známé z pohádky *O princezně se zlatou hvězdou na čele* do Boženy

Němcové. Do Evropy také pronikají pohádky orientální *Tisíc a jedna noc*, které mají svůj původ ve 3. - 4. století (Čeňková, 2006. s. 128 – 129).

Na přelomu 18. a 19. století s příchodem romantismu začalo být na lidovou slovesnost nahlíženo jako na kulturní dědictví a tradice jednotlivých národů. Předmětem zájmu se stal sběr lidových písní, pořekadel, pohádek a pověstí. Mezi nejznámější evropské sběratele patří Jacob a Wilhem Grimmové, kteří jsou zároveň autory první pohádkové sbírky lidových pohádek *Kinder-und Hausmärchen* (Šmahelová, 1989).

Souběžně s rostoucím zájmem o lidovou kulturu lze sledovat nárůst vlastní pohádkové tvorby. Dodnes jsou velmi známé a oblíbené pohádky autorů jako Hans Christian Andersen - *Křesadlo*, Oscar Wilde – *Šťastný princ a jiné pohádky*, Alan Alexander Milne – *Medvídek Pú*, Lewis Carrol – *Alenka v kraji divů a Za zrcadlem*, Carlo Collodi – *Pinocchiova dobrodružství*. Právě tito spisovatelé vnesli do pohádky zcela jiný pohled a dali tak vzniknout novému žánru, pohádce autorské (umělé) (Čeňková, 2006).

V českých zemích byl výrazný zájem o pohádku zaznamenán až v době národního obrození. Mezi nejznámější sběratele ústní lidové slovesnosti bezesporu patří Božena Němcová (*Národní báchorky a pověsti*), Karel Jaromír Erben (*České pohádky*) a Beneš Metoděj Kulda (*Moravské národní pohádky a pověsti*) (Šmahelová, 1989).

Na přelomu 19. a 20. století se česká folkloristika dostala zcela do popředí vědeckého zájmu, s čímž souvisel vznik mnoha pohádkových sbírek, ale také odborných studií. (Polívka, Zíbrt, Tille, Kubín). Pohádky se začaly třídit, systematizovat a katalogizovat. O klasifikaci pohádek bude samostatně pojednáno v kapitole 1.4.4 Klasifikace pohádky podle Lederbuchové.

Přestože v průběhu 20. století se pohádka stala několikrát terčem kritiky a sporů o významu a působení pohádek na dětskou psychiku, velmi rychle si získala své stálé místo v literatuře pro děti a mládež. Vedle autorů pracujících převážně s folklorní tematikou (Baar, Horák, Lazecký, Sirovátka, Hruška) přibývalo spisovatelů se svojí vlastní tvorbou pro děti. Za zakladatele české autorské pohádky je považována Eliška Krásnohorská. Přestože se původně věnovala zpracování folklorního tématu, brzy se začala věnovat vlastní tvorbě (*Láska otcovská, Dvoji přátelství*) V seznamu autorských pohádek je třeba zmínit Karafiátovy Broučky. Výčet slavných a známých spisovatelů, jejichž pohádky lze charakterizovat jako autorské (umělé), lze rozšířit o tato jména:

Karel Čapek (*Devatero pohádek*), Josef Čapek (*Povídání o pejskovi a kočičce*), Josef Lada (*O chytré kmotře lišce*), Vladimír Vančura (*Kubula a Kuba Kubikula*), ze světových například Astrid Lindgrenová (*Pipi dlouhá punčocha*), Michael Ende (*Příběh, který nikdy neskončí*), Joan Kathleen Rowlingová (*Harry Potter*), Roald Dahl (*Karlík a továrna na čokoládu*). (Čeňková, 2006)

Řada autorů se v poválečném období vracela ke zpracování folklorních námětů (Jan Werich, Jan Drda, František Hrubín, Václav Čtvrtek) a vytvořila takzvaný typ iluzorní pohádky. V jejich tvorbě lze lehce vytušit balancování na hranici mezi pohádkou lidovou a autorskou, která je typická pro mnohé adaptace lidových námětů (Šmahelová 1989, Čeňková, 2006).

1.3.1 Teorie vzniku pohádky

Sběratelé lidových pohádek se též zabývali jejich původem. Při srovnávání pohádkových látek bylo zjištěno, že na mnoha místech světa jsou pohádkové náměty stejné, nebo se liší jen nepatrně. Různé názory tak daly vzniknout mnoha teoriím, které se později staly základem klasifikace pohádek. Mezi nejznámější patří:

- 1) teorie mytologická - pohádky vznikly z mýtů,
- 2) teorie migrační - pramenem pro všechny pohádkové látky je Indie,
- 3) teorie antropologická - je teorií nezávislého vzniku pohádky; lidé v mnoha částech světa pracují, smýšlejí a řídí se stejnými zákony, žijí v obdobných kulturách, hospodářských a sociálních poměrech (Lužik, 1944, Šmahelová, 1989).

Přestože se k otázce a původu pohádky jako žánru ústní lidové slovesnosti vyjádřilo velké množství badatelů (folkloristů, psychologů, literátů), odpověď na původ pohádky podle Otčenáška (2012) zůstává stále komplikovaná a nejasná. Poukazuje na skutečnost, že pohádka, tak jak ji známe dnes, ve starověku ještě neexistovala a syžety označované jako pohádkové byly spíše součástí mýtů a pověstí (mýtus *Filemon a Baukis*).

Z nástinu historie vzniku a vývoje pohádky vyplývá, že pohádky jsou součástí kulturních tradic všech národů a etnických skupin již od starověku. Hranice pohádky z historického hlediska nelze jednoznačně vymezit, neboť existence pohádkových

bytostí, kouzelných předmětů, nadpřirozených jevů je zaznamenána také v mýtech, pověstech a bajkách.

Z hlediska žánrového vymezení pojmu pohádka v oblasti současné literární teorie je dále nezbytné uvést druhy a typy pohádky, které usnadní vyhodnocení sledovaných jevů v empirickém šetření.

1.4 Druhy a typy pohádek

Obsahem následující kapitoly bude vymezení několika důležitých pojmů. Pro objasnění, jaké základní znalosti literární teorie by měl dosáhnout žák prvního stupně základní školy, je třeba nabídnout pohled do Rámcového vzdělávacího programu pro základní vzdělávání. Následně budou definovány základní druhy pohádky, její typy a vymezeny znaky pohádky.

1.4.1 Pohádka jako součást literární teorie dle RVP ZV

Se základním dělením pohádek se žáci seznamují již na prvním stupni základní školy. Práce s pohádkou v hodinách českého jazyka vyplývá z Rámcového vzdělávacího programu pro základní vzdělávání (dále jen RVP ZV).

V rámci naplňování cílů stanovených v RVP ZV je práce s pohádkou zahrnuta do vzdělávací oblasti s názvem Jazyk a jazyková komunikace. Vybrané očekávané výstupy za první a druhé období přímo charakterizují, co všechno musí žák zvládnout při práci s pohádkou:

„ČJL-3-3-03 rozlišuje vyjadřování v próze a ve verších, odlišuje pohádku od ostatních vyprávění

ČJL-5-3-02 volně reprodukuje text podle svých schopností, tvoří vlastní literární text na dané téma

ČJL-5-3-04 při jednoduchém rozboru literárních textů používá elementární literární pojmy“

(Rámcový vzdělávací program pro základní vzdělávání, vzdělávací oblast 5.1.1. Český jazyk a literatura, platný od 1. 7. 2017)

Předpokladem pro úspěšné naplňování cílů RVP ZV, dále upravených Školním vzdělávacím plánem, je zvládnutí základních čtenářských dovedností, schopnost volné reprodukce přečteného nebo slyšeného textu, analýzy a syntézy čteného textu, schopnost rozeznat pohádkový svět od reálného, znalost základních literárních pojmů, zejména literárních druhů a žánrů (pohádka, pověst, báseň, bajka, říkadla, přísloví, pranostika, rozpočítadlo, hádanka).

Studium odborné literatury však ukázalo, že učebnice, které jsou určeny žákům prvního stupně, se výše uvedeným pojmům odborně nevěnují. Osobní praxe později potvrdila, že čítanky jsou plné rozmanitých literárních textů, avšak definice pojmu pohádka a přehled typických znaků pohádky, tak jak jsou známy z odborné literatury, v nich chybí.

Právě tento fakt se stal klíčovým momentem pro vytvoření jedné z dotazníkových položek, kterou bude sledováno, zda žáci prvního stupně dokáží rozlišit typické znaky pohádky. Aby bylo možné položku správně vyhodnotit, je třeba znaky pohádky nejprve teoreticky stanovit.

1.4.2 Základní dělení pohádek

Pohádky jsou v literatuře pro děti a mládež nejčastěji reprezentovány jako drobný epický žánr. Podle původu se dělí na dva základní druhy:

- a) pohádky lidové (není znám autor původního vyprávění),
- b) pohádky autorské (je znám autor pohádky).

Jak již bylo popsáno výše, lidová pohádka patří mezi žánry ústní lidové slovesnosti, tedy je součástí národního folkloru. Z počátku se tradovala se převážně ústní formou, bez možnosti písemné fixace. Původní lidová tvorba byla primárně určena dospělým posluchačům (později čtenářům), nikoliv dětem jako dnes. Pohádková vyprávění se svojí syrovostí a drsností působila strašidelně až hororově. V příbězích pro dospělé se často objevovala politická i společenská satira, drastické a erotické prvky, protináboženská tematika. Přesto jsou lidové pohádky nositelkami mravních poučení a etických zásad, v nichž dobro vždy vítězí nad zlem. Absence jména původního vypravěče je pro ně naprosto typická. Známá jsou pouze jména jejich sběratelů.

Autorské (umělé) pohádky vycházející z lidové tvorby, se objevují s rostoucím zájmem o folklor již v době romantismu. Pracují s motivy dobra a zla mnohem složitěji. Dobro v nich nemusí zvítězit nad zlem, morální a charakterové vlastnosti v nich mohou být jen naznačeny. V autorských pohádkách se značně uplatňuje osobitý styl autora (Čapek, Werich, Exupéry, Mikulka). Autorské pohádky jsou námětově pestřejší (pohádky žertovné, strašidelné, humorné a nonsensové). Jejich děj bývá zasazen do současného světa, je zde patrná místní i časová určitost (Zachová, Bubeníčková, Plánská, 2013).

1.4.3 Znak pohádky

Z hlediska vymezení pohádky jako literárního žánru je nezbytná znalost jejích typických znaků. Autorky Zachová, Bubeníčková, Plánská (2013) mezi typické znaky, korespondující se znaky lidové pohádky, řadí následující:

- 1) *pohádkové formule* (Bylo, nebylo...; A jestli neumřeli, žijí tam dodnes),
 - 2) *časová neurčitost* (V dávných dobách..., Kdysi dávno...),
 - 3) *místní neurčitost* (Za devatero horami a devatero řekami...),
 - 4) *triáda* (tři bratři; tři přání) a *magická čísla* (tři, sedm – sedmero krkavců, devět – devítihlavá saň, dvanáct – dvanáct panen),
 - 5) *mluvící jména* (Popelka, Zlatovláska, Vševěd),
 - 6) *vítězství dobra nad zlem*,
 - 7) *kouzelné předměty* (tři oříšky, kouzelný prsten, sedmimílové boty),
 - 8) *nadpřirozené jevy* (náhlé objevení nebo zmizení),
 - 9) *mluvící zvířata* (kůň, liška Ryška, mravenci, ptáci),
 - 10) *pohádkové bytosti* (víly, andělé, čerti, obři, trpaslíci, ježibaby, vodníci),
 - 11) *kouzelné slovo* (zaklínadlo – Abraka, dabra; Čáry, máry, fuk!),
 - 12) *motiv „třinácté komnaty“* (zakázaný prostor)
- (Zachová, Bubeníčková, Plánská, 2013. s. 20).

1.4.4 Klasifikace pohádky podle Lederbuchové

Při mapování skutečnosti, jaké pohádky pronikají do světa současných dětí, lze také hodnotit, jaký typ pohádek děti preferují. Východiskem pro vyhodnocení zjištěných dat může být kategorizace pohádek podle Lederbuchové. Autorka určila pět základních typů:

1) *pohádky zvířecí* – hlavními hrdiny jsou zvířata, která mluví a jednají jako lidé, ale příběh se odehrává v jejich přirozeném prostředí, tento druh pohádky má velmi blízko k bajce (Pták Ohnivák a Liška Ryška),

2) *pohádky kouzelné* (též fantastické) – nejrozšířenější druh pohádek, v nichž vystupují nadpřirozené bytosti (čerti, vodníci, víly, andělé, draci, skřítky, kouzelníci), kouzelné předměty (kouzelné oříšky, létající koberec, hrneček, který sám vaří kaši); v těchto pohádkách je nejčastěji konfrontováno prostředí chudého vesnického lidu a šlechtického sídla (zámku, bohatého statku). Hlavní hrdina, jako představitel dobra a kladných lidských vlastností (moudrost, pracovitost, čestnost) za přítomnosti kouzelných prostředků překoná všechny překážky na cestě za štěstím,

3) *pohádka legendární* – pohádky s náboženskou tematikou (hlavní hrdinou je Ježíš, Svatý Petr),

4) *pohádka novelistická* – pohádkový příběh je zasazen do městského prostředí a hlavním hrdinou, který se musí obejít bez kouzelných předmětů a spoléhat se především na svůj vlastní důvtip a chytrost, je například postava řemeslníka nebo obchodníka; pohádky se přibližují reálnému životu (Chytrá horákyne),

5) *pohádka moderní autorská* – pohádky jsou většinou intencionální (psané výhradně pro děti) se zvláštní specifickou poetikou a téměř vždy s dětským hrdinou; syžet zobrazuje život v moderní civilizaci, dějová linie je povětšinou časově i místně určena, nadpřirozené bytosti ztrácí svoji absolutní moc ovládat hlavního hrdinu, bývají polidštěny a potřebují pomoc ze strany lidí (Čapkův vodník nebo Rusalka z *Devatero pohádek*); řadíme sem též pohádky nonsensové, pro něž jsou typické pohádkové motivy a situace založené na nesmyslném a nelogickém spojení (Ladovy *Nezbedné pohádky*, Carrolova *Alenka v říši divů a za zrcadlem*, Macourkův seriál *Arabela*) (Lederbuchová, 2002, s. 237 – 239; Lederbuchová, 2006, s. 101 – 102).

Znalost základních elementárních pojmů z literární teorie je součástí naplňování cílů RVP ZV. V dotazníkovém šetření bude sledováno, do jaké míry jsou žáci mladšího školního věku schopni rozpoznat jednotlivé znaky pohádky. Východiskem budou znaky pohádky uvedené v kapitole 1.4.3 Znaky pohádky.

1.5 Pohádka z pohledu čtenářství

Jak vyplývá z kapitoly 1.4.1 Pohádka jako součást literární teorie dle RVP ZV, na pohádku je kladen velký důraz také při hodinách literární výchovy. Pro děti není tento literární žánr neznámý, neboť se s ním intenzivně seznamují už v předškolním období. Téměř každé dítě dokáže automaticky pohádku rozlišit od ostatních literárních žánrů i bez předchozí znalosti literární teorie.

Chaloupka (1989), autor řady odborných publikací týkajících se dětského čtenářství a literatury pro děti, uvádí, že dítě svůj vztah k literatuře a čtenářství získává již v předškolním věku, kde především pohádka stojí v popředí zájmu malých recipientů. Pro rozvoj a formování řeči má literatura a první setkání s knihou nesporný význam, neboť u dětí rozvíjí všechny percepce. Zdůraznil, že při posuzování dítěte jako čtenáře je nezbytné respektovat specifika jednotlivých čtenářských období. Ve své publikaci *Rozvoj dětského čtenářství* představil periodizaci čtenářství dle Hurlockové a Příhody. Hurlocková periodizaci čtenářských etap spatřuje ve shodě s periodizací ontogenetickou „*rané dětství (od 6 do 10 až 12 let), puberty či preadolescenci (od 10 či 12 let do 14 let)*“. Příhodovo rozfázování čtenářských etap odpovídá současné školní docházce „*...období druhého dětství, rozdělené dále na předškolní (od 3 do 6 let) a prepubescence (od 6 do 11 let), potom období pubescence (od 11 do 15 let)...*“ (Chaloupka, 1982, s. 34).

Za výchozí z hlediska výzkumu bude považováno dělení podle Tomana:

1) *předčtenářská etapa - předškolní věk (do 6 let)*

2) *mladší školní věk - prepubescence*

1. *fáze (6 - 8 let)*

2. *fáze (9 - 10 let)*

starší školní věk - pubescence

1. *fáze (11 - 12 let)*

2. fáze (13 - 15 let)

(Toman, 1992, s. 51).

Chaloupka (1982) se přiklání k výsledkům novějších teoretických studií, že pohádka je u dětí preferována do devíti let. Pohádku vnímá jako „*stěžejní pro oblast počátečního dětského čtenářství*“, které odpovídá z hlediska Tomanovy etapizace čtenářství první fázi mladšího školního věku (6 – 8 let). (Chaloupka, 1982, s. 218).

Výzkumu žánrových preferencí u dětí mladší školního věku v rámci školní žákovské četby, se věnoval také Toman (1999). Potvrdil, že zejména mladší čtenáři (druhý a třetí ročník základní školy) dávají přednost pohádkám. Zhruba ve věku osmi až devíti let je možné sledovat změnu čtenářských preferencí. Do podvědomí malých čtenářů vstupuje dobrodružná literatura. Mezi desátým až jedenáctým rokem je u čtenářů patrná žánrová diferenciací dle pohlaví. Zatímco chlapci inklinují spíše k dobrodružným příběhům, u děvčat je zachován zájem o klasickou pohádku a nově inklinují k próze s dívčí hrdinkou. Z výzkumů Zachové (2013) vyplývá, že pohádka zůstává v malé míře oblíbeným žánrem ještě také u žáků pátých ročníků. Chaloupka (1989) však upozorňuje, že již v období prepubescentního čtenářství se u dětí můžeme setkat s jednostrannou vyhraněností zájmu. Participace dospělé osoby (rodič, učitel, pracovník knihovny) je právě v tomto období při výběru knih nezbytná. Obliba pohádek, ale i dalších literárních žánrů, se také odvíjí od popularity jejich televizního a filmového zpracování (*Harry Potter*).

1.5.1 Zdroje pohádek

Zajímavý pohled na zdroj pohádek přinesly výpovědi současných autorů tvořících pro děti a mládež, které ve dvojdielné publikaci s názvem *Současní čeští spisovatelé knih pro děti a mládež* shromáždily Hutařová, Hanzová (2003, 2007). Oslovení autoři (například Stýblová, Goldflam, Lhotová, Březinová, Braunová, Vondruška, Tomek) mimo jiné odpovídali na otázku, zda si pamatují (volně řečeno) na své první setkání s knihou. Z jejich výpovědí jasně vyplývá, že tvorba současných autorů je ovlivněna do značné míry právě prvky lidové slovesnosti. Často se ve svých výpovědích shodují, že jim bylo doma předčítáno pravidelně, převážně rodiči nebo prarodiči a jako preferovaný literární žánr převážně uváděly klasické pohádky. Objevily se také odpovědi, že některým bylo též vyprávěno nebo zpíváno a to zejména ze strany prarodičů. Jejich vzpomínky jsou

vázané na období předčtenářské nebo období raného čtenářství a vykreslují velmi osobitý a převážně kladný vztah s ostatními členy rodiny.

Současná doba s sebou přináší i nové možnosti poznání a zdroje pohádky. Zatímco dříve byly pohádkové příběhy přenášeny pouze ústním vyprávěním, dnes jako zdroj pohádky lze uvést knihy, časopisy, audio a video kazety, divadlo, rozhlas, televize, kino, mobilní telefony, tablety a počítač. Pohádkové motivy je možné objevit také v počítačových hrách.

Rozvoj moderních technologií má však i své stinné stránky. Tomanova studie (1999) prokázala, že sedmi až desetileté děti stráví před televizní obrazovkou během pracovního týdne průměrně až 104 minut a o víkendu zhruba dvakrát více. Převážně náhodným výběrem filmových titulů, tedy i pohádek, se tak stávají pasivními konzumenty pořadů, které nejsou určeny primárně dětskému příjemci. Takové pořady mohou značně narušit jejich plynulý psychický vývoj, vést k devastaci morálních hodnot, které následně mohou směřovat až k pozdějším patologickým jevům ve společnosti. Není pochyb, že v současnosti je situace obdobná, což dokazuje výzkum s názvem *České děti venku z roku 2016*. Podle zjištění, oslovení respondenti ve věku 7 – 15 let „*stráví podle svých odhadů denně u různých typů médií (televize, počítače, chytré telefony, počítačové hry) v průměru 3 hodiny 29 minut*“ (Nadace Proměny Karla Komárka, 2016, s. 10).

Odborníci vysvětlují, že psychické úsilí, které musí čtenář vyvinout při osvojování si literárního textu, podněcuje jeho obrazotvornost, představivost, fantazii, rozvíjí všechny jeho percepce. Dítě se při něm učí rozpoznávat vztahové roviny mezi jednotlivými jevy, vytváří si vlastní úsudek a hodnocení, zdokonaluje své komunikační schopnosti a čtenářské dovednosti.

Otázkou rovněž zůstává, do jaké míry je televizní a filmové zpracování pohádek a pohádkových příběhů pro děti přínosné a zda u něho nepřevažuje komerční ráz nebo snaha autorů dětského diváka pouze pobavit.

Pro empirický výzkum se tedy přímo nabízí otázka, jaké zdroje pohádek jsou současnými dětmi preferovány.

2 Pohádka v psychologii

Kapitoly věnující se pohádce z pohledu dětského čtenářství potvrdily, že pohádka je jedinečným prostředkem pro rozvoj a utváření všech oblastí lidské psychiky. Z tohoto důvodu se pohádka v další části této diplomové práce stane předmětem zkoumání z pohledu psychologie.

Pro vhled do zkoumané problematiky bude nezbytné vymezit několik pojmů, o kterých bude tato část pojednávat. Nejprve bude představena definice pohádky z pohledu psychologie, stručně bude nastíněn úvod do vývojové psychologie, podrobněji naopak bude věnováno pojmu mladší školní věk. Samostatná kapitola bude věnována funkci a významu pohádek. V poslední kapitole bude přiblížena problematika archetypů pohádkových postav a současný stav poznání bude uzavřen výčtem vybraných pohádkových postav a jejich charakteristikou z pohledu folklorních tradic.

2.1 Definice pohádky z pohledu psychologie

Psychologové zkoumají pohádky z pohledu jejich působení na vývoj dětské psychiky. Americký psychoanalytik Bruno Bettelheim smýšlí o pohádkách jako o odrazech „*niterných hlubin dětské duše*“ (Lucká in Bettelheim, 2017, s. 390), jež „*pojednávají o všeobecných lidských problémech, zejména těch, které zaměstnávají dětskou mysl, obracejí se k pučícímu já, podněcují jeho rozvoj*“ (Bettelheim, 2017, s. 12).

Přední český psycholog a pedagog Michal Černoušek v knize Děti a svět pohádek uvádí, že pohádka je „*především útvar uměleckého slova a byla složena k vyprávění, k tomu, aby obraznost slova vyvolávala skryté obrazy imaginace, držící v dětské psychice, v mysli posluchače*“ (Černoušek, 1990, s. 6).

Von Franz o (2015) pohádkách například uvažuje takto: „*Pohádky jsou nejčistším a nejjednodušším výrazem kolektivně nevědomých psychických procesů.*“ Archetypy, které jsou v nich zobrazeny, poskytují porozumění procesům, „*které se odehrávají v kolektivní psyché*“ (von Franz, 2015, s. 15).

Německý psychoterapeut Röhr (2014), který se věnuje léčbě závislostí, pohádku interpretuje jako „*odpovědi duše na problémy lidí. Pomoci řeči obrazů, která je řečí nevědomí, se inscenují dramata, která zrcadlí lidské problémy. Pohádkoví hrdinové*

musí vždy obstát v mnoha zkouškách, překonat mnohá protivenství a někdy i snášet nemalé utrpení, než nakonec prožijí cosi jako vykoupení“ (Röhr, 2014. s. 9).

Z pohledu psychologie jsou pohádky vnímány jako obrazy procesů, které probíhají v kolektivním nevědomí. Pohádkové příběhy, jež podněcují dětskou fantazii, obrazotvornost a představivost, jsou odrazem imaginárních dětských přání a tužeb. Jsou nástrojem k porozumění některých tíživých a konfliktních situací, jež se odehrály v průběhu lidského života, a snažšímu vypořádání se s jejich následky.

Pohádku lze tedy chápat jako důležitý prostředek podílející se na rozvoji a utváření lidské psychiky v průběhu jejího ontogenetického vývoje.

2.2 Stručný úvod do problematiky vývojové psychologie

Při hledání odpovědi na otázku, zda a jakým způsobem pohádky působí na dětskou psychiku a jejich duševní vývoj, je třeba vycházet z poznatků vývojové psychologie.

Pro snazší uvedení do problematiky budou nejprve stručně představeny oblasti psychického vývoje a jejich determinanty.

2.2.1 Oblasti psychického vývoje

Vágnerová (2000) vymezila tři hlavní oblasti psychického vývoje (biosociální, kognitivní a psychosociální), které se navzájem ovlivňují.

Z hlediska psychického působení pohádky na lidský organismus je zřejmé, že pokud dojde k narušení některé z uvedených oblastí psychického vývoje, může být chápání významu a funkce pohádky značně narušeno.

U dětí předškolního věku (v předčtenářském období) je osvojování řeči, jako nástroje myšlení a komunikace, spojováno se sluchovou recepcí. Děti tohoto věku se obvykle velmi snadno učí některým kratším slovesným útvarům (říkadla, veršované hádanky, rozpočítadla, lidové písničky, pohádky). Hravou a přirozenou formou se tak seznamují s prvními pohádkovými příběhy a vytvářejí si pozitivní postoj ke čtenářství. V tomto ohledu je nezbytná participace dospělé osoby (rodiče, prarodiče, učitele), která se nejenom podílí na výběru pohádkového fondu (Chaloupka, 1989).

Pokud je u dítěte sluchové vnímání narušeno nebo žije v nepodnětném prostředí, nemusí se u něho zájem o pohádky ani jiný literární žánr zcela rozvinout. V období

mladšího školního věku, zejména při osvojování si čtenářských dovedností, může deficit v oblasti rozvoje řeči, sluchového nebo zrakového vnímání znamenat vážné problémy, jež se později mohou projevit v podobě specifických poruch učení (dyslexie, dysgrafie, dysortografie). Z důvodu neúspěchu při osvojování si technik čtení a psaní, případně neschopnosti porozumět danému textu, dítě ztrácí zájem o literární text. Raději inklinuje k pasivnímu přijímání pohádek, nejčastěji formou jejich sledování v televizi či na jiném médiu (Chaloupka, 1989).

2.2.2 Činitelé psychického vývoje ve vztahu k pohádce

Za determinanty vývoje lidské psychiky jsou považovány dědičnost a vnější vlivy prostředí, v němž daný jedinec žije. Významnou úlohu zde sehrávají socializační činitelé, zejména pak sociální skupiny (Cherry, 2019). Zatímco v raném dětství je lidská psychika formována především rodinou (rodiči, sourozenci, prarodiče), v pozdějším věku převažuje vliv ostatních sociálních skupiny (škola, zájmové kroužky, vrstevnické skupiny a další dětské kolektivy) (Vágnerová, 2000).

Právě sociální skupiny mají největší vliv na utváření vztahu k pohádkám. První kontakt s žánry ústní lidové slovesnosti nabízí dítěti matka. Ukolébavka nebo jiná rytmická říkadla se tak nezřídka stávají součástí každodenního uspávacího rituálu. V batolecím věku pak přichází na řadu první knížky, leporela, nebo hrací kostky, které pomáhají rozvíjet všechny dětské percepce. Pravidelný večerní rituál čtení pohádek by měl být samozřejmostí od útlého věku dítěte, neboť přináší pocit sounáležitosti, bezpečí a jistoty, které rodič, potažmo rodina dítěti může dát.

Dnešní uspěchaná doba plná technických vymožeností však s sebou přináší i stinné stránky. Unavené maminky po návratu z práce již nemají tolik času věnovat se svým dětem a raději než k vyprávění nebo četbě posadí dítě k televizi, počítači nebo tabletu. Jejich roli tak často přebírají školská zařízení nebo zájmové organizace, případně knihovny, které jejich děti pravidelně navštěvují. Tyto instituce předkládají dětem pohádky formou her, mluveného i čteného slova nebo třeba dramatizací.

Každý z nás má potřebu někam patřit, být respektován a uznáván. Pokud dítě zejména v předškolním a mladším školním věku citově strádá, může se to negativně projevit k postoji k jeho školní práci a vnímání sebe sama. Není-li dítě dostatečně motivováno a podporováno ze strany rodiny, nemá příliš velké ambice něčeho dosáhnout. Ztrácí zájem o vzdělávání a touhu se rozvíjet.

Dětské psychice však mohou uškodit také příliš ambiciózní rodiče, kteří na své dítě kladou nepřiměřené nároky, ať už ve sportu nebo třeba ve vzdělávání. Dítě, které je vedeno k tomu, že musí být ve všem první a nejlepší, se dříve nebo později začne bát vlastní chyby a pocitu selhání. Rodiče by naopak měli v dítěti podporovat zdravé sebevědomí, touhu po vědění, rozvíjet jeho fyzické i psychické dovednosti a zahrnovat je pozorností a láskou. Dítě musí jasně pocítit hranice a naučit se přizpůsobit se druhým a svému okolí. Jedině tak může dítě vnímat rodinu jako prostředí, které mu nabízí bezpečí a jistotu, pocit důvěry a lásky. Protože být milován a někam patřit, je jednou ze základních psychických potřeb dítěte (Matějček, 2003; Prekopová, 2009).

2.3 Periodizace vývoje lidského života se zaměřením na období dětství

Z hlediska ontogeneze člověka lze obecně definovat tři důležitá období: dětství, dospělost a stáří.

Jak již bylo uvedeno, člověk od narození prochází tělesným i duševním vývojem, který je zcela přirozený. Jednotlivé etapy lidského života na sebe vzájemně navazují a nelze je svévolně měnit nebo přeskakovat. Vývoj lidského jedince je determinován dědičností a vnějšími vlivy prostředí (Vágnerová, 2000).

Periodizací lidského života se zabývalo již mnoho vědců a teoretiků. Cicero vymezil čtyři základní etapy lidského života, přičemž období dětství nazýval výstižně „*slabost*“. Neméně zajímavé je rozdělení Komenského, který lidský život člení do sedmi období: „*nemluvně, dítě, pachole, mládenec/děvče, jinoch/panna, muž/žena, kmet*“. Podle ročního období rozdělil život člověka Amerling. První fázi - jarem označil „*mládí do 21 let, kdy je člověk učedníkem*“ (Příhoda, 1977, s. 8; Thorová, 2015. s. 308).

Ze současných autorů bude za všechny zmíněna periodizace Vágnerové.

Vágnerová (2000) **dětství** dělí na tyto etapy:

- 1) prenatální období – od oplození vajíčka po narození dítěte,
- 2) novorozenecké období – přibližně období jednoho měsíce od narození dítěte,
- 3) kojenecký věk – přibližně první rok života dětí,
- 4) batolecí věk – zahrnuje věk od 1 - 3 let věku dítěte,

- 5) předškolní věk – charakterizuje přibližně dobu od 3 do 6 let,
- 6) školní věk – je spojován s docházkou dětí do základní školy a je dále dělen takto:
- a) raný školní věk - přibližně od 6 - 7 let do 8 - 9 let,
 - b) střední školní věk - přibližně od 8 - 9 let do 11 - 12 let,
 - c) starší školní věk - trvá přibližně do 15 let,
- 7) období dospívání, navazuje plynule na starší školní věk, dělí do období:
- a) pubescence - 1. fáze dospívání - období mezi 11. - 15. rokem věku,
 - b) adolescence - 2. fáze dospívání - období mezi 15. - 20. rokem života
- (Vágnerová, 2000).

Období dětství lze charakterizovat jako dobu psychické, fyzické a sociální nezralosti, která je zároveň nejvíce senzitivním obdobím pro podněty k učení.

Ze všech uvedených kategorizací vyplývá, že dětství jako životní fáze trvá od početí až po dospělost. V České republice z hlediska právní subjektivity končí dětství dnem osmnáctých narozenin. Psychický vývoj člověka je zcela individuální, proto je také uvedená periodizace jednotlivých fází pouze orientační.

2.4 Vymezení pojmu mladší školní věk

Cílem této diplomové práce je nahlížet na pohádku z pohledu žáků mladšího školního věku. Toto vývojové stadium zařazované do období dětství bude představeno z pohledu několika autorů a také Školského zákona. Představeny budou posuzované oblasti školní zralosti jako předpoklad pro úspěšné zahájení a zvládnutí školní docházky. Poslední podkapitola stručně charakterizuje mladší školní věk z pohledu Piagetova pojetí kognitivního vývoje.

2.4.1 Mladší školní věk ve vývojové psychologii

Vágnerová (2000) mladší školní věk spojuje s nástupem dítěte do školy. Školní věk dále dělí na raný (od 6 - 7 let do 8 - 9 let), střední od 8 - 9 let do 11 - 12 let a starší (do 15 let).

Thorová (2015) spojuje mladší školní věk s dobou, kdy dítě dosahuje školní zralosti a je schopno zahájit povinnou školní docházku. Soudí, že u většiny dětí se jedná o sedmý rok života. Mladší školní věk nazývá též *obdobím středního dětství* a přisuzuje toto období věkové kategorii 6 - 12 let. Dále rozlišuje:

a) *rané střední dětství* - trvá od 6 do 9 let,

b) *pozdní střední dětství též prepubescence* - trvá od 10 do 11/12 let

(Thorová, 2015, s. 402).

Matějček (2003) školní věk dělí na tři období - období mladšího, středního a staršího školního věku. První a poslední období považuje za přechodná a poměrně krátká. Obě jsou však důležitými mezníky v životě lidí. Mladší školní věk je spojován s nástupem dítěte do školy, starší školní věk naopak s ukončením povinné školní docházky. Za nejdůležitější vývojové období školního věku považuje období střední. Jednotlivá období pak charakterizuje takto:

1) *mladší školní věk* - toto období autor vymezuje věkově od 6 - 7 let do 8 - 9 let. U dětí jsou v tomto období patrné obrovské vývojové rozdíly. Zatímco chlapci se spíše přibližují horní hranici věku, u děvčat ta hranice je dolní,

2) *střední školní věk* - období mezi 8 - 9 věkem do 11 roku věku,

3) *starší školní věk* - do období 11 - 15 let (Matějček, 2003, s. 57 - 58).

2.4.2 Mladší školní věk z pohledu Školského zákona

Jak již bylo uvedeno, z psychologického hlediska je mladší školní věk spojován se začátkem školní docházky. Zákon č. 561/2004 Sb. o předškolním, základním, středním, vyšším odborném a jiném vzdělávání (dále jen Školský zákon) však tento termín nezná. Z hlediska organizace vzdělávání rozlišuje několik typů vzdělávání, z nichž pro účely této diplomové bude popsáno pouze vzdělávání základní. Při vymezení termínu mladší školní věk je třeba vycházet z ustanovení uvedených v § 36, odst. 3 a § 46 Školského zákona, které definují podmínky přijetí dítěte k povinné školní docházce organizaci základního vzdělávání.

V souladu s kritérii a plněním podmínek Školského zákona lze za dítě mladšího školního věku chápat žáka ve věku 5 - 12 let. (Zákon č. 561/2004 Sb. o předškolním, základním, středním, vyšším odborném a jiném vzdělávání, v aktuálním znění)

Na základě komparace shora uvedených periodizací školního věku lze konstatovat, že terminologie pro vymezení tohoto pojmu není zcela jednotná. Dále tedy bude o mladším školním věku uvažováno z pohledu Školského zákona, tedy jako o období korespondujícím s prvním stupněm základní školy. V rámci empirického šetření budou osloveni žáci prvního až pátého ročníku základní školy, jejíž věková hranice standardně odpovídá rozmezí 6 – 11 let. Pro podrobné rozlišení věkových kategorií bude východiskem Matějčkova klasifikace školního věku.

2.4.3 Školní zralost jako důležitý vývojový mezník

V souvislosti s nástupem dítěte do školy je zmiňována takzvaná školní zralost. O školní zralosti Thorová hovoří jako o souboru „*duševních schopností a dovedností, které umožňují dítěti zvládnout nároky povinné školní docházky a zároveň mít z vyučování a školních aktivit prospěch*“ (Thorová, 2015, s. 396). Nejde však pouze o psychickou připravenost dítěte naučit se číst, psát a počítat, ale takové dítě musí být emočně, tělesně i psychicky zralé přijmout a zvládnout roli školáka, se všemi úskalími, které k tomu patří.

Přestože již některé děti umí ještě před nástupem do školy číst, psát a počítat a v některých oblastech se mohou jevit jako nadané, nemusí být sociálně zralé. Potíže mohou nastat právě v oblasti interakce a komunikace s vrstevníky i učiteli, schopnosti soustředit se a být trpělivý (Thorová, 2015).

2.4.4 Pohádka v kontextu prověřování školní zralosti

Školní zralost a připravenost dětí na školu je posuzována při zápise do první třídy. Na většině základních škol již není považován zápis do první třídy za pouhý úřední akt. Naopak, vedení školy a především samotní pedagogové k tomuto dni přistupují jako k významné společenské události, která má v dětech zanechat jen ty nejlepší pocity a vzpomínky. Třída nebo část školy, v níž zápis probíhá, se na čas promění v pohádkovou říši. Pod dohledem královny nebo krále (učitel, učitelka) a jejich pomocníků (obvykle se jedná o děti ze starších ročníků) plní děti zapeklité pohádkové úkoly. Předem promyšlené didaktické hry a úkoly nenásilnou a především zábavnou formou prověřují schopnosti a dovednosti budoucích školáků. Vše je vystavěno na předpokládané znalosti lidových pohádek a pohádkových příběhů a postaviček, které děti znají velmi dobře ze školky nebo například z Večerníčků. K oblíbeným dětským

hrdinům, jako jsou Jeníček a Mařenka z Perníkové chaloupky nebo Červená karkulka z pohádky O červené karkulce, dnes můžeme zařadit také vílu Amálku, Makovou panenku a motýla Emanuela, Čmeldu a Brumdu z pohádky Příběhy včelích medvídků, maxipsa Fíka, Macha a Šebestovou, skřítku Rákosníčka, Křemílka a Vochomůrku a v neposlední řadě mnoha generacemi stále oblíbeného Müllerova Krtečka.

Znalost barev může potvrdit například popis obrázku známé pohádkové postavy. Prověření sluchové a zrakové percepce, schopnost soustředit se a plnit zadané pokyny lze pozorovat při plnění následujících úkolů typu:

- Připrav si na stůl červenou, modrou a zelenou pastelku.
- Pan malíř zapomněl vybarvit na obrázku Karkulce čepičku. Jakou z připravených pastelek použiješ?
- Červenou pastelku uklid' do košíčku a vezmi si pastelku zelenou. Co na obrázku může mít zelenou barvu?

K určení dějové posloupnosti, ověření pravolevé orientace, prověření pojmu první, poslední, před, za, nahoře, dole, lze využít dějovou linii a výčet postav třeba z pohádky O veliké řepě. Opět pomocí obrázkové osnovy, tvořené nejčastěji čtyřmi obrázky, na kterých je zachycena dějová linka, děti řadí obrázky do správného pořadí. V řadě postav lze určovat, kdo stojí hned za řepou, kdo stojí před vnučkou, kdo je v řadě první, kdo poslední.

Vhodné je ponechat dítěti prostor k vlastnímu řečovému projevu a nechat jej vyprávět pohádku podle obrázkové osnovy, popsat pohádkovou postavu s využitím znalostí barev, vyjádřit vlastní postoj dítěte k charakteru pohádkové postavy (je hodná nebo zlá, zkus vysvětlit, proč to tak je).

Koordinaci a motoriku dětí lze prověřit při loupání perníčků z ježibabiny chaloupky (perníčky mohou být zavěšené na žebřinách), při věšení vodníkových pentlí na prádelní šňůru, lovení ryb z rybníka, navlékáním korálů pro princezničku, která si je roztrhla a poztrácela na bále, a při mnoha dalších nápaditých činnostech.

Po celou dobu zápisu je nezbytné přistupovat k dítěti individuálně a s ohledem na jeho aktuální zdravotní a psychický stav, národní příslušnost a sociální podmínky, v nichž žije, je třeba přizpůsobit průběh celého zápisu. Dětská psychika se v tomto věku

teprve vyvíjí a každý necitlivý zásah ze strany okolního prostředí může mít na její formování katastrofální následky.

Dítě musí zažít pocit úspěchu, ale také podpory, důvěry a bezpečí. Jedině tak si může vybudovat kladný vztah ke škole a vzdělávání vůbec. Je až s podivem, jak přehnané ambice a strach ze strany rodičů ovlivňují psychiku některých dětí při zápisu. Jindy živé a čiperné dítě se choulí ustrašeně v lavici, nebo je schované za svými rodiči. Strach z neznámého prostředí a pocit viny z možného selhání mu zcela brání se přirozeně projevit. Naopak dítě vyrůstající v klidném a pohodovém prostředí nemá problém se adaptovat a vyrovnat se s novou situací (Thorová, 2015).

2.4.5 Posuzované oblasti školní zralosti podle Thorové

Jak vyplývá z předchozí kapitoly před nástupem dítěte do školy, je posuzována jeho školní zralost. Na posuzování školní zralosti se podílí rodiče, učitelky mateřské školy, dětský lékař (jen v případě zdravotních potíží), pedagogové vykonávající zápis do první třídy, případně školská poradenská zařízení nebo klinický psycholog. Posuzovat vhodnost nástupu dítěte do školy je třeba komplexně s přihlédnutím k osobnostní charakteristice dítěte a působení vlivu sociálního prostředí, ve kterém se dítě pohybuje.

Posuzované oblasti školní zralosti uvádí Thorová (2015) ve své publikaci *Vývojová psychologie: Proměny lidské psychiky od početí po smrt*. Uvedený výčet posuzovaných oblastí je zestručněn a pouze orientační:

- 1) věk a rozdíly mezi pohlavími** - obecně děvčata dospívají dříve, než chlapci. Proto častější odklad školní docházky zaznamenáváme především u chlapců. Výzkumy potvrzují, že „*zatímco 7letých dívek vstupujících do první třídy je zhruba 15 %, 7letých chlapců je více než čtvrtina*“ (Hulík et al., 2010 cit dle Thorová 2015). Odklad školní docházky je posuzován u chlapců narozených v rozhraní března až srpna, u děvčat převážně jen červenec – srpen,
- 2) fyzická zralost** - je nezbytná pro zvládnutí sportovních a tělesných aktivit dítěte,
- 3) motorika a grafomotorika** - správná koordinace jemné a hrubé motoriky je předpokladem pro zvládnutí nácviku psaní a ostatních činností v rámci výchovy,

4) sociální kompetence - schopnost komunikovat s cizími osobami, ale udržet si od nich určitý postup, zvládat hru ve skupině ostatních dětí, umět se radovat i zvládat neúspěch, schopnost vykonávat různé aktivity, rozumět pokynům,

5) emoční zralost - jako předpoklad pro zvládání stresových a zátěžových situací a zvládání konfliktů se spolužáky, dítě by nemělo vyžadovat okamžité uspokojování svých potřeb, mělo by dokázat překonat neúspěch a nenechat se odradit od další činnosti,

6) řeč a komunikační schopnosti - řeč by měla být plynulá, zřetelná bez zjevných abnormalit, slovní zásoba předškolního dítěte tvoří přibližně 5 000 slov, dítě v tomto věku je schopnost mluvit ve větách a souvětích, dokáže vyprávět podle obrázkové osnovy příběh, dokončit děj, převyprávět pohádku,

7) pracovní vyspělost - schopnost dítěte se samostatně věnovat zadaným úkolům, soustředit je v rozsahu deseti až dvaceti minut dle náročnosti zadaného úkolu, klidně a vyrovnaně pracovat,

8) motivace k učení - dítě by mělo vykazovat zájem o různé aktivity přiměřené jeho věku - knížky, omalovánky, grafomotorické listy nebo sešity, kreslení, stříhání, navlékání korálků, skládání puzzle, kostky, stavebnice, vyprávění příběhů podle obrázků,

9) zralost sluchového vnímání - schopnost dítěte nezbytná pro syntézu a analýzu mluveného slova; chápat, že slovo se skládá z různých částí, poznat první a poslední písmenko, dokáže je určit v daném slově,

10) zralost zrakového vnímání - nezbytné pro výuku čtení a schopnosti rozlišovat hlásky, jedná se o schopnost vizuální syntézy a analýzy, schopnost rozpoznat geometrické tvary, tvary písmen a některá písmena umět pojmenovat,

11) rozumové schopnosti - schopnost prvotní orientace v čase ráno - večer, včera - dnes - zítra, logické myšlení, schopnost abstraktního a analyticko-syntetického myšlení,

12) paměť - vyzrálость sluchové a zrakové krátkodobé paměti, schopnost naučit se básničku, říkanku, písničku, převyprávět příběh, dokázat rozpoznat a pojmenovat některé tvary písmen, počítat do pěti, schopnost zapamatovat si až pět předmětů,

13) sebeobslužné dovednosti - zvládat základní hygienické návyky, umět se najíst a ustrojít, udržovat pořádek a organizovat své věci

(Thorová, 2015, s. 398 - 401).

2.4.6 Charakteristika mladšího školního věku

Zatímco jiní autoři považují období mladšího školního věku za klidné, Thorová jej naopak popisuje jako období plné změn. Dítě zde musí zvládnout řadu vývojových fází, které souvisí například s uvědoměním si vlastního já – tedy „*formuje se sebepojetí, genderová identita, postoje ke vzdělání*“ (Thorová, 2015, s. 402).

Období mladšího školního věku je z hlediska anatomie také obdobím výrazných fyziologických a růstových změn. Tělesný růst probíhá pozvolným tempem. Zatímco podle Příhody (1977) je to o 5 – 6 cm ročně, Perič (2012) uvádí 6 – 8 cm ročně. Váhový přírůstek podle Příhody (1977) nabývá zhruba o 3 kg ročně. Kostra ještě není zcela vyvinuta, formuje se zakřivení páteře, kosti jsou velmi měkké a pružné. Právě v tomto období je zcela nezbytné dbát na dodržování zásad správného sezení. Pro tuto dobu je rovněž typický vývoj trvalého chrupu. Zatímco s nástupem dítěte do školy vykazuje postava ještě dětský charakter, na konci páté třídy už se dítě značně podobá dospělému člověku. V průběhu tohoto celého vývojového období je u dítěte výrazná změna tvaru obličeje, kvalita vlasů a tvorba charakteristiky hlasu. Mozek a nervová soustava jsou již dostatečně zralé, děti jsou schopny zvládat složitější koordinační pohyby. Právě v tomto věku většina dětí začíná navštěvovat různé sportovní kluby a kroužky a pod vedením zkušených trenérů se učí různým sportovním dovednostem. Zvyšuje se jejich síla a vytrvalost, avšak ještě nedokáží hospodařit s vlastní energií a jsou lehce unavitelné. Schopnost regenerace je však oproti dospělým lidem velmi vysoká. Toto období je nazýváno zlatým věkem motorického učení a prvním obdobím tělesné zdatnosti (Příhoda, 1977, Perič, 2012, Thorová, 2015).

Z hlediska jemné motoriky dochází ke zdokonalení kontroly a automatizace pohybů, které vyžadují přesnost (psaní, modelování, rýsování, kresba, hra na hudební nástroje, rozvoj).

Také oblast pozornosti, zrakového a sluchového vnímání nabývá značných změn. Pozornost se soustřeďuje žádoucím směrem, vnímání dítěte se značně podobá vnímání dospělého. Dozrívání zrakové a sluchové percepce umožňuje osvojit si základy

čtení a psaní. Sluchové soustředění je pro dítě v tomto věku těžší, protože trvá kratší dobu než zrakové. Zvyšuje se schopnost vnímání pravolevé orientace a orientace v prostoru a čase. Pro udržení pozornosti dětí při školní výuce je zcela nezbytné střídání výukových forem a metod, využívání názorných pomůcek (schopnost abstraktního myšlení je ještě nedostatečná), zařazování pohybových chviliek a relaxace (Perič, 2012, Thorová, 2015).

S nástupem do školy se děti musí osvojit novou sociální roli, roli školáka. Učí se vzájemné kooperaci se spolužáky, naslouchat jeden druhému, přijímat hodnocení ze strany učitele, dodržovat pravidla školního řádu a pravidla komunikace ve škole nejenom v interakci žák - učitel, žák – ostatní pracovníci školy, žák – žák, ale také žák – učitel – rodič. Pro formování kladného postoje dítěte ke vzdělávání, sebeúcty a sebedůvěry ve vlastní schopnosti, je právě v tomto období velmi důležitý pozitivní přístup a motivace ze strany rodičů (Thorová, 2015).

Thorová (2015) rovněž potvrzuje myšlenky Matějčka (2003), že právě období prepubescence je doprovázeno tvorbou kamarádkých vztahů. Děti se učí novým sociálním dovednostem jako je vzájemná kooperace, empatie a pomoc druhým. Děti se snadno a rychle seznamují. Rozvoj v řečové oblasti a nárůst slovní zásoby se pozitivně odráží nejen v komunikačních, ale také čtenářských dovednostech.

Nejen v oblasti komunikace, ale také v logickém myšlení lze sledovat výrazné pokroky. Děti často opakují to, co slyší od dospělých, ale mnohdy nerozumí přesně významu věty, proto jejich interpretace obsahu daného sdělení je na první pohled nelogická, významově nesrozumitelná až komická.

Kognitivní schopnosti dětí se opírají o Piagetovy „*konkrétní myšlenkové operace*“ (Thorová, 2015, s. 404). Pro toto vývojové období je typické, osvojování si strategií logického myšlení. Děti již začínají chápat reverzní vztahy („*vratnost*“) mezi objekty, „*princip konzervace (stálosti některých vlastností)*“, dokáží postupně chápat a vyjádřit pojmy množství, délka, hmotnost, objem, obsah. Důležitá je schopnost „*klasifikace (třídění do skupin)*“ podle vlastností daných předmětů nebo zadaných kritérií (množiny a podmnožiny, slovo nadřazené a podřazené).

„*Řazení, chápání logické posloupnosti*“ neboli schopnost „*seriality*“ se projevuje schopností „*uspořádat objekty v logické sekvenci*“. Děti dokáží řadit dané předměty podle velikosti, s pomocí (nejprve obrázkové) osnovy sestavit a vyprávět

příběh podle jeho časové posloupnosti, seřadit věci podle barev. V rámci schopnosti „*induktivní logiky (schopnost zobecňování)*“ ze specifických informací odvozují informace obecné. Schopnost dedukce ještě v tomto období není zcela rozvinutá a zdokonaluje se až v období adolescence.

Děti také začínají disponovat schopností „*tranzitivní inference (spojením informací se vytváří nový logický závěr)*“, díky které se dokáží tři spolužáci seřadit podle velikosti. V tomto období již také přestávají myslet egocentricky a na situaci dokáží nahlížet z různých úhlů pohledu, vyvozují závěry „*na základě posouzení více hledisek*“ (schopnost „*decentrace*“) (Thorová, 2015, s. 405 – 406).

S rozvojem osobnosti u dětí mladšího školního věku a získáním nových schopností a dovedností se dětem otevírají zcela nové možnosti pohledu na pohádku. Příběhy svých oblíbených hrdinů mohou již od první třídy prožívat nejenom jako posluchači, ale především jako malí čtenáři. Pohádkoví hrdinové je doprovází při osvojování trivia po celou dobu prvního ročníku základní školy. Pomocí obrázků s motivy pohádkových příběhů se například učí časové a dějové posloupnosti, pravolevé orientaci a rozvíjí slovní zásobu a komunikační dovednosti. Formou pohádky se učí empatii a vzájemné spolupráci se spolužáky. S rozvojem logického myšlení úvahy nad pohádkovými příběhy dostávají nový charakter. Už nezáleží na tom, zda v souboji vyhraje Honza nebo drak, ale děti začínají přemýšlet o smyslu jednání pohádkových postav a vyvozují závěry, ve kterých objevují poučení a hledají cestu, jak vyřešit svá trápení.

2.5 Funkce a význam pohádek

Při hledání odpovědi na otázku, jaká je funkce a význam pohádek, bylo třeba se zamyslet nad tím, jak moc je rozdílné vnímání lidského života a světa z pohledu dítěte a z pohledu dospělého jedince. Zatímco děti, převážně předškolního a částečně ještě mladšího školního věku, mají myšlení především obrazné a ve své mysli a bohaté fantazii dokáží vdechnout život čemukoliv, dospělý člověk už tuto schopnost ztrácí a na svět pohlíží na základě svých životních zkušeností a prožitků pouze jako na realitu, která má jasný smysl a řád. Zatímco pro děti je svět dospělých složitý a nesrozumitelný, pohádka je pro ně jednoduchá a ve své podstatě čitelná. Dospělý člověk však pod tíhou každodenních povinností a starostí může na pohádku pohlížet jako na nesmyslná vyprávění, pro něž nemá smysl ztrácet čas (Černoušek, 1990).

Český psycholog a pedagog Michal Černoušek (1990) ve své knize *Děti a svět pohádek* vzhlíží k pohádce jako k možnosti přemostění mezi těmito dvěma tak diametrálně odlišnými světy. Podle něho je hlavní funkcí pohádky „*vnést smysl a řád do dětem původně nesrozumitelného, skoro chaotického světa*“ (Černoušek, 1990, s. 7). Připomíná však důležitou skutečnost, že aby pohádka splnila svoji funkci, je třeba ji s dětmi prožít. Znamená to tedy, věnovat dětem svůj čas, nabídnout jim společné chvíle sounáležitosti, klidu, pohody, pocit vzájemné důvěry a bezpečí, které právě díky vyprávění nebo předčítání pohádek mezi dítětem a dospělým ožívají (Černoušek, 1990).

Narativní příběh má mnohem větší vliv na představivost a fantazii dítěte než pohádka sledovaná v televizi nebo v kině. Vypravěč do svého vyprávění přidává kus sebe. Své emoce, své city. Děti tak při poslechu pohádky zakoušejí velké emoční bouře doprovázené pocity „*slasti a úzkosti, napětí i uvolnění*“ (Černoušek, 1990, s. 15). Zejména lidové (klasické) pohádky v dětech podporují zvědavost, podněcují jejich fantazii a obrazotvornost, poskytují jim zábavu a napětí. „*Napomáhají rozvoji inteligence a poznávacích schopností tvořivým rozvíjením takových činností, které tvoří základ symbolické funkce, jak rozvoj vyšších psychických funkcí představování, nápodoby, symbolické hry a verbální dovednosti*“ (Černoušek, 1990, s. 15).

Pohádky nabízejí dětem celkem jednoduchý návod, jak se vypořádat s nástrahami světa. Děti nerozumí abstraktním pojmům, proto se musí zlo a dobro pojmenovat prostřednictvím konkrétních pohádkových postav – anděl (dobro), čert (zlo). Na chování a charakterových vlastnostech pohádkových postav jsou dětem symbolicky předkládány vzorce chování a řešení problémů, vštěpovány morální hodnoty a pravidla společnosti. Díky jednoduchým dějovým zápletkám si děti uvědomují, jaké důsledky může mít jejich chování. Morální hodnotu pohádek zdůraznil například Lužík (1944) v publikaci *Pohádka a dětská duše*.

Pohádka je vnímána nejen jako výchovný prostředek, ale plní také funkci estetickou. Jako literární útvar převážně mluveného slova probouzí v dětech jazykový cit a rétorické schopnosti. Pokud je pohádka dětem předkládána ve veršované podobě (říkanky, písničky, krátké veršované pohádky například leporela), pomáhá u dětí rozvíjet rytmizaci a sluchové vnímání. Ilustrace doprovázející dětské pohádkové knihy zase rozvíjejí výtvarné cítění. Červenka přirovnává pohádku k uměleckému dílu, jež „*učí nepřímou láskou k jazyku a národu*“ (Červenka, 1960, s. 299). Tuto důležitost

potvrzuje Bettelheim (2017), který dodává, že pohádka je vyjádřením kulturního dědictví národa.

Pohádka má rovněž neocenitelné terapeutické účinky. Pomáhá dětem s orientací v citových problémech, ale také se sexuální výchovou (vzájemný polibek prince a princezny na důkaz zalíbení a lásky, polibek jako osvobozující prvek od zlé moci). (Černoušek, 1990).

Dětská psycholožka Gerlinde Ortnerová (1995, 1999) využívá pohádky jako výchovně terapeutický prostředek. Knihy *Pohádky radí nejmenším* a *Pohádky radí školákům* jsou určeny dětem i rodičům, kteří potřebují návod pro zvládnání každodenních stresových situací, jako je například zlobení, loudání, lhaní, odmítání jít spát, koktání, noční pomočování, ale i smrt v rodině. Formou identifikace s pohádkovým hrdinou dítě lépe přejímá návrh, jak danou situaci řešit.

Röhr (2014) ve své psychoterapeutické praxi na pozadí pohádek bratří Grimmů pomáhá svým pacientům vyrovnat se s následky emočního či sexuálního násilí.

Nelze opomenout jeden z nejdůležitějších významů pohádky, funkci relaxační. Pravidelné vyprávění nebo čtení pohádky vytváří rituál, který přináší dítěti pevné jistoty a řád. Právě večer, před usnutím, je dětská mysl nejvíce otevřená a připravená snít o příbězích oblíbených pohádkových hrdinů.

Pohádka obecně pomáhá formovat psychiku dítěte. Na straně jedné pomáhá rozvíjet empatii, orientovat se v krizových situacích, na straně druhé pomáhá eliminovat některé negativní vlivy například rivalitu mezi sourozenci, mezigenerační neshody, nevhodné chování k ostatním lidem, pomáhá lépe pochopit a přijmout ztrátu blízkého člověka.

2.6 Význam pohádky pro rozvoj dětské identity

Pohádky jsou pro děti nejenom zdrojem zábavy a napětí, jsou také zdrojem jejich osobního růstu. Na cestě hledání a poznání vlastní identity (procesu individuace) jim pomáhají pohádkoví hrdinové.

Zejména lidové pohádky, jako nositelkami mravních hodnot, jsou plné pohádkových hrdinů, jenž se přímo nabízejí k nápodobě. Právě ztotožnění se dítěte s oblíbenou pohádkovou postavou a jejím osudem pomáhá s rozvojem dětského já (uvědomování si „*totožnosti vlastní osoby v prostoru a čase*“) a utvářením další

struktury osobnosti, kterou je „*ideální já (svěbytný soubor představ, které se vyznačují hodnotícím momentem i značnou motivační silou*“). (Černoušek, 1990, s. 173).

Na základě ztotožnění se s pohádkovým hrdinou pak dojde k naplnění jednoho z hlavních cílů pohádky, a sice ke „*zvnitřnění mravního poselství pohádky*“ (Černoušek, 1990, s. 20). Pohádky dětem nabízejí ideály neboli vzory. Právě charakterové vlastnosti ideálních hrdinů (Honza bojující s drakem, statečný princ, Popelka, Sněhurka) a jejich jednání v pohádce u dětí rozvíjejí sociální citění, empatii, solidaritu a schopnost nezištně pomáhat, rozpoznávat dichotomii dobra a zla a především hledat a upevňovat víru v sebe sama. Pohádky promlouvají k dětem osudy svých hrdinů a ukazují jim, že pokud si budou věřit a překonávat mnohé, často nepříjemné překážky, jež je v životě potkají, mohou dosáhnout svého štěstí a úspěchu bez ohledu na vzhled, sociální zázemí, aktuální dosažené schopnosti a dovednosti či jakákoliv jiná omezení.

V empirické části této diplomové práce bude zkoumáno, s jakou pohádkovou postavou se žáci mladšího školního věku nejčastěji identifikují a jak vnímají dichotomii dobra a zla na příkladu vybraných pohádkových postav z lidových pohádek. Lidové pohádky mají tuto polaritu jasně danou i díky jednoznačnosti pohádkových postav (jedna z královských dcer je hezká, druhá ošklivá, jeden princ je chytrý, druhý hloupý). S rozvojem psychické struktury, ideálu se také rozvíjí „*ztotožnění s kladnými i zápornými aspekty lidského jednání a lidských postav vůbec*“ (Černoušek, 1990, s. 20). Lze se domnívat, že ztotožnění s pohádkovou postavou vychází podle sympatií nebo antipatií k pohádkovému hrdinovi nebo rozpoznáním dobra a zla, ale autor tento fakt vyvrací. Podle Černouška (1990) si dítě za svůj vzor vybírá kladného hrdinu, neboť se jedná o postavu nekomplikovanou, jednoduchou, pro děti jasně čitelnou. Osud a prožívání dobrodružství pohádkového hrdiny v něm zanechávají hlubokou citovou stopu. „*Dětská mysl se do pozitivní pohádkové postavy jednoduše promítne*“ (Černoušek, 1990, s. 21) a dítě si přeje být přesně takové jako jeho hrdina, např. hodný, milý, statečný, šikovný (Černoušek, 1990).

Klasické pohádky jsou ale také plné obrazů zla, násilí a krutosti. Obavy z identifikace se záporným hrdinou mohou být zcela na místě. Jak ale dokazují mnohé výzkumy, spíše než násilí v pohádkách má na dětskou psychiku násilí, které se odehrává v reálném životě (rodina, škola). Chlapec nebude zlý, protože v pohádce viděl, jak Honza stíná hlavu drakovi, ale proto, že jeho otec inklinuje k domácímu násilí nebo

vulgaritám. Vzory otcova chování tak přejímá za své. Přestože s nimi vnitřně nesouhlasí, jeví se mu v řešení určitých situací jako zcela přirozené a správné. (Černoušek, 1990).

Aby pohádka na děti působila výchovně správně, měla by mít vždy šťastný konec. Svatba prince a princezny nebo veselka na venkově plná radosti a veselí dětem přibližuje, jak by to mělo vypadat v reálním životě, potažmo ve spokojeném rodinném životě (Černoušek, 1990).

Následující tabulka přináší charakteristiku vybraných pohádkových postav, u nichž v empirické části bude posuzováno, jak děti vnímají dichotomii dobra a zla z pohledu pohádek, které pronikají do jejich současného světa. Popis pohádkových postav vychází z tradic lidové kultury a vystihuje pohádkové postavy tak, jak jsou známy v našem kulturním zázemí. Popis jednotlivých postav nelze vztahovat na pohádkové bytosti stejného jména jiných zemí a kultur, neboť mohou vykazovat zcela jiné identifikační znaky. Postavy jsou v tabulce seřazeny tak, jak budou prezentovány v dotazníkové položce.

Tab. 1 - Charakteristika vybraných pohádkových postav z pohledu národní lidové pohádky

pohádková postava	charakteristika pohádkové postavy
princezna	<p>je popisována jako ženská dívčí postava, nejčastěji dcera mocného krále, knížete, černokněžníka čekající na vysvobození; hlavní hrdina ji musí zachránit před zlým drakem, osvobodit ze zajetí, nebo uzdravit; svému zachránci pomáhá získat kouzelný předmět, který mu pomůže, případně jej ochrání; většinou je charakterizována jako milá, urozená, spanilá;</p> <p>sporadicky vystupuje v roli škůdce – nechá useknout hlavu tomu, kdo nesplní její hádanku; pokud je zlá, může její tělo vykazovat známky deformity (dlouhý nos, křivé zuby, parohy);</p> <p>jejím protějškem je princ – je statečný, mladý, krásný, urozený; je předurčen stát se králem; aby získal princeznu,</p>

	musí (nejčastěji) splnit tři úkoly
čert	označován jako polarita Boha (peklo jako opak nebe); personifikace zla v přírodě i ve společnosti; často je označován dalšími jmény jako ďábel, belzebub, rohatý, pekelník; knížepán pekel = Lucifer; také představuje temnou stránku lidské existence; původně v lidové kultuře jméno čert neexistovalo, neboť lidé se při pouhém vyslovení tohoto jména obávali jeho zjevení; v současnosti spíše komická, hloupá postava, pro niž je typická umouněná černá kůže, rohy, ocas, chlupaté tělo, noha zakončená kopytem; jeho příchod vyvolává určitá formule „Čert aby to vzal“, „Čert aby tě vzal“; je z něho cítit pekelná síra; občas se do něho zamiluje dívka, neboť se umí proměnit v hezkého mládence (často myslivec); svádí lidi k hříchům; hříšné duše odnáší do pekla, topí pod nimi v kotlích, jestliže se do pekla dostane nevinný člověk, může se za určitých podmínek vrátit zpět na zem, mnohdy s odměnou; čert se obává svěcené vody a křesťanských symbolů (kříž, kostel, poutní místa); čert je sice záporná postava, ale je spojován se spravedlností
čarodějnice	v lidových pohádkách se vyskytuje spíše její mužský protějšek – černokněžník, čaroděj, zlý kouzelník; jako představitelé zla mají své další pomocníky, kteří hlavnímu hrdinovi škodí (kočka, havran); aby jejich kouzla a čáry mohly pomínout, musí je hrdina zabít, teprve potom dojde k vysvobození zakletých postav; čarodějnice je většinou prezentována jako stará, zlá a ošklivá žena, která ovládá černou magii a tajemství bylin, z nichž varí různé lektvary
vodník	postava malého zeleného mužíčka, v zeleném fráčku, z něhož mu stále kape voda, je v naší kultuře známá spíše z pověstí; setkání s ním může znamenat smrt, neboť se jedná o velmi zlého ducha – pána vody; žije ve vodním království, kde má

	sbírku utopených duší; dokáže se proměňovat v živé i neživé bytosti (ryba, kůň, kád' s vodou)
anděl	anděl je z hlediska lidové slovesnosti považován spíše za mužskou postavu, je poslem Boha a vykonává dobro; může mít křídla; cestuje mezi nebem a zemí, aby svého hrdinu ochránil, ukázal mu postup nebo cestu; disponuje nadpřirozenými schopnostmi
drak	v lidových pohádkách se drak vyskytuje sporadicky, ale vždy jen jako škůdce, který unáší princezny a škodí lidem; jeho podoba vychází z antiky – ještě v kombinaci s hadem, který má šupiny, velký počet hlav (magické číslo), které mu po useknutí dorůstají; z tlamy mu šlehá oheň; v Pošumaví je označován jako drak ze skal „skalník“
kouzelná babička	jejím protějškem je kouzelný dědeček; je to stará, moudrá a laskavá žena, která nabídne hrdinovi pomoc za projevenou dobrotu (hrdina se s ní rozdělí o poslední buchtu) v podobě kouzelného předmětu (hrneček, co sám vaří kaši), rady nebo ochrany; obecně řečeno hodným pomáhá a zlé trestá
Rusalka	ženská bytost, divoženka, vodní víla, která sídlí též v lukách a v lesích; nejčastěji spoře oděná do svůdných průsvitných šatů; má bledé tváře, dlouhé (nejspíše rusé) vlasy, které musí zůstat stále mokré, jinak zahyne; tančí za třpytu měsíce a je lehká jako vánek; lidem spíše škodí, vábí k sobě mladíky, žádá si oběti
myslivec	starší, hodný a moudrý muž, považován za ochránce lesa i lidí, chodí v zeleném mysliveckém obleku
Popelka	modelový typ ztělesněného dobra; sužovaná svými sestrami, přesto milá, skromná, pracovitá, nevinná a krásná dívka; typické jsou pro ni tváře umouněné od popela (popel, vznikající hořením v krbu je symbolem domova); má nadpřirozené pomocníky (zesnulou matku, holuby, kmotřička

	víla), kteří jí pomáhají plnit neřešitelné úkoly; pomocí tří kouzelných oříšků získá krásné, šaty a sympatie prince, který si ji poté, co ji najde podle ztraceného střevíčku, vezme za ženu
--	--

zdroj: Brouček, Jeřábek a Tyllner, 2007, Machek, 2010, Otčenášek, 2012, Richter, 2004, Váňa, 1990

Z hlediska dichotomie dobra a zla pro tuto práci jednoznačně vyplývá, že dobro je personifikováno postavami princezny, anděla, kouzelné babičky, myslivce a Popelky, zlo je prezentováno postavami čerta, čarodějnice, vodníka, draka a Rusalky.

2.7 Interpretace pohádek

Závěrečná kapitola první části této diplomové práce bude uzavřena podkapitolou pojednávající o interpretaci pohádek z hlediska porozumění vlivu pohádek na dětskou psychiku.

Interpretace pohádek a snů se stala předmětem studia mnoha odborníků z řad analytické psychologie a psychoanalýzy (C. G. Jung, von Franz, Bettelheim, Freud, Černoušek). Zkoumaná oblast spojená s výkladem pohádek je natolik specifická a vyžadující komplexní odbornou znalost s přesahem do jiných vědních oborů, že k jejímu pochopení je třeba celoživotního studia a praxe. Smyslem této části práce proto není podat odborný výklad pojmů a teorií právě z oblasti hlubinné psychologie, ale pokusit se stručně objasnit přínos interpretace pohádek a jejího vlivu na dětskou psychiku. Nejprve budou objasněny pojmy symbol a archetyp, jež jsou základem interpretací pohádek a snů. Poté budou představeny archetypy dle C. G. Junga a závěrečná část bude věnována pohledu na interpretaci pohádek v souvislosti s jejím působením na dětskou psychiku.

2.7.1 Vymezení pojmů symbol a archetyp

Pohádky, stejně jako sny a mýty, k lidem promlouvají skrze symboly a archetypální obrazy. Tyto pojmy jsou zmiňovány v analytické psychologii C. G. Junga a jsou nezbytné pro pochopení obsahu snů a pohádek. Na práci Junga navázala jeho žačka a spolupracovnice Marie-Louise von Franz, která je dnes považována za jednu

z nejvýznamnějších odbornic v oblasti psychologického výkladu pohádek.

Symbol - z „řec. *symbolon* - poznávací znamení, emblém, značka, obraz“ (Müller, Šidák, 2012, s. 497) lze chápat v několika různých významech:

1) slovo nebo též obraz, které má kromě svého obvyklého a nepochybného významu vyplývajícího z běžného života také jisté zvláštní konotace. Jedná se o předmět, který je známý, ale co je člověku neznámé, je jeho symbolický význam. Příkladem může být třeba výjev dvojité sekery na mnoha krétských památkách. Prvotní význam sekery je zcela známý a jasný, ale její druhotný symbolický význam má pouze spekulativní charakter (Jung, von Franz, Henderson, Jacobi a Jaffé, 2017),

2) z pohledu dětského vnímání může podle Černouška (1990) například socha (věnovaná obvykle nějaké důležité či zajímavé postavě) zosobňovat sílu schopnou obživit a trestat viníky. Autor tedy dokládá druhotný symbolický význam slova tak, jak jej výše popisuje Jung,

3) „*znamení, sdělení; nejčastěji to, co slouží jako zástupce něčeho abstraktního a zastupuje předmět, skupinu či vztah*“ (Hartl, Hartlová, Nepraš, 2010, s. 563).

Pro vysvětlení pojmu archetyp (z řec. *archetypos* = *pravzor*) lze najít také řadu zajímavých vysvětlení:

1) „*obsahy kolektivního nevědomí*“, které jsou symbolicky ukryty v mýtech, pohádkách, našich snech a vizích (Jung, 1997, s. 98),

2) „*nejstarší, typické, transkulturní sdílené zkušenosti lidstva*“, které se projevují v našich snech a fantaziích jako pravzory lidského chování, jednání a prožívání (Hartl, Hartlová, Nepraš, 2010, s. 46),

3) *pravzor* nebo *prototyp* spojený s určitým cyklem, opakováním. Člověk dělá to, co už před ním dělal nebo zažil někdo jiný. „*Život je nepřetržitým opakováním gest zavedených jinými*“ (Eliade, 2009, s. 11),

4) v umění též symbol, motiv, myšlenka, které se opakovaně vrací a to v téměř nezměněné podobě (zrození, smrt, vina a trest), a v textologii předpokládané původní znění, tedy výchozí text,

5) soubor instinktů, vrozených každému jedinci, které se nejčastěji projeví v okamžicích, kdy danému jedinci hrozí nebezpečí, prožívá-li strach, úzkost nebo jej například provází psychické poruchy. „*Archetypální motivy lze sledovat a interpretovat zvláště v oblasti mýtů a pohádek, které ještě uchovávají pozůstatky prazákladního vědomí člověka*“ (Pavera, Všetická, 2002, s. 32).

Z výše uvedeného vyplývá, že pojmy symbol a archetyp nejsou zcela vymezeny a mnohdy se jejich vysvětlení překrývá. Pro účely této práce budou symboly chápány jako druhotné významy předmětů a situací, jež se v pohádkách vyskytují (jablko jako symbol zakázaného ovoce, třináctá komnata jako symbol zakázaného prostoru) a archetypy jako opakované vzorce chování a jednání pohádkových postav.

2.7.2 Archetypy podle Junga

Jung (2017) ve své knize *Člověk a jeho symboly* vyslovil zajímavou myšlenku, v níž se odkazuje na Freudovy výklady snů. Freud, zakladatel psychoanalýzy, zjistil, že zdravotní problémy jeho pacientů ve skutečnosti symbolizují „*určitý způsob sebevyjádření nevědomé mysli*“ (Jung, 2017, s. 21) podobně jako sny. Pokud se pacient ocitne v tíživé situaci, může u něho dojít ke kontrakci v oblasti krku nebo zvrací (nemůže to spolknout nebo strávit), vlivem stresu se u něho může rozvinout astma (nemůže to rozdýchat, je dusná atmosféra) nebo ho začnou brnět ruce a nohy (už nemá sílu jít dál, už nemá sílu to dodělat), bolí ho hlava (má hlavu plnou starostí), zhorší se mu náhle zrak (nemůže se na danou situaci dívat). V podobě volných asociací tak lze rozkrýt příčiny zdravotních obtíží. Jak je patrné z výše uvedeného, výklad snů i pohádek je založen na pozadí našeho nevědomí. Jung však ve svém poznání došel mnohem dále. Zjistil, že sny, které zdánlivě mohou lidem připadat zbytečné a nesrozumitelné, jsou ve skutečnosti něčím, co se snaží sdělit nevědomí lidskému vědomí.

Zcela zjednodušeně, podle Junga se psychika člověka skládá z vědomí, dalšími rovinami jsou pak osobní nevědomí a kolektivní nevědomí. Právě v kolektivním nevědomí jsou uloženy archetypy, které se vynořují v podobě neobjasnitelné energie, představující jakýsi paprsek magnetického pole, které se rozprostírá všude kolem. Všechny archetypy a archetypové obrazy nejsou jen myšlenkové vzorce, ale vyjadřují také emocionální a citovou zkušenost jedince (von Franz, 2008, von Franz, 2015).

Jung ve své teorii hovoří o archetypech. Nazval je anima (ženský element přítomný v každém muži), animus (mužský element přítomný v každé ženě), stín (temná stránka lidské psyché) a bytostné já (Selbst), jež vyjadřuje archetyp celosti a jednoty osobnosti zahrnující vědomí i nevědomí (Hartl, Hartlová, Nepraš, 2010); nejhlubší podstatu psyché (Jung, von Franz, Henderson, Jacobi a Jaffé, 2017).

Během studia pohádek a jejich psychologického výkladu došla Marie-Louise von Franz (2015), představitelka analytické psychologie, žačka a pozdější spolupracovnice Carla Gustava Junga, k poznání, že pohádky se snaží popsat jednu a tutéž skutečnost. Tato skutečnost je lidskému vědomí velmi vzdálená, těžko popsatelná a rozpoznatelná, proto k jejímu zprostředkování a pochopení je třeba několik stovek pohádek a několik opakování. Pohádky v sobě ukrývají něco, co je lidskému vědomí velmi vzdálené. Z pohledu hlubinné psychologie „*zobrazují univerzální funkce psyché, ale přitom neobsahují žádný individuální materiál*“ (von Franz, 2008, s. 11). Právě z tohoto důvodu je výklad pohádky tak specifický.

2.7.3 Interpretace pohádek

Vnímání smyslu pohádky je zcela individuální a to s ohledem na aktuální problémy a etapy psychologického vývoje dítěte.

Existuje mnoho způsobů a teorií, jak pohádky interpretovat (von Franz, Černoušek, Propp). Z hlediska porozumění vlivu pohádky na dětskou psychiku je třeba na ně nahlížet v celé její šíři. Dítě si v určitý okamžik z pohádky odnese přesně ten význam, který je pro něho v danou situaci zcela zásadní a který uspokojuje jeho potřeby a zájmy. Později se k pohádce vrátí, avšak staré významy jsou nahrazeny novými, jež jsou odrazem aktuálního rozpoložení recipienta pohádky. (Bettelheim, 2017)

Rozdílné vnímání symboliky pohádek Bettelheim (2017) dokládá na příběhu *Jeníčka a Mařenky* z pohledu třináctileté dívky. Na prahu pubescence při opakovaném čtení této pohádky dívka zažívala pocit bezpečí a jistoty, kterou ji v dětství skýtal starší bratr. Také v dospívání se dívka spoléhala na bratra a považovala jej za ochránce a toho, kdo ji ukazuje cestu životem. Ve skutečnosti se však v postavě Jeníčka zrcadlil její boj za nezávislost. Z pohledu hlubinné psychologie tento příběh sděloval dívčině nevědomí, že následovat bratra již pro ni není správné. Přestože postava Jeníčka byla vnímána od počátku jako vůdce, nakonec se role obrátily a tím, kdo dokázal oba vysvobodit ze

spárů zlé Ježibaby, byla Mařenka. V momentě, kdy si tento fakt dívka uvědomila, stala se na bratrovi nezávislou.

Dalším příkladem může být motiv z pohádky o Sněhurce. Motivem této pohádky je žárlivost. Zlá macecha se nedokáže vyrovnat s krásou dospívající Sněhurky, odpírá jí nezávislost a chce dívku zabít. Pro pětileté děvčátko měla pohádka zcela jiný význam. Dívenka v příběhu Sněhurky našla cestu ze své bezvýchodné situace, kdy o ni nejevila zájem vlastní matka. Podle vzoru Sněhurky počkala na záchranu, kterou jí poskytl vlastní otec.

Jak je patrné, pohádka byla důležitá pro obě děvčata. Bez ohledu na věk, si každá z nich vzala z pohádky to podstatné a vyvodila si svůj vlastní význam a ponaučení. (Bettelheim, 2017).

Na těchto dvou krátkých ukázkách interpretace pohádek lze prezentovat, že v pohádkách jsou zachyceny aspekty vývoje člověka, který ze zranitelného dítěte dozrává v silnou, samostatnou a jedinečnou bytost. Lze v nich také spatřit odraz vzniku života, přes jeho vývoj až do okamžiku jeho zániku. Pohádky jsou výpovědí o mravních hodnotách a nejhlubších vrstvách lidské psychiky. Porozumět pohádkám a vyčíst v nich potřeby a problémy dětské duše lze pouze se zapojením rozumu a citu. Již samotný výběr oblíbené pohádky může poukazovat na vnitřní trápení, které se ukrývá v křehké dětské duši.

Kapitola současného stavu poznání bude symbolicky ukončena slovy psychologa, historika a českého pedagoga Milana Nakonečného.

„Za obzorem psychologie podivuhodná krajina lidské duše nekončí, ale pokračuje neznámo jak a neznámo kam.“ (Nakonečný, 2003, s. 8)

3 Vlastní výzkum

Smyslem vědy a výzkumného bádání je především stanovení teorií, týkajících se v příslušného oboru. Teorie vycházejí z výsledků již realizovaných a zpracovaných výzkumů. Cílem dalších výzkumů je pomocí vhodně vybraných výzkumných nástrojů tyto teorie buď potvrdit, nebo vyvrátit, případně upřesnit (Chráška, Kočvarová, 2014).

Gavora (2000), autor publikace Úvod do pedagogického výzkumu, definuje slovo výzkum jako „*systematický způsob řešení problémů, kterým se rozšiřují hranice vědomostí lidstva. Výzkumem se potvrzují či vyvracejí dosavadní poznatky, anebo se získávají nové poznatky*“ (Gavora, 2000, s. 11).

Smyslem výzkumného šetření je ověřit, jak působí pohádky na současné děti mladšího školního věku. Jednotlivé dílčí podotázky pak vycházejí z daného tématu.

- Jaké pohádky děti preferují?
- Jaká média současné děti preferují při výběru pohádky?
- Jak vnímají vybrané pohádkové postavy?
- Do jaké míry se děti mladšího školního věku ztotožňují s klasifikací a znaky pohádky v souladu s učivem českého jazyka na 1. stupni?

Před zahájením samotného výzkumu kromě jeho přípravy a organizace byl věnován čas studiu odborných publikací vztahujících se k předmětu zkoumání a též metodologii výzkumu.

Etapy výzkumu

Plánování, realizace, analýza a vyhodnocení výzkumu probíhalo v souladu s pokyny, které prezentuje Gavora (2000).

- 1) Stanovení výzkumného problému – stanovení výzkumného problému, tedy co, jak, kdy a v jakých situacích bude zkoumáno.
- 2) Informační příprava výzkumu – studium odborných publikací, konzultace s odborníky.
- 3) Příprava výzkumných metod – příprava a výběr výzkumné metody a nástroje byl prověřen předvýzkumem.

- 4) Sběr a zpracování údajů – sběr dat pomocí elektronického dotazníku a jejich zpracování do tabulek a grafů.
- 5) Interpretace údajů – zjištěné údaje jsou samostatně popisovány a data vztahována k dosavadnímu stavu poznání.
- 6) Psaní výzkumné zprávy – ucelená výzkumná práce dle zadání.

Každá z těchto etap má svá specifika a platná pravidla, která jsou zakotvena v metodologii zvoleného výzkumu (Gavora, 2000).

Jak již název diplomové práce *Pohádka ve světě dnešního žáka/žákyně* vypovídá, výzkumná část bude věnována fenoménu pohádka z pohledu současných žáků/žákyně mladšího školního věku. S ohledem na zkoumaný předmět a stanovené cíle výzkumu byl zvolen kvantitativně orientovaný pedagogický výzkum a jako výzkumný nástroj byl vybrán dotazník.

V rámci dotazníkové šetření budou osloveny děti mladšího školního věku, tedy děti navštěvující první stupeň základní školy. Samotnému dotazníkovému šetření, které je východiskem k empirické části diplomové práce, předcházelo studium odborné literatury.

Data získaná z dotazníkového šetření budou dále analyzována, vyhodnocena, posuzována ve vztahu ke stanoveným cílům a diskutována v souvislosti se současným stavem poznání.

3.1 Výzkumná otázka a hypotézy

Cílem diplomové práce bylo změřit, jaké pohádky pronikají do světa současných dětí mladšího školního věku a jak na ně dané pohádky působí.

Na začátku kvantitativního výzkumu budou stanoveny hypotézy, které v diskusní části budou na základě analýzy získaných dat potvrzeny, nebo vyvráceny.

Gavora (2000) hypotézu vysvětluje jako tvrzení, které je vyjádřeno oznamovací větou a vyjadřuje vztah mezi proměnnými. Proměnnou pak označuje zkoumaný prvek nabývající různých hodnot, který se mění (například věk respondentů). „*Hypotéza se musí dát testovat (empiricky zkoumat). Její proměnné se musí dát měřit nebo kategorizovat*“ (Gavora, 2000, s. 53).

Stanovená hypotéza:

H1: Děti mladšího školního věku dávají přednost autorským pohádkám před pohádkami lidovými.

H2: Lidová pohádka je preferována u dětí do devíti let.

Na základě výsledků akčního výzkumu budou zodpovězeny dílčí výzkumné otázky:

- 1) Jaká média využívají respondenti jako zdroj pohádek?
- 2) Jsou dětmi preferovány spíše lidové nebo autorské pohádky?
- 3) Do jaké míry ovlivňuje věk respondentů výběr pohádek?
- 4) Jak děti vnímají charakterové vlastnosti pohádkových postav?
- 5) Jaké pohádkové postavy děti preferují a proč?
- 6) Které pohádkové postavy jsou u dětí neoblíbené a proč?
- 7) Do jaké míry znají děti základní charakteristiku pohádek, která jim je interpretována v hodinách českého jazyka?

Dílčí výzkumné otázky korespondují s jednotlivými položkami připravovaného dotazníku jako nástroje určeného pro sběr dat.

3.2 Výzkumný design

Odborná literatura nejčastěji prezentuje pojmy kvantitativně orientovaný nebo kvalitativně orientovaný výzkum.

S ohledem na zkoumaný předmět a stanovené cíle byl zvolen kvantitativně orientovaný pedagogický výzkum. Dle Chráska a Kočvarové (2014) je pro kvantitativně orientovaný pedagogický výzkum typické, že získané poznatky nejsou nijak ovlivněny osobními postoji, názory, emocemi a myšlenkami badatele. Prvořadým úkolem tohoto typu výzkumu je snaha „*nejen o objektivní popis reality, ale zejména o postihu vztahů mezi pedagogickými jevy*“ (Chráska, Kočvarová, 2014, s. 7).

Kvantitativně orientovaný výzkum, na rozdíl od výzkumu kvalitativního, „*pracuje s číselnými údaji*“ (Gavora, 2000, s. 31).

Kvantitativní výzkum, označovaný též jako výzkum verifikační, vychází z třídění údajů a následného vysvětlování jevů a jejich příčin. Jako výzkumný vzorek jsou vybírány osoby, které pak zastupují, reprezentují určitou populaci (děti mladšího školního věku, žáky studující víceleté gymnázium, žáky s SPU). Některé výsledky, při dobrém výběru respondentů, je možné zevšeobecnit na celou populaci. Sběr dat může být neosobní, není nutné se setkat s respondentem. Výzkumník si tak ponechává osobní odstup od zkoumaného jevu. Tento typ výzkumu vychází z existujících pedagogických teorií, které se snaží potvrdit nebo vyvrátit (Gavora, 2000).

Naopak kvalitativní výzkum se snaží proniknout do hloubky zkoumaného jevu ze všech širí. Snahou výzkumníka je pochopit názory a myšlenky osloveného respondenta, vcítit se do jeho postoje. Výzkum většinou probíhá na základě osobního setkání s respondenty. Výzkumník má možnost respondentovi pokládat doplňující otázky a pracovat tak i s výpovědí respondenta prostřednictvím nonverbální komunikace, která mnohdy lépe vyjádří postoj mluvčího než slova. Cílem tohoto výzkumu, nazývaného též konstruktivní výzkum, je především snaha pochopit hloubku zkoumaného jevu a najít nové související skutečnosti k dané problematice (Gavora, 2000).

Ferjenčík (2000) zmiňuje, že pro některé vědní obory jsou metodologická východiska již ustálena. Zatímco v přírodních vědách lze předem usuzovat, že zkoumaný předmět bude vyjádřen pomocí čísel, tedy s využitím kvantifikace, naopak u filosofických a historických vědních oborů je předpoklad jeho hlubšího pochopení, tedy jeho zkoumání v širším pojetí. Pak hovoříme o využití kvalitativních metod zkoumání.

V současné době v psychologii převládá spíše kvalitativní přístup psychologického výzkumu. „*Právě proměnlivost a multideterminovanost lidského chování je důvodem, proč v psychologii není snadné vyvíjet a aplikovat jediný vzorec (paradigma) zkoumání*“ (Ferjenčík, 2000, s. 244).

Podle Chrásky se aktuálně v pedagogických vědách „*uplatňují dvě základní paradigmata: paradigma pozitivistické a paradigma post-pozitivistické*“ (Chráska, 2007, s. 9). Zatímco kvantitativně orientovaný výzkum, též nazývaný jako klasický pedagogický výzkum, vychází z paradigmatu pozitivistického, paradigma post-pozitivistické se stalo základem pro výzkumy kvalitativní. Chráska také připouští, že

neexistuje jedna univerzální norma a doporučuje ve výzkumné oblasti tyto dva přístupy kombinovat (Chráska, 2007).

3.3 Výzkumný nástroj

Předpokladem úspěšného výzkumu, kromě správné volby výzkumného designu je také vhodná volba výzkumné metody (výzkumného nástroje). Pro kvantitativně orientovaný výzkum se nabízí tyto možnosti: „*pozorování, škálování, dotazník, interview, obsahová analýza textu a experiment*“ (Gavora, 2000, s. 70).

Z výše nabízených možností byl pro sběr dat zvolen dotazník.

3.3.1 Výhody a nevýhody dotazníku

Nespornou výhodou dotazníku je „*poměrně rychlé a ekonomické shromáždování dat od velkého počtu respondentů*“ (Chráska, 2007, s. 164). Jako zásadní nevýhodu dotazníku lze uvést totéž, co popisují Chráska a Kočvarová a sice: dotazník „*nezachycuje, jací respondenti (pedagogická realita) skutečně jsou, ale jen to, jak sami sebe (resp. pedagogickou realitu) vidí, nebo chtějí, aby byli viděni (resp. pedagogická realita viděna)*“ (Chráska, Kočvarová, 2014, s. 26).

3.3.2 Tvorba dotazníku, dotazníkové položky a jejich druhy

Dotazník byl rozčleněn na tři části:

1) *vstupní část* – formou průvodního dopisu, který byl nedílnou součástí administrace, byl osloveným respondentům představen a objasněn cíl předloženého dotazníku,

2) *druhá část* – obsahuje otázky (položky) dotazníku, které začínají těmi jednoduššími přes obtížnější. Pozvolná gradace otázek je záměrná. Příliš složité otázky hned v úvodu by mohly respondenty odradit od vyplnění celého dotazníku,

3) *konec dotazníku* – závěrečná část dotazníku obsahující poděkování za vyplnění dotazníku (Gavora, 2000).

3.3.3 Sestavování dotazníku

Při sestavování dotazníkových položek (otázek) byla striktně dodržována pravidla popisovaná Gavorou (2000).

- a) jasně formulovat otázky, respondent (zejména dítě) musí rozumět zadání,
- b) omezit příliš široké otázky, tedy otázky, na které je možné odpovědět mnoha způsoby,
- c) vyvarovat se záporným výrazům obzvláště dvojitému záporu,
- d) klást otázky respondentům, na které umí odpovědět a jsou pro ně smysluplné,
- e) vyvarovat se dvojitým otázkám a otázkám, které v sobě nesou známky, předpojatosti a přímo tak vybízí respondenta odpovědět nepravdivě, zkresleně.

3.3.4 Dotazníkové položky a jejich druhy

Tvorba dotazníku a výběr jednotlivých dotazníkových položek vyplývá z hypotéz a stanovených dílčích výzkumných cílů uvedených v kapitole 3.1 Výzkumné otázky a hypotézy.

Dotazník má celkem deset položek. Každá z nich plní určitou funkci a je formulována tak, aby obsah jednotlivých odpovědí přispěl k hlubšímu pochopení sledovaných jevů. Rozmanitost druhů jednotlivých položek v dotazníku vychází z klasifikace, kterou ve své publikaci uvádí Chráska (2007).

Níže je představen výčet dotazníkových položek, které budou dále popsány a vysvětleny v souvislostech ke zkoumanému předmětu v kapitolách 3.5 Výzkumný soubor a 3.6 Popis výsledků. Kompletní podoba dotazníku je uložena v příloze č. 1.

1) Jaké je vaše pohlaví?

2) Věk?

3) Pohádky nejčastěji:

a) si čtu sám/sama,

b) poslouchám z rádia,

c) sleduji v televizi nebo na videu,

d) mi čte jeden z rodičů nebo prarodičů,

c) nic z uvedeného.

4) *Napište Vaše tři nejoblíbenější pohádky.*

5) *Kdybys měl možnost stát se pohádkovou postavou, která by to byla? Zaškrtni pouze jednu odpověď.*

6) *Popiš alespoň jeden důvod, proč sis tuto postavu vybral a co se ti na ní líbí.*

7) *Kterou z pohádkových postav nemáš rád?*

8) *Co konkrétně ti na této pohádkové postavě vadí?*

9) *V následující tabulce označ, jaká ta postava podle tebe ve skutečnosti je.*

10) *Označ všechny možnosti, které označují vlastnosti pohádky.*

V úvodu dotazníku byly zařazeny kontaktní položky. Zpravidla se jedná o jednoduché otázky, které mají za úkol navodit vztah mezi výzkumníkem a respondentem, vzbudit příjemnou atmosféru a motivovat respondenta k vyplnění dotazníku. Z našeho dotazníku se jedná o položky 1 – 4.

Z důvodu jednoduchosti otázek byly do úvodní části dotazníku začleněny také položky zjišťující demografické údaje respondentů (věk, pohlaví). Odborníci však doporučují tento typ položek zařadit až v závěru dotazníku, protože pro jinou cílovou skupinu (dospělé respondenty) by tyto otázky mohli být nevhodné až choulostivé. U dětí mladšího školního věku tato skutečnost nebyla předpokládána (Chráska, 2007).

Položka zjišťující věk respondentů zároveň plnila funkci filtrační. Pokud respondent neodpověděl v rozsahu stanoveného kritéria (v našem případě věk 6 - 12 let, který zahrnuje první až pátý ročník základní školy), nebyly jeho další odpovědi dále zahrnuty do analýzy zjištěných dat. Takové dotazníky byly z dalšího šetření dále vyřazeny (Chráska, 2007).

První tři dotazníkové položky jsou podle formy požadované odpovědi položkami uzavřenými (strukturovanými). Respondent měl na výběr předem připravené odpovědi, nemohl u nich vyjádřit vlastní názor.

Výhodou uzavřených otázek je jejich snadné vyhodnocení ze strany výzkumníka. Pokud je u uzavřených položek vyžadována odpověď *ano – ne*, pak tyto otázky nazýváme jako *dichotomické*.

Zatímco třetí položku lze ještě řadit mezi uzavřené, výčtové položky, ve čtvrté položce již respondenti měli možnost vyjádřit svůj vlastní postoj ke zkoumanému předmětu. Aby bylo možné předejít velkému výčtu oblíbených pohádek, byly odpovědi limitovány kritériem – *uved' tři nejoblíbenější pohádky*.

Následující dotazníkové položky 5 – 8 tvořily skupinu otevřených (nestrukturovaných) položek. Zatímco tento typ položek přinesl respondentům možnost vytvářet vlastní odpovědi, pro výzkumníka znamenaly široké spektrum odpovědí. Z hlediska dalšího zpracování proto bylo nutné přistoupit ke kategorizaci jednotlivých odpovědí dle předem daného kritéria (Chráška, 2007).

Devátá dotazníková položka jako příklad „*polytomické položky s výběrem odpovědí*“ (Chráška, 2007, s. 166) se z pohledu respondentů zamýšlela nad charakterem vybraných pohádkových postav. Cílem bylo zjistit, zda současní žáci vnímají pohádkové postavy v jejich původních archetypálních rolích.

Poslední položka v dotazníku prověřovala znalosti z oblasti literární teorie, které jsou předpokladem pro vymezení pohádky jako literárního žánru a jeho odlišení od ostatních uměleckých útvarů. Žáci mohli vybírat ze sedmi nabízených odpovědí. Výběr odpovědí byl neomezený, proto bylo třeba jednotlivé odpovědi dále kategorizovat. Výsledky byly dále posuzovány škálovou stupnicí (hodnocení známkami 1–5 jako ve škole) a dále posuzovány ve vztahu ke zjištěným skutečnostem.

3.4 Procedura

Funkčnost zvoleného výzkumného nástroje (dotazníku) byla prověřena na základě uskutečněného předvýzkumu v lednu 2018. Osloveno bylo 23 respondentů, žáků a žákyň čtvrtého ročníku běžné základní školy v místě pracoviště výzkumníka. Cílem tohoto předvýzkumu bylo zjistit, zda děti rozumí všem pokynům, které v souvislosti s vyplněním dotazníku obdržely, orientují se v něm a rozumí jednotlivým dotazníkovým položkám. Dotazník byl dětem předložen v písemné formě (příloha č. 2).

Předvýzkum byl anonymizován. Získané údaje byly zpracovány v rámci Cvičného úkolu jako téma seminární práce k předmětu *Základy metodologie společenských věd* ve čtvrtém ročníku studia oboru *Učitelství pro 1. stupeň ZŠ*. Na základě vyhodnocení předvýzkumu nebylo nutné provádět žádné úpravy dotazníkových položek. Dotazník byl v nezměněné podobě využit v následujícím hlavním výzkumu.

Z ekonomických a časových důvodů bylo rozhodnuto o úpravě formy, písemný dotazník byl nahrazen dotazníkem internetovým.

Z důvodu možného ovlivnění a zkreslování výsledků budoucího výzkumu, všichni žáci, kteří se zúčastnili předvýzkumu, nemohli být a nebyli zařazeni do výběrového souboru respondentů do hlavního výzkumného šetření, které se stalo základem empirické části této diplomové práce.

Pro získání dat do výzkumné části diplomové práce byla zvolena metoda dotazníkového šetření. Dotazník, čítající celkem deset položek, byl zhotoven na internetových stránkách www.survio.com.

Administrace dotazníku probíhala prostřednictvím internetových stránek společnosti Facebook a přímým emailovým odkazem, který byl rozeslán na dostupné adresy pedagogů základních škol. Bylo předpokládáno, že oslovení učitelé budou mít možnost vyplnit dotazník společně s dětmi v rámci výuky. Tento předpoklad se později, jak vyplývá ze šetření, potvrdil. Všechny dotazníky byly anonymizovány.

Při výběru zkoumaného vzorku byla uplatněna metoda příležitostného výběru souboru, tak jak ji představují Ježek, Vaculík a Wortner (2006). Autoři řadí metodu mezi pravděpodobnostní neboli náhodné strategie při výběru vzorku. Příležitostný výběr specifikují takto: *„Do vzorku jsou vybráni jedinci, kteří jsou zrovna po ruce. Vůbec nezaručuje reprezentativnost vzorku. Hodí se do pilotních výzkumů a předvýzkumů“* (Ježek, Vaculík a Wortner, 2006, s. 9).

Při rozhodování o velikosti rozsahu výběrového souboru bylo vycházeno z doporučení Gavory, který uvádí, že *„Při dotazníkových výzkumech obvykle stačí rozsah 100 respondentů“* (Gavora, 2000, s. 67).

S přihlédnutím na výzkumný nástroj, počet dotazníkových položek a počet zkoumaných proměnných byl stanoven cíl 135 respondentů ($n = 135$) ve věku 6 - 12 let. Jak vyplývá z kapitoly 3.4.2 Mladší školní věk z pohledu Školského zákona, zvolené kritérium věku odpovídá skupině žáků prvního až pátého ročníku základních škol, tedy žákům a žákyním mladšího školního věku.

Výsledky výzkumu byly zpracovány elektronicky přímo společností Survio. Obsahovaly pouze základní výsledky jednotlivých dotazníkových položek. Získané údaje bylo třeba dále třídit, kategorizovat, kódovat nejprve v MS Excel a později v programu IBM SPSS.

3.5 Výzkumný soubor

Metodou příležitostného výběru souboru se do výzkumu zapojilo a na dotazníkové položky odpovídalo 135 respondentů, 75 chlapců (55,6 %) a 60 dívek (44,4 %). Z toho dvě dívky (1,5 %) uvedly ve svých dotaznících věk „neřeknu“ a 57 let. Z důvodu zachování objektivity a zadaných kritérií nebudou jejich další odpovědi zahrnovány do výsledků dalšího šetření tohoto výzkumu. V tabulce jsou zaznamenány jako *chybná odpověď*.

Rozložení věku výzkumného souboru

Tab. 2 - Rozložení věku respondentů: deskriptivní statistiky (n = 135)

věk respondentů	četnost	
	absolutní	relativní
8	13	9,6 %
9	38	28,1 %
10	42	31,1 %
11	37	27,4 %
12	3	2,2 %
chybná odpověď	2	1,5 %
celkem	135	100 %

Dotazníkové šetření bylo směřováno k dětem mladšího školního věku, tedy žákům prvních až pátých ročníků. Z výsledků vyplývá, že zájem o vyplnění dotazníku projeví zejména žáci ve věku 9 – 11 let. Nejméně respondentů bylo ve věku 12 let. Nízké procento účasti nejvyšší věkové kategorie lze chápat v souladu se zjištěním, že se jedná o skupinu respondentů, která je věkem hraniční mezi prvním a druhým stupněm základní školy. Může se jednat o děti takzvaně „odkladové“ nebo opakují ročník. V tomto věku se zájem o pohádku u dětí téměř vytrácí a jsou preferovány jiné literární žánry. Poměrně nízké procento zastoupení respondentů u věkové skupiny 8 let může být způsobeno skutečností, že takto malé děti ještě nemají zkušenost s vyplňováním dotazníků a používáním internetu na uživatelské úrovni.

Volba média pro vyplnění dotazníku

Tab. 3 - Využitý způsob administrace dotazníků: deskriptivní statistiky (n = 135)

způsob oslovení respondentů	četnost	
	absolutní	relativní
Facebook	19	14,1 %
Přímý internetový odkaz (e-mail)	116	85,9 %
celkem	135	100 %

Dotazník byl k respondentům distribuován formou e-mailového (přímého internetového) odkazu nebo prostřednictvím sociální sítě Facebook. Jak vyplývá z tabulky, většina respondentů v počtu 116 dětí (85,9 %) na dotazník odpovídala prostřednictvím přímého odkazu, který byl zasílán e-mailem. Pouze 19 osob (14,1 %) z oslovených respondentů využilo pro vyplnění dotazníků Facebook. Jak bylo potvrzeno na základě zpětné vazby od oslovených pedagogů (kolegů a známých), odkaz na dotazníky byl jejich prostřednictvím rozesílán na školní e-maily dětí. Vyplnění dotazníku se tak stalo náplní jedné z vyučovacích hodin.

3.6 Popis výsledků

V této kapitole budou popsány výsledky, které byly získány analýzou dat jednotlivých dotazníkových položek a diskutovány ve vzájemných vztazích. Výsledky jsou prezentovány v tabulkách nebo grafech a následně slovně popsány. U významových jednotek nebo analytických kategorií byla posuzována například absolutní četnost, relativní četnost (procenta), směrodatná odchylka (Gavora, 2000).

Jaká média využívají respondenti jako zdroj pohádek nejčastěji?

Tab. 4 - Mediální zdroje pohádek – chlapci: deskriptivní statistiky (n = 75)

chlapci							
Pohádky nejčastěji:	věk					četnost odpovědí vybraných médií	
	8	9	10	11	12	absolutní	relativní
čtu sám/sama	1	7	13	9	0	30	40 %
poslouchám z rádia	0	0	1	0	0	1	1,3 %
sleduji v televizi nebo na videu	5	13	14	21	1	54	72 %
mi čte jeden z rodičů nebo prarodičů	0	2	1	2	0	5	6,7 %
nic z uvedeného	0	1	0	1	0	2	2,7 %
celkem odpovědi	6	23	29	33	1	92	122,7 %

Tab. 5 - Mediální zdroje pohádek – dívky: deskriptivní statistiky (n = 58)

dívky							
Pohádky nejčastěji:	věk					četnost odpovědí vybraných médií	
	8	9	10	11	12	absolutní	relativní
čtu sám/sama	4	9	5	2	0	20	34,5 %
poslouchám z rádia	1	1	0	0	1	3	5,2 %
sleduji v televizi nebo na videu	3	13	13	10	1	40	69 %
mi čte jeden z rodičů nebo prarodičů	1	3	0	2	0	6	10,3 %
nic z uvedeného	0	0	1	0	0	1	1,7 %
celkem odpovědi	9	26	19	14	2	70	120,7 %

Preference volby média jako zdroje pohádky zjišťovala třetí dotazníková položka. Celkem odpovídalo 133 respondentů, 75 chlapců (56,4 %) a 58 dívek (43,6 %).

Děti vybíraly z pěti uvedených možností. Byla předpokládána jedna odpověď od každého respondenta. Jak se však výzkumem ukázalo, slovo „nejčastěji“ děti mladšího školního věku ještě významově zcela nechápou. Protože 22 dětí (14 chlapců, 8 dívek) označilo více možností, bylo získáno celkem 162 odpovědí z celkového počtu 133 respondentů. Výsledky výzkumu to ale zásadně neovlivnilo. Výsledná data jsou zvlášť prezentována pro kategorie chlapci a dívky, následně pak shrnuty do tabulky relativní četnost pro celý výzkumný soubor.

Celkem 54 chlapců (72 %) chlapců a 40 dívek (69 %) shodně uvedlo, že nejčastěji pohádku sledují v televizi nebo na videu. Nejméně populární je u dětí poslouchání pohádky z rádia. Tuto variantu jako oblíbenou označil pouze 1 chlapec (1,3 %) a 3 dívky (5,2 %). Za druhý nejoblíbenější zdroj uvedlo 30 chlapců (40 %) a 20 dívek (34,5 %) vlastní četbu. Desetiletí chlapci dokonce vykazovaly téměř shodné preference z hlediska volby televize a videa a vlastní četby.

Tab. 6 - Mediální zdroje pohádek – výzkumný soubor (relativní četnost): deskriptivní statistiky (n = 133)

Médium	chlapci (%)	dívky (%)
Pohádky nejčastěji: si čtu sám/sama	40	34,5
Pohádky nejčastěji: poslouchám z rádia	1,3	5,2
Pohádky nejčastěji: sleduji v televizi nebo na videu	72	69
Pohádky nejčastěji: mi čte jeden z rodičů nebo prarodičů	6,7	10,3
Pohádky nejčastěji: nic z uvedeného	2,7	1,7

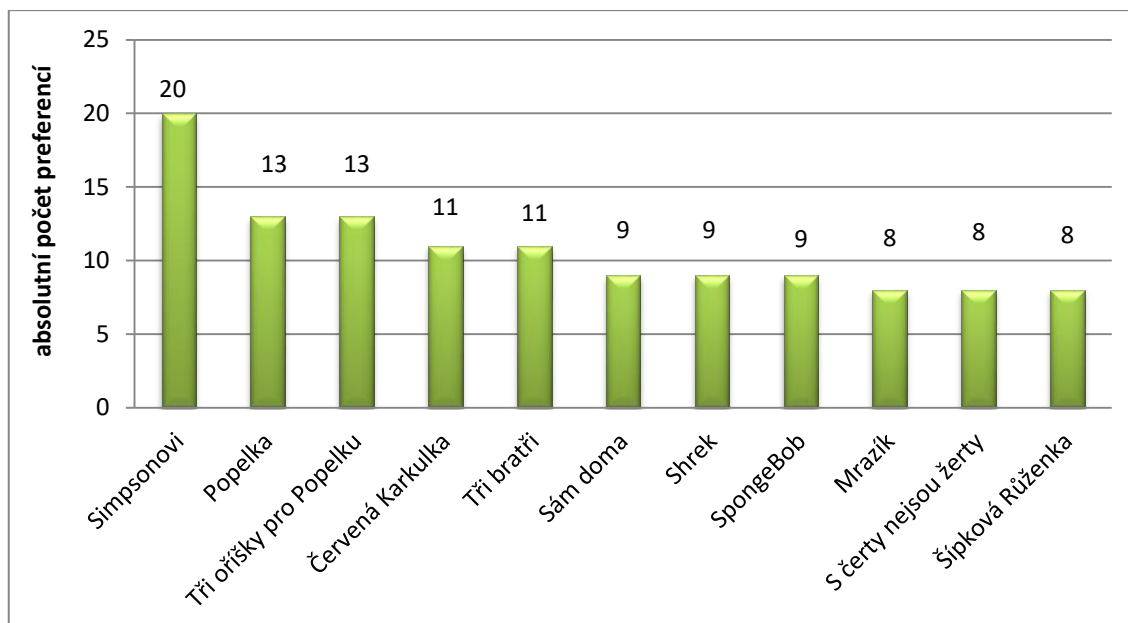
Prostá vizuální inspekce dat vede k závěru, že preferovaná média, odkud je pohádka nejčastěji čerpána, se z pohledu chlapců a dívek výrazně neliší. Z tohoto důvodu již nebyly prováděny žádné další statistické výpočty. Volba preferovaného média není nijak překvapivá. Potěšující je zájem o vlastní četbu u obou sledovaných kategorií.

Jaké pohádky jsou u dětí oblíbené?

Odpověď na tuto otázku zjišťovala čtvrtá dotazníková položka. Cílem bylo získat přehled o tom, jaké pohádky jsou u dnešních dětí oblíbené a zjistit, zda u nich převládá spíše zájem o pohádky lidové nebo autorské, české nebo zahraniční. Respondenti měli uvést tři nejoblíbenější pohádky. Vzhledem k tomu, že se jednalo o otázku otevřenou, bylo očekáváno celkem 399 odpovědí (225 odpovědí od chlapců a 174 odpovědí od dívek). Skutečně však bylo získáno 380 odpovědí (95,2 %), neboť devět chlapců a čtyři dívky uvedly dvě pohádky a dva chlapci a jedna z dívek uvedli pouze jednu oblíbenou pohádku. Tato skutečnost z hlediska výzkumu je zcela zanedbatelná.

Získaný soubor pohádkových titulů bylo třeba dál třídit a upravit. Některé děti uváděly nesprávný nebo pouze částečný název své oblíbené pohádky. Názvy pohádek byly ověřovány v literatuře a v Česko-Slovenské filmové databázi volně dostupné na internetových stránkách <https://www.csfd.cz/>. Některé pohádky se v odpovědích opakovaly. V závěru bylo zjištěno celkem 153 pohádkových titulů, které respondenti považují za oblíbené.

Seznam jedenácti nejoblíbenějších pohádek včetně počtu získaných hlasů je vyjádřen grafem. Data byla zpracována za celý výzkumný soubor (chlapci a dívky celkem). Pohádky, které získaly méně než 8 hlasů, již do dalšího výzkumu nebyly zahrnovány.

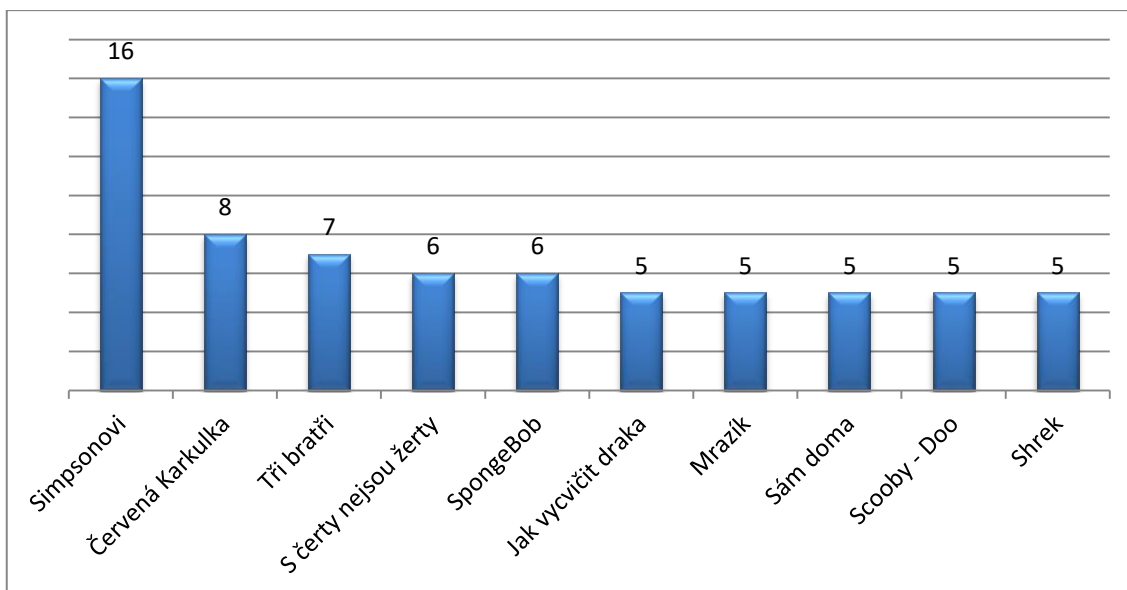


Graf 1 - Žebříček nejoblíbenějších pohádek - výzkumný soubor celkem: deskriptivní statistiky (n = 153)

Z průzkumu je patrné, že největší oblibě se u dětí těší americký animovaný televizní seriál Simpsonovi, který získal 20 hlasů (13,1 %) z celkového počtu 153 posuzovaných pohádek. Na druhém místě se umístily shodně Popelka a Tři oříšky pro Popelku. Obě tyto pohádky získaly 13 hlasů (8,5 %). Červená karkulka a Tři bratři obdržely 11 hlasů (7,2 %). Další tituly – Sám doma, Shrek, SpongeBob – uvedlo vždy 9 dětí (5,9 %) a 8 hlasů (5,2 %) od dětí dostaly pohádky Mrazík, S čerty nejsou žerty a Šípková Růženka.

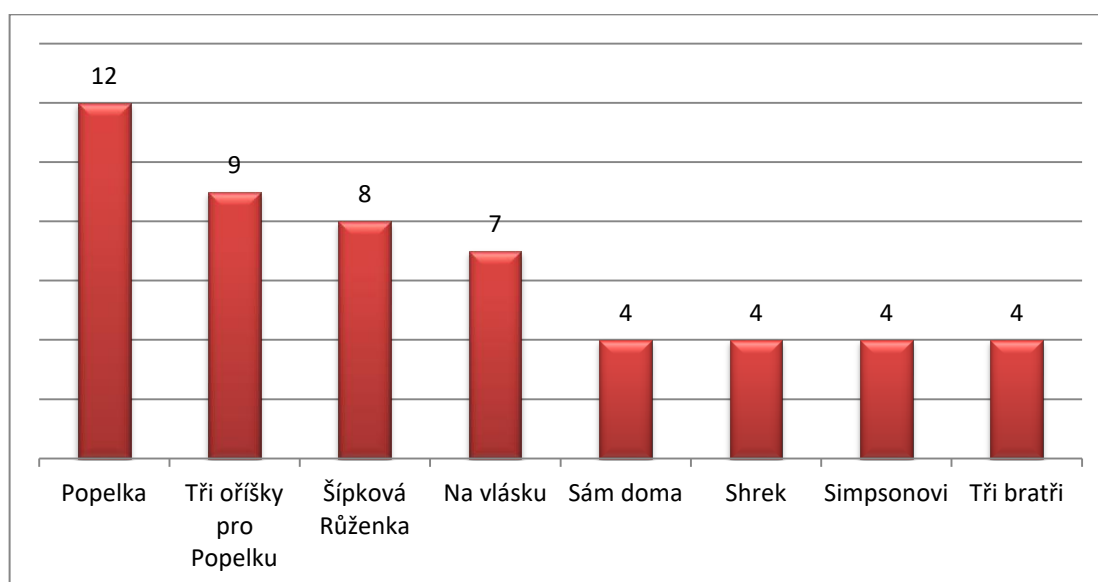
Další analýzou získaných výsledků je možné vyvodit, že větší oblibě se u dětí těší pohádky a filmy zahraniční produkce. Jako tvorbu českých autorů lze jednoznačně vyhodnotit: Tři oříšky pro Popelku, Tři bratři, S čerty nejsou žerty. Zahraniční tvorba je zastoupena tituly: Simpsonovi, Sám doma, Shrek, SpongeBob a Mrazík. Pohádky Popelka, Červená karkulka a Šípková Růženka nelze s přesností zařadit. Dotazníkem nebyly zkoumány další skutečnosti, které by mohly objasnit, jaká verze pohádky byla respondenty myšlena.

Nejoblíbenější pohádky z pohledu chlapců (TOP 10) a dívek (TOP 8) znázorňují Grafy 2 a 3.



Graf 2 - Žebříček nejoblíbenějších pohádek - chlapani: deskriptivní statistiky (n = 212)

Od celkového počtu 75 dotazovaných chlapců bylo získáno 212 odpovědí (n = 212). Z toho 16 hlasů (7,5 %) obdržel seriál Simpsonovi, 8 hlasů (3,8 %) získala pohádka Červená karkulka a na třetím místě se u chlapců umístila pohádka Tři bratři s počtem hlasů 7 (3,3 %). Pohádky S čerty nejsou žerty a SpongeBob obdržely shodně po 6 hlasech (2,4 %). Další tituly, Mrazík, Jak vycvičit draka, Shrek, Sám doma, Scooby-Doo preferovalo 5 dětí (2,4 %).



Graf 3 - Žebříček nejoblíbenějších pohádek - dívky: deskriptivní statistiky (n = 168)

Mezi nejoblíbenější pohádky řadí dívky Popelku. Vyslovilo se pro ni celkem 12 dívek (7,1 %). Na druhém místě jsou Tři oříšky pro Popelku s počtem 9 hlasů (5,4 %), třetí místo pak obsadila Šípková Růženka v počtu 8 hlasů (4,8 %). Podobnou oblibu jako Šípková Růženka má u děvčat také pohádka Na vlásku, pro kterou se vyslovilo 7 dívek (4,2 %). Ostatní uváděné tituly Simpsonovi, Tři bratři, Sám doma, Shreek uvedly shodně vždy 4 dívky (2,4 %).

Ze srovnání preferencí chlapců a dívek je evidentní, že obě kategorie mylně považují za pohádky animovaný seriál Simpsonovi a americký televizní film Sám doma. Přesto z hlediska výzkumu o nich jako o pohádce bude uvažováno z důvodu ověření znalosti literární teorie.

Chlapci ve svém výběru preferují pohádkové příběhy, kde je hlavním hrdinou převážně chlapec. Zcela překvapivý je u nich zájem o pohádku Červená karkulka. Zde je možná pouhá spekulace o tom, že chlapci mohou inklinovat k postavě myslivce jako hrdiny, který vysvobodí Karkulku a babičku nebo se naopak ztotožňují s postavou vlka, který je z hlediska výkladu pohádek prezentován jako symbol mužské síly a agresivity. Z hlediska objektivitě posuzován nelze tento závěr přesně vyvodit. Stejně jako při posuzování výsledků v předchozí dotazníkové položce, také zde chybí výpovědi jednotlivých chlapců o tom, proč si pohádku vybrali.

U děvčat není zcela jednoznačné, zda preferovaným hrdinou v jejich oblíbených pohádkách je dívka nebo chlapec. První čtyři tituly spíše naznačují inklinaci k dívčí hrdince (Popelka, Růženka, Locika), ale další tituly tuto skutečnost vyvracejí (Simpsonovi, Tři bratři, Sám doma, Shrek).

Poměrně nízké procento sledovaných ukazatelů je způsobeno celkovým počtem pohádek, které děti ve svých výpovědích uvedly. Z počtu 153 sledovaných titulů, 84 (55 %) získalo pouze jeden hlas (například Spejbl a Hurvínek, O Budulínkovi, Perníková chaloupka, Ovečka Shaun, Příšerky s.r.o., Karlík a továrna na čokoládu).

Kompletní seznam všech posuzovaných pohádek, včetně absolutní četnosti získaných preferencí, je uveden v příloze číslo 3.

K jaké pohádkové postavě děti inklinují a proč?

Důvod a motiv identifikace s pohádkovou postavou byl zjišťován dvěma dotazníkovými položkami.

5) *Kdybys měl možnost stát se pohádkovou postavou, která by to byla? Zaškrtni pouze jednu odpověď.*

6) *Napiš alespoň jeden důvod, proč sis tuto postavu vybral a co s ti na ní líbí?*

Děti měly na výběr osm pohádkových postav, z nichž tři jsou z hlediska lidové pohádky považovány za kladné postavy (anděl, kouzelná babička/kouzelný dědeček, princ/princezna), pět z uvedených postav představují postavy záporné postavy (čarodějnice, čert, drak, vodník, Rusalka).

Tab. 7 - identifikace s pohádkovou postavou - výzkumný soubor celkem: deskriptivní statistiky (n = 133)

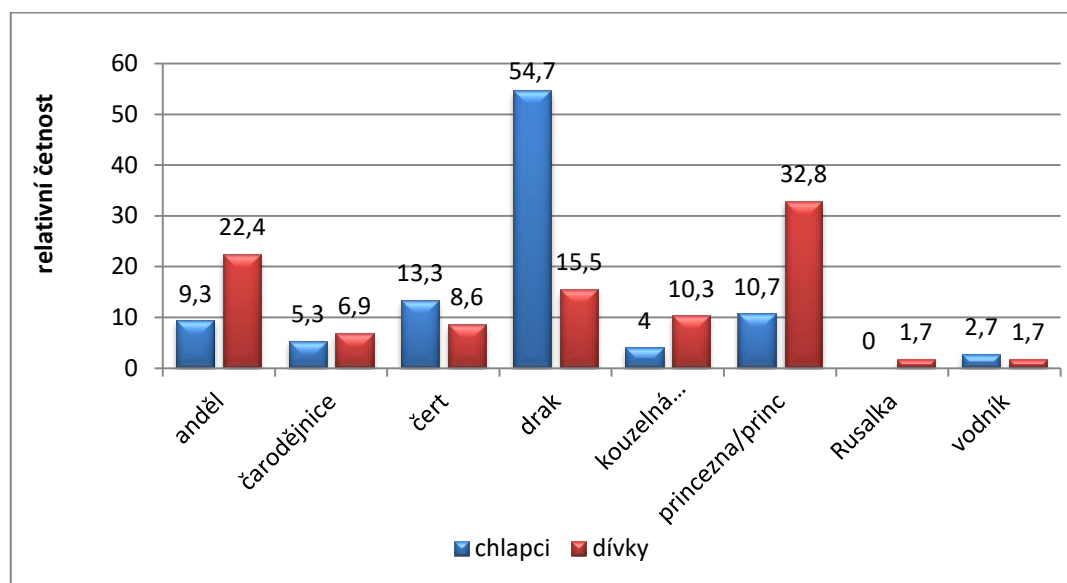
pohádková postava	četnost absolutní	četnost relativní
anděl	20	15 %
čarodějnice	8	6 %
čert	15	11,3 %
drak	50	37,6 %
kouzelná babička/kouzelný dědeček	9	6,8 %
princezna/princ	27	20,3 %
Rusalka	1	0,8 %
vodník	3	2,3 %

Tabulka vypovídá o výběru pohádkových postav, se kterými by se děti ztotožnily, pokud by tu možnost měly. Pohádkové postavy jsou řazeny v tabulce podle abecedy bez hlubšího záměru. Pouhou vizuální inspekci získaných dat je patrné, že by 37,6 % ze všech oslovených dětí chtělo být drakem. Tento výsledek je překvapivý. Jedinou dětmi preferovanou pohádkou, ve které se nachází postava draka, je pouze pohádka s názvem *Jak vycvičit draka* (viz Graf 2). Tuto pohádku si uvedlo pouze 5 chlapců. Přestože drak je v českých lidových pohádkách zmiňován sporadicky, v autorských pohádkách a ve filmech je velmi populární. Z pohledu lidové slovesnosti je však chápán jako škůdce. Právě proto v této dotazníkové položce byl drak zařazen mezi zlé postavy. V autorských

pohádkách bývají původní archetypální vzorce chování draka potlačeny, proto může být dětmi vnímán jako kladná postava. Například ve filmové pohádce *Za humny je drak* je drak Mrak prezentován jako kamarád vesnické dívky Lidušky, který má rád mašle za uchem a písň prince Mariána.

Pouze jedna dívka (0,8 %) ve věku 10 let (viz Tab. 7) by chtěla být Rusalkou. Důvod motivace k identifikaci právě s touto pohádkovou postavou, vyplývá ze závěru šetření dotazníkové položky 6 - Popiš alespoň jeden důvod, proč sis tuto postavu vybral a co se ti na ní líbí. Dívka ve své výpovědi uvedla „*je pěkná a hezky tancuje*“. Nezájem o tuto pohádkovou postavu ze strany ostatních respondentů může mít jednoduché vysvětlení. Rusalka jako pohádková postava je známá pouze z opery Antonína Dvořáka se stejnojmenným názvem Rusalka. V knižní podobě byla Rusalka jako hlavní hrdinka zaznamenána v pohádce Případ s Rusálkami z knihy Karla Čapka Devatero pohádek a z lyrické pohádky Rusalka Jaroslava Kvapila uváděné v knize Oldřicha Sýkory O praktickém směru vychování z roku 1898. Je zcela zřejmé, že současné děti nemusí význam pohádkové postavy Rusalky chápat.

Druhou, nejvíce preferovanou postavou, se kterou by se chtěly děti ztotožnit, je princezna/princ. Vybralo si ji celkem 27 dětí (20,3 %). Na dalším místě je uváděn anděl s celkovým počtem 20 hlasů (15 %). 15 hlasů (11,3 %) získala postava čerta. Ostatní postavy obdržely méně než 10 hlasů. Kouzelná babička/kouzelný dědeček 9 hlasů (6,8 %), čarodějnice 8 hlasů (6 %) a vodník 3 hlasy (2,3 %).



Graf 4 - Identifikace s pohádkovými postavami chlapci a dívky - komparace

Na základě provedené komparace výsledků pro kategorie chlapci a dívky jednoznačně vyplývá, že pokud by si chlapci mohli vybrat, kterou pohádkovou postavou by chtěli být, byl by to drak. Vyslovilo se pro něho celkem 41 chlapců (54,7 %). Drak je preferovanou pohádkovou postavou všech věkových kategorií chlapců, u dívek jsou tyto preference poměrně nízké a rovnoměrně rozložené. Pro chlapce je rovněž zajímavá postava čerta, ztotožnilo se s ní 10 chlapců (13,3 %). Anděl a princezna/princ, jsou téměř se stejným počtem hlasů v pořadí třetí z pohádkových postav, s níž by se chlapci rádi identifikovali.

Dívky by se dle předpokladu nejraději ztotožnily s postavou princezny/prince (32,8 %) nebo s postavou anděla (22,4 %). Zatímco anděl oslovil dívky převážně mladší (8 – 9 let), u chlapců tomu bylo naopak (11 let).

Nejméně zajímavá je pro obě pohlaví postava vodníka a Rusalky, kterou dokonce neoznačil žádný z chlapců.

Chlapci ve svém výběru upřednostňují převážně záporné postavy mužského pohlaví. U dívek se nijak výrazně neprojevila vyhraněnost k ryze ženským postavám, oproti chlapcům si však vybírají spíše postavy kladné.

Jaký je nejčastější důvod motivace identifikace s pohádkovou postavou?

Tato dotazníková položka je položkou doplňkovou k dotazníkové položce číslo 5. Zjišťuje motiv identifikace s pohádkovou postavou, která byla označena v předchozí položce. Jedná se o položku otevřenou přinášející respondentům možnost vyjádřit se ke zkoumané problematice. Vzhledem k velké variabilitě odpovědí bylo třeba jednotlivé výpovědi dále kategorizovat a to podle předem stanovených kritérií. Odpovědi dětí byly tříděny do šesti kategorií, které u pohádkových postav vyjadřují:

- 1 - vnější materiální podmínky,
- 2 - vnější vzhledové vlastnosti,
- 3 - vnitřní schopnosti,
- 4 - vnitřní charakterové vlastnosti,
- 5 - jiné,
- 999 - bez odpovědi, nevím, zjevně nekorektní.

Odpovědi dětí byly jazykově korigovány. Pokud se v odpovědi respondentů objevilo více možností pro kategorizaci, posuzována byla pouze první část odpovědi.

Kategorie 1 - vnější materiální podmínky, odpovědi zařazené do této kategorie naznačují, že odpovídající děti pocházejí z dobře materiálně zabezpečeného prostředí, proto inklinují k materiálním hodnotám. Nejčastěji v této kategorii byli označováni princezna/princ. Děti je charakterizovaly takto: „*bydlí na zámku, je bohatý, má království, má peníze, princ má princeznu; má co chce, mohli by mi sloužit*“. Touhu po materiálním zajištění též značí odpověď u kouzelné babičky/kouzelného dědečka „*Protože by sem mohla mít, co chci*“.

Kategorie 2 - vnější vzhledové vlastnosti, odpovědi odhalují, že pro děti je důležitá také vnější krása člověka. Vnější popis pohádkové postavy je odrazem vlastního postoje ke vzhledu, způsobu oblékání, estetickému vnímání. Také v této kategorii byla dětmi nejčastěji zmiňována princezna/princ „*je hezká, pěkná, krásná, je velký, silný*“.

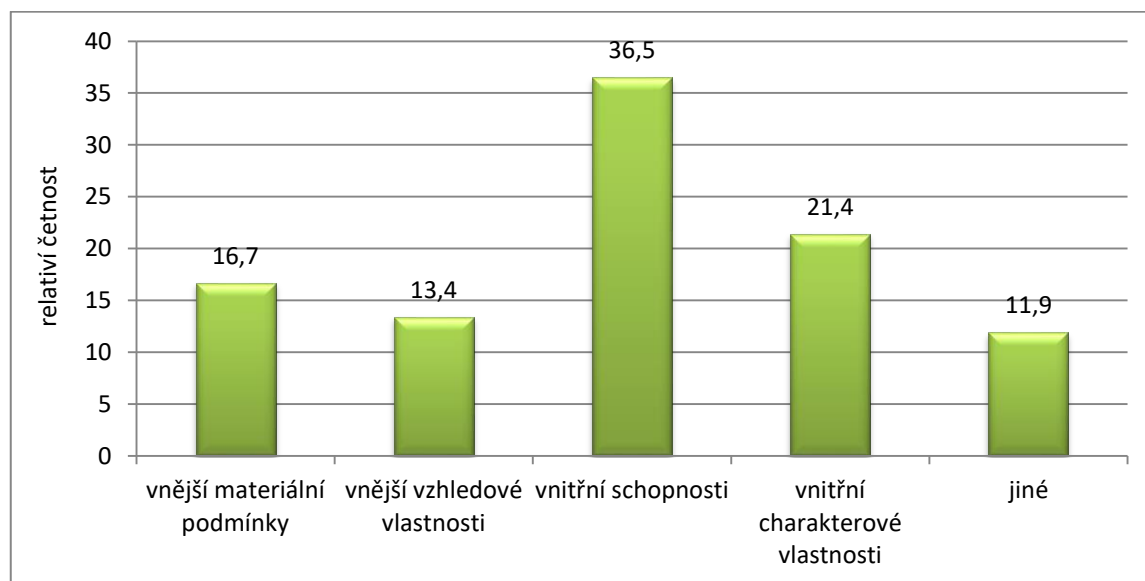
Kategorie 3 – vnitřní schopnosti, tato kategorie je dětmi nejvíce oceňována a je spojována s postavou draka. Zejména chlapci se s postavou draka identifikují z důvodu „*je silný, umí létat, chrlí oheň, má moc, může zabít*“. Schopnosti poukazují na dychtivost chlapců být silný, mít moc, být neporazitelný. Děvčata pak inklinují zejména k postavě čarodějnice a kouzelné babičky/kouzelného dědečka. Jako nejčastější motiv se objevují odpovědi „*umí čarovat, kouzlí, vaří kouzelné lektvary*“. S postavou draka je spojována touha létat.

Kategorie 4 – vnitřní charakterové vlastnosti, odpovědi dětí v této kategorii zrcadlí jejich emoce, které v nich pohádkové postavy vyvolávají. Zde se projevilo vnímání postav, jejich rozdělování dětmi na hodné a zlé. Mezi hodné pohádkové postavy děti řadí anděla a kouzelnou babičku/kouzelného dědečka, prince „*je hodný, pomáhá lidem, je milý, princ je hrdina*“. Dokazuje to schopnost být empatický a pomáhat druhým. *Jako zlé pohádkové postavy hodnotí draka a čerta „čert zlobí, dělá lotroviny, je srandovní; drak je volný, silný, všichni se ho bojí*“. Vnitřní charakterové vlastnosti směřují k touze po nezávislosti, obdivu a autoritě vlastní osoby.

Kategorie 5 – Jiné – odpovědi respondentů „*je v nebi, na čerty jsem se narodila, protože chytám ryby, vyskytuje se v pohádkách, je hustej, protože mám příjmení Anděl*“ souvisí spíše s emočním laděním dětí a jejich zájmy.

Kategorie 999 – do této kategorie byly zahrnuty zcela nekorektní odpovědi a odpověď „nevím“. Pro výzkum jsou tyto odpovědi bezvýznamné, proto již dále nebudou do výsledku šetření zahrnovány.

Na tuto dotazníkovou položku odpovídalo celkem 133 dětí (75 chlapců a 58 děvčat). Do kategorie 999 bylo zařazeno 5 odpovědí chlapců a 2 odpovědi dívek. K dalšímu šetření tak bylo postoupeno celkem 126 odpovědí, z toho 70 odpovědí chlapců a 56 odpovědí dívek.



Graf 5 - Motiv identifikace s pohádkovou postavou – výzkumný vzorek celkem: deskriptivní statistiky (n = 126)

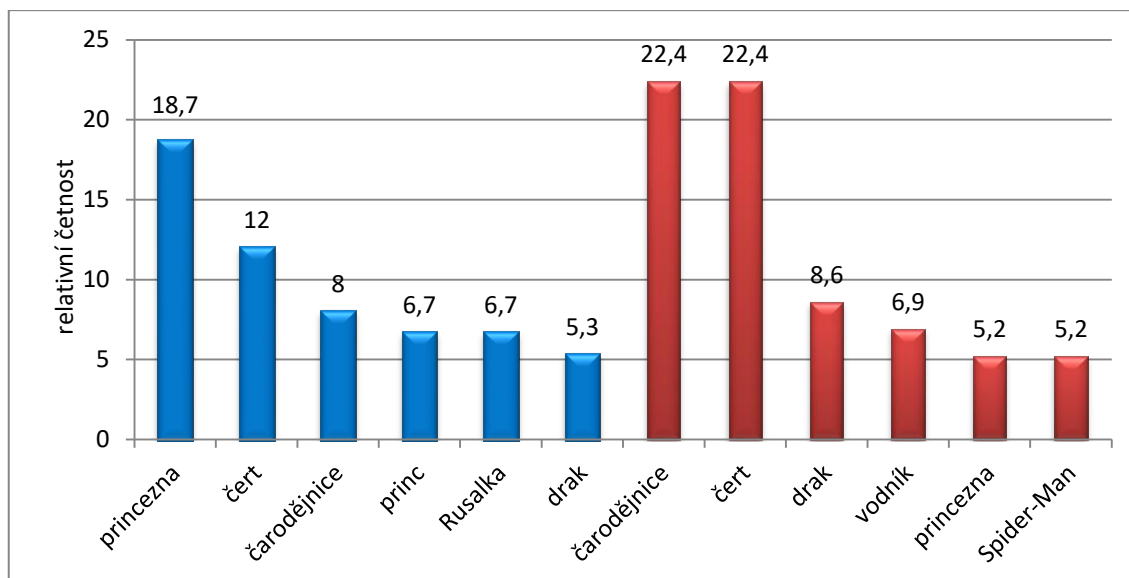
Na základě provedené analýzy dat bylo zjištěno, že pro oslovené respondenty jsou nejdůležitějším motivem k identifikaci s pohádkovou postavou vnitřní schopnosti. Celkem se pro ně vyslovilo (36,5 %). Nejméně jsou pro děti důležité vnější vzhledové vlastnosti (13,4 %). Pokud porovnáme výsledky podle pohlaví, pak u chlapců je vyhraněnost ke kategorii 3 – vnitřní schopnosti zcela jednoznačná pro všechny věkové kategorie. Celkem ji uvedlo 32 chlapců (45,7 %). Dívky jako nejčastější motiv uvádějí vnitřní charakterové vlastnosti (25,9 %) a vnitřní schopnosti (24,1 %).

Které pohádkové postavy nemají děti rády a proč?

Další dvě dotazníkové položky zjišťovaly, jaké pohádkové postavy jsou naopak u dětí neoblíbené a proč. Obě položky dotazníku nabízely dětem možnost zcela vyjádřit svůj názor, neboť jejich odpovědi nebyly žádným způsobem limitovány.

Dívky ve svých odpovědích uvedly celkem 21 různých pohádkových postav. Některé se shodovaly s názory chlapců, kteří uvedli celkem 31 různých variant odpovědí. Výsledky byly shrnuty do společného grafu, vždy šest nejčtenějších odpovědí. Téměř polovina děvčat dokázala vyslovit názor, že nechtějí být čarodějnici nebo čertem. Čarodějnice je z pohledu děvčat „*hnusná, zlá, má bradavici, je špinavá, začarovala by mě, má zlé vlastnosti a vaří lektvary*“. Čert je „*zlý, ošklivý, hnusný, chlupatý, smrdí, bere děti do pytle, unáší lidi do pekla. Prostě se ho bojím.*“. U ostatních pohádkových postav, se kterými se dívky nechtějí ztotožnit, klesl počet odpovědí pod deset procent.

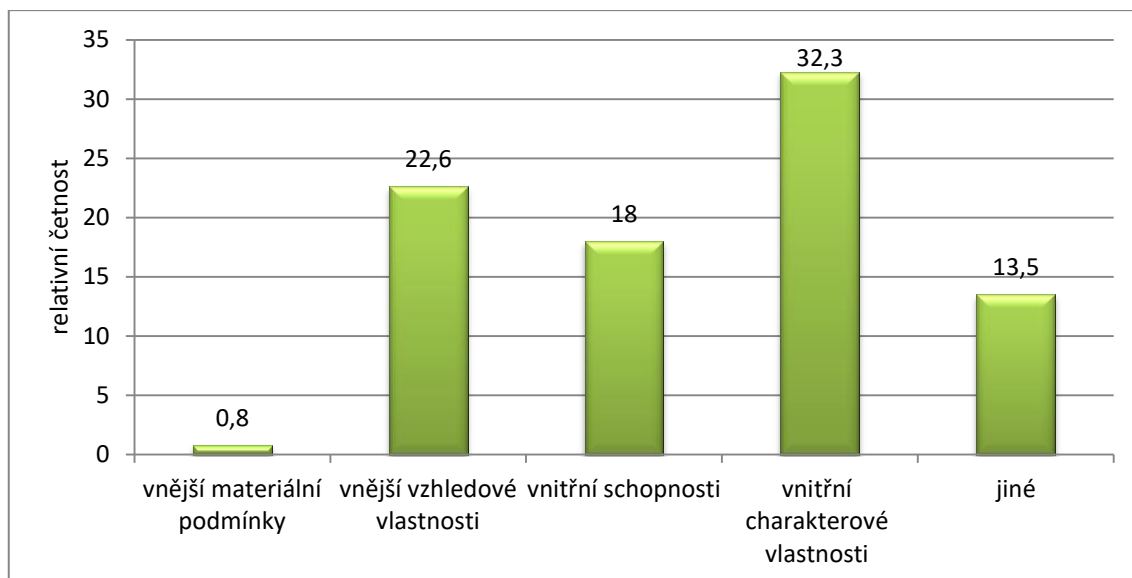
Chlapci se nechtějí ztotožnit nejvíce s postavou princezny, neboť jako důvod uvádějí, že princezna je „*nafoukaná, načančaná, rozmazlená, namachrovaná*“. Emocionální rozporuplnost lze vytušit z odpovědi devítiletého chlapce, který uvádí, že princezna je „*roztomilá, rozmazlená a nafrněná*“. Zatímco slovem roztomilá vyjadřuje k princezně sympatie, další dvě slova vyjadřují opak.



Graf 6 - Neoblíbená pohádková postava kategorie chlapci a dívky

Stejně jako u oblíbených postav, i zde byly kategorizovány odpovědi vyjadřující důvod neoblíby do šesti různých kategorií.

- 1 - Vnější materiální podmínky,
- 2 - vnější vzhledové vlastnosti,
- 3 - vnitřní schopnosti,
- 4 - vnitřní charakterové vlastnosti,
- 5 - jiné,
- 999 - bez odpovědi, nevím, zjevně nekorektní.



Graf 7 - Kategorie neoblíbených pohádkových postav

Z grafu jednoznačně vyplývá, že u neoblíbených postav děti nejvíce řeší jejich vnitřní charakterové vlastnosti. Naopak nejméně jsou pro ně důležité vnější materiální podmínky. Odpovědi chlapců a dívek se názorově neliší ve všech posuzovaných kategoriích.

Jak děti vnímají dichotomii dobra a zla z pohledu pohádek, které pronikají do jejich současného světa?

Cílem deváté dotazníkové položky bylo zjistit, zda současní žáci vnímají pohádkové postavy v jejich původních archetypálních rolích. Tedy jak vnímají dobro a zlo na pozadí vybraných pohádkových postav. Charakterové vlastnosti posuzovaných pohádkových postav jsou specifikovány v tabulce 1 (viz kapitola 3.6 Význam pohádky pro rozvoj dětské identity).

Děti měly svůj názor na charakter postavy vyjádřit do jedné z pěti možností podle toho, zda postava je *hodná*, *spíše hodná*, *zlá*, *spíše zlá*. Pokud nedokázaly postavu zahrnout do jedné z kategorií, měly možnost vyplnit *nevím*.

Tab. 8 – Vnímání dobra a zla na pozadí pohádkových postav – chlapi: deskriptivní statistiky (n = 75)

	Minimum	Maximum	Mean	Std. Deviation
princezna	1	5	1,91	1,176
čert	1	5	3,97	1,252
čarodějnice	1	5	4,09	1,141
vodník	1	5	2,13	1,044
anděl	1	5	1,25	0,856
drak	1	5	3,20	1,585
kouzelná babička	1	5	1,89	1,146
Rusalka	1	5	2,72	1,134
myslivec	1	5	1,63	0,997
Popelka	1	5	1,44	1,003

Tab. 9 – Vnímání dobra a zla na pozadí pohádkových postav – dívky: deskriptivní statistiky (n = 58)

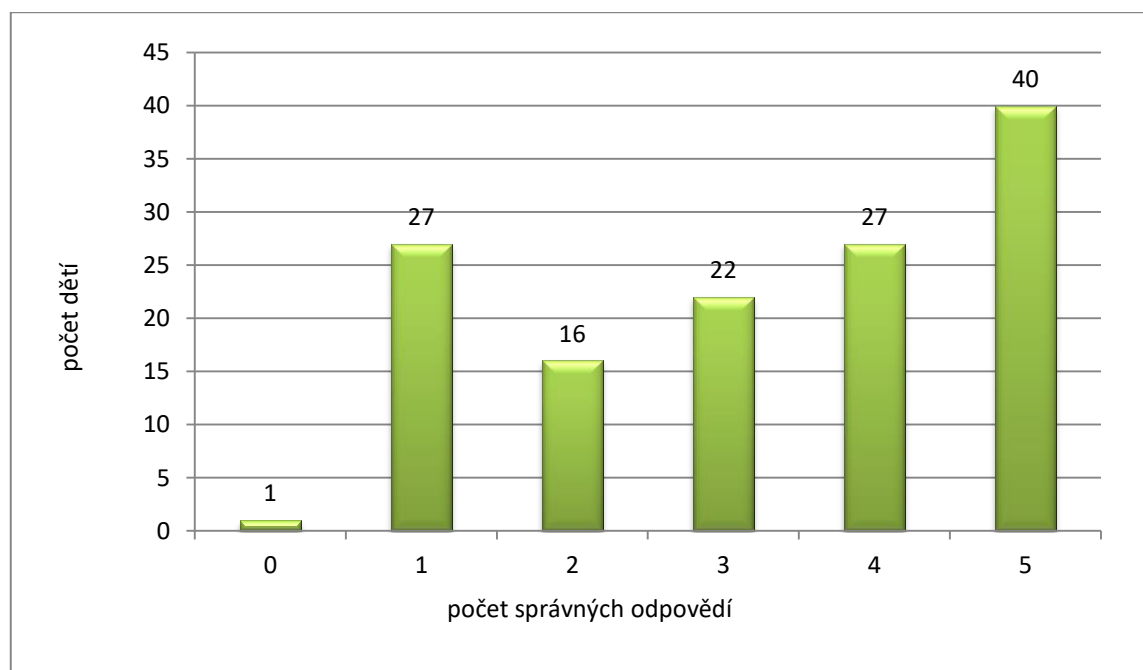
	Minimum	Maximum	Mean	Std. Deviation
princezna	1	4	1,59	0,750
čert	1	5	4,03	1,075
čarodějnice	1	5	3,86	1,131
vodník	1	5	2,76	1,048
anděl	1	4	1,28	0,615
drak	1	5	3,60	1,213
kouzelná babička	1	4	1,57	0,752
Rusalka	1	5	2,21	1,005
myslivec	1	5	2,36	1,071
Popelka	1	4	1,10	0,360

Z výsledku šetření je patrné, že chlapci hodnotili postavy v celém spektru nabízených možností. Za zcela hodné považují tyto postavy: anděl, Popelka. Spíše hodné jsou z jejich pohledu princezna, myslivec a kouzelná babička. Na Rusalku a na draka nebyl jejich názor zcela vyhraněný, nedokázaly si jednoznačně vybrat, zda se jedná o zápornou nebo kladnou postavu. Nejvíce je pro ně čitelná postava čarodějnice, kterou označily jako zlou.

Jako kladné postavy dívky uvádějí princeznu, anděla, kouzelnou babičku a Popelku. Žádnou z těchto postav nevedly jako zlou. Za nejvíce zápornou postavu považují čerta. U ostatních postav si nebyly jisté, jak je zařadit.

Jaké charakteristické znaky pohádky děti znají?

Poslední dotazníkovou položkou byla prověřována znalost z oblasti literární teorie, konkrétně znaky pohádky. Ze sedmi nabízených možností měly označit tu, která je správná. Dvě nabízené možnosti byly pro děti matoucí, proto byly z dalšího hodnocení vyřazeny. Jedná se o položky: „*pohádka je krátká*“ a „*pohádka má vždy svého autora*“. Pouze tyto dvě vyřazené odpovědi nejsou typickým znakem pohádky.



Graf 8 - Znaky pohádky: deskriptivní statistiky: (n = 133)

Graf vykazuje hodnoty počtu správných odpovědí. Pouhých 40 dětí určilo všechny znaky pohádek správně. Pokud bychom známkovali jako ve škole, byly by děti hodnoceny jedničkou. Jeden žák neoznačil žádnou z možností, ve škole by byl

klasifikován nedostatečně. Nejlépe určili znaky pohádek žáci ve věkové kategorii 10 let. Nejméně znalostí z literární teorie mají prozatím žáci ve věku 8 let, což je pochopitelné vzhledem k jejich dosud získaným znalostem.

4 Diskuse

Tato část práce se zaměří na syntézu současného stavu poznání a výsledků získaných za pomoci prezentovaného empirického výzkumu. Práce si kladla za cíl změřit, jaké pohádky pronikají do světa současných dětí mladšího školního věku a zjistit, jak tyto pohádky na děti působí.

V současné době je téma pohádka v České republice zmiňováno spíše okrajově v souvislosti s výzkumy čtenářství a čtenářské gramotnosti. Při studiu odborné literatury se nepodařilo dohledat žádnou studii, která by se zabývala pohádkou jako výhradně literárním žánrem, který působí na dětskou psychiku, z pohledu dětí mladšího školního věku. Současní autoři jako Lederbuchová, Čuřín, Bubeníčková, Zachová, své studie směřují spíše ke starším čtenářům - dětem staršího školního věku (období pubescence).

Na začátku výzkumu byly stanoveny hypotézy a dílčí výzkumné otázky:

H1: Děti mladšího školního věku dávají přednost autorským pohádkám před pohádkami lidovými.

H2: Lidová pohádka je preferována u dětí do devíti let.

- 1) Jaká média využívají respondenti jako zdroj pohádek?
- 2) Jsou dětmi preferovány spíše lidové nebo autorské pohádky?
- 3) Do jaké míry ovlivňuje věk respondentů výběr pohádek?
- 4) Jak děti vnímají charakterové vlastnosti pohádkových postav?
- 5) Jaké pohádkové postavy děti preferují a proč?
- 6) Které pohádkové postavy jsou u dětí neoblíbené a proč?
- 7) Do jaké míry znají děti základní charakteristiku pohádek, která jim je interpretována v hodinách českého jazyka?

Metodou příležitostného výběru souboru se do výzkumu zapojilo a na dotazníkové položky odpovídalo 135 respondentů. Dva dotazníky byly z výzkumu vyřazeny pro nesplnění kritéria požadavku na věk. Dále tedy byly zpracovávány a analyzovány odpovědi od 133 respondentů mladšího školního věku (75 chlapců, 58 dívek).

Jaká média využívají respondenti jako zdroj pohádek?

Výzkumem bylo zjištěno, že z celkového počtu respondentů 54 chlapců (72 %) a 40 dívek (69 %) nejčastěji pohádku sledují v televizi nebo na videu. Nejméně populární je u dětí poslouchání pohádky z rádia. Uspokojující zjištění z hlediska čtenářství je výsledek, že druhým neoblíbenějším zdrojem pohádek je vlastní četba. Vyslovilo se pro ni celkem 40 % chlapců a 34,5 % oslovených děvčat.

Tento výsledek byl očekávaný vzhledem k výsledkům studie Nadace Proměny Karla Komárka z roku 2016. Autoři zde poukazují na fakt, že děti ve věku od 7 do 15 let tráví svůj volný čas každý den ve společnosti moderních technologií (televize, počítač, video, notebook) v průměru tři a půl hodiny.

Jsou dětmi preferovány spíše lidové nebo autorské pohádky?

V tomto bodě dotazníkového šetření nejsou výsledky zcela jednoznačné, protože je nutné na tuto otázku pohlížet z hlediska způsobu konzumu pohádky, což souvisí s preferencemi média, ze kterého jsou pohádky čerpány.

Filmové a televizní pohádky sice námětově vychází z lidové pohádky, ale je zde patrný zásah scénáristy. Tuto skutečnost lze sledovat například u pohádky Popelka z produkce studia Walta Disneyho nebo u pohádky Tři bratři, která námětově vychází ze tří známých lidových pohádek - Šípková Růženka, O dvanácti měsíčkách a Červená karkulka. Obě pohádky jsou tedy autorské. Z výsledků výzkumu je patrné, že děti mají ve větší oblibě autorské pohádky, což se potvrdilo také ve výběru jedenácti nejoblíbenějších pohádek (viz Graf 2).

Pro možnost porovnání preferencí lidových nebo autorských pohádek a oblíbených pohádkových hrdinů z pohledu dětských čtenářů byla oslovena dětská oddělení Knihovny města Hradce Králové a Krajské knihovny Pardubice. Jak vyplývá z e-mailové korespondence se zástupkyní ředitelky a vedoucí výpůjčních procesů Evou Slavíkovou, v Krajské knihovně Pardubice evidují za období 2017 – 2019 dvacet čtyři oblíbených pohádkových titulů, z nichž pouze jeden zastupuje lidovou pohádku a sice Červená karkulka. Devětkrát se na seznamu objevily komiksové příběhy Čtyřlístku. Kompletní seznam je součástí přílohy č. 4.

Pracovnice dětského oddělení U Velryby v Knihovně města Hradce Králové Petra Ornstová e-mailem poskytla seznam nejvíce půjčovaných knih s pohádkovou

tematikou (čtenáři 6 – 12 let) za období 2017 – 2019. V seznamu uváděných titulů není ani jedna lidová pohádka. Vždy se jedná o autorskou tvorbu. Jak dále uvádí, mezi oblíbené dětské hrdiny patří například postavy Čtyřlístku, Strážkyně krystalů, Škyt'ák nebo Hrdinové Dračí ulice. Kompletní statistický seznam je uveden v příloze č. 5.

Do jaké míry ovlivňuje věk respondentů výběr pohádek?

Na tuto otázku nelze s přesností odpovědět, neboť respondentům nebyla dána možnost výběru oblíbeného literárního žánru. Dotazník byl směřován pouze na zjištění, jaké tři pohádky jsou u dětí nejoblíbenější. Ve výpovědích dětí se objevily také filmy s dětským hrdinou (Sám doma, S tebou mě baví svět, Špunti na vodě), které některé děti považují mylně za pohádku. Z pohledu literární teorie dochází ke změně preferencí literárního žánru kolem devátého roku života (Toman, 1999), ale tento fakt na základě vyhodnocení tohoto dotazníkové šetření nelze potvrdit ani vyvrátit.

Jak děti vnímají charakterové vlastnosti pohádkových postav?

Pohádka umožňuje dětem prožívat modelové situace a dává prostor vyzkoušet si, jak by měl svět fungovat. Lidová pohádka na rozdíl od autorské pohádky jim zcela jasně předkládá polaritu dobra a zla, která se nemísí a má své přesné vymezení. Bylo tedy předpokládáno, že vzhledem k větší oblibě autorských pohádek bude vnímání charakteru a archetypálních vzorců chování pohádkových postav u současných dětí zkreslené.

Tento předpoklad výsledky výzkumu částečně potvrdily. Na vzorku deseti pohádkových postav měly děti rozpoznat kladné postavy (princezna, anděl, kouzelná babička, myslivec a Popelka) a záporné postavy (čert, čarodějnice, vodník, drak a Rusalka) tak jak jsou prezentovány právě v lidových pohádkách. Z výsledku je patrné, že vnímání dobra prostřednictvím nabízených pohádkových postav je u dětí zcela totožné s tradicemi lidové pohádky. Za hodné nebo spíše hodné postavy jsou respondenty považovány anděl, myslivec, Popelka, kouzelná babička a princezna.

Jako nejvíce zlou postavu chlapci označili čarodějnici a dívky čerta. Zkreslené vnímání charakteru pohádkových postav je zcela patrné u postav draka, Rusalky a vodníka. Všechny tři postavy jsou v lidové pohádce chápány jako představitelé zla, ale pro současné děti tomu tak není. Na tyto postavy nemají zcela vyhraněný názor. Vysvětlení se nabízí docela jednoduché. Drak je v pohádce *Jak vycvičit draka*

považován za kladnou postavu. Vodníka dnes děti znají například z filmové pohádky Zdeňka Trošky *Princezna ze mlejna* jako Eliščina nápadníka, který působí spíše komicky a lidem neškodí. Dokonce v druhém díle pomáhá Elišce v domácnosti. Jeho archetypální vlastnosti a vzorce chování jsou v této pohádce zcela potlačeny. Rusalka jako vodní víla se v pohádkách vyskytuje velmi zřídka. Nabízí se tedy přímo otázka, zda současné děti vůbec tuší, *kdo* nebo *co* se pod tímto názvem skrývá.

Také další dvě dílčí výzkumné otázky sledují charakter pohádkových postav. První otázka **Jaké pohádkové postavy děti preferují a proč?** hodnotí, s jakými typy pohádkových postav by se děti rády ztotožnily (koho považují za hrdinu, vzor) a druhá otázka **Které pohádkové postavy jsou u dětí neoblíbené a proč?** rozpoznává, která z pohádkových postav je pro děti nejméně sympatická.

Pro volbu oblíbených pohádkových postav měly děti na výběr z osmi pohádkových bytostí, z nichž si mohly vybrat pouze jednu. V případě sdělení jaká je jejich neoblíbená postava, měly možnost volného vyjádření. Výsledky těchto dvou položek nebylo možné relevantně porovnat.

Zatímco chlapci (57,4 %) uváděli draka jako postavu, s níž by se chtěli ztotožnit, dívky (32,8 %) inklinovaly k postavě princezny. Pro obě pohlaví se stali nejméně zajímavými postavami vodník a Rusalka.

Pro objektivní posouzení vnímání charakteru pohádkových postav byl také zjišťován motiv identifikace s vybranou pohádkovou postavou a důvod neoblíby. Odpovědi dětí z důvodu velké variability musely být kategorizovány a teprve následně posuzovány.

Jako důvod k identifikaci se zvolenou pohádkovou postavou 36,5 % chlapců uvádělo vnitřní schopnosti. Svědčí to o chlapecké touze být silný, mít moc, umět chránit. Tyto odpovědi se převážně vztahovaly k postavě draka, který byl u chlapců hodnocen jako nejoblíbenější postava.

Pro dívky je motivem k identifikaci s pohádkovou postavou nejčastěji uváděna kategorie vnitřní charakterové vlastnosti (25,9 %) a vnitřní schopnosti (24,1 %). Právě pro období prepubescence je typické, že se děti učí novým dovednostem jako být empatický, pomáhat nezištně druhým. Začínají si uvědomovat, že ke splnění náročných úkolů potřebují vytrvalost, trpělivost, odvalu a sílu, moc a energii a uvítali by rovněž nadpřirozené schopnosti (létat, čarovat).

Zatímco chlapci (18,7 %) uvádějí jako nejméně oblíbenou postavu princeznu, pro děvčata je nejméně sympatická čarodějnice a čert. Pro obě postavy se shodně vyslovilo 22,4 % dotazovaných dívek. Bez ohledu na pohlaví byly dětmi u neoblíbených postav posuzovány vnitřní charakterové vlastnosti.

V období mladšího školního věku jsou v kolektivech stále převažující kontakty mezi dětmi stejného pohlaví. Přestože již v tomto období lze pozorovat první „vztahy“ mezi chlapci a děvčaty, stále u chlapců převládá názor, že děvčata jsou ukňouraná, ječí a jsou rozmazlená. Dívky pak vnímají chlapce, jako že se pořád předvádí, zlobí, neposlouchají. (Thorová, 2015). Tento názor potvrzují výpovědi dětí na dotazníkové položky č. 7 a 8. Děvčata uvádějí: „*drak – zlobí a plivá oheň, spajdrmen – je to klučí, čert – je zlý a je to kluk*“. Chlapci smýšlejí o neoblíbených postavách takto: „*princezna je načančaná, hnusná, rozmazlená a pořád bulí*“. Zajímavá odpověď se objevila u chlapců v kategorii 9 let, kdy čtyři z nich odpověděli, že princezny se „*chtěj pořád líbat a pusinkovat a to je hnusný*“.

Do jaké míry znají děti základní charakteristiku pohádek, která jim je interpretována v hodinách českého jazyka?

Cílem této otázky bylo posoudit, jaké znalosti literární teorie mají děti prvního stupně základní školy a zda jsou schopny rozlišit znaky pohádky. V dotazníkové položce jim bylo předloženo celkem sedm znaků. Dva z nich však v průběhu vyhodnocení dotazníkové položky byly vyřazeny, neboť neměly vypovídající hodnotu. Výroky „*pohádka je krátká*“ a „*pohádka má vždy svého autora*“ jsou pro děti tohoto věku zcela matoucí. Dále tedy bylo posuzováno pouze pět znaků pohádky, které korespondují se základními znaky pohádky lidové.

Pouze 40 dětí (30,1 %) ze všech dotazovaných respondentů prokázala znalost literární teorie a správně označilo všech pět znaků pohádky. Nejméně úspěšní byly žáci z kategorie 8 let, což ukazuje na skutečnost, že v tomto věku se s pojmy z literární teorie teprve žáci seznamují a ještě nemají pro určení potřebné znalosti a zkušenosti. Zarážející je však chybný výsledek u dětí v kategorii 11 a 12 let, kteří by znaky pohádky měly rozlišit zcela bezpečně.

Na základě vyhodnocení dílčích výzkumných otázek lze zhodnotit pravdivost stanovených hypotéz.

H1: Děti mladšího školního věku dávají přednost autorským pohádkám před pohádkami lidovými. – Ano, tato hypotéza byla na základě provedeného výzkumu potvrzena.

H2: Lidová pohádka je preferována u dětí do devíti let. – Tato hypotéza nemohla být potvrzena ani vyvrácena pro nedostatek informací. V dotazníku nebyly zjišťovány skutečnosti ověřující, kdo je autorem pohádky nebo z jakého média děti pohádku čerpaly.

Výzkum je určitým způsobem vypovídající, má však své limity. Jedná se zejména o množství respondentů. Pro generalizaci výsledků šetření by bylo lépe získat data od vyššího počtu respondentů, zároveň by bylo ideální, kdyby všechny věkové kategorie měly stejný počet respondentů. To však nebylo možné zajistit. Přesto má šetření zajímavé a podnětné výsledky, které jsou vyjádřeny za pomoci grafického znázornění.

Při závěrečném zhodnocení výzkumu lze konstatovat, že by bylo vhodné doplnit další otázky, které by vhodně rozšířily a doplnily stávající otázky, které vykazovaly nižší výpovědní hodnotu.

Závěr

Cílem diplomové práce s názvem Pohádka ve světě dnešního žáka/žákyně bylo změřit, jaké pohádky pronikají do světa současných dětí mladšího školního věku a jak na ně tyto pohádky působí.

Práce byla rozdělena na dvě části, současný stav poznání a empirický výzkum. První část byla věnována teoretickým znalostem z pohledu literární a psychologické teorie, psychologie dítěte mladšího školního věku a psychologie pohádky.

V empirické části byly popsány a prezentovány výsledky dotazníkového šetření, které byly zpracovány standardními postupy a diskutovány ve vztahu k současnému stavu poznání.

Výzkum potvrdil, že nejvíce preferovaným médiem odkud současné děti mladšího školního věku čerpají pohádky je televize a video. S nástupem moderních technologií je však patrný pokles zájmu o lidovou pohádku a narativní vyprávění, které je základem k pochopení a vytváření mravních hodnot a pravidel společenského chování. Právě na pozadí lidové pohádky se děti učí zvládat například řešení konfliktů a stresových situací. Pohádka u dětí rozvíjí fantazii, obrazotvornost, slovní zásobu, komunikační dovednosti, empatii, trpělivost a ukazuje jak důležitá je víra v sebe sama, která každého z nás může dovést k vytouženému cíli.

Tato práce by mohla být inspirací pro všechny osoby podílející se na výchově a vzdělávání dětí nejenom mladšího školního věku. Poukazuje na potřebu využívat pohádku jako prostředek, který se především výchovnou a vzdělávací funkcí podílí na rozvíjení dětské osobnosti.

Seznam použité literatury

BETTELHEIM, Bruno (2017). *Za tajemstvím pohádek*. Praha: Portál. ISBN: 978-80-262-1172-3

BROUČEK, Stanislav, Richard JEŘÁBEK a Lubomír TYLLNER (2007). *Lidová kultura: národopisná encyklopedie Čech, Moravy a Slezska*. Praha: Etnologický ústav Akademie věd České republiky v Praze a Ústav evropské etnologie Filozofické fakulty Masarykovy univerzity v Brně v nakl. Mladá fronta. ISBN 978-80-204-1450-2.

BUBEN, Vladimír (1971). *Francouzsko-český a česko-francouzský slovník*. Praha: Státní pedagogické nakladatelství, n. p.

ČEŇKOVÁ, Jana a kolektiv (2006). *Vývoj literatury pro děti a mládež a její žánrové struktury*. Praha: Portál. ISBN: 80-7367-095-X

ČERNOUŠEK, Michal (1990). *Děti a svět pohádek*. Praha: Albatros, nakladatelství pro děti a mládež. ISBN: 80-00-000-60-1.

ČERVENKA, Jan (1960). *O pohádkách*. Praha: Státní nakladatelství dětské knihy, n. p.

ELIADE, Mircea (2009). *Mýtus o věčném návratu*. Praha: OIKOYMENH. ISBN: 978-80-7298-388-9.

FERJENČÍK, Ján (2000). *Úvod do metodologie psychologického výzkumu*. Praha: Portál. ISBN: 80-7178-367-6.

FRANZ, Marie-Louise von (2008). *Animus a Anima v pohádkách*. Brno: Emitos. ISBN: 978-80-87171-05-9.

FRANZ, Marie-Louise von (2015). *Psychologický výklad pohádek: smysl pohádkových vyprávění podle jungovské archetypové psychologie*. Vydání čtvrté.. Praha: Portál. ISBN 978-80-262-0863-1.

GAVORA, Peter (2000). *Úvod do pedagogického výzkumu*. Brno: Paido. ISBN: 80-85931-79-6.

HARTL, Pavel. Hartlová, Helena a NEPRAŠ, Karel (2010). *Velký psychologický slovník*. Praha: Portál. ISBN: 978-80-7367-686-5.

HOLUB, Josef a KOPEČNÝ, František (1952). *Etymologický slovník jazyka českého*. Praha: Státní nakladatelství učebnic.

HUTAŘOVÁ, Ivana a HANZOVÁ, Marie (2003). *Současní čeští spisovatelé knih pro děti a mládež*. Praha: Ústav pro informace ve vzdělávání - Divize nakladatelství TAURIS. ISBN 80-211-0461-9.

HUTAŘOVÁ, Ivana. (2007). *Současní čeští spisovatelé knih pro děti a mládež 2. část*. Praha: Ústav pro informace ve vzdělávání - Divize nakladatelství TAURIS. ISBN: 978-80-211-0545-4.

CHALOUPKA, Otakar (1982). *Rozvoj dětského čtenářství*. Praha: Albatros.

CHALOUPKA, Otakar (1989). *O literatuře pro děti*. Praha: Československý spisovatel

CHRÁSKA, Miroslav a KOČVAROVÁ, Ilona (2014). *Kvantitativní design v pedagogických výzkumech začínajících akademických pracovníků*. Zlín: Univerzita Tomáše Bati ve Zlíně, Fakulta humanitních studií. ISBN: 978-80-7454-420-0.

JUNG, Carl Gustav (1997). *Archetypy a nevědomí*. Brno: Nakladatelství Tomáše Janečka. ISBN: 80-85-880-16-4.

JUNG, Carl Gustav JUNG, Carl Gustav, FRANZ Marie-Louise von, HENDERSON Joseph L., JACOBI Jolande a JAFFÉ Aniela (2017). *Člověk a jeho symboly*. Přeložil Pavel KOLMAČKA. Praha: Portál, 2017. ISBN 978-80-262-1259-1.

kolektiv autorů (1986, 7. vydání). *Česko-ruský slovník*. Praha: Státní pedagogické nakladatelství, n. p.

kolektiv autorů (2010). *Lingea Šikovní slovník španělsko-český a česko-španělský*. Brno: Lingea s.r.o. ISBN: 978-80-87062-6-5.

kolektiv autorů (2007). *Slovník českých synonym a antonym*. Brno: Lingea s.r.o. ISBN: 978-80-87062-09-8.

KOPECKIJ, Leontij Vasil'jevič a DLOUHÝ, Miloslav. (1986). *Školní rusko-český slovník: pomocná kniha pro základní devítileté školy 2. cyklu*. 9.vyd. Praha: Státní pedagogické nakladatelství.

LEDERBUCHOVÁ, Ladislava (2006). *Fraus Slovník literárních pojmů aneb Co se skrývá za slovy*. Plzeň: Nakladatelství Fraus. ISBN: 80-7238-620-4.

LEDERBUCHOVÁ, Ladislava (2002). *Průvodce literárním dílem: výkladový slovník základních pojmů literární teorie*. Praha: Nakladatelství H & H, Vyšehradská, s.r.o. ISBN 80-7319-020-6.

- LUŽÍK, Rudolf (1944). *Pohádka a dětská duše*. Praha: Václav Petr
- MACHEK, Václav (2010). *Etymologický slovník jazyka českého*. Praha: NLN, s.r.o., Nakladatelství Lidové noviny. ISBN: 978-80-7422-048-7.
- MATĚJČEK, Zdeněk (2003). *Co děti nejvíc potřebují*. Praha: Portál. ISBN: 80 -7178-853-8.
- MÜLLER, Richard, ŠIDÁK, Pavel (2012). *Slovník novější literární teorie: Glosář pojmů*. Praha: Academia. ISBN: 978-80-200-2048-2.
- NAKONEČNÝ, Milan. (2003). *Úvod do psychologie*. Praha: Academia nakladatelství Akademie věd České republiky. ISBN: 80-200-0993-0
- ORTNEROVÁ, Gerlinde (1995). *Pohádka radí nejmenším*. Praha: Knižní klub, k. s. ISBN: 80-7176-243-1
- ORTNEROVÁ, Gerlinde (1999). *Pohádky radí školákům*. Praha: Knižní klub. ISBN: 80-7176-900-2.
- OTČENÁŠEK, Jaroslav (2012). *Antropologie narativity – problematika české pohádky*. Praha: Etnologický ústav AV ČR, v.v.i. ISBN: 978-80-7112-67-0.
- PAVERA, Libor a VŠETIČKA, František (2002). *Lexikon literárních pojmů*. Olomouc: Nakladatelství Olomouc s.r.o. ISBN 80-7182-124-1.
- PERIČ, Tomáš a kolektiv (2012). *Sportovní příprava dětí*. Praha: Grada Publishing, a.s. ISBN: 978-80-247-4218-2.
- POLDAUF a kolektiv (2000). *Anglicko-český a česko-anglický slovník*. Čelákovice: WD Publications. ISBN 80-238-2215-2.
- PREKOPOVÁ, Jiřina (2009, vyd. 6.). *Malý tyran*, Praha: Portál. ISBN: 978-80-7367-589-9.
- PŘÍHODA, Václav (1977). *Ontogeneze lidské psychiky I*. Praha: Státní pedagogické nakladatelství, n. p.
- REJZEK, Jiří (2001). *Český etymologický slovník*. Voznice: Leda, spol. s r. o. ISBN: 80-85927-85-3.
- REJZEK, Jiří (2015). *Český etymologický slovník*. Třetí vydání (druhé přepracované a rozšířené vydání). Praha: Leda, 2015. ISBN 978-80-7335-393-3.

RICHTER, Luděk (2004). *Co je co v pohádce? (Pohádkové realie)*. Praha: Společenství pro pěstování divadla pro děti a mládež DOBRÉ DIVADLO DĚTEM. ISBN: 80-902975-3-6.

RÖHR, Heinz-Peter (2014). *Zneužití*. Praha: Portál. ISBN: 978-80-262-0601-9.

STRUŽINSKÁ, Jitka (1995). *Slovník německo-český a česko-německý*. Pardubice: KORA. ISBN: 80-901092-1-7.

ŠMAHELOVÁ, Hana (1989). *Návraty a proměny*. Praha: Albatros.

THOROVÁ, Kateřina (2015). *Vývojová psychologie proměny lidské psychiky od početí po smrt*. Praha: Portál. ISBN: 978-80-262-0714-6.

TOMAN, Jaroslav (1999). *Dětské čtenářství a literární výchova*. Brno: Akademické nakladatelství CERM, s.r.o. ISBN: 80-7204-111-8.

TOMAN, Jaroslav (1992). *Vybrané kapitoly z teorie dětské literatury*. České Budějovice, 1992. ISBN 80-7040-055-2.

VÁGNEROVÁ, Marie (2000). *Vývojová psychologie: dětství, dospělost, stáří*. Praha: Portál. ISBN: 80-7178-308-0.

VÁŇA, Zdeněk (1990). *Svět slovanských bohů a démonů*. Praha: Panorama. ISBN 80-7038-187-6.

ZACHOVÁ, Alena, BUBENÍČKOVÁ Petra a PLÁNSKÁ, Božena (2013). *Metodická příručka pro učitele – POHÁDKA*. Hradec Králové: Nakladatelství Gaudeamus, Univerzita Hradec Králové. ISBN: 978-80-7435-283-6.

ZACHOVÁ, Alena (2013). *Čtenářství a čtenářská gramotnost*. Vlkov: Helena Rezková. ISBN 978-80-904449-7-3.

Internetové zdroje:

Einstein, Albert. *Citáty slavných*. In: citáty.net [online]. Bez data uveřejnění. [cit. 6. 7. 2020]. Dostupné z: <https://citaty.net/vyhledavani/?h=poh%C3%A1dka>

FRANZ, Marie-Louise von. *The interpretation of fairy tales*. In: Books.google.cz [online]. Bez data uveřejnění. [cit. 6. 7. 2020]. Dostupné z: <https://books.google.cz/books?id=CkD0I8frGYkC&printsec=frontcover&dq=inauthor:%22Marie-Luise+von+Franz%22&hl=cs&sa=X&ved=2ahUKEwixgMvwmrjqAhXMUJoKHYYonCQoQuwUwAXoECAIQCQ#v=onepage&q&f=false>.

CHERRY, Kendra (2019). Experience and development. How Experience Influences Child Development in: Verywell Mind. [cit. 6. 7. 2020]. Dostupné z: <https://www.verywellmind.com/experience-and-development-2795113>

JEŽEK, Stanislav, VACULÍK, Martin a WORTNER, Václav (2006). Základní pojmy z metodologie a psychologie. Brno: Katedra psychologie, Fakulta sociálních studií MÚ. [online]. Bez data uveřejnění. [cit. 6. 4. 2020]. Dostupné z: https://is.muni.cz/elportal/estud/fss/ps06/psy112/Vaculik_M. Jezek_S. Wortner_V. 2006 - Zakladni pojmy z metodologie.pdf

JUNGMANN, Josef (1837). Slovník česko-německý, Díl III., P-R. Praha, 1837. Vydání první. In: *Vokabulář vebový* [online]. Praha: Ústav pro jazyk český AV ČR, v. v. i. [cit. 3. 3. 2020]. Dostupné z: <https://vokabular.ujc.cas.cz/moduly/slovniky/digitalni-kopie-detail/JgSlov03/strana-214/termin-UG9ow6Fka2E1>

JURÁNKOVÁ, Veronika (2011). *Význam pohádky pro duševní rozvoj dítěte* [online]. Zlín. [cit. 10. 7. 2020] Dostupné z: <https://theses.cz/id/iji2vv/> Bakalářská práce. Univerzita Tomáše Bati ve Zlíně, Fakulta humanitních studií. Vedoucí práce PhDr. Miroslav Jůzl, Ph.D.

Nadace Proměny Karla Komárka. *České děti venku. Reprezentativní výzkum, kde a jak tráví děti svůj čas*. Nadace Proměny Karla Komárka [online]. [cit. 25. 6. 2020] Dostupné z: <http://www.nadace-promeny.cz/cz/vyzkum.html>

Ornstová, Petra – statistika – výpůjčky zejména pohádky – informace pro účely DP – e-mailová korespondence [online]. 1. 6. 2020, 9:52. [cit. 6. 7. 2020]

POHOŘELÝ, Svatopluk (2017). Rámcový vzdělávací program pro základní vzdělávání. *Ministerstvo školství mládeže a tělovýchovy*. [online]. Praha [cit. 6. 6. 2020]. Dostupné z: <https://www.msmt.cz/file/43792/>

Slavíková, Eva - statistika - výpůjčky zejména pohádky - informace pro účely DP – e-mailová korespondence [online]. 15. 5. 2020 v 16:15. [cit. 6. 7. 2020]

Zákon č. 561/2004 Sb., o předškolním, základním, středním, vyšším odborném a jiném vzdělávání (školský zákon). [cit. 6. 6. 2020]. Dostupné na: <https://www.zakonyprolidi.cz/cs/2004-561?text=RVP%20pro%20z%C3%A1kladn%C3%AD%20vzd%C4%9BI%C3%A1v%C3%A1n%C3%AD>

Seznam grafů

Graf 1 - Žebříček nejoblíbenějších pohádek - výzkumný soubor celkem: deskriptivní statistiky (n = 153)	62
Graf 2 - Žebříček nejoblíbenějších pohádek - chlapci: deskriptivní statistiky (n = 212)	63
Graf 3 - Žebříček nejoblíbenějších pohádek - dívky: deskriptivní statistiky (n = 168)	63
Graf 4 - Identifikace s pohádkovými postavami chlapci a dívky - komparace	66
Graf 5 - Motiv identifikace s pohádkovou postavou – výzkumný vzorek celkem: deskriptivní statistiky (n = 126)	69
Graf 6 - Neoblíbená pohádková postava kategorie chlapci a dívky	71
Graf 7 - Kategorie neoblíbených pohádkových postav	72
Graf 8 - Znaky pohádky: deskriptivní statistiky (n = 133)	74

Seznam tabulek

Tab. 1 - Charakteristika vybraných pohádkových postav z pohledu národní lidové pohádky.....	40
Tab. 2 - Rozložení věku respondentů: deskriptivní statistiky (n = 135).....	57
Tab. 3 - Využitý způsob administrace dotazníků: deskriptivní statistiky (n=135)....	58
Tab. 4 - Mediální zdroje pohádek – chlapci: deskriptivní statistiky (n = 75).....	59
Tab. 5 - Mediální zdroje pohádek – dívky: deskriptivní statistiky (n = 58).....	59
Tab. 6 - Mediální zdroje pohádek – výzkumný soubor (relativní četnost): deskriptivní statistiky (n = 133).....	60
Tab. 7 - identifikace s pohádkovou postavou - výzkumný soubor celkem: deskriptivní statistiky (n = 133).....	65
Tab. 8 – Vnímání dobra a zla na pozadí pohádkových postav – chlapci: deskriptivní statistiky (n = 75).....	73
Tab. 9 – Vnímání dobra a zla na pozadí pohádkových postav – dívky: deskriptivní statistiky (n = 58).....	73

Seznam příloh

Příloha 1 - Ukázka elektronického dotazníku.....	1
Příloha 2 - Ukázka dotazníku z předvýzkumu.....	5
Příloha 3 - Seznam všech uváděných pohádek podle počtu získaných preferencí (chlapani a dívky celkem).....	7
Příloha 4 - Statistika výpůjček knih s pohádkovou tematikou.....	11
Příloha 5 – Statistika výpůjček knih s pohádkovou tematikou (čtenáři 6 – 12 let) ...	13

Přílohy

Příloha 1 - Ukázka elektronického dotazníku

(dostupného na: <https://www.surveio.com/survey/d/X8S1V1O5O2A4A2X6X>)

5. 7. 2020 Pohádka

Pohádka

1

Jaké je Vaše pohlaví?

Vyberte jednu odpověď

dívka

chlapec

2

Věk:

10

3

Pohádky nejčastěji:

Vyberte jednu nebo více odpovědí

si čtu sám/sama

poslouchám z rádia

sleduji v televizi nebo na videu

mi čte jeden z rodičů nebo prarodičů

nic z uvedeného

4

Napište Vaše tři nejoblíbenější pohádky

Grinch, Mrazík, Šrek

<https://my.surveio.com/T6K2E7C9J5D6M7R1A0J5/data/view> 1/4

5

Kdybys měl možnost stát se pohádkovou postavou, která by to byla? Zaškrtni pouze jednu odpověď.

Vyberte jednu odpověď

- princezna/princ
- čarodějnice
- anděl
- kouzelná babička/kouzelný dědeček
- čert
- vodník
- drak
- Rusalka

6

Popiš alespoň jeden důvod, proč sis tuto postavu vybral a co se ti na ní líbí.

- ✓ prince - protože je hrdina

7

Kterou z pohádkových postav nemáš rád?

- ✓ shrek

8

Co konkrétně ti na této pohádkové postavě vadí?

✓ že je zelený

9

V následující tabulce označ, jaká ta postava podle tebe ve skutečnosti je.

Vyberte jednu odpověď v každém řádku

	hodná	spíše hodná	nevím	spíše zlá	zlá
princezna	<input type="radio"/>	<input type="radio"/>	<input checked="" type="radio"/>	<input type="radio"/>	<input type="radio"/>
čert	<input type="radio"/>	<input type="radio"/>	<input type="radio"/>	<input checked="" type="radio"/>	<input type="radio"/>
čarodějnice	<input type="radio"/>	<input checked="" type="radio"/>	<input type="radio"/>	<input type="radio"/>	<input type="radio"/>
vodník	<input type="radio"/>	<input type="radio"/>	<input type="radio"/>	<input checked="" type="radio"/>	<input type="radio"/>
anděl	<input checked="" type="radio"/>	<input type="radio"/>	<input type="radio"/>	<input type="radio"/>	<input type="radio"/>
drak	<input type="radio"/>	<input type="radio"/>	<input type="radio"/>	<input checked="" type="radio"/>	<input type="radio"/>
kouzelná babička	<input type="radio"/>	<input type="radio"/>	<input checked="" type="radio"/>	<input type="radio"/>	<input type="radio"/>
Rusalka	<input type="radio"/>	<input type="radio"/>	<input checked="" type="radio"/>	<input type="radio"/>	<input type="radio"/>
myslivec	<input type="radio"/>	<input checked="" type="radio"/>	<input type="radio"/>	<input type="radio"/>	<input type="radio"/>
Popelka	<input type="radio"/>	<input checked="" type="radio"/>	<input type="radio"/>	<input type="radio"/>	<input type="radio"/>

10

Označ všechny možnosti, které označují vlastnosti pohádky.

Vyberte jednu nebo více odpovědí

- stereotypní formule (bylo jednou jedno království, zazvonil zvonec a pohádka je konec...)
- existence kouzelných předmětů (hrnek, co sám vaří kaši, kouzelný prsten...)
- nadpřirozené postavy (škůdci i pomocníci)
- dobro vždy vítězí nad zlem
- magická čísla (tři oříšky, za devatero horami a devatero řekami)

5. 7. 2020

Pohádka

pohádka je krátká

pohádka má vždy svého autora

Vytvořte si vlastní [dotazník \(/cs/?utm_source=frontend&utm_campaign=footer&utm_medium=link&utm_term=v1\)](https://cs/?utm_source=frontend&utm_campaign=footer&utm_medium=link&utm_term=v1) zdarma
✓ [Survio \(/cs/vlastnosti/?utm_source=frontend&utm_campaign=footer&utm_medium=brand&utm_term=v1\)](https://cs/vlastnosti/?utm_source=frontend&utm_campaign=footer&utm_medium=brand&utm_term=v1) Vám pomůže

[Všeobecné podmínky \(/cs/vseobecne-podminky\)](https://cs/vseobecne-podminky) | [Ochrana soukromí \(/cs/pravidla-ochrany-soukromi\)](https://cs/pravidla-ochrany-soukromi) | © 2020 [Survio \(/cs/?utm_source=frontend&utm_campaign=footer&utm_medium=terms&utm_term=v1&si=\)](https://cs/?utm_source=frontend&utm_campaign=footer&utm_medium=terms&utm_term=v1&si=)

Příloha 2 - Ukázka dotazníku z předvýzkumu

Dotazník

1) Jaké je Vaše pohlaví?

- a) dívka
- b) chlapec

2) Věk: 11 let.

3) Pohádky nejčastěji:

- a) si čtu sám/sama
- b) poslouchám z rádia
- c) sleduji v televizi nebo na videu
- d) mi čte jeden z rodičů nebo prarodičů
- e) nic z uvedeného

4) Napište Vaše tři nejoblíbenější pohádky.

Perníková chaloupka, Čerty nejsou
černí, ašerit a čelít

5) Kdybys měl možnost stát se pohádkovou postavou, která by to byla? Zaškrtni pouze jednu odpověď.

- a) princezna/princ
- b) čarodějnice
- c) anděl
- d) kouzelná babička/kouzelný dědeček
- e) čert
- f) vodník
- g) drak
- h) Rusalka

6) Napiš alespoň jeden důvod, proč sis tuto postavu vybral a co se ti na ní líbí?

Drak má svoji unikátní vlastnost
a někdy chrlí ledový dech a někdy
ohnivý dech.

7) Kterou z pohádkových postav nemáš rád?

Princeznu

8) Co konkrétně ti na této pohádkové postavě vadí?

že je moc namyšlená.

9) V následující tabulce označ křížkem, jaká ta postava podle tebe ve skutečnosti je.

pohádková postava	hodná	spíše hodná	nevím	spíše zlá	zlá
princezna		<input checked="" type="checkbox"/>			
čert				<input checked="" type="checkbox"/>	
čarodějnice					<input checked="" type="checkbox"/>
vodník		<input checked="" type="checkbox"/>			
anděl	<input checked="" type="checkbox"/>				
drak				<input checked="" type="checkbox"/>	
kouzelná babička	<input checked="" type="checkbox"/>				
Rusalka		<input checked="" type="checkbox"/>			
myslivec		<input checked="" type="checkbox"/>			
Popelka	<input checked="" type="checkbox"/>				

10. Zakroužkuj všechny možnosti, které označují vlastnost pohádky.

- a) stereotypní formule (bylo jednou jedno království, zazvonil zvonec a pohádka je konec)
- b) existence kouzelných předmětů (hrnek, co sám vaří kaši; kouzelný prsten)
- c) nadpřirozené postavy – škůdci, pomocníci
- d) dobro vždy vítězí nad zlem
- e) magická čísla (tři oříšky, za devatero horami a devatero řekami)
- f) pohádka je krátká
- g) pohádka má vždy svého autora

Příloha 3 - Seznam všech uváděných pohádek podle počtu získaných preferencí (chlapci a dívky celkem)

název pohádky	celkem
Simpsonovi	20
Popelka	13
Tři oříšky pro Popelku	13
Červená Karkulka	11
Tři bratři	11
Sám doma	9
Shrek	9
SpongeBob	9
Mrazík	8
S čerty nejsou žerty	8
Šípková Růženka	8
Harry Potter	7
Na vlásku	7
Princezna ze mlejna	7
Jak vycvičit draka	6
Grinch	5
Scooby - Doo	5
Anděl Páně	4
Krteček	4
Princezna se zlatou hvězdou na čele	4
Rychlá rota	4
Spider-Man	4
Tajemství staré bambitky	4
Tajný život mazlíčků	4
Alvin a Chipmunkové	3
Deník malého plížíla	3
Dvanáct měsíčků	3
Ferda Mravenec	3
Hledá se Nemo	3
Hobit	3
Ledové království	3
Lego příběh 2	3
Mach a Šebestová	3
Maxipes Fík	3
Medvídek PÚ	3
Pán prstenů	3
Peklo s princeznou	3
Rákosníček	3
Řachanda	3
Sněhurka	3

Sůl nad zlato	3
Šmoulové	3
Zlatovláska	3
Anděl Páně 2	2
Auta	2
Coco	2
Číslovánky	2
Deník malého poseroutky	2
Jak vycvičit draka 2	2
Karlík a továrna na čokoládu	2
Korunní princ	2
Kouzla králů	2
Kozí příběh - Pověsti staré Prahy	2
Krkonošské pohádky	2
Lichožrouti	2
Mimoni	2
Minecraft	2
O Budulínkovi	2
O chytré kmotře lišce	2
Sám doma 2	2
Sněhurka a lovec	2
Sofie První	2
Šíleně smutná princezna	2
Špunti na vodě	2
Tři veteráni	2
V hlavě	2
Velká šestka	2
Z pekla štěstí	2
Zahrádka pod hvězdami	2
Anička v Austrálii	1
Asterix a Obelix	1
Barry Trappney: Já fakt nejsem trapnej	1
Bílý drak	1
Bob a Bobek	1
Craig od potoka	1
Čertova nevěsta	1
Čtyřlístek	1
Doba Ledová	1
Emily Vichrná a rybí ocas	1
Esa z pralesa	1
Futurama	1
Hledá se Dory	1
Honzíkova cesta	1
Hotel Transylvánie	1
Jack Frost	1

Jak se budí princezny	1
Jak utopit Dr. Mráčka aneb Konec vodníků v Čechách	1
Jirkova zázračná medicína	1
Kačeří příběhy	1
Koralína a svět za tajemnými dveřmi	1
Kouzelní kmotříčci	1
Králíček Petr	1
Království lesních strážců	1
Kráska a zvíře	1
Kung Fu Panda	1
Kuroko no basket (1,2,3 série)	1
Laboratorní krysy	1
Láska rohatá	1
Lego Movie 1	1
Letem světem	1
Letopisy Narnie	1
Locika	1
Lotrando a Zubejda	1
Mickey Mouse	1
Mickeyho klubík	1
Niki, Riki, Dicky a Dawn	1
O bílé lišce - Přehršle pověstí a pohádek z Orlických hor	1
O klíči	1
O neposlušných kůzlátkách	1
O skřítku Racochejlovi	1
O statečném kováři	1
Obr Dobr	1
Odvážná Vaiana: Legenda o konci světa	1
Otesánek	1
Ovečka Shaun	1
Pan Tau	1
Pat a Mat	1
Perníková chaloupka	1
Phineas a Ferb	1
Pohádka o zlém králi	1
Pohádky z Orlických hor	1
Povídání o pejskovi a kočičce	1
Prevítovi	1
Příběh žraloka	1
Příšerky s.r.o.	1
Psí domov	1
Raubíř Ralf	1
Rumplcimprcampr	1
Rychlé šípy	1
S tebou mě baví svět	1

Sedmero krkavců	1
Simpsonovi ve filmu	1
Sněžný drak	1
Sobík Niko	1
Spejbl a Hurvínek	1
Star Wars	1
Strašpytlík	1
Štaflík a Špagetka	1
Šťastný smolař	1
Terčin zvířecí svět	1
Tini Violetina proměna	1
Tom a Jerry	1
Turbo	1
Úžasňákovi	1
Večerníček	1
Velká oříšková loupež	1
Violetta - Můj deník - Tři roky spolu	1
Vydrýsek	1
Wall-E	1
Yeti: Ledové dobrodružství	1
Zimní škola v přírodě - Tajemné stopy	1
Zvonilka	1
Želvy Ninja	1


Příloha 4 - Statistika výpůjček knih s pohádkovou tematikou

Slavíková, Eva (2020), Krajská knihovna Pardubice (e-mailová korespondence)

5. 7. 2020 (527) 1_DIPLOMKA – Seznam Email 15. 5. 2020, 13:2

SE Slavíkova Eva e.slavikova@knihovna-pardubice.cz
Komu: lenka.kykalova@seznam.cz

Re: statistika - vypůjčky zejména pohádky - informace pro účely ☆
DP

 E-mail byl zařazen do složky 1_DIPLOMKA na základě ručního přesunu.

Vážená slečno/paní Kykalová,

v příloze posílám požadovanou statistiku. Nelekejte se, je to sjetina z našeho knihovního systému. Na seznamu jsou uvedeny nejpůjčovanější pohádky z období 2017-2019 pro děti mladšího věku. Pro vysvětlení, v naší knihovně je dětské rozděleno na malé dětské - pro děti 0-4 třída, velké dětské - do 15 let. Tomuto rozdělení odpovídá i zaměření akcí (tematické a informační lekce) a skladba fondu.

Kdybyste ještě něco potřebovala, napište.

S pozdravem

Eva Slavíková

15/05/2020

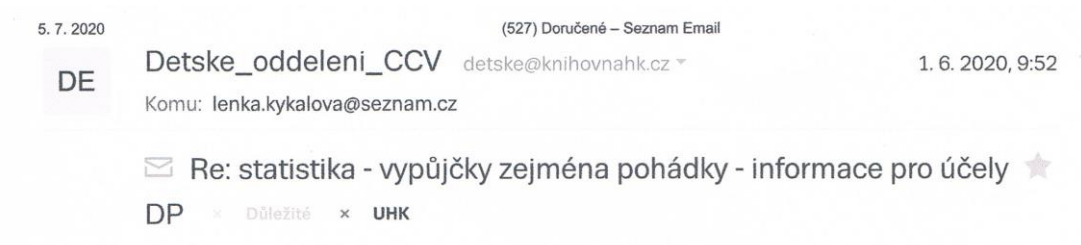
Předávací formulář

Řazeno podle: Title

Přír. č.	Název	Status zpracování	Sbírka	Signatura	Stav. zn.	Čárový kód
556353	4 cestovatelské příběhy Čtyřlístku /	Nezpracovává se	Odd. pro děti	Ma	pohádky - komiks	231050647486
538255	4 detektivní příběhy Čtyřlístku /	Nezpracovává se	Odd. pro děti	Ma	pohádky-komiks	231050621424
523301	4 tajemství Čtyřlístku /	Nezpracovává se	Odd. pro děti	Ma	pohádky-komiks	231050601870
518741	Alík hlídá babičku /	Nezpracovává se	Odd. pro děti	M	pohádky-první čtení	231050522641
518742	Alík má hlad /	Nezpracovává se	Odd. pro děti	M	pohádky-první čtení	231050522637
520556	Anička a cirkus /	Nezpracovává se	Odd. pro děti	M	pohádky	231050525638
535872	Anička v Austrálii /	Nezpracovává se	Odd. pro děti	M	pohádky	231050520538
559207	Červená Karkulka /	Nezpracovává se	Odd. pro děti	M	pohádky	231050651199
464686	Další pětiminutové pohádky pro princezny /	Nezpracovává se	Odd. pro děti	M	pohádky	231050405037
505308	Dobrodružství pavouka Čendy /	Nezpracovává se	Odd. pro děti	M	pohádky	231050505034
550230	Fialový pohádkový svět	Nezpracovává se	Odd. pro děti	M	pohádky	231050638799
522135	Hvězdné příběhy Čtyřlístku :	Nezpracovává se	Odd. pro děti	M	pohádky	231050600755
522136		Nezpracovává se	Odd. pro děti	Ma	pohádky	231050600751
498283	Krystalka, sněhová víla /	Nezpracovává se	Odd. pro děti	M	pohádky	231050487834
412486	O čertovi /	Nezpracovává se	Odd. pro děti	M	pohádky	231050125781
521210	O chlapci, který spadl z nebe /	Nezpracovává se	Odd. pro děti	M	pohádky	231050526282
478191	Rubínka, červená víla /	Nezpracovává se	Odd. pro děti	M	pohádky	231050466689
544805	Tajemné příběhy Čtyřlístku :	Nezpracovává se	Odd. pro děti	M	pohádky - komiks	231050630755
522725	Třešinka, dortíková víla /	Nezpracovává se	Odd. pro děti	M	pohádky	231050601597
496203	Úžasné příběhy Čtyřlístku :	Nezpracovává se	Odd. pro děti	Ma	pohádky-komiks	231050495411
552979	Zábavné příběhy Čtyřlístku :	Nezpracovává se	Odd. pro děti	M	pohádky - komiks	231050642543
518882	Zlaté kouzlo /	Nezpracovává se	Odd. pro děti	M	pohádky-první čtení	231050523061
511214	Zlaté příběhy Čtyřlístku :	Nezpracovává se	Odd. pro děti	M	pohádky - komiks	231050515394
561875	Znamení příběhy Čtyřlístku :	Nezpracovává se	Odd. pro děti	M	pohádky - komiks	231050655377
554554	Zvířátka z Kouzelného lesa.	Nezpracovává se	Odd. pro děti	M	pohádky	231050644586

Příloha 5 – Statistika výpůjček knih s pohádkovou tematikou (čtenáři 6 – 12 let)

Ornstová, Petra (2020), dětské oddělení U Velryby Knihovna města Hradec Králové (e-mailová korespondence)



Dobrý den,

ze statistiky výpůjček jsme zjistili následující:

- nejvíce půjčované knihy s pohádkovou tematikou (čtenáři 6 - 12 let)
 - **2017**
 - knižní série Čtyřlístku
 - série Strážkyně krystalů
 - série Příběhy se šťastným koncem - Ztracený ježeček, Našlo se koťátko, Zatoulané štěňátko
 - série Barbie
 - Dědečku , vyprávěj, Dědečku, ještě vyprávěj, Dědečku, už chodím do školy
 - Karlík a továrna na čokoládu (povinná četba)
 - Anča a Pepík
 - série Bruno - Bruno na venkově, Bruno před kamerou
 - **2018**
 - série Tajemní zachránci
 - Vtipy pro děti 1, 2
 - série Příběhy se šťastným koncem
 - Medvěd Wrr
 - série Ema a její kouzelná zoo
 - série Princezny a zvířátka
 - Ledové království
 - Údolí jednorožců
 - **2019**
 - Vtipy pro děti 1, 2, 3
 - Karlík a továrna na čokoládu (povinná četba)
 - série Ema a její kouzelná zoo
 - série Příběhy se šťastným koncem
 - série Škola jednorožců
 - série Bruno - Bruno na venkově, Bruno před kamerou
 - série Mína a kočky
 - knižní série Čtyřlístku
 - Gerda, příběh velryby
 - série Brumla a Remcík

5. 7. 2020

(527) Doručené – Seznam Email

Jak už ze statistiky vyplývá, oblíbenými dětskými hrdiny jsou postavy Čtyřlístku, Strážkyně krystalů, Škyták, rod Spiderwicků, Hrdinové Dračí ulice.....

Snad Vám zasláné údaje pomohou ve Vaší práci. Budeme se těšit, že někdy osobně navštívíte naše dětské oddělení Knihovny města Hradce Králové.

Přejeme Vám hezký den.

S pozdravem Petra Ornstová

za

dětské oddělení U Velryby
Knihovna města Hradce Králové
Wonkova 1262/1a Hradec Králové 500 02, tel: 495 075 033

otevírací doba:

po, čt: 12-18

(út: zavřeno dětské odd. pro projektové dny)

st, pá: 8-12 h

so: zavřeno

Provoz v upraveném režimu, více na: <https://www.knihovnahk.cz/pro-verejnost/aktuality/otevreni-knihovny-11-5-2020>