

UNIVERZITA PALACKÉHO V OLMOUCI

PEDAGOGICKÁ FAKULTA

Ústav pedagogiky a sociálních studií

Diplomová práce

Bc. Lenka Unzeitigová

**Kriminalita mladistvých delikventů – činnost Probační a mediační
služby**

Olomouc 2013

vedoucí práce: JUDr. Zdenka Nováková, Ph.D.

Prohlášení

Prohlašuji, že jsem diplomovou práci na téma: *Kriminalita mladistvých delikventů - činnost Probační a mediační služby* zpracovala samostatně a uvedla jsem všechny použité prameny a literaturu.

V Olomouci dne

.....

Poděkování

Děkuji touto cestou především JUDr. Zdence Novákové, Ph.D. za odborné vedení mé diplomové práce, za její věcné připomínky, podněty a rady, které mi byly přínosem. Rovněž bych ráda poděkovala pracovníkům střediska Probační a mediační služby v Šumperku za jejich praktické zkušenosti, kterými mne obohatili.

Obsah:

Úvod.....	8
1 Vymezení základních pojmů.....	10
1.1 Kriminalita.....	10
1.2 Probace.....	12
1.3 Mediace.....	13
2 Kriminalita.....	15
2.1 Věkové rozložení kriminality.....	15
2.2 Struktura kriminality.....	15
2.3 Kontrola kriminality.....	16
2.3.1 Právní kontrola.....	16
2.3.2 Preventivní kontrola.....	16
2.4 Prevence kriminality.....	17
2.4.1 Primární prevence.....	17
2.4.2 Sekundární prevence.....	17
2.4.3 Terciární prevence.....	17
2.5 Resorty působící v oblasti prevence kriminality.....	18
2.5.1 Resort ministerstva vnitra.....	18
2.5.2 Resort ministerstva spravedlnosti.....	18
2.5.3 Resort ministerstva školství mládeže a tělovýchovy.....	19
2.5.4 Resort ministerstva práce a sociálních věcí.....	19
2.5.5 Resort ministerstva zdravotnictví.....	19
2.6 Faktory ovlivňující kriminalitu mládeže.....	19
2.6.1 Rodina.....	19
2.6.2 Škola.....	20
2.6.3 Vrstevnická skupina.....	20
2.6.4 Vliv médií.....	21

3	Opatření ukládaná mladistvým pachatelům	22
3.1	Výchovná opatření	22
3.1.1	Dohled probačního úředníka	24
3.1.2	Probační program	25
3.1.3	Výchovné povinnosti	28
3.1.4	Výchovná omezení	29
3.1.5	Napomenutí s výstrahou	30
3.2	Ochranná opatření	31
3.2.1	Ochranné léčení	31
3.2.2	Zabezpečovací detence	32
3.2.3	Zabrání věci nebo jiné majetkové hodnoty	33
3.2.4	Ochranná výchova	33
3.3	Trestní opatření	36
3.3.1	Obecně prospěšné práce	37
3.3.2	Odnětí svobody nepodmíněně	38
4	Restorativní justice	39
4.1	Pilíře restorativní justice	40
4.1.1	Restorativní justice zaměřená na újmy způsobené trestným činem	40
4.1.2	Trestný čin a způsobená újma vede k závazkům a povinnostem	40
4.1.3	Restorativní justice podporující angažovanost a účast	41
4.2	Znaky restorativní justice	41
5	Probační a mediační služba	43
5.1	Historie vzniku Probační a mediační služby	43
5.2	Cíle Probační a mediační služby	44
5.3	Poslání a činnost Probační a mediační služby	45
5.3.1	Předrozsudková fáze činnosti probační mediační služby	45
5.3.2	Porozsudková fáze činnosti Probační a mediační služby	45
5.3.3	Vykonávací fáze činností Probační a mediační služby	45

5.4	Organizační struktura.....	46
5.5	Součinnost s dalšími státními orgány	47
5.6	Probační úředníci a asistenti.....	48
5.6.1	Vzdělávání probačních úředníků	48
5.6.2	Vzdělávání probačních asistentů	49
5.6.3	Rizika práce probačního úředníka s mladistvými.....	50
5.7	Probační činnost	50
5.7.1	Vývoj probace	51
5.8	Mediační činnost.....	51
5.8.1	Historie mediace	52
5.8.2	Mediace v trestních věcech	52
6	Výzkumné šetření.....	55
6.1	Vymezení zkoumané oblasti	55
6.2	Cíl šetření	55
6.3	Specifikace použitých metod.....	55
6.4	Výzkumný soubor.....	56
6.5	Formulace výzkumných otázek a hypotéz	57
6.6	Vlastní výzkumné šetření	57
6.7	Shrnutí výzkumného šetření.....	68
6.7.1	Porovnání počtu správných odpovědí v kategorizaci podle věku	68
6.7.2	Porovnání počtu správných odpovědí v kategorizaci podle pohlaví	69
6.7.3	Porovnání počtu správných odpovědí v kategorizaci podle stupně vzdělání.....	69
6.8	Diskuze.....	70
	Závěr	72
	Seznam zkratk.....	73
	Seznam použité literatury.....	74
	Seznam zákonů	76
	Seznam internetových publikací.....	77

Seznam příloh	78
---------------------	----

Anotace

Úvod

Problematicke kriminality mladistvých delikventů je v posledních letech věnována pozornost celé společnosti. Odborná veřejnost zkoumá možné příčiny kriminality, zaměřuje se především na prevenci kriminality, kontrolu kriminality, zkoumá věkové rozložení kriminality, resorty, které působí v oblasti kriminality mládeže. Zaměřuje se rovněž na strukturu kriminality a zároveň hledá efektivní nástroje boje proti kriminalitě jako celku.

Z důvodu uplatnění nové trestní politiky alternativních trestů a opatření ukládaných mladistvým byla k 1. 1. 2001 zřízena Probační a mediační služba (dále jen PMS) v sídlech okresních soudů. Tato poměrně nová instituce trestní justice, působící na našem území již třináctým rokem, se stala nedílnou součástí systému trestní spravedlnosti. Základní náplní činnosti PMS je výkon probace a mediace. Více o této státní instituci v teoretické části mé diplomové práce.

Za další významný krok kupředu lze považovat přijetí zákona č. 218 ze dne 25. června 2003 o odpovědnosti mládeže za protiprávní činy a o soudnictví ve věcech mládeže a o změně některých zákonů (dále jen ZSM). Mladistvým delikventům jsou podle tohoto zákona ukládána jednotlivá opatření. Jedná se o opatření ochranná, výchovná a trestní, která jim může soud nebo státní zástupce v průběhu trestního řízení uložit. Účelem těchto opatření je vytvoření vhodných podmínek pro duševní a sociální rozvoj mladistvého s ohledem na jeho stupeň rozumového a mravního vývoje, osobnostních vlastností a prostředí, z něhož mladistvý pochází. Cílem je především předcházení páchání dalších provinění mladistvými.

Diplomová práce je rozdělena na část teoretickou a část praktickou. Teoretickou část práce jsem rozdělila do pěti kapitol. V první kapitole vymezuji základní pojmy, které jsou nezbytné pro pochopení dané problematiky. Cílem mé práce je popsat kriminalitu mladistvých, zaměřit se na kontrolu kriminality, prevenci kriminality, kde se jednotlivá preventivní opatření významnou měrou podílejí na eliminaci páchání kriminality a v zásadní míře přispívají ke snižování kriminality nejen mladistvých. Následně je třeba zmínit resorty působící v oblasti prevence kriminality a rovněž vyjmenovat faktory ovlivňující kriminalitu mladistvých. Mezi faktory, které ovlivňují kriminalitu mladistvých, bych zařadila především rodinu, školu, vrstevníky a také média, která mají zásadní vliv na formování osobnosti mladistvého.

V práci jsem považovala za důležité objasnit jednotlivá opatření, která jsou ukládaná mladistvým provinilcům, restorativní justici a na závěr stěžejní kapitolu o historii, cílech, poslání a činnosti PMS, na kterou navazuje rovněž praktická část práce. V této části práce jsem analyzovala na základě rozsáhlého výzkumného šetření celkové povědomí mladistvých o organizačním uspořádání a náplni práce pracovníků této instituce, prostřednictvím kvantitativní metody, kterou reprezentuje dotazník.

1 Vymezení základních pojmů

V úvodní kapitole diplomové práce je vhodné, ne-li nezbytné, si vymezit klíčové pojmy, se kterými se budeme v práci setkávat. Pro naši potřebu je důležité si podrobněji rozebrat slovní spojení kriminalita mladistvých delikventů a pojmy s nimi související, jako jsou mládež, věk blízký věku mladistvého, charakteristika protiprávních činů, rozumová a mravní vyspělost, relativní a absolutní trestní odpovědnost a v neposlední řadě popsat rozdíl mezi pojmy mladistvý a nezletilý. K tomuto účelu nám poslouží ZSM, zákon č. 94 ze dne 4. prosince 1963 zákon o rodině, v platném znění (dále jen ZR), zákon č. 40 ze dne 26. února 1964 občanský zákoník, v platném znění (dále jen OZ), zákon č. 40 ze dne 8. ledna 2009 trestní zákoník, ve znění pozdějších právních předpisů (dále jen TZ) a zákon č. 257 ze dne 14. července 2000 o Probační a mediační službě a o změně a doplnění dalších zákonů (dále jen ZPMS). Následně se zaměříme na objasnění, laickou veřejností méně známých, pojmů probace a mediace. Právě od těchto pojmů se odvíjí název poměrně nové instituce na poli trestní justice a tím je PMS.

1.1 Kriminalita

Kriminalita je soubor všech trestných činů definovaných v zákoně a spáchaná kýmkoliv.¹ Kriminalita bývá často ztotožňována s pojmem delikvence. **Delikvence** označuje spíše osoby, které se trestného činu dopouštějí. Takové osoby jsou potom označovány delikventními.

Mládež je výraz, který se používá v souladu s mezinárodními dokumenty, pro mladé lidi, kteří ještě nedovršili 18. rok věku, dolní věková hranice není stanovena.² Pojem mládež je nadřazený dvěma kategoriím osob a těmi jsou děti mladší patnácti let a mladiství. Toto dělení je pro naši potřebu velmi důležité, neboť určuje, v jakém systému odpovědnosti budou tyto osoby posuzovány a jaké budou následky jejich protiprávních jednání.³

ZSM používá pro provinění, trestný čin a čin jinak trestný souhrnný název **protiprávní činy**. Je žádoucí si tyto pojmy přiblížit. K tomu nám poslouží ZSM, kde v § 6 je

¹ MATOUŠEK, Oldřich a Andrea MATOUŠKOVÁ. *Mládež a delikvence: možné příčiny, struktura, programy prevence kriminality mládeže*.

² Tamtéž

³ JELÍNEK, Jiří a Dana MELICHAROVÁ. *Zákon o soudnictví ve věcech mládeže, s poznámkami a judikaturou*.

provinění charakterizováno jako trestný čin spáchaný mladistvým. Z tohoto tvrzení lze usuzovat, že provinění u mladistvých se dá identifikovat s trestným činem u dospělých. V TZ je trestný čin dále specifikován v § 13 „Trestným činem je protiprávní čin, který trestní zákon označuje za trestný a který vykazuje znaky uvedené v takovém zákoně.“ Trestné činy se dále podle TZ dělí na zločiny, přečiny a úmyslné trestné činy. Toto stručné nastínění trestných činů dospělých pro naši potřebu postačí. Dále si rozebereme čin jinak trestný, který se týká právě našeho úhlu zkoumání této problematiky. Čin jinak trestný je takový čin, který je v daném případě beztrestný, i když v jiném případě a za jiných okolností by trestný byl. S tímto pojmem pracuje ZSM v případě, kdy chybí formální znaky trestného činu, těmi jsou věk, přičetnost, u mladistvých rozumová a mravní vyspělost. Formální znaky činu jinak trestného by splňovalo dítě mladší 15 let pro nedostatek věku, osoba nepřičetná, případně mladistvý, kterému by chyběla v době spáchání činu požadovaná rozumová a mravní vyspělost.⁴ U mladistvého však nestačí pouze dosažení stanoveného věku a přičetnosti v době spáchání činu, ale musí dosáhnout také **rozumové a mravní vyspělosti**. Z toho lze usuzovat, že i když mladistvý dosáhl stanoveného věku a netrpí duševní chorobou, ale v důsledku snížené rozumové a mravní vyspělosti nedokáže rozpoznat protiprávnost svého činu a ovládat své jednání, nemůže být trestně odpovědný.⁵

ZSM charakterizuje mladistvého v § 2 písmene c) jako osobu, která v době spáchání provinění dovršila patnáctý rok a nepřekročila osmnáctý rok svého věku. Mladistvý je pojem užívaný výhradně v trestním právu. Mladistvým se dotýčný stává dnem následujícím po dni svých 15. narozenin. Tímto dnem začíná být trestně odpovědný. Avšak plná trestní odpovědnost pachatele nastává až dovršením 18. roku věku. Stejně jako u mladistvého dnem následujícím po dni jeho 18. narozenin. Z toho lze usuzovat, že dopustí-li se fyzická osoba činu jinak trestného v den svých 15. narozenin, není trestně odpovědná kvůli nedostatku věku. Spáchá-li trestný čin v den svých 18. narozenin, je trestně odpovědná ještě jako mladistvý.

V souvislosti s pojmem mladistvý je třeba zmínit slovní spojení **věk blížký věku mladistvého**. TZ v § 41 uvádí polehčující okolnosti. Soud může mimo jiné také přihlídnout k věku pachatele. Jedná se o jednu z polehčujících okolností, pokud pachatel spáchal trestný

⁴ JELÍNEK, Jiří a Dana MELICHAROVÁ. *Zákon o soudnictví ve věcech mládeže, s poznámkami a judikaturou*.

⁵ JELÍNEK, Jiří. *Trestní právo hmotné. Obecná část*.

čin ve věku blízkém věku mladistvého.⁶ Naopak jsou v TZ sepsány také přitěžující okolnosti, avšak tuto problematiku dále rozebírat nebudeme. V případě, že se jedná o dospělého pachatele, který se ve věku blízkém věku mladistvého, má soud možnost uložit některá z výchovných opatření podle ZSM a trest má právo uložit pod dolní hranicí trestní sazby.⁷ Není nikde určeno o kolik let po dovršení 18. roku je věk osoby považován za blízký věku mladistvého. Dává tudíž soudu možnost zvážit individualitu každé osobnosti, zda polehčující okolnost přízná, či nikoliv.

V souvislosti s mladistvými nelze opomenout pojem **relativní trestní odpovědnost**. Mladiství jsou trestně odpovědní za své jednání v závislosti na dosaženém stupni svého mravního a rozumového vývoje, ne pouhým dosažením zákonem stanoveného věku, jak je tomu u **absolutní trestní odpovědnosti**. Pachatel musí být schopen rozlišit správné jednání od nesprávného, pochopit následky svého jednání, své jednání být schopen ovlivnit a nést za spáchaný trestný čin odpovědnost.⁸

Pojem **mladistvý** z trestního práva nelze zaměňovat s pojmem **nezletilý** z hlediska občanského práva. K pochopení rozdílů nám poslouží OZ a ZR. Zletilost nesouvisí s nabytím trestní odpovědnosti, ale s nabytím plné způsobilosti k právním úkonům. Zletilosti, tudíž plné způsobilosti k právním úkonům, může osoba nabýt i před dovršením 18. roku věku, i když je nadále osobou mladistvou.⁹

U mladistvých pachatelů je zvláštním způsobem upraveno jejich sankcionování a trestní odpovědnost a platí tudíž zvláštní pravidla pro trestní řízení ve věcech mladistvých.¹⁰ Více k této problematice v kapitole Opatření ukládaná mladistvým.

1.2 Probace

Probace pochází z latinského slova probare, což v překladu znamená zkoušet, ověřovat. Probací se rozumí „organizování a vykonávání dohledu nad obviněným nebo odsouzeným, kontrola výkonu trestů nespojených s odnětím svobody, včetně uložených

⁶ ČESKO. Zákon č. 40 ze dne 8. ledna 2009 trestní zákoník, ve znění pozdějších právních předpisů.

⁷ JELÍNEK, Jiří a Dana MELICHAROVÁ. *Zákon o soudnictví ve věcech mládeže, s poznámkami a judikaturou*.

⁸ ZOUBKOVÁ, Ivana. *Kontrola kriminality mládeže*.

⁹ ČESKO. Zákon č. 40 ze dne 26. února 1964 občanský zákoník, v platném znění. § 8. ČESKO. Zákon č. 94 ze dne 4. prosince 1963 zákon o rodině, v platném znění. § 3 a § 13.

¹⁰ JELÍNEK, Jiří a Dana MELICHAROVÁ. *Zákon o soudnictví ve věcech mládeže, s poznámkami a judikaturou*.

povinností a omezení, sledování odsouzeného ve zkušební době podmíněného propuštění z výkonu trestu odnětí svobody, dále individuální pomoc obviněnému a působení na něj, aby vedl řádný život, vyhověl soudem nebo státním zástupcem uloženým podmínkám, a tím došlo k obnově narušených právních i společenských vztahů.¹¹

Probace může být chápána jak v užším, tak v širším slova smyslu. V užším slova smyslu je probace chápána jako určitý typ opatření, kterým lze podmíněně odložit trest, dále v osobní péči a dohledu, který je ukládán soudem osobě uznané vinou ze spáchání trestného činu. Obžalovaný se s tímto dohledem zavazuje dodržovat podmínky, které mu soud uloží.¹²

Probaci v širším slova smyslu můžeme chápat celý systém služeb, které jsou odsouzenému prostřednictvím PMS zajišťovány. S tímto širším pojetím lze souhlasit, neboť zahrnuje i vykonávání dohledu při podmíněném odsouzení s dohledem, při podmíněném upuštění od potrestání s dohledem, také při kontrole výkonu trestů nespojených s odnětím svobody a ve sledování chování odsouzeného ve zkušební době podmíněného propuštění z výkonu trestu odnětí svobody.¹³

S oběma pojetími probace lze plně souhlasit. Probace v širším pojetí zasahuje hlouběji, dbá na více složek působení na odsouzeného. PMS zajišťuje odsouzenému celý systém svých služeb. Tyto již výše zmiňované služby jsou pro pachatele ve většině případů opravdu zapotřebí.

1.3 Mediace

Mediace má původ v latinském „medius, median“, tedy střed, prostřední.¹⁴ V ZPMS je mediace vymezena jako „mimosoudní zprostředkování pomoci za účelem řešení sporu mezi obviněným a poškozeným a činnosti směřující k urovnání konfliktního stavu, vykonávaná v souvislosti s trestním řízením. Mediaci lze provádět jen s výslovným souhlasem obviněného a poškozeného.“¹⁵

¹¹ ČESKO. Zákon č. 257 ze dne 14. července 2000 o Probační a mediační službě a o změně a doplnění dalších zákonů. § 2 odst. 1.

¹² ŽATECKÁ, Eva. *Postavení a úkoly Probační a mediační služby*.

¹³ Tamtéž

¹⁴ DOUBRAVOVÁ, Dagmar. *Příručka pro probaci a mediaci*.

¹⁵ ČESKO. Zákon č. 257 ze dne 14. července 2000 o Probační a mediační službě a o změně a doplnění dalších zákonů. § 2 odst. 2.

Při mediaci vystupuje mezi obviněným a poškozeným při alternativním řešení trestních věcí třetí osoba, tzv. mediátor. Stěžejním cílem mediace není jen potrestání obviněného či odškodnění poškozeného, ale jedná se především o hlavní cíl a to nalezení takového řešení, které by bylo akceptovatelné pro obě strany. Takové řešení konfliktů na poli trestního práva by mělo být přijatelné také z hlediska veřejného zájmu. Z toho lze usoudit, že mediací se řeší především trestný čin mezi pachatelem, obětí a společností. Mediace v trestním řízení se použije především tehdy, pokud by soudní cestou k řešení sporu nebylo možno dojít. Mediace má dlouholetou tradici i v jiných právních odvětvích, můžeme ji nalézt v právu rodinném či obchodním. Mediace má většinou podobu vyjednávání, při němž komunikaci zúčastněných stran usnadňuje nestranná třetí osoba. Je více než žádoucí, aby orgány činné v trestním řízení včas upozorňovaly PMS na možnost provedení mediace nebo jiné probační činnosti. Tato spolupráce je nutná již v samotném počátku trestního řízení především u mladistvých pachatelů. Pro lepší pochopení nastíníme ilustrovaný příklad užití mediace na mladistvém, který spáchal trestný čin z nerozvážnosti a právě díky užití mediace si může uvědomit širší následků svého jednání, omluvit se a odčinit následky svého jednání. Bohužel to neplatí ve všech případech. K hlubšímu pochopení chování jedince je nutná spolupráce úředníků a asistentů PMS s psychology, psychiatry, pedagogy a dalšími odborníky.¹⁶

¹⁶ ŽATECKÁ, Eva. *Postavení a úkoly Probační a mediační služby*.

2 Kriminalita

V současné době je problematika kriminality mládeže jedním z nejzávažnějších společenských problémů. Již v dřívějších dobách jí bylo věnováno mnoho výzkumného úsilí a pozornosti. Rovněž v současné době je této problematice věnováno mnoho odborné pozornosti. Příčin kriminality je hned několik, dlouhodobě je znám vliv dědičnosti, poruchy vývoje dítěte, vliv rodiny, školy, skupiny vrstevníků, nelze také opomenout trávení volného času mládeže.¹⁷

2.1 Věkové rozložení kriminality

Již od prvních statistických analýz kriminality je známa skutečnost, že kriminalita je podle věku nestejně rozložena. Bylo potvrzeno, že kriminalita je převážně záležitostí mladých lidí.¹⁸ Do kriminality mládeže řadíme dětskou kriminalitu, kriminalitu mladistvých osob a kriminalitu mladých dospělých.

2.2 Struktura kriminality

Kriminální statistiky zachycují jen určitý aspekt kriminality, proto je nelze považovat za objektivní. Musíme brát v úvahu především zdroj dat. Zdrojem dat mohou být policie, soudnictví, pachatelé trestné činnosti, oběti trestné činnosti, případně jakýkoliv vzorek populace. V případě posuzování statistik kriminality musíme brát v potaz také velké procento skryté tzv. latentní kriminality, které nebylo nikdy ohlášeno. Úroveň latentní (skryté) kriminality se zjistit nedá, dá se pouze odhadovat průzkumem mezi jejími potencionálními pachateli, oběťmi, případně svědky. Tato latentní kriminalita je mnohem častější jev než kriminalita oznámená orgánům činným v trestním řízení. Z oznámené kriminality je pouze část objasněna, tzv. objasněná kriminalita. Při této kriminalitě víme s jistotou pachatele trestného činu a jeho věk.¹⁹

¹⁷ ZOUBKOVÁ, Ivana. *Kontrola kriminality mládeže*.

¹⁸ Tamtéž

¹⁹ MATOUŠEK, Oldřich a Andrea MATOUŠKOVÁ. *Mládež a delikvence: možné příčiny, struktura, programy prevence kriminality mládeže*.

2.3 Kontrola kriminality

Termín kontrola kriminality je dnes velmi frekventovaný. S tímto pojmem se můžeme setkat v odborné kriminologické, sociologické i trestněprávní literatuře.

Moderní kriminologie rozumí pod kontrolou kriminality úsilí státu i společnosti o snižování kriminality a především o udržení kriminality v určitých přijatelných mezích. Kontrola kriminality se uskutečňuje prostřednictvím represivních (trestnou činnost potlačujících) či preventivních (trestné činnosti předcházejících) strategií. Z toho lze zjednodušeně vyvodit, že strategie trestní represe zkoumá důsledky kriminálního chování, zatímco strategie prevence se zaměřuje na samotné kriminogenní faktory. Musíme konstatovat, že v našich současných společenských podmínkách převažují represivní přístupy. Naopak ve vyspělých státech se stále výrazněji prosazují tendence preferovat prevenci kriminality. Prevence kriminality se oproti trestní represí může jevit jako účinnější a méně nákladná a jistě i více perspektivní.²⁰

2.3.1 Právní kontrola

V rámci (trestně) právní kontroly kriminality se uskutečňuje represivní strategie. Právní kontrola zahrnuje činnost státních institucí aplikací práva. Trestní politika určuje právé cíle a prostředky společenské kontroly kriminality pomocí trestního práva. Trestní politika zahrnuje legislativu, aplikaci právních norem a také veškeré aktivity orgánů činných v trestním řízení. Úkolem trestní politiky je vhodná úprava definice trestného činu, sankčního systému, trestního řízení a výkonu sankcí.²¹

2.3.2 Preventivní kontrola

Preventivní kontrola kriminality zahrnuje opatření ekonomické, sociální, školské apod. Preventivní kontrola je zaměřena na činnosti všech článků systému, které jsou zaměřeny proti trestné činnosti, ale i proti dalším protispolečenským jevům.²²

²⁰ NOVOTNÝ, Oto a Josef ZAPLETAL. *Kriminologie*.

²¹ ZOUBKOVÁ, Ivana. *Kontrola kriminality mládeže*.

²² Tamtéž

2.4 Prevence kriminality

Prevence kriminality se realizuje podle okruhu adresátů nebo vývojového stádia kriminality na primární, sekundární a terciární prevenci. Toto řazení je nejpoužívanější. Mezi další prevence kriminality nejen mládeže můžeme řadit sociální prevenci, prevenci drogových závislostí, prevenci situační, prevenci viktimmnosti²³ a další.

2.4.1 Primární prevence

Primární prevence je zaměřena na pozitivní ovlivňování hodnotové orientace co nejmladších dětí až po mladé dospělé. Opatření se realizuje v celé společnosti a zahrnuje výchovné, vzdělávací, osvětové a poradenské aktivity. Velká pozornost je věnována aktivitám zaměřeným na pozitivní využívání volného času mládeže.²⁴

2.4.2 Sekundární prevence

Sekundární prevence se zaměřuje právě na ty rizikové děti a mladistvé, u kterých hrozí, že se stanou pachateli trestné činnosti nebo jsou ohroženy sociálně patologickými jevy (záškoláctvím, vandalismem, drogovou závislostí apod.). Právě škola má nezastupitelné místo při zjišťování problémových situací u mladých lidí. Preventivní opatření zasahují do sféry volného času mládeže.²⁵

2.4.3 Terciární prevence

Terciární prevence je zaměřena především na předcházení kriminální recidivě. Z toho vyplývá, že je orientována na mladé lidi, kteří se již dopustili trestné činnosti. Tato prevence kriminality usiluje zejména o resocializaci pachatelů a eliminaci opakování páčání trestné činnosti. Resocializaci pachatelů tato prevence spatřuje především v motivaci pro vzdělání a získání odborné kvalifikace, dále v pomoci při získávání pracovního uplatnění a bydlení, rodinným poradenstvím.²⁶

²³ „Viktimmnost je disponovanost jedince nebo skupiny osob stát se obětí trestného činu.“ in NOVOTNÝ, Oto a Josef ZAPLETAL. *Kriminologie*. s.152.

²⁴ ZOUBKOVÁ, Ivana. *Kontrola kriminality mládeže*.

²⁵ Tamtéž

²⁶ Tamtéž

2.5 Resorty působící v oblasti prevence kriminality

Resorty máme na mysli jednotlivá ministerstva, která rozšiřují jejich běžné činnosti o preventivní prvky a přístupy k předcházení sociálně patologickým jevům. Hlavní náplní činnosti následujících resortů patří tvorba příslušné legislativy a zajišťování vzdělávání svých zaměstnanců (sociálních pracovníků, pedagogů, policistů apod.) v oblasti prevence. Na problematiku prevence kriminality mládeže a sociálních jevů s ní souvisejících se zaměřujeme především na ty resorty a komise, které jsou členy Republikového výboru pro prevenci kriminality.²⁷ Pro správné působení je žádoucí vzájemná součinnost všech zainteresovaných subjektů.

2.5.1 Resort ministerstva vnitra

Program prevence kriminality Ministerstva vnitra se zaměřuje na mládež v několika oblastech.

První z nich se soustřeďuje na podporu praktické realizace prevence kriminality ve městech s vysokou mírou trestné činnosti. Ministerstvo vnitra podpořilo projekty občanských sdružení zabývajících se prevencí kriminality. Můžeme zmínit například linku důvěry pro mládež, která je široké veřejnosti známá. Odbor prevence kriminality vytvořil koncepci projektu Centrum včasné intervence. Druhá oblast prevence kriminality se soustřeďuje na preventivní činnost Policie ČR.²⁸

2.5.2 Resort ministerstva spravedlnosti

Ministerstvo spravedlnosti garantuje rektifikaci (korekturu) soudnictví nad mládeží spolu s rekodifikací (změnou) trestních kodexů. Snaží se při této činnosti přiblížit státům západní Evropy. K nejvýznamnější patří institut probace. Personálně probaci zajišťují u každého okresního a krajského soudu probační úředníci. Ve věznicích se uskutečňuje systém resocializačního působení na mladistvé odsouzené. Ve věznicích je však nedostatek specializovaných oddělení umožňujících výkon trestu mladistvých, kteří jsou drogově závislí, mají poruchy chování, osobnosti a sexuální deviace.²⁹

²⁷ ZOUBKOVÁ, Ivana. *Kontrola kriminality mládeže*.

²⁸ Tamtéž

²⁹ Tamtéž

2.5.3 Resort ministerstva školství mládeže a tělovýchovy

V rámci prevence trestné činnosti se Ministerstvo školství, mládeže a tělovýchovy (dále jen MŠMT) v posledních letech zaměřuje především na zkvalitnění výchovného působení školy, propracování systému pedagogicko - psychologického poradenství, péči o narušenou mládež, zejména ve výchovných ústavech, na podporu aktivit mládeže zaměřených na volný čas a rozvoj sociálně - právní výchovy a forem vzdělávání.³⁰

2.5.4 Resort ministerstva práce a sociálních věcí

Ministerstvo práce a sociálních věcí (dále jen MPSV) se v prevenci kriminality zaměřuje především na zlepšování a rozšiřování standardní sociální práce, na práci s mladými nezaměstnanými, podporou nevládních organizací zabývajících se aktivitami v sociální oblasti. Na mnoha místech jsou nízkoprahová centra, která se zaměřují na práci s rizikovou mládeží.³¹

2.5.5 Resort ministerstva zdravotnictví

Ministerstvo zdravotnictví zaměřuje svoje aktivity na poli prevence kriminality mládeže na prevenci týrání, zanedbávání a sexuálního zneužívání dětí, léčbu závislostí, pomoc dětským obětem trestných činů.³² V rámci prevence kriminality mládeže Ministerstva zdravotnictví funguje nevládní organizace s názvem „Bílý kruh bezpečí“.

2.6 Faktory ovlivňující kriminalitu mládeže

Pro pochopení kriminálního chování mladistvých, dětí, v podstatě celé mládeže je důležité upozornit na faktory, které je při jejich vývoji mohou ovlivnit, jak pozitivně, tak i negativně. Prvním vlivem, se kterým se dítě setká, je rodina, dále na dítě působí škola, vrstevníci a v neposlední řadě média, jako forma kontaktu se společností.

2.6.1 Rodina

Rodina je považována za jednoho z hlavních činitelů, která svým selháním způsobuje kriminální chování mládeže. Rizikovým faktorem je pro dospívajícího nepřítomnost jednoho

³⁰ ZOUBKOVÁ, Ivana. *Kontrola kriminality mládeže*.

³¹ Tamtéž

³² Tamtéž

z rodičů v rodině. Riziko lze spatřovat i v tom, když se rodič chová nezákonně. Velkou roli hraje i způsob interakce v rodině, komunikace mezi rodiči, řešení konfliktů i širší rodinné vazby.³³ Kriminalita rodičů zvyšuje riziko podobného chování jejich dětí. Důležitou roli zde hraje kombinace vlivů genetických a sociálních. Citové strádání, fyzické týrání či zneužívání vytváří předpoklad k rozvoji nežádoucích vzorců chování. Důležitá pro vznik kriminálního chování je rovněž kvalita rodinného života, disharmoničnost a extrémní způsoby výchovy. Rodiče často pozitivně posilují nežádoucí chování svých dětí a nerozvíjejí přijatelné vzorce chování, tato skutečnost vede často k delikventnímu chování dětí.³⁴

2.6.2 Škola

Nepříznivé podmínky ve škole, konflikty mezi dítětem a učitelem, nepřizpůsobení se kolektivu dětí, mohou vést ke školnímu selhání a mohou se projevit poruchami chování s následným rozvojem delikvence.

Mládež se sklonem k delikventnímu chování je často ve školním prostředí nepřizpůsobivá a neschopná respektovat běžné normy chování. Zpravidla nebývají ve škole úspěšní, jejich rodinné zázemí není kvalitní, proto si ve škole vybírají kamarády, kteří jsou v podobné situaci.³⁵

2.6.3 Vrstevnická skupina

Příslušnost k partě, často asociálně zaměřené, zvyšuje riziko zvnitřnění se s jejími hodnotami a následným rozvojem nežádoucího způsobu chování. K prvním kriminálním zkušenostem nejčastěji dochází v adolescenci a lze je chápat jako nastartování určité nežádoucí životní dráhy.³⁶

Pro rizikovou mládež je vrstevnická skupina důležitější než pro mladé lidi vyrůstající ve funkčních rodinách, které jim přiměřeně vytyčují meze dovoleného chování. I pro mládež z funkčních rodin představuje vliv vrstevníků velmi stresující nárok obstat v jejích očích, sdílet její hodnoty apod.. Právě u mládeže s malou podporou rodiny je pravděpodobné,

³³ ZOUBKOVÁ, Ivana et al.. *Kriminalita mládeže*.

³⁴ VÁGNEROVÁ, Marie. *Psychopatologie pro pomáhající profese*.

³⁵ Tamtéž

³⁶ Tamtéž

že potřeba kladného přijetí vrstevnickou skupinou bude silnější než u dětí s dobrým rodinným zázemím.³⁷

2.6.4 Vliv médií

Významnou roli v utváření postojů mladých lidí představují hromadné sdělovací prostředky jako je internet, tisk, rozhlas, televize apod.. Tato média mají obrovský vliv na formování osobnosti mladých lidí, především na jejich myšlení, cítění a následné jednání.

³⁷ MATOUŠEK, Oldřich a Andrea MATOUŠKOVÁ. *Mládež a delikvence: možné příčiny, struktura, programy prevence kriminality mládeže.*

3 Opatření ukládaná mladistvým pachatelům

Opatření ukládaná mladistvým pachatelům, kteří spáchají provinění, se řídí na rozdíl od dospělých ZSM. Tento zákon používá pro možné následky spáchaného provinění souhrnný název opatření. Na rozdíl od obecné právní úpravy pro dospělé pachatele v případě mladistvých hovoříme o tzv. monistickém systému sankcí, ve kterém jsou vedle sebe zařazena opatření výchovná, ochranná a trestní.³⁸

Zvláštní úpravy při řešení důsledků deliktu spáchaného mladistvým, na rozdíl od dospělých pachatelů, vyplývají z nižší rozumové a mravní vyspělosti a nezralosti mladistvých, toto odůvodňují rovněž zvláštní úpravy podmínek vzniku trestní odpovědnosti mladistvých pachatelů. Do konce roku 2003 bylo trestání mladistvých součástí TZ. Bylo zde pojmáno jako výjimka z obecné úpravy pro dospělé pachatele. Toto pojetí vztahu trestání mladistvých a dospělých zcela nevyhovovalo. Z tohoto důvodu byl přijat ZSM, který nabyl účinnosti 1. ledna 2004. Tento zákon nyní představuje zásadní systémovou změnu pro oblast trestněprávních následků protiprávní činnosti mladistvých.³⁹

Hlavním účelem opatření ukládaným mladistvým pachatelům „je především vytvoření podmínek pro sociální a duševní rozvoj mladistvého se zřetelem k jím dosaženému stupni rozumového a mravního vývoje, osobním vlastnostem, k rodinné výchově a k prostředí mladistvého, z něhož pochází, i jeho ochrana před škodlivými vlivy a předcházení dalšímu páchání provinění.“⁴⁰

V následujícím textu se budeme podrobněji zabývat jednotlivými druhy opatření. Pro tento účel nám poslouží ZSM a další odborné publikace.

3.1 Výchovná opatření

Výchovná opatření v systému sankcí pro mladistvé představují nejmírnější druh sankcí. Výchovné opatření může být uloženo samostatně nebo vedle ochranného či trestního opatření. Ochranná opatření v případě, že není stanovena zkušební doba, mohou trvat nejdéle po dobu

³⁸ JELÍNEK, Jiří a Dana MELICHAROVÁ. *Zákon o soudnictví ve věcech mládeže, s poznámkami a judikaturou.*

³⁹ JELÍNEK, Jiří. *Trestní právo hmotné. Obecná část. Zvláštní část.*

⁴⁰ ČESKO. Zákon č. 218 ze dne 25. června 2003 o odpovědnosti mládeže za protiprávní činy a o soudnictví ve věcech mládeže a o změně některých zákonů. § 9 odst. 1.

tří let. Výchovná opatření ukládá soud pro mládež nebo v přípravném řízení státní zástupce.⁴¹

ZSM při sankcionování mladistvých pachatelů jednoznačně upřednostňuje ukládání výchovných opatření, a teprve jako ultima ratio přistupuje k aplikaci trestních opatření. Význam výchovných opatření od 1. 1. 2010 navíc stoupl v důsledku toho, že nový TZ výrazným způsobem rozšířil možnosti ukládání výchovných opatření také dospělým pachatelům, kteří jsou ve věku blízkém věku mladistvých.⁴²

Výchovná opatření nemají za účel působit na mladistvého represivně, ale výhradně výchovně. ZSM umožňuje uložit výchovná opatření v těchto základních případech:

1. při upuštění od trestního opatření,
2. při podmíněném upuštění od trestného opatření,
3. nebo pokud to dovoluje povaha skutku vedle uložení trestního či ochranného opatření.⁴³

Výchovná opatření se mohou ukládat mladistvému samostatně, bez závislosti na jiném opatření. Výchovná opatření jsou specifická tím, že v případě porušení nehrozí mladistvému žádná sankce. Lze se domnívat, že je výhodné ukládat výchovná opatření v kombinaci s trestními opatřeními. ZSM umožňuje uložit mladistvému výchovná opatření již v průběhu řízení před rozhodnutím soudu o vině a to nejdéle do pravomocného skončení řízení. Takto může činit soud a v přípravném řízení státní zástupce. Avšak úskalí lze spatřovat v souhlasu mladistvého s výchovným opatřením, který pak může kdykoliv odvolat. Tímto poté výkon výchovného opatření skončí.⁴⁴

⁴¹ ČESKO. Zákon č. 218 ze dne 25. června 2003 o odpovědnosti mládeže za protiprávní činy a o soudnictví ve věcech mládeže a o změně některých zákonů. § 15 odst. 1, 3.

⁴² SČERBA, Filip. *Alternativní tresty a opatření v nové právní úpravě*.

⁴³ ČESKO. Zákon č. 218 ze dne 25. června 2003 o odpovědnosti mládeže za protiprávní činy a o soudnictví ve věcech mládeže a o změně některých zákonů. § 15 odst. 1.

⁴⁴ SČERBA, Filip. *Alternativní tresty a opatření v nové právní úpravě*.

Druhy výchovných opatření⁴⁵

Mezi výchovná opatření patří:

- dohled probačního úředníka,
- probační program,
- výchovné povinnosti,
- výchovná omezení,
- napomenutí s výstrahou.

3.1.1 Dohled probačního úředníka

V případě, že je mladistvému uložen dohled probačního úředníka, znamená to, že probační úředník pravidelně sleduje chování mladistvého v jeho rodině a způsob výchovného působení na něj. V případě, že je k dohledu probačního úředníka současně stanoven probační program pro mladistvého, za těchto okolností probační úředník rovněž kontroluje dodržování uloženého probačního programu. Soud pro mládež a v přípravném řízení státní zástupce také může mladistvému uložit výchovné povinnosti a omezení, to také patří do kompetence kontroly probačního úředníka. Hlavním úkolem probačního úředníka je mladistvého odborně vést a pomáhat mu, aby se v budoucnosti vyvaroval nežádoucího chování a žil v souladu se zákonem. Spolupráce klienta s probačním úředníkem je povinná.⁴⁶

První schůzka probačního úředníka s mladistvým, kterému byl uložen trest dohledu probačního úředníka, se uskutečňuje ve většině případů na středisku PMS v obvodu, v němž mladistvý bydlí nebo se zdržuje. V průběhu této první návštěvy se probační úředník s mladistvým domluví na skutečnostech, které s dohledem souvisí. Probační úředník vytvoří plán dohledu, který bude mladistvý dodržovat a vysvětlí mladistvému průběh spolupráce. Také přihlédnou k poměrům mladistvého, k jeho životní situaci v době výkonu dohledu i k prostředí v němž žije, a v této souvislosti stanoví lhůty, ve kterých bude na středisko PMS docházet. O jednotlivých setkáních musí probační úředník vést řádnou dokumentaci v probačním spise, který má každý klient. Pokud předseda senátu nestanoví jinak, probační úředník pravidelně minimálně jednou za půl roku informuje o průběhu dohledu, o plnění

⁴⁵ ČESKO. Zákon č. 218 ze dne 25. června 2003 o odpovědnosti mládeže za protiprávní činy a o soudnictví ve věcech mládeže a o změně některých zákonů. § 15 odst. 2.

⁴⁶ Tamtéž, § 16 odst. 1, 2, 3.

uložených výchovných opatření a o jeho osobních, rodinných a sociálních poměrech a aktuální životní situaci příslušného soudce nebo státního zástupce. Mladistvý je probačním úředníkem upozorněn, že musí sdělovat místo svého pobytu a případného zaměstnání. Povinnost informovat ho o uložených výchovných omezení nebo výchovných povinnostech a jiných důležitých okolnostech pro řádný výkon probačního dohledu. Klient nesmí probačnímu úředníkovi bránit ve vstupu do obydlí. Probační úředník může v této souvislosti navázat vhodný kontakt s rodinou klienta, školou, případně se zaměstnavatelem i širším okolím klienta.⁴⁷

Pokud mladistvý poruší závažně nebo opakovaně podmínky dohledu, informuje o této skutečnosti probační úředník bez zbytečného odkladu předsedu senátu soudu pro mládež, který dohled uložil. V případě méně závažného porušení podmínek dohledu a jiných výchovných opatření může probační úředník uložit mladistvému výstrahu. Výstrahy mohou být uloženy nejvýše dvě v průběhu jednoho roku. Udělení výstrahy není rozhodnutí podle zákona č. 141 ze dne 29. listopadu 1961, o trestním řízení soudním, trestní řád, ve znění pozdějších právních předpisů (dále jen TR).⁴⁸

3.1.2 Probační program

Probační program ukládá mladistvému soud pro mládež nebo v přípravném řízení státní zástupce. Probační program lze uložit pouze s jeho souhlasem a mladistvý se musí předem seznámit s jeho obsahem.⁴⁹

Do probačního programu patří:

- program sociálního výcviku,
- psychologické poradenství,
- terapeutický program,
- program zahrnující obecně prospěšnou činnost,
- vzdělávací, doškolovací, rekvalifikační nebo jiný vhodný program k rozvíjení sociálních dovedností a osobnosti mladistvého.

⁴⁷ ČESKO. Zákon č. 218 ze dne 25. června 2003 o odpovědnosti mládeže za protiprávní činy a o soudnictví ve věcech mládeže a o změně některých zákonů. § 16 odst. 1, 2, 3.

⁴⁸ Tamtéž, § 80 odst. 4.

⁴⁹ Tamtéž, § 17 odst. 2.

„Probační program schvaluje ministr spravedlnosti a zapisuje se do seznamu probačních programů vedeného Ministerstvem spravedlnosti.“⁵⁰ Schválení (akreditace) ministrem spravedlnosti zaručuje potřebnou odbornou úroveň a komplexnost probačních programů. Bez schválení ministrem spravedlnosti by probační program nemohl být zapsán do speciálního seznamu, vedeného rovněž Ministerstvem spravedlnosti.⁵¹

Zmíněné probační programy jsou zaměřeny na ovlivnění budoucího chování mladistvého a na změny v jeho sociálních poměrech. Probační programy ve srovnání s dalšími typy výchovných opatření představují intenzivnější zásah do života mladistvého. Zařazení do vhodného probačního programu by mělo v nejlepším případě vést k vytrhnutí mladistvého z nežádoucího prostředí, proto jsou převážně určeny pro hlouběji narušení mladistvé se značnými problémy v různých oblastech života. Při realizaci probačních programů se setkáváme s jedním vážným problémem v podobě nedostatku finančních prostředků. Je to způsobeno tím, že realizaci probačních programů zajišťuje soukromý subjekt, nikoliv stát. Akreditace ze strany Ministerstva spravedlnosti totiž nezajistí dostatek finančních prostředků k realizaci programu. Stává se tudíž, že mladistvý daný probační program nedokončí, často ani nezačne vhodný program navštěvovat, právě z důvodu nedostatku finančních prostředků. Není výjimkou, že probační program je na čas odložen či úplně zrušen, taktéž z výše uvedeného důvodu.⁵²

Současně s probačním programem je vhodné ukládat mladistvému dohled probačního úředníka, protože při vykonávání dohledu může probační úředník současně kontrolovat dodržování probačního programu. Dále lze probační program kombinovat s instituty spojenými se stanovením zkušební doby, tj. s podmíněným upuštěním od uložení trestního opatření, s peněžitým opatřením s podmíněným odkladem výkonu, s podmíněným odsouzením a popř. též s podmíněným zastavením trestního stíhání.⁵³

V případě, že je mladistvému uložen probační program již v přípravném řízení a mladistvý jej úspěšně vykoná, soud může odstoupit od trestního stíhání nebo je to bráno

⁵⁰ ČESKO. Zákon č. 218 ze dne 25. června 2003 o odpovědnosti mládeže za protiprávní činy a o soudnictví ve věcech mládeže a o změně některých zákonů. § 17 odst. 1.

⁵¹ ROZUM, Jan et al.. *Probační programy pro mladistvé*.

⁵² SČERBA, Filip. *Alternativní tresty a opatření v nové právní úpravě*.

⁵³ Tamtéž

jako polehčující okolnost.⁵⁴

Akreditaci platnou do 31. 12. 2013 má celkem 17 probačních programů. V regionu Šumpersko je dostupný vzdělávací a výchovný program Právo pro každý den. Akreditaci mu poskytlo Ministerstvo spravedlnosti České republiky (dále jen ČR) a tento program je realizován za finanční podpory Ministerstva vnitra ČR.⁵⁵

Program vznikl na základě spolupráce organizace Partners Czech a PMS. Program je koncipován jako interaktivní vzdělávací program o zákonech, lidských právech i sociálních dovednostech. Hlavní náplní tohoto programu je naučit mladistvé pachatele znát svá práva, respektovat práva ostatních a přijmout odpovědnost za své chování a jednání. Program je založen na diskuzi o problémech a jejich možném řešení, stejně jako na aktivní spolupráci účastníků, která by v nejlepším případě měla vést ke kooperaci a vzájemnému respektu. Obsahuje 42 výukových hodin, rozdělených do tematických bloků.⁵⁶

Tento specifický program je jedno z možných výchovných opatření, které lze podle zákona uložit se souhlasem mladistvého. Toto výchovné opatření lze mladistvému uložit jak v rámci přípravného řízení (tj. ještě před pravomocným rozhodnutím soudu pro mládež), tak i v rámci vykonávacího řízení (tj. po pravomocném rozhodnutí soudu v dané věci). Po pravomocném rozhodnutí o uložení programu mladistvému probační úředník - specialista pro práci s mládeží společně s poskytovatelem vzdělávacího a výchovného programu sjednává podmínky jeho výkonu. S mladistvým je sepsána dohoda o zařazení do probačního programu a jsou mu podrobně vysvětleny všechny povinnosti a práva, která se jeho účasti v programu týkají. PMS je pověřena dohledem nad výkonem vzdělávacího a výchovného programu. Z tohoto důvodu je úředník PMS v pravidelném kontaktu s poskytovatelem programu. Poskytovatelem programu Právo pro každý den v Šumperku je PONTIS o.p.s.⁵⁷.

Úředník PMS je rovněž průběžně informován o tom, jak se mladistvému v programu vede. Za tímto účelem poskytovatel zpracovává písemné zprávy o účasti mladistvého

⁵⁴ SČERBA, Filip. *Alternativní tresty a opatření v nové právní úpravě*.

⁵⁵ ČESKO. AKREDITOVANÉ PROBAČNÍ PROGRAMY. [online]. [cit. 2012-11-7]. Dostupné z: <http://portal.justice.cz/justice2/MS/ms.aspx?o=23&j=33&k=3413&d=321409>

⁵⁶ ROZUM, Jan et al.. *Probační programy pro mladistvé*.

⁵⁷ PONTIS Šumperk o.p.s. je nestátní nezisková organizace poskytující sociální služby širokému spektru obyvatelstva, a to od nejmenších dětí až po seniory a osoby se zdravotním postižením. [online]. [cit. 2012-11-7]. Dostupné z: <http://www.pontis.cz/o-nas/>

v programu, zpravidla formou průběžné a závěrečné zprávy. Probační úředník, v rámci kontroly plnění programu mladistvým, spolupracuje s lektorem programu. Lektoři probačního programu jsou odborníci, kteří byli pro realizaci programu speciálně vyškoleni metodiky a právníky v rámci projektu, který je financován Evropským sociálním fondem s příspěvím státního rozpočtu. Lektoři využívají lekce z učebnice Právo pro každý den, jež byla doporučena MŠMT jako učební materiál pro základní a střední školy. Lekce jsou zaměřeny na právo rodinné, pracovní, občanské a trestní. Mezi další akreditované probační programy do konce roku 2013 působící při jiném středisku PMS jsou probační program Šance, probační program MOST, Změnit směr, Křižovatky, probační program PRÁVO VOLBY, probační a resocializační program Krok za krokem a další.⁵⁸

3.1.3 Výchovné povinnosti

Výchovné povinnosti může rovněž mladistvému uložit soud a v přípravném řízení státní zástupce. Výchovné povinnosti jsou vhodnou doplňující sankcí k trestním opatřením.

Mezi výchovné povinnosti řadíme:⁵⁹

- a) bydlení s rodiči nebo jiným dospělým, který bude odpovídat za jeho výchovu,
- b) jednorázové splacení nebo placení v přiměřených měsíčních splátkách peněžité částky určenou soudem resp. státním zástupcem na pomoc obětem trestné činnosti,
- c) vykonání společensky prospěšné činnosti určitého druhu a to bezplatně a ve svém volném čase,
- d) snaha o vyrovnání se s poškozeným,
- e) nahrazení škody způsobené proviněním či příspěví k odstranění následků provinění,
- f) léčení ze závislosti na návykových látkách, toto léčení nemá podobu ochranného léčení,
- g) podrobení se vhodného programu sociálního výcviku, psychologického poradenství, terapeutického, vzdělávacího, doškolovacího, rekvalifikačního či jiného vhodného

⁵⁸ ČESKO. ZPRÁVA O REALIZACI PROBAČNÍCH PROGRAMŮ. [online]. [cit. 2013-2-17].

Dostupné z: <https://www.pmscr.cz/mladistvi-probacni-programy/>

⁵⁹ ČESKO. Zákon č. 218 ze dne 25. června 2003 o odpovědnosti mládeže za protiprávní činy a o soudnictví ve věcech mládeže a o změně některých zákonů. § 18 odst. 1 a)-g).

programu, za účelem rozvíjení sociálních dovedností a osobnosti mladistvého, ale zároveň však není probačním programem.

Soud pro mládež při ukládání c) a g) výchovné povinnosti musí přihlídnout ke zdravotní způsobilosti mladistvého.⁶⁰

V rámci výčtu jednotlivých druhů výchovných povinnosti je vhodné věnovat bližší pozornost výchovným povinnostem b) a c).

Při uložení výchovné povinnosti zaplacení přiměřené peněžité částky určené na pomoc obětem trestné činnosti poskytované podle zvláštního zákona, soud pro mládež a v přípravném řízení státní zástupce přihlíží k tomu, zda má mladistvý peněžní prostředky, s nimiž může samostatně nakládat. V případě, že nikoliv, tuto výchovnou povinnost neuloží.⁶¹

Při stanovení výchovné povinnosti vykonání společensky prospěšné činnosti se přihlíží k tomu, aby tato povinnost nenarušila přípravu mladistvého na jeho budoucí povolání, nebo výkon povolání či zaměstnání. ZSM rovněž stanoví maximální denní, týdenní a celkovou sazbu hodin společensky prospěšných činností. Jedná se o limit čtyř hodin denně, osmnácti hodin týdně a šedesáti hodin celkem.⁶²

3.1.4 Výchovná omezení

Výchovná omezení jsou jedním z výchovných opatření, které soud pro mládež a v přípravném řízení státní zástupce může mladistvému uložit s přihlédnutím k přípravě na budoucí povolání, nebo zaměstnání. Výchovná omezení stanovují v ZSM, kde je uveden pouze demonstrativní výčet, aby mladistvý.⁶³

- a) nenavštěvoval některá zařízení či akce, pro něj nevhodné prostředí,
- b) nestýkal se s určitými osobami,
- c) nezdržoval se na určitém místě,
- d) neužíval návykové látky,

⁶⁰ ČESKO. Zákon č. 218 ze dne 25. června 2003 o odpovědnosti mládeže za protiprávní činy a o soudnictví ve věcech mládeže a o změně některých zákonů. § 18 odst. 4.

⁶¹ Tamtéž, § 18 odst. 2.

⁶² Tamtéž, § 18 odst. 3.

⁶³ Tamtéž, § 19 odst. 1 a)-h) odst. 2.

- e) neúčastnil se sázek a hazardních her,
- f) nepřechoval předměty, které by mohly sloužit k páčání dalších provinění,
- g) bez ohlášení probačnímu úředníkovi neměnil místo svého pobytu či bezdůvodně svoje zaměstnání.

Výchovná omezení je možné uložit současně s ochranným či trestním opatřením nebo v souvislosti se zvláštními způsoby řízení. Rovněž je možné výchovná omezení uložit samostatně nebo současně s jinými výchovnými opatřeními.⁶⁴

Pro správné uložení výchovného omezení je především důležitá znalost osobnosti mladistvého. Vypracování podrobné zprávy o osobních, rodinných a sociálních poměrech mladistvého a aktuální životní situaci je svěřeno orgánu sociálně - právní ochrany dětí, případně též PMS.⁶⁵

3.1.5 Napomenutí s výstrahou

Posledním institutem výchovných opatření, která je třeba zmínit, je uvedeno rovněž v ZSM a jedná se o napomenutí s výstrahou. Napomenutí s výstrahou je nejmírnější druh výchovného opatření a spočívá v tom, že soud pro mládež, nebo v přípravném řízení státní zástupce mladistvému v přítomnosti jeho zákonného zástupce důrazně vytkne protiprávnost jeho činu a zároveň ho upozorní na konkrétní důsledky, jež mu podle zákona hrozí v případě opětovného spáchání trestné činnosti.⁶⁶

V některých případech se může vyslovení napomenutí s výstrahou přenechat zákonnému zástupci mladistvého, škole, kterou navštěvuje, nebo výchovnému zařízení, v němž žije. V takovém případě si soud pro mládež nebo státní zástupce vyžádají vyrozumění

⁶⁴ JELÍNEK, Jiří a Dana MELICHAROVÁ. *Zákon o soudnictví ve věcech mládeže, s poznámkami a judikaturou.*

⁶⁵ ČESKO. Zákon č. 218 ze dne 25. června 2003 o odpovědnosti mládeže za protiprávní činy a o soudnictví ve věcech mládeže a o změně některých zákonů. § 56 odst. 2.

⁶⁶ ČESKO. Zákon č. 218 ze dne 25. června 2003 o odpovědnosti mládeže za protiprávní činy a o soudnictví ve věcech mládeže a o změně některých zákonů. § 20 odst. 1 in SČERBA, Filip. *Alternativní tresty a opatření v nové právní úpravě.*

o vyřknutí napomenutí. V případě, že je vyřknuta na účet mladistvého výtka, hledí se na něj, jako by nebyl odsouzen.⁶⁷

3.2 Ochranná opatření

Podle § 21 odst. 1 ZSM se mezi ochranná opatření řadí ochranné léčení, zabezpečovací detence, zabránění věci nebo jiné majetkové hodnoty a ochranná výchova. Hlavním účelem těchto opatření ukládaných mladistvým pachatelům provinění je především kladně ovlivnit duševní, mravní a sociální vývoj mladistvého a zároveň chránit společnost před jejím dalším pácháním.⁶⁸

ZSM upravuje pouze ukládání ochranné výchovy, kterou lze uložit mladistvým pachatelům provinění a osobám mladším patnácti let, které se dopustili činu jinak trestného.⁶⁹ Ochranné léčení, zabezpečovací detence a zabránění věci nebo jiné majetkové hodnoty jsou obsažena v TZ. TZ označuje tresty a ochranná opatření souhrnně jako tzv. trestní sankce. Ochranná opatření jsou ukládána a jejich výkonem se sleduje především prevence. Do popředí vstupuje složka výchovná, terapeutická a zabezpečovací. Hlavním cílem je odstranění nebo alespoň snížení nebezpečí, ale také léčba a izolace osob nepřičetných.⁷⁰

„Ovšem tato obecná úprava ochranného léčení, zabezpečovací detence a zabránění věci či jiné majetkové hodnoty se s ohledem na ustanovení § 21 odst. 2 zákona o soudnictví ve věcech mládeže vztahuje též na mladistvé.“⁷¹

3.2.1 Ochranné léčení

Hlavním záměrem ochranného léčení je terapeutické působení na osoby, které se dopustily trestného činu, či činu jinak trestného. Ochranné léčení je zřízeno především za účelem zajištění ochrany společnosti před osobami (nepřičetnými, se zmenšenou

⁶⁷ ČESKO. Zákon č. 218 ze dne 25. června 2003 o odpovědnosti mládeže za protiprávní činy a o soudnictví ve věcech mládeže a o změně některých zákonů. § 20 odst. 2, 3.

⁶⁸ JELÍNEK, Jiří a Dana MELICHAROVÁ. *Zákon o soudnictví ve věcech mládeže, s poznámkami a judikaturou.*

⁶⁹ ČESKO. Zákon č. 218 ze dne 25. června 2003 o odpovědnosti mládeže za protiprávní činy a o soudnictví ve věcech mládeže a o změně některých zákonů. § 22 odst. 1, § 93 odst. 1, 2, 3.

⁷⁰ BLATNÍKOVÁ, Šárka. *Problematika zabezpečovací detence.*

⁷¹ JELÍNEK, Jiří. *Trestní právo hmotné. Obecná část. Zvláštní část.* s. 425.

příčetností, osobami, které se činu dopustily ve stavu vyvolaném duševní poruchou, osobami oddávajícími se zneužíváním návykových látek, pokud spáchaly trestný čin pod jejich vlivem nebo v souvislosti s jejich zneužíváním). Ochranné léčení musí být uloženo přiměřeně vzhledem k nebezpečnosti pachatele i nebezpečnosti trestného činu.⁷²

Ochranné léčení se dělí na ústavní nebo ambulantní. Ambulantní ochranné léčení může soud dodatečně změnit na léčení ústavní a naopak. Ústavní ochranné léčení může soud změnit za určitých podmínek na zabezpečovací detenci.⁷³ Ústavní ochranné léčení je vykonáváno v psychiatrické léčebně, případně během výkonu trestu. Naopak při ambulantním ochranném léčení je pachatel na svobodě a podrobuje se léčení. Ochranné léčení můžeme dělit na psychiatrické, sexuologické, protialkoholní, protitoxikomanické.⁷⁴

„Ochranné léčení potrvá, dokud to vyžaduje jeho účel, nejdéle však dvě léta.“⁷⁵ Ochranné léčení lze rovněž opakovaně prodloužit na další dvě léta. V případě, že hrozí nebezpečí, že odsouzený spáchá po propuštění z ochranného léčení další trestný čin, soud uloží odsouzenému dohled nad jeho chováním až na dobu pěti let. O propuštění z ochranného léčení rozhoduje rovněž soud.⁷⁶

3.2.2 Zabezpečovací detence

Soud uloží zabezpečovací detenci mimo jiné také „jestliže pachatel činu jinak trestného, který by naplňoval znaky zločinu, není pro nepřičetnost trestně odpovědný, jeho pobyt na svobodě je nebezpečný a nelze očekávat, že by uložené ochranné léčení s přihlédnutím k povaze duševní choroby a možnostem působení na pachatele vedlo k dostatečné ochraně společnosti.“⁷⁷

Zabezpečovací detence má v ČR podobu následného, ne preventivního opatření. Zabezpečovací detence spadá v současné době pod resort spravedlnosti. Do českého právního řádu byla zabezpečovací detence zavedena po vzoru zahraničních právních úprav.

⁷² BLATNÍKOVÁ, Šárka. *Problematika zabezpečovací detence*.

⁷³ ČESKO. Zákon č. 40 ze dne 8. ledna 2009 trestní zákoník, ve znění pozdějších právních předpisů § 99 odst. 4, 5.

⁷⁴ BLATNÍKOVÁ, Šárka. *Problematika zabezpečovací detence*.

⁷⁵ ČESKO. Zákon č. 40 ze dne 8. ledna 2009 trestní zákoník ve znění pozdějších právních předpisů § 99 odst. 6.

⁷⁶ Tamtéž

⁷⁷ Tamtéž, § 100 odst. 1.

Pachatel, kterému je toto ochranné opatření uloženo, je umístěn do uzavřeného zařízení - Ústavu pro výkon zabezpečovací detence. Zároveň na něj působí psychologické, léčebné, pedagogické, rehabilitační a činnostní programy, za účelem dosažení spolupráce. V jejím případě je možné následně změnit zabezpečovací detenci v ústavní ochranné léčeni.⁷⁸ Lze konstatovat, že ústavní léčení je mírnější forma ochranného opatření než institut zabezpečovací detence. Maximální délka zabezpečovací detence není stanovena, v TZ je pouze konstatováno: „Zabezpečovací detence potrvá, dokud to vyžaduje ochrana společnosti. Soud nejméně jednou za dvanáct měsíců a u mladistvých jednou za šest měsíců přezkoumá, zda důvody pro její další pokračování trvají.“⁷⁹

3.2.3 Zabrání věci nebo jiné majetkové hodnoty

Je třeba se zmínit také o posledním institutu ochranných opatření ukládaných nejen mladistvým, který je uvedený v TZ, jedná se o zabrání věci nebo jiné majetkové hodnoty. V případě, že věc náleží pachateli, kterého nelze stíhat nebo odsoudit, či pachateli, od jehož potrestání soud upustil nebo ohrožuje bezpečnost lidí nebo majetku, případně společnosti, nebo hrozí nebezpečí, že bude tato věc sloužit ke spáchání trestného činu, může soud uložit, že taková věc nebo majetková hodnota má být zabráná.⁸⁰

Je možné uložit pachateli místo zabrání věci či jiné majetkové hodnoty některou z povinností, která by v daném případě byla dostačující k naplnění účelu tohoto ochranného opatření. Soud zároveň stanoví lhůtu důležitou ke splnění této povinnosti. V případě, že ji dotyčný nesplní v uvedené lhůtě, následně soud rozhodne o zabrání věci nebo jiné majetkové hodnoty.⁸¹ Taková věc či jiná majetková hodnota (spis, zařízení) připadá do vlastnictví státu.⁸²

3.2.4 Ochranná výchova

Předpoklady pro uložení ochranné výchovy jsou uvedeny v § 22 ZSM. Z tohoto ustanovení vyplývá, že soud pro mládež může mladistvému uložit ochrannou výchovu

⁷⁸ BLATNÍKOVÁ, Šárka. *Problematika zabezpečovací detence*.

⁷⁹ ČESKO. Zákon č. 40 ze dne 8. ledna 2009 trestní zákoník, ve znění pozdějších právních předpisů § 100 odst. 5

⁸⁰ Tamtéž, § 101 odst. 1.

⁸¹ Tamtéž, § 101 odst. 4, 5.

⁸² Tamtéž, § 104 odst. 1.

v případě, že o mladistvého není náležitě postaráno a nedostatek řádné výchovy nemůže být napraven v jeho vlastní rodině nebo v rodině, v níž žije. Důležitou okolností pro uložení ochranné výchovy je také, že dosavadní výchova mladistvého byla zanedbána, nebo prostředí, v němž mladistvý žije, neposkytuje záruku jeho náležité výchovy a nepostačuje uložení ústavní výchovy podle ZR.⁸³

V případě, že je ochranná výchova mladistvému uložena místo trestného opatření nebo vedle uložení trestního opatření, musí být mladistvý uznán vinným proviněním. Poslední podmínkou pro uložení ochranné výchovy v těchto případech je právě vyslovení viny.⁸⁴

„Fakticky se tak ochranná výchova velmi blíží nepodmíněnému trestu odnětí svobody, neboť předpokládá odnětí mladistvého od jeho rodičů či vychovatelů a zařazení do kolektivního zařízení s přísnějším režimem.“⁸⁵

Délka trvání ochranné výchovy není přesně stanovena. Avšak ochranná výchova může trvat nejdéle do dovršení osmnáctého roku věku mladistvého, vyžaduje-li to zájem mladistvého, může soud pro mládež prodloužit její trvání až do dosažení devatenáctého roku věku jedince.⁸⁶

„Pokud by před započítáním výkonu tohoto ochranného opatření pominuly důvody, pro které byla uložena, mohl by soud upustit od jejího výkonu. Naopak po dovršení osmnáctého roku věku je vyloučeno její započítání.“⁸⁷

Z uvedených informací lze s rozmyslem konstatovat, že délka trvání ochranné výchovy je omezena dosažením jejího účelu a zároveň dovršením osmnácti případně devatenácti let věku provinilce.

V případě, že není možné přistoupit k okamžitému vykonání ochranné výchovy, která byla mladistvému uložena, nařídí soud pro mládež do jejího zahájení dohled probačního

⁸³ ČESKO. Zákon č. 218 ze dne 25. června 2003 o odpovědnosti mládeže za protiprávní činy a o soudnictví ve věcech mládeže a o změně některých zákonů § 22 odst. 1 a)-c).

⁸⁴ JELÍNEK, Jiří a Dana MELICHAROVÁ. *Zákon o soudnictví ve věcech mládeže, s poznámkami a judikaturou.*

⁸⁵ KOVÁŘOVÁ, Daniela. *Ochranná opatření pro mladistvé.* Právo a rodina. 2006, č. 8, s. 3.

⁸⁶ ČESKO. Zákon č. 218 ze dne 25. června 2003 o odpovědnosti mládeže za protiprávní činy a o soudnictví ve věcech mládeže a o změně některých zákonů. § 22 odst. 2.

⁸⁷ KOVÁŘOVÁ, Daniela. *Ochranná opatření pro mladistvé.* Právo a rodina. 2006, č. 8, s. 3.

úředníka.⁸⁸

V praxi je také možná změna ústavní výchovy v ochrannou výchovu a naopak. Problematika přeměny ústavní a ochranné výchovy je obsažena v § 23 ZSM. Tato skutečnost je možná za podmínek, že převýchova mladistvého pokročila tak daleko, že můžeme očekávat, že i bez omezení uložených mladistvému ochrannou výchovou, se bude řádně chovat a pracovat, avšak zatím nepominuly všechny okolnosti, pro které byla ochranná výchova uložena. V případě splnění těchto podmínek může soud ochrannou výchovu přeměnit ve výchovu ústavní, nebo může rozhodnout o podmíněném umístění mladistvého mimo takové výchovné zařízení. Zároveň je soud pro mládež oprávněn mladistvému uložit dohled probačního úředníka nebo jiné výchovné opatření.⁸⁹

Na základě ustanovení § 23 odst. 2 může soud pro mládež podmíněné umístění mimo výchovné zařízení zrušit a rozhodnout, že se ve výkonu ochranné výchovy pokračuje. Takto rozhodne v případě, že mladistvý nesplní očekávání řádného chování ve výchovném zařízení, kde vykonával ochrannou výchovu. Obdobně postupuje soud pro mládež při přeměně ústavní výchovy na ochrannou.⁹⁰

„Výkon ochranné výchovy nařídí předseda senátu diagnostickému ústavu podle zvláštního zákona.“⁹¹

Výkon ochranné výchovy je upraven zákonem č. 109/2002 Sb., o výkonu ústavní výchovy nebo ochranné výchovy ve školských zařízeních a o preventivně výchovné péči ve školských zařízeních a o změně dalších zákonů. „Ochranná výchova se vykonává ve speciálních školských zařízeních pro výkon ochranné výchovy v resortu Ministerstva školství. Tato zařízení jsou zásadně společná pro výkon ochranné výchovy a ústavní výchovy nařízené dle zákona o rodině.“⁹²

⁸⁸ ČESKO. Zákon č. 218 ze dne 25. června 2003 o odpovědnosti mládeže za protiprávní činy a o soudnictví ve věcech mládeže a o změně některých zákonů. § 22 odst. 3.

⁸⁹ Tamtéž, § 23 odst. 1.

⁹⁰ Tamtéž, § 23 odst. 2.

⁹¹ Tamtéž, § 82 odst. 2.

⁹² ŠÁMAL, Pavel et al. *Zákon o soudnictví ve věcech mládeže*. s. 275.

3.3 Trestní opatření

Na rozdíl od obecné právní úpravy pro dospělé pachatele obsažené v TZ se právní následky spáchaného provinění mladistvými nenazývají trestem, ale trestním opatřením. Trestní opatření jsou také jedním z druhů opatření ukládaným mladistvým pachatelům, vedle opatření výchovných a ochranných. „Trestní opatření lze použít pouze tehdy, jestliže zvláštní způsoby řízení a opatření, zejména obnovující narušené sociální vztahy a přispívající k předcházení protiprávním činům, by zřejmě nevedly k dosažení účelu tohoto zákona.“⁹³

ZSM v § 24 uvádí taxativní výčet druhů trestních opatření, které může soud pro mládež mladistvému za spáchané provinění uložit. Jedná se o trestní opatření OPP, peněžité opatření, peněžité opatření s podmíněným odkladem výkonu, propadnutí věci, zákaz činnosti, vyhoštění, odnětí svobody podmíněně odložené na zkušební dobu (podmíněně odsouzení), odnětí svobody podmíněně odložené na zkušební dobu s dohledem, odnětí svobody nepodmíněně.⁹⁴

Soud pro mládež při výměře trestního opatření přihlédne rovněž k polehčující okolnosti, kterou může mladistvému přiznat. Jedná se především o to, „zda mladistvý úspěšně vykonal probační program nebo jiný vhodný program sociálního výcviku, psychologického poradenství, terapeutický program, program zahrnující obecně prospěšnou činnost, vzdělávací, doškolovací, rekvalifikační nebo jiný vhodný program k rozvíjení sociálních dovedností a osobnosti mladistvého, zda poskytl zadostiučinění poškozenému či po spáchání provinění se choval tak, že lze důvodně předpokládat, že se v budoucnu již trestné činnosti nedopustí.“⁹⁵ „Naplnění účelu trestního opatření je podmíněno tím, že soudem uložené trestní opatření je přiměřené spáchanému provinění a osobě jeho pachatele.“⁹⁶

V souvislosti s přijetím nového TZ, jehož účinnost nabyla 1. 1. 2010, byly zavedeny dva nové druhy alternativních trestů a to domácí vězení a zákaz vstupu na sportovní, kulturní a jiné společenské akce.

⁹³ ČESKO. Zákon č. 218 ze dne 25. června 2003 o odpovědnosti mládeže za protiprávní činy a o soudnictví ve věcech mládeže a o změně některých zákonů. In *Zákon o soudnictví ve věcech mládeže s poznámkami a judikaturou*. 2004. § 3 odst. 2.

⁹⁴ Tamtéž, § 24 odst. 1.

⁹⁵ Tamtéž, § 25 odst. 1 a)-c).

⁹⁶ JELÍNEK, Jirí a Dana MELICHAROVÁ. *Zákon o soudnictví ve věcech mládeže, s poznámkami a judikaturou*. s. 45.

Naším záměrem není dopodrobna rozebírat trestní opatření ukládaná mladistvým provinilcům, ale chceme především nastínit srovnání dvou institutů trestů ukládaných dospělým od trestních opatření pro mladistvé. K tomuto účelu jsme vybrali institut obecně prospěšných prací (dále jen OPP) a trest odnětí svobody nepodmíněně.

3.3.1 Obecně prospěšné práce

Trest OPP je alternativním trestem, který umožňuje pachateli méně závažné trestné činnosti odčinit toto jednání vlastní aktivitou - prací k obecně prospěšným účelům. Výměra trestu se pohybuje v rozmezí od 50 do 300 hodin. U mladistvých se horní hranice výměry tohoto trestu snižuje na polovinu, tudíž maximálně na 150 hodin. Odsouzený je povinen vykonávat práce osobně, bezplatně, ve svém volném čase a nejpozději do jednoho roku ode dne, kdy soud nařídil jejich výkon.⁹⁷

Soud může trest OPP uložit pouze za přečiny. Odsouzený trest OPP vykoná v obvodu okresního soudu, v němž bydlí, popř. se souhlasem tohoto soudu i mimo jeho obvod.⁹⁸

OPP jsou ve velké míře využívaným alternativním trestem. Trest OPP tvoří většinu agendy PMS ČR v rámci vykonávacího řízení.⁹⁹

V případě, že odsouzený: „nevede řádný život, vyhýbá se nástupu výkonu trestu, bez závažného důvodu poruší sjednané podmínky výkonu trestu OPP, jinak maří výkon tohoto trestu nebo zaviněně nevykonává ve stanovené době uložený trest, může soud přeměnit, a to i během doby stanovené pro jeho výkon, trest OPP nebo jeho zbytek v trest odnětí svobody... přitom každá i jen započatá jedna hodina nevykonaného trestu OPP se počítá za jeden den odnětí svobody.“¹⁰⁰

⁹⁷ ŠTERN, Pavel, Lenka OUŘEDNÍČKOVÁ a Dagmar DOUBRAVOVÁ. *Probace a mediace: Možnosti řešení trestných činů*.

⁹⁸ ČESKO. Zákon č. 141 ze dne 29. listopadu 1961 o trestním řízení soudním, trestní řád, v platném znění. § 335.

⁹⁹ ŠTERN, Pavel, Lenka OUŘEDNÍČKOVÁ a Dagmar DOUBRAVOVÁ. *Probace a mediace: Možnosti řešení trestných činů*.

¹⁰⁰ Tamtéž, s. 98 srov. ČESKO. Zákon č. 40 ze dne 8. ledna 2009 trestní zákoník, v platném znění. § 65 odst. 2.

3.3.2 Odnětí svobody nepodmíněně

Výkon trestního opatření odnětí svobody nepodmíněně upravuje zvláštní zákon, tím je zákon č. 169/1999 o výkonu trestu odnětí svobody a o změně některých souvisejících zákonů, který nabyl účinnosti dne 1. 1. 2000. Mladiství vykonávají toto trestní opatření ve věznicích ve zvláštních odděleních pro mladistvé.¹⁰¹

Trestní opatření nepodmíněného odnětí svobody je v systému sankcí ukládaných mladistvým provinilcům posledním prostředkem jejich trestního postihu. Toto nejtvrdší opatření může soud pro mládež uložit v případě, jestliže by uložení jiného trestního opatření nepostačovalo k dosažení účelu ZSM. Soud pro mládež musí rovněž přihlídnout při posuzování o druhu uložení trestního opatření na okolnosti případu, osobu mladistvého nebo na předchozí použitá opatření.¹⁰²

Zásadní rozdíl od odnětí svobody ukládané dospělým pachatelům spočívá v tom, že mladistvým se trestní sazba odnětí svobody snižuje na polovinu, přičemž horní hranice trestní sazby nesmí převyšovat pět let a dolní hranice jeden rok.¹⁰³

Mimořádné zvýšení trestní sazby odnětí svobody u mladistvých provinilců může soud uložit za spáchané provinění, za které TZ ukládá výjimečný trest a zároveň shledá, že stupeň nebezpečnosti pro společnost je mimořádně vysoký. V takovém případě uloží mladistvému trestní opatření odnětí svobody na pět až deset let.¹⁰⁴

O podmíněném propuštění z výkonu trestního opatření odnětí svobody ve věznicích se zvláštním oddělením pro mladistvé může mladistvého na návrh státního zástupce nebo ředitele věznice podmíněně propustit i dříve, než vykoná jeho polovinu nebo dvě třetiny. Následně u podmíněného propuštění soud stanoví zkušební dobu na jeden rok až pět let.¹⁰⁵ Činnost PMS při zajištění podmíněného propuštění z výkonu trestu odnětí svobody se nazývá parole.

¹⁰¹ ŠÁMAL, Pavel et al.. *Zákon o soudnictví ve věcech mládeže. Komentář.*

¹⁰² Tamtéž

¹⁰³ ČESKO. Zákon č. 218 ze dne 25. června 2003 o odpovědnosti mládeže za protiprávní činy a o soudnictví ve věcech mládeže a o změně některých zákonů. In *Zákon o soudnictví ve věcech mládeže s poznámkami a judikaturou.* 2004. § 31 odst. 1.

¹⁰⁴ Tamtéž, § 31 odst. 3.

¹⁰⁵ Tamtéž, § 78 odst. 1, 2.

4 Restorativní justice

„Restorativní justice je proces, jenž v maximální možné míře zapojuje všechny, kterých se daná trestná činnost dotkla. Restorativní justice usiluje o maximální možnou míru uzdravení a obnovu trestným činem narušených vztahů a za tímto účelem účastníkům umožňuje společně identifikovat způsobené újmy a vzniklé potřeby a od nich se odvíjející povinnosti a závazky.“¹⁰⁶

PMS je založená na činnosti a principech restorativní justice, které spatřují kriminální činy jako případ společenského rozměru, který zasahuje do života lidí určité komunity a ovládá požadované následky a přivádí zprávy potřebné pro pachatele, oběť a společnost. Restorativní justice vyžaduje vyvážený způsob řešení pro všechny strany sporu. V rámci restorativní justice je zde prostor pro komunikaci mezi pachatelem a obětí, která dává pachateli příležitost přijmout závazek za své chování a následky. Je třeba zdůraznit, že pojem restorativní justice není protichůdná teorie tradičního retributivního systému trestní justice.¹⁰⁷

Restorativní justice (nápravná, obnovující) je nový myšlenkový směr, který zavádí nový způsob sankcionování trestné činnosti v trestním právu. Z principů restorativní justice vychází činnost PMS ČR, proto jsme považovali za důležité zařadit povědomí o restorativní justici do koncepce práce. Je nutné upozornit, že alternativní sankcionování a restorativní justice spolu velmi úzce souvisí, nejedná se však o synonyma. Základní teze restorativní justice zní: „Restorativní justice se zaměřuje na újmy vzniklé trestným činem a usiluje o zohlednění potřeb poškozeného, dále podporuje odpovědnost pachatele za řešení vzniklé situace a zapojuje poškozeného, pachatele a komunitu do procesu řešení.“¹⁰⁸

Retributivní teorie se domnívá, že k nápravě vzniklé situace je možné dospět prostřednictvím újmy a omezení pachatele. Naproti tomu, restorativní justice věří v to, že k nápravě pachatele lze dospět prostřednictvím uznání újmy a potřeb poškozeného a podpory pachatele k tomu, aby převzal za své jednání odpovědnost, nahradil způsobené škody a řešil příčiny stojící za jeho chováním.¹⁰⁹ Koncept restorativní justice nemůžeme úplně

¹⁰⁶ ZEHR, Hovard. *Úvod do restorativní justice*. s. 26.

¹⁰⁷ SCHEINOST, Miroslav et al.. *Crime from the perspective of criminologists*.

¹⁰⁸ ZEHR, Hovard. *Úvod do restorativní justice*. s. 17.

¹⁰⁹ ZEHR, Hovard. *Úvod do restorativní justice*.

chápat jako protiklad k justici tradiční, retributivní (trestající), která odlišně přistupuje již k podstatě samotného trestného činu. „Restorativní justice vychází z toho, že trestný čin nepředstavuje pouze porušení veřejného zájmu, porušení práva a útok na stát, ale že jde především o konflikt mezi pachatelem trestného činu a konkrétní obětí.“¹¹⁰

Retributivní systém trestní justice se zaměřuje především na adekvátní postihnutí pachatele a dosažení spravedlnosti. Naopak restorativní justici zajímá především to, jak a komu byla trestným činem způsobena újma a jak ji napravit. Koncept restorativní justice se odvíjí od poškozených osob a jejich potřeb. Je zaměřen na obnovu toho, co bylo trestným činem narušeno a na urovnání konfliktního stavu mezi pachatelem a poškozeným.¹¹¹

4.1 Pilíře restorativní justice

Restorativní justice stojí na třech základních elementech neboli pilířích, a těmi jsou: vzniklé **újm**y a s nimi související **potřeby** (poškozeného, komunity, pachatele), dále **povinnosti a závazky**, které byly spáchaným trestným činem narušeny a posledním třetím pilířem restorativní justice je **angažovanost a účast** těch, kterých se trestný čin a jeho řešení týká (poškozený, pachatel a členové komunity).¹¹²

4.1.1 Restorativní justice zaměřená na újmy způsobené trestným činem

Restorativní justice vnímá trestný čin zejména jako újmu způsobenou osobě a komunitě. Pro restorativní justici se naplňování spravedlnosti odvíjí od poškozených a jejich potřeb. Primárně se restorativní justice zajímá o poškozeného, avšak věnuje také pozornost újmám, které zažívá pachatel a komunita. Takový přístup nás může přivést k nalezení hlubších příčin a souvislostí trestného činu. Restorativní justice usiluje o maximální míru obnovy toho, co bylo trestným činem narušeno.¹¹³

4.1.2 Trestný čin a způsobená újma vede k závazkům a povinnostem

Restorativní justice klade důraz na odpovědný přístup pachatele. Pachatelé jsou vedeni k tomu, aby porozuměli důsledkům svého chování a zároveň je jim dána kompetence napravit

¹¹⁰ SČERBA, Filip. *Alternativní tresty a opatření v nové právní úpravě*. s. 23.

¹¹¹ SČERBA, Filip. *Alternativní tresty a opatření v nové právní úpravě*.

¹¹² ZEHR, Hovard. *Úvod do restorativní justice*.

¹¹³ Tamtéž

škodu, kterou svým jednáním způsobili. Na první místo je kladena odpovědnost pachatele k plnění jeho závazků, avšak k plnění závazků a povinností jsou vedeny také další zúčastněné strany- poškozený a společnost.¹¹⁴

4.1.3 Restorativní justice podporující angažovanost a účast

Pod slovním spojením angažovanost a účast lze chápat to, že strany trestního konfliktu- poškozený, pachatel a členové komunity se významným způsobem účastní procesu řešení. Strany mají možnost se vzájemně seznámit s pohledem každého účastníka na vzniklou situaci. Mohou v průběhu jednání dospět ke vzájemnému konsenzu a způsobu, jak danou situaci řešit.¹¹⁵

4.2 Znak restorativní justice

Nová koncepce restorativní justice vychází z toho, že trestný čin je sociální konflikt mezi dvěma či více jednotlivci či stranami a mezi jejich hodnotovými normami. Účinně ji lze řešit pouze za předpokladu aktivní participace všech dotčených - oběti, pachatele a sociálního společenství. Pro bližší pochopení restorativní justice uvádíme její znaky:¹¹⁶

- Zločin je újma či násilí způsobené jednotlivci mezi sebou, nikoliv násilí způsobené státem.
- Soustředění na řešení problémů budoucí odpovědnosti, nikoliv viny z minulosti.
- Důležité pravidlo dialogu a diskuze.
- Retribuce je náprava mezi oběma stranami.
- Pachatel přebírá aktivní zodpovědnost.
- Sociální reakce jsou zaměřené na eliminaci škodlivých následků v přítomnosti a budoucnosti, minulost se nebere v potaz.
- Kladen velký důraz na projev lítosti, pokárání a odpuštění.
- Zločin je vnímán v kontextu morálních, sociálních a ekonomických aspektů.

¹¹⁴ ZEHR, Hovard. *Úvod do restorativní justice*.

¹¹⁵ Tamtéž

¹¹⁶ VĚTROVEC, Vladislav, Libor NEDOROST, Zdeněk SOVÁK a Zdena ADAMCOVÁ. *Zákon o probaci a mediaci*.

- Pachateli vzniká dluh či závazek vůči oběti trestného činu, přebírá tím aktivní zodpovědnost za spáchaný trestný čin.
- Aktivní zapojení pachatele, oběti, sociálního okolí do konfliktu.

Východiskem restorativní trestní spravedlnosti je, že pachatel má převzít skutečnou osobní trestněprávní odpovědnost za to, co svým trestným činem způsobil. Musí si uvědomit a přiznat svou vinu a porozumět svému jednání v jeho sociálních i individuálních souvislostech. Změnit svůj budoucí život tak, aby odpovídal potřebě poškozeného (širšího okruhu činem dotčených osob), nalézt perspektivu svého dlouhodobého užitečného společenského a pracovního uplatnění i možnost naplnění představy plnohodnotného života bez konfliktu se zákonem. Důležitou roli při uplatnění restorativní trestní spravedlnosti hraje i vstřícnost a připravenost oběti znovu mezi sebe přijmout pachatele trestného činu, pokud způsobenou škodu napraví, částečně odčiní.¹¹⁷

¹¹⁷ VĚTROVEC, Vladislav, Libor NEDOROST, Zdeněk SOVÁK a Zdena ADAMCOVÁ. *Zákon o probaci a mediaci*.

5 Probační a mediační služba

Základ právní úpravy PMS je obsažen v zákoně č. 257/2000 Sb., ZPMS, který nabyl účinnosti 1. 1. 2001. PMS je organizační složkou státu, jejím hlavním úkolem je provádět úkony probace a mediace v rozsahu daném tímto zákonem. Dále se její činnost řídí zákonem č. 40/2009 Sb., s účinností od 1. 1. 2010 TZ, ve znění pozdějších právních předpisů, zákonem č. 141/1961 Sb., TŘ, ve znění pozdějších právních předpisů a zákonem č. 218/2003 Sb., ZSM, ve znění pozdějších právních předpisů. Za nedílnou součástí právní úpravy instituce PMS lze považovat i některé základní interní normy PMS, především Statut PMS a Organizační řád PMS. „PMS ČR představuje novou instituci na poli trestní politiky a vychází ze součinnosti dvou profesí – sociální práce a práva, zejména trestního.“¹¹⁸ Na informovanost mladistvých o této instituci trestní spravedlnosti se zaměříme v praktické části této diplomové práce.

5.1 Historie vzniku Probační a mediační služby

PMS je ve většině vyspělých zemí již relativně dlouhou dobu nedílnou součástí trestní justice. Počátek probačních a mediačních služeb na našem území můžeme datovat od 60. let 20. století. V této době nešlo o klasickou probaci a mediaci, jak ji známe dnes, ale jednalo se spíše o aktivity směřující k řešení trestních věcí alternativním způsobem za pomoci odborníků z tzv. pomáhajících profesí. Jednalo se o aktivity, které byly zaměřeny na posilování sociálně - výchovných prvků při práci s pachateli trestných činů, zejména se zaměřením na odstranění příčin porušování právních norem. Jako první vzniklo ve spolupráci Národního výboru hlavního města Prahy a Výzkumného ústavu kriminologického středisko postpenitenciární péče. MPSV následně vytvořilo systém sociálních kurátorů, za několik let vznikla místa specialistů pro práci s delikventní mládeží, tzv. kurátorů pro mládež, jejich činnost byla zaměřena převážně na kontrolu. Tito kurátoři působili na okresní úrovni jako úředníci a zabývali se záležitostmi mládeže ve věcech občanskoprávních, rodinných nebo trestních. Až koncem 80. let 20. století se v této instituci trestní justice začala objevovat témata zprostředkování pomoci mladistvým. Na těchto aktivitách se podíleli odborníci z oblasti sociální práce, psychologie, pedagogiky a práva.

¹¹⁸ ŠTERN, Pavel, OUŘEDNÍČKOVÁ, Lenka a Dagmar DOUBRAVOVÁ. *Probace a mediace. Možnosti řešení trestných činů.* s. 14.

Rovněž byli inspirováni příklady a zkušenostmi ze zahraničí. Po roce 1989 se začaly projevovat nedostatky minulého režimu v oblasti trestní politiky. V tomto období se začíná objevovat i kromě již existujících sociálních kurátorů a kurátorů pro mládež další aktivity, které přispějí k budoucímu formování základů probace a mediace. Již v této době jsou poprvé uplatněny prvky mediace mezi poškozeným a obviněným, za účelem řešení sporu spolu s účastí mediátora. Moderní historie prosazování alternativních sankcí a opatření, probačních a mediačních aktivit má u nás tradici od 90. let 20. století. Už v roce 1996 ministr spravedlnosti zřídil první funkční místa pracovníků u každého okresního soudu. Tato místa byla obsazena převážně stávajícími soudními úředníky, kteří však mohli vykonávat probační činnost pouze v omezené míře na základě zákona č. 189/1994 Sb., o vyšších soudních úřednících. Tento zákon v současné době již není v platnosti. V roce 1999 nastala další etapy reformy justice, jejíž součástí byl mimo jiné nový zákon o PMS. Následující rok Parlament ČR schválil vládní návrh zákona o PMS jako organizaci s celostátní působností.¹¹⁹

5.2 Cíle Probační a mediační služby

PMS se snaží dosáhnout ve své činnosti následujících cílů:¹²⁰

- a) **Integrace pachatele-** PMS usiluje převážně o začlenění pachatele do běžného života bez porušování zákonů. Cílem integrace je rovněž, aby pachatel - obviněný respektoval právní stav společnosti.
- b) **Participace poškozeného-** PMS usiluje rovněž o zapojení poškozeného za účelem vlastního odškodnění a rovněž znovu získání pocitu bezpečí, integrity a celkové důvěry ve společnost.
- c) **Ochrana společnosti-** PMS řeší konflikty a rizikové stavy spojené s trestním řízením a tím přispívá k ochraně společnosti.

¹¹⁹ ŠTERN, Pavel, OUŘEDNÍČKOVÁ, Lenka a Dagmar DOUBRAVOVÁ. *Probace a mediace. Možnosti řešení trestných činů.* srov. ŽATECKÁ, Eva. *Postavení a úkoly Probační a mediační služby.*

¹²⁰ SCHEINOST, Miroslav et al.. *Crime from the perspective of criminologists.* srov. ČESKO. PROBAČNÍ A MEDIAČNÍ SLUŽBA ČR. Poslání a cíle [online]. [cit. 2013-1-20]. Dostupné z : <https://www.pmscr.cz/poslani-a-cile/>

5.3 Poslání a činnost Probační a mediační služby

Posláním PMS je především, jak již z názvu vyplývá, probační a mediační činnost. V rámci těchto činností dochází k bezprostřednímu kontaktu s obviněným, poškozeným, osobami blízkými, orgány činnými v trestním řízení a dalšími subjekty podílejícími se na naplňování trestní spravedlnosti. Důležitou skutečností pro činnost PMS je také fakt, v jaké fázi trestného řízení tato instituce trestní justice působí.¹²¹

5.3.1 Předrozsudková fáze činnosti probační mediační služby

Předrozsudková fáze je stádiem činnosti PMS před vynesením rozhodnutí. V tomto stádiu dochází k objasňování příčin trestného činu, urovnání sporu mezi poškozeným a obviněným. V tomto stádiu je možnost uplatnění odklonů od trestního řízení nebo nahrazení vazby probačním dohledem. PMS v tomto stádiu usiluje především o hledání způsobu, jak své klienty zapojit do řešení sporu a také v tomto stádiu PMS připravuje podklady pro rozhodnutí soudu či státního zástupce. PMS taktéž spolupracuje s osobami z blízkého okolí obviněného, poškozeného, s jejich rodinnými příslušníky. Hlavní snahou PMS je využít mediaci jako alternativní způsob řešení sporu a nabídnout poskytnutí probačních služeb.¹²²

5.3.2 Porozsudková fáze činnosti Probační a mediační služby

Porozsudková fáze je fáze činnosti PMS odvozená od pravomocného rozhodnutí soudu či státního zástupce. V tomto stádiu se probační úředníci a asistenti snaží zajistit účelnou, efektivní realizaci pravomocného rozhodnutí - probaci. V této fázi je nutná dobrá spolupráce ze strany klienta. Probační úředníci klientovi pomáhají změnit svůj životní styl, posílit kontakty s rodinou a umožnit mu vést řádný život bez další trestné činnosti. Pracovníci PMS v této fázi komunikují zároveň i s poškozeným.¹²³

5.3.3 Vykonávací fáze činností Probační a mediační služby

V současné době u nás tato činnost převažuje. Původní snaha byla ovšem taková, aby PMS řešila co nejvíce případů již v rámci přípravného řízení. Do vykonávací fáze spadá dohled probačního úředníka nad chováním obviněného v případech rozhodnutí o nahrazení

¹²¹ ŽATECKÁ, Eva. *Postavení a úkoly Probační a mediační služby*.

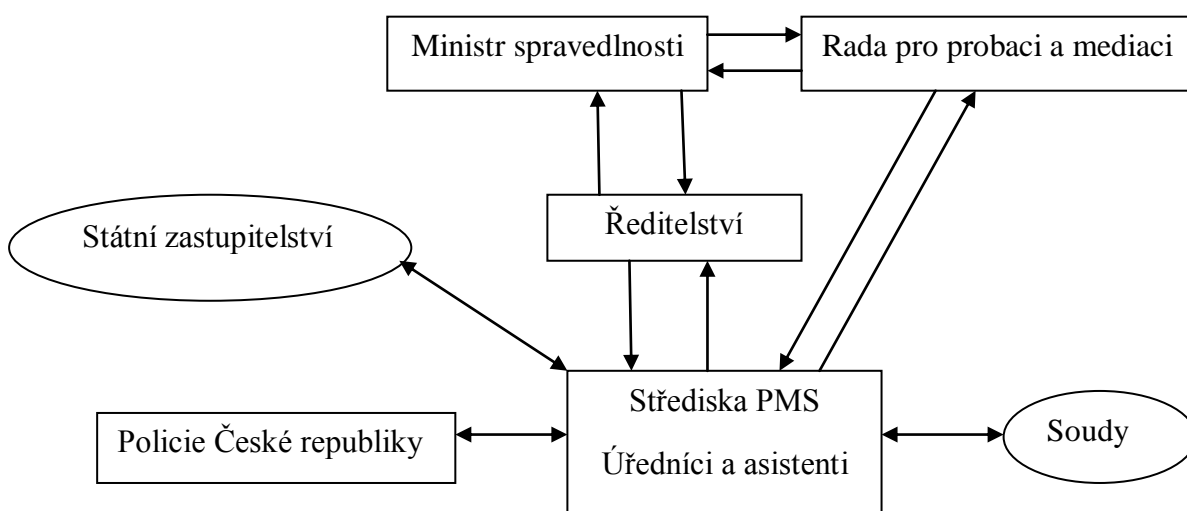
¹²² Tamtéž

¹²³ Tamtéž

vazby dohledem, podmíněné propuštění z výkonu trestu odnětí svobody s dohledem, podmíněné propuštění z výkonu trestu odnětí svobody nebo kontrola výkonu dalších alternativních trestů, především OPP. Do vykonávací fáze také spadá dohled nad vykonáváním výchovných opatření dle ZSM.¹²⁴

5.4 Organizační struktura

PMS je organizační složkou státu, je podřízena ministru spravedlnosti a v jejím čele stojí ředitel PMS, kterého jmenuje a odvolává ministr spravedlnosti pro projednání s Radou pro probaci a mediaci, která by se měla vyjádřit k odborné úrovni a praktickým zkušenostem takového úředníka.¹²⁵ Ministrem spravedlnosti je v současné době JUDr. Pavel Blažek, Ph. D. a ředitelem PMS je Mgr. Pavel Štern. Pod ředitelstvím sídlícím v Praze, které je ústředním orgánem, jsou jednotlivá samostatná střediska PMS, kterých je v současné době 78. Středisko PMS působí přímo v sídlech okresních soudů.



Obrázek č. 1 Organizační struktura PMS¹²⁶

¹²⁴ ŽATECKÁ, Eva. *Postavení a úkoly Probační a mediační služby*.

¹²⁵ VĚTROVEC, Vladislav, Libor NEDOROST, Zdeněk SOVÁK a Zdena ADAMCOVÁ. *Zákon o probaci a mediaci*.

¹²⁶ ŽATECKÁ, Eva. *Postavení a úkoly Probační a mediační služby*. s. 49.

Z obrázku vyplývá, že jednotlivá střediska PMS, kde vykonávají svou práci úředníci a asistenti, spolupracují s Policií ČR a soudy a rovněž se státním zastupitelstvím. Střediska PMS jsou podřízena jednomu ředitelství. Ředitelství je primárně podřízeno ministru spravedlnosti a rovněž zde figuruje institut Rady pro probaci a mediaci. Rada pro probaci a mediaci spolupracuje s jednotlivými středisky a rovněž s ministrem spravedlnosti.

„Plnění úkolů Probační a mediační služby ve vztahu k soudům, státním zastupitelstvím a orgánům Policie České republiky zajišťují její střediska, která působí v sídlech okresních soudů nebo naroveň jim postavených obvodních nebo městských soudů...“¹²⁷

5.5 Součinnost s dalšími státními orgány

„PMS postupuje, je-li to účelné, v součinnosti s orgány sociálního zabezpečení, školami a školskými zařízeními, zdravotnickými zařízeními, registrovanými církvemi a náboženskými společnostmi, zájmovými sdruženími občanů, nadacemi a dalšími institucemi sledujícími humanitární cíle a v případě potřeby tuto součinnost koordinuje z hlediska využití probace a mediace v trestním řízení.“¹²⁸

PMS spolupracuje s řadou státních i nestátních institucí. Je nutná především součinnost s orgány sociální péče - sociálními kurátory, kurátory pro mládež a pracovníky oddělení péče o děti a mládež. Při této spolupráci dochází k předávání informací a podkladů potřebných ke zpracování probačních zpráv. Probační úředník by měl koordinovat realizaci různých programů zabývajících se probací a mediací. Také by měl zajišťovat spolupráci s dalšími osobami zabývajících se psychosociálním poradenstvím, prací s rizikovou mládeží a osobami závislými na psychotropních a omamných látkách v případě, že jejich činnost má vztah k osobě obviněného nebo poškozeného. Pracovníci PMS jsou oprávněni se obracet na státní orgány a právnické subjekty a ty jsou povinny jim potřebné údaje sdělit bez zbytečného odkladu, pokud jim v tom nebrání zvláštní zákon. Pracovníci PMS rovněž spolupracují s Vězeňskou službou a Justiční stráží v případě, že je obviněný ve vazbě nebo ve výkonu trestu odnětí svobody. Při výkonu trestu OPP spolupracuje PMS s orgány obce a dalšími obecně prospěšnými institucemi zajišťujícími jejich výkon.¹²⁹

¹²⁷ ČESKO. Zákon č. 257 ze dne 14. července 2000 o Probační a mediační službě a o změně a doplnění dalších zákonů. In: *Zákon o mediaci a probaci*. 2002, s. 30. § 3 odst. 2.

¹²⁸ Tamtéž, s. 85. § 5 odst. 1.

¹²⁹ ŽATECKÁ, Eva. *Postavení a úkoly Probační a mediační služby*.

5.6 Probační úředníci a asistenti

Na střediscích PMS působí úředníci a asistenti vykonávající jak probační tak mediační činnost. Zatímco úředníci řeší náročné odborné úkoly, asistenti provádějí méně náročné úkoly probační a mediační činnosti včetně administrativních technických prací.

Probační úředníci a asistenti jsou vázáni při své činnosti řadou povinností. Úředník či asistent je v první řadě povinen řídit se zákony, jinými právními předpisy a pokyny předsedy senátu nebo samosoudce a v přípravném řízení státního zástupce. Pracovníci PMS musí být ve své činnosti nestranní a objektivní a musí se vyvarovat jednání, které by mohlo vést ke zmaření účelu trestního řízení.¹³⁰

„Úředník i asistent PMS je povinen zachovávat mlčenlivost o skutečnostech, o nichž se dozvěděl v souvislosti s výkonem své funkce, a to i po skončení pracovního poměru. Mlčenlivosti se však nelze dovolávat ve vztahu k policejnímu orgánu, soudu nebo státnímu zástupci a ani vůči ministerstvu spravedlnosti, pokud se jedná o údaje potřebné k plnění závazku dle mezinárodní smlouvy.“¹³¹

5.6.1 Vzdělávání probačních úředníků

Dosažené vzdělání a předpoklady pro výkon funkce probačního úředníka i asistenta stanovuje ZPMS, ve znění pozdějších právních předpisů.

„Úředník PMS musí být bezúhonný a způsobilý k právním úkonům a musí mít vysokoškolské vzdělání v oblasti společenskovědní získané ukončením studia v magisterském studijním programu a odbornou zkoušku, kterou mu středisko umožní vykonat po absolvování základního kvalifikačního vzdělání pro úředníky PMS.“¹³²

V případě splnění těchto požadavků vzdělávání probačních úředníků a asistentů nekončí, ale pokračuje různými přednáškami, školeními a odbornými zkouškami. Práva a povinnosti úředníka jsou širší, než je tomu u asistenta. Úředník asistenta pověřuje plněním

¹³⁰ VĚTROVEC, Vladislav, Libor NEDOROST, Zdeněk SOVÁK a Zdena ADAMCOVÁ. *Zákon o probaci a mediaci*.

¹³¹ ŽATECKÁ, Eva. *Postavení a úkoly Probační a mediační služby*. s. 53. srov. ČESKO. Zákon č. 257 ze dne 14. července 2000 o Probační a mediační službě a o změně a doplnění dalších zákonů. In: *Zákon o mediaci a probaci*. 2002, s. 103. § 9 odst. 1.

¹³² ČESKO. Zákon č. 257 ze dne 14. července 2000 o Probační a mediační službě a o změně a doplnění dalších zákonů. In: *Zákon o mediaci a probaci*. 2002, s. 89. § 6 odst. 2.

různých úkolů a je mu tedy nadřazen. Činnost úředníka je specializovaná na předrozsudkovou činnost - mediaci. Mediační činnost spočívá ve vytváření dohody, v konstruktivní práci s účastníky, je tedy nutná velmi dobrá znalost a dovednost komunikačních technik, umění předcházet konfliktům a řešit konfliktní situace, včetně odborných znalostí nejen z oblasti právní problematiky. Systém dalšího vzdělávání pro úředníky PMS začíná kvalifikačním kurzem (viz příloha č. 1 Schéma průběhu kvalifikačního kurzu) a pokračuje systémem teoreticky a prakticky zaměřených seminářů ukončených odbornou zkouškou. Na tento systém poté navazuje další celoživotní vzdělávání pracovníků.¹³³

„Kvalifikační vzdělávací program v délce 12 měsíců zahrnuje teoretickou výuku a praktickou přípravu v oblasti práva, společenských disciplín, sociální práce a komunikačních dovedností. Další odborné vzdělávání zahrnuje zejména účast na odborných seminářích a kurzech za účelem udržování a prohlubování znalostí.“¹³⁴

5.6.2 Vzdělávání probačních asistentů

Také u probačního asistenta zákon stanoví poměrně vysoké nároky na jeho odbornou připravenost, ovšem přiměřeně nižší než u úředníka. „Asistentem PMS se může stát bezúhonná fyzická osoba starší 21 let, která je způsobilá k právním úkonům a získala středoškolské vzdělání v oblasti společenskovední.“¹³⁵

Probační asistent většinou zastává úkoly spojené s probačními dohledy a výkonem OPP. Asistent v této fázi pouze kontroluje, zda odsouzený řádně plní podmínky svého trestu. Asistent po nástupu do zaměstnání vykoná specializační vzdělávací kurz pro asistenty a rovněž na něj navazuje systém celoživotního vzdělávání.¹³⁶

„Specializační kurz v délce 6 měsíců se zakončuje ověřením získaných znalostí. Zahrnuje teoretickou výuku a praktickou přípravu v oblasti práva, společenských disciplín, sociální práce, komunikačních dovedností. Další odborné vzdělávání zahrnuje zejména účast

¹³³ ŽATECKÁ, Eva. *Postavení a úkoly Probační a mediační služby*.

¹³⁴ ČESKO. PROBAČNÍ A MEDIAČNÍ SLUŽBA ČR. Statut probační a mediační služby [online]. [cit. 2012-12-2]. Dostupné z : https://www.pmscr.cz/scripts/index.php?id_nad=25

¹³⁵ ČESKO. Zákon č. 257 ze dne 14. července 2000 o Probační a mediační službě a o změně a doplnění dalších zákonů. In: *Zákon o mediaci a probaci*. 2002, s. 89. § 6 odst. 3.

¹³⁶ ŽATECKÁ, Eva. *Postavení a úkoly Probační a mediační služby*.

na odborných seminářích a kurzech. Asistent může v rámci dalšího vzdělávání dosáhnout užší specializace. ¹³⁷

5.6.3 Rizika práce probačního úředníka s mladistvými

Rizika práce probačního úředníka při práci s mladistvými provinilci lze vymezit v rovině právní, osobnostní a společenské. Právní rizika spočívají zejména v nedostatečné znalosti platných právních předpisů. Probační úředník je při své činnosti povinen informovat a poučit klienta o právních skutečnostech jeho případu. Z tohoto důvodu ukončené vysokoškolské vzdělání magisterského typu pro výkon funkce probačního úředníka nepostačuje, neméně důležité je rovněž vykonání odborné zkoušky po absolvování základního kvalifikačního vzdělání. V rovině osobnostní je třeba zmínit etický kodex sociálního pracovníka. Probační pracovník je rovněž sociálním pracovníkem, proto by měl být s tímto kodexem seznámen a při výkonu svého povolání se jím řídit. Na závěr v rovině společenské představuje největší riziko především s mladistvými klienty nepochopení jejich sdělení, vyjádření pocitů či postojů, vyplývající z komunikačních chyb. V důsledku toho může nastat nedůvěra nebo nepochopení smyslu probační práce, které může vyústit v nezáměr klienta dále s PMS spolupracovat. Rizika mohou nastat i ze strany klienta v podobě jeho agresivního chování, verbálního nebo fyzického, které hrozí především u mladistvých, psychicky nevyzrálých klientů. ¹³⁸

5.7 Probační činnost

Význam pojmu probace jsme si objasnili již na samotném začátku práce. Z tohoto důvodu rovnou přejdeme k probačním činnostem a těmi jsou především zajištění výkonu a organizace dohledu probačního úředníka u uložených alternativních trestů a opatření - trest OPP, podmíněný trest spojený s dohledem, podmíněné propuštění z výkonu trestu odnětí svobody s dohledem, trest zákazu vstupu na sportovní, kulturní a jiné společenské akce a propuštění z ochranného léčení spojené s dohledem probačního pracovníka. ¹³⁹

¹³⁷ ČESKO. PROBAČNÍ A MEDIAČNÍ SLUŽBA ČR. Statut probační a mediační služby [online]. [cit. 2012-12-2]. Dostupné z : https://www.pmscr.cz/scripts/index.php?id_nad=25

¹³⁸ ŽATECKÁ, Eva. *Postavení a úkoly Probační a mediační služby*.

¹³⁹ ŠTERN, Pavel, OUŘEDNÍČKOVÁ, Lenka a Dagmar DOUBRAVOVÁ. *Probace a mediace. Možnosti řešení trestných činů*.

5.7.1 Vývoj probace

Pro pochopení smyslu a poslání probace potažmo celé PMS je žádoucí se ohlédnout do minulosti a přiblížit si jednotlivé fáze vývoje probace. V posledních 50 letech prošel institut probace několika vývojovými epochami. V 50. letech 20. století se prosazovala snaha o humanizaci vězeňských trestů a první pokusy o uplatnění alternativních trestů (podmíněné odsouzení s dohledem, podmíněné propuštění). Ve středu zájmu byla osoba pachatele, případně jeho bezprostřední okolí. V tomto období se uplatňovaly nejen prvky pomoci, ale také kontroly a dohledu. V 60. a 70. letech docházelo k prosazování terapeutických, sociálních a výchovných opatření. Koncem 70. a počátkem 80. let nabývalo na důležitosti přirozené sociální prostředí pachatele. Hledaly se nové alternativní postupy pro řešení trestné činnosti, které by zohledňovaly sociální prostředí, ve kterém pachatel žije. 80. léta 20. století se vyznačovala na poli trestní justice postupným nahrazováním obvyklých tradičních trestů novými, alternativními opatřeními či způsoby zacházení. Zaváděly se rovněž instituty odklonů v trestním řízení. Od 90. let vystupovaly do popředí tendence pracovat také s oběťmi trestného činu, začaly být začleňovány do procesu jako jedna z účastnických stran. Také se zaměřily na místo, kde byl čin spáchán. V současné době se rozvíjí další spolupráce PMS s veřejně prospěšnými organizacemi. Důležité je to, že na trestný čin je nyní nahlíženo jako na konflikt mezi pachatelem, obětí a společností.¹⁴⁰

5.8 Mediační činnost

Pojem mediace jsme si vysvětlili v 1. kapitole práce, proto si dovolíme rovnou přistoupit k vymezení mediačních činností v rámci trestní justice. „Mediační činnosti jsou odborné postupy pracovníků PMS realizované v přípravné fázi trestního řízení před rozhodnutím státního zástupce či soudce. Jejich smyslem je urovnání konfliktního stavu mezi obětí a pachatelem, odstranění příčin, které vedly pachatele ke spáchání trestného činu, a příprava podkladů pro rozhodnutí státního zástupce či soudce.“¹⁴¹

¹⁴⁰ ŽATECKÁ, Eva. *Postavení a úkoly Probační a mediační služby*.

¹⁴¹ ŠTERN, Pavel, OUŘEDNÍČKOVÁ, Lenka a Dagmar DOUBRAVOVÁ. *Probace a mediace. Možnosti řešení trestných činů*. s. 39.

5.8.1 Historie mediace

Je třeba konstatovat, že mediace je na rozdíl od probace mladší disciplínou. Historie spadá do poloviny 20. století. Nejprve se začala objevovat převážně ve sféře pracovních konfliktů, podnikové politiky a postupně se přesunula do oblasti občanských i rodinných sporů. V průběhu 60. let se v USA a Kanadě dostala i do trestního práva a od 70. let se mediace začíná prosazovat jako zákonný přístup řešení sporů a rovněž jako samostatná profese. V Evropě je považována za průkopnickou zemí v oblasti mediace Velká Británie. Mediace se dále objevila v Norsku a Finsku. V polovině 80. let vznikají první experimenty s mediací i v Nizozemí, Rakousku a Německu. Mediace se postupně začala rozvíjet a využívat v rámci odklonů, řízení ve věcech mladistvých a méně závažné trestné činnosti. K rozvoji teorie, metodologie, k bližšímu vymezení mediace a mediátora a jeho přístupu ke stranám konfliktu došlo v 90. letech. V těchto letech byla mediace rovněž zlegalizována v dalších evropských zemích a postupně se rozšířila do podvědomí veřejnosti. V současné době je mediace významně praktikována v Rakousku, Německu, Belgii, Francii, Finsku, Velké Británii a Norsku, ale i další země nezůstávají pozadu a snaží se postupně začleňovat mediační programy do řešení trestních věcí. U nás v České republice se v roce 1991 zformovalo tzv. „Out of court Alternatives for juveniles“- jednalo se o první snahy o mediaci v trestních věcech pro mladistvé.¹⁴²

5.8.2 Mediace v trestních věcech

Podstata mediace spočívá ve zprostředkování řešení sporu za účasti třetí strany - mediátora. Úkolem mediátora je řídit proces mediace a pomoci stranám sporu dospět k řešení, které uspokojí jejich zájmy a potřeby. Řešení konfliktu vychází z přesvědčení, že jednotlivé strany konfliktu jsou schopny řešit spory vlastními silami a s minimálním zásahem zvnějšku.¹⁴³

Mediace byla v minulosti využívána především při aplikaci institutu podmíněného zastavení trestního stíhání podle § 307 TŘ a institutu narovnání podle § 309 TŘ. Další rozvoj mediace a její uplatnění i u jiných institutů trestního práva přineslo až zakotvení a vymezení

¹⁴² ŽATECKÁ, Eva. *Postavení a úkoly Probační a mediační služby*.

¹⁴³ DOUBRAVOVÁ, Dagmar. *Příručka pro probaci a mediaci*.

činnosti PMS ČR, které bylo provedeno ZPMS, s účinností od 1. 1. 2001.¹⁴⁴

Právní definice mediace je uvedena v ustanovení § 2 odst. 2 ZPMS následovně: „Mediací se pro účely tohoto zákona rozumí mimosoudní zprostředkování pomoci za účelem řešení sporu mezi obviněným a poškozeným a činnost směřující k urovnání konfliktního stavu vykonávaná v souvislosti s trestním řízením. Mediace lze provádět jen s výslovným souhlasem obviněného a poškozeného.“¹⁴⁵

Metodický standard činnosti PMS ČR v oblasti přípravného řízení a řízení před soudem z roku 2003 tuto zákonnou definici doplňuje následovně: „Mediací lze pro účely trestního řízení definovat jako alternativní metodu řešení konfliktů, která využívá přítomnosti nestranné třetí osoby - mediátora. Postavení mediátora je vyvážené k oběma stranám. Je odborníkem na efektivní vyjednávání. Napomáhá stranám konfliktu dospět k urovnání sporu a nalézt vzájemně přijatelné řešení dané situace. Jeho úkolem je řídit proces jednání, vytvářet podmínky pro dorozumění účastníků a nalezení řešení, která zohledňují zájmy obou stran. Mediátor spor neposuzuje, ani nerozhoduje o formě jeho řešení.“¹⁴⁶

Mediátor má při mediačním jednání, které má podobu setkání obviněného s poškozeným, roli nestranného prostředníka. Mediačnímu jednání obvykle předcházejí individuální rozhovory s poškozeným a obviněným. Smyslem a účelem mediačního jednání je zmírnit následky trestného činu pro poškozeného a přimět obviněného k převzetí odpovědnosti za škodu, kterou svým jednáním způsobil. Právě role mediátora je důležitá z toho důvodu, že umožňuje oběma stranám, aby vyjádřily své názory, potřeby a zájmy v rámci daného trestního případu. V případě, že mediační jednání vyústí ve společnou dohodu o urovnání konfliktu a náhradě škody, slouží jako podklad pro rozhodování státního zástupce nebo soudce.¹⁴⁷

Mediace je metoda, jejíž pozitivní důsledky jsou zřejmé právě při použití této metody ve vztahu k mladistvým pachatelům provinění. Mladistvý má možnost v rámci mediačního procesu aktivně vnímat všechny okolnosti jednání, kterého se dopustil, nikoliv jen hrozící sankci, jak je tomu většinou v případě, kdy mediace užitá není. Základem mediace a následného urovnání vzájemných vztahů mezi obviněným mladistvým a poškozeným je,

¹⁴⁴ ROZUM, Jan et al.. *Uplatnění mediace v systému trestní justice I.*

¹⁴⁵ Tamtéž, s. 12.

¹⁴⁶ ROZUM, Jan et al.. *Uplatnění mediace v systému trestní justice I.*, s. 12.

¹⁴⁷ ROZUM, Jan et al.. *Uplatnění mediace v systému trestní justice I.*

aby se osobně setkali. Avšak v některých případech osobní setkání s obviněným poškozený odmítne či dokonce takové setkání lze považovat za nevhodné. Probační úředník též vyřeší otázku, zda by při osobním setkání mladistvého s poškozeným měli být přítomni rodiče či jiní zákonní zástupci mladistvého. Probační úředník pro daný případ zváží, zda by přítomnost těchto osob byla účelná, či nikoliv a roli při rozhodování hraje rovněž stanovisko samotného mladistvého. To ovšem nemění nic na tom, že pokud se zákonný zástupce mladistvého rozhodne být přítomen mediačnímu procesu, probační úředník mu v tom nemůže bránit. Mediace se mohou rovněž zúčastnit i právní zástupci zúčastněných osob.¹⁴⁸

¹⁴⁸ JELÍNEK, Jiří et al.. *Problémy trestního postihu mladistvých*.

6 Výzkumné šetření

V praktické části diplomové práce zjišťujeme informovanost mladistvých o instituci PMS. Tato část práce je zaměřena především na vyhodnocení údajů získaných prostřednictvím dotazníku, který navazuje na kapitolu PMS z teoretické části práce. Tato část je charakterizována dotazníkem a jeho následným vyhodnocením.

Postup zpracování praktické části diplomové práce má několik na sebe navazujících částí. V prvé řadě je nutné vymezit zkoumanou oblast. Musí být definován vlastní cíl práce, vybrány vhodné metody sběru dat a stanoven výzkumný soubor. Poté byly formulovány výzkumné otázky, které byly následně ověřovány. Praktická část byla uzavřena vyvozením závěru, shrnutím a následnou diskuzí o dané problematice.

6.1 Vymezení zkoumané oblasti

Výzkumné šetření v praktické části bylo započato vymezením dané oblasti, která má být prověřována. Je zaměřena na informovanost a celkové povědomí mladistvých žáků gymnázia a středního odborného učiliště (dále jen SOU) o činnosti a organizaci PMS.

6.2 Cíl šetření

Cílem šetření je zjistit míru informovanosti mladistvých respondentů o instituci PMS. Rovněž stanovit dle předem určených kritérií (věk, pohlaví a stupeň vzdělání) rozdíly v povědomí o této instituci trestní justice.

6.3 Specifikace použitých metod

Ve výzkumném šetření byla použita kvantitativní metoda, kterou reprezentuje dotazník. Pro tento účel jsme vytvořili dotazník, který obsahuje uzavřené otázky s nabídnutým výběrem odpovědí (viz příloha č. 2 Dotazník k diplomové práci). Vždy jen jedna odpověď je správná, nejvhodnější. Jednotlivé otázky v dotazníku jsou zaměřeny na konkrétní znalosti či povědomí o této instituci. Cílem dotazníku bylo získat od respondentů písemné odpovědi na předem připravené otázky. Mezi nesporné výhody této metody patří, že v krátkém časovém intervalu získáme podstatné informace od velkého počtu respondentů.

Tato metoda je snadno proveditelná, není nijak zvláště nákladná, ovšem má i své záporné stránky. Mezi ně bychom zařadili možnosti zkreslení - nepravdivé odpovědi či odmítnutí respondenta odpovědět. Úkolem respondentů bylo zakroužkovat 1 z navržených variant odpovědí, kterou považuje za správnou. Dotazník jsme se snažili zpracovat tak, aby byl jasný, srozumitelný, jednoduchý a přehledný. Stejně jako otázky, tak i nabízené odpovědi byly formulovány stručně, jednoznačně. Rovněž jsme brali na zřetel logickou posloupnost položených otázek. Dotazník byl předkládán vybraným respondentům z řad žáků gymnázia a SOU. Jednalo se o dotazník dobrovolný a respondenti s touto skutečností byli předem srozuměni. Před zadáním a následným vyplňováním byly respondentům dány instrukce k vyplňování. Dotazník byl předkládán osobně na začátku vyučovací hodiny za stálé přítomnosti pedagoga. Dotazovaní byli rovněž předem ujištěni o naprosté důvěrnosti a anonymitě jejich odpovědí. Získané informace byly použity a vyhodnoceny výhradně pro potřeby zpracování praktické části diplomové práce.

6.4 Výzkumný soubor

Soubor respondentů byl vybrán na základě zkoumání povědomí mladistvých o této problematice. Mladiství respondenti byli osloveni přímo ve vyučovacích hodinách. Celkem na dotazník odpovídalo 100 respondentů. Volba byla provedena náhodným výběrem škol za předpokladu umožnění tohoto výzkumného šetření. Návratnost předkládaných dotazníků byla stoprocentní. Šetření srovnává rozdíly v informovanosti z hlediska věku, pohlaví a stupně vzdělání. Jednotlivé kategorie respondentů byly posuzovány na základě těchto tří kritérií. Z důvodu vzájemné porovnatelnosti zjištěných údajů, bylo při zadávání dotazníku usilováno o to, aby byl ve všech kategoriích stejný počet respondentů.

Podle **věku** jsme respondenty rozdělili do dvou skupin po padesáti členech. Věkové rozmezí jedné skupiny bylo 15-16 let a druhé posuzované skupiny mladistvých 17-18 let.

V další kategorii podle **pohlaví** byli dotazovaní rozděleni na chlapce a dívky. Každá z kategorií čítala padesát osob.

Třetí, poslední posuzovanou kategorií je **vzdělání**. Zde jsme dotazník předkládali žákům gymnázia a žákům SOU. Každá kategorie zahrnuje padesát jedinců.

Výše uvedené kategorie bychom stručně shrnuli takto:

1. Podle věku

- a) 15-16 let (50 respondentů)
- b) 17-18 let (50 respondentů)

2. Podle pohlaví

- a) chlapci (50 respondentů)
- b) dívky (50 respondentů)

3. Stupně vzdělání

- a) gymnázium (50 respondentů)
- b) SOU (50 respondentů)

6.5 Formulace výzkumných otázek a hypotéz

Výzkumné otázky, hypotézy vyjadřují vztah mezi dvěma jevy, které se následně snažíme ověřit ve výzkumném šetření. Výzkumné otázky byly sestaveny v tázací formě a je zde možnost jejich empirického ověření pomocí dotazníku. Celkem budeme ověřovat 3 hypotézy sestavené dle posuzovaných kritérií.

1. Je mezi dotazovanými ve věku 15-16 let a dotazovanými ve věku 17-18 let rozdíl v informovanosti o PMS?
2. Je mezi dotazovanými chlapci a dívkami rozdíl v informovanosti o PMS?
3. Je mezi dotazovanými žáky gymnázia a žáky SOU rozdíl v informovanosti o PMS?

6.6 Vlastní výzkumné šetření

Po vypracování dotazníku a jeho distribucí byla zjištěna potřebná data, se kterými bylo dále pracováno při následném hodnocení. Nejprve jsme dotazníky od jednotlivých respondentů vyhodnotili a následně jsme roztřídili vlastní získaná data.

Data byla zpracována prostřednictvím základního utřídění dat pomocí tzv. **čárkovací metody**. Tato metoda spočívá v tom, že ke každé odpovědi na danou otázku v příslušné kategorii (věk, pohlaví, vzdělání) je přiřazena čárka a počet čárek u jednotlivých kategorií

reprezentuje celkový počet takto zodpovězených otázek. Na podkladě této metody byla ke každé otázce dotazníku sestavena tabulka četností spolu s numerickým vyjádřením odpovědí.¹⁴⁹

V uskutečněném šetření o informovanosti mladistvých dotazovaných o PMS byla vždy jedna odpověď považována za nejvhodnější - správnou. Při vyhodnocování otázky č. 1 je považována za správnou odpověď za a) ano, vím. Vzhledem ke zjišťování míry informovanosti mladistvých respondentů o dané instituci PMS představuje kladná odpověď právě větší míru informovanosti respondentů. V případě kladné odpovědi na otázku č. 1 plynule navazujeme na její podotázku, která se přímo dotazuje, kde se respondent o této instituci dověděl. Má na výběr ze tří možností (viz příloha č. 2 Dotazník k diplomové práci), ovšem má zde příležitost uvést i vlastní odpověď. Při vyhodnocování otázek v dotazníku jsou správné odpovědi podtrženy a zároveň je tučně zvýrazněno numerické vyjádření odpovědi v sestavených tabulkách. V sestavených tabulkách byla podtržením zvýrazněna jednotlivá pole tabulky, která zastupují největší množství správně zodpovězených otázek v každé kategorii (věk, pohlaví, stupeň vzdělání). Níže sestavené tabulky prezentují počty získaných odpovědí na jednotlivé otázky dotazníku.

1. Slyšeli jste o činnosti Probační a mediační služby, víte, čím se zabývá?

- a) ano, vím
- b) tuším, něco jsem slyšel
- c) ne, nevím, o co jde

¹⁴⁹ CHRÁSKA, Miroslav. *Metody pedagogického výzkumu. Základy kvantitativního výzkumu.*

Tabulka č. 1 Vyhodnocení odpovědí na otázku č. 1

	a)	b)	c)
Rozdělení podle věku			
15-16 let	0	3	47
17-18 let	4	6	40
Rozdělení podle pohlaví			
Muž	2	4	44
Žena	2	5	43
Rozdělení podle stupně vzdělání			
Gymnázium	3	5	42
SOU	1	4	45

Dotazovaní mladiství prokázali značnou nevědomost o instituci PMS. Převážná většina dotazovaných o PMS neslyšela. Z tabulky vyplývá, že z věkové kategorie 15-16 let nikdo z dotazovaných nezvolil odpověď za a) ano, vím. O existenci a činnosti PMS tuší, něco slyšelo pouze 9% respondentů. V rozdělení podle pohlaví byla správná odpověď vyvážená. V kategorizaci podle stupně vzdělání prokázali mladiství z gymnázia lepší informovanost o PMS.

1.1 V případě kladné odpovědi na předchozí otázku uveďte, odkud tuto instituci znáte.

- a) ze školy
- b) z médií
- c) osobní zkušenost
- d) jiné, uveďte....

Tabulka č. 2 Vyhodnocení odpovědí na podotázku č. 1.1

	a)	b)	c)	d)
Rozdělení podle věku				
15-16 let	0	0	0	0
17-18 let	0	2	1	1
Rozdělení podle pohlaví				
Muž	0	1	0	0
Žena	0	1	0	2
Rozdělení podle stupně vzdělání				
Gymnázium	0	2	0	1
SOU	0	0	1	0

Výše uvedená podotázka se nezahrnuje do celkového hodnocení informovanosti mladistvých o PMS. Odpověď na tuto otázku nelze posoudit z hlediska správnosti. Jedná se o otázku doplňující, která slouží pro určení zdroje informací o PMS. Na tuto podotázku odpovídají pouze respondenti, kteří v první otázce uvedli, že o PMS jsou informováni. O PMS, jak jsme již výše uvedli, je velmi malá informovanost.

Z tabulky vyplývá, že ze 100 respondentů odpovědělo, že o instituci PMS vědí pouze 4 lidé, což odpovídá 4% z celkového počtu. Jednalo se o 2 dívky a 2 chlapce, ve věku 17-18 let, kteří odpověděli kladně. Jednalo se o studenta gymnázia, který odpověděl, že zdrojem informací o PMS jsou média. Druhá studentka gymnázia odpověděla, že o PMS ví od svých rodičů. Třetí studentka rovněž z gymnázia uvedla, že se o PMS dověděla rovněž z médií. Čtvrtý student SOU uvedl, že se o této instituci dověděl z vlastní zkušenosti - tudíž zakroužkoval odpověď c). Zarážející je, že žádný ze studentů neuvěděl možnost a) ze školy. Z toho vyplývá, že škola mladistvé žáky na gymnáziu a SOU o této instituci dostatečně neinformuje.

2. Probační a mediační služba je nová instituce v naší právní soustavě, která je podřízena

- a) ministerstvu spravedlnosti
- b) ministerstvu školství
- c) ministerstvu kultury

Tabulka č. 3 Vyhodnocení odpovědí na otázku č. 2

	a)	b)	c)
Rozdělení podle věku			
15-16 let	10	14	26
17-18 let	15	17	18
Rozdělení podle pohlaví			
Muž	13	13	24
Žena	12	18	20
Rozdělení podle stupně vzdělání			
Gymnázium	16	15	19
SOU	9	16	25

Správná odpověď je, že PMS je ve své činnosti podřízena ministerstvu spravedlnosti. Většina dotazovaných tuto odpověď však nezvolila. Tato tabulka ukazuje, že správnou odpověď vybralo pouze 25% dotázaných. Žáci gymnázia v této otázce předčili žáky SOU v počtu správných odpovědí. Nejvíce všichni dotazovaní volili odpověď c) ministerstvo kultury a to celých 44%. Lze se domnívat, že výraz mediační si dali do souvislosti s pojmem média, což by spadalo pod ministerstvo kultury.

3. Probační a mediační služba je součástí

- a) trestní zákonosti
- b) školského řádu
- c) zpravodajských služeb

Tabulka č. 4 Vyhodnocení odpovědí na otázku č. 3

	a)	b)	c)
Rozdělení podle věku			
15-16 let	10	15	25
17-18 let	<u>13</u>	17	20
Rozdělení podle pohlaví			
Muž	11	14	25
Žena	<u>12</u>	17	21
Rozdělení podle stupně vzdělání			
Gymnázium	<u>14</u>	17	19
SOU	9	14	25

PMS je samozřejmě součástí trestní zákonosti. Při vyhodnocení tabulky můžeme pozorovat podobné výsledky jako v předchozí tabulce. Rovněž žáci gymnázia převýšili v počtu správných odpovědí žáky SOU. V rozdělení podle věku zvolilo 45% dotazovaných, že PMS je součástí zpravodajských služeb. Tato tabulka ukazuje, že pouze 23% dotazovaných zvolilo správnou odpověď.

4. Probační a mediační služba spolupracuje s

a) obchodními společnostmi

b) médií

c) vězeňskou službou, školami, církvemi, obcemi

Tabulka č. 5 Vyhodnocení odpovědí na otázku č. 4

	a)	b)	c)
Rozdělení podle věku			
15-16 let	9	24	17
17-18 let	8	23	<u>19</u>
Rozdělení podle pohlaví			
Muž	6	28	16
Žena	11	19	<u>20</u>
Rozdělení podle stupně vzdělání			
Gymnázium	14	13	<u>23</u>
SOU	3	34	13

Při rozboru odpovědí z tabulky je nutné poukázat na souvislost s předchozími otázkami. Žáci tuto instituci trestní justice přiřazují spíše k médiím potažmo zpravodajským službám, což svědčí o jejich nedostatečné znalosti této problematiky. Celých 47% respondentů odpovědělo, že PMS spolupracuje s médií. Správnou odpověď zvolilo 36% dotazovaných, což ovšem není tak špatný výsledek. U této odpovědi opět převažuje větší znalost žáků ve věku 17-18 let, studujících gymnázium a respondentů ženského pohlaví.

5. V čele Probační a mediační služby stojí

a) prezident

b) náměstek

c) ředitel

Tabulka č. 6 Vyhodnocení odpovědí na otázku č. 5

	a)	b)	c)
Rozdělení podle věku			
15-16 let	17	13	20
17-18 let	16	10	<u>24</u>
Rozdělení podle pohlaví			
Muž	12	15	<u>23</u>
Žena	21	8	21
Rozdělení podle stupně vzdělání			
Gymnázium	12	13	<u>25</u>
SOU	21	10	19

V čele PMS spojí ředitel Mgr. Pavel Štern. Z tabulky vyplývá, že tuto odpověď zvolilo 44% dotazovaných. Při analýze tabulky lze spatřit nepatrné rozdíly, lze vyzorovat poměrně stejnou četnost správných odpovědí. Správnou odpověď volili častěji respondenti mužského pohlaví, žáci gymnázia ve věku 17-18 let.

6. Co si představíte pod pojmem PROBACE

- a) organizování a vykonávání dohledu nad obviněným nebo odsouzeným, kontrola výkonu trestů nespojených s odnětím svobody
- b) mimosoudní zprostředkování pomoci obviněnému
- c) organizovaná činnost policie při zjišťování pachatelů

Tabulka č. 7 Vyhodnocení odpovědí na otázku č. 6

	a)	b)	c)
Rozdělení podle věku			
15-16 let	<u>17</u>	16	17
17-18 let	16	10	24
Rozdělení podle pohlaví			
Muž	14	16	20
Žena	<u>19</u>	10	21
Rozdělení podle stupně vzdělání			
Gymnázium	15	17	18
SOU	<u>18</u>	9	23

Při vyhodnocení tabulky dojdeme k závěru, že správnou odpověď zvolilo 33% respondentů. V této otázce žáci SOU předčili ve správnosti odpovědí žáky gymnázia. Ženy volily více správných odpovědí než muži. Žáci ve věku 15-16 let odpovídali v této otázce lépe než žáci ve věku 17-18 let. 41% žáků si myslí, že probace je organizovaná činnost policie při zjišťování pachatelů, což je ovšem mylné.

7. Co dle vašeho názoru nejvíce vystihuje pojem MEDIACE

- a) činnost soudu v rámci hlavního líčení
- b) činnost směřující k urovnání konfliktního stavu
- c) činnosti v rámci mediačních sdělovacích prostředků

Tabulka č. 8 Vyhodnocení odpovědí na otázku č. 7

	a)	b)	c)
Rozdělení podle věku			
15-16 let	14	9	27
17-18 let	18	<u>16</u>	16
Rozdělení podle pohlaví			
Muž	17	<u>13</u>	20
Žena	15	12	23
Rozdělení podle stupně vzdělání			
Gymnázium	16	<u>17</u>	17
SOU	16	8	26

Z tabulky vyplývá, že správnou odpověď zvolilo pouze 25% dotazovaných ze všech tří kategorií. Ve správnosti odpovědi více než o polovinu převládali studenti gymnázia. O 1 respondenta převládali ve správnosti odpovědi muži. Více správných odpovědí na tuto otázku volili žáci věku 17-18 let. Respondenti se nejvíce přikláněli k odpovědi c) činnost v rámci mediačních sdělovacích prostředků a to 43% mladistvých dotazovaných zakroužkovalo tuto odpověď. Odpověď a) činnost soudu v rámci hlavního líčení volili stejným počtem odpovědí žáci gymnázia i žáci SOU, celkem tuto nesprávnou odpověď zakroužkovalo 32% dotázaných.

8. Na trestný čin je dle Vašeho názoru nahlíženo jako na:

- a) konflikt mezi pachatelem a obětí
- b) konflikt mezi pachatelem, obětí a společností
- c) konflikt mezi pachatelem a společností

Tabulka č. 9 Vyhodnocení odpovědí na otázku č. 8

	a)	b)	c)
Rozdělení podle věku			
15-16 let	35	10	5
17-18 let	29	<u>19</u>	2
Rozdělení podle pohlaví			
Muž	30	<u>17</u>	3
Žena	34	12	4
Rozdělení podle stupně vzdělání			
Gymnázium	28	<u>21</u>	1
SOU	36	8	6

Na tuto otázku může mít každý z respondentů jiný názor. V rámci vyhodnocení posuzujeme za správné stanovisko PMS, že trestný čin je konflikt mezi pachatelem, obětí a společností. Tuto odpověď zvolilo 29 % všech respondentů. Tato odpověď byla v drtivé většině a to téměř trojnásobně zastoupena u žáků gymnázia na rozdíl od žáků SOU. Správnou odpověď více volili opět zástupci mužského pohlaví ve věku 17-18 let. Nejvíce se dotazovaní přikláněli k odpovědi a) konflikt mezi pachatelem a obětí a to 64%. Nejméně dotazovaní volili odpověď c) konflikt mezi pachatelem a společností a to pouze 7%.

6.7 Shrnutí výzkumného šetření

Po realizaci výzkumného šetření a následném vyhodnocení získaných dat můžeme přistoupit k vyvození závěrů a interpretaci zjištěných údajů. V každé z osmi otázek dotazníku byla jen jedna odpověď správná - nejvhodnější a s těmito správnými odpověďmi bylo dále pracováno. Získané množství správných odpovědí na dané otázky bylo posouzeno podle tří předem stanovených kritérií - věk, pohlaví a stupeň vzdělání. Následně byly sestaveny tabulky četností spolu s grafy, které představují množství správných odpovědí jednotlivých kategorií. Jako první jsme posuzovali správnost odpovědí na jednotlivé otázky dotazníku podle věku, následně podle pohlaví a nakonec podle stupně vzdělání mladistvých respondentů. Provedené výzkumné šetření mělo za cíl zjistit odpovědi na tři výzkumné otázky (hypotézy). Každá z položených výzkumných otázek byla samostatně vyhodnocena podle tří posuzovaných kritérií.

6.7.1 Porovnání počtu správných odpovědí v kategorizaci podle věku

Nejprve jsme si určili první kategorii k posouzení - věk. Věk respondentů jsme z hlediska zaměření diplomové práce na mladistvé zvolili do tohoto rozmezí, první kategorie 15-16 let a druhá kategorie 17-18 let. Tabulky četností spolu s grafy (viz příloha č. 3 Vyhodnocení výzkumného šetření) nám ukazují počty správných odpovědí na jednotlivé otázky dotazníku podle výše umíněných kritérií. Vyvození závěrů z tabulek a grafů nám pomůže odpovědět na první výzkumnou otázku. Zda je mezi dotazovanými ve věku 15-16 let a dotazovanými ve věku 17-18 let rozdíl v informovanosti a povědomí o PMS. Lze s rozmyslem konstatovat, že mezi dotazovanými ve věku 15-16 let a dotazovanými ve věku 17-18 let **je statisticky významný rozdíl**. Dotazovaní ve věku 17-18 let uspěli v drtivé většině případů lépe než dotazovaní ve věku 15-16 let. Respondenti ve věku 15-16 let odpověděli lépe pouze na jednu otázku z osmi a to s rozdílem pouze jednoho respondenta. Z toho lze usoudit, že mladiství ve věku 15- 16 let mají menší povědomí o instituci PMS než mladiství ve věku 17-18 let.

6.7.2 Porovnání počtu správných odpovědí v kategorizaci podle pohlaví

Druhou posuzovanou kategorií je pohlaví. Při vyhodnocení jsme zjistili, že mezi dotazovanými mužského pohlaví a dotazovanými ženského pohlaví **není statisticky významný rozdíl**. V první otázce se počtem správných odpovědí obě pohlaví shodla. Proto lze vyhodnocovat a pozorovat odlišnosti ve správnosti odpovědí až od druhé otázky. Rozdíly v kategorizaci podle pohlaví nebyly tak výrazné jako v kategorizaci podle věku. Při pozorování lze konstatovat, že nalezené rozdíly byly nejmenší ze všech tří posuzovaných kritérií. V průběhu tohoto hodnocení byly nalezeny nejmenší rozdíly v informovanosti. Při vyhodnocování informovanosti o instituci PMS zvolili respondenti mužského pohlaví lepší odpověď ve 4 případech z celkových 8. Ženy odpověděly pouze ve 3 případech lépe než muži. Při posuzování informovanosti podle pohlaví lze dojít k závěru, že rozdíly v počtu správně zodpovězených otázek nejsou výrazné. Dotazovaní mladiství muži zvolili lepší odpověď pouze v jednom případě (viz příloha č. 3 Vyhodnocení výzkumného šetření).

6.7.3 Porovnání počtu správných odpovědí v kategorizaci podle stupně vzdělání

Posledním posuzovaným kritériem je stupeň vzdělání. Podle tohoto kritéria jsme respondenty rozdělili na žáky gymnázia a žáky SOU. Na základě zkoumání jsme došli k závěru, že mezi dotazovanými žáky gymnázia a žáky SOU **je statisticky významný rozdíl**. Při porovnání lze konstatovat, že rozdíly se shodovaly s prvním posuzovaným kritériem a tím byl věk. Při rozdělení na základě stupně vzdělání můžeme po vyhodnocení pozorovat největší rozdíly v počtu správně zodpovězených otázek ze všech tří kategorií. Při rozboru této problematiky lze dospět k závěru, že žáci gymnázia odpovídali na otázky z dotazníku lépe než žáci SOU. Z tohoto lze usoudit, že gymnazisté projeví vyšší míru informovanosti o instituci PMS.

6.8 Diskuze

Přistoupili jsme k diskuzi až poté, co jsme vyhodnotili získaná data z dotazníků a provedli shrnutí výzkumného šetření včetně v příloze č. 3 uvedených tabulek četností spolu s grafy, které dokazují současný stav zkoumané problematiky.

Praktická část diplomové práce byla zaměřena na povědomí mladistvých žáků gymnázia a žáků SOU o PMS. PMS na našem území působí již třináctým rokem. Cílem mé práce bylo zjistit, zda mladiství o této instituci vědí, případně odkud a jaké je jejich celkové povědomí. Odpovědi na dané otázky jsme analyzovali v praktické části diplomové práce. K naplnění cíle praktické části diplomové práce jsme využili kvantitativní metody- dotazníku.

Výsledky byly posuzovány podle tří předem stanovených kritérií- věk, pohlaví a stupeň vzdělání. V rozdělení podle věku odpovídali lépe žáci starší- ve věku 17-18 let. Znalosti dívek a chlapců o PMS byly vyvážené, bez velkých rozdílů. Naopak znalosti gymnazistů a žáků SOU byly podle očekávání velmi rozdílné. Žáci gymnázia projevili větší znalosti o této problematice. Gymnazisté již v první otázce dotazníku odpověděli, že o PMS vědí z médií, či z jiných zdrojů, avšak drtivá většina o této instituci rovněž nevěděla. Větší úspěch v dotaznících žáků gymnázia svědčí o tom, že žáci gymnázia mají všeobecnější vzdělání, nejsou specializovaní na určitou problematiku. Na rozdíl od toho žáci SOU jsou ve výuce specializovanější na určitou oblast. V našem kontextu se jednalo o SOU zemědělské a gymnázium všeobecné. Záměrem výzkumného šetření bylo rovněž přispět k vyšší informovanosti o této problematice.

Překvapivá byla pro mne anonymní odpověď žáka SOU ve věku 17-18 let, že se o instituci PMS dověděl až tou nejzazší cestou a to z osobní zkušenosti. Je třeba informovat nejen mladé lidi o nových možnostech uplatnění trestní spravedlnosti u nás. Motivovat žáky, aby se zajímali o dění kolem sebe. Toto je záležitostí nejen rodičů, kteří své děti vychovávají, ale rovněž pedagogů, kteří mají za úkol žáky vzdělávat a rozšiřovat jim obzory.

Závěrem lze konstatovat, že celkové povědomí mladistvých o této instituci lze považovat za nedostatečné až mizivé. Většina z nich neví, že tato instituce u nás existuje. Zarážející je ta skutečnost, že nikdo z dotazovaných nevedl, že o PMS slyšel ze školy.

Z tohoto faktu lze usuzovat, že informace o PMS se ještě za dobu své existence u nás nedostaly do rámcových vzdělávacích programů či do školních vzdělávacích programů jednotlivých škol. Nechci podceňovat kvalitu pedagogického sboru našich středních škol, ale domnívám se, že pedagogové především staršího věku vyučují neustále podle zaběhnutých příprav na výuku již několik let a často podceňují aktuální dění ve společnosti. Toto může být jeden z důvodů tak nedostatečné informovanosti o PMS v dotazníkovém šetření. Zařazení základních informací o činnosti a poslání PMS do oblasti společenskovední na gymnáziích by bylo žádoucí. Právě základní povědomí o aktuálním dění ve společnosti dělá člověka občanem.

V první řadě je třeba v tomto kontextu zmínit další vzdělávání pedagogických pracovníků. Právě pedagogičtí pracovníci by měli mít prvotní povědomí o aktuální problematice, aby je mohli předávat svým žákům a studentům. V rámci své aprobace by si pedagogové měli doplňovat aktuální znalosti. Problematika dalšího vzdělávání pedagogických pracovníků je obsažena v zákoně č. 563 ze dne 24. září 2004, o pedagogických pracovnících a o změně některých zákonů, ve znění pozdějších právních předpisů. Je to právě tento zákon, který pedagogickým pracovníkům nařizuje se v průběhu výkonu pedagogické činnosti i nadále vzdělávat. Tím se rozumí obnovování, udržování a doplňování své kvalifikace. Toto další vzdělávání pedagogických pracovníků se uskutečňuje na vysokých školách, v zařízeních pro další vzdělávání pedagogických pracovníků či samostudiem. Rovněž v rámci celoživotního vzdělávání si pedagogičtí pracovníci i nadále doplňují vzdělání a rozšiřují si své obzory.¹⁵⁰

¹⁵⁰ ČESKO. Zákon č. 563 ze dne 24. září 2004 o pedagogických pracovnících a o změně některých zákonů, ve znění pozdějších právních předpisů. § 24

Závěr

Kriminalita mladistvých i celé mládeže je i poté, co vstoupil v platnost ZSM, nadále vážným problémem celé společnosti. Mladiství delikventi mají, i navzdory porušování právních norem, nárok na zvláštní péči, ochranu a pomoc. Po prostudování této rozsáhlé a náročné problematiky jsem si uvědomila, že práce s mladistvými je neobyčejně zajímavá, ale zároveň velmi náročná. Mladý člověk na prahu dospělosti může snadno podlehnout negativním jevům společnosti, především špatným vlivem rodiny, školy, vrstevníků či médií se mladistvý může vydat na kriminální dráhu. V tomto případě nastupuje PMS. Jednotliví úředníci PMS, specializovaní ve své činnosti na práci s mládeží, vykonávají nad mladistvým probační dohled, mohou mu uložit napomenutí s výstrahou, kontrolovat výkon OPP či absolvování probačního programu apod.

Celkově se mi pedagogický aspekt práce podařil naplnit tím, že jsem se v práci zmínila o probačních programech, které jsou mladistvým provinilcům soudem či státním zástupcem ukládány a rovněž jsem podrobněji rozebrala vzdělávání probačních úředníků a asistentů, které by měli pro výkon své funkce úspěšně absolvovat. V diskuzi jsem uvedla zákon č. 563 ze dne 24. září 2004 o pedagogických pracovnících v souvislosti s dalším vzděláváním pedagogických pracovníků.

Cílem mé diplomové práce bylo nastínit činnost PMS ve vztahu k mladistvým delikventům a v praktické části diplomové práce se mi podařilo ověřit znalosti mladistvých o této instituci. Výzkumným šetřením, které jsem v rámci své diplomové práce uskutečnila, se mi potvrdila domněnka o malé informovanosti mladistvých o PMS. Toto téma jsem si vybrala z důvodu zájmu o trestní justici ve vztahu k mladistvým. PMS je poměrně nová instituce trestní justice a její činnost mne zaujala. Rovněž jsme měla možnost na této instituci absolvovat odbornou praxi, která byla pro mne přínosem. Problematika trestní justice a především PMS je v dnešní době více než aktuální po novelizaci TZ s účinností od 1. 1. 2010 a především po novoroční amnestii již bývalého prezidenta Václava Klause. Právě proto by měli občané vědět, kam se mohou obrátit v případě, že se stali oběťmi trestného činu a kde hledat pomoc a poradenství. Prostřednictvím své diplomové práce bych chtěla rovněž přispět ke zvýšení povědomí široké veřejnosti o provinění páchaných mladistvými a jednotlivá opatření, která jim mohou být uložena na základě ZSM a také o činnosti a poslání PMS, která s tím úzce souvisí.

Seznam zkratk

apod.	a podobně
č.	číslo
ČR	Česká republika
MPSV	Ministerstvo práce a sociálních věcí
MŠMT	Ministerstvo školství, mládeže a tělovýchovy
OPP	obecně prospěšné práce
OZ	občanský zákoník
PMS	Probační a mediační služba
popř.	popřípadě
resp.	respektive
Sb.	sbírka
SOU	střední odborné učiliště
srov.	srovnání
tj.	to je
TŘ	trestní řád
TZ	trestní zákoník
tzv.	tak zvaný
ZPMS	zákon o Probační a mediační službě
ZR	zákon o rodině
ZSM	zákon o soudnictví ve věcech mládeže

Seznam použité literatury

BLATNÍKOVÁ, Šárka. *Problematika zabezpečovací detence*. Praha: Institut pro kriminologii a sociální prevenci, 2010. ISBN 978-80-7338-106-6.

DOUBRAVOVÁ, Dagmar. *Příručka pro probaci a mediaci*. Praha: Institut pro probaci a mediaci, 2001. ISBN 80-902998-0-6.

CHRÁSKA, Miroslav. *Metody pedagogického výzkumu. Základy kvantitativního výzkumu*. Praha: Grada, 2007. ISBN 978-80-247-1369-4.

JELÍNEK, Jiří a Dana MELICHAROVÁ. *Zákon o soudnictví ve věcech mládeže, s poznámkami a judikaturou*. Vyd. 1., Praha: Linde, 2004. ISBN 80-7201-493-5.

JELÍNEK, Jiří. *Trestní právo hmotné. Obecná část*. 1. vyd. Praha: Leges, 2009. ISBN 978-80-87212-24-0.

JELÍNEK, Jiří. *Trestní právo hmotné. Obecná část. Zvláštní část*. 2. vyd. Praha: Leges, 2010. ISBN 978-80-87212-49-3.

JELÍNEK, Jiří et al.. *Problémy trestního postihu mladistvých*. Sborník příspěvků k aktuálním otázkám trestního práva. Olomouc 2003. ISBN 80-244-0793-0.

KOVÁŘOVÁ, Daniela. *Ochranná opatření pro mladistvé*. Právo a rodina. 2006, č. 8, s. 3.

MATOUŠEK, Oldřich a Andrea MATOUŠKOVÁ. *Mládež a delikvence: možné příčiny, struktura, programy prevence kriminality mládeže*. Vyd. 3., aktualiz. Praha: Portál, 2011. ISBN 978-80-7367-825-8.

NOVOTNÝ, Oto a Josef ZAPLETAL. *Kriminologie*. 3. přepracované vydání. Praha: Wolter Kluwer, 2008. ISBN 978-80-7353-376-8.

ROZUM, Jan et al.. *Probační programy pro mladistvé*. Institut pro kriminologii a sociální prevenci, Praha: 2011. ISBN 978-80-7338-114-1.

ROZUM, Jan et al.. *Uplatnění mediace v systému trestní justice I.* Praha: Institut pro kriminologii a sociální prevenci, 2009. ISBN 978-80-7338-090-8.

SCHEINOST, Miroslav et al.. *Crime from perspective of criminologists*. Institute of kriminology and social preventiv. Prague 2011. ISBN 978-80-7338-116-5.

ŠČERBA, Filip. *Alternativní tresty a opatření v nové právní úpravě*. 1.vyd. Praha: Leges, 2011. ISBN 978-80-87212-68-4.

ŠÁMAL, Pavel et al.. *Zákon o soudnictví ve věcech mládeže. Komentář*. Praha: C. H. Beck, 2004. ISBN 80-7201-493-5.

ŠTERN, Pavel, Lenka OUŘEDNÍČKOVÁ a Dagmar DOUBRAVOVÁ. *Probace a mediace: Možnosti řešení trestných činů*. Praha: Portál, 2010. ISBN 978-80-7367-757-2.

VÁGNEROVÁ, Marie. *Psychopatologie pro pomáhající profese*. Praha: Portál, 2008. ISBN 978-80-7367-414-4.

VĚTROVEC, Vladislav, Libor NEDOROST, Zdeněk SOVÁK a Zdena ADAMCOVÁ. *Zákon o probaci a mediaci*. Praha: EUROLEX BOHEMIA, 2002. ISBN 80-86432-32-7.

ZEHR, Hovard. *Úvod do restorativní justice*. Praha: Sdružení pro probaci a mediaci v justici, 2003. ISBN 80-902998-1-4.

ZOUBKOVÁ, Ivana. *Kontrola kriminality mládeže*. 1. vyd., Dobrá Voda u Pelhřimova: Aleš Čeněk, 2002. ISBN 80-86473-08-2.

ZOUBKOVÁ, Ivana et al.. *Kriminalita mládeže*. Praha, 2001. ISBN 80-7251-070-3.

ŽATECKÁ, Eva. *Postavení a úkoly Probační a mediační služby*. Key Publishing s.r.o. Ostrava, 2007. ISBN 978-80-8707-155-7.

Seznam zákonů

ČESKO. Zákon č. 141 ze dne 29. listopadu 1961 o trestním řízení soudním, trestní řád, v platném znění (trestní řád).

ČESKO. Zákon č. 94 ze dne 4. prosince 1963 zákon o rodině, v platném znění (zákon o rodině).

ČESKO. Zákon č. 40 ze dne 26. února 1964 občanský zákoník, v platném znění (občanský zákoník).

ČESKO. Zákon č. 257 ze dne 14. července 2000 o Probační a mediační službě a o změně a doplnění dalších zákonů (zákon o Probační a mediační službě).

ČESKO. Zákon č. 218 ze dne 25. června 2003 o odpovědnosti mládeže za protiprávní činy a o soudnictví ve věcech mládeže a o změně některých zákonů (zákon o soudnictví ve věcech mládeže).

ČESKO. Zákon č. 563 ze dne 24. září 2004 o pedagogických pracovnících a o změně některých zákonů, ve znění pozdějších právních předpisů (zákon o pedagogických pracovnících).

ČESKO. Zákon č. 40 ze dne 8. ledna 2009 trestní zákoník, ve znění pozdějších právních předpisů (trestní zákoník).

Seznam internetových publikací

ČESKO. AKREDITOVANÉ PROBAČNÍ PROGRAMY. [online]. [cit. 2012-11-7].

Dostupné z <http://portal.justice.cz/justice2/MS/ms.aspx?o=23&j=33&k=3413&d=321409>

ČESKO. PROBAČNÍ A MEDIAČNÍ SLUŽBA ČR. Poslání a cíle [online]. [cit. 2013-1-20].

Dostupné z : <https://www.pmscr.cz/poslani-a-cile/>

ČESKO. PROBAČNÍ A MEDIAČNÍ SLUŽBA ČR. Statut probační a mediační služby

[online]. [cit. 2012-12-2]. Dostupné z : https://www.pmscr.cz/scripts/index.php?id_nad=25

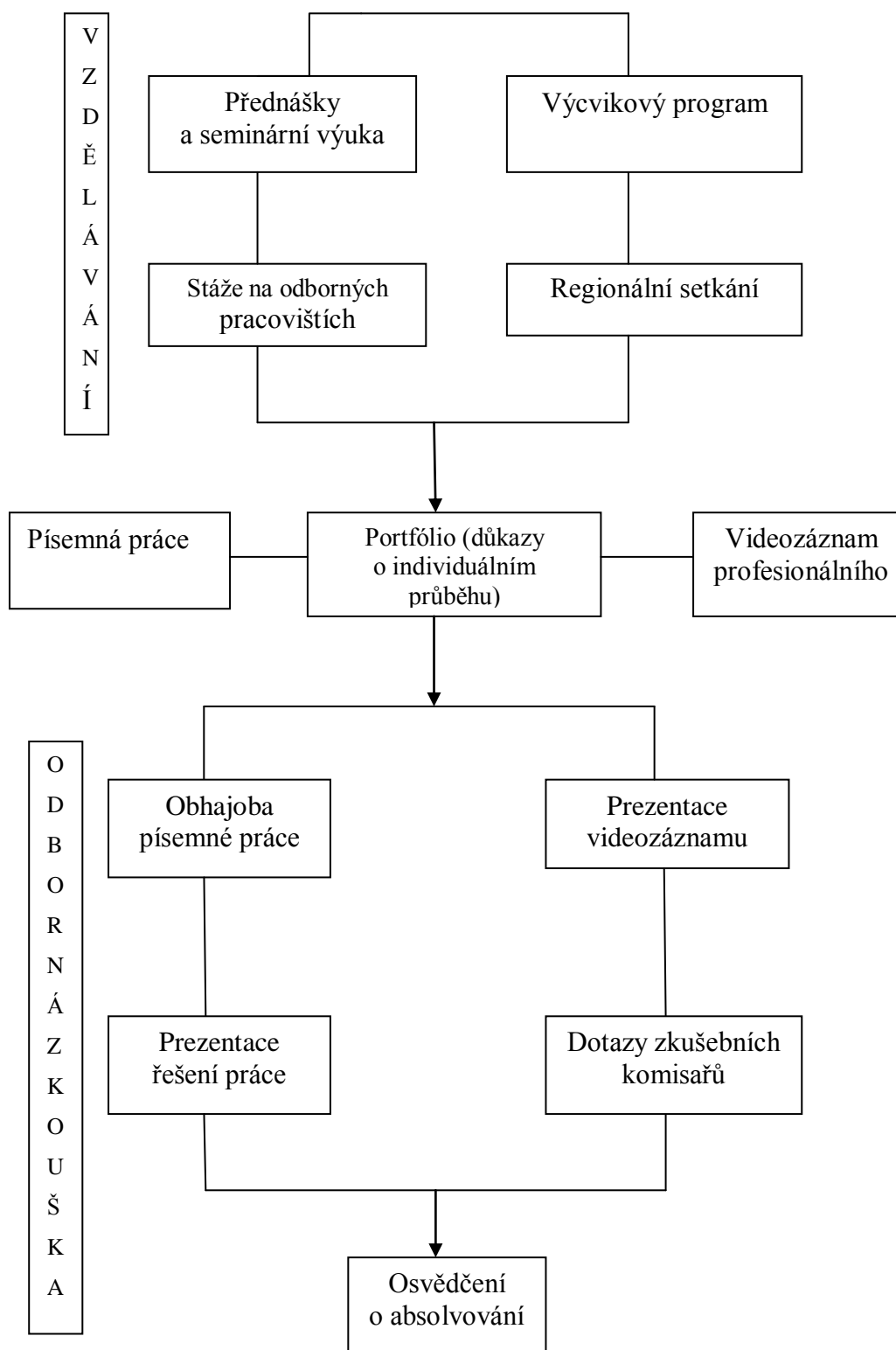
ČESKO. ZPRÁVA O REALIZACI PROBAČNÍCH PROGRAMŮ. [online]. [cit. 2013-2-17].

Dostupné z: <https://www.pmscr.cz/mladistvi-probacni-programy/>

Seznam příloh

1. Schéma průběhu kvalifikačního kurzu
2. Dotazník k diplomové práci
3. Vyhodnocení výzkumného šetření

Příloha č. 1 Schéma průběhu kvalifikačního kurzu¹⁵¹



¹⁵¹ ŽATECKÁ, Eva. *Postavení a úkoly Probační a mediační služby*. s. 51.

Příloha č. 2 Dotazník k diplomové práci

DOTAZNÍK

Dobrý den,

jmenuji se Lenka Unzeitigová, jsem studentka 2.ročníku navazujícího studia na Pedagogické fakultě Univerzity Palackého v Olomouci. Studuji posledním rokem obor Pedagogika- veřejná správa. Název mé diplomové práce je Kriminalita mladistvých-činnost Probační a mediační služby. Praktická část této diplomové práce je zaměřena na porovnání informovanosti mladistvých o Probační a mediační službě pomocí kvantitativně zaměřené metody získávání dat DOTAZNÍKU. Dotazník je anonymní, neuvádějte prosím své jméno. V úvodní části potřebuji vědět pouze Váš věk, pohlaví, do jaké školy chodíte a zda prospíváte s vyznamenáním či nikoliv. Jednotlivé otázky v tomto dotazníku mají vždy jen jednu správnou odpověď. Dotazník je krátký a zabere Vám jen několik minut. Tímto Vás prosím o jeho vyplnění.

Předem děkuji za ochotu a Váš čas.

Uved'te Váš věk a) 15-16

b) 17-18

Pohlaví a) žena

b) muž

Škola, kterou navštěvujete

a) gymnázium

b) střední odborné učiliště

1. Slyšeli jste o činnosti Probační a mediační služby, víte, čím se zabývá?

a) ano, vím

b) tuším, něco jsem slyšel

c) ne, nevím, o co jde

1.1 V případě kladné odpovědi na předchozí otázku uved'te, odkud tuto instituci znáte.

a) ze školy

b) z médií

c) osobní zkušenost

d) jiné, uved'te....

2. Probační a mediační služba je nová instituce v naší právní soustavě, která je podřízena

- a) ministerstvu spravedlnosti
- b) ministerstvu školství
- c) ministerstvu kultury

3. Probační a mediační služba je součástí

- a) trestní zákonosti
- b) školského řádu
- c) zpravodajských služeb

4. Probační a mediační služba spolupracuje s

- a) obchodními společnostmi
- b) médii
- c) vězeňskou službou, školami, církvemi, obcemi

5. V čele Probační a mediační služby stojí

- a) prezident
- b) náměstek
- c) ředitel

6. Co si představíte pod pojmem PROBACE

- a) organizování a vykonávání dohledu nad obviněným nebo odsouzeným, kontrola výkonu trestů nespojených s odnětím svobody
- b) mimosoudní zprostředkování pomoci obviněnému
- c) organizovaná činnost policie při zjišťování pachatelů

7. Co dle vašeho názoru nejvíce vystihuje pojem MEDIACE

- a) činnost soudu v rámci hlavního líčení
- b) činnost směřující k urovnání konfliktního stavu
- c) činnosti v rámci mediačních sdělovacích prostředků

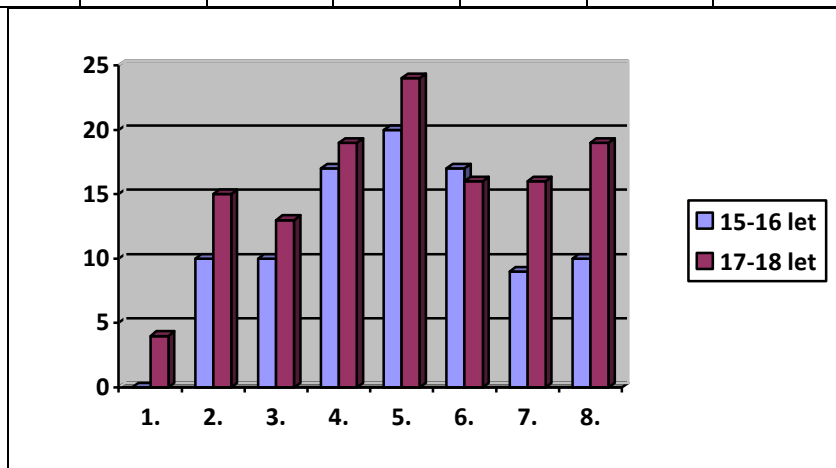
8. Na trestný čin je dle Vašeho názoru nahlíženo jako na:

- a) konflikt mezi pachatelem a obětí
- b) konflikt mezi pachatelem, obětí a společností
- c) konflikt mezi pachatelem a společností

Příloha č. 3 Vyhodnocení výzkumného šetření

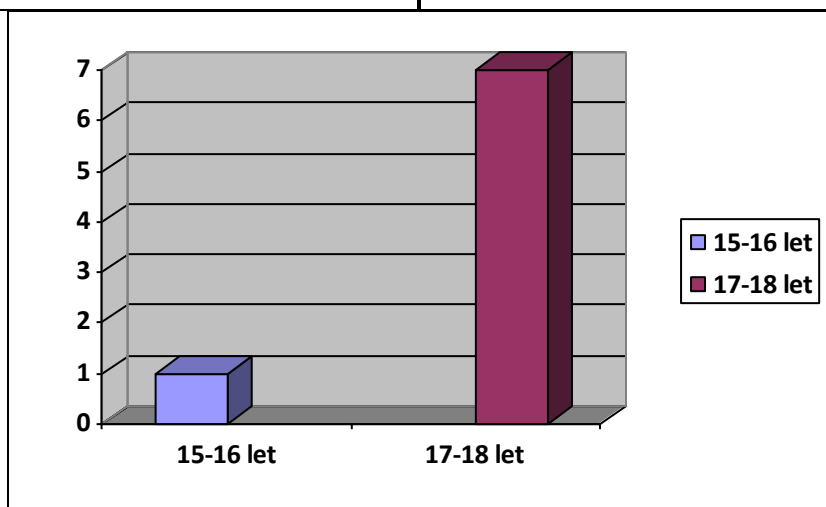
Porovnání množství správných odpovědí na otázku č. 1-8 dotazníku podle věku

Věk	1.	2.	3.	4.	5.	6.	7.	8.
15-16 let	0	10	10	17	20	17	9	10
17-18 let	4	15	13	19	24	16	16	19



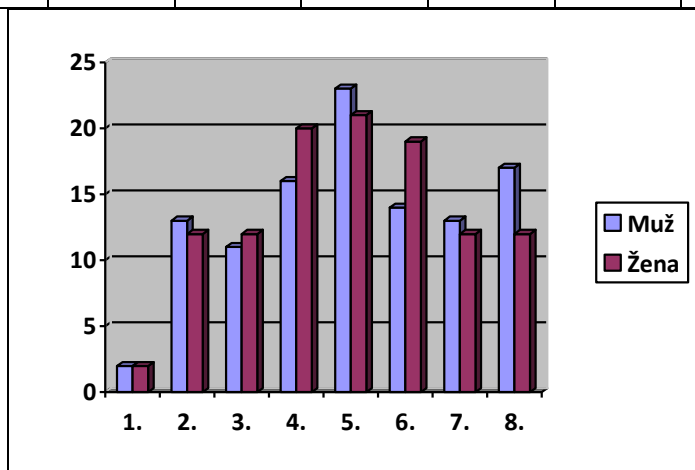
Souhrnné vyhodnocení odpovědí na otázky 1-8 dotazníku podle věku

Věk	Počet správných odpovědí
15-16 let	1
17-18 let	7



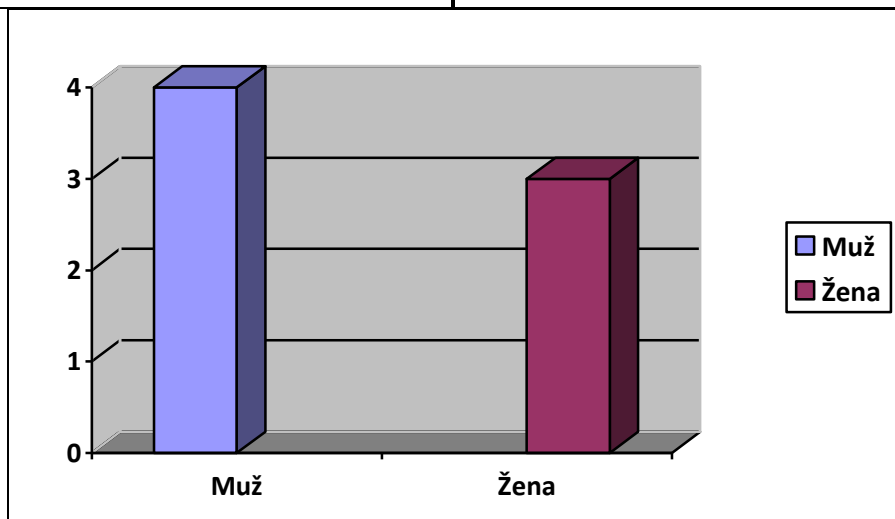
Porovnání množství správných odpovědí na otázku 1-8 dotazníku podle pohlaví

Pohlaví	1.	2.	3.	4.	5.	6.	7.	8.
Muž	2	13	11	16	23	14	13	17
Žena	2	12	12	20	21	19	12	12



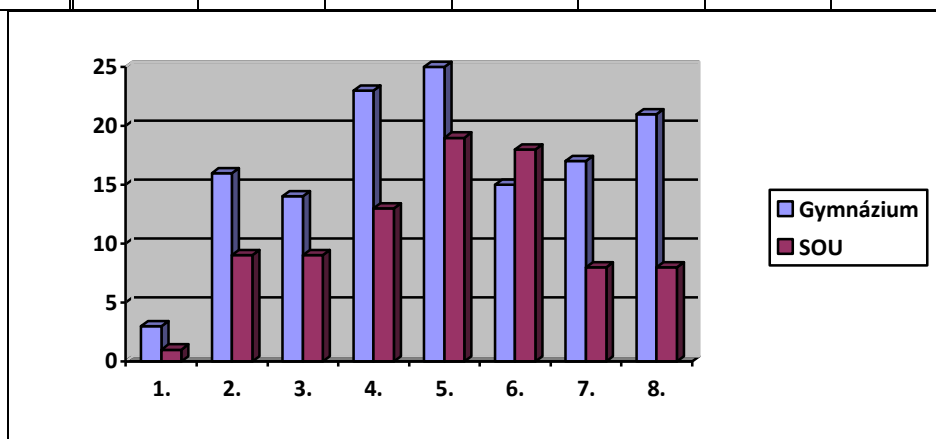
Souhrnné vyhodnocení odpovědí na otázku 1-8 dotazníku podle pohlaví

Pohlaví	Počet správných odpovědí
Muž	4
Žena	3



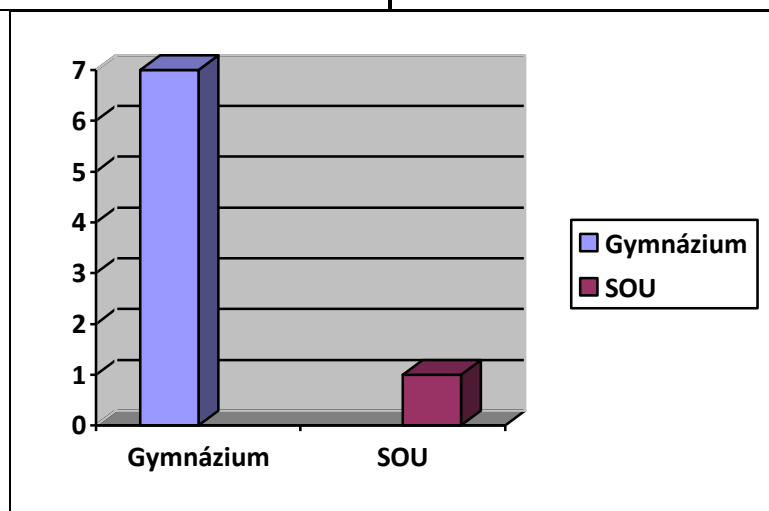
Porovnání množství správných odpovědí na otázku č. 1-8 dotazníku podle stupně vzdělání

Vzdělání	1.	2.	3.	4.	5.	6.	7.	8.
Gymnázium	3	16	14	23	25	15	17	21
SOU	1	9	9	13	19	18	8	8



Souhrnné vyhodnocení odpovědí na otázku 1-8 dotazníku podle stupně vzdělání

Stupeň vzdělání	Počet správných odpovědí
Gymnázium	7
SOU	1



ANOTACE

Jméno a příjmení:	Bc. Lenka Unzeitigová
Katedra:	Ústav pedagogiky a sociálních studií
Vedoucí práce:	JUDr. Zdenka Nováková, Ph.D.
Rok obhajoby:	2013

Název práce:	Kriminalita mladistvých delikventů - činnost Probační a mediační služby
Název v angličtině:	Juvenile offenders delinquency - activities of the Probation and mediation service
Anotace práce:	Diplomová práce se zabývá problematikou kriminality mladistvých a činností Probační a mediační služby. Je v ní stručně nastíněna kontrola kriminality, prevence kriminality. Rovněž je v ní kladen důraz na jednotlivá opatření ukládaná mladistvým pachatelům. Stěžejní část práce se věnuje instituci Probační a mediační služby. V této kapitole je uvedena její historie, cíle, poslání, činnost, organizační struktura, vzdělávání probačních úředníků a asistentů. Praktická část práce je zaměřena na povědomí mladistvých o organizačním uspořádání a náplni práce úředníků a asistentů zkoumané instituce.
Klíčová slova:	Kriminalita, mladistvý, prevence, kontrola, opatření, probace, mediace, Probační a mediační služba, probační úředníci a asistenti, probační programy, restorativní justice.

Anotace v angličtině:	The Diploma thesis deals with problematics juvenile delinquency and activities of Probation and mediation service. In the Diploma thesis are outlined a control criminality a prevention criminality. Also there's a lot of emphasis on the individual provisions are stored juvenile offenders. The main part of the Diploma thesis is devoted to institution of Probation and mediation service. There're history, goals, mission, activities, organization structure, education probation officers and assistants. The practical part of the Diploma thesis is concentrated on the juvenile's knowledges of organization and filling work officers and assistants this institution.
Klíčová slova v angličtině:	Delinquency, juvenile, prevention, control, provisions, probation, mediation, Probation and mediation service, probation officers and assistants, probation programme, restorative judiciary.
Přílohy vázané v práci:	<ol style="list-style-type: none"> 1. Schéma průběhu kvalifikačního kurzu 2. Dotazník k diplomové práci 3. Vyhodnocení výzkumného šetření
Rozsah práce:	78 stran + přílohy
Jazyk práce:	čeština