

UNIVERZITA PALACKÉHO V OLOMOUCI

PEDAGOGICKÁ FAKULTA

Katedra primární a preprimární pedagogiky

## **Diplomová práce**

Denisa Danielová

učitelství pro 1. stupeň ZŠ

Znalosti žáků 4. ročníků o svém regionu - Hlubočky

Olomouc 2020

Vedoucí práce: Mgr. Alena Vavrdová, Ph.D.

### **Prohlášení**

Prohlašuji, že jsem tuto diplomovou práci vypracovala samostatně pod vedením Mgr. Aleny Vavrdové, Ph.D. a uvedla jsem v ní veškerou literaturu a ostatní informační zdroje, které jsem použila.

V Olomouci dne .....

.....

Vlastnoruční podpis

## **Poděkování**

Děkuji vedoucí práce, Mgr. Aleně Vavrdové, Ph.D. za odborné vedení, ochotu, trpělivost a cenné rady při psaní diplomové práce. Ráda bych také poděkovala mé rodině za jejich podporu. Velké díky patří žákům 4. ročníků ze ZŠ Hlubočky a ZŠ Mariánské Údolí, bez kterých by tato diplomová práce nevznikla.

# OBSAH

OBSAH.....	4
ÚVOD.....	7
TEORETICKÁ ČÁST .....	9
1 Vymezení pojmů .....	9
1.1 Vlastivěda.....	9
1.2 Region .....	9
1.3 Regionální prvky.....	9
2 Organizační formy a metody ve výuce vlastivědy .....	11
3 Téma region v RVP ZV a v učivu vlastivědy ve 4. ročníku.....	15
3.1 Vzdělávací oblast Člověk a jeho svět.....	15
3.2 Vzdělávací oblasti Jazyk a jazyková komunikace .....	17
3.3 Vymezení tématu region v učivu vlastivědy .....	18
4 Obecná charakteristika regionu Hlubočky .....	20
4.1 Poloha a rozloha.....	21
4.2 Vodstvo .....	22
4.3 Flora a fauna.....	22
4.4 Obyvatelstvo .....	23
4.5 Hospodářství a průmysl.....	23
5 Historie obce Hlubočky .....	26
5.1 Historický vývoj.....	26
5.2 Obecní kronika .....	29
5.3 Název obce .....	30
5.4 Znak, vlajka a pečeti obce.....	30
6 Významné stavby a památky - jejich historie a současnost .....	32

6.1	Hrad Hluboký.....	32
6.2	Kostel Božského Srdce Páně a Boží muka .....	34
6.3	Kaple Nejsvětější Trojice.....	36
6.4	Kaple Bolestné Panny Marie.....	37
6.5	Kaple za Smilovským mlýnem a ostatní zachované památky .....	38
6.6	Centrální kříž a Kamenný kříž .....	39
6.7	Památník Dukelských hrdinů .....	40
6.8	Nádraží na Hrubé Vodě.....	41
6.9	Ostatní významné stavby v obci .....	41
7	Společenské, kulturní a sportovní vyžití .....	43
7.1	Spolky a sdružení .....	43
7.2	Kulturní akce a společenské události .....	45
7.3	Sportovní vyžití.....	46
8	Školství v obci Hlubočky .....	48
8.1	Vznik a vývoj .....	48
8.2	ZŠ Hlubočky ŠVP .....	49
8.3	ZŠ Hlubočky - Mariánské údolí ŠVP.....	50
	EMPIRICKÁ ČÁST .....	53
9	Charakteristika a cíle výzkumu .....	53
9.1	Cíle výzkumu a stanovení předpokladů .....	53
9.2	Metodika šetření.....	54
9.3	Výzkumný vzorek .....	55
9.4	Pilotáž.....	56
9.5	Průběh výzkumného šetření .....	56
10	Analýza a vyhodnocení dat.....	57
10.1	Analýza dat.....	57
10.2	Celkové vyhodnocení didaktického testu před vyučovací hodinou a po ní.....	57

10.3 Celkové hodnocení didaktického testu v jednotlivých položkách před vyučovací hodinou a po ní .....	58
10.4 Vyhodnocení dívek a chlapců před vyučovací hodinou a po ní.....	70
10.5 Vyhodnocení dívek a chlapců v jednotlivých položkách před vyučovací hodinou a po ní.....	72
10.6 Porovnání průměrných výsledků obou škol před vyučovací hodinou a po ní .	73
10.7 Potvrzení předpokladů a shrnutí výsledků průzkumného šetření .....	74
ZÁVĚR .....	76
SEZNAM POUŽITÝCH ZKRATEK.....	77
SEZNAM PRAMENŮ A LITERATURY .....	78
SEZNAM PŘÍLOH.....	84
PŘÍLOHY .....	85
ANOTACE .....	98

## ÚVOD

Obec Hlubočky - pro někoho neznámá malá „vesnička“, pro někoho jiného sice malá „vesnička“, ale bohatá na kulturní památky a sportovní vyžití. Obec Hlubočky má velmi zajímavý historický vývoj, který je pečlivě zaznamenán v soukromém archivu paní Seidlerové, jejíž manžel zapisoval do obecní kroniky. Tato v údolí posazená vesnice může mnoho nabídnout svým občanům, ale také turistům. Z hlediska historického si tu na své přijdou milovníci hradů, tvrzí a zřícenin, kteří se mohou vydat po stopách dávno zapomenutého hradu Hluboký. Lákavé jsou i zdejší kapličky, boží muka, kamenné kříže či jejich torza a v neposlední řadě místní kostel Božského Srdce Páně. Sportovci si zde přijdou na své v letní i zimním období v některé ze zdejších sportovních center. V jedné z šesti částí obce se nachází přírodní parky s chráněnými druhy rostlin a živočichů, do kterých je možné nahlédnout z několika cyklostezek. V letních měsících obec nabízí celou škálu kulturních akcí od letního kina až po místní taneční zábavy.

Téma, zaměřené na region Hlubočky, jsem zvolila, protože je mi velmi blízké. Jedním z důvodů je to, že jsem v obci Hlubočky vyrůstala a rodiče mě vždy vedli k tomu, abych dobře znala místo, kde bydlíme. Dalším důvodem, který byl při volbě tématu také velmi důležitý, je můj zájem o místní historii. Vždy jsem obdivovala historické stavby a pamětihodnosti a zajímala se, v jaké době vznikly a co jejich vznik doprovázelo. Posledním a zároveň nejdůležitějším důvodem bylo moje zaměstnání. Pracuji na ZŠ Hlubočky už více než rok. Začínala jsem učit ve druhé třídě a velmi mě bavily hodiny prvouky. Velmi mě bavilo, když jsme s dětmi ve třetí třídě probírali místo, kde žijeme. Děti se nadchly pro mé vyprávění o naší obci a nejvíce je bavily historické fotografie, nicméně mnoho míst, která jsem jim ukázala, neznaly, nebo nevěděly, ve které části obce leží. Proto jsem se rozhodla poukázat na důležitost znalosti svého regionu prostřednictvím této diplomové práce.

Už Jan Amos Komenský zdůrazňoval důležitost postupu ve výuce od jednoduššího ke složitějšímu a od známého k neznámému. Z toho vyplývá, že už děti v primárním vzdělávání by se měly dobře seznámit s místem, kde žijí. To je pro ně výchozí bod. Když budou dobře znát své bydliště, jeho historii a kulturu, mohou snáze poznávat další regiony v naší zemi a ostatní zajímavá místa na světě. Právě region a s ním spojená naše rodina a škola, z nás dělá to, čím jsme.

Téma diplomové práce je „Znalosti žáků 4. ročníků o svém regionu-Hlubočky“. Když se budeme bavit o znalostech ve spojení s pojmem region, nejde jen o vědomosti, ale jde také o schopnosti a dovednosti (např. orientace v místě bydliště, v okolí školy, schopnost popsat cestu na určité místo, lokalizovat danou stavbu apod.). Práce je rozdělena do dvou částí - teoretické a empirické. Cílem teoretické části bude představení historie a současnosti obce Hlubočky, seznámení s obecnou charakteristikou regionu, významnými stavbami a pamětihodnostmi. Další kapitoly se budou věnovat tématu regionu a jeho zasazení v Rámcovém vzdělávacím programu pro základní vzdělávání (dále jen RVP ZV). Poslední kapitola je vyčleněná pro školy v obci, seznámení s jejich historií a současností a také se začleněním tématu regionu do jejich školního vzdělávacího programu.

Hlavním cílem empirické části diplomové práce bude zjištění znalostí žáků 4. ročníků o svém regionu a to hned dvakrát. Poprvé budeme zjišťovat znalosti žáků bez předchozího společného seznámení se s regionem, budeme zjišťovat, zda jsou jejich znalosti dostatečné. Druhé testování bude zkoumat stejný jen jako první, ale bude probíhat po vyučovací hodině zaměřené na region Hlubočky. Dílčím cílem je vytvoření didaktického testu. Dílčím cílem také bude porovnání znalostí mezi chlapci a dívkami. V obci se nachází dvě školy, proto dalším dílčím cílem bude srovnání znalostí obou škol s tím, že jedna ze škole se ještě zúčastní vlastivědné vycházky.

Přínos diplomové práce shledávám v tom, že ukáže, jak důležité je věnovat se tématu regionu podrobněji. Pro žáky je primárně důležitější znát podrobněji svůj region než jiný. Velký význam v práci má fakt, že vlastivědná vycházka je důležitým faktorem při vzdělávání. Žáci potřebují vidět konkrétní místa v obci, obrázky jsou mnohdy nicneříkající. Důležitý je zážitek, který žáci z vycházky mají, pomůže jim uchovat v paměti převážnou většinu toho, co viděli.



# TEORETICKÁ ČÁST

## 1 Vymezení pojmů

V první kapitole se budeme věnovat vysvětlení některých pojmů, které jsou v diplomové práci klíčové. Jedná se o pojmy vlastivěda, region a regionální prvky. Tyto pojmy jsou nedílnou součástí každodenní praxe učitele, protože učitel by měl začlenit téma regionu nejen do výuky vlastivědy.

### 1.1 Vlastivěda

Malý encyklopedický slovník vykládá pojem vlastivěda jako „*ucelený souhrn přírodověd a společenskovedních poznatků o vlasti, případně o některém jejím území*“ (Král, 1972, s. 1341).

Dnes je vlastivěda samostatný školní předmět v učivu primární školy 4. a 5. ročníku, který navazuje na učivo prvouky. Má na primární škole důležité místo, jelikož je protikladem k hodinám čtení, psaní a počítání. Vlastivěda nerozvíjí žákovy formální schopnosti, ale vede ho k vnímání toho, co jej obklopuje. Vlastivěda pomáhá žákům pochopit principy společnosti a základní hodnoty, formuje jejich vztah k práci, kultuře, domovu, vlasti a její historii (Vavrdová, 2009).

### 1.2 Region

Malý geografický a ekologický slovník vymezuje region jako „*část zemského povrchu, která se určitým způsobem odlišuje svým fyzickogeografickým nebo sociálněgeografickým charakterem od ostatních území*“ (Matějček, 2007, s. 95).

Slovník cizích slov říká, že region je „*určité území, vymezená oblast, kraj*“. Od pojmu region se odvíjí přídavné jméno regionální - tedy týkající se nějakého území (Klimeš, 2005, s. 622).

### 1.3 Regionální prvky

Už Jan Amos Komenský považoval za důležité přiblížit žákovi učivo názorně. Tento princip se v rámci vlastivědy rozpracoval do tzv. regionálního principu - žáci poznávají konkrétní skutečnosti formou vycházek či exkurzí (Vavrdová, 2009).

Regionálním prvkem rozumíme „*doklad společenskoekonomického dění spolu s přírodními jevy, jež blíže charakterizují a dokumentují zvláštnosti určité oblasti*“ (Povolný, 1968, v Fabiánková, 1995, s. 24).

Regionální prvky dělíme na:

- **geografické** - patří sem geomorfologické útvary, terénní zvláštnosti, strukturace říční sítě a vodstva, výskyt druhů rostli a živočichů atd.
- **sociální** - obsahují sociální zvláštnosti geografické oblasti, kterými se liší průmyslové a zemědělské oblasti
- **populační** - řadí se sem plány obcí, mapy regionů, katastrální plány atd.
- **ekonomické** - seznamují nás s hospodářským potenciálem oblasti
- **komunikační a kulturní** - řeší mezilidské vztahy, národní bohatství a lidovou kulturu

(Povolný, 1968, v Fabiánková, 1995)

Při využívání regionálních prvků ve výuce, by měli žáci sami aktivně vyhledávat informace. Zároveň učitel musí volit přiměřeně názorný materiál, aby nedošlo k přehlcení žáka (Fabiánková, 1995).

## 2 Organizační formy a metody ve výuce vlastivědy

Výklad pojmu organizační forma vyučování se během let měnil. V současnosti chápeme vyučovací formu jako uspořádání vnější stránky výuky, kde probíhá činnost učitele a žáků za předem stanovených podmínek. Forma závisí na způsobu vedení, počtu žáků a místě působnosti (Vosičková, 1998).

Solfronk říká, že organizační forma je „*způsob uspořádání výuky v konkrétních podmínkách určité výchovně vzdělávací situace*“ (Solfronk, 1994, s. 19).

V hodinách vlastivědy rozlišujeme dvě vyučovací formy - vyučovací formy uskutečňované ve škole a vyučovací formy uskutečňované mimo školu. Učitel by měl volit vyučovací formy tak, aby nebyly stereotypní, a na základě zkoumání učiva musí volit vhodné vyučovací prostředky s využitím mezipředmětových vztahů (Vavrdová, 2009).

Jako první se blíže seznámíme s vyučovacími formami uskutečňovanými ve škole.

Základní formou je vyučovací hodina. Vyučovací hodina vlastivědy může využívat řadu organizačních forem výuky - frontální vyučování, skupinové vyučování či samostatná práce žáků. Volba závisí na učiteli.

Každá vyučovací hodina má danou strukturu - dělí se do etap.

- 1. *Zahájení vyučovací hodiny*
- 2. *Opakování dříve probraného učiva, příprava na probírání nového učiva*
- 3. *Seznámení s novým učivem*
- 4. *Opakování a procvičování nového učiva*
- 5. *Kontrola a diagnóza* (Skalková, 2007, s. 222)

V každé hodině musejí být žáci seznámeni s obsahem hodiny a jejím cílem. Učitel musí střídat aktivity během vyučování a musí umět pracovat s časem v hodině a flexibilně upravovat hodinu dle potřeb žáků.

Skalková uvádí poznatky z výzkumu vztahů procesu učení žáků a jeho organizace ve vyučovacích hodinách, které dělí vyučovací hodiny podle převládajícího cíle:

- *hodiny motivační*

- *hodiny osvojování nových vědomostí a dovedností*
- *hodiny opakovací a procvičovací*
- *hodiny používání vědomostí a dovedností v praktických činnostech*
- *hodiny zkoušení a hodnocení osvojených vědomostí a dovedností*
- *hodiny smíšené, v nichž jsou obsaženy všechny cíle* (Skalková, 2007, s. 222)

Další organizační formou je beseda. Musíme rozlišovat besedu jako organizační formu a besedu jako metodu. Beseda jako organizační forma se realizuje mimo pravidelnou výuku. Aby byla beseda úspěšná, je požadována dostatečná připravenost žáků, kteří si již známé učivo budou touto formou rozšiřovat (Fabiánková, 1995).

Dále může učitel využít formy, kdy žáci pozorují a poznávají své okolí a vzájemně spolupracují. Jedná se o veřejně prospěšné práce a práci na školním pozemku (Fabiánková, 1995).

Jako další se blíže seznámíme s vyučovacími formami uskutečňovanými mimo školu. Patří sem exkurze a vlastivědná vycházka.

Exkurze je skupinová návštěva nějakého zajímavého místa, které má přiblížit žákovi činnosti člověka. Má tedy poznávací cíl - učivo doplňuje a rozšiřuje (Průcha, 1995). Tím zajímavým místem může být divadlo, muzeum či nějaká kulturní památka. Nutností je dobrá připravenost učitele. Ten by měl místo návštěvy dobře znát, aby byl schopen odpovědět na případné dotazy žáků. Také by měl užít správný metodický postup při provedení samotné exkurze. Nejen vědomostní znalosti jsou potřeba, učitel musí místo znát i z hlediska bezpečnosti, na kterou je při opuštění školy kladen obzvlášť velký důraz (Skalková, 2007).

Vlastivědná vycházka patří k nejnáročnějším organizačním formám, jelikož vyžaduje pečlivou přípravu. Je nástrojem pro přiblížení učiva žákům. Podporuje smyslové vnímání a zlepšuje pozorovací schopnosti. Díky dojmům a prožitkům si žáci uchovávají nabyté vědomosti navždy (Vavrdová, 2009).

Učitel musí důkladně naplánovat trasu vycházky, k tomu mu poslouží mapky a plánky daného regionu. Měl by si předem nastudovat v odborné literatuře informace o jednotlivých místech, která chce během vycházky navštívit. Důležitým krokem před

samotnou vycházkou je zmapování terénu - učitel by si měl celou trasu projít, aby si upřesnil časovou náročnost a obhlédl případné nástrahy terénu (Vavrdová, 2009).

Důležitým faktorem je motivace dětí, vycházka pro ně musí být lákavá a musí v nich vzbuzovat touhu dozvědět se něco nového, zajímavého. Motivace zároveň poslouží jako prostředek k seznámení se s trasou, žáci musí vědět, co je čeká (jaká místa budou pozorovat, jaké úkoly budou plnit) (Vavrdová, 2009).

Před odchodem ze školy se musí žáci seznámit se zásadami bezpečnosti. Učitel musí zopakovat, co je cílem vycházky, jaké jsou úkoly a jaké pomůcky s sebou žáci potřebují. Během vycházky získají žáci řadu materiálů, které po návratu do školy mohou využít a udělat si ve třídě nástěnku nebo malou výstavku (Vavrdová, 2009).

V další části této kapitoly se budeme věnovat metodám vyučování ve vlastivědě.

Pojem výuková metoda můžeme vymezit jako „*uspořádaný systém vyučovací činnosti učitele a učebních aktivit žáků směřujících k dosažení daných výchovně-vzdělávacích cílů*“ (Maňák, 2003, s. 23).

Výuková metoda je učitelovým nástrojem přivzdělávacím procesu, protože metoda umožňuje a zajišťuje dosažení edukačních cílů. Rozhodujícím faktorem při vytyčování výukových metod je vztah mezi žákem a učitelem - musejí vzájemně spolupracovat (Maňák, 2003).

Uvedeme si zde klasifikaci klasických výukových metod používaných ve vlastivědě:

- **Metody slovní**(monologické, dialogické, metody písemných prací, metody práce s učebnicí a knihou)

Nejčastěji užívanou metodou je rozhovor (za předpokladu, že žáci mají o učivu nějaké povědomí). Učitel musí mít přehled a rozhovor přizpůsobit věku žáků a jejich schopnostem a vést je k smysluplným a pohotovým odpovědím.

Na prvním stupni je také dost využívaná metoda vyprávění. Je dobré, když se učitel při vyprávění opírá o vlastní zkušenosti, tím žáky nejlépe zaujme.

- **Metody názorně-demonstrační** (pozorování, předvádění)

Nejčastěji učitel využívá metodu pozorování, které by se mělo odehrávat v okolí školy či bydliště, čímž by se uplatňoval regionální princip. Žáci by měli umět vytvořit ze svého pozorování zápis či kresbu.

- **Metody praktické** (návuk praktických dovedností, žákovské pokusy a laboratorní činnosti, grafické a výtvarné práce)

Praktické metody jsou důležitou součástí učení vlastivědy. Žáci by se měli učit pracovat s plány a mapami. Mapu by měli mít v každé hodině vlastivědy. Důležitou součástí hodin jsou také didaktické hry, které rozvíjejí u žáků logické myšlení, pozorovací schopnosti a případně spolupráci. (Vavrdová, 2009)

### 3 Téma region v RVP ZV a v učivu vlastivědy ve 4. ročníku

Rámcový vzdělávací program pro základní vzdělávání (dále jen RVP ZV) vstoupil v platnost ve školním roce 2007/2008. Jedná se o závazný dokument, který patří do systému kurikulárních dokumentů. Rámcový vzdělávací program má v tomto systému státní úroveň a vychází z něj školy, které si tvoří školní vzdělávací program na školní úrovni (RVP ZV [online], 2017). Jednotlivým školním vzdělávacím programům se budeme věnovat později.

RVP ZV je souhrnem dlouhodobých cílů, klíčových kompetencí, vzdělávacích oblastí a jejich cílů a obsahu. Žáci vyučovaní podle RVP ZV by měli být vybaveni klíčovými kompetencemi - souhrnem znalostí a dovedností, kterých je žák schopen dosáhnout (Vavrdová, 2009).

Jak jsme již zmínili RVP ZV se dělí do vzdělávacích oblastí. Těchto oblastí je devět a každá z nich je tvořena vzdělávacími obory.

- *Jazyk a jazyková komunikace (Český jazyk a literatury, Cizí jazyk)*
- *Matematika a její aplikace (Matematika a její aplikace)*
- *Informační a komunikační technologie (Informační a komunikační technologie)*
- *Člověk a jeho svět (Člověk a jeho svět)*
- *Člověk a společnost (Dějepis, Výchova k občanství)*
- *Člověk a příroda (Fyzika, Chemie, Přírodopis, Zeměpis)*
- *Umění a kultura (Hudební výchova, Výtvarná výchova)*
- *Člověk a zdraví (Výchova ke zdraví, Tělesná výchova)*
- *Člověk a svět práce (Člověk a svět práce) (RVP ZV [online], 2017)*

V naší práci se konkrétněji seznámíme se vzdělávacími oblastmi Člověk a jeho svět a Jazyk a jazyková komunikace, kterých se dotýká náš výzkum.

#### 3.1 Vzdělávací oblast Člověk a jeho svět

V této kapitole se blíže zaměříme na vzdělávací oblast Člověk a jeho svět, která se jako jediná ze všech devíti oblastí soustředí pouze na 1. stupeň základního vzdělávání. Obsah této kapitoly je široce zaměřen. Vybavuje žáka znalostmi, které se týkají člověka, rodiny, společnosti, přírody, kultury, vlasti, zdraví a historie.

Vzdělávací obsah je rozdělen do tematických okruhů skládajících se z očekávaných výstupů a učiva. Člení se na dvě období - 1. období (1. - 3. ročník) a 2. období (4. - 5. ročník). Toto členění pomáhá uspořádat učivo do jednotlivých ročníků a zároveň také dělí očekávané výstupy, které určují, jakými znalostmi a dovednostmi má být žák na konci daného období vybaven (Vavrdová, 2009).

Tematických okruhů je celkem pět a každý z nich ve svých očekávaných výstupech zahrnuje téma region.

#### *MÍSTO, KDE ŽIJEME - Očekávané výstupy - 2. období*

*Žák*

- *určí a vysvětlí polohu svého bydliště nebo pobytu vzhledem ke krajině a státu*
- *určí světové strany v přírodě i podle mapy, orientuje se podle nich a řídí se podle zásad bezpečného pohybu a pobytu v přírodě*
- *vyhledává typické regionální zvláštnosti přírody, osídlení, hospodářství a kultury, jednoduchým způsobem posoudí jejich význam z hlediska přírodního, historického, politického, správního a vlastnického*

#### *LIDÉ KOLEM NÁS - Očekávané výstupy - 2. období*

*Žák*

- *vyjádří na základě vlastních zkušeností základní vztahy mezi lidmi, vyvodí a dodržuje pravidla pro soužití ve škole, mezi chlapci a dívkami, v rodině, v obci (městě)*
- *poukáže v nejbližším společenském a přírodním prostředí na změny a některé problémy a navrhne možnosti zlepšení životního prostředí obce (města)*

#### *LIDÉ A ČAS - Očekávané výstupy - 2. období*

*Žák*

- *využívá archivů, knihoven, sbírek muzeí a galerií jako informačních zdrojů pro pochopení minulosti; zdůvodní základní význam chráněných částí přírody, nemovitých i movitých kulturních památek*
- *rozeznává současné a minulé a orientuje se v hlavních reáliích minulosti a současnosti naší vlasti s využitím regionálních specifik*



- *srovnává a hodnotí na vybraných ukázkách způsob života a práce předků na našem území v minulosti a současnosti s využitím regionálních specifik*

#### *ROZMANITOST PŘÍRODY - Očekávané výstupy - 2. období*

*Žák*

- *zkoumá základní společenstva ve vybraných lokalitách regionů, zdůvodní podstatné vzájemné vztahy mezi organismy a nachází shody a rozdíly přizpůsobení organismů v prostředí*

#### *ČLOVĚK A JEHO ZDRAVÍ - Očekávané výstupy - 2. období*

*Žák*

- *uplatňuje účelní způsoby chování v situacích ohrožujících zdraví a v modelových situacích simulujících mimořádné události*  
(RVP ZV [online], 2017)

### **3.2 Vzdělávací oblasti Jazyk a jazyková komunikace**

Tuto vzdělávací oblast obsáhneme v praktické části práce jen okrajově, nicméně tato oblast prolíná i ostatní oblasti. Konkrétně se této oblasti dotkneme při čtení pověsti, ale je důležitá také z hlediska didaktického testu, kdy díky dovednostem z této oblasti, jsou žáci schopni porozumět položeným otázkám a odpovědět na ně.

#### *KOMUNIKAČNÍ A SLOHOVÁ VÝCHOVA - Očekávané výstupy - 2. období*

*Žák*

- *čte s porozuměním přiměřeně náročné texty potichu i nahlas*
- *rozlišuje podstatné a okrajové informace v textu vhodném pro daný věk, podstatné informace zaznamenává*
- *reprodukuje obsah přiměřeně složitého sdělení a zapamatuje si z něj podstatná fakta*

#### *JAZYKOVÁ VÝCHOVA - Očekávané výstupy - 2. období*

*Žák*

- *porovnává významy slov, zvláště slova stejného nebo podobného významu a slova vícevýznamová*

- rozlišuje slova spisovná a jejich nespisovné tvary
- odlišuje větu jednoduchou a souvětí, vhodně změní větu jednoduchou v souvětí
- užívá vhodných spojovacích výrazů, podle potřeby projevu je obměňuje

#### LITERÁRNÍ VÝCHOVA - Očekávané výstupy - 2. období

##### Žák

- vyjadřuje své dojmy z četby a zaznamenává je
- volně reprodukuje text podle svých schopností, tvoří vlastní literární text na dané téma
- rozlišuje různé typy uměleckých a neuměleckých textů  
(RVP ZV [online], 2017)

### 3.3 Vymezení tématu region v učivu vlastivědy

V této části kapitoly se budeme věnovat konkrétnímu učivu vlastivědy, které obsahuje téma region.

#### MÍSTO, KDE ŽIJEME

##### Učivo

- domov - prostředí domova, orientace v místě bydliště
- škola - prostředí školy, okolí školy, bezpečná cesta do školy
- obec (město), místní krajina - její části, poloha v krajině, minulost a současnost obce (města), významné budovy, dopravní síť
- okolní krajina (místní oblast, region) - povrch, vodstvo, rostlinstvo, živočišstvo, vliv krajiny na život lidí, působení lidí na krajinu a životní prostředí, orientační body a linie, světové strany

#### LIDÉ KOLEM NÁS

##### Učivo

- soužití lidí - mezilidské vztahy, komunikace, firmy, zájmové spolky
- kultura - podoby a projevy kultury, kulturní instituce

## *LIDÉ A ČAS*

### *Učivo*

- *regionální památky - péče o památky*
- *báje, mýty, pověsti - minulost kraje a předků, domov, vlast, rodný kraj*

## *ROZMANITOST PŘÍRODY*

### *Učivo*

- *rostliny, houby, živočichové - výskyt*
- *ohleduplné chování k přírodě a ochrana přírody - ochrana rostlin a živočichů, likvidace odpadů*

## *ČLOVĚK A JEHO ZDRAVÍ*

### *Učivo*

- *osobní bezpečí - bezpečné chování v silničním provozu v roli chodce a cyklisty*  
(RVP ZV [online], 2017)

## 4 Obecná charakteristika regionu Hlubočky

Hlubočky jsou malá obec připomínající svým tvarem lesní lánovou ves. Obcí prochází silniční i železniční trať. Železniční trať směřuje z Olomouce do Krnova a má zastávky ve všech částech Hluboček kromě Posluchova. Silnice vede z Velké Bystřice směrem k Hrubé Vodě a kopíruje tvar údolí. Domy jsou postaveny po obou stranách silnice, někde souvisle, jinde roztroušeně (Papajík, 2006).

Oficiálně se Hlubočky dělí na čtyři místní části - Hlubočky, Mariánské Údolí, Posluchov a Hrubá Voda. My si však uvádíme částí šest. Vysvětlení je prosté. K Hrubé Vodě se připojila osada Smilov, která zbyla ze zaniklé obce Smilov, a obyvatelé Hluboček je vnímají jako dvě části. Dále se část Hlubočky vnitřně dělí na centrální část Hlubočky - Ves a na druhou část Hlubočky - Dukla. Proto si uvádíme, že se Hlubočky skládají z šesti částí.

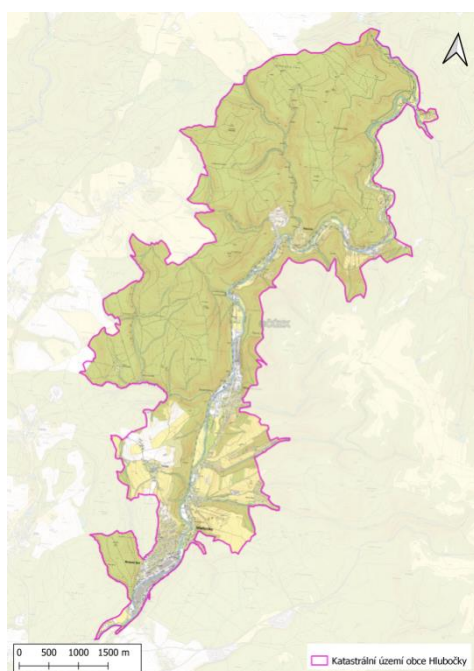
V obci se nyní nachází dvě pošty, šest obchodů s potravinami, velkoobchod hraček, dvě kadeřnictví, cukrárna, kavárna, několik hospůdek a restaurace, fotoateliér, stolařství, autoopravna, informační centrum, kulturní dům, letní kino a dva hotely. Dále tu najdeme dvě mateřské školy, dvě základní školy, školní jídelnu, domov s pečovatelskou službou, domov seniorů, dvě zdravotní střediska s všeobecnou a stomatologickou péčí, dětské zdravotní středisko, rehabilitační středisko, lékárnu a obecní knihovnu. Ze sportovního vyžití se zde nachází fotbalový sportovní areál, tenisové kurty, sportovní areál, tělocvična pro školu i veřejnost, jezdecký areál, dva ski areály s přílehlými sportovními centry, koupaliště a fitness centrum.

Obec má kanalizaci s vlastní čističkou odpadních vod, dále má vybudované inženýrské sítě, plynovod a vodovod. Obec pokrývá bezdrátový telefonní signál a internet s výjimkou části Hrubé Vody. V současnosti je starostkou obce Mgr. Eva Hasníková a s ní v čele obce stojí zastupitelstvo o čtrnácti členech. Všechny významné události se zaznamenávají do obecní kroniky. Pravidelně vychází místní časopis Zpravodaj obce Hlubočky - dvouměsíčník, který zveřejňuje i videozáznamy (Charakteristika obce [online]).

Obec je od roku 2004 členem sdružení s názvem Mikroregion Bystřička. Jedná se o skupinu sdružující 10 obcí - Bukovany, Bystrovany, Daskabát, Hlubočky, Mrsklesy, Přáslavice, Svěsedlice, Tršice, Velká Bystřice a Velký Újezd. Tento mikroregion vznikl nejenom kvůli geografické blízkosti, ale také kvůli historickému a kulturnímu spojení, nebo kvůli efektivnějšímu čerpání finančních zdrojů z Evropské

unie. Výhodou je také například propojení škol na různých akcích. Tradičně školy pořádají sportovní turnaj v rámci mikroregionu. Sdružení Mikroregion Bystřička také každoročně pořádá akci s názvem Čištění řeky Bystřice. Účastní se dospělí i děti a podporu zaštiťují hasiči. Lidé jsou rozděleni do několika skupin a dostanou vždy určitý úsek řeky na starost, který zbaví nežádoucího odpadu (Soukromý archiv paní Seidlerové).

#### 4.1 Poloha a rozloha



Obr. 2 - Rozloha obce Hlubočky

Zdroj: (Povodňový plán obce [online])



Obr. 1 - Poloha obce Hlubočky

Zdroj: (Topograf [online])

Hlubočky jsou malá obec nacházející se 12 km severovýchodně od krajského města Olomouc. Leží v údolí řeky Bystřice mezi pásmy posledních výběžků Nízkého Jeseníku a Oderských vrchů (Papajík, 2006) v nadmořské výšce 382 metrů nad mořem. Obec má katastrální výměru 2 932 ha (Místopisy [online]).

## 4.2 Vodstvo

Obcí Hlubočky protéká řeka Bystřice, která je levostranným přítokem Moravy. Pramen řeky Bystřice najdeme jihovýchodně od Ryžoviště v nadmořské výšce 600 m. Do Moravy se vlévá v krajském městě Olomouci. Řeka protéká centrální částí obce a má několik přítoků. Mezi pravostranné přítoky patří Posluchovský potok, Staromlýnský potok, Zdiměřský potok a potok Zlatý důl. Levostrannými přítoky jsou Nepřívazský potok, Mlýnský potok, potok Hluboček, Lichnička a Trnava. V obci se nachází také tři menší vodní nádrže - dvě z nich jsou koupaliště a jedna je skládka chemických odpadů (Hydrologické údaje [online]).

Mezi menší vodní nádrže patří rybníček na Posluchově a zásobárna vody pro Ski areál.

Jelikož řeka Bystřice představovala v minulosti velkou hrozbu (nejednou obec zasáhly ničivé povodně), vybudovala obec protipovodňový plán (Hydrologické údaje [online]).

## 4.3 Flora a fauna

V katastru obce Hlubočky jsou dvě chráněná území. Prvním z nich je Přírodní park Údolí Bystřice, který byl vyhlášen chráněným územím v roce 1995. Tento přírodní park se rozprostírá v jihozápadním okraji Domašovské vrchoviny v okolí údolí řeky Bystřice. Najdeme zde hluboké, skalnaté údolí s kaňony, skalními ostrohy, sutěmi a kamennými moři, které řeka utvořila. Místy u pramenů přítoků se nachází zbytky rašelinných luk a v údolích malebné louky. Pohled na svahy porostlé bujnými lesními porosty připomíná pohled do pralesa. Přírodním parkem prochází železniční trať s mnoha mosty a tunely, které kupodivu tuto krajinu vůbec nenarušuje. Přírodní park je lákavou turistickou oblastí, na kterou je možné pohlédnout i z blízké cyklostezky (Charakteristika obce [online]).

Druhým chráněným územím je Přírodní rezervace Hrubovodské sutě, která se vznikla v roce 2001. Tato oblast leží na území přírodního parku. Oblast se nachází v místní části Hluboček na Hrubé Vodě a rozkládá se na území o velikosti 92,59 ha. Leží na pravém břehu řeky Bystřice a na šikmých svazích se daří zejména porostu bukovému, jedlobukovému a suťovým lesům. Jsou tu skryté i ohrožené druhy rostlin a živočichů (Charakteristika obce [online]).

Jihovýchodní část katastru obce zasahuje na území NATURA 2000, což je území ochraňující nejvíce ohrožené druhy rostlin a živočichů (zejména ptačí oblast) (Charakteristika obce [online]).

V obci se nachází také několik významných stromů - javor klen v Hrubé Vodě a na Smilově, víc jak 300 let stará lípa srdčitá v Hlubočkách - Vsi, krásně kvetoucí Liliovník tulipánokvětý na Posluchově. V roce 2002 byla na Dukle vysazena lípa tehdy fungujícím spolkem Vlasteneckého sdružení antifašistů. Lípa nazvaná „Slovanská lípa“ se stala symbolem vzájemnosti slovanských národů. V roce 2004 byl vysazen Jinan dvouláločný poblíž hřbitova jako památka pro příští generace (Soukromý archiv paní Seidlerové). Další zajímavostí je výskyt chráněného živočicha - mloka skvrnitého.

Obec vlastní 58,5 ha veřejné zeleně. Kvůli rozšiřování obytných zón spousta zeleně v minulosti ubyla, ale obec vytvořila řadu projektů na její obnovu, které nyní plní. V posledních letech se stal velkým problémem výskyt kůrovce, řada stromů byla vykácena, aby se předešlo šíření tohoto škůdce. Obec má v plánu obnovit vykácené lesy (Dřeviny v obci Hlubočky, 2019).

#### **4.4 Obyvatelstvo**

Vzhledem k historickému vývoji obce se vyvíjel i počet obyvatel. Důležité je také zmínit, že po Třicetileté válce většinu českého obyvatelstva nahradilo obyvatelstvo německé. První ucelený záznam máme z 18. století, kdy počet obyvatel byl zhruba 500. V 19. století se tohle číslo výrazně zvýšilo, obyvatel v Hlubočkách bylo asi 750. Na počátku 20. století byl počet obyvatel zhruba 1400, z toho 255 česky mluvících. Po 2. světové válce se muselo z obce odstěhovat asi 900 osob německé národnosti. V druhé polovině 20. století bylo v obci kolem 3000 obyvatel a na začátku 21. století 4574. Nárůst počtu obyvatel souvisel se slučováním jednotlivých částí dnešní obce a také závisel na pracovní nabídce (Glonek, 2006).

Aktuálně je v obci asi 4300 obyvatel (Charakteristika obce [online]).

#### **4.5 Hospodářství a průmysl**

V dnešní době nabízí obec Hlubočky poměrně široké pracovní uplatnění. Vedle poskytovaných služeb zde stojí i několik fabrik. K nejdůležitějším patří firmy MORA Moravia, Foundeik a Honeywell. Mora Moravia vyrábí sporáky a kuchyňské varné spotřebiče (Mora [online]). V areálu Moravie sídlí firma Foundeik, která je slévárnou

šedé a tvárné litiny. Obě tyto firmy mají téměř dvoustoletou tradici (Foundeik [online]). Honeywell je americká firma sídlící v Hlubočkách od poloviny 20. století a její hlavní činností je tvorba pro letecký průmysl, konkrétně tvorba motorů do letadel (Honeywell Olomouc [online]).

Dále tu poměrně nedávno vznikla nová firma Fit-Day, která opravila prostory staré teplárny, která vznikla už počátkem 20. století. Budova původně sloužila jako elektrárna, nicméně po čase začala ztrácet svůj význam, protože si obec našla nový zdroj v Přerově a z elektrárny se stala teplárna, která zásobovala teplem skoro celou obec. Po čase začal být i tento podnik nadbytečný a zrušil svoji činnost. Zajímavé je, že na jedné z vnějších fasád bylo vidět symbol šesticípé hvězdy, nešlo však o spojení s judaismem. Tato hvězda byla vnímána i jako symbol úspěchu a ochrany podniku (Soukromý archiv paní Seidlerové). V roce 2014 koupili budovu manželé Molnárovi a začali s rekonstrukcí, aby zde mohli vyrábět zdravé snídaně a svačiny (Olomoucká drbna [online]).

Už počátkem 19. století zde začaly vznikat první průmyslové podniky. Důležitou roli sehrál Josef Zvěřina, který po roce 1824 založil Mariánské hutě - budoucí závod Mora Moravia. Tímto činem zásadně ovlivnil vývoj obce, protože v tu dobu vznikla místní část Mariánské Údolí, pan Josef Zvěřina je tedy považován za zakladatele této části. Podobným způsobem vznikla i místní část Dukla v roce 1854, kdy Ignác Karel Machanek koupil horní Josefský hamr (roku 1835 vznikl za přítomnosti Josefa Zvěřiny) ležící mezi Hlubočkami a Hrubou Vodou a znovu ho zprovoznil. Zboural staré budovy, vystavěl nové a získal povolení na strojní výrobu hřebíků (od toho bývá Dukla také přezdívaná jako Hřebíková). Ignác Karel Machanek roku 1861 získal železářny v Mariánském Údolí a tím oba podniky v Hlubočkách patřily jednomu majiteli. Díky rodině Machanků byly Hlubočky spojeny s okolním světem železniční tratí, jejíž stavba započala v roce 1871 (do té doby nebyly Hlubočky nijak efektivně propojeny s blízkou Olomoucí) (Glonek, 2006).

Závod Mora Moravia prošel během válečných let mnoha spory mezi českým a německým obyvatelstvem a také zažil hospodářské krize. Všechny tyto nástrahy se mu podařilo ustát. V roce 1951 se vyčlenil a osamostatnil závod pro letecký průmysl Mora aerospace, který v roce 2002 odkoupila a zrenovovala americká firma Honeywell. Po převratu se oddělila i hřebíkárna a usadila se v ní firma Kovo družstvo, která vyrábí pastičky na myši. V roce 2001 se oddělila od Moravie slévárna a vznikla zde samostatná firma Foundeik. O čtyři roky později se Moravia stala členem skupiny Gorenje



a dodává tak výrobky do mnoha států Evropy. Nyní je ve vlastnictví Číny (Mora [online]).

V Hlubočkách hrály také významnou roli břidlicové lomy, které poskytovaly pracovní příležitost nejednomu občanu obce. V místní části Posluchov se nacházejí hospodářské budovy, kde dřív bývala drůbežárna patřící JZD, dnes ji vlastní soukromník. JZD vlastnilo také kravín a ovčín ve Vsi. Dnes obě hospodářství zanikla, odkoupili je soukromníci a zrekonstruovali je. Oba soukromníci vlastní koně, kterým zde udělali stáje s výběhy (Soukromý archiv paní Seidlerové).

## 5 Historie obce Hlubočky<sup>1</sup>

### 5.1 Historický vývoj

Úplně první zmínku o krajině, v níž leží Hlubočky, najdeme v naší nejstarší latinské kronice. Kosmas poprvé zmiňuje Moravu a Olomouc jako čistě slovanské končiny (Kosmas, 2005). Toto území rozdělil v roce 1055 Břetislav I. mezi své syny Vratislava, později byl českým králem, a Otu. Olomoucký hrad se stal důležitým přemyslovským sídlištěm a v roce 1063 bylo obnoveno moravské biskupství. Hlubočky se dostávají do historie v roce 1131, kdy se v listině biskupa Zdíka dozvídáme, že olomoucký dómský kostel měl dva lány pozemku v Hlubočkách (Soukromý archiv paní Seidlerové).

Prvním známým lenním pánem Hluboček se stal Budislav z Hluboké v roce 1276. Pravděpodobně nechal vystavět malou tvrz na území, kde se později nacházel hrad Hluboký. Tato tvrz, později hrad, se nacházela na území Velkých Hlubok (dnešní Hrubá Voda). (Soukromý archiv paní Seidlerové). Podrobněji o hradu Hluboký bude mluvit v dalších kapitolách.

Až do roku 1447 se v historických pramenech mluví zejména o osudu hradu Hluboký, nicméně tento rok se stal pro Hlubočky zlomový. V tomto roce získal do vlastnictví hlubocké panství Ondřej ze studnice, který jej připojil k panství velkobystřickému, čímž Hlubočky ztratily na řadu let samostatnost (Papajík, 2006).

Dále panství vlastnili páni z Fulštejna. Za jejich vlády se ustálila samospráva vesnic v panství. V čele stál rychtář, někdy nazývaný fojt. Jeho pravou rukou byl purkmistr a další členové se nazývali konšelé, radní nebo starší. Rychtář podléhal vrchnosti a jejím příkazům, zodpovídal za řádnou agendu obce a soudil i drobnější trestné činy v obci. Za vlády pánů z Fulštejna vznikly dvě listiny, které upravovaly výši odměn a robotu, jelikož tito vládnoucí pánové nepřiměřeně robotu navyšovali a odměny snižovali (Machač, 1977).

---

<sup>1</sup> Téma historie obce Hlubočky je již částečně zpracováno v seminárních pracích autorky (Danielová, rozená Otrubová)

OTRUBOVÁ, Denisa. *Hrad Hluboký v době husitské*. Olomouc, 2014. Seminární práce. Univerzita Palackého v Olomouci. Vedoucí práce Tomáš Somer.

OTRUBOVÁ, Denisa. *Velkobystřické panství v době třicetileté války*. Olomouc, 2014. Seminární práce. Univerzita Palackého v Olomouci. Vedoucí práce Martin Elbel.

V roce 1573 končí na panství éra Fulštejnů, Karel prodává celé panství moravskému zemskému hejtmanovi Hynkovi Bruntálskému z Vrbna. Hynek Bruntálský byl pravý opak pánů z Fulštejna. Nestál o žádné problémy s poddanými a snažil se jim všemožně vyhovět. Dával jim různá privilegia nebo i majetky, za které mu platili či odváděli různé služby. Co se dá považovat za problém, bylo vyznání posledních vlastníků. Přikláněli se totiž k protestantství. To se nelíbilo olomouckému biskupovi Stanislavu Pavlovskému. Olomoucká kapitula se rozhodla koupit Velkobystřické panství. Od té doby bylo panství v majetku olomoucké kapituly až do zrušení poddanství roku 1848(Soukromý archiv paní Seidlerové).

Po bitvě na bílé hoře okupovali Velkobystřické panství Švédové a Valaši, kteří si mysleli, že se v Hlubočkách ukrývá poklad, nejspíš ve zřícenině hradu Hluboký. Hrad byl znovu vypálen (Dostál, 1956).

Do konce Třicetileté války bylo v Hlubočkách jen česky mluvící obyvatelstvo, které se muselo zřejmě v důsledku války odstěhovat a jejich domy začalo po válce osidlovat německy mluvící obyvatelstvo. Ani tito obyvatelé nebyli svobodní (Papajík, 2006).

V roce 1848 nastala velká změna pro zdejší obyvatele. Bylo zrušeno poddanství a ve vesnici se vytvořila samospráva. Z poddaných se stali občané, z rolníků obhospodařujících po staletí panskou půdu, se stali její vlastníci (Efmertová, 1998). Roku 1850 si hlubočtí občané zvolili svého prvního starostu, stal se jím Augustin Reimer (Glonek, 2006).

Obec se postupně rozrůstala, vznikaly zde první továrny a železnice. Vesnici zasáhl příchod 1. světové války společně se dvěma živelnými pohromami - průtrže mračen a následné povodně. Tyto katastrofy zasáhly všechny sféry v obci. Zastavila se železniční doprava, byla vytopena škola a mnoho občanů přišlo o své domy. Sotva se vesnice vzpamatovala z živelných katastrof, musela se vyrovnávat s důsledky, které s sebou nesla válka. Místní škola se změnila na nouzovou nemocnici, hospodářství a ekonomika byly ochromeny, což se odrazilo na obyvatelích. Ti to pocítili zejména na cenách potravin a celkově na zásobování, což byl v té době opravdu problém, jelikož nastával nedostatek všeho (Glonek, 2006).

Po vyhlášení Československa bylo v Hlubočkách převážně německé obyvatelstvo. České obyvatelstvo bylo v menšině, proto místní odbor učinil odvážné a rychlé opatření a založil v Hlubočkách - Mariánském Údolí českou obecnou školu. V průběhu let se do popředí dostala komunistická strana, která s příchodem 2. světové války byla vystředána nacisty, jelikož Hlubočky patřily do oblasti Sudet. Nárůst vlivu německé propagandy vyhrocoval atmosféru mezi českým a německým obyvatelstvem. Společnost se v obci rozdělila na hlubočské Němce nacisty a Němce antifašisty (Glonek, 2006).

Po skončení války zavládl v obci zmatek, docházelo k odsunu německého obyvatelstva a příchodu nových českých obyvatel. Byla to zlá doba, kdy lidi zachvátila zloba z doby války a zapomněli na to, kdo byli například jejich sousedé, které znali celý život. To ve svých vzpomínkách líčí pan Kloss: *„K osidlování Hluboček docházelo postupně. Zájemce si vyhlídl dům a ten musel být po schválení obecním úřadem do určité doby (Němci) uvolněn. Věci, o které měl nový majitel zájem, musely zůstat na místě. (Německé) rodiny bydlely po hromadě ve stísněných podmínkách v místnostech (domech), které se zatím nikomu nehodily. U sedláků to byly vesměs výměnky a (německé) rodiny pomáhaly při obdělávání půdy. Většina nových hospodářů neměla zkušenosti s hospodařením a (proto) počítali, že jim na poli budou pracovat Němci. Později byli zklamání jejich odsunem. Usedlosti se v hospodě vyměňovaly za čtvrtku kořalky, někteří zabírali další usedlosti, ale na polích neměl kdo pracovat...“* (Soukromý archiv paní Seidlerové).

V Hlubočkách panoval i nešvar, na který také pan Kloss vzpomíná: *„Němci měli své věci schované po půdách, za dřevem, v kůlnách, zakopané v zemi a všude, kde se dalo, jako i u rodin, kde bylo rabování zakázáno. Ti měli na domě nalepené (osvědčení) z obecního úřadu, že jejich majetek se nesmí rabovat. Byla to vesměs smíšená manželství. K rabování docházelo za účasti jednoho tzv. partyzána s červenou páskou (pravděpodobně šlo o příslušníka pověstných rudých gard, kteří na paži nosili označení RG) nebo člena obecního úřadu a chamtivých přistěhovalců, kteří si vybírali, co se jim hodilo a hledali schované věci. Takže někteří neměli ani to nejnutnější při odsunu...“* (Soukromý archiv paní Seidlerové).

Po uklidnění poválečné situace se moci opět chopili komunisté a politická situace se obrátila až v roce 1989, kdy padl totalitní komunistický režim a nově zvolení představitelé obce se museli vyrovnávat s dlouhodobě vznikající krizí (Glonek, 2006).

## 5.2 Obecní kronika

Mnoho důležitých historických událostí se vždy zaznamenávalo do obecní kroniky. Obec Hlubočky vlastní hlavní dvoudílnou kroniku a sedm dílčích kronik.

Pře dvoudílnou kronikou existovala ještě kronika psaná před rokem 1945, která se při odsunu Němců ztratila. Také zde byla Pamětní kniha Hluboček, která se také někde ztratila. Dozvídáme se o těchto knihách od pana Opletala - dřívějšího kronikáře obce. Pamětní kniha i kronika byly psané německy. O jejich chod se staral Josef Schubert, učitel německé obecní školy. Psal záznamy i do kroniky místní části obce Posluchov. Pan Schubert popřel, že psal kroniky a ani při vyšetřování se nezjistilo, co udělal s kronikami, které záhadně zmizely. Po několika letech se podařilo zjistit, že německy psaná kronika je uložena v okresním archivu (Soukromý archiv paní Seidlerové).

Dvoudílná kronika je ručně psaná a oba díly jsou uloženy na obecním úřadě v Hlubočkách. První díl kroniky má bohatě zdobenou koženou vazbu. Obsahuje 306 listů popsaných z obou stran. První zápis byl proveden 30. 4. 1956, ale vznikla již v roce 1955 v příležitosti 10. výročí osvobození naší vlasti od nacistické okupace. Úvodní záznam zapsal pan František Opletal. Ve svém zápise odkazuje dalším kronikářům, aby dohledali a zpracovali chybějící části. Pan Opletal napsal na úvod citát Jana Amose Komenského, kterým dal najevo oslavu návratu českého charakteru obce. Musel založit novou pamětní knihu, která se stala podkladem pro kroniku. Jde o historický přehled hlubočských dějin od roku 1131 do konce 17. století. Tyto dějiny nejsou pro svůj rozsah v kronice, ale jsou uloženy v soukromém archivu paní Seidlerové. Pan Opletal neměl žádné spolupracovníky (Soukromý archiv paní Seidlerové).

Na pana Opletala navázal v roce 1975 nový kronikář pan Skácel, který se snažil doplnit chybějící údaje z minulých let, nicméně nepodařilo se mu vše dohledat a tak psal události v obci tak jak plynuly od jeho nástupu na místo kronikáře. Po něm převzal funkci v roce 1991 pan Miroslav Černík. Vedl kroniku podle nového rozvržení, každý rok rozdělil do deseti částí. Každá část se zabývá určitou oblastí (např. kultura, sport,

hospodářství, školství...). Začal do kroniky vkládat výstřižky z novin a fotografie, které zachycovaly významné události odrážející se na naší obci (např. zmínka v novinách o rozmachu továrny Mora). V zápisech pokračuje do roku 1997, čímž se naplnil první díl kroniky a zakládá se druhý díl. (Soukromý archiv paní Seidlerové).

S aktuální kronikou pomáhal panu Černíkovi pan Bohumír Seidler. Druhý díl plynule navazuje na díl první a vede ho pan Černík až do roku 2004. Údaje v každém roce jsou zaznamenány stejným způsobem, jako v díle prvním tj. v deseti oblastech (Soukromý archiv paní Seidlerové).

Od roku 2007 převzala práci kronikáře paní Martina Vláčilová. Doplnila poslední tři roky a kroniku zpracovala do roku 2010 ručně. Od roku 2011 zaznamenává údaje elektronicky a postupně je poté přepisuje ručně do kroniky, aby zůstala zachována její originalita.

Vedle hlavní kroniky vlastní obec ještě sedm dílčích kronik - Kronika fotbalového klubu Hlubočky, Školní kroniky, Hasičské kroniky, Farní kroniky, Kronika turistického oddílu, Obecní fotokronika, Fotokroniky mateřských škol.

### 5.3 Název obce

Nejstarší název obce zní Glubocaz, až později obec získala obec jméno Hluboky podle stejnojmenného hradu. Tento název se používal do roku 1364, poté prošel vývojem a ustálil se až v 19. století (Hosák, 1970).

Název Hlubočky se nejprve vyskytuje jako Malé Hluboky a Velké Hluboky. Dnešní podoba Hlubočky vznikla nejspíš proto, že se jménu Hluboky špatně rozumělo. K přídavnému jménu hluboký byla přidána koncovka -ek na hluboček, což mělo vyjadřovat hluboký les nebo důl. Když se to celé shrne, název znamenal ves založenou v hlubočku, tedy v hlubokém lese či dole (Papajík, 2006).

### 5.4 Znak, vlajka a pečeti obce

Dnešní podobu znaku obce Hlubočky vtiskl heraldik Jiří Louda v roce 1992. V následujícím roce ho schválila heraldická komise v Praze (Papajík, 2006).

Z heraldického pohledu se znak Hluboček vykládá takto:  
*„V zeleném štítu s modrou patou stříbrná špice a v ní modrá*



Obr. 3 - Znak obce

Zdroj: (Registr  
komunálních symbolů

*mísa, z níž šlehají plameny přirozené barvy.*“ (Symboly - Hlubočky, popis znaku [online]).

Zelená barva označuje lesy, které obklopují obec Hlubočky, modrá pata značí řeku Bystřici, která obcí protéká a stříbrná špice symbolizuje znázorňuje údolí. Mísa s plameny symbolizuje podnik Moravia, který obec proslavil i v zahraničí (Papajík, 2006).

Dá se říct, že vlajka obce Hlubočky na sobě nese svůj znak. Svoji podobu má ustálenou od roku 2014. Odborný vexilologický popis vlajky zní: „*List tvoří tři svislé pruhy, v poměru 7 : 14 : 7. Žerďový a vlající pruh tvoří osm vodorovných, střídavě červených a žlutých pruhů. Střední pruh je zeleno-modře dělený, v poměru 3 : 1. V zelené poli bílý rovnoramenný trojúhelník se základnou na horním okraji modrého pole a s vrcholem na horním okraji listu. V něm modrá mísa se šlehajícími žlutými, červeně lemovanými plameny. Poměr šířky k délce je 2 : 3.*“ (Symboly - Hlubočky, popis vlajky [online]).

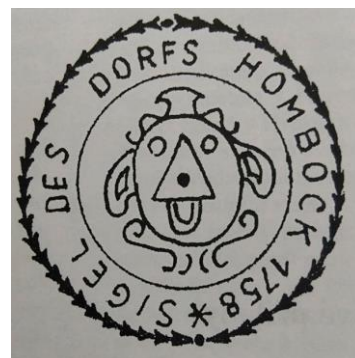


Obr. 4 - Vlajka obce

Zdroj: (Registr komunálních symbolů [online])

První dochovanou pečeť Hluboček máme z roku 1749, která měla kruhový tvar a částečně dochovaný text SIGEL DES DORF HOMBOCK. Také je na ní částečně dochované znamení rádla či visacího zámku, který má po stranách dva malé kroužky (Spáčil, 1985).

Tato pečeť se v podstatě zachovala i v pozdějších letech jen s tím rozdílem, že obsahovala rok a boční kroužky se zvětšily a vypadaly jako koule. Až do druhé poloviny 19. století sloužila tato pečeť jako vzor pro obecní razítko. Aby se razítko od pečeti odlišilo, byla do něj přidána třetí koule (Spáčil, 1985).



Obr. 5 - Pečeť obce

Zdroj: (Dějiny obce Hlubočky)

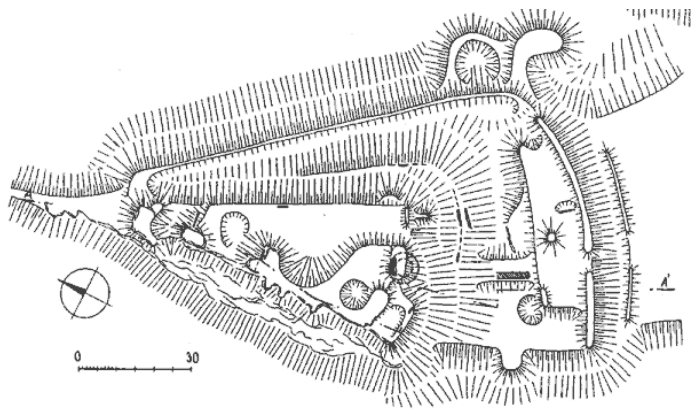
## 6 Významné stavby a památky - jejich historie a současnost

V každém městě nebo obci se nachází významné stavby a pamětihodnosti. V obci Hlubočky se nenachází památky, které zná široká veřejnost, nicméně jsou tu památky, o kterých ví každý občan Hluboček.

### 6.1 Hrad Hluboký<sup>2</sup>

Za zakladatele hradu je považován olomoucký biskup Jan VII. Volek. Byl nemanželským synem krále Václava II. Hrad nechal vybudovat zřejmě v roce 1334, v době, kdy získal biskupský stolec. Nenechal ho stavět z pozice biskupa, ale jako soukromé sídlo. Podle dochovaných zpráv z roku 1351 připadl hrad po jeho smrti králi Karlu IV. (Černík, 1998 [online]).

Karel IV. daroval hrad svému bratrovi moravskému markraběti Janu Jindřichovi. I přesto, že se hrad stal zeměpanským sídlem, Jan Jindřich na něm nepobýval. Uvádí se, že zatím neměl žádné vybavení a považoval se obranný systém významných vrcholů (Soukromý archiv paní Seidlerové).



Obr. 6 - Půdorys hradu Hluboký podle Miroslava Plačka

Zdroj: (Dějiny obce Hlubočky)

Roku 1371 propůjčil Jan Jindřich hrad Půtovi z Holštejna dědičně. Jmenoval ho doživotním purkrabím hradu. Půta hrad opravdu spravoval až do své smrti. Zemřel nejspíš v roce 1380 (Soukromý archiv paní Seidlerové).

V období markraběcích válek mezi Prokopem a Joštem Lucemburským se hradu zmocnil Lacek z Kravař, který se pokoušel rozšířit své panství (Štěpán, 1991). V roce 1382 po skončení války se Jošt nacházel v nezáviděníhodné situaci, snažil se vymanit

<sup>2</sup> Téma hrad Hluboký je již částečně zpracováno v seminárních pracích autorky (Danielová, rozená Otrubová)

OTRUBOVÁ, Denisa. *Hrad Hluboký v době husitské*. Olomouc, 2014. Seminární práce. Univerzita Palackého v Olomouci. Vedoucí práce Tomáš Somer.



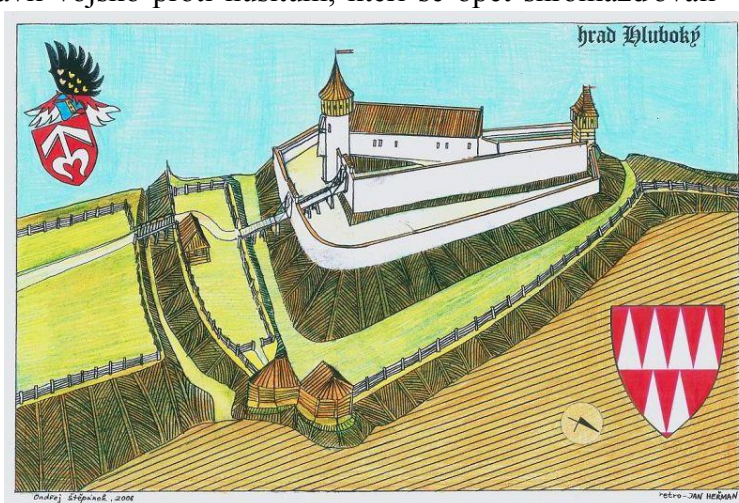
z izolace, kterou způsobovala moravská šlechta na straně Prokopa. Lacek se nechtěl vzdát hradu a proto Jošt učinil překvapivý krok. Udělil Lackovi hrad do doživotní držby a dal mu 100 hřiven grošů na údržbu hradu. Lacek musel poskytnout hrad jako útočiště Joštovi v případě ohrožení, tak se stali doživotními spojenci (Štěpán, 2002 [online]).

Není jasné, kdo vlastnil hrad po Lackově smrti, ale vzhledem k tomu, že měl hrad v držení dědičně, nejspíš ho vlastnil někdo z jeho příbuzných. Předpokládá se, že poslední majitel hradu z Lackova rodu, Prokop, padl po boku svého pána v bitvě proti husitům na Vyšehradě roku 1420 (Papajík, 2006).

Historik Alois Ferulík se domnívá, že na počátku husitských bouří se hradu zmocnila strana císařská, ke které se přidala i bohatá Olomouc. V rukou odpůrců revoluce byl do ledna 1425. Poté jej osvobodil husita Dobeš z Tvorkova. Tím nastala nejvýznamnější doba hradu Hlubokého (Soukromý archiv paní Seidlerové).

Tato teorie je zřejmě nepravdivá. Ve skutečnosti Dobeš obsadil hrad už dříve a usadil se tam i s husitskými přívrženci. Usídlili se tam i dva husitští hejtmani Dobeslav Puchala a Petr Holý. Město Olomouc žádalo o pomoc krále Zikmunda Lucemburského i markraběte Albrechta Habsburského skoro denně, ale dlouho se nedočkalo žádné odpovědi. Strach z husitského nárůstu moci v okolí Hluboček stále rostl. Husité na hradě Hluboký zajali všechny, kteří měli cestu do města a nutili je, aby jim přísahali věrnost a odváděli dávky (Papajík, 2006).

Markrabě Albrecht vypravil vojsko proti husitům, kteří se opět shromažďovali na hradě. Proti hradu musela jít značná část moravské armády, ale ani tak husité neopustili hrad bez boje. Mezitím pověřil Prokop Holý správou hradu kališníka Dobeše, který byl vytrvalý bojovník a hradu se držel, jak se říká, zuby nehty. Katolické vojsko hrad dobylo a zničilo. Kališníka Dobeše se jim



Obr. 7 - Kreba Jana Heřmana podle rekonstrukce hradu Ondřeje Štěpánka

Zdroj: (Hrady v Čechách, na Moravě a ve Slezsku [online])

podářilo vyhnat až po urputných bojích. Husitská posádka poznala později beznadějnost svého postavení a před útekem hrad zapálila. Hrad se z této těžké rány už nikdy nevzpamatoval (Černík, 1998[online]).

Albrecht Dobešovi zabavil hrad i široké okolí a přilehlé vesnice a daroval je Janovi II. ze Sovince. Jan hrad mohl držet pod podmínkou, že ho neopraví a nikomu jinému to nedovolí. Tak tedy začal hrad strádat a v době, kdy potřeboval opravy jako sůl, nesměl být rekonstruován. Postupně zarostl lesem, zpustly krčmy v podhradí a vymizelo české obyvatelstvo. České obyvatelstvo bylo nahrazeno německým, které o hradu nikdy neslyšelo, tak postupně upadl v zapomnění. Znovuobjevili ho až badatelé minulého století (Soukromý archiv paní Seidlerové).

I když to s hradem nedopadlo dobře, můžeme tvrdit, že opouštěl dějiny na vrcholu své slávy, protože v držení husitů budil respekt v širokém okolí. K tomuto období se pojí pověst o loupeživém rytíři na hradu Hluboký, kterého dostihlo vlastní špatné chování. Za své činy byl náležitě potrestán a v důsledku jeho činů byl hrad Hluboký vypálen. (viz příloha č. 1)

## 6.2 Kostel Božského Srdce Páně a Boží muka

Mnozí by si jistě řekli, že kostel v obci musel stát už pěknou řádku let, je tedy těžko představitelné, že v tak rozlehlé obci chyběl až do počátku 20. století. Nebyla tu vlastně ani malá kaple, kam by mohli věřící docházet. Duchovní správu nad celou obcí vykonávala velkobystřická farnost. Místním lidem tato skutečnost přidávala na starostech, protože od nejbližšího svatostánku je dělilo několik kilometrů. Přestože se nedalo o zbožnosti místní lidí pochybovat, přenášeli jim cesty ke svatostánku strasti, obzvláště tedy v krutých zimách. Nejhůře tyto události snášeli staří lidé a malé děti. Často zvítězily přírodní podmínky a lidé zůstali odříznutí od, pro ně tak důležitého,



Obr. 8 Kostel Božského Srdce Páně

Zdroj: (Archiv autorky)

duchovna (Glonek, 2006).

Myšlenky na postavení vlastního svatostánku se místním honily dlouho, ale až v roce 1880 získávaly konkrétnější obrysy. Tehdy se sešla schůze, která měla zvolit výbor, který splní dávný sen místních. Ukázalo se, že prosadit tento úkol nebude jednoduché. Chyběly finanční prostředky a posvěcení úředníků. Výbor pověřil Johanna Oplesche, stavitele z Libavé, aby sepsal plány a cenové návrhy pro stavbu kostela, ale setkal se s odporem a neochotou úřadů.

Výbor se rozhodl učinit odvážný krok a vytvořili veřejnou sbírku v obci, jejímž prostřednictvím chtěli získat potřebné finanční prostředky. Z počátku se akce vyvíjela slibně. Za první rok se zaznamenal výtěžek sbírky rovných 710 zlatých rakouské měny a dalšího roku 511 zlatých. Ale rok od roku se dárcovské příspěvky snižovaly. Výnos sbírky nestačil na pokrytí nákladů pro výstavbu kostela. Špatná zpráva pro místní přišla v roce 1888, kdy přestal fungovat výbor pro výstavbu kostela, protože někteří členové zemřeli a někteří se odstěhovali (Soukromý archiv paní Seidlerové).

Až v roce 1904 Anton Seibert se rozhodl založit Spolek pro stavbu kostela. Získal potřebná potvrzení i od úřadů. Členem se mohl stát každý pod podmínkou, že za rok přispěje nejméně dvě koruny. Spolek mohl manipulovat s již dříve nasbíraným obnosem. Při první schůzi roku 1905 se přihlásilo 83 členů. Aktivita spolu vrcholila v letech 1907 a 1908 (Glonek, 2006).

Finančních darů neustále přibývalo. Velkorysé od místních občanů bylo, že přispívali i stavebním materiálem nebo částí pozemku pro stavbu kostela. Spolek tak mohl požádat o vypracování plánů a 1. května 1908 mohla být zahájena stavba kostela. Podle dochovaných materiálů se položení a posvěcení prvního kamene účastnilo obrovské množství lidí a byl krásný slunečný den. Na tento den čekala řada občanů a nemohli si ho nechat ujít. Při poklepání na základní kámen zavládlo ticho a za znění hymny byl řečen proslov (Soukromý archiv paní Seidlerové).

I přes všemožné překážky si vedla stavba dobře. Ještě v roce 1908 byl odlit zvon v chomutovské dílně pro zdejší kostel a rok na to vyrostla budova fary v blízkosti kostela. V roce 1910 byla stavba kostela slavnostně dokončena. Při kostelu byla postavena také boží muka,



Obr. 9 - Boží muka u kostela

Zdroj: (Archiv autorky)

kteřá symbolizují utrpení Ježíše Krista. Boží muka se obvykle staví na místech pro lid zázračných či tragických (Soukromý archiv paní Seidlerové).

Kostel v 70. letech započala rozsáhlá rekonstrukce, která pokračovala až do konce let 80. Budova prošla rekonstrukcí z vnějšku, vnitřní rekonstrukce přišla na řadu až začátkem 21. století. Kostel v 80. letech odkoupil soukromník a v té době strádala, na začátku 21. století jej získala farnost Velká Bystřice, která se o něj začala opět starat. Pořádají se zde stále bohoslužby každý pátek a o svátcích. Je možné zde uspořádat svatby či křtiny. (Soukromý archiv paní Seidlerové).

Výzdobu kostela krásně popisuje kniha Dějiny obce Hlubočky: „*Kostel je postavený v novorománském stylu se západovýchodní orientací. Pyšní se výškou 31 metrů a šířkou 11 metrů. Na západní straně se tyčí 25 metrů vysoká věž, zakončená třímetrovým železným křížem, se vstupními mohutnými dvoukřídlovými dveřmi, kterými se návštěvník dostane do předsíně pod věží. Odtud vedou další prosklené dveře do prostorné lodě, která je osvětlena velkými půlkruhovými okny. Po levé straně se nachází dřevěná kazatelna, napravo potom boční oltář se svatým hrobem. Prostor uzavírá bohatě vyřezávaný hlavní oltář, rovněž v novorománském stylu, nad kterým se nachází okno s motivem Srdce Ježíšova. Na kůru jsou instalovány varhany věnované roku 1910 dómským kanovníkem princem Karlem Hohenlohe. Pochází z dílny uničovského mistra M. Braunera.*“ (Glonek, 2006).

### 6.3 Kaple Nejsvětější Trojice

Myšlenky vedoucí ke vzniku kaple na Posluhově byly stejné jako v Hlubočkách - lidé nechtěli docházet do kostele velkou dálku. Proto se utvořila na Posluhově veřejná sbírka na stavbu kaple. Roku 1891 byla částka dostatečná a započala stavba, která svižně postupovala. Už o rok později stála na Posluhově vysvěcená kaple. Občané nepřispívali pouze finančně, ale poskytovali i materiál na stavbu, a nebo později dávali dary na vybavení kaple. Jedním takovým darem byla i stavba kamenného kříže, který nechal



Obr. 10 - Kaple Nejsvětější Trojice

Zdroj: (Archiv autorky)

postavit na vlastní náklady tehdejší starosta. Zajímavostí je, že tato kaple byla postavená dříve než samotný kostel v Hlubočkách (Soukromý archiv paní Seidlerové).

V roce 2014 prošla kaple generální rekonstrukcí střechy a omítky, získala nová okna, podlahy a odvodnění. Rekonstrukce byla prováděna tak, aby se nepoškodily nejstarší a nejvzácnější předměty v kapli, které nelze přesunout. K těmto nejvýznamnějším předmětům patří původní dřevěný oltář, křížová cesta vyobrazená na stěnách a rozsáhlá stropní malba Nejsvětější Trojice. Se stropní malbou byl problém, proto byla nafocena, aby mohla být poté opravena podle původní předlohy. Dnes už se zde neprovádějí bohoslužby, pouze dvakrát ročně probíhají mše a to na Štědrý den a v den Nejsvětější Trojice (Hofman, 2014). Rekonstrukce byla dokončena v roce 2016.

## 6.4 Kaple Bolestné Panny Marie

Tato kaplička s drobným křížkem na střeše stojí v místní části Mariánské údolí blízko vstupů do bývalých hornických štol František, Jan a Kristova pomoc. Kaplička není původní, je vystavěna na místě své předchůdkyně, kterou postavili horníci pracující ve štolách. Horníci při své nebezpečné práci potřebovali ochránkyni, proto postavili dřevěnou kapličku Panně Marii, po níž získala místní část jméno. I samotné štolky se podle ní jmenovaly - Štolky

Panny Marie Sněžné. Horníci vysekali ve štolách malé výklenky, kde umísťovali obrázky Panny Marie, kvítky a drobné dary. Dnes už jsou všechny štolky uzavřené, ale v blízkosti kapličky můžeme do jedné ze štol nahlédnout a vidět právě takový vysekaný výklenek.

V roce 1905 byla vystavěna a 1906 vysvěcena dnešní kaple Panny Marie Bolestné. Výstavba kaple je zásluhou manželů Josefa a Sofie Wondraschekových a je tak zaznamenáno na nápisu v kapli. Do roku 1987 patřila kaplička Severomoravským státním lesům.

Kaplička prošla rekonstrukcí v roce 2005 a spadá pod farnost ve Velké Bystřici (Soukromý archiv paní Seidlerové).



Obr. 11 - Kaple Bolestné Panny Marie

Zdroj: (Archiv autorky)

## 6.5 Kaple za Smilovským mlýnem a ostatní zachované památky

S kaplí za Smilovským mlýnem je to poněkud složitější. Většinu roku se k ní nemůžeme dostat, jelikož leží ve vojenském prostoru. Nachází se v zaniklé obci Smilov, která je nyní chatovou oblastí. Ač obec dříve patřila k regionu Libavsko, kaple, která v bývalé obci leží, se přiřazuje k památkám obce Hlubočky.

Říká se, že obec Smilov patřila k nejstarším obcím na Libavsku, protože tam stál kostel a fara dříve než ve městě Libavá. Obec měla nepřívětivou lokaci - nacházela se na pomezí Hané a Nízkého Jeseníku. Měla tedy nepříznivé přírodní podmínky, které se odrážely na místních obyvatelích. Zajímavé je, že v obci stály dva vodní mlýny, jeden mlýn větrný a dvě pily, o kterých nejsou dochovány konkrétní zprávy.



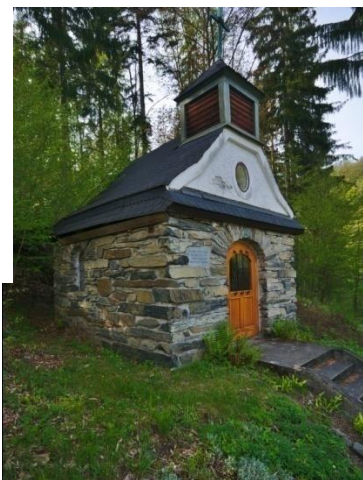
Obr. 12 - Památník na Smilově

Zdroj: (Město Libavá [online])

Již zmíněný kostel byl vystavěn roku 1883 na základě dřevěného kostela, který tam stál už dříve - pravděpodobně byl postaven roku 1595. Kostel měl tři zvony ulité v 16. a 17. století a zděnou křtitelnicí s měděným kotlem.

V době josefínské (r. 1785) byla zřízena na Smilově škola v obecním doku, který se tak rozdělil na dvě části. V jedné části probíhala výuka a ve druhé bydlel obecní pastýř. O třináct let později byla postavena škola nová, která o dvacet let později vyhořela (Malý, 1931).

Do roku 1949 žilo na Smilově asi 700 německých obyvatel. Smilov se postupně vysídlil a v roce 1950 byl jako obec zrušen. Do roku 1968 mělo pár obyvatel záměr, že opraví pár domků, které budou sloužit zemědělským účelům. Tento záměr však záhy skončil, protože Smilov zabrala okupační Sovětská armáda a roku 1970 byl až na pár budov srovnán se zemí. V roce 1995 nechali smilovští rodáci vybudovat na místě bývalého hřbitova památník, k jehož zhotovení použili desku z pomníku obětem 1. světové války. Také se zachoval kamenný kříž z roku 1869, který stojí mezi dvěma lipami (Machala, 2009).



Obr. 13 - Kaple za Smilovským Mlýnem

Zdroj: (© Jiří Komárek, [JiriKomarek.net](http://JiriKomarek.net),  
CC BY-SA 4.0 [online])



Obr. 14 - Kamenný kříž na Smilově

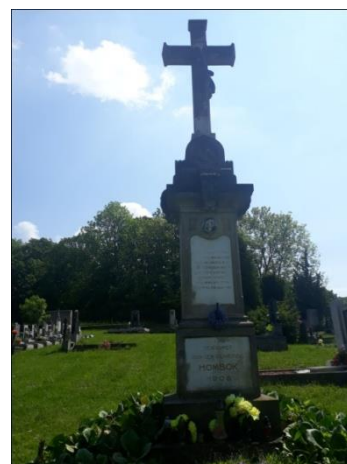
Zdroj: (Město Libavá [online])

Kaple, která patří k památkám obce Hlubočky, leží za Smilovským mlýnem, což je jedna z dochovaných budov zničeného Smilova. Tato část Smilova se stala osadou Smilovský Mlýn a připojila se k Hrubé Vodě, tedy k Hlubočkám. Kapličku nechala v roce 1935 vystavět Sophie Schenk, protože přišla při porodu o dítě a hledala odpovědi u Boha (Soukromý archiv paní Seidlerové). Osud kaple nebyl jednoduchý, jednu dobu sloužila jako převlékací kabinka u přilehlého koupaliště, které bylo v nedávné době v osadě vybudováno (Machala, 2009). Nyní je kaplička pěkně opravená.

Smilov měl jako jediný v této oblasti železniční zastávku, která funguje do dnes a leží osamocena v údolí řeky Bystřice.

## 6.6 Centrální kříž a Kamenný kříž

Obvykle bývá místo posledního odpočinku - hřbitov - postaven v blízkosti kostela. V Hlubočkách to nebylo možné, neboť pozemek, na němž stojí kostel je příliš malý. Proto byl hřbitov postaven zhruba o kilometr dál směrem na Duklu. Hřbitov byl postaven v roce 1908 a v roce 1910 vysvěcen. V severozápadním rohu se mohli pohřbívat lidé jiného vyznání než římsko-katolického, jinde ne. Na území hřbitova stojí kamenný centrální kříž z roku 1908, který darovala obec Hlubočky, jak říká



Obr. 15 - Centrální kříž

Zdroj: (Archiv autorky)



Obr. 16 - Kamenný kříž  
Zdroj: (Archiv autorky)

německý nápis na kříži. Na kříži je také německý text, který říká, že hřbitov je místo odpočinku pro mrtvé, kde už nebudou mít žádné starosti a budou volní (Soukromý archiv paní Seidlerové).

Kamenný kříž na Dukle dochovaný z roku 1857 patří k nejstarším a nejzachovalejším křížům v Hlubočkách. Jeho architektura je jedinečná tím, že se jeho podstavec skládá z několika kamenných kvádrů a je členěn římsami. Na přední straně bohužel chybí hlavní deska s nápisem. Na zadní straně je vyryto věnování v německém jazyce - kříž obci věnovaly Františka a Anna Machankovy (Soukromý archiv paní Seidlerové).

## 6.7 Památník Dukelských hrdinů

Památník Dukelských hrdinů byl vybudován roku 1960 a slavnostně odhalen 9. května. Tento památníček je malou kopií památníku v Dukelském průsmyku. Obec jím chtěla vyjádřit čest památce padlým českým a slovenským vojákům v bitvě o Dukelský průsmyk za druhé světové války. Tato bitva byla součástí Karpatsko-Dukelské operce v roce 1944, při níž zahynulo 6500 československých vojáků. Zároveň tak obec oslavila 15. výročí od osvobození Rudou armádou. Památník nemá být vzpomínkou pouze na vojáky, ale také na oběti v koncentračních táborech či na hrdiny z odboje. Přestože se v naší obci žádné hrůzné boje nekonaly, mnoho rodin v Hlubočkách ztratilo své blízké. V 70. letech nosili žáci místních škol na k výročí bitvy k pomníku věnce. Každoročně je k památníku pokládán věnec či květiny (soukromý archiv paní Seidlerové).



Obr. 17 - Památník Dukelských hrdinů

Zdroj: (Archiv autorky)



## 6.8 Nádraží na Hrubé Vodě

Nádražní budova vznikla koncem 19. století při otevření nové železniční trati na Hrubé Vodě. Budova byla navržena taky, aby zapadla do secesní architektury. Nádraží bylo spojeno s čekárnou, hostincem a rozsáhlým perónem a navrhl je tak architekt Gustav Kulhavý. Stavba svou architekturou byla opravdu unikátní - zdobily ji štukované prvky fasád, truhlářské výplně oken, dobové litinové sloupy. Díky všem těmto krásným prvkům se stavba zapsala do Ústředního seznamu nemovitých kulturních památek České republiky.



Obr. 18 - Nádraží na Hrubé Vodě

Zdroj: (Archiv autorky)

V současné době probíhá historický průzkum, díky kterému se vypracuje projekt na rekonstrukci nádraží s tím, že se zachová celková architektura budovy. Budova se totiž nachází v katastrofálním stavu. Nádraží se po památkové obnově stane kulturním a turistickým centrem, bude zde historická expozice a tradiční občerstvení (Zpravodaj obce Hlubočky).

## 6.9 Ostatní významné stavby v obci

V obci se nachází ještě jedna zajímavá stavba a tou je dědičná rychta. Na místě je vysvětlení, proč se stavba nazývá rychta. Při založení vesnice stál člověk - lokátor, který získal označení rychtář. Tento člověk vesnici financoval, obýval obvykle největší usedlost a vlastní lán půdy osvobozený od daní. Své sídlo - rychtu - měl dědičně (Vondrušková, 2014).

Hlubočky měly rychtáře do roku 1849, od roku 1850 už vesnici spravoval starosta. Rychta v Hlubočkách má symbolické umístění - stojí v centrální části obce na



Obr. 19 - Bývalá rychta

Zdroj: (Archiv autorky)

vyvýšeném území a budí dominantní dojem, vypadá jako panovník vládoucí městu (Soukromý archiv paní Seidlerové).

Ještě stojí za zmínku, že se v obci nachází dva hotely, konkrétně v místní části Hrubá voda.



*Obr. 20 - Hotel Hluboký dvůr*

*Zdroj: (Archiv autorky)*

Hotel Hluboký dvůr má dlouhou historii, fungoval už za komunistické éry jako hotel Rudá Hvězda. Ten po ukončení své činnosti začal chátrat. V roce 2016 získal nové majitele a prošel generální rekonstrukcí. Součástí hotelu je luxusní wellness centrum se dvěma saunami, solnou komorou a aroma parní komorou. Součástí wellness je také vířivka a bazének. Zajímavostí je velká kruhová sauna, která

slouží k saunovým ceremoniálům tradičně pořádaným v tomto hotelu. Konají se tu také mezinárodní soutěže saunerů. Hosté mají možnost využít soukromé wellness či masáže. Součástí hotelu je restaurace, jízdárna nebo sportovní areál Fun park (Resort Hrubá Voda [online]).

Hotel Akademie dříve sloužil jako hostinec či mateřská škola. V 90. letech 20. století ho odkoupil lékař Antonín Hrabal a nechal tuto budovu zbourat a postavil novou. Nově vzniklá budova sloužila jako klinika civilizačních chorob. Klinika fungovala do roku 2002. V roce 2004 odkoupil budovu aktuální majitel a provedl rozsáhlou rekonstrukci. Vybudoval také sportovní areál a parkoviště vedle hotelu (Hotel Akademie [online]).



*Obr. 21 - Hotel Akademie*

*Zdroj: (Archiv autorky)*

## **7 Společenské, kulturní a sportovní vyžití**

### **7.1 Spolky a sdružení**

#### **Hasiči**

Dobrovolní hasiči patří k nejstaršímu spolku v Hlubočkách, vznikl v roce 1885. O činnosti hasičů v té době se nedochovaly žádné ucelené zprávy, pouze pár fotografií a informace, že tehdejší spolek měl devět členů. Hasiči si napříč léty vytvořili dobrou pověst a tradici. V 70. letech 20. století opravili hasičskou zbrojnici v Hlubočkách Vsi. Dnes však působí v rozsáhlejší areálu na Dukle.

K náplni jejich práce nepatří pouze výjezdy k naléhavým situacím, ale také pořádají kroužek dobrovolného hasiče pro děti. Děti i dospělí se účastní hasičských soutěží, při kterých mají velkou podporu ze strany hlubočských občanů. Aktivně se podílí na kulturním dění v obci - pořádají velmi oblíbený ples a účastní se skoro všech akcí pořádaných obcí (SDH Hlubočky [online]).

#### **Skaut**

Skaut neboli Junák má v České republice dlouholetou tradici. První zmínky o skautingu jsou z roku 1911. V Hlubočkách byl obnoven po roce 1989 a získal klubovnu na Dukle. V roce 2014 se sloučil s týmem z Velké Bystřice. Hlubočský oddíl tvoří dvacet dva dětí a šest vedoucích. Děti jsou rozděleny na školáky (Jezevci a Indiáni) a předškoláky (Ještěrky).

Tento spolek umožňuje dětem zažít dobrodružství v přírodě, naučit se v ní orientovat či se naučí nějaké důležité triky pro přežití v přírodě. Každý rok se děti se skautem vypraví na různé túry po okolí a pořádají i cyklovýlety. Skaut každoročně pořádá letní tábory pro děti (Junák Hlubočky [online]).

#### **Český svaz zahrádkářů**

Od roku 1990 funguje v obci spolek zahrádkářů. Tento spolek sdružuje milovníky pěstování ovoce a zeleniny. Každoročně na podzim tento spolek pořádá v kulturním domě výstavu svých nejlepší vypěstovaných kousků (Soukromý archiv paní Seidlerové).

### **Stanice mladých techniků**

V roce 1975 byla založena Stanice mladých techniků, jejímž účelem bylo vyplnit volnou chvíli mnoha generacím. Spolek provozuje kroužky s technickým zaměřením - letecké a lodní modelářství, automodelářství, plastické modelářství a nově železniční modelářství. Děti se tu učí dovednostem, které v budoucnu mohou využít v běžném životě, učí se zpracovávat různé materiály - dřevo, kov, plast. Dnes tento spolek sídlí v budově školy v Mariánském Údolí a provozuje 6 dílen a velkou společenskou místnost, kde je umístěna obří autodráha. Stanice mladých techniků se účastní i celostátních žákovských soutěží a sklízí úspěch (Samek, 2017).

### **Klub seniorů**

Klub seniorů sdružuje aktivní seniory z obce, kteří se zapojují do kulturního dění. Pravidelně pořádají setkání a besedy v místní Restauraci u Ervina. Do klubu se zapojilo 82 členů. Podílejí se na pořádání společenských akcí v obci. Nejčastěji spolupracují s Rodinným centrem Broučci (Soukromý archiv paní Seidlerové).

### **RC Broučci**

V roce 2008 se začala formovat myšlenka o vytvoření klubu v hlavách několika maminek z obce. Ty se postupně začaly scházet v klubovně Mladých techniků. Počínající klub se v roce 2013 zúčastnil projektu Společnou cestou naproti rodině a dětem a tím se stal oficiální. Své působiště si zajistil v jedné části budovy školy v Mariánském Údolí. Broučci jsou rodinné centrum, která zajišťuje zájmovou činnost pro rodiny s dětmi a pořádá večerní kurzy pro dospělé. Dále také pořádají kulturní akce v obci a mnohdy spolupracují s Klubem seniorů. Nejoblíbenější akcí je každoročně pořádaný Pohádkový les (Broučci [online]).

### **FK Hlubočky**

Fotbalový klub začal v obci aktivně působit v roce 1946, v té době ještě jako dva samostatné kluby SK Hlubočky a SK Moravia (Mariánské Údolí). První utkání se pořádala na neoficiálním hřišti poblíž obecního domu. Hřiště bylo příliš malé a nedalo se už rozšiřovat, proto byl fotbalovému klubu přidělen pozemek poblíž vlakové zastávky, na kterém sídlí dodnes. SK Moravia byl v 50. letech v okresním přeboru a poté krajském přeboru. V roce 1962 se oba týmy sloučily a v důsledku těchto změn

sestoupil tým do okresního přeboru. Ještě téhož roku bylo zahájeno budování travnaté hřiště v Hlubočkách Vsi. V roce 1964 bylo slavnostně otevřeno hřiště a celý jeho areál.

Stejně jako ostatní spolky se i fotbalisti aktivně podílejí na dění v obci. Posledních pár let pořádají vlastní ples a aktivně pomáhají při promítání v letním kině u občerstvení. Tradičně spolupracují se školou a pomáhají na školních akcích (FK Hlubočky [online]).

### **Klub Minikár**

V roce 2007 vznikl v obci klub minikár. Jedná se o sdružení jezdců na minikárách, které navázalo na již dřívější tradici - první mistrovství minikár se konalo v roce 1968. Každoročně se pořádají závody, které začínají v Mariánském Údolí u kulturního domu. Hlubočtí jezdci tradičně zaznamenávají úspěchy při závodech. Minikáry spolupracují s Autoklubem (Minikár klub [online]).

## **7.2 Kulturní akce a společenské události**

Obec Hlubočky má pro své občany poměrně bohaté kulturní vyžití. Hlavním centrem kulturního dění je kulturní dům Na Letním, který byl postaven na místě bývalého kulturního a sportovního areálu v 70. letech minulého století.

Pořádají se zde obcí velmi oblíbené plesy, které mají vždy vyprodané všechny vstupenky. Pořádá se každoročně obecní ples a hasičský ples. Dále se střídá ples fotbalistů a školní ples - každý rok se pořádá jen jeden z nich. Letos se poprvé pořádal ples rockový.

Každoročně oblíbené a hojně navštěvované jsou oslavy Mezinárodního dne žen a předvánoční jarmark. Každý měsíc jsou do obce zvány hudební skupiny, komici, či divadlo a konají se zde jejich představení. Jakmile to počasí dovolí, otvírá se areál letního kina a každý pátek večer je promítání.

Na Letním se pořádají také akce pro děti a seniory. Pro děti jsou to karnevaly a dětská představení, pro seniory zde bývají koncerty dechovek a cimbálovek. Kulturní dům využívají i starší páry, pro které tu taneční škola pořádá kurzy klasických tanců.

Oblíbené jsou také události pořádané mimo areál. K těm patří například každoroční pálení čarodějnic, vodění medvěda s masopustním průvodem, lampionový dušičkový průvod a tříkrálová sbírka (Na Letním [online]).

### 7.3 Sportovní vyžití

V každé části obce najdeme místo, kde je možné si zasportovat.

Na Posluchově je provozován soukromý ranč, kde je možné si objednat jízdu na koni. Ranč poskytuje služby pro začátečníky i zkušené jezdce.

V Mariánském údolí najdeme na sídlišti nově postavené workoutové hřiště na posilování s vlastní vahou. Poblíž kulturního domu Na Letním se nachází poměrně nedávno otevřené fitness centrum. Velmi oblíbený je v obci také stolní tenis. Na Dukle se nachází tenisové kurty.

Jednou z dominant Hluboček je fotbalové hřiště, během sezony se každý víkend pořádají fotbalová utkání, která bývají hojně navštěvovaná místními. Vedle budovy základní školy stojí sportovní hala, která je k dispozici nejen škole, ale i široké veřejnosti. Tato hala byla postavena v roce 2001 a k dispozici v ní jsou čtyři šatny i se sprchami.

V místní části Vsi se nachází poblíž vlakové zastávky Ski areál Hlubočky. Lyžaři mají možnost využít dvě modré sjezdovky a jednu červenou. Na své si tu přijdou také děti, pro které je zde lyžařská školka, dětský skipark a sjezdovka pro saně a boby. Zkrátka nepřijdou ani běžkaři, pro které je zde vyznačená trasa. V areálu je celoročně v provozu restaurace. Tento areál není využíván pouze v zimě. V létě je zde otevřena bobová dráha a mnohdy je možná i jízda na minikárách. Nově majitel provozuje také jízdu hummerem (Ski areál Hlubočky [online]).

Další ski areál sídlí na Hrubé Vodě a je součástí resortu u hotelu Hluboký dvůr. I tento areál má celoroční využití. V zimě mohou návštěvníci využít čtyři sjezdovky modré i červené náročnosti s jednou čtyřsedačkovou lanovkou a třemi vleky. Pro nejmenší je tu lyžařský pás. V létě je v tomto areálu v provozu bobová dráha. Restaurace je otevřená celoročně. Další možné aktivity, které zde mohou návštěvníci vyzkoušet, jsou např. bungee trampolíny, lukostřelba či discgolf. V areálu najdeme i víceúčelové hřiště, minigolf, jízdárnu nebo lanové bludiště Kamzíkovu stezku v korunách stromů. Rodiče s dětmi mohou navštívit Dětský park skřítky Hrubíka, kde mohou využít vodní brouzdaliště, hřiště a podzemní bludiště. Děti si zde vyzkouší vlastnosti vody a příjemně se osvěží v horkých letních dnech. Kdo má zájem o naučnou procházku, může využít Hrubíkovu naučnou stezku, která je dlouhá jeden kilometr a má sedm stanovišť s prolézačkami a informačními tabulemi o zdejší flóře a fauně (Resort Hrubá Voda [online]).

Jelikož v obci nebyl odpovídající venkovní sportovní areál pro potřeby školy a občanů, rozhodla se obec v roce 2016 spustit nový projekt. V Hlubočkách Vsi začala vznikat představa nového víceúčelového hřiště. V roce 2018 získala obec dotaci na stavbu hřiště. V roce 2019 bylo nové hřiště slavnostně otevřeno. Většinu hřiště zabírá uměle zatravněná plocha, dále je zde běžecká dráha, hřiště pro beach volejbal, doskočiště pro skok daleký a lezecká stěna (Zpravodaj obce Hlubočky).

Oblíbenou sportovní akcí je cyklovýlet přes kopec Štasgrunt na Hrubé Vodě pořádaný od roku 2002. Jedná se o jízdu na čas do prudkého kopce dlouhého 4300 metrů a převýšení, které musí sportovci překonat je 250 výškových metrů. Dlouholetou tradici má pochod Moraviánská padesátka pořádaný od roku 1971. Tento oblíbený turistický pochod je rozčleněn do několika obtížností, kdy si účastníci zvolí, zda chtějí jít trasu dlouhou 15, 25, 35 nebo 50 km. Účastnit se mohou i cyklisté, kteří mají trasu náročnější a mohou si zvolit mezi délkou 40 a 70 km. Pochod vždy začíná u kulturního domu v Mariánském Údolí a koná se za každého počasí (Soukromý archiv paní Seidlerové).

## 8 Školství v obci Hlubočky

### 8.1 Vznik a vývoj

Počátky školství v Hlubočkách jsou datovány již ve 2. polovině. 18. století, víme to díky prvním dochovanému jménu učitele z roku 1784 - Franz Zwesek. Škola tohoto kantora se nacházela v jeho domku. Oficiální školní budova v té době ještě nestála. V roce 1860 se postavila menší školní budova, ale nebyla dostačující. Tato situace se začala řešit až v roce 1909, kdy počet dětí stále narůstal, a škola nestačila. Obec uvolnila peníze, vyžádala od olomoucké kapituly volný pozemek uprostřed obce a architekt mohl začít s projektem. Na podzim roku 1912 se slavnostně otevřela nová budova obecné školy. Tehdy bylo ve škole 241 německých dětí a pouze 19 českých. Škola byla čtyřtřídní s tím, že druhý až čtvrtý ročník byl v paralelních třídách.

Obec pocítovala potřebu podpořit české menšinové školství. Učitel Bedřich Mádr se činil tak, že na továrním pozemku v Mariánském Údolí ještě roku 1918 pronajal budovu a byla zde jednotřídní česká menšinová škola se 42 žáky. V následujícím školním roce se škola rozšířila na dvojtřídní. Nicméně byla potřeba, aby škola měla budovu vlastní. Do té doby v Mariánském údolí nebyla škola německá ani česká. Ředitel získal parcelu poblíž vily továrníka Machanka a roku 1921 na ní vyrostla menšinová škola, která spadalo do kategorie státních škol.

Obě školy sváděly boj o žáky. Česká menšinová škola přišla v roce 1929 o 11 žáků z Hrubé Vody, jelikož se tam otevřela česká jednotřídka. V roce 1937 se slavnostně otevřela jednotřídka na Dukle - to už byly v Hlubočkách čtyři školy - tři české menšinové a jedna obecná německá. Po okupaci 1938 byly české menšinové školy uzavřeny. V roce 1945 se česká menšinová škola v Mariánském Údolí vrátila do chodu a postupně se změnila na národní školu se třemi třídami a pěti ročníky, v roce 1961 se pak změnila na 1. stupeň základní devítileté školy s 1. - 5. ročníkem. V roce 1946 zahájila výuku i škola na Dukle, která se spojila se školou ve Vsi a stala se z ní tak škola obecná a od roku 1959 byla čtyřtřídní - 1. až 4. ročník byl na Dukle a 5. ročník ve Vsi z důvodu nedostatku místa. Obecná škola už nebyla německá. Škola na Hrubé Vodě fungovala až do 80. let 20. století a patřila také ke škole ve Vsi, nicméně kvůli nákladnému a složitému zimnímu provozu byla později zavřena (Soukromý archiv paní Seidlerové).

Od roku 2004 funguje v Hlubočkách Základní umělecká škola Žerotín, která nabízí hudební nauku, hru na klavír, flétnu, housle či trumpetu.



Každá škola musí v souladu se školským zákonem vypracovávat svůj školní vzdělávací program (ŠVP). Tento dokument zohledňuje potřeby a možnosti žáků, vychází ze vzdělávacích záměrů školy. ŠVP musí být zveřejněn, aby do něj mohl kdokoli nahlédnout. V následujících kapitolách se seznámíme se ŠVP ZŠ Hlubočky a ZŠ Hlubočky - Mariánské Údolí. Nebudeme se zaměřovat na celý ŠVP, ale jen na vzdělávací oblast Člověk a jeho svět, která je součástí učiva pouze 1. stupně. Každá škola musí předměty v této oblasti (prvouka, vlastivěda, přírodověda) rozdělit dle přidělené časové dotace. Minimální časová dotace na tuto oblast je 12 hodin.

## 8.2 ZŠ Hlubočky ŠVP

Oficiální název školního vzdělávacího programu ZŠ Hlubočky zní „Škola pro život“. Rozvržení hodin v oblasti Člověk a jeho svět vidíme v následující tabulce. Škola obsáhla všech 12 povinných hodin a k tomu ještě tři hodiny disponibilní. Celková časová dotace je tedy 15 hodin.

Vzdělávací oblast	Vzdělávací obor	Vyučovací předmět	Ročník					Celkem	Disp. čas. dotace
			1.	2.	3.	4.	5.		
Člověk a jeho svět	Prvouka	Prv	2	2	2 + 1			12	3
	Přírodověda	Př				2	1 + 1		
	Vlastivěda	Vl				2	1 + 1		

Tabulka 1 - Časová dotace hodin ZŠ Hlubočky

(ŠVP ZŠ Hlubočky [online], 2016)

V následující tabulce si představíme očekávané výstupy v jednotlivých obdobích týkající se regionu ze ŠVP ZŠ Hlubočky.

1. období (1. - 3. ročník - Prvouka)	2. období (4. - 5. ročník - Přírodověda a Vlastivěda)
<p><i>1. Žák vyznačí v jednoduchém plánu místo svého bydliště a školy, cestu na určené místo a rozliší možná nebezpečí v nejbližším okolí.</i></p> <p><i>2. Žák roztrídí některé přírodniny podle nápadných určujících znaků, uvede</i></p>	<p><i>1. Žák zkoumá základní společenstva ve vybraných lokalitách regionu, zdůvodní podstatné vzájemné vztahy mezi organismy a nachází shody a rozdíly v přizpůsobení organismů prostředí.</i></p> <p><i>2. Žák vyhledává typické regionální zvláštnosti osídlení, hospodářství a kultury,</i></p>

<p><i>příklady výskytu organismů ve známé lokalitě.</i></p> <p><i>3. Žák rozliší přírodní a umělé prvky v okolní krajině a vyjádří různými způsoby její estetické hodnoty a rozmanitost.</i></p> <p><i>4. Žák začlení svou obec (město) do příslušného kraje a oblužného centra ČR, pozoruje a popíše změny v nejbližším okolí.</i></p> <p><i>5. Žák pojmenuje některé rodáky, kulturní a historické památky, významné události regionu, interpretuje některé pověsti nebo báje spjaté s místem, v němž žije.</i></p>	<p><i>jednoduchým způsobem posoudí jejich význam z hlediska historického, politického, správního a vlastnického.</i></p> <p><i>3. Žák zprostředkuje ostatním zkušenosti, zážitky a zajímavosti z vlastních cest a porovná způsob života a přírodu v naší vlasti i v jiných zemích.</i></p> <p><i>4. Žák vyjádří na základě vlastních zkušeností základní vztahy mezi lidmi, vyvodí a dodržuje pravidla pro soužití ve škole, mezi chlapci a dívkami, v rodině, v obci.</i></p> <p><i>5. Žák rozeznává současné a minulé a orientuje se v hlavních reáliích minulosti a současnosti naší vlasti s využitím regionálních specifik.</i></p> <p><i>6. Žák srovnává a hodnotí na vybraných ukázkách způsob života a práce předků na našem území v minulosti a současnosti s využitím regionálních specifik.</i></p> <p><i>7. Žák určí a vysvětlí polohu svého bydliště nebo pobytu vzhledem ke krajině a státu.</i></p> <p><i>8. Žák rozpozná ve svém okolí jednání a chování, která nemohou tolerovat a která porušují základní lidská práva nebo demokratické principy.</i></p> <p><i>9. Žák poukáže v nejbližším přírodním a společenském prostředí na změny a problémy, navrhne zlepšení životního prostředí obce.</i></p>
---	---

*Tabulka 2 - Očekávané výstupy ZŠ Hlubočky*

(ŠVP ZŠ Hlubočky [online], 2016)

### **8.3 ZŠ Hlubočky - Mariánské údolí ŠVP**

Školní vzdělávací program v ZŠ Hlubočky - Mariánské údolí nese název „Škola vzájemného porozumění a spolupráce“. Škola obsáhla všech 12 povinných hodin ve

vzdělávací oblasti Člověk a jeho svět a k tomu využila ještě dvě hodiny disponibilní. Rozvržení hodin si ukážeme v následující tabulce.

Vzdělávací oblast	Vzdělávací obor	Vyučovací předmět	Ročník					Celkem	Disp. čas. dotace
			1.	2.	3.	4.	5.		
Člověk a jeho svět	Prvouka	Prv	2	2	2			12	2
	Přírodověda	Př				2	2		
	Vlastivěda	VI				2	2		

Tabulka 3 - Časová dotace hodin ZŠ Hlubočky - Mariánské Údolí

(ŠVP ZŠ Hlubočky - Mariánské Údolí [online], 2013)

V následující tabulce si představíme očekávané výstupy v jednotlivých obdobích týkající se regionu ze ŠVP ZŠ Hlubočky.

1. období (1. - 3. ročník - Prvouka)	2. období (4. - 5. ročník - Přírodověda a Vlastivěda)
<p><b>Žák:</b></p> <p>1. vyznačuje v jednoduchém plánu místo svého bydliště a školy, cestu na určené místo a rozlišuje možná nebezpečí v nejbližším okolí</p> <p>2. začlení svou obec do příslušného kraje a obslužného centra ČR, pozoruje a popisuje změny v nejbližším okolí, obci</p> <p>3. rozlišuje přírodní a umělé prvky v okolní krajině a vyjadřuje různými způsoby její estetické hodnoty a rozmanitosti</p> <p>4. třídí některé přírodniny podle nápadných určujících znaků, uvádí příklady výskytu organismů ve známé lokalitě</p> <p>5. začleňuje svou obec (město) do příslušného kraje a obslužného centra ČR, pozoruje a popisuje změny v nejbližším okolí, obci (městě)</p>	<p><b>Žák:</b></p> <p>1. zkoumá základní společenstva ve vybraných lokalitách regionů, zdůvodní podstatné vzájemné vztahy mezi organismy a nachází shody a rozdíly v přizpůsobení organismů prostředí</p> <p>2. určuje a vysvětluje polohu svého bydliště nebo pobytu vzhledem ke krajině a státu</p> <p>3. vyhledává typické regionální zvláštnosti přírody, osídlení, hospodářství a kultury, jednoduchým způsobem posuzuje jejich význam z hlediska přírodního, historického, politického, správního a vlastnického</p> <p>4. zprostředkovává ostatním zkušenosti, zážitky a zajímavosti z vlastních cest a porovná způsob života a přírodu v naší vlasti</p> <p>5. vyjadřuje na základě vlastních zkušeností základní vztahy mezi lidmi, vyvozuje a dodržuje pravidla pro soužití ve škole, mezi chlapci a dívkami, v rodině, obci</p> <p>6. rozpoznává ve svém okolí jednání a chování, která se už tolerovat nemohou a která</p>

<p>6. pojmenuje některé rodáky, kulturní či historické památky, významné události regionu, interpretuje některé pověsti nebo báje spjaté s místem, v němž žije</p>	<p>porušují základní lidská práva nebo demokratické principy</p> <p>7. poukazuje v nejbližším společenském a přírodním prostředí na změny a některé problémy a navrhuje možnosti zlepšení životního prostředí obce</p> <p>8. rozeznává současné a minulé a orientuje se v hlavních reáliích minulosti a současnosti naší vlasti s využitím regionálních specifik</p> <p>9. srovnává a hodnotí na vybraných ukázkách způsob života a práce předků na našem území v minulosti a současnosti s využitím regionálních specifik</p>
--	--

*Tabulka 4 - Očekávané výstupy ZŠ Hlubočky - Mariánské Údolí*

(ŠVP ZŠ Hlubočky - Mariánské Údolí [online], 2013)

# EMPIRICKÁ ČÁST

## 9 Charakteristika a cíle výzkumu

Každý člověk by měl znát region, ve kterém žije. Měl by mít o svém regionu základní znalosti, aby je mohl předávat svým potomkům. Které místo na světě bychom měli znát lépe než to, kde trávíme většinu svého života?

Povědomí o svém regionu patří k základním znalostem každého člověka. Už od dětství se s problematikou regionu seznamujeme. Každého jedince ovlivňuje místo, kde vyrůstá. Od prvních krůčků poznáváme krajinu v okolí našeho domova, seznamujeme se s kulturními tradicemi a ukládáme se do paměti stavby a pamětihodnosti našeho regionu. Dnešní doba nese nevýhodu toho, že mnoho českých rodin raději poznává zahraničí než kulturní a přírodní bohatství naší země. Proto by se měli lidé častěji ohlédnout do minulosti, kdy lidé uctívali tradice, znali svoji zemi, ale především znali perfektně svůj region. Když člověk nebude znát dobře místo svého původu, mohou být jeho rodné kořeny tak hluboké jako třeba našich babiček?

Už Jan Amos Komenský tvrdil, že je důležité postupovat od známého k neznámému. Jak tedy můžeme poznávat celý svět, když neznáme místo, kde žijeme? Je dobře, že dokument RVP ZV klade důraz na znalost svého regionu. Když dobře poznáme svůj kraj, pomůže nám to porozumět ostatním částem země - různým tradicím, zvyklostem, společnosti. A nejen to, utváříme si tak vlastní identitu.

Proto jsme se rozhodli zjistit, jaké znalosti mají žáci 4. ročníku o svém regionu - obci Hlubočky. Výzkumným šetřením zjistíme jejich vztah k historii obce, jejich obecné znalosti o obci a také to, jestli vědí, jak se nazývají významné stavby v obci a kde se nachází.

### 9.1 Cíle výzkumu a stanovení předpokladů

Hlavním cílem empirické části diplomové práce je zjistit znalosti žáků 4. ročníků o svém regionu - obci Hlubočky. Budeme zjišťovat, zda se znalosti žáků po vyučovací hodině zaměřené na region Hlubočky zlepší a také zda výsledky ovlivní to, když se část žáků zúčastní didaktické vycházky a část ne. Dílčím cílem je vytvoření nestandardizovaného didaktického testu. Dalším dílčím cílem je zjistit, zda jsou na tom se znalostmi lépe dívky nebo chlapci. Na základě těchto cílů si stanovíme předpoklady:

**Předpoklad 1:** Předpokládáme, že žáci nemají dostatečné znalosti o svém regionu.

**Předpoklad 2:** Předpokládáme, že znalosti žáků po odborné hodině se výrazně zlepší.

**Předpoklad 3:** Předpokládám, že znalosti dívek a chlapců jsou srovnatelné.

**Předpoklad 4:** Předpokládáme, že skupina žáků, která absolvuje didaktickou vycházku, bude mít lepší výsledky.

**Předpoklad 5:** Předpokládáme, že znalosti obou škol před testováním budou srovnatelné.

**Předpoklad 6:** Předpokládáme, že znalosti obou škol po odborné hodině budou srovnatelné.

## 9.2 Metodika šetření

Pro náš výzkum jsme zvolili jako výzkumnou metodu didaktický test. Řada autorů (Chráska, Průcha a další) uvádí, že didaktický test je zkouška, která má dané vlastnosti - je stejná pro všechny zkoušené, zkoumá úroveň zvládnutí učiva a má daná kritéria pro hodnocení. Testové úlohy nemají zkoušet pouze uchování učiva v paměti, ale mají ověřovat vyšší cílové kategorie, jako např. porozumění učivu nebo využití osvojeného učiva k řešení problémů (Maňák, 2005).

Základními vlastnostmi didaktického testu jsou validita a reliabilita. Test má dobrou validitu tehdy, když zjišťuje to, co zjišťovat má. Posuzujeme zejména obsahovou validitu - obsah úloh v didaktickém testu by měl být reprezentativním vzorkem zkoušeného učiva (Chráska, 2016).

Reliabilita charakterizuje kvalitu didaktického testu. Test má dobrou reliabilitu, když splňuje aspekt spolehlivosti - to ověříme tehdy, když opakujeme měření za stejných podmínek a výsledky jsou zhruba stejné, a aspekt přesnosti - měření není zatíženo chybami (Maňák, 2005).

Dobrý didaktický test by měl mít přiměřenou obtížnost, která vyjadřuje míru náročnosti dané úlohy, a citlivost, která vyjadřuje míru zvýhodnění a znevýhodnění testovaných osob u dané úlohy (Chráska, 2016). Dále by měl být praktický.

Didaktických testů je několik druhů - testy rychlosti, testy úrovně, testy standardizované, testy nestandardizované, testy kognitivní a testy psychomotorické, testy výsledků výuky a testy studijních předpokladů, testy rozlišující (testy relativního výkonu), testy ověřující (testy absolutního výkonu), testy vstupní, průběžné a výstupní, testy monotematické a polytematické, testy objektivně skórovatelné a testy subjektivněskórovatelné (Chráska, 2016). Tyto didaktické testy se liší tím, jaké druhy informací získáváme.

My jsme vytvořili nestandardizovaný didaktický test na základě stanovených předpokladů. Nestandardizovaný test se liší od standardizovaného tím, že u něj nejsou realizovány všechny kroky obvyklé při přípravě a ověřování. Neznáme tedy všechny jeho vlastnosti (Chráska, 2016). Náš didaktický test ověřuje znalosti žáků 4. ročníků o svém regionu - obci Hlubočky (viz příloha č. 1).

Didaktický test se skládá z deseti testových otázek. Některé otázky obsahují i podotázky. V testu je osm úloh s možností výběru jedné správné odpovědi a z toho dvě obsahují otevřené podotázky se stručnou odpovědí a v jedné podotázce je za úkol zaznačení správné odpovědi do časové osy. Jedna testová otázka je otevřená se stručnou odpovědí. Poslední je přiřazovací úloha, která obsahuje obrázky staveb a pamětihodností a tabulku s názvy k nim patřícím. Úkolem žáků je přiřadit k obrázku správný název a napsat, ve které části obce se nachází. Za kompletní správné vyplnění testu je možné získat 36 bodů (viz tabulka č. 1).

### **9.3 Výzkumný vzorek**

Zkoumali jsme znalosti žáků 4. ročníků v obci Hlubočky, výzkumný vzorek jsme si tedy zvolili záměrně. V obci Hlubočky se nachází dvě základní školy - Základní škola Hlubočky a Základní škola Hlubočky - Mariánské Údolí. V obou školách jsme si zvolili za cílovou skupinu žáky 4. ročníků. Záměrně jsme zvolili obě školy, protože jedna ze škol se zúčastnila didaktické vycházky a druhá ne. V ZŠ Hlubočky se žáci zúčastnili didaktické vycházky, ZŠ Hlubočky - Mariánské Údolí měla jen odbornou hodinu.

Výzkumu se zúčastnilo celkem 40 žáků, 20 žáků ze ZŠ Hlubočky (10 chlapců a 10 dívek) a 20 žáků ze ZŠ Hlubočky - Mariánské Údolí (12 chlapců a 8 dívek).

Obě školy byly ochotné zúčastnit se výzkumu a rodiče všech žáků podepsali souhlas s účastí jejich dětí na výzkumu. Obě školy se nacházejí přímo v obci Hlubočky. ZŠ Hlubočky se nachází v části obce Hlubočky - Dukla a ZŠ Hlubočky - Mariánské Údolí se nachází, jak název napovídá, v části obce Hlubočky - Mariánské Údolí. ZŠ Hlubočky je součástí plnoorganizované základní školy, ZŠ Hlubočky - Mariánské Údolí je škola neplnoorganizovaná. Školy jsou od sebe vzdálené zhruba 3,5 km. Obě školy se aktivně účastní dění v obci a spolupracují s rodiči.

## **9.4 Pilotáž**

Výzkumnému šetření předcházela pilotáž, které se na začátku června 2019 zúčastnili dva žáci čtvrtých ročníků obou škol. Nejprve jsme oslovili zmíněné základní školy, které ochotně s výzkumným šetřením souhlasily, a dohodli jsme se na termínu výzkumného šetření. Cílem pilotáže bylo zjistit, zda je zadání pro žáky srozumitelné a zda odpovídá stanovený čas na vyplnění didaktického testu.

## **9.5 Průběh výzkumného šetření**

Výzkumné šetření mělo dvě části. První část proběhla na konci června 2019, kdy jsme učitelům i žákům zadali pokyny k výzkumu. Po vyplnění didaktických testů jsme si je vybrali. Druhá část výzkumného šetření probíhala v září a říjnu 2019. S každou školou jsme se dohodli na termínu odborné vyučovací hodiny, kdy žáci shlédli prezentaci, prohlédli si plánky obce a knihu Dějiny obce Hlubočky. ZŠ Hlubočky se k tomu navíc zúčastnila didaktické vycházky. Nejvíce žáky nadchly dobové fotografie v knize. Velmi se jim líbila prezentace, která rozvíjela diskuzi. Vlastivědná vycházka probíhala v přátelském duchu. S dětmi jsme se zastavovali u jednotlivých pamětihodností, prohlíželi si je a někteří si je fotili. Po návratu do školy byli žáci plni dojmů. Pár dní poté dostali žáci totožný didaktický test se stejnými podmínkami jako v červnu 2019. Učitelé i žáci byli velmi ochotní a pracovalo se s nimi dobře.



## 10 Analýza a vyhodnocení dat

### 10.1 Analýza dat

Ke každé položce v didaktické testu jsme přiřadili konkrétní počet bodů. Podle tohoto bodování jsme následně opravili a vyhodnotili jednotlivé testy. Bodový systém jsme zaznačili do následující tabulky (tabulka č. 1.). Výsledky všech didaktických testů jsme zaznamenali do tabulek a grafů.

Položka	1	2	3	4	5	6	7	8	9	10
Maximální počet získaných bodů	1	1	1	7	1	1	2	3	1	18

Tabulka 5- Bodové hodnocení v jednotlivých položkách

### 10.2 Celkové vyhodnocení didaktického testu před vyučovací hodinou a po ní

Žáci mohli v didaktickém testu získat maximálně 36 bodů. Hranici úspěšnosti jsme si stanovili na 70 %, což odpovídá 25,2 bodům, které jsme si zaokrouhlili na 25 bodů. Výsledky didaktických testů psaných před vyučovací hodinou v tabulce č. 2 nám ukazují, že z celkových 40 žáků uspělo pouze 5. V prvním didaktickém testu tedy uspělo pouhých 12, 5 % žáků. Maximum, kterého žáci dosáhli, je 29 bodů a minimum je 5 bodů. Průměrný počet získaných bodů byl 14, 6. Hodnota s nejvyšší četností (modus) je 11 a prostřední hodnota (medián) je 13.

Počet žáků	Celkem uspělo	Úspěšnost v %	Maximum bodů	Minimum bodů	Průměr bodů	Modus	Medián
40	5	12,5 %	29	5	14,6	11	13

Tabulka 6- Celkové vyhodnocení didaktického testu před vyučovací hodinou

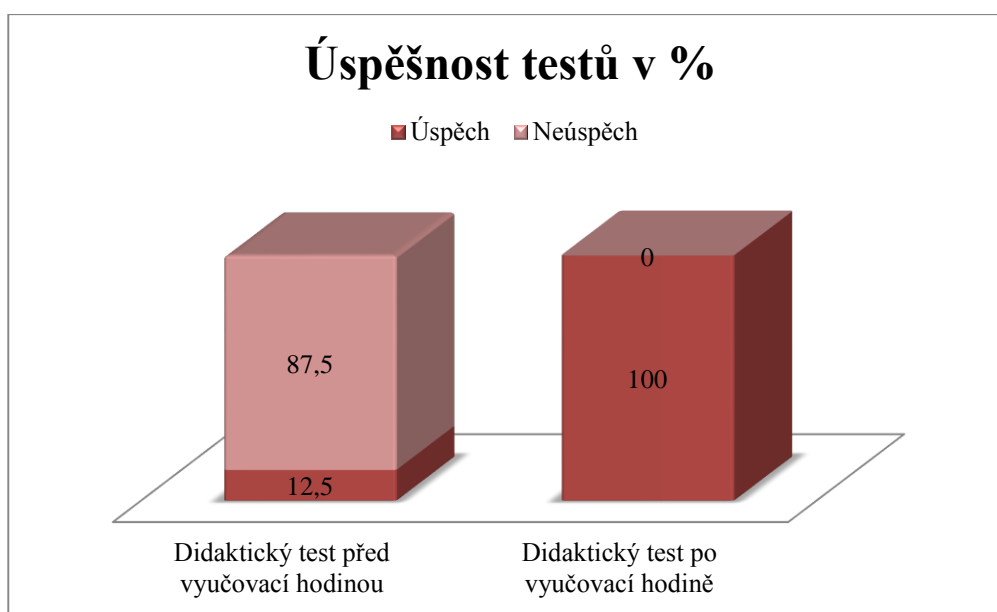
Výsledky didaktických testů po uskutečněné vyučovací hodině dopadly mnohem lépe. Přes hranici úspěšnosti 70 % se dostali všichni žáci. Tabulka č. 3 nám ukazuje 100 % úspěšnost. Maximum získaných bodů je 36 a minimum získaných bodů je 32.

Průměrný počet získaných bodů byl 34, 8. Hodnota s nejvyšší četností (modus) 36 vychází a prostřední hodnota (medián) je 35.

Počet žáků	Celkem úspělo	Úspěšnost v %	Maximum bodů	Minimum bodů	Průměr bodů	Modus	Medián
40	40	100 %	36	32	34,8	36	35

Tabulka 7- Celkové vyhodnocení didaktického testu po vyučovací hodině

V následujícím grafu si porovnáme úspěšnost žáků v obou testech, tedy před uskutečněnou vyučovací hodinou a po ní.



Graf 1- Úspěšnost v testech

### 10.3 Celkové hodnocení didaktického testu v jednotlivých položkách před vyučovací hodinou a po ní

V následujících tabulkách si zobrazíme úspěšnost žáků v jednotlivých položkách. V prvních řádcích tabulek je číslo položky, ve druhých řádcích vidíme maximální počet bodů, který mohli všichni žáci celkem získat a třetí řádky nám ukazují počet bodů, který dohromady získali. Poslední řádky ukazují procentuální úspěšnost všech žáků v jednotlivých položkách. Tabulka č. 4 zaznamenává výsledky žáků před

uskutečněnou vyučovací hodinou. Tabulka č. 5 zaznamenává výsledky žáků po uskutečněné vyučovací hodině.

Položka	1	2	3	4	5	6	7	8	9	10
Maximální možný počet bodů	40	40	40	280	40	40	80	120	40	720
Počet získaných bodů	38	39	34	122	28	26	14	46	24	212
Úspěšnost žáků v %	95	97,5	85	43,5	70	65	17,5	38,3	60	29,4

*Tabulka 8 - Celkové vyhodnocení testů v jednotlivých položkách před vyučovací hodinou*

Položka	1	2	3	4	5	6	7	8	9	10
Maximální možný počet bodů	40	40	40	280	40	40	80	120	40	720
Počet získaných bodů	40	40	39	278	39	29	78	105	28	718
Úspěšnost žáků v %	100	100	97,5	99,2	97,5	72,5	97,5	87,5	70	99,7

*Tabulka 9- Celkové vyhodnocení testů v jednotlivých položkách po vyučovací hodině*

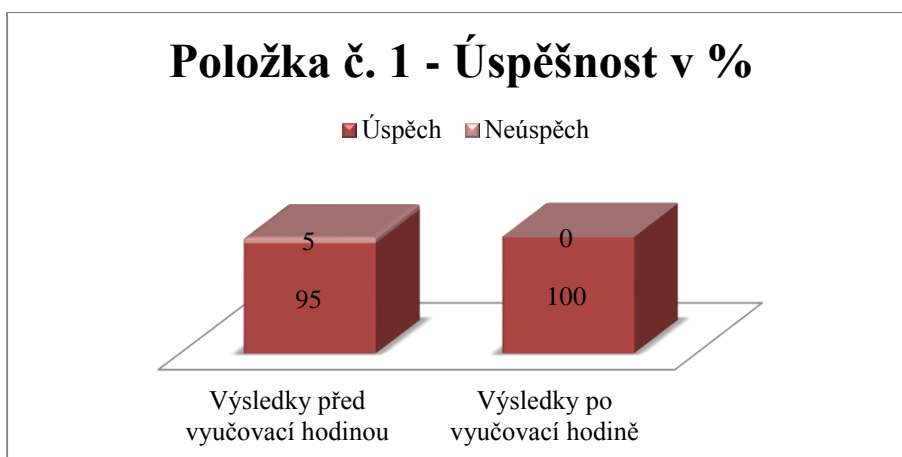
V následujících tabulkách a grafech si vyhodnotíme jednotlivé položky z didaktických testů před uskutečněnou vyučovací hodinou a po ní. Z tabulek a grafů u všech položek můžeme vyčíst, že výsledky žáků byly po uskutečněné vyučovací hodině lepší než před ní. Z tabulek a grafů také můžeme vyčíst úspěšnost v jednotlivých položkách. Hranice úspěšnosti u otázek s více než 2 body byla 70 %.

### Položka č. 1:

*Jak se jmenuje kraj, ve kterém se nachází obec Hlubočky?*

Počet bodů	Výsledky před vyučovací hodinou	Výsledky po vyučovací hodině
0 bodů	2	0
1 bod	38	40
Celkem uspělo žáků	38	40
Celkem uspělo žáků v %	95	100

Tabulka 10- Položka č. 1



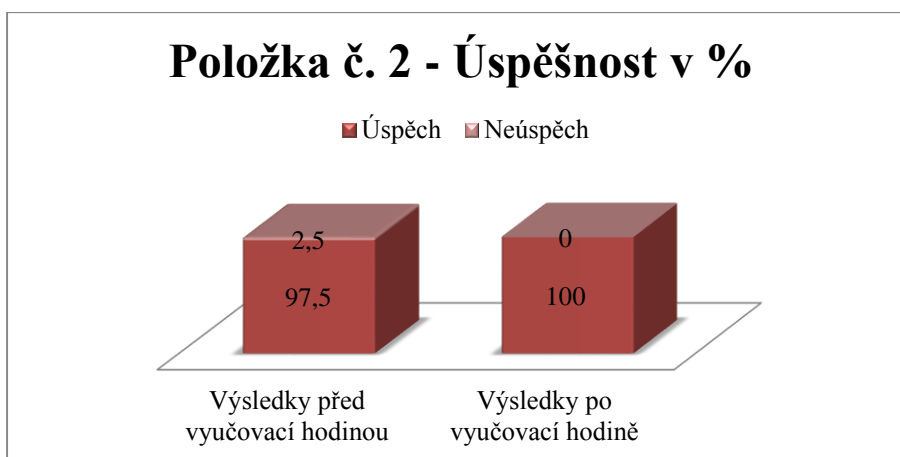
Graf 2- Položka č. 1

Za správné zvolení kraje, ve kterém se nachází obec Hlubočky, mohli žáci získat 1 bod. V prvním didaktickém testu odpověděli pouze dva žáci chybně na otázku týkající se umístění obce Hlubočky do daného kraje. Tito dva žáci zvolili místo Olomouckého kraje Jihomoravský kraj. Třicet osm žáků zvolilo správnou odpověď, můžeme tedy z tabulky vyčíst, že celkem v této otázce uspělo 95 % žáků.

Ve druhém didaktickém testu, který se konal již po uskutečněné vyučovací hodině, odpovědělo 100 % žáků na tuto otázku správně.

**Položka č.2:*****Které velké město se nachází v blízkosti obce Hlubočky?***

Počet bodů	Výsledky před vyučovací hodinou	Výsledky po vyučovací hodině
0 bodů	1	0
1 bod	39	40
Celkem uspělo žáků	39	40
Celkem uspělo žáků v %	97,5	100

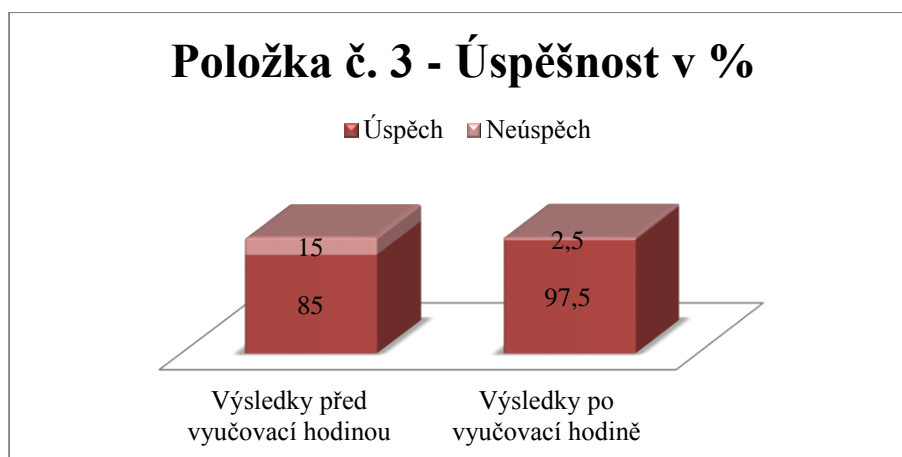
*Tabulka 11- Položka č. 2**Graf 3- Položka č. 2*

Ve druhé otázce mohli žáci opět získat 1 bod. Třicet devět žáků správně určilo, že Olomouc je velké město, které je nejbližší obci Hlubočky. Překvapivě žáci, kteří odpověděli chybně v první otázce, měli tuto odpověď správně. Jeden z žáků zvolil jako odpověď Prahu.

Druhý test zaznamenal v této otázce opět 100 % úspěšnost.

**Položka č. 3:*****Která řeka protéká obcí Hlubočky? Doplně.***

Počet bodů	Výsledky před vyučovací hodinou	Výsledky po vyučovací hodině
0 bodů	6	1
1 bod	34	39
Celkem uspělo žáků	34	39
Celkem uspělo žáků v %	85	97,5

*Tabulka 12- Položka č. 3**Graf 4- Položka č. 3*

Ve třetí otázce neměli žáci při odpovědi na výběr z možností, ale museli sami doplnit správnou odpověď - řeku protékající obcí Hlubočky. V prvním testu odpovědělo správně třicet čtyři žáků, což odpovídá 85 %. Správná odpověď byla řeka Bystřice. Čtyři žáci na tuto otázku neodpověděli vůbec a dva napsali jako odpověď řeku Moravu.

V prvním testu byla jako odpověď uznána i zdrobnělina Bystřička, která se familiérně v obci používá, ale ve druhém testu byli žáci obeznámeni s tím, že se za správnou odpověď považuje pouze přesný název řeky, nikoli zdrobnělina. Kvůli tomu nebyla v druhém testu 100 % úspěšnost, jelikož jeden z žáků napsal jako odpověď právě zmíněnou zdrobnělina.

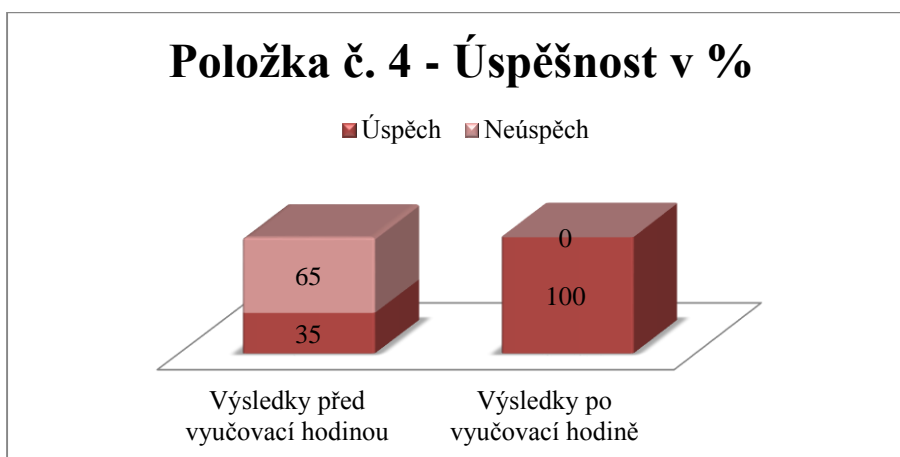
**Položka č. 4:**

***Z kolika částí se obec Hlubočky skládá?***

***Na řádek napiš tyto části.***

Počet bodů	Výsledky před vyučovací hodinou	Výsledky po vyučovací hodině
0 bodů	7	0
1 bod	12	0
2 body	2	0
3 body	4	0
4 body	1	0
5 bodů	3	0
6 bodů	2	2
7 bodů	9	38
Celkem uspělo žáků	14	40
Celkem uspělo žáků v %	35	100

Tabulka 13- Položka č. 4



Graf 5- Položka č. 4

Ve čtvrté otázce mohli žáci získat maximálně 7 bodů. Hranici úspěšnosti jsme si zvolili 70 %, tedy 5 bodů. Otázka se skládala z dvou částí, nejprve měli žáci zakroužkovat správný počet částí obce a ve druhé části je měli vypsát. V první testu uspělo čtrnáct žáků (35 %) a z toho plných 7 bodů získalo devět žáků. Z ostatních žáků,

kteří v této otázce neuspěli, pouze sedm nezískalo ani jeden bod. Někteří neodpověděli vůbec, někteří chybně.

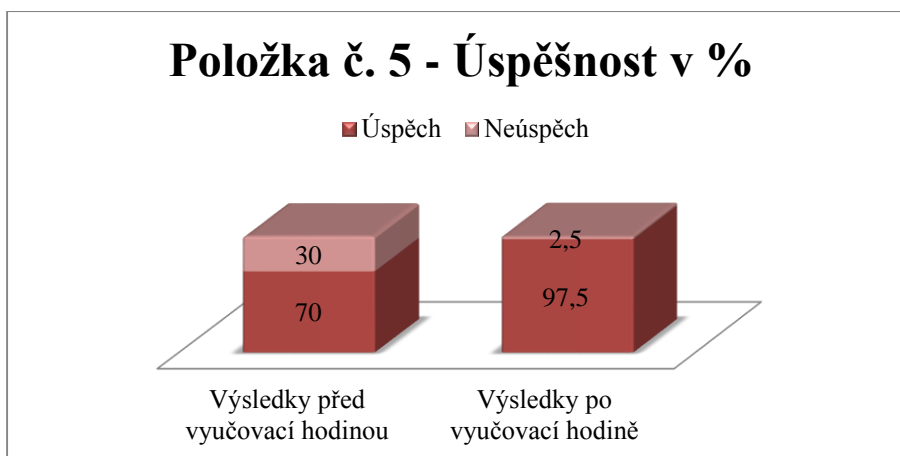
Ve druhé části byl opět 100 % úspěch, jen dva žáci nezískali plný počet bodů, protože zapomněli na jednu část Hluboček.

**Položka č. 5:**

*V čele obce Hlubočky stojí starosta/ka:*

Počet bodů	Výsledky před vyučovací hodinou	Výsledky po vyučovací hodině
0 bodů	12	1
1 bod	28	39
Celkem uspělo žáků	28	39
Celkem uspělo žáků v %	70	97,5

Tabulka 14- Položka č. 5



Graf 6- Položka č. 5

V páté otázce měli žáci možnost získat bod za správné označení jména aktuální starostky obce. V možných odpovědích bylo na výběr i jméno bývalého starosty a bývalé paní ředitelky ZŠ Hlubočky. V první testu odpovědělo správně dvacet osm žáků. Tři žáci zakroužkovali jako správnou odpověď jméno bývalého starosty, pět žáků



zvolilo jméno bývalé paní ředitelky a čtyři neodpověděli vůbec. Neúspěch u této otázky byl 30 %.

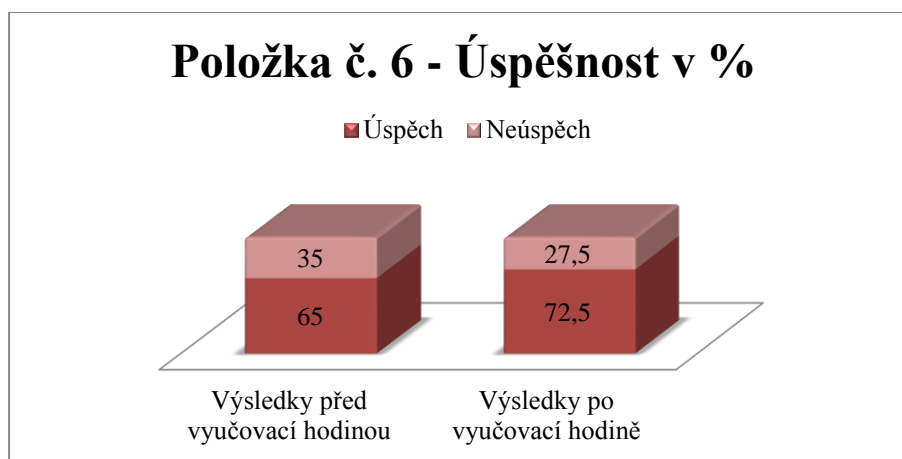
V druhém testu odpovědělo správně třicet devět žáků, což je 97,5 %. Pouze jeden žák neodpověděl vůbec.

**Položka č. 6:**

***Kolik asi žije obyvatel v obci Hlubočky?***

Počet bodů	Výsledky před vyučovací hodinou	Výsledky po vyučovací hodině
0 bodů	14	11
1 bod	26	29
Celkem uspělo žáků	26	29
Celkem uspělo žáků v %	65	72,5

*Tabulka 15- Položka č. 6*



*Graf 7- Položka č. 6*

V otázce týkající se počtu obyvatel obce Hlubočky odpovědělo v prvním testu správně 65 % žáků, tedy dvacet šest. Čtrnáct žáků nezískalo v této otázce žádný bod. Jeden žák neodpověděl vůbec, tři zvolili větší množství obyvatel a deset si myslelo, že je v obci méně obyvatel.

V druhém testu nebyla úspěšnost v této otázce o moc větší. Správně odpovědělo dvacet devět žáků. Deset žáků odpovědělo, že je v obci méně obyvatel než ve

skutečnosti a jeden odpověděl, že je v obci více obyvatel. Celkem v této otázce neuspělo 27,5 % žáků.

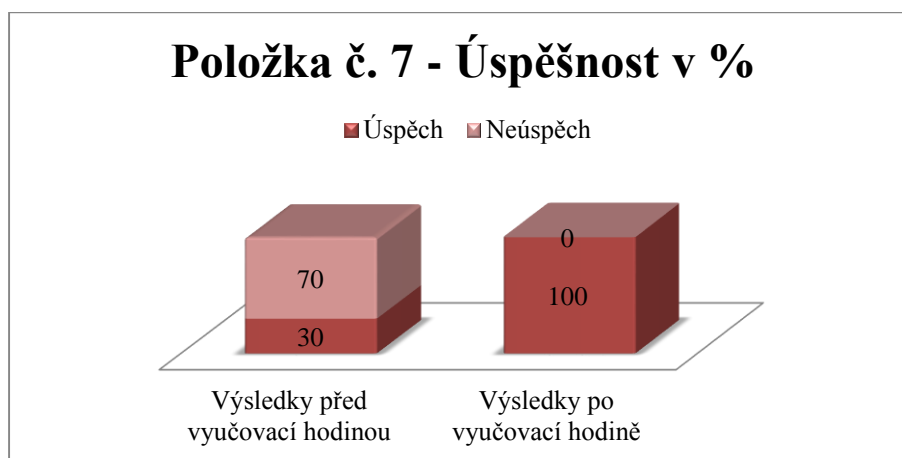
**Položka č. 7:**

*Ve kterém století se v historických pramenech poprvé mluví o Hlubočkách?*

*Vyznač toto století na časové ose.*

Počet bodů	Výsledky před vyučovací hodinou	Výsledky po vyučovací hodině
0 bodů	28	0
1 bod	10	2
2 body	2	38
Celkem uspělo žáků	12	40
Celkem uspělo žáků v %	30	100

Tabulka 16- Položka č. 7



Graf 8- Položka č. 7

V 7. otázce mohli žáci získat maximálně 2 body, hranici úspěšnosti jsme zde zvolili 50 %, tedy 1 bod. Žáci měli v této otázce 1 bod za správně zvolené století, kdy se poprvé v historických pramenech mluví o Hlubočkách a 1 bod za správné označení do časové osy. V prvním testu byla pouze 30 % úspěšnost, to je dvanáct žáků a pouze dva získali plný počet bodů. Deset žáků správně odpovědělo, ale nezaznačili odpověď do časové osy.

Ve druhém testu jsme zaznamenali 100 % úspěšnost. 2 body získalo třicet osm žáků a jen dva žáci získali 1 bod.

**Položka č. 8:**

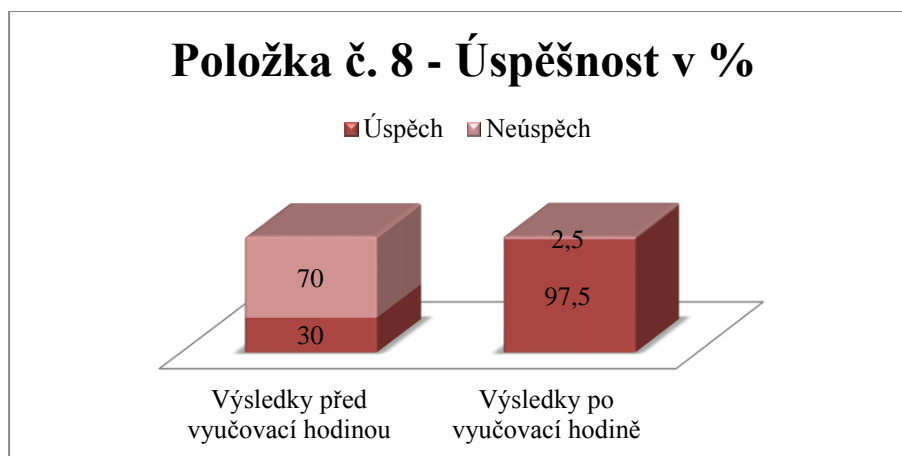
**Obec dostala svůj název podle stavby, která se jmenovala "Hluboký". Která to byla stavba?**

**Ve které části obce se tato stavba nacházela?**

**Proč se stavba jmenovala "Hluboký"?**

Počet bodů	Výsledky před vyučovací hodinou	Výsledky po vyučovací hodině
0 bodů	6	0
1 bod	22	1
2 body	12	13
3 body	0	26
Celkem uspělo žáků	12	39
Celkem uspělo žáků v %	30	97,5

Tabulka 17- Položka č. 8



Graf 9- Položka č. 8

V otázce č. 8 měli žáci možnost získat 3 body. Hranice úspěšnosti byla 70 %, tedy 2 body. 1 bod mohli žáci získat za správné zvolení stavby, která se jmenovala Hluboký, 1 bod za napsání, kde se stavba nacházela a 1 bod za vysvětlení, proč se stavba jmenovala Hluboký. Uspělo 30 % žáků - dvanáct žáků, všech dvanáct získalo 2 body, 3 body nezískal v této otázce nikdo. Všichni tito žáci ztratili poslední bod, protože

neodpověděli na třetí část otázky - nevěděli, proč se stavba jmenovala Hluboký. Velká část žáků - dvacet dva - získala 1 bod a to za správné zvolení odpovědi, že Hluboký byl hrad. Šest žáků nezískalo ani jeden bod, čtyři z nich zvolili jako odpověď kostel, jeden továrnu a jeden neodpověděl vůbec.

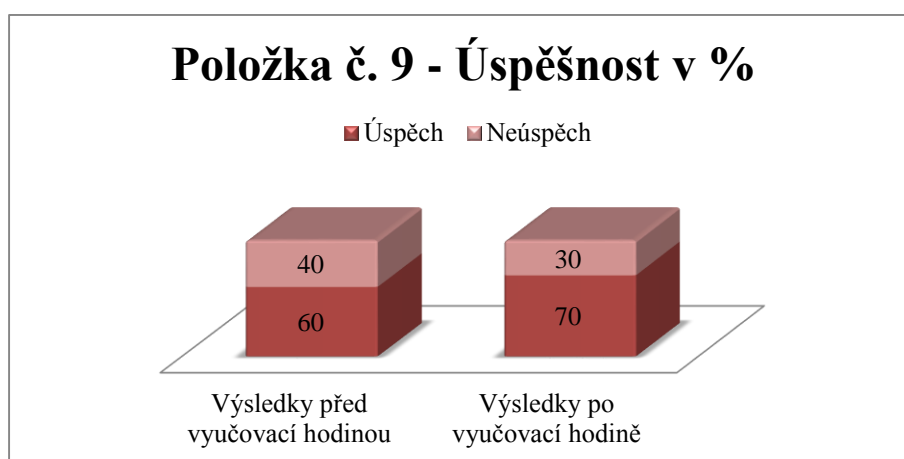
Ve druhém testu byla úspěšnost 97,5 %, tedy třicet devět žáků dosáhlo úspěšnosti 70%. Plný počet bodů mělo dvacet šest žáků, třináct žáků ztratilo jeden bod opět na zdůvodnění, proč se stavba jmenovala Hluboký. Poslední žák jen správně zakroužkoval, že stavba byla hrad.

### **Položka č. 9:**

***Která sportovní událost se každoročně pořádá už od roku 1971?***

Počet bodů	Výsledky před vyučovací hodinou	Výsledky po vyučovací hodině
0 bodů	16	12
1 bod	24	28
Celkem uspělo žáků	24	28
Celkem uspělo žáků v %	60	70

*Tabulka 18- Položka č. 9*



*Graf 10- Položka č. 9*

V 9. otázce se výsledky testů před hodinou a po ní zase tolik nelišily. Žáci mohli získat v otázce 1 bod za správné zvolení sportovní události, která se pořádá v obci tradičně již od roku 1971. V prvním testu správně odpovědělo dvacet čtyři žáků - 60%. Třináct žáků odpovědělo chybně a čtyři nezvolili žádnou odpověď.

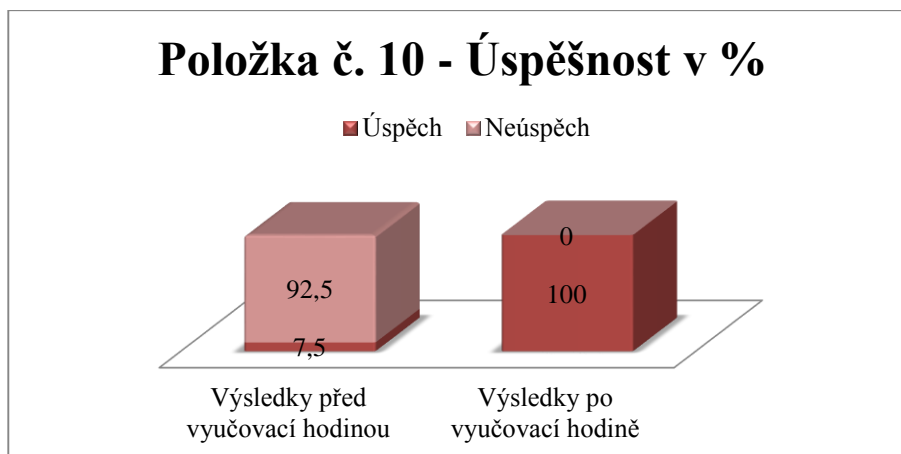
Ve druhém testu byla úspěšnost vyšší jen o 10 %, správně odpovědělo dvacet osm žáků. Jedenáct žáků odpovědělo chybně a jeden neodpověděl vůbec.

**Položka č. 10:**

*Přiřad' názvy staveb a pamětihodností ke správnému obrázku (na linku napiš písmeno, které je u daného názvu) a ke každému napiš, ve které části obce se nachází.*

Počet bodů	Výsledky před vyučovací hodinou	Výsledky po vyučovací hodině
0 bodů	0	0
1 bod	1	0
2 body	8	0
3 body	6	0
4 body	2	0
5 bodů	8	0
6 bodů	7	0
7 bodů	1	0
8 bodů	1	0
9 bodů	1	0
10 bodů	1	0
11 bodů	1	0
12 bodů	0	0
13 bodů	0	0
14 bodů	2	0
15 bodů	1	0
16 bodů	0	0
17 bodů	0	2
18 bodů	0	38
Celkem uspělo žáků	3	40
Celkem uspělo žáků v %	7,5	100

Tabulka 19- Položka 10



*Graf 11- Položka 10*

V poslední otázce mohli žáci získat maximálně 18 bodů. Zvolili jsme 70 % hranici úspěšnosti, to je 13 bodů. Žáci měli přiřadit k devíti obrázkům staveb a pamětihodností obce Hlubočky správný název a místo, kde se nachází. U jednoho obrázku tak mohli získat 2 body. V prvním testu byla úspěšnost pod 10 %. Pouze tři žáci dosáhli 70% úspěšnosti, dva žáci měli 14 bodů a jeden 15 bodů. Body ztratili na zaznamenání, kde se stavba či pamětihodnost nachází. Žáci, kteří v této otázce neuspěli, ztratili body na obou podotázkách. Každý žák získal alespoň 1 bod.

Ve druhém testu byla úspěšnost 100 %. Třicet osm žáků získalo plný počet bodů, jen dva žáci získali 17 bodů - jeden bod ztratili, protože u jedné stavby napsali pouze její umístění.

#### **10.4 Vyhodnocení dívek a chlapců před vyučovací hodinou a po ní**

Výzkumného šetření se zúčastnilo celkem 18 dívek a 22 chlapců. Maximální počet bodů, které mohly dívky dohromady získat, byl 648. Chlapci mohli maximálně dohromady získat 792 bodů.

Před vyučovací hodinou - v první didaktickém testu - dívky získaly 363 bodů a chlapci získali 281 bodů. S jistotou můžeme tedy určit, že dívky byly v první testu úspěšnější. Úspěšnost dívek vzhledem k počtu celkových bodů byla 56 % a úspěšnost chlapců byla 35,4 %.

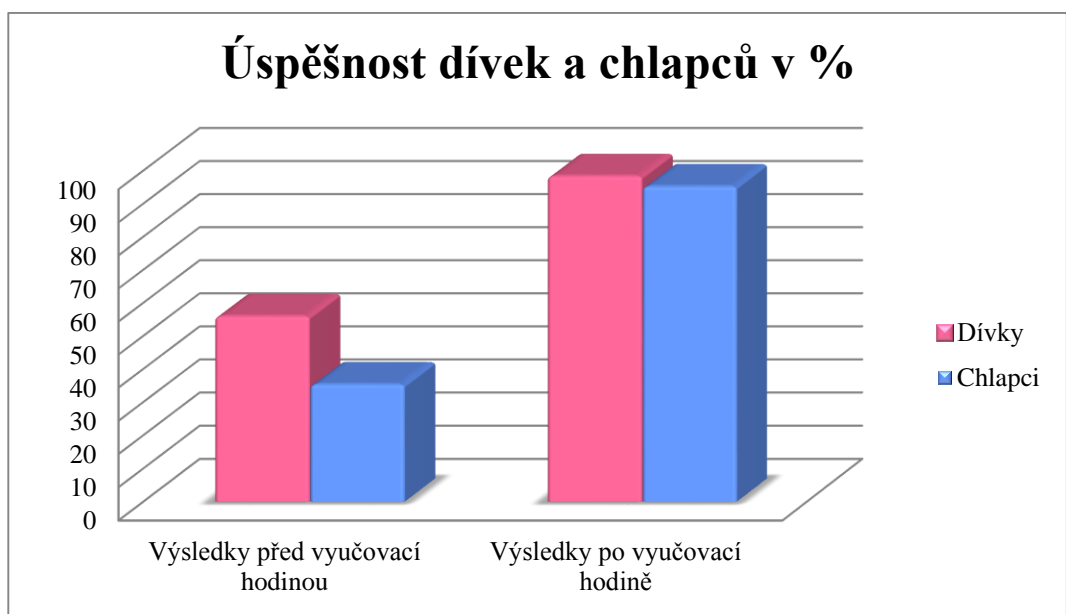
Pohlaví	Počet žáků	Celkový počet bodů	Průměr bodů	Minimum bodů	Maximum bodů	Modus
Dívky	18	363	16,8	5	29	18
Chlapci	22	281	12,7	6	25	13

Tabulka 20- Vyhodnocení dívek a chlapců před vyučovací hodinou

Po vyučovací hodině - ve druhém didaktickém testu - byla úspěšnost o poznání větší. Dívky získaly 638 bodů a chlapci získali 755 bodů. V tomto testu nebyly rozdíly mezi dívkami a chlapci tak markantní. Úspěšnost dívek vzhledem k počtu celkových bodů byla 98,4 % a úspěšnost chlapců byla 95,3 %.

Pohlaví	Počet žáků	Celkový počet bodů	Průměr bodů	Minimum bodů	Maximum bodů	Modus
Dívky	18	638	35,4	33	36	36
Chlapci	22	755	34,3	32	36	36

Tabulka 21- Vyhodnocení dívek a chlapců po vyučovací hodině



Graf 12- Porovnání úspěšnosti dívek a chlapců v %

## 10.5 Vyhodnocení dívek a chlapců v jednotlivých položkách před vyučovací hodinou a po ní

Číslo položky	1	2	3	4	5	6	7	8	9	10
Dívky	100 %	100 %	83 %	50 %	72 %	61 %	39 %	39 %	67 %	17 %
Chlapci	91 %	96 %	86 %	23 %	68 %	68 %	23 %	23 %	55 %	0 %

Tabulka 22- Úspěšnost dívek a chlapců v jednotlivých položkách před vyučovací hodinou

Z tabulky číslo 18 můžeme vyčíst úspěšnost dívek a chlapců v jednotlivých položkách před uskutečněnou vyučovací hodinou. Vidíme, že dívky byly ve většině otázek úspěšnější než chlapci, chlapci byli úspěšnější pouze v otázce č. 3 a 6. Nejvyšší úspěšnost měly dívky v otázce 1 a 2, kdy dosáhly úspěšnosti 100 %, nejméně úspěšné byly v otázce č. 10, kde dosáhly úspěšnosti 17 %. Chlapci byli nejúspěšnější v otázce č. 2, kde dosáhli 96 % úspěšnosti. Nejméně úspěšní byli stejně jako dívky v otázce č. 10, kde měli 0 % úspěšnost.

Číslo položky	1	2	3	4	5	6	7	8	9	10
Dívky	100 %	100 %	100 %	100 %	94 %	84 %	100 %	100 %	83 %	100 %
Chlapci	100 %	100 %	91 %	100 %	100 %	64 %	100 %	96 %	59 %	100 %

Tabulka 23- Úspěšnost dívek a chlapců v jednotlivých položkách po vyučovací hodině

Z tabulky číslo 19 je patrné, že se úspěšnost dívek u otázek 1 a 2 nezměnila a u otázek 3 - 10 zvýšila. U chlapců došlo ke zlepšení ve všech otázkách až na otázku č. 6, u které je pozoruhodné, že se výsledek zhoršil. Chlapci i dívky dosáhli 100 % úspěšnosti u otázek 1, 2, 4, 7, 10. U otázek č. 3, 6, 8, 9 byly úspěšnější dívky a chlapci byli úspěšnější v otázce č. 5. Dívky byly nejméně úspěšné u otázky č. 9, kde dosáhly úspěšnosti 83 % a chlapci byli nejméně úspěšní taktéž u otázky č. 9, kde dosáhli úspěšnosti 59 %.



## 10.6 Porovnání průměrných výsledků obou škol před vyučovací hodinou a po ní

Výzkumné šetření bylo prováděno na dvou základních školách - ZŠ Hlubočky a ZŠ Hlubočky - Mariánské Údolí. Na každé škole se didaktického testu zúčastnilo dvacet žáků. V následující tabulce si shrneme průměrné bodové výsledky škol a v následujícím grafu porovnáme celkovou úspěšnost v didaktických testech. Žáci ZŠ Hlubočky absolvovali didaktickou vycházku navazující na uskutečněnou vyučovací hodinu.

Maximální počet bodů, kterého mohla každá škola dosáhnout je 720. V prvním didaktickém testu získali žáci ZŠ Hlubočky celkem 347 bodů, průměrný počet bodů na žáka byl 17,35. Žáci ZŠ Hlubočky - Mariánské Údolí získali 237 bodů a průměrný počet bodů na žáka činil 11,85.

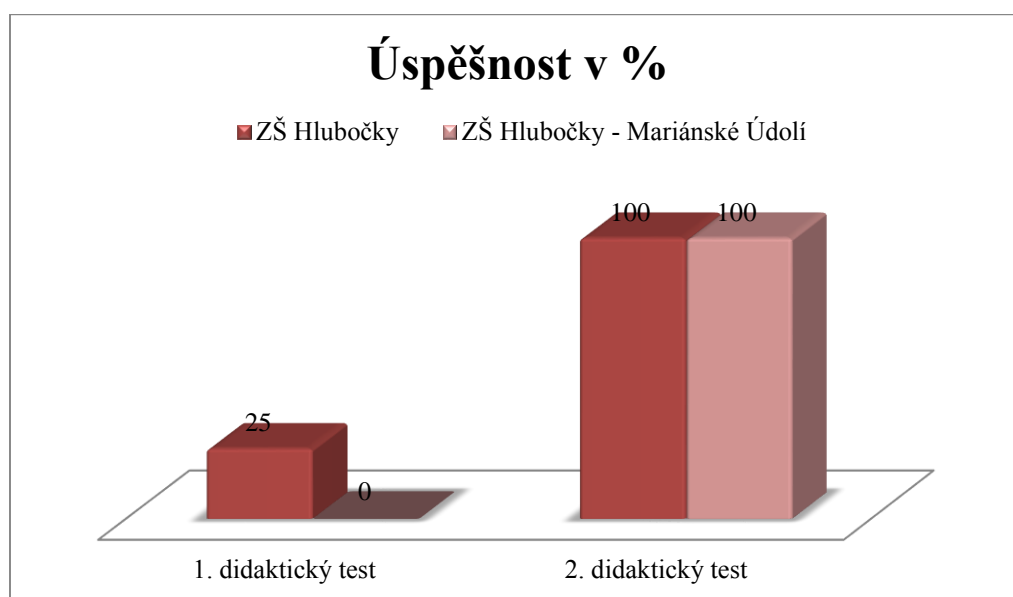
V druhém didaktickém testu získali žáci ZŠ Hlubočky 715 bodů a průměrný počet bodů na žáka činil 35,75. Žáci ZŠ Hlubočky - Mariánské údolí získali 678 bodů a průměrný počet bodů byl 33,9.

Škola	První didaktický test		Druhý didaktický test	
	Počet bodů	Průměrný počet bodů	Počet bodů	Průměrný počet bodů
ZŠ Hlubočky	347	17,35	715	35,75
ZŠ Hlubočky - Mariánské Údolí	237	11,85	678	33,9

Tabulka 24- Bodové porovnání obou škol

K porovnání celkové úspěšnosti v didaktických testech poslouží následující graf. Hranice úspěšnosti byla 70 %. V prvním didaktickém testu tuto hranici pokořili pouze žáci ZŠ Hlubočky. Pět z dvaceti žáků v ZŠ Hlubočky bylo úspěšných, to je 25 % žáků, v ZŠ Hlubočky - Mariánské Údolí žádný.

V druhém didaktickém testu jsme zaznamenali 100 % úspěšnost na obou školách.



*Graf 13- Porovnání úspěšnosti obou škol*

## 10.7 Potvrzení předpokladů a shrnutí výsledků průzkumného šetření

Na počátku jsme si stanovili předpoklady, které jsme se snažili potvrdit.

**Předpoklad 1:** *Předpokládáme, že žáci nemají dostatečné znalosti o své regionu.*

Tento předpoklad jsme potvrdili. Žáci měli hranici úspěšnosti 70 %. U otázek 5, 6 a 9 uspělo více než 50% žáků, ale u některých otázek nedosáhli ani 50 % úspěšnosti (otázky 4, 7, 8, 10), v otázce 7 byla úspěšnost nejnižší (17,5 %). Navzdory tomu dosáhli téměř 100 % úspěšnosti u otázek 1 a 2, ale to byly obecné otázky týkající se polohy obce Hlubočky. Celková úspěšnost v prvním didaktickém testu byla 12, 5 %.

**Předpoklad 2:** *Předpokládáme, že znalosti žáků po odborné hodině se výrazně zlepší.*

Tento předpoklad můžeme také potvrdit. Celková úspěšnost se znatelně změnila. Z pouhých 12, 5 % úspěšných v prvním didaktickém testu byla ve druhém didaktickém testu úspěšnost 100 %. Ve všech otázkách byla úspěšnost 70 % a více. Otázky 1 a 2 zaznamenaly 100 % úspěšnost a téměř 100 % bylo dosaženo v otázkách 3, 4, 5, 7, 10.

**Předpoklad 3:** *Předpokládáme, že znalosti dívek a chlapců jsou srovnatelné.*

Tento předpoklad se nepotvrdil ani u jednoho z didaktických testů. V prvním didaktickém testu byla úspěšnost dívek 56 % a úspěšnost chlapců byla 35,4 %. Z toho vyplývá, že znalosti dívek byly větší. Po uskutečnění vyučovací hodiny byly výsledky druhého testu méně rozdílné. Dívky uspěly z 98,4 % a chlapci uspěli z 95,3 %. Přestože se výsledky podobaly, dívky měly znalosti přece jen větší. I v jednotlivých otázkách byly dívky mnohdy úspěšnější, jen při prvním testu nedosáhly takové úspěšnosti jako chlapci v otázkách 3 a 6. Ve druhém testu byly u otázek 1, 2, 4, 7, 10 znalosti dívek a chlapců stejné a jen u otázky 5 byli chlapci úspěšnější.

**Předpoklad 4:** *Předpokládáme, že skupina žáků, která absolvuje didaktickou vycházku, bude mít lepší výsledky.*

Tento předpoklad se nám také potvrdil. Žáci ZŠ Hlubočky absolvovali didaktickou vycházku a ve druhém didaktickém testu byli bodově úspěšnější, získali celkem 715 bodů a žáci ZŠ Hlubočky - Mariánské údolí získali 678 bodů. Nicméně hranici úspěšnosti 70 % splnili všichni žáci.

**Předpoklad 5:** *Předpokládáme, že znalosti obou škol před testováním budou srovnatelné.*

Tento předpoklad se nepotvrdil. 25% žáků ze ZŠ Hlubočky v didaktickém testu dosáhlo 70% hranice úspěšnosti, ale v ZŠ Hlubočky - Mariánské Údolí této hranice nedosáhl ani jeden z žáků. Tento výsledek nám také jasně ukazuje rozdílnost průměrného počtu bodů na žáka. Průměrný počet bodů v ZŠ Hlubočky byl 17,35 a v ZŠ Hlubočky- Mariánské Údolí byl 11,85.

**Předpoklad 6:** *Předpokládáme, že znalosti obou škol po odborné hodině budou srovnatelné.*

Tento předpoklad se částečně potvrdil. Úspěšnost obou škol byla 100%. Všichni žáci dosáhli 70% hranice v didaktickém testu a prokázali své znalosti. Průměrný počet bodů se ale mírně lišil. Žáci ZŠ Hlubočky dosáhli v průměru 35,75 bodů a žáci ZŠ Hlubočky - Mariánské Údolí 33,9 bodů.

## ZÁVĚR

Teoretická část diplomové práce se zaměřovala - na region Hlubočky. Dozvěděli jsme se zde o obecné charakteristice obce - jejím umístění, informace o vodstvu a obyvatelstvu, dále zde byla nastíněna historie a současnost obce. Seznámili jsme se s kulturním i sportovním vyžitím, které činí obec atraktivní.

Hlavním cílem bylo zjištění znalostí žáků 4. ročníků o svém regionu před vyučovací hodinou a po vyučovací hodině. Dílčím cílem bylo vytvoření nestandardizovaného didaktického testu. Dílčím cílem také bylo porovnání znalostí mezi chlapci a dívkami, zjistit, zda jsou srovnatelné. Dalším dílčím cílem bylo srovnání znalostí obou škol s tím, že jedna ze škole se ještě zúčastní vlastivědné vycházky. Chtěli jsme dokázat, že škola, která se zúčastní vlastivědné vycházky, dosáhne lepších výsledků.

Výsledky průzkumného šetření ukázaly, že u obou škol byly znalosti žáků o obci Hlubočky nedostačující. Nejhuře na tom žáci byli v oblasti pamětihodností obce, většina neznala jejich názvy, ale mnohdy ani nevěděli, ve které části obce se nachází. Po absolvování odborné hodiny se výsledky razantně změnilly. Všichni žáci prokázali své znalosti o regionu jako dostatečné. Při porovnávání výsledků dívek a chlapců si o něco lépe vedly dívky. Dále jsme zjišťovali, která ze škol dosáhne lepších výsledků, přičemž žáci ZŠ Hlubočky podnikli i vlastivědnou vycházku. Lépe tak dopadla právě skupina, která podnikla vlastivědnou vycházku a to nás jen utvrzuje v její důležitosti.

Pro žáky byla odborná hodina i vlastivědná vycházka poučná a atraktivní. Velký zájem jevíli o dobové fotografie. Škola je důležitým činitelem při poznávání vlastního regionu, nicméně i rodina by na to měla dbát.

Přínos práce shledávám v tom, že poukazuje na důležitost znalosti svého regionu. Další přínos shledávám ve stručném zmapování dějin obce a konkrétních pamětihodností. Mohla by posloužit učitelům jako pomocný a rozšiřující materiál do hodin vlastivědy.

## SEZNAM POUŽITÝCH ZKRATEK

atd.	a tak dále
č.	číslo
Mgr.	magistr/a
např.	například
obr.	obrázek
Ph.D.	doktor/ka
RVP ZV	Rámcový vzdělávací program pro základní vzdělávání
s.	strana
ŠVP ZV	Školní vzdělávací program pro základní vzdělávání
ZŠ	Základní škola

# SEZNAM PRAMENŮ A LITERATURY

## Knižní zdroje

DOSTÁL, František. *Valašská povstání za třicetileté války (1621-1644): ze zápasů východomoravského lidu*. Praha: Živá minulost, Naše vojsko, 1956.

EFMERTOVÁ, Marcela C. *České země v letech 1848-1918*. Praha: Libri, Dějiny českých zemí, 1998. ISBN 80-85983-47-8.

FABIÁNKOVÁ, Bohumíra. *Didaktika prvouky*. Brno: Paido, Edice pedagogické literatury, 1995. ISBN 80-85931-03-6.

GLONEK, Jiří a David PAPAJÍK. *Dějiny obce Hlubočky*. Hlubočky: Obec Hlubočky, Locus, 2006. ISBN 80-85600-99-4.

HOSÁK, Ladislav a Rudolf ŠRÁMEK. *Místní jména na Moravě a ve Slezsku*. Praha: Academia, 1980.

CHRÁSKA, Miroslav. *Metody pedagogického výzkumu: základy kvantitativního výzkumu*. 2., aktualizované vydání. Praha: Grada, 2016. Pedagogika (Grada). ISBN 978-80-247-5326-3.

KLIMEŠ, Lumír. *Slovník cizích slov*. 7. vyd., V SPN vyd. 2., rozš. a dopl. Praha: SPN - pedagogické nakladatelství, 2005. ISBN 80-7235-272-5.

KOSMAS. *Kosmova kronika česká*. Vyd. 7. (v Pasece 1.). Praha: Paseka, 2005. ISBN 80-7185-515-4.

KRÁL, Václav a kolektiv. *Malý encyklopedický slovník A-Ž*. Praha: Academia, 1972.

MACHAČ, Jan a kolektiv. *Velká Bystrice: Minulost a současnost*. Ostrava: Profil, 1977.

MACHALA, Jindřich. *Kronika Libavska*. 2., dopl. vyd. Šternberk: Sebei, 2009. ISBN 80-904013-5-8.

MALÝ, Josef. *Vlastivěda moravská II. Místopis Moravy. Olomoucký kraj. Libavský okres*. Brno: Musejní spolek, 1931.

MAŇÁK, Josef a Vlastimil ŠVEC. *Výukové metody*. Brno: Paido, 2003. ISBN 80-7315-039-5.

MAŇÁK, Josef, Štefan ŠVEC a Vlastimil ŠVEC, ed. *Slovník pedagogické metodologie*. Brno: Masarykova univerzita, 2005. Pedagogický výzkum v teorii a praxi. ISBN 80-7315-102-2.

MATĚJČEK, Tomáš. *Malý geografický a ekologický slovník: příručka pro školy i veřejnost*. Praha: Nakladatelství České geografické společnosti, 2007. ISBN 978-80-86034-68-3.

PALA, Karel a Jan VŠIANSKÝ. *Slovník českých synonym*. 3. dopl. vyd. Praha: Nakladatelství Lidové noviny, 2000. ISBN 80-7106-450-5.

PRŮCHA, Jan, Eliška WALTEROVÁ a Jiří MAREŠ. *Pedagogický slovník*. Praha: Portál, 1995. ISBN 80-7178-029-4.

SKALKOVÁ, Jarmila. *Obecná didaktika: vyučovací proces, učivo a jeho výběr, metody, organizační formy vyučování*. Praha: Pedagogika Grada, 2007. ISBN 978-80-247-1821-7.

SOLFRONK, Jan. *Organizační formy vyučování*. Praha: Karolinum, 1994. ISBN 80-7066-334-0.

SPÁČIL, Vladimír. *Pečeti a znaky měst, městeček a obcí olomouckého okresu*. Olomouc: Městský NV, 1985

ŠTÉGER, Bohumír. *Pověsti o hradech a zámcích*. Krajské nakladatelství Olomouc, 1957.

ŠTĚPÁN, Václav. *Moravský markrabě Jošt (1354-1411)*. Brno: Matice moravská, Knižnice Matice moravské, 2002. ISBN 80-86488-05-5.

VAVRDOVÁ, Alena. *Didaktika vlastivědy*. Olomouc: Univerzita Palackého v Olomouci, 2009. ISBN 978-80-244-2263-3.

VONDRUŠKOVÁ, Alena a Vlastimil VONDRUŠKA. *Vesnice*. Praha: Vyšehrad, Průvodce českou historií, 2014. ISBN 978-80-7429-362-7.

VOSIČKOVÁ, Jana a Marie FRANZOVÁ. *Didaktika přírodovědné části prvouky a přírodovědy pro učitelství prvního stupně*. Praha: Univerzita Karlova, 1998. ISBN 80-86039-53-6.

### **Tištěné prameny**

Soukromý archiv paní Seidlerové

### **Časopisové a novinové zdroje**

BOMBÍKOVÁ, Věra. Dřeviny v obci Hlubočky. *Zpravodaj obce Hlubočky*. 2019, 21(5), s. 3.

HOFMAN, Marek. Rekonstrukce kaple Nejsvětější Trojice. *Zpravodaj obce Hlubočky*. 2014, 16(6), s. 23-24.

SAMEK, Pavel. Nový sportovní areál ve vsi. *Zpravodaj obce Hlubočky*. 2019, 21(4), s. 5.

SAMEK, Pavel. Stanice mladých techniků. *Zpravodaj obce Hlubočky*. 2017, 19(1), s. 16.

ŽUREK, Karel. Vlakové nádraží na Hrubé Vodě. *Zpravodaj obce Hlubočky*. 2019, 21(2), s. 8-9.

### **Internetové zdroje**

ČERNÍK, Miroslav a Miroslav KOUDELA. K historii hradu Hlubokého. *Ročenka Státního okresního archivu v Olomouci* [online]. 1998, 1997(5), s. 187-194 [cit. 2020-04-01]. ISSN 1211-5967. Dostupné z: <https://kramerius-vs.mzk.cz/view/uuid:df7292e0-38fd-11e9-b81e-005056827e52?page=uuid:fedeb600-5f58-11e9-8cc0-5ef3fc9bb22f>

FK Hlubočky. *FK Hlubočky* [online]. [cit. 2020-04-06]. Dostupné z: <http://novy.fkhlubocky.cz>



Foundeik. *Foundeik metal* [online]. [cit. 2020-04-04]. Dostupné z: <http://foundeik.cz>

Hlubočky. *Obec v údolí řeky Bystřice - dokumenty* [online]. [cit. 2020-04-03]. Dostupné z: [http://www.hlubocky.cz/assets/File.ashx?id\\_org=3952&id\\_dokumenty=306339](http://www.hlubocky.cz/assets/File.ashx?id_org=3952&id_dokumenty=306339)

Honeywell Olomouc. *Honeywell Olomouc* [online]. [cit. 2020-04-04]. Dostupné z: <https://honeywell.jobs.cz/olomouc/>

Hotel Akademie. *Akademie hotel Hrubá Voda - o nás* [online]. [cit. 2020-04-09]. Dostupné z: <https://www.hotelhrubavoda.cz/home/o-nas/>

Hrady v Čechách, na Moravě a ve Slezsku. *Hluboký* [online]. [cit. 2020-04-01]. Dostupné z: [https://www.hrady-zriceniny.cz/s\\_\\_hluboky.htm](https://www.hrady-zriceniny.cz/s__hluboky.htm)

Jiří Komárek. *Jiří Komárek - Domašov* [online]. [cit. 2020-04-02]. Dostupné z: [http://jirikomarek.net/web/2016-05-05\\_Domašov](http://jirikomarek.net/web/2016-05-05_Domašov)

Junák Hlubočky. *Junák Hlubočky* [online]. [cit. 2020-04-06]. Dostupné z: <https://junakhlubocky.webnode.cz>

Město Libavá - oficiální stránky obce. *Památky místního významu* [online]. [cit. 2020-04-02]. Dostupné z: <http://www.mesto-libava.eu/spolky-sdruzeni/lubavia/fotoreportaze-lubavia/pamatky-mistniho-vyznamu-ve-vvp-78cs.html>

Minikár klub Hlubočky. *Minikár klub Hlubočky* [online]. [cit. 2020-04-09]. Dostupné z: <http://www.minikary.xf.cz>

Místopisný průvodce po České republice. *Obec Hlubočky* [online]. [cit. 2020-04-03]. Dostupné z: <https://www.mistopisy.cz/pruvodce/obec/8100/hlubocky/>

Mora. *Tradice od roku 1825* [online]. [cit. 2020-04-05]. Dostupné z: <https://www.mora.cz/tradice-od-roku-1825/>

Mora. *Ze závodu* [online]. [cit. 2020-04-04]. Dostupné z: <https://www.mora.cz/ze-zavodu/>

Na Letním. *Na Letním Hlubočky* [online]. [cit. 2020-04-07]. Dostupné z: <https://www.naletnim.cz>

Povodňový plán obce Hlubočky. *Hydrologické údaje* [online]. [cit. 2020-04-03]. Dostupné z: [https://www.edpp.cz/hlb\\_hydrologicke-udaje/](https://www.edpp.cz/hlb_hydrologicke-udaje/)

Povodňový plán obce Hlubočky. *Charakteristika zájmového území* [online]. [cit. 2020-04-03]. Dostupné z: [https://www.edpp.cz/hlb\\_charakteristika-zajmoveho-uzemi/](https://www.edpp.cz/hlb_charakteristika-zajmoveho-uzemi/)

*Rámcový vzdělávací program pro základní vzdělávání* [online]. Praha: MŠMT, 2017 [cit. 2020-03-20]. Dostupné z: <http://www.msmt.cz/file/43792>

Registr komunálních symbolů. *Registr komunálních symbolů* [online]. [cit. 2020-03-27]. Dostupné z: <https://rekos.psp.cz/detail-symbolu/id/f16b91e7-ca1f-49ac-bbd3-cfc47d36f11b>

Resort Hrubá Voda. *Resort Hrubá Voda* [online]. [cit. 2020-04-09]. Dostupné z: <https://resorthrubavoda.cz>

Rodinné centrum Broučci. *Historie rodinného centra* [online]. [cit. 2020-04-06]. Dostupné z: [http://www.rcbroucci.cz/?page\\_id=2555](http://www.rcbroucci.cz/?page_id=2555)

SDH Hlubočky. *SDH Hlubočky* [online]. [cit. 2020-04-06]. Dostupné z: <http://hasici.hlubocky.cz>

Ski areál Hlubočky. *Celoroční zábava pro celou rodinu* [online]. [cit. 2020-04-09]. Dostupné z: <https://skiarealhlubocky.cz>

*Školní vzdělávací program základního vzdělávání - Škola pro život* [online]. Hlubočky: Zš Hlubočky, 2016 [cit. 2020-04-10]. Dostupné z: <https://www.zshlubocky.cz/clanky/dokumenty/25/svp2017-oprava-kveten2018.pdf>

*Školní vzdělávací program základního vzdělávání - Škola vzájemného porozumění a spolupráce* [online]. Hlubočky: Zš Hlubočky - Mariánské Údolí, 2013 [cit. 2020-04-10]. Dostupné z: <http://www.zsmarianskeudoli.eu/wp-content/uploads/ŠVP-1.9.2013-2.vydání.pdf>

ŠTĚPÁN, Václav: Osobnost Lacka z Kravař. *Časopis Matice moravské* [online]. 1991, 110(2), s. 217-238 [cit. 2020-04-01]. ISSN 0323-052X. Dostupné z: <https://kramerius-vs.mzk.cz/view/uuid:231eaf30-730e-11e8-ad64-005056825209?page=uuid:d4363a00-7aab-11e8-be68-5ef3fc9bb22f>

Topograf. *Správní mapa ČR - olomoucký kraj* [online]. [cit. 2020-04-03]. Dostupné z:<http://spravnimapa.topograf.cz/84365/olomoucky-kraj/>

WITTKA, Jakub. Olomoucká drbna. *Moderní zdravé svačinky fit-day vznikají v prostorách sto let staré teplárny uprostřed Hluboček* [online]. [cit. 2020-04-04]. Dostupné z: <https://olomoucka.drbna.cz/zpravy/6237-moderni-zdrave-svacinky-fit-day-vznikaji-v-prostorach-sto-let-stare-teplarny-uprostred-hlubocek.html>

## **SEZNAM PŘÍLOH**

Příloha č. 1 - Pověst o hradu Hluboký

Příloha č. 2 - Didaktický test

Příloha č. 3 - Příprava na hodinu

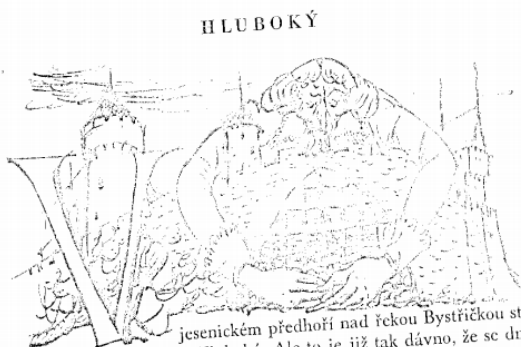
Příloha č. 4 - Příprava na vlastivědnou vycházku

Příloha č. 5 - Prezentace o obci Hlubočky

Příloha č. 6 - Plán obce Hlubočky

# PŘÍLOHY

## Příloha č. 1 - Pověst o hradu Hluboký (Zdroj: Štéger, 1957)



HLUBOKÝ

jesenickém předhoří nad řekou Bystřičkou stával kdysi pevný hrad Hluboký. Ale to je již tak dávno, že se dnes lidé pomalu dohadují, ve kterých místech to bylo. A na tom hradě bydlel loupeživý rytíř, který si svým nekalým řemeslem nadělal už tolik majetku, že byl právem počítán mezi nejbohatší lidi v olomouckém kraji, a jak již to bývá — sám nenechavý, nevěřil nikomu a bál se před zloději. Brána do hradu bývala vždycky zavřena, padací most vytažen a na hláse seděly ve dne v noci stráže.

U hradního příkopu se jednou zastavil žebřák, s holi v ruce a s těžkým měčem čehosi na zádech. Bylo to již k večeru, a tak volal na strážné, zdali by ho nevzali na hrad a nenechali ho tam přenocovat. Zbrojnoši se mu smáli a křičeli na něho, ať si lehne pod strom, že na zdravém vzduchu se spí nejlépe. Ale on, že nese peníze, moc peněz, a že se bojí venku před loupežníky.

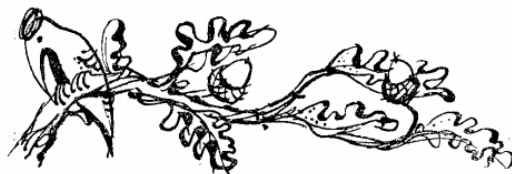
Jeden ze strážných to šel vyřídít rytíři, a ten, jakmile uslyšel o penězích, kázal spustit most a otevřít bránu. Už si mnul ruce, jak mu myš sama vběhla do pasti. Hned dali žebřákovi světničku blízko rytířovy ložnice a pohostili ho vínem, aby tvrdě spal. Před půlnocí vešel rytíř potichu do jízby, s mečem v ruce a s úmyslem žebřáka zabít a oloupit o peníze. Ten však spal jenom na jedno

oko: vyskočil, vyrval rytíři meč z rukou a pustil se s ním do zápasu. Ukázalo se, že je žebřák silnější a obratnější než loupežník. Popadl ho za límec a za kabát a uhořel s ním o kamennou dlažbu tak silně, že milý rytíř zůstal ležet až do rána omráčený, bez sebe, a tak ho tam našli i jeho zbrojnoši. Žebřák byl, to se rozumí, pryč, a pytel s penězi také.

Loupežník strašně zuřil, ale jeho vztek se za chvíli změnil v hrůzu: hlásný bez dechu přiběhl do rytířovy komnaty a hlásil, že hrad je obležen ohromným vojskem, že už přistavují k hradbám žebřiky a ten žebřák že je oblečen v brnění jako jejich vojévůdce.

V tu chvíli padl na celou hradní posádku takový děs, že začala odhazovat zbraně a nechtěla vůbec bojovat, třeba na ni rytíř řval jako pomínutý a nutil ji, aby se bránila. Ale tu již zaskřípěla brána a zavvonily řetězy padacího mostu a vojsko oblehatelů se hrulo na Hluboký. Už jich bylo plné nádvoří a než se rytíř nadál, byl spoután provazy a stál před soudci. Soud zasedal na hradním dvoře a netrval dlouho. Vína byla jasná, a tak než bylo slunce nejvýše na obloze, houpal se pán na Hluboké na plané jabloni před hradem, uprostřed svých zbrojnošů. Měli smrt takovou, jakou si zasloužili.

Hrad byl potom do základů rozbořen, aby se tam již nikdy nemohli žádní rušitelé klidu a pokoje v zemi usadit. Ještě dlouho potom vyprávěli si lidé, že tam rytířův duch s mečem v ruce honí po lese žebřáka s mečem. Věřilo se, že tak bude až do té doby, kdy zmizí z prokletého hradu poslední kámen a rozpadne se v prach. Ten čas již přišel — po hradu není už ani památky.



Příloha č. 2 - Didaktický test (Zdroj: Vlastní tvorba)

**OBEC HLUBOČKY - didaktický test**

Chlapec - Dívka

Každý úkol má jen jednu správnou odpověď, kterou vyznačíš.

1. Jak se jmenuje kraj, ve kterém se nachází obec Hlubočky?

- a) Jihomoravský
- b) Olomoucký
- c) Středočeský

2. Které velké město se nachází v blízkosti obce Hlubočky?

- a) Praha
- b) Brno
- c) Olomouc

3. Která řeka protéká obcí Hlubočky? Doplň.

---

4. Z kolika částí se obec Hlubočky skládá?

- a) 3
- b) 1
- c) 6

Na řádek napiš tyto části:

---

---

5. V čele obce Hlubočky stojí starosta/ka:

- a) PhDr. Ivo Černík
- b) Mgr. Eva Hasníková
- c) Mgr. Libuše Balášová

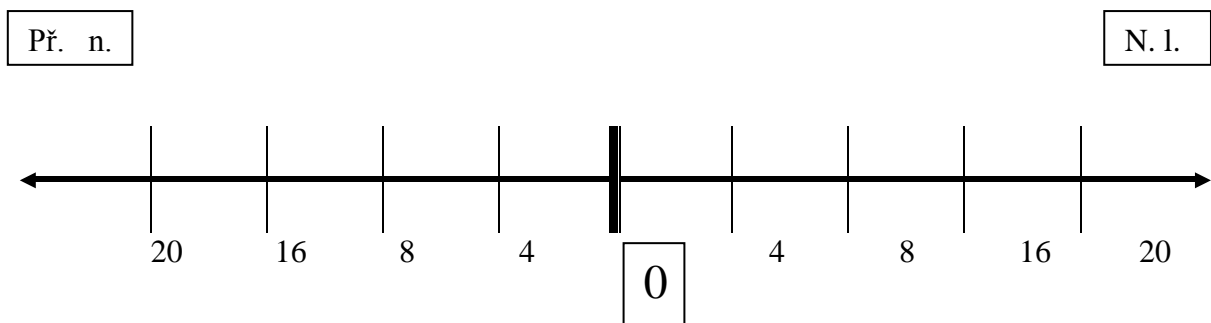
6. Kolik asi žije obyvatel v obci Hlubočky?

- a) asi 4300
- b) asi 2000
- c) asi 10000

7. Ve kterém století se v historických pramenech poprvé mluví o Hlubočkách?

- a) 8. století
- b) 12. století
- c) 16. století

Vyznač toto století na časové ose:



8. Obec dostala svůj název podle stavby, která se jmenovala "Hluboký". Která to byla stavba?

- a) kostel
- b) hrad
- c) továrna

Ve které části dnešní obce se tato stavba nacházela?

---

Proč se stavba jmenovala "Hluboký"?

---

9. Která sportovní událost se každoročně pořádá už od roku 1971?

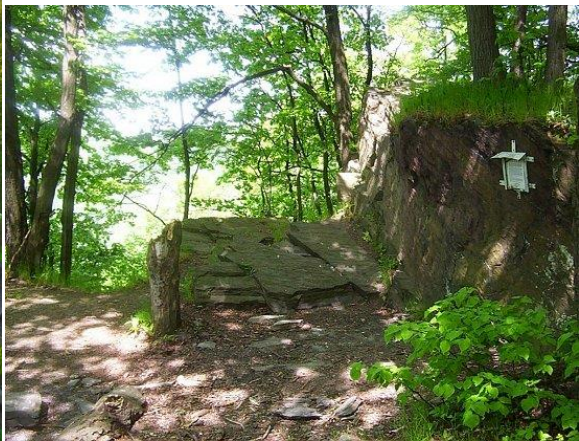
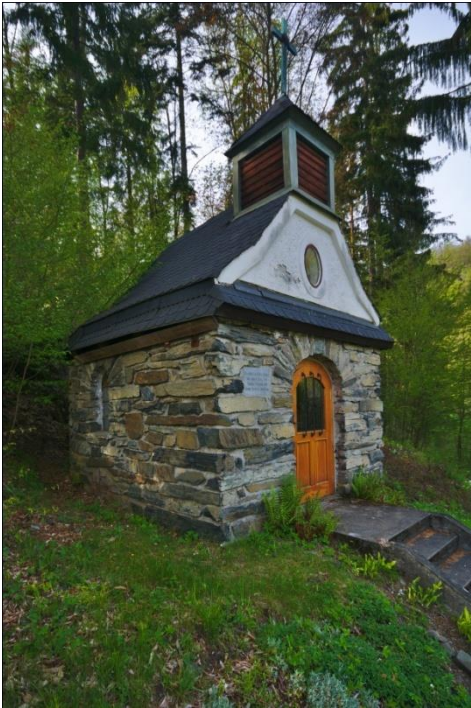
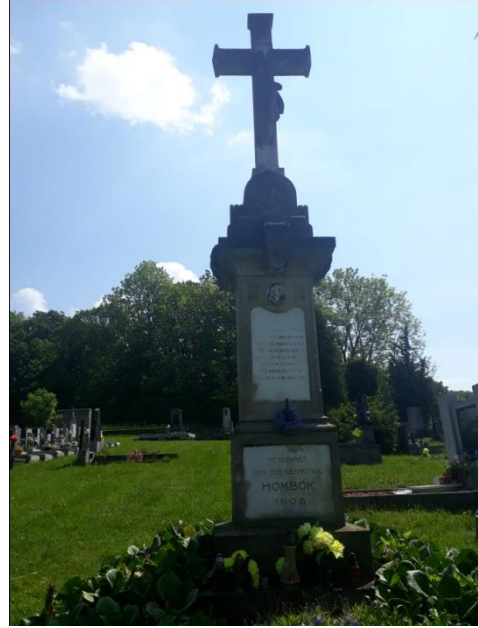
- a) Moraviánská padesátka
- b) Turnaj ve stolním tenisu
- c) Plavecké závody

10. Přiřaď názvy staveb a pamětihodností ke správnému obrázku (na linku napiš písmeno, které je u daného názvu) a ke každému napiš, ve které části obce se nachází.

a) Hrad Hluboký	d) Kaple Bolestné Panny Marie	g) Kaple Nejsvětější Trojice
b) Kostel Božského Srdce Páně	e) Památník Dukelských hrdinů	h) Kaple za Smilovským mlýnem
c) Nádraží Hrubá Voda	f) Centrální kříž	ch) Boží muka u kostela









---

Děkuji za vyplnění.

fotografie: zdroj autorky

### Příloha č. 3 - Příprava na hodinu

**Škola:** ZŠ Hlubočky, ZŠ Hlubočky - Mariánské Údolí

**Datum:** září 2019 a říjen 2019

**Vyučující:** Denisa Danielová

**Třída:** 4

**Vzdělávací oblast:** Člověk a jeho svět

**Počet dětí:** 20 a 20

**Téma hodiny:** Místo, kde žijeme - Hlubočky

**Předmět:** Vlastivěda

**Edukační cíl:**

**Čas:** 45 minut

Kognitivní - zopakovat pojmy, využívat informace z různých zdrojů, uplatnit získané znalosti, pokládat otázky.

Afektivní - naslouchat názorům spolužáků a přiměřeně reagovat, efektivně hodnotit sebe i spolužáky.

Psychomotorické - efektivně využívat pomůcky, praktikovat grafické a výtvarné dovednosti.

**Metody:**

Slovní - rozhovor, vyprávění (pověst, otázky a odpovědi)

Názorně-demonstrační - pozorování (prezentace, obrázky v knize Dějiny obce Hlubočky, plán Hluboček, mapa)

**Pomůcky:** prezentace, kniha Dějiny obce Hlubočky, plán Hluboček, mapa

<b>Průběh hodiny:</b>	<b>Poznámky:</b>
<b>Úvodní část</b>	
Řekneme si, co nás dnes čeká.	Dnes se budeme bavit o obci Hlubočky, o jejím umístění, historii a významných budovách.
<b>Hlavní část</b>	
V hlavní části hodiny si pustíme prezentaci o obci Hlubočky. (viz příloha č. 5) Nejdříve si povíme, kde obec leží, která řeka jí	Na mapě si ukážeme, kde se Hlubočky nachází.

<p>protéká, kdo stojí v čele.</p> <p>Po orientaci na mapě dětem přečteme pověst o hradu Hluboký (viz příloha č. 1), ukážeme si, jak dříve nejspíš vypadal a co na jeho místě najdeme dnes (památník).</p> <p>Poté se v prezentaci zaměříme na významné stavby - jak vypadají dnes a jak vypadaly dříve. Při této aktivitě rozdáme dětem plány Hluboček (viz příloha č. 6) a ukážeme si, kde stavby stojí.</p> <p>Zároveň mají děti možnost nahlížet do knihy dějiny obce Hlubočky, kde je celá řada starých fotografií.</p>	<p>(kostel, kapličky, boží muka, školy, kulturní budovy, hotely)</p>
<p><b>Závěrečná část</b></p>	
<p>Zhodnocení hodiny.</p>	

## Příloha č. 4 - Příprava na vlastivědnou vycházku

**Škola:** ZŠ Hlubočky,

**Datum:** říjen 2019

**Vyučující:** Denisa Danielová

**Třída:** 4

**Vzdělávací oblast:** Člověk a jeho svět

**Počet dětí:** 20

**Téma hodiny:** Místo, kde žijeme - Hlubočky

**Předmět:** Vlastivěda

**Čas:** 60 minut

### **Výchovně vzdělávací cíle:**

Pozorovat kulturní památky a přírodu.

Poučit žáky o bezpečnosti při pobytu mimo budovu školy.

### **Metody:**

Praktické - vlastivědná vycházka

### **Organizační formy:**

Hromadná

### **Pomůcky:**

Netřeba.

### **Úvodní část:**

Žáky poučíme o bezpečnosti před vlastivědnou vycházkou.

### **Hlavní část:**

Vydáme se na vlastivědnou vycházku, během které budou žáci pozorovat některé zmíněné kulturní památky a přírodu. Vydáme se od budovy ZŠ 1. stupně po kostel Božského srdce Páně. Po cestě si ukážeme Památník dukelských hrdinů, Centrální kříž na hřbitově, Boží muka u kostela, kostel Božského srdce Páně, obecní úřad, budovu ZŠ 2. stupeň, továrnu Fit-zone a domov seniorů.

### **Závěrečná část:**

Návrat do školy, zhodnocení vycházky- zda byla přínosná a zda se jim líbila.

## Příloha č. 5 - Prezentace o obci Hlubočky (Zdroj: Tvorba autorky)

### Obec Hlubočky

Obec Hlubočky, okres Olomouc, kraj Olomoucký, ČR



Denisa Danielová  
U1ST

### Umístění

- Obec leží 12 km severovýchodně od krajského města Olomouce v hlubokém údolí řeky Bystřice mezi dvěma pásmy posledních výběžků Nízkého Jeseníku a Oderských vrchů.
- Okolní lesy převážně spadají pod vojenský prostor.



### Vodstvo

- Řeka Bystřice
- Pravostranné přítoky - Posluchovský potok, Staromlýnský potok, potok Zlatý důl a potok Zdiměřský
- Levostranné přítoky - Nepřívazský potok, Trnava, Mlýnský potok, potok Hluboček a Lichnička
- Rybníček na Posluchově



### O obci

- Starostkou obce je Mgr. Eva Hasníková
- Obecní úřad se nachází v centrální části Hlubočky – ves.
- Obec se skládá z částí Hlubočky - Mariánské Údolí, Posluchov, Hlubočky - ves, Hlubočky - Dukla, Hrubá Voda a Smílov.
- V obci žije 4282 obyvatel.
- V obci není extrémně výrazné žádné nářečí, ale vyskytují se prvky hanáčtiny.
- Obec spadá pod Mikroregion Bystřička.








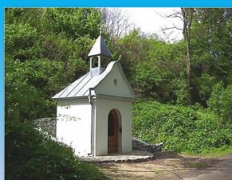


### Historie




- Nejstarší zmínka je z roku 1130.
- Nejstarší název obce zněl Glubocaz, později Hluboky podle stejnojmenného hradu.
- Prvním lenním pánem Hluboček byl Budislav z Hluboké a nechal vystavět malou tvrz v roce 1276, ze které později vznikl hrad Hluboký.

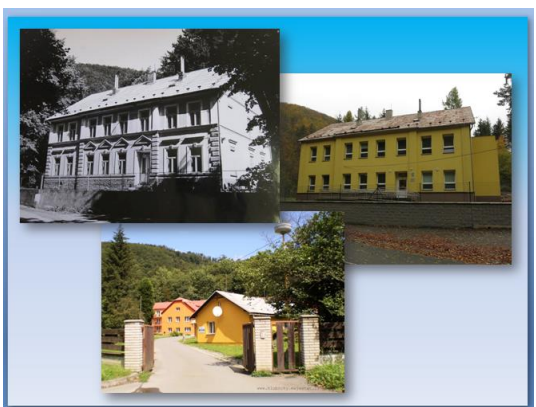
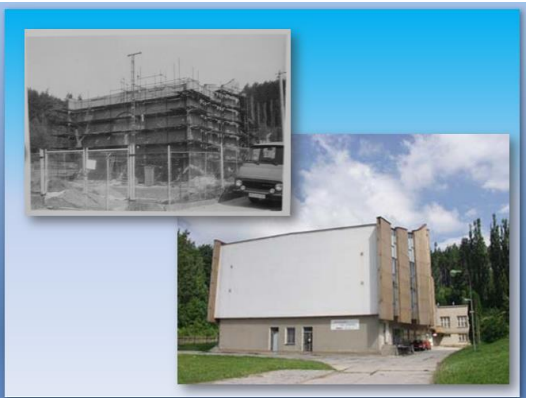
### Hrad Hluboký

- Hrad založil v roce 1334 olomoucký biskup Jan VII. Volek.
- V husitské době poslední významné období.
- Po husitských válkách zrušen, prodán a už nikdy nesměl být opraven.
- Dnes jen památný kámen.

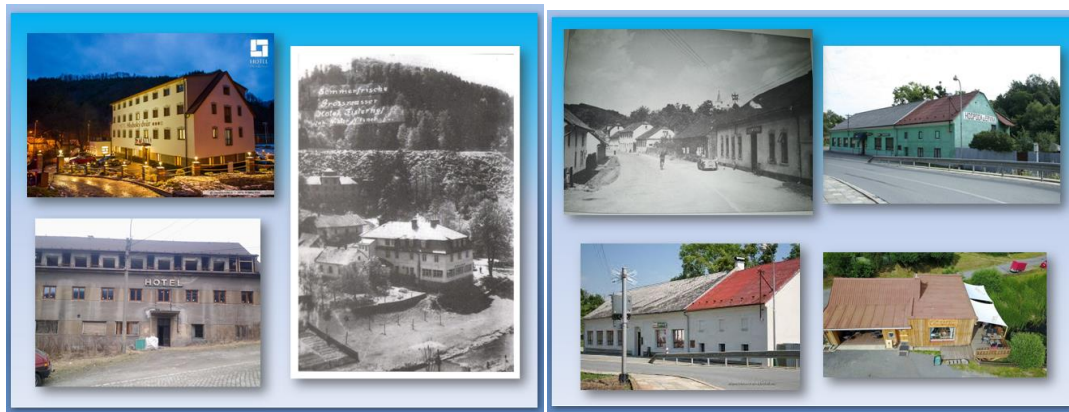











Příloha č. 6 - Plán obce Hlubočky (Zdroj: Obecní úřad Hlubočky)



## ANOTACE

<b>Jméno a příjmení:</b>	Denisa Danielová
<b>Katedra:</b>	Katedra primární a preprimární pedagogiky
<b>Vedoucí práce:</b>	Mgr. Alena Vavrdová, Ph.D.
<b>Rok obhajoby:</b>	2020

<b>Název práce:</b>	Znalosti žáků 4. ročníků o svém regionu - Hlubočky
<b>Název v angličtině:</b>	The knowledge of the pupils in the 4th grade of primary school about their region - Hlubočky
<b>Anotace práce:</b>	Diplomová práce je určena žákům a učitelům 1. stupně ZŠ regionu Hlubočky. Teoretická část je zaměřena na charakteristiku regionu Hlubočky, na jeho historii a současnost a na zařazení tématu region do RVP ZV. Empirická část se zaměřuje na pojem didaktický test a zpracovává získaná data z didaktických testů a vyhodnocuje je.
<b>Klíčová slova:</b>	region, Hlubočky, historie, současnost, vlastivěda, znalosti, region v RVP ZV, didaktický test, vlastivědná vycházka
<b>Anotace v angličtině:</b>	This thesis is intended for pupils and teachers of the first grade at primary school of region Hlubočky. The theoretical part is focused on the characteristics of the region Hlubočky, on the history and the present of the region and on the inclusion of the topic region in RVP ZV. The empirical part is focusing on the concept of didactic test and compiling acquired data from the didactic tests and evaluating them.
<b>Klíčová slova v angličtině:</b>	Region, Hlubočky, history, present, homeland study, knowledge, region in RVP ZV, didactic test, homeland trip
<b>Přílohy vázané v práci:</b>	6
<b>Rozsah práce:</b>	98
<b>Jazyk práce:</b>	Český jazyk