

**Česká zemědělská univerzita v Praze**

**Provozně ekonomická fakulta**

**Katedra práva**



**Bakalářská práce**

**Právní režim pozemních komunikací, zvláštní  
užívání místních komunikací, veřejné prostranství**

**Jana Vočadlová**

© 2015 ČZU v Praze

# ČESKÁ ZEMĚDĚLSKÁ UNIVERZITA V PRAZE

Katedra práva  
Provozně ekonomická fakulta

## ZADÁNÍ BAKALÁŘSKÉ PRÁCE

Jana Vočadlova

Hospodářská politika a správa

Název práce

Právní režim pozemních komunikací, zvláštní užívání místních komunikací a veřejné prostranství

Anglický název

Legal regime of ground infrastructure, special using of local infrastructure and public area

---

### Cíle práce

Cílem bakalářské práce je komplexní zpracování právní úpravy problematiky zvláštního užívání místní komunikace v souladu se zákonem č. 13/1997 Sb., o pozemních komunikacích, souvisejících prováděcích předpisů ve vazbě na zákon č. 500/2004 Sb., správní řád. Praktická část bude zaměřena na statistické vyhodnocení údajů dle územně členěného Statutárního města Plzně se zaměřením na četnost výskytu jednotlivých sledovaných jevů za dané časové období, sledování příjmů ze správních poplatků a pokut za nepovolené užívání doplněné rozbohem příkladů několika správních řízení.

### Metodika

- analýza prostudovaných podkladů teoretické části práce
- získání podkladů pro praktickou část práce
- vyhodnocení získaných dat pro zpracování praktické části práce
- sumarizace výsledků a jejich vyhodnocení

### Rozsah textové části

30 40 stran

### Klíčová slova

komunikace, obecné užívání, oznámení, rozhodnutí, silniční správní úřady, účastník řízení, úřad, veřejné prostranství, zákon, zpoplatnění, zvláštní užívání, žadatel

---

### Doporučené zdroje informací

Další literatura po dohodě s vedoucí bakalářské práce.

Fastr, P., Čech, J., Zákon o pozemních komunikacích s komentářem a prováděcími předpisy. Praha: Nakladatelství Linde Praha 2012, 11. Vydání, ISBN: 978-80-7201-876-5

Hendrych, D., Bělina, M., Fiala, J., Šturma, P., Šámal, P., Štenglová, I., Právní slovník. Praha: Nakladatelství C. H. Beck, 2009, 3. Vydání, ISBN: 978-80-7400-059-1

Hrabák, J., Správní řád: komentář. Praha: BONA POLYGON, 2012, 2. Vydání, ISBN: 978-80-7273-166-4

Kočí, R., Zákon o pozemních komunikacích s komentářem, prováděcími předpisy a vzory správních rozhodnutí a jiných právních aktů. Praha: Nakladatelství Leges s. r. o., 2010, 3. Vydání, ISBN: 978-80-87212-36-3

Koudelka, Z., Ondruš, R., Průcha, P., Zákon o obcích. Praha: Linde, 2009, 4. Vydání, ISBN: 978-80-7201-760-7

Koudelka, Z., Samospráva. Praha: Nakladatelství Linde Praha 2007, 2. Vydání, ISBN: 978-80-7201-690-7

Pelc, V., Místní poplatky: oprávnění obcí: povinnost podnikatelů, živnostníků a občanů: praktická příručka pro obce. V Praze: C.H. Beck, 2013, 2. Vydání, ISBN: 978-80-7400-454-4

---

### Vedoucí práce

JUDr. Jana Borská

Elektronicky schváleno dne 25. 8. 2014

JUDr. Jana Borská

Vedoucí katedry

Elektronicky schváleno dne 11. 11. 2014

Ing. Martin Pelikán, Ph.D.

Děkan PEF ČZU

V Praze dne 28. 01. 2015

### Čestné prohlášení

Prohlašuji, že svou bakalářskou práci "Právní režim pozemních komunikací, zvláštní užívání místních komunikací a veřejné prostranství" jsem vypracovala samostatně pod vedením vedoucího bakalářské práce a s použitím odborné literatury a dalších informačních zdrojů, které jsou citovány v práci a uvedeny v seznamu literatury na konci práce. Jako autorka uvedené bakalářské práce dále prohlašuji, že jsem v souvislosti s jejím vytvořením neporušila autorská práva třetích osob.

V Praze dne 12. 3. 2015

Jana Vočadlová

## Poděkování

Ráda bych touto cestou poděkovala JUDr. Janě Borské za odborné vedení a cenné rady při psaní bakalářské práce. Dále své rodině za podporu a trpělivost.

# Právní režim pozemních komunikací, zvláštní užívání místních komunikací a veřejné prostranství

---

Legal regime of ground infrastructure, special using of local infrastructure and public area.

## Souhrn

Tato bakalářská práce popisuje problematiku související s režimem pozemních komunikací, zvláštního užívání místních komunikací a veřejného prostranství.

Cílem teoretické části práce je zmapování procesu povolování zvláštního užívání místní komunikace podle zákona o pozemních komunikacích s provázaností se správním řádem a souvisejících předpisů.

V praktické části práce se seznámíme s historií města Plzně a jejím rozdělením na městské části. Bude zde vyhodnocena analýza vývoje při výkonu státní správy na úseku dopravy v rámci čtyř největších městských obvodů Statutárního města Plzně za dobu sedmi let.

## Summary

This bachelor thesis describes the issues associated with the regime of road infrastructure, special use of local roads and public areas. The objective of theoretical part of the thesis is to map the authorization process for special use of local roads under the Act on Roads with interconnection with the Administrative Procedure Code and related regulations. In the practical part of the thesis, we introduce the history of the city of Pilsen and its division into districts. There will be evaluated by analysis of developments in the exercise of state administration in the area transportation within the four largest urban districts, for a period of seven years.

**Klíčová slova:** komunikace, obecné užívání, rozhodnutí, silniční správní úřad, veřejné prostranství, zákon, zpoplatnění, zvláštní užívání, žadatel

**Keywords:** communication, general use, the decision, Road administrative authority, public space, law, charging, special use, the applicant

## Obsah

1. ÚVOD .....	9
2. CÍL A METODIKA .....	11
2.1 Cíl.....	11
2.2 Metodika .....	12
3. TEORETICKÁ VÝCHODISKA .....	14
3.1 Prameny právní úpravy .....	14
3.1.1 Základní pojmy .....	14
3.1.2 Zařazení pozemních komunikací do kategorií.....	16
3.2 Obecné užívání pozemní komunikace .....	17
3.2.1 Zpoplatnění obecného užívání a jeho druhy .....	18
3.3 Správní orgány a jejich příslušnost.....	20
3.3.1 Účastníci správního řízení .....	21
3.3.2 Omezení obecného užívání uzavírkami .....	21
3.3.3 Zvláštní užívání.....	24
3.3.4 Správní řízení.....	24
3.3.5 Náležitosti žádosti o povolení zvláštního užívání místní komunikace .....	25
3.3.6 Typy správních rozhodnutí v rámci městského obvodu Plzeň 3 .....	26
3.3.7 Odvolání.....	29
3.3.8 Místní poplatek za užívání veřejného prostranství .....	30
3.4 Státní dozor na místních komunikacích.....	31
3.4.1 Správní delikty na místních komunikacích.....	31
3.5 Užívání veřejného prostranství .....	32
4. PRAKTICKÁ ČÁST .....	34
4.1 Plzeň – Statutární město .....	34
4.2 Členění města Plzně.....	35
<i>Zdroj: vlastní zpracování – sekundární data čerpány: Mapový portál města Plzně.....</i>	<i>37</i>
4.3 Úřady městských obvodů.....	37
4.4 Úřad městského obvodu Plzeň 1 – Plzeň 4.....	38
5. VÝSLEDKY PRÁCE – ZHODNOCENÍ.....	47
6. ZÁVĚR .....	49

7. SEZNAM POUŽITÝCH ZDROJŮ .....	53
7.1 Seznam literatury .....	53
7.2 Seznam vyhlášek.....	54
7.3 Internetové zdroje .....	54
7.4 Ostatní zdroje .....	54
7.5 Seznam grafů a obrázků.....	55

Seznam zkratk užitých v práci:

MO – Městský obvod

ÚMO – Úřad městského obvodu



## 1. ÚVOD

Zákon č. 13/1997 Sb. o pozemních komunikacích vstoupil v účinnost dnem 1. 4. 1997, který nahradil zákon č. 135/1961 Sb. Přestože tento zákon představuje veřejnoprávní předpis, zásadně se dotýká i soukromých osob – soukromoprávních, vlastnických práv. Díky tomu může docházet na úseku pozemních komunikací ke střetům práva veřejného a soukromého.

Vzhledem k obsáhlosti tohoto zákona nelze postihnout veškerou problematiku, týkající se komunikací. Tato práce je zaměřena na právní režim v oblasti pozemních komunikací, řeší některé problémy vyplývající ze současné právní úpravy a má za cíl podat na tyto problémy odpověď.

V této bakalářské práci nás budou provázet především pojmy - pozemní komunikace, správní orgány, správní řízení, místní komunikace, účelová komunikace nebo veřejné prostranství. Bude zde řešena otázka týkající se obecného užívání včetně jeho zpoplatnění místními poplatky, které si blíže představíme v samostatné kapitole.

V další části se práce zabývá příslušností správních orgánů, kdo je účastníkem správního řízení a kdo má a kdo nemá práva a povinnosti při správním řízení. Budou zde uvedeny příklady a postupy správních orgánů a účastníků správního řízení při povolování zvláštního užívání místní komunikace a bude tak dáno vodítko, metodický postup pro práci úředníků silničních správních úřadů, ale i pro samotného žadatele.

Tato práce je v praktické části vymezena a zasazena do města Plzně a jednotlivých částí – městských obvodů (dále jen MO). Vychází se zde z dlouholeté praxe v tomto oboru, včetně statistických ukazatelů získaných od jednotlivých Úřadů městského obvodu (dále jen ÚMO) za období sedmi let, jedná se o období r. 2007-2013. Konkrétně se jedná o údaje týkající se počtu pracovníků, pravomocně vydaných rozhodnutí/usnesení, počtu vydaných odvolání proti rozhodnutí/usnesení, vybrané částky za správní poplatky, uložených pokut a částky vybrané za tyto uložené pokuty.

V této části je soustředěna pozornost na problematiku spojenou s rozdílností MO statutárního města Plzně (rozdílnost je spatřována zejména v poloze jednotlivých obvodů, jejich velikosti a rozloze), kdy zde budou srovnávány čtyři největší městské obvody, a to MO Plzeň 1 – MO Plzeň 4, s následným grafickým znázorněním. Pozornost zde bude soustředěna zejména na počet pracovníků vykonávající státní správu na úseku

dopravy, celkový počet vydaných rozhodnutí a odvolání, počet uložených pokut a částky vybrané za tyto pokuty.

Dále zde budou uvedeny postupy silničního správního úřadu při správním řízení s nejtypičtějšími a nejčastějšími případy zvláštního užívání s praktickým popisem, jak tento zákon využít v praxi. Jedná se o soubor činností mající svůj pevně stanovený rámec a naplňující určitý cíl.

## 2. CÍL A METODIKA

### 2.1 Cíl

Cílem teoretické části bakalářské práce bude zmapovat právní úpravu problematiky správy na úseku pozemních komunikací a vytvořit ucelený souhrn nejdůležitějších oblastí na základě zákona č. 13/1997 Sb., o pozemních komunikacích, souvisejících prováděcích předpisů s provázaností se zákonem č. 500/2004 Sb., správní řád.

Dalším dílčím cílem teoretické části práce bude na základě rozboru několika případů povolení zvláštního užívání místní komunikace Úřadem MO Plzeň 3 ve vazbě na pravomoci a působnost územně členěného Statutárního města Plzně porovnat pracnost a náročnost z pohledu zaměstnance silničního správního úřadu a uvést dopady zákona č. 13/1997 Sb., o pozemních komunikacích na povolování zvláštního užívání místní komunikace.

Cílem praktické části práce bude na základě získaných sekundárních dat zpracovat dle zvolených třídících znaků četnost výskytu správních rozhodnutí ve vazbě na počet zaměstnanců, podaných odvolání a zrušených rozhodnutí v odvolacím řízení. Na základě získaných poznatků provést hloubkovou analýzu výskytu četností.

Dílčím cílem praktické části práce bude na základě provedeného rozboru získaných sekundárních dat od jednotlivých největších městských obvodů Statutárního města Plzně MO Plzeň 1 - MO Plzeň 4 získaná data vyhodnotit, porovnat a graficky znázornit. Jedná se o vývoj počtu zaměstnanců, vydaná správní rozhodnutí a usnesení v rámci povolování zvláštního užívání místních komunikací, počet podaných odvolání proti vydaným rozhodnutím, celkovou částku vybranou na správních poplatcích, celkový počet uložených pokut mimo blokové řízení a celkové částky za uložené pokuty, v období let 2007 – 2013.

Výše uvedené cíle nám odpoví na otázky:

- 1) Má celkový počet zaměstnanců vliv na rozlohu jednotlivých městských částí a na vydaná rozhodnutí?
- 2) Mělo rozdělení odborů po roce 2008 dopad na výkon silničního správního úřadu?
- 3) Jsou srovnatelné mezi městskými částmi podmínky, týkající se počtu zaměstnanců a počtu vydaných správních rozhodnutí?

Celkovým cílem této bakalářské práce bude identifikovat dopady zákonů a vyhlášek v rámci povolování zvláštního užívání místních komunikací na úseku dopravy. A následně

zjistit dopady na výkon státní správy a využít zpracovanou práci jako zvýšení informovanosti pro žadatele a metodického pokynu pro úředníky silničních správních úřadů.

## 2.2 Metodika

Při zpracování této bakalářské práce bude postupováno dle následující metodiky, jejíž jednotlivé body budou směřovat k naplnění účelu a cíle této práce.

Prvotním úkolem ke zvládnutí stanovených cílů bude potřeba získat odborné podklady, které budou následně prostudovány a roztrženy. Především se jedná o odbornou literaturu, zákoníky, publikované texty v elektronické a tištěné podobě a statistické údaje získané od ÚMO Plzeň 1 – ÚMO Plzeň 4. Ke studiu bude použita tato odborná literatura: Zákon o pozemních komunikacích s komentářem, prováděcími předpisy a vzory správních rozhodnutí a jiných právních aktů; Právní slovník; Správní řád s komentářem; Zákon o obcích; Samospráva; Místní poplatky: oprávnění obcí: povinnost podnikatelů, živnostníků a občanů: praktická příručka pro obce, elektronické zdroje: <http://www.businessinfo.cz>; <http://www.mytocz.eu>; <http://depi.wgz.cz>; <http://www.plzen.eu> a vyhlášky Statutárního města Plzně. Dále zde budou využity osobní zkušenosti získané na pozici referentky úseku dopravy ÚMO Plzeň 3, informace získané konzultacemi se zaměstnanci finančního odboru a zaměstnanců z oddělení dopravy při ÚMO Plzeň 3.

Pomocí metody klíčových slov budou vyselektovány potřebné informace a pomocí metody excerptce budou pořizeny záznamy, které budou sloužit k získání výchozí podoby bakalářské práce. Získaná data budou analyzována, kompletně graficky znázorněna a následně bude provedena jejich syntéza. V teoretické rovině bude práce zaměřena na způsob provádění práce, v praktické rovině, jak je práce prováděna v terénu ve vazbě na počet zaměstnanců, rozlohu km<sup>2</sup> a počtu výkonů.

Pro splnění cíle teoretické části práce bude proveden podrobný rozbor na základě zákona č. 13/1997 Sb., o pozemních komunikacích. V první části budou specifikovány pojmy tj. rozdělení komunikací, podmínky zařazení do kategorií, výkon státního dozoru prováděného na místních komunikacích, zvláštní užívání místních komunikací a jeho

zpoplatnění, které řeší Vyhláška statutárního města Plzně č. 2/2004 o poplatku za užívání veřejného prostranství.

Zákon č. 500/2004 Sb., správní řád specifikuje formu uložení povinnosti zaplatit poplatky, tím spojené vydání správního rozhodnutí, stanovení účastníků řízení, povinnosti žadatele, co uvést do žádosti, aby mohlo být žádosti vyhověno.

Na základě zákona č. 13/1997 Sb., o pozemních komunikacích a zákona č. 500/2004, správní řád bude specifikován postup silničního správního úřadu k věci zvláštního užívání komunikací. Jako třídící znak budou vybrány čtyři nejčastěji se vyskytující případy zvláštního užívání místní komunikace na území MO Plzeň 3 pomocí kazuistiky, nástroje metody kvalitativní.

Dalším dílčím cílem praktické části bude metodou kvantitativní, získat sekundární data od ÚMO Plzeň 1 – ÚMO Plzeň 4. Data budou použita jako nástroj ke statistickému zpracování, kdy tyto jednotlivé Úřady MO budou mezi sebou statisticky vyhodnoceny, porovnány, co do počtu pracovníků, pravomocně vydaných rozhodnutí/usnesení, počtu vydaných odvolání proti rozhodnutí/usnesení, vybrané částky za správní poplatky, počtu uložených pokut mimo blokové řízení a celkové částky vybrané za tyto uložené pokuty v období sedmi let, od roku 2007 do roku 2013. V této praktické části bylo nutno na základě získaných informací odděleně sledovat období roku 2007 - 2008 a období roku 2009 - 2013 z důvodu, že odbor dopravy byl veden samostatně až od roku 2009, a proto by dané údaje byly zkreslené.

Výsledky zkoumání z praktické části bakalářské práce budou shrnuty do kapitoly zhodnocení a bude vyvozen závěr. Statistickým vyhodnocením získaných údajů bude nastíněn přehled při výkonu státní správy silničních správních úřadů.

### 3. TEORETICKÁ VÝCHODISKA

#### 3.1 Prameny právní úpravy

Zákon o pozemních komunikacích upravuje: *“kategorizaci pozemních komunikací, jejich stavbu, podmínky užívání a jejich ochranu. Práva a povinnosti vlastníků pozemních komunikací a jejich uživatelů a výkon státní správy ve věcech pozemních komunikací příslušnými silničními správními úřady.*<sup>1</sup>

Právní úpravy na úseku pozemních komunikací upravují mimo jiné postupy správních orgánů a umožňují ochranu veřejných zájmů. Veřejný zájem je často ve střetu se zájmem soukromým, ale musí být upřednostněn. Jedná se zejména o situace při vyvlastnění pozemků pro výstavbu rychlostních silnic a dálnic.

#### 3.1.1 Základní pojmy

Pozemní komunikace jsou veřejně přístupné cesty, tzn. pokud cesta není veřejně přístupná, nejedná se o pozemní komunikaci. Existují čtyři druhy pozemních komunikací: místní komunikace, silnice, dálnice a účelová komunikace.<sup>2</sup>

Silnici můžeme charakterizovat jako veřejně přístupnou pozemní komunikaci, která je určena pro silniční a jiná vozidla a chodce. Silnici dělíme do třech tříd a to podle jejich dopravního významu a určení.<sup>3</sup>

Dálnici charakterizujeme jako pozemní komunikaci, přístupnou pouze pro silniční motorová vozidla. Je určena pro rychlou dálkovou a mezistátní dopravu bez úroveňových křížení. Vyznačuje se směrově oddělenými jízdními pásy a oddělenými místy pro napojení vjezdů a výjezdů.<sup>4</sup>

---

<sup>1</sup> Fastr, Pavel, Čech, Jan, Zákon o pozemních komunikacích s komentářem a prováděcími předpisy. 11. vyd. Praha: Nakladatelství Linde Praha 2012. 230 s. ISBN: 978-90-7201-876-5, § 1 – str. 17

<sup>2</sup> Kočí, Roman, Zákon o pozemních komunikacích s komentářem, prováděcími předpisy a vzory správních rozhodnutí a jiných právních aktů. 3. vyd. Praha: Nakladatelství Leges s. r. o., 2010. 416 s. ISBN: 978-80-87212-36-3, § 2

<sup>3</sup> Kočí, Roman, Zákon o pozemních komunikacích s komentářem, prováděcími předpisy a vzory správních rozhodnutí a jiných právních aktů. 3. vyd. Praha: Nakladatelství Leges s. r. o., 2010. 416 s. ISBN: 978-80-87212-36-3, § 5

<sup>4</sup> Kočí, Roman, Zákon o pozemních komunikacích s komentářem, prováděcími předpisy a vzory správních rozhodnutí a jiných právních aktů. 3. vyd. Praha: Nakladatelství Leges s. r. o., 2010. 416 s. ISBN: 978-80-87212-36-3, § 4

„Účelová komunikace je pozemní komunikace, která slouží ke spojení jednotlivých nemovitostí pro potřeby vlastníků těchto nemovitostí nebo ke spojení těchto nemovitostí s ostatními pozemními komunikacemi nebo k obhospodařování zemědělských a lesních pozemků.“<sup>5</sup> Účelová komunikace může být veřejně přístupná (lesní, polní cesty), neveřejně přístupná v uzavřených prostorech (vojenské újezdy, lomy, doly), v uzavřených objektech (komunikace v areálu nemocnice). Vlastníkem účelové komunikace může být obec, ale i jakákoliv právnická či fyzická osoba. Na veřejně přístupnou účelovou komunikaci nemůže být omezen přístup bez souhlasu silničního správního úřadu a Policie ČR. Na žádost vlastníka veřejně přístupné účelové komunikace může obec ve spolupráci s Policií ČR například před nadměrným poškozováním komunikace omezit hmotnost vozidel, která mohou tuto komunikaci používat.<sup>6</sup>

„Místní komunikace je veřejně přístupná pozemní komunikace, která slouží převážně místní dopravě na území obce“.<sup>7</sup> Místní komunikace se dělí do čtyř tříd podle jejich dopravního významu a stavebně technického vybavení. Tyto komunikace dělíme na místní komunikace I. třídy - rychlostní místní komunikace, místní komunikace II. třídy - ostatní sběrné komunikace s omezením přímého připojení sousedních nemovitostí, místní komunikace III. třídy - obslužné komunikace, pokud jsou přístupné provozu motorových vozidel a místní komunikace IV. třídy – zde se jedná o komunikace se smíšeným provozem nebo nepřístupné pro motorová vozidla. Jsou to například chodníky, cesty v parcích, podchody, cyklostezky, pěší zóny.<sup>8</sup>

Místní komunikace příslušné obce evidují v pasportu místních komunikací, do kterého jsou silničním správním úřadem zařazeny. V případě, že komunikace není v pasportu místních komunikací zařazena, jedná se o účelovou komunikaci.

Obec má v právní úpravě pozemní komunikace dvojí postavení, je vlastníkem místních a účelových komunikací a je silničním správním úřadem. Jako vlastník

---

<sup>5</sup> Fastr, Pavel, Čech, Jan, Zákon o pozemních komunikacích s komentářem a prováděcími předpisy. 11. vyd. Praha: Nakladatelství Linde Praha 2012. 230 s. ISBN: 978-90-7201-876-5, § 7 – str. 24

<sup>6</sup> Kočí, Roman, Zákon o pozemních komunikacích s komentářem, prováděcími předpisy a vzory správních rozhodnutí a jiných právních aktů. 3. vyd. Praha: Nakladatelství Leges s. r. o., 2010. 416 s. ISBN: 978-80-87212-36-3, § 7

<sup>7</sup> Fastr, Pavel, Čech, Jan, Zákon o pozemních komunikacích s komentářem a prováděcími předpisy. 11. vyd. Praha: Nakladatelství Linde Praha 2012. 230 s. ISBN: 978-90-7201-876-5, § 6

<sup>8</sup> Kočí, Roman, Zákon o pozemních komunikacích s komentářem, prováděcími předpisy a vzory správních rozhodnutí a jiných právních aktů. 3. vyd. Praha: Nakladatelství Leges s. r. o., 2010. 416 s. ISBN: 978-80-87212-36-3, § 6

pozemních komunikací jedná obec v režimu práva soukromého a jako silniční správní úřad vykonává obec státní správu v režimu práva veřejného.<sup>9</sup>

Obec je odpovědná za škody vzniklé závadou ve schůdnosti, sjízdnosti místní komunikace a za škody, které vzniknou dopravně technickým a stavebním stavem místní komunikace vlastníkům sousedních nemovitostí. Závadami ve schůdnosti na místních komunikacích se rozumí natolik závažné změny, které vzniknou například při náhlé změně počasí, kdy vznikne náledí a chodec nemůže vznik náledí předpokládat a přizpůsobit své chování a pohyb na této komunikaci a účinně na tyto změny reagovat.<sup>10</sup>

### 3.1.2 Zařazení pozemních komunikací do kategorií

O zařazení pozemní komunikace do kategorie místní komunikace, silnice a dálnice na základě jejího významu, určení, stavebně technického vybavení rozhoduje příslušný silniční správní úřad.<sup>11</sup>

O změnách a zařazení pozemní komunikace do kategorie dálnice a silnice I. třídy rozhoduje Ministerstvo dopravy. O změnách a zařazení pozemní komunikace do kategorie II. a III. třídy rozhoduje Krajský úřad. U místních komunikací, veřejně přístupných účelových komunikací a silnic II. a III. třídy vykonávají působnost obecní úřady s rozšířenou působností. U veřejně přístupných místních komunikací o zařazení a vyřazení z této kategorie rozhoduje obec.<sup>12</sup>

Dopravní cestu vyjma účelové komunikace je vždy třeba zařadit do určité kategorie formou správního rozhodnutí příslušného silničního správního úřadu a to na žádost vlastníka pozemní komunikace. Účastníkem správního řízení je v tomto případě vlastník/vlastníci komunikace, v některých případech i vlastníci sousedních nemovitostí (stanovisko dotčeného orgánu není potřeba). Kritériem zařazení je stavebně technické vybavení, dopravní význam a určení dané komunikace.<sup>13</sup>

---

<sup>9</sup> JUDr. Roman Kočí, Zákon o pozemních komunikacích - aktuality a praxe - ze dne 22.5.2014

<sup>10</sup> JUDr. Roman Kočí, Zákon o pozemních komunikacích - aktuality a praxe - ze dne 22.5.2014

<sup>11</sup> Kočí, Roman, Zákon o pozemních komunikacích s komentářem, prováděcími předpisy a vzory správních rozhodnutí a jiných právních aktů. 3. vyd. Praha: Nakladatelství Leges s. r. o., 2010. 416 s. ISBN: 978-80-87212-36-3, § 3

<sup>12</sup> Fastr, Pavel, Čech, Jan, Zákon o pozemních komunikacích s komentářem a prováděcími předpisy. 11. vyd. Praha: Nakladatelství Linde Praha 2012. 230 s. ISBN: 978-90-7201-876-5, § 40

<sup>13</sup> Kočí, Roman, Zákon o pozemních komunikacích s komentářem, prováděcími předpisy a vzory správních rozhodnutí a jiných právních aktů. 3. vyd. Praha: Nakladatelství Leges s. r. o., 2010. 416 s. ISBN: 978-80-87212-36-3, § 3



O vyřazení z kategorie pozemní komunikace rozhoduje na žádost vlastníka komunikace silniční správní úřad (stanovisko dotčeného orgánu v tomto případě není potřeba). Vyřazení pozemní komunikace se děje v případě, že se změní určení nebo dopravní význam dané komunikace. Pozemní komunikace, která byla vyřazena, může být znovu zařazena do jiné kategorie pozemní komunikace. Pokud k novému zařazení vyřazené komunikace nedojde, pak dochází k jejímu zrušení, nebo se stane komunikací účelovou, popřípadě může sloužit jako „zpevněná plocha“.<sup>14</sup> („zpevněnou plochou se rozumí pozemek nebo jeho část v m<sup>2</sup> evidovaný v katastru nemovitostí s druhem pozemku ostatní plocha nebo zastavěná plocha a nádvoří, jehož povrch je zpevněn stavbou podle stavebního zákona bez svíslé nosné konstrukce“<sup>15</sup>)

### 3.2 Obecné užívání pozemní komunikace

Pozemní komunikace lze užívat k účelům, ke kterým jsou určeny a to bezplatně. Každý uživatel se musí přizpůsobit technickému stavu dané pozemní komunikace.

Místní komunikaci, silnici a dálnici je zakázáno poškozovat a znečišťovat. Dále je zakázáno na těchto komunikacích umisťovat, odstraňovat nebo přemisťovat dopravní značky, používat jakékoliv stroje, které by mohly poškodit komunikaci, používat sněhové řetězy, pokud vozovku dostatečně nepokrývá sníh, vypouštět jakékoliv tekuté odpady a odstavit technicky nepojízdné vozidlo (vrak).<sup>16</sup>

V případě umístění nepojízdného vozidla (vozidlo technicky nezpůsobilé k provozu, které není opatřeno státní poznávací značkou) na pozemní komunikaci (dálnici, silnici nebo místní komunikaci) vyzve vlastník této komunikace vlastníka nepojízdného vozidla (pokud je znám) k jeho odstranění formou písemné výzvy. Dle zákona se ve výzvě určuje lhůta k odstranění nepojízdného vozidla ve lhůtě 2 měsíců od převzetí písemné výzvy. V případě, že tak majitel nepojízdného vozidla neučiní, je vozidlo odstraněno vlastníkem této pozemní komunikace na náklady vlastníka nepojízdného vozidla. Pokud vlastník

---

<sup>14</sup> Kočí, Roman, Zákon o pozemních komunikacích s komentářem, prováděcími předpisy a vzory správních rozhodnutí a jiných právních aktů. 3. vyd. Praha: Nakladatelství Leges s. r. o., 2010. 416 s. ISBN: 978-80-87212-36-3, §3

<sup>15</sup> <<http://www.businessinfo.cz/cs/clanky/cds-dan-nem-zpevnene-plochy-novela-2012-7573.html#b01>>, [online, cit. 2014-08-21]

<sup>16</sup> Kočí, Roman, Zákon o pozemních komunikacích s komentářem, prováděcími předpisy a vzory správních rozhodnutí a jiných právních aktů. 3. vyd. Praha: Nakladatelství Leges s. r. o., 2010. 416 s. ISBN: 978-80-87212-36-3, §19

nepojízdného vozidla není znám, je oznámení o výzvě vyvěšeno na úřední desce silničního správního úřadu, kde se neznámý vlastník vozidla vyzve k jeho odstranění do 2 měsíců od zveřejnění výzvy. Pokud ze strany majitele nepojízdného vozidla není tak učiněno, majitel komunikace zlikviduje nepojízdné vozidlo na své náklady. V případě zjištění vlastníka nepojízdného vozidla dodatečně, lze uplatnit nárok náhrady nákladů vzniklých likvidací nepojízdného vozidla.<sup>17</sup>

Pokud je nepojízdné vozidlo umístěno mimo pozemní komunikaci, nebo na účelové komunikaci, je možno řešit odstranění nepojízdného vozidla dle zákona č. 185/2001 Sb. o odpadech.

### 3.2.1 Zpoplatnění obecného užívání a jeho druhy

Zpoplatnění obecného užívání je řešeno ve vyhlášce Ministerstva dopravy č. 527/2006 Sb. Vyhláška řeší dvojí zpoplatnění komunikace, tzv. časovým poplatkem a komunikace zpoplatněné mýtným.

Zpoplatnění pozemní komunikace časovým poplatkem se vztahuje na motorová vozidla s nejméně čtyřmi koly a hmotností do 3,5 tun. Platnost časového poplatku je 10 dnů, 1 měsíc nebo 1 rok. Výše časového poplatku je určena Prováděcím právním předpisem č. 484/2006 Sb. Úhrada časového poplatku se prokazuje dvoudílným kupónem, který musí obsahovat registrační značku motorového vozidla, pro který byl kupón pořízen a to na obou dílech kupónu.<sup>18</sup>

Zpoplatnění mýtného se vztahuje na motorová vozidla s nejméně čtyřmi koly a hmotností nad 3,5 t, která musí být opatřena elektronickým palubním zařízením. Výše mýtného se stanovuje na základě prováděcího právního předpisu č. 484/2006 Sb. Elektronické zařízení je vázáno pouze na konkrétní motorové vozidlo, zaevidované v systému elektronického mýtného, tzn. je nepřenositelné. „*Výše mýtného se stanoví součinem sazby mýtného a ujeté vzdálenosti po zpoplatněné pozemní komunikaci*“<sup>19</sup> Sazby

---

<sup>17</sup> Kočí, Roman, Zákon o pozemních komunikacích s komentářem, prováděcími předpisy a vzory správních rozhodnutí a jiných právních aktů. 3. vyd. Praha: Nakladatelství Leges s. r. o., 2010. 416 s. ISBN: 978-80-87212-36-3, §19

<sup>18</sup> Kočí, Roman, Zákon o pozemních komunikacích s komentářem, prováděcími předpisy a vzory správních rozhodnutí a jiných právních aktů. 3. vyd. Praha: Nakladatelství Leges s. r. o., 2010. 416 s. ISBN: 978-80-87212-36-3, § 21

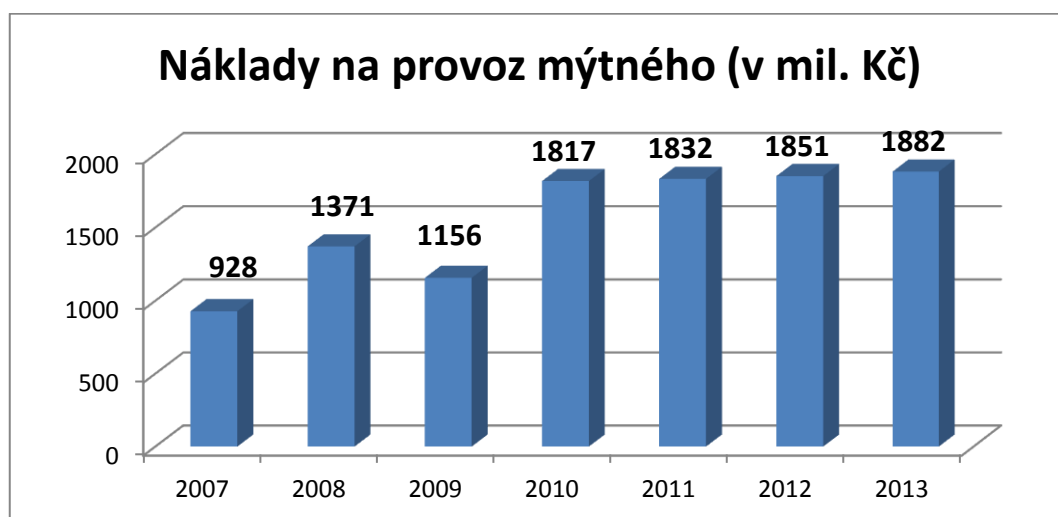
<sup>19</sup> Fastr, Pavel, Čech, Jan, Zákon o pozemních komunikacích s komentářem a prováděcími předpisy. 11. vyd. Praha: Nakladatelství Linde Praha 2012. 230 s. ISBN: 978-90-7201-876-5, §22 – str. 64

elektronického mýtného se rozlišují podle druhu motorového vozidla, emisní třídy, počtu náprav nebo jízdní soupravy motorového vozidla. Sazby mýtného jsou rozdílně stanoveny pro silnice I. třídy, rychlostní silnice a dálnice. Zákon určuje, která motorová vozidla jsou osvobozena od zpoplatnění elektronickým mýtným. Jedná se o motorová vozidla, která jsou vybavena výstražnými světly, vozidla zdravotnické záchranné služby, městské policie, celních orgánů.<sup>20</sup>

Dopad mýtného systému má značný vliv na veřejné finance. Ke konci dubna roku 2013 bylo v systému elektronického mýtného registrováno 699 tisíc palubních jednotek.<sup>21</sup>

Jen pro zajímavost jsou zde uvedeny náklady na provoz a vybrané mýtné.

**Graf č. 1 – mýtné a jeho náklady na provoz za jednotlivé roky**



**Zdroj: vlastní zpracování – sekundární data čerpány: MYTO CZ**

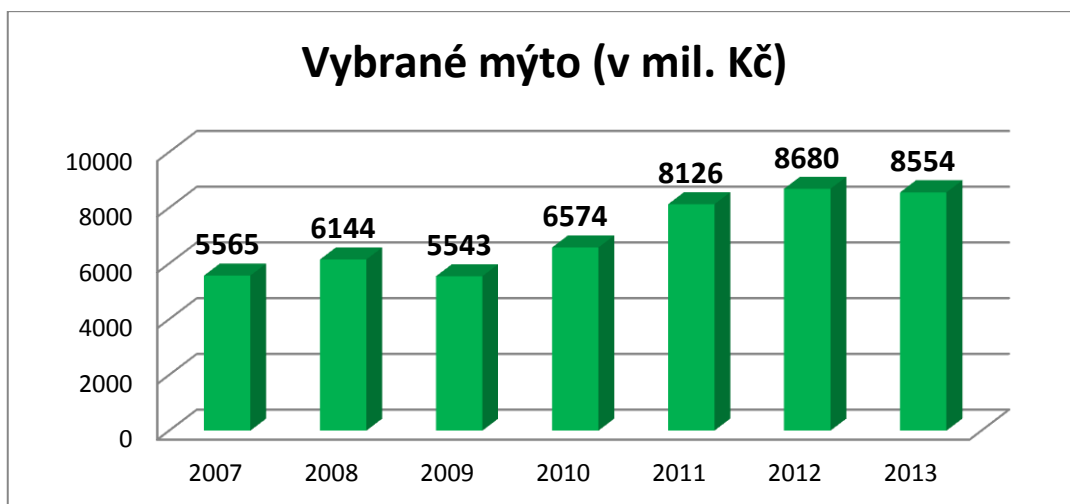
Z grafu č. 1 je patrné, že nejmenší náklady na provoz mýtného byly za období let 2007 - 2009, kdy v průměru tyto náklady na provoz mýtného činily cca 1151,7 mil. Kč, oproti období let 2010-2013, kdy tyto náklady činily v průměru 1845,5 mil. Kč. Tento nárůst je způsoben tím, že za období let 2007 – 2009 bylo mýtné vybíráno pouze u vozidel s celkovou hmotností nad 12 t, kdežto za období let 2010 – 2013 bylo mýtné vybíráno u vozidel s již celkovou hmotností nad 3,5 t.

<sup>20</sup> Kočí, Roman, Zákon o pozemních komunikacích s komentářem, prováděcími předpisy a vzory správních rozhodnutí a jiných právních aktů. 3. vyd. Praha: Nakladatelství Leges s. r. o., 2010. 416 s. ISBN: 978-80-87212-36-3, §22

<sup>21</sup>Zdroj MYTOCZ – dostupné na [http://www.mytocz.eu/files/files/press/2014/20140513\\_TZ\\_MYTO\\_CZ.pdf](http://www.mytocz.eu/files/files/press/2014/20140513_TZ_MYTO_CZ.pdf) [online, cit. 2014-08-05]

Nárůst nákladů na provoz mýtného v letech 2010 – 2013 jsou způsobeny zejména vyšší administrativou, jelikož se elektronické mýtné vztahuje na vyšší počet vozidel.

**Graf č. 2 – vybrané mýtné za jednotlivé roky**



**Zdroj: vlastní zpracování – sekundární data čerpány: MYTO CZ**

Z grafu č. 2 vyplývá, že za období let 2007 – 2009 bylo vybráno celkem cca 5750,7 mil. Kč. V tomto období je nutno vzít v potaz, že mýtné bylo vybíráno pouze u vozidel s celkovou hmotností nad 12 t. Od roku 2010 došlo k vyššímu finančnímu nárůstu za vybrané mýto, které souviselo zejména s vyšším počtem registrovaných vozidel, u kterých bylo zavedeno elektronické mýtné. Jak již bylo zmíněno výše, od tohoto roku do této kategorie spadala i vozidla nad 3,5 t.

### **3.3 Správní orgány a jejich příslušnost**

Povolané správní orgány provádějí správní řízení. To, který správní orgán je oprávněn k provádění určitých správních řízení, určují pravidla o příslušnosti. Lze rozlišit příslušnost správních orgánů na věcnou a místní.<sup>22</sup>

Věcná příslušnost nám určuje, který správní orgán správní řízení provede a vydá správní rozhodnutí. Věcná příslušnost ve správním řízení je určena zákonem, nebo na základě zákona. Je-li v řízení rozhodnuto správním úřadem, který není věcně příslušný,

<sup>22</sup> Hrabák, Jan, Nahodil, Tomáš, Správní řád s výkladovými poznámkami a vybranou judikaturou: komentář. 4. vyd. Praha: BONA POLYGON, 2012. 449 s. ISBN: 978-80-7357-959-3, § 11

musí být odvolacím orgánem napadené rozhodnutí zrušeno a žádost musí být bezodkladně postoupena usnesením věcně příslušnému správnímu úřadu.<sup>23</sup>

Místní příslušnost se řídí podle místa činnosti účastníka řízení, nebo podle toho, kde se nachází nemovitost. Pokud je účastníkem řízení fyzická osoba, stává se kritériem místní příslušnosti trvalý pobyt této osoby. Jedná-li se o fyzickou osobu podnikající, kritériem místní příslušnosti je místo podnikání. V řízeních, týkající se právnických osob se místní příslušnost řídí dle jejich sídla.<sup>24</sup>

Při podání žádosti správnímu orgánu, který není věcně ani místně příslušný, musí být žádost usnesením postoupena bezodkladně příslušnému správnímu orgánu. O tomto postoupení musí být vyzooměn i ten, kdo učinil podání žádosti.<sup>25</sup>

### **3.3.1 Účastníci správního řízení**

Účastníky správního řízení určuje Správní řád. Účastníkem správního řízení je žadatel, který podal na příslušný správní úřad žádost a další dotčené osoby, na které se vztahují práva, nebo povinnosti vyplývající z rozhodnutí správního orgánu. Příkladem by mohl být případ, kdy je žádost podána jedním z vlastníků objektu, u kterého je více spoluvlastníků.<sup>26</sup>

V případě, že přijde osoba, která tvrdí, že v daném řízení je účastníkem řízení, má se za to, že účastníkem řízení je, pokud se neprokáže opak. Tato osoba se o tom, zda je, či není účastníkem správního řízení vyzoomí usnesením.<sup>27</sup>

### **3.3.2 Omezení obecného užívání uzavírkami**

Na pozemní komunikaci může být provoz za zákonem daných podmínek částečně nebo úplně uzavřen. Při úplném uzavření komunikace musí být nařízena objízďka.<sup>28</sup>

---

<sup>23</sup> Hrabák, Jan, Nahodil, Tomáš, Správní řád s výkladovými poznámkami a vybranou judikaturou: komentář. 4. vyd. Praha: BONA POLYGON, 2012. 449 s. ISBN: 978-80-7357-959-3, § 11

<sup>24</sup> Hrabák, Jan, Nahodil, Tomáš, Správní řád s výkladovými poznámkami a vybranou judikaturou: komentář. 4. vyd. Praha: BONA POLYGON, 2012. 449 s. ISBN: 978-80-7357-959-3, § 12

<sup>25</sup> Hrabák, Jan, Nahodil, Tomáš, Správní řád s výkladovými poznámkami a vybranou judikaturou: komentář. 4. vyd. Praha: BONA POLYGON, 2012. 449 s. ISBN: 978-80-7357-959-3, § 12

<sup>26</sup> Hrabák, Jan, Nahodil, Tomáš, Správní řád s výkladovými poznámkami a vybranou judikaturou: komentář. 4. vyd. Praha: BONA POLYGON, 2012. 449 s. ISBN: 978-80-7357-959-3, §27

<sup>27</sup> Hrabák, Jan, Nahodil, Tomáš, Správní řád s výkladovými poznámkami a vybranou judikaturou: komentář. 4. vyd. Praha: BONA POLYGON, 2012. 449 s. ISBN: 978-80-7357-959-3, § 28

O omezení rozhoduje formou správního rozhodnutí příslušný silniční správní úřad. Žádost podává osoba, v jejímž zájmu má dojít k uzavírce, popřípadě i k objížďce. Při rozhodování musí silniční správní úřad dbát na to, aby trvání uzavírky bylo povoleno na co možnou nejkratší dobu, aby navržená objížďka byla vyhovující z hlediska provozu a byla řádně technicky zabezpečena.<sup>29</sup>

Částečnou uzavírkou dle prováděcí vyhlášky se rozumí, pokud „*dochází k uzavření více jak poloviny jednoho jízdního pruhu v délce větší než 50 m a na dobu delší než 3 dny*“.<sup>30</sup>

Při úplné uzavírce je nařízena objížďka a jakýkoliv provoz na pozemní komunikaci je vyloučen. Uzavírku a objížďku musí označit žadatel předepsaným způsobem a to na své náklady (na začátku uzavírky musí být umístěna tabule s uvedenými daty zahájení a ukončení uzavírky, název a sídlo společnosti/osoby, na jejíž žádost byla uzavírka povolena).<sup>31</sup>

Před vydáním rozhodnutí na místní komunikaci musí být příslušným správním úřadem uzavírka projednána s vlastníkem pozemní komunikace a vlastníkem komunikace, na které má být vedena objížďka. Dalším účastníkem správního řízení je obec, s níž musí být uzavírka projednána. Dotčenými orgány jsou Policie ČR a obecný správní úřad, který vydává Stanovení přechodné úpravy provozu na pozemní komunikaci, jehož přílohou je grafický návrh stanovené trasy s dopravním značením jak na úseku uzavírané komunikace, tak dopravní značení objízdné trasy. Pokud objízdná trasa není nařízena, jedná se o částečnou uzavírku a objízdná trasa je vedena zúženým jízdním profilem vozovky. Dopravní opatření může být navrženo ve více variantách, kdy lze uzavírku rozdělit například na etapy. Doprava je převedena do protisměru při zúžených jízdních

---

<sup>28</sup> Kočí, Roman, Zákon o pozemních komunikacích s komentářem, prováděcími předpisy a vzory správních rozhodnutí a jiných právních aktů. 3. vyd. Praha: Nakladatelství Leges s. r. o., 2010. 416 s. ISBN: 978-80-87212-36-3, § 24

<sup>29</sup> Kočí, Roman, Zákon o pozemních komunikacích s komentářem, prováděcími předpisy a vzory správních rozhodnutí a jiných právních aktů. 3. vyd. Praha: Nakladatelství Leges s. r. o., 2010. 416 s. ISBN: 978-80-87212-36-3, § 24

<sup>30</sup> Kočí, Roman, Zákon o pozemních komunikacích s komentářem, prováděcími předpisy a vzory správních rozhodnutí a jiných právních aktů. 3. vyd. Praha: Nakladatelství Leges s. r. o., 2010. 416 s. ISBN: 978-80-87212-36-3, Vyhláška Ministerstva dopravy a spojů č. 104/1997 Sb., § 39 - str. 357

<sup>31</sup> Kočí, Roman, Zákon o pozemních komunikacích s komentářem, prováděcími předpisy a vzory správních rozhodnutí a jiných právních aktů. 3. vyd. Praha: Nakladatelství Leges s. r. o., 2010. 416 s. ISBN: 978-80-87212-36-3, §24

pruzích, nebo například kyvadlovou dopravou, která je řízená světelnou signalizací popřípadě postupné zúžení jízdních pruhů.<sup>32</sup>

Pokud uzavírka spadá pod více příslušných územních obvodů, o uzavírce rozhoduje vždy silniční správní úřad příslušného územního obvodu, jehož se týká nejdelší část uzavírky.<sup>33</sup> Tato dopravní omezení se neprodleně ohlašují elektronicky na Centrální evidenci pozemních komunikací.<sup>34</sup>

Výsledkem vedeného řízení o povolení uzavírky a nařízení objížďky je vydání rozhodnutí, na základě kterého může žadatel za určitých podmínek uzavřít provoz na pozemní komunikaci. Toto povolení má písemnou formu a je potřeba v něm uvést (v případě podání žádosti fyzickou osobou podnikající) - jméno a příjmení žadatele, jeho sídlo, identifikační číslo, přesné označení uzavírky, dobu trvání této uzavírky, stanovení trasy objížďky, pokud je navržena, příjmení, jméno a kontakt zodpovědného pracovníka, který odpovídá za organizaci a zabezpečení prací.

Pokud si uzavírka vyžádá přemístění zastávky linkové dopravy, musí být v rozhodnutí uvedeno umístění této zastávky a podmínky, které musí žadatel v případě povolení uzavírky dodržet. Při nedodržení těchto podmínek může silniční správní úřad s žadatelem zahájit správní řízení, popřípadě rozhodnutí zrušit nebo omezit. „*Odvolání proti tomuto rozhodnutí nemá odkladný účinek*“.<sup>35</sup> Toto je jediný případ v Zákoně o pozemních komunikacích, kdy je odkladný účinek odejmut a proto silniční správní úřad nemusí v rozhodnutí z důvodu veřejného zájmu vyloučit odkladný účinek odvolání, to znamená, že rozhodnutí je předběžně vykonatelné.<sup>36</sup> V praxi to samozřejmě neznamená, že by rozhodnutí nemohlo být napadnutelné například v rámci řádných nebo mimořádných opravných prostředků.

---

<sup>32</sup> Kočí, Roman, Zákon o pozemních komunikacích s komentářem, prováděcími předpisy a vzory správních rozhodnutí a jiných právních aktů. 3. vyd. Praha: Nakladatelství Leges s. r. o., 2010. 416 s. ISBN: 978-80-87212-36-3, §24

<sup>33</sup> Kočí, Roman, Zákon o pozemních komunikacích s komentářem, prováděcími předpisy a vzory správních rozhodnutí a jiných právních aktů. 3. vyd. Praha: Nakladatelství Leges s. r. o., 2010. 416 s. ISBN: 978-80-87212-36-3, § 24

<sup>34</sup> Kočí, Roman, Zákon o pozemních komunikacích s komentářem, prováděcími předpisy a vzory správních rozhodnutí a jiných právních aktů. 3. vyd. Praha: Nakladatelství Leges s. r. o., 2010. 416 s. ISBN: 978-80-87212-36-3, § 29a

<sup>35</sup> Kočí, Roman, Zákon o pozemních komunikacích s komentářem, prováděcími předpisy a vzory správních rozhodnutí a jiných právních aktů. 3. vyd. Praha: Nakladatelství Leges s. r. o., 2010. 416 s. ISBN: 978-80-87212-36-3, § 24

<sup>36</sup> Vedral, Josef, Správní řád: komentář. 2. vyd. Praha: BONA POLYGON, 2012. 1446 s. ISBN: 978-80-7273-166-4, § 74

Na pozemní komunikaci, po níž má být objížďka vedena, je vlastník této komunikace povinen bezúplatně strpět provoz, který je na ni převeden z uzavřené pozemní komunikace. Pokud v důsledku omezení někomu vznikne ztráta, na její náhradu nikdo nárok nemá.<sup>37</sup>

V případě povolení uzavírky je nutné odlišit vzniklé ztráty v důsledku nedodržení podmínek uzavírky, které jsou uvedené ve vydaném rozhodnutí nebo v důsledku uzavírky. Problém by mohl nastat v případě, kdy v místě uzavírky je umístěna prodejna, ke které je ztížen nebo dokonce znemožněn vjezd a v podmínkách vydaného rozhodnutí by bylo uvedeno, že přístup k provozovně musí být umožněn. Z takového důvodu by mohla vzniknout ztráta na zisku nedodržením podmínek ve vydaném rozhodnutí a poškozený by měl nárok na náhradu škody.

### 3.3.3 Zvláštní užívání

Zvláštním užíváním rozumíme dle zákona „*Užívání dálnic, silnic a místních komunikací jiným než obvyklým způsobem nebo k jiným účelům než pro které jsou určeny.*“<sup>38</sup> Za zvláštní užívání je dle vyhlášky města vyměřený správní poplatek za užívání veřejného prostranství. Jedná se o případy, kdy je na silniční správní úřad podána žádost o povolení zvláštního užívání místní komunikace, týkající se například provádění výkopových prací, umístění reklamního zařízení před provozovnu, umístění kontejneru na odvoz sutí, postavení lešení na opravu fasády apod. Vyhláška o poplatku za užívání veřejného prostranství vymezuje prostranství, na která se vztahuje vybírání místních poplatků.

### 3.3.4 Správní řízení

Účelem správního řízení je vydání rozhodnutí ve věcech upravených zákonem o pozemních komunikacích. Je to typ řízení vedené orgány veřejné správy – silničním správním úřadem. Předmětem řízení je rozhodování o povinnostech, právech a zájmech právem chráněných účastníků daného správního řízení.

---

<sup>37</sup> Kočí, Roman, *Zákon o pozemních komunikacích s komentářem, prováděcími předpisy a vzory správních rozhodnutí a jiných právních aktů*. 3. vyd. Praha: Nakladatelství Leges s. r. o., 2010. 416 s. ISBN: 978-80-87212-36-3, §24

<sup>38</sup> Kočí, Roman, *Zákon o pozemních komunikacích s komentářem, prováděcími předpisy a vzory správních rozhodnutí a jiných právních aktů*. 3. vyd. Praha: Nakladatelství Leges s. r. o., 2010. 416 s. ISBN: 978-80-87212-36-3, §25 – str. 142



Rozhodnutí musí být písemné (v některých výjimkách se písemně nevyhotovuje, stanoví-li tak zákon). Rozhodnutí je členěno na výrokovou část, odůvodnění a poučení.

„Ve výrokové části se uvede řešení otázky, která je předmětem řízení, právní ustanovení, podle nichž bylo rozhodováno a označení účastníků“<sup>39</sup>, včetně rozsahu a termínu záboru. Účastníci mohou být fyzické osoby, u kterých uvádíme jméno, příjmení, datum narození, místo trvalého bydliště, u fyzické osoby podnikající a právnické osoby se uvádí jejich název, sídlo a identifikační číslo.

„V odůvodnění se uvedou důvody výroku rozhodnutí, podklady pro jeho vydání, úvahy, kterými se správní orgán řídil.“<sup>40</sup> V případě, že bylo všem účastníkům řízení vyhověno v plném rozsahu lze od odůvodnění upustit.

V poučení je uvedeno, zda se lze proti rozhodnutí odvolat, v jaké lhůtě a u kterého správního orgánu tak lze učinit.<sup>41</sup>

### 3.3.5 Náležitosti žádosti o povolení zvláštního užívání místní komunikace

Žádost o povolení zvláštního užívání místní komunikace podává ten, jehož činností nebo v jehož zájmu má být zvláštní užívání povoleno. Žádost žadatel podá na příslušný silniční správní úřad formou vyplněného tiskopisu o povolení zvláštního užívání místní komunikace (do tiskopisu je třeba uvést – název žadatele, identifikační číslo popř. datum narození, sídlo firmy, společnosti, popř. adresu žadatele, přesné označení místa záboru, účel zvláštního užívání, termín záboru od – do, zodpovědného pracovníka, který za zábor zodpovídá). K žádosti je třeba doložit přílohy - technický plánec, kopii Výpisu z obchodního rejstříku, žádá-li právnická osoba, v případě, že žádost je podána fyzickou osobou Živnostenský list a při podání žádosti fyzickou osobou nepodnikající bude v tiskopisu uvedeno datum narození žadatele. Dále je potřeba zaplatit správní poplatek za vydání rozhodnutí ve výši 100,- (do 10 dnů záboru), 500,- (od 10 dnů do ½ roku záboru) nebo 1000,- Kč (nad ½ roku záboru).

---

<sup>39</sup> Hrabák, Jan, Nahodil, Tomáš, Správní řád s výkladovými poznámkami a vybranou judikaturou: komentář. 4. vyd. Praha: BONA POLYGON, 2012. 449 s. ISBN: 978-80-7357-959-3, § 68 – str. 228

<sup>40</sup> Hrabák, Jan, Nahodil, Tomáš, Správní řád s výkladovými poznámkami a vybranou judikaturou: komentář. 4. vyd. Praha: BONA POLYGON, 2012. 449 s. ISBN: 978-80-7357-959-3, § 68 – str. 228

<sup>41</sup> Hrabák, Jan, Nahodil, Tomáš, Správní řád s výkladovými poznámkami a vybranou judikaturou: komentář. 4. vyd. Praha: BONA POLYGON, 2012. 449 s. ISBN: 978-80-7357-959-3, § 68

Každá podaná žádost je ojedinělá a posuzuje se odlišně. Souhlas účastníka řízení – vlastníka místní komunikace je vždy potřeba. Ne u všech podaných žádostí je potřeba vyjádření Policie české republiky, nebo Stanovení přechodné úpravy provozu na pozemní komunikaci, které vydává dotčený orgán a to v případě uzavírky místní komunikace, nebo při podání žádosti o vyblokování parkovacích míst. Vyjádření Policie České republiky je potřeba, pokud by byla ohrožena bezpečnost nebo plynulost silničního provozu. Zda bude ohrožena bezpečnost či plynulost silničního provozu posuzuje silniční správní úřad, který má ve věci rozhodovat.

### **3.3.6 Typy správních rozhodnutí v rámci městského obvodu Plzeň 3**

#### Povolení zvláštního užívání místní komunikace za účelem umístění reklamního zařízení typu „A“:

Při podání žádosti o povolení zvláštního užívání místní komunikace fyzickou osobou podnikající za účelem umístění reklamního zařízení typu „A“ je potřeba vyplnění tiskopisu žádosti o povolení zvláštního užívání místní komunikace, ve kterém je třeba uvést – jméno, příjmení žadatele, identifikační číslo, místo podnikání, přesné označení místa záboru, požadovaná plocha záboru, termín od – do umístění reklamního zařízení, kontakt na zodpovědnou osobu a doložení příloh - okótovaný technický plánec, kopii živnostenského listu a uhrazení správního poplatku. Po podání žádosti je silničním správním úřadem zahájeno správní řízení. Poté je na základě celoročního stanoviska správce komunikace vydáno rozhodnutí.

Ne všem žadatelům je možno vyhovět. Jednou z podmínek povolení zvláštního užívání místní komunikace – chodníku za účelem umístění reklamního zařízení je šíře chodníku, která musí být minimálně 2,80 m. Reklamní zařízení se také nepovolují u silnic I. třídy, parkovacích stání a tam, kde by umístění mohlo ohrozit bezpečnost nebo plynulost silničního provozu.

Umístování reklamních zařízení je věnována v Zákoně o pozemních komunikacích značná pozornost, důvodem je, že reklamním zařízeními mohou být billboardy, světelné zdroje, propagační poutače a mohou „špatným“ umístěním ovlivnit bezpečnost na pozemních komunikacích. Rozhodnutí se vydává na dobu určitou, maximálně však na dobu pěti let a to za podmínky, že nesmí být žádným způsobem ovlivněn provoz

na dotčených pozemních komunikacích. V případě umístění světelné reklamy nesmí reklama oslňovat řidiče dotčené pozemní komunikace. Reklamní zařízení nesmí být zaměnitelné s dopravními značkami (na poutače nesmí být použita reflexní barva), poutač nesmí být umístěn v blízkosti dopravního značení, nesmí být spojen s žádným komunikačním zařízením (sloupy veřejného osvětlení, zábradlí apod.).<sup>42</sup>

Pokud je reklamní zařízení umístěno bez povolení silničního správního úřadu, silniční správní úřad vyzve majitele k jeho odstranění, který neprodleně, nejdéle však do 5 pracovních dnů od obdržení písemné výzvy reklamní zařízení odstraní. Nebude-li tak učiněno, silniční správní úřad reklamní zařízení do 15 pracovních dnů zakryje a následně na náklady vlastníka reklamního zařízení provede odstranění a likvidaci. Pokud vlastník reklamního zařízení není znám, silniční správní úřad zveřejní výzvu k odstranění na úřední desku silničního správního úřadu a po uplynutí 10 dnů od zveřejnění bude reklamní zařízení do 15 pracovních dnů zakryto a poté na náklady vlastníka dotčené pozemní komunikace odstraněno a zlikvidováno.<sup>43</sup>

#### Povolení zvláštního užívání místní komunikace za účelem pořádání kulturní akce na ploše náměstí Republiky v Plzni:

Plocha náměstí Republiky se nachází v historickém centru města Plzně. V době založení města byla jednou z největších v Evropě. Na severní ploše náměstí se nachází katedrála svatého Bartoloměje a v severozápadním rohu morový sloup s replikou plzeňské Madony z roku 1681. V roce 2007 prošlo náměstí Republiky rekonstrukcí, získalo novou dlažbu a tři moderní kašny - anděla, chrtici a velblouda. Náměstí se stalo jedním z nejlukrativnějších míst pro pořádání různých kulturních a společenských akcí. Každý občan, fyzická, či právnická osoba mohou podat žádost o povolení zvláštního užívání místní komunikace na tuto plochu. Do tiskopisu žádosti o povolení zvláštního užívání místní komunikace právnickou osobou žadatel uvede – název společnosti, identifikační číslo, sídlo společnosti, přesné označení požadovaného místa záboru a velikost požadovaného záboru v m<sup>2</sup>. Jako přílohu žádosti je nutné doložit technický plán, kopii výpisu z obchodního rejstříku a pokud žádost nebyla podepsaná jednatelem společnosti

<sup>42</sup> Fastr, Pavel, Čech, Jan, Zákon o pozemních komunikacích s komentářem a prováděcími předpisy. 11. vyd. Praha: Nakladatelství Linde Praha 2012. 230 s. ISBN: 978-90-7201-876-5, §25

<sup>43</sup> Fastr, Pavel, Čech, Jan, Zákon o pozemních komunikacích s komentářem a prováděcími předpisy. 11. vyd. Praha: Nakladatelství Linde Praha 2012. 230 s. ISBN: 978-90-7201-876-5, §25

i plnou moc k jeho zastupování. Po podání žádosti je silničním správním úřadem zahájeno správní řízení, o kterém jsou vyzooměni účastníci řízení. Při povolování zvláštního užívání místní komunikace na náměstí Republiky musí být ze strany žadatele a vlastníka komunikace uzavřena Dohoda o technických podmínkách. Na základě této dohody je vydáno stanovisko pro vydání rozhodnutí. Vzhledem k nákladným opravám plochy náměstí Republiky a záruce na tyto opravy byla od r. 2007 do dubna r. 2013 správcem komunikace tj. Správou veřejného statku města Plzně vybírána vratná kauce ve výši 15 000 Kč.

#### Povolení zvláštního užívání místní komunikace za účelem vyblokování parkovacího stání

Pokud si nepodnikající fyzická osoba podá žádost o povolení zvláštního užívání místní komunikace za účelem vyblokování parkovacího stání z důvodu umístění kontejneru je potřeba do žádosti uvést – jméno, příjmení, datum narození, trvalé bydliště žadatele, přesné označení místa záboru, termín záboru, důvod zvláštního užívání a kontakt na zodpovědnou osobu. Nezbytnou součástí žádosti je technický plánec požadovaného záboru. Po podání žádosti je silničním správním úřadem zahájeno správní řízení a po doložení Stanoviska správce komunikace (účastníka řízení) a Stanovení přechodné úpravy provozu na pozemní komunikaci (vydává dotčený orgán - Magistrát města Plzně) je vydáno rozhodnutí. V případě, že zábor je umístěn v místě placeného parkování, vyměří žadateli správce komunikace ušlý zisk z parkovacího stání.

#### Dodatečné povolení zvláštního užívání místní komunikace z důvodu havárie na vedení

Vydání dodatečného rozhodnutí zvláštního užívání místní komunikace lze pouze v případě havárie na vedení. Pokud nastane havárie na vedení, je jeho vlastník povinen tuto skutečnost neprodleně oznámit vlastníkovi komunikace a místo havárie zajistit a označit. Následně vlastník vedení podá žádost o dodatečné povolení zvláštního užívání místní komunikace z důvodu havárie na příslušný silniční správní úřad.<sup>44</sup> V žádosti musí být uvedeno místo havárie, zda se jedná o místní komunikaci III. nebo IV. třídy, plocha záboru, termín prací od – do, termín konečných úprav povrchu, kontakt na zodpovědnou

---

<sup>44</sup> Kočí, Roman, Zákon o pozemních komunikacích s komentářem, prováděcími předpisy a vzory správních rozhodnutí a jiných právních aktů. 3. vyd. Praha: Nakladatelství Leges s. r. o., 2010. 416 s. ISBN: 978-80-87212-36-3, § 36

osobu, datum, kdy byla havárie nahlášena vlastníkově komunikace a číslo havárie. Přílohou žádosti je technický plánek záboru. Následně je zahájeno správní řízení a vydáno dodatečné rozhodnutí. V případě, že výkopy z důvodu havárie budou prováděny na místní komunikaci III. třídy jsou dotčenými orgány Policie České republiky a Magistrát města Plzně.

### 3.3.7 Odvolání

V případě podání odvolání proti vydanému rozhodnutí účastníkem řízení se podává u příslušného správního orgánu, které napadené rozhodnutí vydal a to do 15 dnů od obdržení rozhodnutí.<sup>45</sup> Tímto se účastník řízení dožaduje přezkoumání dosud nepravomocného rozhodnutí.<sup>46</sup>

Z odvolání musí být patrné, kdo odvolání podává, čeho se odvolání týká, jaká část rozhodnutí je napadena, zda jednotlivý výrok, výroková část nebo vedlejší ustanovení. Pokud není v odvolání uvedeno, jaké části výroku se odvolání týká, má se za to, že se odvolatel domáhá zrušení celého rozhodnutí. Odvolatel musí uvést důvody odvolání, v čem spatřuje rozpor, zda v nesprávnosti rozhodnutí, řízení nebo s právními předpisy. V případě, že odvolání je podáno pouze proti odůvodnění rozhodnutí, je toto považováno za nepřijatelné. K návrhům o nových skutečnostech, důkazech uvedených v odvolání může správní orgán přihlídnout pouze tehdy, pokud je účastník nemohl uplatnit dříve. Včasné podané odvolání má suspenzivní účinek tzn., že se právní moc odkládá do doby, dokud není o odvolání rozhodnuto.<sup>47</sup>

Správní orgán, kterým bylo rozhodnutí vydáno, zašle stejnopis odvolání účastníkům řízení a vyzve je, aby se k odvolání vyjádřili (lhůta k vyjádření by neměla být kratší 5 dnů). Pokud správní orgán neshledá důvod, aby rozhodnutí bylo změněno či zrušeno a tak plně vyhověno odvolání je originál spisu spolu se svým stanoviskem a stanoviskem všech účastníků řízení zaslán odvolacímu správnímu orgánu.<sup>48</sup>

---

<sup>45</sup> Hrabák, Jan, Nahodil, Tomáš, Správní řád s výkladovými poznámkami a vybranou judikaturou: komentář. 4. vyd. Praha: BONA POLYGON, 2012. 449 s. ISBN: 978-80-7357-959-3, § 83

<sup>46</sup> Hendrych, Dušan a kol., Právní slovník. 3. vyd. Praha: Nakladatelství C. H. Beck, 2009. 1459 s. ISBN: 978-80-7400-059-1

<sup>47</sup> Hrabák, Jan, Nahodil, Tomáš, Správní řád s výkladovými poznámkami a vybranou judikaturou: komentář. 4. vyd. Praha: BONA POLYGON, 2012. 449 s. ISBN: 978-80-7357-959-3, § 82

<sup>48</sup> Hrabák, Jan, Nahodil, Tomáš, Správní řád s výkladovými poznámkami a vybranou judikaturou: komentář. 4. vyd. Praha: BONA POLYGON, 2012. 449 s. ISBN: 978-80-7357-959-3, § 88

Odvolací správní orgán (nejbližší nadřízený správní orgán) přezkoumá napadené rozhodnutí v rozsahu námitek, které jsou uvedené v odvolání s právními předpisy.<sup>49</sup> Jestliže je napadené rozhodnutí v rozporu s právními předpisy nebo je nesprávné, odvolací správní orgán „*napadené rozhodnutí nebo jeho část zruší a řízení zastaví nebo napadené rozhodnutí nebo jeho část zruší a věc vrátí k novému projednání správnímu úřadu, který rozhodnutí vydal.*“<sup>50</sup> Proti rozhodnutí, které odvolací správní orgán vydal se nelze odvolat.

### 3.3.8 Místní poplatek za užívání veřejného prostranství

Místní poplatek se vybírá za užívání veřejného prostranství, nevztahuje se k němu jakékoliv užívání, ale užívání, které definuje zákon o pozemních komunikacích jako zvláštní. Příkladem může být užívání veřejného prostranství za účelem umístování reklamních zařízení, pořádání různých kulturních a společenských akcí, umístování kontejnerů, provádění výkopových prací, zařízení stavenišť. Za užívání veřejného prostranství platí fyzické i právnické osoby, které způsobem uvedeným v zákoně veřejné prostranství užívají.

V obecně závazné vyhlášce je výčet veřejných prostranství, na která se výběr správního poplatku vztahuje. Obec může na základě zákonného zmocnění podle svých potřeb nebo podmínek určit okruh osob, které jsou od místního poplatku osvobozeny. Příklad - na území městského obvodu Plzeň 3 jsou od tohoto poplatku osvobozeny „*Pořadatelé kulturních akcí pořádaných na veřejném prostranství bez vstupného, nebo pořadatelé akcí, jejichž výtěžek je určen na charitativní a veřejně prospěšné účely*“<sup>51</sup>.

Zákon č. 565/1990 Sb., o místních poplatcích vymezuje výčet poplatků, za které obec může místní poplatky vybrat.

Město Plzeň se při vybírání místních poplatků řídí vyhláškou Statutárního města Plzně č. 2/2004 o poplatku za užívání veřejného prostranství. Sazby místních poplatků jsou vypočítávány za každý započatý m<sup>2</sup> a každý započatý den.

---

<sup>49</sup> Vedral, Josef, Správní řád: komentář. 2. vyd. Praha: BONA POLYGON, 2012. 1446 s. ISBN: 978-80-7273-166-4, § 89

<sup>50</sup> Hrabák, Jan, Nahodil, Tomáš, Správní řád s výkladovými poznámkami a vybranou judikaturou: komentář. 4. vyd. Praha: BONA POLYGON, 2012. 449 s. ISBN: 978-80-7357-959-3, § 90 – str. 284

<sup>51</sup> Vyhláška statutárního města Plzně č. 2/2004 o poplatku za užívání veřejného prostranství, čl. 7

### 3.4 Státní dozor na místních komunikacích

Státní dozor na místních komunikacích vykonávají příslušné silniční správní úřady. Osoba vykonávající státní dozor se při výkonu státního dozoru musí prokázat platným průkazem. V průkazu je uvedeno na jakých komunikacích smí být státní dozor prováděn, datum narození a fotografie oprávněné osoby.

Státní dozor se v praxi provádí dvěma způsoby:

- a) prvním je provedení dozoru nad vlastní komunikací, kdy osoba pověřená státním dozorem zjišťuje stav věci na kontrolované komunikaci.
- b) druhým je provedení dozoru na kontrolované osobě, kdy je dopředu tato seznámena s tím, že bude kontrolována.

V případě zjištění nezákonného stavu je sepsán protokol o výsledku státního dozoru (v protokolu je označení pověřené osoby provádějící výkon státního dozoru, datum, čas a místo státního dozoru, zjištění státního dozoru, podklady – fotodokumentace či jiné důkazní materiály a závěr). Tento protokol je podepsán pověřenými osobami a zaslán na vědomí osobám, kterých se prokazatelně týká.<sup>52</sup>

#### 3.4.1 Správní delikty na místních komunikacích

Správní delikty jsou rozděleny na přestupky, které se týkají pouze fyzických osob a správní delikty, které se týkají podnikajících fyzických osob nebo právnických osob. Přestupku se fyzická osoba nebo správního deliktu se podnikající fyzická nebo právnická osoba dopustí tím, že užije místní komunikaci k jinému účelu, než pro kterou je určena nebo jiným než obvyklým způsobem. Příkladem může být umístění lešení, stavebního výtahu, provádění výkopových prací bez vydaného povolení (rozhodnutí), popřípadě v rozporu s ním nebo je-li tato komunikace poškozena, znečištěna apod.<sup>53</sup>

Pokud je státním dozorem zjištěn správní delikt nebo přestupek je sepsán protokol o výsledku státního dozoru, který musí obsahovat datum, přesné označení místa vykonaného státního dozoru a jeho zjištění. Do protokolu se dále uvádí jméno a příjmení

---

<sup>52</sup> Kočí, Roman, Zákon o pozemních komunikacích s komentářem, prováděcími předpisy a vzory správních rozhodnutí a jiných právních aktů. 3. vyd. Praha: Nakladatelství Leges s. r. o., 2010. 416 s. ISBN: 978-80-87212-36-3, §41

<sup>53</sup> Kočí, Roman, Zákon o pozemních komunikacích s komentářem, prováděcími předpisy a vzory správních rozhodnutí a jiných právních aktů. 3. vyd. Praha: Nakladatelství Leges s. r. o., 2010. 416 s. ISBN: 978-80-87212-36-3, §42

osoby provádějící státní dozor a její číslo průkazu. Přílohou protokolu je fotodokumentace pořízená na místě provedeného dozoru.

Za přestupek lze uložit fyzické osobě pokutu až do výše 4000,- Kč s ohledem na to, že procesním zákonem je přestupkový zákon.

U podnikajících fyzických osob a právnických osob lze za páchaní správního deliktu uložit pokutu až do výše 500 000,- Kč. Procesním zákonem je v tomto případě správní řád.

Přestupky i správní delikty jsou v zákoně o pozemních komunikacích podrobně definovány a jejich postihování může být vedeno v rovině příkazního či správního řízení. Příkazní řízení je zároveň i stupněm řízení správního posunutí v případě podání odporu proti vydání příkazu.

### **3.5 Užívání veřejného prostranství**

Veřejná prostranství bezesporu patří mezi důležité prostory obce. Jsou místem pro relaxaci, shromáždění a plní pro občany celou řadu funkcí. Každý z nás denně využívá toto prostranství – schůzka na náměstí s přáteli, krátká cesta do práce přes park. Veřejná prostranství jsou součástí nás všech. Dle zákona o obcích jsou veřejným prostranstvím všechna náměstí, ulice, tržiště, parky, chodníky, veřejná zeleň. Dále jsou to prostory přístupné každému bez omezení, které slouží obecnému užívání, a to bez ohledu na vlastnictví k tomuto prostoru.<sup>54</sup> Vlastníkem veřejného prostranství nemusí být pouze obec, ale i jiné osoby (fyzické, právnické, stát).

Záležitosti týkající se péči o veřejné prostranství upravuje též Zákon o obcích. Obce mohou ve své samostatné působnosti pomocí obecně závazné vyhlášky stanovit okruh činností, které by mohly narušit veřejný pořádek, ochranu bezpečnosti, zdraví a majetku.<sup>55</sup> Vyhláškou obec ukládá povinnosti k ochraně životního prostředí, čistoty ulic a jiných veřejných prostranství a zeleně. Obec odpovídá za údržbu a čistotu veřejných prostranství. Údržba se vztahuje zejména na blokové čištění, zimní údržbu na chodnících a pravidelnou údržbu travních porostů.<sup>56</sup>

---

<sup>54</sup> Koudelka, Zdeněk, Ondruš, Radek, Průcha, Petr, Zákon o obcích. 4. vyd. Praha: Linde, 2009. 486 s. ISBN: 978-80-7201-760-7, § 34

<sup>55</sup> Koudelka, Zdeněk, Ondruš, Radek, Průcha, Petr, Zákon o obcích. 4. vyd. Praha: Linde, 2009. 486 s. ISBN: 978-80-7201-760-7, § 10

<sup>56</sup> Vyhláška zastupitelstva města Plzně č. 16/1992 o zajištění čistoty a opatření ke zlepšení životního prostředí ve městě Plzni



Užívání veřejného prostranství lze rozdělit na obecné užívání a již zmiňované zvláštní užívání. Obecné užívání je na rozdíl od zvláštního užívání bezplatné a obce nemohou v užívání občanům nikterak bránit, ale mohou užívání veřejného prostranství určitým způsobem omezit (park zavíraný přes noc). Ve vyhlášce o místním poplatku musí být přesná specifikace veřejných prostranství pro zvláštní užívání, aby nemohlo dojít k záměně s jiným veřejným prostranstvím.

## 4. PRAKTICKÁ ČÁST

### 4.1 Plzeň – Statutární město

Město Nová Plzeň bylo založeno r. 1295 na soutoku řek Úslavy, Úhlavy, Mže a Radbuzy. Zakladatelem byl český král Václav II. Rozloha Nové Plzně v té době činila cca 20 ha. Již ve 14. století město dosáhlo významného postavení v politickém i hospodářském životě. Obchodní styky město udržovalo především s Řeznem a Norimberkem. Počátkem 15. století mělo město kolem 5 tisíc obyvatel.<sup>57</sup>

Na počátku 16. století bylo město postiženo několika požáry, které měly devastující následky, bylo zničeno  $\frac{3}{4}$  domů. V té době dobrá hospodářská prosperita umožnila novou výstavbu města, na které se podíleli italští stavitelé. Nová radnice, jako první renesanční dílo byla v Nové Plzni postavena italským stavitelem Giovannii de Statia. Toto dílo bylo považováno za jedno z nejkrásnějších v Čechách.<sup>58</sup>

Třicetiletá válka měla neblahý vliv na výstavbu a kulturní rozvoj. V listopadu roku 1618 bylo město dobyt vojevůdcem Manssfeldem a v roce 1621 bylo město dobyt a těžce poškozeno císařskou armádou. Dané události měly neblahý vliv na stavebnictví, které se rozvinulo až koncem 17. a v 18. století ve stylu baroka.<sup>59</sup>

Od poloviny 19. století se začalo rozvíjet hospodářství, kdy město Plzeň mělo cca 9 tisíc obyvatel. Postupně se město začalo rozvíjet a modernizovat. Místo hradeb a příkopů vznikaly parky a sady, roku 1842 byl založen Měšťanský pivovar, roku 1859 Arnolde z Valdštejna založil v Plzni železářny, které koupil mladý inženýr Emil Škoda, který zaměstnával 33 dělníků. V době první světové války tu již pracovalo 30 tisíc dělníků. Město se rozvíjelo nejen hospodářsky, ale i kulturně. Za zmínku stojí založení první české školy a roku 1818 obyvatelé města zhlédli první divadelní představení, kde působil významný dramatik a herec Josef Kajetán Tyl, který také v Plzni roku 1856 zemřel. Plzeň také byla proslavena loutkářským mistrovstvím J. Skupy, tvůrcem Spejbla a Hurvínka.<sup>60</sup>

K pamětihodnostem města Plzně jistě patří historické jádro zahrnující centrální náměstí Republiky, kde se nachází katedrála svatého Bartoloměje s nejvyšší kostelní věží

---

<sup>57</sup> <<http://depi.wgz.cz/rubriky/zalozeni-mesta-plzen>>, [online, cit. 2014-08-25]

<sup>58</sup> <<http://depi.wgz.cz/rubriky/zalozeni-mesta-plzen>>, [online, cit. 2014-08-25]

<sup>59</sup> <<http://depi.wgz.cz/rubriky/zalozeni-mesta-splzne>>, [online, cit. 2014-08-25]

<sup>60</sup> <<http://depi.wgz.cz/rubriky/zalozeni-mesta-splzne>>, [online, cit. 2014-08-25]

v České republice (102,26 m), renesanční radnice, barokní morový sloup a tři moderní kašny. Přílehlé ulice patří do městské památkové rezervace. Za zmínku stojí uvést například Pivovarské muzeum, které sídlí v původním středověkém právovárečném domě, Židovskou synagogu, která je třetí největší na světě, Západočeskou galerii, Západočeské muzeum, Masné krámy, Divadlo J. K. Tyla, Císařský dům apod.<sup>61</sup>

Pro rok 2015 je hlavním tématem města Plzně získání titulu Evropské hlavní město kultury, které uděluje Rada ministrů Evropské unie. Tento titul se každoročně uděluje vybraným městům ze dvou členských států Evropské unie. Cílem je podpora evropské kulturní spolupráce. V minulých letech se titulem pyšnila například města Janov, Liverpool nebo v r. 2013 slovenské Košice.<sup>62</sup>

## 4.2 Členění města Plzně

Statutární město Plzeň je členěno na 10 městských obvodů - Plzeň 1 – Plzeň 10 s vlastními orgány samosprávy:

- 1) *Plzeň 1 (katastrální území Bolevec a Plzeň – část)*
- 2) *Plzeň 2 – Slovany (katastrální území Božkov, Bručná, Hradiště u Plzně, Koterov a Plzeň – část)*
- 3) *Plzeň 3 (katastrální území Doudlevec, Plzeň – část, Radobyčice, Skvrňany, Valcha)*
- 4) *Plzeň 4 (katastrální území Bukovec, Červený hrádek u Plzně, Doubravka, Lobzy, Plzeň 4, Újezd)*
- 5) *Plzeň 5 - Křimice (katastrální území Křimice-část, katastrální území Radčice u Plzně – část)*
- 6) *Plzeň 6 - Litice (katastrální území Litice u Plzně)*
- 7) *Plzeň 7 - Radčice (katastrální území Radčice u Plzně – část, katastrální území Křimice – část)*
- 8) *Plzeň 8 – Černice (katastrální území Černice)*
- 9) *Plzeň 9 – Malesice (katastrální území Malesice a katastrální území Dolní Vlkyš)*

---

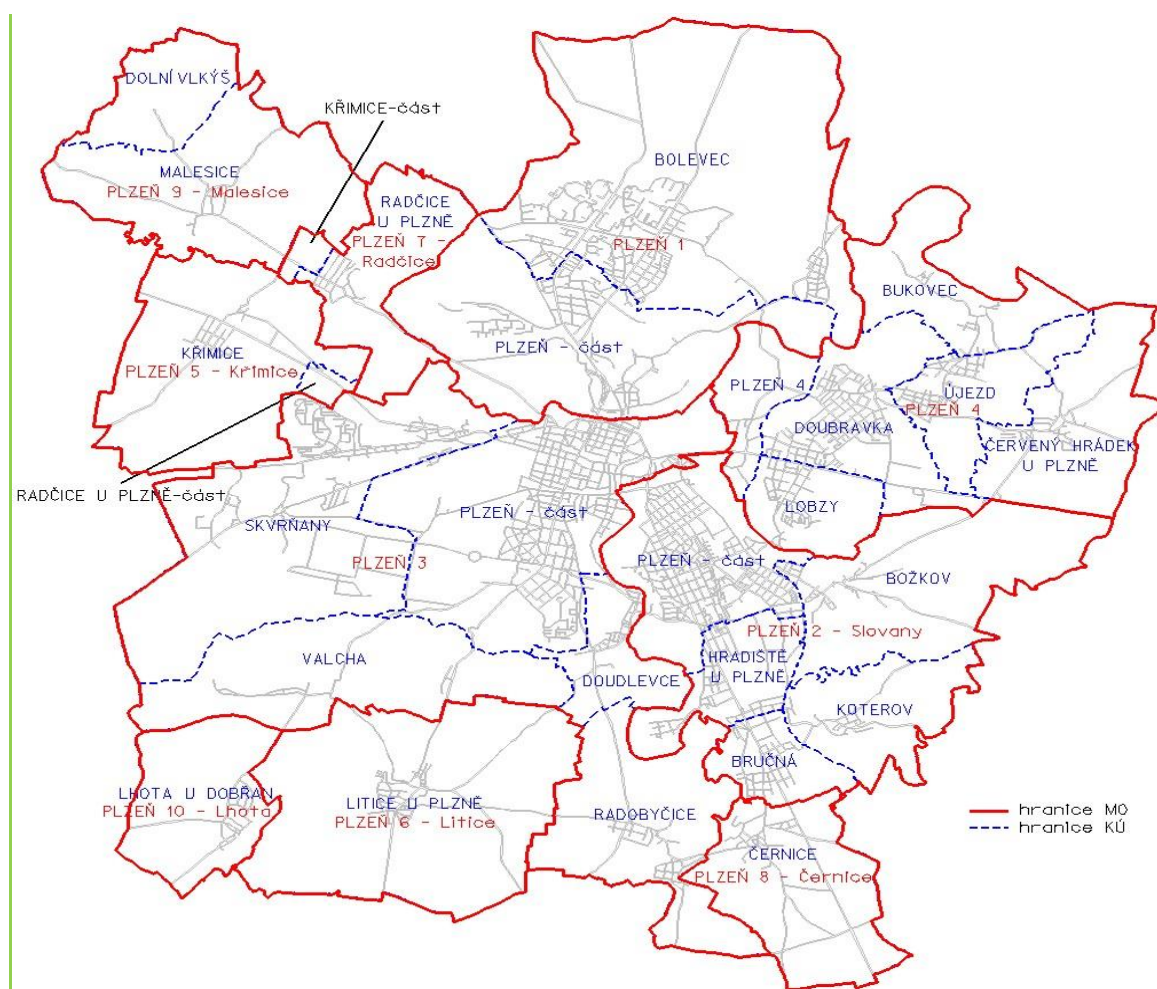
<sup>61</sup> <<http://depi.wgz.cz/rubriky/zalozeni-mesta-splzne>>, [online, cit. 2014-08-25]

<sup>62</sup> <<http://www.plzen.eu/obcan/o-meste/projekty-mesta/evropske-hlavni-mesto-kultury>>, [online, cit. 2014-08-25]

10) Plzeň 10 – Lhota (katastrální území Lhota u Dobřan)<sup>63</sup>

První čtyři největší městské obvody tvořily historicky jádro statutárního města Plzně, ostatních šest zbylých obvodů postupně vznikaly přidružením se okolních obcí k městu Plzni.

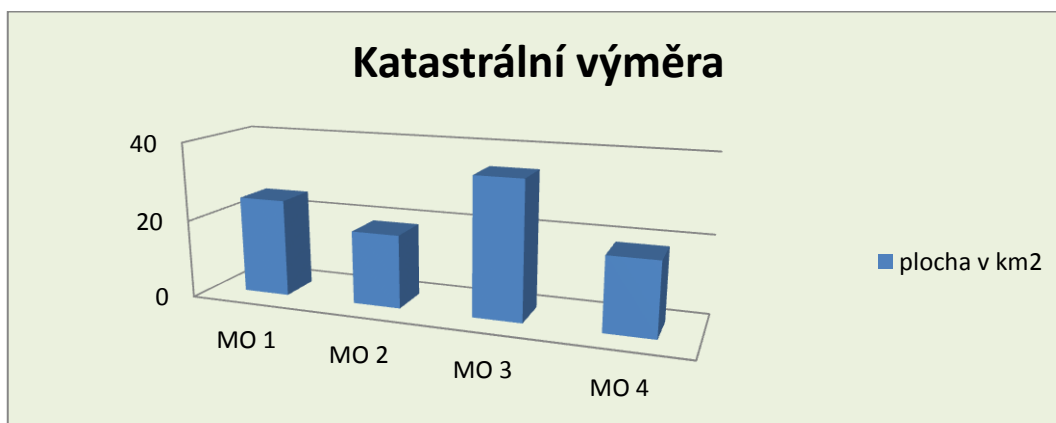
**Obrázek č. 1 – mapa hranic plzeňských městských obvodů**



zdroj: <http://www.plzen.eu/obcan/urad/verejne-dokumenty/statut-mesta/>

<sup>63</sup> Obecně závazná vyhláška Statutárního města Plzně č. 8/2001, Statut města ve znění obecně závazných vyhlášek č. 12/2002, 3/2004, 20/2004, 17/2005, 14/2006, 20/2006, 1/2009, 3/2010, 14/2011, 9/2012, 3/2013 a 11/2013

**Graf č. 3 – Katastrální výměra MO Plzeň 1 – MO Plzeň 4**



**Zdroj: vlastní zpracování – sekundární data čerpány: Mapový portál města Plzně**

Tabulka č. 3 znázorňuje katastrální výměry jednotlivých MO. Z tabulky je patrné, že největší MO o rozloze 34,87 km<sup>2</sup> spravuje ÚMO Plzeň 3. ÚMO Plzeň 1 spravuje MO o rozloze 24,89 km<sup>2</sup>. MO Plzeň 2 o rozloze 18,64 km<sup>2</sup> a MO Plzeň 4 o rozloze 18,65 km<sup>2</sup> jsou téměř stejné.

### 4.3 Úřady městských obvodů

*„Úřad městského obvodu tvoří starosta, místostarosta, tajemník úřadu a další zaměstnanci města do úřadu městského obvodu zařazení.“<sup>64</sup>* Dále jsou to uvolnění členové komisí rady a členové výborů zastupitelstva, tzv. zvláštní orgány, které jsou zřízené starostou.

Úřad městského obvodu se člení na odbory, které mohou být členěny na oddělení. Rada městského obvodu na návrh tajemníka stanoví dělbu působnosti mezi odbory a jejich organizační řád. Vnitřní směrnice a pracovníprávní předpisy, které nejsou radou vydávány, vydává tajemník.

*„Úřad městského obvodu plní úkoly obce a pověřeného obecního úřadu v přenesené působnosti, není-li Statutem, jiným právním předpisem města nebo zákonem stanoveno jinak.“<sup>65</sup>* Úřad městského obvodu plní úkoly uložené radou nebo zastupitelstvem městského obvodu, pomáhá komisím rady a výborům zastupitelstva v jejich činnostech

<sup>64</sup> Obecně závazná vyhláška Statutárního města Plzně č. 8/2001, Statut města ve znění obecně závazných vyhlášek č. 12/2002, 3/2004, 20/2004, 17/2005, 14/2006, 20/2006, 1/2009, 3/2010, 14/2011, 9/2012, 3/2013 a 11/2013, str. 4

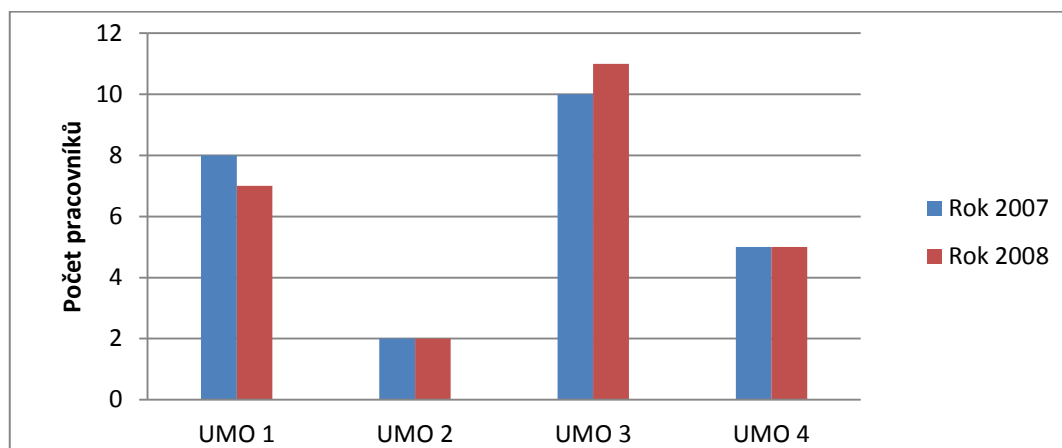
<sup>65</sup> Obecně závazná vyhláška Statutárního města Plzně č. 8/2001, Statut města ve znění obecně závazných vyhlášek č. 12/2002, 3/2004, 20/2004, 17/2005, 14/2006, 20/2006, 1/2009, 3/2010, 14/2011, 9/2012, 3/2013 a 11/2013, str. 4

a podle jejich pokynů spolupracuje s příspěvkovými organizacemi města. Dále Úřad městského obvodu pomáhá zastupitelstvu a radě obvodu v zabezpečení samostatné působnosti města, která je městskému obvodu svěřená.<sup>66</sup>

#### 4.4 Úřad městského obvodu Plzeň 1 – Plzeň 4

Jak již bylo zmíněno, mezi největší městské obvody patří ÚMO Plzeň 1 – ÚMO Plzeň 4, proto se těmito městskými obvody budeme podrobněji zabývat. Níže uvedené grafy blíže vyobrazují počet zaměstnanců vykonávající státní správu na odboru dopravy, počet vydaných správních rozhodnutí, odvolání proti vydaným rozhodnutím a kolik bylo za vydaná rozhodnutí vybráno na správních poplatcích za období sedmi let, tj. roku 2007 – 2013. Vzhledem k tomu, že v období roku 2007 – 2008 nebyly tyto údaje vedeny pouze za Odbor dopravy, ale na ÚMO Plzeň 1 to byl Odbor výstavby a dopravy, ÚMO Plzeň 2 Odbor majetku a dopravy, ÚMO Plzeň 3 Odbor dopravy a životního prostředí a ÚMO Plzeň 4 Odbor životního prostředí a dopravy, jsou tyto grafy odděleny, jelikož by získané podklady byly zavádějící. Od roku 2009 do sledovaného období roku 2013 je Odbor dopravy veden u všech městských obvodů samostatně.

**Graf č. 4 – počet pracovníků ÚMO Plzeň 1 – ÚMO Plzeň 4 za období 2007 – 2008**



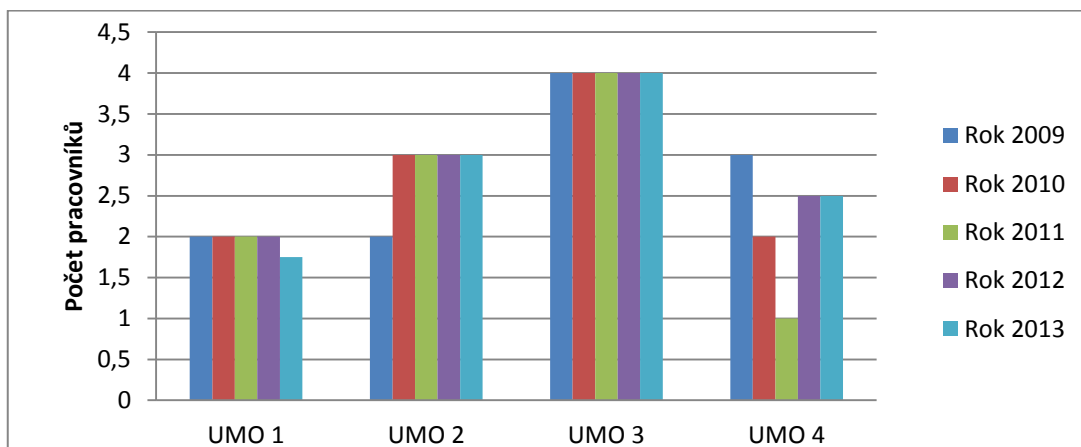
**Zdroj: vlastní zpracování – čerpáno z údajů ÚMO Plzeň 1 – ÚMO Plzeň 4**

Z grafu č. 4 je patrné, že na ÚMO Plzeň 1 se oproti roku 2007 snížil počet zaměstnanců o jednoho, naopak na ÚMO Plzeň 3 se v tomto období počet pracovníků

<sup>66</sup> Obecně závazná vyhláška Statutárního města Plzně č. 8/2001, Statut města ve znění obecně závazných vyhlášek č. 12/2002, 3/2004, 20/2004, 17/2005, 14/2006, 20/2006, 1/2009, 3/2010, 14/2011, 9/2012, 3/2013 a 11/2013

o jednoho zvýšil. U ostatních městských obvodů se v tomto období stav zaměstnanců nezměnil.

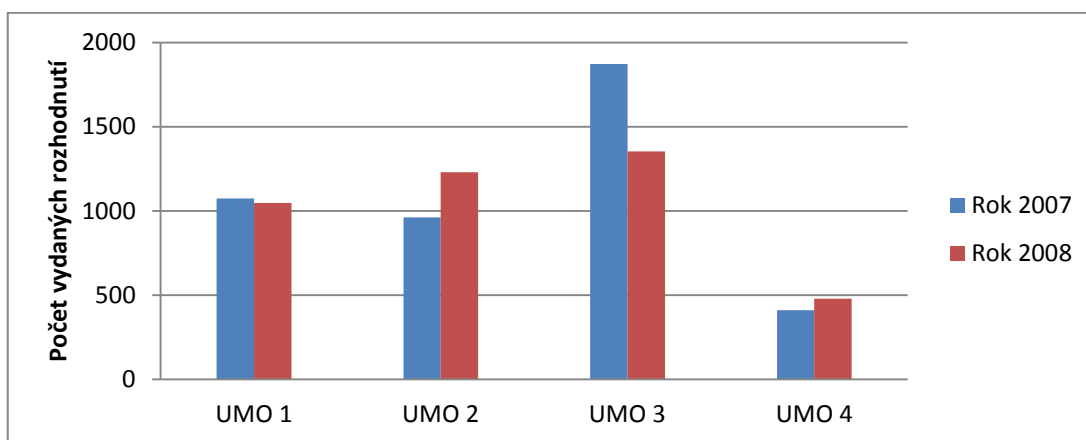
**Graf č. 5 – počet pracovníků ÚMO Plzeň 1 – ÚMO Plzeň 4 za období 2009 – 2013**



*Zdroj: vlastní zpracování – čerpáno z údajů ÚMO Plzeň 1 – ÚMO Plzeň 4*

Z grafu č. 5 je patrné, že největší změny v počtu zaměstnanců se projevily na ÚMO Plzeň 4, kdy v roce 2009 vykonávali na úseku dopravy státní správu tři zaměstnanci a v roce 2011 pouze jeden. U ostatních městských obvodů se počet zaměstnanců téměř neměnil. Počty zaměstnanců se na úseku dopravy pohybovaly v rozmezí mezi jedním až čtyřmi zaměstnanci.

**Graf č. 6 – počet pravomocně vydaných rozhodnutí a usnesení ÚMO Plzeň 1 – ÚMO Plzeň 4 za období 2007 – 2008**

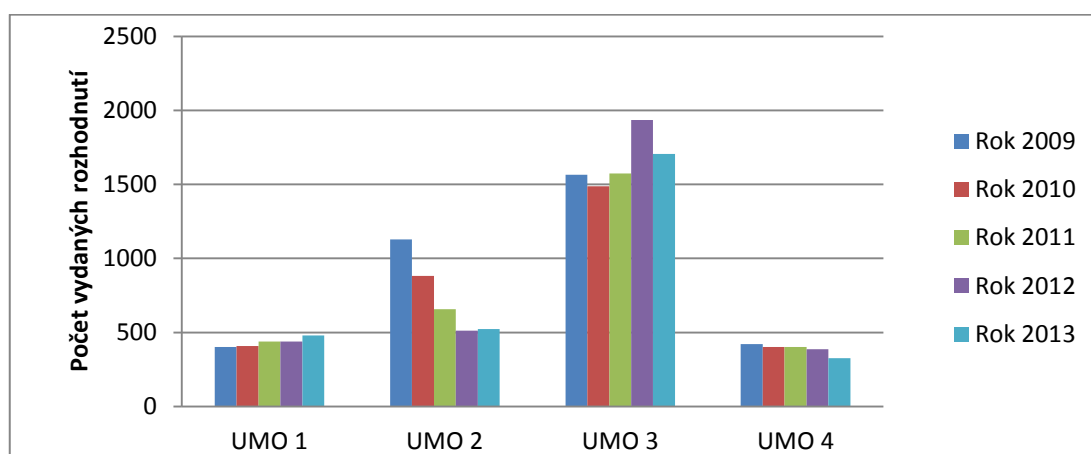


*Zdroj: vlastní zpracování – čerpáno z údajů ÚMO Plzeň 1 – ÚMO Plzeň 4*

Z uvedených dat v grafu č. 6 vyplývá, že nejvíce rozhodnutí/usnesení bylo vydáno roku 2007 na ÚMO Plzeň 3, kde bylo celkem vydáno 1872 rozhodnutí. Dle počtu pracovníků, vykonávajících státní správu připadlo v průměru cca 187 rozhodnutí/usnesení na jednoho pracovníka. V roce 2008 bylo vydáno 1352 rozhodnutí/usnesení, kde činil průměr na jednoho pracovníka za tento rok cca 123 rozhodnutí/usnesení, což bylo o 28 % méně než v roce 2007. Na ÚMO Plzeň 1 v roce 2007 bylo celkem vydáno 1073 rozhodnutí/ usnesení, z toho připadalo v průměru na jednoho pracovníka vykonávající státní správu cca 134 rozhodnutí/usnesení, v roce 2008 bylo vydáno 1047 rozhodnutí/usnesení, na jednoho pracovníka tak připadlo v průměru cca 150 rozhodnutí/usnesení. Na ÚMO Plzeň 2 bylo za rok 2007 evidováno celkem 961 rozhodnutí/usnesení, kdy v tomto roce bylo vydáno v průměru na jednoho zaměstnance cca 481 rozhodnutí/usnesení. V roce 2008 bylo vydáno celkem 1230 žádostí, což na jednoho pracovníka činilo v průměru cca 615 rozhodnutí/usnesení. Na ÚMO Plzeň 4 bylo vydáno za rok 2007 celkem 409 rozhodnutí, kdy v tomto období připadlo na jednoho zaměstnance cca 82 rozhodnutí/usnesení, v roce 2008 bylo vydáno 479 žádostí, což činilo na jednoho zaměstnance cca 96 rozhodnutí/usnesení.

Ačkoli z grafu je patrné, že nejvíce rozhodnutí bylo vydáno na ÚMO Plzeň 3, nejvíce rozhodnutí/usnesení na jednoho zaměstnance bylo vydáno na ÚMO Plzeň 2.

**Graf č. 7 – počet pravomocně vydaných rozhodnutí a usnesení ÚMO Plzeň 1 – ÚMO Plzeň 4 za období 2009 – 2013**



*Zdroj: vlastní zpracování – čerpáno z údajů ÚMO Plzeň 1 – ÚMO Plzeň 4*

Z grafu č. 7 je patrné, že nejvíce změn týkajících se vydaných rozhodnutí vykazuje ÚMO Plzeň 2, kdy roku 2009 bylo vydáno téměř o polovinu více rozhodnutí oproti roku

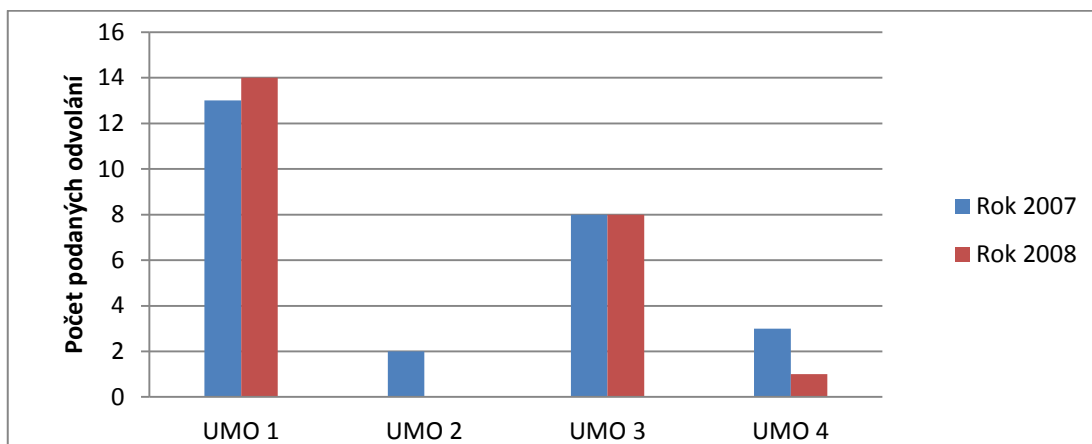


2012 a 2013, na ÚMO Plzeň 1 a ÚMO Plzeň 4 se počet vydaných rozhodnutí v tomto období téměř nezměnil. Nejvíce vydaných rozhodnutí bylo na ÚMO Plzeň 3, a to téměř o trojnásobek oproti ostatním městským obvodům.

V případě průměrného vydání rozhodnutí/usnesení na pracovníka za období 5 let tj. roku 2009 - 2013 činilo na ÚMO Plzeň 1 cca 224 rozhodnutí/usnesení na pracovníka, na ÚMO Plzeň 2 připadlo cca 285 rozhodnutí/usnesení na pracovníka, na ÚMO Plzeň 3 tak činilo cca 414 rozhodnutí/usnesení na pracovníka a na ÚMO Plzeň 4 bylo za toto období vydáno pracovníkem v průměru cca 152 rozhodnutí/usnesení.

Z výše uvedeného vyplývá, že nejvíce rozhodnutí bylo vydáno na ÚMO Plzeň 3. Je to především proto, že se tento obvod nachází ve středu města Plzně, kde je pořádáno oproti ostatním obvodům nejvíce společenských a kulturních akcí.

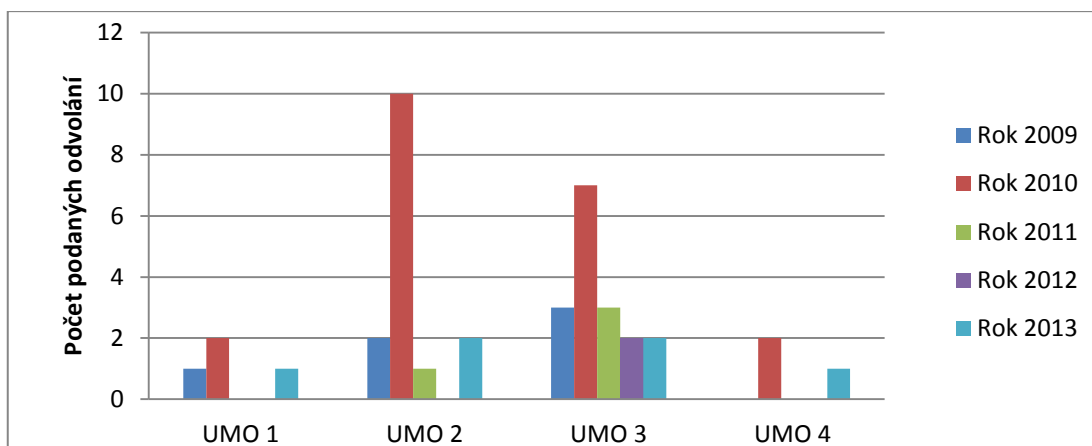
**Graf č. 8 – počet vydaných odvolání proti rozhodnutí, popř. usnesení ÚMO Plzeň 1 – ÚMO Plzeň 4 za období 2007 – 2008**



**Zdroj: vlastní zpracování – čerpáno z údajů ÚMO Plzeň 1 – ÚMO Plzeň 4**

Z grafu č. 8 je patrné, že nejvíce podaných odvolání proti vydanému rozhodnutí/usnesení bylo na ÚMO Plzeň 1. Z celkového počtu vydaných rozhodnutí/usnesení, podalo odvolání za rok 2007 cca 1,21 % žadatelů a za rok 2008 tak učinilo cca 1,34 % žadatelů. Na ÚMO Plzeň 2 podalo za rok 2007 odvolání proti vydanému rozhodnutí/usnesení celkem cca 0,21 % žadatelů, na ÚMO Plzeň 3 za rok 2007 cca 0,43% žadatelů a za rok 2008 cca 0,59 % žadatelů. Na ÚMO Plzeň 4 učinilo toto podání za rok 2007 z celkového počtu vydaných rozhodnutí/usnesení cca 0,73 % žadatelů, v roce 2008 tak učinilo cca 0,21 % žadatelů.

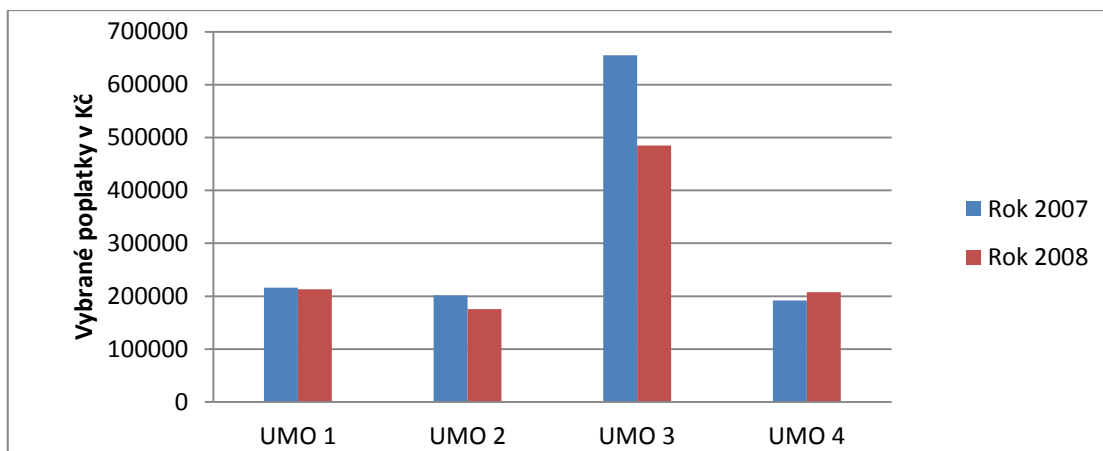
**Graf č. 9 – počet vydaných odvolání proti rozhodnutí, popř. usnesení ÚMO Plzeň 1 – ÚMO Plzeň 4 za období 2007 – 2008**



**Zdroj: vlastní zpracování – čerpáno z údajů ÚMO Plzeň 1 – ÚMO Plzeň 4**

Z grafu č. 9 je patrné, že nejvíce podaných odvolání proti vydanému rozhodnutí/usnesení bylo na ÚMO Plzeň 2, a to za období roku 2010. V tomto roce bylo z celkového počtu vydaných rozhodnutí/usnesení podáno cca 1,13 % žádostí, týkajících se odvolání. V roce 2009, 2011 a 2013 bylo v průměru na ÚMO Plzeň 2 z celkového počtu vydaných rozhodnutí/usnesení podáno odvolání u cca 0,22 % žadatelů. Na ÚMO Plzeň 1 bylo v průměru za období roku 2009, 2010 a 2013 podáno cca 0,31 % odvolání z celkového počtu vydaných rozhodnutí/usnesení, na ÚMO Plzeň 3 za období roku 2009 – 2013 tak učinilo cca 0,21 % žadatelů a na ÚMO Plzeň 4 bylo podáno odvolání proti vydanému rozhodnutí/usnesení v roce 2010 u cca 0,50 % žádostí a v roce 2013 tak bylo učiněno u 0,31 % žádostí.

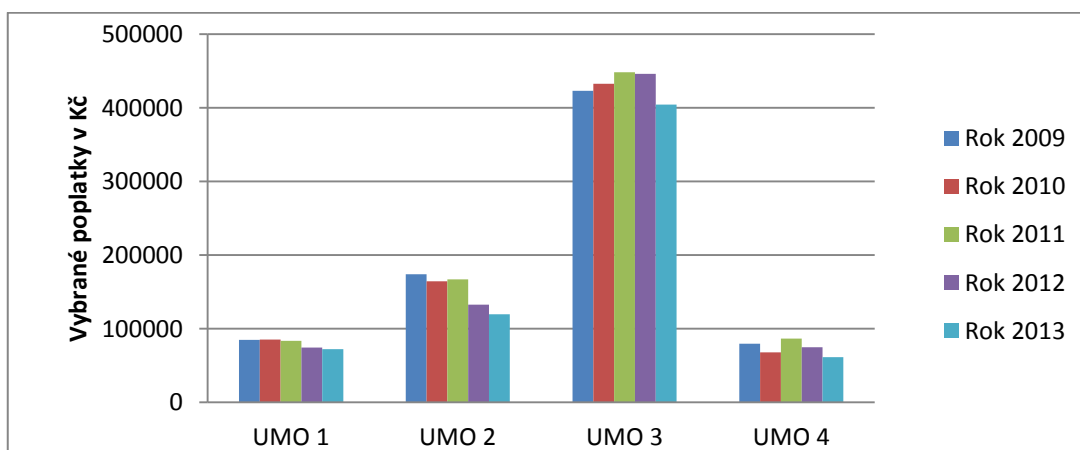
**Graf č. 10 – celková vybraná částka za správní poplatky ÚMO Plzeň 1 – ÚMO Plzeň 4 za období 2007 – 2008**



*Zdroj: vlastní zpracování – čerpáno z údajů ÚMO Plzeň 1 – ÚMO Plzeň 4*

Z grafu č. 10 je patrné, že nejvíce na správních poplatcích bylo vybráno za rok 2007 na ÚMO Plzeň 3 a to ve výši 655 350,- Kč, bylo to způsobeno velkým počtem vydaných rozhodnutí v tomto roce. V roce 2008 bylo na ÚMO Plzeň 3 vybráno o cca 200 000,- Kč méně. U ostatních městských obvodů se vybraná částka za správní poplatky pohybovala v rozmezí cca 170 000 – 210 000,- Kč.

**Graf č. 11 – celková vybraná částka za správní poplatky ÚMO Plzeň 1 – ÚMO Plzeň 4 za období 2009 – 2013**



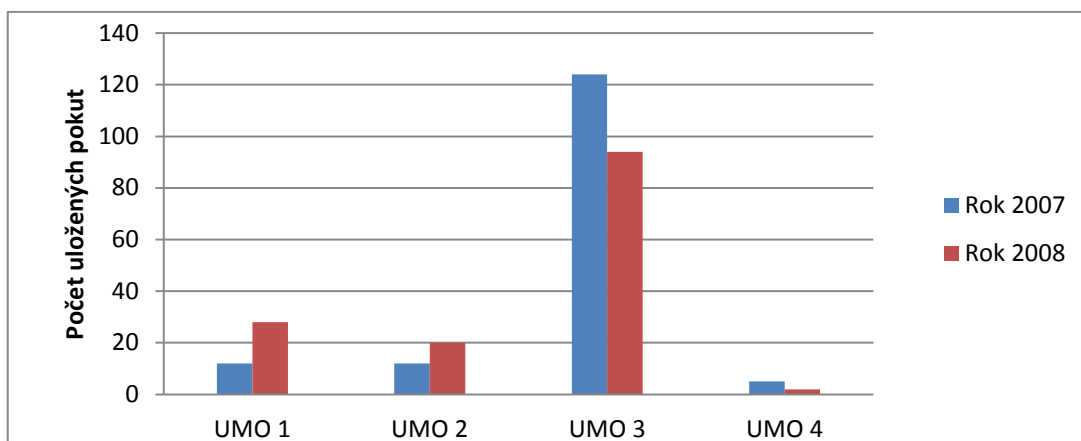
*Zdroj: vlastní zpracování – čerpáno z údajů ÚMO Plzeň 1 – ÚMO Plzeň 4*

Z grafu č. 11 můžeme vyhodnotit, že za období roku 2009 – 2013 na ÚMO Plzeň 1 byla vybraná částka na správních poplatcích v rozmezí mezi 72 500,- Kč – 85 600 Kč, na ÚMO Plzeň 2 v rozmezí mezi 119 800,- Kč – 174 300,- Kč, na ÚMO Plzeň 3 se částka

za vybrané správní poplatky pohybovala v rozmezí mezi 404 400,- Kč – 448 350,- Kč a na ÚMO Plzeň 4 se tato částka pohybovala v rozmezí mezi 61 400,- Kč – 86 500,- Kč.

Z výše uvedeného grafu vyplývá, že stejně jako za období roku 2007 – 2008 bylo vybráno nejvíce na správních poplatcích na ÚMO Plzeň 3 také v letech 2009 - 2013, jak již bylo výše zmíněno, jedná se o obvod v centru města, kde je pořádáno nejvíce akcí.

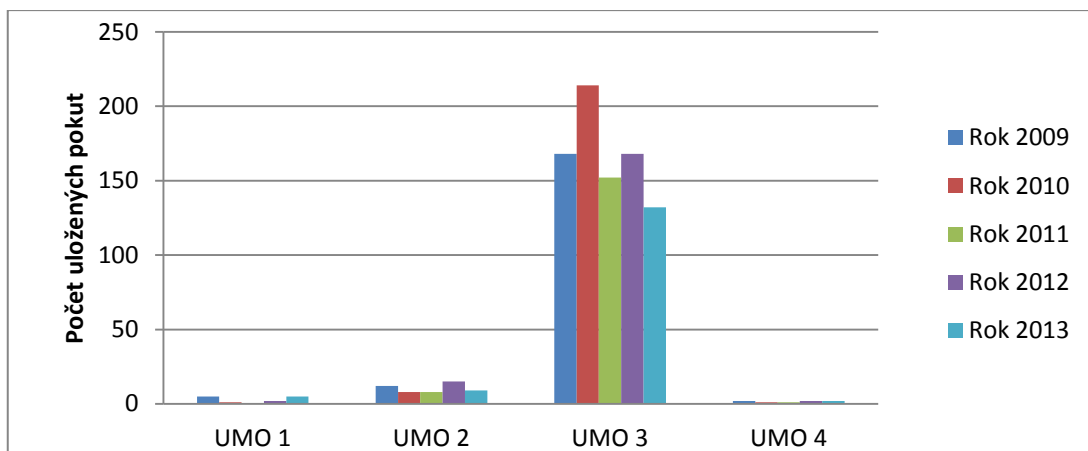
**Graf č. 12 – celkový počet uložených pokut mimo blokové řízení ÚMO Plzeň 1 – ÚMO Plzeň 4 za období 2007 – 2008**



**Zdroj: vlastní zpracování – čerpáno z údajů ÚMO Plzeň 1 – ÚMO Plzeň 4**

Z grafu č. 12 vyplývá, že nejvíce uložených pokut bylo na ÚMO Plzeň 3. Jedná se o uložení pokut například z těchto důvodů: umístění lešení, bezpečnostního záboru, zařízení staveniště, pořádání různých kulturních akcí, a to bez vydaného rozhodnutí nebo v případě, že rozhodnutí vydáno bylo, ale nebyl již termín platnosti aktuální. Nejméně uložených pokut bylo na ÚMO Plzeň 4.

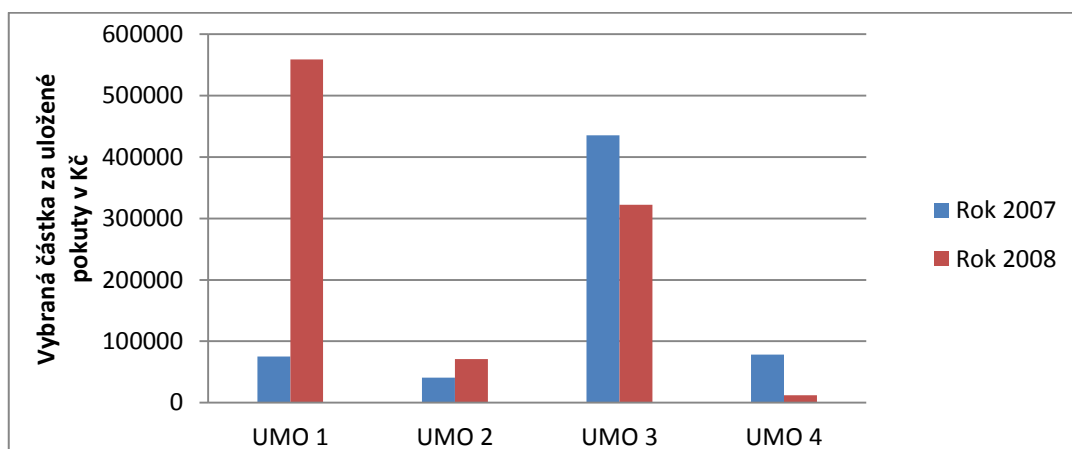
**Graf č. 13 – celkový počet uložených pokut mimo blokové řízení ÚMO Plzeň 1 – ÚMO Plzeň 4 za období 2009 – 2013**



**Zdroj: vlastní zpracování – čerpáno z údajů ÚMO Plzeň 1 – ÚMO Plzeň 4**

Také z grafu č. 13 vyplývá, že nejvíce uložených pokut bylo za období let 2009 – 2013 na ÚMO Plzeň 3. Je to dáno především tím, že historické jádro města Plzně je vyhledáváno turisty pro kulturní památky, které se v této části vyskytují, ale i proto, že se zde nachází mnoho restaurací a barů, které lákají turisty k příjemnému posezení na letních předzahrádkách. Dále zde najdeme menší obchůdky a galerie, před které jsou provozovateli umístována reklamní zařízení. Proto je zde prováděno, vzhledem k počtu pořádaných akcí nejvíce šetření, a to ať už se jedná o kontrolu záboru v případě již skončeného termínu záboru, nebo kontroly prováděné namátkově.

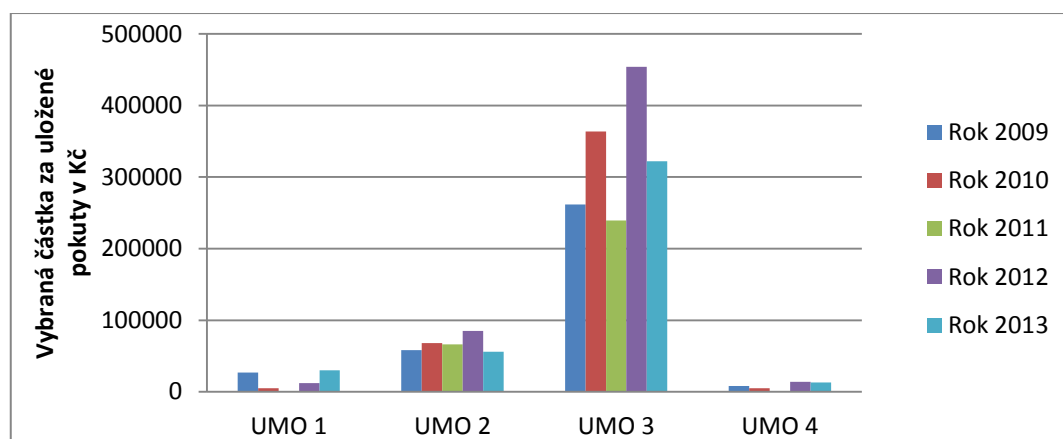
**Graf č. 14 – celková částka vybraná za uložené pokuty na ÚMO Plzeň 1 – ÚMO Plzeň 4 za období 2007 – 2008**



**Zdroj: vlastní zpracování – čerpáno z údajů ÚMO Plzeň 1 – ÚMO Plzeň 4**

Graf č. 14 znázorňuje, že nejvíce vybraných pokut bylo na ÚMO Plzeň 1 za období roku 2008, kdy tato částka přesáhla 550000,- Kč. Průměrná částka za období roku 2007 – 2008 na ÚMO Plzeň 1 byla 317000,- Kč, na ÚMO Plzeň 2 tato částka činila 56000,- Kč, na ÚMO Plzeň 3 tato částka činila 379000,- Kč a na ÚMO Plzeň 4 za zmíněné období byla vybrána částka ve výši 45195,- Kč

**Graf č. 15 – celková částka vybraná za uložené pokuty na ÚMO Plzeň 1 – ÚMO Plzeň 4 za období 2009 – 2013**



**Zdroj: vlastní zpracování – čerpáno z údajů ÚMO Plzeň 1 – ÚMO Plzeň 4**

Graf č. 15 znázorňuje, že nejvíce vybraných pokut bylo na ÚMO Plzeň 3 a to za období roku 2012, kdy tato částka přesáhla 450000,- Kč. Průměrná částka za období roku 2009 – 2013 na ÚMO Plzeň 1 činila 14800,- Kč, na ÚMO Plzeň 2 tato částka činila 66600,- Kč, na ÚMO Plzeň 3 tato částka činila 328260,- Kč a na ÚMO Plzeň 4 za zmíněné období byla vybrána částka ve výši 8200,- Kč.

## 5. VÝSLEDKY PRÁCE – ZHODNOCENÍ

V této části bakalářské práce je provedeno vyhodnocení praktické části, kdy je kladen důraz na statistické vyhodnocení a získání uceleného pohledu na výkon státní správy na úseku dopravy ÚMO Plzeň 1 – ÚMO Plzeň 4. Práce byla zaměřena na vyhodnocení vývoje počtu zaměstnanců vykonávající státní správu, počtu pravomocně vydaných rozhodnutí/usnesení v rámci povolování zvláštního užívání, počtu vydaných odvolání proti rozhodnutí/usnesení, částky vybrané na správních poplatcích, počtu uložených pokut mimo blokové řízení a celkové částky vybrané za tyto uložené pokuty na území čtyř největších městských obvodů města Plzně za období posledních sedmi let.

Vzhledem k tomu, že za období let 2007 - 2008 nebyl veden odbor dopravy samostatně a výsledky by za toto období byly zkreslené, bude v této části hodnoceno pouze období posledních pěti let tj. r. 2009 - 2013, kdy jsou veškeré podklady vyhodnoceny pouze za odbor dopravy a tím hodnocení mezi ostatními městskými úřady je relevantní.

Ve výše zmíněném období vykazují počty pravomocně vydaných rozhodnutí a usnesení nárůst, ale také pokles. Nejvíce se tyto rozdíly týkají ÚMO Plzeň 2 a ÚMO Plzeň 3, což v uvedených letech bylo způsobeno určitou stagnací ve stavebnictví a naopak nárůst lze přičítat zvýšenému zájmu zejména o stánkový prodej, kulturní akce, předzahrádky, o které je v lokalitě MO Plzeň 3 větší zájem, díky strategické poloze (centrum města) než je tomu v jiných obvodech.

U vyhodnocení, týkajícího se počtu vydaných odvolání je vykazována v průběhu daného období různorodost. V případě odvolání na odboru dopravy ÚMO Plzeň 3 se případy týkaly především situací, kdy žádost byla rozhodnutím zamítnuta ve věci umístění pojízdných stánků, pořádání kulturních akcí, lešení, zařízení stavenišť. Ve většině případů byly žádosti zamítnuty z důvodu překrývání se termínů s jinými akcemi. V případě podání odvolání žadatelem bylo nadřízeným správním orgánem zamítnutí potvrzeno.

U rozhodnutí/usnesení zrušených v odvolacím řízení bylo z celkového počtu podaných odvolání na úseku dopravy ÚMO Plzeň 1 – ÚMO Plzeň 4, odvolacím správním orgánem vráceno k novému projednání v průměru za posledních pět let cca 15,4 % rozhodnutí. Je nutné, aby úředník vykonávající agendu na odboru dopravy měl perfektní znalost zákonů a vyhlášek, aby se eliminovala chybná rozhodnutí a tím možnému nežádoucímu podání žaloby ze strany žadatele za nesprávný úřední postup.

Dalším cílem praktické části bylo zmapování výběru správních poplatků, kdy na jednotlivých Úřadech městských obvodů se vybraná částka za jednotlivé roky pohybovala v rozmezí 72 500 Kč až 448 350 Kč. U vybírání správních poplatků je důležité, kým je žádost podána (kdo je žadatelem). V případě podání žádosti Magistrátem města Plzně se správní poplatek nevybírání. Pokud je vydáno rozhodnutí, které bylo zamítnuto, je správní poplatek na základě žádosti žadatele vrácen. Výběr správních poplatků má příznivý vliv na celkové příjmy rozpočtů jednotlivých městských obvodů.

Posledním cílem bylo v praktické části zhodnotit počet uložených pokut mimo blokové řízení, kdy nejvíce těchto pokut bylo uloženo na ÚMO Plzeň 3. Hlavním důvodem je lukrativnost středu města, který je součástí tohoto obvodu. Na úseku ÚMO Plzeň 3 je zaveden systém, jehož cílem je zamezení nepovolenému užívání místních komunikací bez platného povolení – rozhodnutí. Jedná se o elektronickou databázi, ve které se termín akce po uplynutí rozhodnutí vyznačí červeně. Provádění místního šetření zaměstnancem odboru s porovnáním záznamů v databázi vede k eliminaci výskytů nepovolených záborů.



## 6. ZÁVĚR

Cílem teoretické části bakalářské práce bylo zmapovat právní úpravu problematiky správy na úseku pozemních komunikací a sledovat její promítnutí v praxi ve sledovaných částech MO Plzeň 1 - MO Plzeň 4.

Dalším cílem teoretické části bakalářské práce bylo na základě rozboru několika případů povolení zvláštního užívání místní komunikace Úřadem MO Plzeň 3 ve vazbě na pravomoci a působnost územně členěného Statutárního města Plzně porovnat pracnost a náročnost z pohledu zaměstnance silničního správního úřadu a uvést dopady zákona č. 13/1997 Sb., o pozemních komunikacích na povolování zvláštního užívání místní komunikace.

V první kazuistice bylo popsáno povolení zvláštního užívání místní komunikace za účelem umístění reklamního zařízení typu „A“. V těchto případech při vydání rozhodnutí musí silniční správní úřad dbát, aby žadatel přesně specifikoval místo záboru a byl doložen okótovaný technický plánek. V některých případech bylo šetřením na místě zjištěno, že reklamní zařízení žadatel umístil jinam, než bylo vyznačeno v nákresu a tím byla ohrožena bezpečnost silničního provozu. V případě, že po telefonickém upozornění nebyla sjednána náprava, bylo s žadatelem zahájeno správní řízení.

V následující kazuistice byl popsán poměrně složitý proces při povolování zvláštního užívání místní komunikace na ploše náměstí Republiky v Plzni. V roce 2007 na této ploše proběhla rekonstrukce, kdy zde byla osazena nová dlažba. Bohužel tato volba nebyla zrovna šťastná, jelikož je neustále řešena otázka vjezdu těžkotonážních nákladních vozidel na plochu náměstí Republiky z důvodu složení materiálu pro různé kulturní akce. Tento problém byl částečně vyřešen uzavřením Dohody o technických podmínkách, ve které jsou uvedeny podmínky a sankce při poškození plochy náměstí. Přesto jsou úředníci nuceni neustále řešit problémy s tím spojené.

Další kazuistika se týkala postupu silničního správního úřadu při povolování zvláštního užívání místní komunikace za účelem vyblokování parkovacích míst, kdy i přes vydané rozhodnutí a osazení dopravních značek žadatelem v souladu se Stanovením přechodné úpravy provozu na pozemní komunikaci vydané Magistrátem města Plzně není žadateli zaručeno, že na daných parkovacích místech nebudou automobily parkovat. Aby mohly být automobily odtaženy odtahovou službou, může žadatel podat na Správu

veřejného statku Žádost o provedení odtahu. Jednou z podmínek uzavření dohody je osazení dopravních značek minimálně sedm dní před plánovanou akcí.

Další kazuistika se týkala dodatečného povolení zvláštního užívání místní komunikace z důvodu havárie na vedení, jedná se o ojedinělý případ, kdy silniční správní úřad může rozhodnutí vydat dodatečně. I když se jedná o zjednodušení nastalé situace jak pro úředníka, tak pro žadatele, může se silniční správní úřad dostat do nepříjemné situace, kdy je již vydané rozhodnutí na kulturní akci (žadatel si podá žádost včas, aby měl zábor zajištěn z důvodu nemalých finančních nákladů, které vynaloží na plánovanou akci) a dojde v místě požadovaného záboru k nečekané havárii.

Obecně lze konstatovat u výše uvedených případů, že pouze v posledním případě, týkajícího se havárií, dochází k zjednodušení jak pro žadatele, tak pro silniční správní úřad (rozhodnutí lze vydat dodatečně).

Dílčím cílem praktické části práce bylo vyhodnotit na základě získaných sekundárních dat vývoj počtu zaměstnanců, vydaných správních rozhodnutí a usnesení v rámci povolování zvláštního užívání místních komunikací, počtu podaných odvolání proti vydaným rozhodnutím, vybraných částek na správních poplatcích a celkového počtu uložených pokut a vybrané částky za tyto pokuty, na území čtyř největších MO v Plzni za účelem ucelenějšího pohledu na výkon státní správy na úseku dopravy, za období let 2007 – 2008 a 2009 – 2013. Na základě získaných informací bylo nutno data sledovat odděleně, jelikož úsek dopravy byl veden samostatně až od roku 2009, a proto by údaje byly zkreslené. Z analýzy vyplynulo, že počty pravomocně vydaných rozhodnutí a usnesení vykazují různorodost. V případě poklesu se může jednat o stagnaci ve stavebnictví, v případě nárůstu a to zejména na ÚMO Plzeň 3 se jedná o zvýšený zájem pořádání sportovních a kulturních akcí, stánkového projede a předzahrádek. I když se v některých letech nepatrně snižují počty vydaných správních rozhodnutí, neznamená to úbytek nebo zjednodušení práce pro úředníka. Stále zůstávají složitá správní řízení, kdy musí úředník dbát na správní lhůty a v některých případech se vypořádat s námitkami účastníků správního řízení. U počtu rozhodnutí/usnesení zrušených v odvolacím řízení bylo z celkového počtu podaných odvolání na úseku dopravy ÚMO Plzeň 1 – ÚMO Plzeň 4 odvolacím správním orgánem vráceno k novému projednání v průměru za posledních pět let cca 15,4 %, kdy došlo k pochybení ze strany úředníka. Přestože jsou zaměstnanci průběžně proškolení v návaznosti na změny zákonů a vyhlášek, je důležité,

aby řídicí orgány jednotlivých MO se pokusily zvýšit motivaci svých pracovníků k vlastnímu studiu, a tím i k zlepšení a efektivnějšímu fungování ÚMO ve vztahu k veřejnosti. Celková částka za správní poplatky se za dané období pohybovala v rozmezí 72 500 Kč až 448 350 Kč. Tento vysoký rozdíl může být dán i tím, kdo danou žádost podává. V případě podání žádosti například Magistrátem města Plzně se správní poplatek nevybírá. Uložených pokut mimo blokové řízení bylo nejvíce uloženo na ÚMO Plzeň 3. Konkrétně na tomto obvodu byla ve sledovaném období vybraná 40 násobně vyšší částka než na ÚMO Plzeň 4. Vysoký rozdíl je ovlivněn zejména lukrativností středu města (MO Plzeň 3), ale také počtem prováděných kontrol.

Na základě přehledu katastrální výměry připadá na úseku dopravy za období let 2009 – 2013 průměrná plocha na jednoho úředníka na ÚMO Plzeň 1 cca 2,55 km<sup>2</sup>, ÚMO Plzeň 2 cca 1,33 km<sup>2</sup>, ÚMO Plzeň 3 cca 1,74 km<sup>2</sup> a ÚMO Plzeň 4 cca 1,69 km<sup>2</sup>. V průměru na jednoho úředníka připadá za jeden rok na ÚMO Plzeň 1 cca 222 žádosti, ÚMO Plzeň 2 cca 264 žádosti, ÚMO Plzeň 3 cca 413 žádostí a na ÚMO Plzeň 4 cca 176 žádostí. Zásadní rozdíl byl zjištěn mezi ÚMO Plzeň 3 a ÚMO Plzeň 4. Přestože je na ÚMO Plzeň 3 zaměstnáno na úseku dopravy v průměru o 1,8 úředníka více, je zde vykazováno více vydaných rozhodnutí na jednoho zaměstnance a to o cca 135 %.

Splněním výše uvedených cílů bakalářské práce lze odpovědět na následující otázky:

1) Má celkový počet zaměstnanců vliv na rozlohu jednotlivých městských částí a na vydaná rozhodnutí?

Ze zpracované práce vyplývá, že rozloha jednotlivých MO a počet vydaných rozhodnutí přímo nesouvisí s počtem zaměstnanců a vydaných rozhodnutí.

2) Mělo rozdělení odborů po roce 2008 dopad na výkon silničního správního úřadu?

Ne, pouze kladná změna je patrná na ÚMO Plzeň 3, kdy se úsek dopravy více zaměřil na kontrolní činnost a díky této skutečnosti bylo vybráno více pokut, což mělo i příznivý vliv na rozpočet MO Plzeň 3.

3) Jsou srovnatelné podmínky mezi městskými částmi, týkající se počtu zaměstnanců a počtu vydaných správních rozhodnutí?

Ze zpracované studie je patrné, že o srovnatelných podmínkách lze uvažovat pouze na ÚMO Plzeň 1 a ÚMO Plzeň 4.

Celkový aplikační cíl zmapovat právní úpravu problematiky správy na úseku pozemních komunikací byl splněn. Zpracovaná práce může být přínosem pro zaměstnance silničních správních úřadů.

Závěrem je nutno konstatovat, že v praxi občas dochází k nepříjemným sporům z důvodu nejednoznačnosti právní úpravy a špatným výkladem zákona č. 13/1997 Sb., o pozemních komunikacích. Při psaní této práce bylo zjištěno, že v jednotlivých postupech správních orgánů při správních řízeních mohou být značné nedostatky, často zde nalezneme i podstatné rozdíly. Jednotná pravidla by zjednodušila rozhodovací činnost a nebyl by zde prostor na chyby a nedorozumění.

## 7. SEZNAM POUŽITÝCH ZDROJŮ

### 7.1 Seznam literatury

Fastr, Pavel, Čech, Jan, *Zákon o pozemních komunikacích s komentářem a prováděcími předpisy*. 11. vyd. Praha: Nakladatelství Linde Praha 2012. 230 s. ISBN: 978-90-7201-876-5

Hendrych, Dušan a kol., *Právníký slovník*. 3. vyd. Praha: Nakladatelství C. H. Beck, 2009. 1459 s. ISBN: 978-80-7400-059-1

Hrabák, Jan, Nahodil, Tomáš, *Správní řád s výkladovými poznámkami a vybranou judikaturou: komentář*. 4. vyd. Praha: BONA POLYGON, 2012. 449 s. ISBN: 978-80-7357-959-3

Kočí, Roman, *Zákon o pozemních komunikacích s komentářem, prováděcími předpisy a vzory správních rozhodnutí a jiných právních aktů*. 3. vyd. Praha: Nakladatelství Leges s. r. o., 2010. 416 s. ISBN: 978-80-87212-36-3

Koudelka, Zdeněk, Ondruš, Radek, Průcha, Petr, *Zákon o obcích*. 4. vyd. Praha: Linde, 2009. 486 s. ISBN: 978-80-7201-760-7

Koudelka, Zdeněk, *Samospráva*. 2. vyd. Praha: Nakladatelství Linde Praha 2007. 346 s. ISBN: 978-80-7201-690-7

Pelc, Vladimír, *Místní poplatky: oprávnění obcí: povinnost podnikatelů, živnostníků a občanů: praktická příručka pro obce*. 2. vyd. V Praze: C. H. Beck, 2013. 220 s. ISBN: 978-80-7400-454-4

Vedral, Josef, *Správní řád: komentář*. 2. vyd. Praha: BONA POLYGON, 2012. 1446 s. ISBN: 978-80-7273-166-4

## 7.2 Seznam vyhlášek

*Úplné znění vyhlášky statutárního města Plzně č. 2/2004 o poplatku za užívání veřejného prostranství, ve znění vyhlášky statutárního města Plzně č. 7/2004.* [online, cit. 2014-09-10]. Dostupné z <<http://aplikace.plzen.eu/vyhlaskey/detail.asp?id=102>>

*Vyhláška zastupitelstva města Plzně č. 16/1992.* [online, cit. 2014-09-12]. Dostupné z <<http://aplikace.plzen.eu/vyhlaskey/detail.asp?id=6>>

*Obecně závazná vyhláška statutárního města Plzně č. 8/2001, Statut města Plzně ve znění obecně závazných vyhlášek č. 12/2002, 3/2004, 20/2004, 17/2005, 14/2006, 20/2006, 1/2009, 3/2010, 14/2011, 9/2012, 3/2013 a 11/2013.* [online, cit. 2014-09-12]. Dostupné z <<http://aplikace.plzen.eu/vyhlaskey/detail.asp?id=329>>

## 7.3 Internetové zdroje

*BusinessInfo.cz.* [online, cit. 2014-08-21]. Dostupné z: <<http://www.businessinfo.cz/cs/clanky/cds-dan-nem-zpevnene-plochy-novela-2012-7573.html#b01>>

*Elektronický mýtný systém v České republice.* [online, cit. 2014-08-05]. Dostupné z: <[http://www.myto.cz/files/files/press/2014/20140513\\_TZ\\_MYTO\\_CZ.pdf](http://www.myto.cz/files/files/press/2014/20140513_TZ_MYTO_CZ.pdf)>

*Založení města Plzně.* [online, cit. 2014-08-25]. Dostupné z: <<http://depi.wgz.cz/rubriky/zalozeni-mesta-plzen>>

*2015 Plzeň – Evropské hlavní město kultury.* [online, cit. 2014-08-25]. Dostupné z: <<http://www.plzen.eu/obcan/o-meste/projekty-mesta/evropske-hlavni-mesto-kultury>>

*Mapový portal města Plzně.* [online, cit. 2014-08-1]. Dostupné z: <[http://mapy.plzen.eu/aplikace-a-mapy/sumare-z-gis-databaze/vid\\_40/mestske-obvody-40.aspx](http://mapy.plzen.eu/aplikace-a-mapy/sumare-z-gis-databaze/vid_40/mestske-obvody-40.aspx)>

## 7.4 Ostatní zdroje

JUDr. Roman Kočí, *Zákon o pozemních komunikacích – aktuality a praxe* [online, cit. 2014-05-22]. Dostupné z: podklady získané na školení

## 7.5 Seznam grafů a obrázků

Graf č. 1 – mýtné a jeho náklady na provoz za jednotlivé roky .....	19
Graf č. 2 – vybrané mýtné za jednotlivé roky.....	20
Graf č. 3 – Katastrální výměra MO Plzeň 1 – MO Plzeň 4 .....	37
Graf č. 4 – počet pracovníků ÚMO Plzeň 1 – ÚMO Plzeň 4 za období 2007 – 2008.....	38
Graf č. 5 – počet pracovníků ÚMO Plzeň 1 – ÚMO Plzeň 4 za období 2009 – 2013.....	39
Graf č. 6 – počet pravomocně vydaných rozhodnutí a usnesení ÚMO Plzeň 1 – ÚMO Plzeň 4 za období 2007 – 2008.....	39
Graf č. 7 – počet pravomocně vydaných rozhodnutí a usnesení ÚMO Plzeň 1 – ÚMO Plzeň 4 za období 2009 – 2013.....	40
Graf č. 8 – počet vydaných odvolání proti rozhodnutí, popř. usnesení ÚMO Plzeň 1 – ÚMO Plzeň 4 za období 2007 – 2008.....	41
Graf č. 9 – počet vydaných odvolání proti rozhodnutí, popř. usnesení ÚMO Plzeň 1 – ÚMO Plzeň 4 za období 2007 – 2008.....	42
Graf č. 10 – celková vybraná částka za správní poplatky ÚMO Plzeň 1 – ÚMO Plzeň 4 za období 2007 – 2008 .....	43
Graf č. 11 – celková vybraná částka za správní poplatky ÚMO Plzeň 1 – ÚMO Plzeň 4 za období 2009 – 2013 .....	43
Graf č. 12 – celkový počet uložených pokut mimo blokové řízení ÚMO Plzeň 1 – ÚMO Plzeň 4 za období 2007 – 2008.....	44
Graf č. 13 – celkový počet uložených pokut mimo blokové řízení ÚMO Plzeň 1 – ÚMO Plzeň 4 za období 2009 – 2013 .....	45
Graf č. 14 – celková částka vybraná za uložené pokuty na ÚMO Plzeň 1 – ÚMO Plzeň 4 za období 2007 – 2008 .....	45
Graf č. 15 – celková částka vybraná za uložené pokuty na ÚMO Plzeň 1 – ÚMO Plzeň 4 za období 2009 – 2013 .....	46
Obrázek č. 1 – mapa hranic plzeňských městských obvodů.....	36

