

Česká zemědělská univerzita v Praze

Fakulta agrobiologie, potravinových a přírodních zdrojů

Katedra pedologie a ochrany půd



Vliv pozemkových reforem na současnou drážbu půdy ve
vybraném regionu

Bakalářská práce

Vedoucí práce: Ing. Jaroslava Janků, CSc.

Autor práce: Martina Jarošová

2012

Prohlášení

Prohlašuji, že jsem bakalářskou práci na téma Vliv pozemkových reforem na současnou držbu půdy ve vybraném regionu vypracovala samostatně a použila jen pramenů, které cituji a uvádím v příložené bibliografii.

V Praze dne: 10. dubna 2012

.....

Podpis autora práce

Poděkování

Děkuji paní Ing. Jaroslavě Janků, CSc. za vedení mé bakalářské práce, bezpočet velmi cenných rad, konzultací a za čas, který mi věnovala.

Souhrn

Bakalářská práce se soustředí na problematiku pozemkových reforem a držbu půdy, zejména v oblasti Cecemínska, která zahrnuje obce Čečelice a Konětopy. Cílem práce je uvést, do jaké míry ovlivnily pozemkové reformy životy obyvatel, ale i způsoby hospodaření, případně výnosy i kvalitu půdy apod.

Literární rešerše se zabývá historií pozemkových reforem a to převážně na území českých států. Zmiňuje důvody reforem, jejich klady a zápory. Dále podrobněji zmiňuje průběh první a druhé pozemkové reformy a kolektivizace v oblasti Cecemínska. Popisuje jejich dopady na současnost. Obecně uvádí dnešní vlastníky půd. Informuje o veřejném registru půd.

Závěr stručně hodnotí, zda byl cíl splněn, co nového práce přináší. Snažila jsem se podat informace k jednotlivým pozemkovým reformám od hluboké minulosti, po současnost. Přináší chronologicky seřazený náhled na nejpodstatnější body zásahu státu do zemědělského vlastnictví pozemků. K současnému stavu se obtížně získávaly informace, neboť komunikace s orgány státní správy vážne. Proto byly informace o dnešních majitelích půd, o vlivu reforem na obyvatelstvo a na výnosy, především získány z rozhovorů se starosty a zemědělci obcí.

Klíčová slova: pozemková reforma, zemědělská půda, půda, vlastník, nájemce.

Summary

This thesis will focus on the issue of land reform and tenure of land, in particular in the area of Cecemínsko, which includes the municipalities of Čečelice and Konětopy. The aim of the work is, to what extent have influenced the lives of the inhabitants of the land reform, but also the ways of farming, or income and the quality of the soil, etc.

Literary research deals with the history of land reforms, and it mostly on the territory of the Czech State. Mentions the reasons for reform, their pros and cons. Details mentioned in the progress of the first and the second land reform and collectivization in the field Cecemínska. Describes the consequences for the present. In General, says today's owners of land. Inform the public register of the soil.

The conclusion briefly assesses whether the target is met, what new work brings. I tried to submit the information to the individual land reforms from the deep past, to the present time. Provides a chronological sorted view of the most important points of the State interference in agricultural land ownership. The current situation is difficult to obtain information, as communication with the authorities of the State administration is slow. Therefore, information about the current owners of the soil, the impact of reforms on the population and on the revenue, mainly obtained from interviews with the Mayor and local farmers.

Keywords: land reform, agricultural land, the land, the owner, lessee.

Obsah

1. Úvod.....	8
2. Cíl práce.....	9
3. Literární rešerše.....	10
3.1. Důvody vzniku pozemkových reforem.....	10
3.2. Historie pozemkových reforem.....	11
3.2.1. Počátky pozemkového vlastnictví ve starověkých státech.....	11
3.2.2. Období feudalismu.....	11
3.2.2.1. Vymezení pojmu.....	11
3.2.2.2. Počátky správy patrimoniální.....	12
3.2.2.3. Lenní zřízení	12
3.2.3. Pozemkové reformy na území českého státu.....	14
3.2.3.1. Situace za vlády Marie Terezie.....	14
3.2.3.2. Raabizační vesnice.....	15
3.2.3.3. První pozemková reforma.....	16
3.2.3.4. Druhá pozemková reforma.....	17
3.2.3.5. Kolektivizace.....	19
3.2.3.5.1. Charakteristika pojmu.....	19
3.2.3.5.2. Kolektivizace v Československu.....	20
3.2.3.6. Období po roce 1990.....	23
3.2.3.6.1. Restituce po roce 1990.....	23
3.2.3.6.2. Privatizace po roce 1990.....	24
4. Průběh a vliv pozemkových reforem v daném regionu.....	27
4.1. Výběr regionu.....	27
4.1.1. Lokalizace.....	27
4.1.2. Přírodní podmínky.....	27
4.1.3. Historie zemědělství v regionu.....	27
4.2. Reformy týkající se daného regionu.....	29
4.2.1. Situace v regionu za první pozemkové reformy.....	29
4.2.2. Situace v regionu během druhé pozemkové reformy a kolektivizace....	30
4.3. Současnost v regionu.....	31
4.3.1. Informace získané ústně od zemědělců a starostů.....	32
4.3.2. Svazek Cecemínsko.....	34

4.3.3. LPIS – veřejný registr půdy.....	34
5. Závěr.....	36
6. Seznam literatury.....	37
7. Samostatné přílohy.....	39

1. Úvod

Půda je nepostradatelná a nenahraditelná. Půda je považována za formu kapitálu, stává se výrobním prostředkem. Vlastnictví půdy vždy, zvláště v minulosti, představovalo bohatství, od kterého se odvíjelo postavení jedince ve společnosti. Protože půdu není možno rozmnožit ani vyrobit, její množství je omezené, vznikla nerovnost ve vlastnictví půdy, která vedla k nerovnosti sociální, společenskému napětí, posléze k selským bouřím. Z důvodů řešení těchto sociálních problémů vznikaly pozemkové reformy.

Pozemková reforma je označení pro zásah státu do vlastnictví pozemků, a to především těch zemědělských.

Práce se zabývá především historií pozemkových reforem na území českého státu, podrobněji se věnuje reformám a stavu zemědělství v oblasti Cechemínska. Reformy měly vliv na držbu půdy, důsledky těchto reforem evidujeme dodnes.

2. Cíl práce

Bakalářská práce se soustředí na problematiku pozemkových reforem a držbu půdy, zejména v oblasti Cecemínska, která zahrnuje obce Čečelice a Konětopy. Cílem práce je uvést, do jaké míry ovlivnily pozemkové reformy životy obyvatel, ale i způsoby hospodaření, případně výnosy i kvalitu půdy apod.

3. Literární rešerše

3.1. Důvody vzniku pozemkových reforem

Zemědělská půda je v mnoha částech světa, jak v rozvojových, tak i ve vyspělých zemích, považována za nejvýznamnější formu majetku. V rozvojových zemích pramení vysoký podíl výnosu z příjmu, zaměstnanosti a vývozu právě ze zemědělské produkce a jiných činností souvisejících s půdou. Chudoba je obzvláště příznačná pro oblasti venkova a otázka ovládnutí půdy je pro rolnické společnosti velmi důležitá. Dostupné z <http://eur-lex.europa.eu/LexUriServ/LexUriServ.do?uri=CELEX:52004DC0686:CS:HTML>.

Pozemková politika je ve všech zemích významným faktorem ovlivňujícím sociální život a oblast životního prostředí. Rozdělení vlastnických práv mezi lidmi má obrovský dopad na rovnost a produktivitu. Nerovné rozdělení půdy, problémy s držbou pozemků a slabá správa pozemků mohou vést k závažnému bezpráví a konfliktům. Změny v legislativě, v rozdělení vlastnických práv a ve správních strukturách budou mít pravděpodobně dlouhodobé důsledky, ať již pozitivní či negativní, pro politický, hospodářský a sociální rozvoj a řízení oblasti životního prostředí. Struktury držby pozemků jsou odrazem rozdělení moci ve společnosti. Zatímco přístup k půdě není uznáván jako lidské právo jako takové, lze jej považovat za prostředek k nabytí základních lidských práv, jak je vymezují mezinárodní úmluvy. Dostupné z <http://eur-lex.europa.eu/LexUriServ/LexUriServ.do?uri=CELEX:52004DC0686:CS:HTML>.

Argumentem pro podporu pozemkové reformy zejména v rozvojových zemích jsou sociální a ekonomické výhody zahrnující odstranění nedostatku potravin a zmírnění chudoby na venkově. Dostupné z http://en.wikipedia.org/wiki/Land_reform.

Důvody proti provádění pozemkové reformy spočívají především v obavách o znevýhodnění postavení vlastníka, či ztráty moci na pozadí politického a ekonomického boje země. Dostupné z http://en.wikipedia.org/wiki/Land_reform.

3.2. Historie pozemkových reforem

3.2.1. Počátky pozemkového vlastnictví ve starověkých státech

První zmínky o vlastnictví půdy obsahoval již Chammurapiho zákoník z 18. stolení před naším letopočtem, který pocházel ze starověké Mezopotámie. Ještě před tím, než byla objevena samotná originální stéla zákoníku, bylo již známo několik fragmentů, dva z Britského muzea a dva ze Státního muzea v Berlíně, o kterých se sice nevědělo, že jsou opisy samotného Chammurapiho zákoníku, ale jeden ze zakladatelů asyriologie F. Peiser si byl jist, že jde o texty sloužící starověkým „právníkům“. Dostupné z <http://cs.wikipedia.org/wiki/Chammurapiho_z%C3%A1kon%C3%ADk>.

Upravoval povinnosti vlastníků půdy a byl spojený se společenským zájmem na fungování závlahového hospodářství. Dále upravoval povinnosti o údržbě hrází, vodních kanálů a o jejich budování. Podle zákoníku byli lidé rozděleni do tří skupin. Do první skupiny patřili vlastníci půdy, těmi byli, král, šlechta, kněží a úředníci. Druhou skupinou byli svobodní lidé a to řemeslníci, zemědělci a obchodníci. Do poslední skupiny se řadili otroci.

Ve starověkém Řecku, v období 1500 až 1200 před naším letopočtem se vyskytovalo vlastnictví půdy soukromé a společné. U společného vlastnictví byla vlastníkem obec nebo lid. S většími rozdíly společenských majetkových vrstev docházelo i k rozdílům v držbě půdy. Šlo o půdu královskou, o pozemky, které vlastnili basileiové, ti měli ve starověkém Řecku vysoké postavení, patřili ke šlechtě a měli nejúrodnější půdu a menší pozemky svobodných rolníků.

3.2.2. Období feudalismu

3.2.2.1. Vymezení pojmu

Pod slovem feudalismus se skrývá označení systému, který je založen na vztazích k půdě. Zároveň je ovšem založen na přesně určených osobních vazbách a jako takový systém charakterizuje podobu tehdejší společnosti, s tím je samozřejmě spojena další

řada jevů, znaků a symbolů. Dostupné z <<http://www.e-stredovek.cz/view.php?cisloclanku=2005081601>>.

Období raného feudalismu a jeho počátky řadíme do období od 9. století až do poloviny 11. století. Naše společnost se tehdy skládala ze svobodných drobných rolníků, jednak z rolníků už závislých, dále z otroků a konečně ze zámožných a mocných majitelů půdy i movitého bohatství, na nichž se stává stále více závislým drobné rolnictvo a pro něž v této době ještě pracují i otroci. Rozmachu feudalismus dosahoval v období od poloviny 11. století do konce 14. století. V tu dobu svobodní rolníci a také otroci prakticky mizí. Pozdní feudalismus řadíme do let 1620 až 1848 (Vaněček, 1975).

3.2.2.2. Počátky správy patrimoniální

V raně feudálním státě se začínají vytvářet zárodky správy patrimoniální, neboli vrchnostenské, panské. Jejím základem je existence šlechtického velkostatku, tj. šlechtické držby půdy a s ní související potřeba mimoekonomického přinucení závislého obyvatelstva (nevolníků, z počátku snad i otroků, aby plnilo své nové povinnosti vůči feudálům. Tuto skutečnost připomínají i Dekreta Břetislavova, která v duchu křesťanství zavádějí šestidenní pracovní týden a neděli, která slouží k odpočinku. Z držby půdy tedy vyplývalo základní právo držitele požadovat na poddaných, aby na půdě pracovali a odváděli mu část výtěžku své práce. Z tohoto vztahu šlechtic a nevolník se rozvíjeli další funkce vrchnostenské správy, jejíž součástí byla vesnická samospráva, která navazovala na formy sousedské občiny (Malý, 2003).

3.2.2.3. Lenní zřízení

Velký význam pro organizaci feudálního státu a jeho vnitřní uspořádání mělo lenní zřízení. Podstatou těchto vztahů byla představa o děleném vlastnictví. Vlastnické právo se dělilo na vrchní, to bylo vlastnictví k podstatě a užitkové, k užitku. Latinsky se tyto dva pojmy označovaly jako *dominium directum* a *dominium utile*. Vrchní vlastník, jinak nazývaný senior propůjčoval půdu, úřad, hodnost a právo vlastníkům, kterým se říkalo vazal. Ten měl právo léno užívat a to pouze se souhlasem svého pána, kterému

díky propůjčení byl zavázán mnoho povinnostmi, těmi byly vojenská služba, finanční dávky apod. Tyto povinnosti byly označovány jako věrnost. Porušení věrnosti vedlo k odebrání léna a k ukončení propůjčení. Propůjčení zaniká také smrtí jednoho z partnerů (Malý, 2003).



Dostupné z <http://cs.wikipedia.org/wiki/Soubor:Aveu_Ren%C3%A9_2.jpg>.

Počátky lenních vztahů nacházíme v knížecích družinách. S rozvojem zemědělské výroby dochází od 11. století k usazování družiníků na knížecí půdě, která je má hmotně zajistit a připoutat k službě v zájmu knížete, a tedy státu. Odtud vzešel i název držby – „výsluha“. Ta se po smrti držitele vracela zpět k panovníkovi, který ji opětovně přiděloval dalším vazalům. Pro stabilitu feudálního státu mělo výsluhové zřízení základní význam: od závazku osobního k panovníkovi se přechází k závazku věčnému a početná vrstva velmožů získává podstatný zájem na existenci a bezpečnosti státu (Malý, 2003).

Postupem doby se držba výsluh stávala dědičnou a měnila se v léna, která se souhlasem seniora přecházela na potomky vazalů. Důkazem této skutečnosti jsou v Čechách Statuta Konrádova. Seniozem mohl být král, ale také světský či církevní feudál, vazalem neboli manem byl svobodný muž, šlechtic. Výjimku tvořili manové církevních vrchností, tzv. nápravníci, byli to vlastně svobodní sedláci vykonávající vojenskou službu pro církevního pána (Malý, 2003).

Královská léna byla od 14. století zapisována do lenních knih, později do dvorských desek, které byly vedeny kvůli dvorským soudům, kde se řešily lenní spory (Malý, 2003).

3. 2. 3. Pozemkové reformy na území českého státu

3.2.3.1. Situace za vlády Marie Terezie

Hlavním cílem a motivem veškeré reformní činnosti Marie Terezie bylo zajištění dostatečných finančních prostředků, pevné, centralizované správy a početného, bojeschopného vojska (Janusová, 1991).

V hospodářsky rozvinutých Dolních Rakousech včetně Vídně bylo roku 1762 zaměstnáno v manufakturách a řemeslech pouze 2,5% obyvatelstva. Podíl rolníků na obyvatelstvu Dolních Rakous činil 437575 poddaných, tedy 56%; když se připočetlo služebnictvo a obyvatelé špitálů, stoupl počet obyvatel Dolních Rakous žijících ze zemědělství skoro 70%. Marie Terezie se musela zabývat agrárním hlavním faktorem národního hospodářství, musela se starat o největší složku jejich příslušníků, o venkovské obyvatelstvo. Dohlížela na to, aby poddaní nebyli utiskováni bohatými a vrchnostmi (Kouřimský a Kouřimská, 1996).

Snažila se zvětšovat agrární produkci a dělala mnohé pro zlepšení situace rolníků. Prozatím zůstávala u svého mínění, jak se vyjádřila roku 1742 : „ Úplně zrušit nevolnictví je neproveditelné poté, kdy už neexistuje země, kde by mezi pány a nevolníky nebyly rozdíly; osvobodit rolníky ze závislosti na pánech by znamenalo jen pustit jedny z těžší a vyvolat nespokojenost druhých, ale na všech stranách se prohřešit proti spravedlnosti“. Dále se cítila povinna prosadit spravedlnost mezi vrchnostmi a nevolníky, starala se o to, aby pracující rolníci nebyli vrchnostmi zcela utlačováni (Kouřimský a Kouřimská, 1996).

Nově byly zřizovány krajské úřady, nižší stupeň státní správy, které sloužily k ochraně rolníků přes svévolí vrchnosti. Poskytnout rolníkům jistou ochranu nebyl ovšem jen příkaz křesťanské charity, ale také národohospodářsky požadavek. Rolník, s nímž se lépe zacházelo, byl s to víc vyrábět, svobodnější trh se zemědělskými výrobky zvyšovat sociální produkt, takže mohly stoupat i státní příjmy, a nadto – a to nebyla nijak podružná pohnutka – zajišťoval zásobování potravinami pro rostoucí počet obyvatelstva (Kouřimský a Kouřimská, 1996).

Neefektivnost zemědělského hospodaření na vrchnostenských dvorech, odkázaných na neproduktivní robotní práci poddaných, vyústila do radikálního opatření- reformy. Touto reformou byly na všech komorních, bývalých jezuitských a městských panstvích zrušeny od roku 1775 dvory. Cílem souběžné pozemkové a poddanské reformy byla tedy především snaha zefektivnit zemědělskou výrobu a současně upustit od rozsáhlých robotních povinností vyvolávajících v tomto období již značné selské bouře. Nejvíce raabizačních vesnic vzniklo právě v blízkosti ohnisek těchto bouří, zejména pak ve východních Čechách. Zrušené panské dvory byly rozparcelovány a rozprodány či pronajaty a to zpravidla poddaným. Na nátlak feudální vrchnosti byly raabizační reformy císařem Josefem II. pozastaveny a některá města nebo panství raabizaci odmítla již z počátku. Dostupné z <<http://www.lidova-architektura.cz/architektura-historie/vesnice-dum/raabizace-dvory-usedlosti.htm>>.

3.2.3.2. Raabizační vesnice

Vesnice založené ve 3/4 18. století. K zakládání raabizačních vesnic došlo za vlády Marie Terezie na počátku poslední čtvrtiny 18. století, v době tzv.raabizace. Raabizací nazýváme poddanskou a pozemkovou reformu pojmenovanou podle jejího iniciátora - dvorního rady F. A. Raaba. V rámci raabizace byla v Čechách založena více než sto vesnic, obdobný počet i na Moravě. Kromě vlastní půdorysné struktury je v případě raabizačních vesnic novověkého založení nepoměrně lépe dochován i původní stavební fond, než je tomu u vesnic založených již ve středověkém období. Dostupné z <<http://www.lidova-architektura.cz/architektura-historie/vesnice-dum/raabizace-dvory-usedlosti.htm>>.

Součástí raabizace bylo často i fyzické zrušení panského dvora nebo rozdělení do několika provozně samostatných celků, adaptovaných pro potřeby nově vzniklých usedlostí. Velké hospodářské dvory jednotlivých panství s rozsáhlými polnostmi byly nahrazeny menšími zemědělskými usedlostmi s menší výměrou půdy, lépe vyhovujícím potřebám jedné rodiny. Počet zemědělských usedlostí tak v tomto období výrazně stoupl a přinesl sebou i požadované zvýšení zemědělské výroby. Dostupné z <<http://www.lidova-architektura.cz/architektura-historie/vesnice-dum/raabizace-dvory-usedlosti.htm>>.

Přestože za určující je nutné považovat historické souvislosti s vazbou na bývalé panství i charakteristické půdorysné uspořádání, mohou na založení vesnic v období raabizace přímo či nepřímo poukazovat i jejich názvy. V rejstříku jmen lze častěji vysledovat přívlastek Nový nebo Nová. S raabizací přímo souvisí název obce Tereziny Dary (k reformě došlo za vlády Marie Terezie) a Ráby (pojmenované na počet jejího reformátora). Dostupné z <<http://www.lidova-architektura.cz/architektura-historie/vesnice-dum/raabizace-dvory-usedlosti.htm>>.

3.2.3.3. První pozemková reforma

První pozemková reforma v Československu se začala odehrávat v roce 1919, stala se dosavadním největším zásahem do hospodářské struktury. Její potřeba byla uznávána hlavně z politických a nacionalistických důvodů. Výchozí návrhy na množství ponechané půdy se silně rozcházely. Pravice navrhovala výměru 1000 hektarů, levice naopak pouhých 50 hektarů. Nakonec vstoupil v platnost zákon z 16. dubna 1919, kdy se zemědělská půda zabírala nad 150 hektarů a ostatní půda nad 250 hektarů. (Dikce zákona se vyhýbala termínům jako „znárodnění“ či „konfiskování“ a volila neutrální „zábor“)

Majitelům byla přiznána finanční náhrada. Navíc zákon o pozemkové reformě předpokládal, že k zabírání půdy nedojde naráz. Levicovní politici navrhovali, aby se na zabrané půdě vytvořila družstva, zvítězil však návrh agrární strany: Prodat půdu soukromým zájemcům, Tohoto úkolu je ujal Pozemkový úřad, v jehož čele stáli agrárníci. Dne 30. ledna 1920 došlo k vydání nového zákona (tzv. přidělový zákon), který rozděloval zabraný majetek. Dne 8. dubna 1920 pak vstoupil v platnost náhradový zákon, který určoval velikost náhrady zabrané půdy. Nejintenzivněji reforma probíhala v letech 1923-1926 a do roku 1938 prošlo touto reformou cca 4 mil. ha půdy. Většina půdy sice byla rozdělena drobným rolníkům, část však byla prodána jako tzv. zbytkové statky (bylo jich asi 2000). Prodej těchto zbytkových statků v režii agrární strany byl pramenem dlouholetého politického boje. To dokazuje např. záznam z roku 1926, kdy se v Poslanecké sněmovně projednával návrh na změny celního sazebníku, ustanovující pevná cla na obilí, sádlo, rýži a luštěniny. Ten podepsali zástupci agrárníků, lidovců a luďáků, národních demokratů a živnostníků. Odlišné názory měli sociální demokraté,

komunisté a zejména českoslovenští socialisté. Ti chtěli zabránit pevným agrárním člům. Třicetihodinové zasedání, na němž bylo předloženo více než tisíc pozměňovacích návrhů, skončilo v průběhu hlasování všeobecnou rvačkou, při níž čs. socialisté spolu s komunisty zdemolovali zařízení sněmovny (Bělina a kol., 2003).

3.2.3.4. Druhá pozemková reforma

Po roce 1939 Hitlerovým výnosem z 16. března na celém území protektorátu Čechy a Morava představitelé tehdejší moci zformovaly orgány a instituce, které řídily a kontrolovaly veškerou politickou i hospodářskou činnost v okupovaném státě. V oblasti zemědělství bylo vyžadováno od rolníků úplné podřízení požadavkům německé říše a pravidelné plnění veškerých předepsaných zemědělských dodávek. Těm zemědělcům, kteří dodávky nějakým způsobem sabotovali, byly udíleny přísné tresty.

Velké nadšení přišlo po osvobození roku 1945, šest let utrpení a strachu bylo u konce, venkovský život se pomalu vracel do předválečných kolejí. Po krátké době ale nastalo určité napětí v politickém životě, zvláště po volbách v roce 1946, i když volby proběhly v rámci možností svobodně. Nejsilnější politickou stranou se stala komunistická strana. Ve prospěch komunistů byl celoevropský příklon k levici ve Francii, Itálii, ve Velké Británii a samozřejmě značnou popularitu získal Sovětský svaz. Komunisté v Československu zajišťovali dekrety o půdě, a proto bezzemci získávali půdu z Národního pozemkového fondu, který vznikl z konfiskované německé, maďarské a kolaborantské půdy. Cílem všech opatření bylo provedení národní očisty naší vlasti všeobecnou konfiskací půdy cizácké: likvidací německých šlechtických latifundií v českém vnitrozemí a osídlením našeho pohraničí českými zemědělci. Duch a praktické provádění nové pozemkové reformy – toť snaha o vybudování národní, lidové a demokratické republiky úplným odstraněním německého živlu a pronikavou pomocí českým zemědělským dělníkům, deputátníkům, drobným zemědělcům a středním rolníkům (Kot'átko, 1946).

Druhá pozemková reforma v Československu se odehrávala po skončení 2. světové války, kdy 20. června 1947 došlo ve vládě k prvnímu střetu ve věci zemědělských zákonů. Ministr zemědělství, komunista Július Ďuriš, vyhlásil 4. dubna na jednání

Jednotného svazu českých zemědělců tzv. Hradecký program, tedy vyvlastnění veškeré zemědělské půdy nad 50 ha, revizi první pozemkové reformy a jednotnou zemědělskou daň, čímž bez předchozí dohody s vládou narušil její kompromisní program. Ďuriš se po odmítnutí osnov zemědělských zákonů vládou a zemědělským výborem parlamentu obrátil na veřejnost. Za Ďuriše se však postavila zemědělská komise KSČ a ta zahájila na venkově demagogickou kampaň. Avšak při následovném jednání poslanců byly nejvýraznější části Ďurišovy osnovy odmítnuty, prosadit se je podařilo až po převratu (Bělina a kol, 2003).

V roce 1947 docházelo ke krizi, zvláště produktivita zemědělství poklesla hluboko před válečnou úroveň, zásobování obyvatel bylo bídné a situaci zhoršovaly důsledky sucha. Politické střety vyvrcholily v únoru 1948, kdy se konaly sjezdy závodních rad, sjezdy rolníků a další lidová shromáždění. Datem 25. února 1948 bylo přistoupeno na komunistické požadavky, byla přijata demise ministrů a jmenována nová vláda v čele s Klementem Gottwaldem. Po únorovém vítězství přistoupili komunisté k budování zcela nového politického i hospodářského systému.

V roce 1949 se ve srovnání s rokem 1930 snížil počet zemědělských podniků jen o 1,9%. Zemědělství si zachovávalo malovýrobní charakter. Pozemkové reformy, jak je již výše uvedeno likvidovaly podniky nad 50 ha zemědělské půdy. Počet podniků nad 20ha poklesl o 62,2%, počet „středních“ podniků od 5 ha do 20 ha se zvětšil o 19,2% a počet drobných zemědělských podniků od 1 do 5 ha se snížil o 27%. Avšak zemědělská půda zůstávala rozdělená mezi 1507000 jednotlivě hospodařících podniků. V této době bylo v zemědělství na 33 milionu parcel, které měly průměrnou výměru 7 arů v českých zemích a 4 ary na Slovensku (Slepička, 1981).

Zemědělská výroba vázala v roce 1949 přes dva milióny pracovních sil. Roztříštěnost půdní držby omezovala růst produktivity práce a intenzity výroby. Byla i brzdou pro výraznější zlepšení sociálního postavení zemědělského a vůbec venkovského obyvatelstva a nebyla ani schopna trvale zabezpečovat vzrůstající potřebu potravin a zemědělských surovin (Slepička, 1981).

3.2.3.5. Kolektivizace

3.2.3.5.1. Charakteristika pojmu

Je označení pro proces přeměny individuálního soukromého zemědělství na kolektivní, v souladu s myšlenkami převážně marxistickými. Zasáhla do osudů více než milionu majitelů zemědělských závodů, u mnohých s tragickými následky. Kolektivizace nemá v zemědělství žádnou reálnou hospodářskou podstatu, dochází k ní z čistě politických důvodů. Pád komunismu se tedy rovná pádu kolektivizace (Kaplan, 1993).



Dostupné

z

http://www.google.cz/imgres?q=kolektivizace&start=21&num=10&hl=cs&biw=1366&bih=624&tbnid=fXEs2o5B53E5mM:&imgrefurl=http://www.ceskenoviny.cz/domov/zpravy/ns-rozhodl-ze-pripad-nasilne-kolektivizace-neni-promlcen/593027%26id_seznam%3D&docid=WW9SCnvFzfu8WM&imgurl=http://i3.cdn.cz/14/1205919938_kolektivizace-kutlire-deska.jpg&w=435&h=653&ei=mF2ET7DqLu724QTNIL2wBw&zoom=1&iact=hc&vpx=821&vpy=214&dur=7044&hovh=275&hovw=183&tx=81&ty=155&sig=107026991283511525420&page=2&tbnh=136&tbnw=92&ndsp=27&ved=1t:429,r:17,s:21,i:41.

3.2.3.5.2. Kolektivizace v Československu

Dramatický průběh měla likvidace zemědělské malovýroby, všeobecně známá pod pojem kolektivizace (Kaplan, 1993).

Poprvé v Českoslovenku začaly komunistické orgány uvažovat o kolektivizaci v březnu 1948. A již v červnu 1948 v diskusi o jugoslávské rezoluci Informbyra se členové komunistického vedení shodli na jejím zahájení. J. Ďuriš, ministr zemědělství a předseda zemědělské komise ÚV KSČ, byl přesvědčen, že „musíme to začít včas“, a připomněl, že po parlamentních volbách už sami chtěli projednat všechny formy zemědělské velkovýroby. Ústřední komunistický sekretariát dostává zprávy o názorech rolníků, kteří s obavami očekávali zřizování kolchozů. Schůze Informbyra v červnu 1948 a návštěva zemědělské delegace v Moskvě jejich obavy jenom vystupňovaly. Avšak mnozí komunističtí funkcionáři naopak s radostí očekávali změnu zemědělské politiky směrem ke kolektivizaci. I když i mezi nimi se vyskytli názory opačné, které vyzývaly stranu k odmítnutí kolchozů a k dodržení slova (Kaplan, 1993).

Po Gottwaldově návratu z Moskvy až do dubna 1949 se komunistické vedení často zabývalo politickými, ekonomickými a organizačními otázkami kolektivizace v Československu. Při devátém sjezdu KSČ v květnu 1949 byla schválena jako jeden z deseti hlavních bodů generální linie výstavby socialismu. Původní úvahy v komunistickém vedení vykryštovaly do dvou směrů, dvou odlišných představ, hlavně pokud šlo o tempo kolektivizace a o podobu a funkci základní organizační jednotky – jednotného zemědělského družstva. Ústřední i nižší zemědělské funkcionáři, jako byli Ďuriš a Smrkovský, ze začátku patřili mezi zastánce rychlého zahájení akce, od které očekávali úspěch. Na základě informací od krajských funkcionářů předpovídali, že pokud jde o jednotná družstva, tak to bude úspěšný, rychlý a spontánní růst. Předpokládali, že kolektivizace dovrší do pěti let (Kaplan, 1993).

Druhý směr ve vedení reprezentovali Gottwald, Slánský, Švermová a Zápotocký. Gottwald v jugoslávské rezoluci Informbyra na rozdíl od „zemědělských odborníků“ nespatořoval pokyn k rychlé kolektivizaci, ale naopak varování „před unáhlením, dokud pro kolektivizace nejsou předpoklady“. Gottwald byl pro rychlou kolektivizaci, avšak ne hned. Chápali rolnické družstvo jako útvar, který má zajistit organizační, politické a

materiální předpoklady, které dopomohou k nástupu k vyšším formám v zemědělství a ne již jako základní útvar kolektivizace. Gottwald často propagoval, že nemá smysl vést abstraktní propagační program o kolchozech a kolchozování (Kaplan, 1993).

Zákon o jednotném zemědělském družstvu byl parlamentem schválen 23. února 1949. V dubnu následovala rozsáhlá kampaň k jejich zakládání. Během měsíce proběhlo přes 8100 veřejných schůzí, v 55% všech obcí. Předcházely jim schůze stranických funkcionářů všech stupňů. Hodnocení vycházela ze zpráv obcí a okresů, podle nichž většina rolníků přijala zákon s nesouhlasem a odporem. Silné nepochopení koneckonců projevila i celá řada komunistů i místních a okresních funkcionářů komunistické strany jen ojediněle přicházely zprávy o bezvýhradném přijetí. V mnoha obcích se rolníci na schůze vůbec nedostavili. V mnohých vesnicích znemožňovali referendum projevy, vyháněli je z obcí, vyhazovali je z oken, vypínali elektrický proud. Avšak přes silný odpor se v několika okresech nakonec rozhodli založit během měsíce jednotná družstva (Kaplan, 1993).

V počáteční vlně kolektivizace vzniklo 2568 přípravných výborů jednotných družstev. Komunisté to pokládali pouze za částečný úspěch. Mezi členy a funkcionáři družstev převládali bývalí zemědělství dělníci, komunisté s kousky půdy. Mnoho rolníků z družstev vystupovalo (Kaplan, 1993).

Gottwald z obavy před obviněním z oportunistu projednával se Stalinem její konkrétní uplatnění na vesnici. Přivezl si z Moskvy jeho požehnání, že na pořadu dne je třídní diferenciaci vesnice, včetně omezování a zatlačování kapitalistických živlů. Cílem bylo rozbít jednotu rolníků, postavit malé proti velkým, kteří jsou úhlavním nepřítelem vesnice. V listopadu 1948 se stal úkolem číslo jedna, za účasti malých a středních rolníků, boj proti boháčům (Kaplan, 1993).

Do této kategorie zařadilo komunistické vedení majitele hospodářství s více než 20 ha půdy, později tato hranice poklesla na 15 ha. Ďuriš v listopadu 1948 opustil sociální a uplatnil politické kritérium. Nejlepší lučavkou, podle jeho názoru měla být skutečnost, jak se v každém konkrétním případě kdo bude chovat k malým a středním rolníkům. Zápotocký zase navrhoval považovat za vesnického nepřítele každého rolníka, který neplní dodávky státu.

Hlavními nástroji politiky třídní diferenciacce vesnice byly třídní rozpis dávek a výkup výrobků, nucený výkup strojů a zákaz zaměstnávat pracovní síly.

Již v letech 1948 a 1949 mnoho rolníků přeepsané dodávky nesplnilo. Komunističtí funkcionáři reagovali na tento stav velmi rázně a orientovali se především na trestní sankce. Znásobili prohlídky u rolníků, velmi často za asistence policie a Lidových milicí. V roce 1949 potrestali 50 248 rolníků, z toho 2 041 vězením, ostatní vysokými pokutami (Kaplan, 1993)

Po neúspěchu první vlny v roce 1949 se zemědělská politika KSČ orientovala na vybudování dvou tří vzorných JZD v každém okrese, v nichž chtěla vytvořit pro rolníky přitažlivý příklad. Na jaře 1950 ji vystřídala kampaň za přechod družstev na vyšší typy a zakládání dalších.

V letech 1955 – 1958 při druhé vlně kolektivizace bylo již 80% obcí v jednotných zemědělských družstvech. Řada mladých lidí z vesnic, kteří se původně věnovali zemědělství, většinou z politických důvodů, odcházela do průmyslu, takže poměr drobných a středních rolníků na celkovém počtu obyvatelstva poklesl. Živelné a nadměrné odčerpávání pracovních sil ze zemědělství při nedostatečné substituci snížené kapacity živé práce mechanizací a technickým pokrokem byly další z faktorů poměrně malého a kolísavého tempa růstu zemědělské výroby. Tímto docházelo v Československu ke snižování produktivity v zemědělství a stát byl nucen dovážet potraviny z ciziny. Tyto faktory převládaly až do začátku 60. let, kdy se zrychlilo a ustálilo tempo růstu zemědělské produkce. Stalo se tak v souvislosti s ekonomickými a sociálními opatřeními, která viditelně zlepšila sociálně ekonomické postavení pracovníků v zemědělství. Významnou roli sehrály také další faktory: soustavnější vybavování zemědělství výkonnými stroji a ostatními výrobními prostředky včetně staveb, růst kvalifikace pracovníků, zavádění pokrokových metod práce aj. (Slepička, 1981).

V soukromém hospodaření pokračovali jen zatvrzelí jednotlivci, kteří i ve velmi ztížených a skromných podmínkách vzdorovali mocenské převaze režimu a s maximálním fyzickým a psychickým nasazením, výlučně vlastními silami a

3.2.3.6. Období po roce 1990

s minimem finančních prostředků, mechanizace apod. udržovali tradici svých rodových předků. V šedesátých, sedmdesátých a osmdesátých letech představovala soukromá selská hospodářství jen malé izolované ostrůvky vytěsněné většinou na samý okraj zkolktivizovaného katastru JZD a JRD, případně státních statků (Jech, 2008).

Toto období by se dalo také nazývat jako třetí pozemková reforma. Roku 1989 bylo díky politickému převratu upuštěno od kolektivního vlastnictví půd.

V roce 1990 začínala ve velkém restituce pozemkového vlastnictví. Restitucí se rozumí navrácení něčeho do původního stavu. V majetkově právních vztazích se takto nazývá navrácení podle nového práva neoprávněně odebraného majetku původnímu majiteli. Není-li vracena původní věc, ale náhradní plnění, jedná se o reparaci či refundaci (Boinon et Ghib, 2011).

Dalším velkým krokem byla privatizace. V Ottově encyklopedii se uvádí, že je to způsob převedení státního majetku do soukromého vlastnictví. Rozděluje se podle typů, postupná, rychlá, malá, velká, kuponová. Uskutečňuje se při přeměně centrální řízené ekonomiky na tržní ekonomiku, jejím opakem je znárodnění. Výše zmíněné pochody budou rozebrány v dalších kapitolách.

3.2.3.6.1. Restituce po roce 1990

Mimořádně významnou součástí změn politických a společenských podmínek u nás jsou změny v celém systému vlastnických vztahů. Jsou charakterizovány postupným odstátňováním vlastnictví a posilováním vlastnictví občanů, ať již jako jednotlivců nebo jako společníků, účastníků nebo členů různých právnických osob, zejména obchodních společností (Plíva, 1991).

Zákon č. 403/1990, o zmírnění některých majetkových křivd, ve znění zákona č. 458/1990 Sb., nesleduje pouze privatizaci majetku státu, ale jeho předmět úpravy je širší, a to ve dvou směrech. Účelem zákona je, jak vyplývá i z jeho názvu, zmírnění některých majetkových křivd. Vydání věci osobě, které byla věc odňata (vlastníkovi), popřípadě některé další oprávněné osobě stanovené zákonem, je pouze jedním

z prostředků, který má základní záměr zákona splnit. Další prostředky jsou například peněžní náhrady, vydání kupní ceny, doplatek mezi peněžní náhradou a kupní cenou (Plíva, 2003).

3.2.3.6.2. Privatizace

První etapou odstátnění naší ekonomiky je spolu s tzv. malou restitucí podle zákona č. 403/1990 Sb. tzv. malá privatizace státního majetku. Svojí podstatou představuje převod vybraných věcí ve státním vlastnictví do vlastnictví fyzických osob a některých právnických osob, a to za podmínek stanovených obecně zákonem. Základním způsobem převodu je prodej ve veřejné dražbě. Má zajistit, co nejširší účast zájemců o koupi privatizovaného majetku. Současně je možností proces kontrolovat veřejností. Malá privatizace je zaměřena především na státní podniky a jiné organizace, jejichž zakladatelem nebo zřizovatelem byly bývalé národní výbory a dále na drobné, popřípadě střední státní podniky založené ústředními orgány státní správy (Plíva, 2003).

Základem malé privatizace je zákon Federálního shromáždění ze dne 25. Října 1990 č. 427/1990 Sb., o převodech vlastnictví státu k některým věcem na jiné právnické, nebo fyzické osoby, ve znění zák. č. 541/1990 Sb. (Plíva, 2003). Zákon nabyl platnosti dnem 1. prosince 1990. Kromě toho byly vydány zákony národních rad, které upravují působnost orgánů republik ve věcech převodu vlastnictví státu k některým věcem na jiné právnické nebo fyzické osoby (Plíva, 2003).

Dnem 24. června 1991 nabyl účinnosti zákon č. 229/1991 Sb., o úpravě vlastnických vztahů k půdě a jinému zemědělskému majetku. Jeho důležitou součástí jsou ustanovení, která upravovala restituce majetku a tedy ve svých důsledcích také privatizaci majetku ve vlastnictví státu, jeho převod do vlastnictví fyzických osob (Plíva, 2003).

Předmětem zákona jsou především věci nemovité. Pokud se jedná o věci movité, tak zákon nehovoří o jejich vydání, ale o jejich náhradě k zajištění provozu zemědělské výroby. Z nemovitých věcí se zákon hlavně vztahuje na půdu. Tou se rozumí jednak půda, která tvoří zemědělský půdní fond nebo do něj náleží, jednak půda, která tvoří lesní půdní fond (Plíva, 2003).

Bližší vymezení zemědělského půdního fondu obsahuje zákon č. 53/1966 Sb., o jeho ochraně. Do zemědělského půdního fondu zahrnuje zemědělskou půdu obhospodařovanou (orná půda, chmelnice, vinice, zahrady, ovocné sady, louky, pastviny) a rovněž půdu, která byla a má být nadále zemědělsky obhospodařována, ale dočasně obdělávána není. Konkretizaci druhé skupiny zemědělského půdního fondu pak provádí vyhláška č. 36/1987 Sb., kterou se upravují některé podrobnosti ochrany zemědělského půdního fondu (Plíva, 2003).

Podle ní do této skupiny patří:

1. dočasně neobdělávaná půda, která je dočasně nevhodná pro zemědělskou výrobu, ale může být po rekultivaci opět pro zemědělskou výrobu využívána,
2. zemědělská půda dočasně odňatá zemědělské výrobě,
3. zemědělská půda použitá k nezemědělským účelům po dobu kratší, než jeden rok včetně uvedení půdy do původního stavu,
4. půda trvale odňatá zemědělské výrobě, která podle schváleného plánu rekultivace má být vrácena zemědělské výrobě,
5. zemědělská půda, která byla po 1. září 1966 odňata zemědělské výrobě bez rozhodnutí o takovém odnětí podle zákona. Kromě výše zmíněného patří do zemědělského půdního fondu pozemky, které jsou pro zemědělskou výrobu nepostradatelné (polní cesty). V případě pochybností, zda jde o pozemek, který patří do zemědělského půdního fondu, rozhoduje okresní úřad, orgán ochrany zemědělského půdního fondu (Plíva, 2003).

Dále pod zákon spadá půda, která tvoří půdní fond, obytné budovy, hospodářské budovy a jiné stavby patřící k původní zemědělské usedlosti, včetně zastavěných pozemků. Hospodářské budovy a jiné stavby sloužící zemědělské a lesní výrobě nebo s ní souvisejícímu vodnímu hospodářství včetně zastavěných pozemků.

Vedle malé privatizace představuje velká privatizace majetku státu jádro privatizačního procesu v celé společnosti, zejména pak v národním hospodářství. Svoji podstatou je velká privatizace převodem majetku ve vlastnictví státu, respektive jednotlivých republik do vlastnictví právnických a fyzických osob, a to jak československých, tak i zahraničních. Předmětem převodu je často majetek celých

podniků, ale není vyloučeno, že se privatizace může týkat jen části majetku podniku. Velká privatizace je zaměřena, jak na státní podniky a jiné státní organizace, jejichž zakladatelem, nebo zřizovatelem je ústřední orgán státní správy, tak i na státní podniky a jiné státní organizace, jejichž zakladatelem nebo zřizovatelem byly bývalé národní výbory a u nichž tato funkce přešla na obce a okresní úřady (Plíva, 1991).

4. Průběh a vznik pozemkových reforem v daném regionu

4.1. Výběr regionu

4.1.1. Lokalizace

Pro bakalářskou práci byla vybrána oblast Mělnicka, konkrétně jeho jihovýchod a to obce Čechelice a Konětopy.

Kraj uvedeného regionu kolem obce Čechelice se nachází na rozmezí okresu Mělník a Mladá Boleslav. Z geomorfologického členění jde o Mělnickou kotlinu, kterou tvoří na jižní straně Turbovický a Cecemínský hřbet a od severu pak Košátecká tabule. Od Mělníka ke Všetatům jsou uloženy opuky uvedených hřbetů písčitolistnaté a vápenité. Mělnicko leží na soutoku známých řek Labe a Vltavy. Oblast se nachází na severu středočeského kraje. Pojímá celkem 69 obcí, z toho 7 měst, 61 vsí a 1 městys. Region díky průmyslu řadíme mezi nadprůměrně významný (Jaroš, 1997).

4.1.2. Přírodní a půdní podmínky

Půdní a klimatické podmínky jsou zde pro zemědělství příznivé, neboť toto území náleží klimatickému regionu T 2 – teplý suchý s průměrnými teplotami 8 až 9 °C, srážkami cca 550 mm za rok, průměrným počtem 40 až 60 suchých dnů za vegetační období a vláhovou jistotou vyjádřenou koeficientem 0 – 2. Půdotvorným substrátem jsou na větší části území říční štěrkopísky a váté písky, které jsou většinou v povrchové vrstvě zahliněné. Na nich se vyvinuly kambizemě, ojediněle i fluvizemě a degradované (znehodnocené) černozemě. Na silně písčitém podkladě, který tvoří izolované ostrovy, pak regozemě na píscích, velmi lehké a silně vysušené. Kolem vodních toků se vyvinuly černice, středně těžké s příznivou vláhou (Jaroš, 2003).

4.1.3. Historie zemědělství v regionu

Po prostudování kronik obcí jsem zjistila, že tvrze na daných územích jsou datovány od 13. století. Majitelé těchto tvrzí se velmi často střídali, což dokazují archivní zprávy.

Poddaný lid, který těžce pracoval na polích, musel část svých zemědělských produktů odevzdávat své vrchnosti. Životní podmínky obyvatel vesnic se lišily od panství k panství a život lidu byl závislý na vrchnosti a jejich úřednících. Pokud chtěla vrchnost bezohledně a co nejrychleji vydřít z poddaných vše, co mohla, žilo se na vesnicích špatně (Majzler a Nápravník, 1795 - 1930).

Po třicetileté válce byly vesnice v ubohém stavu, mnoho lidí zemřelo a hodně statků a stavení bylo opuštěných. Teprve až na konci 17. století se situace zlepšila a po čase dokonce statky nestíhaly pojmout příchozí obyvatelé, proto začala narůstat vrstva lidí bez pozemků. Na správách obcí se podíleli především obyvatelé, kteří měli pozemky, převážně sedláci. Ti si zvolili ze svých řad sbor sousedů, v jeho čele stál rychtář, kterým nejčastěji býval nejbohatší sedlák ze vsi. Rychtář byl prostředníkem mezi obcí a vrchností. Vybíral ze vsi poplatky, řešil drobné spory a společně se sborem sousedů rozhodoval o využívání obecních pozemků, o osívání polí, o obecní pokladně, opravách cest, placení učitelů, pastýřů atd. Do rozhodování o obci se nemohly zapojovat ženy, bezzemci i čeledníci (Majzler a Nápravník, 1795 - 1930).

Obce byly rozvrstčovány podle majetku. V čele stáli sedláci, kteří měli pozemky, statky a dostatek peněz. Po nich následovali chalupníci, kteří měli dům, nebo chalupu a někdy malé pozemky. Na posledním místě byla vrstva bezmajetných lidí, vesnická chudina, která se ještě dále dělila na čeledníky a děvečky, a ti pracovali za zaopatření a nepatrnou mzdu, převážně to byli lidé bez rodin. Dále to byli podruzi, kteří žili na statku v podnájmu se svými rodinami a byli najímáni na polní práce. Často žili v nevyhovujících podmínkách, ve chlévech, kůlnách. Dalšími skupinami lidí v obcích byli učitelé, ponocní. Jednotlivé vesnice byly propojené příbuzenskými vztahy (Majzler a Nápravník, 1795 - 1930).

Konkrétně v obci Čečelice bývalo ve středověku kolem 25 až 30 stavení, zápisy dokazují, že v obci roku 1624 bylo 9 sedláků, 14 chalupníků a 10 opuštěných stavení. Tito zemědělci obdělávali celkem 576 strychů polí. O 30 let později bylo v Čečelicích již 56 stavení. V druhé polovině 17. století a převážně v 18. století počet stavení a tím i počet obyvatel stoupal (Majzler a Nápravník, 1795 - 1930).

4.2. Reformy týkající se daného regionu

4.2.1. Situace v regionu za první pozemkové reformy

Situace před první pozemkovou reformou.

Před první světovou válkou měli drobní zemědělci v Čechelicích propachtováno přibližně 300 ha půdy, za kterou platili vysoký nájem. V té době byl značný zájem o půdu. Hospodařilo se většinou extenzivně, avšak strojů nebylo mnoho. Ve větších zemědělských usedlostech byly žentoury, ale i tak se výmlat protahoval až do jara. Secích strojů bylo málo a tak v roce 1905 spolek „Kampelička“ zakoupil jeden secí stroj 13 řádkový pro všechny drobné a střední rolníky (Majzler a Nápravník, 1795 - 1930).

Situace v obcích po první světové válce.

Na základě kronik obcí jsem zjistila, že po 1. světové válce bylo zemědělství velmi ožebračené. Stav dobytka byl poloviční, sklizeň produktů byla nepatrná.

Po roce 1918, po vzniku první Československé republiky nastalo oživení i v zemědělství. Spolek „Hospodářská beseda“ v Čechelicích začal nakupovat pro své členy secí stroje, hnojiva. Zemědělství se rozrůstalo a modernizovalo. Celá třetina půdy, kterou rolníci obdělávali, byla najatá, nájem se nadměrně zvyšovaly, dokonce se platilo až 2100,- Kčs za 1ha (Majzler a Nápravník, 1795 - 1930).

Dlouholeté pachtý:

Pachtý v letech 1920 až 1925.

V první řadě byl proveden výkup dlouhodobých pachtů. Týkalo se to hlavně nájmu od velkostatku a nájmu farských a zádušních polí. Nájem obecních a částí rolnických polí do toho nespadal.

Zemědělci z Čechelic vykoupili 83 ha dlouhodobých pachtů. K výkupu došlo v roce 1920 – 1921 a cena před válkou činila 900 Kčs až 2100 Kčs za 1ha.

V roce 1922 – 1925 získali zemědělci z Čečelic 75 ha od velkostatku Kojovice 5 ha. Cena byla podle bonity od 2000 Kčs za 1 ha. Splátky byly přidělcům rozděleny na tři roky a měly být v roce 1927 zaplacený (Majzler a Nápravník, 1795 - 1930).

Pozemkovou reformou stali se nájemníci vlastníky půdy a z bezzemků vznikl větší počet nových zemědělských závodů do 2 ha. Vznikl opět nový shon, po zaplacení splátek a po rozšiřování hospodářství. Bylo mnoho těch, kteří pilnou prací stačili tyto povinnosti zvládnout, ale byli i někteří, kteří svá hospodářství zadlužili, zejména v nastalé zemědělské krizi, která měla počátek již v roce 1927 velkým poklesem cen obilí a vyvrcholila v roce 1933 zrušením vývozu okurek do Německa, kde byla finanční inflace (Majzler a Nápravník, 1795 - 1930).

4.2.2. Situace v regionu během druhé pozemkové reformy a kolektivizace

Dle kroniky obce roku 1950 bylo v Čečelicích založeno Jednotné zemědělské družstvo tzv. II. typu. Tyto změny ve vlastnickém poměru k zemědělské půdě byly zapříčiněny politickou změnou v Československu. V roce 1950 JZD obhospodařovalo 170 ha půdy. V roce 1952 bylo JZD přeměněno na III. typ a od 1. ledna 1953 vstoupili do družstva všichni čečenští zemědělci až na jednoho (Štráchal, 1930 – 1990).

Docházelo ke scelování půdy drobných zemědělců, která pak v JZD byla rozdělena na 11 honů po 5 ha. Mimo hony zemědělské půdy zůstaly plochy mezi lesy na Pískách a Průhon na Dolíku, Obora a Bažantice. Na jižní straně obce byla ponechána plocha na výstavbu zemědělského střediska, budoucích budov potřebných pro novou zemědělskou velkovýrobu. Dále byly kolem obce ponechány parcely na záhumenky pro členy JZD o výměře 0,5 ha (Štráchal, 1930 – 1990).

JZD dostalo dva traktory Zetor 25, hlavní práce spojené s orbou, setím a kultivací prováděla ze začátku státní traktorová stanice. Ostatní práce byly prováděny koňskými potahy. Pole byla plná plevelu, díky rozšíření pýřavky, dále nedodržování agrotechnických lhůt způsobovalo zhoršené podmínky pro pěstování plodin.

Hospodářské výsledky byly první roky podprůměrné. Odměny za práci byly kolísavé. Vedení družstva se často měnilo, např. od roku 1953 do roku 1956 se vystřídali tři předsedové JZD. Postupem času ubývali koně a za ně byly kupovány traktory (Štráchal, 1930 – 1990).

V letech 1960 – 1961 byly zemědělské stroje ze státních strojních stanic rozprodány JZD. Dále ubývalo koňských potahů, ale i pracovních sil, náhradou za ně měly být nové mechanizační stroje, jak pro výrobu rostlinou, tak i pro výrobu živočišnou.

V roce 1970 činila celková výměra půdy JZD Čečelice 866, 34 ha a z toho bylo orné půdy 752, 42 ha a luk 113, 92 ha. Výměra záhumenků činila 60, 70 ha a zahrad 4,55 ha (Štráchal, 1930 – 1990).

Jednotné zemědělské družstvo Čečelice bylo s platností od 1. ledna 1976 zapojeno do komplexu spojených zemědělských družstev v okolí s půdní rozlohou 7, 649 ha pod společným názvem družstva JZD Dřísy a Čečelice v něm tvořily jednu ze zemědělských farem. V roce 1992 zemědělské družstvo Dřísy závod Čečelice hospodaří z původní plochy Čečelic 1300 ha pouze na ploše 1070 ha. Po politických změnách v roce 1989 se opět vrátili někteří k soukromému zemědělství (Štráchal, 1930 – 1990).

4.3. Současnost v regionu

Z územního plánu obce Konětopy jsem zjistila, že v celém řešeném území byly dokončeny restituční akce a v oblasti došlo k transformaci původního sloučeného JZD Dřísy na zemědělské družstvo vlastníků. Nyní v území hospodaří na cca 50% orné půdy ZD Dřísy, druhou polovinu plochy zemědělské půdy obhospodařují soukromí zemědělci z Konětop, kteří hospodaří z části i na sousedních katastrech.

Orná půda je i přes současné útlumové tendence stále v celém rozsahu obdělávána, a to i méně úrodné výsušné polohy v severních partiích území. Objekty bývalého JZD Dřísy nejsou využívány k zemědělské výrobě, část je pronajata jiným podnikajícím subjektům. Místní hospodáři využívají přednostně vlastní původní hospodářské objekty, dochází tak prakticky k obnově původních rodinných hospodářství.

Na orné půdě se pěstují především obiloviny, zelenina a okopaniny. Z obilovin ječmen jarní a ozimý, pšenice ozimá, kukuřice, z okopanin cukrovka, méně rané brambory a krmná řepa. V osevním postupu se uplatňuje vojtěška, jetel, směska ozimá a hrách. Zelenina se pěstuje především v rovinaté jižní části území, která je pod závlahou. Jde především o cibuli, méně o mrkev, okurku, ředkvičku a petržel.

4.3.1. Informace získané ústně od zemědělců a starostů

Na základě rozhovorů s místními zemědělci jsem zjistila, že pozemkové reformy měli příznivý vliv hlavně pro obyvatelstvo, které půdu nevlastnilo. Díky reformám se zvýšila jejich životní úroveň, avšak na úkor bohatých sedláků. Těch bylo samozřejmě v obcích poskromnu, oproti bezzemkům, tudíž se celkově reformy projevovaly pro místní obyvatelstvo kladně, lidé získávali půdu a ta se rovnala obživě.

V dnešní době je soukromě hospodařících zemědělců obecně málo a to především kvůli silné konkurenci dovozu potravin ze zahraničí, zmínila bych se o panu Josefu Litochlebovi z Konětop, který ještě v dnešní době hospodaří na 52 ha půdy, z toho na 26 ha pěstuje obiloviny, na zbytku okopaniny, košťálovou, kořenovou zeleninu, rané ředkvičky a saláty, jeho výnosy plodin uvedu níže v tabulce. Dalšími soukromíky, kteří půdu zároveň obhospodařují, jsou: pan Holeček, ten vlastní 4 ha orné půdy, pan Bystrý s 15 ha orné půdy a pan Černý s 22 ha orné půdy. Zbytek orné půdy spadá pod zemědělské družstvo Dřísy.

Obiloviny:

Výnos:

Pšenice ozimá	3, 7 t/ha
Ječmen jarní	4, 2t/ha

Ostatní plodiny:

Výnos:

Mrkev	50t/ha
Petržel	20t/ha
Celer	30t/ha
Brambory	37t/ha
Cibule setá, sazečka	20t/ha, 30t/ha
Zelí konzumní, krouhárenské	35t/ha, 60t/ha
Květák	20t/ha
Kapusta	15t/ha

Výnosy plodin byly ovlivněny reformami především u velkostatkářů. Čím více půdy jim bylo zabíráno, tím více se snižovaly jejich výnosy, protože se plodiny pěstovali na menších výměrách polí.

V Čečelicích jsem navštívila kancelář zemědělského družstva Dřísy a dozvěděla jsem se, že družstvo obdělává 1450 ha orné půdy, některé výnosy pěstovaných plodin uvedu níže v tabulce. Louky jsou též převáděny na ornou půdu. Z toho 650 ha půdy vlastní družstvo, zbylých 800 ha je soukromými vlastníky pronajímáno družstvu. Soukromí vlastníci, kteří by zároveň svou půdu obhospodařovali, v Čečelicích vymizeli. Na území Čečelic se pěstují především obiloviny a to pšenice ozimá a ječmen jarní, brambory, kukuřice na zrno, kukuřice na siláž již ne, z důvodu zrušení živočišné výroby. Dále olejniny, slunečnice a řepka.

Obiloviny:

Výnos:

Pšenice ozimá	4t/ha
Ječmen jarní	5t/ha

Ostatní plodiny:

Brambory	36t/ha
Řepka	3t/ha
Slunečnice	2,1t/ha

4.3.2. Svazek Cecemínsko

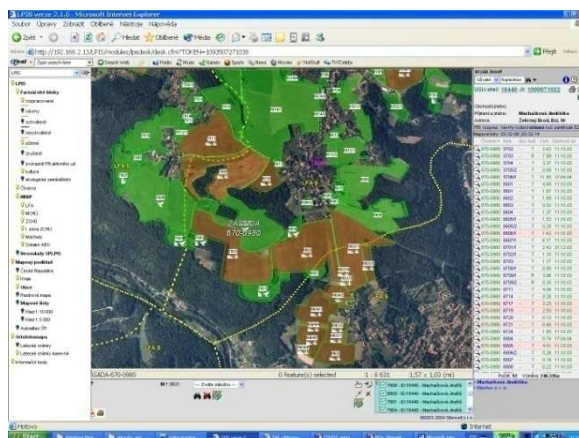
Dobrovolný svazek obcí "Cecemínsko" vznikl 17. 10. 2003. Zakládajícími členy byly obce Dřísy, Konětopy, Nedomice, Ovčáry a Sudovo Hlavno. Původním účelem založení svazku byly přípravy a vybudování tlakové kanalizace a společné čističky odpadních vod s následným zabezpečením provozování tohoto zařízení. Na zasedání členské schůze DSO Cecemínsko dne 28. 6. 2007 přistoupily obce Kostelní Hlavno a Hlavenec a současně se rozšířil předmět společných činností o spolupráci v oblasti životního prostředí, infrastruktury, rozvoje kultury, cestovního ruchu, sociálních služeb a zemědělství. Od 27. března 2008 je novým členem svazku také obec Lhota. Dostupné z <http://www.ceceminsko.cz/ceceminsko_info.htm>.

4.3.3. LPIS – veřejný registr půdy

V roce 1999 se ČR zavázala Evropské Komisi vybudovat do vstupu do EU nový systém evidence půdy založený na uživatelských vztazích (LPIS), neboť takový systém v ČR do té doby chyběl. V letech 2000 až 2002 firma Ekotoxa Opava s.r.o. vytvořila první off-line řešení českého LPIS. Pomocí leteckých snímků byly zakresleny bloky užívané půdy a verifikovány s farmáři. V červnu 2003 nabyla účinnosti novela zákona o zemědělství, která upravila procesní pravidla pro aktualizaci českého LPIS. Off-line řešení LPIS se však ukázalo jako nedostatečné a velmi provozně problematické pro obsluhu evidence půdy podle požadavků zákona o zemědělství. Proto Ministerstvo zemědělství na počátku roku 2004 rozhodlo o změně dodavatele technologie řešení a o změně filozofie řešení LPIS. Dostupné z <<http://www.lpis.cz/>>.

Projekt Český LPIS představuje novou filozofii v řešení geografického informačního systému pro evidenci využití zemědělské půdy. Jeho základním smyslem je poskytovat kvalitní data o užívané zemědělské půdě v České republice. Účelem je bezproblémové zvládnutí administrace a kontroly žádostí o zemědělské dotace. Český LPIS je založen na jediné integrované centrální databázi v prostředí Oracle Spatial, která je aktualizována on-line v reálném čase prostřednictvím virtuální privátní sítě. Český LPIS je nezávislým referenčním registrem, který slouží farmářům jako rychlý zdroj informací o jimi užívané půdě. Na základě těchto informací mohou nejen spolehlivě vyplnit

žádosti o dotace, ale také zjistit, jaká omezení se vztahují na jejich hospodaření.
Dostupné z < <http://www.lpis.cz/>>.



Dostupné

Z

<http://www.google.cz/imgres?q=lpis&start=100&hl=cs&biw=1366&bih=624&tbm=isch&tbnid=ulq7K9RAEifGFM:&imgrefurl=http://www.lpis.cz/cz/gal/img01.html&docid=GLpEGu3laV_ZGM&itg=1&imgurl=http://www.lpis.cz/galimgs/max/celkovy-vzhled.jpg&w=1400&h=1050&ei=laaET73_Osr1sgbm5ry1Bg&zoom=1&iact=rc&dur=438&sig=107026991283511525420&page=5&tbnh=136&tbnw=177&ndsp=29&ved=1t:429,r:19,s:100,i:102&tx=75&ty=75>.

5. Závěr

Ve své bakalářské práci jsem se zabírala studií historie pozemkových reforem a jejich vlivem na současnost, k získávání informací o historii mi sloužily knihy a archivní materiály. Snažila jsem se podat informace k jednotlivým pozemkovým reformám od hluboké minulosti, po současnost. Práce tedy přináší chronologicky seřazený náhled na nejpodstatnější body zásahu státu do zemědělského vlastnictví pozemků.

K současnému stavu se obtížně získávaly informace, neboť komunikace s orgány státní správy vážne. Proto jsem se spíše obracela na starosty a zemědělce obcí. Ústním podáním jsem získávala informace o dnešních majitelích půd, o vlivu reforem na obyvatelstvo, na výnosy.

6. Seznam literatury

- Barthelemy, D., Boinon, J. P. 2000. The use of agricultural land in connection with the admission of the CR to EU. Proceedings of the seminar.
- Bělina, P., Biman, S., Bittner, P., Fridrich, J., Kaše, J., Kavka, F., Vaníček, V., Vorel, P. 2003. Kronika Českých zemí. 2. vyd. Fortuna Print. Praha. 902 s. ISBN: 80 – 7321 – 071 – 1.
- Boinon, J. P., Ghib, M. L. 2011. Farmland Policies in Romania. The issue of land restitution and redistribution: thresholds and property rights. Proceedings of the seminar.
- Ceceminsko.cz [online]. dobrovolný svazek obcí. 2003 [cit. 2012 – 03 – 05]. Dostupné z <http://www.ceceminsko.cz/ceceminsko_info.htm>.
- Čerňanský, M. Raabizační vesnice [online]. [cit. 2012 – 01 – 15]. Dostupné z <http://www.lidova-architektura.cz/architektura-historie/vesnice-dum/raabizace-dvory-usedlosti.htm>.
- Janusová, J. 1991. Marie Terezie legendy a skutečnost. 2. vyd. Amosium servis. Karviná. 198s. ISBN: 80 – 85498 – 30 – 8.
- Jaroš, J. 2003. Konětopy ve světle a stínu doby. Obecní úřad Konětopy. Praha. 150 s. ISBN: 80 – 239 – 0641 – 0.
- Jaroš, J. 1997. Vlastivědný průvodce okolím Čečelic. Obecní úřad Čečelice. Mělník. 40 s.
- Jech, K. 2008. Kolektivizace a vyhánění sedláků z půdy. Vyšehrad. Praha. 336 s. ISBN: 978 – 80 – 7021 – 902 – 7.
- Kaplan, K. 1993. Nekrvavá revoluce. Mladá fronta. Praha. 472 s. ISBN: 80 – 204 – 0145 – 8.
- Kořátko, J. 1946. Konfiskace, rozdělování a osidlování půdy. Svoboda. Praha. 28 s.
- Kouřimský, M., Kouřimská, M. 1996. Marie Terezie. Brána. Praha. 277 s. ISBN: 80 – 85 – 946 – 41 – 6.
- Malý, K. 2003. Dějiny českého a československého práva do roku 1945. 3. vyd. Linde. Praha. 673 s. ISBN: 80 – 7201 – 433 – 1.
- Nápravník, J., Majzler, J. Pamětní kniha obce Čečelice I. díl, od roku 1795 do 1930. Obecní úřad Čečelice.

- Ottova všeobecná encyklopedie ve dvou svazcích M – Ž. 2003. Ottovo nakladatelství. Praha. 752 s. ISBN: 80 – 7181 – 947 – 6.
- Plíva, S. 1991. Privatizace majetku státu. Prospektrum. Praha. 278 s. ISBN: 80 – 85431 – 18 – 1.
- Sdělení Komise Radě a evropskému Parlamentu [online]. 19. 4. 2004. Brusel [cit. 8. 4. 2012]. Dostupné z <<http://eurlex.europa.eu/LexUriServ/LexUriServ.do?uri=CELEX:52004DC0686:CS:HTML>>.
- Skvrnák, J. Feudalismus – lenní systém [online]. 17. 10. 2010 [cit. 2012 – 02 – 21]. Dostupné z <http://www.e-stredovek.cz/view.php?cisloclanku=2005081601>.
- Slepíčka, A. 1981. Venkov a/ nebo město, lidé, sídla, krajina. Svoboda. Praha. 367 s.
- Štrádal, F. Pamětní kniha obce Čečelice II. díl, od roku 1930 do 1990. Obecní úřad Čečelice.
- Vaněček, V. 1975. Dějiny státu a práva v Československu do roku 1945. 3. vyd. Orbis. Praha. 624 s.
- Wikipedie – otevřená encyklopedie [online]. 1995. Wikimedia project. licence Creative Commons [cit. 2012 – 01- 03]. Dostupné z <http://en.wikipedia.org/wiki/Land_reform>.
- Wikipedie – otevřená encyklopedie [online]. 1995. Wikimedia project. licence Creative Commons [cit. 2012 – 02- 03]. Dostupné z <http://cs.wikipedia.org/wiki/Chammurapiho_z%C3%A1kon%C3%ADk>.
- Zákon č. 53/1966 Sb., o ochraně zemědělského půdního fondu.
- Zákon č. 229/1991 Sb., o úpravě vlastnických vztahů k půdě.
- Zákon č. 403/1990 Sb., o zmírnění některých majetkových křivd.
- Zákon č. 427/1990 Sb., o převodech vlastnictví státu k některým věcem na jiné právnické nebo fyzické osoby.

