

Západočeská univerzita v Plzni

Fakulta filozofická

Bakalářská práce

**Lidské ostatky z archeologických výzkumů
v muzeích**

Anita Ottenschlägerová

Plzeň 2019

Západočeská univerzita v Plzni

Fakulta filozofická

Katedra archeologie

Studijní program Archeologie

Studijní obor Archeologie

Bakalářská práce

Lidské ostatky z archeologických výzkumů

v muzeích

Anita Ottenschlägerová

Vedoucí práce:

Doc. PhDr. Ladislav Šmejda, Ph. D.

Katedra archeologie

Fakulta filozofická Západočeské univerzity v Plzni

Konzultantka:

Mgr. Anna Pankowská, Ph. D.

Katedra antropologie

Fakulta filozofická Západočeské univerzity v Plzni

Plzeň 2019

Prohlašuji, že jsem práci zpracovala samostatně a použila jsem jen uvedení pramenů a literatury.

Plzeň, červen 2019

Poděkování

Děkuji svému vedoucímu bakalářské práce panu Doc. PhDr. Ladislavu Šmejdovi, Ph.D. za cenné profesionální rady a připomínky. Taktéž děkuji mé konzultantce paní Mgr. Anně Pankowské, Ph.D. za důležité komentáře, metodické vedení práce a možnost fotografovat v Laboratoři biologické antropologie, oddělení Katedry antropologie, Fakulty filozofické, Západočeské univerzity v Plzni. Rovněž bych ráda vyjádřila dík těm, kteří přispěli svou odbornou radou či přátelskou radou a zároveň i těm, kteří mě jakkoliv podpořili k dokončení a odevzdání této roční práce.

Obsah

ÚVOD	1
CÍLE	2
1 LEGISLATIVNÍ RÁMEC LIDSKÝCH OSTATKŮ	3
1.1 Výklad klíčových pojmů	3
1.2 Zákony týkající se exkavace lidských ostatků a role archeologa v případě manipulace s lidskými ostatky	4
1.2.1 Zákon o pohřbnictví	5
1.2.2 Zákon o válečných hrobech a pietních místech	6
1.2.3 Zákon o ochraně sbírek muzejní povahy	8
1.2.4 Trestní právo	9
1.2.5 Nový občanský zákoník	10
1.2.6 Zákon o státní památkové péči	11
1.2.7 Stavební zákon	13
2 ARCHEOLOGICKÝ VÝZKUM	14
2.1 Kde a v jaké formě se lidské ostatky nacházejí	16
2.2 Doporučený postup při nálezů lidských ostatků	17
2.3 Vyjmutí lidských ostatků na archeologickém výzkumu	19
2.4 Převezení lidských ostatků a dočasné uložení	20
2.5 Metody zkoumání antropologických nálezů	20
2.6 Péče o zachování lidských ostatků, konzervace	22
3 MUZEA	24

3.1 Uložení lidských ostatků	24
3.1.1 Místa uložení – antropologické podsbírký	25
3.1.2 Jiná místa uložení	28
4 ETIKA	29
4.1 Základní pojmy	30
Pojetí etiky a politiky v archeologii pohřbívání	32
4.1.1 Spojené státy americké	32
4.1.1.1 Světový archeologický kongres (WAC)	33
4.1.1.2 NAGPRA	34
4.1.2 Velká Británie.....	35
4.1.3 Izrael	35
5 REPATRIACE	36
6 VÝSTAVY A EXPOZICE	38
6.1 Výstava - The Human Body Exhibition.....	38
6.2 MUMIE SVĚTA	40
6.3 Celosvětově významné nálezy.....	41
6.3.1 Lindow Man	41
6.3.2 Ötzi – Muž z ledovce.....	43
7 ZÁVĚR	44
8 RESUMÉ	46
9 SEZNAM LITERATURY A INFORMAČNÍCH PRAMENŮ A ZDROJŮ	47
9.1 Seznam literatury	47

9.2 Internetové zdroje	53
9.3 Právní předpisy a judikatura	56
10 JINÉ ODKAZY	56
11 OBSAH K OBRÁZKOVÉ PŘÍLOZE	57
12 OBRÁZKOVÁ PŘÍLOHA.....	59

ÚVOD

Předkládaná práce je zaměřena na problém legislativního a etického statusu lidských ostatků, které jsou uloženy v depozitářích a výstavních prostorách muzeí v České republice. Dané téma není z antropologické i archeologické perspektivy dosud komplexně zpracované a má bakalářská práce představuje první pokus o vymezení oblastí výzkumu týkající se právního postavení lidského těla v muzeích. V první části se zaměřím na legislativu a vymezení pojmů právní povahy. Soustředila jsem se na zákony, které se zabývají problematikou mrtvého lidského těla a jejichž studiem upozorňuji na určité konfrontace, které jejich jednotlivými výroky vznikají při celkovém porovnání. V druhé části se věnuji problematice archeologického výzkumu, kde se zaměřuji na manipulaci s lidskými ostatky a pozůstatky konkrétně, z praktického pohledu na postup archeologů v terénu při nálezů hrobu či koster v průběhu reálného archeologického výzkumu. Dále se zabývám laboratorním ošetřením, katalogizací, konzervací, aplikací destruktivních metod a přechodným umístěním těl. V další části se věnuji problémům spojeným s vystavováním lidských těl ve veřejných prostorách a jejich uložením v depozitářích. Zabývám se otázkami o přístupnosti určitých sbírek a depozitářů a porovnávám, jaká kritéria přístupu jsou nastavena v různých institucích. Dále se pokouším zahrnout i obecné etické zásady při nakládání s lidskými ostatky, k čemuž využívám konkrétní vybrané reálné případy. Zvažuji otázku, proč k danému tématu zaujímají jiný postoj odborníci a jiný veřejnost. Jelikož tento dualismus nelze, dle mého názoru, jednoznačně uvést v souladu ze žádného úhlu pohledu, pokusím se definovat alespoň vlastní subjektivní stanovisko.

V rámci veřejné prezentace lidských ostatků zmiňuji i několik příkladů repatriace, a to především v mezinárodním kontextu. Jelikož vystavování lidských ostatků není v současné době výhradně muzejní doménou, ale odehrává se také v nejrůznějších výstavních prostorách, katakombách, mauzoleích, kostnicích a dalších objektech, někdy i ve školních sbírkách, proto věnuji část práce i této oblasti.

CÍLE

Cílem práce je shromáždit a vyhodnotit dostupné informace o zacházení s lidskými ostatky uloženými v archeologických sbírkách, muzejních institucích a dalších depozitech. Téma bude sledováno v mezinárodním kontextu s důrazem na oblasti, kde lze zaznamenat i živou odbornou diskuzi. Nejprve vymezím základní pojmy a dále popíši, v jakých formách a jakým způsobem se lidské ostatky dostávají do archeologických sbírek, kde a jak jsou typicky uloženy a evidovány, jaké předpisy se vztahují k jejich ochraně a eventuelnímu výzkumu a v neposlední řadě, jak jsou využívány k prezentaci obecné historie pro veřejnost. Pokusím se shrnout i etické aspekty této problematiky a diskutovat je na vybraných příkladech, jako jsou například repatriace ostatků a následná výstava s kontroverzním ohlasem. Práce bude vycházet zejména z dostupné odborné literatury, doplněné dalšími zdroji informací, jako např. osobní návštěvy muzeí, články a reportáže v médiích, internetových webech a podobně.

1 LEGISLATIVNÍ RÁMEC LIDSKÝCH OSTATKŮ

V prvé řadě bude nutné definovat pojmy, které jsou pro další výklad nezbytné. Výchozí *conditio sine qua non* dalšího rozboru bude vysvětlení, co jsou to lidské ostatky. Tento pojem je zmíněn v titulu mé práce, a proto je logické, že bez této definice nebude možné dále pokračovat.

Právní definici lidských ostatků můžeme vyhledat v Zákoně o pohřbnictví, zákon č. 256/ 2001 Sb., který byl však novelizován dne 31. května 2017 a nyní se tedy jedná o zákon č. 193/2017 Sbírky. Zde je nutno konstatovat, že mrtvé lidské tělo či jeho části nejsou definovány pouze v zákonech, ale také každý obor zabývající se lidským tělem (např. archeologie, anatomie, antropologie, patologie, právo) má vlastní odborné termíny, tedy slovník, a má i odlišné prováděcí předpisy. V praxi může u odborníků docházet k terminologickým odchylkám a také k záměně pojmů lidské ostatky a lidské pozůstatky (viz např. Prokeš 2007, 3; Lungová 2017, 10).¹ Další nesrovnalosti či záměny mohou být také způsobeny chybným překladem z anglického a dalších jazyků nebo neznalostmi kontextů.

1.1 Výklad klíčových pojmů

Lidské pozůstatky jsou tělo zemřelého a jiné lidské pozůstatky (např. kosterní), čímž je myšleno jakákoliv část těla, která doposud nebyla pohřbena². Jinými lidskými pozůstatky je pojem, do kterého patří tělo mrtvě narozeného dítěte, dále i plod po potratu, včetně biologických zbytků potratu, nevyjímaje plod po umělém přerušení těhotenství. Jako příklad zde mohu uvést anatomické preparáty částí lidského těla.

¹ Případně kosterní ostatky či pozůstatky.

² Zákon o pohřbnictví – zákon č. 193/2017 Sb., ČÁST PRVNÍ, Změna zákona o pohřbnictví, Čl. I, § 2 Vymezení základních pojmů.

Lidské ostatky jsou z právního hlediska uloženy lidské pozůstatky do hrobu nebo hrobky na veřejném či neveřejném pohřebišti nebo také zpopelněné v krematoriu a následně uloženy do hrobu či do urny, případně v zákoně definované variantě rozptylové nebo vsypové louce či pohřbené kombinací způsobů uložení³.

Termín lidské ostatky tedy můžeme použít pouze v případě, když byly lidské pozůstatky pohřbeny. Je zřejmé, že naprostá většina archeologických nálezů biologického materiálu lidského původu spadá do této skupiny. V naprosté většině případů se jedná o nálezy z výzkumů pohřebních areálů, případně z kultovních staveb a jiných rituálních kontextů, které lze rovněž spojovat s funebrálními aktivitami v širokém slova smyslu (Weiss-Krejci 2013; Magalhães et al. 2015).

1.2 Zákony týkající se exkavace lidských ostatků a role archeologa v případě manipulace s lidskými ostatky

Existuje několik zákonů, které se okrajovým způsobem vztahují i ke způsobu manipulace s neživým lidským tělem. Domnívám se, že zákony, zejména v průniku společného řešení diskutované problematiky nejsou nastaveny ideálně a průběžně v textu se budu vyjadřovat k zjevným problémům a nedostatkům. V této kapitole se zaměřím nejprve na níže uvedené zákony a části zákonů, které se týkají lidských ostatků, eventuelně i lidských pozůstatků. Jmenovitě to jsou – zákon o pohřebnictví, zákon o válečných hrobech a pietních místech, zákon o ochraně sbírek muzejní povahy, občanský zákoník. I když to není na první pohled zřejmé, tak do této kategorie zákonů, týkajících se zejména lidských ostatků, je zahrnuto i trestní právo. Trestní právo v podobě trestního zákoníku obsahuje především problematiku hanobení lidských ostatků. K takovým jevům v minulosti došlo a je na snaze demonstrovat příkladem události na Mauzoleu padlých Jihoslovanů v Olomouci (Vachutka 2016, 8–

³ Zákon o pohřebnictví – zákon č. 193/2017 Sb., ČÁST PRVNÍ, Změna zákona o pohřebnictví, Čl. I, § 2 Vymezení základních pojmů.

83). Mezi poslední zmíněné zákony jsem zařadila zákon o státní památkové péči⁴, a stavební zákon⁵. Tyto zákony se zabývají především exkavací, tedy terénním archeologickým odkryvem a proto budou zmíněny i níže v textu kapitoly 2 „Archeologický výzkum“.

1.2.1 Zákon o pohřebnictví

Jak je uvedeno (publikováno) v zákoně č. 193/2017 Sb. §4, ale i na stránkách Archeologického ústavu AV ČR, Praha v sekci pravidla archeologického výzkumu⁶, cit.: *„Člověk, který je oprávněn k manipulaci s lidskými ostatky, tudíž i archeolog, je povinen s nimi zacházet vždy s pietou a dbá, aby nedošlo k ohrožení veřejného zdraví a veřejného pořádku. Je nezbytně nutné, aby se při manipulaci s lidskými ostatky vyvaroval jakéhokoli postupu, který by se nevhodně dotýkal důstojnosti zemřelého nebo mravního či náboženského citění veřejnosti.“*⁷

Z. Bláhová-Sklenářová čerpá ve své práci⁸ také z výše zmíněného Zákona o pohřebnictví⁹. Autorka opět zdůrazňuje, že tento zákon především ukládá, že s lidskými ostatky musí být zacházeno důstojně, s pietou, a je nutno volit takový způsob zacházení, aby nemohla vzniknout újma na zdraví ani přítomné živé osobě. Je

⁴ Zákon o státní památkové péči – zákon č. 20/1987 Sb.

⁵ Zákon o územním plánování a stavebním řádu (stavební zákon) – zákon č. 183/2006 Sb.

⁶ Archeologický ústav AV ČR, Praha – pravidla archeologického výzkumu, <http://www.arup.cas.cz/?p=50> – [citováno 1. 12. 2017].

⁷ 2. Obecné zásady – archeolog a archeologický výzkum, odstavec 2.5, <http://www.arup.cas.cz/?p=50> – [citováno 1. 12. 2017]; Zákon o pohřebnictví – zákon č. 193/2017 Sb., ČÁST PRVNÍ, Změna zákona o pohřebnictví, Čl. I, § 2 Vymezení základních pojmů.

⁸ Archeologie – metody a cíle práce vědního oboru aneb Co archeologie dělá, jak to dělá a proč to dělá – http://uprav.ff.cuni.cz/?q=system/files/1_ucebnice-Archeologie-co-jak-proc.pdf, [citováno 1. 2. 2018].

⁹ Zákon o pohřebnictví – zákon č. 193/2017 Sb.

nutné postupovat, jak již bylo řečeno výše, tak, aby nedošlo k ohrožení zdraví osob nebo veřejného pořádku (Kotrlý 2013, 214).¹⁰ Tento zákon nastavuje pracovní terminologii a zároveň normy, které se mají dodržovat v případě manipulace s lidskými ostatky.

1.2.2 Zákon o válečných hrobech a pietních místech

V zákoně č. 122/2004 Sb. o válečných hrobech a pietních místech je vymezena další kategorie, tou jsou válečné hroby. Tomuto tématu se ve svých pracích věnuje též zmíněná Z. Bláhová-Sklenářová.¹¹ Ale i všeobecně je tento zákon relevantně využitelný i například pro studenty na právnických fakultách. A to zejména aplikací zákona na specifické případy jako je Mauzoleum padlých Jihoslovanů v Olomouci (Vachutka 2016, 8–83). Válečné hroby se podrobují zvláštnímu režimu. Za válečný hrob je považováno místo, kde jsou pohřbené ostatky osob, které zahynuly v důsledku aktivní účasti ve vojenské akci, zajetí, odboji a vojenské operaci v době války. Válečné hroby mají více podob. Může to být hrob jednotlivce, hromadný hrob nebo osárium, včetně náhrobků a ostatního vybavení a rovněž pouze evidované místo s nevyzvednutými ostatky osob zemřelých v souvislosti s válečnou událostí. Dále pak i jiný objekt, který je považován za válečný hrob v souladu s mezinárodní smlouvou.¹² Přemístění, zrušení nebo jiné změny a úpravy, mimo údržbu a estetickou úpravu okolí válečného hrobu, musejí být písemně povoleny ministerstvem obrany.¹³

¹⁰ Archeologie – metody a cíle práce vědního oboru aneb Co archeologie dělá, jak to dělá a proč to dělá –http://uprav.ff.cuni.cz/?q=system/files/1_ucebnice-Archeologie-co-jak-proc.pdf, [citováno 1. 2. 2018].

¹¹ Archeologie – metody a cíle práce vědního oboru aneb Co archeologie dělá, jak to dělá a proč to dělá –http://uprav.ff.cuni.cz/?q=system/files/1_ucebnice-Archeologie-co-jak-proc.pdf, [citováno 1. 2. 2018].

¹² Zákon o válečných hrobech a pietních místech – zákon č. 122/2004 Sb., ČÁST PRVNÍ VÁLEČNÉ HROBY, § 2 Vymezení pojmů.

¹³ Zákon o válečných hrobech a pietních místech – zákon č. 122/2004 Sb., ČÁST PRVNÍ VÁLEČNÉ HROBY, § 3 Péče o válečné hroby.; Archeologie – metody a cíle práce vědního oboru aneb Co archeologie dělá, jak to dělá a proč to dělá –http://uprav.ff.cuni.cz/?q=system/files/1_ucebnice-Archeologie-co-jak-proc.pdf, [citováno 1. 2. 2018].

Při manipulaci s obsahem válečných hrobů i hrobů mladších období obecně je třeba dbát na ochranu veřejného zdraví. Uvádím, příklad území historických bojišť z prusko-rakouské války r. 1866 ve východních Čechách. Hroby padlých nebo zemřelých v lazaretech jsou tam dodnes častým nálezem a pochované lidské ostatky mohou být stále zdrojem patogenů různých závažných onemocnění.¹⁴ Patogen či infekční nákaza, potřebuje nutně nějakého přenašeče, aby mohla přežít, proto není moc pravděpodobné, že by se nemoc uchovala v kostech. Tady se spíše jedná o okolní prostředí. Například v půdě může přežít nějaký patogen z mrtvého těla, ale je nutno si uvědomit, že takové přenosy mají své limity a nejsou největší hrozbou pro člověka (Kolářová – Adámková 2011,167–174). U hrobů z doby třicetileté války existuje stále určitá malá hrozba nákazy nemocemi, jako jsou mor, tuberkulóza (White a kol. 2012, 444). „Zákon však a priori nevylučuje z kategorie válečných hrobů ani hroby středověké a pravěké.“¹⁵ Právě ve spojitosti s válečnými hroby se spojuje dohromady několik aspektů. Především lékařské, které zahrnují hrozbu nákazy, dále právní – jak se musí s nalezenými ostatky zacházet. Samozřejmě archeologické a rovněž pohřební.

Dále Z. Bláhová-Sklenářová upozorňuje na část zákona, která by měla být obzvláště striktně dodržována a to je postihování nelegálních hledačů archeologických nálezů (zejména pomocí detektorů kovů), kteří tyto hroby narušují za účelem získání částí výzbroje a výstroje vojáků či jiných předmětů, které s nimi byly uloženy.¹⁶ Velkým problémem je ovšem přistihnout pachatele přímo při nezákonné činnosti.

¹⁴ Archeologie – metody a cíle práce vědního oboru aneb Co archeologie dělá, jak to dělá a proč to dělá –http://uprav.ff.cuni.cz/?q=system/files/1_ucebnice-Archeologie-co-jak-proc.pdf, [citováno 1. 2. 2018].

¹⁵ Archeologie – metody a cíle práce vědního oboru aneb Co archeologie dělá, jak to dělá a proč to dělá –http://uprav.ff.cuni.cz/?q=system/files/1_ucebnice-Archeologie-co-jak-proc.pdf, [citováno 1. 2. 2018].

¹⁶ Archeologie – metody a cíle práce vědního oboru aneb Co archeologie dělá, jak to dělá a proč to dělá –http://uprav.ff.cuni.cz/?q=system/files/1_ucebnice-Archeologie-co-jak-proc.pdf, [citováno 1. 2. 2018].

1.2.3 Zákon o ochraně sbírek muzejní povahy

Novelizovaný zákon č. 483/2004 Sb.,¹⁷ Zákon o ochraně sbírek muzejní povahy, je všeobecně známý pod svým původním označením 122/2000,¹⁸ spolu se souvisejícími předpisy upravuje nakládání s předměty, které jsou součástí muzejních sbírek. Zákon pojednává tuto problematiku velmi detailně, od evidence, ochrany sbírek, kontrolu, přestupky, standardy, inventarizaci a vývoz sbírek do zahraničí, až po sbírky soukromé.¹⁹

Pro další pojednání je na místě definovat slovo sbírka – „*sbírkou muzejní povahy je sbírka, která je ve své celistvosti významná pro prehistorii, historii, umění, literaturu, techniku, přírodní nebo společenské vědy; tvoří ji soubor sbírkových předmětů shromážděných lidskou činností (dále jen "sbírka"). Má se za to, že sbírka je věcí hromadnou.*“²⁰

V intenci mé práce je v tomto zákoně důležité zmínit odstavec 3, který pojednává o lidských preparátech a lidských kosterních pozůstatcích, které jsou zde zahrnuty mezi sbírkové předměty.²¹ Již tady se nabízí otázka, zda označení předmět je vhodné použít v takovémto případě. Dle mého názoru by bylo rozumnější vyčlenit

¹⁷ Zákon o ochraně muzejní povahy a o změně některých dalších zákonů – Zákon č. 483/2004 Sb. – jedná se o novelizaci určitých částí zákona č. 122/2000 Sb.

¹⁸ Zákon o ochraně muzejní povahy a o změně některých dalších zákonů – Zákon č. 122/2000 Sb.

¹⁹ Zákon o ochraně muzejní povahy a o změně některých dalších zákonů – Zákon č. 122/2000 Sb.; Archeologie – metody a cíle práce vědního oboru aneb Co archeologie dělá, jak to dělá a proč to dělá – http://uprav.ff.cuni.cz/?q=system/files/1_ucebnice-Archeologie-co-jak-proc.pdf, [citováno 1. 2. 2018].

²⁰ Zákon o ochraně muzejní povahy a o změně některých dalších zákonů – Zákon č. 122/2000 Sb., ČÁST PRVNÍ OCHRANA SBÍREK MUZEJNÍ POVAHY, § 2 Vymezení základních pojmů, odstavec 1.

²¹ Zákon o ochraně muzejní povahy a o změně některých dalších zákonů – Zákon č. 122/2000 Sb., ČÁST PRVNÍ OCHRANA SBÍREK MUZEJNÍ POVAHY, § 2 Vymezení základních pojmů, odstavec 3.

jakoukoliv formu mrtvého lidského těla (lidské ostatky, pozůstatky, preparáty, relikvie a tak dále) do samostatné kategorie. Není to ovšem jediný případ, kdy mrtvé lidské tělo či jeho část, má dle zákona statut věci. Velmi podobně je tomu v zákoně o státní památkové péči,²² který podrobněji popíše později ve stejnojmenné kapitole. Na tomto místě zmíním relevantní informaci, jak se může měnit účinnost zákonů: „*Jakmile se archeologický nález stane součástí sbírky podle tohoto zákona (je zapsán do evidence), nespadá již do působnosti památkového zákona, nýbrž sbírkového.*“²³

1.2.4 Trestní právo

Trestní zákoník²⁴ obsahuje odstavec o trestném činu hanobení lidských ostatků. V případě, že pachatel neoprávněně otevře hrob, hrobku, nebo urnu s lidskými ostatky (Kotrlý 2013, 155), hrozí mu odnětím svobody až na dva roky, či zákaz činnosti. Stejně tak bude potrestán, ten, kdo z pohřebiště svévolně odebere lidské ostatky, nebo s lidskými ostatky nakládá v rozporu se zákonem. V případě, že se jedná o organizovanou skupinu, s úmyslem získat pro sebe nebo pro někoho jiného majetkový prospěch, záměrně zakrýt či usnadnit jiný trestní čin hrozí pachateli, pachatelům trest odnětí svobody na tři roky. Tento zákon se bezpodmínečně vztahuje na Mauzoleum padlých Jihoslovanů v Olomouci (Vachutka 2016, 35). Historie tohoto mauzolea je velice složitá a vzhledem k nezájmu bývalého majitele a okolí a časovému odstupu událostí, je těžké dohledat viníky. Ovšem vloupání se do mauzolea, otevírání samotných rakví a „rozsypání“ kostí na zem mauzolea a následné smíchání kostí (a v návaznosti na to jejich znehodnocení pozdější záplavou), je jednoznačně trestný

²² Zákon o státní památkové péči – zákon č. 20/1987 Sb., ČÁST TŘETÍ ARCHEOLOGICKÉ VÝZKUMY A NÁLEZY, § 23 Archeologické nálezy, odstavec 1.

²³ Archeologie – metody a cíle práce vědního oboru aneb Co archeologie dělá, jak to dělá a proč to dělá –http://uprav.ff.cuni.cz/?q=system/files/1_ucebnice-Archeologie-co-jak-proc.pdf, [citováno 1. 2. 2018].

²⁴ Trestní zákoník – Zákon č. 40/2009 Sb., ČÁST DRUHÁ ZVLÁŠTNÍ ČÁST, § 359 Hanobení lidských ostatků.

čin (Vachutka 2016, 23, 35). Bohužel, v tomto případě se zřejmě jedná o čin, za který si již, velmi pravděpodobně, nikdo trest neodpyká.²⁵

1.2.5 Nový občanský zákoník

Zákon č. 89/2012 Sbírky, pojednává o právu na duševní a tělesnou integritu²⁶, o nakládání s částmi lidského těla²⁷ a o ochraně lidského těla po smrti.²⁸ Tento zákon se celkovou koncepcí týká spíše současnosti, nikoli pravěkých či středověkých archeologických nálezů. Zajímavé je opět porovnání zákonů (a současných zvyklostí), se zákony dřívějšími a společenským přístupem v minulosti. Zde je pak možné nalézt určité „*právnícké vakuum*“ (Ondrůš 2016, 50, 62),²⁹ vznikající mezi zákony, které by však ideálně měly být v souladu. Nový občanský zákoník probírá postmortální ochranu a uvádí, že je člověk nedotknutelný (§ 91)³⁰ a lidské tělo je pod právní ochranou i po smrti. Obdobně jako v předešlých výše zmíněných zákonech zakazuje zacházet s lidskými ostatky a lidskými pozůstatky způsobem pro zemřelého nedůstojným (§ 92).³¹ Paragraf 11 řeší poměrně zajímavou věc a to, že pacient má právo se dozvědět, jak bylo naloženo s částí těla, která mu byla odňata. Poslední informací, která stojí za zmínku v občanském zákoníku je pododdíl 6 – Lidská ochrana lidského těla po smrti a ta zní: „*Člověk má právo rozhodnout, jak bude po jeho smrti naloženo s jeho tělem.*“

²⁵ Trestní zákoník – Zákon č. 40/2009 Sb., ČÁST DRUHÁ ZVLÁŠTNÍ ČÁST, § 359 Hanobení lidských ostatků.

²⁶ Občanský zákoník – Zákon č. 89/2012 Sb., ČÁST PRVNÍ OBECNÁ ČÁST, pododdíl 5, § 91–92.

²⁷ Občanský zákoník – Zákon č. 89/2012 Sb., ČÁST PRVNÍ OBECNÁ ČÁST, pododdíl 5, § 111–112.

²⁸ Občanský zákoník – Zákon č. 89/2012 Sb., ČÁST PRVNÍ OBECNÁ ČÁST, pododdíl 6, § 113–114.

²⁹ Termín pocházející z rigorózní práce M. Ondrůše.

³⁰ Občanský zákoník – Zákon č. 89/2012 Sb., ČÁST PRVNÍ OBECNÁ ČÁST, pododdíl 5, § 91–92.

³¹ Občanský zákoník – Zákon č. 89/2012 Sb., ČÁST PRVNÍ OBECNÁ ČÁST, pododdíl 5, § 91–92.

1.2.6 Zákon o státní památkové péči

Jak ještě zmíním níže v kapitole 2 „Archeologický výzkum“, hlavním opěrným bodem z hlediska legislativy pro archeologický výzkum je zákon o státní památkové péči.³² Dále pak s ním z praktického hlediska souvisí stavební zákon.³³ Na mezinárodní úrovni související lze zmínit Maltskou konvenci (úmluvu), která ale není zákonnou normou.³⁴ ³⁵ Zákon o státní památkové péči je tak důležitý, protože pojednává o oprávnění a kvalifikaci uchazeče k archeologickému výzkumu, vytyčuje kritéria pro provádění archeologických výzkumů, definuje archeologický nález, a jak s ním má být zacházeno, vysvětluje problematiku vlastnictví archeologických nálezů, zahrnuje informace o plánech území s archeologickými nálezy a také obsahuje paragraf o náhradě za majetkovou újmu.³⁶ To jsou nejdůležitější body zákona, které musí každý archeolog bezpodmínečně znát.

Z. Bláhová-Sklenářová k tomu uvádí:

„Je škoda, že stavební zákon není provázán s památkovým, aby si stavebníci více uvědomovali, že se na ně vztahují v první řadě povinnosti spojené se záchranným archeologickým výzkumem a že stavební zákon se týká až nálezů, které skutečně nebylo

³² Zákon o státní památkové péči – zákon č. 20/1987 Sb.

³³ Zákon o územním plánování a stavebním řádu (stavební zákon) – zákon č. 183/2006 Sb.

³⁴ Mezinárodní smlouva č. 99/2000 Sbírky mezinárodních smluv.

³⁵ Je možné, že okrajově se tohoto tématu dotýkají i další zákony, ty ovšem pro moji práci nejsou stěžejní, a tudíž je nebudu jmenovat.

³⁶ Zákon o státní památkové péči – zákon č. 20/1987 Sb., ČÁST TŘETÍ Archeologické výzkumy a nálezy, §21–24

možno předvídat. Když už je nemovitá nálezová situace rozrušena a předměty z ní vyňaty, je dosti pozdě, historická informace už je z velké části ztracena.“³⁷

Bohužel i při aplikaci tohoto zákona lze narazit na určitá právní úskalí. Člověk, který má oprávnění k archeologickému výzkumu musí splňovat potřebné předpoklady, kterým je především odborná kvalifikace pro provádění archeologického výzkumu: *„Odborná kvalifikace se prokazuje splněním dosažené kvalifikace, která je vysokoškolským vzděláním získaným studiem v akreditovaném magisterském studijním programu v oblasti společenských věd se zaměřením na archeologii, a 2 roky odborné praxe.“³⁸*

V zákoně je uveden pouze archeolog, což v případě nalezení hrobu či pohřebiště není úplně ideální. Je pouze na rozhodnutí archeologa, zda při nálezů lidských ostatků přizve antropologa. V České republice je stále ještě poměrně vzácné přizvání antropologa přímo k odkryvu.

K tomu poznamenám zajímavost, že naopak ve Velké Británii je součástí výzkumného či projektového týmu tzv. „projektový osteolog“³⁹, který navštěvuje nebo přímo zůstává na výzkumu od začátku do konce. V případě nálezů lidských ostatků se o ně stará od nalezení i při přepravě do laboratoře ale i poté dále.⁴⁰

³⁷ Archeologie – metody a cíle práce vědního oboru aneb Co archeologie dělá, jak to dělá a proč to dělá –http://uprav.ff.cuni.cz/?q=system/files/1_ucebnice-Archeologie-co-jak-proc.pdf, [citováno 1. 2. 2018].

³⁸ Zákon o státní památkové péči – zákon č. 20/1987 Sb., ČÁST TŘETÍ Archeologické výzkumy a nálezy, §21 Oprávnění k archeologickým výzkumům, odstavec 3

³⁹ Přeložila autorka z anglického „the Project Osteologist“.

⁴⁰ Historic England 2018 *The Role of the Human Osteologist in an Archaeological Fieldwork Project*. Swindon. Historic England. – <https://historicengland.org.uk/images-books/publications/role-of-human-osteologist-in-archaeological-fieldwork-project/heag263-human-osteologist-archaeological-fieldwork-project/>; <https://historicengland.org.uk/advice/technical-advice/archaeological-science/human-remains-advice/> – [citováno 26. 4. 2019].

Většinou se v České republice k antropologovi dostávají již jen vyzvednuté nálezy v papírových sáčcích, bez podrobného popisu detailů důležitých pro posouzení tafonomických procesů, mnohdy vykopané i brigádníky. Informace, které by antropolog získal v terénu z pozice skeletu *in situ* je tak na dobro ztracena (Velemínský – Poláček 2010, 121). V tomto případě by dle mého názoru měl být doplněn zákon o povinnou účast antropologa, tak, aby ideálně v případě nálezu lidských ostatků byli přítomni oba dva. Jak archeolog, tak především antropolog, který by vyzvedl lidské ostatky. V praxi by takový požadavek ale nejspíše narážel na nedostatečný počet antropologů, kteří se u nás takto zaměřenému terénnímu výzkumu věnují.

Následující pasáž se týká definice archeologického nálezu. „*Archeologickým nálezem je věc (soubor věcí), která je dokladem nebo pozůstatostí života člověka a jeho činností od počátku jeho vývoje do novověku a zachovala se obvykle pod zemí.*“⁴¹ Můžeme lidské ostatky či případně lidské pozůstatky označit jako věci? Dle mého názoru by se v tomto případě měla opět vydělit speciální kategorie lidské ostatky a pozůstatky.

Jsou i jiné aspekty, která v tomto zákonu nejsou specifikována, například vymezení doby na odborné zpracování nálezů z výzkumu. Ta v současné podobě zákona stanovena není, a proto se například může stát, že než se dostanou nálezy do sbírky, nemusí být v původním počtu či se jejich stav značně zhorší.

1.2.7 Stavební zákon

Znalost již zmíněného stavebního zákona⁴² je důležitý nejen pro stavbyvedoucí a stavební práce, ale zároveň je důležitý pro orgány státní památkové péče

⁴¹ Zákon o státní památkové péči – zákon č. 20/1987 Sb., ČÁST TŘETÍ Archeologické výzkumy a nálezy, §23 Archeologické nálezy, odstavec 1.

⁴² Zákon o územním plánování a stavebním řádu (stavební zákon) – zákon č. 183/2006 Sb.

i archeology. V případě kdy je na místě stavebních prací nalezen nečekaný nález, má archeolog pod záštitou oprávněné instituce ze zákona pět dní na záchranný výzkum⁴³, pokud nebylo rozhodnuto jinak písemným souhlasem oprávněného orgánu. Uvedený zákon řeší situace, které mohou nastat během stavebních prací, s nepředvídanými kulturně cennými nálezy, tyto případy popisuje především §176.⁴⁴

2 ARCHEOLOGICKÝ VÝZKUM

Popišme stručně, jak archeologický výzkum v současnosti může běžně probíhat od samého počátku. V průběhu archeologického výzkumu, pokud je výzkum v dostatečném předstihu plánovaný, dochází na zkoumaném místě (lokalitě) k úkonům dle stanovené posloupnosti. Celé exkavaci může v odůvodněných případech předcházet povrchový sběr, dálkový archeologický průzkum (Kuna a kol. 2004, 15–17), případně lidarová či jiná geofyzikální metoda prospekce (Gojda ed. 2004) a po využití všech dostupných nedestruktivních úkonů (Kuna a kol. 2004, 15–17), nastupuje již zmíněná exkavace v podobě sondáže či méně invazivních vrtů.

Nepříjemnou skutečností obvykle zůstává, že se jedná v naprosté většině o záchranné výzkumy podnětené stavební činností (Velemínský, ústní sdělení, 12. 7. 2018, 13:00h, Praha, Vinohradská 1) ⁴⁵ ať už v rámci podnikatelského záměru⁴⁶,

⁴³ Zákon č. 20/ 1987 Sb., část třetí, Archeologické výzkumy a nálezy, § 23 Archeologické nálezy, odstavec 3.

⁴⁴ Zákon o územním plánování a stavebním řádu (stavební zákon) – zákon č. 183/2006 Sb., HLAVA IV OCHRANA VEŘEJNÝCH ZÁJMŮ A SOUČINNOST SPRÁVNÍCH ORGÁNŮ, §176.

⁴⁵ Toto téma bylo diskutované s RNDr. Petrem Velemínským, Téma: Legislativa spojená s archeologickým výzkumem, lidské ostatky v muzejních sbírkách, VELEMÍNSKÝ Petr, 2018. Interview s Výzkumným a vývojovým pracovníkem, vedoucím antropologického oddělení Národního muzea. Praha 12. 7. (citováno dle Nová citační norma ČSN ISO 690: 2011 - Bibliografické citace.)

např. stavba obchodních center nebo skladů, či neziskovou činností jako je stavba rodinných domů (Bureš 2014, 77, 94). V rámci záchranných výzkumů se vyskytují situace, kdy například při výstavbě dálnice se neočekávaně objeví nepředvídatelný nález kulturně cenných předmětů.⁴⁷ V kontextu našeho tématu to mohou být i lidské ostatky spadající do působnosti památkové ochrany. V takovém případě je archeolog nucen jednat rychle. V podstatě jeho hlavní snahou bývá usilovně pracovat a zachránit co nejvíce důležitých nálezů a kontextuálních informací. Ve chvíli, kdy je již půda skrytá bagrem, nelze dále hovořit o nedestruktivní archeologii. V tomto případě, má archeolog pod záštitou oprávněné instituce ze zákona pět dní na záchranný výzkum⁴⁸. Toto ovšem platí v případě nečekaných nálezů za normálních okolností. Oblast je zdokumentována a je vytvořen následný odhad, od kterého se odvíjí eventuální smlouva s investorem (Bureš 2014, 75–88), která by správně měla zahrnovat dostatek času a financí na předstihový archeologický výzkum.

Jak jsem již zmínila výše v textu, hlavním opěrným bodem z hlediska legislativy pro archeologický výzkum je zákon o státní památkové péči.⁴⁹ Dále pak s ním poměrně značně souvisí stavební zákon⁵⁰ a na mezinárodní úrovni ještě mohu zmínit Maltskou

⁴⁶ Tím je myšlena zisková činnost.

⁴⁷ Zákon o územním plánování a stavebním řádu (stavební zákon) – zákon č. 183/2006 Sb., ČÁST PÁTÁ SPOLEČNÁ USTANOVENÍ, HLAVA IV, Ochrana veřejných zájmů a součinnost správních orgánů, §176.

⁴⁸ Zákon č. 20/ 1987 Sb., část třetí, Archeologické výzkumy a nálezy, § 23 Archeologické nálezy, odstavec 3.

⁴⁹ Zákon o státní památkové péči – zákon č. 20/1987 Sb.

⁵⁰ Zákon o územním plánování a stavebním řádu (stavební zákon) – zákon č. 183/2006 Sb.

konvenci (úmluvu)⁵¹, která představuje mezinárodně schválené doporučení o zásadách ochrany archeologického dědictví Evropy.⁵²

2.1 Kde a v jaké formě se lidské ostatky nacházejí

Otázka na jakých lokalitách či objektech se lidské ostatky nacházejí, spadá do oblasti archeologie smrti či pohřbívání, v jejímž rámci jsou využívány i poznatky tafonomie a eschatologie (Podborský 2012, 23–24).⁵³ Jako nejběžnější místo výzkumu, kde je možné se setkat s lidskými ostatky, je samozřejmě na pohřebištích (ať už na minulých, zrušených či současných hřbitovech), ta mohou být kostrová, žárová či smíšená (Podborský 2012, 23). Jako příklad ze stovek jiných mohu uvést významnou polykulturní lokalitu Vedrovice na Znojemsku (Podborský a kol. 2002), kde se můžeme setkat s birituálním chováním původních aktérů, jelikož se na ploše naleziště nachází jak kostrové (inhumace), tak i žárové pohřby tzv. kremace (Šmíd 2013, 77–79).

Hroby lze dělit na samostatné či vícenásobné, přičemž samostatné hroby jsou relativně častější. Příkladem vícečetného hrobu je třeba pohřební komplex z Velkých Přílep (obr. 1) ze starší doby bronzové (Průchová – Chroustovský 2007, 77) či známý trojhrob (obr. 2) z Dolních Věstonic (Svoboda 2016, 331–365). Zajímavým úkazem je i takzvaný pohřeb v pithoi. Jedná se o pohřeb dítěte v keramické nádobě, uložené do země, jako např. pohřeb z Olbramovic (Podborský 2012, 3; Zyková 2010, 101). Od vrcholného středověku jsou obvyklým místem nálezu sakrální stavby (obr. 3) a jejich bezprostřední okolí (Dudková – Orna (eds.) 2015, 16–17). Tam se může najít

⁵¹ Mezinárodní smlouva č. 99/2000 Sbírký mezinárodních smluv.

⁵² Okrajově se tohoto tématu mohou dotýkat i další zákony, jimiž se zde podrobně nezabývám.

⁵³ Eschatologie je nauka o posledních věcech, v souvislosti s naším tématem se jedná o systémy představ o umírání a osudech, čekajících člověka po smrti, typicky vycházejících z nějakého náboženského světonázoru.

Termín použit v Podborský 2012, 23. Veškerá eschatologie jsou imaginativní konstrukce, a sice především proto, že se zabývají událostmi, které žádný člověk nezažil a nelze je tedy ověřit.

kompletní skelet, ale často též nekompletní kostry nebo také izolované kosti ze starších a později porušených pohřbů. Objevy lidských ostatků mohou být učiněny i na sídlištích (v obytných areálech), kultovních místech, pro severní země (např. Skandinávie, Velká Británie) je také poměrně obvyklé nalezení v rašeliništi (např. tzv. Lindow Man). Dalším specifickým prostředím nálezů lidských ostatků může být také permafrost (Altaj – Pazyryk, Ukok) či v ledovec (Itálie – Ötzi – Spindler 1998; Fowler 2001). Naopak v Jižní Americe (např.: Peru, Chile – mumie kultury Chinchorro) se nacházejí přirozeně vysušená lidská těla (Bahn 2002, 166–170).

Je důležité zvážit, v jakých formách se mrtvé lidské tělo může v archeologických situacích dochovat a najít. Nejprve zmíním kosterní nálezy, ty mohou být ve stavu tzv. „*archeologických kostí*“ (White a kol. 2012, 33) či fosilizovaných kostí. V případě kremace se kost přemění na spálené fragmenty kostí a kostní prach nebo kalcinované zbytky kostí. Někdy mohou být zachovávány měkké tkáně jako je kůže, vlasy, nehty, chlupy. Vyšší pravděpodobnost zachování měkkých tkání je dána „vlhkostí“ prostředí. Ideální jsou taková naleziště, jako je rašeliniště, bažina, močál anebo v trvale zamrzlých podmínkách permafrostu či ledovce. Nelze opomenout vysušení teplem a suchem či větrem. A jako poslední uvedu nálezy po záměrné, tedy umělé mumifikaci neboli balzamování.

2.2 Doporučený postup při nálezů lidských ostatků

Pokud dojde k nálezů většího množství lidských ostatků v archeologickém kontextu, doporučuje se v dnešní době spolupracovat s antropologem již v průběhu terénního odkryvu. Toto doporučení však bohužel nemá oporu v zákonu. Pokud se jedná o hrob či objev celého skeletu je nutno tento nález i jeho okolní oblast začistit a zdokumentovat. Pokud možno co nejlépe fotograficky a to i vícekrát v průběhu odkryvání. Dále pak i za pomoci fotogrammetrie a kresebné dokumentace na milimetrový papír v měřítku 1:10 nebo 1:20 (Lungová 2017, 6). Dnes se i nabízí možnost detailnějšího zaměření, tím je měření pomocí scannerů a převod do 3D

zobrazení (Šída 2012, 23). Nutné je zaznamenat nikoliv jen samotný nález, ale také jeho okolí. Je nutné zaznamenat výškové a polohové údaje hrobové jámy za pomoci geodetického měření. *„Kromě hrobové situace pořídíme fotografie detailů (kloubních spojení, umístění artefaktů apod.). V případě špatně zachovalých koster je dokumentace obzvláště důležitá, neboť mnohdy je to jediné, co zůstane. Součástí dokumentace bývá antropologický formulář s informacemi o daném pohřbu. U koster, u kterých hrozí po vyjmutí rozpad kostí, je vhodné naměřit základní parametry lebky, pánevních a dlouhých kostí přímo v terénu.“* (Lungová 2017, 6).

V případě očekávání či nálezu žárového pohřbu je ideální využít pokročilých metod, jako jsou mikro-exkavace (Duday 2009, 151), výpočetní tomografie (CT) (Pankowská a kol. 2014, 227), infračervenou spektrometrii s Fourierovou transformací (FTIR).

Mikro-exkavace je metoda odkryvu žárových hrobů, která téměř eliminuje destrukci, redukci a fragmentaci (Nováková 2015, 65; Pankowská a kol. 2016, 143–154). Největší výhodou této metody je, že získává prostorová data a díky tomu můžeme přesněji sledovat posloupnost a způsob ukládání kostí, rekonstruovat pohřební ritus a chování minulých lidských populací.

„Metoda CT umožňuje rychle potvrdit nebo vyvrátit přítomnost spálených fragmentů kostí v urnách nebo žárových hrobech (blocích sedimentu). V případě, že je přítomnost kostí potvrzena, se uspíší exkavační fáze, protože výzkumník ví, kde má fragmenty očekávat.“ (Nováková 2015, 20).

Objevy kosterních ostatků nejsou ani v současnosti ojedinělé, ať už se jedná o stavební činnost, výstavbu dálnice, bytovou zástavbu či průmyslové zóny. V tomto případě je provozovatel stavby povinen oznámit nález Archeologickému ústavu,

popřípadě nejbližšímu muzeu nebo informovat tyto instituce prostřednictvím obce⁵⁴. Často se stává, že si stavebník není jist stářím nálezů, proto kontaktuje policii nebo výkonnou policejní složku dané oblasti, která zajistí soudní odhad stáří nálezů. V případě, že se nejedná o forenzní nález, nazýváme ho dále archeologickým nálezem a spadá do péče archeologů.

2.3 Vyjmutí lidských ostatků na archeologickém výzkumu

Po řádném zdokumentování následuje vyjmutí. V případě, že se jedná pouze o jeden fragment či více fragmentů z jedné kosti je vyjmutí v podstatě stejné jako nález jakéhokoliv jiného objektu, artefaktu či ekofaktu. Je tedy vyjmut z místa nálezů a uložen do nadepsaných dvojitých papírových sáčků. Podobné je to při nálezů kompletního či částečného skeletu, kosti jsou vyjmuty a umístěny do nadepsaných dvojitých papírových sáčků podle anatomických celků.

Dalším výjimečným případem je vyjmutí kostry v bloku sedimentu odborně označováno jako vyzvednutí kostry *in situ*. Jako jeden z nejstarších a nejznámějších příkladů takového vyjmutí je hrob u Želenic (v Čechách), který byl určen pro expozici v Národním muzeu. Zmíněný skelet byl vyzvednut takzvanou Píčovou družinou v roce 1892 (Sklenář 2000, obrazová příloha⁵⁵). Družinu vedl nestor české archeologie, významný archeolog Josef Ladislav Píč, členy jeho družiny byli J. Felcman a V. Schmidt (obr. 4).

V případě vyjmutí hrobu či kostry *in situ* se vykope v okolí nálezů větší oblast, která zůstává v úrovni nalezeného objektu-hrobu. Ta je také zalita *en bloc* do sádrového lůžka (obr. 5), či jinak zpevněna po svém obvodu a vyzvednuta (Oliva – Kostrhun 2009, 107).

⁵⁴ Zákon č. 20/ 1987 Sb., část třetí, Archeologické výzkumy a nálezů, § 23 Archeologické nálezů, odstavec 2.

⁵⁵ Obrazová příloha není číslována a nachází se v knize po straně 176.

2.4 Převezení lidských ostatků a dočasné uložení

Po vyjmutí nálezu je nutno jej uložit. Toto probíhá následujícími způsoby. Pokud se nejedná o vyjmutí *in situ*, jsou kosti ukládány do dvojitých papírových sáčků a následně jsou tyto sáčky vloženy do kartonových krabic, ty by měly být v předstihu dostatečně zabezpečeny a zajištěny pro převoz na místo dalšího skladování a odborného zpracování. Následně jsou na takové místo přepraveny, obvykle se jedná nejprve o instituci provádějící archeologický odkryv, případně instituci, zajišťující antropologické studium osteologických nálezů. V případě, kdy se jedná o vyjmutý objekt *in situ*, který se nevejde do kartonových krabic je nutno improvizovat. Transportní schránka může být vyrobena ze dřeva, kovu či jiného pevného materiálu. Následuje expedice do předem vyjednaného místa dalšího zkoumání. Tím bývá obvykle (antropologická) laboratoř některé z institucí, jež jsou pro takový typ nálezů prostorově a kapacitně vybaveny – například muzea, univerzity nebo Archeologické ústavy Akademie věd.⁵⁶

2.5 Metody zkoumání antropologických nálezů

Řádně označený materiál ze zkoumané lokality je přivezen do laboratoře, uskladněn a připraven k dalšímu odbornému zpracování. Následují různé analýzy zeminy. Ať už u běžného nálezů volných kostí nebo vyjmutí *in situ*, je možné provést různé analýzy, zaměřené na specifické znaky. Používá se například metoda pylové analýzy ze země, se kterou byla kostra v kontaktu. (U běžných nálezů je to možné, díky odebírání vzorků půdy po mechanických vrstvách tj. 10 cm.) Jiným typem specializované analýzy nálezů je rentgenové snímání (Říha a kol. 2013, 111–119) pro případ, že je u kostry nějaký neznámý artefakt, který nebyl odkryt, či ho nebylo možné rozpoznat pouhým okem, to tedy platí převážně pro vyjmutí nálezů *in situ*. Tyto

⁵⁶ Zákon o státní památkové péči – zákon č. 20/1987 Sb., ČÁST TŘETÍ Archeologické výzkumy a nálezy, §21–23.

analýzy probíhají u nevelkého počtu nálezů, pokud si to daná nálezová situace žádá. Na mnoha terénních odkryvech dnes není výjimkou plavení zeminy a jiné dostupné metody zkoumání. Co se týká samotného kosterního nálezu, ten je očištěn a pokud jsou příhodné podmínky, je kostra složena do své původní pozice nebo původního či reálného anatomického komplexu. Tím se lze zároveň ujistit, zda je nález v kompletním složení, zda nějaké ostatky nechybí, zda nebyly poškozeny nebo se nezachovaly. Následným krokem jsou antropologické metody, pomocí kterých zjišťujeme další údaje o zkoumaném jedinci či dalších kosterních nálezech (dané populace). Jedná se o odhad věku dožití (blíže viz např. Brooks – Suchey 1990, 227–238; Masset 1989, 71–103; Buckberry – Chamberlain 2002, 231–239; Wood – Cunningham 2011, 1–29; Průchová – Chroustovský 2007, 80–81), pohlaví (Brůžek 2002, 157–167; Brůžek – Likovský – Černý 2002, 439–456; Ferembach et al. 1980, 517–549; Průchová – Chroustovský 2007, 80–81), výšky postavy (Ruff a kol. 2012, 601–617; Sjøvold 2000, 276–284; Průchová – Chroustovský 2007, 80–81) případně odhad etnicity (Bass 2005, 83–92). Dále lze na kosterní ostatky aplikovat molekulárně genetické metody (Bass 2005, 30; Redfern – Bekvalac 2013, 91–92) za účelem identifikace jedince nebo detekce patogenní DNA a chemické metody pro rekonstrukci stravy a migrace (White a kol. 2012, 482–485). Jinými metodami je možné rekonstruovat aktivitu, pracovní činnost, diagnostikovat onemocnění a analyzovat traumata (White a kol. 2012, 432–435) spojená s každodenními aktivitami i s násilím a válečnými událostmi. Již v pravěku (např.: Peru) se můžeme setkat i s prvními „lékařskými“ zásahy do skeletu – názorným příkladem jsou otvory po trepanacích lebky (White a kol. 2012, 438–439)(obr. 6). Jsou-li kosti porušené příliš pravidelně, či je-li jich příliš velká koncentrace na atypickém místě (blíže viz např. Herxheim – Zeeb-Lanz, A. 2014, 172–180; Cottonwood Canyon – White a kol. 2012, 521–532) můžeme v současnosti na základě zkušeností a poznatků moderní antropologie zvážit i myšlenku, zda by se nemohlo jednat o doklady kanibalismu (obr.7–8). Ovšem hypotézu o kanibalismu je nutno kriticky opodstatnit, a to především za pomoci tafonomických analýz (Svoboda 2003, 15).

2.6 Péče o zachování lidských ostatků, konzervace

Vlastní rešeršní snahou jsem dospěla k domněnce, že pravděpodobně nebyla vydána žádná závazná ani odborná česká publikace na téma, jak přesně by měli archeologové či antropologové zacházet s lidskými ostatky při konzervaci, vyjma lokálních předpisů daných muzejními zvyklostmi, ta se ovšem mohou lišit či se doopravdy liší. Jako jeden z příkladů mohu uvést českou publikaci s názvem Preventivní ochrana sbírkových předmětů, která byla vydána pro Národní muzeum v Praze pod záštitou projektu „Teamwork for preventive conservation“, kde jsou velice stručně popsány konzervace kostí. Zajímavostí je, že některé informace z výše zmíněné publikace, jsem našla v sekci: 5.9.4. „Zoologický materiál“. Naopak v zahraniční literatuře se tomuto tématu věnuje větší množství pozornosti, proto také existuje řádově více odkazů a literatury na dané téma.

Jednou z nich je od profesora Williama M. Basse s názvem Human osteology: A Laboratory and Field Manual, kde se ovšem jedná jen o velmi krátkou zmínku nebo spíše krátký heslovitý text s obrázkou s názvem: „APENDIX 2, EXCAVATION AND TREATMENT OF SKELETAL REMAINS“. Je určena především pro studenty, jako návod pro praktickou manipulaci s lidským osteologickým materiálem (Bass 2005, 327).

Další, z pohledu naší problematiky obsahově bohatší kniha nese název Human Osteology. Napsal ji kolektiv autorů *White, Black a Folkens* (2012), která detailně popisuje problematiku rekonstrukce skeletu z jednotlivých nalezených částí kostí. Zmiňuje proces lepení a vysvětluje, že snaha správně složit kostru je podobná „nejtěžší puzzle skládačce“⁵⁷, která mohla být pro člověka připravena. Upřesňuje, jak důležité je osvětlení a celková příprava v laboratoři. Zdůrazňuje, že se antropolog musí přizpůsobit své postupy charakteru nálezů, jiné ošetření vyžadují archeologické nálezy, jiné pak forenzní případy, nebo i fosilizované kosti. Této problematice se věnuje

⁵⁷ Přeložila autorka.

převážně kapitola 16 „Laboratory Procedures and Reporting“ (White a kol. 2012, 331–335).

Ve Velké Británii se tomuto tématu věnuje M. Giesen (2013), která především upozorňuje, že odpověď na základní otázku tohoto tématu, jak je s lidskými ostatky zacházeno, jak jsou ukládány, vystavovány a interpretovány, může být často různorodá a sporná, jelikož debaty o vlastnictví lidských ostatků a zacházení s nimi ve sbírkách jsou dnes často předmětem kulturních, politických a právních sporů (Giesen 2013, 1). Jednu z klíčových knih, kterou Giesen cituje, je od Cassman et al. (2007), kde autoři shrnují stěžejní otázky, kterým nezřídka čelí kurátoři pro lidské ostatky. Britský Department for Culture, Media and Sport (DCMS) vydal v roce 2005 dokument s názvem „Guidence for the Care of Human Remains in museums“ (Giesen 2013, 1). Tyto dokumenty se běžně využívají v Anglii, Walesu a Severním Irsku, kde se poměrně často udržují lidské ostatky ve stálých expozicích muzeí. Ale například „The National Museum of Scotland“ (Národní skotské muzeum) má svůj vlastní dokument s názvem „Guidelines for the Care of Human Remains in Scottish Museum Collections“, který popisuje podmínky a doporučení pro expozici lidských ostatků jak pro skotské instituce, tak ve zbytku Spojeného království Velké Británie a Severního Irsku. Oba dokumenty se shodují na potřebě úplné standardizace prováděných praktik v muzejních institucích (Giesen 2013, 1).

Samozřejmostí zůstává, že je naprosto nežádoucí, aby kosti byly vystaveny extrémním podmínkám, tedy přílišnému vlhku, silně zásaditému či kyselému prostředí (White a kol. 2012, 331–336). Je všeobecně známo, že zuby jsou nejrezistentnější částí lidského těla, proto jsou též častými dochovanými ostatky těch nejstarších antropologických nálezů. Zuby jsou podobně jako kosti náchylné na omývání vodou. A proto je nutné se nadměrnému zvlhčování antropologických nálezů vyvarovat. Důvodem je možné znehodnocení nalezených ostatků, u zubů dochází k popraskání zubní skloviny a u kostí dochází k mechanickému rozkladu (rozpadnutí) a též k degradaci DNA (White a kol. 2012, 333).

3 MUZEA

„Muzeem je instituce, která získává a shromažďuje přírodniny a lidské výtvořy pro vědecké a studijní účely, zkoumá prostředí, z něhož jsou přírodniny a lidské výtvořy získávány, z vybraných přírodnin a lidských výtvořů vytváří sbírky, které trvale uchovává, eviduje a odborně zpracovává, umožňuje způsobem zaručujícím rovný přístup všem bez rozdílu jejich využívání a zpřístupňování poskytováním vybraných veřejných služeb, přičemž účelem těchto činností není zpravidla dosažení zisku.“⁵⁸

3.1 Uložení lidských ostatků

Po dokončení předešlých úkonů následuje otázka uskladnění, uložení nebo vystavení lidských ostatků. Hovoříme-li o uskladnění či uložení lidských ostatků, v České republice existuje minimálně pět významných míst, která jsou zapsána do Centrální evidence sbírek a u kterých cítím nutnost je uvést. Na těchto místech se nachází kosterní nálezy, které muzea, na jejichž územní působnosti se našly, neměla zájem zařadit do svých sbírek. Záleží na institucionálním rozhodnutí, zda bude kosterní materiální předáván raději do muzeí s antropologickými podsbírkami v České republice, nežli do regionálních muzeí. Tak tomu ovšem nebylo vždy, za doby komunistického režimu v Československu byla povinnost odevzdat nálezy do dvou hlavních institucí Národního muzea v Praze a Moravského zemského muzea v Brně. Situace se tzv. rozvolnila po roce 1990 (Velemínský, ústní sdělení, 12. 7. 2018, 13:00h, Praha, Vinohradská 1).⁵⁹

⁵⁸ Zákon o ochraně muzejní povahy a o změně některých dalších zákonů – Zákon č. 122/2000 Sb., ČÁST PRVNÍ OCHRANA SBÍREK MUZEJNÍ POVAHY, § 2 Vymezení základních pojmů, odstavec 4

⁵⁹ Toto téma bylo diskutované s RNDr. Petrem Velemínským, Téma: Legislativa spojená s archeologickým výzkumem, lidské ostatky v muzejních sbírkách, VELEMÍNSKÝ Petr, 2018. Interview s Výzkumným a vývojovým pracovníkem, vedoucím antropologického oddělení Národního muzea. Praha 12. 7. (citováno dle Nová citační norma ČSN ISO 690: 2011 - Bibliografické citace.)

Termín „podsbírka“ se používá podle terminologie současné databáze Centrální evidence sbírek muzejní povahy (CES) a také dle principu jak se v této databázi vyhledává.⁶⁰ Tato evidence je pod správou Ministerstva kultury a zároveň tak představuje veřejnosti dostupný systém s dálkovým přístupem.

3.1.1 Místa uložení – antropologické podsbírk

Jako první zmíním Antropologickou podsbírkou Národního muzea v Praze, ta je také známá jako depozitář Horní Počernice (obr. 9–10) a je jednou z největších antropologických podsbírek v České republice a zároveň je jednou z největších osteologických sbírek minulých populací v Evropě. Osteologická sbírka se člení do čtyř celků. První celek sbírky – „*Minulé populace*“⁶¹ – představují kosterní pozůstatky od neolitu, až po současnost, tedy novověk.

Druhým celkem je „*Sbírka patologických změn a odchylek na kostrách a měkkých tkáních lidského těla pocházející z 19. – 20. století.*“ Tato část obsahuje například rozsáhlý soubor lebek s předčasně srostlými lebečními švy, se syfilitickými změnami, s nádorovým onemocněním a s doklady poranění, nebo větší počet patologicky pozměněných dolních končetin i jejich pletenců (Lungová 2017, 11).

Třetí část tvoří „*Doklady fylogenetického vývoje primátů a člověka a srovnávací kosterní materiál ze současných primátů*“, které jsou bez pochyb velice důležité pro archeologii z hlediska historie osídlení našeho území, ale zároveň i pro antropologii a jiné vědy zabývající se evolucí člověka.

Poslední čtvrtý celek tvoří „*odlitky posmrtných masek, rukou a lebek význačných osobností a obličejové odlitky různých etnických plemen.*“

⁶⁰ CES – zkratka názvu Centrální evidence sbírek ustanovená podle zákona č. 122/2000 Sb

⁶¹ Směrnice GŘ NM, kterou se stanovuje Střednědobá koncepce sbírkotvorné činnosti Národního muzea na období 2015-2021 – https://www.mkcr.cz/doc/dokumenty_file/strednedoba-koncepce-sbirkotvorne-cinnosti-narodniho-muzea-na-leta-2015-2021-343.pdf, [citováno 1. 4. 2018]

Tyto a další informace jsou také uváděny i v novém českém televizním dokumentu zvaném *Dobrodružství archeologie*. V posledním pátém díle Česká republika – Jedno velké naleziště, může divák studovat depozitář na vlastní oči, v realitě, navíc doprovázený zasvěceným vedoucím Antropologického oddělení Národního muzea komentářem od českého výsostného odborníka pana doktora Petra Velemínského, který mimo jiné podotýká, že v depozitáři je v současné době něco kolem 25 000 koster jedinců⁶².

Dle mých rozhovorů a konzultací se zaměstnanci Západočeského muzea v Plzni se kosterní ostatky nalezené při archeologických odkryvech vedených touto institucí posílají též do Horních Počernic. Ovšem i zde jsem zjistila výjimku a tou jsou žárové pohřby, které se obvykle ukládají do místně příslušného depozitáře (Orna, ústní sdělení, 26. 4. 2018, Plzeň, Zborovská 11/ 40)⁶³.

Druhou největší antropologickou sbírkou u nás je Antropologická podsbírka Ústavu Anthropos spadající pod Moravské zemské muzeum v Brně. Anthropos vlastní unikátní světoznámé nálezy z období paleolitu až novověku, které pochází z území Moravy i Slovenska.⁶⁴ V souvislosti s naším tématem nelze nezmínit, že součástí sbírek v Anthroposu jsou předměty, které získal její zakladatel Jan Jelínek při vědecké expedici Moravského zemského muzea do Arnhemské země v Severní Austrálii v roce 1969.

⁶² *Dobrodružství archeologie*. 5. díl. Česká republika – jedno velké naleziště [epizoda dokumentárního seriálu]. Česká republika, 2016. ČT2. 9. 2. 2018 21:00. Dobrodružství archeologie, Česká republika – Jedno velké naleziště (5/5) – <http://www.ceskatelevize.cz/porady/11094797585-dobrodruzstviarcheologie/21556226600005-ceska-republika-jedno-velke-naleziste/>, [citováno 1. 4. 2018]

⁶³ Depozitář ZČM v Plzni. Rozhovor veden s Mgr. Jiřím Ornou.

⁶⁴ Střednědobá koncepce sbírkotvorné činnosti Moravského zemského muzea v letech 2015–2020 – https://www.mkcr.cz/doc/dokumenty_file/strednedoba-koncepce-sbirkotvorne-cinnosti-moravskeho-zemskeho-muzea-do-roku-2020-347.pdf, [citováno 1. 4. 2018]

Tato expedice byla podporována organizací UNESCO.⁶⁵ Mezi archeologickými nálezy byly také lidské kosti čtrnácti přechovávaných jedinců, převážně se jednalo o lebky (Jelínek 1979, 159–174; Šmejda 2014, 69).

V pořadí třetí uvádím podsbírku Katedry antropologie a genetiky člověka Přírodovědecké fakulty Univerzity Karlovy v Praze. Velice významné a známé jsou především dvě sbírky. Nejprve soubor 130 lebek a takzvaná „Pachnerova sbírka“, která byla v minulosti rozšiřována a dnes obsahuje asi 150 ženských a 140 mužských neúplných postkraniálních skeletů, u kterých je známo jméno, věk, rok úmrtí, případně i diagnóza. Součástí Přírodovědecké fakulty je i Hrdličkovo muzeum, kde je druhá část podsbírky zpřístupněna veřejnosti (Lungová 2017, 11).⁶⁶ Nynější Hrdličkovo muzeum se původně jmenovalo Muzeum člověka. Název pramenil z podnětu antropologa Aleše Hrdličky, který přišel právě s tímto nápadem – stvořit muzeum s kosterní sbírkou demonstrující evoluci člověka. Hrdlička také tento projekt financoval (Velemínský – Poláček 2010, 114–115). Dále je zde uložena kolekce trepanovaných a kulturně modifikovaných lebek, exponáty představující nitroděložní vývoj jedince a sbírku patologických změn a zranění z 16. – 18. století (Lungová 2017, 11).

Čtvrtá antropologická podsbírka se nalézá v Muzeu normální a srovnávací anatomie Anatomického ústavu 1. lékařské fakulty UK v Praze. Součástí jejího souboru je lidský normální i patologický osteologický materiál, který pochází ze zrušených pražských kostnic. Dále se zde nachází například výukové preparáty a kraniologická sbírka, kterou založil profesor V. A. Bohdalek v letech 1845–1872 po dobu co vedl

⁶⁵ Umění australských domorodců / Za posledními lidmi doby kamenné – <http://www.mzm.cz/umeni-australskych-domorodcu/>, [citováno 1. 4. 2018]

⁶⁶ Hrdličkovo muzeum člověka, Přírodovědecká fakulta UK, <http://muzeumcloveka.cz/cs/o-muzeu/stala-expozice>, [citováno 1. 4. 2018]

katedru anatomie.⁶⁷ Historie této sbírky je relativně složitá, zejména v průběhu 20. století, kdy během 2. světové války postihly sbírku veliké ztráty. Ty byly způsobeny nejen přemístováním a násilným vyklizením, ale také byla antropologická kolekce poškozena v německém anatomickém ústavu při zasažení bombou r. 1945.⁶⁸ I přes všechny tyto události a zvraty byla sbírka obnovena, dále rozšiřována a využívána k výuce.

Jako poslední uvedu podsbíрку Muzea anatomického ústavu Lékařské fakulty v Hradci Králové, kterou tvoří rozsáhlý osteologický soubor obsahující í asi 1000 jedinců z 13. – 18. století, u nichž se vyskytly různé anomálie a patologie. Kosterní materiál pochází ze zrušené kostnice při kostele sv. Petra a Pavla v Broumově.⁶⁹

Celou záležitost ukládání lidských ostatků nelze redukovat na „kde“ a „kdy“, ale také jak a s jakým kontextem a hlavně s jakým účelem se tak děje, a proto plánuji tuto kapitolu rozvést v následujícím textu.

3.1.2 Jiná místa uložení

Osobně jsem přesvědčena, že primárně by měly být lidské ostatky ukládány do muzeí, v jejichž spádové oblasti se našly. To ovšem není z různých příčin vždy možné, například z důvodu značného počtu nálezů bez známého kontextu, a proto se nalezené ostatky posílají i do podsbírek, kde mají pro tyto případy speciálně vyhrazené prostory. Většinou je možné se setkat s nezájmem regionálních muzeí o lidské ostatky nebo pozůstatky. Dále mohou být antropologické nálezy uloženy i v laboratoři nesbírkové

⁶⁷ Muzeum normální a srovnávací anatomie Anatomického ústavu 1. lékařské fakulty Univerzity Karlovy v Praze, <http://anat.lf1.cuni.cz/muzeum.php>, [citováno 1. 4. 2018]

⁶⁸ Sbírký anatomického ústavu 1. LF UK v Praze, R. Čihák - <http://anat.lf1.cuni.cz/muzeum/historie.php>, [citováno 1. 7. 2018]

⁶⁹ Muzeum anatomického ústavu Lékařské fakulty v Hradci Králové – <https://muzeum.cuni.cz/muz-30.html>, [citováno 1. 4. 2018]

instituce v průběhu výzkumu. Některé univerzity mají rovněž v držení lidské osteologické nálezy z archeologických a antropologických výzkumů. Také plzeňská Katedra antropologie Fakulty filozofické Západočeské univerzity v Plzni má svůj vlastní soubor kostí a koster pro edukativní účely.

Sbírka ve fakultní Laboratoři biologické antropologie pochází ze zrušených kostnic v Brně. Slouží ke studijním účelům, především v oblastech anatomie a paleopatologie. Takto získaný kosterní soubor není reprezentativní (jedná se o izolované kosti bez dalších bližších údajů), tudíž není možné, aby sloužil jako referenční soubor. Tato kolekce není evidovaná. Vzhledem k chybějícímu bližšímu kontextu a dalším okolnostem, není o tyto kosterní elementy zájem ze strany sbírkotvorných institucí. Proto je navrácení takové kolekce velice nepravděpodobné. Podobně je tomu tak s nálezy z archeologických výzkumů jako například z kostní skládky ze středověkých a novověkých hřbitovů, které někdy archeologové přinášejí (obr. 11–16). Opět se jedná o izolované nálezy, bez kontextu, které v terénu nikdo nedokumentoval (Pankowská, písemné sdělení, 20. 7. 2018 (10:01)).⁷⁰

4 ETIKA

V České republice je téma etiky zacházení s lidskými ostatky z archeologických výzkumů poměrně nerozpracované a proto i společensky málo diskutované. Nejprve objasním důležité pojmy, které v tomto textu budou zaznívat velice často a zároveň jsou součástí i výše zmíněných zákonů. Z toho plyne potřeba rozlišovat je. Těmito pojmy jsou především etika, morálka, pieta a respekt. Následně se pokusím stručně nastínit situaci v této oblasti, jaká panuje v zemích, jako je Velká Británie, USA, či Izrael.

⁷⁰ Tyto informace nejsou z žádné publikace, ale přímo od paní doktorky Pankowské, která zde pracuje. Jedná se o informace, které nejsou nikde jinde písemně uvedeny. Pouze v naší soukromé korespondenci.

4.1 Základní pojmy

Etika může být také prezentována jako teorie morálky, a v podstatě se jedná o názor na mravnost, na původ a podstatu morálního vědomí, svědomí a jednání (Bradnová a kol. 1993, 284; Špatenková 2011, 328). Dále se dá etika chápat jako nauka o odpovědném jednání (Špatenková 2011, 328). „Vydělila se jako jedna z nejstarších částí filozofie a byla považována nejčastěji za praktickou filozofii, to jest za aplikaci určité filozofické koncepce na jednání a život člověka. To podmiňovalo rozdělování etiky na teoretickou a nominativní.“ (Bradnová a kol. 1993, 284). Velice důležité je připomenout, že etika je velice ovlivněna náboženstvím, zejména z historického hlediska je známo, že zdroj mravnosti byl spatřován v bohu, o tom také pojednává teologická etika. O etice v přírodě a přirozenosti člověka o té pro změnu pojednává naturalistická etika (Bradnová a kol. 1993, 284).

Morálka neboli mravnost je schopnost člověka reflektovat a řídit se svým svědomím, posuzovat lidské činy z hlediska dobra a zla jako abstrakci obecně lidských norem, principů a ideálů. V širším pojetí je možno ji chápat jako označení souhrnu pravidel chování a konvencí závazných pro individuální svědomí (Bradnová a kol. 1993, 703).

Pieta je široký pojem, který se dá interpretovat mnoha způsoby a z pravidla je velice důležitý kontext (Kotrlý 2013, 214). Prvním z možných definic je ikonografické téma křesťanského umění, které vyobrazuje truchlící Pannu Marii s mrtvým Ježíšem Kristem na klíně po jeho sejmutí z kříže. Z toho vyplývá, že vyjádření piety symbolizuje model, který zobrazuje, jak by oplakávání, také známé jako lamentování či truchlení mělo vypadat dle křesťanských zvyklostí (Bradnová a kol. 1993, 830). V rámci zacházení s lidskými ostatky se jedná o přenesený slovní význam, který má symbolizovat úctu k ostatkům zemřelých.

Respekt je vzájemně provázaný s předešlými výše citovanými pojmy a jeho synonyma jsou právě úcta, uznání či ohled. Respekt je převzaté slovo z latinského

respectus, což znamená ohled. Je to tedy vztah vyváženého lidského postoje k jiným osobám, názorům i kulturám a zároveň je zpětně důležitou součástí mravnosti.

Nyní se z hlediska historických a soudobých zvyklostí stručně zaměřím (v obecném náhledu) na vývojové změny v chápání morálních kritérií. Současná společnost smrt částečně tabuizovala, odsunula na okraj společenského života. Lidé mají tendenci se truchlícím lidem raději vyhýbat. Nevědí, co mají udělat nebo říci (Haškovcová 2011, 25). Konfrontace se smrtí a zármutkem je jim nepříjemná. V jistém smyslu se tak pracovníci v pohřebních službách stávají pro truchlící spojenci v obtížné životní situaci, jejich průvodci žalem a pohřebním rituálem. *Měli bychom vzpomenout skutečnost, že rituál pohřbů byl v posledním půlstoletí velmi redukován. To se stalo ve všech vyspělých zemích světa, u nás pak ještě v modifikované formě, dané nejen výrazným ateismem, ale i socialistickým politickým systémem.*“ (Haškovcová 2011, 19).

V knize Pohřbívání a hřbitovy se kolektiv autorů snaží čtenáři přiblížit téma smrti, postoje a pohledy současné generace na vše co je s ní spojené, především historický pohled na pohřeb, pohřbívání a na minulé a současné chápání osoby hrobníka, pohřebního obřadu a legislativních otázek v rámci pohřebnictví. Další velice zajímavou a v tomto směru zaměřenou publikací je „The work of the dead: a cultural history of mortal remains“, kterou napsal *T. W. Laqueur* (2015). Zabývá se ve svém díle problematikou mimo jiné zakládáním a likvidací hřbitovů. Dále probírá vztahy mezi kostely, chrámy a hřbitovem. Další zajímavostí, kterou diskutuje je, že duchovenstvo a vysoce postavené, bohaté rodiny byly pohřbíváni uvnitř kostela, čím blíže k oltáři, tím samozřejmě lépe, protože to zdůrazňovalo důležitost dané osoby (Laqueur 2015, 115). Nezapomíná ani na problematiku oddělení živých od mrtvých. Dále prokládá své dílo zajímavými ikonografickými prameny a ani poetická díla mu nejsou cizí a naprosto trefně vkládá pasáže básní do kontextu. Jako například část básně od George Herberta nazvanou *Death*, kterou uvedu níže (Laqueur 2015, 59).

When souls shall wear their new array,
And the bones with beauty shall be clad.
Therefore we can die as sleep, and trust
half that we have
Unto an honest grave;
Making our pillows either down, or dust.

(Laqueur 2015, 59).

Pojetí etiky a politiky v archeologii pohřbívání

V této stati se pokusím o přibližný „mezinárodní exkurz“ v rámci etických kodexů a dalších předpisů týkajících se lidských ostatků.

4.1.1 Spojené státy americké

Důsledkem expanze Evropanů na Severoamerický kontinent bylo mimo jiné i prosazování racionálního způsobu myšlení. Nebral se zřetel na rituály, tradice a zvyky původního obyvatelstva, které bylo považováno za vývojově na nižším stupni. Zasloužila se o to především větší technická vyspělost Evropanů, která šla ruku v ruce s rasovými předsudky. Antropologické výzkumy byly mnohdy prováděny zcela nevhodným způsobem, neeticky, bez úcty a piety. Lidské ostatky členů indiánských kmenů byly necitlivě bez ohledu na pohřební rituály a zvyky často odesílány do muzeí (Sayer 2012, 110; Šmejda 2014, 63), kde byly vystavovány na odiv veřejnosti mnohdy nepietním způsobem, jako by to nebyly ostatky lidských bytostí. Popřípadě byly tyto ostatky uloženy pro pozdější výzkum nebo poslány do jiných výzkumných institucí (Mays 2010, 332). Jsou dochovány zprávy o rabování pohřebišť, o obchodování s lidskými ostatky, dokonce o násilných činech na původních obyvatelích za účelem doplnění sbírek (Šmejda 2014, 63). Takovéto zacházení se diametrálně odlišovalo od zacházení s ostatky příslušníků Evropské populace, se kterými se nakládalo s pietou,

s ohledem na náboženské zvyky podle kterých byly pohřbeny (Sayer 2012, 110). Je logické, že takovéto počínání bílých kolonizátorů vyvolávalo u původních obyvatel nejen hluboký pocit nedůvěry, ale velký odpor a nenávisť k západním lidským i vědeckým praktikám, a to nejen ke způsobu nakládání s lidskými ostatky.

S vývojem společnosti, vědeckého poznání a procesem dekolonializace se začal pohled na tyto záležitosti pomalu měnit. K tomu přispěl rozvoj společenských věd, poznání v oblasti antropologie, etnografie a měnící se celosvětové politické a ekonomické klima. Původní obyvatelstvo v zemích Třetího světa získávalo stále větší podporu i v akademických kruzích. Na konci 20. století postprocesuální archeologie začala klást důraz na propojení archeologie s politikou (Šmejda 2014, 65).

4.1.1.1 Světový archeologický kongres (WAC)

Vývoj společenského klimatu a věd vedl ke vzniku několika odborných organizací. Dobrým příkladem byl v roce 1986 Světový archeologický kongres, také známý pod zkratkou WAC – v originálním znění World Archaeological Congress (Sayer 2012, 96; Mays 2010, 340), který vznikl jako protipól Mezinárodní unie prehistorických a protohistorických věd – (UISPP) Union Internationale des Sciences Préhistoriques et Protohistoriques (Šmejda 2014, 65; Turek 2014, 85).

Na popud interkongresu svolaném organizací WAC⁷¹ v roce 1989 v USA ve městě Vermillion, došlo k setkání zástupců etnických skupin z Ameriky, Afriky, Austrálie, Nového Zélandu, Skandinávie. Náročná jednání vedla ke vzniku deklarace označované jako „The Vermillion Accord on Human Remains“ (Giesen – White

⁷¹ World Archaeological Congress, Code of Ethics – <http://worldarch.org/code-of-ethics/>, [citováno 1. 7. 2018]

2013, 20; Šmejda 2014, 65).⁷² Byly zde deklarovány důležité základní principy zacházení s lidskými ostatky. Například – zásada všeobecného respektu k lidským ostatkům bez ohledu na původ, rasy, náboženství, národnosti, zvyku a tradice. Deklarace stanovila nutnost respektování přání mrtvých, respektování přání místní komunity a příbuzných nebo strážců mrtvých, pokud je to možné, rozumné a zákonné, nutnost vzájemného respektování a legitimních obav komunit z důvodu správného uložení předků (Šmejda 2014, 65).

4.1.1.2 NAGPRA

Dalším časově následným počinem, týkajícím se repatriace ostatků bylo vydání Zákona o repatriaci a ochraně hrobů původních Američanů „Native American Graves Protection and Repatriation Act“,⁷³ obecně známém pod zkratkou NAGPRA (Giesen – White 2013, 18; Mays 2010; Smith 2004, 405; Sayer 2012; Šmejda 2014, 65–67). Podle tohoto zákona má každý federálně uznaný kmen původních obyvatel Ameriky právo si nárokovat, či žádat o repatriaci všech lidských ostatků i o hrobové a posvátné předměty a relikvie, které jim byly odebrány. Etnické určení lidských ostatků a předmětů, které je doprovází, musí být konzultováno a odborně posouzeno. Než se zahájí jakékoliv terénní archeologické výzkumy na původních indiánských nalezištích, musí se toto konzultovat přímo s představiteli příslušných kmenů. V USA probíhaly dlouhodobě protesty a žádosti o repatriaci ostatků, které uplatňovali potomci původních obyvatel. Úspěšnost kladného vyřízení těchto nároků do doby před vydáním zákona NAGPRA byla malá. Vydání tohoto zákona způsobilo zásadní obrat k lepšímu

⁷² The Vermillion Accord on Human Remains (1989) – <http://ethics.iit.edu/ecodes/node/3914>, [citováno 1. 7. 2018]

⁷³ Native American Graves Protection and Repatriation Act (1990) – https://www.nps.gov/history/local-law/FHPL_NAGPRA.pdf, [citováno 10. 9. 2018]

pro vymáhání práv původních obyvatel. Po emocemi napjatém počátečním období provádění tohoto zákona, kdy často o výsledku rozhodovaly soudy, došlo k postupnému uklidnění. Instituce přistoupily k rozsáhlé revizi sbírek, aby byla určena kulturní příslušnost uložených předmětů s využitím současných poznatků vědy a k novému katalogizování inventáře (Šmejda 2014, 65–67).

4.1.2 Velká Británie

Nová reinterpretace legislativy zabývající se tímto tématem proběhla i ve Velké Británii. V roce 2008 byla zavedena legislativní reforma, která zrušila požadavek na získání licencí od ministerstva pro exhumaci lidských ostatků z míst, které již v minulosti ztratily status pohřebiště. Do té doby si ji archeologové byli povinni obstarávat. Smyslem licencí však bylo nastavení ochrany pro stále funkční nebo rušené recentní hřbitovy a ne pro archeologickou praxi v celé její šíři. V této tak citlivé etické oblasti je rozšířen názor, že je vhodnější podléhat určité regulaci, která zároveň poskytuje formální oprávnění k výkonu činnosti a i částečnou ochranu v kontroverzních situacích. Proto sami archeologové trvali na vyžadování licence pro exhumaci zemřelých, aby bili sami chráněni (Šmejda 2014,64).

4.1.3 Izrael

Ještě složitější situace v nakládání s lidskými ostatky panuje v Izraeli. Zásady ortodoxních komunit vyplývající z přesvědčení, že židovský hřbitov není možné zrušit, může být jen dočasně nepoužívaný (Stejskal – Šejvl 2011, 303). Židovské náboženské právo „Halacha“ sice teoreticky připouští možnost transferu lidských ostatků na jiné pohřební místo v případech, kdy jsou hroby ohrožené stavební činností, v praxi se jakákoliv manipulace s lidskými ostatky setkává se silným odporem (Šmejda 2014, 64). Mezinárodní rabínská organizace Atra Kadiša vystupuje v Izraeli i jinde po světě velmi ostře proti jakémukoli porušení lidských hrobů, které by mohly být i jen potencionálně židovské (Stejskal – Šejvl 2011, 303; Šmejda 2014, 64). Důsledkem takového postoje je, že v Izraeli dnes téměř není možné přemísťovat jakékoli lidské kosti ani ty,

jež prokazatelně nemohou mít s populací Židů nic společného. V případě těchto nálezů musí jejich dokumentace probíhat přímo na místě nálezů, v omezeném časovém intervalu a poté musí být ostatky opětovně pohřbeny.

5 REPATRIACE

V České republice oproti USA, Velké Británii a Austrálii je toto téma poměrně opomíjené a je mimo zájem i diskuzi. I přesto, že se v České republice nachází několik lidských ostatků a dalších předmětů ze zámořské expedice, které pochází z Arnhemské země v Severní Austrálii⁷⁴. Jedná se o nálezy, které získal zakladatel Anthroposu – Jan Jelínek při vědecké expedici, kterou iniciovala Sekce pro nálehy antropologické výzkumy mezinárodní Unie antropologických a etnografických věd v rámci činnosti UNESCO (Pospíšilová 2006, 61). J. Jelínek přivezl 14 lebek domorodých obyvatel pro studium fyzické antropologie a ostatní předměty pro studium prehistorie a etnografie (Jelínek 1979, 159–174). Je nutno zmínit a odlišit tento případ od událostí co se děly například v Severní Americe. Tato sbírka se dostala do České republiky zákonně na popud mezinárodní organizace. Jak uvádí a dokumentuje *J. Jelínek* (1979) lebky byly nalezeny v opuštěné krajině, jako jsou například skalní pukliny. Není mi známo, že by v České republice došlo k jakékoliv repatriaci do zahraničí, a proto se v této kapitole věnuji pouze případům ze zahraničí.

N. James (2008) píše o čtyřech základních podmínkách pro navrácení nálezů do země jejich původu. Jako první podmínku uvádí uznání zákonných, legálních či morálních nároků (práv), jako druhý bod považuje organizační či administrativní kooperaci, třetí podmínka stanovuje požadavek obsahovat adekvátní kritéria pro uchování na místě určení včetně přepravy, která by měla také splňovat určité normy, a

⁷⁴ Umění australských domorodců / Za posledními lidmi doby kamenné – <http://www.mzm.cz/umeni-australskych-domorodcu/>, [citováno 1. 4. 2018]

jako poslední, tedy čtvrtou podmínku uvádí autor cenu a náklady spojené s tímto procesem (James 2008, 772).

V souvislosti s uplatňováním zákona NAGPRA je možné připomenout kauzu z roku 1996, kdy se jednalo o nález lidské kostry ve státě Washington u řeky Columbia – označovaného jako Kennewick Man (Smith 2004, 405). Při ohledání nálezu bylo konstatováno, že se jedná o kavkazskou (tj. Europoidní) rasu. Radiokarbonové datování však stanovilo stáří kolem 9,5 tisíce let. Tato zjištění vyvolala širokou debatu o podobě nejstarší kolonizace Severní Ameriky. V této debatě se objevily i snahy zkratkovitě přizpůsobit vědecké poznatky k politickým cílům – například ke zpochybnění práv indiánských kmenů, které vyplývají ze statusu původních obyvatel (Šmejda 2014,66). Nároky na tento nález projevilo pět indiánských kmenů, jejich oprávněnost však byla napadena u soudu skupinou antropologů, kteří chtěli tento výjimečně starý nález podrobit podrobnějšímu studiu (Šmejda 2014, 66; Smith 2004, 405). Celá kauza byla uzavřena s tím, že zde není prokázána souvislost mezi nálezem a v současnosti federálně uznaným indiánským kmenem, který si tento nález nárokuje. Přestože nález představuje jednoho z nejpůvodnějších obyvatel Severní Ameriky, soud rozhodl, že se nejedná o ostatky související s původními obyvateli ve smyslu zákona NAGPRA. Kennewick Man (obr. 17) tedy podle právní definice NAGPRA nebyl uznán původním obyvatelem (Šmejda 2014, 67).

Je na místě se zmínit i o tom, že v posledním desetiletí se i v Evropě objevuje trend, kdy se rozhodovací pravomoci o osudu archeologických pramenů přesouvají od kvalifikovaných odborníků na zástupce laické veřejnosti nebo místní samosprávy. Jedná se o takzvaný fenomén – Repatriace lidských ostatků a kulturního dědictví. V Británii je dnes běžné, že muzea a památkové autority provádějí průzkumy veřejného mínění v podobě dotazníků a možností komentářů k výstavám a poté zpracují a vyhodnocují výsledky a pečlivě zvažují, zda a jakým způsobem prezentovat skutečné lidské ostatky veřejnosti (Sayer 2012, 95–109). Příkladem může být výstava Lindow Man (2008) v Manchesterském muzeu, kde návštěvníci byli vyzváni dotazníkem „Řekni nám, co si myslíš.“, jelikož se muzeum snažilo o co nejvíce vhodnou citlivou a

informativní výstavu (James 2008, 774). Poté v rámci experimentu, a zřejmě s myšlenkou citlivého zacházení s lidskými ostatky, Manchesterské muzeum pokrylo bílými plátny Egyptské mumie ve stálé expozici. Muzeum se však setkala se zpětnou vazbou, jako například „*Prosím, prosím vás odhalte tu mumii proboha, vždyť toto je muzeum.*“⁷⁵ (James 2008, 774).

6 VÝSTAVY A EXPOZICE

V této kapitole uvádím dvě expozice, které jsem sama navštívila a měla možnost zhodnotit a poté dva případy, které jsou dobře popsány a zdokumentované ve veřejně přístupných zdrojích.

6.1 Výstava - The Human Body Exhibition

V této kapitole bych ráda představila jednu velice známou výstavu, kterou jsem navštívila. Její název je The Human Body Exhibition. Je to putovní celosvětová výstava, která byla v České republice již třikrát, naposledy na výstavišti v Praze Holešovicích v době od 22. 2. 2017 do 23. 7. 2017. Dne 19. 4. 2017 jsem ji navštívila i já. Jedná se o výstavu, kterou veřejnost a především média, označila za kontroverzní nejen u nás, ale například i ve Velké Británii (Sayer 2012, 98). Vystavována jsou skutečná lidská těla, která byla ošetřena speciální konzervační metodou – plastinací, tak, aby mohla být vystavována. Na této výstavě se nenachází pouze kosterní ostatky, jak tomu bývá běžně v muzeích, ale i zakonzervované měkké tkáně v anatomické, tedy reálné podobě, tak jak jsou orgány doopravdy umístěny v lidském těle. Na vlastní oči můžeme vidět, jak vypadá svalový systém člověka, dýchací soustava, pohlavní ústrojí a k naprosto neuvěřitelným exponátům patří zakonzervovaný krevní oběh. Můžete se zastavit u jednotlivých expozic a s úžasem spatřit vnitřní orgány, mozek, kůži a různé

⁷⁵ Přeložila autorka.

vývojové fáze prenatálního lidského plodu (fetus). Mimo jiné některé exponáty zachycují tělo v pohybu (obr. 18–20) či při nějaké sportovní činnosti například při šermu, hodu diskem, basketbalu nebo naopak hraní šachů v sedící poloze (Sayer 2012, 99).

Na této výstavě se nesmělo fotografovat, ale každý návštěvník si mohl zakoupit publikaci. Obávám se, že tento postup nevznikl z ohledů na etiku a pietu, ale jedná se o ryze komerční záležitost, která se v ekonomickém profilu akce poněkud zúročí.

Proč je výstava kontroverzní? Je velmi zřejmé, že etické zásady zde nejsou akceptovány a že tento druh lidských preparátů by snad mohl sloužit k edukaci studentů, ale jeho vystavování na veřejnosti je právě zdrojem etické kontroverze. Umístění preparátů si lze rozumně představit pouze v univerzitních sbírkách například Muzeum normální a srovnávací anatomie Anatomického ústavu 1. lékařské fakulty Univerzity Karlovy v Praze (obr. 21). Další poměrně velkou kontroverzí je samotný původ lidských těl (lidských ostatků). Jakousi poskytovanou informací, kterou tvůrce popírá, je, že těla patří popraveným vězňům z Čínské lidové republiky. Takové praktiky byly již v této zemi kritizovány v minulosti a nedá se tedy toto tvrzení vyloučit.⁷⁶ Osobně jsem měla možnost identifikovat několiknásobné zhojení žeberních traumat na jednom z exponátů. Můžeme se pouze domnívat, jakého původu mohou tyto traumata být.

K tomuto musím poznamenat, že výstava je velice zajímavá a z vědeckého a edukativního hlediska se jedná o přínos. Ovšem je tu několik aspektů, které s tímto zaměřením nekorespondují a naznačují, že silným motivem organizátorů výstavy je komerční zisk. Například je možné si v prodejně, která je součástí této expozice, zakoupit část řezu lidského těla v zataveném sklu či plastu (obr. 22–23). O této

⁷⁶ Bodies - The Human Body Exhibition, <https://www.aktualne.cz/wiki/domaci/bodies-the-humanbodyexhibition/r~i:wiki:2848/>, [citováno 29. 4. 2018]

nabídce, kterou jsem viděla na vlastní oči, nebyla v reklamních a průvodních materiálech ani jedna písemná zmínka.

6.2 MUMIE SVĚTA

Jedná se o jednu z nejnovějších expozic v České republice, která je od února 2018 poprvé v Evropě, (vznikla na území USA).⁷⁷ Výstava je poměrně pěkně koncipovaná, nepředstavuje pouze všeobecně známá umělá mumifikovaná těla z Egypta, ale ukazuje i přírodně zachované mumie a další zajímavé rituální mumifikace. Můžeme zde vidět Incké zaplétané mumie či mumii dítěte, které bylo rituálně obětováno (Peru, kultura Chinchorro). Dále byla možnost vidět třeba mumie z Nizozemí, která byla objevena v rašeliništi a jmenuje se Zweeloo Woman. Součástí expozice jsou také mumie z rodinné krypty hradu Sommersdorfu (Německo), kde je vystaven baron von Holz, který má oblast pohlaví překrytou bílým plátnem (obr. 24). Je zajímavé, že baronka von Holz má taktéž zakrytou spodní část, nikoliv však oblast prsou (obr. 25). Podobně zachované mumie byly nalezeny v hromadné kryptě ve městě Vác (Maďarsko) jsou v ní pohřbeni lidé, kteří v 18. století umřeli na nákazu tuberkulózy. Vystavovaná je zde jedna rodina. Z Japonska je vystaven exponát sebemumifikace mnichů – sokušibucu. Z Číny je vystaven nález z pouště Taklamakan.⁷⁸

Samozřejmě nechybí ani zástupci Egyptských mumií a to je například kněz Nes-Min. Na výstavě je věnováno poměrně velké místo i popisu mumifikace a zároveň jsou zde i zmínky neetického chování k Egyptským mumiím. V 19. století (USA) se mumie rozřezávaly a pálily v lokomotivách místo uhlí, také byly odřezávány části mumií jako suvenýr či jako lék. Z mumiového prachu se dělaly masti nebo barva (mumiová hněd).

⁷⁷ Výstava mumie světa – <https://www.mumiesveta.cz/o-vystave>, [citováno 29. 4. 2018]

⁷⁸ VÝSTAVA: Mumie – Fascinující výlet do světa mumifikace, <http://jvpress.cz/domains/jvpress.cz/2018/06/15/vystava-mumie-fascinujici-vylet-do-sveta-mumifikace/>, [citováno 19. 7. 2018]

Mumie se dovážely lodí na východní pobřeží USA a jako poslední příklad a příklad musím uvést, že z mumií byly využity obvazy na výrobu papíru.

Na závěr výstavy byly představeny i české nálezy jako například mumifikovaná hlava ze 17. století, nalezená u pražské Prašné brány, která zřejmě patřila církevnímu hodnostáři dnes už zrušeného kostela u sv. Vojtěcha (obr. 26).⁷⁹ Ta byla vypůjčena z Náprstkova muzea.

Na výstavě se nesmělo fotografovat a také zatím není vydána žádná publikace. Ovšem na oficiálních stránkách je možnost získat základní informace a fotografie z výstavy.

6.3 Celosvětově významné nálezy

Velmi dobře se vysvětluje problematika nalezení a zacházení s lidskými ostatky na nejznámějších případech. Toto může, právě díky popularitě, poněkud zkreslovat situaci, ale princip by měl být ve své podstatě stejný. Pro demonstraci jsem si vybrala dva určitým způsobem spolu související případy lidských těl.

6.3.1 Lindow Man

Prvním je nález známý pod označením Lindow Man (obr. 27). Jedná se o přirozeně mumifikované tělo, které bylo nalezeno v rašeliništi. Tento nález nese také názvy jako Lindow II nebo také například přezdívku Pete Marsh (James 2008, 775). Ostatky slavného těla pochází konkrétně z Lindow Moss nedaleko Wilmslow v Cheshire(u). Toto místo se nachází ve vzdálenosti 100 km od Manchester(u),

⁷⁹ Mumie se rozemílaly na léčivý prášek, sloužily i k zábavě, říká egyptolog – https://hobby.idnes.cz/foto.aspx?r=hobby-domov&c=A180302_142403_hobby-domov_mce&foto=MCE71b359_Ceskastopa6MumiesvetaJVS2018.png, [citováno 19. 7. 2018]

v North West England (severozápadní Anglii), UK (ve Spojeném království Velké Británie a severního Irsku) (James 2008, 770).⁸⁰

První domněnkou bylo, že uvedené ostatky pochází z doby železné. Tento úsudek byl nejspíše podpořen prvním chybným radiokarbonovým datováním (viz. Brothwell 1992, 16) a některými poblíž nalezenými předměty, které do tohoto období spadaly. Tento obraz také podpořil myšlenku, že Lindow Man byl obětován druidy jako obětina bohům (James 2008, 770). Díky nové radiokarbonové analýze (měření koncentrace radionuklidu ¹⁴C) a odebíráním nových vzorků byl Lindow Man předatován do 1. století našeho letopočtu (James 2008, 775).

A zde se naskýtá otázka, zda je správné takto vystavovat a interpretovat toto tělo. S artefakty či bez nich? Další otázka se nabízí, má se tělo vystavovat s artefakty ze stejného období či s artefakty, které byly nalezeny u těla, ale nejsou stejně datovány (nespadají do stejného období)? A další neznámou, kterou se pokusím objasnit je, jaké závěry a dopady může mít takováto interpretace?

Problematika nálezů lidských ostatků a jeho milodarů či věcí, které byly v okolí hrobu nalezeny, je poměrně složitá, a to z hlediska konzervace daných předmětů, ale i z hlediska politiky uložení předmětů do depozitářů. Musím zmínit, že metodika konzervace kostí od měkkých tkání či kovových předmětů je bezpochyby naprosto rozdílná. Proto jsou od sebe v depozitářích takové nálezy ve většině případů odděleny. Dále pak záleží na tom, zda konkrétní muzeum má zájem o lidské ostatky či pozůstatky, a s tím je spjaté i to, zda mají prostor a přijatelné podmínky pro uskladnění těchto nálezů. O mumifikované tělo muže z Lindow byl zájem hned jak byl nalezen a to včetně artefaktů s ním nalezených. Z důvodu neustálého přesouvání a změnách vlastníků a uložení se nalezený komplex předmětů různě poztrácel. Byl nejprve v Llandudno muzeu, poté byl také třikrát v Manchesterském muzeu, ale to nedokázalo zajistit

⁸⁰ Přeložila autorka.

potřebné podmínky k uchování, a proto je nyní v (restaurátorské) péči Britského muzea (James 2008, 770–773). Lindow Man byl vypůjčen na výstavu v roce 2008 do Menchestru – ta byla rozdělena do 4 částí („buněk“). V prostřední části byl vystaven Lindow Man, jeho tělo bylo tak silně osvětleno, že bylo těžké tělo rozlišit či identifikovat. Dalším důvodem bylo zbarvení těla připomínající rašelinu. Menchesterské muzeum bylo za toto vystavení kritizováno. Jak argumentuje ve svém článku *N. James* (2008), měl by ideálně platit úzus, že musí být výstava v souladu s tím, co očekávají návštěvníci. Možná se tedy na vzezření Lindow Man mělo upozornit portrétem s krátkým komentářem, který vysvětlí, že prohlížet toto výjimečné, tantalizující tělo je pro někoho těžké interpretovat, a že výstava je pozvánkou a zároveň pomocí pro lepší porozumění archeologii (James 2008, 770–773).

6.3.2 Ötzi – Muž z ledovce

Dalším příkladem je Muž z ledovce, takzvaný „Ötzi“. Toto tělo bylo nalezeno 19. září 1991 manželi Simonovými (Spindler 1998, 49). Při jejich sestupu z Finailspitze vyčnívala ze sněhu převážně část ruky a část boku a až posléze bylo objeveno celé zmrzlé tělo. Téhož dne byl objev nahlášen jako nález mrtvolky místní policii v Söldenu (Spindler 1998, 5). Po několika návštěvách neoborníků a následně i odborníků a znalců se zjistilo, že se nejedná o běžnou mrtvolu z 20. století, kdy bylo tělo nalezeno. Je nutno upřesnit, že v této době docházelo k markantnímu odtávání ledovce, tudíž nebylo neobvyklé, že se v alpské oblasti našlo v tom též roce již větší množství zmrzlých těl horolezců. Podobně jako právě již zmíněný, unikátní muž z ledovce.

Až do doby prvního vyprošťování nebylo uvažováno o možnosti tak významného a starého objevu. Při vyproštění byla poškozena levá část hýždě a stehna tohoto nálezu. Vyprošťování proběhlo tři dny po nálezu. Až když bylo tělo převezeno do Innsbrucku na soudní lékařství, díky setkání soudního lékaře s univerzitním profesorem K. Spindlerem potvrdilo se, že se jedná o mnohem starší nález. Bylo doloženo, že se jedná o mumii, která spadá do období v německy mluvících zemích označovaném jako pozdní neolit, do kultury Remedello, dle naší chronologie se jedná

o období středního až mladšího eneolitu. Další spornou otázkou byla státní příslušnost místa nálezů. Ötzi byl nalezen na hranici Rakouska a Itálie. Podle provedeného geodetického zaměření spadá přesné místo nálezů do území Itálie – Tyrolska. Mumie byla ale zkoumána po celou svou dobu v Rakousku ve spolupráci s Ústavem pro pravěk a ranou dobu dějinnou. Ötzi je momentálně uložen v Jihotyrolském archeologickém muzeu v italském Bolzanu i s artefakty, které byly nalezeny u těla a v jeho blízkém okolí. V okolí muže z ledovce bylo nalezeno: lučička, sekera, krosna, dýka, retušér, opasek s taškou, který obsahoval pazourkové nástroje, šídlo a houbu na rozdělání ohně. Pazourkový nástroj, který byl interpretován jako škrabadlo, vrtáky, čepele a luk. Vzhledem k velmi dobrému zachování těla bylo možné identifikovat oblečení, obuv i čepici (Spindler 1998, 77-139). Expozice v Bolzanu je názorný příklad, jak profesionálně se tím vypořádá s vystavením lidských pozůstatků (obr. 28–29). Z důvodu náročných podmínek, které jsou nutné pro uchování tohoto exponátu, vznikla potřeba vytvořit speciální výstavní prostor, který je důmyslně chlazen pro zachování takové teploty, která zaručí ideální zachování těla pro budoucnost a návštěvníky (Bahn 2002, 90). Do místnosti je možné nahlédnout skrz skleněné okénko (obr. 30). Další místnosti obsahují artefakty, které byly v okolí Muže z ledovce nalezeny a nechybí ani rekonstrukce podoby Ötziho modelu v životní velikosti s jeho osobní výbavou (Bahn 2002, 90).

7 ZÁVĚR

V předložené bakalářské práci jsem se pokusila rešeršní metodou shrnout nejdůležitější aspekty způsobů nakládání, studia a ukládání lidských ostatků a pozůstatků z archeologických výzkumů. Z pohledů různých autorů jsem se pokusila o syntetické zamýšlení nad rolí archeologa v případě manipulace s nálezem. Popisuji postupy a úkony, které ideálně následují po objevení pozůstatků či ostatků, způsoby vyjmutí při archeologickém výzkumu, uložení, export a metody zkoumání, konzervace a péče o jejich zachování. Zdůvodňuji nutné zachování i společensky vhodných etických

pravidel, která ovšem je nutno provázat s platnou legislativou, a uvádím příklady vhodné následné péče při ukládání nálezů i jejich vystavování. Jako materiál k dalším úvahám o vhodném skloubení někdy protichůdných přístupů shrnuji i zahraniční praktiky, jak je v současnosti etika chápána v archeologii pohřbívání u nás, a jak je vnímána ve vyspělých zemích, jako je Velká Británie, USA a Izrael. Snažím se dokázat, že etika pohřbívání a jakákoliv manipulace s lidskými ostatky musí být vždy těsně provázána s legislativou, která naopak by vždy základní etická pravidla měla respektovat. Z historického vývoje pohledu společnosti na kosterní nálezy a pohřbívání vůbec zjišťuji, že i tzv. „hlas veřejnosti“ i v dnešní době nepřímo ovlivňuje možnosti archeologického výzkumu. Uplatnila jsem i své subjektivní postřehy a pocity z navštívených výstav a upozorňuji na další zajímavé výstavy.

V předložené práci jsem došla k následujícím dílčím závěrům:

Stávající legislativa v ČR se studovaným fenoménem zabývá v několika zákonech, vždy však poněkud z jiného úhlu pohledu. Získala jsem dojem, že by drobné nesrovnalosti bylo vhodné pokrýt novým zákonem, který by vycházel ze všech možných dílčích hledisek v komplexním a zcela srozumitelném jednotném tvaru.

Současná praxe separace a uložení lidských ostatků a artefaktů není zdaleka stejnorodá a chybí zde pevný řád, který by zamezil rozdílnosti v péči o konkrétní nález a sjednotil postupy při ukládání do depozitářů a muzeí.

Úloha kvalitní archeologie je stále společensky významným úkolem, neboť stále vypovídá a informuje společenskou integritu o našich i světových dějinách, a kultivuje stále se vyvíjející občanské povědomí ve smyslu národní identity i obecné etiky.

Cenné zahraniční nálezy jsou mnohdy umístěny v depozitářích bez možnosti využití ve výstavnictví, což považuji za informační ztrátu.

Tuto práci předkládám s vědomím, že se jedná pouze o jakýsi podklad k dalšímu rozpracování tématu a současně doufám, že vyjadřuje i mé nadšení pro archeologii.

8 RESUMÉ

The thesis summarizes, collects, and evaluates available information on the treatment (manipulation) of human remains deposited in archaeological collections of museum institutions. The topic will be examined within an international context, with special emphasis on areas where a meaningful professional discussion takes place. First of all, I am going to define the basic concepts and describe in what forms and in what way human remains arrive at archaeological collections. After that I am dealing with the question of where and how such human remains are typically stored and recorded, which regulations are related to their protection and research, and last but not least how they are used for presenting history to the public. Ethical aspects of this issue, as evinced by a discussion on selected examples (the repatriation of remains, controversial exhibitions), will also undergo examination. The work will be based, in particular, on available literature, complemented by other sources of information (personal visits to museums, news articles, media coverage etc.).

9 SEZNAM LITERATURY A INFORMAČNÍCH PRAMENŮ A ZDROJŮ

9.1 Seznam literatury

Bahn, P. 2002: Vepsáno do kostí, Jak lidské ostatky odhalují tajemství mrtvých. Singapore: Mladá fronta.

Bass, W. M. 2005: Human osteology: A Laboratory and Field Manual. Columbia: Missouri Archaeological Society.

Bradnová, H. – Fejtek, P. – Chrobáková, E. – Křehla, L. – Lavičková, M. – Lébllová, A. – Pfliegerová, E. a kol. 1993: Encyklopedický slovník. Praha: Odeon.

Brooks, S. T. – Suchey, J. M. 1990: Skeletal age determination based on the os pubis: A comparison of the Acsádi – Nemeskéri and Suchey – Brooks methods, Human Evolution 5, 227–238.

Brothwell, D. 1992: The bog man and the archaeology of people. London: British Museum Press.

Brůžek, J. 2002: A method for visual determination of sex, using the human hip bone, American Journal of Physical Anthropology 117, 157–168.

Brůžek, J – Likovský, J. – Černý, V. 2002: Současné metody biologické antropologie a jejich využití při hodnocení kostry přisuzované českému knížeti Spytihněvovi I., Archeologické rozhledy 54, 439–456.

Buckberry, J. L. – Chamberlain, A. T. 2002: Age estimation from the auricular surface of the ilium: a revised method, American Journal of Physical Anthropology 119, 231–239.

Bureš, M. 2014: Management archeologického dědictví. Plzeň: Západočeská univerzita v Plzni.

Duday, H. 2009: *The archaeology of the dead: lectures in Archaeoethanatology*. Oxford: Oxbow Books.

Dudková, V. – Orna, J. (eds.) 2015: *Od špitálu ke galerii ...*, Archeologické poznání vývoje lokality „U Zvonu“ v Plzni. Plzeň: Západočeské muzeum v Plzni.

Ferembach, D. – Schwidetzky, I. – Stloukal, M. 1980: Recommendations for age and sex diagnoses of skeletons, *Journal of Human Evolution* 9, 517–549.

Fowler, B. 2001: *Ice man: Uncovering the life and times of prehistoric man found in Alpine glacier*. London: Macmillan.

Giesen, M. 2013: *Curating human remains: caring for the dead in the United Kingdom*. Woodbridge: The Boydell Press.

Giesen, M. – White, L. 2013: *International Perspectives towards Human Remains Curation*. In: Giesen, M. (ed.), *Curating human remains: caring for the dead in the United Kingdom*, *Heritage matters*, vol. 11. Woodbridge: The Boydell Press, 13–23.

Gojda, M. (ed.) 2004: *Ancient landscape, settlement dynamics and non-destructive archaeology: Czech research project 1997-2002*. Praha: Academia.

Haškovcová, H. 2011: Úvod. In: Stejskal, D. – Šejvl, J. a kol. (eds.), *Pohřbívání a hřbitovy*. Praha: Wolters Kluwer ČR, a.s., 19–21.

James, N. 2008: Repatriation, display and interpretation. *Antiquity*, 82, 770–777.

Jelínek, J. 1979: Skeletal remains from Arnhem Land, *Anthropologie* 17/2–3, 159–174.

Kolářová, L. – Adámková, V. 2011: *Imunologické faktory*. In: Stejskal, D. – Šejvl, J. a kol. (eds.), *Pohřbívání a hřbitovy*. Praha: Wolters Kluwer ČR, a.s., 167–174.

Kotrlý, T. 2013: *Pohřebnictví. Právní zajištění piety a důstojnosti lidských pozůstatků a ostatků*. Praha: Linde Praha.

Kuna, M. (ed.) a kol. 2004: Nedestruktivní archeologie, teorie, metody a cíle. Praha: Academia.

Laqueur, T. W. 2015: The work of the dead: a cultural history of mortal remains. Princeton-New Jersey: Princeton University Press.

Lungová, V. 2017: Problematika antropologického materiálu v muzejních sbírkách. Rukopis závěrečné práce. Praha: Škola muzejní propedeutiky Asociace muzeí a galerií České republiky, z. s.

Mays, S. 2010: The archaeology of human bones. Second edition. London – New York: Routledge.

Magalhães, B. M. – Fernandes T. M. – Santos, A. L. 2015: The unburied prisoners from the jail of the Inquisition of Évora, Portugal, *Journal of Anthropological Archaeology* 39, 36–41.

Masset, C. 1989: Age estimation on the basis of cranial sutures. In: Iscan, M. Y. (ed.) *Age Markers in the Human Skeleton*. Springfield: Charles C Thomas, 71–103.

Nováková, M. 2015: Tafonomie žárových hrobů z pohřebiště doby římské. Rukopis diplomové práce. Plzeň: Západočeská univerzita v Plzni.

Oliva, M. – Kostrhun, P. 2009: Obrazy z výzkumu moravského paleolitu. Brno: Moravské zemské muzeum.

Ondrůš, M. 2016: Právní povaha lidského těla a jeho částí. Rukopis rigorózní práce. Brno: Masarykova univerzita.

Pankowská, A. – Spěváčková, P. – Kašparová, H. – Šneberger, J. 2016: Taphonomy of Burnt Burials: Spatial Analysis of Bone Fragments in Their Secondary Deposition, *International Journal of Osteoarcheology* 27/ 2, 129–326.

Pankowská, A. – Průchová, E. – Moník, M. – Nováková, M. 2014: Taphonomy of cremation burials: excavation and deposition bias in bone preservation. Archäologische Arbeitsgemeinschaft Ostbayern/West- und Südböhmen/ Oberösterreich: Archeologická pracovní skupina, východní Bavorsko/ západní a jižní Čechy/Horní Rakousko, 23. Treffen/setkání, 19. Bis 22. Juni 2013 in Kostenz. Rahden: Verlag Marie Leidorf GmbH, 223–232.

Podborský, V. 2012: Úvod do studia archeologie. Brno: Masarykova univerzita.

Podborský, V. a kol. 2002: Dvě pohřebiště neolitického lidu s lineární keramikou ve Vedrovicích na Moravě. Brno: Ústav archeologie a muzeologie, Filozofická fakulta Masarykovy univerzity.

Prokeš, L. 2007: Posmrtné změny a jejich význam při interpretaci pohřebního ritu /ke vztahu mezi archeologií a forenzními vědami. Archaeologia mediaevalis Moravica et Silesiana, Supplementum 1. Brno: Ústav archeologie a muzeologie, Filozofická fakulta Masarykovy univerzity.

Pospíšilová, K. 2006: Prof. RNDr. Jan Jelínek, DrSc. - muzeolog, Rukopis diplomové práce. Brno: Masarykova univerzita.

Průchová, E. – Chroustovský, L. 2007: Vícečetný pohřeb ze starší doby bronzové z Velkých Přílep, Příspěvek ke studiu tafonomie, vzniku a účelu pohřebního komplexu, Archeologické rozhledy 61, 77–100.

Redfern, R. – Bekvalac, J. 2013: The Museum of London: An Overview of Policies and Practice. In: Giesen, M. (ed.), Curating human remains: caring for the dead in the United Kingdom, Heritage matters, vol. 11. Woodbridge, Suffolk: Boydell Press, 87–98.

Ruff, Ch. B. a kol. 2012: Stature and Body Mass Estimation From Skeletal Remains in the European Holocene., American Journal of Physical Anthropology 148, 601–617.

- Říha, J. – Brejchová, D. – Menšík, P. – Koscelník, P. – Chvojka, O. 2013: Možnosti využití nedestruktivních analýz na bázi RTG záření v archeologii, *Antropowebzin* 3/2013, 111–119.
- Sayer, D. 2012: *Ethics and Burial Archaeology*. London: Bristol Classical Press.
- Sjøvold, T. 2000: Stature Estimation from the Skeleton, *Anthropology*, 276–284.
- Sklenář, K. 2000: *Archeologie a pohanský věk: příběhy z dětských let české archeologické vědy*. Praha: Academia.
- Smith, L. 2004: The repatriation of human remains – problem or opportunity?, *Antiquity* 78, 404–413.
- Spindler, K. 1998: *Muž z ledovce*. Praha: Mladá fronta.
- Stejskal, D. – Šejvl, J. a kol. 2011: *Pohřbívání a hřbitovy*. Praha: Wolters Kluwer ČR, a.s.
- Svoboda, J. A. 2016: *Dolní Věstonice – Pavlov*. Praha: Academia.
- Svoboda, J. A. 2003: *Paleolit a mezolit: Pohřební ritus*. *Panoráma biologické a sociokulturní antropologie* 19. Brno: Nauma.
- Šída, P. 2012: *Metody terénního výzkumu a vyhodnocení paleolitických a mezolitických situací*. Ústí nad Orlicí. Hradec králové: Filosofická fakulta Univerzity Hradec Králové.
- Šmejda, L. 2014: *Odpočívajte v pokoji? Etika a politika archeologie pohřebních památek*. In: Bureš, M. – Šmejda, L. – Šmolíková, M. (eds.), *Veřejná archeologie 5. Příspěvky z konference Archeologie a veřejnost 7*. Plzeň: Katedra archeologie ZČU Plzeň a *Veřejná archeologie o. s.*, 62–76.
- Šmíd, M. 2013: *Kralice na Hané: Birituální pohřebiště kultury s lineární keramikou*. Olomouc: *Archeologické památky střední Moravy*.

- Špatenková, N. 2011: Psychologické a etické aspekty komunikace s pozůstalými. In: Stejskal, D. – Šejvl, J. a kol. (eds.), Pohřbívání a hřbitovy. Praha: Wolters Kluwer ČR, a.s., 327–337.
- Turek, J. 2014: Veřejná archeologie v současném globalizovaném světě. In: Bureš, M. – Šmejda, L. – Šmolíková, M. (eds.), Veřejná archeologie 5. Příspěvky z konference Archeologie a veřejnost 7. Katedra archeologie ZČU Plzeň Veřejná archeologie o. s., 85–91.
- Vachutka, T. 2016: Mauzoleum padlých Jihoslovanů v Olomouci. Rukopis diplomové práce. Olomouc: Univerzita Palackého v Olomouci.
- Velemínský, P. – Poláček, L. 2010: Czech Republic/ Česká Republika. In: Grant, N. M. – Fibiger, L. (eds.), The Routledge Handbook of Archaeological Human Remains and Legislation: An International Guide to Laws and Practice in the Excavation and Treatment of Archaeological Human Remains, London – New York: Routledge, 113–130.
- Weiss-Krejci, E. 2013: The Unburied Dead. In: Tarlow, S. – Nilsson Stutz, L. (eds.), The Oxford handbook of the archaeology of death and burial. Oxford: Oxford University Press, 281–301.
- White, T. D – Black, M. T. – Folkens, P. A. 2012: Human Osteology. Third Edition. San Diego: Academic Press.
- Wood, K. – Cunningham, C. A. 2011: Age Determination in the Juvenile. In: Black, S. – Ferguson, E. (eds.), Forensic anthropology: 2000 to 2010, Boca Raton – London – New York: CRC Press.
- Zeeb-Lanz, A. 2014: Was war vor 7000 Jahren in Herxheim?: Rituellem Kannibalismus in der Pfalz, Biologie in unserer Zeit 3, 172-180.

Zyková, M. 2010: Pohřby v pítíhoi. In: Tichý, R. – Štulc, O. (eds.), Hroby, pohřby a lidské pozůstatky na pravěkých a středověkých sídlištích, *Živá archeologie*, Supplementum 3. Hradec Králové: Katedra archeologie Filozofické fakulty Univerzity Hradec Králové, 101–104.

9.2 Internetové zdroje

After 20 years of legal battles, Kennewick Man is laid to rest –

<http://www.sciencemag.org/news/2017/02/after-20-years-legal-battles-kennewick-man-laid-rest>, [citováno 25. 5. 2018]

Archeologie – metody a cíle práce vědního oboru: aneb Co archeologie dělá, jak dělá a proč dělá. – http://uprav.ff.cuni.cz/?q=system/files/1_učebnice-Archeologie-co-jak-proč.pdf, [citováno 1. 2. 2018]

Bodies - The Human Body Exhibition – <https://www.aktualne.cz/wiki/domaci/bodies-the-humanbodyexhibition/r~i:wiki:2848/>, [citováno 29. 4. 2018]

Depozitář Horní Počernice – <http://www.nm.cz/Prirodovedecke-muzeum/Oddeleni-PM/Mykologicke-oddeleni/Depozitare-Horni-Pocernice/>, [citováno 17. 7. 2018]

Dobrodružství archeologie. 5. díl. Česká republika – jedno velké naleziště [epizoda dokumentárního seriálu]. Česká republika, 2016. ČT2. 9. 2. 2018 21:00.

Dobrodružství archeologie, Česká republika – Jedno velké naleziště (5/5) – <http://www.ceskatelevize.cz/porady/11094797585-dobrodruzstviarcheologie/215562266000005-ceska-republika-jedno-velke-naleziste/>, [citováno 1. 4. 2018]

Have you seen us lately – http://haveyouseenuslately.org/2011/06/28/bodies-by-the-beach/img_0767/, [citováno 25. 5. 2018]

Historic England 2018 *The Role of the Human Osteologist in an Archaeological Fieldwork Project*. Swindon. Historic England. – <https://historicengland.org.uk/images->

books/publications/role-of-human-osteologist-in-archaeological-fieldwork-project/heag263-human-osteologist-archaeological-fieldwork-project/;
<https://historicengland.org.uk/advice/technical-advice/archaeological-science/human-remains-advice/> [citováno 26. 4. 2019].

How to see Las Vegas as a solo traveler – <http://anoushkaloves.com/travel/see-las-vegas-solo-traveller/> [citováno 25. 5. 2018]

Hrdličkovo muzeum člověka, Přírodovědecká fakulta UK –
<http://muzeumcloveka.cz/cs/o-muzeu/stala-expozice>, [citováno 1. 4. 2018]

Ledový muž Ötzi již 25 let odhaluje svá tajemství. Objeví se další těla? –
<https://www.novinky.cz/veda-skoly/417391-ledovy-muz-otzi-uz-25-let-odhaluje-sva-tajemstvi-objevi-se-dalsi-tela.html>, [citováno 25. 5. 2018]

Mumie se rozemílaly na léčivý prášek, sloužily i k zábavě, říká egyptolog –
https://hobby.idnes.cz/foto.aspx?r=hobby-domov&c=A180302_142403_hobby-domov_mce&foto=MCE71b359_Ceskastopa6MumiesvetaJVS2018.png, [citováno 19. 7. 2018]

Muzeum normální a srovnávací anatomie Anatomického ústavu 1. lékařské fakulty Univerzity Karlovy v Praze – <http://anat.lf1.cuni.cz/muzeum.php>, [citováno 1. 4. 2018]

Muzeum anatomického ústavu Lékařské fakulty v Hradci Králové –
<https://muzeum.cuni.cz/muz-30.html>, [citováno 1. 4. 2018]

Otzi the Iceman Was Lactose Intolerant –
<https://thomaslmcdonald.wordpress.com/2012/03/07/otzi-the-iceman-was-lactose-intolerant/>, [citováno 25. 5. 2018]

Prague city line – <http://www.praguecityline.cz/kulturni-zivot-v-praze/bodies-vystava-kttera-zmeni-vas-zivot> [citováno 25. 5. 2018]

Preparát zhotovený nástřikem tepen obarvenou pryskyřicí, následně vysušený –
<http://anat.lf1.cuni.cz/muzeum/alb3/ipage00010.htm>, [citováno 25. 7. 2018]

Sbírky anatomického ústavu 1. LF UK v Praze, R. Čihák –
<http://anat.lf1.cuni.cz/muzeum/historie.php>, [citováno 1. 7. 2018]

Sbírky katedry, osteologický depozitář, Katedra antropologie a genetiky člověka,
Přírodovědecká fakulta, Univerzita Karlova v Praze –
<https://www.natur.cuni.cz/biologie/antropologie/pracoviste-katedry/sbirky-katedry>,
[citováno 1. 4. 2018]

Směrnice GŘ NM, kterou se stanovuje Střednědobá koncepce sbírkotvorné činnosti
Národního muzea na období 2015-2021 – [https://www.mkcr.cz/doc/dokumenty_file/
strednedoba-koncepce-sbirkotvorne-cinnosti-narodniho-muzea-na-leta-2015-2021-
343.pdf](https://www.mkcr.cz/doc/dokumenty_file/strednedoba-koncepce-sbirkotvorne-cinnosti-narodniho-muzea-na-leta-2015-2021-343.pdf), [citováno 1. 4. 2018]

Střednědobá koncepce sbírkotvorné činnosti Moravského zemského muzea v letech
2015–2020 – [https://www.mkcr.cz/doc/dokumenty_file/strednedoba-koncepce-
sbirkotvorne-cinnosti-moravskeho-zemskeho-muzea-do-roku-2020-347.pdf](https://www.mkcr.cz/doc/dokumenty_file/strednedoba-koncepce-sbirkotvorne-cinnosti-moravskeho-zemskeho-muzea-do-roku-2020-347.pdf),
[citováno 1. 4. 2018]

The Mummy of the World: An exhibition at the California Science Center in Los
Angeles, in pictures –
[https://www.telegraph.co.uk/news/picturegalleries/howaboutthat/7865680/Mummie
s-of-the-World-an-exhibition-at-the-California-Science-Centre-in-Los-Angeles-in-
pictures.html?image=7](https://www.telegraph.co.uk/news/picturegalleries/howaboutthat/7865680/Mummies-of-the-World-an-exhibition-at-the-California-Science-Centre-in-Los-Angeles-in-pictures.html?image=7), [citováno 25. 5. 2018]

Pravidla archeologického výzkumu – <http://www.arup.cas.cz/?p=50>;
[citováno 1. 12. 2017]

Umění australských domorodců / Za posledními lidmi doby kamenné –
<http://www.mzm.cz/umeni-australskych-domorodcu/>, [citováno 1. 4. 2018]

VÝSTAVA: Mumie – Fascinující výlet do světa mumifikace –

<http://jvpress.cz/domains/jvpress.cz/2018/06/15/vystava-mumie-fascinujici-vylet-do-sveta-mumifikace/>, [citováno 19. 7. 2018]

Výstava Mumie světa – <https://www.mumiesveta.cz/o-vystave>, [citováno 29. 4. 2018]

9.3 Právní předpisy a judikatura

Mezinárodní smlouva č. 99/2000 Sbírky mezinárodních smluv, Úmluva o ochraně archeologického dědictví Evropy

Občanský zákoník – Zákon č. 89/2012 Sbírky

Trestní zákoník – Zákon č. 40/2009 Sbírky

Zákon o ochraně muzejní povahy a o změně některých dalších zákonů – zákon č. 483/2004 Sbírky

Zákon o ochraně muzejní povahy a o změně některých dalších zákonů – zákon č. 122/2000 Sbírky

Zákon o pohřebnictví – zákon č. 193/2017 Sbírky

Zákon o státní památkové péči – zákon č. 20/1987 Sbírky

Zákon o územním plánování a stavebním řádu (stavební zákon) – zákon č. 183/2006 Sbírky

Zákon o válečných hrobech a pietních místech – zákon č. 122/2004 Sbírky

10 JINÉ ODKAZY

Native American Graves Protection Act (1990) tzv. NAGPRA –

https://www.nps.gov/history/local-law/FHPL_NAGPRA.pdf, [citováno 10. 9. 2018]

The Vermillion Accord on Human Remains (1989) –
<http://ethics.iit.edu/ecodes/node/3914>, [citováno 1. 7. 2018]

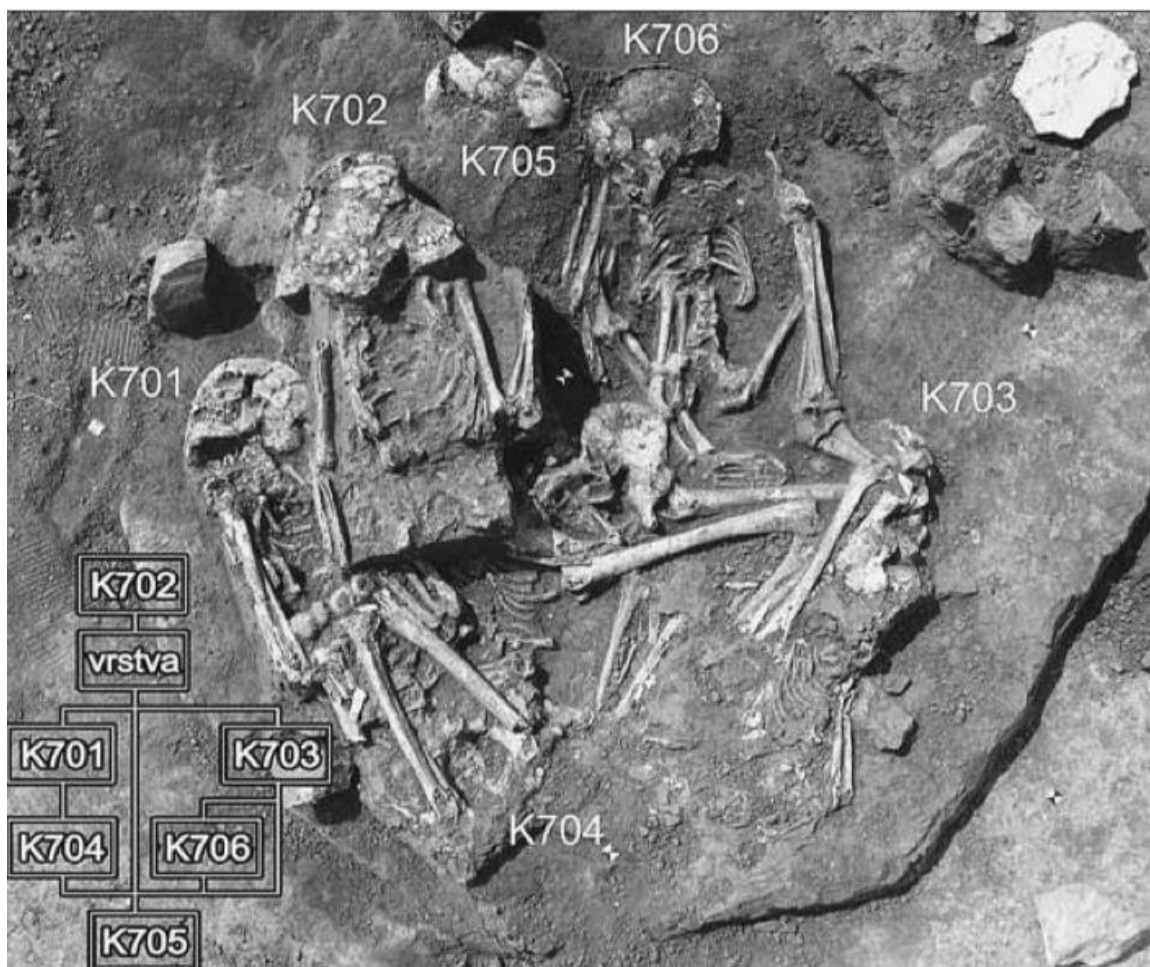
World Archaeological Congress, Code of Ethics – <http://worldarch.org/code-of-ethics/>,
[citováno 1. 7. 2018]

11 OBSAH K OBRÁZKOVÉ PŘÍLOZE

Obrázek 1.....	59
Obrázek 2.....	60
Obrázek 3.....	61
Obrázek 4.....	62
Obrázek 5.....	63
Obrázek 6.....	64
Obrázek 7.....	65
Obrázek 8.....	66
Obrázek 9.....	67
Obrázek 10	68
Obrázek 11	69
Obrázek 12	70
Obrázek 13	71
Obrázek 14	72
Obrázek 15	73
Obrázek 16	74
Obrázek 17	75
Obrázek 18	76
Obrázek 19	77
Obrázek 20	78
Obrázek 21	79

Obrázek 22	80
Obrázek 23	81
Obrázek 24	82
Obrázek 25	83
Obrázek 26	84
Obrázek 27	85
Obrázek 28	86
Obrázek 29	87
Obrázek 30	88

12 OBRÁZKOVÁ PŘÍLOHA



Obrázek 1

Popis: Šestičtený pohřební komplex z Velkých Přílep ze starší doby bronzové. Celkový pohled na nálezovou situaci se všemi zachycenými jedinci.

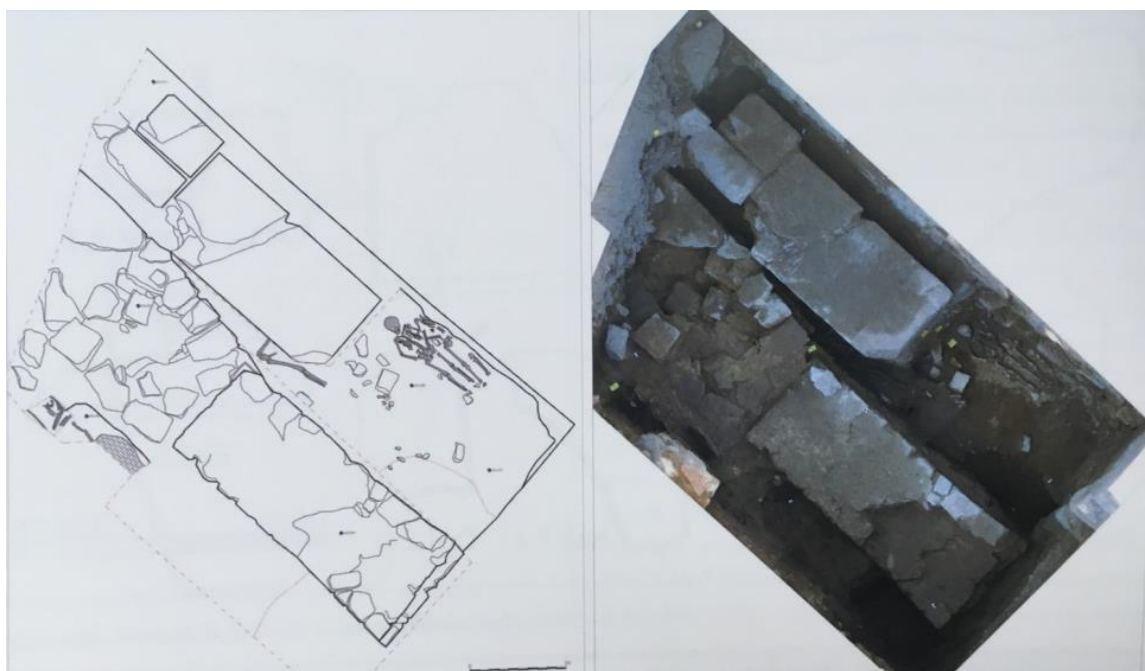
Zdroj: Průchová – Chroustovský 2007, 82.



Obrázek 2

Foto: Autorka, 2018.

Popis: Trojhrob z Dolních Věstonic (*in situ*). Celkový pohled na nálezovou situaci se všemi zachycenými jedinci v Archeoparku Pavlov.



Obrázek 3

Popis: Pohřeb v místě, kde bylo nejprve pohřebiště a poté špitál s kostelem.

Zdroj: Dudková – Orna (eds.) 2015,16 –17.



Obrázek 4

Popis: J. Felcman a V. Schmidt (levý a pravý stojící v přední části) dohlížejí na vyzvednutí hrobu u Želenic pro expozici NM. 1892.

Zdroj: Sklenář 2000, obrazová příloha, nestránkováno.



Obrázek 5

Popis: Obtížné vyzvedávání ženského hrobu, zalitého *en bloc* do sádrového lůžka, lokalita v publikaci neuvedena.

Zdroj: Oliva – Kostrhun 2009, 107.



Obrázek 6

Popis: Otvory po trepanaci lebky, Peru.

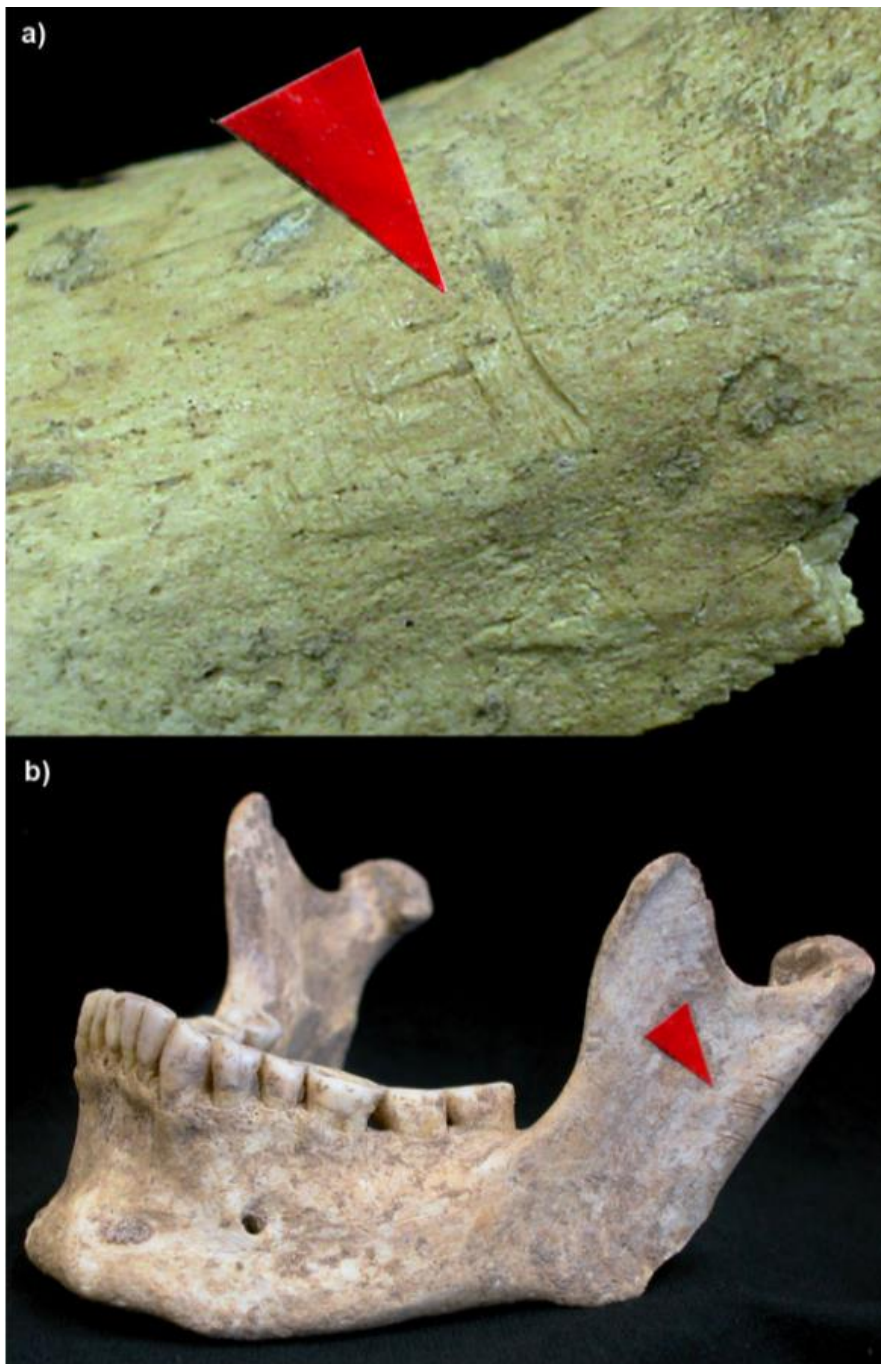
Zdroj: White a kol. 2012, 438.



Obrázek 7

Popis: Koncentrace sestávající z několika tisíců fragmentů lidských kostí, keramiky a živočišných kostí v Herxheimu, Německo.

Zdroj: Zeeb-Lanz, A. 2014, 172.



Obrázek 8

Popis: Herxheim, Německo, řezy způsobené ostrými čepelkami na (a) úlomku dlouhé kosti a na (b) dolní čelisti.

Zdroj: Zeeb-Lanz, A. 2014, 174.



Obrázek 9

Popis: Interiér depozitáře Horní Počernice, Národní muzeum, Praha.

Zdroj: Depozitář Horní Počernice – <http://www.nm.cz/Prirodovedeckemuzeum/Oddeleni-PM/Mykologicke-oddeleni/Depozitare-Horni-Pocernice/>, [citováno 17. 7. 2018].



Obrázek 10

Popis: Interiér depozitáře Horní Počernice, Národní muzeum, Praha.

Zdroj: Depozitář Horní Počernice –

<http://www.nm.cz/Prirodovedeckemuzeum/OddeleniPM/Mykologickeoddeleni/Depozitare-Horni-Pocernice/>, [citováno 17. 7. 2018].



Obrázek 11

Foto: Autorka, 2018.

Popis: Úložný prostor kosterních nálezů Laboratoře biologické antropologie (LBA), oddělení biologické antropologie na Katedře antropologie, Fakultě filozofické, Západočeské univerzity v Plzni.



Obrázek 12

Foto: Autorka, 2018.

Popis: Úložný prostor kosterních nálezů Laboratoře biologické antropologie (LBA), oddělení biologické antropologie na Katedře antropologie, Fakultě filozofické, Západočeské univerzity v Plzni.



Obrázek 13

Foto: Autorka, 2018.

Popis: Kostra novorozence z lokality Litoměřice Dómský vrch.

Uložení: V Laboratoři biologické antropologie (LBA), oddělení biologické antropologie na Katedře antropologie, Fakultě filozofické, Západočeské univerzity v Plzni.



Obrázek 14

Foto: Autorka, 2018.

Popis: Úložný prostor kosterních nálezů Laboratoře biologické antropologie (LBA), oddělení biologické antropologie na Katedře antropologie, Fakultě filozofické, Západočeské univerzity v Plzni.



Obrázek 15

Foto: Autorka, 2018.

Popis: K-011, kostra ze středověkého hřbitova v Litomyšli, Regionální muzeum v Litomyšli.

Uložení: V Laboratoři biologické antropologie (LBA), oddělení biologické antropologie na Katedře antropologie, Fakultě filozofické, Západočeské univerzity v Plzni.



Obrázek 16

Foto: Autorka, 2018.

Popis: K-011, kostra ze středověkého hřbitova v Litomyšli, Regionální muzeum v Litomyšli.

Uložení: V Laboratoři biologické antropologie (LBA), oddělení biologické antropologie na Katedře antropologie, Fakultě filozofické, Západočeské univerzity v Plzni.



Obrázek 17

Popis: Skelet – Kennewick Man.

Zdroj: After 20 years of legal battles, Kennewick Man is laid to rest – <http://www.sciencemag.org/news/2017/02/after-20-years-legal-battles-kennewick-man-laid-rest>, [citováno 25. 5. 2018].



Obrázek 18

Popis: Exponát z výstavy The Human Body Exhibition.

Zdroj: Prague city line – <http://www.praguecityline.cz/kulturni-zivot-v-praze/bodies-vystava-ktera-zmeni-vas-zivot>, [citováno 25. 5. 2018].



Obrázek 19

Popis: Exponát z výstavy The Human Body Exhibition.

Zdroj: Prague city line – <http://www.praguecityline.cz/kulturni-zivot-v-praze/bodies-vystava-ktera-zmeni-vas-zivot> [citováno 25. 5. 2018].



Obrázek 20

Popis: Exponát z výstavy The Human Body Exhibition.

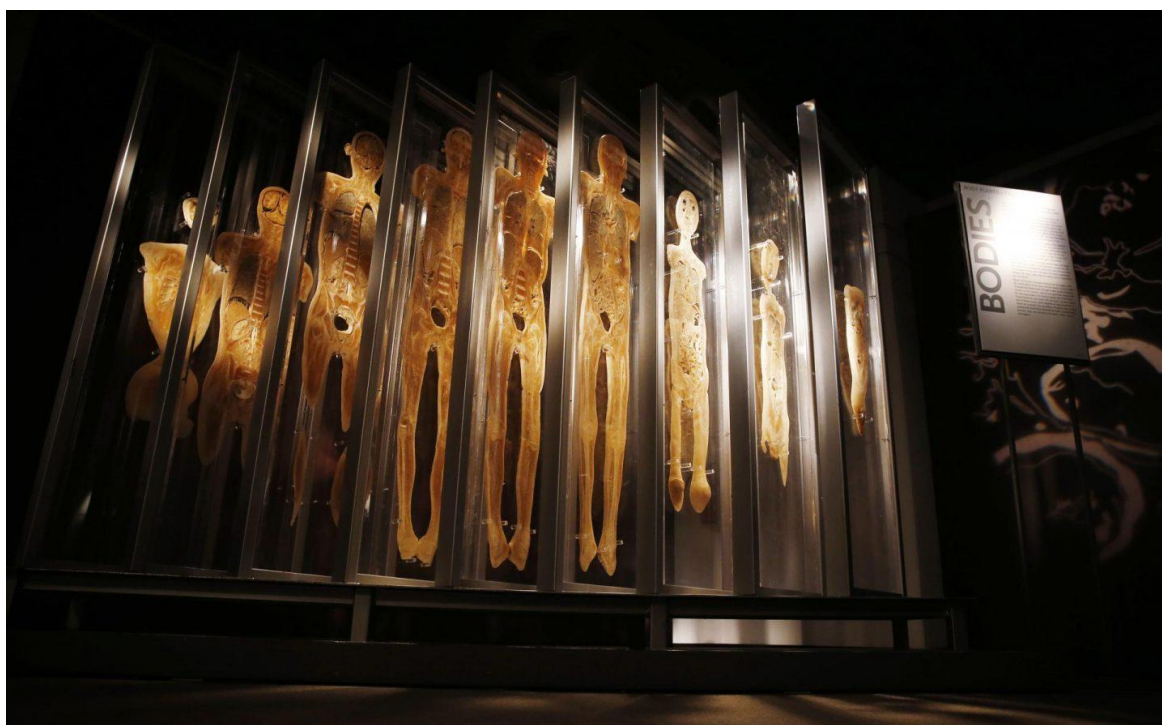
Zdroj: Have you seen us lately – http://haveyouseenuslately.org/2011/06/28/bodies-by-the-beach/img_0767/, [citováno 25. 5. 2018].



Obrázek 21

Popis: Preparát zhotovený nástřikem tepen obarvenou pryskyřicí, následně vysušený.

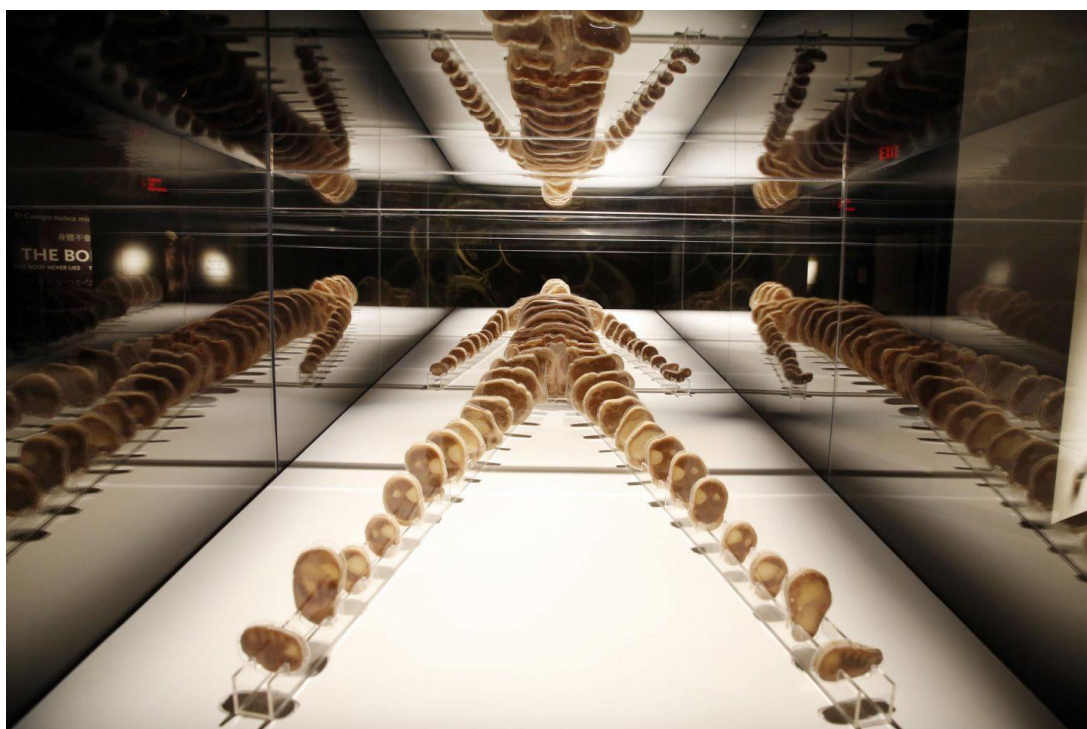
Zdroj: Preparát zhotovený nástřikem tepen obarvenou pryskyřicí, následně vysušený – <http://anat.lf1.cuni.cz/muzeum/alb3/ipage00010.htm>, [citováno 25. 7. 2018].



Obrázek 22

Popis: Exponát z výstavy The Human Body Exhibition.

Zdroj: How to see Las Vegas as a solo traveler – <http://anoushkaloves.com/travel/see-las-vegas-solo-traveller/>, [citováno 25. 5. 2018].



Obrázek 23

Popis: Exponát z výstavy The Human Body Exhibition.

Zdroj: How to see Las Vegas as a solo traveler –

<http://anoushaloves.com/travel/see-las-vegas-solo-traveller/>, [citováno 25. 5. 2018].



Obrázek 24

Popis: Mumie z rodinné krypty hradu Sommersdorfu, Německo.

Zdroj: VÝSTAVA: Mumie – Fascinující výlet do světa mumifikace,
<http://jvpress.cz/domains/jvpress.cz/2018/06/15/vystava-mumie-fascinujici-vylet-do-sveta-mumifikace/#jp-carousel-14072>, [citováno 25. 5. 2018].



Obrázek 25

Popis: Baronka a baron von Holz. (Všiměte si, že baronka má plátno pouze přes spodní část těla.)

Zdroj: The Mummy of the World:

An exhibition at the California Science Center in Los Angeles, in Picture – <https://www.telegraph.co.uk/news/picturegalleries/howaboutthat/7865680/Mummies-of-the-World-an-exhibition-at-the-California-Science-Centre-in-Los-Angeles-in-pictures.html?image=7>, [citováno 25. 5. 2018].



Obrázek 26

Popis: Mumifikovaná hlava ze 17. století, nalezená u pražské Prašné brány, která pravděpodobně patřila k církevnímu hodnostáři dnes zrušeného kostela u sv. Vojtěcha.

Zdroj: Mumie se rozemílaly na léčivý prášek, sloužily i k zábavě, říká egyptolog – https://hobby.idnes.cz/foto.aspx?r=hobby-domov&c=A180302_142403_hobby-domov_mce&foto=MCE71b359_Ceskastopa6MumiesvetaJVS2018.png, [citováno 19. 7. 2018].



Obrázek 27

Popis: Lindow Man, Velká Británie.

Zdroj: Brothwell 1992, 89.



Obrázek 28

Popis: Ötzi – Muž z ledovce, Bolzano, Itálie.

Zdroj: Ledový muž Ötzi již 25 let odhaluje svá tajemství. Objeví se další těla? –

<https://www.novinky.cz/veda-skoly/417391-ledovy-muz-otzi-uz-25-let-odhaluje-sva-tajemstvi-objevi-se-dalsi-tela.html>, [citováno 25. 5. 2018].



Obrázek 29

Popis: Ötzi – Muž z ledovce, Bolzano, Itálie.

Zdroj: Otzi the Iceman Was Lactose Intolerant –
<https://thomaslmcdonald.wordpress.com/2012/03/07/otzi-the-iceman-was-lactose-intolerant/>, [citováno 25. 5. 2018].



Obrázek 30

Popis: Momentální uložení Muže z ledovce (Ötziho) v Bolzánském muzeu v Itálii.

Zdroj: El hombre de hielo – <http://antareshistoria.com/el-hombre-de-hielo/>, [citováno 25. 5. 2018].