

Česká zemědělská univerzita v Praze

Provozně ekonomická fakulta

Katedra humanitních věd



Diplomová práce

Udržitelná spotřeba domácností

Bc. Lucie Hudzietzová, DiS.

© 2022 ČZU v Praze

ČESKÁ ZEMĚDĚLSKÁ UNIVERZITA V PRAZE

Provozně ekonomická fakulta

ZADÁNÍ DIPLOMOVÉ PRÁCE

Bc. Lucie Hudzietzová, DiS.

Veřejná správa a regionální rozvoj – k.s. Litoměřice

Název práce

Udržitelná spotřeba domácností

Název anglicky

Sustainable Household Consumption

Cíle práce

Cílem diplomové práce bude analyzovat udržitelnou spotřebu domácností v lokalitách Praha a okolí a Moravskoslezský kraj.

Metodika

Diplomová práce využívá standardních metod sociálního výzkumu. Data jsou sbírána kombinací výzkumných technik. Teoretická část diplomové práce bude zpracována na základě odborné literatury a dalších dokumentů, které souvisejí s danou tematikou. Empirická část diplomové práce bude zpracována na základě anketního šetření a kvalitativního výzkumu formou řízených polostrukturovaných rozhovorů se členy vybraných domácností. Informace získané z kvantitativního šetření a polostrukturovaných rozhovorů budou zpracovány a vyhodnoceny standardními výzkumnými postupy. V závěru práce budou představeny doporučení a návrhy na zlepšení.

Doporučený rozsah práce

60–80 stran

Klíčová slova

Udržitelná spotřeba, udržitelný rozvoj, životní prostředí, domácnosti

Doporučené zdroje informací

DISMAN, M. – UNIVERZITA KARLOVA. *Jak se vyrábí sociologická znalost : příručka pro uživatele*. Praha: Karolinum, 2011. ISBN 978-80-246-1966-8.

HÁK, T. *Metabolismus společnosti : materiály, energie a ekosystémy*. V Praze: Univerzita Karlova, nakladatelství Karolinum, 2015. ISBN 978-80-246-2799-1.

RATIA, C. – CHARTIER, J. *Bez odpadu : rady šité na míru vašemu rozpočtu, času i cíli!*. Praha: Mladá Fronta, 2019. ISBN 978-80-204-5100-2.

Předběžný termín obhajoby

2021/22 LS – PEF

Vedoucí práce

RNDr. Jiří Hrabák, Ph.D.

Garantující pracoviště

Katedra humanitních věd

Elektronicky schváleno dne 18. 2. 2022

prof. PhDr. Michal Lošťák, Ph.D.

Vedoucí katedry

Elektronicky schváleno dne 21. 2. 2022

doc. Ing. Tomáš Šubrt, Ph.D.

Děkan

V Praze dne 17. 03. 2022

Čestné prohlášení

Prohlašuji, že svou diplomovou práci "Udržitelná spotřeba domácností" jsem vypracovala samostatně pod vedením vedoucího diplomové práce a s použitím odborné literatury a dalších informačních zdrojů, které jsou citovány v práci a uvedeny v seznamu použitých zdrojů na konci práce. Jako autorka uvedené diplomové práce dále prohlašuji, že jsem v souvislosti s jejím vytvořením neporušila autorská práva třetích osob.

V Praze dne 30. 3. 2022

Poděkování

Ráda bych touto cestou poděkovala panu RNDr. Jiřímu Hrabákovi, Ph.D., za odborné vedení a cenné rady, profesionální přístup, ochotu a vstřícnost, kterou mi v průběhu psaní diplomové práce věnoval. Dále bych chtěla poděkovat všem zúčastněným respondentům, kteří vyplnili anketní formulář a výzkumným partnerům, kteří ochotně poskytli rozhovor, bez jejichž účasti by nebyla tato studie možná.

Udržitelná spotřeba domácností

Abstrakt

Tato diplomová práce se zabývala udržitelnou spotřebou domácností se zaměřením na nakládání s potravinami a odpady ve dvou odlišných lokalitách – Praha a okolí a Moravskoslezský kraj.

Teoretická část byla věnována představení pojmů udržitelná spotřeba a udržitelná domácnost v oblasti odpadů a potravin.

V praktické části byl uskutečněn sběr dat u obyvatel Prahy a okolí a Moravskoslezského kraje. V první části bylo provedeno anketní šetření, které analyzovalo postoj u 171 oslovených respondentů z vybraných lokalit v oblasti nakládání s odpady a jejich třídění a také jejich přístup k nákupu a konzumaci potravin. Ve druhé části bylo realizováno kvalitativní šetření prostřednictvím polostrukturovaných rozhovorů se 7 vybranými výzkumnými partnery, jehož cílem bylo detailněji specifikovat přístup k vybraným tematickým oblastem a zjistit, jaké faktory vybrané výzkumné partnery v této problematice ovlivňují.

V závěrečné části diplomové práce jsou shrnuta zjištění anketního šetření z oblasti nakládání s odpady a výběrem a konzumací potravin. V následujících polostrukturovaných rozhovorech bylo cílem detailněji rozebrat postoje a motivaci vybraných výzkumných partnerů pomocí otázek, které volně navazovaly na anketní šetření. Následně jsou představena doporučení a návrhy na zlepšení v dané problematice.

Klíčová slova: domácnosti, udržitelná spotřeba, udržitelný rozvoj, životní prostředí

Sustainable Household Consumption

Abstract

This diploma thesis is aimed at sustainable household consumption with a focus on food and waste management in two different localities - Prague and its surroundings, and the Moravian-Silesian region.

The theoretical part deals with the presentation to the introduction of the concept of sustainable consumption and sustainable household concerning waste and food.

The practical part was addressing the population of Prague and its surroundings, and the Moravian-Silesian region. In the first part, a survey, which analyzed the answers of 171 respondents from selected localities in the area of waste management and waste sorting, as well as their approach to the purchase and consumption of food, was conducted. In the second part, a qualitative survey of interviews through semi-structured interviews with seven selected research partners was organized. Its aim was to specify in more detail the approach to selected thematic areas and determine what factors affected selected research partners.

The final part of the thesis summarizes the findings of a survey in the field of waste disposal and food consumption preferences. In the following semi-structured interviews, the aim was to analyze the attitudes and motivations of selected research partners using questions that, at large, followed the survey. In conclusion, recommendations and suggestions for improving the related domain are presented.

Keywords: household, sustainable consumption, sustainable development, environment

Obsah

1 Úvod	10
2 Cíl práce a metodika	12
2.1 Cíl práce	12
2.2 Metodika	12
3 Teoretická východiska	13
3.1 Udržitelný rozvoj	13
3.1.1 Agenda 21	14
3.2 Udržitelná spotřeba	17
3.2.1 Definice.....	17
3.2.2 Důvod a význam	18
3.2.3 Cíle udržitelné spotřeby	18
3.2.4 Strategie a nástroje České republiky.....	20
3.3 Spotřebitelé	24
3.3.1 Potraviny	25
3.3.2 Odpady a obaly	31
4 Praktická část	38
4.1 Metoda sběru dat	38
4.1.1 Metoda sběru dat anketního šetření	38
4.1.2 Metoda sběru dat polostrukturovaných rozhovorů	39
4.1.3 Charakteristika výběru respondentů a výzkumných partnerů.....	40
4.2 Interpretace výsledků anketního šetření.....	41
4.2.1 Popisné charakteristiky respondentů anketního šetření	41
4.2.2 Nakládání s odpady.....	44
4.2.3 Nakládání s potravinami	55
4.2.4 Porovnání výsledků anketního šetření	64
4.3 Interpretace výsledků polostrukturovaných rozhovorů.....	67
4.3.1 Vybraní výzkumní partneři	67
4.3.2 Nakládání s odpady.....	68
4.3.3 Nakládání s potravinami	71
5 Výsledky a diskuze	75
5.1 Kvantitativní průzkum	75
5.2 Kvalitativní šetření	78
5.3 Doporučení pro praxi	80
6 Závěr	83

7	Seznam použitých zdrojů	85
8	Seznam obrázků, grafů, tabulek a zkratek.....	90
8.1	Seznam obrázků	90
8.2	Seznam grafů.....	90
8.3	Seznam tabulek	91
8.4	Seznam použitých zkratek.....	91
9	Přílohy	92

1 Úvod

V současné době čelí každý z nás hromadné produkci a masové spotřebě, s čímž jsou spojeny dopady na životní prostředí. Jedná se o důsledek vzrůstající propojenosti vývoje ekonomiky, společnosti a přírodního prostředí. Proto se otázka důležitosti vyčerpání přírodních zdrojů a znečišťování prostředí postupně dostala i do každodenního rozhodování samotných jedinců. Ve velké míře ovlivňujeme dopad na životní prostředí my sami běžnými denními činnostmi, proto je velmi důležité, jaké produkty a služby konzumujeme, jejich množství, jak s nimi nakládáme během užívání, ale i po něm. Spotřeba domácností je jedním z faktorů, který může negativně ovlivnit životní prostředí, a i z tohoto důvodu je udržitelná spotřeba aktuální a populární, protože se týká každého z nás. Právě spotřeba domácností a jejich udržitelnost do budoucnosti představuje velké téma, na které se ve své práci zaměřím.

Problematika rostoucí spotřeby nabývá v posledních letech ve vyspělých zemích stále většího významu. Tato oblast se samozřejmě týká i České republiky a vzhledem ke stále zhoršujícímu se stavu životního prostředí je nutná změna spotřebního chování a zvýšení motivace a ekologické odpovědnosti domácností a samotných jedinců. Chování spotřebitelů je velice různorodé a může být ovlivňováno jak finanční situací, sociálním postavením rodin, věkem nebo místními zvyky, ale také motivací samotných osob a domácností ovlivnit dopady chování na životní prostředí. České spotřební trendy mohou být ovlivněné také rostoucí úrovní spotřeby materiálů, která je přímo úměrná růstu nabídky zboží na trhu. Mnozí z nás se také nezajímají, z čeho se výrobek skládá, kam odloží vzniklý odpad a ve větší míře se mohou orientovat jen podle cen, nebo i reklamou.

Vzhledem k tomu, že stav životního prostředí je v neutěšitelném stavu, je změna spotřebního chování a zvýšení ekologické odpovědnosti obyvatelstva jedním z hlavních kroků k poklesu nepříznivých ekologických dopadů spotřební sféry. Důležitou otázkou je, jak motivovat konzumenty k šetrnému jednání s ohledem na životní prostředí. Diplomová práce se věnuje aktuálnímu tématu v oblasti udržitelného rozvoje a udržitelné spotřeby se zacílením na české domácnosti a jejich přístup k výběru a konzumaci potravin a nakládání s odpady a jejich třídění. V teoretické části se zaměřím na definice, význam, cíle a nástroje udržitelného rozvoje a spotřeby. V empirické části dojde k analýze přístupu českých domácností k daným proměnným. Diplomová práce si klade za cíl ověřit znalost, motivaci a postoj vybraných českých domácností k tomuto aktuálnímu tématu a navrhnout možná

opatření pro zmírnění dopadů na spotřební sféru v návaznosti na aktuální problémy a potřeby s cílem zvýšení kvality života, aniž by docházelo ke zhoršování stávajícího stavu životního prostředí.

2 Cíl práce a metodika

2.1 Cíl práce

Cílem diplomové práce je analyzovat jaké jsou postoje, povědomí a aktivity udržitelné spotřeby z hlediska vývoje vybraných indikátorů v oblasti běžného fungování domácností v lokalitách Praha a okolí a Moravskoslezský kraj a navržení možných opatření pro zmírnění dopadů na spotřební sféru v návaznosti na aktuální problémy a potřeby.

2.2 Metodika

Diplomová práce využívá standardních metod sociálního výzkumu. Data jsou sbírána kombinací výzkumných technik. Teoretická část diplomové je zpracována na základě odborné literatury a dalších dokumentů, které souvisí s danou tematikou. Empirická část diplomové práce je zpracována na základě kvantitativního sběru dat pomocí anketního šetření a následného kvalitativního výzkumu formou polostrukturovaných rozhovorů se členy vybraných domácností. Informace získané z kvantitativního šetření a polostrukturovaných rozhovorů jsou zpracovány a vyhodnoceny standardními výzkumnými postupy. Podrobná metodika výzkumu je uvedena v praktické části diplomové práce.

3 Teoretická východiska

3.1 Udržitelný rozvoj

I když se jedná o poměrně nový směr ve vývoji společnosti, definicí a pojetí udržitelného rozvoje je několik a často bývají různě chápány. Obecně lze říci, že trvale udržitelný rozvoj je takový, kdy dojde k uspokojení potřeb současné společnosti, ale zároveň neomezuje generace budoucí v uspokojování jejich potřeb.

V České republice byl tento pojem definován zákonem č. 17/1992 Sb., o životním prostředí jako trvale udržitelný rozvoj společnosti, který současným i budoucím generacím zachovává možnost uspokojovat jejich základní životní potřeby, a přitom nesnižuje rozmanitost přírody a zachovává přirozené funkce ekosystémů (MŽP, 1992, p. § 6).

Jiné zdroje uvádí definice udržitelný rozvoj, které jsou uvedeny níže:

„Úkolem Společenství je vytvořit společný trh a hospodářskou a měnovou unii a společnými politikami a aktivitami podporovat harmonický a vyvážený rozvoj ekonomických aktivit Společenství, trvalý udržitelný a neinflační ekonomický růst, který respektuje životní prostředí“ (EU, 2021).

„Udržitelný rozvoj znamená integraci ekonomických, sociálních a environmentálních cílů, vytvořit takový rozvoj, který je sociálně žádoucí, ekonomicky životaschopný a ekologicky udržitelný“ (MŽP, 2021).

Důležitější však než definice je trvale udržitelný rozvoj v praxi. K zabezpečení materiálních potřeb udržitelným způsobem můžeme využívat obnovitelné zdroje, doplňkové využití neobnovitelných zdrojů, ale pouze v případě, že dojde k úplné recyklaci surovin získaných z přírodního prostředí a dodržení etických principů. Základem je umět zhodnotit stav životního prostředí, správně rozhodovat a předvídat důsledky svého chování a jednání a zároveň se vyvarovat negativnímu působení na přírodu ve všech oblastech soukromé i pracovní činnosti. Trvalost je jedním z hlavních cílů udržitelného rozvoje a můžeme jí dosáhnout pouze v případě, že nastavený systém budeme moct dodržovat za jakékoliv situace.

Potřeba udržitelného rozvoje je vyvolána jak environmentálními limity, tak ekonomickými a sociálními, které vyplývají ze zvyšujících se konkurenčních tlaků globální ekonomiky.

Ekonomická složka trvale udržitelného rozvoje je spojená s rostoucími příjmy obyvatel. Tato skutečnost se odráží i na životním prostředí, protože náš rozvoj se odvíjí od možností, které nám dávají přírodní zdroje. Nové a modernější technologie, které se stále vyvíjí jsou navrhovány tak, aby byly šetrnější k životnímu prostředí (Dataplan, 2004, p. 3).

Sociální rozměr obsahuje rozvoj lidské osobnosti, zdraví a vzdělávání a potřebu důstojného života. Z tohoto hlediska je jistě důležité, aby se občané zajímali o své okolí a byli v tomto ohledu aktivní, zodpovědní a vzdělaní. S tímto souvisí také sociální ochrana, která by měla být poskytována i těm nejchudším lidem, jedná se nejen o možnost chodit do školy, ale také využívat lékařskou péči. Environmentální rovina zahrnuje postoj a znalosti v oblasti přírody, krajiny a životního prostředí. Jedná se o přírodní zdroje – dřevo, fosilní paliva, voda, vzduch a půda, proto je zapotřebí s nimi nakládat tak, aby nám v budoucnu nedošly. Například čistá pitná voda není ve světě samozřejmostí, tak jako v České republice, proto je zapotřebí snižovat znečišťování vod (Arpok, 2020, p. 2).

Významným prvkem, který formuloval sociální a ekonomické priority Evropské unie, byl Lisabonský summit, který se konal v březnu 2000, kde získal svou současnou podobu, která zdůrazňuje potřeby rozvoje a vzájemné vyrovnanosti sociálního, ekonomického a environmentálního pilíře tak, aby jeden nebyl preferován před druhým. Česká republika přitom musí plnit mezinárodní závazky, které se vztahují k udržitelnému rozvoji. Jelikož se Česká republika řadí mezi hospodářsky vyspělé země, musí sdílet globální a regionální odpovědnost při respektování vlastních specifik a zájmů (Europarl, 2004).

3.1.1 Agenda 21

Jak uvádí autor Lněnička (2015), jedním z celosvětově nejznámějších a nejvýznamnějších dokumentů v oblasti životního prostředí, který je zároveň také deklarován na nejvyšší politické úrovni, protože byl schválen více než 178 vládami, je programový dokument OSN (organizace spojených národů) Agenda 21. Jedná se o program péče o životní prostředí pro 21. století, který byl schválen na konferenci v červnu 1992 v brazilském Rio de Janeiro. Jedná se o akční plán, který byl zacílen jak na globální, tak i na národní a lokální úroveň (Agenda21, 2015, p. 2).

V Agendě 21 je velmi důležitá kapitola č. 4 s názvem Změna vzorců spotřeby. Obsahuje programové oblasti, které se soustředí na neudržitelné vzory výroby a spotřeby a rozvoj národních politik a strategií, které podporují změnu neudržitelných vzorců spotřeby.

Základními prvky, které vedou ke změně vzorců spotřeby jsou níže uvedené činnosti, na které se zaměřuji ve své práci, jsou popsány v Agendě 21 (Agenda21, 1998).

Podněcování větší efektivity využívání energie a zdrojů

Cílem je snížit množství energie a materiálů, které jsou potřeba na jednotku produkce zboží nebo služeb, která může přispět jak ke zmírnění environmentálního zatížení, tak i ke zvýšení ekonomické a průmyslové produktivity i konkurenceschopnosti. Cílem je tedy spolupráce vlády s průmyslem, tak aby zintenzivnili úsilí o ekonomicky efektivní využívání energie a zdrojů i o environmentálně šetrnější způsoby tohoto využívání. A to zejména pomocí podpory existujících environmentálně šetrnějších technologií. Důležitá je jejich podpora v oblasti výzkumu a vývoje, tak aby pomáhaly rozvojevým zemím tyto technologie efektivně využívat a zároveň byly vhodné pro určité specifické podmínky. Vlády by se měly zároveň zaměřit také na šetrnější využívání nových a obnovitelných zdrojů energie a jejich udržitelné využívání (MŽP, 2021).

Minimalizace produkce odpadů

Mezi klíčové otázky jak v oblasti průmyslu, domácností i veřejnosti je ukládání rostoucího množství odpadních produktů a materiálů. Z tohoto hlediska je nutné vyvinout úsilí ke snížení produkce odpadů a odpadních produktů. Mezi možnosti patří recyklace v průmyslových procesech a na úrovni spotřeby, omezení výroby i spotřeby nešetrných obalů výrobků, které by měly být zároveň šetrnější k životnímu prostředí (MŽP, 2021).

Pomáhání jednotlivcům a domácnostem rozhodovat se environmentálně šetrnějším způsobem při nákupu

Jak v České republice, tak i v dalších zemích se nyní projevuje zvýšený zájem vyrábět vůči životnímu prostředí šetrnější spotřební výrobky, což představuje významný vývoj, který by měly vlády podporovat, jelikož takové uvažování a jednání je nejen v oblasti průmyslu, ale také spotřebitelské veřejnosti. Jednotlivé státy by měly spolu s mezinárodní organizací a soukromým sektorem vypracovat kritéria a metody posuzování environmentálních dopadů EIA (Environmental Impact Assessment) a nároků na zdroje, které budou dodržovány v procesech i v celém životním cyklu výrobků. Výsledky těchto posouzení by měly být transformovány do jasných hodnot informujících spotřebitele i ty, kteří rozhodují (Agenda21, 2015).

Zaměřit by se měly vlády na označování a známky ekologických výrobků, cílit na informační strategie a programy, tak aby označení napomáhaly jednotlivcům i domácnostem vybírat si uvědoměleji environmentálně šetrnější produkty. Sloužit by k tomu mělo hlavně poskytováním informací o důsledcích spotřebních rozhodnutí a pomocí legislativy ovlivňovat a motivovat spotřebitele také pomocí programů na systémy recyklace, nebo zálohování.

Poskytování příkladu prostřednictvím státních nákupů

Vlády, které mají významné postavení ve státním sektoru v ekonomice a mohou výrazně ovlivňovat jak korporativní rozhodnutí, tak i uvědomění veřejnosti, by měly zkontrolovat zaměření nákupů svých úřadů a oddělení, a kde to bude možné, zlepšit environmentální obsah státní zásobovací politiky, a to bez předsudků vůči principům mezinárodního obchodu (Agenda21, 1998).

Přikročení k environmentálně šetrnější tvorbě cen

V dnešní době se již využívají ekonomické nástroje v podobě poplatků a daní, systémů, zálohování atd., kdy tento proces by měl být podporován, individuálně na základě podmínek v jednotlivých zemích. Vzory spotřeby a výroby se nezmění bez regulace cen a tržních signálů, které jednotlivcům i firmám jasně ukáží environmentální náklady spotřeby (Agenda21, 1998).

Posílení hodnot podporujících udržitelnou spotřebu

Prostřednictvím různých vzdělávání, programů a inzerci výrobků je důležité formovat veřejné podvědomí o udržitelné spotřebě a využívání služeb, které využívají environmentálně šetrnější technologie nebo stimulace udržitelných vzorů výroby a spotřeby.

Implementace výše uvedeného vyžaduje spojené úsilí vlád, spotřebitelů a výrobců. Zvláštní pozornost by měla být věnována významné roli jednotlivců a domácností jako spotřebitelů a potenciálnímu vlivu jejich společné kupní síly na ekonomiku (Agenda21, 1998).

3.2 Udržitelná spotřeba

Koncepce udržitelné spotřeby je spolu s udržitelnou výrobou, na kterou se zaměřují hlavně firmy, základním kamenem pro udržitelný rozvoj. Na rozdíl od udržitelné výroby, kde je cílem podniků dosáhnout minimálního znečištění životního prostředí při výrobě a nachází tak stále nové způsoby výroby, udržitelná spotřeba cílí na jedince a domácnosti v oblasti nákupu a následného nakládání s danými výrobky.

Udržitelná spotřeba zahrnuje náš celkový životní styl, jaké zboží a služby nakupujeme a užíváme. Neméně důležitou součástí je také zájem občanů o způsob výroby daných produktů a zneškodnění z hlediska na dopady životního prostředí. Podstatné je, abychom se naučili již při výběru zboží brát v úvahu nejen ekonomické výdaje, ale také náklady ekologické a environmentální.

Zdali dochází v tomto směru k pozitivnímu vývoji, není snadné posoudit. Jak uvádí Háek (2015) ve své knize *Metabolismus společnosti: materiály, energie a ekosystémy*, v 60 letech 20. století byl největší hrozbou světový hladomor, války a další katastrofy, které byly způsobeny populačním růstem, který přesáhl ročně 2 % a stále se navyšoval. V návaznosti na zvyšující se počet lidí na Zemi docházelo k navyšování zátěže globálního životního prostředí. I když růstová míra klesla na přibližně 1,4 %, zátěž na životní prostředí neklesá, jelikož dochází ke stále narůstající materiální spotřebě. Jednou z okolností, která tuto skutečnost ovlivňuje je dnešní generace, která žije v blahobytu, který je zcela závislý na fungování přírody, což se nejeví pro krajinu příznivě. Se stále se navyšujícím počtem obyvatel bude pokračovat degradace krajiny, úbytek přírodního kapitálu, což může ovlivňovat životní úroveň příštích generací. Z tohoto důvodu je pro budoucnost klíčové reagovat na výzvy, které jsou dostupné a cenově akceptovatelné. Rostoucí zátěž se také předvídá v oblasti spotřeby surovin, na co navazuje rozloha světové zemědělské půdy, jelikož lesy se budou přeměňovat na obhospodařovanou půdu (Háek, 2015, pp. 11-31).

Spotřeba obecně představuje základní hnací sílu hospodářského růstu, proto je důraz na udržitelnou spotřebu oprávněný. Společným zájmem je vždy přispět k lepšímu fungování lidského společenství v rámci limitů platných pro přírodní systém.

3.2.1 Definice

Udržitelná spotřeba byla definována v roce 1994 v Oslu na Sympoziu o udržitelné spotřebě jako *používání služeb a výrobků, které uspokojují základní potřeby společnosti*

a zlepšují kvalitu života, zároveň však minimalizují spotřebu přírodních zdrojů, používání toxických látek, produkci odpadů a škodlivin v průběhu celého životního cyklu služby, nebo výrobku tak, aby nebylo ohroženo uspokojování potřeb budoucích generací (Ofstad, 1994, p. 29).

3.2.2 Důvod a význam

Společnost, jejíž socioekonomický systém je založen na principech udržitelné spotřeby zásadně sníží svou závislost na primárních a neobnovitelných surovinách, především na fosilních palivech a jejich dovozu. Důležité je dle autora Háka (2015) zajistit produkty, které jsou nenáročné na spotřebu během jejich životnosti a které jsou lehce využitelné ve stadiu odpadu, takže dojde k uzavření materiálových toků. Zapotřebí je také pokračovat v úsilí o oddělení ekonomického růstu od zvyšující se míry poškozování životního prostředí. Ve společnosti by mělo dojít k uspokojení základních životních potřeb prostřednictvím potravin a výrobku, které jsou vyrobeny z bezpečných látek a surovin s důrazem na zdraví, kvalitu a životní prostředí. Aby bylo dosaženo udržitelé spotřeby, musí dojít ke zvýšení efektivity využití energie a zároveň ke snížení spotřeby, čímž dosáhneme změnou spotřebních vzorců (Hák, 2015, p. 30).

V České republice dochází ke spotřebě většího množství přírodních zdrojů, než je zdrojová kapacita našeho území. Metodika stanovování domácí materiálové spotřeby dle Českého statistického úřadu se stanovuje jako celkové množství materiálů přímo spotřebovaných v hospodářství a je kalkulována jako přímý materiálový vstup minus vývoz. Mezi přímý materiálový vstup patří všechny materiály, které jsou využívány k výrobě a spotřebě a mají ekonomickou hodnotu (ČSÚ, 2021).

3.2.3 Cíle udržitelné spotřeby

Jedním z hlavních cílů je dosáhnout změny v individuálním spotřebním chování, a to na úrovni iniciativy výrobců, opatření na úrovni veřejné správy a také zvyšováním informovanosti spotřebitelů. Jak již bylo řečeno, udržitelná spotřeba je součástí udržitelného rozvoje, proto 30. června 2003 Česká republika zřídila Radu vlády pro udržitelný rozvoj. Jedná se o stálý poradní orgán, která má dohled nad udržitelným rozvojem, který připravil Rámec programů udržitelné spotřeby a výroby České republiky, který navazuje na Strategii udržitelného rozvoje České republiky a dalších přijatých a rozpracovaných strategií a politik. Již od roku 2005, kdy se stanovoval účel Rámce programů, byla potřeba řešit problematiku

udržitelné spotřeby a výroby a zároveň zohlednit tlak na spotřebu přírodních zdrojů a vliv na životní prostředí. Dle Bačíka (2005) se cílí nejen na podnikatelský sektor, aby optimalizoval výrobní procesy, ale také na uvědomělejší spotřební trh, který by měl nabízet produkty s důrazem na kvalitu, zdraví a ochranu životního prostředí. Hlavním úkolem byla změna vývoje směrem k udržitelné spotřebě s cílem podpory sociálního a ekonomického rozvoje současné společnosti v rámci zatížení ekosystémů, které je přípustné za podmínky, že dojde k oddělení ekonomického růstu od poklesu úrovně životního prostředí. Hlavním předpokladem pro dosažení strategického cíle je změna vzorců výroby a spotřeby, mezi jejíž hlavní složky patří politická vůle, změna chování spotřebitelů, výrobců a poskytovatelů služeb a také změna regulačního systému a podmínek na trhu tak, aby se motivovaly rozhodující subjekty, tedy jednotlivé domácnosti a jednotlivci obecně (Bačík, 2005, pp. 8-9).

Cíl, jak zajistit udržitelnou spotřebu a výrobu také definuje Strategický rámec Česká republika 2030 v příloze č. 3: Přehled Cílů udržitelného rozvoje Organizace spojených národů (MŽP, 2017, pp. 11-12).

Základem je uplatňování desetiletého rámce programů za podmínky zapojení všech států – jak rozvinutých, tak rozvojových. V rozvojových zemích s přihlédnutím ke schopnostem daných států a za podpory posílení vědeckých a technologických kapacit. Přešly tak k udržitelnějšímu způsobu výroby a spotřeby. Je potřeba brát také v úvahu specifické potřeby a podmínky jednotlivých rozvojových zemí. Cílená musí být také podpora podniků – zacílení na velké a nadnárodní podniky, aby využívaly udržitelné postupy, prosazovali udržitelné postupy v zadávání veřejných zakázek a sdílely tyto postupy ve svých pravidelných zprávách, tak aby se dostaly do podvědomí obyvatel.

V bodě 12 dochází k popisu jednotlivých kroků, jak dosáhnout daného cíle.

- Do roku 2020 se stanovilo dosažení šetrného nakládání s chemickými látkami a odpady, a to během celého jejich životního cyklu. Dále bylo cílem výrazně snížit jejich uvolňování do vody, půdy i ovzduší s cílem minimalizovat nepříznivé dopady na životní prostředí a lidské zdraví.
- Do roku 2030 jsou stanoveny cíle v oblasti udržitelného hospodaření s přírodními zdroji a jejich efektivního využívání.

Samostatná kapitola je v oblasti plýtvání potravinami. Zde je cíl snížit spotřebu na polovinu v přepočtu na obyvatele. Dále je stanoveno snížit ztráty potravin v celém

zásobovacím i výrobním procesu. Další významnou oblastí je snižování produkce odpadů s pomocí prevence, redukce, recyklace a opětovného používání. Na tyto kroky navazuje zajištění informovanosti o udržitelném rozvoji a životním stylu, který má být v souladu s přírodou (MŽP, 2017).

Aby bylo cílů dosaženo, musí se vytvořit a zavést nástroje pro sledování dopadů jednotlivých kroků.

Rámcem programů vychází ze dvou základních přístupů. Prvním z nich je dle autora Háka (2015) snižování materiálové a energetické náročnosti systémů výroby a spotřeby, kde je hlavním záměrem zvýšení úrovně procesů prostřednictvím zhodnocování surovin a energie v České republice, Cílem je dosažení vyššího stupně konkurenceschopnosti v porovnání s hospodářsky vyspělými státy. Druhým přístupem je Optimalizace systémů výroby a spotřeby, která cílí na úpravu spotřeby, tak, aby si konzument sám zvolil možnost v rámci odpovědné a přiměřené spotřeby. Dochází tak ke zvyšování kvality života odpovědnějším výběrem zboží a služeb (Hák, 2015, p. 30).

3.2.4 Strategie a nástroje České republiky

Strategie udržitelného rozvoje Evropské unie představují hlavní cíle, které jsou definovány spolu s hlavními zásadami (Jeníček, 2010, p. 9):

- *ochrana životního prostředí;*
- *sociální spravedlnost a soudružnost;*
- *hospodářská prosperita;*
- *plnění mezinárodních povinností Evropské unie.*

Mezi další zásady a hlavní úkoly patří sedm tematických oblastí:

- *změna klimatu a čistá energie;*
- *udržitelná doprava;*
- *udržitelná spotřeba a výroba;*
- *ochrana a řízení přírodních zdrojů;*
- *veřejné zdraví;*
- *sociální začlenění, demografie a migrace;*
- *celosvětová chudoba a problémy udržitelného rozvoje.*

Dle Jeníčka (2010) komise o udržitelný rozvoj průběžně vyhodnocuje plnění úkolů a ukládá členským státům konkrétní úkoly. I přes dílčí úspěchy je jasné, že je nutné

zintenzivnit úsilí, které se zaměřuje na udržitelnost. Strategii udržitelného rozvoje má také Česká republika, kterou schválila vláda 8. 12. 2004 a od té doby probíhají její aktualizace. V dokumentu jsou popsány silné a slabé stránky, rizika a příležitosti a vymezují hlavní prvky a vztahy mezi jednotlivými, níže uvedenými, pilíři. Cíle jsou popsány na základě možností, kterými disponuje vláda. Původní strategie měla původně tři pilíře, které byly doplněny o další pilíře, jedná se o pilíř ekonomický, environmentální, sociální, výzkum a vývoj, evropský a mezinárodní kontext a správu věcí veřejných (Jeníček, 2010, p. 10).

Pro stanovení konkrétních nástrojů udržitelné spotřeby je nutné určit, co ovlivňuje spotřební chování lidí. Česká republika se řídí nyní dokumentem ČR 2030, což je dokument, který udává směr rozvoje naší země na příští desetiletí. Cílem je zvýšit kvalitu života a směřovat stát k rozvoji, který je udržitelný jak v sociální, tak ekonomické i environmentální rovině. Z tohoto důvodu byly stanoveny kapitoly strategie, které uvádí Strategický rámec Česká republika 2030 vydaný ministerstva životního prostředí. Partnerem při hledání společných řešení veřejné správy se musí stát především samotní občané, drobní podnikatelé i velké firmy.

Ve své diplomové práci jsem se zaměřila hlavně na strategii, jedná se o jednotlivé kapitoly – Hospodářský model a Odolné ekosystémy, které se nejvíce zaměřují na udržitelnou spotřebu (MŽP, 2017).

Hospodářský model

Klíčovou roli hraje podpora – hospodářství musí růst, aniž by se stejnou rychlostí zvyšovala spotřeba zdrojů a energie. Mezi klíčové oblasti, které souvisí s udržitelnou spotřebou patří také infrastruktura, konkrétněji zajištění pitné vody vzhledem ke stále zhoršujícím se hydrologickým podmínkám v důsledku klimatických změn. Vodohospodářská infrastruktura má 2 základní funkce – přivádí vodu pitnou a odvádí vodu odpadní. Pro zlepšení využívání jsou zapotřebí investice, které jsou spojené právě s adaptací na již zmiňovanou změnu klimatu. Navzdory negativním dopadům změny klimatu, je zapotřebí, aby stát udržoval vysoký standard vodohospodářských služeb a zajistil, případně zvyšoval jejich dostupnost. Nemalou roli v hospodaření s vodou hrají právě také rodiny a jednotlivci, proto je důležitá i informační infrastruktura a vzdělávání obyvatel v této oblasti (MŽP, 2017).

Odolné ekosystémy

Krajina České republiky zahrnuje jak cenné části, které je nutné chránit, tak části degradované, na jejichž změně je nutné se dohodnout. Krajina je brána jako komplexní ekosystém, který poskytuje služby vhodné pro rozvoj lidské společnosti. S většími znalostmi vzorců výroby a spotřeby vede k šetrnějším procesům na ochranu životního prostředí. Je nutné myslet globálně, jelikož mnohé dopady přicházejí až po čase a vidíme je z dlouhodobé perspektivy. Měli bychom se řídit principem mezigenerační solidarity, odpovědností, adaptací na dlouhodobé trendy a sledovat kritické prvky, které by měly dopad na životní prostředí. Jednat tak, abychom minimalizovali rizika, podporovali růst oběhového hospodářství, zachovávali ekosystémy, sledovali přiměřenost nákladů, oproštění se od neudržitelných vzorců výroby a spotřeby, změnu ekonomiky na energeticky a materiálově nenáročnou. Z tohoto důvodu byly vytyčeny cíle na ochranu krajiny. Jeden z nich, jak ochránit vzácné ekosystémy patří také podpora tuzemských biopotravin a jejich prodeje na českém trhu. S tím je také spojena osvěta zákazníků (MŽP, 2017).

Nástrojů udržitelné spotřeby je mnoho a částečně se prolínají s nástroji udržitelné výroby. Aby došlo k naplnění cílů udržitelného rozvoje, musí dojít k uplatnění zásad a nástrojů. Na základě publikace (techportal, 2007) byly definovány stěžejní nástroje, které jsou popsány níže.

Nástroje strategického plánování

Snaha o propojení ekonomických a sociálních aspektů s oblastí životního prostředí za podmínky transparentnosti a otevřenosti. Nezbytné provázání strategie s politikou, koncepcí, plány a programy, mezi kterými je vzájemná souvislost. Apeluje se na dlouhodobé trendy.

Normativní nástroje

Jasný obsah v oblasti povinností, limitů, standardů a právních předpisů, které jsou chápány s důrazem na předjímání budoucího vývoje.

Ekonomické nástroje

Základem je ekologická daňová reforma, která přesouvá daňovou zátěž na zdanění energií, které škodí životnímu prostředí, namísto nynější zdaněné práce. Dochází k poskytování podpor, které stimulují inovaci výroby a udržitelnou spotřebu.

Mimo tyto finanční domácí zdroje můžeme čerpat zdroje také zahraniční včetně fondů Evropské unie. Podmínkou je opět nulový negativní vliv na životní prostředí.

Vzdělávání, výchova a osvěta

Nejúčinnější prostředek, jelikož cílí na celoživotní uplatňování návyků, které jsou v souladu se životním prostředím. Ve školách dochází k environmentálního vzdělávání, výchově a osvětě za podpory mimoškolních aktivit, které se zaměřují na kladný přístup k životnímu prostředí. Cílem je také zaměření této oblasti na dospělé osoby.

Institucionální nástroje

Dochází nejen k realizaci, ale také kontrole plnění cílů, které jsou zkoumány a na základě výsledků vyhodnocovány prostřednictvím zpráv a dokumentů. Ty jsou postupovány evaluaci se záměrem získání zpětné vazby pro následné případné úpravy a vyhodnocení efektivity.

Dobrovolné nástroje

Preventivní nástroj, který je charakteristický systematickým přístupem, jako například záměrné působení na činnosti, nebo výrobky, patří také označování ekologicky šetrných výrobků, principy čistší produkce. Důležitým ukazatelem je, že se jedná o rozhodnutí jedinců nad rámec zákonných požadavků.

Nástroje zapojování veřejnosti

Do této kategorie patří legislativní opatření, a takzvané měkké nástroje, mezi které řadíme referenda, instituce ombudsmana apod.

Informační nástroje

Podpora šíření informací a zveřejňování s důrazem na co nejširší uplatnění na celostátní i okresní úrovni. Využívá se uplatnění médií, městských informačních středisek.

Strategický rámec navíc také vymezuje pět prioritních os a má nový přístup k udržitelnému rozvoji, kde se následně definují klíčová témata a částečné cíle.

- Populace, člověk a zdraví
- Ekonomika a inovace

- Rozvoj území
- Krajina ekosystémy a biologická rozmanitost
- Stabilní a bezpečná společnost (Jeníček, 2010, p. 11).

3.3 Spotřebitelé

V zemích Evropské unie v letech 1990 až 2010 výdaje na konečnou spotřebu o 33 %. Oproti veřejnému sektoru se v domácnostech utrácí 2krát až 6krát více, a to hlavně díky stravovacím návykům, které vedou k podstatnému tlaku na životní prostředí. Tento tlak ovlivňujeme jak přímo – cestováním po obchodech, skladováním, vařením, nebo produkcí odpadů. A co je ještě důležitější – tak nepřímo – výrobou, zpracováním a dopravou potravin (Huslík, 2021).

Samotné domácnosti mají mnoho možností, jak změnit svůj způsob spotřeby. Jedním z prvních kroků je, uvědomit si, jak má naše každodenní chování vliv na životní prostředí. I přes veškerou snahu změnit své návyky, jsou trendy v českých domácnostech ovlivněny zejména množstvím času a rostoucí úrovní spotřeby materiálů, které se často odvíjí od ceny a nabídky druhů zboží na trhu. Důležitými faktory, které řídí naši konzumaci jsou také rostoucí příjmy, nové technologie, zvyky a kultura, ale také stárnoucí populace a klesající velikost domácností. Každý z nás má možnost šetřit životní prostředí a chovat se udržitelně. Při každodenních činnostech se můžeme zaměřit na drobné změny, které ovlivňují životní prostředí.

Ve své diplomové práci se budu věnovat oblasti výběru a nakládání s potravinami a odpady. Jsou věci, které každý člověk nezbytně potřebuje, ale i přesto je beze smyslu zlikviduje. Plýtvání jídlem je globální problém, což naznačuje hned několik studií. Ať už se jedná pro problém sociální, environmentální, nebo ekonomický přímo ovlivňují (Lang & Heasman, 2004). Tyto dvě oblasti spolu úzce souvisí, jelikož i potraviny a výrobky obecně přestávají být v určitý čas považovány za potraviny/výrobky a stanou se odpadem.

Jak uvádějí Karasová, Škrdlíková a Gajdošová, nákupem jídla, jeho zpracováním a konzumací vznikají odpady, které zabírají nejen velkou část našeho koše, ale také planety, což ovlivňuje životní prostředí. Odpad nejsou jen obaly od jídla, které můžeme lehce omezit, ale také odpad, který vzniká od výrobců a cestou k nám (Gajdošová, et al., 2019, p. 39).

Jak uvádí Evropský parlament (2017) třetina potravin, které jsou vyrobené na světě pro lidskou spotřebu je promrhána. Objem potravinového odpadu dosahuje v Evropské unii až 88 milionů tun ročně, což je přibližně 173 kilogramů na osobu. V důsledku produkce a následné likvidace potravin, ze kterých se staly odpady dochází k uvolňování 170 milionů tun emisí CO₂ a zároveň se spotřebuje 26 milionů tun zdrojů. Pokud tedy vyhodíme jídlo, končí mezi odpadem také cenné zdroje, jako například voda, půda, práce, nebo energie, které byly k výrobě produktu potřeba. Plýtvání je tak velmi ničivé pro ráz krajiny a zároveň má také dopady morální. Jak uvádí FAO (Organizace pro výživu a zemědělství) a data z Eurostatu, je na světě 793 milionů lidí, kteří trpí podvýživou a skoro každý desátý Evropan si kvalitní jídlo může dovolit pouze co druhý den (Europarl, 2017). Hlavně z výše uvedených důvodů je zapotřebí zaměřit se na správný výběr potravin a následně řešit také nakládání s jeho následným využitím, jelikož plýtvání je ekologicky velmi ničivé.

Výše uvedená témata jsem si vybrala, jelikož navazují také na Strategický rámec České republiky a Agendu 21. Zvolené pořadí nevypovídá o důležitosti nebo významnosti těchto ukazatelů.

3.3.1 Potraviny

Výživa patří k základním determinantám zdraví. Podle autorek Hübelové a Odrážkové (2021) je spotřeba potravin ovlivněna mnoha faktory jako jsou například ceny potravin, úroveň příjmů, reklama a zdravotní výchova. Mezi další ukazatele patří sociální faktory, které se po roce 1989 změnily, stejně jako skladba potravin a stravovací návyky, které jsou dle studie autorek nejvíce rozdílné v Praze, kde převažuje větší míra vzdělání. Opačným protipólem je Moravskoslezský kraj, kde převažují domácnosti s nejvyšším počtem vyplacených dávek na bydlení. Hodnocení výdajů za potraviny a demografických a socioekonomických indikátorů, můžeme poukázat na vzájemnou souvislost spotřeby potravin a demografických a socioekonomických indikátorů, kdy pozitivní demografická situace neznamenaá dodržování optimální spotřeby potravin (Hübelová & Odrážková, 2021, p. 5).

Už cestou na náš talíř má každá potravina dopad na životní prostředí, ať už v podobě znečištěné půdy, skleníkových plynů, nebo pesticidů. Každé jídlo zanechává po sobě stopy, na jejich základě se můžeme rozhodnout jaké potraviny si koupit. V dnešní době je výběr produktů rozmanitý, z tohoto důvodu si můžeme určovat při výběru produkty na základě

obecných principů, které mohou ovlivnit dopad na životní prostředí. Také dle autorek Karasové, Škrdlíkové a Gajdošové (2019) rostlinná strava má menší dopady na životní prostředí, než živočišné výrobky. V případě masa mají nejmenší ekologickou zátěž kuřecí, králíčí, či vepřové. Opačným protipólem je maso hovězí a jehněčí. Mezi další ukazatele patří také výběr regionálních potravin – čím blíže bylo jídlo vypěstováno, tím menší uhlíkovou stopu zanechává, stejně jako v případě potravin sezonních, které jsou ekologicky méně náročné, než pěstovat produkty mimo sezonní období (Gajdošová, et al., 2019, pp. 69-70).

Na životní prostředí má vliv také výroba, zpracování a přeprava potravin. Výsledky švýcarské studie autorů Jungbluth, Tietje a Scholz (Vávra, et al., 2013) dokazují, že doprava je v tomto ohledu velice důležitá. V případě, že produkty, které jsou běžně pěstované, přepravujeme na dlouhou vzdálenost, mohou mít menší dopad na životní prostředí, než zelenina, které je pěstována ve vytápěném skleníku blízko našeho bydliště.

Samozřejmě ne všechno lze vypěstovat v našem okolí, nebo v České republice. Z tohoto důvodu je možnost také podporovat Fairtrade, což je obchod založený na partnerství, který pomáhá snižovat chudobu v zemích globálního jihu a tím se zaručuje spravedlivá odměna za práce a produkty těchto zemí, mezi které se řadí hlavně suroviny jako jsou káva, čaj, kakao, banány, rýže, obilniny, koření a balvna nebo řezané květiny. Fairtrade je *certifikace zboží, které splňuje určité sociální, ekonomické a ekologické standardy. Smyslem této certifikace je poskytnout pěstitelům, zaměstnancům a řemeslníkům ze zemí globálního Jihu (zemí Afriky, Asie a Latinské Ameriky) možnost užít se vlastní prací za důstojných podmínek. Pěstitelé a zaměstnanci dostávají v rámci systému Fairtrade za své kakao nebo kávu výkupní cenu, která odpovídá nákladům na pěstování či výrobu a zároveň umožňuje důstojné živobytí. Fairtrade znamená spravedlivější obchodní podmínky, dodržování lidských a pracovních práv a šetrnost k životnímu prostředí. Mezi základní principy Fairtrade patří: výkupní cena odpovídající nákladům udržitelné produkce a důstojného živobytí* (Fairtrade, 2021).

Aby měl spotřebitel přehled, zdali se jedná o produkt Fairtrade, platí pro všechny obchodníky jasná identifikace a vedení záznamů o všech projektech, zpracování a prodeji těchto produktů. Pro získání tohoto označení, které můžeme vidět na obrázku č. 1, je zapotřebí dodržet standard pro organizace malých producentů, které popisuje autorka Doležalová (2021). Jedná se o obecné požadavky, kdy minimálně 50 % členů družstva

jsou drobní farmáři. Velká kontrola je již při samotné výrobě, která poskytuje informace ohledně životního prostředí. S tímto souvisí také skladování nebezpečného odpadu, tak aby docházelo k minimalizaci havárií a kladen je důraz na recyklaci organického odpadu. Půda a vodní zdroje jsou využívány tak, aby nedocházelo k erozi či vysychání, nebo kontaminaci, využití elektrické energie je bez dopadu na emise skleníkových plynů. Samostatnou kapitolu také tvoří průběh výroby produktů, kde nesmí docházet k jakékoliv diskriminaci, nuceným nebo nedobrovolným pracím a to vše se zajištěním bezpečného pracovního prostředí. Na skladě mohou být výrobky umístěny méně než rok a je možno je prodávat pouze po udělení certifikace (Doležalová, 2021, p. 145).

Vzhledem k tomu, že jednou z podmínek udělení značky fair trade je také to, že všechny suroviny musí pocházet od certifikovaných výrobců, dané výrobky musí být označeny značkou, kterou můžeme vidět na obrázku č. 1 a č. 2 označení pro suroviny. Rozdíl mezi jednotlivými známkami je v tom, že u klasické známky musí být fairtradové veškeré suroviny. U známky Fairtrade pro suroviny se známka týká vybrané suroviny, dochází tak k podpoře zvyšování poptávek pro fairtradových surovinách od malých pěstitelů.

Obrázek č. 2 - Produktová známka FAIRTRADE

Obrázek č. 1 – Známk FAIRTRADE pro suroviny



Zdroj: (fairtrade.cz, 2021)



Zdroj: (fairtrade.cz, 2021)

Kvalita výrobků se již mnoho let řadí do popředí zájmu v souvislosti s výskytem nebezpečných a nekvalitních produktů. Z tohoto důvodu vznikl v České republice program Česká kvalita, aby se spotřebitel lépe orientoval při výběru potravin a služeb. Pomocníkem při výběru potravin, které jsou šetrné k životnímu prostředí je označování produktů ekologickou značkou, který používá certifikační systém. Ten na základě odborné analýzy dokládá informace o produktu, které jsou šetrnější k životnímu prostředí. Pro spotřebitele

je toto označení informace ohledně ekologických vlastností výrobku. Výrobek má v porovnání s obdobnými výrobky nadstandardní kvalitu, kterou ověřuje nezávislá akreditovaná zkušebna. Dodržování kvality je průběžně kontrolováno, stejně jako spokojenost zákazníků (Narodniportal, 2021).

Dle autorů Hese, Šálkové a Turčínkové (2018) se u spotřebitelů zvyšuje zájem o původu země, ze které potraviny pocházejí. Velká část nakupujících se tak orientuje podle jednotlivých označení a dává přednost výrobkům buď na základě dané značky, nebo podle konkrétních výrobců. I z tohoto důvodu je označení potravin důležitým faktorem, jelikož působí na rozhodování spotřebitelů (Hes, et al., 2018, p. 5). V České republice se udělují tři typy ekoznaček, které můžeme vidět na obrázku č. 3 a věrohodnost ekoznaček je garantována Ministerstvem životního prostředí. Ekoznačení je *označování výrobků a služeb, které jsou v průběhu celého životního cyklu prokazatelně šetrnější nejen k životnímu prostředí, ale i ke zdraví spotřebitele. Jejich kvalita přitom zůstává na velmi vysoké úrovni* (Ekoznacka, 2020).

Obrázek č. 3 – Česká národní ekoznačka Ekologicky šetrný výrobek / služba; Evropská ekoznačka Ecolabel EU



Zdroj: (Ekoznacka.cz, 2021)

V České republice vydalo Ministerstvo zemědělství Pravidla pro dobrovolné označení českých potravin. Toto označení slouží k lepšímu rozeznání tuzemských produktů a je vymezeno v rámci § 9b zákona č. 110/1997 Sb., o potravinách a tabákových výrobcích,

ve znění pozdějších předpisů, k vymezení jednoduchých a jednotných pravidel týkající se dobrovolného označování českého původu potraviny. Na obrázku č. 4 můžeme vidět nejen značku České potraviny, ale také označení Národní značky kvality Klasa, u které je prioritou nabízet kvalitní potraviny s výjimečnou kvalitativní charakteristikou, která zvyšuje přidanou hodnotu a jedinečnost produktu na trhu. Označení Regionální potravina mají výrobky, které vyhrály v krajských soutěžích jako nejkvalitnější zemědělské a potravinářské výrobky. Podmínkou je, že daný produkt musí být vyroben ze surovin dané oblasti a na územní kraje, kde získalo ocenění. Spolu s ekologicky šetrnými výrobky můžeme vybírat i z biopotravin, které jsou označeny logem, které můžeme vidět a obrázku č. 5. Takto označené potraviny musí být vyráběny v souladu s platnou legislativou pro BIO produkci potravin. Zpracování je za použití biologických a mechanických a fyzikálních postupů a z co nejkvalitnějších surovin (MZ, 2009-2022).

Obrázek č. 4 - logo Česká potravina, Klasa a Regionální potravina



Zdroj: (eagri.cz, 2021)

Obrázek č. 5 - Evropské a národní logo pro biopotraviny



Zdroj: (eagri.cz, 2021)

Dalším důležitým označením na potravinách je také datum spotřeby. Jak uvádí autor Frouz a Frouzová, jedná se o dvě různá označení potravin. Prvním z nich je doba použitelnosti, která obsahuje rok, měsíc a den, po kterém se takto označené potraviny nesmí

uvádět v obchodech do prodeje, i když některé potraviny i po tomto datu mohou být požitelné. Takto označené jsou potraviny, které pohléžají rychlé zkáze. Opakem, kterým jsou potraviny označené minimálním datem trvanlivosti. Rozdíl je v tom, že takto označené potraviny se mohou prodávat a konzumovat i s prošlou dobou minimální trvanlivosti. Aby nedocházelo k plýtvání potravin, jsou prodejní řetězce s plochou nad 400 m² povinny neprodané potraviny vhodné ke spotřebě nabídnout do potravinových bank (Frouz & Frouzová, 2021, p. 221).

Již při nákupu a konzumaci potravin můžeme předcházet vzniku odpadu, jehož množství neustále roste. Docílíme tím pomocí bezobalového nakupování. Změnou způsobu nakupování potravin můžeme snížit spotřebu plastů a jiných obalových materiálů na minimum. Dle Gajdošové (2019) máme na výběr možnost bezobalového nakupování, nebo volbu takových obalů, při kterých vzniká co nejméně odpadu. Při rozhodování, v čem si odnést nákup a jednotlivé potraviny můžeme využít bezodpadovou pyramidu, kdy jako první možnost vždy volíme takové potraviny, které se dají lehce sehnat už bez obalu, nebo změnit výběr produktu, který je automaticky v obchodě zabalen namísto volně prodejného bez obalu. Další možností je zredukovat potraviny, které jsou balené a kupovat je opravdu výjimečně a tím můžeme ušetřit značnou část obalů. V případě, že je nezbytné obaly používat, je zapotřebí volit takové, které jsou vratné, nebo znovupoužitelné, případně recyklovatelné, jako například papír, sklo, či kovy. Samostatnou záležitostí je, v čem si nákup odneseme. I zde je mnoho možností a proměnných, které můžeme při nákupu zvážit. Jedná se například o místo kde nakupujeme, jaké množství, zdali dojíždíme nebo chodíme pěšky. Obecně lze říci, že na menší nákup v blízkosti domova nám postačí ruce, či běžná kabelka, nebo batoh který běžně nosíme. I v případě jízdy autem můžeme zvážit výměnu jednorázových tašek za bedýnku, nebo samotný kufr auta. V případě, že je nevyhnutelné tašky používat, volíme nejlépe tašky textilní a z bavlny, které dlouhodobě používáme (Gajdošová, et al., 2019, pp. 70-72).

Jak již bylo zmíněno, omezit vznik odpadů můžeme při nákupu. Důležité však je také to, jak nakládáme s potravinami, aby nevznikalo zbytečné plýtvání jídlem. Jak zmiňuje autorka Brantková, jistě každý z nás někdy vyhodil nahnilou okurku, nebo měl doma plechovku s prošlým jídlem. Dle studií vyhodí domácnosti nejvíce jídla, dokonce předčí supermarkety a restaurace. Je znepokojivé, že až 95 % vyhozených potravin končí

ve spalovnách, nebo na skládkách odpadu, přitom až 35 % plýtvání je zbytečné (Brantmark, 2018, p. 250).

3.3.2 Odpady a obaly

Odpad je vlastně každý materiál, tudíž vše, co vytváříme. A i přesto, že to víme, při používání věcí a konzumaci produktů na to nehledíme. Z pohledu legislativy je odpad každá movitá věc, které se někdo zbavuje, nebo má v úmyslu se jí zbavit a přísluší do některé ze skupin dopadů (Hobrlund, 2019, p. 3).

Odpady vznikají při jakékoliv činnosti a zejména komunální odpady jsou výsledkem hospodaření všech obyvatel. Podle zákona č. 541/2020 Sb., o odpadech, je *komunálním odpadem směsný a tříděný odpad z domácností, zejména papír a lepenka, sklo, kovy, plasty, biologický odpad, dřevo, textil, obaly, odpadní elektrická a elektronická zařízení, odpadní baterie a akumulátory, a objemný odpad, zejména matrace a nábytek, a dále směsný odpad a tříděný odpad z jiných zdrojů, pokud je co do povahy a složení podobný odpadu z domácností. Komunální odpad nezahrnuje odpad z výroby, zemědělství, lesnictví, rybolovu, septiků, kanalizační sítě a čistíren odpadních vod, včetně kalů, vozidla na konci životnosti ani stavební a demoliční odpad* (MŽP, 2020).

V České republice máme dva systémy pro tvorbu a zpracování odpadů. Jedná se o Informační systém odpadového hospodářství, který je spravován Českou informační agenturou životního prostředí (CENIA) a statistické údaje o odpadech, které spravuje Český statistický úřad. Údaje se tedy velmi liší v případě stanovení definic, limitů a metod zkoumání. Tento odlišný pohled na odpady může být způsoben rozdílnou kvalifikací odpadů, kterou používají právní předpisy Evropské unie. Tento dvojaký pohled vede k nejistotě v zavádění dohledové politiky a nespolehlivému sledování. Rozdíly výše uvedených systémů v metodách zpracování odpadů a součty jsou značné. Z tohoto důvodu je zapotřebí systémy sladit a revidovat, tak aby vznikl jednotný, víceúčelový informační systém, který by mohl sloužit pro sledování a podporu nakládání s odpady, statistik a mezinárodního hlášení. Dostupnost informací je rozhodující pro zlepšení postupů s nakládání s odpady a materiály v České republice (OECD, 2018, p. 155).

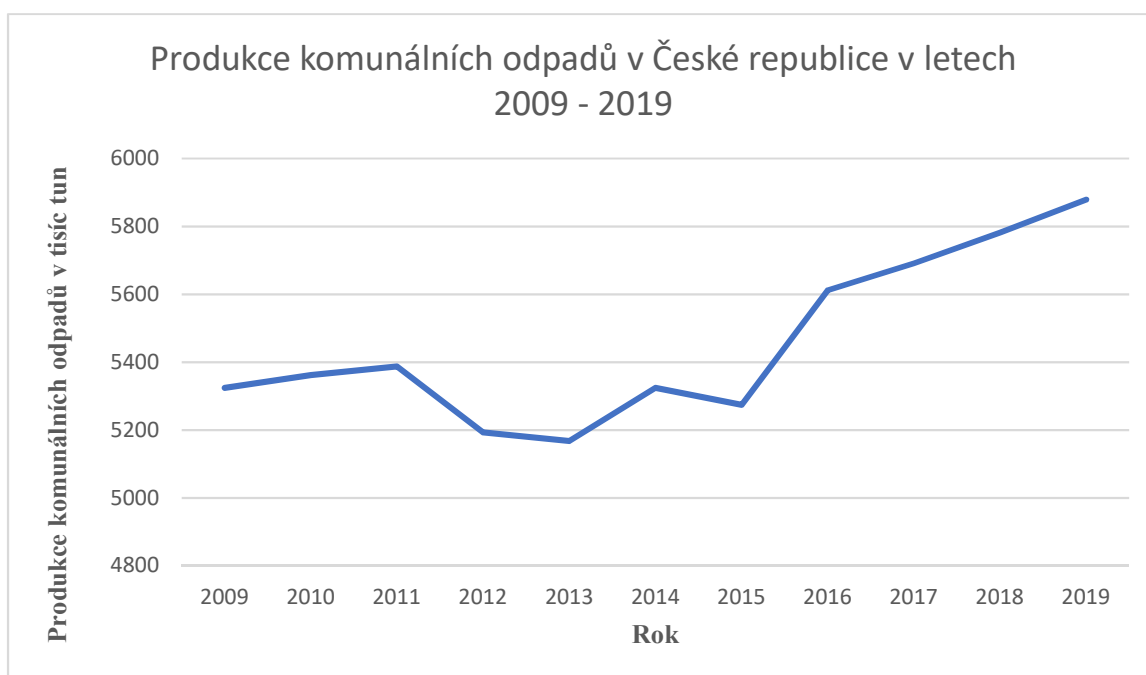
Podle autorů Tuháčka a Jelínkové (2015) představují odpady cenné surovinové zdroje, které mohou ušetřit zdroje primární. Apeluje se na předcházení vzniku samotného odpadu, dále na opakovatelné využití s následující recyklací, nebo jinými způsoby využití,

jako je například využití energetické. Poslední možností je odstranění, nejčastěji formou skládkování, od kterého se v dnešní době upouští a přechází se k recyklaci a třídění (Tuháček & Jelínková, 2015, p. 223).

Ve formě nepotřebných látek vznikají odpady během celé fáze vývoje produktu, může se jednat také o odpadní vody. V této spojitosti vzniká problém, jelikož je nutné zabezpečit dostatek surovin pro výrobu produktu, či služby a následně s danými odpady naložit. *Odpady můžeme definovat v širokém pojetí: jde o odpady tuhé, tekuté, plynné rozmanitého chemického složení i o odpadní druhy energie v nejrůznější formě* (Hák, 2015, p. 27).

V každé domácnosti vznikají odpady a je proto zapotřebí, abychom se při každém nákupu zamysleli, co je nezbytné, ať už se jedná o výrobky, nebo některé z vybraných materiálů. Jak můžeme vidět v grafu č. 1 – Produkce komunálních odpadů v ČR 2009-2019, dochází k nárůstu produkce komunálního odpadu, hlavně od roku 2015.

Graf č. 1 - Produkce komunálních odpadů v ČR 2009 - 2019

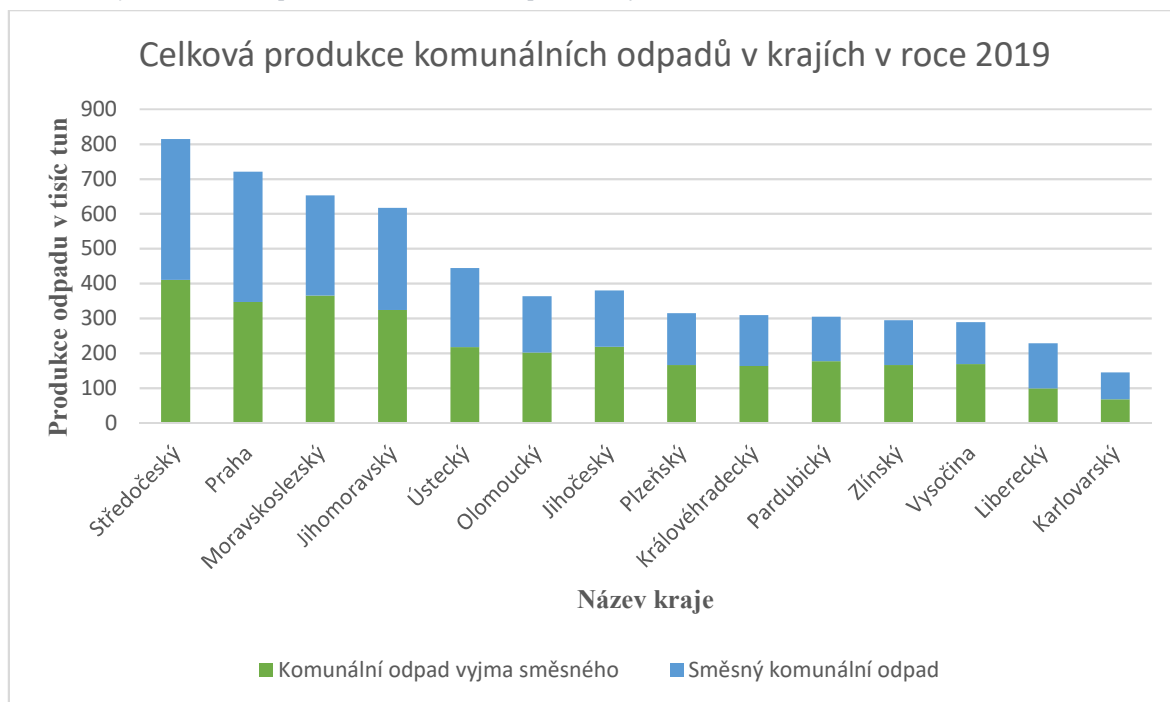


Zdroj: (MŽP, 2021), sestavil autor

Dle českého statistického úřadu dosáhla celková produkce odpadů v České republice v roce 2019 hodnoty 37,0 mil. tun. Komunální odpad, což je veškerý odpad, který vzniká při činnosti fyzických osob, činil 14,4 % množství z celkového podílu odpadu. Nejvíce odpadu se v daném roce vyprodukovalo ve Středočeském kraji a v Praze, jak můžeme vidět u grafu č. 2 – Celková produkce komunálních odpadů v krajích v roce 2019. Objem odpadu

překročil hranici 5 mil. tun. Naopak nejmenší produkci odpadu bylo vyprodukováno v Karlovarském kraji – více než 680 tis. tun. Z hlediska konečného nakládání se u nás v roce 2019 15,1 mil. tun odpadu materiálově recyklovalo, na skládkách skončilo 3,6 mil. tun, 1,3 mil. tun bylo energeticky využito a zhruba 1 mil. tun odpadu byl kompostován (ČSÚ, 2021).

Graf č. 2 - Celková produkce komunálních odpadů v krajích v roce 2019



Zdroj: (ISSaR, 2021), sestavil autor

Nutno podotknout, že ve třídění odpadů se Česká republika stále zlepšuje. Jak uvádí EKO-KOM, v roce 2020 vytrídil každý z Čechů v průměru 66,8 kilogramů odpadů. Jedná se hlavně o papír, plast, sklo, kov a nápojové kartóny. 76 % obalů byl vytríděno a následně byly předány k recyklaci, nebo dalšímu využití. V České republice tak dochází ke třídění odpadů u zhruba 73 % obyvatel (ekokom, 2020).

Abychom pomáhali šetřit životní prostředí, můžeme se zamyslet nad minimalizací odpadu již při samotném užívání produktů. Odpad je nejčastěji považován jako zdroj znečištění. Při správném nakládání s odpadem jej můžeme přeměnit na cenný zdroj surovin. Největší problém je nakládání s komunálním odpadem, z tohoto důvodu je zapotřebí zacházet s nimi tak, abychom umožnili následnou recyklaci a získali tak nové zdroje surovin a energie. Pro tuto činnost je zapotřebí odpad nejprve odděleně roztrždit pomocí sběrných

nádob, které jsou k tomuto určené. Odpad můžeme rozdělit na komunální a tříděný, který umísťujeme do barevných kontejnerů. Každý občan by měl být seznámen na příslušném kontejneru, co do něj patří. Takovéto označení najdeme na dané nálepce určité sběrné nádoby. Jednotlivé značení na tříděný odpad je barevně rozlišeno, jak můžeme vidět na obrázku č. 6, a nálepka také obsahuje informaci, co do daného kontejneru patří.

Obrázek č. 6 – Označení třídění odpadu kontejnerů



Zdroj: (ekontejnery.cz, 2014)

Po roztrídění následuje recyklace, která je velice žádoucí, jelikož jsme si již řekli, kolik tun odpadu v lidé vyprodukují. Recyklace je vlastně tok, který je uzavírán v kruhu a způsob, kterým můžeme z velké části rozšířit životnost známých nerostných ložisek, snížit spotřebu biologických materiálů a prodloužit jejich užitek, jelikož je přetvoříme na výrobky. Ne všechny materiály jsou stejné, některé se zpracovávají snáze a lze je stále dokola recyklovat. Například sklo se může stále dokola měnit ve sklo, stejně tak se mohou zpracovávat i kovy. Papír můžeme recyklovat, ale pouze po určitou dobu. Největší problém jsou jednoznačně plasty, které jsou navíc velice často využívány jako obalový materiál.

Lze ovšem recyklovat pouze 20 % platů a míra recyklace plastů je nízká, jelikož ne všude se plasty třídí. 14 % plastů prochází tříděním, 14 % se spaluje a 72 % končí ve volné přírodě, nebo na skládce. Pouze 10 % plastů se recykluje, z toho 2 % opakovaně (Ratia, 2019, pp. 23-27).

Recyklace můžeme být úplná, což je většinou cílem obnovit původní prvky, ale taky částečná, kdy může být otázkou opětovné využití celého produktu, nebo jeho části a při tomto procesu a také získává elektřina, nebo teplo. Při recyklaci *papíru* dochází ke zhoršení kvality, kdy například z kvalitního papíru se dělají lepenky (Smil, 2017, p. 86). Většinu papíru tak můžeme vyhodit do modrého kontejneru a s ním je možnost vyhodit také různé kancelářské spony nebo svorky, které odstraní ve třídírně. *Sklo*, které se vyhodí do zeleně značeného kontejneru se na třídících linkách dotřídí a je následně rozdrveno na střepy a poté pomocí laserů, fukarů a magnetu dochází k odstranění nečistot, jako jsou například etikety, jídlo, víčka, nebo jiné zbytky. Po tomto dočištění dochází k výrobě nového skla, které může obsahovat 50 % - 80 % skla recyklovaného. Takto se může sklo recyklovat opakovaně, což je ale náročné na energii a vodu, proto se upřednostňuje vratné sklo, které stačí vymýt a následně znovu použít. *Kovy* je možné recyklovat s minimálním odpadem a výsledek je velmi blízký originálu. *Železo* se vyrábí tavením a je velice křehké, proto se do něj přidávají různé příměsi a následně vznikají například plechovky, které jsou upravené, aby byly odolné proti rzi. Větší kusy kovů patří do výkupen odpadů, nebo sběrných dvorů. Zde můžeme vhodit, nebo odevzdat také hliník. Jistě nejrevolučnějším materiálem v dějinách je *plast*. Vyrábí se z ropy a zemního plynu, což jsou přírodní látky, ale o plastech to již říci nelze, protože při vzniku dochází k umělé cestě spojování. Velkým otazníkem jsou mikroplasty, které jsou menší než 5 milimetrů, protože dosud není známo, jaké dopady mají na zdraví člověka. Dalším problémem je, že ne všechny druhy plastů se dají recyklovat, ať už z důvodu přidání různých příměsí, nebo nedostatečnou kapacitou recyklačních linek, kdy navíc nový plast je často levnější než recyklace plastu (Gajdošová, et al., 2019, pp. 28-31).

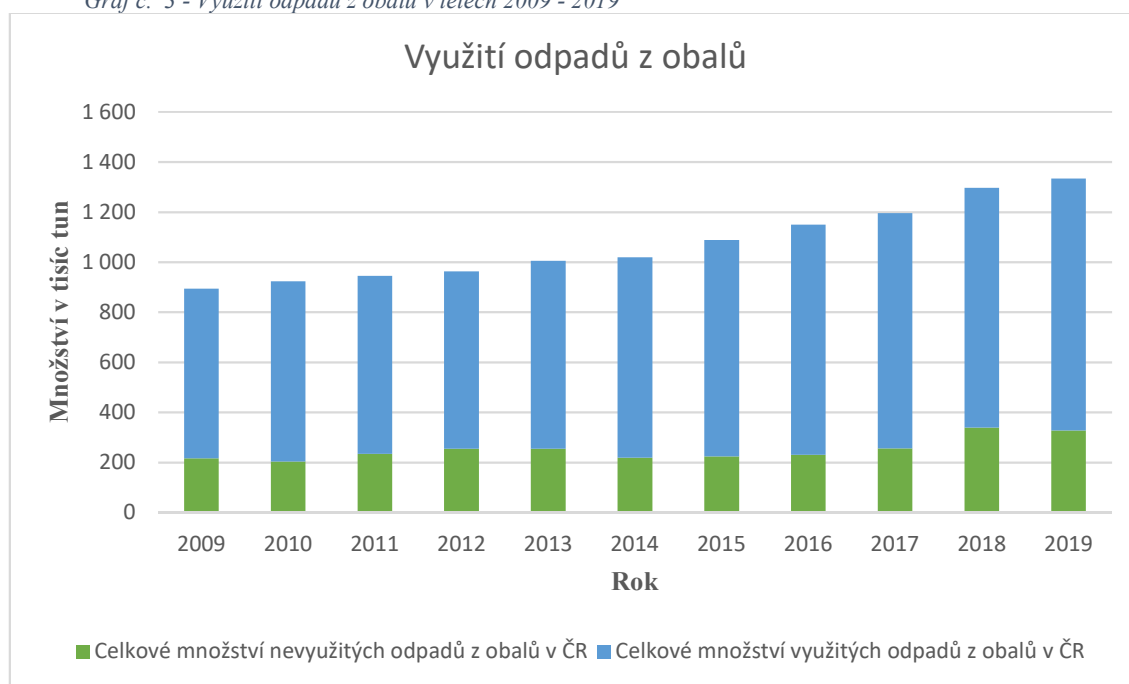
I přesto v poslední době narůstá význam třídění odpadů, zejména plastů. Každý rok vyprodukuje asi 300 milionů tun plastů. Podle expertů dosáhne tento objem v roce 2050 celkem 2 000 milionů tun. Každý evropský občan se v roce 2008 zbavil zhruba 445 kilogramů komunálního odpadu. Třetinu dnešních obalů, které končí jako odpad tvoří papír a karton, třetinu sklo a kov a třetinu plasty. V některých případech je obal

opodstatněný, protože brání plýtvání potravinami, jindy je zcela bezpředmětný a užívá se pouze pro komfort spotřebitele (Ratia, 2019, pp. 23-27).

Domácnosti produkují také nebezpečný odpad, jako jsou například baterie, barvy, led obrazovky, chladničky a mrazáky obsahující freony, léky, pneumatiky a jiné. Takovéto odpady by každý z nás měl odnášet na místa k tomu určená, protože se takovéto produkty nemohou odkládat libovolně do kontejnerů. Mnohdy však dojde ke spotřebě nebezpečného obsahu a zbyde nám jen obal daného produktu. Zde je zapotřebí si uvědomit, kolik nebezpečného odpadu nám na daném odpadu zbylo a na základě toho s ním uvážlivě naložit (Hobrand, 2019).

Při pohledu do kontejnerů si můžeme všimnout, že větší část v nich zabírají různé obalové materiály. Zpravidla obaly slouží jako ochrana výrobku a nedochází k jejich dalšímu využití, proto je zapotřebí s nimi uvážlivě zacházet. Jak můžeme vidět na grafu č. 3 – Využití odpadů z obalů, množství využití odpadů z obalů narůstá, což souvisí s celkovým nárůstem obalových odpadů, mezi které řadíme například kovy, papír/lepenka, plasty, sklo nebo dřevo.

Graf č. 3 - Využití odpadů z obalů v letech 2009 - 2019



Zdroj: (MŽP, 2021)

Mezi úzce související činnosti patří produkce, nakládání s odpady a jejich využívání, proto na sebe navazují. Poslední krok, tedy nakládání s odpady, je stanoveno obecně

závaznou vyhláškou obce, která určuje systém shromažďování, sběru, transportu, třídění, využívání a odstraňování komunálních odpadů, které vznikají na jejím území. K odkládání komunálního odpadu jsou obcí stanovená místa, která musí být ještě minimálně rozdělena na: nebezpečné odpady, papíry, plasty, skla, kovy a biologicky rozložitelné odpady (Tuháček & Jelínková, 2015, p. 232).

Třídění odpadů je velice důležité, a proto již od roku 2004 jsou v České republice marketingové cíle, které mají za úkol zvýšit účast obyvatel na třídění odpadu. Požadavky na zvýšení účasti obyvatel na třídění odpadu má také Evropská Unie, kde bylo cílem již v roce 2008 přesáhnout 85 % skutečné účasti obyvatel na třídění odpadů. Cílovou skupinou jsou jak děti základních a středních škol, tak široká veřejnost. Zde je zaměření na obyvatelé, kteří netřídí a jsou ve věku 20 – 39 let a důvodem je zhoršující se stav životního prostředí. Mezi prvotní problém patří fakt, že část občanů netřídí odpady, protože je to pro ně pohodlnější, a to i přesto, že až 96 % populace považuje třídění odpadů za důležité (Bačuvčík & Harantová, 2018, pp. 236-237).

S odpady, jejich vyhazováním a tříděním souvisí také svoz odpadů. Svoz *odpadů představuje přepravu odpadů z různých míst dopravním prostředkem, který není mobilním zařízením ke sběru a výkupu odpadů* (Zákon č. 541/2020 Sb. Zákon o odpadech, 2020). Stanovisko odboru legislativního a odboru odpadů MŽP k § 39 zákona o odpadech a k § 21 až 23 vyhlášky o podrobnostech nakládání s odpady. Četnost svozu odpadu se obecně liší a je individuální na základě smlouvy daných firem, které působí v České republice s obcí. Sváží se směsný odpad, ale také tříděný, nebo bioodpad. Každý občan města si zaplatí poplatek za odvoz odpadů a tím si zajišťuje pravidelný svoz.

Prvotní výdaje na svoz odpadů jsou financovány z národních a místních rozpočtů, ty jsou pravidelně převáděny ze státního rozpočtu Státního fondu životního prostředí. V minulosti mnoho projektů v oblasti odpadů využívalo také finanční prostředky z Evropské unie, které budou poskytovány i nadále, i když nižší a mají být více zacílené. Důvod tohoto finančního opatření je ten, že existuje jen málo informací ohledně výsledků Operačních programů, které financovaly projekty na nakládání s odpady. V České republice se neprovádí žádné pravidelné hodnocení výsledků investic. Je tedy málo zpráv ohledně ekonomické výkonnosti nakládání s odpady, nebo také o skutečných nákladech na služby, které jsou spojené s nakládání s odpady (OECD, 2018, p. 154).

4 Praktická část

Pro praktickou část diplomové práce byla využita kvantitativní forma výzkumu pomocí anketního šetření. Potřebná data byla sbírána jak v elektronické podobě (rozeslání anket e-mailem, mobilní aplikací, na sociálních sítích), tak i pomocí anketních formulářů v tištěné podobě (papírové formuláře využili zejména respondenti, kteří nedisponovali sociálními sítěmi či nepreferovali elektronickou podobu dotazníku). Osloveni byli respondenti v Moravskoslezském kraji (MSK) a dále osoby žijící na území hlavního města Prahy a jeho okolí. Tyto dvě oblasti jsem si cíleně vybrala, neboť z Moravskoslezského kraje pocházím a v Praze žiji od roku 2010.

Jelikož prostřednictvím ankety nelze přesně určit postoje a motivaci respondentů, mohou být některé odhady a stanoviska zkreslené. Z tohoto důvodu byl anketní průzkum doplněn ve vybraných domácnostech polostrukturovanými rozhovory, které navazují na informace zjištěné v kvantitativním průzkumu. Dle autora Dismana jsou rozhovory vyžadované informace, které jsou získávány v přímé interakci s výzkumnými partnery (Disman, 2011, p. 124). Tento typ kvalitativního sběru dat se jeví jako vhodně vybraná technika, jelikož umožní rozebrat postoje, vlastní zkušenosti a poznatky v dané tématice.

Cílem diplomové práce je ve vybraných lokalitách porovnat výběr a spotřebu potravin a následné nakládání s odpady v domácnostech z hlediska šetrnosti k životnímu prostředí.

4.1 Metoda sběru dat

4.1.1 Metoda sběru dat anketního šetření

Sběr dat pro praktickou část diplomové práce byl realizován v Moravskoslezském kraji a také v Praze a jejím okolí v období od 25. 11. 2021 do 9. 1. 2022. V Moravskoslezském kraji bylo elektronickou formou rozesláno celkem 100 formulářů (viz. Příloha č. 1) s návratností 48 vyplněných anketních formulářů, což činí 48 %. Z tohoto důvodu, kdy byl sběr dat nedostatečný, byl anketní průzkum v MSK podpořen osobním kontaktem, v rámci, kterého bylo předáno 35 dotazníků v tištěné podobě. Celková návratnost činila celkem 83 vyplněných anketních formulářů z online a fyzického sběru dat, což je 62 %. Respondentům v Praze a okolí byl dotazník distribuován pouze v elektronické podobě prostřednictvím aplikace Google Forms. V této sledované oblasti bylo osloveno celkem 100 respondentů a návratnost dotazníků byla 88 %. Z celkového počtu

235 předaných formulářů (elektronická i tištěná podoba formuláře) pro sběr dat vyplnilo anketu 171 respondentů a celková návratnost činila téměř 73 %. Poté byla získaná data (kompletně vyplněné formuláře) přenesena do programu MS Excel, kde byla dále zpracovávána a prezentována ve formě grafů a tabulek.

4.1.2 Metoda sběru dat polostrukturovaných rozhovorů

Rozhovory v rámci diplomové práce probíhaly celkem u 7 výzkumných partnerů v období od 14. 2. 2022 do 21. 2. 2022. Délku schůzky jsem s vybraným výzkumným partnerem naplánovala na 1 hodinu s ohledem na možnosti vyvíjení se podle aktuálního rozpoložení osloveného a tak, aby měli všichni dostatek času se ke všemu plnohodnotně vyjádřit. Před započítím rozhovoru byl výzkumným partnerům dán podepsat formulář se souhlasem s nahráváním rozhovoru a souhlasem se zpracování údajů získaných během rozhovoru do praktické části diplomové práce (viz. Příloha č. 2 – Žádost o poskytnutí polostrukturovaného rozhovoru). Nahrávky rozhovorů byly zvoleny z důvodu, že je možné se k uvedeným informacím respondenta zpětně vrátit a rozhovor není přerušován případným zapisováním/doptáváním se na informace řečené osloveným. Výsledky budou interpretovány pod jednotlivými otázkami rozhovorů s výzkumnými partnery.

Otázky v rámci polostrukturovaných rozhovorů

Pro rozhovory s výzkumnými partnery byly předem vytyčeny tematické okruhy, na které bylo možno otevřeně odpovídat. Rozhovory se uskutečňovaly podle předem stanovených otázek, které byly dle potřeby doplněny nebo upřesněny na základě odpovědí oslovených výzkumných partnerů, tak aby došlo k zodpovězení, objasnění nebo rozvinutí dané problematiky. Níže jsou uvedeny okruhy otázek, které byly výzkumným partnerům položeny.

- 1) Otázky osobní povahy (pohlaví, věk, vzdělání, bydliště).
- 2) Druhý okruh otázek zahrnoval otázky zabývající se nakládáním s odpady.
 - Od kdy třídíte odpady, kdo/co Vás k tomu vedlo?
 - Jak často a v čem vynášíte odpady a v jakém množství? (co ovlivní frekvenci vynášení odpadů)
 - Z jakého důvodu třídíte odpad? (jaké druhy, proč zrovna tyto druhy a jiné ne, víte, jaký odpad patří do jakého kontejnerů)

- V případě, že byste chtěl/a třídit odpad více nebo byste začal/a třídit více druhů odpadu, co by Vás k tomu motivovalo? (četnost vývozu kontejnerů, množství kontejnerů)

3) Třetí okruh otázek se zabýval potravinami a jejich plýtváním.

- Jak často chodíte nakupovat potraviny a čím se řídíte a co Vás ovlivňuje při výběru? (výběr obalů potravin, bezobalové potraviny, biopotraviny, české potraviny, znalost označení)
- V jakém množství a z jakého nejčastějšího důvodu vyhazujete potraviny? (kontrola expirace, jaké druhy potravin, spotřeba prošlých potravin)

4) Závěrečný okruh otázek směřoval k zjištění, zdali se výzkumní partneři, kteří v první fázi vyplnili také anketní šetření více zaměřili na potraviny a odpovědi poté, co se účastnili anketního šetření v první praktické části této diplomové práce.

Na základě odpovědí a reakcí jednotlivých osob byly dále pokládány doplňující dotazy, které vyplývaly z daných informací poskytnutých respondentem.

4.1.3 Charakteristika výběru respondentů a výzkumných partnerů

Výběr respondentů pro anketní šetření

Výběr respondentů pro anketu v obou sledovaných oblastech (Moravskoslezský kraj a Praha a okolí) byl prve cílený, tak aby byly osloveny všechny věkové kategorie v obou sledovaných oblastech, následný výběr respondentů byl poté náhodný.

V Moravskoslezském kraji byli respondenti náhodně osloveni:

- v supermarketu ve vybraném městě Moravskoslezského kraje;
- absolventi všeobecného gymnázia Orlová (všichni respondenti měli dokončené všeobecné vzdělávání a část respondentů měla i dokončené vysokoškolské vzdělání s různým zaměřením);
- nelékařští zdravotničtí pracovníci v různých zdravotnických zařízeních Moravskoslezského kraje;
- rodinní příslušníci, známí a další spolupracovníci výše uvedených skupin respondentů.

V Praze a jejím okolí byly náhodným výběrem formuláře distribuovány mezi:

- zaměstnance jedné pojišťovny;
- přepravní a zásobovací firmu;
- rodinné příslušníky, přátele a další spolupracovníky výše uvedených skupin respondentů.

Výběr respondentů pro rozhovory

Výsledky ankety ukázaly, že se velká část respondentů z MSK a Prahy a okolí shodne ve většině odpovědích ankety. U předem vybraných výzkumných partnerů, kteří se již účastnili anketového šetření, byl následně veden dialog. Tito výzkumní partneři byli vybráni cíleně (dle mých dostupných informací se touto oblastí zabývají a není jim tento námět cizí). Dotazované jsem se snažila vybrat tak, aby splňovali výše uvedený zájem o téma, ale zároveň pokryli oblast jak MSK, tak Prahy a okolí, byli v různé věkové kategorii a měli rozdílnou formu bydlení (dům, byt).

4.2 Interpretace výsledků anketního šetření

4.2.1 Popisné charakteristiky respondentů anketního šetření

První soubor otázek v anketním šetření (celkem se jednalo o 5 otázek) byl zaměřen na charakteristiky respondentů a jedné obecné otázky.

Respondenti byli v rámci výzkumu dotázáni na jejich věk, nejvyšší dosažené vzdělání, formu bydlení (zda aktuálně žijí v bytě či domě) a kolik osob s nimi žije v domácnosti. Výsledky těchto odpovědí jsou uvedeny v tabulce č. 1.

Tabulka č. 1- Vybrané charakteristiky respondentů anketního šetření

	Počet respondentů Moravskoslezský kraj	Počet respondentů Praha a okolí	Počet respondentů Moravskoslezský kraj v %	Počet respondentů Praha a okolí v %
Věk respondentů				
18-25 let	6	6	7	7
26-35 let	26	37	31	42
36-45 let	23	16	28	18
46-55 let	8	16	10	18
56 a více let	20	13	24	15
Nejvyšší dosažené vzdělání				
Střední škola s maturitou	21	33	25	38
Vysoká škola	39	50	47	57
Vyučen/a	15	1	18	1
Vyučen/a s maturitou	7	3	8	3
Základní	1	1	1	1
Forma bydlení				
Bytě	40	67	48	76
Domě	43	21	52	24
Počet osob žijících v domácnosti				
2 osoby	30	37	36	42
3-4 osoby	38	31	46	35
5 a více osob	6	3	7	3
Žiji sám/sama	9	17	11	19

Zdroj: anketní šetření, sestavil autor

Z tabulky 1 lze vidět, že se anketního šetření účastnilo nejvíce respondentů ve věkové kategorii 26-35 let (v MSK celkem 31 % respondentů a v Praze a okolí 42 % respondentů). Naopak nejméně byla v rámci výzkumu zastoupena věková skupina 18-25 let (v obou sledovaných oblastech se jednalo shodně o 7 % dotazovaných).

Z hlediska dosaženého vzdělání bylo zjištěno, že 47 % osob z MSK mělo dokončeno vysokoškolské vzdělání, v Praze a okolí mělo vysokoškolské vzdělání celkem 57 % oslovených (odpověď vysokoškolské vzdělání byla v obou sledovaných oblastech nejčastější). Základní vzdělání uvedl vždy jeden respondent z MSK i Prahy a jejím okolí (tato odpověď byla nejméně častá). Méně početné byly rovněž možnosti dosaženého vzdělání vyučen s maturitou (8 % oslovených respondentů v MSK a 3 % v Praze a jejím

okolím) a pouze vyučen (18 % dotazovaných v MSK a 1 % respondentů v Praze a jejím okolí).

Mezi 83 respondenty, kteří byli osloveni v MSK, nebyl významný rozdíl mezi bydlením v bytě (48 % odpovědí) a domě (52 % odpovědí). Naopak u 88 osob, které se účastnily anketního šetření v Praze a okolí převažovalo bydlení v bytě (v Praze a okolí bydlelo 76 % respondentů v bytě a 24 % respondentů v domě).

Z hlediska počtu členů v jedné domácnosti byly zjištěny mezi sledovanými kraji nepatrné rozdíly mezi nejčastější odpovědí, s kolika osobami žije respondent v domácnosti. V případě MSK bylo nejvíce častou odpovědí, že v domácnosti respondenta žijí 3-4 osoby (46 % oslovených) a druhou nejčastější odpovědí byla možnost, že domácnost sdílí 2 osoby (36 % respondentů). V Praze a okolí nejčastěji žijí v domácnosti respondenta 2 osoby (42 % dotazovaných) a v domácnosti 3-4 osob žije 35 % respondentů. Nejméně volenou odpovědí v obou sledovaných lokalitách byla možnost, že v daném domácnosti žije 5 a více osob (7 % respondentů v MSK a 3 % osob v Praze a jejím okolí).

Úvodní otázka v anketním formuláři zjišťovala, kolik respondentů se setkalo s pojmem *udržitelná spotřeba* a zda jej umí vysvětlit. Výsledky této otázky jsou shrnuty v tabulce č. 2.

Tabulka č. 2 - Znalost pojmu *udržitelná spotřeba*

Nabízené možnosti odpovědí	Počet respondentů ve sledované oblasti	
	MSK	Praha a okolí
Ne	9	14
Ano	56	51
Pojem jsem slyšel/a, ale nevím, co to znamená	18	23

Zdroj: anketní šetření, sestavil autor

Z tabulky 2 je patrné, že z celkového počtu 171 respondentů většina respondentů (63 % oslovených) znala pojem *udržitelná spotřeba* (67 % dotázaných z Moravskoslezského kraje a 58 % oslovených osob v Praze a jejím okolí). Naopak z celkového množství 171 osob tento pojem neznalo celkem 13 % respondentů (11 % respondentů z MSK, 16 % respondentů z Prahy a okolí) a 23 % oslovených o pojmu slyšelo, ale nevěděli, co znamená (22 % z MSK a 26 % z Prahy a okolí).

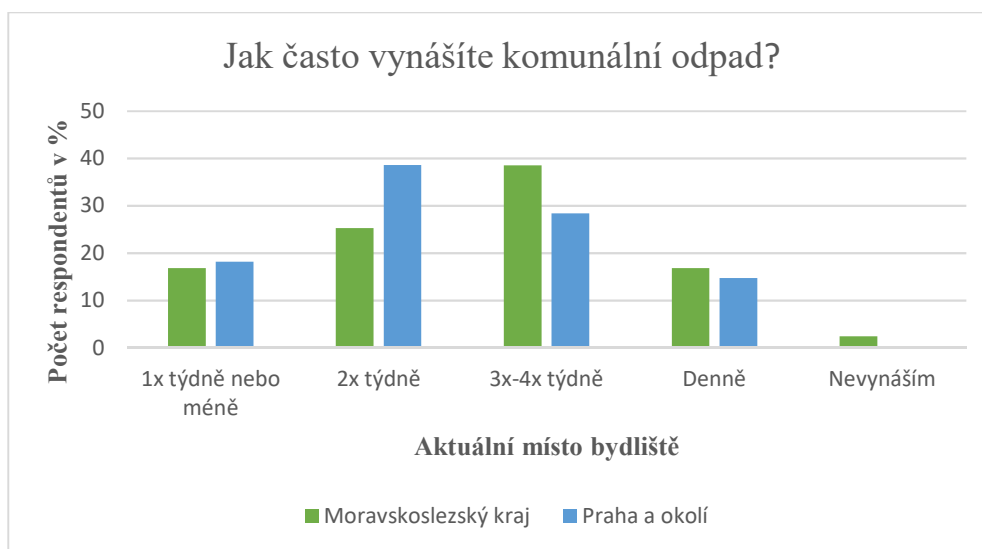
4.2.2 Nakládání s odpady

Další soubor otázek anketního šetření (celkem 9 otázek) se věnoval problematice nakládání s odpady. Možnosti výběru byly předem stanové z důvodu vyloučení více různorodých odpovědí.

Frekvence vynášení odpadů z domácností

V pořadí čtvrtá otázka anketního šetření se dotazovala respondentů, v jaké frekvenci vynáší komunální odpad ze svých domácností (graf č. 4).

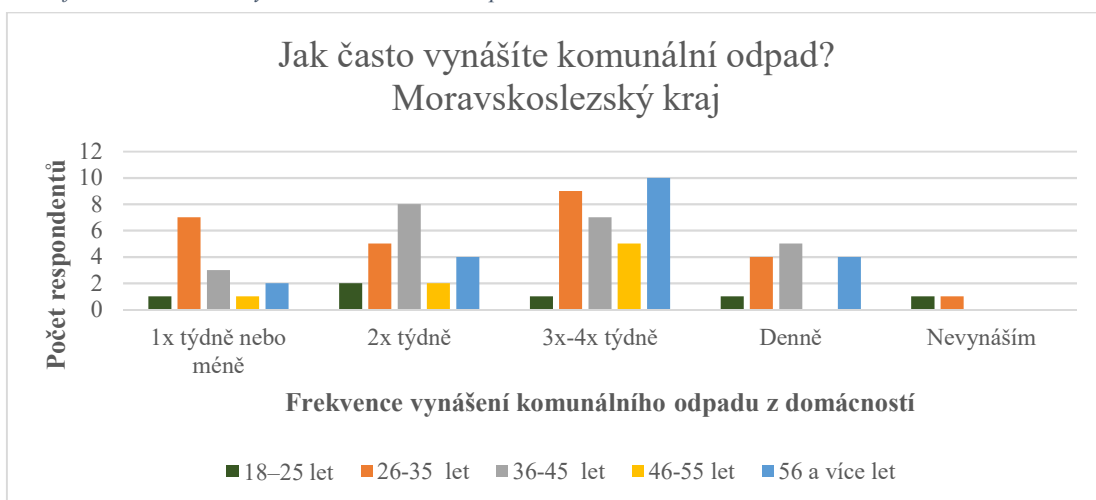
Graf č. 4 – Frekvence vynášení komunálního odpadu v obou sledovaných krajích



Zdroj: anketní šetření, sestavil autor

V Moravskoslezském kraji vynáší respondenti odpadky nejčastěji 3-4x týdně (39 % odpovědí). Dle vyplněných dotazníků bylo možné zjistit, že tuto možnost nejčastěji volily osoby starší 56 let (celkem 10 respondentů z 20 možných) a dále lidé ve věku 26-35 let (9 respondentů z 26 možných), jak lze vidět v grafu č. 5.

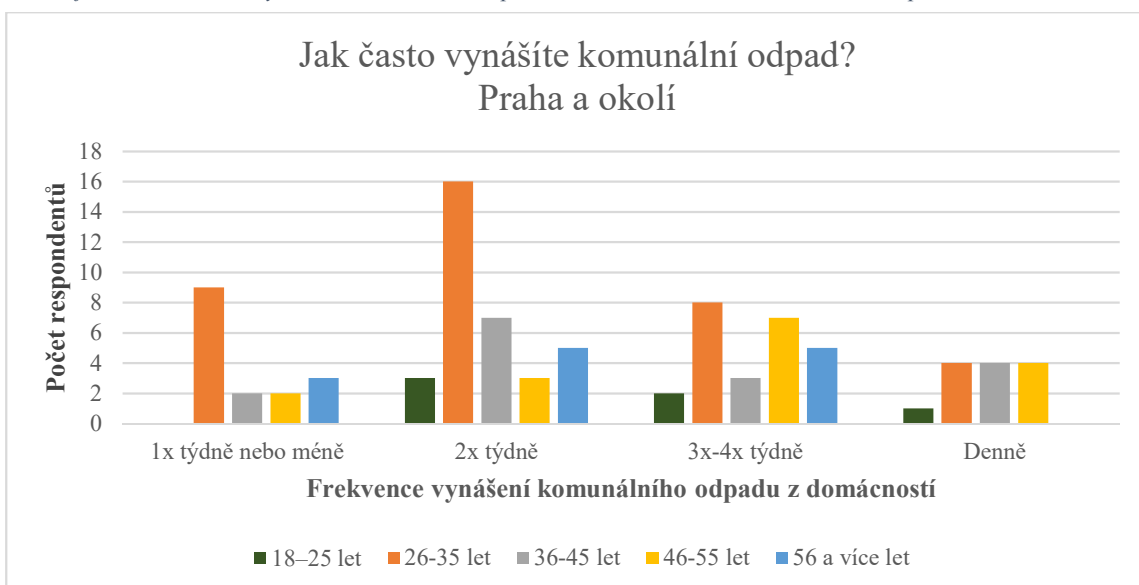
Graf č. 5 - Frekvence vynášení komunálního odpadu z domácnosti v závislosti na věku v Moravskoslezském kraji



Zdroj: anketní šetření, sestavil autor

V grafu č. 4 můžeme vidět, že v Praze převládá vynášení odpadů 2x týdně (39 % odpovědí), přičemž tuto možnost odpovědi volili nejčastěji jedinci ve věku 26-35 let (16 respondentů), jak je patrné z grafu č. 6. Možnost, že odpady nevynáší, ne zvolil v této sledované lokalitě žádný oslovený.

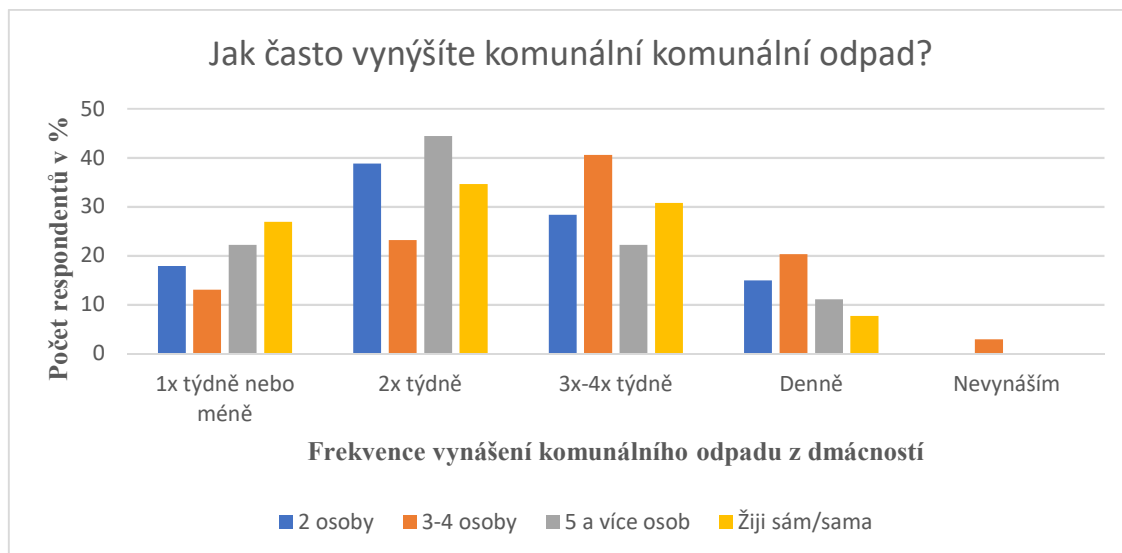
Graf č. 6 - Frekvence vynášení komunálního odpadu z domácnosti v závislosti na věku respondenta v Praze a okolí



Zdroj: anketní šetření, sestavil autor

V rámci diplomové práce bylo rovněž u obou vybraných krajů sledováno, zda počet členů žijících v jedné domácnosti může ovlivnit frekvenci vynášení komunálního odpadu (graf č. 7).

Graf č. 7 - Frekvence vynášení komunálního odpadu v závislosti na počtu osob žijících v domácnosti



Zdroj: anketní šetření, sestavil autor

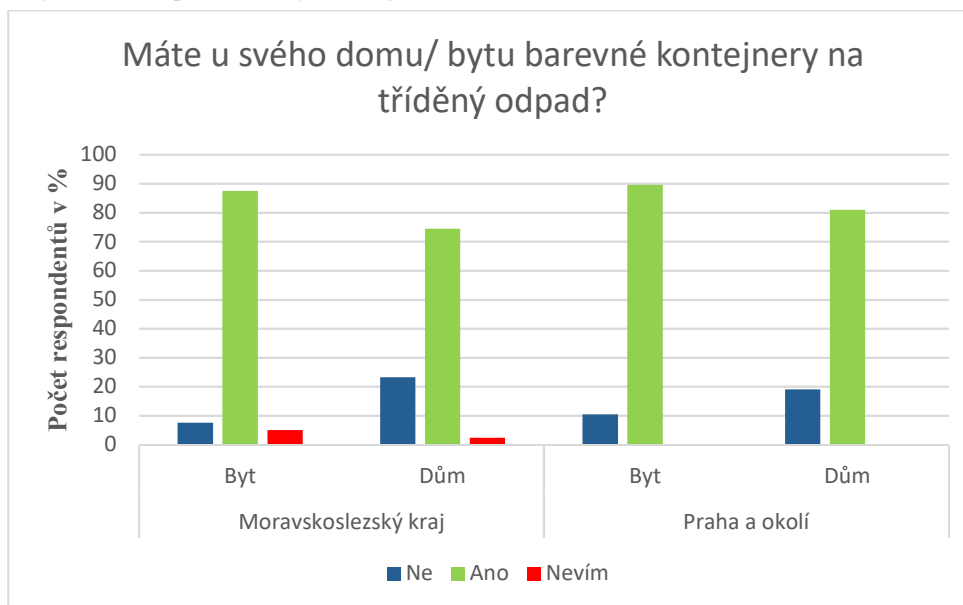
Téměř ve všech domácnostech převládala odpověď vynášení odpadů 2x týdně (kromě domácností, kde žily 3-4 osoby, ty volily zbylé sledované kategorie nejčastěji vynášení odpadů 3-4x týdně).

Z dosažených dat v MSK i Praze a jejím okolí nebylo na základě anketního šetření potvrzeno, že čím více osob žije v domácnosti, tím se zvýší frekvence vynášení odpadu. Z celkem 9 domácností tvořených z 5 a více osob byla nejpočetnější odpověď, že odpady vynáší 2x týdně (4 odpovědi). Osoby, které oproti nim žijí v domácnosti samy (celkem se jednalo o 28 respondentů z MSK a Prahy a okolí), měli rovněž nejčastější odpověď, že odpadky vynáší 2x týdně (celkem se jednalo o 9 odpovědi).

Dostupnost barevných kontejnerů v blízkosti bytu/domu respondenta

Další otázka anketního šetření se zabývala, zda jsou v okolí bytu nebo domu respondenta k dispozici barevné kontejnery na tříděný odpad. Výsledky této otázky jsou ilustrovány v grafu č. 8.

Graf č. 8 - Dostupnost barevných kontejnerů



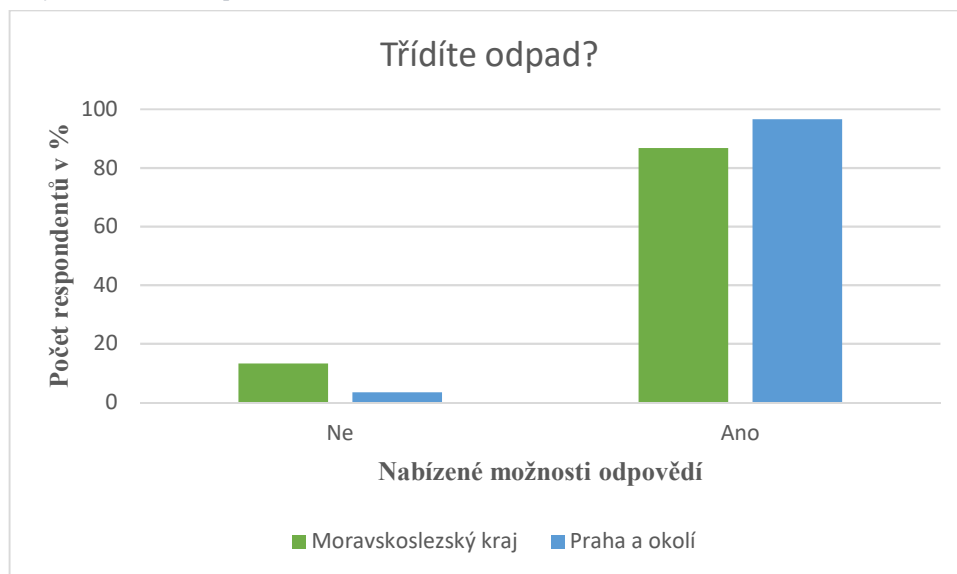
Zdroj: anketní šetření, sestavil autor

Z grafu č. 8 je patrné, že lidé žijící v bytě mají v převážné většině v blízkosti svého bydliště barevné kontejnery na tříděný odpad (42 % respondentů žijících v bytě v MSK a 68 % respondentů z Prahy a okolí žijících v bytě). U osob, které bydlí v domě, lze říci, že i tito jedinci mají v poměrně četném zastoupení k dispozici kontejnery na třídění odpadu (39 % osob z MSK a 19 % lidí z Prahy a okolí). Pouze 16 % respondentů z MSK žijících v domě či bytě a 13 % osob z Prahy a okolí žijících v bytě nebo domě nemá u svého bydliště kontejnery na tříděný odpad.

Třídění odpadu

Anketního šetření rovněž řešilo otázku, zda oslovení respondenti třídí odpad a pokud ano, o jaké druhy odpadu se jedná. Výsledky šetření týkajícího se třídění odpadu jsou uvedeny v grafu č. 9.

Graf č. 9 – Třídění odpadů



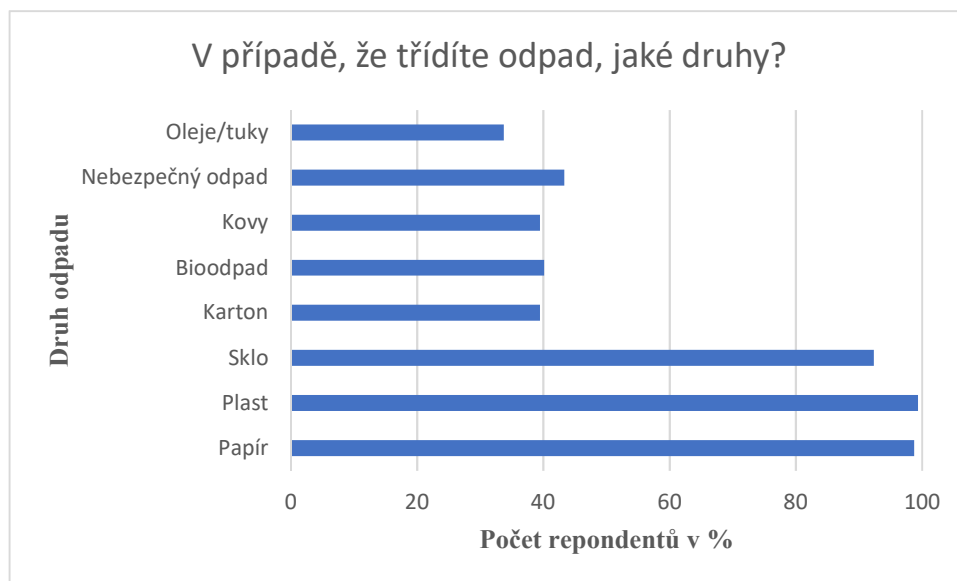
Zdroj: anketní šetření, sestavil autor

Jak můžeme vidět na obrázku výše, celkem 157 dotázaných respondentů z MSK a Prahy a okolí (92 %) třídí odpad. Zbýlých 8 % respondentů (celkem se jednalo o 11 osob z MSK a 3 osoby z Prahy a okolí) odpad netřídí. Ovšem v některých případech, mohla být tato odpověď, že respondent netřídí odpad, ovlivněna nepřítomností potřebného kontejneru v blízkosti bydliště respondenta (při analýze vyplněných formulářů bylo zjištěno, že 3 osoby z MSK neměly v blízkosti bydliště dostupný kontejner a zároveň odpověděly, že odpady netřídí. V Praze a okolí se jednalo o 2 osoby, které byly ve stejné situaci).

Třídění odpadu dle druhu

14 respondentů v předchozí otázce uvedlo, že odpady netřídí. U zbylých 157 osob, které odpady třídí, bylo následně zjišťováno, o jaké druhy odpadu se nejčastěji jedná. Respondenti měli možnost v rámci anketového šetření zaškrtnout najednou více možností. Výsledky této otázky jsou shrnuty v grafu č. 10.

Graf č. 10 - Třídění odpadu dle druhu



Zdroj: anketní šetření, sestavil autor

Ze 157 respondentů, kteří v MSK i Praze a jejím okolí třídí odpad (patrné z předešlé otázky formuláře a výsledků v obrázku 6), nejčastěji respondenti třídí plast (99 %), papír (99 % odpovědí) a sklo (92 %). Z celkového počtu 157 respondentů bylo zjištěno u 11 osob (z tohoto 7 osob žijících v MSK), že třídí všechny uvedené možnosti. Oleje a tuky byly u 157 osob, které třídí odpady ve sledovaných krajích, nejméně častou odpovědí (celkem 34 % oslovených osob).

Srozumitelnost označení kontejnerů na odpad

U respondentů bylo rovněž zjišťováno, zda jsou dle jejich názoru kontejnery na odpad srozumitelně označeny. Výsledky tohoto šetření jsou shrnuty v grafu č. 11.

Graf č. 11 - Srozumitelnost označení kontejnerů na odpad



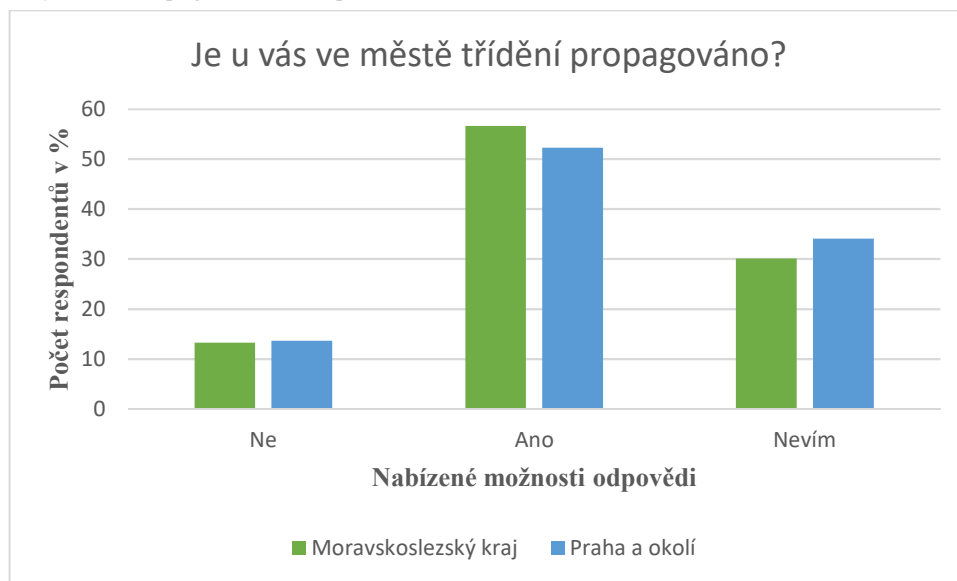
Zdroj: anketní šetření, sestavil autor

Dle názoru většiny oslovených respondentů (z 171 respondentů se jednalo o 96 % odpovědí) jsou kontejnery srozumitelně označeny (94 % odpovědí v MSK a 98 % odpovědí v Praze a jejím okolí).

Propagace třídění odpadu v daném městě/obci

V rámci výzkumu byla rovněž zkoumána odpověď na otázku, zda je v městě/obci respondenta propagováno třídění odpadů (graf č. 12). Do kategorie oslovených osob s odpovědí *nevím* spadají lidé, kteří této problematice nevěnují příliš pozornost a nemohou tak posoudit, zda je to s daným problémem opravdu tak. I v následujících otázkách praktické části diplomové práce budou tuto skupinu respondentů s možností odpovědi *nevím* tvořit osoby, které nedokázaly jednoznačně určit odpověď.

Graf č. 12 - Propagace třídění odpadu v daném městě/obci



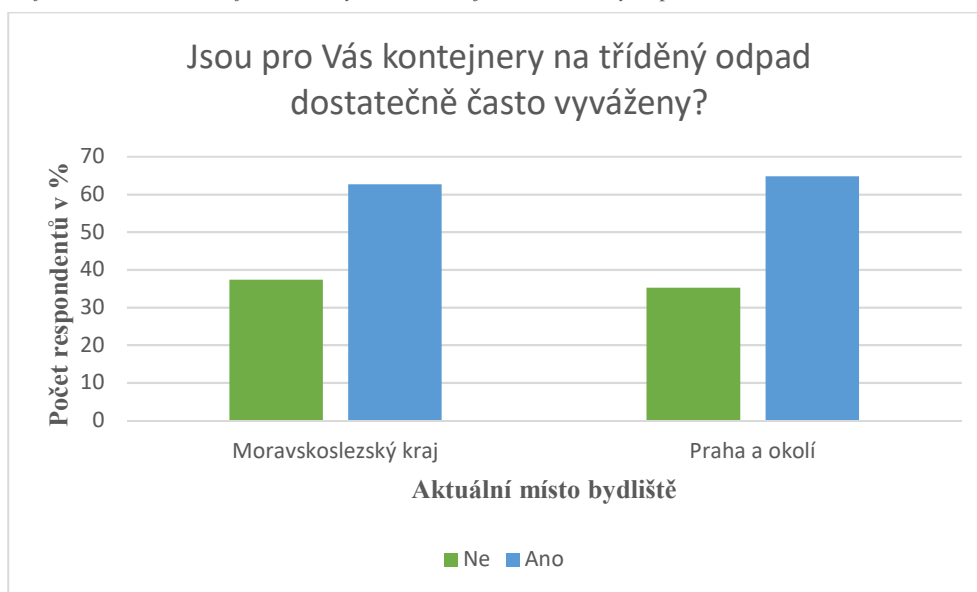
Zdroj: anketní šetření, sestavil autor

Více než polovina dotazovaných jak v Moravskoslezském kraji (57 % odpovědí), tak v Praze a okolí (52 % odpovědí) uvedla, že je u nich podporováno třídění odpadu. Na druhou stranu, okolo třetiny dotazovaných o podpoře neví (MSK 30 % odpovědí, Praha a okolí 34 % odpovědí). Zbylá část respondentů uvedla, že třídění odpadu v jejich městě/obci není podporováno (MSK 13 % odpovědí, Praha 14 % odpovědí).

Dostatečná frekvence vyvážení kontejnerů na tříděný odpad

V pořadí desátá otázka anketního šetření se zabývala problematikou četnosti vyvážení kontejnerů na tříděný odpad a názor respondentů, zdali jsou dle jejich mínění dostatečně často vyváženy. Výsledky jsou prezentovány v grafu č. 13.

Graf č. 13 - Dostatečná frekvence vyvážení kontejnerů na tříděný odpad



Zdroj: anketní šetření, sestavil autor

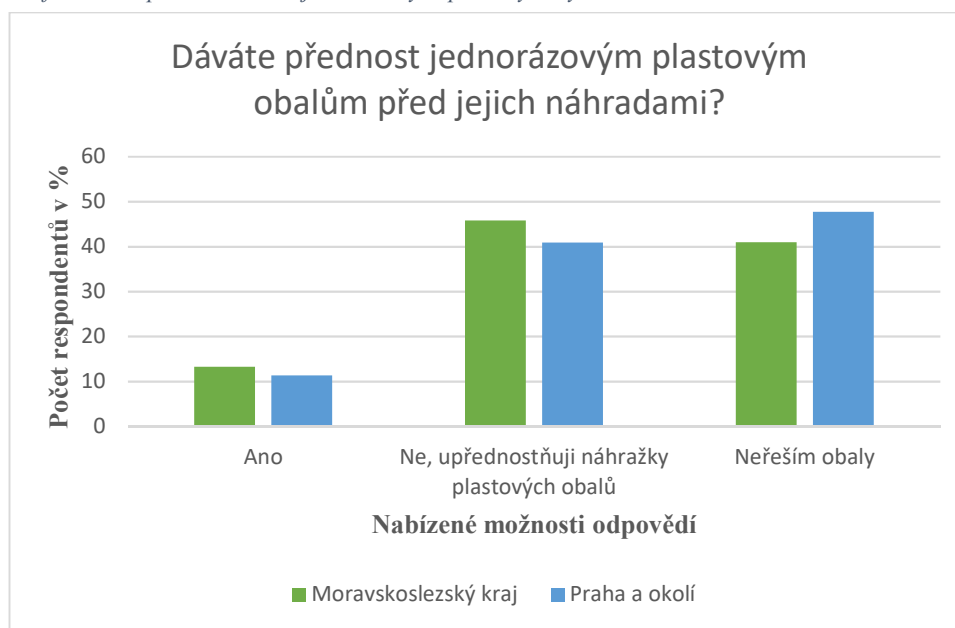
V obou krajích převažoval u respondentů názor, že vývoz kontejnerů na tříděný odpad je pro ně dostatečně častý (63 % odpovědí z MSK, 65 % odpovědí z Prahy a okolí).

V obou sledovaných lokalitách odpověděla více než třetina respondentů (shodně 31 osob), že vývoz kontejnerů je nedostatečný (v MSK se jednalo o 37 % odpovědí, v Praze a okolí o 35 % odpovědí). V rámci porovnání vyplněných formulářů bylo zjištěno, že „nespokojení“ respondenti bydleli v MSK v 17 případech z 43 možných v domě a ve 14 případech ze 40 možných v bytě. U respondentů z Prahy a okolí naopak převládala nedostatečnost vývozu kontejnerů na tříděný odpad u osob žijících v bytě (22 odpovědí z 67 možných) oproti lidem žijícím v domě (9 odpovědí z 21 možných).

Upřednostňování jednorázových plastových výrobků

Následující otázka se zaměřovala na preferenci obalů výrobků, zda oslovený respondent dává přednost jednorázovým plastovým výrobkům před jejich náhradami (papír, sklo, kartóny). Výsledky tohoto šetření jsou shrnuty v grafu č. 14. Odpověď *neřeším obaly* zahrnovala respondenty, kteří při nákupu nevěnují pozornost nad obalem daného výrobku nebo obal výrobku neovlivní jeho nákup (primárně se respondent řídí jiným pro něj důležitějším parametrem).

Graf č. 14 - Upřednostňování jednorázových plastových výrobků



Zdroj: anketní šetření, sestavil autor

Jen malá část oslovených respondentů upřednostňuje jednorázové plastové výrobky (13 % odpovědí získaných z MSK, 11 % odpovědí z Prahy a okolí).

Většina respondentů však spadá do kategorie, která neřeší materiál obalů (41 % odpovědí z MSK, 48 % odpovědí z Prahy a okolí) nebo naopak upřednostňuje náhražky plastových obalů v podobě skla, papíru či kartonu (46 % odpovědí z MSK, 41 % odpovědí z Prahy a okolí).

Z vyplněných dotazníků bylo na základě další analýzy zjištěno, že jen ve věkové skupině 26-35 let mírně převládá možnost náhražek plastových obalů, kterou zvolilo 29 osob z 63 lidí v tomto věku (tabulka č. 3).

Tabulka č. 3 - Vliv věku na upřednostňování jednorázových plastových výrobků

Věková kategorie	18-25 let (n=12)*	26-35 let (n=63)	36-45 let (n=39)	46-55 let (n=24)	56 a více let (n=33)
	Možnosti odpovědi				
Ano	1	7	6	2	5
Ne, upřednostňuji náhražky plastových obalů	4	29	16	11	14
Neřeším obaly	7	27	17	11	14

Poznámka: *n = počet respondentů ve sledované skupině

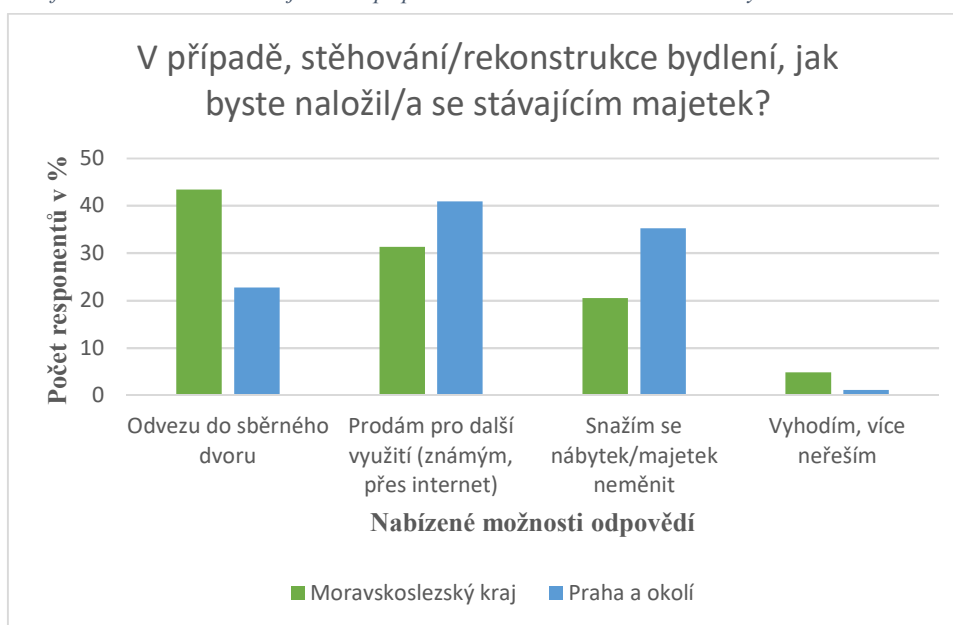
Zdroj: anketní šetření, sestavil autor

Naopak více než polovina osob ve věku 18-25 let neřešila obaly (58 % odpovědí) a u věkové kategorie 36-45 let bylo zjištěno, že 44 % respondentů neřeší obaly a 41 % respondentů upřednostňuje náhražky plastových obalů.

Nakládání s majetkem v případě stěhování/rekonstrukce bydlení

Poslední otázka orientována na nakládáním s odpady měla za cíl zjistit, jak respondenti přistupují k majetku v případě rekonstrukce, nebo stěhování. Shrnutí tohoto šetření je uvedeno grafu č. 15.

Graf č. 15 - Nakládání s majetkem v případě stěhování nebo rekonstrukce bydlení



Zdroj: anketní šetření, sestavil autor

Jak můžeme vidět v obrázku výše vidět, v MSK převažovala odpověď, že respondenti odvezou majetek do sběrného dvoru. Dle analýzy vyplněných formulářů tuto možnost odpovědi v MSK volili poměrně často respondenti téměř všech věkových kategorií (tabulka č. 4):

- ¾ respondentů ve věkové kategorii 46-55 let (z 8 oslovených respondentů tuto odpověď volilo 6 z nich);
- více než polovina osob starších 56 let (celkem 12 osob ze 20 oslovených);
- méně než polovina osob ve věku 36-45 let (celkem 10 osob z 23 zúčastněných);
- více než ¼ respondentů od 26-35 let (celkem 7 osob z 26).

Tabulka č. 4 - Závislost věku respondentů na nakládání s majetkem během stěhování/rekonstrukce bydlení v MSK

Věková kategorie	18-25 let (n=6)*	26-35 let (n=26)	36-45 let (n=23)	46-55 let (n=8)	56 a více let (n=20)
Možnosti odpovědí					
Odvezu do sběrného dvoru	17 %	27 %	43 %	75 %	60 %
Prodám pro další využití	33 %	54 %	30 %	12 %	10 %
Snažím se majetek/nábytek neměnit	33 %	15 %	26 %	-	25 %
Vyhodím, více neřeším	17 %	4 %	-	13 %	5 %

Poznámka: *n = počet respondentů ve sledované skupině

Zdroj: anketní šetření, sestavil autor

V Praze a okolí byla nejčastější volená možnost, že majetek je prodán pro další využití (41 % odpovědí z 88 oslovených osob), kterou nejčastěji volili respondenti ve věku 18-25 let (celkem 4 ze 6 respondentů) a osoby ve věku 26-35 let (9 z 37 osob), což shrnuje tabulka č. 5.

Tabulka č. 5 - Závislost věku respondentů na nakládání s majetkem během stěhování/rekonstrukce bydlení v Praze a okolí

Věková kategorie	18-25 let (n=6)*	26-35 let (n=37)	36-45 let (n=16)	46-55 let (n=16)	56 a více let (n=13)
Možnosti odpovědí					
Odvezu do sběrného dvoru	-	21 %	19 %	38 %	31 %
Prodám pro další využití	67 %	51 %	17 %	25 %	38 %
Snažím se majetek/nábytek neměnit	33 %	27 %	56 %	37 %	31 %
Vyhodím, více neřeším	-	3 %	-	-	-

Poznámka: *n = počet respondentů ve sledované skupině

Zdroj: anketní šetření, sestavil autor

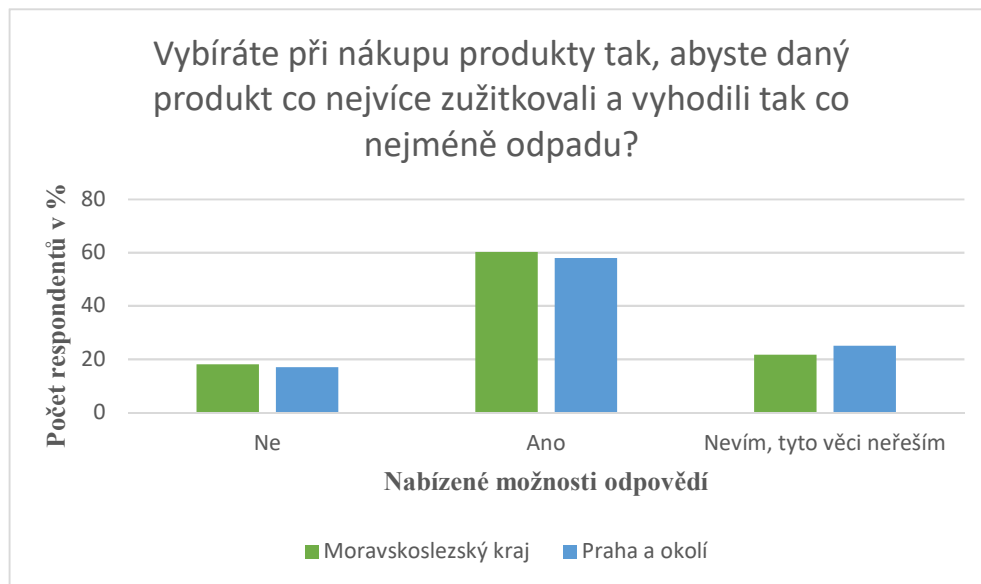
4.2.3 Nakládání s potravinami

V následující kapitole bude řešena oblast otázek zabývající se problematikou potravin (celkem 9 otázek), zejména pak využitelností a preferencí zakoupených potravin, dále frekvencí a forma nákupu potravin. I v tomto případě byly možnosti výběru odpovědí předem stanové z důvodu vyloučení více různorodých odpovědí.

Celková uživatelnost produktů

První otázka řešící oblast potravin se týkala informace, zda respondenti vybírají při nákupu produkty tak, aby daný produkt co nejvíce užitekvali a vyhodili tak co nejméně odpadu. Výsledky získané na základě odpovědí respondentů shrnuje graf č. 16.

Graf č. 16 - Celková uživatelnost produktů



Zdroj: anketní šetření, sestavil autor

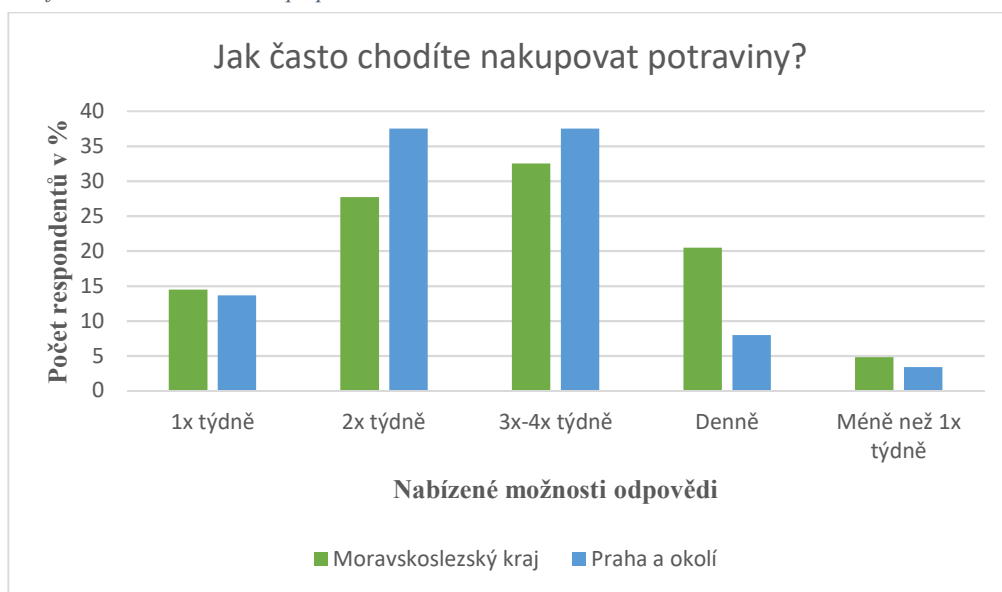
Na základě výše uvedeného obrázku můžeme vidět, že více než polovina oslovených respondentů ve sledovaných krajích kupuje potraviny tak, aby je co nejvíce užitekvali (60 % odpovědí z MSK, 58 % odpovědí z Prahy a okolí). V MSK naopak 22 % respondentů z MSK se touto otázkou nezabývá (odpověď *nevím, tyto věci neřeším*) a 18 % oslovených při výběru potravin nedbají na jejich užitekování. V Praze a jejím okolí 25 % respondentů zvolilo odpověď *nevím, tyto věci neřeším* a 17 % osob při nákupu nevybírají produkty tak, aby je následně co nejvíce využili a užitekvali.

Na základě prozkoumání vyplněných dotazníků bylo zjištěno, že během nákupu nejvíce dbají na výběr produktů s minimalizací odpadů respondenti (v úvahu brán dohromady MSK a Praha a okolí), kteří spadají do věkové kategorie 26-35 let, kteří mají zároveň vysokoškolské vzdělání a v jejich domácnosti žijí 2 osoby.

Frekvence nákupu potravin

V pořadí čtrnáctá otázka anketního šetření měla za cíl zjistit, jak často chodí respondenti nakupovat potraviny (graf č. 17).

Graf č. 17 - Frekvence nákupu potravin



Zdroj: anketní šetření, sestavil autor

Mezi nejčastěji volené odpovědi patřily v obou sledovaných krajích možnosti nákupu potravin 3x-4x týdně (33 % odpovědí v MSK a 38 % odpovědí v Praze a okolí) a dále nákup potravin 2x týdně (28 % odpovědí v MSK a 38 % odpovědí z Prahy a okolí). Naopak jen 5 % respondentů v MSK a 3 % osob v Praze a okolí chodí nakupovat potraviny méně než 1x týdně. Největší rozdíl mezi sledovanými kraji byl zjištěn při možnosti nákupu potravin denně, kdy v MSK udalo tuto odpověď 20 % respondentů a v Praze a okolí pouze 8 % oslovených.

V rámci práce bylo rovněž zkoumáno, zda počet členů v domácnosti ovlivní četnost nákupu potravin (tabulka č. 6).

Tabulka č. 6 - Četnost nákupů ve vztahu k počtu členů v domácnosti

Počet osob žijících v domácnosti	Počet odpovědí			
	2 osoby (n = 67)*	3-4 osoby (n = 69)	5 a více osob (n = 9)	Žiji sám/sama (n = 26)
Frekvence nákupů				
1x týdně	13	6	2	3
2x týdně	20	25	2	9
3x-4x týdně	25	24	3	8
Denně	8	12	1	3
Méně než 1x týdně	1	2	1	3

Poznámka: *n = počet respondentů ve sledované skupině

Zdroj: anketní šetření, sestavil autor

Z hlediska počtu osob žijících v jedné domácnosti, nelze říci, že čím více osob žije v jedné domácnosti, tím častěji dochází nakupovat potraviny.

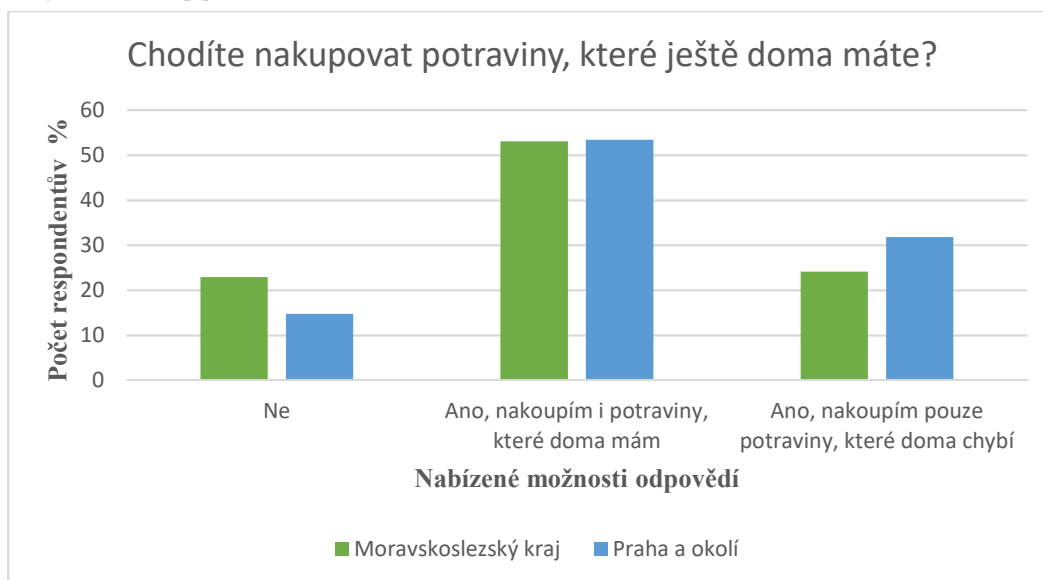
Z celkového množství oslovených respondentů (oba sledované kraje) nebyly zjištěny výrazné % rozdíly mezi 2 nejčastějšími odpověďmi, mezi které se řadily:

- četnost nákupu potravin 2x týdně;
 - 36 % odpovědí u respondentů, jejichž domácnost sdílí 3-4 osoby;
 - 35 % odpovědí u respondentů, kteří žijí sami (1 osoba v domácnosti);
 - 30 % odpovědí u respondentů, jejichž domácnost tvoří 2 osoby;
- četnost nákupu potravin 3x-4x týdně;
 - 37 % odpovědí u respondentů v domácnosti se 2 osobami;
 - 35 % odpovědí u respondentů, jejichž domácnost tvoří 3-4 osoby;
 - 33 % odpovědí u respondentů, kde domácnost sdílí 5 a více osob;
 - 31 % odpovědí u jedinců, kteří v rámci šetření uvedli, že žijí sami.

Nákup potravin

Další otázka v anketním formuláři se tázala respondentů, zda při nákupu kupují také potraviny, které mají doma k dispozici. Výsledky této otázky jsou ilustrovány v grafu č. 18.

Graf č. 18 - Nákup potravin



Zdroj: anketní šetření, sestavil autor

V MSK i Praze a okolí uvedlo shodně 53 % respondentů, že chodí nakupovat i potraviny, které doma mají. Při porovnání vyplněných formulářů bylo zjištěno (tabulka č. 7), že tuto možnost odpovědi nejvíce volili respondenti, jejichž domácnost

je složena ze 3-4 osob (60 % odpovědí v MSK a v Praze a okolí 68 % odpovědí) a dále v MSK osoby, které žijí samy (67 % odpovědí). Naopak nákup pouze potravin, které doma chybí, uváděly nejvíce shodně osoby, jejichž domácnost tvoří 5 a více členů (v MSK 66 % odpovědí a v Praze a okolí 67 % odpovědí).

Tabulka č. 7 - Nákup potravin dle počtu osob v domácnosti

Sledovaný kraj	Moravskoslezský kraj				Praha a okolí			
	Počet osob v domácnosti 2 osoby (n = 30)*	3-4 osoby (n = 38)	5 a více osob (n = 6)	Žijí sám/a (n = 9)	Počet osob v domácnosti 2 osoby (n = 37)	3-4 osoby (n = 31)	5 a více osob (n = 3)	Žijí sám/a (n = 17)
Ne	20 %	24 %	17 %	33 %	13 %	13 %	-	24 %
Nákup potravin, které mám	47 %	60 %	17 %	67 %	49 %	68 %	33 %	41 %
Nákup potravin, které schází	33 %	16 %	66 %	-	38 %	19 %	67 %	35 %

Poznámka: *n = počet respondentů ve sledované skupině

Zdroj: anketní šetření, sestavil autor

Priority při výběru potravin

V rámci souboru otázek zabývajících se nakládáním s potravinami byla rovněž zjišťována informace, čím se řídí respondenti při výběru potravin. Dotazovaní měli nabízené možnosti odpovědi jako cena, značka, složení a ničím konkrétním. Zaškrtnout mohli více odpovědí (tabulka č. 8).

Tabulka č. 8 - Priority při výběru potravin

	Moravskoslezský kraj (n = 83)*	Praha a okolí (n = 88)
Cenou	14	6
Cenou, ničím konkrétním	0	1
Cenou, složením	28	19
Cenou, značkou	8	10
Cenou, značkou, složením	12	23
Ničím konkrétním	6	11
Složením	11	15
Značkou	1	1
Značkou, složením	3	2

Poznámka: *n = počet respondentů ve sledované skupině

Zdroj: anketní šetření, sestavil autor

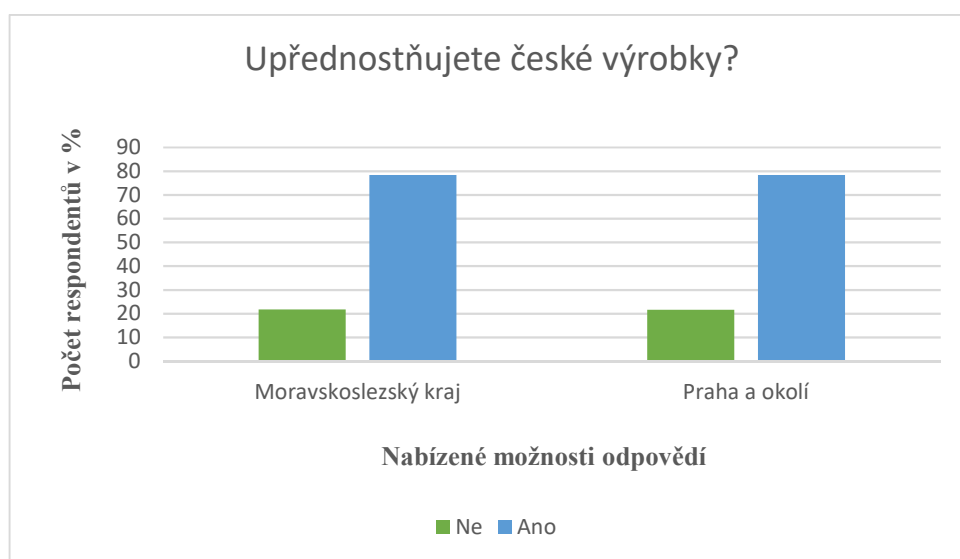
Na základě vyplněných formulářů z MSK bylo zjištěno, že 34 % oslovených se řídí cenou a zároveň složením. Respondenti v Praze a okolí tuto možnost volili

také (v 22 % odpovědí), ale častější byla kombinace odpovědí, že se řídí cenou, značkou, a navíc i složením (26 % odpovědí). Naopak ničím konkrétním se při výběru potravin neřídí 7 % dotázaných z MSK a 13 % oslovených z Prahy a okolí.

Nákup českých výrobků

V pořadí sedmnáctá otázka formuláře řešila upřednostňování českých výrobků při nákupu respondentů (graf č. 19).

Graf č. 19 - Nákup českých výrobků



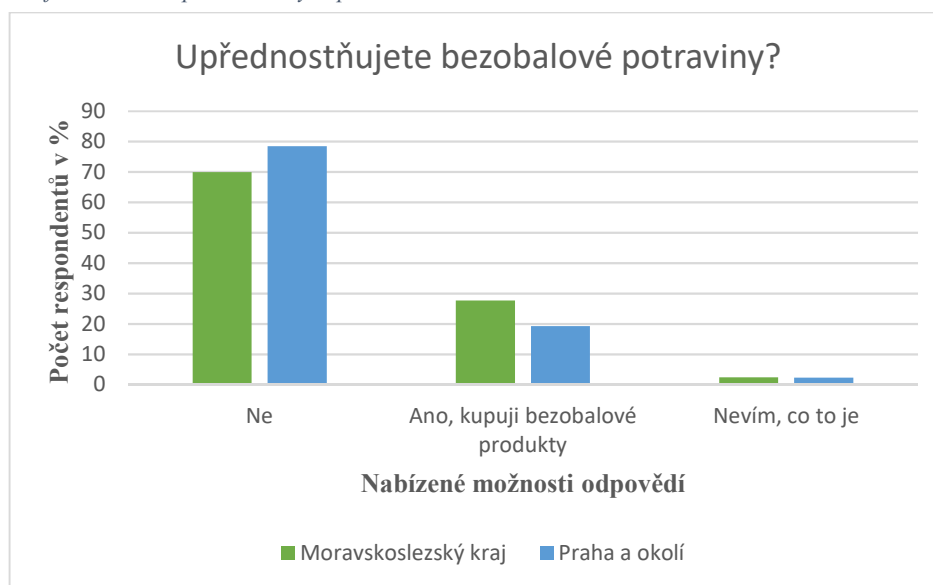
Zdroj: anketní šetření, sestavil autor

Jak lze vidět z obrázku výše, byly odpovědi dotázaných osob v MSK a Praze a okolí shodné (78 % respondentů v obou krajích upřednostňuje české výrobky, naopak 22 % respondentů nikoliv).

Nákup bezobalových potravin

V rámci anketního formuláře byli respondenti rovněž dotázáni, zda upřednostňují bezobalové potraviny. Výsledky šetření jsou uvedeny v grafu č. 20.

Graf č. 20 - Nákup bezobalových potravin



Zdroj: anketní šetření, sestavil autor

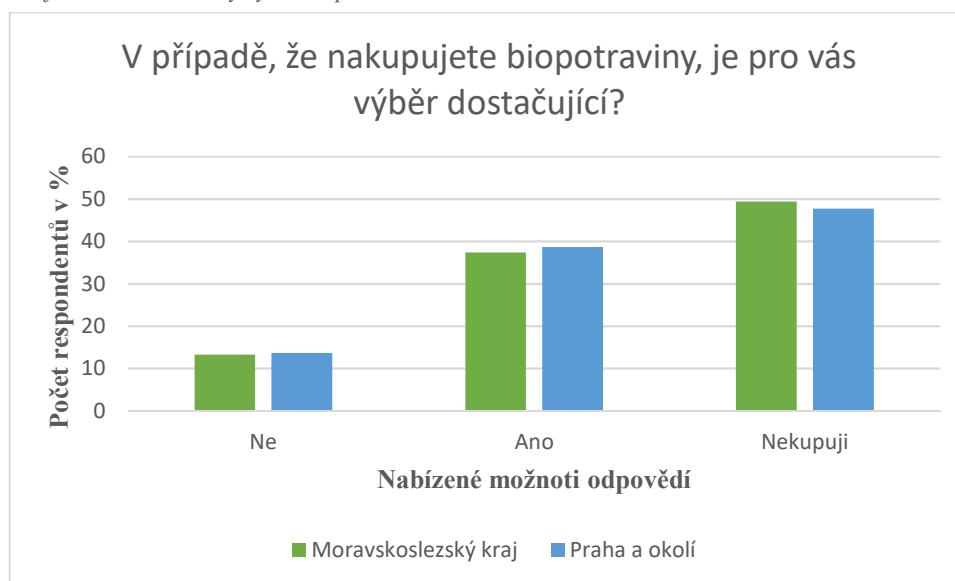
Většina oslovených respondentů uvedla, že neupřednostňují bezobalové produkty (70 % odpovědí z MSK, 78 % odpovědí v Praze a okolí). V obou sledovaných krajích tyto bezobalové produkty neupřednostňuje věková skupina osob 26-35 let (44 odpovědí z 63 možných v této věkové kategorii, kde byl brán MSK a Praha a okolí dohromady), což bylo zjištěno z jednotlivých formulářů, které respondenti vyplnili.

Z každého sledovaného kraje nevěděli 2 respondenti, co pojem bezobalová potravina je (v obou krajích shodně 2 % odpovědí).

Dostatečný výběr biopotravin

U respondentů byla následně zjišťována informace, zda kupují bioprodukty a v případě že ano, tak jestli je pro ně na trhu dostatečný výběr těchto výrobků (graf č. 21). Odpověď *ne* byla určena pro respondenty, kteří kupují biopotraviny, ale na trhu není dle jejich názoru dostatečný výběr těchto výrobků. Oproti tomu odpověď *nekupuji* byla směřována na respondenty, kteří bioprodukty nekupují vůbec.

Graf č. 21 - Dostatečný výběr bioproduktů na trhu



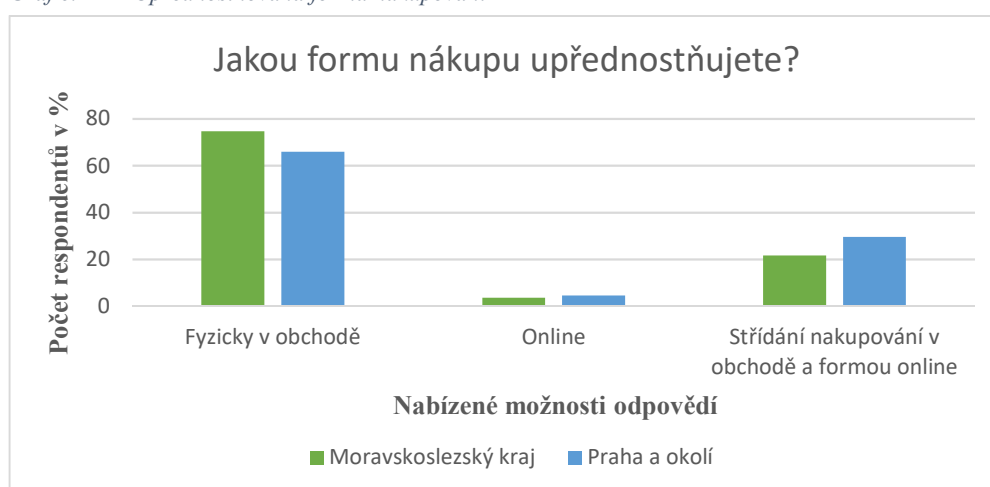
Zdroj: anketní šetření, sestavil autor

Z hlediska MSK odpovědělo 49 % respondentů, že nekupuje biopotraviny, v Praze a okolí biopotraviny nekupuje 48 % dotázaných. V případě, že respondenti kupují biopotraviny, bylo zjištěno, že je pro 37 % dotázaných z MSK a 39 % oslovených z Prahy a okolí výběr dostačující.

Upřednostňována forma nákupu

Předposlední otázka řešící oblast přístupu k potravinám a jejich využití měla za cíl zjistit, jakou formu nakupování upřednostňují oslovení respondenti. Výsledky tohoto šetření jsou uvedeny v grafu č. 22.

Graf č. 22 - Upřednostňovaná forma nakupování



Zdroj: anketní šetření, sestavil autor

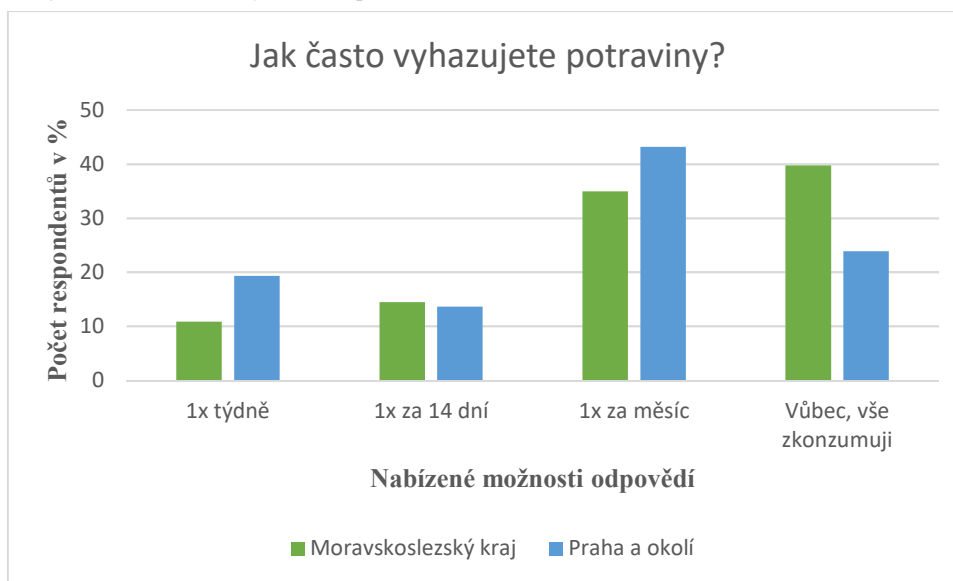
Většina respondentů v obou sledovaných krajích upřednostňuje nákup fyzicky v obchodě (75 % odpovědí z MSK, 66 % odpovědí v Praze a okolí). Naopak nejméně v obou krajích respondenti volili odpověď online nákupů (4 % v MSK a 5 % respondentů v Praze a okolí). Střídání formy nákupu (fyzicky v obchodě a online) preferuje 22 % osob z MSK a 30 % oslovených jedinců z Prahy a okolí.

Při porovnání dosažených výsledků ze všech vyplněných formulářů (brán v úvahu MSK a Praha a okolí), bylo zjištěno, že online nakupování neupřednostňují domácnosti o 5 a více členech (tuto odpověď nezvolil žádný respondent z této kategorie). Respondenti ve věku 26-35 let chodí nejčastěji nakupovat fyzicky do obchodu (z obou uvažovaných krajů se jedná o 43 odpovědí z 63 možných).

Frekvence vyhazování potravin

Graf č. 23 shrnuje výsledky poslední otázky z oblasti nakládání potravin zjišťující, jak často respondenti vyhazují potraviny.

Graf č. 23 - Frekvence vyhazování potravin



Zdroj: anketní šetření, sestavil autor

Zatímco u respondentů v MSK převládala odpověď, že potraviny nevyhazují, vše zkonsumují (40 % odpovědí), u respondentů z Prahy a okolí byla tato odpověď zvolena ve 24 % případů. V Praze a okolí byla nejčastější odpověď, že potraviny vyhazují 1x za měsíc (43 % odpovědí) a v MSK kraji tuto variantu zvolilo 35 % dotázaných.

4.2.4 Porovnání výsledků anketního šetření

Anketní šetření obsahovalo 24 otázek. Níže je provedeno shrnutí výsledků, kde byly v rámci anketního šetření nalezeny odlišnosti. Nebylo uvažováno 5 otázek týkajících se charakteristik oslovených z Moravskoslezském kraji a Praze a okolí.

Na základě anketního šetření lze říci, že ve většině případů se respondenti obou vybraných lokalit shodli v uváděných odpovědích, které vybírali z předem určených možností (dané možnosti nabízených odpovědí lze vidět v Příloze č. 1). U otázek, kde došlo ke shodě nejčastějších odpovědí měly tyto odpovědi rovněž podobné procentuální zastoupení v rámci četnosti reakcí. Bylo by možné proto říci, že stanovisko ke třídění odpadů, nebo nakládání s potravinami není podmíněno místem bydliště, jelikož k této problematice velice podobně přistupují lidé v obou vybraných lokalitách.

Odlišnosti v odpovědích byly zjištěny celkem u 6 otázek (při porovnání výsledků dosažených v MSK a Praze a okolí byla uvažována nejčastější odpověď, která byla zjištěna jako nejčastější, jak je uvedeno v tabulce č. 9). Mezi druhé nejčastější odpovědi však ve většině případů patřily odpovědi, které v rámci sledovaného zaměření byly nejčastější ve druhé sledované lokalitě.

Mezi jednu z otázek, ve které došlo k neshodě v nejčastějších odpovědích patřilo téma četnosti vynášení komunálního odpadu. V MSK uváděli oslovení respondenti nejčastější odpověď vynášení komunálního odpadu 3 – 4 x týdně, oproti tomu v Praze a okolí uvedli respondenti nejčastěji, že vynáší komunální odpad 2x týdně. Frekvence vyhazování odpadů může být ovlivněna tříděním odpadů. V Praze a okolí uvedlo více lidí, že odpady třídí a může tedy docházet k tomu, že lidé v Praze a okolí vynáší komunální odpady méně často než respondenti z MSK, jelikož mají komunálního odpadu méně a zbytek je odpad roztříděný.

Odlišné odpovědi se vyskytly také u otázky, která řešila problematiku plastových obalů a upřednostňování před jejich náhradami. Z vyhodnocených odpovědí respondentů z MSK bylo zjištěno, že méně než polovina respondentů se snaží omezit plastové obalové materiály a na místo nich by upřednostnila jiné obaly ve formě papíru, skla nebo kartónu. Kvantitativní průzkum prokázal, že v této otázce oslovená jedinci žijící v Praze a okolí nevěnují tolik pozornosti (respondenti nejčastěji volili odpověď „*neřeším obaly*“). Na základě anketního šetření nelze určit, z jakého důvodu jsou odlišnosti v přístupu výběru obalových materiálů.

Rozdílný postoj ve dvou sledovaných lokalitách byl určen také v otázce týkajících se nakládání se stávajícím majetkem v případě rekonstrukce, či stěhování. V MSK lidé příliš „neřeší“ následné využívání svého majetku, který již nebudou užívat a upřednostňují tak vývoz do sběrného dvora. Tato odpověď byla zároveň u respondentů z Prahy a okolí nejméně častou volenou možností, jak naložit s nevyhovujícím majetkem. Oslovení respondenti z Prahy a okolí mají zájem svůj majetek nadále zužitkovat jak materiálně, tak finančně a snaží se svůj majetek prodat známým, nebo přes internet jiným uživatelům. Vzhledem k tomu, že v Praze a okolí jsou sběrné dvory, nelze tedy říci, že oslovení z této lokality nemají možnost takto s majetkem naložit. Zároveň i lidé v MSK prodávají svůj majetek, takže i zájem o koupi použitého, nebo opotřebovaného majetku v této oblasti je. Na základě anketního šetření můžeme říci, že nakládání s majetkem může ovlivnit také věk, jelikož lidé v MSK, kteří uvedli že majetek odváží do sběrného dvora, bylo ve více než polovině lidí nad 56 let. V Praze a okolí možnost prodeje pro další využití odpověděla více než polovina oslovených ve věku 26 – 35 let, kteří mohou více využívat tuto variantu také za účelem cíleného získání finančních prostředků.

Další otázka, kde byly nalezeny odlišnosti nejčastějších odpovědí mezi MSK a Prahou a okolím se zabývala, čím se lidé ve vybraných lokalitách řídí při výběru potravin se respondenti shodli na možných odpovědích „cena“ a „složení“, ale v Praze navíc ještě lidé vybírají potraviny na základě značky dané potraviny. Tato skutečnost může být ovlivněna také tím, že vzhledem k vyšší koncentraci obchodů a regionálních značek, je možnost výběru potravin vyšší a lidé tak mají možnost většího výběru a následného rozhodování dle oblíbenosti vybrané značky.

Poslední otázkou, ve které nebyla zjištěna shoda v odpovědích bylo téma četnosti vyhazování potravin. V MSK se snaží respondenti vše zkonsumovat, tak aby jídlo nevyhazovali. V Praze oslovení jedinci uváděli, že potraviny vyhazují nejčastěji 1x za měsíc. Z uvedené četnosti vyhazování potravin můžeme usoudit, že lidé se v obou lokalitách snaží jídlem neplýtvat a v případě, že je zapotřebí potraviny vyhodit, dochází k tomu pouze výjimečně. Možností, která ovlivní četnost vyhazování potravin může být také to, že lidé v Praze a okolí chodí oproti respondentům z MSK častěji na nákup potravin, a to také i v případě, že nakoupí potraviny, které doma ještě mají. Je tak tedy možné, že tímto vznikají zásoby jídla, které respondenti nezkonzumují.

Tabulka č. 9 porovnává u vybraných 19 otázek anketního formuláře odpovědi od respondentů z Moravskoslezského kraje a respondentů z Prahy a okolí (v tabulce č. 9 je vidět přehled nejčastějších odpovědí respondentů a jejich % vyjádření).

Tabulka č. 9 - Porovnání výsledků dosažených v rámci anketního šetření v MSK a v Praze a okolí

Anketní otázka	Moravskoslezský kraj	Praha a okolí	Shoda v odpovědích
Znáte pojem udržitelná spotřeba?	Ano (67 %)	Ano (58 %)	Ano
Jak často vynášíte komunální odpad?	3-4 týdně (39 %)	2x týdně (39 %)	Ne ¹
Máte u svého domu/bytu barevné kontejnery na tříděný odpad?	Ano (81 %)	Ano (87 %)	Ano
Třídíte odpad?	Ano (87 %)	Ano (97 %)	Ano
V případě, že třídíte odpad, jaké druhy? (uvažována kombinace papír, plast a sklo) ²	Papír, sklo, plast (82 %)	Papír, sklo, plast (86 %)	Ano
Jsou pro Vás kontejnery na barevný odpad srozumitelně označeny?	Ano (94 %)	Ano (98 %)	Ano
Je třídění odpadu ve Vašem městě/obci propagováno?	Ano (57 %)	Ano (52 %)	Ano
Jsou pro Vás kontejnery na tříděný odpad dostatečně často vyváženy?	Ano (63 %)	Ano (65 %)	Ano
Dáváte přednost jednorázovým plastovým výrobkům před jejími náhradami? (např. papír, sklo, kartóny)	Ne, upřednostňuji náhražky plastových obalů (46 %)	Neřeším obaly (48 %)	Ne ³
V případě, stěhování/rekonstrukce bydlení, jak byste naložil/a se stávajícím majetkem? (například vybavení domácnosti, nábytek, spotřebiče)	Odvezu do sběrného dvoru (43 %)	Prodám pro další využití (známým, přes internet) (41 %)	Ne ⁴
Vybíráte při nákupu produkty tak, abyste daný produkt co nejvíce zužitkovali a vyhodili tak co nejméně odpadu?	Ano (60 %)	Ano (58 %)	Ano
Jak často chodíte nakupovat potraviny?	3-4x týdně (33%)	2x týdně (38 %) 3-4x týdně (38%)	Ano
Chodíte nakupovat i potraviny, které ještě doma máte?	Ano, nakoupím i potraviny, které doma mám (53 %)	Ano, nakoupím i potraviny, které doma mám (53 %)	Ano
Čím se řídíte při výběru potravin? (možnost vybrat více odpovědí)	Cenou, složením (34 %)	Cenou, značkou, složením (26 %)	Ne ⁵
Upřednostňujete české výrobky?	Ano (78 %)	Ano (78 %)	Ano
Upřednostňujete bezobalové potraviny při výběru produktů?	Ne (70 %)	Ne (78 %)	Ano
V případě, že kupujete bioprodukty, je pro Vás dostatečný výběr produktů?	Nekupuji (49 %)	Nekupuji (48 %)	Ano
Jakou formu nakupování upřednostňujete?	Fyzicky v obchodě (75 %)	Fyzicky v obchodě (66 %)	Ano
Jak často vyhazujete potraviny/máte doma prošlé potraviny?	Vůbec, vše zkonsumuji (40 %)	1x za měsíc (43 %)	Ne ⁶

Zdroj: anketní šetření, sestavil autor

Poznámka:

¹*V rámci sledovaných krajů byla druhá nejčastější odpověď v MSK vynášení odpadu 2x týdně (25 % odpovědí), v Praze a okolí se jednalo o odpověď 3-4x týdně (28 % odpovědí)*

²*Byly brány v úvahu všechny odpovědi respondentů, které obsahovaly papír, plast a sklo*

³*V rámci sledovaných krajů byla druhá nejčastější odpověď u MSK v 41 % případů „neřeším plastové“ obaly, u Prahy a okolí 41 % respondentů odpovědělo „ne, upřednostňuji plastové náhražky“*

⁴*Ani při porovnání druhé nejčastější odpovědi nebyla ve sledovaných krajích shoda*

⁵*Ani při porovnání druhé nejčastější odpovědi nebyla ve sledovaných krajích shoda*

⁶*V rámci sledovaných krajů byla druhá nejčastější odpověď v MSK možnost „1x za měsíc“ (35 % odpovědí), u Prahy a okolí se jednalo o odpověď „vůbec, vše zkonsumuji“ ve 24 % odpovědí*

4.3 Interpretace výsledků polostrukturovaných rozhovorů

Udržitelná spotřeba, která s odpady i potravinovým plýtváním souvisí, je v dnešní době časté a velmi aktuální téma. Navíc se tyto dvě oblasti, které spolu úzce souvisí a jsou vzájemně propojené, dotýkají každého z nás. Vzhledem k tomu, že každý jedinec může mít odlišný přístup k nákupu, spotřebě i vyhazování potravin, může proto být u daných osob rozdílný postoj k této problematice. Z tohoto důvodu jsem se rozhodla v následující části diplomové práce více zaměřit na tyto otázky a zpracovat je formou kvalitativního výzkumu pomocí polostrukturovaných rozhovorů, jejichž cílem bylo zjistit důvody a motivaci oslovených osob ve vztahu k nakládání s potravinami a odpady.

Získané poznatky z polostrukturovaných rozhovorů jsou nejprve vyhodnoceny a diskutovány s odbornou literaturou a poté shrnuty v kapitole Závěr této diplomové práce.

4.3.1 Vybraní výzkumní partneři

V tabulce č. 10 jsou shrnuty vybrané charakteristiky výzkumných partnerů, označována také pojmem skupina, kteří byli vybráni pro polostrukturované rozhovory.

Tabulka č. 10 – Charakteristika výzkumných partnerů

ID Výzkumného partnera	pohlaví	věk	vzdělání	bydliště
Výzkumný partner 1	žena	34 let	vysokoškolské	byt
Výzkumný partner 2	žena	52 let	střední škola s maturitou	dům
Výzkumný partner 3	muž	40 let	vysokoškolské	dům
Výzkumný partner 4	muž	32 let	vyučen s maturitou	byt
Výzkumný partner 5	žena	45 let	vysokoškolské	byt
Výzkumný partner 6	muž	49 let	střední škola s maturitou	byt
Výzkumný partner 7	žena	38 let	vysokoškolské	dům

Zdroj: sestavil autor

Mezi výzkumnými partnery byly zastoupeny obě pohlaví (4 ženy a 3 muži), kteří byli ve věku 32-52 let, tudíž zde nebyly zastoupeny věkové kategorie 18-25 let a dále osoby nad 56 let. Všechny osoby měly maturitu (nikdo se zde neřadil do skupiny vzdělání vyučen bez maturity nebo měl základní vzdělání). Celkem 4 oslovení výzkumní partneři žili v bytě, zbylí 3 poté bydleli v domě. Ze vzorku osob žijí 4 výzkumní partneři v Praze a okolí, zbylí 3 jedinci bydlí v MSK.

4.3.2 Nakládání s odpady

S výzkumnými partnery byly řešeny 4 otázky, které se zabývaly problematikou nakládání s opady.

Třídění odpadů

Celá skupina oslovených výzkumných partnerů se shodla, že návyky na třídění odpadů mají již od dětství, nebo raných mladých let a třídí hlavně papír, sklo a plasty. Ke třídění odpadů je vedli rodinní příslušníci a odpady tak třídí hlavně ze zvyku. Jeden výzkumný partner uvedl, že kromě rodinných návyků jej ke třídění odpadu vedlo také osobní rozhodnutí a pozitivní postoj k ekologii, jelikož věří, že tříděné odpady jsou poté nadále zpracovávány a dále využívány.

Ke třídění odpadů dochází u více než poloviny oslovených 2x týdně a komunální odpad nejčastěji vynáší ve 30ti litrových odpadkových pytlích. Pouze dva oslovení uvedli, že komunální odpad vynáší dle potřeby zhruba 3x týdně. Rozdílné odpovědi byly dosaženy ohledně otázky týkající se vynášení tříděného odpadu, kdy s jinými druhy chodí oslovené osoby nejčastěji 3x týdně a jedná se o plasty, které výzkumní partneři vynášejí z tříděného

odpadu dle jejich slov nejčastěji. Ostatní druhy vynáší odpadu většinou až v době, kdy se jim nasbírání větší množství, což se potvrzuje i v odpověď Výzkumného partnera 2, který uvedl „*Určitě nejčastěji vynášíme komunální odpad, poté plasty a papír. Plasty jsou nejčastější, papír a sklo výjimečně, jak se nasbírání větší množství odpadu, tak to vyneseme, ať nechodíme s jednou věcí.*“

Vynášení odpadů

Nejvíce ovlivňuje frekvenci vynášení odpadu skutečnost, že s odpadem, ať už komunálním, nebo tříděným chodí všichni nejčastěji v době po víkendu, nebo po větší návštěvě, ať už se jedná o rodinné příslušníky nebo přátelé a známé.

Skupina se shodla, že odpady vynášejí v plastových pytlích, pouze papír se snaží vyhazovat v papírových taškách. Zazněl jeden odlišný názor „*U mě je to velmi jednoduché, vše dávám do papírových tašek, které mi zbydou od nákupu z obchodů. Nekupuji igelity, takže papírových tašek mám opravdu velkou zásobu i různých velikostí. Někdy vysypu komunální odpad z papírové tašky, tu potom hodím do papíru. Když mám ale odpad, který tašku zašpiní, vyhodím všechno i s taškou. Plasty většinou nekupuji, jen výjimečně, a to pak vyhodím jednotlivě, bez jakékoliv tašky, nebo pytle. Obaly například od jogurtů vyhodím v malém sáčku.*“

Druhy tříděných odpadů

Pokud se zaměříme na třídění odpadů, můžeme říci, že většina oslovených se vyzná v označení barevných kontejnerů a ví co mají kde třídit. Pouze Výzkumný partner 5 občas tápe, co do jakého kontejneru patří: „*S některými druhy odpadu nevím, jak naložit, například žárovka, nebo spousta lidí vyhodí dřevo a nejsem si jistá, jestli to vyhazují do klasického odpadu správně. Nebo barvy, kde je plastový kbelík, který vymyju ale zbyde i plno barvy, kterou není kam vyhodit. Stejně to mám například s kabely, to vůbec nevím, kam bych mohla vyhodit, aby to bylo správně*“. Výzkumní partneři žijící v bytech uvádí, že třídí nejčastěji plasty, papír a sklo, jelikož si tyto druhy odpadů nahromadí nejdříve a v největším množství. Výzkumní partneři žijící v domě kromě již zmíněných druhů odpadů třídí také bioodpad, protože mají k dispozici zahradu, kde tento druh odpadu zužitkují. Pouze ve dvou případech dochází navíc ke třídění také kovů, nebo olejů.

Na třídění odpadů dle jednotlivých druhů má u všech oslovených výzkumných partnerů velký vliv dosah příslušných kontejnerů v blízkosti jejich bydliště (pokud tedy není

v dosahu bydliště k dispozici kontejner na patřičný druh odpadu, potvrdili výzkumní partneři, že tento druh odpadu proto netřídí). Jako jeden z příkladů lze uvést závěr odpovědi Výzkumného partnera 1: *„Popravdě ani nevím, kde máme třeba kontejnery na kartony. Určitě nebudu chodit po sídlišti a hledat s kartony v ruce, kde to můžu vyhodit.“* Na tomto se shoduje celá skupina, která potvrzuje, že jiné druhy odpadu netřídí, protože nemá dané kontejnery v dosahu svého bydliště. Výzkumný partner 3 navíc ještě některé druhy netřídí záměrně: *„Netřídím použité oleje z důvodu mísení s ostatním odpadem, jako jsou zbytky jídla, které nemůžu kompostovat.“*

Svoz odpadů

Další otázka, která byla připravena pro polostrukturované rozhovory, navazovala na předchozí dotaz a měla za cíl upřesnit, co by osloveného výzkumného partnera motivovalo pro lepší třídění odpadů, nebo třídění i jiných druhů odpadů. Všichni oslovení jedinci se jednoznačně shodli na dostupnosti daných kontejnerů, které by byly lépe přístupné v místě jejich bydliště.

Většina z oslovené skupiny se také shodla na odpovědi, že je u nich ve městě/obci dostatečný svoz odpadů (čtenost svozu by oslovení výzkumní partneři ponechali a není zapotřebí jej měnit) i množství dostupných popelnic a kontejnerů na tříděný odpad. Pokud by mohli něco změnit, uvítali by zlepšení rozmístění kontejnerů v okolí jejich bydliště a taktéž doplnění i dalších druhů kontejnerů, které v současné době nemají v jejich blízkosti k dispozici. Svým názorem se liší Výzkumný partner 1: *„Není, kontejnery na papír nebo plast jsou věčně plné. Nyní ještě u nás došlo ke změně četnosti svozu a zároveň omezení počtu kontejnerů, jelikož naše městská část navýšila poplatek za svoz odpadu a aby se toto nepromítlo do navýšení poplatků občanů, došlo k takovéto úpravě četnosti svozu a omezení počtu kontejnerů. Navíc hodně lidí vyhodí do těchto kontejnerů i věci, které tam nepatří a jsou hodně objemné, takže se kontejnery velmi brzo naplní a do dalšího svozu lidé pohazují plasty, nebo papír i mimo určené kontejnery.“*

Obaly potravin

Následující otázka byla zaměřená na obaly potravin a jejich preference. I v tomto případě se skupina oslovených výzkumných partnerů shodla na odpovědi, že vzhledem k tomu, že je u produktů většinou obal daný a na výběr z obalových materiálů moc není, sice nic neupřednostňují, ale jsou nuceni koupit plastový obal. Takže na tuto otázku nelze

jednoznačně odpovědět, protože záleží na druhu potravin. Mezi nejčastější obal, který výzkumní partneři vyhazují a nedokáží z velké míry ovlivnit je dle jejich slov plastový obal na vodu, jak uvádí jeden z upřesňujících vysvětlení: „*Já bych kolikrát ty plasty nekupoval vůbec, ale v obchodě v regále, kde je nabídka pití je krom pár výjimek vše v plastových lahvích. Tam moc výběr není. Doma piji nejčastěji filtrovanou kohoutkovou vodu, ale to se taky nedá pít pořád, tak kupuji plasty, i když mě to nebaví pořád kupovat a vyhazovat do tříděného odpadu, když vidím, že plno lidí tohle neřeší a i plasty hází do obyčejných popelnic.*“ Tam, kde je to možné, například u ovoce, zeleniny nebo pečiva, se všichni oslovení jedinci snaží obaly minimalizovat nebo upřednostnit jiné než plastové obaly, pokud jim to okolností a dané obchody dovolí. Jak udává Výzkumný partner 7, někdy na výběr opravdu není jiná možnost: „*Nepreferuji vyloženě žádný obal, ale je pravda, že většina potravin je vyloženě v plastovém obalu, možná kdyby byl na výběr automaticky už rovnou v obchodě konkrétně jiný obal, člověk by více uvažoval i nad výběrem obalů potravin, ne jenom nad samotným produktem.*“

Bezobalové potraviny

Při otázce, zdali je pro výzkumné partnery reálná také možnost nákupu bezobalových produktů všichni zmiňují, že nemají v okolí žádné takovéto specializované obchody, takže tuto možnost vůbec neberou v úvahu, a to i z důvodu, že je v takových obchodech omezený výběr a stejně by pro jiné potraviny museli do jiného obchodu. Jak uvádí Výzkumný partner 4, je možné že by tuto variantu zvolil, ale jsou i jiná hlediska, která jej k bezobalovému nakupování nemotivují: „*I když bydlím v Praze, v mém okolí žádné takové prodejny nejsou, nebo o nich nevím. Možná kdyby byly více rozmístěné u mého bydliště, nakoupil bych, jelikož doma stejně většinu surovin, ať už mouku, oříšky, nebo těstoviny přesypávám do dóz, nevadilo by mi kupovat potraviny bez obalu rovnou. I když otázkou je, jaká je taková cena, jestli by nebyla o hodně vyšší.*“

4.3.3 Nakládání s potravinami

Nákup potravin

Z analýzy rozhovorů vyplývá, že polovina skupiny chodí nakupovat potraviny 2x týdně a druhá polovina 3 - 4x týdně, kdy v tomto případě převládají menší nákupy většinou v blízkosti bydliště.

Při nákupu potravin všichni uvedli, že je ovlivní cena, polovinu dotázaných také složení. Z výpovědí je také zřejmé, že kromě již zmíněných faktorů hraje důležitou roli také chuť nejen na dané potraviny, ale také chuť na jídlo, ke kterému dané suroviny potřebují. Dalším častým faktorem vybraného produktu je zvyk, kdy všichni výzkumní partneři vybírají potraviny na základě zkušeností a ty potraviny, které mají již osvědčené. V tomto případě hraje při nákupu potravin stěžejní roli osvědčenost výrobku a až na druhém místě je cena produktu, což dokazuje i odpověď jednoho z Výzkumného partnera 5: „*V první řadě preferuji to, co mi chutná. Určitě se při výběru neřídím jen cenou, jak je hodně časté, ale také složením, což ovlivňuje kolikrát samotnou chuť. Značky mám své oblíbené, ale preferuji na základě zvyku a chuti než na konkrétní značce nebo ceně.*“. Rozdílný přístup k výběru potravin mají 3 oslovení a důvod více rozebírá Výzkumný partner 1, který v první řadě upřednostňuje cenu: „*Většinou se zaměřím na cenu a složení, pokud je výběr z více možností, rozhoduji se na základě těchto dvou věcí. Je to jasné, člověk potřebuje co nejvíce ušetřit, zvláště v dnešní době, takže v první řadě se dívám na cenu a potom pokud je srovnatelná porovnávám složení a snažím se vzít to kvalitnější. Taky se na základě slev v obchodě kolikrát rozmýšlím, co budu vařit a nakupuji i podle toho.*“

Preference českých potravin a bioproduktů

Při rozhovorech zazněla také otázka na výběr českých potravin, které se snaží preferovat více než polovina skupiny oslovených. Díky označením, které jsou známé, všichni české potraviny poznají, ale jak shodně skupina uvádí, některé produkty českého původu sehnat nelze, a proto kupují i jiné než tyto potraviny. Opět zde přichází na řadu preference a zvyky daných produktů a výzkumní partneři se shodují i v tom, že někdy dají přednost jinému produktu, jelikož jim více chutná.

Podobně je to i s bioprodukty, které oproti českým výrobkům nevyhledává aktivně nikdo z dotázaných. V oblasti této problematiky bioproduktů hraje významnou roli také fakt, že lidé kolikrát nepoznají rozdíl, zda je daný výrobek bio, či nikoliv, neboť chuť může být stejná, ovšem produkty se mohou lišit v ceně, a proto vybírají levnější variantu.

Stejný jednotný přístup mají výzkumní partneři také ve formě nakupování, kdy se většina shodla na preferenci nakupování fyzicky v obchodě hlavně z důvodu, že si potraviny rádi osobně vyberou a je to pro ně jednodušší, protože vše vidí a mohou si osahat. Výjimkou je Výzkumný partner 3, který na rozdíl od zbytku skupiny upřednostňuje online nákupy: „*Preferuji online nákupy, jelikož mám do obchodu daleko.*

Ted' navíc pracuji hodně z domu, takže se do města skoro vůbec nedostanu a nějak jsem si zvykl nakupovat přes internet, protože je to pro mě rychlejší, ušetřím spoustu času, a hlavně i náklady za dopravu, protože do obchodu musím dojíždět do vedlejšího města skoro půl hodiny“. Tento postoj může být dán hlavně tím, že tento respondent bydlí v menší vesnici v Moravskoslezském kraji, kde nemají moc obchodů – spíše žádné, jak zdůrazňuje ihned v rozhovoru.

Vyhazování potravin

Více rozdílných názorů převládá u tématu ohledně vyhazování potravin. Jediné, v čem se všichni oslovení shodnou je, že vyhazují pouze potraviny s prošlou dobou expirace. A z druhů potravin převládají mléčné výrobky nebo uzeniny, které mají kratší dobu expirace. Výjimkou je odpověď Výzkumného partner 1, který oproti ostatním častěji vyhazuje potraviny s delší dobou trvanlivosti: *„Paradoxně věci v ledničce kontroluju nejčastěji, takže ty vyhazuju méně než nějaké konzervy, nebo trvanlivé potraviny, které mám doma více schované a chodím pro ně méně často, takže je nemám tak na očích a moc často je ani nejím, mám je doma spíše pouze pro jistotu. Nejčastěji ale asi vyhazuju pečivo, které nestihneme sníst a je pak tvrdé.“*

Více rozdílný je už důvod projití minimální doby trvanlivosti a důvody, proč lidé nakupují potraviny i když doma mají k dispozici poměrně velké množství jídla. Někteří zmiňují, že se neočekávaně stravují v jiných místech než doma a z tohoto důvodu nestíhají spotřebovat potraviny v domácnosti před skončením jejich expirační doby. Druhá skupina oslovených jedinců udává odpověď, že si většinou nakoupí potraviny do zásoby, tak aby nemuseli tak často chodit do obchodu, ale následně na některé potraviny zapomenou, nebo jich mají doma v takovém množství, které nestihnout zkonsumovat před skončením doby trvanlivosti a následně je vyhazují. Přístup k takovýmto potravinám mají dva dotazovaní, kteří uvedli, že potraviny nevyhazují i v případě, že je u daného výrobku zjištěná několikadenní lhůta expirace. Většina skupiny výzkumných partnerů se shodne na tom, že nakupují potraviny, přestože doma ještě nějaké mají z důvodu, aby doplnili chybějící potraviny a při jedné cestě do obchodu už nakoupí co je v obchodě zaujme, nebo je zrovna zlevněno. Dalším faktorem, který převládá u více než poloviny je fakt, že nakupují raději do zásoby, aby nikomu nic doma nechybělo a nemuseli často do obchodu na větší nákupy, jak například upřesňuje Výzkumný partner 7: *„Určitě nakupuji, se dvěma dětmi doma bych do obchodu nemohla pokaždé, když si na něco vzpomenu. A taky abych mohla potom*

kombinovat potraviny s tím, co ještě doma je a spotřebovalo se tak co nejvíce potravin. Taky využiji toho, když je v obchodě akce, a i když doma ještě plno jídla mám, tak vybranou věc přikoupím.“. Mezi další názor patří taky to, že nás při nákupu ovlivní i to, že se nám něco zalíbí a koupíme to, i když daný produkt vyloženě nepotřebujeme: „Vždycky nakoupíme více věcí, než mám původně v plánu, hlavně v případě akční nabídky, nebo pro případ nečekané návštěvy, nebo abych nemusela chodit tak často do obchodu, ale hlavně se mi vždycky něco zalíbí, nebo na něco dostanu prostě chuť. Samozřejmě pak zase něco vidím, nebo něco doma neočekávaně chybí a do obchodu jdu a tím mi vznikají zásoby, protože můj princip nakupování je pořád stejný a koupím zase věci navíc. V tomto případě nekoukám na žádné jiné okolnosti nebo jestli doma něco mám, nakoupím, co se mi v obchodě líbí a většinou je na akci a řeknu si, že to určitě využiji.“

Reakce na vyplněný anketní průzkum

Na závěr všech rozhovorů jsem se rovněž zabývala otázkou, zdali se po vyplnění anketního šetření, kterého se všichni výzkumní partneři také zúčastnili, změnil jejich postoj ke třídění odpadů, nebo i výběru a nakupování potravin. Shodně všichni přiznali, že si více všímají, jak ostatní lidé třídí odpad, s nikým se ale zatím o této problematice hlouběji nijak nebavili. Polovina dotazovaných přiznala, že si nyní více všímá rozmístění kontejnerů na tříděné odpady, ale vzhledem k tomu, že je nemají v blízkosti svého bydliště, nemají prozatím v plánu aktivně jiné druhy odpadu než doteď třídít. Výjimkou by bylo, pokud by daného odpadu měli větší množství, v tomto případě by vyhledali kontejnery na daný tříděný odpad i ve větší vzdálenosti. Podobný postoj měli výzkumní partneři také k přístupu k nakládání s potravinami, kdy po vyplnění anketního šetření polovina dotázaných „sama sobě vnitřně slíbila“, že budou lépe nakládat s potravinami tak, aby nakupovali pouze ty potraviny, které opravdu využijí a nejlépe vůbec nic nevyhazovali.

5 Výsledky a diskuze

V této kapitole jsou shrnuty poznatky z anketního šetření a polostrukturovaných rozhovorů, které jsou provázány s rozborem literatury.

Problematika udržitelné spotřeby domácností je poměrně aktuální téma, jelikož se s problematikou potravin a odpadů setkáváme v našem každodenním životě. Aby byla kvalita života a splnění našich základních potřeb dostatečně uspokojeno při současné eliminaci spotřeby přírodních zdrojů, je vhodné se věnovat otázkám, které se týkají správné spotřeby potravin a odpovědného nakládání s nimi.

V rámci diplomové práce bylo vyhodnoceno 22 anketních otázek zacílených na přístup potravin a odpadů u obyvatel z Prahy a okolí a Moravskoslezského kraje. Následně bylo realizováno 7 polostrutrovaných rozhovorů, které prohloubily problematiku z anketního šetření.

5.1 Kvantitativní průzkum

V průběhu kvantitativního průzkumu pomocí anketního šetření jsem zjistila, že většina dotazovaných osob se zajímá o udržitelnou spotřebu domácností, nebo se s tímto pojmem alespoň setkali, a to v obou sledovaných oblastech, kde se anketní šetření uskutečnilo. Výsledek šetření této otázky tedy podpořil předpoklad, že je v současné době udržitelná spotřeba domácností pro obyvatele důležitým tématem bez rozdílu aktuálního místa bydliště.

Třídění a svoz odpadu

Většina dotazovaných osob třídí odpad do speciálních barevných kontejnerů, které jsou k tomu určené a pro většinu jsou dané nádoby na odpad zároveň dostatečně srozumitelně označené. Na základě odpovědí oslovených respondentů by se dalo říci, že jen malé procento případů se dotyční neorientují v označení kontejnerů a nevědí, k čemu jsou jednotlivé kontejnery určeny. Lze tedy usuzovat, že informovanost ohledně označení barevných kontejnerů je mezi oslovenými občany na velice dobré úrovni. Nejčastěji třídí oslovené osoby Moravskoslezského kraje a Prahy a okolí papír, plast a sklo.

V rámci jiného šetření bylo taktéž jisté, že v roce 2020 bylo vytríděno nejvíce papíru (celkem 228 600 tun), následně plastu (173 000 tun) a skla přes (161 000 tun) (samosebou.cz, 2020). Dle statistik společnosti EKO-KOM, která spolupracuje s obcemi v České republice je zjištěno, že téměř 99 % občanů může díky dostatečnému rozmístění

barevných kontejnerů v okolí svého bydliště adekvátně třídít odpad a již 73 % obyvatel České republiky této možnosti využívá (ekokom, 2020).

Jelikož se v dotazníkovém šetření ukázalo, že skoro polovina dotázaných neví o žádné propagaci ohledně třídění odpadů, nebo podpoře ze strany obce nebo města ve kterém žijí, lze usuzovat, že třídění odpadů je u občanů, kteří již odpady třídí, opravdu na vlastním rozhodnutí, nebo zvyku a nejsou ovlivněni propagací v daném městě. U občanů, kteří odpady netřídí, je možné, že větší propagace a také lepší podvědomí o třídění odpadů by mohlo vést k většímu počtu obyvatel třídící odpady.

Podle autorky Tůmové (Tůmová, 2018) možností, jak motivovat občany je eventualitu různých informačních a propagačních kampaní, které cílí již na děti v mateřských a základních školách. U dospělých osob je další z možností zavedení poplatkových systémů. Na druhou stranu je však otázkou, zdali by případně mohlo navyšování poplatků negativně ovlivnit občany, kteří již odpady třídí a na základě těchto vyšších finančních nákladů odpady by mohli přestat třídít. Jednou z již osvědčených možností je platit za odpady podle toho, jaké množství domácnosti vyprodukuje. I zde se však můžeme potkat s negativním přístupem v podobě černých skládek nebo zneužívání kontejnerů na odpady od sousedů. Míra motivace se tak opět vrací na obce a města v České republice, tak aby zajistila dostatečnou motivaci ke třídění odpadů pro občany. Průkopníkem je například město Mikulov, kde snaha třídít odpady je oceněna možností snížit poplatky za odpady v následujícím roce.

Jedním z faktorů, který by mohly motivovat občany ke třídění odpadů je dostatečně častý vývoz kontejnerů nebo zajistit alespoň jejich dostatečný počet pro příslušnou spádovou oblast. Neboť v případě, že je daný kontejner zcela plný, je malá pravděpodobnost, že dotyčný jedinec půjde s odpadem k jinému kontejneru, který je na příslušný typ odpadu určen. Například v hlavním městě Praha je svoz upraven Obecně závaznou vyhláškou č. 5/2007 Sb. Hl. m. Prahy, která stanovuje svoz odpadů až 6x za týden v případě, že není umožněno většího počtu sběrných nádob (Praha, 2017). Svoz odpadů zajišťují svozové společnosti, které odpovídají za plnění harmonogramu svozu odpadu.

Například Moravskoslezský kraj dodržuje zásady pro systém svozu a přepravy odpadů. Je podporováno také budování překládaných stanic, které v případě potřeby zefektivní přepravu odpadu na delší vzdálenosti. Zároveň dochází k podpoře svozu odpadů pomocí speciálně vybavených automobilů. Ke svozu odpadů dochází ze všech druhů sběrných nádob a kontejnerových nosičů s velkokapacitními kontejnery. Podpora třídít

odpad má za cíl dosáhnout environmentálně šetrného nakládání s odpady (MŽP, 2016, p. 29).

Potravinový odpad a obaly

Samostatnou otázkou, která je takovým překlenovacím bodem mezi potravinami a odpady je výběr obalů potravin. Likvidace obalů hraje podstatnou roli v oblasti odpadů, což si i do jiné míry uvědomují oslovené osoby. Více než polovina respondentů anketního průzkumu uvedla, že již při svém nákupu potravin vybírá produkty tak, aby následně vyhodili co nejméně odpadu.

Určitou otázkou však zůstává, zdali spotřebitelé ví, jak naložit s nevyužitými potravinami, nebo jak postupovat, tak aby bylo vše zkonsumováno. Dle Frouze a Frouzové (Frouz & Frouzová, 2021, p. 221) přibližně jedna třetina vyprodukovaných potravin je vyhozena i když mohou být dále využity.

Nakupování potravin

Odpad v domácnostech vzniká hlavně z potravin (zbytky potravin, které nejsou určeny ke konzumaci) a ze špatného nakládání s nimi (například velké množství potravin v domácnostech, které se nestihnou zkonsumovat, nedostatečná kontrola záruční doby potravin, nevhodné uskladnění, které může vézt k jejich zkáze aj.). Polovina oslovených respondentů nakupuje potraviny, přestože jich mají doma dostatek. Nejčastěji chodí respondenti do obchodu 1 – 2x týdně, přičemž pouze třetina dotázaných veškeré zakoupené potraviny zkonsumuje. Zbylí respondenti potraviny vyhazují, frekvence vyhazování potravin se liší. Jak uvádí studie RedPot, více jak polovina potravinových ztrát (56 %) vzniká v kuchyni, dalších 30 % je zapříčiněna samotnými konzumenty a jen 14 % vzniká ve výdeji a prodeji jídel (Redpot, 2020).

Výběr potravin

Při výběru potravin převládají u oslovených respondentů především dva faktory, kterými jsou cena a složení. V současné době je cena pro určitou část obyvatel České republiky důležitá, jelikož dochází ke stálému navyšování cen a to nejen v potravinovém sektoru. Jak uvádí Potravinářská komora České republiky, čelíme vysoké inflaci, která dle odborníků bude stále stoupat. Ceny potravin ovlivňuje také fakt, že v potravinářském i zemědělském odvětví chybí stále pracovní síla. Tento fakt se snaží kompenzovat novými technologiemi a inovacemi, takže je zapotřebí investovat do vyšší

automatizace provozů. Předpokládané navyšování cen vstupních nákladů je nebývalé a tak není jasné, kam až mohou ceny růst (Foodnet, 2021).

Kromě ceny zohledňují respondenti při nakupování potravin také složení výrobku, ovšem bezobalové potraviny a bioprodukty respondenty příliš neoslovily.

Více než polovina dotázaných rovněž upřednostňuje české výrobky, což může být dáno i snahou podpořit lokální dodavatele potravin. Domácí produkty jsou specificky označené, takže lidé mohou vybírat ověřenou českou značku.

5.2 Kvalitativní šetření

Na základě výsledků anketního šetření u respondentů z MSK a Prahy a okolí byly sestaveny otázky pro polostrukturované rozhovory, které měly u vybraných osob (těchto 7 osob se rovněž účastnilo anketního šetření) za cíl zjistit motivaci a přístup týkající se řešené problematiky. K jednotlivým otázkám na téma odpady a potraviny byly rovněž předpřipraveny podotázky, které detailněji rozebíraly sledovanou oblast. Někteří výzkumní partneři v rámci rozhovoru však sami zodpověděli potřebné dotazy bez nutnosti položení požadované podotázky. U všech výzkumných partnerů tak byl splněn požadavek zjištění všech potřebných informací.

Třídění a svoz odpadů

Můžeme říci, že ke třídění odpadů dochází u více než poloviny oslovených hlavně díky návykům z dětství a přístupu rodiny, která je ke třídění vedla. Důvodem, proč oslovené osoby nejčastěji třídí plast, sklo a papír, i když je daleko více možností třídění dalšího druhu odpadu je ten, že nemají v blízkém okolí svého bydliště barevné kontejnery na jiný typ odpadu. Pozitivním zjištěním v rámci šetření této práce je jistě dostatečný svoz odpadu. Na druhou stranu se ale většina oslovených shodla, že rozmístění barevných kontejnerů na tříděný odpad je většinou nedostatečný, a i proto dochází ke třídění pouze základních druhů odpadů, které má většina respondentů v okolí svého bydliště.

Na základě šetření, které bylo provedeno v praktické části diplomové práce, nebyl zjištěn rozdíl mezi sledovanými oblastmi (MSK a Praha a okolí) v rámci nakládání s odpady. Jak uvádí autor Hobrland, vznik domácího odpadu nesouvisí s lokalitou, ale lze pozorovat rozdíl mezi městy a venkovem v možnosti, jak a kde odpad vyhodit. Ve městech by měla být síť sběrných kontejnerů hustější než na venkově, kde je zapotřebí jezdit s odpady na větší vzdálenosti. Každopádně síť barevných kontejnerů na tříděný odpad je v dnešní době

dostupná všem lidem, kteří mají zájem odpady třídit. Problémy mohou nastat s druhy odpadů, které využívají konkrétní sběrný kontejner, který není příliš rozšířený, jako například box na baterie, tuky nebo oleje. Avšak i tyto odpady můžou obyvatelé třídit a odvézt do sběrných dvorů (Hobrlund, 2021, pp. 60-63).

Výběr potravin – obaly a preference

Nejčastěji tříděným obalem je obal plastový. Jak jsem v rámci rozhovorů zjistila, oslovení jedinci by v některých případech dali přednost i jinému druhu obalu, který by plast nahradil. Ovšem dle jejich názoru je v obchodě nedostatečný výběr obalového materiálu, který není plastový, proto často nemají jinou možnost, než opět koupit plastové výrobky a následně třídit plasty.

Mezi možnostmi šetrné k životnímu prostředí patří bezobalové nakupování, které nikdo z oslovených osob nepreferuje. Tento fakt může být dán tím, že je bezobalové nakupování málo propagováno, výběr zboží je omezen, cena těchto produktů může být vyšší a specializované obchody nejsou moc rozšířené, tak aby si každý mohl v okolí bydliště nakoupit bezobalové potraviny.

Při rozhovorech jsem zjistila, že nejen cena a složení jsou důležitými parametry při výběru potravin, ale také chuť a zvyk na daný výrobek hraje u výzkumných partnerů u výběru potravin důležitou roli. Dle autorů Hese, Šálkové a Turčínkové (2018) je důležitým aspektem kvalita a vlastnosti konzumovaných potravin. Stejně jako mnou oslovení výzkumní partneři ve svém článku uvádějí, že v mnoha případech je významným rozhodujícím kritériem také cena, zejména různé slevové akce (Hes, et al., 2018, pp. 3-4).

Některé oslovené výzkumné partnery ovlivní také původ potravin a v případě, že dochází k výběru mezi více obdobnými potravinami, většina mnou oslovených osob volí české potraviny. Jak je uvedeno na portále Rady kvality ČR (Narodniportal, 2021), potraviny vyhazují v České republice hlavně domácnosti. V českých domácnostech je to 53 % z potravinového odpadu, 19 % vznikne při zpracování a 12 % poté ve stravovacích službách. Z tohoto důvodu je tedy důležité věnovat pozornost plýtvání potravin v domácnostech.

Členské státy a Evropská unie již řeší plýtvání s potravinami a navrhují, jak těmto záležitostem předcházet, nebo jak by bylo možné nespotřebované potraviny nadále využívat pro další účely. Hlavní zásady jsou ukotveny ve směrnících Evropské unie o odpadech a mají za cíl omezit vznik potravinového odpadu od výroby až po distribuci. Důležitým

bodem je také omezení plýtvání potravinami v domácnostech, které je možné podpořit darováním potravin. Zároveň je zapotřebí sledovat, posuzovat a předcházet vyhazování potravin. Závazek Evropské unie je snížit do roku 2030 plýtvání potravinami na osobu o polovinu (Consilium, 2021).

Jak uvádí autoři Attenborough a Hughes, klíčovou složkou u odpadů je potravinový odpad. Finanční náklady na některé potraviny jsou poměrně vysoké, tudíž ne všechny osoby si mohou dovolit zdravou stravu, která může být dražší. I přesto v celosvětovém úhrnu vyhodíme jednu třetinu všech vyprodukovaných potravin. V chudších zemích se většina vyhazování potravin odehraje již předtím, než se dostanou do obchodu. Tato skutečnost je dána horší infrastrukturou, která ovlivní ztráty při sklizních, nebo také špatné skladování (Attenborough & Hughes, 2021).

K vyhazování potravin dochází především z důvodu prošlé expirace potravin. Jak zmiňuje autor Frouz a Frouzová, je samozřejmé, že spotřebitelé nakupují více potravin do zásoby, nebo než dokáží zkonsumovat, a to hlavně v době, kdy je cena potravin relativně nízká a která tyto nákupy podporuje (Frouz & Frouzová, 2021, p. 221). Nejčastěji se jedná o nakoupené zásoby, které se nestíhají z různých důvodů sníst.

V rámci dotazníkového šetření bylo zjištěno, že oslovení respondenti v MSK a Praze a jejím okolí preferují nákupy potravin fyzicky v obchodě než online nakupování a to i přestože je od roku 2020 v České republice rozšířená pandemie covid-19, díky které někteří jedinci mohli preferovat online nakupování. I přes tento fakt je Česká republika v nakupování nápojů a potravin přes internet nad průměrem Evropské unie (ČSÚ, 2021).

5.3 Doporučení pro praxi

Problematika ohledně plýtvání potravin je celosvětově rozšířené téma. Otázkou je, zdali je ve společnosti dostatečně debatována v takové míře, aby si tuto problematiku uvědomili všichni obyvatelé.

Prevence proti plýtvání potravin i motivaci pro správný přístup ke třídění odpadů můžeme podchytit již v raném věku, jelikož si neseme nejčastěji návyky už od dětství nebo od rodičů. Z toho důvodu je zapotřebí motivovat a vést „mladé“ lidi k tomu, aby neplýtvali potravinami a zároveň třídili odpady pro další využití. Jistě je zapotřebí tuto motivaci podpořit i podněty, které umožní všem lépe a dostatečně vše třídit

a to v podobě uspokojivého množství barevných kontejnerů na tříděný odpad, případně navýšit svoz těchto kontejnerů.

Na základě rozhovorů bylo rovněž v rámci diplomové práce zjištěno, že někteří lidé by upřednostňovali i jiné než plastové obaly potravin. Proto se zde nabízí případná možnost jim toto umožnit také při nákupu potravin v obchodech a rozšířit výběr obalových materiálů na co nejvíce druhu recyklovatelných obalů. Lidé by se tak mohli při nákupu potravin vybírat výrobky dle jejich chuti, ale také na základě obalů potravin. Další z možností, jak v dnešní době minimalizovat, nebo lépe nakládat s plastovými lahvemi (jedná se o nejčastěji vyhazovaný plastový produkt výzkumných partnerů). Je možnost zálohového vrácení plastových lahví, jako je již v současné době zavedeno například v Německu. V této sousední zemi se výše zálohy liší. U opakovaně použitelných plastových obalů je záloha 15 euro centů, u jednorázových obalů (měkkého plastu nebo plechovky) se účtuje vždycky 25 euro centů. V Německu spotřeba nevratných lahví klesla z 93 % z roku 1991 na 38 % v roce 2017 (Verbraucherzentrale, 2022). Jak bylo v rámci praktické části této práce zjištěno, při nákupu potravin, se kterými následně souvisí i vznik odpadů a jejich třídění, je mnoho lidí motivováno cenou. Je tedy velmi pravděpodobné, že i díky zpoplatnění plastových lahví bude docházet k jejich šetnějšímu zacházení a nakládání s nimi.

Nejen výběru plastových obalů, ale také volbě obalů na vyhazování odpadu je vhodné věnovat určitou pozornost, neboť v současnosti není na trhu jiná alternativa na vynášení odpadů. V dnešní uspěchané době, kdy většinou odpady vynášíme při cestě do práce, nebo do obchodu, málokdo upřednostní vyhazování odpadu rovnou z odpadkového koše bez jakéhokoliv obalu na odpad, a to třeba i z důvodu, že se musí vracet zpátky domů s danou sběrnou nádobou.

Velice důležitou otázkou, na kterou je velmi složité a nejednoznačné odpovědět je, jak motivovat obyvatelstvo, aby „zbytečně“ nekupovali potraviny, pokud mají ještě doma zásoby a předcházeli tak případnému plýtvání a vyhazování potravin. Mezi jednu z možností, kterou již praktikuje řada supermarketů je zlevňovat jídlo, kterému se blíží konec doby expirace – lidé tak mají určitou možnost ušetřit finance a zároveň jsou na obalu výrobku o tomto informováni. Většinou je tato potravina označena příslušnou etiketou, která upozorňuje zákazníka na zlevnění zboží z důvodu končící doby garance tohoto výrobku a je zapotřebí ji tedy v co nejbližší době zkonsumovat. Navíc v případě těchto

„zlevněných“ výrobků může docházet i k tomu, že si někteří lidé koupí i potraviny, které by si běžně nekoupili z finančních důvodů.

Výše uvedené poznatky z anketního šetření ve vybraných lokalitách České republiky a následných polostrukturovaných rozhovorů s několika vybranými výzkumnými partnery by bylo možné shrnout do několika částí. Na druhou stranu je však vhodné říci, že níže uvedené body jsou doporučení, které mohou být obtížně aplikované do praxe, jelikož se na zavedení některých opatření podílí obce, města, nebo samotní výrobci jednotlivých produktů. Z tohoto důvodu je zapotřebí najít optimální kompromis mezi požadovaným přínosem daného doporučení a požadovanými finančními prostředky na jeho zavedení.

V oblasti odpadů by bylo možné na základě zjištěných výsledků zvážit níže uvedená doporučení:

- organizace přednášek zaměřených na problematiku odpadů (například již v rámci povinné školní docházky), informační a propagační kampaně;
- zvýšení počtu barevných kontejnerů na tříděný odpad;
- zlepšení dostupnosti barevných kontejnerů i pro méně časté odpady (tuky, oleje apod.);
- zlepšení dostupnosti produktů, které nemají plastový obal (zvýšení možnosti výběru mezi jednorázovým plastovým obalem a recyklovatelným obalem);
- zálohování plastových lahví;
- větší propagace bezobalových potravin.

V případě nakládání s potravinami by bylo možné na základě šetření v rámci diplomové práce zvážit následující doporučení:

- organizace přednášek, nebo mediálních kampaní týkajících se problematiky nákupu a plýtvání potravinami;
- nákup potravin v rozumné míře, kterou lze zkonsumovat;
- pravidelná kontrola doby expirace potravin;
- správné skladování potravin (prevence před vyhazováním „zkažených“ potravin).

6 Závěr

Cílem diplomové práce bylo zmapovat oblast výběru potravin, jejich využívání a nakládání s odpady a jejich třídění a následně navrhnout taková doporučení, která by vedla ke zvýšené efektivitě třídění odpadů v domácnostech a snížení plýtvání potravinami.

Teoretická část diplomové práce se zabývala vymezení stěžejních pojmů v oblasti odpadů, potravin a jejich spotřebitelů. Byly popsány základní strategické kroky v rámci České republiky a cíle, které jsou stanoveny v tomto tématu, tak aby nedocházelo k zhoršování kvality životního prostředí. V této části diplomové práce bylo uvedeno označení potravin a určeny specifikace výběru potravin. Dále byly v práci popsány jednotlivé druhy tříděných odpadů a specifikováno jejich množství, zdůvodněno třídění odpadů a uvedeny druhy barevných kontejnerů na tříděný odpad.

Praktická část této diplomové práce byla zaměřena na postoj domácností ve vybraných lokalitách v oblasti potravin a odpadů. Sběr dat pro naplnění cíle byl proveden vypracováním kvantitativní formy anketního šetření, která si kladla za cíl zjistit, zdali se výběr potravin a jejich spotřeba a následně přístup k nakládání s odpady liší ve dvou vybraných lokalitách – Moravskoslezském kraji a v Praze a okolí. Na základě tohoto šetření bylo zjištěno, že se přístup obyvatel k této problematice neliší dle místa aktuálního bydliště. Následně prostřednictvím kvalitativního šetření pomocí polostrukturovaných rozhovorů bez rozdílu na aktuální místo bydliště, bylo cílem detailněji zjistit jaké faktory vybrané výzkumné partnery v této problematice ovlivňují a zdali se názory oslovených jedinců liší. Byly upřesněny preference při výběru potravin a určeny faktory, které ovlivňují nejen četnost nákupu, ale také výběr zakoupených potravin. Rovněž byly zjištěny nejčastější důvody vyhazování potravin. V oblasti odpadů byly zkoumány nejčastější příčiny netřídění určitých druhů odpadů (oleje, tuky a jiné) a zjištěna motivace, která by vedla oslovené k důslednějšímu třídění více druhů odpadů.

Praktická část této diplomové práce potvrzuje, že oslovení jedinci mají v podvědomí pojem udržitelná spotřeba a mají snahu ovlivnit kvalitu životního prostředí prostřednictvím ohleduplného zacházení s potravinami i odpady. Snahu obyvatel být šetrnější k životnímu prostředí mnohdy ovlivňují negativní bariéry v podobě nedostatečného výběru produktů (biopotraviny, bezobalové potraviny), nebo špatná dostupnost některých barevných kontejnerů na tříděný odpad. Jeden z problémů může být shledán v nedostatečné motivaci obyvatel třídít veškeré možné druhy odpadu, což může být zapříčiněno nedostatkem finanční

podpory, ať už na motivaci obyvatel třídit odpady, či podporu třídění ve formě dostatečných a strategicky rozmístěných barevných kontejnerů. Negativní vliv se bude jistě i nadále projevovat v problematice s plýtváním potravin, jelikož nyní neexistuje nástroj, který by „přiměl“ každého obyvatele k maximální spotřebě potravin bez nutnosti vyhazování nevyužitého jídla. Tuto problematiku bychom měli všichni promyslet a hlavně dodržovat. Jelikož z nespotřebovaného jídla vznikají odpady a dochází tak k uzavřenému kruhu, který může zhoršovat kvalitu okolí, ve kterém žijeme.

Poslední část práce se věnuje vyhodnocení anketního šetření a polostrukturovaných rozhovorů a navržení takových doporučení, která by mohla vést k větší motivaci obyvatel třídit odpady a neplýtvat s potravinami, tak aby mohlo dojít k ochraně životního prostředí.

7 Seznam použitých zdrojů

Agenda21, 1998. *Agenda 21: report of the United Nations Conference on Environment and Development Rio de Janeiro, 3-14 June 1992*. Praha: Ministerstvo životního prostředí České republiky. 328 s. ISBN 80-721-2039-5.

Agenda21, 2015. *Agenda 21*. [Online]. (PDF). [cit. 2022-2-24]. Dostupné z: https://is.muni.cz/el/1431/jaro2016/Z8100/um/AGENDA_21-CZ.pdf

Arpok, 2020. *CÍLE UDRŽITELNÉHO ROZVOJE VE VÝUCE*. [Online]. (PDF). [cit. 2021-7-19]. Dostupné z: https://arpok.cz/wp-content/uploads/2020/02/Plakaty-final-28_1-web.pdf

Attenborough, D. & Hughes, J., 2021. *Život na naší planetě: mé svědectví a vize pro budoucnost*. Praha: Práh. 280 s. ISBN 978-80-7252-884-4.

Bačík, O. e. a., 2005. Rámec programů udržitelné spotřeby a výroby České republiky. *PLANETA*, XII(4/2005), pp. 8-9. ISSN 1213-3393.

Bačuvčík, R. & Harantová, L., 2018. *Sociální marketingové kampaně v Česku*. Zlín: Radim Bačuvčík - VeRBuM. 394 s. ISBN 978-80-87500-97-2.

Brantmark, N., 2018. *Lagom: tajemství spokojeného života*. Brno: BizBooks. 288 s. ISBN 978-80-265-0723-9.

Consilium, 2021. *Méně potravinových ztrát a plýtvání potravinami*. [Online]. [cit. 2022-03-18]. Dostupné z: <https://www.consilium.europa.eu/cs/policies/food-losses-waste/>

ČSÚ, 2021. *Česko v roce 2019 vyprodukovalo 37 mil. tun odpadu*. [Online]. [cit. 2021-7-28]. Dostupné z: <https://www.czso.cz/csu/czso/cesko-v-roce-2019-vyprodukovalo-37-mil-tun-odpadu>

ČSÚ, 2021. *Metodika stanovení domácí materiálové spotřeby*. [Online]. [cit. 2021-9-28]. Dostupné z: <https://www.czso.cz/documents/10180/20543811/28002315m.pdf/6207fc36-d8c9-4d4d-b140-44839579c5af?version=1.0>

ČSÚ, 2021. *V nakupování potravin online jsme nad průměrem EU*. [Online]. [cit. 2022-3-16]. Dostupné z: <https://www.czso.cz/csu/czso/v-nakupovani-potravin-online-jsme-nad-prumerem-eu>

Dataplan, 2004. *STRATEGIE UDRŽITELNÉHO ROZVOJE ČESKÉ REPUBLIKY*. [Online]. (PDF). [cit. 2022-1-8]. Dostupné z: https://www.dataplan.info/img_upload/7bdb1584e3b8a53d337518d988763f8d/SUR2004.pdf

Disman, M. – UNIVERZITA KARLOVA, 2011. *Jak se vyrábí sociologická znalost: příručka pro uživatele*. Praha: Karolinum. 372 s. ISBN 978-80-246-1966-8.

Doležalová, H., 2021. *Fair trade: výzva pro všechny*. editor Praha: Grada Publishing. 176 s. ISBN 978-802-7112-203.

eagri.cz, 2021. *Značka kvality potravin*. [Online]. [cit. 2021-10-2]. Dostupné z: <https://eagri.cz/public/web/mze/potravin/znacky-kvality-potravin/>

ekokom, 2020. *Přehled dosahovaných výsledků*. [Online]. [cit. 2022-3-15]. Dostupné z: <https://www.ekokom.cz/cz/ostatni/o-spolecnosti/system-eko-kom/vysledky-systemu/#>

ekontejnery.cz, 2014. *Jaké jsou druhy kontejnerů?*. [Online]. [cit. 2021-10-2]. Dostupné z: <https://ekontejnery.cz/pro-verejnost/abeceda-trideni/42-4-dil-jake-jsou-druhy-kontejner.html>

Ekoznacka.cz, 2021. *O Ekoznačkách*. [Online]. [cit. 2021-10-2]. Dostupné z: <https://ekoznacka.cz/o-ekoznackach>

Ekoznačka, 2020. *Ekologicky šetrný výrobek/služba*. [Online]. [cit. 2021-9-29]. Dostupné z: <https://ekoznacka.cz/ekoznaceni/program-ceska-kvalita>

EU, 2021. *Maastrichtská smlouva o Evropské unii*. [Online]. [cit. 2021-6-28]. Dostupné z: <https://eur-lex.europa.eu/legal-content/CS/TXT/?uri=LEGISSUM%3Axy0026>

Europarl, 2004. *Lisabonská strategie*. [Online]. [cit. 2021-7-19]. Dostupné z: <https://www.europarl.europa.eu/highlights/cs/1001.html>

Europarl, 2017. *Plytvání potravinami v EU aneb proč končí miliony tun jídla v koši*. [Online]. [cit. 2021-10-2]. Dostupné z: <https://www.europarl.europa.eu/news/cs/headlines/society/20170505STO73528/plytvani-potravinami-v-eu-infografika>

fairtrade.cz, 2021. *Fairtrade*. [Online]. [cit. 2021-10-2]. Dostupné z: <https://fairtrade.cz/fairtrade/fairtrade-znamka-nove-schema/>

Fairtrade, 2021. *Fairtrade Česko a Slovensko 2021*. [Online]. [cit. 2021-10-1]. Dostupné z: <https://fairtrade.cz/fairtrade/co-je-fairtrade/>

Foodnet, 2021. *Ceny potravin v Česku porostou*. [Online]. [cit. 2022-03-18]. Dostupné z: <https://www.foodnet.cz/index.php/cs/aktuality/2689-ceny-potravin-porostou>

Frouz, J. & Frouzová, J., 2021. *Aplikovaná ekologie*. Praha: Univerzita Karlova, nakladatelství Karolinum. 432 s. ISBN 978-802-4645-773.

Gajdošová, M., Karasová, J. & Škrdlíková, H., 2019. *Život skoro bez odpadu: jak jej žijí holky z Czech Zero Waste*. editor Brno: CPress. 352 s. ISBN 978-80-264-2799-5.

Hák, T., 2015. *Metabolismus společnosti: materiály, energie a ekosystémy*. editor V Praze: Univerzita Karlova, nakladatelství Karolinum. 290 s. ISBN 978-802-4627-991.

Hes, A., Šálková, D. & Turčínková, J., 2018. *Tendence chování spotřebitelů při nákupu potravin*. [Online]. (PDF). [cit. 2022-3-16]. Dostupné z: https://www.researchgate.net/profile/Jana-Turcinkova/publication/325287456_TENDENCE_CHOVANI_SPOTREBITELU_PRI_NAKUPU_POTRAVIN_DETERMINATION_OF_CONSUMER_BEHAVIOUR_IN_COURSE_OF_FOOD_PURCHASING/links/5b04093b4585154aeb077f01/TENDENCE-CHOVANI-SPOTREBITELU-PRI-NAKUPU-POTRAVIN-DETERMINATION-OF-CONSUMER-BEHAVIOUR-IN-COURSE-OF-FOOD-PURCHASING.pdf

Hobrland, M., 2019. *7 pádů odpadu*. editor [Praha]: Concept 42. 308 s. ISBN 978-80-88059-11-0.

Hobrland, M., 2021. *Odpad domácí: (Vastum domesticis) : naučte se mít svůj odpad rádi*. [Praha]: Concept 42. 66 s. ISBN 978-80-88059-14-1.

Hübelová, D. & Odrážková, Š., 2021. *SPOTŘEBA POTRAVIN DOMÁCNOSTÍ V REGIONECH SOUDRŽNOSTI ČESKÉ REPUBLIKY – DEMOGRAFICKÉ A SOCIOEKONOMICKÉ SOUVISLOSTI*. [Online]. (PDF). [cit. 2022-3-15]. Dostupné z: <https://hygiena.szu.cz/pdfs/hyg/2017/01/02.pdf>

Huslík, E., 2021. *Udržitelná domácnost*. [Online]. [cit. 2022-03-28]. Dostupné z: <https://udrztosprirodou.cz/udrzitelna-domacnost>

ISSaR, 2021. *Produkce a recyklace odpadů z obalů*. [Online]. [cit. 2021-10-1]. Dostupné z: <https://issar.cenia.cz/cr/odpady-a-materialove-toky/produkce-a-recyklace-odpadu-z-obalu/>

Jeníček, V., 2010. *Vyvážený rozvoj: na globální a regionální úrovni*. editor V Praze: C.H. Beck. 150 s. ISBN 978-80-7400-195-6.

Lang, T. & Heasman, M., 2004. *Food Wars: The Global Battle for Mouths, Minds and Markets*. ilustrované vydání, dotisk editor London: Earthscan. 224 s. ISBN 9781853837012.

MZ, 2009-2022. *Označování potravin*. [Online]. [cit. 2021-9-29]. Dostupné z: <http://eagri.cz/public/web/mze/potravin/znacky-kvality-potravin/>

MŽP, 1992. *Platná právní norma*. [Online]. (PDF). [cit. 2021-9-15]. Dostupné z: https://www.mzp.cz/www/platnalegislativa.nsf/5B17DD457274213EC12572F3002827DE/%24file/Z%2017_1992.pdf

MŽP, 2016. *Plán odpadového hospodářství Moravskoslezského kraje pro období 2016 – 2026*. [Online]. (PDF). [cit. 2022-03-19]. Dostupné z: https://www.msk.cz/assets/temata/zivotni_prostredi/poh-msk-zavazna-cast.pdf

MŽP, 2017. *Strategický rámec Česká republika 2030*. [Online]. (PDF). [cit. 2021-11-15]. Dostupné z: https://www.cr2030.cz/strategie/wp-content/uploads/sites/2/2018/05/TISK_P%C5%99%C3%ADloha-%C4%8D.-

3_P%C5%99ehled-C%C3%ADl%C5%AF-udr%C5%BEiteln%C3%A9ho-rozvoje-Organizace-spojen%C3%BDch-n%C3%A1rod%C5%AF.pdf

MŽP, 2020. *Komunální odpady*. [Online]. [cit. 2021-9-28]. Dostupné z: https://www.mzp.cz/cz/komunalni_odpady

MŽP, 2021. *ENVIRONMENTÁLNĚ ŠETRNĚJŠÍ NAKLÁDÁNÍ S PEVNÝMI ODPADY A OTÁZKY SOUVISEJÍCÍ S TEKUTÝMI ODPADY*. [Online]. [cit. 24-2-2022]. Dostupné z: [https://www.mzp.cz/web/edice.nsf/B56F757C1507C286C12570500034BA62/\\$file/21.htm](https://www.mzp.cz/web/edice.nsf/B56F757C1507C286C12570500034BA62/$file/21.htm)

MŽP, 2021. *Produkce a nakládání s odpady v roce 2019*. [Online]. (PDF). [cit. 2021-9-2]. Dostupné z: [https://www.mzp.cz/C1257458002F0DC7/cz/news_20201124-odpadova-data-2019-Kazdy-Cech-vyprodukoval-551-kilogramu-komunalu/\\$FILE/OODP-Produkce_a_nakladani_2019-20201119.pdf](https://www.mzp.cz/C1257458002F0DC7/cz/news_20201124-odpadova-data-2019-Kazdy-Cech-vyprodukoval-551-kilogramu-komunalu/$FILE/OODP-Produkce_a_nakladani_2019-20201119.pdf)

MŽP, 2021. *Základní pojetí konceptu udržitelného rozvoje*. [Online]. [cit. 2022-03-15]. Dostupné z: <https://www.mmr.cz/cs/ministerstvo/regionalni-rozvoj/informace,-aktuality,-seminare,-pracovni-skupiny/psur/uvodni-informace-o-udrzitelnem-rozvoji/zakladni-pojeti-konceptu-udrzitelného-rozvoje>

Narodniportal, 2021. *Česká kvalita*. [Online]. [cit. 2021-10-1]. Dostupné z: <https://www.narodniportal.cz/program-ceska-kvalita/>

Narodniportal, 2021. *Češi plýtvají potravinami výrazně méně, než je průměr EU*. [Online]. [cit. 2022-3-16]. Dostupné z: <https://www.narodniportal.cz/cesi-plytvaji-potravinami-vyrazne-mene-nez-je-prumer-eu/>

OECD, 2018. *Hodnocení politik životního prostředí OECD: Česká republika 2018*. 2018 editor Czech: OECD Publishing. 223 s. ISBN 92-64-31037-1.

Ofstad, S., 1994. *Symposium: udržitelná spotřeba*. Oslo: Ministerstvo životního prostředí.

Praha, 2017. *Obecně závazná vyhláška č. 5/2007 Sb. hl. m. Prahy*. [Online]. [cit. 2022-3-15]. Dostupné z: https://www.praha.eu/jnp/cz/o_meste/vyhlaskey_a_narizeni/vyhledavani_v_pravnich_predpisech/rok_2007-vyhlaskey_cislo_5_ze_dne_26_04_2007.html

Ratia, C., 2019. *Bez odpadu: rady šité na míru vašemu rozpočtu, času i cíli!*. editor Praha: Mladá fronta. 184 s. ISBN 978-802-0451-002.

Redpot, 2020. *VÝSLEDKY MĚŘENÍ POTRAVINOVÝCH ZTRÁT A ODPADU VE VYBRANÝCH PROVOZOVNÁCH VEŘEJNÉHO STRAVOVÁNÍ*. [Online]. [cit. 2022-3-15]. Dostupné z: <https://redpot.strast.cz/cs/storage/5a5c5b3f20540af24849bfa9a727e1f355b5b4bc?uid=5a5c5b3f20540af24849bfa9a727e1f355b5b4bc>

samosebou.cz, 2020. *Jak jsme v ČR třídili a recyklovali odpady v roce 2020?*. [Online]. [cit. 2022-3-15]. Dostupné z: <https://www.samosebou.cz/2021/05/21/jak-jsme-v-cr-tridili-a-recyklovali-odpady-v-roce-2020/>

Smil, V., 2017. *Jak se vyrábí dnešní svět: materiály a dematerializace*. editor Brno: BizBooks. 360 s. ISBN 978-802-6506-737.

techportal, 2007. *PRINCIPY, NÁSTROJE A NÁVRH PRIORIT PRO DOPRACOVÁNÍ AKTUALIZOVANÉ STRATEGIE UDRŽITELNÉHO ROZVOJE ČESKÉ REPUBLIKY (2007)*. [Online]. (PDF). [cit. 2021-9-28]. Dostupné z: https://www.techportal.cz/download/e-noviny/eneko/priloha_4.pdf

Tuháček, M. & Jelínková, J., 2015. *Právo životního prostředí: praktický průvodce*. editor Praha: Grada. 288 s. ISBN 978-802-4754-642.

Tůmová, 2018. *Jak účinně motivovat k třídění odpadů v domácnosti?*. [Online]. (PDF). [cit. 2022-3-18]. Dostupné z: https://www.posemberi.cz/e_download.php?file=data/editor/407cs_4.pdf&original=clanek_EVVO_IVa_dil.pdf

Vávra, J., Cudlínová, E. & Lapka, M., 2013. *Food and sustainability: Food self-provisioning and food shopping habits in the Czech Republic and selected EU countries: In Proceedings of the International Scientific Conference Region in the Development of Society; Mendel University: Brno, Czech Republic*. [Online].

Verbraucherzentrale, 2022. *Mehrweg oder Einweg*. [Online]. [cit. 2022-03-26]. Dostupné z: <https://www.verbraucherzentrale.de/wissen/umwelt-haushalt/abfall/mehrweg-oder-einweg-unterschiede-und-regeln-beim-pfand-11504>

Zákon č. 541/2020 Sb. Zákon o odpadech (2020), . [Online]. [cit. 2021-09-26]. Dostupné z <https://www.zakonyprolidi.cz/cs/2020-541>

8 Seznam obrázků, grafů, tabulek a zkratk

8.1 Seznam obrázků

Obrázek č. 1 – Znamka FAIRTRADE pro suroviny	27
Obrázek č. 2 - Produktová známka FAIRTRADE	27
Obrázek č. 3 – Česká národní ekoznačka Ekologicky šetrný výrobek / služba; Evropská ekoznačka Ecolabel EU	28
Obrázek č. 4 - logo Česká potravina, Klasa a Regionální potravina	29
Obrázek č. 5 - Evropské a národní logo pro biopotraviny.....	29
Obrázek č. 6 – Označení třídění odpadu kontejnerů.....	34

8.2 Seznam grafů

Graf č. 1 - Produkce komunálních odpadů v ČR 2009 - 2019.....	32
Graf č. 2 - Celková produkce komunálních odpadů v krajích v roce 2019	33
Graf č. 3 - Využití odpadů z obalů v letech 2009 - 2019.....	36
Graf č. 4 – Frekvence vynášení komunálního odpadu v obou sledovaných krajích	44
Graf č. 5 - Frekvence vynášení komunálního odpadu z domácnosti v závislosti na věku v Moravskoslezském kraji	45
Graf č. 6 - Frekvence vynášení komunálního odpadu z domácnosti v závislosti na věku respondenta v Praze a okolí	45
Graf č. 7 - Frekvence vynášení komunálního odpadu v závislosti na počtu osob žijících v domácnosti	46
Graf č. 8 - Dostupnost barevných kontejnerů	47
Graf č. 9 – Třídění odpadů.....	48
Graf č. 10 - Třídění odpadu dle druhu	49
Graf č. 11 - Srozumitelnost označení kontejnerů na odpad.....	50
Graf č. 12 - Propagace třídění odpadu v daném městě/obci	51
Graf č. 13 - Dostatečná frekvence vyvážení kontejnerů na tříděný odpad	52
Graf č. 14 - Upřednostňování jednorázových plastových výrobků	53
Graf č. 15 - Nakládání s majetkem v případě stěhování nebo rekonstrukce bydlení	54
Graf č. 16 - Celková uživatelnost produktů	56
Graf č. 17 - Frekvence nákupu potravin	57
Graf č. 18 - Nákup potravin	58
Graf č. 19 - Nákup českých výrobků	60
Graf č. 20 - Nákup bezobalových potravin.....	61
Graf č. 21 - Dostatečný výběr bioproduktů na trhu	62
Graf č. 22 - Upřednostňovaná forma nakupování.....	62
Graf č. 23 - Frekvence vyhazování potravin.....	63

8.3 Seznam tabulek

Tabulka č. 1- Vybrané charakteristiky respondentů anketního šetření.....	42
Tabulka č. 2 - Znalost pojmu udržitelná spotřeba	43
Tabulka č. 3 - Vliv věku na upřednostňování jednorázových plastových výrobků.....	53
Tabulka č. 4 - Závislost věku respondentů na nakládání s majetkem během stěhování/rekonstrukce bydlení v MSK.....	55
Tabulka č. 5 - Závislost věku respondentů na nakládání s majetkem během stěhování/rekonstrukce bydlení v Praze a okolí	55
Tabulka č. 6 - Četnost nákupů ve vztahu k počtu členů v domácnosti.....	57
Tabulka č. 7 - Nákup potravin dle počtu osob v domácnosti	59
Tabulka č. 8 - Priority při výběru potravin	59
Tabulka č. 9 - Porovnání výsledků dosažených v rámci anketního šetření v MSK a v Praze a okolí	66
Tabulka č. 10 – Charakteristika výzkumných partnerů	68

8.4 Seznam použitých zkratk

CENIA - Česká informační agentura životního prostředí

ČR – Česká republika

EIA - Environmental Impact Assessment

EU – Evropská Unie

FAO – Organizace pro výživu a zemědělství

LCD - Liquid Crystal Display

OSN – Organizace spojených národů

MSK – Moravskoslezský kraj

MŽP – Ministerstvo životního prostředí

9 Přílohy

Příloha č. 1 – Anketní šetření

Vážená paní, vážený pane,
dovoluji si Vás požádat o vyplnění následující ankety, která je zaměřena na spotřební chování v domácnostech v oblasti odpadů a nakládání s potravinami. Mým cílem je vytvořit představu o tom, jak je nakládáno s odpady v domácnostech a jak dochází k výběru a spotřebě potravin z hlediska šetrnosti k životnímu prostředí. Vaše odpovědi budou využity pouze pro studijní účely v mé diplomové práci, která se zabývá tématem „Udržitelná spotřeba domácností“.
Žádám Vás tímto o reálné informace o Vašem spotřebním chování. Anketa je anonymní.
Předem děkuji za Váš čas a poskytnuté informace.

- 1) Z jakého regionu pocházíte?
 - Moravskoslezský kraj
 - Praha a okolí

- 2) Jaký je Váš věk?
 - 18–25
 - 26-35
 - 36-45
 - 46-55
 - 56 a více

- 3) Jaké je Vaše vzdělání?
 - Základní
 - Vyučen/a
 - Vyučen/a s maturitou
 - Střední škola s maturitou
 - Vyšší odborná škola
 - Vysoká škola

- 4) Znáte pojem udržitelná spotřeba?
 - Ano
 - Ne
 - Pojem jsme slyšel, ale nevím, co to znamená

- 5) Bydlíte aktuálně v
 - Domě
 - Bytě

- 6) Kolik lidí s Vámi žije v domácnosti?
 - Žiji sám/ sama
 - 2
 - 3–4
 - 5 a více

- 7) Jak často vynášíte komunální odpad?
 - Nevynáším
 - Denně
 - 3x-4x týdně
 - Méně než 2x týdně

- 8) Máte u svého domu/ bytu barevné kontejnery na tříděný odpad?
- Ano
 - Ne
 - Nevím
- 9) Třídíte odpad?
- Ano
 - Ne
- 10) V případě, že třídíte odpad, jaké druhy? *(možnost vybrat více odpovědí)*
- Papír
 - Plast
 - Sklo
 - Karton
 - Bioodpad
 - Kovy
 - Nebezpečný odpad
 - Netřídím
- 11) Jsou pro Vás kontejnery na barevný odpad srozumitelně označeny?
- Ano
 - Ne
- 12) Je třídění odpadu ve Vašem městě/obci propagováno?
- Ano
 - Ne
 - Nevím
- 13) Jsou pro Vás kontejnery na tříděný odpad dostatečně často vyváženy?
- Ano
 - Ne
- 14) Používáte obaly, výrobky z recyklovatelného materiálu?
- Ano
 - Ne
 - Nevím, co je to recyklovatelný materiál
- 15) Dáváte přednost jednorázovým plastovým výrobkům před jejichmi náhradami? (například papír, sklo, kartony..)
- Ano
 - Ne, upřednostňuji plasty
 - Neřeším obaly
- 16) V případě, stěhování/rekonstrukce bydlení, jak byste naložil/a se stávajícím majetkem?
- Vyhodím, více neřeším
 - Prodám pro další využití (známým, přes internet)
 - Snažím se nábytek/majetek neměnit
 - Odvezu do sběrného dvoru
- 17) Vybráte při nákupu produkty tak, abyste následně vyprodukovali co nejméně odpadu?
- Ano
 - Ne
 - Nevím, tyto věci neřeším

- 18) Jak často chodíte nakupovat potraviny?
- Denně
 - 3x-4x týdně
 - Méně než 2x týdně
 - Podle potřeby, je to individuální
- 19) Chodíte nakupovat potraviny i v případě, že máte doma ještě zdroje z minulého nákupu?
- Ano
 - Ne
 - Pouze pro potraviny, které doma chybí
- 20) Čím se řídíte při výběru potravin? *(možnost vybrat více odpovědí)*
- Cenou
 - Značkou
 - Složením
 - Ničím konkrétním
- 21) Upřednostňujete české výrobky?
- Ano
 - Ne
- 22) Při výběru produktů, zohledňujete obal daného výrobku?
- Ano, kupuji bezobalové produkty
 - Ne
 - Nevím, co to je
- 23) V případě, že kupujete bioprodukty, je pro Vás dostatečný výběr produktů?
- Ano
 - Ne
 - Nekupuji
- 24) Jakou formu nakupování upřednostňujete?
- Fyzicky v obchodě
 - Online
 - Střídání nakupování v obchodě a formou online
- 25) Jak často vyhazujete potraviny/máte doma prošlé potraviny?
- Denně
 - 1x týdně
 - 1x za 14 dní
 - 1x za měsíc
 - Vůbec, vše zkonsumuji

Žádost o poskytnutí polostrukturovaného rozhovoru

Udržitelná spotřeba domácností

Vážená paní, vážený pane,

Jsem studentkou 2. ročníku oboru Veřejná správa a regionální rozvoj na Provozně ekonomické fakultě České zemědělské univerzity v Praze. Pro svou diplomovou práci na téma „Udržitelná spotřeba domácností“ bych Vás požádala o schválení nahrávaného polostrukturovaného rozhovoru, který se týká problematiky nakládání potravin a odpadů v domácnostech.

Vámi sdělené informace budou použity ke zpracování praktické části diplomové práce s cílem zjistit, které faktory Vás ovlivní při nakládání s potravinami a odpady.

Veškeré výstupy z rozhovorů budou anonymní.

S poskytnutím informací pro polostrukturovaný rozhovor*

- Souhlasím
- Nesouhlasím

V dne.....

.....
podpis

*Poznámka – nehodící se škrtněte