

UNIVERZITA JANA AMOSE KOMENSKÉHO PRAHA

BAKALÁŘSKÉ KOMBINOVANÉ STUDIUM

2013–2016

BAKALÁŘSKÁ PRÁCE

Jana Braultová

**Role a kompetence asistenta pedagoga v individuální
integraci žáka se zdravotním znevýhodněním na
prvním stupni základní školy**

Praha 2016

Vedoucí bakalářské práce:

PhDr. Alice Bosáková

JAN AMOS KOMENSKY UNIVERSITY PRAGUE

BACHELOR COMBINED STUDIES

2013-2016

BACHELOR THESIS

Jana Braultová

**Role and competences of teacher's assistant in individual
integration for handicapped pupils at the first grade of
Primary school**

Prague 2016

The Bachelor Work Supervisor:

PhDr. Alice Bosáková

Prohlášení

Prohlašuji, že předložená bakalářská práce je mým původním autorským dílem, které jsem vypracovala samostatně. Veškerou literaturu a další zdroje, z nichž jsem při zpracování čerpala, v práci řádně cituji a jsou uvedeny v seznamu použitých zdrojů.

Souhlasím s prezenčním zpřístupněním své práce v univerzitní knihovně.

V Praze dne 17. února 2016

Jana Braultová.....

Poděkování

Děkuji – PhDr. Alici Bosákové, za její odborné vedení, laskavost, podporu, vstřícnost, trpělivost a ochotu, kterou mi v průběhu zpracování celé bakalářské práce věnovala.

Velice děkuji všem ředitelům, pedagogickým pracovníkům a ostatním, kteří mi umožnili provést dotazníkové šetření a rodičům zdravotně znevýhodněných dětí, kteří mi dovolili s nimi provést explorační rozhovor.

Anotace

Bakalářská práce se ve své teoretické části zabývá rolí a kompetencí asistenta pedagoga. Rozebírá aktuální školskou legislativu spolu se současnou koncepcí Ministerstva školství tělovýchovy a mládeže ČR – vzdělávací integraci zdravotně znevýhodněných žáků s podporou asistenta pedagoga. Praktická část na základě vyhodnocení dotazníkového šetření odpovídá na otázku, zda je asistent pedagoga důležitý při začleňování žáků se zdravotním znevýhodněním. Rozhovor s rodiči dětí se zdravotním znevýhodněním, jak jejich děti vnímá přítomnost asistenta pedagoga.

Klíčová slova

Asistent pedagoga, individuální integrace, individuální vzdělávací plán, kompetence, pedagog, role, žáci se zdravotním znevýhodněním.

Annotation

The bachelor thesis, in its theoretical part, deals with a role and competences of teacher's assistant. It analyses the present educational legislation along with the current conception of Ministry of Education, Youth and Sport in the Czech Republic – integration of healthy disadvantaged pupils with support of teacher's assistant.

The practical part is based on the results of questionnaire survey focused on importance of teacher's assistant presence in inclusion of children with health disabilities..

.

Keywords

Assistant teacher, competences, individual integration, individual plan, pupils with health disadvantage, role.

ÚVOD	8
TEORETICKÁ ČÁST	10
1 VYMEZENÍ ZÁKLADNÍCH POJMŮ	10
1.1 Znevýhodnění	11
1.2 Zdravotní znevýhodnění	12
2 INTEGRACE A INKLUZE	14
3 INDIVIDUÁLNÍ VZDĚLÁVACÍ PLÁN	17
4 ASISTENT PEDAGOGA	20
4.1 Role a kompetence asistenta pedagoga	21
PRAKTICKÁ ČÁST	27
5 KVANTITATIVNÍ ŠETŘENÍ	27
5.1 Stanovení cíle a výzkumných problémů	28
5.2 Stanovení hypotéz	29
5.3 Popis využití metody výzkumu a její konstrukce	29
5.4 Popis výzkumného vzorku	30
5.5 Vyhodnocení empirických dat	30
5.6 Verifikace hypotéz	48
5.7 Shrnutí	50
6 EXPLORAČNÍ METODA	51
6.1 Stanovení otázek pro rozhovor s rodiči	51
6.2 Vyhodnocení explorační metody	52
6.3 Shrnutí	57
ZÁVĚR	58
SEZNAM POUŽITÝCH ZDROJŮ	60
SEZNAM ZKRATEK	64
NÁZOSLOVÍ	65
ZÁKONY A VYHLÁŠKY	66
SEZNAM OBRÁZKŮ, TABULEK A GRAFŮ	67
SEZNAM PŘÍLOH	69

ÚVOD

Motto: „Aby dětská duše byla zónou bez závislosti”

Pracujete – li tam, kde je láska, radost a smích a kde si vás váží, máte svou práci rádi a jste ochotni pracovat s dvojnásobným úsilím, zjišťujete, že máte talent a schopnosti, o kterých se vám dříve ani nesnilo.

L. L. Hay

Ve své práci se zaměřuji na uplatnění asistenta pedagoga ve spolupráci se žáky se zdravotním znevýhodněním, kteří jsou integrováni na prvním stupni běžné základní školy.

Toto téma jsem si zvolila, protože vykonávám funkci asistenta pedagoga na základní škole, již několik let. Sama ze své praxe vím, že by bylo třeba leccos vylepšit, aby celý proces integrace probíhal co nejlépe. Získala jsem řadu zkušeností, které mne mohou při psaní této práce inspirovat.

Ještě v dnešní době se setkáváme s negativními názory na vzdělávání zdravotně znevýhodněných jedinců. Pravděpodobně tento názor přetrvává z dob, kdy tito jedinci byli ze vzdělávacího procesu segregováni. Proto je integrace důležitým faktorem pro začlenění těchto znevýhodněných jedinců. Všichni lidé mají právo na vzdělání bez rozdílů na jejich sociální postavení, či jsou-li zdraví nebo nemocní.

Asistent pedagoga patří k povolání, kde je lidský faktor klíčový, a proto je v tomto oboru důležité systematické vzdělávání. Stejně tak je podstatná vzájemná a pravidelná výměna zkušeností asistentů pedagoga, protože ke každé osobnosti žáka a jeho konkrétní diagnóze je nutno přistupovat individuálně, jen tak můžeme dosáhnout optimálních výsledků. Asistenti naráží na mnohá úskalí osobní, sociální, personální a verbální ve vztazích mezi žákem, rodiči i učiteli.

Bakalářská práce je rozvržena na část teoretickou a část praktickou.

V teoretické části se věnuji základním poznatkům zdravotního znevýhodnění, zaměřením se na něj a na možnosti uplatnění asistenta pedagoga v individuální integraci žáka. Dále se budu v práci věnovat roli a klíčovým kompetencím asistenta pedagoga.

Výzkumná část je zaměřena na možnosti uplatnění asistenta pedagoga pro žáky se zdravotním znevýhodněním.

Cílem práce je analyzovat role a kompetence asistenta pedagoga, jakož i problematiku individuální integrace dětí a žáků se zdravotním znevýhodněním na prvním stupni základní školy se zaměřením na uplatnění asistenta pedagoga.

Pozice asistenta pedagoga je často opomíjena a mnohokrát podceňována. Někdy se nedoceňují kompetence a důležitost práce, kterou asistent vykonává např. schopnost udržet pozornost žáka, nebo korigovat chování intaktních spolužáků k žákům se zdravotním znevýhodněním. Záležitosti ohledně integrace těchto žáků do běžných základních škol jsou stálou otázkou všech zúčastněných i veřejné společnosti.

Kromě asistentů pedagoga často školy nedisponují základním vybavením a kompenzačními pomůckami, které usnadní žákům se speciálními poruchami učení (dále jen SPU) jejich začlenění.

Inspirací pro mou teoretickou část byla *Metodika práce asistenta pedagoga* od magistry Čadové a jejího kolektivu, která se zabývá problematikou rolí, kompetencí a činností asistenta pedagoga (Čadová, 2015). Další publikace *Standard práce asistenta pedagoga* od magistry Morávkové Vejrochové a jejího kolektivu, která mne inspirovala, se zabývá prací asistenta pedagoga (Morávková Vejrochová, 2015).

TEORETICKÁ ČÁST

1 VYMEZENÍ ZÁKLADNÍCH POJMŮ

Speciální pedagogika je věda, která se začala formovat koncem devatenáctého a v průběhu dvacátého století. Během svého vývoje prošla různým názvoslovím. Až Sovák v sedmdesátých letech minulého století prosadil termín „speciální pedagogika“ (Valenta a kol., 2014). Předmětem speciální pedagogiky, jsou jedinci s fyzickým, psychickým a sociálním znevýhodněním, pro které je nutné stanovit a aplikovat speciální metody a postupy, aby se mohli rozvíjet a seberealizovat. Základním cílem speciální pedagogiky je umožnit maximální socializaci jedincům se znevýhodněním znevýhodněním. Důraz také klade na změny v postojích některých členů vůči znevýhodněným spoluobčanům. V současné době se speciální pedagogika nesnaží jen o humanizaci a integraci znevýhodněných osob, ale zabývá se problémy konkrétních jedinců v průběhu jejich celého života (Fischer, Škoda, 2008).

V současnosti se používají termíny vada, porucha, handicap, postižení a znevýhodnění. Často se tyto názvy zaměňují nebo není jasný význam těchto slov. Ve speciální pedagogické terminologii se stále ještě můžeme setkat také se zastaralým pojmem defektivita, který označuje specifickou změnu osobnosti postiženého člověka vyvolanou přítomností vady nebo poruchy. Vada, porucha, defekt je narušení psychické, anatomické či fyziologické struktury nebo funkce, také analyzuje termín postižení, které znamená omezení nebo ztrátu schopnosti vykonávat činnost způsobem nebo v rozsahu, který je pro člověka považován za běžný. Znevýhodnění se projevuje jako omezení vyplývající pro jedince z jeho vady nebo postižení, které ztěžuje nebo znemožňuje naplnit roli, která je pro něj normální (Slowík, 2007).

V roce 1980 byla sestavena tabulka Koncepce postižení podle WHO (World Health Organization, Mezinárodní zdravotnická organizace), která se zaměřovala jen na vady a poruchy, postiženého a znevýhodněného jedince. O 21 let později byla tato tabulka rozšířena. Monitoruje funkce a stav člověka namísto vad a poruch, také aktivita jedince namísto jeho omezení. V dlouhodobém pojetí se sleduje začlenění jedince do společnosti, které je velmi důležité (Tamtéž, 2007). Díky tomu se začíná měnit pohled na postiženého a zdravotně znevýhodněného jedince.

1.1 Znevýhodnění

Předmětem speciální pedagogiky je zkoumání procesu edukace a socializace dětí, žáků a dospělých se speciálními vzdělávacími potřebami a vše. Předmětem, speciálně-pedagogické péče, jsou jedinci se zdravotním postižením, zdravotním nebo sociálním znevýhodněním (Valenta, 2014).

Znevýhodnění se projevuje jako omezení vyplývající pro jedince z jeho vady nebo postižení, které ztěžuje nebo znemožňuje jeho roli, při které je pro něj normální s přihlédnutím k jeho věku, pohlaví a sociálním či kulturním činitelům (Slowík, 2007).

V Čechách se až do roku 1991 postižení jedinci vzdělávali a byli vychovávaní v síti speciálních vzdělávacích institucí. Prvního ledna 2005 nabyl v platnost školský zákon 561/2004 Sb., o předškolním, základním, středním, vyšším odborném a jiném vzdělávání (dále jen školský zákon) ve znění pozdějších předpisů, který charakterizuje vzdělávání žáků se speciálními vzdělávacími potřebami (dále jen SVP). Za osoby se speciálními vzdělávacími potřebami jsou považovány děti, žáci a studenti se zdravotním postižením, děti, žáci a studenti se zdravotním znevýhodněním a děti, žáci a studenti se sociálním znevýhodněním. Ve školském zákoně, o předškolním, základním, středním, vyšším odborném a jiném vzdělávání, dochází k některým významným změnám v oblasti vzdělávání dětí, žáků a studentů se speciálními vzdělávacími potřebami, kteří se budou vzdělávat v „běžných“ třídách „běžných“ škol s tím, že při jejich vzdělávání bude využíváno takových forem a metod, které jsou přizpůsobeny jejich potřebám. Pro tyto kategorie osob se speciálními vzdělávacími potřebami tedy nebudou zřizovány samostatné školy či třídy, je jim pouze přiznán nárok na zvláštní péči v rámci „běžné“ třídy „běžné“ školy (MŠMT ČR). § 16 školského zákona, vymezuje žáka se SVP, který na doporučení pedagogicko-psychologické poradny (dále jen PPP) nebo speciálního pedagogického centra (dále jen SPC) využívá služeb asistenta pedagoga. Na základě tohoto doporučení ředitelé škol zřizují do škol asistenty pedagoga pro děti se zdravotním postižením, zdravotním znevýhodněním a sociálním znevýhodněním.

Zdravotním znevýhodněním ve znění školského zákona, § 16 odstavec 3 je pro účely tohoto zákona zdravotní oslabení, dlouhodobá nemoc nebo lehčí zdravotní poruchy vedoucí k poruchám učení a chování, které vyžadují zohlednění při vzdělávání. Dalším bodem je sociální znevýhodnění, které zahrnuje žáky, kteří pocházejí

z rodinného prostředí s nízkým sociálně kulturním postavením nebo žáci ohrožené sociálně patologickými jevy, případně nařízenou ústavní výchovou nebo uloženou ochrannou výchovou. Sociálně kulturní znevýhodnění zahrnuje cizince, kteří jsou v pozici azylanta, osoby používající doplňkové ochrany a účastníka řízení o udělení mezinárodní ochrany na území České republiky podle zvláštního právního předpisu (Korandová, Tlapáková In: Morávková Vejrochová, 2015).

1.2 Zdravotní znevýhodnění

Zdravotní znevýhodnění chápeme jako zdravotní oslabení, dlouhodobá nemoc nebo lehčí zdravotní poruchy vedoucí k poruchám učení a chování, které vyžaduje zohlednění při vzdělávání (Fischer, Škoda, 2008 s.73).

Nejčastější příčinou zdravotního znevýhodnění je epilepsie, posttraumatické syndromy, alergie, astma a roztroušená mozkomíšní skleróza. Zdravotní znevýhodnění se často vyvíjí nebo vzniká až v průběhu života, může se vyvinout, až do stadia tělesného postižení. Nejvýznamnější edukační dopad má skupina s chronickým onemocněním, které je léčitelné, avšak není možné je vyléčit. Jedinec má oslabenou imunitu, proto u něho dochází k tělesnému oslabení, které bývá provázeno funkčními poruchami vyššího nervového systému. Rehabilitační péče zdravotně znevýhodněných je součástí jejich výchovy a vzdělávání (Tamtéž, 2008). Tomu se věnuje § 16, 3 odstavec školského zákona, v němž se uvádí, že zdravotním znevýhodněním je míněno zdravotní oslabení, dlouhodobá nemoc nebo lehčí poruchy vedoucí k poruchám učení a chování, které vyžadují zohlednění při vzdělávání.

Jedinci se zdravotním znevýhodněním mají sníženou imunitu, trpí tělesným oslabením a často se u nich vyskytují poruchy funkcí vyšší nervové činnosti. Kvůli těmto příznakům se jedinci rychleji unaví, ztrácejí chuť k jídlu, trpí nespavostí, jednají impulzivně, nemají osvojeny sociální návyky a objevují se u nich poruchy chování (Fischer, Škoda, 2008).

Zdravotní znevýhodnění je nejčastěji spojeno s poruchou čtení, dyslexií. U těchto žáků posilujeme dovednost čtení s pochopením textu. Na druhém místě se objevuje porucha psaní, dysgrafie. Na třetí pozici se vyskytuje dysortografie, specifická porucha pravopisu. Nejméně častým projevem jsou potíže v oblasti matematiky, dyskalkulie. Tyto poruchy bývají doprovázeny hyperaktivitou, nesoustředěností, impulzivitou,

nedokonalou pohybovou koordinací a dalšími známkami z oblasti psychomotorické a mentální, symptomy prolínají. U žáků s poruchami učení a chování je nutno využívat specifických postupů a metod, proto je nutné podporovat jejich schopnosti koncentrace a utlumovat žakovu hyperaktivitu, impulzivní jednání a všechny další doprovázené projevy. Žáci se specifickými poruchami mají problémy jak ve verbálním, tak i v psaném projevu. Jejich zvládnutí bývá záležitostí nápravy poruchy čtení, psaní či pravopisu (Vítková, 2004).

2 INTEGRACE A INKLUZE

V současnosti se České školství, základní i střední školy aktivně začínají zajímat o integraci a inkluzi. V oblasti speciální pedagogiky pojem integrace chápeme jako spolužití postižených a intaktních skupin (Jesenský, 1995).

Každý člověk je jedinečný a exceluje různými schopnostmi, zájmy a potřebami. Postižení se nejčastěji projevuje v oblasti edukace, tito jedinci mají speciální vzdělávací potřeby. Vzdělávací cíle jsou zaměřeny na osobnost jedince, jsou mířeny na humanitní hodnoty, toleranci ke všem rasám a kulturám, způsobu života a náboženství. Ve vyučovacím procesu se integrace projevuje v oblasti výchovy a vzdělávání osob se speciálními vzdělávacími potřebami. Tuto edukaci můžeme pochopit jako „Školu pro všechny“, protože hlavní příčinou integrace je zájem o podporu každého jedince školy nebo komunity tak, aby mohl být úspěšný, cítil se bezpečně a nebál se akceptovat jedince s postižením (Nováková In: Vítková, 2004).

Na skutečném počátku školní integrace stála mezinárodní organizace United Nations Educational, Scientific and Cultural Organization – UNESCO, český překlad Organizace OSN pro výchovu, vědu a kulturu, která se začala zajímat vzděláváním dětí se speciálními vzdělávacími potřebami koncem šedesátých let, což vyvrcholilo vyhlášením Mezinárodního dne postižených v roce 1981 (Tamtéž, 2004).

V České republice se začalo mluvit o integračním vzdělávání mluvit až po sametové revoluci v roce 1989, od této doby se odborná i laická veřejnost začala více zajímat o jedince se speciálními vzdělávacími potřebami. Dnes již víme, že dokonalá integrace není doposud uskutečněna a ani nikdy nebude (Tamtéž, 2004).

Důležitým aspektem však je, že se o integraci hodně mluví jak v mediálních prostředcích, tak mezi veřejností. Je to velmi důležité především proto, že si celá veřejnost uvědomuje důležitost integrace jedinců se speciálními vzdělávacími potřebami. Naproti tomu někteří samotní jedinci nestojí o integraci, protože spíše touží po odlišnosti. Důkazem těchto změn byl i návrh nové školské reformy Bílá kniha Ministerstva školství a tělovýchovy České republiky v roce 2001 (Tamtéž, 2004).

Odborná připravenost učitelů na běžných základních školách, jejich neustálé zdokonalování znalostí a připravenosti v rámci edukace žáků se speciálními vzdělávacími potřebami je jedním z nejdůležitějších činitelů, aby vzdělávání dětí

s těžkým kombinovaným postižením a experimentální integrace dětí s mentálním postižením v běžných třídách mohlo být úspěšné (Nováková In: Vítková, 2004).

V současné době je významným faktorem integrace zdravotně znevýhodněných jedinců do školského systému a jeho bezproblémové přijetí, proto je důležité, aby žákovi se zdravotním znevýhodněním byla dostupná jak škola, tak i třída, aby dopad na jeho handicap byl co nejúčinněji odstraněn. Pro úspěšnou realizaci integrace je třeba, aby třídní učitel ve spolupráci s ostatními pedagogy morálně připravili žáky školy a hlavně budoucí spolužáky zdravotně znevýhodněného dítěte. V případě nepřipravenosti může dojít ze strany spolužáků k verbálním a agresivním útokům. Zároveň by se neměl projevovat soucit k danému žákovi například tím, že by se učitel věnoval více integrovanému žákovi než třídě, a pak druhý extrém, kdy žáků není poskytnuta humánní ani edukační pomoc. Díky školní integraci se dítě zapojí i do integrace sociální. Základům světové a evropské speciální pedagogiky se řadí právo postižených na vzdělání a rovnost šancí (Mühlpachr In: Vítková, 2004).

Integrativní snahy vycházejí ze čtyř modelů. První model je medicínský model, který vychází k medicínsky orientované péči. Tato metoda směřuje ke zdolání a léčení postiženého. Pokud by byl zařazen do zvláštních zařízení, kde mu byla poskytována speciálně pedagogická péče, může se reintegrovat do běžné školy po předchozím vřazení do speciální školy. Dalším modelem je sociálně pedagogický model, který předpokládá, že základy integračních problémů nejsou biologického charakteru, nýbrž sociálního. V tomto pojetí se musíme zaměřit na otázky socializace a diskriminace ve vztahu k postižení. Třetím modelem je model prostředí, který řeší otázku, jak se může změnit škola ku prospěchu postižených žáků. Běžná škola, do které je žák integrován musí na tohoto žáka brát zřetel a také upravit školní prostředí. Posledním modelem je antropologický model, ve kterém jde hlavně o interpersonální interakci. Jde o reálný pohled na situace postižených. V tomto případě je role postiženého žáka silně ovlivněna vztahem učitele a spolužáků (Bürli In: Vítková, 2004).

V současné moderní době se objevuje nový trend v přístupu k začleňování zdravotně znevýhodněných osob do společnosti, tak zvaná inkluze. Inkluze je nikdy nekončící proces, ve kterém se lidé s postižením mohou v plné míře zúčastňovat všech aktivit společnosti stejně, jako lidé bez postižení. Inkluzivní stanovisko spočívá v přesvědčení, že všichni lidé jsou si rovni v důstojnosti a právech (Brandl, 2006).

Lidé se zdravotním znevýhodněním jsou zapojováni do všech běžných činností stejně tak jako lidé bez postižení. V inkluzivním vzdělávání je asistent pedagoga nedílnou součástí výchovně-vzdělávacího procesu (Habr, Hájková, Vaníčková, 2015).

V Listině základních práv a svobod v článku 33, který je součástí Ústavy České republiky, je uvedeno, že každý je způsobilý a že každé dítě má právo na vzdělání. Významnou podstatou je nerozlišovat děti na postižené a intaktní. Je nutno se zaměřit na dítě v celé šíři jeho osobnosti a sociálních vztahů, nikoliv pouze dávat důraz na jeho handicap, ať se jedná o znevýhodnění zdravotní nebo sociální (Vítková, 2004).

Každý člověk má potřebu se začlenit do společnosti. Toto začlenění mu poskytuje pestrý život (Jesenský, 1995).

3 INDIVIDUÁLNÍ VZDĚLÁVACÍ PLÁN

Individuální vzdělávací plán má respektovat schopnosti a individualitu dítěte. Záměrem individuálního vzdělávacího plánu (dále jen IVP) je zajistit žákovi dostatek času na zvládnutí školních povinností, tím se žák vyhne stresovému napětí. Učitel může žákovi upravit učení tak, aby vyhovovalo žakovým schopnostem, ale zároveň mu v učební látce neulevuje. Podstatná je účast rodičů, kteří se podílejí na edukaci dítěte (Přinosilová, 2007).

Škola doporučuje zákonným zástupcům dětí se zdravotním znevýhodněním navštívit pedagogicko-psychologické poradny nebo speciálně pedagogická centra, kde jim poskytnou potřebné informace i možné doporučení na individuální vzdělávací plán (Zelinková, 2001).

Individuální vzdělávací plán je vypracován s ohledem na handicap žáka. Každé dítě se vyvíjí rozdílným způsobem. K vypracování individuálního vzdělávacího plánu je nezbytná diagnostika z pedagogicko-psychologické poradny (dále jen PPP) nebo speciálně pedagogického centra (dále jen SPC). Díky těmto podkladům učitel získá potřebné informace o dítěti, o míře jeho rozumových schopností, kvalitě paměti a v jakém tempu se může s dítětem pracovat. Podle získaných údajů z PPP nebo SPC učitel sestaví pro žáka dlouhodobý plán, který časově vymezí zvládnutí výukových cílů a učivo samotné. Krátkodobé cíle určují, jak můžeme žáka motivovat a jaké výsledky od něj očekáváme. V konečném cíli si pokládáme otázku, jak žák zvládne základní školní docházku a jaký stupeň vzdělání může dosáhnout (Tamtéž, 2001).

Pro žáky se zdravotním znevýhodněním nemůžeme vytvořit jednotnou vzdělávací metodiku. Edukace a problematika vyučovacích metod zdravotně znevýhodněných žáků je stále diskutovatelným problémem. Ve výuce je žádoucí používat ověřené postupy i nové metody výuky, ale motivace je předpokladem úspěšného učení. Práce asistenta pedagoga není účinná, pokud se žák nechce učit. Pokud asistent pozitivně ovlivní motivaci žáka a střídá aktivitu v průběhu hodiny, žák není unaven ze stereotypu, a proto může svou práci hodnotit kladně, cítí se úspěšný. Asistent nikdy nešetří vlídnými slovy a pochvalou. Všichni pedagogové a vedení školy uspořádají třídu a školní prostředí tak, aby bylo přehledné, strukturované a mohlo se

přizpůsobit individuální potřebě žáka se zdravotním znevýhodněním, které potřebuje pro podmínky úspěšného zvládnutí školní docházky (Kopecká In: Čadová, 2015).

Asistent pedagoga musí vždy pružně reagovat na aktuální individuální vzdělávací potřeby konkrétního žáka v daném učebním procesu. Musí se žákem pracovat citlivě a volit vhodnou metodu formou pomoci. Asistent pedagoga nenes odpovědnost za školní vzdělávání žáka se zdravotním znevýhodněním, protože pracuje pod vedením učitele. To však neznamená, že je pouze pasivním pozorovatelem. Asistent pedagoga zná důvěrně svěřeného žáka, a to je pro všechny zúčastněné velmi prospěšné. Individuální práce s žákem se zdravotním znevýhodněním je základem úspěšného vzdělávání. Učitel i asistent pedagoga musí brát ohledy na specifické problémy žáka a tím musí dodržovat jeho pracovní tempo. Asistent by měl na doporučení pedagoga se žákem opakovat probrané učivo. Při klasifikaci a hodnocení je vhodné používat slovní hodnocení (Čadová, 2015).

Podle právní úpravy § 50 odst. 2 školského zákona, může být žák uvolněn z hodin tělesné výchovy. Ředitel školy na základě písemného doporučení ošetřujícího lékaře a na žádost zákonných zástupců vypracuje náhradní způsob vzdělávání v době výuky tohoto vyučovacího předmětu. Žák se zdravotním znevýhodněním může být z tělesné výchovy úplně osvobozen nebo jen částečně podle stupně postižení. Pokud je částečně uvolněn z tělesné výchovy, je mu přesně vypracovaný individuální vzdělávací plán, ve kterém je jasně a přesně stanoven průběh uvolnění a obsah vzdělávání z tělesné výchovy. Žáka na hodiny TV doprovází asistent pedagoga, který se vždy před hodinou domluví s učitelem, jak bude hodina tělesné výchovy probíhat. V praxi musí být způsob práce se žákem podložen lékařskou zprávou odborného doktora, podle těchto návrhů může asistent pedagoga se žákem praktikovat uvolňovací a protahovací cviky, které zvýší zdatnost ochablých svalů (Morávková Vejrochová, 2015).

Součástí každého IVP musí být datum příští kontroly v PPP nebo SPC a podpisy všech učitelů, kterými je žák vyučován, pokud mu je určen asistent pedagoga, zákonní zástupci, a také podpis daného žáka (Zelinková, 2001). Vše musí být vypracováno tak, aby byl jasný individuální přístup k žákovi, a k jeho zdravotnímu znevýhodnění. Součástí IVP musí být i spolupráce se zákonnými zástupci, kteří budou seznámeni s tím, jak vhodně postupovat při domácí přípravě. Zároveň budou doporučeny aktivity v mimoškolním čase (Vítková, 2004).

Cílem speciální pedagogiky je integrace znevýhodněných jedinců do majoritní společnosti, proto je zapotřebí k dětem přistupovat vždy individuálně, aby mohl být žák ve vzdělávacím procesu úspěšný.

4 ASISTENT PEDAGOGA

Asistent pedagoga je v pedagogické oblasti celkem nová profese. Toto povolání se u nás začalo rozvíjet od poloviny devadesátých let minulého století. První doplnění tehdy platného školského zákona, zákon č. 29/1984 Sb., zákon o soustavě základních a středních škol, mělo nastat v roce 2003, kdy se označení „třídní asistent“ mělo na žádost zákonodárné iniciativy Olomouckého kraje změnit na asistenta pedagoga. Tento návrh však neprošel a Ministerstvo školství, mládeže a tělovýchovy České republiky (dále jen MŠMT ČR) předložilo vlastní návrh školského zákona, jenž byl poté přijat jako zákon č. 561/2004 Sb., o předškolním, základním, středním, vyšším odborném a jiném vzdělávání (Morávková Vejrochová, 2015).

Asistent pedagoga je podle § 2 zákona č. 563/2004 Sb., o pedagogických pracovnících, pedagogickým pracovníkem, který pracuje ve škole, ve třídě, kde je začleněn žák se speciálními vzdělávacími potřebami (Habr, Hájková, Vaníčková, 2015).

Asistenti prošli určitým vývojem. V začátcích byli asistenti systémově rozlišováni na asistenty pracující s žáky se zdravotním postižením (dále jen ZP) a na asistenty pro žáky se sociálním znevýhodněním (dále jen SZN), šlo o asistenty, kteří se starali o jedince sociálně znevýhodněného prostředí, proto se nazývali „romští asistenti“. Od roku 2005 jsou asistenti v legislativě sjednoceni a pracují pod shodným názvem „asistent pedagoga“. Post asistenta pedagoga byl vytvořen na podporu efektivity vzdělávání žáků s IVP. (Morávková Vejrochová, 2015).

Asistent pedagoga je pedagogickým pracovníkem, který vykonává přímou pedagogickou činnost ve třídě nebo ve skupině, ve které se vzdělává dítě, žák nebo student se speciálními vzdělávacími potřebami (Horáčková a kol., 2015). Tato náplň práce asistenta pedagoga je vymezena ve vyhlášce č. 73/2005 Sb., o vzdělávání dětí, žáků, studentů se SVP a dětí, žáků a studentů mimořádně nadaných. Asistent pedagoga podporuje integraci těchto dětí, žáků a studentů, uplatňuje se v pomocných výchovných pracích. Asistent pedagoga se řadí mezi vyrovnávací a podpůrná opatření při vzdělávání dětí, žáků a studentů se speciálními vzdělávacími potřebami. Asistent je vždy veden učitelem, ředitelem školy a se subvencí školských poradenských zařízení (Horáčková a kol., 2015).

Spolupráce mezi učitelem a asistentem je velmi důležitou součástí předpokládaného úspěchu. Před začátkem vyučování se učitel s asistentem vždy domluví na přípravě výuky, aby asistent věděl s kým, a na čem bude pracovat (Morávková Vejrochová, 2015).

4.1 Role a kompetence asistenta pedagoga

Nejprve si vysvětlíme pojmy role a kompetence asistenta pedagoga.

Role asistenta pedagoga je mnohem širší, než je přímá podpora asistovaného žáka nebo malé skupiny žáků se speciálními vzdělávacími potřebami. Asistent pedagoga je spíše partnerem učitele, nebo jej můžeme nazývat také sekundárním pedagogickým pracovníkem třídy (Morávková Vejrochová, 2015).

Klíčovou rolí asistenta pedagoga sehrává v kontaktu mezi učitelem a žákem. Zajišťuje lepší dostupnost informací o žákovi a díky tomu má učitel prostřednictvím asistenta pedagoga okamžitou zpětnou vazbu (Čadová, 2015). Ta je významná ve vzdělávání žáků se zdravotním znevýhodněním, hlavně pokud je dítě dlouhodobě nemocné. Asistent pedagoga předává rodičům, popřípadě zákonným zástupcům informace ze školy (Morávková Vejrochová, 2015).

V praxi je práce asistenta stále vnímána jako podpora pro jednoho žáka, který má podle PPP nárok na asistenta pedagoga, ale jeho práce se neorientuje jen na asistovaného žáka nebo malou skupinu žáků se SVP. Asistent pedagoga se věnuje i intaktním žákům, díky tomu se učitel může věnovat žákům, kteří to nejvíce potřebují. Pomáhá jim v procesu přizpůsobení se školnímu prostředí, při výuce a při přípravě na výuku. Věstník MŠMT ČR č. 10/2005, o vyšším odborném vzdělání, Informace MŠMT ČR k zabezpečení vzdělávání dětí, žáků a studentů se speciálními potřebami s podporou asistence, č.j. 14453/2005-24 popisuje funkce asistenta pedagoga pro žáky s ZP a asistenta pedagoga pro žáky se SZN. Asistent pedagoga zajišťuje subvenční podmínky pro žáky se SVP. Také pomáhá učiteli s tvorbou pomůcek a učebních materiálů, poskytuje podporu učiteli v organizaci výuky (Morávková Vejrochová, 2015).

Asistent ovlivňuje klima třídy. Pokud si asistent získá důvěru žáků ve třídě, může být tento faktor velkým pomocníkem ke zjištění možných nesouladů nebo šikany ve třídě (Tamtéž, 2015).

Další důležitou rolí asistenta pedagoga je konzultace s poradenskými pracovníky. Tuto roli určuje vyhláška č. 73/2005 Sb., o poskytování poradenských služeb ve školách a školských poradenských zařízeních. Podle § 7 asistent pedagoga pomáhá pedagogickým pracovníkům školy při výchovné a vzdělávací činnosti, též napomáhá v komunikaci se žáky a zákonnými zástupci a komunitou, odkud žák pochází. Asistent pedagoga musí včas reagovat na dané situace, které se odrážejí ve vývoji mezilidských vztahů.

V rámci školy se jedná o výchovného poradce a školního speciálního pedagoga. Mezi mimoškolní pracovníky řadíme pracovníky školských poradenských zařízení z PPP a SPC (Morávková Vejrochová, 2015).

Významný je pozitivní vztah k dětem. Měl by být pozitivně naladěný a to i v případě, pokud má pocit, že mu jeho práce nic nepřináší, protože práce se žákem je někdy zdlouhavá. Asistent pedagoga by měl být vytrvalý, důsledný, pečlivý, svědomitý, trpělivý a empatický. Každý žák potřebuje jiný přístup, proto asistent musí být flexibilní, aby se mohl přizpůsobit individuálním potřebám každého žáka. U dětí s poruchou chování se osvědčí spíše autoritativní typ asistenta. Naproti tomu asistent s nižším vzděláním se může osvědčit v dobré znalosti rodinného prostředí asistovaného žáka, tím může být nápomocen ostatním pedagogům (Tamtéž, 2015). Asistent pedagoga je pod neustálým emočním a psychickým tlakem, protože je mezi žákem, učitelem a rodiči s kterými musí řešit stále dané situace. Musí vést pečlivou dokumentaci o žákovi ve formě deníků a záznamů o žákovi.

Činnost asistenta pedagoga je jedním z vyrovnávacích či podpůrných opatření pro žáky se speciálními vzdělávacími potřebami. Poptávka na obsazení pozic asistenta pedagoga stále stoupá. Právní rámec, dodatek č.j. MŠMT-45525/2015-1, o financování asistentů pedagoga pro děti, žáky a studenty se zdravotním postižením a pro děti, žáky a studenty se sociálním znevýhodněním na období leden – srpen 2016, odpovídá formám vzdělávání dětí a žáků. I přes nižší finanční ohodnocení asistenta pedagoga zájem o toto zaměstnání neustále vzrůstá.

Významnost asistentů pedagoga podstatně stoupá. Tento přehled může najít ve statistické tabulce Ústavu pro informace ve vzdělání a MŠMT.

Tabulka č. 1

Rok	Fyzické osoby		Přepoččet na plné úvazky	
2005	1588		1156,4	
2006	2132		1559,9	
2007	2923		2098,9	
2008	3450		2415,4	
2009	4044		2772,3	
2010	4751		3145,6	
2011	5386		3483,1	
2012	6576		4276,5	
	AP pro děti/žáky se ZP	AP pro děti/žáky se SZn	ZP – Přepoččet na plné úvazky	SZn – Přepoččet na plné úvazky
	5966	610	3797,1	479,4
2013	7445		4770,4	
	6863	582	4325,6	444,8
2014	8873		5744,8	
	8155	718	5201,2	543,6

Zdroj: Údaje ÚIV a MŠMT podle Morávková Vejrochová, 2015

Podle tabulky Ústavu pro informace ve vzdělání (dále jen ÚIV) a MŠMT se počet asistentů pedagoga od roku 2005 více než zčtyřnásobil. V roce 2005 bylo asistentů pedagoga 1588. V roce 2012 byli asistenti rozděleni na asistenty pro děti/žáky s ZP, kterých bylo již 5966, a na asistenty pro děti/žáky se SZN, kterých bylo 610. V roce 2014 se opět počet zvýšil na 8155 asistentů pro žáky se ZP a 718 asistentů pro žáky s SZN (ÚIV a MŠMT ČR In: Morávková Vejrochová, 2015).

Asistent je školským zákonem definován jako pedagogický pracovník, který poskytuje pomoc žákům při integraci do školního prostředí. Je chápán jako pedagogický pracovník, který pomáhá při komunikaci se žáky, při výchovné a vzdělávací činnosti, komunikuje se zákonnými zástupci. Asistent pedagoga má rovné postavení jako pedagogičtí pracovníci, má stejná práva i povinnosti. Ředitel školy asistentovi určuje náplň jeho práce podle zákona č. 563/2004 Sb., o pedagogických pracovnících a o

změně některých zákonů, který říká, že pedagogickým pracovníkem je ten, kdo vykonává přímou vyučovací, přímou výchovnou, přímou speciálně pedagogickou nebo přímou pedagogicko-psychologickou činnost. Pokud náplň práce neobsahuje přímou pedagogickou činnost, nespĺňuje podmínky pedagogického pracovníka. Ředitel školy nemůže asistenta pedagoga přijmout, pokud není plně způsobilým k právním úkonům, nemá odbornou kvalifikaci pro přímou pedagogickou činnost. Asistent pedagoga musí být zdravotně způsobilý, bezúhonný a musí prokázat znalost českého jazyka (Morávková Vejrochová, 2015). Zákon o pedagogických pracovnících říká, že pokud asistent pedagoga nemá ukončené střední vzdělání s maturitou a další vzdělávání zaměřené na pedagogiku, může vykonávat pouze pomocné výchovné práce.

Nejdůležitější podpůrná opatření jsou v prvních třídách, v dalších ročnících se asistenční podpora může pomalu snižovat podle individuálních potřeb žáka tak, aby se začal osamostatňovat a získávat sebedůvěru. Ředitel školy stanoví příslušné kompetence všem pedagogům a asistentům pedagoga, aby chod vyučování byl plynulý a metody výuky co nejučinnější. Učitel řídí vyučování a koordinuje asistenta pedagoga při práci se svěřeným žákem se zdravotním znevýhodněním (Morávková Vejrochová, 2015).

Výuka žáka je ovlivněna osobností pedagoga, tak i asistenta. Učení musí být rozloženo do časových bloků tak, aby měl žák prostor i na odpočinek a relaxaci. Komunikace mezi asistentem pedagoga a žákem nesmí narušovat průběh hodiny. Pokud dochází k rozptylování žáka rušivými elementy, asistent pedagoga mu může nabídnout alternativní možnost, pracovat mimo kmenovou třídu, ale nemělo by k tomu docházet často, aby nedošlo k vyčlenění žáka z kolektivu. Asistent pedagoga také dohlíží na unavitelnost žáka (Čadová, 2015).

Fraiová asistentům pedagoga doporučuje, aby se co nejlépe seznámili s diagnózou žáka a doporučením SPC. Asistent pedagoga musí respektovat obtíže, které sám žák nemůže ovlivnit, proto je velmi podstatná komunikace s rodiči, kteří ocení zájem asistenta pedagoga o jejich dítě. Asistent se musí naučit používat kompenzační pomůcky, které žákovi pomohou zvládnout školní docházku. Pro asistenta pedagoga je nejdůležitějším krokem ovládnout citovou vazbu k žákovi, proto se v praxi často setkáváme s jevem, kdy asistent pedagoga žáku „slouží“ v situacích, které by žák zvládl sám. Žáku by mělo stačit, jestliže ho asistent pedagoga podpoří pohledem, pokýváním

hlavou nebo mírným dotekem, tyto gesta ho posílí, a tím nabude jistoty a posouvá jí ho k sebedůvěře (Fraiové In: Čadová, 2015).

Ředitel školy při stanovení náplně práce činností asistenta pedagoga vychází ze zákona č. 262/2006 Sb., zákoník práce, v platném znění, nařízení vlády č. 222/2010 Sb., v platném znění, v němž je stanoven katalog prací, ust. § 22a školského zákona, v platném znění, ust. § 7 vyhlášky č. 73/2005 Sb., v novém znění vyhlášky 147/2011 Sb., o vzdělávání dětí, žáků a studentů se SVP a dětí, žáků a studentů mimořádně nadaných, v platném znění a z doporučení školského pedagogického zařízení ke zřízení nebo zachování pracovního místa asistenta pedagoga. Pokud žák není ve škole přítomen, ředitel školy jedná s asistentem pedagoga stejným způsobem jako s ostatními pedagogickými pracovníky. Asistent pedagoga zajišťuje pedagogickou podporu na základě doporučení učitele u těch žáků ve třídě školy, kteří tuto podporu potřebují. Tak je tomu i naopak v nepřítomnosti asistenta pedagoga (Morávková Vejrochová, 2015).

Podle Jandourka (2007) kompetence v běžné řeči znamenají nejčastěji předpoklady či schopnosti zvládnout určitou funkci, činnost nebo situaci. Osobnostní předpoklady jsou reálná očekávání ve vztahu k tomuto povolání. Prvním nejdůležitějším předpokladem je ochota pomáhat, sociální citění, kladný přístup k životu a k lidem, aktivní přístup k práci a občanská bezúhonnost. Všichni máme rozdílné charakteristiky osobnosti. Osobnost asistenta pedagoga je proměňována v závislosti jeho genetické výbavě a sociálnímu prostředí, proto asistent pedagoga prochází evolucí osobnosti po celou dobu vykonávání své profese (Tamtéž, 2015).

Asistentova produktivnost se odráží v seberealizaci a kreativně hledání nových cest, jak vykonávat toto povolání vykonávat co s největším prospěchem. Významným činitelem je jeho vůle, která asistentovi pomáhá k uskutečňování záměrů směřujících k dosažení potřebných cílů. Poslední osobnostní charakteristikou je inteligence, která se promítá do schopností se přizpůsobovat a seznamovat ve všech učebních programech ve veškerých ročnících základní školy (Tamtéž, 2015).

Klíčové kompetence jsou podle rámcově vzdělávacího programu rozděleny do třech úrovní ve výchovně vzdělávacím procesu. Kompetence jsou rozděleny do kompetencí k učení, k řešení problémů, komunikativních, sociálních a personálních, a občanských (Morávková Vejrochová, 2015).

Kompetence k učení je, když asistent pedagoga má potřebu k sebevzdělávání. Vyhledává informace ke své profesi a má chuť se učit od ostatních asistentů a pedagogů.

Významnou kompetencí k řešení problémů je, že asistent pedagoga citlivě vnímá situaci v třídním kolektivu, musí řešit náročnější situace se žáky, proto musí mít přirozenou autoritu. Pokud se vyskytne určitý problém, asistent spolupracuje s pedagogy nebo s ostatními pracovníky školy.

Nejdůležitější kompetencí asistenta pedagoga je komunikativní schopnost. Asistent pedagoga by měl mít dobrou sdělovací způsobilost. Umět dobře formulovat své myšlenky a postoje. Musí být empatický vůči pedagogům i žákům. Tyto schopnosti by měl využívat v komunikaci s pedagogy, žáky a jejich zákonnými zástupci.

Kompetence sociální a personální, tím je myšleno, že asistent pedagoga je schopen spolupracovat v pedagogickém sboru. Je ochotný pomoci pedagogům v přípravě výuky. V práci se žáky přistupuje s dostatečnou důsledností a trpělivostí, která je nezbytným předpokladem v jeho práci.

Kompetence občanské, v této kompetenci asistent pedagoga uznává odlišnou kulturu žáků a vnímá jí jako příležitost pro obohacení celého třídního kolektivu. Snaží se předcházet sociálně patologickým jevům ve školním prostředí. Uvědomuje si, že si za své žáky zodpovídá především ve vztahu k jejich bezpečí. Má příznivý vztah k žákům se SVP.

V pracovních kompetencích musí mít asistent pedagoga znalosti z oblasti obecné pedagogiky, vývojové psychologie a speciální pedagogiky. Musí být schopný individuálně pracovat s jednotlivcem, proto musí znát diagnostiku žáka i její dopady při vzdělávání. V práci ve skupině musí využívat výchovně-vzdělávacích strategií založených na demokratických principech.

Asistent pedagoga se zaměřuje na komunikaci všech zúčastněných ve vzdělávacím procesu. Rozvíjí dovednosti a nácviky s rozvojem sociálních dovedností žáků se SVP (Tamtéž, 2015).

PRAKTICKÁ ČÁST

5 KVANTITATIVNÍ ŠETŘENÍ

Podstata kvantitativního výzkumu spočívá ve zkoumání vztahů mezi proměnnými. V kvantitativním výzkumu se realita zachycuje pomocí proměnných, jejich hodnoty se zjišťují měřeními a primárním cílem je nalézt, jaké jsou vztahy mezi proměnnými a proč tomu tak je. Kvantitativní výzkum se odlišuje od tzv. kvalitativní šetření, ve kterém jsou obvykle pokládány otevřené otázky. Početní šetření je založeno na dotaznících vyplňovaných samotnými respondenty, v praxi je to nejběžnější metoda sběru dat. Kvantitativní šetření o vztahu proměnných začíná stanovením cíle a výzkumných otázek. Ty určí proměnné, kterým budeme ve výzkumu věnovat pozornost. Základním záměrem v kvantitativním šetření je změřit u skupiny lidí tyto proměnné a zjistit, v jakém vztahu jsou mezi sebou v rámci získaného vzorku. Musíme promyslet, jaký bude účel a cíle bakalářské práce a co chceme pomocí našeho šetření zjistit. Pracujeme na návrhu cílů a formulaci výzkumných otázek. Musíme si stanovit, kolik proměnných budeme měřit, jaké otázky při sbírání dat budeme klást a jak je budeme klást. Musíme se rozhodnout, od koho budeme data získávat, musíme vybrat výzkumný soubor. Též se musíme rozhodnout, jak budeme data analyzovat. Pokud výzkumník, který chce provést šetření, potřebuje znát a jasně vyjádřit cíle šetření. K upřesnění cíle šetření potřebujeme čas a úsilí. Velmi důležité je propojení mezi cíli šetření a výzkumnými otázkami. Vyjasnění výzkumných otázek je stejně důležité jako vyjasnění cílů. V každém šetření je nutné zvažovat alternativní způsoby distribuce dotazníku. Dotazníky se mohou rozdávat na pracovišti, na schůzi, či ve škole. Elektronická distribuce je sice perspektivní, ale ani ta není bez problémů. Musíme dodržovat, jak je to jen možné, principy kontroly celého procesu sběru dat a kvality sbíraných dat, přičemž se zároveň snažíme o vysokou návratnost (Punch, Keith, 2008). Analýzy dat se každý výzkumník často obává. Základní zaměření se týká hledání odpovědí na výzkumné otázky. Podaří-li se nám správně definovat roli a klíčové kompetence asistenta pedagoga, k nimž budeme v procesu integrace žáků se zdravotním znevýhodněním směřovat, bude práce asistenta pedagoga efektivnější.

5.1 Stanovení cíle a výzkumných problémů

Cílem kvantitativního šetření je analyzovat role a kompetence asistenta pedagoga, jakož i problematiku individuální integrace dětí a žáků se zdravotním znevýhodněním do běžných základních škol se zaměřením na uplatnění asistenta pedagoga.

VP 1 Jakou roli má asistent pedagoga ve vyučovacím procesu?

VP 2 Má asistent pedagoga pozitivní vliv na pomoc žákovi se zdravotním znevýhodněním?

VP 3 Je asistent pedagoga významnou osobností pro začlenění žáka se zdravotním znevýhodněním do vyučovacího procesu?

VP 4 Jak probíhá komunikace asistenta pedagoga se všemi zúčastněnými ve vzdělávacím procesu?

VP 5 Jaké kompetence musí mít asistent pedagoga při práci se žákem se zdravotním znevýhodněním?

5.2 Stanovení hypotéz

Na základě praktických zkušeností i především na podkladě předchozích poznatků získaných studiem odborné literatury byly stanoveny čtyři hypotézy:

H 1 Lze předpokládat, že dle názoru proces sžití dvojice asistent-pedagog a dvojice asistent-žák probíhá dle respondentů bez problémů.

H 2 Dle názoru respondentů lze předpokládat, že rolí asistenta pedagoga je především zajištění individuální všestranné integrace žáka se zdravotním znevýhodněním.

H 3 Lze předpokládat, že dle většiny respondentů, asistent pedagoga citlivě vnímá potencionálně problémové situace v žákovském kolektivu.

H 4 Lze předpokládat, že dle názoru respondentů je hlavní rolí asistenta pedagoga především pomáhat žákovi se začleněním do třídního kolektivu.

5.3 Popis využití metody výzkumu a její konstrukce

Za metodu výzkumu byly zvoleny anonymní dotazníky (příloha 1). Tato forma výzkumné metody je vyhovující vzhledem ke krátkému časovému úseku, ve kterém je třeba získat potřebné informace. Dotazník poskytuje možnosti, jak oslovit velké množství respondentů. V tomto případě se jedná o pedagogy, asistenty pedagoga a rodiče, kteří na dotazník odpověděli. Některé otázky v dotaznících byly koncipovány jako otevřené a některé jako uzavřené.

V neposlední řadě jde o anonymitu, zvyšuje se tedy pravděpodobnost, že respondenti odpovědí i na nepříjemné, či osobní dotazy. V úvodní části jsem oslovila pedagogy, které jsem ujistila o zachování anonymity, rovněž jsem je seznámila s cíli a poděkovala za jejich čas a spolupráci. Dotazníky jsem vytvořila pro dvě skupiny tj. učitele, asistenti pedagoga.

5.4 Popis výzkumného vzorku

Výzkum proběhl v časovém období od 1. listopadu 2015 do 15. ledna 2016.

Výběr a popis výzkumného vzorku:

V úvodu dotazníku bylo vysvětleno, čeho se výzkum týká a čeho chce autorka výzkumu dosáhnout. V závěrečné části bylo všem respondentům poděkováno, ocenila jsem jejich ochotu a čas, který věnovali vyplnění dotazníku. Dotazník je složen ze 17 otázek základních typů, které se v praxi běžně používají.

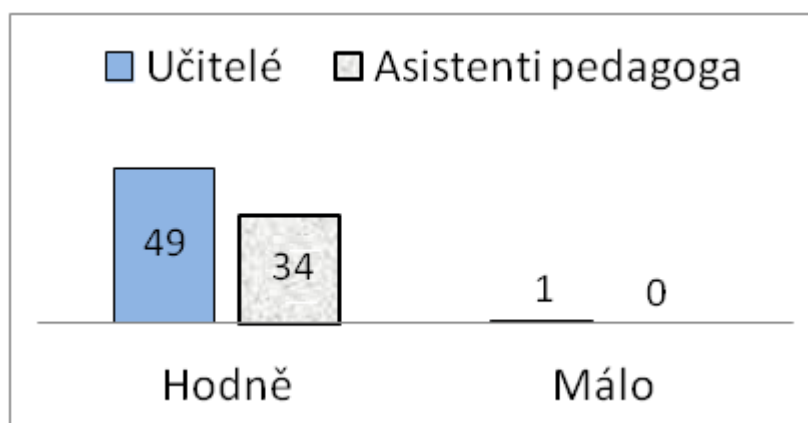
Dotazník lze předat respondentům více způsoby. Po zralé úvaze byly dotazníky předány kolegům na 4 základních školách ve Středočeském kraji a na 2 základních školách v Severočeském kraji. Osobní předání zaručovalo větší návratnost. Díky tomuto postupu se podařilo získat dostatečný počet respondentů. Většina pedagogů vyplnila dotazník s velkým zájmem, vyptávali se na podrobnosti související s daným tématem, protože sami s asistentem pedagoga spolupracují. Naproti tomu někteří respondenti vyplňovali dotazník s nezájmem nebo jeho vyplnění odmítli. Dohromady bylo rozdáno 115 dotazníků. Z toho 22 dotazníků bylo pedagogy zavrhnuto, toto počínání okomentovali tím, že nemají čas nebo že se tím nechtějí zabývat. V dalších 9 dotaznících chyběly vyplněné údaje. Všichni respondenti dostali stejné otázky i podmínky k vyplnění dotazníku. V úvodu byli všichni respondenti seznámeni s účelem prováděného výzkumu. Dotazování vyplnili dotazník anonymně. Na konci jim bylo poděkováno za jejich čas a ochotu odpovědět na zadané otázky.

5.5 Vyhodnocení empirických dat

Po shromáždění všech dat a jejich kontrole byly dotazníky rozděleny na ty, které zodpověděli pedagogové a na ty, které vyplnili asistenti pedagoga. Rozdáno bylo 115 dotazníků, i přes osobní přístup se všechny nevrátily. 22 respondentů odmítlo dotazník vyplnit a 9 dotazníků jejich bylo pro neúplnost vyřazeno. Dotazníkové šetření správně vyplnilo 50 pedagogů, z toho 49 žen a 1 mužů a skupinu asistentů pedagoga zastupovalo 34 žen. Po tomto rozdělení následovalo samotné vyhodnocení dotazníků.

V první otázce nás zajímalo, jak důležitá je spolupráce učitele s asistentem pedagoga (dále jen AP). Zde respondenti otázky vyplňovali formou zaškrtnutí odpovědí. V legislativě najdeme podložení této otázky v Informacích MŠMT ČR k zabezpečení vzdělávání dětí, žáků a studentů se SVP s podporou asistence, č.j. 14453/2005-4 (Věstník MŠMT ČR č.10/2005). Učitel zpravidla plánuje práci asistenta pedagoga v rámci vyučovacích hodin a přestávek, popřípadě ve spolupráci s asistentem pedagoga dotváří přípravu na výuku: kopírování pracovních listů, příprava pomůcek na pracovní činnosti atd. Asistent pedagoga je spolupracovníkem učitele.

Graf 1 Důležitost spolupráce učitele s AP



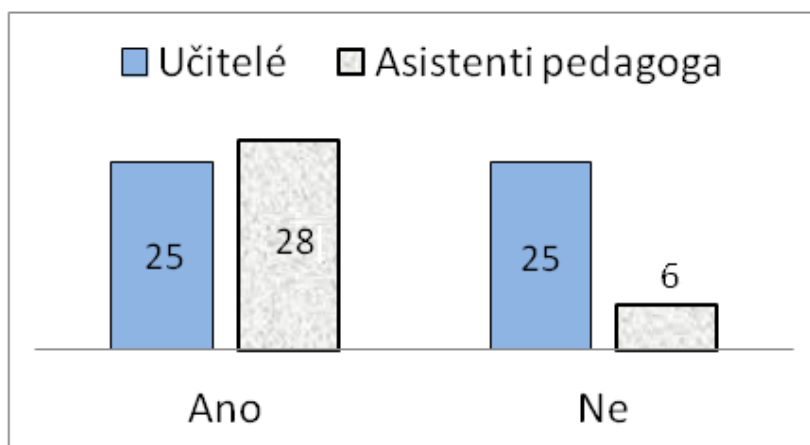
Zdroj: autor práce, 2016 (vlastní šetření)

Komentář

Jednoznačně převažuje názor, že spolupráce pedagoga s asistentem pedagoga je velmi důležitá, čímž se potvrzuje hypotéza č. 1. Podle zkušeností učitelů a asistentů pedagoga si podle výzkumu obě skupiny uvědomují, že harmonizace práce je základem úspěchu.

Druhá otázka se týkala sociálních kompetencí AP. Asistent pedagoga musí přistupovat k žákům s dostatečnou trpělivostí, která je nezbytným předpokladem pro práci asistenta pedagoga. Měl by být dostatečně důsledný a umět s ostatními pedagogy sdílet důležité informace o žácích a jejich vzdělávacích potřebách (Němec, Morávková In: Čadová, 2015).

Graf 2 Sociální kompetence AP



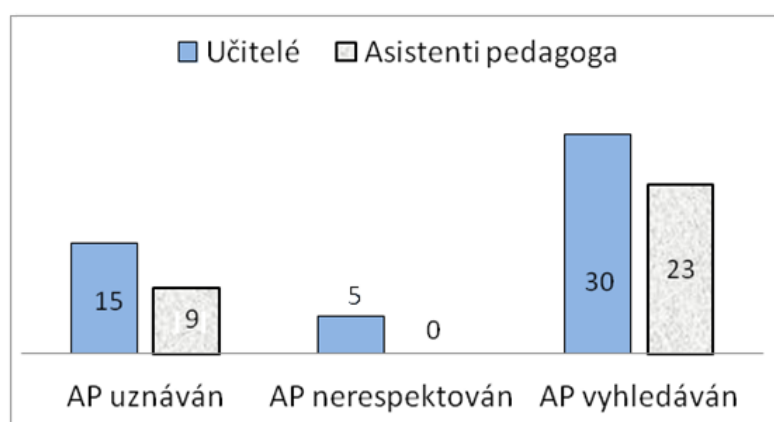
Zdroj: autor práce, 2016 (vlastní šetření)

Komentář

V této otázce jsme zjišťovali sociální kompetence asistenta pedagoga. Slovník cizích slov vysvětluje význam pojmu sociální kompetence jako empatii, přirozenost při navazování kontaktů a komunikace (Slovník cizích slov, 2016). Asistenti pedagoga se vnímají v kontaktu se žákem se zdravotním znevýhodněním jako empatičtí a sociálně na výši. Je pochopitelné, že asistenti kladou podstatný důraz na sociální kompetence, protože vycházejí ze zkušeností v praxi. Učitelé jsou v tomto ohledu spíše pouhými pozorovateli.

Ve třetí otázce jsme zjišťovali roli AP ve třídě, ve které se nachází žák se zdravotním znevýhodněním. Asistent se stává součástí třídního klimatu. Svou práci vykonává především v rámci třídy, kde se nachází žák se zdravotním znevýhodněním. Asistent pedagoga může hrát významnou roli při sledování a tvorbě sociálně emočního klimatu ve třídě. Může být posilujícím článkem v tvorbě a rozvoji sociálních vztahů ve třídě (Němec, Morávková In: Morávková Vejrochová, 2015).

Graf 3 Role AP ve třídě



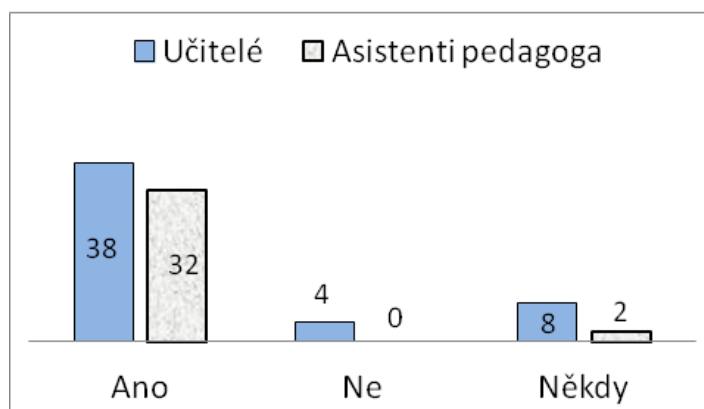
Zdroj: autor práce, 2016 (vlastní šetření)

Komentář

Grafy k 3. otázce dokládají, že asistent není prospěšný jen žákům se zdravotním znevýhodněním, ale jeho pomoc vyhledávají i žáci, kteří mají jak studijní nesnáze, tak osobní potíže. Tato otázka je zařazena jako doplňující. Z této otázky vyplývá, že asistenti pedagoga vnímají svou nezastupitelnou funkci v pomoci širokému spektru žáků – včetně intaktních, proto je jejich přítomnost ve třídách nepostradatelná.

Ve čtvrté otázce nás zajímalo, jestli AP umožňuje žáku se SVP lépe zvládnout učivo. Žák pracuje v co největší míře samostatně, jen v případě potřeby se může obrátit s žádostí o pomoc na asistenta pedagoga. V tomto případě může dojít k riziku, že asistent pedagoga má vysoké ambice, snaží se žáku poskytovat podporu, aby žák se zdravotním znevýhodněním obstál stejně dobře jako intaktní žáci (Čadová, 2015).

Graf 4 AP umožňuje žákovi zvládnout učivo



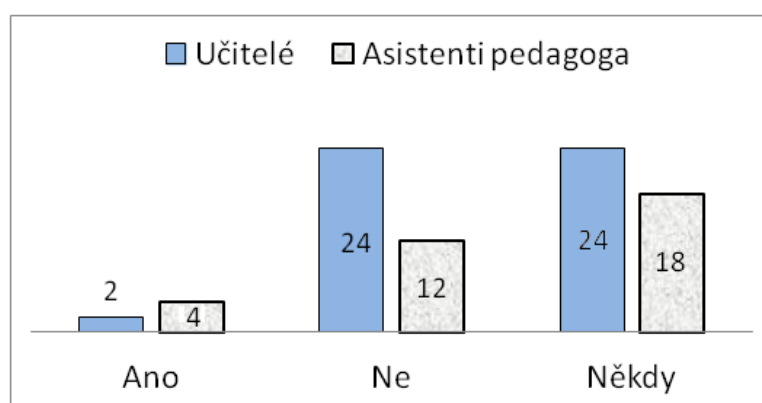
Zdroj: autor práce, 2016 (vlastní šetření)

Komentář

V tomto případě jsme prakticky dosáhli shody. Pohled učitelů a asistentů pedagoga se neliší ve spektru variant odpovědí, pouze asistenti pedagoga nepřipouští odpověď popírající jejich funkci dopomáhat ke zvládnutí učiva. Pouze dva učitelé z padesáti tuto funkci popírají, proto je tato odchylka téměř zanedbatelná, je statisticky méně významná.

V souvislosti s pátou otázkou se respondenti zamýšleli, je-li rolí AP pracovat s asistovaným žákem mimo třídu. Asistent pedagoga na žádost učitele odchází se žákem do jiné učebny. V ní s ním asistent pedagoga pracuje podle pokynů pedagoga. Zadání práce může být odlišné od zadání ostatních žáků ve třídě nebo asistent pedagoga využívá jinou formu či metodu práce. Odlišnosti mohou spočívat i v pracovním tempu, v tomto případě pak může asistent pracovat se žákem individuálně mimo kmenovou třídu (Čadová, 2015).

Graf 5 Práce AP mimo třídu



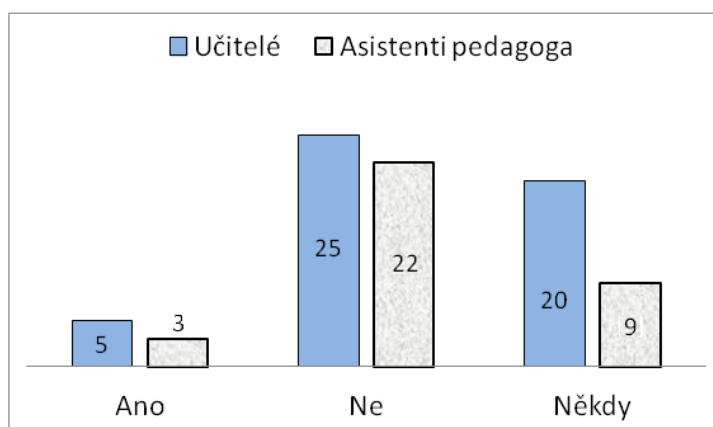
Zdroj: autor práce, 2016 (vlastní šetření)

Komentář

Odpovědi učitelů a asistentů pedagoga jsou vyrovnané, jejich pohled se neliší. Rozdíl 2 osob naznačuje, že je učitelům nepříjemná přítomnost asistentů pedagoga. Pedagogové mají pocit, že je asistent pedagoga kontroluje. Učitel je zvyklý z minulých let z dob totality, že je-li přítomna jiná osoba ve třídě, je to z důvodu kontroly jeho práce. Učitelé se shodují v názoru někdy a nikdy pracovat s asistovaným žákem mimo třídu, čímž se shodují s názory autorů odborné literatury, kteří tvrdí, že je důležité pracovat se žákem většinu časového limitu ve třídě, pokud by k tomu nedošlo, mohlo by dojít k vyčlenění žáka z kolektivu. Převaha odpovědi „někdy“ u AP vychází z jejich zkušeností, že žák se zdravotní znevýhodněním potřebuje delší dobu k osvojení učiva mimo třídu, vzhledem k jeho častější únavě.

V šesté otázce bylo za úkol zjistit, zda je rolí AP i to, aby udržel klid ve třídě během výkladu učitele. Tato otázka byla sestavena na podkladě Informací MŠMT ČR č.j. 25 099/2007-24-IPPP, které říkají, že asistent pedagoga pomáhá pedagogickým pracovníkům školy při výchovné a vzdělávací činnosti (Teplá, Šmejkalová, 2007).

Graf 6 Udržení klidu ve třídě během výuky



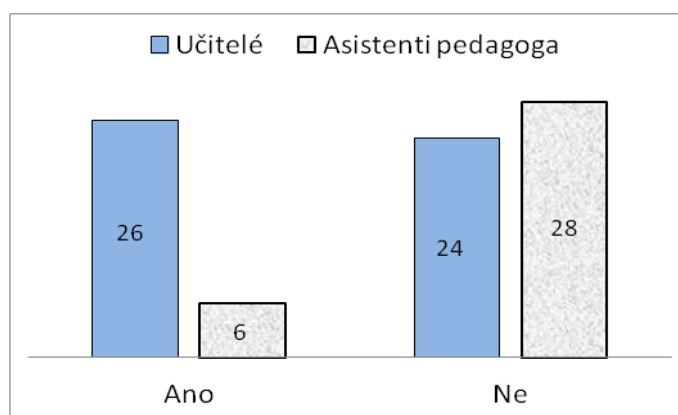
Zdroj: autor práce, 2016 (vlastní šetření)

Komentář

Grafy dokládají, že názory v záporné odpovědi jsou obdobné, ale zároveň by pedagogové uvítali větší pomoc při udržení kázně ve své třídě během výuky, např. pracují-li žáci ve skupinách. Nejedná se o zákonem danou roli asistenta pedagoga. V tomto případě záleží pouze na ochotě asistenta pedagoga a souladu s učitelem. Nesmí dojít k porušení vlastní náplně asistentenské povinnosti vůči konkrétnímu žákovi.

Sedmá otázka měla zjistit, kteří pedagogové a asistenti pedagoga dávají důraz na vzdělání AP. Odborná kvalifikace asistenta pedagoga je stanovena Zákonem č. 563/2004 Sb., o pedagogických pracovnících a o změně některých zákonů, § 20 – Asistent pedagoga, může mít odbornou kvalifikaci od vysokoškolského vzdělání až po základní vzdělání s absolvováním akreditovaného vzdělávacího programu pro asistenty pedagoga, záleží na tom, na jaké úrovni školy asistent pedagoga pracuje.

Graf 7 Vysokoškolské vzdělání AP



Zdroj: autor práce, 2016 (vlastní šetření)

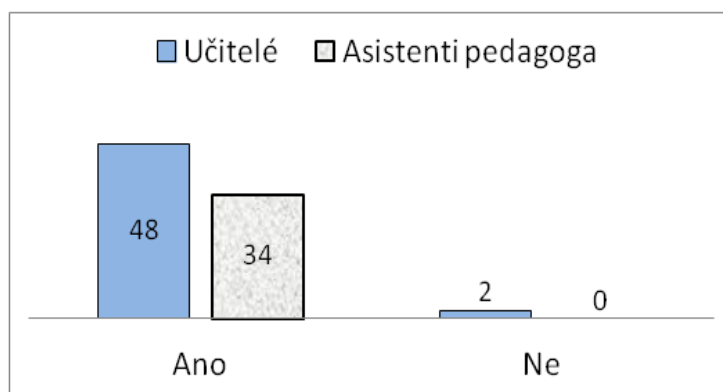
Komentář

Zde se opět potvrzuje důraz pedagogů na formální vzdělání asistentů pedagoga. Naproti tomu asistent pedagoga na základě zkušeností z praxe ví, že formální vzdělání je pro jeho práci obohacující, ale nedílnou část úspěchu tvoří jeho sociální i osobní předpoklady. To nám potvrzuje i rozhovor č. 3 se zákonnými zástupci.

Oslovení asistenti pedagoga jsou zapojeni do práce i na 2. stupni základních škol. Nutné je si uvědomit, že asistent pedagoga pomáhá dítěti ve všech předmětech, čím vyšší ročník, tím vyšší potřeba a nutnost komplexnějšího všeobecného vzdělání.

V grafu osm můžeme vyčíst, zda AP poskytuje nezbytnou podporu v počátcích vzdělávání žáků se zdravotním znevýhodněním. Podkladem pro sestavení této otázky byla vyhláška MŠMT ČR č. 73/2005 Sb., o vzdělávání dětí, žáků a studentů se speciálními vzdělávacími potřebami a vzdělávání dětí, žáků a studentů mimořádně nadaných, ve znění pozdějších předpisů, ve které je ukotveno, že hlavní činností asistenta pedagoga je pomoc žákům při přizpůsobení se školnímu prostředí.

Graf 8 AP jako podpora žáka v počátcích vzdělávání



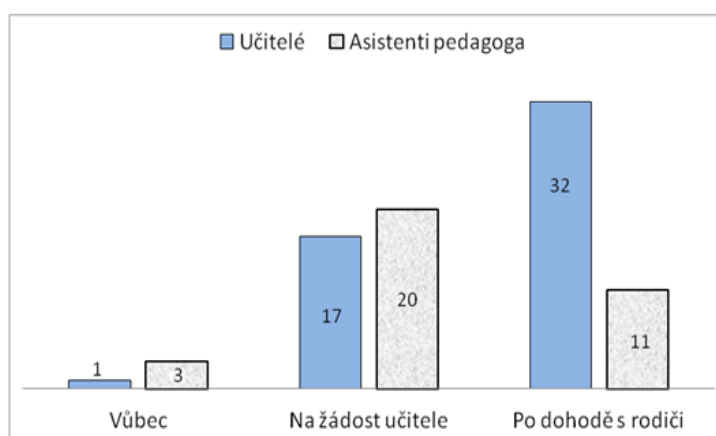
Zdroj: autor práce, 2016 (vlastní šetření)

Komentář

Je evidentní, že se obě skupiny shodují na tom, že asistent pedagoga je nezbytnou podporou pro žáka se zdravotním znevýhodněním. Pokud byl žák diagnostikován a byl mu přidělen asistent pedagoga, je jisté, že je pro něho adaptace na nové školní prostředí, režim a kolektiv dětí i dospělých velice těžko zvladatelný. Vždyť i pro intaktního žáka je přizpůsobení se novému školnímu prostředí problematické. Pro dítě, které má zdravotní znevýhodnění, je tato adaptace ještě složitější, tudíž je podpora v počátcích nezbytná, a to nejen pro samotnou orientaci, ale pro celkový vztah ke školnímu prostředí.

Devátá otázka nám zjišťovala názory respondentů na to, zda je rolí AP podle Informací MŠMT ČR č.j. 25 099/2007-24-IPPP, pomáhat žákovi se zdravotním znevýhodněním s přípravou na výuku. Podle této vyhlášky asistent pedagoga pracuje vždy pod metodickým vedením pedagoga. Mezi hlavní činnosti asistenta pedagoga patří i individuální pomoc žákům při zprostředkování učební látky (Teplá, Šmejkalová, 2007).

Graf 9 Pomoc AP žákovi s přípravou na výuku



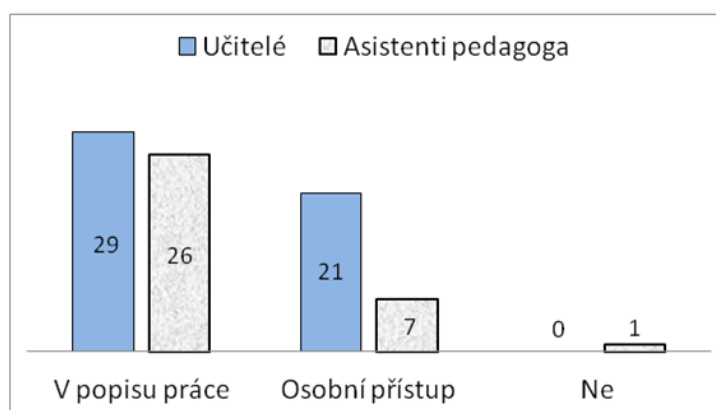
Zdroj: autor práce, 2016 (vlastní šetření)

Komentář

V odpovědích na otázku č. 9 došlo k největším neshodám mezi učiteli a asistenty pedagoga. V podstatě dvakrát více učitelů se domnívá, že příprava na výuku by se měla realizovat až na základě dohody s rodiči. Někteří asistenti pedagoga zastávají názor, že příprava nespadá do jejich kompetencí. Většina asistentů pedagoga se věnuje domácí přípravě s asistovaným žákem až po vyzvání učitelem na vzájemné dohodě. Nabízí se hypotéza provázanosti všech tří zúčastněných stran. Učitel považuje za prioritní dohodu s rodiči a asistent pedagoga dohodu s učitelem. Dohodne-li se učitel s rodiči, nebo zákonnými zástupci, následuje dohoda asistenta pedagoga s učitelem.

Desátou otázkou zjišťujeme, zda je rolí AP dle Informací MŠMT ČR č.j. 25 099/2007-24-IPPP pomáhat žákovi přizpůsobit se školnímu prostředí. V této vyhlášce se dozvídáme, že hlavní činností asistenta pedagoga je individuální pomoc žákům při začleňování se a přizpůsobování se školnímu prostředí (Teplá, Šmejkalová, 2007).

Graf 10 Pomoc v přizpůsobení se žáka na školní prostředí



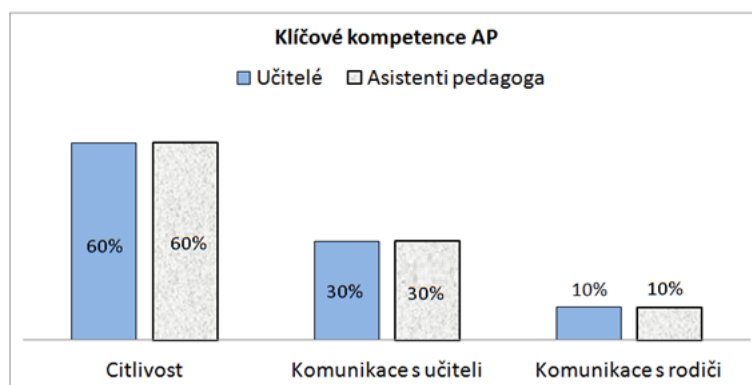
Zdroj: autor práce, 2016 (vlastní šetření)

Komentář

Tato otázka se vztahuje k hypotéze č. 2, kde se ptáme, zda lze předpokládat, že rolí asistenta pedagoga je zajištění individuální všestranné integrace. Pedagogové i asistenti se téměř shodují v názoru, že tato role je v popisu jeho práce, ale pedagogové se přiklánějí více k osobním potřebám každého zdravotně znevýhodněného žáka.

V jedenácté otázce měli respondenti seřadit klíčové kompetence AP. Informace MŠMT ČR č.j. 25 099/2007-24-IPPP uvádí, že hlavní činností asistenta pedagoga je pomoc učiteli při spolupráci se zákonnými zástupci žáka. Toto patří mezi klíčové kompetence asistenta pedagoga. Dále mezi tyto kompetence náleží schopnost AP efektivně komunikovat s pedagogy, ale zároveň se i do jisté míry podřídit autoritě pedagoga. Další důležitou klíčovou kompetencí asistenta pedagoga je umění volit konkrétní způsoby citlivé verbální i neverbální komunikace se žáky (Teplá, Šmejkalová, 2007).

Graf 11 Klíčové kompetence AP



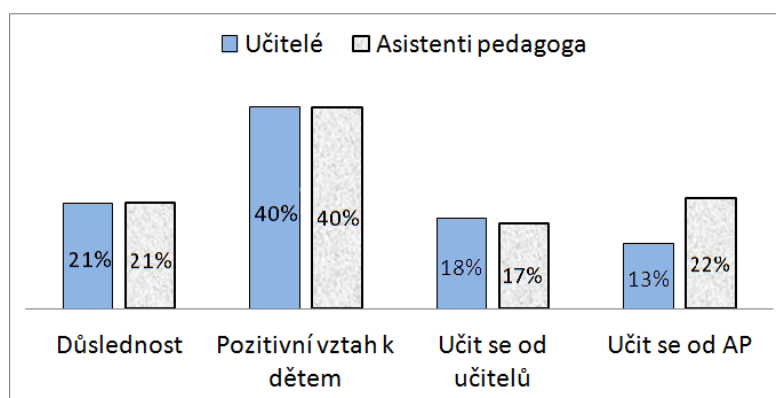
Zdroj: autor práce, 2016 (vlastní šetření)

Komentář

Pedagogové i asistenti pedagoga se jednoznačně shodují, že asistent pedagoga musí mít především sociální kompetence, bez toho by asistent nemohl svou práci vykonávat. Na druhém místě se opět obě skupiny shodly v další kompetenci, a to je komunikace s vyučujícím. Na posledním místě se v rámci průzkumu umístila schopnost komunikovat s rodiči. Komunikace se všemi zúčastněnými ve vzdělávacím procesu je velmi důležitá. Došlo k dokonalé shodě zúčastněných stran.

Dvanáctá otázka měla seřadit čtyři kompetence AP dle jejich důležitosti. Klíčové kompetence jsou provázané s rámcovými vzdělávacími programy. Asistent by měl být připraven chtít se učit od pedagogů nebo od zkušenějších asistentů. Také má mít přirozenou autoritu, nesmí chybět důslednost, která je podstatnou podmínkou práce asistenta pedagoga. AP dále musí být empatický, mít dobrou schopnost porozumění pocitům a myšlením žáků (Němec, Morávková in Morávková Vejšková, 2015).

Graf 12 **Kompetence AP**



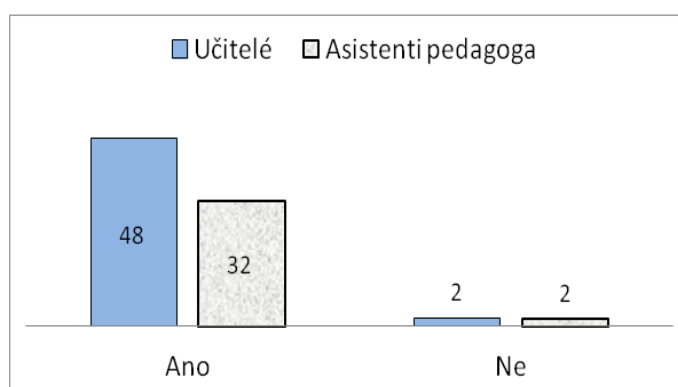
Zdroj: autor práce, 2016 (vlastní šetření)

Komentář

Zúčastněné strany se měly zamyslet nad důležitostmi kompetencí asistenta pedagoga. Pedagogové i asistenti pedagoga se shodují, že nejdůležitější kompetencí asistenta pedagoga je kladný vztah k dětem. Bez pozitivních poměrů k žákům není možné, aby tuto práci mohl vykonávat. V dalších nabízených odpovědích se pedagogové s asistenty pedagoga rozcházejí. Pedagogové na druhém místě uvádějí, že asistent musí být důsledný, oproti tomu asistenti pedagoga staví tuto kompetenci na třetí místo. Ano, asistent pedagoga musí být důsledný, ale zároveň musí umět citlivě pracovat s diagnózou dítěte. Nejvýrazněji se odlišnost v názorech projevila v kompetenci učit se od ostatních asistentů pedagoga. AP jsou více nakloněni k vzájemnému předávání dovedností a zkušeností než učitelé.

Třináctá otázka byla cílena na občanskou kompetenci AP, která se vztahuje na monitorování a předcházení sociálně patologickým jevům v žákovském kolektivu. Asistent pedagoga dle informací MŠMT ČR č.j. 25 099/2007-24-IPPP, pomáhá pedagogovi při vzájemné komunikaci se žáky a zároveň žáků mezi sebou (Teplá, Šmejkalová, 2007).

Graf 13 Občanská kompetence AP



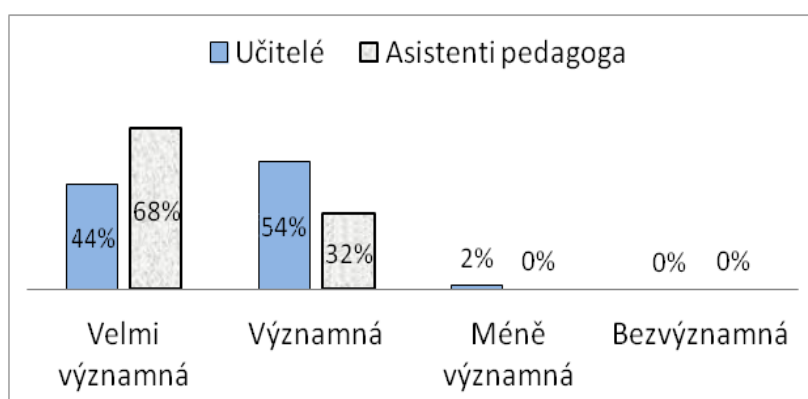
Zdroj: autor práce, 2016 (vlastní šetření)

Komentář

Tato otázka se týká předpokladu, že asistent pedagoga citlivě vnímá problémové situace v žákovském kolektivu. Pedagogové i asistenti pedagoga se shodují v tom, že občanskou kompetencí asistenta pedagoga je monitorování sociálně patologických jevů v žákovském kolektivu. Asistent pedagoga více a lépe vnímá osobní povahové rysy jednotlivých žáků, protože s nimi navazuje užší kontakt o přestávkách a díky tomu má možnost lépe poznat povahu celého třídního kolektivu. Asistent pedagoga tráví se žáky více času, proto se mezi ním a žáky vytváří osobnější, otevřenější a přátelštější vztah, protože tím, že není ve vedoucí pozici řídicího a sedí mezi nimi, více mezi ně organicky zapadá.

Ve čtrnácté otázce jsme se ptali na komunikační kompetence AP v komunikaci se zákonnými zástupci dětí se zdravotním znevýhodněním. Ve vyhlášce MŠMT ČR č. 73/2005 Sb., o vzdělávání dětí, žáků a studentů se speciálními vzdělávacími potřebami a vzdělávání dětí, žáků a studentů mimořádně nadaných, najdeme, že mezi hlavní činnosti asistenta pedagoga patří pomoc při komunikaci učitele se žáky. Asistent pedagoga musí mít rozvinutou schopnost naslouchání, měl by být připraven věnovat dostatečnou pozornost prosbám i problémům žáků (Němec, Morávková In: Morávková Vejrochová, 2015).

Graf 14 Komunikační kompetence AP



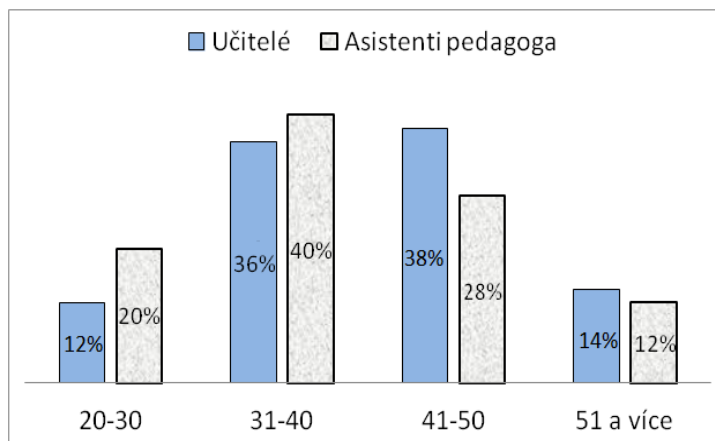
Zdroj: autor práce, 2016 (vlastní šetření)

Komentář

Touto otázkou jsme si ověřovali, zda lze předpokládat, že komunikace asistenta pedagoga se všemi zúčastněnými ve vzdělávacím procesu je důležitá. Dle tohoto grafu asistenti pedagoga považují komunikaci za velice významnou, kdežto učitelé komunikaci považují jen za významnou. Tento výsledek bylo možné očekávat, protože komunikace se žáky se zdravotním znevýhodněním a jejich zákonnými zástupci je základem spolupráce i úspěšného dosažení pozitivních výsledků. Komunikace mezi asistentem pedagoga a zákonnými zástupci dítěte se zdravotním znevýhodněním je užší a častější než u pedagoga a asistovaných žáků.

Patnáctá otázka byla kontaktní. Zajímalo nás věkové složení respondentů dle věku.

Graf 15 Věk pedagogů a AP mezi respondenty



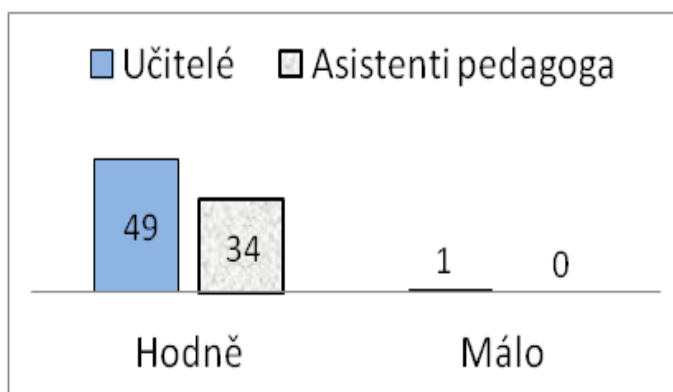
Zdroj: autor práce, 2016 (vlastní šetření)

Komentář

Touto otázkou jsme zjišťovali průměrný věk asistentů pedagoga a pedagogů. Asistenti pedagoga mají průměrný věk 31-40, pedagogové naopak mají větší procento ve věkové kategorii 41-50. Co z toho může vyplývat? Asi to, že studenti pedagogických fakult po dokončení studia ne vždy nastupují do školství, protože vysokoškolské vzdělání učitelům umožňuje uplatnění i v jiném odvětví, kdežto asistenti pedagoga mohou vykonávat své zaměstnání po vykonání maturitní zkoušky a po absolvování kurzu pro asistenty pedagoga.

Šestnáctá otázka byla též kontaktní. Zajímalo nás složení respondentů podle pohlaví. Na dotazník odpovědělo sedmdesát sedm žen a sedm mužů, z toho čtyřicet devět učitelek a jeden učitel, třicet čtyři asistentek pedagoga a žádný asistent pedagoga. Zastoupení žen a mužů v učitelské populaci tvoří 84,3% ženy a jen 15,7% mužů, to je 57 815 učitelů na základních školách. Čím vyšší je stupeň vzdělání, tím větší je podíl mužů (MŠMT ČR, 2016).

Graf 16 Zastoupení mužů a žen na 1. stupni ZŠ



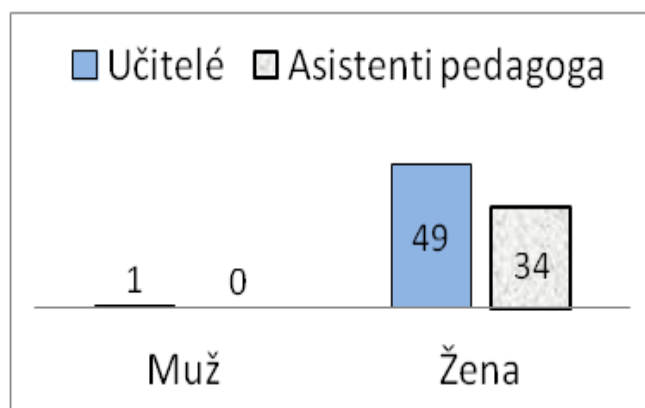
Zdroj: autor práce, 2016 (vlastní šetření)

Komentář

Tato otázka má znázornovat poměr mužů a žen v pedagogické a asistentské pozici. Podle MŠMT ČR zastoupení žen v učitelské populaci je několikanásobně vyšší než u mužské, což se v této odpovědi potvrdilo. Toto nepoměrné zastoupení mužů a žen ve školství je podloženo mnoha objektivními důvody.

Otázka sedmnáctá se týká poskytnutých informací, kolik osob se výzkumu zúčastnilo.

Graf 17 Zúčastnění respondenti



Zdroj: autor práce, 2016 (vlastní šetření)

Komentář

Výzkumu se zúčastnilo dohromady 84 respondentů, z toho 50 pedagogů, z nichž bylo 49 žen a 1 muž., dále u 34 asistentů pedagoga byly pouze ženy.

5.6 Verifikace hypotéz

Celkem jsme vytvořili 4 hypotézy, které měly být dotazníkovým šetřením potvrzeny nebo vyvráceny. Sběr dat byl realizován dotazníkovou metodou, sestavenou ze sedmnácti výzkumných otázek. A explorační metodou složenou z 5 otázek zkonzultovaných s rodiči dětí se zdravotním znevýhodněním. Na jejich základě došlo k vyhodnocení postojů a názorů respondentů. Pro každou hypotézu bylo sestaveno více otázek, tak abychom ji dokázali potvrdit nebo vyvrátit. Jaký budou mít názor všechny 3 skupiny respondentů na role a kompetence asistenta pedagoga v individuální integraci žáka se zdravotním znevýhodněním na prvním stupni základní školy, Zajímalo nás, jestli je asistent pedagoga významnou osobností pro začlenění žáka se zdravotním znevýhodněním do vyučovacího procesu a je-li komunikace se všemi zúčastněnými ve vzdělávacím procesu významná

Hypotéza č. 1

Lze předpokládat, že dle názoru proces sžití dvojice asistent-pedagog a dvojice asistent-žák probíhá dle respondentů bez problémů.

Výzkumem jsme si ověřili jaký je proces sžití dvojice asistent-pedagog a dvojice asistent-žák. Základem sžití pro asistenta pedagoga s učitelem a naopak je především komunikace, pak může být spolupráce obou zúčastněných v souladu a mohou si navzájem vycházet vyříct. Pedagogové i asistenti se shodují v názoru, že spolupráce mezi nimi je důležitá. Pedagogové vnímají asistenty podle výzkumu kladně, v kterých případech se i na asistenty obrací s žádostí upevnění vztahů ve třídě, ve které se asistent vyskytuje častěji a zná povahu třídního kolektivu. Žáci často vyhledávají asistenta pedagoga, pokud se mu chtějí s něčím svěřit. V tomto případě se asistent stává na 1. stupni základní školy v některých případech blízkou osobou žáka se zdravotním znevýhodněním.

Hypotéza se potvrdila, že proces sžití dvojice asistent-pedagog a asistent-žák dle respondentů probíhá lehce.

Hypotéza č. 2

Dle názoru respondentů lze předpokládat, že rolí asistenta pedagoga je především zajištění individuální všestranné integrace žáka se zdravotním znevýhodněním.

Tuto hypotézu jsme zjišťovali v otázce, ve které jsme se přímo respondentů ptali, jestli je asistent pedagoga přínosný pro individuální integraci. Obě skupiny se jednoznačně shodují v názoru, že asistent pedagoga je nezbytnou podporou pro zajištění individuální integrace.

Tím se potvrzuje hypotéza č. 2, že rolí asistenta pedagoga je zajištění individuální integrace žáka se zdravotním znevýhodněním

Hypotéza č. 3

Lze předpokládat, že dle většiny respondentů, asistent pedagoga citlivě vnímá potencionálně problémové situace v žákovském kolektivu.

Problémy s kázní a šikana se více méně vyskytují téměř v každém žákovském kolektivu. My jsme zmapovali jen malou část respondentů, přesto z tohoto výzkumu vyplývá, že žáci vyhledávají asistenta při osobních nesnázích. Často se děti asistentům svěřují, díky tomu dochází k předcházení sociálně patologickým jevům v třídního kolektivu nebo ve školním prostředí i mimo něj.

Hypotéza č. 3 se tímto potvrdila. Asistent pedagoga je nepostradatelným článkem v řešení problémových situací v kolektivu ve škole.

Hypotéza č. 4

Lze předpokládat, že dle názoru respondentů je hlavní rolí asistenta pedagoga je především pomáhat žákovi se začleněním do třídního kolektivu.

V tomto případě se ptáme, na roli asistent pedagoga, zda má pomáhat žákovi při začlenění do kolektivu. Obě skupiny se shodují otázce, že asistent není prospěšný jen v učebním procesu, ale že, je důležitý i při pomoci dětem se zdravotním znevýhodněním k začlenění se do třídního kolektivu.

Tímto se potvrzuje i tato hypotéza, že asistent je prospěšný v začleňování do třídního kolektivu.

5.7 Shrnutí

Cílem kvantitativního šetření bylo analyzovat role a kompetence asistenta pedagoga, jakož i problematiku individuální integrace dětí a žáků se zdravotním znevýhodněním do běžných základních škol se zaměřením na uplatnění asistenta pedagoga. Zmapovali jsme jen určitý region základních škol, na prohloubení poznatků by bylo třeba toto šetření rozšířit. Přesto se respondenti jak dotazníkového šetření, tak rozhovoru shodují, že asistent pedagoga má významnou roli ve vzdělávacím procesu. Jeho role je bezmála nepostradatelná, jak v oblastech spolupráce s pedagogem, tak i se žákem. Tuto roli můžeme asistentovi přisoudit i v procesu začlenění žáka do vyučovacího procesu, kdy žák jeho pomoc vyhledává, je-li si nejistý v některých situacích.

Citlivé vnímání a důslednost k dětem je hlavní kompetence asistenta. Dále asistent pedagoga by měl být empatický, trpělivý, jak k žákovi, tak i k rodičům.

Měl by mít zájem se stále vzdělávat a prohlubovat své vědomostní kompetence, aby mohl při své praxi použít poznatky z teorie.

Práce AP určitě přináší i negativa, jak ze strany žáků i rodičů, tak i pedagogů, proto znovu zdůrazňujeme, že nejdůležitější složkou je zvládnutí komunikačních dovedností se všemi účastníky vyučovacího procesu-učitel, žák, rodiče i ostatní pedagogové.

Ujistili jsme se, že práce asistenta pedagoga je smysluplná, obohacuje žáky se zdravotním znevýhodněním, ale zároveň i žáky intaktní. Spolupráce pedagoga s asistentem pedagoga otevírá další možnosti práce s kolektivem. To vše záleží na charakteru, na sociálních a komunikačních kompetencích všech zúčastněných ve vyučovacím procesu.

6 EXPLORAČNÍ METODA

Bakalářskou práci obohatíme o rozhovor se zákonnými zástupci dětí se zdravotním znevýhodněním. Rozhovor je explorativní metoda náročná na zkušenost, komunikační dovednosti a osobnostní vlastnosti diagnostika i míru jeho empatie. Rozhovor není vyšetřování, proto musí být proveden s velkým taktem. U strukturovaného rozhovoru musíme mít připravené otázky, které musí být klientům „ušity na míru“ (Valenta, 2014).

Rozeznáváme několik typů rozhovorů. Řízený rozhovor je vlastně spíše verbálně překládaný dotazník. Je založen se na předem připravených otázkách, které budeme klientovi pokládat. Výhodou je případné srovnání s odpověďmi jiných. Nevýhodou je, že se dozvíme většinou více, než bychom potřebovali. Dále máme rozhovor částečně řízený, který je volnější. Dává respondentovi větší prostor, je při něm stanoven cíl a základní informace, které chceme získat. Při neřízeném rozhovoru je iniciativa na straně klienta, proto je tento rozhovor neprogramovaný (Hadj Moussová, 2002).

6.1 Stanovení otázek pro rozhovor s rodiči

Otázka č. 1 Pozorujete vliv asistenta pedagoga na rozvoj Vašeho dítěte?

Otázka č. 2 Podařilo se Vám zjistit, jak dítě vnímá přítomnost asistenta pedagoga ve třídě?

Otázka č. 3 Jaké kompetence by měl mít dle Vašeho názoru asistent pedagoga?

Otázka č. 4 Myslíte si, že asistent pedagoga umožňuje Vašemu dítěti lepší zvládnutí integrace?

Otázka č. 5 Chtěli byste z Vašeho pohledu dodat něco k integraci zdravotně znevýhodněných dětí, žáků a studentů?

6.2 Vyhodnocení explorační metody

Při explorační metodě jsem oslovila rodiče dětí se zdravotním znevýhodněním. Rozhovoru se zúčastnil jeden otec a čtyři matky, všichni na dané otázky odpověděli s velkým zájmem. Vypytávali se na podrobnosti k danému tématu.

Otázka 1.

Jak pozorujete vliv asistenta pedagoga na rozvoj Vašeho dítěte?

- a) J.O. Jsem ráda, že ve třídě, ve které se můj syn vzdělává, je asistent pedagoga, dává mému synovi jistotu a podporu ve všem, kde to potřebuje.
- b) Ž.Š. Asistent pedagoga napomáhá mému synovi v jeho rozvoji, jak ve vzdělávání, tak i ve vztazích se spolužáky. Kvůli jeho znevýhodnění je často dětmi odstrkován. Asistent pedagoga již v několika případech zabránil šikaně, tím si i můj syn zvýšil sebevědomí.
- c) M.F. Ano.
- d) L.M. Můj syn je uvolněnější, není tak bázlivý a více mluví.
- e) E. D. Moje dítě mělo velké problémy se soustředěním, od té doby, co mu byl přidělen asistent pedagoga, je na tom mnohem lépe.

Zdroj: autor práce, 2016 (vlastní šetření)

Komentář

Všichni rodiče se shodují v tom, že asistent pedagoga je důležitým článkem ve vzdělávacím procesu jejich dětí. Této otázce odpovídá hypotéza č. 1., v které jsme se ptali, zda lze přepokládat, že proces sžití asistent-žák probíhá lehce. Podle odpovědí rodičů, lze přepokládat, že tato hypotéza je potvrzena.

Otázka 2.

Podařilo se Vám zjistit, jak dítě vnímá přítomnost asistenta pedagoga ve třídě?

- a) Můj syn je moc rád, že s ním asistent pedagoga spolupracuje a váží si jeho podpory, a využívá jí. Pokud ve třídě asistent pedagoga není, můj syn v učení více selhává.
- b) Můj syn vnímá asistenta pedagoga kladně. Doma vypráví, co přes den ve škole dělali.
- c) Dítěte je jistější v systému školy.
- d) Toto se mi nepodařilo zjistit.
- e) Vnímá ho jako oporu.

Zdroj: autor práce, 2016 (vlastní šetření)

Komentář

I v tomto případě jak žáci, tak i rodiče vnímají asistenta pedagoga jako pozitivní faktor v integraci žáka ve škole školy i ve třídě. Odpovědi na tuto otázku nám potvrzují hypotézu č. 2, ve které se ptáme, jestli lze předpokládat, že rolí asistenta pedagoga je zajištění individuální všestranné integrace žáka se zdravotním znevýhodněním. Většina rodičů tuto hypotézu potvrzuje tím, že jejich děti vnímají asistenta ve třídě kladně. Dítě využívá asistentovu podporu, nejen ve vzdělávacím procesu, ale i v pocitech jistoty, pokud je asistent pedagoga přítomen.

Otázka 3.

Jaké kompetence by měl mít dle Vašeho názoru asistent pedagoga?

- a) Asistent pedagoga by měl být zásadový, empatický, nápaditý, kreativní a uměl si najít cestu k dětem.
- b) Asistent pedagoga by měl být trpělivý, přívětivý, měl by umět naslouchat dětem, ale i rodičům, také by měl porozumět pocitům dítěte.
- c) Mít rád děti, znát projevy diagnóz a metody jejich kompenzace, umět citlivě posouvat dítě k maximální samostatnosti.
- d) U naší asistentky pedagoga jsou kompetence v pořádku, u syna má hlavní slovo ona.
- e) Nejdůležitější je, aby asistent pedagoga rozuměl dětem a uměl s nimi vycházet.

Zdroj: autor práce, 2016 (vlastní šetření)

Komentář

Většina rodičů se shoduje v jednom hlavním bodě a to je, že asistent pedagoga musí rozumět dětem ve všech ohledech. Z odpovědí vyplývá velký rozsah očekávaných kompetencí, které by měl asistent pedagoga zvládat, z čehož vyplývá vysoká náročnost tohoto povolání.

Otázka 4.

Myslíte si, že asistent pedagoga umožňuje Vašemu dítěti lepší zvládnutí integrace?

- a. Ano.
- b. Ano, bez asistenta pedagoga by začlenění mého syna mezi intaktní děti bylo velice obtížné.
- c. Ano.
- d. Určitě ano.
- e. Ano, ale integrace je vždy problematická.

Zdroj: autor práce, 2016 (vlastní šetření)

Komentář

Ve všech případech se rodiče jednoznačně shodli, že asistent jejich dětem umožňuje lepší zvládnutí integrace. K této otázce se vztahuje hypotéza č. 5, ve které se ptáme, je-li rolí asistenta pedagoga pomáhat se začleněním do třídního kolektivu. Je dobře, že rodiče vidí asistenta pedagoga jako pomocnou ruku pro jejich dítě i v tomto směru, nejen ve vyučovacím procesu. Z odpovědí vnímáme velký vděk rodičů za péči asistenta pedagoga věnovanou jejich dítěti.

Otázka 5.

Chtěli byste z Vašeho pohledu dodat něco k integraci zdravotně znevýhodněných dětí, žáků a studentů?

- a) Integrace by měla těmto dětem pomáhat jen v tom, na co opravdu nestačí. Neměla by je rozmazlovat, aby mohly děti růst.
- b) Asistent pedagoga je důležitá profese ve třídách, kde jsou děti, které potřebují jejich pomoc, ale zároveň si myslím, že by se asistent pedagoga měl stát součástí každé třídy na 1. stupni, protože někdy stačí dětem podat pomocnou ruku a jejich výkony se ve škole o hodně zlepší.
- c) Nelze řešit plošně. Umožňuje-li to stupeň znevýhodnění a má-li škola potřebné předpoklady, je vždy lepší integrace, ale v některých případech může integrace naopak žáka citově i vývojově poškodit (tj. buď škola není kvalitně připravena na integraci nebo povaha dítěte či diagnózy je nevhodná pro integraci).
- d) Ne.
- e) Nemám, co bych k tomu dodal.

Zdroj: autor práce, 2016 (vlastní šetření)

Komentář

Zde se setkáváme s různými názory, neboť dotazovaní doplňují odpovědi ze svých konkrétními zkušenostmi a vyjadřují důležitost individuálního rozhodnutí ve prospěch jedince se zdravotním znevýhodněním.

6.3 Shrnutí

Explorační metodu, která byla složena s 5 otázek jsme zkonzultovali s rodiči dětí se zdravotním znevýhodněním. Zajímalo nás, jak rodiče vnímají asistenta pedagoga při začlenění jejich dětí do školního procesu,

Rodiče se shodují s názorem, že asistent pedagoga je velkou oporou pro jejich dítě a hraje významnou roli při jeho začlenění, jak do kolektivu, tak do celého vzdělávacího procesu. Bez pomoci asistenta pedagoga by tyto jedinci nemohli být pravděpodobně zapojeni do integračního procesu,

Rodiče vnímají asistenta jako podporu pro jejich dítě, ale i pro ně, protože asistent pedagoga je v užším kontaktu s rodiči než pedagog. V tomto případě se osvědčí komunikativní kompetence, která je v tomto vztahu tím nejdůležitějším součástí vzájemné souznění.

ZÁVĚR

Role a kompetence asistenta pedagoga v individuální integraci žáka se zdravotním znevýhodněním na prvním stupni základní školy je široké a diskutovatelné téma. V této práci jsem se zaměřila na určitý úsek dané problematiky, a to konkrétně na roli a kompetence asistenta pedagoga v integraci žáka se zdravotním znevýhodněním.

Práce se skládá ze dvou hlavních částí. První část obsahuje teoretické poznatky, které se touto problematikou zabývají, vymezuje a ujasňuje základní pojmy, což je nezbytné pro pochopení dané problematiky. Mezi tyto pojmy patří žák se zdravotním znevýhodněním, individuální vzdělávací plán a asistent pedagoga. Práce je podložena aktuální školskou legislativou, jejímž základem je školský zákon.

Na teoretickou část navazuje část praktická, která se zabývá kvantitativním šetřením. Výklad je nejprve zaměřen na oblast výzkumného problému, čímž specifikuje jeho orientaci. Pokračuje vymezením výzkumných problémů, stanovením hypotéz a popisuje výchovné metody. Dotazníky byly rozdány učitelům a asistentům pedagoga na základních školách ve Středočeském a Severočeském kraji. U dotazníkového šetření jsme se setkali se vstřícností, ale bohužel i s nezájmem. Návratnost dotazníků nebyla stoprocentní, ale s daty jsem byla spokojená.

Z grafů vyplývá, že učitel vnímá asistenta pedagoga jako sourodnu součást kolektivu. Cítí-li se učitel znejistěn žáky ve třídě nebo ztrácí-li vedoucí úlohu, obrací se na asistenta pedagoga. Učitel předpokládá, že ten bude plnit i funkci pomocníka učitele. Podílí se na vypracování individuálního vzdělávacího plánu, ve kterém jsou zakomponovány očekávané výstupy vyplývající ze zadaných úkolů.

Učitelé kladou nepatrně vyšší důraz na připravenost žáka na výuku, zatímco asistent pedagoga klade větší důraz na individualitu žáka, na jeho schopnosti a zájem o daný předmět. Pedagog musí většinou pracovat s celým třídním kolektivem, kdežto práce asistenta pedagoga je vždy zaměřena na jedince, musí brát v úvahu samotného žáka, jeho diagnózu, postoje a odlišnosti. Z výzkumných poznatků vyplývá, že asistent pedagoga je nepostradatelnou složkou školského systému.

Explorační metodu jsem realizovala s rodiči dětí se zdravotním znevýhodněním ze základní školy ve středních Čechách v okrese Nymburk. Rodiče byli vstřícní a ochotní.

Empirickým šetření jsem analyzovala role a kompetence asistenta pedagoga vzhledem k žáku se zdravotním znevýhodněním, k pedagogovi a rodičům. Všichni zákonní zástupci zaujímají kladný postoj k funkci asistenta pedagoga, protože díky němu děti lépe zvládají proces integrace.

Role asistenta pedagoga je velmi náročná. Asistent vytváří prostředníka mezi pedagogem a žákem, mezi žáky ve třídě navzájem a mezi pedagogem a zákonnými zástupci. Asistent pomáhá žáku při integraci do školního prostředí a tím usnadňuje začlenění do intaktní společnosti. Napomáhá žáku zvládnout výchovně vzdělávací cíle, které jsou obsaženy ve školním vzdělávacím programu. Žáci se zdravotním znevýhodněním díky této pomoci, mohou v rámci možností žít plnohodnotný život. Spokojení jedinci se mnohem lépe vzdělávají a snadněji najdou pracovní uplatnění. Mohou se také realizovat ve volnočasových aktivitách a při tom navazovat mezilidské vztahy.

Jedna z nejdůležitějších klíčových kompetencí je komunikační dovednost asistenta pedagoga se všemi zúčastněnými ve vzdělávacím procesu. Asistent pedagoga musí rozumět dětem se zdravotním znevýhodněním i intaktním dětem v jeho pracovním prostředí. Zároveň by měl také být důsledný, jinak by tuto práci nemohl vykonávat. Žáci často asistenty pedagoga vyhledávají a diskutují s ním o svých sociálních, školních, vztahových i rodinných problémech. Asistenti pedagoga se stávají den po dni většími „odborníky“ žáků, proto je mohou posuzovat pozitivně za jejich vlastní samostatné kroky ve výuce i v přizpůsobování se podmínkám třídního kolektivu.

Výzkum zmapoval mnoho zajímavých údajů. Myslím si, podle úspěšně realizovaného rozhovoru s rodiči, že by určitě bylo přínosné realizovat sběr dat na téma role a kompetence asistenta pedagoga formou standardizovaného rozhovoru, aby se respondenti mohli lépe a konkrétněji vyjadřovat k danému tématu.

SEZNAM POUŽITÝCH ZDROJŮ

Seznam použitých českých zdrojů

ČADOVÁ, E., *Metodika práce asistenta pedagoga*, 1. Vydání, Olomouc: Univerzita Palackého, 2015. ISBN 978-80-244-4684-4

FICHER, S., ŠKODA, J., *Speciální pedagogika*, 1. Vydání, Praha: Triton, 2008. ISBN 978-7387-014-0

HADJ MOUSSOVÁ, Z., *Úvod do speciálního poradenství*, 1. Vydání, Liberec: Technická univerzita v Liberci, 2002. ISBN 80-7083-659-8

HABR, J., HÁJKOVÁ, H., VANÍČKOVÁ, H., *Metodika práce asistenta pedagoga- Osobnostní rozvoj asistenta pedagoga a komunikace s rodinou nebo komunitou žáka* 1. Vydání, Olomouc: Univerzita Palackého, 2015. ISBN 978-80-244-4678-3

HORÁČKOVÁ, I. A KOL., *Metodika práce asistenta pedagoga*, 1. Vydání, Olomouc: Univerzita Palackého, 2015. ISBN 978-80-244-4693-6

JANDOUREK, J., *Sociologický slovník*, 2. Vydání, Praha: Portál, 2007. ISBN 80-7367-269-3

MORÁVKOVÁ, VEJROCHOVÁ, M. A KOL., *Standard práce asistenta pedagoga*, 1. Vydání, Olomouc: Univerzita Palackého, 2015. ISBN 978-80-244-4769-8

NÝVLTOVÁ, V., *Psychopatologie pro speciální pedagogy*, 2. Vydání rozšířené, Praha: UJAK, 2010. ISBN 978-80-86723-85-3

SLOWÍK, J., *Speciální pedagogika*, 1. Vydání, Praha: Grada, 2012. ISBN 978-80-247-1733-3

PŘINOSILOVÁ, D., *Diagnostika ve speciální pedagogice*, 2. Vydání, Brno: Paido, 2007. ISBN 978-80-7315-157-7

TEPLÁ, M.; ŠMEJKALOVÁ, H., *Základní informace k zajišťování asistenta pedagoga v níž je vzděláván žák nebo žáci se zdravotním postižením*, IPPP ČR, 2007. ISBN 978-80-86856-35-3

VÁGNEROVÁ, M., *Psychopatologie pro pomáhající profese*, 5. Vydání, Praha: Portál, 2012. ISBN 978-80-262-0225-7

VALENTA, M. A KOL., *Přehled speciální pedagogiky*, 1. Vydání, Praha: Portál, 2014. ISBN 978-80-262-0602-6

VÍTKOVÁ, M., *Integrativní speciální pedagogika*, 2. rozšířené a přepracované vydání, Brno: Paido, 2004. ISBN 80-7315-071-9

ZELINKOVÁ, O., *Pedagogická diagnostika a individuální vzdělávací program*, Praha: Portál, 2001. ISBN 80-7178-544-X

Seznam použitých internetových zdrojů

Český statistický úřad [online]. [cit. 2016-2-7] Dostupné z: <https://www.czso.cz/>.

MŠMT ČR, Školský zákon 561/2004 Sb., o předškolním, základním, středním, vyšším odborném a jiném (Školský zákon) – MŠMT ČR, 2015 [online]. [cit. 2015-12-23] Dostupné z: <http://www.msmt.cz/dokumenty/novy-skolsky-zakon>

MŠMT ČR, Vyhláška č. 147/2011 Sb., kterou se mění vyhláška č. 73/2005 Sb., o vzdělávání dětí, žáků a studentů se speciálními vzdělávacími potřebami a dětí, žáků a studentů mimořádně nadaných – MŠMT ČR, 2015 [online]. [cit. 2015-12-26] Dostupné z: <http://www.msmt.cz/dokumenty/vyhlaska-c-147-2011-sb-kterou-se-meni-vyhlaska-c-73-2005-sb>

MŠMT ČR, Vyhláška č. 116/2011 Sb., kterou se mění vyhláška č. 72/2005 Sb., o poskytování poradenských služeb ve školách a školských poradenských zařízeních – MŠMT ČR, 2015 [online]. [cit. 2015-12-28] Dostupné z: <http://www.msmt.cz/dokumenty/vvyhlaska-c-116-2011-sb-kterou-se-meni-vyhlaska-c-72-2005-sb>

MŠMT ČR, Věstník MŠMT ČR č. 10/2005, informace MŠMT ČR k zabezpečení vzdělávání dětí, žáků a studentů se speciálními potřebami s podporou asistence – MŠMT ČR, 2015 [online]. [cit. 2015-12-30] Dostupné z: <http://www.msmt.cz/dokumenty/vyhlaska-c-10-2005-sb>

MŠMT ČR, Stav generové rovnosti a návrh střednědobého strategického plánu v oblasti generové rovnosti v resortu Ministerstva školství, mládeže a tělovýchovy ČR – MŠMT ČR, 2016 [online]. [cit. 2016-2-6] Dostupné z: www.msmt.cz/file/31791/download/

MŠMT ČR, Dodatek k rozvojovému programu ve vzdělávání Ministerstva školství, mládeže a tělovýchovy „Financování asistentů pedagoga pro děti, žáky a studenty se zdravotním postižením a pro děti, žáky a studenty se sociálním znevýhodněním na období leden – srpen 2016“ MŠMT-45525/2015-1, 2016 [online]. [cit. 2016-2-12] Dostupné z: http://www.msmt.cz/file/36581_1_1/

Zákony ČR onLine, Listina práv a svobod [online]. [cit. 2015-12-30] Dostupné z: <http://www.zakonycr.cz/seznamy/002-1993-sb-usneseni-predsednictva-ceske-narodni-rady-o-vyhlaseni-listiny-zakladnich-prav-a-svobod-jako-soucasti-ustavniho-poradku-ceske-republiky.html>

Slovník cizích slov [online]. [cit. 2016-1-30] Dostupné z: <http://slovník-cizich-slov.abz.cz/web.php/slovo/socialni-kompetence>

SEZNAM ZKRATEK

AP	asistent pedagoga
IVP	individuální vzdělávací plán
MŠMT ČR	Ministerstvo školství, mládeže a tělovýchovy České republiky
Sb.	sbírky
SPC	speciální pedagogická centra
SPU	specifické poruchy učení
SVP	speciálními vzdělávacími potřebami
SZN	sociálně-zdravotně znevýhodnění
PPP	pedagogicko-psychologická poradna
TV	tělesná výchova
UNESCO	United Nations Educational, Scientific and Cultural Organization – UNESCO, český překlad Organizace OSN pro výchovu, vědu a kulturu
ÚIV	Ústav pro informace ve vzdělávání
WHO	World Health Organization, Mezinárodní zdravotnická organizace
ZP	zdravotní postižení

NÁZOSLOVÍ

Dyslexie specifická porucha čtení.

Dysgrafie – specifická porucha grafického projevu.

Dysortografie - specifická porucha pravopisu.

Dyskalkulie - specifická porucha počítání.

Hyperaktivita – je fyzický stav, který se projevuje abnormální aktivitou, impulzivností a vznětlivostí.

Impulzivita – je spojena s hyperaktivitou.

Koordinace – je pohybová schopnost provádět komplikované a koordinované pohyby.

Socializace – je proces začleňování jedince do společnosti.

Integrace – jsou způsoby a přístupy zapojení žáků se specifickými vzdělávacími potřebami

Inkluze – znamená přijetí nebo zahrnutí do nějakého celku.

Emoce – charakterizují reakce jedince na danou situaci.

ZÁKONY A VYHLÁŠKY

Zákon č. 29/1984 Sb., zákon o soustavě základních a středních škol (školský zákon), ve znění pozdějších předpisů.

Zákon č. 561/2004 Sb., o předškolním, základním, středním, vyšším odborném a jiném vzdělávání (školský zákon), ve znění pozdějších předpisů.

Zákon č. 563/2004 Sb., o pedagogických pracovnících, ve znění pozdějších předpisů.

Zákon č. 262/2006 Sb., zákoník práce, ve znění pozdějších předpisů.

Zákon č. 198/2009 Sb., o rovném zacházení a o právních prostředcích před diskriminací, ve znění pozdějších předpisů.

Vyhláška č. 147/2011 Sb., kterou se mění vyhláška č. 73/2005 Sb., o vzdělávání dětí, žáků a studentů nespeciálními vzdělávacími potřebami a dětí, žáků a studentů mimořádně nadaných, ve znění pozdějších předpisů.

Vyhláška č. 116/2011 Sb., kterou se mění vyhláška č. 72/2005 Sb., o poskytování poradenských služeb ve školách a školních poradenských zařízeních, ve znění pozdějších předpisů.

Informace MŠMT ČR č.j. 25 099/2007-24-IPPP, základní informace k zajišťování asistenta pedagoga do třídy, v níž je vzděláván žák nebo žáci se zdravotním postižením, ve znění pozdějších předpisů.

Věstník MŠMT ČR č. 10/2005, informace MŠMT ČR k zabezpečení vzdělávání dětí, žáků a studentů se speciálními potřebami s podporou asistence, ve znění pozdějších předpisů.

Nařízení vlády č. 222/2010 Sb., nařízení vlády o katalogu prací ve veřejných službách a správě, ve znění pozdějších předpisů.

SEZNAM OBRÁZKŮ, TABULEK A GRAFŮ

Seznam tabulek

Tabulka 1 Statistika asistentů pedagoga.....	24
--	----

Seznam grafů

Graf 1 Důležitost spolupráce učitele s AP.....	32
Graf 2 Sociální kompetence AP	33
Graf 3 Role AP ve třídě	34
Graf 4 AP umožňuje žákovi zvládnout učivo	35
Graf 5 Práce AP mimo třídu	36
Graf 6 Udržení klidu ve třídě během výuky	37
Graf 7 Vysokoškolské vzdělání AP	38
Graf 8 AP jako podpora žáka v počátcích vzdělávání	39
Graf 9 Pomoc AP žákovi s přípravou na výuku	40
Graf 10 Pomoc v přizpůsobení se žáka na školní prostředí	41
Graf 11 Klíčové kompetence AP	42
Graf 12 Kompetence AP	43
Graf 13 Občanská kompetence AP	44
Graf 14 Komunikační kompetence AP	45
Graf 15 Věk pedagogů a AP mezi respondenty	46

Graf 16 Zastoupení mužů a žen na 1. stupni ZŠ	47
Graf 17 Zúčastnění respondenti	48

SEZNAM PŘÍLOH

Příloha A – Dotazník.....	I
Příloha B - Rozhovor.....	II

Příloha A – Dotazník

DOTAZNÍK

Zkoumám zařazení dětí se zdravotním znevýhodněním mezi intaktní žáky ve spolupráci s vyučujícím, rodiči, PPP a zařazením do školního kolektivu,

Prosila bych Vás o chvilku pozornosti a času při vyplňování tohoto dotazníku.

Můžete tímto vyplněním přispět ke zlepšení sociálních vztahů v třídním kolektivu, kde se nachází žák s asistentem pedagoga a žák, dále ke zlepšení jeho práce a zvýšení tolerance v mezilidských vztazích.

Děkuji za Váš čas.

Jana Braultová, studentka VŠ UJAK

- 1) Je spolupráce učitele s asistentem důležitá?
Hodně málo někdy
- 2) Domníváte se, že stačí asistentu sociální kompetence?
Ano ne
- 3) Jaká je podle Vás role AP ve třídě, kde se nachází žák se zdravotním znevýhodněním?
 - a) AP je žáky ve třídě uznáván
 - b) Žáci AP nerespektují
 - c) Žáci vyhledávají pomoc u AP
 - d) Jinak – uveďte:
- 4) Myslíte si, že AP umožňuje žáku se SVP lépe zvládnout učivo?
Ano ne někdy
- 5) Myslíte si, že rolí AP je pracovat s asistovaným žákem mimo třídu?
Ano ne někdy
- 6) Domníváte se, že je v roli AP i to, aby udržel klid ve třídě během výkladu učitele?
Ano ne někdy
- 7) Myslíte si, že je důležité vysokoškolské vzdělání při asistenci žáků se zdravotním znevýhodněním:
Ano ne
Jiná odpověď:
- 8) Domníváte se, že AP je v počátcích vzdělávání žáků se zdravotním znevýhodněním nezbytnou podporou?
Ano ne

- 9) Je rolí AP pomáhat žákovi se zdravotním znevýhodněním v přípravě na výuku?
a) Vůbec
b) Na žádost učitele
c) Po dohodě se zákonnými zástupci
- 10) Je rolí AP pomáhat žákovi přizpůsobit se školnímu prostředí?
a) Ano, je to v popisu jeho práce
b) Ano, je to otázka osobního přístupu
c) Ne
- 11) Seřad'te podle důležitosti klíčových kompetencí AP:
a) Pozitivní vztah k dětem
b) Schopnost komunikovat s učiteli
c) Schopnost komunikovat se zákonnými zástupci
- 12) Seřad'te podle důležitosti kompetencí AP:
a) Důsledný
b) Pozitivní vztah k dětem
c) Chtít se učit od učitelů
d) Chtít se učit od ostatních AP
- 13) Za občanskou kompetenci u AP se považuje monitorování a předcházení sociálně patologickým jevům v žákovském kolektivu?
a) Ano
b) Ne
c) Vůbec
- 14) Komunikativní kompetence AP v komunikaci s žáky zdravotně znevýhodněných a jejich zákonnými zástupci:
a) Je velice významná
b) Je významná
c) Je méně významná
d) Bezvýznamná
- 15) Jaký je Váš věk?
20-30 31-40 41-50 51 a více
- 16) Zatrhňte:
Muž Žena
- 17) Jaké povolání vykonáváte?
Učitel Asistent pedagoga

Příloha B – Rozhovor

Rozhovor s rodiči integrovaných žáků se zdravotním znevýhodněním

Otázka č. 1

Jak pozorujete vliv asistenta pedagoga na rozvoj Vašeho dítěte?

Otázka č. 2

Podařilo se Vám zjistit, jak dítě vnímá přítomnost asistenta pedagoga ve třídě?

Otázka č. 3.

Jaké by měl mít asistent pedagoga kompetence dle Vašeho názoru?

Otázka č. 4

Myslíte si, že asistent pedagoga umožňuje Vašemu dítěti lepší zvládnutí integrace?

Otázka č. 5

Chtěli byste dodat něco k integraci zdravotně znevýhodněných z Vašeho pohledu?

BIBLIOGRAFICKÉ ÚDAJE

Jméno autora: Jana Braultová

Obor: Speciální pedagogika - vychovatelství

Forma studia: Kombinované

Název práce: Role a kompetence asistenta pedagoga v individuální integraci žáka se zdravotním znevýhodněním na prvním stupni základní školy

Rok: 2016

Počet stran textu bez příloh:¹ 52

Celkový počet stran příloh:² 3

Počet titulů českých použitých zdrojů: 15

Počet titulů zahraničních použitých zdrojů: 0

Počet internetových zdrojů: 9

Vedoucí práce: PhDr. Alice Bosáková
