

Bakalářský studijní program: **Ekonomika a management**

Studijní obor: **Ekonomika veřejné správy a sociálních služeb**

# **Hospodářská krize 30. let 20. století na území Československa v kontextu dvou světových válek**

BAKALÁŘSKÁ PRÁCE

Autor: **Karolína TROJANOVÁ**

Vedoucí bakalářské práce: **PhDr. Markéta SANALLA**

**Znojmo, 2014**

### **Prohlášení**

Prohlašuji, že bakalářskou práci *Hospodářská krize v Československu v kontextu dvou světových válek* jsem vypracovala samostatně pod vedením paní PhDr. Markéty Sanalla a uvedla v seznamu literatury všechny použité zdroje.

Ve Znojmě dne 30. dubna 2014

.....

podpis autora

### **Poděkování**

Děkuji vedoucí bakalářské práce paní PhDr. Markétě Sanalla za nenahraditelnou pomoc, ochotu a zkušenosti při vypracování této práce. Dále děkuji všem respondentům, kteří mi věnovali svůj čas a úsilí a přispěli tak nezaměnitelnou měrou k provedenému výzkumu.



## ZADÁNÍ BAKALÁŘSKÉ PRÁCE

Autor	<b>Karolína TROJANOVÁ</b>
Bakalářský studijní program	Ekonomika a management
Obor	Ekonomika veřejné správy a sociálních služeb
Název	<b>Hospodářská krize 30. let 20. století na území Československa v kontextu dvou světových válek</b>
Název (v angličtině)	<b>The economic crisis of the 1930s in Czechoslovakia in the context of the two world wars</b>

### Zásady pro vypracování:

Cíl práce: V rámci daného tématu je cílem práce především komplexně popsat příčiny světové hospodářské krize a dále se konkrétně zaměřit na dopady světové krize v meziválečném Československu. Uvedené téma bude rozpracováno v historicko-ekonomickém pohledu, přičemž se jedná o snahu vystihnout, co nejužší pojetí tohoto tématu.

### Postup práce:

1. Shromáždění materiálů a pramenů
2. Rešerše odborné literatury
3. Generování poznatků
4. Řízené rozhovory metodou oral history
5. Vyvození závěrů

Metody: Rešerše, řízené rozhovory, analýza získaných dat

Rozsah práce: 40 - 55

Seznam odborné literatury:

1. HOLMAN, Robert a kol. *Dějiny ekonomického myšlení*. 2. vyd. Praha: C. H. Beck, 2001. ISBN 80-7179-631-X.
2. KUBŮ, Eduard; PÁTEK, Jaroslav a kol. *Mýtus a realita hospodářské vyspělosti Československa mezi světovými válkami*. 1. vyd. Praha: Univerzita Karlova, 2000. ISBN 80-7184-716-X,
3. PRŮCHA, Václav a kol. *Hospodářské a sociální dějiny Československa 1918-1992*. 1.díl období 1918-1945. 1 vyd. Brno: Doplněk, 2004. ISBN 80-7239-147-X.
4. SEKANINA, Milan. *Kdy nám bylo nejhůře? Hospodářská krize 30. let 20. století v Československu a některá její východiska*. 1. vyd. Praha: Libri, 2004. ISBN 80-7277-213-9.

Datum zadání bakalářské práce: duben 2013

Termín odevzdání bakalářské práce: duben 2014



*Karolína Trojanová*

Karolína TROJANOVÁ  
student

*Sanella*

PhDr. Markéta SANALLA  
KERVITZEROVÁ  
vedoucí bakalářské práce

*KfuS*

prof. PhDr. Kamil FUCHS, CSc.  
garant studijního oboru

*KfuS*

prof. PhDr. Kamil FUCHS, CSc.  
rektor SVŠE Znojmo

## **ABSTRAKT**

Bakalářská práce na téma Hospodářské krize 30. let 20. století na území Československa v kontextu dvou světových válek se snaží komplexně analyzovat příčiny světové hospodářské krize a dále se konkrétně zaměřuje na dopady světové krize v meziválečném Československu. Uvedené téma je rozpracováno v historicko-ekonomickém pohledu, přičemž se jedná o snahu vystihnout co nejužší pojetí tohoto tématu. Na základě rešerše odborné literatury je zpracována teoretická část práce, která pojednává zejména o historických příčinách a ekonomických ukazatelích světové hospodářské krize. V rámci praktické části jsou pak metodou „oral history“ uskutečněny řízené rozhovory s pamětníky a na základě analýzy získaných dat je proveden kvalitativní výzkum. Provedený výzkum přináší autentické informace o životní úrovni ve 30. letech 20. století na území Československa.

## **KLÍČOVÁ SLOVA**

Hospodářská krize, Československo, světová válka, nezaměstnanost, hospodářský růst, export, pohraničí

## **ABSTRACT**

Bachelor's thesis, The Economic Crisis in Czechoslovakia in 1930s, tries to analyze causes of the world economic crisis and is focused on crisis impacts in interwar Czechoslovakia. The topic is processed in historic and economic view with effort to capture the closest conception of the topic. The theoretical part is processed by the common research. This part deals mainly about historic causes and economic indicators of the World economic crisis.

The interview, with living contemporaries, was used in the practical part. The research made by oral history method is served as a base. This research produces authentic information about Czechoslovak lifestyle in 1930s.

## **KEY WORDS**

Economic crisis, Czechoslovakia, world war, unemployment, economic growth, export, borderlands

# Obsah

<b>1. ÚVOD .....</b>	<b>8</b>
<b>2. CÍL A METODIKA.....</b>	<b>9</b>
<b>3. TEORETICKÁ ČÁST .....</b>	<b>10</b>
<b>3.1. Politické souvislosti meziválečného období .....</b>	<b>10</b>
3.1.1 Výsledky První světové války jako důvod budoucích neshod.....	10
3.1.2 Poválečná vlna pacifismu jako podhoubí pro další doutnající neshody .....	12
3.1.3 Počátek fašismu v Itálii a radikalizace leninského Ruska jako vznikající politický konflikt .....	13
3.1.4 ČSR ve dvacátých letech .....	15
3.1.5 Dvacátá léta v USA: ticho před bouří.....	19
3.1.6 Důsledky politiky sebeurčení národů .....	21
3.1.7 Evropská politika ve 20. letech.....	22
<b>3.2. Hospodářská krize ve 30. letech .....</b>	<b>26</b>
3.2.1 Počátek krize v USA .....	26
3.2.2 Šíření krize .....	30
3.2.3 Krize v ČSR.....	33
<b>3.3 Současná finanční krize .....</b>	<b>42</b>
<b>4. PRAKTICKÁ ČÁST .....</b>	<b>51</b>
4.1 Výsledky výzkumu metodou oral history .....	51
4.2. Hodnocení výzkumu a výstupy, vzešlé z bakalářské práce.....	74
<b>5. ZÁVĚR .....</b>	<b>78</b>
<b>6. POUŽITÁ LITERATURA A ZDROJE .....</b>	<b>79</b>
<b>SEZNAM TABULEK A GRAFŮ .....</b>	<b>83</b>
<b>PŘÍLOHY .....</b>	<b>84</b>

## 1. ÚVOD

Kam jde Československo? Ptal se Karel Čapek v listopadu 1934 nejen sám sebe, ale i čtenářů časopisu Lumír. Jako člověk vzdělaný s velmi širokým rozhledem tušil již tehdy, že situace se nevyvíjí pro náš stát správným směrem. Je tomu již osmdesát let, co si pan Čapek položil tuto otázku a úvahy nad ní jsou však stále více než aktuální.

Základní výzkumná otázka mé práce je založena na již prozkoumaném faktu, že hospodářská krize ve třicátých letech byla jednou z příčin druhé světové války a vedla k následnému zániku samostatného československého státu. Bakalářská práce rozvíjí tuto zásadní tezi s tím, že na konstrukci známých výzkumů staví podklad pro další pohled na tuto dějinnou událost a doplňuje ji o nové pohledy a souvislosti především s ohledem na současné události, spojené s důsledky finanční krize. To vše za pomoci rozhovorů s pamětníky, jejichž pohled je zkoumán metodou oral history.

Přesto, že ekonomika nově zformovaného Československa vznikala za neobvyklých a komplikovaných podmínek v období po první světové válce, podařilo se během dvacátých let dosáhnout stabilizace hospodářství. Došlo k uskutečnění měnové a pozemkové reformy a byl nastartován proces nostrifikace. Československo se zařadilo mezi relativně vyspělé státy a stalo se zemí zejména exportní. Až do roku 1929 opanovalo desáté místo v žebříčku světové průmyslové výroby.

Prudký, avšak krátký hospodářský růst, byl přerušen světovou hospodářskou krizí, která pro svou hloubku a délku trvání dostala přívlastek velká. Československo zasáhla krize v době relativně vysoké konjunktury. Tudíž ani její dopady nebyly tak fatální. Přesto se ekonomický útlum a pokles životní úrovně významně projevil, a to zejména ke konci třicátých let, kdy se Československo ocitlo na kraji zániku.

Bakalářská práce mapuje nejen teoretické poznatky dostupné na základě rešerše odborné literatury, ale zabývá se také analýzou vzpomínek pamětníků. Snaží se odpovědět na otázku, jak byla tehdejší životní úroveň vnímána lidmi, kteří se s aspekty krize potýkali každodenně. Rovněž se také snaží nalézt odpověď na otázku, do jaké míry zapříčinila hospodářská krize zánik první republiky a zda, popřípadě jak, se s jejím odkazem potýkáme dodnes.



## 2. CÍL A METODIKA

Cílem práce je především komplexně popsat příčiny světové hospodářské krize a dále se konkrétně zaměřit na dopady světové krize v meziválečném Československu. Na základě rešerše odborné literatury jsem sepsala teoretickou část, jejíž závěry jsou poté ověřeny pomocí poznatků, získaných na základě kvalitativního výzkumu. Jako hlavní zdroj informací jsem použila odbornou literaturu. Zejména historické publikace dostupné v knihovně města Znojma. Lze konstatovat, že ke zpracování daného tématu existuje dostatečné množství zdrojů. Velká část použité literatury se sestávala z knih vydaných ještě v období minulého režimu. Internetové zdroje jsem využívala minimálně, zejména kvůli jejich nevěrohodnosti.

Data popsaná v praktické části práce, byla získána metodou oral history. Metoda oral history je světově a všeobecně uznávanou vědeckou metodou užívanou zejména v mnoha odvětvích humanitních věd. Touto metodou dochází k sesbírání konkrétních lidských zkušeností, pomocí nichž je pak možné co nejpřesněji interpretovat realitu. „Příkladem využití této metody je studie „Vítězové – poražení“ (Vaněk; Urbásek, 2005), která sbírá vyprávění jednak bývalých komunistických funkcionářů, jednak bývalých představitelů politické opozice v Československu v době před rokem 1990“ (<http://www.inkluzivniskola.cz/>[online], cit. [2014-17-3]).

Základní premisou fungování metody oral history je fakt, že je zde vždy někdo kdo přebírá roli tazatele a kdo je dotazovaný, z čehož vyplývá, že nejdůležitějším bodem je příprava a vhodná formulace otázek. Pokud nejsou otázky položeny vhodně, může dotazovaný sklouzávat k příliš obecným odpovědím. Tento fakt determinuje veškerá data, získaná pomocí této metody. Metodu oral history lze použít jednak v případě skupinových, jednak v případě individuálních rozhovorů (<http://www.inkluzivniskola.cz/>[online], cit. [2014-17-3]). Nezastupitelnost této metody se projevuje zejména v případech, kde jsou prameny z různých důvodů nedostupné. Vzpomínky a vyprávění pamětníků pomáhají rozšířit znalosti společnosti a spolu s dalšími metodami slouží k analýze historických faktů. Prioritou však zůstává subjekt rozhovoru a jeho individuální sdělení (<http://www.czechoralhistoryassociation.cz/>, [online], cit. [2014-20-3]).

## 3. TEORETICKÁ ČÁST

### 3.1. Politické souvislosti meziválečného období

#### 3.1.1 Výsledky První světové války jako důvod budoucích neshod

V letech 1914-1918 se po mnohaletém napětí a sílících nacionalistických snahách na všech stranách naplno rozpoutal konflikt, jehož rozsah poprvé zasáhl nejen evropský kontinent, ale i celý svět. V první světové válce se poprvé projevil negativní důsledek civilizačního pokroku. V zvýšené míře válka zasáhla i civilní obyvatelstvo, zejména kritickým nedostatkem potravin a bombardováním měst, což mělo nezanedbatelný vliv na světové i regionální hospodářství (Nálevka, 2000, s. 7).<sup>1</sup>

Hrůzy války zanechaly miliony mrtvých, zoufalou záplavu lidské bídy a rozvrácené části Ruska, Německa, Rakousko-Uherska a Turecka. Na troskách staletí trvajících říší vznikly nástupnické státy, jejichž začlenění do nového uspořádání Evropy, se stalo nelehkým úkolem, se kterým se musely vítězné mocnosti vyrovnat (Nálevka, 2000, s. 7). Dne 11. listopadu 1918 v železničním vagónu poblíž francouzského města Compiègne byli Němci nuceni podepsat příměří.

V pozdějších letech byla tato událost vnímána Němci jako velká křivda. Každá z vítězných mocností si nové uspořádání Evropy představovala po svém. Zatímco Francie se rozhodla usilovat především o bezpečnost vůči Německu a trvala na navrácení Alsasko-Lotrinska, Velká Británie měla v plánu udržet v Evropě rovnováhu sil. Americký prezident Thomas Woodrow Wilson zase požadoval, aby mírové smlouvy uzavřené s poraženými státy byly v souladu s Washingtonskou deklarací<sup>2</sup> (Classiques, a další, 2001, s. 327-328). Potřeba najít řešení byla stále naléhavější. Na začátku ledna 1919 byla v Zrcadlovém sále na zámku Versailles nedaleko Paříže zahájena mírová jednání sedmadvaceti vítězných

---

<sup>1</sup> Příčiny vypuknutí první světové války najdeme v množství protichůdných zájmů, přičemž se jednalo zejména o hospodářskou rivalitu vedoucích průmyslových národů, o boj o suroviny a získání kapitálových trhů v neindustrializovaných zemích. Německo se cítilo vůči svým rivalům Velké Británii a Francii, které měly díly v koloniální politice již rozděleny, upozaděno a vzhledem ke své hospodářské moci doufalo v přerozdělení koloniálních držav. Německý císař Vilém II. předpokládal, že rozhodující výsledek přinese rychlé tažení, ale konflikt se nečekaně přeměnil v několikaletou pozíční válku v zákopech. Obrat nastal až po účinném zásahu Spojených států do konfliktu (Nálevka, 2000, s. 7).

<sup>2</sup> Washingtonská deklarace ve čtrnácti bodech sestavených právě americkým prezidentem Wilsonem, formulovala návrhy spravedlivého mírového uspořádání, tzv. čtrnáct wilsonových článků. Byl zde vysloven požadavek na odzbrojení, na založení Společnosti národů a zejména právo národů na sebeurčení se stalo významným bodem pro Československo. (Classiques, a další, 2001, s. 327).

států za účelem stanovení mírových podmínek.<sup>3</sup> Tvrdé potrestání Německa důrazně požadoval zejména Georges Clemenceau, který považoval Rýn za nejvhodnější hranici (Classiques, a další, 2001, s. 327-328). Podle českého historika Vladimíra Nálevky to byla myšlenka spíše nereálná, ale u francouzské společnosti frustrované válečnou zkušeností, získala nezanedbatelnou podporu.<sup>4</sup>

Pim den Boer ve své knize *Stručné dějiny Evropy* uvádí že: „John Mayenard Keynes poukázal v úvodu francouzského překladu své slavné kritiky Versailleské mírové smlouvy na to, že francouzští politici sice věděli, že ekonomické klauzule jsou k Německu neúnosné, ale nechtěli se o tom zmiňovat svým voličům“ (den Boer, 2003, s. 86). John Mayenard Keynes<sup>5</sup>, člen britské delegace, pak prosazoval názor, že mír a jeho stabilita závisí na hospodářské obnově zasažených států, na oživení obchodu, průmyslu a zaměstnanosti. Vystupoval zásadně proti placení válečných reparací, protože byl přesvědčen, že takováto odvetná opatření mají negativní dopady. Rozdílný byl také jeho názor na postavení Spojených států v mírových jednáních. Soudil, že by Spojené státy měly ekonomicky podpořit obnovu hospodářství v Evropě odpuštěním válečných půjček a vzhledem ke svému jedinečnému postavení ve světové politice, poskytnou Evropě potraviny a hospodářskou podporu. Domníval se, že čím je Evropa ekonomicky slabší, tím blíže je bolševismu a tím více potřebuje pomoc Spojených států.

Bohužel prezident Wilson byl zainteresován do vzniku Společnosti národů a neměl o hospodářskou obnovu zájem. Keynesovy prosby byly americkým ministerstvem financí považovány za drzost a odpuštění dluhů bylo rázně odmítnuto. Až později historici uznali, že jeho názory byly velmi moudré a co se týče postavení Spojených států, uvádí Johnson, že měl rozhodně pravdu (Johnson, 1991, s. 33-34).<sup>6</sup>

---

<sup>3</sup> Mezi její hlavní body patřilo zejména odstoupení všech kolonií, 1/7 území a 1/10 obyvatel, odzbrojení a omezení branných sil na 100 000 mužů, obsazení levého břehu Rýna na 15 let, demilitarizace padesátikilometrového pásma na pravém břehu Rýna, zákaz spojení s Rakouskem a značné válečné reparace (Classiques, a další, 2001, s. 327-328).

<sup>4</sup> Wilsonova představa o kolektivní bezpečnosti vypadala oproti nekompromisním požadavkům Francie spíše idealisticky a naivně. Nejpragmatictější si počínala Velká Británie v čele s Davidem Lloydem Georgem, která se také z obavy před hegemonií Francie v Evropě přiklonila spíše k severoamerickému návrhu. Článek 231 versailleské mírové smlouvy označil za jednoznačného viníka konfliktu světového rozsahu Německo a jeho spojence (Nálevka, 2000, s. 7-10).

<sup>5</sup> John Mayenard Keynes (1883-1947), přední anglický finanční expert, zastánce regulované ekonomiky a státních zásahů do národního hospodářství v boji proti inflaci a nezaměstnanosti, jeden ze zakladatelů Mezinárodního měnového fondu a Světové banky. Hlavní dílo: *Obecná teorie zaměstnanosti, úroku a peněz* (Johnson, 1991, s. 33).

<sup>6</sup> Poražené státy nebyly k jednání na mírové konferenci přizvány. Německu byl pouze předložen text mírového prelimináře a zejména představitel Francie Georges Clemenceau kategoricky žádal o bezvýhradné přijetí nebo naopak odmítnutí podmínek. 28. června 1919 německý ministr zahraničí nově vzniklé Výmarské republiky podepsal v Zrcadlovém sále mírovou smlouvu. V konečném důsledku ztratilo Německo na 13 % území s osmi miliony obyvatel. Výše válečných reparací, které měly kompenzovat ztráty spojenců,

Vladimír Nálevka píše: „John M. Keynes označil reparační požadavky za “čiré šílenství“ a navrhl konečnou sumu devíti miliard dolarů, podmíněnou ovšem celkovou obnovou německé ekonomiky. Jeho nesporně realistická vize byla však mírovou konferencí odmítnuta.<sup>7</sup> V budoucnu se ukázalo, že z ekonomického hlediska takováto opatření zakládala další důvody ke konfliktům (Nálevka, 2000, s. 10).

V průběhu roku 1919 a 1920 byly postupně podepisovány další mírové smlouvy s poraženými státy ústředních mocností. Pro německý národ znamenalo nutné přijetí tvrdých podmínek ponižující ránu, která již navždy poznamenala nejen vztahy Německa s ostatními státy, ale i budoucí vývoj situace v Evropě (Nálevka, 2000, s. 12).<sup>8</sup>

### 3.1.2 Poválečná vlna pacifismu jako podhoubí pro další doutnající neshody

V ovzduší poválečné Evropy převládalo přesvědčení, že nic podobného se již nesmí opakovat. Zvedla se vlna pacifismu, která zasáhla západní Evropu i Spojené státy a z ní se zrodila myšlenka vzniku Společnosti národů (Nálevka, 2000, s. 12-13).<sup>9</sup>

V rozsáhlé publikaci Dějiny Evropy se můžeme dočíst, že: „Společnost národů byla první organizací, která si kladla za cíl propojit evropské státy a státy celého světa soustavou kolektivní bezpečnosti. Její vliv však zůstal omezen“ (Classiques, 2001, s. 330) Nálevka považuje za základní slabinu Společnosti naprostou absenci účinných nástrojů, které by případného agresora donutily respektovat principy neútočení a mírového řešení.

---

především Francie, nebyla přesně určena. Předpokládalo se, že Berlín bude muset finální částku splácet do konce století. Do května 1921 Německo zaplatilo 20 miliard marek ve zlatě, zboží a cenných papírech (Nálevka, 2000, s. 8-9).

<sup>7</sup> Německu bylo uloženo odevzdat spojencům část jeho obchodního a rybářského loďstva, dodávat po dobu deseti let Francii, Belgii a Itálii uhlí a navíc bylo zbaveno veškerého majetku v zahraničí.“ Takovéto tvrdé mírové podmínky se musely zákonitě dříve či později projevit na stavu německé ekonomiky a jeho obyvatelstva (Nálevka, 2000, s. 10).

<sup>8</sup> Dne 10. září na zámku Saint-Germain nedaleko Paříže došlo k podepsání míru s Rakouskem, čímž byla definitivně ukončena éra Rakousko-Uherska. V rámci této smlouvy se nově vzniklá Rakouská republika zavázala mimo jiné uznat nezávislé nástupnické státy Československo, Polsko, Maďarsko a Jugoslávii. Další mírové smlouvy byly podepsány v Neuilly s Bulharskem a na někdejším zámečku Marie Antoinetty v Trianonu s Maďarskem. Situace na blízkém východě byla poněkud komplikovanější. V složitém ovzduší blízkovýchodního konfliktu byla nakonec 10. září 1920 podepsána mírová smlouva s Tureckem v Sevres, jejíž nejdůležitější částí bylo formulováno stanovení mezinárodní kontroly a správy nad úžinami Bosporu a Dardanelů. Další osud této smlouvy byl však mnohem komplikovanější, stejně jako vývoj v zemích na blízkém východě ať už se jednalo o Palestinu, Sýrii nebo Libanon (Nálevka, 2000, s. 11).

<sup>9</sup> Jako první ji konkrétně definoval prezident Thomas Woodrow Wilson. Již samotný vznik Společnosti národů provázely komplikace. Každá z mocností nabyla odlišného názoru na poslání vznikající organizace. Tím, že byla Společnost národů již od svého vzniku tak úzce propojena s versailleským mírovým systémem, odrážely se v její činnosti jeho veškeré klady a zápory, což do značné míry narušilo severoamerickou ideu účinně fungující mravní autority. 14. února 1919 byl Wilsonův návrh na ustavení organizace schválen pod názvem Pakt Společnosti národů, ale senát USA na konci téhož roku ratifikaci Paktu odmítl, čímž se Spojené státy opět stáhly z evropského politického prostoru a navrátily se na dalších více jak 20 let k politice izolacionismu (Nálevka, 2000, s. 12-13).

Uvádí, že vznešená myšlenka o poslání Společnosti národů coby ručitele míru, byla spíše naivní ideou než skutečností. (Nálevka, 2000, s. 13) A Paul Kennedy shrnuje: „Kvůli rozporným představám Francouzů a Britů, zda se Společnost stane četníkem, nebo usmiřovatelem, postrádalo toto těleso mocenské donucovací prostředky a mechanismy, kterými by zajišťovalo kolektivní bezpečnost. Ironií osudu nakonec fungovala obráceně, a místo zastrašování agresorů jen působila zmatky v řadách stoupenců demokracie.“ (Kennedy, 1996, s. 355)

### **3.1.3 Počátek fašismu v Itálii a radikalizace leninského Ruska jako vznikající politický konflikt**

Mezinárodně-politickou situaci ztížila řada faktorů. Přispěl k tomu nárůst fašismu v Itálii, kde ve 20. letech vyrostl fašistický stát. Zatímco státy Dohody se snažily řešit složitou otázku uspořádání Evropy a rozdělení politického vlivu jednotlivých zemí, situace v Rusku byla zcela odlišná. Rusko bylo z versailleského mírového systému vyloučeno a jeho postupné začleňování částečně proběhlo až v první polovině 20. let. Důvodem byla spolupráce Rusů s Německem ke konci války. Vladimír Iljič Uljanov se vrátil ze svého švýcarského exilu dva měsíce po únorovém převratu, kdy byl car Mikuláš II. nucen abdikovat a moc převzala Prozatímní vláda. Paul Johnson ve své knize Dějiny 20. století uvádí: „Zlověstný nedostatek lidskosti, s jakým se Lenin vrátil do Ruska, aby provedl své revoluční dílo, je pro tohoto člověka, zaměřeného pouze na jeden cíl, charakteristický,“ (Johnson, 1991, s. 55).<sup>10 11</sup>

---

<sup>10</sup> Na začátku války zůstávala země sice neutrální, ale později se v dubnu 1915 na základě londýnské smlouvy připojila na stranu Dohody. Jedním z důvodů byly pravděpodobně mnohaleté spory s habsburskou monarchií. Londýnská smlouva však také obsahovala tajný příslib výhodné britské finanční půjčky této zemi. Itálie následně vyhlásila Rakousko-Uhersku válku, protože Habsburkové odmítali zajistit si italskou neutralitu územními ústupky (Moravcová, a další, 1994, s. 12). Itálie koncentrovala svůj zájem především na oblast Jižních Tyrol a Terstu, a protože právě tato území patřila Rakousko-Uhersku, ukázala se nakonec možnost připojení ke státům Dohody jako mnohem snadnější. Vojensky se však připojení Itálie k Trojdohodě příliš neprojevovalo (Ort, 2000, s. 20).

Ve 20. letech byl poté v Itálii vybudován fašistický stát, do jehož čela se postavil Benito Mussolini. Jeho převzetí moci v Itálii tak, jak jej popisuje historik Vladimír Nálevka, proběhlo de facto legální formou, protože sám italský král Viktor Emanuel III. poté co se ujistil, že Mussolini chová kladný vztah k monarchii, jej pověřil v roce 1922 sestavením nového kabinetu. Příčinnou bylo zejména to, že tehdejší italská vládní executiva byla v rozkladu a současní představitelé státu nebyli schopni jednotné akce. V říjnu roku 1922 přijel Mussolini do Říma a následně vstoupily do hlavního města i fašistické kolony. Král Viktor Emanuel III. ztratil svobodu rozhodování a koaliční podoba Mussoliniho kabinetu se také stala pouze formální záležitostí. Od této chvíle fašisté směřovali výhradně k prosazení svého mocenského monopolu (Nálevka, 2000, s. 40-43).

<sup>11</sup> Paradoxem se stalo, že Lenin vůbec nebyl marxistou a ani nebojoval za diktaturu proletariátu jako takovou. Jeho představy o revolučním dění byly tak absurdní, že je kritizovali nejen jeho odpůrci, ale i ti, jenž s jeho cíli částečně souhlasili. Paul Johnson cituje Rosu Luxemburgovou, nejnadanější z německých marxistů, která

Říjnová revoluce roku 1917 nebyla lidovou revoltou, ačkoli se komunisté později snažili tvrdit opak. 25. října 1917 se do čela převratu nepostavil Lenin, protože se v té době ukrýval před policií, ale jeho blízký spolupracovník Lev Davidovič Trocký. Známým výstřelem z Aurory začal útok na Zimní palác, avšak samotný akt dobytí sídla, jež symbolizovalo po celá desetiletí sílu carské moci, neproběhlo tak dramaticky, jak se později tvrdilo.<sup>12</sup> Dobyť Zimního paláce neznamenal ovšem vrchol bolševické revoluce, nýbrž její počátek, respektive počátek převratných změn, které v Rusku od té doby nastaly a ovlivnily události po celém světě (Johnson, 1991, s. 67).<sup>13</sup>

Jako reakci na stávající situaci začali odpůrci bolševiků organizovat odpor. Rusko se tak ocitlo v občanské válce. Trockému se podařilo zmobilizovat až 75 000 bývalých carských důstojníků a vyvinout tak masivní nápor na jednotky „bílých“<sup>14</sup>, kteří se sice pokusili realizovat vojenskou intervenci proti Sovětům, ale scházela jim politická vůle, síla, podpora Dohody, jež byla plně zaměstnána vedením války na západní frontě a nakonec i jednota (Nálevka, 2000, s. 31-32)

V roce 1922 došlo k založení Svazu sovětských socialistických republik. Moskva se stala centrem SSSR a rovněž centrem nově založené Komunistické internacionály, která sdružovala komunistické strany mnoha zemí. Lenin si budoucnost sovětského státu představoval jako sjednocení ve svazovém státu s formálně rovnými právy a povinnostmi. Avšak v této době získával již značnou moc Leninův pozdější nástupce Josif Vissarionovič Stalin, který prosadil koncepci vedoucí role Ruské federace (Nálevka, 2000, s. 64-65).<sup>15</sup>

Rusko bylo v důsledku občanské války vyčerpáno a rozvráceno, což vedlo k hluboké hospodářské krizi. Před vypuknutím první světové války rostla průmyslová výroba mezi lety 1900-1913 velmi rychle, o 62 %. Tento vývoj byl však zastaven zejména,

---

identifikovala Leninovo kacířství naprosto přesně: „Ruské ‘ego’ rozdrčené na prach carským absolutismem se znovu objevilo jako ‘ego’ ruského revolucionáře. Stojí na hlavě a prohlašuje se opět mocným uskutečňovatelem dějin.“ (Rosa Luxemburgová, *Neue Zeit* XXII, Vídeň 1903-4 in Johnson, 1991 str. 61).

<sup>12</sup> Zimní palác byl sťežen pouze chabě a jeho obránci se brzy vzdali prakticky bez odporu, proto žádné krvavé boje neproběhly (Johnson, 1991, s. 67).

<sup>13</sup> Bezprostředně po dobytí Zimního paláce začal Lenin uskutečňovat první opatření v podobě dekretů, které se měly veřejnosti jevit jako zákony. Jednalo se hlavně o dekret o míru, který měl za výsledek uzavření separátního míru mezi bolševiky a Německem 3. března 1918 v Brestu Litevském. Dále dekret rušící velkostatky, dekret o znárodnění podniků, dekret o rozdělování půdy, zřízení Rudé armády a tajné policie Čeky (Johnson, 1991, s. 67-71).

<sup>14</sup> Označením „bílí“ byli pojmenováváni přívrženci carismu, monarchisté a odpůrci diktatury proletariátu (Nálevka, 2000, s. 32).

<sup>15</sup> Na přelomu března a dubna 1922 byl Stalin zvolen generálním tajemníkem strany a postupně pomocí všech možných prostředků upevňoval svou moc. Těsně po Leninově smrti měli Stalinovi oponenti krátký čas na to, aby zorganizovali odpor, ale ve straně panovala nejednota a vzájemná nenávisť, jež znemožnila zaujmout jasné stanovisko. Stalin byl ponechán ve funkci a brzy začal své odpůrce systematicky odstraňovat. Nejprve přišel na řadu jeho protivník Trocký, později jeho někdejší blízcí spolupracovníci Kameněv, Zinověv a další (Nálevka, 2000, s. 64-66).

když došlo k velkému úbytku obyvatelstva. Petrohrad ztratil mezi lety 1917-1918 71,5 % obyvatelstva a Moskva 44,5 % (Johnson, 1991, s. 89-90). Rychlá industrializace, kterou Lenin předpokládal, se neuskutečnila, což ho donutilo, aby v březnu 1921 vyhlásil tzv. politiku Nepu (Nálevka, 2000, s. 65)<sup>16</sup>.

Po roce 1925 se Stalin rozhodl, že industrializace Ruska se bude nadále rozvíjet nezávisle na Západu nebo i proti němu. V roce 1928 hospodářská krize v Rusku kulminovala, ale to již byla schválena první pětiletka, kterou byl nastartován proces kolektivizace (Nálevka, 2000, s. 74-75).<sup>17</sup> Hospodářství celého Ruska zůstalo na dlouhou dobu poznamenáno komunistickým režimem a jen velmi obtížně se později země vzpamatovávala z těchto radikálních zásahů (Nálevka, 2000, s. 76).

### 3.1.4 ČSR ve dvacátých letech

Ekonomika ČSR vznikala za anomálních podmínek. Šlo o hospodářství jednoho z nových států a byla to ekonomika dvou odlišných celků, které spolu měly zatím jen malé vazby: českých zemí a Slovenka, též Podkarpatské Rusi (Klimek, 2000, s. 92).

Nově vzniklý stát neměl vlastní legislativu, měnu, samosprávu, ekonomiku a rovněž ustavení hranic se stalo zásadním tématem. Z důvodu neexistence vlastní legislativy a pro potřebu překlenutí časového nesouladu, byly prvním československým zákonem ponechány v platnosti veškeré zemské a říšské zákony a nařízení (Klimek, 2000, s. 24-25). Rovněž v hospodářství celé střední Evropy panoval chaos. Na některých místech propukl hladomor, téměř všude panoval nedostatek uhlí a surovin, továrny přeorientované na válečnou výrobu s opotřebovanými stroji nefungovaly, zemědělství bylo rozvrácené, komunikace rozrušené, obyvatelstvo demoralizováno a roztrpčeno. Bezprostřední boje se území ČSR prakticky nedotkly, ale řada podniků stála a v mnoha oblastech zavládl katastrofální nedostatek potravin a topiva, což napomáhalo k šíření různých nemocí. Životní úroveň v té době prudce klesla. Ceny během války stouply až třicetkrát a reálné mzdy se snížily o více jak 60%. Militarizace ekonomiky byla důvodem stále tvrdšího a

---

<sup>16</sup> Tato Nová ekonomická politika se týkala zejména agrární otázky, protože docházelo k neustálému poklesu zemědělské produkce. Základem politiky Nepu bylo nahrazení násilných rekvizic zemědělských produktů naturální daní. NEP se projevil příznivě na vzestupu agrární výroby, když v roce 1922 dosáhla 75 % předválečné úrovně (Nálevka, 2000, s. 65).

<sup>17</sup> Došlo ke katastrofálnímu rozvratu zemědělství, k vybití dobytky, násilným střetům a rolnickým vzpourám. V průběhu zakládání kolchozů a sovchozů nastal agrární kolaps, který měl za následek 5 milionu mrtvých rolníků a přibližně stejný počet byl uvězněn. Sovětský svaz se z následků kolektivizace prakticky nikdy nevzpamatoval. Ještě v roce 1953 byla produkce obilí nižší než v roce před válkou. Naprosto tragickým důsledkem znárodnění se stal hladomor, který vypukl v letech 1932-1933 na Ukrajině, v Kazachstánu, v Povolží a v severním Kavkazu (Nálevka, 2000, s. 75).

stále méně efektivního státního hospodářství řízeného válečnými ústřednami, které regulovaly přerozdělování zboží a surovin (Klimek, 2000, s. 92-93).

To všechno byly důvody, proč počáteční období ekonomiky bylo především dobou státního dirigismu. Nejdůležitějšími úkoly nového státu se stalo zajištění jeho zdárného chodu, obranyschopnosti, výživy lidu<sup>18</sup>, základních potřeb pro obyvatelstvo a přestavba válečné ekonomiky na mírovou. Splnění těchto úkolů bylo o to složitější, že se tak dělo v podmínkách restrukturalizace ekonomiky na poměry samostatného státu. ČSR patřila k relativně vyspělým průmyslově zemědělským státům. Východní oblasti státu byly agrárního charakteru, zároveň byly ovšem zaostalejší. Příčinnou byl nevýhodně protáhlý tvar státu, který způsoboval velké dopravní komplikace.<sup>19</sup> Industrializace byla dědictvím po monarchii, která na „československém“ území soustředila 60-70% průmyslu. Z celkového počtu továren bývalého mocnářství jich bylo na území ČSR soustředěno 63%. Československo se stalo státem exportním. Vrchní ředitel Živnostenské banky Jaroslav Preiss, která od samého vzniku ČSR ovlivňovala ekonomiku státu, předpokládal, že republika by mohla vytvořit hospodářský most mezi Západem a Východem. Realita byla ovšem složitější a zejména neblaze ovlivněna státními zásahy do zahraničního obchodu (Klimek, 2000, s. 94-99).<sup>20</sup>

V oblastech dříve patřících k habsburské monarchii obíhaly staré rakousko-uherské peníze. Rakouská-uherská banka ve Vídni je navíc záměrně znehodnocovala. Proto se Československo rozhodlo provést v únoru 1919 měnovou odluku od Vídně a zavést vlastní měnu (Lacina, a další, 2002, s. 64). Ministr Rašín<sup>21</sup> rychle připravoval plán měnové

---

<sup>18</sup> Bylo zřízeno ministerstvo výživy lidu zvané zásobování (Klimek, 2000, s. 94).

<sup>19</sup> Ve směru západovýchodním měřil takřka tisíc kilometrů (Klimek, 2000, s. 96).

<sup>20</sup> Po první světové válce byly staré hospodářské vazby ve střední Evropě zpřetrhány a nové státy chránily své ekonomiky cly a protekcíonismem (Klimek, 2000, s. 94). Z dlouhodobého hlediska byla v zájmu vývozců v ČSR nízká cla, ale návrh na nízké celní sazby narazil na odpor podnikatelů podporovaných silnou skupinou Živnostenské banky, kteří počítali především s domácím trhem. Proti vysokým clům se stavěl například Edvard Beneš. Nižší celní sazby byly určeny především pro potravinové, textilní a kožedělné výrobky a vzhledem k poválečnému nedostatku potravin bylo zemědělství do roku 1925 od cel osvobozeno. Obecně byla celní ochrana ve dvacátých letech ve střední Evropě vyšší než v západoevropských zemích. Zostřená ochranná politika se počátkem velké hospodářské krize prosadila ve Francii, v Německu i ve Velké Británii. V ČSR se stát snažil vytvořit příznivé podmínky pro soukromou iniciativu a podnikání. V prvních poválečných letech stát mnohdy vystupoval jako iniciátor výstavby nových podniků, kapitálový podílík nebo jako přímý investor zejména u firem důležitých pro obranu nebo u podniků, jejichž výroba v novém státě chyběla. V té době byly v ČSR založeny zbrojní podniky Československá zbrojovka Brno, Továrna na výbušné látky Explosia v Semtíně u Pardubic nebo Vojenská továrna na letadla ve Kbelích. Dále vznikla Avia a Kablo v Praze, Osram o Holešovicích, Elektra v Praze-Vysočanech, Telegrafia v Pardubicích a další (Lacina, a další, 2002, s. 67-69).

<sup>21</sup> Alois Rašín (1867-1923) byl od roku 1919 ministrem financí v první československé vládě. Jeho ekonomický přínos spočívá podle Holmana zejména v provádění měnové reformy založené na restrikci oběživa. Na základě jeho měnové politiky se skutečně podařilo československou korunu stabilizovat (Holman, a další, 1999, s. 507-508).



odluky, ale ČSR nedisponovala žádným vybavením na tisk bankovek. Staré peníze byly tedy okolkovány, což však sebou neslo velké riziko padělání (Klimek, 2000, s. 101-103). V Československu nebyl růst poválečné inflace tak vysoký jako v jiných zemích. Vlastislav Lacina uvádí, že československá koruna dosahovala v době měnové odluky na curyšské burze 34 švýcarských centimů a pak klesala až na minimum, kterého dosáhla v roce 1920 (Lacina, a další, 2002, s. 65). Antonín Klimek mluví o 33 švýcarských centimech v květnu 1919 (Klimek, 2000, s. 104). V důsledku zlepšující se hospodářské situaci ve dvacátých letech pak opětovně kurz československé koruny rostl až se nakonec za pomoci anglické půjčky Czecholoan a deflační politiky, kterou prosazoval zejména ministr financí Rašín, ustálil kurz v roce 1923 na 16 centimech, což činilo zhruba 3 koruny za jeden dolar. Československo se tak stalo jedním z prvních států ve střední Evropě, kterému se podařilo zpevnit svou měnu (Lacina, a další, 2002, s. 65).

Na celý proces hospodářské rekonstrukce ve střední Evropě působil ekonomický nacionalismus. V průmyslu, dopravě, velkoobchodu a částečně v bankovníctví se nacionalizace uskutečňovala v nostrifikaci. Jejím hlavním cílem bylo oslabit vliv Vídně a Budapešti (Lacina, a další, 2002, s. 69-71).<sup>22</sup> Nostrifikační proces začal na jaře 1920 a celkem se týkal 235 společností, z nichž rozhodující většina (162 firem) měla svá původní sídla v Rakousku. Nostrifikace přispěla k posílení domácího průmyslu, dopravy a bankovníctví. Nostrifikace však měla v konečném důsledku o něco skromnější výsledky, než se původně předpokládalo. Mnohdy se rakouští majitelé jen formálně schovali za Čechy a Slováky, takže prakticky více než polovina průmyslových podniků zůstávala ve vlastnictví Němců. Zajímavostí bylo, že Československo, jak uvádí Lacina, bylo spolu s Portugalskem jedinou zemí, která neprovedla sekvestraci německého majetku (Lacina, a další, 2002, s. 73).

Pod tlakem revolučních nálad byla v Československu v dubnu 1919 uzákoněna pozemková reforma. Měla však odlišný charakter než v jiných státech střední Evropy. Tzv. záborový zákon majetek nevyvlastňoval, ale zabíral pro účely reformy (Lacina, a další, 2002, s. 75). Pro uskutečňování pozemkové reformy byl zřízen Pozemkový úřad, který však vznikl v době, kdy v Národním shromáždění nebyly zastoupeny minority, a proto

---

<sup>22</sup> Plány nostrifikace byly vydatně propagovány národně demokratickým tiskem a byl formulován požadavek, aby byly podniky v cizím vlastnictví převedeny do československých rukou. Naopak kapitál vítězných mocností byl v ČSR vítán. Edvard Beneš byl horlivým zastáncem hospodářského partnerství s Francií. Také proto v září 1919 přešla majoritní část akcií největší strojírenské firmy na evropském kontinentě, Škodovkových závodech, do rukou francouzské firmy Schneider et Cie. Kladně se jevil fakt, že některé zejména v Rakousku sídlící firmy přistupovali na „bohemizaci“ dobrovolně. Souběžně s tím probíhala také tzv. nostrifikace kapitálu neboli vykupování a převod akcií československých podniků z ciziny do ČSR (Klimek, 2000, s. 105-109).

byl také úřad sestaven bez jejich zastoupení. Klimek upozorňuje na fakt, že tato skutečnost realizaci pozemkové reformy výrazně ovlivnila a vedla následně k nespokojeným projevům českých Němců, kteří se ohrazovali proti své diskriminaci (Klimek, 2000, s. 286). V neklidné poválečné době napomohla pozemková reforma k sociální i politické stabilizaci a podpořila budování samostatných nových ekonomik, stejně jako vliv agrární strany na venkově v čele s Antonínem Švehlou (Klimek, 2000, s. 286).<sup>23</sup>

Ve 20. letech se ekonomické poměry v nově vzniklém státě upravily. Nastal krátký, ale poměrně prudký hospodářský růst. ČSR patřila v letech 1925-1929 na desáté místo, co se týče světové průmyslové výroby s podílem 1,7 %. „Celkový národní důchod představoval v ČSR v průměru let 1925-1934 sumu 2,815 miliardy dolarů ročně. Byl dvojnásobně vyšší než rumunský či rakouský, předstihoval cifry Nizozemí, Belgie či Švédska. Základní údaj vyspělosti státu, tedy národní důchod na jednoho obyvatele daného státu, reprezentoval sumu 455 dolarů, čímž se ČSR řadilo na 17. místo“ (Klimek, 2000, s. 485).<sup>24 25</sup>

Co se týče světového obchodu, zaujímalo Československo v roce 1927 15. místo ve světě, v Evropě bylo sedmé. Nejdůležitějším obchodním partnerem ČSR se stalo Německo,

---

<sup>23</sup> Za zabranou půdu byla poskytována poměrně vysoká náhrada. Z 1 831 920 ha zabrané půdy byla nakonec parcelována jen část. Počet nabyvatelů půdy činil na konci roku 621 142 osob, tedy 25,7 % osob činných v zemědělství. Protože se ukázalo jako velmi nepraktické rozbít některé velké komplexy dvorů s řadou budov, které ke svému fungování potřebovaly půdní zázemí okolo 30 ha, umožnil přídělový zákon vytváření tzv. zbytkových statků o průměrné rozloze 100 ha (Klimek, 2000, s. 288-289).

<sup>24</sup> Velký rozvoj v té době zaznamenala obuvnická firma T. & A. Baťa, která zaměstnávala přes 2000 lidí v roce 1920 a o 9 let později už celých 12 000 zaměstnanců. I přesto však ve velkém průmyslu převažovala kolektivní držba podniků příznačná zejména akciovými společnostmi. Ve 20. letech rovněž sílila koncentrace výroby. Plzeňská Škodovka se vyvinula v největší strojírenský koncern na evropském kontinentě, když v roce 1925 pohltila nejstarší továrnu na motorová vozidla Laurin&Klement. Jejím hlavním konkurentem na domácí půdě byl koncern tří firem Českomoravská-Kolben-Daněk, za kterým stála skupina Živnobanky. „V oboru hutním byl v čele koncern Báňské a hutní, kooperující s železárnami Rotava-Nýdek a Karlovou hutí. V textilnictví byl mocný koncern Mauthnerův s radou tkalcoven a přádelen, v keramickém koncern Západočeských kaolinových závodů, v pivovnictví expandoval Měšťanský pivovar v Plzni“ (Klimek, 2000, s. 486-487).

<sup>25</sup> V rámci světové průmyslové produkce klesal podíl klasických oborů, jako bylo textilnictví nebo potravinářství. V těchto oborech bylo Československo závislé na vývozu. Z produkce cukrovarnictví bylo v roce 1928 vyvezeno 70 %, sladařství 85 % a rukavičkářského průmyslu 85 %. Na druhou stranu rostla důležitost oborů nových, jako výroba aut či letadel, elektrotechnika, moderní strojírenství, chemie, energetika atd., které se významně podílely na hospodářské konjunktuře 20. let. Velmi vyspělé bylo v ČSR hornictví. V těžbě na hlavu předstihovala Československo jen Velká Británie, Německo a Belgie. Jak píše Klimek: „Rostla automatizace výroby, šířila se výroba pásová, racionalizace, standardizace a normalizace produkce apod., spojené se jmény Američanů F. W. Taylora a H. Forda“ (Klimek, 2000, s. 487). První sériovou a pásovou výrobu motorových vozidel v ČSR zavedla součást pražské ČKD, Praga v roce 1923. Ve stejném roce došlo k zahájení výroby osobního vozu Tatra a. s. Kopřivnice. Pásová výroba a tříštění produkce byla kritizováno kvůli odlidštění práce. Na druhou stranu bylo tomu ve 20. letech na dlouhou dobu naposledy, kdy docházelo k nezřízenému uctívání pokroku, techniky a práce. Symbolem tohoto typu myšlení byly Spojené státy. Evropské státy přejímaly americký vzor, co se týče mocného rozvoje komunikací, obchodních domů a splátkového systému při nákupu. Tomáš Baťa byl považován za evropského Hanryho Forda (Klimek, 2000, s. 488-489, 492).

jež se podílelo na československém importu 25 %. Celkově ČSR realizovala s Německem v první polovině 20. let 40 % celkového zahraničního obchodu. Nepříznivě působil fakt, že ani v roce 1929 nebyla mezi Německem a ČSR uzavřena řádná obchodní smlouva. Navíc se jistým paradoxem stalo, že Německo stálo v importu ČSR na předním místě v položkách, které vůbec nevyrábělo, proto se jednalo o tzv. reexport. Značně rozsáhlý byl také zahraniční obchod s nástupnickými státy – Rakouskem, Polskem, Jugoslávií, Maďarskem (Klimek, 2000, s. 493-494).<sup>26</sup>

### 3.1.5 Dvacátá léta v USA: ticho před bouří

V době, kdy v Evropě byla již válka v plném proudu, Spojené státy stále zachovávaly neutralitu. Američané chtěli zpočátku zůstat stranou konfliktu, ale většině z nich záleželo na tom, která strana zvítězí.<sup>27</sup> Nejbližší Wilsonovi spolupracovníci spatřovali v německém militarismu pro Spojené státy potenciální nebezpečí. Zprvu vyvolala válka pokles amerického vývozu a nebezpečí hospodářské deprese. Situace se však změnila, když státy Dohody začaly poptávat velké množství válečného materiálu. Spojenci nakupovali tolik, že brzy potřebovali na svou podporu půjčku<sup>28</sup> (Tindall, a další, 1996, s. 499-501).

Vojensky se vstup Spojených států v prvním roce od dubna 1917 neprojevil. Spojené státy neměly dostatečně moderní a připravenou armádu. Jejich vliv na vývoj války se však ukázal v průmyslové síle, která byla díky vojenským zakázkám Dohody naprosto mimořádná. Celkový americký podíl na objemu výroby byl dvaapůlkrát vyšší než hodnoty, kterých dosahovala přetížená německá ekonomika.<sup>29</sup> Dokladem toho je, že se Spojené státy v této době podílely celou jednou polovinou na světovém vývozu potravin, které mohly nyní importovat nejen na tradiční britský trh, ale také do Francie a Itálie. Kennedy uvádí,

---

<sup>26</sup> ČSR vyvážela do Rakouska především uhlí, obilí, cukr, železo a zeleninu. Naopak import z Rakouska byl podstatně nižší a představoval v roce 1923 pouze 6,5 % celkového dovozu, v důsledku čehož byla obchodní bilance pro ČSR vysoce aktivní. Co se týče obchodu s Maďarskem, stalo se obnovování starých ekonomických vazeb z období habsburské monarchie velmi obtížné, neboť politické vztahy obou zemí byly velmi napjaté (Lacina, 2002, s. 86-87).

<sup>27</sup> Nejpočetnější skupinu amerických přistěhovalců tvořili američtí Němci a Irové, kteří cítili silné nepřátelství k Británii. Naopak američtí starousedlíci, převážně britského původu, sympatizovali se státy Dohody. Británii a Spojené státy spojovaly kulturní vazby a tradice. Navíc se Američané ztotožňovali také s Francií, která přispěla k americké kultuře a k samotné nezávislosti (Tindall, a další, 1996, s. 499-501).

<sup>28</sup> Na počátku války byl Wilson kritizován, že poskytování půjček státům Dohody se neslučuje s postojem neutrality. Wilson sice oficiálně neutralitu uznával, ve skutečnosti byl však odhodlán Velké Británii pomoci (Tindall, a další, 1996, s. 499-501).

<sup>29</sup> V době, kdy německé ponorky potápěly měsíčně více jak 500 000 tun britských a spojeneckých plavidel, byla schopnost Spojených států vyrábět obchodní lodě po stovkách neocenitelná (Kennedy, 1996, s. 333).

že „z ekonomického hlediska vstup Spojených států do války zvrátil rovnováhu sil“ a po jisté době „se americká armáda změnila v ohromnou několikamilionovou záplavu spolehlivých a dobře vycvičených vojáků a vtrhla do evropského zápasu“ (Kennedy, 1996, s. 333).

Podle historika Paula Kennedyho byly Spojené státy jedinou významnou velmocí, která ze světové války těžila. Díky půjčkám, které poskytly státům Dohody, se staly světovým finančníkem a věřitelem.<sup>30</sup> Kennedy však poznamenává, že „relativní síla mezinárodního postavení Spojených států se v meziválečném období vyvíjela v pozoruhodně obráceném směru než síla ruská i německá. Jinými slovy byly Spojené státy mimořádně vlivné ve dvacátých letech, ale později v období hospodářské krize třicátých let slábly mnohem víc než jakákoli jiná velmoc“ (Kennedy, 1996, s. 399).

Je důležité také dodat, že se Britové museli značně zadlužit u Spojených států a došlo ke ztrátám v odvětvích, kde Británie dominovala, jako pojišťovnictví, bankovníctví a obchodování na kapitálových trzích. Následně se centrum těchto činností přesunulo do Spojených států. V neposlední řadě došlo v Británii tak jako v jiných zemích během války k tištění peněz, což znamenalo odklon od zlatého standardu (Židek, 2007, s. 45). Zlatý standard naopak zůstal zachován ve Spojených státech, kde bylo umístěno přes 40% veškerých světových zásob zlata. Ve chvíli, kdy podíl Spojených států na světové průmyslové výrobě činil v roce 1920 47 %, a dohodové mocnosti dlužily Spojeným státům 17,5 miliard dolarů, bylo jasné, že ekonomická převaha Spojených států po první světové válce je nesporná (Moravcová, a další, 1994, s. 60).

Nastalo nečekané období poválečné konjunktury. Trhy byly po válce vyhladovělé, lidé unaveni válečnými úsporami. Zamořský obchod Spojených států měl otevřenou cestu, neboť britští a němečtí vývozci byli oslabeni válečnými ztrátami. Navíc v roce 1919 se nebývale vydařila sklizeň bavlny, která dosáhla dvou miliard dolarů v důsledku vysokých cen a bohaté úrody. Jestliže pro jednu skupinu obyvatel znamenalo období dvacátých let dobu rozmachu, pro jiné bylo obdobím zoufalství a pochyb. Nastaly nepokoje mezi pracujícími dělníky, kteří se obtížně přizpůsobovali poválečným podmínkám. Postupně se množily stávkové akce i rasové třetice (Tindall, a další, 1996, s. 523).<sup>31</sup>

---

<sup>30</sup> Navíc si již dříve vybudovali silné postavení v oblasti výroby zboží a potravin. Ve dvacátých letech se výrazně rozvinul automobilový průmysl. Spojené státy vyrobily k roku 1929 více jak 4 miliony motorových vozidel, zatímco britští, francouzští a němečtí výrobci se pohybovali v řádech statisíců. Vývoz automobilů, zemědělských strojů a dalšího zboží prudce vzrostl (Kennedy, 1996, s. 399).

<sup>31</sup> Historik Alexandr Ort upozorňuje na skutečnost, že vzrůstající hospodářská váha Spojených států byla v přímém rozporu s neúčastí ve Společnosti národů. Tato skutečnost zanechala Spojené státy mimo hlavní proud světové politiky (Ort, 2000, s. 58).

Pro dvacátá léta ve Spojených státech bylo navíc typické, jak se střetávaly dva názory: izolacionismus a snaha o aktivní zapojení Spojených států do světové politiky. „Wilson v čele americké delegace byl sice obratným diplomatem s mezinárodním kreditem<sup>32</sup>, odvracejícího se od angažovanosti v Evropě a příklánějícího se k tradičnímu izolacionismu.“ (Moravcová, a další, 1994, s.26). Johnson popisuje americký postoj odlišně a uvádí, že domněnka o americké politice izolacionismu ve 20. letech je omyl. „I když její vláda formálně odmítla podepsat versailleskou mírovou smlouvu a tím spíš Keynesův návrh hospodářské pomoci pro Evropu pod záštitou USA, soukromě a neokázala přijala určitý díl odpovědnosti za udržení světové hospodářské stability“ (Johnson, 1991, s. 232).<sup>33</sup> V říjnu 1921 byla válka oficiálně ukončena ze strany Spojených států, když došlo k ratifikaci mírových dohod s Německem, Rakouskem a Maďarskem (Tindall, a další 1996, s. 517-519).

### **3.1.6 Důsledky politiky sebeurčení národů**

Dozvuky světové války způsobily, že politický vývoj byl v řadě zemí nestabilní. Také ve světovém hospodářství se začala projevovat výrazná nerovnováha. Po ukončení války bylo nutné odstranit válečná hospodářství a navrátit se k tržním systémům. Jednotlivé státy začaly do svých ekonomik zasahovat výrazně více, než tomu bylo před válkou. Wilsonem silně prosazované právo národů na sebeurčení mělo své politické důsledky. Počet evropských států vzrostl z 20 na 27 a tyto země vznikly na úkor Německa, Rakousko-Uherska a Ruska. Z pohledu hospodářství nebyly tyto územní změny pozitivní, protože ekonomiky nově vzniklých států byly nestabilní. Každý nový stát si musel vybudovat vlastní administrativu, měnu, dopravní systémy, komunikační a obchodní spojení a to vše navíc v čele s novými vládami. Poválečný stav ekonomik navíc vyvolával reálnou hrozbu hladomoru a chudoby, což vytvářelo příznivé podmínky pro prosazování nacionalistických tendencí, jež nepříznivě ovlivňovaly mezinárodní obchod (Žídek, 2007, s. 45-47).

---

<sup>32</sup> „Po porážce Demokratické strany ve volbách do Senátu v listopadu 1918 však stále zřetelněji ztrácel vnitropolitickou podporu pro své cíle, z nichž na předním místě viděl ustavení Společnosti národů. Jeho názory stále méně reprezentovaly většinu amerického veřejného mínění“ (Moravcová, a další, 1994, s. 26).

<sup>33</sup> Podle Tindalla spočívala Wilsonova prohra na domácí politické scéně v jeho nekompromisním prosazování myšlenky Společnosti národů v Senátu. Wilsonův zdravotní stav se ke konci jeho funkčního období výrazně zhoršil. Následně se stal někdejší prozíravý politik zatvrzelým a jeho názory se již flexibilně nepřizpůsobovaly veřejnému mínění. Navzdory tomu Wilson ještě stále věřil, že se mu podaří v příštích prezidentských volbách zvítězit a prosadit tak plně myšlenku o Společnosti národů. Na jeho další prezidentské působení však už nedošlo (Tindall, a další 1996, s. 518-519).

Naproti tomu západní země zažívaly poválečný boom. Na jaře 1919 došlo v mnoha státech západní Evropy a rovněž také ve Spojených státech k prudkému růstu. Jednu z příčin lze hledat ve vysoké poválečné poptávce a v akumulovaných úsporách z válečného období. Když však došlo k nasycení poptávky, hospodářský růst skončil stejně rychle, jako začal. Již na počátku roku 1920 došlo k upadání hospodářské aktivity ve Spojených státech a od poloviny roku docházelo k poklesu produkce i exportu ve všech zemích. Následkem toho se stal rok 1921 jedním z nejhorších. Dle Žídka je nejjednodušším vysvětlením fakt, že krize se stala reakcí na předchozí živelný boom. Uvádí však také, že příčina může být shledána v restriktivní vládní politice. Výdaje vlády začaly prudce klesat, vzrostlo daňové zatížení a to vše v další snaze o omezení inflačních tlaků. Válčící státy financovaly výdaje na válku pomocí tištění peněz, čímž inflace rostla. Většině těchto států se podařilo inflační tendence zvládnout. V některých zemích však došlo k roztočení inflačních spirál a k následné hospodářské katastrofě. Zajímavostí je, že i výše popsany hospodářský pokles trval stejně krátce jako předchozí boom a jak píše Židek, již v roce 1922 docházelo k opětovnému oživení (Židek, 2007, s. 48-49).

Když byla krize z počátku dvacátých let překonána, následovalo krátké období hospodářského rozkvětu, které u většiny států trvalo až do Velké hospodářské krize. Zejména druhá polovina 20. let byla pro světové hospodářství jako celek úspěšná. Dokladem toho je celosvětové zvýšení produkce surovin a potravin o 11 %, zvýšení produkce výrobků o 26 % a zvýšení objemu světového obchodu o 19 % mezi lety 1925-1929. Situace v samotné Evropě byla komplikovanější. Mezi jednotlivými státy se projevovaly značné rozdíly. Zatímco například pro Holandsko, Norsko nebo Československo se stalo toto desetiletí období rychlého vzestupu, Rakousko a Polsko se potýkalo s výraznou stagnací. Situace Německa byla specifická tím, že ačkoli se jeho území válka nedotkla, země byla konfliktem silně poznamenána (Židek, 2007, s. 53-56).

### **3.1.7 Evropská politika ve 20. letech**

Pro evropskou politiku první poloviny 20. let se stalo charakteristické soupeření mezi Francií a Velkou Británií. Francie trvala neustále na tvrdých podmínkách míru a na přesném dodržování versailleského mírového systému. Velká Británie se naopak snažila udržet síly v Evropě v rovnováze a zabránit mocenskému vzestupu svého soupeře. Doposud žádný z evropských států neuznal existenci Sovětského svazu *de iure*, což zanechávalo Rusko v izolaci. Ale Londýn začal postupně prosazovat ukončení

hospodářské blokády sovětského svazu a uzavřel s Moskvou obchodní dohodu. Následovalo Norsko i Itálie (Nálevka, 2000, s. 51-52).<sup>34 35</sup>

Dalším charakteristickým problémem první poloviny 20. let byla krize v oblasti Porúří. Německo-francouzské vztahy byly trvale poznamenány splácením reparací. Francii náleželo 52 % z celkové finanční částky, ale Německo mělo značné hospodářské potíže a nebylo schopné dostát svým závazkům. Opakovaně žádalo o odložení plateb, ale Francie podobné požadavky vždy zablokovala. V této situaci však působila dost negativně zadluženost států Dohody vůči Spojeným státům, která dosáhla 12 miliard dolarů. Propojení mezi reparačními nároky vítězných mocností a jejich zadlužeností vůči Spojeným státům.

Komplikovala situaci na světovém finančním trhu. Francouzský ministerský předseda Raymond Poincaré varoval, že pokud Berlín bude nadále zdržovat platby, přistoupí jeho vláda ke krajnímu řešení. S výjimkou hlasu Velké Británie dostala nakonec Francie souhlas Reparační komise k vojenské akci. Francouzsko-belgické jednotky obsadily v lednu 1923 Porúří (průmyslové město Essen a blízké okolí). Vzhledem k německému odporu, kdy došlo k vyhlášení politiky pasivní rezistence, musela však Francie sama zabezpečit provoz dolů a továren. Navíc se množily konflikty mezi německým obyvatelstvem a francouzskými okupačními silami (Nálevka, 2000, s. 55).

Obsazení Porúří výrazně zasáhlo německou ekonomiku, která ztratila 88 % dosavadní těžby uhlí a 48 % produkce železa. Prudce se začala šířit inflace, dokladem čehož bylo, že hodnota dolaru stoupla ze 4 marek v roce 1914 na 4 420 455 marek v srpnu 1923. Němci si moc dobře uvědomovali klesající reálnou kupní sílu peněz a začali odmítat papírové peníze, které se znehodnocovaly někdy i během hodin. Přestalo fungovat zásobování trhu a prudce se zhoršující sociální situace nižších a středních vrstev vyústila ve vlnu stávkových nepokojů a nakonec v generální stávkou v srpnu 1923. Nový říšský

---

<sup>34</sup> Sověti si nemohli nevšimnout, že státy Dohody již dávno nejsou tak jednotné jako u konce války a samozřejmě se rozhodli současného stavu využít ve svůj prospěch (Nálevka, 2000, s. 52).

<sup>35</sup> Samotní Rusové iniciovali svolání mezinárodní konference, kde by Rusko mohlo posoudit věřitelské nároky mocností ohledně dluhů Ruska před válkou za určitých podmínek. Pro konání konference byl vybrán italský Janov, kde také došlo na počátku dubna 1922 k jejímu zahájení. Klíčová byla otázka ruských dluhů. Janovská konference probíhala převážně v duchu diplomatických a strategických her, na jejímž konci došlo v podvečer 16. dubna 1922 k podepsání tzv. Rapallské smlouvy mezi Sovětským svazem a představiteli Výmarské republiky. Oba aktéři se vzdali svých nároků na odškodnění a navázaly diplomatické styky. Státy Dohody se samozřejmě postavily proti tomuto tajnému ujednání, ale neměly účinné nástroje, kterými by zasáhly. Rapallská smlouva výrazně ovlivnila další průběh konference. Věřitelské země kategoricky žádaly uznání předválečných pohledávek a odmítly sovětské protinároky. Další jednání byla jednoznačně vedena Francií, protože Britové po zhodnocení svých pozic ustoupili do pozadí a příliš se již neangažovali. Jednání však neměla jasných výsledků a věřitelé museli své pohledávky vůči Sovětskému svazu postupně odepsat (Nálevka, 2000, s. 53-55).

kancléř Gustav Stresemann se musel potýkat se zoufalou ekonomickou situací (Nálevka, 2000, 55-57).

Pomocí tzv. rentové marky stabilizoval měnu a v říjnu obnovil reparační dodávky uhlí. Situace v Německu donutila Velkou Británii a Spojené státy, aby nadále neakceptovali francouzskou politiku. Výstižně popsal soudobou situaci britský velvyslanec v Berlíně d'Aberton: „V zájmu Velké Británie je odvrátit pád Německa. Dokud je Německo jednotným celkem, existuje v menší či větší míře rovnováha sil v Evropě, ale jakmile Německo padne, tato rovnováha zmizí. Francie získá nespornou vojenskou a politickou kontrolu, opřenu o své armády a vojenské pakty. Mnohá hlediska, která byla odůvodněna v roce 1914 vůči Německu, jsou dnes odůvodněná vůči Francii.“ (Nálevka, 2000, s. 56-58).<sup>36</sup>

Raymonda Poincarého smlouva uzavřená v Rapallu jen utvrdila ve vymáhání reparací od Německa, i třeba násilím. Načež došlo k obsazení Porúří. Věděl, že jedním z tajných cílů této dohody je rozšířit společnou zbrojní výrobu Německa a Ruska dál na východ do ruských oblastí. Přesto musel nakonec pod finančním a politickým tlakem anglosaských spojenců ustoupit (Johnson, 1991, s. 139).<sup>37</sup>

Již v roce 1927 se projeví kladné výsledky, když Německo dosáhlo předválečné úrovně průmyslové výroby. V letech 1929-1930 byl Dawesův plán nahrazen plánem Youngovým, jehož ratifikace v říšském sněmu umožnila vyklizení Porýní (Nálevka, 2000, s. 59). Na rozdíl od předchozích jednání v únoru 1929 zasedli mezi zahraničními experty také němečtí. Podle Moravcové, Běliny a Pečenky výsledky neodpovídaly německým očekáváním. Německý zájem na uvolnění Porýní a odstranění finanční kontroly byl eminentní. I když pod tlakem Německa a Velké Británie nakonec bylo odsouhlaseno, že k 30. červnu 1930 odejdou poslední spojenecké jednotky z mohučské zóny v Porýní, Němci požadovali ještě navrácení německých kolonií. Youngovým plánem byly německé reparace poprvé časově omezeny a roční splátky byly oproti Dawesově plánu opět sníženy.

---

<sup>36</sup> Ani francouzské hospodářství si nevedlo zrovna nejlépe. Zemědělství i rozvoj průmyslové výroby zaostávali. Kurs franku neustále klesal a tento trend navíc záměrně podpořily britské banky, když umístily na peněžním trhu velké množství francouzské měny (Nálevka, 2000, s. 58).

<sup>37</sup> Francie musela souhlasit se svoláním mezinárodního komitétu expertů pro posouzení únosnosti německých reparací. Dne 14. ledna 1924 zahájila svou činnost komise, které předsedal severoamerický finanční odborník Charles Gates Dawes. Tak se zrodil tzv. Dawesův plán, který spojil splácení reparací s hospodářskou obnovou Německa (Nálevka, 2000, s. 59). Podle Moravcové, Běliny a Pečenky bylo podstatou Dawesova plánu odpolitizování reparací. Proto nebyla tímto plánem stanovena celková suma, kterou by mělo Německo zaplatit ani doba splácení. Došlo pouze k úpravě výše ročních splátek, která měla stoupat úměrně tomu, jak bude Německo nabývat na hospodářské síle. Součástí plánu bylo i poskytnutí půjčky od Spojených států ve výši 800 milionů marek. Právě provázanost německých reparací a dluhů států Dohody vůči Spojeným státům americkým byla důvodem, proč musely Spojené státy začít od politiky izolacionismu částečně upouštět (Moravcová, a další, 1994, s. 61).



Youngův plán byl pro Německo mnohem příznivější. Přesto Němci pocítovali skutečnost, že se mají zavázat k splácení na 59 let, jako uznání již odstraněné reparační klauzule a na straně nacionalistické opozice docházelo k dalším protestům (Moravcová, a další, 1994, s. 70).

Když došlo k potvrzení rapallské smlouvy, britský ministr zahraničí Austen Chamberlaine cítil, že se vazby Německa k západu začínají oslabovat. Proto na počátku roku 1925 inspiroval Gustava Stresemanna k návrhu na ustavení tzv. Rýnského garančního paktu. Jednalo se o závazné smluvní záruky stávajících hranic mezi Německem, Francií a Belgií. Návrh byl zaslán do Londýna i do Paříže a obsahoval námět, že mocnosti zainteresované na Rýnu, zejména tedy Francie, Německo, Itálie a Velká Británie by měly zaručit územní status quo na Rýnu a zřeknout se použití války. Dokument však neobsahoval žádnou garanci německých východních hranic, s čímž značně nesouhlasili zástupci malodohodových států (Nálevka, 2000, s. 60-61).<sup>38</sup>

Poslední fáze jednání o Rýnském garančním paktu proběhla ve švýcarském letovisku Locarnu v říjnu 1925. Rozhovorů se účastnily Velká Británie, Francie, Německo, Itálie, Polsko, Československo a Belgie. Závěrečná akta byla přijata 16. října 1925, čímž bylo odsouhlaseno, že Rýnský garanční pakt zajišťuje neporušitelnost hranic mezi Německem, Francií a Belgií. O rok později v září 1926 bylo Německo přijato do Společnosti národů a rozdíl mezi vítězem a poraženým byl tímto definitivně smazán (Nálevka, 2000, s. 62-63).<sup>39</sup>

\*\*\*

Dle mého názoru situaci ve 20. letech nejlépe shrnuje diskuze mezi historiky Paulem Johnsonem, Vladimírem Nálevkou a ekonomem Liborem Žídkem. Paul Johnson ve své knize Dějiny 20. století na rozdíl od Vladimíra Nálevky uvádí velmi zajímavý názor na versailleský mír a jeho důsledky pro Německo: „Versailleská smlouva ve skutečnosti neznamenala pro Německo nějaký „kartáginský mír“. V tom ohledu se Keynes naprosto mýlil. Rakousko-Uhersko dopadlo mnohem hůř. Podle Versailleské smlouvy si Německo mohlo podržet všechny podstatné složky Bismarckova díla. Kdyby se bývalo dalo cestou

---

<sup>38</sup> Edvard Beneš se snažil prosadit arbitrážní smlouvu také mezi Německem a Československem, ale reakce britské i francouzské vlády byla zdrženlivá. Británie opakovaně negovala malodohodový projekt východního garančního paktu, čímž bylo zřejmé, že jejím hlavním zájmem je imperiální společenství a středoevropský prostor za německými hranicemi ji politicky příliš nezajímalo. Francouzy ze začátku snažili pomoci státům Malé Dohody, později se však i oni stáhli (Nálevka, 2000, s. 61).

<sup>39</sup> Po locarnských dohodách lidé věřili, že válka je minulostí. Nastal začátek krátkého období politicko-hospodářské stabilizace v letech 1925-1929. Docent Nálevka cituje ve své knize slova Henryho Kissingera, jenž se o locarnských dohodách vyjádřil, že jsou: „začátkem konce versailleského mezinárodního pořádku“ (Nálevka, 2000, s. 63).

míru, bylo by se v dalších dvaceti letech stalo dominantní hospodářskou silou celé střední a východní Evropy“ (Johnson, 1991, s. 107).

Libor Žídek naopak tvrdé mírové podmínky označuje jako jednu z příčin komplikované situace, ve které se Německo nacházelo. V té době se nejednalo již jen o povinnost Německa platit válečné reparace, z nichž nakonec Německo zaplatilo pouze poměrně malou část z původní sumy.<sup>40</sup> Existovalo mnoho dalších faktorů, které jeho hospodářskou situaci dále ztěžovaly. Německo ztratilo mnohá území bohatá na železnou rudu, uhlí a značnou část orné půdy. Země neměla dostatek vlastních surovin pro výrobu. Před válkou tyto suroviny dovážela, ale to bylo nyní znemožněno, protože neexistovaly zdroje deviz. Velmi rychle rostla inflace, protože vláda potřebovala finance a z politických důvodů nemohlo dojít ke zvyšování daňového zatížení. Německá vláda neměla nakonec jinou možnost než přistoupit k deficitnímu financování (Žídek, 2007, s. 55-57).

Po skončení porúrské krize byl Gustav Stresemann pověřen sestavením nové vlády, která si jako první z poválečných německých vlád uvědomila, v jak špatné situaci se Německo nachází. Ukončil politiku pasivní rezistence a úspěšně se mu podařilo zavést novou měnu. Rentenmark byla zavedena pouze dočasně a později byla nahrazena říšskými markami, které jí byly rovny a byly z 30 % kryty zlatem. Postupně docházelo v německé ekonomice k obnově – znovu se otevíraly továrny a nezaměstnanost klesala. Schválení Dawesova plánu Německu umožnilo čerpat další půjčky od Spojených států, které jediné byly ochotny Německu půjčovat.<sup>41</sup> Bylo čím dál tím více zřejmé, že Německo funguje jen díky přílivu zahraničního kapitálu. Problémy nastaly ve chvíli, kdy v roce 1929 přestaly Spojené státy v důsledku nadcházející hospodářské krize poskytovat další peníze (Žídek, 2007, s. 61-63).

## **3.2. Hospodářská krize ve 30. letech**

### **3.2.1 Počátek krize v USA**

Signály, které naznačovaly možné budoucí problémy, se objevovaly po celou dobu již od konce 1. světové války. Hospodářská krize, za jejíž počátek je považován pátek 24.

---

<sup>40</sup> V roce 1934 byly na konferenci v Lausanne válečné reparace definitivně zrušeny (Žídek, 2007, s. 63).

<sup>41</sup> V letech 1924-1930 si Německo půjčilo 28 miliard marek, čímž se stalo největším světovým dlužníkem. Zahraniční prostředky byly částečně použity na reparace pro Francii a tak se vracely zpět do Spojených států (Žídek, 2007, s. 62).

října 1929, kdy došlo ke krachu na newyorské burze, dostala pro svou mimořádnou hloubku a délku trvání přívlastek „velká“.<sup>42</sup> Pokles světové průmyslové výroby v roce 1932 o 64 % na úroveň roku 1929 jasně dokládá oprávněnost toho označení. Původ krize se nacházel ve Spojených státech, stejně tak jako důvody jejího rozšíření do celého světa. Fakt, že Spojené státy získaly po 1. světové válce dominantní postavení ve světovém hospodářství, byl důvodem, proč změny v americké ekonomice měly také tak zásadní vliv na hospodářství v Evropě a v důsledku ve všech dalších zemích (Židek, 2007, s. 65).<sup>43</sup>

Nejen že Spojené státy byly 1. světovou válkou zasaženy i díky své geografické poloze nejméně, ale právě naopak, znamenala válka pro zemi jistý přínos. Nejpatrněji se rozkvět hospodářství ve 20. letech projevil v automobilovém průmyslu (Classiques, a další, 2001, s. 334).<sup>44 45</sup>

I když se může zdát, že kolaps americké burzy na Černý pátek a v Černé úterý<sup>46</sup> byl jednorázovou záležitostí, ve skutečnosti se jednalo pouze o vyvrcholení již zakořeněných problémů a rozsáhlých pokřivení kapitálových trhů. Hodnota akcií ve Spojených státech rostla od roku 1927 a tento růst pokračoval až do roku 1929, kdy jejich ceny dosáhly maxima. Celkové jmění mnoha investičních společností vzrostlo v těchto dvou letech až desetinásobně. Na počátku podzimu začali někteří finanční analytici upozorňovat na fakt, že akcie jsou silně nadhodnoceny a hrozí jejich pád (www.finance.idnes.cz [online], cit. [2013-12-4]). Jak píše Tindall: „Konzervativním finančníkům a makléřům, kteří radili k opatrnosti, nikdo nenaslouchal. V roce 1929 se z burzy stala říše fantazie“ (Tindall, a další, 1996, s. 556).

---

<sup>42</sup> Libor Židek ve své knize podotýká, že: „V terminologii dochází k určitému zmatení. Ekonomové hlubokou krizi obecně označují jako depresi. V českém prostředí se však vžilo o vývoji ve 30. letech mluvit jako o velké hospodářské krizi, a to i přes to, že například v anglické literatuře se píše o Great Depression“ (Židek, 2007, s. 65).

<sup>43</sup> Američané ve 20. letech uvěřili, že hospodářství Spojených států vstoupilo do období trvalého růstu. Prezident Herbert Hoover ve svém inauguračním projevu řekl: „Nebojím se o budoucnost naší země. Svítí jasným světlem naděje“ (Tindall, a další, 1996, s. 555). Tindall upozorňuje na fakt, že přehnaný optimismus Američanů, nahrával řadě fantaskních plánů na rychlé zbohatnutí, čímž se rozběhla spekulativní mánie (Tindall, a další, 1996, s. 556).

<sup>44</sup> Ve Spojených státech vznikla pásová výroba, která umožnila vyrábět více za kratší dobu a zároveň snížit náklady a zvýšit mzdy dělníků. Jejich situace se zlepšovala. Pracovní doba klesla na 8 hodin denně a byla jim dána možnost získat sociální bydlení. Automobil se stal postupně dostupným pro stále větší množství obyvatel. V bohatších rodinách se objevil také rozhlas, gramofon, lednička, elektrická žehlička nebo ústřední topení (Classiques, a další, 2001, s. 334).

<sup>45</sup> Ekonom Libor Židek však ve své knize Dějiny světového hospodářství poukazuje právě na fakt, že produkce automobilů mohla představovat varovný signál. V březnu 1929 bylo vyrobeno 622 000 vozů, zatímco v září téhož roku už jen 416 000. Jiným příznakem se mohl stát pokles stavební výroby, která se snižovala již od roku 1928 (Židek, 2007, s. 65) Stejně tak Tindall uvádí, že už v roce 1927 odbyt automobilů dostihl poptávku, podnikům narostly zásoby a tempo spotřeby se zpomalilo. V polovině roku 1929 došlo k poklesu výroby, zaměstnanosti a také další ukazatele hospodářské činnosti se zhoršovaly (Tindall, a další, 1996, s. 556).

<sup>46</sup> Černý pátek (24. říjen 1929) a Černé úterý (29. říjen 1929) (Židek, 2007, s. 67).

„Dow Jonesův index<sup>47</sup> akciových kurzů dosáhl vrcholu 381 bodů 3. září a pak začal prudce padat. Pokud byla 1. 9. 1929 tržní hodnota akcií na newyorské burze 89,7 mld. dolarů, pak v listopadu to již bylo jen 71,8 mld. a v červenci roku 1932 spadla tržní cena až na 15,6 miliardy. V nejhlubším bodě propadu došlo ke snížení hodnoty akcií o 70 %“ (Žídek, 2007, s. 67). S tím jak akcie ztrácely na hodnotě, se jich investoři začali hromadně zbavovat. Vznikly tak rekordy v objemu obchodovatelných akcií. Na Černý pátek se zobchodovalo 12 894 650. Tento počet pak dále ještě stoupal až na konec dosáhl rekordního množství 16 400 000 (Žídek, 2007, s. 67). Johnson dokonce mluví o vertikálním propadu akcií: „nikdo je nekupoval, makléři, protože neměl nikdo zájem ani o nejnižší hranici, se zbavovali akcií za každou cenu. V Broad Street před newyorskou burzou se shromáždily davy a ke konci dne jedenáct známých finančníků z Wall Street spáchalo sebevraždu“ (Johnson, 1991, s. 231)

Velmi tvrdě dolehla velká deprese také na bankovní domy. Banky investovaly velké množství prostředků vkladatelů do akcií a nevytvořily si rezervy. Bankovní sektor byl ve Spojených státech rozdroben a úzce svázán se sektorem agrárním. Po krachu na burze zbankrotovalo postupně celkem 9 000 bankovních ústavů a to postupně ve třech vlnách, ve kterých se krize projevila. Dohromady tyto banky prodělaly na vkladech ve výši 7 miliard dolarů (Žídek, 2007, s. 67-68).

Podle Židka byl krach amerického hospodářství způsoben poklesem agregátní poptávky, přičemž upozorňuje, že tuto teorii zastávají zejména keynesiánci a dodává, že Velká hospodářská krize je z hlediska ekonomické teorie považována za tzv. klasickou recesi. Mezi lety 1929-1933 došlo k 20 % poklesu soukromé spotřeby, který byl nejpravděpodobněji zapříčiněn strachem ze zvýšení rizik, za což částečně mohl i krach burzy, který znamenal zvýšení nejistoty. Dalším faktorem byla finanční krize, která představovala omezení dosažitelného množství peněz. Ještě více než soukromá spotřeba, klesly investice a to až na jednu desetinu původního objemu. Za tímto poklesem stály zejména snahy překonat dopady špatných investic z minulých období (Žídek, 2007, s. 68).

Johnson popisuje důvody Velké hospodářské krize podrobněji a v širších souvislostech. Příčin uvádí několik. Podle Johnsona to byla obrovská expanze finančních prostředků, tj. peněžních náhrad a úvěrů. Stoupenci stabilizace se zasadili o to, že do amerického finančnictví bylo pumpováno čím dál tím víc úvěrů, které byly zvýšeny vždy,

---

<sup>47</sup> Dow Jones Industrial Average (DJIA), v Evropě též často označován jako Dow Jonesův index, je jedním z nejznámějších a nejstarších ukazatelů vývoje na americkém akciovém trhu ([www.finance.idnes.cz](http://www.finance.idnes.cz) [online], cit. [2013-12-4]).

když hospodářství začalo ochabovat. Vznikla úvěrová inflace, ale americké soukromé i státní banky neprovedly žádné účinné kroky. Bílý dům, ministerstvo financí, Kongres i banky se zasadili o to, aby byly úrokové sazby velmi nízké. Newyorská státní rezervní banka snížila svou úrokovou sazbu na 3,5 %. Původním cílem bylo pomoci americkým podnikatelům. Americká vláda prováděla lacinou finanční politiku, soustavně ovlivňovala zahraniční trh cenných papírů, navíc se netajila tím, že dává přednost určitým půjčkám před jinými. Snažila se tak udržet v chodu světovou ekonomiku, poskytnou podporu určitým preferovaným režimům a zejména uplatnit americký export. Johnson uvádí, že tak vlastně „Americká vláda odmítla rozumnou liberální volbu volného obchodování a tvrdé měny a přiklonila se k snazšímu a méně náročnému politickému řešení ochranných cel a inflace.“ Pro domácí průmysl, vývoz dotovaný nerentabilními půjčkami a pro investiční banky měla tato politika kladný efekt. Avšak postižena byla velká část obyvatelstva, která neměla možnost kupovat za konkurenční ceny z levného dovozu, trpěla rostoucí inflací a nakonec se stala největší obětí burzovního krachu (Johnson, 1991, s. 232-233).

Do roku 1928 se ceny na burze držely přibližně skutečné průmyslové výroby. Ale od roku 1928 došlo k odchýlení, protože kupní potenciál americké společnosti začal být nevyvážený. V desetiletém období od roku 1919 do roku 1929 stoupla produktivita průmyslového dělníka ve Spojených státech o 43%. Dělníci mohli mít teoreticky více zboží, díky tomu, že sami dokázali vyrábět více. Skutečnost však byla taková, že jen těžko udržovali dělnické rodiny blahobyť (Johnson, 1991, s. 237). Podnikatelé v období konjunktury byli schopni udržovat cenovou úroveň a stále stejné zisky, ale nezvyšovali mzdy ani ceny surovin. Přibližně jedna třetina všech osobních příjmů byla v rukou pouhých 5 % obyvatelstva, kteří své zisky převážně investovali opět do růstu svých firem. Tím se však začala zvyšovat nerovnováha mezi rostoucí produktivitou a klesající kupní silou (Tindall, a další, 1996, s. 557).

Herbert Hoover se stal prezidentem v březnu 1929. Příčiny krize už byly tehdy jasně dané a on mohl jen stěží změnit vývoj. Jediné, co mohl udělat, bylo přehodnotit nepřírozeně nízké úrokové sazby a zasadit se o jejich opětovné zvýšení. Podporování levných úvěrů však bylo základem jeho hospodářské politiky. Prezident nutil banky přijímat vládní úvěry a zvyšovat tak inflaci. Banky nebyly schopny udržet důvěru klientů a jen stěží se mohly samy zachránit. Hoover navíc nenáviděl burzy. Viděl v nich parazity a požadoval, aby byly burzovní transakce úředně zkoumány, čímž způsoboval další poklesy cen akcií. Byl rozhodnutý ovlivňovat hospodářství všemi dostupnými prostředky. Nadále schvaloval zvyšování úvěrů a donutil významné průmyslníky zavázat se, že nebudou

snižovat mzdy. Byl toho názoru, že vysoké mzdy jsou podstatnou složkou národního blahobytu. Aby alespoň částečně zabránil inflaci, využíval státní hotovost, čímž však zvyšoval státní deficit, jenž v roce 1931 dosáhl částky 2,2 miliardy dolarů. V té době si ani sám Keynes nedokázal představit, jak destruktivní může tento postoj být. Keynes dokonce Hooverovu úvěrovou expanzi pochválil jako naprosto uspokojivou. Podobné zásahy krizi prohlubovaly. Johnson je názoru, že kdyby Hoover připustil, aby krize „uzrála a vybrala si svou daň, nezdravé podnikání by rychle vzalo za své a přežilo by jen to, které je životaschopné“ (Johnson, 1991, s. 243-245)

Jako příčinu mimořádné hloubky a délky krize Židek označuje fakt, že „v oblasti monetární politiky Federální rezervní systém (FED) na počátku krize značně omezil nabídku peněz<sup>48</sup>. To se zákonitě projevilo i na poklesu cenové hladiny. V roce 1931 tak byly USA zasaženy 10% deflací a o rok později se situace téměř opakovala. FED také zvýšil úrokové míry, což vedlo k poklesu investic a tím i agregátního důchodu. Tato deflační politika FED bývá proto často viněna z hloubky a délky krize“ (Židek, 2007, s. 69). Tindall také poukazuje na fakt, že ani tzv. Hawleyeho a Smooteův celní sazebník z června 1930, který prezident Hoover schválil, nepřispěl k zlepšení hospodářské situace, neboť cla v té době dosáhla rekordní úrovně, čímž se zvýšily spotřebitelské ceny a došlo k poškození vývozu i zemědělství, které již tak bylo ve velmi svízelné situaci (Tindall, a další, 1996, s. 555). Johnson uvádí, že právě toto opatření týkající se ochranných cel bylo jednou ze základních příčin rozšíření krize do Evropy (Johnson, 1991, s. 245).<sup>49</sup>

### 3.2.2 Šíření krize

Spojené státy přispěly k šíření krize zejména ochrannými opatřeními a omezením vývozu kapitálu. Z určitého úhlu pohledu lze říci, že šlo o problémy mezi věřitelskými a dlužnickými státy. Židek píše, že „centrem problémů byla oblast platebních

---

<sup>48</sup> Mezi lety 1929-1933 o 25% (Johnson, 1991, s. 245).

<sup>49</sup> Přírozeně krize ublížila vládnoucí straně, tedy demokratům v čele s prezidentem Hooverem. Hoover nebyl v žádném ohledu viníkem krize, ačkoli si to někteří mysleli. Ale měl značný podíl na její hloubce a délce trvání. Rychle ztrácel podporu a silnější pozici naopak získával Franklin D. Roosevelt. Právě on ve svých projevech přičítal zodpovědnost za hospodářskou krizi Hooverovi a republikánům. Zároveň se snažil vzbudit zájem o svůj program, tzv. New Deal. Roosevelt stál v čele Spojených států od roku 1933 a brzy po svém nástupu do úřadu začal podnikat v rámci nového úřadu konkrétní kroky k ozdravení hospodářství. Pár dní po jeho inauguraci schválil Kongres zákon o nouzové pomoci bankovnímu systému. Roosevelt reorganizoval veškeré instituce poskytující úvěry zemědělcům a sdružil je do Správy pro zemědělské úvěry, načež Kongres uvolnil rozsáhlé prostředky na refinancování zemědělských hypoték. Dále došlo k zpřísnění regulace činnosti na Wall Street. Roosevelt mimo jiné prosazoval mnohá úlevná opatření. Byla zřízena tzv. Federální správa pro nouzovou pomoc, která financovala výstavbu veřejných budov, mostů, programy pro odstranění negramotnosti dospělých, vysokoškolské vzdělání chudých studentů aj. (Tindall, a další, 1996, s. 559-566).

bilanci a směnných kurzů. Spojené státy požadovaly splacení svých pohledávek pouze ve zlatě nebo v devizách a odmítaly zboží.“ Došlo tak k zavádění celních opatření, v jejichž důsledku se ostatní země dostávaly ještě do horší situace, protože jim byl omezen přístup k dolaru. Situaci řešily jednotlivé země zaváděním vlastních ochranných opatření, následkem čeho se světem prohnala vlna protekcionismu. Situace se navíc zhoršila, když došlo k hromadnému útěku od zlatých měn (Židek, 2007, s. 69-70). V květnu 1931 zkrachovala největší rakouská banka Creditanstalt a ve střední Evropě zavládla finanční panika<sup>50</sup>. Rakouské a německé hospodářství bylo značně provázané, následkem čehož se panika přesunula do Německa, což způsobilo krach velké německé banky Darmstädter und National. Po vyhlášení její platební neschopnosti německá vláda uzavřela všechny banky. Postupně se krize přesunula také do Francie, i když tato země byla zasažena později, a také do Británie. Velká Británie se sice musela také potýkat s problémy, zejména když Bank of England vyhlásila desetiprocentní devalvaci libry, ale země se uzdravila velmi brzy. Již v roce 1934 byla její výroba prakticky na předkrizové úrovni (Židek, 2007, s. 75).

Nejvíce postiženo hospodářskou krizí bylo Německo. Důvodem byla pravděpodobně zejména provázanost válečných reparací a půjček, které Německo od Spojených států získalo. Průmyslová výroba Německa klesla v roce 1932 na 8,9 % z 14,6 % v roce 1928. Výmarská vláda zavedla několik nouzových opatření a drastickou deflační politiku, která vedla ke zvyšování daní. Tím se dále více komplikoval už tak obtížně udržitelný politický konsens, což přispívalo k postupnému odstraňování parlamentních principů (Moravcová, a další, 1994, s. 72).<sup>51 52</sup>

Hospodářská krize se nadále prohlubovala. Krize devastovala německou ekonomiku. Počet nezaměstnaných neustále rostl. Mnoho rolníků, obchodníků a drobných podnikatelů bylo bez prostředků. Velká část německého obyvatelstva začala hledat spásu v extrémistických stranách a jejich teoriích. Nacisté dokázali z katastrofální situace těžit a se svou populistickou, sociálně-nacionální demagogií plné šovinismu a rasismu měli

---

<sup>50</sup> Po krachu banky Credit-Anstalt vyhlásil Hoover ve snaze zabránit řetězové reakci roční moratorium na splácení reparací (Tindall, a další, 1996, s. 559).

<sup>51</sup> Němci sami za příčinu hluboké krize považovali reparace, ponižující versailleskou mírovou smlouvu, mezinárodněpolitickou nerovnoprávnost s vítězi první světové války a také podle tehdejšího názoru skrytého vnitřního nepřítele – Židy (Židek, 2007, s. 76). V roce 1932 bylo v Německu šest milionu nezaměstnaných (Classiques, a další, 2001, s. 336). V roce 1933 byl počet nezaměstnaných ještě o 1,5 milionu vyšší (Nálevka, 2000, s. 82).

<sup>52</sup> V nehlubším bodě dosahovala průmyslová produkce Německa jen 50 % předválečné úrovně, v zemědělství šlo dokonce o pouhých 31%. Když od roku 1928 začaly americké investice klesat, Německo se dostávalo do platební neschopnosti. V lednu 1930 vstoupil v platnost Youngův plán, který však nebral krizi v potaz a brzy začalo být zřejmé, že Německo nebude schopné obnovit splácení reparací ani po uplynutí ročního moratoria (Židek, 2007, s. 76).

značný úspěch. Německé veřejné mínění bylo po versailleském diktátu traumatizováno a po krátkém období prosperity ve dvacátých letech, situaci opět výrazně zhoršila celosvětová krize. Adolf Hitler říkal lidem to, co chtěli slyšet. Slíbil jim práci a chléb, čímž si on a jeho nacistická ideologie získali masovou podporu (Classiques, a další, 2001, s. 337).

V zářijových volbách roku 1930 získala NSDAP<sup>53</sup> 6,5 milionu hlasů a 107 mandátů. Stala se tak druhou nejsilnější frakcí říšského sněmu. Zámožné německé vrstvy začaly u nacistů hledat oporu proti rostoucímu vlivu sociálních demokratů a především komunistů.<sup>54</sup> Postupné uzurpování moci nacisty ve Výmarské republice podpořily tehdy i podnikatelské a finanční kruhy (Ort, 2000, s. 69). Pravděpodobně se domnívaly, že „vládní angažmá nacistů nebude trvat dlouho“, ale mýlili se, „stejně jako všichni ti, kteří se domnívali, že nacismus je pouze přechodný jev, podmíněný a pevně spojený s časem hospodářsko-politické nestability“ (Nálevka, 2000, s. 87). 30. ledna 1933 jmenoval prezident Paul von Hindenburg přes osobní antipatie říšským kancléřem Adolfa Hitlera, který ve spolupráci s politickými pravicovými špičkami sestavil vládu. Hitler se se svými expanzivními a diktátorskými záměry nijak netajil. Situace v Evropě se začala rychle měnit. V říjnu 1933 Německo opustilo odzbrojovací konferenci<sup>55</sup> a pět dní na to také vystoupilo ze Společnosti národů. Hitler se snažil zbavit jakýchkoli omezení, které by mohly být překážkou k realizaci jeho expanzivních plánů. Paradoxně nástup Hitlera k moci znamenal, že hospodářská krize netrvala v Německu příliš dlouho (Ort, 2000, s. 71-74).<sup>56</sup>

---

<sup>53</sup> NSDAP (Nationalsozialistische Deutsche Arbeiterpartei) vznikla v roce 1920 v Mnichově. Již tehdy její program pomáhal sestavovat jednáctiletý Adolf Hitler narozený v rakouském Braunau nad Innem. NSDAP neměla tehdy ještě tak masovou podporu a její vliv se omezoval na určité skupiny. Ve dvacátých letech v období Výmarské republiky se nacisté pokusili o několik převratů, na jejichž konci byla NSDAP postavena v roce 1924 mimo zákon a Adolf Hitler zatčen. V té době procházela strana rozsáhlou vnitřní krizí. Situace se však začala stabilizovat, když se Adolf Hitler vrátil v roce 1925 z vězení do aktivního politického života a byl rozhodnut prosadit své nekompromisní plány (Nálevka, 2000, s. 82).

<sup>54</sup> Komunisté získali v září 1930 v parlamentních volbách 4,5 milionu hlasů (Nálevka, 2001, s. 85).

<sup>55</sup> Odzbrojovací konference byla zahájena v únoru 1932 v Ženevě. Zúčastnily se i nečlenské státy Společnosti národů – USA a Sovětský svaz. Německo požadovalo plnou rovnost ve zbrojení. Nakonec konferenci opustilo (Moravcová, a další, 1994, s. 77-78).

<sup>56</sup> Hospodářství se začalo obracet k lepšímu. Díky podpoře zbrojní výroby se podařilo podstatně snížit nezaměstnanost. Budování moderní infrastruktury, průmyslu, silnic a strategických dálnic potřebovalo značné množství pracovních sil. Bezprostředně po nástupu k moci, začal Hitler likvidovat opozici, levicové poslance, demokratické osobnosti a komunisty, kteří byli vesměs posláni do koncentračních táborů. V tzv. „noci dlouhých nožů“ byli 30. června 1934 v Německu vyvražďeni představitelé úderných oddílů SA a vedoucí ozbrojenou silou nacistické moci se staly Ochranné oddíly SS. Tímto způsobem se Hitler zbavil také svých protivníků uvnitř strany a dále upevnil svou pozici. V srpnu 1934 zemřel maršál Hindenburg a Hitler se od té doby stal „Vůdcem a říšským kancléřem, o jehož rozhodnutích se nediskutovalo“ (Ort, 2000, s. 71-75).



### 3.2.3 Krize v ČSR

Velká hospodářská krize započala ve Spojených státech stejně jako v Německu ekonomickým šokem. Představovat si situaci v Československu obdobně by bylo podle Zdeňka Kárníka nesprávné. V ČSR vypadala krize odlišně. Už od roku 1929 bylo možné pozorovat pozvolné zpomalování konjunktury dvacátých let. Tento proces se sice postupně více prohluboval, ale probíhal bez větších zvrátů.

V Československu se krize projevovala se zpožděním podobně jako ve Francii. V roce 1930 dokonce ještě dosáhla zaměstnanost vrcholu a v těžkém průmyslu bylo možné nadále pozorovat rozmach. Blížící se problémy však začaly signalizovat problémy v exportu, jenž byl pro Československo obzvláště významný. Jeho pokles o 6 % co do množství nikoliv v cenách byl však stále menší než pokles celosvětový (Kárník, 2002, s. 34).

Naproti tomu Antonín Klimek popisuje propad zahraničního obchodu během krize vážněji. „Československo před krizí exportovalo asi čtvrtinu své produkce a z vývozu získávalo cca 2 miliardy ročně pro platební bilanci. Už za prvních 10 měsíců roku 1931 poklesla hodnota vývozu oproti roku 1930 o 24 %, vzhledem k propadu cen se co do množství export snížil o 26 %. Roční obrat zahraničního obchodu v ČSR klesl v letech 1931-1932 o 37,5 % (v Německu o 36, v USA o 35 %)“ (Klimek, 2002, s. 16). Specifickým byl vývoj v zemědělství. Světový pád cen tlačil dolů ceny také v Československu. Produkce se sice v množství nezmenšila, ale ceny klesly o 10,5 % (Kárník, 2002, s. 34).

V létě roku 1931, když vypukla světová úvěrová krize, začala druhá a podstatně hlubší a vleklejší etapa krize v Československu.<sup>57</sup> Za krize se výrazně propadl

---

<sup>57</sup> V březnu 1933 byla průmyslová výroba o 56 % nižší než roku 1929. Nejvíce se propadala vyložené exportní odvětví: sklářství na 48,6 %, dřevařství na 48,5 %, porcelánky na 41,4 %. Těžký a strojírenský průmysl byl postižen více než spotřební. Některá odvětví zasáhla krize více než jiná: surového železa bylo v roce 1932 vyrobeno jen 27,3 % a surové oceli v roce 1930 jen 30,9 %. Jako kladný jev se projevila menší úroda v roce 1931, která paradoxně zemědělství ulevila, když se podařilo zastavit pokles cen. Podstatně zasáhla do vývoje hospodářství elektifikace systematicky prováděná vládou. Na přelomu 30. let bylo v ČSR elektrifikováno téměř 20 % obcí. Velkou změnu pro tisíce obcí přineslo zavádění vodovodů, jejichž výstavba dosáhla vrcholu za krize v roce 1931. Vliv na vývoj krize měla samozřejmě také doprava, jejíž jádro tvořila železniční síť. Počet denně přistavených vagonů klesl z 19 600 v roce 1930 na 14 100 v roce 1933. Naopak automobilová výroba se rozvíjela. Ale i úspěšná mladoboleslavská automobilka byla nucena snížit počet zaměstnanců více než o třetinu a obecně automobilový průmysl za krize stagnoval i kvůli nedostatečně rozvinuté a nízké kvalitě silnic. Stát měl však velký zájem situaci řešit. Vyčlenil na modernizaci dopravních komunikací 223 milionů Kč. Práce na těchto silnicích byly zařazovány mezi tzv. nouzové a dávaly zaměstnání nezaměstnaným. V ČSR na rozdíl od Spojených států, Německa a Rakouska nedošlo ke krachu na burze, ani k bankrotům velkých bank. Některé banky sice měly problémy, ale Živnobanka, která omezovala úvěry, situaci přestála a vypomohla jiným (Kárník, 2002, s. 35-40).

československý export. V korunových hodnotách se v roce 1933 dostal na 5 855 milionů Kč, tj. na 28,56 % roku 1929. Průmyslová odvětví umístěná v pohraničí byla krizí postižena nejvíce (Kárník, 2002, s. 46). Nakonec se krize však ukázala v ČSR výrazně hlubší než ve většině států. Důvodem byla i nevýhodná struktura průmyslu, poměrná technická a technologická zaostalost a nadměrná závislost na zahraničním obchodu. Ekonomika ČSR setrvala ve svém nejhlubším bodě, kdy se dostala na 60 % roku 1929, celý rok 1933 až dokonce do února 1934 (Kárník, 2002, s. 41).

Odlišná byla situace na Slovensku ovlivněná vleklou agrární krizí, protože váha zemědělství byla na Slovensku výrazně větší. Charakteristická byla poměrně vysoká natalita, jež měla za následek přelidňování venkova. Průmyslová výroba nebyla schopná tyto přebytky absorbovat. Navíc krize, která proběhla na počátku dvacátých let, měla na Slovensku těžší následky než v Českých zemích.

Přerušení obchodních styků s Maďarskem Slovenskou ekonomiku velmi poškodilo. V těžbě rud byly úbytky zčásti kompenzovány tím, že za krize zahájily výrobu moderní státní doly na polymetalické rudy, rozvinul se gumárenský průmysl a uskutečnila se rekonstrukce státních železáren. Zvláště na krizi na Slovensku působila elektrifikace.<sup>58</sup> I když východní část země zasáhla krize s výjimkou zemědělství méně než České země, postavení Slovenska a zvláště Podkarpatské Rusi zůstávalo neměnné a tyto oblasti představovaly dále značně zaostalejší část země (Kárník, 2002, s. 42-45).

Jak upozorňuje Kárník, velmi důležité je zkoumání situace v pohraničí. Krize výrazně prohloubila rozdíly ve vývoji vnitrozemí a pohraničních oblastí ČSR. Na těchto územích obývaných většinou Němci, jež představovaly menšinu, avšak v pohraničí většinově zastoupenou, bylo neobyčejně vysoké zastoupení průmyslové výroby pro export. Například textilní průmysl zde byl zastoupen z 56-57 %, výroba bižuterie a skla z 58-60 % aj. (Kárník, 2002, s. 45-46).<sup>59</sup> Klimek uvádí, že podle sčítání lidu z počátku 20. let tvořili Němci největší menšinu s více než 23 % (Klimek, 2002, s. 202). Postižen byl i německý kapitál a tak začaly vznikat podmínky pro hlásání společného protičeskoslovenského postoje podnikatelů i dělnictva, na jehož základě nakonec uspěl i Konrad Henlein (Kárník, 2002, s. 47).

---

<sup>58</sup> Ve 30. letech Bratislava předstihla Prahu ve spotřebě elektřiny na 1 obyvatele. Podíl Slovenska na celkové výrobě v ČSR však ani v té době nepředstavoval více než 8,9 % celkové výroby. V letech 1930-1937 vzrostl počet dělnictva na Slovensku z 8% na 8,1 %, což jak konstatuje Kárník, nebylo moc, ale ani málo (Kárník, 2002, s.43).

<sup>59</sup> Nadprůměrný byl počet Němců zaměstnaných v elektrárenství, v obchodě a v hostincích. Celkově tvořili Němci 28,77 % z celkového počtu obyvatelstva ČSR (Kárník, 2002, s. 46).

V období Velké hospodářské krize se také měnil vývoj dělnictva. Nejvíce se dělnická hnutí radikalizovala tam, kde měla krize nejhorší důsledky. V případě ČSR se jednalo o pohraniční oblasti. S působením hospodářské krize a se silicím postavením říšskoněmecké NSDAP se zostřovaly sociální, ale zejména nacionální rozpory mezi Německou menšinou a československým obyvatelstvem. Nacistická strana, která se prohlašovala za stranu dělnickou, protože mezi jejími členy bylo na 50 % dělníků, stupňovala radikalismus sociální i nacionální a účastnila se aktivně všech dělnických hnutí (Kárník, 2002, s. 97).

Mzdy v roce 1930 ještě stouply, ale ve vrcholném období klesly na 85,29 % roku 1929, uvádí Kárník (Kárník, 2002, s. 49). Klimek vysvětluje situaci o něco podrobněji. Upozorňuje na fakt, že pokles životní úrovně a chudnutí obyvatelstva zdánlivě za krize provázal růst nominálních a zejména reálných mezd. Jako vysvětlení uvádí fakt, že podniky byly sice nuceny za krize silně propouštět, ale snažily si zachovat jádro nejkvalifikovanějších dělníků, kteří měli také nejvyšší platy. Dále mělo na tuto skutečnost vliv zkracování pracovní doby. Klimek píše, že „index nominální mzdy v ČSR byl roku 1923 886, do roku 1929 stoupl na 993, v krizových letech 1930-1933 kolísal mezi 1016 a 1020, jeho nový pokles pak začal roku 1934 (993), v letech 1935-1936 byl 986. Index reálné hodnoty mzdy stoupl za krize vzhledem k poklesu cen ještě více. Roku 1923 byl 128,4, s kolísáním rostl na 136,6, v roce 1929 a v krizových letech 1930-1933 se vyvíjel: 139,7, 149,3, 154,1 a 156,8, aby pak začal klesat až na 150,3 roku 1936“ (Klimek, 2002, s. 21).

V podstatě neexistoval nikdo, kdo by nepocítil následky krize. Pro průmyslové dělnictvo byl nejhlubším bodem krize rok 1934. Nejvíce postižené oblasti se staly územím, ohroženým bídou. Nejvíce těchto oblastí bylo právě pohraničních, což mělo později fatální následky. Bída pronikala samozřejmě rychle na venkov. Katastrofálně poklesly ceny zemědělských produktů, na což zemědělci reagovali dalším zvýšením dodávek, čímž situaci ještě zhoršovali. Byl to začarovaný kruh, ze kterého se pokusila najít východisko agrární strana, když prosadila zřízení obilního monopolu v červenci 1934, čímž vláda zaváděla jakousi formu vázaného hospodářství (Kárník, 2002, s. 50-54).<sup>60</sup>

---

<sup>60</sup> Princip tkvěl v tom, že ceny za produkty již nebyly výsledkem poptávky na Plodinové burze, ale stát je tvořil uměle tak, aby zajistili minimální rentabilitu odvětví. Pokles výroby nastal až v důsledku omezení používání umělých hnojiv a poklesu užívání nových strojů v letech 1934 a 1935. Výnosnost hospodářství silně poklesla a se ziskem, i když malým byly schopny fungovat jen velkostatky. Astronomické částky dosáhlo tehdy zadlužení zemědělství. Venkovské obyvatelstvo šetřilo na všem. Na nákupu veškerého koloniálního zboží, na odívání i na výchově dětí (Kárník, 2002, s. 50-54).

Kárník srovnává hrubý domácí produkt ČSR z let hospodářské krize s rokem 1913 a konstatuje, že ve srovnání s jinými evropskými zeměmi, se vývoj ČSR jeví de facto jako mírně nadprůměrný. Říká, že „ekonomický potenciál ČSR byl v absolutních hodnotách téměř na úrovni podstatně většího Polska, převyšoval důchod Holandska, Belgie a Švédska a byl dvojnásobkem Rakouska a Rumunska“ (Kárník, 2002, s. 55).<sup>61</sup>

Pro hospodářství ČSR měly zásadní význam akciové společnosti – lihovary, pivovary, průmysl stavebních hmot, strojírna, báňské a hutní podniky a elektrárny. Počátek krize zastihl tyto podniky ještě v ziskovém maximu. U peněžních ústavů ještě v roce 1931 převažovaly vklady. Panika známá z Wall Street, se neobjevovala. Potíže se projevíly, když došlo k zdražení úvěrů, úroky z nich se pohybovaly kolem 9 %, ale tato úvěrová krize zachránila československé banky před krachem. Pražská burza se nezhroutila. Byla však rozkolísaná. V letech 1932-1934 se sice index cenných papírů propadl na 87,6 % (1927=100), ale brzy se začal zvedat. I v nejkritičtějších bodech krize si vysokou hodnotu udržely papíry československých státních půjček (Kárník, 2002, s. 57-58).

Cenová hladina průmyslových výrobků se celkově snížila o 28 %. Do kritické situace se dostávaly především menší a střední podniky. Československou zvláštností bylo, že celé koncerny vlastnily hlavně banky a nikoli sami průmysloví podnikatelé. Nejsilnější postavení měla Živnostenská banka v čele s Jaroslavem Preissem. Když se v roce 1931 zhroutila rakouská banka Creditanstalt, Živnostenská banka své postavení ještě upevnila. Za Krize se urychloval proces koncentrace kapitálu. Nejvyšší koncentrace proběhla v hutnictví, hornictví, strojírenství, chemii a nejvíce ve výrobě obuvi. Právě za krize Baťův koncern zlikvidoval malé výrobce.

Za Velké hospodářské krize závisela stabilita hospodářství především na těchto koncernech, popřípadě bankách, jež stály za nimi. Stát tento model přijal a podporoval ho. Proto došlo v srpnu 1932 ke schválení sanace, která nakonec zachránila 11 ústavů. Další metodou protikrizové ochrany podnikatelů bylo množení kartelů, které sám stát inicioval a podporoval. Zároveň byla budována také síť mezinárodních kartelových dohod, které byly pro ČSR jako exportní stát významné (Kárník, 2002, s. 59-61).

V období krize se projevila jako přirozená snaha všemožně šetřit materiálem a surovinami. Zaváděly se rozpočtové kontroly, propojovala se výroba s prodejem prostřednictvím vlastních továrních prodejen, které vykazovaly nižší provozní náklady než

---

<sup>61</sup> Antonín Klimek se na úvodních stránkách své knihy zmiňuje o nárůstu hrubého domácího produktu v letech 1920-1929 ze 150 na 181 dolarů na obyvatele a celkově ze 43,6 na 73,4 miliardy korun (Klimek, 2002, s. 10).

prodejní sítě, čímž si mohly podniky dovolit nižší prodejní ceny. Dále se prosadilo propojování velkoobchodu s maloobchodem a zřizování velikých obchodních domů<sup>62</sup> (Kárník, 2002, s. 62).

Do zemědělství se racionální opatření zaváděla hůře. Převažovala malovýroba a silná vrstva pro trh produkujících sedláků, jež měla za následek malou mobilitu celého sektoru. V období krize se těsně nad úrovní rentability drželi jen statkáři a menší velkostatky. Kvůli vysoké zadluženosti sektoru, prosadila republikánská strana ve vládě vyhlášení moratoria na splácení dluhů a daní v roce 1933 a 1934. Velkou katastrofou v zemědělství se stal prudký pokles vývozu cukru do Velké Británie, která začala odebírat cukr z Kuby. Krizí v cukrovarnictví byli nakonec nejvíce postiženi řepaři (Kárník, 2002, s. 65).

Podstatné mezery měla v Československu péče o nezaměstnané. Mnoho z nich podporu v nezaměstnanosti vůbec nedostávalo. Důvodem byla nedostatečná síť zprostředkovatelen práce, která byla stále řidší zejména směrem na východ. Nezaměstnaností byly dotčeny asi 3 miliony obyvatel, tj. přes 20 % všech obyvatel Československa včetně dětí a starých lidí. K 30. listopadu 1930 bylo v Československu evidováno 58,14 % skutečně nezaměstnaných (Kárník, 2002, s. 50 a 100).<sup>63</sup>

Velmi názorně demonstruje vývoj životní situace obyvatel následující tabulka, kde je zachycena struktura životních nákladů v roce 1930 a 1936. Z uvedených údajů je s ohledem na období a příslušnost obyvatel k určité společenské skupině zjevné, jak se měnily výdaje na zbytné statky. Jak můžeme vidět nutné výdaje domácností v průběhu třicátých let i přes období krize rostly. Naopak výdaje na výživu, ošacení a obuv se snižovaly, což bylo způsobeno zejména poklesem mezd, jejichž reálná hodnota klesla.

---

<sup>62</sup> Například v Praze Bílá Labuť (Kárník, 2002, s. 62).

<sup>63</sup> Klimek uvádí, že v prosinci roku 1930 se hlásilo u zprostředkovatelen 230 tisíc lidí bez práce a v lednu následujícího roku už 310 tisíc lidí. Podle tehdejšího ministra sociální péče bylo plně nezaměstnaných 600 tisíc. Navíc existovala skupina tzv. polozaměstnaných, protože stovky závodů pracovali jen dva, tři nebo čtyři dny v týdnu. Podle Klimka byla tato skupina větší než skupina plně nezaměstnaných (Klimek, 2002, s. 19). Nezaměstnaní začali brzy organizovat stávkové akce, ale socialistické strany jejich hnutí podcenily, když v nich v zásadě viděli jen objekt sociální péče. Komunistická strana si v tomto směru počínala zcela odlišně. Napadala všechna sociální opatření o nezaměstnané, někdy vyzývala přímo k sabotážím a jako jediná politická strana začala organizovat protestní hnutí nezaměstnaných. Vedení Klementa Gottwalda od samého počátku vytyčovalo velmi radikální požadavky s cílem vyburcovat hnutí nezaměstnaných. Kárník upozorňuje, že už na první pohled se některé požadavky jevily jako ryze demagogické, a neunesl by je ani hospodářsky velice vyspělý stát, natož stát za Velké hospodářské krize 30. let. KSČ měla jediný a skutečný cíl, a to získat pro komunismus masu nezaměstnaných a destabilizovat demokratický stát (Kárník, 2002, 100-101).

Tabulka č. 1: Struktura životních nákladů v letech 1930 a 1936

Domácnosti	Rok	Podíl z úhrnu všech vydání v %				
		Výživa	Topivo a osvětlení	Nájemné	Ošacení a obuv	Služby, poplatky aj.
Dělnické rodiny	1930	52,01	7,21	9,61	12,14	19,03
	1936	46,87	7,01	15,54	9,98	20,60
Úřednické rodiny	1930	41,26	7,38	12,08	16,20	23,08
	1936	35,67	6,86	19,62	13,27	24,58

Zdroj: PRŮCHA, Pavel., *Hospodářské a sociální dějiny Československa*, s. 409.

V době krize se začaly množit stávky dělníků, převážně hornictva. Nejsilnější stávkové akce se konaly v severočeské oblasti Mostecku. 31. března 1932 zde stávkovalo na 25 000 horníků. Komunisté chápali tuto situaci jako svou velkou příležitost. Ale o dění na Mostecku se tehdy aktivně zajímal i Adolf Hitler. Odpor severočeských horníků byl tak mohutný, že dovedl vládu k rozhodnutí, aby zrušila výpovědi, kterými stávka začala. Nakonec proběhla 13. dubna i generální stávka, na jejíž organizaci se také podíleli komunisté. Kárník konstatuje, že „bylo velmi obtížné přesvědčit horníky, že i dosažení kompromisního výsledku je úspěchem a že zatvrzele trvat na jeho odmítání může mít jediný cíl-nikoliv prospěch horníků, nýbrž dosažení politického zisku nacistů a komunistů“ (Kárník, 2002, s. 111-112). Nakonec se mostecká stávka stala nesporným úspěchem komunistů a Rudých odborů a ještě více z ní těžila DNSAP<sup>64</sup>, pro níž to byl další krok na cestě k tomu, stát se největší německou stranou v ČSR (Kárník, 2002, s. 112).

Antonín Klímeck popisuje ve své knize fakta, jakými se během krize projevovalo chudnutí obyvatel. „Od roku 1929 do kulminace krize u nás roku 1933 se snížila roční spotřeba masa na hlavu z 28,70 na 25,40 kg, tuků z 6,80 na 5,13, konzumního cukru z 24,70 na 21,97 kg. Ještě markantněji se to projevilo u potravin zbytných, jako u typického českého nápoje piva, jehož roční spotřeba na obyvatele byla v roce 1929 77,8 litrů, avšak ještě v roce 1936, kdy se krize zmírnila v depresi, pouhých 49,2 litrů. Masy obyvatel odnaučila krize zpříjemňovat si život zábavami. Vezmeme-li rok 1929 jako 100, byl výnos dávky ze zábav v roce 1936 jen 80,7, přičemž se projevil výrazný přesun k návštěvě laciných kin“ (Klímeck, 2002, s. 20).

<sup>64</sup> DNSAP Deutsche nationalsocialistische Arbeitspartei (Beneš, a další, 2002, s. 88).

Chudnutí obyvatelstva se v průběhu krize stávalo stále zoufalejším, až nakonec došlo k ožebračení milionů pracujících, řemeslníků, rolníků, podnikatelů. S tím také rostla radikalizace roztrpčených mas a úměrně tomu přitažlivost a vliv radikálních proudů, které vyzývali k zúčtování se „zbahnělou demokracií“. Nejnebezpečnějšími silami pro ČSR i pro celou Evropu a svět se stal fašismus a komunismus. V pětadesátimilionovém Německu se dostala k moci jediná vládnoucí a povolená strana DNSAP v čele s fanatickým vůdcem Adolfem Hitlerem, čímž se Německo, stále ještě hlavní obchodní partner ČSR, stalo nejobávanějším sokem. Úspěch nacismu vyvolal v Evropě stav nejistoty a zmatky. Italský duce navrhl v roce 1933 britskému premiérovi McDonaldovi tzv. Pakt čtyř, kterým mělo vzniknout velmocenské direktorium Británie, Francie, Itálie a Německa, přičemž poslední dvě jmenované země byly tehdy již diktaturami. Kategoricky proti tomuto vystoupila Malá dohoda, z jejíž řad zněla slova: „Domníváte se, že připravujete evropský mír, zatím zcela určitě chystáte válku“ (Klimek, 2002, s. 198-200).

V únoru 1934 byla v Rakousku poražena sociální demokracie, což vyústilo v nastolení autoritativního režimu stále více volajícího po spojení s Německem. Vídeň se začala přiklánět jak k Římu, tak k Berlínu a ČSR se stále více ocitla v obklíčení nepřátelských, nebo při nejmenším nevlídných, sousedů, čímž se měnila v osamocený ostrov demokracie uprostřed diktatur. Němci už od počátku vzniku státu chovali k Československu negativistické vztahy a Německo připravovalo mezinárodní izolaci Československa zcela systematicky. V první fázi se snažilo ohrozit soudržnost Malé dohody pomocí hospodářského pronikání do Rumunska a do Jugoslávie a také jistou podporou maďarských a polských teritoriálních požadavků vůči ČSR. Později se Německo soustředilo na narušení mezinárodních svazků Československa se západními mocnostmi (Klimek, 2002, s. 198-204).

Ve volbách v roce 1935 se stala SdP<sup>65</sup> nejen nejsilnější německou stranou v ČSR, ale co do počtu hlasů nejsilnější politickou stranou vůbec. Tento vývoj měl několik příčin. Výstižně je vyjmenovává kolektiv autorů Beneš a další takto: „První příčinou bylo propuknutí světové hospodářské krize a její odlišný časový průběh v ČSR a v Německu<sup>66</sup>; druhou tvořil politický a záhy i vojenský vzestup Hitlerovi Třetí říše; další příčinou pak bylo vytvoření ofenzivní politické strany, tedy SdP, která nakonec získala mezi sudetskými Němci téměř monopolní postavení. A od roku 1935 také přímá finanční podpora

---

<sup>65</sup> Sudetendeutsche Partei (Beneš, a další, 2002, s. 88).

<sup>66</sup> Také Kárník upozorňuje, že výraznou roli sehrál faktor časových posloupností. „Krize se v Československu prohlubovala sice později než v Německu, tam však dopadla na dno již v roce 1932 a v roce 1933 začal vzestup, který se nezastavil“ (Kárník, 2002, s. 48).

z Německa“ (Beneš, a další, 2002, s. 88). Sudetští Němci čím dál tím více volali po přimknutí k Německé říši, které si nakonec také vynutili. Tohle jejich volání se stalo útokem na státní uspořádání republiky, na její demokracii a na její územní integritu. Požadavky sudetských Němců byly Čechy vnímány jako naprosto nepřijatelné a vnímány jako totožné s nacistickými. V jednom z dopisů píše Konrad Henlein Hitlerovi, že „sudetští Němci přijali nacionální socialismus za svůj“ (Beneš, a další, 2002, s. 90). V tomto dopise také výslovně zazněla myšlenka rozbití Československa a začlenění nejen Sudet, ale i území Čech a Moravy do Říše. Česká politická scéna prosazovala názor, že jakékoli řešení sudetoněmeckého problému musí být v souladu s hlavními zásadami československého demokratického politického systému a nesmí být porušena státní integrita republiky. Ale návrhy sudetoněmecké reprezentace útočily na oba dva principy (Beneš, a další, 2002, s. 91).

Kárník upozorňuje na fakt, že problém obrany demokracie proti diktátorským a totalitním režimům spočívá zejména v tom, že aby demokracie zvládla porazit své nepřátele, nemá jiného východiska než omezovat svobody, které poskytuje. Tak ovšem může činit jen demokratickými cestami, parlamentními usneseními nebo zákony. Naopak ti, proti kterým se demokracie brání, využívají k dosahování svých cílů všech dostupných prostředků (Kárník, 2002, s. 116). Klimek podotýká, že zejména prezident Edvard Beneš se vůči Hitlerově říši dlouho nevzdával jistých iluzí. Věřil, že jde „o krátkodobé vybočení dějinného proudu“ a že „Hitler – a v jeho stopách Mussolini – se sami zničí, jenže strhnou do zkázy celý svět“ (Klimek, 2002, s. 205). Edvard Beneš se snažil hospodářskému tlaku čelit posilováním Malé dohody, ale právě krize ukázala její slabiny.

Malá dohoda stála hospodářsky na slabých základech, obzvláště za nových podmínek charakterizovaných typem obchodu výměna zboží za zboží. „Československo nebylo schopno ani ochotno odebírat ohromné zemědělské přebytky svých spojenců a poskytovat jim nové a nové, liknavě – pokud vůbec-splacené úvěry“ (Klimek, 2002, s. 206). Hospodářské pronikání se stalo úspěšným nástrojem zahraniční německé politiky. Avšak pro československou diplomacii se stala ekonomická složka prvkem selhání. ČSR nebyla schopna zpevnit hospodářské sepětí ani s Malou dohodou, ani se Západem. Ba naopak jen přihlížela postupnému oslabování těchto svazků. Československá politická reprezentace se znepokojením pozorovala sílící izolaci státu ve střední Evropě a zostřování vztahů s Německem. Hrad se snažil situaci kompenzovat sbližováním se Sovětským svazem, což jak známo ovlivnilo československé poválečné dějiny (Klimek, 2002, s. 207).



Orientace na Sovětský svaz a sílící izolacionismus ČSR se zvětšoval úměrně tomu, jak západní mocnosti projevovali stále větší nezáměr o situaci ve střední Evropě. Německo se snažilo ČSR zdiskreditovat jako hrubého utiskovatele svých národnostních menšin. Tento názor silně propagovala Henleinova SdP, která oficiálně vystupovala s programem autonomie a v souladu s Hitlerovými plány se snažila udělat z této otázky mezinárodní problém. Britská politika appeasementu<sup>67</sup> se snažila odstraňovat všechny třetí plochy, jež by zkomplikovaly hledání shody s Německem. Angličtí diplomaté se začali dívat na Československo jako na „nemocného muže Evropy“. Navíc nepovažovali německý zájem ve střední Evropě za nepřirozený. Ostatně se soustřeďoval do oblastí, kde netkvěl bezprostřední britský zájem (Beneš, a další, 2002, s. 96-99). K tragédii přispěl i fakt, když britský premiér Neville Chamberlain, hlavní představitel „appeasementské“ politiky, deklaroval, že „se malé národy nemají spoléhat na ochranu Společnosti národů, a popřel tak princip kolektivní bezpečnosti“ (Beneš, a další, 2002, s. 102) Po 7. březnu 1936<sup>68</sup> se z ČSR stal manipulovaný objekt. Začaly se více objevovat zprávy o vojenských přípravách Německa na útok proti ČSR. Hitler odmítl možnost neagresivní domluvy. Československo pracovalo mezinárodně na tom, aby nemuselo německé hrozbě čelit osamoceně. Beneš předpokládal, že účast spojenecké Francie na obraně republiky je nenahraditelnou podmínkou odporu. Stále sílící francouzskou nerozhodnost nebylo však možno přehlédnout a ČSR ji pocítila i v diplomatických vztazích s Polskem (Beneš, a další, 2002, s. 97-99).

\*\*\*

Stejně jako se v Československu opozdily projevy Velké hospodářské krize, opozdil se rovněž nástup období zotavování ekonomiky. Ekonomové tehdy hovořili o zhruba dvouletém zpoždění oproti zbytku světa. Jako hlavní příčinu označuje Klimek pokles zahraničního obchodu o 70 %. Do roku 1936 se podařilo tuto ztrátu zmenšit jen o 15 %. Podíl ČSR na světovém exportu klesl od konce dvacátých let ze 1,9 na 1,6 %. Během krize se i z politických důvodů těžiště zahraničního obchodu ČSR přenášelo na vzdálenější asijské a americké trhy. Z Balkánu dováželo Československo v době krize velké množství obilí, které ovšem nepotřebovalo. Proto tyto zásoby reexportovalo a to především do Německa, čímž tak přispívalo k německým přípravám na válku (Klimek, 2002, s. 561-562).

---

<sup>67</sup> „V polovině třicátých let západ uplatňoval politiku appeasementu (usmiřování protivníka – politika ústupků) s jediným cílem, a to ideálně buď zažehnat, nebo alespoň oddálit válečný konflikt“ (www.dejepis.com.)

<sup>68</sup> 7. března 1936 došlo k likvidaci demilitarizovaného pásma v Porýní (Beneš, a další, 2002, s. 95).

V období krizových 30. let se českoslovenští podnikatelé naučili šetřit, což mělo značný vliv na vývoj zaměstnanosti. Tzv. index zaměstnanosti byl v roce 1934 75 %.<sup>69</sup> Navzdory této nezaměstnanosti, trpěla armáda nedostatkem pracovních sil při opevňovacích pracích. Navíc se vojsku nedostávalo vojáků na obsazení pevností a zřízení předpokládaného počtu jednotek. Z těchto důvodů armáda prosazovala rozšíření vojenské služby na 3 roky. Němci tohoto demagogicky využívali a označovali snahy československého vojska za důkaz militarismu Čechů (Klimek, 2002, s. 563-566).<sup>70</sup>

V roce 1938 se naplno projevil útěk židovského kapitálu. Židovský podíl byl v ČSR odhadován na všech kapitálových účtech na 30-40 %.<sup>71</sup> Pražská burza byla v té době zaplavena množstvím příkazů k prodeji a hrozilo zhroucení kursů. Banky musely intervenovat, aby zabránili kolapsu. Další hospodářské šoky situaci ještě zhoršily. Po mobilizaci československého vojska v květnu 1938 nastal tzv. run na banky.<sup>72</sup> Jaroslav Preiss došel po anšlusu Rakouska k prozíravému názoru „že se nemůžeme nadíti mnoho pomoci od Francie, tím méně od Anglie“. Zatím ovšem netušil, že Hitler nechce získat jen české pohraničí, ale že má za cíl zničit český stát (Klimek, 2002, s. 566-568).

### 3.3 Současná finanční krize

Dne 7. září 2008 oznámila vláda Spojených států amerických, že přebírá kontrolu nad hypotečními agenturami Fannie Mae a Freddie Mac. Tehdy se krize plně projevila, její zárodky se však objevily dříve, a to na konci roku 2006 a během roku 2007, kdy se citelně začal otrásat hypoteční trh ([www.ceskatelevize.cz/ct24/ekonomika](http://www.ceskatelevize.cz/ct24/ekonomika) [online], cit. [2013-12-3]).

---

<sup>69</sup> V letech 1935-1936 stoupl na 76,6 % a v prvních měsících roku 1939 činila jeho hodnota 90 %. V roce 1936 se počet nezaměstnaných pohyboval kolem 600 tisíc, roku 1937 byl roční průměr nezaměstnaných odhadován na 410 tisíc. Pro rok 1938 nejsou k dispozici úplné údaje, a proto lze provést jen hrubý odhad. Podle všeho nezaměstnanost i přes zbrojní průmysl spíše stoupla na hodnotu kolem půl milionu (Klimek, 2002, s. 563).

<sup>70</sup> Vláda přesto vydávala na armádu ohromné náklady, které ovlivnily státní bilanci. Roku 1937 vydala vláda na armádu 18,5 miliard korun, což převyšovalo příjmy státu. Vláda si musela půjčovat a rostla vnitřní zadluženost státu. V roce 1929 byl vnitřní státní dluh necelých 30 miliard. Avšak roku 1937 se jednalo již o 36,61 miliard a v kritickém roce 1938 byl státní dluh ještě o něco vyšší. Celkový státní dluh dosáhl v roce 1936 dvou třetin HDP. Doby Aloise Rašína, kdy státní rozpočet byl vyrovnaný nebo dokonce přebytečný, byly zapomenuty. Za rok 1937 byl hlášen schodek přes tři a půl miliard. Jaroslav Preiss se obával státního bankrotu a nabádal: „Mezinárodní situace politická právě i v tomto směru nabádá k veliké opatrnosti...“ (Klimek, 2002, s. 566).

<sup>71</sup> Útěk toho kapitálu směřoval nejprve převážně z německého pohraničí do vnitrozemí, a což bylo horší, také do zahraničí. Útěk kapitálu ještě zintenzivnil po anšlusu Rakouska (Klimek, 2002, s. 567).

<sup>72</sup> Pouze za jediný den si lidé vybrali přes čtvrt miliardy korun u největšího bankovního ústavu ČSR. Nastal rovněž útěk zahraničního kapitálu. A po anšlusu přešel také německý Svaz průmyslníků plně do německých rukou (Klimek, 2002, s. 568).

Vláda Spojených států amerických začala od roku 2001 rapidně snižovat úrokové sazby, což mělo za následek nejen zvýšení tempa spotřeby, ale také rapidní pokles cen hypoték. Za krátký čas tak došlo ve Spojených státech k rychlému nárůstu otevřených hypoték. „Výrazný podíl na počtu otevřených hypoték měly tzv. subprime hypotéky. Celková odhadovaná částka odpisů amerických finančních institucí se pohybuje okolo 300 miliard amerických dolarů, což představuje zhruba 2 % HDP Spojených států amerických a asi 20% základního kapitálu těchto institucí.“ (www.investujeme.cz [online], cit. [2013-12-3]). Autor článku Ondřej Dorňák klade otázku, jak je možné, aby Spojené státy získaly takové množství podřadných hypoték. Jako jeden z důvodů uvádí morální hazard, který označuje jako jeden z typů negativní externality. V praxi se jednalo o situaci, kdy bankovní domy záměrně uzavíraly hypotéky, u nichž bylo vysoké riziko nesplacení a jejichž hodnota převyšovala hodnotu nemovitosti. Dorňák uvádí jako jednu z příčin podcenění rizika na základě předpokladu, že ceny nemovitostí, jež v roce 2001 začaly skutečně růst, porostou i nadále. Růst cen nemovitostí byl následkem snížení úrokových sazeb a toto snížení vedlo dále k tendenci méně spořit a žít více na dluh. Podle Dorňáka existovaly dva základní důvody k nákupu nemovitostí. Prvním byla klesající cena hypoték, která lákala k nákupu nemovitostí za účelem bydlení. Druhým důvodem pak byla iluze trvalého růstu cen nemovitostí, která lákala k nákupu nemovitosti jako alternativní investice, jež by mohla vykompenzovat snížení hodnoty peněz (www.investujeme.cz [online], cit. [2013-12-3]).

V roce 2006 došlo ve Spojených státech k zabavení rekordního počtu nesplacených nemovitostí. Prodej nových se tehdy snížil o 17,3 %. Banky, které byly stále více ohrožovány nesplácením úvěrů se snažily přenést riziko na jiné subjekty a to se jim také poměrně dařilo. V tomto ohledu však selhaly ratingové agentury, jenž tím, že nadhodnotily tzv. tranše,<sup>73</sup> vytvořily cenovou bublinu. Desítky poskytovatelů úvěrů bylo ohroženo krachem. Kvůli obavám, že problémy by mohly mít vliv nejen na celý finanční sektor, ale i na celou ekonomiku, začaly padat americké akcie. „Důvodem oprávněných obav bylo, že trh amerických hypoték je díky převádění hypotečních úvěrů na obchodovatelné cenné papíry těsně propojen s finančními trhy v USA i v dalších zemích.“ V srpnu 2007 pak největší francouzská veřejně obchodovaná banka BNP Paribas zastavila výběry v hotovosti ze svých tří investičních fondů a jako důvod uvedla právě probíhající krizi ve Spojených

---

<sup>73</sup> „Většina bank využila instrumentů sekuritizace a z hypoték vytvořila tzv. SIV (Structured Investment Vehicle). Šlo o balíčky hypoték se stejnými parametry - tzv. tranše. Výhodou sekuritizace je možnost prodat tyto balíčky na sekundárních trzích a udržovat tak likviditu a cash-flow banky. Nevýhodou je jejich informační nepřehlednost. Tranše obsahují tak obrovský počet hypoték, že ohodnocení jejich kvality je v prostředí dynamického trhu prakticky nemožné“ (www.investujeme.cz [online], cit. [2013-12-3]).

státech. Tím se krize přesunula také do Evropy. Zanedlouho došlo na evropském trhu k růstu úroků i cen komodit ([www.ceskatelevize.cz/ct24/ekonomika](http://www.ceskatelevize.cz/ct24/ekonomika) [online], cit. [2013-12-3]). Na stránkách deníku E15 se můžeme dočíst, že důvodem, přesunu krize do Evropy je zejména fakt, že trh hypoték je kvůli převádění úvěrů na cenné papíry těsně spjat i se zahraničními finančními trhy ([www.zpravy.e15.cz](http://www.zpravy.e15.cz) [online], cit. [2013-12-6]).

Evropské centrální banky využily k pomoci krátkodobé úvěry, ale ty situaci zlepšily jen dočasně. V březnu 2008 oznámil FED užití záchranných prvků, k nimž od Velké deprese nesáhl. Klíčovým okamžikem se stal pád americké investiční banky Lehman Brothers 15. září, který je považován za protějšek Černého čtvrtku ze 30. let. Následovala vlna akvizic, propadů, bankrotů a znárodňování finančních institucí. Krize postupně způsobovala propady hospodářského růstu v řadě dalších zemí i v ostatních odvětvích ([www.ceskatelevize.cz/ct24/ekonomika](http://www.ceskatelevize.cz/ct24/ekonomika) [online], cit. [2013-12-3]).

V Evropě, zejména v Británii, Německu, Beneluxu a na Islandu, musely být banky zachráněny intervencemi státu. Konkrétně na Islandu byla situace kritická. Země se ocitla na prahu státního bankrotu. Velmi vážná byla také situace Řecka, jenž ovšem dostalo do problémů nejen kvůli finanční krizi rozšířené ze Spojených států, ale také kvůli dlouhodobému porušování Paktu stability. Výrazně stoupla nedůvěra v evropské banky. Státy se snažily situaci uklidnit zvyšováním státních garancí za vklady, ale ze strany evropských států se tento postup jevil jako nekoordinovaný. Finanční krize v roce 2008 si nevyžádala jednotný zásah EU, protože se v rámci jednotlivých států unie projevila nestejně. V západní Evropě vyvstala nutnost banky zachraňovat, ale ve střední Evropě zůstal bankovní sektor poměrně stabilní ([www.evropa2045.cz](http://www.evropa2045.cz) [online], cit. [2013-12-3]).

Krize, která se projevila v roce 2008, byla často dávána do protikladu s Velkou hospodářskou krizí ve 30. letech. Při bližším zkoumání lze najít mnoho společných aspektů, lze však spatřovat i charakteristiky odlišné. Ani u jednoho z těchto ekonomických kolapsů nelze označit jednoznačně jednu příčinu. Přehledné srovnání můžeme nalézt na stránkách deníku E15. Stejným jmenovatelem obou krizí je podle odborníků role, kterou sehrály nízké úrokové sazby, jež udržovala centrální banka Spojených států (<http://zpravy.e15.cz> [online], cit. [2013-12-6]). Obě krize vznikly z cenových bublin. Ve třicátých letech se jednalo o cenovou bublinu spojenou s akciemi, v období současné krize šlo o bublinu na hypotečním trhu. Další společný aspekt shledávají odborníci v selhání bank. Ve 30. letech fungovaly banky jako shromažďovatelé vkladů, které pak investovaly hlavně do akcií. V současnosti byl bankovní systém zásadně ovlivněn deregulacemi na

investičních trzích. „Došlo k situaci, kdy celý finanční trh ovládalo několik bank, pojišťoven a ratingových agentur. Ty ze své pozice náležitě těžily a jejich zisky a odměny předním představitelům rostly závratnou rychlostí. Příčinou rychlého růstu byla investice těchto subjektů do stále rizikovějších hypoték“ (www.dspace.upce.cz [online], cit.[2013-12-6]). Přehledné srovnání obou krizí nabízí následující tabulka:

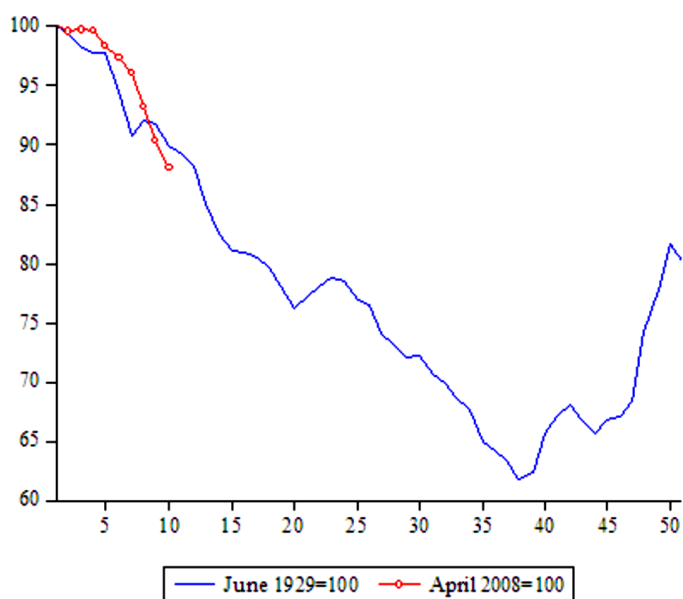
Tabulka č. 2.: Srovnání české ekonomiky v době Velké deprese a v roce 2009

<p><b>1929-1932: skutečná krize československé ekonomiky</b></p>	<p><b>2007-2009: recese spojená s mediální panikou</b></p>
<p><b>Nezaměstnanost roste o desítkový řád</b>  <b>Zdravý bankovní sektor</b>  <b>Masová chudoba a hlad</b>  <b>Žebračky</b>  <b>Akcie klesají o 57%</b></p>	<p><b>Nezaměstnanost mírně roste</b>  <b>Série bankovních krachů a poté sanací</b>  <b>64 % mužů trpí nadváhou a obezitou</b>  <b>Meziroční pokles maloobchodu o 8 %</b>  <b>Akcie klesají o 60%</b></p>

Zdroj: KOHOUT, Pavel., Finance po krizi, s. 79; převzato z (www.dspace.upce.cz [online], cit.[2013-12-6]).

Následující grafy porovnávají tři významné hospodářské ukazatele v roce velké hospodářské krize 1929 a v roce 2008.

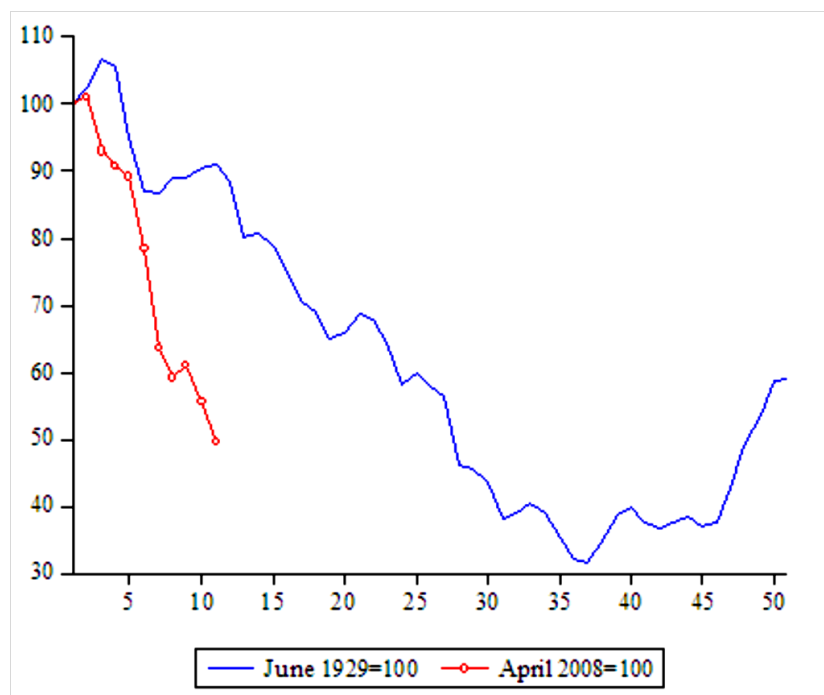
Graf č. 1.: Světová průmyslová výroba



Zdroj: Eichengreen and O'Rourke (2009)

Z grafu č. 1 je patrné, že pokles světové průmyslové výroby byl v prvních 9 měsících roku 2009 nejméně tak strmý jako v prvních devíti měsících roku 1929 za velké hospodářské krize.

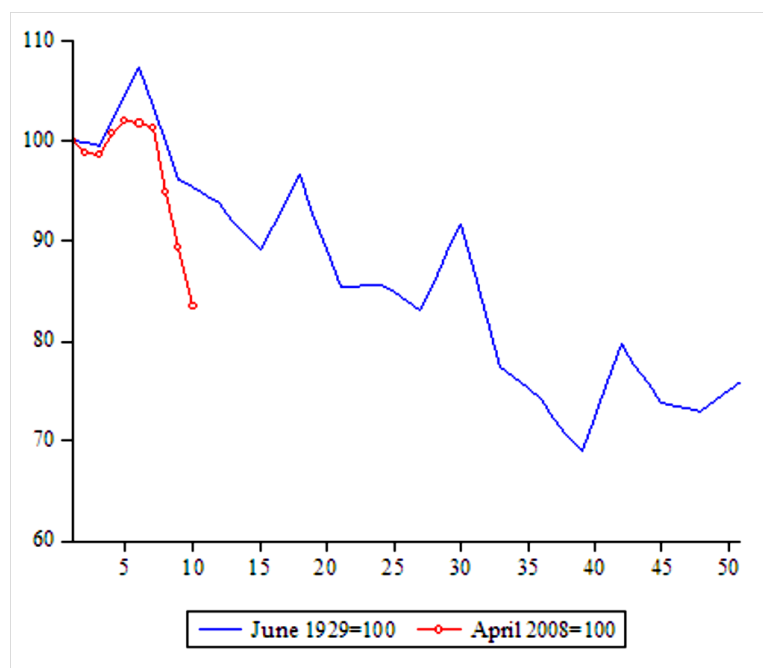
Graf č. 2.: Světové akciové trhy



Zdroj: Global Financial Database. Převzato z: EICHENGREEN Barry; O'ROURKE Kevin H. A *Tale Of Two Depressions* [online]. [Citace: 14. dubna 2014].

Z grafu číslo 2 lze jasně vyčíst, že světové akciové trhy padaly v roce 2008 mnohem rychleji než za velké hospodářské krize, což značí jeden z mnoha rozdílných aspektů. Eichengreen a O'Rourke ve své publikaci uvádí, že při srovnání je patrné, že soudobá krize, která započala v roce 2008, respektive ještě dříve, není vážnější než situace v letech 1929-1930.

Graf č. 3.: Objem světového obchodu



Zdroj: League of Nations Monthly Bulletin of Statistics. Převzato z: EICHENGREEN Barry; O'ROURKE Kevin H. *A Tale Of Two Depressions* [online]. [Citace: 14. dubna 2014].

Třetí graf ukazuje propady v objemu světového obchodu. I zde lze vyčíst, že propady ve světovém průmyslovém obchodu v současnosti jsou výraznější než za velké hospodářské krize. Eichengreen a O'Rourke označují tuto skutečnost za alarmující. Zároveň však upozorňují ve své knize na fakt, že v roce 1929 po zhroucení americké burzy, klesala světová ekonomika další tři po sobě jdoucí roky.

Z hlediska nezaměstnanosti byla Velká hospodářská krize oproti krizi současné mnohonásobně horší. Nezaměstnanost ve 30. letech se pohybovala na úrovni, které dosahovala těsně po válce a znamenala tak velké sociální problémy pro miliony lidí. Dalším ukazatelem, na němž lze ilustrovat rozdíly obou krizí, je hodnota HDP. Současná krize neznamena v hodnotách HDP takové propady jako v období 30. let. „Vývoj hodnot hrubého domácího produktu v České republice a v USA je v podstatě totožný. Oproti tomu hodnoty Velké deprese jsou o mnoho vychýlenější“. Třetím významným ukazatelem je

vývoj míry inflace. Inflace je fenoménem vývoje ekonomik a je citlivě vnímána nejen ekonomy, ale i politiky a občany. „Vývoj míry inflace v hospodářské recesi ve 20. století měl poněkud strmější průběh než inflační růst v současné krizi. Na počátku roku 1929 se míra inflace pohybovala v záporných hodnotách, jednalo se tedy o deflaci. Ze záporných deflačních hodnot se během dvou let inflace ustálila na hodnotách kolem 4%. Inflační vývoj v České republice a v Československu v podstatě kopíroval vývoj inflace v zemi původu krize“ (www.dspace.upce.cz [online], cit.[2013-12-6]).

Ve třicátých letech zaujala americká vláda ke krizi neutrální postoj a odmítala jakékoliv zásahy do ekonomiky. Podle analytika Pavla Kohouta bylo možné ve 30. letech zachránit situaci státní intervencí ještě v roce 1930. Zlomovým však podle jeho názoru byl pád velké komerční banky Bank of United States, jež způsobil krachy dalších bank. V období současné krize po pádu Lehman Brothers však americká vláda intervenovala a docházelo k zestátňování mnoha finančních institucí. „Zásahy vlád a centrálních bank označuje většina analytiků za hlavní důvod, proč se současná krize zatím nerozrostla v tak velkou depresi, jako tomu bylo v 30. letech“. Analytik Pavel Kohout označil jako jeden z hlavních rozdílů existenci povinného pojištění vkladů, díky kterému neměli klienti tendenci hromadně své vklady vybírat (www.zpravy.e15.cz [online], cit. [2013-12-6]).

Spolu se vznikem finanční krize v roce 2008, vyvstala také nutná potřeba záchrany velkých finančních institucí. Začalo docházet k fúzím, restrukturalizacím firem a státním zásahům. Kdyby však stát neintervenoval, pád velkých finančních domů by znamenal mnohonásobně více negativní zásahy do ekonomiky. Odborníci se převážně shodují, že „současná“ krize nedosáhla zdaleka takových propadů jako krize ve 30. letech. Rovněž se postupem času ukázalo, že ani politické důsledky nejsou tak závažné. V mnoha materiálech ovšem v souvislosti s porovnáním příčin a důsledků obou krizí narazíme na otázku, proč po vypuknutí krize v roce 2008, potažmo po jejím vyvrcholení, zachvátila společnost taková panika ([http://is.muni.cz/th/219340/fss\\_m/](http://is.muni.cz/th/219340/fss_m/) [online], cit. [2013-12-6]). Zjistíme, že v tomto ohledu sehrála zásadní roli média. Úloha sdělovacích prostředků je v porovnání s obdobím ve 30. letech značně větší.

Mediální bublina, která kolem ekonomické krize v roce 2008 vznikla, měla za následek, že situace byla společností vnímána mnohem dramatičtěji a méně reálně (www.dspace.upce.cz [online], cit.[2013-12-6]). Z uvedených poznatků vyplývá, že přes některé společné aspekty, kterými se obě krize vyznačují, jsou v zásadě neporovnatelné. Jedná se o epochy tak vzdálené, že je to v celku přirozené. S ohledem na vývoj v prvních měsících krize v roce 2008 je patrné, že státy se poučily a změnily svůj přístup k dané



problematicke. Kdyby tak neučinily, pravděpodobně by se jednalo v globálním měřítku o krizi ještě rozsáhlejší, než byla Velká deprese ve 30. letech ([http://is.muni.cz/th/219340/fss\\_m/](http://is.muni.cz/th/219340/fss_m/) [online], cit. [2013-12-6]).

\*\*\*

V důsledku války došlo v Československu ke znehodnocení měny a měnila se rovněž úroveň mezd. To znamená, že jejich reálná hodnota klesala a obyvatelé museli vynaložit větší množství prostředků, aby si zachovali životní standard. Po první světové válce a po odtržení Československa od Rakousko-Uherska bylo nutné vymezit pravidla pro fungování nově vzniklého svrchovaného státu. Prvním krokem, jehož cílem měla být stabilizace měny, bylo zavedení měny vlastní. Československá ekonomika procházela růstem a období konjunktury přetrvávalo až do počátku 30. let, kdy úroveň zaměstnanosti dosahovala svého maxima, a to i přesto, že svět se již potýkal s hospodářskou krizí. Krize se v Československu neprojevovala tak dramaticky jako ve světě, a i Pražská burza, přestože byla rozkolísaná, nepadla tak, jako burza na Wall Street. Přesto však je nutno upozornit na několik faktů. Hodnota reálné mzdy se zvyšovala, což není pro období krize typické. Tento fakt byl způsoben tím, že podniky si ponechávaly pouze kvalifikované pracovníky, kterým platily vysoké mzdy, jejichž reálná hodnota byla v důsledku deflace vyšší. Z toho vyplývají dvě skutečnosti: předně část obyvatel byla propuštěna, rostla nezaměstnanost a obyvatelé se pohybovali na hranici bídy. Druhou skutečností je, že pokles cen měl vliv na podniky jako takové. Ty musely nabízet svoje produkty za příliš nízké neodpovídající ceny. Jednalo se o začarovaný kruh, který se vláda snažila řešit pomocí jakéhosi systému vázaného hospodářství. Velké koncerny byly vlastněny bankami. Zároveň Československo procházelo úvěrovou krizí, kdy úroky dosáhly až 9%. Avšak vysoké úrokové sazby ochránily banky před krachem, i proto, že vklady byly v bankách zastoupeny ve vyšší míře než poskytované úvěry. Tím tedy nebyl oslabován kapitál, kterým banky činnost těchto velkých akciových společností financovaly.

Příčiny krize lze spatřovat především ve skutečnosti, že Československo bylo ve velké míře závislé na exportu, jehož hodnota v důsledku světové krize stále klesala. Tento pokles tedy zprostředkovaně přerostl v krizi i do Československa. Dalším faktorem byla krize v zemědělství, doprovázená velkým poklesem cen zemědělské produkce, která se výrazně prohloubila v době, kdy Velká Británie začala importovat do Evropy cukr z Kuby a tím omezila dovoz cukru z Československa. Důsledky krize se o to více projevovaly směrem na východ, který byl více zemědělsky orientovaný. Podniky se v době krize naučily šetřit a postupem času se začal zvyšovat i index zaměstnanosti. V roce 1939 dosáhl

90%. Přesto však zotavení, stejně jako počátky krize, přišlo se zpožděním oproti zbytku světa. Krize na finančních trzích vyvrcholila v roce 1938, kdy začalo docházet k odlivu židovského kapitálu z Československa. Díky intervenci bank nedošlo ke zhroucení burzy. Přesto se však v roce 1938 naplnily nejhorší obavy. Došlo k mobilizaci československého vojska a obyvatelé z důvodů obav a nejistoty začali vybírat velké množství svých vkladů. Nastal run na banky, který vysoce ohrozil ekonomickou situaci v tehdejším Československu.

## 4. PRAKTICKÁ ČÁST

### 4.1 Výsledky výzkumu metodou oral history

Vzhledem k období, kterým se ve své práci zabývám, bylo poměrně složité najít takové pamětníky, kteří si období třicátých let pamatují. Většina z nich, byli v době vypuknutí krize v USA ještě děti, což determinuje informace získané během výzkumu. Nakonec se mi však díky ochotě jedné z vedoucích pracovník, podařilo najít v pečovatelském domě ve Znojmě na ulici Dukelské polovinu z celkového počtu respondentů. Druhou polovinu tvoří respondenti částečně z mé vlastní rodiny a částečně se jedná o blízké mých známých. Celkem jsem v rámci výzkumu uskutečnila v období od 5. března do 21. března hloubkové rozhovory s deseti pamětníky.

Z důvodu ochrany osobních dat a také kvůli výslovnému přání většiny dotazovaných neuvádím žádné osobní a identifikační údaje. Dalším důvodem je, že pro potřeby výzkumu nebyly osobní data, krom informace o roku narození, potřebná. Při hledání pamětníků ochotných k poskytnutí rozhovoru, mne překvapila nepřístupnost mnoha z nich. Původně jsem oslovila 15 respondentů, ale 5 z nich odmítlo poskytovat jakékoli informace. Nutné též dodat, že pro ty, kteří k rozhovoru svolili, bylo rozpomínání na dobu jejich dětství a mládí psychicky náročné. To se odráží i v jazyku odpovědí, kde jsou záměrně ponechány nespisovné výrazy či slangové pojmy tak, aby se dle metodologie oral history dodržela autentičnost výpovědí.

Několik dotazovaných žen se při rozhovoru neubránílo slzám, ale bylo zřetelné, že i mužům dělalo vzpomínání problémy. Nejen z důvodu, že mé otázky je zaváděly do dávné doby, ale zejména proto, že jim připomněli množství smutných zážitků. Přítomnost smrti, nemoci a bídy, byla v době meziválečné každodenní realitou. Každodenní realitou, která nám v současnosti na našem území připadá absurdní a vzdálená.

## **Respondent číslo 1**

Délka rozhovoru: 35 minut

Rozhovor uskutečněn: 13. 3. 2014

Rok narození: 1919

Pohlaví: žena

### **1) V kterém roce jste se narodila?**

1919

### **2) Odkud pocházíte?**

Z vesnice Přešovice u Rouchovan na Vysočině

### **3) Čím se živili Vaši rodiče?**

Moji rodiče byli malí sedláci. Pobírali naturální mzdu, což bylo tehdy běžné. Zapláceno v penězích dostával hlavně na vesnici málokdo.

### **4) Žila jste na vesnici nebo ve městě?**

Se svými rodiči ještě na vesnici. Při náletech za druhé světové války jsme ale přišli o náš dům. Odešli jsme tedy do pohraničí, sem do Znojma, kde zůstali po Němcích prázdné a opuštěné domy a byty. Od té doby žiji v Oblekovicích.

### **5) Žila jste v bytě nebo v domě?**

Měli jsme vlastní dům. Tady v Oblekovicích už jsme žili v bytě. Byl to skoro takový chudobinec. Žili jsme opravdu nuzně.

### **6) Kolik lidí žilo ve Vaší domácnosti? Máte sourozence?**

Celkem 7. Sourozence mám, ale nestýkali jsme se. V podstatě je neznám. Jsem nemanželské dítě. To v té době nebylo dobré.

### **7) Jak jste vnímala celkovou životní úroveň Vaší rodiny? Pamatujete si, že byste trpěli nedostatkem něčeho? Popřípadě čeho a jak se Vaše životní situace vyvíjela v průběhu let?**

Hodně jsme se nadřeli. Měli jsme moc těžký život, ale měli jsme čas a klid na jídlo a na odpočinek. Jídla jsme si hodně vážili. Přistupovali jsme k němu úplně jinak. Dnes lidé vše

hltají a vůbec si neuvědomují hodnotu jídla. My jsme k němu měli vztah taky proto, že jsme si jej museli sami opatřit – vypěstovat, vyrobit.

Manžel přišel o nohu a tak nemohl pracovat. Já jsem také dlouho neměla práci. Ani on ani já jsme nedostávali žádný důchod, žádnou podporu. Neměla jsem jednu dobu ani shnilé brambory. Když byl manžel ještě na vojně, brala jsem od vojska 300 korun. Ale to pak skončilo. Bylo to trochu lepší, když jsem dostala práci v nemocnici. Uklízela jsem tam.

**8) Pamatujete si, kolik přibližně vydělávali Vaši rodiče? Popřípadě s jakou přibližnou částkou Vaše rodina musela měsíčně vystačit?**

Rodiče nedostávali peníze, ale jídlo a třeba petrolej, protože elektřinu k nám zavedly až po válce. Nebyl ani rozhlas. Ještě chodil bubeník. Já jsem v nemocnici pak dostávala asi 750 korun. Ale na nějaké slušné vyžití bylo potřeba tehdy něco málo přes 1000 korun. Půjčovat peníze jsme si nemohli. Neměli bychom to z čeho zaplatit. A tak jsem aspoň jako dítě zašívala pytle, když mi to dovolili.

**9) Měli jste možnost si některé zboží/ věci (myšleno jídlo a věci denní potřeby) opatřit sami? Měli jste například zahradu nebo hospodářství? Nebo jste byli odkázáni na zboží dostupné na trhu, později na přidělový (lístkový) systém?**

Když se jedlo, nejprve se vždy najedli děti. Čekalo se, kolik toho děti sní a co nechají matce na talíři. Matka měla asi 42 kilo, když rodila prvního syna. Hospodářství jsme měli jen malé. Za domkem bylo pole. Tam jsme mohli si sesbírat brambory, když zbylo po sklizni nebo na louce slámu nebo seno. Když byl lístkový systém, museli jsme třeba prodat lístek na maso, abychom mohli koupit něco jiného, z čeho by se najedlo více lidí.

**10) Bylo možné za války pěstovat plodiny a chovat zvířata?**

Něco jsme pěstovat mohli. Hlavně brambory a zeleninu. Za krize se situace hodně zhoršila.

**11) Vzpomínáte si, jak vypadaly tehdejší obchody a co bylo možné na trhu dostat?**

My jsme moc nakupovat nemohli. Na obchody si nevzpomínám. Ve městě to bylo asi jiné. My jsme spíše dostávali od sousedů, když někomu zbylo a chtěl nám pomoci.

**12) Kolik stály běžné věci jako chleba, mléko apod.? Jaké byly tehdy ceny energií – elektřina, voda? A v jaké výši se pohybovaly náklady nutné na bydlení?**

Na ceny si už přesně nepamatuji. Vím jen, že když už byla elektřina, tak nám jeden pán třeba pomáhal tak, že nám odpojoval hodiny, abychom nemuseli tolik platit.

**13) Byl někdo z Vašich blízkých totálně nasazený?**

Manžel ano. Byl v Rakousku a pak až ve Stuttgartu.

## **Respondent číslo 2**

Délka rozhovoru: 30 minut

Rozhovor uskutečněn: 13. 3. 2014

Rok narození: 1925

Pohlaví: muž

### **1) V kterém roce jste se narodil?**

1925

### **2) Odkud pocházíte?**

Narodil jsem se na rohu na Dukelské.

### **3) Čím se živili Vaši rodiče?**

Můj otec byl válečný invalida. Pak dostal trafikku. Matka byla v domácnosti.

### **4) Žil jste na vesnici nebo ve městě?**

Dříve ve městě. Pak přišla okupace. Odvezli nás autobusem do Jaroměřic nad Rokytou a tam jsme žili v letním bytě. Žili jsme moc uboze.

### **5) Žil jste v bytě nebo v domě?**

V bytě. Vlastní dům jsme nikdy neměli.

### **6) Kolik lidí žilo ve Vaší domácnosti? Máte sourozence?**

Asi 5. Mám dvě sestry. Mladší a starší.

### **7) Jak jste vnímal celkovou životní úroveň Vaší rodiny? Pamatujete si, že byste trpěli nedostatkem něčeho? Popřípadě čeho a jak se Vaše životní situace vyvíjela v průběhu let?**

Hladem jsme netrpěli. Hodně lidí majetek propilo. Alkohol byl běžně dostupný. Ale potraviny měly dost nízkou úroveň. Tenisky u Batě stály asi 22 korun.

### **8) Pamatujete si, kolik přibližně vydělávali Vaši rodiče? Popřípadě s jakou přibližnou částkou Vaše rodina musela měsíčně vystačit?**

Otec později dostával asi 300 korun za měsíc.

**9) Měli jste možnost si některé zboží/ věci (myšleno jídlo a věci denní potřeby) opatřit sami? Měli jste například zahradu nebo hospodářství? Nebo jste byli odkázáni na zboží dostupné na trhu, později na přidělový (lístkový) systém?**

V roce 1936 jsme koupili pole a vysadili jsme meruňky a nějakou zeleninu, ale žádné velké hospodářství jsme neměli. Otec by se o hospodářství nemohl starat a matka by to sama s malými dětmi určitě nezvládla. Tak jsme měli jen ty meruňky, jen to jedno malé pole nebo spíš malou zahradu.

**10) Bylo možné za války pěstovat plodiny a chovat zvířata?**

Za války bylo všechno mnohem složitější. Všechno bylo pod větším dohledem. Museli jsme sledovat všechny vyhlášky a nařízení. Bylo to těžké.

**11) Vzpomínáte si, jak vypadaly tehdejší obchody a co bylo možné na trhu dostat?**

Byl jsem dítě. Moc si toho nepamatuji.

**12) Kolik stály běžné věci jako chleba, mléko apod.? Jaké byly tehdy ceny energií – elektřina, voda? A v jaké výši se pohybovaly náklady nutné na bydlení?**

Jak říkám, byl jsem malý. O takové věci jsem se nezajímal. Myslím, že jsme měsíčně potřebovali tak 600 až 700 korun. Rodiče nedostávali žádný důchod, hlavně otec ne, a tak to ne vždy vystačilo.

**13) Byl někdo z Vašich blízkých totálně nasazený?**

Z mých blízkých na nucených pracích nikdo nebyl. Já jsem si to asi odbyl za všechny, protože mě v padesátém čtvrtém zavřeli za vlastizradu a poslali do uranových dolů.



### **Respondent číslo 3**

Délka rozhovoru: 25 minut

Rozhovor uskutečněn: 5. 3. 2014

Datum narození: 1934

Pohlaví: žena

#### **1) V kterém roce jste se narodila?**

1934

#### **2) Odkud pocházíte?**

Z Petřvaldu – okres Karviná

#### **3) Čím se živili Vaši rodiče?**

Otec pracoval na šachtě, matka byla v domácnosti.

#### **4) Žila jste na vesnici nebo ve městě?**

Petřvald měl status městysu.

#### **5) Žila jste v bytě nebo v domě?**

Žili jsme v dvoupokojovém bytě.

#### **6) Kolik lidí žilo ve Vaší domácnosti? Máte sourozence?**

Mám sestru, byli jsme v domácnosti 4 a ještě moji prarodiče.

#### **7) Jak jste vnímala celkovou životní úroveň Vaší rodiny? Pamatujete si, že byste trpěli nedostatkem něčeho? Popřípadě čeho a jak se Vaše životní situace vyvíjela v průběhu let?**

Z dnešního pohledu byla tehdejší životní úroveň naprosto nesrovnatelná. Připadalo mi, že tehdy, hlavně za války, byl všeho nedostatek, ale hladem jsme netrpěli. Situace se hodně zlepšila po roce 1945. Pamatuji si však z vyprávění, že za první světové války a po ní, když vznikla republika, byla situace horší. Moji rodiče hlad měli a byli po první válce hodně hubení.

**8) Pamatujete si, kolik přibližně vydělávali Vaši rodiče? Popřípadě s jakou přibližnou částkou Vaše rodina musela měsíčně vystačit?**

Nezlobte se, ale to asi opravdu nepamatuji.

**9) Měli jste možnost si některé zboží/ věci (myšleno jídlo a věci denní potřeby) opatřit sami? Měli jste například zahradu nebo hospodářství? Nebo jste byli odkázáni na zboží dostupné na trhu, později na přidělový (lístkový) systém?**

Kdo mohl ze své domácnosti něco postrádat, třeba ošacení, tak je na vesnici vyměnil. Nejčastěji za mouku nebo za ovoce.

**10) Bylo možné za války pěstovat plodiny a chovat zvířata?**

Pěstovat plodiny a chovat nějaká menší zvířata se mohlo, ale nesmělo se třeba zabít prase.

**11) Vzpomínáte si, jak vypadaly tehdejší obchody a co bylo možné na trhu dostat?**

V obchodech byly jen základní potraviny, a protože fungoval nějakou dobu přidělový systém, tak byly celkem prázdné. Žádné sladkosti, žádné dobroty, tak jak to známe dnes.

**12) Kolik stály běžné věci jako chleba, mléko apod.? Jaké byly tehdy ceny energií – elektřina, voda? A v jaké výši se pohybovaly náklady nutné na bydlení?**

Byla jsem dítě, takže tyto starosti mě minuly.

**13) Byl někdo z Vašich blízkých totálně nasazený?**

Nastávající žena mého bratrance byla ročník 1921 a ta na nucené práce musela.

#### **Respondent číslo 4**

Délka rozhovoru 1 hodina

Rozhovor uskutečněn: 13. 3. 2014

Rok narození: 1927

Pohlaví: žena

#### **1) V kterém roce jste se narodila?**

1927

#### **2) Odkud pocházíte?**

Pocházím z Moravských Budějovic.

#### **3) Čím se živili Vaši rodiče?**

Byla jsem ze 6 dětí a vyrostli jsme v chudobinci. Otec brzy umřel. Zůstali jsme sami jen s maminkou.

#### **4) Žila jste na vesnici nebo ve městě?**

Moravské Budějovice jsou malé město

#### **5) Žila jste v bytě nebo v domě?**

Později jsme měli takový opravdu malý byt. Když jsme přišli do Znojma, žili jsme na Loucké v soukromém domě.

#### **6) Kolik lidí žilo ve Vaší domácnosti? Máte sourozence?**

Nakonec jsme zůstali jen 4, protože dvě děti mamince umřeli.

#### **7) Jak jste vnímala celkovou životní úroveň Vaší rodiny? Pamatujete si, že byste trpěli nedostatkem něčeho? Popřípadě čeho a jak se Vaše životní situace vyvíjela v průběhu let?**

Bylo složité se uživit. Byli jsme rádi za každou práci. U sedláka jsme pomáhali sbírat brambory a nosit dříví. Když jsme mohly, pomáhaly jsme s domácími pracemi. Nepamatuji si, že bychom měli hlad, ale přesto jsme si jídla velmi vážili. Později jsem dostala práci v domácnosti jednoho pana doktora a tam jsem se naučila všechny potřebné práce, takže jsem se pak mohla vdát a situace se trochu zlepšila. I když byla krize, takže

bylo hodně lidí bez práce. Myslím, že ženy na tom byly o něco lépe, když mohly dělat hospodyně za aspoň malý plat nebo za něco jiného.

**8) Pamatujete si, kolik přibližně vydělávali Vaši rodiče? Popřípadě s jakou přibližnou částkou Vaše rodina musela měsíčně vystačit?**

Maminka měla důchod asi 400 korun. To bylo moc málo. Vzpomínám si třeba, že jsme jako děti nosily lakované botičky a báli jsme se, abychom je nezničili. Kdybychom si je rozbili, neměli bychom nic. Oblečení nám šila maminka nebo jsme nějaké dostali, ale jen těžko jsme si jej mohli koupit.

**9) Měli jste možnost si některé zboží/ věci (myšleno jídlo a věci denní potřeby) opatřit sami? Měli jste například zahradu nebo hospodářství? Nebo jste byli odkázáni na zboží dostupné na trhu, později na přidělový (lístkový) systém?**

Fungoval lístkový systém. Rodiče byli moc věřící, hlavně maminka. Když jsme odcházeli z kostela, pan farář mi občas dal tajně 100 korun, abychom vyžili. Mamince pomáhali hodně naši kmotři, kteří nám dávali sádlo, maso ze zabijačky, mouku, cukr nebo zelí. Ale nebylo to moc často.

**10) Bylo možné za války pěstovat plodiny a chovat zvířata?**

My jsme žádnou zahradu ani zvířata nikdy neměli. Já jsem už od útlého věku byla ve službě u paní doktorové. Tehdy jsme jí musely říkat milost paní. Když jsem u nich sloužila už déle, dostávala jsem 500 korun. To jsem poprvé dostávala peníze. U sedláka jako děti jsme pracovali za jídlo.

**11) Vzpomínáte si, jak vypadaly tehdejší obchody a co bylo možné na trhu dostat?**

Čokoláda byla nekvalitní, ale občas jsme si ji koupili. Jedli jsme hodně zdravě. Maso jsme mohli mít tak jedenkrát za týden, někdy ani to ne. Maso bylo vzácné. Téměř nebylo možné dostat kávu. Ta byla drahá. Ale paní doktorová ji občas doma měla. Jen jsem směla přičichnout.

**12) Kolik stály běžné věci jako chleba, mléko apod.? Jaké byly tehdy ceny energií – elektřina, voda? A v jaké výši se pohybovaly náklady nutné na bydlení?**

Osminka másla stála asi 5 korun. Celé máslo asi 25. Ale třeba nábytek jsme si museli koupit za půjčku. Pamatuji si, že jsem neměla peníze na výbavu a tak jsem se nemohla

hned vdát. To bylo tehdy důležité. Kolik stály energie, si už nevzpomínám. V Moravských Budějovicích jsme elektřinu ještě neměli. Když jsme u sedláka draly peří, svítili jsme si petrolejovými lampami. Petrolej nebyl až tak drahý.

**13) Byl někdo z Vašich blízkých totálně nasazený?**

Z mé rodiny nikdo, ale myslím, že jeden chlapec z rodiny mojí kmotry.

## **Respondent číslo 5**

Délka rozhovoru 45 minut

Rozhovor uskutečněn: 13. 3. 2014

Rok narození: 1929

Pohlaví: muž

### **1) V kterém roce jste se narodil?**

1929

### **2) Odkud pocházíte?**

Z okresu Třebíč

### **3) Čím se živili Vaši rodiče?**

Byli zemědělci. Měli asi 10 hektarů půdy.

### **4) Žil jste na vesnici nebo ve městě?**

Na vesnici na Vysočině.

### **5) Žil jste v bytě nebo v domě?**

Měli jsme velký statek.

### **6) Kolik lidí žilo ve Vaší domácnosti? Máte sourozence?**

Žilo nás doma 5. Sourozence jsem neměl. Maminka nějaké dítě pak ještě čekala, narodilo se mrtvé.

### **7) Jak jste vnímal celkovou životní úroveň Vaší rodiny? Pamatujete si, že byste trpěli nedostatkem něčeho? Popřípadě čeho a jak se Vaše životní situace vyvíjela v průběhu let?**

Byli jsme oproti jiným lidem dost samostatní. Hlad jsme určitě neměli. Ale abychom ho neměli, museli jsme hodně a tvrdě pracovat. Brzy ráno vstávat a starat se o hospodářství. Nebylo to zadarmo. Měl jsem zničená záda už jako mladý kluk. Naše životní situace se postupně spíše zhoršovala. Za války jsme sice museli odvádět nějaké dávky vojsku, ale stále jsme statek měli. Po válce jsme o něj přišli při kolektivizaci. Pak jsme na něm

pracovali dál, ale jako na cizím. To bylo smutné. Dnes je ale vše jinak. Dnes je všechno lepší. Hlavně proto, že je sociální systém.

**8) Pamatujete si, kolik přibližně vydělávali Vaši rodiče? Popřípadě s jakou přibližnou částkou Vaše rodina musela měsíčně vystačit?**

Rodiče neměli žádnou mzdu. Výdělkem byla obživa. Když se urodilo, něco jsme mohli prodat.

**9) Měli jste možnost si některé zboží/ věci (myšleno jídlo a věci denní potřeby) opatřit sami? Měli jste například zahradu nebo hospodářství? Nebo jste byli odkázáni na zboží dostupné na trhu, později na přidělový (lístkový) systém?**

Skoro vše jsme si opatřovali sami. Do města se jezdil kupovat jen cukr, sůl, petrolej a tak.

**10) Bylo možné za války pěstovat plodiny a chovat zvířata?**

Zůstali nám třeba králíci. Ale prase nebo krávu jste za okupace porazit nemohl. Za to se šlo rovnou do plynu.

**11) Vzpomínáte si, jak vypadaly tehdejší obchody a co bylo možné na trhu dostat?**

Myslím, že k sehnání bylo za republiky všechno, ale musel jste mít peníze. Kdo peníze neměl, nemohl si taky nic dovolit. Co člověk mohl, vyrobil si sám. Bylo zbytečné utrácet, když se člověk mohl zaopatřit.

**12) Kolik stály běžné věci jako chleba, mléko apod.? Jaké byly tehdy ceny energií – elektřina, voda? A v jaké výši se pohybovaly náklady nutné na bydlení?**

Chleba se dělal domácí. Mléko jsme měli od krav. Máslo jsme si také tloukli sami. Mouku jsme nechali pomlet u mlynáře, když bylo dost obilí. Vím, že za krize se obilí prodávalo těžko. Trh byl ještě celý pokřivený kvůli různým šmelinám. To třeba hnalo cenu obilí zbytečně nahoru. Vliv mělo, když se třeba rozkřiklo, že bude válka. Cena obilí šla hned nahoru. Elektřinu jsme neměli.

**13) Byl někdo z Vašich blízkých totálně nasazený?**

Z mé rodiny byl totálně nasazený bratranec. Byl ročník 1921. A pak bylo takových lidí dost po vesnici.

## **Respondent číslo 6**

Délka rozhovoru: 25 minut

Rozhovor uskutečněn: 15. 3. 2014

Datum narození: 1924

Pohlaví: žena

### **1) V kterém roce jste se narodila?**

1924

### **2) Odkud pocházíte?**

Brno-venkov

### **3) Čím se živili Vaši rodiče?**

Otec byl učitel. Matka byla v domácnosti.

### **4) Žila jste na vesnici nebo ve městě?**

Brno venkov je a byla součást města Brna.

### **5) Žila jste v bytě nebo v domě?**

Žili jsme v domku. Ve škole. Učitelské rodiny měli nárok na bydlení co nejbližší škole.

### **6) Kolik lidí žilo ve Vaší domácnosti? Máte sourozence?**

4. Měla jsem jednoho bratra.

### **7) Jak jste vnímala celkovou životní úroveň Vaší rodiny? Pamatujete si, že byste trpěli nedostatkem něčeho? Popřípadě čeho a jak se Vaše životní situace vyvíjela v průběhu let?**

Patřili jsme k nižší střední třídě. Otec dostával pravidelný plat a navíc měl jistotu státního zaměstnání. Později dostával i penzy.

### **8) Pamatujete si, kolik přibližně vydělávali Vaši rodiče? Popřípadě s jakou přibližnou částkou Vaše rodina musela měsíčně vystačit?**

To si bohužel nepamatuji, ale myslím, že to bylo méně než průměr.



**9) Měli jste možnost si některé zboží/ věci (myšleno jídlo a věci denní potřeby) opatřit sami? Měli jste například zahradu nebo hospodářství? Nebo jste byli odkázáni na zboží dostupné na trhu, později na přidělový (lístkový) systém?**

Každý se většinou snažil mít alespoň malou zahrádku a alespoň nějaké drobné zvířectvo. Usnadňovalo to lidem v mnohém život.

**10) Bylo možné za války pěstovat plodiny a chovat zvířata?**

Během války to možné nebylo vůbec nebo to bylo mnohem obtížnější.

**11) Vzpomínáte si, jak vypadaly tehdejší obchody a co bylo možné na trhu dostat?**

V obchodech za první republiky bylo zboží běžné denní spotřeby, ale bylo drahé. Během války pak bylo vše na přiděl.

**12) Kolik stály běžné věci jako chleba, mléko apod.? Jaké byly tehdy ceny energií – elektřina, voda? A v jaké výši se pohybovaly náklady nutné na bydlení?**

Přesné částky si nepamatuji.

**13) Byl někdo z Vašich blízkých totálně nasazený?**

Nebyl.

## **Respondent číslo 7**

Délka rozhovoru 48 minut

Rozhovor uskutečněn: 21. 3. 2014

Datum narození: 1921

Pohlaví: muž

### **1) V kterém roce jste se narodil?**

1921

### **2) Odkud pocházíte?**

Ze Slovenska. Z hor na rozhraní Beskyd.

### **3) Čím se živili Vaši rodiče?**

Měli jsme hospodářství. Hlavně jsme chovali ovce a kozy.

### **4) Žil jste na vesnici nebo ve městě?**

V malé vesnici. Tehdy to bylo pár osad.

### **5) Žil jste v bytě nebo v domě?**

Žili jsme v domě. Můj rodný dům už zbourali.

### **6) Kolik lidí žilo ve Vaší domácnosti? Máte sourozence?**

V domácnosti nás žilo 8. Měl jsem 5 sourozenců. Už žijí jen 3.

### **7) Jak jste vnímal celkovou životní úroveň Vaší rodiny? Pamatujete si, že byste trpěli nedostatkem něčeho? Popřípadě čeho a jak se Vaše životní situace vyvíjela v průběhu let?**

Neměli jsme hlad. To opravdu ne. Ale se vším bylo potřeba šetřit. Plýtvání jako dnes neexistovalo. A byli jsme odkázáni sami na sebe. Během hospodářské krize se situace zhoršila, to je samozřejmé. Tam odkud pocházím, to byl chudý kraj. Krize přinesla vzestup nezaměstnanosti. Lidé neměli dost peněz a nás se to dotklo zejména tak, že bylo obtížné prodat to, co jsme vyprodukovali. Mnohem obtížnější.

**8) Pamatujete si, kolik přibližně vydělávali Vaši rodiče? Popřípadě s jakou přibližnou částkou Vaše rodina musela měsíčně vystačit?**

Rodiče nedostávali plat. Takto přesná čísla opravdu už nevím.

**9) Měli jste možnost si některé zboží/ věci (myšleno jídlo a věci denní potřeby) opatřit sami? Měli jste například zahradu nebo hospodářství? Nebo jste byli odkázáni na zboží dostupné na trhu, později na přidělový (lístkový) systém?**

Vše jsme si opatřovali sami. Vše co šlo. Buď jsme to sami vyprodukovali, nebo vyměnili se sousedy. Lístkový systém fungoval krátce po první světové válce a pak až zas za Němců.

**10) Bylo možné za války pěstovat plodiny a chovat zvířata?**

Něco jsme si ponechat mohli. Ale hodně jsme toho museli odevzdávat. Žádná větší zvířata lidé doma mít nesměli. Nebo je mít mohli, ale nesměli je zabít a spotřebovat. Maso bylo pro vojáky.

**11) Vzpomínáte si, jak vypadaly tehdejší obchody a co bylo možné na trhu dostat?**

Do města jsme jezdili jen velmi málo. V místním konzumu bylo jen to nejzákladnější. A kupovalo se jen to, co si člověk skutečně sám opatřit nemohl.

**12) Kolik stály běžné věci jako chleba, mléko apod.? Jaké byly tehdy ceny energií – elektřina, voda? A v jaké výši se pohybovaly náklady nutné na bydlení?**

Elektřina vůbec nebyla. Kde pak. Někde v horách. Elektřinu jsem měl v domácnosti až, když jsem se po válce přestěhoval na Moravu, když jsem se sem přišel. Vodu jsme brali ze studny. A kolik stál chleba nevím. Samo jsme si ho pekli. A mouku jsme vyměnili třeba za mléko.

**13) Byl někdo z Vašich blízkých totálně nasazený?**

Já jsem ročník, který na nucené práce musel. Byl jsem nejprve v Rakousku a pak i v Německu. Většina mých kamarádů se nevrátila vůbec nebo umřeli krátce po návratu, protože náš zdravotní stav byl opravdu nuzný. Od té doby mám trvalé následky.

## **Respondent číslo 8**

Délka rozhovoru 30 minut

Rozhovor uskutečněn: 15. 3. 2014

Datum narození: 1931

Pohlaví: žena

### **1) V kterém roce jste se narodila?**

1931

### **2) Odkud pocházíte?**

Brno-venkov

### **3) Čím se živili Vaši rodiče?**

Byli sedláci.

### **4) Žila jste na vesnici nebo ve městě?**

Myslím, že by se to dalo považovat za vesnici.

### **5) Žila jste v bytě nebo v domě?**

Měli jsme vlastní dům.

### **6) Kolik lidí žilo ve Vaší domácnosti? Máte sourozence?**

Žili jsme tam 4. Mám jednoho bratra.

### **7) Jak jste vnímala celkovou životní úroveň Vaší rodiny? Pamatujete si, že byste trpěli nedostatkem něčeho? Popřípadě čeho a jak se Vaše životní situace vyvíjela v průběhu let?**

Nedostatek jsme nepociťovali. Ale vše jsme měli z vlastních zdrojů. Každý hodně šetřil. Maso jsme měli jedenkrát týdně nebo i méně. Většinu toho, co člověk vypěstoval nebo vyrobil-vejce, máslo, maso, se prodávalo a kupoval se jen cukr.

**8) Pamatujete si, kolik přibližně vydělávali Vaši rodiče? Popřípadě s jakou přibližnou částkou Vaše rodina musela měsíčně vystačit?**

Otec jako šafář vydělával před válkou asi 80 korun za týden. To byl v poměru k ostatním velmi dobrý plat. Většina měla 50 korun nebo méně.

**9) Měli jste možnost si některé zboží/ věci (myšleno jídlo a věci denní potřeby) opatřit sami? Měli jste například zahradu nebo hospodářství? Nebo jste byli odkázáni na zboží dostupné na trhu, později na přidělový (lístkový) systém?**

Vše jsme měli z hospodářství. Ale například čokoládu jsem poprvé ochutnala až s příchodem tzv. Marschallova plánu. Některé léky přivezli přeživší z koncentračních táborů, jinak nebylo nic.

**10) Bylo možné za války pěstovat plodiny a chovat zvířata?**

Pěstovalo se, ale vše jsme museli odevzdat. Hlavně v závěrečné části války. Udělovali se tvrdé sankce za nesplnění. No a po roce 1948 přišlo znárodnění. Navíc jsme se na konci války museli starat nejen p sebe, ale i o mnoho ruských vojáků.

**11) Vzpomínáte si, jak vypadaly tehdejší obchody a co bylo možné na trhu dostat?**

Na vesnici se hodně směňovalo – vejce za maso a jiné. Byla nízká kriminalita. Lidé nekradli a hodně se také prodávalo – třeba ovoce přímo v sadech. Spotřeba dalšího zboží byla minimální.

**12) Kolik stály běžné věci jako chleba, mléko apod.? Jaké byly tehdy ceny energií – elektřina, voda? A v jaké výši se pohybovaly náklady nutné na bydlení?**

Vzpomínám si, že rohlík stál asi 20 haléřů, ale chleba si většinou, kdo mohl, pekl doma vlastní. Kupovaný stál asi 2 koruny. Voda byla zdarma a elektřina před válkou vůbec nebyla. Byla pouze soukromá a byla hodně drahá.

**13) Byl někdo z Vašich blízkých totálně nasazený?**

Ne, ale tatínek byl mobilizován a o statek se tedy musel starat bratr.

## **Respondent číslo 9**

Délka rozhovoru 49 minut

Rozhovor uskutečněn: 10. 3. 2014

Datum narození: 1926

Pohlaví: muž

### **1) V kterém roce jste se narodil?**

1926

### **2) Odkud pocházíte?**

Z Třebíče.

### **3) Čím se živili Vaši rodiče?**

Otec byl švec. Matka byla se mnou a s ostatními dětmi doma.

### **4) Žil jste na vesnici nebo ve městě?**

Ve městě. Ale Třebíč není moc velké město.

### **5) Žil jste v bytě nebo v domě?**

Žili jsme v menším řadovém domku na kopci.

### **6) Kolik lidí žilo ve Vaší domácnosti? Máte sourozence?**

V domácnosti nás žilo 5. Mám jednoho sourozence. Mladšího bratra. Ale moji rodiče vychovávali ještě dceru od matčiny sestry, tedy mojí tety, která umřela po válce na španělskou chřipku.

### **7) Jak jste vnímal celkovou životní úroveň Vaší rodiny? Pamatujete si, že byste trpěli nedostatkem něčeho? Popřípadě čeho a jak se Vaše životní situace vyvíjela v průběhu let?**

Otec byl ve svém řemesle velmi zručný. Měl dost zákazníků, takže hladem jsme netrpěli. Ale takové vymoženosti jako dnes samozřejmě nikdo neznal. Dnes je dostupné všechno, ale tehdy jsme si jako děti o laskominách mohli nechat jen zdát. Když jsme chtěli něco sladkého, dostali jsme třeba ovoce. Za války to bylo ještě složitější. Po válce už otec

živnost dělat nemohl, když přišli komunisté, ale stejně už byl starý a za čas umřel. Já jsem pak šel pracovat do družstva a snažil jsem se postarat o rodinu.

**8) Pamatujete si, kolik přibližně vydělávali Vaši rodiče? Popřípadě s jakou přibližnou částkou Vaše rodina musela měsíčně vystačit?**

Přesně si nevzpomínám, ale myslím, že otec prodával hezké střevíce asi za 25 korun. Za první republiky pak ještě matka dostávala nějakou malou částku, protože vychovávala dítě navíc, ale to nebylo moc.

**9) Měli jste možnost si některé zboží/ věci (myšleno jídlo a věci denní potřeby) opatřit sami? Měli jste například zahradu nebo hospodářství? Nebo jste byli odkázáni na zboží dostupné na trhu, později na přidělový (lístkový) systém?**

Náš domek stál na kopci nad Třebíčí. Měli jsme před ním malou přední zahrádku, kde maminka pěstovala nějakou zeleninu a vzadu za domem byla ještě jedna trošku větší zahrada, kde bylo pár, asi 3 nebo 4 ovocné stromy. V rohu jsme na zahradě měli v kotci králíky, ale nic víc.

**10) Bylo možné za války pěstovat plodiny a chovat zvířata?**

Za války jsme si mohli vše nechat, i králíky. Neměli jsme žádné hospodářství, takže na nás by si nic nevzali.

**11) Vzpomínáte si, jak vypadaly tehdejší obchody a co bylo možné na trhu dostat?**

Kupovali jsme běžné věci – máslo, cukr, mouku. Chleba jsme si pekli. Co šlo, jsme si sehnali od lidí, kteří měli stavení a měli vlastní zdroje. Jednou asi za 10 dní se otec vypravil a obešel hospodáře a koupil, co bylo potřeba.

**12) Kolik stály běžné věci jako chleba, mléko apod.? Jaké byly tehdy ceny energií – elektřina, voda? A v jaké výši se pohybovaly náklady nutné na bydlení?**

Na ceny si opravdu nevzpomínám. Jako dítě jsem vnímal, jestli máme dost jídla nebo ne, ale kolik co stojí, jsem se nezajímal.

**13) Byl někdo z Vašich blízkých totálně nasazený?**

Myslím, že můj strýc, ale ten umřel těsně po válce.

## **Respondent číslo 10**

Délka rozhovoru 25 minut

Rozhovor uskutečněn: 10. 3. 2014

Datum narození: 1929

Pohlaví: muž

### **1) V kterém roce jste se narodil/a?**

1929

### **2) Odkud pocházíte?**

Z Beskyd.

### **3) Čím se živili Vaši rodiče?**

Matku jsem bohužel vůbec nepoznal. Umřela, když jsem byl ještě mimino. Můj otec kameník.

### **4) Žil jste na vesnici nebo ve městě?**

Žili jsme úplně na okraji vesnice Morávka. To je na Frýdecko-Místecku.

### **5) Žil jste v bytě nebo v domě?**

Narodil jsem se do vlastního celkem velkého dřevěného domu.

### **6) Kolik lidí žilo ve Vaší domácnosti? Máte sourozence?**

Nejdříve jsme žili s otcem sami, ale když jsem byl větší, našel si otec družku. Nakonec jsme tedy v domě byli 4. Já, můj otec, jeho žena a její malý syn.

### **7) Jak jste vnímal celkovou životní úroveň Vaší rodiny? Pamatujete si, že byste trpěli nedostatkem něčeho? Popřípadě čeho a jak se Vaše životní situace vyvíjela v průběhu let?**

Na horách se lidem žilo vždycky poněkud hůře. Zem je tam hodně kamenitá a tak lze pěstovat málo co. Myslím, že před válkou ještě tak zle nebylo, ale pak se to hodně zhoršilo. Zdejší lesy byly za války plné partyzánů. Žili jsme celou válku ve strachu.



**8) Pamatujete si, kolik přibližně vydělávali Vaši rodiče? Popřípadě s jakou přibližnou částkou Vaše rodina musela měsíčně vystačit?**

Nepamatuji si, kolik otec vydělával, ale vím, že se svým řemeslem dokázal slušně uživit. Vyráběl z kamene vše možné. Hlavně, ale náhrobky a různé desky. A taky žlaby, koryta nebo mísy. Jeho žena byla s námi s dětmi doma a starala se o domácnost. Byla to silná ženská, která zastala hodně práce. To bylo tehdy potřeba.

**9) Měli jste možnost si některé zboží/ věci (myšleno jídlo a věci denní potřeby) opatřit sami? Měli jste například zahradu nebo hospodářství? Nebo jste byli odkázáni na zboží dostupné na trhu, později na přidělový (lístkový) systém?**

Lístkový systém byl za války a z vyprávění vím, že také ještě těsně po skončení první vojny. My jsme vlastnili louku a malé pole. Měli jsme jednu krávu a pak takové drobné zvířectvo, co měl skoro každý. Měli jsme i kachny a krocany.

**10) Bylo možné za války pěstovat plodiny a chovat zvířata?**

Krávu nám za války hned vzali. Zůstali nám jen ty malé zvířata.

**11) Vzpomínáte si, jak vypadaly tehdejší obchody a co bylo možné na trhu dostat?**

Asi 5 km od naší chalupy ve vesnici byl jeden místní konzum. Do něj jsme ale chodili asi jen jednou za 14 dní. To byla vždy velká výprava. Když jsem byl větší, pamatuji si, že v obchodě měli občas i pravou kávu a čokoládu, ale to bylo velmi drahé.

**12) Kolik stály běžné věci jako chleba, mléko apod.? Jaké byly tehdy ceny energií – elektřina, voda? A v jaké výši se pohybovaly náklady nutné na bydlení?**

Chleba pokud vím si skoro každý, kdo mohl, pekl doma sám. Mléko jsme měli až do války vlastní. Pak bylo vše na přiděl. Elektrifikace proběhla na Morávce až o hodně později a vodu jsme měli z vlastní studny. Náklady na bydlení jsme naštěstí neměli žádné, protože dům patřil mému otci a před tím jeho otci a tak dál, celé rodině asi 45 let nazpět.

**13) Byl někdo z Vašich blízkých totálně nasazený?**

To nevím, ale myslím si, že ne.

## 4.2. Hodnocení výzkumu a výstupy, vzešlé z bakalářské práce

Nejprve je třeba uvést jeden zásadní fakt: paměť je schopnost centrální nervové soustavy uchovávat a používat informace o předchozích zkušenostech. Každý z nás je však jedinečná osobnost. A každý tedy vnímáme své okolí a události, které se kolem nás dějí odlišně. Mít v dnešní době možnost promluvit si s člověkem, který zažil a vnímal těžká období, kterými naše země ve dvacátém století procházela, je zejména pro mladší generace neocenitelná zkušenost. Paměť je v tomhle případě jakousi knihou dějin, kterou dotazovaný prostřednictvím rozhovoru a informací, otvírá a dává nám možnost nahlédnout skrze jeho vzpomínky do doby dávno minulé, byť stále velmi podstatné pro náš současný život. S tímto faktem pracuje i metoda oral history.

Skutečnou zajímavostí je, že podíváme-li se na výzkum komplexně, respondenti se shodují v pohledu na životní úroveň ve třicátých letech v porovnání s životní úrovní v současnosti. Většina z nich si uvědomuje, jak těžký a složitý byl život před druhou světovou válkou a naopak jaké vymoženosti moderní doby máme k dispozici nyní a co vše nám usnadňují a přináší. Porovnááme-li současnost a období meziválečné, válečné a poválečné z pohledu životní úrovně, lze bez nadsázky říci, že tehdy se většina obyvatel soustředila převážně na uspokojení primárních potřeb, jako je výživa, bydlení, ošacení. Potřeby sekundárního charakteru, ty, které umožňovaly snadnější a bohatší život, řešila jen malá část zámožnějšího obyvatelstva. Řadili se k nim zejména velcí továrníci, sedláci a vysocí státní úředníci. Nově vzniklý stát se po první světové válce nacházel ve složité situaci, s čímž souvisela a vyčerpanost trhu, který nebyl dostatečně zásobován. Bylo zvykem uspokojit potřebu po statcích z vlastních potřeb v co možná největší míře. Nejméně závislí byli vlastníci hospodářství a statků, kteří mohli brát užitky jak ze svých pozemků, tak zvířat. Když měli lidé možnost chovat větší hospodářská zvířata, jako prasata a krávy, jejich závislost na dostupném zboží byla o to menší, protože měli zdroj nejen masa, ale i mléka, sýru a másla, které bylo dost drahé. Pořídit si ovšem velké hospodářské zvíře byla věc nákladná. Koně například vlastnili jen skutečně bohatí sedláci, kteří je využívali výhradně k práci. Být majitelem pole, na němž bylo možné vypěstovat pšenici a brambory rovněž zmenšovalo míru závislosti. Ze získaných informací však vyplývá, že každý kdo měl byť třeba malou možnost chovat alespoň menší hospodářská zvířata nebo obdělávat menší pozemek či zahradu, tak činil co nejsvědomitěji. Lidé si dobře uvědomovali hodnotu půdy a užitků, který jim půda přináší. Vztah k zemi byl diametrálně odlišný od dnešního pohledu. Popsaný způsob života byl však fyzicky náročný.

Respondenti se shodují, že tehdejší životní styl znamenal pro většinu náročnou práci a dřinu, která se podepisovala na jejich fyzickém zdraví. Úsilí, které museli lidé vynaložit, aby si zajistili základní statky, ovšem přispívalo k uvážlivému vztahu k potravinám i k ostatním věcem. Nízká kupní síla obyvatelstva, jež se ještě prohloubila po vypuknutí hospodářské krize, byla důvodem, proč byla v tehdejší době v tak velké míře zastoupena naturální směna. Zejména na venkově bylo běžné, že lidé za svou práci nedostávali peněžitou mzdu, nýbrž mzdu naturální. Ti, kteří pracovali na pozemcích sedláků, byli odměňováni zejména potravinami.

Peněžitá mzda náležela zaměstnancům továren a větších podniků zejména ve městech a také vojákům. Barterový obchod ovšem fungoval zejména mezi lidmi. Výměna zboží za zboží, ale i výměna služeb byla běžnou praxí. V mnoha případech zejména na venkově se jednalo o sousedské výpomoci. Solidarita lidí ve společnosti je ve výzkumu často zmiňovaným faktem. Několik respondentů uvádí, že bez výpomoci okolí by těžko přežili. Pro obyvatele, kteří se z různých životních důvodů dostali na hranici bídy, neexistovala žádná systematická pomoc. Respondenti shodně uvádí, že neexistence fungujícího sociálního systému byla velkým problémem. Dávky v nezaměstnanosti byly vypláceny nerovnoměrně.

Zavedení vdovských nebo sirotčích důchodů přišlo až o mnoho později. Rodinu zabezpečoval většinou jen muž a žena se starala o domácnost a potomky. Nemohl-li muž svou roli z nějakého důvodu zastávat, nastala pro rodinu bezvýhodná situace. Na výdělku jednoho člověka tak bylo závislých někdy i 5 nebo více lidí. Rodiny byly ve třicátých letech početnější než dnes. Navíc bylo běžné žít v dvougenerační domácnosti. Existovaly však i případy, kdy si lidé žádnou vlastní domácnost dovolit nemohli. V takové situaci se mohli ocitnout například svobodné matky s dětmi, nebo když manžel zemřel. Pro tyto obyvatele byly zřízeny jakési ubytovny, kde mohli žít. Tehdy se nazývali pravděpodobně chudobince.

Informace získané prostřednictvím hloubkových rozhovorů pomocí oral history z podstaty této metody nemohou být přesná fakta. Výstup tohoto výzkumu zaznamenává subjektivní pohled jednotlivců na zkoumané období. Proto bylo i vzhledem k časovému odstupu složité získat přesná číselná data týkající se cen zboží, služeb nebo energií. Přesto se mi však podařilo alespoň pár informací tohoto druhu získat. Respondenti shodně uvádí, že elektřina byla v meziválečném období ještě pro většinu obyvatelstva nedostupná. Elektrifikace země proběhla až na konci třicátých let. Přičemž v těžko přístupných oblastech jako jsou hory a směrem dále na východ proběhla elektrifikace ještě s větším

zpožděním. Co se týče cen vody, dozvěděla jsem se, že voda nebyla zpoplatněna buď vůbec, nebo měli lidé přístup k vlastním nebo obecním studnám. Informace, které jsem získala o cenách potravin, jsou jen stručné. Cena celého másla se pohybovala kolem 25 korun. Cenu například čokolády konkrétně nikdo z respondentů nevedl, ale došlo ke shodě, že čokoláda a pravá káva byla velmi drahá a nedostupná.

Dalším shodným rysem je informace, že nebylo běžné kupovat chleba a pečivo, přičemž cena kupovaného chleba se pohybovala kolem 2 korun. V každé domácnosti, existovala-li možnost, pekl se domácí chleba. Tento fakt souvisí rovněž se vztahem k jídlu, ale i s faktem, že velká část tehdejší populace byla věřící. Dostávala-li žena nějaký důchod, například když jí byla zasílána mzda od vojska nebo, když byla zaměstnaná jako hospodyně, pohybovaly se tyto částky v rozmezí od tří set do pěti set korun. Vnímání reálné hodnoty peněz se u respondentů liší. Zajímavým číselným údajem zjištěným v rámci šetření je mzda obecního učitele. Kantoři byli ohodnoceni nadprůměrnou měsíční mzdou 320 korun, přičemž běžná mzda činila v průměru asi 50 korun týdně.

Jak již bylo uvedeno výše, najít v dnešní době pamětníky, kteří by si pamatovali meziválečné období, je poměrně složité. V tomto ohledu považuji uvedený text za velmi přínosný nejen pro současnou generaci, ale i pro generace budoucí, zvláště s ohledem na fakt, že těchto pamětníků s postupem času bude stále více ubývat. Informace získané ve výzkumu nám dávají možnost nahlédnout, jakým životním stylem a za jakých podmínek žili naši předci v meziválečném Československu. V tomto směru může být text cenným přínosem a může posloužit nejen jako učební materiál pro žáky středních škol, a to zejména na gymnáziích, ale také jej lze nabídnout institucím zabývajícím se zajímavými událostmi 20. století jako je například sdružení *Post bellum*, server *Moderní dějiny* nebo organizace *Živá paměť*.

- ✓ **Post bellum** je nevládní a nezisková organizace, která dokumentuje vzpomínky pamětníků důležitých historických fenoménů 20. století a snaží se, aby se o těchto příbězích dozvěděla širší veřejnost. Sdružení bylo založeno v roce 2001 skupinou českých novinářů a historiků. Cílem jejího působení je shromáždit co možná nejrozsáhlejší sbírku rozhovorů - autentických osobních příběhů a svědectví. S její činností se lze seznámit na stránkách <http://www.postbellum.cz/>.
- ✓ Server **Moderní dějiny** pomocí různých projektů mapuje důležité události 20. století. Zabývá se nejen publikováním textových a obrazových dokumentů, ale i

publikací audio a video záznamů a metodou oral history. Rovněž se věnuje vzdělávacím projektům. Prostřednictvím prezentací, dokumentů, obrazových materiálů, pracovních textů a metodických pokynů slouží jako kvalitní učební pomůcka pro učitele dějepisu. V neposlední řadě informuje o aktuálním dění ze světa kultury i politiky, přináší informace o nejnovějších publikovaných rozhovorech a zajímavých akcích. Podrobné informace lze nalézt na serveru <http://www.moderni-dejiny.cz/>.

- ✓ **Živá paměť** - obdobnou činností jako server Moderní dějiny se zabývá také společnost Živá paměť. Shromažďuje vzpomínky pamětníků, mnohdy velmi silné příběhy jednotlivců z nedemokratického období našeho státu. Také vede vzdělávací projekty a zabývá se sociální činností na pomoc obětem nacismu. Svou činnost představuje společnost na serveru <http://www.zivapamet.cz/>.

## 5. ZÁVĚR

Bakalářská práce analyzovala souvislosti, které objasnily vývoj událostí, spojených s hospodářskou krizí ve 30. letech 20. století. Na základě rešerší dostupné literatury a zdrojů byla vystavěna teoretická část práce. Ta poskytla faktografický základ pro ověření výzkumných otázek z úvodu práce a dále také podklady pro vlastní výzkum, který je vyústěním práce s názvem Hospodářská krize 30. let 20. století na území Československa v kontextu dvou světových válek.

Již v úvodu byla stanovena základní výzkumná otázka. Ta operuje s faktem, že hospodářská krize ve třicátých letech byla jednou z příčin druhé světové války a vedla k následnému zániku samostatného československého státu. Dále také otevírá otázku souvislosti a jistých shodných znaků, jež lze vysledovat mezi hospodářskou krizí ve 30. letech 20. století a krizí na počátku 21. století. Jak již bylo konstatováno, využito je známých a ověřených faktů. Nové souvislosti ale přinesl výzkum pomocí metodologie oral history, který je vědecky cenný především z toho důvodu, že pamětníků z počátku 20. století přirozeně ubývá a jejich vzpomínky, tak cenné pro současný výzkum, jsou stále vzácnější.

Výsledky předkládané bakalářské práce budou dále využity poté, co jsem kontaktovala sdružení Post bellum i redakci serveru Moderní dějiny. Ochota obou organizací ke spolupráci mne velmi potěšila. Provozovatelé daných institucí a informačních serverů s nimi spojených, mi nabídli, že po zaškolení sdružením bych se mohla stát tazatelem Paměti národa a pro potřeby sdružení vést další rozhovory s pamětníky. Od pracovníků redakce serveru Moderní dějiny mi bylo nabídnuto přímo osobní setkání, na kterém jsme se předběžně dohodli, že tato bakalářská práce může být s úpravami publikována na jejich stránkách.

Závěrem bych uvedla citát, jenž stál u prvotní myšlenky o výběru tématu mé práce. Je dle mého názoru stále aktuální a plně vystihuje záměr, se kterým má bakalářská práce vznikla:

*„ Kdo nezná svoji minulost, je odsouzen ji opakovat, “*

George Santayana, americký filozof, kritik a spisovatel, ([http://www.ustr.cz/\[online\]](http://www.ustr.cz/[online])), cit.[2014-14-4]).

## 6. POUŽITÁ LITERATURA A ZDROJE

### Knižní zdroje:

**BENEŠ, Zdeněk. et al.** *Rozumět dějinám; Vývoj česko-německých vztahů na našem území v letech 1848-1948.* 1. vyd. Praha : Gallery, 2002. 304 s. ISBN 80-86010-55-4.

**BOER, Pim den.** *Stučné dějiny Evropy.* 1. vyd. Blansko : Barrister & Principal, 2003. 115 s. ISBN 80-86598-39-X.

**CLASSIQUES Hachette; DE LESSEPS Barthelémy.** *Dějiny Evropy.* 1. vyd. Praha : Argo, 2001. 416 s. ISBN 80-7203-317-4.

**HOLMAN, Robert a kol.** *Dějiny ekonomického myšlení.* 1. vyd. Praha: C. H. Beck, 1999. 544 s. ISBN 80-7179-238-1.

**JOHNSON, Paul.** *Dějiny 20. století.* 1. vyd. Praha : Rozmluvy, 1991. 845 s. ISBN 80-85336-07-3.

**KÁRNÍK, Zdeněk.** *České země v éře První republiky (1918-1938); Československo a České země v krizi a v ohrožení (1930-1938).* 1. vyd. Praha : Libri, 2002. 577 s. ISBN 80-7277-031-4.

**KENNEDY, Paul.** *Vzestup a pád velmocí.* 1. vyd. Praha : Nakladatelství Lidové noviny, 1996. 806 s. ISBN 80-7106-173-5.

**KLIMEK, Antonín.** *Velké dějiny země koruny české (1918-1929).* 4. vyd. Praha; Litomyšl : Paseka, 2000. 821 s. Sv. XIII. ISBN 80-7185-328-3.

**KLIMEK, Antonín.** *Velké dějiny země koruny české (1929-1938).* 4. vyd. Praha; Litomyšl : Paseka, 2002. 767 s. Sv. XIV. ISBN 80-7185-425-5.

**LACINA, Vlastislav a Hájek, Jan.** *Kdy nám bylo nejlépe?* 1. vyd. Praha : Libri, 2002. 183 s. ISBN 80-7277-101-9.

**MORA VCOVÁ Dagmar; BĚLINA Pavel; PEČENKA Marek.** *Kapitoly z dějin mezinárodních vztahů 1914-1941.* 1. vyd. Praha : Institut pro středoevropskou kulturu a politiku, 1994. 133 s.

**NÁLEVKA, Vladimír.** *Světová politika ve 20. století.* 1. vyd. Praha : Nakladatelství Aleš Skřivan ml., 2000. 271 s. ISBN 80-902261-4-0.

**ORT, Alexandr.** *Evropa 20. století.* 1. vyd. Praha : ARISTA, 2000. 383 s. ISBN 80-86410-06-4.

**PRŮCHA, Václav.** *Hospodářské a sociální dějiny Československa 1918-1992.* 1. vyd. Brno: Nakladatelství Doplněk, 2004. 578 s. ISBN 80-7239-147-X.

**TINDALL, George Brown; SHI, David E.** *Dějiny Spojených států amerických.* 1. vyd. Praha : NLN, s. r. o., Nakladatelství Lidové noviny, 1996. 897 s. ISBN 80-7106-088-7.

**ŽÍDEK, Libor.** *Dějiny světového hospodářství.* 2. vyd. Plzeň : Vydavatelství a nakladatelství Aleš Čeněk, s.r.o., 2007. 376 s. ISBN 978-80-7380-035-2.

#### **Internetové zdroje:**

**CZECH ORAL HISTORY ASSOCIATION.** *Orální historie* [online]. 26. 3. 2014, [Citace: 20. března 2014]. Dostupný z WWW: <<https://sites.google.com/site/czechoralhistoryassociation/home>>.

**ČT24. 2009.** *Ekonomická krize: nejdříve špatné hypotéky, poté krych bank* [online]. 7. září 2009, [Citace: 3. prosinec 2013]. Dostupný z WWW: <[www.ceskatelevize.cz/ct24/ekonomika](http://www.ceskatelevize.cz/ct24/ekonomika)>.

**DORŇÁK, Ondřej. 2009.** *Světová finanční krize: co stálo na počátku?* [online]. 13. únor 2009, [Citace: 3. prosinec 2013]. Dostupný z WWW: <<http://www.investujeme.cz/svetova-financni-krize-co-stalo-na-pocatku/>>.



**EICHENGREEN Barry; O'ROURKE Kevin H.** *A Tale Of Two Depressions* [online]. 21. dubna 2009, [Citace: 14. dubna 2014]. Dostupný z WWW: <[http://economia.unipr.it/DOCENTI/CECCARELLI/docs/files/A\\_Tale\\_of\\_Two\\_Depressions.pdf](http://economia.unipr.it/DOCENTI/CECCARELLI/docs/files/A_Tale_of_Two_Depressions.pdf)>.

**ENCYKLOPEDIĚ.** *Ekonomická krize* [online]. [Citace: 5. prosinec 2013]. Dostupný z WWW: <<http://www.evropa2045.cz>>.

**INKLUZIVNÍ ŠKOLA.** *Orální historie* [online]. [Citace: 17. březen 2014]. Dostupný z WWW: <<http://www.inkluzivniskola.cz/>>.

**KOPECKÁ, Hana.** *Komparace světové hospodářské krize v roce 1929 a světové hospodářské krize v roce 2007 - vybrané aspekty.* Pardubice, 2011. 57 s., 6. Bakalářská práce. UNIVERZITA PARDUBICE, EKONOMICKO-SPRÁVNÍ FAKULTA. Vedoucí práce Ing. Zdeněk Řízek. Dostupné z WWW: <[http://dspace.upce.cz/bitstream/10195/41889/2/KopeckaH\\_KomparaceSvetove\\_ZR\\_2011.pdf](http://dspace.upce.cz/bitstream/10195/41889/2/KopeckaH_KomparaceSvetove_ZR_2011.pdf)>.

**NĚMEC, Václav.** *www.dejepis.com* [online]. [Citace: 26. listopad 2013]. Dostupný z WWW: <<http://www.dejepis.com/ucebnice/anslus-rakouska-a-politika-appeasementu/>>.

**THE FINANCIAL CRISIS INQUIRY REPORT.** *Final report of The National Commission on The Causes of The financial and economic crisis in The United States.* Official government edition [online]. [Citace: 14. dubna 2014]. Dostupné z WWW: <<http://www.gpo.gov/fdsys/pkg/GPO-FCIC/pdf/GPO-FCIC.pdf>>.

**TÝLE, Jiří.** *Komparace postojů a míry aktivity států při řešení Velké hospodářské krize a krize 2008-2010.* Ústí nad Labem, 2011. 93 s. Magisterská práce. MASARYKOVA UNIVERZITA, FAKULTA SOCIÁLNÍCH STUDIÍ. Vedoucí práce Mgr et Mgr Oldřich Krpec, Ph.D. Dostupné z WWW: <[http://is.muni.cz/th/219340/fss\\_m/](http://is.muni.cz/th/219340/fss_m/)>.

**ÚSTAV PRO STUDIUM TOTALITNÍCH REŽIMŮ.** *Dokumenty ÚSTR* [online].

[Citace: 14. dubna 2014]. Dostupné z WWW:<

<http://www.ustrcr.cz/data/pdf/chronologie/070320-15-5.pdf>>.

**ZKRATKY.CZ** [online]. 23. září 2008 [Citace: 12. listopad 2013]. Dostupný z WWW:

<<http://www.zkratky.cz/NSDAP/12660>>.

## SEZNAM TABULEK A GRAFŮ

Tabulka č. 1: Struktura životních nákladů v letech 1930 a 1936.....	35
Tabulka č. 2.: Srovnání české ekonomiky v době Velké deprese a v roce 2009.....	41
Graf č. 1.: Světová průmyslová výroba.....	42
Graf č. 2.: Světové akciové trhy.....	42
Graf č. 3.: Objem světového obchodu.....	43

## PŘÍLOHY

Příloha číslo 1: Zpráva o finanční krizi

---

# THE FINANCIAL CRISIS INQUIRY REPORT



**Final Report of the National Commission  
on the Causes of the Financial and  
Economic Crisis in the United States**



**OFFICIAL GOVERNMENT EDITION •**



**MEMBERS OF  
THE FINANCIAL CRISIS INQUIRY COMMISSION**

**Phil Angelides**  
*Chairman*

**Hon. Bill Thomas**  
*Vice Chairman*

**Brooksley Born**  
*Commissioner*

**Douglas Holtz-Eakin**  
*Commissioner*

**Byron Georgiou**  
*Commissioner*

**Heather H. Murren, CFA**  
*Commissioner*

**Senator Bob Graham**  
*Commissioner*

**John W. Thompson**  
*Commissioner*

**Keith Hennessey**  
*Commissioner*

**Peter J. Wallison**  
*Commissioner*

## PREFACE

The Financial Crisis Inquiry Commission was created to “examine the causes of the current financial and economic crisis in the United States.” In this report, the Commission presents to the President, the Congress, and the American people the results of its examination and its conclusions as to the causes of the crisis.

More than two years after the worst of the financial crisis, our economy, as well as communities and families across the country, continues to experience the after-shocks. Millions of Americans have lost their jobs and their homes, and the economy is still struggling to rebound. This report is intended to provide a historical accounting of what brought our financial system and economy to a precipice and to help policy makers and the public better understand how this calamity came to be.

The Commission was established as part of the Fraud Enforcement and Recovery Act (Public Law 111-21) passed by Congress and signed by the President in May 2009. This independent, 10-member panel was composed of private citizens with experience in areas such as housing, economics, finance, market regulation, banking, and consumer protection. Six members of the Commission were appointed by the Democratic leadership of Congress and four members by the Republican leadership.

The Commission’s statutory instructions set out 22 specific topics for inquiry and called for the examination of the collapse of major financial institutions that failed or would have failed if not for exceptional assistance from the government. This report fulfills these mandates. In addition, the Commission was instructed to refer to the attorney general of the United States and any appropriate state attorney general any person that the Commission found may have violated the laws of the United States in relation to the crisis. Where the Commission found such potential violations, it referred those matters to the appropriate authorities. The Commission used the authority it was given to issue subpoenas to compel testimony and the production of documents, but in the vast majority of instances, companies and individuals voluntarily cooperated with this inquiry.

In the course of its research and investigation, the Commission reviewed millions of pages of documents, interviewed more than 700 witnesses, and held 19 days of public hearings in New York, Washington, D.C., and communities across the country

that were hard hit by the crisis. The Commission also drew from a large body of existing work about the crisis developed by congressional committees, government agencies, academics, journalists, legal investigators, and many others.

We have tried in this report to explain in clear, understandable terms how our complex financial system worked, how the pieces fit together, and how the crisis occurred. Doing so required research into broad and sometimes arcane subjects, such as mortgage lending and securitization, derivatives, corporate governance, and risk management. To bring these subjects out of the realm of the abstract, we conducted case study investigations of specific financial firms—and in many cases specific facets of these institutions—that played pivotal roles. Those institutions included American International Group (AIG), Bear Stearns, Citigroup, Countrywide Financial, Fannie Mae, Goldman Sachs, Lehman Brothers, Merrill Lynch, Moody's, and Wachovia. We looked more generally at the roles and actions of scores of other companies.

We also studied relevant policies put in place by successive Congresses and administrations. And importantly, we examined the roles of policy makers and regulators, including at the Federal Deposit Insurance Corporation, the Federal Reserve Board, the Federal Reserve Bank of New York, the Department of Housing and Urban Development, the Office of the Comptroller of the Currency, the Office of Federal Housing Enterprise Oversight (and its successor, the Federal Housing Finance Agency), the Office of Thrift Supervision, the Securities and Exchange Commission, and the Treasury Department.

Of course, there is much work the Commission did not undertake. Congress did not ask the Commission to offer policy recommendations, but required it to delve into what caused the crisis. In that sense, the Commission has functioned somewhat like the National Transportation Safety Board, which investigates aviation and other transportation accidents so that knowledge of the probable causes can help avoid future accidents. Nor were we tasked with evaluating the federal law (the Troubled Asset Relief Program, known as TARP) that provided financial assistance to major financial institutions. That duty was assigned to the Congressional Oversight Panel and the Special Inspector General for TARP.

This report is not the sole repository of what the panel found. A website—[www.fck.gov](http://www.fck.gov)—will host a wealth of information beyond what could be presented here. It will contain a stockpile of materials—including documents and emails, video of the Commission's public hearings, testimony, and supporting research—that can be studied for years to come. Much of what is footnoted in this report can be found on the website. In addition, more materials that cannot be released yet for various reasons will eventually be made public through the National Archives and Records Administration.

Our work reflects the extraordinary commitment and knowledge of the members of the Commission who were accorded the honor of this public service. We also benefited immensely from the perspectives shared with commissioners by thousands of concerned Americans through their letters and emails. And we are grateful to the hundreds of individuals and organizations that offered expertise, information, and personal accounts in extensive interviews, testimony, and discussions with the Commission.

We want to thank the Commission staff, and in particular, Wendy Edelberg, our executive director, for the professionalism, passion, and long hours they brought to this mission in service of their country. This report would not have been possible without their extraordinary dedication.

With this report and our website, the Commission's work comes to a close. We present what we have found in the hope that readers can use this report to reach their own conclusions, even as the comprehensive historical record of this crisis continues to be written.