

Česká zemědělská univerzita v Praze

Provozně ekonomická fakulta

Katedra ekonomických teorií



Bakalářská práce

Nezaměstnanost v kontextu dosaženého vzdělání v České republice

Lenka Svobodová

© 2024 ČZU v Praze

ZADÁNÍ BAKALÁŘSKÉ PRÁCE

Lenka Svobodová

Ekonomika a management

Název práce

Nezaměstnanost v kontextu dosaženého vzdělání v České republice

Název anglicky

Unemployment in the context of educational attainment in the Czech republic

Cíle práce

Cílem bakalářské práce je zhodnotit vliv dosaženého vzdělání na míru nezaměstnanosti v České republice. Dílčími cíli jsou zhodnocení vývoje míry nezaměstnanosti dle úrovně vzdělání, zhodnocení struktury nezaměstnaných dle věku a pohlaví a zhodnocení dopadů nezaměstnanosti na obyvatele v jednotlivých vzdělanostních skupinách. V práci jsou vysvětleny základní pojmy spjaté s nezaměstnaností, trhem práce, politikou zaměstnanosti a vzděláváním jakožto faktorem, ovlivňujícím nezaměstnanost.

Metodika

V teoretické části bakalářské práce budou formou literární rešerše a prostřednictvím deskriptivní metody vymezeny pojmy vztahující se k oblasti nezaměstnanosti, problematice vzdělávání, trhu práce a politice zaměstnanosti. V praktické části bude využita metoda komparace, metoda empirické analýzy časových řad a primární sběr dat pomocí dotazníkového šetření – kvantitativního výzkumu – na úřadu práce. Sekundární data budou získána především z databáze Ministerstva práce a sociálních věcí, úřadů práce ve vybraných krajích a Českého statistického úřadu.

Doporučený rozsah práce

30 – 40 stran

Klíčová slova

Česká republika, nezaměstnanost, politika zaměstnanosti, trh práce, uchazeč o zaměstnání, úřad práce, vzdělání

Doporučené zdroje informací

BUCHTOVÁ, Božena. *Nezaměstnanost : psychologický, ekonomický a sociální problém*. Praha: Grada, 2002. ISBN 80-247-9006-8.

DUŠEK, Jiří. *Nezaměstnanost a determinanty trhu práce v podmínkách moderních evropských ekonomik*. České Budějovice: Vysoká škola evropských a regionálních studií, z.ú., 2017. ISBN 978-80-7556-023-0.

CHMURA, Milan. *Nezaměstnanost jako ekonomický a sociální problém – edukační východiska z nezaměstnanosti*. Ostrava: Ostravská univerzita, 2016. ISBN 978-80-7464-858-8.

JUREČKA, Václav. *Makroekonomie*. Praha: Grada, 2013. ISBN 978-80-247-4386-8.

KNOLL, Oto. *Druhy nezaměstnanosti a příčiny jejich vzniku*. Praha: Výzkumný ústav práce a sociálních věcí, 1993.

LENEŠ, Stanislav. *Zaměstnanost, péče o nezaměstnané, rekvalifikace*. Praha: Práce, 1991. Impulsy.

MAREŠ, Petr. *Nezaměstnanost jako sociální problém*. Praha: Sociologické nakladatelství, 1994. ISBN 80-901424-9-4.

SAMUELSON, P. *Ekonomie*. Praha: Svoboda, 1991.

SIROVÁTKA, Tomáš; MAREŠ, Petr. *Trh práce, nezaměstnanost, sociální politika*. Brno: Masarykova univerzita, Fakulta sociálních studií, 2003. ISBN 80-210-3048-8.

ŠAFRÁNEK, Ladislav. *Nezaměstnanost: jak ji neznáme a jak jí čelit–*. Praha: Orego, 2011. ISBN 978-80-87528-03-7.

1906

Předběžný termín obhajoby

2022/23 LS – PEF

Vedoucí práce

doc. Mgr. Ing. Petr Wawrosz, Ph.D.

Garantující pracoviště

Katedra ekonomických teorií

Elektronicky schváleno dne 2. 3. 2023

doc. PhDr. Ing. Lucie Severová, Ph.D.

Vedoucí katedry

Elektronicky schváleno dne 6. 3. 2023

doc. Ing. Tomáš Šubrt, Ph.D.

Děkan

V Praze dne 01. 03. 2024

Čestné prohlášení

Prohlašuji, že svou bakalářskou práci "Nezaměstnanost v kontextu dosaženého vzdělání v České republice" jsem vypracoval(a) samostatně pod vedením vedoucího bakalářské práce a s použitím odborné literatury a dalších informačních zdrojů, které jsou citovány v práci a uvedeny v seznamu použitých zdrojů na konci práce. Jako autor(ka) uvedené bakalářské práce dále prohlašuji, že jsem v souvislosti s jejím vytvořením neporušil autorská práva třetích osob.

V Praze dne 15. 3. 2024

Poděkování

Rád(a) bych touto cestou poděkoval(a) doc. Mgr. Ing. Petrovi Wawroszovi, Ph.D. za vedení této bakalářské práce. Dále bych chtěla poděkovat všem respondentům mého dotazníkového šetření.

Nezaměstnanost v kontextu dosaženého vzdělání v České republice

Abstrakt

Tato práce se zaměřuje na posouzení situace v oblasti nezaměstnanosti mezi obyvateli Moravskoslezského kraje, přičemž klade důraz na analýzu příčin a dopadů nezaměstnanosti v závislosti na nejvyšší úrovni dosaženého vzdělání. V rámci teoretické části práce je provedena rozsáhlá literární rešerše, skrze kterou jsou identifikovány a popsány klíčové faktory ovlivňující nezaměstnanost a dynamiku trhu práce.

Praktická část se následně dělí do dvou hlavních metodologických přístupů: analýza dat s využitím metody časových řad a sběr primárních dat prostřednictvím dotazníkového šetření. Specificky, metoda časových řad umožňuje detailní porovnání skupin nezaměstnaných osob v rámci Moravskoslezského kraje s ohledem na různé demografické charakteristiky, jako jsou věk, pohlaví a úroveň vzdělání. Data použitá v této metodě byla získána především z Českého statistického úřadu. Paralelně, v rámci této studie je věnována zvláštní pozornost okresu Karviná, kde bylo realizováno kvantitativní dotazníkové šetření mezi návštěvníky místního úřadu práce. Tohoto šetření se zúčastnilo necelých 100 respondentů, čímž byl zajištěn dostatečný rozsah dat pro relevantní analýzu.

Shromážděné informace z dotazníkového šetření byly následně zpracovány a prezentovány ve formě přehledných tabulek a grafů, které umožňují srovnání různých demografických skupin z hlediska délky nezaměstnanosti, dosaženého vzdělání, pohlaví, věku, a také pobírání státní podpory.

Klíčová slova: Česká republika, nezaměstnanost, politika zaměstnanosti, trh práce, uchazeč o zaměstnání, úřad práce, vzdělání

Unemployment in the context of educational attainment in the Czech Republic

Abstract

This thesis focuses on the assessment of the unemployment situation among the inhabitants of the Moravian-Silesian Region, emphasizing the analysis of the causes and effects of unemployment depending on the highest level of education achieved. As part of the theoretical part of the work, an extensive literature search is carried out, through which the key factors influencing unemployment and the dynamics of the labor market are identified and described.

The practical part is subsequently divided into two main methodological approaches: data analysis using the time series method and the collection of primary data through a questionnaire survey. Specifically, the time series method enables a detailed comparison of groups of unemployed persons within the Moravian-Silesian Region with respect to various demographic characteristics, such as age, gender and level of education. The data used in this method were mainly obtained from the Czech Statistical Office. In parallel, within the framework of this study, special attention is paid to the Karviná district, where a quantitative questionnaire survey was carried out among visitors to the local employment office. Less than 100 respondents took part in this survey, which ensured a sufficient range of data for relevant analysis.

The collected information from the questionnaire survey was subsequently processed and presented in the form of clear tables and graphs, which enable the comparison of different demographic groups in terms of length of unemployment, educational attainment, gender, age, as well as receipt of state support.

Keywords: Czech Republic, unemployment, employment policy, labor market, job seeker, employment office, education

Obsah

1 Úvod.....	7
2 Cíl práce a metodika	8
2.1 Cíl práce	8
2.2 Metodika	8
Teoretická východiska	9
2.3 Trh práce	9
2.3.1 Komponenty trhu práce	9
2.3.1.1 Nabídka práce	9
2.3.1.2 Poptávka po práci	11
2.3.2 Rovnováha na trhu práce	11
2.3.3 Vývoj na trhu práce v ČR	12
2.3.4 Právní rámec	12
2.3.5 Cílové skupiny	13
2.3.6 Úřady práce	13
2.3.7 Státní sociální podpora v nezaměstnanosti	13
2.3.8 Další sociální dávky	14
2.4 Nezaměstnanost.....	15
2.4.1 Obecná míra nezaměstnanosti	15
2.4.2 Přirozená míra nezaměstnanosti	16
2.4.3 Druhy nezaměstnanosti	17
2.4.3.1 Krátkodobá a dlouhodobá nezaměstnanost	17
2.4.3.2 Registrovaná a neregistrovaná nezaměstnanost	18
2.4.3.3 Frikční.....	18
2.4.3.4 Sezónní	19
2.4.3.5 Strukturální	19
2.4.3.6 Cyklická.....	21
2.4.4 Důsledky nezaměstnanosti.....	21
2.4.5 Philipsova křivka	22
2.5 Vlastní práce.....	24
2.5.1 Moravskoslezský kraj	24
2.5.2 Analýza časových řad	25
2.5.2.1 Počet nezaměstnaných osob v Moravskoslezském kraji v letech 2015-2023	26
2.5.3 Dotazníkové šetření	34

2.5.3.1	Výsledky dotazníkového šetření	35
Zhodnocení výsledků	52	
3 Závěr.....	54	
4 Seznam použitých knižních zdrojů.....	56	
5 Seznam použitých internetových zdrojů	57	
6 Seznam tabulek, grafů a zkratk	60	
6.1	Seznam tabulek.....	60
6.2	Seznam grafů.....	60
7 Přílohy	61	

1 Úvod

Jako téma pro bakalářskou práci byla vybrána nezaměstnanost vzhledem k nejvyššímu dosaženému vzdělání. Problematika nezaměstnanosti je jednou z hlavních ekonomických témat. Cílem této práce je zhodnocení vlivu dosaženého vzdělání na nezaměstnanost obyvatel. Pro účely analýzy byli vybráni obyvatelé moravskoslezského kraje z důvodu vysoké nezaměstnanosti. V práci jsou vysvětleny základní pojmy spjaté s nezaměstnaností, trhem práce, politikou zaměstnanosti a vzděláváním, jakožto faktorem, ovlivňujícím nezaměstnanost. Práce se dělí na dvě části, a to teoretickou a praktickou. V teoretické části jsou pomocí literární rešerše vymezeny pojmy vztahující se k oblasti nezaměstnanosti, problematice vzdělávání, trhu práce a politice zaměstnanosti. V praktické části jsou nasbíraná data pomocí dotazníkového šetření zhodnocena pomocí metody komparace a metody empirické analýzy časových řad. Sekundární data jsou získána z databáze Ministerstva práce a sociálních věcí a Českého statistického úřadu.

V dnešní době se problematika zaměstnanosti a nezaměstnanosti stává stěžejním tématem, které ovlivňuje ekonomický i sociální rozvoj společnosti. Trendy na trhu práce jsou úzce spojeny s dosaženým vzděláním jednotlivců, což představuje klíčový faktor při analýze nezaměstnanosti. Tato bakalářská práce se zaměřuje na vztah mezi nezaměstnaností a nejvyšším dosaženým vzděláním v kontextu moravskoslezského kraje.

Cílem této práce je podrobně zhodnotit vliv dosaženého vzdělání na míru nezaměstnanosti v České republice. K dosažení tohoto cíle budou analyzovány klíčové aspekty, jako je vývoj míry nezaměstnanosti v závislosti na úrovni vzdělání, struktura nezaměstnanosti podle věku a pohlaví, a důsledky nezaměstnanosti na obyvatele v jednotlivých vzdělanostních skupinách.

Práce se bude opírat o široký soubor dat, statistické analýzy a relevantní literaturu, aby poskytla komplexní pohled na problematiku nezaměstnanosti v souvislosti s dosaženým vzděláním. Je jisté, že pochopení těchto vztahů může přispět k lepšímu chápání dynamiky trhu práce a pomoci navrhnout účinná opatření na snížení nezaměstnanosti a podporu zaměstnanosti v jednotlivých vzdělanostních skupinách.

2 Cíl práce a metodika

2.1 Cíl práce

Tato bakalářská práce se zaměřuje na posouzení, jaký dopad má úroveň vzdělání na míru nezaměstnanosti v Moravskoslezském kraji. Kromě hlavního cíle, kterým je analýza vztahu mezi dosaženým vzděláním a nezaměstnaností, se práce také věnuje důkladnému posouzení trendů nezaměstnanosti podle vzdělání, zkoumání demografických charakteristik nezaměstnaných osob a hodnocení socioekonomických dopadů nezaměstnanosti na jedince v závislosti na jejich vzdělávacím stupni. V práci jsou dále objasněny základní pojmy týkající se nezaměstnanosti, fungování trhu práce, politik zaměstnanosti a významu vzdělání jako faktoru ovlivňujícího míru nezaměstnanosti.

2.2 Metodika

V rámci teoretické části této bakalářské práce bude provedena rozsáhlá literární rešerše s cílem definovat a vysvětlit klíčové pojmy spojené s nezaměstnaností, vzděláváním, trhem práce a politikami zaměstnanosti. Tento krok bude zahrnovat použití deskriptivní metody pro hlubší pochopení zkoumané problematiky.

V praktické části bakalářské práce se zaměříme na zpracování a analýzu informací získaných převážně z dat poskytnutých Českým statistickým úřadem a Ministerstvem práce a sociálních věcí. Informace budou uspořádány do přehledných tabulek, které budou kategorizovány podle věkových skupin, pohlaví a dosaženého vzdělání respondentů. Pro porovnání změn a trendů v těchto údajích během poslední dekády se využije metoda analýzy časových řad.

Ve druhé polovině praktické části této práce budou data shromažďována skrze dotazníkové šetření provedené na úřadu práce v okrese Karviná, kde budeme dotazník distribuovat mezi nově registrované uchazeče o zaměstnání. Průzkum se zaměří na různé faktory spojené s nezaměstnaností, jako je období bez zaměstnání, frekvenci změny pozic, obdržené sociální dávky a účast na kurzech pro zvýšení kvalifikace, s ohledem na vzdělání účastníků. Informace získané z tohoto výzkumu budou organizovány do tabulek a grafů pro zajištění lepší srovnatelnosti a jasnosti výsledků. Díky porovnávací metodě se z těchto údajů vyvodí klíčové informace, které poskytnou přehled o situaci lidí hledajících zaměstnání zaregistrovaných na úřadu práce.

Teoretická východiska

2.3 Trh práce

Mareš (2002, s. 54) popisuje práci jako faktor výroby, který je předmětem obchodu na trhu práce, kde se setkává nabídka s poptávkou. Jednotlivci, kteří práci nabízejí, jsou známi jako zaměstnanci nebo pracovníci, a usilují o to, aby za svou práci získali co nejvyšší odměnu ve formě mzdy. Naproti tomu na straně poptávky stojí zaměstnavatelé, často firmy, které mají pravomoc rozhodovat o přijímání a propouštění zaměstnanců. Zaměstnavatelé se snaží získat co nejlepší kvalitu práce za co nejnižší možnou cenu. Vláda je dalším klíčovým hráčem ovlivňujícím trh práce, přičemž k jejím nástrojům patří určování minimálních mezd, poskytování podpory při nezaměstnanosti nebo vytváření bezpečnostních standardů na pracovišti. Trh práce je integrální součástí tržní ekonomiky, kde se práce, podobně jako zboží a služby, nakupuje a prodává. Pracovní doba a dovednosti zaměstnanců jsou vyměňovány za pracovní smlouvy a odměny.

2.3.1 Komponenty trhu práce

2.3.1.1 Nabídka práce

Kuchař (2007, s. 13) identifikuje domácnost, nebo specifičtěji její členy, jako základní jednotku, která na trhu práce nabízí pracovní sílu. Klíčovým rozhodnutím zde je, zda se členové domácnosti rozhodnou vstoupit na trh práce. Významným faktorem v tomto rozhodování je volba mezi věnováním se zaměstnání pro zisk finančních prostředků a trávením volného času či péčí o rodinu. Toto rozhodnutí je ovlivněno individuálními preferencemi a potřebami, které mají být naplněny, stejně jako hodnocením, zda jsou příjmy dostatečné pro uspokojení těchto potřeb.

Brožová (2018, str. 19) uvádí, že ekonomický obchod, při kterém vyměňujeme pracovní úsilí za pracovní příjem, nám umožňuje nakupovat zboží, investovat do našeho zdraví a přispívá k určité úrovni našeho blahobytu. Rozsah, v jakém je práce v ekonomice nabízena, závisí na demografické struktuře populace, na individuálních preferencích lidí a také na jiných možnostech, které mají lidé k dispozici.

Substituční efekt

Kuchař (2007, str. 14) poznamenává, že zvýšení mezd může podnítit zájem o práci a motivovat lidi k většímu využívání svého času pro práci, což snižuje množství času stráveného mimo práci.

Karásková (2018) popisuje substituční efekt, kdy lidé reagují na vyšší mzdy nabídkou většího objemu své práce, což znamená, že volný čas je vyměňován za práci a vede to k zvýšení celkové nabídky práce na trhu. Tento efekt může být do určité míry kompenzován tím, že s rostoucími mzdami, a tedy i příjmem se může snížit touha po další práci, jelikož lidé mohou dávat přednost více volnému času.

Podle Macákové (2010) znamená vyšší hodinová mzda vyšší příjem za každou odpracovanou hodinu, což umožňuje lidem získat více zboží a služeb, a tedy je motivuje k tomu, aby pracovali více a omezili svůj volný čas, což vede k nahrazení volného času prací.

Důchodový efekt

Kuchař (2007, str. 14) poukazuje na to, že rodiny, které dosáhly určité úrovně uspokojení potřeb, již nejsou motivovány k nabídce většího množství práce, neboť se jim podaří udržet žádoucí životní standard i bez zvyšování pracovního úsilí díky rostoucím příjmům. Substituční efekt zde obvykle dominuje nad efektem důchodovým, což znamená, že lidé preferují pracovní činnost až do bodu, kdy je jejich základní potřeba uspokojena.

Poté, jak zdůrazňuje Karásková (2010), když jedinci dosáhnou dostatečného příjmu, začnou více oceňovat svůj volný čas a jsou ochotni práci za volný čas obětovat, což vede k výměně pracovních hodin za odpočinek.

Měření velikosti pracovní síly

Podle informací od Českého statistického úřadu (2010) jsou klíčové determinanty, které ovlivňují rozsah pracovních zdrojů, primárně spojeny s demografickými aspekty, jako jsou porodnost, úmrtnost, stárnutí společnosti či migrace. Vedle toho, ekonomické a sociální faktory, včetně zvyšující se úrovně vzdělání, změn ve věkové hranici pro odchod do penze a celkového zdravotního stavu obyvatelstva, také významně formují velikost pracovní síly.

$$LF = E + U \quad (1)$$

Kde LF je ekonomicky aktivní populace starší 15 let, kterou dále rozdělujeme na zaměstnaní (E) a nezaměstnaní (U) (BROŽOVÁ, 2018, s.19).

2.3.1.2 Poptávka po práci

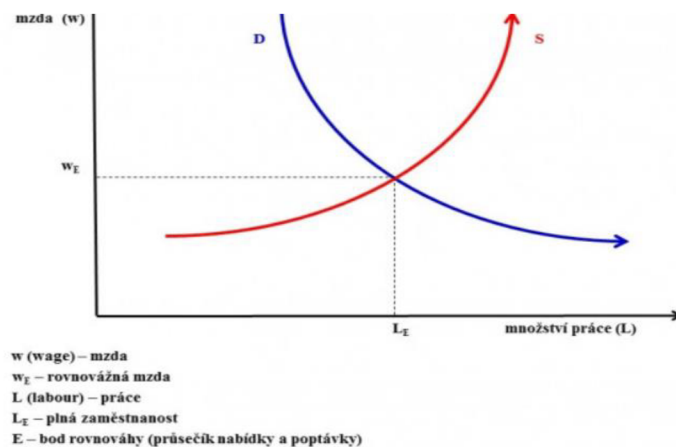
Brožová (2003, str. 14) popisuje poptávku po práci jako ochotu a rozhodnutí firem zaměstnávat, založené na principu, že firma zaměstná ty pracovníky, jejichž přínos (příjmy) převyšuje jejich náklady. Pokud by náklady na zaměstnance převyšovaly příjmy, které jejich práce generuje, firma tyto pracovníky nezaměstná.

Macáková (2010) vysvětluje, že množství práce, které firma zaměstná, je určeno mzdovou sazbou a rozhoduje se na základě toho, kdy příjmy z poslední zaměstnané jednotky práce jsou rovny mzdovým nákladům na tuto jednotku. Důležitými faktory ovlivňujícími, kolik práce firma poptává, jsou produktivita práce, kvalifikace pracovníků, množství a kvalita ostatních vstupů, použitá technologie a organizace práce.

2.3.2 Rovnováha na trhu práce

Podle Kuchaře (2007, str. 15) k rovnováze na trhu práce dochází, když se agregátní nabídka rovná agregátní poptávce. Je to stav, kdy domácnosti nabízejí při dané reálné mzdě tolik práce, kolik chtějí a podniky najímají tolik pracovních sil, kolik jich při dané reálné mzdě chtějí najmout.

Graf 1 Rovnováha na trhu práce



Zdroj: Eva Karásková (2018)

V případě, že dojde ke změně mzdy, na trhu vzniká, jak uvádí Karásková (2010), nedostatek nebo přebytek práce. Trh je nestabilní, je v nerovnováze. Na trhu je porucha.

2.3.3 Vývoj na trhu práce v ČR

Rojíček (2016) poukázal na charakteristickou vysokou a dlouhodobou nezaměstnanost na trhu práce až do roku 2004, kdy byl zaznamenán dlouhodobý pokles nezaměstnanosti, ovlivněný faktory jako legislativní opatření, globální konkurence, nebo regulace nájmu. V roce 2008 došlo díky legislativní změně k nárůstu zaměstnanosti, avšak následná hospodářská recese v druhé polovině roku 2008 a v roce 2009 vyústila v nestabilní fázi ekonomického cyklu s negativním dopadem na trh práce. Tento trend pokračoval až do roku 2013, kdy se situace obrátila díky obnovení ekonomického růstu a ukončení stagnace nezaměstnanosti.

Další vývoj nezaměstnanosti na trhu práce je shrnut v praktické části.

2.3.4 Právní rámec

Povinnost zajišťovat rovné zacházení a zákaz diskriminace lze z vnitrostátních předpisů vyvozovat především z čl. 3. odst. 1 Listiny základních práv a svobod, který stanovuje, že základní práva a svobody se zaručují všem bez rozdílu pohlaví, rasy, barvy pleti, jazyka víry a náboženství, politického, či jiného smýšlení, národního, nebo sociálního původu, příslušnosti k národnostní nebo etnické menšině, majetku, rodu, nebo jiného postavení aj.

Čl. 26 listiny poté zakotvuje právo na práci spolu s právem na svobodnou volbu povolání a přípravu k němu, jakož i právo podnikat a provozovat jinou hospodářskou činnost, jako základní lidská práva (EUROPEAN UNION AGENCY FOR FUNDAMENTAL RIGHTS).

Čl. 28 listiny, které stanovuje že zaměstnanci mají právo na spravedlivou odměnu za práci a na uspokojivé pracovní podmínky (HUBÁLEK, ŠTĚPÁNKOVÁ 2008, s. 11/12).

Diskriminaci a nerovné zacházení na trhu práce řeší mimo jiné také úřad práce a inspektoráty práce (HUBÁLEK, ŠTĚPÁNKOVÁ, 2008, s. 43).

2.3.5 Cílové skupiny

Mareš (2002, str. 124-126) poukazuje na to, že služby zaměstnanosti se speciálně věnují určitým sociálním skupinám, jako jsou lidé bez kvalifikace a s omezeným vzděláním, mladí lidé, etnické menšiny a osoby s mentálním či fyzickým postižením. Pro tyto skupiny jsou v mnoha zemích zřizovány specifické programy pro jejich rekvalifikaci, rehabilitaci a přípravu na vstup do pracovního procesu.

Podle Matouška (str. 79) se nezaměstnaností nejvíce dotýká starších osob, lidí vstupujících na pracovní trh, jedinců s nízkou kvalifikací, osob s postižením a etnických menšin. Obzvláště těžké je najít uplatnění pro takzvaně dlouhodobě nezaměstnané, u kterých se s postupem času snižuje pracovní morálka a motivace k práci, což komplikuje jejich návrat do pracovního procesu.

2.3.6 Úřady práce

Podle Matouška (str. 79-80) se v zemích západní Evropy starají o služby pro nezaměstnané specifické úřady státní správy, jejichž hlavním cílem je integrace nezaměstnaných osob zpět na pracovní trh. V České republice plní tuto funkci úřady práce pod vedením Ministerstva práce a sociálních věcí (MSVP), které se zaměřují na aktivní politiku zaměstnanosti. Tato politika klade důraz na zlepšování kvalifikace lidí hledajících práci a na tvorbu nových pracovních příležitostí.

Úřad práce České republiky (2024), označovaný dále jako „Úřad práce ČR“, funguje jako státní správní orgán s působností na celém území České republiky a tvoří jednu z organizačních částí státu. Byl ustaven zákonem č. 73/2011 Sb., který vstoupil v platnost 1. dubna 2011 a týká se zřízení Úřadu práce ČR a změn v přidružených legislativních normách. Vedení Úřadu práce ČR spadá pod Ministerstvo práce a sociálních věcí, které nad ním vykonává dohled jako nad svým nadřazeným správním orgánem.

2.3.7 Státní sociální podpora v nezaměstnanosti

V rámci pasivní politiky nezaměstnanosti se v České republice poskytují dávky, mezi které patří zejména podpora v nezaměstnanosti, vyplácená během prvních šesti měsíců, jak uvádí Matoušek a spol. (str. 80). Maximální možná výše této podpory je stanovena na 58 %

průměrného výdělku vypočteného z prvních tří kvartálů předešlého roku, což pro rok 2024 odpovídá částce 24 608 Kč měsíčně. Pro osoby v rekvalifikaci může být podpora vyšší, a to až 65 % výše uvedené průměrné mzdy, což v roce 2024 znamená 27 578 Kč měsíčně (Úřad práce, 2024).

2.3.8 Další sociální dávky

Příspěvek na bydlení

Příspěvek na bydlení je podle Úřadu práce (2024) dávka, která přispívá rodinám nebo jednotlivcům s nízkými příjmy na krytí nákladů na bydlení. Příspěvek na bydlení je dávka vyplácena v závislosti na výši příjmů rodiny. Příspěvek na bydlení lze nárokovat až tři měsíce zpětně.

Jak uvádí Ministerstvo práce a sociálních věcí (2024), na příspěvek na bydlení má nárok vlastník bytu, osoba, která byt užívá na základě služebnosti (věcného břemena) nebo nájemce a podnájemce bytu a rovněž vlastník stavby pro individuální či rodinnou rekreaci, jestliže jeho náklady na bydlení přesahují 30 % rozhodného (čistého) příjmu rodiny a zároveň těchto 30 % rozhodného (čistého) příjmu rodiny není vyšší než částka normativních nákladů na bydlení.

Přídavky na děti

Přídavek lze podle Ministerstva práce a sociálních věcí (2024) čerpat na dítě od narození až do 18 let a poté případně až do 26 let pokud studuje. Jedná se o dávku nezaopatřeného dítěte: za nezletilé dítě podává žádost rodič, nezaopatření zletilí od 18 do 26 let si podávají žádost sami. Nárok na přídavek na dítě vzniká, pokud příjem rodiny nepřekročí 3,4násobek životního minima rodiny. To se vypočítává jako součet částek životního minima členů rodiny.

Měsíční výše přídavku na dítě, dle věku dítěte je, jak uvádí ministerstvo práce a sociálních věcí (2024):

- do 6 let - 830 Kč;
- od 6 do 15 let - 970 Kč;
- od 15 do 26 let - 1 080 Kč.

Hmotná nouze

Dávkami, kterými se řeší pomoc v hmotné nouzi, jsou podle Ministerstva práce a sociálních věcí (2024):

- příspěvek na živobytí;
- doplatek na bydlení;
- mimořádná okamžitá pomoc.

Podle informací z Ministerstva práce a sociálních věcí (2024) má právo na čerpání této dávky jedinec nebo rodina, která se ocitla v situaci, kdy jejich příjmy jsou nedostačující a vzhledem k jejich sociálním a majetkovým okolnostem není možné zajištění základních potřeb na úrovni, která je společensky akceptovatelná. Zároveň nemohou z důvodů mimo svou kontrolu tyto příjmy zvýšit (např. vymáháním nároků, prodejem nebo využíváním majetku), aby si sami zlepšili svou situaci.

2.4 Nezaměstnanost

Nezaměstnanost, jak poukazuje Jurečka (2017, str. 154), je složitý problém, který přesahuje rámec ekonomie a zasahuje do klíčových aspektů lidského života, kde zaměstnání hraje významnou roli.

Podle Brožové (2003, str. 76) je nezaměstnanost primárně komplexním sociálním problémem s různorodými dopady. Ztráta práce způsobuje nejen pokles životního standardu a ekonomickou nejistotu, ale může vést i k izolaci a pocitu neúspěchu. Pro mnohé jedince práce není jen zdrojem příjmu, ale i smysluplnou aktivitou a způsobem, jak vyplnit svůj čas a potvrdit své sociální postavení. Vyřazení z pracovního procesu pak může být vnímáno jako otázka vlastních schopností a místo v komplexních společenských strukturách.

2.4.1 Obecná míra nezaměstnanosti

Nezaměstnanost lze podle Brožové (2018, str. 248) vyjádřit absolutním číslem, které má omezenou vypovídací schopnost, z důvodu těžkého porovnání. Nebo mírou

nezaměstnanosti (v %). Ta poměřuje počet nezaměstnaných k celkovému počtu ekonomicky aktivních obyvatel (součet zaměstnaných a nezaměstnaných obyvatel).

$$u = U / (L + U) \times 100 \quad (2)$$

Kde u označuje míru nezaměstnanosti v %, U počet nezaměstnaných obyvatel a L počet zaměstnaných obyvatel. Zaměstnaní jsou podle Brožové (2018, str. 248) ti, kteří vykonávají jakékoliv placené zaměstnání. Nezaměstnaní jsou schopni pracovat, jsou ochotni do určité doby do práce nastoupit, nemají placené zaměstnání, ale aktivně ho hledají. K ekonomicky neaktivnímu obyvatelstvu náleží studenti, důchodci a či ženy (muži) v domácnosti.

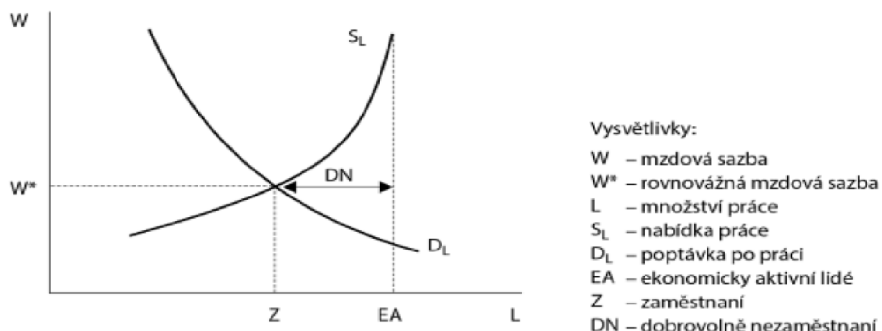
V České republice je úroveň nezaměstnanosti zjišťována Českým statistickým úřadem prostřednictvím průzkumu prováděného mezi přibližně 25 000 domácnostmi, jak uvádí Jurečka (2017, str. 155). Tento průzkum slouží k určení obecné míry nezaměstnanosti, která je používána pro mezinárodní porovnání.

Dle údajů ČSÚ (2024) generální míra nezaměstnanosti v souladu s definicí Mezinárodní organizace práce (ILO) pro věkovou kategorii 15–64 let ve 3. čtvrtletí 2022 klesla o 0,5 procentního bodu na 2,3 %. Statistické údaje o trhu práce dále zahrnují zkoumání míry ekonomické aktivity osob ve věku 15–64 let, jež odráží poměr ekonomicky aktivních lidí k celkové populaci v této věkové skupině, a míru zaměstnanosti ve věkové skupině 15–65 let, která ukazuje podíl zaměstnaných osob ve vztahu k celkovému počtu lidí v této věkové kategorii.

2.4.2 Přirozená míra nezaměstnanosti

Z hlediska ekonomické teorie je považována za jeden z nejdůležitějších ukazatelů trhu práce. Představuje úroveň, při níž jsou různé trhy práce v zemi v průměru v rovnováze. Pojem „přirozená“ znamená, podle Jurečky (2017, str. 162), že se skutečná nezaměstnanost od této míry v dlouhém období neodchyluje.

Graf 2 Dobrovolná nezaměstnanost



Zdroj: Jurečka a kol., 2017, str. 162

Podle Jurečky (2017, str. 162) je dosažena, když se ekonomika pohybuje na úrovni potenciálního produktu tzn. země optimálně využívá své zdroje a existuje pouze nezaměstnanost dobrovolná, která je výsledkem působení tržních sil. Je různá ve všech zemích a její výše se v čase mění. Závisí především na subjektivních preferencích a motivacích lidí hledat práci. Dále závisí na míře jejich vstřícnosti a snahy přizpůsobit se změnám na trhu práce. Podrobnější analýza přirozené míry nezaměstnanosti nás přivádí k jejím součástem. Obvykle zahrnuje frikční a krátkodobou strukturální nezaměstnanost. Cyklická nezaměstnanost však do přirozené míry nezaměstnanosti nepatří. Součástí přirozené míry nezaměstnanosti je nezaměstnanost dobrovolná. Řadí se sem lidé, kteří jsou ochotni přijmout práci pouze za mzdu vyšší, než je mzda, která na trhu převládá. A protože práci nemůže najít, dává přednost volnému času. Nedobrovolně nezaměstnaní, na rozdíl od dobrovolně nezaměstnaných práci hledají a jsou ochotni pracovat za mzdu, která na trhu převládá. Někteří by dokonce byli ochotni pracovat i za mzdu nižší, nemohou ale práci najít.

2.4.3 Druhy nezaměstnanosti

V této části je poskytnut podrobný přehled a objasnění různých typů nezaměstnanosti, včetně krátkodobé a dlouhodobé nezaměstnanosti, jakož i frikční, sezónní, strukturální a cyklické nezaměstnanosti.

2.4.3.1 Krátkodobá a dlouhodobá nezaměstnanost

Podle Jurečky (2017, str. 157), krátkodobá nezaměstnanost nepředstavuje tak závažný problém, přesto však způsobuje ekonomickou a psychickou zátěž pro ty, kteří se s ní

potýkají. Tento fenomén je nezbytným doprovodem vývoje každé dynamické a strukturálně se měnící ekonomiky. Oproti tomu, dlouhodobá nezaměstnanost, definovaná jako stav trvající déle než rok, je považována za výrazně závažnější, jelikož negativně ovlivňuje nejen kvalifikaci a psychiku postižených osob, ale i jejich sociální postavení a rodinné prostředí.

Brožová (2003, str. 87) upozorňuje, že dlouhodobá nezaměstnanost se může udržovat během období dlouhodobé hospodářské stagnace. Pokud se ekonomické oživení nekoná a nová pracovní místa nevznikají, nezaměstnaní mají omezené možnosti najít práci v situaci, kdy je práce nabízena v menším množství než je počet hledajících. K tomu může přispět i systém velkorysých a dlouhodobých dávek v nezaměstnanosti, který může snižovat motivaci a úsilí nezaměstnaných aktivně hledat nové zaměstnání a přizpůsobovat se trhu práce.

2.4.3.2 Registrovaná a neregistrovaná nezaměstnanost

Nezahrnuje pracovníky pracující na poloviční (zkrácený) úvazek, přestože by raději pracovali na úvazek plný. Úřad práce vyřazuje z evidence dlouhodobě nezaměstnané, kteří již nemají nárok na podporu v nezaměstnanosti. Podle Brožové (2018, str. 249) nejsou evidováni ani lidé, kteří ztratili naději, že práci najdou a přestali ji hledat. Proto bývá skutečná nezaměstnanost vyšší než registrovaná. Naopak na úřadech práce se registrují ti, kteří práci vůbec nehledají, nabízená pracovní místa odmítají a raději žijí ze sociální podpory. Tito lidé však výši registrované nezaměstnanosti nadhodnocují, protože nepředstavují reálnou nabídku práce.

2.4.3.3 Frikční

Frikční nezaměstnanost bývá, podle Jurečky (2017, str. 159), z pravidla krátkodobá. Vzniká nejčastěji pohybem lidí z jednoho regionu do druhého. Jedná se například o hledání prvního zaměstnání po dokončení studia, hledání nového (lepšího) zaměstnání, nebo například o změnu zaměstnání z důvodu následování partnera do jeho bydliště. Tato nezaměstnanost nemá negativní důsledky na trhu práce.

Informace na trhu práce jsou podle Brožové (2018, str. 250) nedokonalé, taktéž firmy potřebují k tomu, aby našly vhodného pracovníka na danou pracovní pozici, určitý čas. Lidé obvykle nechtějí přijmout hned první pracovní nabídku, sbírají informace, mapují své

možnosti a chtějí si vybrat. Délka frikční nezaměstnanosti závisí na rychlosti a efektivnosti, s níž lidé obsazují volná pracovní místa. Obvykle se v průměru pohybuje okolo 3 měsíců.

Tato nezaměstnanost však neznamená, jak uvádí Kolář (2006, str. 191), skutečnou ztrátu výstupu. Pokud hledají tu nejvýhodnější pracovní nabídku, je pravděpodobné, že se uchytí na místě, kde budou produktivnější než na svém starém pracovním místě.

Za specifickou část frikční nezaměstnanosti je považována i sezónní nezaměstnanost (SOUKUP, 2022, s. 258).

Velký podíl v této kategorii nezaměstnaných mají mladí lidé. Ti, kteří teprve vstupují na trh práce a hledají takové pracovní místo, které by nejlépe odpovídalo jejich schopnostem a vyhovovalo jejich představám. Tím obvykle, podle Brožové (2003, str. 83), první pracovní místo nebývá, a tak ho najdou až na několikátý pokus. Frikční nezaměstnanost se považuje za nezaměstnanost dobrovolnou.

2.4.3.4 Sezónní

Sezónní nezaměstnanost se vyskytuje během celého roku a je přímo spojena s výkyvy, které přinášejí jednotlivá roční období. Příklady takového typu práce zahrnují sezónní sběr chmele, přechodná zaměstnání v období před vánočními svátky, práce v zimních lyžařských areálech či práce na letních táborech. Jak poznamenal Jurečka (2017), sezónní nezaměstnanost hraje zvláště důležitou roli v ekonomikách zemí s významným podílem turistického průmyslu, jako jsou například Španělsko, Řecko, Mexiko, Itálie a Rakousko.

Mareš (2002, str. 21) dále upozorňuje, že tento typ nezaměstnanosti je typický pro zemědělské regiony.

2.4.3.5 Strukturální

Strukturální nezaměstnanost se dle Jurečky (2017, str. 159) typicky objevuje z dvou hlavních příčin. Jednou z nich je proměna v ekonomické struktuře, což v praxi znamená, že na trhu práce může existovat přebytek pracovníků v jedné profesi, zatímco v jiné je akutní nedostatek. To vyvolává nesrovnalosti v požadavcích na kvalifikaci pracovní síly. Druhým faktorem je pokrok v technologiích, který vede k nahrazování lidské práce stroji, což lze nazvat jako "technologickou nezaměstnanost". Tato forma nezaměstnanosti se v různých regionech výrazně liší, což značně komplikuje sladění volných pracovních míst s kandidáty.

Na rozdíl od frikční nezaměstnanosti je strukturální nezaměstnanost považována za jeden z nejvýznamnějších problémů na trhu práce a má tendenci být dlouhodobou.

Mareš (2002, str. 21) upozorňuje na paradox, kdy může strukturální nezaměstnanost zasáhnout i vysoce kvalifikované pracovníky, kteří se kvůli změnám v produkci stanou na trhu práce nadbytečnými. Často jde o lidi s dlouholetými zkušenostmi a rozsáhlými znalostmi ve svém oboru, kteří se najednou ocitnou bez poptávky. To se týká mnoha profesí, které byly dříve považovány za elitní a vysoce prestižní v průmyslové společnosti.

2.4.3.5.1 Beveridgeova křivka

Analyzuje vztah mezi nezaměstnaností, mírou nezaměstnanosti (u), nezaplněnými volnými pracovními místy a mírou volných pracovních míst (v) v ekonomice. Představuje poměrně jednoduchý nástroj k popisu trhu práce, neboť se používají pouze základní a dobře zjištělé charakteristiky trhu práce. Které mají, podle Brožové (2018, str. 256), relativně vysokou vypovídající schopnost o jeho kondici. Odvozuje se z konkrétního trhu práce, respektive z křivek nabídky a poptávky po práci a z křivky zaměstnanosti.

Graf 3 Beveridgeova křivka



Zdroj: Jurečka, 2010

Jednotlivé typy nezaměstnanosti můžeme identifikovat, jak uvádí Jurečka (2017), pomocí tzv. Beveridgeovy křivky. Pokud v zemi převládá pouze krátkodobá frikční nezaměstnanost, pohybujeme se ve středu křivky, která leží blízko počátku. Míra nezaměstnanosti dosahuje nízkých hodnot a většina nezaměstnaných má šanci najít volné místo. U strukturální nezaměstnanosti budeme hledat body více vzdálené od 0.

2.4.3.6 **Cyklická**

Brožová (2018, str. 253) popisuje, že kolísání ekonomiky vyvolává takzvanou cyklickou nezaměstnanost, jejíž trvání je spojeno s délkou aktuálního hospodářského cyklu. Během recesní fáze dochází ke zvyšování cyklické nezaměstnanosti, zatímco během expanze se míra cyklické nezaměstnanosti snižuje. Tento typ nezaměstnanosti ovlivňuje celou ekonomiku a projevuje se ve všech odvětvích. Průměrná doba trvání cyklické nezaměstnanosti se pohybuje mezi jedním a dvěma lety, v závislosti na délce fází ekonomického cyklu.

Mareš (2002, str. 21) také poukazuje na pojem nezaměstnanosti vznikající z "nedostatečné poptávky", což je situace, kdy je poptávka po pracovní síle menší než její nabídka, nebo obecněji, kdy je nezaměstnanost vyvolána dočasným poklesem poptávky po zboží během recesní fáze ekonomického cyklu.

2.4.4 **Důsledky nezaměstnanosti**

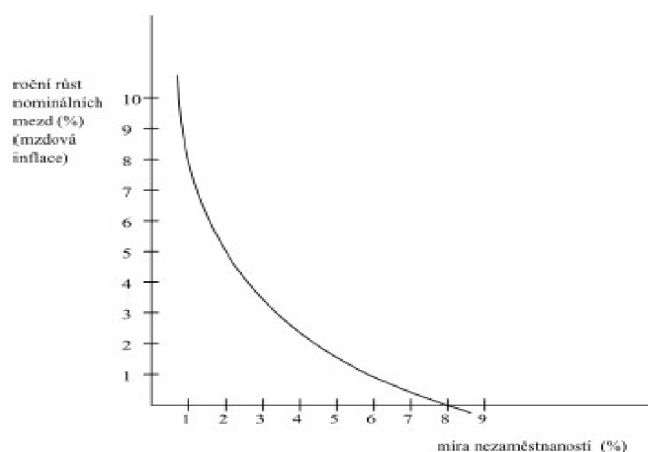
Jurečka (2017, str. 166) zdůrazňuje, že nezaměstnanost přináší řadu negativních dopadů, jak v ekonomické, tak v sociální rovině. Vysoká míra nezaměstnanosti signalizuje, že ekonomika země nevyužívá plně své produkční kapacity, což vede k poklesu ekonomického výkonu. Tento stav může vyvolat růst deficitu státního rozpočtu, jelikož se zvyšují výdaje na podpory v nezaměstnanosti a provoz úřadů práce, zatímco daňové příjmy klesají. Z sociálního hlediska může dlouhodobá nezaměstnanost vést k úbytku pracovních dovedností a zkušeností, což komplikuje návrat na pracovní trh. Opakované neúspěchy při hledání práce mohou navíc vést k poklesu motivace pracovat.

Mareš (2002, str. 74-76) upozorňuje, že lidé bez zaměstnání mají omezené možnosti pro důležitá životní rozhodnutí a pro rozvoj nových dovedností. Ztráta zaměstnání může vést nejen k sociální izolaci, ale i k pocitu bezmoci. Dlouhodobá nezaměstnanost často znamená vstup do chudoby a nouze, kdy příjmy z podpory nezaměstnanosti nestačí pokrýt základní potřeby a rodiny se zadlužují. Navíc ne všichni nezaměstnaní mají nárok na podporu, buď kvůli nesplnění podmínek nebo proto, že jim již vypršela doba, po kterou je možné podporu čerpat, což bývá obvykle mezi šesti až dvanácti měsíci.

2.4.5 Philipsova křivka

Tato křivka popisuje vztah mezi rychlostí změny cen a mírou nezaměstnanosti. Tento vztah ve svém díle přesně definoval A. W. Phillips. Původní Phillipsova křivka udávala míru změn peněžních mezd. Křivka má, jak uvádí Kolář (2006, str. 229), negativní sklon, který nám popisuje, že čím nižší je míra nezaměstnanosti, tím vyšší je míra inflace. Při velmi nízké nezaměstnanosti tak dochází k velmi vysoké inflaci. V průběhu 70. let v poválečné éře rostla inflace až k 27 %. Nezaměstnanost se však nesnižovala, rostla také, spolu s inflací. A tak se Phillipsova křivka ukázala být v dlouhém období neúčinná.

Graf 4 Původní Phillipsova křivka



Zdroj: (Holman, 2012)

Pod tlakem ekonomických změn se názory na Phillipsovu křivku lišily a objevily se její nové modifikace. První modifikace vzešla, jak uvádí Jurečka (2017, str. 172-173), z úvah keynesovských ekonomů, kteří předpokládali, že mzdy se podílejí na výrobních nákladech, a proto ovlivňují výši cen. S další modifikací přišli P. A. Samuelson a R. Solow. Jejich verze představovala pouze funkční vztah míry nezaměstnanosti a míry inflace.

Z formálního hlediska je Phillipsova křivka klesající a vyjadřuje, že s rostoucí mírou nominálních mezd klesá míra nezaměstnanosti (Jurečka, 2017, str. 172-173).

Okunův zákon

Jak uvádí Kolář (2006, str. 193), popisuje vztah mezi změnou produktu a změnou nezaměstnanosti. „Na každé 2 %, o něž skutečný produkt poklesne vzhledem k potencionálnímu produktu, se míra nezaměstnanosti zvýší o 1 %.“

$$(u^* - u) = \beta(Y - Y^*) \quad (3)$$

Okunův zákon lze, podle Holmana (2010, str. 303-304) zapsat rovnicí, kde:

- u^* - přirozená míra nezaměstnanosti;
- u – skutečná míra nezaměstnanosti;
- Y – reálný produkt;
- Y^* - potenciální produkt;
- β – koeficient vyjadřující citlivost změny nezaměstnanosti na změnu reálného domácího produktu.

2.5 Vlastní práce

Práce je strukturovaná do dvou hlavních segmentů. První sekce se věnuje analýze trendů nezaměstnanosti v rámci celé České republiky pomocí metody časových řad, s následným specifickým zaměřením na Moravskoslezský kraj. Informace pro tuto část pocházejí z databází Českého statistického úřadu a Ministerstva práce a sociálních věcí.

Ve druhé sekci se pozornost přesouvá k individuálním údajům z úřadu práce v okrese Karviná, kde jsou shromažďovány údaje prostřednictvím dotazníkového šetření a následně analyzovány a porovnávány.

2.5.1 Moravskoslezský kraj

Tato část poskytuje přehled základních údajů o Moravskoslezském kraji, jenž je středem zájmu této studie, aby umožnila efektivnější srovnání analyzovaných dat.

Informace o kraji

Dle informací od Českého statistického úřadu z roku 2024, Moravskoslezský kraj představuje geograficky velmi pestrý region v severovýchodní části České republiky, patří mezi její okrajové oblasti. Tento kraj, rozkládající se na ploše 5 431 km², což představuje 6,9 % území České republiky, je šestým největším krajským celkem a je administrativně rozdělen do šesti okresů: Bruntál, Frýdek-Místek, Karviná, Nový Jičín, Opava, a Ostrava-město. V kraji se nachází 22 správních obvodů obcí s rozšířenou působností, které zahrnují celkem 300 obcí, z nichž 42 jsou města. Více než polovinu jeho území pokrývá zemědělská půda, zatímco lesy zabírají více než 35 % plochy, převážně v horských oblastech Jeseníků a Beskyd. Kraj je bohatý na nerostné suroviny, včetně nejvýznamnějších domácích zásob černého uhlí a ložisek zemního plynu, stejně jako vápence, žuly, mramoru, břidlice, sádrovce, šterkopísku, písku a cihlářských jílu.

S počtem 1 190 tisíc obyvatel se Moravskoslezský kraj řadí na čtvrté místo mezi nejlidnatějšími kraji České republiky, avšak s 300 obcemi patří mezi regiony s menším počtem sídel. Hustota zalidnění v kraji dosahuje 219 osob na km², což výrazně převyšuje průměr celé České republiky, který činí 137 osob na km². Ve městě Ostrava, které je krajským městem, žije přibližně čtvrtina všech obyvatel kraje, tedy 283,5 tisíce osob. Další

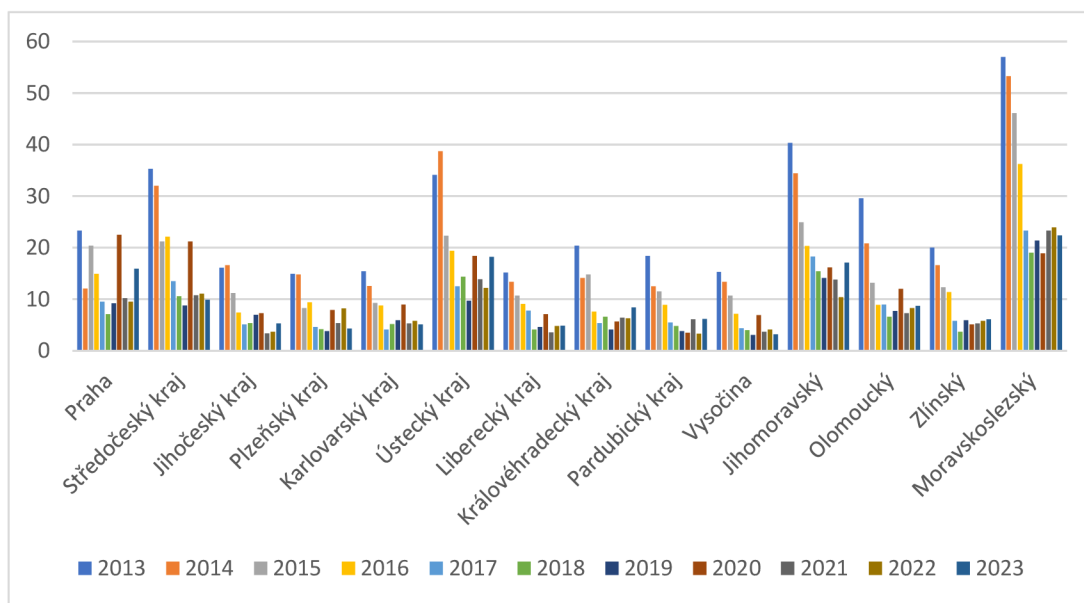
významná města jsou podle Českého statistického úřadu (2024) Havířov, Opavu, Frýdek-Místek a Karviná.

Od 19. století je Moravskoslezský kraj považován za jeden z klíčových průmyslových regionů střední Evropy. Současná odvětvová struktura hospodářství regionu však podle Českého statistického úřadu (2024) čelí významným problémům, které souvisí s jeho restrukturalizací a řešením sociálních problémů, zejména s vysokou mírou nezaměstnanosti. Nejlepší situaci mají okresy Opava, Frýdek-Místek a Nový Jičín, zatímco okresy Karviná, Bruntál a Ostrava-město vykazují vysoký podíl nezaměstnaných a patří mezi nejslabší v rámci celé České republiky.

2.5.2 Analýza časových řad

V této kapitole je pomocí grafu 5 přehledně zobrazen počet nezaměstnaných osob v krajích ČR v letech 2013-2023.

Graf 5 Počet nezaměstnaných osob v České republice v letech 2013-2023 podle krajů (v tis)



Zdroj: vlastní zpracování, ČSÚ (2013-2023)

V roce 2013 byl zaznamenán nejvyšší počet lidí bez zaměstnání v České republice v Moravskoslezském kraji, kde dosáhl přibližně 57 000 osob. Následoval ho Jihomoravský kraj s počtem přibližně 40 000 nezaměstnaných.

Nejnižší míru nezaměstnanosti v této době vykazovaly kraje Plzeňský a Liberecký, každý s počtem okolo 15 000 osob bez práce, což představuje zhruba 26,32 % ve srovnání

s Moravskoslezským krajem. Další regiony, jako Praha, Královéhradecký a Zlínský kraj, měly v průměru 21 000 nezaměstnaných v roce 2013.

Přes postupný pokles nezaměstnanosti v Moravskoslezském kraji v následujících letech zůstával tento kraj v čele v počtu nezaměstnaných, až na rok 2020, kdy Praha převzala vedení s 22 500 nezaměstnanými. Za Prahou se umístil Středočeský kraj s 21 000 lidmi bez zaměstnání, a teprve poté následoval Moravskoslezský kraj. Tento kraj patří k oblastem s největšími počty nezaměstnaných v celé zemi. Ke třetímu čtvrtletí roku 2023 bylo v tomto kraji evidováno přibližně 22 400 nezaměstnaných, což činí 16,51 % z celkového počtu nezaměstnaných v České republice. Historicky největší počet nezaměstnaných zde byl v roce 2013, kdy činil přibližně 57 000 osob. Od té doby počet nezaměstnaných osob průměrně klesal o 6 000 ročně až do roku 2018. Od roku 2021 do třetího čtvrtletí 2023 se počet nezaměstnaných v kraji stabilizoval s průměrným počtem kolem 23 200 osob. Po Moravskoslezském kraji v počtu nezaměstnaných následují Jihomoravský a Ústecký kraj.

2.5.2.1 Počet nezaměstnaných osob v Moravskoslezském kraji v letech 2015-2023

V této sekci je pozornost kompletně zaměřena na Moravskoslezský kraj. Informace jsou uspořádány do strukturovaných tabulek a následně analyzovány s využitím metody časových řad.

Podle pohlaví

V tabulce níže nalezneme porovnání počtu nezaměstnaných osob v MS kraji podle pohlaví.

Tabulka 1 Počet nezaměstnaných osob v MS kraji v období 2015-2023 podle pohlaví v tis.

	2015	2016	2017	2018	2019	2020	2021	2022	2023
Ženy	24,8	24,3	15,6	11,8	10,9	8,6	13,4	13,5	11,4
Muži	24	17,9	13,1	10,6	11,1	12,7	13,3	9,6	11
Celkem	48,8	42,3	28,8	22,5	22	21,3	26,7	23,1	22,4

Zdroj: ČSÚ, vlastní zpracování

Nyní se zaměříme na analýzu vývoje počtu nezaměstnaných osob v Moravskoslezském kraji v období let 2015 až 2023, přičemž zvláštní pozornost věnujeme rozdělení podle pohlaví. V roce 2015 byl počet nezaměstnaných v tomto kraji 48 800, přičemž rozdělení

mezi ženami a muži bylo velmi vyrovnané, s 50,82% zastoupením žen a 49,18% zastoupením mužů. Výrazný rozdíl mezi pohlavími se objevil v následujícím roce, kdy v roce 2016 dosáhla nezaměstnanost žen 57,4 %, zatímco u mužů to bylo pouze 42,3 %.

V roce 2017 došlo k mírnému snížení nezaměstnanosti u žen, zatímco počet nezaměstnaných mužů klesl o 35,8 %. V období mezi lety 2015 a 2018 bylo zaznamenáno, že počet nezaměstnaných žen převyšoval počet nezaměstnaných mužů. Tento trend se ovšem obrátil v letech 2019 a 2020, kdy bylo evidováno více nezaměstnaných mužů než žen, a to o zhruba 10 %.

Za zmínku stojí, že v roce 2018 byl zaznamenán pozoruhodný pokles celkové nezaměstnanosti, což bylo důsledkem ekonomického oživení a zvýšené poptávky po pracovní síle v regionu. Tento trend pokračoval i v dalších letech, ačkoliv růst zaměstnanosti byl mírnější v důsledku vnějších ekonomických a sociálních faktorů.

V roce 2021 byl vývoj na trhu práce ovlivněn pandemií COVID-19, která zasáhla mnohé sektory nerovnoměrně, přičemž některé oblasti, jako je cestovní ruch a služby, zaznamenaly výraznější dopady než jiné. To se odrazilo i v míře nezaměstnanosti podle pohlaví, kdy v některých oborech došlo k většímu propouštění žen, zatímco v jiných sektorech byli více postiženi muži.

Podle nejnovějších dat z roku 2023 evidujeme v Moravskoslezském kraji celkem 22 400 osob bez zaměstnání. Zajímavým zjištěním je, že rozdíl v nezaměstnanosti mezi muži a ženami se zmenšil a procento nezaměstnaných mezi oběma pohlavími se pohybuje na prakticky stejné úrovni. To může naznačovat změnu v dynamice trhu práce, kde se postavení žen a mužů stává rovnocennějším než v minulých letech.

Tento vývoj je důležitým indikátorem sociálních a ekonomických změn v regionu a odráží širší trendy na trhu práce, které jsou ovlivněny jak globálními, tak lokálními faktory. Analýza těchto trendů poskytuje cenné informace pro tvůrce politik, zaměstnavatele a pracovníky, které mohou využít pro plánování a přizpůsobení se měnícím se podmínkám na trhu práce.

Podle věku

V tabulce níže jsou porovnávány osoby evidované na úřadu práce v MS kraji rozdělené podle věkových skupin.

Tabulka 2 Počet nezaměstnaných osob v MS kraji v letech 2015-2023 podle věkových skupin v tis.

	2015		2016		2017		2018		2019		2020		2021		2022		2023	
	ženy	muži	ženy	muži	ženy	muži	ženy	muži	ženy	muži	ženy	muži	ženy	muži	ženy	muži	ženy	muži
15-24	3,4	3,7	3	3,1	2,4	2,1	1,9	1,7	1,6	1,6	1,5	2	1,7	1,3	1,8	1,5	2,5	2,2
25-29	4,2	2,6	3,4	2,3	2,2	1,9	1,7	0,7	1,2	1,9	1,2	1,6	1,4	0,9	1,3	1,1	0,9	1,1
30-34	3	2,7	2,6	2,2	1,5	0,8	1,1	1,6	1,6	1,7	0,9	1,4	2,3	1,7	1	1	1,7	2,2
35-44	5,8	5,8	6,4	3,3	4,3	3,4	2,5	2,5	3,3	1,5	2	3,3	2,3	3,4	3,6	1,7	2,7	2,5
45-54	5,6	4,8	5,2	3,5	3,7	3,4	2,7	2,1	1,8	2	2,1	2,1	2,8	2,7	3,1	2,4	1,7	1,5
55 a více	2,7	4,4	3,7	3,6	1,4	1,5	1,9	2,1	1,5	2,4	0,9	2,3	2,9	3,4	2,7	1,8	1,8	1,5

(Zdroj: ČSÚ, vlastní zpracování)

Podle nejaktuálnějších informací, které zveřejnil Český statistický úřad, se ukázalo, že v roce 2023 dosáhla skupina lidí ve věkovém rozmezí 35-44 let největšího počtu nezaměstnaných, přičemž bylo evidováno 2 500 mužů a 2 700 žen bez práce. Na druhém konci spektra se nachází věková kategorie 25-29 let, kde byl zaznamenán nejnižší počet nezaměstnaných, a to srovnatelně u obou pohlaví, 1 100 mužů a 900 žen.

Pokud se podíváme zpět, zjistíme, že v roce 2015 byly zaznamenány rekordní hodnoty, kdy celkový počet nezaměstnaných osob výrazně překročil čísla z let 2022 a 2023, a to dokonce více než dvojnásobně. U mužů byla nejvyšší míra nezaměstnanosti pozorována ve věkových skupinách 15-24 let a 55 let a více. U žen pak byly největší počty nezaměstnaných zaznamenány ve věkových kategoriích 25-29 let, 30-34 let a 45-54 let. Zajímavou výjimkou byl rok 2016, kdy nejvíce nezaměstnaných žen spadalo do věkové skupiny 35-44 let.

Když analyzujeme data podrobněji, zjistíme, že nejnižší počty nezaměstnaných osob se liší v závislosti na konkrétním roce. Například, nejméně nezaměstnaných mužů ve věku 15-24 let bylo zaznamenáno v roce 2021. V kategorii 25-29 let byl nejnižší počet nezaměstnaných mužů evidován v roce 2018, kdy dosáhl počtu 700, což představuje historické minimum v sledovaném období let 2015 až 2023. V roce 2019 pak byl zaznamenán nejnižší počet nezaměstnaných ve věkových skupinách 35-44 a 45-54 let, v roce 2017 ve věkové skupině 30-34 let a v roce 2020 pak ve věkové kategorii 55 let a více.

Tato data nám poskytují zajímavý vhled do dynamiky nezaměstnanosti v různých věkových skupinách v průběhu času. Změny v počtu nezaměstnaných v různých věkových kategoriích mohou odrážet řadu faktorů, včetně ekonomických podmínek, strukturálních změn na trhu práce, demografických trendů a dostupnosti vzdělávacích či rekvalifikačních programů. Tyto informace jsou neocenitelné pro politiky, ekonomy a sociální plánovače, kteří se snaží formulovat strategie pro zvýšení zaměstnanosti a podporu ekonomického růstu.

Podle dosaženého vzdělání

Níže uvedená tabulka zobrazuje data o osobách evidovaných na úřadech práce v Moravskoslezském kraji, rozdělená podle nejvyššího dosaženého stupně vzdělání.

Tabulka 3 Nezaměstnanost v letech 2015-2023 podle nejvyššího dosaženého vzdělání v MS kraji v tis.

	2015		2016		2017		2018		2019		2020		2021		2022		2023	
	ženy	muži	ženy	muži	ženy	muži	ženy	muži	ženy	muži	ženy	muži	ženy	muži	ženy	muži	ženy	muži
Základní	6,7	7	8	5,8	4,1	2,8	3	2,2	3,7	2,8	2,8	3,1	3,8	2,1	4,8	3,1	2,3	2,7
SŠ s maturitou	7,5	3	6,5	3	4	2,6	2,5	2,8	2	2,9	2,1	2,5	3,7	2,9	2,8	1,5	3,5	2,5
SŠ bez maturity	9	12,6	7,5	7,4	5,5	6,6	4,4	4,8	4,3	4,6	3,2	5,7	5	7,1	4,9	4,4	3,9	4,4
VŠ	1,6	1,4	2,3	1,7	2,1	0,9	1,9	0,8	0,8	0,8	x	1,3	1	1,2	1	0,6	1,7	1,5

Zdroj: vlastní zpracování, ČSÚ

Při pohledu na vývoj počtu nezaměstnaných osob v Moravskoslezském kraji s ohledem na dosažené vzdělání se naskýtá zajímavý obraz, který reflektuje strukturální změny na trhu práce i v oblasti vzdělávání. V roce 2016 dosáhl počet nezaměstnaných s nejnižším stupněm vzdělání svého maxima, kdy činil 13 800 osob. Od té doby byl zaznamenán výrazný pokles, což je výsledek různých faktorů, včetně ekonomického růstu, restrukturalizace průmyslu a zvýšení zaměření na rekvalifikaci a další vzdělávání.

V období let 2018 až 2022 se počet těchto osob stabilizoval na průměrně 3 320, což je přibližně čtvrtina oproti roku 2016. V roce 2023 bylo zjištěno, že v této skupině je 2 300 žen a 2 700 mužů, což ukazuje na pokračující trend snižování nezaměstnanosti mezi osobami s nižším vzděláním.

Osoby s vyučením nebo středoškolským vzděláním bez maturity dosáhly svého maxima již v roce 2015, s počtem 21 600, přičemž muži tvořili významnou většinu této skupiny. Od tohoto maxima došlo k postupnému poklesu, který vyvrcholil v letech 2020 a 2023, kdy byl zaznamenán nejnižší počet nezaměstnaných v této kategorii. Tento pokles může být částečně připsán zlepšující se ekonomické situaci a zvýšené poptávce po odborně vyučených pracovnících v některých sektorech.

Překvapivě, navzdory očekáváním, že počet lidí s úrovní vzdělání středoškolské s maturitou by mohl růst díky zvýšenému důrazu na středoškolské vzdělání, byl od roku 2015 zaznamenán pokles. Tento trend může být důsledkem různých faktorů, včetně demografických změn a změn na trhu práce, které ovlivňují poptávku po pracovnících

s různými úrovněmi vzdělání. Od roku 2019 se počet lidí s touto úrovní vzdělání ustálil, což naznačuje určitou stabilizaci na trhu práce.

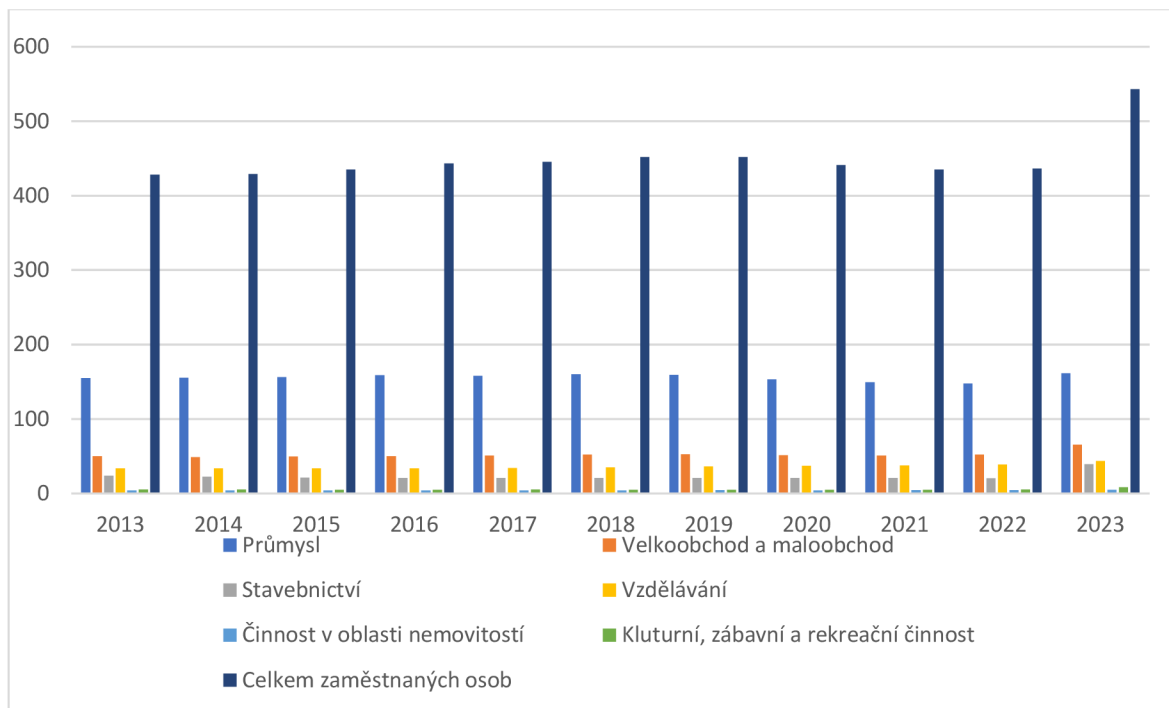
Vysokoškolsky vzdělaní jedinci představují skupinu s nejnižším zastoupením mezi nezaměstnanými, což odráží vysokou poptávku po vysoce kvalifikované pracovní síle v moderní ekonomice. Největší počet vysokoškolsky vzdělaných osob byl zaznamenán v roce 2016, což odpovídá trendu rostoucího počtu absolventů vysokých škol. Pokles počtu nezaměstnaných s vysokoškolským vzděláním v roce 2022, zejména u mužů, může být důsledkem lepší integrace vysokoškolsky vzdělaných jedinců na trh práce a zvýšené adaptability v oblasti kariérního rozvoje.

Celkově se vývoj nezaměstnanosti v Moravskoslezském kraji vzhledem k dosaženému vzdělání odráží širší trendy na trhu práce, včetně důrazu na vyšší vzdělání, potřeby rekvalifikace a adaptace na měnící se ekonomické podmínky. Tento vývoj nabízí cenné lekce pro tvůrce politik, vzdělávací instituce a jednotlivce, kteří usilují o zlepšení své pozice na trhu práce.

2.5.2.1.1 Nejvíce zastoupená odvětví v Moravskoslezském kraji v letech 2013- 2023

Graf, který se nachází níže, poskytuje podrobný přehled o nejvíce zastoupených odvětvích v Moravskoslezském kraji v období deseti let, konkrétně od roku 2013 do roku 2023. Tento vizuální nástroj je klíčový pro pochopení dynamiky a vývojových trendů regionálního hospodářství, a to prostřednictvím zobrazení změn ve struktuře zaměstnanosti a přednostech hospodářských odvětví v daném časovém rámci. Graf zahrnuje data z různých sektorů, včetně průmyslu, služeb, stavebnictví, zemědělství, vzdělávání a zdravotnictví, což umožňuje posoudit, které oblasti zažívaly růst, a naopak, kde docházelo k poklesu počtu pracovních míst.

Graf 6 Nejvíce zastoupená odvětví v Moravskoslezském kraji v letech 2013-2023 v tis.



(Zdroj: ČSÚ, vlastní zpracování)

Moravskoslezský kraj dlouhodobě zaujímá významné postavení v české ekonomice, přičemž dominantní roli v regionu hraje tradičně průmysl. V třetím čtvrtletí roku 2023 dosáhl počet pracovníků zaměstnaných v tomto odvětví téměř 161 tisíc, což zdůrazňuje jeho klíčovou roli v hospodářství kraje. Průmyslový sektor v Moravskoslezském kraji zahrnuje širokou škálu aktivit, od těžkého průmyslu až po vyspělé výrobní technologie, což přispívá k jeho robustnosti a schopnosti přizpůsobit se měnícím se tržním podmínkám.

Druhé místo v počtu zaměstnanců zaujímá sektor velkoobchodu a maloobchodu, který v roce 2023 čítal téměř 66 tisíc pracujících. Toto odvětví je klíčové pro zajištění distribuce zboží a služeb nejenom pro domácnosti, ale i pro další oblasti hospodářství. Význam velkoobchodu a maloobchodu je také stále více umocněn rostoucím důrazem na digitální obchod a inovace v oblasti retailu, které otevírají nové možnosti pro rozvoj a zaměstnanost v regionu.

Mezi další významná odvětví v Moravskoslezském kraji patří stavebnictví, zdravotní péče a vzdělávání. Stavebnictví je klíčové pro rozvoj infrastruktury a bydlení, zatímco zdravotní péče a vzdělávání jsou zásadní pro zajištění kvality života obyvatel kraje. Tyto

sektory nejenže přispívají k ekonomické stabilitě, ale také podporují sociální soudržnost a rozvoj lidského kapitálu.

Oproti tomu, nejméně zastoupená odvětví v Moravskoslezském kraji zahrnují činnosti v oblasti nemovitostí, které v roce 2023 zaměstnávaly necelých pět tisíc pracovníků, a kulturní, zábavní a rekreační činnosti s více než osmi tisíci pracovníky. Tyto sektory, ač menší z hlediska počtu zaměstnanců, hrají důležitou roli ve zvyšování kvality života a přitažlivosti regionu pro obyvatele i návštěvníky. Rozvoj těchto odvětví přispívá k diverzifikaci ekonomiky a podporuje tvorbu pracovních míst v oblastech, které jsou klíčové pro udržitelný sociální a ekonomický rozvoj.

Celkově lze říct, že ekonomika Moravskoslezského kraje je rozmanitá a nabízí široké spektrum příležitostí pro zaměstnance s různými dovednostmi a kvalifikacemi. Důraz na inovace, podpora podnikání a investice do klíčových sektorů jsou nezbytné pro udržení dynamiky a konkurenceschopnosti regionu v globálním kontextu.

2.5.2.1.2 Uchazeči o zaměstnání v evidenci úřadu práce v Moravskoslezském kraji a jeho okresech k 30. 9. 2023 v tis.

V tabulce, kterou najdete níže, je srozumitelně a strukturovaně prezentován přehled dat týkajících se osob hledajících zaměstnání, které jsou zaregistrované na úřadu práce v Moravskoslezském kraji a jeho jednotlivých okresech, přičemž údaje jsou aktuální ke dni 30. září 2023. Tato tabulka poskytuje podrobný pohled na počty nezaměstnaných v celém kraji, rozdělených dle okresů, což umožňuje porozumět geografickému rozložení nezaměstnanosti a identifikovat oblasti s vyšší či nižší mírou nezaměstnanosti.

Tabulka prezentuje kategorizaci uchazečů podle pohlaví (ženy a muži), vzdělání (absolventi), zdravotního stavu (osoby se zdravotním postižením), oprávněnosti na podporu při nezaměstnanosti a ekonomické aktivity. Ekonomicky aktivní segment je definován jako obyvatelé ve věkovém rozmezí 15-64 let.

Tabulka 4 Uchazeči o zaměstnání v evidenci úřadu práce v MS kraji a jeho okresech k 30. 9. 2023 v tis.

	Ve věku 15-64 let	Ženy	muži	osoby se zdravotním postižením	absolventi škol	s nárokem na podporu v nezaměstnanosti	Celkem
Kraj celkem	37,074	20,985	19,507	6,144	1,533	9,369	40,492
Bruntál	3,391	2,106	1,567	0,624	0,149	0,764	3,673
Frýdek-Místek	4,536	2,468	2,472	0,884	0,297	1,644	4,94
Karviná	12,607	6,566	6,868	1,883	0,35	2,261	13,434
Nový Jičín	2,919	1,63	1,516	0,461	0,179	1,073	3,146
Opava	3,055	1,718	1,674	0,607	0,195	1,026	3,392
Ostrava-město	10,566	6,497	5,41	1,685	0,363	2,601	11,907

(Zdroj: ČSÚ, vlastní zpracování)

K poslednímu dni září roku 2023 se počet uchazečů o zaměstnání evidovaných na úřadu práce v Moravskoslezském kraji vyšplhal na celkových 40 492 osob. V této skupině představovala většina, konkrétně 37 074 osob, produktivní věkovou skupinu ve věku 15 až 64 let, což poukazuje na značný potenciál pro trh práce v regionu. Dále z této statistiky vyplývá, že nárok na podporu v nezaměstnanosti mělo 9 369 uchazečů, což svědčí o významné sociální podpoře, kterou stát poskytuje jako pomocnou ruku v době hledání nového zaměstnání. Zajímavým údajem je také počet osob se zdravotním postižením hledajících práci, který dosáhl čísla 6 144, což poukazuje na výzvy, s nimiž se tyto osoby na trhu práce setkávají, a zároveň na důležitost inklusivních pracovních politik.

Při pohledu na distribuci nezaměstnaných po jednotlivých okresech moravskoslezského kraje je patrné, že největší počet uchazečů, konkrétně 13 434 osob, připadá na okres Karviná. Tento údaj nejen že odráží lokální ekonomické podmínky, ale také vyváženost mezi pohlavími, kde rovný podíl 50 % žen a 50 % mužů hledajících práci ukazuje na relativně rovné zastoupení obou pohlaví v této skupině. Z těchto uchazečů má 2 261 osob nárok na podporu v nezaměstnanosti, což naznačuje různorodost v délce doby, po kterou jsou lidé bez práce.

Ostrava, jako druhý největší zdroj nezaměstnaných v kraji, eviduje 11 907 osob bez práce. I když zde jsou rozdíly v pohlavích o něco výraznější než v Karviné, stále zůstávají mírné, což opět poukazuje na vyváženou strukturu nezaměstnaných podle pohlaví. Stejně jako v Karviné, i v Ostravě se počet absolventů škol, kteří se ocitli mezi uchazeči

o zaměstnání, rovná, což naznačuje, že vzdělávací systém a trh práce jsou v těchto dvou okresech konfrontováni s podobnými výzvami.

Další okresy moravskoslezského kraje, jako jsou Bruntál, Frýdek-Místek, Nový Jičín a Opava, evidují v průměru 3 000 osob bez zaměstnání. Zde se však pohybuje procento osob s nárokem na podporu v nezaměstnanosti a procento absolventů škol, což odráží specifika lokálních trhů práce a rozdíly ve struktuře nezaměstnaných osob v jednotlivých částech kraje.

Tyto údaje jsou klíčové pro plánování a implementaci zaměstnaneckých a vzdělávacích programů, které mohou adresovat specifické potřeby a výzvy na lokální úrovni.

Celkově lze říci, že situace na trhu práce v Moravskoslezském kraji reflektuje širší socioekonomické dynamiky a vyžaduje koordinovaný přístup mezi státem, soukromým sektorem a vzdělávacími institucemi, aby se podpořila tvorba pracovních míst, zvýšila zaměstnatelnost a zlepšila kvalita pracovních příležitostí pro všechny obyvatele kraje.

2.5.3 Dotazníkové šetření

Na základě detailního porovnání situace v oblasti nezaměstnanosti v jednotlivých okresech Moravskoslezského kraje se zaměřuje výzkumná pozornost specificky na okres Karviná. Tento okres vyniká jako oblast s nejvyšším počtem registrovaných nezaměstnaných osob, což jej činí ideálním místem pro provádění sociálního výzkumu zaměřeného na tuto problematiku.

Dotazníkové šetření bylo zahájeno 14. března 2023 přímo na prostorách Úřadu práce v Karviné, čímž jsem se zajistilo, že všichni respondenti budou přímo z této lokality, tedy z Karviné a jejího bezprostředního okolí. Od tohoto data až do konečného termínu 31. ledna 2024 byla návštěvníkům úřadu poskytnuta možnost zapojit se do šetření, což umožnilo shromáždit širokou škálu odpovědí od různorodé skupiny respondentů.

Respondenti byli dotazováni na řadu klíčových aspektů souvisejících s jejich nezaměstnaností. Kromě základních demografických údajů, jako je věk a nejvyšší dosažené vzdělání, byli vyzváni, aby poskytli informace o délce trvání jejich nezaměstnanosti. Dále byly zkoumány důvody, které vedly k ukončení jejich posledního zaměstnání, jejich zkušenosti s úřadem práce a interakcemi se systémem sociálních dávek. Tento komplexní přístup umožnil získat hlubší vhled do příčin a důsledků nezaměstnanosti v této konkrétní geografické oblasti.

Data získaná během dotazníkového šetření byla pečlivě zpracována a analyzována. Informace od respondentů byly proměněny do tabulek a grafů, což výrazně usnadňuje vizualizaci výsledků a umožňuje efektivnější porovnávání různých datových sad. Tento způsob prezentace výsledků nejen zjednodušuje interpretaci zjištěných informací, ale také umožňuje identifikovat klíčové trendy a vzorce chování mezi nezaměstnanými osobami v okrese Karviná.

Cílem tohoto šetření bylo nejen zmapovat současný stav nezaměstnanosti v této oblasti, ale také poskytnout cenné podněty pro lokální politiky zaměstnanosti a podporu osob v hledání nového zaměstnání. Výsledky tohoto výzkumu mohou sloužit jako základ pro navrhování cílených opatření, která by pomohla řešit problematiku nezaměstnanosti v Moravskoslezském kraji, zejména v jeho nejvíce postižených oblastech.

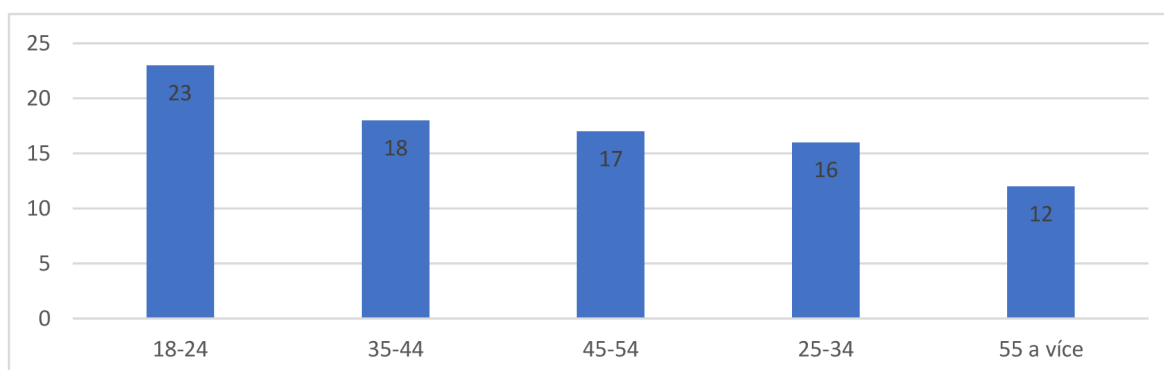
2.5.3.1 Výsledky dotazníkového šetření

V této sekci dokumentu se podrobně zabýváme prezentací a interpretací dat získaných z dotazníkového šetření. Data jsou přehledně zpracována a vizualizována prostřednictvím řady grafů a tabulek, které umožňují rychlý a efektivní přehled o klíčových zjištěních. Každý graf je navržen tak, aby co nejlépe odrazil rozdíly a tendence v odpovědích respondentů, což usnadňuje jejich porozumění a interpretaci. Následně je prováděno analytické porovnání mezi jednotlivými grafy, což umožňuje identifikovat vzájemné souvislosti, trendy a odchylky v datech.

Uved'te prosím svůj věk

První otázka, na kterou respondenti tohoto dotazníkového šetření odpovídali, se zaměřuje na věk nezaměstnaných osob na úřadu práce v Karviné. Byla pečlivě formulována s cílem získat přesné a podrobné informace o věkové struktuře nezaměstnaných jedinců, kteří hledají zaměstnání v tomto konkrétním regionu. Otázka byla navržena tak, aby umožnila respondentům snadno identifikovat věkovou kategorii, do které spadají, a tím poskytnout cenná data pro analýzu trhu práce a demografických trendů v Karviné a okolí. Význam této otázky spočívá ve snaze pochopit, jak se věkové rozložení nezaměstnaných liší a jak mohou tyto informace pomoci v tvorbě zaměřených programů pro podporu zaměstnanosti a rekvalifikace.

Graf 7 Věk respondentů



Zdroj: dotazníkové šetření, vlastní zpracování

V kategorii 18 až 24 let bylo zaznamenáno nejvíce osob, celkem 23 (26,7 %), z nichž 9 je žen a 13 mužů. V této skupině má 17 osob pouze základní vzdělání, tři mají střední vzdělání, přičemž dva z nich jsou absolventi učňovského učiliště a třetí má maturitní zkoušku. Dva jedinci, tedy 8,7 % z této skupiny, dokončili vyšší odbornou školu.

V porovnání, ve věkovém rozmezí 25 až 34 let, které zahrnuje 4 muže a 12 žen, jsou jen čtyři osoby se základním vzděláním. Sedm osob dosáhlo úrovně středoškolského vzdělání, z nichž dva mají výuční list a pět maturitní zkoušku. Pět lidí v této skupině mají vysokoškolské vzdělání, z toho čtyři absolvovali vyšší odbornou školu a jeden univerzitu.

Ve věkové skupině 35 až 44 let, která představuje druhou největší skupinu respondentů s podílem 20,9 %, je 7 mužů a 11 žen. V této kategorii jsou pouze tři osoby se základním vzděláním. Maturitní zkoušku má osm účastníků, zatímco čtyři mají výuční list. Vysokoškolské vzdělání bylo dosaženo třemi lidmi v této věkové skupině.

Skupina s nejnižším zastoupením je tvořena osobami staršími 55 let, které tvoří jen 13,9 % z celkového počtu účastníků šetření. V této věkové kategorii bylo zaznamenáno 9 mužů a 3 ženy. Z nich dvě osoby disponují pouze základním vzděláním a jedna má dokončenou maturitu. Zbývajících 9 osob má výuční list.

Poslední skupinou, která dosud nebyla zmíněna, jsou osoby ve věkovém rozmezí 45 až 54 let. Tato skupina představuje 19,7 % z celkového počtu dotazovaných, stejně jako kategorie ve věku 25 až 34 let. Tuto kategorii tvoří pět mužů a 12 žen. Jedenáct z nich dosáhlo středního vzdělání, přičemž 7 má výuční list a 4 maturitní zkoušku. Ostatní v této skupině jsou držiteli vysokoškolského titulu, 3 z nich absolvovaly vyšší odbornou školu a 2 univerzitu.

Uved'te prosím své pohlaví

Graf č. 8, který je umístěn níže, podrobně ilustruje a kvantifikuje odpovědi, které poskytlí respondenti v rámci dotazníkového šetření, týkající se jejich pohlaví.

Graf 8 Pohlaví respondentů



Zdroj: dotazníkové šetření, vlastní zpracování

Celkem se dotazníkového šetření účastnilo 86 respondentů. Při pohledu na rozdělení podle pohlaví bylo zjištěno, že ženy tvoří 54,65 % a muži 45,35 % účastníků.

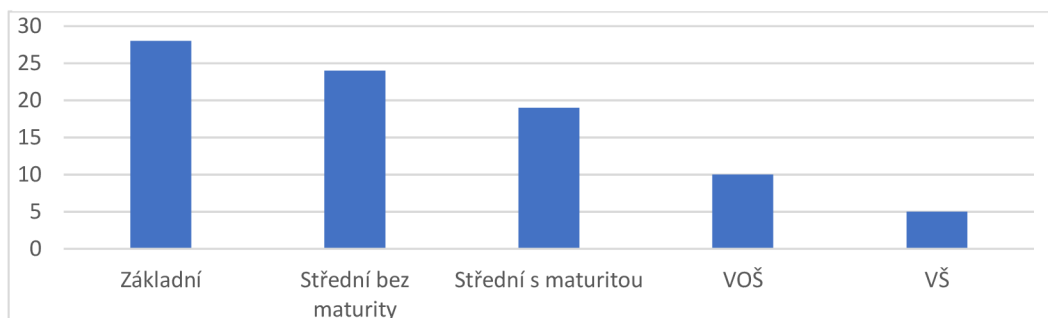
Z celkového počtu 47 žen, které se šetření zúčastnily, má 10 z nich základní vzdělání (tedy 21,28 %), 25 má střední vzdělání (z toho 9 s výučním listem a 16 s maturitou) a 12 z nich dosáhlo vysokoškolského vzdělání, tedy 25,53 %.

Mezi mužskými účastníky šetření je 18 osob se základním vzděláním (46,15 %), 18 s úrovní středního vzdělání (3 mají maturitu, ostatní jsou vyučeni) a 3 muži mají vysokoškolský titul (7,69 %).

Jaké je Vaše nejvyšší dosažené vzdělání?

V grafu č. 9 níže nalezneme zaznamenané odpovědi týkající se nejvyššího dosaženého vzdělání respondentů.

Graf 9 Nejvyšší dosažené vzdělání respondentů



Zdroj: dotazníkové šetření, vlastní zpracování

V této otázce se zabýváme nejvyšším dosaženým vzděláním nezaměstnaných obyvatel okresu Karviná, kteří jsou hlášeni na úřadu práce.

Nejvíce jsou zde zastoupeny osoby se základním vzděláním. Ti tvoří 32,56 % celkového počtu respondentů. Z této skupiny osob jich 24 uvedlo, že nikdy neabsolvoval žádný rekvalifikační kurz. Zatímco 4 uvedli, že ano.

O 4 % méně, tedy 27,9 % z celkového počtu respondentů tvoří skupina osob se středoškolským vzděláním, zakončené výučním listem. Z této skupiny lidí jich 20 neabsolvovalo rekvalifikační kurz a pouze 4 osoby ano.

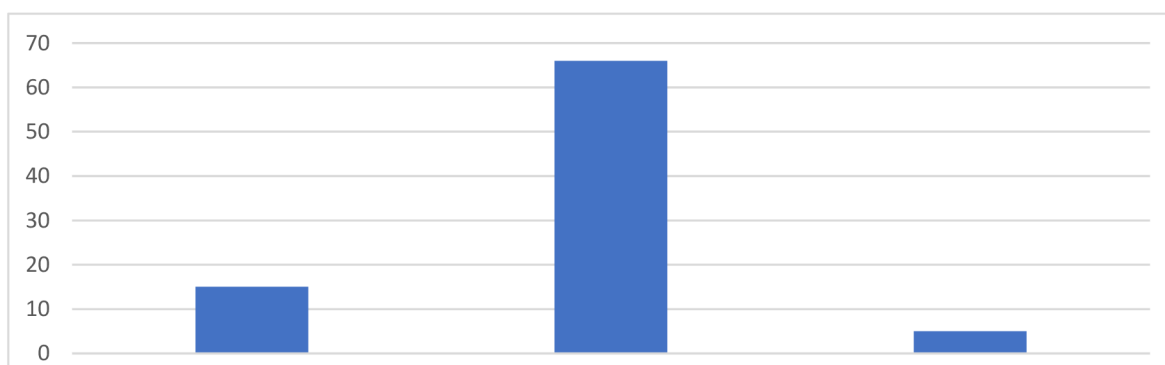
O další 6 % méně, tedy o 10 % méně, než osoby se základním vzděláním jsou zastoupeny osoby s maturitním vysvědčením. Zde 9 osob uvedlo, že již někdy absolvovali rekvalifikační kurz, 10 jich však uvedlo, že ne.

Osoby s vysokoškolským vzděláním jsou zde zastoupeny nejméně a to 5,81 % z celkového počtu respondentů. Ani mezi těmito lidmi však nenajdeme velký zájem o rekvalifikační kurzy. Jedenáct lidí z této skupiny uvedlo, že ho nikdy neabsolvovali a pouze čtyři uvedli, že ano.

Přemýšlíte o dalším vzdělávání?

V grafu č. 10 níže jsou zaznamenané odpovědi na otázku možnosti dalšího vzdělávání.

Graf 10 Přemýšlíte o dalším vzdělávání?



Zdroj: dotazníkové šetření, vlastní zpracování

Dále respondenti uváděli, zda uvažují o pokračování ve vzdělávání, což přineslo zajímavé výsledky napříč vzdělávacími skupinami.

Mezi osobami se základním vzděláním byla většinová odpověď negativní. Celkem 27 lidí z této skupiny uvedlo, že o dalším vzdělávání neuvažují, což může naznačovat buď spokojenost s jejich současným postavením nebo vnímané bariéry pro další studium. Pouze jedna osoba z této skupiny vyjádřila zájem o další vzdělání, což ukazuje na individuální rozdíly v motivaci a aspiracích.

U respondentů se středoškolským vzděláním, kde všichni absolvovali maturitní zkoušku, byl zájem o další vzdělávání výraznější. Sedm z nich uvedlo, že o pokračování ve vzdělání aktivně přemýšlí, což představuje významnou část této skupiny. Další tři už dokonce podnikli konkrétní kroky a zapojili se do studia. Toto může signalizovat silnější orientaci na kariérní růst nebo snahu o získání specializovanějších dovedností.

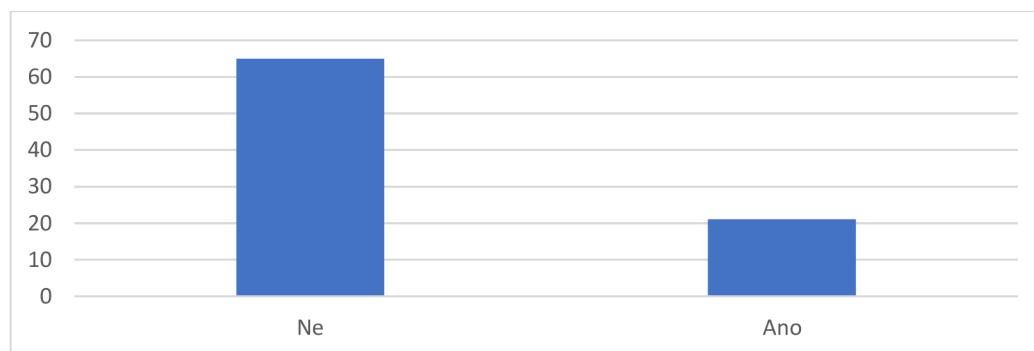
Zajímavě jednotná byla odpověď mezi respondenty s výučním listem, kde všichni s výjimkou jednoho uvedli, že o dalším vzdělávání nepřemýšlí. To může odrážet jejich přesvědčení, že dosažené vzdělání je pro jejich profesní cíle dostatečné, nebo možná vnímají obtížnost spojenou s návratem do vzdělávacího procesu.

Osoby s vysokoškolským vzděláním představovaly smíšenou skupinu, kdy 7 z nich vyjádřilo, že již o dalším studiu neuvažují, což může naznačovat dosažení jejich vzdělávacích nebo profesních cílů. Naopak 8 respondentů vyjádřili zájem o další vzdělávání, což ukazuje na jejich neustálou snahu o osobní a profesní rozvoj. Tato rozdílná odpověď může odrážet různé kariérní cesty a ambice v rámci této skupiny.

Absolvoval/a jste někdy rekvalifikační kurz?

Graf č. 11 níže popisuje účast respondentů na rekvalifikačních kurzech pořádaných úřadem práce v Karviné.

Graf 11 Absolvoval/a jste někdy rekvalifikační kurz?



Zdroj: dotazníkové šetření, vlastní zpracování

Když se podrobněji zaměříme na shromážděné údaje týkající se účasti respondentů na rekvalifikačních kurzech, odhalíme, že převážná většina dotazovaných, konkrétně 75,58 % neboli 65 osob, dosud neabsolvovala žádný takový kurz. Tento zjištěný poměr poukazuje na potenciální nedostatečnou motivaci nebo možná na překážky, které brání lidem v dalším vzdělávání a získávání nových dovedností, což může mít vliv na jejich uplatnitelnost na trhu práce.

Při bližším pohledu na demografické rozdělení účastníků rekvalifikačních kurzů vyplývá, že nejvíce zastoupenou skupinou jsou lidé se středoškolským vzděláním. Konkrétně z 21 osob, které se rekvalifikačního kurzu zúčastnily, jich bylo 9 se středoškolským vzděláním ukončeným maturitní zkouškou. Tato skutečnost může naznačovat, že lidé se středoškolským vzděláním mohou mít vyšší motivaci k dalšímu profesnímu růstu nebo k přeorientování na jiné profesní dráhy, což je vedlo k účasti na rekvalifikačních kurzech.

V kategorii osob s odborným vzděláním, specificky těch, kteří mají výuční list, odpovědělo kladně na účast v rekvalifikačním kurzu 4 respondenti. Toto číslo, ač nižší ve srovnání se skupinou se středoškolským vzděláním, přesto ukazuje na určitou míru ochoty a snahy o zlepšení svých kvalifikací i mezi vyučenými osobami. To může být klíčové pro jejich adaptabilitu na dynamický trh práce, který vyžaduje neustálé zdokonalování dovedností a flexibilitu.

Stejně jako u osob s výučním listem, absolvovali rekvalifikační kurz také 4 osoby se základním vzděláním i s vysokoškolským vzděláním.

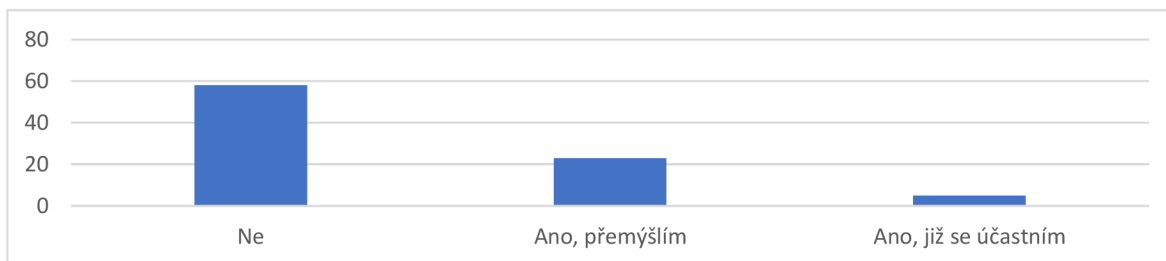
Celkově tato analýza poukazuje na to, že i přes relativně nízkou celkovou účast na rekvalifikačních kurzech existují mezi různými vzdělávacími skupinami významné rozdíly. Tyto rozdíly mohou odrážet různé motivace, příležitosti a bariéry, kterým čelí jednotlivci v kontextu celoživotního učení a profesního rozvoje. Zvýšení povědomí a podpora přístupu k rekvalifikačním programům by mohla být klíčem k zvýšení účasti a podpoře trvalé uplatnitelnosti na trhu práce.

2.5.3.1.1 Přemýšlíte o absolvování rekvalifikačního kurzu?

V následujícím grafu č. 12 je podrobně ilustrována a analyzována tendence mezi účastníky dotazníkového šetření ohledně jejich zájmu o účast na rekvalifikačních kurzech. Tento graf nabízí jasný vizuální přehled odpovědí respondentů, které ukazují, v jaké míře je

mezi nimi rozšířena ochota investovat čas a energii do dalšího vzdělávání nebo získání nových dovedností prostřednictvím rekvalifikačních programů. Údaje jsou získány přímo od

Graf 12 Přemýšlíte o absolvování rekvalifikačního kurzu?



Zdroj: dotazníkové šetření, vlastní zpracování

osob, které byly v době šetření evidovány na úřadu práce, a poskytují tak důležitý náhled na motivace a překážky, které stojí mezi nezaměstnanými a jejich potenciálním profesním rozvojem. Zjištění tak mohou sloužit jako základ pro navrhování efektivnějších rekvalifikačních programů a podpůrných opatření s cílem podpořit integraci těchto osob zpět do pracovního procesu.

Když jsem dále prozkoumávala zájem respondentů o rekvalifikační kurzy, objevily se zajímavé poznatky. Pět z nich aktuálně investují svůj čas do rekvalifikačního kurzu, což signalizuje jejich aktivní snahu o rozvoj a zdokonalení svých dovedností. Tato angažovanost může být motivována touhou po zlepšení své pozice na trhu práce nebo zájmem o novou kariéerní cestu.

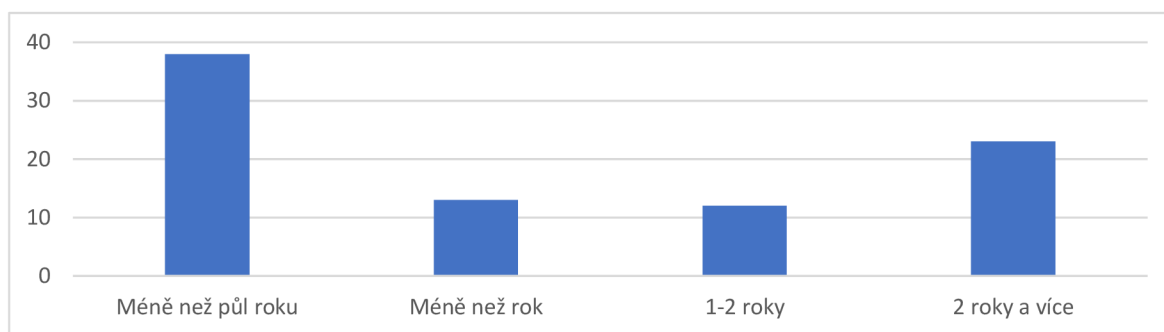
Dalších 23 respondentů, což představuje téměř třetinu (26,74 %) dotazovaných, naznačilo, že se v budoucnu možná rekvalifikačního kurzu zúčastní. Tato skupina si nechává otevřené možnosti pro svůj budoucí profesní rozvoj, což ukazuje na určitou míru otevřenosti vůči novým příležitostem a ochotu adaptovat se na změny na trhu práce. Přestože jejich plány nejsou v této chvíli konkrétní, jejich zájem o rekvalifikaci může být poháněn pochopením významu neustálého vzdělávání v dnešní rychle se měnící pracovní prostředí.

Na druhé straně, více než polovina respondentů, přesněji 67,44 %, vyjádřila, že o účasti na rekvalifikačním kurzu nepřemýšlí. Tato většinová skupina možná nevidí bezprostřední potřebu nebo přínos takového kurzu pro svou kariéru, nebo se může potýkat s jinými překážkami, jako jsou časové a finanční omezení, které jim brání v účasti na dalším vzdělávání. Tento postoj může také odrážet nedostatek informací o dostupných možnostech rekvalifikace nebo o tom, jak mohou takové programy přispět k jejich profesnímu růstu a zlepšení zaměstnatelnosti.

Jak dlouho jste nezaměstnaný/a?

V grafu č. 13 níže je uvedena délka nezaměstnanosti osob evidovaných na úřadu práce v Karviné.

Graf 13 Jak dlouho jste nezaměstnaný?



Zdroj: dotazníkové šetření, vlastní zpracování

Další fascinující aspekt, na který reagovali dotazovaní, se týkal délky jejich nezaměstnanosti a frekvence, s jakou mění své zaměstnání.

Největší podíl tvořili respondenti, kteří byli nezaměstnaní kratší dobu než půl roku. Tento stav odrážel aktuální situaci přibližně poloviny dotázaných. Mezi tuto skupinu lidí patřilo 11 osob s univerzitním diplomem, 19 s absolvovaným středoškolským vzděláním a 8 s pouze základním vzděláním.

Podobně velký počet respondentů se nacházel v kategorii nezaměstnaných méně než jeden a dva roky. Obě tyto skupiny tvořily okolo 14 % všech oslovených. Do těchto kategorií patřilo 7 jednotlivců s pouze základním vzděláním, 1 s univerzitním diplomem a 14 s absolvovaným středoškolským vzděláním.

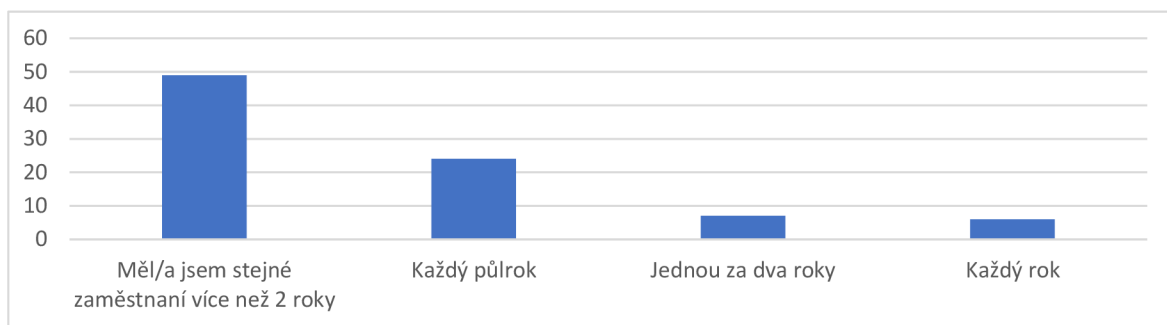
Druhou nejpočetnější skupinou byli respondenti, kteří byli nezaměstnaní po dobu 2 roky a více, což představovalo 26,74 %. Tato skupina obsahovala 8 osob s absolvovaným středoškolským vzděláním a 13 osob s pouze základním vzděláním. VŠ pak 2 osoby.

Tato data poskytují důležitý náhled na dynamiku nezaměstnanosti a změny zaměstnání v daném regionu, přičemž ukazují různorodost a rozmanitost vzdělání mezi skupinami jednotlivců v různých obdobích nezaměstnanosti.

Jak často měníte své zaměstnání?

Graf č. 4 níže popisuje četnost změny zaměstnání osob evidovaných na úřadu práce v okrese Karviná.

Graf 14 Jak často měníte své zaměstnání?



Zdroj: dotazníkové šetření, vlastní zpracování

K doplnění předchozího zkoumání zaměřeného na období nezaměstnanosti respondentů, se nabízí detailnější pohled na dobu trvání jejich posledního zaměstnání, které je rovněž korelováno s úrovní jejich nejvyššího dosaženého vzdělání.

Největší část účastníků průzkumu, konkrétně 56,97 %, tvoří jedinci, kteří zůstávali ve stejném zaměstnání déle než dva roky. Tuto skupinu tvoří především osoby s vyššími vzdělávacími stupni: jen 2 osoba má pouze základní vzdělání, 33 lidí dokončilo střední školu a 14 osob dosáhlo vysokoškolského vzdělání.

Zhruba pětina dotazovaných, tedy 27,9 %, udává, že obměňuje své pracovní pozice každých šest měsíců. Tato specifická skupina je složena výhradně z jedinců se základním vzděláním (95,83 %), což naznačuje možnou souvislost mezi nižší úrovní vzdělání a častějšími změnami zaměstnání.

Dalších 8 % respondentů uvádí, že mění zaměstnání přibližně jednou za dva roky. Mezi tyto osoby patří 5 s ukončeným středoškolským vzděláním, přičemž větší polovina z nich má maturitní vysvědčení a menší polovina výuční list. Zajímavostí je také jedna osoba, která zakončila svou edukační cestu absolvováním vyšší odborné školy (VOŠ).

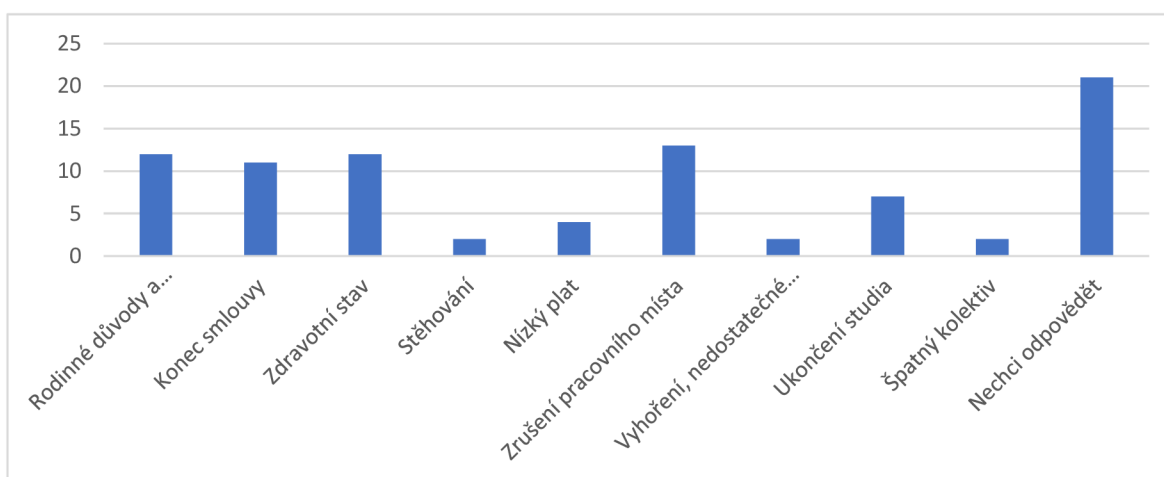
Nejmenší podíl, pouhých 6,97 % účastníků průzkumu, představují ti, kteří si hledají nové zaměstnání každý rok. V této skupině nalezneme 3 osoby s výučním listem a 2 s nejnižším stupněm vzdělání, tedy se základním.

Tyto údaje naznačují, že délka setrvání v jednom zaměstnání může být ovlivněna nejen osobními preferencemi a trhem práce, ale také úrovní dosaženého vzdělání. Zatímco osoby s vyšším vzděláním mají tendenci zůstávat ve svých pozicích déle, ti s nižším stupněm vzdělání se zdají být nuceni častěji měnit zaměstnání, což může být důsledek menší stability či nižší spokojenosti v práci.

Co bylo důvodem Vašeho odchodu z posledního zaměstnání?

V následujícím grafu č. 15 jsou detailně prezentovány a vizuálně zpracovány informace týkající se nejčastějších příčin, proč lidé opustili své poslední pracovní pozice. Tyto údaje pocházejí přímo z evidence úřadu práce v okrese Karviná, kde byli dotazováni jednotlivci o důvodech, které vedly k ukončení jejich předchozího zaměstnání.

Graf 15 Důvody odchodu z posledního zaměstnání respondentů



Zdroj: dotazníkové šetření, vlastní zpracování

Dominantním důvodem, který respondenti uváděli, zrušení pracovního místa, což jako svůj hlavní důvod zmínilo 15,1 % účastníků průzkumu. Mezi nimi byli 3 muži a 10 žen, což ukazuje na mírně vyšší zastoupení žen v této kategorii.

Dalším výrazným důvodem byla mateřská dovolená, nebo rodinné důvody a také zdravotní stav. Což jako příčinu svého odchodu uvedlo v obou případech 13,9 % dotazovaných. Mateřská dovolená byla předvídatelně více typická pro ženy. Špatný zdravotní stav naopak pro muže.

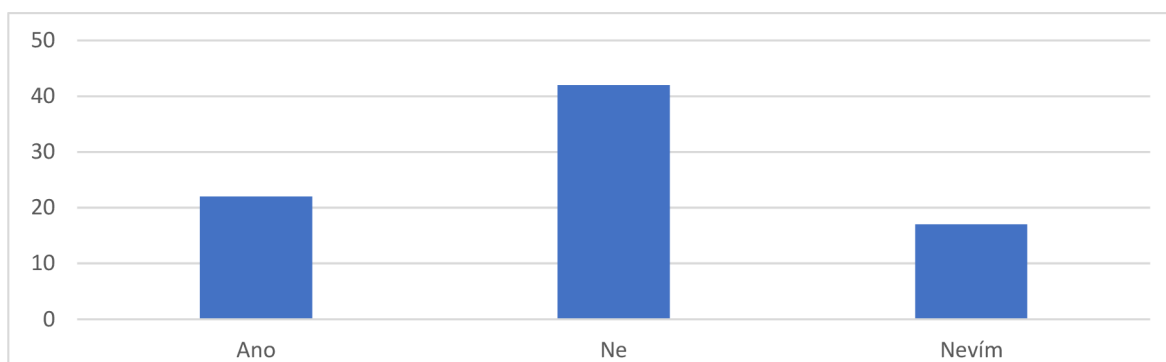
Třetí nejčastější důvod spočíval v ukončení smlouvy, které zmínilo 12,7 % respondentů. Tento důvod uváděli obě pohlaví rovnoměrně. Mezi další časté odpovědi patřily různé faktory jako nutnost stěhování kvůli změně bydliště, pocit vyhoření způsobený vysokým pracovním tlakem, pocit nedostatečného ocenění za odvedenou práci, negativní pracovní prostředí způsobené špatnými vztahy mezi kolegy nebo nízká mzda. Tyto odpovědi reflektují široké spektrum osobních i profesionálních důvodů, které mohou vést k rozhodnutí změnit zaměstnání, a zdůrazňují komplexní povahu rozhodovacího procesu, kterým

jednotlivci procházejí při hodnocení své pracovní situace a možností dalšího kariérního růstu nebo změny.

Pomohl Vám úřad práce s hledáním zaměstnání? Jakým způsobem?

Hodnocení úřadu práce a jeho pomoci nezaměstnaným lidem tam evidovaných zaznamenává graf č. 16 níže.

Graf 16 Pomohl Vám úřad práce s hledáním zaměstnání?



Zdroj: dotazníkové šetření, vlastní zpracování

V rámci mého průzkumu jsem se obrátila na účastníky s dotazem, jakým způsobem jim úřad práce asistoval v procesu hledání nového zaměstnání. Reakce účastníků byly většinou skeptické nebo přímo negativní.

Více než polovina, přesněji 51,8 %, dotázaných uvedlo, že se na úřad práce nemohli spolehnout v kontextu efektivní podpory při hledání zaměstnání. Mnozí z nich specifikovali, že ačkoli jim úřad práce předkládal různé nabídky, tyto pozice často nesplňovaly jejich finanční očekávání a nedostačovaly k pokrytí základních životních nákladů, jako jsou výdaje spojené s bydlením. Kromě toho byly tyto nabízené pozice v mnoha případech pod úrovní jejich profesních zkušeností a kvalifikací.

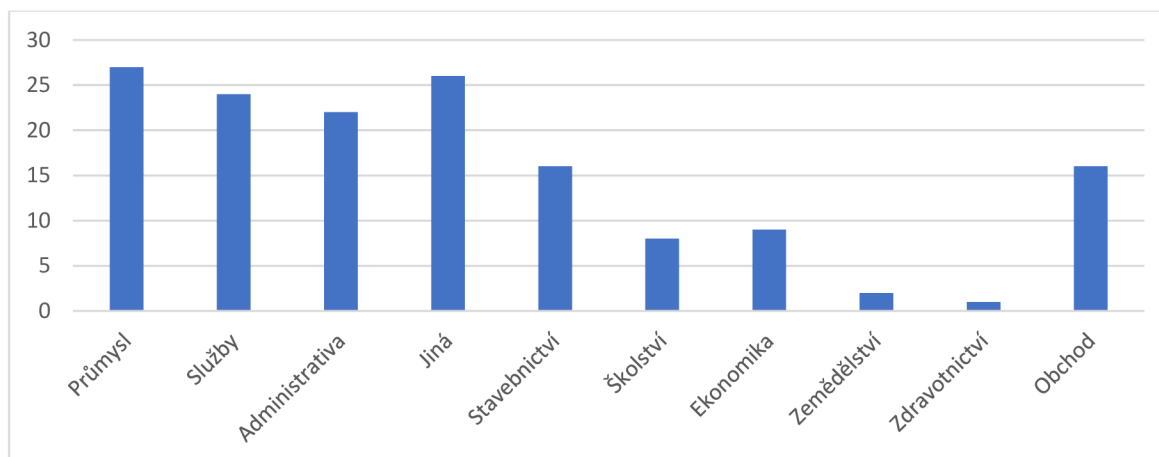
Na druhé straně, přibližně čtvrtina respondentů, konkrétně 27 %, měla k úřadu práce pozitivnější postoj, uvádějíc, že jim úřad práce poskytl podporu. Tato podpora zahrnovala zejména organizaci rekvalifikačních kurzů a nabídku pracovních míst, které lépe odpovídaly jejich kvalifikacím a očekáváním.

Zbývající část účastníků průzkumu, zhruba 20 %, se rozhodla na danou otázku neodpovídat.

V jakém oboru hledáte práci?

Graf č. 17 popisuje ve kterých oborech nejčastěji hledají práci osoby vedené na úřadu práce v Karviné

Graf 17 V jakém oboru hledáte práci?



Zdroj: vlastní zpracování, dotazníkové šetření

V rámci mého dotazníkového šetření jsem se dotkla tématu, které navazuje na analýzu prezentovanou v předchozí kapitole, týkající se dominantních odvětví v moravskoslezském regionu. Tato část se zaměřila na otázku, v jakých sektorech respondenti aktivně vyhledávají zaměstnání a zda se jedná o oblasti, ve kterých získali své vzdělání.

Připomeňme si, že dle předešlé kapitoly jsou v moravskoslezském kraji nejvíce zastoupena odvětví jako průmysl, obchod (jak velkoobchod, tak maloobchod), vzdělávání a stavebnictví. Tento pohled nabízí užitečný kontext pro pochopení zaměstnaneckých preferencí a hledání práce mezi respondenty.

Nejvyšší zájem o zaměstnání vykazuje průmyslový sektor, kde 17 % respondentů uvádí, že hledá práci právě v tomto odvětví. Z této skupiny pouze 8 uchazeči mají přímo vzdělání v průmyslovém oboru, což činí 29,63 %, zatímco převážná většina 70,37 % nemá vzdělání odpovídající tomuto sektoru, přesto v něm hledají pracovní příležitosti.

Kategorie "jiné" zahrnuje sektory jako hornictví a informační technologie, což ukazuje na široký rozsah zájmů a specializací mezi uchazeči o práci. Tyto obory následují hned po průmyslu, je to tedy druhá nejčastější odpověď.

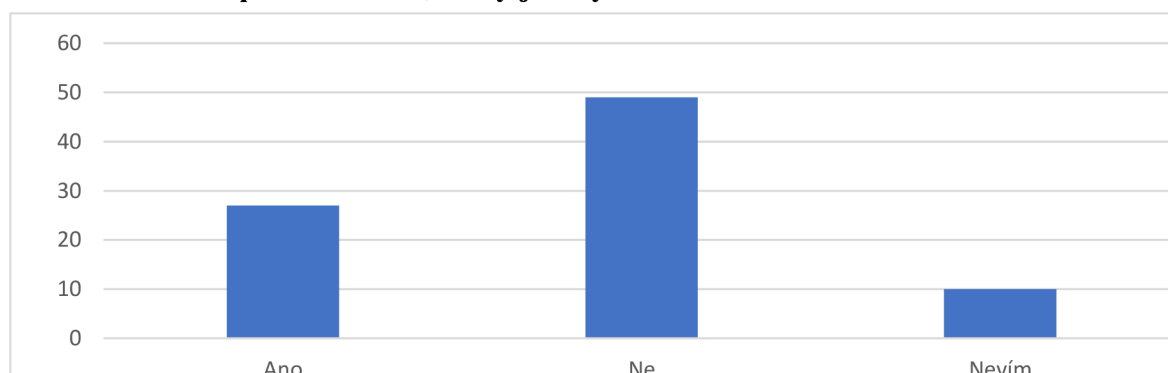
V oblasti administrativy, která se umístila jako třetí nejpůlnější sektor, 14,5 % respondentů vyjádřilo zájem o práci v tomto oboru. Z nich 11 lidí deklarovalo, že vystudovali

administrativu, zatímco druhá polovina lidí uvedlo, že administrativa není jejich studijním oborem. Na konci spektra se nachází obory jako školství, ekonomika, zemědělství a zdravotnictví, které jsou mezi respondenty méně vyhledávané. Zdá se, že v těchto případech je specifické vzdělání klíčové pro získání zaměstnání, což může vysvětlovat nižší zájem o tyto sektory mezi respondenty, kteří možná nedisponují potřebnými kvalifikacemi.

Hledáte zaměstnání v oboru, který jste vystudoval/a?

V detailně zpracovaném grafu číslo 18 jsou prezentována pečlivě shromážděná a analyzovaná data, která se zabývají vzděláním respondentů a souvislostí mezi jejich vzděláním a výběrem oboru, v němž aktuálně usilují o získání zaměstnání. Tento graf poskytuje podrobný pohled na vzájemné vztahy mezi dosaženou úrovní vzdělání jednotlivých osob a jejich profesní orientací, což umožňuje identifikovat trendy a preference ve výběru kariérních cest v kontextu stávajícího trhu práce. Analýza těchto dat odhaluje klíčové informace o tom, jak různé vzdělávací pozadí ovlivňuje rozhodování uchazečů o zaměstnání při volbě oboru, ve kterém chtějí pracovat, a odhaluje potenciální mezery na trhu práce, které by mohly být cíleně řešeny prostřednictvím specifických rekvalifikačních programů a vzdělávacích iniciativ. Díky tomu nabízí cenný zdroj informací pro zúčastněné strany, včetně úřadů práce, vzdělávacích institucí a zaměstnavatelů, a podporuje rozvoj strategií pro zvyšování zaměstnanosti a efektivnější přizpůsobení nabídky vzdělávání potřebám trhu práce.

Graf 18 Hledáte práci v oboru, který jste vystudoval/a?



Zdroj: dotazníkové šetření, vlastní zpracování

V rámci tohoto dotazníkového průzkumu bylo zjištěno, že v moravskoslezském regionu hledá zaměstnání v oblasti, kterou si nezvolili jako svůj studijní obor, více než

polovina, přesněji 56,97 % dotázaných respondentů. Toto zjištění poukazuje na zajímavý trend flexibility na trhu práce, kde jedinci jsou ochotni přizpůsobit se nabídce pracovních míst mimo svůj původně zamýšlený kariérní směr.

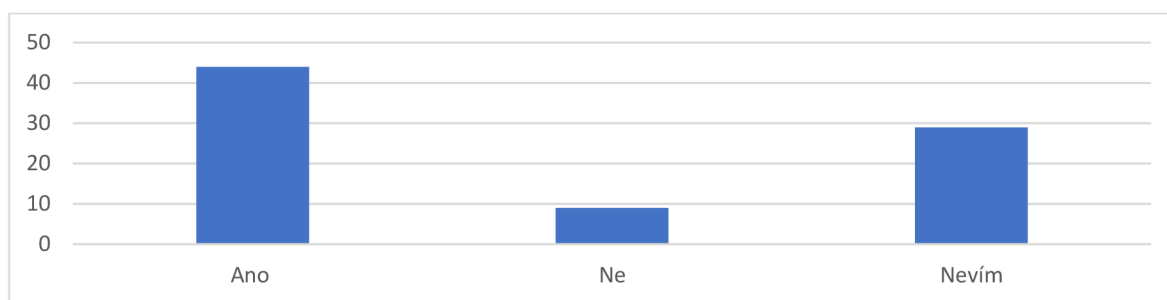
Na druhé straně, menší, avšak významná část respondentů, tvořící 31,39 %, vyhledává příležitosti přímo v sektorech, které odpovídají jejich vzdělání. Tato skupina lidí tedy zůstává věrná svému původnímu studijnímu zaměření a hledá možnosti uplatnění v oblastech, pro které získali specifické kvalifikace.

Ostatní účastníci průzkumu, jejichž procentuální zastoupení není přesně kvantifikováno, se rozhodli na danou otázku neodpovědět, nebo vyjádřili nejistotu ohledně svého zaměstnaneckého směřování volbou možnosti „nevím“. Tato skupina tedy představuje segment respondentů, kteří jsou buď nerozhodnuti nebo si nepřejí sdílet své preference a zaměstnanecké plány.

Přijal/a byste pracovní místo, které by neodpovídalo Vaší kvalifikaci? Proč?

V souvislosti předchozích otázek, v grafu č. 19 jsou zaznamenané odpovědi respondentů, zda by přijali zaměstnání, které by neodpovídalo jejich kvalifikaci, případně proč by toto zaměstnání přijali.

Graf 19 Přijal/a byste pracovní místo, které by neodpovídalo Vaší kvalifikaci?



Zdroj: vlastní zpracování, dotazníkové šetření

V rámci odpovědí na desátou otázku, týkající se pomoci úřadu práce při hledání zaměstnání, se vynořila tendence k spíše negativním reakcím. Mnoho respondentů poukázalo na to, že nabízené pozice od úřadu práce neodpovídaly jejich kvalifikační úrovni. V návaznosti na tyto odpovědi jsem se rozhodla zjistit, zda by respondenti byli ochotni takovou práci přesto přijmout.

Výsledky jsou překvapující, neboť více než polovina, konkrétně 53,66 % dotázaných, prohlásila, že by nabízené místo přijala, navzdory nesouladu s jejich vzděláním. Na druhé straně, velmi malý počet, jen 11 % účastníků průzkumu, se vyjádřil kategoricky proti, a zbytek, 35,36 %, nebyl schopen se rozhodnout a uvedl, že neví, zda by takovou pozici akceptovali. Nejčastější důvody přijetí takového zaměstnání respondentů zobrazuje graf 20.

Graf 20 Důvody přijetí této práce?



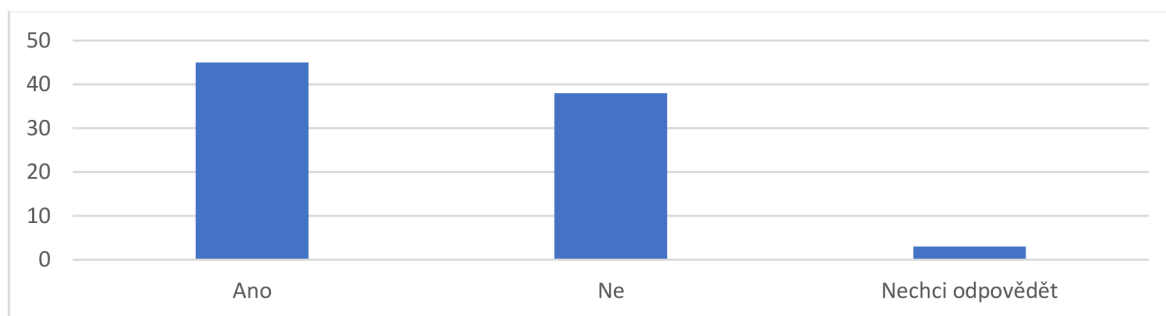
Zdroj: dotazníkové šetření, vlastní zpracování

Uchazeči o zaměstnání, kteří ve svých odpovědích naznačili ochotu přijmout nabízenou práci, to zdůvodnili primárně finančními potřebami jako hlavním motivem pro své rozhodnutí. Na druhé straně, ti respondenti, kteří se vyjádřili nejistě ohledně přijetí takového zaměstnání, často poukazovali na to, že jejich rozhodnutí by záviselo na konkrétním charakteru pracovní pozice. Vyjádřili, že pokud by práce odpovídala jejich zájmům a bavila je, měli by větší tendenci nabídku akceptovat. Tato skupina uchazečů zdůrazňovala význam osobního uspokojení a naplnění v pracovní roli jako klíčové faktory, které by zvažili při svém konečném rozhodnutí o přijetí nabídky práce, i když by mohla být méně odpovídající jejich předchozímu vzdělání a zkušenostem.

Pobíráte nějaké sociální dávky?

Graf 21 zaznamenává pobírání sociálních dávek osobami evidovanými na úřadu práce v okrese Karviná.

Graf 21 Pobíráte nějaké sociální dávky?

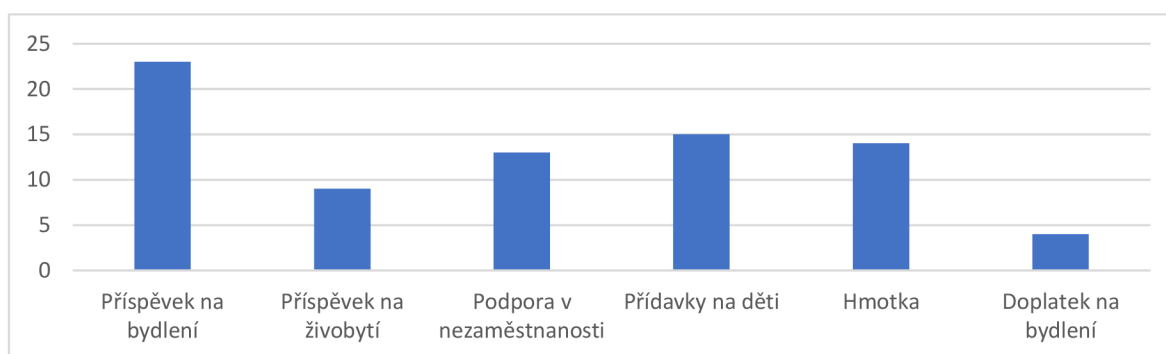


Zdroj: dotazníkové šetření, vlastní zpracování

Závěrečná část mého dotazníkového průzkumu se zaměřila na téma sociálních dávek a jejich využívání mezi nezaměstnanými respondenty.

Distribuce odpovědí na otázku týkající se příjmu sociálních dávek byla poměrně rovnoměrná. Téměř polovina dotázaných, konkrétně 52,32 %, potvrdila, že využívá sociální dávky. Naproti tomu mírně nižší procento účastníků průzkumu, 44,8 %, uvedlo, že sociální dávky nečerpá. V rámci odpovědí se objevilo i malé procento respondentů, kteří se rozhodli na dotaz ohledně sociálních dávek neodpovídat. Toto rozhodnutí považuji za zcela legitimní a s pochopením akceptuji, že někteří účastníci průzkumu mohou mít k poskytnutí informací o své situaci v oblasti sociálních dávek zdráhání. Nejčastěji pobírané sociální dávky zobrazuje graf 22.

Graf 22 Jaké sociální dávky pobíráte?



Zdroj: dotazníkové šetření, vlastní zpracování

Mezi dotázanými je nejčastěji využívanou sociální dávkou příspěvek na bydlení, který využívá 29,48 % účastníků průzkumu. Bezprostředně za ním následují přídavky na děti, jež si vyžádalo téměř 19,23 % respondentů, což poukazuje na významnou potřebu finanční

podpory rodin s dětmi. Na čtvrtém místě se umísťuje příspěvek na živobytí, jehož benefity využívá přibližně 11,5 % dotázaných, což zdůrazňuje jeho roli v zajištění základních životních potřeb pro ty, kteří se ocitnou v ekonomické tísní.

Podpora v nezaměstnanosti, která je často vnímána jako klíčová sociální dávka pro osoby bez práce, se v tomto přehledu umístila na třetím místě až po příspěvku na bydlení a přídavku na děti. Využívá ji jen 16,66 % dotázaných, což naznačuje, že v kontextu potřeb respondentů hrají jiné typy sociálních dávek významnější roli. Tato skutečnost může odrážet specifika potřeb populace v dané oblasti nebo možná omezení spojená s přístupem k podpoře v nezaměstnanosti.

Zhodnocení výsledků

V této části je podáno souhrnné vyhodnocení klíčových zjištění z provedeného průzkumu mezi osobami bez zaměstnání v Moravskoslezském kraji, které jsou registrovány na úřadu práce.

Moravskoslezský kraj se řadí mezi regiony s nejvyšším počtem lidí bez práce v rámci České republiky. V období třetího kvartálu roku 2023 zde bylo registrováno zhruba 22 400 osob hledajících zaměstnání, což představuje 16,51 % z celkového počtu nezaměstnaných v zemi. Překvapivě byla zjištěna téměř identická míra nezaměstnanosti mezi muži a ženami. V tomto kraji byla nejpočetnější skupina nezaměstnaných v rozmezí věku 35-44 let, dosahující počtu přibližně 5 300 osob. Na druhé straně, skupina s nejnižším zastoupením byli jedinci ve věkové kategorii 25-29 let, kde bylo evidováno 900 žen a 1 100 mužů.

Na úřadech práce v Moravskoslezském kraji se nejčastěji setkáme s lidmi, kteří dokončili střední školu s výučním listem, následovanými absolventy s maturitou. Nejvyšší počet lidí s pouhým základním vzděláním byl zaznamenán v roce 2016, od té doby se počet těchto osob zmenšil na zhruba čtvrtinu, což naznačuje trvalý trend poklesu nezaměstnanosti mezi lidmi s nižším stupněm vzdělání. Lidé s vysokoškolským vzděláním tvoří nejméně početnou skupinu, což reflektuje silnou poptávku po vysoko kvalifikovaných pracovnících v současné ekonomice.

Moravskoslezský kraj má dlouhodobě klíčové místo v ekonomice České republiky, s průmyslem jako jeho předním sektorem. V průmyslu zde ve třetím čtvrtletí pracovalo přibližně 161 000 lidí, což podtrhuje jeho význam pro ekonomiku regionu. Menší, ale stále významnou roli, zastává sektor velkoobchodu a maloobchodu s téměř 66 000 zaměstnanci v roce 2023, který je zásadní pro distribuci zboží a služeb nejen k domácnostem, ale i pro podporu ostatních sektorů ekonomiky.

Při srovnání míry nezaměstnanosti v jednotlivých okresech Moravskoslezského kraje vyplývá, že okres Karviná má s 13 434 uchazeči o práci k 30. září 2023 nejvyšší počet registrovaných nezaměstnaných. Tato vysoká míra nezaměstnanosti činí z Karviné příhodnou lokalitu pro sociální studie zaměřené na tuto tematiku.

Dotazníkové šetření bylo zahájeno 14. března 2023 přímo v prostorách úřadu práce v okrese Karviná, kde trvalo až do 31. 1. 2024. Tohoto šetření se zúčastnilo 86 respondentů,

z toho 54,65 % žen a 45,35 % mužů. Nejvyšší zastoupení respondentů bylo ve věkové skupině 18-24 let a to celkem 26,7 %.

Nejvyšší zastoupení mezi respondenty měli jedinci s pouze základním vzděláním, kteří tvořili 32,56 % ze všech účastníků šetření. Z této skupiny 85,71 % uvedlo, že se nikdy nezúčastnili žádného rekvalifikačního kurzu. Na otázku o dalším vzdělávání odpovědělo 96,43 % těchto osob negativně. Co se týče délky nezaměstnanosti, 46,43 % z nich uvedlo, že jsou bez práce dva roky nebo déle. Pokud jde o frekvenci změn zaměstnání, v této skupině převládalo, že svou práci mění každých šest měsíců, což potvrdilo 95,83 % dotázaných.

Další nejvíce zastoupenou skupinou byli lidé se středoškolským vzděláním, která dohromady tvořila 50 % všech dotazovaných respondentů. Přesněji tedy 55,81 % osoby s výučním listem a 44,18 s maturitním vysvědčením. Zájem o rekvalifikační kurzy zde také nebyl příliš velký, pouze 30 % osob uvedlo, že rekvalifikační kurz někdy absolvovali. Naopak 44,18 % respondentů z této vzdělanostní skupiny uvedlo, že jsou nezaměstnaní méně než půl roku a 76,74 % osob uvedlo, že měli stejné zaměstnání déle než dva roky.

Osoby s vyšším odborným a vysokoškolským vzděláním, které tvoří nejmenší část respondentů (jen 5,81 %), projevují menší zájem o rekvalifikační kurzy, kde pouze 26,67 % z nich uvedlo účast. Na rozdíl od jiných skupin, v této vzdělanostní kategorii uvažuje o dalším studiu nebo již studuje 53,33 % lidí. Většina z nich, konkrétně 73,33 %, je bez práce kratší dobu než šest měsíců, a 93,33 % z nich mělo stabilní zaměstnání po dobu více než dva roky.

Jedním z překvapivých zjištění byla výrazná nespokojenost respondentů s funkcí úřadu práce. Polovina z nich poukázala na to, že úřad práce jim nebyl nijak nápomocen při hledání zaměstnání, přičemž nabízené pozice často neodpovídají jejich potřebám a finančním požadavkům, aniž by pokryly základní životní náklady. Přesto by více než polovina dotázaných by takovou práci z ekonomických důvodů přijala. Nejčastějšími formami sociální podpory, které tito lidé čerpají, jsou příspěvky na bydlení a přídatky na děti.

3 Závěr

Tato bakalářská práce se věnovala problematice nezaměstnanosti v rámci Moravskoslezského kraje s důrazem na vliv dosaženého vzdělání. Cílem bylo posoudit, jak se úroveň vzdělání odráží v míře nezaměstnanosti. V teoretické části byl pomocí literární rešerše objasněn koncept trhu práce a jeho složky. Dále teoretická část rozebírá pojem nezaměstnanosti, včetně její obecné a přirozené míry, a popisuje jednotlivé typy nezaměstnanosti.

V praktické části se tato práce zaměřuje na Moravskoslezský kraj a specificky na okres Karviná, který vyniká vysokým počtem lidí bez práce. Úvod praktické části přináší základní přehled o Moravskoslezském kraji. Následně se analýzou časových řad posuzuje vývoj nezaměstnanosti v České republice mezi lety 2013 a 2023 s důrazem na jednotlivé kraje. Největší počty nezaměstnaných byly zaznamenány právě v Moravskoslezském kraji, který navzdory poklesu v posledních letech stále vítězí. Oproti tomu nejnižší míru nezaměstnanosti vykazují například Plzeňský a Jihomoravský kraj.

V rámci detailnějšího zkoumání situace v Moravskoslezském kraji se tato studie zaměřila na analýzu nezaměstnaných jedinců s ohledem na jejich pohlaví, věk a úroveň vzdělání. V posledních letech byla rovnováha mezi počtem nezaměstnaných mužů a žen téměř vyrovnaná. Nicméně, v období od roku 2015 do roku 2018 bylo pozorováno, že žen bez práce bylo více než mužů. Tento vzor se však změnil v letech 2019 a 2020, kdy převládali nezaměstnaní muži nad ženami o x %. Nejaktuálnější údaje z roku 2023 ukazují, že v Moravskoslezském kraji bylo celkem zaznamenáno 22 400 lidí bez zaměstnání.

Nejnovější údaje Českého statistického úřadu odhalily, že věková skupina 35-44 let měla v roce 2023 nejvyšší počet lidí bez práce, kde bylo zaznamenáno 2 500 mužů a 2 700 žen bez zaměstnání. Při pohledu do minulosti se ukazuje, že rok 2015 přinesl rekordní čísla nezaměstnaných, která výrazně převyšovala data z let 2022 a 2023, dokonce o více než dvojnásobek.

Analýza vývoje nezaměstnanosti v Moravskoslezském kraji s přihlédnutím k vzdělání odhaluje zajímavé trendy, odrazující strukturální posuny na pracovním trhu i ve sféře vzdělání. V roce 2023 bylo identifikováno 2 300 žen a 2 700 mužů bez zaměstnání, což ukazuje na udržující se trend poklesu nezaměstnanosti mezi lidmi s nižším vzděláním. Překvapivě, ačkoli se očekávalo zvýšení počtu osob se středoškolským vzděláním s maturitou v důsledku zvýšeného zaměření na toto vzdělání, od roku 2015 byl pozorován

pokles. Tento vývoj může být způsoben řadou faktorů, včetně demografických posunů a změn na pracovním trhu, které mají vliv na poptávku po zaměstnancích s různou úrovní vzdělání.

V druhé polovině praktické části se práce specificky věnuje okresu Karviná, kde prostřednictvím dotazníkového šetření provedeného na úřadu práce analyzuje shromážděné informace a zkoumá vztah mezi nejvyšším dosaženým vzděláním a faktory jako délka nezaměstnanosti, frekvence změn pracovních pozic, čerpání sociálních dávek, účast na rekvalifikačních kurzech či tendenci k dalšímu vzdělávání.

Tohoto dotazníkového šetření se zúčastnilo celkem 86 respondentů, kteří byli osloveni přímo na úřadu práce v Karviné. Tato skupina se skládala z 47 žen a 39 mužů, což ukazuje na relativně vyváženou genderovou distribuci mezi účastníky. Při pohledu na vzdělanostní strukturu účastníků šetření vyniká vysoký podíl osob s pouze základním vzděláním, který činil 32,56 %. Tato část respondentů navíc značně ztrácí na možnostech dalšího profesního růstu, jelikož velká většina z nich, specificky 85,71 %, se nikdy nezúčastnila žádného rekvalifikačního kurzu. Navíc, při dotazech týkajících se příležitostí k dalšímu vzdělávání a zdokonalování svých dovedností, byly odpovědi těchto respondentů převážně negativní.

Zajímavým zjištěním je, že tato skupina také uváděla, že se potýká s dlouhodobou nezaměstnaností, přičemž velká část z nich, konkrétněji řečeno, je bez práce déle než dva roky. V kontextu pracovního trhu, tito respondenti často mění zaměstnání a jsou závislí na sociálních dávkách jako hlavním zdroji příjmů. Tato situace není jen výzvou pro jednotlivce, ale také signalizuje potřebu cílených opatření ze strany veřejných politik a zaměstnavatelů, aby se zvýšila zaměstnatelnost těchto osob a podpořilo jejich začlenění do pracovního procesu.

Tyto výsledky podtrhují důležitost dosaženého vzdělání jako kritického faktoru ovlivňujícího schopnost lidí nalézt stabilní a kvalifikovanou práci. Nízká úroveň vzdělání v kombinaci s nedostatkem rekvalifikačních příležitostí a motivace k dalšímu vzdělávání vede k větší pravděpodobnosti dlouhodobé nezaměstnanosti a závislosti na sociálních dávkách. Toto zjištění potvrzuje, že vzdělání hraje klíčovou roli nejen v osobním rozvoji jedince, ale také v jeho schopnosti adaptovat se na měnící se požadavky trhu práce. Z tohoto důvodu je zásadní, aby byly vyvíjeny a podporovány iniciativy zaměřené na vzdělávání a rekvalifikaci, zejména pro osoby s nízkým stupněm vzdělání, aby se zlepšila jejich zaměstnatelnost a otevřely se jim nové možnosti na trhu práce.

4 Seznam použitých knižních zdrojů

BROŽOVÁ, Dagmar, 2003. *Společenské souvislosti trhu práce*. Praha: Sociologické nakladatelství. Studijní texty (Sociologické nakladatelství). ISBN 80-864-2916-4.

BROŽOVÁ, Dagmar, 2018. *Kapitoly z moderní ekonomie trhů práce: sociologická analýza*. V Praze: C.H. Beck. Beckovy ekonomické učebnice. ISBN 978-80-7400-719-4.

HOLMAN, Robert, 2010. *Makroekonomie: středně pokročilý kurz*. 2. vyd. Praha: C.H. Beck. Beckovy ekonomické učebnice. ISBN 978-80-7179-861-3.

HOLMAN, Robert, 2012. *Úvod do ekonomie pro střední školy*. 2. vyd. Praha: C.H. Beck. ISBN 978-80-7179-304-5.

HUBÁLEK, Michal, Martina ŠTĚPÁNKOVÁ a Ladislav ZAMBOJ, 2008. *Trh práce a diskriminace*. Praha: Poradna pro občanství, občanská a lidská práva. ISBN 978-80-254-2662-3.

JUREČKA, Václav, 2017. *Makroekonomie: 3., aktualizované a rozšířené vydání*. Třetí vydání. Praha: Grada Publishing. ISBN 978-80-271-0251-8.

KOLÁŘ, Pavel, 2006. *Ekonomie a ekonomika*. Vyd. 2., přeprac. a rozšíř. Praha: ASPI. ISBN 80-7357-218-4.

KUCHAŘ, Pavel, 2007. *Trh práce: sociologická analýza*. V Praze: Karolinum. ISBN 978-80-246-1383-3.

MAREŠ, Petr, 2002. *Nezaměstnanost jako sociální problém*. Vyd. 3., upr. Praha: Sociologické nakladatelství. Studijní texty (Sociologické nakladatelství). ISBN 80-864-2908-3.

MATOUŠEK A KOL., Oldřich, 2007. *Sociální služby*. Praha: Portál. ISBN 978-80-7367-310-9.

ROJÍČEK, Marek, Vojtěch SPĚVÁČEK, Jan VEJMĚLEK, Eva ZAMRAZILOVÁ a Václav ŽDÁREK, 2016. *Makroekonomická analýza: teorie a praxe*. Praha: Grada Publishing. Expert (Grada). ISBN 978-80-247-5858-9.

SOUKUP, Jindřich, 2022. *Makroekonomie*. 4. aktualizované vydání. Praha: Management Press. ISBN 978-80-7261-596-4.

5 Seznam použitých internetových zdrojů

Úřad práce ČR [online]. [cit. 2024-01-27]. Dostupné z: <https://www.uradprace.cz/koordinace-davek-v-nezamestnanosti#:~:text=Maxim%C3%A1ln%C3%AD%20v%C3%BD%C5%A1e%20podpory%20v%20nezam%C4%9Bstnanosti,578%20K%C4%8D%20pro%20rok%202024>).

EUROPEAN UNION AGENCY FOR FUNDAMENTAL RIGHTS. *Listina základních práv a svobod* [online]. [cit. 2024-01-27]. Dostupné z: [https://fra.europa.eu/cs/law-reference/listina-zakladnich-prav-svobod-13#:~:text=%C4%8Cl%C3%A1nek%2026%20\(1\)%20Ka%C5%BEed%C3%BD%20m%C3%A1,pro%20sv%C3%A9%20%C5%BEivotn%C3%AD%20pot%C5%99eby%20prac%C3%AD](https://fra.europa.eu/cs/law-reference/listina-zakladnich-prav-svobod-13#:~:text=%C4%8Cl%C3%A1nek%2026%20(1)%20Ka%C5%BEed%C3%BD%20m%C3%A1,pro%20sv%C3%A9%20%C5%BEivotn%C3%AD%20pot%C5%99eby%20prac%C3%AD).

MINISTERSTVO PRÁCE A SOCIÁLNÍCH VĚCÍ, 2024. *Příspěvek na bydlení* [online]. [cit. 2024-01-14]. Dostupné z: <https://www.mpsv.cz/-/prispevek-na-bydleni>

ÚŘAD PRÁCE, 2024. *Příspěvek na bydlení* [online]. [cit. 2024-01-14]. Dostupné z: <https://www.uradprace.cz/prispevek-na-bydleni1>

MINISTERSTVO PRÁCE A SOCIÁLNÍCH VĚCÍ, 2024. *Přídavek na dítě* [online]. [cit. 2024-03-14]. Dostupné z: <https://www.mpsv.cz/web/cz/pridavek-na-dite>

MINISTERSTVO PRÁCE A SOCIÁLNÍCH VĚCÍ, 2024. *Pomoc v hmotné nouzi* [online]. [cit. 2024-01-14]. Dostupné z: <https://www.mpsv.cz/web/cz/pridavek-na-dite>

ČESKÝ STATISTICKÝ ÚŘAD, 2023. *Charakteristika Moravskoslezského kraje* [online]. [cit. 2024-02-15]. Dostupné z: https://www.czso.cz/csu/xt/charakteristika_moravskoslezskeho_kraje

ČESKÝ STATISTICKÝ ÚŘAD, 2023. *Zaměstnanost a nezaměstnanost podle výsledků VŠPS - čtvrtletní údaje - 4. čtvrtletí 2022* [online]. [cit. 2024-02-10]. Dostupné z: <https://www.czso.cz/csu/czso/zamestnanost-a-nezamestnanost-podle-vysledku-vsps-ctvrtletni-udaje-4-ctvrtleti-2022>

ČESKÝ STATISTICKÝ ÚŘAD, 2022. *Zaměstnanost a nezaměstnanost podle výsledků VŠPS - čtvrtletní údaje - 4. čtvrtletí 2021* [online]. [cit. 2024-02-10]. Dostupné z: <https://www.czso.cz/csu/czso/zamestnanost-a-nezamestnanost-podle-vysledku-vsps-ctvrtletni-udaje-4-ctvrtleti-2021>

ČESKÝ STATISTICKÝ ÚŘAD, 2021. *Zaměstnanost a nezaměstnanost podle výsledků VŠPS - čtvrtletní údaje - 4. čtvrtletí 2020* [online]. [cit. 2024-02-10]. Dostupné z: <https://www.czso.cz/csu/czso/zamestnanost-a-nezamestnanost-podle-vysledku-vsps-ctvrtletni-udaje-4-ctvrtleti-2020>

ČESKÝ STATISTICKÝ ÚŘAD, 2019. *Zaměstnanost a nezaměstnanost podle výsledků VŠPS - čtvrtletní údaje - 4. čtvrtletí 2018* [online]. [cit. 2024-02-10]. Dostupné z: <https://www.czso.cz/csu/czso/zamestnanost-a-nezamestnanost-podle-vysledku-vsps-ctvrtletni-udaje-4-ctvrtleti-2018>

ČESKÝ STATISTICKÝ ÚŘAD, 2018. *Zaměstnanost a nezaměstnanost podle výsledků VŠPS - čtvrtletní údaje - 4. čtvrtletí 2017* [online]. [cit. 2024-02-10]. Dostupné z: <https://www.czso.cz/csu/czso/zamestnanost-a-nezamestnanost-podle-vysledku-vsps-ctvrtletni-udaje-4-ctvrtleti-2017>

ČESKÝ STATISTICKÝ ÚŘAD, 2017. *Zaměstnanost a nezaměstnanost podle výsledků VŠPS - čtvrtletní údaje - 4. čtvrtletí 2016* [online]. [cit. 2024-02-10]. Dostupné z: <https://www.czso.cz/csu/czso/zamestnanost-a-nezamestnanost-podle-vysledku-vsps-ctvrtletni-udaje-4-ctvrtleti-2016>

ČESKÝ STATISTICKÝ ÚŘAD, 2016. *Zaměstnanost a nezaměstnanost podle výsledků VŠPS - čtvrtletní údaje - 4. čtvrtletí 2015* [online]. [cit. 2024-02-10]. Dostupné z: <https://www.czso.cz/csu/czso/zamestnanost-a-nezamestnanost-podle-vysledku-vsps-ctvrtletni-udaje-4-ctvrtleti-2015>

ČESKÝ STATISTICKÝ ÚŘAD, 2015. *Zaměstnanost a nezaměstnanost podle výsledků VŠPS - čtvrtletní údaje - 4. čtvrtletí 2014* [online]. [cit. 2024-02-10]. Dostupné z: <https://www.czso.cz/csu/czso/zamestnanost-a-nezamestnanost-podle-vysledku-vsps-ctvrtletni-udaje-4-ctvrtleti-2014-qtwqsbs3uw>

ČESKÝ STATISTICKÝ ÚŘAD, 2022. *Trh práce v ČR - časové řady - 1993-2022* [online]. [cit. 2024-02-10]. Dostupné z: <https://www.czso.cz/csu/czso/trh-prace-v-cr-casove-rady>

ČESKÝ STATISTICKÝ ÚŘAD, 2024. *Zaměstnanost, nezaměstnanost - časové řady* [online]. [cit. 2024-02-10]. Dostupné z: https://www.czso.cz/csu/czso/zam_cr

ČESKÝ STATISTICKÝ ÚŘAD, 2013. *Obyvatelstvo podle dosaženého vzdělání* [online]. [cit. 2024-02-10]. Dostupné z: <https://www.czso.cz/csu/czso/obyvatelstvo-podle-dosazeneho-vzdelani>

ČESKÝ STATISTICKÝ ÚŘAD, 2023. *Statistický bulletin - Moravskoslezský kraj - 1. až 4. čtvrtletí 2022* [online]. [cit. 2024-02-10]. Dostupné z: <https://www.czso.cz/csu/czso/statisticky-bulletin-moravskoslezsky-kraj-1-az-4-ctvrtleti-2022>

ČESKÝ STATISTICKÝ ÚŘAD, 2024. *Statistický bulletin - Středočeský kraj - 1. až 3. čtvrtletí 2023* [online]. [cit. 2024-02-10]. Dostupné z: <https://www.czso.cz/csu/czso/statisticky-bulletin-stredocesky-kraj-1-az-3-ctvrtleti-2023>

ČESKÝ STATISTICKÝ ÚŘAD, 2024. *Podíl nezaměstnaných osob v ČR a krajích, 2005-2023* [online]. [cit. 2024-02-10]. Dostupné z: https://www.czso.cz/csu/czso/cr_od_roku_1989_podil_nezamestnanych

Velikost pracovní síly, 2010. In: ČESKÝ STATISTICKÝ ÚŘAD. *Www.czso.cz* [online]. [cit. 2023-10-05]. Dostupné z: <https://www.czso.cz/documents/10180/20534958/51136310a1.pdf/e78f5254-8d69-4ab4-b7f6-e5ccf364c9f2?version=1.0>

6 Seznam tabulek, grafů a zkratk

6.1 Seznam tabulek

Tabulka 1 Počet nezaměstnaných osob v MS kraji v období 2015-2023 podle pohlaví (v tis).....	26
Tabulka 2 Počet nezaměstnaných osob v MS kraji v letech 2015-2023 podle věkových skupin (v tis)	28
Tabulka 3 Nezaměstnanost v letech 2015-2023 podle nejvyššího dosaženého vzdělání v MS kraji (v tis).....	29
Tabulka 4 Uchazeči o zaměstnání v evidenci úřadu práce v MS kraji a jeho okresech k 30. 9. 2023 v tis.	33

6.2 Seznam grafů

Graf 1 Rovnováha na trhu práce.....	11
Graf 2 Dobrovolná nezaměstnanost	17
Graf 3 Beveridgeova křivka	20
Graf 4 Původní Phillipsova křivka	22
Graf 5 Počet nezaměstnaných osob v České republice v letech 2013-2023 podle krajů (v tis).....	25
Graf 6 Nejvíce zastoupená odvětví v Moravskoslezském kraji v letech 2013-2023 v tis.	31
Graf 7 Věk respondentů	36
Graf 8 Pohlaví respondentů	37
Graf 9 Nejvyšší dosažené vzdělání respondentů	37
Graf 10 Přemýšlíte o dalším vzdělávání?	38
Graf 11 Absolvoval/a jste někdy rekvalifikační kurz?	39
Graf 12 Přemýšlíte o absolvování rekvalifikačního kurzu?	41
Graf 13 Jak dlouho jste nezaměstnaný?	42
Graf 14 Jak často měníte své zaměstnání?	43
Graf 15 Důvody odchodu z posledního zaměstnání respondentů	44
Graf 16 Pomohl Vám úřad práce s hledáním zaměstnání?	45
Graf 17 V jakém oboru hledáte práci?	46
Graf 18 Hledáte práci v oboru, který jste vystudoval/a?	47
Graf 19 Přijal/a byste pracovní místo, které by neodpovídalo Vaší kvalifikaci?	48
Graf 20 Důvody přijetí této práce?	49
Graf 21 Pobíráte nějaké sociální dávky?	50
Graf 22 Jaké sociální dávky pobíráte?	50

7 Přílohy

Dotazník k výzkumu nezaměstnanosti vzhledem k nejvyššímu dosaženému vzdělání

Dobrý den, jmenuji se Lenka Svobodová, studuji třetím ročníkem na České zemědělské univerzitě v Praze a dovoluji si Vás požádat o vyplnění dotazníku k mé bakalářské práci. Tento dotazník se vztahuje k nezaměstnanosti vzhledem k nejvyššímu dosaženému vzdělání, je plně anonymní a data z něj budou využity pouze pro účely v bakalářské práce. Vyplnění dotazníku Vám nezabere více než 10 minut.

1) Věk

- a) 18-24
- b) 25-34
- c) 35-44
- d) 45-54
- e) 55 a více

2) Pohlaví

- a) Žena
- b) Muž

3) Nejvyšší ukončené vzdělání

- a) Základní škola
- b) Střední škola bez maturity
- c) Střední škola s maturitou
- d) Vyšší odborná škola
- e) Vysoká škola

4) Využil/a jste některé z rekvalifikačních kurzů?

- a) Ano
- b) Ne

5) Jak dlouho jste nezaměstnaný/á?

- a) Méně než půl roku
- b) Méně než rok
- c) 1-2 roky
- d) 2 roky a více

- 6) Jak často měníte své zaměstnání?
- a) Každý půlrok
 - b) Každý rok
 - c) Jednou za dva roky
 - d) Mám stejné zaměstnání více jak dva roky
- 7) Přemýšlíte o dalším studiu?
- a) Ano přemýšlím
 - b) Již studuji
 - c) Ne
- 8) Přemýšlíte o další rekvalifikaci?
- a) Ano, již se účastním rekvalifikačních kurzů
 - b) Ano přemýšlím
 - c) Ne
- 9) Co bylo důvodem vašeho odchodu z posledního zaměstnání? (Nepovinné)
- 10) Pomohl Vám úřad práce s hledáním zaměstnání? A Jak?
- 11) V jaké oboru hledáte práci?
- a) Ekonomika
 - b) Administrativa
 - c) Obchod
 - d) Školství
 - e) Průmysl
 - f) Zdravotnictví
 - g) Služby
 - h) Stavebnictví
 - i) Zemědělství
 - j) Jiné.....
- 12) Hledáte zaměstnání v oboru, který jste vystudoval/a?
- a) Ano
 - b) Ne
- 13) Přijal/a byste pracovní místo, které by bylo pod Vaší úroveň kvalifikace? A proč?

14) Pobíráte nějaké sociální dávky? Jaké?

Děkuji za vyplnění!