



Zdravotně
sociální fakulta
Faculty of Health
and Social Sciences

Jihočeská univerzita
v Českých Budějovicích
University of South Bohemia
in České Budějovice

Locus of control u sociálně exkludovaných Romů

DIPLOMOVÁ PRÁCE

Studijní program: **MANAGEMENT SOCIÁLNÍ PRÁCE
V ORGANIZACÍCH**

Autor: Bc. Jakub Jestřáb

Vedoucí práce: doc. PhDr. Alena Kajanová, Ph.D.

České Budějovice 2021

Prohlášení

Prohlašuji, že svoji diplomovou práci s názvem „*Locus of control u sociálně exkludovaných Romů*“ jsem vypracoval samostatně pouze s použitím pramenů v seznamu citované literatury.

Prohlašuji, že v souladu s § 47b zákona č. 111/1998 Sb. v platném znění souhlasím se zveřejněním své diplomové práce, a to v nezkrácené podobě elektronickou cestou ve veřejně přístupné části databáze STAG provozované Jihočeskou univerzitou v Českých Budějovicích na jejích internetových stránkách, a to se zachováním mého autorského práva k odevzdanému textu této kvalifikační práce. Souhlasím dále s tím, aby toutéž elektronickou cestou byly v souladu s uvedeným ustanovením zákona č. 111/1998 Sb. zveřejněny posudky školitele a oponentů práce i záznam o průběhu a výsledku obhajoby diplomové práce. Rovněž souhlasím s porovnáním textu mé diplomové práce s databází kvalifikačních prací Theses.cz provozovanou Národním registrem vysokoškolských kvalifikačních prací a systémem na odhalování plagiátů.

V Českých Budějovicích dne 10.05.2021

.....
Bc. Jakub Jestřáb

Poděkování

Na tomto místě bych rád poděkoval doc. PhDr. Bc. Aleně Kajanové, Ph.D. za odborné vedení, trpělivost a pomoc při zpracování této práce.

Dále bych rád poděkoval všem zapojeným respondentům a sociálním pracovníkům, kteří mi pomohli se sběrem dat v rámci své terénní práce v sociálně exkludovaných lokalitách.

Mé poděkování patří také mé rodině a přátelům, kteří mi poskytli morální a technickou podporu.

Locus of control u sociálně exkludovaných Romů

Abstrakt

Cílem diplomové práce bylo: „*popsat Locus of control u sociálně exkludovaných Romů*“, přičemž hlavní výzkumná otázka zněla: „*Jaká specifika má Locus of control u sociálně exkludovaných Romů?*“

Byly stanoveny následující hypotézy: „*Míra sociální exkluze ovlivňuje Locus of control u sociálně exkludovaných Romů.*“, „*Existují rozdíly mezi pohlavím a Locus od control u sociálně exkludovaných Romů.*“ a „*Existují rozdíly v Locus of control u sociálně exkludovaných Romů zaměstnaných a nezaměstnaných.*“

Pro dosažení cíle byla vybrána strategie kvantitativního výzkumu, který byl realizovaný pomocí metody dotazování prostřednictvím standardizovaných dotazníků Locus of control IPC škála Hanny Levenson a dotazník Škála sociálního vyloučení.

Výzkumný soubor byl tvořen 537 respondenty z ORP České Budějovice a Cheb 106. Hypotéza H1 byla testována za pomoci tzv. korelační analýzy. Hypotézy H2 a H3 byly testovány za pomoci tzv. T-testu pro dvě nezávislé skupiny (nepárový, dvouvýběrový T-test).

U první hypotézy (H1) na základě zjištěného lze konstatovat, že se potvrdila jedna ze tří stran, kterými Locus of Control disponuje, neboť existuje statisticky významný vztah mezi internálem a náhodou ($r=0,118$; $p=0,006$); externálem a náhodou ($r=0,184$; $p=0,000$) a externálem a exkluzí ($r=-0,090$; $p=0,037$).

U druhé hypotézy (H2) bylo zjištěno, že vztah neexistuje, tj. nebylo zjištěno nic signifikantního (internál – $t=1,642$ a $\text{sig}=0,101$; externál - $t=-,270$ a $\text{sig}=0,788$; náhoda - $t=1,186$ a $\text{sig}=0,236$).

U třetí hypotézy (H3) bylo zjištěno, že vztah neexistuje, tj. nebylo zjištěno nic signifikantního (internál – $t=1,642$ a $\text{sig}=0,101$; externál - $t=-,270$ a $\text{sig}=0,788$; náhoda - $t=1,186$ a $\text{sig}=0,236$).

Výstupy diplomové práce mohou být využity v rámci začlenění získaných poznatků do komunitní práce v sociálně exkludovaných lokalitách.

Klíčová slova

Locus of control; sociální exkluze; sociálně vyloučená lokalita; romská minorita

Locus of control in socially excluded Roma

Abstract

The aim of the diploma thesis was: "*to describe the Locus of control of socially excluded Romani people*", while the main research question was: "*What is the specifics of Locus of control in socially excluded Romani people?*"

The following hypotheses were established: "*The degree of social exclusion affects the Locus of control in socially excluded Romani people.*", "*There are differences between gender and Locus of control in socially excluded Romani.*" and "*There are differences in Locus of control in socially excluded Romani people employed and unemployed.*"

To achieve the goal, a strategy of quantitative research was chosen, which was carried out using the method of questioning through standardized questionnaires Locus of control IPC scale Hanna Levenson and the questionnaire Scale of social exclusion.

The research group consisted of 537 respondents from the ORP České Budějovice and Cheb 106. Hypothesis H1 was tested using the so-called correlation analysis. Hypotheses H2 and H3 were tested using the so-called T-test for two independent groups (unpaired, two-sample T-test).

In the first hypothesis (H1) based on the findings, it can be stated that one of the three parties available to Locus of Control has been confirmed, as there is a statistically significant relationship between internal and random ($r = 0.118$; $p = 0.006$); external and random ($r = 0.184$; $p = 0.000$) and external and exclusive ($r = -0.090$; $p = 0.037$).

In the second hypothesis (H2) it has been found that the relationship does not exist, i.e. nothing significant was found (internal - $t = 1,642$ and $\text{sig} = 0,101$; external - $t = -, 270$ and $\text{sig} = 0,788$; random - $t = 1,186$ and $\text{sig} = 0.236$).

In the third hypothesis (H3) it has been found that the relationship does not exist, i.e. nothing significant was found (internal - $t = 1,642$ and $\text{sig} = 0,101$; external - $t = -, 270$ and $\text{sig} = 0,788$; random - $t = 1,186$ and $\text{sig} = 0.236$).

The findings of the diploma thesis can be used in the integration of acquired knowledge into community work in socially excluded localities.

Keywords

Locus of control; social exclusion; socially excluded locality; Roma minority

Obsah

Úvod	7
1 Současný stav.....	8
1.1 Locus of control	8
1.2 Sociální exkluze	9
1.2.1 Obecné vymezení sociální exkluze	10
1.2.2 Zákonný rámec sociální exkluze	12
1.2.3 Příčiny a vybrané důsledky sociální exkluze.....	14
1.2.4 Složky sociální exkluze	18
1.2.5 Sociálně exkludované lokality v České republice.....	24
1.2.6 Sociální exkluze a Romové	27
1.3 Vztah sociální exkluze a sociální práce	28
1.3.1 Komunitní sociální práce.....	29
1.3.2 Sociální služby pro sociálně exkludované.....	31
1.3.3 Přístupy sociální práce se sociálně exkludovanými	33
2 Cíle práce a výzkumné otázky	36
2.1 Hypotézy.....	36
2.2 Operacionalizace hypotéz	36
3 Metodologie	37
3.1 Metody a techniky sběru dat.....	37
3.2 Výzkumný soubor.....	39
3.3 Časový harmonogram	40
3.4 Předvýzkum, možné omezení a limitace výzkumu	41
3.5 Etické aspekty výzkum	42
3.6 Zpracování výsledků.....	43
4 Výsledky a jejich interpretace	45
4.1 Popis výzkumného vzorku.....	45
4.2 Zastoupení respondentů v jednotlivých dimenzích IPC škály	47
4.3 Statistické ověření stanovených hypotéz	51
5 Diskuze.....	55
6 Závěr	64
7 Seznam použitých zdrojů	66
Seznam zkratk a vybraných pojmů.....	88
Seznam příloh.....	89

Úvod

*„Nechci svět podle svého; ale rád bych svět,
v němž by i pro mne bylo něco životní možnosti.“*

Josef Čapek

Z původně silných, nezávislých a prosperujících regionů se v České republice každý rok vytvářejí nové nebo se rozšiřují stávající sociálně exkludované lokality. Nízká zaměstnanost, absence nejen vysokých škol, omezená dostupnost hromadné dopravy nebo zdravotní péče či nízký bytový standard. To vše a mnohé další včetně sociálně patologických jevů, nízkých mezd a vysokého procenta exekucí přináší sociální exkluze.

V Evropském kontextu se s ní setkáváme od 80., potažmo 90. let minulého století. Pro většinu národa představuje nepodstatný a mnohdy mlhavý pojem skrytých nerovností. Reálné důsledky pro společnost jsou ovšem mnohem složitější. Prohlubující se sociální nerovnost předznamenává celospolečenské otřesy, jež mnohdy vyústí v krizi základních hodnot a koncepce sociálního i demokratického právního státu.

Vážnost exkluze a její dlouhodobé důsledky bere v potaz legislativní úprava, ta však nedokáže reagovat pružně a efektivně na její multidimenzionalitu. Mnohdy je mylně spojována pouze se složkou prostorovou, která je pro veřejnost nejsnáze uchopitelnou. Prim zde však sehrává propojení složky ekonomické, jež díky propadu socioekonomického systému vede k omezení materiálních a finančních zdrojů. Opomenut ovšem nelze ani dopady sociální ve smyslu sdílení sociálního statutu, kulturní nebo politické.

S příslušností k určitému etniku lze shledávat různé kulturní odlišnosti, jakými je i míra kontroly (Locus of control), s nimiž je třeba cíleně pracovat při volbě teorií a metod v rámci intervencí. Téma tedy cíleně reflektuje romskou otázku, neboť podle analýz a strategických dokumentů vlády České republiky tvoří největší podíl sociálně exkludovaných právě Romové.

Obavy, strach a nepochopení ústí do asociací, které jsou u většinové společnosti mnohdy plně negativních a generalizovaných stereotypů. To vše v Česku, kde se sociální exkluze týká deseti tisíců lidí, přičemž další tisíce jsou jí ohroženi. I přes snahu mnoha zainteresovaných subjektů nedochází ke zlepšení a exkluze má spíše prohlubující se tendence.

1 Současný stav

1.1 Locus of control

Koncept Locus of control vychází ze základů teorií sociálního učení (Rotter, 1966). Autor jej původně nazýval „internal versus external control of reinforcement“ (Rotter, 1966), avšak postupem času došlo ke zkrácení názvu na „Locus of control“ (př. Lefcourt, 1966; Rotter, 1975 či Jones, 1985 a další). Ryan s Decim (2017) v návaznosti na možné jazykové proměny upozorňují, že i přes ně nesmí docházet k nesprávně a scestné záměně za Locus of causality, tedy teorii sebedeterminace.

Označení konceptu se pokusil přeložit do češtiny bezpočet autorů jako „lokalizace kontroly“ (Kotásková et al., 1981), „umístění vlivu/moci“ (Baštecká a Goldmann, 2001), „středisko/těžiště kontroly“ (Nakonečný, 2009), „místo regulace“ (Svoboda et al. 2013) nebo „místo řízení“ (Hunt, 2015), ovšem i přes tyto snahy je doporučováno jeho původní anglické označení, jakožto terminus technicus.

Autor konceptu Julian Rotter (1966) charakterizoval Locus of control jako subjektivní pocit jedinců na důsledky jejich jednání. Lze tedy souhrnně konstatovat, že základní premisou je rozdílnost v generalizovaném očekávání a přesvědčení (Kebza, 2005).

Sám Rotter (1966) uvedl při publikaci konceptu dvě základní hypotézy:

1. Locus of control jakožto osobnostní charakteristika se pohybuje na škále internalitaexternalita, u níž má každý jedinec své místo kontroly blíže určené na škále, přičemž toto nastavení následně ovlivňuje jeho atribuci, rozhodování, vystupování a další oblasti života.
2. Locus of control je stěžejním činitelem v procesu sociálního učení, neboť doplňuje teorii sociálního podmiňování o rozměru subjektivního vnímání ovlivněním vlivu vlastního jednání na posílení.

V případě, že uvědomuje události a rozumí jim jako důsledku svého jednání (potažmo schopností a vlastností), označujeme ho jako internalistu (tj. jedince s interním místem kontroly) (Rotter, 1966).

Pokud ovšem nemá pocit souvislosti svého jednání a následných událostí, označujeme jej jako externalistu (tj. jedince s externím místem kontroly), u něhož se bude zaznamenávat odvolávání se na zásah zvenčí, osud nebo štěstí apod. (Rotter, 1966). Kebza (2005)

dodává, že svůj život popisují jako nevyzpytatelný a nekontrolovatelný, čímž ovlivňují svou cílevědomost při zapojování do činností.

Podstatné zjištění v souvislosti Locus of control a sociálních situací v životech jedinců přinesl Gil-Lacruz a Gil-Lacruz (2010), již doplňují, že za významné proměnné se považuje pohlaví, věk, příslušnost k minoritě, socioekonomický status či pracovní podmínky a nezaměstnanost.

Škálu postupem času začaly krom psychologie využívat další vědní obory, jakými bylo kupříkladu zdravotnictví (př. Wallston et al., 1978; Hill a Bale, 1980 nebo Levenson, 1981 a další), pedagogika (př. Yang et al., 2016 atp.) či sociální práce (př. Tsiouli et al., 2014).

1.2 Sociální exkluze

Kajanová (2014) konstatuje, že sociální exkluze patří řadu let mezi jedno z nejintenzivněji diskutovaných témat českých i celoevropských, přičemž doplňuje, že i přes její vnímání jako prioritní oblasti a celou řadu intervenčních zásahů má spíše prohlubující se tendence. Toto potvrzuje také Keller (2017), který doplňuje, že odborná veřejnost krom navazující integrace začíná řešit také ji předcházející děje, jakým je i sociální exkluze.

Prohlubující se tendenci vývoje sociální exkluze uvádí též Mapování rozvojových potřeb v sociální oblasti za 14 krajů (2017), které zpracovala Agentura pro sociální začlenění, přičemž se mezi sledovanými oblastmi uvádí kupříkladu: komplexní revitalizace sociálně vyloučených lokalit nebo podpora přirozených místních leaderů v sociálně vyloučených lokalitách či průběžný monitoring jevů charakterizujících sociální vyloučení.

Nejhmataelnějším ukazatelem, který v roce 2019 rozpoutal silnou odbornou diskuzi, poukazující na stále se zhoršující sociální exkluzi a množství rodin, které jsou jí ohroženi, byla statistika Českého statistického úřadu, která nastiňuje materiální deprivaci.

Z daných dat totiž vyplývá kupříkladu, že 23,7% osob v domácnosti si nemůže dovolit neočekávaný výdaj ve výši 10 700 Kč, 3,0% nezvládají v čas hradit pravidelné platby a splátky, 2,7% si nemůže dovolit vytápět dostatečné své obydlí (Životní podmínky 2018, 2019).

1.2.1 Obecné vymezení sociální exkluze

Existuje mnoho autorů, kteří nepovažují sociální exkluzi za důsledek globalizace, jak je dnes mnohými autory uváděno. Příkladem může být kupříkladu Krohe et al. (2012), jenž se nebrání myšlence sociální exkluze ve středověké populaci.

Podle Bargel s Mühlpachrem (2010) se ovšem se samotným pojmem „sociální exkluze“ setkáváme až od 70. let 20. století ve spojení s chudobou zasahující tehdy Evropu. Whelan a Whelan (1995) ovšem doplňují, že nesmí docházet k záměně či spojení pojmů „sociální exkluze“ a „chudoba“, neboť exkluze má oproti chudobě horizontální nerovnost se širokými a specifickými základy (př. etnicita, gender nebo věk).

Kajanová (2017) uvádí, že ač se za mnoho let existence toto sousloví stalo součástí běžného slovníku, tak není v současné odborné literatuře tento pojem jednoznačně ustálen.

V odborných kruzích je nejčastěji využívána definice Rady Evropské unie, která sociální exkluzi vymezuje jako: „...odraz nerovnosti jednotlivců nebo celých skupin obyvatelstva při jejich participaci na životě společnosti, přičemž tato nerovnost je výsledkem nedostatku příležitostí pro všechny, kteří mají zájem participovat na životě společnosti, a plodí jejich nemožnost spolupodílet se na tomto životě, jejich izolaci a odtržení od společnosti.“ (Kajanová, 2017, s. 12).

Evropská unie zmíněnou definici velmi dlouho a systematicky upravovala, neboť bylo nutné zajistit provázanost s již platnými úmluvami (př. Mezinárodní úmluva o odstranění všech forem rasové diskriminace, vyhlášená pod č. 95/1974 Sb. nebo Mezinárodní pakt o občanských a politických právech nebo Mezinárodní pakt o hospodářských a sociálních právech, vyhlášené pod č. 120/1976 Sb).

I přes mnohé definice kupříkladu Kaleja (2014) nadále trvá na sdělení, že definování reálné a univerzální podoby sociální exkluze není možné, neboť samotný proces je asymetrický, kontinuální, kolektivní a individualizovaný,

Sociální exkluze má také stanovené indikátory, jež ji charakterizují a samy o sobě jsou často základem k jejímu vzniku (Keller, 2014):

1. chudoba a přístup k sociální ochraně:
míra využívání příjmových testových dávek; procentuální podíl populace pod dlouhodobou sociální pomocí/asistencí, tj. nad 12 měsíců,

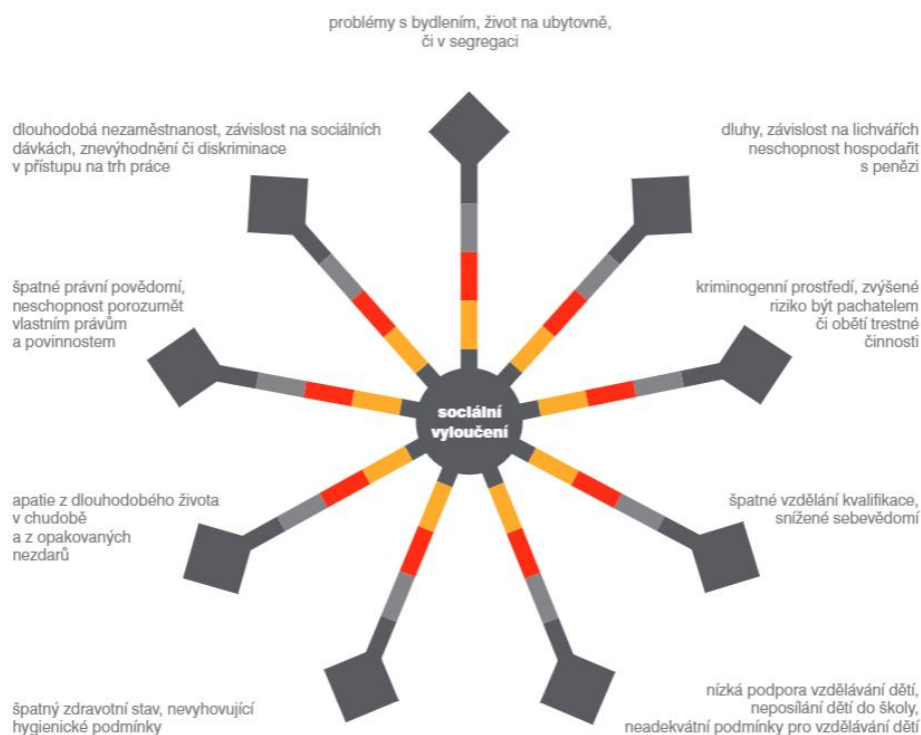
2. vzdělávání:
procentuální podíl populace nedosahující základního vzdělání; procentuální podíl dětí; které mají přístup k počítači v rámci základního vzdělání; procentuální podíl dětí vyžadujících zvláštní pomoc ve škole,
3. zaměstnávání a rekvalifikace:
procentuální podíl dlouhodobě nezaměstnaných; procentuální podíl invalidních lidí bez zaměstnání; procentuální podíl nezaměstnaných, kteří se účastní rekvalifikací; poměr těch, kteří po absolvování rekvalifikace získali zaměstnání,
4. pracovní podmínky a odborné školství:
procentuální podíl lidí zaměstnaných na krátkou dobu; procentuální podíl lidí s pocitem „nadbytečnosti“; procentuální podíl pracujících, kteří v posledním roce získal nějaké školení v rámci svého vzdělání,
5. bydlení:
procentuální podíl populace klasifikované jako „homeles“; procentuální podíl lidí, kterým chybí alespoň jeden ze základních standardů bydlení (př. kanalizace, tekoucí voda atp.),
6. zdraví:
počet lidí na jednoho lékaře v rámci veřejných zdravotních služeb; procentuální podíl lidí s problémy s drogami/alkoholem, kteří se léčí,
7. služby sociální péče:
procentuální podíl žadatelů, kteří získali předškolní péči; procentuální podíl žadatelů, kteří získali domácí péči; procentuální podíl žadatelů, kteří získali ústavní péči,
8. komunitní služby:
procentuální podíl lidí žijících více než 1 hodinu od stanice lékařské první pomoci; procentuální podíl lidí žijících více než půl hodiny od veřejných komunikací (Keller, 2014).

S Kellerem souhlasí Šubrt et al. (2014) a dále konstatuje, že na sociální exkluzi musí být jednoznačně nahlíženo jako na multidimenzionální jev, tzn. novou optikou, která musí začít zohledňovat i vliv mocenského a vztahového zaměření.

Škoda a Fischer (2014) pak apelují zejména na pedagogy a sociální pracovníky, aby sledovali vývoj ve třídních a volnočasových kolektivech, neboť zejména poslední

desetiletí přineslo minimálně do školství nový indikátor charakteristický pro mladou populaci = vlastnictví/ nevlastnictví atraktivního typu mobilního telefonu.

Obr. 1. Grafické znázornění sociálního vyloučení



Zdroj: Švec (2009, s. 8)

Gabal et al. v roce 2006 poskytl ucelený pohled na exkluzi v České republice, když uveřejnil svou rozsáhlou analýzu, v níž uvádí, že Romové jsou považováni za nejrizikovější skupinu ohrožených osob.

1.2.2 Zákonný rámec sociální exkluze

Jak již bylo nastíněno v předchozích kapitolách, sociální exkluze je jevem multidimenzionálním. I proto je velmi obtížné pojmut komplexně celý zákonný rámec, proto pro účely této práce byly zvoleny stěžejní normy, jež výrazně ovlivňují sociální exkluzi z pohledu sociální práce.

Zákon č. 108/2006 Sb. o sociálních službách v aktuálním znění charakterizuje sociální exkluzi, jako: „vyčlenění osoby mimo běžný život společnosti a nemožnost se do něj

zapojit v důsledku nepříznivé sociální situace“, přičemž jejím řešením má být: *„proces, který zajišťuje, že osoby sociálně vyloučené nebo sociálním vyloučením ohrožené dosáhnou příležitostí a možností, které jim napomáhají plně se zapojit do ekonomického, sociálního i kulturního života společnosti a žít způsobem, který je ve společnosti považován za běžný“*.

Se sociální exkluzí je úzce spjatý také zákon č. 110/2006 Sb., o životním a existenčním minimu v aktuálním znění. Toto minimum se po více jak 8 letech na návrh Ministerstva práce a sociálních věcí České republiky zvyšuje, a to jako reakce na aktuální nepříznivou situaci v souvislosti se šířením epidemie Covid -19 (důvodová zpráva MPSV – č.j. MPSV-2020/205172-510/1).

Životní minimum je dle Břeská et al. (2019, s. 27-29): *„minimální hranicí peněžních příjmů fyzických osob k zajištění výživy a dalších základních osobních potřeb“*. Za existenční minimum se pak považuje: *„minimální hranice příjmů osob, která se považuje za nezbytnou k zajištění výživy a ostatních základních osobních potřeb na úrovni, která umožňuje přežít“* (Břeská et al., 2019, s. 29).

Sociální situaci sociálně exkludovaných může ve vymezených případech řešit také zákon č. 111/2006 Sb., o pomoci v hmotné nouzi v aktuálním znění.

Beck (2018) popisuje hmotnou nouzi jako specifickou sociální situaci charakteristickou nedostatkem finančních prostředků, ostatních předmětů a dalších služeb sloužících k uspokojování základních životních potřeb.

Šabatová et al. (2017) doplňuje, že proto, abychom mohli osobě přiřknout status, ve kterém se nachází v hmotné nouzi, je třeba, aby její příjem po odečtení přiměřených nákladů na bydlení nedosahoval částky na živobytí. Kaczor (2015) dále uvádí, že hmotná nouze je poslední záchrana, již musí předcházet vyčerpání všech ostatních nároků a forem pomoci.

Mezi dávky pomoci v hmotné nouzi lze řadit příspěvek na živobytí, doplatek na bydlení a mimořádnou okamžitou pomoc (Tröster et al., 2018). Ve Slovníku sociálního zabezpečení (2015) se dále uvádí, že první dvě jmenované dávky jsou dávkami obligatorními, přičemž vznik nároku třetí jmenované dávky je vázán na samotné rozhodnutí o této dávce.

Příspěvek na živobytí je opakující se dávka vyplácená jednotlivci (rodině), které vznikl nárok odečtením přiměřených nákladů na bydlení a její příjem nedosahuje částky na živobytí (Slovník sociálního zabezpečení, 2015). Břeská et al. (2019) zjednodušeně popisuje, že dávka dorovnáva rozdíl ke stanovené hranici částky na živobytí.

Doplatek na bydlení charakterizuje Břeská et al. (2019) jako opakující se dávku pomoci reagující na situace jedinců, kde příspěvek na živobytí nedostačuje k uhrazení základních životních potřeb v oblasti bydlení. Kaczor (2015) připomíná, že dávka pokrývá přímé náklady (nájemné, energie atp.) a je vyplácena vlastníkovu nebo nájemci bytu.

Třetí dávkou je tzv. mimořádná okamžitá pomoc, která je určena dle zákona č. 111/2006 Sb., o pomoci v hmotné nouzi v aktuálním znění § 2 odst. 6, osobě, jenž: „...nemůže úspěšně řešit svoji situaci a je ohrožena sociálním vyloučením...“. Beck (2018) dále dodává, že mimořádná okamžitá pomoc může být přiznána bez ohledu na skutečnost, zda osoba či osoby splňují podmínky pro nárok na dávky opakující se.

V návaznosti na řešení nezaměstnanosti přikročil také stát k přijetí Zákonného opatření předsednictva České národní rady č. 306/1990 Sb. o zřízení úřadů práce. Ten dnes plní úkoly dle zákona č. 73/2011 Sb. o Úřadu práce České republiky a o změně souvisejících zákonů v aktuálním znění.

S přihlédnutím k tomu, že se sociální exkluze může dotýkat osob v různém věku, rodinné situaci a zdravotním stavu, nesmí se též opomenout zákon č. 155/1995 Sb., o důchodovém pojištění v aktuálním znění. Toto dotvrzuje také Kryštof (2014), neboť sděluje, že u osob s nízkými výdělky/nezaměstnaností se v posledních letech častěji při odchodu do důchodu setkáváme s nastávající či prohlubující se exkluzí.

1.2.3 Příčiny a vybrané důsledky sociální exkluze

V současné době je na příčiny sociální exkluze nahlíženo téměř totožně, jednotliví autoři nepolemizují o samotných příčinách, ale jejich sumarizaci do jednotlivých oblastí.

Šťastná (2016) charakterizuje oblasti následovně:

- a) individuální – zahrnují vlastnosti, hodnotovou orientaci a rozhodnutí uskutečněná jedincem dle jeho vůle (př. nežádoucí chování atp.),
- b) skupinové – zaměřují se na působení skupin, ve kterých se jedinec pohybuje, a je nimi tedy ovlivněn jak pozitivně, tak negativně (př. náboženské vyznání),

- c) společenské – vliv směřuje od současného držení moci, tj. ovlivnění jedincem, je minimální (př. přijaté normy, veřejná správa atd.).

Kupříkladu Hruška Tvrdý (2011) člení příčiny pouze na oblast vnitřní a vnější. Zjednodušeně lze konstatovat, že za vnitřní oblast je možno považovat jednání konkrétních osob, které tak zapříčiňují a následně prohlubují svou sociální exkluzi, naproti tomu vnější působení zastupuje vše, co jedinec neovlivňuje samostatně (př. trh práce, bytová politika atp.) (Hruška-Tvrdý, 2011).

Somatické důsledky

Kajanová (2016) konstatuje, že mnoho autorů uvádí zhoršený zdravotní stav obyvatel sociálně exkludovaných lokalit oproti neexkludovanému obyvatelstvu. Děje se tak v návaznosti na zhoršené determinanty, jakými je životní styl, životní prostředí, dostupnost a kvalita zdravotní péče nebo genetika (Kajanová, 2016).

Gabel et al. (2006) identifikoval primárně tři specifické determinanty charakteristické pro exkludované lokality v České republice:

- a) nepříznivá ekonomická situace,
- b) nevyhovující bytové podmínky,
- c) zvýšený výskyt sociálně patologických jevů.

Názorné doložení somatických důsledků lze sledovat v porovnání dat chronických neinfekčních onemocnění v populaci Romů žijících v podmínkách sociální exkluze a prevalenci v neromské neexkludované populaci (viz Tabulka č. 1).

Tabulka č. 1 – Porovnání dat chronických neinfekčních onemocnění

ONEMOCNĚNÍ	PREVALENCE	
	v populaci sociálně exkludovaných Romů	v sociálně neexkludované neromské populaci
bolesti hlavy, migrény	28%	8,80%
deprese	14%	5,10%
peptické a duoden. vřed. onem.	12%	4,80%
onemocnění srdce a cév	10%	4%
bronchitis a nemoci plic	9%	4%
duševní poruchy, vyjma deprese	6%	1%
diabetes	9%	6,70%

Zdroj: Zpráva o stavu romské menšiny v České republice za rok 2015 (2016)

Zpráva o stavu romské menšiny v České republice za rok 2016 také konstatovala zhoršené zdravotní podmínky pramenící nejen z absence ordinací a jejich dostupnosti, ale také ze schopností sociálně exkludovaných komunikovat se zdravotnickým personálem.

Rok 2019 potvrzuje, že v oblasti somatických důsledků nedošlo ani ke zlepšení či zhoršení, zmíněný rok však nepřinesl také žádnou stížnost týkající se diskriminace v oblasti zdraví z důvodu etnicity (Zpráva o stavu romské menšiny v České republice za rok 2019, 2020).

Psychické důsledky

Blatný (2017, s. 253) uvádí, že důsledky sociální exkluze v oblasti psychiky ovlivňují jedince po celý jeho život, přičemž poukazuje na vývojová stádia, která vycházejí z Eriksonova v následujících konfliktech:

1. „*inkluzivita vs. exkluzivita,*
2. *pýcha vs. zahanbení,*
3. *zodpovědnost vs. ambivalence,*
4. *kariérní produktivita vs. neadekvátnost,*
5. *být potřebován vs. odcizování,*
6. *upřímnost vs. popření.*“

Keller (2014) upozorňuje, že sociální exkluze v lidech vytváří pocit bezmocnosti, omezené autonomie a nedůvěry v pomoc druhých, vč. sociálních pracovníků. U Romů je mnohdy nedůvěra popisována jako kulturní charakteristika, avšak tato skepse je všeobecně charakteristickou pro marginalizované skupiny, neboť vychází ze zkušeností se státní správou či různými institucemi (Keller, 2014).

Vágnerová (2014) konstatuje, že mezi další důsledky lze řadit změny ve snížení sebedůvěry a sebehodnocení nebo nižší míru seberegulace a vyšší výskyt rizikového chování.

Uvedené psychické důsledky potvrzuje též Kajanová (2017), když dodává, že obyvatelé sociálně exkludovaných lokalit užívají častěji psychofarmaka než majoritní obyvatelé. Je proto vhodné sociální práci doplňovat navazujícími službami pro komplexní psychologickou a psychiatrickou péči, která je nezbytná pro osoby žijící v kultuře chudoby a sníží také pravidelné užívání léků na spaní a uklidnění (Kajanová, 2017).

Tyto závislosti ovšem můžeme dle Kaliny et al. (2015) velmi výrazně snížit a jednoduše jim přecházet preventivními zásahy v prvních letech školní docházky, a to i u dětí, jež pocházejí ze sociálně exkludovaných lokalit.

Na závěr je též důležité uvést, že psychické důsledky jsou pro laiky mnohdy velmi obtížně postřehnutelné, neboť osoby sociálně exkludované dokáží velmi přesvědčivě hrát duševní zdraví a spokojenost, neboť tak dosahují pevné struktury svého života a posilují tak nejen sociální kontakty, ale také své sebevědomí (Jedlička et al., 2015).

Spirituální důsledky

Pojem spirituality se začal ve větším měřítku užívat v období středověku ve smyslu vznitřněné víry nebo psychické dimenze k Bohu (Vojtíšek et al., 2012). Šiler (2017) konstatuje, že původním významem byla spiritualita blízká především náboženství, přičemž časem dochází k jejímu propojení s dalšími vědními obory, sociální práci nevyjímaje.

Spiritualita má své opodstatnění i v rámci Locus of controle, neboť mnoho autorů dnes specifikuje spirituální hodnoty jako hledání identifikace, smyslu života či transcendence (Kaňák, 2015a a Kaňák, 2015b). Právě těmito hodnotami se mají sociální pracovníci dle Navrátila (2017) zabývat, neboť aspekty moderní pluralitní postmoderní společnosti nabízejí zcela nový pohled na interpretaci sociální situace, v níž se klient nachází.

Samotná spiritualita má, dle Podolinské a Hrustiče (2010) souvislost se sociální exkluzí, avšak ne vždy je ovšem tato souvislost pozitivní, jak bychom si přáli. Projekt SIRONA (2010) poukázal na rizika inkluze v souvislosti se soutěžením církví, neboť někdy hraničí ve vybraných oblastech se sektářstvím a tím místo pomoci staví další bariéry.

Oběma variantám ovlivnění ve smyslu spirituality dává za pravdu také Luhmann (2015), jenž upozorňuje na možnost pozitivní integrace, ale i nebezpečné segregace/exkluze.

Spirituální důsledky sociální exkluze mohou nevědomky také prohlubovat sociální pracovníci, kteří mají vnitřní nastavení na „přehnané páchání dobra“ (Opatrný, 2011). Když vynecháme případné přesvědčování k přijetí víry pracovníkem, stále ovšem vystávají dilemata vznikající v souvislosti s vírou sociálního pracovníka (př. sebeobětování pracovníků, odborné sociální poradenství při ukončování těhotenství na žádost matky nebo zneužití poskytnuté pomoci a důvěry) (Opatrný, 2011).

Z jiného úhlu pohledu ovšem může pozitivní náboženská konverze či přijetí pravidel mírnit předsudky a vést k integraci do většinové společnosti (Podolinská a Hrustič, 2010).

Pozitivní působení spirituality a jejich hodnoty nastiňuje například Lužný (2011, s. 200), když uvádí ze svého výzkumu na Romské populaci následující pozitivní dovednosti a kompetence: *zlepšení docházky dětí do vzdělávacích zařízení, snížení míry zadluženosti, snížení míry lichvy, zvýšení aktivity při hledání práce, uplatnění na trhu práce, snížení míry drobné kriminality (v případě segregovaných osad), snížení problémů s alkoholismem a jinými návykovými látkami, snížení míry gamblerství a závislosti na hazardních hrách, zvýšení míry gramotnosti, nárůst komunikačních dovedností, nárůst sociálních dovedností, zvýšení frekvence pozitivních kontaktů s jinými Romy (tedy s Romy z jiných obcí), zvýšení frekvence pozitivních kontaktů s majoritou nebo odstraňování stereotypů.*

1.2.4 Složky sociální exkluze

Kliment a Dočekal (2017) sdělují, že v současné době je sociální exkluze členěna do složky ekonomické, sociální, symbolické, kulturní, politické a prostorové.

Ekonomická složka podle Šubrta (2014) spočívá v propadu socioekonomického systému, který má vliv na nedostatečný přístup k materiálním a finančním zdrojům či mechanismům jejich distribuce.

Charakteristickým příkladem ekonomické složky je nezaměstnanost, o které blíže hovoří Čada et al. (2015), když uvádí nezaměstnanost v sociálně exkludovaných lokalitách v rozmezí 80-85%, a to i v regionech, kde je nezaměstnanost pod celorepublikovým průměrem. Pracují spíše muži (Kajanová, 2016) a Davidová et al. (2010) doplňuje, že obyvatelé, kteří participují na trhu práce, zastávají primárně sezonní (tj. krátkodobé) práce. Tyto charakteristiky potvrzuje též Zpráva o stavu romské menšiny v České republice za rok 2019 (2020, s.37), současně upozorňuje, že dopady do zaměstnanosti mohou být u námi zkoumaných příslušníků s etnickými specifiky dalekosáhlejší, neboť *„úřady práce České republiky nemohou dle zákona č. 435/2004 Sb., o zaměstnanosti, ve znění pozdějších předpisů, vést etnickou příslušnost uchazečů a zájemců o zaměstnání, čili nelze ani vyhodnotit, jaký mají např. nástroje aktivní politiky zaměstnanosti dopad na romskou menšinu“.*

S touto složkou sociální exkluze, ve smyslu její limitace, úzce pracuje Úřad práce České republiky (Šimek, 2010). K tomu využívají Úřady práce primárně tzv. aktivní politiku zaměstnanosti, viz Zákon č. 435/2004 Sb., o zaměstnanosti ve znění pozdějších předpisů. Bonoli (2011) doporučuje využití následujících optimálních nástrojů aktivní politiky zaměstnanosti: incentive reinforcement, employment assistance, occupation a human capital investment.

Dle Zprávy o stavu romské menšiny v České republice za rok 2019 (2020) však zájem o využívání nástrojů aktivní politiky zaměstnanosti projevují starší uchazeči z romské komunity, neboť mladí nemají mít zájem si kvalifikaci dalším vzděláváním zvyšovat.

Stát ovšem také přiznává, že nezaměstnanost dlouhodobě stoupá, a to nejen v návaznosti na krize, neboť celkové zvyšování nezaměstnanosti je citelnější již od roku 2017, kdy se zvýšila o 1,2 procentního bodu (Strategie sociálního začleňování 2021–2030, 2020). Tomeš (2015) tedy upozorňuje na nutnost správného vyrovnávání příležitostí, které by reagovalo i na podobné situace, které odpovídají charakteristice sociální exkluze.

Naproti stojí přesvědčení kupříkladu Social Watch Česká republika z roku 2012, která varuje před neúspěšností řešení nezaměstnanosti a tím proměnám kapitolů, přičemž dochází k dekonverzi ve smyslu nadbytečných osob v systému sociálního pojištění.

V hlubším pochopení této složky lze nacházet, stejně jako uvádí (Růžička a Toušek, 2014), působení dalších forem sociálního vyloučení. Z této vize referuje Čada (2015) o tzv. bludném kruhu, který je někdy též označován jako past sociálního vyloučení (viz obrázek č. 1).

Obrázek č. 1. Past sociálního vyloučení



Zdroj: Švec (2009, s. 8)

Past sociálního vyloučení je v posledních letech výrazně spojována také s tzv. dluhovou gramotností (OECD, 2018). Peková (2011) pak upozorňuje na tzv. předluženost. Tuto skutečnost lze sledovat na datech Bankovního registru klientských informací a Nebankovního registru klientských informací (2019), neboť dle Barometru úvěrového trhu k 30. 9. 2019 je celkový objem ohroženého dluhu v České republice 31,2 miliardy korun.

Trbola et al. (2015) rozumí **sociální exkluzi** tak, že je sociálně exkludovaným osobám nejrůznějšími vlivy bráněno sdílet sociální statuty a participovat na sociálních institucích ve smyslu omezeného kontaktu s lidmi ve stejném postavení či snížení počtu kontaktů s jedinci většinové (tj. nevyloučené) společnosti. To podle Kellera (2014) zapříčiňuje též snížení solidarity mezi exkludovanými. Kajanová (2014) dále uvádí, že právě charakteristická absence sociálních kontaktů vede k nedostatku informací a možností podpory a kapitálu k případné změně a snaze řešení exkluze.

Sociální exkluze se též u osob pobývajících v sociálně exkludovaných lokalitách projevuje sníženými sociokulturními kompetencemi (př. jazyková kompetence, neznalost vlastních povinností a práv apod.) (Steiner, 2004).

Tito autoři tak potvrzují šest klíčových atributů, které jsou, dle Šimka (2010, s.4) charakteristickými pro sociální exkluzi:

1. *„multidimenzionalita,*
2. *dynamika,*
3. *relativnost,*
4. *narušení sociálních vztahů,*
5. *omezenost zdrojů,*
6. *omezení vlivu na svůj osud a společnost“.*

V posledních letech bývá zmíněná složka spojována nově taktéž se sociálními sítěmi a textovými zprávami (Covert a Stefanone, 2018). Kolibová (2012) dokonce nabádá k ustálení další složky sociální exkluze, která by reflektovala vyloučení na základě nízké počítačové gramotnosti u vybraných skupin obyvatelstva.

Nové téma související se sociální exkluzí nabízí Špatenková et al. (2017), která v rámci publikace Krize a krizová intervence upozorňuje na zvláštní souvislost sociální exkluze s pozůstalými po suicidii.

Keller (2014) k **symbolické** exkluzi uvádí, že se jedná o stigmatizaci obyvatel, která souvisí s příslušností k pobývání v určité oblasti. Sýkora (2010) toto rozšiřuje, neboť dle něj toto vytěsňování majoritní společností pramení z příslušnosti k určitému etniku, náboženskému vyznání, věku nebo vzhledu, či dokonce sexuální orientace.

Symbolická exkluze vzniká podle Conella (2002) jazykem. To dotvrzuje kupříkladu také Kajanová (2014), jež uvádí hojně užívané sousloví sociálně exkludované romské lokality. Pejorativní vyjadřování a smýšlení v souvislosti se symbolickou exkluzí zaznamenává a uvádí také Walach (2013): neplatiči, kriminálníci. Symbolismus můžeme vnímat též ve spojeních dům hrůzy atp. (Steiner, 2004).

Sidiropulu-Janků (2010) konstatuje, že symbolická exkluze vychází z nerovnosti a neochoty akceptovat odlišné životní strategie a hodnoty sociálně exkludovaných, přičemž toto deklaruje na související marginalizaci a diskriminačních praktikách. Nutné je však poznamenat, že tyto postoje často mohou vznikat v reakci na nežádoucí sociálně patologické jevy (Kajanová, 2014).

Sýkora (2010) připomíná, že pro Českou republiku zůstává charakteristická touha řešit výhradně případy nedobrovolné segregace (sociálně slabý, rasové a etnické menšiny), přičemž symbolismus dále sílí vytvářením „gett bohatých“, jež rozevírají pomyslné nůžky vnímání této složky exkluze.

Všem těmto poznatkům dává za pravdu i Bargel (2010), který vnímá velký tlak na globální uspořádání společnosti, odmítá však respektovat základní atributy lidského rozumu a tím exkluzi prohlubuje. To je ovšem dle Koukolíka (2020) lidské, neboť se jedná o reakci střední cingulární kůry v souvislosti empatií.

Kulturní a politická exkluze souvisí primárně s nižším stupněm vzdělání či nedostatečným přístupem ke zdrojům na cestovní náklady nebo omezenou participací na politickém dění a veřejném životě (Davidová et al., 2010).

Pro správné uchopení obou těchto dimenzí je nutné blíže nahlédnout k Lamontové (1992), jež několik let své sociologické kariéry věnovala studiu sociální hierarchizace a nerovností a dospěla ke koncepčním rozdílům vycházejícím z inteligence - schopnosti kritického myšlení, výřečnost, styl komunikace, užití teoretických znalostí v praktickém životě a schopnost získávání informací pro každodenní bezproblémové fungování v rámci společnosti.

V roce 2002 pak Lamontová toto své sdělení rozšířila o zjištění rozdílů v uchopení, jež vychází ze sociokulturního prostředí (tj. jednotlivé země). Sklenářová (2012) doplňuje tzv. aktuální/generační pojetí především ve spojení se společenskou integritou, která ovlivňuje vnímání vkusu či přijímání a práci s vysokou kulturou.

Vegrichtová (2017) výše uvedené podporuje, ale nebojí se zacházet až k označení „kontrakultury“, která přináší mnoho patologických jevů a vzniká právě na okraji společnosti v sociálně exkludovaných lokalitách.

Kaleja (2011) považuje, v návaznosti na výše uvedené, nižší stupeň vzdělání v souvislosti se sociální exkluzí za výrazně znepokojující, přičemž poukazuje na aktuálnost posledních desetiletí v pedagogických kruzích. V roce 2014 na své znepokojení Kaleja reagoval novou publikací „Determinanty edukace sociálně vyloučených žáků z pohledu speciální pedagogiky“, v níž rozebíral prostředí sociálně exkludovaných žáků (rodinné struktury, institucionální péči, školská rezidenční zařízení atp.) a edukační proces sociálně exkludovaného žáka (didaktické aspekty, poradenství, nastavení hodnoty vzdělání atd.).

Stát plánoval zmíněnou problematiku řešit ve strategickém dokumentu „Strategie vzdělávací politiky České republiky do roku 2020“, avšak vzhledem k nenaplnění stanovených cílů pokračuje ve snižování nerovnosti ve vzdělávání i ve Strategii sociálního začleňování 2021–2030 (2020).

Výzkumný ústav práce a sociálních věcí (Harmonizace rodiny a zaměstnání, 2005) konstatoval, že politická exkluze s sebou přináší limity v participaci na politickém dění a veřejném životě.

Kliment s Dočkalem (2016) konstatují, že v dnešní době se politická exkluze projevuje primárně v odepření vybraných práv (politických, občanských, ale i základních lidských práv), čímž dochází k ovlivnění vyvolání změn ve společnosti a tím i vlastního osudu. To potvrzuje i Šťastná (2016), jež vnímá nižší snahu sociálně exkludovaných. Děje se tomu tak děje v souvislosti s žádným či velmi malým povědomím o svých právech (Šťastná, 2016).

Kulturní a politickou exkluzi chce stát v nadcházejícím období 2021-2030 řešit především Mainstreamingem sociálního začleňování ve smyslu sociálních inovací, mezi které řadí kupříkladu: *„zahrnutí agendy nejen do sociální politiky, ale i do politik ovlivňujících další stránky lidského života a života společnosti (sociální politika,*

zaměstnanost, vzdělávání, zdravotnictví, regionální rozvoj, kultura, spravedlnost, bezpečnost, prevence kriminality, finance“ (Strategie sociálního začleňování 2021–2030, 2020, s. 47).

Prostorová exkluze

Toušek (2007) konstatuje, že prostorová exkluze je laickou veřejností nejvíce probíraná, a to kvůli její viditelnosti, jež je snadno uchopitelná. Prostorová exkluze má však různé podoby a je odborně velmi těžce uchopitelná, neboť se při jejím určování dá vycházet z nejrůznějších kritérií (typ bydlení, počet členů v domácnosti atp.) (Toušek, 2018).

Hodnocení těchto kritérií v souvislosti s prostorovou exkluzí je založeno na rozdílech (Sýkora, 2010):

1. sociálně-ekonomického postavení (profese, příjem, vlastnictví atp.),
2. rasové či etnické příslušnosti,
3. demografické charakteristiky obyvatelstva (počet vyživovaných dětí atp.),
4. kulturní specifiky (zvyky atp.).

Madanipour (2003) charakterizuje zmíněnou složku jako dialektický socioprostorový fenomén, který stanovuje prostor segregace a strukturalizace společnosti. Právě samotná segregace je dle Ouředníčka (2005) typickým projevem tzv. sociálně exkludovaných lokalit. Růžička s Touškem (2014) proto doporučují pečlivě chápat vývoj separace a segregace, neboť separace by měla být vnímána jako dobrovolný odchod, přičemž segregace bude projevem nedobrovolného a nuceného oddělení od většinové společnosti.

S prostorovou exkluzí je v posledních letech velmi často spojována také migrace sociálně vyloučených osob, a to zejména ve smyslu cyklické migrace po různých typech standardního bydlení (Agentura pro sociální začlenění, 2015). Tato migrace je povětšinou spojována s aktuální sociální situací sociálně exkludovaných (př. bytová situace, zadlužení z neuhrazeného nájmu, porušování domovního řádu a mnohé další) (Čada, 2015).

Hruška (2016) připomíná, že sociálně exkludovaní novousedlíci vytvářejí velmi často rozepře v místě nového bydlení, jelikož se k němu nechovají jako starousedlí a tím ztěžují svou integraci do stávající komunity a prohlubují svou exkluzi. Sýkora (2010) doporučuje řešit prostorovou exkluzi primárně ve smyslu prevence, na což jsme dosud nebyli v České republice zvyklí. Pokud však řešíme již vzniklou situaci,

pak je třeba pamatovat na mezioborový přesah pro zdárné řešení (součinnost řady sociálních politik – daňová, bytová, územně plánovací politika atd.) (Sýkora, 2010).

Příkladem může být také absence komplexní právní úpravy stanovující pravidla pro zajištění ochrany a podpory v oblasti přístupu k bydlení, přičemž Ministerstvo pro místní rozvoj České republiky, jakožto gestor legislativního řešení, dosud nepředložilo žádné návrhy, které by měly směřovat ke změně (Strategie sociálního začleňování 2021–2030, 2020). Aktuální jsme stále od roku 2019 v přípravě věcného záměru (Zpráva o stavu romské menšiny v České republice za rok 2019).

Sýkora (2010) konstatuje, že prostorově exkludované lokality jsou charakteristické právě vysokou koncentrací romského obyvatelstva, která pramení z osídlování průmyslových čtvrtí (Praha, Brno atp.) a periferních oblastí republiky (Šluknovský výběžek atp.).

Všechny zmíněné faktory pak mohou dle Koncepce prevence a řešení problematiky bezdomovectví v České republice do r. 2020 (2013) vést dokonce až k bezdomovectví.

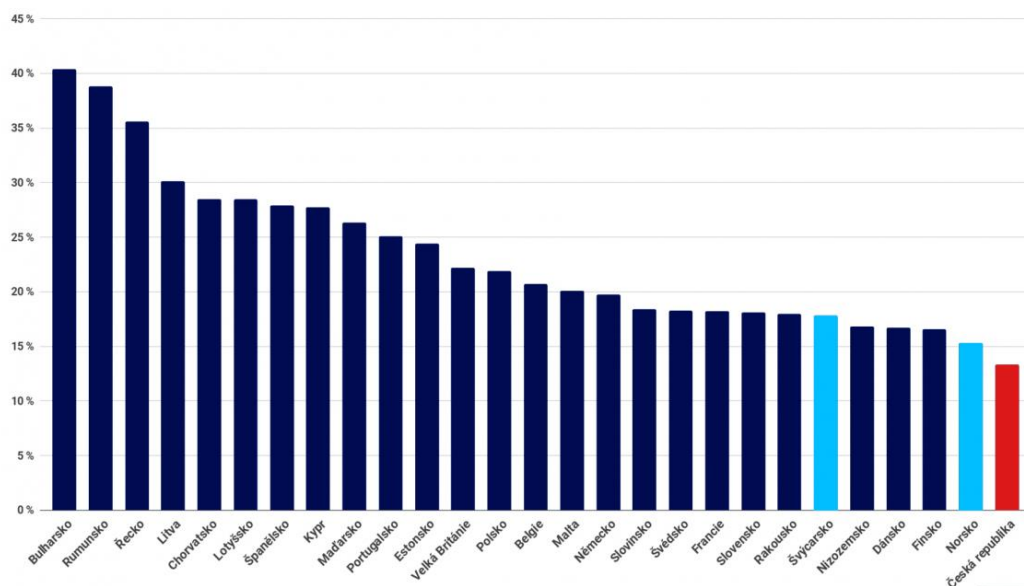
1.2.5 Sociálně exkludované lokality v České republice

Šerák (2012) konstatuje, že sociální exkluze není charakteristická pouze pro Českou republiku. Samotný koncept sociální exkluze se stal mimořádně populárním, přičemž v souvislosti s ním se vypisují mnohé projekty Organizace pro ekonomickou spolupráci a rozvoj (OECD) a Světové banky (Šerák, 2012).

Zajímavé je také porovnání s Německem, jež je mnohdy uváděno jako protipól stavu v České republice, avšak i v něm na sociální exkluzi u rodilých Němců a omezení v běžných aktivitách hlasitě upozorňuje Sarrazin (2011).

Určitým vhladem do postavení sociální exkluze v evropském kontextu je bezesporu Statistika EU v oblasti příjmů a životních podmínek (Eurostat tsdsc100, 2017). Nicméně vzhledem k zaměření diplomové práce budu dále charakterizovat primárně sociálně exkludované lokality v České republice.

Graf č. 1 – Podíl obyvatelstva ohroženého chudobou nebo sociálním vyloučením podle země 2016



Zdroj: Eurostat tsdsc100 v ČT (2017)

Růžička s Touškem (2014) konstatují, že sociálně exkludované lokality jsou v České republice typicky menšího prostorového vymezení ve smyslu několik bytových domů či výjimečně ulic či část měst.

Baum et al. (2014) dodává, že lokality jsou charakteristické svou stigmatizací ve smyslu „špatné adresy“. Bývají často umístěny na periferiích či neatraktivních částech města, poblíž průmyslových zón (Baum et al., 2014). Toto umístění má ze své podstaty, dle Sidiropulu Janků (2010), vliv na nízkou životní úroveň, nedostupnost různých služeb a značně limitovanou základní infrastrukturu.

Růžička (2006) upřesňuje, že pokud hovoříme o vnějším ovlivnění vzniku sociální exkluze v prostorovém smyslu lokalit, pak největší podíl zastávají faktory ekonomické a politické. Mareš (2008) neopomíná zásadní roli místní samosprávy, která mnohdy soustředí sociálně exkludované do sebou určených lokality. Pokud se zaměříme na faktory ekonomické, pak primární roli sehrávají mnohdy u většiny rodin nízké příjmy, jež zapříčiní stěhování do exkludované lokality za nižšími nájmy (Sýkora a Temelová, 2005).

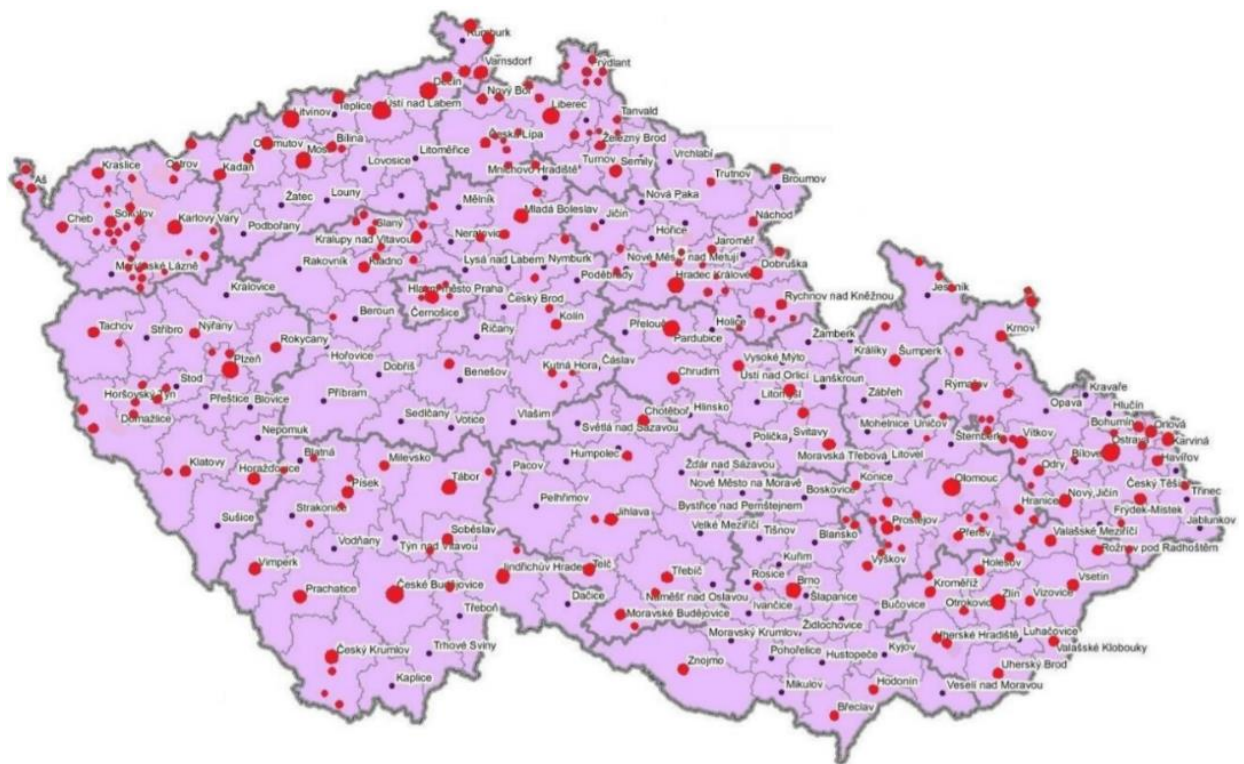
U ovlivnění zvnějšku Gabal (2006) uvádí též faktor ekonomický, avšak z pohledu, jenž konstatuje, že neplatičství je často účelové, pokud pomíneme mimořádné výdaje

typu pohřeb atp. Toto účelové neplatičství tedy nevede k exkluzi dobrovolné s cílem ušetřit, nýbrž k úprku před dluhy (Gabal, 2006).

Samotné lokality jsou krom zmíněných charakteristik mnohdy spojovány s jasně stanovenými kriminálními rysy (Jakoubek, 2012). Autoři se shodují především v oblastech narušování veřejného pořádku, zadluženosti, obchodu s chudobou, prací „na černo“, majetkovou kriminalitou, podvody a lichvou, návykovými látkami, delikvencí dětí a mladistvých nebo závažné trestné činnosti (Jakoubek, 2012).

Poslední rozsáhlejší studii týkající se sociálně exkludovaných lokalit v České republice uveřejnila společnost Čada v roce 2015 (viz Mapa č. 1).

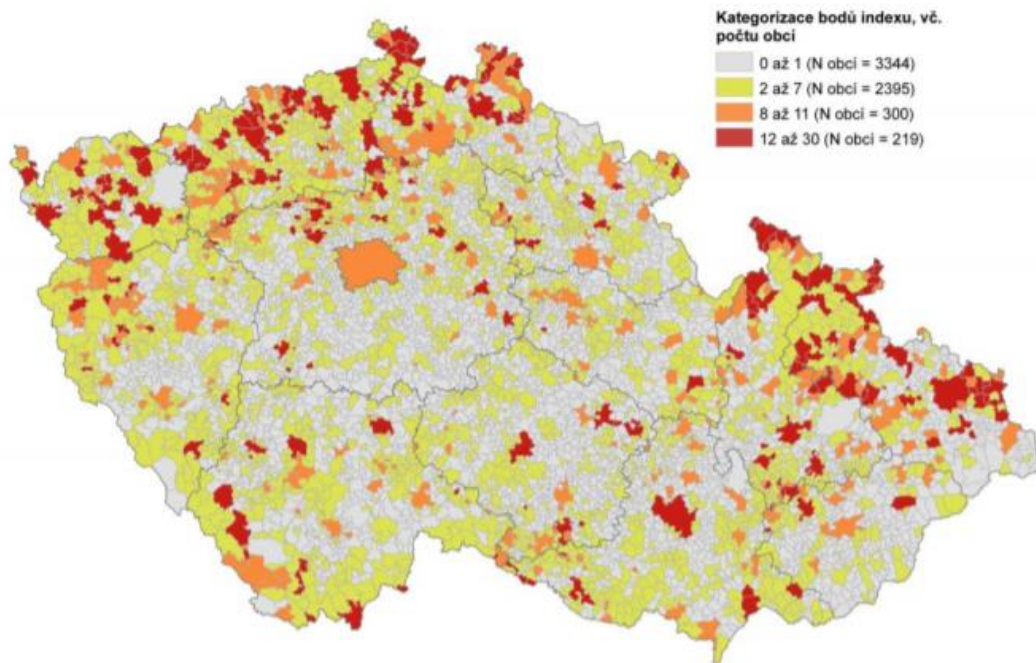
Mapa č. 1 – Sociálně vyloučené lokality 2013



Zdroj: Čada (2015)

Na výsledcích této studie s nově dostupnými daty (př. osoby v exekuci, dlouhodobě nezaměstnané osoby, příjemci příspěvku na živobytí/bydlení atd.) nastiňují Lang s Matouškem (2020) i v současné době stále se prohlubující index sociálního vyloučení v obcích v ČR mezi roky 2016-2018 (viz Mapa č. 2).

Mapa č. 1 – Index rozsahu sociálního vyloučení v obcích v roce 2018



Zdroj: Lang a Matoušek (2020)

1.2.6 Sociální exkluze a Romové

Kaleja (2017) uvádí, že v rámci sociální exkluze je pozorovatelná tzv. metodologická otázka etnické identity, přičemž v podmínkách České a Slovenské republiky je nejvíce diskutované, a přesto neuzavřené téma etnicity romské.

Kryštof (2014) uvádí, že v 90. letech 20. století začíná v české společnosti pozvolené vylučování Romů na okraj společnosti. Toto lze deklarovat na zvyšujícím se množství domů a ulic, které lze dle dnešních norem charakterizovat jako sociálně exkludované lokality (Kryštof, 2014).

O tom, že situace byla vnímána za poměrně závažnou, svědčí mimo jiné skutečnost, že stát nechal vypracovat tzv. Bratinkovu zprávu, jež hovoří o zásadních problematických oblastech v zaměstnanosti a vzdělávání (Kryštof, 2014). Tuto zprávu po několika přepracováních vzal nakonec na vědomí kabinet Václava Klause usnesením ze dne 29. října 1997 č. 686 ke Zprávě o situaci romské komunity v České republice a k současné situaci v romské komunitě.

Situace se ovšem nevyvíjela pozitivně, jak by si stát přál, i proto přichází v roce 2012 Dlouhodobá vize resortu práce a sociálních věcí pro oblast sociálního začleňování,

kteřá měla mít za úkol: „*uklidnit společenské napětí, jež je mimo jiné i přímým důsledkem sociálního vyloučení, je zásadní ukázat politickou i morální vůli se nastalou situací zabývat nejen zaváděním konkrétních opatření*“ (s. 4).

Podle Zprávy o stavu romské menšiny za 2015 (2016) žije ve vyloučených lokalitách až 115 000 osob, z nichž tvoří převážnou většinu právě Romové. V roce 2015 u nás žilo asi 226 300 Romů, z nichž, jak podle statistiky lze konstatovat, zhruba polovina je integrována do majoritní společnosti a druhou polovinu tvoří sociálně exkludovaní (Zprávy o stavu romské menšiny za 2015, 2016). Namísto zlepšení však u této cílové skupiny zaznamenávám zhoršení (viz Strategie sociálního začleňování 2021–2030, 2020).

Sociální exkluzi u Romů velmi intenzivně vnímá vláda České republiky a reflektuje ji ve Strategii romské integrace do roku 2020 (2015), přičemž jeden z bodů je přímo specifikován jako „Podpora integrace Romů na krajské úrovni, boj proti sociálnímu vyloučení“. Ovšem řešení sociální exkluze a její přesah lze vnímat také ve stanovených specifických cílech dalších bodů (Strategii romské integrace do roku 2020, 2015).

K naplňování zmíněné strategie krom těch na mezinárodní a centrální úrovni zapojuje také subjekty krajské (př. krajsí koordinátoři pro romské záležitosti či krajská ředitelství Police České republiky, zejména pak styční důstojníci pro národnostní menšiny, pracovníci zabývající se extremismem a další) a ty na obecní úrovni (romští poradci nebo nestátní neziskové organizace). (Strategie romské integrace do roku 2020, 2015).

Krajům pak doporučuje Bělík et al. (2017), aby na řešení dané otázky byli voleni odborníci, mezi něž řadí kupříkladu sociální kurátory/pracovníky, penology nebo speciální pedagogy a adiktology.

1.3 Vztaħ sociální exkluze a sociální práce

Gulová (2011) charakterizuje sociální práci jako společenskovední disciplínu, jejímž hlavním cílem je krom řešení sociálních problémů zajištění profesionální péče o potřebné, kteří díky odbornému působení mohou zlepšit své fungování a zapojení do společnosti. Malík-Holasová (2014) doplňuje, že tento přínos vnímání je především ve změně sociálního klimatu, a to jak u jednotlivých cílových skupin, tak celé společnosti.

Za tímto účelem se dle zákona č. 108/2006 Sb., o sociálních službách ve znění pozdějších předpisů se poskytují tzv. sociální služby, které jsou charakterizovány jako: „*činnost nebo soubor činností podle tohoto zákona zajišťujících pomoc a podporu osobám za účelem sociálního začlenění nebo prevence sociálního vyloučení*“.

Krejčířová a Treznerová (2011) nastiňují druhy sociálních služeb, přičemž u sociální exkluze se nejvíce k užítí při práci s klienty nabízí sociální poradenství a sociální prevence. Matoušek (2011) přibližuje, že zmíněné druhy sociálních služeb u této cílové skupiny budou sociálními pracovníky primárně poskytovány ve formě terénní.

Sociální práce v exkludovaných lokalitách je extrémně náročná, a pracovníci tak musejí být připraveni nejen v etických hodnotách a legislativních normách, ale též v teoriích a metodách své práce či humanistickém přijímání odlišností (Malík-Holasová, 2014).

Toto zajišťuje aktuální legislativní úprava, která specifikuje jako předpoklady k výkonu povolání ty ve smyslu bezúhonnosti, zdravotní a odborné způsobilosti, ale také znalost náplně povolání sociálního pracovníka, neboť: „*vykonává sociální šetření, zabezpečuje sociální agendu včetně řešení sociálně právních problémů v zařízeních poskytujících služby sociální péče, sociálně právní poradenství, analytickou, metodickou a koncepční činnost v sociální oblasti, odborné činnosti v zařízeních poskytujících služby sociální prevence, depistážní činnost, poskytuje krizovou pomoc, sociální poradenství a sociální rehabilitace, zjišťuje potřeby obyvatel obce a kraje a koordinuje poskytování sociálních služeb*“ (Zákon č. 108/2006 Sb., o sociálních službách ve znění pozdějších předpisů).

O tom, že v řešení sociální exkluze formou začleňování hrají prim sociální pracovníci prostřednictvím sociálních služeb a mnohých dalších organizací, hovoří také Zpráva o stavu romské menšiny v České republice za rok 2018 (2019).

1.3.1 Komunitní sociální práce

Šťastná (2016) charakterizuje komunitu jako skupinu osob žijící v geograficky vymezené oblasti, mezi nimiž jsou navázány sociální vztahy ve smyslu přátelství, práce nebo známosti. Dodává, že komunita je často spojována v českém kontextu s označením etnických menšin (Romové) nebo označení obyvatelstva výhradně sociálně exkludovaných lokalit (Šťastná, 2016).

Podle manuálu Agentury pro podporu implementace komunitní práce v ČR (2015) je základní metodou práce s komunitou, tzv. komunitní sociální práce, tj.: *„metoda participativního dosahování komunitou definovaných společných cílů v místech, kde lidé žijí, prostřednictvím vyhledávání, využívání a tvorby potřebných zdrojů.“*

Toto dotvrzuje také Matoušek et al. (2013), který vnímá v komunitní sociální práci hmatatelnější přesah ve smyslu řešení situací přesahujících jedince skrze aktivizaci a participaci komunity, jakožto základního hybatele změn.

Šťastná (2016) uvádí, že za základy komunitní práce lze považovat zkoumání komunity (pozn. *Gemeinschaft und Gessellschaft*) Ferdinandem Tonniesem, přičemž jeho charakteristiky vedly k novým fenoménům, které položily základy moderním společenským vědám, mezi nimiž byla i sociální práce. Následné děje pak pouze utvářely formování metod ve smyslu cílových skupin:

- a) procesy migrace a integrace (Jeřábek, 2014),
- b) rozvoj občanských hnutí (Šťastná, 2016),
- c) ekologická globalizace a její dopady, vč. technolog. růstu (Buchholz et al., 2011),
- d) diferenciaci společnosti a individualizace jedinců (Bauman, 2010).

V Čechách a na Moravě zaznamenává sociální práce svůj rozvoj až po roce 1989, ale nelze říct, že za předchozího režimu zde nebyla, avšak měla do značné míry odlišná specifika oproti zahraničí (Šťastná, 2016). Hartl (1997) kupříkladu uvádí, že komunitní práce a komunitní sociální práce byla KSC nahrazena spíše kontrolou politické loajálnosti.

V současnosti je: *„obecným cílem komunitní sociální práce zisk schopností a možností plně realizovat občanská práva a povinnosti (tzv. zplnomocnění) a zaměřuje se stejně tak na změnu vnitřních (intrapersonálních) limitů jako na odstranění vnějších (sociálních) bariér.“* (Vaňková, 2016).

Při vstupu do lokality navazuje sociální pracovník kontakty, po nichž nadchází cyklicky se opakující pracovní postup: *„mapování zdrojů v komunitě, sběr podkladů a tvorba sociálních map; identifikace potřeb a problémů (setkání a diskuze s obyvateli); stanovení cílů a priorit, vytváření pracovních (tematických) skupin; tvorba plánů a pracovních postupů; vlastní práce na dosažení cíle, naplnění potřeby, řešení problému, na změně; hodnocení (formou setkání obyvatel, komunitní akcí, oslavou společné práce).“* (Manuál Agentura pro podporu implementace komunitní práce v ČR, 2015, s. 9).

U posuzování sociální exkluze mají sociální pracovníci dle Šťastné (2016, s. 52) sledovat a kriticky pečlivě posuzovat primárně následující indikátory:

- a) *„nízký příjem,*
- b) *závislosti na sociálních dávkách,*
- c) *nízké vzdělání,*
- d) *nedostatečné sociální kompetence,*
- e) *dlouhodobá nebo opakovaná nezaměstnanost,*
- f) *špatné bytové podmínky,*
- g) *špatné duševní a tělesné zdraví,*
- h) *závislosti,*
- i) *nefunkčnost rodiny,*
- j) *chybějící zdravotní a sociální pojištění.“*

Za dodržení těchto indikátorů má docházet v následujícím období k naplnění: předpokladů pro koordinaci podpory v území; posílení nástroje pro poskytování podpory v přirozeném prostředí osob; umožnění sociální změny a vyrovnání disparit mezi potřebami lidí a zdroji prostřednictvím komunitní práce a participace obyvatel území s koncentrací sociálního vyloučení (Strategie sociálního začleňování 2021–2030, 2020).

1.3.2 Sociální služby pro sociálně exkludované

Sociální služby jsou dnes odbornou veřejností primárně vnímány jako forma pomoci pro osoby znevýhodněné (Matoušek et al., 2012). V České republice jsou upravovány zákonem č. 108/2006 Sb., o sociálních službách ve znění pozdějších předpisů a dále vyhláškou č. 505/2006 Sb., již se provádějí některá ustanovení zákona o sociálních službách.

Krejčířová a Treznerová (2011) konstatují, že zákon uvádí tři možné druhy sociálních služeb:

1. sociální poradenství,
2. služby sociální péče,
3. služby sociální prevence.

Z podstaty sociální situace, ve které se většina sociálně exkludovaných nachází, lze vyvodit, že v souladu se zákonem jim budou většinou poskytovány služby druhu

sociální poradenství a služby sociální prevence (Zákon 108/2006 Sb., o sociálních angslužbách ve znění pozdějších předpisů).

Služby druhu sociálního poradenství zákon ještě dále člení na poradenství základní a odborné (Zákon č. 108/2006 Sb., o sociálních službách ve znění pozdějších předpisů). Schavela s Tomkou (2010) sdělují, že premisou základního sociálního poradenství je poskytnutí informace, která při správném pochopení klientem vede k řešení jeho nepříznivé sociální situace. Odborným sociálním poradenstvím naproti tomu rozumíme ucelený proces v rámci jasně stanovené cílové skupiny za pomoci identifikace jeho problémů či stanovené sociální diagnózy (Matoušek et al., 2012).

Služby sociální prevence slouží k předcházení a zabraňování sociálnímu vyloučení lidí ohrožených sociálně negativními jevy (Malíková, 2010, s. 42).

Zákon pak doslovně uvádí: *„Služby sociální prevence napomáhají zabránit sociálnímu vyloučení osob, které jsou tímto ohroženy pro krizovou sociální situaci, životní návyky a způsob života vedoucí ke konfliktu se společností, sociálně znevýhodňující prostředí a ohrožení práv a oprávněných zájmů trestnou činností jiné fyzické osoby. Cílem služeb sociální prevence je napomáhat osobám k překonání jejich nepříznivé sociální situace a chránit společnost před vznikem a šířením nežádoucích společenských jevů.“* a mezi tyto služby řadí:

- a) ranou péči,
- b) telefonickou krizovou pomoc,
- c) tlumočnické služby,
- d) azylové domy,
- e) domy na půl cesty,
- f) kontaktní centra,
- g) krizovou pomoc,
- h) intervenční centra,
- i) nízkoprahová denní centra,
- j) nízkoprahová zařízení pro děti a mládež,
- k) noclehárny,
- l) služby následné péče,
- m) sociálně aktivizační služby pro rodiny s dětmi,
- n) sociálně aktivizační služby pro seniory a osoby se zdravotním postižením,

- o) sociálně terapeutické dílny,
- p) terapeutické komunity,
- q) terénní programy,
- r) sociální rehabilitace

(Zákon 108/2006 Sb., o sociálních službách ve znění pozdějších předpisů).

1.3.3 Přístupy sociální práce se sociálně exkludovanými

Sociální pracovník při své práci s klienty volí různé přístupy, které se více či méně hodí k rozdílným cílovým skupinám dle toho, z jakých teoretických základů vychází (Mátela, 2019). Správně zvolený přístup dle Matouška et al. (2011) ovlivní rozsah a délku trvání intervencí k dosažení cíle na základě rychle a správně stanoveného cíle.

S přihlédnutím k velkému množství přístupů využitelných u cílové skupiny osob, které jsou sociálně exkludovanými, jsem se rozhodl uvést sedm nejčastěji uváděných v odborné literatuře. V naprosté většině případů se jedná o přístupy jejichž premisy jsou dnes základem nově vznikajících přístupů (viz behaviorálně-poradenský, dramaturgický nebo aktivizační přístup atp.).

Antiopresivní přístup

Rogers (2012) sděluje, že antiopresivní přístup lze využít nejen při přímé práci s klienty, ale také při vzdělávání. Mátela (2019) popisuje výchozí myšlenky přístupu, jako snahu zmírňovat znevýhodnění a utlačování vycházející z lidských práv a koncepce sociální spravedlnosti.

Matoušek et al. (2013) uvádí, že mezi nejčastějšími příklady oprese bývá příslušnost k rase, společenské třídě, sexuální orientaci, pohlaví či věku.

Thelenová (2011) připomíná, že v tomto přístupu se využívá tzv. empowermentu, který dnešní sociální práce vnímá jako zplnomocňování. Zplnomocněním se v tomto přístupu rozumí postupu, který vede klienta k osvojení si kontroly nad svým životem. Ke správnému využití empowermentu je tedy nezbytně nutné pracovat s tzv. assesmentem, tedy detailním rozborem znevýhodnění/utlačování vedoucím k operaci (Matoušek et al., 2012).

Kulturně-senzitivní přístup

Marášková et al. (2011) pokládá za základ tohoto přístupu citlivost sociálního pracovníka vůči hodnotám a kultuře, které si klient do intervencí přináší. Tato citlivost ovšem představuje nesnadnou cestu, která od pracovníka případně skupiny vytvářející opresi, vyžaduje ochotu pro změnu pohledu na realitu (Matoušek et al., 2013).

Kohli et al. (2010) poukazují nejen na nutnost akceptace, ale také na schopnost práce s lidmi odlišných postojů a názorů, či dokonce schopností.

Přístup orientovaný na klienta

Ve středu tohoto přístupu je od zformulování Carlem Rogersem v 50. a 60. letech minulého století osoba klienta a jeho rozvoj (Matoušek et al., 2013). Každá osoba, dle tohoto přístupu, prochází permanentním vývoje a nikdy tedy není její rozvoj zcela zakončen (Navrátil, 2001).

Špiláčková a Nedomová (2013) konstatují, že díky své nedirektivnosti nachází přístup své uplatnění primárně v poradenském procesu, v němž staví na opravdovosti, respektu, akceptaci, vřelosti a porozumění.

Sociálně-ekologický přístup

Dle Mátela (2019) je sociálně-ekologický přístup typickou ukázkou systémové teorie propojení následujících složek:

- a) klient,
- b) prostředí,
- c) vzájemné působení klienta a prostředí.

Premisou sociální práce v tomto přístupu tedy bude boření bariér v prostředí, posilování adaptační schopnosti klientů a osvojování si schopností pro reakci na prostředí (Navrátil, 2001).

Systemický přístup

Systemickému přístupu lze v sociální práci nejlépe porozumět jako snaze o dialog mezi prostředím a klientem, kterým je řízen sociálním pracovníkem (Špiláčková a Nedomová, 2013).

Nejznámější český představitel tohoto přístupu Ivan Úlehla (2007) doporučuje při intervencích využívat primárně otevřených otázek, díky nimž můžeme cyklicky procházet všechny specifické fáze pro intervence v tomto přístupu – příprava, otevření, dojednání, průběh a ukončení.

Matoušek et al. (2013) připomíná, že správný sociální pracovník v průběhu otevření a dojednávání správně určí, zda bude v daném případě využívat u klienta „pomoc“ či „moc“.

Přístup orientovaný na úkoly

Matoušek et al. (2012) uvádí, že základem tohoto přístupu je svoboda klienta ve volbě cíle intervencí (tj. zakázky, která jej podle jeho posouzení nejvíce zatěžuje). Úkolem sociálního pracovníka je dopomoc pro plánování cesty k dosažení cíle, při které i při malých úspěších u klienta formuje a rozvíjí jeho sebeúctu a sebedůvěru (Matoušek et al., 2012).

Aby byl přístup účinný, je třeba volit úkoly konkrétní, dosažitelné a měřitelné, neboť jedině tak dojde ke zplnomocnění klienta (Mátl, 2019).

Pro přehlednější uchopení cesty k dosažení zakázky klientem doporučuje Matoušek et al. (2012) využívat následujících kroků: příprava, explorace, dohoda, formulace a plnění cílů, ukončování a evaluace.

2 Cíle práce a výzkumné otázky

Cílem této práce je popsat Locus of control u sociálně exkludovaných Romů.

Hlavní výzkumná otázka zní: „Jaká specifika má Locus of control u sociálně exkludovaných Romů?“

2.1 Hypotézy

V práci byly stanoveny následující hypotézy:

- H1:** Míra sociální exkluze ovlivňuje Locus of control u sociálně exkludovaných Romů.
- H2:** Existují rozdíly mezi pohlavím a Locus of control u sociálně exkludovaných Romů.
- H3:** Existují rozdíly v Locus of control u sociálně exkludovaných Romů zaměstnaných a nezaměstnaných.

2.2 Operacionalizace hypotéz

Operacionalizace pojmů je proces vedoucí k převodu výzkumného problému do testovatelné podoby, tj. transformace pojmů (Sociologická encyklopedie, 2017).

- H1: sociální exkluze** = sociální exkluze bude vyjádřena dosaženým skórem v dotazníku Dotazník sociálního vyloučení Locus of control = bude skór dosažený v dotazníku Locus of control IPC škály.
- H2: pohlaví** = pohlaví bude v dotazníku Locus of control IPC škála vyjádřeno uzavřenou otázkou „Pohlaví?“ v části identifikačních otázek.
- H3: zaměstnanost** = zaměstnanost bude v identifikačních otázkách dotazníku Locus of control IPC škála vyjádřena uzavřenou otázkou „Jste zaměstnán/a?“ v části identifikačních otázek.

3 Metodologie

3.1 Metody a techniky sběru dat

Při zpracování empirické části diplomové práce byla zvolena strategie kvantitativního výzkumu. Jako metoda bylo zvoleno dotazování a technikou byl standardizovaný dotazník Locus of control IPC škála Hanny Levenson (viz Příloha č. 1) a standardizovaný dotazník Škála sociálního vyloučení (viz Příloha č. 2) vydaná NPI ČR Praha (dříve NÚV). Oba dotazníky zvolené k výzkumu této práce jsou volně dostupné.

Krom uvedených dotazníků byly v sadě doplněny otázky související s cílem a hypotézami diplomové práce:

- 1) pohlaví – uzavřená otázka s volbou jedné odpovědi (tj. žena - muž),
- 2) věk – otevřená otázka s odpovědí číslovkou,
- 3) ekonomická aktivita – uzavřená otázka s volbou jedné odpovědi (tj. zaměstnaná/ý – nezaměstnaná/ý).

Jak již bylo zmíněno výše, jako výzkumný nástroj pro měření osobností charakteristiky Locus of control byla zvolena IPC škála Hanny Levenson z roku 1981. Odůvodněním volby tohoto nástroje, oproti Rotterově I-E škále, je struktura vhodnější pro naše potřeby v návaznosti na cíl a hypotézy.

Tato struktura lépe pojímá kategorii externalistů, kterou Levensonová (1973) značně kritizovala jako nedostatečně ohraničenou. V tom jí dala za pravdu Ang (1999), která shledávala, že škála ze své povahy nemůže vyvodit adekvátní závěry.

V IPC škále Levensonová (1981) definuje celkem tři dimenze Locus of control, od kterých je také odvozen název škály:

1. interní kontrolu (I = internal control),
2. externí kontrolu (E = external control),
3. náhodu (C = chance).

Dotazník je tvořen 24 škálovacími otázkami, přičemž vždy 8 sytí určitou dimenze (8 interní kontrola, 8 externí kontrola a 8 kontrola náhodou). Respondent v jednotlivých otázkách uvádí vyjádření souhlasu či nesouhlasu s uvedeným výrokiem. Toto vyjádření zaznamenává na škále Likertova typu, jež je charakteristická 6 body, tzn. 3 velmi

souhlasím, 2 souhlasím, 1 spíše souhlasím, -1 spíše nesouhlasím, -2 nesouhlasím a -3 velmi nesouhlasím.

Zastoupení jednotlivých dimenzí dle otázek v dotazníku (viz příloha č. 3):

- a) interní kontrola: 1, 4, 5, 9, 18, 19, 21, 23;
- b) externí kontrola: 3, 8, 11, 13, 15, 17, 20, 22;
- c) náhoda: 2, 6, 7, 10, 12, 14, 16, 24.

Hodnocení probíhá u jednotlivých složek odděleně v rámci tzv. subškál. Tímto hodnocením u jednotlivých respondentů získáme hrubé skóre se třemi výsledky charakterizujícími zastoupení jednotlivých složek.

Jestliže jedinec získá vysoké skóre ve složce (Levenson, 1981):

- a) interní kontrole, pak sebe vnímá jako toho, kdo má kontrolu nad svým životem,
- b) externí kontrole, pak vnímá kontrolu nad svým životem vlivnými lidmi, avšak částečně se naskýtá možnost předpovídat události,
- c) náhodě, pak kontrolu nad jeho životem přebírá náhoda a štěstí, přičemž se jeho život stává nepředvídatelným a neuspořádaným.

Ověření validity není vzhledem k povaze škály možné, neboť ani autorka nespecifikuje přesné hodnoty, ale pouze nastiňuje výsledky za využití konvergentních a diskriminačních metod.

Standardizovaný dotazník Škála sociálního vyloučení byl vydán NPI ČR Praha (dříve NÚV). Samotný dotazník je členěn do dvou částí.

První část se zaměřuje na sociodemografické údaje ve smyslu stanoveného dosaženého vzdělání, pravidelného zaměstnání v posledním roce, na mateřský jazyk, příslušnost k etnické či národnostní menšině či vlastního pohledu na situaci domácnosti oproti situaci většiny domácností. Celkově je tato část tvořena uzavřenými 6 dichotomickými otázkami, ve kterých respondenti vyjadřují svůj souhlas s tvrzením zaškrtnutím pole „Ano“, popřípadě nesouhlas zaškrtnutím pole „Ne“.

Druhá část si klade za cíl zohlednit sociální situaci, v níž se jedince momentálně nachází. Je tvořena 20 otázkami. Uzavřené otázky tzv. alternativního typu jsou konstruovány na výběru jedné odpovědi. Odpovědi respondenti zaznamenávali do archu, přičemž mohli volit z: „rozhodně nesouhlasím“, „spíše nesouhlasím“, „spíše souhlasím“, „rozhodně

souhlasím“ a „nehodí se“. Poslední zmíněná odpověď, tj. „nehodí se“, je označována pouze, pokud daná situace u jedince nenastala.

Vyhodnocení dotazníku Škála sociálního vyloučení proběhlo za pomoci prostého skóru.

V rámci bloku identifikačních údajů byli respondenti poučeni o nutnosti vyplnění pravdivých údajů, zároveň byli seznámeni s postupem zpracování dat, které zajišťuje zachování jejich anonymity (značení ORP, nikoliv lokalit atp.).

U výše specifikovaných dotazníků byli respondenti před vyplněním instruováni ve smyslu série postojových výroků. Bylo jim sděleno, že každý výrok vyjadřuje běžně zastávaný názor a neexistuje na něj správná nebo nesprávná odpověď (tj. s některými otázkami budou pravděpodobně souhlasit, s jinými nikoliv). Respondentům bylo dále shrnuto, že cílem daných dotazníků je tedy v základu zjistit míru souhlasu či nesouhlasu s vyjádřenými názory.

Závěrečným doporučením před vyplněním bylo pozorné přečtení výroků. Pokud se respondentům jevily odpovědi jako nedostatečně reflektující jejich vlastní názory, bylo doporučeno volit odpověď nejbližší jejich názoru.

3.2 Výzkumný soubor

Gabal et al. (2006) uvádí na základě provedeného zkoumání v sociálně vyloučených lokalitách cca 105.000 obyvatel sociálně exkludovaných lokalit. Pro účely našeho výzkumu jsme zvolili ORP Cheb se 750 exkludovanými obyvateli a ORP České Budějovice se 3750 exkludovanými obyvateli (Gabal et al., 2006).

Výběr lokalit, v nichž se výzkum uskutečnil, reflektoval aktuální situaci a podmínky, které byly publikovány v rámci Strategie sociálního začleňování 2021–2030 (2020). Při výběru bylo též vycházeno z nejvýznamnějších studií týkajících se sociálního vyloučení uskutečněných v České republice (viz Gabal et al., 2006 a Čada, 2015).

Výpočet reprezentativního vzorku proběhl za pomoci nástroje Sample Size Calculator od společnosti Creative Research Systems. Z výsledků propočtů byla stanovena optimální hranice celkem 530 exkludovaných osob, respondentů pro účely této práce, aby došlo

k zachování reprezentativního vzorku při intervalu spolehlivosti stanoveného na úroveň 4.

Výběr byl realizován svépomocí a následně též s dopomocí kvalifikovaných sociálních pracovníků poskytujících sociální služby dle Zákona č. 108/2006 Sb. o sociálních službách v aktuálním znění ve vybraných sociálně exkludovaných lokalitách. Specifikovaní pracovníci byli ze služeb odborného sociálního poradenství a terénního programu. Se sběrem části dotazníků vypomohli též sociální pracovníci kvalifikovaní podle výše zmíněného právního předpisu, kteří poskytují dle Zákona č. 359/1999 Sb., o sociálně-právní ochraně dětí v aktuálním znění odbornou pomoc ve formě služeb (tzn. doprovázení pěstounských rodin).

Výzkum byl zaměřen pouze na osoby starší 18 let, již sami sebe sebeidentifikovali jako Romovy a měly trvalý pobyt nebo dlouhodobě pobývaly v sociálně exkludovaných lokalitách ORP Cheb a ORP České Budějovice.

3.3 Časový harmonogram

Harmonogram tvorby diplomové práce byl rozdělen do tří etap.

V první fázi došlo k rešerši odborné literatury s využitím metody Evidence-based practice. Analýza se zaměřovala na sumarizaci dosavadního poznání formou studia odborných monografií a článků publikovaných v databázích (primárně systematic review a metasynthesis v SCOPUS, Plos One, Pro Quest, PubMed, HighWire, JST OR, Web of Sienc, Campbell Collaboration). Jako klíčová slova byla zvolena: Locus of control, social exclusion, socially excluded locality, Roma minority. U všech využitých zdrojů došlo k tzv. kritickému zhodnocení. Na rešerše bylo navázáno mapováním sociálně exkludovaných lokalit v České republice na publikovaných datech a ve zjištěných oblastech, zvolených pro výzkum, došlo k sestavení soupisu registrovaných sociálních služeb poskytujících služby ve formě terénní dle platné legislativy. Na získaných poznatcích byla sestavena osnova práce a došlo ke zpracování teoretické části.

Ve druhé fázi byl uskutečněn předvýzkum (viz kapitola 3.4 této práce). Na předvýzkum navázala administrativní příprava dotazníkového šetření. Distribuce dotazníků a případná podpora při jejich vyplňování respondenty byla zajištěna autorem diplomové práce, popř. sociálními pracovníky vyškolenými dle Zákona č. 108/2006 Sb., o sociálních službách v aktuálním znění. Ti pracovali ve vybraných sociálně exkludovaných lokalitách.

Po shromáždění vyplněných dotazníků došlo k jejich kompletaci a vyřazení neúplných otazníků. Zbylé dotazníky byly zaneseny pod přidělenými kódy do statisticko-analytického programu IBM SPSS (verze 24) a došlo k otestování stanovených hypotéz.

Ve třetí fázi byly získané výsledky sumarizovány a interpretovány. V rámci diskuze došlo primárně ke konfrontaci výsledků se zahraničním zdroji. Zdroje tuzemské byly následně konfrontovány, a to vzhledem ke starším datům jejich vydání, zejména ve smyslu užívaných metod a technik, které jsou prezentovány při získávání odborné kompetence k výkonu povolání sociálního pracovníka. Opomenuta nezůstala ani gramatická a syntaktická úprava a kontrola finální verze diplomové práce.

Tabulka č. 1: Časový harmonogram

Etapa:	Období realizace:	Realizované činnosti:
1.	září - říjen 2020	rešerše odborné literatury s využitím Evidence-based practice
	říjen 2020	mapování sociálně exkludovaných lokalit a organizací poskytujících terénní soc. služby dle platné legislativy
	říjen – prosinec 2020	osnova práce a zpracování teoretické části
2.	prosinec 2020	realizace předvýzkumu
	leden - únor 2021	administrace a sběr dotazníků
	březen 2021	příprava pro statistické zpracování a statistické zpracování získaných dat
3.	duben 2021	interpretace získaných dat a dokončení DP

Zdroj: vlastní výzkum

3. 4 Předvýzkum, možné omezení a limitace výzkumu

Pro účely práce byl proveden předvýzkum, který se zaměřoval na srozumitelnost užívaných dotazníkových sad u cílové skupiny respondentů. Při jeho uskutečnění za spolupráce 10 náhodně vybraných sociálně exkludovaných osob z ORP Sokolov se neukázala nutnost žádných úprav.

Při přípravě bylo využito též Evidence-based practice. Dbáno bylo především různorodosti zdrojů, vyhledávání metaanalýz a systematických rešerší (př. Lillevollová et al., 2013 či Rekens et al., 2019 a další), pro detailní obsažení multidimenzionality Locus of Control a podstaty sociální exkluze.

Nevýhodou IPC škály (anglický originál viz příloha č. 4) se na první pohled může jevit český překlad, jenž nebyl psychometricky ověřen na větším počtu respondentů. Nicméně při hodnocení vhodnosti psychometrických charakteristik jsme vzali v potaz metodu výpočtu Cronbachovy alfy u prací uveřejněných v České republice. Na základě dosažených hodnot je možné konstatovat, že IPC škála v českém překladu využitím v námi předkládané práci dosahuje vnitřní reliability.

Cronbachova alfa měří vzájemné korelace mezi baterií otázek (koeficient korelace mezi součtovým indexem). Může nabývat hodnoty od -1 do 1, avšak pro reliabilitu je nutné nabývání hodnot mezi 0 a 1. Výpočet byl opět uskutečněn ve statisticko-analytickém programu IBM SPSS (verze 24).

Vzorec č. 1 Cronbachova alfa (α)

$$\alpha = \frac{N\bar{c}}{\bar{v} + (N - 1)\bar{c}}$$

3.5 Etické aspekty výzkum

Účast ve výzkumu byla pro respondenty a respondentky anonymní a dobrovolná. Oslovení respondenti mohli účast odmítnout. Během vyplňování dotazníků jim bylo umožněno kdykoliv bez udání důvodu odstoupit. V takovém případě nebylo s jejich dotazníkovými sadami dále nakládáno a z výzkumu byly vyřazeny.

Respondentům a respondentkám byly před vyplněním poskytnuty základní informace ohledně výzkumu, přičemž nebyly použity žádném klamavé informace. Dotazníky byly značeny chronologicky, číselně. Lokalita byla značena pouze identifikací ORP, nikoli jednotlivých zeměpisným označením exkludovaných lokalit.

Dalším aspektem byla volba prostředí, v němž k vyplňování dotazníků docházelo. Voleno bylo prostředí nabízející anonymitu a klid s minimálním zásahem a vlivem povětrnostních podmínek při vyplňování na veřejném prostranství.

Respondentům bylo též nabídnuto poskytnutí získaných výsledků. O toto však žádný respondent ani respondentka neprojeví zájem.

3. 6 Zpracování výsledků

Pro zpracování výsledků byl využit statisticko-analytický program IBM SPSS (verze 24).

Vyhodnocení odpovědí u dotazníku Locus of control IPC škály na sebe navzájem navazuje. Z vyznačených odpovědí respondentů je získán tzv. hrubý skór testovaných respondentů. Každý respondent může dosáhnout hodnoty pohybující se mezi 0-48 body.

Každou osobu následně charakterizují 3 výsledky (subškály), z nichž každý vyjadřuje jednu ze stanovených dimenzí. K vypočteným výsledkům subškál je následně nutné připočíst kladnou hodnotu 24, čímž dojde k limitaci záporných výsledků. Čím více bodů daný respondent v jednotlivých dimenzích dosáhne, tím více je dimenze zastoupena oproti dimenzím zbývajícím.

Vyhodnocení škály sociálního vyloučení proběhlo za pomoci prostého skóru.

Hypotéza H1 byla testována za pomoci tzv. korelační analýzy. Tedy statistického jevu, v němž mají hodnoty jedné proměnné tendence vyskytovat se s hodnotami druhé proměnné, u čehož ovšem nemusí být dva znaky korelované vůbec, nebo naopak mohou být korelované absolutně.

Korelační analýza je využívána především k popisu vzájemného vztahu (lineárních dat), jenž je měřen pomocí korelačních koeficientů ve smyslu směru a intenzity závislosti. Nejjednodušším způsobem je tzv. Pearsonův (párový) korelační koeficient.

r může nabývat hodnot od -1 do 1. Pokud r nabude hodnoty 0, pak bylo dosaženo nezávislosti, pokud nabude hodnoty 1, pak bylo dosaženo přímé závislosti, a pokud nabude hodnoty -1, pak bylo dosaženo závislosti nepřímé.

Vzorec č. 2 Pearsonův korelační koeficient (r)

$$r = \frac{\sum (x_i - \bar{x})(y_i - \bar{y})}{\sqrt{\sum (x_i - \bar{x})^2 \sum (y_i - \bar{y})^2}}$$

Důležité je poznamenat, že korelační koeficient je výraznou měrou ovlivněn odlehlými hodnotami. Sám o sobě se totiž počítá za využití směrodatných odchylek obou proměnných a jejich kovariance (tj. míry jejich vzájemné vazby).

Hypotézy H2 a H3 byly testovány pomocí tzv. T-testu pro dvě nezávislé skupiny (nepárový, dvouvýběrový T-test). Zmíněné testy se užívají pro srovnání středních hodnot u dvou populací, přičemž je vycházeno z naměřených párových hodnot u obdobných variační řad.

Vzorec č. 3 T-test pro dvě nezávislé skupiny (nepárový, dvouvýběrový T-test)

$$T = \frac{\bar{X} - \bar{Y} - \delta}{\sqrt{(n-1)S_x^2 + (m-1)S_y^2}} \sqrt{\frac{nm(n+m-2)}{n+m}}$$

Získaný výsledek tedy značí shodu populačních aritmetických průměrů u dvou nezávislých skupin.

4 Výsledky a jejich interpretace

V této kapitole uvádíme výsledky empirické části a uvedené tabulky doplňujeme komentářem. Výsledky jsou pro přehlednost děleny do dvou kapitol.

První podkapitola je věnována popisu výzkumného souboru ve smyslu shromážděného vzorku, zastoupení respondentů dle obcí s rozšířenou působností a vybranými sociodemografickými údaji (pohlaví, věk, ekonomická aktivita).

Druhá podkapitola zpracovává kvantitativní data získaná z dotazníkových sad (tj. výsledky související s hypotézami H1, H2 a H3).

4.1 Popis výzkumného vzorku

V rámci námi provedeného výzkumu byl shromážděn vzorek 537 osob, které byly ochotné se zapojit do výzkumu a splňovaly stanovená kritéria, tj. sebeidentifikovaly jako Romové a měly trvalý pobyt nebo dlouhodobě pobývaly v sociálně exkludovaných lokalitách ORP Cheb a České Budějovice (viz tabulka č. 2). Ze shromážděných dat lze konstatovat, že došlo k naplnění stanoveného počtu respondentů (min. 530 osob). Vzorek je reprezentativní a interval spolehlivosti odpovídá úrovni 4.

Tabulka č. 2 Zastoupení respondentů dle obcí s rozšířenou působností

ORP:	Četnost:	%:
České Budějovice	431	80,3
Cheb	106	19,7
Celkem:	537	100

Zdroj: vlastní výzkum

Z hlediska věku byl vzorek tvořen: 56 respondenty ve věkové kategorii 18-24 let (nejmladší 18), 61 respondenty ve věkové kategorii 25-31 let, 119 respondenty ve věkové kategorii 32-38 let, 144 respondenty ve věkové kategorii 39-45 let, 99 respondenty ve věkové kategorii 46-52 let, 37 respondenty ve věkové kategorii 53-59 let, 21 respondenty ve věkové kategorii 60-66 let (nejstarší 66 let) (viz tabulka č. 3).

Tabulka č. 3 Zastoupení dle věku ve výzkumném vzorku

Kategorie:	Četnost:	%:
18-24	56	10,4
25-31	61	11,4
32-38	119	22,2
39-45	144	26,8
46-52	99	18,4
53-59	37	6,9
60-66	21	3,9
Celkem:	537	100

Zdroj: vlastní výzkum

Ve vzorku převažují osoby ženského pohlaví (viz tabulka č. 4), a to v obou ORP (viz tabulka č. 5). Z hlediska charakteristik sociální exkluze lze uvést, že je toto rozložení běžné a odpovídá také statistikám, které uveřejnil Eurostat pod kódem ILC_MDSD01 (2019). Za důležité považujeme též uvést, že svou nezastupitelnou roli v rámci dotazníkového šetření sehrála také etnicita, neboť romské ženy jsou v této oblasti otevřenější oproti mužům (viz Koldínská, 2010).

Tabulka č. 4 Zastoupení pohlaví ve výzkumném vzorku

Pohlaví:	Četnost:	%:
Ženy	304	56,6
Muži	233	43,4
Celkem:	537	100

Zdroj: vlastní výzkum

Tabulka č. 5 Zastoupení pohlaví dle ORP ve výzkumném vzorku

Pohlaví:	ORP:		
	Cheb	ČB	Celkem:
Ženy	61	243	304
Muži	45	188	233
Celkem:	106	431	537

Zdroj: vlastní výzkum

Dalším sledovaným jevem u respondentů, který úzce souvisí se sociální exkluzí, jak již bylo nastíněno v rámci teoretické části (Šubrt, 2014; Čada et al., 2015; Kajanová, 2016 a další), byla zaměstnanost. V našem souboru převažovaly osoby nezaměstnané (viz tabulka č. 6), což odpovídá u dané skupiny běžnému rozložení u sociálně exkludovaných (Eurostat pod kódem ILC_MDS01, 2019).

Tabulka č. 6 Zastoupení respondentů dle ekonomické aktivity

Ekonomická aktivita:	Četnost:	%:
Nezaměstnaní	319	59,4
Zaměstnaní	218	40,6
Celkem:	537	100

Zdroj: vlastní výzkum

4.2 Zastoupení respondentů v jednotlivých dimenzích IPC škály

Jak již bylo nastíněno v kapitole 3.1 Metody a techniky sběru dat, dotazník IPC škály dle Levensonové (1981) je tvořen 24 škálovacími otázkami. Škálovací otázky se dále člení na 3 dimenze, tj. interní a externí kontrolu a náhodu (každou dimenzi zastupuje 8 otázek).

V dotazníku jsou jednotlivé dimenze zastoupeny následujícími otázkami:

- a) interní kontrola: 1, 4, 5, 9, 18, 19, 21, 23;
- b) externí kontrola: 3, 8, 11, 13, 15, 17, 20, 22;
- c) náhoda: 2, 6, 7, 10, 12, 14, 16, 24.

Následné hodnocení probíhá u jednotlivých dimenzí oddělně v tzv. subškálách. Tímto hodnocením u jednotlivých respondentů dojde k získání hrubého skóru se třemi výsledky charakterizujícími zastoupení jednotlivých složek.

Pro přehlednost, z jakých dat bylo vycházeno v rámci statistického ověření hypotéz v souvislosti s IPC škálou, přikládáme vyhodnocení četností jednotlivých subškál (interní kontrola viz tabulka č. 7; externí kontrola viz tabulka č. 8; náhoda viz tabulka č. 9).

Tabulka č. 7 Vyhodnocení četností subškály interní kontroly (IPC škály)

Interní kontrola		
Dosažený skór	Četnost:	%:
-17	11	2,00
-9	8	1,50
-6	1	0,20
-5	39	7,30
-4	18	3,40
-3	37	6,90
-2	47	8,80
-1	13	2,40
0	29	5,40
1	43	8,00
2	37	6,90
3	26	4,80
4	10	1,90
5	4	0,70
6	38	7,10
7	21	3,90
8	31	5,80
9	12	2,20
10	31	5,80
11	13	2,40
12	22	4,10
13	6	1,10
14	12	2,20
15	5	0,90
16	10	1,90
17	1	0,20
18	1	0,20
19	11	2,00
Celkem:	537	100,00

Zdroj: vlastní výzkum

V rámci vyhodnocení četností u subškály interní kontroly bylo zjištěno, že nejvyšší záporný skór činil -17, přičemž jej dosáhlo 11 respondentů (tj. 2,00%). Nejvyšší kladný skór pak činil 19, přičemž jej dosáhlo též 11 respondentů (tj. 2,00%). Nejvíce respondentů, tj. 43 (8,00%) dosáhlo skóru 1.

Tabulka č. 8 Vyhodnocení četností externí interní kontroly (IPC škály)

Externí kontrola		
Dosažený skór	Četnost:	%:
-21	1	0,20
-18	10	1,90
-17	1	0,20
-12	1	0,20
-10	29	5,40
-8	5	0,90
-7	36	6,70
-6	35	6,50
-4	50	9,30
-3	41	7,60
-2	15	2,80
-1	2	0,40
0	14	2,60
1	27	5,00
2	19	3,50
3	65	12,10
4	17	3,20
5	32	6,00
6	33	6,10
7	15	2,80
9	11	2,00
10	31	5,80
11	14	2,60
13	22	4,10
17	4	0,70
18	7	1,30
18	1	0,20
19	11	2,00
Celkem:	537	100,00

Zdroj: vlastní výzkum

V rámci vyhodnocení četností u subškály externí kontroly bylo zjištěno, že nejvyšší záporný skór činil -21, přičemž ho dosáhl pouze jediný respondent (tj. 0,20). Nejvyšší kladný skór pak činil 19, přičemž ho dosáhlo 11 respondentů (tj. 2,00%). Nejvíce respondentů, tj. 65 (12,10%) dosáhlo skóru 3.

Tabulka č. 9 Vyhodnocení četností náhody (IPC škály)

Náhoda		
Dosažený skór	Četnost:	%:
-19	1	0,20
-14	12	1,90
-12	1	0,20
-9	13	0,20
-8	41	5,40
-7	8	0,90
-6	18	6,70
-5	9	6,50
-4	1	9,30
-3	29	7,60
-2	41	2,80
-1	42	0,40
0	41	2,60
1	13	5,00
2	38	3,50
3	58	12,10
4	32	3,20
5	30	6,00
6	44	6,10
7	5	2,80
8	12	2,00
9	12	5,80
10	19	2,60
11	17	4,10
17	4	0,70
18	7	1,30
18	1	0,20
19	11	2,00
Celkem:	537	100,00

Zdroj: vlastní výzkum

V rámci vyhodnocení četností u náhody bylo zjištěno, že nejvyšší záporný skór činil -19, přičemž jej dosáhl pouze jediný respondent (tj. 0,20%). Nejvyšší kladný skór pak činil 19, přičemžho dosáhlo také 11 respondentů (tj. 2,00). Nejvíce respondentů, tj. 58 (12,10%) dosáhlo skóru 3.

4.3 Statistické ověření stanovených hypotéz

Stanovené hypotézy byly testovány při stanovené hladině $\alpha=0,05$ za využití statisticko-analytického programu IBM SPSS Statistics (verze 24).

První testovaná hypotéza zněla: „Míra sociální exkluze ovlivňuje Locus of control u sociálně exkludovaných Romů.“ Pro otestování hypotézy byla zvolena tzv. korelační analýza.

Identifikovány byly následující vztahy (viz tabulka č. 10):

- existuje statisticky významný vztah mezi internálem a náhodou, neboť výsledek testu činil $r=0,118$ (Pearsonovo rho) a dosažená hranice signifikace byla $p=0,006$,
- existuje statisticky významný vztah mezi externálem a náhodou, neboť výsledek testu činil $r=0,184$ (Pearsonovo rho) a dosažená hranice signifikace byla $p=0,000$,
- existuje statisticky významný vztah mezi externálem a exkluzí, neboť výsledek testu činil $r=-0,090$ (Pearsonovo rho) a dosažená hranice signifikace byla $p=0,037$.

Na základě zjištěného lze konstatovat, že se potvrdila jedna ze tří stran, kterými Locus of Control disponuje.

Tabulka č. 10 Ovlivnění Locus of control u sociálně exkludovaných Romů mírou sociální exkluze

		Internál:	Externál:	Náhoda:	Míra soc. exkluze:
Internál:	Pearsonův korel. koef.	1	-0,167	0,118	-0,016
	Signifikace		0	0,006	0,717
	N	537	537	537	537
Externál:	Pearsonův korel. koef.	-0,167	1	0,184	-0,09
	Signifikace	0		0	0,037
	N	537	537	537	537
Náhoda:	Pearsonův korel. koef.	0,118	0,184	1	0,003
	Signifikace	0,006	0		0,942
	N	537	537	537	537
Míra soc. exkluze:	Pearsonův korel. koef.	-0,016	-0,09	0,003	1
	Signifikace	0,717	0,037	0,942	
	N	537	537	537	537

Zdroj: vlastní výzkum

Hypotéza H2, která zněla „Existují rozdíly mezi pohlavím a Locus od control u sociálně exkludovaných Romů.“, byla testována T-testem pro dvě nezávislé skupiny. Bylo zjištěno, že vztah neexistuje, tj. nebylo zjištěno nic signifikantního (viz tabulka č. 11):

- 1) internál – $t=1,642$ a $\text{sig}=0,101$,
- 2) externál - $t=-,270$ a $\text{sig}=0,788$,
- 3) náhoda - $t=1,186$ a $\text{sig}=0,236$.

Tabulka č. 11 Výsledek T-testu pro dvě nezávislé skupiny u testování hypotézy H2

	T-test	
	t	Sig.
Internál:	1,642	0,101
	1,633	0,103
Externál:	-0,27	0,788
	-0,27	0,787
Náhoda:	1,186	0,236
	1,183	0,237

Zdroj: vlastní výzkum

Hypotéza H2, která zněla „Existují rozdíly mezi pohlavím a Locus od control u sociálně exkludovaných Romů.“, byla testována T-testem pro dvě nezávislé skupiny. Bylo zjištěno, že vztah neexistuje, tj. nebylo zjištěno nic signifikantního (viz tabulka č. 12):

- a) internál – $t=1,642$ a $\text{sig}=0,101$,
- b) externál - $t=-,270$ a $\text{sig}=0,788$,
- c) náhoda - $t=1,186$ a $\text{sig}=0,236$.

Tabulka č. 12 Výsledek T-testu pro dvě nezávislé skupiny u testování hypotézy H3

	T-test	
	t	Sig.
Internál:	-0,679	0,497
	-0,695	0,487
Externál:	0,972	0,332
	0,975	0,33
Náhoda:	0,757	0,449
	0,773	0,44

Zdroj: vlastní výzkum

Tabulka č. 13 Průměrný skór odpovědí respondentů u jednotlivých otázek IPC škály

Otázka	Dimenze	Celkový průměr	Průměr dle pohlaví		Průměr dle ekonom. aktivity	
			Ženy:	Muži:	Zaměstn.:	Nezaměstn.:
1.	Internál	2,16	2,10	2,24	2,02	2,25
2.	Náhoda	3,16	3,15	3,17	3,08	3,22
3.	Externál	3,11	3,11	3,12	3,07	3,13
4.	Internál	3,45	3,47	3,41	3,33	3,52
5.	Internál	3,41	3,45	3,36	3,28	3,5
6.	Náhoda	3,13	3,15	3,11	3,07	3,17
7.	Náhoda	3,45	3,48	3,40	3,25	3,58
8.	Externál	3,47	3,52	3,42	3,47	3,47
9.	Internál	3,34	3,41	3,25	3,44	3,27
10.	Náhoda	3,44	3,44	3,44	3,45	3,44
11.	Externál	3,56	3,45	3,70	3,44	3,64
12.	Náhoda	2,88	2,88	2,87	2,89	2,86
13.	Externál	3,36	3,38	3,35	3,43	3,32
14.	Náhoda	3,55	3,67	3,40	3,74	3,42
15.	Externál	3,64	3,69	3,58	3,84	3,51
16.	Náhoda	3,66	3,76	3,55	3,88	3,52
17.	Externál	3,34	3,29	3,41	3,28	3,39
18.	Internál	3,31	3,41	3,17	3,36	3,27
19.	Internál	3,16	3,13	3,20	3,06	3,23
20.	Externál	3,09	3,07	3,12	3,17	3,04
21.	Internál	3,26	3,35	3,15	3,28	3,25
22.	Externál	3,69	3,64	3,76	3,85	3,58
23.	Internál	3,38	3,38	3,39	3,44	3,34
24.	Náhoda	2,14	4,12	4,06	4,06	4,12

Zdroj: vlastní výzkum

V této tabulce nabízíme porovnání průměrů dosažených u jednotlivých otázek dotazníku Locus of Control (IPC škála), a to dle celkového průměru, průměru dle pohlaví (ženy, muže) a průměru dle ekonomické aktivity (zaměstnaní a nezaměstnaní).

Tabulka č. 14 Průměrný skór odpovědí respondentů u Škály sociálního vyloučení

Otázka	Celkový průměr	Průměr dle pohlaví		Průměr dle ekonom. aktivity	
		Ženy	Muži:	Zaměstn.:	Nezaměstn.:
1	2,14	2,15	2,14	2,18	2,12
2.	1,99	2,03	1,93	1,96	2,00
3.	2,38	2,38	2,38	2,37	2,39
4.	2,39	2,46	2,31	2,33	2,43
5.	2,55	2,53	2,58	2,62	2,50
6.	2,57	2,55	2,59	2,55	2,58
7.	2,60	2,59	2,60	2,56	2,62
8.	2,48	2,56	2,36	2,59	2,40
9.	2,60	2,69	2,49	2,69	2,54
10.	2,96	2,95	2,97	3,02	2,92
11.	2,86	2,91	2,81	2,76	2,93
12.	2,77	2,83	2,69	2,74	2,79
13.	2,95	3,01	2,87	2,90	2,98
14.	2,81	2,91	2,69	2,80	2,82
15.	2,48	2,45	2,53	2,52	2,46
16.	2,50	2,58	2,39	2,51	2,49
17.	2,96	2,99	2,91	2,88	3,01
18.	2,72	2,84	2,58	2,89	2,61
19.	2,38	2,41	2,34	2,46	2,32
20.	2,73	2,67	2,82	2,87	2,64

Zdroj: vlastní výzkum

V této tabulce nabízíme porovnání průměrů dosažených u jednotlivých otázek Škály sociálního vyloučení, a to dle celkového průměru, průměru dle pohlaví (ženy, muže) a průměru dle ekonomické aktivity (zaměstnaní a nezaměstnaní).

5 Diskuze

Správnost měření Locus of Control

Na úvod diskuze bychom rádi uvedli několik informací týkajících se správnosti měření lokalizace Locus of Control, a to zejména v návaznosti na širokou polemiku vedenou v odborných kruzích několik posledních let (viz př. Chang et al., 2012 atp.).

Krom zmíněného Changa et al. (2012) nacházíme i mnoho dalších autorů, kteří považují Locus of Control za přežitek, jež je třeba přehodnotit na účelnější sebehodnocení „vyššího řádu“ (Bodovski, 2014; Zhou et al., 2016 a další).

Výstupem Locus of Control, což vnímáme i my, v naší práci není přesné určení míry těžiště, které by bylo v čase trvale platné a neměnné (viz zmíněné sebehodnocení „vyššího řádu“), zejména v neustále se vyvíjejícím jevu, jakým je sociální exkluze (viz Sabharwal et al., 2019; Kwilinski et al., 2020; Marinucci et al., 2020 nebo Binder et al., 2019). Ztotožňujeme se tudíž s Johnson et al. (2015 a 2016), již konstatují nutnost odlišení konstruktů Locus of Control od rozdílného konstruktů základního sebehodnocení (tj. sebehodnocení „vyššího řádu“). Je nutné také závěrem podotknout, že i samotný Rotter (1966) konstatoval, že jeho koncept je základní proměnnou individuálního rozdílu.

Souvislosti sociální exkluze a Locus of control, vč. etnických specifíků (hypotéza H1)

V rámci hypotézy H1 bylo identifikováno několik zajímavých vztahů (viz kapitola výsledků). Pro správné uchopení s přihlédnutím k multidimenzionalitě sociální exkluze a etnicitě respondentů tuto část diskuze členíme na souvislosti působení externality (charakteristické rysy Romských rodin) a náhody (etnická specifika spirituality). V neposlední řadě v návaznosti na tato specifika nabízíme sociálním pracovníkům návrhy na užití metod a technik práce se sociálně exkludovanými Romy.

Externí působení ve smyslu Locus of Control vychází z premisy, že je jedinec přesvědčen o ovlivnění vnějším (Rotter, 1966). Toto přesvědčení nemá jednotnou shrnující definici (viz př. vnímání působení rodičů Siddiquah et al., 2019 či vnímání ovlivnění vlastního zdraví zvnějšku Octari et al., 2020 nebo volbu antikoncepce Silva et al., 2020 a mnohé další). I přes nejednotnost týkající se souhrnné definice nacházíme jeden společný jmenovatel ovlivňující Locus of Control napříč nejrůznějšími skupinami (bez ohledu na věk, náboženství, příslušnost k národu či zdravotní a sociální omezení) – rodinu (Oguntayo et al., 2020; Einat et al., 2020; Ghafoor et al., 2021).

Pauknerová et al. (2021) dokonce uveřejnila publikaci shrnující mezigenerační přenos hodnot a zdrojů v České republice. Zaměřuje se v ní na přenos v oblasti rodinné situace, zaměstnanosti a vztahu k trhu práce, nebo genderovým rolím (Pauknerová et al., 2021).

Pro uchopení externality ve smyslu jejího působení na Romy je tedy nutné a žádoucí pochopit specifika rodinného života (García, 2016; Cattanach, 2020; Pereira et al., 2020), který právě Locus of Control ovlivňuje.

Kaleja et al. (2014) připomíná, že se romská rodina výrazně liší od rodin majoritních (strukturou, prioritami a funkcemi). Typickým pro romské rodiny je soužití více generací a s tím související vzorce příbuzenství (Kaleja et al., 2011).

Ovlivnění vnímání Locus of Control může být způsobeno mimo jiné tím, že pojetí rodiny je daleko širší a rozprostřenější, čímž dochází k možnému osvojování nežádoucích vzorů mnohem jednodušeji (Bargel, 2010).

Ovlivnění autoritami je také výrazně zkreslené, neboť zastávání rolí je velmi proměnlivé, své podstatné zastoupení zde má pohlaví nebo rozhodující slovo prarodičů (Davidová, 2010).

Důležité je též neopomenout působení, které zde absentuje zejména v ranném dětství (podpora pouze v aktivitách přínosných pro celou rodinu, volnost v pohybu a utváření si potencionálně rizikových sociálních vztahů atp.). (Kaleja et al., 2014).

Náhoda je podle většiny autorů pozorována v souvislosti s předchozí zkušeností (viz Virmozlova-Angelova, 2016 či Galvin et al., 2018). Zajímavým potvrzením těchto konstatování je 6letý výzkum Nowicki et al. (2018), jež pozoroval působení stresorů na vývoj Locus of Control. Z výsledků zmíněné studie lze konstatovat, že účastníci s výrazným působením stresorů (z nichž jsou většinou zastoupeny stresory týkající se i sociální exkluze – ztráta práce, snížení příjmu, pohyb v místech zvýšené kriminality atp.) měnili svůj pohled na Locus of Control a začali se přiklánět k silnému ovlivnění náhodou.

Etnicky je pak náhoda mnohými autory u Romů spojována se spiritualitou (Slavkova, 2018; Soltesova a Pleva, 2020; Mytton, 2020; Podolinská, 2021). Spiritualita Romů v České republice pak toto sama reflektuje a názorně ukazuje silné životní ovlivnění vírou (Dimitrova et al., 2017; Tomczuk, 2018 nebo Budilová a Jakoubek. 2019).

Historické základy víry v Českých zemích působící na romské etnikum položilo náboženství katolické. Toto lze sledovat mimo jiné též v Papežské radě (2007, čl. 15), která charakterizuje religiozitu ve smyslu starosti o rodinný život a jeho ochranu, vč. řešení situací zvláště bolestných a nepokojných (vč. sociální exkluze) – bez ohledu na náboženství, jež je v daných zemích majoritním.

Silné spirituální založení má být Romům vlastní na základě jejich původu v Indii ve smyslu způsobu života, zvyčích, mravech nebo tabu či pokoře a přijímání autorit (Horne, 2020; McCormick, 2020; Nuseibeh, 2020).

Podolinská et al. (2010) uvádějí následující důsledky pozitivně uchopeného náboženského působení na Romy:

- a) širokospektrální změna sociálních návyků a chování,
- b) produkce stabilní sociální změny v exkludovaných lokalitách,
- c) vysoký potenciál na inkluzi za málo vynaložených financí,
- d) dlouhodobé uchování návyků a pravidel i při vystoupení z církve či pasivní příslušnosti k církvi,
- e) pospolitost v rámci náboženského uskupení nabízí možnosti aktivace společného kapitálu, který je jinak v sociálně exkludovaných lokalitách rozdrolen a jeho efektivita je tak mizivá.

Spiritualita ovšem nemusí být vždy užita u klientů pozitivně, příkladem může být kupříkladu projekt SIRONA (2012), který na Slovensku poukázal na rizika inkluze v souvislosti se soutěžením církví. Obdobná varování přicházejí také ze zkušeností zahraničních autorů (Bharadwaj et al., 2020; Bhattarai et al., 2020 či Graaf et al., 2021).

Dalším doložením nutnosti reflektovat v sociální práci spiritualitu i přes možná menšinová rizika zejména u skupiny sociálně exkludovaných Romů, kteří identifikovali Locus of Control do dimenze náhody, jsou výzkumy přímo zmiňující propojení náboženství a marginalizace (potažmo exkluze) nejen v České republice (Cviklová, 2011 nebo Hrustič a Škobla, 2020), ale také v zemích nám ve zkoumané otázce blízkých (př. Christidis, 2020).

Výše specifikované charakteristiky je pro efektivitu práce nutné zařadit do teorií a metod využívaných v sociální práci. S přihlédnutím k neustálému vývoji sociální exkluze dochází z naší strany k doporučení využívat eklektismus (viz názorové proudy Alston et al., 2013 nebo Cox, 2020 a další).

Oprávněné postavení eklektického přístupu kvitují v souvislosti s reflektací osobnostních charakteristik také Noverová (2016) či Greene (2008), avšak je nutné, aby se pracovníci zvládli dobře orientovat v možných postupech své odborné práce.

Podle charakteristik Rottera (1966) je vhodné pro většinu externalistů využívat Antiopresivní nebo Sociálně-ekologický přístup. Toto lze deklarovat kupříkladu na publikacích Rekense et al. (2019) nebo Sigurvinsdottira et al. (2020).

Sigurvinsdottir et al. (2020) ve svém výzkumu dospěl k výsledkům ve smyslu provázanosti duševního zdraví a ovlivnění rozhodováním ve smyslu exkluze a integrace. Antioprese zde tedy v souladu s Mátelovým (2019) tvrzením povede ke zmírňování znevýhodnění

a utlačování. Chigangaidze (2020) však vnímá značné riziko přístupu především v tzv. empowermentu, na kterém naopak Thelenová (2011) v České republice staví, neboť věří v úspěch vedení klienta k osvojení si kontroly nad svým životem

Vázanost externalistů na externí kontrolu v tomto smyslu, ovšem na velkém souboru popisuje také Rekens et al. (2019) ve smyslu zvýšené pravděpodobnosti expozice násilí a jiných různých forem šikany v návaznosti na intenzivnější prožívání stresových situací.

Cutler (2020) velmi skepticky nahlíží na řešení situací klientů bez individualizace. Navzdory tomu u celých rodin, kde je nutné soustavné a celistvé práce, je pak doporučováno dle Matouška (2013) využívat komplexních metod a technik. Typickým příkladem takového přístupu je systemika, ve které dochází k vedení dialogu mezi prostředím a klientem (Špiláčková a Nedomová, 2013).

Zajímavý přístup ve smyslu užívání teorií sociálního učení přináší Lopéz s Ángelo (2018). Zde však výše jmenovaní naráží na odmítavé postoje u široké škály cílových skupin po celém světě (viz Hagues et al. 2019 nebo Leaman a Azios, 2021 a další).

U práce se sociálně exkludovanými přichází v potaz možnost využití tzv. Akční teorie. Melková (2014) v ní spatřuje velký potenciál při vytváření tzv. lokálních sítí zaměstnanosti. Tuto teorii v základních rysech podporuje také Lubianka et al. (2020), která publikovala účinky kontroly při práci s jedinci s interní a externí formou kontroly, přičemž sděluje, že u jedinců, u nichž převažuje externí forma kontroly, doporučuje přímý dohled při plnění svěřených úkolů a nácviků kompetencí, neboť na zadaných úkolech začínají pracovat daleko později vzhledem ke své pečlivosti.

Zajímavou myšlenku nastínila také Skarubská (2016), když konstatovala, že spatřuje potenciál ve využití Přístupu orientovaného na úkoly. Zde ovšem narážíme na specifikum etnicity ve smyslu naučených vzorců chování atp. (viz Kaleja et al., 2014 a další) nebo doporučení pro využívání přístupu v poradenském procesu bez zaměření na řešení (Špiláčková a Nedomová, 2013).

Konfrontace výsledků hypotézy H2

Výsledky provedeného výzkumu nepotvrdily, že existují rozdíly mezi pohlavím a Locus od control u sociálně exkludovaných Romů.

Toto zjištění je nezvyklé a překvapující. Naprostá většina výzkumů týkajících se Locus of control totiž vykazuje u rozdílných pohlaví vyšší výsledek u jednotlivých složek. Příkladem může být kupříkladu zjištění Callaghanové a Papageorgiové (2015), které konstatují, že ve svém bádání dospěly k datům, jež vykazují vyšší formu kontroly u osob ženského pohlaví oproti osobám pohlaví mužského. K ovlivnění Locus of control pohlavím dospěli také McPherson s Martinovou (2016) u osob závislých na alkoholu. Zajímavým protikladem našeho zjištění je též výzkum Ng-Knightové a Schoonové (2017), které zkoumaly kompenzaci socioekonomické nepříznivosti ve spojitosti s pohlavím.

Naše zjištění je opět způsobeno nejspíše vlivem etnicity u námi specifikované skupiny. Narážíme zde opět na rodinnou specifikum (viz García et al., 2017; Bargel, 2010; Davidová, 2010 nebo Kaleja, 2014 a další).

Kajanová et al. (2016) konstatuje, že rozdíly nejsou znatelné pouze mezi skupinami rozdílných etnicit, neboť u Romů jsou znatelné rozdíly též ve smyslu jednotlivých pohlaví.

Lhotka (2010) dnes hovoří o tzv. vícenásobné diskriminaci, která je charakteristická ve více oblastech sociálního života romské ženy. Šusterová (2018) pak zachází do detailů týkajících se vnitřních pravidel (péče o děti, domácnost atp.).

Romský muž má také zvláštní postavení oproti majoritní společnosti, kupříkladu v nadřazenosti, specifikách v dospívání, nevěře nebo v povinnostech vůči rodině (Kajanová, et al., 2016).

Příklad rozdílů ve výzkumech ve smyslu pohlaví oproti majoritní společnosti demonstrují kupříkladu Urban s Kajanovou (2011) na konzumaci alkoholu a kouření. Další specifické případy rozdílností uvádí kupříkladu také Davidová et al. (2011).

Konfrontace výsledků hypotézy H3

Výsledky provedeného výzkumu nepotvrdily, že existují rozdíly v Locus of control u sociálně exkludovaných Romů zaměstnaných a nezaměstnaných.

V tomto zjištění se však neshodujeme s Preussem a Henneckeovou (2018), kteří rozdíly mezi pohlavím ve svém výzkumu potvrzují, důležité je však poznamenat, že nepracovali s vlivem etnické příslušnosti. Všeobecně tedy lze konstatovat, že i nadále zůstávají pro sociálně exkludované Romy bez ohledu na Locus of Control v platnosti všeobecně využívané postupy týkající se politiky zaměstnanosti.

Politiku zaměstnanosti v souladu se Zákonem č. 435/2004 Sb., o zaměstnanosti ve znění pozdějších předpisů vykonává Úřad práce České republiky. Podle Bonoli (2011) je nutné se zaměřit na efektivnější využívání potenciálu aktivní politiky zaměstnanosti.

S tvrzením Bonoliho (2011) souhlasí též Palíšková (2014) volající po revizi a řešení specifík České republiky (rozdíly mezi jednotlivými regiony, nízká mobilita pracovních sil či nesoulad poptávky a nabídky trhu práce). Toto potvrzuje také Cobb-Clark (2015), který vnímá roli klíčového faktoru pro zajištění úspěchu na trhu práce v mobilitě, jež vede ke snížení chudoby a eliminuje tak druhotně sociální exkluzi.

Naše domněnka ve výsledcích nás opět tedy vede k etnickému specifiku (viz Bargel, 2010; Davidová, 2010 nebo Kaleja, 2014 a další). Zaměstnanost/ nezaměstnanost velmi úzce souvisí se složkami sociální exkluze, které mohly zapříčinit odklonění se běžné majoritní společnosti ve smyslu získaných výsledků (Čada et al., 2015; Tomeš, 2015; Covert a Stefanone, 2018; Kliment s Dočkalem, 2016 a mnohých dalších).

Otázku zaměstnanosti velmi obsáhle pojímá v historických kontextech kupříkladu Zpráva o stavu romské menšiny v České republice za rok 2017 (2018). Němec (2012) i v současné době stále připomíná vliv etnicity na romské etnikum žijící v České republice. Kaleja (2011) uvádí, že Romové nemají žádnou ctižádost nebo vedení, které by je směřovalo k získání vyššího vzdělání a tím pracovnímu uplatnění.

Prokešová (2010) konstatuje, že Romové dnes nejsou vychováváni k individuální zodpovědnosti, čímž míří k nezodpovědnosti projevující se i v zaměstnanosti/nezaměstnanosti.

Směrem ke vzdělávání mířila také Strategie Evropa 2020 (2010), která si kladla za cíl snížení podílu dětí předčasně ukončujících školní docházku na 10% a zvýšení podílu osob ve věku 30-34 let s ukončeným terciárním vzděláním na 40%.

Doporučení do praxe

Celkově lze ovšem konstatovat, že Locus of control zůstává i po letech významným nástrojem pro mapování nejrůznějších složek sociální exkluze a může výrazně přispívat k návrhům týkajícím se intervencí poskytovaných v nejrůznějších oblastech, kupříkladu mobilita (Stanley et al., 2011), socioekonomická situace (Wan, Xu a Ding, 2014), plánování sociální politiky zaměřené na vzdělání (Caliendo et al., 2016) nebo péče o vlastní zdraví ve smyslu edukace a prevence (Dardeck, 2019) sociálními pracovníky.

V sociálních službách je v posledních letech vytvářen velký „tlak“ na precizní tvorbu a udržování tzv. standardů kvality sociálních služeb (viz platnost vyhlášky č. 505/2006 Sb., kterou se provádějí některá ustanovení zákona o sociálních službách v aktuálním znění).

V návaznosti na tento „tlak“ osvětluje Repková (2015), že standardy jsou důležitým ukazatelem směru péče. V tom jí dávají za pravdu také Bicková a Hrdinová (2011), které vnímají standardy jako způsob zajištění respektu a ochrany lidských práv.

Česká republika dle Malík Holasové (2014) zavádění standardů odůvodnila nutností souladu s evropskými trendy, přičemž má docházet k včasné reflektaci sociálního vyloučení a jeho případného řešení. Toto kvituje i Tajanovská (2018), avšak doplňuje, že je nutné vést polemiku o vzdělávání, neboť vzdělávání v sociálních službách je dle ní nikdy nekončící proces.

Bergeson et al. (2020) ovšem doplňují, že v rámci podpůrných struktur, které sledovali, zaznamenávají výrazné nedostatky týkající se neznalosti v oblasti sociální exkluze.

Na základě prostudované literatury a s přihlédnutím k povaze identifikovaných skutečností uvádíme doporučení v následujících bodech. Pro přehlednost došlo ke shrnutí do pěti okruhů: **odborná příprava v rámci získávání kvalifikace; uvedení**

úředníků nesociálních odborů do souvislostí sociální exkluze; prohloubení znalostí kvalifikovaných pracovníků; implementování získaných individuálních poznatků v souvislosti s etnicitou do intervencí a jejich plánování; začlenění získaných poznatků do komunitní práce v sociálně exkludovaných lokalitách.

1. Odborná příprava v rámci získávání kvalifikace.

Odborná příprava v rámci získávání kvalifikace nesmí být vedena formou oddělování jednotlivých vědních oborů, nýbrž provazováním a jejich spoluprací. Obdobně hovoří též Průcha (2017), který uvádí, že musíme sledovat komplexnost vzdělávacích procesů, jinak ztrácejí svou hodnotu.

Jedině tak lze postihnout multidimenzionalitu sociální exkluze. Toto konstatování lze doložit na publikační činnosti jiných autorů zaměřujících se na jednotlivé složky sociální exkluze (př. Čada, 2015; Keller, 2014; Covert a Stefanone, 2018 a další).

2. Uvedení úředníků nesociálních odborů do souvislostí sociální exkluze.

Je žádoucí pamatovat, že se multidimenzionalita sociální exkluze netýká pouze sociálních pracovníků a úředníků sociálních odborů. Úředníci dalších odborů tedy musí znát alespoň základní možné příčiny sociální exkluze a důsledky svého konání v rámci svěřené agendy.

Typické příklady žádanosti tohoto doporučení nalézáme v mnohých článcích po celém světě. Příkladem může být třeba plánování dostupnosti veřejné dopravy (Hine a Mitchell, 2016) či motivace úředníkem k založení živnosti (Jovanovski et al., 2018) nebo tvorba územního plánování (Collinson, 2020).

3. Prohloubení znalostí kvalifikovaných pracovníků.

Stejně jako je tomu u odborné přípravy v rámci získávání kvalifikace, je nutné, aby si podobně doplnili své kompetence i již kvalifikovaní pracovníci. Toto doplnění doporučujeme optimálně realizovat formou vzdělávacích akcí akreditovaných MPSV podle zákona č. 108/2006 Sb., o sociálních službách v aktuálním znění.

Toto prohlubování má dle Tajanovské (2018) hluboký smysl, neboť vzdělávání sociálních pracovníků je nikdy nekončící proces. Tomu odpovídají i měnící se faktory sociálního vyloučení a jeho identifikace (Opatrný, 2011; Keller, 2014; Kalina et al., 2015; Lang s Matouškem, 2020 a další).

4. Implementování získaných individuálních poznatků v souvislosti s etnicitou do intervencí a jejich plánování.

Toto doporučení bylo řešeno v rámci diskuze zaměřené na hypotézu H1.

5. Začlenění získaných poznatků do komunitní práce v sociálně exkludovaných lokalitách.

Do praxe je vhodné dále začlenit získané poznatky týkající se specifík Locus of control u sociálně exkludovaných Romů. U komunitních pracovníků mohou prezentované výsledky změnit jejich pracovní přístup a vést k vyšší efektivnosti plánovaných činností a motivaci příslušníků dané komunity.

Výhody zaměření komunitní práce a metody a technik v ní využívaných kvitují nejen zahraniční autoři (př. Das et al., 2015; Lynch et al., 2019 a další), ale také autoři čeští (př. Šťastná, 2016; Dudová, 2018 a další).

6 Závěr

Diplomová práce je složena z teoretické a praktické části. Teoretická část uvádí čtenáře do současného stavu. Popisuje koncept Locus of control, vymezuje sociální exkluzi, její složky a exkludované lokality nebo souvislosti s tzv. romskou otázkou. Opomenut nezůstává ani vztah sociální práce a sociální exkluze.

Cílem diplomové práce bylo popsat Locus of control u sociálně exkludovaných Romů.

Výzkum byl realizován kvantitativní strategií. Ta byla uskutečněna metodou dotazování, přičemž technikou byl standardizovaný dotazník Locus of control IPC škála Hanny Levenson a standardizovaný dotazník Škála sociálního vyloučení. Výzkum byl uskutečněn v ORP České Budějovice (Jihočeský kraj) a ORP Cheb (Karlovarský kraj). Zpracování výsledků bylo uskutečněno ve statisticko-analytickém programu IBM SPSS (verze 24).

Byl shromážděn vzorek 537 osob, které byly ochotné se zapojit do výzkumu a splňovaly stanovená kritéria, tj. sebeidentifikovaly se jako Romové a měly trvalý pobyt nebo dlouhodobě pobývaly v sociálně exkludovaných lokalitách ORP Cheb a České Budějovice.

První testovaná hypotéza zněla: Míra sociální exkluze ovlivňuje Locus of control u sociálně exkludovaných Romů. Přičemž korelační analýzou bylo zjištěno, že se potvrdila jedna ze tří stran, kterými Locus of Control disponuje (statisticky významný vztah mezi internálem a náhodou; statisticky významný vztah mezi externálem a náhodou; statisticky významný vztah mezi externálem a exkluzí).

Výzkum tak poukázal na skutečnost, že Locus of control zůstává i po letech významným nástrojem pro mapování nejrůznějších složek sociální exkluze a může výrazně přispívat k návrhům týkajícím se intervencí. Ze získaných dat lze doporučit pracovníkům v sociálních službách a sociálním pracovníkům využívání tzv. eklektického přístupu. U tzv. externalistů je pak dále smysluplné užívat také Antiopresivní nebo Sociálně-ekologický přístup. V případě fungující komunitní práce a spolupráce místně příslušného úřadu práce nachází své uplatnění také tzv. Akční teorie.

Při testování T-testem pro dvě nezávislé skupiny druhé hypotézy, která zněla: „Existují rozdíly mezi pohlavím a Locus od control u sociálně exkludovaných Romů“, nebyla zjištěna existence vztahu.

U testování T-testem pro dvě nezávislé skupiny třetí hypotézy, která zněla: „Existují rozdíly mezi pohlavím a Locus od control u sociálně exkludovaných Romů“, také nebyla zjištěna existence vztahu.

Výsledky získané z testování hypotézy H2 a H3 jsou překvapující a nezvyklé. Jsme přesvědčeni, že významnou proměnou je zde etnicita tak, jako je tomu i u obdobných bádání. I přes to, že výsledky nepřinesly jednoznačnou odpověď, jsou podnětem k dalšímu výzkumu. Námi shromážděná data, výsledky a jejich následná diskuze

tedy otvírají základní porozumění tomuto jevu a podněcují další výzkum k jeho úplnosti.

Jako doporučení do praxe uvádíme odbornou přípravu v rámci získávání kvalifikace; uvedení úředníků nesociálních odborů do souvislostí sociální exkluze; prohloubení znalostí kvalifikovaných pracovníků; implementování získaných individuálních poznatků v souvislosti s etnicitou do intervencí a jejich plánování; začlenění získaných poznatků do komunitní práce v sociálně exkludovaných lokalitách.

Doporučení, včetně obsahové náplně jednotlivých okruhů jsme předali organizacím, které se spolupodílely na sběru dat. Po uveřejnění práce je plánováno dále publikovat výsledky v odborném periodiku.

7 Seznam použitých zdrojů

Agentura pro sociální začlenění, 2015. [online]. Praha: Ministerstvo pro místní rozvoj České republiky [cit. 2021-03-22]. Dostupné z: <https://www.socialnizaclenovani.cz/oblasti-podpory/>

ALSTON, M. et al., 2013. *Research for Social Workers: An Introduction to Methods*. Abingdon: Routledge. 280 s. ISBN 9780415506816.

ANG, R., P., 1999. Impact of Domain-Specific Locus of Control on Need for Achievement and Affiliation. *The Journal of Social Psychology*. 139(4), 527-529. DOI 10.1080/00224549909598411.

BARGEL, M., MÜHLPACHR, P., 2010. *Inkluze versus exkluze – dilema sociální patologie*. Brno: Institut mezioborových studií Brno. 184 s. ISBN 978-80-87182-12-3.

Barometru úvěrového trhu k 30. 9. 2019, 2019. [online]. Praha: Czech Non-Banking Credit Bureau [cit. 2021-03-14]. Dostupné z: <https://www.cncb.cz/credit-barometer-as-of-09-30-2019/>

BAŠTECKÁ, B., GOLDMANN, P., 2001. *Základy klinické psychologie*. Praha: Portál. 438 s. ISBN 80-7178-550-4.

BAUM, D. et al., 2014. *Charakteristika sociálně prostorové segregace ve srovnání dvou měst (Halle – Ostrava)*. Ostrava: Ostravská univerzita v Ostravě. 75 s. ISBN 978-80-7464-491-7.

BAUMAN, Z., 2010. *Myslet sociologicky - netradiční uvedení do sociologie*. 2. vydání. Praha: SLON. 239 s. ISBN 978-80-7419-026-1.

BECK, P., 2018. *Zákon o pomoci v hmotné nouzi: Zákon o životním a existenčním minimu*. 2. vydání. Praha: Wolters Kluwer. 388 s. ISBN 978-80-7552-108-8

BĚLÍK, V. et al., 2017. *Sociální patologie a prevence pro studenty učitelských oborů*. Praha: Úřad vlády České republiky. Hradec Králové: Univerzita Hradec Králové, Nakladatelství Gaudeamus. 147 s. ISBN 978-80-7435-686-5.

BERGESON, C., 2020. Social exclusion among urban ethnic minority youth in the Northeast United States: A reflective view on community supportive structures.

Community Psychology in Global Perspective. 6(1-2), 38-55. DOI: 10.1285/i24212113v6i2-1p38.

BHARADWAJ, S. et al., 2021. *Using Participatory Action Research Methodologies for Engaging and Researching with Religious Minorities in Contexts of Intersecting Inequalities*. Brighton: Institute of Development Studies. 45 s. DOI 10.19088/CRE ID.2020.009.

BHATTARAI, K. et al., 2020. *Demography, Caste/Ethnicity, Federalism, and Socioeconomic Conditions in Relation to Contemporary Environment*. Cham: Springer International Publishing AG. 764 s. DOI 10.1007/978-3-030-50168-6_2.

BINDER, J. et al., 2019. Mobility and social exclusion in peripheral regions. *European Planning Studies*. 28(6), 1049-1067. DOI 10.1080/09654313.2019.1689926.

BLATNÝ, M., 2017. *Psychologie osobnosti - Hlavní témata, současné přístupy*. Praha: Grada Publishing. 304 s. ISBN 978-80-247-3434-7.

BODOVSKI, K., 2014. Adolescents' emerging habitus: the role of early parental expectations and practices. *British Journal of Sociology of Education*. 35(3), 389-412. DOI 10.1080/01425692.2013.776932.

BONOLI, G., 2011. *Regulating the Risk of Unemployment: National Adaptations to Post-Industrial Labour Markets in Europe*. Oxford: Oxford University Press. 426 s. ISBN 9780199592296.

BŘESKÁ, N. et al., 2019. *Dávky pomoci v hmotné nouzi*. Olomouc: Anag. 239 s. ISBN 978-80-7554-213-7.

BUDILOVÁ, L., J., JAKOUBEK, M., 2019. Transformations of Roma's Marriage Patterns after Migration from Slovakia to the Czech Republic. *Journal of Family History*. 44(3), 280-296. DOI 10.1177/0363199019840068.

BUCHHOLZ, S. et al., 2011. El desarrollo de desigualdades sociales en el proceso de globalización: una comparación de los cursos de vida en Europa y Estados Unidos. *Estudios Sociológicos*. 85(29), 3-31. ISSN 2448-6442.

CALIENDO, M. et al., 2016. *Locus of Control and Investment in Training*. Bonn: IZA - Institute of Labor Economics. 51 s. Interní značení organizace 10406

- CALLAGHAN, CH., PAPAGEORGIO, E., 2015. Gender differences in locus of control and student performance in the South African context of accounting studie. *Meditari Accountancy Research*. 23(3), 348-368. DOI 10.1108/MEDAR-02-2014-0018.
- CATTANACH, J., 2020. REDUCING CHILD HEALTH INEQUALITY AMONG GYPSY TRAVELLERS. *Community Practitioner*. 93(1), 45-47. ISSN 1462-2815.
- CEDEÑO, D. et al., 2020. Social exclusion among urban ethnic minority youth in the northeast united states: A reflective view on community supportive structures. *Community Psychology in Global Perspective*. 6(2-1), 38-55. DOI 10.1285/i24212113v6i2-1p38.
- COBB-CLARK, A., D., 2015. Locus of control and the labor market. *Journal of Labor Economics*. 4(3), 1-19. DOI 10.1186/s40172-014-0017-x.
- COLLINSON, S., 2020. Whose space is it anyway? Whose space is it anyway? The architecture of social exclusion and why it is bad for the public's health. *Journal of Social Inclusion*. 11(1), 53–64. DOI 10.36251/josi.168.
- CONNELL, R., W., 2002. *Gender and Power: Society, the Person and Sexual Politics*. 352 s. ISBN 9780804714303.
- COVERT, J., M., STEFANONE, M., A., 2018. Does Rejection Still Hurt? Examining the Effects of Network Attention and Exposure to Online Social Exclusion. *Social Science Computer Review*. 38(2), 170-186. DOI 10.1177/0894439318795128.
- COX, D., 2020. Theoretical frameworks in social work education: a scoping review. *Social Work Education*. 40(1), 18-43. DOI 10.1080/02615479.2020.1745172.
- CUTLER, L., J., 2020. Rosalie Kane: The Convergence of the Social Worker and the Environmentalist -Our Journey Together. *Journal of Gerontological Social Work*. 8, 1-5. DOI 10.1080/01634372.2020.1864542.
- CVIKLOVÁ, L., 2011. Social closure and discriminatory practices related to the Roma minority in the Czech Republic through the perspective of national and European instit. *Journal of Comparative Research in Anthropology and Sociology*. 2(1), 55-70. ISSN 2068-0317.

ČADA, K. et al., 2015. *Analýza sociálně vyloučených lokalit v ČR* [online]. Praha: GAC spol. s r. o. [cit. 2021-01-22]. Dostupné z: https://www.gac.cz/userfiles/File/nase_prace_vystupy/Analýza_socialne_vyloucenych_lokalit_GAC.pdf

DAS, CH. et al., 2015. Re-engaging with community work as a method of practice in social work: A view from Northern Ireland. *Journal of Social Work*. 16(2): 196-215. DOI 10.1177/1468017315569644.

DAVIDOVÁ, E. et al., 2010. *Kvalita života a sociální determinanty zdraví u Romů v České a Slovenské republice*. Praha: Triton. 256 s. ISBN 978-80-7387-428-5.

DIMITROVA, R. et al., 2017. Ethnic, Familial, and Religious Identity of Roma Adolescents in Bulgaria, Czech Republic, Kosovo, and Romania in Relation to Their Level of Well-Being. *Child Development*. 88(3), 693-709. DOI 10.1111/cdev.12786.

Dlouhodobá vize resortu práce a sociálních věcí pro oblast sociálního začleňování 2012-2020, 2012. [online]. Praha: Ministerstvo práce a sociálních věcí České republiky. [cit. 2021-03-29]. Dostupné z: <https://www.databaze-strategie.cz/cz/mpsv/strategie/dlouha-doba-vize-resortu-prace-a-socialnich-veci-pro-oblast-socialniho-zaclenovani-2012-2020>

DUDOVÁ, A., 2018. Animace jako model komunitní práce. *Fórum sociální práce*. 2, 51-55. ISSN 2336-6664.

Důvodová zpráva MPSV pod č.j. MPSV-2020/205172-510/1, 2020 [online]. Praha: Ministerstvo práce a sociálních věcí České republiky [cit. 2021-02-14]. Dostupné z: <https://apps.odok.cz/veklep-detail?pid=KORNBUFDL8Y5>

EINAT, T. et al., 2020. Psychological acceptance, perceived locus of control, and abstention or desistance from delinquent behavior among at-risk adolescents. *Journal of Offender Rehabilitation*. 60(1), 62-79. DOI 10.1080/10509674.2020.1827120.

Eurostat ILC_MDSD01, 2019. *Material and social deprivation rate by age, sex and most frequent activity status*. [online]. Lucemburk: Eurostat [cit. 2021-03-29]. Dostupné z: https://ec.europa.eu/eurostat/databrowser/view/ilc_mdspd01/default/table?lang=en

Eurostat tsdsc100 v ČT, 2017. *Podíl obyvatelstva ohrož. chudobou nebo soc. vylouč. podle země 2016*. [online]. Praha: České televize [cit. 2021-03-29]. Dostupné z: <https://ct24.ceskatelevize.cz/domaci/2276137-chudoba-ohrozuje-cechy-nejmene-v-cele-evrope>

- GABAL, I. et al., 2006. *Analýza sociálně vyloučených romských lokalit a absorpční kapacity subjektů působících v této oblasti* [online]. Praha: Ministerstvo práce a sociálních věcí ČR [cit. 2021-01-06]. Dostupné z: https://www.gac.cz/userfiles/File/nase_prace_vystupy/GAC_MAPA_analy
- GALVIN, B., M. et al., 2018. Changing the focus of locus (of control): A targeted review of the locus of control literature and agenda for future research. *Journal of Organizational Behavior*. 39(7), 820-833. DOI 10.1002/job.2275.
- GARCÍA, A., O. et al., 2017. Analysis of the Vicious Circle of Poverty and Social Exclusion of the Gypsy Woman in the Neighbourhood of Los Rosales, Murcia. *Procedia - Social and Behavioral Sciences*. 237, 618-625. DOI 10.1016/j.sbspro.2017.02.023.
- GHAFOOR, H. et al., 2021. Can Religiosity and Social Support Explain Effects of Trait Emotional Intelligence on Health-Related Quality of Life: A Cross-Cultural Study. *Journal of Religion and Health*. DOI 10.1007/s10943-020-01163-9.
- GIL-LACRUZ, M., GIL-LACRUZ, A, I., 2010. Health attributions and health care behavior interactions in a community sample. *Social Behavior and Personality*. 38, 845-858. DOI 10.2224/sbp.2010.38.6.845
- GRAFF, B., A. et al., 2021. Religious radicalization: social appraisals and finding radical redemption in extreme beliefs. *Current Opinion in Psychology*. 40, 56–60. DOI 10.1016/j.copsyc.2020.08.028.
- GREENE, R., 2008. *Human Behavior Theory and Social Work Practice*. London: Routledge. 352 s. ISBN 978-0202361819.
- GULOVÁ, L., 2011. *Sociální práce pro pedagogické obory*. Praha: Grada. 208 s. ISBN 978-80-247-3379-1.
- HAGUES, R., J., CECIL, D., STOLTZFUS, K., 2019. The experiences of German social workers working with refugees. *Journal of Social Work*. 21(1), 46-68. DOI 10.1177/1468017319860305.
- HAGUES, R., J., CECIL, D., STOLTZFUS, K., 2019. The experiences of German social workers working with refugees. *Journal of Social Work*. 21(1), 46-68. DOI 10.1177/1468017319860305.

- Harmonizace rodiny a zaměstnání*, 2005. [online]. Praha: Výzkumný ústav práce a sociálních věcí [cit. 2021-03-22]. Dostupné z: <http://nesstar.soc.cas.cz/webview/index/en/nesstar/-SDA.c.nesstar/-esky.d.1/V-zkumy-VUPSV.d.146/Harmonizace-rodiny-a-zam-stn-n-2005/fStudy/VUPSV00009>
- HARTL, P., 1997. *Komunita občanská a komunita terapeutická*. Praha: SLON. 221 s. ISBN 80-85850-45-1.
- HILL, D., J., BALE, R., M., 1980. Development of the Mental Health Locus of Control and Mental Health Locus of Origin Scales. *Journal of personality assessment*. 44(2), 148-56. DOI 10.1207/s15327752jpa4402_5.
- HINE, J. MITCHELL, F., 2016. *Transport Disadvantage and Social Exclusion*. London: Routledge. 168 s. DOI 10.4324/9781315235677.
- HORNE, S., 2020. *Traveller theology: a theological anthropology of the UK's gypsies and travellers*. Londýn. Disertační práce. Canterbury Christ Church University.
- HRUSTIČ, T., ŠKOBLA, D., 2021. Social Mobility and Political Engagement of the Roma Across Europe. Introduction to the Special Issue. *Slovak Ethnology*. 68(4), 306-310. DOI 10.2478/se-2020-0017.
- HRUŠKA, L., 2016. *Výzkum migrace sociálně vyloučených a sociálním vyloučením ohrožených obyvatel ČR*. Moravská Ostrava: PROCES – Centrum pro rozvoj obcí a regionů, s.r.o. 160 s.
- HRUŠKA-TVRDÝ, L., 2011. *Industriální město v postindustriální společnosti (4. díl)*. Ostrava: ACCENDO. 252 s. ISBN 978-80-904810-1-5.
- HUNT, M., 2015. *Dějiny psychologie*. Praha: Portál. 708 s. ISBN 978-80-262-0898-3.
- CHANG, C., H. et al., 2012. *Core self-evaluations: A review and evaluation of the literature*. *Journal of Management*. 38(1), 81–128. DOI 10.1177/0149206311419661.
- CHIGANGAIDZE, R., K., 2020. Risk Factors and Effects of the Morbus: COVID-19 through the Biopsychosocial Model and Ecological Systems Approach to Social Work Practice. *Social Work in Public Health*. 31, 1-20. DOI 10.1080/19371918.2020.1859035.

- CHRISTIDIS, Y., 2020. The Roma in Post-Communist Bulgaria: Growing Social Marginalization and State Policies. *Journal of Asian Social Science Research*. 2(1), 1-24. DOI 10.15575/jassr.v2i1.1.
- JAKOUBEK, M., 2012. „Romská“ kriminalita – specifika, příčiny, souvislosti. *Anthropologia integra*. 3(1), 39-50. DOI 10.5817/AI2012-1-39.
- JEDLIČKA, R., 2015. *Poruchy socializace u dětí a dospívajících: Prevence životních selhání a krizová intervence*. Praha: Grada Publishing. 544 s. ISBN 978-80-247-5447-5.
- JEŘÁBEK, H., 2014. Mezigenerační solidarita v péči o seniory. *Sociologický časopis / Czech Sociological Review*. 50(2), 309-311. ISSN 2336-128X.
- JOHNSON, R., E. et al., 2015. Getting to the core of locus of control: Is it an evaluation of the self or the environment? *Journal of Applied Psychology*. 100(5), 1568–1578. DOI 10.1037/apl0000011.
- JOHNSON, R., E. et al., 2016. Assessing the status of locus of control as an indicator of core self-evaluations. *Personality and Individual Differences*. 90, 155–162. DOI 10.1016/j.paid.2015.11.002.
- JONES, J., W., 1985. Development and Validation of the Safety Locus of Control Scale. *Perceptual and Motor Skills*. 61(1), 151–161. DOI 10.2466/pms.1985.61.1.151.
- JOVANOVSKI, B. et al., 2018. Innovative Approach for Facing Roma Exclusion with Social Entrepreneurship Trainings. *International Journal of Engineering*. 16(1), 193-200. ISSN 2601–2332.
- JOVANOVSKI, B. et al., 2018. The Impact of Industry 4.0 on the Competitiveness of SMEs. *Industry 4.0*. 4(5), 250-255. ISSN 2534-8582.
- KACZOR, P., 2015. *Sociální politika a sociální systém ČR*. Praha: Oeconomica, nakladatelství VŠE. 280 s. ISBN 978-80-245-2096-4.
- KAJANOVÁ, A., 2014. *Sociální patologie: vybrané kapitoly*. České Budějovice: Jihočeská univerzita v Českých Budějovicích, Zdravotně sociální fakulta. 87 s. ISBN 978-80-7394-449-0.
- KAJANOVÁ, A., 2016. *(Ne)rovnosti v romských rodinách*. Praha: Nakladatelství lidové noviny. 104 s. ISBN 978-80-7422-455-3.

- KAJANOVÁ, A., 2017. *Proč selhává sociální práce se sociálně exkludovanými*. Praha: Lidové noviny. 72 s. ISBN 978-80-7422-613-7.
- KALEJA, M. 2011. *Romové a škola versus rodiče a žáci*. Ostrava: Pedagogická fakulta Ostravské univerzity v Ostravě. 164 s. ISBN 978-80-7368-943-8.
- KALEJA, M., 2014. *Determinanty edukace sociálně vyloučených žáků z pohledu speciální pedagogiky*. Ostrava: Pedagogická fakulta Ostravské univerzity v Ostravě. 247 s. ISBN 978-80-7464-544-0.
- KALEJA, M., 2017. *Metodický text pro pedagogické pracovníky romských žáků základních škol*. Praha: Slovo 21, z. s. 55 s. ISBN 978-80-905715-9-4.
- KALINA, K., 2015. *Klinická adiktologie*. Praha: Grada Publishing. 696 s. ISBN 978-80-247-4331-8.
- KAŇÁK, J., 2015a. Postavení diskursu spirituality v sociální práci. *Časopis sociální práce / Sociálna práca*. 15(4), 30-46. ISSN 1213-6204.
- KAŇÁK, J., 2015b. Nástroje posouzení spirituální dimenze klientů v pomáhajících profesích. *Acta theologica et religionistica, Prešov: Prešovská universita*. 4(1), 42-56. ISSN 1338-7251.
- KEBZA, V., 2005. *Psychosociální determinanty zdraví*. Praha: Academia. 263 s. ISBN 80-200-1307-5.
- KELLER, J., 2014. *Exkluze jako sociální problém a jako otázka metodologická*. Ostravská univerzita v Ostravě: Fakulta sociálních studií. 60 s. ISBN 978-80-7464-490-0.
- KLIMENT, P., DOČKAL, V., 2017. *Pohled na bezdomovství v České republice*. Olomouc: Univerzita Palackého v Olomouci. 122 s. ISBN 978-80-244-5007-0.
- KOHLI, H., K. et al., 2010. Historical and Theoretical Development of Culturally Competent Social Work Practice. *Journal of Teaching in Social Work*. 30(3), 252-271. ISSN 0884-1233.
- KOLDINSKÁ, K., 2010. *Gender a sociální právo*. Praha: Nakladatelství C. H. Beck. 240 s. ISBN 978-80-7400-343-1.

KOLIBOVÁ, H., 2012. *Společenská podpora aktivního stáří v kontextu mezigenerační solidarity*. Opava: Slezská univerzita v Opavě, Fakulta veřejných politik v Opavě. 172 s. ISBN 978-80-7248-790-5.

Koncepce prevence a řešení problematiky bezdomovectví v České republice do roku 2020, 2013. [online]. Praha: Ministerstvo práce a sociálních věcí České republiky [cit. 2021-03-22]. Dostupné z: <https://www.mpsv.cz/documents/20142/225517/bezdomovectvi.pdf/c7a1e576-778f-a221-78ed-436f101ba42c>

KOTÁSKOVÁ, J., EKSTRÖ, H., VAJDA, I., 1981. „Lokalisace kontroly“ jako měřítko regulace osobnosti u dětí. *Psychológia a patopsychológia dieťaťa*. 16, 483-499. ISSN 0555-5574.

KOUKOLÍK, F., 2020. *Rozhodování*. Praha: Nakladatelství Karolinum. 278 s. ISBN 9788024647432.

KREJČÍŘOVÁ, O., TREZNEROVÁ, I., 2011. *Malý lexikon sociálních služeb*. Olomouc: Univerzita Palackého v Olomouci. 85 s. ISBN 978-80-244-2754-6.

KROH, M. et al., 2012. *Návrh daňové reformy*. Praha: CESTA - Centrum pro sociálně-tržní ekonomiku a otevřenou demokracii. 20 s. ISBN 978-80-905134-0-2.

KRYŠTOF, R., 2014. *Sociální politika v České republice ve vztahu k sociálně vyloučeným*. [online]. Praha: Člověk v tísni o. p. s. [cit. 2021-03-29]. Dostupné z: http://www.epolis.cz/download/pdf/materials_78_1.pdf

KWILINSKI, A. et al., 2020. Digitalization of the EU Economies and People at Risk of Poverty or Social Exclusion. *Journal of Risk and Financial Management*. 13(7), 142. DOI 10.3390/jrfm13070142.

LAMONT, M., 1992. *Cultivating differences: Symbolic boundaries and the making of inequality*. Chicago: University of Chicago Press. 364 s. ISBN 978-0226468143.

LAMONT, M., 2002. The Study of Boundaries in the Social Sciences. *Annual Review of Sociology*. 28, 167-195. ISSN 1545-2115.

LANG, P., MATOUŠEK, R., 2020. *Metodika pro posouzení míry a rozsahu sociálního vyloučení v území*. [online]. Praha: Ministerstvo pro místní rozvoj České republiky. [cit. 2021-03-29]. Dostupné z: <https://www.socialni-zaclenovani.cz/dokument/metodika-pro-posouzeni-miry-a-rozsahu-socialniho-vyloucení-v-uzemi/>

- LEAMAN, M., C., AZIOS, J., H., 2021. Experiences of Social Distancing During Coronavirus Disease 2019 as a Catalyst for Changing Long-Term Care Culture. *American Journal of Speech-Language Pathology*. 5, 1-6. DOI 10.1044/2020_AJSLP-20-00176.
- LEFCOURT, H., M., 1966. Internal versus external control of reinforcement: A review. *Psychological Bulletin*. 65(4), 206–220. DOI 10.1037/h0023116.
- LEVENSON, H., 1973. Multidimensional locus of control in psychiatric patients. *Journal of Consulting and Clinical Psychology*. 41(3), 397–404. DOI 10.1037/h0035357.
- LEVENSON, H., 1981. Differentiating among internality, powerful others, and chance. In H. Lefcourt *Research with the Locus of Control Construct*. New York: Academic Press, s. 391. ISBN 9781483264219.
- LHOTKA, P., 2010. *Původ Romů a jejich příchod do Evropy - vzdělávací cyklus* [online]. Praha: Škola Romea [cit. 2021–03–21]. Dostupné z: <http://skola.romea.cz/cs/historie/puvod-romu-a-jejich-prichoddo-evropy/>
- LILLEVOLL, K., R., 2013. Identity Status and Locus of Control: A Meta-Analysis. *Identity*. 13(3), 253-265. DOI 10.1080/15283488.2013.799471.
- LOPÉZ, M., ÁNGEL, J., 2018. New responses to poverty and social exclusion, from Social Work: the Mesa de Instituciones Sociales en Acción Social de Elda. *Cuadernos de Trabajo Social*. 32(2), 301-327. DOI 10.5209/cuts.59106.
- LUBIANKA, B. et al., 2020. Developmental Changes in the Locus of Control in Students Attending Integrated and Non-integrated Classes during Early Adolescence in Poland. *Behavioral Sciences*. 10(4): 74. DOI 10.3390/bs10040074.
- LUHMANN, N., 2015. *Náboženství společnosti*. Praha: Nakladatelství Karolinum. 320 s. ISBN 978-80-246-2882-0.
- LUŽNÝ, D., 2011. Sociální inkluze Romů náboženskou cestou. *Sociologický časopis / Czech Sociological Review*. 47(1), 200-203. ISSN 0038-0288.
- LYNCH, D. et al., 2019. Changing Contexts of Practice: Challenges for Social Work and Community Development. *Australian Social Work*. 73(2): 245-253. DOI 10.1080/0312407X.2019.1694047.

MADANIPOUR, A., 2003. *Public and Private Spaces of the City*. London: Routledge. 240 s. DOI 10.4324/9780203402856.

MALÍK-HOLASOVÁ, V., 2014. *Kvalita v sociální práci a sociálních službách*. Praha: Grada. 160 s. ISBN 978-80-247-4315-8.

MALÍKOVÁ, E., 2011. *Péče o seniory v pobytových sociálních zařízeních*. Praha: Grada. 328 s. ISBN 978-80-247-3148-3.

Manuál Agentury pro podporu implementace komunitní práce v ČR, 2015. [online]. Praha: Ministerstvo pro místní rozvoj České republiky [cit. 2021-02-17]. Dostupné z: http://nsmascr.cz/content/uploads/2016/03/ASZ_Man%C3%A1l_Komunitn%C3%AD-soci%C3%A1ln%C3%AD-pr%C3%A1ce.pdf

Mapování rozvojových potřeb v sociální oblasti za 14 krajů, 2017 [online]. Agentura pro sociální začleňování. Praha: Ministerstvo pro místní rozvoj ČR, Odbor pro sociální začleňování (Agentura) [cit. 2021-04-15]. Dostupné z: https://www.socialnizaclenovani.cz/wp-content/uploads/2017_ASZ_rozvoj.pdf

MARÁŠKOVÁ, I. et al., 2011. *Politiky a paradigmata sociální práce. Co jsme zdědili a co s tím uděláme?* Zlín: Univerzita Tomáše Bati ve Zlíně, Fakulta humanitních studií. 200 s. ISBN 978-80-7318-994-5.

MAREŠ, P., 2008. Social Exclusion and Social Inclusion - Concepts, Discourse, Agenda. *Sociologický časopis / Czech Sociological Review*. 44 (2), 271-294. DOI 10.13060 / 00380288.2008.44.2.03.

MARINUCCI, M. et al., 2020. Surrendering to social emptiness: Chronic social exclusion longitudinally predicts resignation in asylum seekers. *British Journal of Social Psychology*. PMID: 32749000. DOI doi.org/10.1111/bjso.12410.

MÁTEL, A., 2019. *Teorie sociální práce I*. Praha: Grada Publishing. 208 s. ISBN 978-80-271-2825-9.

ÚLEHLA, I., 2007. *Umění pomáhat*. Praha: SLON. 128 s. ISBN 8086429369.

MATOUŠEK, O., 2011. *Sociální služby: Legislativa, ekonomika, plánování, hodnocení*. Praha: Grada. 200 s. ISBN 978-80-262-0041-3.

MATOUŠEK, O., 2012. *Základy sociální práce*. 3. vydání. Praha: Portál. 310 s. ISBN 978-80-262-0211-0.

MATOUŠEK, O., 2013. *Metody a řízení sociální práce*. Praha: Portál. 400 s. ISBN 978-80-262-0213-4.

MCCORMICK, W., 2020. The Populist Pope?: Politics, Religion, and Pope Francis. *Politics and Religion*.14(1), 159–181. DOI 10.1017/S1755048319000506.

MCPHERSON, A., MARTIN, C., R., 2017. Are there gender differences in locus of control specific to alcohol dependence? *Journal of clinical nursing*. 26 (1-2): 258-265. DOI 10.1111/jocn.13391.

MYTTON, J. et al., 2020. Improving immunization uptake rates among Gypsies, Roma and Travellers: a qualitative study of the views of service providers. *Journal of Public Health*. PMID: fdaa100. DOI 10.1093/pubmed/fdaa100.

NAKONEČNÝ, M., 2009. *Sociální psychologie*. Praha: Academia. 500 s. ISBN 978-80-200-1679-9.

NAVRÁTIL, P., 2001. *Teorie a metody sociální práce*. Brno: Marek Zeman. 96 s. ISBN 80-90-30-70-0-0.

NAVRÁTIL, P., 2017. O spiritualitě v sociální práci. *Caritas et veritas*. 7, 9-12. ISSN 1805-0948.

Návrh nařízení vlády o zvýšení částek životního minima a existenčního minima č.j. MPSV-2020/205172-510/1, 2020. [online]. Praha: Ministerstvo práce a sociálních věcí České republiky [cit. 2021-03-22]. Dostupné z: <https://apps.odok.cz/veklepdetail?pid=KORNB UFDL8Y5>

NĚMEC, J., 2012. *Research and education of socially disadvantaged pupils. Roma pupils, refugee children, theory, research, educational strategies*. Brno: Paido. 221 s. ISBN 978-80-7315-224-6.

NG-KNIGHT, T., SCHOON, I., 2017. Disentangling the influence of socioeconomic risks on children's early self-control. *Journal of Personality*. 85(6), 793–806. DOI 10.1111/jopy.12288.

NOVER, C., H., 2016. *Theoretical perspectives for direct social work practice: A generalist-eclectic approach*. New York: Springer Publishing Company. 496 s. ISBN 978-0826119476.

NOWICKI, S. et al., 2018. Events associated with stability and change in adult locus of control orientation over a six-year period. *Personality and Individual Differences*. 126, 85–92. DOI 10.1016/j.paid.2018.01.017

NUSEIBEH, R., A., 2020. The social exclusion of the Domari society of Gypsies in Jerusalem: a story narrated by the women of the tribe. *Identities: Global Studies in Culture and Power*. 25(5), 1-15. DOI /10.1080/1070289X.2020.1738130.

OCTARI, T., E. et al., 2020. THE ROLE OF SELF-CONCEPT AND HEALTH LOCUS OF CONTROL ON QUALITY OF LIFE AMONG INDIVIDUALS WITH DIABETES. *Jurnal Psikologi*. 19(1), 80-94. DOI 10.14710/jp.19.1.80-94.

OECD, 2018. *Toolkit for Measuring Financial Literacy and Financial Inclusion*. [online]. Paris: OECD Publishing. [cit. 2021-04-07]. Dostupné z: <http://www.oecd.org/daf/fin/financial-education/2018-INFEFinLitMeasurementToolkit.pdf>

OGUNTAYO, R. et al., 2020. INFLUENCE OF FAMILY TYPE, ADVERSE CHILDHOOD EXPERIENCE AND LOCUS OF CONTROL ON CONDUCT DISORDER AMONG JUVENILES IN CORRECTIONAL INSTITUTIONS. *Practicum Psychologia*. 10(1), 13-28. ISSN 2006-6640.

OPATRŇÝ, M., 2011. Třináctá komnata vztahu teologie a sociální práce: k problematice negativních vlivů křesťanské víry na pomáhání. *Caritas et veritas*. 1, 44-59. ISSN 1805-0948.

OUŘEDNÍČEK, M., 2005. Můžeme zjistit míru segregace? In: SÝKORA, L. *Prevence prostorové segregace*. Praha: Univerzita Karlova v Praze, Přírodovědecká fakulta, 119 s. ISBN 978-80-86561-34-9.

PALÍŠKOVÁ, M., 2014. *Trh práce v Evropské unii*. Praha: Nakladatelství C. H. Beck. 203 s. ISBN 978-80-7400-270-0.

Papežská rada (Pontificium Consilium de Iustitia et Pax) - Kompendium sociální nauky církve, 2007. Kostelní Vydří: Karmelitánské nakladatelství. 534 s. ISBN 978-80-7195-014-1.

PAUKNEROVÁ, D. et al., 2021. *Looking Beyond the Family Nest: Self-Sufficiency of Young Adults and Intergenerational Transmission of Values and Resources in Czech Republic*. London: Palgrave Macmillan. 432 s. DOI 10.1007/978-3-030-17498-9_14.

- PEKOVÁ, J., 2011. *Veřejné finance*. Praha: Wolters Kluwer ČR. 642 s. ISBN 978-80-7357-698-1.
- PEREORA, B. et al., 2020. A brief school-based intervention on Gypsy culture: A longitudinal cluster randomized trial. *The Journal of Educational Research*. 113(6), 462-474. DOI 10.1080/00220671.2020.1855096.
- PODOLINSKÁ, T., 2021. *Marian Devotion Among the Roma in Slovakia: A Post-Modern Religious Response to Marginality*. London: Palgrave Macmillan. 166 s. DOI 10.1007/978-3-030-56364-6.
- PODOLINSKÁ, T., HRUSTIČ, T., 2010. *Boh medzi bariérami, Sociálna inklúzia Rómov náboženskou cestou*. Bratislava: Ústav etnológie SAV. 174 s. ISBN 978-80-89027-34-7.
- PREUSS, M., HENNECKE, J., 2018. Biased by success and failure: How unemployment shapes locus of control. *Labour Economics*. 53, 63-74. DOI 10.1016/j.labeco.2018.05.007.
- Projekt SIRONA - Sociálna inklúzia Rómov náboženskou cestou*, 2010 [online]. Bratislava: Ústav etnológie a sociálnej antropológie SAV [cit. 2021-02-28]. Dostupné z: <https://uesa.sav.sk/?q=sk/socialna-inkluzia-romov-nabozenskou-cestou-sirona>
- PROKEŠOVÁ, M., 2010. *Romové, otázky a hľadání odpovedí*. Ostrava: Repronis. 101 s. ISBN 978-80-7329-249-2.
- PRŮCHA, J., 2017. *Moderní pedagogika*. Praha: Portál. 488 s. ISBN 978-80-262-1228-7.
- REARDON, R., M., LEONARD, J., 2018. *Innovation and Implementation in Rural Places: School-University-Community Collaboration in Education (Current Perspectives on SchoolUniversityCommunity Research)*. Charlotte: Information Age Publishing. 362 s. ISBN 978-1641132138.
- REKENS, I., 2019. Locus of Control Moderates the Relationship Between Exposure to Bullying Behaviors and Psychological Strai. *Front. Psychol.* 10, 1-12. DOI 10.3389/fpsyg.2019.01323/full.
- REPKOVA, K., 2015. *Implementácia podmienok kvality do praxe poskytovateľov sociálnych služieb - metodické východiská*. [online]. Bratislava: Inštitút pre výskum práce

a rodiny [cit. 2021–03–21]. Dostupné z: <https://www.employment.gov.sk/files/slovensky/rodina-socialna-pomoc/socialne-sluzby/metodika-verzia-3.12-komplet.pdf>

ROGERS, J., 2012. Anti-Oppressive Social Work Research: Reflections on Power in the Creation of Knowledge. *Social Work Education: The International Journal*. 31(7), 866-879. DOI 10.1080/02615479.2011.602965.

ROTTER, J., B., 1954. Social learning and clinical psychology. *Prentice-Hall*. DOI 10.1037/10788-000.

ROTTER, J., B., 1966. Generalized expectancies for internal versus external control of reinforcement. *Psychological Monographs: General and Applied*. 80(1), 1–28. DOI 10.1037/h0092976.

ROTTER, J., B., 1975. Some problems and misconceptions related to the construct of internal versus external control of reinforcement. *Journal of Consulting and Clinical Psychology*. 43(1), 56–67. DOI 10.1037/h0076301.

RŮŽIČKA, M., 2006. Geografie sociální exkluze. *Sociální studia / Social Studies*. 3(2), 117-132. DOI 10.5817/SOC2006-2-117.

RŮŽIČKA, M., TOUŠEK, L., 2014. Sociální exkluze: její prostorové formy a měnící se podoby. In: ŠUBRT, J. *Soudobá sociologie VI. Oblasti a specializace*. Praha: Karolinum. 402 s. ISBN 978-80-246-2558-4

RYAN, R., M., DECI, E., L., 2017. *Self-Determination Theory: Basic Psychological Needs in Motivation, Development, and Wellness*. New York: The Guilford Press. 756 s. ISBN 978-1462528769.

SABHARWAL, N., S. et al., 2019. Hidden social exclusion in Indian academia: gender, caste and conference participation. *Gender and Education*. 32(1), 27-42. DOI 10.1080/09540253.2019.1685657.

SARRAZIN, T., 2011. *Německo páchá sebevraždu*. Praha: Nakladatelství Academia. 432 s. ISBN 978-80-200-2018-5.

SCHAVEL, M., TOMKA, M., 2010. *Základy supervízie a supervízia v praktickej výučbe v sociálnej práci*. Košice: Vysoká škola zdravotníctva a sociálnej práce sv. Alžbety. 193 s. ISBN 978-80-89271-87-0.

SIDDIQUAH, A. et al., 2019. Effect of Parental Attributes on the Locus of Control (LoC) of Secondary School Students. *Global Social Sciences Review*. 4(4), 295–300. DOI 10.31703/gssr.2019(IV-IV).38.

SIDIROPULU-JANKŮ, K., 2010. Segregace romských obyvatel. In: SÝKORA, L. *Rezidenční segregace*. 143 s. ISBN 978-80-87147-25-2.

SIGURVINSDOTTIR, R. et al., 2020. The Impact of COVID-19 on Mental Health: The Role of Locus on Control and Internet Use. *International Journal of Environmental Research and Public Health*. 17(19), 6985. DOI 10.3390/ijerph17196985.

SILVA, A., F. et al., 2020. Locus de controle, conhecimento, atitude e prática na contracepção entre adolescentes. *Revista Brasileira de Enfermagem*. 73(2), 1-7. DOI 10.1590/0034-7167-2017-0604.

SKARUBSKÁ, H., 2016. Selected Methods of Intervention Suitable for Work Social Educator with Children at Risk of Social Exclusion. *Sociální pedagogika*. 4(1): 87–103. DOI 10.7441/soced.2016.04.01.06.

SKLENÁŘOVÁ, J., 2012. Symbolické hranice mezi sociálními světy. *Sociální studia/Social Studies*. 9(4), 27-44. DOI 10.5817/SOC2012-4-27.

SLAVKOVA, M., 2018. Religious and social commitment of the Bulgarian Roma migrants in Spain. *Journal of the Local Economy Policy Unit*. 33(2), 224-241. DOI /10.1177/0269094218762458.

Slovník sociálního zabezpečení, 2015. [online]. [cit. 2021-01-28]. Praha: Ministerstvo práce a sociálních věcí ČR. 130 s. ISBN 978-80-7421-114-0. Dostupné z: https://www.cssz.cz/documents/20143/99569/2015_Slovník_MPSV.pdf/4f4902ec-fad6-d143-a213-f6673215f5df

Social Watch Česká republika - ÚPADEK A REZIGNACE, 2012. [online]. Praha: Ekumenická akademie Praha [cit. 2021-03-14]. Dostupné z: <https://www.socialwatch.org/sites/default/files/Czech-Rep-SW2012-Upadek-Rezignace.pdf>

Sociologická encyklopedie, 2017. [online]. Institut biostatistiky a analýz LF MU [cit. 2021-04-01]. Dostupné z: <https://encyklopedie.soc.cas.cz/w/Operacionalizace>

SOLTESOVA, V., PLEVA, M., 2020. The Influence of Religious Education on the Religiosity of Roma Children in Slovakia. *Journal of the Religious Education Association*. 115(5), 536-548. DOI 10.1080/00344087.2020.1816248.

STANLEY, J., HENSHER, D., A., STANLEY, J., CURRIE, G., GREENE, W.H., 2011. Social Exclusion and the Value of Mobility. *Journal of Transport Economics and Policy*. 45(2), 197-222. ISSN 1994-2019.

STEINER, J., 2004. Ekonomie sociálního vyloučení. In: HIRT, T. *Romové. Kulturologické etudy*. Plzeň: Aleš Čeněk, 384 s. ISBN 808647383X.

Strategie Evropa 2020, 2010 [online]. Brusel: Evropská komise [cit. 2021-04-09]. Dostupné z: https://www.vlada.cz/assets/evropske-zalezitosti/evropske-politiky/strategie-evropa-2020/Evropa_2020_cz_Sdeleni_EK.pdf

Strategie romské integrace do roku 2020, 2015. [online]. Praha: Úřad vlády České republiky. [cit. 2020-03-29]. Dostupné z: <https://www.vlada.cz/assets/ppov/zalezitosti-romske-komunity/Strategie-romske-integrace-do-roku-2020.pdf>

Strategie sociálního začleňování 2021–2030, 2020 [online]. Praha: Ministerstvo práce a sociálních věcí České republiky [cit. 2021-03-22]. Dostupné z: <https://www.mpsv.cz/documents/20142/225517/Strategie+soci%C3%A1ln%C3%ADho+za%C4%8Dle%C5%88ov%C3%A1n%C3%AD+2021-2030.pdf/dfd1647d-ebf7-efe3-e797-efcf865cb171>

Strategie vzdělávací politiky ČR do roku 2020, 2014. [online]. Praha: MŠMT - odbor strategie a evropských záležitostí [cit. 2021-03-14]. Dostupné z: <https://www.databaze-strategie.cz/cz/msmt/strategie/strategie-vzdelavaci-politiky-ceske-republiky-do-roku-20>

SVOBODA, M., HUMPOLÍČEK, P., ŠNOREK, V., 2013. *Psychodiagnostika dospělých*. Praha: Portál. 488 s. ISBN 978-80-262-0363-6.

SÝKORA, L., 2010. *Rezidenční segregace v Česku*. Praha: Univerzita Karlova, Přírodovědecká fakulta, Centrum pro výzkum měst a regionů. 143 s. ISBN 978-80-87147-25-2.

SÝKORA, L., TEMELOVÁ, J., 2005. *Prevence prostorové*. Praha: Univerzita Karlova v Praze, Přírodovědecká fakulta, katedra sociální geografie a regionálního rozvoje. 119 s.

ŠABATOVÁ, A. et al., 2017. *Dávky pomoci v hmotné nouzi*. Praha: Kancelář veřejného ochránce práv ve spolupráci s Wolters Kluwer. 258 s. ISBN 978-80-7552-802-5.

- ŠERÁK, Michal, 2012. Vzdělávání dospělých v prostředí sociální změny. In: ŠERÁK, M. *Celoživotní učení a sociální politika: vazby a přesahy*. Praha: Asociace institucí vzdělávání dospělých ČR. 236 s. ISBN 978-80-904531-3-5.
- ŠILER, V., 2017. Prostor pro spiritualitu. *Dingir - religionistický časopis o současné náboženské scéně*. 20(1), 123-125. ISSN 1212-1371.
- ŠIMEK, M., 2010. *Podpora zaměstnatelnosti znevýhodněných skupin obyvatel v České republice: nové přístupy a jejich efekty*. Brno: Institut vzdělávání Sokrates. 142 s. ISBN 978-80-86572-66-6.
- ŠKODA, J., FISCHER, S., 2014. *Sociální patologie: Závažné sociálně patologické jevy, příčiny, prevence, možnosti řešení*. 2. vydání. Praha: Grada Publishing. 232 s. ISBN 978-80-247-5046-0.
- ŠPATENKOVÁ, N., 2017. *Krize a krizová intervence*. Praha: Grada Publishing. 280 s. ISBN 978-80-247-5327-0.
- ŠPILÁČKOVÁ, M., NEDOMOVÁ, E., 2013. *Metody sociální práce s jednotlivci*. Ostrava: Ostravská univerzita v Ostravě. 85 s. ISBN 978-80-7464-434-4.
- ŠŤASTNÁ, J., 2016. *Když se řekne komunitní práce*. Praha: Nakladatelství Karolinum. 116 s. ISBN 978-80-246-3356-5.
- ŠUBRT, J. et al., 2014. *Soudobá sociologie VI.: Oblasti a specializace*. Praha: Nakladatelství Karolinum. 402 s. ISBN 978-80-246-2558-4.
- ŠUSTEROVÁ, I., 2018. *Život olašských žien*. Bratislava: SAV. 168 s. ISBN 978-80-224-1490-6.
- ŠVEC, J., 2009. *Příručka pro sociální integraci*. Praha: Úřad vlády ČR odbor pro sociální začleňování v romských lokalitách. 26 s. ISBN: ISBN 978-80-7440-014-8.
- TAJANOVSKÁ, A., 2018. *Rozvoj a podpora celoživotního vzdělávání sociálních pracovníků optikou profesního svazu sociálních pracovníků v sociálních službách*. Fórum sociální práce. 6(1), 63-70. ISBN 2336-6664.
- THELENOVÁ, K., 2011. *Teorie sociální práce I*. Liberec: Technická univerzita v Liberci. s. 125. ISBN 978-80-7372-767-3.

- TOMCZUK, S., J., 2018. Interethnic Contact in Integrated Churches: Mediation without Transformation of Majority-Roma Relations in Central Europe. *Sociology of Race and Ethnicity*. 5(1), 115-129. DOI 10.1177/2332649217753647.
- TOMEŠ, I., 2015. *Sociální právo České republiky*. 2. vydání. Praha: Wolters Kluwer ČR. 340 s. ISBN 978-80-7478-941-0.
- TOUŠEK, L., 2007. *Sociální vyloučení a prostorová segregace*. [online]. Plzeň: Centrum aplikované antropologie a terénního výzkumu [cit. 2021-03-22]. Dostupné z: http://www.antropologie.org/sites/default/files/publikace/downloads/143_143_ladislav_tousek_socialni_vyloucení_a_prostorova_segrecace.pdf
- TOUŠEK, L., 2018. The demographics of socially excluded localities in the Czech Republic. *Demografie*. 60(1), 21-35. ISSN 1805-2991.
- TREBOLA, R. et al., 2015. *Role lokálních vlád při řešení problémů sociálního začleňování*. Praha: VUPSV Praha. 109 s. ISBN 978-80-7416-226-8.
- TRÖSTER, P. et al., 2018. *Právo sociálního zabezpečení*. Praha: Nakladatelství C. H. Beck. 320 s. ISBN 978-80-7400-692-0.
- TSIOULI, E., PAVLOPOULOS, V., CHROUSOS, G., DARVIRJ, C., 2014. Short-term impact of a stress management and health promotion program on perceived stress, parental stress, health locus of control, and cortisol levels in parents of children and adolescents with diabetes type 1: a pilot randomized controlled trial. *Explore*. 10(2), 88-98. DOI 10.1016/j.explore.2013.12.004.
- URBAN, D., KAJANOVÁ, A., 2011. Kouření a konzumace alkoholu u romských komunit v České a Slovenské republice. *Kontakt*. 13(3), 328-335. ISSN 1212-4117.
- Usnesení vlády České republiky č. 686 ke Zprávě o situaci romské komunity v České republice a k současné situaci v romské komunitě ze dne 29. října 1997*. [cit. 2020-04-04]. Praha: Úřad vlády České republiky. [cit. 2021-03-29]. Dostupné z: <https://www.vlada.cz/scripts/detail.php?id=5873>
- VÁGNEROVÁ, M., 2014. *Současná psychopatologie pro pomáhající profese*. Praha: Portál. 816 s. ISBN 978-80-262-0696-5.
- VAŇKOVÁ, P., 2016. Specifika komunitní práce v sociálně vyloučených lokalitách. [online]. Praha: Ministerstvo pro místní rozvoj České republiky [cit. 2021-01-18].

Dostupné z: <https://opava.eurotopia.cz/dokumenty/eurotopia/2016konference/vankova.pdf>

VEGRICHTOVÁ, B., 2017. *Gangy: vězeňské a pouliční*. Praha: Grada Publishing. 192 s. ISBN 978-80-271-0377-5.

VIRMOZELOVA-ANGELOVA, N., 2016. Locus of Control and Its Relationship With Some Social-Demographic Factors. *Psychological Thought*. 9(2), 247-258. DOI 10.5964/psyct.v9i2.179.

VOJTÍŠEK, Z. et al., 2015. *Spiritualita v pomáhajících profesích*. Praha: Portál. 232 s. ISBN 978-80-262-0088-8.

Vyhláška č. 120/1976 Sb., o Mezinárodním paktu o občanských a politických právech a Mezinárodním paktu o hospodářských, sociálních a kulturních právech, 1976 [online]. [cit. 2021-03-22]. In: *Sbírka zákonů Československá socialistická republika*, částka 23, s. 570-583. ISSN 0322-8037. Dostupné z: <https://www.psp.cz/sqw/sbirka.sqw?cz=120&r=1976>

Vyhláška č. 95/1974 Sb., o Mezinárodní úmluvě o odstranění všech forem rasové diskriminace, 1974. [online]. [cit. 2021-03-22]. In: *Sbírka zákonů Československá socialistická republika*, částka 17, s. 321-327. ISSN 0322-8037. Dostupné z: <https://www.psp.cz/sqw/sbirka.sqw?cz=95&r=1974>

WALACH, V., 2013. *Dialektika cigánské férovky. Příspěvek ke kritické antropologii bezpečnosti*. [online]. AntropoWebzin. 4, 165-174 [cit. 2021-03-22]. Dostupné z: <http://www.antropoweb.cz/webzin/index.php/webzin/article/view/178/177>

WALLSTON, K., A., WALLSTON, B., S., DEVELLIS, R., 1978. Development of the Multidimensional Health Locus of Control (MHLC) Scales. *Health Educ Monogr Spring*. 6(2), 160-70. DOI 10.1177/109019817800600107.

WAN, W., E., XU, J., DING, Y., 2014. To Be or Not to Be Unique? The Effect of Social Exclusion on Consumer Choice. *Journal of Consumer Research*. 40(6), 1109-1122. DOI 10.1086/674197.

WHELAN, B., WHELAN, C., T., 1995. In what sense is poverty multidimensional? In: ROOM, G. *Beyond the threshold. The Measurement and Analysis of Social Exclusion*. 280 s. ISBN 978-1861340030.

YANG, J., CH., LIN, Y., L., LIU, Y., CH., 2016. Effects of locus of control on behavioral intention and learning performance of energy knowledge in game-based learning. *Environmental Education Research*. 23(6), 886-899. DOI 10.1080/13504622.2016.1214865.

Zákon č. 108/2006 Sb., o sociálních službách, 2006. [online]. [cit. 2021-02-14]. In: *Sbírka zákonů České republiky*, částka 37, s. 1257-1289. ISSN 1211-1244. Dostupné z: <https://www.psp.cz/sqw/sbirka.sqw?cz=108&r=2006>

Zákon č. 110/2006 Sb., o životním a existenčním minimu, 2006. [online]. [cit. 2021-02-14]. In: *Sbírka zákonů České republiky*, částka 37, s. 1300-1304. ISSN 1211-1244. Dostupné z: <https://www.psp.cz/sqw/sbirka.sqw?cz=110&r=2006>

Zákon č. 111/2006 Sb., o pomoci v hmotné nouzi, 2006. [online]. [cit. 2021-02-14]. In: *Sbírka zákonů České republiky*, částka 37, s. 1305-1328. ISSN 1211-1244. Dostupné z: <https://www.psp.cz/sqw/sbirka.sqw?cz=111&r=2006>

Zákon č. 155/1995 Sb., o důchodovém pojištění, 1995. [online]. [cit. 2021-02-09]. In: *Sbírka zákonů České republiky*, částka 41, s. 1986-2011. ISSN 1211-1244. Dostupné z: <https://www.psp.cz/sqw/sbirka.sqw?cz=155&r=1995>

Zákon č. 359/1999 Sb., o sociálně-právní ochraně dětí, 1999. [online]. [cit. 2021-02-09]. In: *Sbírka zákonů České republiky*, částka 111, s. 7662-7681. ISSN 1211-1244. Dostupné z: <https://www.psp.cz/sqw/sbirka.sqw?cz=359&r=1999>

Zákon č. 435/2004 Sb., o zaměstnanosti, 2004. [online]. [cit. 2021-02-09]. In: *Sbírka zákonů České republiky*, částka 143, s. 8270-8316. ISSN 1211-1244. Dostupné z: <https://www.psp.cz/sqw/sbirka.sqw?cz=435&r=2004>

Zákon č. 73/2011 Sb., o Úřadu práce České republiky a o změně souvisejících zákonů, 2011. [online]. [cit. 2021-02-09]. In: *Sbírka zákonů České republiky*, částka 29, s. 778-798. ISSN 1211-1244. Dostupné z: <https://www.psp.cz/sqw/sbirka.sqw?cz=73&r=2011>

Zákonné opatření předsednictva České národní rady č. 306/1990 Sb., o zřízení úřadů práce, 1990. In: *Sbírka zákonů České a Slovenské federativní republiky*, částka 48, s. 1097-1098. ISSN 1210-0005. Dostupné z: <https://www.psp.cz/sqw/sbirka.sqw?cz=306&r=1990>

ZHOU, W. et al., 2016. Career success criteria and locus of control as indicators of adaptive readiness in the career adaptation model. *Journal of Vocational Behavior*. 94, 124–130. DOI 10.1016/j.jvb.2016.02.015.

Zpráva o stavu romské menšiny za rok 2015, 2016 [online]. Praha: Úřad vlády České republiky [cit. 2021-03-22]. Dostupné z: <https://www.vlada.cz/cz/ppov/zalezitosti-romske-komunity/dokumenty/zprava-o-stavu-romske-mensiny-za-rok-2015-146576/>

Zpráva o stavu romské menšiny za rok 2016, 2017 [online]. Praha: Úřad vlády České republiky [cit. 2021-03-22]. Dostupné z: https://www.vlada.cz/assets/ppov/zalezitosti-romske-komunity/dokumenty/Zprava-o-stavu-romske-mensiny-za-rok-2016_1.pdf

Zpráva o stavu romské menšiny za rok 2018, 2019 [online]. Praha: Úřad vlády České republiky [cit. 2021-03-22]. Dostupné z: <https://www.vlada.cz/assets/ppov/zalezitosti-romske-komunity/dokumenty/Zprava-o-stavu-romske-mensiny.pdf>

Zpráva o stavu romské menšiny za rok 2019, 2020 [online]. Praha: Úřad vlády České republiky [cit. 2021-03-22]. Dostupné z: <https://www.vlada.cz/assets/ppov/zalezitosti-romske-komunity/aktuality/Zprava-o-stavu-romske-mensiny-2019.pdf>

Životní podmínky 2018, 2019 [online]. Český statistický úřad. Praha: Český statistický úřad [cit. 2021-04-09]. Dostupné z: <https://www.czso.cz/csu/czso/prijmy-a-zivotni-podminky-domacnosti-2019>

Seznam zkratek a vybraných pojmů

Covid-19	koronavirus SARS-CoV-2 (zpočátku označován 2019-nCoV)
č.	číslo
Eurostat	organizační složka Evropské komise předkládající statistická data EU a srovnání statistických dat regionů (NUTS) a člen. států (dříve Statistical Office of the European Communities)
IBM SPSS	statisticko-analytický software
IPC	internal–external control
KSČ	Komunistická strana Československa
LoC	Locus of Control
NPI ČR Praha	Národní pedagogický institut České republiky (dříve NÚV)
NUTS	Nomenklatura územních statistických jednotek
NÚV	Národní ústav pro vzdělávání (dnes NPI ČR Praha)
OECD	Organizace pro hospodářskou spolupráci a rozvoj (The Organisation for Economic Co-operation and Development)
ORP	obce s rozšířenou působností (tzv. obce III. Stupně)
Sb.	Sbírka zákonů - označení českého promulgačního listu
SIRONA	Sociálna inklúzia Rómov náboženskou cestou

Seznam příloh

Příloha č. 1 Dotazník Locus of control IPC škála (český překlad užitý při sběru dat)

Příloha č. 2 Škála sociálního vyloučení

Příloha č. 3 Levenson Multidimensional Locus of Control Scales (anglická verze)

Příloha č. 4 Dotazník Locus of control IPC škála – označení jednotlivých dimenzí

Příloha č. 1 Dotazník Locus of control IPC škála (český překlad užitý při sběru dat)

IPC škála							
Položka:	Znění otázky:	velmi souhlasím	souhlasím	spíše souhlasím	spíše nesouhlasím	nesouhlasím	velmi nesouhlasím
1.	To, zda se stanu nebo nestanu vůdčí osobností, závisí většinou na mých schopnostech.	+3	+2	+1	-1	-2	-3
2.	Můj život je do velké míry řízen náhodami.	+3	+2	+1	-1	-2	-3
3.	Myslím si, že o událostech, které se dějí v mém životě, rozhodují většinou vlivní lidé.	+3	+2	+1	-1	-2	-3
4.	To, zda se stanu účastníkem autonehody nebo ne, závisí většinou na mých vlastních řidič. schopnostech.	+3	+2	+1	-1	-2	-3
5.	Pokud si dělám plány, jsem si téměř jistý/á, že je i uskutečním.	+3	+2	+1	-1	-2	-3
6.	Často nemám možnost ochránit své osobní zájmy před nešťastnými náhodami.	+3	+2	+1	-1	-2	-3
7.	Když získám to, co chci, je to obvykle proto, že mám štěstí.	+3	+2	+1	-1	-2	-3
8.	Navzdory mým dobrým schopnostem mi odpovědnost za vedoucí postavení nebude svěřena bez toho, že bych se snažil/a zalíbit lidem na mocenských pozicích.	+3	+2	+1	-1	-2	-3
9.	Počet mých přátel závisí na tom, jak příjemnou osobou jsem.	+3	+2	+1	-1	-2	-3
10.	Mnohokrát jsem zjistil/a, že co se má stát, stane se.	+3	+2	+1	-1	-2	-3
11.	Můj život je řízen především vlivnými lidmi.	+3	+2	+1	-1	-2	-3
12.	To, zda se stanu účastníkem autonehody nebo je, je většinou otázkou štěstí.	+3	+2	+1	-1	-2	-3
13.	Lidé jako já mají velmi malou šanci ochránit své osobní zájmy, pokud jsou tyto v rozporu se zájmy silných nátlakových skupin.	+3	+2	+1	-1	-2	-3
14.	Není pro mě vždy rozumné plánovat do příliš vzdálené budoucnosti, protože se spousta věcí ukáže být otázkou (ne)štěstí.	+3	+2	+1	-1	-2	-3
15.	Získání toho, co chci, si vyžaduje naklonění si lidí nade mnou.	+3	+2	+1	-1	-2	-3
16.	To, zda se stanu nebo nestanu vůdčí osobností, závisí většinou na tom, zda budu mít štěstí být ve správný čas na správném místě.	+3	+2	+1	-1	-2	-3
17.	Pokud by důležití lidé rozhodli, že mne nemají rádi, pravděpodobně bych si nenašel/šla mnoho přátel.	+3	+2	+1	-1	-2	-3
18.	Mohu poměrně jasně rozhodovat o tom, co se stane v mém životě.	+3	+2	+1	-1	-2	-3
19.	Obvykle jsem schopný ochránit své zájmy.	+3	+2	+1	-1	-2	-3
20.	To, zda se stanu účastníkem autonehody nebo ne, závisí většinou na druhém řidiči.	+3	+2	+1	-1	-2	-3
21.	Když získám to, co chci, je to obvykle proto, že jsem na tom tvrdě pracoval/a.	+3	+2	+1	-1	-2	-3
22.	Aby mé plány fungovaly, ujistím se, že se shodují s tím, co chtějí lidé, kteří mají nade mnou moc.	+3	+2	+1	-1	-2	-3
23.	Můj život je určován mými vlastními činy.	+3	+2	+1	-1	-2	-3
24.	Je to především otázkou osudu, zda mám mnoho nebo málo přátel.	+3	+2	+1	-1	-2	-3

Příloha č. 2 Škála sociálního vyloučení (a + b)

Škála sociálního vyloučení (a)						
Otázka č.:	Znění otázky:	rozhodně nesouhlasím	spíše nesouhlasím	spíše souhlasím	rozhodně souhlasím	nehodí se
1.	Naše rodina má ve společnosti dobré postavení.					
2.	Zvyky naší rodiny se výrazněji liší od zvyků české společnosti.					
3.	Máme ve svém okolí mnoho přátel a známých.					
4.	Někdy máme problém vyjít s penězi.					
5.	Našemu dítěti komplikuje život to, že dobře nezná místní zvyky nebo společenská pravidla.					
6.	Máme řadu lidí, na které se můžeme obrátit, když potřebujeme pomoci nebo něco zařídit.					
7.	Jsem spokojen/a se současnou životní situací naší rodiny.					
8.	Když chce dítě poradit s něčím ze školy, odkazují ho/ji zpravidla na pomoc někoho jiného.					
9.	Často s dítětem trávíme čas mimo domov (např. procházky na různých místech).					
10.	Mohu si dovolit pořídit svému dítěti cokoli, co potřebuje do školy.					
11.	Máme obtíže zařídit si na úřadech věci, které jsou pro nás důležité.					
12.	Daří se mi podporovat syna/dceru ve školním úspěchu tak, jak si představuji.					
13.	Místo, kde žijeme, nám poskytuje dobré podmínky pro život.					
14.	Nevím si rady s požadavky a úkoly, které naše děti nosí ze školy.					
15.	Syn/dcera má ve svém okolí dobré vzory pro svoji pracovní budoucnost.					
16.	Syn/dcera má obtíže dorozumět se ve škole, protože neumí dobře česky.					
17.	V naší rodině je běžné číst dětem/s dětmi.					
18.	Škola bere dostatečné ohledy na specifika našeho dítěte a naší rodinné situace.					
19.	Zásadně mi vadí, co a jak se musí děti učit ve škole.					
20.	Učitelé ve škole mají k našemu dítěti kladný vztah.					

Škála sociálního vyloučení (b)			
Otázka č.:	Znění otázky:	ANO	NE
1.	Dokončila oba rodiče (pečovatelé) dítěte nejméně střední odborné vzdělání (odborné učiliště nebo vyšší)?		
2.	Byl alespoň jeden z rodičů (pečovatelů) dítěte v posledním roce pravidelně zaměstnán?		
3.	Žije dítě dlouhodobě v rodině se dvěma dospělými pečovateli (oba rodiče, nebo rodič a jeho partner/ka)?		
4.	Je český jazyk mateřským jazykem dítěte?		
5.	Náleží vaše rodina k některé z etnické či národnostní menšiny?		
6.	Je finanční situace vaší domácnosti horší než situace většiny domácností?		

Příloha č. 3 Dotazník Locus of control IPC škála – označení jednotlivých dimenzí

IPC škála							
Položka:	Znění otázky:	velmi souhlasím	souhlasím	spíše souhlasím	spíše nesouhlasím	nesouhlasím	velmi nesouhlasím
1.	To, zda se stanu nebo nestanu vůdčí osobností, závisí většinou na mých schopnostech.	+3	+2	+1	-1	-2	-3
2.	Můj život je do velké míry řízen náhodami.	+3	+2	+1	-1	-2	-3
3.	Myslím si, že o událostech, které se dějí v mém životě, rozhodují většinou vlivní lidé.	+3	+2	+1	-1	-2	-3
4.	To, zda se stanu účastníkem autonehody nebo ne, závisí většinou na mých vlastních řidič. schopnostech.	+3	+2	+1	-1	-2	-3
5.	Pokud si dělám plány, jsem si téměř jistý/á, že je i uskutečním.	+3	+2	+1	-1	-2	-3
6.	Často nemám možnost ochránit své osobní zájmy před nešťastnými náhodami.	+3	+2	+1	-1	-2	-3
7.	Když získám to, co chci, je to obvykle proto, že mám štěstí.	+3	+2	+1	-1	-2	-3
8.	Navzdory mým dobrým schopnostem mi odpovědnost za vedoucí postavení nebude svěřena bez toho, že bych se snažil/a zalíbit lidem na mocenských pozicích.	+3	+2	+1	-1	-2	-3
9.	Počet mých přátel závisí na tom, jak příjemnou osobou jsem.	+3	+2	+1	-1	-2	-3
10.	Mnohokrát jsem zjistil/a, že co se má stát, stane se.	+3	+2	+1	-1	-2	-3
11.	Můj život je řízen především vlivnými lidmi.	+3	+2	+1	-1	-2	-3
12.	To, zda se stanu účastníkem autonehody nebo je, je většinou otázkou štěstí.	+3	+2	+1	-1	-2	-3
13.	Lidé jako já mají velmi malou šanci ochránit své osobní zájmy, pokud jsou tyto v rozporu se zájmy silných nátlakových skupin.	+3	+2	+1	-1	-2	-3
14.	Není pro mě vždy rozumné plánovat do příliš vzdálené budoucnosti, protože se spousta věcí ukáže být otázkou (ne)štěstí.	+3	+2	+1	-1	-2	-3
15.	Získání toho, co chci, si vyžaduje naklonění si lidí nade mnou.	+3	+2	+1	-1	-2	-3
16.	To, zda se stanu nebo nestanu vůdčí osobností, závisí většinou na tom, zda budu mít štěstí být ve správný čas na správném místě.	+3	+2	+1	-1	-2	-3
17.	Pokud by důležití lidé rozhodli, že mne nemají rádi, pravděpodobně bych si nenašel/šla mnoho přátel.	+3	+2	+1	-1	-2	-3
18.	Mohu poměrně jasně rozhodovat o tom, co se stane v mém životě.	+3	+2	+1	-1	-2	-3
19.	Obvykle jsem schopný ochránit své zájmy.	+3	+2	+1	-1	-2	-3
20.	To, zda se stanu účastníkem autonehody nebo ne, závisí většinou na druhém řidiči.	+3	+2	+1	-1	-2	-3
21.	Když získám to, co chci, je to obvykle proto, že jsem na tom tvrdě pracoval/a.	+3	+2	+1	-1	-2	-3
22.	Aby mé plány fungovaly, ujistím se, že se shodují s tím, co chtějí lidé, kteří mají nade mnou moc.	+3	+2	+1	-1	-2	-3
23.	Můj život je určován mými vlast. činy.	+3	+2	+1	-1	-2	-3
24.	Je to především otázkou osudu, zda mám mnoho nebo málo přátel.	+3	+2	+1	-1	-2	-3

Dimenze:	Číslo otázky:
Interní kontrola:	1, 4, 5, 9, 18, 19, 21, 23
Externí kontrola:	3, 8, 11, 13, 15, 17, 20, 22
Náhoda:	2, 6, 7, 10, 12, 14, 16, 24

Příloha č. 4 Levenson Multidimensional Locus of Control Scales (anglická verze)

Levenson Multidimensional Locus of Control Scales							
Items:	The question is:	strongly agree	agree somewhat	slightly agree	slightly disagree	disagree somewhat	strongly disagree
1.	Whether or not I get to be a leader depends mostly on my ability.	+3	+2	+1	-1	-2	-3
2.	To a great extent my life is controlled by accidental happenings.	+3	+2	+1	-1	-2	-3
3.	I feel like what happens in my life is mostly determined by powerful people.	+3	+2	+1	-1	-2	-3
4.	Whether or not I get into a car accident depends mostly on how good a driver I am.	+3	+2	+1	-1	-2	-3
5.	When I make plans, I am almost certain to make them work.	+3	+2	+1	-1	-2	-3
6.	Often there is no chance of protecting my personal interests from bad luck.	+3	+2	+1	-1	-2	-3
7.	When I get what I want, it's usually because I'm lucky.	+3	+2	+1	-1	-2	-3
8.	Although I might have good ability, I will not be given leadership responsibility without appealing to those in positions of power.	+3	+2	+1	-1	-2	-3
9.	How many friends I have depends on how nice a person I am.	+3	+2	+1	-1	-2	-3
10.	I have often found that what is going to happen will happen.	+3	+2	+1	-1	-2	-3
11.	My life is chiefly controlled by powerful others.	+3	+2	+1	-1	-2	-3
12.	Whether or not I get into a car accident is mostly a matter of luck.	+3	+2	+1	-1	-2	-3
13.	People like myself have very little chance of protecting our personal interests when they conflict with those of strong pressure groups.	+3	+2	+1	-1	-2	-3
14.	It's not always wise for me to plan too far ahead because many things turn out to be a matter of good or bad fortune.	+3	+2	+1	-1	-2	-3
15.	Getting what I want requires pleasing those people above me.	+3	+2	+1	-1	-2	-3
16.	Whether or not I get to be a leader depends on whether I'm lucky enough to be in the right place at the right time.	+3	+2	+1	-1	-2	-3
17.	If important people were to decide they didn't like me, I probably wouldn't make many friends.	+3	+2	+1	-1	-2	-3
18.	I can pretty much determine what will happen in my life	+3	+2	+1	-1	-2	-3
19.	I am usually able to protect my personal interests.	+3	+2	+1	-1	-2	-3
20.	Whether or not I get into a car accident depends mostly on the other driver.	+3	+2	+1	-1	-2	-3
21.	When I get what I want, it's usually because I worked hard for it.	+3	+2	+1	-1	-2	-3
22.	In order to have my plans work, I make sure that they fit in with the desires of people who have power over me.	+3	+2	+1	-1	-2	-3
23.	My life is determined by my own actions	+3	+2	+1	-1	-2	-3
24.	It's chiefly a matter of fate whether or not I have a few friends or many friends.	+3	+2	+1	-1	-2	-3