

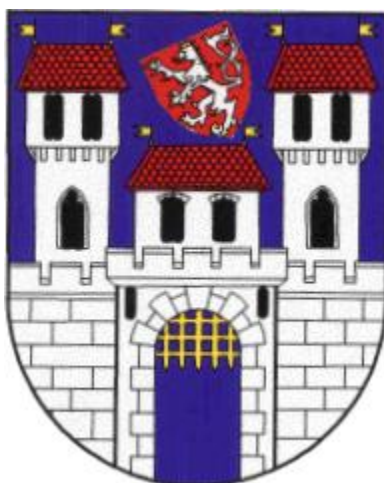
Návrh Plánu odpadového hospodářství - Město Žatec

IČ 00265781

se sídlem:

náměstí Svobody 1, 43801 Žatec

(zpracováno v souladu s Metodickým návodem odboru odpadů MŽP)



evidenci odpadů zpracoval Bc. Vitásek Josef ze zdrojů Města Žatec

A. Plán odpadového hospodářství obce – Město Žatec

Plán odpadového hospodářství je vypracován pro město Žatec

Město Žatec

IČ 00265781

se sídlem:

náměstí Svobody 1, 43801 Žatec

Seznam dotčených provozoven obce:

Město Žatec, IČ 00265781, provoz 0, náměstí Svobody 1, 438 01, Žatec

Město Žatec, IČ 00265781, provoz 1, Milčeves, 438 01, Žatec

Město Žatec, IČ 00265781, provoz 2, Čeradická 1014, 438 01, Žatec

B. Účel plánu odpadového hospodářství

Účelem POH je v souladu s POH ČR a POH Ústeckého kraje stanovit:

- výhled pro systém odpadového hospodářství města Žatec na období nejméně 5 let,
- cíle a opatření - programy pro předcházení vzniku odpadů, omezování jejich množství, nebezpečných vlastností a optimalizace nakládání se vznikajícími odpady,
- opatření ke splnění cílů závazné části POH Ústeckého kraje ve způsobech využití odpadů a nakládání s nimi a to v reálném ekonomickém a časovém nastavení,
- metodu organizačního a informačního zabezpečení řízení odpadového hospodářství obce Město Žatec (dále jen: obce),
- podmínky pro realizaci navrženého systému odpadového hospodářství obce,
- optimalizaci nakládání s odpady v ekonomické oblasti v obci,
- postup komunikace s veřejností, kdy cílem je zajistit dodržení cílů plánu odpadového hospodářství,
- postup hodnocení shody POH obce Město Žatec s POH Ústeckého kraje.

Důvod pro zpracování plánu odpadového hospodářství je:

Naplnění povinnosti, jenž je stanovena v ustanovení § 44 zákona č. 185/2001 Sb., o odpadech ve znění pozdějších předpisů a ve znění novelizací zákona (především poslední novelizací zákona o odpadech č. z. 229/2014 Sb.), (dále jen „zákon o odpadech“), kdy:

- roční produkce odpadů překročila limit 10 tun nebezpečných odpadů nebo 1000 tun ostatních odpadů,
- produkce odpadů města Žatec v roce 2014 činila 52,9863 tun nebezpečného odpadu a 5816,839 tun ostatního odpadu, celkem v daném území byla produkce odpadu ve výši 6464,4406 tun.

Plán odpadového hospodářství – Město Žatec byl zpracován dle Metodického návodu Ministerstva životního prostředí pro zpracování Plánu odpadového hospodářství původce – obce, kdy vychází z analýz stávajícího stavu odpadového hospodářství na území města Žatec. Záměrem POH obce je vytvoření podmínek pro předcházení vzniku odpadů a nakládání s nimi v souladu se zákonem o odpadech. POH – Město Žatec obsahuje vyhodnocení stavu odpadového hospodářství, včetně bilance vztahů mezi produkcí odpadů a nakládání s odpady, stanovení cílů a postupů pro předcházení vzniku odpadů, omezování množství a nebezpečných vlastností a dále pro jejich využívání a odstraňování. Jeho záměrem je navrhnout takový systém nakládání s odpady, jenž zefektivní současný systém a upřednostní materiálové a energetické využívání odpadů před jejich odstraněním. POH obce je závazným podkladem pro rozhodovací a jiné činnosti příslušných správních úřadů obce v rozsahu zákonné úpravy. Obsahuje cíle a opatření k rozvoji odpadového hospodářství na území města Žatec a místních částí Bezděkov, Milčeves, Radíčeves, Trnovany, Velichov a Záhoří.

C. Působnost a doba platnosti

Plán odpadového hospodářství obce je zpracován na období 5 let, tj. od r. 2015 do r. 2020, kdy při každé zásadní změně podmínek, za kterých byl tento plán odpadového hospodářství obce zpracován, zejména v případě legislativních změn, majících dopad na oblast odpadového hospodářství může být tento POH doplněn a změněn. Pokud by došlo i k případné změně POH ČR, či POH Ústeckého kraje bude nutné změnu aplikovat i do POH - Město Žatec.

D. Identifikační údaje původce

Název a adresa původce odpadů:	Město Žatec náměstí Svobody 1, 43801 Žatec e-mail: info@mesto-zatec.cz tel./fax: 415 736 111 415 736 158
Právní forma:	Územně samosprávný celek - obec
Statutární zástupce:	Mgr. Zdeňka Hamousová starostka města
IČ:	00265781
Místně příslušný krajský úřad:	Krajský úřad Ústeckého kraje
Kontaktní osoba pro POH obce:	Bc. Josef Vitásek e-mail: Josef.vitasek@seznam.cz tel./fax: +420 603 930 999
Kontakt na odpadového hospodáře (je-li ustanoven):	Jelikož není splněna podmínka odpadového hospodáře dle ustanovení § 15 zákona o odpadech, odpadový hospodář není potřeba a není ustanoven.
Datum a podpis statutárního zástupce:	dne: podpis a razítko

Zeměpisné údaje

Město Žatec se rozkládá na členitých terasách řeky Ohře uprostřed sníženiny zvané Žatecká pánev, vzniklé působením řeky a jejích třetihorních přítoků („žatecká delta“). Žatecká pánev je součástí Mostecké pánve v bezuhelném vývoji (geologickým podkladem jsou jíly, písky a štěrkopísky třetihorního stáří). Pánevní sníženiny jsou součástí komplexu podkrušnohorských pánví vzniklých horotvornou činností Krušných hor a tektonickou činností Českého středohoří a Doupovských hor. Doupovské hory se rozkládají na západní straně, severně pak přiléhá Mostecká pánev a na severním horizontu jsou dominantní hřebeny Krušných hor. Po proudu řeky Ohře (východním směrem) se Žatecká pánev široce rozvírá v Dolnoohřeckou tabuli. Jižním směrem se pozvolna zdvíhá erozně denudovaná Rakovnická pahorkatina – Džbán charakterizovaná mocnými vrstvami aleuropelitů – jíly červené barvy prvohorního stáří, jejichž splaveniny se nalézají až v blízkosti Ohře. Červené hlíny jsou často spojovány s pěstováním chmele.

Vlastní městská zástavba se nachází na výškově členitých terasách Ohře a průměrná nadmořská výška je 250 m.n.m.

Zeměpisné souřadnice: 13°32'30'' v.d. – 50°19'30'' s.š.

Město Žatec se nachází v zemědělsky využívané krajině, v oblasti s klimatickou anomálií – srážkovým stínem Krušných hor (oblast má nejmenší srážkový úhrn v celé ČR), přičemž dominuje pěstování obilovin a nejvýznamnější plodinou je chmel. Chmelařství – pěstování chmele, jeho zpracování a prodej patří k nejvýznamnějším charakteristikám Žatce a činí z města chmelařské centrum celosvětového významu.

Město Žatec je významné historické město v rámci České republiky. V dobách vzniku prvního českého státu bylo základní oporou mladého přemyslovského útvaru. První písemná zmínka o Žatci je datována do roku 1004 a městská práva byla udělena králem Přemyslem Otakarem II. roku 1265. Žatec držel titul královského města a jako významné politické, hospodářské a kulturní centrum měl nemalou roli v nejvýznamnějších epochách naší historie. V současné době se dochovalo velké množství kulturních historických památek a historické jádro města je prohlášeno za městskou památkovou rezervaci.

Vzdálenosti od ostatních sídel:

Praha 80 km, resp. 75 km; Plzeň 80 km; Karlovy Vary 75 km;
Ústí nad Labem 50 km; Most 20 km; Chomutov 20 km; Louny 20 km.

Dopravní napojení:

silnice: I/27 Most – Žatec - Plzeň
II/225 Louny – Žatec - Kadaň
železnice: Praha – Plzeň
Žatec – Most
Žatec - Chomutov

Katastrální výměra: 4.269,6361 ha

Počet obyvatel:

počet obyvatel k 31. 12. 2010: 19.361
počet obyvatel k 31. 12. 2011: 19.223
počet obyvatel k 31. 12. 2012: 19.225
počet obyvatel k 31. 12. 2013: 19.212
počet obyvatel k 31.12.2014: 19.216 (CZSO, 2015)

Seznam společností a firem zabezpečující pro obec nakládání s odpady

MARIUS PEDERSEN a.s.
Čeradická 1014, 438 01 Žatec
50°19'19.038"N 13°32'2.598"E
IČO: 19040393 DIČ: 203-6312201423
tel.: 415 748 346
fax: 415 749 346
mpzatec@mariuspedersen.cz
web: www.mariuspedersen.cz
ISO 9001:2001 a 14001:2005

Společnost zajišťuje pro město služby v oblasti nakládání s odpady vznikajícími na jeho území, jejichž původcem je Město Žatec na základě smlouvy ze dne 26. 8. 1998 a platných dodatků. Firma Marius Pedersen dne 24.1.2007 odkoupila 100% podíl firmy J.Hladký –Likor a převzala tak všechny závazky a sjednané smlouvy.

Svozové oblasti a jejich charakteristika

Svozová území města Žatec představuje produkci odpadů z vlastního města Žatec, jeho částí a spádových výše uvedených obcí. Nakládání s komunálním odpadem je zajišťováno firmou Marius Pedersen, a.s.

Separace odpadů – ve městě je zaveden separovaný sběr využitelných složek. K separaci odpadů slouží zvláštní barevné sběrné nádoby na papír, sklo bílé, sklo barevné, plasty a biologicky rozložitelný odpad o objemu 240 nebo 1100 litrů.

Sběrný dvůr (ul. Čeradická, čp. 1014) – jedná se o zařízení sloužící odkládání odpadů separovaných ze směsného komunálního odpadu. Vybudován pro potřeby pro potřeby občanů města Žatce a městských částí zapojených do komplexního systému nakládání s komunálním odpadem. Občané mohou odkládat odpady objemné (starý nábytek, železný šrot, pneumatiky atp.), ale také především odpady spadající do kategorie nebezpečné (oleje, sorbenty, textilie znečištěné ropnými látkami, autobaterie, použité monočlásky, vyřazené barvy, lednice, televizory, nádoby znečištěné škodlivinami atp.). Sběrový dvůr umožňuje také separaci druhotných surovin (papír, plasty, sklo). Toto zařízení splňuje závazná zákonná ustanovení a obecně závazné vyhlášky o odpadech, tedy především vyhlášku města Žatec č. 2/2014. Zařízení mimo jiné zajišťuje nebezpečné složky komunálního odpadu před odcizením nebo únikem a ohrožují tak životní prostředí. Samotný prostor sběrného dvora je zabezpečen kamerovým systémem.

Odpady, které nejsou na sběrném dvoře přijímány:

- Biologický odpad – zbytky jídla, odpady ze zeleně, zkažené potraviny,
- Stavební odpad – výkopová zemina, cihly, střešní tašky, stav. suť
- Léky
- Materiály s obsahem azbestu

Tyto odpady lze předat u smluvních partnerů města Žatec, jenž jsou uvedeny na stránkách města-odbor odpadové hospodářství (seznam oprávněných osob k nakládání s odpady). Např. pro biologický odpad je to na kompostárnu (ovšem ne zbytky jídla a zkažené potraviny, což na kompostárnu nepatří) firma FEMME, a.s., se sídlem odběru Bezděkov čp. 116 a pro stavební odpad Pískovna Elznic, s.r.o., Selibice.

Provozní doba Sběrového dvoru:

Pondělí 07:00 - 18:00

Úterý 07:00 - 18:00

Středa 07:00 - 18:00

Čtvrtek 07:00 - 18:00

Pátek 07:00 - 18:00

Sobota 09:00 - 18:00

Neděle 09:00 - 18:00

Podrobnosti ke sběrnému dvoru jsou uvedeny v provozním řádu zařízení, dále v komplexním systému nakládání s komunálním odpadem na území města Žatec, kdy plné znění je možno nalézt na stránkách města Žatec.

Sběrové soboty – město má dále stanovené sběrné soboty, které jsou určeny k odkládání některých složek komunálního odpadu, jenž jsou určeny ve vyhlášce města č. 2/2014. Tento určený odpad je možno odkládat do kontejnerů přechodně umístěných na veřejném prostranství pro účely sběrové soboty. Kontejnery slouží výhradně k odkládání objemného odpadu, elektroodpadu a nebezpečných složek komunálního odpadu. Sběrová sobota je vyhlášována Městským úřadem Žatec, a to na internetových stránkách, úřední desce a inzerátech v místním tisku. Trasy sběrových sobot jsem uvedeny v příloze POH, obrázku č.

Základní zodpovědnost obce v oblasti odpadového hospodářství

1. Obec je subjekt zodpovědný ze zákona za řádné nakládání s komunálním odpadem vznikajícím na území obce. Tento odpad vzniká jednak při činnosti občanů (domovní odpad, nebezpečný odpad z TKO, velkoobjemový odpad, odpad z odpadkových košů) a při zajišťování čistoty obce (uliční smetky – šterk a písek ze zimního posypu, odpad ze zeleně apod.)
2. Obec je subjekt zodpovědný za odpady vznikající při zajišťování její vlastní činnosti (administrativní činnost).
3. Obec je subjekt zodpovědný za odpady vznikající při činnosti zařízení obce.

Nejvýznamnější staré zátěže na území města Žatec

Dle Plánu odpadového hospodářství Ústeckého kraje není na území města Žatec evidována žádná stará zátěž.

E. Zpracovatel Plánu odpadového hospodářství původce

Obchodní firma zpracovatele POH:	Bc. Josef Vitásek e-mail: Josef.vitasek@seznam.cz tel./fax: +420 603 930 999	
Právní forma:	Pověření městem Žatec POH zpracován v rámci DP	
Statutární zástupce:	Mgr. Hamousová Zdeňka – starostka obce	
IČO:	00265781	
Jména všech zpracovatelů POH :	Seznam všech zpracovatelů	Upřesnění (vlastní, externí)
	Bc. Vitásek Josef	➤ vlastní
	Ing. Kubíčková Alena MěÚ Žatec-odbor ŽP	➤ externí konzultant
	RNDr. Mikulová Vlastimila Fakulta ŽP, Praha 6	➤ externí konzultant
Datum a podpis statutárního zástupce zpracovatele:	dne: podpis a razítko	

Pro účely zpracování POH byla využita data z evidence odpadů stanovené v zákoně o odpadech a vyhlášce MZP č.383/2001 Sb., o podrobnostech nakládání s odpady ve znění pozdějších předpisů a vykazovaná původcem za období 2010 – 2014. Na vyhotovení níže uvedených tabulek bylo použito zdroje a části softwaru města Žatec, kdy tento software převzalo (odkoupilo) od firmy INOSOFT, která pro zpracování produkce používá program EVI8. Při zpracování POH bylo přihlédnuto a postupováno dle Metodického návodu odboru odpadů Ministerstva životního prostředí ČR po zpracování Plánu odpadového hospodářství původce - obce.

Podklady pro plán odpadového hospodářství původce

obce: IČ:
ulice: PSČ: pošta:
odhad pro: obyvatel kraj:
zdroj dat:

Podklady byly zpracovány ve shodě s doporučeným metodickým návodem MŽP a obsahují:

<u>tabulka</u>	<u>popis</u>
č. 4.1.1	Celková produkce odpadů obce Město Žatec v období 2010 - 2014
č. 4.1.2	Celková produkce komunálních odpadů obce Město Žatec v období 2010 - 2014
č. 4.1.3	Celková produkce nebezpečných odpadů obce Město Žatec v období 2010 - 2014
č. 4.1.4	Identifikace hlavních druhů NO* obce Město Žatec v období 2010 - 2014
č. 4.1.5	Způsob nakládání s odpady obce Město Žatec v roce 2014
č. 4.1.6	Celková produkce a nakládání s odpady obce Město Žatec v roce 2014
č. 4.1.7	Celková produkce a nakládání s komunálními odpady obce Město Žatec v roce 2014
č. 4.1.8	Množství vyříděného odpadu z komunálního odpadu obce Město Žatec v období 2013 - 2014
č. 4.1.9	Provozovaná zařízení k nakládání s odpady
č. 4.1.10	Provozovaná zařízení k nakládání s komunálními odpady (KO)
č. 4.1.11	Kvantifikovaný popis vývoje celkové produkce komunálních a dalších odpadů
č. 4.1.12	Vyhodnocení stávajícího způsobu nakládání s odpady obce Město Žatec v roce 2014 – neshody
č. 4.1.13	Porovnání POH obce Město Žatec se závaznou částí POH kraje (Ústecký kraj)
č. 4.1.14	Přehled cílů a opatření (programů) k jejich realizaci
č. 4.1.15	Příjmy a výdaje obce Město Žatec na OH v období 2013 - 2014

Přehled používaných zkratk:

BRKO	biologicky rozložitelný komunální odpad
KO	komunální odpad
MŽP	Ministerstvo životního prostředí ČR
NNO	Nevládní nezisková organizace
NO	nebezpečné odpady
OH	odpadové hospodářství
POH	Plán odpadového hospodářství
POH ČR	Plán odpadového hospodářství České republiky
POH původce	Plán odpadového hospodářství původce (včetně obce)
POHk	Plán odpadového hospodářství kraje
POHo	Plán odpadového hospodářství obce
POHp	Plán odpadového hospodářství původce (kromě obce)
RP NO	Realizační program POH ČR pro nakládání s nebezpečnými odpady
RP POH ČR	Realizační program Plánu odpadového hospodářství ČR

Zdroj metodických informací pro zpracovatele:

- Zákon č.185/2001 Sb. (o odpadech) ve znění zákona č.188/2004 Sb. a dalších novelizací, kdy poslední novelizací je zákon č. 229/2014 Sb., kterým se mění zákon č. 185/2001 Sb. o odpadech a o změně některých dalších zákonů, v platném znění,
- Vyhláška MŽP č. 383/2001 Sb., o podrobnostech nakládání s odpady a novelizací této vyhlášky Vyhláškou č. 27/2015 Sb., kterou se mění vyhláška č. 383/2001 Sb., o podrobnostech nakládání s odpady, ve znění pozdějších předpisů.
- Metodický návod odboru odpadů MŽP ke zpracování Plánu odpadového hospodářství původce-obce (s účinností v říjnu 2004).

Legenda k následujícím tabulkám:

- V tabulkách kde jsou prázdná pole jsou nulové, nebo neznámé hodnoty.
- Komentáře k tabulkám budou doplněny ve spolupráci s pracovníky odpadového hospodářství – Město Žatec.

F. Přehled druhů a kategorií produkovaných odpadů, způsoby nakládání s nimi a způsob jejich využití nebo odstranění
1.1 Tabulka č. 4.1.1: Celková produkce odpadů obce - Město Žatec v období 2010 – 2014

zdroj: (Město Žatec, 2015)

* odhad pro 19200 obyvatel

Druh odpadu	Název druhu odpadu	Kategorie odpadu	Produkce					Změna produkce				Měrná produkce v roce 2014 [kg/obyv]*
			2010	2011	[t/rok] 2012	2013	2014	11/10	12/11	13/12	14/13	
070213	Plastový odpad	O					91,3900					
080111	Odpadní barvy a laky obsahující organická rozpouštědla nebo jiné nebezpečné látky	N	2,0300	0,6000				29,56				
080113	Kaly z barev nebo z laků obsahující organická rozpouštědla nebo jiné nebezpečné látky	N		1,4000								
120116	Odpadní materiál z otryskávání obsahující nebezpečné látky	N					0,0150					
130208	Jiné motorové, převodové a mazací oleje	N	1,9830	1,6300	1,8525	0,4100	1,7900	82,20	113,65	22,13	436,59	0,0932
130507	Zaolejovaná voda z odlučovačů oleje	N	0,1800	0,1700	0,2600	0,6850	1,5950	94,44	152,94	263,46	232,85	0,0831
140603	Jiná rozpouštědla a směsi rozpouštědel	N		0,1600								
150101	Papírové a lepenkové obaly	O	284,7850	319,0600	307,3222	272,3026	298,4541	112,04	96,32	88,60	109,60	15,5445
150102	Plastové obaly	O	108,3660	110,6500	104,0807	113,9435	113,0517	102,11	94,06	109,48	99,22	5,8881

Plán odpadového hospodářství – Město Žatec

150103	Dřevěné obaly	O				64,7000	71,0500				109,81	
150105	Kompozitní obaly	O	1,7880	5,2730	3,4180	2,2730	3,5820	294,91	64,82	66,50	157,59	0,1866
150107	Skleněné obaly	O	134,3780	151,4630	151,0879	159,4021	162,3735	112,71	99,75	105,50	101,86	8,4570
150110	Obaly obsahující zbytky nebezpečných látek nebo obaly těmito látkami znečištěné	N	2,6200	2,4470	1,4245	2,7800	1,4320	93,40	58,21	195,16	51,51	0,0746
150202	Absorpční činidla, filtrační materiály (včetně olejových filtrů jinak blíže neurčených), čisticí tkaniny a ochranné oděvy znečištěné nebezpečnými látkami	N	0,8540	0,3500	0,0840	0,0930	0,4720	40,98	24,00	110,71	507,53	0,0246
160103	Pneumatiky	O	33,7800	36,9500	32,5400	42,3800	42,1000	109,38	88,06	130,24	99,34	2,1927
160107	Olejové filtry	N		0,0650			0,0300					
160113	Brzdové kapaliny	N					0,4700					
160114	Nemrznoucí kapaliny obsahující nebezpečné látky	N					0,2250					
160214	Vyřazená zařízení neuvedená pod čísla 16 02 09 až 16 02 13	O					27,6250					
160506	Laboratorní chemikálie a jejich směsi, které jsou nebo obsahují nebezpečné látky	N			0,0180							
160507	Vyřazené anorganické chemikálie, které jsou nebo obsahují nebezpečné látky	N					0,0200					
160606	Odděleně soustř. elektrolyty z baterií a akumulátorů	N				0,4200						

Plán odpadového hospodářství – Město Žatec

160708	Odpady obsahující ropné látky	N		0,6000								
170102	Cihly	O	18,0000	5,3200				29,56				
170107	Směsi nebo oddělené frakce betonu, cihel, tašek a keramických výrobků neuvedené pod číslem 17 01 06	O		119,9000	83,1000	148,3000	154,1600		69,31	178,46	103,95	
170302	Asfaltové směsi neuvedené pod číslem 1703 01	O		1,2800								
170402	Hliník	O					0,1360					
170405	Železo a ocel	O	1,1200	8,0500	30,5380	6,9600	8,6900	718,75	379,35	22,79	124,86	0,4526
170411	Kabely neuvedené pod 17 04 10	O					0,4940					
170504	Zemina a kamení neuvedené pod číslem 17 05 03	O		20,2400	45,2200	13,7600	5,5200		223,42	30,43	40,12	
170605	Stavební materiály obsahující azbest	N		3,5200	1,7700	5,6400	6,7600		50,28	318,64	119,86	
170904	Směsné stavební a demoliční odpady neuvedené pod čísly 17 09 01, 17 09 02 a 17 09 03	O	7,2600	23,2000	10,2200	20,0600	30,0000	319,56	44,05	196,28	149,55	1,5625
180103	Odpady, na jejichž sběr a odstraňování jsou kladeny zvláštní požadavky s ohledem na prevenci infekce	N		0,0010	0,0030				300,00			
200101	Papír a lepenka	O					6,0500					
200111	Textilní materiály	O	33,6180	32,8960	24,5320	26,6510	30,6630	97,85	74,57	108,64	115,05	1,5970
200121	Zářivky a jiný odpad obsahující rtuť	N		0,0260								
200125	Jedlý olej a tuk	O	0,0570		0,0500							

Plán odpadového hospodářství – Město Žatec

200127	Barvy, tiskařské barvy, lepidla a pryskyřice obsahující nebezpečné látky	N			5,5730	4,6170	9,5630			82,85	207,13	
200132	Jiná nepoužitelná léčiva neuvedená pod číslem 20 01 31	N	0,7280	0,7220	0,7860			99,18	108,86			
200201	Biologicky rozložitelný odpad	O		69,4500	83,5849	79,3573	176,3719		120,35	94,94	222,25	
200301	Směsný komunální odpad	O	5207,7500	5081,0600	4891,3323	5392,2566	5174,9934	97,57	96,27	110,24	95,97	269,5309
200303	Uliční smetky	O		16,4800	18,9000				114,68			
200304	Kal ze septiků a žump	O		25,5000	21,0000	9,5000	8,0000		82,35	45,24	84,21	
200307	Objemný odpad	O	242,9100	268,4200	249,5900	70,3400	43,5500	110,50	92,98	28,18	61,91	2,2682

Komentář k tabulce č. 4.1.1

Pro zpracování plánu odpadového hospodářství obce byla využita data z evidence odpadů, která je stanovena v zákonu o odpadech a vyhlášce MŽP č. 383/2001 Sb., o podrobnostech nakládání s odpady, ve znění pozdějších předpisů, vykazovaná obcí za období 2010-2014. Tabulky byly vytvořeny dle Metodického návodu odboru odpadů MŽP pro zpracování plánu odpadového hospodářství obce.

Produkce všech odpadů města Žatec je uvedena v tabulce č. 1 a produkce komunálních odpadů v tabulce č. 2, pro časovou řadu let 2010-2014 na základě údajů z evidence odpadů Města Žatec. Měrná produkce je vypočítána jako podíl produkce odpadů současného a minulého období, vztažná k produkci odpadů minulého období, která tvoří 100%. Hodnoty uvedené jako měrná produkce již přímo vypovídají o tom, zda se produkce odpadů vůči předchozímu roku zvýšila či snížila.

1.2 Tabulka č. 4.1.2: Celková produkce komunálních odpadů obce Město Žatec v období 2010 – 2014

zdroj: (Město Žatec, 2015)

* odhad pro 19200 obyvatel

Druh odpadu	Název druhu odpadu	Kategorie odpadu	Produkce					Změna produkce				Měrná produkce v roce 2014 [kg/obyv]*	
			2010	2011	[t/rok] 2012	2013	2014	[%] 11/10 12/11 13/12 14/13					
200101	Papír a lepenka	O				6,0500							
200111	Textilní materiály	O	33,6180	32,8960	24,5320	26,6510	30,6630	97,85	74,57	108,64	115,05		1,5970
200121	Zářivky a jiný odpad obsahující rtuť	N		0,0260									
200125	Jedlý olej a tuk	O	0,0570		0,0500								
200127	Barvy, tiskařské barvy, lepidla a pryskyřice obsahující nebezpečné látky	N			5,5730	4,6170	9,5630			82,85	207,13		
200132	Jiná nepoužitelná léčiva neuvedená pod číslem 20 01 31	N	0,7280	0,7220	0,7860			99,18	108,86				
200201	Biologicky rozložitelný odpad	O		69,4500	83,5849	79,3573	176,3719		120,35	94,94	222,25		
200301	Směsný komunální odpad	O	5207,7500	5081,0600	4891,3323	5392,2566	5174,9934	97,57	96,27	110,24	95,97		269,5309
200303	Uliční smetky	O		16,4800	18,9000				114,68				
200304	Kal ze sep+žu	O		25,5000	21,0000	9,5000	8,0000		82,35	45,24	84,21		

Plán odpadového hospodářství – Město Žatec

200307	Objemný odpad	O	242,9100	268,4200	249,5900	70,3400	43,5500	110,50	92,98	28,18	61,91	2,2682
--------	------------------	---	----------	----------	----------	---------	---------	--------	-------	-------	-------	--------

Komentář k tabulce č. 4.1.2

Pro zpracování plánu odpadového hospodářství obce byla využita data z evidence odpadů, která je stanovena v zákonu o odpadech a vyhlášce MŽP č. 383/2001 Sb., o podrobnostech nakládání s odpady, ve znění pozdějších předpisů, vykazovaná obcí za období 2010-2014.

Tabulky byly vytvořeny dle Metodického návodu odboru odpadů MŽP pro zpracování plánu odpadového hospodářství obce. MŽP v Metodickém návodu požaduje uvedení dat pouze za poslední 4 roky.

Produkce všech odpadů města Žatec je uvedena v tabulce č.1 a produkce komunálních odpadů v tabulce č. 2, pro časovou řadu let 2010-2014 na základě údajů z evidence odpadů města Žatec. Měrná produkce je vypočítána jako podíl produkce odpadů současného a minulého období, která tvoří 100%. Hodnoty uvedené jako měrná produkce již přímo vypovídají o tom, zda se produkce odpadů vůči předchozímu roku zvýšila či snížila.

1.3 Tabulka č. 4.1.3: Celková produkce nebezpečných odpadů obce Město Žatec v období 2010 – 2014

zdroj: (Město Žatec, 2015)

* odhad pro 19200 obyvatel

Druh odpadu	Název druhu odpadu	Kategorie odpadu	Produkce [t/rok]					Změna produkce [%]				Měrná produkce v roce 2014 [kg/obyv]*
			2010	2011	2012	2013	2014	11/10	12/11	13/12	14/13	
080111	Odpadní barvy a laky obsahující organická rozpouštědla nebo jiné nebezpečné látky	N	2,0300	0,6000				29,56				
080113	Kaly z barev nebo z laků obsahující organická rozpouštědla nebo jiné nebezpečné látky	N		1,4000								
120116	Odpadní materiál z otryskávání obsahující nebezpečné látky	N					0,0150					
130208	Jiné motorové, převodové a mazací oleje	N	1,9830	1,6300	1,8525	0,4100	1,7900	82,20	113,65	22,13	436,59	0,0932
130507	Zaolejovaná voda z odlučovačů oleje	N	0,1800	0,1700	0,2600	0,6850	1,5950	94,44	152,94	263,46	232,85	0,0831
140603	Jiná rozpouštědla a směsi rozpouštědel	N		0,1600								
150110	Obaly obsahující zbytky nebezpečných látek nebo obaly těmito látkami znečištěné	N	2,6200	2,4470	1,4245	2,7800	1,4320	93,40	58,21	195,16	51,51	0,0746
150202	Absorpční činidla, filtrační materiály (včetně olejových filtrů jinak blíže neurčených), čisticí tkaniny a ochranné oděvy znečištěné nebezpečnými látkami	N	0,8540	0,3500	0,0840	0,0930	0,4720	40,98	24,00	110,71	507,53	0,0246
160107	Olejové filtry	N		0,0650			0,0300					

Plán odpadového hospodářství – Město Žatec

160113	Brzdové kapaliny	N					0,4700					
160114	Nemrznoucí kapaliny obsahující nebezpečné látky	N					0,2250					
160506	Laboratorní chemikálie a jejich směsi, které jsou nebo obsahují nebezpečné látky	N			0,0180							
160507	Vyřazené anorganické chemikálie, které jsou nebo obsahují nebezpečné látky	N					0,0200					
160606	Odděleně soustředované elektrolyty z baterií a akumulátorů	N				0,4200						
160708	Odpady obsahující ropné látky	N		0,6000								
170605	Stavební materiály obsahující azbest	N		3,5200	1,7700	5,6400	6,7600		50,28	318,64	119,86	
180103	Odpady, na jejichž sběr a odstraňování jsou kladeny zvláštní požadavky s ohledem na prevenci infekce	N		0,0010	0,0030				300,00			
200121	Zářivky a jiný odpad obsahující rtuť	N		0,0260								
200127	Barvy, tiskařské barvy, lepidla a pryskyřice obsahující nebezpečné látky	N			5,5730	4,6170	9,5630			82,85	207,13	
200132	Jiná nepoužitelná léčiva neuvedená pod číslem 20 01 31	N	0,7280	0,7220	0,7860			99,18	108,86			

1.4 Tabulka č. 4.1.4: Identifikace hlavních druhů NO obce Město Žatec v období 2010 – 2014

zdroj: (Město Žatec, 2015)

pořadí	Druh odpadu	Název druhu odpadu	Produkce [t/rok]					Důvody produkce	Potencionální rizika	Opatření	Očekávaná produkce 2020
			2010	2011	2012	2013	2014				
1.	200127	Barvy, tiskařské barvy, lepidla a pryskyřice obsahující nebezpečné látky			5,5730	4,6170	9,5630				0,0000
2.	170605	Stavební materiály obsahující azbest		3,5200	1,7700	5,6400	6,7600				0,0000
3.	150110	Obaly obsahující zbytky nebezpečných látek nebo obaly těmito látkami znečištěné	2,6200	2,4470	1,4245	2,7800	1,4320				2,6200
4.	080111	Odpadní barvy a laky obsahující organická rozpouštědla nebo jiné nebezpečné látky	2,0300	0,6000							2,0300
5.	130208	Jiné motorové, převodové a mazací oleje	1,9830	1,6300	1,8525	0,4100	1,7900				1,9830
6.	130507	Zaolejovaná voda z odlučovačů oleje	0,1800	0,1700	0,2600	0,6850	1,5950				0,1800
7.	080113	Kaly z barev nebo z laků obsahující organická rozpouštědla nebo jiné nebezpečné látky		1,4000							0,0000
8.	150202	Absorpční činidla, filtrační materiály (včetně olejových filtrů jinak blíže neurčených), čisticí tkaniny a ochranné oděvy znečištěné nebezpečnými látkami	0,8540	0,3500	0,0840	0,0930	0,4720				0,8540
9.	200132	Jiná nepoužitelná léčiva neuvedená pod číslem 20 01 31	0,7280	0,7220	0,7860						0,7280
10.	160708	Odpady obsahující ropné látky		0,6000							0,0000

* hmotnostně nejvýznamnější nebezpečné odpady, pořadí podle hmotnosti

Důvody produkce:

- 1 - technologický průběžně vznikající odpad
- 2 - odpad vznikající v důsledku jednorázových opatření
(investiční akce, odstranění starých ekologických zátěží apod.)
- 3 - odpad vzniklý v důsledku nestandardních stavů (havárie, odstranění neprodejných zásob výrobků, snižování skladových zásob surovin apod.)
- 4 - oddělený sběr mobilní i stacionární (sběrné dvory)

Potencionální rizika:

nebezpečná vlastnost nebo nebezpečné vlastnosti charakteristické pro odpad s využitím kódů nebezpečných vlastností
(viz Příloha č.2 zákona o odpadech)

Opatření k omezení produkce/rizik:

- 0 - pokud není v rámci POHo problematika odpadu řešena
- 1 - pokud je k řešení problematiky odpadu přijato opatření (program) v rámci POHo

Očekávaná produkce v roce 2020:

předpověď - lineární růst

1.4.1 Příloha č.1 k Tabulce č. 4.1.4 – Lineární růst produkce hlavních druhů NO* obce v období 2015 - 2020

zdroj dat: (Město Žatec, 2015)

pořadí	Produkce z evidence odpadů [t/rok]					Předpokládaná produkce odpadů [t/rok]					
	2010	2011	2012	2013	2014	2015	2016	2017	2018	2019	2020
1.	0,0000	0,0000	5,5730	4,6170	9,5630	11,0735	13,4478	15,8221	18,1964	20,5707	22,9450
2.	0,0000	3,5200	1,7700	5,6400	6,7600	8,2300	9,7940	11,3580	12,9220	14,4860	16,0500
3.	2,6200	2,4470	1,4245	2,7800	1,4320	1,5278	1,3235	1,1192	0,9149	0,7106	0,5063
4.	2,0300	0,6000	0,0000	0,0000	0,0000	-0,8720	-1,3380	-1,8040	-2,2700	-2,7360	-3,2020
5.	1,9830	1,6300	1,8525	0,4100	1,7900	1,0513	0,8907	0,7301	0,5695	0,4089	0,2483
6.	0,1800	0,1700	0,2600	0,6850	1,5950	1,5815	1,9160	2,2505	2,5850	2,9195	3,2540
7.	0,0000	1,4000	0,0000	0,0000	0,0000	-0,1400	-0,2800	-0,4200	-0,5600	-0,7000	-0,8400
8.	0,8540	0,3500	0,0840	0,0930	0,4720	0,0643	-0,0378	-0,1399	-0,2420	-0,3441	-0,4462
9.	0,7280	0,7220	0,7860	0,0000	0,0000	-0,2062	-0,4240	-0,6418	-0,8596	-1,0774	-1,2952
10.	0,0000	0,6000	0,0000	0,0000	0,0000	-0,0600	-0,1200	-0,1800	-0,2400	-0,3000	-0,3600

1.4.2 Příloha č.2 k Tabulce č. 4.1.4 – Exponenciální růst produkce hlavních druhů NO* obce v období 2015 - 2020

zdroj dat: (Město Žatec, 2015)

pořadí	Produkce z evidence odpadů [t/rok]					Předpokládaná produkce odpadů [t/rok]					
	2010	2011	2012	2013	2014	2015	2016	2017	2018	2019	2020
1.	0,0000	0,0000	5,5730	4,6170	9,5630	nelze určit	nelze určit	nelze určit	nelze určit	nelze určit	nelze určit
2.	0,0000	3,5200	1,7700	5,6400	6,7600	nelze určit	nelze určit	nelze určit	nelze určit	nelze určit	nelze určit
3.	2,6200	2,4470	1,4245	2,7800	1,4320	2,0537	2,0544	2,0552	2,0559	2,0566	2,0574
4.	2,0300	0,6000	0,0000	0,0000	0,0000	nelze určit	nelze určit	nelze určit	nelze určit	nelze určit	nelze určit
5.	1,9830	1,6300	1,8525	0,4100	1,7900	1,3449	1,3451	1,3453	1,3455	1,3457	1,3459
6.	0,1800	0,1700	0,2600	0,6850	1,5950	0,3868	0,3866	0,3864	0,3862	0,3861	0,3859
7.	0,0000	1,4000	0,0000	0,0000	0,0000	nelze určit	nelze určit	nelze určit	nelze určit	nelze určit	nelze určit
8.	0,8540	0,3500	0,0840	0,0930	0,4720	0,2555	0,2554	0,2552	0,2550	0,2548	0,2547
9.	0,7280	0,7220	0,7860	0,0000	0,0000	nelze určit	nelze určit	nelze určit	nelze určit	nelze určit	nelze určit
10.	0,0000	0,6000	0,0000	0,0000	0,0000	nelze určit	nelze určit	nelze určit	nelze určit	nelze určit	nelze určit

Komentář k tabulce č. 4.1.4

Očekávaná produkce odpadů v roce 2020 je provedena exponenciální metodou. Očekávanou produkci odpadů v roce 2020 nutno chápat s „rezervou“. Vzhledem ke složení obyvatel ve městě a k typu zástavby (rodinné domy – zahrady, starší zástavba-půdy a sklepy) nelze na 100 % odhadnout množství a hlavně druhy odpadu. Významným prvkem je také fakt, že spádové obce města (celkem 6) jsou obce ryze venkovského charakteru, kde nelze odhadnout množství ani druh odpadů.

Očekávaná produkce – klesající odpad kat.č.

Očekávaná produkce – stoupající odpad kat.č

1.5 Tabulka č. 4.1.5.: Způsob nakládání s odpady obce Město Žatec v roce 2014

Zdroj dat: (Město Žatec, 2015)

Druh odpadu	Název druhu odpadu	Kategorie odpadu	Nakládání 2014 [t/rok]				Soulad s POH kraje	
			Kódy R1-R13	Kódy D1-D15	Kódy N1-N7 (mimo N3)	N3	ano	ne
070213	Plastový odpad	O				91,3900		
120116	Odpadní materiál z otruskávání obsahující nebezpečné látky	N				0,0150		
130208	Jiné motorové, převodové a mazací oleje	N				1,7900		
130507	Zaolejovaná voda z odlučovačů oleje	N				1,5950		
150101	Papírové a lepenkové obaly	O				298,4541		
150102	Plastové obaly	O				113,0517		
150103	Dřevěné obaly	O				71,0500		
150105	Kompozitní obaly	O				3,5820		
150107	Skleněné obaly	O				162,3735		
150110	Obaly obsahující zbytky nebezpečných látek nebo obaly těmito látkami znečištěné	N				1,4320		
150202	Absorpční činidla, filtrační materiály (včetně olejových filtrů jinak blíže neurčených), čisticí tkaniny a ochranné oděvy znečištěné nebezpečnými látkami	N				0,4720		
160103	Pneumatiky	O				42,1000		
160107	Olejové filtry	N				0,0300		
160113	Brzdové kapaliny	N				0,4700		
160114	Nemrzoucí kapaliny obsahující nebezpečné látky	N				0,2250		

Plán odpadového hospodářství – Město Žatec

160214	Vyřazená zařízení neuvedená pod čísla 16 02 09 až 16 02 13	O				27,6250		
160507	Vyřazené anorganické chemikálie, které jsou nebo obsahují nebezpečné látky	N				0,0200		
170107	Směsi nebo oddělené frakce betonu, cihel, tašek a keramických výrobků neuvedené pod číslem 17 01 06	O				154,1600		
170405	Železo a ocel	O				8,6900		
170411	Kabely neuvedené pod 17 04 10	O				0,4940		
170504	Zemina a kamení neuvedené pod číslem 17 05 03	O				5,5200		
170605	Stavební materiály obsahující azbest	N				6,7600		
170904	Směsné stavební a demoliční odpady neuvedené pod čísla 17 09 01, 17 09 02 a 17 09 03	O				30,0000		
200111	Textilní materiály	O				30,6630		
200127	Barvy, tiskařské barvy, lepidla a pryskyřice obsahující nebezpečné látky	N				9,5630		
200201	Biologicky rozložitelný odpad	O				176,3719		
200301	Směsný komunální odpad	O				5174,9934		
200304	Kal ze septiků a žump	O				8,0000		
200307	Objemný odpad	O				43,5500		

Soulad s plánem odpadového hospodářství kraje

Veškeré vyprodukované odpady města Žatec jsou dle platné legislativy předány k odstranění oprávněné osobě pod kódem nakládání AN3.

Jelikož zatím není Plán odpadového hospodářství Ústeckého kraje vyhotoven, není možno porovnávat, zda je s tímto nevyhoveným POH v souladu, či ne. Toto vyhodnocení bude uskutečněno po vypracování POH Ústeckého kraje.

Zatím je možno zohlednit, jen cíle které jsou nastavené v novém POH ČR pro období 2015-2024 a které jsou uvedeny v příloze tohoto návrhu POH-Město Žatec. V příloze je také hodnotící zpráva stavu plnění kvantifikovaných hlavních cílů POH Ústeckého kraje za rok 2013, vyhotovená v roce 2014.

1.6 Tabulka č. 4.1.6: Celková produkce a nakládání s odpady obce Město Žatec v roce 2014

Zdroj dat: (Město Žatec, 2015)

Popis	Ostatní odpady / 2014		Nebezpečné odpady / 2014		Odpady celkem / 2014	
	[t/rok]	[%]	[t/rok]	[%]	[t/rok]	[%]
Produkce celkem	6442,0686	100	22,3720	100	6464,4406	100
Úprava nebo využití (mimo R12), včetně N1, N2		0		0		0
Skládkování		0		0		0
Spalování		0		0		0
Předání jiné oprávněné osobě	6442,0686	100	22,3720	100	6464,4406	100

Komentář k tabulce č. 4.1.6

Veškeré vyprodukované odpady v roce 2014 byly předány firmě Marius Pedersen (pobočka Žatec), která odpady dále předala oprávněným osobám ke konečnému odstranění nebo využití. Uvedené způsoby nakládání s odpady (úprava nebo využití, skládkování, spalování), tedy neprovádí firma Marius Pedersen, ale její dodavatelé (společnosti stejného charakteru, spalovny, skládky, separační linky).

1.7 Tabulka č. 4.1.7: Celková produkce a nakládání s komunálními odpady obce Město Žatec v roce 2014

zdroj: (Město Žatec, 2015)

Popis	Ostatní odpady / 2014		Z OO*BRKO / 2014		Nebezpečné odpady / 2014		Odpady celkem / 2014	
	[t/rok]	[%]	[t/rok]	[%]	[t/rok]	[%]	[t/rok]	[%]
Produkce celkem	5433,5784	100	5425,5784	100	9,5630	100	5443,1414	100
Úprava nebo využití (mimo R12), včetně N1, N2		0		0		0		0
Skládkování		0		0		0		0
Spalování		0		0		0		0
Předání jiné oprávněné osobě	5433,5784	100	5425,5784	100	9,5630	100	5443,1414	100

* OO = ostatní odpady

BRKO = biologicky rozložitelný komunální odpad

1.7.1 Příloha k tabulce č. 4.1.7: Celková produkce s komunálními odpady obce Město Žatec v roce 2014

Druhy odpadů, které tvoří BRKO:

Kód odpadu	Název odpadu	Podíl biologicky rozložitelné složky (% hm.)
20 01 01	Papír a/nebo lepenka	100
20 01 08	Biologicky rozložitelný odpad z kuchyní a stravoven	100
20 01 10	Oděvy	75
20 01 11	Textilní materiály	75
20 01 38	Dřevo neuvedené pod číslem 20 01 37	100
20 02 01	Biologicky rozložitelný odpad	100
20 03 01	Směsný komunální odpad	48
20 03 02	Odpad z tržišť	75
20 03 07	Objemný odpad	30

Komentář k tabulce č. 4.1.7

Veškeré vyprodukované odpady v roce 2014 byly předány firmě Marius Pedersen, která odpady dále předala oprávněným osobám ke konečnému odstranění nebo využití. Uvedené způsoby nakládání s odpady (úpravu nebo využití, skládkování, spalování) tedy neprovádí firma Marius Pedersen, ale její dodavatelé (společnosti stejného charakteru, spalovny, skládky, separační linky atp.).

1.8 Tabulka č. 4.1.8: Množství vytríděného odpadu z komunálního odpadu obce Město Žatec v období 2013 – 2014

zdroj: (Město Žatec, 2015)

Druh vytríděného odpadu	2013			2014		
	[t/rok]	[%]	Převažující způsob sběru	[t/rok]	[%]	Převažující způsob sběru
Papír		nelze určit			nelze určit	
Plasty (směsné)		nelze určit			nelze určit	
PET (pokud se sbírá odděleně)		nelze určit			nelze určit	
Sklo		nelze určit			nelze určit	
Kovy		nelze určit			nelze určit	
Biologicky rozložitelný komunální odpad (bez papíru)		nelze určit			nelze určit	
Nebezpečný odpad (z KO)		nelze určit			nelze určit	
Objemný odpad		nelze určit			nelze určit	
Další komodity		nelze určit			nelze určit	
Celkem	0,0000	0	-	0,0000	0	-

Příloha k Tabulce č. 4.1.8: Množství vytríděného odpadu z komunálního odpadu obce Město Žatec v období 2013-2014

Způsob sběru*	Označte jako
Sběrné nádoby	SN
Sběrné dvory	SD
Pytlový sběr	PS
Mobilní sběr	MS
Jiné	Jinak (slovně popište způsob)

Komentář k tabulce č. 4.1.8

Komunální odpad (dále jen KO) je dle zákona o odpadech veškerý odpad vznikající na území obce při činnosti fyzických osob, s výjimkou odpadů vznikajících u právnických a fyzických osob oprávněných k podnikání.

Nakládání s KO ve městě Žatec je ošetřeno obecně závaznou vyhláškou č. 2/2014, kterou se stanoví systém sběru, využívání a zneškodňování komunálního odpadu, způsob prokazování využívání nebo zneškodňování komunálního odpadu a systém nakládání se stavebním odpadem, která byla vydána zastupitelstvem města Žatec dne 26.6.2014.

Vyhláška stanovuje povinnosti v oblasti:

Třídění komunálního odpadu:

- papír
- sklo bílé
- sklo barevné
- plasty
- textil
- kovy
- biologicky rozložitelný odpad
- vánoční stromky
- elektroodpad
- objemný odpad
- nebezpečné složky komunálního odpadu
- směsný komunální odpad.

Za dodržování třídění na jednotlivé složky jsou odpovědni občané.

Nakládání s komunálním vytříděným a nebezpečným odpadem

Sběrné nádoby pro komunální odpad na území města Žatce jsou:

- typizované popelnice o objemu 60, 80, 110, 120, 240 a 360 litrů označená samolepící známkou na příslušný kalendářní rok, popř. označená číslem popisným domu, pro který jsou nádoby určeny,
- typizovaný kontejner o objemu 660, 770 a 1100 litrů označený samolepící známkou na příslušný kalendářní rok,
- odpadkové koše,
- velkoobjemový kontejner,
- zvláštní barevné sběrné nádoby na papír, sklo bílé, sklo barevné, plasty a biologicky rozložitelný odpad o objemu 240 nebo 1100 litrů.

- V ORP Žatec jsou nastaveny sběrné soboty, kdy jsou zastávky (Trasa A,B,C – příloze POH) pravidelného svozu, na nichž je zajištěn pravidelný sběr nebezpečných složek komunálního odpadu od fyzických osob. Osádka speciálního svozového vozidla odebírá v určený den a dobu od stanovišť odpadových nádob fyzických osob nebezpečné odpady, ukládá je do nástavby vozidla nebo do speciálního převozného kontejneru tak, aby nedošlo k ředění nebo míchání odpadů nebo ohrožení životního prostředí (podrobnosti uvedeny v obecně závazné vyhlášce č. 2/2014).

- sběrový dvůr Žatec - provozovatel Marius Pedersen

Osoba pověřená sběrem nebezpečných složek komunálního odpadu je povinna odebírat nebezpečné složky komunálního odpadu pouze od fyzických osob s trvalým pobytem na území města. Od jiných osob odebere odpady pouze v případě, že tato osoba provede úhradu dle platného ceníku.

Občan je povinen předložit k nahlédnutí průkaz totožnosti k ověření místa trvalého pobytu.

Místem k odkládání vytríděných složek komunálního odpadu mohou být též sběrný a výkupny odpadů provozované na území města, jenž jsou uvedeny na webových stránkách odboru odpadového hospodářství - Město Žatec v seznamu osob oprávněných k nakládání s odpadem.

Místem k odkládání starých či nepoužitých léků jsou lékárny, kde je prováděn sběr podle zvláštních předpisů.

Původci, kteří produkují odpad zařazený podle Katalogu odpadů jako odpad podobný komunálnímu (právnícké a fyzické osoby podnikající), mohou využít systém sběru, třídění, využívání a zneškodňování komunálních odpadů stanovený vyhláškou č. 2/2014 na základě písemné dohody s městem, uzavřené prostřednictvím oprávněné osoby, která je zmocněna městem a má s městem uzavřenou smlouvu o odvozu a zneškodnění komunálního odpadu.

Povinnosti fyzických osob

Fyzické osoby jsou povinny:

- a) komunální odpad třídit dle městem stanoveného systému na příslušné uvedené složky vytríděné složky komunálního odpadu papír, sklo, plasty a bioodpad odkládat k dalšímu využívání na místa určená městem vytríděné nebezpečné složky komunálního odpadu předávat v určený čas k dalšímu využívání, nebo zneškodňování pouze na místa určená městem,
- b) objemný odpad odkládat do sběrných nádob s označením „Objemný odpad“,
- c) směsný odpad odkládat do sběrných nádob,
- d) ukládat do sběrných nádob pouze složky komunálního odpadu, odpovídající označení sběrné nádoby, užívání sběrných nádob pro jiné složky komunálního odpadu a k jinému účelu je zakázáno,
- e) nezhutňovat odpady ve sběrných nádobách způsobem znesnadňujícím vyprázdnění,
- f) nepoškozovat sběrné nádoby,
- g) neodkládat žhavý popel do sběrných nádob,
- h) nespalovat komunální odpad ani jeho složky na volných plochách, ve sběrných nádobách a zařízeních, která nejsou pro tento účel schválena,
- i) počínat si tak, aby svým jednáním neznemožnily provedení pravidelného svozu odpadů nebo nezpůsobily narušení systému,
- j) provádět úhradu ceny městu.

Povinnosti vlastníků nebo správců nemovitostí

Fyzická nebo právnická osoba, která vlastní objekt, je jeho správcem nebo má k němu právo hospodaření (dále jen „vlastník objektu“) je povinna:

- a) určit po dohodě s osobou pověřenou stálé stanoviště sběrných nádob. V případě, že vlastník objektu z dispozičních důvodů nemůže zajistit stálé stanoviště nádob, určí toto místo na žádost vlastníka nebo správce objektu město na své nemovitosti,
- b) dohodnout s osobou pověřenou svozem místo přistavení sběrných nádob. Toto místo nesmí být vzdáleno více než 15 m od kraje pozemní komunikace, ze které je svoz odpadů prováděn,
- c) zajistit přistavení sběrných nádob nejdříve po 18:00 hod. dne předcházejícího dne svozu a úklid sběrných nádob do 22:00 hod. v den svozu. Pouze po uvedené dobu je přípustné umístění sběrných nádob dle písm.b). Umístění sběrných nádob po tuto dobu nesmí ohrozit ani podstatným způsobem omezit užívání chodníku chodci,
- d) zajistit u osoby pověřené svozem dostatečný počet sběrných nádob na směsný odpad při dané frekvenci svozu,
- e) zajistit fyzickým osobám užívajícím objekt nepřetržitý přístup ke sběrným nádobám informovat fyzické osoby užívající jeho nebo jím spravovaný objekt o způsobu sběru a harmonogramu svozu komunálního odpadu a jejich změnách,
- f) oznámit městu závažné závady v poskytování služby svozu komunálního odpadu, zpřístupnit určené místo v době stanovené osobou pověřenou svozem k provedení svozu nebo zajistit přistavení sběrných nádob na místo ke svozu komunálního odpadu, zpravidla na chodník a zajistit, aby sběrné nádoby nezpůsobovaly hygienické závady, neomezovaly ani neohrožovaly bezpečnost silničního provozu ani bezpečnost chodců.

3.4.1. Provozovaná zařízení k nakládání s odpady

Tabulka č. 4.1.9 – Provozovaná zařízení k nakládání s odpady

zdroj: (Město Žatec, 2015)

Název zařízení	Kód zařízení	Provoz zařízení		Projektovaná kapacita zařízení [t/rok]	Využití kapacity v roce 2014 [%]	Provozovatel / místo provozu (nakládání)	Kódy zpracovávaných odpadů	Souhlas k provozování do [rok]
		zahájen	Předpoklad ukončení					

Komentář k tabulce č. 4.1.9

Město Žatec neprovozuje žádné zařízení k nakládání s odpady. Veškeré služby v oblasti odpadového hospodářství (svoz komunálního odpadu, separaci odpadů, svoz nebezpečných složek komunálního odpadu, provozování sběrového dvora) provádí pro město firma Marius Pedersen, a.s. (pobočka Žatec)

IČO: 19040393 na základě uzavřených smluv.

Povinnosti osoby pověřené svozem a osoby pověřené svozem nebezpečných složek komunálního odpadu při svozu složek komunálního odpadu

Osoba pověřená svozem je povinna zajistit:

- a) dostatečný počet sběrných nádob. Na upozornění města provést do 1 týdne úpravu počtu nádob nebo úpravu frekvence svozu odpovídající podmínkám vyhlášky,
- b) svoz komunálního odpadu dle harmonogramu svozu ve všech částech svozové oblasti, aby vozidla převážející komunální odpad nebo jeho složky byla zcela uzavřena nebo ložná plocha kryta plachtou.

Osoba pověřená svozem je dále povinna:

- a) kontrolovat technický stav sběrných nádob
- b) zcela vyprázdnit sběrné nádoby takovým způsobem, aby nedocházelo k úrazům, k hygienickým závadám, ke škodám na majetku města a vlastníků objektů,
- c) vrátit nádoby na sběrné místo přistavení, naložit do vozidla veškerý komunální odpad nebo jeho složky, které při manipulaci s nádobami znečistí místo manipulace, včetně úklidu míst přistavení sběrných nádob,
- d) informovat o termínu náhradního svozu směsného odpadu všechny vlastníky objektů, u kterých bude náhradní svoz proveden,
- e) informovat město o všech skutečnostech, které mohou mít vliv na úplné a včasné plnění povinností.

Osoba pověřená sběrem nebezpečných složek komunálního odpadu je povinna odebírat nebezpečné

složky komunálního odpadu pouze od fyzických osob s trvalým pobytem na území města. Od jiných osob odebere odpady pouze v případě, že tato osoba provede úhradu dle platného ceníku.

Stavební odpad

Původce stavebního odpadu a fyzická osoba, kteří produkují stavební odpad jsou povinni tento odpad třídít a nabídnout k využití provozovateli zařízení na úpravu a recyklaci stavebního odpadu.

Vozidla převážející stavební odpad musí být zcela uzavřena nebo musí mít ložnou plochu zakrytou plachtou, bránící jeho úniku.

Pokud dojde v průběhu přepravy k úniku odpadu, je přepravce povinen neprodleně znečištění odstranit.

Autovraky

Každý, kdo se zbavuje autovraku, je povinen autovrak předat pouze osobám, které jsou provozovateli zařízení k využívání, odstraňování, sběru nebo výkupu autovraků. Zařízení k odstraňování autovraků je ve městě Žatec k dispozici.

Směsný komunální odpad

V současné době zajišťuje pro město Žatec služby v oblasti nakládání s komunálním odpadem vznikajícím na území města firma Marius Pedersen. Této oprávněné osobě jsou odpady předávány a ta zajišťuje jejich využití nebo zneškodnění dle zákona o odpadech.

Zbytkový komunální odpad je shromažďován do nádob o objemu 60 – 1100 litrů. Nádoby jsou plastové nebo kovové, dle potřeby (popel - komunální odpad bez popela). Frekvence odvozu nádob je stanovena dle zákazníka, který si musí vybrat odvoz 1x týdně, 1x za 14 dní.

Nádoby musí mít dostatečný objem, který při dané frekvenci vývozu a daném počtu osob využívajících nemovitost umožňuje uložit veškerý komunální odpad do sběrných nádob. V den svozu jsou nádoby svázeny svozovou technikou. Vozidla jsou vybavena presovací nástavbou, která umožní zmenšení objemu odpadu ve vozu a zefektivní svoz komunálního odpadu. Po naplnění kapacity vozu je odpad převážěn na skládku, kde proběhne uložení odpadu ve speciální kazetě.

Velkoobjemový odpad a nebezpečný odpad

K uložení objemného odpadu je k dispozici občanům sběrný dvůr v Čeradické ulici ve městě Žatec. Občané zde mohou odkládat (starý nábytek, železný šrot, pneumatiky atp.).

Sběr nebezpečných odpadů od občanů města Žatec probíhá celoročně ve sběrném dvoře. Na sběrný dvůr je možno odkládat nebezpečné odpady (oleje, sorbenty, textilie znečištěné ropnými látkami, autobaterie, použité monočlánky, vyřazené barvy, lednice, televizory, nádoby znečištěné škodlivinami).

Několikrát do roka jsou také realizovány sběrové soboty, kdy je možno odkládat na příslušná místa nebezpečný a objemný odpad, který je následně odvážen.

Místem pro odkládání elektrických akumulátorů, galvanických článků a baterií (mimo tzv. mokré galvanické články obsahující elektrolyt v kapalně fázi) je maloobchodní síť obchodních řetězců, elektroprodejen a další zařízení příslušně označená.

Separovaný odpad

Separovaný odpad je ve městě Žatec shromažďován ve speciálních nádobách o objemu 1100 litrů, rozlišených barevně podle sbírané komodity. Nádoby jsou umístěny na stanovištích většinou po třech kusech, od každé komodity jedna nádoba. Všechny vyseparované komodity jsou svázeny firmou Likor na separační linky, kde proběhne dotřídění odpadů dle komodit. Frekvence svozu jednotlivých složek jako je sklo je 1x za 14 dní, a složek papír, PET, BIO 1 x týdně. Svozu separovaného odpadu slouží stejná technika, jako ke svozu komunálního odpadu.

Počty nádob u jednotlivých komodit (město Žatec a spádové obce) k 1.4 2015 jsou:

- papír 124 ks,
- PET 125 ks,
- sklo čiré 30 ks,
- sklo barevné 110 ks,
- BIO 79 ks,
- Odpadní textil 8 ks.

1.9 Tabulka č. 4.1.10– Provozovaná zařízení k nakládání s komunálními odpady (KO)

Název zařízení	Kód zařízení	Provoz zařízení		Projektovaná kapacita zařízení [t/rok]	Využití kapacity v roce 2005 [%]	Provozovatel / místo provozu (nakládání)	Kódy zpracovávaných odpadů	Souhlas k provozování do [rok]
		zahájen	předpoklad ukončení					
Sběrový dvůr města Žatec	Z1	1.2.2000		1831,5 t.	57,0000	Marius Pedersen, Čeradická 1014, 438 01 Žatec, IČO:42194920 st.p.č.5344 k.ú.Žatec	130205, 150101, 150102, 150103, 150104, 150105, 150106, 150107, 150110, 150202, 160103, 160601, 200101, 200102, 200113, 200121, 200123, 200127, 200133, 200135, 200139, 200140	31.12.2019

Komentář k tabulce 4.1.10

Město Žatec neprovozuje žádné zařízení k nakládání s komunálními ani jinými odpady, pouze využívá sběrný dvůr provozovaný společností Marius Pedersen. Sběrný dvůr je zařízení, které slouží k bezproblémovému odkládání odpadů separovaných ze směsného komunálního odpadu. Zřízen byl pro potřeby občanů města Žatce. Občané mohou odkládat odpady objemné (starý nábytek, železný šrot, pneumatiky atp.), ale hlavně odpady kategorie nebezpečné (oleje, sorbenty, textilie znečištěné ropnými látkami, autobaterie, použité monočlánky, vyřazené barvy, lednice, televizory, nádoby znečištěné škodlivinami atp.). Sběrný dvůr umožňuje také separaci druhotných surovin (papír, plasty, sklo, BIO, kov, textil).

Sběrný dvůr naplňuje závazná ustanovení zákona a obecně závazné vyhlášky o odpadech, především zajišťuje nebezpečné složky komunálního odpadu před odcizením, nebo únikem ohrožující životní prostředí.

Provozní doba Sběrného dvora:

Pondělí 07:00 - 18:00

Úterý 07:00 - 18:00

Středa 07:00 - 18:00

Čtvrtek 07:00 - 18:00

Pátek 07:00 - 18:00

Sobota 09:00 - 18:00

Neděle 09:00 - 18:00

1.10 Tabulka č. 4.1.11 – Kvalifikovaný popis vývoje celkové produkce komunálních a dalších odpadů

zdroj dat: (Město Žatec, 2015)

Odpad	Celková produkce odpadů			
	2014		2020	
	[t/rok]	[%]	[t/rok]	[%]
Komunální odpady	5443,1414	204		0
Z komunálního odpadu:	-		-	-
a) vybrané složky odděleného sběru:		0		nelze určit
- papír	298,4541	5		nelze určit
- plasty směsné	91,3900	2		nelze určit
- PET (pokud se sbírá odděleně)	113,0517	2		nelze určit
- sklo	162,3735	3		nelze určit
- kovy	8,6900	0		nelze určit
b) nebezpečné složky	9,5630	0		nelze určit
c) objemný odpad	43,5500	1		nelze určit
- z toho elektrická s elektronická zařízení	0,0000	0		nelze určit
d) biologicky rozložitelný odpad	5126,5459	94		nelze určit
e) zbytkový směsný odpad	5174,9934	95		nelze určit
Stavební odpady	36,7600	1		nelze určit
170605	6,7600	0		nelze určit
170904	30,0000	1		nelze určit

* volba: Pokud obec zváží důležitost prognózy pro další druhy odpadů, které produkuje, uvede je v řádcích pod stavební odpady (např. odpady, pro které jsou stanoveny kvantifikované cíle v POH kraje).

2 G. Vyhodnocení stávajícího způsobu nakládání s odpady s požadavky stanovenými v zákoně a prováděcích předpisech

2.1 Tabulka č. 4.1.12 - Vyhodnocení stávajícího způsobu nakládání s odpady obce – Město Žatec v roce 2014 - neshody

zdroj: (Město Žatec, 2015)

Druh odpadu	Název druhu odpadu	Kategorie odpadu	Kód stávajícího způsobu nakládání s odpadem	Neshoda s požadavky zákona
070213	Plastový odpad	O	A00	
070213	Plastový odpad	O	AN3	
120116	Odpadní materiál z otryskávání obsahující nebezpečné látky	N	A00	
120116	Odpadní materiál z otryskávání obsahující nebezpečné látky	N	AN3	
130208	Jiné motorové, převodové a mazací oleje	N	A00	
130208	Jiné motorové, převodové a mazací oleje	N	AN3	
130507	Zaolejovaná voda z odlučovačů oleje	N	A00	
130507	Zaolejovaná voda z odlučovačů oleje	N	AN3	
150101	Papírové a lepenkové obaly	O	A00	
150101	Papírové a lepenkové obaly	O	AN3	
150102	Plastové obaly	O	A00	
150102	Plastové obaly	O	AN3	
150103	Dřevěné obaly	O	A00	
150103	Dřevěné obaly	O	AN3	

Plán odpadového hospodářství – Město Žatec

150105	Kompozitní obaly	O	A00
150105	Kompozitní obaly	O	AN3
150107	Skleněné obaly	O	A00
150107	Skleněné obaly	O	AN3
150110	Obaly obsahující zbytky nebezpečných látek nebo obaly těmito látkami znečištěné	N	A00
150110	Obaly obsahující zbytky nebezpečných látek nebo obaly těmito látkami znečištěné	N	AN3
150202	Absorpční činidla, filtrační materiály (včetně olejových filtrů jinak blíže neurčených), čisticí tkaniny a ochranné oděvy znečištěné nebezpečnými látkami	N	A00
150202	Absorpční činidla, filtrační materiály (včetně olejových filtrů jinak blíže neurčených), čisticí tkaniny a ochranné oděvy znečištěné nebezpečnými látkami	N	AN3
160103	Pneumatiky	O	A00
160103	Pneumatiky	O	AN3
160107	Olejové filtry	N	A00
160107	Olejové filtry	N	AN3
160113	Brzdové kapaliny	N	A00
160113	Brzdové kapaliny	N	AN3
160114	Nemrznoucí kapaliny obsahující nebezpečné látky	N	A00

160114	Nemrznoucí kapaliny obsahující nebezpečné látky	N		AN3	
160214	Vyřazená zařízení neuvedená pod čísla 16 02 09 až 16 02 13	O		A00	
160214	Vyřazená zařízení neuvedená pod čísla 16 02 09 až 16 02 13	O		AN3	
160507	Vyřazené anorganické chemikálie, které jsou nebo obsahují nebezpečné látky	N		A00	
160507	Vyřazené anorganické chemikálie, které jsou nebo obsahují nebezpečné látky	N		AN3	
170107	Směsi nebo oddělené frakce betonu, cihel, tašek a keramických výrobků neuvedené pod číslem 17 01 06	O		A00	
170107	Směsi nebo oddělené frakce betonu, cihel, tašek a keramických výrobků neuvedené pod číslem 17 01 06	O		AN3	
170405	Železo a ocel	O		A00	
170405	Železo a ocel	O		AN3	
170411	Kabely neuvedené pod 17 04 10	O		A00	
170411	Kabely neuvedené pod 17 04 10	O		AN3	
170504	Zemina a kamení neuvedené pod číslem 17 05 03	O		A00	

Plán odpadového hospodářství – Město Žatec

170504	Zemina a kamení neuvedené pod číslem 17 05 03	O	AN3
170605	Stavební materiály obsahující azbest	N	A00
170605	Stavební materiály obsahující azbest	N	AN3
170904	Směsné stavební a demoliční odpady neuvedené pod čísla 17 09 01, 17 09 02 a 17 09 03	O	A00
170904	Směsné stavební a demoliční odpady neuvedené pod čísla 17 09 01, 17 09 02 a 17 09 03	O	AN3
200111	Textilní materiály	O	A00
200111	Textilní materiály	O	AN3
200127	Barvy, tiskařské barvy, lepidla a pryskyřice obsahující nebezpečné látky	N	A00
200127	Barvy, tiskařské barvy, lepidla a pryskyřice obsahující nebezpečné látky	N	AN3
200201	Biologicky rozložitelný odpad	O	A00
200201	Biologicky rozložitelný odpad	O	AN3
200301	Směsný komunální odpad	O	A00
200301	Směsný komunální odpad	O	AN3
200304	Kal ze septiků a žump	O	A00
200304	Kal ze septiků a žump	O	AN3

Plán odpadového hospodářství – Město Žatec

200307	Objemný odpad	O	A00
200307	Objemný odpad	O	AN3

Komentář k tabulce č. 4.1.12

Ve způsobu nakládání s odpady v roce 2014 nebyly nalezeny žádné neshody s požadavky zákona. Město Žatec samo neprovozuje žádné zařízení k nakládání s odpady. Veškeré služby v oblasti odpadového hospodářství (svoz komunálního odpadu, separaci odpadů, svoz nebezpečných složek komunálního odpadu, provozování sběrového dvora) provádí pro město firma Marius Pedersen, IČO: 19040393.

Tato firma poskytuje své služby plně v souladu s platnou legislativou v oblasti odpadového hospodářství.

H. Vyhodnocení souladu odpadového hospodářství původce se závaznou částí plánu odpadového hospodářství kraje

2.2 Tabulka č. 4.1.13 - Porovnání POH obce město Žatec se závaznou částí POH kraje

zdroj dat: (Město Žatec, 2015)

POH pro kraj: Ústecký kraj	Soulad nakládání s odpady obce se závaznou částí POH kraje		Vysvětlivky v případě neshody a definice podmínek dosažení souladu
	ano	ne	
Cíle a konkrétní opatření/programy k jejich dosažení pro:			
<i>předcházení vzniku odpadů, omezování jejich množství a nebezpečných vlastností</i>			
<i>nakládání s komunálními odpady</i>			
<i>nakládání s vybranými odpady podle části čtvrté tohoto zákona</i>			
<i>nakládání s dalšími odpady, zejména nebezpečnými</i>			
<i>nakládání s odpady z obalů</i>			
<i>využívání odpadů</i>			
<i>snižování podílu odpadů ukládaných na skládku a podílu biologicky rozložitelné složky v nich obsažené</i>			
<i>vytváření integrovaného systému nakládání s odpady</i>			

I. Přehled cílů a opatření k jejich dosažení, která bude původce realizovat k předcházení vzniku odpadů, omezování jejich množství a nebezpečných vlastností

3 Přehled cílů a opatření (programů) k jejich realizaci

Stanovení cílů a návrhů opatření k jejich dosažení, které bude město realizovat
Přehled cílů a opatření k realizaci cílů

Jelikož se zatím zpracovává POH Ústeckého kraje, kdy z jeho cílů a opatření vychází POH města, budou tyto cíle a opatření k jejich dosažení doplněny po zpracování POH Ústeckého kraje. Zatím vycházíme ze strategických cílů odpadového hospodářství nastavených v POH ČR na období 2015 – 2024:

1. Předcházení vzniku odpadů a snižování měrné produkce odpadů.
2. Minimalizace nepříznivých účinků vzniku odpadů a nakládání s nimi na lidské zdraví a životní prostředí.
3. Udržitelný rozvoj společnosti a přiblížení se k evropské „recyklační společnosti“.
4. Maximální využívání odpadů jako náhrady primárních zdrojů

Hodnotící zpráva o plnění POH Ústeckého kraje:

Dle hodnotící zprávy o plnění POH Ústeckého kraje za rok 2013, vydaného dne 30.10.2014, se nepodařilo plnit pouze jeden cíl v rámci zásad pro nakládání s komunálním odpadem. Tedy konkrétně cíl snížit maximální množství biologicky rozložitelných komunálních odpadů ukládaných na skládky, kdy tento cíl v roce 2013 nebyl splněn. Dále 17 různých cílů nebylo hodnoceno a ostatní cíle byly splněny, ač některé splněny bez výhrad a některé splněny s výhradami, což je patrné z tabulky č. 1 - Stav plnění kvantifikovaných hlavních cílů POH ÚK, která je v příloze tohoto návrhu POH-Město Žatec

Cíle a opatření obce v oblasti odpadového hospodářství – Město Žatec:

- Rozšířit systém separace a svozu bioodpadů od občanů
- Vytvořit nový multifunkční sběrný dvůr s větší kapacitou a dotřídňovací linkou. Zde je vize v multifunkčním zařízení vybudovat:
 - ☆ Kompostárnu bioodpadu ze zeleně
 - ☆ Zařízení ke zpracování odpadu pro energetické využití (dotří. TKO)
 - ☆ Recyklace stavebního odpadu

V současné době hledá obec vhodnou lokalitu ke zbudování výše uvedeného multifunkčního zařízení. Přesný datum těchto opatření k novým cílům do kdy mají být uskutečněny a kdo je uskuteční zatím není znám. Toto bude upřesněno po zpracování POH Ústeckého kraje

- Dále vycházejí z výše uvedených strategických cílů odpadového hospodářství nastavených v POH ČR na období 2015 – 2024.

Ve výhledu jsou uvedeny programy a opatření, většinou investičního charakteru, jejichž plnění může přesáhnout, respektive přesáhne období platnosti plánu odpadového hospodářství původce, tj. rok 2020.

J. Příjmy a výdaje na odpadové hospodářství, struktura zdrojů a dynamika změn

Tabulka č. 4.1.15 – Příjmy a výdaje Město Žatec na OH v období 2013 - 2014

zdroj dat: (Město Žatec, 2015)

Název nástroje	2013		2014	
	Kč	[%]	Kč	[%]
Příjmy:				
Poplatky, ceny hrazené občany	12 851 618,60	92	12 865 316,00	91
Dotace EKO KOM	1 080 762,57	8	1 210 344,10	9
Příjmy z prodeje druhotných surovin		0		0
Jiné příjmy z OH*		0		0
Celkem příjmy	13932381,17	100	14075660,10	100
Celkem příjmy z OH na tunu odpadu				
Celkem příjmy na obyv./rok				
Výdaje:				
Výdaje na svoz a odstranění směsného KO		0		0
Výdaje na svoz a odstranění objemného odpadu		0		0
Výdaje na tříděný sběr		0		0
Výdaje na sběr NO z KO		0		0
Výdaje na sběrné dvory		0		0
Vlastní dotace obce do systému		0		0
Výdaje na informační a propagační akce		0		0
Jiné výdaje na OH**		0		0
Celkem výdaje	20 240 000,00	0	21 252 000,00	0
Celkem výdaje z OH na tunu odpadu				
Celkem výdaje z OH na obyv./rok				
Poměr příjmů k výdajům	0,69		0,66	

* např. dotace ze SFŽP ČR apod.

** např. náklady na odstranění "černých skládek", odpadů vzniklých mimořádnou událostí apod.

Komentář k tab. č. 4.1.15.

Bude doplněn s pracovníky odpadového hospodářství – Město Žatec

Administrativní nástroje řízení OH

Základními dokumenty řízení odpadového hospodářství Města Žatec jsou:

- Obecně závazná vyhláška města Žatec č. 2/2014, kterou se stanoví systém sběru, využívání a zneškodňování komunálního odpadu, způsob prokazování využívání nebo zneškodňování komunálního odpadu a systém nakládání se stavebním odpadem.
- Komplexní systém nakládání s odpady města Žatec „2008“ schválený usnesením Rady města Žatec č. 182/08 25.2.2008, průběžně aktualizovaný dle legislativních změn a organizačních a technických potřeb města (viz schéma níže).

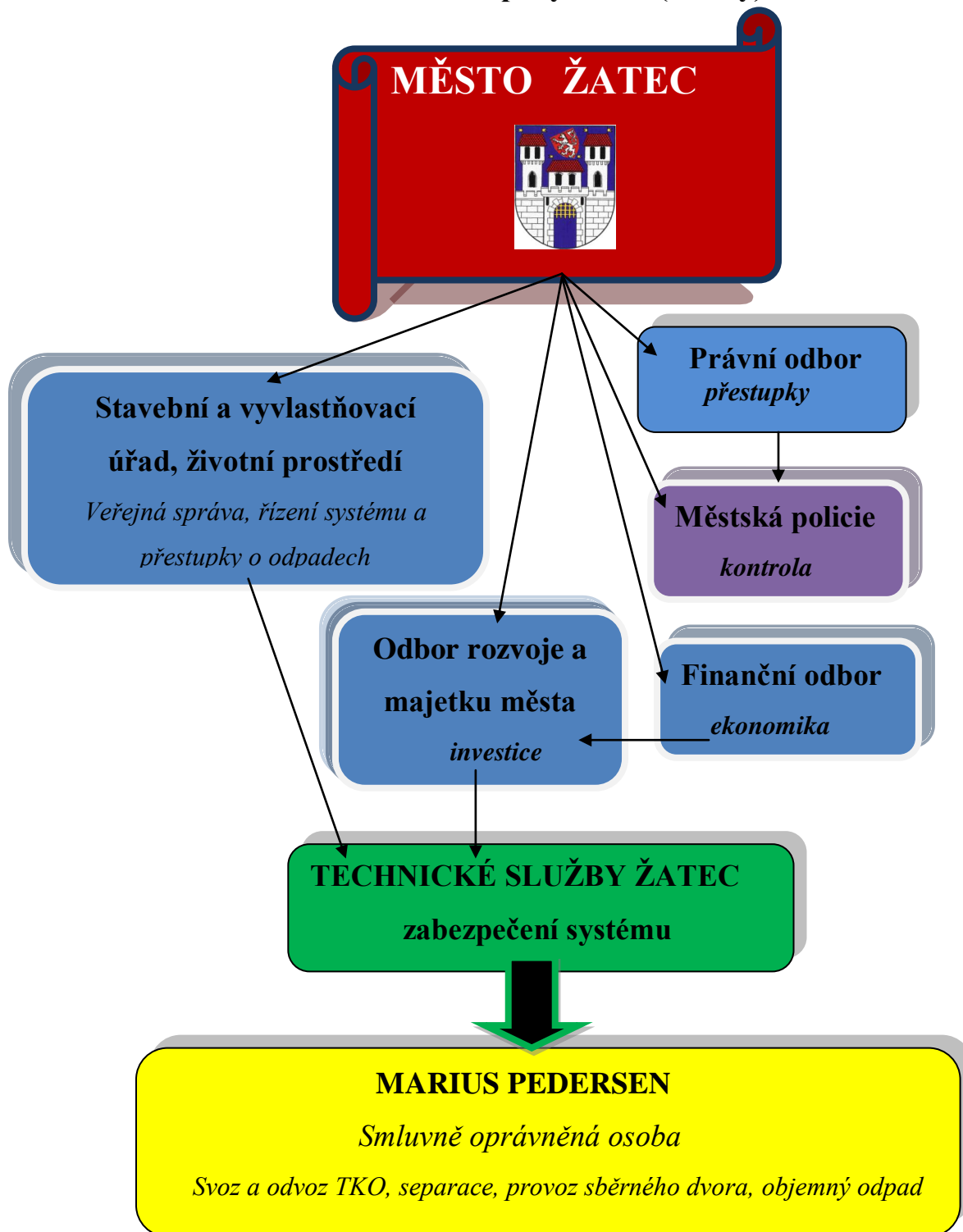
Smluvní dohody:

- O zabezpečení komplexního systému nakládání s komunálními odpady města Žatec v rámci činnosti příspěvkové organizace Technické služby města Žatec uzavřená mezi Městem Žatec a Technickými službami (pod vedením Ing. Grežem) města Žatec dne 23. 10. 2001 ve znění platných dodatků.
- O spolupráci při zajišťování odvozu komunálního odpadu od jeho jednotlivých producentů na území města Žatec včetně jeho městských částí uzavřená mezi Městem Žatec a firmou Jaroslav Hladký – Likor dne 26. 8. 1998 ve znění platných dodatků, ovšem po odkoupení obchodního podílu ve výši 100% firmou Marisus Pedersen, a.s. (pobočka Žatec) ze dne 24.1.2007 spadají všechny tyto závazky na firmu Marius Pedersen a.s.
- O provozování separovaného sběru pevných druhotných surovin v katastrálním území města Žatec uzavřená mezi Městem Žatec a nyní (po odkoupení firmy J. Hladký-Likor) firmou Marisus Pedersen, a.s. (pobočka Žatec) ve znění platných dodatků.
- O zneškodňování divokých skládek v regionu města Žatec uzavřená mezi Městem Žatec a firmou (Jaroslav Hladký – Likor) dne 22. března 1996, nyní firmou Marisus Pedersen, a.s. (pobočka Žatec) ve znění platných dodatků.
- provozování sběrového dvora uzavřená mezi Městem Žatec a firmou (Jaroslav Hladký – Likor) dne 1. 5. 2001, nyní firmou Marisus Pedersen, a.s. (pobočka Žatec) .
- Dohoda o krátkodobém ukládání nebezpečného odpadu – chladniček v prostoru výkupu Severočeských sběrných surovin a.s. uzavřená mezi Městem Žatec a firmou Severočeské sběrné suroviny a.s. z e dne 1. 6. 2000.
- O zajištění zpětného odběru a využití odpadů z obalů uzavřená mezi Městem Žatec a firmou EKO-KOM a.s. ze dne 4.9.2014 ve znění platných dodatků.
- O spolupráci uzavřená mezi Městem Žatec a firmou Kovošrot Děčín a.s. ze dne 6. 5. 2003.
- O odstranění odpadu (trvalá) uzavřená mezi Městem Žatec a společností Skládky Vrbička s.r.o. ze dne 31. 1. 2005.

- O zajištění zpětného odběru elektrozařízení uzavřená mezi Městem Žatec a firmou ELEKTROWIN a.s. Praha ze dne 14. 8. 2006 ve znění platných dodatků
- O zajištění zpětného odběru elektrozařízení uzavřená mezi Městem Žatec a ASEKOL s.r.o. Praha ze dne 14. 8. 2006 ve znění platných dodatků.
- Dohoda o spolupráci a zřízení místa zpětného odběru použitých světelných zdrojů jenž pocházejí z domácností uzavřená mezi Městem Žatec a EKOLAMP s.r.o. Praha ze dne 14. 8. 2006 ve znění platných změn.
- Dohoda o spolupráci při zajištění zpětného odběru přenosných baterií uzavřená mezi Městem Žatec a firmou ECOBAT s.r.o. Praha, ze dne 21. 1. 2008.
- O spolupráci při zajištění sběru odpadního textilu mezi firmou Koutecký s.r.o. ze dne 23.10.2009.

Obecně závazná vyhláška města Žatec č. 2/2014, kterou se stanoví systém sběru, využívání a zneškodňování komunálního odpadu, způsob prokazování využívání nebo zneškodňování komunálního odpadu a systém nakládání se stavebním odpadem (Vyhláška o odpadech).

Schéma administrativního zabezpečení systému nakládání s odpady města (vztahy)



K. Způsob organizačního zabezpečení řízení odpadového hospodářství původce včetně seznamu vnitřních dokumentů

4 Popis stavu informačního a organizačního zabezpečení odpadového hospodářství obce

ZPŮSOBY A FORMY KOMUNIKACE OBCE S OBČANY K ZAJIŠTĚNÍ REALIZACE POH MĚSTA

- základní informovanost občanů o základních údajích potřebných k bezkoliznímu využívání systému nakládání s odpady je prováděna každoročním zasláním informačního letáku a informací na webových stránkách odpadového hospodářství města Žatec.

INFORMAČNÍ LIST PRO OBČANY MĚSTA ŽATEC SYSTÉM SBĚRU, TŘÍDĚNÍ, VYUŽÍVÁNÍ A ODSTRAŇOVÁNÍ ODPADŮ VE MĚSTĚ ŽATCI STAV A VEDENÍ EVIDENCE ODPADŮ

- Evidence odpadů je vedena v digitální podobě s pomocí specializovaného softwaru města Žatec, který jej převzal od firmy EVI firmy INISOFT s.r.o. Liberec.
- Evidence odpadů je vedena centrálně a vedení zajišťuje oprávněná osoba Marius Pedersen, pobočka Žatec.
- Městský úřad Žatec, odbor stavební a vyvlastňovací úřad, životní prostředí vede a zpracovává evidenci odpadů a způsobů nakládání s nimi, zařízení k nakládání s odpady, zařízení uvedených v § 14 odst. 2 (tj. zařízení na využívání odpadů kde odpad splňuje kvalitu vstupní suroviny a nepotřebuje souhlas podle zákona o odpadech), shromažďovacích míst nebezpečných odpadů a sběrových míst odpadů a skladů odpadů jako **orgán veřejné správy** v odpadovém hospodářství podle zákona o odpadech.

ODBORNOST, ZPŮSOBILOST A KVALIFIKACE A POČET PRACOVNÍKŮ OH

V organizační struktuře Městského úřadu Žatec je zřízeno jedno pracovní místo na úseku odpadového hospodářství (viz. schéma).

V době zpracování plánu odpadového hospodářství pracovní pozici zajišťuje:

Ing. Alena Kubíčková

referent odpadového hospodářství odboru stavební a vyvlastňovací úřad,
životní prostředí MěÚ Žatec

SEZNAM VNITŘNÍCH DOKUMENTŮ PŮVODCE ZPRACOVANÝCH K ZAJIŠTĚNÍ ŘÍZENÍ OH

- Organizační struktura Městského úřadu Žatec.
- Náplň práce vedoucího odboru stavební a vyvlastňovací úřad, životní prostředí

- Náplň práce referenta odpadového hospodářství odboru životního prostředí a zemědělství.

ZPŮSOB A FORMY SPOLUPRÁCE OBCE S PŮVODCI ODPADŮ

Město Žatec, Městský úřad, odbor stavební a vyvlastňovací úřad, životní prostředí (vyjma výkonu přenesené působnosti státní správy)

- komunikace v prostoru komplexního systému nakládání s odpady města a propagace systému.
- komunikace – poradenství v oblastech legislativy a technologií v odpadovém hospodářství: - poskytování informací v souladu se zákonem č. 106/1999 Sb., o svobodném přístupu k informacím,
- iniciativa při zpracování projektových dokumentací na stavby a zařízení.

Technické služby města Žatec

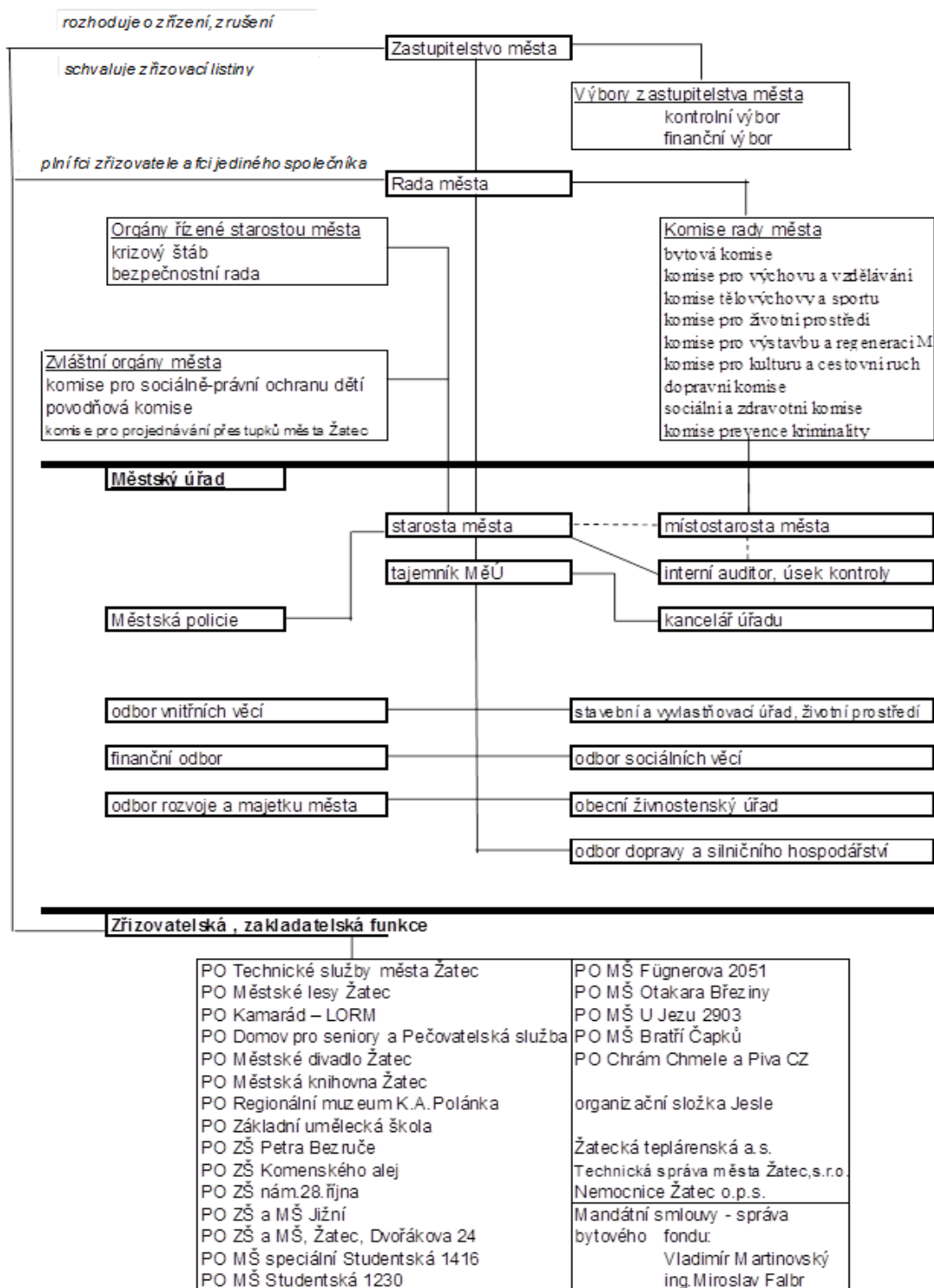
- komunikace v prostoru komplexního systému nakládání s odpady města a propagace systému.

Marius Pedersen

- komunikace v prostoru oblasti nakládání s odpady a propagace systému města,

- realizace činností v oblasti nakládání s odpady a rekultivace.

Organizační struktura MěÚ Žatec a vazby s ostatními subjekty



5 Aktualizace POH – Město Žatec

Aktualizace POH – Město Žatec

JMÉNO, PŘÍJMENÍ A KONTAKTNÍ ÚDAJE OSOBY ZODPOVĚDNÉ ZA SLEDOVÁNÍ ZÁSADNÍCH ZMĚN POH

Ing. Alena Kubičková

referent odpadového hospodářství odboru stavební a vyvlastňovací úřad, životní prostředí MěÚ Žatec

e-mail: kubickova@mesto-zatec.cz

tel./fax: 415 736 451

415 736 513

JMÉNO, PŘÍJMENÍ A KONTAKTNÍ ÚDAJE OSOBY ZODPOVĚDNÉ ZA PŘEPRACOVÁNÍ POH

Bc. Tomáš Trávníček

vedoucí odboru stavební a vyvlastňovací úřad, životní prostředí MěÚ Žatec

e-mail: travnicek@mesto-zatec.cz

tel./fax: 420 415 736 490

415 736 513

Evidenci

L. Přílohy

Jako první příloha je hodnotící zpráva o plnění Plánu odpadového hospodářství Ústeckého kraje za rok 2013, tedy v následující tabulce v příloze č. 1 - Stav plnění kvantifikovaných hlavních cílů POH ÚK.

Další přílohou jsou trasy sběrových sobot, kdy obrázek v příloze č. 1, je trasa A, obrázek v příloze č. 2, je trasa B a obrázek v příloze č. 3, je trasa C.

Předposlední přílohou jsou mapové výstupy zpracované v programu ArcGis 9, jenž mohou být umístěné na webové stránky odboru odpadového hospodářství - Město Žatec, v sekci seznam oprávněných osob k nakládání s odpady na území ORP Žatec, pro lepší přehlednost umístění provozoven v daném území. Každá z uvedených provozoven má svůj mapový výstup v geografickém informačním systému. Jedná se o mapové výstupy obrázek č. 4 - 24.

Poslední přílohou jsou fotografie provozoven oprávněných k nakládání s odpady v území ORP Žatec, kdy by mohli být společně s výstupovými mapami z GIS umístěny na webové stránky odboru odpadového hospodářství pro lepší přehlednost. Pro obsáhlost samotného POH-Město Žatec, jsou vloženy jen dvě fotografie zařízení, jako příklad. Jedná se o obrázek č. 25,26.

Tabulka č. 1: Stav plnění kvantifikovaných hlavních cílů POH ÚK

Č. dle POH ÚK	Název opatření/zásady (* zkrácený název kapitoly)	Počet hodc. opatř.	Z toho: Spln. 1	Z toho: spln. bez výhr. 2	Z toho: plněno s výhradami 3	Z toho: Neplněno 4	Z toho: Nehodnoceno 5	Souhr. hodnoc. dle kap. 2. 2
1	Opatření k předcházení vzniku odpadů*	0						
2	Zásady pro nakládání s KO	6	0	3	2	1	0	C
3	Zás. pro nakl. s vybr. odpady	13	0	13	0	0	0	A
4	Zás. pro nakládání s NO	4	1	3	0	0	0	A
5	Zás. pro nakl. s další skupinou odpadů	5	0	4	0	0	1	A
6	Zás. pro snižování podílu sklád. odpadů	5	0	2	0	0	3	A
7	Zás. pro nakl. s odpady v době mimořádných událostí	3	0	3	0	0	0	A
8	Zás. pro vytváření přiměřené sítě zařízení	39	0	26	0	0	13	A
	Celkem POH ÚK %	75 100%	1 1 %	54 72 %	2 3 %	1 1 %	17 23 %	B

(Hodnoticí zpráva POH ÚK, 2014)

Obr. č. 1: Sběrové soboty, trasa A

Stanoviště číslo	druh odpadu	svoz č.1 25.4.2015 od - do	svoz č.2 27.6.2015 od - do	svoz č.3 26.9.2015 od - do	svoz č.4 21.11.2015 od - do
1 – ul. Lounská u vjezdu do fa. Silnice	objemný, nebezpečný a elektroodpad	8,00 – 12,00	8,00 – 12,00	8,00 – 12,00	8,00 – 12,00
2 – ul. J. Herbena u Fruty	objemný, nebezpečný a elektroodpad	8,00 – 12,00	8,00 – 12,00	8,00 – 12,00	8,00 – 12,00
3 – ul. R. Ungara u Parlamentu	objemný, nebezpečný a elektroodpad	8,00 – 12,00	8,00 – 12,00	8,00 – 12,00	8,00 – 12,00
4 – ul. Stroupečská u uhel. skladů	objemný, nebezpečný a elektroodpad	8,00 – 12,00	8,00 – 12,00	8,00 – 12,00	8,00 – 12,00
5 – ul. Osvoboditelů před č.p. 2002	objemný, nebezpečný a elektroodpad	8,00 – 12,00	8,00 – 12,00	8,00 – 12,00	8,00 – 12,00
6 – ul. Purkyňova u sep. dpađu	objemný, nebezpečný a elektroodpad	8,00 – 12,00	8,00 – 12,00	8,00 – 12,00	8,00 – 12,00
7 – ul. Podměstí před č.p. 2157	objemný, nebezpečný a elektroodpad	8,00 – 12,00	8,00 – 12,00	8,00 – 12,00	8,00 – 12,00
8 – ul. U Jezu u Žatecké Teplárenské	objemný, nebezpečný a elektroodpad	8,00 – 12,00	8,00 – 12,00	8,00 – 12,00	8,00 – 12,00
9 – ul. Ostrov, Parkoviště u Moskvy	objemný, nebezpečný a elektroodpad	8,00 – 12,00	8,00 – 12,00	8,00 – 12,00	8,00 – 12,00
10 – Havlíčkovo Nám. U Satelitu	objemný, nebezpečný a elektroodpad	8,00 – 12,00	8,00 – 12,00	8,00 – 12,00	8,00 – 12,00
11 – ul. V Zahradách na konci ulice	objemný, nebezpečný a elektroodpad	8,00 – 12,00	8,00 – 12,00	8,00 – 12,00	8,00 – 12,00
12 – nám. 5 Května u sloupu Sv. Floriana	objemný, nebezpečný a elektroodpad	8,00 – 12,00	8,00 – 12,00	8,00 – 12,00	8,00 – 12,00
13 – roh Arbesova a N. Schody	objemný, nebezpečný a elektroodpad	8,00 – 12,00	8,00 – 12,00	8,00 – 12,00	8,00 – 12,00
14 – roh Hejdkova a Jungmanova	objemný, nebezpečný a elektroodpad	8,00 – 12,00	8,00 – 12,00	8,00 – 12,00	8,00 – 12,00

(Kubíčková, 2015)

Obr. č. 2: Sběrové soboty, trasa B

Stanoviště číslo	druh odpadu	svoz č.1 25.4.2015 od - do	svoz č.2 27.6.2015 od - do	svoz č.3 26.9.2015 od - do	svoz č.4 21.11.2015 od - do
1 – ul. Písečná parkoviště u Normy	objemný, nebezpečný a elektroodpad	8,00 – 12,00	8,00 – 12,00	8,00 – 12,00	8,00 – 12,00
2 – ul. Družstevní u separace	objemný, nebezpečný a elektroodpad	8,00 – 12,00	8,00 – 12,00	8,00 – 12,00	8,00 – 12,00
3 – ul. Vol. Čechů bývalý OSP	objemný, nebezpečný a elektroodpad	8,00 – 12,00	8,00 – 12,00	8,00 – 12,00	8,00 – 12,00
4 – roh ul. Lva Tolstého a Puškinova	objemný, nebezpečný a elektroodpad	8,00 – 12,00	8,00 – 12,00	8,00 – 12,00	8,00 – 12,00
5 – ul. Brožíkova u Elektromechaniky	objemný, nebezpečný a elektroodpad	8,00 – 12,00	8,00 – 12,00	8,00 – 12,00	8,00 – 12,00
6 – roh ul. Přátelství a u Flory	objemný, nebezpečný a elektroodpad	8,00 – 12,00	8,00 – 12,00	8,00 – 12,00	8,00 – 12,00
7 – roh ul. K.H. Máchy a Ot. Ševčíka	objemný, nebezpečný a elektroodpad	8,00 – 12,00	8,00 – 12,00	8,00 – 12,00	8,00 – 12,00
8 – ul. Dukelská naproti květině	objemný, nebezpečný a elektroodpad	8,00 – 12,00	8,00 – 12,00	8,00 – 12,00	8,00 – 12,00
9 – ul. Husova u Margaretky	objemný, nebezpečný a elektroodpad	8,00 – 12,00	8,00 – 12,00	8,00 – 12,00	8,00 – 12,00
10 – Chmel. Náměstí za pneuse rvísem	objemný, nebezpečný a elektroodpad	8,00 – 12,00	8,00 – 12,00	8,00 – 12,00	8,00 – 12,00
11 – ul. Lučanská u sep. Odpadu	objemný, nebezpečný a elektroodpad	8,00 – 12,00	8,00 – 12,00	8,00 – 12,00	8,00 – 12,00
12 – ul. Sládkova před Macerkou	objemný, nebezpečný a elektroodpad	8,00 – 12,00	8,00 – 12,00	8,00 – 12,00	8,00 – 12,00
13 – ul. Příkrá před Čápem	objemný, nebezpečný a elektroodpad	8,00 – 12,00	8,00 – 12,00	8,00 – 12,00	8,00 – 12,00
14 – ul. B. Němcové U garáží	objemný, nebezpečný a elektroodpad	8,00 – 12,00	8,00 – 12,00	8,00 – 12,00	8,00 – 12,00
15 – ul. Dvořákova u Bašty	objemný, nebezpečný a elektroodpad	8,00 – 12,00	8,00 – 12,00	8,00 – 12,00	8,00 – 12,00
16 – ul. Jižní u vjezdu do ZŠ	objemný, nebezpečný a elektroodpad	8,00 – 12,00	8,00 – 12,00	8,00 – 12,00	8,00 – 12,00

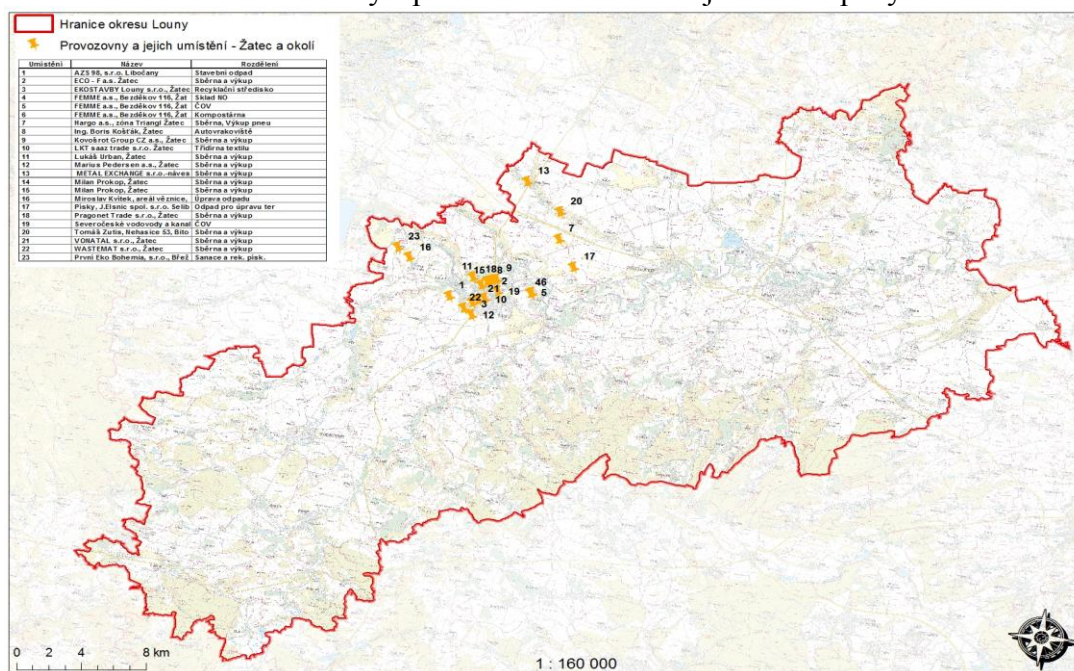
(Kubíčková, 2015)

Obr. č. 3: Sběrové soboty, trasa C

Stanoviště číslo	druh odpadu	svoz č.1 18.4.2015 od - do	svoz č.2 20.6.2015 od - do	svoz č.3 19.9.2015 od - do	svoz č.4 14.11.2015 od - do
1 – Velichov náves	objemný, nebezpečný a elektroodpad	8,00 - 12,00	8,00 - 12,00	8,00 - 12,00	8,00 - 12,00
2 - Záhoří náves	objemný, nebezpečný a elektroodpad	8,00 - 12,00	8,00 - 12,00	8,00 - 12,00	8,00 - 12,00
3 – Bezděkov náves	objemný, nebezpečný a elektroodpad	8,00 - 12,00	8,00 - 12,00	8,00 - 12,00	8,00 - 12,00
4 – Trnovany náves	objemný, nebezpečný a elektroodpad	8,00 - 12,00	8,00 - 12,00	8,00 - 12,00	8,00 - 12,00
5 - Radčeves náves	objemný, nebezpečný a elektroodpad	8,00 - 12,00	8,00 - 12,00	8,00 - 12,00	8,00 - 12,00
6 – Milčeves náves	objemný, nebezpečný a elektroodpad	8,00 - 12,00	8,00 - 12,00	8,00 - 12,00	8,00 - 12,00

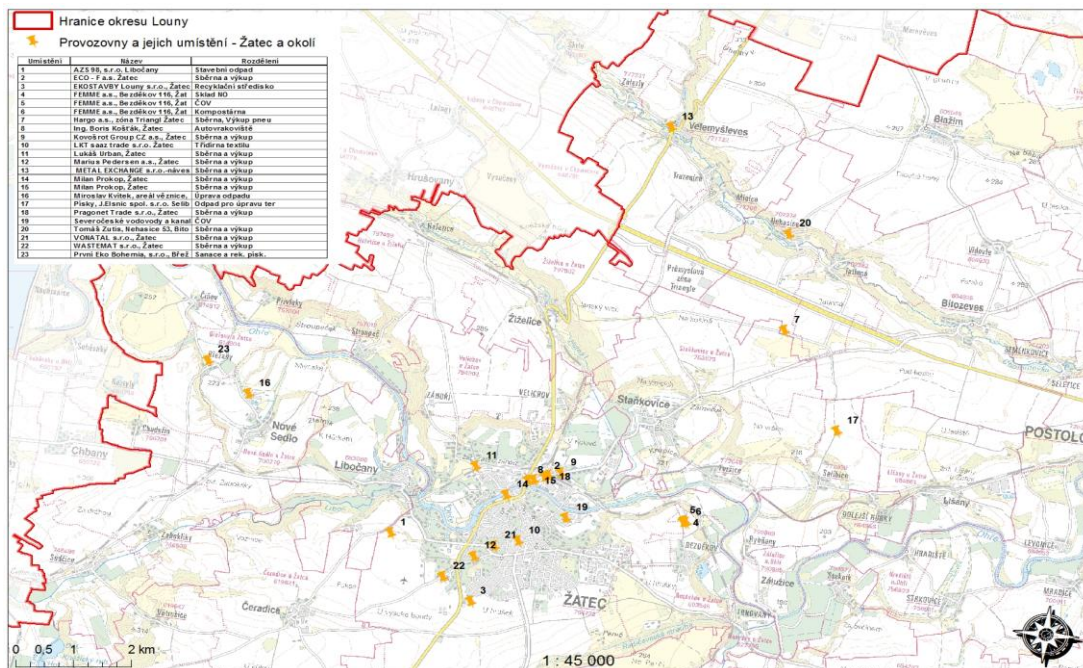
(Kubíčková, 2015)

Obr. č. 4: Hranice okr. Louny s provozovny s nakládajícími s odpady



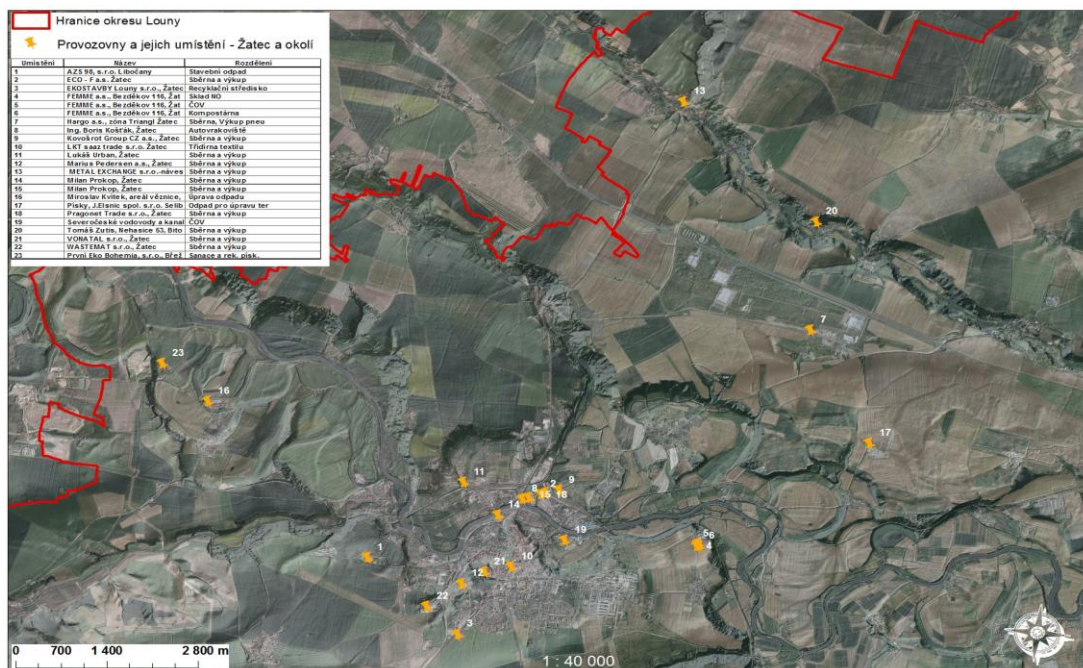
(Autor - Vytvoření výstupových map v programu ArcGis 9,3; data – Město Žatec, 2014; Ortofoto ČÚZK, 2014; Stínovaný model reliéfu ČÚZK, 2014; Zabaged AOPK ČR, 2014)

Obr. č. 5: Provozovny v ORP Žatec



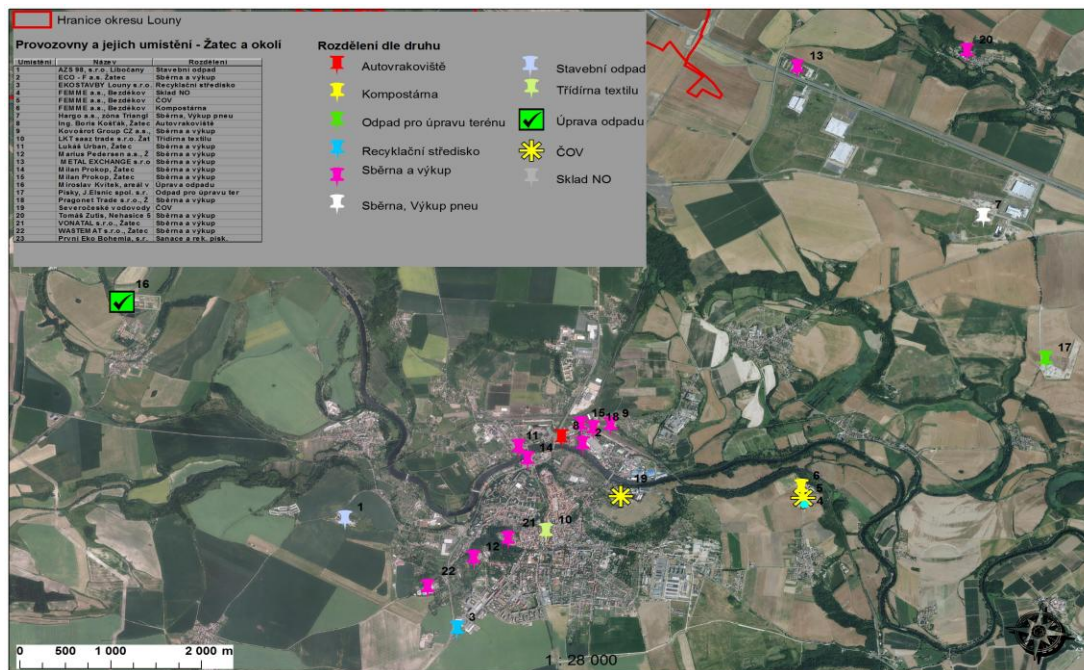
(Autor -Vytvoření výstupových map v programu ArcGis 9,3; data – Město Žatec, 2014; Ortofoto ČÚZK, 2014; Stínovaný model reliéfu ČÚZK, 2014; Zabaged AOPK ČR, 2014)

Obr. č. 6: Ortofoto provozoven v ORP Žatec



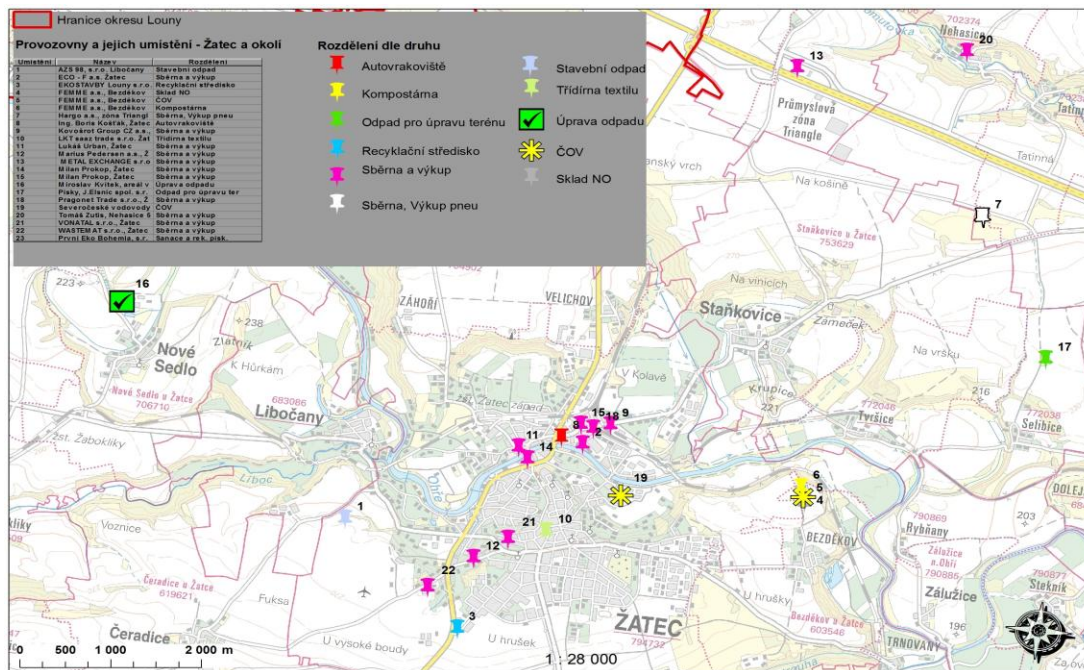
(Autor -Vytvoření výstupových map v programu ArcGis 9,3; data – Město Žatec, 2014; Ortofoto ČÚZK, 2014; Stínovaný model reliéfu ČÚZK, 2014; Zabaged AOPK ČR, 2014)

Obr. č. 7: Přehled provozoven a rozlišení dle druhu



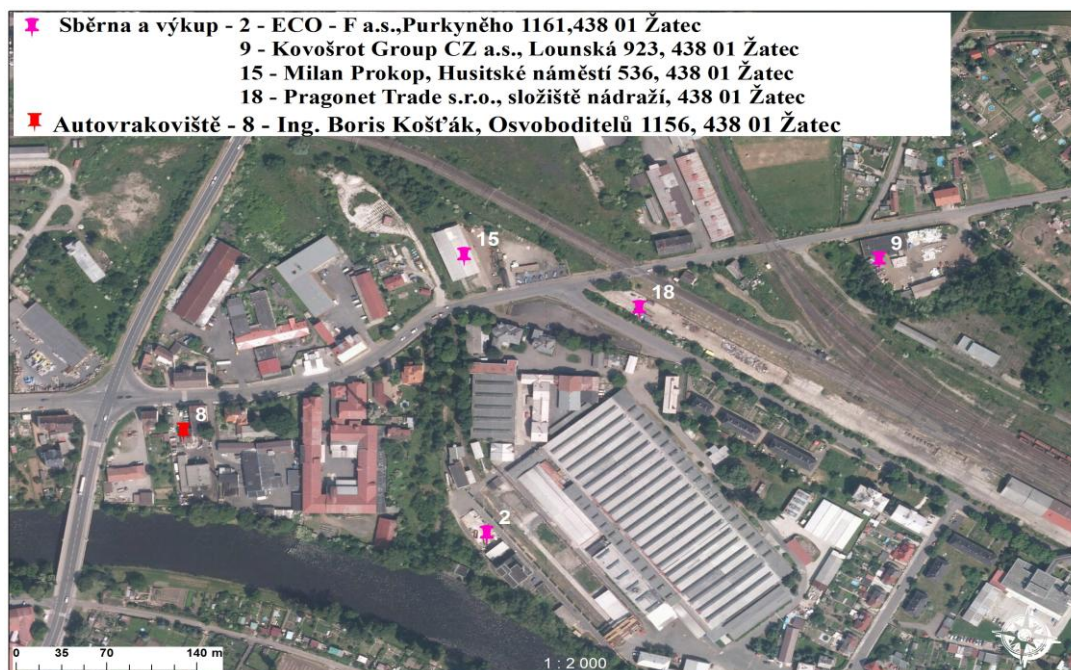
(Autor -Vytvoření výstupových map v programu ArcGis 9,3; data – Město Žatec, 2014; Ortofoto ČÚZK, 2014; Stínovaný model reliéfu ČÚZK, 2014; Zabaged AOPK ČR, 2014)

Obr. č. 8: Přehled provozoven dle druhu v obcích



(Autor -Vytvoření výstupových map v programu ArcGis 9,3; data – Město Žatec, 2014; Ortofoto ČÚZK, 2014; Stínovaný model reliéfu ČÚZK, 2014; Zabaged AOPK ČR, 2014)

Obr. č. 9: Jednotlivá zařízení nedaleko sebe rozmístěná



(Autor - Vytvoření výstupových map v programu ArcGis 9,3; data – Město Žatec, 2014; Ortofoto ČÚZK, 2014; Stínovaný model reliéfu ČÚZK, 2014; Zabaged AOPK ČR, 2014)

Obr. č. 10: Recyklační středisko - Ekostavby



(Autor - Vytvoření výstupových map v programu ArcGis 9,3; data – Město Žatec, 2014; Ortofoto ČÚZK, 2014; Stínovaný model reliéfu ČÚZK, 2014; Zabaged AOPK ČR, 2014)

Obr. č. 11: Zařízení FEMME-Kompostárna, ČOV, sklad NO



(**Autor** -Vytvoření výstupových map v programu ArcGis 9,3; **data** – Město Žatec, 2014; Ortofoto ČÚZK, 2014; Stínovaný model reliéfu ČÚZK, 2014; Zabaged AOPK ČR, 2014)

Obr. č. 12: HARGO - Sběrna, výkup pneu.



(**Autor** -Vytvoření výstupových map v programu ArcGis 9,3; **data** – Město Žatec, 2014; Ortofoto ČÚZK, 2014; Stínovaný model reliéfu ČÚZK, 2014; Zabaged AOPK ČR, 2014)

Obr. č. 13: LKT-třídírna textilu



(**Autor** -Vytvoření výstupových map v programu ArcGis 9,3; **data** – Město Žatec, 2014; Ortofoto ČÚZK, 2014; Stínovaný model reliéfu ČÚZK, 2014; Zabaged AOPK ČR, 2014)

Obr. č. 14: Urban L.-Sběrna a výkup



(**Autor** -Vytvoření výstupových map v programu ArcGis 9,3; **data** – Město Žatec, 2014; Ortofoto ČÚZK, 2014; Stínovaný model reliéfu ČÚZK, 2014; Zabaged AOPK ČR, 2014)

Obr. č. 15: MP – Sběrna a výkup + sběrný dvůr



(**Autor** -Vytvoření výstupových map v programu ArcGis 9,3; **data** – Město Žatec, 2014; Ortofoto ČÚZK, 2014; Stínovaný model reliéfu ČÚZK, 2014; Zabaged AOPK ČR, 2014)

Obr.č. 16: Metal Ex.-Sběrna a výkup



(**Autor** -Vytvoření výstupových map v programu ArcGis 9,3; **data** – Město Žatec, 2014; Ortofoto ČÚZK, 2014; Stínovaný model reliéfu ČÚZK, 2014; Zabaged AOPK ČR, 2014)

Obr. č. 17: Prokop M.-Sběrna a výkup



(Autor -Vytvoření výstupových map v programu ArcGis 9,3; data – Město Žatec, 2014; Ortofoto ČÚZK, 2014; Stínovaný model reliéfu ČÚZK, 2014; Zabaged AOPK ČR, 2014)

Obr.č. 18: Kvítek M.- úprava odpadu



(Autor -Vytvoření výstupových map v programu ArcGis 9,3; data – Město Žatec, 2014; Ortofoto ČÚZK, 2014; Stínovaný model reliéfu ČÚZK, 2014; Zabaged AOPK ČR, 2014)

Obr. č. 19: Písky Elznic - odpad pro úpravu terénu



(**Autor** -Vytvoření výstupových map v programu ArcGis 9,3; **data** – Město Žatec, 2014; Ortofoto ČÚZK, 2014; Stínovaný model reliéfu ČÚZK, 2014; Zabaged AOPK ČR, 2014)

Obr. č. 20: Severočeské vodovody a kan.- ČOV



(**Autor** -Vytvoření výstupových map v programu ArcGis 9,3; **data** – Město Žatec, 2014; Ortofoto ČÚZK, 2014; Stínovaný model reliéfu ČÚZK, 2014; Zabaged AOPK ČR, 2014)

Obr. č. 21: Zutis T.- Sběrna a výkup



(**Autor** -Vytvoření výstupových map v programu ArcGis 9,3; **data** – Město Žatec, 2014; Ortofoto ČÚZK, 2014; Stínovaný model reliéfu ČÚZK, 2014; Zabaged AOPK ČR, 2014)

Obr. č. 22: VONATAL- sběrna a výkup



(**Autor** -Vytvoření výstupových map v programu ArcGis 9,3; **data** – Město Žatec, 2014; Ortofoto ČÚZK, 2014; Stínovaný model reliéfu ČÚZK, 2014; Zabaged AOPK ČR, 2014)

Obr. č. 23: WASTEMAT- sběrna a výkup



(**Autor** -Vytvoření výstupových map v programu ArcGis 9,3; **data** – Město Žatec, 2014; Ortofoto ČÚZK, 2014; Stínovaný model reliéfu ČÚZK, 2014; Zabaged AOPK ČR, 2014)

Obr. č. 24: Pr. Eko Bohemia- sanace a rekultivace



(**Autor** -Vytvoření výstupových map v programu ArcGis 9,3; **data** – Město Žatec, 2014; Ortofoto ČÚZK, 2014; Stínovaný model reliéfu ČÚZK, 2014; Zabaged AOPK ČR, 2014)

Obr. č. 25: FEMME-foto. umístěné společně s výstupem mapy GIS na web města



(Autor – fotografie, 2015)

Obr. č. 26: Detailnější přehled provozovny Femme - příjem zakázek



(Autor – fotografie, 2015)

Použité zdroje:

CZSO, 2015: Český statistický úřad. Souhrnná data o České republice, *online:* https://www.czso.cz/csu/xu/casova_rada_2003_20012, cit. 14.04.2015

E- REGION, 2014: Regionální internetový magazín pro volný čas, *online:* <http://www.e-region.cz/hledani/%c5%beatec>, cit. 19.10.2014

HODNOTÍCÍ ZPRÁVA POH ÚK, 2014: Hodnotící zpráva o plnění Plánu odpadového hospodářství Ústeckého kraje za rok 2013. Odbor životního prostředí a zemědělství, *online:* <http://www.kr-ustecky.cz/hodnotici-zprava-o-plneni-planu-odpadoveho-hospodarstvi-usteckeho-kraje-za-rok-2013/d-1686450/p1=204361>, cit. 1.3.2015

KUBÍČKOVÁ, A., 2015: Osobní konzultace s pracovníkem odboru odpadového hospodářství – Město Žatec, ing. Kubíčková Alena, předání dat a podkladů ke zpracování.

METODICKÝ NÁVOD MŽP K POH, 2004: Metodický návod odboru odpadů Ministerstva životního prostředí pro zpracování Plánu odpadového hospodářství původce – obce. *MŽP, Praha, 2004, 41 s.*

MĚSTO ŽATEC, 2015: Město Žatec. Komplexní systém nakládání s komunálním odpadem na území města Žatce „2008“, *online:* http://www.mestozatec.cz/e_download.php?file=data/editor/297cs_6.pdf&original=Odpad08.pdf, cit. 17.1.2015

NAXEROVÁ, M., 2015: Osobní konzultace s pracovníkem finančního odboru Město Žatec, ing. Naxerová Monika, *předání dat a podkladů ke zpracování.*

NAŘÍZENÍ VLÁDY č. 352/2014 Sb.: O plánu odpadového hospodářství ČR pro období 2015-2024, NV, 2014, 48s.

ORTOFOTO, 2014: ČÚZK (Český ústav zeměměřičský a katastrální)-Prohlížeč služba WMS, Ortofoto, *online:* http://geoportal.cuzk.cz/WMS_ORTOFOTO_PUB/WMS_ervice.aspx, cit. 15.7.2014

OZV, 2014: Obecně závazná vyhláška č. 2/2014 kterou se stanoví systém shromažďování, sběru, přepravy, třídění, využívání a odstraňování komunálních odpadů a systém nakládání se stavebním odpadem na území města Žatec, *Město Žatec, 2014, 4s.*

POH ČR 2015-2024, 2015: Plán odpadového hospodářství České republiky na období 2015-2024. *Ministerstvo životního prostředí, Praha, 2014, 176 s.*

STÍNOVANÝ MODEL RELIÉFU, 2014: ČÚZK (Český ústav zeměměřičský a katastrální). Prohlížeč služba WMS - Stínovaný model reliéfu, *online:* http://geoportal.cuzk.cz/WMS_TEREN/WMS_ervice.aspx, cit. 15.7.2014

VYHLÁŠKA č. 381/2001 Sb.: Katalog odpadů. Seznam nebezpečných odpadů a seznamy odpadů a států pro účely vývozu, dovozu a tranzitu odpadů a postup při udělování souhlasu k vývozu, dovozu a tranzitu odpadů (Katalog odpadů)

VYHLÁŠKA č. 321/2014 Sb.: O rozsahu a způsobu zajištění odděleného soustředování složek komunálních odpadů. Ministerstvo životního prostředí stanovilo dle § 17 odst. 3 zákona č. 185/2001 Sb., o odpadech a o změně některých dalších zákonů, ve znění zákona č. 229/2014 Sb., *MŽP, 2014, 2s.*

ZABAGET AOPK ČR, 2014: Agentura ochrany přírody a krajiny ČR, aopk_zbgview,online.:http://mapmaker.nature.cz/wmsconnector/com.esri.wms.EsriMap/aopk_zbgview, cit. 15.7.2014

ZÁKON č. 185/2001 Sb.: O odpadech a o změně některých dalších zákonů, v platném znění

ZÁKON č. 477/2001 Sb.: O obalech a o změně některých dalších zákonů, v platném znění.