

UNIVERZITA JANA AMOSE KOMENSKÉHO PRAHA

magisterské kombinované studium
2010 – 2012

DIPLOMOVÁ PRÁCE

Bc. Marie Bímová

Kulturně – vzdělávací činnost v národní kulturní památce
hradu Kokořín

Praha 2012

Vedoucí diplomové práce:
PhDr. Hugo Schreiber

COMENIUS UNIVERSITY PRAGUE

Combined (Part time)

2010 - 2012

DIPLOMA THESIS

Bc. Marie Bímová

Cultural - Educational Activity in the National Historic
Landmark Kokořín Castle

Prague 2012

The diploma thesis Work Supervisor:
PhDr. Hugo Schreiber

Prohlášení

Prohlašuji, že předložená diplomová práce je mým původním autorským dílem, které jsem vypracovala samostatně. Veškerou literaturu a další zdroje, z nichž jsem při zpracování čerpala, v práci řádně cituji a jsou uvedeny v seznamu použité literatury.

Souhlasím s prezenčním zpřístupněním své práce v univerzitní knihovně.

V Kokoříně dne 18.2.2012

Poděkování

Chtěla bych poděkovat profesorovi PhDr. Hugo Schreiberovi za přínosné informace a konzultace k danému tématu. Zároveň děkuji správě hradu Kokořín a dále pak Národnímu památkovému ústavu v Praze, jmenovitě paní PhDr. Nadě Kubů za umožnění studia řady cenných dokumentů. Závěrem děkuji mojí rodině za maximální trpělivost a podporu.

Anotace

Diplomová práce se zabývá celkovým návštěvnickým využitím a prezentací národní kulturní památky hradu Kokořín. Především se věnuje uplatnění muzejní pedagogiky při tvorbě didaktických programů pro veřejnost a školní mládež. Zároveň mapuje ohlasy na hrad Kokořín v české umělecké tvorbě (literární, výtvarné, hudební a filmové).

Výsledkem práce jsou nově vypracované a navržené vzdělávací programy, které by měly vést ke komplexnějšímu způsobu prezentace a využití hradu Kokořín a vytvoření podmínek pro zlepšení komunikace mezi školami a firmami.

Klíčové pojmy

cíle vzdělávání, formy vzdělávání, identifikace potřeb vzdělávání, interní lektorská síť, metody vzdělávání, osobní rozvoj, plán vzdělávání, proces vzdělávání, rozpočet vzdělávání, rozvoj lidských zdrojů, řízení kariéry, systém vzdělávání.

Annotation

The thesis is focused on the overall utilization for visitors and presentation of the National Historic Landmark Kokořín Castle. In particular, the use of museum pedagogy for the public and schools didactic programmes development is pursued. Reactions on the Kokořín Castle in the Czech artistic production (literary, graphic and musical output, filmmaking) are monitored, too.

Thesis results in the educational programmes newly elaborated and proposed, which should lead to a more comprehensive presentation and utilisation of the Kokořín Castle as well as building better conditions for effective communication between schools and companies.

Keywords

education goals, education forms, identification of education needs, internal teacher net, education methods, personal development, education plan, education process, education budget, human resources development, career management, education system

OBSAH

ÚVOD.....	1
-----------	---

TEORETICKÁ ČÁST

1. Teoretická východiska	3
1.1. Památkové objekty	3
1.2. Využití památkových objektů	4
1.3. Zpřístupněné památkové objekty	5
1.4. Prezentace památkových objektů	7
1.5. Průvodcovská služba	8
1.6. Současné trendy ve využití a prezentace památek	9
1.7. Didaktické programy pro školní mládež	10
1.8. Spolupráce školy a kulturní instituce	11
1.9. Rámcový vzdělávací program	13
1.10. Školní vzdělávací program	14
1.11. Vzdělávací oblasti	14
1.12. Metody muzejní pedagogiky	15
1.13. Lektor – průvodce nebo pedagog	16
1.14. Návrhy didaktických programů	17
1.15. Propagace	18
1.16. Zajištění programu	18
1.17. Časový rozsah.....	20

PRAKTICKÁ ČÁST

2. Didaktické programy pro hrad Kokořín.....	21
2.1. Program pro mládež: Být tak na chvíli průvodcem.....	21
2.2. Didaktický projekt: Kokořín – cesta do romantismu	22
2.3. Didaktická vycházka: Stanu se botanikem, historikem nebo...?	24
3. Princip jazykové komunikace v oblasti průvodcovské činnosti	28
3.1. Zásady průvodcovského výkladu	28
4. Psychologicko pedagogické zásady diferenciací odborného výkladu, verbální a neverbální komunikace	32
4.1. Předpoklad optimálního pojetí průvodcovského výkladu	32
4.2. Jak zvládnout prezentaci památkového objektu	35
4.2.1. Příprava prezentace	35
4.2.2. Vlastní provedení projevu	38
4.2.3. Organizování projevu.....	38
4.2.4. Neverbální a paralingvistické složky prezentace	40
4.2.5. Práce s otázkami.....	42
5. Neverbální komunikace	44
6. Profil průvodce v památkovém objektu	49
7. Historie a prohlídka hradu Kokořín	50
7.1. Historie hradu Kokořín.....	50
7.2. Prohlídka hradu	53
7.3. Základní organizace	57

8. Hrad Kokořín a cestovní ruch	58
8.1. Využití památkového objektu v cestovním ruchu	59
8.2. Společné zájmy obou institucí a jejich motivace	60
8.3. Přímé využívání památky zařízeními cestovního ruchu.....	61
8.4. Trvale udržitelný rozvoj cestovního ruchu na Kokoříně.....	63
8.5. Incentivní cestovní ruch: stimulující turistika na Kokořínsku	65
8.6. Charakteristický ráz Kokořínska	66
8.7. Hledání spojenců a vytváření sítí a řetězců	68
8.8. Co ještě nabízí tento kraj	69
9. Romantismus a umělecká tvorba na hradě.....	71
9.1. Pamětní síň Mistra Jana Husa	72
9.2. Brožík a jeho díla	73
9.3. Významné osobnosti spjaté s Kokořínem a jeho představitelé	75
9.4. Umělecká tvorba a její představitelé na Kokoříně	77
ZÁVĚR	81
SEZNAM POUŽITÉ ČESKÉ LITERATURY A PRAMENŮ.....	82
SEZNAM PŘÍLOH.....	84

ÚVOD

1.1 Cíl práce

Diplomová práce se primárně zabývá návštěvnickým využitím a prezentací národní kulturní památky hradu Kokořín. Především se věnuje uplatnění muzejní pedagogiky při tvorbě didaktických programů pro veřejnost a školní mládež. Ve druhé části mapuje ohlasy na hrad Kokořín v české umělecké tvorbě (literární, hudební a filmové).

Výsledkem práce jsou nově vypracované a navržené vzdělávací programy, které by měly vést ke komplexnějšímu způsobu prezentace a využití hradu Kokořín a vytvoření podmínek pro zlepšení komunikace mezi školami a firmami.

Kokořín hrad a Kokořínské údolí patřily již od 50.let 20.století k jednomu z nejnavštěvovanějších míst naší republiky. Stovky školních zájezdů s dětskými návštěvníky pravidelně přijížděly do tohoto malebného koutu naší země.

V současnosti se mění celý systém našeho školství, mění se pojetí výchovy a vzdělávání, je tedy je otázka času, kdy budou muset změnit svůj postoj i mnohé kulturní instituce.

Ty, především muzea a galerie, nabízejí v současnosti množství programů pro školní mládež, při kterých vycházejí z metod a principů muzejní pedagogiky a snaží se svou nabídku přizpůsobit potřebám školního vzdělávání. Je tedy na učitelích, aby vybrali to nejkvalitnější, ale také nejzajímavější, co rozšíří dětské obzory a co v nich vzbudí zájem. Stranou by neměly stát ani památkové objekty, zpřístupněné hrady a zámky.

Prvotním impulsem pro vznik této práce byl návrh zlepšení situace na hradě Kokořín. Mohl by však být jedním z impulsů diskuse o vztahu člověka ke kulturnímu dědictví, ale předně by měla být přínosem pro rozšíření výuky ve školách.

1.2 Stav poznání

Tato diplomová práce je výsledkem dlouhodobého sledování problematiky zájmu školních skupin na památkovém objektu jednak z mého pohledu dlouholeté průvodkyně, kastelánky a také jednak z pohledu učitelky školy.

Při získávání informací o dané problematice byly důležitým zdrojem publikace, zabývající se problematikou tvorby didaktických programů a to především kniha Alexandry Brabcové s názvem Brána muzea otevřená, dále sborníky Děti mládež... muzea a řada dalších. Velkým zdrojem mých informací byl internet, který umožňuje nahlédnout do již vytvořených a fungujících programů a nabízí rovněž nejaktuálnější situaci na českých památkových objektech.

Práce má tři části. Teoretická část uvádí do problematiky památkového objektů, historie jejich zpřístupnění a současných trendů, které se pomalu začínají prosazovat. Těmito trendy by se mohly stát i právě výše zmiňované didaktické programy, které nelze vytvořit bez hlubšího pochopení nově vznikajícího systému základního vzdělávání, bez znalostí muzejní pedagogiky a bez spolupráce se školami a s kvalitními lektory.

V další části pracuji s výše uvedenými znalostmi na tvorbě programů, které měly být začleněny do nabídky správy Národní kulturní památky hrad Kokořín.

Cílem mé práce není problematiku didaktických programů na památkovém objektu ukázat příklad možnosti, jak lze vytvořit doprovodný didaktický program, který by odpovídal i potřebám školy. Praxe běžná v mnoha muzeích, by se tak mohla osvědčit i jinde.

Ve třetí části jsem začlenila období romantismu, uměleckou tvorbu, která zasáhla přímo tuto památku.

1. Teoretická východiska

1.1 Památkové objekty

Památkové objekty, především hrady a zámky, patří nejen u nás, ale v celé Evropě, k často vyhledávaným turistickým cílům. Každý z nás jistě zažil prohlídku hradu či zámku, kde nás průvodce seznamoval nejen s historií objektu, ale i s historií země.

Památkový fond České republiky patří k nejbohatším v Evropě. Jen v roce 2002 bylo v Ústředním seznamu památek zapsáno cca 43 tisíc památkově chráněných nemovitých objektů¹, které jsou hmotným dokladem vysoké historické, umělecké a estetické hodnoty našeho kulturního dědictví.

Potvrzením celosvětového významu historických památek ležících na území ČR je zápis dvanáct z nich v seznamu UNESCO. Plné využití kulturního a ekonomického potenciálu našich památek nedosahuje, až na výjimky (Praha, Český Krumlov), zdaleka svých možností. Památkové objekty se velkou měrou podílí na cestovním ruchu v regionech celé republiky.

O většinu našich kulturních památek pečuje po odborné a metodické stránce Národní památkový ústav (NPÚ) a jeho Územní odborná pracoviště (ÚOP) a dále soukromí vlastníci, jako je tomu právě na hradě Kokořín. Legislativní stránku památkové péče vykonávají Odbory památkové péče samosprávy. Snaží se dodržovat základní povinnosti památkové péče, kterými jsou ochrana, zachování, využívání, udržování, prezentace a předání kulturních památek dalším generacím. Úroveň praktické péče o památky pak vypovídá o tom, jaká je kulturní úroveň společnosti. Uchovávaní kulturního dědictví, péče o něj a kvalitní prezentace památek není jen odbornou, dle mínění části laické veřejnosti, prací zbytečnou, ale tato práce je důležitá i pro ekonomický vývoj země a to v souvislosti s rozvojem cestovního ruchu a s rozvojem jednotlivých regionů. Důležitá je i pro vytváření osobních hodnot, utváření vztahu k národní historii a ke kulturnímu povědomí jednotlivce.

¹ Kolektiv autorů. *Památkové lokality, územní plánování a cestovní ruch* [online], Brno: Ústav územního rozvoje, 2002. [cit. Duben 2007]. Dostupný z: <<http://www.uur.cz>>

1.2 Využití památkových objektů

Velmi diskutovanou otázkou je v současné době využití a prezentace památkových objektů. Jiné kulturní instituce, mezi které patří muzea a památníky, vznikaly s jasným cílem a ideou uchovávat a dokumentovat významné okamžiky našich dějin. Situace památkových objektů je však poněkud složitější.

Památkové objekty, přesněji řečeno hrady a zámky, sloužily dříve především jako místo k bydlení a reprezentaci aristokratické rodiny. K zásadní změně funkce těchto objektů došlo po roce 1945, kdy byla většina hradů a zámků zestátněna a hledalo se jejich nové využití. Hrady a zámky vybrané Národní kulturní komisí (NKK) měly být zpřístupněny veřejnosti, pro ostatní se našlo účelové využití. Byly v nich umístěovány školy, nemocnice, domovy důchodců, sociální ústavy a další. Tuto problematiku ponecháme stranou a budeme se věnovat především zpřístupněným hradům a zámkům.

Původní prezentace byla zpočátku dosti jednostranná. Návštěvníkům byly především nabízeny prohlídky objektů s průvodcem, případně muzeální expozice bez průvodcovského slova.

V dnešní době se památkové objekty stále častěji stávají součástí kulturního a společenského života obcí a měst. Správci objektů se snaží vyhovět požadavkům návštěvníků a nabízet širokou škálu kulturních pořadů a akcí, jako jsou například koncerty, divadelní představení, výstavy, prohlídky v kostýmech a další. Ovšem někdy je tato snaha spíše negativní a pořádané akce degradují hrad či zámek na zábavní středisko a stranou pak zůstává kulturní význam těchto míst.

Další novinkou v oblasti využití památek jsou komerční pronájmy prostor pro firemní akce, natáčení filmů a reklam. V tomto případě je třeba dbát, aby tyto akce nepoškozovaly objekt a sbírky v něm prezentované.

1.3 Zpřístupněné památkové objekty

Hlavním způsobem využití státních hradů a zámků bylo a je především jejich zpřístupnění veřejnosti a správná prezentace. V České republice bylo v roce 2005 zpřístupněno celkem 269 objektů a z nich 114 spravuje Národní památkový ústav (NPÚ).

První památkové objekty hradů a zámků byly zpřístupňovány již během 18. a 19. století. Jejich majitelé prezentovali návštěvníkům především reprezentační prostory a sbírky. Jednalo se jen o vybrané návštěvníky z vyšší společnosti.

Jako první byl v roce 1801 širší veřejnosti zpřístupněn hrad Frýdlant. V době národního obrození se častými cíli návštěv stala památná místa naší historie, např. hora Říp, královské hrady Karlštejn, Bezděz, Zvíkov a mnoho dalších. V průběhu 19. století přibývaly další objekty. V druhé polovině 19. století své brány otevřely hrady Točnick, Helfštýn na Moravě, hrad Úsov a mnoho dalších. V roce 1912 byl zpřístupněn hrad Bouzov. O tom jak dříve fungovaly provoz a prezentace těchto objektů vypovídají jako důležité doklady návštěvní řády, které určovaly výši vstupného, turistickou sezónu, regulovaly počty návštěvníků ve skupinách a umožňovaly rezervaci prohlídek.

Po první světové válce se vytvořila skupina dalších zpřístupněných objektů hradů a zámků, které se staly základem dnešního fondu zpřístupněných památek. Jednalo se například o Konopiště, Hlubokou, Třeboň, Český Krumlov, Kratochvíli, Ohradu. Přístupné byly i Hořovice, Mnichovo Hradiště, Náchod, Hrubý Rohozec, Velké Losiny, Rožmberk, Pernštejn, Lednice a Valtice.

Po 2. světové válce bylo mnoho hradů a zámků na našem území zkonfiskováno podle Dekretů prezidenta republiky č. 12/45 z 21. května 1945.

V roce 1946 byla zákonem² ustanovena Národní kulturní komise pro správu státního kulturního majetku (NKK). Tato komise zahájila činnost 1.2.1947 a jejím úkolem bylo zajistit a postarat se o hradní a zámecké stavby, které byly zkonfiskovány. Měla zajistit odbornou péči o památky a jejich využití. V roce 1947 bylo zajištěno 47 objektů i s mobiliářem, které byly označeny za nejvýznamnější a byly určeny ke zpřístupnění veřejnosti. Ostatní objekty byly odborně prohlédnuty a vnitřní zařízení

bylo vytříděno, některé prohlášeno za kulturní majetek a převezeno do tzv. Sběren. Prvně vybrané objekty měly být postupně doplňovány o další a postupně měl být vytvořen přehled architektonického vývoje v Čechách a na Moravě. Činnost NKK byla v poválečné době velmi důležitá. V období její práce se poprvé setkáváme s termínem kulturní využití památkových objektů, zabývala se problematikou kvalitní prezentace a průvodcovské činnosti.

Činnost NKK byla ukončena k 1.1.1952. V té době byl počet vybraných objektů ke zpřístupnění rozšířen na 9712. Činnost NKK nahradila od roku 1953 Státní památková správa.

Po roce 1948 došlo k zestátňování dalších objektů a státní organizace přejaly na základě smluv i objekty, které byly v majetku spolků a družstev. Dotvořil se tak soubor zpřístupněných hradů a zámků. V roce 1958 vznikla Krajská střediska státní památkové péče a ochrany přírody (KSSPPOP), která převzala péči o hrady a zámky, s výjimkou severní Moravy. Na základě tohoto dělení vznikl i Státní ústav památkové péče (SÚPP) a následně od roku 2003 Národní památkový ústav (NPÚ) se svými územními odbornými pracovišti (ÚOP).

Velká změna nastala po roce 1990, kdy vešly v platnost zákony umožňující restituci majetku a to i hradů a zámků³. Na základě těchto zákonů byla vydána asi jedna třetina zpřístupněných památkových objektů a na řadu dalších byly vzneseny restituční nároky, které dosud nejsou vyřešeny. Většinu objektů nechali majitelé zpřístupněné veřejnosti⁴. Jen výjimečně byly některé uzavřeny.

Otázka restitucí a navrácení majetku ještě není zcela vyřešena. Ani soubor zpřístupněných objektů není uzavřená záležitost. Každoročně dochází ke zpřístupnění nových objektů.

² Zákon č. 137 ze dne 16.5.1946 o Národních kulturních komisích pro správu státního kulturního majetku. In Sbíрка zákonů a nařízení republiky československé. 1946, částka 51, s1001-1002

³ Zákon č. 22 ze dne 3.5.1958 o kulturních památkách. In Sbíрка zákonů republiky československé. 1958, částka 8, s.63-69.

⁴ Zákon č. 403/1990 Sb. O zmírňování následků některých majetkových křivd; Zákon č. 87/1991 Sb. O mimosoudních rehabilitacích a zákon č.229/1991 Sb. O půdě.

1.4 Prezentace památkových objektů

Prezentace památkových objektů patří, vedle odborné péče o památkový fond, k nejdůležitějším činnostem správ objektů. Základem jejich nabídky je klasická prohlídka s průvodcem. Občas se objeví akce typu Vánoce na..., Jak se žilo na..., ale jedná se většinou o akce krátkodobé, bez hlubšího začlenění do nabídky a především bez spolupráce se školami a jejich učiteli. Správně koncipované strategie prezentace mohou objektům pomoci změnit vztah zejména dětských návštěvníků ke kulturnímu dědictví a historii.

Prezentace, čili předvádění, či ukazování památek a památkových objektů má dlouholetou tradici. Předpokladem se stalo uvědomování si kulturních hodnot a historických souvislostí a s tím související sběratelství. Mezi první velké sběratele patřil Karel IV., proslulý sběratelství relikvií svatých. Mezi další osobnosti patřil i arcibiskup Arnošt z Pardubic a v pozdější době císař Rudolf II. Sběratelství se věnovala také řada představitelů šlechtických rodů pobývajících na českém území. K nim patřili například Rožmberkové, Lobkowizové, Nostizové, Kolowratové, Valdštejnové, Piccolominiové, Beaufort-Spontiniové, Schwarzenbergové a mnoho dalších. Ti své sbírky představovali v reprezentačních prostorách svých sídel.

Situace se výrazně změnila po druhé světové válce, nejprve v roce 1945, a pak po roce 1948, kdy většina památkových objektů přešla do vlastnictví státu a řešil se úkol jejich prezentace a využití. Nestačilo pouze otevřít brány a vpustit návštěvníky. Hlavní osobou, pověřenou výběrem památek ke zpřístupnění byl akademik Zdeněk Wirth, předseda NKK. Zpřístupněné hrady a zámky měly prezentovat různá slohová období, různé typy sídel, vybrány byly i památníky spjaté s významnými osobnostmi a událostmi. Instalace na objektech měla evokovat historickou skutečnost.

Památky byly postupně upravovány, sanovány a připravovány pro zpřístupnění. Velkou měrou se na těchto pracích podílel i Ing.arch. Břetislav Štorm. Brány většiny vybraných objektů se otevřely během pěti let. Začaly se vydávat i tištěné materiály o zpřístupněných objektech. Návštěvníci si mohli prohlédnout především reprezentační salóny a pokoje. Zprvu byly místnosti nainstalovány jen provizorně. Až Státní památková správa se zaměřila na zlepšení interiérových instalací, které vznikaly

na základě studia archivních pramenů. Podle typu a možností objektu byly vybírány varianty instalací, které byly pro prezentaci nejvhodnější. Rozhodovalo se mezi interiérovými instalacemi autentickými, vývojovými, historickými a náznakovými, muzejními expozicemi a galerijními expozicemi. U většiny památkových objektů se nakonec přistoupilo k interiérové instalaci. Na způsob jejího provedení se podíleli odborníci ze SÚPP. Objekty se ovšem prezentovaly nejen svou instalací, ale také různými propagačními materiály, jako byly brožury, pohledy, publikace zaměřené na hrady a zámky. Neodmyslitelnou součástí dobré prezentace každého objektu byla i průvodcovská služba a její úroveň.

1.5 Průvodcovská služba

Průvodcovská služba úzce souvisí se zpřístupňováním historických památek zhruba od první poloviny 19. století (Francie-Versailles, Čechy - Frýdlant, Kynžvart, Sychrov). Průvodci byli většinou z řad běžného personálu (lokaj, komorník, klíčnice, kastelán) a řídili se instrukcemi majitele, kde bylo uvedeno od kdy do kdy je objekt přístupný a kdy je pro návštěvníky uzavřen (deštivé počasí, přítomnost majitele, doba honů). Zpřístupněny byly jen oficiální prostory (kaple, sály, knihovny, obrazárny atd.

Institucionalizovat se průvodcovská služba začala až po druhé světové válce. V 50. letech 20. století byla Státní památkovou správou vytvořena metodika průvodcovské práce, jejíž principy platí dodnes. V roce 1961 Státní památková správa vydala upravené Metodické pokyny pro průvodce. Hlavními požadavky byly srozumitelnost, poutavá forma, nepřesycování informacemi, odbornými výrazy bez bližšího vysvětlování, názornost, přiměřenost.

Na konci 70. let 20. století vznikla Komise pro posuzování průvodcovské činnosti. Jejím hlavním cílem bylo vzdělávání průvodců formou studia při Státním ústavu památkové péče či školení externích průvodců při Krajském středisku památkové péče. Tato komise také spolupracovala se školami cestovního ruchu, jejichž odbornou praxí bylo i provázení na památkových objektech. V některých případech je tato praxe běžná dodnes (např. Vyšší odborná škola hotelnictví a turismu v Poděbradech, Vyšší odborná škola v Karviné).

Komise vytvořila i Metodiku průvodcovských textů. Vytvořené průvodcovské texty byly schvalovány odbornou komisí. Velký důraz byl kladen na diferenciaci přístupu k návštěvníkům. Na jednotlivých objektech byly prováděny namátkové kontroly. V dnešní době je úroveň průvodců velmi různorodá. Většinou se správci snaží zajistit ty nejkvalitnější průvodce. Průvodce by měl splňovat náročné požadavky všestrannosti. Měl by ovládat jazyky, měl by se orientovat v národní i světové historii, měl by mít znalosti z dějin umění a zvládat základy psychologie a pedagogiky. Většinou ovšem musí správce z nějakého požadavku slevit a tím pádem dojde i ke snížení úrovně prezentace objektu.

1.6 Současné trendy ve využití a prezentaci památek

U řady veřejnosti přístupných památkových objektů došlo v posledních patnácti letech k poklesu návštěvnosti, v některých případech až 50 procent. Odpovědní pracovníci památkových ústavů řeší příčiny tohoto stavu.

Jedním z hlavních důvodů poklesu návštěvnosti je rozšíření nabídky možností trávení volného času. Lidem se otevřely hranice, začali cestovat po celém světě, otevřela se různá obchodní centra, ve kterých rodiny mohou trávit celý den, a rovněž i některé kulturní památky rozšířily svoje nabídky.

Další příčinou poklesu návštěvnosti je, mimo jiné, změna uznávaných a vyznávaných hodnot. Jedním z faktorů ovlivňujícím tuto skutečnost je i změna ekonomických podmínek, především vyšší jízdné ve veřejné dopravě, ceny pohonných hmot, ceny služeb atd. Značně poklesl i počet školních zájezdů. Zcela zmizely organizované zájezdy odborových organizací, firem, spolků a sdružení.

To co dříve bývalo novinkou, něčím lákavým, se dnes stává běžnou součástí nabídky dobře fungujícího objektu. Dnes již není možné prezentovat zámek pouze způsobem klasické prohlídky s průvodcem. Je třeba hledat nové možnosti a správci objektů se snaží zatraktivnit návštěvu formou nejrůznějších akcí. Tyto akce přitáhnou většinou velké množství návštěvníků, je však třeba dbát na to, aby finanční zisk nezastínil rizika, která sebou přinášejí. Nemělo by docházet k poškození objektů, sbírek či parků. Tomu se dá předejít mimo jiné i výchovou návštěvníků. A kde jinde začít než u školní mládeže. Bohužel zatím stranou zájmu zůstávají didaktické programy

pro školní mládež, které již běžně fungují v českých a moravských muzeích. Prvním pokusem v této oblasti bylo vytvoření didaktických programů pro objekty v jižních Čechách. Chybí však zajištění ze strany Ústředního pracoviště NPÚ, kde byly tyto snahy prozatím odsunuty do pozadí.

1.7 Didaktické programy pro školní mládež

Každý z nás si jistě vzpomene na povinnou školní exkurzi na nějaký hrad nebo zámek. Taková návštěva památkového objektu se většinou stávala něčím nepříjemným a nudným. Dlouhá monotónní prohlídka ve školácích nezanechala nic, co by rozvíjelo jejich vzdělání, či zájem o historii. I když si průvodce upraví výklad podle věku a schopností dětí, často se objevují problémy s udržení pozornosti dětských návštěvníků.

Památkové objekty mají jiný charakter než klasická muzea a jejich prvotní funkcí není začlenit se do výchovně vzdělávacího procesu. Ale právě výchova veřejnosti a hlavně mládeže k pozitivnímu vztahu k památkám, by se v co nejbližší budoucnosti měla stát jedním z důležitých úkolů památkové péče a snaha zlepšit vztah ke kulturnímu dědictví hnacím motorem pro pracovníky památkových ústavů při tvorbě a podpoře fungování didaktických programů.

Památkové objekty by měly, stejně jako muzea, nabízet možnosti dalšího vzdělání pro školy. Je tedy na místě věnovat se zde spolupráci škol a kulturních institucí.

O spolupráci mezi školami a muzei bylo napsáno mnoho, spolupráce s památkovými objekty však zůstává opomíjena. Cílem našeho školství je rozvoj osobnosti žáka, otevření školy okolnímu světu, demokracie ve výchově a vzdělávání ve výchově.

Správci kulturních památek si tuto možnost začínají uvědomovat a podle vzoru mnohých úspěšných muzeí začínají tvořit programy, které nabízejí školám, tak jak to běžně funguje v zahraničí, především v Anglii, Holandsku a Německu.

Během posledních pěti let výrazně klesl počet školních skupin na mnoha památkových objektech. Možnou příčinou jsou chybějící programy pro skupiny školní mládeže. V dnešní době již klasická prohlídka není velkým lákadlem. Výjimkou jsou snad jen notoricky známé objekty, Hluboká, Konopiště, Český Krumlov, které jsou začleněny do školní výuky.

Památkové objekty zatím nabízejí různé programy, které jsou určeny pro celou rodinu, případně s důrazem kladeným na děti. Ovšem konkrétní program, který by školám nabízel možnost propojit výuku s návštěvou památkového objektu, zatím chybí. Je nezbytné budovat návštěvnické publikum, které by se na dané místo vracelo, aby si znalosti získané během programů, zopakovalo.

Odborní pracovníci objektů by se měli zaměřit na možnosti využití objektu s ohledem na vzdělávací programy našeho školství.

Prvním pokusem byl výzkumný projekt NPÚ ÚOP v Českých Budějovicích. Řešitelka, Mgr. Kateřina Cichrová, se zaměřila na tvorbu didaktických projektů na jihočeských památkách. Aby mohly být projekty uvedeny do praxe je nutná spolupráce s učiteli a také s vysokými školami, které připravují budoucí pedagogy, kteří by se mohli podílet na tvorbě vzdělávacích programů⁵. Pro spolupráci mezi památkovým objektem a školou lze aplikovat postupy, které byly již uplatněny při spolupráci mezi školami a muzei.

1.8 Spolupráce školy a kulturní instituce

Kulturní instituce jsou místem, které svým návštěvníkům kromě zábavy nabízí i možnost vzdělávání se. Těmi nejdůležitějšími jsou nepochybně muzea, ale nesmíme zapomínat ani na ostatní instituce a také na kulturní památky, které nabízejí sice užší, ale o neméně zajímavější oblast vzdělávání.

⁵ Martina Zálišová *Didaktické programy pro školní mládež v areálu památkových objektů v Ratibořicích – Babiččině údolí*, s. 19-20

⁶ Cichrová, Kateřina. *Didaktické programy-semináře a perspektivy*, Zprávy památkové péče, ročník 66, číslo 1. s.74

Proč by vlastně měly školy a památkové objekty spolupracovat při tvorbě didaktických programů?

Hlavním důvodem by mělo být zlepšení vzdělanosti mládeže. Nestačí jen vzdělávání ve škole, ale účastnit by se měly i další subjekty, ať už muzea, nebo jiné kulturní instituce.

Co je vlastně vzdělávání? Stručně řečeno, osvojování poznatků, vědomostí a návyků. Zdrojem pro toto vzdělávání je bezpochyby i kultura a kulturní prostředí naší země. Kulturní vnímání není součástí genetické výbavy člověka, a proto je důležité předávat je z generace na generaci. A právě na tomto přenosu by se vedle škol měly podílet i kulturní instituce, v tomto případě památkové objekty. Vždyť právě vedle muzeí patří hrady a zámky k institucím, které uchovávají a dokládají hodnoty naší minulosti.

Vztah mezi památkovými objekty a školami by měl být založený především na profesionalitě a obě instituce by se měly snažit hledat nové strategie vzájemné spolupráce. Překážkou spolupráce bývá častý pocit odborných pracovníků, že znalosti kulturně - historických souvislostí jsou samozřejmostí. Při tvorbě expozic by měli počítat s opakem a nevyřazovat tak skupiny méně vzdělaných návštěvníků.

Na druhé straně, by školy měly kromě přenosu kulturních hodnot počítat nejen s osvojováním informací prostřednictvím učebnic a tištěných materiálů, ale také pomocí osobního zážitku žáka při setkání s kulturní památkou. Škola a památkový objekt by měly mít při zprostředkování kulturních hodnot svůj význam.

Aby byla návštěva kulturní instituce účinná, musí být pro žáky příjemná, musí zaujmout svou formou, respektovat dětskou mentalitu a musí být dobře pedagogicky připravená. Je tedy nutná speciální příprava průvodců. Ti by se měli naučit vykládat historii společnosti či dějin umění poutavým způsobem a to s využitím konkrétních exponátů. Aby byla návštěva motivující, je vhodné připravit speciální programy pro prezentaci sbírek a exponátů, včetně motivačních pomůcek (omalovánky, kvízy) a připravit projekty zaměřené na regionální dějiny, významná umělecká, vědecká, společenská a historická výročí.

Důležité je obohatit spolupráci školy, rodiny a kulturní instituce i v době mimo vyučování. Možností je vytvoření lektorských sborů složených z učitelů, pracovníků kulturních institucí, rodičů a zástupců obcí. Učitelé by měli vědět, že i kulturní památky a jejich sbírkové předměty mohou být užitečným zdrojem pro jejich práci.

Uvedené principy by měly proniknout do všech součástí vzdělávání. Důležité je, aby školy spolupracovaly s kulturními institucemi. Náměty pro společnou tvorbu vzdělávacích programů by se měly stát cílem společné diskuze mezi učiteli, pracovníky muzeí, galerií i pracovníky památkové péče.

1.9 Rámcový vzdělávací program

Jedním ze základních předpokladů pro tvorbu didaktických programů pro školní mládež ze strany odborných pracovníků památkových objektů je proniknutí do problematiky Rámcových vzdělávacích programů (RVP). Od 1.9.2007 by všechny základní školy měly mít vytvořené své školní vzdělávací programy (ŠVP). Ideální by pro kulturní instituce (muzea, památníky, památkové objekty - hrady, zámky) a jejich zaměstnance bylo, podílet se na tvorbě těchto programů. Nabízela by se tak možnost zahrnout je do plánované výuky.

Rámcový vzdělávací program je závazný rámec vzdělávání, který byl přijat v souladu s novými principy kurikulární politiky, zformulovanými v Národním programu rozvoje vzdělávání v ČR (tzv. Bílé knize), který zpracovává Ministerstvo školství a je schvalován Parlamentem ČR . RVP je základním strategickým dokumentem s celostátní platností, ve kterém je zpracována vzdělávací politika státu, tedy cíle, obsah a prostředky vzdělávání vymezených školským zákonem. RVP jsou vytvářeny pro jednotlivé obory vzdělání a všechny vzdělávací stupně, tj. pro předškolní, základní a střední vzdělávání.

Zákon o předškolním, základním, středním, vyšším odborném a jiném vzdělávání a s ním související dokumenty, vychází z nové strategie vzdělávání, která místo učení se hotovým poznatkům, preferuje tvořivost, inovace ve vzdělávání a využívání alternativních metod. Tato strategie zdůrazňuje klíčové kompetence a jejich provázanost se vzdělávacím obsahem a uplatnění získaných vědomostí, dovedností v praktickém životě. RVP určuje celkem šest typů klíčových kompetencí, které jsou kompetence

k učení, kompetence k řešení problémů, kompetence komunikativní, kompetence sociální a personální, kompetence občanské a kompetence pracovní a určuje, co by měl žák na konci vzdělání dosáhnout. RVP pro základní vzdělávání navazuje na RVP pro předškolní vzdělávání a stane se východiskem pro RVP středního vzdělávání.

1.10 Školní vzdělávací programy (ŠVP)

RVP ZV⁷ jako jediný metodický dokument usměrňuje základní vzdělávání ve všech typech základních škol a nižších ročnících víceletých gymnázií.

Od letošního roku by všechny školy měly mít vytvořeny ŠVP na základě RVP ZV. Každá škola by měla dodržet dané výstupy podle RVP. Podle ŠVP má být zajišťována výchova a vzdělávání na konkrétní škole. Umožňuje školám reagovat na konkrétní potřeby svých žáků a na podmínky rozvoje vzdělávání v daném regionu, možnosti perspektivního uplatnění žáků na pracovním trhu v regionu a opírá se také o dlouhodobý záměr regionálního rozvoje.

Školní vzdělávací programy si každá škola zpracovává sama, v souladu s RVP a bude mít tedy svůj vlastní vzdělávací program (jeden nebo více podle vzdělávací nabídky). ŠVP schvaluje a vydává ředitel školy. Tím se výrazně posiluje pedagogická autonomie škol i jejich odpovědnost za vzdělávání. Soulad ŠVP s příslušným RVP bude kontrolovat Česká školní inspekce. ŠVP jsou podle zákona veřejné dokumenty, a proto je může kontrolovat i široká veřejnost.

1.11 Vzdělávací oblasti

Rámcové vzdělávací programy stanovují cíle vzdělávání a vzdělávací obsahy (učivo) nezbytné pro jejich dosažení a základní podmínky výuky. Vzdělávací obsah je rozdělený do devíti základních vzdělávacích oblastí: Jazyk a jazyková komunikace, Matematika a její aplikace, Informační a komunikační technologie, Člověk a jeho svět, Člověk a společnost, Člověk a příroda, Umění a kultura, Člověk a zdraví, Člověk a svět práce, které jsou závazné pro tvorbu školních vzdělávacích programů.

⁷ Rámcový vzdělávací program pro základní vzdělávání. [online]. Praha: Výzkumný ústav pedagogický. 2007 [cit.duben 2007] Dostupný z : < <http://www.vuppraha.cz/sekce/34>>

Doplňují je ještě doplňující vzdělávací obory. Povinnou součástí základního vzdělávání jsou průřezová témata. Jejich obsahy musí škola začlenit jako součást některého z předmětů nebo se mohou stát i samostatným vyučovacím předmětem. Průřezová témata pro RVP ZV jsou: Osobnostní a sociální výchova, Výchova demokratického občana, Výchova k myšlenkám v evropských a globálních souvislostech, Multikulturní výchova, Mediální výchova. Podle nich má probíhat vyučování. Každá vzdělávací oblast je rozdělena do vzdělávacích oborů. Jejich vzdělávací obsah je tvořený očekávanými výstupy a učivem. Škola vzdělávací obsah oborů rozčlení do vyučovacích předmětů.

Nejdůležitější vzdělávací oblastí pro muzea, a také kulturní památky, je oblast Umění a kultura. Ovšem poznatky z návštěvy památkového objektu mohou rozšířit znalosti i z dalších vzdělávacích oblastí, např. Člověk a jeho svět, Člověk a společnost, Člověk a příroda a také Člověk a svět práce.

1.12 Metody muzejní pedagogiky

Kulturní památky by při tvorbě programů měly vycházet z muzejně pedagogických metod. Jejich výčet by byl velmi obsáhlý. Důležitý pro efektivní účinek těchto metod je především interaktivní přístup lektora k návštěvníkovi. Účelům památkových objektů nejvíce vyhovuje metoda objektového učení. Didaktický program založený na objektovém učení by měl vést ke kladení mnoha otázek, které by měly vést k poznání významu a funkce věcí a jejich významu pro člověka či společnost.

Objektové učení je základem všech vzdělávacích metod v muzeu a vyhovuje tedy i kulturním památkám, protože využívá předměty z jejich sbírek. Programy objektového učení musí být připravovány pouze odbornými zaměstnanci památkových objektů. Cílem je umožnit dětem pochopit umění, co a jak se na zámcích ve sbírkách uchovává a proč se určité předměty vystavují v expozicích. Objektové učení umožňuje využít všech smyslů, intelektuálních schopností a podporuje rozvoj představivosti. Problémem zůstává, zda při programech využívat repliky nebo originály. Originály s sebou nesou kus jedinečnosti a pravdivosti, problémem je ochrana takových sbírkových předmětů.

Objektové učení se opírá o konstruktivistickou pedagogiku, která přijímá skutečnost, že i neznalost či nesouměrná imaginace jsou formami poznání, vědění,

označování a umožňuje uvědomit si, že lidské poznání nikdy není izolované. Vždy se vychází ze zkušeností, pojmů a představ společnosti.

Dalším pilířem objektového učení je výchova ke kritickému myšlení. Podle ní, i poznávání vyžaduje určitou práci a nejde jen o vstřebávání hotových poznatků. Při koncipování programu je třeba brát v úvahu rozdílné spektrum návštěvníků a tomu přizpůsobit utvářený program a pracovní (didaktické) listy.

Objektové učení je pokročilá dlouhodobá vzdělávací forma, která by měla vést k opakované návštěvě památky.

Učitelé by měli mít na paměti tři základní kroky, které by, v ideálním případě, měly proběhnout v souvislosti s návštěvou kulturní památky. Nejprve by měla proběhnout příprava na návštěvu památky, nejlépe ještě ve škole, kde by se žáci měli seznámit s místem návštěvy. Druhým krokem je samotný program a třetím, závěrečným, by mělo být zhodnocení programu ve škole⁸.

1.13 Lektor – průvodce nebo pedagog

Prohlídka s průvodcem bývá často jediným způsobem, jak návštěvník může poznat vybraný památkový objekt. A právě průvodce je ten, kdo vytváří vztah mezi veřejností a objektem. Průvodci však většinou bývají externisté a je třeba dbát o jejich vzdělání, komunikační schopnosti a chuť prezentovat daný objekt.

Památkové ústavy by se měly snažit vytvářet místa metodických pracovníků, lektorů, kteří by se věnovali výchovně vzdělávací práci s návštěvníky. Náplní jejich práce by se měla stát tvorba různých didaktických programů, které by pomáhaly zlepšit vnímání kulturních památek veřejností.

A právě osobnost lektora a jeho kvality jsou předpokladem pro úspěch vytvořeného programu. Lektoři by měli být svou prací velmi zaujatí a také velmi všestranní.

⁸ ČERMÁK, F., HRONEK, I., et al. *Slovník české frazeologie a idiomatiky*. 1. vyd. III. Svazek [Výrazy slovesné]. Praha: Academia, 1994. 1. díl, A-P, 650 s. ISBN 80-200-0347-9.

Velmi důležité je vzdělání lektorů. Ideální by byl absolvent studia muzejní pedagogiky, bohužel u nás takový obor není a muzejní pedagogika je pouze součástí jiných oborů. Lektor by měl být vzdělaný v oboru muzeologie, pedagogiky, sociologie a také v oblasti památkové péče a dějin umění.

Stejně důležité jako odborné znalosti jsou komunikační schopnosti, aktivní přístup k návštěvníkům, schopnost udržet a rozvíjet pozornost návštěvníků, hravost, trpělivost a schopnost se rychle zorientovat v daném oboru.

Lektor by měl být schopný zpracovávat programy, měl by se podílet na tvorbě výstav a měl by dobře zvládat selekci při tvorbě programu výstavy. Důležité pro lektora je, aby jeho práce na tvorbě programů byla kvalitní a efektivní. Měl by si tedy například zkusit program „nanečisto“ s přáteli. Měl by dokázat odhadnout možné reakce návštěvnického publika a připravit se na případné otázky a řešení možných problémů.

Vzhledem k situaci v památkové péči je důležité, aby se odborné organizace zaměřily na tvorbu týmů lektorů spolupracujících na tvorbě ucelených didaktických programů, které by památkové objekty mohly nabízet školám, jako součást rozšíření vzdělávacího procesu.

1.14 Návrhy didaktických programů

Výstupem teoretické části práce jsou didaktické programy pro školní mládež, navržené k využití správou hradu Kokořín.

Vzhledem k charakteru památkových objektů nebude jednoduché některé programy realizovat. Nedostatek místa, nedostatek odborného personálu a nepochybně i chybějící finance jsou důvodem, který neumožňuje tvorbu programů.

Programy, které jsem navrhla, vycházejí z osobních zkušeností, které jsem získala jako průvodkyně na jednotlivých objektech ve správě hradu Kokořín. Díky této praxi jsem se pokusila posoudit možnosti, které památkové objekty nabízí.

Programy bude možné a schůdnější organizovat ve spolupráci s dalšími kulturními institucemi, například s Muzeem města Mělníka, které má s touto činností větší zkušenosti. Důležitá bude i finanční a personální podpora příslušných ministerstev,

Ministerstva kultury, Ministerstva školství a tělovýchovy, spolupodílet by se mělo také město Mělník.

Program bude nabízen základním školám, pro žáky obou stupňů a bude možné ho navštívit pouze po předchozí domluvě na základě přihlášky s ohledem na personální možnosti správy hradu.

1.15 Propagace

Důležitou součástí tvorby programů je i tvorba správné propagační strategie. Základní překážkou pro dosažení větší návštěvnosti je nedostatek povědomí o možnostech využití kulturní památky, tedy i celé oblasti Kokořínsko. Velké množství nabízených programů, které nabízí mnohá muzea a kulturní instituce, soupeří o pozornost návštěvníků a Správa NKP Kokořín nemůže spoléhat pouze na kvality vytvořených programů.

V okolí celého areálu je velké množství školních zařízení, které je nutné oslovit a vytvořené programy nabídnout. Ředitelé blízkých škol budou osloveni formou dopisu nebo emailu se základními informacemi a nabídkou programů. Důležitá je i komunikace s učiteli, kteří se stanou součástí celého programu. Díky komunikaci se lektor vždy dopředu dozví o jakou třídu se jedná, jaké jsou znalosti žáků a jejich úroveň. Na základě těchto informací vybere a upraví program.

Programy se stanou součástí kulturního kalendáře hradu Kokořín a propagační materiály učitelé obdrží při návštěvě či účasti na kulturní akci. Články, odkazy, zprávy o programech by se měly začít objevovat také na internetu, na školních serverech, oficiálních stránkách ratibořického zámku. Stranou by neměly zůstat ani noviny a časopisy a to především regionálního charakteru. Propagace vytvořených programů by měla být důsledná a pravidelná, aby byla účinná.

1.16 Zajištění programu

Dobré fungování programů bude zajišťovat správa hradu Kokořín. Programy by měly být zajištěny po stránce personální, měly by být zajištěny pomůcky pro dětské návštěvníky i lektory a také by měly být zajištěny finančně. Programy se budou konat v objektu ve správě hradu Kokořín, která pečuje o její stav.

Personální zajištění je prvním krokem ke kvalitnímu programu. Památkové objekty se bohužel potýkají s nedostatkem kvalitních, pedagogicky vzdělaných průvodců, kteří by se mohli stát lektory. Získávání lektorů by bylo možné ve třech rovinách. První z nich je spolupráce památkových objektů s pedagogickými centry v okolí (Ústí nad Labem, Praha), která by školila průvodce a lektory a zajišťovala by jejich případné další vzdělávání. Druhou možností je vytvořit pozici metodického pracovníka pro Územní odborná pracoviště NPÚ, který by programy jednak tvořil a jednak by zajišťoval dostatečné množství kvalitních průvodců a lektorů. Třetí, poslední navrhovanou možností je spolupráce s vysokými školami, především pedagogickými fakultami, které vzdělávají budoucí pedagogy, kteří by měli zájem podílet se na fungování programů.

Při programu pracuje lektor s různými pomůckami a materiály. Navržené programy nejsou po stránce potřeby pomůcek příliš náročné. Lektor zde využívá prostředí, ve kterém programy probíhají, využívá zařízení expozic a sbírkových předmětů. A nižší finanční náklady umožní fungování programů.

Tištěné materiály, tedy pracovní listy, letáky a další, by vytvořila výtvarnice na základě domluvy s lektorem. Při programech je nutné využívat psací potřeby (tužky, pastelky, suché křídly) a jiné kancelářské pomůcky (papíry, tvrdé podložky), které nákupem zajistí zaměstnanci správy zámku.

Všechny navrhované programy budou vyžadovat i finanční zajištění. Je jasné, že případným vybraným vstupným se náklady nepokryjí. Pokud by to tak mělo být, výše vstupného by byla nad možnosti dětí i škol. Bude proto nutné hledat i jiné finanční zdroje. Jednou z možností je využití grantů, například od města Mělníka, krajského úřadu, jednotlivých ministerstev (MKČR, MŠMT). Velkou šancí by bylo snažit se dosáhnout na peníze ze strukturálních fondů evropské unie. Podpořit programy by mohli i případní sponzoři, některé větší firmy samy vypisují mnohé granty na podporu kulturního dění v regionech.

1.17 Časový rozsah

Programy jsou časově náročné, jak na přípravu, tak na provedení, a je nutné skloubit běžný provoz objektů, kulturní akce a navrhované didaktické programy. Vzhledem k návštěvnické sezóně jednotlivých objektů, je možné tyto programy nabízet v měsících dubnu, květnu, části června, září a října.

Navržené didaktické programy respektují délku vyučovací hodiny, tedy 45 minut. Programy jednotlivých objektů by měly trvat jako jedna vyučovací hodina. Důležité jsou i přestávky mezi programy. U jednotlivých programů si učitel sám může určit, jestli chce během jednoho dne absolvovat oba programy a pak tedy záleží na učiteli, jakou časovou proluku si mezi jednotlivými částmi určí.

2. Didaktické programy pro hrad Kokořín

Kokořinský hrad sice není příliš rozlehlý, přesto nabízí velké možnosti při tvorbě programů pro školní mládež. Vedle prohlídek s textem upraveným pro danou věkovou skupinu se zde nabízí náročnější, ale zajímavější možnosti programů, například se zaměřením na výchovu základů společenského chování, programy zaměřené na sbírkový fond a jeho prezentaci, nebo romantismus v dané oblasti.

2.1 Program pro mládež: Být tak na chvíli průvodcem

Cílová skupina: Program je určený pro školní mládež na II.stupni základních škol.
Doba trvání: 90 minut
Cíl programu: Děti si v průběhu programu vyzkouší práci s textem a jeho prezentaci. Na základě základních informací vytvoří výklad o určité místnosti a vymyslí způsob atraktivního způsobu přednesu. Svoje výkony budou porovnávat s výkonem stálého průvodce. Během programu by měly pochopit úskalí a výhody prezentování památek.
Pomůcky: Desky s papíry, psací potřeby, pracovní listy se základními údaji o zámku a jedné místnosti expozice s patřičnou fotografií
Místo konání: Expozice hradu Kokořín.
Výstup: Žáky nově vytvořené průvodcovské texty hradu Kokořín.
Popis programu: Nejprve žáky ve velkém společenském sále lektor seznámí s programem. Vysvětlí jim, v čem bude spočívat jejich činnost, krátce je seznámí s kokořinským hradem. Děti se formou hry rozdělí do skupin. Pro první patro osm skupin, pro přízemí šest skupin. Lektor těmto skupinám určí místnost, pro kterou připraví průvodcovský

text, rozdá desky s papíry, tužky a podklady k jednotlivým místnostem (pracovní listy se základními informacemi o sbírkových předmětech s odpovídající fotografií). Skupiny se seznámí s textem. Lektor s dětmi projde jednotlivé místnosti v expozici hradu, kde jim odpoví na jejich případné otázky.

Po konci prohlídky se děti přesunou zpět do zasedací místnosti, kde budou společně pracovat. Po přípravě se děti opět přesunou do expozice, kde svůj způsob prezentace předvedou. Pro srovnání, svůj výklad představí i stálý průvodce hradu. Na závěr ostatní spolužáci jejich výkon ohodnotí, porovnájí je.

Společné slovní zhodnocení by pak ještě mělo proběhnout ve škole, společně s učitelem.

2.2 Didaktický projekt: Kokořín – cesta do romantismu

Cílová skupina:

Účastníky projektu jsou především pracovníci odborných institucí a zájmových organizací se vztahem k historickým vědním oborům a studenti vysokých a středních škol.

Doba trvání:

Jedno či vícedenní seminář

Cíl programu:

Hlavním cílem projektu je nalezení optimální formy zpřístupnění a prezentace objektu kokořínského hradu při zachování a využití jeho unikátních památkových hodnot.

Pomůcky:

Výukové materiály a prezentace hradu Kokořín, průvodcovské texty, videokamera, bloky a psací potřeby.

Místo konání:

Expozice hradu Kokořín

Výstup:

Dokumentární film. Diskuse o hledání nových cest při prezentování památkových objektů. Zhodnocení úrovně lektorů.

Popis programu:

Experimentální prezentace by byla zaměřena především na zachované památkové hodnoty hradu a jeho autentický charakter a měla by ověřit předpokládaný zájem veřejnosti o tento specifický druh návštěvy památkového objektu.

Obsah tohoto kurzu se od prohlídky liší formou, určenou jak působností lektora, tak animátora, a aktivním přístupem účastníků nejen při vlastní prohlídce, ale i v její přípravné fázi a závěrečném zhodnocení. Profesionálním a zájmovým skupinám bylo v rámci projektu umožněno v provizorních podmínkách shlédnout areál hradu včetně jeho interiérů a přiblížit jim tak nejen výjimečné hodnoty tohoto objektu, ale i problematiku historického vývoje památky, její prezentace a památkové péče. Hrad by byl těmto návštěvníkům prezentován formou netradičních prohlídek pro malé skupiny do 15 osob, a to z důvodů bezpečnosti maximální ochrany dochovaných autentických prvků interiéru hradu i zachování specifické působivé atmosféry. Důraz by byl kladen na stavebně historický vývoj objektu ve vztahu k jeho dějinám, na zachovalé stavební konstrukce a s nimi související pracovní postupy, každodenní život v hradu a poznávání hodnot tohoto výjimečného památkového objektu i památek obecně.

Závěrem by proběhla prezentace hradu Kokořín za doby romantismu. Součástí prezentace, vedené odborným lektorem, by byl i prostor pro následnou diskusi včetně problematiky památkové péče coby multioborové disciplíny. K diskusi či dotazům ze strany účastníků by docházelo u konkrétních, úzce vymezených profesních skupin. Diskuse i odpovědi v dotaznících by potvrzovaly zájem návštěvníků o objekt i atraktivitu zvoleného způsobu prezentace a umožňovala její další úpravy a doplnění.

Samostatně by měl být též vyhodnocen kurz a to formou anonymního hodnocení celého kurzu včetně lektora a animátora (lístečky vhozené během večerních aktivit kurzu do klobouku).

Z průběhu kurzu také vznikne dokumentární film natočený samotnými účastníky.

2.3 Didaktická vycházka: Stanu se botanikem, historikem nebo ...?

Vycházky s dětmi do přírody nebo za kulturními a historickými objekty a památkami jsou ve školní praxi běžné. Problémů spojených s touto pro učitele náročnou formou výuky ale není málo. Na prvním místě jmenujme čas. Toho není mnoho, na rozdíl od výukových povinností a úkolů. Problémem je např. i malá atraktivita toho, co děti mohou kolem sebe na vycházce vidět, poznat, zažít v konkurenci s tím, co k nim přichází v atraktivnější podobě z médií všeho druhu.

Přesto si troufám říct, že promyšlená a dobře připravená didaktická vycházka má velkou šanci dítě oslovit a obohatit jeho vnímání a poznání. Jejím prostřednictvím se mohou dostat do výuky živé konkrétní informace, které pomohou probudit zájem o případné informace navazující.

Cílová skupina: Žáci obou stupňů základních škol.
Doba trvání: Běžná vycházka by neměla být delší než 1 až 2 vyučovací hodiny. Výjimkou jsou vycházky za významnými krajinnými a historickými prvky, které mají regionální a nadregionální význam a do výuky je zařazujeme jen ojediněle.
Cíl programu: Poutavou formou představit dětem hrad Kokořín a jeho okolí. Vzbudit zájem o přírodu a historii. Vnímání světa všemi smysly.
Pomůcky: Bloky a psací potřeby, fotoaparáty, přístroje GPS, dalekohledy, lupy, přístroje pro záznam zvuku
Místo konání: Hrad Kokořín a okolí.
Výstup: Integrace tématu do více výukových programů. Vycházka může být zaměřena jednooborově – přírodovědně, historicky, ale většího efektu dosáhneme, propojíme-li její obsah i s jinými obory, předměty. Téměř vždy se nabízí výtvarný přesah. Pohled hledáčkem fotoaparátu a pořízení obrazových záznamů pro další výtvarnou práci, sběr materiálu pro výtvarné rozvinutí, rychlé záznamy objektů a struktur technikou frotáže,

skicy a náčrtky pro následné rozpracování jinými výtvarnými technikami. Chůze podle mapy, tvorba plánů, map a záznamy do nich spadají do předmětů vlastivěda a zeměpis. Někdy je vhodné zařadit i tělovýchovné aktivity a hry. Zajímavé a málo využívané jsou činnosti spojené se zvukovými vjemy, se kterými se může pracovat následně v hudební a výtvarné výchově. Není těžké si představit i propojení vycházky s nabráním podkladového materiálu pro slohové útvary: popis, rozhovor, reportáž a další – propojení do českého jazyka.

Popis programu:

Učitel by měl jednoznačně a srozumitelně definovat úkoly, které mají na vycházce žáci splnit a následně jejich splnění vyhodnotit. Nastavit úkoly tak, aby umožnily dokonalé zvládnutí. To samo o sobě většinou postačí k tomu, aby žáci zažili pocit uspokojení, a učitel nemusel ke zvýšení atraktivity vycházky používat „berličky“ (hry, soutěže, hledání sladkých pokladů apod.).

Pro ilustraci přináším dva modelové příklady:

Botanická vycházka

Zjisti, kolik druhů květin (v zadaném úseku cesty) v současné době kvete, urči deset druhů podle příručního atlasu květin a vyber 3 z nich, kterým se budeš věnovat podrobněji v následné práci ve škole. Pořid' fotografie těchto tří rostlin (květ, list, stanoviště, ...)

Vycházka ke hradu

Dvojice žáků dostane půdorys (plánek hradu) a vyobrazení jeho dřívější podoby. Úkolem je pozorně projít hrad a vyhledávat ta místa, ze kterých lze určit jejich účel (bránu, příkop, věž, zbytky paláce, ...). Ta označit v plánu. Poté projít s učitelem nebo průvodcem ještě jednou a doplnit do plánu další (předtím neobjevená) místa. Ve škole pak vyhledat v dětské encyklopedii na portálu. Místo pro život informace k jednotlivým částem hradu a doplnit jimi informace zjištěné na vycházce.

U druhé varianty je potřeba úzké spolupráce s pracovníky hradu Kokořín, stejně jako v ostatních představovaných didaktických programech. Největší odpovědnost za zdařilý průběh programu má ale v tomto případě sám učitel.

Efektivitu vycházky může zvýšit oživením asociací, které děti s tématem vycházky již mají uloženy v paměti. Ochotu vnímat a otevřít se novým poznatkům a prožitkům zvýší uložené zážitky a pozitivní emocionální vzpomínky, které s tématem byť vzdáleně souvisí.

Před vycházkou do Kokořínského údolí „oživit“ asociace spojené s posledními ničivými povodněmi, před vycházkou na středověký hrad asociace spojené s filmy a filmovými pohádkami odehrávajícími se na hradech apod.

Ochotu otevřít se novému může zvýšit, zařadí-li před vycházku předvídání toho, co můžeme na vycházce očekávat.

Např. před botanickou vycházkou kolik druhů rozkvetlých květin lze očekávat, popř. jaké známé druhy.

Podaří-li se učiteli propojit činnosti informativního charakteru s úkoly, které vyžadují zapojení více smyslů, může docílit toho, že se vědomosti spojené s vycházkou snáze a trvaleji vryjí do dlouhodobé paměti.

Vycházku spojenou s poznáváním stromů spojit s hmatovými vjemy (poznání několika druhů podle kůry), vycházku po jarní cestě se sluchovými vjemy – zvuky na cestě (vzdálená auta, ptáci, kobylky...), vycházku spojenou s poznáním kostela nebo staré budovy s čichovými vjemy – vnímat vůni vnitřku katedrály a porovnat ji s čichovými vjemy jejího okolí.

Přesvědčit děti o smysluplnosti jejich práce může učitel například nabídkou zveřejnění výsledků na různých internetových portálech, kde mohou posloužit dobrému účelu. Děti mohou monitorovat nějaké území, objekty, výskyt živočichů atd.

Výskyt rostlin a živočichů na vybraných lokalitách v jednotlivých po sobě jdoucích letech; monitorování drobných sakrálních staveb v regionu; roční cyklus obojživelníků v tůni, jezírku, potoce; cyklus vývinu klíněnky jírovcové od jara do zimy a návrh ochrany stromu před ní.

Svobodná volba je také kouzelným proutkem v rukou učitele. Nedává dětem možnost, zda dělat či nedělat, ale umožňuje jim vybrat si mezi dvěma či více úkoly, mezi pořadím kroků (co dříve, co později), popř. jakým způsobem, zda sám nebo ve skupině.

Prvky a objekty, za kterými se malé školní výpravy dělají, mohou jen málokdy konkurovat obrazovým a filmovým záznamům z televize, internetu a videí. Je třeba zvýšit atraktivitu činností a metod, které se v souvislosti s tématem nabízejí. Klasický způsob, kdy učitel prokládá vycházku zastaveními, na kterých děti upozorňuje na zajímavosti, není z didaktického hlediska příliš efektivní. Nemusí tomu být ani v případě, kdy děti objekty venku kreslí.

Posílení zájmu dívat se kolem sebe a více vnímat se dá dosáhnout, použijeme-li fotoaparáty (ne zcela tradičním způsobem), hledáčky, přístroje GPS, dalekohledy a lupy, přístroje zaznamenávající zvuky nebo zajímavé přírodovědné pomůcky.

3. Princip jazykové komunikace v oblasti průvodcovské činnosti

3.1 Zásady průvodcovského výkladu

Průvodcovská služba vytváří jediný živý článek mezi památkou a návštěvníkem. Podílí se na utváření celkového dojmu z její návštěvy a jejím prostřednictvím vzniká nový pohled na život památky, a proto si získává právem důležité postavení. Pochopení památky, její působení, závisí tedy velkou měrou na průvodci.

Průvodcovská služba na památkovém objektu obsahuje dvě složky, které se prolínají: organizačně společenskou a odbornou. Průvodce působí svým chováním, vystupováním a organizačními schopnostmi na návštěvníka od převzetí skupiny k nástupu prohlídky.

Výklad musí obsahovat základní didaktická pravidla: princip názornosti, postup od známých věcí a problémů k méně známým, od blízkého ke vzdálenému, od konkrétního k abstraktnímu, od viděného celku k jeho částem atp.

Od zahájení výkladu začíná působit na posluchače podle předem promyšleného scénáře, který má mít patřičnou gradaci, v níž vystupují do popředí specifické rysy objektu. Po celou dobu výkladu si musí být průvodce vědom, že posluchače nelze zatěžovat přemírou informací. Musí zůstat dostatek času na samotnou prohlídku prostor a exponátů, aby si návštěvník mohl utvořit na základě mluveného slova a vnímání skutečnosti vlastní názor.

Zcela běžně obsahuje historii objektu a jeho vlastníků, obvykle také vylíčení architektonického vývoje dané památky. Návštěvník je tu zasypán řadou jmen, letopočtů, bez jakékoli názorné pomůcky nebo ve vazbě na instalované předměty, takže jen velmi málo z onoho obvykle dosti obšírného projevu si vstřípí do paměti. Navíc jej unavuje a činí netrpělivým, což naprosto není dobrým nástupem k vlastní prohlídce památkového objektu.

Povinností tedy je, poskytnout návštěvníkovi možnost, aby se seznámil s úplnou historií objektu tak, aby získal jasný a přehledný obraz a zároveň aby byl vychováván k správnému pohledu na minulost. Jakými metodami toto uskutečnit?

Za prvé se nabízí slovní výklad, jímž lze vyjádřit význam i historickou roli objektu i poměry hospodářské a společenské v celé složitosti a podrobnosti. Tento způsob má však své značné potíže. Je v první řadě nebezpečí, aby nebyl příliš obsáhlý, takže by neupoutal pozornost návštěvníka. Avšak mnohem větší překážka je v průvodcích, kteří tento výklad podávají. U nich je vždy nebezpečí, zejména při složitější stati, že zkreslí původní smysl výkladu a návštěvníkům se tak dostane opačného poučení. Aby návštěvník nemusel být odvislý od subjektivně podaného výkladu průvodce, vhodnou formou napomůže expozice, která lapidárně a účinně provede historii objektu.

Výklad musí být podáván průvodcem vlastními slovy, přirozeně, nepateticky, tak, aby návštěvník měl dojem poutavého rozhovoru, při němž je možné klást otázky, dávat připomínky. Je samozřejmé, že rozsah otázek a připomínek usměrňuje průvodce tak, aby nerozrušily koncepci výkladu. Nejsou-li naopak dotazy, projevující zájem návštěvníka, bude účelné, aby je průvodce sám vhodným způsobem vyprovokoval. Aby takto mohl průvodce postupovat, musí si osvojit základní znalosti o svěřeném objektu do té míry, že bude moci o nich hovořit vlastními slovy, v různých obměnách, náročněji či méně náročněji, podle druhu návštěvníků (děti, studenti, důchodci). Záleží na psychologických schopnostech toho, kdo výklad podává, aby dovedl dobře odhadnout, o jaký druh návštěvníků jde. Je běžnou praxí průvodců, že ještě před prohlídkou zjistí nenápadnými dotazy, jaký druh návštěvníků mají před sebou a podle toho upraví svůj výklad.

Dále je nutné upoutat návštěvníka především konkrétními skutečnostmi, opticky vnímatelnými. V podstatě to znamená, že historický úvod rozložíme do celého výkladu tak, aby byl návštěvníkovi podán co nejnázorněji, co nejplastičtěji, v souvislostech s předměty viděnými ve sbírkách, s architekturou objektu, jeho okolím apod. Tak například v případě Kokořina upoutáme pozornost návštěvníka na dosud existující zbytky opevnění, na architekturu hradu, objasníme základní smysl zdejší architektonické koncepce. K výkladu o založení hradu přistoupíme až po vstoupení

do expozice hradu. Skutečnost, že návštěvník sám si ověří vlastní četbou nápisy, kdy a kdo hrad vlastnil na zdech paláce, vzbudí jeho zájem více než dlouhý mluvený úvod. Průvodce teprve potom přistoupí k bližší charakteristice Špačkovy osobnosti a jeho doby, přičemž neopomine uplatnit zajímavosti z dobové literatury a z literatury vůbec. V každém případě se musí dbát na to, aby byl výklad barvitý, poutavý, aniž by však bagatelizoval jednotlivé události a snižoval to podstatné, co se má návštěvníkovi vštípit do paměti.

Takové pojetí “úvodu“ výkladu, nebo lépe řečeno, přístupu k návštěvníkovi památky, je na každém objektu individuální, rozdílné, podle místních podmínek.

Při vlastní prohlídce objektu musí být výklad prolnut snahou upoutat pozornost návštěvníka především na problémy základního významu, poskytnout mu jasné, nedvojsmyslné vysvětlení. Návštěvníci pocházejí z různých vrstev, jsou různého stupně vzdělání a různé citlivosti vnímání. Jestliže má výklad něco přinést všem návštěvníkům, pak musí být nejen účinný, ale zejména jasný a srozumitelný. Návštěvník, který se zúčastní prohlídky hradu, nemá možnost si prohlížet individuálně předměty jako je tomu v muzeích. Je odkázán na společnou prohlídku, která mu poskytuje jen malou volnost. Návštěvník je zaměřen více na celek. Ten proto musí vytvářet harmonickou kompozici, neroztříštěnou a nepřeplněnou, uspořádanou tak, aby působila silným dojmem na diváka a zachovala trvalou stopu v jeho paměti. Předměty, na něž má být divák zvláště upozorněn, musí být umístěny tak, aby se přímo diváku vnucovaly. Nemá proto smysl umisťovat drobné cenné předměty, nebo takové, které vyžadují detailní prohlídku do pozadí interiéru, kde dráždí diváka svou nepřístupností. Výklad tu musí doprovázet, vysvětlovat, zdůrazňovat expozici, nebo, není-li, architekturu památky.

Vysvětlila jsem úvod výkladu, jeho vlastní jádro a nyní navazuje závěr. Tento na rozdíl od úvodu nebývá na všech objektech jednoznačný. Někde prostě průvodce skončí prohlídku, poděkuje za pozornost a loučí se s návštěvníky. V jiných případech v závěru podá stručný přehled všech důležitých událostí, které se k němu vztahují, zdůrazní význam všech pozoruhodných uměleckých děl, nacházejících se v jeho instalaci, upozorní na význačnosti architektury a podobně. Závěr je různý. Rozhodně bude nejspřávnější snažit se o takovou koncepci, která by logicky vyvrcholila

do účinného závěru, v němž by byl zdůrazněn jen velmi stručně, ale tím naléhavěji, význam pro současnost. Závěr musí vést k tomu, aby si návštěvník uvědomil to hlavní, co mu objekt byl schopen dát a co si o něm trvale bude pamatovat. Co nejstručněji, nejpřístupněji, naprosto nenásilně, v souvislosti s předchozími pasážemi výkladu.

Těžiště návštěvy památkového objektu zůstává tedy stále v prohlídce jeho instalovaných prostor v doprovodu průvodce. Pokusy zavést v některých objektech moderní techniku místo živého mluveného slova ukázaly, že osobnost průvodce je stále nejvyhledávanějším a nejžádanějším způsobem získávání informací. Příčina selhání nebo odmítní techniky je mimo jiné v akusticky a klimaticky náročném prostředí historických prostor a v malé pružnosti poskytování potřebných informací a v možnosti reagovat na zájem a otázky návštěvníků. Pak se stává, že místo nákladného technického zařízení nastupuje buď opět průvodce v roli informátora, nebo například volná prohlídka.

Protože se návštěva objektu realizuje většinou ve skupině, jež prochází určitou trasou, musí být součástí průvodcovské služby usměrnění prohlídky z hlediska provozu, bezpečnosti návštěvníků i objektu samotného.

Proto je třeba považovat průvodcovskou službu za organickou součást programu, kterou nelze jednoduše vypustit nebo nahradit prostředky jinými⁹.

⁹ Mikuláščík, M.. *Komunikační dovednosti*. Praha. GRADA, 2003. 368 str.

4. Psychologicko pedagogické zásady diferenciacce odborného výkladu, verbální a nonverbální komunikace

4.1. Předpoklad optimálního pojetí průvodcovského výkladu

Předpokladem optimálního pojetí výkladu je zásadní přístup k verbálnímu doprovodu, který je promyšleně rozvržen, dramaticky postaven, v prostředcích i časovém rozvrhu vymezen a realizován podle předem připraveného a vyzkoušeného scénáře. Jde o odpověď na čtyři otázky.

1. Komu je určen (úroveň posluchačů)?
2. Co se komunikuje (obsah)?
3. Kdy a kde se podává (časoprostorový rozvrh)?
4. Jak se podává (vlastní způsob podání)?

Tyto momenty sice spolu souvisejí, ale je možno každý samostatně analyzovat jako jeden z předpokladů úspěšného projevu.

Komu je určen (úroveň posluchačů)

Návštěvníci nejsou homogenní masa lidí, ale jde ve skutečnosti o jednotlivce velmi rozličných zájmů a znalostí, rozdílných typů s rozdílnou motivací k návštěvě i různou percepční schopností a konkrétní dispozicí psychofyzickou v dané době (pozornost, zájem nebo naopak rozptýl, nesoustředění s útlumem vnímavých schopností, omezením vnímání vlivem slabého zraku, vysokého věku, ztíženého pohybu apod.) Nelze tedy předpokládat automaticky u všech návštěvníků stejný výsledek prohlídky, realizovaný po stejné trase, ve stejné době a s tímž průvodcem. Přesto je třeba usilovat o to, aby byl návštěvník uspokojen už proto, že se nespokojil s informacemi v knihách, televizi nebo rozhlasu, ale rozhodl se obohatit své vědomosti osobním prožitkem. Má tedy morální nárok na to, aby se mu dostalo kulturní obsluhy bez ohledu na výši vstupného už jen proto, že zde získá poznatky, prožitky a prohloubení citových vztahů k domovu.

Rozdílnost nároků i možností jednotlivých skupin (hledíme – li na ně jako na skupinu stejné úrovně a motivace) vyžaduje diferenciaci výkladu podle konkrétních podmínek. Nelze tedy vůbec předpokládat, že všechny skupiny by mohl uspokojit určitý druh výkladu. Pro jedny by byl příliš náročný (např. děti základních škol), pro jiné bude naprosto nedostačující (skupina vysokoškoláků). Proto musí být připraven a podáván v několika verzích rozdílný v úrovni i rozsahu odborných nároků. Výklad pro cizince by neměl být pouhým překladem verze pro naše návštěvníky, neboť cizincům je třeba prezentovat i základní otázky společensko-historické, jež jsou našim návštěvníkům běžně známé.

Co se komunikuje (obsah)

Obsah výkladu je třeba ujasnit z hlediska kulturně – výchovných cílů na jedné straně a možnosti mluveného slova ve vztahu k vidění na straně druhé. Z hlediska daných cyklů dosavadní faktografický výklad (orientovaný obvykle na výčet po sobě následujících držitelů objektu, různých letopočtů atd.) není úplně funkční. Výklad by měl především charakterizovat roli objektu, osvětlit způsob života na hradě.

Většina mobiliáře je charakteristická pro naše prostředí. Na jeho ztvárnění se podíleli i domácí umělci, řemeslníci a dělníci. Návštěvník zpravidla zapomene letopočty, komplikovaná jména majitelů. Měl by však odejít s trvalým obrazem historických proměn, jež společnost prodělala a které jsou v určité době vázány právě na ten navštívený objekt jako konkrétní prostředí historických událostí. Právě tímto přímým působením je kvalita prožitku návštěvníků jedinečná.

Kdy a kde se podává (časoprostorový rozvrh)

Kdy a kde podávat výklad, není-li přednáškou v sále k tomu vybaveném. Bude-li výklad podán na základě scénáře prohlídky, obsáhne několik na sebe navazujících fází, realizovaných postupně na různých místech prohlídkové trasy s nesterajným časovým trváním i rozdílným způsobem podáním. Zatímco základní informace ve vstupním prostoru budou podány souvislým projevem, jehož trvání je determinováno také podmínkami realizace (poslech ve stoje snižuje vnímavost), dílčí výklad k jednotlivým úsekům prohlídkové trasy může mít rozdílnou podobu. Většinou půjde o podněty k prohlídce interiéru a vybavení, jež je hlavním předmětem programu. Výklad nesmí nahrazovat prohlídku, průvodce nesmí být prostředníkem (uměle vytvořeným

mezičlánkem), mezi návštěvníkem a exponátem. Vyslechnou-li návštěvníci výklad o určité místnosti i s pokynem jít rychle dál bez možnosti prohlédnout si vystavené předměty, jde o chybu. V rozvrhu průvodcovské služby musí být tedy celkové kvantum informací, jež budou muset být návštěvníkům komunikovány promyšleně, funkčně a tedy účinně rozděleny do jednotlivých míst prohlídkové trasy tak, aby v každém místě dostal návštěvník potřebné informace a mohl jich využít při prohlídce vystavených věcí a prostorů. Není tedy rozhodně správné podat všechny informace ve vstupním prostoru a nechat pak návštěvníky, aby si vybrali předměty k prohlížení podle svého zájmu. Rovněž není správná ani druhá krajnost, že musí stále poslouchat vysvětlivky, kterými jsou vedeni a nemají možnost uplatnit vlastní vnímání. V těsných prostorách se někdy nedostanou k exponátům, o nichž průvodce právě mluví, takže je můžou zrakově vnímat jen ti, kteří jsou blízko. Pro ostatní je poskytovaný výklad v té chvíli bezcenný, nebo dokonce rušivý, nevnímají-li právě věci jiné. Porušení synchronizace mezi zrakovým a sluchovým vjemem je překážkou umocněného vnímání dvěma smysly.

Jak se podává (vlastní způsob podání)

Jak podávat výklad, aby byl uspokojivý z hlediska komunikace, neboť jednak je funkční a aby byl návštěvníkem oceněn jako kulturní služba. Návštěva objektu je především atraktivní podívaná, která musí uspokojit zrak. Dojmy sluchové a pocity prostorové jsou doprovodné, ale jsou potřebné a vítané jen v případě, že umocňují zrakové vjemy do žádoucího účinku v komplexním pojetí. Nemá tedy smyslu, aby průvodce slovy popisoval to, co návštěvníci objektu mohou vlastníma očima vnímat přímo, má jim jen umožnit hlubší poznání uváděním toho, co by o nich měl vědět. Nepůjde tedy o souvislou přednášku, kterou by tentýž průvodce mohl přednést v sále sedícímu obecenstvu, ale o doplňkové, stručné a věcné informace, řečené v pravý čas a na správném místě. Není tedy třeba přidávat nic takového, co by unavovalo a odvádělo pozornost, aniž by bylo v rozporu s posláním kulturní instituce.

4.2 Jak zvládnout prezentaci památkového objektu

„ A věru není nic znamenitějšího než schopnost upoutat řečením davy lidí, získat si jejich srdce a jejich smýšlení, hnát tam, kam řečník chce, i podle vlastní vůle odvádět jinam. „

Marcus Tullius Cicero

Prezentaci chápeme jako veřejné vystoupení před publikem. Nezbytná je především příprava, promyšlení tématu, posouzení psychologických podmínek a případný nácvik. Specifickou formou prezentace je komunikování před publikem v podobě přednášky.

Co zvyšuje efektivitu prezentace

Je to schopnost pochopit, jak to funguje, co je nezbytné pro přiblížení se k cíli prezentace, jak ovlivnit lidi podle vlastního záměru, jak je přesvědčit, aby se identifikovali s úkoly, které by měli plnit.

Mnoho lidí se bojí mluvit před publikem. Nový zaměstnanec může mít například pocity méněcennosti, že je začátečník, že toho ještě moc neumí, a podle toho se také chová, prezentuje jako outsider. Někdo jiný naopak, ačkoliv je také nováčkem, vystupuje s mnohem vyšším sebevědomím.

Když máme o něčem hovořit, mělo by to vycházet z nás samých. Měli bychom hovořit o věcech, které nás zajímají, k nimž máme vztah, s nimiž máme zkušenosti, prožili jsme je a známe je.

4.2.1 Příprava prezentace

Při přípravě prezentace existuje 5 klíčových oblastí, kterým je třeba věnovat pozornost:

1. Rozhodnutí o účelu prezentace.
2. Promyšlení tématu prezentace.
3. Sbíráání podkladů.
4. Posouzení psychologické stránky prezentace, posouzení posluchačů.
5. Nácvik prezentace.

Rozhodnutí o účelu prezentace

Je důležité si uvědomit, čeho chceme dosáhnout, co očekáváme od posluchačů. Naše prezentace by měla být pochopitelná, zapamatovatelná a přesvědčivá. Není možné vystupovat tak, že mluvíme pouze o základních datech, aniž zvažujeme důležitost každého faktu, u některých dat je třeba upozornit na problémovost, na alternativnost řešení, na určitá rizika. Je nezbytné stimulovat posluchače, aby o věcech přemýšleli, někdy je vyzvat k pomoci, jindy zase ovlivňovat, aby přijali postoje naše. Jasně vymezíme v podobě přesně formulované věty, o čem chceme publikum informovat nebo přesvědčit. Tato věta by měla být stěžejní myšlenkou, od níž se rozvíjí všechny části projevu.

V úvahu musíme brát také to, zda prezentace přednášky bude samostatná, anebo bude součástí nějakého cyklu, zda je limitovaná délkou. Bereme v úvahu i denní dobu, protože pozornost v průběhu dne není stále na stejné úrovni. Je vhodné seznámit se přímo s konkrétním místem, zda posluchači budou sedět, anebo stát, zda a v jaké míře lze použít audiovizuální pomůcky.

Promyšlení tématu prezentace

Před prezentací je nutno si uvědomit, že smyslem není zahltnout posluchače množstvím informací; to může vést jedině k tomu, že jsou zmateni, že přestanou vnímat. Základním předpokladem zajímavosti projevu pro publikum je vhodnost tématu.

Jak si můžeme ověřit, že téma posluchače upoutá

Tím, že si odpovíme na tyto otázky:

- Odpovídá námět typu publika, kterému chceme přednášet?
- Pečlivě musíme zvažovat složení publika. Důležité je vědět, co o tématu posluchači už ví a jaké k němu mají postoje. Je potřeba v této souvislosti odhadnout, čím publikum upoutat, jakými prostředky udržet pozornost.
- Jsou naše znalosti tématu dostatečně rozsáhlé a detailní?
- Hodí se dané téma pro tuto příležitost?
- Je proslov zaměřen na lidské potřeby a přání?
- Má proslov nějaké společenské poslání?

Důležité je také hospodaření s časem na přípravu a časové rozvržení vlastního tématu podle toho, jaký máme k dispozici celkový čas pro prezentaci.

Sbírání podkladů

Když chceme přednést nějakou přednášku, musíme k tomu účelu získat co nejvíce adekvátních pramenů. Získané materiály je třeba nejen shromažďovat, ale také tematicky třídit.

Nejvhodnější zdroje jsou:

- Vlastní zkušenost a pozorování.
- Rozhovory.
- Knihy, časopisy a noviny.
- Internet.

Posouzení psychologické stránky prezentace

Kdo se prezentuje před posluchači, měl by pamatovat na to, aby jej aktivně poslouchali. Měl by dávat pozor na vlastní neverbální signály a na verbální i neverbální signály u posluchačů. Další důležitou věcí je přinutit posluchače, aby si to, o čem je řeč, zapamatovali. První dojem ovlivní nejvýraznějším způsobem to, jak budou posluchači vnímat dále.

Posouzení posluchačů je nezbytným východiskem pro úpravu prezentace, aby byla přijatelná a zpracovatelná posluchači. Berme v úvahu vzdělání, věk, pohlaví, zaměstnání, etnický původ, geografickou lokalizaci, ale také zaujetí pro věc a zasvěcení do problematiky, zda se jedná o laiky, nebo profesionály.

Nácvik prezentace

Nácvik prezentace je vhodný nejen pro zvýšení pravděpodobnosti úspěchu, ale i pro zvýšení sebevědomí a pro kontrolu, zda téma nejen známe, ale zda je také dovedeme prezentovat. Pomáhá to i k lepší kontrole času. Nikdy není vhodné učit se celé sdělení nazpaměť. Sdělení je vždy třeba připravovat tak, aby dávala smysl nejen nám samým, ale i posluchačům.

Při přípravě proslovu je třeba rozlišovat hlavní myšlenky a to, co je rozvíjí. Pokud na to budeme dbát, bude proslov plynulý a bude posluchačům připadat logický.

Stanovme si cíl z hlediska výsledku, kterého chceme u posluchačů dosáhnout. Při informativní řeči je žádoucím výsledkem, aby si posluchači zapamatovali nějaké informace. U přesvědčovacího projevu by měl řečník chtít, aby posluchači zaujali určité

postoje, případně aby chtěli něco přímo vykonat. Hlavní cíl by měl mít podobu jedné myšlenky. Hlavní myšlenky vytvářejí osnovu.

4.2.2 Vlastní provedení projevu

Dobry projev je uspokojením pro mluvčího i pro posluchače. Pro mluvčího je to zkušenost, která se dá těžko porovnávat s čímkoli jiným; když si srovnáváme myšlenky, sdělujeme je jiným lidem a máme ohlasy, které vyjadřují porozumění a zájem. Ale sdělování vlastních myšlenek před publikem není tak samozřejmou věcí. Je to dovednost, kterou se musíme učit, na kterou se musíme připravovat.

Samotný mluvčí musí vyvinout někdy určité úsilí, aby udržel vlastní pozornost ke svému projevu. Věnovat pozornost svému vlastnímu projevu znamená soustředit se na tento okamžik, znamená to říct sám sobě, že jsem tady, abych řekl posluchačům něco důležitého, a že jsem schopen říct to tím nejlepším možným způsobem. To předpokládá určitou odpovědnost a zaujatost, aby se řečník soustředil a vyvinul snahu o nejlepší možný výkon. Když má řečník k tématu vztah, nikdy necítí takové obavy z výsledku. Když obavy má, měl by se na projev připravovat, pracovat na něm, zkoušet si jej, pak se dovede mnohem lépe koncentrovat.

Důležité je zaměřovat se na posluchače a na jejich potřeby. Nezaměřovat se na slova, ale spíše na myšlenky.

Méně je vždy více. Je dobré pracovat s pauzou a nechat svá sdělení zapůsobit. Stručnost, věcnost a srozumitelnost posluchači ocení.

4.2.3 Organizování projevu

Celý projev by měl začít představením. Představení sebe sama vytváří první dojem o řečníkovi. Posluchači jej mohou vnímat jako sebevědomého, jako srozumitelně mluvícího. V této době ještě většina nebo všichni účastníci poslouchají. Zda budou poslouchat dál, záleží na tom, jaký vyvolá řečník dojem o své kompetentnosti a znalosti tématu.

V úvodu řečník zpravidla uvádí, o čem bude hovořit. Není nutné, aby základní téma řekl hned v první větě, může začít neformálně, nějakou příhodou, vtipem, který se určitým způsobem vztahuje k tématu.

Mluvčí musí umět získat, ale také udržet pozornost auditoria. To není pouze záležitostí prvních slov. Jde o vyvolání zájmu o obsah tématu, aby posluchači měli dojem, že téma je zajímavé, že je to asi bude bavit, že je to pro ně potřebné.

Při přípravě úvodní části projevu se respektuje to, že úvod netvoří hlavní část projevu, a nevěnuje se mu příliš mnoho času.

V projevu je často třeba přejít od jednoho bodu k druhému, vyjádřit, kde jsem byl a kam směřuji. Takové přechody by měly být nenásilné, navazující.

Závěr projevu by posluchači měli vyrozumět z toho, jak hovoříme. Už není vhodné říkat nové myšlenky, spíše je třeba vyzvednout podstatu, shrnout a spojit myšlenky, které tvořily jádro celého projevu, zrekapitulovat, zhodnotit.

Je třeba umět vnímat posluchače, poznat, zda pozorně poslouchají, což se projevuje:

- koncentrovanou pozorností a očním kontaktem,
- reagováním v podobě neverbální podpory a vstřícného postoje,
- zájmem o informace, o jejich další doplňování tak, že mají dotazy buď hned v průběhu přednášky, anebo až po jejím ukončení.

Jakmile ale posluchači dávají najevo nepozornost, projevuje se to:

- neposedností,
- mžouráním,
- věnováním se jiným věcem,
- usínáním,
- sledováním hodinek,
- tichým hovorem ve dvojicích,
- hraním si s nějakými předměty.

Používejme slova, kterým posluchači rozumí. Posluchačům by měl být jasný smysl našich slov, měl by je motivovat k dalšímu přemýšlení o tématu. Projev by měl být stručný a přesný, pokud možno názorný.

4.2.4 Neverbální a paralingvistické složky prezentace

Když máme něco přednášet před publikem, snažíme se vypadat co nejlépe. To psychicky posiluje samotného řečníka a zároveň to působí dobrým dojmem na posluchače. Oblečení by mělo být přeměřené společnosti posluchačů. Když je auditorium v džínách a v tričkách, asi by společenský oděv mluvčího působil příliš komišně. Být oblečen dobře znamená být oblečen ve stejném stylu jako posluchači, ale přece jen o něco lépe než oni. Důležitá je určitá míra elegance. Nemít příliš nápadné, barevně křiklavé a rozptylující oblečení, ale také ne takové, abychom splynuli s pozadím.

To, co říkáme, často vede k úspěchu či neúspěchu daleko méně než to, jak to říkáme.

„Jak něco říkáme je stejně důležité jako to, co říkáme.“

Oční kontakt se považuje v našich podmínkách za důležitou složku komunikace. Bez udržování očního kontaktu riskujeme, že budeme považováni za nečestné, nervózní nebo slabošské. Očekává se, že mluvčí sleduje publikum, nikoliv jednotlivce, strádavě, nahodile, anebo plánovitě. Ideální je, když je řečník v očním kontaktu s posluchači v rozmezí 80 - 90 % doby projevu. Když posluchači vědí, že se řečník na ně dívá, jsou více koncentrováni na to, co říká. Mluvčí - začátečník to může považovat za nepříjemné, obtěžující, ale brzy si na to zvykne a začne mít příjemné pocity v podobě pozitivní zpětné vazby, která posiluje sebevědomí a dovednost porozumění obecenstvu a následně i flexibilitu v interakci.

Mimika je nejhůř ovladatelná vědomou cestou. Máme málo šancí vidět vlastní obličej při živé prezentaci, takže je těžké se dozvědět, jak svou mimikou působíme. Je vhodné si občas natočit videozáznam při prezentaci.

Gestika je dost často potlačována. Většina řečníků je „ztuhlých“, a pokud gesta používají, bývají to často gesta stereotypně se opakující a k vyjádřeným myšlenkám nepřiléhavá.

Způsob sezení, stání nebo chození hraje také důležitou roli. Jsou to signály posluchačům. Je třeba si uvědomovat i svou pózu, nechat si říct od jiných, jak na ně působíme.

Paralingvistické aspekty si také musí řečník kontrolovat. Všimnout si, jaká je modulace jeho hlasu. V rámci výzkumu (S. Hybels, 1989) bylo posuzováno, které paralingvistické aspekty řeči posluchači vnímali jako nejvíce rušivé. Byl to nesebevědomý projev, špatná výslovnost a artikulace, příliš rychlá řeč, nedostatečná slovní zásoba, chudý verbální projev.

Nervozita a tréma se projevují v chvění hlasu, ve zrychleném tepu a tlaku krve, v pocení dlaní, v chvění prstů, červenání se a může dokonce ovlivnit i koncentraci na obsah řeči, na myšlenky, které chceme popsat. Jsou to projevy fyziologického charakteru, ale původ je psychický. Přestože pocity trémy má většina lidí, nemusí to na nich být vůbec poznat. Někdo řekne, že měl trému, ale my můžeme mít pocit, že byl ve svém projevu velmi suverénní a sebevědomý¹⁰.

Arthur H. Bell uvádí tyto rady na zbavení se úzkosti a trémy před mluvením na veřejnosti:

1. Učit se nové metody mluvení a vystupování si nacvičovat.
2. Důležitá je zkušenost - čím déle něco děláme, tím více získáváme jistotu.
3. Postoj - pozitivně o sobě přemýšlejte, tím není ve hře vaše sebeúcta a cítíte se uvolněně.
4. Soustředění na přítomnost - soustřeďte se právě na to, co děláte, ne na to, jak by to mohlo dopadnout. Nehodnoťte své pocity, pouze je vnímejte.

„Prezentovat se naučíte jen prezentováním.“

4.2.5 Práce s otázkami

„Nejsou hloupé otázky, jsou jenom hloupé odpovědi.“

Kdo se ptá, vede dialog, a my už víme, že máme v sobě zakódovanou reakci odpovídat na otázky a že otázka aktivuje pozornost. Otázka je i jednou z možností, jak svou prezentaci zahájit a s otázkami pracujeme v průběhu celé prezentace. Současně předpokládáme, že i posluchači se budou ptát. Jde tedy na jedné straně o to, jak reagovat na nejrůznější typy dotazů a na druhé straně o to, jak publikum k otázkám vyburcovat.

Otázky, které nám posluchači mohou položit, jsou velmi různorodé. Nás budou zajímat především ty, které můžeme označit jako problematické.

Nevíme - nejčastějším typem problematického dotazu je takový dotaz, na který neznáme odpověď

Provokační otázky - cílem takových otázek může být zpochybnění tématu, přednášejícího, inteligence posluchačů, schopnosti organizátorů a řada dalších cílů. Tazatel nechce znát odpověď, ale touží vyvolat konflikt.

Dotazy spáčů - tedy otázky na něco, o čem už se diskutovalo, ale náš tazatel to nezaznamenal a ptá se na to znova. Možná, že se vzdálil a naši diskuzi neslyšel, možná se v myšlenkách zatoulal někam jinam a diskuze mu unikla, i když nás fyzicky neopustil.

Nekonečný příběh - otázky jsou dlouhé, komplikované a nesrozumitelné.

Otázka - neotázka pod touto nálepkou si představme posluchače, který pod záminkou dotazu prezentuje svůj problém, předvádí sebe, své znalosti.

Časově nevhodné – jsou poslední skupinou problematických otázek. Aktivní posluchač je položí v samém počátku k tématu, o kterém budeme mluvit na závěr, nebo které by nám narušily celkovou gradaci naší prezentace¹¹.

Jak reagovat na otázky posluchačů?

1. Pozitivním přístupem.
2. Pozorným vyslechnutím.
3. Ověřením si pochopení.
4. Zodpovězením, posunutím, prodiskutováním.
5. Ověřením si správnosti odpovědi.

Co je zakázáno v odpovědi na dotaz?

Ironie a sarkasmus.

¹⁰ Bímová, M., Jazyková komunikace jako nástroj profesionální průvodcovské činnosti na hradě Kokořín. Bakalářská práce Praha 2010. str. 29-29

¹¹Schmidbauer, Wolfgang. *Psychologie, lexikon základních pojmů*. Naše vojsko. Praha. 1994. str. 203. ISBN 80-206-0459-6

5. Neverbální komunikace

V této části chci v krátkosti vysvětlit podstatu neverbální komunikace a její vliv na jedince. Zde popisují různý způsob a části těla, kterými neverbální komunikace probíhá. Neverbální komunikace je také součástí komunikace mezi průvodcem a klientem. Je zkrátka vším čím působíme na druhé, aniž bychom použili slov.

„Albert Mehrabian zjistil, že verbální složka tvoří pouhých 7 % obsahu sdělení, vokální složka (tón hlasu, modulace a další zvuky) tvoří 38 % obsahu sdělení a zbývajících 55 % obsahu sdělení je zprostředkováno neverbálními signály.

Profesor Birdwhistell se zabýval odhadem rozsahu neverbální mezilidské komunikace. Došel k závěru, že průměrný člověk mluví asi deset nebo jedenáct minut denně a že průměrná věta trvá pouze 2,5 sekundy. Stejně jako Mehrabian zjistil, že verbální složka přímé komunikace zaujímá pouhých 35 % a více než 65 % komunikace se odehrává v neverbální rovině.“

Postoj

Řekne-li se postoj, máme automaticky na mysli stoj člověka ve vzpřímené poloze. Z individuálního pohledu to není nic zvláštního, ale z vývojového pohledu se jedná o významný jev a ve spojení s pohybem na nohách i jev ojedinělý. Schopnost člověka stát zpříma je důkazem částečného vítězství nad zemskou přitažlivostí. Je to současně pohyb vyžadující vysoký stupeň svalové koordinace a rozvinutosti senzomotorického aparátu. Postoj je základní indicií k pochopení nitra sledovaného jedince. Nejen postavení nohou, ale i pokrčení kolen, předsazení pánve, nebo směr kde spočívá váha těla, o člověku hodně prozradí.

Chůze

Chůze je bezesporu vrcholem rozvoje senzomotorické koordinace. Z hlediska jednotlivých druhů pohybu se jedná o pohyb, který je realizován kosterním svalstvem. Jedná se o formu završení naší samostatnosti a nezávislosti, neboť nám tento pohyb umožňuje, abychom se přiblížili ke zdroji uspokojení svých potřeb, dává možnost

vzdálit se místům a osobám, které přinášejí nepříjemné pocity. Zde se projevují nejvíce aspekty rozhodnosti či váhavosti kroků, velikost kroků, jejich ráznost, šířka a rychlost. Dokonce i stabilita je důležitá, ta může vyjadřovat vyčerpanost, nejen opilost.

Způsob sezení

Způsoby sezení a jejich význam je z hlediska řeči těla poněkud zvláštní. Musíme si uvědomit, že oproti předchozím dvěma pohybům stojí a chůzi, což jsou z hlediska vývoje historické pohyby, se sezení na židlich a v křeslech nevyvíjelo nijak extra dlouho. Dlouho předtím naši předci sedávali a vše projednávali na zemi. Veškeré snahy si odpočinout se spojovali s odpočinkem v sedu nebo lehu na zemi. Z tohoto pohledu můžeme tedy chápat, že židle je jakýmsi vývojem člověka a dalším krokem v jeho napřimování podobně jako vzpřímený postoj.

Když se díváme na sedícího člověka, všimneme si, že neustále mění pozice, to je přirozený mechanismus, kterým se tělo brání proti nedostatečnému prokrvení. Tělo není rádo uvězněno v jedné poloze. V pozicích sedu se promítají prožitky vnitřní nepohody, neklidu a napětí, které se právě projevují změnami v pozicích sedu. Těmito pohyby tělo vyjadřuje prožitky ať už podmíněně situačně (bolest v kyčlích), osobní charakteristikou člověka (impulzivita) nebo s osobními problémy (partnerské problémy). Tělo si vůbec vybírá fyziologicky nejvhodnější polohu z hlediska k prováděné činnosti. Obecně platí, že čím větší je vzdálenost mezi kolena, tím rozumějme, čím víc jsou nohy roztáhlé, znamená to větší otevřenost (avšak ne podřízenost) novým podnětům. Naopak kolena u sebe nebo dokonce noha přes nohu jsou posedy znázorňující uzavřenější postoj a záleží pak na postavení celého těla, jak tento posed vyzní. Např. noha přes nohu, kdy se dotyk provede v podkolenní jamce horní překřížující nohy je postoj uzavřenější, než u nohy přes nohu kdy se dotyk provede bokem kotníku. U posedu se vůbec pozoruje nejen pozice šlapek, kolen a pánve, ale i pozice trupu, jeho přímost, zaoblání páteře, vychýlenost do stran. To vše musíme hodnotit a vyhodnocovat.

Ruce

Ruce jsou kontaktním „orgánem“ těla. Tvoří něco jako samostatný komunikační kanál pro přenos informací mezi vnitřním a vnějším prostředím. Jejich význam pro člověka je naprosto nezastupitelný. Ruce rozvíjí a prohlubují expanzi našeho „já“ do prostoru a také se podílejí na jeho ovládnutí a obraně. Je proto přirozené,

že se stávají zbraněmi pro útok i obranu. Pojem zbraně je v tuto chvíli samozřejmě nadnesený. Pohlížejme na ně z pohledu spontánních reakcí, které se objeví, setkáme-li se s náhlým, nečekaným podnětem. Obrana nebo útok se vztahují k obraně nejen fyzické integrity, ale i abstraktního vnitřního, psychického světa.

Dá se říci, že pohyby rukou jsou řízeny nejen vědomě, ale i emocemi. Rozzuřený jedinec má velmi výrazná rychlá gesta a pohyby z nichž každý hned pochopí, co tím naznačuje. A co se týká otevřenosti nebo uzavřenosti vůči vnějším podnětům jsou pravidla stejná jako u nohou v pozicích sezení. Až na to, že rukama se lze nejen před světem otevírat nebo uzavírat, ale především jak jsem se již zmínila intervenčně do něj všemožně zasahovat. Např. napřážené ruce dopředu mohou znamenat více výrazů: dlaně rozevřeny a směřovány dopředu, prsty napnuté, lze velmi snadno identifikovat, jako gesto „stůj“, s přidáním nesouhlasného kroucení hlavou a vrtění dlaněmi lze snadno vyjádřit zdůrazněný nesouhlas případně nesouhlas vystupňovat napnutím pouze ukazováku a skrčením ostatních prstů na výraz „pozor“. Možností je však ještě více, ruce v pěst - přímočaré evidentní výhružné gesto nebo otevřené dlaně dopředu ve znamení jakoby něco dotýcnému přinášely, dávaly, jsou ruce vzbuzující důvěru, mírně však submisivní gesto. Ne však jako gesto vzpažených rukou nad hlavu s otevřenými dlaněmi. Gestem, kterým se lidé vzdávají. Pozor při vzpažení nad hlavu, ale dlaně v pěst, to nejčastěji znamená nával radosti z vítězství, nikoliv vzdávání se, bývá často doprovázeno snížením polohy v kolenou nebo výskokem.

Trup

Rozumějme tím hrudník, záda a břicho. Neverbální komunikace těchto tří částí se hodnotí zvláště, ale pro správné vyhodnocení závěru je musíme brát v kontextu. Vůbec výpovědní hodnota celé této oblasti lidského těla je dosti velká. Vychází hlavně z přirozené funkce trupu a to pasivní ochrany vnitřních orgánů před vnějšími vlivy. Proto se dá lehce odhadnout jejich reakce na tyto vnější podněty a případně vyhodnotit jak tyto vlivy jedinec vnímá. Trup se totiž při známce ohrožení stáhne, dojde k ústupu. Trup tak vysílá signál, že je mu omezování nepříjemné a zároveň je připraven vyrazit do akce. Akce je buďto boj nebo útek, jestliže se však toto nestane, buďme si jisti, že tělo prožívá velké vnitřní napětí a čím déle ho prožívá tím větší, silnější, rychlejší a to případně i přehnanější a brutálnější může akce být. Není tím myšlen jen fyzický střet,

ale například stres u maturity nebo při státních zkouškách, kdy byl hrudník, břicho a záda tak stáhnuté do sebe, že člověk nemohl skoro ani dýchat. Proto čím více je trup uvolněn o to více můžeme očekávat pozitivnější reakce.

Nejopomíjenější složkou neverbální komunikace trupu jsou záda, k nim totiž patří i ramena a trapézové svaly a ty jsou přímo barometry svalové ztuhlosti. Nejen ztuhlost, ale i pozice ramen vůči trupu, krku a hlavy je určující. Díky ní můžeme i odhadnout chápání se jedince ve skupině a tím nepřímou jeho společenskou schopnost. Shrbená záda, svěšená ramena, to všechno jsou znaky submisivity, poddajnosti, nedůvěry v sebe sama. Opak ramena nahoru a vzad, hrudník vystrčen vpřed to je znak dominance, sebedůvěry. Díky těmto vnějším projevům se může i okolní prostředí oklamat, protože jedinec, který jinak zaujímá ve společnosti podřadné místo, se může při ucházení o nové místo se zvýrazněním těchto rysů dominance zhostit role společensky a autoritativně uznávaného jedince.

Pánev

Oblast pánve je významná již tím, že je sídlem sexuálních orgánů. Pohled na ni, její popis a významy proto úžeji souvisejí se sexualitou. Pánev je také oblastí, která spojuje dolní a horní polovinu těla. Dle různých studií se potlačování sexuálních impulzů pod vlivem uvedených bariér automaticky projeví větším omezením pohyblivosti pánve. To má za následek snížení prokrvenosti této oblasti, což snižuje citlivost. Díky tomu se dále vytváří blok, který zamezuje, aby další impuls byl přeměněn v pohyb. Fixace pánve omezuje vysílání sexuálních impulzů. Pro některé jedince tento stav může připadat uklidňující. Protože kdo fixuje svou pánev nebo ji zastrkává dozadu, zadržuje tím projevování sexuálních impulzů (schopnost prosazení se, dominance, samostatnosti apod.), blokuje tím pocity agresivity. A naopak pánev vystrčená dopředu znamená silnou dominanci sexuálních podnětů u jedince. Dá se to přirovnat k tomu, že se jedinec nebojí ukázat co má na prodej. Spolu se sebejistou pozicí trupu tento postoj působí velmi asertivně pro někoho až agresivně. Jen pro obraznost tento postoj nadřazenosti, sebedůvěry mohl člověk vidět u samurajů nebo evropských rytířů. Někdy ale může být předsunutí pánve způsobeno ochabnutím zádového, břišního a hýžděového svalstva, tělo pak nevydrží tlak způsobený zemskou gravitací a zborší se, jediná trvale udržitelná poloha pánve v tomto stavu je vepředu.

S pánví vzadu by došlo k přepadnutí trupu dopředu. Ve zkratce řečeno malý pohyb pánve dozadu či dopředu má velký význam celkového hodnocení postoje, vždyť jedinec s vystrčeným hrudníkem a rameny nahoře a vzadu, ale se zastrčenou pánví dozadu by spíše než sebevědomě působil až komicky.

Hlava a krk

O důležitosti hlavy a jejích bohatých mimických svalů pro neverbální komunikaci snad ani mluvit nemusím. Promluvíme si však o funkcích krku a významech řeči hlavy. Už při prvním pohledu si všimneme, že krk tvoří zúženinu mezi dvěma nejdůležitějšími částmi těla. Trupem a hlavou. Díky tomu je krk důležitá oblast s transportními cestami, kde jsou umístěny důležité orgány. Avšak vzhledem k jeho důležitosti je zároveň i nejhůře přirozeně chráněn.

Z pozorování živočišné říše vidíme, že díky tomu je krk velmi častým cílem útoku dravců k usmrcení kořisti či soka. A že při podráždění si sám dravec tuto oblast chrání např. naježením se. A naopak při aktu důvěry či podřazení se tyto partie nastavuje silnějšímu jedinci. A při velkém vzrušení, radosti, smíchu dojde k zaklonění hlavy a vystavení krku druhému jedinci. Jedna z dalších funkcí krku je zprostředkování pohybu hlavě. Hlava je oblast, ve které je největší koncentrace smyslových orgánů. Díky tomu se také těší prvotnímu zájmu pozorovatelů. Bohužel, ale většina těchto receptorů je umístěna vpředu a potom už jen po bocích, díky tomu by byl prostor, který mohou analyzovat malý. Krk právě zprostředkovává pohyb, aby se podněty z vnějšího prostředí dostaly právě do prostoru analyzovaného smyslovými receptory. Při uvědomění si, že připravenost ke kontaktu a chuť k němu vyjadřuje převážně uvolněný přímý pohled, můžeme říci, že odstraněním přímého kontaktu se sníží jeho intenzita. To můžeme vidět např. u psů, tam gesto, které snižuje agresivitu druhého jedince je takové, že první jedinec otočí hlavu mírně na bok. Dá se proto říci, že se tím agresivnímu jedinci naznačí něco ve smyslu „mé smysly tě registrují, ale jsi v centru pozornosti pouze natolik, aby tě registrovaly takovým způsobem, který by mi umožnil rychlou obranu, ale rychlý útok už nikoliv“¹².

¹² Zondla, M., *Neverbální komunikace v krizových situacích*, Fakulta sportovních studií - Masarykova univerzita, bakalářská práce, 2008. str. 12-17

6. Profil průvodce v památkovém objektu

Pro návštěvníky je průvodce představitelem kulturního zařízení. Jeho vystupování je nezanedbatelnou složkou celkového účinku. Vhodná gesta a přiměřený oděv, jistota chování i maximální snaha vyhovět klientům v oprávněných požadavcích na doprovod, zájem o jejich názory¹³. To vše patří do specifické práce průvodce.

Nežádoucí je přezírání a povýšenost, netrpělivé odbavování dotazů a vůbec netrpělivost v provádění prohlídky a to i v situaci, kdy na prohlídku čekají další skupiny.

Průvodcův přednes výkladu má odpovídat základním nárokům na veřejný projev. Má být srozumitelný, jazykově správný, kultivovaný v intonaci hlasové i tempu řeči. Jistota přednesu vyvolává příznivý dojem u návštěvníka, který má cítit z přednesu průvodce kvalifikovaného odborníka. Naproti tomu přednes nejistý, časté opakování některého slova, nesouvislé vazby a nepříjemné ladění hlasu, jsou na škodu.

K profilu průvodce patří i povinnost organizačního rázu. Má vést skupinu tak, aby v rámci daného časového limitu byly splněny úkoly, aniž návštěvníci nabyli dojmu, že byli spěchem o něco důležitého připraveni.

Úkolem průvodce je podílet se na evidenci návštěvníků, na průzkumu jejich skladby i na výzkumu účinnosti návštěvy.

Měl by být schopen sledovat reakce návštěvníků v jednotlivých částech prohlídky, hodnotit je z hlediska žádoucího ovlivnění lidského vědomí a přispět poznatky při přípravě návrhu nové instalace, expozice a průvodcovských textů. Měl by také dávat k dispozici své poznatky při zaškolování sezonních průvodců¹⁴.

¹³ Nöllke, Claudia. *Umění prezentace - Jak přesvědčivě, srozumitelně a působivě prezentovat*. Praha. Grada Publishing, 2004. 111 str. ISBN 80-247-9057-2

¹⁴ Hospodářová, Ivana. *Prezentační dovednosti*. Praha. Alfa Publishing, 2004. 164 str. ISBN 80-86851-08

7. Historie a prohlídka hradu Kokořín

7.1 Historie hradu Kokořín

Výklad začneme u kokořínské tvrze, která byla vybudována někdy kolem poloviny 13. století, její tehdejší zakladatel není znám. Tvrz, ke které patřil i dvorec, se nacházela na území dnešní obce Kokořín. Nejstarší známá listinná zmínka o této tvrzi pochází z roku 1320 a uvádí se v ní, že majitelem kokořínského statku se stal Hynek Berka z Dubé, když jej získal od původního majitele Jindřicha z Osměchova. Jméno Kokořín je tehdy uvedeno jako "Kokorzín". S největší pravděpodobností to byl právě Hynek z Dubé, který dal někdy kolem roku 1325 necelé 2 km od zmiňované tvrzi postavit nový hrad, který se stal jeho hlavním sídlem. Hynek Berka z Dubé patřil k nejbohatším velmožům tehdejšího království a zastával rovněž dvorské úřady, do jeho majetku patřily i hrady Jestřebí, Houska, v zástavním držení měl hrad Bezděz, samozřejmě včetně rozsáhlých statků v okolí. Po jeho smrti Karel IV. vyplatil hrad Bezděz a založil pod ním v roce 1366 Velký rybník (dnešní Máchovo jezero).

Kokořín, původní gotický hrad byl postaven na skalní plošině nad Kokořínským dolem. Vlastní hrad, obehnaný vysokou a silnou kamennou zdí, byl vybudován právě na tomto ostrohu. Do nynější doby se zachovalo pouze hradní jádro, poznamenané výraznou novodobou stavební proměnou. Nejstarší zpráva, ve které se výslovně píše o hradu Kokoříně, je až z roku 1427, kdy jej vlastnil Aleš Škopek z Dubé.

Po Škopkově smrti v roce 1434 získal hrad Kokořín jako dědictví rod pánů z Klinštejna a potom se v jeho vlastnictví střídaly další šlechtické rody, například Kaplířové ze Sulevic a Valdštejnové, ale také královská komora, která získala kokořínské panství jako konfiskát po smrti Valdštejnově v roce 1634. To však již hrad nebyl obýván.

K hradu Kokořín se váže řada pověstí o loupeživých rytířích, kteří tady údajně měli svoje sídlo a jejichž vůdcem byl pověstný Petrovský. Že se tyto legendy zakládají zčásti na pravdě, dokládá nález 22 lidských koster objevených při rekonstrukci hradu na počátku 20. století.

Už v roce 1545 se v pramenech uvádí jako pustý. Majitelé jej ponechali jeho osudu jednak pro jeho špatný technický stav, jednak pro obtížnou dostupnost a zejména pro nedostatek obytných prostorů a pohodlí odpovídajícího zvýšeným nárokům renesanční doby. Dali si postavit novou tvrz ve vsi Kokoříně, která byla později přestavěna na barokní zámek.

Císař Ferdinand III. po třicetileté válce přikázal zařadit Kokořín mezi hrady „prokleté“, tj. hrady, které již nesměly být udržovány a opravovány, neboť mohly představovat nebezpečí pro královskou moc. Zbořen sice nebyl, ale déle než 350 let byl ponechán bez jakékoli péče. Tato doba, v níž byl vystaven působení přírodních živlů i nezodpovědných lidí, kteří do něj mnohdy vnikali, stačila k tomu, aby se z něj stala pouhá zřícenina.

Takto zpustlý hrad v 19. století přitahoval zájem básníků, malířů a jiných umělců, kteří byli okouzleni jeho romantickým vzhledem.

Do podvědomí širší veřejnosti vstoupila zřícenina hradu Kokořína v roce 1895, kdy Klub českých turistů představil její maketu na Národopisné výstavě v Praze. V tomtéž roce kokořínský velkostatek včetně zříceniny hradu zakoupili manželé Václav a Růžena Špačkovi. Po zakoupení kokořínského panství dal pan Špaček nejprve opravit barokní zámek ve vsi Kokoříně. Podnikatelé Václav a Růžena Špačkovi získali šlechtický titul von Starburg za věrnou službu císaři. Svého času by se v pražských ulicích dlouho hledali jiní koně, než z jejich početných stájí. Koňskými dostihy a pronajímáním poštovních koní přišli Špačkovi ke jmění, které jim dovolilo splnit si i ty nejvelkolepější sny. Ne všichni šlechtici však mívají sny tak šlechetné jako tento čerstvě ustavený rod. Kromě rozsáhlé přestavby hradu Kokořína nechal Václav Špaček postavit ve vsi školu. Tu posléze daroval obci Kokořín a své nadšené vlastenectví nezapřel ani když z Francie vykoupil sbírku obrazů Václava Brožíka. Kromě obrovského díla „Mistr Jan Hus před kostnickým koncilem“, který byl vystaven v Brožíkově síni na hradě Kokořín, daroval celou sbírku městu Praze.

V roce 1911 započal Václav Špaček rozsáhlou opravu hradu Kokořína, jenž mezitím získával na stále větší oblibě, zejména po vybudování železniční trati procházející částí kokořínského údolí.

Špaček od začátku zamýšlel opravit hrad podle původní podoby pro návštěvnícký provoz, jako ukázkou gotické architektury, mající sloužit kulturně výchovnému poslání. Avšak než byly všechny práce na hradě dokončeny, Václav Špaček zemřel a dědicem hradu se stal jeho syn Jan. Ten však původní otcovu koncepci úpravy a využití hradu poněkud změnil, a to tak, že kromě kulturně osvětového poslání určil Kokořinu i funkci rodinného památníku. V loveckém předpokoji starého paláce vymaloval Julius Fischer několik secesních nástěnných maleb, na kterých spatříte Jana Špačka jako sv. Huberta – patrona lovu, jeho manželku Jarmilu, oba syny a dceru. Na nároží nového paláce je paní Jarmila vytesána ještě jednou do kamene Myslbekovým žákem Josefem Kalvodou. Klenuté přízemí starého paláce bylo upraveno jako hrobní kaple rodiny. Právě výstavba nového paláce, který byl zasvěcen Brožíkovi a Máchovi, novogotické úpravy hradu a celkové romantizující ladění stavby je to, co bývá této rekonstrukci vyčítáno. Návrhy na ni zpracovali architekt Eduard Sochor, historici August Sedláček, Čeněk Zíbrt a spisovatel Zikmund Winter. Projevilo se to zejména v malířské výzdobě tzv. Loveckého předpokojí ve starém paláci, kde jsou mj. spodobnění členové Špačkovy rodiny, a v přízemí starého paláce, které bylo upraveno jako rodinná hrobní kaple.

Špačkova obnova hradu Kokořina z dnešního pohledu byla u nás první a nadlouho jediná skutečně památkářsky pojatá záchrana středověkého hradu a bylo to v českých zemích první případ uvědomělého navrácení již zanikající velké stavební památky do života se záměrem jejího kulturně osvětového využití.

V roce 1950 Kokořín na základě zákonů o pozemkové reformě přešel do držení státu. V roce 1961 přešel do správy Střediska státní památkové péče a ochrany přírody Středočeského kraje, které dnes nese název Národní památkový ústav.

Po půl století od dokončení špačkovské obnovy Kokořina bylo naléhavě třeba provést na hradě rozsáhlé konzervační a restaurátorské práce. Tato celková oprava a úprava hradu za velké podpory tehdejšího kastelána Jana Smutného probíhala nerovnoměrným tempem v letech 1969-1983 a zasáhla téměř všechny jeho části. Kromě toho byly provedeny i některé modernizační úpravy, jako bylo přivedení elektrického proudu a vody do hradu a vybudování hygienického zařízení. Součástí této opravy

hradu bylo také vybírání zásypu ze studny až do hloubky 72 metrů, kde se již objevila vodní hladina¹⁵.

V roce 2001 se stal hrad Národní kulturní památkou.

V roce 2006 se hrad vrací do rukou dědiců rodu Špačků, kteří navázali na rodovou tradici a nadále zachovávají tuto oblíbenou památku pro veřejnost.

GENIUS LOCI HRADU KOKOŘÍN

Kokořín je tajuplný hrad uprostřed lesů, který tvoří dominantu celého okolí.

7.2. Prohlídka hradu

Návštěvníci přicházejí k hradu po skalní plošině nad Kokořínským dolem, který sem vybíhá od západu, z mělnické náhorní roviny. Vlastní hrad byl vybudován právě na tomto ostrohu. Přístup k hradu je cestou vedoucí od jihozápadu ze vsi Kokořín. Cesta vede podél staré rokle a zčásti je vytesána ve skále. To dalo možnost chránit již tady přístup k hradu dřevěnou bránou, po níž se ve skalní stěně zachovaly zářezy. Další překážkou byla pod jižní stranou hradu, kde byl ve stráni, kolmo k cestě, vyhlouben příkop, přes nějž bylo možno přejít pouze po břevnech. Nyní je v těchto místech široká komunikace. Na severní straně od hradu tu býval kromě jiných budov i pivovar. K obrannému systému hradu ještě patřila i vodorovná plocha skalního bloku při východní straně předhradí, odkud lze velmi dobře přehlédnout velkou část Kokořínského dolu. Pravděpodobně tu bylo jedno z hradních strážních stanovišť.

Hradní ostroh byl od skalního masivu, z něhož vybíhal k východu, oddělen hlubokým umělým příkopem. Druhý příkop, na východní straně ostrohu, chránil vstup do hradu. Na dně příkopu jsou dosud zachovány kamenné patky dvou původních opěrných pilířů dřevěného mostu a ve skále po obou stranách příkopu lze dosud vidět otvory pro osazení mostních trámů. Východní část mostu bývala pevná, zatímco západní, bližší hradní bráně, byla sklopná.

¹⁵ Kubů, Naďa. *Hrady a zámky zpřístupněné veřejnosti v České republice*, Praha:[b.N]. 1999Naďa Kubů. s.1.

Dnes se do hradu přichází po pevném dřevěném mostě. Pod mostem se nachází kruhový otvor do hradní studny, široké v průměru 3,5 metru. O této studni již dávno existovaly rozličné dohady a jenom důkladný průzkum mohl ověřit, zda jsou oprávněny. Dříve se často tvrdilo, že to není studna, nýbrž cisterna, do níž se pouze sváděla voda z hradních stěn. Při průzkumu prováděném v roce 1978 pod odborným archeologickým dohledem byl zásyp vybrán do hloubky 72 metrů.

Vlastní hrad má podélnou půdorysnou dispozici fazolovitého tvaru, která se zcela přizpůsobila tvaru skalního hřebenu. Je dlouhý asi 80 metrů a široký necelých 20 metrů. Vysoká hradební zeď, silná 2 metry, ohraničuje jeho nevelký vnitřní prostor.

Uvnitř za hlavní bránou je vpravo nově upravená tzv. holomčí komora, přilehající k východnímu boku starého paláce. Stísněným prostorem mezi palácem a vysokou hradební zdí se prochází do nádvoří, na jehož západní straně je nový palác a velká věž.

Na hradě Kokořín je jen jeden prohlídkový okruh s průvodcem, nejsou zde rozsáhlé interiéry s množstvím historických a uměleckých předmětů. Zajímavost prohlídky je dána zejména jejím včleněním do působivé krajiny, architektonickým a funkčním uspořádáním a širokou vyhlídkou do kraje z ochozu velké věže i z oken starého paláce.

V architektonické kompozici a výtvarné výbavě hradu jsou zřetelně rozlišeny a patrné obě hlavní historické stavební fáze. Vlastní vybudování hradu ve 14. Století a jeho celková oprava a úprava v druhém desetiletí 20. století.

Prohlídka s průvodcem začíná v takzvaném Erbovním sále starého paláce, kde se na stěnách nacházejí ornamenty gotizující nástěnné malby s postavami v dobovém odění, držícími erby majitelů hradu od 14. až do počátku 20. století. Tyto malby vytvořil stejně jako malby erbů na stěně šnekového schodiště nového paláce žák profesora Maxe Piknera na pražské Akademii a spolupracovník Mikuláše Alše Julius Fischer. Zařízení síně je doplněno různými zbraněmi a uměleckými předměty. Za zmínku stojí i podlahové dlaždice, na kterých se opakují atributy ze Špačkova erbu. Krb dal Špaček zhotovit z nových kachlů, které byly vyrobeny podle nalezených zlomků kachlů původních. U krbu stojí dvě dřevěná křesla, na jejíž opěradlech jsou erby

zakladatele hradu Hynka Berky z Dubé a obnovitele hradu Jana Špačka ze Starburgu. Uprostřed síně je velký stůl obklopený vyřezávanými židlemi¹⁶.

Dřevěným schodištěm se z erbovního sálu vstupuje do druhého patra paláce, které je rozděleno na tři místnosti, východní předpokoj a dva západní obytné pokoje. Předpokoj je upraven jako pamětní síň Špačkovy rodiny. Na čelní, západní stěně je namalován rytířský souboj Jana Řitky z Bezdědic s Jetřichem z Janovic a Chlumce, v jehož pozadí je zobrazen hrad Kokořín. Na severní stěně spatříte Jana Špačka jako sv. Huberta – patrona lovu, jeho manželku Jarmilu v loveckém úboru se sokolem na ruce a vedle ní jejich staršího syna Václava. Na východní stěně jsou spodobněji Špačkova dcera Jana a mladší syn Jarmil, v oblečení psodů. Tyto interiéry jsou vybaveny v loveckém stylu. Na severní straně obytného pokoje je vzácný původní architektonický prvek, gotický arkýřový prevet s kamenným hrotitým portálkem ze 14. století.

Dále se postupuje po dalším schodišti do velké podkrovní síně, která je obložena dřevem. Místnost je vybavena modelem hradu, kde průvodce popisuje architekturu a historii hradu. V centru místnosti jsou umístěny vitríny obsahující archeologické nálezy pocházející z období středověku. V této místnosti prohlídka hradu s průvodcem končí.

Exteriér hradu si každý návštěvník prohlédne bez průvodce.

Na východní straně erbovního sálu je východ, kterým návštěvníci vstoupí na terasu. Z terasy je přístupný ochoz hradební zdi. Do této části patří obranné hradby, z nichž je za příznivého počasí výhled do kraje. Na jihovýchod od hradu je vidět štíhlou věž kostela na Hradsku, na východ od hradu je Skalní město, na severovýchodním obzoru se rýsuje silueta hradu Houska a nedaleko Kokořína směrem k severozápadu se ukazují červené střechy Nového Dvora, rodiště básníka Václava Bolemíra Nebeského. Pod terasou dal pan Špaček zřídit tzv. holomčí komoru.

Ochozem podél severní hradební zdi se přichází do válcové věžičky s točitým schodištěm, ze kterého se sestoupí k budově nového paláce. Palác byl přístupný

ze západního průčelí vchodem v prvním patře, k němuž původně vedlo přímo z nádvoří schodiště vytesané ve skále.

Na nároží nového paláce je paní Jarmila vytesána do kamene Myslbekovým žákem Josefem Kalvodou. Právě výstavba nového paláce, který byl zasvěcen Brožíkovi a Máchovi, novogotické úpravy hradu a celkové romantizující ladění stavby je to, co bývá této rekonstrukci vyčítáno. Návrhy na ni zpracovali architekt Eduard Sochor, historici August Sedláček, Čeněk Zíbrt a spisovatel Zikmund Winter. Je to vidět, zejména v malířské výzdobě tzv. Loveckého předpokoje ve starém paláci, kde jsou mj. spodobněni členové Špačkovy rodiny.

Návštěvník vstoupí do prostor malého paláce, projde chodbou a po točitém schodišti uskuteční výstup na hradní věž, kde je vidět mnoho fresek s erby šlechtických rodů. Věž má vzhled neobvyklý v českých zemích, je jím kamenné špičaté zastřešení věže. Kuželová zděná střecha věže, jejíž vnitřní prostor má tvar jehlanu, je obklopená otevřeným ochozem.

Hrad také poskytuje výstavu v prostorách hradního sklepení. Jedná se o dva prostorné sklepy s valenými klenbami, částečně vytesané ve skále. V podlaze jižního z nich byla vyhloubena úniková šachta vedoucí k malé, dnes zazděné brance v jižní hradební zdi. Pro návštěvníky slouží prostor k prezentaci výstavy věnované starým pohlednicím z dob minulého století, které ukazují hrad v čase¹⁷.

¹⁶ Smutná, Marie. *Závěrečná písemná práce – Prezentace kulturních památek a ediční činnost*. 1983

¹⁷ Brožovský, Miroslav. *Kokořín* Středisko státní památkové péče a ochrany přírody, Provoz 32, Praha 1984

7.3 Základní informace

I. prohlídkový okruh: Prohlídka s výkladem. Navštívíte starý palác, který byl vystavěn při rozsáhlé rekonstrukci v letech 1911 – 1918; prohlédnete si erbovní síň; lovecký předpokoj, kde je vymalována rodina Špačků; Rytířský sál; projdete po ochozu obranné zdi a sestoupíte zpět na nádvoří po schůdcích menší věže.

II. prohlídkový okruh: Prohlídka bez průvodce. Vystoupáte na 37,5 m vysokou obrannou hradní věž, z níž je krásný výhled do okolní krajiny.

Otevírací doba

leden – březen:	po dohodě se správou hradu
duben:	sobota, neděle 9:00 – 16:00 ve všední dny po telefonické domluvě
květen:	denně 9:00 – 16:00
červen, červenec, srpen:	denně 9:00 – 17:00
září:	denně 9:00 – 16:00
říjen	sobota, neděle 9:00 – 16:00
listopad, prosinec	po dohodě se správou hradu
Zavřeno v pondělí a den po státním svátku	

8. Hrad Kokořín a cestovní ruch

V současné době je hrad Kokořín a celá oblast CHKO Kokořínsko velmi oblíbeným cílem turistů. „Přestože se nachází téměř polovina území chráněné krajinné oblasti Kokořínsko ve Středočeském kraji, lze Kokořínsko označit za periferní oblast. Tomu odpovídá i přístup do oblasti, který je do většiny atraktivních lokalit veden po silnicích třetí třídy, železnice se území Kokořínska dotýká jen v krátkém úseku na jihovýchodním a severozápadním okraji. Dopravní obslužnost veřejnými prostředky je ve většině míst nedostatečná.“¹⁸

Hlavní sezona zde začíná 1. dubna a končí posledním dnem října. Každoročně hrad Kokořín v sezoně navštíví na 60 000 turistů. Po dohodě s majitelem hradu, panem Jarmilem Špačkem je také možné dohodnout prohlídku hradu mimo sezónu. Každým rokem hrad zahajoval svou sezónu týden před velikonočními a to velkou poutí v Kokořínském dole.

K samotnému hradu se turisté nejlépe dostanou přímo z obce Kokořínský Důl, kde se nachází hlídané parkoviště. K hradu vede strmá cesta po Kokořínských serpentínách a jsou zde téměř všude turistické značky. Další cesta je také možná přímo z obce Kokořín, vede po serpentínách dolů a je delší. V okolí hradu se nachází mnoho přírodních i kulturních památek a je zde velká nabídka levného ubytování. Každý, kdo zavítá do CHKO Kokořínsko, si tedy určitě nenechá ujít i hrad Kokořín, který je vlastně symbolem celé této chráněné krajinné oblasti.¹⁹

Hrad je pro veřejnost otevřen celoročně a vstupné se pohybuje do 70 korun. Co se týče cestovního ruchu, je hrad Kokořín hojně navštěvován především díky poloze v CHKO. Tato oblast nabízí nepřeberné množství aktivit a atraktivit, ze kterých si vybere každá věková skupina turistů.

¹⁸ NOVOTNÁ, D. a kolektiv *Kokořínsko*. Praha: Olympia a.s., 2004. s. 22.

¹⁹ HOMOLOVÁ, M., THOMOVÁ, S. *Hrady a zámky Čech, Moravy a Slezska*. Praha: Reader's Digest, s.r.o., 2007. s. 211. 36

Tento hrad také nabízí noční prohlídky, a to po dohodě na pokladně hradu. Tyto prohlídky se konají okolo osmé a deváté hodiny večerní a jsou velmi romantické. Hrad totiž není osvětlený a světlo pro prohlídky poskytují pouze zavěšené svítlny. Samotná noční prohlídka začíná na strážní věži, odkud můžou návštěvníci pozorovat západ slunce nad celým krajem.

Dalším velkým lákadlem hradu Kokořín je možnost konání civilního sňatku přímo na hradě. Samotný obřad se koná v Brožíkově síni a svatby jsou zde velmi oblíbené, především díky romantickému prostředí. Cena civilního sňatku se pohybuje okolo 5 000 Kč a pro obyvatele obce Kokořín jsou tyto služby poskytovány zdarma. V okolí hradu Kokořín je také velké množství ubytovacích a stravovacích zařízení. Například hotel Vyhlídka, který právě prochází rekonstrukcí, se nachází přímo v Kokořínském dole a v současné době je v jednání zabudování elektrické dráhy s malým vláčkem, který by turisty vozil až k hradu. Rodinám s dětmi hrad bohužel nemůže nabídnout atraktivitu, jakými jsou například rytířské souboje či divadla na nádvoří. Nádvoří kokořínského hradu je pro tyto účely moc malé a tak sem pouze občas přijede sokolník předvádět dravce.

8.1 Využití památkového objektu v cestovním ruchu

Cestovní ruch, dnes právem často označovaný přímo za turistický průmysl, tvoří rovněž nesmírně široký komplex činností a podílí se na něm celá řada subjektů. Cílem tohoto oboru je umožnit, organizovat a zpříjemnit občanům cestování, ať již rekreační či poznávací.

Tak jako v památkové péči vlastní památky, je v cestovním ruchu hlavním subjektem cestující občan. K uspokojení jeho přání a potřeb se postupně vytvořila celá široká škála profesí a profesionálních, na legitimní zisk orientovaných podnikatelských subjektů. Jde především o cestovní kanceláře a cestovní agentury, informační kanceláře a střediska, různá ubytovací zařízení (hotely, motely, horské chaty, kempy, veřejná tábořiště, ubytování v soukromí apod.), různá stravovací zařízení, zábavní zařízení, síť letecké, železniční i autobusové dopravy, služby v individuální automobilové dopravě, sportovně-rekreační zařízení apod., tedy vše, co tvoří tzv. infrastrukturu cestovního ruchu. Na jeho sféře šíření však participuje i nepřeborná řada dalších subjektů,

od producentů potravin až po peněžní ústavy či vydavatele a nakladatele publikací. Šíře oboru cestovního ruchu tak ve svých ekonomických souvislostech přináší značný multiplikační efekt.

Existence zachovalých a udržovaných kulturních památek je jedním z předpokladů rozvoje cestovního ruchu. Zároveň však platí, že udržitelný rozvoj cestovního ruchu je významným ekonomicky podpůrným faktorem uchování a obnovy kulturních památek. Tato logická koexistence je zřetelná a nezbytná, je však zapotřebí nalézt její optimální míru.

8.2 Společné zájmy obou institucí a jejich motivace

Památkový fond hradu Kokořín je ústředním motivem zájmu obou oborů. Jeho dobrý stav, estetické působení a přitažlivá prezentace jeho hodnot patří nesporně k velmi výrazným (byť samozřejmě ne jediným) atraktivitám naší země pro její návštěvníky. Měla by proto patřit k samozřejmým a významným prioritám zájmů cestovního ruchu. Prezentace památky jako magnetu a motoru turistického ruchu je však v neméně míře pomocníkem i pro majitele hradu. Nic nepomáhá „zviditelnit“ význam památek v očích naší veřejnosti a odtud i přispět k obecnému pocitu, že péče o ně je ve veřejném zájmu, lépe než vysoká návštěvnost a obdiv zahraničních turistů. I pro památkáře je vždy vítaným argumentem, mohou-li obecně kulturní, případně vlastenecké, morální, výchovné či další „ideální“ důvody ochrany kulturního dědictví podepřít i ryze praktickou argumentací, že ani ekonomicky nemusí být a nejsou investice do této sféry ztrátové. Při všech společných zájmech však nelze přehlížet, že jejich motivace, tedy to, co vyplývá ze základní filozofie a cílů, je u obou oborů naprosto rozdílná.

Základní cíl a imperativ památkové péče je ryze altruistický: je to uchování hodnot památkového fondu a jejich předání dle možnosti v neztenčené míře budoucím generacím. Ideální charakter tohoto poslání nevyklučuje užití často velmi realistických, až pragmatických metod při jeho naplňování. Pro nezbytné ústupky a kompromisy a odtud i pro volbu a formy spolupráce s partnery však klade určité nepřekročitelné hranice.

Primární poslání a cíle oboru cestovního ruchu jsou přirozeně zcela jiné. Tak jako u všech ekonomických odvětví je to dosahování zisku. Tento cíl je zcela legitimní a není třeba jej jakkoliv zpochybňovat, je-li dosahován zákonnou cestou. Na druhé straně by ovšem bylo zcela naivní, předpokládat u partnerů z oblasti cestovního ruchu podobný altruismus, jaký je smyslem existence a činností v památkové péči. Pro subjekty cestovního ruchu je zcela přirozené, že v památce (podobně jako v dosud nezničené přírodě a jejích atraktivitách) vidí zdroj vhodný k exploataci, tak jako mají své zdroje jiná ekonomická odvětví (suroviny, energie apod.).

8.3 Přímé využívání památky zařízeními cestovního ruchu

Památka je ve většině případů velmi adaptabilní ke změnám své funkce. Snese i řadu modernizačních úprav, aniž by zanikla či vážně utrpěla jejich kulturní hodnota. S tzv. "funkční reanimací" památek jako nejúčinnějším nástrojem jejich trvalého uchování má památková péče bohaté zkušenosti. Tento pojem plně akceptuje i ve své teorii. Jde však o to, aby v každém posuzovaném případě byla nově navrhovaná funkce přiměřená kapacitě, skladbě, umělecké hodnotě a fyzickému stavu adaptované památky. Kompromis lze nalézt jen do určité míry. Má-li být tato míra překročena, nelze od památkáře očekávat souhlas, protože by jednal nekvalifikovaně, v rozporu s odborností a etikou svého oboru. Střetům je rozumné předcházet již ve fázi záměru, ne až při schvalování projektu.

Měnící se trendy

Tento posun v trendech může být způsoben různými důvody:

- lidé se stávají zkušenějšími v cestování a náročnějšími ve výběru turistické destinace; vyhledávají nová místa a nové turistické produkty;
- zlepšuje se mobilita - překročení hranic je v současnosti snadnější než tomu bylo kdykoli dříve; na tomto zjednodušení se podílí liberalizace aerolinií, výstavba nových silnic a evropská integrace;
- lidé si berou dovolenou na kratší dobu, ale častěji v průběhu roku;
- jsou o dovolené aktivnější, vyhledávají různé činnosti;
- evropská populace stárne, ale zůstává déle aktivní;
- lidé se více zajímají o životní prostředí.

Kriteria pro výběr turistické destinace

- Bezpečnost
- Cena
- Podnebí
- Přírodní atraktivita
- Historická atraktivita
- Vzdálenost destinace
- Jídlo a pití
- Životní náklady
- Setkání s novými lidmi
- Zábava
- Návštěva přátel
- Sportovní možnosti
- Zábavné možnosti pro děti
- Jazyk
- Jiné

8.4 Trvale udržitelný rozvoj cestovního ruchu na Kokoříně

V posledních letech se ve světě i v České republice stále více rozvíjejí turistické aktivity, jejichž produkt představuje tzv. trvale udržitelný rozvoj cestovního ruchu. Jedná se především o následující produkty:

- zelený cestovní ruch
- venkovský cestovní ruch
- agroturismu
- ekoturismus, ekoagroturismus
- přírodně orientovaný cestovní ruch
- náboženský cestovní ruch
- dobrodružný cestovní ruch
- wellness
- zdravotní cestovní ruch
- kulturní cestovní ruch
- sportovní cestovní ruch

Tyto obecnější termíny mohou prokázat dobrou službu tvůrcům centrální koncepce řízení při zaměření debaty, odborníci pracující v cestovním ruchu je ale používají při prodeji svých produktů jen zřídka. Soustředí se totiž více na jasně definované segmenty trhu, jakými jsou např. přírodně orientovaný cestovní ruch, kulturní cestovní ruch, náboženský cestovní ruch, zdravotní cestovní ruch, sportovní cestovní ruch, dobrodružný cestovní ruch apod.

Pro účely tohoto materiálu je používán výlučně termín trvale udržitelný cestovní ruch tak, jak je definován WTO: "Rozvoj trvale udržitelného cestovního ruchu vychází vstříc potřebám současných turistů a hostitelským regionům a zároveň chrání a zvyšuje příležitosti v budoucnu. Vede k řízení všech zdrojů tak, aby mohly být splněny hospodářské, sociální a estetické potřeby při zachování kulturní integrity, základních ekologických procesů, biologické různorodosti a systémů podporujících život."

Všechny aktivity cestovního ruchu by se měly řídit touto definicí, bez ohledu na to, na který segment trhu se orientují. Je to obzvláště důležité pro cestovní ruch založený na přírodním a kulturním dědictví, kde je riziko poškození životního prostředí a socioekonomické struktury destinace potenciálně vyšší. S rostoucím objemem cestovního ruchu v posledních desetiletích bude navíc na tyto zdroje vyvíjen zesílený tlak. Nepostačí proto omezit škody, pro danou oblast bude rovněž nutné vytvořit hmotný prospěch - v oblasti hospodářské, životního prostředí i sociální. Typické aktivity cestovního ruchu. Zdá se, že turisté se při hledání přírodního a kulturního dědictví zaměřují na široký okruh různých pozoruhodností a aktivit určených k uspokojení rozličných potřeb, ať jde o potřeby v oblasti poznávání, relaxace, rekreace nebo prožitého dobrodružství a jiné.

Některé jsou téměř výhradně sezónní, ale většinu aktivit lze provádět po celý rok nebo i v mezisezóně (což umožňuje prodloužení turistické sezóny). K provádění některých aktivit postačí pár hodin, jiné vyžadují několik dní, další si pak mohou vyžádat týdenní nebo delší pobyt. Následuje výčet příkladů některých aktivit, při jejichž rozvoji lze využít přírodní a kulturní dědictví.

Přírodní cestovní ruch na Kokořínsku

- procházky, pěší turistika, cykloturistika;
- prohlídky pamětihodností a outdoorová turistika, pozorování přírodních krás Kokořínska;
- pozorování života v přírodě: pozorování ptáků;
- návštěvy přírodních rezervací;
- lov ryb, sběr lesních plodů;
- účast na ochraně přírody.

8.5 Incentivní cestovní ruch: stimulující turistika na Kokořínsku

Vzdělávací cestovní ruch:

- terénní kurzy na ochranu přírody, identifikace živočišných druhů, rehabilitace;
- kurzy zabývající se místní kuchyní, malováním, jazyky, fotografií;
- získávání poznatků o místní historii, umění, přírodním a kulturním dědictví.

Kulturní cestovní ruch:

- festivaly a jiné společenské události, hostiny;
- hudba, divadlo, soutěže, vystoupení;
- život na vesnici a venkově (např. farmy, nedělní trhy);
- gastronomie, návštěva a ochutnávka místních produktů;
- prohlídka pamětihodností, vesnických staveb a "atmosféra Kokořínska";
- návštěva historických a náboženských památek nebo typických krajových staveb, zřícenin apod.;
- známí lidé žijící v kraji.

Vzhledem k tomu, že se jedná o nespolečenské aktivity, měly by být tyto činnosti za předpokladu, že byly pečlivě plánovány, šetrné k životnímu prostředí. Některé extrémní formy dobrodružných sportů, zejména prováděných mimo určené trasy (lyžování, jízda na horských kolech), však mohou mít i v menším počtu velmi destruktivní dopad. Totéž platí i pro společenské aktivity, pokud nejsou řádně řízeny nebo regulovány (sběr lesních plodů, rybolov).

Za povšimnutí rovněž stojí, že turisté, kteří mají zájem o přírodu a kulturu, se nechají silně ovlivnit kvalitou a typem ubytování a stravování. Ubytování a stravování nejsou atraktivitou samy o sobě, tvoří ale nedílnou součást téměř každé dovolené a jsou-li správně pojaty, mohou značně přispět k celkové přitažlivosti dané destinace. Průzkumy ukazují, že pokud jde o ubytování, dávají tito turisté přednost menším ubytovacím zařízením, kde se cítí vítanými hosty (včetně ubytování v soukromí). Očekávají kvalitní kuchyni (preferují typické národní speciality), jsou nároční pokud jde o dostatek informací vztahujících se k jejich pobytu v dané lokalitě. Obecné motivační faktory Jak jsme uvedli již dříve, různé lidi přitahují z různých důvodů rozličné formy cestovního ruchu.

Mezi obvyklé motivační faktory těch, kteří vyhledávají cestovní ruch zaměřený na přírodní a kulturní dědictví, patří často následující:

- dobrá fyzická kondice a upevnění zdraví;
- objevování, intelektuální stimulace a vzdělávání;
- potěšení z panenské přírody a krásné krajiny;
- kontakt s lidmi z různého prostředí a kultur v prostředí, které je osobnější a intimnější než v případě masově navštěvované destinace;
- určitý pocit dobrodružství a vzrušení.

Cestovní ruch představuje vysoce osobní zkušenost. Ať už je motivace jakákoli, téměř každý hledá osobní zkušenost. Konec konců, jediné, co nám po dovolené zůstane, jsou vzpomínky. Pokud dovolená neproběhne podle našich představ, pak není možné ji vzít zpět a nahradit jinou. Důsledkem pak je, že výběr dovolené spočívá do značné míry na nehmotných faktorech, např. na pocitech, náladách, módě, trendech. Některé studie naznačují, že čím více je pracovní prostředí člověka stresující, tím větší klid nachází na venkově. Čím větší je u člověka pocit ztráty směru a bezpečí, tím víc vyhledává ty, kteří jsou ve svém společenském prostředí pevně zakotveni. Čím "průmyslovější" charakter mají výrobky, tím více lidé vyhledávají autentické zboží. Je užitečné takové globální trendy zaznamenávat, neboť bezpochyby ovlivní budoucí trendy trhu a jeho příležitosti.

8.6 Charakteristický ráz Kokořínska

Tato oblast přispívá k součásti řetězce cestovního ruchu: pečlivě vytýčené segmenty trhu, kvalitní produkty a služby, autenticita zajímavostí, silná místní identita. Seskupování atraktivit: přírodní a kulturní dědictví se nenachází na jednom místě. Jedno místo samo o sobě nebývá příliš zajímavé, pokud ale spojíme taková místa dohromady, mohou se stát společně dostatečně zajímavými, aby přivábila potřebný počet turistů. To lze provést seskupováním nebo vytvořením itinerářů. Existují např. tematické trasy gastronomické, historické, umělecké, víkendové. Někdy však seskupování nepostačuje, destinace vyžaduje výraznou zajímavost, nebo růstový stimul, který může být doprovázen několika menšími dodatečnými zajímavostmi. Je třeba podpořit soukromé iniciativy, aby vytvořily kolem každé z těchto atraktivit doplňkové produkty

a inspirovaly tak turisty k delšímu pobytu. Začlenění typově podobných atraktivit do sítí či řetězců představuje účinný marketingový nástroj.

Stanovení správných produktů této oblasti řeší pouze část problému, potenciální turisté se musí rovněž přesvědčit, že je třeba jich využívat. Vytváření značky (branding) je způsob, jak přimět zákazníka ke koupi určitého "produktu" tím, že se kolem něj vytvoří určitá "image". Toto se osvědčuje i v cestovním ruchu. Jde např. o jakostní označení pro řadu produktů počínaje turistickými atraktivitami, restauracemi, rukodělnými řemesly, průvodci. Toto značení by bylo použito v různých sektorech a napomohlo by tak k vytvoření určité představy o dané oblasti jako celku, spojené s vysokou kvalitou.

Sezónnost

Překonání sezónního charakteru se může stát příležitostí. Bývá pro správu hradu často závažným problémem, ale v případě Kokořínska založeném na přírodním a kulturním dědictví by měla být považována za překonatelnou překážku. Vzhledem k tomu, že si lidé berou kratší dovolenou vícekrát za rok a rovněž vzhledem ke stárnoucí populaci budou turisté chtít prozkoumávat pro ně nová území jak v turistické sezóně, tak i mimo ni. Přírodní a zejména kulturní dědictví přitahuje trhy, které nejsou na počasí příliš závislé. Pokud se nám projeví sezónnost negativním způsobem, je nejpřínosnější nabídnout za stejnou cenu zvýšené služby. Taková nabídka může učinit mimosezónnost obzvláště zajímavou.

Partnerství

Spolupráce je klíčovým prvkem úspěchu. Pro netradiční turistickou oblast je obzvláště důležitý motivační faktor stojící v pozadí za rozvojem trvale udržitelné návštěvnosti hradu. K rozvoji dochází často díky iniciativě určitého orgánu, ať veřejného, soukromého nebo organizace, který se zajímá o ochranu a obnovu přírodního a kulturního dědictví

Strategické plánování

Základním nástrojem pro vyvinutí úspěšné a trvale udržitelné návštěvnosti je vývoj celkové strategie, zahrnující všechny klíčové hráče. Lze uplatnit např. dvojitý přístup: konzultace s kulturními institucemi, školami a informačními středisky

prostřednictvím sítě krajských úřadů a rozvoj produktu založený na průzkumu trhu. Tak je možné se vyhnout rozmělnění veřejných zdrojů na příliš malé projekty a namísto toho se soustředit na dohodnuté iniciativy, které vytváří jednotný program.

Srozumitelný a příjemný produkt

Je nutno zajistit, aby prezentace přírodního a kulturního dědictví byla podána srozumitelným a populárním způsobem tak, aby se turista poučil. Pokud se nepodaří provést tento záměr správně, potom turista pravděpodobně nedoporučí oblast již nikomu dalšímu a nebude schopen citlivě vnímat potřeby těchto křehkých zdrojů. Lze např. instalovat interaktivní výstavu, která působí téměř na všechny smysly: hmat, čich, sluch, zrak. Jako taková se líbí stejně dětem i dospělým a předává tak poselství o nutné ochraně a péči o přírodní a kulturní dědictví cestou, která je návštěvníkovi příjemná.

Trvalá udržitelnost

Dobře realizovaný marketing určité kulturní či přírodní památky nebo lokality může nejen zvýšit návštěvnost památky (a tím zvýšit příjmy), ale také rozšířit počet partnerů z řad osob a organizací.

8.7 Hledání spojenců a vytváření sítí a řetězců

Vytváření sítí a řetězců je vhodný způsob, jak oslovit zahraniční návštěvníky. To je zejména důležité při kontaktování zahraničních turistů. Většina přírodních a kulturních destinací je poměrně úspěšná v upoutání turistů z okolních měst a regionů. Pokud je turistický produkt nadále dynamický a kvalitní, pak je v průběhu času možné se při získávání nových návštěvníků z daného regionu ve stále větší míře spolehnout na "ústní reklamu". Ta může být v některých případech dostatečná, obvykle však je lepší vytvořit celou škálu možných zdrojů tak, abychom se nemuseli spoléhat na jeden zdroj. Zahraniční cestovní ruch může být také zajímavější z ekonomického hlediska, protože tento typ návštěvníků zůstává obvykle déle na jednom místě a také více utrácí. Vytváření sítí, řetězců a aliancí s podobně zaměřenými turistickými destinacemi nebo atraktivitami v dané zemi nebo v rámci Evropy je proto velmi záslužné. Zatím existuje jen nevelký počet takových sítí, ale jejich působení je úspěšné. Je pravděpodobné, že turisté spokojení s jedním produktem cestovního ruchu se budou

snažit příště využít služeb stejného druhu, a to zejména ve specializovanějších segmentech trhu založených na přírodním a kulturním bohatství. Vytvořená síť nebo řetězec může získat na důležitosti tím, že poskytne snadný přístup k informacím týkajících se dalších atraktivit a záruku kvalitních služeb. V současné době využívá služeb internetu stále větší počet lidí i při výběru prázdninové destinace a tím stoupá důležitost internetu pro propagaci vytvořených sítí či řetězců²⁰.

8.8 Co ještě nabízí tento kraj

V chráněné krajinné oblasti Kokořínsko se nachází 14 hradů, 7 zámků a 2 tvrze. Mezi ty nejznámější určitě patří Bezděz, Harasov, Houska, hrad Kokořín, zámek Kokořín, zámek Lobeč, zámek Liběchov, zámek Vidim a Zkamenělý zámek. U většiny hradů se jedná pouze o zříceniny či o dochované části hradů. I tak díky krásnému okolí a zajímavé historii tvoří nedílnou součást nabídky cestovního ruchu Kokořínska.

Hrad Bezděz je jedním z nejvýznamnějších gotických hradů v Čechách, který se jako jeden z mála dochoval ve své původní podobě. Neprošel žádnou přestavbou ani nebyl zbořen. Nachází se v obci Bezděz a vede k němu strmá cesta do kopce. Z hradní věže vysoké 34 metrů je krásný výhled na celou oblast.

Malá zřícenina hradu Harasov leží na 30 metrů vysoké pískovcové skále nad rybníkem Harasov asi 8 km od obce Mšeno. Byl založen roku 1321 a počátkem 17. století byl již hrad pustý. Pro turisty jsou zde zachované skalní sklepy nad rybníkem, příkopy a skalní zdivo. Celá harasovská lokalita bývá často uváděna jako Krvomlýn díky své krvavé pověsti, která říká, že poprvé se zde mlýnské kolo roztočilo díky krvi nešťastníka.

Z hradu Čap, který se nachází nedaleko Tuhaně v tzv. Máchově kraji, se toho bohužel moc nedochovalo. Avšak tato zřícenina nabízí úchvatný výhled na celý kraj²¹. Z hradu, který nechal v polovině 14. století postavit Jindřich Berka z Dubé, se dochoval pouze do skály vysekaný sklep.

Hrad Houska je oblíbeným turistickým cílem, a to především díky pověstem. Říká se, že hradní kaple je postavena přímo pod branou do pekla. Tento hrad patří mezi ty nejlépe zachovalé hrady a byl postaven již ve 13. století pro Hynka z Dubé jako

renesanční zámek s prvky gotického hradu. „Tajuplný, magický, prokletý či pekelný. Všechny tyto přívlastky má hrad, který byl zpřístupněn široké veřejnosti teprve roku 1999. Přestože nepatří mezi největší či nejkrásnější hrady, nepyšní se obrovským parkem nebo sbírkou zbraní, stal se oblíbeným cílem mnoha výletníků a dobrodruhů. Má v sobě něco, co jiné hrady nemají. Při prohlídce máte pocit, že ukrývá cosi tajemného, ať už je to údajná brána do pekla či stroj času, který zde prý kdysi našel Mácha.“ Tento výnos stanovoval panovník Ferdinand III. a veškeré takto označené hrady měly být srovnány se zemí. Dalším zajímavým místem je Pustý zámek, což byl vlastně ojedinělý zámek vytesaný do skály. V minulosti sloužil jako hlavní střežiště pro obchodní stezku. Vznikl již ve 13. století a velmi brzy, v 15. století byl tento zámek opuštěn. Zachoval se pouze nájezdní výstupek k padacímu mostu a tesané prostory ve skalách.

Zámek Kokořín nacházející se na náměstí obce Kokořín bývá často opomíjen především kvůli vysoké popularitě hradu Kokořín. Přesto stojí za zmínku. Byl postaven v barokním stylu 18. století rodem Šporků a okolo zámku se rozléhá krásný park. V blízkosti zámku je navíc sousoší Sv. Mikuláše z roku 1700.

Zámek Liběchov je krásný, barokní zámek ležící v obci Liběchov na soutoku řek Labe s Liběchovkou. „Barokní zámek byl vystavěn za Jana Jáchyma pachty z Rájova, podle návrhu F. M. Kaňky na místě tvrze z 1. pol. 16. století. Směrem k Labi navazuje na zámek park s mytologickými sochami z dílny M. B. Brauna²².

Dalším krásným a zajímavým zámekem je zámek Vidim, nacházející se v obci Horní Vidim, nedaleko kostela sv. Martina. Zámek byl postaven v 17. století v barokním stylu a později, v 19. století získal při přestavbě pseudobarokní podobu. K zámku patří také anglický park, kde jsou k vidění antické sochy bohů. V současné době je zámek využíván jako domov důchodců²³.

²⁰ Vitáková, M., VYUŽITÍ KULTURNÍCH A PŘÍRODNÍCH PAMÁTEK PRO CESTOVNÍ RUCH, PVM Projekt, s.r.o. Praha 2007 s.6

²¹ Šimánková, L., *CHKO Kokořínsko a hrad Kokořín jako turistické cíle*, Bakalářská práce, Praha UJAK, 2011, str. 26-28

²² KŇAP, J., TŮMA, J. *Cesta Karla Hynka máchy*. Praha: Karpana, 2010. s. 130-131.

²³ NOVOTNÁ, D. a kol. *Kokořínsko*. Praha: Olympia, a.s., 2004. s. 56.

9. Romantismus a umělecká tvorba na hradě

Již od konce 18. století se počínají objevovat romantické tendence, v nichž působí kouzlo minulosti, exotika vzdálených zemí i idyla venkova. Romantické tendence druhé třetiny 19. století se vyvíjejí směrem k tvorbě historických slohů a pro období následující, 1830-1860, je pak zaváděn nově termín romantický historismus. Tento sloh hledá inspiraci výhradně ve středověké architektuře i vybavení interiérů a k tomuto směru řadíme i úpravy hradu Kokořín jako velmi pozdního příkladu.

Nejsilnější vlna pozdního romantismu spadá do doby, kdy feudální šlechta ztrácí postupně své pozice i výsady – období kolem r. 1848. Vzpomíná na zašlou slávu, obrací se k rytířskému středověku, jehož atmosféra má vyvolat představy starších sídel. Z hlediska formální stránky zde hrály v tomto proudu velkou roli soudobé gotické restaurace zámku Windsoru v Anglii a studium francouzské středověké architektury, z našich staveb takto inspirovaná např. Hluboká nebo Sychrov. Ve snaze vyvolat dojem středověkého sídla uplatňují se a kombinují různé materiály, imitace dřeva, kamene. Vzniká však slohová nejednotnost v mnoha případech. Kombinují se totiž například románské prvky a renesanční technika. Místnosti zámků – zejména jídelny, knihovny a podobně jsou obkládány dřevem na stěnách a stropech, uplatňuje se ve velké míře řezba, intarzie. Typickým prvkem jsou například podlahy s intarzovanými motivy kružeb a prvky erbů.

Romantismus jako směr obracející se do minulosti je zcela zákonitě provázen sběratelstvím. Pokud není k dispozici starý předmět (nábytek, zbraně, zbroj), pořizuje se kopie nebo napodobenina často vědomě opatřená starým letopočtem. Originály se pak v interiéru uplatňují zároveň s výrobky 19. století. Jsou to například malby na skle zasazované do romantických oken, přenášejí se dřevěné renesanční stropy, portály a obklady celých stěn a doplňují se podle potřeby.

Nástěnné malby, postavy předků, často mýtických a v ideálních podobách, uplatněné v interiérech vedle souboru zbraní, erbů a různých hesel, mají vyvolat dojem středověku. Takto působí i Erbovní sál Kokořína, vyzdoben erbovními znameními bývalých majitelů hradu, malovaných v gotizujícím pojetí na stěnách, které mají

v nižších partiích táflování (obložení dřevem). Zařízen je novogotickým nábytkem s prvky erbovních znamení majitelů na některých kusech (křesla u krbu), lustrem, který je napodobeninou německých středověkých lustrů.

Vedle staré rodové šlechty se objevuje v 19. století i takzvaná nová šlechta, která vzniká z řad velkopodnikatelů a průmyslníků, kapitalistů. Řada z nich je v duchu doby vedena snahou vyrovnat se slavnou minulostí staré rodové šlechtě, kterou hmotnými statky často převyšují. Z tohoto prostředí vychází i novodobý šlechtic Václav Špaček, který koupil zříceninu středověkého hradu Kokořín a upravil jej a dostavěl v duchu romantismu.

Romantickému pojetí rekonstrukce hradu je poplatná i malířská výzdoba, kterou provedl v Erbovním sále i dalších prostorách hradu Julius Fischer technikou fresky (malba do vlhké omítky, s jejímž vápnem se barvy natrvalo spojí).

9.1 Pamětní síň Mistra Jana Husa

Pro českou část buržoazie byl příznačný v tomto období její obdiv ke slavným tradicím. Jan Špaček obdivoval husitské období. Svým obdivem vyjadřoval v romantickém duchu příslušnost k českému národu, opomíjel však revoluční tradice tohoto období. S ohledem na své možnosti se zaměřil i na sběratelskou činnost – sbíral podobizny Jana Husa, originály i fotokopie, památky na Karla Hynka Máchu, pohledy na hrad Kokořín a další.

A tak poslední majitelé hradu v letech 1913 - 1915 v areálu hradu vybudovali novou stavbu v blízkosti věže nad původními sklepními prostorami. Nový palác měl posloužit k umístění Špačkových sbírek zaměřených na Mistra Jana Husa. Palác byl otevřen v roce 1915 při příležitosti 500. výročí upálení Mistra Jana Husa v Kostnici, jehož památce byla věnována místnost v prvním patře, kde byl především uplatněn Brožíkův obraz Jan Hus před koncilem kostnickým. V roce 1950 byl umístěn do sbírek Národní galerie v Praze.

Václav Špaček z pozůstalosti malíře Václava Brožíka získal od jeho vdovy několik obrazů, zároveň s další uměleckou pozůstalostí. Mezi nimi i velký obraz Mistr Jan Hus před koncilem kostnickým. Kromě několika kusů věnoval většinu obrazů

Praze. Literatura uvádí, že v roce 1911 daroval Václav Špaček k výzdobě Obecního domu obrazy a studie z ateliéru Brožíka, které městská rada přijala a rozhodla se je použít k výzdobě zvláštního Brožíkova interiéru v Obecním domě.

Obraz Mistr Jan Hus před koncilem kostnickým je originální první verze, podle které Brožík maloval a v roce 1883 dokončil i verzi druhou. Byla to vlastně studie k monumentálnímu plátnu, která je součástí výzdoby velké zasedací síně Staroměstské radnice v Praze. Architekt Josef Chochol zde proti sobě umístil dva Brožíkem zobrazené protějšky: Mistr Jan Hus a Zvolení Jiřího z Poděbrad za krále českého.

Na východní stěně při okně je v bývalé Husově síni nového paláce situován poslední list Husův před popravou. Na okenních sklech jsou znaky dvou pánů – Jana z Chlumu a Václava z Dubé, kteří provázeli Jana Husa do Kostnice, dále erb Jiřího z Poděbrad a Jana Žižky z Trocnova. Uprostřed je erb českého království. Na schodišti paláce byly Juliem Fischerem vymalovány erby českých pánů, kteří podepsali protestní list proti upálení Jana Husa v Kostnici.

Nároží nového paláce zdobí pískovcová socha představující Jarmilu Špačkovou, manželku Jana Špačka. Na krakorcích na zadní straně nového paláce při vstupu na věž byly pak umístěny dva reliéfy, podobizna stavebníka hradu Jana Špačka a stavitele, který obnovu Kokořína vedl, Eduarda Sochora.

Celá obnova hradu za Špačka byla mimo jiné vedena snahou o odlišení starých zachovaných partií od nově vytvořených staveb, aby ani s odstupem času nemohlo dojít k záměnám v určení, díky užití historických prvků. Tuto snahu – rozlišení staveb – je třeba přičíst ke kladným rysům obnovy. Jako rozlišovací prvek slouží i jakési signování nového paláce sochou Jarmily a reliéfy jeho stavebníka a stavitele.

9.2. Brožík a jeho díla

Jako jediný český umělec v historii byl zvolen členem francouzské Akademie. Zažil slávu i zneuznání, dodnes se vedou spory o hodnotu jeho díla. Václav Brožík (1851 - 1901) však v každém případě zůstává nepřehlédnutelným fenoménem českého výtvarného umění.

Vedle poslední studie k obrazu Mistr Jan Hus na koncilu kostnickém patří k nejcennějším exponátům rozměrná Defenestrace z roku 1889 nebo Slavnost u Rubense z roku 1881, vytvořená ve stylu tehdy oblíbeného zachycování dějin umění v obrazech.

U této malby, stejně jako u řady dalších, mají návštěvníci možnost prostudovat si i seznam zobrazených postav, jak je identifikoval historik umění Vít Vlnas. Ten se podle svých slov této práci ujal s velkou chutí a s respektem vůči Brožíkovu dílu: „Rozhodně není pravda, že český historismus byl projevem národní nezralosti, malosti a xenofobie. Argumentace historickými událostmi pro aktuální situaci byla atributem všech zdravých a normálně se vyvíjejících národů v 19. století.“ Důkazem toho je samo dílo Václava Brožíka, který dokázal malovat výjevy nejen z historie českého národa, ale i z dějin jiných zemí, a dokonce i habsburské monarchie.

„Brožíkův život je příběhem velkého zanícení, houževnatosti a vůle zvítězit.“, říká autorka současné výstavy Naděžda Blažíčková Horová. „Chudý chlapec z venkova si dokázal splnit sen o slavném malíři velkých pláten.“ Kromě výjimečného talentu pomohlo Václavu Brožíkovi na počátku jeho dráhy také štěstí. Zpíval na kúru se synem pražského sládka Vnoučka, který se stal jeho prvním mecenášem a zajistil mu vzdělání. V roce 1876 se Václav Brožík vydal do Paříže (aniž by uměl francouzsky) a již o dva roky později se dočkal prvního velkého úspěchu. Ten přišel s rozměrným obrazem Svatební poselství českého a uherského krále Ladislava Pohrobka na francouzský dvůr Karla VII., vystaveným na pařížském Salonu.

V následujících letech Brožíkovy obrazy putovaly na výstavy nejen po Evropě, ale i do Spojených států a Kanady. Brožík maloval především historické výjevy, mezi jeho nejslavnější díla patří Mistr Jan Hus na koncilu kostnickém z roku 1883. „V tomto období se Brožík stává dovršitelem českého historismu.“ říká Vít Vlnas. „Je uznáván a oceňován. Po ne zase tak dlouhé době, v roce 1897, kdy dokončuje velké plátno Zvolení Jiřího z Poděbrad za českého krále, už ale jeho koncepce nefunguje.“

Od roku 1893 žije Brožík střídavě v Paříži a v Praze. Věnuje se portrétování i krajinomalbě, jeho doménou ale stále zůstávají historická plátna, bez ohledu na to,

že zájem o ně již upadá a jsou stále častěji podrobována kritice. Malíř je schopen pracovat až dvanáct hodin denně, přestože od roku 1894 trpí vážnou nemocí. Byl to fanatik malířství.

Osudem se Brožíkovi stala historická malba, na pražské výstavě připomenutá zejména nejslavnějším obrazem Mistr Jan Hus na koncilu kostnickém. Toto dílo bylo přijímáno s velkým obdivem. Hus byl vystaven nejprve v Paříži a Berlíně a o Vánocích 1883 na Staroměstské radnici v Praze. Obraz koupil magistrát za peníze z celonárodní sbírky. Byl nainstalován do velkého zasedacího sálu radnice, kde ho mohli vidět diváci za vstupné 30 krejcarů, včetně možnosti večerní prohlídky při umělém elektrickém osvětlení.

9.3 Významné osobnosti spjaté s Kokořínem a jeho okolím

Karel Hynek Mácha (1810 – 1836)

Navštívil Kokořín a jeho okolí několikrát. Lákala ho romantická příroda u opuštěného hradu. Kokořín patřil k hradům, které měly rozhodující vliv na jeho tvorbu. Toto se dovídáme ze zápisků v jeho denících (první cesta 2. srpna 1832, druhá cesta 20. srpna 1833). Jsou i dochované Máchovy kresby hradu Kokořína. Ať je to jak chce, pokud si jeho Cikány vezmete s sebou na výlet, věřte, že o to hloub se poetická krajina Kokořínska zapíše do vašich vzpomínek.

V roce 1832 navštívil Kokořín s přítelem Emanuelem Šindlerem poprvé. Tehdy 22letý Mácha byl okouzlen romantickým krajem i divokou krajinou. Na Kokořín se totiž dostali až k večeru a jejich další cesta na Housku byla velmi dobrodružná. Oba v jednom údolí – asi hodinu od Kokořína zabloudili, neboť se snesla noc a spustil se déšť. Teprve ráno našli po noci strávené ve skalách cestu k House.

V dalších letech navštívil Mácha Kokořínsko ještě několikrát, sám nebo s přáteli. V roce 1834 cestoval sám. Kokořínská krajina na Máchu znovu hluboce zapůsobila. Dokreslila jeho citové prožitky k tomu, aby v následujícím roce 1835 začal psát Cikány a hned po nich Máj.

Dějiště románu *Cikáni* je situováno do Kokořínského dolu, jeho skal a ve skalách vytesané tvrže. Jejich obsahem je tragédie žárlivosti mladého cikána, v němž Mácha zosobnil tragedii svého, žárlivostí rozervaného nitra. Kokořínská tvrž, o které se v románu mluví, je dnes nepřístupná. Její zbytky jsou zachovány v areálu barokního zámku ve vsi Kokoříně – vzdálené asi 2 km od hradu.

Román *Cikáni* byl vydán až 20 let po Máchově smrti roku 1857, dřívějšímu vydání bránila cenzura. Kokořín zapůsobil na Máchu snad ze všech hradů nejsilněji. Na paměť jeho pobytů na Kokořínsku se nazývá skalní ostroh za mostem ke hradní bráně Máchova skála. Na začátku 20. století ji tak pojmenovali nadšení studenti a vzpomínka na básníka se velmi rychle ujala. Posuďte ale sami, jak daleko může zajít fantazie těch, kteří by rádi Máchovi rozuměli lépe než on sám. Nejbizarnější úvahy těchto romantiků najdeme v knize Jaromíra Wagnera *Karel Hynek Mácha v dějišti svých Cikánů*. Je z ní překrásná vyhlídka do údolí říčky Pšovky.

Kde a jak se Mácha nechal inspirovat k napsání básně *Máj*, se dočteme v knize Josefa Hanuše Václav Bolemír Nebeský jeho život a dílo, který píše: „Dol tento i zřícený hrad obestřený romantickými zkazkami má významné místo v dějinách české poezie. Mácha rád dlel mezi jeho bizarními balvany, jak svědčí jeho zápisky i poezie (*Cikáni*, *Máj*, aj.). A kamenné sedadlo, z něhož nejkrásnější se rozvírá pohled na toto zkamenělé město, prostoupené svěžími lukami a zarostlými rybníky. Takto jmenuje místní tradice Mácha s tím, že zde poprvé zableskla v duši jeho myšlenka *Máje*.“

Antonín Mánes (1784 – 1843)

Malíř, který žil a tvořil v Praze, od roku 1835 profesorem krajinářské školy na pražské akademii. Žák Karla Postla, učitele krajinomalby. Umělecká činnost A. Mánesa je proto zaměřena také na krajinomalbu. V této době se krajina zobrazuje často v ateliéru, nikoli v přírodě. Obrazy nezachycují konkrétní krajinu, ale vymyšlené scénérie, přejímané. Také A. Mánes tvořil v počátcích v duchu dobových zvyklostí. Postupně se však objevují v jeho dílech skutečná místa, motivy odpozorované přímo v přírodě. Obraz *Kokořina* představuje romantickou podobu krajiny, typ prvotního zaměření tvorby A. Mánesa na rozdíl například od realisticky zobrazeného *Křivoklátu*, který maloval rok před svou smrtí.

Josef Mánes (1820 - 1871)

Syn Antonína Mánesa, pokračoval v tradicích svého otce. Obraz Kokořina je vystaven v expozici České malířství 19. století v Anežském klášteře. Na obraze je Kokořin zachycen v ideální podobě spíše než ve skutečnosti. Okolí hradu je doplněno kamenným mostem, který nikdy přes Pšovku nevedl, a vodopádem, který je umístěn v popředí obrazu. Těmito prvky byla umocněna romantická nálada obrazu. Ve srovnání se skutečností je na něm monumentalizovaná i věž hradu, která je zdůrazněna ve svých proporcích.

Václav Levý (1820 – 1870)

Sochař, který působil v nedalekém Liběchově a v tamních lesích vytvořil v pískovcových skalách monumentální sochařská díla.

Václav Bolemír Nebeský (1818 - 1882)

Básník, překladatel a historik, který vytvořil Máchovsky koncipovanou báseň Protichůdci, která se odehrává na Kokořínsku. Narodil se v nedalekých Nových Dvorech.

K malířům, které inspiroval Kokořin v jeho tvorbě, patřili v první polovině 19. století Ludvík Kohl, Karel Postl, v druhé polovině pak Hugo Ullík. Z dalších to byl F. K. Wolf, K. Haun, Václav Jansa.

Z významných osobností lze připomenout Johanna Wolfganga Goetheho, který o Kokořinu napsal, že „...pluje jako loď se vztyčeným stožárem věže zvlněnou krajinou lesů“. Tento Goethův výrok byl v české literatuře poprvé citován v roce 1897 v publikaci Klubu českých turistů „Z Prahy do Podmokel“.

9.4. Umělecká tvorba a její představitelé na Kokoříně

Zdeněk Wirth (1878 - 1961)

Historik umění, vůdčí pracovník československé památkové péče, kterou budoval od vzniku samostatné republiky až do posledních svých dnů. Vydal četné svazky Soupisu památek království českého, řadu monografií o výtvarnicích a řadu knih o památkových objektech.

August Sedláček (1843 - 1926)

Historik a archivář, vydal odborné spisy místopisné a studie dějin šlechty. Nejznámější prací je patnáctidílná práce Hrady, zámky a tvrze království českého a Úplný slovník místopisný.

Zikmund Winter (1846 – 1912)

Historik a český spisovatel se soustředěným zájmem k dějinám českých měst a Karlovy university. V pozdějším období se větší měrou zabývá činností spisovatelskou, snad všichni znají román z doby pobělohorské Mistr Kampanus.

Čeněk Závrt (1864 – 1932)

Historik, filosof, národopisec světového jména. Profesor University Karlovy, knihovník Národního muzea, redaktor Časopisu českého muzea a časopisu Český lid. Publikoval obrazy z českých kulturních dějin, srovnával studie o českém lidu v celém vývoji. Jedna z jeho hlavních prací byla Bibliografie české historie.

Eduard Sochor (1862 – 1947)

Architekt a stavitel. Absolvoval pražskou a berlínskou techniku, studoval také na Akademii umění ve Vídni (u profesora Schmidta). Byl autorem řady obytných budov i kostelů v Čechách. Účastnil se přípravy velkých pražských výstav na sklonku 19. století. V roce 1891 pro Jubilejní výstavu navrhnul fontánu a v roce 1895 pro Národopisnou výstavu navrhnul a realizoval dřevěný kostelík. Na této výstavě byl zveřejněn Klubem českých turistů i velký model hradu Kokořina. Zkušenosti z obnovy památek získal při obnově několika kostelů, zejména při obnově pražského kostela sv. Jiljí, kaple v Týně. Obnovoval také historické věže v Rakovníku.

Julius Fischer (1869 -1936)

Tvůrce vnitřní výzdoby Kokořina. Studoval na pražské Akademii výtvarných umění u Maxe Piknera, byl přítel a spolupracovník Mikoláše Alše, realizátor návrhů jeho nástěnných maleb a sgrafit. Věnoval se zejména malbě fresek a sgrafit. Vytvořil například výzdobu interiéru radnice v Josefově i tamější hřbitovní kaple, dále je autorem obrazu v Nuselské radnici v Praze. Namaloval přes třicet historických obrazů (například z husitských dějin či bojů se Švédy). S profesorem A. Liebscherem pracoval

na jeho větších freskách. Sám pak navrhl pro kostel sv. Petra v Praze malbu oken. Dále se také věnoval portrétnímu umění.

Josef Kalvoda (1874 – 1925)

Absolvent Hořické kamenické školy a pražské Akademie výtvarných umění, kde studoval u J. V. Myslbeka. Věnoval se volné plastice, vytvořil řadu soch dívčích postav nebo hlav.

Vilém Ströminger (1845 – 1901)

Syn malíře Jakuba Stremmingera. Maloval zejména staré české hrady a zámky. Řada jeho prací se dochovala, patří k nim i obraz hradu Kokořín, který je tu zachycen před přestavbou a rekonstrukcí za Václava a Jana Špačkových.

V průběhu času se vědecký přístup k hodnocení obnovy Kokořína změnil, zatímco před třiceti lety byla jeho rekonstrukce z počátku minulého století příkře kritizována, je ji dnes na základě nového hodnocení architektonické činnosti i samotné historie památkové péče již třeba chránit jako památku své doby i dokument historie vývoje památkové péče jako vědecké disciplíny.

V tomto smyslu musíme korigovat hodnocení dřívější literatury, dodnes často ještě opakované, ačkoliv již překonané. Nový pohled a nové hodnocení obnovy hradu Kokořína, v jehož smyslu si musíme opravit i dřívější texty průvodců a literatury, má tradici od roku 1970, v sedmdesátých letech minulého století byla nově vědecky hodnocena veškerá stavební aktivita z počátku našeho století. Do té doby se zdůrazňoval u památek jednoznačně jen cena stáří. Architektura (i přístupy k obnově historických památek) do té doby nebyla hodnocena, pocházela-li z doby kolem roku 1900 a z doby mladší. Podklady k novému vědeckému hodnocení dalo symposium o ochraně architektonických a výtvarných památek druhé poloviny 19. a 20. století, konané v Praze v roce 1971 (symposium za podpory UNESCO a pomoci ministerstva kultury ČSSR i primátora hl. města Prahy zorganizovalo Pražské středisko státní památkové péče a ochrany přírody za účasti vědeckých pracovníků 13 zemí (referáty vyšly ve francouzštině ve sborníku „Praha 1860 – 1960“ – výběr z referátů v českém sborníku, sestaveném Zdislavám Buřivalem „Staletá Praha VII.“).

Pražské symposium se jako první na světě vědecky zabývalo problematikou nového hodnocení stavební činnosti 20. století i památkové péče tohoto období.

Obnova hradu dokumentuje úroveň malířství, sochařství i stavitelství dané doby, která je pochopitelně ovlivněná přáním stavebníka. Sochařská výzdoba představuje dobrý průměr, třetinový dochovaný model portrétu Jarmily Špačkové je kvalitou na vyšší umělecké úrovni. Ve zvětšenině značně ztratil na uměleckém účinu. Malířská výzdoba interiéru byla nejvíce ovlivněna přáním stavebníka a zadavatele. Je rovněž dobovým dokladem tehdejší úrovně dekorativního malířství.

Závěr

Tato diplomová práce se snaží čtenáři objasnit památkovou péči a tvorbou didaktických programů pro školní mládež základních škol na hradě Kokořín.

Při zpracovávání tohoto tématu jsem vycházela z vlastních zkušeností se skupinami školní mládeže a jejich reakcí na prezentaci památkových objektů (SZ Sychrov, hrad Kokořín). Převážná většina správ památkových objektů a nadřízených institucí se touto problematikou dosud prakticky nezabývala. Byly učiněny jednotlivé pokusy o vytvoření vzdělávacích programů na hradech a zámcích, ale jen výjimečně byly tyto programy následně uplatněny v praxi.

Navržené programy by neměly zůstat jen teoretickým podkladem pro hledání nových možností. Práce v oblasti tvorby programů pro památkové objekty na našem území je teprve na začátku. Odborníci by se mohli nechat inspirovat praxí běžně fungující v zahraničí, kde jsou tyto programy v běžné nabídce většiny památkových objektů.

Text práce je rozdělen do pěti kapitol, zabývajících oblastí památkových objektů a jejich prezentace, možností tvorby programů na základě metod muzejní pedagogiky, s využitím v novém systému českého školství. Dvě kapitoly jsou věnovány objektu hradu Kokořín a konkrétním návrhům programů, dále maximální využití spolupráce a rozvoje cestovního ruchu. Poslední kapitola je věnována umělecké tvorbě za doby romantismu na Kokoříně. Celkové přiblížení a ohlasy na tohoto období.

SEZNAM POUŽITÉ ČESKÉ LITERATURY A PRAMENŮ

Rámcový vzdělávací program pro základní vzdělávání. [online]. Praha: Výzkumný ústav pedagogický. 2007[cit. Duben 2007]

Zákon č. 137 ze dne 16.5.1946 o Národních kulturních komisích pro správu státního kulturního majetku. In Sbíрка zákonů a nařízení republiky československé. 1946, částka 51, s1001-1002

Zákon č. 22 ze dne 3.5.1958 o kulturních památkách. In Sbíрка zákonů republiky československé. 1958, částka 8, s.63-69.

Zákon č. 403/1990 Sb. O zmírňování následků některých majetkových křivd; Zákon č. 87/1991 Sb. O mimosoudních rehabilitacích a zákon č.229/1991 Sb. O půdě.

Bímová, Marie, Bakalářská práce, Jazyková komunikace jako nástroj profesionální průvodcovské činnosti na hradě Kokořín. Praha 2010. str. 29-29

Kolektiv autorů. *Památkové lokality, územní plánování a cestovní ruch* [online], Brno: Ústav územního rozvoje, 2002. [cit. Duben 2007].

BROŽOVSKÝ, MIROSLAV. *Kokořín*, Středisko státní památkové péče a ochrany přírody, Provoz 32, Praha 1984

Martina Zálišová, *Didaktické programy pro školní mládež v areálu památkových objektů v Ratibořicích – Babiččině údolí*,s 19-20

CICHROVÁ,KATEŘINA. *Didaktické programy-semináře a perspektivy*, Zprávy památkové péče, ročník 66, číslo 1. s.74

ČERMÁK, F., HRONEK, 1., et al. *Slovník české frazeologie a idiomatiky*. 1. vyd. III. svazek [Výrazy slovesné]. Praha: Academia, 1994. 1. díl, A-P, 650 s. ISBN 80-200-0347-9.

HOMOLOVÁ, M., THOMOVÁ, S. *Hrady a zámky Čech, Moravy a Slezska*. Praha: Reader's Digest, s.r.o., 2007. s. 211. 36

Zondla, M., *Neverbální komunikace v krizových situacích*, Fakulta sportovních studií - Masarykova univerzita, bakalářská práce, 2008. str. 12-17

HOSPODÁŘOVÁ, IVANA. *Prezentační dovednosti*. Praha. Alfa Publishing, 2004. 164 str. ISBN 80-86851-08-7

KŇAP, J., TŮMA, J. *Cesta Karla Hynka máchy*. Praha: Karpana, 2010. s. 130-131.

KUBŮ, NAĎA. *Hrady a zámky zpřístupněné veřejnosti v České republice*, Praha:[b.N]. 1999 Naďa Kubů. s.1.

MIKULÁŠTÍK, M.. *Komunikační dovednosti*. Praha. GRADA, 2003. 368 str.

NOVOTNÁ, D. a kolektiv *Kokořínsko*. Praha: Olympia a.s., 2004. s. 22.

NÖLLKE, CLAUDIA. *Umění prezentace - Jak přesvědčivě, srozumitelně a působivě prezentovat*. Praha. Grada Publishing, 2004. 111 str. ISBN 80-247-9057-2

Vitáková, M., *VYUŽITÍ KULTURNÍCH A PŘÍRODNÍCH PAMÁTEK PRO CESTOVNÍ RUCH*, PVM Projekt, s.r.o. Praha 2007 s.6

Šimánková, L., *CHKO Kokořínsko a hrad Kokořín jako turistické cíle*, Bakalářská práce, Praha UJAK , 2011, str. 26-28

SCHMIDBAUER, WOLFGANG. *Psychologie, lexikon základních pojmů*. Naše vojsko. Praha. 1994. str. 203. ISBN 80-206-0459-6

SMUTNÁ, MARIE. *Závěrečná písemná práce – Prezentace kulturních památek a ediční činnost*. 1983

SEZNAM PŘÍLOH

Příloha A - Umělecká tvorba hradu Kokořín za doby romantismuI

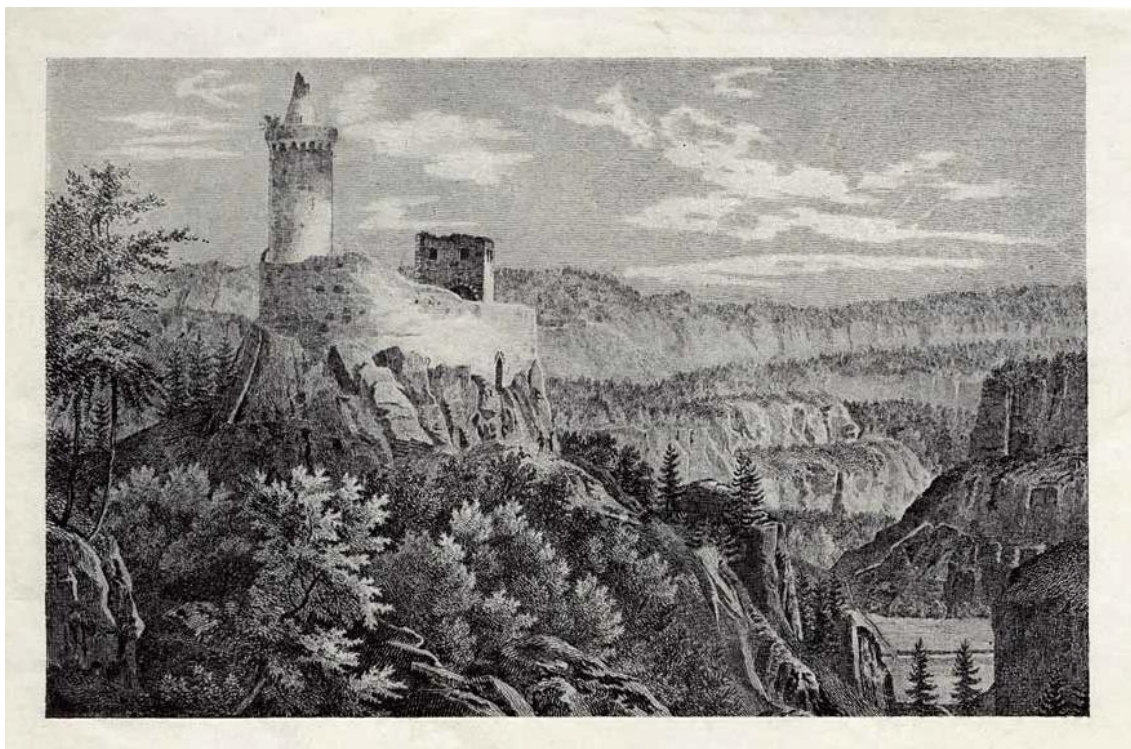
PŘÍLOHY

Příloha A - Umělecká tvorba hradu Kokořín za doby romantismu

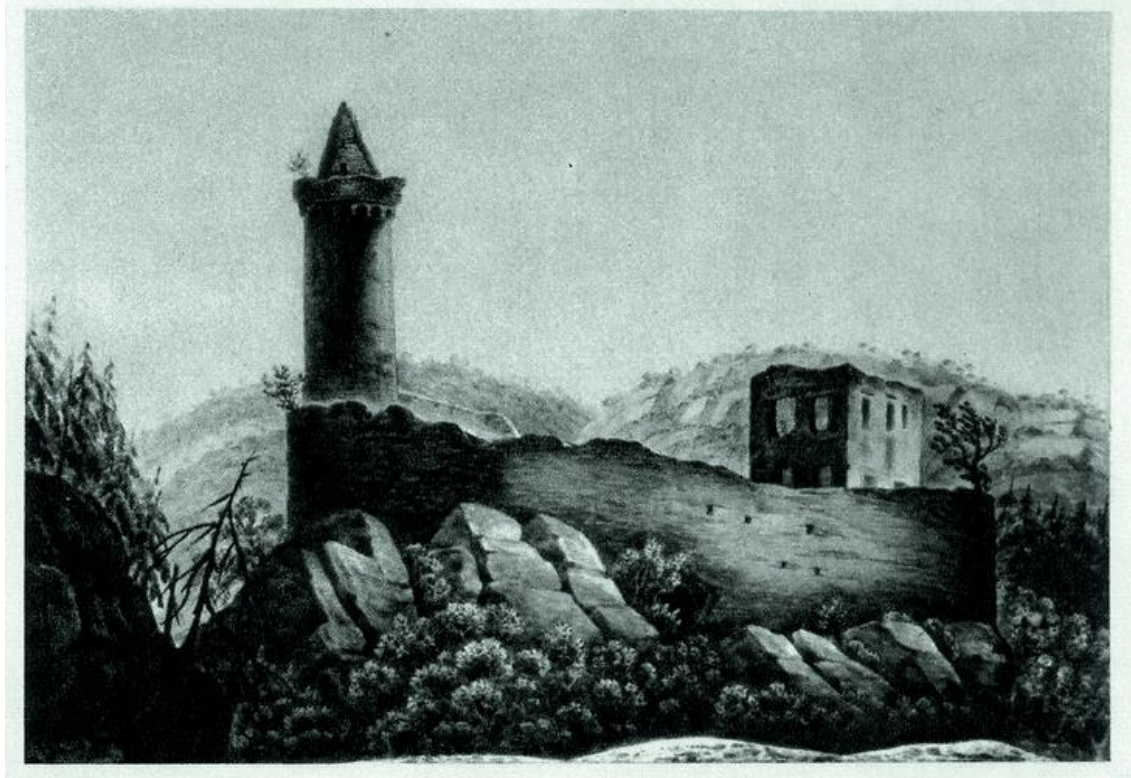
Obrázek 1: Václav Brožík - Hus před koncilem Kostnickým (1883)



Obrázek 2: Kokořín - 40. léta 19. století



Obrázek 3: Kokořín před restaurací - podle sepiové kresby J. R. Payera (1830)



Obrázek 4: Antonín Mánes Kokořín (1839)



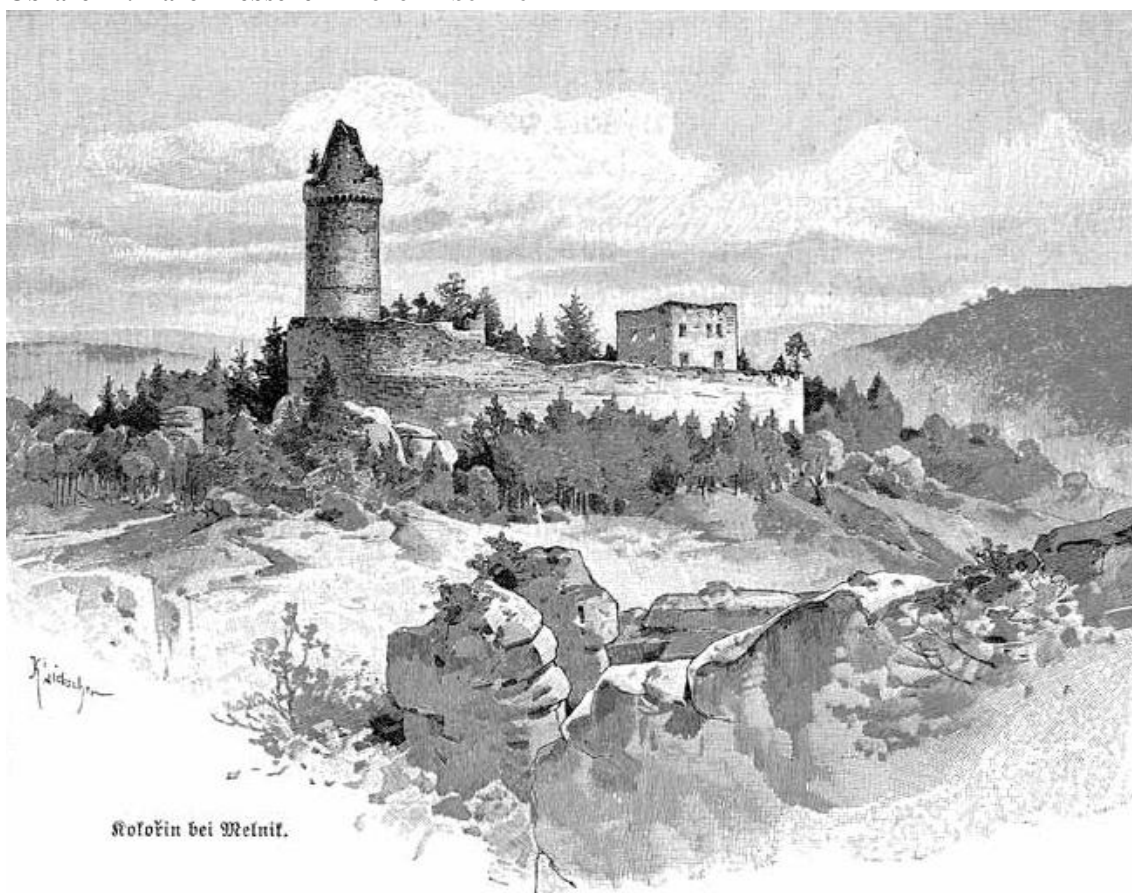
Obrázek 5: Zřícenina hradu Kokořína 19. století



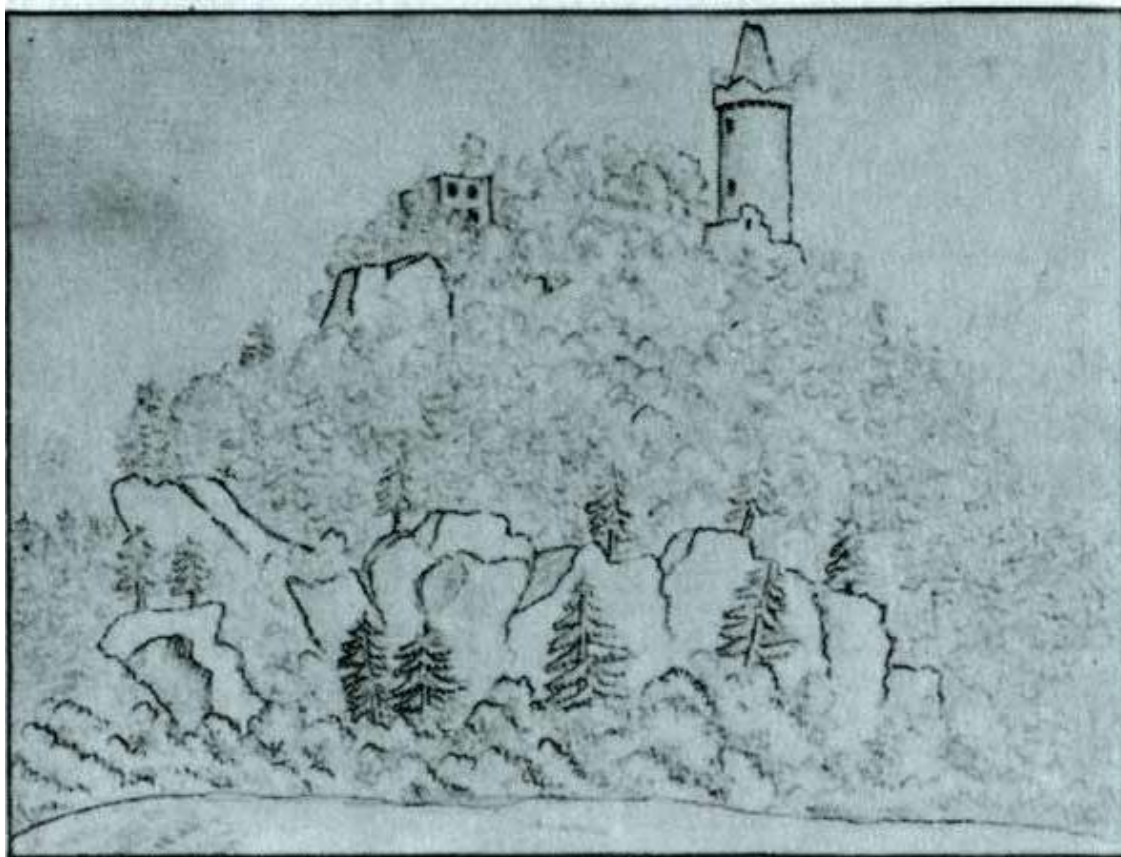
Obrázek 6: Neznámý autor 19. století



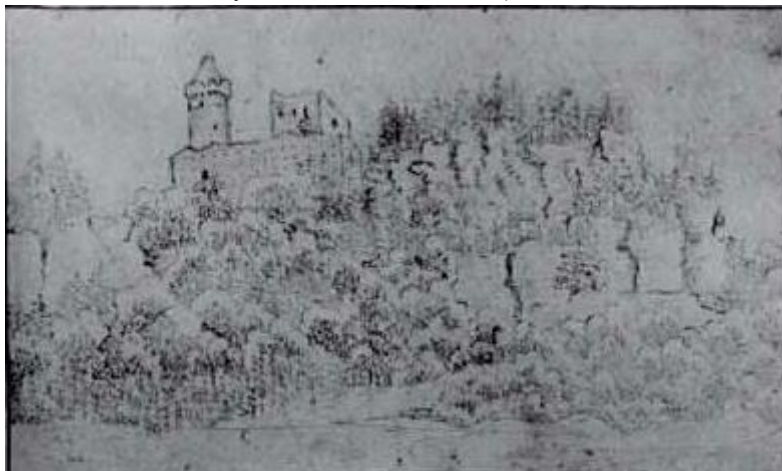
Obrázek 7: Karel Liebscher - Kokorin bei Melnik



Obrázek 8: Karel Hynek Mácha - Kokořín (1832 - 1833)



Obrázek 9: Karel Hynek Mácha - Kokořín (1832 - 1833)



Obrázek 10: Die ruine Kokorzim in Böhmen



Obrázek 11: Die ruine Kokorzim in Böhmen



Obrázek 12: Hyllos - Kokořín v Boleslavském kraji 1820 - 1821



Obrázek 13: Wilhelm Kandler fécid. - Aus der Kunst-Anstalt v. C.F.Mercel Liebig, A. Fesca



Obrázek 14: Ansicht de Ruine Kokorzin in Böhmen - Greger (pol. 19. st.)



Obrázek 15: A.G. Meissner - Darstellungen aus Böhmen - 1798



BIBLIOGRAFICKÉ ÚDAJE

Jméno autora: Bc. Marie Bímová

Obor: Andragogika

Forma studia: kombinované

**Název práce: Kulturně – vzdělávací činnost v národní kulturní památce
hradu Kokořín**

Rok: 2012

Počet stran textu bez příloh: 81

Celkový počet stran příloh: 8

Počet titulů české literatury a pramenů: 18

Vedoucí práce: PhDr. Hugo Schreiber