

**Česká zemědělská univerzita v Praze**

**Provozně ekonomická fakulta**

**Katedra práva**



**Diplomová práce**

**Rodinné právo v České republice a ve Španělském  
království**

**Bc. Aneta Forinová**

© 2018 ČZU v Praze

# ČESKÁ ZEMĚDĚLSKÁ UNIVERZITA V PRAZE

Provozně ekonomická fakulta

## ZADÁNÍ DIPLOMOVÉ PRÁCE

Bc. Aneta Forinová

Podnikání a administrativa

Název práce

Rodinné právo v České republice a ve Španělském království

Název anglicky

Family law in the Czech Republic and in the Kingdom of Spain

---

Cíle práce

Hlavním dílem práce bude zmapování rodinného práva a rodinné politiky v České republice a Španělském království, a to zejména ve vztahu k sociálním dávkám. Dílčím cílem bude nalezení konkrétních nástrojů, které podporují rodinu. Dalším dílčím cílem bude vyhodnotit výsledky výzkumu a potvrdit, případně navrhnout zlepšení problematických oblastí. Dále bude dílčím cílem odpovědět na otázky, které souvisejí s problematikou rodinné politiky a to např. do jaké míry jsou rodiny podporovány, jak je systém pomoci nastaven a zda se v systému nacházejí rezervy.

Metodika

Tato diplomová práce je rozdělena na část teoretickou a část praktickou.

V rámci teoretické části jde zejména o využití metody deskripce a analýzy odborné literatury a právních předpisů. Dále bude použita analýza odborných článků a souvisejících internetových stránek.

V rámci praktické části bude využito kvalitativní metody tzv. přímé, a to formou polostrukturovaných rozhovorů s vybranými rodinami. Dále pak bude využito metody analýzy, následné syntézy a kritické interpretace výsledků. Pomocí komparativní metody budou navržena možná zlepšení týkající se nástrojů podpory rodin.

**Doporučený rozsah práce**

60 – 80 stran

**Klíčová slova**

rodinné právo, rodina, občanský zákoník, manželství, rodičovství, otcovství, Česká republika, Španělské království, mateřství

---

**Doporučené zdroje informací**

- De Ussel, J.I., Landwerlin, G. M.: La política familiar en España. Barcelona: Ariel, 2001. ISBN 84-344-1699-9
- Hamplová D., a kol.: Kdo se (po)stará? Dítě mezi rodinou, státem a trhem. Praha: Sociologický ústav AV ČR, 2012. ISBN 978-80-7330-216-0.
- Höhne, S.: Podpora rodin s dětmi a vliv peněžních transferů na formu rodinného soužití. Praha: VÚPSV, 2008. ISBN 978-80-87007-93-8
- Krebs, V.: Sociální politika. Praha: Codex Bohemia, 1997. ISBN 80-85963-33-7.
- Kuchařová, V., a kol.: Zaměstnání a péče o malé děti z perspektivy rodičů a zaměstnavatelů. Praha: VÚPSV, 2006. ISBN 80-87007-18-2
- Matějková, B., Paloncyová J.: Rodinná politika ve vybraných evropských zemích II. Praha: VÚPSV, 2004. ISBN 978-80-210-3630-7
- Matějková, B., Paloncyová, J.: Rodinná politika ve vybraných evropských zemích s ohledem na situaci v České republice. Brno: Výzkumný ústav práce a sociálních věcí, 2005. ISBN 80-210-3630-3
- Mitchell, E.: Finanční podpora rodin s dětmi v České republice evropském kontextu. Praha: Sociologický ústav AV ČR, 2010. ISBN 978-80-7330-183-5
- Reher, D., S., GINER, S.: La familia en España, pasado y presente. Madrid: Alianza, 1996. ISBN 84-206-2864-6.
- Šťastná, A.: Neúplné rodiny v ČR a ve vybraných evropských zemích. Praha: VÚPSV, 2009. ISBN 978-80-7416-038-7
- 

**Předběžný termín obhajoby**

2017/18 ZS – PEF (únor 2018)

**Vedoucí práce**

JUDr. Ing. Renata Korcová

**Garantující pracoviště**

Katedra práva

Elektronicky schváleno dne 8. 11. 2016

JUDr. Jana Borská, Ph.D.

Vedoucí katedry

Elektronicky schváleno dne 9. 11. 2016

Ing. Martin Pelikán, Ph.D.

Děkan

V Praze dne 29. 03. 2018

### **Čestné prohlášení**

Prohlašuji, že svou diplomovou práci "**Rodinné právo v České republice a ve Španělském království**" jsem vypracovala samostatně pod vedením vedoucího diplomové práce a s použitím odborné literatury a dalších informačních zdrojů, které jsou citovány v práci a uvedeny v seznamu použitých zdrojů na konci práce. Jako autorka uvedené diplomové práce dále prohlašuji, že jsem v souvislosti s jejím vytvořením neporušila autorská práva třetích osob.

V Praze dne 29.3.2018

\_\_\_\_\_

### **Poděkování**

Ráda bych touto cestou poděkovala JUDr. Ing. Renatě Korcové za vedení mé práce.

# Rodinné právo v České republice a ve Španělském království

## Abstrakt

Tato diplomová práce se zabývá rodinným právem v České republice a Španělském království. Rodina patří mezi základní atributy pro vývoj jedince a má největší vliv na utváření jedince jako samostatné osobnosti a jeho charakteru. Pro stát je podstatné rodinu podporovat a pomáhat jí vychovat jedince tak, aby v budoucnu přispíval společnosti. První část diplomové práce se zabývá teoretickými aspekty rodinného práva nejprve v rámci Evropské unie, poté v České republice a Španělském království. Věnuje se teorii a vysvětluje pojmy jako mateřství, rodičovství a rodina, zabývá se také formami podpory rodin. Druhá část diplomové práce je praktická, založena na základě polostrukturovaných rozhovorů. Cílem diplomové práce je zmapování rodinné politiky v České republice a Španělském království, jejich rozdílností, případné zhodnocení rezerv a jejich následnou nápravu.

**Klíčová slova:** rodinné právo, rodina, občanský zákoník, manželství, rodičovství, otcovství, Česká republika, Španělské království, mateřství

# **Family law in the Czech Republic and the Kingdom of Spain**

## **Abstract**

This diploma thesis deals with family law in the Czech Republic and the Kingdom of Spain. The family is one of the basic attributes for the development of an individual and has the greatest influence on the formation of the individual as a separate personality and its character. It is vital for the state to support and help the family to educate the individual so that individual contributes to the society in the future. The first part of the diploma thesis follows up theoretical aspects of family law, first in the European Union, then in the Czech Republic and Kingdom of Spain. It deals with theory and explains concepts such as motherhood, parenthood and family, and also deals with forms of family support. The second part of the diploma thesis is practical, based on semi-structured interviews. The aim of the diploma thesis is to map family policy in the Czech Republic and the Kingdom of Spain, their differences, possible evaluation of reserves and their subsequent correction.

**Keywords:** Family Law, Family, Civil Code, Marriage, Parenting, Paternity, Czech Republic, Kingdom of Spain, Maternity

# Obsah

<b>1 Úvod.....</b>	<b>10</b>
<b>2 Cíl práce a metodika .....</b>	<b>12</b>
2.1 Cíl práce .....	12
2.2 Metodika .....	12
<b>3 Teoretická východiska .....</b>	<b>15</b>
3.1 Obecné vymezení rodinného práva v Evropské unii.....	15
3.1.1 Základní souvislosti rodinného práva v Evropské unii.....	16
3.1.2 Lidská práva v mezinárodní politice.....	16
3.2 Vymezení základních pojmů.....	17
<b>4 Rodinné právo v České republice .....</b>	<b>22</b>
4.1 Rodinná politika v České republice .....	23
4.1.1 Principy a cíle rodinné politiky.....	24
4.1.2 Cíle rodinné politiky .....	24
4.2 Vymezení a rozbor základních souvislostí podpory rodin v České republice .	26
4.2.1 Legislativní nástroje.....	27
4.2.2 Ekonomické nástroje.....	27
4.2.3 Předškolní institucionální péče .....	32
<b>5 Rodinné právo ve Španělském království.....</b>	<b>34</b>
5.1 Rodinné právo ve Španělském království .....	34
5.1.1 Cíle rodinné politiky .....	35
5.2 Vymezení a rozbor konkrétních nástrojů rodinné politiky Španělského království	36
5.2.1 Legislativní nástroje.....	36
5.2.2 Ekonomické nástroje.....	36
5.2.3 Předškolní institucionální péče .....	39
<b>6 Srovnání rodinných politik České republiky a Španělského království .....</b>	<b>41</b>
6.1 Zhodnocení rodinných politik obou zemí .....	41
<b>7 Vlastní práce.....</b>	<b>44</b>
7.1 Česká republika.....	44
7.1.1 Shrnutí rozhovorů Česká republika .....	44
7.1.2 Vyhodnocení výsledků rozhovorů České republiky.....	49
7.2 Španělské království.....	54
7.2.1 Shrnutí rozhovorů Španělského království.....	54
7.2.2 Vyhodnocení výsledků rozhovorů Španělského království.....	56
7.3 Porovnání výsledků rozhovorů .....	58



<b>8 Diskuze a doporučení.....</b>	<b>60</b>
<b>9 Závěr.....</b>	<b>62</b>
<b>10 Seznam použitých zdrojů .....</b>	<b>64</b>
<b>11 Přílohy .....</b>	<b>69</b>

## **Seznam obrázků**

Obrázek 1 Dávky státní sociální podpory.....	29
Obrázek 2 Systém kolektivních zařízení denní péče o děti v České republice.....	33

## **Seznam tabulek**

Tabulka 1 Průměrný měsíční počet příjemců RP (v tis.).....	30
Tabulka 2 Příspěvek na dítě.....	30
Tabulka 3 Poskytování peněžité pomoci v mateřství (2012 – 2016).....	31
Tabulka 4 Modely rodinných politik .....	42
Tabulka 5 Srovnání pomoci jednotlivých států rodinám .....	43
Tabulka 6 Přehled základních charakteristik rodin respondentů .....	49
Tabulka 7 Roční disponibilní příjem domácností s dětmi (na spotřební jednotku), 2011-2014 (Kč).....	50
Tabulka 8 Domácnosti a lidé podle úrovně pravidelného čistého měsíčního příjmu domácností .....	51
Tabulka 9 Přehled základních charakteristik rodin respondentů .....	56
Tabulka 10 Domácnosti a lidé podle úrovně pravidelného čistého měsíčního příjmu domácností (v %).....	58
Tabulka 11 Modely rodinných politik .....	69
Tabulka 12 Délka rodičovské dovolené.....	70
Tabulka 13 Domácnosti podle decilového rozdělení čistých peněžních příjmů na modif. spotřební jednotku OECD.....	70

# 1 Úvod

Rodina je považována za základní stavební kámen společnosti, ve které se jedinec připravuje na svůj budoucí život. V rámci rodiny se formuje jeho osobnost. Rodina představuje jediný zdroj reprodukce a tedy základ pro prosperitu a rozvoj státu. Rodina plní funkci ekonomickou, sociální a biologicko-reprodukční. V dnešní době dávají často lidé přednost kariéře a stojí před rozhodnutím, zda založit rodinu, neboť náklady spojené s péčí a výchovou dítěte se neustále zvyšují a finanční situace některých rodin není příznivá. Dále také dochází ke změně životního stylu, kdy lidé raději cestují, vzdělávají se, podnikají a zakládání rodiny se odkládá či na něj nezbývá čas.

Z těchto důvodů je rodina státem chráněna. Každý stát rodinu chrání a podporuje podle svých možností a forma podpory rodin je mezi jednotlivými státy v menší či větší míře diferencována. Podpora rodin je uskutečňována prostřednictvím rodinné politiky, která je součástí sociální politiky každého státu. Jedná se tak například o finanční podporu rodin s dětmi, protože výchova dětí je v dnešní době velmi finančně náročná. Proto je v zájmu státu rodinu podporovat a tak udržovat stabilní prostředí, které je velmi důležité pro výchovu každého jedince.

Stát podporuje rodinu za použití nástrojů státní rodinné politiky a finančních prostředků, které by alespoň částečně kompenzovaly náklady spojené s výchovou jedince a nahradily možnou ztrátu jednoho z příjmů. Nastavení efektivního systému, který by podporoval rodiny beztoho, aniž by byl zneužíván nebo by byl naopak demotivující k tomu, aby lidé zakládali rodiny, starali se a vychovávali děti, je velmi obtížné. Stát by se tedy měl rodinu snažit podpořit dlouhodobě a pomoci rodinám sloučit rodinný i profesní život.

Protože rodinná politika státu je velmi rozsáhlá, vybrala jsem si pro účely této práce tradiční rodiny s dětmi, tedy rodiny, ve kterých se nachází matka, otec a jedno či více dětí. V dnešní době je rodinná problematika velmi diskutovaným tématem. Je stále aktuální zejména z důvodu velké obtížnosti nastavení efektivního systému, který podporuje rodiny s dětmi.

Teoretická část diplomové práce je rozdělena na tři části. První část diplomové práce se zabývá obecným zhodnocením rodinného práva v rámci Evropské unie a mezinárodními lidskými vztahy, vysvětlením základních pojmů, které se týkají rodinného práva, jako je například rodina, manželství, mateřství. V této teoretické části je také vymezena současná podpora státu rodin s dětmi v České republice. V další části byl aplikován stejný postup na

Španělské království a ve třetí části jsou tyto dvě země porovnány a vyhodnoceny jejich klady a zápory.

Praktická část zahrnuje výzkum pomocí polostrukturovaných rozhovorů s tradičními rodinami, o jejich situaci a jak je stát podporuje a jak jim pomáhá s výchovou a péčí o dítě. Dále pak vyhodnocuje získané výsledky a vyvozuje závěr, případně navrhuje možná zlepšení.

Téma diplomové práce se prolíná se současným i předchozím studiem autorky v rámci několika oblastí, zejména právem a ekonomikou.

## **2 Cíl práce a metodika**

### **2.1 Cíl práce**

Hlavním cílem práce je zmapování rodinného práva a rodinné politiky v České republice a Španělském království, a to zejména se zaměřením se na podporu rodin ve sledovaných zemích. Mezi dílčí cíle patří nalezení konkrétních nástrojů, které podporují rodinu a vyhodnocení výsledků provedeného výzkumu spolu s případným navržením zlepšení v problematycznych oblastech. Dílčím cílem praktické části je zjištění základních údajů o rodině, jejich aktuální finanční situaci a využívané pomoci, která je poskytována státem. Skrze rozhovory byly získány také názory jednotlivých rodin na problematiku rodinné politiky, jak v České republice, tak ve vybraných aspektech rodinné politiky Španělského království. Dále je dílčím cílem diplomové práce odpovědět na otázky, které souvisejí s problematikou rodinné politiky a to např. do jaké míry jsou rodiny podporovány, jak je systém pomoci nastaven a zda se v něm nenacházejí rezervy, které by bylo možné odstranit a systém tak zefektivnit.

Práce je zaměřena na tradiční rodiny s dětmi, konkrétně pak na rodiny s dětmi předškolního věku, protože právě ty bývají státem podporovány nejvíce. Tyto rodiny jsou podporovány pomocí legislativních a ekonomických nástrojů, dále pomocí služeb pro rodiny. Cílem práce je tedy zmapování způsobů podpor zmíněných rodin se zaměřením se na jejich rozdíly. Komparace se Španělským královstvím byla zvolena na základě jeho příslušnosti k Evropské unii, což poskytuje možnost komparovat jak shodné, tak rozdílné rysy. Tato země byla zvolena také z důvodu osobních vazeb, které k ní autorka má.

### **2.2 Metodika**

Tato diplomová práce je rozdělena na část teoretickou a část praktickou. V teoretické části jsou užívány zejména metody deskripce a analýzy odborné literatury a právních předpisů, dostupných jak v českém, tak španělském jazyce. Dále je užita analýza odborných článků a souvisejících internetových stránek, týkající se problematiky rodinného práva a politiky České republiky a Španělského království.

Jak je již uvedeno, práce je zaměřena na tradiční rodiny s dětmi předškolního věku. Tradiční rodinou je v práci chápána rodina složená z matky, otce a potomků. Nezahrnuje problematiku skupin, jako jsou například osamělí či ovdovělí rodiče a nezaměřuje se ani na

problematiku rodin partnerů stejného pohlaví. Práce nezohledňuje to, zda jsou otec a matka sezdaní.

Důležitou součástí této diplomové práce je popis rodinného práva a politiky v České republice a Španělském království a jejich jednotlivých nástrojů se zaměřením na rodiny s dětmi. V první části je obecně vymezené rodinné právo v Evropské unii, vzhledem k tomu, že jsou oba sledované státy jejími členy. V práci je obsažena problematika lidských vztahů v mezinárodní politice, jejíž význam stále roste a to díky rostoucímu počtu nových rodinných vztahů mezi členy různých států. V této části jsou metodou deskripce také vymezeny základní pojmy, které se v rodinném právu vyskytují. Příkladem může být pojem rodina, která je brána v úvahu jako základní stavební jednotka společnosti a následně je vysvětlován její význam a funkce, které plní.

V následující části se diplomová práce zabývá systémem podpory rodin v České republice pomocí analýzy odborné literatury. Popsán je systém dávek a jiné podpory rodin ze strany státu. Tato část práce charakterizuje jednotlivé nástroje podpory rodin, které jsou členěny do tří skupin a to na nástroje legislativní, ekonomické a služby pro rodiny, které se věnují předškolnímu vzdělávání dětí. Další část se věnuje Španělskému království, kde je aplikovaný stejný postup jako u předešlé části práce zaměřené na Českou republiku. V poslední části teoretického úseku jsou shrnuty poznatky z obou států a je provedena jejich následná komparace.

V rámci praktické části je využito kvalitativní metody tzv. přímé, a to formou polostrukturovaných rozhovorů s vybranými rodinami České republiky a Španělského království. Metoda polostrukturovaného rozhovoru je vybrána pro svou vhodnost pro sociální výzkum a kvůli možnosti rozšířit jeho předepsané osnovy a získat tak subjektivní reakci od respondentů. Další výhodou je, že tazatel může získat informace, které přispějí k lepšímu pochopení problematiky. Při osobním kontaktu s respondenty je nespornou výhodou také možnost tazatele vidět jejich reakci na pokládané otázky, popřípadě otázku upřesnit nebo rozšířit, tak, aby byla respondentem zcela pochopena. Polostrukturovaný rozhovor je sice časově náročnější, ale možnost získat komplexnější odpovědi tuto nevýhodu vyrovnává. Tazatel si předem připraví daný soubor otázek. Některé otázky však mohou být tazatelem vynechány, pozměněny nebo naopak přidány vzhledem k vhodnosti dané situace.

Dále je využito metody analýzy, následné syntézy a kritické interpretace výsledků. Pomocí komparativní metody jsou navržena možná zlepšení týkající se nástrojů podpory rodin, které poskytují sledované státy.

Rozhovory s českými respondenty jsou realizovány v rámci osobního setkání. Rozhovory se španělskými respondenty jsou uskutečňovány písemnou formou s pomocí prostředníka, který má rodinné i osobní vazby v dané zemi. Tento prostředník je autorkou práce stručně obeznámen s tématem diplomové práce a problematikou rodinného práva v České republice a Španělském království. Jak českým, tak španělským respondentům tazatel pokládá předem připravené otázky, které jsou vhodně dle situace rozšiřovány a doplňovány. Tazatel se snaží o přátelskou atmosféru s cílem dosáhnout pravdivých odpovědí. Rozhovory probíhají v přátelském prostředí domova, dětského hřiště nebo kavárny. Tazatel pokládá otázky ohledně konkrétních příjmů rodiny, u kterých musí být opatrný, neboť by mohlo vzniknout riziko, že budou zodpovězeny nepravdivě či by vedly k odmítavému postoji respondentů k rozhovoru. Délka rozhovorů se pohybuje v rozmezí od 15 do 30 minut, na základě rozsahu odpovědí. Tazatel se snaží nepřerušovat respondenty a nechat je plně se vyjádřit k danému tématu. Čeští respondenti představují osoby z širšího okolí autorky uvedené práce a v případě španělských respondentů se jedná zejména o rodinné příslušníky či blízké přátele osob z autorčina okolí. Ve většině případů se rozhovorů účastní pouze matky, v některých případech v doprovodu svých dětí. Tazatel se vůči respondentům zavazuje udržet anonymitu a diskrétnost, proto nejsou v práci uvedeny žádné osobní údaje respondentů.

V rámci ekonomické části práce jsou analyzovány získané údaje o průměrných příjmech rodin a v omezené míře i jejich výdaje, následuje jejich syntéza a diskuze.

### 3 Teoretická východiska

V této kapitole jsou vysvětleny základní pojmy rodinného práva a politiky, které budou v práci užívány. Účelem kapitoly je jejich objasnění, tak, aby čtenář diplomové práce porozuměl řešené problematice. Vymezení pojmů je důležité jednak v rámci Evropské unie a jednak v rámci problematiky mezinárodních lidských vztahů, které jsou upravovány kolizními smlouvami.

#### 3.1 Obecné vymezení rodinného práva v Evropské unii

Rodinné právo je skupina právních pravidel, které jsou uplatňovány na vztahy mezi pokrevně spjatými osobami (rodiči a dětmi) nebo manžely (či registrovanými partnery). Zabývá se například svatbou, péčí o děti nebo adoptí dětí. Každý stát má jiná pravidla, která se odvíjí od jeho historie, kultury a společenského vývoje. Proto se Evropská unie snaží nastavit společná pravidla rodinného práva tak, aby se občané nemuseli potýkat s překážkami, které by jim bránily k dosažení jejich práv, v případě, že žijí v různých zemích. Důležité je tedy upozornit na to, že Evropská unie přímo nezasahuje do rodinného práva a to je plně v kompetenci členských zemí. Samozřejmě je nezbytností, aby s těmito pravidly souhlasil každý členský stát Evropské unie.<sup>1</sup>

Rodinné právo v Evropské unii definuje mimo jiné pojem rodičovská zodpovědnost. Tento pojem obsahuje práva a povinnosti, které vykonává rodič ve vztahu nejen k dítěti, ale také k jeho majetku. Na rodičovskou zodpovědnost může být v různých členských státech nahlíženo různě, ale zpravidla zahrnuje péči o dítě a právo dítě vídat.

Dále se rodinné právo Evropské unie zaměřuje na rozvody, únosy dětí, spáchané jedním z rodičů, vyživovací povinnosti, majetkovými důsledky manželství a registrovaného partnerství a zákonným přemístěním dítěte. Je tedy zřejmé, že na rodinné právo Evropská unie nahlíží komplexně a její jednotlivé státy jej doplňují na základě svých kulturních, historických a společenských aspektů.<sup>2</sup>

V rámci Evropské unie jsou některé aspekty rodinného práva vytyčeny v rámci Listiny základních práv a svobod, konkrétně se jedná například o čl. 7 – o respektování soukromého i rodinného života, čl. 9 – práva na uzavření manželství a založení rodiny.

---

<sup>1</sup> *Evropská unie: Rodinné právo v jiných zemích EU* [online]. 20. 03. 2018 [cit. 2018-03-22]. Dostupné z: [https://europa.eu/european-union/life/family-law\\_cs](https://europa.eu/european-union/life/family-law_cs)

<sup>2</sup> *Evropská unie: Rodinné právo v jiných zemích EU* [online]. 20. 03. 2018 [cit. 2018-03-22]. Dostupné z: [https://europa.eu/european-union/life/family-law\\_cs](https://europa.eu/european-union/life/family-law_cs)

### **3.1.1 Základní souvislosti rodinného práva v Evropské unii**

Partnerstvím je možné rozumět manželství, registrované partnerství nebo nesezdané soužití dvou osob. V rámci Evropské unie se v různých zemích uplatňují různá pravidla a povinnosti. Občanský sňatek má právní postavení, které je uznáváno ve všech zemích Evropské unie. Pokud jde o práva a povinnosti, které se týkají například rodičovských povinností nebo vztahem mezi náboženským a občanským sňatkem, jsou každým státem uplatňována různá práva a postupy. Možnost uzavření sňatku pro stejnopohlavní páry lze pouze v některých zemích Evropské unie a to formou registrovaného partnerství. Registrované partnerství lze uzavřít například v České republice, Finsku, Dánsku, Irsku, Portugalsku, Španělsku, Švédsku atd. O takzvané přeshraniční sňatky se jedná, pokud uzavře občan sňatek s občanem státu z jiné země Evropské unie. Nesezdané páry, které neuzavřeli manželství nebo registrované partnerství a žijí v trvalém a nepřetržitém vztahu, mají určitá práva, která jsou platná v Evropské unii.

Ve vztahu rodič a dítě zákon stanovuje povinnosti, ale dává jim i práva, která jsou upravována vnitrostátními i celoevropskými předpisy. Rodiče zodpovídají za výchovu dítěte, jeho vzdělání, případně i za jeho majetek, dále mají právo zastupovat dítě v právních záležitostech. Matka a otec, kteří jsou sezdáni, nesou zodpovědnost za své dítě a většinou vykonávají své rodičovské povinnosti společně. Otcové, kteří nejsou sezdáni s matkou dítěte, mohou mít v jednotlivých zemích odlišná práva a povinnosti než otcové, kteří jsou sezdáni s matkou dítěte.

Vyplácení státních sociálních dávek, včetně například příspěvků na dítě, se odvíjí od ekonomického postavení a místa bydliště. Vyplácení dávek stanovují vnitrostátní právní předpisy. Na dávky má obvykle nárok ten, kdo má v dané zemi trvalé bydliště, pracuje zde nebo pobírá státní důchod v systému sociálního zabezpečení. Opět platí, že podmínky výplaty dávek i jejich výše se v každém státě liší.<sup>3</sup>

### **3.1.2 Lidská práva v mezinárodní politice**

V roce 1948 se stala lidská práva formální součástí mezinárodních vztahů. Lidská práva představují standardy globální komunity, které omezují nebo motivují k určitému chování, dále formulují národní zájmy a vytvářejí nadnárodní skupiny, které tyto normy prosazují. Dále jsou lidská práva analyzována v mezinárodních režimech, kde se především zaměřuje na spolupráci mezi státy. Vstupem do tohoto režimu pak státy mohou získávat určité

---

<sup>3</sup> *Evropská unie: Rodinné právo v jiných zemích EU* [online]. 20. 03. 2018 [cit. 2018-03-22]. Dostupné z: [https://europa.eu/european-union/life/family-law\\_cs](https://europa.eu/european-union/life/family-law_cs)



výhody nebo naopak nezískávat. V neposlední řadě jsou lidská práva zkoumána jako součást mezinárodního práva. Zpravidla se zaměřuje na to, proč státy podepisují smlouvy a za jakých podmínek smlouvu uposlechnou nebo ji poruší.<sup>4</sup>

Mezinárodní právo soukromé upravuje soukromé právní vztahy s cizím prvkem, který souvisí nejméně se dvěma právními řádami a obsahuje i kolizní normy. V případě, že se smluvní strany nedohodnou, se využijí kolizní normy, jež určují právo státu, podle kterého bude konkrétní vztah vyřešen.<sup>5</sup>

Nejedná se tedy o ucelený systém právních norem, jedná se pouze o právo upravující právní vztahy, které přesahují hranice státu. Mezinárodní právo soukromé spadá do vnitrostátního práva, které si každý stát upravuje sám. Je možné se setkat jak s českým nebo například španělským mezinárodním právem.<sup>6</sup>

Důležitost mezinárodního práva stále roste a to díky stále se zvyšující tendenci navazování rodinných vztahů mezi členy různých států. Rozdílnost kultur a tradic mohou mít za následek rozdílnou úpravu rodinného práva, proto mají kolizní normy v rodinně-právním vztahu velký význam. Mezinárodní právo je v dnešní době nejdynamičtěji se rozvíjející část soukromého práva v Evropské unii.<sup>7</sup> Důvodem jsou zmiňovaná vznikající manželství občanů různých států.<sup>8</sup>

Pramenem mezinárodního práva v České republice je zákon, který je možné označit jako zbytkovou normu, protože se používá v případě, že unijní předpisy nebo smlouvy, kterými je Česká republika vázána, nestanoví něco jiného. V České republice je základním předpisem mezinárodního práva zákon č. 91/2012 Sb., o mezinárodním právu soukromém. Ve Španělském království je pramenem mezinárodního práva Zákon č. 25/2014 ze dne 27. listopadu o smlouvách a jiných mezinárodních dohodách. Evropská úmluva o uznávání a výkonu rozhodnutí o péči o nezletilé osoby a obnovení péče o dítě, podaná v Lucemburku dne 20. května 1980.

### 3.2 Vymezení základních pojmů

Mezi nejčastěji používané nástroje, které podporují rodinu, patří finanční podpora (dávky) spojené s péčí o děti, daňové úlevy, příspěvky a poskytování veřejných statků. Pro

---

<sup>4</sup> DUFEK, P., SMEKAL H. *Lidská práva v mezinárodní politice*. 2014, s. 124

<sup>5</sup> GRINC, J. *Právo pro politology*. 2010, s. 89

<sup>6</sup> KUČERA, Z. *Zákon o mezinárodním právu soukromém: komentované vydání s důvodovou zprávou a souvisejícími předpisy*. 2014, s. 495

<sup>7</sup> PAUKNEROVÁ, M. *Evropské mezinárodní právo soukromé*. 2013, s. 11.

<sup>8</sup> ŠÍNOVÁ, R., ŠMÍD, O. *Manželství*. 2014, s. 235

lepší přehled jsou nástroje rodinné politiky rozděleny podle sociálních skutečností, jako je např. mateřství nebo rodičovství.

### **Mateřství**

Matkou dítěte je dle zákona § 775 žena, která dítě porodila.<sup>9</sup> Do mateřství patří sociální události, které se pojí s těhotenstvím, porodem a šestinedělím. Ve většině zemí Evropy je vyplácena jednorázová dávka - porodné. Je chápána jako kompenzace vzniklých nákladů s narozením dítěte, proto je většinou jednorázová dávka ve stejné výši. Platí i pro Českou republiku oproti Španělskému království, kdy se při stanovení nároku na dávku nebere ohled na finanční situaci rodiny, pak se mluví o testované dávce.<sup>10</sup>

V pokročilém stádiu těhotenství, dále pak porodu a následné péči o dítě má žena nárok na mateřskou dovolenou. V této době má nárok na finanční dávku v mateřství. Podle Mezinárodní organizace práce by měla mít v souvislosti s narozením dítěte volno 24 dnů s náhradou ušlého platu ve výši 2/3 denního vyměřovacího základu. Státy Evropské unie poskytují ženám mateřskou dovolenou v minimální výši tři týdny.<sup>11</sup>

Na mateřskou dovolenou má zaměstnankyně nárok a to podobu 28 týdnů a zpravidla na ni nastupuje šest týdnů před předpokládaným porodem, nejdříve ale osm týdnů před porodem. Mateřská dovolená nemůže být kratší než 14 týdnů a nemůže být přerušena nebo ukončena 6 týdnů ode dne porodu.<sup>12</sup>

### **Manželství**

V Evropě může být manželství uzavřeno mezi partnery, kteří jsou většinou starší 18 let a jsou opačného pohlaví.<sup>13</sup> Podle § 655 zákona č. 89/2012 občanského zákoníku je manželství „*trvalý svazek muže a ženy vzniklý způsobem, který stanoví tento zákon. Hlavním účelem manželství je založení rodiny, řádná výchova dětí a vzájemná podpora a pomoc.*“<sup>14</sup>

Rovnoprávnost manželů spočívá například v tom, že si mohou ponechat své příjmení nebo společně převzít příjmení kteréhokoliv z manželů, živit rodinu nemusí jen muž, ale může i žena, dále mají právo na nabytí majetku po dobu trvání manželství zásluhu oba dva, i přestože je výdělečně činný jen jeden z nich.<sup>15</sup>

---

<sup>9</sup> NOVOTNÝ, P. *Nový občanský zákoník*. 2014, s. 99

<sup>10</sup> TOMEŠ, I. *SOCIÁLNÍ POLITIKA: Teorie a mezinárodní zkušenost*. 2001, s. 109-115

<sup>11</sup> SIROVÁTKA, Tomáš. *Rodina, zaměstnání a sociální politika*. 2006, s. 27.

<sup>12</sup> HŮRKA, Petr a kol. *Zákoník práce a související ustanovení nového občanského zákoníku*. 2014, s. 471

<sup>13</sup> MATĚJKOVÁ, B., PALONCYOVÁ, J. *Rodinná politika ve vybraných evropských zemích s ohledem na situaci v České republice*. 2005, s. 139

<sup>14</sup> NOVOTNÝ, P. *Nový občanský zákoník*. 2014, s. 14

<sup>15</sup> KLABOUC, J.: *Manželství a rodina v minulosti*. 1962, s. 242.

Dle španělského zákon č. 13/2005 ze dne 1. července, kterým se mění občanský zákoník týkající se práva uzavřít manželství, uvádí, že manželé mají stejná práva a povinnosti.<sup>16</sup>

### **Nesezdané soužití**

Nesezdané soužití znamená dlouhodobé společenství dvou osob, které spolu žijí ve svazku, který je jako manželství, pár však není oficiálně sezdáný.<sup>17</sup> V dnešní době stále roste počet nesezdaných párů, vyskytuje se ve všech zemích ve větší nebo menší míře a ne každá legislativa nesezdané soužití uznává. Díky legalizaci tohoto typu soužití získávají partneři některá práva či povinnosti, které jsou podobné těm, které plynou z manželského svazku. Lidé musí žít v blízkém citovém vztahu, bydlet v jedné domácnosti, bez ohledu na pohlaví či příbuzenské vztahy. Podmínkou ve Španělsku je to, že citový vztah partnerů, musí trvat minimálně 2 roky.<sup>18</sup>

### **Registrované partnerství**

Registrované partnerství je upravováno zákonem č 115/2006 Sb., o registrovaném partnerství a o změně některých souvisejících zákonů. Za registrované partnerství je považováno společenství dvou osob stejného pohlaví, které uzavřeli partnerství. Svobodným a úplným prohlášením vstupují do partnerství prohlášením, které činí před matrikářem. Tak jako manželé mají partneři rovné povinnosti a práva. Oproti manželství se však zákon nevyjadřuje k otázkám, týkajících se rodiny.<sup>19</sup>

Dle článku 44 španělského zákona č. 13/2005 ze dne 1. července, kterým se mění občanský zákoník týkající se práva uzavřít manželství, mohou uzavřít manželství osoby stejného pohlaví. Manželství bude mít stejné požadavky a účinky jako u manželů rozdílného pohlaví. Manželé jsou si rovni jak v právech, tak v povinnostech.

### **Početná rodina**

Španělská rodinná politika podporuje početné rodiny, základní úpravu početných rodin lze nalézt v zákoně č. 40/2003, o ochraně početných rodin. Za početnou rodinu se dle tohoto zákona, článku 2, odstavce 1 označuje rodina se třemi a více dětmi. Tuto rodinu tvoří 2 dospělí členové. Za početnou rodinu je považována rodina s jednou nebo dvěma dospělými osobami a dvěma dětmi, kde alespoň jedno nebo dvě děti jsou zdravotně postižené nebo není

---

<sup>16</sup> Noticias Jurídicas: *Zákon č. 13/2005 ze dne 1. července, kterým se mění občanský zákoník, pokud jde o právo uzavřít manželství*. [online]. [cit. 2018-2-28]. Dostupné z: [http://noticias.juridicas.com/base\\_datos/Privado/113-2005.html](http://noticias.juridicas.com/base_datos/Privado/113-2005.html)

<sup>17</sup> HRUŠÁKOVÁ, M., KRÁLÍČKOVÁ, Z.: *České rodinné právo*. 2006c1998, s. 398

<sup>18</sup> MATĚJKOVÁ, B., PALONCYOVÁ, J. *Rodinná politika ve vybraných evropských zemích II*. 2004, s. 14

<sup>19</sup> NOVOTNÝ, P. *Nový občanský zákoník*. 2014, s. 11

způsobilé k práci. Pro uznání rodiny jako početné rodiny musejí být splněné následující podmínky. První podmínkou je, že věk dětí nesmí přesahovat 21 let (25 let u studentů), dále musí být svobodní, výjimkou je dítě zdravotně postižené, u kterého se věk nezohledňuje. Mezi další podmínky, které musí splňovat, patří soužití dětí s rodiči a jejich ekonomická závislost na nich. Početnou rodinou je považována ta, jejíž členové mají španělskou národnost, nebo mají národnost jiného členského státu Evropské unie, za podmínky, že alespoň jeden z rodičů pracuje na území Španělského království.

Existují dvě kategorie početných rodin a to speciální, ve které žije 5 a více členů nebo obecnou, ve které žije méně jak 4 členové. Rozlišení je důležité pro čerpání výhod, které poskytuje stát početným rodinám. Nabízí jim možnost přednost k získání stipendií nebo přijímání dětí do předškolní péče.<sup>20</sup>

Česká legislativa upravuje vztahy rodičů a dětí podle § 665 - § 975, zákona č. 89/2012 Sb., občanského zákoníku, neupravuje problematiku početných rodin, ani jim neposkytuje žádné výhody.

### **Rodičovství a výchova dětí**

Rodiče i dítě mají k sobě navzájem určitá práva, ale i povinnosti. Úlohou rodiče je zajistit dítě jak z hmotného hlediska, tak morálního a to od jeho narození až po dosažení dospělosti.<sup>21</sup>

Rodičovská dovolená je zmiňována v souvislosti s následující péčí o dítě po nebo při mateřské dovolené. Dlouhodobější dovolená pro jednoho z rodičů určená k péči o dítě po skončení mateřské dovolené, během které trvá pracovní smlouva a je buď placená nebo neplacená a to z pojištění nebo ze státního rozpočtu či z rozpočtu zaměstnavatele. Po dobu rodičovské dovolené, ve většině evropských zemí, přísluší rodiči, ať matce či otci, finanční náhrada ušlých příjmů. To znamená, že náhrada je odvozena od výše dosavadního příjmu, tedy z předešlého výdělku. V České republice rodiči nepřísluší žádná náhrada mzdy, ale dávka státní sociální podpory. Výjimečné je také to, že rodičovská dovolená je poskytována do tří let věku dítěte, na rozdíl od rodičovského příspěvku, který je poskytován po dobu prvních čtyř let věku dítěte. Ve většině zemí je doba rodičovské dovolené i příspěvku stejná. Dříve se mluvívalo také o mateřské dovolené, ale protože v dnešní době ji už může čerpat i otec, zavedlo se pojmenování rodičovská dovolená, což je označením výstižnějším. U přídavků na

---

<sup>20</sup> Noticias Juridicas: *Zákon č. 40/2003 ze dne 18. listopadu o ochraně velkých rodin* [online]. [cit. 2018-2-28]. Dostupné z: [http://noticias.juridicas.com/base\\_datos/Admin/l40-2003.html](http://noticias.juridicas.com/base_datos/Admin/l40-2003.html).

<sup>21</sup> NOVOTNÝ, P. *Nový občanský zákoník*. 2014, s. 143

děti je trendem posledních let prosazování univerzálnosti nároku na tyto dávky. Péči o dítě se věnují § 880 až § 886 občanského zákoníku. V těchto paragrafech je stanoveno, jak se k sobě mají rodiče a děti chovat. Rodiče by měli dítě vychovávat přiměřeně jeho věku, brát ohled na názor dítěte, chránit ho, protože s každou etapou vývoje dítěte se mění jeho potřeby a požadavky.<sup>22</sup>

---

<sup>22</sup> NOVOTNÝ, Petr. *Nový občanský zákoník*. 2014, s. 143

## 4 Rodinné právo v České republice

Rodinné vztahy upravují normy rodinného práva, které spolu s občanským, obchodním a pracovním, tvoří základ soukromého práva. Rodinné právo je jednou z prvních ucelených skupin norem občanského práva.<sup>23</sup>

Rodinné právo upravuje práva a povinnosti lidí, kteří tvoří rodinu. Zabývá se především úpravou manželství, vztahy mezi manželi, rozvodem, vztahy mezi rodiči a dětmi, náhradní péčí, vyživovacími povinnostmi.<sup>24</sup> „*Rodina a způsob života v ní mají mnoho podob a forem, které prochází určitými vývojovými stadii, ať již z hlediska celého jejího životního cyklu či ve smyslu historickém. Je také determinována řadou rozmanitých faktorů, kulturních, etických, náboženských, ekonomických atd.*“<sup>25</sup>

Rodinné právo je součástí soukromého práva, respektuje postavení rodiny a jejich členů. Státní zásah je přípustný vzhledem k nutnosti ochrany dítěte, které má vzhledem k mentální a fyzické nezralosti jiné postavení. Rodinné právo by mělo zůstat jako samostatná disciplína, je tomu tak i v Evropě a ve světě. V některých zemích jsou zřizovány samostatné rodinné soudy nebo senáty.<sup>26</sup>

Zajištění příznivého vývoje a života dítěte, jeho život a rodičovskou péčí, jeho svobodné myšlení, svědomí, vzdělávání, pak i zaměstnání se zabývá sociálně-právní ochrana. Sociálně-právní ochrana zahrnuje soubor práv, která jsou v zájmu dítěte. Je tedy upravena v různých právních předpisech, které nabývají různé právní síly. Promítá se v oblasti rodinně-právní, sociální, školské, zdravotní, trestní a dalších oblastech. Je předmětem různých orgánů, právnických i fyzických osob. Z výše zmíněného tedy vyplývá, že je zahrnuta do více než do jednoho právního předpisu.

Této problematice se věnuje Deklarace práv dítěte, přijatá Valným shromážděním OSN 20. listopadu 1959 a Úmluva o právech dítěte přijatá v roce 1989, kde je rodina definována jako základní stavební jednotka společnosti a proto musí být chráněna a musí ji být poskytována taková pomoc a podpora, aby mohla plnit svou funkci. Dítě tak podle těchto mezinárodních dokumentů potřebuje pro fyzickou i duševní nezralost jisté záruky a odpovídající péči a ochranu před a po narození.

<sup>23</sup> ELIÁŠ, K. a ZUKLÍNOVÁ, M. *Principy a východiska nového kodexu soukromého práva*. 2001, s. 10

<sup>24</sup> NOVOTNÝ, P. *Nový občanský zákoník*. 2017, s. 8 - 10

<sup>25</sup> VANČUROVÁ, A. *Současná a připravovaná opatření rodinné politiky v zemích střední Evropy*[online]. [cit. 2018-03-22]. Dostupné z: [https://www.mpsv.cz/files/clanky/4354/studie\\_vancurova.pdf](https://www.mpsv.cz/files/clanky/4354/studie_vancurova.pdf)

<sup>26</sup> RADVANOVÁ, S. a kol. *Občanské právo hmotné 3*. 2007, s. 15

## 4.1 Rodinná politika v České republice

Rodinná politika pomáhá rodičům s mateřstvím, výživou a také výchovou dětí, samotným matkám s těhotenstvím, porodem.<sup>27</sup> Rodina je součástí každého sociálního systému každého státu, a proto je chráněna zákony a také Listinou základních práv a svobod v článku 32. Rodičovství, podle kterého je rodina pod ochranou státu.

Hlavním cílem rodinné politiky je usměrňování narůstajících nákladů rodin, které opatrují děti pomocí principu sociální solidarity, principu sociální spravedlnosti a principu sociální garance.<sup>28</sup>

Rodinná politika je tak chápána jako „*soubor praktických opatření, která jsou zaměřena na rodinnou jednotku, na podporu rodiny v rámci sociální politiky*“.<sup>29</sup> V. Krebs považuje rodinnou politiku za "vědomé a cílené působení veřejných institucí na právní, ekonomický a sociální stav rodiny, na její členy a její prostředí".<sup>30</sup>

Rodinnou politiku dle Ministerstva práce a sociálních věcí České republiky lze chápat jako soubor činností a opatření státu, která směřují k podpoře výkonu rodinných funkcí ve společnosti a to včetně finanční i nefinanční náhrady nákladů, které jsou na ně vynaloženy.<sup>31</sup>

Stát podporuje rodinu pomocí různých nástrojů. Mezi nejvýznamnější patří finanční podpora, buď přímou metodou, pomocí dávek anebo nepřímou metodou, pomocí daňových opatření. Cílem finanční podpory je buď kompenzace nákladů anebo uznání funkcí, které rodina zastává.<sup>32</sup>

V současné době je rodinná politika v Evropě nejčastěji zaměřena na rodiny s dětmi, ať již s rodiči žijícími v manželství, nesezdanými nebo rozvedenými, a je brána jako součást sociální politiky. Rodinná politika zahrnuje opatření státu, které směřují k podpoře dílčích funkcí rodiny. Dále k její ochraně a pomoci při řešení sociálních událostí. V této souvislosti se lze setkat s názvem populační politika, který je zaměřen na udržení či zvyšování porodnosti v zemi. Používá k tomu nástroje, jejichž pomocí se snaží vytvořit podmínky pro dosažení těchto cílů. Příkladem takového opatření může být např. poskytování porodného při narození dítěte až od třetího potomka nebo při vícečetném porodu (Irsko).<sup>33</sup>

---

<sup>27</sup> TOMEŠ, I. *SOCIÁLNÍ POLITIKA: Teorie a mezinárodní zkušenost*. 2001, s. 109

<sup>28</sup> KREBS, V. *Sociální politika*. 2007, s. 30

<sup>29</sup> KREBS, V., a DURDISOVÁ, J. *Sociální politika*. 1997, s. 238.

<sup>30</sup> Tamtéž

<sup>31</sup> MINISTERSTVO PRÁCE A SOCIÁLNÍCH VĚCÍ. *Národní zpráva o rodině*. 2004, s. 13

<sup>32</sup> HÖHNE, S. *Podpora rodin s dětmi a vliv peněžních transferů na formu rodinného soužití*. 2008, s. 13

<sup>33</sup> TOMEŠ, I. *SOCIÁLNÍ POLITIKA: teorie a mezinárodní zkušenost*. 2001, s. 110.

#### 4.1.1 Principy a cíle rodinné politiky

Mezi nejvýznamnější a typické principy sociální politiky patří princip sociální solidarity. „*Solidarita je výrazem lidského porozumění a pospolitosti, vzájemné soudržnosti a také odpovědnosti*“<sup>34</sup>. Dochází ke sjednocení zájmu hlavně o hmotných životních podmínkách, kdy jsou lidé ochotni na základě své svobodné vůle přizpůsobit zájmům svého okolí.

To znamená, že lidé s vyššími příjmy by se finančně měli podílet na výdajích s lidmi, kteří mají nižší příjmy. Druhý princip je založen na tom, že aktivní část obyvatelstva by se měla podílet na zabezpečení lidí, kteří se ocitli v horších sociálních situacích (např. lidé vyššího věku, nemocní aj.). Dále solidarita spočívá v tom, že bezdětné rodiny by měli pomáhat rodinami s dětmi a spolupodílet se na nákladech spojených s péčí o ně. A to například formou sociálních dávek.

Dalším principem je princip sociální spravedlnosti, podle kterého by měl být ve společnosti rozdělen příjem, bohatství, příležitosti, ať jedince nebo skupiny. Sociální spravedlnost, podle které je ve společnosti rozdělen příjem, bohatství a životní příležitosti, mezi jedince či skupiny, je možné vymezit určitými pravidly. Uplatňování principu je možné jen tehdy, když náklady na zabezpečení skupiny lidí ponесou všichni lidé a to bez ohledu na to, že za ně nejsou odpovědni.

Princip sociální garance znamená, že by měl stát používat takové nástroje, které se snaží lidem ve společnosti pomoci, aby mohli dosáhnout alespoň všeobecně uznávané minimální životní úrovně. Stát by měl poskytnout pomoc, tedy garanci v určitých sociálních problémech.

Posledním principem je princip participace. I přestože se stát snaží svým občanům podat pomocnou ruku a to v situacích, které nemohou sami zvládnout, také by měl požadovat účast jedinců či skupin (rodin) při řešení jejich vlastních událostí. Každý jedinec by měl mít možnost zvolit si způsob svého života a najít způsob, jak vyřešit své sociální problémy.<sup>35</sup>

#### 4.1.2 Cíle rodinné politiky

Přesná definice rodinné politiky není určena, ale je možné mezi různými definicemi nalézt společné tendence.

---

<sup>34</sup> KREBS, V. *Sociální politika*. 2007, s. 33

<sup>35</sup> KREBS, V., DURDISOVÁ, J. *Sociální politika*. 1997, s. 152.



Velká část občanů je přesvědčena, že stát se o ně postará, to se projevuje u lidí se zkušeností z totalitních režimů. Rodinná politika by však měla vyžadovat vlastní osobní iniciativu.

Mezi cíle rodinné politiky lze zařadit následující:

- Stát se snaží posílit vědomí, že rodina je pro společnost důležitá. Stejně tak, jak je důležitý pracující člověk, je důležitý člověk, který pečuje o dítě.
- Výchova dalších generací patří mezi nenahraditelnou úlohu ve státě, a proto je v některé literatuře kladeno za cíl ji zrovnoprávnit nebo dokonce upřednostnit před jinými způsoby života.
- Snaha posílit přesvědčení o prospěšnosti výchovy dětí, které vyrůstají v úplných rodinách, které nastaví dětem optimální podmínky pro jejich budoucí prospěch společnosti. S tím je spojen i cíl státu snižovat rostoucí náklady rodičů, které jsou spojeny s náklady na výchovu a péči o dítě.
- Stát by měl podporovat funkční rodinu, zdůrazňovat klady manželství a založení rodiny oproti nesezdaným párům.
- Stát by měl systém nastavit tak, aby bylo možné skloubit pracovní povinnosti s péčí o děti.
- Cílem některých států je zvýšit porodnost. Opatření, kterými toto ošetřují, se nazývají pronatalitní.<sup>36</sup> Jedná se o státy s nízkou porodností, případně s vysokou kojeneckou úmrtností.

Cíle, které definuje ministerstvo práce a sociálních věcí, lze dělit na 3 kategorie: základní, odvozené obecné cíle a odvozené specifické cíle. Základním cílem je poskytnout rodině takové podmínky, které ji pomohou v plnění partnerských a rodičovských povinností, ale zároveň respektovat odlišné potřeby a zájmy odlišných typů rodin, jedince.<sup>37</sup>

Mezi odvozené obecné cíle patří vytvoření takových podmínek, které budou v neustálé pozornosti jak politické, tak široké veřejnosti. Dále pak vštípit hodnoty, které povedou k funkční a stabilní rodině a to především u mladé generace. Pomocí daňového a sociálního systému posilovat ekonomickou i sociální nezávislost rodin na státu. V neposlední řadě umožnit veřejnosti, aby se na rodinné politice podílela a veřejnou správou by byla jen

---

<sup>36</sup> TOMEŠ, I. *SOCIÁLNÍ POLITIKA: teorie a mezinárodní zkušenost*. 2001, s. 109-115

<sup>37</sup> *Národní koncepce rodinné politiky: MINISTERSTVO PRÁCE A SOCIÁLNÍCH VĚCÍ* [online]. 2005 [cit. 2015-02-24]. Dostupné z: <http://docplayer.cz/1461566-Narodni-koncepce-rodinne-politiky.html>

kontrolována. K tomu je třeba výzkumu, který přinese dostatečné informace o potřebách rodiny a pomocí něhož by pak byly nastíněny návrhy, jak je uspokojit.<sup>38</sup>

Poslední kategorie, odvozené specifické cíle, má za cíl nastavit takovou rodinou politiku, kdy si rodina sama rozhodne v jakém počtu či době, chtějí děti mít. Dalším cílem je vyrovnat rozdíly mezi sociálně a ekonomicky slabšími a silnějšími tak, aby nebyly znevýhodňovány v oblasti vzdělávání, uplatnění na trhu práce a ve společnosti. Posledním cílem této skupiny je vytváření takových podmínek, při kterých rodiče mohou skloubit péči o děti a uplatnění se na trhu práce.<sup>39</sup>

Hlavním cílem rodinné politiky je tedy snižovat zvyšující se náklady rodin, pečující o dítě pomocí principu solidarity, sociální spravedlnosti a garance.<sup>40</sup>

## **4.2 Vymezení a rozbor základních souvislostí podpory rodin v České republice**

### **Pojetí rodinné politiky**

V Národní koncepci rodinné politiky, je definován cíl, který se snaží „vytvořit všestranně příznivější společenské klima a podmínky pro rodinu, umožňující lidem realizovat vlastní životní strategie v naplňování partnerských a rodičovských plánů. Respektovat přitom diferencované zájmy a potřeby různých rodinných typů a členů rodin.“<sup>41</sup>

Základním pramenem rodinné politiky je Listina základních práv a svobod, která v čl.32/1 a čl. 32/5 stanovuje, že je rodina pod ochranou státu a rodiče mají nárok na pomoc státu.<sup>42</sup> Všeobecná deklarace lidských práv není závazným pramenem mezinárodního práva, i přesto se však stala východiskem pro mezinárodní smlouvy. Z článku 16, 3. odstavce vyplývá, že je rodina přirozenou a základní jednotkou společnosti a proto má ze strany státu nárok na ochranu.<sup>43</sup>

---

<sup>38</sup> *Národní koncepce rodinné politiky: MINISTERSTVO PRÁCE A SOCIÁLNÍCH VĚCÍ*[online]. 2005 [cit. 2015-02-24]. Dostupné z: <http://docplayer.cz/1461566-Narodni-koncepce-rodinne-politiky.html>

<sup>39</sup> *Národní koncepce rodinné politiky: MINISTERSTVO PRÁCE A SOCIÁLNÍCH VĚCÍ*[online]. 2005 [cit. 2015-02-24]. Dostupné z: <http://docplayer.cz/1461566-Narodni-koncepce-rodinne-politiky.html>

<sup>40</sup> KREBS, V. *Sociální politika*. 2007, s. 35

<sup>41</sup> MINISTERSTVO PRÁCE A SOCIÁLNÍCH VĚCÍ. *Národní koncepce rodinné politiky: MINISTERSTVO PRÁCE A SOCIÁLNÍCH VĚCÍ*[online]. 2005 [cit. 2015-02-24]. Dostupné z: [http://www.mpsv.cz/files/clanky/2125/koncepce\\_rodina.pdf](http://www.mpsv.cz/files/clanky/2125/koncepce_rodina.pdf),

<sup>42</sup> *Ústava České republiky: Úplné znění Usnesení České národní rady č. 2/1993 Sb., o vyhlášení Listiny základních práv a svobod jako součásti ústavního pořádku České republiky*. 2015, čl.39-7. čl.32/1 a čl. 32/5

<sup>43</sup> MINISTERSTVO PRÁCE A SOCIÁLNÍCH VĚCÍ. *Národní zpráva o rodině*. 2004, s. 112

Pro lepší přehlednost jsou nástroje rozděleny do tří skupin. První oblastí jsou legislativní nástroje, druhou ekonomické, rozděleny na daňovou a finanční podporu, a v rámci třetí skupiny je popsána předškolní institucionální péče o děti.

#### **4.2.1 Legislativní nástroje**

Hlavním legislativním nástrojem je Ústava České republiky. Dále pak Občanský zákoník, kde jsou poměry mezi dětmi a jejich rodiči upravovány § 655 - § 975 občanského zákoníku, zákon č. 89/2012 Sb. Mezi další právní úpravy patří např. zákon č. 359/1999 Sb., o sociálně-právní ochraně dětí, ve znění pozdějších předpisů.

#### **4.2.2 Ekonomické nástroje**

Ekonomické nástroje jsou rozděleny do dvou skupin. První skupinu tvoří daňové nástroje a druhou skupinu finanční nástroje.

##### **Daňové nástroje**

Daňová podpora je nepřímá finanční forma pomoci rodinám, jejíž hlavní princip usiluje o ponechání finančních prostředků v rodinném rozpočtu. Stát se takto rodině snaží zajistit větší samostatnost a soběstačnost, a tím i menší závislost na sociálních dávkách. Daňové úlevy mají být motivací k zaměstnání alespoň jednoho člena rodiny. Z pohledu státu je podpora rodin formou daňových opatření nepřímým výdajem, jejichž největší slabinou je obtížnější odhad dopadů, jak na veřejný rozpočet, tak na obyvatele.<sup>44</sup>

Daňové úlevy jsou nepřímým tokem finančních prostředků rodinám s dětmi. Mezi nástroje využívané k daňovému zvýhodnění patří například osvobození od daně a slevy na dani. Podpora je poskytována tomu poplatníkovi, jehož chování či jednání je společensky žádoucí.<sup>45</sup>

V současné době je podpora rodin realizována pomocí daňových úspor prostřednictvím základny danění. Existují tři oblasti daňové podpory rodin. První oblastí je osvobození určitých příjmů. V současnosti žádný zdanitelný příjem, který by byl určený pro rodiny s dětmi, nelze najít, v souvislosti s dětmi je vhodné zachování osvobození u dávek sociální podpory a nemocenského pojištění. Druhou oblastí jsou nestandardní odpočty, což jsou vynaložené výdaje, o které je možné snížit základ daně. Jedná se o výdaje, které nejsou nutnými výdaji pro poplatníka. Jde o osobní potřebu poplatníka a to o úroky z úvěru na bytové potřeby, čím přispívá k lepší dostupnosti bydlení. Poslední oblastí jsou standardní

<sup>44</sup> MINISTERSTVO PRÁCE A SOCIÁLNÍCH VĚCÍ. *Národní zpráva o rodině*. 2004, s. 129

<sup>45</sup> VANČUROVÁ, A.: *Daňová podpora rodin s dětmi*. 2002, s. 56

odpočty dvojího typu. Prvním typem je odpočet na vyživované dítě a druhým je odpočet na manžela (manželku).<sup>46</sup>

Sleva na dani na dítě. Příkladem je 1 117 Kč měsíčně na první dítě, což ročně činí 13 404 Kč. Částka se zvyšuje s každým dalším dítětem, až po čtvrtém zůstává stejná částka a to 17 004 Kč ročně. Od roku 2018 se daňové zvýhodnění zvýšilo o 150 Kč měsíčně, roční daňové zvýhodnění stoupl na 15 204 Kč.<sup>47</sup>

## Finanční nástroje

Sociální podpora je upravena zákonem č. 117/1995 Sb., o státní sociální podpoře, ve znění pozdějších předpisů. Dle tohoto zákona stát poskytuje tyto dávky: Rodičovský příspěvek, příspěvek na dítě, porodné, příspěvek na bydlení a pohřebné. Státní sociální podpora představuje soubor dávek vyplácených ze státního rozpočtu rodinám, kterým stát přispívá na úhradu zvýšených nákladů spojených s péčí o dítě.<sup>48</sup>

Poskytování dávek sociální podpory jsou poskytovány rodinám s dětmi v určitých sociálních situacích a v jejich poskytování je zohledněna příjmová a sociální situace rodiny. Orgány, které se zabývají státní sociální podporou, jsou Úřad práce a Ministerstvo práce a sociálních věcí.<sup>49</sup>

V Národní zprávě je uvedeno, že se s počtem dětí v rodině disponibilní příjem snižuje. Příkladem může být příjem dvoudětné rodiny, která dosahuje 93% příjmu rodiny s jedním dítětem. V podstatě příjmy rodin s více dětmi rostly než příjmy rodin s jedním dítětem. Rozdíly mezi rodinami nejsou tak velké, přesto lze říci, že rodiny s dětmi do věku 5 let jsou o pár procentních bodů výše než rodiny s dětmi ve věku 6 let a staršími dětmi. Důvodem může být větší státní podpora, především zaměření státu na rodiny s dětmi předškolního věku.

Rostoucí mzdy, vyšší ekonomická aktivita a zvyšování daňových úlev, které jsou vázány na děti, se v příjmech domácností projevují pozitivně. Dochází k posilování role rodičovského příspěvku a k většímu zaměření na nejhudší rodiny. V posledních letech se snižuje podíl rodin, které pobírají nějakou sociální dávku.<sup>50</sup> Hlavními příjemci sociálních dávek jsou rodiny s dětmi v předškolním věku.<sup>51</sup>

<sup>46</sup> MINISTERSTVO PRÁCE A SOCIÁLNÍCH VĚCÍ. *Národní zpráva o rodině*. 2004, str. 129

<sup>47</sup> MARKOVÁ, Hana. *Daňové zákony 2018: Úplná znění platná k 1. 1. 2018*. 2018, s. 53

<sup>48</sup> MINISTERSTVO PRÁCE A SOCIÁLNÍCH VĚCÍ. *Národní koncepce rodinné politiky: MINISTERSTVO PRÁCE A SOCIÁLNÍCH VĚCÍ*[online]. 2005 [cit. 2015-02-24]. Dostupné z: [http://www.mpsv.cz/files/clanky/2125/koncepce\\_rodina.pdf](http://www.mpsv.cz/files/clanky/2125/koncepce_rodina.pdf) .

<sup>49</sup> VYBÍHAL, V. *Mzdové účetnictví 2018*. 2018, s. 383

<sup>50</sup> DOHNALOVÁ, M., PRŮŠA L. *Sociální ekonomika*., 2011, s. 54

<sup>51</sup> MINISTERSTVO PRÁCE A SOCIÁLNÍCH VĚCÍ. *Národní zpráva o rodině*. 2017, s 63

**Obrázek 1 Dávky státní sociální podpory**



Zdroj: vlastní zpracování podle zákona o sociální podpoře

### **Rodičovský příspěvek**

Rodič, dle § 30 odst. 1 zákona č. 117/1995 Sb., o státní sociální podpoře, který pečuje celodenně a každý kalendářní den o nejmladší dítě v rodině, má nárok na čerpání částky ve výši 220 000 Kč a to do věku 4 let. Pokud jsou v rodině 2 a více dětí narozených současně, výše čerpané částky činí 330 000Kč. Podle zákona o nemocenském pojištění, si může rodič zvolit výši a tím pádem i délku, po kterou bude pobírat rodičovský příspěvek. Podmínkou je, že k datu narození dítěte lze aspoň jednomu z rodičů stanovit 70% 30násobku denního vyměřovacího základu. „Pokud žádá o rodičovský příspěvek na dvě a více současně narozené děti, může provést volbu až do výše 1,5násobku 70% 30násobku denního vyměřovacího základu. V případě, že denní vyměřovací základ lze stanovit u obou rodičů, vychází se z toho základu, který je vyšší, aniž rodič s vyšším denním vyměřovacím základem o rodičovský příspěvek žádá, nebo ho pobírá.“<sup>52</sup>

Jestliže je možné vyměřit základ u obou rodičů, vychází se z toho, který je vyšší. Dále je možné výši příspěvku měnit, ale jen jednou za tři měsíce. Když není možné ani u jednoho z rodičů základ vyměřit, tak se příspěvek čerpá až do výše 7 600 Kč, u dvou a více dětí narozených současně až 11 400 Kč měsíčně. Příjem rodiče, který čerpá rodičovský příspěvek, není sledován. Dítě starší dvou let může docházet do předškolního zařízení, bez toho, aniž by bylo sledováno, kolik hodin v zařízení tráví. Naopak u dětí mladších dvou let, nesmí doba

<sup>52</sup> Integrovaný portál Ministerstva práce a sociálních věcí: Rodičovský příspěvek [online]. [cit. 2018-03-14]. Dostupné z: [https://portal.mpsv.cz/soc/ssp/obcane/rodicovsky\\_prisp](https://portal.mpsv.cz/soc/ssp/obcane/rodicovsky_prisp)

strávená v předškolním zařízení převrší dobu 46 hodin za kalendářní měsíc. Pokud se v rodině narodí dítě, rodičovský příspěvek tím na starší dítě zaniká.<sup>53</sup>

**Tabulka 1 Průměrný měsíční počet příjemců RP (v tis.)**

	2011	2012	2013	2014	2015
<b>muži</b>	5,8	5,3	5,2	5,1	5,2
<b>ženy</b>	317,5	301,4	287,6	273,5	272,3
<b>celkem</b>	323,3	306,7	292,8	278,6	277,4

Zdroj: MPSV, vlastní zpracování

V průběhu posledních let se stále snižuje počet příjemců rodičovského příspěvku. Od roku 2011 se počet snížil o 45 900 příjemců. Je možné, že je to důsledek stálého upřednostňování profesního života před rodinným.

### **Příspěvek na dítě**

Za hlavní dlouhodobou dávkou, kterou stát poskytuje rodinám s dětmi je příspěvek na dítě, za podmínek, že příjem rodiny nepřesáhne 2,4 násobek životního minima.

V roce 2007 byl příspěvek na dítě nejčastější pobíranou dávkou a dostávaly jej dvě třetiny rodin. Nárok na příspěvek vznikal až do příjmu rodiny do čtyřnásobku životního minima. Později, roku 2008 v rámci stabilizace, byl snížen koeficient násobku životního minima na 2,4 a na ten již některé rodiny nedosáhly. Proto podíl rodin pobírajících dávku klesl na třetinu a snižoval se až na 18 % (255 tis. rodin).<sup>54</sup>

**Tabulka 2 Příspěvek na dítě**

<b>Věk nezaopatřeného dítěte</b>	<b>Přídavek na dítě (v Kč měsíčně)</b>
<b>do 6 let</b>	500
<b>6 – 15 let</b>	610
<b>15 – 26 let</b>	700

Zdroj: [https://portal.mpsv.cz/soc/ssp/obcane/prid\\_na\\_dite](https://portal.mpsv.cz/soc/ssp/obcane/prid_na_dite)

### **Příspěvek na bydlení**

Rodinám s nízkými příjmy poskytuje stát příspěvek, kterým pomáhá s náklady na bydlení. Vyplácení příspěvku na bydlení se řídí § 24 až § 28 zákona č. 117/1995 Sb., o státní sociální podpoře. Vlastník či nájemce bytu musí být přihlášený k trvalému pobytu v daném bytě a nárok na příspěvek na bydlení má, pokud 30% příjmů nestačí k uhrazení nákladů na bydlení a dále jsou nižší než normativní náklady, které stanovuje zákon. “*Výše příspěvku na*

<sup>53</sup> *Integrovaný portál Ministerstva práce a sociálních věcí: Rodičovský příspěvek* [online]. [cit. 2018-03-14]. Dostupné z: [https://portal.mpsv.cz/soc/ssp/obcane/rodicovsky\\_prip](https://portal.mpsv.cz/soc/ssp/obcane/rodicovsky_prip)

<sup>54</sup> MINISTERSTVO PRÁCE A SOCIÁLNÍCH VĚCÍ. *Národní zpráva o rodině*. 2017, s. 69

bydlení činí za kalendářní měsíc rozdíl mezi normativními náklady na bydlení a rozhodným příjmem rodiny vynásobeným koeficientem 0,30, a na území hlavního města Prahy koeficientem 0,35. Pokud jsou skutečné náklady na bydlení nižší než normativní náklady na bydlení, náleží příspěvek na bydlení ve výši rozdílu mezi těmito náklady na bydlení a rozhodným příjmem rodiny vynásobeným koeficientem 0,30, resp. 0,35.<sup>55</sup>

### **Porodné**

Porodné se řídí § 44 až § 46 zákona č. 117/1995 Sb., o státní sociální podpoře. Rodině, která má nízké příjmy stát jednorázově přispívá na náklady spojené s narozením prvního nebo druhého živého dítěte. Příjem v předcházejícím čtvrtletí narození dítěte nesmí být vyšší než 2,7 násobek životního minima. Na první živě narozené dítě je stanovena částka 13 000 Kč a na druhé živě narozené dítě 10 000 Kč.<sup>56</sup>

### **Pohřebné**

Nárok na pohřebné, dle zákona č. 117/1995 SB., o sociální podpoře, má osoba, která vypravila pohřeb nezaopatřenému dítěti či osobě, která byla rodičem dítěte. Podmínkou je trvalý pobyt na území České republiky a výše pohřebného činí 5 000 Kč.<sup>57</sup>

### **Peněžité pomoci v mateřství (mateřská dovolená)**

V podstatě se jedná o dovolenou před porodem nebo po porodu, při níž platí pracovní smlouva. Matce je vyplácen příspěvek v mateřství. Podle současného stavu v Evropské Unii činí částka vyplácená státem během 14 týdnů 67% mzdy.<sup>58</sup>

**Tabulka 3 Poskytování peněžité pomoci v mateřství (2012 – 2016)**

	<b>2013</b>	<b>2014</b>	<b>2015</b>	<b>2016</b>
<b>celkem za rok</b>	536 412	535 827	545 478	571 675
<b>- z toho nových případů</b>	74 123	74 801	77 164	79 684
<b>- podíl případů výplaty ženám (v %)</b>	99,6	99,4	99,3	99,2

Zdroj: Národní zpráva, vlastní zpracování

Vyplácení peněžité pomoci v mateřství se stále zvyšuje. Od roku 2013 do roku 2016 se počet příjemců zvýšil o 35 263. Je zřejmé, že téměř sto procent příjemců, tvoří ženy, jen ve výjimečných případech tomu tak není.

<sup>55</sup> Ministerstvo práce a sociálních věcí: *Příspěvek na bydlení* [online]. [cit. 2016-02-24]. Dostupné z [https://portal.mpsv.cz/soc/ssp/obcane/prisp\\_na\\_bydleni](https://portal.mpsv.cz/soc/ssp/obcane/prisp_na_bydleni)

<sup>56</sup> Ministerstvo práce a sociálních věcí: *Porodné* [online]. [cit. 2016-02-24]. Dostupné z <https://portal.mpsv.cz/soc/ssp/obcane/porodne>

<sup>57</sup> Ministerstvo práce a sociálních věcí: *Pohřebné* [online]. [cit. 2016-02-24]. Dostupné z <https://portal.mpsv.cz/soc/ssp/obcane/pohrebne>

<sup>58</sup> OPRAVILOVÁ, E. *Předškolní pedagogika*. 2016, s. 140.

## Otcovská dovolená

Zákon č. 187/ 2006 Sb., o nemocenském pojištění určuje podmínky nároku na otcovskou dovolenou. Pro čerpání otcovské dovolené je nutné, aby byl otec zapsán jako otec dítěte v matrice do knihy narození, dále musí být účasten na nemocenském pojištění. V období 6 týdnů ode dne narození nebo převzetí dítěte do péče, je možný nástup na otcovskou dovolenou. Přesný den nástupu si pojištěnec určuje sám. Výše otcovské činí 70 % denního vyměřovacího základu.<sup>59</sup>

### 4.2.3 Předškolní institucionální péče

Stát se snaží rodinám pomoci nejen z finančního hlediska, ale poskytuje i služby, které pomáhají s péčí o děti, dále se snaží skloubit pracovní i rodinný život.

V České republice má žena nárok na rodičovskou dovolenou a doba, kterou může trávit doma s dětmi je nejdelší ze všech zemí v Evropské unii. Rodičovskou dovolenou si však může rozdělit podle svých potřeb do tří rychlostí čerpání. Dokonce se objevil návrh na prodloužení rodičovské dovolené do nástupu dítěte do základní školy.<sup>60</sup>

Dlouhodobé přerušení kariéry může mít za následek znevýhodnění na trhu práce, postavení a rozdíl v příjmech. Z těchto důvodů žena nemusí chtít uplatnit svůj nárok na dlouhodobé čerpání rodičovské dovolené, má velmi malou možnost ve volbě předškolní péče o děti, neboť stát neřeší nedostatek dostupné péče o děti. Přitom více než polovinu matek motivují finance k práci v době rodičovské dovolené. Nejvíce mají zájem pracovat na zkrácené nebo jiné úvazky. Některé matky se tak snaží neztratit kontakt s profesí. Sladování jak profesní tak rodinné role tak není jednoduché. Rámcový vzdělávací program vymezuje věkové rozpětí od 3 do 6 let, nezamítá tedy i děti ve věku 2 let. Přijímání dětí od dvou let je tedy možné, odvíjí se od dostatečné kapacity mateřské školy. Existuje několik typů modelů skupinek dětí v předškolní péči. Buď to mohou být homogenní skupinky dětí, kde je umístěno 8 dětí se dvěma vychovatelkami nebo heterogenní, kde jsou děti různého předškolního věku.<sup>61</sup>

Od 1. září 2017 je předškolní vzdělávání povinné pro děti, které do 31. srpna 2017 dosáhnou věku pěti let.<sup>62</sup> „Podle § 123 školského zákona se dítěti poskytuje vzdělávání bezúplatně od počátku školního roku, který následuje po dni, kdy dítě dosáhne pátého roku

<sup>59</sup> VYBÍHAL, V. *Mzdové účetnictví 2018*. 2018, s. 273

<sup>60</sup> OPRAVILOVÁ, E. *Předškolní pedagogika*. 2016, s. 141

<sup>61</sup> OPRAVILOVÁ, E. *Předškolní pedagogika*. 2016, s.146

<sup>62</sup> OPRAVILOVÁ, E. *Předškolní pedagogika*. 2016, 141

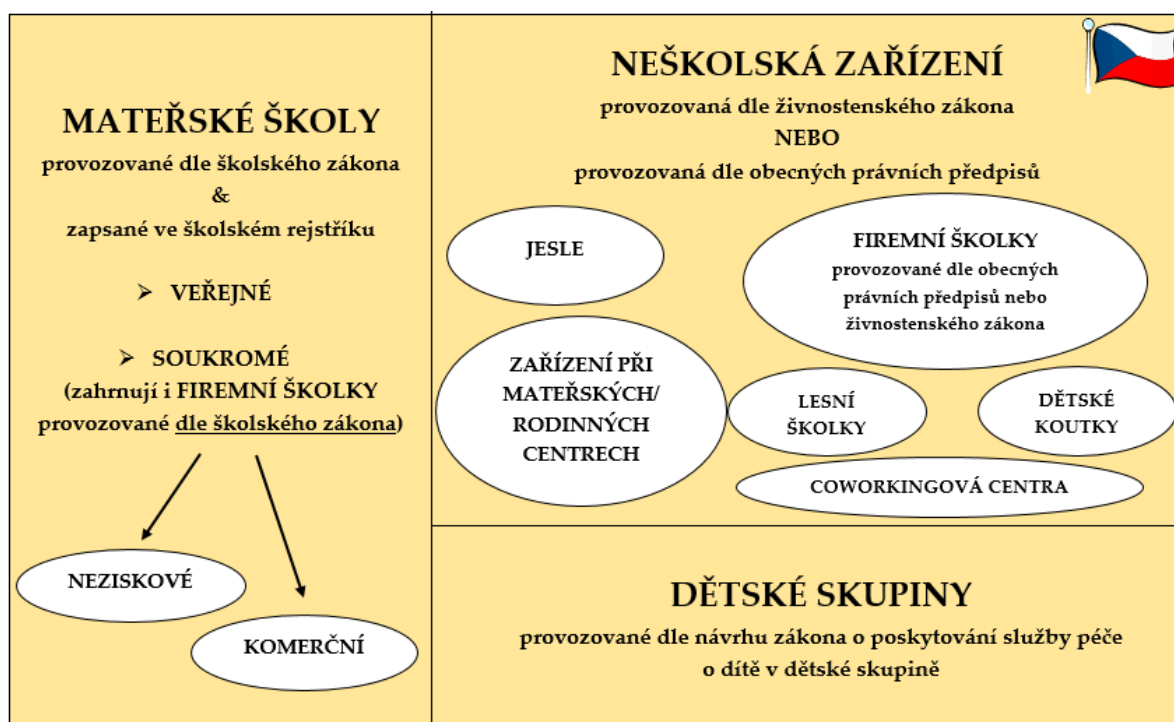


věku v mateřské škole zřizované státem, krajem, obcí nebo svazkem obcí poskytuje bezúplatně. Pokud dítě zahájí povinnou školní docházku tzv. o rok dříve, musí tedy úplatu hradit, neboť k začátku školního roku nedosáhlo pěti let věku.“<sup>63</sup>

Předškolní institucionální péče má vypracován model adaptace dětí na předškolní zařízení. Je většinou rozděleno do pěti stupňů.<sup>64</sup>

Příkladem může být takzvaný „zvykací“ plán Mateřské školy Laudova, kdy jsou ve třídě během prvních dní přítomni rodiče dětí a rodič tak s dítětem tráví ve třídě čas. První den 1 – 2 hodiny, pak odchází i s dítětem domů. Dalším dnem se doba prodlužuje, rodič může na krátkou dobu odcházet, např. v době vycházky. Vše závisí na dítěti a rychlosti jeho adaptace. Výhodou je, že rodiče poznají prostředí a paní učitelky, které se o dítě budou starat.<sup>65</sup>

Obrázek 2 Systém kolektivních zařízení denní péče o děti v České republice



Zdroj: PALONCYOVÁ, J. a kol. *Nové formy denní péče o děti v České republice*. 2014, s. 16

<sup>63</sup> Ministerstvo školství, mládeže a tělovýchovy [online]. 15. 8. 2017 [cit. 2018-01-12]. Dostupné z: <http://www.msmt.cz/vzdelavani/predskolni-vzdelavani/nejcastejsi-dotazy-k-predskolnimu-vzdelavani-aktualizace-k>

<sup>64</sup> OPRAVILOVÁ, E. *Předškolní pedagogika*. 2016, s. 145

<sup>65</sup> MŠ Laudova se speciálními třídami: Sluníčko. *MŠ Laudova se speciálními třídami: Informace*[online]. [cit. 2017-11-24]. Dostupné z: <http://slunicko.mslaudova.cz/pro-rodice-nove-prichozich-deti/>

## 5 Rodinné právo ve Španělském království

Rodina je všeobecně považována za základ společnosti. Je institucí, ve které si jedinec osvojuje základní vzorce chování a sociální dovednosti prostřednictvím interakce s ostatními členy rodiny a jež nemůže být nahrazena žádnou jinou institucí.<sup>66</sup>

V rámci španělského rodinného práva jsou rozlišovány vztahy manželské, mateřské, otcovské, rodičovské a vztahy potomků k rodičům.

Zákonem č. 39/1999, o sladění rodinného a pracovního života, který vychází z čl. 9 odst. 2 a čl. 39 odst. 1 Ústavy, se stát zavazuje k vytváření podmínek, které zajišťují svobodu a rovnost jedince a skupin, dále pak k zajištění sociální, ekonomické a právní ochrany rodin.

Ve Španělském království je nejdůležitější zákon 18/2003, který prošel poslední modifikací v roce 2017. Jedná se o zákon, který se přímo zaměřuje na podporu španělským rodin. Účelem je tvorba zákonů a opatření pro rodinnou politiku, podporu rodiny a její ochranu, neboť rodina je vnímána jako základní stavební jednotka lidských vztahů. Důležitou součástí rodinného práva je také ošetření mezigeneračních a intrageneračních vztahů. Španělské právo na podporu rodin určuje jejich práva a způsoby podpory.

Rodinné právo ve Španělském království je založeno na principech základních práv a prosazování rovnosti a blahobytu rodinných příslušníků.<sup>67</sup>

### 5.1 Rodinné právo ve Španělském království

Rodinnou politiku můžeme rozdělit na explicitní a implicitní. V prvním případě si země vytyčila zákonnou úpravu rodinné politiky, kde je rodina hlavním předmětem diskuzí. Politické názory a cíle berou ohled na rodinu. Opakem je implicitní politika, kdy cíle nejsou určeny výhradně rodinám, mají různě formulované cíle. Rozdíl je tedy v existenci nebo naopak neexistenci politického plánu a ohledu na opatření rodiny.<sup>68</sup>

V článku 39 odstavci 1 Španělské ústavy z roku 1978 se orgány veřejné správy zavazují k sociální, ekonomické a právní ochraně rodiny. Vykonavatelé veřejné moci mají povinnost zajistit rodinám takovou pomoc a služby, v rámci jejich pravomocí, díky kterým

---

<sup>66</sup> NAVAS, P. *Temas noticias: FAMILIA SIN FUTURO ES SOCIEDAD SIN FUTURO* [online]. 2015 [cit. 2017-02-24]. Dostupné z: [www: http://www.temas.cl/?p=13821](http://www.temas.cl/?p=13821)

<sup>67</sup> BOE: *Zákon č. 18/2003* [online]. [cit. 2018-2-28]. Dostupné z: <https://www.boe.es/buscar/pdf/2003/BOE-A-2003-13620-consolidado.pdf>

<sup>68</sup> MATĚJKOVÁ, B., PALONCYOVÁ, J. *Rodinná politika ve vybraných evropských zemích II*. 2004, s.10

uspokojí své základní potřeby. Souvisejícím ustanovením, které se týká rodiny, je článek 35 odstavec 1 Ústavy, ve kterém je zakotveno právo každého jednotlivce na práci a s tím související odměnu, která slouží k uspokojení potřeb rodiny.<sup>69</sup>

Hlavním smyslem rodinné politiky by dle Meila měla být finanční kompenzace z důvodu péče o rodinu, která by zajistila příjmy a minimální životní úroveň pro rodiny, které pečují o děti.<sup>70</sup>

### 5.1.1 Cíle rodinné politiky

#### Cíle rodinné politiky:

- Zlepšit blaho a kvalitu života rodin v rámci jejich získaných povinností a práv na bydlení, kulturu, vzdělání, životní prostředí, práci a zdraví.
- Zlepšit ochranu jednotlivých rodinných příslušníků z hlediska jejich osobního a sociálního rozvoje s přihlédnutím k právu na fyzickou integritu.
- Dále se jedná o ochranu dětí, podporu starších osob a podporu osob se zdravotním postižením. Součástí tohoto cíle je také snaha o zajištění různých příležitostí mezi muži a ženami.
- Podpora sjednocení rodinného života s ostatními oblastmi každodenního života.
- Posílit sociální solidaritu a podporu rodin, které se starají o malé děti, či jinak závislé osoby.
- Podpora porodnosti.
- Podpora hospodářské ochrany rodiny.
- Eliminace sociálních nerovností a sociálního vyloučení.
- Podpora rodinné solidarity.
- Podpora aktivní účasti jednotlivých členů rodiny v komunitě.

Španělská vláda musí na základě výše uvedeného zákona přijmout ekonomická opatření na podporu porodnosti a kvality života rodin. Konkrétně se jedná o následující finanční podpory: Podpora při osvojení či adopci, podpora při asistované reprodukci, podpora dětí narozených se zdravotním postižením, podpora osob v těžké životní situaci, příspěvek na bydlení.<sup>71</sup>

---

<sup>69</sup> Španělská ústava 1978: 2016 [online]. 20 [cit. 2017-02-24]. Dostupné z: [http://noticias.juridicas.com/base\\_datos/Admin/constitucion.t1.html#a39](http://noticias.juridicas.com/base_datos/Admin/constitucion.t1.html#a39)

<sup>70</sup> LANDWERIN MEIL, G.. *La política familiar en España*. 2001, s. 69

<sup>71</sup> Noticias Jurídicas: *Zákon č. 18/2003 ze dne 29. prosince, kterým se schvalují fiskální a správní opatření* [online]. [cit. 2018-2-28]. Dostupné z: [http://noticias.juridicas.com/base\\_datos/CCAA/an-118-2003.html](http://noticias.juridicas.com/base_datos/CCAA/an-118-2003.html)

## **5.2 Vymezení a rozbor konkrétních nástrojů rodinné politiky Španělského království**

Pro lepší přehlednost jsou nástroje rozděleny do tří skupin. První oblastí jsou legislativní nástroje, druhou ekonomické rozděleny na daňovou a finanční podporu a v rámci třetí skupiny je popsána předškolní institucionální péče o děti.

### **5.2.1 Legislativní nástroje**

Sladění rodinného a pracovního života se zabývá zákon č. 39/1999, kterým se stát snaží vytvářet podmínky pro skutečnou a efektivní svobodu osob, dále pak sociální, ekonomické a právní ochrany rodiny.<sup>72</sup>

### **5.2.2 Ekonomické nástroje**

#### **Daňové nástroje**

V oblasti daňových nástrojů je možnost volby mezi společným či samostatným zdaněním příjmů členů rodiny. Daňové zatížení jednoho člena rodiny není ovlivněno výší příjmů ostatních členů. Výhodou tedy je, že daňové zatížení nenese celá rodina, ale pouze jednotlivec. Mezi další daňové výhody poskytované ženám patří sleva na dani, jež je poskytována ženám, které pečují o děti do tří let. Ta může dosáhnout až 1 200 eur za rok.<sup>73</sup>

#### **Finanční nástroje**

##### **Mateřská dovolená**

Mateřská dovolená představuje pracovní volno, na nějž má zaměstnankyně právo a to v souvislosti s pokročilým těhotenstvím, porodem, péčí o dítě nebo v případě osvojení dítěte. Mateřská dovolená trvá 16 týdnů, v případě vícečetného porodu o dva týdny déle. Doba šesti týdnů musí čerpat bezprostředně po porodu, zbylé týdny je možné určit podle svého uvážení, mohou se převést na otce nebo je mohou čerpat zároveň na oba rodiče a to každý v délce pěti týdnů.

V případě úmrtí dítěte se doba čerpání mateřské dovolené nezkracuje, je však možný předčasný návrat matky do práce. Prodloužení mateřské dovolené o 13 týdnů je možné

---

<sup>72</sup> Noticias Jurídicas: *Zákon č. 39/1999 ze dne 5. listopadu na podporu pracovníků*. [online] dostupný z [www: http://www.boe.es/boe/dias/1999/11/06/pdfs/A38934-38942.pdf](http://www.boe.es/boe/dias/1999/11/06/pdfs/A38934-38942.pdf)

<sup>73</sup> Noticias jurídicas: *Zákon 35/2006 ze dne 28. listopadu, o dani z příjmu fyzických osob* [online]. 2015 [cit. 2017-02-24]. Dostupné z: [http://noticias.juridicas.com/base\\_datos/Fiscal/135-2006.t8.html#a81](http://noticias.juridicas.com/base_datos/Fiscal/135-2006.t8.html#a81)

v případě nutné hospitalizace dítěte. Pokud dojde k úmrtí matky, přechází právo čerpat dovolenou na otce dítěte.<sup>74</sup>

### **Porodné**

Príspevek byl roku 2011 zrušen vládou z důvodu šetření a snižování státního deficitu.<sup>75</sup> Částka je poskytována početným rodinám, neúplným rodinám, kde o dítě pečuje jen jeden rodič, matkám se zdravotními postižením, za předpokladu, že roční příjmy nepřesáhnou zákonem stanovenou hranici.<sup>76</sup>

Podle občanského zákoníku článku 30 bylo hlavní podmínkou narození plodu s lidskou podobou, který musí být na živu alespoň 24 hodin po porodu. Dále se pak musí narodit na území Španělského království. Jestliže spolu rodiče společně žili, byla částka poslána kterémukoliv z nich a to na základě dohody, jinak byla zaslána matce. V jiných případech byla zaslána tomu, kdo o dítě pečuje. Základní částka představovala 1000 eur a byla ovlivněna zákonem. Tato stanovená částka se odvíjela od příjmů.<sup>77</sup>

### **Peněžitá výpomoc v mateřství**

Peněžitá výpomoc v mateřství představuje dávku poskytovanou zaměstnavatelem, která je vyplácena za účelem náhrady příjmů z důvodu péče o dítě. Podmínkou pro čerpání tohoto nároku je pojištění. Pro osoby nad 26 let je podmínkou nejméně 180 dnů v sedmi letech, které předcházely porodu nebo 360 dnů za celý život. Pro mladší 26 let platí polovina doby účasti na pojištění. U mladších 21 let není požadována žádná doba, a přesto mohou čerpat peněžitou pomoc v mateřství. Osoby mezi 21 a 26 lety musí mít odpracováno 90 dní v předchozích 7 letech před porodem nebo 180 dní za celou dobu své pracovní činnosti. V případě vícečetných porodů se přidávají 2 dny za každé další dítě. Vypočítává se z částky, kterou žena měsíčně odvádí na sociálním pojištění, tato částka se dělí počtem odpracovaných dní v měsíci. Pokud žena nesplňuje počet dní účasti na sociálním pojištění,

---

<sup>74</sup> Noticias jurídicas: *Královská legislativní vyhláška č. 1/1995 ze dne 24. března, kterou se schvaluje revidovaný text zákona o pracovním právu* [online]. 2015 [cit. 2017-02-24]. Dostupné z: [http://noticias.juridicas.com/base\\_datos/Laboral/rdleg1-1995.html](http://noticias.juridicas.com/base_datos/Laboral/rdleg1-1995.html)

<sup>75</sup> *Český Rozhlas: Španělské matky spěchají s porody, nechtějí přijít o porodné* [online]. 30. 12.2010 [cit. 2017-02-12]. Dostupné z: [https://www.irozhlas.cz/zpravy-svet/spanelske-matky-spechaji-s-porody-nechteji-prijit-o-porodne\\_201012300803\\_jpiroch](https://www.irozhlas.cz/zpravy-svet/spanelske-matky-spechaji-s-porody-nechteji-prijit-o-porodne_201012300803_jpiroch)

<sup>76</sup> *Vláda Španělska: Pracovníci* [online]. 2015 [cit. 2017-02-24]. Dostupné z: [http://www.seg-social.es/Internet\\_1/Trabajadores/PrestacionesPension10935/Prestacionesfamilia10967/PFN1/index.htm](http://www.seg-social.es/Internet_1/Trabajadores/PrestacionesPension10935/Prestacionesfamilia10967/PFN1/index.htm)

<sup>77</sup> Noticias jurídicas: *Královská vyhláška z 24. července 1889* [online]. 2015 [cit. 2017-02-24]. Dostupné z: [http://noticias.juridicas.com/base\\_datos/Privado/cc.14t18.html#balloon27](http://noticias.juridicas.com/base_datos/Privado/cc.14t18.html#balloon27)

mají nárok na peněžitou dávku tzv. IPREM, který momentálně činí 17,93 euro za den, měsíční částka činí 537, 84 euro. V roce 2014 činila částka 17,75 eur na den.<sup>78</sup>

### **Rodičovská dovolená**

Pro vybrání rodičovské dovolené bylo třeba zažádat zaměstnavatele, protože byl dobrovolné povahy. Každému zaměstnanci toto právo náleželo bez ohledu, jak dlouho byl v pracovním poměru. Pokud měl zaměstnanec pracovní poměr na dobu určitou, mohl tento poměr zaměstnavatel ukončit i během rodičovské dovolené, nestalo-li se tak, změnil se na dobu neurčitou. Délka rodičovské dovolené byla upravena v článku 46 odstavec 3, Statutu zaměstnance, byla stanovena pouze v maximální délce trvání a to do tří let od narození dítěte. Pokud došlo během čerpání rodičovské dovolené k narození (převzetí) dalšího dítě, první rodičovská dovolená se ukončila a začala se počítat nová.<sup>79</sup>

Doba, po kterou byl rodič na rodičovské dovolené, se započítávala do doby, jež si odpracovával u zaměstnavatele, což mohlo mít kladný vliv na jeho mzdu, dále měl zaměstnanec nárok na rekvalifikační kurz. Kurz měl za účel předejít výpovědi článku 52 písmene a) a b) Statutu zaměstnance. Zaměstnanec měl nárok na návrat na jeho původní místo (pozici). Podmínkou bylo, že zaměstnanec ukončil čerpání rodičovské dovolené po době nepřesahující jeden rok. Čerpal-li zaměstnanec rodičovskou dovolenou delší dobu, stačilo, když jej zaměstnavatel zařadil na odpovídající místo, místu předchozímu. Tento standard byl však zrušen královským dekretem roku 2015.<sup>80</sup>

### **Otcovská dovolená**

Nařízení Rady 96/34/CE zavádí otcovskou dovolenou s cílem zajistit stejné příležitosti pro muže i ženy. Jedná se o reakci na současnou situaci, kdy ženy vstupují na trh práce a muži pečují o potomka. Mimo jiné zajišťuje ochranu zdraví těhotných a kojících žen a ochranu v oblasti pracovněprávních vztahů. Umožňuje prohlásit neplatnost výpovědi z důvodu těhotenství, nemoci aj. Také je možné, aby žena převedla část své mateřské dovolené na otce dítěte.<sup>81</sup>

---

<sup>78</sup> Vláda Španělska: *Normativy* [online]. 2015 [cit. 2017-02-24]. Dostupné z: [http://www.seg-social.es/Internet\\_1/Normativa/116462?ssSourceNodeId=1139&C1=1001&C2=2010&C3=3031#A34](http://www.seg-social.es/Internet_1/Normativa/116462?ssSourceNodeId=1139&C1=1001&C2=2010&C3=3031#A34)

<sup>79</sup> Noticias Jurídicas: *Královský zákonný dekret č. 2/2015 ze dne 23. října, kterým se schvaluje revidované znění zákona o statutu pracovníků* [online]. [cit. 2018-2-28]. Dostupné z: [http://noticias.juridicas.com/base\\_datos/Laboral/561075-et-2015.html](http://noticias.juridicas.com/base_datos/Laboral/561075-et-2015.html)

<sup>80</sup> Tamtéž

<sup>81</sup> Noticias Jurídicas: *Zákon č. 3/2007 ze dne 22. března o efektivní rovnosti žen a mužů* [online]. [cit. 2018-2-28]. Dostupné z: [http://noticias.juridicas.com/base\\_datos/Admin/lo3-2007.html](http://noticias.juridicas.com/base_datos/Admin/lo3-2007.html)

### **Příspěvek na dítě**

Příspěvek na nezaopatřené dítě si mohly nárokovat rodiny, které měly ve své péči dítě mladší tří let nebo dítě mladší šesti let. V druhém případě tomu bylo tak ve skutečnostech, které uváděl zákon. Tyto rodiny měly nárok na jeden finanční příspěvek v roce od příslušného oddílu španělské vlády. Výše příspěvku nebyla závislá na výši příjmů rodiny. Příjemci příspěvku byli buď otec, nebo matka dítěte popřípadě jeho zákonní opatrovníci. Vše výše uvedené se vztahovalo i na adoptce. Příspěvek mohl být navýšen u rodin s jedním rodičem. Příspěvky se pohybovaly v částkách nad 300 eur. Konkrétně 326 eur pro děti mladší 9 let, 362 eur pro děti od 10 do 14 let a 393 eur pro děti od 15 do 18 let.<sup>82</sup>

První podmínkou bylo, že rodič musel pečovat o dítě mladší 18 let a mít trvalý pobyt na území Španělského království. Dále pak roční příjmy rodičů nesměly přesahovat částku 11,576.83 eur za rok. Za každé další dítě se částka zvyšovala o 15 %. Tento příspěvek na dítě byl v roce 2016 zrušen. Paušální částka je vyplácená početným rodinám nebo neúplným rodinám v případech, kdy má matka problémy, které nepřekračují hranici 65%, za předpokladu, že není překročena určitá úroveň příjmu.<sup>83</sup>

### **5.2.3 Předškolní institucionální péče**

Cílem předškolního vzdělávání je přispět k fyzickému, emočnímu, sociálnímu a intelektuálnímu rozvoji dětí. Předškolní péče je rozdělena do dvou stupňů, první stupeň je určený pro děti do 3 let věku, druhý stupeň je bezplatný a určený pro děti od 3 do 6 let. Předškolní péče je pouze dobrovolná a v současné době se stále více využívá druhý stupeň vzdělávání.<sup>84</sup> Využívání předškolního zařízení není povinné a podmínky pro přijetí dětí jsou upraveny v článku 84 zákona o vzdělání, který zajišťuje právo na vzdělání, rovnost přístupu a volnost při jeho výběru. Tak jako v České republice zohledňuje dané okolnosti jako je např. místo bydliště, to, zda sourozenec již navštěvuje toto předškolní zařízení aj. Zákon v žádném případě nepřipouští jakoukoliv diskriminaci ať z důvodu rasy, pohlaví či náboženství.<sup>85</sup>

Ve Španělském království je institucionální předškolní péče řízená takzvaným Ley Orgánica de Educación, zákonem, ve kterém je upravena struktura a systém vzdělávání nejen

---

<sup>82</sup> Noticias Jurídicas: *Zákon č. 18/2003 ze dne 29. prosince, kterým se schvalují fiskální a správní opatření* [online]. [cit. 2018-2-28]. Dostupné z: [http://noticias.juridicas.com/base\\_datos/CCAA/an-118-2003.html](http://noticias.juridicas.com/base_datos/CCAA/an-118-2003.html)

<sup>83</sup> Gobierno de España: *Trabajadores* [online]. 2015 [cit. 2017-02-24]. Dostupné z: [http://www.seg-social.es/Internet\\_1/Trabajadores/PrestacionesPension10935/Prestacionesfamilia10967/PFN1/index.htm](http://www.seg-social.es/Internet_1/Trabajadores/PrestacionesPension10935/Prestacionesfamilia10967/PFN1/index.htm)

<sup>84</sup> Gobierno de España: *Education* [online]. 2015 [cit. 2017-02-24]. Dostupné z: <http://www.educacion.gob.es/educacion/que-estudiar-y-donde/educacion-infantil/contenidos.html>

<sup>85</sup> Noticias jurídicas: *zákon č. 2/2006, článek 48* [online]. 2015 [cit. 2017-02-24]. Dostupné z: [http://noticias.juridicas.com/base\\_datos/Privado/cc.l4t18.html#balloon27](http://noticias.juridicas.com/base_datos/Privado/cc.l4t18.html#balloon27)

předškolních dětí. V tomto zákoně je obsaženo předškolní vzdělávání, obsah vzdělávání a metody, kterými budou organizovány aktivity dětí.<sup>86</sup>

Předškolní institucionální péče o děti je členěna na dva základní typy: *Centro de educación infantil (Casas de niños) a Escuelas infantiles*. První uvedené zařízení je pro děti do věku tří let. Jejich provozní doba je omezená a umístění dětí je možné nejčastěji v dopoledních hodinách. Očekává se zde i větší zapojení rodičů a někdy i jejich pomoc při odpolední výuce. Odpovědní pracovníci nemusí mít odborné vzdělání. Druhý typ zmiňované předškolní péče je pro děti od tří let, je zaměřen především na jejich vzdělávání, dětem je také zajišťována strava a dětem je nastavován denní režim se základními hygienickými návyky. Každá autonomní oblast si stanovuje své podmínky pro přijetí dětí, výši poplatků a sestavování osnov učení. Třídy se většinou dělí podle věku dítěte. V tomto případě musí mít odpovědný pracovník odborné vzdělání.<sup>87</sup> Maximální počet dětí ve druhém stupni je 25 dětí.

88

---

<sup>86</sup> JIMÉNEZ, Eduardo G., a kol. *Procesos y contextos educativos:: nuevas perspectivas para la práctica docente*. 2013, s. 36 - 38

<sup>87</sup> Votatuprofesor: *Diferencia entre centro de educación infantil y escuela infantil* [online]. 12. 10. 2017 [cit. 2018-02-27]. Dostupné z: <https://www.votatuprofesor.com/blog/item/1209-diferencia-entre-centro-de-educacion-infantil-y-escuela-infantil>

<sup>88</sup> JIMÉNEZ, Eduardo G., a kol. *Procesos y contextos educativos:: nuevas perspectivas para la práctica docente*. 2013, s. 38



## **6 Srovnání rodinných politik České republiky a Španělského království**

Česká republika a Španělské království jsou mimo jiné kulturně rozlišné země. Jejich odlišnost je tak možné pozorovat na významu rodiny. V České republice například nejsou tak časté velké a početné rodiny jako je tomu ve Španělském království. Je zde tedy možné vyzdvihnout příklad jednoho ze zjištěných rozdílů, kterým je podpora početných rodin ve Španělském království, která v České republice není definována. Následující kapitola obsahuje souhrn dalších zjištěných rozdílů.

### **6.1 Zhodnocení rodinných politik obou zemí**

V dnešní době, podporuje Česká republika rodiny s dětmi prostřednictvím přímé podpory a to formou dávek za podmínek daných zákonem. A nepřímou formou, která zahrnuje určité úlevy, především daňové. Stát se snaží alespoň částečně snížit výdaje rodinám, které plynou z výchovy a péče o dítě.

Vždy je ale co zlepšovat. Prvním nedostatkem v právní úpravě je nedefinování problematiky početných rodin, tudíž ani z ní plynoucí výhody. Využívání předškolního zařízení je v dnešní době stále více žádané, oproti Španělskému království je nevýhodou jeho zpoplatnění v České republice. Naopak určitou výhodou je jeho povinnost pro děti, které mají nastoupit další rok do školního zařízení a to z důvodu souvislé přípravy na povinnou školní docházku.

Finanční podpora státu je dostatečná, pouze v případech, kdy jsou v rodině aktivně přítomni oba rodiče. V neočekávatelných událostech jako je například nezodpovědné chování otce, či matky, dlouhodobé onemocnění aj. stát nedokáže pružně a dostatečně rychle na tuto situaci reagovat a rodina se tak může ocitnout v tíživé finanční situaci. Vše se také odvíjí od finanční zodpovědnosti a gramotnosti členů rodiny.

Španělská politika stále špatně reaguje na změny, které dnešní doba přináší. Příkladem by mohlo být vzrůstající zapojení žen na trhu práce a jiné trendy. I přes všechna legislativní opatření, je stále problém pro sladění rodinného a pracovního života, zapojení žen na trhu práce. Na menší angažovanosti státu v oblasti pomoci rodinám se projevuje nepříliš příznivá ekonomická situace státu, příkladem může být zrušení porodného.

Rodinná politika Španělského království patří mezi podprůměrné. Stejně je tomu i v Portugalsku, Irsku, Itálii i Řecku. Opakem může být Německo, Lucembursko nebo Belgie.<sup>89</sup>

**Tabulka 4 Modely rodinných politik**

Typ “státu blahobytu“	Prorodinný (latinský)	Postsocialisti-cký
<b>Obecné charakteristiky</b>	diferenciace podle ekonomické aktivity, neexistuje definice minimální mzdy	vysoký stupeň přerozdělování zdrojů, postupný přechod od státního paternalismu k systému pomoci potřebným
<b>Podpora rodiny</b>	nízká úroveň dávek, malá pomoc státu rodinám v péči o děti	vysoká zaměstnanost žen, dlouhá rodičovská dovolená, rozvinutý systém péče o děti, nárok na sociální dávky testovaný
<b>Ovlivňování gender vztahů</b>	tradiční jednokariérový model	dvoupříjmový model rodiny
<b>Sít' státních institucí péče o děti</b>	málo rozvinutá	rozvinutá
<b>Forma rodinných dávek</b>	dávky, odpočty z daní	především dávky
<b>Populační politika</b>	neutrální	často propopulační cíle
<b>Stát</b>	Španělsko, Řecko, Itálie, Portugalsko	Česká republika, Polsko, Maďarsko, Slovensko, Slovinsko

Zdroj: MATĚJKOVÁ, B., PALONCYOVÁ, J. *Rodinná politika ve vybraných evropských zemích II.* 2004, s. 11, více v příloze

Španělsko se stejně tak jako Itálie, Řecko nebo Portugalsko řadí mezi pro-rodinně orientované politiky. Svým jednáním, kdy se moc neangažují, je možné připodobnit jejich rodinnou politiku liberálnímu stylu. V ochraně svých členů proti ekonomickým či sociálním rizikům spoléhá na pomoc rodiny. Je možné, že tím zvyšuje pozdější odchod mladých lidí z domova rodičů. Ženy v těchto zemích se příliš nezapojují na trhu práce, problémem je

<sup>89</sup> MATĚJKOVÁ, B., PALONCYOVÁ, J. *Rodinná politika ve vybraných evropských zemích II.* 2004, s. 11

skloubení rodinného a pracovního života nebo naopak jsou nuceny jít do práce příliš brzy. To napomáhá k oddálení nebo odmítnutí rodinného života.

Novějším typem rodinné politiky je postsocialistický režim. Lidé se změnou režimu a přechodem na tržní ekonomiku museli čelit novým sociálním problémům, jako je například chudoba, nezaměstnanost atd. Míra zastoupení žen na trhu práce je oproti prorodinnému typu větší. Systém dávek, ale dostatečně nemotivuje své obyvatele k zapojení na trhu práce.<sup>90</sup>

V porovnání s údaji z roku 2016 s ostatními zeměmi Evropské unie se Španělské království a Česká republika s pomocí s náklady na dítě pohybují na chvostu. Ve Španělském království připadá na dítě 24 eur/měsíc, v České republice 22 eur/ měsíc.<sup>91</sup>

V tabulce č. 5 jsou v přehledu uvedeny základní možnosti formy pomoci státu rodinám. Z tabulky vyplývá, že Česká republika využívá více možností forem pomoci, zatímco Španělské království nedisponuje tak širokou škálou nástrojů.

**Tabulka 5 Srovnání pomoci jednotlivých států rodinám**

<b>Forma pomoci / stát</b>	<b>Česká republika</b>	<b>Španělské království</b>
<b>Porodné</b>	Ano	Ne
<b>Příspěvek na dítě</b>	Ano	Ne*
<b>Příspěvek na bydlení</b>	Ano	Ne*
<b>Rodičovský příspěvek</b>	Ano	Ne
<b>Peněžité pomoc v mateřství</b>	Ano	Ano
<b>Mateřská dovolená</b>	Ano	Ano
<b>Otcovská dovolená</b>	Ano	Ano
<b>Rodičovská dovolená</b>	Ano	Ne

\* ) příspěvek vyplácen v určitých případech, jako je například početná rodina

Zdroj: vlastní zpracování

<sup>90</sup> MATĚJKOVÁ, B., PALONCYOVÁ, J. *Rodinná politika ve vybraných evropských zemích II.* 2004, s

<sup>91</sup> Instituto de Política Familiar: *Federacion Internacional* [online]. 2013 [cit. 2017-02-24]. Dostupné z: <http://ipfe.org/Quienes-Somos>

## 7 Vlastní práce

V rámci praktické části byla použita již zmíněná kvalitativní metoda, tzv. přímá, formou polostrukturovaných rozhovorů s vybranými rodinami. Následující část práce tak obsahuje shrnutí získaných informací. Na rozhovory odpovídalo celkem 10 tradičních rodin<sup>92</sup>, s malými dětmi předškolního věku. Jednalo se o občany české národnosti a v případě Španělského království se jednalo o tradiční rodiny španělské národnosti. Respondenti byli středního věku mezi 24 – 42 lety, s trvalým bydlištěm v Praze nebo v Barceloně. Vybrání byli s ohledem na rodinnou a sociální situaci, především z okruhu známých. Délka rozhovoru se pohybovala v rozmezí 15 – 30 minut. Byly pokládány základní otázky: věk rodiče, vzdělání, rodinná a ekonomická situace aj.

Respondenti byli vybráni na základě dvou hlavních kritérií. Prvním kritériem byla úplnost rodiny, ať už se jednalo o manžele či nesezdané partnery. Druhým kritériem byla péče o alespoň jedno dítě předškolního věku. Na základě splnění těchto kritérií byli respondenti požádáni o rozhovor.

Pro zvýšení vypovídající schopnosti rozhovorů, jsou výsledky podloženy informacemi ze statistik získaných například ze Statistického úřadu, Ministerstva práce a sociálních věcí nebo španělský Národní statistický ústav. Doplnění statistických dat je zahrnuto především z důvodu nemožnosti statisticky zpracovávat vlastní získaná data, s ohledem na malou velikost vzorku respondentů, který nemusí být reprezentativní. Toto statistické zpracování by pravděpodobně vedlo k nepřesným výsledkům. To je ovlivněno zejména zvolenou metodou polostrukturovaných rozhovorů, které jsou vhodnější než například dotazníkové šetření.

### 7.1 Česká republika

#### 7.1.1 Shrnutí rozhovorů Česká republika

Respondentka č. 1, věk 24 let, základní vzdělání, partner 33 let, vysokoškolské vzdělání, dítě ve věku 3 let.

V současné době na rodičovské dovolené, pečuje o syna 3 roky. Do manželství nevstoupili, kvůli tíživé finanční situaci respondentky. Do budoucna svatbu plánují a to hlavně z důvodu stejného příjmení syna a matky. Na rodičovské dovolené si občas přivydělává brigádou, z důvodu již zmíněné finanční zátěže, kterou si nese z minulosti. Od

---

<sup>92</sup>LEIFER, G. *Úvod do porodnického a pediatrického ošetřovatelství*. 2004, s. 412

státu pobírá pouze rodičovský příspěvek, který si zvolila v délce 4 let. Příspěvek hodnotí kladně, jako dobrou výpomoc. Jak sama říká: „Kdybych neměla dluhy, žili bychom si výborně, nejsme nároční.“ Jelikož s rodinou vzrostly výdaje, musel si partner najít lépe placenou práci. Žádný jiný příspěvek nepobírá, neboť na žádný nemá nárok. Volba rodičovské dovolené se jí zdá jako velmi vhodná, jelikož může se synem trávit více času a zároveň od státu čerpá rodičovský příspěvek a není doma „zadarmo“.

Příjem domácnosti zajišťuje partner, který vydělává kolem 25 tisíc čistého příjmu, jejich náklady na bydlení jsou pouze ve formě poplatků, jelikož byt vlastní partnerovi rodiče, kteří nechtějí hrazení nájmu. Výdaje i přesto někdy překročí hranici příjmů a to z nečekaných důvodů jako je například partnerova cesta do zahraničí kvůli jeho koníčku nebo nečekanému výdaji jako je nákup nového spotřebiče. Mezi největší pravidelný měsíční výdaj řadí splácení dlužné částky, jejíž celková hodnota činí skoro 400 000 Kč.

Respondentka č. 2, věk 28 let, vysokoškolské vzdělání, partner 29 let, střední vzdělání s vyučením, 1 dítě ve věku 2 let.

V současné době již není na rodičovské dovolené, přesto je doma se synem. Pracuje nárazově z domova, většinou ke konci měsíce. Se synem tedy i přesto tráví dostatek času. Syna měli s manželem neplánovaně ještě před svatbou, jinak chtěli mít vše tradičně (nejdříve svatba a pak děti). Do práce se chtěla vrátit brzy, protože nechtěla doma s dítětem „zakrtnět“. Dalším důvodem byla povinnost placení sociálního a zdravotního pojištění. Od státu jinak nepobírají žádný příspěvek. Ještě před porodem syna pracovala, a tudíž pobírala i peněžitou výpomoc v mateřství, o které tvrdí, že se hodila do začátků na výbavu pro dítě, kterou museli celou pořizovat sami. Navíc v té době neměl manžel (v té době přítel) stálou práci a toto byl jistý příjem spolu s rodičovským příspěvkem.

Příjmy této rodiny dohromady činí 45 000 Kč, největším výdajem je placení nájemného, které je přibližně 16 000 Kč.

Respondentka č. 3, věk 26 let, vysokoškolské vzdělání, partner 36 let, střední vzdělání, 1 dítě ve věku 3 let.

V současné době je na rodičovské dovolené, která ji však za nedlouho skončí. Již nyní si hledá práci, neboť se bojí, že by ji tak rychle nenašla, protože byla téměř 4 roky doma se synem. Syn již chodí do mateřské školky, proto respondentka nechce zůstat doma a chce se začít realizovat. Velkou motivací pro ni je to, že za ni zaměstnavatel bude platit sociální a zdravotní pojištění. Kromě rodičovského příspěvku pobírá i příspěvek na dítě, jelikož

s partnerem nemají vysoké příjmy. Nevýhodou prý pro ni je, že neustále musí na úřad dokládat rodinné příjmy. Jiné příspěvky nepobírají, protože žijí u partnerových rodičů, kterým nájem ani poplatky platit nemusí. Na domácnost jim přispívají symbolickou částkou. Tvrdí, že bez pomoci rodičů by finanční situaci nezvládli. To je další důvod, kvůli kterému si hledá práci.

Příjmy rodiny nejsou vysoké a činí zhruba 15 000 Kč, jelikož je partner zaměstnán jako brigádník, samozřejmě si hledá stálou práci s lepším příjmem. Za bydlení platí symbolickou částku 3 000 Kč. Od 26. roku skončilo respondentce pobírání příspěvku na studenta, což se projevilo i v jejich financích. Z hlediska finančních důvodů zvažují žádost o takzvaný startovací byt, aby se trochu osamostatnili a v budoucnu se postavili na vlastní nohy.

Respondentka č. 4., věk 40 let, vysokoškolské vzdělání, partner 39 let, základní vzdělání, 2 děti, mladší necelé tři měsíce a syn 5 let.

Na výši rodičovského příspěvku a čerpání rodičovské dovolené jí příliš nezáleží, protože má dobrou profesní kariéru, kvůli které nechce zůstat dlouho s dětmi v domácnosti. Rodičovský příspěvek hodnotí jako dobrý krok spolu s jednorázovou částkou porodného, jak přispět rodičům do začátku výchovy dětí. Dále zmiňuje, že by bylo dobré pomáhat rodičům se staršími dětmi, neboť čím větší děti, tím větší starosti a tím pádem větší výdaje. Dodává, že se v této problematice neorientuje a naštěstí se o příspěvky zajímat nemusela.

Příjmy domácnosti jsou velmi vysoké, přesahují částku 55 000 Kč. Manžel pracuje jako dělník, tudíž se jeho příjem odvíjí od zakázek, což je také limitováno přírodními podmínkami. Výdaje na bydlení nejsou vysoké, jelikož vlastní dům, tudíž hradí jen poplatky spojené s platbou například za elektřinu, vodu.

Respondentka č. 5., věk 37 let, vysokoškolské vzdělání, manžel 38 let, vysokoškolské vzdělání, dvě děti předškolního věku, 2 a 5 let.

Svoji ekonomickou situaci hodnotí jako velmi dobrou. Svůj život plánovali zodpovědně, nejprve dokončili školu, našli slušnou práci a bydlení, sezdali se a pořídili děti. Myslí si, že dvě děti je ideální počet. Díky své práci a příjmům, zabezpečí dětem vše potřebné. Mohou jim také dopřát všeobecný rozhled, naučit je vše od lyžování až po plavání. S pomocí státu rodinám jsou spokojeni, stát se podle ní stále více snaží pomoci rodině. A jistý příjem v podobě rodičovského příspěvku brali jako dobré kapesné, i když jsou si vědomi, že pro některé lidi to může být důležitá část jejich příjmů. Další nespornou výhodou je volba rodičovské dovolené, vzhledem k dobré kariéře si ji vždy zvolila na 2 roky.

Jak již bylo uvedeno, příjmy rodiny jsou vysoké, manžel pracuje v soukromé firmě, ve které má vysoké postavení, celkové příjmy rodiny přesahují hranici 70 000 Kč. Podstatným výdajem je splátka úvěru na byt, který si pořídili. Splátka na byt činí necelých 18 000 Kč.

Respondentka č. 6, věk 33 let, středoškolské vzdělání, partner 32 let, základní vzdělání, 1 dítě ve věku 3 let, druhé na cestě.

Svou ekonomickou situaci hodnotí jako velmi napjatou, vzhledem k hypotéce na byt, ve kterém žijí. S ohledem na to, že partner není spolehlivý, snaží se sebe a syna zabezpečit a nebýt na partnerovi tolik závislá. Proto si přivydělává v nedalekém obchůdku s potravinami jako prodavačka. Jelikož se partner o syna příliš nestará, hlídá ho v době její práce kamarádka, se kterou si střídá směny. Vzhledem k očekávání druhého potomka, se snaží vydělat si, co nejvíce peněz, „pro jistotu“, za porodné a rodičovský příspěvek je vděčná, protože je to pro ni alespoň nějaká jistota. Samozřejmě by se jí líbilo, kdyby byl vyšší. Svou ekonomickou situaci hodnotí kriticky, především však nezodpovědné početí druhého potomka.

Její měsíční příjem se odvíjí od počtu odpracovaných směn, většinou se částka pohybuje okolo 12 000 Kč, partner ji přispívá na syna částkou 4 000 Kč, dále ji platí 4 000 Kč nájemné. Výdaj, který zasahuje do jejího rozpočtu je splátka úvěru na bydlení, která činí něco přes 8 000 Kč. Partner si vydělá přes 25 000 Kč měsíčně, bohužel si peněz neváží a málokdy jí finančně vypomůže.

Respondentka č. 7 a č. 8, jsou v podobné životní situaci, obě mají partnery se středoškolským vzděláním, obě mají jedno dítě (dceru ve věku 2 let a syna ve věku 1 roku).

Rodičovskou dovolenou si zvolily na 3 roky, vzhledem k tomu, že plánují své děti dát ve 3 letech do školky a nastoupit do práce. Svou ekonomickou situaci hodnotí jako ucházející, na rodičovské dovolené si nevydělají tolik, jako kdyby chodily do práce. A přivýdělek, který by jim vyhovoval, není lehké najít, jelikož partneri pracují v kurýrní službě s náročnou pracovní dobou a proto pro své děti nemají hlídání. Do manželství nevstoupily z ekonomických důvodů. O dalších dětech prozatím neuvažují, právě kvůli finanční situaci.

Shodou náhod jejich partneri pracují ve stejné firmě, oba si vydělají kolem 30 000 Kč měsíčně, respondentky bydlí v podobných bytech blízko sebe, za bydlení zaplatí kolem 18 000 Kč. Partneri hradí všechny náklady spojené s výchovou dětí a domácností. Rodičovsky příspěvek tedy využívají jen jejich partnerky buď k osobní potřebě, nebo potřebě jejich dětí.

Respondentka č. 9, věk 38 let, středoškolské vzdělání, manžel 40 let, 3 děti ve věku 4,6 a 7 let.

Jelikož má již třetí dítě, je doma už přes 7 let a kvůli takto dlouhé absenci na pracovním trhu má obavy z návratu ke své profesi. Sama říká, že v jejím oboru (kadeřnictví) se spousta věcí mění, od trendů účesů po techniku stříhání atd. Občas stříhá své kamarády a známé, za menší finanční nebo jinou odměnu. Jelikož manžel vlastní restauraci, která zatím prosperuje, nehledí na finanční stránku. V plánu má kadeřnický rekvalifikační kurz s cílem ulehčení návratu do práce.

Jejich celkové příjmy činí většinou kolem 50 000 Kč, výdaje za bydlení jsou ve formě poplatků za elektriku, vodu atd., jelikož byt zdědili po manželových rodičích. Výdaje za děti jsou největší položkou z jejich financí a činí asi 10 000 Kč měsíčně.

Respondentka č. 10, věk 22 let, stále studuje, partner 26 let, základní vzdělání, 1 dítě 2 roky.

Respondentka je na rodičovské dovolené, jelikož nikdy nepracovala, nepobírá mateřskou, pobírá však příspěvek na studenta a dále příspěvek na dítě. Jelikož si ani partner nevydělá tolik peněz, pobírají příspěvek na bydlení. Rodičovskou dovolenou si zvolila na 4 roky. Těhotenství nebylo plánované, a proto je pro ni situace náročnější, vzhledem k nedodělaným studiím a nejisté finanční situaci. Do budoucna plánuje další dítě, za předpokladu, že budou ve stabilní finanční situaci. Respondentka doufá, že v brzké době dokončí studium, bude pracovat na alespoň průměrně ohodnocené pozici, a tak se rapidně zlepší jejich finanční situace.

Jejich příjmy jsou velmi nízké, partner si přivydělává takzvaně na černo nárazově například u kamaráda v restauraci. Příjem rodiny se pohybuje kolem 23 000 Kč, do příjmu jsou započítány i příspěvky. Nájem za bydlení činí 15 000 Kč. Partner si práci nehledá, bojí se, že by jim stát odebral příspěvky. Respondentka s tímto názorem nesouhlasí a raději by, aby nepobírali příspěvky a partner si našel stálou práci.



V tabulce č. 6 jsou přehledně shrnuty základní informace o rodinách.

**Tabulka 6 Přehled základních charakteristik rodin respondentů**

Český respondent číslo:	Věk, vzdělání matky	Věk, vzdělání otce	Stav	Počet dětí (do 3 let/nad 3 roky)	Příjem rodiny (Kč)	Subjektivní hodnocení fin. situace
1	24, ZŠ	33, VŠ	nesezdáni	1/0	25 000	neuspokojivá
2	28, VŠ	29, SOU	sezdáni	1/0	45 000	uspokojivá
3	26, VŠ	36, SŠ	nesezdáni	1/0	15 000	neuspokojivá
4	40, VŠ	39 ZŠ	nesezdáni	1/0	55 000	nadprůměrná
5	37, VŠ	38, VŠ	sezdáni	2/0	70 000	nadprůměrná
6	33, SŠ	32, SŠ	nesezdáni	1/0	12 000	neuspokojivá
7	25, SŠ	31, SŠ	nesezdáni	1/0	30 000	uspokojivá
8	25, SŠ	26, SŠ	nesezdáni	1/0	30 000	uspokojivá
9	38, SŠ	40, SŠ	sezdáni	0/3	50 000	nadprůměrná
10	22, VŠ	26, ZŠ	nesezdáni	1/0	23 000	neuspokojivá

Zdroj: vlastní zpracování

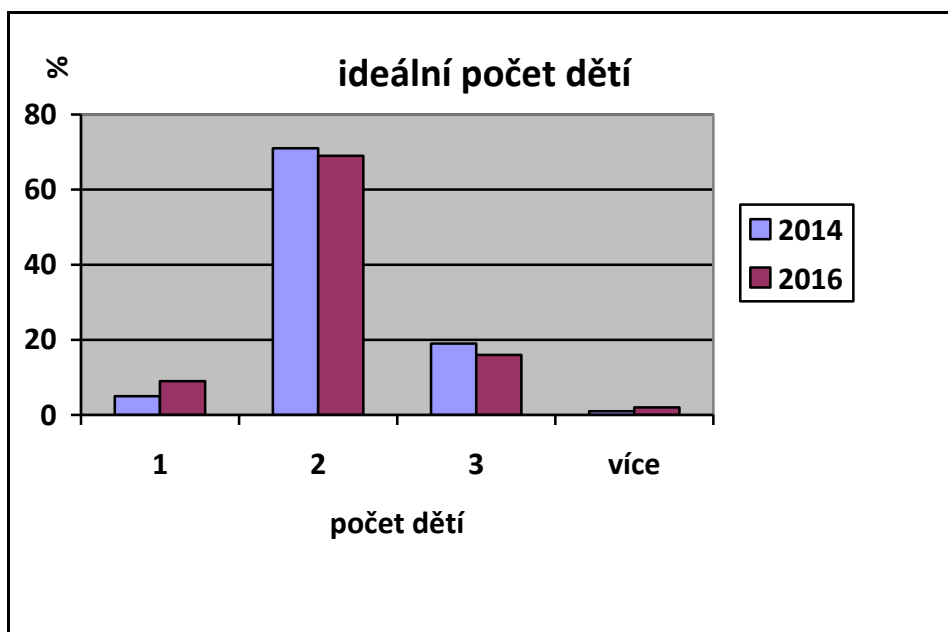
### 7.1.2 Vyhodnocení výsledků rozhovorů České republiky

Z údajů Statistického úřadu, uveřejněného roku 2014, vyplývá, že život v manželství volí spíše vysokoškolsky vzdělaní lidé, naopak osoby s nižším vzděláním volí partnerský typ soužití. Mezi osobami vysokoškolsky vzdělanými do věku 35 let žilo přes 73 % v manželství. Dále uvádí, že 31 % žen a 50 % mužů ve věku 25 – 29 let žilo u rodičů. Pozdější odchod od rodičů, preference nesezdaného soužití vedou k uzavírání manželství až v pozdějším věku.<sup>93</sup> Nesezdané respondentky se shodují, že v dnešní době není manželství moderní nebo vyčkáávají na lepší finanční situaci rodiny.

Většina respondentek se shodlo na tom, že ideální počet dětí, je jedno dítě, nejvíce dvě, pouze respondentka č. 9, která má tři děti, uvádí, že ideální počet dětí jsou tři. Podle statistiky Ministerstva práce a sociálních věcí z let 2014 a 2016, ve které až 70 % respondentek uvádí jako ideální počet dětí právě 2, se shodují respondentky s názorem o ideálním počtu dětí.

<sup>93</sup> CZSO: *Do manželství mladí lidé nepospíchají* [online]. 9. 4. 2014 [cit. 2017-02-12]. Dostupné z: [https://www.czso.cz/csu/czso/do\\_manzelstvi\\_mladi\\_lide\\_nepospichaji\\_20140409](https://www.czso.cz/csu/czso/do_manzelstvi_mladi_lide_nepospichaji_20140409)

**Graf 1 Ideální počet dětí**



Zdroj: MPSV, vlastní přepracování

### Příjmy domácností

Příjem domácností určuje několik faktorů, jedná se o složení rodiny a jejich ekonomické aktivity. Dalšími důležitými faktory, které ovlivňují příjmy domácností je vzdělání jejich členů, dále pak věk, pohlaví a profesní postavení.

**Tabulka 7 Roční disponibilní příjem domácností s dětmi (na spotřební jednotku), 2011-2014 (Kč)**

rok		2011	2012	2013	2014
typ rodiny	manželství	231 954	226 860	235 022	245 329
	nesezdané soužití	195 325	214 994	217 306	218 182
počet dětí	1	227 283	222 769	228 828	240 518
	2	201 612	206 833	213 268	222 503
	3+	175 100	182 989	190 181	193 353
věk dítěte	0-5	215 371	217 612	228 817	234 485

Zdroj: vlastní zpracování

Z výše uvedené tabulky vyplývá, že v příjmech rodin s dětmi se projevují, jak rostoucí mzdy, tak vyšší ekonomická aktivita i zvyšování daňových úlev, které jsou vázány na děti.

Při rozdělení příjmů na spotřební jednotku vyplývá, že rozdělení domácností podle decilů je rovnoměrné. V každém decilu, od nejhudších až po střední a vyšší příjmové skupiny, se nachází zhruba 10 % domácností, to znamená, že v 1. decilu se nachází 10% rodin s dětmi a ve vyšších decilech jako je například 8. decil, se nachází také 10 % rodin. Dále vyplývá, že s vyšším počtem dětí v rodině se příjem snižuje. *Příjem dvoudětné rodiny dosahuje 93 % příjmu rodin s jedním dítětem, příjem rodin se třemi a více dětmi 80 %.*<sup>94</sup> Hlavním činitelem tohoto efektu nebude pravděpodobně nižší příjem domácnosti, ale zvýšené náklady spojené s rostoucím počtem dětí.

**Tabulka 8 Domácnosti a lidé podle úrovně pravidelného čistého měsíčního příjmu domácností**

<b>Domácnosti a lidé podle úrovně pravidelného čistého měsíčního příjmu domácností (v %)</b>				
<b>příjem</b>	<b>2012</b>	<b>2013</b>	<b>2014</b>	<b>2015</b>
<b>do 6000</b>	6,8	5,6	5,8	4,7
<b>6001 - 8000</b>	8,8	9,2	8,2	7,7
<b>8001 - 10000</b>	15,8	14,7	14,1	13,7
<b>10001 - 15000</b>	42,5	43,4	43,4	43,2
<b>15001 - 20000</b>	14,9	15,0	15,7	17,2
<b>20001 - 30000</b>	8,2	9,1	9,3	9,8
<b>30001 - 50000</b>	2,2	2,5	2,8	2,9
<b>50001 a více</b>	0,7	0,6	0,6	0,7

Zdroj: ČSÚ, vlastní zpracování

Z uvedené tabulky vyplývá, že procento domácností s čistým příjmem na osobu do 10 000 Kč ubývá, zatímco přibývá domácností s čistým příjmem na osobu od 15 000 Kč. Například od roku 2012 do roku 2015 přibylo 2,3 % domácností s čistým příjmem na osobu mezi 15 000 Kč a 20 000 Kč. Naopak ubylo 2,1 % domácností s čistým příjmem na osobu mezi 8 000 a 10 000 Kč. Z uvedené tabulky a vyplívajících trendů, je možné v obecném měřítku označit české domácnosti jako prosperující více než v letech předešlých. To odráží fakt, že české ekonomice se relativně daří.

<sup>94</sup> MINISTERSTVO PRÁCE A SOCIÁLNÍCH VĚCÍ. *Národní zpráva o rodině*. 2017, s. 64

Při rozdělení příjmů podle příjmů domácností uvedených v tabulce č. 6 z rozhovorů vyplývá, že příjem všech rodiny převyšuje hranici 10 000 Kč. Nejnižší příjem mají pouze dvě rodiny, kdy jejich celkové příjmy nepřesahují hranici 15 000 Kč. Jak je možné vyvodit z minulých let, řadí se mezi většinu domácností, které mají příjmy od 10 001 do 15 000 Kč. Čtyři domácnosti mají příjem vyšší než 20 001 Kč, čím se řadí mezi téměř 10 % domácností, jejichž příjmy nepřesahují 30 000 Kč. Dvě domácnosti mají příjmy vyšší než 30 001 Kč a dvě vyšší než 50 000 Kč. Z důvodu malého počtu respondentek není možné potvrdit podobné rozložení příjmů rodin jako v tabulce č. 6, většina rodin se však pohybuje v příjmech nad 20 000 Kč.

Všech deset respondentek se shodlo, že z finančního hlediska, pomáhá stát České republiky rodinám více, než ve Španělském království. Důvodem je například poskytování jednorázové částky porodného a všechny se shodují na tom, že bez partnera by finanční situaci nezvládaly, neboť náš sociální systém není tak příznivý, jak si mnozí myslí. Každá z respondentek zná nebo je v jejím okolí minimálně jeden případ, kdy je rodič osamělý a v horší finanční situaci.

Z průzkumu, který v roce 2017 dělala agentura Ipsos, vyplývá, že z 527 dotázaných rodičů malých dětí, by čtvrtina žen do práce ráda nastoupila nejdéle do dvou let věku dítěte, polovina by ráda pracovala na částečný úvazek.<sup>95</sup> Z rozhovorů je patrné, že délka čerpání rodičovské dovolené je závislá také na profesní kariéře matky. Matky se stabilním pracovním zázemím, většinou volí kratší dobu čerpání rodičovské dovolené, z důvodu snahy o rychlý návrat do práce a udržení si pracovní pozice jako je tomu například u respondentky č. 4. Naopak matky, které nemají stabilní pracovní zázemí nebo nejsou z jiných subjektivních důvodů nuceny nastoupit do pracovního závazku, volí dobu čerpání rodičovské dovolené delší jako je tomu například u respondentky č. 10. Jak uvádí Höhne a kol., téměř 45 % žen se vrací do práce kvůli špatné finanční situaci rodiny ještě před třetími narozeninami dítěte a 30 % žen kvůli dobré pracovní příležitosti nebo z důvodu neztracení kontaktu se zaměstnáním.<sup>96</sup>

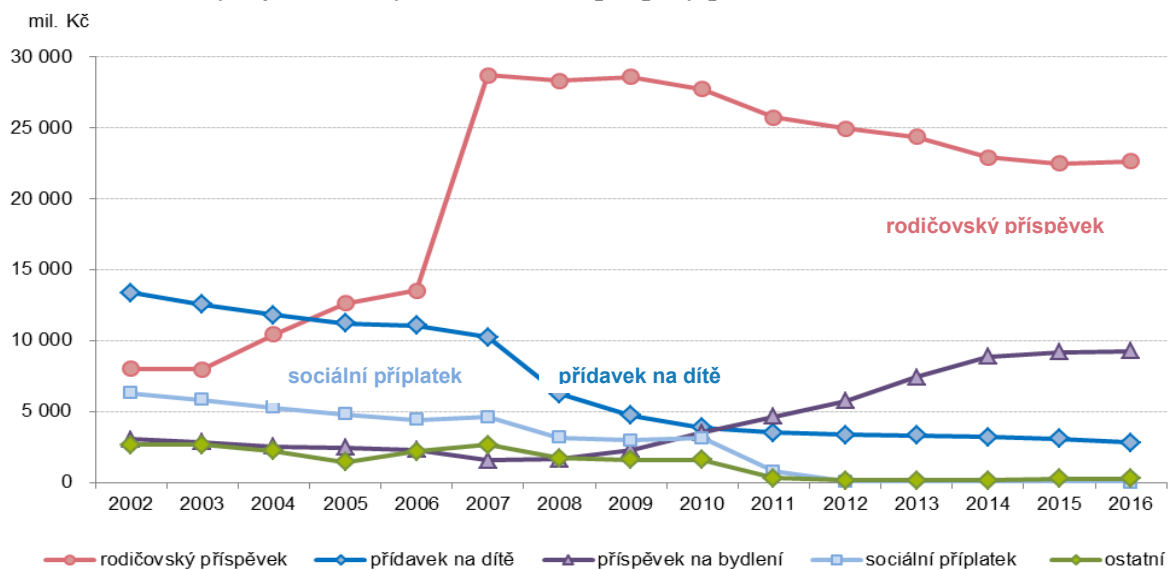
---

<sup>95</sup> Novinky. *Část matek se chce vrátit z rodičovské dříve a na poloviční úvazek, ukázal průzkum* [online]. 8. 12. 2017 [cit. 2018-02-12]. Dostupné z: <https://www.novinky.cz/kariera/457291-cast-matek-se-chce-vratit-z-rodicovske-drive-a-na-polovicni-uvazek-ukazal-pruzkum.html>

<sup>96</sup> HÖHNE, S., a kol. *Rodiny s dětmi v České republice: sociodemografická struktura, finanční a materiální podmínky*. 2016a, s. 57

## Dávky státní sociální podpory

Graf 2 Výdaje na dávky státní sociální podpory podle druhů dávek



Zdroj: *Národní zpráva o rodině*. Praha: Ministerstvo práce a sociálních věcí, 2017

Na grafu číslo 2 jsou znázorněny výdaje na dávky státní sociální podpory rozdělené podle druhu dávky. Z grafu vyplývá, že počet vyplácení rodičovského příspěvku a příspěvku na dítě se snižuje, naopak u příspěvku na bydlení počet příjemců stoupá. Pokles výdajů na přídavek na dítě je způsoben především ustanovením přísnějších kritérií pro příjemce, zatímco více příjemců má nárok k získání příspěvku na bydlení.

Z uvedených rozhovorů vyplývá, že všechny matky pobíraly rodičovský příspěvek. Dvě respondentky uvádějí, že kromě rodičovského příspěvku pobírají i příspěvek na dítě, pouze jedna pobírá příspěvek na studenta, který v práci není zahrnut.

Z rozhovorů vyplývá, že každá respondentky hodnotí rodičovský příspěvek kladně, a to zejména kvůli vysoké finanční náročnosti péče o dítě. Respondentky se dále shodují na tom, že možnost zvolení délky čerpání příspěvku je velkým přínosem, neboť si ji mohou zvolit na základě své aktuální finanční nebo profesní situace.

Dále je patrné, že ekonomicky slabší rodiny, pobírají příspěvky na dítě, jedna rodina i příspěvek na bydlení. Kdyby však nebylo podpory širšího okolí rodiny, bylo by těchto rodin více. Důvodem může být neznalost nebo podcenění finanční zátěže, kterou přináší péče o dítě či nenadálá situace. Všechny děti starší tří let navštěvují mateřskou školku. V závislosti na časových možnostech rodičů, tam tráví odlišné množství času. Všechny matky se shodují, že jim mateřské školky prospívají.

## 7.2 Španělské království

### 7.2.1 Shrnutí rozhovorů Španělského království

Respondentka č. 1, věk 38 let, vysokoškolské vzdělání, manžel 38 let, středoškolské vzdělání, 1 dítě ve věku 2 let.

Respondentka je se svým partnerem sezdaná. Ani jeden z rodičů není doma s dítětem a oba pracují. Nicméně matka využívá možnosti zkráceného pracovního úvazku. Pracuje tak 4 až 5 hodin denně a během této doby je dítě v jeslích. Jedním z hlavních důvodů, proč není matka doma s dítětem je její profesní postavení. Sama říká, že kdyby zůstala doma s dítětem, nemusela následně získat svou pracovní pozici zpět. Manžel pracuje na plný úvazek a zajišťuje tak hlavní příjem rodiny. Ze strany státu nepobírají žádný příspěvek.

Průměrný rodinný příjem se pohybuje nad 1 800 euro, a jak již bylo uvedeno, podílí se na něm hlavně manžel. Rodina vlastní byt, ve kterém žije a tak musí hradit pouze energie a další poplatky s bydlením spojené. Významnou položkou v rozpočtu rodiny jsou jesle, neboť dvouletý syn navštěvuje jesle soukromé, které rodinu přijdou přibližně na 300 euro měsíčně.

Podle matky by podpora ze strany státu mohla být rozhodně vyšší. Jak sama říká, momentálně stát podporuje hlavně imigranty a početné rodiny. Ačkoliv by rodina uvažovala nad vyšším počtem potomků, není to pro ně z finančního hlediska možné.

Respondentka č. 2, věk 32 let, středoškolské vzdělání, manžel 36 let, středoškolské vzdělání, děti ve věku 3 a 7 let.

Partneři jsou sezdaní, protože pro ně bylo důležité, aby děti byly vychovávány v manželském svazku. Významnou roli pro rodinu hraje náboženství. Matka je doma s dětmi, tedy hlavně s mladším dítětem, neboť starší již navštěvuje základní školu. Příjmy rodiny tak zajišťuje manžel, který pracuje v oblasti IT. Žena o práci momentálně neuvažuje. Do budoucna by i nadále ráda zůstala doma a přemýšlí o rozšíření rodiny o další dítě.

Vzhledem k manželovi profesi je příjem rodiny kolem 2 500 eur a je tak schopný zajistit chod domácnosti a potřeby rodiny. Protože je mladší dítě doma, hlavní položku rozpočtu tvoří finance využití na vzdělání dítěte staršího od školních pomůcek po jeho zájmové aktivity. Rodina žije v domě, který je jejich, tudíž hradí pouze provozní náklady.

Respondentka č. 3, věk 29 let, středoškolské vzdělání, věk partnera 33 let, středoškolské vzdělání, dítě ve věku 4 let.

Partneři nejsou sezdaní. Svoji ekonomickou situaci hodnotí jako velmi špatnou. Respondentka pracuje jen narázově a partner nemá takové profesní postavení, které by jim přineslo do rodinného rozpočtu dostatečné množství financí. Oba dva si hledají práci, která by vyřešila jejich finanční situaci. Většinou se spoléhají na svou širší rodinu nebo přátelé, kteří jim například poskytují oblečení po svých dětech. Dalšího potomka plánují, ale vzhledem k finanční situaci, ne v blízké době.

Celkový příjem rodiny se pohybuje okolo 600 eur měsíčně. Největší zátěží jejich rozpočtu je placení nájemného, které činí 450 euro za měsíc. Nezbyvá jim tedy dostatečné množství peněz na jiné výdaje, jako jsou potraviny nebo oblečení pro syna.

Podpora ze strany státu ji nepřijde dostatečná a byla by ráda za její nápravu. Uvádí, že stát poskytuje větší pomoc početným rodinám.

Respondentka č. 4, věk 35 let, základní vzdělání, manžel 33 let, středoškolské vzdělání, 3 děti věku 8, 6 a 5 let.

Partneři jsou sezdaní. Jelikož má její manžel dobré profesní postavení v zahraniční firmě, nemusí se starat o finanční stránku života. Respondentka tak nepracuje a stará se o domácnost a jejich tři děti. Rodina plánuje další, protože si je vědoma toho, že má dostatečné množství prostředků na jejich zabezpečení a péči o ně, což také dokazuje příjem rodiny, který dosahuje až k 5 000 euro za měsíc. Protože žijí ve vlastním bytě, nemusí řešit otázku nájemného. Jejich největší položkou ve výdajích je tedy péče o děti, jejich mimoškolní aktivity.

Respondentka se domnívá, že podpora ze strany státu je dostatečná a to z důvodu vysokých platů ve Španělském království.

Respondentka č. 5, věk 26 let, středoškolské vzdělání, partner 30 let, základní vzdělání, 1 dítě ve věku 2 let.

Partneři nejsou sezdaní a to z ekonomických důvodů. V budoucnu však uzavření manželství plánují a to nejlépe před dalšími dětmi, o které by svou rodinu rádi rozšířili. Ráda by měla alespoň tři děti, ale vzhledem k dosavadní finanční situaci a do budoucna ne tak dobré vyhlídce na lépe finančně ohodnocenou práci to nevidí příliš reálně. Nyní rodina hodnotí svou ekonomickou situaci jako dostačující. A to zejména díky bytu, na který jim přispěli rodiče, jinak by byla jejich situace daleko horší. Respondentka sama pracuje na směny, což je pro ni náročné, především noční směny, kdy se vrátí domů a není možné, aby si odpočinula. Partner také pracuje.

Celkový příjem rodiny je okolo 2000 eur. Výdaje, které mají, jsou samozřejmě spojené s péčí o dítě, dále pak za provoz bytu a potraviny. Rodina se snaží šetřit a v budoucnu koupit větší byt, do kterého by mohla přivést dalšího potomka.

Podpora ze strany státu nepřijde respondentce adekvátně dostatečná, přivítala by větší finanční podporu nejen pro početné rodiny.

V tabulce č. 9 jsou přehledně shrnuty základní informace o rodinách.

**Tabulka 9 Přehled základních charakteristik rodin respondentů**

Španělský respondent číslo:	Věk, vzdělání matky	Věk, vzdělání otce	Stav	Počet dětí (do 3 let/nad 3 roky)	Příjem rodiny (Euro)	Subjektivní hodnocení fin. situace
1	38, VŠ	38, ZŠ	sezdáni	1/0	1 800	neuspokojující
2	32, SŠ	36, SŠ	sezdáni	1/0	2 500	uspokojující
3	29, SŠ	33, SŠ	nesezdáni	0/1	600	neuspokojující
4	35, ZŠ	33, SŠ	sezdáni	0/3	5 000	nadprůměrný
5	26, SŠ	30, ZŠ	nesezdáni	1/0	2 000	uspokojující

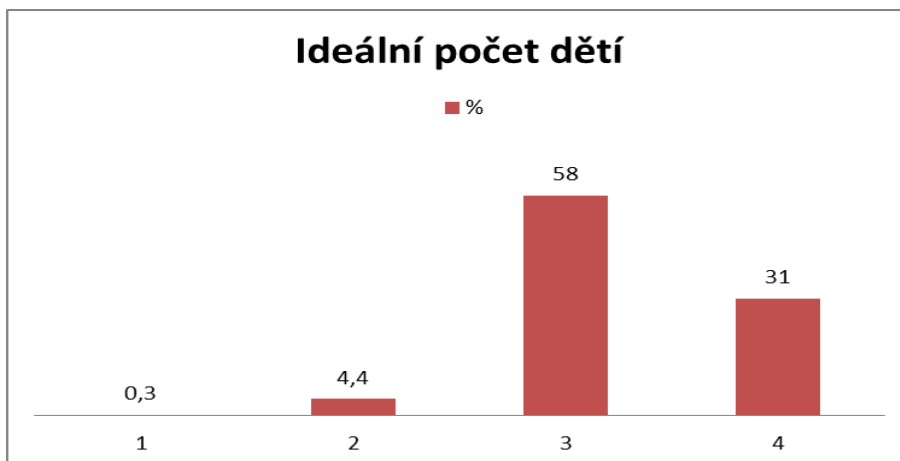
Zdroj: vlastní zpracování

### 7.2.2 Vyhodnocení výsledků rozhovorů Španělského království

Španělský institut pro rodinnou politiku sám provedl šetření týkající se různých aspektů, souvisejících s rodinou. Na základě tohoto výzkumu uvádí, že 2/3 dotázaných (61,8 %) se domnívají, že by se na péči o dítě mladší 6 let měla zásadně podílet rodina a necelých 30 % se domnívá, že by péči měla zajišťovat veřejná centra (školy, mateřské školy). Více jak polovina souhlasí, že péče o dítě je pro rodiče velkou finanční zátěží. Více než 90% dotázaných by uvítalo placenou dovolenou, aby mohli pečovat o dítě. Přes 40 % by si představovalo dovolenou v délce 7 až 12 měsíců, necelých 14 % by stačil 1 až 4 měsíce dovolené. 8 z 10 respondentů se domnívá, že by žena měla pracovat na částečný úvazek nebo nepracovat, dokud je dítě malé. Přesto z výzkumu vyplývá, že více jak polovina respondentů pracuje na plný úvazek. Jak je z grafu č. 4 zřejmé, většina dotázaných se domnívá, že ideální počet dětí jsou 3 nebo 4. Pouze 3 respondenti z 1000 nechtějí žádné dítě



**Graf 3 Ideální počet dětí (Španělské království)**



Zdroj: vlastní zpracování

Trend vyššího počtu v rodině se projevuje také v uvedených rozhovorech. Jak je z nich zřejmé, většina respondentek by chtěla mít minimálně dvě děti a více. Hlavním problémem ovšem je finanční situace v rodinách respondentek. Vzhledem k nízké podpoře ze strany státu, je pro ně tak rozšíření rodiny nemožné.

Stejně tak jako v České republice, tak ve Španělském království se věk matek stále zvyšuje. Věk matek ve Španělském království se od roku 1980 zvýšil o 3, 6 roku. Průměrný věk matky při narození prvního dítěte se pohybuje kolem 32 let. Počet sňatků se také snižuje. Sňatečnost poklesla z 3,45 na 2,8 (počet sňatků na každých 1000 obyvatel), ale partnerské soužití bez uzavření manželství stále přibývá. Ve Španělském království je přes 11 milionů nesezdaných párů z toho téměř polovina má alespoň jedno dítě.

Pouze dvě respondentky nejsou se svými partnery sezdány, ostatní respondentky žijí v manželství a to buď z náboženského, nebo vlastního přesvědčení. Respondentka č. 5 však do budoucna vstoupení do manželství plánuje. Co se týče věku respondentek, jeho průměr se pohybuje kolem 27, 4 let.

## Příjmy domácností

Průměrný příjem domácností je 26 73 eur měsíčně, od roku 2015 dochází k mírnému nárůstu.<sup>97</sup>

**Tabulka 10 Domácnosti a lidé podle úrovně pravidelného čistého měsíčního příjmu domácností (v %)**

Domácnosti a lidé podle úrovně pravidelného čistého měsíčního příjmu domácností (v %)				
Příjem /rok	2012	2013	2014	2015
až 499 eur	4,83	5,52	5,26	4,64
od 500 do 999 eur	19,80	20,23	20,3	19,17
od 1.000 do 1.499 eur	21,8	22,21	21,94	21,89
od 1.500 do 1.999 eur	16,80	16,48	17,01	16,95
od 2 000 do 2 499 eur	12,91	12,27	12,77	13,43
od 2 500 do 2 999 eur	10,59	10,5	9,63	9,78
od 3 000 do 4 999 eur	11,69	10,77	10,99	11,49
5 000 eur nebo více	2,3	2,47	2,37	2,65

Zdroj: vlastní zpracování

Z rozhovorů plyne, že u většiny rodin, se celkový měsíční příjem pohybuje od 600 do 2 500 eur za měsíc. Což odpovídá procentuální většině, uvedené v tabulce č. 7. Největší celkový měsíční příjem má rodina respondentky č. 4, jejíž příjem se pohybuje o kolo 5000 eur za měsíc. Až na respondentku č. 4, hodnotí ostatní respondentky podporu státu jako nedostatečnou, tři respondentky uvádějí, že stát upřednostňuje početné rodiny. Podle průzkumu institutu pro rodinnou politiku, je ve Španělském království 70 % rodin, které mají tři děti, 15 % se dvěma dětmi a 15 % se třemi dětmi.

Děti všech dotazovaných respondentek navštěvují instituty předškolní péče. Liší se pouze v čase stráveném v daném zařízení.

### 7.3 Porovnání výsledků rozhovorů

Z výsledků rozhovorů vyplývá, že podpora ze strany státu v případě České republiky je větší než ve Španělském království. Česká republika nabízí řadu sociálních dávek oproti Španělskému království. Jedná se o jednorázovou dávku porodné nebo déle trvající sociální příspěvky, které se odvíjejí od příjmů rodiny jako je příspěvek na dítě. Výrazné rozdílné rysy

<sup>97</sup>Národní statistický ústav [online]. 25/04/2017 [cit. 2018-2-28]. Dostupné z: [http://www.ine.es/dyngs/INEbase/en/operacion.htm?c=Estadistica\\_C&cid=1254736176807&menu=ultiDatos&i dp=1254735976608](http://www.ine.es/dyngs/INEbase/en/operacion.htm?c=Estadistica_C&cid=1254736176807&menu=ultiDatos&i dp=1254735976608)

vykazuje i pobírání rodičovského příspěvku, který ve Španělském království není rodinám umožněn.

Všechny české respondentky pobírají rodičovský příspěvek a doba čerpání rodičovského příspěvku se odvíjí od finanční situace rodiny a předešlého profesního postavení respondentek.

Společným rysem, který obě země vykazují, je poskytování peněžité výpomoci v mateřství. Španělské respondentky vyjadřují nespokojenost podpory ze strany státu a vyzdvihují, že stát spíše pomáhá rodinám s větším počtem dětí.

Pro české respondentky je, z výzkumu patrný, volnější přístup k uzavření manželství naopak španělské respondentky preferují manželský svazek. Českým respondentkám na uzavření manželství tolik nezáleží, sňatek do budoucna plánují. Důvodem, proč tak neučinily je finanční situace rodiny a jiné preference, kam své úspory vložit.

Španělské respondentky by upřednostňovali větší počet dětí a to minimálně dvě, naopak české respondentky upřednostňují jedno nebo dvě děti. Všechny respondentky se shodují na tom, že je pro ně podstatná finanční situace rodiny a od té se odvíjí i jejich počet dětí. Mladší respondentky do budoucna o dalších dětech uvažují, pouze za předpokladu lepší rodinné finanční situace.

Všechny děti, které jsou starší 3 let, navštěvují předškolní zařízení. Odlišují se pouze v době, kterou v něm tráví.

Respondentky s nižším stupněm vzdělání mají větší problém nalézt lépe placenou práci než respondentky s vyšším stupněm vzdělání, což se také projevuje v rodinném rozpočtu.

## 8 Diskuze a doporučení

Hlavními body zjištěnými na základě analýzy odborné literatury a polostrukturovaných rozhovorů jsou:

- V České republice je vypláceno porodné, ve Španělském království není.
- V České republice je vyplácen rodičovský příspěvek, ve Španělském království není.
- V České republice je zavedena rodičovská dovolená, ve Španělském království není.
- Shodnost obou zemí v poskytování mateřské a otcovské dovolené.
- Obě země vykazují shodnost ve vyplácení peněžité výpomoci v mateřství.
- V České republice není zákonem ukotvena problematika početných rodin, naopak ve Španělském království ano.

Na základě zjištěných faktů je možné vyvodit obecný závěr, že Česká republika více podporuje rodiny s dětmi než Španělské království.

Jedním z cílů rodinné politiky Španělského království je zvýšení porodnosti, kterého se snaží dosáhnout právě podporou početných rodin. Vzhledem k menší či žádné podpoře rodin s jedním či menším počtem dětí, které podle zákona netvoří početnou rodinu, tak může vzniknout jaká si propast mezi těmito rodinami, kdy méně početné rodiny nemají dostatečné finanční možnosti na péči o více dětí. Proto by bylo vhodné zaměřit určité pomoci i na nepočetné rodiny. Jak je již v práci uvedeno. Španělské království zrušilo například porodné, aby tak snížilo deficit státního rozpočtu. Ale neměli by být podporovány všechny rodiny i méně početné, neboť právě rodina je základní stavební jednotkou státu? Z rozhovorů také vyplývá, že české matky považují za ideální počet 2 děti, zatímco španělské více. Toto koresponduje s podporou, kterou státy poskytují a které rodiny podporují.

Česká republika má jednu z nejdelších rodičovských dovolených v Evropské unii. Ač z hlediska kariérního se tento fakt může zdát nevýhodou, je jisté, že pro správný, především psychický, vývoj dítěte je tento čas strávený hlavně s matkou důležitý a nenahraditelný. Možným řešením tohoto problému, může být již zmíněný zkrácený úvazek, či práce z domova. Umožnění tohoto je však často náročné a pro matky složité. Některé tak jsou postaveny před volbu mezi dítětem a financemi. Další nevýhodou je, že v některých případech může být velká část mzdy matky utracena za výdaje na hlídání dítěte. Většina respondentek, které nemají finanční jistotu, ať ze strany partnera (manžela) nebo na základě vlastních úspor, či jistoty pracovní pozice například z doby před nástupem na mateřskou dovolenou, se obává nástupu do pracovního poměru.

Nespornou výhodou pro české matky je možnost čerpání rodičovského příspěvku a zároveň možnosti pracovat, bez omezení výše výdělku. Naopak španělské matky mají pouze mateřskou dovolenou, po kterou se musí adaptovat na novou roli v životě a vybudovat si silné pouto se svým potomkem. Ve většině případů musí hned po skončení mateřské dovolené nastoupit do zaměstnání nebo podat výpověď.

České rodiny mají lepší podmínky pro založení rodiny, než španělské rodiny. Výhodou Španělského království je bezplatné předškolní vzdělávání druhého stupně, které je pro děti od 3 do 6 let. V České republice je zpoplatněné a školné se pohybuje kolem 700 Kč za měsíc.

Na základě zjištěných faktů je navrženo několik doporučení:

- Španělské království by mohlo více podporovat méně početné rodiny a finanční prostředky tak rozdělit rovnoměrněji.
- Španělské království by mohlo zvážit umožnění matkám strávit více času s dětmi, tedy rodičovskou dovolenou.
- Česká republika by se mohla zaměřit na problematiku početných rodin, poskytování výhod.
- Obě země by se také mohly zaměřit na problematiku zaměstnání matek s malými dětmi, za pomoci užití legislativních nástrojů.

## 9 Závěr

Diplomová práce je složena ze dvou hlavních částí. První částí představuje teoretický úvod, který je založen na studiu odborné literatury a dalších vhodných zdrojů. Jsou taky vysvětleny pojmy, které jsou užívány v následující kapitole. Na základě především právní literatury jsou zanalyzovány nástroje rodinné politiky a to jak v České republice, tak ve Španělsku. Druhá část diplomové práce je praktická. Stěžejním zdrojem informací jsou polostrukturované rozhovory, které jsou následně analyzovány a vhodně doplněny a konfrontovány se statistickými daty založenými na mnohonásobně větším vzorku.

V této kapitole diplomové práce jsou charakterizovány jednotlivé závěry, ke kterým bylo dosaženo a to především na základě studia odborné literatury, odborné literatury a internetových zdrojů a provedeného výzkumu pomocí polostrukturovaných rozhovorů.

Rodinné práva a politika České republiky lze charakterizovat jako dostačující. Stát se snaží pomáhat rodinám, ať z legislativního, ekonomického hlediska nebo poskytováním předškolní institucionální péče pro děti. Rodinná politika nabízí řadu finančních podpor jako je rodičovský příspěvek, porodné, příspěvek na dítě aj. Z legislativního hlediska je nedostatečně upraveno manželství osob stejného pohlaví, dále absence řešení problematiky početnějších rodin.

Podobu rodinné politiky Španělského království je možné charakterizovat jako nedostačující, která není schopna pružně reagovat na změny. Na menší angažovanosti státu v oblasti pomoci rodinám se projevuje nepříliš příznivá ekonomická situace státu, příkladem může být zrušení porodného.

Výjimkou jsou ve většině případů početné rodiny, kterou španělská politika více prosazuje. Legislativní úprava je také více zaměřena na rodiny, které mají více dětí. Oproti České republice je zákonem upraveno uzavírání manželství stejného pohlaví, což je přínosné, vzhledem ke stále narůstající tendenci v uzavírání těchto partnerství.

Z výsledků polostrukturovaných rozhovorů vyplynulo, že Česká republika podporuje rodiny s dětmi. Je zde možnost čerpání dávek, bez rozdílů nebo s rozdílem v příjmech rodiny. Dále ženám umožňuje čerpání rodičovské dovolené a tím i rodičovského příspěvku, jejímž přínosem je i volba doby jeho čerpání v závislosti na možnostech rodiny a jejich příjmů. Je zde možnost volby čerpání rodičovského příspěvku s kombinací profesní kariéry. Nevýhodou je obtížné nalézání takové pracovní pozice, u které by došlo ke slazení rodinného a pracovního života. Většina respondentek tak raději upřednostní delší dobu rodičovské

dovolené a tím i rodinného života před profesní kariérou. Také záleží na vzdělání rodičů, celkově je možné vyvodit, že čím vyšší vzdělání, tím mají i lepší profesní postavení a lepší finanční ohodnocení. Zavedení jednorázového příspěvku může mít kladný vliv na to, proč se rodina rozhodne mít dítě. Dále je pro finančně slabší rodiny, přínosem příspěvek na dítě, či bydlení, které jim pomáhají ve zvládnutí péče o dítě.

Španělské království takovouto podporu rodinám nenabízí. Žena má nárok pouze na mateřskou dovolenou a peněžní výpomoc v mateřství. Tím, že došlo ke zrušení nebo omezení sociálních dávek, které by rodinu podporovali, je na tom Španělské království s porovnání s Českou republikou podstatně hůře. V rámci sociální rodinné politiky by mělo dojít k výraznému zlepšení a to jak z legislativního, ale i ekonomického hlediska. Naopak přínosem je bezplatná předškolní péče pro děti starší tří let.

Velké části českých rodin by ke zlepšení finanční situace pomohla možnost většího zapojení matek, které jsou na rodičovské dovolené na trhu práce. Jedním z řešení by mohla být možnost práce z domova nebo na zkrácený či částečný úvazek.

Společnost i její právní systém se neustále vyvíjí. Od konce minulého století můžeme sledovat stále větší emancipaci žen, stoupající tlak na finanční nároky, postavení ve společnosti, aj. Nyní se tak nalézáme v době velkého stresu, kdy nároky převyšují naše fyzické i psychické možnosti. Tento nepříznivý fakt se odráží i na životním stylu a životě jednotlivců a jejich postoji k zakládání rodiny a rodinným hodnotám obecně. Rodina tak již nehraje v životě dnešních reprodukčně aktivních lidí tak důležitou roli, jako tomu bylo v minulosti a často je upřednostňována kariéra, cestování a zábava. Společnost si však uvědomuje důležité postavení právě rodiny, a proto se snaží rodinu v rámci svých, především finančních, možností podporovat.

Zatímco vývoj rodinné politiky v České republice se mírnými kroky posouvá vpřed, u Španělského království dochází spíše k jeho regresi. Ta je způsobena horší ekonomickou situací státu a je představována zrušením některých finančních nástrojů, jako je například vyplácení porodného.

## 10 Seznam použitých zdrojů

### Odborná literatura:

- DUFEK, Pavel, SMEKAL Hubert, a kol.: *Lidská práva v mezinárodní politice*. Praha: Wolters Kluwer, 2014. Lidská práva. ISBN 978-80-7478-720-1.
- GRINC, Jaroslav.: *Právo pro politology*. Praha: Grada, 2010. Politologie (Grada). ISBN 978-80-247-2921-3.
- HRUŠÁKOVÁ, Milana a KRÁLÍČKOVÁ, Zdeňka.: *České rodinné právo*. 3., přeprac. a dopl. vyd. Brno: Masarykova univerzita, 1998. ISBN 80-723-9192-5.
- HÖHNE, Sylva.: *Podpora rodin s dětmi a vliv peněžních transferů na formu rodinného soužití*. Praha: VÚPSV, 2008. ISBN 978-80-87007-93-8.
- HÖHNE, Sylva, KUCHAROVÁ, Věra a PALONCYOVÁ, Jana.: *Rodiny s dětmi v České republice: sociodemografická struktura, finanční a materiální podmínky*. Praha: VÚPSV, 2016. ISBN 978-80-7416-246-6.
- JIMÉNEZ, Eduardo G., a kol.: *Procesos y contextos educativos: nuevas perspectivas para la práctica docente*. Španělsko: Genevieve Ediciones, 2013. ISBN 978-84-940186-8-8.
- KLABOUCH, Jiří.: *Manželství a rodina v minulosti*. Praha: Orbis, 1962. Populární právní knižnice.
- KREBS, Václav.: *Sociální politika*. 4. přepracované vydání. Praha: ASPI, 2007. ISBN 80-85963-33-7.
- LANDWERLIN, Julio Iglesias de Ussel; Gerardo Meil.: *La política familiar en España*. Barcelona: Ariel, 2001. ISBN 84-344-1699-9
- LEIFER, Gloria.: *Úvod do porodnického a pediatrického ošetrovatelství*. Vyd. 1. české. Praha: Grada, 2004. ISBN 80-247-0668-7.
- MARKOVÁ, Hana.: *Daňové zákony 2018: Úplná znění platná k 1.1. 2018*. 28. vydání. Praha: Grada, 2018. ISBN 978-80-271-0766-7.
- MATĚJKOVÁ, Barbora, PALONCYOVÁ, Jana.: *Rodinná politika ve vybraných evropských zemích II*. Praha: VÚPSV, 2004. ISBN 978-80-210-3630-7
- MATĚJKOVÁ, Barbora, PALONCYOVÁ, Jana.: *Rodinná politika ve vybraných evropských zemích s ohledem na situaci v České republice*. Brno: Výzkumný ústav práce a sociálních věcí, 2005. ISBN 80-210-3630-3



- MINISTERSTVO PRÁCE A SOCIÁLNÍCH VĚCÍ.: *Národní zpráva o rodině*. Praha: Ministerstvo práce a sociálních věcí, 2004. ISBN 80-86878-18-X.
- MINISTERSTVO PRÁCE A SOCIÁLNÍCH VĚCÍ.: *Národní zpráva o rodině*. Praha: Ministerstvo práce a sociálních věcí, 2017.
- NOVOTNÝ, Petr a kol.: *Nový občanský zákoník*. 2., aktualizované vydání. Praha: Grada Publishing, 2017. Právo pro každého (Grada). ISBN 978-80-271-0431-4.
- NOVOTNÝ, Petr.: *Nový občanský zákoník*. Praha: Grada, 2014. Právo pro každého (Grada). ISBN 978-80-247-5163-4.
- OPRAVILOVÁ, Eva.: *Předškolní pedagogika*. Praha: Grada, 2016. Pedagogika (Grada). ISBN 978-80-247-5107-8.
- PAUKNEROVÁ, Marie.: *Evropské mezinárodní právo soukromé*. 2. vyd. V Praze: C.H. Beck, 2013. Academia iuris (C.H. Beck). ISBN 978-80-7400-504-6.
- RADVANOVÁ, Senta a kol.: *Občanské právo hmotné 3*. Praha, 2007. ISBN 80-245-0108-2
- SIROVÁTKA, Tomáš.: *Rodina, zaměstnání a sociální politika*. Brno: Fakulta sociálních studií Masarykovy univerzity v Brně v nakl. Albert, 2006. ISBN 80-7326-104-9.
- ŠÍNOVÁ, R a ŠMÍD, O.: *Manželství*. Praha: Leges, 2014. ISBN 978-80-7502-046.
- TOMEŠ, I.: *SOCIÁLNÍ POLITIKA: teorie a mezinárodní zkušenost*. Druhé, přepracované vydání. Praha: SOCIOPRESS, spol. s r.o., 2001. ISBN 80- 86484-00-9
- ÚSTAVA ČESKÉ REPUBLIKY.: *Úplné znění Usnesení České národní rady č. 2/1993 Sb., o vyhlášení Listiny základních práv a svobod jako součásti ústavního pořádku České republiky* Vydání jedenácté. Praha: Armex, 2015. Edice kapesních zákonů. ISBN 978-80-87451-39-7.
- VANČUROVÁ, Alena.: *Daňová podpora rodin s dětmi*. Praha: Národohospodářský ústav Josefa Hlávky, 2002. ISBN 80-238-9818-3.
- VYBÍHAL, Václav.: *Mzdové účetnictví 2018: praktický průvodce*. Dvacáté první vydání. Praha: Grada Publishing, 2018. Účetnictví a daně (Grada). ISBN 978-80-271-0871-8.

### Internetové zdroje:

- VANČUROVÁ, A. *SOUČASNÁ A PŘIPRAVOVANÁ OPATŘENÍ RODINNÉ POLITIKY V ZEMÍCH STŘEDNÍ EVROPY* [online]. [cit. 2017-02-24]. Dostupné z: [https://www.mpsv.cz/files/clanky/4354/studie\\_vancurova.pdf](https://www.mpsv.cz/files/clanky/4354/studie_vancurova.pdf)
- *Ministerstvo práce a sociálních věcí: Sociálně právní ochrana dětí* [online]. [cit. 2016-02-24]. Dostupné z: <https://www.mpsv.cz/cs/4>
- *Národní koncepce rodinné politiky: MINISTERSTVO PRÁCE A SOCIÁLNÍCH VĚCÍ* [online]. 2005 [cit. 2015-02-24]. Dostupné z: <http://docplayer.cz/1461566-Narodni-koncepce-rodinne-politiky.html>
- *Ministerstvo práce a sociálních věcí: Státní sociální podpora* [online]. 2016 [cit. 2016-02-24]. Dostupné z: <https://www.mpsv.cz/cs/2>
- *Ministerstvo práce a sociálních věcí: Příspěvek na bydlení* [online]. 4. 1. 2017 [cit. 2017-02-24]. Dostupné z: <https://www.mpsv.cz/cs/2>
- *Španělská ústava, 1978: 2016* [online]. 20 [cit. 2017-02-24]. Dostupné z: [http://noticias.juridicas.com/base\\_datos/Admin/constitucion.t1.html#a39](http://noticias.juridicas.com/base_datos/Admin/constitucion.t1.html#a39)
- NAVAS, P. *Temas noticias: FAMILIA SIN FUTURO ES SOCIEDAD SIN FUTURO* [online]. 2015 [cit. 2017-02-24]. Dostupné z: [www: http://www.temas.cl/?p=13821](http://www.temas.cl/?p=13821)
- *Gobierno de España: Trabajadores* [online]. 2015 [cit. 2017-02-24]. Dostupné z: [http://www.seg-social.es/Internet\\_1/Trabajadores/PrestacionesPension10935/Prestacionesfamilia10967/PFN1/index.htm](http://www.seg-social.es/Internet_1/Trabajadores/PrestacionesPension10935/Prestacionesfamilia10967/PFN1/index.htm)
- *Noticias jurídicas: Real Decreto de 24 de julio de 1889* [online]. 2015 [cit. 2017-02-24]. Dostupné z: [http://noticias.juridicas.com/base\\_datos/Privado/cc.l4t18.html#balloon27](http://noticias.juridicas.com/base_datos/Privado/cc.l4t18.html#balloon27)
- *Seguridad Social: Real Decreto 295/2009, art 34* [online]. 2015 [cit. 2017-02-24]. Dostupné z: [http://noticias.juridicas.com/base\\_datos/Privado/cc.l4t18.html#balloon27](http://noticias.juridicas.com/base_datos/Privado/cc.l4t18.html#balloon27)
- *Noticias jurídicas: Ley Orgánica 2/2006, art 48* [online]. 2015 [cit. 2017-02-24]. Dostupné z: [http://noticias.juridicas.com/base\\_datos/Privado/cc.l4t18.html#balloon27](http://noticias.juridicas.com/base_datos/Privado/cc.l4t18.html#balloon27)
- *Instituto de Política Familiar: Federacion Internacional* [online]. 2013 [cit. 2017-02-24]. Dostupné z: <http://ipfe.org/Quienes-Somos>

- MŠ Laudova se speciálními třídami: Sluníčko. *MŠ Laudova se speciálními třídami: Informace*[online]. [cit. 2017-11-24]. Dostupné z: <http://slunicko.mslaudova.cz/pro-rodice-nove-prichozich-deti/>
- Evropská unie: *Rodinné právo v jiných zemích EU* [online]. 20. 03. 2018 [cit. 2018-03-22]. Dostupné z: [https://europa.eu/european-union/life/family-law\\_cs](https://europa.eu/european-union/life/family-law_cs)
- Integrovaný portál Ministerstva práce a sociálních věcí: *Rodičovský příspěvek* [online]. [cit. 2018-03-14]. Dostupné z: [https://portal.mpsv.cz/soc/ssp/obcane/rodicovsky\\_prisp](https://portal.mpsv.cz/soc/ssp/obcane/rodicovsky_prisp)
- *Ministerstvo školství, mládeže a tělovýchovy* [online]. 15. 8. 2017 [cit. 2018-01-12]. Dostupné z: <http://www.msmt.cz/vzdelavani/predskolni-vzdelavani/nejcastejsi-dotazy-k-predskolnimu-vzdelavani-aktualizace-k>
- ČeskýRozhlas: *Španělské matky spěchají s porody, nechtějí přijít o porodné* [online]. 30. 12.2010 [cit. 2017-02-12]. Dostupné z: [https://www.irozhlas.cz/zpravy-svet/spanelske-matky-spechaji-s-porody-nehchteji-prijit-o-porodne\\_201012300803\\_jpiroch](https://www.irozhlas.cz/zpravy-svet/spanelske-matky-spechaji-s-porody-nehchteji-prijit-o-porodne_201012300803_jpiroch)
- Instituto de Política Familiar: *Federacion Internacional* [online]. 2013 [cit. 2017-02-24]. Dostupné z: <http://ipfe.org/Quienes-Somos>
- CZSO: *Do manželství mladí lidé nespíchají* [online]. 9. 4. 2014 [cit. 2017-02-12]. Dostupné z: [https://www.czso.cz/csu/czso/do\\_manzelstvi\\_mladi\\_lide\\_nespichaji\\_20140409](https://www.czso.cz/csu/czso/do_manzelstvi_mladi_lide_nespichaji_20140409)
- Novinky. *Část matek se chce vrátit z rodičovské dříve a na poloviční úvazek, ukázal průzkum* [online]. 8. 12. 2017 [cit. 2018-02-12]. Dostupné z: <https://www.novinky.cz/kariera/457291-cast-matek-se-chce-vratit-z-rodicovske-drive-a-na-polovicni-uvazek-ukazal-pruzkum.html>
- *Národní statistický ústav* [online]. 25/04/2017 [cit. 2018-2-28]. Dostupné z: [http://www.ine.es/dyngs/INEbase/en/operacion.htm?c=Estadistica\\_C&cid=1254736176807&menu=ultiDatos&idp=1254735976608](http://www.ine.es/dyngs/INEbase/en/operacion.htm?c=Estadistica_C&cid=1254736176807&menu=ultiDatos&idp=1254735976608)

### **Právní předpisy:**

- Zákon č. 89/2012 Sb., občanský zákoník, ve znění pozdějších předpisů
- Zákon č. 117/1995 Sb., o státní sociální podpoře, ve znění pozdějších předpisů
- Zákon č. 187/ 2006 Sb., o nemocenském pojištění, ve znění pozdějších předpisů

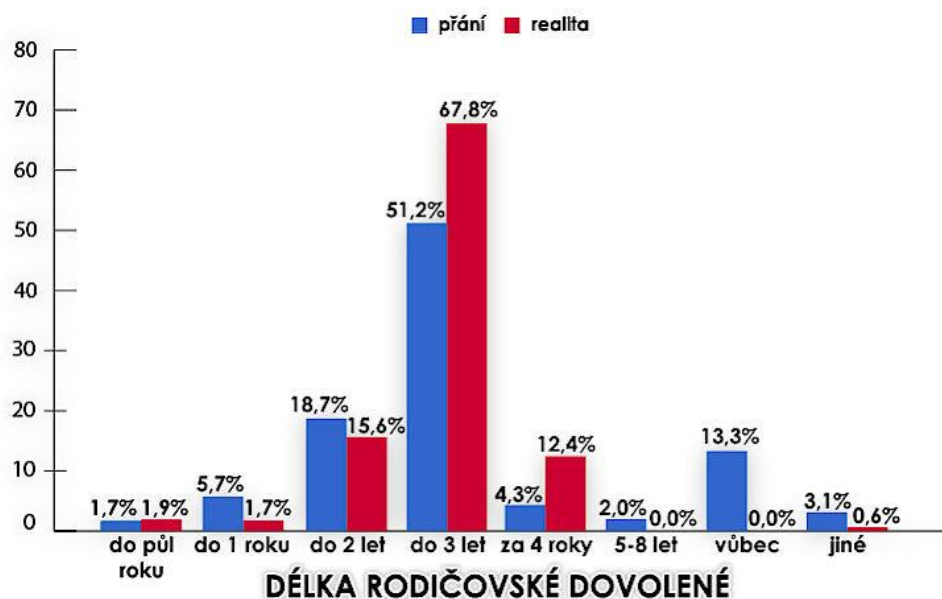
- Zákon č. 18/2003 ze dne 29. prosince, kterým se schvalují fiskální a správní opatření
- Zákon č. 39/1999 ze dne 5. listopadu, na podporu pracovníků
- Zákon 35/2006 ze dne 28. listopadu, o dani z příjmu fyzických osob
- Královská legislativní vyhláška č. 1/1995 ze dne 24. března, kterou se schvaluje revidovaný text zákona o pracovním právu
- Královský zákonný dekret č. 2/2015 ze dne 23. října, kterým se schvaluje revidované znění zákona o statutu pracovníků
- Zákon č. 3/2007 ze dne 22. března, o efektivní rovnosti žen a mužů
- Zákon č. 18/2003 ze dne 29. prosince, kterým se schvalují fiskální a správní opatření
- Všeobecná deklarace lidských práv

## 11 Přílohy

Tabulka 11 Modely rodinných politik

Typ "státu blahobytu"	Liberální (anglosaský)	Sociálně-demokratický (skandinávský)	Konzervativní (bismarckovský)
<b>Obecné rysy</b>	úloha trhu je prvořadá, pomoc státu náleží jen potřebným, min. stupeň přerozdělování zdrojů	sociální práva každému, stát zajišťuje práci tam, kde není v soukromém sektoru, vysoké daně a vysoký stupeň přerozdělování zdrojů	profesní sdružení zajišťuje základní sociální práva, vysoký stupeň přerozdělování zdrojů
<b>Podpora rodiny</b>	odpovědnost za péči o děti spočívá na rodičích a soukromých institucích	plošné základní dávky rodinám, vysoké ostatní sociální dávky, dlouhá rodičovská dovolená, rozvinutý systém institucí péče o dítě	tradiční rodina je základním prvkem sociální struktury, méně rozvinutý systém institucí péče o dítě
<b>Ovlivňování gender vztahů</b>	nevměšování se	politika rovnosti pohlaví, podpora dvoupříjmového rodinného modelu	tradiční jednokariérový model
<b>Síť stát. institucí péče o děti</b>	málo rozvinutá	velmi rozvinutá	velmi rozvinutá
<b>Forma rodinných dávek</b>	daňové úlevy	univerzální nárokové dávky	dávky, odpočty z daní
<b>Populační politika</b>	neutrální	child-friendly policy	často pro-populační cíle
<b>Stát</b>	Austrálie, Kanada, Spojené státy, Japonsko, Velká Británie, Švýcarsko	Dánsko, Finsko, Norsko, Švédsko	Německo, Rakousko, Belgie, Francie, Irsko, Lucembursko, Nizozemsko

**Tabulka 12 Délka rodičovské dovolené**



**Tabulka 13 Domácnosti podle decilového rozdělení čistých peněžních příjmů na modif. spotřební jednotku OECD**

decil	Počet domácností	
	2015	2016
1.	432 397	435 250
2.	432 552	434 582
3.	432 828	434 842
4.	432 110	434 873
5.	432 543	434 531
6.	432 509	434 952
7.	432 446	434 666
8.	432 942	435 189
9.	432 194	434 218
10.	432 128	434 737

Zdroj: vlastní zpracování