



TECHNICKÁ UNIVERZITA V LIBERCI  
Fakulta přírodovědně-humanitní  
a pedagogická ■

# Český sklář Jan Novotný (1929 - 2005)

## Bakalářská práce

*Studijní program:* B7106 – Historická studia  
*Studijní obor:* 7105R062 – Kulturněhistorická a muzeologická studia  
*Autor práce:* **Helena Bajzíková**  
*Vedoucí práce:* prof. PhDr. Jaroslav Čechura, DrSc.



## ZADÁNÍ BAKALÁŘSKÉ PRÁCE

(PROJEKTU, UMĚLECKÉHO DÍLA, UMĚLECKÉHO VÝKONU)

Jméno a příjmení: **Helena Bajzíková**  
Osobní číslo: **P11000281**  
Studijní program: **B7106 Historická studia**  
Studijní obor: **Kulturněhistorická a muzeologická studia**  
Název tématu: **Český sklář Jan Novotný (1929 - 2005)**  
Zadávající katedra: **Katedra historie**

### Z á s a d y p r o v y p r a c o v á n í :

Studentka má za úkol podat nástin života a díla významného českého skláře Jana Novotného. K dosažení tohoto cíle využije dostupný archivní materiál, katalogy výstav obeslaných tímto výtvarníkem, opře se přitom o literaturu věnovanou vývoji českého výtvarného umění 2. pol. 20. století, využije též speciální sklářské literatury. Výsledkem by měl být vyvážený obraz životní a tvůrčí dráhy sklářského výtvarníka.

Rozsah grafických prací:

Rozsah pracovní zprávy:

Forma zpracování bakalářské práce: **tištěná/elektronická**

Seznam odborné literatury: **viz příloha**

Vedoucí bakalářské práce:

**prof. PhDr. Jaroslav Čechura, DrSc.**

Katedra historie

Datum zadání bakalářské práce: **19. dubna 2013**

Termín odevzdání bakalářské práce: **25. dubna 2014**



doc. RNDr. Miroslav Brzezina, CSc.  
děkan

L.S.



PhDr. Jaroslav Pažout, Ph.D.  
vedoucí katedry

V Liberci dne 19. dubna 2013

# Příloha zadání bakalářské práce

Seznam odborné literatury:

## 1. Literatura

Auction of Contemporary Czech and Slovak Glass, Sculptures, HRH The Prince of Wales In aid of Sue Ryder Home, Prague 1988.

BRYCHTA, Jaroslav - VOLF, Miloš, B., Živé sklo, Praha, SNTL 1977.

CHALUPECKÝ, Jindřich, Tíha doby: stati o časových souvislostech a situacích kultury 1968-1988, Olomouc 1997, Votobia, ISBN 80-7198-175-3.

LANGHAMER, Antonín, Legenda o Českém skle, Zlín, Tigris 1999, ISBN 80-86062-02-3.

LANGHAMER, Antonín, Jan Novotný, Okresní muzeum a galerie v Jičíně, 1982.

LANGHAMER, Antonín, Interglass Symposium Československo, 1982-1985, Crystalex, ob. podnik Nový Bor.

LANGHAMER, Antonín, Malované sklo, Muzeum skla a bižuterie v Jablonci nad Nisou, 1994.

LANGHAMER, Antonín ? HLAVEŠ, Milan, Střední uměleckoprůmyslová škola sklářská v Železném Brodě 1920 ? 2010, Praha, Uměleckoprůmyslové muzeum, Železný Brod, Uměleckoprůmyslová školy sklářská v Železném Brodě, 2010, ISBN 978-80-7101-086-9.

Seznam členů Liberecké unie výtvarných umělců po roce 1945, Liberecká unie výtvarných organizací na Liberecku 1994.

PALATA, Oldřich, Skleněný inspiromat, Československé sklo z let 1955 ? 1965, Liberec, Severočeské muzeum v Liberci 1990.

STRNAD, Jan, Jan Novotný .obrazy. sklo. kresby, Městská galerie MY, Jablonec nad Nisou, 1999.

ŠEVČÍK, Jiří - MORGANOVÁ, Pavlína - DUŠKOVÁ, Dagmar, České umění 1938 ? 1989 /programy, kritické texty, dokumenty, vydání 1., Praha, Academia 2001, ISBN 80-200-0930-2.

## 2. Prameny

SOka Jablonec nad Nisou

SOka Česká Lípa

Severočeské muzeum v Liberci

Městské muzeum v Železném Brodě



## Prohlášení

Byla jsem seznámena s tím, že na mou bakalářskou práci se plně vztahuje zákon č. 121/2000 Sb., o právu autorském, zejména § 60 – školní dílo.

Beru na vědomí, že Technická univerzita v Liberci (TUL) nezasahuje do mých autorských práv užitím mé bakalářské práce pro vnitřní potřebu TUL.

Užiji-li bakalářskou práci nebo poskytnu-li licenci k jejímu využití, jsem si vědoma povinnosti informovat o této skutečnosti TUL; v tomto případě má TUL právo ode mne požadovat úhradu nákladů, které vynaložila na vytvoření díla, až do jejich skutečné výše.

Bakalářskou práci jsem vypracovala samostatně s použitím uvedené literatury a na základě konzultací s vedoucím mé bakalářské práce a konzultantem.

Současně čestně prohlašuji, že tištěná verze práce se shoduje s elektronickou verzí, vloženou do IS STAG.

Datum:

20. 4. 2015

Podpis:

Yuliana Bajkal

## **Poděkování**

Děkuji panu profesoru PhDr. Jaroslavu Čechurovi, DrSc. za trpělivost a laskavé vedení. Ráda bych poděkovala své rodině, za nekonečnou trpělivost, se kterou tolerovala mé studium. Největší dík patří mému manželu Vladimírovi, který mi dodával odvalu, když se jí nedostávalo. Děkuji Verunce a Tomášovi za bleskové korektury a první recenzi. Vojtovi za účinnou pomoc. Ondráškovi děkuji za trpělivost a lásku. Děkuji paní Radmile Bjørke za pomocnou ruku. Děkuji řediteli Oblastní galerie Liberec Mgr. Janu Randáčkovi a MgA. Anně Habánové, Ph.D. za umožnění studia. Děkuji též spolupracovníkům za pochopení k mým častým absencím v práci. Poděkování patří akad. soch. Josefu Typltovi, Mgr. Evě Vlčkové, Mgr. Ivaně Houserové za dlouhý a podnětný rozhovor, též Mgr. Janu Kašparovi, řediteli SOkA v Jablonci nad Nisou, Mgr. Janu Strnadovi, Aničce Kašparové a Antonínu Langhamerovi za konzultace. Děkuji též Mgr. Evě Výtiskové za vytvoření podpůrné skupiny.

## **Anotace**

Práce je biografií akademického malíře Jana Novotného (1929 – 2005), sklářského výtvarníka, narozeného v Pusté Polomi, studoval u profesora Josefa Kaplického na VŠUP v Praze. Na SUPŠS v Železném Brodě působil od roku 1957 do roku 1992. Vytvářel malované, leptané, hutně tvarované sklo, zabýval se kresbou, grafikou a malbou. Díla Jana Novotného jsou umístěna v několika českých muzeích a galeriích, ve dvou zahraničních galeriích a v soukromých sbírkách. Jan Novotný byl jedním z výtvarníků, který byl postižen v době normalizace.

## **Klíčová slova**

české sklo, české sklářství 20. století, Jan Novotný, SUPŠS Železný Brod, Malá Skála, normalizace.

### **Annotation**

This work is a biography of the academic painter Jan Novotný (1929 – 2005), glass artist, who was born in Pustá Polom. He studied at professor Josef Kaplický at VŠUP in Prague. He worked on SUPŠS in Železný Brod from 1957 to 1992. He created painted, etched, metallurgical molded glass. He engaged in graphic art and painting. His works are placed in several Czech museums and galleries, in two foreign galleries and private collections. Jan Novotny was one of the artists who were affected during the period of normalization.

### **Key words**

Czech glass, Czech glass of the 20th century, Jan Novotny, SUPŠS Železný Brod, Malá Skála, normalization

## Obsah

Seznam obrázků.....	9
Seznam použitých zkratk a symbolů.....	11
1 Úvod.....	12
2 Z Pusté Polomi do Prahy.....	15
3 Pedagogem a tvůrcem.....	19
4 Šedesátý osmý, normalizace, tání a obleva.....	25
5 Závěr.....	36
6 Seznam použitých zdrojů.....	44
6.1 Literatura.....	44
6.2 Prameny.....	45
6.3 Elektronické zdroje.....	45
7 Seznam příloh.....	47



## Seznam obrázků

- Obr. 1. Talíř malovaný, býk, 1959
- Obr. 2. Váza křišťálová, leptaná, 1959
- Obr. 3. Miska leptaná, 1959
- Obr. 4. Vitraj hutní, tavená, 1966
- Obr. 5. Žardiniera kónického tvaru z křišťálového skla,  
zdobená malovaným abstraktním dekorem, 1965
- Obr. 6. Váza válcovitého tvaru z křišťálového skla s abstraktním
- Obr. 7. Váza – Kyvadlo, 1969
- Obr. 8. Talíř s motivem můry, kol. 1975
- Obr. 9. Silnostěnná váza válcovitého,  
mírně rozšířeného tvaru, malovaná, 1970
- Obr. 10. Objekt hutní, 1981
- Obr. 11. Váza kulová, hutní, 1982
- Obr. 12. Váza kulová, 1984
- Obr. 13. Objekt kulový na podstavci, 1986
- Obr. 14. Váza hutní, kulová, malovaná, 1987
- Obr. 15. Hutní tvar - koule, 1989
- Obr. 16. Váza hutní, malovaná, kobaltová sklovina, 1989
- Obr. 17. Kruhová vitraj, 1985
- Obr. 18. Vitraj s červenohnědou kompozicí, 1987
- Obr. 19. Holubice, 1987 (?)
- Obr. 20. Váza s dlouhým úzkým hrdlem, 2000
- Obr. 21. Váza zlatavá s červenými akcenty, 2001
- Obr. 22. Váza se zúženým hrdlem, 2001
- Obr. 23. Váza tvaru tykve, s červeným kruhem, 2001
- Obr. 24. Talíř s abstraktním dekorem, 2001
- Obr. 25. Kruhová vitraj - Kristus, 2002
- Obr. 26. Fotografie černobílá, autor neznámý, pořízená na výstavě  
Jana Novotného v Jičínské galerii v roce 1983.

Část vyobrazení byla zapůjčena s laskavým souhlasem Muzea skla a bižuterie v Jablonci nad Nisou, Severočeského muzea v Liberci, byla převzata vyobrazení z katalogu k výstavě Jana Novotného vydaného Městskou galerií My v Jablonci Nad Nisou v roce 1999, zbylá vyobrazení byla pořízena autorkou této práce se souhlasem Jana Novotného ak. mal. v roce 2002. Následně byl vysloven souhlas se zveřejněním těchto děl oprávněnou dědičkou autorských práv Mgr. Janou Milkovou v roce 2015. Majitele zobrazených děl, pokud jsou známi, uvádím v příloze č. 3.

## Seznam použitých zkratk a symbolů

cit.:	cituji
inv. č.	inventární číslo
KSČ	Komunistická strana Československa
MV KSČ	Městský výbor Komunistické strany Československa
NAD	Národní archivní dědictví
Obr. č.	obrázek číslo
OV KSČ	Okresní výbor Komunistické strany Československa
ORK OV KSČ	Okresní revizní komise okresního výboru Komunistické strany Československa
PŠS	Průmyslová škola sklářská
PZO	Podnik zahraničního obchodu
SOkA	Státní okresní archiv
SPŠS	Střední průmyslová škola sklářská
SPUPŠS	Střeni uměleckoprůmyslová škola sklářská
vid.	viděno, ověřeno
VŠUP	Vysoká škola uměleckoprůmyslová
ZO KSČ	Základní organizace Komunistické strany Československa

## 1 Úvod

Osobnost Jana Novotného je nepřehlédnutelná svým osobitým a ojedinělým projevem na poli českého výtvarného umění - sklářského výtvarnictví. Jan Novotný se narodil 17.6.1929 v obci Pustá Polom v okrese Opava. Pocházel z početné rodiny, chudých poměrů. Rodina žila v napjatých podmínkách, děti byly vedeny k práci již od útlého dětství. Hlavním prostředkem v této drsné krajině bylo košíkářství, děti se již od mala učily košíkářskému řemeslu. Jan byl velice šikovný a tvořivý, velice brzy zvládal řemeslo a obohacoval je o nové postupy a tvary.

Rané zážitky z dětství formovaly jeho touhu a potřebu po zobrazení viděného a pocíťovaného. Jeho vnitřní síla a nadání jej dovedly spolu s trpělivou prací nejprve do Rapotínských skláren, kde se v letech 1946 – 1949 vyučil malířem skla. Očarování materiálem a jeho možnostmi vyústilo v další studium na Střední odborné škole v Kamenickém Šenově. Zde studoval od roku 1949 do roku 1952. Téhož roku byl přijat na Vysokou školu uměleckoprůmyslovou v Praze, do ateliéru profesora Josefa Kaplického.

Atmosféra tvůrčího vření a nadšení, příznačná pro poválečné roky, a citlivý přístup profesora, podpořily formování talentů i osobností, kterých se v letech studia Jana Novotného na VŠUP sešla celá řada. Nelze nezmínit výborné výtvarníky Václava Cíglera, Ladislava Olivu, Zdenu Strobachovou, Karla Wünsche, Jiřinu Žertovou, Vladimíra Kopeckého. Též Novotného vrstevníci z ateliéru profesora Štipla – Miloslav Klinger, Jaroslava Zahradníková-Brychtová, Antonín Drobník přispívali ke zdravému výtvarnému soutěžení a tříbení výtvarných názorů, neboť otázka moderního pojetí zušlechťení, užití skla byla otevřena novým invencím. Zisk stříbrné medaile na XI. trienále v Miláně v roce 1957 jen potvrdil slibné vyhlídky. Možnosti se zdály neomezené, zvláště po úspěchu českého skla na výstavě EXPO '58 v Bruselu.

V roce 1959 Jan Novotný úspěšně ukončil svá studia na Vysoké škole uměleckoprůmyslové v Praze a získal zaměstnání na Střední uměleckoprůmyslové škole v Železném Brodě, kde působil bez přerušení až do roku 1992. Šedesátá léta byla pro Jana Novotného dobou šťastnou, tvůrčí. Soukromý i společenský život byl k němu nakloněn příznivou tváří. Úspěchy na XII. a XIII. trienále v letech 1960 a 1963 v Miláně, dávaly tušit velký tvůrčí potenciál Jana Novotného. Též realizace v architektuře a výstavy v Československu byly četné. V roce 1964 vystavoval na

kolektivní výstavě v New Yorku. Satisfakce byla Janu Novotnému poskytnuta v roce 1967 na světové výstavě v Montrealu, kde získal za svou tavenou vitráž čestné uznání. O to bolestnější byla pro Jana Novotného doba „normalizace“. Doba, která nesla ovoce řevnivosti, neshovívavosti, intrikánství. V tomto čase poznal odvrácenou tvář života. Normalizační praktiky mu jí dopřály vrchovatě. Perzekuce v zaměstnání, sociální problémy, nemožnost vystavovat a účastnit se zahraničních prezentací, zanechaly v jeho duši nezhojitelné stopy. Přesto se nevzdal, tvořil dál, i když s vědomím, že své práce nemůže předvést veřejně. V tomto čase se věnoval především krajinomalbě, kresbě, grafice a drobným realizacím malovaného, leptaného a rytého skla. Jako pedagog, výtvarník oslovil velké množství svých studentů, kteří na dobu strávenou pod jeho vedením velice rádi vzpomínají. Jan Novotný obstál jako tvůrce i jako člověk. Během devadesátých let se mu otevřely možnosti veřejného představení prací v regionu, v Praze a na konci devadesátých let též v zahraničí.

Tvorba Jana Novotného z počátku nového tisíciletí precizuje již dosažené poznatky a techniky malovaného, hutního a broušeného skla na vysoké úrovni a posouvá je dále novým bádáním a experimenty. Bohužel zájem umělecké veřejnosti o jeho tvorbu není takový, jaký by si Jan Novotný zasloužil. Věřím, že nesporné kvality jeho tvorby prověří čas.

Osobnost Jana Novotného jsem zvolila, neboť jsem přesvědčena, že jeho tvorba byla a nepřestává být, díky autorovu osobitému a nezaměnitelnému rukopisu, důležitou, i když opomíjenou součástí sklářské tvorby 20. a 21. století. Jeho abstraktní, citlivé, či naopak expresivní práce nabitě energií, udivují svěžestí a invencí.

K pokusu o sestavení katalogu sklářské tvorby Jana Novotného a sestavení jeho biografie mne přivedlo zjištění, že Jan Novotný nemá žádný osobní archiv, ani obrazovou dokumentaci svého díla, tedy jeho díla mizí nesignovaná, nezachycená v čase. Měl nechuť ke značení svých prací, s úsměvem mi na otázku, proč svá díla nepodepisuje, sdělil, že otisk prstu přeci k identifikaci stačí.

Smysl své práce spatřuji v navázání na již vytvořený soupis sklářské tvorby, který jsem v roce 2002 realizovala z dostupných děl Jana Novotného. Ráda bych doplnila autorův obraz o rozměr lidský. Obraz Jana Novotného by se stal kompletnějším a uchopitelnějším.

Použila jsem dostupnou literaturu, viz přehled literatury, informace získané z rozhovorů se současníky Jana Novotného, historiky umění, čerpala jsem informace



poskytnuté muzei a galeriemi. Užila jsem informace získané rozhovorem s akad. soch. Josefem Typltem, použila jsem i informace získané z rozhovorů s Janem Novotným při dokumentaci jeho sklářské tvorby. Pracovala jsem s archivním materiálem, použila jsem ve své práci materiály ze svého archivu, obrazová dokumentace pochází z mého archivu, fotografie děl, která pocházejí ze sbírek Severočeského muzea v Liberci a Muzea skla a bižuterie v Jablonci nad Nisou používám se souhlasem těchto institucí. Získala jsem souhlas k užití fotografií od dcery Jana Novotného Mgr. Jany Milkové. V SOkA Česká Lípa ani v Městském muzeu v Železném Brodě jsem nenašla žádné prameny. Dle sdělení ředitelky muzea Mgr. Petry Hejralové mají díla Jana Novotného jen zapůjčená ze soukromé sbírky. Většina pramenného materiálu, se kterým pracuji, pochází ze SOkA v Jablonci nad Nisou. Do přílohy jsem umístila fotografie vybraných dokumentů.

## 2 Z Pusté Polomi do Prahy

Jan Novotný se narodil 17.6.1929 v obci Pustá Polom. Dětství prožíval ve společnosti svých sourozenců v atmosféře rodinné pospolitosti. Tatínek byl košíkářem, maminka Anastázie<sup>1</sup> posluhovala po statcích,<sup>2</sup> v rodině byly čtyři děti.<sup>3</sup> Na dobu války vzpomínal nerad, cit.: „Otce poslali do továrny na výrobu zbraní, sestry byly pryč a já měl v té době nezletilého bratra.“<sup>4</sup> V dětství se naučil zručnosti a obratnosti při pletení košíků.<sup>5</sup>,<sup>6</sup> Výtvarné nadání bylo u něj rozpoznáno na obecné škole, panem učitelem Vaculíkem. Jeho setkání s výtvarným uměním se odehrávala na církevní půdě, v kostele, kde obdivoval plastiky, obrazy a pokoušel se o jejich napodobení, za což býval napomínán. Významným podnětem pro něj byla oprava kostela svatého Martina v Pusté Polomi<sup>7</sup>, které jako dítě zpovzdálí přihlížel. Očarovala ho jistota, se kterou restaurátoři vraceli život poškozeným dílům.<sup>8</sup>

Po přestěhování rodiny do Šumperka v roce 1946 nastoupil do učení Rapotínských sklárnách. Učil se malířem skla. V učení se jeho talent projevoval stále jasněji, realizoval složité malby, experimentoval s technikami, výborně kreslil. Jan Novotný byl velice pracovitý, vytrvalý, projevovala se u něj důslednost a zodpovědnost, kterou získal v dětství, kdy se podílel na obživě rodiny. Vyučený, v roce 1949, byl přijat na Střední odbornou školu sklářskou v Kamenickém Šenově. Pod vedením prof. Khüna (nazývaného studenty „táta studentů“, pro svůj citlivý přístup), rozšiřoval a prohluboval své znalosti v hodinách návrhového kreslení i v dílnách, kde své návrhy realizoval. Během studia na Střední odborné škole sklářské v Kamenickém Šenově si přivydělával cit.: „Chodil tam člověk, jehož jméno si už nepamatuji, který, když viděl můj zájem,

---

<sup>1</sup> Osobní sdělení Mgr. Jany Milkové ze dne 29. 4. 2015, 23:27:09 (viz příloha 5/3), odpověď na otázku č. 5 ze souboru otázek Heleny Bajzíkovej ze dne 12. 2. 2015 (viz příloha 5/2).

<sup>2</sup> Osobní sdělení Mgr. Jany Milkové ze dne 29. 4. 2015, 23:27:09 (viz příloha 5/3), odpověď na otázku č. 2 ze souboru otázek Heleny Bajzíkovej ze dne 12. 2. 2015 (viz příloha 5/2).

<sup>3</sup> Osobní sdělení Mgr. Jany Milkové ze dne 29. 4. 2015, 23:27:09 (viz příloha 5/3), odpověď na otázku č. 3 ze souboru otázek Heleny Bajzíkovej ze dne 12. 2. 2015 (viz příloha 5/2). Některé otázky ohledně rodinných vztahů zůstaly nezodpovězeny.

<sup>4</sup> HLAVEŠ, Milan, NOVOTNÝ, Jan, *Jan Novotný: Přemýšlím o skle jako sklář a jako malíř*, Fórum S, vydání 6/2004, dostupné z: <http://www.glassrevue.cz/news.asp?nid=2647>.

<sup>5</sup> Osobní sdělení Akad. mal. Josefa Typlta ze dne 15. 3. 2015 (viz příloha 4).

<sup>6</sup> Osobní sdělení Mgr. Jany Milkové ze dne 29. 4. 2015, 23:27:09 (viz příloha 5/3), odpověď na otázku č. 5 ze souboru otázek Heleny Bajzíkovej ze dne 12. 2. 2015 (viz příloha 5/2).

<sup>7</sup> Webové stránky Pusté Polomi, dostupné z <http://www.pustapolom.cz/historie-obce/historie.html>

<sup>8</sup> BAJZÍKOVÁ, Helena, Jan Novotný, ak. mal. (1929), Praha 2002, FF UK, KDU, závěrečná práce Kursu dějin umění Čech Moravy a Slezska.

nechával mi malovat jeho věci jako vzorky.“<sup>9</sup> Vztah prof. Kühna k Janu Novotnému byl velice blízký, rozpoznal jeho nadání a využil veškeré možnosti, aby mu umožnil další studium. Akad. mal. Josef Typlt vzpomíná na vyprávění Jana Novotného: „Pan Kühn velice stál o to, aby Jan jel k přijímacím zkouškám na Vysokou školu umělecko-průmyslovou do Prahy. Jan neměl peníze na vybavení požadované ke zkouškám, ani na cestu. Pan Kühn mu vybavení zaplatil, uhradil i cestu a ubytování, jel s ním, počkal na něj.“<sup>10</sup> V roce 1952 úspěšně ukončil studium na Šenovské škole a absolvoval přijímací zkoušky na Vysokou školu umělecko-průmyslovou v Praze. Byl přijat.

V roce 1952 nastoupil do ateliéru profesora Josefa Kaplického (19. 3.1899 – 1. 2. 1962), velkého pedagoga a velkého, všestranného umělce se širí projevem renesančního tvůrce (zabýval se užitou malbou, krajinomalbou, portrétem, technikami dekorování skla, monumentální malbou, vitrážemi, návrhy nábytku, řešením interiérů, zahradními úpravami, věnoval se i knižní grafice, písmu, sochařství, medailérství, publikoval teoretické stati věnované výtvarnému umění).<sup>11</sup>

Profesor Kaplický se stal pro své studenty velkým životním vzorem, nakazil je svou pracovitostí, zvědavým přístupem ke světu, lidskostí.<sup>12</sup> Jan Novotný s láskou vzpomínal na svého profesora. Z tohoto vkladu čerpal podle svých slov po celý život. Stejně jako prof. Kaplický se studentům věnoval s velkou pozorností a citlivostí. Vedl nás pozorně, ale pevně, jeho oslovení: „Děvenky, vážené a jinoši“ bylo laskavé. Měli jsme k němu velkou úctu a obdiv.

Vliv akademického prostředí Jana Novotného formoval intenzivně, vzpomínal na Adrienu Šimotovou, v té době aspirantku, litoval, že se minul s Jiřím Johnem.<sup>13</sup> Vzpomínky na studentská léta jsou poznamenány atmosférou poválečného nadšení, budování s pachutí boje proti avantgardnímu umění, které se vymykalo socialistické doktríně, „soud“ s Emilem Fillou – který studenti pozorně sledovali.<sup>14</sup>

Podobné snahy a projevy režimu měly rozkladný účinek na tvůrčí společenství, kdy autoři byli nuceni svá díla obhajovat před nevzdělanými posuzovateli. Reflexe tohoto

---

<sup>9</sup> HLAVEŠ, Milan, NOVOTNÝ, Jan, *Jan Novotný: Přemýšlím o skle jako sklář a jako malíř*, Fórum S, vydání 6/2004, dostupné z: <http://www.glassrevue.cz/news.asp?nid=2647>.

<sup>10</sup> Osobní sdělení akad. soch. Josefa Typlta ze dne 15. 3. 2015 (viz příloha č. 4).

<sup>11</sup> HLAVEŠ, Milan, NOVOTNÝ, Jan, *Jan Novotný: Přemýšlím o skle jako sklář a jako malíř*, Fórum S, vydání 6/2004, dostupné z: <http://www.glassrevue.cz/news.asp?nid=2647>.

<sup>12</sup> tamtéž

<sup>13</sup> Osobní vzpomínka autorky práce.

<sup>14</sup> ŠEVČÍK, Jiří, MORGANOVÁ, Pavlína, DUŠKOVÁ, Dagmar, *České umění 1938-1989*, Academia 2001, str. 172.

stavu je obsažena ve vzpomínce na poválečnou situaci na VŠUP, kdy byli výtvarníci, pedagogové i studenti pod neustálým dohledem a tlakem. Situaci nevytěžovali ani studenti svým odporem a „neplechami“, které museli pedagogové „rovnat.“<sup>15</sup>

Výstava skupiny Jedenácti, která proběhla ve výstavní síni Ars (Melantrich) v roce 1955 byla uvedena slovem Františka Dvořáka: cit.:“.... Po letech hledání, návratů a zbytečných historismů konečně dnes vnímáme opět novou, skutečně mladou generaci. Konečně se sešlo několik výtvarníků, které pojí shodná metoda práce a jeden umělecký cíl. Těmito znaky je malířská, svobodná a tvůrčí čistota, návrat ke zdrojům pravé malířské inspirace, úsilí o zapojení umění opět v oblast citů člověka, odpor k tvorbě vyhovující toliko mimouměleckým předpisům. Opět vyznávají radost z barev, tvoří díla, která působí svou krásou, vrací obraz a sochu v oblast jejich skutečných výtvarných možností....“<sup>16</sup>

Tato slova vyslovená o konkrétních umělcích (Robert Piesen, Richard Fremund, Ladislav Dydek, Jiří Hájek, Miloš Hřebeček, Erich Kaizr, Josef Konečný, Jiří Martin, František Volf, Karel Vysušil, Miroslav Vystrčil) po letech prokázala univerzální platnost i pro mladou tvůrčí generaci studentů Vysoké školy uměleckoprůmyslové.

Profesoři a studenti si byli opravdu blízko. Jan Novotný rád vzpomínal na své kolegy studenty – přední české sklářské výtvarníky Rudolfa Volrába (1933 - 1969), Václava Cíglera (1929) Václava Horáčka (1928), Františka Janulu (1934), Ladislava Olivu (1933), Zdeny Strobachovou (1932), Františka Tejmla (1933), Karla Wünsche (1932), Jiřinu Žertovou (1932), Vladimíra Jelínka (1934) a Vladimíra Kopeckého (1931).<sup>17</sup>

S úctou vzpomínal na Adrienu Šimotovou a jejího manžela Jiřího Johna, kteří na Vysoké škole uměleckoprůmyslové působili v roli aspirantů a tím i přirozených vzorů pro vyvíjející se mladé výtvarníky. Během studia se sblížil zvláště se Zdenou Strobachovou, Vladimírem Jelínkem, Vladimírem Kopeckým a Adrienou Šimotovou, při realizacích pro XI. trienále v Miláně, v roce 1957, kterého se zúčastnil i profesor Josef Kaplický. Toto mezinárodní trienále přineslo Janu Novotnému první z dlouhé řady

---

<sup>15</sup> HLAVEŠ, Milan, NOVOTNÝ, Jan, *Jan Novotný: Přemýšlím o skle jako sklář a jako malíř*, Fórum S, vydání 6/2004, str. 2, dostupné z: <http://www.glassrevue.cz/news.asp?nid=2647>.

<sup>16</sup> ŠEVČÍK, Jiří, MORGANOVÁ, Pavlína, DUŠKOVÁ, Dagmar, *České umění 1938-1989*, Academia 2001, str. 183.

<sup>17</sup> SEVEROČESKÉ MUZEUM - PALATA, Oldřich, - VOLNÝ, Jiří. *Skleněný inspiromat : československé sklo z let 1955-1965 : tematická výstava z cyklu "Z pokladů Severočeského muzea"*, [Liberec: Severočeské muzeum v Liberci, 1990]. 48 s. (Z pokladů Severočeského muzea). Výstava: Severočeské muzeum v Liberci, květen - září 1990, k výstavě „Z pokladů Severočeského muzea“ 1999.

význačných ocenění stříbrnou medaili. Rád vzpomínal na Františka Tichého a jeho filosofování. Na jejich potulky po Praze a Tichého vyprávění.

Blížkost velkých tvůrců, neklidná, vyvíjející se doba, to byly momenty, které formovaly osobnost Jana Novotného. Jeho poctivost v práci, vytrvalost a nadání, to vše ho směřovalo k úspěchu. Následující roky potvrdily výjimečnost Jana Novotného jak v tvorbě, tak v osobnostních rysech.



### 3 Pedagogem a tvůrcem

V roce 1957 po ukončení vysoké školy nastoupil jako technik pomocného provozu Uměleckoprůmyslové školy sklářské v Železném Brodě.<sup>18</sup> V rozhovoru s Milanem Hlavešem vzpomínal Jan Novotný na svůj nástup do Železnobrodské školy: cit.: „Ředitel školy se dohodl s Kaplickým, že by to nebylo špatné. Nevěděl jsem, jak to tam vypadá. Naše hmotné poměry vypadaly ze začátku hodně špatně.“<sup>19</sup> Vyprávěl o nevalné situaci své rodiny, v té době již měli s manželkou Emílií<sup>20</sup> dvě děti, syna Ivana a dceru Janu, žili v jedné místnosti. Po úspěchu v Miláně vzbudil pozornost filmařů, chtěli s ním natáčet dokument, režisérovi nepřípadal však Novotného byt reprezentativní a požadoval pro účely filmu zkreslit situaci: úspěšný mladý výtvarník vychází z honosné vily. Novotný odmítl a dokument byl stornován. Přislíbený byt byl po této události přidělen jinému žadateli.<sup>21</sup> Později se Novotným narodilo třetí dítě, syn Petr.

Bez ohledu na tuto příhodu v roce 1958 odeslal Jan Novotný sklo na EXPO '58 v Bruselu. Úspěch Bruselské expozice se stal legendou. Bruselský styl je inspirací do dnešní doby svou nadčasovostí, přímočarostí a čistotou. Při hledání informací z této doby se mi nepodařilo získat žádné soupisy. Jediný, který pro mne objevil Mgr. Palata je z výstavy československého skla v Moskvě v roce 1959. Dochoval se soupis odeslaných exponátů, včetně většiny děl je uložen ve sbírkách Severočeského muzea v Liberci.<sup>22</sup>

Ve stejném roce byl jmenován vedoucím oddělení broušeného skla. Vázy Jana Novotného z tohoto období se vyznačují kresebností, kompozicí drobného geometrického, popř. lineárního dekoru provedeného polotransparentní barvou na podkladu transparentním.

V tomto duchu je pojednán i křišťálový talíř se zobrazením bizona – provedeného uvolněnou lineární kresbou na podkladu transparentní purpurové barvy (Obr. 1.). Zcela

---

<sup>18</sup> STRNAD, Jan, Jan Novotný . obrazy.sklo.kresby, Městská galerie MY, Jablonec nad Nisou 1999, str. 1

<sup>19</sup> HLAVEŠ, Milan, NOVOTNÝ, Jan, Fórum S, vydání 6/2004, dostupné z: <http://www.glassrevue.cz/news.asp?nid=2647>

<sup>20</sup> Osobní sdělení Mgr. Jany Milkové ze dne 29. 4. 2015 (viz příloha 5/3), odpověď na otázku č. 5 ze souboru otázek, Heleny Bajzíkovej 12. 4. 2015 6.30 AM (viz příloha 5/2).

<sup>21</sup> SOkA Jablonec nad Nisou, Deník Jablonecka č. 160/XI. ročník – 1998, pátek 17. července 1998, str. 8, TESÁŘ, Tomáš, *Zdalo by se, jako by upadl v zapomnění, ale opak je pravdou, stále stojí za to navštívit ho a rozmlouvat s ním o skle.*

<sup>22</sup> Katalog prací československých výtvarníků prezentovaných na této výstavě je uchován v Severočeském muzeu v Liberci, kde skončila i většina exponátů. PALATA, Oldřich, *Skleněný inspiromat*, Severočeské muzeum v Liberci, k výstavě „Z pokladů Severočeského muzea“ 1999, kat.č.: 10, 13, 118, obr. VII.).

odlišně, křehce, něžně působí štíhlá váza (Obr. 2.) či široká miska s lineárním leptaným dekorem (Obr. 3.).

V letech 1960 – 1964 vedl oddělení železnobrodských figurek.<sup>23</sup> Z doby, kdy po výtvarné stránce vedl toto oddělení, pocházejí návrhy křehkých a ladných figurek. V roce 1964 se stal vedoucím oddělení malovaného a leptaného skla. V této době byl perspektivním mladým výtvarníkem s dobrými vyhlídkami do budoucnosti.

Spolu s dalšími výtvarníky, Břetislavem Novákem, Vilémem Dostrašilem, Stanislavem Libenským a Jaroslavou Brychtovou-Zahradníkovou, byl členem KSČ. Rovněž ředitel školy Frenclovský byl také členem KSČ. Kladu si otázku, proč Jan Novotný vstoupil do strany. Byla víra v lepší zítřek vedoucí myšlenkou mladých tvůrců, kteří prošli hrůzami druhé světové války? Dnes v době materialistické je těžko pochopitelný entuziasmus a nezištnost poválečných komunistů, kteří věřili ideám komunismu. Jak je možné, že tak inteligentní a citliví lidé nepostřehli nebezpečí totality? Proč nevěnovali pozornost obludným procesům? Jak je možné vysvětlit jejich bezmeznou důvěru? Touhou po svobodné společnosti proklamované komunisty? Zkušenost z války a okupace radostně hodili za hlavu a budovali nový, lepší svět. Jen jim uniklo, že nový svět se časem začíná podobat tomu, který chtěli opustit.

Vliv straníků na vedení školy byl velký. Stranická organizace se vyslovovala k veškerému dění, zaujímalí postoje k činnosti pedagogické, hospodářské. Vyjadřovala se k osobnímu životu zaměstnanců i studentů. Členové strany probírali angažovanost jednotlivých členů učitelského sboru, řešili její míru a oceňovali ji finančními bonusy.

Pozornost členů základní organizace KSČ si Jan Novotný získal svou výstavní aktivitou, množstvím získaných zakázek většího významu. Nutně vybočoval ze svého okolí, lišil se, nezapadal do kádrových kolonek. Narušoval obraz jednotné moderní společnosti.

Chalupecký hovoří o snaze reformátorů moderní společnosti o zajištění bezchybného fungování společnosti, hovoří o zdraví společenského těla, které má zajistit dobrý pocit lidem v ní žijícím. Říká, že cit.: „...Jenže umělec, filozof, spisovatel se z tohoto obrazu vymykají. Jsou proto označováni za nebezpečné svůdce a škůdce...Nemohou sloužit této době, jsou vždy jejími kritiky. Ve světě, který se má stát šťastným rozumností a disciplinovaností, podněcují člověka k tomu, aby sám rozhodoval o svém životě, místo

---

23 cit.: „s dlouholetou tradicí založenou prof. Jaroslavem Brychtou 1920“, BRYCHTA, Jaroslav, VOLF, M.B. , *Živé sklo*, SNTL, 1977str.33, 34.)

aby mu radili, co má činiti, svou vlastní svobodností apelují na jeho svobodnost.<sup>24</sup>

Jan Novotný byl svobodný sám v sobě, svou tvorbou, svým rozhodováním, svým životem. Jeho svoboda vnitřní byla v budoucnu vykoupena šikanou, problémy v zaměstnání, v rodině. Jan Novotný nezapadal do připravených kategorií. Jeho tvorba je od samého počátku svobodná ve svém základu, myšlence i materiálu.

Jan Novotný pracoval se sklem s velikým respektem, nicméně dokázal jeho kvality uplatnit v mnoha podobách. Realizace leptaného skla v architektuře jsou dobrou ukázkou začlenění skla do interiéru. Bohužel se mi nepodařilo je shlédnout, vím o nich z vyprávění Jana Novotného, z návrhů, které jsem viděla v roce 2001 v jeho ateliéru na Malé Skále.

Z roku 1961 - 1962 pochází leptané sklo pro vestibul PZO Jablonex v Jablonci nad Nisou.<sup>25</sup> Zakázky pro architekturu realizoval v leptárně na Pelechově nad Železným Brodem, která byla součástí podniku Železnobrodské sklo. Později se tato aktivita stala záminkou k osobním a finančním perzekucím ze strany ZO KSČ a nevráživosti kolegů, kterým se zakázky nedařilo získávat.

Obraz doby se odrážel v dění na SUPŠS. Osobnostní a profesní diference, ambice jednotlivých vyhraněných osobností vedly ke konfliktům, které kádrové posily KSČ bohatě a rády podporovaly. Osobnost Jaroslava Kordy, kádrové posily, zástupce ředitele a vedoucího oddělení modelování skla a zhotovování tvárnic se proplétá zápisy ze schůzí ZO KSČ. Jeho nenápadná všudypřítomnost je zarážející.

Řevnivost, podporovaná politickou agitací, se projevovala i v osobním životě. Jednotliví výtvarníci byli výraznými osobnostmi, výraznými charaktery s vyhraněnými názory. To skýtalo půdu pro osobní nevráživosti. Postoj Jana Novotného, který se nehodlal podřizovat a tolerovat nemravné chování a nesnášel servilnost, nutně vyvolával pozornost. Studenti si ho oblíbili pro jeho přímočarost a poctivý přístup k práci i životu. Postoj Jana Novotného ovlivnil řadu jeho studentů pro celý život.

Nedorozumění mezi jednotlivými výtvarníky se promítala do atmosféry školy. Základní organizace Komunistické strany Československa intenzivně ovlivňovala chod školy svými doporučeními a názory. Rozhodovala ve spojitosti s Okresním výborem KSČ v Železném Brodě a s Uličními výbory.

Při studiu zápisů z jednání ZO KSČ při SPŠS ORK OV KSČ mne zaujaly reakce

---

<sup>24</sup> CHALUPECKÝ, Jindřich, *Tiha doby*, Votobia, Olomouc 1997, str. 31.

<sup>25</sup> STRNAD, Jan, *Jan Novotný . obrazy.sklo.kresby*, Městská galerie MY, Jablonec nad Nisou 1999, str. 8.

členů OV KSČ na stížnosti a podání. Záznamy o řešení podnětů jsou nedostatečné, podání bývají často anonymní, v průběhu doby se zápisy o řešení stížností vtěsaly do tabulek a statistických přehledů, zmizela jména stěžovatelů, zůstala jen čísla ve statistice.

Absolutní nerespektování práva na obhajobu, přijímání pomluv a účelových stížností bylo zpočátku běžné. V případě Jana Novotného byly připomínky a stížnosti řešeny s neutuchající důsledností. Byl neustále sledován, spolu s ním členové i nečlenové, kandidáti na vstup do strany a studenti, sledování a pozorování bylo na denním pořádku. Přijímání závazků jednotlivými učiteli, straníky, kteří se zavazovali nezpoždovat přípravu studentů, zkvalitňovat výuku, uklidit tvárnice, provést údržbu strojů a zařízení..., znělo absurdně. Obraz čínorodých a šťastných občanů dostává trhliny, při bližším pohledu pozorovatel zjistí, že závazky jsou jen replikací pracovních povinností, které se uzavírají formálně, aby bylo vyhověno požadavkům strany.

Překvapil mne všestranný vliv strany na studenty. Bylo na ně působeno během celého dne, ve výuce, během pobytu v Domově mládeže, kde intenzivně působili Vladimír Bareš a Bohumil Hron. Studenti neměli prostor pro svobodný rozvoj, každou hodinu pobytu ve škole, nebo v Domově mládeže byli sledováni, kontrolováni. Jejich volný čas byl na minuty organizován, byli naháněni na lesní brigády a jiné akce podobného druhu.

Pobyt studentů v takovém zařízení formoval nutně jejich silný odpor, vyhledávali přirozeně svobodu rozhodování, svobodu tvůrčí, které se jim ve škole ani mimo ni nedostávalo. ZO KSČ SPŠS rozhodovala o přijetí jednotlivých studentů i o jejich doporučení na studium na vysokých školách, ovlivňovala jejich život mimo školu. Prohřešky studentů mimo školu byly řešeny se vší vážností na schůzích ZO KSČ. Je přirozené a pochopitelné, že studenti intuitivně tíhli k osobnosti Jana Novotného, který svým přístupem a zájmem o ně byl přímým protikladem většiny kolegů a vychovatelů. Rozšiřující hodiny kreslení a modelování, které Jan Novotný vedl, byly k nelibosti výboru „spravedlivých“ hojně navštěvovány studenty nejen z oddělení malovaného skla.

Prostředí podezíravosti spolu s nevalnou finanční situací rodiny nijak nesnížilo tvůrčí potenciál Jana Novotného. Jako profesor střední uměleckoprůmyslové školy spolupracoval velice úzce s renomovanými sklářskými výtvarníky – Miloslavem

Klingerem,<sup>26</sup> Stanislavem Libenským, Jaroslavou Zahradníkovou-Brychtovou, Václavem Plátkem, pozdějším ředitelem školy, Jindřichem Tocksteinem, Miloslavem Janků, Božetěchem Medkem.<sup>27</sup>

Jeho výtvarná práce sklízela úspěchy, v letech 1960 – 1961 provedl leptané skleněné tabule pro vestibul Podniku zahraničního obchodu Jablonex v Jablonci nad Nisou. XII. Milánské trienále obeslal, spolu s dalšími českými sklářskými výtvarníky svými pracemi, v roce 1962 vytvořil malovanou vitraj, stěnu z tavených segmentů pro hotel International v Brně. Roku 1963 se zúčastnil XIII. trienále v Miláně, kde získal první cenu za návrh leptané stěny pro zasedací síň Krajského národního výbor v Ústí nad Labem a v tomtéž roce ji i realizoval.

Rok 1964 byl úspěšný, navrhl a zrealizoval leptanou stěnu pro výstavu v Cannes, získal první cenu za návrh leptaných oken pro Dům kultury revolučního odborového hnutí v Ústí nad Labem. Vrcholnou prezentací byla výstava českého skla v New Yorku téhož roku. Tato výstava představila české sklo v jeho nejčistší podobě a potvrdila, že tvorba československých sklářů snese nejpřísnější srovnání se světovou špičkou.

V letech 1964 – 1965 navrhl a zrealizoval vitraj určenou pro Lidovou školu umění v Mostě, do roku 1965 spadá i návrh pro Dům Kultury Revolučního odborového hnutí v Ústí nad Labem s námětem baletek, jeho oblíbeného námětu, a divadelních masek.

Rok 1967 přinesl další úspěch – čestné uznání na Světové výstavě v Montrealu 1967 za tavenou vitraj (Obr. 4.). Následovala samostatná výstava v Muzeu skla a bižuterie v Jablonci nad Nisou. Do roku 1968 je datována i skleněná mozaika pro Generální ředitelství Národního podniku Chemie Pardubice. Období volnosti tvorby i projevu bylo přerušeno vstupem „spřátelených armád“ v srpnu roku 1968. Podle článku Tomáše Tesaře z Deníku Jablonecka ze 17. července 1998<sup>28</sup> byla výstava Jana Novotného v Liberci přerušena a následně zrušena, informace o této výstavě se mi nepodařilo dohledat.

---

<sup>26</sup> Tato spolupráce doznala trhlin v krizových letech, kdy Klinger byl vyloučen z KSČ, SOkA Jablonec nad Nisou, NAD00072, karton 207, KSČ, OV Jablonec nad Nisou, ORK, 22. 4. 1970.

<sup>27</sup> SEVEROČESKÉ MUZEUM - PALATA, Oldřich, - VOLNÝ, Jiří. Skleněný inspiromat : československé sklo z let 1955-1965 : tematická výstava z cyklu "Z pokladů Severočeského muzea", [Liberec: Severočeské muzeum v Liberci, 1990]. 48 s.

<sup>28</sup> SOkA Jablonec nad Nisou, Deník Jablonecka č. 160/XI. ročník – 1998, pátek 17. července 1998, str. 8, TESÁŘ, Tomáš, *Zdálo by se, jako by upadl v zapomnění, opak je pravdou, stále stojí za to navštívit ho a rozmlouvat s ním o skle.*



Tvorba Jana Novotného se v šedesátých letech posouvá od lineární kresby k abstraktně pojímané malbě se zářivou jemnou, jakoby prosluněnou barevností (Obr. 5. a Obr. 6.), ke konci šedesátých let se opět vrací k barvám plochým a temnějším. (Obr.7.)

#### 4 Šedesátý osmý, normalizace, tání a obleva

Po slibném počátku umělecké i pedagogické kariéry přišel jako studená sprcha rok 1968. Vinou atmosféry „očišťování“ společnosti, závisti a možná „omluvitelného lidského“ strachu a malosti, došlo ke zkoumání postojů Jana Novotného. Pevný charakter Jana Novotného odolal pracovním perzekucím, nesmyslným trestům za imaginární přečiny, zákazům výstav i volné tvorby.

Proč Jan Novotný reagoval tak, jak reagoval, proč nadřadil tvůrčí a vnitřní svobodu nad prospěch hmotný? Proč nevyhověl, jako většina jeho kolegů, režimu? Proč setrval ve svém postoji i přes ničivé důsledky pro jeho rodinu? Kde vzal sílu ke tvorbě, když mu byla odebrána možnost představit svá díla veřejnosti, když mu vzali možnost důstojně uživit rodinu?

Odpovědi jsem nalézala postupně, ve statích Jindřicha Chalupeckého, v zažloutlých stránkách zápisů z jednání komunistických organizací, v rozhovorech se současníky. Hledala jsem kořeny stavu společenství, ve kterém Jan Novotný žil, ve kterém pracoval. Archivní dokumenty mi poskytly vodítka. Jan Novotný vstoupil do KSČ v roce 1950.<sup>29</sup>

Ve statí Jindřicha Chalupeckého je vyjádřena situace velice přesně, cit.: „Jakmile se však literatura a umění začaly politicky angažovat, situace se pro ně podstatně změnila. Aby splnily svůj politický úkol, měly přesvědčit, získat, strhnout své obecenstvo....musely se proto přizpůsobovat jeho názorům na podobu a obsah literatury a umění. Změnit svět neznamenalo už změnit člověka; literatura a umění se měly obrátit k starému člověku, aby on sám změnil svět a učinil jej novým. Tento protimluv se ukázal osudným.“<sup>30</sup> „Politické neumění a protiumělecká politika byly na konci této cesty: socialistický realismus.“<sup>31</sup>

Obsahová i stylová vyprázdňenost děl na objednávku socialistické nomenklatury plně koresponduje s Chalupeckého myšlenkou. Výtvarníci nutně museli hledat únik ze sevření ideologií, nesmyslnými společenskými objednávkami na politická témata. Tvůrčí osobnost Jana Novotného hledala a nalézala volnost v přírodě, krajině. Jeho expresivní krajinomalby s náměty z Maloskalska jsou živé a plné energie.

<sup>29</sup> SOkA Jablonec nad Nisou, NAD 00072, KSČ OV Jablonec nad Nisou, inv. č. 264, Hlášení o složení výboru základní organizace KSČ – 1968, SUPŠ v Železném Brodě (viz příloha č. 8.).

<sup>30</sup> LANGHAMER, Antonín; HLAVEŠ, M Milan, LAŠTOVIČKOVÁ, Zdena; KÖENIGSMARKOVÁ, Helena; Sklářská škola v železném Brodě 1920 – 2010; Uměleckoprůmyslové muzeum v Praze, Praha 2010, str. 93.

<sup>31</sup> CHALUPECKÝ, Jindřich.; Tíha doby, Votobia, Olomouc 1997, str. 26.

Odezva na odlišnost tvořivých a vymykajících se osobností na sebe nenechala čekat. Jan Novotný byl spolu s Božetěchem Medkem, Jaroslavem Šimkem a Břetislavem Novákem vyloučen z KSČ. Ostudné bylo vyloučení Božetěcha Medka s požadavkem na vrácení titulu „Zasloužilý umělec.“<sup>32</sup> Tento sklářský výtvarník znamenal a znamená mnoho. Jeho tvorba a působení ve škole jako pedagoga, později ředitele bylo důležité pro zachování integrity oboru a školy.

Škola byla zcela podřízena dozoru a vedení ze strany KSČ. Její základní organizace na škole byla opravdu bdělá. Dohled nad vyloučenými straníky nepolevoval, největší tlak směřoval proti Ladislavu Olivovi, který vedl oddělení broušeného skla a Janu Novotnému, vedoucímu oddělení malovaného skla. Dohled byl vykonáván též nad profesorem Vilémem Dostrašilem, vedoucím oddělení tvorby skleněných figurek, též vyloučeným ze strany.<sup>33</sup>

Léta sedmdesátá byla zlým snem, kdy Jan Novotný bojoval nejen se šikanou, ponižováním, ale i s těžko překonatelnými problémy sociálními. Rodina trpěla s Janem Novotným.

Dcera Jana vzpomíná: cit.: „Myslím, že problémy začaly v roce 1971, stejně tak, jako u dalších lidí.“ Na otázku, jak vnímala toto období, odpověděla: cit.: „Obyčejně zkažené roky. Jen jsem měla najednou miň kamarádů a někdy se na mě „zapomnělo“. Absurdní doba vyvolávala absurdní situace, vztahy v rodině, s příbuznými, i v okolí se pokřivily.“<sup>34</sup>

V seznamu delegátů na konferenci MV KSČ konané 25. 2. 1968 v Železném Brodě je Jan Novotný uveden jako delegát, s hlasem poradním, v nedatovaném Hlášení o složení výboru základní organizace KSČ je veden jako hospodář. To značí, že v této době byl ještě pro stranu akceptovatelný.

Marně jsem v archivních dokumentech hledala zápis o projednání vyloučení Jana Novotného ze strany. Nepodařilo se mi najít oficiální důvody jeho vyloučení, dovozují si proto, že důvodem byl jeho postoj, jeho přístup k životu a neochota se ohýbat podle dobových požadavků.

---

<sup>32</sup> LANGHAMER, Antonín; HLAVEŠ, M Milan, LAŠTOVIČKOVÁ, Zdena; KÖENIGSMARKOVÁ, Helena; Sklářská škola v železném Brodě 1920 – 2010; Uměleckoprůmyslové muzeum v Praze, Praha 2010, str. 93

<sup>33</sup> Osobní sdělení Mgr. Jany Milkové ze dne 29. 4. 2015, 23:27:09 (viz příloha č. 5/3), odpovědi na otázky č. 8. a 9. ze souboru otázek, Heleny Bajzíkovej ze dne 12. 4. 2015(viz příloha č. 5/2).

<sup>34</sup> tamtéž

V zápisu ze schůze ZO KSČ ze dne 21. 2. 1973<sup>35</sup> již v bodě 3. figuruje mezi bývalými členy strany s návrhem na písemnou důtku. Tento zápis, jako mnoho jiných neřeší konkrétní prohřešek. Zápis v bodě 1. zaznamenává projev předsedy základní organizace Kordy, který zdůraznil nutnost diferenciací mezi učiteli. Hovořil o vypracování hodnocení na nestraníky. Hodnocení budou vodítkem k dalšímu postupu. Hovořil o určení oblastí, ve kterých budou potřebovat pomoc. Hodnocení budou provádět členové výboru, na prvních šest nestraníků. Jaké to hodnocení bylo, se lze jen domýšlet. Termínováno bylo do konce února téhož roku. V bodě 2. téhož zápisu je uvedeno, že předseda, rozuměj Korda, bude neplnění stranických úkolů řešit individuálně. Korda zdůrazňuje nutnost kontroly.

Nejzajímavější je bod 3. tohoto zápisu. Zabýval se hodnocením bývalých členů strany. Vyvozuje zajímavé závěry, ve kterých hovoří o ozdraveném ovzduší ve škole, kterého by bylo docíleno odchodem Jana Novotného ze školy. Výbor uložil řediteli školy Frenclovskému, aby udělil Janu Novotnému důtku. Jako důvod ke kázeňskému opatření uvádí stále trvající narušování vztahů mezi vyučujícími a zaměstnanci. Pro toto opatření se rozhodli na základě neúčinných domluv. Dalším opatřením bylo jednomyslné rozhodnutí výboru o odvolání Jana Novotného z funkce předsedy předmětové komise s termínem do konce února 1973.

Zápis se v bodě 4. zabývá otázkou vystoupení bývalých straníků na veřejných schůzích, otázku nechal otevřenou. Další bod tohoto pozoruhodného zápisu pojednává o přijímání studentů do strany, osobní pohovor provedl předseda Korda. Bod číslo 6. skýtá další překvapení, myšlenku na výměnu třídních učitelů, od které bylo zatím upuštěno. Lze se domnívat, že vyloučení straníci byli třídními učiteli, a byl zvažován jejich negativní vliv na studenty. Důležitým hmotným aspektem byl příplatek za třídnictví a půlroční odměny, které obnášely částky od několika set korun do tisíce.

Posledním, stejně pozoruhodným bodem, je návod, struktura témat pro příspěvek na městskou konferenci strany. Nabízí se myšlenka, proč se stranická organizace potřebovala nutně zbavit Jana Novotného a jeho vyloučených kolegů. Všichni vyloučení byli výjimečnými výtvarníky, odborníky a dobrými pedagogy. Vítězila stranická linie nad zdravým rozumem?

Zápis ze členské schůze ZO KSČ ze dne 3. 10. 1973 je charakteristický

---

<sup>35</sup> SOkA Jablonec nad Nisou, fond NAD00072, karton 264, Zápisy ze členských schůzí ZO KSČ SPŠS Železný Brod, zápis ze dne 21. 2. 1973.

normalizačním duchem. V heslech zprostředkovává způsob prověřování straníků na základě dotazníků a následného ověřování a prověřování odpovědí na dané otázky.

Na příkladu Mileny Baudysové, z oddělení tvorby figurek, je patrná snaha o objevení nedostatků pracovních, charakterových, nedostatků v postojích. Případ provinilých, znuděných studentek při exkurzi do Prahy nekomentovala. Závěrečné vyjádření prověřované učitelky o radosti z práce a chápání pohovoru jako výrazu důvěry,<sup>36</sup> nese s sebou pochybnost. Co se asi musilo prověřovaným honit hlavou, když bylo v sázce zaměstnání, pro tvořivé jedince zásadní možnost tvořit, případně existenční důvody, většina vyučujících měla už v té době založené rodiny.

Zápis se opět v bodě 2. zaobírá bývalými členy strany, členové výboru se jednomyslně usnesli, cit: „že bývalí členové strany Novotný a Oliva nejsou pro své postoje i některé osobní vlastnosti únosní.“ Současně v bodě 4. uvádí návrh na stranické vyznamenání předsedovi ZO Kordovi k narozeninám.<sup>37</sup>

V listopadovém zápisu je opět zmínka o případu Novotný. V bodě e) ukládá s. Klingerové cit.“: řešit nedostatky z titulu své funkce a neodkazovat se na stížnosti ostatních zaměstnanců, dtto s. Laštovičková – případ Novotný.<sup>38</sup> Jak asi v atmosféře všeobecného strachu fungovala „septanda“? Vhodný obětní beránek se nabídl sám, odlišnost vystupování, názorů, hodnotových žebříčků, neochota se podřídit moci.

Perzekuce pokračovaly vůči všem nepohodlným, včetně dětí vyloučených straníků, absurdní důvody pro nedoporučení ke studiu na vysoké škole, nadané studentky Vlasty Matoušové, cit.: „otec ztratil v roce 1970 členství ve straně, (vyloučen či vyškrtnut) nedoporučuje se.“<sup>39</sup> Dnes je tato skvělá kreslířka ilustrátorkou vědeckých publikací.<sup>40</sup>

Tíseň doby se odrazila v tvorbě Jana Novotného. Autor, kterému byl vzat jeho základní vyjadřovací prostředek, sklo, se uchýlil k malbě, věnoval se krajinomalbě, pro ni mu Malá Skála, jeho útočiště, skýtala úžasnou inspiraci.

Jeho kolega profesor Typlt vzpomíná na rozzářeného Jana Novotného, který si

---

<sup>36</sup> SOkA Jablonec nad Nisou, fond NAD00072, karton 264, Zápisy ze členských schůzí ZO KSČ SPŠS Železný Brod, zápis ze dne 3. 10. 1973.

<sup>37</sup> SOkA Jablonec nad Nisou, fond NAD00072, karton 264, Zápisy ze členských schůzí ZO KSČ SPŠS Železný Brod.

<sup>38</sup> SOkA Jablonec nad Nisou, fond NAD00072, karton 264, Zápisy ze členských schůzí ZO KSČ SPŠS Železný Brod, zápis ze dne 30. 11. 1973.

<sup>39</sup> SOkA Jablonec nad Nisou, NAD 00072, karton č. 264 KSČ OV Jablonec nad Nisou, inv. č. 264, ZO KSČ SUPŠ v Železném Brodě, Zápis ze schůze výboru ze dne 21. 12.1973.

<sup>40</sup> LANGHAMER, Antonín; HLAVEŠ, M Milan, LAŠTOVIČKOVÁ, Zdena; KÖENIGSMARKOVÁ, Helena; Sklářská škola v železném Brodě 1920 – 2010; Uměleckoprůmyslové muzeum v Praze, Praha 2010, str. 181 – 188.

pochvaloval, že ještě ráno před výukou stihl malovat v plenéru. V této době je pro Jana Novotného charakteristické citlivé zobrazení okolní přírody, intenzivní barevnost a hmatatelná rozmalovanost expresivních vizí a protiklad uklidnění v něžné kresbě. Jeho baletky, figurální kompozice matky s děťátkem odhalují citlivou a laskavou duši autora. Věnoval se grafice, suché jehle, vznikaly kouzelné, éterické kompozice, akty, pohybové studie.

Dcera Jana zdroj inspirace svého otce potvrdila: „Inspirace v přírodě – okouzlen Maloskalskem, to platilo zejména pro obrazy a pak asi síla barvy, hra světla, prostě prožitek – to platilo pro vitráže.<sup>41</sup> Bylo zcela běžné, že otec odbíhal, „neměl čas“ nebo celý den zůstával v ateliéru, který měl v létě na verandě a v zimě v místnosti pod ní. Já milovala jako dítě vůni barev. Výstavy, které jsem s otcem musela absolvovat jako malá, mě moc nebavily, ale otec mě naučil dívat se trochu jinak, mít jiné rozměry. To mi zůstalo dodnes.“<sup>42</sup>

Stejně reflexe pociťuji i já, jako studentka profesora Novotného. Pozměnil mou optiku, vnímání světla, barvy, prostoru, vložil do mne velkou pokoru, se kterou celý život přistupuji k práci a životu. Stejně vnímali svého profesora i ostatní studenti.

Šikana a postihy, neustálé sledování, znemožnění výstav a prodeje děl, zamezení přístupu k materiálu a výrobním prostředkům vyústila v redukci sklářské tvorby na nejmenší možnou míru, odpovídající minimálním prostředkům, dostupným v běžném prodeji, ryté, punktované a pískované sklo (Obr. 8.). Vznikaly malé vázy a talíře s abstraktními a figurálními motivy, výjimečně velké práce (Obr. 9.).

Příležitosti k realizacím či výstavám se objevovaly velmi zřídka díky dohledu „bdělého stranického oka“. Snad jeho „přimhouření“ způsobilo v roce 1972, že dostal příležitost předvést své práce ve výstavní síni železnobrodské radnice.

Ze zprávy o činnosti ZO KSC Průmyslové školy sklářské v Železném Brodě ze dne 15. 2. 1974 lze vyčíst stav jednotlivých úseků školy a jejich činnosti, mezi jinými také hodnocení ZO KSC a její vedoucí úlohy, kádrové situace ve škole, podrobné hodnocení vyloučených členů strany, Novotného, Olivy a Dostrašila. Zaznamenává jejich činnost, chování, dohledu neunikla snaha dotčených o uklidnění situace.

Zpráva o činnosti ZO KSC Průmyslové školy sklářské v Železném brodě uvádí

---

<sup>41</sup> Osobní sdělení Mgr. Jany Milkové ze dne 29. 4. 2015 (viz příloha č. 5/3), odpověď na otázky č. 8. a 9. ze souboru otázek, Heleny Bajzíkové ze dne 12. 4. 2015, (viz příloha 5/2), odpověď na otázku č. 6.

<sup>42</sup> Osobní sdělení Mgr. Jany Milkové ze dne 29. 4. 2015 (viz příloha č. 5/3), odpověď na otázky č. 8. a 9. ze souboru otázek, Heleny Bajzíkové ze dne 12. 4. 2015, (viz příloha 5/2), odpověď na otázku č. 7

v bodě 1., že cit.: „působením stran se daří odstranit mnohé nepěkné zjevy, zejména v soužití učitelů, projevujících se jako pozůstatek minulosti...různé nemístné poznámky, šuškáni a podobně. Kladnou roli sehrála například důtka udělená profesoru Novotnému, a to nejen ve výchovném působení, ale i v jeho vztahu k pracovnímu kolektivu. Tlak na pracovní morálku a na plnění úkolů vyvolává u učitelů vážnější přístup k práci, uvědomují si, že dosavadní míra jejich činnosti již dnes nestačí.“<sup>43</sup>

V bodě 4. se zpráva zabývá výchovně vyučovací činností školy a žákovského domova. Konstatuje neuspokojivou činnost předmětových komisí. Řeší důvody neprospěchu studentů, někteří neprospívali kvůli nezájmu, jiní kvůli nedostatečným předpokladům.

Ve zprávě je postižen moment klauzurních prací, kdy při změně podmínek, změně místa zkoušky, byla zkonstatována výrazně nižší úroveň klauzurních prací, méně invence, horší propracovanost. Důvody vidí autor zprávy v pomoci profesorů výtvarníků jednotlivým studentům.

Z postulátu posuzovatele trčí neznalost výtvarné práce, kdy invence nepřichází na rozkaz a práce pod tlakem obvykle nepřináší dobré výsledky. Úsměvně působí poznámka o úklidu, přezouvání a benevolenci v uvolňování žáků z výuky.

Pozornost si zaslouží bod 6. ZO KSČ a její vedoucí úloha, plnění, neplnění, účinnost. Dotýká se vztahů mezi učiteli, kolektivnosti v práci. Hovoří se zde o politickém úkolu učitele, jednotném působení na žáky.

V odstavci věnovaném kádrové situaci a hodnocení jednotlivých učitelů v první řadě zpráva hovoří o bývalých členech strany Dostrašilovi, Novotném a Olivovi, cit.: „snaží se přizpůsobit požadavkům současného vedení školy“.<sup>44</sup> Následuje výčet aktivit problémových osobností, akceptovatelných a chvályhodných.

V této situaci se Jan Novotný nevzdává, tvoří dál, vzniká vitraj, leptaná a zasklívaná do olova, pro Střední ekonomickou školu v Jablonci nad Nisou vznikala v letech 1974-75. O rok později dostal příležitost navrhnout okna pro zámeckou vinárnu v Novém Městě nad Metují.

Dusná atmosféra ve škole nabírala na síle, opět je zachována v zápise ZO KSČ ze dne 6. 1. 1975, jediným bodem programu bylo jednání o účasti předsedy ZO

---

<sup>43</sup> SOkA Jablonec nad Nisou, fond NAD00072, karton 264, Zpráva o činnosti ZO KSČ SPŠS Železný Brod ze dne 15. 2. 1974.

<sup>44</sup> SOkA Jablonec nad Nisou, fond NAD00072, karton 264, Zápis ZO KSČ SPŠS Železný Brod ze dne 15. 2. 1974.



na projednávání případu profesora Stanislava Libenského na MV KSČ v Železném Brodě. Bylo zkonstatováno, že cit.: „profesor Libenský je již deset let mimo školu, a základní organizace neměla vliv na jeho jmenování profesorem na Vysoké škole uměleckoprůmyslové v Praze, ani na jeho vyškrtnutí, nebo vyloučení ze strany v roce 1968, po zevrubném projednání všech okolností jednomyslně rozhodnuto nepodílet se na tomto jednání“.<sup>45</sup>

V tuto chvíli se mi vybavil anonymní dopis ze dne 30. 6. 1972 adresovaný Výboru ZO KSČ závodu 1, s. p. Železnobrodské sklo. Týká se pohoršené reakce na přítomnost Jaroslavy Brychtové při návštěvě hostů ze SSSR. Dotýká se jak Brychtové, tak Libenského, jejich postojů v roce 1968 a obviňuje je z oportunistického jednání a snahy znovu se vetřít do strany. Závěrečné prohlášení je plné odhodlání k odhalování rejdů pravice a uzavírání cest pravici. Anonym upozorňuje na dřívější konexe inkriminovaných v České televizi. Dnes zní tento fanatický dopis téměř směšně a nikdo by se jím nezabýval. V roce svého vzniku byl důvodem pro prošetřování obvinění a lustraci.

V zápisu ze dne 12. 5. 1975, byla řešena zakázka Jana Novotného pro MNV v Zásadě.<sup>46</sup> Usnesením ZO KSČ ze dne 29. 8. 1975 bylo požadováno ukončení působení Jana Novotného ve škole.<sup>47</sup>

Ještě v roce 1977 bylo v usnesení výborové schůze ze dne 14. 2. uloženo řediteli Plátkovi, aby kontroloval plnění úkolů komplexního hodnocení prof. Novotným, a vyvodil důsledky z neplnění těchto úkolů.<sup>48</sup>

O rok později, v roce 1978 mu bylo umožněno představit své práce v Galerii Díla v Liberci. Ve sledu předchozích událostí se výstava jeví jako zázrak. Následovala však dlouhá odmlka.

Další příležitost dostal Jan Novotný prezentací v Coburgu na Coburger Glasspreis v roce 1982. Následovala výstava v Okresním muzeu a galerii v Jičíně v roce 1983, kterou koncipoval Antonín Langhamer.<sup>49</sup> Zde Jan Novotný představil svou tvorbu v celé

---

<sup>45</sup> SOkA Jablonec nad Nisou, fond NAD00072, karton 264, Zápis ZO KSČ SPŠS Železný Brod ze dne 6. 1. 1975.

<sup>46</sup> SOkA Jablonec nad Nisou, fond NAD00072, karton 264, Zápis ZO KSČ SPŠS Železný Brod ze dne 12. 5. 1975.

<sup>47</sup> SOkA Jablonec nad Nisou, NAD 00072, KSČ OV Jablonec nad Nisou, inv. č. 264, Zápisy ze schůze výboru základní organizace KSČ – 1975, SUPŠS v Železném Brodě.

<sup>48</sup> SOkA Jablonec nad Nisou, NAD 00072, KSČ OV Jablonec nad Nisou, inv. č. 264, Zápisy ze schůze výboru základní organizace KSČ – 1975, SUPŠS v Železném Brodě.

<sup>49</sup> NOVOTNÝ, Jan, CHALOUPKA, Otakar a CHALOUPKA, Otakar. *Jan Novotný: Umělecké sklo*,



šíři – obrazy, návrhy vitrají, malované sklo, křehké foukané figurky.

Jako studentka jsem tuto výstavu, přes zákaz vyslovený ve škole, spolu se studenty vyšších ročníků navštívila. Mé setkání s profesorem v novém rozměru lidském a výtvarném proběhlo s příchutí zakázaného ovoce, pocitem okouzlení jeho tvorbou, a fotografie (Obr. 26.), kterou jsem dostala od studentky tehdy třetího ročníku Ivany Vargové, to jsou mé vzpomínky na tuto vernisáž.

Důsledky z naší účasti na vernisáži vyvozeny nebyly, nedostali jsme, kupodivu, ani důtku. Zmíněná fotografie mne po letech inspirovala k vytvoření soupisu sklářské tvorby Jana Novotného a později i k napsání této práce. (Obr. 26.)

Další příležitost přinesl Janu Novotnému rok 1984 spoluúčast na mezinárodní výstavě v Miláně. Osmdesátá léta jsem vnímala velice citlivě. Cítila jsem neustálý tlak vyvíjený na pana profesora ze strany vedení, jeho rozrušení, pramenící z nepodložených obvinění, osočování kvůli domnělému užití školních pecí, materiálu, užití kreslicího papíru pro soukromé účely, vliv drobných žabomyších sporů. Myslím, že ho tato situace velice vyčerpávala.

V zápisech ZO KSČ se tento stav odráží nárazkami na nekvalitní výuku. Chalupecký reflektuje situaci moderního umění platnou i pro osmdesátá léta, cit.: „Moderní umění nemá kde a kdy fungovat. Je tu a nic nezpůsobuje. Potřebovalo by lidi, kteří by byli svobodní ve své uskutečňování života a mohli by od něho něco přijmout jako podnět. Umělec potřebuje pro svou práci svobodu, jenom z ní může tvořit, ale potřebuje tvořit stejně pro svobodu ostatních.“<sup>50</sup>

Sevření ideologií se pomalu uvolňovalo, samostatná výstava v Galerii Díla v Ostravě a návrat přímo do středu soudobého sklářského vření na II. mezinárodním sklářském sympoziu v Novém Boru v roce 1985.<sup>51</sup>

Toto setkání se zahraničními i českými a slovenskými autory nadlouho ovlivnilo jeho tvorbu. Množství podnětů a osobních setkání podpořily jeho tvořivost. Jako studentka třetího ročníku jsem se do Nového Boru jela podívat na závěrečnou výstavu prací výtvarníků z celého světa.

Mnohost podnětů, které jsem načerpala, jako nedoškolená studentka, mne zaplavila a ohromila. Jak musela působit možnost setkání s tvůrci z tolika zemí na Jana

---

*obrazy Zdeněk Sigmund: Obrazy, keramika: [Katalog výstavy], Jičín, říjen 1983. Jičín: Okr. galerie, 1983. [14] s.*

<sup>50</sup> CHALUPECKÝ, Jindřich.; *Tíha doby*, Votobia, Olomouc 1997, str. 79.

<sup>51</sup> LANGHAMER, Antonín, *Inter Glass Symposium Československo 1982-1985*, str. 67.

Novotného? Jeho malovaný objekt je úchvatně barevný, něžný i tajemný zároveň, jako kdyby odrážel lásku ke sklu, pokoru k práci. (Obr. 17.)

Neobvyklé práce japonských výtvarníků, vytvářejících lepené objekty, neskutečně složité, vznosné a přitom křehké, surrealistické kompozice Bohumila Eliáše, kombinace skleněných objektů s malbou, práce Ivo Rozsypala se sklem jako se stavebním prvkem, v protikladu k dílům kolegů ze Spojených států s abstraktními kompozicemi na pomezí lettrismu, s brutálním přístupem ke sklu a barvě, to byly práce a podněty vzešlé ze sympozia.

Pro rok 1986 připravil Jan Novotný výstavu ve výstavní síni Vlastimila Rady Železnobrodské radnice. Neustálé výtky vedení školy ke způsobu a kvalitě výuky byly na denním pořádku. Nepamatuji si, že by nás, studenty, jeho výstavní činnost jakkoliv poškodila, věnoval se nám s plným nasazením. Byli jsme maturitní ročník a realizace našich ambiciózních maturitních prací ho jistě zaměstnávala. Spolupráce s dílenskou učitelkou Evou Lněničkovou byla v tuto dobu dobrá a pocit tlaku z nitra školy polevoval.

Atmosféra dozrávala k mírnému uvolnění, jak nasvědčovala výstava v roce 1987 ve výstavní síni na Malé skále. Výstavu jsem bohužel nenavštívila, nemohu ji proto komentovat.

Uvolnění a nové vlivy posunuly tvorbu Jana Novotného k experimentu s hutně zdobeným sklem. Tento problém je velmi náročný po stránce technologické, ale skýtá velké možnosti v práci s vlastním tvarem a barvou (Obr. 10., 11.). Technologická omezení, jakoby pro Jana Novotného ani ne existovala. Propojení hutního zdobení ve sklovině doplněné malbou na povrchu skla je unikátní (Obr. 12., 13., 14., 15., 16.). Jan Novotný neopouští v této době malované vitraje (Obr. 17., 18.), něžným dotekem jsou jeho holubice (Obr. 19.).

Jindřich Chalupecký vyslovil myšlenku o potřebě vědomí transcendence, jako o předpokladu kultury, hovoří o nutnosti důvěry člověka v průzračnost hmoty světa, v to, že svět není jen světem. Tato myšlenka je, podle Chalupeckého, předpokladem pro existenci světa, jako místa pro realizaci svobody, v tomto světě může člověk svůj život znovu obnovovat a tvořit.

Hovoří o ztrátě průzračnosti, kdy v průběhu staletí se svět mění v přízrak a svoboda je jen snem. Tady vidí počátek moderního věku, v beznadějném rozpolcení světa na světy dva, tento a onen, tento stav nazval nezbytím a svobodou, konstatuje, že cit.:

„zdejší svět se nám stal jedinou skutečností a my jeho vězni.“<sup>52</sup>

Události roku 1989 umožnily PhDr. Heřmanovi připravit výstavu Jana Novotného v pražské galerii Vincence Kramáře, následovala další pražská výstava, tentokrát v Galerii Díla Praha v roce 1990. Obě výstavy posunuly Jana Novotného zpět do povědomí české výtvarné obce, odkud kvůli perzekucím téměř zmizel.

Nabíral dech, aby po dvouleté odmlce prezentoval své práce na Malé Skále. V roce 1992 ukončil Jan Novotný své pedagogické působení na SUPŠS v Železném Brodě, ve funkci vedoucího oddělení malovaného skla jej nahradil akad. mal. Ivo Burian.

Oproštěn od pedagogických povinností zintenzivnil svou výtvarnou práci. V roce 1994 se zúčastnil výstavy pořádané Muzeem skla a bižuterie v Jablonci nad Nisou. Kurátorem výstavy byl opět Antonín Langhamer.<sup>53</sup>

Rok 1996 přinesl účast na výstavním projektu Česká a slovenská skleněná plastika v Londýně. O rok později se opět představil v Galerii V. Rady v Železném Brodě.

Rok 1999 byl na události bohatý – Jan Novotný připravil samostatnou výstavu pro Galerii Freda Bakker v Borne, v Holandsku, kde se setkala se zaslouženou pozorností. Příjemným důsledkem výstavy byl zvýšený zájem Holanďanů o nákup jeho děl. Vyvrcholením sezony byla Výstava k sedmdesátým narozeninám Jana Novotného, uspořádaná Městskou galerií My v Jablonci nad Nisou,<sup>54</sup> kde představil své nejlepší práce i současnou tvorbu. Tuto výstavu, spolu s katalogem připravil Mgr. Jan Strnad.

Vztah Jana Novotného a Jana Strnada byl velmi dobrý. Galerista bral do komisního prodeje jeho práce. Většinou se jednalo o malá díla, rytiny na čirém skle, drobné objekty, vázy, které byly dobře prodejné. Dokumentace těchto děl není k dispozici. Jan Strnad často pana profesora navštěvoval, jeho pomoc, prodej děl, byla významná.

V devadesátých letech přivádí Jan Novotný techniku malby na hutně dekorovaném skle k mistrovské úrovni. Náruživě experimentuje s technikami, barvami a materiály. Jeho vitraje nabývají na expresivitě. Jako by do nich přenášel expresivní styl svých krajin.

Maluje chvatně, jako by mu nezbývalo dost času, chrlí nápady a realizace. Přistupuje nový prvek, zdobení tekutým zlatem (Obr. 20., 21., 22., 23.). Autor pracuje s lazurou,

---

<sup>52</sup> CHALUPECKÝ, Jindřich.; *Tiha doby*, Votobia, Olomouc 1997, str. 77.

<sup>53</sup> LANGHAMER, Antonín, *Malované sklo*, Muzeum skla a bižuterie v Jablonci nad Nisou, 1994, str. 20.

<sup>54</sup> STRNAD, Jan, *Jan Novotný.obrazy.sklo.kresby*, Městská galerie MY, Jablonec nad Nisou, 1999.

listry, plochými i polotransparentními barvami, transparentními barvami, tavidlem podpoří charakter skloviny.

Návrhy a realizace Jana Novotného jsou velmi náročné po kompoziční i po technologické stránce. Pouze sklářský výtvarník dokáže ocenit odvahu v technologickém provedení, kdy jen odborník ví, jak je riskantní opakovaně vypalovat z volné ruky foukané objekty, kdy každý další výpal je rizikem. Jen odborník postihne, kolik výpalů bylo třeba, protože sklářské barvy nelze vrstvit najednou. (Obr. 24., 25.)

Pro rok 2002 připravil Jan Novotný další výstavu ze své tvorby. Jeho energie a tvůrčí síla se zdály nevyčerpatelné. Jeho kompozice jsou opět odvážné jak po stránce materiálové, tak po stránce technologické. Použití hutně dekorovaného a tvářeného skla k dekoraci malířskými technikami je krajně neobvyklé a přináší nečekané možnosti výrazové. Umožňuje autorovi umocnit vyznění hutního skla pomocí malířských technik, či je tajemně přitlumit, jako v případě váz a objektů s barevným jádrem, nátavem barevných střepů na jádro a následným rozfouknutím do formy. Povrch takto získaného objektu je hladký. Jan Novotný pojal tento stav jako výzvu a pomocí malířských technik, jejich kombinací – plochých, transparentních, polotransparentních barev a listrů docílil změny celkového vyznění objektů – částečně potlačil charakter skloviny, aby jej v jiném místě nechal vyvířít na povrch s o to větší silou.

Tvorba Jana Novotného po roce 2000 byla charakterizována návratem k vyšším tématům – zobrazení Ježíše Krista klasickou technikou malby (Obr. 25.). Nikdy jsem s Janem Novotným nehovořila o duchovním rozměru jeho práce. Neměla jsem odvahu. Myslím, že jeho intenzivní a důvěrný vztah k přírodě byl dokladem zvláštní niterné důvěry v ní. Krajina v každém ročním období byla pro něj tématem vrcholným. Stále se jí věnoval v mnoha podobách.

Navrhoval dekory na sklo, na rozdíl od krajinomalby, která byla expresivní, ve skle pracoval s abstrakcí, s barvami pracoval uměřeně a s rozmyslem, nepodléhal kolorismu. Věnoval se grafice, preferoval techniku suché jehly. Maloval intenzivně, vznikala rozměrná plátna se zářivou barevností, inspirace přírodou byla nevyčerpatelným zdrojem. Vznikala rozměrná díla, jako by si tvůrčí duch chtěl vynahradiť dlouhý půst.

## 5 Závěr

Sbírala jsem odvahu k oslovení Jana Novotného, ke kterému jsem měla velkou úctu. Končila jsem kurz Dějin umění Čech, Moravy a Slezska v rámci Celoživotního vzdělávání na Karlově univerzitě v Praze, rozhodovala se o tématu závěrečné práce.

Několikrát jsem odložila telefon, v obavě, že mne odmítne. Když se v telefonu ozvalo: „Novotný“, sevřelo se mi hrdlo a vykoktala jsem prosbu. Jako kdybych slyšela jeho úsměv, řekl: „Tak přijďte.“

S obavami jsem šplhala od Jizery na Vranové. Na konci cesty se mi naskytl krásný pohled. Na pozadí lesa a Pantheonu stál ve velké zahradě dům s prosklenou verandou. Letní vítr si pohrával s trávou a já věděla, že tuhle práci musím napsat. Otevřel mi nejmladší syn pana profesora Petr. Pozval mě dál, do „chlapské domácnosti“.

Dům byl zařízený velice prostě a účelně. Pan profesor si vyslechl mé představy, zamyslel se. Potom se zvedl od stolu a otevřel dveře na verandu – do letního ateliéru. Dech se ve mně zastavil.

Otevřel se mi skrytý svět Jana Novotného. Ohromující množství malovaného, punktovaného, hutního skla, desítky obrazů, stovky návrhů, kreseb, grafických listů. Dostala jsem strach ze své drzosti postihnout tenhle ohromující svět. Pan profesor se usmíval mému překvapení. Za celou dobu zákazu vystavování a dvanáct let od Sametové revoluce vzniklo neuvěřitelné množství děl.

Usměrnila jsem téma své práce na soupis sklářské tvorby, který se zdál pro mne zvládnutelný. Následoval rok setkávání. Při každé návštěvě na mne čekal pan profesor pečlivě oholen, dobře naladěný, s hrnkem čaje a lišáckým úsměvem.

Pro každou návštěvu mi totiž připravil nové překvapení. Jednou to byly vázy ze šedesátých let, jindy návrhy na vitraje nebo hutní objekty. Velice se bavil mým úžasem. Okouzleně a horečnatě jsem fotografovala obyčejným fotoaparátům všechno sklo, které pan profesor připravil. Při práci mi pomáhal syn pana profesora Petr, byl velice laskavý a trpělivý. Pan profesor pečlivě vybíral objekty, které budou dokumentovány.

Při jedné z návštěv mne vzal do svého pokoje, na stěně visela skvělá kresba Suchých skal. „Tuhle nikomu nedám!“, řekl.

Postupem času mne pan profesor vzal i do ateliéru ve sklepě. Pohladila mne známá vůně terpentýnu, olejů a barev. U sklářské vypalovací pece byla nachystána řada váz

k výpalu, některá díla rozmalovaná. Od pece i od stolu ve sklepním ateliéru viděl pan profesor do zahrady, byl blízko přírodě.

Každá návštěva byla pro mne svátkem, snažila jsem se panu profesorovi jeho laskavost vynahradit, vždy jsem s sebou vezla koláč. Nikdy neodmítl. Hovořili jsme spolu o minulosti a já dnes lituji, že jsem tehdy neměla diktafon a nezachytila jeho vzpomínky. Návštěvu od návštěvy byl radostnější, ačkoli ho trápily úporné bolesti kloubů, s nadšením pracoval na velkých plátnech. Nezapomenu na psa a kočky, kteří mne vždy vítali.

S obavou jsem nesla panu profesorovi koncept své práce a sledovala jej při čtení. Soustředěně četl, pak si posunul brýle na čelo, zaklapl text. Co tehdy řekl, si už nevybavím. Víím, že to nebyl nesouhlas.

Najednou se usmál a vzal mne do ateliéru, kde na mne čekalo další překvapení, nabídl mi, abych si vybrala z vystavených děl. Nechtěla jsem, a on se rozhněval. Má práce se mi nezdála hodnou takové odměny. Vybrala jsem si malou vázičku, která mne zaujala po technologické stránce kombinací žluté lazury, purpury, transparentních modří. Je něžná a tajemná.

Na odchodu mi pan profesor daroval krajinu s Pantheonem. Nezadržela jsem slzy, "No tak, vážená!", usmíval se pan profesor.

Po obhajobě závěrečné práce na Karlově univerzitě jsem odvezla panu profesorovi vázaný výtisk se soupisem sklářské tvorby, s katalogem a fotografiemi dokumentovaných děl. Přidala jsem negativy, pan profesor neměl žádnou dokumentaci obrazovou, ani písemnou. Poslední setkání s panem profesorem proběhlo těsně před Vánočními svátky.

Nad cukrovím a skleničkou portského jsme hovořili o velkých plánech na další dokumentaci tvorby pana profesora. Hovořil o možnosti vystavovat v Praze. Mezi svátky mi přišla na mobilní telefon zmatená SMS zpráva od pana profesora. Nedávala smysl.

Po Novém roce se ozval jeho syn Petr a oznámil mi, že tatínek utrpěl mozkovou příhodu a leží v Turnovské v nemocnici. Vyměnili jsme si několik zpráv, poslední obsahovala ujištění, že budeme v práci pokračovat, až se vrátí domů. Nevrátil se. Na počátku února jsem obdržela dopis nadepsaný rukopisem jeho syna. Obsahoval oznámení o úmrtí Jana Novotného po krátké nemoci dne 23. 1. 2005.

Tvorba Jana Novotného do zlomového roku 1968 snese bez výhrad srovnání

s pracemi jeho vrstevníků – Vladimíra Kopeckého, Vladimíra Jelínka, Václava Cíglera, Františka Tejmla, jak je i patrné z přehledu výstav a realizací.

Vývoj od lineární k abstraktní tvorbě v letech padesátých a šedesátých koresponduje s vývojem českého sklářského výtvarnictví a jeho úspěchy na mezinárodní scéně. Vývoj tvorby v posledních letech jeho života je oslavou života, barev, je naplněný po okraj invencí. Zářivá barevnost jeho prací, ať kreseb, maleb, nebo realizací ve skle je neobvyklá.

Jan Novotný komunikoval s novináři,<sup>55</sup> poskytl rozhovor kurátoru sbírky skla Uměleckoprůmyslového muzea v Praze, Mgr. Milanu Hlavešovi, pro elektronickou verzi časopisu *Glassrevue*.

V posledních letech trápilo Jana Novotného zdraví, problémy s pohybovým aparátem mu znesnadňovaly pohyb. Jan Novotný byl velice statečný a pokorný, tvořil do poslední chvíle. Jeho ateliér na Malé Skále pod Pantheonem byl prosycený jeho duší, láskou ke sklu, krajině, lidem.

Ptala jsem se ho na krizová léta, nechtěl o nich hovořit, říkal, že už nemá smysl o tom mluvit. Ponížení a útisk v něm vyvolaly obranné reflexy, které ho chránily před okolím. Nikdy nejmenoval lidi, kteří mu, jak říkal „škodili“. Hořkost ve vztahu k těmto lidem zůstala. Jan Novotný se stal nedůvěřivým. Tato nedůvěřivost vedla v posledních letech jeho života k četným nedorozuměním s okolím.

V posledních letech jako by tuto nedůvěru odložil a začal žít svůj navracený život. V jeho práci a životě mu velice pomáhal jeho nejmladší syn Petr Novotný, též absolvent sklářské školy. V době, kdy tatínek nemohl pro nemoc pracovat, realizoval jeho návrhy. Jeho práce jsou také zastoupeny ve sbírce muzea v Corningu.

Dcera Mgr. Jana Milková působí jako středoškolská učitelka, nejstarší syn Ivan vybudoval po revoluci soukromou firmu Sklo – Novotný s. r. o., kterou v posledních letech převzal a vede jeho syn Jan Novotný mladší. Firma je úspěšná a rozvíjí se, vytváří vlastní vzory uměleckého skla, spolupracuje s předními sklářskými výtvarníky. Pokračování sklářského rodu založeného Janem Novotným je nadějně.

---

<sup>55</sup> SOkA Jablonec nad Nisou, NAD 00072, kartony 205, 206, 207, 212, 264, 267

SOkA Jablonec nad Nisou, Deník Jablonecka č. 160/XI. ročník – 1998, pátek 17. července 1998, str. 8, TESÁŘ, Tomáš, *Zdálo by se, jako by upadl v zapomnění, opak je pravdou, stále stojí za to navštívit ho a rozmlouvat s ním o skle.*

SOkA Jablonec nad Nisou, Deník Jablonecka č. 160/XI. ročník – 2003, pátek 11. července, str. 8, FRIČOVÁ, Jana, *Tak chlapče, co vy na to?*



Srovnání tvorby Jana Novotného s pracemi jeho vrstevníků v letech sedmdesátých a osmdesátých je velmi problematické, neboť byl vystaven perzekucím osobním a profesním – nemohl vystavovat, obesílat zahraniční i tuzemské soutěže, výstavy, nesměl se ucházet o zakázky pro realizace v architektuře, nesměl ani prodávat vlastní práce, nemohl tudíž realizovat četné návrhy na vitraje, nápojové sklo, figurky.... Zbaven možností, věnoval se malbě, grafice, vytvářel drobné práce ve skle – dekoroval pouze studenými technikami, ryté a punktované sklo, pískované a leptané sklo.

Vinou doby vymknuté z kloubů se ocitl v nezaviněné izolaci, byl vehnán do stavu neustálého ohrožení. Jen velmi těžko a nesměle se vrací jeho práce na místa, kam bezpochyby patří, do výstavních síní a galerijních, muzejních sbírek, obtížena handicapem dvaceti let nuceného utajení. Práce Jana Novotného těží maximum z daných minimálních možností, jsou nezaměnitelné, osobité. V posledních letech svého života pracoval na velkých objektech, rozměrných plátnech, otevřel se, vydával ze sebe to nejlepší. Jeho dílo se díky práci Mgr. Milana Hlaveše, Mgr. Ivo Křena a Mgr. Jana Strnada dostaly k veřejnosti. Přesto si myslím, že Jan Novotný ještě čeká na objevení opravdové.

Při práci na této biografii jsem se setkala s mnoha lidmi, kteří Jana Novotného znali, spolupracovali s ním, nebo se setkávali v jiných životních situacích. Při dotazu na jeho osobu jsem často narážela na negaci. Nikdo se nechtěl k dění kolem jeho osoby v šedesátých až osmdesátých letech vracet.

Při četbě zápisů z porad výboru ZO KSČ a členských schůzí jsem pomalu začínala chápat souvislosti ve vztazích. Opatrnost, nervozita, nebo dokonce rozčilení, negace. To byly reakce dotazovaných. Přesně popisuje tento stav Chalupecký ve stati Konec lehkomyšlnosti, cit.: "...Ocital jsem se v zemi, kterou jsem už nepoznával. Přátelé se vzdalovali a brzy zbyli jen dva, či tři, stejně zoufalí, nejistí, bloudící."<sup>56</sup>

Postupně mi docházely spojitosti, kdy jednotliví členové pedagogického sboru byli povahově různě nadáni, různou měrou účastni na dění své doby. Rozhodování pro ně muselo být velice těžké, v sázce bylo mnoho. Z nadšení padesátých let se vyklubala naděje let šedesátých.

Hrubé potlačení klidného vývoje společnosti, hrubý zásah do národní integrity byl zničující pro lidi, kteří ze sebe dobrovolně vydávali to nejlepší. Po zásahu spřátelených

---

<sup>56</sup> CHALUPECKÝ, Jindřich.; *Tiha doby*, Votobia, Olomouc 1997, str. 155.



armád a „dočasném“ pobytu sovětských vojsk se lidem musela vybavit paralela s rokem 1938. Hloubku deziluze si dnes neumí nikdo představit.

Psychický, sociální a existenční tlak, který vládnoucí strana vytvářela za pomoci svých členů, později i lidí, kteří ze strachu spolupracovali, byl všeobecný. Mnoho lidí, o kterých jsem v zápisech četla nejprve jako o spolehlivých členech strany, bylo obratem ruky vyloučeno a prohlášeno za nežádoucí.

Nemohu jednotlivé osoby soudit a jsem toho daleka. Nevím nic o jejich životních osudech, o jejich motivaci pro dané činy. Je lhostejné, jestli se ocitli napravo, nebo vlevo ze strachu, servilnosti, z touhy po prospěchu, z touhy po moci a vlivu. Jedno dnes vím, neochota oslovených pramení z jejich účasti na těchto dějích. Stejně jako Janu Novotnému se stala četná příkoří, i jim byl osudem přidělen díl hořkosti. Bylo jen na nich, jak se s ním vyrovnají.

Vábení výhod poskytovaných význačným umělcům bylo silné a podlehl mu i velcí malíři, Chalupecký hovoří o lehkověrnosti významných osobností v přijímání nastalé situace. Hovoří o ztroskotání české vzdělanosti v roce 1948, vidí ho jako trest. Trest, který nutí k hodnocení stavu. Pohodlnost vidí jako cestu k promarnění života. Hovoří o životě českého moderního umění v 50. a 60. letech, přirovnává jej k životu v katakombách.

V odloučenosti českého moderního umění vidí diferenci k moderním uměním Západním. Umění na Západě se stalo obchodovatelným, v našem prostředí vznikalo umění pro umění, neuplatnitelné, nepoužitelné. Nebezpečí estetismu vidí Chalupecký velmi zřetelně, umělecká díla se stávají objektem hry, díla se stávají samomluvou umělce, bez sdělení pro diváka.<sup>57</sup> Možná díky odloučenosti a osobním prožitkům dílům Jana Novotného nehrozí zařazení do této kategorie.

Kolega Jana Novotného akad. soch. Josef Typlt nejprve souhlasil s rozhovorem na diktafon, při osobním setkání nahrávání odmítl. Respektuji jeho rozhodnutí s vědomím, že nemám právo jej kritizovat. Poskytl mi cenná vodítka k dětství Jana Novotného, k jeho povaze, Jan Novotný byl spíše uzavřený, pokud se v někom zklamal, nedal mu už šanci. Rozhovor s profesorem Typltem mi pomohl pochopit atmosféru školy v době normalizace. Dovolil mi nahlédnout do vztahů mezi výtvarníky, dozvěděla jsem se o zcizování návrhů, přebírání zakázek, očerňování kolegů. O opatrných snahách

---

<sup>57</sup> CHALUPECKÝ, Jindřich.; Tíha doby, Votobia, Olomouc 1997, str. 162.

pomoci Janu Novotnému, který, uzavřený ve svém obranném valu pomoc odmítal. Vážím si svolení Josefa Typlta k rozhovoru o Janu Novotném.

Vnímala jsem dění ve škole z pohledu studentky, která většinu vyučujících cítila jako autority a zaznamenávala podprahově nelad ve vztazích jinak korektních učitelů. Dozvěděla jsem se více o rivalitě mezi Janem Novotným a Ladislavem Olivou, pochopila jsem blíže důvody rozepří mezi Novotným a Klingerem. Jan Novotný býval tvrdohlavý a své postuláty hájil důsledně, bez ohledu na následky. Dozvěděla jsem se o radosti Jana Novotného z tvorby.

Informace o dosud žijících pedagozích mi profesor Typlt odmítl sdělit. Pocit tlaku na učitele a studenty, který jsem jako studentka pociťovala, pramenil z viditelných znaků systému. Zkostnatělý systém měl stále dost síly k ovládnutí vedení školy prostřednictvím ZO KSČ. Vybavuji si opatrnost profesorů ve vyjadřování se k jakékoliv záležitosti, velkou míru sebeovládání, neochotu zaujímat stanoviska, přijímat osobní rozhodnutí.

Nás, studenty tato situace zlobila a škodolibě jsme profesory provokovali. Někteří více, jiní méně. Problémy, které jsme svým vyučujícím způsobovali svou touhou po svobodě tvorby, po svobodě ducha, po svobodě konání byly pro některé vyučující k neunesení. Ve své mladé sobeckosti jsme se neohlíželi na důsledky. Můj třídní profesor Ladislav Oliva dal mou třídu k dispozici. Jeho zoufalství nad námi, rebely muselo být opravdové a hluboké.

Nevinné provokace filosofického rázu, které nabourávaly doktrínu komunistů, naše radost, když jsme zahnali pedagoga do úzkých, neznala mezí a pocit vítězství byl sladký. O to víc jsme si vážili profesora Novotného, který si na nic nehrál a byl k nám upřímný. Myslím, že většina, ne-li všichni, jsme za ním stáli, právě pro jeho přímost, statečnost a vytrvalost.

Jan Novotný nebyl osobou černou, ani bílou. V důsledku neustálého tlaku ze všech stran se neubráníl výpadům, obranný reflex ho chránil, někdy situaci vyřešil, jindy ji jen ztížil. Jeho duše Moravana byla hrdá. Když se rozčílil, budil respekt, i přes svou malou postavu budil respekt. Důvodů k rozčilení míval díky svým pronásledovatelům i své neústupnosti vrchovatě.

Po prostudování materiálů ze SOKA v Jablonci nad Nisou jsem pochopila neochotu současníků k hovoru na téma Jan Novotný. Studium zápisů Okresní revizní komise KSČ, Městského výboru KSČ a hlavně Základní organizace KSČ při SPŠS v Železném

Brodě<sup>58</sup> jsem nahlédla ideologický podklad dění ve škole, pochopila mechanismy, které fungovaly s dokonalou setrvačností.

Požádala jsem též o rozhovor syna Jana Novotného, Petra, bohužel mi nemohl pro zdravotní indispozici vyhovět, oslovila jsem tedy jeho starší setru, Mgr. Janu Milkovou. Náš rozhovor se odehrál na dálku, prostřednictvím elektronické pošty, formou otázek a odpovědí.<sup>59</sup> Po přečtení odpovědí jsem pochopila, jak je pro rodinu toto téma citlivé. Byla jsem požádána o ohled na tuto skutečnost. Z tohoto důvodu má práce neobsahuje některá životní data. Respektuji jejich přání.

Při studiu literatury jsem narazila jen na kusé zmínky o jeho osobním životě, většinou v katalogích k výstavám. Pohled na soukromý život Jana Novotného zůstává nekompletní.

V SOkA v Jablonci je také umístěn fond SUPŠS v Železném Brodě, je však nezpracovaný, tudíž nepřístupný. Ve fondech SOkALiberci, ani ve fondech SOkA v České Lípě jsem nenašla při průzkumu materiály vztahující se k tématu mé práce.

Rozsáhlejší texty, věnované Janu Novotnému, s odkazy jsou umístěny na Wikipedii, v elektronickém časopisu Glassrevue. Janu Novotnému jsou také věnována hesla na webových stránkách muzea v Corningu a muzea skla v Tacomě.

Některé katalogy výstav jsou k nalezení v Národní knihovně v Praze, další literaturu jsem dohledala v knihovně Severočeského muzea, některé tituly vlastním. Zmínky o Janu Novotném jsou v literatuře velmi sporé, většinou se omezují na stručná konstatování, nebo heslovitá sdělení o jeho existenci.

Mgr. Milan Hlaveš odvedl velký kus práce na znovu objevení Jana Novotného, jeho rozhovor s ním je nejrozsáhlejším příspěvkem k poznání osobnosti Jana Novotného. Mgr. Hlaveš se spolu s dalšími autory podílel na publikaci k devadesátému výročí založení školy, tato publikace díky jeho práci a práci Antonína Langhamera poskytuje ucelený obraz o vývoji školy. Zahrnuje její vývoj s jejími krizovými roky, zachycuje i léta šťastnější.

Pojetí chronologického přehledu událostí s uvedením nástupů nových vyučujících mi pomohlo ve vytváření komplexního obrazu dění kolem školy a v ní. Tato publikace mi pomohla v orientaci ve vztazích mezi jednotlivými osobami zmiňovanými v zápisech ze schůzí výborů, nebo členských schůzí ve fondu OV KSČ v Jablonci nad Nisou.

---

<sup>58</sup> Název sklářské školy v Železném Brodě se vyvíjel, osciloval mezi názvy Střední uměleckoprůmyslová škola a Střední průmyslová škola.

<sup>59</sup> Viz. příloha č. 5/1, 5/2, 5/3.

Texty s popisem uměleckých děl a odkazy na ně, jsem vkládala z přesvědčení o jednotě života a tvorby Jana Novotného. Stejně, jako se vyvíjel jeho život, vyvíjela se jeho tvorba. Myslím, že je velice důležité posuzovat obě oblasti společně.

Dění v životě Jana Novotného se zobrazuje v jednotlivých etapách jeho výtvarného vývoje. V padesátých letech je barevnost jasná, kresba lineární, v šedesátých letech vznikají abstraktní kompozice s uvolněnou barevností. Realizace skleněných objektů v architektuře spadají do této doby.

Sedmdesátá léta jsou sevřená a poznamenaná zákazy činnosti, vyjadřovací možnosti jsou limitovány na dostupný materiál. Osmdesátá léta poskytují částečné uvolnění a barevnost prací Jana Novotného nabývá na bohatosti a intenzitě, některá díla jsou až poeticky abstraktní. V devadesátých letech dochází k tvůrčí explozi. Vznikají díla unikátní, náročná technologicky a výtvarně. Počátek dvacátého století s sebou nese odvahu k experimentům, práci s hutním sklem.

Náměty Jana Novotného setrvávají u krajin, malba je vedena v živé barevnosti, intenzivní vjem umocňuje jistá a rychlá práce štětce, expresivní vyznění je sugestivní, intenzivní.

V grafice pracuje Jan Novotný s figurou, styl kresby je měkký, hledání tvaru změkčuje obrysy. Používá jednoduché techniky, suchou jehlu a monotyp. Pro tisk volí uměřenou barevnost tónů černé lomené hnědí.

Tvorba Jana Novotného stojí za pozornost, za znovu uvedení mezi přední sklářské výtvarníky. Jan Novotný nesporně patří do společnosti Božetěcha Medka, Jaroslava Brychty, Stanislava Libenského, Jaroslavy Brychtové a dalších špičkových českých sklářských výtvarníků. Víím, že osoba Jana Novotného může být problematicky přijímána jeho kolegy, nemyslím si to však o jeho díle. Stopa, kterou tu zanechal, stojí za zpřístupnění příštím generacím sklářů, pro inspiraci a poučení.

Věřím, že má práce, byť neúplná z výše uvedených důvodů, pomůže k přiblížení osoby Jana Novotného jako člověka statečného, s velkým srdcem, člověka lidského se všemi nedostatky a přednostmi.

## 6 Seznam použitých zdrojů

### 6.1 Literatura

- BRYCHTA, Jaroslav - VOLF, Miloš, B., *Živé sklo*, 1. vydání, Praha, SNTL 1977, (04-314-77).
- HRH The Prince of Wales In aid of Sue Ryder Home-Prague (Nr.4)
- CHALUPECKÝ, Jindřich. *Tíha doby: stati o časových souvislostech a situacích kultury: 1968-1988*, Olomouc, Votobia, 1997, 180 s, Velká řada / Votobia. ISBN 80-7198-175-3.
- LANGHAMER, Antonín, *Legenda o českém skle = The legend of Bohemian glass = Legende vom böhmischen Glas*, vyd. 1., Zlín, Tigris, 1999. 292 s. ISBN 80-86062-02-3.
- NOVOTNÝ, Jan, CHALOUPKA, Otakar a CHALOUPKA, Otakar. *Jan Novotný: Umělecké sklo, obrazy Zdeněk Sigmund: Obrazy, keramika: [Katalog výstavy]*, Jičín, říjen 1983. Jičín, Okr. galerie, 1983. 14 s.
- Interglass Symposium Československo*, Katalog sklářských prací z 1. a 2. mezin. sklářského sympozia 1982 a 1985. Nový Bor, Crystalex, 1985. 117 s.
- LANGHAMER, Antonín, ed. *Současné české malované sklo: [kat. výstavy, Jablonec nad Nisou 29. září - 4. prosince 1994]*. Jablonec nad Nisou, Muzeum skla a bižuterie, 1994. 28, 4 s., ISBN 80-901809-0-6.
- MORGANOVÁ, Pavlína, ed., SVATOŠOVÁ, Dagmar, ed. a ŠEVČÍK, Jiří, ed. *České umění 1938-1989: (programy, kritické texty, dokumenty)*., vyd. 1. Praha, Academia, 2001. 520 s., ISBN 80-200-0930-2.
- SEVEROČESKÉ MUZEUM - PALATA, Oldřich, - VOLNÝ, Jiří. *Skleněný inspiromat : československé sklo z let 1955-1965 : tematická výstava z cyklu "Z pokladů Severočeského muzea"*, [Liberec: Severočeské muzeum v Liberci, 1990]. 48 s. (Z pokladů Severočeského muzea). Výstava: Severočeské muzeum v Liberci, květen - září 1990, k výstavě „Z pokladů Severočeského muzea“ 1999.
- STRNAD, J.; *Jan Novotný . obrazy.sklo.kresby*; Jablonec nad Nisou, Městská galerie MY, 1999, vydáno u příležitosti umělcových 70. narozenin. 16 s.

## 6.2 Prameny

BAJZÍKOVÁ, Helena, *Jan Novotný, ak. mal. (1929)*, Praha 2002, FF UK, KDU, závěrečná práce Kursu dějin umění Čech Moravy a Slezska.

Osobní sdělení, poznámky z rozhovoru s akad. soch. Josefem Typltem ze dne 15. 3. 2015, který odmítl hovořit na záznam.

Osobní sdělení dcery Jana Novotného Mgr. Jany Milkové, elektronická korespondence. SOKA Jablonec nad Nisou, NAD 00072, kartony 205, 206, 207, 212, 264, 267.

SOKA Jablonec nad Nisou, Deník Jablonecka č. 160/XI. ročník – 1998, pátek 17. července 1998, str. 8, TESARĚ, Tomáš, *Zdalo by se, jako by upadl v zapomnění, opak je pravdou, stále stojí za to navštívit ho a rozmlouvat s ním o skle.*,

SOKA Jablonec nad Nisou, Deník Jablonecka č. 160/XI. ročník – 2003, pátek 11. července, str. 8, FRIČOVÁ, Jana, *Tak chlapče, co vy na to?*

Auction of Contemporary Czech and Slovak Glass, Sculptures, 1988.

STŘEDNÍ UMĚLECKOPRŮMYSLOVÁ ŠKOLA SKLÁŘSKÁ - LANGHAMER, Antonín - HLAVEŠ, Milan - LAŠTOVIČKOVÁ, Zdena - KÖENIGSMARKOVÁ, Helena, *Sklářská škola v Železném Brodě 1920-2010: 100% sklo*, v Praze, Uměleckoprůmyslové museum, 2010. 214 s., ISBN 978-80-7101-086-9.

*Seznam členů Liberecké unie výtvarných umělců po roce 1945*, LUVU 1994, str. 36.

## 6.3 Elektronické zdroje

Databáze Českého fondu výtvarných umělců, [vid. 5. 7. 2015], dostupná z:

<http://abart->

[full.artarchiv.cz/osoby.php?i=1&Fmistoumrti=&Fprijmeni=Novotn%C3%BD&Fjmeno=Jan&FnarozDen=&FnarozMes=&FnarozRok=&FumrtiDen=&FumrtiMes=&FumrtiRok=&Fmisto=&Fobor=](http://full.artarchiv.cz/osoby.php?i=1&Fmistoumrti=&Fprijmeni=Novotn%C3%BD&Fjmeno=Jan&FnarozDen=&FnarozMes=&FnarozRok=&FumrtiDen=&FumrtiMes=&FumrtiRok=&Fmisto=&Fobor=)

HLAVEŠ, Milan, NOVOTNÝ, Jan, Fórum S, vydání 6/2004, str. 2, [vid. 5. 7. 2015]

dostupné z:

[https://www.google.cz/search?q=http%3A%2F%2Fwww.glassrevue.cz%2Fnews.asp%3Fnid%3D2647&rlz=1C1AVNC\\_enCZ607CZ608&oq=http%3A%2F%2Fwww.glassrevue.cz%2Fnews.asp%3Fnid%3D2647&aqs=chrome..69i58j69i57.4595j0j8&sourceid=chrome&es\\_sm=122&ie=UTF-8,ISSN1802-8497](https://www.google.cz/search?q=http%3A%2F%2Fwww.glassrevue.cz%2Fnews.asp%3Fnid%3D2647&rlz=1C1AVNC_enCZ607CZ608&oq=http%3A%2F%2Fwww.glassrevue.cz%2Fnews.asp%3Fnid%3D2647&aqs=chrome..69i58j69i57.4595j0j8&sourceid=chrome&es_sm=122&ie=UTF-8,ISSN1802-8497).

HLAVEŠ, Milan, Sklo, doba, lidé - vydání 8/2005, In memoriam I. Za Františkem

Tejmllem a Janem Novotným, [vid. 5. 7. 2015] dostupné z:

<http://www.glassrevue.com/news.asp@nid=3850.html>, ISSN 1802-8497.

Museum of Glass, Tacoma, Curriculum Archive, Czech Glass, 2006, [vid. 5. 7. 2015]

dostupné z:

<http://museumofglass.org/document.doc?id=33>

e-stránky obce Pustá Polom, [vid. 5. 7. 2015], dostupné z:

<http://www.pustapolom.cz/historie-obce/historie.html>

## **7 Seznam příloh**

**Příloha 1. Chronologický přehled událostí, výstav**

**Příloha 2. Zastoupení ve sbírkách**

**Příloha 3. Obrázky**

**Příloha 4. Poznámky z rozhovoru s akad. soch. Josefem Typltem**

**Příloha 5. Elektronická korespondence s Mgr. Janou Milkovou**

**Příloha 6. Článek v Deníku Jablonecka ze dne 11. 7. 1998**

**Příloha 7. Článek v Deníku Jablonecka ze dne 17. 7. 2003**

**Příloha 8. Hlášení o složení výboru ZO KSČ – 1968**

**Příloha 9. Zápis ze schůze výboru ZO KSČ Průmyslové školy sklářské  
ze dne 21. 2. 1973**

**Příloha 10. Zápis ze schůze výboru ZO KSČ Průmyslové školy sklářské  
ze dne 30. 10. 1973**

**Příloha 11. Zápis ze schůze výboru ZO KSČ Průmyslové školy sklářské  
ze dne 30. 11. 1973**

**Příloha 12. Zápis ze schůze výboru ZO KSČ Průmyslové školy sklářské  
ze dne 21. 12. 1973**

**Příloha 13. Zápis ze schůze výboru ZO KSČ Průmyslové školy sklářské  
ze dne 6. 1. 1975**

**Příloha 14. Anonymní dopis ze dne 30. 6. 1972**

**Příloha 15. Zápis ze schůze výboru ZO KSČ Průmyslové školy sklářské  
ze dne 12. 5. 1975.**

**Příloha 16. Usnesení ZO KSČ Průmyslové školy sklářské ze dne 29. 8. 1975**

**Příloha 17. Usnesení výborové schůze ze dne 14. 2. 1977**



## **Příloha 1.**

### **Chronologický přehled událostí, výstav**

- 1929 17. 6. narozen v obci Pustá Polom u Opavy
- 1946 – 1949 vyučil se malířem skla v Rapotínských sklárnách
- 1949 – 1952 studoval na Odborné škole sklářské v Kamenickém Šenově  
pod vedením učitele návrhového kreslení Khüna
- 1952 – 1957 studia na Vysoké škole uměleckoprůmyslové pod vedením profesora  
Josefa Kaplického
- 1957 stříbrná medaile na XI. trienále v Miláně (kolektivní výstava)
- 1957 – 1959 Střední uměleckoprůmyslová škola sklářská v Železném  
(dále jen SUPŠS v Železném Brodě) zaměstnán jako technik  
pomocného provozu
- 1959 výstava českého skla v Dillí a Bombaji, (kolektivní výstava)
- 1958 EXPO 58, Brusel malované sklo pro český pavilon  
(kolektivní výstava)
- 1959 výstava Československé sklo v Moskvě (kolektivní výstava)
- 1959 – 1960 vedoucí oddělení broušeného skla, SUPŠS v Železném Brodě
- 1960 – 1964 vedoucí oddělení železnobrodských figurek,  
SUPŠS v Železném Brodě
- 1960 – 1961 Leptané sklo pro vestibul PZO Jablonex  
v Jablonci nad Nisou
- 1960 XII. trienále, Milán (kolektivní výstava)
- 1962 malovaná vitraj ( stěna z tavených segmentů, leptané sklo, kavárenské stolky)  
pro hotel International v Brně
- 1963 XIII. trienále, Milán (kolektivní výstava)
- 1963 první cena za návrh leptané stěny pro zasedací síň Krajského národního výboru v  
Ústí nad Labem
- 1963 realizace leptané stěny pro SKNV v Ústí nad Labem
- 1964 – 1992 vedoucí oddělení malovaného a leptaného skla SUPŠS v Železném Brodě
- 1963 Cannes, leptaná stěna
- 1964 první cena za návrh leptaných oken pro Dům kultury Revolučního odborového  
hnutí (ROH) v Ústí nad Labem

- 1964 New York, Museum of Contemporary crafts (kolektivní výstava)
- 1964 Czechoslovakia and Italy Glass, New York (kolektivní výstava)
- 1964 Cannes (kolektivní výstava)
- 1964 – 1965 vitraj pro Lidovou školu umění v Mostě
- 1965 Železný Brod Českému sklu, Železný Brod (kolektivní výstava)
- 1965 druhá cena v soutěži Sklo zítřka
- 1965 leptané sklo pro Dům kultury ROH v Ústí nad Labem
- 1967 Montreal, EXPO 67, tavená vitra pro světovou výstavu
- 1967 čestné uznání na světové výstavě v Montrealu
- 1967 Sklo '67, Staroměstská radnice, Praha (kolektivní výstava)
- 1967 samostatná výstava v Muzeu skla a bižuterie v Jablonci nad Nisou
- 1968 skleněná mozaika pro generální ředitelství n.p. Chemie Pardubice
- 1969 Sklo severočeských výtvarníků, Galerie J. Fragnera, Praha (kol.výst.)
- 1970 Současné české sklo, Mánes, Praha
- 1972 samostatná výstava ve výstavní síni v Železném Brodě
- 1974 – 1975 vitraj, leptaná a malovaná, pro Střední ekonomickou školu v Jablonci nad Nisou
- 1976 okna pro zámeckou vinárnu v Novém městě nad Metují
- 1977 Coburger Glaspreis, Coburg (kolektivní výstava)
- 1978 samostatná výstava v Galerii Díla , Liberec
- 1979 New Glass, New York (kolektivní výstava)
- 1982 Coburger Glasspreis, Coburg (kolektivní výstava)
- 1983 samostatná výstava v Okresním muzeu a galerii v Jičíně
- 1984 Milán (kolektivní výstava)
- 1985 samostatná výstava v Galerii Díla, Ostrava
- 1985 II. International Glass Symposium Nový Bor (kol.výstava)
- 1986 samostatná výstava ve výstavní síni v Železném Brodě
- 1986 Mnichov, (kolektivní výstava)
- 1987 samostatná výstava ve výstavní síni na Malé Skále
- 1989 galerie Vincence Kramáře, Praha
- 1990 samostatná výstava, Galerie Dílo Praha
- 1990 Glassforum Česká Lípa, Okresní muzeum v České Lípě (kv.)
- 1991 Glassforum Česká Lípa, Okresní muzeum v České Lípě (kv.)

- 1991 Sklářská cena Praha '91, Mánes
- 1993 samostatná výstava na Malé Skále
- 1994 Současné české malované sklo, Muzeum skla  
a bižuterie v Jablonci nad Nisou
- 1996 Česká a slovenská skleněná plastika, Londýn
- 1996 Pedagogové a absolventi SUPŠS Železný Brod
- 1997 samostatná výstava, Galerie V. Rady Železný Brod
- 1999 Galerie Fred Bakker, Borne, Holandsko
- 1999 Městská galerie My, Jablonec Nad Nisou
- 1999 Galerie Granát, Turnov
- 2003 Městská galerie VI. Rady v Železném Brodě
- 2004 Komerční banka, a. s.
- 2005 23. ledna umírá po krátké nemoci

## **Příloha 2.**

### **Zastoupení ve sbírkách**

Severočeské muzeum v Liberci

Muzeum skla a bižuterie v Jablonci nad Nisou

Uměleckoprůmyslové muzeum v Praze

Východočeské muzeum Pardubice

Slezské muzeum v Opavě

Moravská galerie v Brně

Crystalex Nový Bor

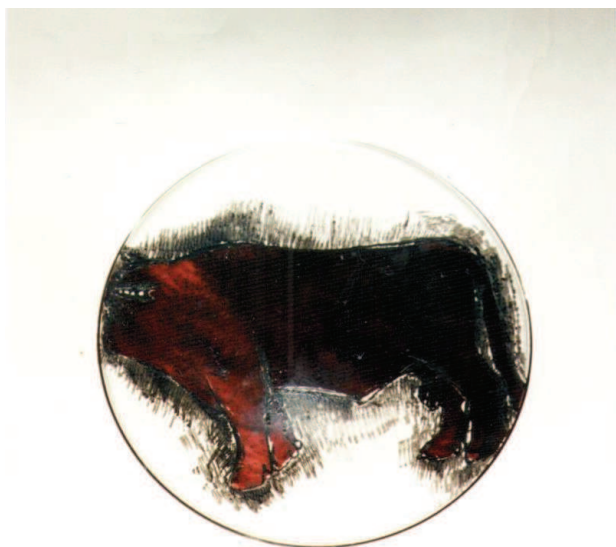
The Corning Museum of Glass, Corning

Galerie Fred Bakker, Borne, Holandsko

Soukromé sbírky v Čechách i v zahraničí

### Příloha 3.

#### Obrázky



#### Obr. 1.

##### **Talíř malovaný, býk, 1959**

talíř kulatý, mírně  
prohloubený, dekor talíře tvoří  
malovaný býk, podložený  
purpurovou transparentní  
barvou / z kolekce pro výstavu  
v Moskvě 1959

průměr: 28 cm

inv.č.: S 2425

Severočeské muzeum  
v Liberci



#### Obr. 2.

##### **Váza křišťálová, leptaná, 1959**

válcovitá, křišťálové sklo, pod  
horním okrajem rozšířená,  
dekorováno

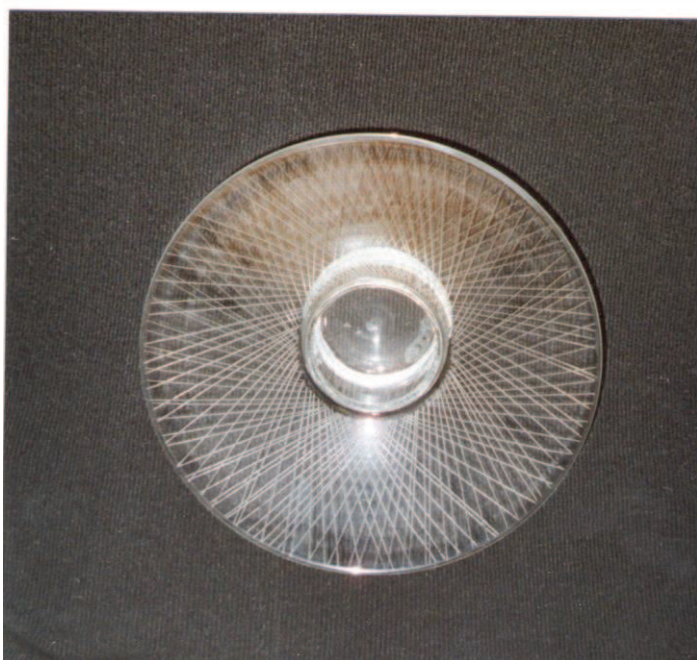
jemným čárkovým leptem

výška: 28,8 cm / z kolekce pro  
výstavu v Moskvě 1959

inv.č.: S 2444

Severočeské muzeum  
v Liberci





**Obr. 3.**

**Miska leptaná, 1959**

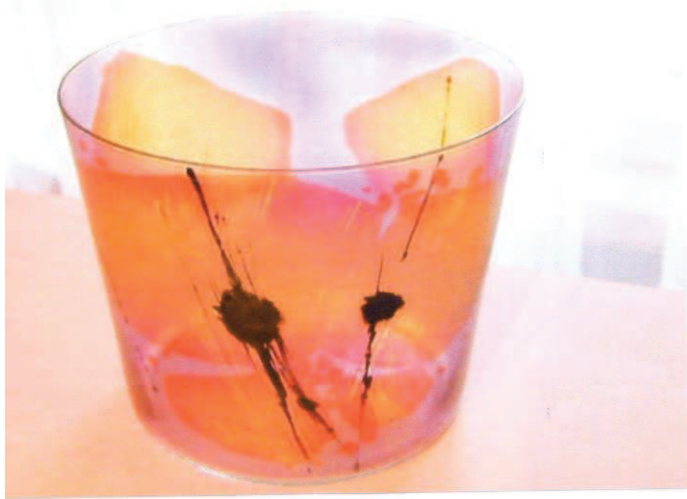
křišťálová, s válcovitým prohloubením, s široce konicky rozloženým okrajem, povrch misky je dekorován leptaným čárkováním  
výška: 8 cm, průměr: 22 cm, dno, průměr: 6,8 cm  
inv.č.: S 2513 / z kolekce pro výstavu v Moskvě 1959  
Severočeské muzeum v Liberci



**Obr. 4.**

**Vitraj hutní, tavená, 1966**

příprava na výstavu 1967, Montreal  
kombinace barevných pruhů transparentních barev, medová, mléčně zbarvená, kobaltová, křišťálová, povrch nestejnorodý, tavená vitraj  
výška: 60 cm, šířka: 33 cm



**Obr. 5.**

**Žardiniera kónického tvaru z křišťálového skla, zdobená malovaným abstraktním dekorem, 1965**

v barvě žluté, růžové, fialové a černé. Základní barva - žlutá lazura

"pariziano", přestříknutá transparenty. Kresba černou barvou. Provedl autor v dílnách železnobrodské sklářské školy v r. 1965 pro soutěž "Sklo zítřka"

Kolekce byla oceněna 2. cenou. Autorský originál, signováno: NOVOTNÝ  
výška: 14 cm, průměr: 18 cm,  
inv.č.: S4272

Muzeum skla a bižuterie  
v Jablonci nad Nisou



**Obr. 6.**

**Váza válcovitého tvaru z křišťálového skla s abstraktním malovaným dekorem. 1965**

Velké žluté fleky malované listrem a lazurou "pariziano", kontrastní kresba

černou barvou. Provedl autor v dílnách sklářské školy v Železném Brodě pro soutěž "Sklo zítřka" v roce 1965. Kolekce malovaného skla zde byla oceněna

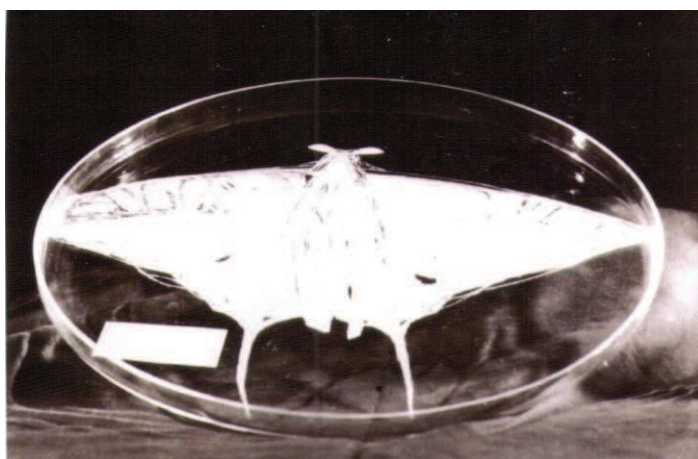
2. cenou. Autorský originál, signováno: NOVOTNÝ  
výška: 33 cm, inv.č.: S4271,  
Muzeum skla a bižuterie  
v Jablonci nad Nisou



**Obr. 7.**

**Váza – Kyvadlo, 1969**

malovaná, s mírně rozšířeným okrajem, malovaná měnlivě modrým podkladem, matem, hlavní kompozice – velký a malý kruh – plochý smalt, přeškrtnuto  
několika ostrými řezy  
výška: 54 cm  
inv.č.: S 2853, Severočeské muzeum v Liberci



**Obr. 8.**

**Talíř s motivem můry, kol. 1975**

plochý talíř z čirého skla se zdviženými okraji, po celé ploše dna rytina  
velké můry s roztaženými křídly  
průměr: 29,8 cm  
Slezské muzeum v Opavě





**Obr. 9.**  
**Silnostěnná váza válcovitého,**  
**mírně rozšířeného tvaru,**  
**malovaná, 1970**

žlutými listry, lazurou  
"pariziano" a černou barvou.  
Autorský unikát z roku  
1970 (neznačeno). Místo  
vzniku: Železný Brod. výška:  
51 cm,  
inv.č.: S4964, Muzeum skla  
a bižuterie v Jablonci nad  
Nisou



**Obr. 10.**  
**Objekt hutní, 1981**  
hutně tvarované sklo,  
křišťálová sklovina s náblem  
barevných stěpů  
na jádru, oranžová, červená,  
žlutá, modrá, nepravidelný  
tvar,  
výška: 23,5 cm, šířka: 28,1 cm



**Obr. 11.**

**Váza kulová, hutní, 1982**

kulová baňka z kobaltové skloviny, s nábaelem střepeů v barvě červené, zelené a bílé, hutní zpracování

výška: 25,8 cm průměr: 33 cm



**Obr. 12.**

**Váza kulová, 1984**

hutní, křišťálová, na jádru nábal barevných střepeů, červené a bílé, polotransparentní barvy, štětcová technika, dominuje purpurová barva frontálně geometrická kompozice

výška: 19 cm, průměr: 25 cm



**Obr. 13.**

**Objekt kulový na  
podstavci, 1986**

sklovina kobaltová, hutní  
zpracování, nábal barevných  
střepů na jádro,  
zelená, bílá, červená, štětcová  
technika, ploché barvy, žlutá  
lazura

dřevěný válcovitý podstavec  
výška cca 5 cm

výška: 27 cm, průměr: 27 cm



**Obr. 14.**

**Váza hutní, kulová,  
malovaná, 1987**

kobaltová sklovina, nábal  
barevných střepů na jádro  
červená a bílá,  
žlutá lazura (pariziano), plochá  
barva, štětcová technika,  
barevné

podpoření nehomogenní  
plochy tvaru, dojem  
galaktického prachu

výška: 36 cm, průměr: 33 cm





**Obr. 15.**

**Hutní tvar - koule, 1989**

koule - baňka, sklovina  
kouřově nazelenalá, na jádru  
nábal střeplů  
v barvě červené a bílé,  
štetcová technika,  
polotransparentní barvy,  
výška: 28,1 cm,  
průměr: 28,1 cm



**Obr. 16.**

**Váza hutní, malovaná,  
kobaltová sklovina, 1989**

sklovina slabě zbarvena  
kobaltem, tvar vydutý ve  
spodní a horní partii,  
ústí vázy hutně zdobené  
štípaním – zvlněný okraj,  
stříkání v ploše  
purpurovou barvou, tahová  
technika, černá, červená, žlutá,  
prorývání  
výška: 43 cm, průměr: 30 cm



**Obr. 17.**

**Kruhová vitraj, 1985**

ploché křišťálové sklo,  
stříkané, prorývaná barva,  
průměr: 37 cm

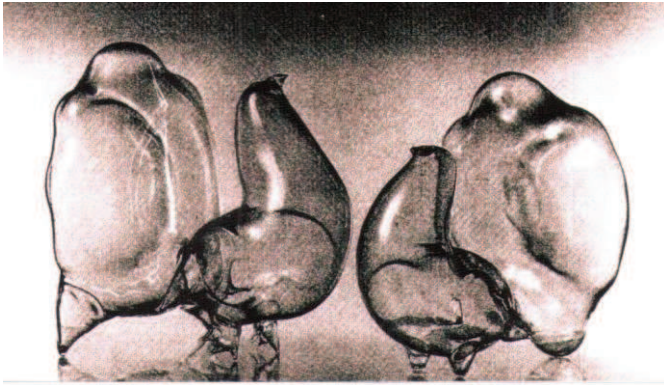
(V majetku Crystalexu Nový  
Bor, podle posledních  
informací odkoupil díla  
vzniklá na sympoziu pan  
Wiewegh starší.)



**Obr. 18.**

**Vitraj s červenohnědou  
kompozicí, 1987**

ploché sklo, křišťál, stříkání,  
štetcová technika,  
transparentní,  
polotransparentní  
a ploché barvy, kompozice  
se středovým motivem  
červenohnědé na svislé ose,  
barevné doznění v tónech  
modré a purpurové s důrazy  
černé křivky blízko středu  
výška: 83 cm, šířka: 48 cm



**Obr. 19.**  
**Holubice, 1987 (?)**  
foukané křišťálové sklo,  
výška: cca 15 cm  
Soukromá sbírka



**Obr. 20.**  
**Váza s dlouhým úzkým hrdlem, 2000**  
křišťálová sklovina, hutní dekorování, nábal střepů na jádře,  
plochá barva, zlato,  
polotransparentní barvy,  
modrý základ, zlatá plocha s bílými nepravidelnými ráfky,  
v celé ploše červené akcenty  
štetcová technika, lesklé zlato  
výška: 30 cm, průměr: 23 cm





**Obr. 21.**

**Váza zlatavá s červenými akcenty, 2001**

křišťálová sklovina, stříbrná lazura, ploché transparentní barvy, tahová technika, prorývání, stříkání  
výška: 38 cm, průměr: 19 cm  
22. Váza se zúženým hrdlem, 2001

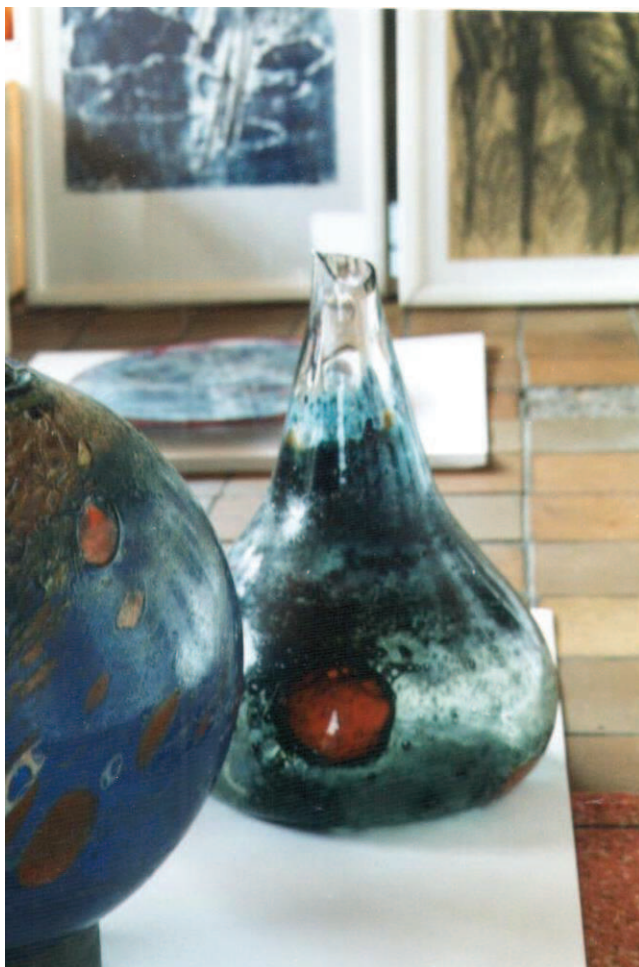
křišťálová sklovina, tahová technika, zlato, plochá, polotransparentní barva, zlato, matfond  
výška: 25cm, průměr: 17 cm



**Obr. 22.**

**Váza se zúženým hrdlem, 2001**

křišťálová sklovina, tahová technika, zlato, plochá, polotransparentní barva, zlato, matfond,  
výška: 25 cm  
průměr: 17 cm



**Obr. 23**

**Váza ve tvaru tykve,  
s červeným kruhem, 2001**

jádro křišťál, nátav barevných  
střepů, žlutá lazura, sklářské  
barvy, štětcová technika  
výška: 37,2 cm



**Obr. 24.**

**Talíř s abstraktním  
dekorem, 2001**

malba mezi dvěma  
křišťálovými deskami  
kruhového tvaru,  
polotransparentní,  
transparentní barvy, tahová  
technika, sypané barvy,  
průměr: 39,9 cm





**Obr. 25.**  
**Kruhová vitraj,**  
**Kristus, 2002**  
štetcová technika,  
proškrabování, ploché a  
polotransparentní barvy  
průměr: 31,1 cm



**Obr. 26.**

**Fotografie černobílá, autor neznámý, pořízená na výstavě Jana Novotného v Jičínské galerii v roce 1983**

Na fotografii zleva: Ivana Vargová, Petr Zajíček, Jana Pánková, Antonín Langhamer, Ivana Maršíková, Helena Bajzíková (Brádleová), ve předu zleva: Miroslava Remišová, Jan Novotný.

#### **Příloha 4.**

Osobní sdělení, poznámky z rozhovoru s akad. soch. Josefem Tyltem.

Rozhovor proběhl dne 15. 3. 2015 v bytě akad. soch. Josefa Tylta.

Odpověď na otázku jaký byl vztah s Janem Novotným?

Konfliktní, nekomunikoval se mnou pět let.

Jaké bylo dětství Jana Novotného?

Na Jana Novotného mělo vliv jeho okolí, Pustá Polom. V kraji rostlo hodně proutí, každý uměl košíkařinu. Spolužil rodinu. Vyučil se v oboru (malířství skla). Na základní škole na sebe upozornil výtvarným talentem, taktéž v pletení košíků. Ve čtrnácti až patnácti letech předčil staré košíkáře. Vynikal poctivostí k práci. Celá rodina se podílela na obživě. Měl pocit nenaplnění, pan učitel ho doporučil na studia v Kamenickém Šenově. Při škole si vypomáhal košíkařinou, pomáhal při zakázkách.

Byl šikovný, poctivý v práci. V Kamenickém Šenově dělal „vážnou výtvarničinu“.

Měl jiskru, měl expresivní postoj k životu i tvorbě. Později se přátelil s malířem Josefem Jírou.

Po absolutoriu Šenovské školy ho podpořil ředitel školy a doporučil k přijímacím zkouškám na VŠUP v Praze. Jan Novotný si nemohl dovolit vybavení předepsané k přijímacím zkouškám, ani platit pobyt v Praze. Pan ředitel mu vybavení nakoupil ze svého, zaplatil ubytování v Praze a počkal s ním po celou dobu zkoušek. Zkoušky udělal a byl přijat. Tatínek prý řekl, že kdyby se kluk měl jen o trochu líp, tak by ho podporoval.

Vztah Jana Novotného k Malé skále.

Malování bylo pro Jana Novotného radost! Vstával časně ráno. Ve škole měl velké zatížení, náročné vyučování, měl mnoho hodin a jeho vlastní tvorba byla také náročná.

Byl členem KSČ. Spolu s Ladislavem Olivou byli kádrovými rezervami. Po roce 1968 byli šikanováni. Školní šetření skončilo u komise v Ústí nad Labem.

Novotný byl udán, že kreslí soukromé věci na školní balící papír. Udání bylo ze závidění. Byl postihován finančně, byl to problém, měl tři děti a nemocnou manželku. Na projenávání v Ústí vyšlo najevo, že papír byl již jednou použitý na zabalení balíčku pro studentku, Novotný si ho vzal z odpadkového koše. Na rubu kresby byla adresa a podací nálepky.

Udání bylo odloženo, Novotný se cítil jako vítěz. Na křivdu nezapomněl. Dalším důvodem ke sporům byly práce, které prováděl v leptárně na Pelechově. Leptání skla je nebezpečná práce s kyselinou flourovodíkovou. Josef Typlt se pokusil o udobření, neuspěl.

Konfliktní osobou pro Novotného byl Bergmann, absolvent turnovské šperkařské školy. Novotný vyhrál soutěž na dělicí prvek pro architekturu, pro hradecký hotel. Bergmann výsledky napadl, Novotný není východočeský výtvarník, byl ze soutěže vyloučen. Bergmann zcizil jeho myšlenku a soutěž vyhrál. Proto měl na něj Novotný vztek.

Bergmann byl kšeftman, hudebník, hrál s Vlachem. Vyrobit si nové bubny, vymyslel nový způsob napínání bubnů, upravoval je také barevně, prodával je na kšeft. Byl bezohledný, podnikavý, měl obchodního ducha, byl amorální.

Novotný byl v hrozné pozici, byl sledován. Nesměl vystavovat, prý to obdržel písemně. Novotný nebyl taktik, uzavřel se vůči všem, vůči bližším setkáním. Byl radikalista, držel neměnné postoje. Konflikt Olivy s Novotným byl kvůli vedení oddělení. Oliva malíř musel vést brusiče, Novotný vedl malíře.

## **Příloha 5. /1**

### **Elektronická korespondence s Mgr. Janou Milkovou**

**helena.bajzikova@seznam.cz**

Bakalářská práce Jan Novotný . český sklář

12. 4. 2015, 6:30:40

Komu: milkovi@c-box.cz

g**Odeslané**

Vážená paní magistro,

prosím Vás o odpovědi na přiložené otázky. Velmi si vážím Vašeho rozhodnutí přispět svými vzpomínkami k doplnění obrazu osobnosti Vašeho tatínka. Vaše odpovědi mi pomohou

lépe pochopit situace, ve kterých se nacházel.

Díla Vašeho tatínka jsou chráněna autorským zákonem, totéž se vztahuje na jejich reprodukování,

prosím Vás proto, o souhlas s užitím jeho děl v mé bakalářské práci.

Souhlas pana profesora s užitím byl bohužel vysloven jen ústně.

Bude se jednat asi o 20 fotografií, které jsem pořídila během prací na soupisu sklářského díla

Vašeho tatínka a byly součástí závěrečné práce na FFF UK.

Děkuji Vám za pochopení a vstřícnost!

S přáním hezkého dne

Helena Bajzíkova

PS: Přílohu pro jistotu posílám ve dvou formátech.

## Příloha 5. /2

Otázky pro paní Mgr. Janu Milkovou

1. Jak se jmenovali rodiče pana profesora? Případně prosím životní data, stačí roky.
2. Jaké měli povolání?
3. Kolik bylo v rodině dětí?
4. Jak pan profesor vnímal své dětství?
5. Jak se jmenovala Vaše maminka za svobodna? Prosím křestní jméno a příjmení.
6. Byla Vaše maminka pro tatínka inspirací?
7. Jak jste vnímali jako děti tatínkovu práci, jak Vás ovlivnila?
8. Při studiu narážím na potíže kolem roku 1968. Jaký byl „oficiální důvod pro perzekuci Vašeho tatínka, odmyslím-li si lidskou malost a závist?
9. Jak jste vnímala toto období Vy?
10. Jak vnímal tatínek své kolegy ve škole? Vím o panu profesoru Typltovi, mluvila jsem s ním, byli přátelé?
11. Měl mezi brodskými výtvarníky přátele? Jaký byl jeho vztah k Josefu Jírovi? Pavlu Ježkovi, Miroslavu Plátkovi, panu Klingrovi, panu Medkovi, Libenskému, vím o napětí mezi p. Olivou a Vaším tatínkem.
12. Vím, že ho malování naplňovalo, byl velice charismatický, velice obdivuji jeho zásadovost a sílu, jako studentka jsem ho vnímala velice intenzivně a nesmírně si ho vážím pro jeho otevřenost a statečnost. Odkud pramenila jeho síla?
13. Byla jsem na jeho výstavě v Jičíně v roce 1983, vznikla fotografie, kterou jsem panu profesorovi dala, ráda bych ji použila do své práce.
14. Prosím Vás o souhlas s užitím vybraných fotografií děl Vašeho tatínka, které jsem pořídila ve své bakalářské práci. Prosím Vás, zda by jste mi mohla poskytnout nějaké fotografie tatínka a maminky, případně jeho rodičů.

Práci Vám po obhajobě zašlu elektronicky ve formátu PDF.

Ke státním zkouškám bych chtěla jít v srpnu letošního roku.

Termín pro odevzdání již hotové práce je počátek června.

Vím, že jste velice zaneprázdněna, přesto si Vás dovoluji poprosit o odpovědi na výše uvedené otázky.

Práce se jmenuje:

**Český sklář Jan Novotný**

**(1929 - 2005)**

**Vedoucí práce prof. Jaroslav Čechura**

Děkuji Vám za pochopení a vstřícnost!

Helena Bajzíková

Dušan Milka (milkovi@c-box.cz)

Re: Bakalářská práce Jan Novotný . český sklář

29. 4. 2015, 23:27:09

Komu: helena.bajzikova@seznam.cz

[Doručené](#)

Dobrý večer,

v příloze Vám zasílám odpovědi na Vaše otázky a souhlas s publikováním fotografií výtvarných prací.

Přeji úspěšné ukončení studia.

Mgr.Jana Milková

### **Příloha 5. /3**

Vážená paní,

ne, že bych nedokázala na některé otázky odpovědět, já prostě na ně odpovědět nechci. Jsou z mého pohledu příliš osobní a navíc, ti, kdo tu hru hráli, tady už nejsou a my všichni potomci se sekat nemusíme,

není proč.

Tedy k prvnímu bodu – domnívám se, že matka mého otce se jmenovala Anastázie, jméno jeho otce neznám.

Bod 2 – Můj děda byl košíkář, babička posluhovala na statcích, prodávala na trzích.

Bod 3 – V rodině byly čtyři děti.

Bod 4 – Nevím

Bod 5 – Křestní Emílie

Bod 6 – Inspirace v přírodě – okouzlen Maloskalskem, to platilo zejména pro obrazy a pak asi síla barvy,

hra světla, prostě prožitek – to platilo pro vitráže.

Bod 7 – Bylo zcela běžné, že otec odbíhal, „neměl teď čas“ nebo celý den zůstával v ateliéru, který měl v létě na verandě a v zimě v místnosti pod ní. Já milovala jako dítě vůni barev. Výstavy, které jsem s otcem musela absolvovat jako malá, mě moc nebavily, ale otec mě naučil dívat se trochu jinak, mít jiné rozměry. To mně zůstalo dodnes.

Bod 8 – Myslím, že problémy začaly v roce 1971, stejně tak, jako u dalších lidí.

Bod 9 – Obyčejně zkažené roky. Jen jsem měla najednou trochu málo kamarádů a někdy se na mě „zapomnělo“. Absurdní doba vyvolávala absurdní situace, vztahy v rodině, s příbuznými, i v okolí se pokřivily.

Body 10 a 11 – Známe se s dětmi.

Bod 12 –

Body 13 a 14 souhlas



# Tak chlapče, co vy na to?

JANA FRIČOVÁ

**Železný Brod** - Milan Hlavěš, kurátor uměleckopřemyslového muzea v Praze, zahájil tento týden v Městské galerii Vlastimila Rady v přízemí železnobrodské radnice výstavu obrazů, kreseb a hlavně skla Jana Novotného. Výběr předčecnicka na vernisáži nebyl náhodný, neboť právě Hlavěš byl studentem profesora Novotného na brodské sklářské škole. "Vzpomínám si, že na škole jsme měli s panem profesorem různé názory. Já jsem prožíval svoje rebelské období a na konci prvního ročníku, kdy mě profesor Novotný vyučoval kresbě, jsme se rozeli ne právě v dobrém," konstatuje Hlavěš. "Proto mě překvapilo, když si mě o dva roky později pan profesor vyhledal a pozval do svého ateliéru v přízemí školy, kde rozložil na zemi nářety křehlin. Překvapil mě otázkou - Tak chlapče, co vy na to? Tehdy jsem pochopil, jak skořelý pedagog a umělec Jan Novotný je."



Profesor sklářské školy v Železném Brodě Jan Novotný instaluje výstavu svých děl. Foto Ota Bartoň

porchem. Zkuste nahlédnout do jeho nitra - tam vás čeká překvapení," zve na výstavu do Brodu Milan Hlavěš. Zařídila jsem se jeho radou - opravdu, uvnitř tmavého skleněného objektu vás nečeká předpokládaná tma, ale přes skleněnou stěnu do vás prosvítá světlo jako první paprsky mlhavého rána.

Kromě dalších kouzelných váz, mís, závěsných skleněných talířů a vitráží hýčcích barvami smíchanými ve zdánlivém chaosu se v brodské galerii setkáváte také s ob-

razy Jana Novotného. K těm ho zcela jasně inspiruje krajina obklopující dům, v němž žije. Kaplička na Malé Skále, pohled na Pantheon jsou zcela výmluvné náměty. Dům Jana Novotného stojí totiž přímo pod známou maloskalskou stavební památkou.

"Sklářské dílo Jana Novotného má mnoho poloh, od komorních děl až po monumentální práce ve spojení s architekturou. Vedle kompozic z leptaného a tavěného skla, mozaiky a vitráží vznikají malá těžitka, sklenky s rytými

motivy i foukané figurky. Tvorba Jana Novotného je poutavá a neokázalá. Jeho práce a klidné dílo vzniká v harmonii s krajem, v němž žije a tvoří," napsal o umělcovi jeho sedmdesátým narozeninám Jan Strnad.

S jeho dílem a s několika realizacemi jeho náhledů se setkat v Městské galerii Vlastimila Rady v Železném Brodě od úterý do neděle vždy mezi 9. a 12. a 13. a 16. hodinami. Výstava bude otevřena do 14. září.

## KAM NA VÍKEND

**Vald** - Vědeckotechnická společnost Tanvald (VTS) zhlta na první ze svých dvou prázdninových jízdních lokomotiv po unikátní kotenovské trati. Jízda z Tanvaldu v 9.56 a ve 13.46 směrem do Kotelova. Odjezd je v 11.00 a ve 14.45. Vlak má hodi- přestávku v Kotelově, kterou je možno využít k te na rozhlednu Štěpánka. Celodenní výlet je pak propojit s výletem údolím Jizery do osady Jizerka údolní vřelou Bukovou.

**Tanvald** do Harrachova je nejkratší českou síť se sklonek až 58 promile, ozubnicovými pásy, a mosty a pěti tunely, z nichž nejdelší měří 940. Další příležitost pro unikátní jízdu budou mít muzeleznice opět až 16. srpna. (sve)

## POZVÁNKA NA VÝLET

**Horňáci mluvčí má ráda cyklovýlety**

Do Jizerských hor na kolo zve dnes mluvčí jablonecké policie napsal. Ludmila Knopová. "Kam jít, když hrdě line v horách. My nejradyji vyjíždíme až dál za Novou touku, kde už není tolik lidí, říká mluvčí.

S rodinou proto nejradyji vyrazí směrem na Kristiánov a dále ke Knape. "Záleží na vás, jestli se pak vrátíte zpátky na Hřebínek nebo pokračujete zverku či Smrk. Když si letíte dolů přes Smřadavu, je se až dolů do Lábeřovic," upozorňuje na další úasy podle náročnosti policie mluvčí. Ta, jak se nejradyji do hor vyjíždí právě nyní v červenci, k největší teplotě. "A to si musíte jako správný v pěkně nachmatovat na zimu," říká. (sve)

## STALO SE PŘED ROKEM

řítím s pečovatelskou službou byl otevřen v Rychbionce. Nájemníci, pro které bylo připraveno 24 jednotek, většinou garsoniér, se do něj mohli během srpna.

ké divadlo v Jablonci opustili na dva měsíce vystřídal je řemeslník. Opravoval se svod, zdřivo budovy. Budova byla také lépe zabezpečena na a mrazu.

cké sdružení Staří ochránci Jizerských hor se sálo na Společnost přátel přírody. Sdružuje totiž a mladé lidi, čemuž původní název ptělš neod-

## STALO SE PŘED DESETI LETY

nskalských Suchých skálách byla z důvodu jejich nakázána horolezecká činnost.

ři zahájení činnosti španělské importní a distriby IBERO Preciosa SL, darovala a. s. Preciosa dva lustry. Jeden Katedrále sv. Almuženy v Madridu, fugalové lustrární nadací v Lisabonu.

stava René Milschovyho zvířezla na XI. ročníku -matlonu, který pořádalo sdružení TJ Bi-laaz. (dom)

## OPRAVA

řím DJ v článku Tanvaldsko vede tabulku neza- se v údaj o samostatném mluvčí Tanvald objevila e tom, že zde má nezaměstnanost přesáhla o nni body 10% hranici. Správný údaj je pochopitelně níry procentního bodu. Míra nezaměstnanosti tedy horavěší k 30. 6. hodnoty 10,4%. (red)

## UJMEME

**řizní fotografy**

ři práci se sklenicích fotografů a autorem

## HORKÁ LINKA

Stáňte se spoluvůdrcem va- řích trzů. Jste-li svědkem za-



## Olešnická pouť bude bohužel bez krojů

**Zlatá Olešnice** - Tradice pouť chystají už pětist let ve Zlaté Olešnici. Kromě vý- sických pouťových umělců, které přivítají zejména v- řetězový kolotoč či labuřní- chystá i oblíbená večerní- bava. "Z programu má- hušel kvůli omezením ve- jnufo vystoupení lidové- souboru. Dávěže jsou v- se na poslední chvíli, takže





Příloha 8.

159

Odesílá se okresnímu výboru  
hlavního po zvolení nového výboru

**Hlášení o složení výboru základní organizace KSC — 1968**

Základní organizace: *Průmysl umělého zpracování dřeva v Zel. Brodě*

Adresa představeny organizace \*\*):

Bydliště: *ZEL. BROD,* telefon: *—*

Pracoviště: *SKL. SKOLA Z. BROD* telefon: *—*

Popisná čísla	Přijetí a jmeno (ve vesnických organizacích, v organizacích v ZD a v sídlových organizacích uveďte s funkcionalitě ze závodních organizací poznamky B.1)	Funkce ve výboru	Kolik let je nepřetržitě členem výboru (u nově zvolených pracovníků)	Věk (uveďte počet let)	Rok vstupu do strany (včetně kandidátů)	Vzdělání (nejvyšší dosažený stupeň)			Férentní povolení	Složení samostatně	
						základní	střední	vyšší			
											stranické školení
			v roce			dříve					
1	NOVAK BRATISLAV	prezeda dšebník	8	54	1944	-	-	1961	V. třída	—	—
2	ŠIMEK JAROSLAV	ministra	1	42	1953	-	-	1958	—	—	—
3	ING. PETRAŠ JOSEF	ministra	—	45	1958	-	-	—	—	—	—
4	NUHOŤKY JAN	ministra	—	39	1950	-	-	1951	Měrná, 2. stupeň	—	—
5	MAROUSEK JIRÍ	—	1	44	1966	-	-	—	—	—	—
6											
7											
8											
9											
10											
11											
12											
13											
14											
15											

\* ) U představeny uveďte, kolik let je nepřetržitě ve funkci představeny.

\*\* ) Na druhé straně uveďte adresy bydliště a pracoviště ostatních členů výboru.

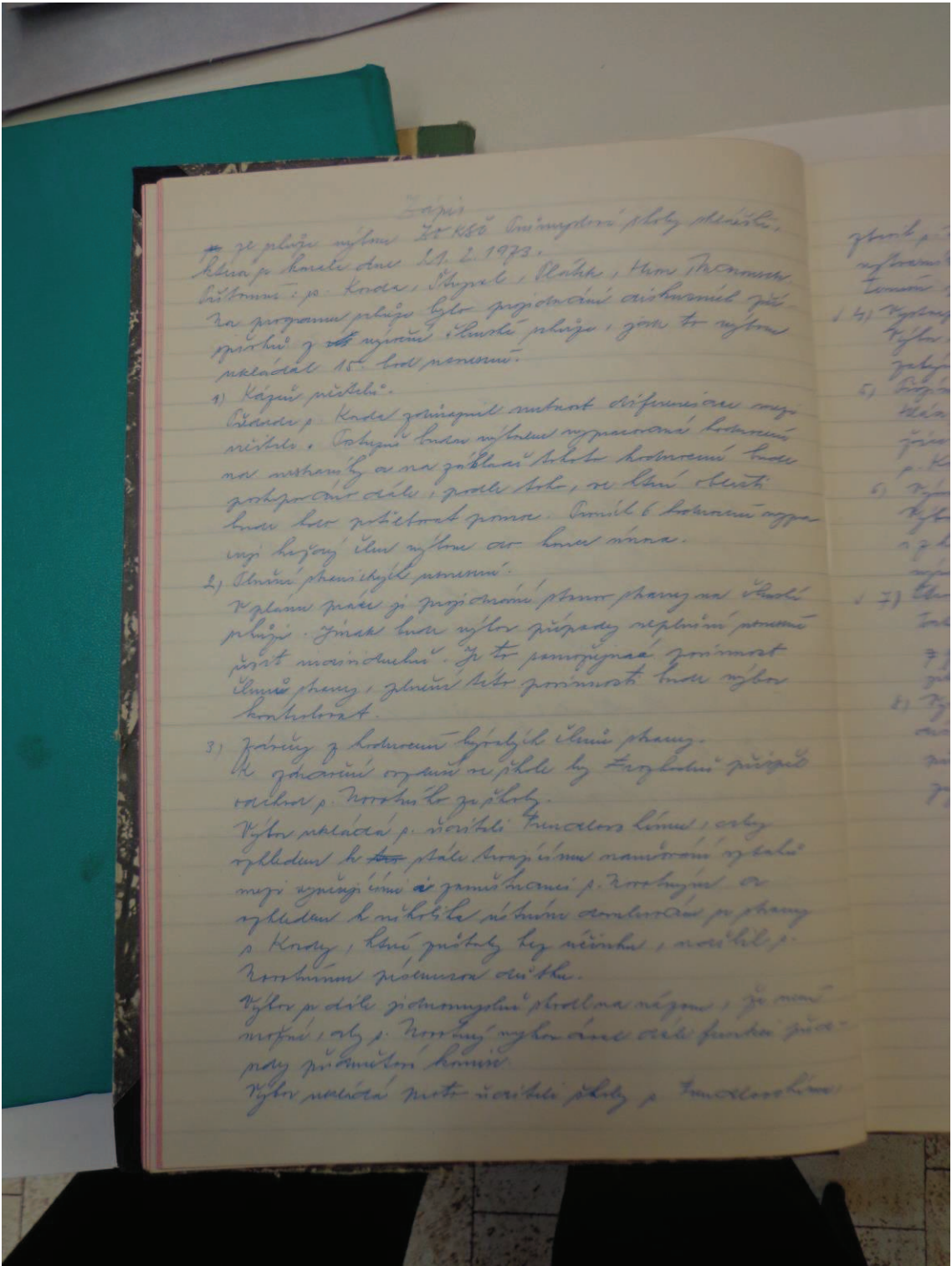
Razítka organizace: \_\_\_\_\_

Podpis představeny: *Novák Bratislav*

Hlášení vypracoval: *Novák Bratislav*

Podpis představeny: *Novák Bratislav*

Příloha 9. /1



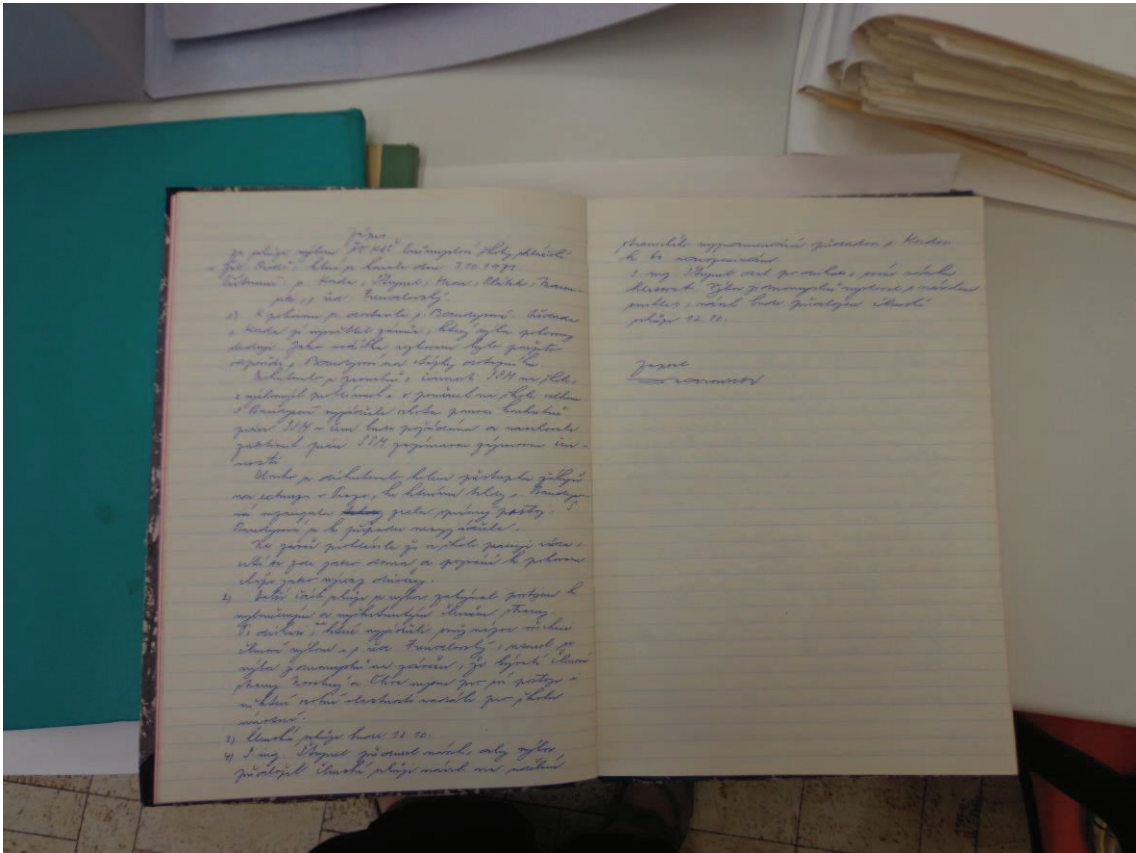
*Handwritten text in Czech, appearing to be a list or report. The text is written in cursive and is somewhat faded. It includes a heading 'Dělení p. korekt. dne 12. 12. 1973.' and several numbered items (1, 2, 3) detailing observations or actions related to birds or a similar subject. The handwriting is difficult to decipher fully due to fading and cursive style.*

*Vertical text on the right side of the page, possibly a checklist or list of items. It includes some numbers and faint markings that are difficult to read.*

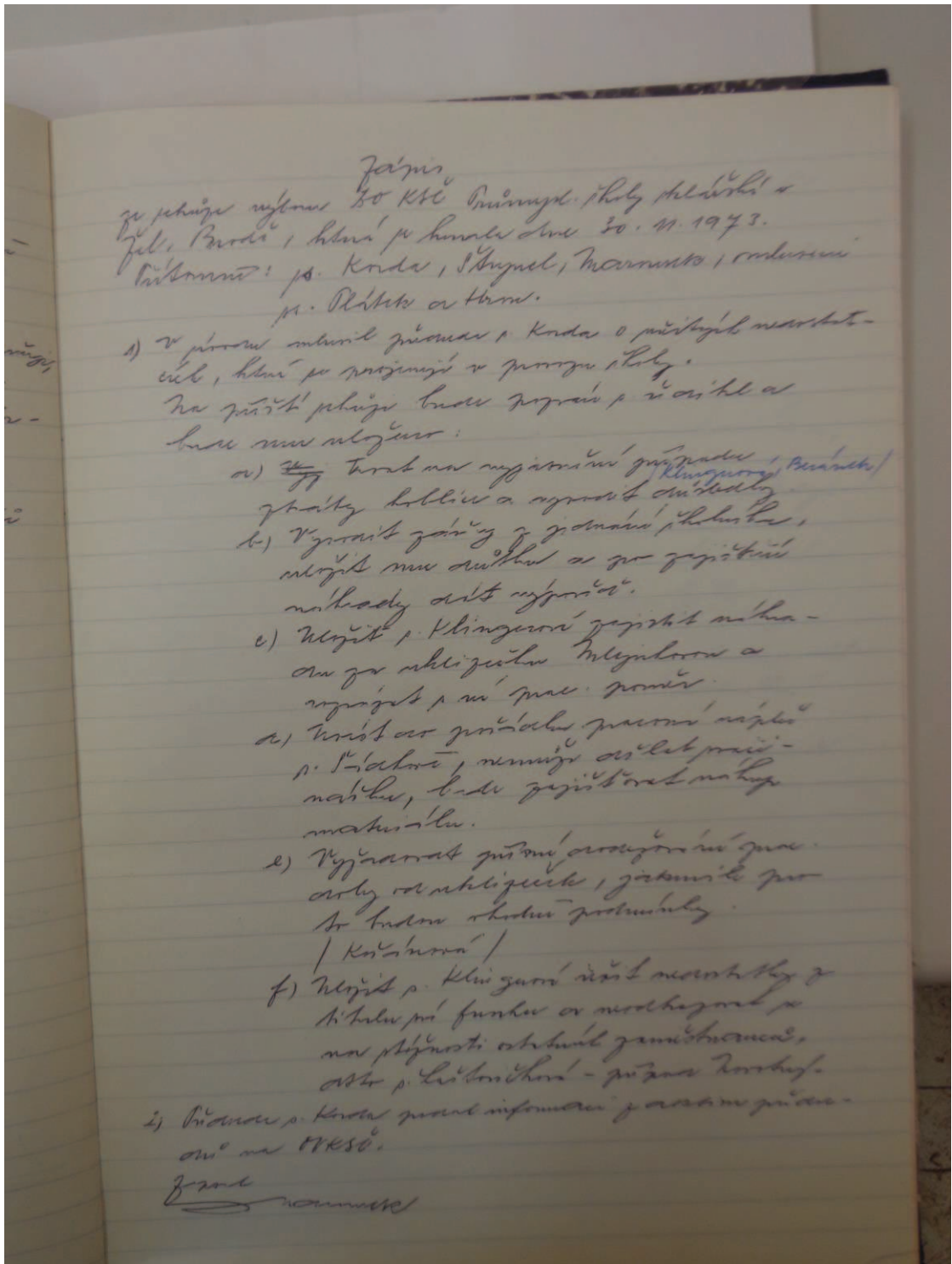




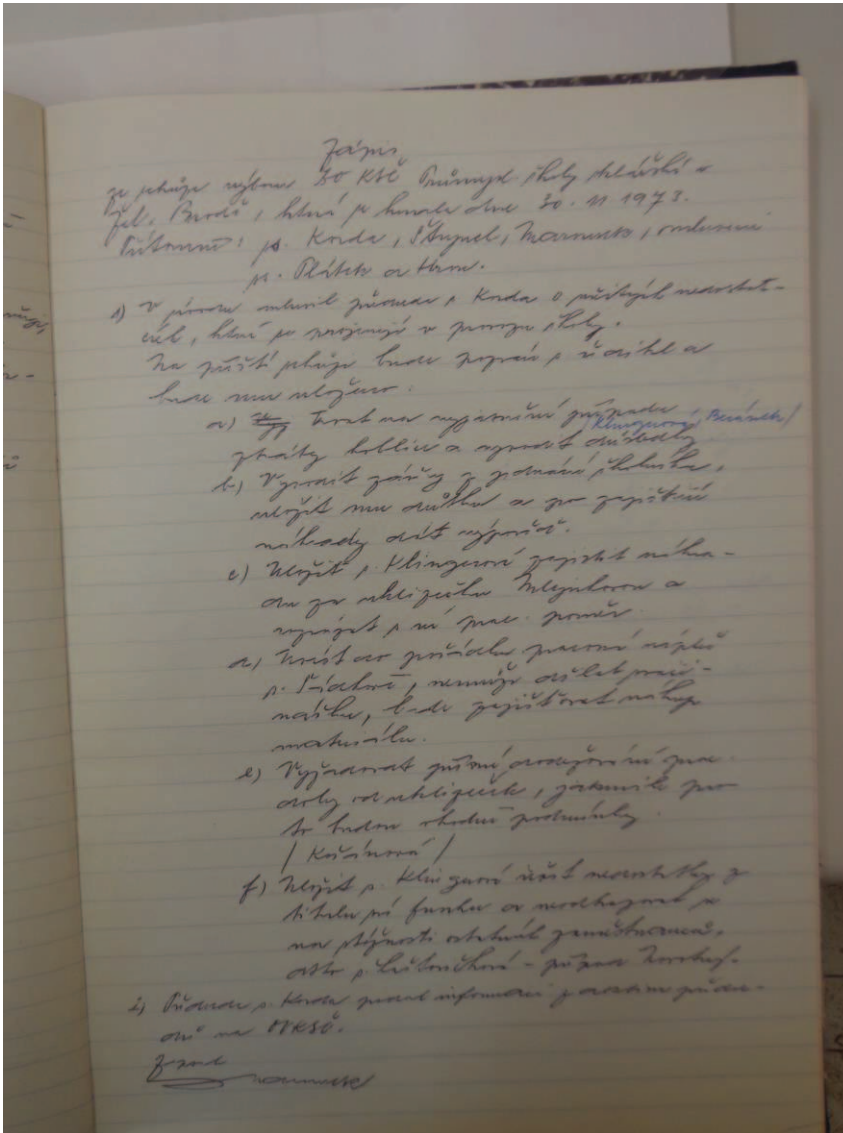
Příloha 10.



Příloha 11.



Příloha 12.



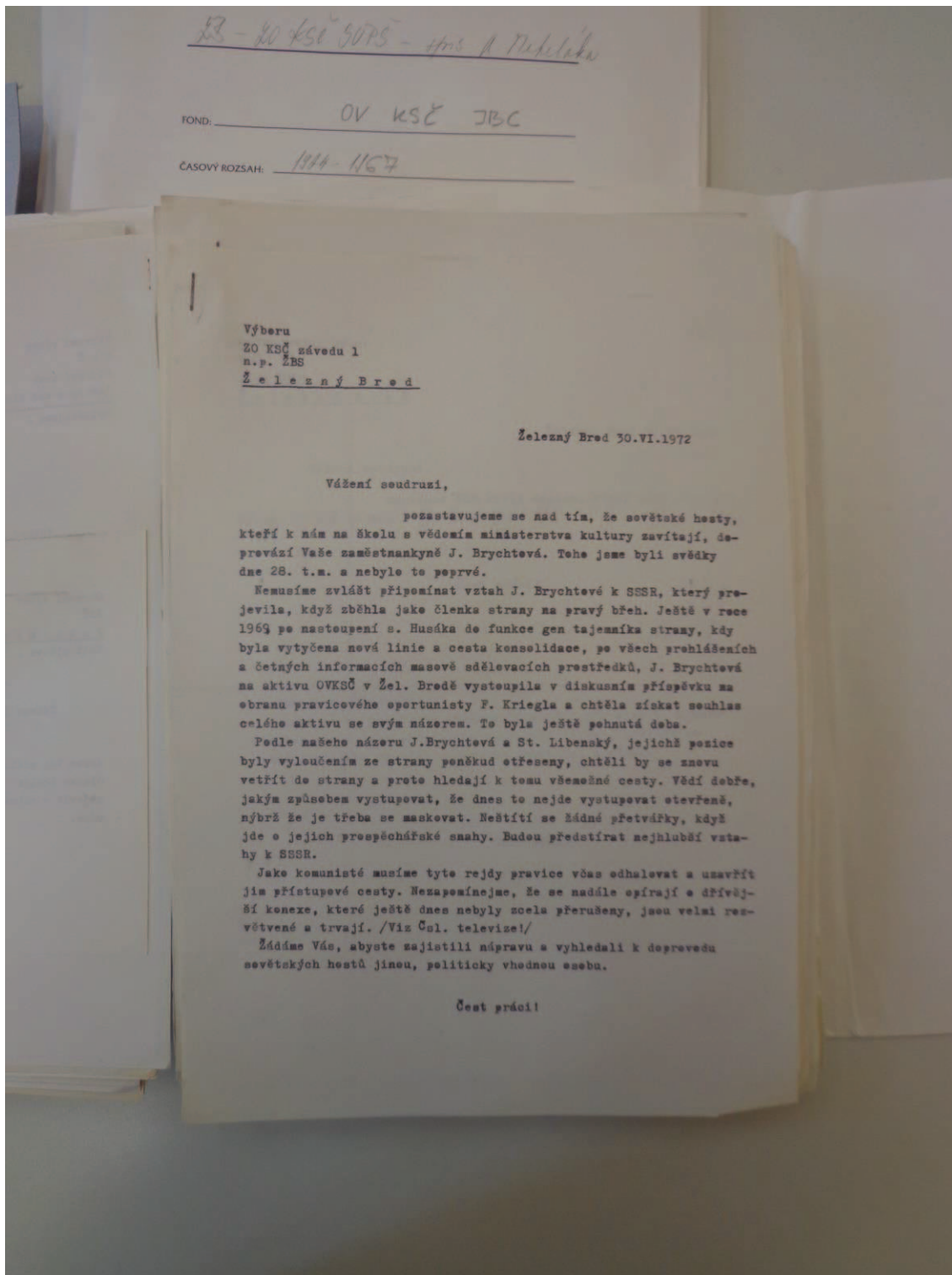


Příloha 13.

zapsal  
za přílohu vypracoval Václav Křiváček dne 1. 11. 1975  
přehledně a jasně, která je rovněž dle  
6. 11. 1975.  
Slovník: je Koda, Skupina, Nominativ  
odlousknutí je. Formy a Slova. Slova  
byly přehledně a přehledně  
na programy přehledně byly přehledně  
Slova je dle organizace na přehledně a  
prof. Laubachovi a prof. Křiváček a j. Právní  
Slova prof. Laubachovi je j. Právní a j. Právní  
je přehledně a organizace přehledně a j. Právní  
přehledně prof. VŠUPKRM a j. Právní  
i přehledně je přehledně a j. Právní  
přehledně přehledně a j. Právní  
přehledně a j. Právní, nepřehledně a j. Právní  
přehledně  
Zapsal  
Křiváček



Příloha 14.





## Příloha 16.

U s n e s e n í  
přijaté na členské schůzi ZO KSČ Průmyslové školy sklářské  
v Železném Brodě dne 29.8.1975.

1. Členská schůze schvaluje přijetí kandidáta s. Josefa Čálka za člens strany.
2. Ukládací výboru, uspořádat veřejnou schůzi k zshájení školního roku ihned po návratu učitelů z chmelové brigády a zajistit její průběh, diskusi a usnesení.
3. Ukládací zástupci ředitele s. Plátkovi přednést na této schůzi zprávu o vyučovacích a výchovných výsledcích minulého školního roku a o úkolech školního roku 1975/76. V zájmu jednotného přístupu k žákům požádá na této schůzi všechny vyučující o jednotné oslovování žáků tykáním.
4. Členská schůze projednala zevrubně vyučovací a výchovné výsledky, postoje, zapojení do veřejně prospěšné práce i osobní o charakterové vlastnosti vyloučených a vyškrtnutých členů strany ss. Novotného, Olivy, Dostrašila a Šimánka.  
Jednomyslně dospěla k závěru, že pro úspěšné plnění úkolů socialistické výchovy mládeže je setrvání s. Novotného na škole nežádoucí.

### Sčítání pro ideologické oddělení OV KSČ.

Termíny členských schůzí:

Vždy v pátek ve 14,15, dne 19.9.  
17.10.  
14.11.  
12.12.

## Příloha 17.

