

MORAVSKÁ VYSOKÁ ŠKOLA OLMOUC

Ústav společenských věd a práva

Motivační potenciál CSR jako konceptu i praxe

Motivational Potential of CSR as a Concept and Practice

DIPLOMOVÁ PRÁCE

Bc. Diana Navrátilová

Vedoucí práce: doc. PhDr. Kateřina Ivanová, Ph.D.

Olomouc 2020

PROHLÁŠENÍ

Prohlašuji, že jsem diplomovou práci vypracovala samostatně a použila jen zdroje v seznamu literatury a použitých zdrojů.

Tištěná verze textu práce je shodná s textem práce na CD nosiči a elektronickou verzí vloženou do studijního systému IS/STAG.

V Oskavě, dne 20. 4. 2020

Bc. Diana Navrátilová

PODĚKOVÁNÍ

Na tomto místě bych ráda poděkovala své vedoucí doc. PhDr. Kateřině Ivanové, Ph.D. za odborné vedení práce, za cenné rady a mnoho času, který mi v průběhu zpracování této diplomové práce věnovala. Dále děkuji PhDr. Daně Bernardové, Ph.D. za velmi užitečné rady ke zpracování praktické části diplomové práce.

Také děkuji všem zástupcům obce, městyse, města a statutárních měst za poskytnutí rozhovoru či vyplnění elektronického dotazníku.

OBSAH	
ÚVOD A CÍL PRÁCE.....	5
TEORETICKÁ ČÁST	8
1 Municipalita	8
1.1 Veřejná správa	8
1.2 Samospráva	9
1.3 Územní samospráva	10
1.4 Obec	10
3.3.1 Samostatná a přenesená působnost obcí	12
3.3.2 Orgány obce	14
2 Společenská odpovědnost	17
2.1 Výhody a nevýhody společenské odpovědnosti	18
2.2 Pilíře CSR	20
2.3 Společenská odpovědnost a municipality	24
2.4 Motivační faktory pro přijetí zásad společenské odpovědnosti v případě municipalit.....	27
METODOLOGICKÁ ČÁST	30
3 Metodika práce	30
PRAKTICKÁ ČÁST	34
4 Popis zkoumaných vzorků	34
5 CSR Index	39
DISKUZE	64
ZÁVĚR	67
ZDROJE.....	69
SEZNAM OBRÁZKŮ, TABULEK A SCHÉMAT	74
SEZNAM PŘÍLOH.....	75
ANOTACE	84

ÚVOD A CÍL PRÁCE

Společenská odpovědnost je pojmem spojovaným pojmem zejména s podnikatelskou sférou. Začínají se však objevovat náměty, jak lze tento koncept využít nejen pro potřeby ziskových organizací, ale i neziskových organizací, municipalit a případně i jednotlivců. V diskusích o tomto novém konceptu a možnosti jeho využití se pomalu upouští od použití již zavedené zkratky CSR, tedy Corporate Social Responsibility, která se vztahuje jen k podnikům a postupně se zaměřuje novým obecnějším označením, a to společenská odpovědnost organizací nebo individuální společenská odpovědnost.

Koncept společenské odpovědnosti je charakteristický tím, že společensky odpovědné aktivity jdou nad rámec zákonných povinností. Je to dobrovolné přijetí a dodržování sociálních, environmentálních a ekonomických zásad. Organizace tak přestává sledovat pouze svůj vlastní cíl, jakožto dosažení zisku nebo maximalizace užitku, ale zavazuje se ke zohlednění dopadů svých činností jednak na firmu samotnou (zaměstnanci) a jednak na okolní prostředí (ostatní stakeholders a environment). Nutnou součástí úspěšného odpovědného působení je dlouhodobost stanovených cílů. Zavedení těchto zásad do činnosti organizací má tak pomoci k posílení prvků trvalé udržitelného rozvoje. (Bernardová 2016, cit. podle Ivanová, Bernardová, 2018)

V podnikatelském prostředí je koncept společenské odpovědnosti relativně známý a je možno říci, že zejména u velkých firem hojně využívány. Firmy se jeho pomocí snaží posílit své dobré jméno a tím i své postavení na trhu a dosáhnout trvale udržitelného a společensky přijatelného rozvoje. Mezi propagátory a vůdce ve spektru realizovaných CSR aktivit lze označit organizace jako Veolia, Nestle, ABB, CityBank a z ryze českých organizací například ČEZ nebo PPF. (Bernardová, Kubicová, Ivanová, 2017)

Aktivity, které jsou s tímto spojené, přináší firmě z krátkodobého hlediska mírné zvýšení nákladů. Z dlouhodobého hlediska jsou však vstupní náklady z velké míry převýšeny získanými benefity, kterými jsou zejména prvky a předpoklady trvale udržitelného rozvoje firmy. Přijetí zásad společenské odpovědnosti pro firmu znamená větší zodpovědnost za uskutečněné činnosti vůči vnějšímu prostředí, výměnou za to získá kladný postoj a kladné vnímání ze strany veřejnosti a ostatních subjektů. Může se také jednat o vhodný komunikační prostředek se zainteresovanými stranami podniku a veřejností. Veškeré tyto výhody, přínosy a možnosti využití lze vnímat jako hlavní motivaci pro aplikaci konceptu i u municipalit. (Klapalová, 2009)

Cílem diplomové práce je na základě poznatků zjistit, zda a jak se koncept CSR v celé jeho šíři týká municipalit a sesbírat podkladové informace pro nastavení vah dotazníku CSR Eta Index 2019 pro municipality. Cíl je v praktické části práce rozpracován do pěti výzkumných otázek. Dotazník CSR Eta Index 2019 byl sestaven pro projekt: Index společensky odpovědného chování. Projekt řeší stanovení společensky odpovědného chování pomocí kvantitativního vyjádření hodnoty indexu společensky odpovědného chování pro ziskové, neziskové organizace a municipality v oblasti ekonomické, sociální a environmentální. Metodiku indexu CSR připravuje tým odborníků v rámci inovačního vouchery vedený na Moravské vysoké škole Olomouc od roku 2017 (PhDr. Dana Bernardová, Ph.D., doc. PhDr. Kateřina Ivanová, Ph.D., Mgr. Martin Fink).

Hlavní motivací k výběru a zpracování tématu společenské odpovědnosti v municipalitách je to, že tímto tématem je možné změnit dosavadní zkušenosti v municipalitách. Předpokládám, že aplikace konceptu společenské odpovědnosti bude zlepšovat a zpříjemňovat život nejen občanům obcí, ale také pomůže zachovat tuto planetu pro další generace.

Diplomová práce je rozčleněna na tři části, a to teoretickou, metodologickou a praktickou část. Rešeršní strategie pro teoretickou část vycházela z klíčových slov jako municipalita, veřejná správa, samospráva ČR, společenská odpovědnost, společenská odpovědnost ve veřejné správě, motivace municipalit ke společenské odpovědnosti, CSR ve veřejné správě, veřejná správa a společenská odpovědnost. Bylo vyhledáváno v databázích Google scholar, Google obecně, Google knihy a Národní knihovna České republiky. Limity vyhledávání byly nejprve stanoveny od roku 2016, následně i ostatní roky. Dalším limitem byly knihy nejprve v českém jazyce a následně i ostatní. Byly dohledány tyto zdroje: TETŘEVOVÁ, Liběna. *Společenská odpovědnost firem společensky citlivých odvětví*, SLÁDEČEK, Vladimír. *Obecné správní právo*, BLÁHA, J., ČERNEK, M. 2015. *Podnikatelská etika a CSR*. Další publikace byly dohledávány od akademických pracovníků na MVŠO. Ostatní se již odvíjelo od postupného hledání.

V teoretické části jsou vysvětleny pojmy municipalita, veřejná správa, samospráva, územní samospráva, obec a společenská odpovědnost. Jsou zde také popsány orgány obce, rozdělení obcí nebo zákony, podle kterých musí všechny obce jednat. O tomto je pojednáváno dle Zákona č. 128/2000 Sb., zákon o obcích. V další části teoretické části bude popsán koncept společenské odpovědnosti, jaké jsou výhody a nevýhody společenské odpovědnosti, pilíře a mimo jiné také souvislost společenské odpovědnosti s municipalitami. Poslední

kapitola v teoretické části se věnuje motivačním faktorům pro přijetí zásad společenské odpovědnosti v případě municipalita zamýšlí se nad tím, jaký je nebo by mohl být motivační potenciál CSR jako konceptu i praxe právě u municipalit.

V metodologické části je cíl práce konceptualizován do pěti výzkumných otázek, dále i jednotlivé postupy při přípravě výzkumu a metody sběru informací. Výzkum probíhal formou polostrukturovaného rozhovoru se zástupci jednotlivých druhů obcí, a to obec, městys, město a statutární město, a to jak zpočátku prezenční formou, tak po vyhlášení nouzového stavu z důvodu ohrožení obyvatelstva COVID-19 elektronicky.

V praktické části jsou obecně popsány obce, ve kterých výzkum probíhal a analýza odpovědí jednotlivých typů municipalit. V návaznosti na praktickou část diplomové práce jsou v diskuzi shrnuty nejzajímavější výsledky podle stanovených výzkumných otázek. Podle těchto výsledků pak bude možno u dotazníku CSR Eta Index 2019 stanovovat experty statistické váhy k jednotlivým otázkám speciálně pro municipality.

V závěru je zhodnoceno, zda a jak se koncept společenské odpovědnosti týká municipalit ve všech oblastech společenské odpovědnosti, tj. oblasti hodnotové, ekonomické, sociální i environmentální. Je zde celkově shrnuto, jak je možno, podle výsledků práce, hodnotit motivační faktory municipalit k přijetí konceptu společenské odpovědnosti.

TEORETICKÁ ČÁST

1 Municipalita

Za municipalitu je možno považovat obec či město. Je to dané vymezené území, které má právní subjektivitu a pravomoci místní samosprávy. Jedná se o instituci spravující samosprávné území neboli určité území ve státě, a které má jasně stanovené hranice. Každá instituce neboli administrativní jednotka má zvolené zastupitelstvo a starostu. V České republice existuje z hlediska samosprávy dvoustupňový systém, jehož základním prvkem je podle Ústavy ČR obec neboli místní samospráva. Druhým stupněm jsou kraje neboli vyšší správní celky. (Provazníková, 2015)

Akademický slovník cizích slov definuje pojem municipalita jako „*městskou samosprávu, popř. správní orgány jednotlivých územně správních jednotek, zejména jako subjekty majetkoprávních vztahů*“. (Akademický slovník cizích slov, 2008)

Existence tohoto dvoustupňového systému je dána Ústavou ČR. Avšak přesná práva a povinnosti municipalit a jejich specifikace upravuje *zákon č. 128/2000 Sb., o obcích; zákon č. 129/2000 Sb., o krajích a zákon č. 131/2000 Sb., o hlavním městě Praze*.

1.1 Veřejná správa

Pojem veřejná správa je velice obtížně definovatelný, jelikož žádná ustálená definice neexistuje. Dříve se tento pojem zaměňoval za státní správu, protože veškeré veřejné záležitosti měl na starost stát. Dnes už však stát není jediným nositelem veřejné správy. Některé úkoly byly delegovány na jiné nositele veřejné správy. Aby se pojem veřejná správa mohl popsat, musí se spojení nejprve rozdělit a popsat daná slova samostatně. Správu lze charakterizovat ve smyslu formálním a materiálním. Ve formálním pojetí se jedná o instituci, která správu vykonává. V materiálním pojetí je správa souhrn správních činností a veřejných služeb. Jde o činnosti účelové, řídicí, záměrné, organizované a kontinuální. Vychází se zde z dělby moci, která se dělí na moc zákonodárnou, soudní a výkonnou. Moc výkonná se od moci zákonodárné liší tím, že u výkonné moci její jednotlivé instituce samy nezřizují zákony, ale provádějí je. Od moci soudní se pak liší tím, že veřejná správa nenalézá právo, ale realizuje veřejný zájem. Veřejnou správu vykonává stát pomocí ústředních orgánů – ministerstva, krajských orgánů (úřady práce, katastrální úřady...), či okresních (Okresní správa sociálního zabezpečení...) (Hendrych a kolektiv, 2012)

V České republice se veřejná správa dělí na státní správu a samosprávu. Státní správa je ta část veřejné správy, která se uskutečňuje v zájmu a jménem státu. Tvoří samotné jádro veřejné správy a je její hlavní součástí. Ze systémového hlediska lze rozlišovat vnější a vnitřní zaměření činnosti státní správy. Tohle rozdělení vychází z toho, jestli jsou úkoly státní správy vykonávány pouze mezi orgány státní správy, anebo též navenek. Vnitřní činností se rozumí především organizace jejich záležitostí, a to z pohledu plnění úkolů, pro jejichž realizaci je aparát zřízen. Subjektem Státní správy je sám stát. Prostřednictvím státní správy je realizována státní politika. (Hendrych a kol. cit podle Výkon státní správy – kompetence a odpovědnost, 2009)

1.2 Samospráva

Samospráva vedle státní správy tvoří druhou větev veřejné správy. Je vykonávána s vlastními prostředky, na vlastní odpovědnost a vlastním jménem. Je nezastupitelnou složkou demokracie a je definicí práva a možnosti samosprávných orgánů v rámci své odpovědnosti a v zájmu obyvatel řídit a regulovat část veřejných záležitostí. Samospráva je nejen subjektivní právo, ale i povinnost vykonat právem svěřenou působnost. (Koudelka, 2007)

Samospráva je výraz decentralizace státní správy, znamenající nezávislost samosprávného území na ostatních státních orgánech. Samosprávné orgány nepodléhají podřízenosti a nejsou součástí hierarchického systému státní správy. Avšak jejich činnosti podléhají správnímu dozoru, který je vykonáván správními úřady. U samosprávy se projevuje princip subsidiarity neboli respektování pravomocí organizačně nižších úrovní. Kromě subjektů se samospráva v rámci veřejné správy liší od státní správy metodami a formami působení na spravované objekty. Samospráva jako forma veřejné správy má však se státní správou obdobné rysy. (Zákon č. 128/2000 Sb., Zákon o obcích)

Samospráva je rozdělena na územní a zájmovou. Co se týče územní samosprávy, jedná se o spravování záležitostí, které jsou spojené s určitým územím a osobami spjatými s tímto územím. Tradičním základním stupněm územní samosprávy je obec. Ve větších městech může existovat i samospráva na úrovni městských částí. Naopak nad obcí může působit samospráva na úrovni vyšších územních celků, a to i několika, např. okresů, krajů, oblastí...) V případě zájmové samosprávy se jedná o výkon správy, prostřednictvím které dochází k organizaci a kontrole aktivit vykonávaných lidmi specializovanými v daném oboru. Je spojena s určitou lidskou činností, zejména výdělečnou. Ostatní samosprávou se rozumí školní samospráva a samospráva vysokých škol. (Sládeček, 2013)

1.3 Územní samospráva

Územní samosprávu chápeme jako ústavně zaručené právo samosprávných celků na rozhodování na vlastní odpovědnost, ve veřejném a současně ve svém zájmu, samostatně v rámci území vymezených ústavními zákony a pořádkem. Dále právo rozhodovat o svých záležitostech a záležitostech svých občanů (Filip, in Kadečka, 2008).

Územní samospráva je správa stanoveného území, které je menší než stát. Správa je v souladu se zákonem stanovenou působností a ekonomických podmínek. Tím se rozumí řešení vlastních záležitostí, které neobstarává stát. Tímto způsobem předává část veřejné správy na nestátní subjekty. Z toho je patrné, že poskytování veřejných statků na místní úrovni je efektivnější a hospodárnější. Tento průběh je nazýván fiskální decentralizace. Jde tedy o přesun kompetencí a odpovědnosti za zajištění širšího rozsahu veřejných služeb a statků na municipální úrovni. Ústava výslovně zaručuje územní samosprávu v čl. 8: „zaručuje se samospráva územních samosprávních celků“, které vymezuje čl. 100 Ústavy. Za výchozí ustanovení lze pokládat čl. 2 Ústavy, který stanoví, že „lid je zdrojem veškeré státní moci, kterou vykonává prostřednictvím orgánů moci zákonodárné, výkonné a soudní“. Ústava vychází z toho, že vyššími územními samosprávnými celky jsou **kraje** a základními územními samosprávnými celky jsou **obce** (Provazníková, 2015).

1.4 Obec

Dle § 1 a §2 *Zákona o obcích* je obec územně samosprávním celek, který bývá omezen hranicemi a je veřejnoprávní korporací, která vystupuje v právních vztazích na svou odpovědnost, svým jménem a má vlastní majetek. Obec má ze zákona pečovat o potřeby svých občanů a o všestranný rozvoj svého území. Je známá zásada, že svobodná obec je základem svobodného státu. V **právním smyslu** je obec vymezena těmito znaky:

- území;
- občané s trvalým pobytem v ČR, občané s čestným občanstvím obce. Do některých vztahů vstupují i právnické osoby, fyzické osoby s přechodným pobytem, vlastníci nemovitostí na území obce, podnikatelé se sídlem na území obce;
- samospráva veřejných akcí
- soustava orgánů, jimiž jedná a uskutečňuje svou vůli
- vlastní určitý majetek a hospodaří podle svého rozpočtu (Peková, 2004)

Právní úpravu obecního zřízení najdeme v *zákoně č. 128/2000 Sb., o obcích*, ve znění pozdějších předpisů. Jedná se o právnickou osobu. Obce mohou být prohlášeny při splnění zákonem stanovených kritérií za:

- Město
- Městys
- Statutární město

Město

Každý stát stanovuje konkrétní zásady, jež platí pro přiznání statutu města. V ČR patří do skupiny města, která měla historicky daný statut nebo která jsou větším sídlem a poskytují služby, jako jsou například státní úřady, kultura, lékařská pomoc apod.. Městem se může stát i obec, která má více jak 3 000 obyvatel. Počtem 3 000 obyvatel však nevzniká obci nárok na to, aby byla městem. Obec musí nejprve požádat předsedu Poslanecké sněmovny. Ten titul udělí po vyjádření souhlasného stanoviska vlády. Pokud počet obyvatel klesne pod 3 000, město své postavení neztrácí. Pokud však obec již od svého vzniku nesplní podmínku více jak 3000 obyvatel, tak je považována za obec. K 10. září 2019 je v České republice evidováno 607 měst, z toho 27 měst se statusem statutárního města.

Městys

Městys je typ obce významově a velikostně stojící mezi vsí a městem. Z hlediska působnosti není právní rozdíl mezi obcemi, městysy a městy. Výjimku tvoří pouze jeden právní rozdíl týkající se poplatků, kdy například poplatek za povolení vjezdu může vybírat pouze město a ne všechny obce.

Statutární město

Jde o obce, které mají postavení statutárních měst. Jsou to zvlášť významná města, jejichž správa je rozdílná od ostatních měst samosprávou městských částí. V České republice je celkem 26 statutárních měst a Praha (*Zákon č. 131/2000 Sb., o hlavním městě Praha*), která zároveň patří i mezi kraje. Patří mezi ně: Ústí nad Labem, Plzeň, Teplice, Pardubice, Mladá Boleslav, Most, Karlovy Vary, Liberec, Kladno, Chomutov, Děčín, Hradec Králové, České Budějovice, Zlín, Opava, Přerov, Ostrava, Olomouc, Karviná, Brno, Frýdek-Místek, Havířov, Jihlava, Jablonec nad Nisou, Prostějov, Třinec. Pokud se město dělí na části nebo obvody, potom je statutární město povinno uspořádat obecně závaznou vyhláškou své poměry ve věcech týkajících se správy města.

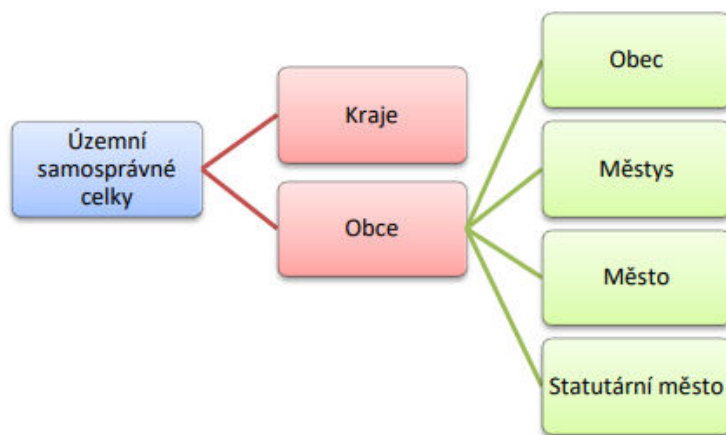


Schéma č. 1: Členění územních samosprávných celků
Zdroj: vlastní zpracování na základě informací

3.3.1 Samostatná a přenesená působnost obcí

Působnost subjektu veřejné správy zahrnuje:

- aktivity v rámci určitých společenských vztahů (věcná působnost)
- na daném území (prostorová, územní a místní působnost)
- vůči určité skupině osob (osobní působnost)
- v určitém čase (časová působnost)

Věcná působnost jako okruh společenských vztahů je spravována a upravována subjektem veřejné správy v rámci jeho aktivit. Věcná působnost je tedy uskutečňována:

- formou samostatné působnosti
- formou přenesené působnosti

Samostatná působnost má ústavní zakotvení v Hlavě sedmé Ústavy ČR a vymezením v *Hlavě II § 35 a násl. Zákona o obcích*. „Rozsah samostatné působnosti může být omezen jen zákonem.“ Každá obec spravuje své záležitosti samostatně. Rozhoduje v zájmu obce a občanů obce, vytváří podmínky pro uspokojování potřeb občanů a rozvoj sociální péče, avšak nejsou-li svěřeny tyto zájmy krajům. Orgány krajů a státní orgány mohou do samostatné působnosti obce zasahovat, vyžaduje-li to zákon. Aby obec zajistila požadované služby a zájmy občanů, může založit právnické osoby a organizační složky obce (institute).

Důležitou součástí samostatné působnosti je právo vlastnit majetek, se kterým lze samostatně hospodařit. Obecní majetek musí být využíván hospodárně a účelně. Zároveň

musí obec vést evidenci majetku. Majetek musí být chráněn před odcizením, zničením či poškozením.

Při výkonu samostatné působnosti mohou obce spolupracovat nejen mezi sebou, ale také s právníckými nebo fyzickými osobami. (Průcha, 2011)

Jestliže v otázkách samosprávy jsou si všechny obce v České republice rovny, míra výkonu přenesené působnosti se může odlišovat. Jak vysvětluje P. Swaniewicz (2003) rovnost místních samospráv představuje matoucí jev. Rozsah výkonu obcí do jisté míry závisí na velikosti. To znamená, že v rámci výkonu samostatné působnosti navazují vztahy s okolními samosprávami, které mají pro danou činnost vhodnější zázemí. Swaniewicz (2003) k tomuto jevu také dodává, že obyvatelé malých obcí považují rozsah výkonu činností samosprávy za dostatečný. Naopak občané větších měst by spíše souhlasili s decentralizací daných výkonů.

Přenesená působnost je decentralizovaná státní správa svěřená obcím. Obec pomáhá státu v činnosti jeho působnosti, avšak musí se řídit pokyny orgánů státu. Při této činnosti se řídí zákony a ostatními obecně závaznými předpisy a usneseními vlády a jednak směrnicemi ústředních orgánů státní správy. Výkon přenesené působnosti je i povinností obce. Obec se tak stává správním obvodem. Je stanoveno, že obec obdrží od státního rozpočtu příspěvek na plnění rozpočtu. Výše tohoto příspěvku je stanovena zákonem o státním rozpočtu. Jedná se však pouze o příspěvek, který nepokryje úplnou výši nákladu. Zbylou část nákladu musí obec uhradit ze svých příjmů. (Průcha, 2011)

Rozsah přenesené působnosti se mezi obcemi liší. Dělí se podle jejich rozřazení do tří stupňů:

- I. stupeň přenesené působnosti má základní rozsah.
- II. stupeň přenesené působnosti představují pověřené obecní úřady. Vedle základního rozsahu vykonávají mimo jiné jim svěřenou, zvláštními zákony přenesenou působnost, podle daného právního předpisu.
- III. stupeň přenesené působnosti zaštiťují obce s rozšířenou působností. Obecní úřady vykonávají přenesenou působnost ve správním obvodu určeném právním předpisem. (Průcha, 2008)

3.3.2 Orgány obce

Každá obec má své orgány, které ji spravují. Tyto orgány jsou přenesenou působností státních orgánů. Mají své odpovědnosti a pravomoci. Existují dva základní druhy fungujících orgánů. Jde o orgány výkonné a volené. Představitelé výkonných orgánů jsou za svoji činnost placeni a jsou to obecní zaměstnanci. Druhé zmiňované se skládají z řad občanů, kteří jsou voleni právě občany obce v komunálních volbách.

V ČR existují tyto orgány spravující záležitosti obcí (§5 zákona č. 128/2000Sb):

1. zastupitelstvo
2. rada obce (města)
3. starosta (primátor)
4. obecní úřad
5. komise
6. výbory

Zastupitelstvo je volený orgán o různém počtu členů. Jejich počet je však přímo úměrný velikosti územního obvodu a obce. Členové zastupitelstva jsou zvoleni v komunálních volbách na 4leté období. Členy se mohou stát nejen politicky nestranní občané, ale i zástupci politických stran. Po volbách je zastupiteli zvolen starosta, místostarosta a členové rady obce. Zastupitelstvo má v obci hlavní rozhodovací pravomoci v samostatné působnosti. Jeho rozhodovací pravomoc je omezena na skutečnosti, které nejsou v pravomoci vyššího samosprávného celku, tedy kraje. Zákon o obcích stanovuje podmínku, že se každé zastupitelstvo musí scházet alespoň 4krát za rok. Všechna jednání by měla být veřejnosti přístupná a měla by se řídit jednacím řádem, který je schválený. Zasedání svolává a zpravidla řídí starosta. V rámci samosprávy má zastupitelstvo právo schvalovat a rozhodovat. Všechny tyto pravomoci jsou popsány v §84 a §85 *Zákona o obcích*. Zastupitelstvo je však schopno usnášet, je-li přítomna nadpoloviční většina všech členů. Zároveň i k platnosti usnesení je potřeba souhlasu nadpoloviční většiny, nestanoví-li zákon jinak.

Co se týče finanční oblasti, musí se zastupitelstvo řídit Zákonem o rozpočtových pravidlech územních rozpočtů (*Zákon č. 250/2000 Sb.*). Zastupitelstvo hodně pravomocí i velké množství zodpovědností. Některé může dle zákona přenést na radu obce. Zákon o obcích také stanovuje situace, kdy může zastupitelstvo rozpustit. Například nesejde-li se déle než 6 měsíců, aby bylo schopno se usnášet. Dále může ministerstvo vnitra zastupitelstvo

rozpustit v případě, že zastupitelstvo obce nebo jiný orgán obce nejedná v souladu s rozhodnutím soudu o povinnosti vyhlásit místní referendum a nesjedná opatření do dvou měsíců od výzvy. (Peková, Pilný, Jetmar, 2012)

Počet obyvatel	Počet členů v zastupitelstvu
do 500 obyvatel	5 až 15 členů
nad 500 do 3 000 obyvatel	7 až 15 členů
nad 3 000 do 10 000 obyvatel	11 až 25 členů
nad 10 000 do 50 000 obyvatel	15 až 35 členů
nad 50 000 do 150 000 obyvatel	25 až 45 členů
nad 150 000 obyvatel	35 až 55 členů

Tabulka č. 1: Počet členů v zastupitelstvu dle počtu obyvatel obce

Zdroj: Zákon č. 128/2000 Sb. O obcích

Rada obce

Rada obce je jedním z výkonných orgánů obce. V oblasti samostatné působnosti podléhá zastupitelstvu obce a co se týče přenesené působnosti, přísluší radě obce rozhodovat, stanoví-li zákon. Počet členů rady obce musí být vždy lichý a nesmí přesahovat jednu třetinu počtu členů zastupitelstva.

Podle zákona o obcích tvoří obecní radu starosta, místopředseda, zástupce či zástupci ostatních radních, kteří jsou voleni obecním zastupitelstvem z řad jeho členů. Rada se nevolí v obcích, jejichž počet členů zastupitelstva je menší než 15 členů. Jednání rady jsou veřejnosti nepřístupná. Rada se obvykle schází dle potřeby a usnává se většinou hlasů svých členů. (Peková, Pilný, Jetmar, 2012)

Starosta

Starosta je orgánem, který reprezentuje a zastupuje obec navenek. Do funkce je spolu s místopředsedou volen členy zastupitelstva, kterému je také ze své činnosti odpovědný. Jeho úkolem je například svolávat, připravovat a řídit schůze zastupitelstva a rady obce. Odpovídá za včasné objednání přezkoumání hospodaření obce, plní úkoly zaměstnavatele, tedy uzavírá a ukončuje pracovní poměr se zaměstnanci a stanovuje platy podle zvláštních předpisů, má právo jmenovat a odvolat tajemníka obecního úřadu. Dále například odpovídá za informování veřejnosti o činnosti obce. Volební období starosty jsou 4 roky.

Vzdal-li se starosta své funkce nebo byl-li odvolán a není-li současně zvolen nový starosta, vykonává až do zvolení starosty jeho pravomoci místostarosta. (Peková, Pilný, Jetmar, 2012)

Obecní úřad

Obecní úřad je orgán, kterému přísluší zajišťovat plnění úkolů obce úředního charakteru, a to jak v oblasti přenesené působnosti, tak v oblasti samostatné. Je tvořen starostou, místostarostou, tajemníkem a zaměstnanci, kteří spadají pod obecní úřad, jak je znázorněno ve schématu č. 2:

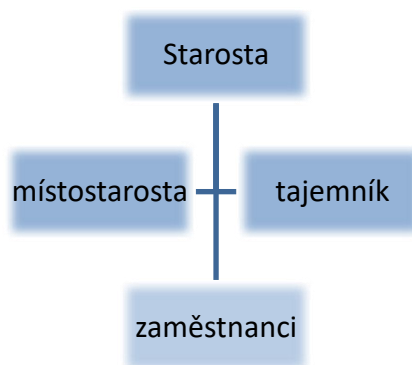


Schéma č. 2: Členění obecního úřadu
Zdroj: vlastní zpracování

V samostatné působnosti plní obecní úřad úkoly, které mu zadala rada obce nebo zastupitelstvo, pomáhá komisím a výborům v jejich činnosti a rozhoduje v záležitostech stanoveným zákonem o obecném zřízení. V dalších oblastech plní úkoly přenesené působnosti s výjimkou věcí, které patří do kompetence jiného orgánu. V obcích se zřizuje funkce tajemníka. Dle § 103 odst. 3 Zákona o obcích jmenuje a odvolává tuto funkci starosta se souhlasem ředitele krajského úřadu. Tajemník je za splnění úkolů odpovědný starostovi, kterému je podřízen. Dále pak nesmí vykonávat funkce v jakýchkoli politických stranách nebo hnutí. Mezi jeho hlavní úkoly patří vykonávání úkolů přidělených starostou, zastupitelstvem nebo radou obce, stanovování platů zaměstnanců obce dle platových tříd, vydávání pracovního nebo skartačního řádu a vydávání směrnic úřadu. (Čmejrek, Bubeníček, Čopík, 2010)

2 Společenská odpovědnost

Společenská odpovědnost, zkráceně CSR - Corporate Social Responsibility, je koncept, který se vyvíjel od 50. let 20. století. Do Evropy se koncept CSR dostal již jako propracovaný a převzatý v období 90 let (Bernardová, 2016). Prvním teoretikem v oblasti společenské odpovědnosti byl Howard R. Bowen, který charakterizoval CSR jako závazek podnikatele pracovat tak, aby rozhodnutí a postupy byly v souladu s žádoucími cíli a hodnotami naší společnosti. (Kunz, 2012)

Od druhé poloviny 20. století firmy již nebyly ve společnosti považovány za nezávislé subjekty, jejichž cílem by měla být jen maximalizace zisku, ale za součást občanské společnosti jednající ve prospěch veřejnosti. Takováto změna je spojena se současným oslabováním role církve a státu jako tradičních garantů společenské odpovědnosti (Pavlík, Bělčík, 2010). Za dobu existence tohoto konceptu ještě nikdy nebyla vytvořena jednotná celosvětová definice. Je to zejména z důvodu rozsáhlosti tohoto přístupu, který se týká mnoha vědních disciplín. Dalším důvodem je rozdílnost interpretací v oblasti CSR, kterou každá zájmová skupina vidí jinak. Autory známých definic jsou například akademici, mezinárodní instituce nebo nadnárodní společnosti. (Kunz, 2012)

Definice dle celosvětové asociace mezinárodních společností The World Business Council for Sustainable Development tvrdí, že „*Společenská odpovědnost podniků je neustálým závazkem podniků chovat se eticky a přispívat k hospodářskému rozvoji a zlepšovat kvalitu života pracovníků a jejich rodin, jakož i místní komunity. a společnost obecně.*„(GAEA, 2012). Carroll a Buchholtz (2010) CSR charakterizují jako závazek organizací schopných přijímat postupy a rozhodnutí, které jsou v souladu s cíli a hodnotami společnosti.

Teoretikové považují CSR za procesně organizační inovaci, protože způsobuje změnu norem a uspořádání uvnitř organizací. Dále pak ji považují za institucionální inovaci, jelikož dochází ke změně společenských pravidel (Pavlík, Bělčík, 2010).

I přesto, že se jedná o několik různých definic toho, co je CSR, mají všechna vyjádření společné některé zásadní aspekty. Těmito aspekty jsou zejména dobrovolnost, etický přístup a zájem na souladu činnosti organizace a zájmů okolního prostředí. Společenská odpovědnost je daným postojem organizací promítnutým do jejich činností, a to na základě vlastních rozhodnutí, nikoli v rámci zákona. Všechny definice se snaží specifikovat chování organizace, vzhledem ke svému obchodnímu prostředí (vlastní organizace, odběratel, dodavatel), ale i s ohledem na širší okolí. Organizace se tak kromě

odpovědnosti za své ekonomické výsledky hlásí i k odpovědnosti za to, že její činností nebude poškozovat okolní subjekty dané organizace, ale především, že svými činnostmi bude přispívat k neustálému zlepšování okolí - především životního prostředí a kvality života sociálních celků i jedinců. (Kunz, 2012)

Dle Pokorné (2012) CSR lze spojit nejen s finančním profitem, konkurenčním prostředím a trhem, ale je možné ho aplikovat i na neziskové organizace, veřejné správy a státní instituce.

2.1 Výhody a nevýhody společenské odpovědnosti

Chování v souladu s principy společenské odpovědnosti organizaci přináší řadu výhod a zejména zisků nefinanční podoby. Stejně tak, jako jsou pro organizace klíčová hmotná aktiva ve formě finančního majetku či zásob, tak jsou pro ni důležitá i aktiva nehmotná, jako je hodnota značky, pověst, vztahy a partnerství, lidský kapitál nebo kapitál obsažený v přírodních zdrojích. (Bláha, 2015)

Je zároveň důležité si uvědomit, že ze společenské odpovědnosti firem těží nejen zainteresované strany firmy a neziskové organizace, ale také ostatní subjekty a celá společnost. Vyšší míra zapojení konceptu do praxe zlepšuje ekonomickou prosperitu nejen jednotlivých firem, ale i celého hospodářství a zabrání dalším ekonomickým krizím, respektive zmírní jejich dopady. (Bernardová in Jílková, 2009)

Společensky odpovědné chování organizace vytváří možnost pro uplatňování inovací, což zvyšuje atraktivnost pro investory, dlouhodobou udržitelnost organizace, zvýšenou loajalitu a produktivitu zaměstnanců, posiluje důvěryhodnost, přináší vyšší transparentnost managementu, může přilákat a udržet si kvalitní zaměstnance, buduje si reputaci, a z toho vyplývá i růst pozice na trhu. Organizace se může odlišit od konkurence (získá konkurenční výhodu), získá větší potenciál rozlišení obchodní značky spotřebitelem, bude mít menší náklady na rizika v managementu, buduje politický kapitál (zlepšení pozice pro současné a budoucí jednání), buduje vztah a důvěru s okolím a z toho plynoucí vzájemné pochopení, snížení rizika bojkotů a stávek. Aby mohla organizace zcela ohodnotit výhody, které jí společenská odpovědnost nabízí, tak musí být opravdová a věrohodná. (Bláha, 2015)

Z konceptu CSR vyplývají také různé nejasnosti v pojetí významu vůči různým organizacím. Tento koncept je v manažerské oblasti spojován přímo se ziskovými organizacemi. Upřesnění, zda se koncept týká všech typů organizací nebo pouze podnikatelských subjektů mnozí autoři neuvádějí. Koncept CSR je také neustále spojován s finančním profitem, trhem, zákazníky nebo konkurenčním prostředím, což je typické pro

podnikatelské prostředí. Municipality a neziskové organizace, které nejsou označeny jako firmy, nebyli s tímto konceptem spojovány. Nelze tedy posoudit, zda koncept vztáhnout ke všem typům organizací nebo jen k ziskovému sektoru. (Bernardová in Ivanová, Bernardová, 2018)

Mezi problémy spojené se zavedením konceptu společenské odpovědnosti mohou být zahrnuty vyšší počáteční náklady. Například firma, která se zaslíbí omezením používání energeticky náročných strojů, musí první investovat do nových strojů, které až časem vykážou viditelnou úsporu na energiích a podobně. Tímhle z počátku ohrozí podnik maximalizaci zisků, se kterou se musí dopředu počítat. Další problémy mohou vzniknout při plánování a kompletní implementaci zásad společenské odpovědnosti, kdy se organizace může potýkat s nedostatkem informací a neodborností. Nedostatek proškolených zaměstnanců, kteří s CSR nemají dost zkušeností, mohou způsobit časovou a finanční náročnost projektu, a s tím související možné oslabení vnitřní motivace nebo možnou ztrátu. (Bláha, 2015)

Mezi odpůrce CSR se řadil Milton Friedman, nositel Nobelovy ceny za ekonomii. Dle Friedmana musí být jediným cílem v organizaci maximalizace zisku. Požadavek společenské odpovědnosti v organizaci považuje za hlavní destabilizační prvek ve svobodné společnosti. Podle něj je jedinou morální odpovědností manažerů co nejlépe řídit firmu ve prospěch vlastníka, protože jedině tak je uspokojen každý účastník podnikání. Zaměstnanci díky tomu mají vyšší plat, vlastníci mají vyšší zisk, díky vysokému zisku jsou státu odvedeny vyšší daně, zákazníci získají vyšší kvalitu služeb a zboží za stejnou cenu apod. Svobodný trh a princip konkurence sám „moralizuje“ chování organizací. Friedman byl přesvědčen o existenci neviditelné tržní síly, která jistým způsobem reguluje chování ekonomických subjektů. V neekonomickém prostředí jsou neekonomická hodnocení morálního charakteru irelevantní. Je zapotřebí usilovat jen o maximalizaci ekonomické svobody. Taje důležitou podmínkou politické svobody. (Friedman, 1970)

S Friedmanovým názorem týkajícího se jediného cíle v podniku nelze nesouhlasit. Nicméně snaha o zisk by neměla být jediným cílem, ale jedním z cílů. Stát a společnost umožňují organizacím dosahování jejich zisku a realizaci podnikatelských aktivit, podnik by tedy měl „vracet“, co od nich získal. (Bláha 2015)

Nesmíme však zapomenout na hrozbu, kterou oblast odpovědnosti může mít pro obchodní partnery, ale i spotřebitele. Tu představuje tzv. „Green washing“, neboli „natírání na zeleno“. Firmám, které takovým způsobem „natrou“ svou firmu, nejde o naplnění svých slov, ale jen o podporu PR a zviditelnění. Mezi slabší místa konceptu CSR patří:

- Vysoké počáteční náklady

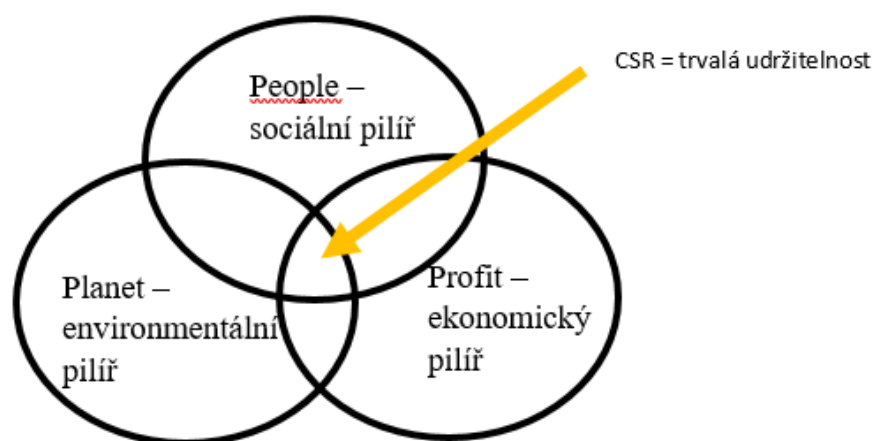
- Hodně moci v rukou podnikatelů
- Zneužití CSR pro PR a marketing, tedy manipulace s veřejností
- Omezení maximalizace zisku
- Nedostatečná přehlednost
- Nedostatek dovedností a odbornosti (Bláha, 2015)

Jeden z největších zastánců CSR, David Jones dodává: *„Pokud skutečně měníte svou firmu tak, aby byla společensky odpovědná, obnáší to spoustu práce a změny se dotknou všech oblastí bez výjimky: od způsobu, jakým firma jedná se zaměstnanci, přes její přístup k životnímu prostředí na místní i globální úrovni až po komunikaci a sdílení informací s místní i globální veřejností. Nejde jen o poskytování štědrých darů nebo o osamocená správná rozhodnutí. Celou firmu nejde jen tak „přelakovat“.* (Jones, 2014)

2.2 Pilíře CSR

Společenská odpovědnost sice nemá jednotnou definici, ale všechny definice spojuje myšlenka řízení tří oblastí. Tyto oblasti definoval John Elkington roku 1995 (in Henriques, Richardson, 2004) jako princip trvalé udržitelnosti. Tzv. princip Triple-bottom line je tvořen třemi „P“. Profit, planet and people, viz obrázek č. 3 (zisk, planeta a lidé). CSR lze chápat jako podnikání, které má svou ekonomickou oblast projevů a aktivit. Je jím například transparentnost podnikání, protikorupční jednání, upřednostnění místních dodavatelů atd. Druhým pilířem je sociální oblast aktivit a projevů. Například rovnost mezi muži a ženami, snížení kriminality, program proti diskriminaci různých skupin atd. Posledním pilířem je environmentální oblast, kam patří například třídění odpadu, ochrana přírodních zdrojů, recyklace nebo čistota ovzduší. (Pokorná 2009, Kašparová, Kunz 2013, Dalíková, 2015 aj. cit. podle Bernardová, Kubicová, Ivanová 2017)

Na obrázku č. 1 je znázorněno, že pouze za předpokladu uplatnění a dodržení principů všech tří oblastí lze dojít k trvalé udržitelnosti. Dosažení udržitelného rozvoje je možné v případě, že firma ke svému podnikání přistupuje komplexněji, nebere ohled pouze na zisk, ale ohlíží se i na environmentální a sociální stránku svého podnikání, a to nad rámec svých zákonných povinností. Přijetím standardů CSR se firmy snaží pečovat o své zaměstnance, minimalizovat negativní dopady na životní prostředí a udržovat dobré vztahy se stakeholdery. (Henriques, Richardson, 2004)



Obrázek č. 1: Pilíře CSR
Zdroj: vlastní zpracování

Ekonomický pilíř

Označován také jako zisk neboli profit. Základním cílem podniků je tento zisk dlouhodobě maximalizovat a dosahovat růstu, aby podniky následně mohli financovat své CSR aktivity. V této oblasti jsou hlavními stakeholdery vlastníci, investoři, spotřebitelé, zákazníci, dodavatelé a mnoho dalších obchodních partnerů, poté i vládní instituce nebo média. Mimo tenhle primární cíl patří do ekonomického pilíře řada dalších souvisejících aktivit. Firmy by tedy měli podporovat protikorupční a etické jednání svých zaměstnanců. U velkých firem bývají etické kodexy zpracované v písemné formě. Můžeme se setkat i s kodexy jednotlivých oborů, které jsou firmami dodržovány (Kunz, 2012). Dodržení principů etického chování dělá práci v jakékoli firmě příjemnější, a to má za cíl i vyšší produktivitu. Dokáže usnadnit získání a poté i udržení kvalitních zaměstnanců, kteří jsou vůči dodržování etických norem ze strany firmy ohleduplnější. Etický kodex organizace má smysl pouze tehdy, je-li zpracován na konkrétní firmu a na konkrétní potřeby firmy. (Ivanová, Bernardová, 2018)

Každá firma poskytuje věrohodné informace o svém podnikání a chová se transparentně vůči stakeholderům. Velmi důležitou aktivitou je dlouhodobé budování vztahů se zákazníky a poté řízení spokojenosti. Nabízené služby nebo produkty musí splňovat požadavky kvality a bezpečnosti podle místní legislativy a podle očekávání. Důležité je také před započítím transakce, během i po uskutečnění navazovat se spotřebiteli kontakty. V současné době je velkým trendem využívání věrnostních programů, sběr informací o zákazníkovi a jeho

spokojenosti a po skončení transakce zajištění dlouhodobé podpory. Oblast řízení vztahů s dodavateli by mělo vést k dodržení sjednaných podmínek a včasnému plnění obchodních závazků. Společensky odpovědná firma by měla pečlivě vybírat své dodavatele. Dobré vztahy se jí budou lépe udržovat s dodavatelem, který vyznává stejné hodnoty. (Kunz, 2012)

Mezi nynější světové trendy v ekonomické oblasti patří zejména důraz na zvyšování orientace na lokální dodavatele a ekonomický přínos firemního podnikání pro lokální komunitu, a také důraz na transparentnost (Boston Collage Centre for Corporate Citizenship, 2017).

Podle výzkumu společnosti KPMG (název podle původních společníků Klynveld, Peat, Marwick a Goerdeler) až 78 % z 250 největších světových firem zahrnuje do svých finančních reportů informace týkající se společenské odpovědnosti. Dá se předpokládat, že tyto společnosti věří, že jsou tyto informace přínosné a důležité pro jejich investory. Až 67 % z těch společností využívá zajištění reportování o jejich společenské odpovědnosti třetí nezávislou stranou. (KPMG, 2017)

Environmentální pilíř

Environmentální pilíř řeší přístup organizací k životnímu prostředí, který se stává středem legislativních opatření a různých zájmů. V posledních letech je na něj brán větší zřetel. V environmentální oblasti se tedy firma soustředí na vliv na životní prostředí. V rámci společenské odpovědnosti se tedy snaží o to, aby nezatěžovala svojí činností životní prostředí, a chránila přírodní zdroje. Svě podnikatelské aktivity firmy zaměřují na ekologickou výrobu produktů nebo služeb. Řeší otázku ochrany a šetrné spotřeby přírodních zdrojů, odpadové hospodářství nebo využívání alternativních zdrojů. Zavedení například těchto ekologických aktivit může firmám přinést velkou úsporu nákladů a také určitou konkurenční výhodu. Ochranu životního prostředí je nutné uplatňovat jednak v rovině o zajištění zdravého pracovního prostředí. Tím je myšleno snižování energetické spotřeby a spotřeby vody, třídění odpadů a recyklace, bezpečná manipulace s nebezpečnými látkami a další. Z tohoto důvodu je nutné provádět pravidelnou revizi pracovních a technologických postupů. Ve druhé rovině je důležité regulovat negativní dopady činnosti firmy na místní komunitu a okolní prostředí. Příkladem je regulace hluku. (Prskavcová et al., 2008)

Mezi hlavní aktivity, které mohou organizace v rámci CSR aplikovat dle Kunze (2012) patří:

- Odpadové hospodářství
- Sledování vlivu na životní prostředí a vyhodnocení environmentální výkonnosti firmy
- Zvýšení využití obnovitelných zdrojů
- Snížení spotřeby neobnovitelných zdrojů
- Vytvoření ekologické politiky
- Dodržování bezpečnostních zásad v rámci firemní činnosti
- Snížení dopravní zátěže

Důležitost environmentální stránky podnikání se vzhledem k aktuálnímu světovému dění dostává do popředí zájmu firem. Po podpisu Pařížské dohody v roce 2015, která zavazuje státy ke snížení produkce skleníkových plynů je věnována větší pozornost na udržitelnost životního prostředí. Firmy se snaží vyhledávat alternativní zdroje, začleňovat systémy recyklace, více zařazovat zelené technologie a zabývají se zejména prevencí a zmírňováním dopadů.(Boston Collage Centre for Corporate Citizenship, 2017).

Podle výzkumu firmy KPMG je až 48 % z 250 největších světových společností známa potencionální finanční rizika klimatických změn a začleňuje tahle rizika do svých reportů. (KPMG, 2017)

Sociální pilíř

Sociální oblastí se myslí především vztahy k místní komunitě a k pracovnímu prostředí. Hlavními stakeholdery v této oblasti jsou zaměstnanci, odbory, veřejnost a neziskové organizace. Tento pilíř je spojen především s chováním firmy k jejím zaměstnancům a s pracovními podmínkami firmy. (Kunz,2012)

Podle Tetřevové (2017) je sociální odpovědnost založena na zájmech a potřebách lidských zdrojů. Kromě pracovního prostředí a zaměstnanecké politiky sem patří také firemní filantropie a dobrovolnictví, bezpečnost a zdraví zaměstnanců, zaměstnávání ohrožených skupin obyvatelstva, zaměstnávání minoritních skupin obyvatelstva, rovnost mužů a žen a ochrana lidských práv.

Na světovém poli je pozornost v rámci sociálního pilíře směřována zejména na ochranu osobních dat, soukromí a oblast diverzity. Diverzita je velmi aktuální téma soustřeďující se na její různé oblasti. Od věkové diverzity přes pohlaví, diverzitu pohlaví, národnostní

či kulturní a rasovou diverzitu. Podle některých společností diverzita značnou mírou prospívá výsledkům firmy. Další velmi důležitou oblastí, na kterou se firmy zaměřují je bezpečnost práce zaměstnanců, jejich rozvoj a také podpora. V neposlední řadě se firmy soustředí na podporu lokální komunity, zapojení do veřejných kampaní, či firemní dárcovství. Takle orientace je spojena s nástupem generace Z (populace narozená po roce 2000). Jelikož tato generace při výběru zaměstnavatele klade obrovský důraz na to, jaké má firma dopady a jaké aktivity CSR využívá (Media Bytes, 2018)

Do sociální oblasti může patřit spousta dalších činností. Může jít například o bránění diskriminaci na pracovišti, podporu místní komunity, kdy zaměstnanci vykonávají dobrovolnou práci v pracovní době, dále pak vyváženost pracovního a osobního života, vzdělání a rozvoj zaměstnanců, zapojení zaměstnanců do rozhodování a komunikace, spolupráce se školami nebo i oblast zdraví a bezpečnosti, kdy zaměstnanci dostanou příspěvek na nadstandardní zdravotní péči nebo příspěvek na očkování. (Bernardová in Ivanová, Bernardová, 2018)

2.3 Společenská odpovědnost a municipality

Organizace ve veřejném sektoru hrají zásadní roli v podpoře CSR. Jejich úkolem je propagovat CSR jako jednoznačný kladný stav pro společnost. Zejména u municipalit by mělo být chování v kontextu CSR naprosto přirozené, jelikož posláním krajů a obcí je pečovat o rozvoj svého území. Hlavním principem CSR je dbát o tento rozvoj s cílem dlouhodobé udržitelnosti. Veřejná správa v oblasti CSR je velice opomíjená, neboť do současné doby není v České republice vydaná žádná monografie na téma Společenská odpovědnost v municipalitě či ve veřejném sektoru. Jako informační zdroje jsou v této oblasti v současné době dostupné jen příručky a ojedinělé vědecké články např. Příručka CSR pro veřejnou správu aneb jak se chovat společensky odpovědně, které se snaží zavést tento koncept. Koncept CSR přišel do ČR teprve nedávno a je zde poměrně málo známý, i když v podnikatelském prostředí už částečně našel uplatnění a neustále se rozvíjí. (Příručka CSR pro veřejnou správu aneb jak se chovat společensky odpovědně, 2016)

Informovat o aktivitách týkajících se společenského chování by nemělo být jen ve velkých korporacích, ale také v malých a středních podnicích či obecních úřadech. Výhodou komunikace CSR aktivit u menších korporací je jejich větší dopad, protože mají k obcím blíže a často se ve společensky odpovědných aktivitách více angažují. V kontextu visegrádských zemí byl v roce 2014 - 2017 na Moravské vysoké škole realizován projekt, jehož záměrem

bylo propojit proces vzdělávání a praxe, motivovat firmy ke společensky odpovědným aktivitám a tím život v regionu zkvalitňovat. Cílem bylo seznámit studenty s konceptem CSR ve visehradských zemích, vyhledávat informace k této oblasti a následně aplikovat získané informace. Studenti pak navrhovali projekty pro malé a střední podniky, které by se mohli navrhovat jako projev společenské odpovědnosti ve prospěch regionu. (Bernardová, Kubicová, Ivanová, 2017)

Řešením pro CSR je spolupráce Tripple Helix. Jde o model, který vyjadřuje roli organizací v regionech. Regionální rozvoj je závislý na propojení podnikatelské sféry, akademické sféry a veřejné správy do modelu znalostní ekonomiky. Tenhle koncept je založený na komunikaci tří subsystémů - veřejně-správního, akademického a průmyslového. Propojení vlastních aktivit s aktivitami institucí regionu a zapojení organizací do života v regionu je nezbytné pro rozvoj samotných regionů. (Etzkowitz, Leydesdorff, 2000, cit. podle Bernardová, Kubicová, Ivanová, 2017; Mezinárodní kolokvium o regionálních vědách, 2015).

Ve veřejném sektoru je nejvíce důležité komunikovat. Tím jsou myšleny nejen CSR aktivity. Veřejná organizace či municipalita má velký společenský dosah a komunikování při CSR aktivitách může přinést užitek. Pokud dá společnosti veřejná organizace najevo, že jí na něčem záleží, může tím i inspirovat jiné organizace a takový zájem může být brán velmi pozitivně (Pavlík a Bělčík, 2010).

Diskuze na téma využití CSR u municipalit nejvíce iniciuje Rada kvality České republiky¹ zejména pořádáním různých konferencí, diskuze, kulaté stoly nebo soutěže. Úsek společenské odpovědnosti organizací při v Radě kvality České republiky ve strategických záměrech obsahuje podporu uplatňování tohoto konceptu ve veřejné správě. Co se týče konkrétních aktivit realizovaných v rámci Národní politiky kvality² pro rok 2020, tak jsou to zejména aktivity v oblasti certifikace podle Národního programu posouzení shody systému managementu společenské odpovědnosti určené i pro veřejnou správu a municipality. V České republice bylo založeno několik programů týkajících se společenské odpovědnosti. Je nutné zmínit například Národní ceny kvality České republiky a Národní ceny České republiky za společenskou odpovědnost a udržitelný rozvoj. Dále pak se pořádají soutěže o Cenu za společenskou odpovědnost, a to jak na krajské, tak i na národní úrovni. Soutěž je

¹Rada kvality České republiky (dále též „Rada“) je poradním, iniciačním a koordinačním orgánem vlády České republiky (dále též „vláda“), zaměřeným na podporu rozvoje managementu a uplatňování Národní politiky kvality v České republice, v souladu s politikou podpory kvality Evropské unie.

²Národní politika kvality je definována jako souhrn záměrů, cílů, metod a nástrojů k ovlivňování kvality výrobků, služeb a činností v rámci národní ekonomiky a veřejné správy.

určena pro všechny typy organizací. Mohou se zde tedy přihlásit i organizace veřejné správy, mimo jiné i města či obce. (Rada kvality, 2015)

Za významné pro uplatnění konceptu u měst a obcí považuje Rada kvality zejména v oblasti vzdělávání a šíření informací o společenské odpovědnosti včetně zasvěcení vzdělání ke společenské odpovědnosti ve školách. Pokud by absolventi středních nebo vysokých škol zahajovali svou praxi s tím, že koncept už přijali za svůj, vedlo by to k ulehčení procesu zavedení společensky odpovědných principů a zásad do činností organizace včetně měst a obcí. (Rada kvality, 2015)

Vyhlašování soutěží nebo průzkumy názorů veřejnosti podporují znalost tématu CSR mezi podnikatelskými subjekty i v široké veřejnosti. Dále mohou podporovat CSR aktivity v organizacích, navazují vzájemnou spolupráci mezi subjekty a zviditelňují regionální služby v oblasti CSR. Příkladem může být soutěž Top odpovědná firma nebo Moravskoslezský kraj ve spolupráci s radou kvality ČR vyhlašuje soutěž Cena hejtmána kraje. (Bernardová, Kubicová, Ivanová, 2017)

V následujícím textu jsou uvedeny příklady z praxe v České republice, které se snaží o spojení konceptu společenské odpovědnosti s činností municipalit nebo veřejné správy.

Ceny hejtmána kraje za společenskou odpovědnost

Snahou této ceny bylo informovat širokou veřejnost o problematice společenské odpovědnosti jako takové a podpořit především malé a střední podniky a organizace veřejné správy, které se tímto konceptem nad rámec svých zákonných povinností zabývají. Tuto soutěž pravidelně vyhlašuje Rada kvality ČR a rada kraje. Cena hejtmána je realizována od roku 2009, kdy byl v Moravskoslezském kraji vyhlášen první ročník. V roce 2013 se pak přidal i Plzeňský kraj. V současné době soutěž vyhlašuje i Kraj Vysočina, Jihomoravský kraj, Ústecký kraj, Liberecký kraj a Jihočeský kraj. Cílem je ocenit jednak firmy a jednak organizace veřejného sektoru a obce, které jsou v kraji v úseku společenské odpovědnosti organizací. (Rada kvality, 2018)

Vítěz této soutěže prokazuje zvláště odpovědnost k životnímu prostředí, svým zákazníkům a zaměstnancům a odpovědnost k regionu obzvláště podporou kultury, sportu, sociálních či zdravotních služeb nebo vzdělání. Do soutěže se můžou přihlásit nejen podnikatelské subjekty, ale i obce a další orgány veřejné správy. Soutěž je rozdělena do tří kategorií. První z nich jsou podnikatelské subjekty, které se dále dělí podle počtu zaměstnanců, působnosti a dalších kritérií, druhou kategorií jsou organizace veřejného sektoru a třetí z nich jsou obce.

Organizace se do soutěže přihlašují dobrovolně. Jsou hodnoceny prostřednictvím hodnotící komise, která je složená z členů rady a úřadu kraje a z členů Rady kvality ČR. (Moravskoslezský kraj, 2019)

Na základě výše uvedené charakteristiky má soutěž spíše motivační a informační poslání. Nelze hovořit a skutečné aplikaci společenské odpovědnosti ve veřejné správě, jelikož zde nejsou stanovena kritéria ani standardy zaměřující se na hodnocení dodržení stanovených zásad a míry společenské odpovědnosti subjektu. Soutěž se tedy dá vnímat jako zviditelnění těch subjektů, které mají větší množství veřejně prospěšných a dobrovolných aktivit oproti ostatním organizacím. V žádném případě se nejedná o zavádění či rozšiřování principů a zásad společenské odpovědnosti.

Národní cena České republiky za společenskou odpovědnost

Národní cena České republiky za společenskou odpovědnost je podobná krajské soutěži, ale je rozšířená o další kritéria a možnosti hodnocení a je vyhlášena pro organizace z celé České republiky. Tato soutěž je vhodná pro organizace, které zprostředkovávají aktivity prospěšné nejen pro ně, ale i pro jejich zaměstnance, obchodní partnery nebo širokou veřejnost. I když je tento podnět velmi podobný předchozí soutěži, může být rozhodně vnímána kladněji zejména díky vytvoření jednotného systému hodnocení, který je založen na konkrétních měřitelných indikátorech. Mimo jiné je i závěrečné hodnocení více objektivní než v předchozím případě. Větší objektivnost zaručuje systém, ve kterém je subjekt hodnocen ze všech možných pohledů podle zařazení jejich konkrétních členů. Ocenění má tedy mnohem větší vypovídací schopnost o míře naplnění principů společenské odpovědnosti a výrazně tak rozlišuje oceněné organizace. Úspěšní účastníci v Národní ceně České republiky za společenskou odpovědnost obdrží mezinárodní i národní ocenění „Committed to Sustainability“. Velkou nevýhodou zde je, že u této soutěže není zvlášť vymezena kategorie měst a obcí, jak je tomu u Ceny hejtmana kraje za společenskou odpovědnost. (Rada kvality, 2019)

2.4 Motivační faktory pro přijetí zásad společenské odpovědnosti v případě municipalit

V kapitole jsou popisovány hlavní faktory, které by mohli motivovat obce k rozvíjení konceptu společenské odpovědnosti nad rámec povinností, vycházejících z právních norem. Faktory pro obce vychází částečně z motivačních faktorů zjištěných u podnikatelských subjektů. Dále pak vychází z přínosů, které může obec při správné aplikaci konceptu

společenské organizaci získat. Výsledky průzkumu Kašparové (2009) potvrzují, že se hlavní motivační faktory pro přijetí společenské odpovědnosti v podnikatelském prostředí shodují s hlavními benefity, které koncept umožňuje získat. Je možno tedy předpokládat, že by situace v obcích mohla být obdobná.

V podnikatelském sektoru se firmy snaží pomocí uplatnění zásad stanovených konceptem společenské odpovědnosti především o upevnění své pozice na trhu, o stabilizaci zisku, vyšší produktivitu zaměstnanců a jejich motivaci, získání zájmu veřejnosti a dobré pověsti. Takto zmíněná charakteristika je pak klíčová pro dosažení trvale udržitelného rozvoje firmy. (Bernardová, Kubicová, Ivanová, 2017)

V tomto je také s největší pravděpodobností největší motivace pro zavádění konceptu společenské odpovědnosti do měst a obcí. Ani u měst a obcí není výjimkou, že se snaží o zajištění vlastního trvale udržitelného rozvoje (Kašparová, 2009). Součástí většiny strategických dokumentů u měst a obcí je právě trvale udržitelný rozvoj nebo alespoň jeho principy. Zde figuruje základní obecný cíl, a to žádoucí stav, kterého chce město či obec dosáhnout (Ministerstvo vnitra ČR). Trvale udržitelný rozvoj lze definovat jako situaci při které jsou dlouhodobě sladěny sociální, ekonomické, společenské a environmentální zájmy jednak zainteresovaných stran a jednak organizace samotné. (Univerzita Karlova – Centrum pro otázky životního prostředí).

Obecně je možno říct, že v případě, že město či obec ve své činnosti a rozhodování uplatní společensky odpovědné zásady, odliší se tím od ostatních. Tento **rozdíl** lze považovat za jakousi konkurenční výhodu, kterou město nebo obec získá oproti ostatním a se kterou je spojenou mnoho dalších konkrétních benefitů. Díky uplatnění zásad společenské odpovědnosti obec může dosáhnout určité **přitažlivosti** pro konkrétní zainteresované strany a zájmové skupiny. Z těchto benefitů pak vychází mnoho přínosů pro obec. Zavedení konceptu společenské odpovědnosti do své činnosti může navíc městu či obci bezpochyby přinést určitou **unikátnost**. Unikátnost je dána především tím, že společenská odpovědnost v organizacích veřejné správy je zcela novým tématem a jako takový běžně nebývá uplatňován. Město či obec by se tedy po určitou dobu stala něčím jedinečnou. Přínosy města či obce lze odvodit z výše uvedených nebo se dají převzít ze soukromého sektoru. Nejdůležitější benefity jsou následující (Metodika strategického řízení obcí, 2015):

- *zájem médií,*
- *možnost prezentování se titulem společenské odpovědnosti,*
- *lepší spolupráce města či obce s místními neziskovými organizacemi a navazování nových vztahů,*

- *kvalitnější životní prostředí,*
- *větší zájem obyvatel o stav a rozvoj města či obce,*
- *udržení vzdělané, mladé generace v obci,*
- *přilákání nových investorů,*
- *obnovení či zachování tradic,*
- *předcházení protestům,*
- *transparentní rozhodování a jednání v případě zakázek,*
- *stabilní počet obyvatel,*
- *politická stabilita,*
- *lepší „sousedské“ vztahy s okolím,*
- *posílení image a důvěryhodnosti,*
- *efektivnější využívání veřejných prostředků,*
- *zvýšení angažovanosti zaměstnanců.*

Koncept společenské odpovědnosti po pouhé aplikaci nezaručí dosažení všech zmíněných benefitů v plném rozsahu. Nicméně koncept svým významem – především požadavky a zásadami, které stanovuje, velkou mírou přispívá k jejich dosažení. Záleží především na přístupu organizace ke společenské odpovědnosti a míře dodržení požadavků a zásad, do jaké míry budou tyto přínosy naplněny. Dosažení kladných výsledků se také odvíjí od toho, jakým způsobem bude veřejnost a další zainteresované strany přistupovat k celému konceptu společenské odpovědnosti. Dále pak záleží na přijetí a plnění požadavků, které jsou na ně v souvislosti s konceptem ze strany města vyvíjeny, a v dalším případě mírou participace těchto subjektů na společensky odpovědných aktivitách (Metodika strategického řízení obcí, 2015)

METODOLOGICKÁ ČÁST

3 Metodika práce

Cílem diplomové práce je na základě poznatků zjistit, zda a jak se koncept CSR v celé jeho šíři týká municipalit a sesbírat podkladové informace pro nastavení vah dotazníku CSR Eta Index 2019 pro municipality. Cílem praktické části práce bylo získat data, které umožní pochopit, na základě čeho se formuje CSR u municipalit a jak je CSR na municipalitách chápáno. Dalším cílem je zjistit, jak se od sebe v přístupu k CSR jednotlivé typy municipalit (obec, městys, město, statutární město) odlišují nebo shodují a zdůraznit shody a rozdíly mezi nimi. Posledním cílem bylo zjistit, jaké jsou motivační faktory jednotlivých typů municipalit k CSR aktivitám. Cíle praktické části byly konceptualizovány do pěti výzkumných otázek:

Výzkumné otázky (VO):

1. Jak se koncept CSR v celé jeho šíři týká municipalit?
2. Na základě čeho se formuje CSR u municipalit?
3. Jak je CSR na municipalitách chápáno?
4. Jaké jsou rozdíly a shody jednotlivých typů municipalit?
5. Jaké jsou nejdůležitější motivační faktory jednotlivých typů municipalit pro přijetí koncepce společenské odpovědnosti?

Tento dotazník byl sestaven pro projekt: Index společensky odpovědného chování. Projekt řeší stanovení společensky odpovědného chování skrz kvantitativní vyjádření hodnoty indexu společensky odpovědného chování pro ziskové, neziskové organizace a municipality v oblasti ekonomické, sociální a environmentální. Metodiku indexu CSR připravuje tým odborníků v rámci inovačního vouchery vedený na Moravské vysoké škole Olomouc od roku 2017 (PhDr. Dana Bernardová, Ph.D., doc. PhDr. Kateřina Ivanová, Ph.D., Mgr. Martin Fink).

Ústav společenských věd a práva na Moravské vysoké škole Olomouc se již delší dobu zabývá tématem CSR. V rámci výzkumu byl vytvořen dotazník, který zjišťuje úroveň CSR v organizacích. Tento výzkum by měl podle Triple Helix zahrnovat i municipality. Je zapotřebí rozpoznat, jak se formuje CSR u municipalit a potom na této společné platformě dále rozvíjet CSR.

CSR ETA index 2019 vytvořený na Moravské vysoké škole Olomouc je založený na sebeuvědomovacím dotazníku, který má potenciál umožnit evokaci, uvědomění a reflexi nových poznatků v praxi. Nabízí organizacím jednoduchý a široké veřejnosti srozumitelný nástroj měření CSR, s výstupy srovnatelnými pro všechny typy organizací. Samotný dotazník je rozdělen do 4 hlavních oblastí:

A) Strategie trvalé udržitelnosti

A1) Hodnoty organizace

A2) Reporting, certifikace

A3) CSR politika

B) Ekonomická část

B1) Správa a řízení organizace

B2) Vztah k dodavatelům

B3) Vztah k zákazníkům / klientům

B4) Marketing

C) Sociální oblast

C1) Jednání se zaměstnanci

C2) Vztah k místní komunitě nad rámec zákonných povinností

D) Environmentální oblast (nekategorizovaná)

Dotazník byl váhami specifikován pro konkrétní typy organizací:

- municipality,
- ziskové organizace,
- neziskové organizace.

U dotazníku byly původně podle konferencí expertů přiděleny váhy. Cílem váhování bylo vystihnout odlišnost typů organizací a odlišnost jejich možnosti sebeuvědomění. Po konzultaci s vedoucím práce a expertem na CSR však byl dotazník určený konkrétně pro municipality upraven. U každé otázky byli původně nabízeny možnosti odpovědí a k nim přiřazené váhování. Tyto možnosti však byli odstraněny a byli přizpůsobeny pro kvalitativní výzkum - rozhovor. Dotazník byl sestaven spíše pro ziskové organizace, tudíž se některé pojmy, jako je např. vedení organizace, zákazník nebo zisk musely obměnit.

U kvalitativního výzkumu se jedná zejména o porozumění a vysvětlení. Porozumění je možné chápat jako opis informací. Vysvětlení je důležité, když výzkumník využil teoretické

vědomosti, ale neodpovídají porozumění aktéra. Kvalitativní přístup má svůj určený vzorec. Během výzkumu se všechny poznatky pořád přezkoumávají a ověřují. (Hendl,2016)

Podmínkou u tohoto výzkumu bylo, aby rozhovor probíhal od každé velikosti municipality, alespoň od jednoho respondenta. Probíhal tedy náhodný výběr formou e-mailového dopisování a telefonních hovorů. Tři obce, které byli požádány o účast ve výzkumu odmítli z důvodu zaneprázdněnosti nebo neporozumění otázkám. S výzkumem tedy souhlasila jedna obec, městys, město a dvě statutární města.

Rozhovor

Pro výzkum byl využit polostrukturovaný rozhovor, který byl částečně řízený. Rozhovor měl předem daný soubor témat a přidružených otázek. Jejich pořadí, volba slova formulace mohla být v průběhu rozhovoru trochu pozměněna, případně mohla být nějaká otázka dovysvětlena. Konkrétní otázky, které se zdály být tazateli nevhodné nebo na ně nedokázal odpovědět, mohli být vynechány. Bylo však velmi důležité, aby byli probrány všechny otázky a u každé odpovědi bylo ponecháno více volnosti. Jistá volnost byla vhodná k vytvoření přirozenějšího kontaktu tazatele s respondentem a komunikace tedy probíhala lehčeji. Velkou výhodou u rozhovoru byla možnost zachycení pocitů respondenta, které by bezosobního kontaktu unikly.

Jako první probíhal výzkum v obci, kde si udělal čas tajemník obce. Rozhovor proběhl v prostředí úřadu bez jakýchkoli komplikací. Některé otázky však musely být tajemníkovi dovysvětleny. V praktické části jsou všechny odpovědi z obce zaznamenány jako **Obec**.

Poté výzkum proběhl v městysy, kde si udělal čas přímo starosta obce, který je zároveň i advokátem. V jeho odpovědích tedy zazněly i zákony, podle kterých se obce musí řídit. V praktické části jsou odpovědi z městyse zaznamenány jako **Městys**.

Dále byla zaslána žádost o účast ve výzkumu na město. Proběhla zde tedy schůzka, avšak od pracovníka úřadu bylo sděleno, že na otázky nemohou odpovědět, jelikož jsou nesrozumitelné a nejsou určeny na obec, ale na ziskovou organizaci.

Z důvodu nečekané události - vyhlášení nouzového stavu kvůli šíření nového typu koronaviru - Covid 19 a jeho šíření, následné omezení pohybu lidí, byly omezeny návštěvy všech úřadů. Pro dokončení diplomové práce musel tedy průzkum probíhat formou elektronického dotazníkového šetření. Zaměstnanci městského úřadu byly tedy na e-mail zaslány otázky. V praktické části jsou odpovědi z města zaznamenány jako **Město**.

Do dvou statutárních měst byli zaslány požadavky na spolupráci. Pracovníci obou měst se spoluprací souhlasili a pomocí e-mailu zaslali zpět vyplnění dotazník.

V praktické části jsou odpovědi ze statutárních měst zaznamenány jako **Statutární město A** a **Statutární město B**.

Během získávání potřebných podkladů byli jednotlivé odpovědi průběžně zapisovány do souhrnné tabulky a poté v praktické části jednotlivě rozepsány ke každé otázce. Pomocí obsahové analýzy byly vyhodnoceny výzkumné otázky.

PRAKTICKÁ ČÁST

4 Popis zkoumaných vzorků

Obec

Obec leží na úpatí Rychlebských hor, které je obklopené přírodním venkovským prostředím. Poskytuje velký potenciál pro sportovní využití formou turistiky, běžeckého lyžování, cyklistiky a dalších pohybových aktivit. Nachází se v blízkosti polských hranic, za kterými je ve zcela krátké vzdálenosti možné využívat tamní sportovní infrastrukturu. Zejména však pro letní venkovní i zimní kryté koupání.

Obec měla dle veřejné databáze Českého statistického úřadu k 1. 1. 2019 celkem 2768 obyvatel. Z toho 1360 mužů a 1408 žen. Průměrný věk obyvatel činil 43,8 roku.

Od roku 1850 až do roku 1945 zde žilo nad 3000 obyvatel, tudíž bylo považováno za město. Jak bylo zmíněno v teoretické části, město **své postavení neztrácí ani při počtu obyvatel menší než 3 000**. Městu náleží další čtyři části.

Ve městě vyvíjí soustavné sportovní aktivity jednak příspěvkové organizace města, zejména Základní škola - v rámci základní výuky i volnočasových sportovních kroužků. Dále zde působí sportovní spolky se svými sportovními oddíly. Příspěvková organizace města Jeseník SVČ Duha zde pořádá mnoho dalších sportovních kroužků. V duchu spolkového života a občanských aktivit zde vznikají různé nové iniciativy k pořádání sportovních akcí zaměřených na různou škálu občanů (děti, ženy, muži, rodiny, senioři...) a také na různý segment sportů (požární sport, turistika, rybaření, motosport...).

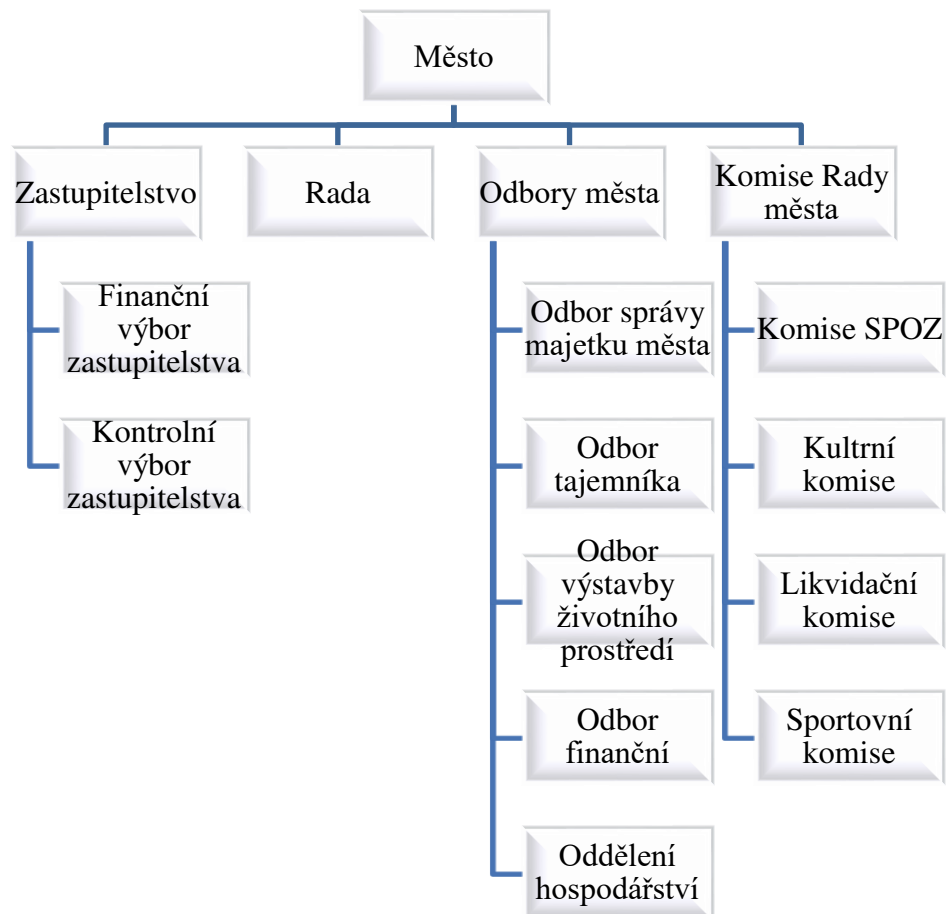


Schéma č. 3: Organizační struktura města

Zdroj: <https://www.mestojavornik.cz/urad-2/povinne-informace/>

Městys

V této obci (městys) žije přibližně 3 600 obyvatel. Má venkovský charakter a je jednou z nejrychleji se rozvíjejících obcí Olomouckého kraje. Velkou zajímavostí je i to, že od roku 1990 se obec rozrostla o cca 400 bytových jednotek. Obec se skládá ze třech částí.

Poloha jako příměstské oblasti okresního města předurčuje jeho zaměření jako klidové oblasti rodinného bydlení se širším zázemím a dobrou infrastrukturou. V obci byla dokončena výstavba splaškové kanalizace s napojením na vlastní čistírnu odpadních vod. Má rovněž i vlastní vodovod.

Občanská infrastruktura umožňuje rozvoj zajímavé kulturní, společenské a sportovní činnosti, která má v obci již dlouholetou tradici. Počtem nejsilnější je Sbor dobrovolných hasičů a TJ Sokol. Existuje zde i mnoho dalších spolků a organizací, např. Myslivecký spolek, Spolek zahrádkářů, Spolek chovatelů, včelařů, Svaz invalidů, Červený kříž a mnoho dalších.

Počet obyvatel žijících v obci byl ke dni 1.1.2018 3472 občanů, z toho 1709 žen a 1763 mužů. V průběhu posledních let lze pozorovat mírný, stabilní nárůst obyvatelstva. Průměrný meziroční nárůst je téměř 40 obyvatel.

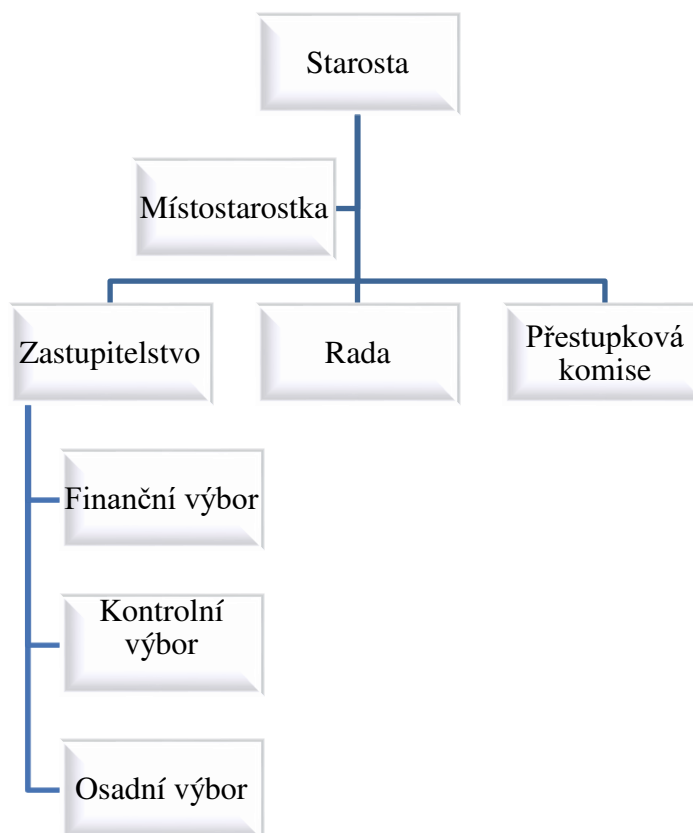


Schéma č. 4: Organizační struktura městyse

Zdroj: <https://www.novymalin.cz/org/287-Organizacni-struktura>

Město

Město je významným centrem v severozápadní části Moravy, městem, které leží severně od úrodné Hané, v podhůří Jeseníků a v údolí řeky Desné. Nadmořská výška města je 330 m.n.m. V současné době má skoro 27 tisíc obyvatel, což je čtvrté populačně největší město v kraji. Dopravně je město situováno na méně exponovaných tazích, jak z hlediska železniční dopravy, tak silniční. Přes město je však veden jeden z důležitých tahů nákladní kamionové dopravy, směřované do Polska i z Polska. Tato zvýšená doprava přináší zvýšenou zátěž jak životnímu prostředí, tak samotnému městu a okolním obcím. Je to okresové město a také obce s rozšířenou působností. Správní obvod obce s rozšířenou působností má celkem 36 obcí s téměř 70 tisíci obyvateli.

Poloha města v rámci geomorfologických celků udává výsledný krajinný ráz oblasti. Reliéf má tvar údolí s velmi plochým dnem, které se směrem po proudu Desné postupně rozšiřuje, od několika desítek metrů po téměř tři kilometry. Výšková rozdíl mezi dnem údolí a okolními vrchy činí 700 metrů.

Kulturní a společenské akce probíhají zejména v domě kultury, ve Vlastivědném muzeu, v divadle, v kině a v městské knihovně. Regionální i mezinárodní význam má Dům evropského setkání, na jehož rekonstrukci se podílela i německá strana. Sportovnímu využití slouží krytý plavecký bazén, venkovní koupaliště, sportovní střelnice, zimní stadion, tenisový areál s krytou halou, minigolf, hřiště na fotbal a další míčové hry.

Město plní své úkoly prostřednictvím svých orgánů kterými jsou:

- zastupitelstvo města
 - výbory zastupitelstva města
- rada města
 - komise rady města
- starosta
 - 1. místostarosta
 - 2. místostarosta
- městský úřad
- městská policie

Statutární město A

Město se řadí mezi největší města České republiky co do počtu obyvatel. Má potencionálně výhodnou strategickou polohu, jelikož se nachází v blízkosti státních hranic. Člení se na celkem 23 obvodů, z nichž největší má okolo 100 tis. obyvatel a nejmenší pak pod 1 tis. obyvatel. Ve městě žije přibližně 300 tis. obyvatel. Město je ve své sídelní struktuře velmi charakteristické a výrazně se odlišuje od jiných českých i evropských měst. Sestává ze tří přirozených těžišť osídlení, čímž tvoří polycentrickou strukturu osídlení kolem tří jádrových oblastí. Území města má rozlohu 21 400 ha, což je plocha, která by mohla pojmout až 1 mil. obyvatel. Rozvolněná zástavba, množství proluk, periferních míst a bariér představují hlavní problém při rozvoji města a efektivní údržby jeho infrastruktury. I když se od devadesátých let počet obyvatel snižuje, úbytek není natolik rozsáhlý, aby snižoval dnešní a také budoucí význam města.

Priority a strategické cíle města jsou: propojit město uvnitř i se světem, oživit historické centrum města, být centrem prvotřídního vzdělávání, zlepšit prostředí pro rozvoj podnikání, podporovat komunitní život a zapojit občany do řízení města, kultivovat prostředí pro život všech generací a přiblížit město přírodě.

Statutární město B

Statutární město je šestým největším městem v České republice z hlediska počtu obyvatel. Je to centrum vzdělanosti a služeb nadregionálního významu (administrativa, služby, obchod, zdravotnictví, vzdělání, výzkum, apod.). Město lze charakterizovat nejen jako město s rozvinutým průmyslem, moderním vědecko-výzkumným zázemím, ale také s bohatou historií a kulturní tradicí (centrum kulturně historické rekreace s vysokým potenciálem růstu). Město se řadí na druhé místo v nejvýznamnější památkové rezervaci v ČR, má řadu národních kulturních památek. Díky kulturní památce UNESCO, sloupu Nejsvětější trojice, je význam města charakterizován hospodářskou tradicí, kvalifikovanou pracovní silou, především v humanitních oborech i výhodnou polohou a má tak zásadní potenciál ekonomického růstu.

V roce 2019 zde žilo více než 100 tis. obyvatel. Území města zabírá rozlohu 10 333 ha.

Město leží ve východní části České republiky u řeky Moravy. Na západě města je rovinatý charakter města a zejména na východě výrazně ohraničen vyšším georeliéfem, tudíž je město uzavřeno do protáhlé sníženiny otevřené ve směru SZ-JZ. Také je díky své poloze dopravním uzlem a regionálním centrem se širším významem. Silniční doprava je zastoupena zejména dálnicemi D35 a D46 (propojení směrem na Hradec Králové a Ostravu). Město je i železničním uzlem, prochází jí II.a III. železniční koridor.

Město spadá mezi rozvojová území tzv. sídelní aglomerace (území s koncentrací 100 tis. - 300 tis. obyvatel). Tato centra jsou se svým zázemím poměrně intenzivně propojena hospodářsky, infrastrukturně, dojížděnou za prací a službami. Na straně druhé jsou u většiny sídelních aglomerací patrně výraznější rozdíly mezi jejich centry a zázemím z hlediska charakteru, ekonomické základny a osídlení.

5 CSR Index

U většiny otázek byli respondenti v municipalitách vázáni na zákon. Municipality tedy nemají příliš velký prostor dělat něco nad rámec zákona.

Scoring A) Strategie trvalé udržitelnosti

A1) Hodnoty organizace

1) Co si představujete pod pojmem principy CSR?

Obec: Tajemník města chápe společenskou odpovědnost jako dobrovolný závazek organizace chovat se ke společnosti odpovědně

Městys: Starosta si pod pojmem společenská odpovědnost představuje, že obec řádně plní svou funkci, tj. uspokojování potřeb občanů žijících na jejím území. Doplnil však, že takhle musí jednat v rámci zákona. (§ 2 zákona č. 128/2000 Sb. - *Obec pečuje o všestranný rozvoj svého území a o potřeby svých občanů; při plnění svých úkolů chrání též veřejný zájem.*

Město: Aplikování společenských, etických, ekologických a jiných pravidel do každodenní činnosti úředníka (úřadu).

Statutární město A: Pod pojmem společenská odpovědnost si lze představit úsilí o zlepšení kvality života v regionu své působnosti, rozvoj společenských, kulturních a volnočasových aktivit.

Statutární město B: Mezi principy CSR patří odpovědné chování organizace k životnímu prostředí, ke svým zaměstnancům a ke svému prostředí a společnosti, jako jsou veřejně prospěšné projekty a aktivity v oblasti sociálních služeb nad rámec zákona.

2) Máte zpracovanou víceletou strategii obsahující principy CSR (cíle, partnerství, měřitelné výstupy v oblasti ekonomické, ekologické a sociální, měření dopadů Vašeho působení)?

Obec: Město má sestavený strategický Plán rozvoje sportu města. Každoročně vynakládá prostředky na provoz, údržbu i investice do stávajících vlastních sportovních zařízení. Jedná se o sportovní halu, krytý bazén, tělocvičnu ZŠ a multifunkční hřiště.

Městys: Tato obec má kvůli získání dotace vytvořený strategický plán na období od 2018 do 2021. Tento plán se týká dopravní obslužnosti, infrastruktury a občanské vybavenosti obce, ochrany přírody, krajiny a památek a společenského života v obci.

Město: Ano, město má sestavený strategický plán na rok 2014 - 2020. Týká se sociálních služeb (pro seniory, děti, osoby se zdravotním postižením a pro osoby v krizi),

zdravotnických služeb, školství a nabídka volnočasových aktivit, kriminality a bezpečnosti, kultury, sportu, cestovního ruchu, dopravy, technické infrastruktury, životního prostředí správy města.

Statutární město A: Ano, město má vytvořený strategický plán města na období 2017 - 2023. *Cílem č. 1 je propojit město uvnitř i se světem.* Město chce být aktivním lídrem, který mobilizuje partnery ke spolupráci a zapojuje je do mezinárodních projektů. Dále chce rekonstruovat Hlavní nádraží, začít s výstavbou nové koncertní haly, podporovat kulturní a sportovní akce, poskytovat špičkové podmínky a služby pro příliv nových investic a rozvíjet spolupráci se zahraničními partnery, zvýšit kapacitu a kvalitu dopravy. *Cílem č. 2 je oživit historické centrum města.* Chce zlepšit péči o historické dědictví a přilákat více návštěvníků do ulic historického centra za kvalitní architekturou. *Cílem č. 3 je být centrem prvotřídního vzdělávání.* Město chce postavit vědeckou knihovnu, do města chce vlákat talentované studenty a zlepšit vztahy mezi školami a zaměstnavateli. *Cílem č. 4 je zlepšit prostředí pro rozvoj podnikání, cíl č. 5: podporovat komunitní život a zapojit občany do řízení města. Cílem č. 6 je kultivovat prostředí pro život všech generací a cílem č. 7 je přiblížit město přírodě.*

Statutární město B: Strategie města je ve fázi rozpracovanosti a doposud není vydaná.

3) Bere Vaše strategie v úvahu alespoň některý z cílů udržitelného rozvoje podle OSN – tzv. SDG (SustainabilityDevelopmentGoals)?

Obec: Strategie bere dle udržitelného rozvoje podle OSN – tzv. SDG v úvahu zdraví a kvalitní život.

Městys: Strategický plán bere v úvahu oblast zdraví a kvalitního života, pitnou vodu a kanalizaci, dostupné a čisté energie, ekonomický růst, průmysl, inovace a infrastrukturu, udržitelná města.

Město: Strategický plán bere v úvahu oblast zdraví a kvalitního života, kvalitní vzdělání, pitná voda kanalizace, dostupné a čisté energie, ekonomický růst, průmysl, inovace a infrastruktura, udržitelná města a obce.

Statutární město A: Strategický plán se týká oblasti zdraví a kvalitního života, kvalitního vzdělání, pitné vody a kanalizace, dostupné a čisté energie, ekonomického růstu, průmyslu, inovací a infrastruktury, udržitelného města, klimatických opatření a partnerství ke splnění cílů.

Statutární město B: V rozpracované strategii ano.

4) Máte u Vás jasně definované hodnoty a pravidla chování pro své zaměstnance?

(Mluvíte o nich? Při které příležitosti se o tom mluví?)

Obec: Zaměstnanci úřadu se chovají dle zákoníku práce nebo podle podmínek v pracovní smlouvě. Jinak se dobrovolně nevytvářejí pravidla chování pro své zaměstnance.

Městys: Dle starosty je tato otázka směřující na firmy, kde vytvářejí organizační normy, pravidla chování pro zaměstnance atd. Na obecním úřadě se zaměstnanci musí chovat dle Zákona č. 262/2006 Sb. zákoník práce. V § 16 odst. 2 Zákon o obcích č. 128/2000 jsou popsána práva občanů obce. Dále je podle něj nutné se řídit např. ekonomickými nebo účetními směrnicemi.

Město: Ano, pravidla jsou zakotvena v pracovním řádu, součástí pracovního řádu je např. příloha Pravidla pro úpravu zevnějšku zaměstnance.

Statutární město A: Město má vytvořený etický kodex zaměstnanců statutárního města. Účelem etického kodexu zaměstnanců je vymezit a podporovat žádoucí standardy chování zaměstnance ve vztahu k veřejnosti a spolupracovníkům. Tento etický kodex se neustále připomíná při různých příležitostech.

Statutární město B: Pravidla chování a hodnoty jsou definovány v Etickém kodexu zaměstnance. Etický kodex zaměstnance je zdůrazňován zejména při přijímání nových zaměstnanců.

4a) Seznámili jste zaměstnance s hodnotami organizace a pravidly chování? Opakujete jim to?

Obec: Zaměstnanci úřadu se s pravidly chování seznámili při nástupu do zaměstnání a neustále se k tomuto společně vrací a opakují si to.

Městys: V této obci se pravidelně jednou za dva měsíce konají individuální porady, kde si opakují pravidla chování.

Město: Ano, každý zaměstnanec musí být seznámen s pravidly chování a hodnotami organizace.

Statutární město A: Ano, každý zaměstnanec musí být seznámen s etickým kodexem a při nástupu podepisuje pracovní smlouvu, ve které jsou práva a povinnosti vyplývající z pracovního poměru.

Statutární město B: Hodnoty úřadu jsou nově definovány ve strategii úřadu, která ještě není schválená. Pravidla chování jsou zahrnuta do Etického kodexu, se kterým se musí seznámit všichni zaměstnanci.

4b) Jak seznamujete své zaměstnance s hodnotami organizace a pravidly chování?

Obec: Tato otázka byla již zodpovězena v otázce 4a), kde tajemník vysvětlil, že zaměstnanci se chovají dle zákoníku práce a při nástupu jsou seznámeni s pracovní smlouvou.

Městys: Tato otázka byla při druhém rozhovoru vyškrtuta, jelikož se shoduje s otázkou číslo 4a).

Město: Každý zaměstnanec je s těmito hodnotami seznámen při nástupu.

Statutární město A: Při nástupu do zaměstnání každý zaměstnanec musí podepsat pracovní smlouvu a je seznámen s etickým kodexem.

Statutární město B: Každý zaměstnanec se musí povinně seznámit s vnitřním předpisem, Kodex zaměstnance.

5) Jak vaše obec informuje o svých hodnotách a pravidlech chování vnější stakeholdery?

Obec: Podle Zákona č. 500/2004 Sb. - vedení úřední desky, musí mít každá obec zřízenou úřední desku v elektronické podobě. Dále město vytváří informační měsíčník města - zpravodaj. Je povinností zveřejňovat informace v tištěné podobě. Město má tedy zřízenou klasickou úřední desku. Zároveň v případě nouze může rozesílat informační SMS zprávy pro občany.

Městys: V obci jsou zřízené webové stránky, díky kterým obec informuje své občany.

Město: Pro informovanost občanů jsou zřízené webové stránky města, dále pak je u městského úřadu zřízena úřední deska, kde jsou zveřejněné veškeré důležité informace.

Statutární město A: Na webových stránkách obce je zřízená úřední deska, kam se píše veškeré důležité informace. Je zde i zřízená stránka pro zadávání veřejných zakázek a jejich podmínky.

Statutární město B: Není nastaven proces informování. Po schválení strategie úřadu se předpokládá širší informování veřejnosti.

6) Provádíte pravidelná interní měření společenské odpovědnosti organizace (např. monitorování nárůstu porozumění konceptu CSR, zvyšování výkonu společenské odpovědnosti apod.)?

Obec: Město žádná pravidelná interní měření společenské odpovědnosti neprovádí.

Městys: Starosta obce dodnes nevěděl, co CSR znamená, takže nemohli monitorovat nárůst porozumění. Obec však vlastní malovodní elektrárnu, díky které dokáže ušetřit peníze.

Město: Město pravidelné interní měření neprovádí.

Statutární město A: Pravidelně se vytvářejí dotazníky týkající se spokojenosti zaměstnanců.

Statutární město B: Měří se spokojenost zaměstnanců. Ostatní indikátory jsou nastaveny ve strategii úřadu, jež ještě nebyla chválena.

7) Měříte účinky Vašeho společensky odpovědného chování (tj. nikoli jen objem utracených prostředků, ale také jejich dopad)?

Obec: Zde proběhly investice na zateplení budov a výměny oken. Jednalo se např. o školu, školku nebo obecní úřad. To mělo za následek nižší náklady na vytápění. Dále pak město již delší dobu vlastní svozové auto. Díky tomu nemusí platit drahé poplatky firmám.

Městys: Obec investovala na rekonstrukci obecního úřadu. Proběhla výměna dveří, oken, rekonstrukce plynového kotle.

Město: Město neměří účinky společensky odpovědného chování.

Statutární město A: Je propočítáván objem utracených peněz před rekonstrukcemi a po rekonstrukcích budov.

Statutární město B: Ne.

8) Používáte ve Vaší obci nějaká protikorupční opatření?

Obec: Tohle město musí jednat dle zákona.

Městys: Co se týče protikorupčního opatření, musí obec jednat dle zákona. Zároveň však porovnává obvyklé ceny a firmy.

Město: Město nepoužívá žádné protikorupční opatření.

Statutární město A: Město se musí řídit dle zákona. Ustanovení § 95 odst. 1 zákona č. 128/2000 Sb., o obcích, ve znění pozdějších předpisů, nařizuje každé obci pořídit o průběhu zasedání zastupitelstva zápis. Dle § 6 zákona č. 134/2016 Sb., zákon o zadávání veřejných zakázek musí zadavatel dodržovat zásady transparentnosti a přiměřenosti.

Statutární město B: Ano, existuje protikorupční linka.

A2) Reporting, certifikace

9) Zpracováváte každoročně zprávu o společenské odpovědnosti organizace, případně je tato zpráva součástí jiné zprávy či dokumentu?

Obec: Město každý měsíc zpracovává informační měsíčník města - zpravodaj, kde jsou veškeré informace o aktuálním dění, společenských akcích, informace o základní škole atd.

Městys: Obec každoročně vypracovává Závěrečný účet obce, kde jsou zveřejněny veškeré informace o rozpočtu příjmů a výdajů, o hospodářské činnosti a hospodaření příspěvkových

organizací. Dále obec čtvrtletně vydává obecní noviny, kde jsou informace o aktuálním dění, o společenských akcích nebo správě obce.

Město: Město žádnou zprávu týkající se přímo společenské odpovědnosti nezpracovává.

Statutární město A: Město vydává měsíčník statutárního města, kde informuje občany o důležitých věcech, co má město v plánu do příštího období a jaké události již proběhly. Dále vydává čtvrtletně magazín. Pravidelně jednou za rok je zpracovávána výroční zpráva statutárního města, která obsahuje základní informace o městě, veškeré služby občanům, ekonomický rozvoj města (investice, marketing), kapitálové účasti, rozpočet města a rozvahu a důležité kontakty.

Statutární město B: Ne, město by se chtělo v horizontu 2-3 let certifikovat CSR, tudíž reporting bude každoroční součástí tohoto přístupu.

9a) V případě, že ano, obsahuje Vaše zpráva výstupy z interního měření společenské odpovědnosti organizace?

Obec: Ano, každá obec je ze zákona povinna zveřejnit údaje o rozpočtu v aktuálním roce a obsah účetních výkazů. Tyto informace jsou zveřejněny jednak na internetu a jednak v obecním zpravodaji.

Městys: Povinnost zveřejňovat veškeré výdaje určuje příloha č. 1 vyhlášky č. 442/2006 Sb.. Obec má tyto informace zveřejněné na webových stránkách.

Město: -

Statutární město A: Město poskytuje informace týkající se obchodních činností, ve kterých má statutární město podíl na jejich základním kapitálu, investiční dotace poskytnuté z rozpočtu města, přehledně zveřejňuje veškeré náklady města, úhrnné ukazatele rozpočtu města a rozpočet města.

Statutární město B: -

9b) Je Vaše zpráva o společenské odpovědnosti organizace veřejně přístupná?

Obec: Na tuto otázku bylo zodpovězeno již v otázce č. 9a). Ano, zpráva je veřejně přístupná jednak na webových stránkách a jednak v obecním zpravodaji.

Městys: Odpověď na tuto otázku je již v otázce č. 9a).

Město: -

Statutární město A: Město má jednak zřízené webové stránky, kde zveřejňuje aktuality a jednak každý měsíc vychází noviny městské radnice v tištěné podobě. Jednou za čtvrt roku

pak vychází magazín a jednou za rok se pro veřejnost zpracovává Výroční zpráva statutárního města.

Statutární město B: -

10) Využíváte v souvislosti s CSR aktivitami vědomě nějaký postup či doporučení formulované obecně uznávanou iniciativou, metodikou, normou či standardem?

Obec: Obec musí jednat dle zákona o obcích.

Městys: Tato otázka se dle starosty týká spíše firem. Pro obce platí zákon č. 128/2000 o obcích, který říká, že se obec musí držet standardů, a které musí dodržet.

Město: V souvislosti se společenskou odpovědností město nepoužívá žádný postup či doporučení.

Statutární město A: Úřad má jasně stanovená pravidla pro vyřizování stížností a peticí. Musí se řídit dle zákona č. 128/2000 Sb., zákon o obcích. Podle tohoto zákona se pak zastupitelstvo města usneslo vydat obecně závaznou vyhlášku, Statut města, podle které jsou uspořádány vnitřní poměry ve věcech správy. Dále jsou zřízené vyhlášky a nařízení statutárního města.

Statutární město B: -

10a) Jste držiteli nějakého certifikátu či ocenění udělovaného obecně uznávanou iniciativou, metodikou, normou či standardem?

Obec: Město vyhrálo v roce 2019 v soutěži v kategorii Turistická informace roku 2019 - Nástěnné, stolní a kapesní kalendáře. Každoročně přihlašují kalendář i zpravodaj.

Městys: Starosta neuznává žádné soutěže týkající se obcí.

Město: Město získalo ocenění za kvalitu ve veřejné správě za rok 2018 - Organizace dobré veřejné služby udělená MVČR.

Statutární město A: Město získalo nejvyšší možné hodnocení Aa3/stabilní od mezinárodní ratingové agentury. Je to odraz stabilního prostředí i odpovědné a prozíravé správy městských financí. Tohle ocenění město získalo za provozní výkonnost a nízkou úroveň dluhu města. Dále město zvítězilo ve zpětném sběru vysloužilých elektrozařízení. V roce 2019 město vyhrálo soutěž Zelená informacím. Jde o nejzdařilejší prezentaci o životním prostředí na internetových stránkách měst v České republice. Také bylo úspěšné v soutěži Chytrá radnice, kde získalo dvě první a dvě druhá místa. Získalo prvenství v kategorii E-Uřad za projekt. Dopravní podnik města uspěl v kategorii veřejná doprava, za využití bezkontaktních bankovních karet. V kategorii Energetika město obsadilo druhé místo za projekt Obecní

energetický systém, dále bylo úspěšné v soutěži Životní prostředí. V roce 2019 byl magistrát města znovu zvolen nejprívětivějším úřadem v kraji.

Statutární město B: Ne.

A3) CSR politika

11) Zajišťujete si odborné vedení společenské odpovědnosti ve vaší organizaci specialistou na oblast CSR?

Obec: Město má na každou oblast pověřeného pracovníka. Jde například o kulturu, společenský život, infrastrukturu atd.

Městys: V každé oblasti zde rozhoduje pouze starosta.

Město: Nezajišťují.

Statutární město A: Ano, každý odbor má svého vedoucího pracovníka. Je zde například odbor strategického rozvoje, odbor dopravy, školství a sportu, kultury, sociálních věcí, ochrany životního prostředí, odbor projektů a mnoho dalších.

Statutární město B: Je vyškolen manažer kvality.

12) Založili jste nebo inicializovali vznik spolku, jejímž posláním jsou společensky odpovědné aktivity?

Obec: Město žádný spolek zatím nezaložilo, jelikož jej zakládají sami občané. Avšak například hasiči spadají pod město.

Městys: Obec je zakladatelem Ústavu ekologického vzdělávání v Mladoňově. Cílem je efektivní a zábavné využití volného času dětí, mládeže i dospělých.

Město: Nezaložili, ale město podporuje veškeré aktivity prostřednictvím své dotační politiky.

Statutární město A: Statutární město je vlastníkem firmy, která zajišťuje technické a zahradní služby města, svoz a skládkování odpadu města z okolních obcí a pro město provádí zahradní a sadovou úpravu. Víze firmy je být lídrem v oblasti nakládání s odpady, aplikovat špičkové a efektivní metody svozu, zpracovat a využívat odpad. Posláním spočívá v poskytování všestranné služby občanům města, regionu a podnikatelské sféry v oblasti nakládání s odpady. Ve firmě uplatňují body Demingova cyklu v praxi:

- plánování CSR aktivit - včetně cílů, finančních zdrojů, odpovědnosti
- realizace CSR - průběžné monitorování, jak se CSR daří, reportování aktivit (pravidelné porady)

- vyhodnocování CSR - hodnocení aktivit z hlediska dosažených cílů, dodržení rozpočtu, případných zpětných vazeb zainteresovaných stran
- zlepšování CSR - revidování aktivity a cíle, přehodnocení systému monitoringu a reportování, rozvíjení nových CSR aktivit

Statutární město B: Město vyvíjí mnoho společensky odpovědných aktivit jako je klub seniorů, tyto však nejsou centrálně řízeny nebo mapovány, jak metodika CSR upravuje. Jedná se o individuální akce a projekty, kterých je řada.

13) Získali jste ocenění, udělované nezávislou organizací?

Obec: Dosud zatím nic nezískali.

Městys: Nezískali.

Město: Ne, nezískali.

Statutární město A: Ne.

Statutární město B: Ne.

14) Rozvíjíte systematicky vědomosti o společenské odpovědnosti? (Chodíte např. informovat děti do mateřské nebo základní školy, aby se chovaly ekologicky?)

Obec: Město vede děti ze základní školy k tomu, aby třídili odpad. Město dodává kontejnery. Zároveň město pomáhá při akci Uklid'me Česko. Poskytuje pytle, rukavice a zaměstnance.

Městys: Obec spolupracuje se školou. Děti pravidelně chodí na exkurze na sběrný dvůr, kde získají informace, jak se sbírají plasty a papír a jak setřídí. Ve škole zároveň probíhají sběrné dny.

Město: Tyto aktivity jsou prováděny prostřednictvím příspěvkových organizací města (např. Středisko volného času - Doris, které organizuje mj. ekoaktivity pro děti)

Statutární město A: Konkrétně město o společenské odpovědnosti neinformuje. Avšak ve školách jsou děti informované o třídění odpadu.

Statutární město B: Momentálně ne, ale je to v plánu. Vše souvisí s přípravou na certifikaci CSR.

SCORING B) Ekonomická část

B1) Správa a řízení organizace

1) Dbáte na transparentnost ve Vašich obchodních záležitostech (zakázkách)?

Obec: Dle zákona musí město zveřejňovat informace týkající se zakázek. Na webových stránkách jsou zveřejněny i zápisy ze schůze rady smlouvy nebo faktury, což je nad rámec zákona.

Městys: Obec musí jednat podle Zákona č. 134/2016 Sb. Zákon o zadávání veřejných zakázek - horizontální a vertikální spolupráce. Obec však má svou vlastní firmu, která spravuje celou obec. Tudíž nemusí vypisovat zakázky.

Město: Ano, dle zákona.

Statutární město A: Ano, město má na tuto oblast zřízené webové stránky Výběrová řízení/Veřejné zakázky. Je zde jednotlivě popsána každá zakázka, termín vyhlášení nabídky, termín podání nabídky a dokumenty k tomu potřebné, kde je stručný rozsah nabídky, náležitosti nabídky a termín podání. Musí se jednat podle Zákona o veřejných zakázkách.

Statutární město B: Ano.

2) Poskytujete transparentní informace o rozhodovacích postupech v řízení organizace těm stakeholderům, kterých se Vaše rozhodnutí týkají?

Obec: Ze zákona musí poskytovat transparentní informace. I malá zakázka se musí zveřejnit na úřední desce, aby se mohl kdokoli přihlásit.

Městys: Odpověď stejná jako u otázky č. 1. Opět obec vychází ze zákona o obcích. A transparentnost platí tím, že je to zveřejněno na webových stránkách obce.

Město: Ano, na webových stránkách města jsou zveřejněné všechny zakázky.

Statutární město A: Rada města rozhodla, že se nad rámec povinností stanovených platnými právními předpisy na internetovém profilu zpřístupní všechny smlouvy soukromoprávní a veřejnoprávní povahy, včetně objednávek vystavených městem. Jde o doplnění smluv samostatně zveřejňovaných v souladu se zákonem č. 137/2006 Sb., o veřejných zakázkách. Cílem je prohloubení otevřenosti, průhlednosti a efektivnosti hospodaření města.

Statutární město B: Ano.

3) Dbáte o včasné vyřízení smluvních vztahů??

Obec: Ano, město dbá na včasné vyřízení smluvních vztahů. Opět jedná dle zákona.

Městys: Obec musí jednat dle zákona. Termíny jsou stanovené v §16 odst. 2 a §82 zákona č. 128/2000 Sb.

Město: Ano.

Statutární město A: Ano, dle zákona.

Statutární město B: Ano.

4) Dbáte na úřadu na ochranu osobních údajů nad rámec uložený legislativou?

Obec: Město nedbá na ochranu osobních údajů nad rámec.

Městys: Ne, legislativa je dostatečná.

Město: Ano.

Statutární město A: V souvislosti s činností správce jsou osobní údaje zpracovávány v souladu s nařízením GDPR pouze v rozsahu nezbytném pro naplnění jednotlivých účelů zpracování. Po naplnění stanovených účelů jsou osobní údaje uloženy v souladu s právními předpisy.

Statutární město B: Ano, provádí se pravidelné kontroly naplňování dle zákona o GDPR.

5) Podílí se významně starosta na stanovování vize, která respektuje principy SDG?

Obec: O stanovování vize rozhoduje celá rada města.

Městys: Ne, starosta pouze zastupuje obec navenek. Vize stanovuje rada nebo zastupitelstvo.

Město: Nelze jednoznačně určit, co znamená významnou měrou. Starosta je vždy součástí pracovních skupin, které vize vytvářejí.

Statutární město A: Na stanovování vize se podílí stejně tak, jak ostatní.

Statutární město B: Ano.

6) Účastníte se veřejných iniciativ v oblasti CSR?

Obec: Účastní se zaměstnanci i vedení města. Pravidelně jezdí na úřad školitelé vysvětlovat, co je v zákonech nového. Obzvlášť v oblasti odpadů.

Městys: Zaměstnanci se účastní seminářů. Např. ohledně ekonomiky, účetnictví, vody, odpadů atd.

Město: Ano

Statutární město A: Zaměstnanci úřadu se mohou účastnit společensky odpovědných aktivit, které organizují příspěvkové organizace. Zaměstnanci si mohou vybrat ze seznamu aktivit, kde se zaregistrují.

Statutární město B: Ano, zaměstnanci se účastní různých školení ohledně individuálních projektů.

7) Zajišťujete udržitelnost prostřednictvím rozpočtové odpovědnosti / dlouhodobé ziskovosti organizace? (Např. vyrovnaný rozpočet)

Obec: Ze zákona musí být rozpočet vždy vyrovnaný.

Městys: Obec musí mít ze zákona vždy vyrovnaný rozpočet. Může se však stát, že je schodkový. V tom případě se tedy musí dorovnat úvěrem.

Město: Ano.

Statutární město A: Rozpočet se zpravidla sestavuje jako vyrovnaný. Může být schválen jako přebytkový, pokud jsou některé příjmy daného roku určeny k využití v následujících letech. Rozpočet může být také v krajním případě schválen jako schodkový, v tom případě musí být uhrazen prostředky z minulých let nebo musí být zabezpečen úvěrem.

Statutární město B: Ano.

B2) Vztah k dodavatelům

8) Zjišťujete cíleně zpětnou vazbu od externích stran?(svých dodavatelů, sponzorů a dárců)

Obec: Město zpětnou vazbu nezjišťuje. Kdyby nastal problém, tak se to od firem vždy dozví. Kdyby nejednali férově, tak již nebudou spolupracovat. Zpětnou vazbu pomocí dotazníků nedělají.

Městys: Cíleně zpětnou vazbu nezjišťují. Ta existuje od občanů, kteří chodí na obec s případnými stížnostmi nebo požadavky.

Město: Cíleně ne, ale s některými jsou pracovníci úřadu v komunikaci.

Statutární město A: Úřad je neustále v komunikaci s dodavateli, sponzory, dárci apod. Zpětná vazba tedy je.

Statutární město B: Ano.

9) Evidujete a řešíte stížnosti od externích stran? (svých dodavatelů, sponzorů a dárců)

Obec: Odpověď na tuto otázku byla stejná jako u otázky č. 8.

Městys: Obec musí ze zákona reagovat a řešit případné stížnosti od občanů. Pokud v obci něco nefunguje, musí na to ihned reagovat a opravit

Město: Stížnosti se řeší operativně, v současné době ani v nedávné minulosti však žádné stížnosti ze strany dodavatelů ani sponzorů či dárců nebyly zaznamenány.

Statutární město A: Stížnosti se vždy musí řešit. Poslední dobou však nebyly zaznamenány žádné.

Statutární město B: Ano.

10) Spolupracujete s jinými partnery (vládní organizace, občanská sdružení, jiné neziskové organizace, podnikatelské subjekty...) při řešení problémů souvisejících se společensky odpovědným řízením Vaší organizace?

Obec: Město spolupracuje s vládními organizacemi nebo občanskými sdruženími.

Městys: Obec spolupracuje s MAS - Šumperský venkov, což je spolek, který spojuje lidi, obce, firmy a neziskové organizace obcí šumperska. Díky této spolupráci měli i levnější elektřinu.

Město: Ne, město s jinými partnery nespolupracuje.

Statutární město A: -

Statutární město B: Ano.

11) Je pro vás důležité, jakou reputaci v oblasti společenské odpovědnosti má organizace či osoba (mecenáš), se kterou spolupracujete, nebo která vám poskytuje zdroje?

Obec: Ano, je to velice důležité.

Městys: Dle starostu je to otázka spíše na firmu. Jelikož zdroje poskytuje převážně stát.

Město: -

Statutární město A: -

Statutární město B: Ano.

B3) Vztah k občanům, institucím, spolkům...

12) Zjišťujete cíleně zpětnou vazbu od občanů obce nebo institucí na zlepšení Vašich služeb?

Obec: Určitě ano. Obec musí řešit stížnosti a poté na nich pracovat. Dotazníky však neprovádějí.

Městys: Zpětná vazba v této obci funguje v rámci internetu - diskuze, telefonu nebo občané sami nahlašují stížnosti, které musí obec co nejdříve vyřešit.

Město: Ano, např. prostřednictvím dotazníkových šetření. Na webu města je dále vytvořen prostor, kam lidé mohou posílat jakékoli náměty a připomínky. Dále prostřednictvím Facebookových stránek, kam mohou lidé přidávat své komentáře apod.

Statutární město A: Každý občan má právo podat na magistrát oznámení, podnět či jinou písemnost v elektronické, ústní případně telefonické podobě. Město musí žádosti nebo stížnosti vyřídit do 60 dnů ode dne jejich doručení a petice musí být vyřízena do 30 dnů ode dne doručení. Postupuje se dle zákona č. 128/2000 Sb., o obcích (obecní zřízení), ve znění pozdějších předpisů, zákona č. 101/2000 Sb., o ochraně osobních údajů a o změně některých zákonů, ve znění pozdějších předpisů a podle zákona č. 85/1990 Sb., o právu petičním, ve znění pozdějších předpisů.

Statutární město B: Ano.

13) Zjišťujete cíleně názory občanů obce nebo institucí na aktivity vaší obce v oblasti společenské odpovědnosti?

Obec: Odpověď na tuto otázku je stejná jako u předchozí otázky.

Městys: Odpověď na tuto otázku je stejná jako u předchozí otázky.

Město: Ano, pomocí dotazníkového šetření, aplikace oznámení nebo pomocí Facebookových stránek.

Statutární město A: Ano, každý občan má právo podat na úřad žádost, oznámení stížnost nebo petici. Úřad jej musí do dané doby vyřídit. Viz předchozí otázka.

Statutární město B: Ne.

14) Poskytujete svým občanům, institucím, spolkům nebo podnikatelům servis nad rámec zákonných povinností? (Poskytujete nějaké služby navíc?)

Obec: Město poskytuje servis nad rámec zákona v oblasti odpadů. Poskytuje kontejnery na třídění odpadu.

Městys: Obec přispívá na charitu a spolkům. Dále pak poskytuje příspěvek občánkům ve výši 5 000,-.

Město: Je to velmi široký pojem. Ale město má grémium podnikatelů, na němž se schází vedení města s významnými podnikateli, při realizaci větší investiční akce město projednává záměr s dotčenými obyvateli. Město na základě své finanční politiky poskytuje finanční podporu spolkům a organizacím apod.

Statutární město A: Město nabízí sociální služby zajišťující pomoc a podporu lidem, kteří se ocitli v nepříznivé sociální situaci. Služby jsou poskytnuty jednotlivým občanům nebo jejich rodinám, pokud potřebují pomoc.

Statutární město B: Ano.

15) Zjišťujete průběžně kvalitu vašich služeb?

Obec: Odpověď na tuto otázku je stejná jako u otázky č. 12.

Městys: Odpověď na tuto otázku je stejná jako u otázky č. 12.

Město: Cíleně se kvalita služeb nezjišťuje. Občané vak mohou psát různé připomínky v dotazníkovém šetření nebo na Facebookových stránkách.

Statutární město A:

Statutární město B: Ano.

16) Poskytujete v rámci propagace vašich služeb vždy pouze pravdivé a kompletní informace?

Obec: Ano, město vždy poskytuje pravdivé informace

Městys: Ano, ze zákona musí obec poskytovat vždy pravdivé a kompletní informace.

Město: Samozřejmě, poskytovat nepravdivé informace je v rozporu nejen se zákonem.

Statutární město A: Ano, během kterékoli činnosti se musí poskytovat pouze pravdivé a kompletní informace.

Statutární město B: Ano.

17) Je vzdělávání občanů součástí Vaší politiky?

Obec: Ano

Městys: Ano, občané se mohou informovat na webových stránkách obce.

Město: Ano, konkrétně je vytvořeno koaliční programové prohlášení pro informování občanů, jakých cílů je v plánu dosáhnout, jak by mělo město vypadat, co chce město udělat pro občany a jak bude město hospodařit.

Statutární město A: Ano, občané by v každém případě měli být informováni o dění.

Statutární město B: Ne.

B4) Marketing

18) Monitorujete cíleně image své obce na veřejnosti? (schůze, diskuze...)

Obec: Město veškeré informace monitoruje pomocí občanů, kteří chodí na úřad se stížnostmi.

Městys: Obec veškeré informace zjišťuje na zastupitelstvu nebo pomocí internetu.

Město: Město cíleně nemonitoruje.

Statutární město A: Případné stížnosti mohou občané řešit na zastupitelstvu.

Statutární město B: Ano.

19) Využíváte Vaše marketingové aktivity i k propagaci konceptu CSR?

Obec: Není to otázka přímo na obec.

Městys: Není to otázka přímo na obec.

Město: -

Statutární město A: -

Statutární město B: Ne.

20) Dodržujete etická pravidla ve způsobu propagace Vašich služeb?

Obec: Ano, město musí jednat dle zákona.

Městys: Je nutné jednat podle zákona.

Město: Ano.

Statutární město A: Ano, každá obec je ze zákona povinná dodržovat etická pravidla.

Statutární město B: Ano.

SCORING C) Sociální oblast

C1) Jednání se zaměstnanci

1) Motivujete své zaměstnance, aby rozvíjeli své odborné znalosti a dovednosti (např. pomocí hodnocení výkonu, plánu školení, zkušenosti z jiné obce)?

Obec: Pro zaměstnance úřadu bývá pravidelné školení, kde mohou rozvíjet své odborné znalosti a dovednosti.

Městys: Zaměstnanci pravidelně jezdí na různá školení, zejména ohledně dotací a na semináře.

Město: Ano, jsou zavedené plány školení, odměny, benchmarkingové analýzy apod.

Statutární město A: Úřad má pro své zaměstnance stanovené určité odměny, dále zaměstnanci jezdí na různá školení.

Statutární město B: Ano.

2) Motivujete své zaměstnance, aby cíleně rozvíjeli dlouhodobou kariéru (kariérní plány) ve Vaší obci?

Obec: Město se snaží motivovat zaměstnance pro nízkou fluktuaci. Za posledních pár let se jim v tom daří.

Městys: Dle starosty se na obecním úřadě nedá budovat kariéra.

Město: Ne.

Statutární město A: Ne, není potřeba. Kariéra se na úřadě budovat nedá a navíc je zde nízká fluktuace zaměstnanců.

Statutární město B: Ano.

3) Vyberte oblasti prevence, jimiž Vaše organizace zamezuje:

Obec: Město se zabývá prevencí v oblasti diskriminace invalidů a starších osob

Městys: Co se týče prevence, obec nemá žádnou oblast, kterou by se zabývala.

Město: Úřad se dle zákona musí chovat nediskriminačně ve všech oblastech.

Statutární město A: Město má vytvořenou strategii prevence kriminality, poté se zabývá prevencí diskriminace marginalizovaných skupin či podporují přístup pro osoby se zdravotním postižením. Další oblastí je podpora rovnosti mužů a žen.

Statutární město B: Město se zabývá všemi oblastmi.

4) Dbáte záměrně na Vašich pracovištích na vyváženost zaměstnanců? (Např. podle věku nebo pohlaví)

Obec: Město nedbá na vyváženost zaměstnanců na pracovišti. Ohlížejí se spíše na vědomosti a šikovnost, jinak na věk neberou ohled.

Městys: Obec nedbá na vyváženost zaměstnanců. Běžně vyhlašují výběrové řízení a kladou důraz na šikovnost.

Město: Ne, zaměstnanci jsou vybíráni ve výběrových řízeních ne na základě pohlaví, ale svých schopností.

Statutární město A: Ne, na každou pozici je vyhlášeno výběrové řízení. Daný pracovník musí splňovat požadavky, kvalifikaci a případně musí mít praxi v dané oblasti.

Statutární město B: Ne, zaměstnanci jsou vybíráni dle odborných předpokladů

5) Vedete dialog se zaměstnanci o důležitých záležitostech obce, které se jich týkají?

Obec: Město má pravidelné porady, kde řeší veškerý chod úřadu.

Městys: Starosta nevede dialogy o záležitostech obce. Jelikož každý už sám od sebe ví, na čem pracovat.

Město: Ano.

Statutární město A: Ano, důležité informace je potřeba intenzivně projednávat.

Statutární město B: Ano.

6) Konzultujete se zaměstnanci změny ve strategii obce a používáte nástroje zapojující je do rozhodování?

Obec: Pravidelně na poradách se konzultují veškeré změny v obci. Zaměstnanci mají právo na rozhodování.

Městys: Na úřadě se musí společně rozhodnout jaká bude strategie. Dle zákoníku práce musí nadřízený svým podřízeným přidělit práci.

Město: Ano, jsou pravidelně sjednávány schůze, kde se může každý vyjádřit.

Statutární město A: Ano, každý má právo rozhodovat.

Statutární město B: Ano.

7) Monitorujete průběžně vztahy mezi zaměstnanci na pracovišti?

Obec: Ano, jelikož na pracovišti občas bývají vyostřené vztahy.

Městys: Ne, není potřeba zde monitorovat vztahy mezi zaměstnanci.

Město: Ano, prostřednictvím anonymních dotazníků.

Statutární město A: Ano, vztahy na pracovišti jsou velmi důležité a je zapotřebí je monitorovat.

Statutární město B: Ano.

8) Zavedli jste nějaká opatření nad rámec zákona v oblasti zdraví a bezpečnosti Vašich zaměstnanců?

Obec: Úřad svým zaměstnancům poskytuje indispoziční volno (5 dní za rok). Jinak to hlídá zákon - např. preventivní prohlídky u doktora.

Městys: Ne, obec pro zaměstnance žádné opatření nad rámec zákona v oblasti zdraví nezavedla.

Město: Ne.

Statutární město A: Magistrát zaměstnancům nabízí různé benefity. Např. 3 dny pracovního volna s náhradou mzdy nad rámec dovolené (sick days), poskytování příspěvku ze sociálního fondu na rehabilitace, rekreace, sportovní a kulturní aktivity nebo životní pojištění.

Statutární město B: Ano.

9) Nabízíte aktivně zaměstnancům vhodnou rovnováhu pracovního a osobního života?

Obec: Zaměstnanci úřadu mají pružnou pracovní dobu. Pevná je jen v úředních dnech - pondělí a středa.

Městys: Dle starosty nelze poskytnout zaměstnancům rovnováhu pracovního a osobního života.

Město: -

Statutární město A: Úřad svým zaměstnancům umožňuje flexibilní pracovní dobu.

Statutární město B: Ano.

10) Máte nad rámec zákona zavedený transparentní systém finančního odměňování zaměstnanců?

Obec: Finanční odměňování zaměstnanců je nastavené podle platových tabulek a tříd státních zaměstnanců.

Městys: Úřad se řídí podle platových tabulek a tříd státních zaměstnanců.

Město: Jsou zavedeny cílové odměny.

Statutární město A: Systém finančního odměňování je stanoven dle zákona. Magistrát musí jednat v souladu s platovými tabulkami a třídami.

Statutární město B: Úřad svým zaměstnancům poskytuje penzijní připojištění, příspěvky na jazykové kurzy, stravenky, příspěvek na společenské akce, příspěvek na sportovní akce, zaparkování soukromého dopravního prostředku v místě pracoviště.

11) Poskytujete zaměstnancům benefity?

Obec: Úřad svým zaměstnancům každý měsíc poskytuje finanční částku v hodnotě 3 000Kč, kterou mohou použít na cokoli. Dále pak poskytuje stravenky v hodnotě 80 Kč.

Městys: Obec svým zaměstnancům poskytuje stravenky, příspěvky na společenské a sportovní akce, dovolenou 25 dní, což je nad rámec zákona a při odchodu do důchodu poskytuje odměnu.

Město: Penzijní připojištění, stravenky, krátkodobé volno na zotavení, odměna při odchodu na penze, věcné dary při jubilejních bývalých i současných zaměstnanců.

Statutární město A: Ano, například jazykové kurzy, stabilitu zaměstnavatele, 3 dny pracovního volna (sick days), pružnou pracovní dobu, příspěvek na stravování formou stravenek, možnost využití firemní školky.

Statutární město B: Svým zaměstnancům poskytuje jazykové kurzy, flexibilní pracovní dobu, 7 týdnů dovolené, 3 dny sick days, osobní příplatky, roční bonus v programu cafeterie, penzijní a životní pojištění, bezúročné půjčky, příspěvky na stravné, slevy na sportovní a kulturní akce, možnost využití firemní školky, volné víkendy, jistotu, stabilitu a prestiž.

C2) Vztah k místní komunitě nad rámec zákonných povinností

12) Máte konkrétní formy spolupráce s organizacemi v obci?

Obec: Město spolupracuje s hasiči, s rybářským svazem a veškerými dalšími organizacemi

Městys: Obec spolupracuje s ÚEV Mladoňov - ústav ekologického vzdělávání, poté spolupracuje s myslivci, hasiči, chovateli a včelaři a s TJ Sokol

Město: Ne.

Statutární město A: Město spolupracuje zejména s vysokou školou. Dále spolupracuje s Agenturou pro sociální začleňování s cílem řešit problematiku sociálního začleňování komplexně, s podporou státu. Statutární město vykonává podle zákona č. 128/2000 Sb., o obcích, ve znění pozdějších předpisů a zákona č. 250/2000 Sb., o rozpočtových pravidlech územních rozpočtů zřizovatelskou funkci vůči příspěvkovým organizacím (zdravotnická a sociální zařízení, domovy pro seniory, střediska volného času, divadla a ostatní organizace). Město také podle zákona zakládá akciové společnosti a společnosti s ručením omezeným, v nichž má město 100 % majetkovou účast. Radě města je vyhrazeno u těchto společností vykonávat působnost valné hromady.

Statutární město B: Ano.

13) Preferujete při své činnosti regionální zdroje? (Např. místní občany, restaurace apod.)

Obec: Ano, město zaměstnává spíše místní občany a například na různé společenské akce zaměstnanci objednávají místní výrobky, jelikož vyjdou levněji.

Městys: Obec již od roku 2000 zaměstnává spíše občany obce.

Město: Ano, pokud to jde tak ano. Pokud je dodavatel vybírán na základě veřejné zakázky, zde se musí úřad řídit zákonem.

Statutární město A: Ano, ale pouze v některých případech. Regionální zdroje může úřad nakoupit pouze v případech, kdy nemusí zadávat výběrové řízení.

Statutární město B: Ano.

14) Pořádáte charitativní a jiné akce ve prospěch života obce?

Obec: Město organizuje ples nebo přispívá na jiné plesy. Poskytují peníze na charitu, spolek tělesně postižených nebo poskytují pomoc při různých akcích. Například zdarma poskytují prostory, příspěvky na občerstvení a na hudbu.

Městys: V obci je v plánu organizace obecního plesu. Obec jinak organizuje pálení čarodějnic nebo hody.

Město: Charitativní akce město nepořádá. Pořádá však kulturní akce zdarma, např. Slavnosti města, Dny evropského dědictví, běh, apod.

Statutární město A: Město pravidelně pořádá společenské, architektonické, sportovní a další akce a pořádá ples města. Dále organizuje Sbíрку potravinové pomoci pro Potravinovou banku, která potraviny přerozděluje neziskovým organizacím pracujícím s potřebnými občany. Další akcí je Handy cyklo maraton, což je charitativní akce pro zdravotně postižené. Pro onkologicky nemocné děti pořádá akci Na kole dětem - cyklotour napříč Českou republikou. Dále poskytuje finanční prostředky dětem z mateřských a základních školy na pobyty strávené v horských oblastech. Město také provozuje útulek pro psy.

Statutární město B: Ano.

15) Uzavíráte nad rámec zákona v rámci Vašeho programu společenské odpovědnosti spolupráci s organizacemi tak, aby výsledkem vaší vzájemné spolupráce bylo zlepšení jejich postavení na trhu?

Obec: Ne.

Městys: Ne, obec nemůže zlepšit své postavení na trhu. Je to otázka spíše na firmu.

Město: Ne.

Statutární město A: U města nelze posílit postavení na trhu. Město však spolupracuje zejména s vysokou školou. Dále spolupracuje s Agenturou pro sociální začleňování s cílem řešit problematiku sociálního začleňování komplexně, s podporou státu. Statutární město vykonává podle zákona č. 128/2000 Sb., o obcích, ve znění pozdějších předpisů a zákona č. 250/2000 Sb., o rozpočtových pravidlech územních rozpočtů zřizovatelskou funkci vůči příspěvkovým organizacím (zdravotnická a sociální zařízení, domovy pro seniory, střediska volného času, divadla a ostatní organizace). Město také podle zákona zakládá akciové společnosti a společnosti s ručeným omezeným, v nichž má město 100 % majetkovou účast. Radě města je vyhrazeno u těchto společností vykonávat působnost valné hromady.

Statutární město B: Ano.

SCORING D) Environmentální oblast

1) Snižujete nad rámec zákona vliv vaší obce na životní prostředí pomocí:

a) úspory energie?

Obec: Město nechalo zateplit budovy, vyměnit okna a na obecním úřadě byl zakoupen nový kotel.

Město: Ve městě jsou zateplené všechny školy.

Statutární město A: Díky modernizaci městských budov klesly náklady na spotřebu energie.

b) minimalizace odpadu?

Obec: Město vlastní kontejnery a má dobré odpadové hospodářství. Bylo také vyhodnoceno Skokanem roku v odpadovém hospodářství.

Městys: Obec má díky dotacím kompostování odpadů, štěpkovač a sběrný dvůr.

Město: Třídí se odpad, dále občané obdrželi tašky na tříděný odpad a mají možnost zdarma požádat o bionádobu na odpad.

Statutární město A: Magistrátní tým pravidelně zbavuje nepořádku okolí města v rámci programu Uklidme Česko.

c) využitím recyklace?

Obec: Město má vlastní svozové vozidlo, které veškerý odpad vozí do Jeseníku, kde se třídí. Dále pak nakoupilo lavičky z recyklovaného odpadu.

Město: Třídí se odpad.

Statutární město B: Ano.

d) kontroly vypouštěných emisí do vzduchu a odpadních vod?

Obec: Město vlastní čistírnu odpadních vod, kde se pravidelně odebírají vzorky.

Město: Ve městě jsou měřidla. Díky zavedeným opatřením město získává finanční prostředky, z nichž realizuje výměnu kotlů ve školách. Modernizace pak následně vede ke snižování dalších emisí.

e) udržitelných možností dopravy (např. použitím elektromobilů, kol, dopravy na CNG, dopravy s elektromotory)?

Město: Budují se zde nabíječky na elektrokola, v procesuje také schválení nákupu elektromobilu pro potřeby úřadu.

Statutární město A: Město jede cestou čisté mobility a používá nízkoemisní a bezemisní vozidla. Zaměstnanci se také každoročně zapojují do celostátní soutěže Do práce na kole.

Statutární město B: Město nakoupilo elektromobily.

f) vývoje a inovací současných produktů a technologií či nových podnikatelských aktivit?

Obec: Snaží se prosadit nákup nabíječek pro elektrokola.

g) ochrany přírodních zdrojů? (půda, voda, fauna, flora)

Obec: Město se snaží chránit přírodu zadržováním vody v krajině, buduje rybníky a mokřady.

Městys: Obec již delší dobu vlastní malovodní elektrárnu.

Město: Město musí jednat v souladu se zákonem.

2) Vyhodnocujete dopady činnosti vaší obce na životní prostředí (např. spotřeba energie, recyklovatelnost nebo míra znečištění)?

Obec: Ne, město nezpracovává zprávu o dopadech činnosti na životní prostředí.

Městys: Ano, město každoročně zpracovává zprávu týkající se spotřeby energie. Díky malovodní elektrárně obec ušetřila hodně peněz.

Město: Ano, jsou povinná hlášení a evidence ze zákona, měření v monitorovací stanici, evidence a statistika ministerstva životního prostředí.

Statutární město A: Ve městě a jejích lokalitách se zaznamenává míra znečištění ovzduší oxidem dusičitým. Jedná se o projekt Centrum pro životní prostředí, do kterého je zapojeno 9 krajských měst České republiky. Zároveň se vypočítává spotřeba energie, např. u nemocničních budov, které byly modernizovány. Tato modernizace snížila náklady téměř o polovinu díky zateplení střešních a obvodových pláštů, novým oknům, dveřím a vratům.

Statutární město B: Ano, např. spotřeba energie.

3) Poskytujete dárcům, sponzorům, obci a dalším stakeholderům pouze pravdivé a kompletní ekologické informace o svém provozu a aktivitách?

Obec: Ano, město poskytuje pouze pravdivé a kompletní informace.

Městys: Obec informuje občany o systému odpadového hospodářství pomocí webových stránek obce.

Město: Ano, zatajování skutečností je minimálně neetické.

Statutární město A: Ano, jsou zřízené webové stránky týkající se Ekologické poradny. Poradna poskytuje informace z oblasti životního prostředí, ekologicky šetrného provozu domácností, ekoznačení či ekologické výchovy a vzdělávání. Lidé zde mohou najít informace z oblasti biopotravin, zemědělství, vody, odpadu, krajiny, udržitelného rozvoje, ekologické stopy, energetiky, ochrany přírody a zvířat a mnoho dalších.

Statutární město B: Ano.

4) Využíváte ve Vaší organizaci zdroje ekologické energie?

Obec: Ne

Městys: Obec využívá vodu pro malovodní elektrárnu.

Město: Ne.

Statutární město A: Na území města se z obnovitelných zdrojů energie vyrábí teplená a elektrická energie. Výroba elektrické energie probíhá v malých vodních elektrárnách, v kogeneračních zdrojích, které spalují bioplyn. Pro výrobu tepelné energie se využívají kotle spalující biomasu (dřevěná drť, štěpka, dřevo, dřevní palety), tepelná čerpadla a solární termické systémy.

Statutární město B: Ano.

5) Máte nějaký ekologicky udržitelný produkt, službu technologii, která vás (dle Vašeho mínění) odlišuje od konkurence?

Obec: Ne

Městys: Ano, obec vlastní malovodní elektrárnu.

Město: Ne.

Statutární město A: Město má malé vodní elektrárny, skládkový plyn - instalace odtahu plynů ze skládky komunálních odpadů s cílem jeho energetického využití.

Statutární město B: -

DISKUZE

Na základě obsahové analýzy jsou následně zodpovězeny výzkumné otázky, které byli v diplomové práci nastaveny.

VO 1: Jak se koncept CSR v celé jeho šíři týká municipalit?

Hodnotový pilíř: Z výzkumu vyplynulo, že u municipalit je samotná existence municipality společensky odpovědná. Každá obec se už ze své podstaty stará o sociální, ekonomickou a environmentální oblast. Obce se mohou nad rámec zákona účastnit různých projektů na podporu CSR, podporou vzdělání a výzkumů v oblasti CSR.

Ekonomický pilíř: Obce z hlediska ekonomické oblasti musí jednat dle zákona. Zákon je natolik dostatečný, že obce nemusí vytvářet žádná další pravidla například o transparentnosti nebo veřejných zakázkách. Mohou však nad rámec zákona zjišťovat zpětnou vazbu od externích stran nebo školit zaměstnance v oblasti společenské odpovědnosti.

Sociální pilíř: Municipalities mají možnost praktikovat CSR ve své činnosti, navíc však mají možnost tvořit odpovídající podmínky pro rozvoj konceptu. Mohou tedy podporovat rozvoj a vzdělání zaměstnanců, pořádat charitativní akce, hromadně darovat krev apod.

Environmentální pilíř: Koncept CSR se týká municipalit i v environmentální oblasti. Obce mohou snižovat vliv organizace na životní prostředí pomocí úspory energie, recyklace, minimalizace odpadu, ochrany životního prostředí nebo například využití zdrojů ekologické energie.

VO 2: Na základě čeho se formuje CSR u municipalit?

Hodnotový pilíř: Obec se už sama o sobě chová společensky odpovědně. Zaměstnanci úřadu se v hodnotové oblasti musí chovat dle etického kodexu. Dle zákona musí zveřejňovat zápisy ze zastupitelstva. Nad rámec zákona se může začít účastnit v různých projektech týkající se společenské odpovědnosti nebo může například založit spolek, který se týká tohoto konceptu.

Ekonomický pilíř: CSR se u obcí v ekonomické oblasti může formovat na základě legislativy a toho, co je nad rámec zákona.

Sociální pilíř: V sociální oblasti se CSR formuje na základě chování vůči zaměstnancům úřadu nebo občanům obce. Nabízení různých benefitů, pozitivní vztahy na pracovišti nebo podporou okolní komunity.

Environmentální pilíř: Environmentální pilíř je založen na podpoře ochrany životního prostředí, posuzování vlivů činnosti na zdraví občanů nebo obec může využívat obnovitelné zdroje.

VO 3: Jak je CSR na municipalitách chápáno?

Hodnotový pilíř: Obec je vnímána jako instituce, jejíž rozhodnutí by měla být legální. To znamená, že je lze jen těžko ovlivnit. Obec má plnit vůli občanů a prezentovat jejich názory.

Ekonomický pilíř: Společenská odpovědnost je v ekonomické oblasti respektována legislativně. Funguje zde princip transparentnosti, udržitelné investování, etické chování vůči stakeholderům, respektování legislativy vůči zaměstnancům úřadu.

Sociální pilíř: Sociální pilíř je z velké části respektován legislativně. Je zapotřebí respektovat odpovědnost vůči zaměstnancům, odpovědnost vůči obyvatelům. Avšak benefity pro zaměstnance, vztahy na pracovišti nebo konkrétní formy spolupráce s občany si může obec řídit sama. Musí však dosahovat spokojenosti jednak zaměstnanců úřadu a jednak občanů obce. Každá obec se už ze své podstaty stará o sociální oblast.

Environmentální pilíř: Obec by také měla respektovat odpovědnost vůči životnímu prostředí. Aby však mohla snižovat vliv fungování obce na životní prostředí, je potřeba hodně investovat. Obec je však vázána na finanční prostředky, které získává podle počtu obyvatel a velikosti obce.

VO 4: Jaké jsou rozdíly a shody jednotlivých typů municipalit?

Hodnotový pilíř: Každý zaměstnanec obce musí dodržovat pravidla a hodnoty chování, proto zde nezáleží ani na velikosti ani na počtu obyvatel. Dle zákona musí každá obec informovat veřejnost jednak v elektronické podobě a jednak v tištěné podobě..

Ekonomický pilíř: Dostupnost finančních prostředků je u municipalit různá. Liší se podle počtu obyvatel. Mezi obce jsou rozdělovány příjmy z výnosů daní, a to na základě velikosti obce a dle počtu obyvatel. Obce tedy nemohou přisun finančních prostředků ve velké míře ovlivnit.

Sociální pilíř: Úroveň vybavenosti obcí je značně rozdílná a souvisí s počtem obyvatel, neboť čím je obec větší, tím lepší je i její vybavenost.

Environmentální pilíř: Každá obec se dle zákona a ze své podstaty stará o životní prostředí. Záleží však na dostupných finančních prostředcích, v jaké výši bude obec do téhle oblasti investovat. Například do zdrojů ekologické energie, do odpadového hospodářství nebo do prostředků, které uspoří energii.

VO 5: Jaké jsou nejdůležitější motivační faktory jednotlivých typů municipalit pro přijetí koncepce společenské odpovědnosti?

Hodnotový pilíř: V oblasti hodnot mají obce dostatečnou zákonnou legislativu, podle které se musí řídit. Každý zaměstnanec se musí řídit hodnotami a pravidly chování (etický kodex zaměstnance, pracovní smlouva...). Při aplikaci tohoto konceptu do praxe municipalit patří i náročnost administrativy. Zaměstnanci úřadu jsou zahlceni množstvím administrativní činnosti s vedením, tudíž nemají motivaci dělat něco v této oblasti nad rámec zákona.

Ekonomický pilíř: Motivací pro společenskou odpovědnost v ekonomické oblasti je princip transparentnosti. Obec je odpovědná za správné a řádné finance, které musí být transparentní. Princip transparentnosti je spojován s přístupem k informacím, např. s možností veřejnosti zúčastnit se zastupitelstva nebo povinnost zveřejňovat výběrové řízení dle zákona. CSR může municipalitám přinést efektivnější využívání veřejných prostředků, zkvalitnění poskytovaných veřejných služeb nebo posílení důvěryhodnosti.

Sociální pilíř: Motivací pro společenskou odpovědnost je v sociální oblasti úsilí o zvyšování výkonnosti a kvality poskytovaných veřejných služeb úřadem. Lze vyjádřit jako uznání a spokojenost zaměstnanců či veřejnosti nebo pomocí auditu služeb.

Environmentální pilíř: Motivací pro společenskou odpovědnost u municipalit je úsilí o zvyšování kvality života občanů při respektování zásad udržitelného rozvoje. Lze ji vyjádřit například jako spokojenost občanů nebo pomocí indikátorů udržitelného rozvoje.

ZÁVĚR

Cílem diplomové práce bylo na základě poznatků zjistit, zda a jak se koncept CSR v celé jeho šíři týká municipalit a sesbírat podkladové informace pro nastavení vah dotazníku CSR Eta Index 2019 pro municipalitu.

První posuzovanou oblastí byla **strategie trvalé udržitelnosti**, která zahrnovala hodnoty organizace, reporting a certifikace a CSR politiku. Všechny z dotazovaných municipalit uvedly, že vytváří strategické dokumenty a plány. Hlavním cílem zpracování strategického plánu rozvoje obce je navrhnout pro stanovené období promyšlenou množinu opatření na podporu ekonomického a sociálního rozvoje obce, která bude realizovaná dostupnými finančními zdroji (dotacemi z EU). U otázek týkajících se hodnot a pravidel organizace byly odpovědi vždy spojené se zákonem. Každý zaměstnanec musí být seznámen jednak s pracovní smlouvou a jednak s etickým kodexem zaměstnance. Účelem Etického kodexu úředníků a zaměstnanců veřejné správy, který vydalo Ministerstvo vnitra České republiky, je vymezit a podporovat žádoucí standardy chování úředníka a zaměstnance veřejné správy.

Druhou posuzovanou oblastí byla **ekonomická část**. Činnosti, jako je například zveřejňování zakázek, poskytnutí transparentních informací, vyrovnaný rozpočet, stížnosti od externích stran musí obec řešit podle zákona. (Zákon o zadávání veřejných zakázek, zákon o rozpočtových pravidlech územních rozpočtů...)

V **sociální oblasti**, kam patří například motivace zaměstnanců úřadu, oblasti prevence, vztahy mezi zaměstnanci, rovnováha pracovního života, benefity, pořádání charitativních akcí, mají municipality větší volnost v rozhodování. Vše se však odvíjí od velikosti municipalit a možnosti finančních prostředků.

Environmentální oblast, kam patří třídění odpadu, úspory energie, recyklace, dopady činnosti na životní prostředí, kontroly vypuštěných emisí není tolik vázána pouze na naplnění zákonných opatření. Lze ji vykonávat nad rámec zákona.

Z výzkumu vyplynulo, že u municipalit je samotná existence municipality společensky odpovědná. Každá obec se už ze své podstaty stará o sociální oblast a přebírá hodně ze CSR. Musí také jednat dle Zákona č. 128/2000 Sb. zákon o obcích, tudíž už nezbývá příliš prostoru na činnosti prováděné nad rámec zákona. V případě činností, které jsou vykonávány nad rámec zákona, záleží na velikosti municipalit a možnosti finančních prostředků (dotací).

Motivační potenciál CSR jako konceptu i praxe lze na základě rozhovorů a vyplněných dotazníků z municipalit odvodit takto: „Mnohé municipality koncept společenské odpovědnosti již částečně využívají, avšak problematika je v celkovém pochopení CSR a v lidském faktoru“. To lze přičíst i nízké informovanosti z řad odborníků nebo představitelů státu. Přednášky na tohle téma jsou jen v omezeném množství a ve větších městech. Pokud není vyvinuta iniciativa od zastupitele dané obce, který se v této problematice pohybuje, pak je dostupnost informací jen na webových stránkách. Mezi další velmi důležité překážky v aplikaci tohoto konceptu do praxe municipalit patří náročnost administrativy. Zaměstnanci úřadů jsou zahlceni množstvím administrativní činnosti s vedením municipality. Jakoukoli další administrativu proto odmítají. Koncept CSR, tak jako řada ostatních projektů, s sebou přináší jisté formální nároky na přihlášení se ke konceptu, stejně tak jako vytváření zpráv o CSR. Vzhledem k aktuálnímu stavu současné společnosti je žádoucí, aby provázanost společenské odpovědnosti či udržitelného rozvoje v municipalitách začala být důležitým tématem, o kterém se bude diskutovat, případně administrativně pro municipality zjednodušit. Lze hovořit o tom, že v případě vytvoření finančních prostředků na tuto iniciativu nebo by zprávy o společenské odpovědnosti v municipalitě byly nutné při získávání grantů nebo dotací, zcela určitě by to pomohlo k rychlému rozšíření tohoto konceptu.

ZDROJE

- [1] BERNARDOVÁ, D., 2016. Corporate Social Responsibility and the European Union Countries. In: *European Studies - The Review of European Law, Economics and Politics*. Vol. 3. ISSN 1805-8809, eISSN 2464-6695.
- [2] Bernardová, Dana & Kubicová, Jelena & Ivanová, Kateřina. (2017). *SPOLEČENSKÁ ODPOVĚDNOST MALÝCH A STŘEDNÍCH ORGANIZACÍ A JEJÍ VÝZNAM PRO ROZVOJ REGIONU*.
https://www.researchgate.net/publication/320827436_SPOLECENSKA_ODPOVEDNOST_MALYCH_A_STREDNICH_ORGANIZACI_A_JEJI_VYZNAM_PRO_ROZVOJ_REGIONU
- [3] BLÁHA, J., ČERNEK, M. 2015. *Podnikatelská etika a CSR*. Ostrava: VŠB-TU, 2015. 978-80-248-3828-1.
- [4] BOSTON COLLAGE CENTRE FOR CORPORATE CITIZENSHIP. *State of Corporate Citizenship 2017* [online]. 2017 [cit. 2020-02-19]. Dostupné z: <https://bcccc.uberflip.com/i/774252-stateofcorporatcitizenship2017-exsummary/1?>
- [5] BUCHHOLTZ, A., CARROLL, A., *Business & society: ethics & stakeholdery*, 2010 management. 8th Ed. Mason, OH: South-Western Cengage Learning 2010. ISBN 9780538466769
- [6] RYNDA, Ivan. Univerzita Karlova - Centrum pro otázky životního prostředí: *Trvale udržitelný rozvoj a vzdělávání* [online]. Praha [cit. 2020-03-22]. Dostupné z: <https://www.czp.cuni.cz/czp/index.php/cz/zdroje-informaci/konference/212-trvale-udrzitelny-rozvoj-a-vzdelavani>
- [7] ČMEJREK, Jaroslav; BUBENÍČEK, Václav; ČOPIK, Jan. *Demokracie v lokálním politickém prostoru: Specifika politického života v obcích ČR*. 1. vyd. Praha: Grada, 2010, 224 s. ISBN 978-80-247-3061-5.
- [8] DISMAN, Miroslav. *Jak se vyrábí sociologická znalost*. 4. nezměněné vyd. Praha: Karolinum, 2011. 372 s. ISBN 978-80-246-1966-8.
- [9] FILIP, Jan. Územní samospráva jako ústavní materie v ČR. In KADEČKA, Stanislav, HAVLAN, Petr, VALACHOVÁ, Kateřina (eds). *Právní regulace místní (a regionální) samosprávy*. Brno: Masarykova univerzita, 2008
- [10] FRIEDMAN, M. 1970. *The Social Responsibility of Business is to Increase its Profits*. *Times Magazine*. 1970. <http://umich.edu/~thecore/doc/Friedman.pdf>

- [11] Green alternativ energy assets: CSR [online]. [cit. 2020-02-20]. Dostupné z: <http://www.gaea.bg/about-GAEA/corporate-social-responsibility.html>
- [12] HARTNOLL, Richard, Paul GRIFFITH a Colin TAYLOR. *Průručka k provádění výběru metodou sněžové koule: Snowball Sampling* [online]. 1997, 106 s. [cit. 2020-01-29]. Dostupné z: https://www.drogy-info.cz/data/obj_files/1660/357/Prirucka_Snowball_Sampling1.pdf
- [13] HENDL, Jan. *Kvalitativní výzkum: základní teorie, metody a aplikace*. Čtvrté, přepracované a rozšířené vydání. Praha: Portál, 2016. ISBN 978-80-262-0982-9.
- [14] HENDL, Jan. *Úvod do kvalitativního výzkumu*. Praha: Karolinum, 1999. ISBN 80-246-0030-7.
- [15] HENDRYCH D., KOLEKTIV: *Správní právo. Obecná část*. 8. vydání. Praha: C. H. BECK, 2012. ISBN 978-80-7179-254-3
- [16] HENRIQUES, Adrian a Julie RICHARDSON. *The triple bottom line, does it all add up?: assessing the sustainability of business and CSR*. Sterling, VA: Earthscan, 2004. ISBN 1844070158.
- [17] IVANOVÁ, Kateřina a Dana BERNARDOVÁ. *ETIKA A SPOLEČENSKÁ ODPOVĚDNOST ORGANIZACÍ (CSR)*. Olomouc: Moravská vysoká škola Olomouc, o. p. s, 2018. ISBN 978-80-7455-092-8.
- [18] JÍLKOVÁ, E. *Makroekonomické důsledky společenské odpovědnosti firem*. In: Sborník z konference Společenská odpovědnost firem, Olomouc: MVŠO, 2009. ISBN 978-80-87-240-07-6.
- [19] JONES, D. 2014. *Společensky odpovědné chování se firmám vyplácí*. Praha: Management press, 2014. 978-80-7261-269-7.
- [20] KAŠPAROVÁ, Klára. *Důvody angažovanosti v CSR*. Edited by Ladislav Blažek. In: BLAŽEK, Ladislav. *Vývojové tendence podniků V: specifický výzkum Katedry podnikového hospodářství*. 1. vyd. Brno: Masarykova univerzita, 2009. s. 89-107, ISBN 978-80-210-5003-7.
- [21] KLAPALOVÁ, A. *Ahold a.s. – podnikatelská etika a společenská odpovědnost*. In: *Vývojové tendence podniků V: Specifický výzkum Katedry podnikového hospodářství*. Svazek I. 1. vyd. Brno: Masarykova univerzita, 2009. s. 147-194. ISBN 978-80-210-5003-7.
- [22] KOUDELKA, Zdeněk. *Samospráva*. Praha: Linde, 2007. ISBN 978-80-7201-665-5

- [23] KPMG. *The KPMG Survey of Corporate Responsibility Reporting 2017* [online]. 2017 [cit. 2020-02-19]. Dostupné z: http://admin.csrwire.com/system/report_pdfs/1714/original/FINAL_WEB_KPMG_Survey_of_Corporate_Responsibility_Reporting_2017.pdf
- [24] KRAUS, Jiří. *Nový akademický slovník cizích slov A-Ž*. Praha: Academia, 2008. ISBN 978-80-200-1415-3.
- [25] KUNZ, V. (2012). *Společenská odpovědnost firem*. 1. vyd. Praha: Grada Publishing. 205 s. ISBN 978-80-247-3983-0
- [26] MEDIA BYTES. *Media BytesForecasts: Top 5 CSR Trendsfor 2018-2019* [online]. 2018 [cit. 2020-02-24]. Dostupné z: <http://www.mediabytes.in/mediabytesforecasts-top5-csr-trends-for-2018-2019>
- [27] METODIKA STRATEGICKÉHO ŘÍZENÍ ROZVOJE OBCÍ: *PODPORA STRATEGICKÉHO ŘÍZENÍ ROZVOJE OBCÍ* [online]. Ministerstvo pro místní rozvoj, 2. 7. 2015 [cit. 2020-03-22]. Dostupné z: http://www.obcepro.cz/data/metodika_rizeni_obce_a_hodnoceni_pro.pdf
- [28] *Mezinárodní kolokvium o regionálních vědách: sborník referátů z kolokvia*. Brno: Masarykova univerzita, [199-]-. ISBN 978-80-210-7861-1.
- [29] Ministerstvo vnitra ČR: *Strategické plánování: Jedna z podmínek rozvoje měst* [online]. [cit. 2020-03-22]. Dostupné z: <https://www.mvcr.cz/clanek/dobra-praxe-strategicke-planovani-jedna-z-podminek-rozvoje-mest.aspx>
- [30] MORAVSKOSLEZSKÝ KRAJ. 2019. *Cena hejtmana kraje za společenskou odpovědnost 2013* [online]. c2019. [cit. 13. února 2020]. Dostupné na <https://www.msk.cz/cz/verejnost/ceny-hejtmana-kraje-za-spolecenskou-odpovednost-43717/>
- [31] NÁRODNÍ STŘEDISKO PODPORY KVALITY, 2016. *Průručka CSR pro veřejnou správu „aneb jak se chovat společensky odpovědně“* [online]. 2016. B.m.: Národní středisko podpory kvality. Získáno z: <http://www.npj.cz/images/soubory/publikace/101.pdf>
- [32] PAVLÍK, Marek a Martin BĚLČÍK (2010). *Společenská odpovědnost organizace: CSR v praxi a jak s ním dál*. Vyd. 1. Praha: Grada, Management (Grada). ISBN 978-80-247-3157-5
- [33] PEKOVÁ, Jitka. *Hospodaření a finance územní samosprávy*. Praha: Management Press, 2004. ISBN 80-7261-086-4.

- [34] PEKOVÁ, Jitka, Jaroslav PILNÝ a Marek JETMAR. *Veřejný sektor – řízení a financování*. Praha: Wolters Kluwer Česká republika, 2012. ISBN 9788073579364.
- [35] POKORNÁ, D., 2012. *Koncept společenské odpovědnosti. Obsah. Podstata. Rozsah*. Olomouc: Univerzita Palackého v Olomouci. ISBN 978-80-244-3348-6.
- [36] PRSKAVCOVÁ M., MARŠÍKOVÁ K., ŘEHOŘOVÁ P., ZBRÁNKOVÁ M. *Společenská odpovědnost firem, lidský kapitál, rovné příležitosti a environmentální management s využitím zahraničních zkušeností*. Liberec: Technická univerzita v Liberci, 2008. 12 s. ISBN 978-80-7372-436-8.
- [37] PROVAZNÍKOVÁ, Romana. *Financování měst, obcí a regionů: teorie a praxe*. 3. aktualizované a rozšířené vydání. Praha: GradaPublishing, 2015. Finance (Grada). ISBN 978-80-247-5608-0.
- [38] PRŮCHA, Petr. *Místní správa*. Brno: Masarykova univerzita, 2011, 276 s. ISBN 97880210-5590-2
- [39] PRŮCHA, Petr. *Samostatná a přenesená působnost místní (a regionální) samosprávy (smíšený model územní veřejné správy)*. In: Právní regulace místní (a regionální) samosprávy: sborník ze 4. Letní mezinárodní konference/workshopu, Kroměříž, Právnická fakulta Masarykovy univerzity a Veřejný ochránce práv, 19. – 20. Června 2008. 1. Vyd. Brno: Masarykova univerzita, 2008. S. 203-220, 18 s. ISBN 978802104784.
- [40] *Příručka CSR pro veřejnou správu aneb jak se chovat společensky odpovědně* [online]. Národní středisko podpory kvality, 2016 [cit. 2020-03-10].
- [41] RADA KVALITY ČR, 2015. *Oficiální portál České republiky o společenské odpovědnosti* [online dokument]. [cit. 13. února 2020]. Dostupné na <https://www.narodniportal.cz/rada-kvality/narodni-politika-kvality/>
- [42] RADA KVALITY ČR, 2019. *Cena hejtmana* [online dokument]. [cit. 13. února 2020]. Dostupné na <https://www.mpo.cz/cz/rozcestnik/rada-kvality-cr/o-rade-kvality/cena-hejtmana--239374/>
- [43] REICHEL, Jiří. *Kapitoly metodologie sociálních výzkumů*. Vyd. 1. Praha: Grada, 2009, 184 s. Sociologie (Grada). ISBN 978-80-247-3006-6.
- [44] SLÁDEČEK, Vladimír. *Obecné správní právo*. 3., aktualiz. a upr. vyd. Praha: Wolters Kluwer Česká republika, 2013. ISBN 978-80-7478-002-8.
- [45] SWANIEWICZ, P.: „Existuje tretia cesta medzi malými, hoci neefektívnymi a veľkými, avšak menej demokratickými miestnymi samosprávami? Porovnávacie

závery a poučenia.“ In: SWANIEWICZ, P. (Ed.) (2003): Konsolidácia alebo fragmentácia; Veľkosť miestnych samospráv ve Strednej a Východnej Európe. Bratislava : Local Government and Public Service Reform Initiative, Open Society Institute, M.E.S.A.

- [46] TETŘEVOVÁ, Liběna. *Společenská odpovědnost firem společensky citlivých odvětví*. Praha: GradaPublishing, 2017. Expert (Grada). ISBN 978-80-271-0285-3.
- [47] RIGEL, Filip a Stanislav KADEČKA. *Výkon státní správy – kompetence, odpovědnost* [online]. 2009, , 19 [cit. 2020-03-23].
- [48] Zákon č. 128/2000 Sb. zákon o obcích
- [49] Zákon č. 250/2000 Sb. zákon o rozpočtových pravidlech územních rozpočtů
- [50] Zákon č. 131/2000 Sb., o hlavním městě Praze.
- [51] Zákona č. 134/2016 Sb. zákon o zadávání veřejných zakázek
- [52] Zákon č. 500/2004 Sb. vedení úřední desky
- [53] Zákon č. 262/2006 Sb. zákoník práce

SEZNAM OBRÁZKŮ, TABULEK A SCHÉMAT

Obrázky

Obrázek č. 1: Pilíře CSR	23
--------------------------------	----

Tabulky

Tabulka č. 1: Počet členů v zastupitelstvu dle počtu obyvatel obce	17
--	----

Schéma

Schéma č. 1: Členění územních samosprávných celků.....	14
Schéma č. 2: Členění obecního úřadu	18
Schéma č. 3: Organizační struktura města	37
Schéma č. 4: Organizační struktura městyse.....	38

SEZNAM PŘÍLOH

Příloha č. 1: CSR Index.....	76
------------------------------	----

Příloha č.1: **CSR Index**

Scoring A) Strategie trvalé udržitelnosti

A1) Hodnoty organizace

1) Co si představujete pod pojmem principy CSR?

2) Máte zpracovanou víceletou strategii obsahující principy CSR (cíle, partnerství, měřitelné výstupy v oblasti ekonomické, ekologické a sociální, měření dopadů Vašeho působení)?

3) Bere Vaše strategie v úvahu alespoň některý z cílů udržitelného rozvoje podle OSN – tzv. SDG (Sustainability Development Goals)?

4) Máte u Vás jasně definované hodnoty a pravidla chování pro své zaměstnance? (Mluvíte o nich? Při které příležitosti se o tom mluví?)

4a) Seznámili jste zaměstnance s hodnotami úřadu a pravidly chování? Opakujete jim to?

4b) Jak seznamujete své zaměstnance s hodnotami úřadu a pravidly chování? (Např. pracovní smlouva)

5) Jak vaše obec informuje o svých hodnotách a pravidlech chování vnější stakeholdery? (Např. spoluobčané, jiné obce, firmy..).

6) Provádíte pravidelná interní měření společenské odpovědnosti? (Týká se měření a vyhodnocování nárůstu jakýchkoliv ukazatelů přímo se vztahujících k CSR (prostředky vynaložené na charitu, počet dobrovolnických dní zaměstnanců obce, ...)

7) Měříte účinky Vašeho společensky odpovědného chování(tj. nikoli jen objem utracených prostředků, ale také jejich dopad)?

8) Používáte ve Vaší obci nějaká protikorupční opatření?

A2) Reporting, certifikace

9) Zpracováváte každoročně zprávu o společenské odpovědnosti organizace, případně je tato zpráva součástí jiné zprávy či dokumentu? (zpravodaj)

9a) v případě, že ano, obsahuje Vaše zpráva výstupy z interního měření společenské odpovědnosti organizace? (konkrétní měřitelné údaje - výdaje)

9b) Je Vaše zpráva o společenské odpovědnosti obce veřejně přístupná?

10) Využíváte v souvislosti s CSR aktivitami vědomě nějaký postup či doporučení formulované obecně uznávanou iniciativou, metodikou, normou či standardem?

Ano, vyber, viz seznam

AA 1000 AccountAbility

GRI

LBG

SA 8000

ISO 26000

ISO 14001

EMAS

OSHAS 18001

ISO 9001

- EFQM model
- UN Guiding Principles for Business and Human Rights
- OECD GME
- Social Audit Network
- Global Compact
- Ethibel

10a) Jste držiteli nějakého certifikátu či ocenění udělovaného obecně uznávanou iniciativou, metodikou, normou či standardem? (např. nejlepší obec)

A3) CSR politika

11) Zajišťujete si odborné vedení společenské odpovědnosti ve vaší organizaci specialistou na oblast CSR?

12) Založili jste nebo inicializovali vznik spolku, jejímž posláním jsou společensky odpovědné aktivity? (Např. klub seniorů..)

13) Získali jste ocenění, udělované nezávislou organizací?

14) Rozvíjíte systematicky vědomosti o společenské odpovědnosti? (Chodíte např. informovat děti do mateřské nebo základní školy, aby se chovaly ekologicky?)

SCORING B) Ekonomická část

B1) Správa a řízení organizace

1) Dbáte na transparentnost ve Vašich obchodních záležitostech (zakázkách)?

2) Poskytujete transparentní informace o rozhodovacích postupech v řízení organizace těm stakeholderům, kterých se Vaše rozhodnutí týkají? (Poskytujete například informace o zveřejněných zakázkách)

3) Dbáte o včasné vyřízení smluvních vztahů??

4) Dbáte na úřadu na ochranu osobních údajů nad rámec uložený legislativou?

5) Podílí se významně majitel/nejvyšší vedení organizace na stanovování vize, která respektuje principy SDG?

6) Účastníte se veřejných iniciativ v oblasti CSR?

7) Zajišťujete udržitelnost prostřednictvím rozpočtové odpovědnosti / dlouhodobé ziskovosti organizace? (Např. vyrovnaný rozpočet)

B2) Vztah k dodavatelům

8) Zjišťujete cíleně zpětnou vazbu od externích stran?(svých dodavatelů, sponzorů a dárců)

9) Evidujete a řešíte stížnosti od externích stran? (svých dodavatelů, sponzorů a dárců)

10) Spolupracujete s jinými partnery (vládní organizace, občanská sdružení, jiné neziskové organizace, podnikatelské subjekty...) při řešení problémů souvisejících se společensky odpovědným řízením Vaší obce?

11) Je pro vás důležité, jakou reputaci v oblasti společenské odpovědnosti má organizace či osoba (mecenáš), se kterou spolupracujete, nebo která vám poskytuje zdroje?

B3) Vztah k občanům, institucím, spolkům...

12) Zjišťujete cíleně zpětnou vazbu od občanů obce nebo institucí na zlepšení Vašich služeb?

13) Zjišťujete cíleně názory občanů obce nebo institucí na aktivity vaší obce v oblasti společenské odpovědnosti?

14) Poskytujete svým občanům, institucím, spolkům nebo podnikatelům servis nad rámec zákonných povinností? (Poskytujete nějaké služby navíc)?

15) Zjišťujete průběžně kvalitu vašich služeb?

16) Poskytujete v rámci propagace vašich služeb vždy pouze pravdivé a kompletní informace?

17) Je vzdělávání občanů součástí Vaší politiky?

B4) Marketing

18) Monitorujete cíleně image své obce na veřejnosti? (schůze, diskuze...)

19) Využíváte Vaše marketingové aktivity i k propagaci konceptu CSR?

20) Dodržujete etická pravidla ve způsobu propagace Vašich služeb?

C) Sociální oblast

C1) Jednání se zaměstnanci

1) Motivujete své zaměstnance, aby rozvíjeli své odborné znalosti a dovednosti (např. pomocí hodnocení výkonu, plánu školení, zkušenosti z jiné obce)?

2) Motivujete své zaměstnance, aby cíleně rozvíjeli dlouhodobou kariéru (kariérní plány) ve Vaší obci?

3) Vyberte oblasti prevence, jimiž Vaše organizace zamezuje:(Více možností odpovědi)

- Diskriminaci žen
- Diskriminaci etnických skupin
- Diskriminaci invalidů
- Diskriminaci starších osob
- Diskriminaci kvůli sexuální orientaci
- Diskriminaci náboženskou
- Dětské práci
- Nucené práci

4) Dbáte záměrně na Vašich pracovištích na vyváženost zaměstnanců? (Např. podle věku nebo pohlaví)

5) Vedete dialog se zaměstnanci o důležitých záležitostech obce, které se jich týkají?

6) Konzultujete se zaměstnanci změny ve strategii organizace a používáte nástroje zapojující je do rozhodování?

7) Monitorujete průběžně vztahy mezi zaměstnanci na pracovišti?

8) Zavedli jste nějaká opatření nad rámec zákona v oblasti zdraví a bezpečnosti Vašich zaměstnanců?

9) Nabízíte aktivně zaměstnancům vhodnou rovnováhu pracovního a osobního života?

10) Máte nad rámec zákona zavedený transparentní systém finančního odměňování zaměstnanců?

11) Poskytujete zaměstnancům benefity? (Více možností odpovědi)

- Penzijní připojištění
 - Poskytování technického vybavení
 - Služební automobil
 - Podporu podnikání
 - Příspěvky na jazykové kurzy
 - Dovolenu navíc
 - Firemní platební karty
 - Výrobky nebo služby zaměstnavatele za zvýhodněných podmínek
 - Občerstvení na pracovišti
 - Stravenky
 - Příspěvek na společenské akce
 - Příspěvek na sportovní akce
 - Zaparkování soukromého dopravního prostředku v místě pracoviště
 - Příspěvek na nadstandardní zdravotní péči
 - Krátkodobé volno na zotavení
 - Příspěvek na dopravu
 - Bezúročné půjčky
 - Péče o bývalé zaměstnance
 - Sociální výpomoc v případě nezaviněné finanční tísně
 - Odměnu při odchodu do penze
 - Formou kafetérie
 - Jiné
- nebo
- Neposkytujeme

Uveďte další:

C2) Vztah k místní komunitě nad rámec zákonných povinností

12) Máte konkrétní formy spolupráce s organizacemi v obci, ve které sídlíte?

13) Preferujete při své činnosti regionální zdroje?(Např. místní občany, restaurace apod.)

14) Pořádáte charitativní a jiné akce ve prospěch života obce?

15) Uzavíráte nad rámec zákona v rámci Vašeho programu společenské odpovědnosti spolupráci s organizacemi tak, aby výsledkem vaší vzájemné spolupráce bylo zlepšení jejich postavení na trhu?

D) Environmentální oblast

1) Snižujete nad rámec zákona vliv vaší obce na životní prostředí pomocí:

(Uveďte jakým způsobem)

a) úspory energie?

b) minimalizace odpadu?

c) využitím recyklace?

e) kontroly vypouštěných emisí do vzduchu a odpadních vod?

f) udržitelných možností dopravy (např. použitím elektromobilů, kol, dopravy na CNG, dopravy s elektromotory)?

g) vývoje a inovací současných produktů a technologií či nových podnikatelských aktivit?

h) ochrany přírodních zdrojů? (půda, voda, fauna, flora)

i) jinak?

Vyjmenujte.....

2) Vyhodnocujete dopady činnosti vaší obce na životní prostředí (např. spotřeba energie, recyklovatelnost nebo míra znečištění)?

3) Poskytujete dárcům, sponzorům, obci a dalším stakeholderům pouze pravdivé a kompletní ekologické informace o svém provozu a aktivitách?

4) Využíváte ve Vaší organizaci zdroje ekologické energie?

5) Máte nějaký ekologicky udržitelný produkt, službu technologii, která vás (dle Vašeho mínění) odlišuje od konkurence?

ANOTACE

Bibliografický údaj: Bc. Navrátilová, Diana. *Motivační potenciál CSR jako konceptu i praxe*. Olomouc 2020. Diplomová práce. Moravská vysoká škola Olomouc. Vedoucí práce: doc. PhDr. Kateřina Ivanová, Ph.D.

Název práce: Motivační potenciál CSR jako konceptu i praxe

Autor: Bc. Navrátilová Diana

Ústav: Ústav společenských věd a práva

Vedoucí práce: doc. PhDr. Kateřina Ivanová, Ph.D.

Abstrakt:

Předmětem diplomové práce „Motivační potenciál CSR jako konceptu i praxe“ bylo na základě poznatků zjistit, zda a jak se koncept CSR v celé jeho šíři týká municipalit a sesbírat podkladové informace pro nastavení vah dotazníku CSR Eta Index 2019 pro municipality. Dále byl cíl práce konceptualizován do pěti výzkumných otázek, které se tázaly také na jakém základě se formuje společenská odpovědnost u municipalit, jak je společenská odpovědnost u municipalit chápána, jaké jsou rozdíly a shody jednotlivých typů municipalit a na něj nejdůležitější motivační faktory jednotlivých typů municipalit pro přijetí koncepce společenské odpovědnosti. Dotazník je sestaven ze čtyř částí: strategie trvalé udržitelnosti, ekonomická, sociální a environmentální část. Z tohoto výzkumu vyplynulo, že u municipalit je samotná jejich existence z podstaty společensky odpovědná zejména v hodnotové oblasti. Každá obec se stará o sociální oblast a environmentální oblast. Motivací pro společenskou odpovědnost u municipalit je zejména úsilí o zlepšení kvality života v regionu své působnosti, celková spokojenost zaměstnanců municipalit a šetření energiemi.

Klíčová slova: CSR a municipality, společenská odpovědnost organizací, veřejná správa, samospráva, motivace municipalit k CSR

Title: Motivational potential CSR as a concept and practice

Author: Bc. Navrátilová Diana

Department: Ústav společenských věd a práva

Supervisor: doc. PhDr. Kateřina Ivanová, Ph.D.

Abstract:

The theme of the thesis "Motivational potential of CSR as a concept and practice" is find out based on the available knowledge, if and how concept CSR concerns municipalities and collect background information for setting the weights of the CSR Eta Index 2019 for the municipality. Furthermore, the aim of the thesis was conceptualized into five research questions, which also asked how social responsibility is formed in municipalities, how social responsibility is understood in municipalities, what are the differences of individual types of municipalities and adopting the concept of social responsibility.

The questionnaire consists of four parts: the sustainability strategy, the economic, social and environmental part. This research has shown that in municipalities their very existence is inherently socially responsible especially in the value area. Each municipality takes care of the social and environmental areas. The motivation for social responsibility in municipalities is mainly the effort to improve the quality of life in the region of their competence, overall satisfaction of municipal employees and energy saving.

Keywords: CSR and municipalities, corporate social responsibility, public administration, self-government, municipalities' motivation to CSR