

PŘÍLOHY

Příloha 1: Rozsah Pardubického kraje v roce 1949.¹



Zdroj: NA Praha, f. 1261/0/12, sv. 2, a. j. 80/3, Správní mapa.

Příloha 2: Průkazová fotografie poslance NS – Josef Pospíšil.



Zdroj: Archiv PSP, f. ASP, inventární číslo (dále inv. č.) 2129, kart. 114, Karta poslance – Josef Pospíšil.

¹ Pardubický kraj se skládal ze dvanácti okresů – Pardubice, Chrudim, Přebouč, Vysoké Mýto, Ústí nad Orlicí, Lanškroun, Holice, Čáslav, Hlinsko, Chotěboř, Litomyšl, Hlinsko.

Příloha 3: Josef Zvára (v roce 1960).



Zdroj: Pochodeň, roč. 59, č. 68, dne 7. června 1960, Za poslance lidu – nejlepší budovatele socialismu, s. 2.

Příloha 4: Jan Meloun v roce 1954.



Zdroj: Východočeská zář, roč. X, č. 35, Hlasujeme pro kandidáty Národní fronty, s. 3.

Příloha 5: František Bečka (v roce 1954).



Zdroj: Východočeská zář, roč. 10, č. 39, dne 14. května 1954, Dáme svůj hlas kandidátům Národní fronty, s. 1.

Příloha 6: Karel Mrázek na počátku 50. let 20. století.



Zdroj: Archiv PSP, f. ASP, inv. č. 1784, kart. 46, Karta poslance – Karel Mrázek.

Příloha 7 a 8: Průkazové foto poslance NS – Oldřich Vyhnálek; Oldřich Vyhnálek v roce 1950.



Zdroje: Archiv PSP, f. ASP, inv. č. 3006, kart.161, Karta poslance – Oldřich Vyhnálek; Východočeská zář, r. 6, č. 6, 9. února 1950, Soudruh František Jičínský vedoucím politickým tajemníkem KV strany, s. 1.

Příloha 9: František Jičínský v roce 1950.



Zdroj: Východočeská zář, r. 6, č. 6, 9. února 1950, Soudruh František Jičínský vedoucím politickým tajemníkem KV strany, s. 1.

Příloha 10: Jiří Kotrch v roce 1950.



Zdroj: Východočeská zář, č. 6, č. 42, 19. 10. 1950, Tříměsíční plán – základ dobré práce všech organizací KSČ, s. 6.

Příloha 11: Portrét Jindřicha Šimonky.



Zdroj: Východočeské muzeum v Pardubicích.

Příloha 12: Josef Beran v r. 1948, když byl zvolen poslancem NS.



Zdroj fotografie: Archiv PSP, f. ASP, inv. č. 118, kart. 7, Karta poslance – Beran Josef.

Příloha 13: Závody Kosmos Čáslav v r. 1948.



Zdroj fotografie: Svět práce, roč. 4, č. 24, 16. 6. 1948, s. 15.

Příloha 14 a 15: Bohuslav Uhlíř v roce 1952.



Zdroj: Východočeská zář, roč. 8, č. 8, Noví zástupci pracujících v čele KNV, strana 3; Zdroj: Východočeské muzeum v Pardubicích (Pardubice, Filmový festival pracujících, předseda KNV Bohuslav Uhlíř při projevu, rok 1952, autor Kotyza).

Příloha 16: Jaroslav Lochman před zvolením předsedou KV KSČ Pardubice.



Zdroj fotografie: Východočeská zář, roč. 7, č. 21, s. 8, 24. 5. 1951.

Příloha 17: Richard Průša v roce 1952.



Zdroj fotografie: Východočeská zř, roč. 8, č. 8, 21. 2. 1952, s. 3.

Příloha 18: Ladislav Strejček před jmenováním do funkce tajemníka KNV Pardubice.



Zdroj fotografie: Východočeský zř, r. 8, č. 8, V Pardubicích dne 21. února 1952, Noví zástupci pracujících v čele KNV v Pardubicích, s. 3.

Příloha 19: František Vojtěch před volbami v roce 1954.



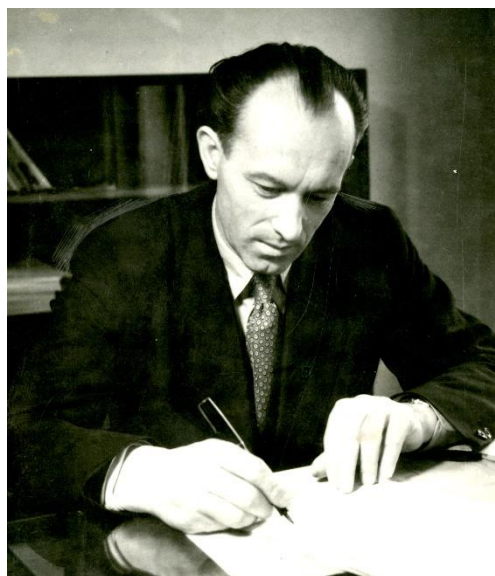
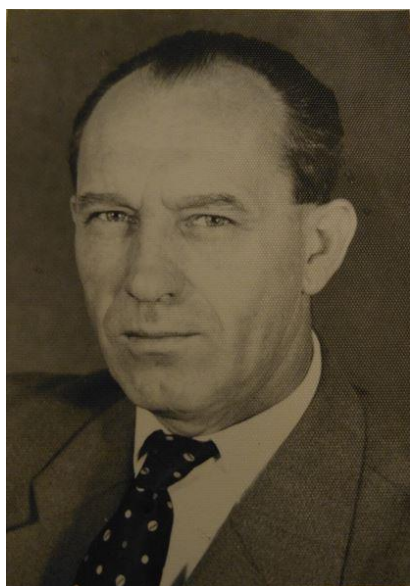
Zdroj: Východočeská zř, roč. 10, č. 38, V Pardubicích dne 11. května 1954, Hlasujeme pro kandidáty Národní fronty, s. 3.

Příloha 20: Alexandr Dědovský před volbami v roce 1957.



Zdroj fotografie: Východočeská zř, roč. 13, č. 33, dne 23. dubna 1957, Kandidáti Národní fronty pro volby do krajského národního výboru v Pardubicích.

Příloha 21 a 22: Portrét poslance NS – František Pecha; Portrét – František Pecha.



Zdroj: Archiv PSP f. ASP, inv. č. 1996, kart. 107, Karta poslance – František Pecha; Východočeské muzeum v Pardubicích.

Příloha 23: Portrét poslance – František Kuba.



Zdroj: Archiv PSP f. ASP, inv. č. 1393, kart. 76, Karta poslance – František Kuba.

Příloha 24: Portréty poslance NS – Josef Jägerman.



Zdroj: Archiv PSP f. ASP, inv. č. 969, kart. 53, Karta poslance – Josef Jägerman.

Příloha 25: Portréty poslankyně NS Pavly Šimonkové.



Zdroj fotografií: Archiv PSP, f. ASP, inv. č. 2619, kart. 139, Karta poslance – Pavla Šimonková.

Příloha 26: Hlinsko, firmy – Elektro, Praga – Marie Štěrbová, předsedkyně závodní rady, vzorná pracovnice.



Zdroj: Východočeské muzeum v Pardubicích.

Příloha 27: Růžena Jirkalová před jmenováním referentkou vnitřního obchodu KNV Pardubice v r. 1952.



Zdroj fotografie: Východočeská zř, roč. 8, č. 8, dne 21. 2. 1952, s. 3.

Příloha 28: Marie Kratochvílová (Štafeta přátelství a míru v r. 1952, předávání štafety předsedou Kr. akč. Výboru v Jihlavě s. M. Kratochvílové, ref. KNV v Pardubicích, autor J. Řeřucha).



Zdroj: Východočeské muzeum v Pardubicích.

Příloha 29 a 30: Zdeňka Prokúpková a Marie Kratochvílová.



Zdroj: Východočeská zář, roč. 10, č. 37, dne 7. května 1954, Hlasujeme pro kandidát Národní fronty, s. 3; Východočeská zář, roč. 8, č. 8, dne 21. 2. 1952, s. 3.

Příloha 31 a 32: Božena Zábrodská a Marie Vostrá před volbami v roce 1954.



Zdroj: Východočeská zář, roč. 10, č. 36, dne 4. května 1954, Hlasujeme pro kandidáty Národní fronty, s. 3; Východočeská Zář, roč. 13, č. 33, dne 24. dubna 1957, Kandidáti Národní fronty pro volby do krajského národního výboru Pardubice, s. 1.

Příloha 33 a 34: Marta Lorencová a Marie Čerychová před volbami do KNV v roce 1957.



Zdroj: Východočeská Zář, roč. 13, č. 37, dne 10. května 1957, Kandidáti Národní fronty pro volby do krajského národního výboru Pardubice, s. 1; Východočeská Zář, roč. 13, č. 31, dne 16. dubna 1957, Kandidáti Národní fronty pro volby do krajského národního výboru Pardubice, s. 1.

Příloha 35: Marie Polavková před volbami v roce 1957.



Zdroj: Východočeská Zář, roč. 13, č. 36, dne 3. května 1957, Kandidáti Národní fronty pro volby do krajského národního výboru Pardubice, s 3.

Příloha 36 a 37: Božena Krešlová a Marie Víšková před volbami v roce 1957.



Zdroj: Východočeská Zář, roč. 13, č. 36, dne 3. května 1957, Kandidáti Národní fronty pro volby do krajského národního výboru Pardubice, s. 3; Východočeská Zář, roč. 13, č. 39, dne 17. května 1957, Kandidáti Národní fronty pro volby do krajského národního výboru Pardubice, s. 2.

Příloha 38 a 39: Ludmila Konvalinková a Milada Novotná před volbami v roce 1957.



Zdroj: Východočeská Zář, roč. 13, č. 32, dne 19. dubna 1957, Kandidáti Národní fronty pro volby do krajského národního výboru Pardubice, s. 1.

Příloha 40 a 41: Marie Zimáková a Marie Příbylová před volbami v roce 1957.



Zdroj: Východočeská Zář, roč. 13, č. 30, dne 12. dubna 1957, Kandidáti Národní fronty pro volby do krajského národního výboru Pardubice, s. 1; Východočeská Zář, roč. 13, č. 38, dne 14. května 1957, Kandidáti Národní fronty pro volby do krajského národního výboru Pardubice, s. 1.

Příloha 42 a 43: Marie Urbanová a Drahoslava Jarošová před volbami v roce 1957.



Zdroj: Východočeská Zář, roč. 13, č. 32, dne 19. dubna 1957, Kandidáti Národní fronty pro volby do krajského národního výboru Pardubice, s. 1; Východočeská Zář, roč. 13, č. 31, dne 16. dubna 1957, Kandidáti Národní fronty pro volby do krajského národního výboru Pardubice, s. 1;

Příloha 44 a 45: Marie Boturová a Marie Burkoňová v roce 1958.



Zdroj: Východočeská zář, roč. 14, č. 97, dne 5. prosince 1958, Kandidáti pro doplňovací volby do KNV, s. 2.

Příloha 46 a 47: Marie Vohánková a Ludmila Tučková před volbami v roce 1957.



Zdroj: Východočeská Zář, roč. 13, č. 32, dne 19. dubna 1957, Kandidáti Národní fronty pro volby do krajského národního výboru Pardubice, s. 1; Východočeská Zář, roč. 13, č. 34, dne 26. dubna 1957, Kandidáti Národní fronty pro volby do krajského národního výboru Pardubice, s. 1.

Příloha 48 a 49: Zdeňka Skopečková a Anna Váchová před volbami v roce 1957.



Zdroj: Východočeská Zář, roč. 13, č. 33, dne 26. dubna 1957, Kandidáti Národní fronty pro volby do krajského národního výboru Pardubice, s. 1.

Příloha 50: Fotografie Marie Fišarové.



Zdroj: Východočeská zř, roč. 13, č. 36, Kandidáti Národní fronty pro volby do krajského národního výboru v Pardubicích, s. 3; Archiv PSP, f. ASP, inv. č. 537, kart. 29, Karta poslance – Marie Fišarová.

Příloha 51: František Pecha před volbami do NS v roce 1960 a při úvodním referátu na zasedání nově vzniklého KV Východočeského kraje.



Zdroj fotografie: Pochodeň, roč. 49, č. 65, dne 31. května 1960, s. 2; Východočeská zář, roč. 16, č. 37, dne 29. března 1960, Nová krajská organizace strany jednomyslně schválena – Z referátu soudruha Františka Pechy, s. 1.

Příloha 52: Portrét – Bohuslav Hnátnický.



Zdroj: Východočeské muzeum v Pardubicích.

Příloha 53 a 54: Jan Kučera a Karel Štancl – členové rady Východočeského KNV v roce 1960.



Zdroj: Pochodeň, roč. 49, č. 45, dne 14. dubna 1960, J. Kučera navržen do KNV, s. 2; Východočeská zář, roč. 14, č. 50, dne 24. června 1958, Doplnovací volby do národních výborů, s. 3.

Příloha 55: Ladislav Neugebauer před volbami do NV v roce 1960.



Zdroj: Pochodeň, roč. 49, č. 61, Za poslance lidu – nejlepší budovatelé socialismu, s. 3.

Příloha 56 a 57: Karel Císař a Josef Kafka v roce 1958.



Zdroj: Východočeská zř, roč. 14, č. 97, dne 5. prosince 1958, Kandidáti pro doplňovací volby do KNV, s. 2.

Příloha 58 a 59: Josef Hodík a Josef Hlaváč v roce 1958.



Zdroj: Východočeská zř, roč. 14, č. 51, dne 27. června 1958, K doplňovacím volbám do KNV, s. 3.

Příloha 60: Jaromír Kubánek – foto poslance NS.



Zdroj: Archiv PSP, f. ASP, inv. č. 1396, kart.76, Karta poslance – Jaromír Kubánek.

Příloha 61 a 62: Oldřich Valtr před volbami do KNV v roce 1960 a František Ender před volbami v roce 1957.



Zdroj: Východočeská zář, roč. 1/16, č. 18, Hlasujeme za další rozvoj socialistické vlasti – 12. června 1960 všichni k volbám, s. 3; Tamtéž, roč. 13, č. 36, dne 3. května 1957, Kandidáti Národní fronty do Krajského národního výboru v Pardubicích, s. 3.