

Jihočeská univerzita v Českých Budějovicích

Pedagogická fakulta

Katedra pedagogiky a psychologie

**TEST KRESBY STROMU
A TEST KRESBY LIDSKÉ POSTAVY
U DĚTÍ Z DĚTSKÝCH DOMOVŮ**

Bakalářská práce



Autorka bakalářské práce:

Václava Strnadová

Vedoucí bakalářské práce:

Mgr. Jana Kouřilová

ČESKÉ BUDĚJOVICE 2011

Prohlášení

Prohlašuji, že svoji bakalářskou práci jsem vypracovala samostatně pouze s použitím pramenů a literatury uvedených v seznamu citované literatury.

Prohlašuji, že v souladu s § 47b zákona č. 111/1998 Sb. v platném znění souhlasím se zveřejněním své bakalářské práce, a to v nezkrácené podobě Pedagogickou fakultou elektronickou cestou ve veřejně přístupné části databáze STAG provozované Jihočeskou univerzitou v Českých Budějovicích na jejích internetových stránkách, a to se zachováním mého autorského práva k odevzdanému textu této kvalifikační práce. Souhlasím dále s tím, aby toutéž elektronickou cestou byly v souladu s uvedeným ustanovením zákona č. 111/1998 Sb. zveřejněny posudky školitele a oponentů práce i záznam o průběhu a výsledku obhajoby kvalifikační práce. Rovněž souhlasím s porovnáním textu mé kvalifikační práce s databází kvalifikačních prací Theses.cz provozovanou Národním registrem vysokoškolských kvalifikačních prací a systémem na odhalování plagiátů.

V Českých Budějovicích dne 11. 3. 2011

.....
Václava Strnadová

Poděkování

Na tomto místě bych chtěla poděkovat paní Mgr. Janě Kouřilové za odborné vedení mé bakalářské práce, které obsahovalo spousty cenných rad, podnětů a informací.

Dále bych chtěla poděkovat vedením a vychovatelkám dětských domovů a vedení Základní školy T.G.M. Písek za ochotu a spolupráci při získávání kreseb od dětí. V neposlední řadě děkuji všem zúčastněným dětem za jejich kresby, bez kterých by tato práce nemohla vzniknout.

ANOTACE

STRNADOVÁ, V.: *Test kresby stromu a Test kresby lidské postavy u dětí z dětských domovů*. České Budějovice, 2011. Bakalářská práce. Jihočeská univerzita v Českých Budějovicích. Pedagogická fakulta. Katedra pedagogiky a psychologie. Vedoucí práce Mgr. Jana Kouřilová.

Klíčová slova: Test kresby stromu, Test kresby lidské postavy, projektivní metody, kresebné testy, dětský domov, psychická deprivace

Bakalářská práce se zabývá deskripcí způsobu zpracování Testu kresby stromu a Testu kresby lidské postav u dětí z dětských domovů. V teoretické části je podán výklad, prostřednictvím odborné literatury, o projektivních a kresebných projektivních technikách. Dále pak o náhradní výchově v ČR a psychickém vývoji dítěte v dětském domově. Empirická část je zaměřena na rozdíl mezi zpracováním Testu stromu a Testu lidské postavy u dětí z dětských domovů oproti dětem žijícím v úplných rodinách.

ABSTRACT

STRNADOVÁ, V.: *The Tree Test and The Draw A Person Test at Children from Children's homes*. České Budějovice, 2011. Bachelor thesis. University of South Bohemia. Faculty of Education. The Department of Pedagogy and Psychology. Supervisor Mgr. Jana Kouřilová.

Key words: The Tree test, The Draw a Person test, projective methods, drawings tests, children's home, psychological deprivation

The bachelor thesis is considered by a description of way how children from children's homes solve The Tree Test and The Draw A Person Test. In the Theoretical part of the thesis, it has given an explication about projective methods and drawing tests. This also shows the specifics of alternative care in Czech Republic and psychological development of child living in Children's home. The Empirical part is focused on differences between elaboration of The Tree Test and The Draw A Person Test at the group of children from children's homes and elaboration of these tests at children living with both parents at home.

Obsah

I. ÚVOD.....	9
II. TEORETICKÁ ČÁST.....	11
1. Projektivní metody.....	11
1.1. Pojem projekce.....	12
1.2. Dělení projektivních metod.....	12
1.3. Projektivní metody u dětí.....	13
2. Kresebné testy.....	15
2.1. Test stromu.....	16
2.1.1. Použití testu stromu.....	17
2.1.2. Administrace testu stromu.....	17
2.1.3. Interpretace testu stromu.....	18
2.2. Test kresby lidské postavy.....	18
2.2.1. Použití testu kresby lidské postavy.....	19
2.2.2. Administrace testu kresby lidské postavy.....	19
2.2.3. Interpretace testu kresby lidské postavy.....	20
3. Náhradní výchova v České Republice.....	21
3.1. Náhradní rodinná péče.....	21
3.1.1. Osvojení.....	21
3.1.2. Pěstounská péče.....	22
3.2. Náhradní výchovná péče.....	22
3.2.1. Zařízení v resortu zdravotnictví.....	23
3.2.2. Zařízení v resortu školství	23
3.2.3. Zařízení v resortu práce a sociálních věcí.....	23

4. Psychický vývoj dítěte v dětském domově	24
4.1. Psychická deprivace v dětství.....	24
4.1.1. Psychické potřeby dítěte.....	26
4.1.2. Následky psychické deprivace.....	27
4.2. Syndrom CAN.....	29
4.2.1 Zanedbávání dítěte.....	30
4.2.2. Týrání dítěte.....	30
4.2.3. Zneužívání dítěte.....	31
III. EMPIRICKÁ ČÁST.....	33
1. Cíle a hypotézy výzkumu.....	33
2. Charakteristika výzkumného souboru.....	34
2.1. Experimentální skupina.....	34
2.2. Kontrolní skupina.....	35
3. Metody výzkumu.....	37
4. Postup při získávání dat.....	37
5. Sledované znaky a jejich kritéria.....	39
6. Výsledky.....	45
6.1. Nízká vývojová úroveň kresby.....	45
6.2. Neadekvátní velikost kreseb.....	46
6.3. Neuzemněné objekty.....	47
6.4. Srdce stromu.....	47
6.5. Ostré zakončení větví.....	48
6.6. Nerovnocennost a heterogenita partnerských postav.....	48
6.7. Výrazné soustředění na zpracování obličeje	49
7. Shrnutí výzkumu.....	51

IV. ZÁVĚR.....	54
V. SEZNAM POUŽITÉ LITERATURY.....	55
VI. SEZNAM PŘÍLOH.....	58
VII. PŘÍLOHY.....	59

I. ÚVOD

"Je přirozené, že rodiče milují a starají se o své děti."

Marcus Tullius Cicero

Výše zmíněný citát je krásný, jak jsem však během mého života stihla postřehnout, ne vždy je pravdivý. Vypovídá o tom počet dětí umístěných v dětských domovech, který je dle mého názoru vysoký. Hlavním důvodem zařazení do tohoto zařízení je právě nesprávná péče rodičů.

Vždy jsem měla kladný vztah k dětem, a proto nespravedlnost odehrávající se v životě dětí, které jsou následně umístěny do dětských domovů, se mi velice dotýká. Tento fakt byl hlavním důvodem, proč jsem se rozhodla zaměřit tuto práci na děti z dětských domovů.

Hlubší zájem ve mně vzbuzuje také problematika projektivních kresebných testů. Kresba je důležitou součástí psychologické diagnostiky, nejenže nám poskytuje informace o intelektové a grafomotorické úrovni kresby, ale má také projektivní funkci. Na rozdíl od testů, u nichž se výsledky interpretují podle přesně daných schémat, vyžadují projektivní kresebné testy určitý cit, intuici, ale především obrovskou zodpovědnost psychologa.

Předmětem této práce jsou dva kresebné testy - Test kresby stromu a Test kresby lidské postavy. S oběma těmito testy jsem se seznámila již při přijímacím řízení oboru Psychologie na Jihočeské univerzitě, kdy jsem si ho sama vyzkoušela na sobě.

Během studia jsem se o oba testy zajímala hlouběji. V říjnu roku 2010 jsem absolvovala Kurz testu stromu PhDr. Zdeňka Altmana. Díky této

zkušenosti jsem mohla výsledné kresby interpretovat odborněji, než by tomu bylo bez absolvování tohoto kurzu.

Tato práce je rozdělena na dvě části - teoretickou a empirickou. Úkolem první části je uceleně podat teoretická východiska k tématu. Zabývám se projektivními metodami obecně, dále sleduji jejich specifiku u dětí. Následně se blíže zaměřuji na kresebné testy, především tedy Test stromu a Test lidské postavy. Další kapitola teoretické části se věnuje představení systému náhradní výchovy v České Republice. Poslední, nikoli méně významná, kapitola teoretické části se zaměřuje na psychický vývoj dítěte v dětském domově. Bližší pozornost je věnována problematice psychické deprivace a syndromu CAN.

Empirická část si klade za cíl definovat rozdíly mezi zpracováním Testu stromu a Testu lidské postavy u dětí z dětských domovů oproti dětem žijícím v úplných rodinách. Výzkumný vzorek se skládal z dvaceti dětí z dětských domovů v Jihočeském kraji, všechny děti byly žáky 2.stupně základních škol. Kontrolní vzorek byl získán na 2.stupni Základní školy T.G.M. v Písku, rovněž u dvaceti dětí.

Jsem si vědoma, že tato práce svým rozsahem nemůže dát jasné a relevantní odpovědi. Doufám však, že by mohla být přínosem nebo alespoň podnětem pro další výzkumy v oblasti Testu stromu a Testu lidské postavy u této skupiny probandů.

II. TEORETICKÁ ČÁST

1. Projektivní metody

V psychologické diagnostice hrají dnes projektivní metody již nezastupitelnou úlohu. The Cambridge dictionary of Psychology (2009, str.402) definuje projektivní metody takto: „*Druh techniky používající se k posouzení osobnosti, skládající se z libovolných odpovědí na pevně stanovený soubor podnětů, jakými mohou být například inkoustové skvrny, obrázky, nedokončené věty nebo slova. Základním předpokladem je, že subjekty promítají své osobnostní vlastnosti do svých odpovědí.*“ (volně přeloženo autorkou práce)

Podle Svobody (2010) se řadí do metod testových. Ovšem narozdíl od jiných druhů testů (např. testů inteligence), jsou projektivní metody komplexnější a snaží se poznávat celou osobnost jedince. Šípek (2000) uvádí, že jsou určitým kompromisem mezi kontrolovanou situací podle přesně stanoveného schématu a mezi zcela volným projevem vyšetřované osoby.

Tento způsob testování má ovšem svá specifika. Projektivní techniky kladou vysoké nároky na examinátora, neboť pochopení a správné vyhodnocování takovýchto testů vyžaduje velkou zkušenost.

Projektivní metody mají, jako i ostatní diagnostické metody, svá pozitiva i negativa. Mezi přednosti patří především komplexní náhled na osobnost. Součástí odpovědí vyšetřovaného jsou nevědomé procesy a stavy, které jsou při jiných technikách hůře čitelné. Svoboda (2010) podotýká, že nespornou výhodou projekčního testu je fakt, že nevyvolává atmosféru klasické zkouškové situace.

Většina autorů se shoduje, že hlavním nedostatkem je nízká validita metody. Dle Šípka (2000) je nízká validita způsobena vysokou ovlivnitelností ze strany vyšetřujícího. Oproti tomu Svoboda (2010) uvádí, že hlavním důvodem je obtížná použitelnost tradičních psychometrických postupů.

Tyto testy jsou užitečné v tom, že poukazují na možné oblasti konfliktu, které je třeba blíže zkoumat (Atkinson, 2003). Většinou se doporučuje používat tyto techniky jako doplňkovou metodu a výsledky projektivních testů porovnat s výsledky jiných metod.

1.1. Pojem projekce

První použití pojmu projekce se váže k psychologovi Sigmundu Freudovi v roce 1894 (Svoboda, Krejčířová, Vágnerová; 2009). Freud ovšem chápal význam tohoto slova trochu jinak, než je tomu ve spojení „projekční techniky“. Svoboda (2010) popisuje, že slovo „projekce“ bylo Freudem chápáno jako mechanismus obrany proti úzkosti, který umožňoval připisovat vlastní nežádoucí snahy, přání a pocity jiným osobám a okolí. Svoboda (2010) dále uvádí, že oproti tomu neanalytické teorie chápou projekci jako proces, ve kterém subjekt promítá obsahy svých duševních procesů navenek a připisuje je jiným nebo spatřuje v jiných lidech, zvířatech, rostlinách, předmětech nebo dějích. Tato definice pojmu je významně bližší použití pojmu v sousloví projekční metody či techniky.

1.2. Dělení projektivních metod

V odborné literatuře se můžeme setkat s různými způsoby dělení projektivních metod dle různých kritérií. Uvedu jen pro představu některé příklady dělení.

Říčan, Ženatý (1988) rozděluje projektivní techniky na základě činnosti, která je od vyšetřovaného požadována. (např. techniky scénické, techniky výtvarné, atd.)

Frank (in Svoboda 2010) dělil projekční testy podle funkce. (např. testy konstitutivní, testy interpretační, atd.)

Pro účely této bakalářské práce uvedu jednodušší a praktičtější dělení dle Svobody (2010):

- ◆ Verbální metody – Tato technika vyžaduje od probanda slovní hodnocení či doplnění nějakého textu nebo obrazu. (např. Slovní asociační experiment, Rorschach, TAT)
- ◆ Grafické metody – Hlavním nástrojem je kresba, dokreslování nebo malba. (např. Kresba postavy, Baum test, Warteggův kresebný test)
- ◆ Manipulační metody – Podstatou těchto technik je manipulováním materiálem popřípadě vybírání z nabízeného materiálu. (např. Lüscherův test, Barevný pyramidový test)

1.3. Projektivní metody u dětí

Projektivní techniky se používají od raného dětství po stáří. Je obecně známo, že psychodiagnostika dětí má svá specifika, není tomu jinak ani u projektivních technik. Morávek (1991 in Svoboda, Krejčířová, Vágnerová 2009) charakterizuje zvláštnosti při zkoumání dětských klientů takto:

1. Dětské Já je teprve ve vývinu, proto je při interpretaci obtížné odlišit vývojové faktory od osobnostní dynamiky.
2. Hranice mezi vědomými a nevědomými procesy jsou jinak nastaveny než u dospělých.

3. Dítě je více citlivé na prostředí, na interakci s vyšetřujícím a další faktory.
4. Mladší dítě neprožívá vnitřní konflikty stejně jako dospělý.
5. Interpretace podnětů z projektivních technik je u dětí ve shodě s vývojovou úrovní dítěte.
6. Každé dítě má jinou schopnost projekce do testových materiálů.

2. Kresebné testy

Zkoumání kresby dítěte se často nazývá tzv. královskou cestou do dětské duše. Davido (2008) zmiňuje, že první moderní monografie o dětské kresbě byla vydána v r.1887 Italem Corradem Riccim. Ricci srovnával tvůrčí proces dítěte s dílem stvoření. Od té doby se problematika kreseb a kresebných testů velice rozvinula. Kresba se stala součástí většiny komplexních diagnostických vyšetření. V dnešní době jsou mezi odborníky kresebné testy velmi používané a oblíbené. Užívají se pro diagnostiku kognitivních schopností, senzomotorické koordinace, úrovně jemné motoriky, schopnost vizuální percepce, ale v neposlední řadě pro diagnostiku psychických procesů u dětí a dospívajících (Šicková-Fabrizi, 2008). Nespornou výhodou kresebných testů je snadná administrace a vyvolání odlehčené atmosféry testování. Především u dětských klientů se může používat jako úvodní metoda pro navození příjemné atmosféry vyšetření.

Vágnerová (in Svoboda, Krejčířová, Vágnerová, 2009) uvádí čtyři možnosti použití dětské kresby:

1. Kresba jako orientační informace o celkové vývojové úrovni dítěte.
2. Kresba pomáhá zjistit úroveň senzomotorických dovedností, resp. vývoje jemné motoriky a vizuální percepce.
3. Kresba může ukazovat tendenci k určitému citovému reagování i aktuální citové ladění.
4. Kresba je nástrojem k poznání určitých specifických postojů a vztahů, které dítě leckdy nedovede nebo nechce projevit jinak.

Při zadávání kresebných testů není důležitý pouze výsledek - kresba, ale také průběh testování. Examinátor by si měl všimnout také celkového chování

probanda při kreslení (tempo kreslení, způsob sezení, komentáře, otázky apod.).

Po skončení testování je velmi důležité doptat se probanda na jeho interpretaci kresby, tzv. „Co je co?“. Dále je důležité mít o vyšetřovaném dostatečné informace, které nám mohou pomoci při konečné interpretaci kresby. Velmi častá chyba nezkušených examinátorů je lpění na přesných návodech, co jaký symbol znamená. Je třeba vidět kresbu jako komplexní celek. Úroveň vyhodnocení kresebného testu je dle Svobody (2010) přímo úměrná vlastní zkušenosti examinátora.

2.1. Test stromu

„Strom je symbolem člověka; analogii lze spatřovat v tom, že člověk i strom stojí. Strom je také symbolem růstu a plodnosti, síly a tajemství.“ (Didier Anzieu in Davido, 2008, str. 42) Tento citát plně vypovídá o tom, proč se strom používá v psychodiagnostice. Analogie stromu a lidské postavy je při bližším zkoumání více než zřejmá. Stejně tak jak si strom „stojí“ uprostřed přírody, i tak musí člověk obstát mezi ostatními lidmi. Tento test může indikovat vlastní sebepojetí člověka, jeho mezilidské vztahy a chápání jeho postavení ve společnosti.

Kresbou testu stromu se zabývalo více autorů, ovšem za hlavního tvůrce považujeme Karla Kocha, jehož práce Der Baumtest vyšla poprvé v roce 1949 (Altman, 2002). Zdeněk Altman vydal v roce 1998 první český manuál k hodnocení testu stromu. Altman (2002) při své interpretaci vychází z prací K. Kocha a U. Avé – Lallemandové.¹

¹ V této bakalářské práci budu vycházet z koncepce Z. Altmana, a to především kvůli tomu, že jsem absolvovala jeho Kurz testu stromu a i vlastním kompletní příručku.

2.1.1. Použití testu stromu

Tento test by měl vždy být součástí testové baterie, především proto, že bez ověření získaných informací nemají výsledky validní hodnotu. Testu stromu by měl vždy předcházet nebo následovat rozhovor nebo pozorování. Opakované zadávání testu může mít terapeutický význam za účelem sledování vývoje klienta. Občas se tento test využívá při skupinovém vyšetření, ovšem při tomto zadávání musíme být obzvláště opatrní, jelikož skupinová administrace snižuje spolehlivost výsledků. Častým rušivým faktorem je snaha odlišit se nebo naopak napodobit kresby ostatních ve skupině (Altman, 2002).

Altman (2002) uvádí 4 hlavní rizika při využití tohoto testu:

- Mnohoznačnost a malá strukturovanost interpretovaného materiálu poskytuje prostor i pro projekci osobnosti vyhodnocovatele testu.
- Rozlišení toho, co na kresbě vzniklo náhodně a co je projevem vlastní projekce.
- Každá kresba má jinou vypovídající hodnotu, liší se v množství a přínosnosti pro diagnostiku.
- Někdy se stává, že i závažná psychická porucha se v kresbě stromu projeví velice nenápadně a může snadno ujít pozornosti.

2.1.2. Administrace testu stromu

Hlavními pomůckami k testování jsou papír A4 a obyčejná středně tvrdá tužka bez gumy. Pokud si vyšetřovaný opravdu přeje gumu, poskytneme mu jí, ale nenabízíme mu jí, ani neukazujeme, že je k dispozici. Při gumování sledujeme jakou část vygumoval a zaznamenáme si to.

„Instrukce zní: ‚Nakreslete strom, jaký chcete, jak nejlépe umíte, ale neměl by to být jehličnan ani palma.‘“ (Altman, 2002, str. 15). Altman (2002) doporučuje ujistit se, že nejde o zkoušku kreslení. Dále uvádí, že doba kreslení se různí, běžný čas se pohybuje mezi 1-15 minutami. Velmi cenným zdrojem informací je samotné pozorování kreslíře.

Po dokončení kresby lze probanda požádat o vlastní vysvětlení kresby, které nám poskytne lepší náhled při interpretaci kresby.

2.1.3. Interpretace testu stromu

Altman (2002) uvádí seznam hodnotících kritérií:

1. Posouzení kresby jako celku – podobá se hodnocení nonverbálních projevů a způsobů chování; na kresbu nahlížíme jako na splněný úkol.
2. Hodnocení podle umístění a velikosti kresby – symbolika plochy
3. Celkový dojem – hodnocení zobrazeného stromu – jakým subjektivním dojmem strom působí.
4. Posouzení kresby z grafologického hlediska podle tahu, tlaku a způsobu vedení čáry.
5. Posouzení zralosti kresby – hodnocení infantilních znaků.
6. Symbolický výklad – archetypální význam stromu
7. Interpretace jednotlivých detailů
8. Posouzení spojení a propojení jednotlivých částí stromu
9. Pohled na kresbu stromu jako záznam vývoje osobnosti

2.2. Test kresby lidské postavy

Kresba lidské postavy se řadí mezi nepoužívanější kresebné testy. Je několik pojetí a přístupů k této metodě. První zmínky o kresbě postavy se váží

k jménu Goudenoughová z roku 1926. Ta hodnotila kresbu především za účelem zjištění kognitivního vývoje a později i výpočtu IQ (Domino, Domino; 2006). V dnešní době se kresba postavy nepoužívá pouze pro zjištění inteligenční úrovně, ale také nám zobrazuje sebepojetí dítěte a jeho vztah k ostatním lidem. V této práci budu vycházet z pojetí Machoverové, která svou práci Drawing of the human figure test (DAP) uveřejnila v roce 1949. V tomto typu testu má zkoumaný za úkol nakreslit lidskou postavu a poté má zobrazit postavu opačného pohlaví, než byla na obrázku prvním (Svoboda, Krejčířová, Vágnerová; 2009). Tento test se od ostatních testů postavy liší tím, že nezobrazuje pouze sebe sama, ale také další osoby, která může být pro vyšetřovaného velice důležitá. Další informace, která je možná z tohoto testu získat je chápání vztahu muž a žena nebo vztahu zkoumaného k oběma pohlavím.

2.2.1 Použití testu kresby lidské postavy

Vzhledem k tomu, že tento test má dle Altmana (2002) analogické použití jako Test stromu a v této kapitole bych často opakovala to, co je již napsáno v kapitole 2.1.1., přejdu k následující problematice.

2.2.2. Administrace testu kresby lidské postavy

K testování potřebujeme pouze papír formátu A4 a pastelky. Papír přeložíme na formát A5 a předložíme dítěti tak, aby první postavu nakreslilo na levou stranu přeloženého papíru.

Instrukce zní takto: „*Nakresli lidskou postavu.*“ Když je dítě s kresbou hotovo, otočíme papír a řekneme dítěti ať nakreslí osobu opačného pohlaví než nakreslilo prvně. (Machover, 1953)

Test obvykle trvá 5-15 minut. Metoda se nedoporučuje používat skupinově, protože by individuální projevy jedince mohly být v rámci skupiny zkresleny (Svoboda, Krejčířová, Vágnerová; 2009). Po dokončení kresby se doptáváme na charakteristiku zobrazené osoby.

2.2.3. Interpretace testu kresby lidské postavy

Při interpretování kresby je důležité si uvědomit, že v tomto testu se může projevit jak skutečnost, tak obavy i přání. Při interpretaci je důležité zjistit, se kterou postavou se klient identifikuje. (Svoboda, Krejčířová, Vágnerová; 2009)

Mezi nejčastější znaky, které se dají spatřit, patří dle Machoverové (1953) tyto:

Velikost postavy, umístění postavy na stránce, délky a plynulost čar, míra agresivity postavy, stálost a jistota postavy, zjevná nálada nakreslené osoby, stálost tlaku na tužku a tendence k nedokončování, mazání nebo stínování. Dále Machoverová uvádí, že je důležité srovnat obě postavy, zda jedné nebyla věnována větší pozornost, vzájemnou velikost postav a celkové rozdíly mezi postavami.

Na základě výše zmíněných znaků posuzujeme kresbu ve spojení s informacemi získanými od zkoumaného z rozhovoru nebo anamnézy.

3. Náhradní výchova v České Republice

„Příroda není neomylná – a všude, kde je funkce, může se objevit i dysfunkce, čili porucha.“ (Matějček, 1994, str. 22) V tomto případě mám na mysli dysfunkci rodiny. Tento případ nastane, pokud například rodiče zemřou, emigrují, trpí nějakou vážnou chorobou nebo postižením, neplní svou rodičovskou povinnost (dle Zákonu č. 94/1963 Sb., o rodině, ve znění pozdějších předpisů) anebo dochází ke zneužívání či zanedbávání dítěte. (Novotná, Burdová, Brabenec; 2000)

V České Republice existují dvě formy náhradní výchovy dětí, a to náhradní rodinná péče a náhradní výchovná péče. Náhradní rodinná péče má dle Zákonu č. 94/1963 Sb., o rodině ve znění pozdějších předpisů přednost před péčí výchovnou.

V zájmu dítěte je dobrá spolupráce všech zúčastněných úřadů a zařízení.

3.1. Náhradní rodinná péče

Náhradní rodinnou péčí se rozumí forma péče, kdy dítě je vychováváno náhradními rodiči a to v prostředí, které se nejvíce podobá životu v přirozené rodině. U nás má tato forma péče dvě podoby - osvojení a pěstounská péče (Matějček, Kolučová, 2002).

3.1.1. Osvojení

Osvojení, často také nazývané adopce, se velice podobá „klasickému“ rodičovství. Dítě získává příjmení nových rodičů, mezi osvojiteli a dítětem vzniká nárok na stejná práva a povinnosti, jako by byli jeho vlastními rodiči.

O osvojení rozhoduje soud a před jeho rozhodnutím musí uplynout nejméně tři měsíce, během kterých zájemce pečuje o dítě zcela na své náklady. (Matějček, 1999)

3.1.2. Pěstounská péče

Pěstounská péče je zvláštní formou státem zřízené a kontrolované náhradní rodinné péče. Dítě je svěřené do péče jedince nebo manželské dvojice. Stát zajišťuje dostatečné hmotné zabezpečení dítěte i přiměřenou odměnu pěstounům. V České Republice má pěstounská péče dvě formy: individuální a skupinová.

Individuální pěstounská péče probíhá v běžném rodinném prostředí, dítě nejčastěji vychovávají manželé – pěstoun a pěstounka. (Matějček, 1999)

Skupinová pěstounská péče probíhá v tzv. zvláštních zařízeních pro výkon pěstounské péče (v čele s manželskými páry) nebo v SOS dětských vesničkách² (v čele s matkou - pěstounkou).

3.2. Náhradní výchovná péče

Jedná se o formu péče o děti, které nemohou být z různých důvodů vychovávány ve své vlastní rodině. V odborné literatuře se objevuje několik rozdělení náhradní výchovné péče. Pro přehlednost se budu držet rozdělení podle Matějčka (1999) na základě resortu, do kterého zařízení spadá.

² Cílem Sdružení SOS dětských vesniček je poskytnout dětem, které se ocitly mimo vlastní rodinu a nemají možnost být umístěny v adoptivní či individuální pěstounské péči nebo příležitost vyrůstat v rodinném prostředí. Děti jsou připravovány cíleně na samostatný život. (www.sos-vesnický.cz)

3.2.1. Zařízení v resortu zdravotnictví

Do této skupiny patří Kojenecké ústavy do 1 roku věku a dětské domovy do 3-5 let věku dítěte. Původně sem byly děti zařazovány především ze zdravotních důvodů, nyní jsou mnohem častější důvody sociální. Pobyty jsou zpravidla krátkodobého rázu.

3.2.2. Zařízení v resortu školství

Zařízeními, které sem spadají jsou: diagnostický ústav, dětský domov, dětský domov se školou, výchovný ústav. Účelem těchto zařízení je zajišťovat nezletilé osobě, popř. osobě, která se systematicky připravuje na budoucí povolání, náhradní výchovnou péči v zájmu jeho zdravého vývoje, řádné výchovy a vzdělávání. Dětem je hrazeno plné přímé zaopatření. Základní organizační jednotkou v těchto zařízeních je výchovná skupina (v případě diagnostického nebo výchovného ústavu) nebo rodinná skupina (v případě dětského domova nebo dětského domova se školou). (Zákon č. 109/2002 Sb.)

3.2.3. Zařízení v resortu práce a sociálních věcí

Existují různé typy zařízení, ovšem nejčastějšími jsou Ústavy sociální péče. Ústav sociální péče přijímá děti s vážným stupněm mentální retardace nebo s kombinacemi postižení smyslového, tělesného a mentálního. Důvodem pro příjem těchto dětí, je fakt, že nemohou z různých důvodů vyrůstat v rodinném prostředí.

4. Psychický vývoj dítěte v dětském domově

Život dítěte v dětském domově je již na první pohled odlišný od života v běžné fungující rodině. Z toho vyplývá i fakt, že psychický vývoj takového dítěte se liší. Hlavním důvodem odlišnosti psychického vývoje jsou sociální faktory. Děti žijící v dětském domově jsou poznamenány mnoha nepříznivými vlivy. Nemám na mysli pouze nepříznivé vlivy, se kterými se dítě potýká během pobytu v dětském domově, ale také události, které předcházely umístění dítěte do dětského domova.

Dalšími faktory, které ovlivňují psychický vývoj dítěte v dětském domově jsou například: osobnostní rysy dítěte; věk dítěte, ve kterém probíhalo odebírání dítěte z rodiny; důvody umístění do dětského domova; přítomnost blízké osoby (nejčastěji sourozence) v dětském domově a v neposlední řadě pomoc odborníka při zpracovávání osobních traumat.

Velmi častým jevem, který vede k odebrání dítěte z rodiny je zneužívání nebo zanedbávání dítěte. Tento jev, který souhrnně nazýváme Syndromem CAN, podrobně dále rozeberu.

Dalším problematikou často spojovanou s dětmi umístěnými v dětských domovech je psychická deprivace. Tento pojem je mezi odbornou veřejností také velice známý, ovšem již méně známé jsou okolnosti a následky jevu. I na tuto problematiku se v této práci blíže zaměřím.

4.1. Psychická deprivace v dětství

Hartl, Hartlová (2000) rozlišují 5 druhů deprivace: biologická (nedostatek potravy, tepla apod.), motorická (nemožnost přiměřeného pohybu), sensorická (nedostatek smyslových podnětů), sociální (ztráta sociálních kontaktů) a citová

(neuspokojení lásky a jistoty). V této práci se budu věnovat té poslední, citové neboli psychické, deprivaci.

Problematika psychické deprivace je známa již velice dlouhou dobu. Ovšem první soustavnější práce začaly vznikat až v první polovině 20.století. Mohutný rozvoj studií o strádajících dětech začal během první světové války a především bezprostředně po ní. V této době byl velký počet dětí opuštěných, bez rodičů, evakuovaných a přesídlených.

Langmeier, Matějček (1963) uvádí, že první psychologické studie nalézáme ve 30. letech 20.století. Od té doby bylo této problematice věnováno mnoho studií. Mezi tvůrce těch významnějších prací patří: Ainsworthová, Bowlby, Butler, Edelston, Erikson, Freudová, Gewirtz, Goldfarb, Harlow, Hetzerová, Kohut, Spitz,.

Především bych vyzdvihla práci R. Spitze, který používal pro psychickou deprivaci pojem „hospitalismus“. Spitz zkoumal chování dětí, které byly vychovávány v ústavech nebo dlouhou dobu trávili v nemocnicích bez matky a jeho teorií patří mezi první ucelené práce o psychické deprivaci. (Langmeier, Matějček; 1963)

Další významnou prací je Teorie attachmentu neboli vazby od J. Bowlbyho. Bowlby zakládá svou teorii na tom, že dítě má instinktivní tendenci navázat se na matku a vytvořit s ní vztahovou vazbu (attachment). Dále doporučuje, aby dítě bylo v útlém věku vychováváno v ovzduší citové vřelosti a mělo možnost být k matce připoutáno. (Bowlby, 2010)

U nás byla problematika psychické deprivace zkoumána hlavně psychology Langmeierem a Matějčkem. Z jejich pojetí psychické deprivace budu v této práci vycházet.

Langmeier, Matějček (1963) definují psychickou deprivaci jako psychický stav vzniklý následkem takových životních situací, ve kterých subjektu není dána příležitost uspokojovat některé základní psychické potřeby v dostačující míře a po dost dlouhou dobu. Proto abychom lépe pochopili význam této definice, je třeba zmínit, co mezi psychické potřeby patří.

4.1.1. Psychické potřeby dítěte

Proto, aby byl zajištěn správný psychický vývoj dítěte, musí být uspokojovány v náležité míře psychické potřeby. Matějček, Dytrych (1994) rozlišují těchto pět základních psychických potřeb:

- ◆ Potřeba množství, proměnlivosti a kvality vnějších podnětů – uspokojení této potřeby umožňuje žádoucí úroveň aktivity organismu.
- ◆ Potřeba stálosti, řádu a smyslu v podnětech – její uspokojení umožňuje, aby se z podnětů staly zkušenosti a pracovní strategie.
- ◆ Potřeba emocionálních a sociálních vztahů (k matce a ostatním primárním vychovatelům) – uspokojování přináší pocit životní jistoty a je podmínkou pro vnitřní integraci osobnosti.
- ◆ Potřeba společenského uplatnění a společenské hodnoty – důsledkem uspokojení této potřeby je zdravé uvědomění si vlastní identity.
- ◆ Potřeba otevřené budoucnosti – její uspokojení dává životu časové rozpětí a podněcuje a udržuje životní aktivitu.

Všechny tyto potřeby nemohou být ani v tom nejlépe vedeném dětském domově uspokojovány. Ovšem děti strádají i v mnohých rodinách. Proto na

základě tohoto faktu rozlišujeme deprivaci rodinnou a ústavní. Projevy a následky rodinné a ústavní deprivace jsou si velmi podobné. Často je totiž uspokojení potřeb dítěte v dětském domově totožné s uspokojením potřeb v dysfunkční rodině.

4.1.2. Následky psychické deprivace

V padesátých a šedesátých letech minulého století byly provedeny výzkumy, které měly za cíl zjistit následky psychické deprivace. Bylo zjištěno, že i v jednotných deprivacích podmínkách se děti vyvíjeli individuálně. Jak jsem již napsala, psychický vývoj je ovlivněn mnoha vlivy. V některých případech překoná dítě závažnou deprivaci takřka bez následků, nebo může být ovlivněno dokonce i příznivě. Ale přesto byly vyzorovány určité nápadné rysy, které se vyskytují v chování deprivovaných dětí společně. (Matějček, 1997)

Matějček (1997) rozlišuje základní typy deprivovaných dětí, které ovšem nejsou vnitřně homogenní ani navzájem ostře ohraničené:

1. Typ normoaktivní a relativně dobře přizpůsobený – tyto děti jsou životem v ústavu nejméně dotčeny, přizpůsobily se ústavním podmínkám a našli zdroj uspokojení sociálně přijatelným a osobně vyhovujícím způsobem. Tento typ zabírá největší skupinu dětí v dětských domovech, přibližně 50% dětí.

2. Typ hypoaktivní či útlumový – reakce těchto dětí na ústavní prostředí je snížení celkové aktivity, apatie a často také celkový pokles výkonu a učení. Velmi charakteristické je opožďování mentálního vývoje. Tyto děti se zaměřují na svět věcí nikoli lidí. Jsou vnímány jako tiché, někdy i ustrašené.

3. Typ sociálně hyperaktivní – sem patří děti, které se neustále snaží o co největší přísun sociálních kontaktů. Zaměřují se spíše na kvantitu vztahů než

na kvalitu. Neumí se citově vázat. Kvůli sociálním aktivitám zanedbávají učení, a tak i často přes vysokou inteligence mají podprůměrné výsledky ve škole.

4. Typ sociálně provokativní – tyto děti se snaží získat pozornost vychovatele násilným a rušivým chováním. Jiné děti často vnímají jako konkurenty v získávání pozornosti a proto se i k nim někdy chovají agresivně. Jsou-li s vychovatelem o samotě chovají se ovšem naopak klidně a jsou velice přítulné.

5. Typ charakterizovaný náhradním uspokojováním potřeb – nedostatek podnětů z oblasti citové a sociální se snaží nahradit podněty z jiných oblastí. Velmi častá je substituce v podobě přejídání, autoerotických aktivit, trápení zvířat, ubližování druhých apod.

Rozdělení deprivovaných dětí do těchto pěti typů je velice přibližné. Každé dítě se těmito typům pouze blíží, nelze jednoznačně určit, které dítě je jaký typ. Deprivace nepředstavuje poruchu s jednotnou definicí nebo podobou. Každé dítě zpracovává „svou deprivaci“ jinak.

I přesto se pokusím nastínit některé problémy, se kterými se deprivované dítě může během života setkávat a co může být varovným signálem deprivace. Koluchová (in Matějček, Koluchová; 2002) uvádí hlavní a především nejčastější projevy psychické deprivace:

U dětí do tří let se setkáváme s opožďováním celého psychomotorického vývoje. Dalším citlivým ukazatelem může být poškození řeči. Předpokladem normálního vývoje řeči u kojenců a batolat je totiž individuální kontakt s matkou a dalšími blízkými osobami. Řečový projev dítěte je často chudý, chybí mu typický dětská zvědavost a radost.

V předškolním věku se deprivace projevuje povrchností citových vztahů. Děti se upínají na vychovatelky nebo si idealizují své rodiče. Dalším problémem u těchto dětí je často nutný odklad školní docházky.

Ve školním věku mají často deprivované děti výrazně horší prospěch než odpovídá jejich intelektovým schopnostem. Deprivace se v tomto věku také projevuje nápadnostmi a výkyvy v chování.

V adolescentním věku si můžeme všimnout změněné situace ve vztahu ke kolektivu a v sociálním začleňování. Tyto děti mají také například vyšší tendenci k vzniku závislosti na alkoholu a drogách.

Důsledky deprivace mohou přetrvávat i do dospělosti. Pokud ano může mít deprivace zásluhu na problémech v partnerství, rodičovství či deviantním chování.

4.2. Syndrom CAN

Syndrom CAN - pojem, který je zkratkou anglických slov „Child Abuse and Neglect“ – do češtiny překládáno jako syndrom týraného, zneužívaného a zanedbávaného dítěte. Vágnerová (2008) ho definuje jako poškození tělesného, duševního i společenského stavu a vývoje dítěte, které vznikne v důsledku jakéhokoli nenáhodného jednání rodičů nebo jiné dospělé osoby.

Spolu s psychickou deprivací se zneužívání, týrání a zanedbávání dítěte řadí mezi 4 hlavní formy neadekvátní péče o dítě. Přechody mezi nimi jsou plynulé a často se vyskytují současně. (Svoboda, Krejčířová, Vágnerová; 2009). Deprivace, zneužívání, zanedbávání či týrání jsou jevy, které ve valné většině předcházejí umístění dítěte do dětského domova, proto je třeba s tímto faktem počítat při práci s dětmi z dětských domovů.

4.2.1 Zanedbávání dítěte

Zanedbávání se definuje jako vážné opomíjení rodičovské péče nezbytné pro duševní a tělesný vývoj dítěte. Je nejčastější formou ohrožení dítěte prostředím, tvoří asi polovinu případů ohrožení dítěte.

Vágnerová (2008) uvádí že zanedbávajícími rodiči jsou většinou lidé, kteří nemají pro rodičovskou roli dostatečné kompetence, nejsou schopni nebo nemohou se o dítě přijatelným způsobem starat. Jako příklad můžeme uvést mentálně postižené, jedince s poruchou osobnosti, drogově závislé, lidi se zkušeností s psychickou deprivací atd. Druhým typem zanedbávajících rodičů jsou lidé, kteří nemají k rodičovství dostatečnou motivaci, jsou příliš zaujati svými problémy nebo svými zájmy. Těmi mohou být mladí a nezralí rodiče, jedinci s finančními problémy nebo například jedinci zaujati svou profesní kariérou. Nejčastěji bývají zanedbávány děti, které jsou natolik pasivní nebo nevýrazné, že nedokážou své rodiče dostatečně zaujmout nebo naopak jsou nějak znevýhodněné (dětí postižené nebo nemocné), čímž své rodiče zklamaly.

4.2.2. Týrání dítěte

Týrání dětí nabývá formy psychické nebo fyzické, v častých případech se jedná o obě formy týrání. Riziko týrání dětí je zvýšené v rodinách, kde jsou vztahy mezi jejími členy nějak narušené. Podle Matějčka (1995) jsou v mnohem větší míře ohroženy děti, které dospělé nějak provokují a nadměrně vyčerpávají.

Tělesné týrání má celou řadu forem od tvrdých trestů až po těžké ohrožení zdraví. Psychické týrání odborníci rozdělují do pěti forem: pohrdání, terorizování, izolování, korumpování, odpírání emoční opory. Děti týrané se

vyznačují nadměrnou ostražitostí, dráždivostí a ambivalentní přístupem k lidem i předmětům. (Svoboda, Krejčířová, Vágnerová; 2009)

Typickou variantou, kterou uvádí Vágnerová (2008) je tzv. Medeinův komplex, kdy jeden partner trestá druhého prostřednictvím dítěte, protože dospělému přímo ubližovat nemůže. Dále Vágnerová popisuje, že týrajícími rodiči jsou často lidé kteří: mají zvýšený sklon reagovat násilím; soustředí se na své problémy nebo zájmy; o děti obecně nestojí; mají zvýšenou potřebu moci nad dítětem; prodělali negativní zkušenost v dětství a obecně mnohem častěji jsou to muži.

Oproti tomu často jsou týrány děti, jejichž chování je pro rodiče nesrozumitelné; děti, které rodiče nadměrně zatěžují, nesplňují jejich očekávání anebo si na rodičích vymáhají uspokojování svých potřeb.

4.2.3. Zneužívání dítěte

Zneužíváním dítěte se obecně rozumí využívání dítěte pro uspokojení vlastních potřeb. Patří sem ekonomické zneužívání (dítě je nuceno ke krádežím apod.), zneužívání nezletilých pro práci nepřiměřené jejich věku a v neposlední řadě nejčastější forma - zneužívání sexuální.

Sexuální zneužívání je definováno jako využití dítěte pro sexuální uspokojení dospělého (Matějček, 1995). Závažnost následků ovlivňuje spousta faktorů jako například: vztah dítěte k pachateli, zneužívání za pomoci násilí, délka trvání zneužívání, reakce rodičů na zneužívání, věk dítěte atd.

Mezi sexuální zneužívání patří nejen členové rodiny, ale i ti mimo ni, lidé kteří mají nad zneužívanými moc a autoritu. Někdy se jedná o sexuálně agresivní děti. Nejčastěji ovšem probíhá zneužívání v rodině, to nazýváme incestem.

Nejčastějšími násilníky jsou muži, asi v 80-98% (Dunovský in Vágnerová 2008). Pachatelé mohou mít odlišné sexuální zaměření (pedofil) nebo jsou morálně narušení a sexuálně nevyzrálí. Dalším důvodem k zneužívání může být ztráta schopnosti pudového jednání u pachatele anebo nevytvoření typického rodičovského vztahu se silným sexuálním tabu (často u nevlastních rodičů).

Rizikovými dětmi jsou především dívky a dále také děti postižené či znevýhodněné, které jsou závislejší a bezbrannější.

III. EMPIRICKÁ ČÁST

1. Cíle a hypotézy výzkumu

Cílem této práce je charakterizovat typické znaky zpracování Testu kresby stromu a Testu kresby lidské postavy u dětí z dětských domovů. Hypotéza tohoto výzkumu zní: "Kresby dětí z dětských domovů se vyznačují společnými znaky, které se u kreseb dětí žijících v úplných rodinách vyskytují méně často." Tyto znaky jsem si stanovila na základě svého pozorování a studia odborné literatury. Znaky jsem následně sledovala u každé kresby. Na základě výskytu znaků jsem rozhodovala o platnosti hypotézy.

Stanovenými znaky jsou:

- Nižší vývojová úroveň kresby
- Malá kresba vzhledem k velikosti papíru
- Neuzemněné objekty, tzv létající postavy nebo stromy
- Nezvládnutí zpracování srdce stromu
- Ostré zakončení větví
- Nerovnocennost a heterogenita partnerských dvojic
- Zvýšené soustředění na zpracování obličeje

2. Charakteristika výzkumného souboru

Při výběru výzkumného souboru jsem se snažila postupovat tak, aby reprezentoval populaci, která byla předmětem mého zkoumání. Výzkumný soubor tvořilo 40 dětí rozdělených do dvou skupin, přičemž experimentální skupinu tvořilo 20 dětí žijících v dětských domovech a kontrolní skupinu 20 dětí žijících v úplných rodinách (tzn. ve společné domácnosti s matkou a otcem).

2.1. Experimentální skupina

Jak již bylo řečeno, experimentální skupina se skládala z 20 dětí z dětských domovů. Zastoupení chlapců a dívek bylo stejné - 10 dívek a 10 chlapců. Věk probandů z experimentální skupiny se pohyboval v rozmezí 11;3 až 15;9 let, což odpovídá věkové skupině starší školní věk. Všichni probandi navštěvovali 2.stupeň základní školy. Věkové rozmezí probandů bylo zvoleno záměrně vzhledem k doporučenému nejnižšímu věku pro zadávání Testu kresby stromu, který je 11;0 let.

Všichni probandi byli požádáni o provedení Testu kresby stromu a testu kresby lidské postavy, tzn. že od každého dítěte jsem obdržela 2 kresby. Výsledkem mého testování je tedy 40 kreseb dětí z dětský domovů.

Získávání dat pro experimentální skupinu probíhalo ve dvou dětských domovech v Jihočeském kraji. Během testování byla dodržena anonymita dětí – k dispozici jsou pouze informace o věku a pohlaví.

Pro přehled o rozložení věku a pohlaví probandů v experimentální skupině uvádím následující tabulku:

Tabulka 1: Rozložení věku a pohlaví v experimentální skupině

Proband	Věk (rok; měsíc)	Pohlaví
1	11;3	chlapec
2	11;7	chlapec
3	11;7	dívka
4	12;11	chlapec
5	12;11	chlapec
6	13;3	dívka
7	13;4	chlapec
8	13;5	dívka
9	14;0	chlapec
10	14;1	dívka
11	14;10	dívka
12	14;3	chlapec
13	14;3	chlapec
14	14;6	dívka
15	14;7	chlapec
16	15;0	chlapec
17	15;3	dívka
18	15;7	dívka
19	15;9	dívka
20	15;9	dívka

2.2. Kontrolní skupina

Kontrolní skupina byla sestavena s ohledem na to, aby se vzhledem k rozložení věku a pohlaví nejvíce podobala experimentální skupině. Testování probíhalo na 2.stupni Základní školy T.G.Masaryka Písek, konkrétně v sedmých a osmých třídách. Rozhodujícím kritériem bylo, aby všechny testované děti bydlely ve společné domácnosti s oběma rodiči. Aby děti nebyly uvedeny do rozpaků a neprožívaly pocit odlišnosti nebo dokonce méněcennosti kvůli rozvedeným či nežijícím rodičům, provedla jsem testování vždy se všemi dětmi

ve třídě a poté ze svého vzorku použila pouze děti, které žijí s oběma rodiči.

Výsledkem mého šetření bylo 40 kreseb (od každého dítěte 2 kresby).

Pro přehled o rozložení věku a pohlaví probandů v kontrolní skupině uvádím následující tabulku:

Tabulka 2: Rozložení věku a pohlaví v kontrolní skupině

Proband	Věk (rok; měsíc)	Pohlaví
1	11;9	dívka
2	12;7	chlapec
3	12;9	chlapec
4	13;3	chlapec
5	13;5	chlapec
6	13;8	dívka
7	13;8	dívka
8	13;8	dívka
9	13;8	chlapec
10	13;9	dívka
11	13;10	chlapec
12	14;0	chlapec
13	14;2	chlapec
14	14;2	dívka
15	14;3	dívka
16	14;4	dívka
17	14;7	dívka
18	14;10	chlapec
19	15;3	chlapec
20	15;8	dívka

3. Metody výzkumu

Základní metodami výzkumu byly kresebné testy Test stromu a Test lidské postavy, které jsou oba podrobně popsány v teoretické části této práce. Úkolem, jež jsem si stanovila, byla deskripce obsahových a formálních znaků kresby probandů z výzkumného vzorku. Získaná data byla zpracována pomocí kvantitativní analýzy.

Vzhledem k povaze mého výzkumu, který se soustředí na deskripci zpracování těchto dvou testů, jsem upravila sledované znaky a jejich kriteria dle své potřeby tak, jak je uvádím v kapitole č. 5 empirické části.

4. Postup při získávání dat

Sběr dat probíhal v prosinci 2010 a lednu 2011. V průběhu získávání probandů pro můj výzkum jsem se postupně spojovala s dětskými domovy v Jihočeském kraji. Kladnou odpověď jsem získala od dvou z nich. K testování byly vybrány děti navštěvující druhý stupeň základní školy.

Zadávání testu u dětí z dětských domovů probíhalo individuálně. Nejdříve jsem byla paní vychovatelkou dětem představena a poté ke mně byly děti postupně posílány. K testování jsem měla k dispozici samostatnou místnost, aby dítě nebylo při práci nijak vyrušováno ostatními dětmi. Pořadí, v jakém ke mně děti chodily, bylo určováno paní vychovatelkou.

Probandy pro kontrolní skupinu jsem získala díky ochotě ředitele Základní školy T.G.M. v Písku. Probandi byly žáci sedmých a osmých tříd. Všem dětem byly nejprve třídní učitelkou rozdány informované souhlasy, které jsou součástí příloh. U dětí z kontrolní skupiny jsem test zadávala skupinově,

kdy maximální počet dětí ve skupině bylo 7 dětí. Děti byly po třídě rozmístěny tak, aby si navzájem neviděly na své kresby a nebyly navzájem nijak rušeny.

Jako první byl vždy zadáván Test stromu. Před každé dítě byl položen papír o formátu A4 a obyčejná tužka. Každému dítěti byla řečena instrukce: "*Nakreslete strom, jaký chcete, jak nejlépe umíte, ale neměl by to být jehličnan ani palma.*". Průměrný čas zpracování testu byl 8 minut.

Druhá fáze testování obsahovala Test kresby lidské postavy. Pro tuto část testování jsem dětem předložila pastelky a papír formátu A4. Papír byl přeložen na formát A5 a předložen dítěti tak, aby první postavu nakreslilo na levou stranu přeloženého papíru. Instrukce zněla takto: „*Nakreslete lidskou postavu.*“ Když bylo dítě s kresbou hotovo, otočila jsem papír a požádala dítě, aby nakreslilo osobu opačného pohlaví než nakreslilo prvně. Průměrný čas zpracování toho testu by 15 minut.

Během jejich práce jsem si zapsala informace o věku a pohlaví dítěte, které jsem po dokončení práce dítěte napsala na zadní stranu kresby. Každému probandovi jsem přidělila číslo, abych nepoužívala jejich jména a zachovala tak anonymitu výzkumu. Do svého záznamového archu jsem si psala poznámky o zpracování testu, např.: jak dlouho trvalo zpracování testu, jaká část kresby dělala dítěte problém, chování během testování apod.

5. Sledované znaky a jejich kritéria

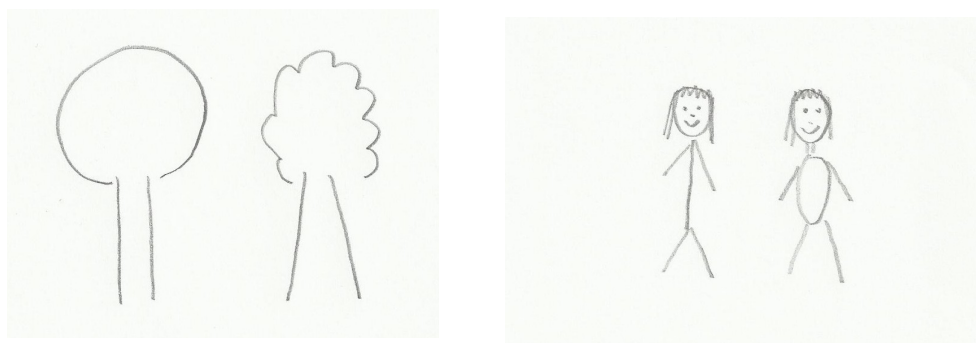
Na základě dané hypotézy jsem si stanovila znaky, které budu sledovat při zpracovávání výsledků výzkumu. Za účelem bližšího definování některých znaků byla vytyčena kritéria, která budou rozhodovat o existenci daných znaků. U každého kritéria uvedu zjednodušenou ukázkou, kterou jsem sama vytvořila. Sledovanými znaky jsou:

- **Nízká vývojová úroveň kreseb**

Po prostudování odborné literatury, jsem si definovala, jak by měla vypadat kresba dětí v tomto období - tedy 11-15 let. Vzhledem k tomu, že toto období je velice široké, při posuzování kresby jsem brala v potaz individuální věk každého probanda. Existují ovšem určité znaky, které by se u dětí staršího školního věku neměly již z hlediska vývoje kresby vyskytovat.

Schematická kresba - naznačení pouze základních tvarů stromu nebo postavy. Kresbě chybí detaily a hlubší struktura.

Obrázek 1: Ukázka schematických kreseb postavy a stromu



Stereotypie - sklon k mechanickému řazení a časté opakování prvků.

Obrázek 2: Ukázka stereotypie v kresbách



Postrádání plastičnosti a objemu kreseb - chybí tvarování a perspektiva kresby.

Obrázek 3: Ukázka kreseb bez plastičnosti a objemu

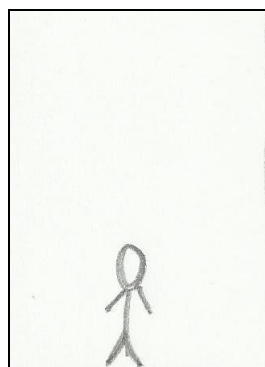
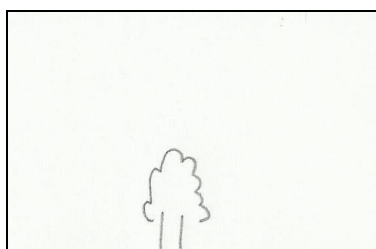


Pokud kresba obsahuje alespoň dvě z těchto tří kritérií uvažovala jsem o nižší vývojové úrovni kresby.

○ **Velikost kreseb vs. velikost papíru**

Velikost výsledné kresby zabírá méně než 1/3 papíru.

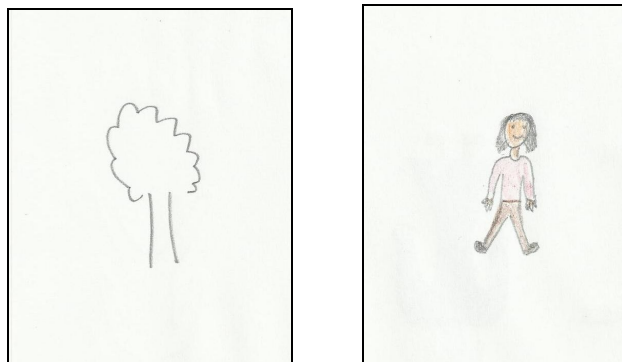
Obrázek 4: Ukázka malých kreseb



- **Neuzemněné objekty**

Objekty, v tomto případě stromy nebo postavy, se jakoby vznášejí volně v prostoru. Otázce zakotvení není věnována žádná pozornost.

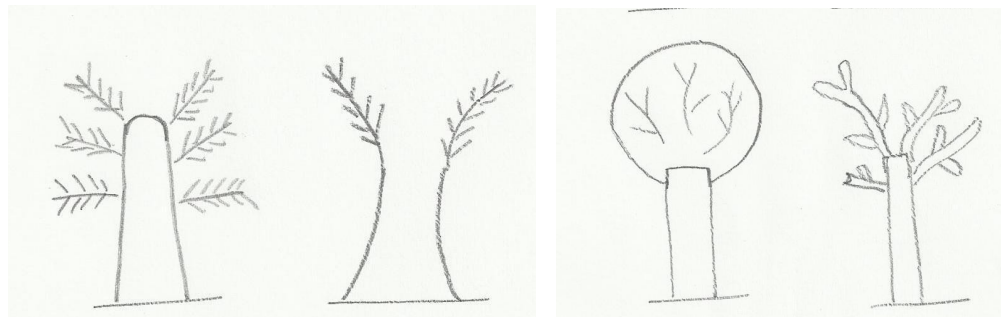
Obrázek 5: Ukázka neuzemněných objektů



- **Srdce stromu**

Na kresbě chybí adekvátní přechod z kmene do větví. Větve nebo koruna jsou dodatečně nasazené na kmen.

Obrázek 6: Ukázka špatně vyřešeného srdce stromu



- **Ostré zakončení větví**

V kresbě stromu se objevují ostře zašpičatělé konce větví, trny, krátké a ostré čárky v koruně.

Obrázek 7: Ukázka ostrého zakončení větví



- **Nerovnocennost a heterogenita partnerských postav**

Pro určení existence tohoto znaku jsem si také stanovila tři kriteria, za přítomnosti alespoň 2 z nich jsem rozhodla o nerovnocennosti a heterogenitě partnerských postav.

Rozdíl mezi velikostmi obou postav

Velikost postav je výrazně odlišná. Kriterium bylo splněno, pokud byla jedna postava menší o 1/3 velikosti druhé.

Obrázek 11: Ukázka rozdílu mezi velikostmi postav



Rozdíl v postojích těla obou postav

Postoj postav se výrazně liší, tzn. postavení horních nebo dolních končetin je výrazně odlišné.

Obrázek 12: Ukázka rozdílu v postojích obou postav



Rozdíl mezi výrazy obličeje obou postav

Obličeje postav naznačovaly opačné emoce, popř. nálady postav.

Obrázek 13: Ukázka rozdílu mezi výrazy obličeje postav



- **Zvýšené zaměření na zpracování obličeje**

V kresbě je viditelné zvýšené soustředění na zpracování hlavy a obličeje.

U tohoto znaku jsem si vytyčila tři bližší kritéria:

- Velká hlava vzhledem k postavě**

Velikost hlavy je vzhledem ke zbytku postavy nepoměrně větší. Hlava zabírá minimálně 1/3 postavy.

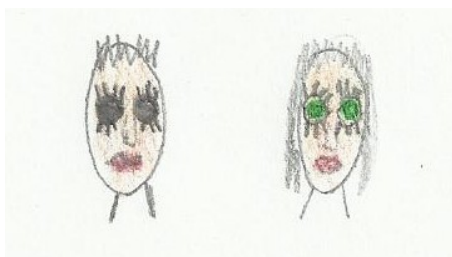
Obrázek 8: Ukázka velké hlavy k postavě



Výrazné oči

Oči postavy jsou větší nebo výraznější, než by se vzhledem k velikosti a barevnosti zbytku postavy předpokládalo.

Obrázek 9: Ukázka výrazných očí



Výrazná ústa

Ústa postavy jsou větší nebo výraznější, než by se vzhledem k velikosti a barevnosti zbytku postavy předpokládalo.

Obrázek 10: Ukázka výrazných rtů



6. Výsledky

U všech kreseb jsem rozhodovala o kritériích zmíněných v předchozí kapitole. U každého kritéria jsem si následně poznamenala, kolikrát se vyskytovalo v experimentální a kolikrát v kontrolní skupině. Na základě takto získaných poznatků, jsem dospěla k výsledkům výzkumu, tedy k rozdílům mezi těmito skupinami. Výsledky analýz jsem statisticky zpracovala, u většiny výsledků uvádím i procentuální zastoupení, zaokrouhleno na celá čísla. Celkový počet kreseb v každé skupině je 40 (Testu stromu je 20 kreseb, Testu kresby lidské postavy takéž).

6.1. Nízká vývojová úroveň kresby

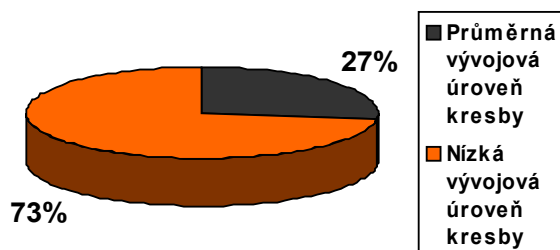
Jak jsem již uvedla v předchozí kapitole, nízkou vývojovou úroveň kresby jsem určovala na základě tří kritérií: schematická kresba, stereotypie, postrádání plastičnosti.

Schematická kresba se v experimentální skupině objevila ve 20 případech, což je 50%, projevy stereotypie bylo možno sledovat v 23 kresbách, tedy v 58% a kresba postrádala plastičnost v 32 případech, což odpovídá 80%. Jak jsem již zmínila v kapitole č.5, o nízké vývojové úrovni kresby jsem rozhodla v případě, že se objevili v kresbě alespoň 2 ze 3 kritérií. V kresbě dětí z dětských domovů se v 19 případech se objevila 2 kritéria pro stanovení nízké úrovně kresby a v 10 případech se objevila všechna 3 kritéria. Z toho vyplývá, že nízká úroveň kresby v experimentální skupině se na základě stanovených kritérií objevila v 29 případech, tedy v 73%.

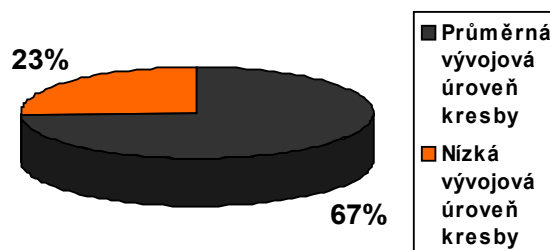
V kontrolní skupině se schematická kresba objevila v 6 případech, což je 15%, stereotypie v 15 případech, tedy v 38% a kresba postrádala plastičnost v

15 případech, což odpovídá 38%. Alespoň 2 kriteria byla v 9 případech, tedy v 23% kreseb. Příklad nízké úrovně kresby je možné vidět v příloze č. 2.

Graf 1: Výskyt nízké úrovně kreseb v experimentální skupině



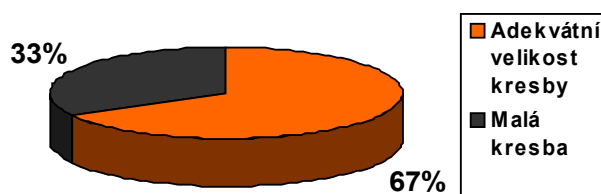
Graf 2: Výskyt nízké úrovně kreseb v kontrolní skupině



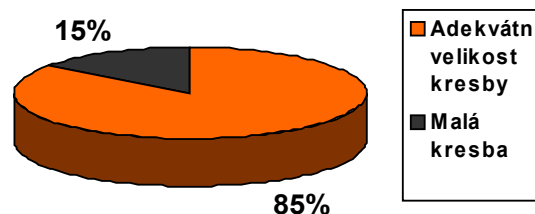
6.2. Neadekvátní velikost kreseb

Pokud výsledná kresba zabírala méně než 1/3 papíru splňovala kritérium malé kresby. Tento případ nastal v experimentální skupině v 13 případech, tedy v 33 %. V kontrolní skupině se malá kresba objevila 6 případech, což odpovídá 15 %. V příloze č.3 je Test kresby lidské postavy s příkladem velice malé kresby.

Graf 3: Výskyt malé kresby v experimentální skupině



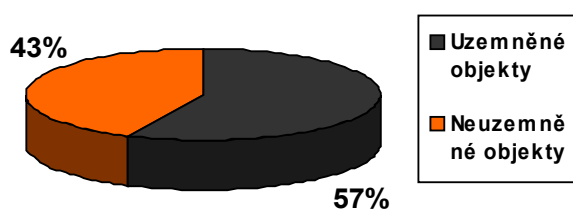
Graf 4: Výskyt malé kresby v kontrolní skupině



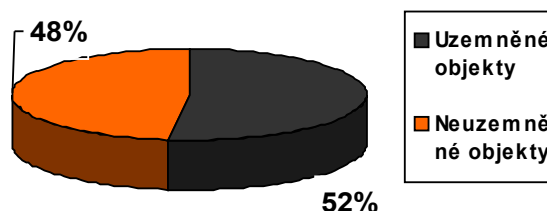
6.3. Neuzemněné objekty

Neuzemněnými objekty se myslí tzv. létající postavy nebo stromy, tedy objekty, které jsou volně umístěny v prostoru bez jakéhokoliv zakotvení. Tohoto prvku si je možné povšimnout v experimentální skupině v 17 kresbách, tj. 43%. V kontrolní skupině se tento znak vyskytuje v 19 kresbách, tedy v 48%. Příklad neuzemněného objektu je součástí přílohy č.4.

Graf 5: Výskyt neuzemněných objektů v experimentální skupině



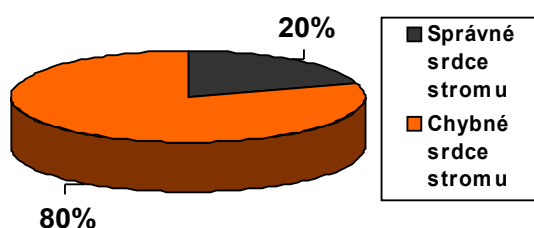
Graf 6: Výskyt neuzemněných objektů v kontrolní skupině



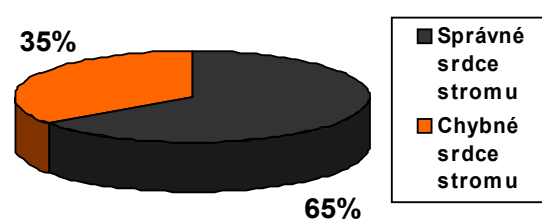
6.4. Srdce stromu

Absence adekvátního zpracování srdce stromu, tedy napojení větví, resp. koruny na kmen bylo taktéž sledováno v obou skupinách. Následující kritérium se samozřejmě týkalo pouze Testů kresby stromu, z toho vyplývá, že celkový počet kreseb v každé skupině je 20. V experimentální skupině se tento jev objevil v 16 případech, tedy v 80%. U kontrolní skupiny bylo špatné zpracování srdce stromu v 7 kresbách, tj. 35% případů. Příklad toho jevu je možné vidět na kresbě v příloze č.5.

Graf 7: Výskyt chybného srdce stromu v experimentální skupině



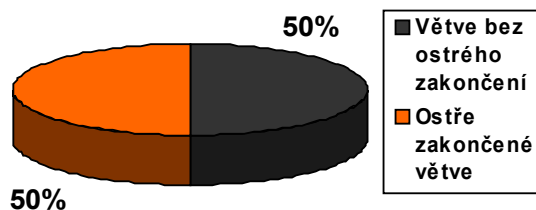
Graf 8: Výskyt chybného srdce stromu v kontrolní skupině



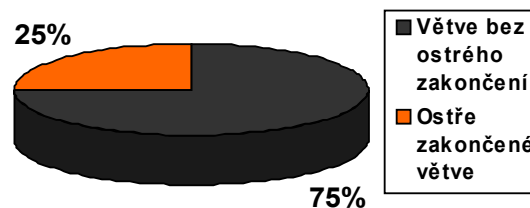
6.5. Ostré zakončení větví

Pokud byly větve stromu ostře zakončené, špičaté nebo se dokonce objevovaly trny, toto kritérium bylo naplněno. Stejně jako v předchozím bodě, tento znak se týká pouze Testu kresby stromu, celkový počet v každé skupině je tedy 20 kreseb. Děti z dětských domovů kreslily ostré zakončení větví v 10 případech, to odpovídá 50%. V kontrolní skupině se tento jev objevoval v 5 případech, tedy ve 25%. Typický příklad ostře zakončených větví je v příloze č.6.

Graf 9: Výskyt ostře zakončených větví v experimentální skupině



Graf 10: Výskyt ostře zakončených větví v kontrolní skupině



6.6. Nerovnocennost a heterogenita partnerských postav

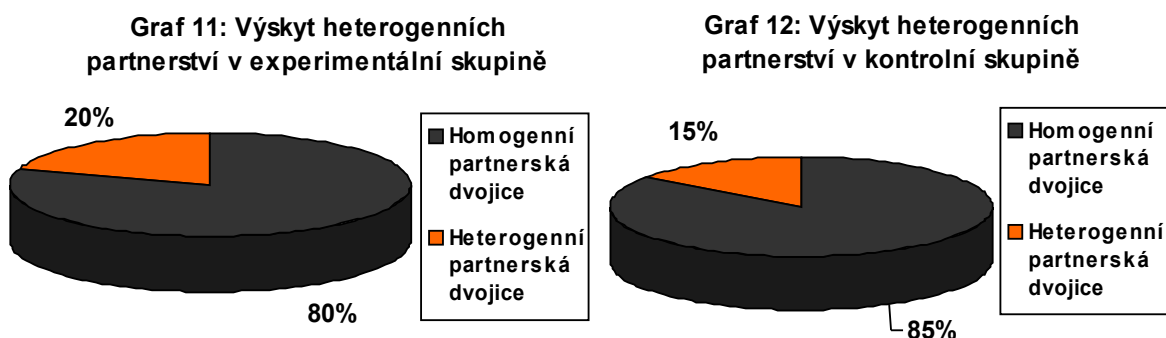
Tento jev, jak již název napovídá, se týkal pouze Testu kresby lidské postavy, to znamená, že v každé skupině byl celkový počet 20 kreseb. Pro určení tohoto znaku byla definována tři dílčí kritéria: rozdíl mezi velikostmi obou postav, rozdíl v postojích těla obou postav, rozdíl mezi výrazy obličeje obou postav. Stejně jako u prvního znaku jsem o nerovnocennosti a heterogenitě partnerských postav uvažovala v případě, že byla splněna nejméně 2 ze 3 kritérií.

V experimentální skupině byla rozdílná velikost pouze ve 2 případech, rozdílný postoj těla s objevil v 11 případech, tedy v 55% a rozdílný výraz obličeje pouze ve 4 případech. O heterogenitě partnerských dvojic bylo

rozhodnuto pouze v 4 případech, tedy ve 20% kreseb (v těchto kresbách se objevila alespoň 2 daná kritéria).

U dětí žijících v úplných rodinách byla četnost těchto kritérií ještě nižší. Rozdílná velikost nebyla zaznamenána v žádné kresbě, různý postoj postav byl v 6 případech, tedy v 30%, odlišný výraz obličeje se objevil pouze ve 3 případech. O nerovnocennosti a heterogenitě partnerské dvojice bylo rozhodnuto pouze v jednom případě, kdy byla naplněna 2 kritéria.

Příklad nerovnocenných partnerských dvojic je součástí přílohy č. 7.



6.7. Výrazné soustředění na zpracování obličeje

Stejně jako u předchozího znaku, je tento jev zkoumán pouze u Testu kresby lidské postavy, což znamená u vzorku 20 kreseb v každé skupině. Pro bližší definování byla stanovena dílčí tři kritéria, stejně jako u předchozích znaků s dílčími kritérii, je o existenci znaků rozhodnuto, pokud jsou splněna alespoň 2 kritéria. Dílčí kritéria byla tato: velká hlava vzhledem k postavě, výrazné oči, výrazná ústa.

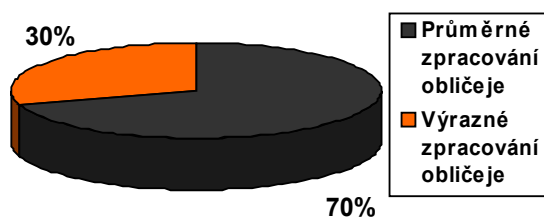
Děti z dětských domovů kreslily velkou hlavu vzhledem k postavě v 8 případech, tj. 40%. Výrazné oči se vyskytovaly v 7 případech, což odpovídá 35% kreseb. Stejným počtem byla zastoupena i výrazná ústa. O výrazném

soustředění na zpracování obličeje je možno hovořit v 6 případech (tedy 30%), kdy byla splněna alespoň dvě kritéria.

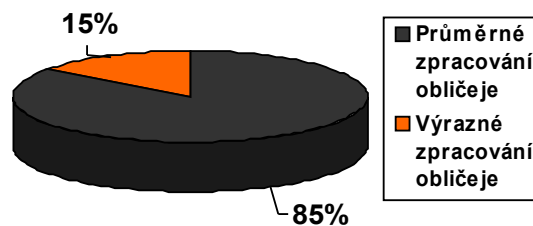
V kontrolní skupině dětí bylo zastoupení těchto jevů ještě méně časté. Nadměrné zpracování velikost hlavy se objevilo ve 3 kresbách, výrazné oči v 5 kresbách a výrazné rty pouze ve 2 případech. Alespoň dvě kritéria byla splněna ve 3 případech.

Příklad výrazného zpracování obličeje je možno vidět v příloze č. 8.

Graf 13: Výskyt výrazného obličeje v experimentální skupině



Graf 14: Výskyt výrazného obličeje v kontrolní skupině



7. Shrnutí výzkumu

V této kapitole bych chtěla shrnout výsledky a vyvodit závěry mého výzkumu. V první kapitole empirické části práce byly stanoveny cíle a hypotéza práce. Hlavním cílem bylo najít rozdíly mezi vypracováním testů dětí z dětských domovů a dětí žijících v úplných rodinách. Veškeré testy byly vyhodnoceny stejným způsobem dle znaků a jejich kritérií, které jsou uvedeny v kapitole č.5.

Prvním sledovaným znakem byla nížší vývojová úroveň. Tento znak jsem ověřovala pomocí tří kritérií - schematicnost, stereotypie a absence plastičnosti. Na základě daných kritérií jsem došla k výsledku, že v experimentální skupině se nízká vývojová úroveň kresby objevovala v 73%, zatímco u kontrolní skupiny to bylo pouze ve 23%. Tímto výsledkem byl tedy **potvrzen častější výskyt tohoto jevu u experimentální skupiny**.

Další znak, který jsem sledovala byla tzv.malá kresba vzhledem k velikosti papíru. Stanovila jsem si pravidlo, že pokud kresba zabírá méně než 1/3 papírů, splňuje kritérium malé kresby. Na základě těchto pravidel vyplynuly tyto výsledky: Malá kresba se objevila v experimentální skupině ve 33% kreseb, v kontrolní skupině v 15%. V kontrolní skupině je tedy výskyt malých kreseb poloviční než u dětí z dětských domovů. Malá kresba může v tomto případě značit nedostatek sebedůvěry, nevyrovnanost či nejistotu (Altman, 2002). Jsem si vědoma, že vzhledem k tomu, že můj vzorek se skládá ze 40 kreseb experimentální a 40 kreseb kontrolní skupiny, je velká pravděpodobnost, že při větším vzorku budou vycházet odlišné výsledky. Ovšem v mém výzkumu a velikosti vzorku je i tento **znak vysledován častěji než u kontrolní skupiny**.

Dalšími ze sledovaných znaků byly neuzemněné objekty neboli tzv. létací stromy a postavy. Výskyt tohoto jevu byl v kontrolní skupině dokonce

vyšší, v 48% se objevovaly neuzemněné objekty. V experimentální skupině to bylo v 43% kresbách. Na základě tohoto výsledku tedy vyplývá, že **tento znak se nevyskytoval v experimentální skupině častěji.**

Následným znakem bylo nezvládnutí správného nakreslení srdce stromu. Toto kritérium bylo posuzováno na základě prostudování odborné literatury, kde jsem se dozvěděla, jak by mělo vypadat správné nakreslení srdce stromu. Ovšem v 80% kreseb dětí z experimentální skupiny bylo vyřešeno nakreslení srdce stromu chybně. V kontrolní skupině to bylo jen v 35% kreseb. Myslím, že tato skutečnost by mohla souviset s výskytem prvního znaku o nízké vývojové úrovni kreseb. Protože zpracování srdce stromu také může ukazovat na vývojovou úroveň kresby. Nicméně na základě těchto výsledků můžeme říci, že **sledovaný znak se objevoval v experimentální skupině častěji.**

Dalším znakem byl výskyt ostře zakončených větví v Testu kresby stromu. Výsledky jsou následující: V 50% případů v experimentální skupině tomu tak bylo, v kontrolní skupině se objevovalo ostré zakončení větví pouze ve 25% případů. To znamená, že výskyt tohoto jevu je u kreseb dětí z dětských domovů dvojnásobný. Z toho vyplývá, že **sledovaný znak se vyskytuje v experimentální skupině častěji.**

Předposlední sledovaným znakem byla nerovnocennost a heterogenita partnerských dvojic. Tento znak byl ověřován pomocí tří kritérií: rozdíl velikosti postav, postoje postav a výrazů v obličeji. Pouze ve 20% kreseb v experimentální skupině byla nalezena alespoň dvě z těchto tří kritérií. U kontrolní skupiny to bylo v 15%. Vzhledem k velmi malému rozdílu ve výsledcích skupin, si dovoluji prohlásit, že **výskyt znaku nebyl u experimentální skupiny významně častěji.**

Poslední znak, který jsem sledovala bylo zvýšené soustředí na zpracování obličeje. Tento znak byl ověřován rovněž na třech kriteriích, kterými jsou: velikost hlavy vzhledem k postavě, výrazné oči a výrazná ústa. U kreseb dětí z dětských domovů byla alespoň dvě kriteria splněna ve 30%, v kontrolní skupině to bylo v 15% případů. Opět vzhledem k tomu, že zde byl celkový vzorek v každé skupině pouze 20 kreseb, mohla být tato hypotéza vyvrácena při sběru dat s větším vzorkem. Ovšem v této studii a za daných podmínek **byl výskyt znaku častější u experimentální skupiny**.

Na začátku výzkumu jsem si stanovila hypotézu, kterou jsem chtěla potvrdit na základě 7 sledovaných znaků. U těchto znaků jsem předpokládala častější výskyt u dětí z dětských domovů. Pět z těchto sedmi znaků bylo nalezeno v experimentální skupině významně častěji. Základní hypotézou bylo, že zpracování Testu stromu a Testu lidské postavy se u dětí z dětských domovů liší od dětí žijících v úplných rodinách. Na základě nalezení častého výskytu 5 ze 7 stanovených znaků si mohu dovolit napsat, že základní hypotéza byla potvrzena.

Jak jsem již několikrát zmínila, pro potřeby této studie byla velikost vzorku dostačující, je ovšem velice pravděpodobné, že ve studii s větším vzorkem, by se dospělo k odlišným procentuálním výsledkům.

IV. ZÁVĚR

Tato práce byla zaměřena na Test kresby stromu a Test kresby lidské postavy u dětí z dětských domovů. Cílem práce bylo vysledování rozdílů mezi skupinou dětí z dětských domovů a dětí žijících v úplných rodinách, tedy s oběma rodiči.

V teoretické části jsem se věnovala hlavním oblastem souvisejícím s tématem této práce – projektivním technikám a kresebným projektivním technikám, přičemž hlavní zaměření bylo na Test kresby stromu a Test kresby lidské postavy. Další kapitoly teoretické části se zabývají náhradní výchovou v ČR a psychickým vývojem dítěte v dětském domově. V této části práce jsem čerpala z české i zahraniční odborné literatury.

Empirická část je zaměřena na samotný výzkum, který se věnoval vytváření typologie rozdílů ve výsledcích těchto kresebných testů mezi dětmi z dětských domovů a dětí žijících v úplných rodinách. Data byla zaznamenána do tabulek a v této práci prezentována formou grafů. Výsledky výzkumu jsou stručně shrnuty v kapitole 7. Shrnutí výzkumu.

Z důvodu relativně malého vzorku probandů však nelze učinit jednoznačné závěry, přestože toto porovnání ukázalo nějaké rozdíly ve zpracování dětí z dětských domovů.

Doufám a věřím, že tato práce poskytne zajímavé podněty pro další výzkumy v oblasti kresebných testů u dětí z dětských domovů.

V. SEZNAM POUŽITÉ LITERATURY

1. ALTMAN, Z. *Test stromu – příručka*. Praha: Pražská pedagogicko-psychologická poradna 2002. 175 s.
2. ATKINSON, R. *Psychologie*. Praha: Portál 2003. 752 s. ISBN 80-7178-640-3
3. BABYRÁDOVÁ, H. *Symbol v dětském výtvarném projevu*. Brno: Masarykova univerzita 1999. 132 s. ISBN 80-210-2079-2
4. BOWLBY, J. *Vazba: teorie kvality raných vztahů mezi matkou a dítěte*. Praha: Portál 2010. 360 s. ISBN 978-80-7367-670-4
5. DAVIDO, R. *Kresba jako nástroj poznání dítěte*. Praha: Portál 2008. 208 s. ISBN 978-80-7367-415-1
6. DOMINO, G.; DOMINO, M. *Psychological Testing*. New York: Cambridge University Press 2006. 640 s. ISBN 978-0-511-22012-8
7. DUNOVSKÝ, J., DYTRYCH, Z., MATĚJČEK, Z. *Týrané, zneužívané a zanedbávané dítě*. Praha : Grada 1995. 284 s. ISBN 80-7169-192-5.
8. FERJENČÍK, J. *Úvod do metodologie psychologického výzkumu*. Praha: Portál 2000. 256 s. ISBN 80-7178-367-6
9. HARTL, P.; HARTLOVÁ, H. *Psychologický slovník*. Praha: Portál 2000. 776 s. ISBN 80-7178-303-X
10. KOUKOLÍK, F.; DRTILOVÁ, J. *Zlo na každý den: Život s deprivanty I*. Praha: Galén 2001. 390 s. ISBN 80-7262-088-6
11. LANGMEIER, J.; MATĚJČEK, Z. *Psychická deprivace v dětství*. Praha: Státní zdravotnické nakladatelství 1963. 300 s.

12. MACHOVER, K. *Personality Projection in the Drawing of the human figure: A Method of Personality Investigation*. Springfield: Charles Thomas 1953. 188 s.
13. MALCHIODI, C. *Handbook of Art Therapy*. New York: The Guildford Press 2003. 461 s. ISBN 1-57230-809-5
14. MATSOMUTO, D. *The Cambridge dictionary of Psychology*. New York: Cambridge University Press 2009. 587 s. ISBN-13 978-0-521-67100-2
15. MATĚJČEK, Z. *O rodině vlastní, nevlastní a náhradní*. Praha: Portál 1994. 98 s. ISBN 80-85282-83-6
16. MATĚJČEK, Z. a kol. *Náhradní rodinná péče: průvodce pro odborníky, osvojitele a pěstouny*. Praha: Portál 1999. 184 s. ISBN 80-7178-304-8
17. MATĚJČEK, Z.; BUBLEOVÁ, V.; KOVAŘÍK, J. *Pozdní následky psychické deprivace a subdeprivace*. Praha: Psychiatrické centrum 1997. ISBN 80-85121-89-1
18. MATĚJČEK, Z.; DYTRYCH, Z. *Děti, rodina a stres*. Praha: Galén 1994. 214 s. ISBN 80-85824-06-X
19. MATĚJČEK, Z.; KOLUCHOVÁ, J. *Osvojení a pěstounská péče*. Praha: Portál 2002. 152 s. ISBN 80-7178-637-3
20. NOVOTNÁ, V.; BURDOVÁ, E.; BRABENEC, F. *Zákon o sociálně-právní ochraně dětí, komentář*. Praha: Linde 2000. 277 s. ISBN 80-86131-26-2
21. RUFO, M. *Pust' mě, ale neopouštěj!: utváření zdravé vazby mezi rodiči a dětmi*. Praha: Portál 2009. 144 s. ISBN 978-80-7367-616-2
22. ŘÍČAN, P.; ŽENATÝ, J. *K teorii a praxi projektivních technik*. Bratislava: Psychodiagnostické a didaktické testy 1988. 206 s.

23. SVOBODA, M. *Psychologická diagnostika dospělých*. Praha: Portál 2010. 344 s. ISBN 978-80-7367-706-0
24. SVOBODA, M.; KREJČÍŘOVÁ, D.; VÁGNEROVÁ, M.; *Psychodiagnostika dětí a dospívajících*. Praha: Portál 2009. 792 s. ISBN 978-80-7367-566-0
25. ŠICKOVÁ – FABRICI, J. *Základy arteterapie*. Praha: Portál 2008. 176 s. ISBN 978-80-7367-408-3
26. ŠÍPEK, J. *Projektivní metody*. Praha: ISV Nakladatelství 2000. 114 s. ISBN 80-85866-53-6
27. VÁGNEROVÁ, M. *Psychopatologie pro pomáhající profese*. Praha: Portál 2008. 872 s. ISBN 978-80-7367-414-4
28. WHITNEY-PETERSON, L.; HARDIN, M. *Děti v tísní: příručka pro screening dětských kreseb*. Praha: Triton 2002. 141 s. ISBN 80-7254-237-0.
29. *Zákon č. 94/1963 Sb., o rodině, ve znění pozdějších předpisů*
30. *Zákon č. 109/2002 Sb., o výkonu ústavní nebo ochranné výchovy ve školských zařízeních a o preventivně výchovné péči ve školských zařízeních a o změně dalších zákonů*

VI. SEZNAM PŘÍLOH

- **Příloha č.1** - Informovaný souhlas
- **Příloha č.2** - Test stromu; Příklad nízké vývojové úrovně kresby.
- **Příloha č.3** - Test lidské postavy; Příklad malé kresby
- **Příloha č.4** - Test lidské postavy, Příklad neuzemněných objektů.
- **Příloha č.5** - Test stromu; Příklad chybného srdce stromu
- **Příloha č.6** - Test stromu, Příklad ostře zakončených větví
- **Příloha č.7** - Test lidské postavy - Příklad nerovnocennosti a heterogenity partnerských dvojic
- **Příloha č.8** - Test lidské postavy, Příklad výrazného zaměření na zpracování obličeje

VII. PŘÍLOHY

Příloha č.1 - Informovaný souhlas

Informovaný souhlas

Souhlasím s tím, aby se můj syn/dcera
zúčastnil/a výzkumného šetření bakalářské práce studentky Jihočeské
univerzity.

Testování bude probíhat, v případě Vašeho souhlasu, hravou formou
pomocí kresebného testu. Výsledky budou získány a posuzovány anonymně a
nebudou veřejně prezentovány.

Dne

.....

Podpis zákonného zástupce

Příloha č.2 - Test stromu; Příklad nízké vývojové úrovně kresby.

Chlapec, 12;11 let.



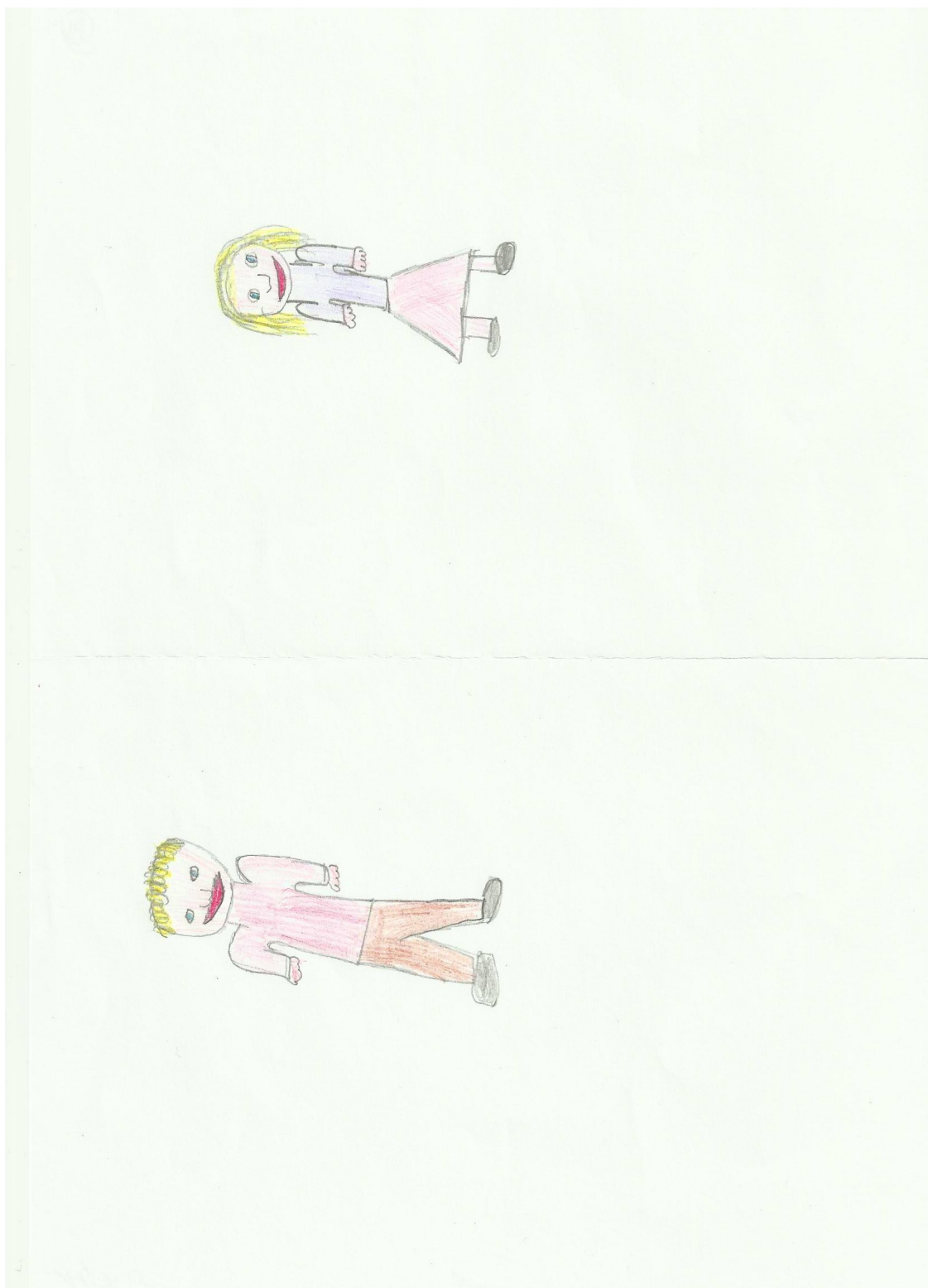
Příloha č.3 - Test lidské postavy; Příklad malé kresby

Dívka, 15;9 let.



Příloha č.4 - Test lidské postavy, Příklad neuzemněných objektů.

Chlapec, 11;7 let.



Příloha č.5 - Test stromu; Příklad chybného srdce stromu

Dívka, 14;1 let.



Příloha č.6 - Test stromu, Příklad ostře zakončených větví

Chlapec, 14;7 let.



Příloha č.7 - Test lidské postavy - Příklad nerovnocennosti a heterogenity partnerských dvojic

Dívka, 14;9 let.



Příloha č.8 - Test lidské postavy, Příklad výrazného zaměření na zpracování obličeje

Dívka, 11;7 let

