

Česká zemědělská univerzita v Praze

Provozně ekonomická fakulta

katedra práva



Diplomová práce

Vysokoškolské poplatky, nostrifikace a stipendia

Veronika BAMBULOVÁ

© 2011 ČZU v Praze

Česká zemědělská univerzita v Praze

Provozně ekonomická fakulta

Katedra práva

Akademický rok 2009/2010

ZADÁNÍ DIPLOMOVÉ PRÁCE

Veronika Bambulová

obor Veřejná správa a regionální rozvoj nav.- Litoměřice

Vedoucí katedry Vám ve smyslu Studijního a zkušebního řádu ČZU v Praze
čl. 17 odst. 2 určuje tuto diplomovou práci.

Název práce: **Vysokoškolské poplatky, nostrifikace a stipendia**

Osnova diplomové práce:

1. Úvod
2. Cíl práce a metodika
3. Terminologie
4. Vysokoškolské poplatky
5. Nostrifikace
6. Stipendia
7. Závěr
8. Seznam použitých zdrojů
9. Přílohy

Rozsah hlavní textové části: 60 - 80 stran

Doporučené zdroje:

Sbírka mezinárodních smluv ČR

Sbírka zákonů ČR

Učitelské noviny

Věstníky Ministerstva školství, mládeže a tělovýchovy ČR

Vyhláška 322/2005 sb., o dalším studiu, popřípadě výuce, které se pro účely státní sociální podpory a důchodového pojištění považují za studium na středních a vysokých školách

Zákon 111/1998 sb., o vysokých školách

Zákon 500/2004 sb., správní řád

Internetové zdroje:

www.msmt.cz

www.radavs.cz

Vedoucí diplomové práce: **JUDr. Michael Kučera**

Termín odevzdání diplomové práce: duben 2011


.....
Vedoucí katedry




.....
Děkan

V Praze dne: 3. 2. 2010

Čestné prohlášení

Prohlašuji, že svou diplomovou práci jsem vypracovala samostatně pod vedením vedoucích diplomové práce a s použitím odborné literatury a dalších informačních zdrojů, které jsou citovány v práci a uvedeny v seznamu literatury na konci práce. Jako autorka uvedené diplomové práce dále prohlašuji, že jsem v souvislosti s jejím vytvořením neporušila autorská práva třetích osob.

V Praze dne 28. listopadu 2011 _____

Poděkování

Děkuji vedoucím své diplomové práce JUDr. Michaelu Kučerovi, doc. JUDr. Ing. Bohumíru Štědroňovi, LL.M, Ph.D., MBA a Mgr. Ivaně Hájkové za cenné rady, připomínky a vedení práce.

Vysokoškolské poplatky, nostrifikace a stipendia

University fees, acknowledgement of abroad studies and scholarships

Souhrn

Ve své diplomové práci jsem se zabývala aktuálními otázkami týkajícími se oblasti vysokého školství, konkrétně vysokoškolskými poplatky, dále oblasti uznávání zahraničního vysokoškolského vzdělávání a stipendiím.

Vycházela jsem převážně ze současně platné právní úpravy, především ze zákona č. 111/1998 Sb., o vysokých školách, dále pak z mezinárodních smluv, jimiž je Česká republika vázána. Dále jsem vycházela z vnitřních předpisů jednotlivých veřejných vysokých škol, které se týkají dané problematiky.

V otázce poplatků jsem se věnovala zejména poplatkům vyplývajícím z § 58 zákona č. 111/1998 Sb., o vysokých školách, v oblasti nostrifikací převážně problematickým oblastem a v oblasti stipendií ubytovacímu stipendiu a rozdílným přístupům jednotlivých vysokých škol k přiznávání a vyplácení tohoto stipendia a zároveň navrhuji jak zlepšit systém vyplácení toho stipendia zahraničním účastníkům programu LLP/Erasmus na jedné z veřejných vysokých škol.

Klíčová slova

vysoká škola, veřejná vysoká škola, vysokoškolské studium, nostrifikace, stipendium, ubytovací stipendium, poplatek, poplatek za delší studium, poplatek za další studium

Summary

In my dissertation I deal with topical questions regarding the university education, specifically the university fees, furthermore the field of acknowledgement of abroad studies and the scholarships.

I proceeded mainly from the present legislation, primarily the Law No. 111/1998 Coll., on universities, and the international agreements, by which the Czech Republic is bound, and from the internal rules of individual public universities, referring to those issues.

In the matter of fees I particularly deal with those following from the § 38 Law No. 111/1998 Coll., on universities, in the field of acknowledgement of abroad studies with problematic areas, and in the field of scholarships with the accommodation one and the different approach of individual universities to the granting and paying of it. At the same time I propose an improvement of that paying system for abroad students, participants in the LLP/Erasmus Programme at one of the public universities.

Keywords

university, public university, university studies, acknowledgement of abroad studies, scholarship, accommodation scholarship, fee, fee for longer study, fee for next study

Obsah

Obsah	7
1 Úvod.....	9
1.1 Struktura vysokoškolského vzdělávání v České republice	9
1.2 Klasifikace vysokých škol v České republice.....	10
2 Cíl práce a metodika	12
2.1 Cíl práce	12
2.2 Metodika práce.....	13
3 Terminologie.....	14
4 Vysokoškolské poplatky	17
4.1 Poplatky spojené se studiem	17
4.1.1 Poplatek za přijímací řízení	17
4.1.2 Poplatek za delší studium.....	19
4.1.3 Poplatek za další studium.....	21
4.1.4 Využití poplatků za studium	22
4.1.5 Přezkoumání rozhodnutí o vyměření poplatků.....	23
4.1.6 Další poplatky	24
5 Nostrifikace.....	27
5.1 Vzdělání ze zemí vázaných bilaterální dohodou s ČR.....	28
5.1.1 Vzdělání získané v Německé spolkové republice.....	29
5.1.2 Vzdělání získané v Rakouské republice	30
5.2 Vzdělání získané v zemích, které nejsou vázané dohodami	30
5.3 Průběh procesu uznávání vzdělání.....	30
5.4 Aktuální problémy v oblasti uznávání zahraničního vzdělání.....	33
5.5 Uznávání odborných kvalifikací.....	40
5.6 Přehled informací o uznávání na jednotlivých VVŠ.....	41
6 Stipendia, jejich typy	45
6.1 Ubytovací stipendium	46
6.1.1 Charakteristika ubytovacího stipendia.....	47
6.1.2 Kdo smí pobírat ubytovací stipendium	47
6.1.3 Výše ubytovacího stipendia	50
6.1.4 Výplata ubytovacího stipendia, termíny a způsob	51
6.1.5 Podávání žádostí o ubytovací stipendium.....	53
6.1.6 Ubytovací stipendium a program Erasmus, potíže spojené s vyplácením ubytovacího stipendia zahraničním účastníkům	53
6.1.7 Návrh na zlepšení systému výplaty stipendií zahraničním studentům UJEP v programu Erasmus	57
6.1.8 Další potíže spojené s ubytovacím stipendiem	58
6.1.9 Přehled veřejných vysokých škol a pravidla pro udělování ubytovacího stipendia	59
7 Závěr	65
8 Seznam použitých zdrojů.....	68
9 Přílohy.....	I
9.1 Seznam veřejných vysokých škol v České republice	I
9.2 Vzory rozhodnutí o prominutí/snížení/nesnížení poplatku.....	II

9.3	Seznam smluvních států úmluvy o Apostile.....	V
9.4	Vzor žádosti o uznání zahraničního vzdělání (Univerzita J. E. Purkyně v Ústí nad Labem)	IX
9.5	Vzor vydaného rozhodnutí a osvědčení (Univerzita J. E. Purkyně v Ústí nad Labem)	X

Seznam schémat a tabulek

Schéma č. 1 – Schéma uznávání zahraničního vysokoškolského vzdělání	32
Tabulka č. 1 – Přehled poplatků za podání přihlášky pro přijímací řízení pro akademický rok 2012/2013 na Univerzitě J. E. Purkyně v Ústí nad Labem	18
Tabulka č. 2 – Přehled poplatků za delší studium na Univerzitě J. E. Purkyně v Ústí nad Labem pro akademický rok 2011/2012.....	20
Tabulka č. 3 – Přehled uznávání zahraničního vysokoškolského vzdělání na jednotlivých veřejných vysokých školách	41
Tabulka č. 4 – Přehled veřejných vysokých škol a specifická pravidla upravující oblast ubytovacího stipendia	59

1 Úvod

Tématem mé diplomové práce jsou vysokoškolské poplatky, nostrifikace a stipendia. Tuto oblast jsem si vybrala proto, že již několik let pracuji v oblasti vysokoškolského vzdělávání a také proto, že oblast terciárního vzdělávání je v současné době v centru aktuálního společenského dění ať již v otázce placení školného, v otázce připravovaných změn ve financování vysokých škol, v otázce vhodnosti budoucího plánovaného rozdělení vysokých škol na školy vědecky orientované (poskytující vzdělávání ve všech stupních) a vysoké školy zaměřené prakticky (vychovávající bakaláře pro pracovní trh) nebo například v uznávání zahraničního vzdělání a kvalifikace. V praktických příkladech porovnávám postupy používané na veřejných vysokých školách v České republice.

1.1 Struktura vysokoškolského vzdělávání v České republice

Vysokoškolské vzdělání mohou v České republice poskytovat vysoké školy. Tyto školy jsou právníckými osobami¹, uskutečňují vzdělávání v akreditovaných studijních programech a v programech celoživotního vzdělávání.

Český systém vysokoškolského vzdělávání odpovídá svou strukturou požadavkům „boloňského procesu“² (v této oblasti došlo ke změně struktury studia z převážně pětiletých nestrukturovaných magisterských studií na studium bakalářské a následné magisterské navazující, nestrukturované studium zůstalo pouze u oborů, u nichž by bylo uplatnění bakalářů obtížné, ne-li nemožné (např. lékařské obory)).

Vysokoškolské vzdělání má tři stupně, a to bakalářský, magisterský a doktorský. Bakalářské studium trvá ve standardní době studia 3–4 roky (podle studovaného oboru), mělo by být orientováno spíše k praktickým poznatkům, k teoretickým jen v přiměřené míře. Absolvent bakalářského studijního programu by měl být připraven na praktický výkon povolání, ti nejlepší z absolventů by měli pokračovat v navazujícím magisterském studiu.

¹ Viz zákon 111/1998 Sb., o vysokých školách, §2, odst. 2

² *Boloňský proces* - <http://www.msmt.cz/vzdelavani/bolonsky-proces-1> a <http://bologna.msmt.cz/>

Magisterské studium nenavazující na bakalářské trvá 4–6 let, mělo by se věnovat osvojování teoretických poznatků a jejich praktickou aplikací. Magisterské studium navazující na bakalářské trvá 1–3 roky. Ti nejlepší z absolventů magisterského (magisterského navazujícího) studia mohou pokračovat ve studiu doktorském.

Doktorské studium by mělo být orientováno na vědecké bádání a na samostatnou vědeckou činnost v oboru studia. Standardní doba studia tohoto typu je 3–4 roky.

Jako vysokoškolské studium pro účely vyplývající ze zákona č. 117/1995 Sb., o státní sociální podpoře, tedy pro účel započítání doby studia do doby „soustavné přípravy dítěte na budoucí povolání“ („respektive soustavné přípravy dítěte na budoucí povolání na vysoké škole“³), se v současné době chápe studium podle § 45–§ 47 zákona číslo 111/1998 Sb., vysokoškolského zákona⁴, jedná se o studium v bakalářském, magisterském nebo doktorském studiu a dále také studium na zahraničních vysokých školách, pokud je toto studium z rozhodnutí Ministerstva školství, mládeže a tělovýchovy České republiky považováno za studium rovnocenné studiu na vysoké škole v ČR⁵.

1.2 Klasifikace vysokých škol v České republice

V České republice existuje několik typů vysokých škol. Podle § 2 zákona 111/1998 Sb., o vysokých školách⁶ můžeme vysoké školy jakožto nejvyšší článek ve vzdělávací soustavě dělit na školy univerzitního a neuniverzitního typu. Vysoké školy univerzitního typu uskutečňují vzdělávání ve všech typech studijních programů (bakalářských, magisterských i doktorských), vysoká škola neuniverzitního typu uskutečňuje vzdělávání v bakalářském stupni vzdělávání. Oba výše uvedené typy, tedy jak školy univerzitní, tak školy neuniverzitní, mohou uskutečňovat také vědeckou a výzkumnou, vývojovou a inovační, uměleckou nebo další tvůrčí činnost.

³ § 12 a § 14 zákona č. 117/1995 Sb., o státní sociální podpoře

⁴ Zákon 111/1998 sb., o vysokých školách a o změně a doplnění dalších zákonů (zákon o vysokých školách)

⁵ Podle zákona č. 117/1995 Sb., o státní sociální podpoře, § 12, odst. 1 c

⁶ Zákon 111/1998 sb., o vysokých školách a o změně a doplnění dalších zákonů (zákon o vysokých školách)

Podle typu zřizovatele můžeme vysoké školy dělit na školy veřejné, soukromé a státní, posledně jmenované pak dále dělíme na školy vojenské a policejní. V současné době v ČR působí velké množství vysokých škol (k červnu 2010 celkem 26 veřejných⁷, 46 soukromých, 2 státní). Poměrně novým, avšak odborníky, včetně Akreditační komise⁸, nepříliš kladně přijímaným fenoménem, je také působení poboček zahraničních vysokých škol na území ČR s následným uznáním získaného vzdělání absolventům některou z veřejných vysokých škol (viz dále kapitola Nostrifikace).

⁷ Podle: <http://www.msmt.cz/vzdelavani/prehled-vysokych-skol>

⁸ Viz *Zápisy z jednání Akreditační komise* zveřejněné na <http://www.akreditacnikomise.cz/cs/zapisy-ze-zasedani.html>, *Závěry ze společného jednání Akreditační komise České republiky a Akreditační komise, poradního orgánu vlády Slovenské republiky* zveřejněné na <http://www.akreditacnikomise.cz/cs/aktuality/240-zavery-ze-spolecneho-jednani-akreditacni-komise-ceske-republiky-a-akreditacni-komise-poradniho-organu-vlady-slovenske-republiky.html>

2 Cíl práce a metodika

Ve své práci se nejprve věnuji vymezení jednotlivých oblastí (tedy vysokoškolských poplatků, nostrifikací a stipendií) a aktuálním otázkám s nimi spojenými. V oblasti poplatků se práce zabývá zejména poplatky vyplývajícími z § 58 zákona č. 111/1998 Sb., o vysokých školách, tedy poplatky za další a delší studium. V oblasti stipendií nejprve obecnému rozdělení stipendií a poté konkrétně stipendiu ubytovacímu, v oblasti aplikace toho stipendia výkladu a realizaci přiznávání a vyplácení tohoto typu stipendia jednotlivými veřejnými vysokými školami, protože zde jsou viditelné výrazné rozdíly. Vycházím z aktuální legislativní úpravy této problematiky, z platných zákonů, zejména ze zákona č. 111/1998 Sb., o vysokých školách, z mezinárodních smluv, z platných vnitřních předpisů jednotlivých veřejných vysokých škol (převážně ze studijních a stipendijních řádů) a také z praktického použití výše uvedeného v každodenním životě vysoké školy.

2.1 Cíl práce

Cílem mé diplomové práce je analýza současného stavu právní úpravy týkající se otázek vysokoškolských poplatků, nostrifikací a stipendií, následný rozbor nejpodstatnějších zásad a studie jejich praktického používání na veřejných vysokých školách a návrh zlepšení způsobu vyplácení ubytovacího stipendia na jedné z veřejných vysokých škol v České republice, neboť v praktické aplikaci těchto mechanismů se objevují výrazné odlišnosti způsobené různým výkladem předpisů a pravidel. Tyto odlišnosti lze spatřovat zejména v oblasti ubytovacího stipendia (stipendia na podporu ubytování), kde se liší skupiny oprávněných příjemců stipendia, jeho výše, způsob výplaty i přístup k vyplácení stipendií zahraničním účastníkům programu LLP/Erasmus, ačkoli všechny veřejné vysoké školy musí primárně vycházet ze stejných základních pravidel.

2.2 Metodika práce

Metodikou je zpracování přehledu základní právní úpravy, tedy analýza současného stavu, s následnou komparací nejpodstatnějších zásad v jejich používání na jednotlivých veřejných vysokých školách a s následným zmapováním a vyhodnocením souladu legislativy a praxe a upozornění na problematické oblasti.

3 Terminologie

V této kapitole jsou stručně vysvětleny často používané pojmy, uvedené jsou v abecedním pořadí.

Akademické uznávání – uznávání vzdělání získaného v zahraniční (nejedná se o uznávání pro účely sociálního a zdravotního pojištění), porovnání absolvovaného studia v zahraničí s odpovídajícím studiem na veřejné vysoké škole v České republice.

Apostila – tzv. „vyšší ověření“ pravosti podpisů a otisků razítka na listinách formou doložky, vydává ji tzv. „apostilní úřad“ státu, ve kterém byl vysokoškolský diplom vydán. Je potřebná v případě, že držitel listiny bude v zahraničí používat dokument vydaný v České republice. Podle tzv. Haagské úmluvy nahrazuje složitější proces superlegalizace.

Apostilní úřad – úřad oprávněný ověřovat dokumenty, seznam apostilních úřadů je zveřejněn na: http://hcch.e-vision.nl/index_en.php?act=conventions.authorities&cid=41, v České republice jsou apostilními úřady Ministerstvo vnitra ČR (pro justiční dokumenty) a Ministerstvo zahraničních věcí (pro ostatní dokumenty)⁹.

Boloňský proces – je to vytvoření Evropského prostoru vysokoškolského vzdělávání, v roce 1999 podepsalo tzv. „Boloňskou deklaraci“¹⁰ 30 zemí Evropy. Cílem je vytvořit přehledný systém ve vysokoškolském vzdělávání, který umožní mj. uznávání vzdělání získaného v zahraničí a tím zlepšit mobilitu pracovních sil.¹¹

Haagská úmluva – v originálním názvu Convention Abolishing the Requirements of Legalisation for Foreign Public Documents uzavřená 5. listopadu 1961, v České

⁹ http://www.hcch.net/index_en.php?act=authorities.details&aid=317

¹⁰ http://www.ond.vlaanderen.be/hogeronderwijs/bologna/documents/MDC/BOLOGNA_DECLARATION_1.pdf

¹¹ podle <http://www.msmt.cz/vzdelavani/bolonsky-proces-1>

republice zveřejněna vyhláškou MZV č. 45/1999. Mezi smluvními stranami Haagské úmluvy není nutná superlegalizace dokumentů, ale postačuje ověření listiny apostilou.

Mezinárodní smlouva – smlouva, kterou je vázána Česká republika. Jeden z pramenů práva.

Nostrifikace – uznání vysokoškolského vzdělání získaného v zahraničí

SIMS – Sdružená informace matrik studentů – matrika všech studentů studujících na vysokých školách v České republice, je rozhodujícím zdrojem dat pro financování vysokých škol a mj. pro určení doby, po kterou již student studoval. Sběr dat se koná k 31. říjnu, dále pak k 31. prosinci, 31. březnu a 31. červnu každého roku.

Studentoden – termín používaný v prostředí vysokých škol, jedná se o den, kdy má student status studenta, je tedy vykazován do matriky studentů SIMS

Studentoměsíc – každý měsíc, kdy je student studentem vysoké školy, termín se používá např. v oblasti poplatků či stipendií

Superlegalizace – „vyšší, doplňující ověření listiny, která má být použita na území jiného státu“¹², superlegalizaci provádí zastupitelský úřad státu, ve kterém se dokument bude používat

Ubytovací stipendium – nebo také stipendium na podporu ubytování, stipendium vyplácené studentům vysokých škol

Uznávání odborných kvalifikací – neboli profesní uznávání, týká se regulovaných povolání, jedná se o posouzení, zda je žadatel splňuje podmínky pro výkon povolání

¹² KOLEKTIV AUTORŮ. *Slovník cizích slov*. 1. vydání Praha: Encyklopedický dům, 1998. 366 s. ISBN 80-90-1647-8-1. s. 324

Uznávání studia na zahraniční vysoké škole pro sociální účely a účely zdravotního pojištění – o tomto druhu uznání může rozhodovat pouze Ministerstvo školství, mládeže a tělovýchovy ČR

Veřejná vysoká škola – vzdělávací instituce zřizovaná zákonem, podléhá zákonu č. 111/1998 Sb., o vysokých školách¹³,

Vysokoškolský zákon – zákon č. 111/1998 Sb., o vysokých školách, který upravuje oblast vysokoškolského vzdělávání

¹³ Zákon o vysokých školách (č. 111/1998 Sb.), část druhá

4 Vysokoškolské poplatky

S poplatky se během svého studia setká každý student vysoké školy ať již ve formě poplatku za přijímací řízení, poplatku za další nebo delší studium, poplatku za studium v cizím jazyce či dalších. Ve své práci se budu zabývat poplatky na veřejných vysokých školách, které jsou upraveny zákonem č. 111/1998 Sb., o vysokých školách. Poplatky na školách soukromých („školné“) jsou stanovovány vnitřními předpisy jednotlivých škol a je tedy problematické tyto informace získat a použít.

4.1 Poplatky spojené se studiem

Tyto poplatky vyplývají z § 58 zákona 111/1998 Sb.¹⁴ Při stanovování jejich výše musí vysoká škola vycházet z tzv. „základu“ od něhož výši všech poplatků odvozuje. Tzv. „základ“ se počítá jako 5 % z celkových neinvestičních výdajů, které poskytuje veřejným vysokým školám Ministerstvo školství, mládeže a tělovýchovy, tyto výdaje jsou hrazeny ze státního rozpočtu a jsou vypočítávány z údajů platných za uplynulý kalendářní rok. Výše základu pro studium zahájené v akademickém roce 2010/2011 byla 2952 Kč¹⁵. Pro studium zahájené v akademickém roce 2011/2012 je výše základu určena na částku 2957 Kč¹⁶.

4.1.1 Poplatek za přijímací řízení

Poplatek za přijímací řízení může dosahovat maximální výše 20 % ze základu¹⁷. Tento poplatek musí být uhrazen před konáním přijímacího řízení a bývá nevratný. Má sloužit k úhradě administrativních a organizačních nákladů spojených s konáním přijímacího řízení.

Jako příklad použiji Univerzitu J. E. Purkyně v Ústí nad Labem. Zde se výše poplatku za přijímací řízení pro akademický rok 2010/2011 pohybovala v rozmezí 300–

¹⁴ Zákon 111/1998 sb., o vysokých školách a o změně a doplnění dalších zákonů (zákon o vysokých školách)

¹⁵ Základ pro stanovení poplatků <http://www.msmt.cz/ekonomika-skolstvi/zaklad-pro-stanoveni-poplatku>

¹⁶ Základ pro stanovení výše poplatků spojených se studiem <http://www.msmt.cz/ekonomika-skolstvi/zaklad-pro-stanoveni-poplatku-spojnych-se-studiem-3>

¹⁷ podle § 58, odst. 2 zákona č. 111/1998 Sb., o vysokých školách

560 Kč, v nadcházejícím přijímacím řízení (pro akademický rok 2012/2013) se výše poplatku pohybuje mezi 430 až 555 Kč. Ve výši poplatků je na většině součástí (fakult a ústavu) zohledněn typ podané přihlášky – elektronická je obvykle levnější (tato forma je preferována kvůli nižší administrativní náročnosti zpracování studijním oddělením). Pedagogická fakulta měla do minulého akademického roku stanovenou nižší sazbu za přijímací řízení také z důvodu¹⁸, že u některých oborů je nutné absolvovat Testy společnosti Scio (tzv. Test obecných studijních předpokladů), které si musí uchazeči sami hradit a tím se jim náklady na přijetí na VŠ zvyšují (tento test mohou uchazeči dokonce absolvovat několikrát). V aktuálním přijímacím řízení bylo toto zvýhodnění zrušeno.

Poplatek za přijímací řízení pro obor uskutečňovaný v cizím jazyce se hradí na UJEP 15–20 Euro podle fakulty.

Tabulka č. 1 – Přehled poplatků za podání přihlášky pro přijímací řízení pro akademický rok 2012/2013 na Univerzitě J. E. Purkyně v Ústí nad Labem

Součást univerzity	Poplatek za papírovou přihlášku	Poplatek za elektronickou přihlášku
Fakulta sociálně ekonomická	papírová přihláška se nepřijímá	550 Kč
Fakulta umění a designu	560 Kč za studijní obory v českém jazyce 20 Euro za studijní obory v cizím jazyce	
Fakulta výrobních technologií a managementu	510 Kč	410 Kč
Fakulta životního prostředí	520 Kč	
Filozofická fakulta	540 Kč za studijní obory v českém jazyce 15 Euro za studijní obory v cizím jazyce	440 Kč za studijní obory v českém jazyce 15 Euro za studijní obory v cizím jazyce
Pedagogická fakulta	450 Kč za studijní obory v českém jazyce 15 Euro za studijní obory v cizím jazyce	
Přírodovědecká fakulta	555 Kč za studijní obory v českém jazyce 15 Euro za studijní obory v cizím jazyce	
Ústav zdravotnických studií	530 Kč	430 Kč

Zdroj: Vlastní zpracování podle internetových stránek jednotlivých součástí univerzity dostupných z <http://www.ujep.cz/cz/podle-uzivatele/pro-uchazece.html>

¹⁸ Interní informace UJEP

4.1.2 Poplatek za delší studium

Tento poplatek je stanoven v § 58, odst. 3 zákona 111/1998. Sb. o vysokých školách. Tento poplatek musí hradit každý student, který celkovým součtem své doby studia na všech vysokých školách v ČR v bakalářských a magisterských studijních programech přesáhl standardní dobu¹⁹ svého současného studia prodlouženou o jeden rok v případě, že již neabsolvoval předchozí studium stejného typu. Poplatek se hradí za každých započatých šest měsíců studia, jeho výše je minimálně jedenapůlnásobek základu. Do všech předchozích studií se započítávají studia na veřejných vysokých školách v ČR, která byla ukončena jinak než řádným absolvováním, za řádné absolvování se považuje ukončení studia podle § 45, odst. 3 nebo podle § 46, odst. 3 vysokoškolského zákona (tj. státní závěrečnou zkouškou). Zákon č. 111/1998 nabyt účinnost 1.1.1998, v této době byl poplatek za delší studium stanovován bez ohledu na předchozí studium (popř. studia). Se započítáváním předchozích bakalářských a magisterských studií, která byla ukončena jinak než řádně, se začalo až od 1. července 2001, kdy nabyt účinnosti zákon č. 147/2001.

Zvláštní situaci tvoří tzv. souběh studia. Jedná se o situaci, kdy student studuje paralelně ve více studijních oborech či programech. Pohled na souběh studia byl během doby upravován. Od 1.1.2006 platí, že je studium při souběhu započítáváno do odstudované doby pouze jednou, před tímto datem se souběh mohl započítávat jako dvě studia. V současné době platí následující úprava: Pokud dochází k souběhu dvou nebo více studií, je tato doba do skutečně odstudované doby započítávána pouze jedenkrát, a to v případě, že doba studia nepřesahuje standardní dobu jednoho ze studií. V tomto případě také student neplatí poplatek za další studium.

Přesnou výši tohoto poplatku mohou jednotlivé vysoké školy stanovovat dále např. v závislosti na náročnosti studovaného oboru, na tom, o jakou dobu student překračuje bezplatnou dobu studia (např. Univerzita J. E. Purkyně v Ústí nad Labem měla do minulého akademického roku stanovenou pro první dvě období povinnosti hradit poplatek částku nižší než v dalších letech. Důvodem byla snaha motivovat studenty k co nejrychlejšímu ukončení studia. Od akademického roku 2011/2012 je

¹⁹ Standardní doba studia musí být podle povinností stanovených vysokým školám podle § 21 odst. 1 g) zákona č. 111/1998 Sb., o vysokých školách, zveřejněna úřední desce VŠ, zároveň je to součástí studijního programu podle § 44 odst. 2 e) téhož zákona

výše poplatků sjednocena pro všechna období kvůli vysoké administrativní zátěži²⁰. Výše poplatků se odlišuje také podle fakulty (ústavu), nejvyšší je na Fakultě umění a designu, nejnižší je na Fakultě výrobních technologií a managementu.

Tabulka č. 2 Přehled poplatků za delší studium na Univerzitě J. E. Purkyně v Ústí nad Labem pro akademický rok 2011/2012

Součást univerzity	Výše poplatku za každých započatých 6 měsíců studia
Fakulta sociálně ekonomická	18 000 Kč
Fakulta umění a designu	30 000 Kč
Fakulta výrobních technologií a managementu	10 000 Kč
Fakulta životního prostředí	28 000 Kč
Filozofická fakulta	14 000 Kč
Pedagogická fakulta	14 000 Kč
Přírodovědecká fakulta	18 000 Kč
Ústav zdravotnických studií	28 000 Kč

Zdroj: Vlastní zpracování podle Příkazu rektora č. 3/2011 k poplatkům spojeným se studiem pro akad. rok 2011/2012²¹

Zajímavou chybnou informací týkající se poplatků, která je mezi veřejností rozšířena, je zaměňování povinnosti platit za delší studium, která vyplývá pouze z doby, po kterou již student na veřejných vysokých školách studoval a povinností hradit zdravotní pojištění, jež se týká studentů starších 26 let. Uchazeči o studium i samotní studenti se mnohdy domnívají, že mohou studovat „bezplatně“ až do svých 26 let a teprve poté budou mít povinnost hradit poplatek a naopak lidé starší než 26 let se obávají, že kvůli svému věku budou muset platit poplatky, i když dosud na žádné veřejné vysoké škole nestudovali. Navíc je často povinnost platit za delší studium zaměňována s otázkou školného.

²⁰ Interní informace UJEP

²¹ Dostupný z univerzitní sítě UJEP na

https://feanor.ujep.cz/cgi/verso.fpl?fname=web_next2&__snab_id=7000927&__snab_id2=7000927&__modul_name=Dokumenty_UJEP&cis=7000927

Pokud se tento poplatek týká studentů, kteří již mají absolvované předchozí bakalářské nebo magisterské studium a nyní studují v dalším studijním programu, musí jej hradit jakmile překročí standardní dobu studia. Již zde není zvýhodnění jednoho roku bezplatně jako u studentů prvního studia. Jakmile tito studenti překročí standardní dobu studia, přestávají platit poplatek za další studium (viz níže) a hradí pouze poplatek za delší studium.

Při stanovování povinnosti platit za delší studium je zajímavá formulace, že student je povinen platit „za každých započatých šest měsíců studia“²². Ve skutečnosti se stává, že student z šestiměsíčního studia studuje pouze několik dní, ale vysoká škola má právo po něm požadovat poplatek za celé období. V praxi se tato situace řešila na UJEP tak, že pokud se jednalo opravdu pouze o několik dní a student požádal o přezkum rozhodnutí, byla studentovi povinnost platit poplatek prominuta, pokud se jednalo o krátké období, např. jeden měsíc, byl poplatek poměrně snížen. Zjistit praktický postup u ostatních vysokých škol je bohužel obtížné, protože se jedná o interní záležitost.

Pokud nastane situace, kdy je student povinen platit poplatek za delší studium, ale není schopen poplatek uhradit najednou, může na Univerzitě Jana Evangelisty Purkyně v Ústí nad Labem buď požádat o rozložení poplatku na měsíční splátky. Pokud je již poplatek splatný, student může uzavřít s univerzitou tzv. „uznání dluhu“, jedná se o prohlášení, v němž student uzná svůj dluh vůči univerzitě a je mu určen splátkový kalendář tzv. „pod ztrátou výhody splátek“, tedy za podmínky, pokud se jediná splátka opozdí nebo nebude uhrazena, stává se celá zbývajících splátka splatná okamžitě.

Pokud student nesouhlasí se splátkovým kalendářem ani se smlouvou o uznání dluhu, je jeho případ předám právníkem univerzity exekutorovi.

4.1.3 Poplatek za další studium

Tento poplatek se týká studentů, kteří již absolvovali bakalářské nebo magisterské studium a studují v dalším bakalářském nebo magisterském studijním programu. Upravuje ho § 58, odst. 4 zákona 111/1998 Sb., o vysokých školách.

²² Podle § 58, odst. 3 zákona 111/1998 Sb., o vysokých školách

Poplatek je hrazen za každý započatý rok studia a jeho výše může být maximálně hodnotou základu. Výše základu je v současné době stanovena na 2957 Kč. Teoreticky by bylo možné, aby škola výši tohoto poplatku určila na jakoukoli nižší částku nebo i částku 0 Kč, ovšem i na nulovou částku by musela vydat rozhodnutí.

Pokud nastane situace, že student studuje v dalším bakalářském nebo magisterském studijním programu a doba jeho studia přesáhne standardní dobu studia, je mu vyměřen poplatek za delší studium (v případě dalšího studia již student nemá k dispozici jeden rok nad rámec standardní doby studia²³ jako je tomu u prvního studia daného typu) a zároveň v tuto chvíli přestává platit poplatek za další studium. Není možný souběh placení poplatku za další a delší studium.

Otázkou je, jak by byla vyhodnocena situace, když bude student-absolvent vysokoškolského studia studovat další obor, avšak v témže studijním programu jako je studium již absolvované. Jedná se o studium v dalším studijním programu (fakticky ano), avšak jedná se stále o tentýž studijní program dle doslovného výkladu znění zákona.

4.1.4 Využití poplatků za studium

Poplatky za studium se (mimo poplatků podle § 58, odstavce 5, zákona 111/1998 Sb., o vysokých školách, tedy poplatků za studium uskutečňované v cizím jazyce) odvádějí do stipendijního fondu a jsou používány výhradně na vyplácení stipendií studentům (např. prospěchových). Stipendijní fond je jedním z fondů, které musí veřejná vysoká škola zřídit podle zákona 111/1998 Sb., o vysokých školách²⁴. Zdroji stipendijního fondu jsou „převody poplatků za studium podle § 58, odst. 7 a převody daňově uznatelných výdajů podle zvláštních předpisů²⁵. Zvláštním předpisem se rozumí zákon č. 586/1992 Sb., o dani z příjmů, ve znění pozdějších předpisů.

²³ Podle § 58, odst. 3 zákona 111/1998 Sb., o vysokých školách, „Pokud celková doba dalšího studia překročí standardní dobu studia, stanoví veřejná vysoká škola poplatek za studium podle odstavce 3“.

²⁴ Podle § 18, odst. 6 zákona 111/1998 Sb., o vysokých školách, se jedná o tyto fondy: rezervní fond určený zejména na krytí ztrát v následujících účetních obdobích, fond reprodukce investičního majetku, stipendijní fond, fond odměn, fond účelově vázaných prostředků, fond sociální a fond provozních prostředků.

²⁵ Podle § 18, odst. 6 zákona 111/1998 S., o vysokých školách

4.1.5 Přezkoumání rozhodnutí o vyměření poplatků

Pokud student obdrží rozhodnutí o povinnosti platit poplatek za studium, může písemně požádat o přezkoumání tohoto rozhodnutí v určené lhůtě (30 dní od doručení). Právo přezkoumat rozhodnutí o povinnosti platit poplatek za delší studium náleží podle § 58 zákona č. 111/1998 Sb., o vysokých školách, rektorovi. Ten může rozhodnout o snížení, prominutí nebo odkladu splatnosti poplatku. Bližší podmínky si každá vysoká škola stanovuje ve svých vnitřních předpisech, konkrétně ve svém statutu.

Při přezkoumání rozhodnutí o vyměření poplatků na Univerzitě Jana Evangelisty Purkyně v Ústí nad Labem existují tyto možnosti: Při přezkoumání může dojít k situaci, že je studentovi poplatek prominut, snížen, je odložen termín splatnosti nebo je poplatek rozložen do jednotlivých splátek, nebo studentova žádost zamítnuta. Obvyklé důvody pro prominutí nebo snížení poplatku jsou: osíření během studia do 26 let věku, přiznání příspěvku na dítě ve zvýšené míře, přiznání dávky sociální péče dorovnávací příjem výše do životního minima, při doložené nutné péči o dítě, nutná péče o invalidní nebo dlouhodobě nemocnou osobu, zdravotní postižení studenta (držitel průkazu ZTP, ZTP/P), zdravotní důvody studenta – dlouhodobá hospitalizace a následná rekonvalescence, výborný prospěch (studijní průměr do 1,2 včetně a každoroční získávání požadovaného počtu 60 kreditů a více), z důvodu zvláště významné vědecké nebo tvůrčí práce studenta, účast v programu mobilit (např. studium v zahraničí v rámci programu LLP/Erasmus) nebo jiné důvody.

Zajímavá je situace právě studentů, kteří se účastnili evropského programu mobilit LLP/Erasmus. Pokud jejich studium v zahraničí trvalo jeden semestr a nebylo jim celé uznáno na roveň všech povinných předmětů, musejí po návratu na svou domovskou VŠ absolvovat všechny předměty, které byly v jejich studijním plánu v době jejich zahraničního pobytu. Proto nemohou plynule navázat na svůj studijní plán (např. pokud mají předměty, které na sebe navazují) a prodlužují své studium mnohdy i o delší dobu, než byla délka jejich pobytu v zahraničí²⁶. Pokud ale požádají o přezkoumání rozhodnutí platit poplatek za delší studium, je jim na UJEP prominut poplatek pouze za období, jehož délka odpovídá době studia v zahraničí, i když prodloužení jejich studia

²⁶ Např. pokud student vyjel na zimní semestr do zahraničí, ve studijním plánu měl předmět „x I“ a v letním semestru tento předmět pokračoval jako „x II“, student se do něho nemůže zapsat, protože neabsolvoval výuku v uplynulém zimním semestru a smí jej absolvovat nejdříve za rok.

bylo primárně zapříčiněno právě studiem v zahraničí, nikoli např. neprospěchem studenta.

Dalším problémem v této oblasti je výklad části vysokoškolského zákona. Poplatky jsou stanoveny § 58 zákona 111/1998, Sb., o vysokých školách. Tento paragraf je možné vykládat si více způsoby – zda se do celkové doby studia započítává jen doba studia na veřejných vysokých školách, nebo i na soukromých. Z dotazu zveřejněného dne 3. 2. 2011²⁷ vyplývá, že každá vysoká škola chápe toto ustanovení jinak. „Bohužel díky § 58, který by se měl vztahovat jen ke studiím na veřejných vysokých školách, umožňuje formulací o zápočtu dob předchozích studií dvojí výklad. Dle názoru MŠMT by se doby studií na soukromých vysokých školách, dalších a těch, která byla ukončena jinak než řádně podle § 45 odst. 3 nebo § 46 odst. 3, do celkové doby studia započítávat neměly. Pokud ale vysoká škola zastává opačný právní názor a tato studia započte, pak ve sporu může rozhodnout jen soud.“²⁸

4.1.6 Další poplatky

Mezi poplatky, které jsou vysokými školami vybírány, ale které nevyplývají ze zákona o vysokých školách jsou poplatek za studium v cizím jazyce, poplatek za administrativní úkony, poplatek za kurzy celoživotního vzdělávání apod.

Poplatek za studium v cizím jazyce

Poplatek za studium ve studijním programu uskutečňovaném v cizím jazyce může vysoká škola vybírat v zahraniční měně. Příkladem může být Univerzita Karlova v Praze, která tento poplatek vybírá v odlišné měně na jednotlivých fakultách, např. na

27

http://app.edu.cz/portal/page?_pageid=33,273798&_dad=portal&_schema=PORTAL&_piref33_288170_33_273798_273798.instance_id=150657

28

http://app.edu.cz/portal/page?_pageid=33,273798&_dad=portal&_schema=PORTAL&_piref33_288170_33_273798_273798.instance_id=150657

Právnické fakultě UK v amerických dolarech, na 1. lékařské fakultě UK v Eurech a na Fakultě tělesné výchovy a sportu UK v českých korunách²⁹.

Poplatek se týká studijních programů realizovaných v cizím jazyce, nespadá však pod ustanovení odst. 2 – 4 § 58 zákona 111/1998 Sb. a neodvádí se do stipendijního fondu.

Na UJEP závisí jeho výše na studovaném oboru a pohybuje se okolo 800 Euro za akademický rok na Fakultě umění a designu.

Na ČZU je výše poplatku za studium stanovena pro každého studenta individuálně na základě smlouvy mezi studentem a děkanem příslušné fakulty.

Poplatek za studium v cizím jazyce se netýká studentů, kteří přijedou studovat v rámci programu Erasmus (zde osvobození od povinnosti platit za studium vyplývá z pravidel, na nichž je tento program založen³⁰).

Poplatky za administrativní úkony

Tento poplatek se týká především úkonů souvisejících s činností studijního oddělení, např. opisu indexu, vydávání cizojazyčných potvrzení o studiu, výpisů absolvovaných předmětů, duplikátů diplomů apod. Určování výše poplatků je plně v pravomoci jednotlivých vysokých škol.

Poplatky za kurzy celoživotního vzdělávání

Mezi tyto poplatky patří poplatky za kurzy v rámci Univerzity třetího věku, v rámci Doplňujícího pedagogického vzdělávání nebo například vzdělávací kurzy pořádané vysokými školami.

Školné

V současné době je školné vybíráno pouze na soukromých vysokých školách, obvykle se jedná o desítky tisíc korun českých za semestr studia. Soukromé vysoké školy si mohou stanovovat výši školného samostatně, v závislosti na mnoha faktorech (např. prestiž školy, oboru, forma studia apod.).

²⁹ Podle <http://www.cuni.cz/UKENG-184.html>

³⁰ viz Erasmus Charta studenta

Na veřejných vysokých školách se školné neplatí, ale je jedním z témat současné společenské diskuse v souvislosti s připravovanou novelou zákona o vysokých školách.

5 Nostrifikace

Význam slova nostrifikace je podle slovníku cizích slov³¹: „uznání platnosti zahraničního oprávnění, vysvědčení, diplomu, potvrzení na domácím území“. Nostrifikací ve vysokoškolském prostředí rozumíme uznání vysokoškolského studia a kvalifikace, jeho postavení na roveň vzdělání získanému v České republice nazývané také akademické uznávání. Nostrifikací neboli uznání vysokoškolského vzdělání a kvalifikace upravují § 89 a 90 vysokoškolského zákona. Rozhodnutí o uznání vysokoškolského vzdělání se vydává na žádost absolventa. Proces uznávání musí proběhnout, pokud se jedná o vzdělání získané v zemi, která nemá s ČR uzavřenou bilaterální smlouvu o uznávání vzdělání. Institucí oprávněnou vydat rozhodnutí o uznání vysokoškolského vzdělávání je buď MŠMT, pokud žádá z veřejných vysokých škol neuskutečňuje stejný nebo podobný studijní program nebo veřejná vysoká škola, která uskutečňuje stejný nebo alespoň podobný studijní program, v němž bylo vzdělání získáno. Pokud dojde k pochybnostem a vysoká škola odmítne vzdělání uznat, může se absolvent odvolat přímo k ministerstvu, to může vzdělání (nebo jeho část) uznat.

Existují země (např. Slovensko, Německo), kde není procedura uznávání nutná, na základě mezinárodních smluv je vzdělání uznáváno na základě existujících smluv (v případě Německa na základě podané žádosti – viz níže). Jsou to země, které mají s ČR uzavřenu „bilaterální dohodu o uznávání rovnocennosti dokladů o vzdělávání a dokladů o vědeckých hodnostech a akademických titulech“. Výše zmiňovaná „bilaterální dohoda“ se také může nazývat dohodou „ekvivalenční“.

Podkladem pro uznání vzdělání je originál (anebo úředně ověřená kopie) diplomu, pokud je třeba, tak i úřední překlad do českého jazyka. Lhůta pro vyřízení nostrifikace je 30 dní od doručení kompletní žádosti³², v komplikovaných případech může být tato lhůta prodloužena až na 60 dní.

Účelem uznávání akademické kvalifikace je možnost přístupu k dalšímu studiu na vysoké škole, popř. k dalšímu vzdělávání, účelem profesního uznávání je výkon neregulovaného povolání v zemi, v níž si žadatel podal žádost.

³¹ KOLEKTIV AUTORŮ. *Slovník cizích slov*. 1. vydání Praha: Encyklopedický dům, 1998. 366 s. ISBN 80-90-1647-8-1, str. 236

³² Vzor žádosti viz příloha č. 9.4 na str. 87

5.1 Vzdělání ze zemí vázaných bilaterální dohodou s ČR

Pokud se jedná o zemi, se kterou existuje patřičná bilaterální dohoda, v ní může držitel vzdělání používat své doklady, které dokládají získání vzdělání, bez jakéhokoli dalšího uznání či ověření. Pro usnadnění komunikace s potencionálními zaměstnavateli, vysokými školami či dalšími institucemi je ale vhodné spolu s těmito doklady předkládat i úřední překlad (minimálně je to vhodné u jazyků, které nejsou příliš rozšířené). Mezi tyto země patří Maďarsko³³, Polsko³⁴ a Slovinsko³⁵ (země uvedeny v abecedním pořadí). Pravost dokladu se již dále ověřovat nemusí (není třeba legalizace dokladu) podle platné smlouvy o právní pomoci mezi ČR a již zmiňovanými státy. Např. smlouva s Maďarskem o právní pomoci³⁶ v článku 15 říká: „Platnost listin - Listiny, které vydal nebo ověřil příslušný orgán jedné smluvní strany a které jsou opatřeny otiskem úředního razítka a podpisem oprávněné úřední osoby, se na území druhé smluvní strany použijí bez dalšího ověřování. Totéž platí i pro opisy a překlady listin, které ověřil příslušný orgán.“

Obdobná ustanovení jsou i ve smlouvě s Polskem³⁷ a Slovinskem³⁸.

Obdobná situace je u vzdělání získaného na Slovensku, uznávání se řídí Dohodou³⁹, podle níž se diplomy získané v jednotlivých zemích považují za

³³ *Dohoda mezi vládou České republiky a vládou Maďarské republiky o vzájemném uznávání rovnocennosti dokladů o vzdělávání a dokladů o vědeckých hodnostech a titulech vydávaných v České republice a Maďarské republice*, in: Sběrka mezinárodních smluv č. 92/2005, částka 43.

³⁴ *Dohoda mezi vládou České republiky a vládou Polské republiky o vzájemném uznávání částí studia, rovnocennosti dokladů o vzdělávání a dokladů o vědeckých hodnostech a titulech vydávaných v České republice a Polské republice*, in: Sběrka mezinárodních smluv 104/2006, částka 52.

³⁵ *Dohoda mezi vládou Československé socialistické republiky a Svazovou výkonnou radou Skupštiny Socialistické federativní republiky Jugoslávie o vzájemném uznávání rovnocennosti dokladů o vzdělání a dokladů o vědeckých titulech vydávaných v Československé socialistické republice a Socialistické federativní republice Jugoslávie*, in: Sběrka mezinárodních smluv č. 89/1991, částka 89.

³⁶ *Smlouva mezi Československou socialistickou republikou a Maďarskou lidovou republikou o právní pomoci a úpravě právních vztahů v občanských, rodinných a trestních věcech*, předpis č. 63/1990 Sb.

³⁷ *Smlouva o právní pomoci a úpravě právních vztahů v občanských, rodinných a trestních věcech*, předpis č. 42/1989 ve znění *Smlouvy mezi Českou republikou a Polskou republikou o změně a doplnění Smlouvy mezi Československou socialistickou republikou a Polskou lidovou republikou o právní pomoci a úpravě právních vztahů ve věcech občanských, rodinných, pracovních a trestních*, podepsané ve Varšavě dne 21. prosince 1987

³⁸ *Smlouva mezi Československou socialistickou republikou a Socialistickou federativní republikou Jugoslávií o úpravě právních vztahů ve věcech občanských, rodinných a trestních*, předpis č. 207/1964 Sb.

³⁹ *Dohoda mezi vládou České republiky a Slovenské republiky o vzájemném uznávání rovnocennosti dokladů o vzdělání získaných v České republice a Slovenské republice*, in: Sběrka mezinárodních smluv č. 33/2001, částka 12.

rovnocenné, což může vést ke zneužívání, kterému se věnuje kapitola 5.4 Aktuální problémy v oblasti uznávání zahraničního vzdělání.

Dohody se vztahují pouze na vzdělání a tituly v nich uvedené. Jedná-li se o jiný titul, nemůže být tento uznán automaticky, musí s dodržet postup jako v případě, že bilaterální smlouva uzavřená není.

Dojde-li k situaci, že držitel dokladu potřebuje, ať už z jakéhokoli důvodu (např. zaměstnavatel trvá na dokladu o uznání), získat uznání, obrací se na odbor vysokých škol Ministerstva školství, mládeže a tělovýchovy formou žádosti na předepsaném formuláři.

5.1.1 Vzdělání získané v Německé spolkové republice

Od roku 2008 je v platnosti dohoda o vzájemném uznávání rovnocennosti dokladů o vzdělání v oblasti vysokého školství. Tato dohoda ovšem obsahuje v článku 3 formulaci: „(1) Příslušné výsledky částí studia a zkoušek budou započteny nebo uznány na základě žádosti... (2) Řádně ukončené studium bude za účelem dalšího studia uznáno na základě žádosti...“⁴⁰, což znamená, že vzdělání nebude uznáno automaticky (tj. bez dalších úkonů), ale až na základě podané žádosti. Tuto žádost podávají držitelé vzdělání k příslušnému orgánu – tj. k MŠMT, v případě vzdělání v oblasti vojenství Ministerstvu obrany a v případě vzdělání v oblasti bezpečnostních služeb Ministerstvu vnitra. V případě, že žádost bude řádně vyplněna, musí jí být podle smlouvy vyhověno a vzdělání uznáno. Příslušné úřady mohou požadovat ověření pravosti otisků razítek a podpisů na originálech dokumentů formou tzv. „apostily“. Tato ustanovení se týkají uznávání celého vysokoškolského vzdělání, pokud by se jednalo pouze o uznání části vzdělání (např. pro účely dalšího studia), musí se žadatel postupovat tak, jako v případě, že dohoda o vzájemném uznávání vzdělání neexistuje a obrátit se na veřejnou vysokou školu, která má akreditovaný a realizuje stejný nebo podobný studijní program.

⁴⁰ *Dohoda mezi vládou České republiky a vládou Spolkové republiky Německo o vzájemném uznávání rovnocennosti dokladů o vzdělávání v oblasti vysokého školství*, in: Sbírnka mezinárodních smluv č. 60/2008, částka 24, str. 1404.

5.1.2 Vzdělání získané v Rakouské republice

Uznávání vzdělání získaného v Rakouské republice je upraveno doporučeními vyplývajícími ze Společného prohlášení⁴¹. Toto upravuje v článku č. 2 kompetence při uznávání v obou zemích, a to takto: V České republice rozhoduje o uznání „v zásadě vysoká škola, která uskutečňuje obsahově podobný studijní program“. MŠMT rozhoduje v případě, že je k tomu na základě mezinárodní smlouvy zmocněno nebo pokud není jisté, že vysoká škola uskutečňuje obsahově podobný studijní program. Problémem, se kterým se držitelé vzdělání získaného v Rakousku mohou setkat je, že se jedná pouze o doporučení, nikoli závazný dokument. Na Rakouské straně rozhodují orgány vysokých škol, v mimořádných případech rozhoduje Spolkový ministr vědy a výzkumu.

5.2 Vzdělání získané v zemích, které nejsou vázané dohodami

V těchto případech uznává vzdělání veřejná vysoká škola, která uskutečňuje stejný nebo podobný studijní program. Přehled oborů jednotlivých vysokých škol mohou žadatelé nalézt na internetových stránkách MŠMT v sekci „Vzdělávání“ – „Vysoké školství“ – „Studijní programy“⁴². Vysoká škola může od žadatele požadovat podrobný výpis absolvovaných předmětů spolu s jejich sylaby, ty potom porovná s vlastními podklady a na základě podobnosti může rozhodnout o tom, že předkládané vzdělání je rovnocenné vzdělání získanému na dané vysoké škole. Pokud ovšem vzdělání neuzná, je orgánem, k němuž se žadatel může odvolat, MŠMT.

5.3 Průběh procesu uznávání vzdělání

Nejdůležitějším dokladem je doklad o absolvování studia, tj. diplom, jiný doklad o ukončení studia nebo dodatek k diplomu (nebo úředně ověřené kopie těchto dokumentů). Žadatel musí na vybranou vysokou školu doručit písemnou žádost o

⁴¹ *Společné prohlášení ministra školství, mládeže a tělovýchovy České republiky a spolkového ministra vědy a výzkumu Rakouské republiky o doporučeném postupu pro vzájemné akademické uznávání kvalifikací v oblasti vysokého školství*

⁴² Příjímým odkazem je: <http://www.msmt.cz/vzdelavani/studijni-programy>

uznání spolu s ostatními dokumenty. Uznávající vysoká škola může po žadateli žádat ověření pravosti předkládaného dokumentu, pravosti otisků razítek a podpisů. Toto ověření provádí obvykle ministerstvo zahraniční té země, v níž vysoká škola, jež vydala doklad o vzdělání, sídlí. Následuje proces zvaný „superlegalizace“. Tu provede příslušný zastupitelský úřad ČR v zahraničí. Superlegalizace není třeba u zemí, které jsou vázány tzv. Haagskou konvencí.⁴³ Seznam zemí je uveden v příloze č.9.3. Haagská konvence zrušila požadavek znovuověřování dokumentů vydaných jejími signatáři konzuláty nebo velvyslanectvími zemí, kde držitel svůj dokument předkládá. U těchto zemí stačí pouze apostila. Apostilu je oprávněn vydat tzv. „apostilní úřad“⁴⁴, apostilním úřadem mohou být různé úřady (v závislosti na tom, o jakou oblast se jedná). U dokladů v oblasti vzdělávání může být apostilním úřadem Ministerstvo školství, Ministerstvo vzdělávání či jiný ekvivalentní orgán. Existuje-li však smlouva o právní pomoci⁴⁵ se zemí, ze které doklad o nabytí vzdělání pochází, není ověření předložených dokumentů nutné.

Vysoká škola má pro vyřízení žádosti lhůtu 30 dní, v komplikovaných případech 60 dní. Pokud shledá, že zahraniční vzdělání odpovídá vzdělání, které se na ní realizuje, vydá Rozhodnutí o uznání zahraničního vysokoškolského vzdělání a kvalifikace v České republice a zároveň Osvědčení o uznání vysokoškolského vzdělání a kvalifikace v České republice⁴⁶. Toto osvědčení je platné pouze společně s původním dokladem o získání vzdělání.

Pokud vysoká škola shledá, že se vzdělání příliš odlišuje od vzdělání poskytovaného v České republice, žádost zamítne. Žadatel se proti tomu může odvolat do 15 dnů k MŠMT, a to prostřednictvím vysoké školy, na které o uznání žádal.

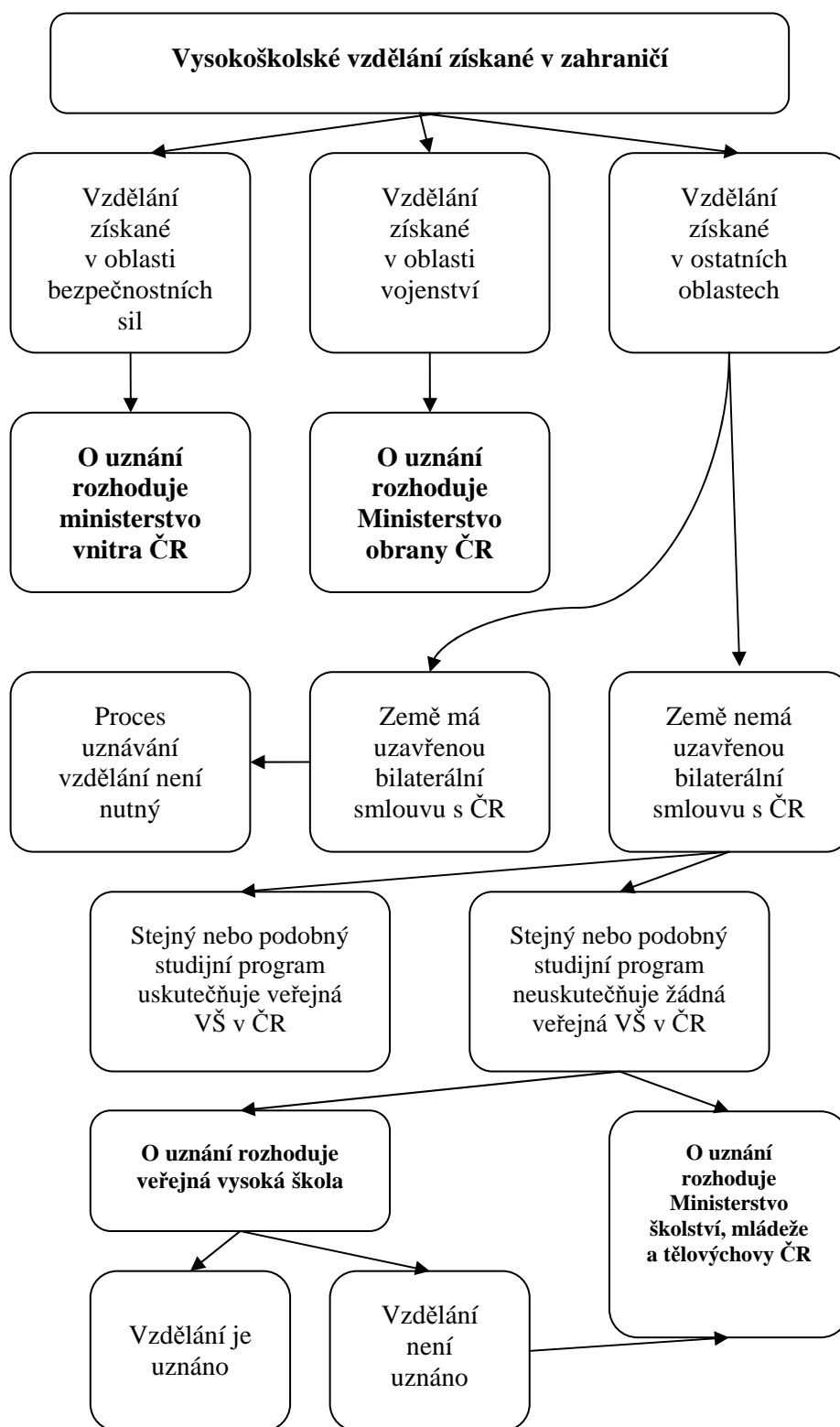
⁴³ *Convention Abolishing the Requirement of Legalisation for Foreign Public Documents*, in: http://hcch.e-vision.nl/index_en.php

⁴⁴ Seznam apostilních úřadů je uveden na http://hcch.e-vision.nl/index_en.php?act=conventions.authorities&cid=41

⁴⁵ Viz *Přehled hlavních dvoustranných smluv o mezinárodní právní pomoci v oblasti trestní a civilní a dokumentů souvisejících* <http://portal.justice.cz/Justice2/ms/ms.aspx?o=23&j=33&k=386&d=11319>

⁴⁶ Vzory obou dokumentů viz příloha č. 9.4 a č.9.5

Schéma 1: Schéma uznávání zahraničního vysokoškolského vzdělání



Zdroj: Vlastní zpracování

5.4 Aktuální problémy v oblasti uznávání zahraničního vzdělání

V této kapitole se budu věnovat aktuálním problémům, které s otázkou uznávání zahraničního vzdělání souvisejí a problémům, se kterými jsem se sama při své práci na studijním oddělení rektorátu Univerzity Jana Evangelisty Purkyně setkala. Vzhledem k tomu, že velké množství žadatelů o uznání vysokoškolského vzdělávání pochází ze zemí bývalého východního bloku, přesněji ze zemí bývalého Sovětského svazu, bude se větší část této problematiky týkat právě jich.

Jedním z problémů je neexistence centrální databáze podaných žádostí o uznání a přehled žádostí, jimž bylo vyhověno. V současné době neexistuje žádné omezení, které by umožňovalo žadateli podat si např. omezený počet žádostí (např. žádat jen jedenkrát) o uznání vzdělání získaného v zahraničí. To může vést k tomu, že pokud žádost není (ať už z jakéhokoli důvodu) institucí oprávněnou vzdělání uznat vyřízena kladně, může se žadatel neomezeně obracet na další oprávněné instituce. Popřípadě si může nechat jednou získané vzdělání uznat na několika institucích zároveň. Tyto opakované žádosti mohou vést jednak k administrativnímu zatěžování výše uvedených institucí, ale mohou být i předmětem zneužití žadatelem. Např. pokud se jedná o obor, který není akreditován v ČR, může ho jedna vysoká škola uznat na roveň určitému studijnímu oboru, který je mu po obsahové stránce nejbližší, jiná vysoká škola ho může uznat v rámci jiného studijního oboru. Žadatel by mohl poté své vzdělání dokládat podle toho, co pro něj bude v daném případě výhodnější. Některé vysoké školy proto již po žadateli požadují čestné prohlášení, že dosud o uznání vzdělání nežádal a ani v budoucnu žádat nebude (např. Akademie výtvarných umění v Praze).

U zemí, u nichž není vyžadováno ověření dokladu je možné, že dojde k uznání falešných diplomů. Vzhledem k tomu, že mnohé ze smluv byly uzavřeny v období minulého režimu s tzv. „spřátelenými zeměmi“, se v dnešní době jedná o země, jejich doklady mohou být (např. vzhledem k panující politické situaci v zemi) považovány za méně důvěryhodné. Již sami pracovníci MŠMT na tuto skutečnost upozorňují na seminářích k problematice uznávání zahraničního vzdělávání určených pro pracovníky vysokých škol, kteří se uznáváním vzdělání zabývají. Pokud má pracovník vysoké školy pochybnosti o pravosti diplomu předkládaného žadatelem k nostrifikaci, je možné požádat o provedení tzv. superlegalizace i v případě, že diplom byl vydán institucí ze

země hlásící se k Haagské úmluvě. V praxi ovšem veřejné vysoké školy tuto možnost nevyužívají. Ověření se pokouší uskutečnit u vysoké školy, která diplom vydala, ale např. vysoké školy z Ruské federace na žádosti o věření zpravidla vůbec nereagují⁴⁷.

Další problematickou oblastí je vzdělání získané v zemích vázaných bilaterálními dohodami proto, že právě možnost používat doklady o vzdělání bez procesu uznání může vést ke zneužívání.

V současné době, kdy Akreditační komise vyžaduje po jednotlivých pracovištích poskytujících vysokoškolské vzdělání neustálý personální růst u akademických pracovníků, se tito snaží získat potřebnou kvalifikaci (a mnohdy jen ten „správný“ titul) cestou co možná nejsnadnější. Tím, že se vzdělání získané v některých zemích (např. na Slovensku) považuje za vzdělání rovnocenné vzdělání získanému v České republice, je jednodušší vystudovat v zahraničí, kde mohou být požadavky nižší než u téhož (nebo příbuzného) oboru v ČR. Jako příklad můžeme uvést např. vzdělání získané na vysokých školách, u nichž lze pochybovat o kvalitě poskytovaného vzdělání. Získávání vzdělávání v zahraničí by se mělo akceptovat pouze v jednotlivých případech (tedy ne masově, jak je nyní trendem) a hlavně v případech, kdy se jedná o unikátní obor, který není možné vystudovat v ČR. V současné době mnoho vysokoškolských pedagogů volí cestu doktorského studia, habilitace a mnohdy i jmenování profesorem na slovenských VŠ, kde není jednak téměř žádná jazyková bariéra a kde je často pochybnost o kvalitě získaného vzdělání (a také o nestandardně krátké rychlosti, se kterou bylo studium absolvováno)⁴⁸.

S touto problematikou souvisí i studium na pobočkách slovenských vysokých škol v České republice. Existence těchto poboček vede ke tvorbě paralelního systému slovenských vysokých škol na území ČR, mnohdy tyto školy nabízejí (téměř) totožné studijní obory jako školy české.⁴⁹

Dalším příkladem využívání uznávání pro snazší získání vysokoškolského vzdělání může být příklad soukromé vysoké školy Panevropská vysoká škola (známá dříve pod jménem Bratislavská vysoká škola práva nebo též Uninova), která nabízí

⁴⁷ Zkušenost z praxe UJEP

⁴⁸ Viz např. reportáž uveřejněná v Televizních novinách na TV NOVA dne 26. 9. 2010 nebo článek v Ústeckém deníku ze dne 27. 9. 2010. Celá záležitost byla vysvětlena dopisy děkana PF UJEP doc. PhDr. et Mgr. Zdeňka Radvanovského a rektora VŠZSP, Bratislava prof. Mariána Karvaje.

⁴⁹ Příkladem může být článek slovenského deníku Pravda s názvem „*Pochybné tituly z Trenčína sú aj na Morave*“ ze dne 9. 10. 2009.

studium v oboru Právo v prezenční i kombinované formě studia, a to jak v bakalářském, tak i magisterském a doktorském studiu včetně možnosti konání rigorózní zkoušky. Jak škola sama uvádí na svých internetových stránkách: „Veškeré tituly, získané na PEVŠ, resp. UNINOVA, o.p.s. jsou plně rovnocenné s tituly získanými na českých vysokých školách, jak vyplývá z dohody mezi vládou České republiky a vládou Slovenské republiky o vzájemném uznávání rovnocennosti dokladů o vzdělání.⁵⁰

Obdobným způsobem využívá možnosti studia na pobočce v ČR Mezinárodní institut podnikatelství a práva v Praze (dříve známý pod názvem Mezinárodní vysoká škola podnikatelství a práva v Praze), který je pobočkou Zakarpatské státní univerzity (Užhorod, Ukrajina), který taktéž využívá poptávky po možnosti studia práv na území ČR. Absolventi institutu si mohou podat žádost o nostrifikaci získaného vzdělání (dříve tyto nostrifikace zajišťovala Právnická fakulta Západočeské univerzity v Plzni).

V obou výše uvedených příkladech ale nastává problém, pokud absolventi získají nostrifikaci, mohou mít problém při žádosti o zapsání do České advokátní komory, jež tento typ vzdělání nepovažuje za rovnocenný vzdělání získanému na právnických fakultách v ČR.⁵¹

Dalším možným případem může být, že vzdělání získané v zahraničí bude nostrifikováno ve Slovenské republice, držitel této nostrifikace by se mohl mylně domnívat, že mu toto vzdělání bude automaticky uznáno i na území ČR. Tomu by tak ovšem být nemělo, protože podle Dohody⁵² je automaticky uznáván „doklad o vzdělání“, za který je považováno „vysvědčení, vysvědčení o státní závěrečné zkoušce, výuční list, vysvědčení o maturitní zkoušce, absolventský diplom, diplom, doklad o získání vědecko-pedagogického titulu anebo umělecko-pedagogického titulu „docent“, doklad o získání vědecko-pedagogického titulu anebo umělecko-pedagogického titulu „profesor“ a doklad o udělení vědecké hodnosti ve Slovenské republice“.⁵³ Tedy nikoli

⁵⁰ Viz <http://www.peuni.cz/o-skole/uninova>

⁵¹ Viz *Zápis z jednání 8. schůze představenstva ČAK*, která se konala ve dnech 13.-14 .5. 2010 v zasedací místnosti v Hotelu Havel, Rychnov nad Kněžnou zveřejněný na <http://www.cak.cz/scripts/modules/jft/fulltxt.php> a dále článek „*Drahý diplom z Užhorodu*“ zveřejněný na <http://www.cak.cz/scripts/detail.php?id=2131>, a článek „*K problematice posuzování splnění předpokladů předepsaného vzdělání pro zápis do seznamu koncipientů ČAK*“ zveřejněný na <http://www.cak.cz/scripts/detail.php?id=2919>.

⁵² *Dohoda mezi vládou České republiky a Slovenské republiky o vzájemném uznávání rovnocennosti dokladů o vzdělání získaných v České republice a Slovenské republice*, in: Sbíрка mezinárodních smluv č. 33/2001, částka 12.

⁵³ Tamtéž, článek 1, odstavec a)

doklad o uznání zahraničního vzdělání. Správným postupem by mělo být podání žádosti o uznání na území ČR.

Neexistuje žádné omezení pro dobu, kdy bylo vzdělání získáno, což v praxi vede k tomu, že se uznávají vzdělání získaná v zahraničí i před více než 20 lety (obzvláště vzdělání získaná v zemích bývalého sovětského svazu, kde velkou část studijní náplně tvoří předměty ideologicky zaměřené). Naopak pokud student české vysoké školy požádá o uznání byt' jen části studia, např. zkoušky z předchozího studia, tato mu nebude uznána (jako příklad uveďme situaci, kdy student nedokončí studium a začne tentýž obor na stejné škole studovat podruhé) pokud se jedná o zkoušku starší než doba, která bývá určena vnitřními předpisy vysoké školy. Studijní a zkušební řád České zemědělské univerzity v Praze v bakalářských a navazujících magisterských studijních programech ze dne 15. července 2010 tuto dobu stanoví na maximálně 5 let od data jejich vykonání⁵⁴. Pro srovnání Univerzita Karlova v Praze uznává splnění kontroly studia předmětu, pokud není starší 10 let.⁵⁵

V praxi jsem se setkala i se zamítnutím uznání diplomu ve studijním oboru Učitelství pro 1. stupeň základní školy ze země bývalého Sovětského svazu, a to z toho důvodu, že všichni uchazeči o studium tohoto oboru na dané vysoké škole musí spolu s přihláškou ke studiu doložit potvrzení foniatra a praktického lékaře (popř. logopeda a lékaře se specializací ORL) o tom, že má „zdravý hlas bez řečové vady“⁵⁶. A v případě uznání není jisté, zda uchazečka tuto podmínku splňuje, což nepovažuji za správný přístup v souladu s platnými předpisy (nikde není výslovně uvedeno, jaké další podmínky musí žadatel o nostrifikaci splňovat) protože jí získané vzdělání odpovídalo po obsahové stránce vzdělání poskytovanému touto univerzitou. Žadatelka se proti tomuto rozhodnutí odvolala k Ministerstvu školství, mládeže a tělovýchovy ČR a vzdělání jí bylo bez problémů uznáno. Domnívám se, že se univerzita dopustila diskriminace žadatelky z důvodu nepodložené domněnky o jejím zdravotním stavu. Tento příklad svědčí i o zavedené praxi některých vysokých škol, kdy raději žádost zamítnou a nechají žadatele odvolat se k MŠMT, aby se tím zbavili případné

⁵⁴ *Studijní a zkušební řád České zemědělské univerzity v bakalářských a navazujících magisterských studijních programech ze dne 15. července 2010*, článek 13, odst. 3

⁵⁵ *VI. Úplné znění studijního a zkušebního řádu Univerzity Karlovy v Praze ze dne 26. ledna 2011*, článek 6, odstavec 17

⁵⁶ *Přijímací řízení 2011/2012 Pedagogická fakulta, Univerzita J. E. Purkyně v Ústí nad Labem, Obecné podmínky přijímacího řízení*, odst. 9

zodpovědnosti za uznání vzdělání, o němž (ať už z jakýchkoli důvodů) pochybují nebo o němž se domnívají, že by se mohlo stát předmětem diskusí. Druhým důvodem pro neuznání této žádosti na úrovni veřejné vysoké školy byl fakt (který ovšem nebyl žadatelce sdělen, ale byl to jeden z argumentů, proč nevyhovět žádosti⁵⁷), že pracovnice univerzity, která tuto žádost vyřizovala, došla k mylnému závěru, že musí posoudit nejen obsahovou a formální stránku vzdělání, ale také možnou existenci akcentu žadatelky a její znalosti českého jazyka. Argument pracovnice byl, že pokud by došlo k uznání vzdělání pro 1. stupeň, žadatelka by nastoupila jako učitelka malých dětí a tím by na ně mohla působit svým (domněle) chybným jazykovým projevem. A tímto by došlo k poškození dobrého jména univerzity, která by její vzdělání uznala na roveň vzdělání získanému v ČR (kde je běžnou součástí studia i český jazyk a další příbuzné předměty). Zde došlo k několikanásobnému pochybení pracovnice. Zaměnila akademické uznávání s uznáváním odborné kvalifikace (tzv. profesním uznáváním). V rámci akademického uznávání má být porovnán obsah vzdělání, jednotlivé absolvované předměty, popř. hodinové dotace daných předmětů, způsob kontrol studia (zkoušky apod.). Uznání odborné kvalifikace, tedy uznání toho, že žadatelka splňuje požadavky kladené v ČR na profesi učitele základní školy (tedy na regulovanou profesi) náleží Ministerstvu školství, mládeže a tělovýchovy ČR po předložení všech potřebných dokladů (kterým je mj. i doklad o znalosti českého jazyka). Výše zmiňovaná pracovnice navíc neměla nejmenší oprávnění (a ani vzdělání) pro to, aby posuzovala znalost jazyka na základě jednoho letného setkání se žadatelkou. Rozhodovala na základě své chybné informovanosti a nabytých dojmů.

V praxi je také možný postup, že některé, obzvláště soukromé firmy, nepožadují nostrifikaci diplomu, ale uznají jej přímo (ale jen v rámci své společnosti). Ovšem ve státním sektoru je požadavek uznání téměř pravidlem.

Další situací, se kterou se pracovníci vysokých škol věnující se uznávání zahraničního vzdělávání setkávají, je rozdílnost v délce bakalářského a navazujícího magisterského studia v České republice a v zemích bývalého Sovětského svazu (jmenovitě Ruska, Ukrajiny apod.). Podle zákona o vysokých školách⁵⁸ trvá standardní

⁵⁷ Interní informace UJEP

⁵⁸ Zákon 111/1998 o vysokých školách, § 45 Bakalářský studijní program a §46 Magisterský studijní program

doba studia v České republice v bakalářském studijním programu nejméně 3 a nejvýše 4 roky, studium v navazujícím magisterském studijním programu je tato doba nejméně 1 a nejvýše 3 roky. Naproti tomu např. v Rusku nebo na Ukrajině trvá bakalářské studium obvykle 4 roky, kdežto magisterský titul mohou studenti získat za pouhý 1 rok navazujícího studia. Tato odlišnost ve struktuře studia vede k tomu, že absolventům strukturovaného studia (tedy bakalářského a navazujícího magisterského) ve výše uvedených zemích je vzdělání obvykle uznáváno jen jako bakalářské, i když celková doba studia je stejná (např. v oblasti ekonomie 5 let) a podle výpisu absolvovaných předmětů mají absolvováno větší množství přímé výuky (v zemích, o nichž hovoříme, bývá větší studijní zátěž kladená na studenty) a absolvované předměty se po obsahové stránce podobají. Vzdělání jim ale nemůže být uznáno jako magisterské, protože v praxi se navazující magisterské studium (např. na České zemědělské univerzitě v Praze, Univerzitě Jana Evangelisty Purkyně v Ústí nad Labem) realizuje se standardní dobou studia v délce 2 let. V uznání jim tedy brání jen formální záležitost (formulace standardní délky studia), nikoli nedostatky v získaném vzdělání (celková délka a obsah studia).

S oblastí nostrifikací také souvisí problematika používání titulů. Absolvent může používat ten titul, který získal v zemi, v níž vystudoval. Pokud mu nebyl žádný titul přiznán, nezískává žádný titul ani uznáním vzdělání, i když je vzdělání uznáno na roveň vzdělání, ke kterému v České republice titul náleží (např. Bc., Mgr., Ing. apod.). V obecném povědomí ovšem toto pravidlo není, jak dokazují časté dotazy na toto téma. Problematiku „uznávání titulů“, jak se tato záležitost někdy chybně nazývá, řešila i poradna Portálu pro školství a vzdělávání⁵⁹.

Další otázkou, která se pojí k problematice uznávání zahraničního vzdělání, je, zda má být tento úkon prováděn bezplatně, pokud za úplatu, tak v jaké výši, nebo zda má být poplatek na všech veřejných vysokých školách sjednocen. Pro příklad na Univerzitě Jana Evangelisty Purkyně v Ústí nad Labem se nostrifikace provádějí bezplatně, oproti tomu na Vysoké škole technické a ekonomické v Českých Budějovicích je poplatek za nostrifikaci stanoven ve výši 600 Kč.⁶⁰ Na Českém

⁵⁹ Dostupná na www.info.edu.cz pod odkazem „Poradna“, dotaz ze dne 20. 10. 2010 „Používání VŠ titulů u před jménem u cizinců“.

⁶⁰ Podmínky nostrifikace na VŠTE, <http://www.vstecb.cz/data/1279275023704Podminky-nostrifikace-na-VSTE.pdf>

vysokém učení technickém v Praze byla výše poplatku za nostrifikaci do minulého akademického roku stanovena na 720 Kč, od akademického roku 2011/2012 na 1100 Kč⁶¹. Rozdílnost ve výši poplatků je zajímavá zejména proto, že lze předpokládat, že administrativní zátěž bude u všech vysokých škol přibližně stejná.

⁶¹ *Metodika nostrifikace Bc. a Mgr. diplomů na ČVUT*, <http://www.cvut.cz/odborna-verejnost/nostrifikace>

5.5 Uznávání odborných kvalifikací

V předchozí kapitole jsem se věnovala tzv. akademickému vzdělávání, tedy uznávání vzdělání, kterého žadatel dosáhl. Jiným typem uznávání vzdělání je tzv. profesní uznávání neboli uznávání odborných kvalifikací. Při uznávání odborné kvalifikace by se mělo dojít k závěru, zda posuzovaná osoba splňuje veškeré podmínky (tedy nejen podmínku dosaženého vzdělání), které jsou na ni kladeny pro výkon povolání na území daného státu. Otázka uznávání odborných kvalifikací je v dnešní době podstatná hlavně z důvodu volného pohybu osob v rámci zemí Evropské unie, popř. zemí EHS a Švýcarska. Trendem zejména mezi mladšími generacemi je odchod za prací do zahraničí, tedy nejen odchod českých pracovníků do zahraničí, ale i příchod cizinců za prací do České republiky. V rámci uznávání odborných kvalifikací za účelem výkonu povolání na území ČR se může kvalifikace dokládat jednat dokladem o získané kvalifikaci (např. vysokoškolským diplomem, maturitním vysvědčení, jiným vysvědčením, osvědčením apod.), ale například i dokladem o tom, že dotyčný žadatel tuto profesi vykonával na území jiného státu. Uznávání odborných kvalifikací se týká tzv. regulovaných povolání, tj. povolání, která může provozovat a vykonávat jen ten, kdo prokáže dostatečné znalosti, dovednosti, popř. splní další podmínky. Seznam regulovaných povolání v České republice obsahuje téměř 400 povolání jako například učitel, lékař či psycholog.⁶² Uznávání odborných kvalifikací probíhá podle zákona 18/2004 Sb., o uznávání odborných kvalifikací.

⁶² viz *Databáze regulovaných povolání*

5.6 Přehled informací o uznávání na jednotlivých VVŠ

Tabulka č. 3 – Přehled uznávání zahraničního vzdělání na jednotlivých veřejných vysokých školách

Název	Poplatek (Kč)	Odpovědný odbor	Dokument	Poznámka
Akademie múzických umění v Praze	0,-	studijní oddělení příslušné fakulty		U doktorských studijních programů je nutno přiložit kompletní výtisk disertační práce
Akademie výtvarných umění v Praze	0,-	studijní oddělení AVU		Součástí žádosti je prohlášení, že se žádá u předkládaného diplomu jen jedenkrát
Česká zemědělská univerzita v Praze	0,-	studijní oddělení rektorátu pro bakalářské a magisterské studium, oddělení pro vědu a výzkum rektorátu pro doktorské studium		
České vysoké učení technické v Praze	1100,- (od akademického roku 2011/2012)	odbor pro studium a studentské záležitosti	Metodika nostrifikace Bc. a Mgr. diplomů na ČVUT a Metodika nostrifikace Ph.D. diplomů na ČVUT	Ověřuje se pravost každého diplomu u školy, která jej vydala, nepodaří-li se to, neuzná vzdělání
Janáčkova akademie múzických umění v Brně	0,-	studijní referát JAMU		
Jihočeská univerzita v Českých Budějovicích	0,-	rektorát	Opatření rektora JU k uznávání dokladů o vysokoškolském vzdělávání a kvalifikaci získaných v zahraničí	lze uznat část vzdělání a nabídnout dostudování na JU
Masarykova univerzita v Brně	0,-	rektorát MU - studijní odbor u bakalářského a magisterského studia, odbor pro vědu a výzkum rektorátu pro doktorské studium		Neexistuje zákonný podklad pro uznání kandidáta věd na roveň Ph.D.

Mendelova zemědělská a lesnická universita v Brně	Informace nejsou veřejně dostupné.			
Ostravská univerzita v Ostravě	0,-	kancelář prorektorky pro studium OU	Směrnice rektora č. 93/2007 „Nostrifikační řád“	Bod 2e) [žadatel] nežádal, nežádá v současnosti ani nepožádá v budoucnu na jiné univerzitě v ČR o uznání téhož diplomu
Slezská univerzita v Opavě	1200,-	rektorát SLU	Směrnici rektora č. 6/2010, ve znění pozdějších změn	
Technická univerzita v Liberci	750,- za vystavení osvědčení o rovnocennosti vzdělání nebo jeho části, 100 Kč za vydání osvědčení o uznání jednotlivé zkoušky vykonané v zahraničí	rektorát TUL		
Univerzita Hradec Králové	0,-	rektorát UHK		
Univerzita Jana Evangelisty Purkyně v Ústí nad Labem	0,-	studijní oddělení rektorátu	Směrnice rektorky č. 2/2007	
Univerzita Karlova v Praze	0,-	RUK podává se prostřednictvím fakulty realizující stejný nebo podobný program dotazy a konzultace: odbor pro studium a záležitosti studentů, odd. dokladů a matrik		

Univerzita Palackého v Olomouci	0,-	prorektorka pro vnitřní organizaci		Čestné prohlášení, že v minulosti nebylo v nostrifikaci vyhověno jinou vysokou školou se sídlem v ČR a že současně nežádá na jiné VŠ se sídlem v ČR
Univerzita Pardubice	0,-	rektorát, referát pro mezinárodní mobility a vzdělávání	Směrnice č. 2/2007	
Univerzita Tomáše Bati ve Zlíně	0,-	mezinárodní oddělení, rektorát		
Veterinární a farmaceutická univerzita Brno	0,-	oddělení pro vzdělávání VFU		
Vysoká škola báňská- Technická univerzita Ostrava	2000,- za posuzování učebních plánů k uznání zahraničního vysokoškolského vzdělání nebo jeho části			
Vysoká škola ekonomická v Praze	0,-	rektorát, pedagogické oddělení		
Vysoká škola chemicko-technologická v Praze	Informace nejsou veřejně dostupné.			
Vysoká škola technická a ekonomická v Českých Budějovicích	600,-	studijní oddělení VŠTE		..
Vysoká škola umělecko-průmyslová v Praze	1500,-			

Vysoké učení technické v Brně	0,-	rektorát, útvar pro studijní záležitosti		
Západočeská univerzita v Plzni	0,-	na adresu rektorky * dle rozhodnutí rektora na adresu prorektora pro studijní a pedagogickou činnost	Rozhodnutí rektora 15R/2009	
Vysoká škola polytechnická Jihlava	0,-			Jednotný formulář žádosti není stanoven

Zdroj: Vlastní zpracování podle internetových stránek jednotlivých VVŠ

6 Stipendia, jejich typy

Stipendium je podle slovníku cizích slov⁶³: „finanční podpora v době studií“. Stipendia a poplatky spolu věcně souvisejí, protože jedním ze zdrojů prostředků do stipendijního fondu vysoké školy jsou právě převody poplatků za studium podle § 58, odst. 7, vysokoškolského zákona. Dalším zdrojem je převod daňově uznatelných nákladů podle zvláštního předpisu. Existují ovšem i stipendia vyplácená z dotací a příspěvků, mezi tato stipendia patří právě i ubytovací stipendium, kterému se věnuje následující kapitola.

Studenti vysokých škol mohou obdržet stipendia (hrazená z příspěvku nebo z dotace) za vynikající studijní výsledky, za vynikající výzkumné, vývojové, umělecké výsledky, v případě tíživé sociální situace a také v případech vhodných zvláštního zřetele. Za tíživou sociální situaci se považuje stav, pokud příjem rodiny nepřesahuje jedenapůlnásobek životního minima (součin životního minima a koeficientu 1,5). Toto stipendium student dostává po 10 měsících z akademického roku (netýká se měsíců letních prázdnin).

Dalšími druhy stipendií, která mohou být studentovi přiznána, jsou stipendia na podporu studia v zahraničí, na podporu studia v České republice, dále pak studentům doktorských studijních programů.

Právo na stipendium z prostředků vysoké školy je jedno ze základních práv studenta⁶⁴, a to za podmínky, že splní podmínky stanovené ve stipendijním řádu studované vysoké školy.

Přiznávání stipendií upravuje každá vysoká škola (popřípadě fakulta) svým stipendijním řádem, ve kterém specifikuje podmínky pro získání daného typu stipendia, stanovuje i formální náležitosti žádosti a termín podávání žádosti. Porovnat všechny typy stipendií na vysokých školách by bylo velice složité z důvodů obrovského rozsahu informací i proto, že způsob udělování a kritéria pro udělování např. prospěchových stipendií může být velmi odlišný a tudíž neporovnatelný. Z tohoto důvodu jsem se rozhodla věnovat v následující kapitole způsobu přiznávání a výplaty ubytovacího

⁶³ KOLEKTIV AUTORŮ. *Slovník cizích slov*. 1. vydání Praha: Encyklopedický dům, 1998. 366 s. ISBN 80-90-1647-8-1. str. 320

⁶⁴ podle zákona č. 111/1998 Sb., o vysokých školách, § 62 Práva studenta

stipendia, protože zde vysoké školy vycházejí ze stejných obecných podmínek. S ubytovacím stipendiem se pravidelně setkávám i ve svém zaměstnání a právě v této oblasti je vidět rozdílný přístup a metodika jednotlivých veřejných vysokých škol k téže problematice.

6.1 Ubytovací stipendium

Jedná se tedy o určitý typ finanční podpory, která je poskytována studentům a která má pomoci pokrývat zvýšené náklady na bydlení mimo domov v době studia. Základní typy stipendií vyplývají ze zákona o vysokých školách (111/1998 Sb.), podmínky pro jejich přiznávání se mohou na jednotlivých školách odlišovat (např. u prospěchových stipendií, stipendia za vědeckou či uměleckou činnost, za reprezentaci instituce apod.). Podle § 91 zákona o vysokých školách mohou být studentům VŠ přiznávána stipendia: „a) za vynikající studijní výsledky, b) za vynikající výzkumné, vývojové a inovační, umělecké nebo další tvůrčí výsledky přispívající k prohlubování znalostí, c) na výzkumnou, vývojovou a inovační činnost podle zvláštního právního předpisu, d) v případě tíživé sociální situace studenta, e) v případě zvláštního zřetele hodných.“. Všechny výše uvedené druhy stipendií jsou hrazeny z dotace nebo příspěvku (dle § 18 zákona o vysokých školách je rozpočet vysoké školy tvořen na stránce příjmů mj. dle odstavce 2, písm. a) příspěvkem ze státního rozpočtu na vzdělávací a vědeckou, výzkumnou, vývojovou, uměleckou nebo další tvůrčí činnost a ...dle písmene c) dotace ze státního rozpočtu). Dle odst. 4 zákona o vysokých školách „Stipendia hrazená z dotace nebo příspěvku mohou být přiznány též na a) podporu studia v zahraničí, b) na podporu studia v České republice, c) studentům doktorských studijních programů.“ Přesné podmínky přidělování stipendií upřesňují Stipendijní řády jednotlivých vysokých škol⁶⁵. Stipendijní řád musí být registrován na MŠMT, před registrací jej schvaluje akademický senát vysoké školy.

⁶⁵ Dle § 17 zákona č. 111/1998 Sb., o vysokých školách, jsou vnitřními předpisy veřejné vysoké školy a) statut veřejné vysoké školy, b) volební a jednací řád akademického senátu veřejné vysoké školy, c) vnitřní mzdový předpis, d) jednací řád vědecké rady veřejné vysoké školy, e) řád výběrového řízení pro obsazování míst akademických pracovníků, f) studijní a zkušební řád, g) stipendijní řád, h) disciplinární řád pro studenty a i) další předpisy, pokud tak stanoví statut veřejné vysoké školy.

6.1.1 Charakteristika ubytovacího stipendia

Tento druh stipendia byl zaveden 1. října 2005. Může být poskytováno jak veřejnými, tak soukromými vysokými školami. Ubytovací stipendium je vypláceno tzv. z příspěvku nebo dotace MŠMT, který dostávají vysoké školy „zejména na ubytování a stravování studentů“⁶⁶.

Ubytovací stipendium může být i jedním z bodů, kterým univerzity bojují o přízeň uchazečů o studium, Univerzita Jana Evangelisty Purkyně v Ústí nad Labem ho dokonce uvádí jako jeden z 11 důvodů, proč jít studovat právě tam. „Univerzita se tak výši vypláceného ubytovacího stipendia řadí na přední místo mezi českými vysokými školami.“⁶⁷.

Na většině vysokých škol je toto stipendium nazýváno „ubytovací stipendium“, jen dvě z veřejných vysokých škol toto nazývají „stipendium na podporu ubytování“ (Univerzita Karlova v Praze a Masarykova univerzita v Brně).

Ubytovací stipendium je studentům přiznáváno bez ohledu na to, zda student je student ubytován na koleji, v podnájmu či doma. Nárok na ubytovací stipendium nezávisí na příjmu společné domácnosti (s výjimkou Univerzity Karlovy v Praze, která v závislosti na výši příjmů společně posuzované domácnosti dělí stipendium na tři kategorie – bližší vysvětlení je uvedeno dále v textu).

6.1.2 Kdo smí pobírat ubytovací stipendium

Obecné podmínky pro čerpání ubytovacího stipendia jsou specifikovány v dokumentu nazvaném „Pravidla pro poskytování příspěvků a dotací veřejným vysokým školám Ministerstvem školství, mládeže a tělovýchovy“⁶⁸. Tento dokument je vydáván MŠMT každý rok. Z těchto podmínek musí vycházet všechny vysoké školy, které příspěvek a/nebo dotaci obdrží při jeho/jejím použití. Dle tohoto dokumentu musí student splňovat přinejmenším následující podmínky: „i) je studentem akreditovaného

⁶⁶ Zákon č. 111/1998 Sb., o vysokých školách, § 18 Rozpočet veřejné vysoké školy

⁶⁷ Viz <http://www.ujep.cz/cz/podle-uzivatele/pro-uchazece/proc-studovat-na-ujep.html>

⁶⁸ Viz <http://www.msmt.cz/ekonomika-skolstvi/pravidla-pro-poskytovani-prispevku-a-dotaci-vysokym-skolach>

studijního programu v prezenční formě studia uskutečňovaného na území České republiky,

ii) studuje v prvním studijním programu, popř. v akreditovaném studijním programu na něj navazujícím, nebo přestoupil z takového akreditovaného studijního programu do jiného a předchozí studium mu bylo uznáno, nepřihlíží se však ke studium v akreditovaném studijním programu, do něhož se uchazeč zapsal a které i ukončil v období od 1. května do 30. října téhož kalendářního roku,

iii) nepřekročil standardní dobu studia v probíhajícím akreditovaném studijním programu ani v žádném ze souběžně studovaných akreditovaných studijních programů,

iv) nemá místo trvalého pobytu v okrese, v němž je místo studia,

v) nemá místo trvalého pobytu na území Hlavního města Prahy, je-li místo jeho studia na území Hlavního města Prahy.⁶⁹

Zároveň na stipendium nemají nárok studující v rámci zahraniční rozvojové pomoci (tzv. „vládní stipendisté“ – ti dostávají finanční podporu mj. na ubytování) a účastníci programů AKTION⁷⁰ a CEEPUS⁷¹.

Všechny vysoké školy tedy musí vycházet ze stejných pravidel, která musí být dodržena (i když v praxi je viditelný rozdílný přístup a výklad těchto pravidel), ale zároveň mohou být v souladu se stipendijními řády jednotlivých vysokých škol rozšiřovány a upřesňovány. Může se jednat např. o podmínky týkající se disciplinární bezúhonnosti studenta-žadatele o stipendium. Např. České vysoké učení technické v Praze stanovuje jako jednu z dalších nutných podmínek „splnění podmínky disciplinární bezúhonnosti“⁷². Obdobně Univerzita Karlova v Praze stanovila podmínku, že stipendium nelze přiznat, pokud: „studentovi běží lhůta k osvědčení při podmíněném vyloučení ze studia“⁷³.

⁶⁹ *Pravidla pro poskytování příspěvků a dotací VVŠ 2011*, odst. 4 e

⁷⁰ AKTION Česká republika – Rakousko je „program pro podporu bilaterální spolupráce ve vzdělávání a vědě v terciárním sektoru (v ČR pouze pro veřejné VŠ)“, viz http://www.dzs.cz/index.php?a=view-project-folder&project_folder_id=14&

⁷¹ CEEPUS je „středoevropským výměnným univerzitním programem zaměřeným na regionální spolupráci v rámci sítí univerzit“ viz http://www.dzs.cz/index.php?a=view-project-folder&project_folder_id=15&

⁷² *II. úplné znění stipendijního řádu Českého vysokého učení technického v Praze ze dne 3. března 2009*, článek 8, odst. c)

⁷³ *IV. úplné znění stipendijního řádu Univerzity Karlovy v Praze ze dne 28. dubna 2006*, článek 8, odst. 1 d)

Skupina veřejných vysokých škol stanovuje např. seznam obcí, v nichž nesmí mít žadatel trvalé bydliště (Univerzita Jana Evangelisty Purkyně v Ústí nad Labem, Univerzita Pardubice, Ostravská univerzita v Ostravě). Obdobou tohoto pravidla je např. stanovený časový limit pro dojezd do místa studia, který musí žadatel překračovat (Technická univerzita v Liberci), popř. „minutovou dojezdnost“ (Univerzita Hradec Králové).

Některé VŠ dokonce zohledňují zda je student držitelem průkazu ZTP nebo ZTP/P, pro tyto studenty je podmínka trvalého bydliště, popř. dojezdnosti zmírněna (Univerzita Hradec Králové, Univerzita Palackého v Olomouci).

Podmínku prvního studia stanovenou v Pravidlech pro poskytování příspěvků a dotací VVŠ 2011 si také školy vykládají a upravují různě. Některé trvají na skutečně prvním zahájeném studiu daného typu (Akademie múzických umění v Praze, Akademie výtvarných umění v Praze, Jihočeská univerzita v Českých Budějovicích, Masarykova univerzita v Brně), jiné za první studium nepovažují studium, které bylo zahájeno a ukončeno mezi 1. květnem a 30. (resp. 31.) říjnem kalendářního roku, v němž bylo zahájeno studium, ve kterém student o ubytovací stipendium žádá (Masarykova univerzita v Brně, Slezská univerzita v Ostravě. Nejvolněji k této podmínce přistupuje Univerzita Karlova v Praze, která stanoví, že student může mít ve své historii maximálně dvě neúspěšná studia.

Některé školy stanovují podmínky jako občanství ČR, EU, EHS (resp. bez občanství, popř. trvalý pobyt na území ČR) – Akademie múzických umění v Praze, Vysoké učení technické v Brně, Vysoká škola polytechnická Jihlava nebo podmínku sdělení čísla účtu studenta univerzitě (Masarykova univerzita v Brně).

Další školy stanovují, že z „důvodů zřetele hodných“ může student stipendium pobírat i pokud nesplňuje jednu nebo více podmínek stanovených stipendijním řádem (Vysoké učení technické v Brně).

Pravidla⁷⁴ stanovují, že pobírat ubytovací stipendium smí student prezenčního studia, jedinou VVŠ, která umožňuje pobírat stipendium i studentům kombinovaného studia je Česká zemědělská univerzita v Praze, ovšem jen za podmínky, že je student účastníkem programu LLP/Erasmus a právě absolvuje krátkodobý studijní pobyt v zahraničí v zahraničí.

⁷⁴ Pravidla pro poskytování příspěvků a dotací VVŠ 2011

Praktická aplikace vysokoškolského zákona přináší i další zajímavá místa a nejasnosti do vyhodnocování nároku studenta na ubytovací stipendium (z pohledu tzv. „prvního studia“). Pokud je student během studia převeden např. z ústavu na fakultu (protože se ústav transformoval na fakultu, např. na Univerzitě Jana Evangelisty Purkyně v Ústí nad Labem se Ústav přírodních věd změnil v roce 2005 na Přírodovědeckou fakultu UJEP). Student je tedy v systému studijní agendy STAG převeden pod kódem „10“ (převedení na jiný studijní program (školu, fakultu), a i když jeho studium kontinuálně pokračovalo (student nemohl mít žádný vliv na změnu ve struktuře studované školy), systém studium na ústavu vykazuje jako „neúspěšně ukončené“ – tj. bez absolvování a student tím ztrácí nárok na ubytovací stipendium. Obdobná situace je i při tzv. „přestupu“ na jinou vysokou školu. Vzhledem k tomu, že se v zákoně o vysokých školách termín „přestup“ nevyskytuje, jedná se o přijetí studenta v rámci přijímacího řízení, ovšem za jiných podmínek (obvykle s jistými úlevami), ovšem studium před „přestupem“ se opět vykazuje jako neúspěšně ukončené a dává tak podklad pro započítání odstudované doby do doby rozhodné pro vyměření poplatku za delší studium. V tomto případě se nehledí na to, zda bylo či nebylo předchozí studium v následném studiu uznáno.

6.1.3 Výše ubytovacího stipendia

Výše ubytovacího stipendia je stanovována zpětně, některé školy používají tzv. studentoden (tj. den, kdy byl žadatel studentem), jiné studentoměsíc (každý měsíc studia). Výše ubytovacího stipendia se proto při zpětném způsobu výpočtu mění pro každé stipendijní období v závislosti na finančních prostředcích a počtu příjemců stipendia. Vysoké školy mají obvykle stanovenou jednotnou výši ubytovacího stipendia pro všechny studenty v daném období, Univerzita Karlova v Praze ubytovací stipendium rozděluje na tři kategorie podle sociální situace žadatele.

Specifické rozdělení ubytovacího stipendia na tři stupně na Univerzitě Karlově v Praze

Univerzita Karlova nazývá tento druh stipendia „Stipendium na podporu ubytování“ a dělí jej na tři kategorie podle sociální situace žadatele. První kategorie se

nazývá „Ubytovací stipendium“ a přiznává se těm žadatelům, kteří mají příjem společné domácnosti vyšší než 2,4násobek životního minima. Druhá kategorie se nazývá „Ubytovací stipendium ve zvýšené míře 1. kategorie“ a je přiznáváno žadatelům s příjmem společné domácnosti nepřevyšujícím 1,5násobek životního minima a poslední kategorie se nazývá „Ubytovací stipendium ve zvýšené míře 2. kategorie“ určené pro žadatele jejichž příjem je vyšší než 1,5násobek životního minima, ale zároveň nižší než násobek životního minima stanovený právním předpisem pro přiznání přídatku na dítě, přičemž musí být čerpány dávky v hmotné nouzi dorovnávací rozhodný příjem do částky živobytí (příspěvek na živobytí) nebo příspěvek na dítě.

6.1.4 Výplata ubytovacího stipendia, termíny a způsob

Pro popsání rozdílů mezi jednotlivými způsoby výplaty ubytovacího stipendia lze ukázat na příkladech několika veřejných vysokých škol.

Některé školy vyplácejí stipendium za každý měsíc studia bez ohledu na to, kolik dnů má daný měsíc. Částku stipendia stanoví předem, jako příklad lze uvést Univerzitu Palackého v Olomouci, kde byla výše ubytovacího stipendia na období leden až červen 2011 stanovena již 12. ledna 2011 (a v platnost vstoupila 14. ledna 2011).⁷⁵

Dalším způsobem je vyplácení, které používá Univerzita Tomáše Bati ve Zlíně, ta má akademický rok rozdělen na dvě stipendijní období (od začátku akademického roku do 31.12. a od 1.1. do 30.6. téhož roku. Přičemž stipendium za 2. období je vyplaceno k 17.6. daného roku (viz směrnice rektora č. SR/10/2010). Výše za I. pololetí roku 2011 byla 750 Kč měsíčně, přičemž stipendium se přiznává studentovi i za celý měsíc, během něhož začal, nebo přestal splňovat podmínky pro jeho přiznání.

Určení termínů pro výplatu ubytovacích stipendií je v kompetenci jednotlivých vysokých škol, i zde jsou patrné velké rozdíly – některé školy mají přímo ve svých vnitřních předpisech stanoveny nejzazší možné termíny pro výplatu stipendia. Jsou to například Slezská univerzita v Opavě, která má ve Stipendijním řádu⁷⁶ stanoveno, že:

⁷⁵ Viz Rozhodnutí rektora UP „Ubytovací stipendia na období leden až červen 2011 na Univerzitě Palackého v Olomouci“, http://www.upol.cz/fileadmin/user_upload/dokumenty/2011/RRB3-11-1.pdf

⁷⁶ VII. úplné znění Stipendijního řádu Slezské univerzity v Opavě ze dne 12. října 2010, čl. 7, odst. 5)

„výplatní termín nesmí překročit 30 dní od aktualizace SIMS“⁷⁷ nebo Vysoká škola ekonomická v Praze: „nejpozději do 30. dne měsíce následujícího po příslušném výplatním termínu“⁷⁸, Západočeská univerzita v Plzni: „nejpozději však do 30 dní po skončení kalendářního čtvrtletí“⁷⁹. Jsou však i školy, které vyplácejí stipendium v mnohem větším zpožděním. Jako příklad lze uvést Univerzitu Jana Evangelisty Purkyně v Ústí nad Labem, která vyplácí stipendia v následujících termínech: v lednu za období letních prázdnin předchozího akademického roku (tedy se zpožděním téměř půl roku), v lednu za období od září do prosince předchozího kalendářního roku, v dubnu za období od ledna do března a v červenci za období od dubna do června tohoto roku. Výplata proběhne po 25 dni uvedeného měsíce.⁸⁰ V případě zahraničních studentů programu Erasmus je navíc výplata ve skutečnosti rozdělena do záloh a doplatků (jaké komplikace to způsobuje viz oddíl Ubytovací stipendium a program Erasmus). Směrnice rektorky č. 5/2008 „k podávání žádostí o ubytovací stipendium a poskytování ubytovacího stipendia“⁸¹ říká, že: „studentům (...) se ubytovací stipendium vyplácí (...) vždy ve dvou částkách za studium v příslušném kalendářním roce“⁸². Zde je vidět rozpor mezi předpisy a realitou.

Ubytovací stipendia jsou vyplácena zpětně, u většiny škol po uplynutí čtvrtletí (jsou ovšem i školy, které mají stipendijní období rozdělena nestejně, tedy na různě dlouhá období) – př.. Liší se však přístup k vyplácení za letní období. Některé školy vyplácejí ubytovací stipendium celoročně všem studentům (Jihočeská univerzita v Českých Budějovicích), některé jen doktorandům (Vysoká škola chemicko-technologická v Praze), jiné nikomu (Technická univerzita v Liberci). I pojem „letní období“ je chápán různě, někde jako celé 3. čtvrtletí (Ostravská univerzita v Ostravě), jinde jako období letních prázdnin (červenec a srpen) – Vysoká škola polytechnická v Jihlavě.

⁷⁷ Sdružené informace matrik studentů, viz zákon 111/1998 Sb, o vysokých školách, § 88 Matrika studentů

⁷⁸ VI. úplné znění Stipendijního řádu Vysoké školy ekonomické v Praze ze dne 8. června 2009, čl. 12, odst. 3)

⁷⁹ III. úplné znění Stipendijního řádu Západočeské univerzity v Plzni ze dne 5. června 2009, čl. 8, odst. 1)

⁸⁰ Viz Termíny výplaty ubytovacího a sociálního stipendia na <http://platby.ujep.cz>

⁸¹ Viz <http://platby.ujep.cz/dok/S052008.pdf>

⁸² tamtéž

Většina škola vyplácí stipendium bezhotovostně převodem na bankovní účet studenta, některá umožňuje na výslovnou žádost studenta výplatu v hotovosti (např. Jihočeská univerzita v Českých Budějovicích).

6.1.5 Podávání žádostí o ubytovací stipendium

Na většině vysokých škol musí student podat žádost (ať elektronickou nebo písemnou na počátku svého studia), na některých školách ji musí podávat každý rok opakovaně (např. Vysoká škola chemicko-technologická v Praze, Univerzita Hradec Králové, Univerzita Jana Evangelisty Purkyně v Ústí nad Labem (UJEP). Na UJEP musí zahraniční student programu Erasmus podávat žádost v papírové podobě (i když je na celé univerzitě zavedena studijní agenda STAG, do které jsou zapsáni i všichni zahraniční studenti), na některých podává pouze jedenkrát za studium (Univerzita Tomáše Bati ve Zlíně). Jsou i školy, na kterých student podávat žádost nemusí, evidenční systém školy sám rozpozná, kdo má na stipendium nárok, student musí škole pouze písemně oznámit, pokud sice nárok na stipendium má, ale z nějakého důvodu jej pobírat nechce (např. České vysoké učení technické v Praze).

6.1.6 Ubytovací stipendium a program Erasmus, potíže spojené s vyplácením ubytovacího stipendia zahraničním účastníkům

Existují vysoké školy, které vyplácejí zahraničním účastníkům programu Erasmus stipendia paušálem, který je stanoven předem, což umožňuje získat celou částku bez větších obtíží již během studia na české univerzitě. Např. Univerzita Karlova v Praze měla pro zimní semestr akademického roku 2011/2012 stanovenou částku 630 Kč za měsíc, stipendium bylo vypláceno v období od 2. června do 31. srpna 2011⁸³, obdobně postupuje i Univerzita Palackého v Olomouci, která stanoví výši ubytovacího stipendia na období I. čtvrtletí již v lednu⁸⁴. Přičemž je zde specifikace pro studenty v rámci programu Erasmus. Součástí Rozhodnutí rektora UP s názvem „Ubytovací stipendium za období leden až červen 2011 na Univerzitě Palackého v Olomouci“ je úprava podmínek pro studenty v programu Erasmus, která stanoví, že stipendium může

⁸³ <http://www.cuni.cz/UK-2073.html>

⁸⁴ http://www.upol.cz/fileadmin/user_upload/dokumenty/2011/RRB3-11-6.pdf

být studentovi vyplaceno i v hotovosti (příčemž ostatním se vyplácí bezhotovostně), a to nejpozději do 30.6.2011, tedy v souladu s dobou pobytu studenta na univerzitě. Erasmus-studenti studující poslední měsíc mají nárok na toto stipendium za tento měsíc jen pokud jejich studium v tomto měsíci překračuje 15 dní.

U všech výše uvedených způsobů je společné to, že studenti dostanou celé své stipendium ještě před odjezdem z České republiky.

Dále existují školy, které používají zpětný výpočet výše stipendia, ovšem i zde lze nalézt různé přístupy. Některé školy splní logický požadavek vyplacení celého stipendia ještě před odjezdem studenta (VŠCHT v Praze), jiné nikoli (UJEP). Vysoká škola chemicko-technologická v Praze stanovila podmínky pro výplatu ubytovacího stipendia ve výnosu č. 30.09/2010 „Přiznávání stipendií pro akademický rok 2010/2011⁸⁵“ v ustanovení 2, odst. 7 takto: „ubytovací stipendium je vypláceno zpětně podle počtu dnů studia, (...), první výplatní termín bude v lednu 2011, další pak v dubnu, červenci a září 2011, (...), výše ubytovacího stipendia bude stanovena v průběhu listopadu 2010“. Odstavec 9 téhož dokumentu upravuje výplaty pro zahraniční studenty „výměnných programů EU“ následujícím způsobem: „Stipendium bude studentům vypláceno ve výše uvedených termínech a dále v posledním týdnu před ukončením jejich studijního pobytu na VŠCHT Praha“.

Některé VVŠ mají ve svých stipendijních řádech stanoveno, že stipendia pobírají i účastníci programu LLP/Erasmus. Stipendium mohou pobírat jak studenti vyjíždějící studovat do zahraničí (tzv. „outgoing“), tak studenti přijíždějící studovat do ČR (tzv. „incoming“). Pro studenty přijíždějící studovat do ČR není třeba ani žádného dalšího předpisu, protože program LLP/Erasmus jasně stanoví v dokumentu zvaném Erasmus charta studenta⁸⁶, že „jako student programu Erasmus máte následující práva (...) pro všechny účely budete hostitelskou vysokoškolskou institucí posuzován stejným způsobem jako domácí studenti“.⁸⁷ Zde dochází k problematické situaci – pokud bude vysoká škola na zahraničního studenta pohlížet stejně jako na domácí studenty, může se stát, že v době, kdy má být stipendium vyplaceno bude student již mimo území České republiky a z téhož důvodu již nebude mít bankovní účet u české bankovní instituce.

⁸⁵ <http://www.vscht.cz/document.php?docId=5185>

⁸⁶ [http://www.naep.cz/index.php?a=view-project
folder&project_folder_id=40&view_type_code=document&general_file_id=4507&](http://www.naep.cz/index.php?a=view-project&folder&project_folder_id=40&view_type_code=document&general_file_id=4507&)

⁸⁷ Viz *Erasmus charta studenta* tamtéž

Některé školy (např. UJEP) vyplácejí ubytovací stipendium zahraničním studentům pouze v hotovosti (ani pokud by student vlastnil české bankovní konto, nebude mu stipendium vyplaceno bezhotovostně jako domácím studentům). Proto, aby mohlo být stipendium zahraničnímu studentovi vůbec vyplaceno, přistupují některé VVŠ k úpravě podmínek pro vyplácení tohoto stipendia buď ve svých stipendijních řádech nebo v dalších vnitřních předpisech a nařízeních (příklady). Pro většinu zahraničních studentů je jednodušší vyzvednout si stipendium v hotovosti. Na UJEP je ubytovací stipendium vypláceno všem studentům mimo zahraničních účastníků programu Erasmus zpětně za několik nestejně dlouhých období v roce (délka těchto období se pohybuje od 2 do 4 měsíců se zaokrouhlováním na půlměsíce, tj. někdy může být období dlouhé 2,5 měsíce, jindy 3 měsíce, i když v posledních dvou akademických rocích je opakovalo schéma první období 3,5 měsíce (na příkladu minulého akademického roku od 13.09.2010 do 31. 12. 2010), druhé a třetí období po 3 měsících (od 1. 1. 2011 do 31. 3. 2011, resp. 1. 4. 2011 do 30. 6. 2011) a čtvrté období 2,5 měsíce (od 1. 7. 2011 do 12. 9. 2011).

V praxi je tedy stipendium za zimní semestr rozděleno do 4 splátek, a to: I) záloha za období září až prosinec (vyplácí se koncem října, ev. začátkem listopadu), II) doplatek za období září až prosinec (vyplácí se koncem ledna), III) záloha za období leden až únor (vyplácí se koncem ledna) a IV) doplatek za období únor až červenec (vyplácí se červenci).

V letním semestru je stipendium rozděleno do 2 splátek: I) záloha za období únor až červenec vyplácená v březnu a II) doplatek za období únor až červenec (vyplácená v červenci).

Studenti, jejichž studijní pobyt trvá celý rok (zimní i letní semestr) se tímto dostávají v březnu do situace, kdy ještě nemají vyplacené celé stipendium na zimní semestr (to dostanou nejdříve koncem dubna), ale již dostávají zálohu za semestr letní. Student, který na UJEP studuje celý rok, se musí na pokladnu pro stipendium dostavit celkem šestkrát.

Zahraněním účastníkům programu Erasmus je navíc vypláceno zpětně způsobem záloha a doplatek (což se navíc v zimním semestru opakuje dvakrát), což vede jednak k opožděnému vyplácení stipendií, jednak nutí studenty opakovaně osobně navštívit pokladnu univerzity, kde je mu stipendium vypláceno a hlavně dochází k situaci, že část stipendia mu nemůže být vyplacena proto, že jeho pobyt, který trval do

konce semestru (počítáno včetně zkouškového období) již skončil a student je již zpět na své domovské univerzitě. Může se ozvat námitka, že si pro stipendium může do ČR přijet, ale to by bylo možné jen u studentů např. z příhraniční oblasti Německé spolkové republiky, kde by takováto cesta měla smysl, ale u vzdálenějších zemí jako např. Španělsko by byl tento krok nelogický již jen pro to, že náklady na samotnou cestu by byly mnohem vyšší než výše stipendia, pro kterou by si student přijel, nehledě na časovou náročnost takovéto cesty. Jiná je ale situace u studentů z Turecka, z nichž někteří nevládní cestovní pasy typu, které by jim umožnily přijet do ČR bez víza (a žádat o vízum z důvodu vyzvednutí stipendia by bylo minimálně zvláštní a této žádosti by zřejmě nebylo vyhověno ze strany zastupitelských úřadů ČR). A vzniká také druhá absurdní situace, to pokud student ukončí svůj studijní pobyt několik dní po začátku dalšího stipendijního období, protože se výše stipendia počítá podle počtu dnů pobytu na univerzitě. Musí se ovšem jednat o více než 11 dnů, protože podle Stipendijního řádu má nárok na stipendium student jen v případě, že jeho doba pobytu trvá alespoň 11 dní v daném stipendijním období⁸⁸. V praxi tedy nastane situace, že za např. 15 dní pobytu nejprve dostane zálohu ve výši nepřesahující 400 Kč a při výpočtu doplatku dostane zbytek stipendia ve výši několika desítek korun. A pro obě by se měl osobně dostavit do pokladny rektorátu. Studentům tento způsob výpočtu přijde jednak ne příliš pochopitelný (což je zřejmé z jejich stížností podávaných oddělení vnějších vztahů UJEP, které má na starosti informování o vyplácení ubytovacího stipendia), jednak to chápou jakou účelový tah pro to, aby jim nemuselo být stipendium vůbec vyplaceno. V tomto názoru je navíc utvrzuje i fakt pokud se sejdou s kolegy z jiných vysokých škol v ČR, mohou vidět, že na jiných školách není pro studenty problém získat stipendium v plné výši ještě před odjezdem z ČR. Navíc jsou studenti vždy velmi překvapeni, když jsou informováni o svém stipendium i několik měsíců po té, co již na UJEP nestudují a mnohdy to považují za omyl. Tato situace nastává u stipendia za červenec a srpen, která jsou vyplácena až koncem ledna následujícího kalendářního roku. Formálně sice existuje možnost, aby bylo stipendium vyplaceno na základě plné moci třetí osobě, ale zahraniční studenti tento způsob využívají jen příležitostně, protože neznají třetí osobu, které by mohli v této otázce natolik důvěřovat, aby jí plnou moc dali. Bankovní převody

⁸⁸ II. Úplné znění Stipendijního řádu univerzity Jana Evangelisty Purkyně v Ústí nad Labem ze dne 19. dubna 2010

na zahraniční účty studentů se nepoužívají proto, že bankovní poplatky by neúměrně zatěžovaly univerzitu. Navíc zde není stanoveno datum, po němž by nárok studentů propadl a peníze by mohly být znovu přerozděleny mezi ostatní studenty a tím se zvyšuje i administrativní zátěž kladená na pokladnu univerzity, v níž jsou finance pro tyto studenty připraveny. Zatím není ochota změnit tento komplikovaný způsob výplaty stipendia proto, že musí být ke studentům programu Erasmus přistupováno stejně jako ke všem ostatním řádným studentům (dle upozornění bývalé právničky UJEP⁸⁹), v praxi ale stejně úplně rovný přístup dodržen není, protože zahraničnímu studentovi nikdy nebude stipendium vyplaceno bezhotovostní na účet (ani kdyby byl u české banky), tak jako jeho českým kolegům.) Domnívám se, že pokud by byl používán přístup jiný, který by byl ovšem ke prospěchu studentům (pokud by jim umožnil získat celou částku stipendia, na kterou mají nárok, jistě by nikdo nemohl univerzity nařknout z diskriminace a z odlišného přístupu – reálně by byl přístup jiný, ale jeho použití by bylo odůvodněné a nikoho nepoškozovalo). Naopak v současné době je přístup také odlišný a navíc pokud chce student získat celé ubytovací stipendium, musí vynaložit mnohem větší úsilí než jeho kolega – řádný student, kterému stipendium pravidelně dojde na účet a jeho nárok není znemožněn složitými podmínkami pro vyzvednutí peněz.

6.1.7 Návrh na zlepšení systému výplaty stipendií zahraničním studentům UJEP v programu Erasmus

Způsob výplaty stipendia formou záloha doplatek je motivován obavou univerzity, že pokud by se stalo, že zahraniční účastníky tzv. „přeplatí“, tedy vyplatí jim stipendium ve větší částce, než na jaké měli skutečně nárok a tento omyl zjistí až po jejich odjezdu, bude pro univerzitu velice obtížné, ne-li nemožné tyto finance získat zpět. Proto by nový návrh vycházel ze statistických údajů za období od zavedení ubytovacího stipendia dne 1.10.2005 do 30.6.2011, v tomto období se denní dávka na studenta pohybovala v rozmezí 25,40 Kč – 31,93 Kč. Odhadem by se dala stanovit výše denní dávky na jednoho studenta, která by byla nižší než reálná výše této dávky

⁸⁹ Interní informace UJEP

v minulosti, např. 25 Kč a výpočtem výše dávky krát počet dnů za semestr by bylo možné získat částku ubytovacího stipendia za celý semestr, tato částka by mohla být studentovi vyplacena již v průběhu semestru a pro ukončení období by bylo zjištěno, o jakou sumu je vyplacená částka nižší než skutečný nárok a formou jednoho doplatku by mohla být tato suma studentovi doplacena. Pokud by si student nemohl z výše uvedených důvodů vyzvednout doplatek, byl by stále méně finančně znevýhodněn než v situaci, kdy přichází o celé ubytovací stipendium za některá období. Pokud by došlo k situaci, kdy by byl některý student přelacen z důvodu předčasného ukončení pobytu na UJEP, mohla by být tato ztráta kryta z nevyzvednutých doplatků. Ani v současném způsobu výplaty není zcela zaručeno, že student nebude přelacen (např. pokud svůj pobyt na univerzitě ukončí, aniž by to nahlásil na studijním oddělení či fakultním koordinátorům programu Erasmus), domnívám se, že navrhovaný způsob výpočtu by toto riziko nijak výrazně nezvyšoval.

6.1.8 Další potíže spojené s ubytovacím stipendiem

Jak již bylo uvedeno výše, na některých vysokých školách (Univerzita J. E. Purkyně v Ústí nad Labem) je vymezen seznam obcí, v nichž nesmí mít žadatelé o stipendium trvalé bydliště. Ve skutečnosti může být ale dojíždění z bližší obce komplikovanější a časově náročnější vzhledem k dopravní obslužnosti obce než dojíždění z obce vzdálenější, která již v tomto seznamu není a tudíž student, jehož trvalé bydliště je v této obci má nárok na ubytovací stipendium. Z tohoto důvodu je vhodnější stanovení limitu dojezdového času do místa studia (bez ohledu na to, jaká je vzdálenost obce), tento způsob je používán např. Univerzitou Hradec Králové.

Jedním z výsledků zavedení ubytovacího stipendia byl pokles zájmu o ubytování na vysokoškolských kolejích, protože dříve dostávaly koleje finanční příspěvek na provoz kolejí a tím byla cena za ubytování nižší. V současné době je pro studenty mnohdy cenově srovnatelné nebo i výhodnější zajistit si ubytování mimo koleje (např. v pronájmu). Pro studenty je tedy nyní na mnoha univerzitách snazší získat místo na koleji, než tomu bývalo dříve, kdy býval velký převis zájemců.

6.1.9 Přehled veřejných vysokých škol a pravidla pro udělování ubytovacího stipendia

Tabulka č. 4 Přehled veřejných vysokých škol a specifická pravidla upravující oblast ubytovacího stipendia

Název	Specifická pravidla upravující oblast ubytovacího stipendia
Akademie múzických umění v Praze	<ul style="list-style-type: none"> - 3 stipendijní období (za říjen – prosinec je vyplaceno v polovině prosince, za leden až březen je vyplaceno v polovině dubna, za duben až červen je vyplaceno v polovině července) - speciální úprava pro zahraniční studenty programu Erasmus není stanovena - vyplácí se bezhotovostně
Akademie výtvarných umění v Praze	<ul style="list-style-type: none"> - vyplácí se zpětně po uplynutí čtvrtletí k 31.12, 31.3. a 30.6. - speciální úprava pro zahraniční studenty programu Erasmus není stanovena - nevyplácí se za celé 3. čtvrtletí - pobírat smí pouze občan ČR, EU, EHS nebo bez občanství - výpočet za jednotlivé dny
Česká zemědělská univerzita v Praze	<ul style="list-style-type: none"> - vyplácí se zpětně - čtvrtletně do 25. dne v následujícím měsíci po konci čtvrtletí (leden, duben, červenec) - student kombinovaného studia může pobírat v případě, že vyjíždí na studijní pobyt do zahraničí - student vyjíždějící v rámci programu Erasmus může pobírat i v případě, že má trvalé bydliště v místě studia v ČR
České vysoké učení technické v Praze	<ul style="list-style-type: none"> - vyplácí zpětně čtvrtletně - nevyplácí za červenec, srpen a září u studentů Bc., Mgr. studia, u doktorandů vyplácí za celý rok kromě července - nevyplácí při nesplnění podmínky disciplinární bezúhonnosti - není třeba žádat, systém automaticky vyhodnotí nárok na stipendium, student může kontrolovat přes Internet
Janáčkova akademie múzických umění v Brně	<ul style="list-style-type: none"> - vyplácí zpětně, 3 ubytovací období (1.10.-31.12, 1.1.-31.3., 1.4.-30.6.) - za 2. období vyplaceno 4.4.2011 (částka 2250- Kč) - výplata bezhotovostně

Jihočeská univerzita v Českých Budějovicích	<ul style="list-style-type: none"> - vyplácí zpětně, v roce 2011: 22.4., 14. 7., 13. 10. a v prosinci - stipendijní období je shodné s akademickým rokem - elektronická žádost jen jednou za celé studium - výplata bezhotovostně, ale lze žádat výplatu v hotovosti - částka na měsíc 550,- (1. čtvrtletí 2011)
Masarykova univerzita v Brně	<ul style="list-style-type: none"> - 2 stipendijní období (1.1.-30.6. a 1.7.-31.12) - nevyplácí za 3. čtvrtletí - student musí sdělit číslo účtu (stanovená podmínka pro přiznání stipendia) - název stipendia: Stipendium na podporu ubytování - pokud měl student předchozí studium, které zahájil v roce zahájení aktuálního studia na MUNI a ukončil ho v témže roce mezi 1.-30.10. nepočítá se mu (tj. studium na MUNI je bráno jako první)
Mendelova zemědělská a lesnická universita v Brně	<ul style="list-style-type: none"> - údaje nejsou veřejně dostupné
Ostravská univerzita v Ostravě	<ul style="list-style-type: none"> - zpětně po uplynutí čtvrtletí k 31.12., 31.3. a 30.6. - nevyplácí za 3. čtvrtletí- - nemá trvalé bydliště v Ostravě ani v obcích uvedených v Příloze č. 1 - splňuje-li podmínky pro přiznání stipendia, ale nechce pobírat – oznámí písemně studijnímu oddělení
Slezská univerzita v Opavě	<ul style="list-style-type: none"> - zpětně za 3 měsíce (např. za 4-6/2011 → v srpnu), výplatní termín nesmí překročit 30 dní od aktualizace SIMS - zahraniční student v rámci programu LLP/Erasmus má nárok pouze, pokud je veden v matrice - zahraničním studentům – dle odst. 1f Stip. řádu je stipendium vypláceno jednorázově nebo v dílčích splátkách. V měsíci, ve kterém student odjíždí, je studentům vyplacena poměrná částka ubytovacího stipendia nejpozději týden před odjezdem - 1. studium (nepočítá se studium zahájené a ukončené mezi 5.-10. měsícem v roce zahájení aktuálního studia) - Elektronická žádost, ale ne ti, kteří již pobírali v ak. r. 2009/2010 a mají stejné osobní číslo, ostatní písemná žádost

Technická univerzita v Liberci	<ul style="list-style-type: none"> - zpětně k 31.12., 31.3. a 30.6. - výši stipendia vyhlásí rektor počátkem měsíce následujícího po výplatním období, platba probíhá v 2. polovině měsíce následujícího po výplatním období - nevyplácí za červenec, srpen a září - student nemá trvalé bydliště v obci, jejíž dopravní obslužnost do míst studia je menší než časový limit stanovený opatřením rektora - žádost jednou kdykoli během akademického roku přes STAG - výplata bezhotovostně - za 2. čtvrtletí 2011 – 2178,-
Univerzita Hradec Králové	<ul style="list-style-type: none"> - stipendium smí pobírat student prezenčního studia, který neplatí poplatky za studium + stanovena minutová dojezdnota nebo student – držitel průkazu ZTP/P bydlící mimo okres Hradec Králové - nevyplácí za třetí čtvrtletí
Univerzita Jana Evangelisty Purkyně v Ústí nad Labem	<ul style="list-style-type: none"> - vyplácí zpětně, zahraničním účastníkům programu Erasmus navíc formou záloh a doplatek - žádost každý rok (zahraniční studenti v rámci programu LLP/ Erasmus žádají písemně) - výplata převodem (zahraničním účastníkům programu LLP/Erasmus v hotovosti, i pokud by měli český bankovní účet)
Univerzita Karlova v Praze	<ul style="list-style-type: none"> - zpětně (v prosinci za 10.-12. měsíc, v březnu za 1.-3.měsíc, v červnu za 4.-6. měsíc, v září – jen doktorandi za 7.-9. měsíc, ostatní studenti jen za září) - oprávnění příjemci - studenti prezenčního studia, kteří ve své historii mají max. 2 neúspěšná studia, neběží jim lhůta k osvědčení při podmíněném vyloučení ze studia, poskytuje se i studentům, kteří nesplňují podmínky stanovené v Rozhodnutí MŠMT o poskytování účelového příspěvku, ale i dalším studentům, ale v nižší částce, pokud bydlí v místě studia nebo překračují standardní dobu o méně než rok – jim jsou stipendia hrazena z prostředků zvláště vyčleněných rámci rozpočtu UK - název: Stipendium na podporu ubytování - 3 kategorie stipendií - 1. kategorie = Ubytovací stipendium (nad 2,4násobek životního minima), 2. kategorie = Ubytovací stipendium ve zvýšené míře 1. kategorie (do 1,5násobku životního minima), 3. kategorie = Ubytovací stipendium ve zvýšené míře 2. kategorie (pro žadatele jejichž příjem je vyšší než

	<p>1,5násobek životního minima, ale zároveň nižší než násobek životního minima stanovený právním předpisem pro přiznání přídatku na dítě, přičemž musí být čerpány dávky v hmotné nouzi dorovnáující rozhodný příjem do částky živobytí (příspěvek na živobytí) nebo příspěvek na dítě)</p> <p>- Ubytovací stipendium z dotace – výplata v 12/2010 tak, aby byly vyčerpány všechny prostředky vyčleněné na r. 2010 + dále tak, aby se čerpal alikvotní podíl pro rok 2011)</p> <p>- Žádá-li cizinec o stipendium ve zvýšené míře (studuje-li v českém studijním programu) – dokládá nárok podle předpisů země původu s úředně ověřeným překladem, posuzuje se individuálně</p> <p>- Zahraniční účastníci programu LLP/Erasmus dostávají částku stanovenou za každý měsíc jejich pobytu na UK v určených termínech v hotovosti na pobočkách Komerční banky, celé stipendium je jim vyplaceno v průběhu pobytu na UK</p>
Univerzita Palackého v Olomouci	<p>- vypláceno zpětně</p> <p>- dle webových stránek za 2 období, dle Stipendijního řádu jednou za 3 měsíce</p> <p>- zahraničním účastníkům programu LLP/Erasmus je celé stipendium vyplaceno před odjezdem, termín výplaty je stanovován v závislosti na termínu pobytu na UPOL</p> <p>- pokud je student držitel průkazu ZTP nebo ZTP/P, může mít trvalé bydliště v okrese Olomouc (nikoli ve městě Olomouc)</p> <p>- elektronický formulář</p> <p>- žádá jednou za celé studium</p> <p>- student může stipendium pobírat z důvodů zvláštního zřetele hodných i pokud trvale bydlí na území okresu Olomouc a není ZTP či ZTP/P, ale nesmí mít trvalé bydliště ve městě Olomouc a dojezd činí min. 45 minut</p> <p>- pokud má nárok na stipendium, ale nechce je pobírat, informuje písemně rektora</p>
Univerzita Pardubice	<p>- stipendijní období je shodné s akademickým rokem</p> <p>- student nesmí mít trvalé bydliště v okrese Pardubice ani v obcích, které jsou uvedeny v seznamu vybraných obcí</p> <p>- výše 700 Kč/měsíc</p>
Univerzita Tomáše Bati ve Zlíně	<p>- zahraničním studentům je stipendium vypláceno k 20.12 a k 17. 6.</p>

	<ul style="list-style-type: none"> - v létě vyplácí jen doktorandům - pobírat stipendium smí jen student, na kterého je poslána dotace MŠMT - žádost podává jen jedenkrát za celé studium
Veterinární a farmaceutická univerzita Brno	<ul style="list-style-type: none"> - vyplácí zpětně jednou za 3 měsíce (za 10. – 12. měsíc roku 2010 k 7.1.2011, za 1.-3. měsíc roku 2011 k 6.4.2011, za 4.-6. měsíc roku 2011 k 1.7.2011) - za třetí čtvrtletí pobírají jen doktorandi - pobírají jen studenti, kteří studují své první studium (nepočítá se studium zahájené a ukončené v rozmezí 1.5. – 30.10.) – lze prominout z vážných důvodů - žádost podává jen jedenkrát za studium - žádost se podává elektronicky přes STAG - výše 700 Kč/měsíc
Vysoká škola báňská- Technická univerzita Ostrava	<ul style="list-style-type: none"> - vyplácí se zpětně, 6 stipendijních období (za listopad a prosinec 2010 k 26.1.2011, za leden až březen 2011 k 27. 4.2011, za duben až červen k 27.7.2011, za červenec a srpen 2011 k 26.9.2011, za září a říjen 2011 k 14.12.2011 a za listopad a prosinec 2011 k 25.1.2012) - stipendium se vyplácí za celý akademický rok - žádost se podává každý rok - žadatel nesmí mít místo trvalého pobytu v oblasti stanovené rozhodnutím rektora zohledňujícím dojezdové podmínky
Vysoká škola ekonomická v Praze	<ul style="list-style-type: none"> - zpětně, 3 stipendijní období, vyplácí se do 31.1., 30.3. a 30.7 (výplata nejpozději do 30. dne měsíce následujícího po příslušném výplatním termínu) - nevyplácí se za červenec, srpen a září - období se počítá po měsících
Vysoká škola chemicko-technologická v Praze	<ul style="list-style-type: none"> - zpětně (v lednu, dubnu, červenci a září 2011) - zahraničním účastníkům programu LLP/Erasmus proběhne výplata v uvedených termínech a v posledním týdnu před ukončením studia - celoročně se vyplácí jen doktorandům - žadatel musí splňovat podmínku prvního studia a nepřekračovat standardní dobu studia (pokud překračuje z důvodu studia v zahraničí jedná se o důvod zvláštního zřetele hodný) - výpočet stipendia probíhá po dnech

Vysoká škola technická a ekonomická v Českých Budějovicích	Informace nejsou veřejně dostupné.
Vysoká škola umělecko-průmyslová v Praze	<ul style="list-style-type: none"> - výplata probíhá zpětně kvartálně - bezhotovostně
Vysoké učení technické v Brně	<ul style="list-style-type: none"> - zpětně, 3 stipendijní období (za leden až duben k 15.5., za květen až srpen k 15.9., za září až prosinec k 15.1. následujícího kalendářního roku), ovšem stipendijní řád uvádí zpětně ve čtyřměsíčních intervalech - žadatel musí splňovat podmínku prvního studia (nepočítá se studium ukončené do 30.10. roku zahájení aktuálního studia na VUT) - žadatel musí být občan ČR, EU, EHS nebo Švýcarska - z důvodů zřetele hodných může pobírat, i když nesplňuje jednu nebo více podmínek
Západočeská univerzita v Plzni	<ul style="list-style-type: none"> - vyplácí zpětně čtvrtletně, nejpozději 30 dní po ukončení čtvrtletí - žadatel musí splňovat podmínku prvního studia (nepočítá se studium zahájené a ukončené v období 1.5.- 30.10. roku, kdy zahájil aktuální studium na ZČU) - bezhotovostně
Vysoká škola polytechnická Jihlava	<ul style="list-style-type: none"> - výplata probíhá po 15 dnech od vyvěšení seznamu studentů, kteří mají na stipendium nárok - nevyplácí se za červenec a srpen - 660 Kč/měsíc - bezhotovostně

Zdroj: Vlastní zpracování podle Stipendijních řádů a webových stránek jednotlivých vysokých škol

7 Závěr

Ve své diplomové práci jsem se zaměřila na vybrané okruhy z oblasti vysokoškolského vzdělávání, a to konkrétně vysokoškolské poplatky, nostrifikace a stipendia, v oblasti stipendií zejména na ubytovací stipendium. Vycházela jsem z aktuálně platné právní úpravy, zejména ze zákona č. 111/1998 Sb., o vysokých školách, z platných mezinárodních smluv a dalších předpisů.

Za vysokoškolské poplatky (poplatek za delší studium, poplatek za další studium, poplatky spojené s přijímacím řízením, poplatek za studium v cizím jazyce) považuji ty, které vycházejí z § 58 zákona o vysokých školách.

Poplatky za delší studium se týkají studentů, kteří překračují standardní dobu studia prodlouženou o jeden rok v případě prvního vysokoškolského studia, v případě studia v dalším bakalářském nebo magisterském studiu pokud překročí standardní dobu studia. V otázce poplatků za delší studium je zajímavý výklad § 58 zákona o vysokých školách týkající se délky předchozího studia, některé vysoké školy započítávají do celkové doby studia pouze studium na veřejných vysokých školách (Univerzita Jana Evangelisty Purkyně v Ústí nad Labem), jsou však i školy, které započítávají i studium na školách soukromých, protože v zákoně není doslovně uvedeno, o studium na jakých vysokých školách se jedná, uvedeno je pouze na vysokých školách.

Výši poplatku stanovuje každá vysoká škola samostatně, např. Univerzita Jana Evangelisty Purkyně v Ústí nad Labem podle finanční náročnosti studia na jednotlivých fakultách.

Poplatek za studium v cizím jazyce stanovuje každá vysoká škola samostatně, obvykle v zahraniční měně jako jsou Eura (UJEP) či americké dolary (UK v Praze).

V oblasti poplatků je zajímavá proměna pravidel pro stanovení povinnosti platit poplatek za studium. Do 1. července 2001 byla povinnost platit poplatek za delší studium vztahována pouze na aktuální studium (tedy bez ohledu na předchozí vysokoškolská studia), tímto dnem však vstoupil v platnost zákon č. 147/2001, který stanovil, že do doby studia se započítá také doba trvání všech bakalářských a magisterských studií ukončených jinak než řádným absolvováním. Podobně došlo ke změně pohledu na souběh studií, tedy na situaci, kdy student studuje paralelně ve dvou (nebo více) studijních programech. Zde v současné době platí úprava, že souběh studia se do doby studia započítává pouze jednou, pokud délka studií nepřesahuje standardní dobu jednoho ze studií. Ovšem do 1.1.2006 bylo možné studium v souběhu započítávat opakovaně.

S oblastí poplatků se pojí několik potenciálně problematických oblastí, např. časté zaměňování povinnosti platit poplatek za delší studium (která vyplývá pouze z celkové odstudované doby v bakalářských a magisterských studijních programech) a povinnosti studentů starších než 26 let hradit si zdravotní pojištění. Mnohdy jsou navíc poplatky vyplývající z § 58 vysokoškolského zákona, konkrétně hlavně poplatky za delší a další studium veřejností zaměňovány s otázkou školného.

Další oblastí této práce je uznávání zahraničního vysokoškolského vzdělávání (nazývaného také nostrifikace). Zde záleží na tom, v jaké oblasti je vzdělání získáno (uznání vzdělání v oblasti bezpečnostních složek spadá pod Ministerstvo vnitra ČR, vzdělání získané v oblasti vojenství spadá pod Ministerstvo obrany ČR. Pokud se jedná o jinou oblast, liší se přístup k uznávání podle toho, v jaké zemi je vzdělání získáno. Pokud se jedná o zemi, která je vázána bilaterální smlouvou týkající se právě uznávání vzdělání s Českou republikou, není proces uznávání nutný, vzdělání platí na území České republiky automaticky. Toto ustanovení se týká např. Maďarska, Polska či Slovenska. Pokud je vzdělání získáno v zemi, která takovou smlouvu nemá, záleží na tom, zda některá z veřejných vysokých škol uskutečňuje vzdělávání ve stejném nebo v podobném studijním programu. Pokud žádná z veřejných vysokých škol takovýto studijní obor nerealizuje, obrací se žadatel přímo na Ministerstvo školství, mládeže a tělovýchovy ČR. Pokud existuje veřejná vysoká škola uskutečňující stejný nebo podobný studijní program, obrací se žadatel na ni. Vysoká škola porovná vzdělání získané v zahraničí se vzděláním, které sama poskytuje, v případě shody vydá rozhodnutí o uznání a zároveň osvědčení o uznání zahraničního vysokoškolského vzdělání. Pokud vysoká škola vzdělání neuzná, může se žadatel obrátit na Ministerstvo školství, mládeže a tělovýchovy s žádostí o přezkoumání rozhodnutí.

V procesu uznávání je také důležitý způsob ověření listin vydaných v zahraničí. Pokud je uzavřena smlouva o právní pomoci mezi danou zemí a Českou republikou, není nutné listinu dále ověřovat. Pokud se jedná o zemi, která je signatářem tzv. Haagské úmluvy, ověří se listina tzv. apostilní doložkou, kterou vydá apostilní úřad země, ze které daná listina pochází. Pokud se nejedná o zemi vázanou Haagskou úmluvou, musí dojít ještě k procesu superlegalizace, kterou provede příslušný zastupitelský úřad ČR v zahraničí.

S oblastí uznávání zahraničního vysokoškolského vzdělání se pojí několik oblastí, které mohou vést k potížím. Jedním z problémů může být zaměňování tzv. akademického uznávání (kterému se věnuje tato práce) a uznávání odborné kvalifikace,

kdy vysoká škola neoprávněně posuzuje i jiné aspekty, než jen vzdělání žadatele. Dalším problémem může být automatické uznání vzdělání získaného v zemi, která je vázána s ČR smlouvou o vzájemném uznávání, např. na Slovensku, které vede ke studiu v zahraničí, popř. k otevírání poboček zahraničních vysokých škol na území ČR, čímž se vytváří vzdělávací systém paralelní k systému stávajícímu, nad kterým není kontrola ze strany Akreditační komise ČR a tudíž zde není záruka dostatečné kvality vzdělávání.

Poslední oblastí této práce jsou stipendia, konkrétně stipendium ubytovací. Jedná se o finanční podporu studentů vysokých škol. Při přiznávání a vyplácení tohoto stipendia musí všechny vysoké školy vycházet ze stejných základních pravidel, ta si ovšem mohou dále rozšiřovat a upravovat. To vede k velkým rozdílům mezi jednotlivými vysokými školami, na které upozorňuji. Zvláštní skupinu příjemců ubytovacího stipendia tvoří zahraniční účastníci programu LLP/Erasmus, kteří krátkodobě studují na vysokých školách v České republice. Zde je viditelný naprosto odlišný přístup mezi jednotlivými vysokými školami, který může vést ke znevýhodňování zahraničních studentů (jedná se o způsob vyplácení na Univerzitě Jana Evangelisty Purkyně v Ústí nad Labem). Protože se s tímto způsobem vyplácení setkávám ve své každodenní práci, pokusila jsem se navrhnout zlepšení stávajícího systému s ohledem na praxi na ostatních vysokých školách.

8 Seznam použitých zdrojů

Tištěné zdroje:

KOLEKTIV AUTORŮ. *Slovník cizích slov*. 1. vydání Praha: Encyklopedický dům, 1998. 366 s. ISBN 80-90-1647-8-1

Zákony:

Správní řád (Zákon č. 500/2004 Sb.). 46 s. (PDF) [on line] Dostupný z WWW http://aplikace.mvcr.cz/sbirka-zakonu/SearchResult.aspx?q=500/2004&typeLaw=zakon&what=Cislo_zakona_smlouvy [2010-10-22]

Zákon o dani z příjmů (Zákon č. 586/1992 Sb.). 17 s. (PDF). http://aplikace.mvcr.cz/sbirka-zakonu/SearchResult.aspx?q=586/1992&typeLaw=zakon&what=Cislo_zakona_smlouvy [cit. 2011-11-22]

Zákon o uznávání odborné kvalifikace (Zákon č. 18/2004 Sb.). 44 s. [on line] Dostupný z WWW http://aplikace.mvcr.cz/sbirka-zakonu/SearchResult.aspx?q=18/2004&typeLaw=zakon&what=Cislo_zakona_smlouvy [cit. 2010-12-08]

Zákon o státní sociální podpoře (Zákon č. 117/1995 Sb.). 20 s. (PDF) [on line] Dostupný z WWW http://aplikace.mvcr.cz/sbirka-zakonu/SearchResult.aspx?q=117/1995&typeLaw=zakon&what=Cislo_zakona_smlouvy [cit. 2010-06-15]

Zákon o vysokých školách (Zákon č. 111/1998 Sb.). 56 s. (DOC) [on line] Dostupný z WWW <http://www.msmt.cz/vzdelavani/uplne-zneni-zakona-c-111-1998-sb-o-vysokych-skolach-text-se-zpracovanymi-novelami> [cit. 2011-08-13]

Zákon č. 147/2001 Sb., kterým se mění zákon 111/1998 S., o vysokých školách a o změně a doplnění dalších zákonů (zákon o vysokých školách), ve znění zákona 210/2000 Sb., a zákon 451/1991 Sb. 2 s. (PDF) [on line] Dostupný z WWW http://aplikace.mvcr.cz/sbirka-zakonu/SearchResult.aspx?q=147/2001&typeLaw=zakon&what=Cislo_zakona_smlouvy [cit. 2010-06-15]

Zákon č. 552/2005 Sb., kterým se mění zákon č. 111/1998 Sb., o vysokých školách a o změně a doplnění dalších zákonů (zákon o vysokých školách), ve znění pozdějších předpisů, a některé další zákony. 8 s. (PDF) [on line] Dostupný z WWW http://aplikace.mvcr.cz/sbirka-zakonu/SearchResult.aspx?q=552/2005&typeLaw=zakon&what=Cislo_zakona_smlouvy [cit. 2010-06-15]

Mezinárodní smlouvy:

Dohoda mezi vládou České republiky a vládou Maďarské republiky o vzájemném uznávání rovnocennosti dokladů o vzdělávání a dokladů o vědeckých hodnostech a titulech vydávaných v České republice a Maďarské republice. In: Sbíрка mezinárodních smluv č. 92/2005, částka 43. 4 s. (PDF) [on line] dostupná z WWW http://aplikace.mvcr.cz/sbirka-zakonu/SearchResult.aspx?q=90/2005&typeLaw=mezinarodni_smlouva&what=Cisl_o_zakona_smlouvy [cit. 2010-12-09]

Dohoda mezi vládou České republiky a vládou Polské republiky o vzájemném uznávání částí studia, rovnocennosti dokladů o vzdělávání a dokladů o vědeckých hodnostech a titulech vydávaných v České republice a Polské republice. In: Sbíрка mezinárodních smluv 104/2006, částka 52. 8 s. (PDF) [on line] dostupná z WWW http://aplikace.mvcr.cz/sbirka-zakonu/SearchResult.aspx?q=104/2006&typeLaw=mezinarodni_smlouva&what=Ci_slo_zakona_smlouvy [cit. 2010-12-09]

Dohoda mezi vládou Československé socialistické republiky a Svazovou výkonnou radou Skupštiny Socialistické federativní republiky Jugoslávie o vzájemném uznávání rovnocennosti dokladů o vzdělání a dokladů o vědeckých titulech vydávaných v Československé socialistické republice a Socialistické federativní republice Jugoslávie. In: Sbíрка mezinárodních smluv č. 89/1991, částka 89. (PDF)

Dohoda mezi vládou České republiky a vládou Spolkové republiky Německo o vzájemném uznávání rovnocennosti dokladů o vzdělávání v oblasti vysokého školství. In: Sbíрка mezinárodních smluv č. 60/2008, částka 24, str. 1404. 6 s. (PDF) [on line] dostupná z WWW http://aplikace.mvcr.cz/sbirka-zakonu/SearchResult.aspx?q=60/2008&typeLaw=mezinarodni_smlouva&what=Cisl_o_zakona_smlouvy [cit. 2010-12-09]

Dohoda mezi vládou České republiky a Slovenské republiky o vzájemném uznávání rovnocennosti dokladů o vzdělání získaných v České republice a Slovenské republice, in: Sbíрка mezinárodních smluv č. 33/2001, částka 12. 4 s. (PDF) [on line] dostupná z WWW http://aplikace.mvcr.cz/sbirka-zakonu/SearchResult.aspx?q=33/2001&typeLaw=mezinarodni_smlouva&what=Cisl_o_zakona_smlouvy [cit. 2010-12-09]

Společné prohlášení ministra školství, mládeže a tělovýchovy České republiky a spolkového ministra vědy a výzkumu Rakouské republiky o doporučeném postupu pro vzájemné akademické uznávání kvalifikací v oblasti vysokého školství. 6 s. (PDF) [on line] dostupná z WWW <http://www.msmt.cz/file/11976> [cit. 2010-12-09]

Smlouva mezi Českou republikou a Polskou republikou o změně a doplnění Smlouvy mezi Československou socialistickou republikou a Polskou lidovou republikou o právní pomoci a úpravě právních vztahů ve věcech občanských, rodinných, pracovních

a trestních, podepsané ve Varšavě dne 21. prosince 1987(HTML) [on line] dostupná z WWW <http://zakonyprolidi.cz/cs/2006-2> [cit. 2010-12-09]

Smlouva mezi Československou socialistickou republikou a Maďarskou lidovou republikou o právní pomoci a úpravě právních vztahů v občanských, rodinných a trestních věcech. (HTML) [on line] dostupná z WWW <http://www.zakonyprolidi.cz/cs/1990-63> [cit. 2010-12-09]

Smlouva mezi Československou socialistickou republikou a Socialistickou federativní republikou Jugoslávií o úpravě právních vztahů ve věcech občanských, rodinných a trestních (HTML) [on line] dostupná z WWW <http://www.zakonyprolidi.cz/cs/1964-207> [cit. 2010-12-09]

Smlouva o právní pomoci a úpravě právních vztahů v občanských, rodinných a trestních věcech (Varšava, 21. 12. 1987, vyhláška č. 42/1989 Sb., vyhláška č. 206/1989 Sb.) (HTML) [on line] dostupná z WWW <http://www.zakonyprolidi.cz/cs/1989-42> [cit. 2010-12-09]

Vyhláška:

Vyhláška č. 322/2005 o dalším studiu, popřípadě výuce, které se pro účely státní sociální podpory a důchodového pojištění považují za studium na středních nebo vysokých školách. 16 s. (PDF) [on line] dostupná z WWW http://aplikace.mvcr.cz/sbirka-zakonu/SearchResult.aspx?q=322/2005&typeLaw=zakon&what=Cislo_zakona_smlouvy [2010-10-22]

Webové stránky:

II. úplné znění Stipendijního řádu Českého vysokého učení technického v Praze ze dne 3. března 2009. 8 s. (PDF) [on line] dostupný z WWW http://www.cvut.cz/informace-pro-zamestnance/legislativa?set_language=cs [cit. 2011-09-01]

II. úplné znění Stipendijního řádu Jihočeské univerzity v Českých Budějovicích ze dne 13. září 2010. 5 s. (PDF) [on line] dostupný z WWW http://www.jcu.cz/documents/internal_doc/Stipendijni_rad_JU.pdf/view [cit. 2011-09-01]

II. úplné znění Stipendijního řádu Univerzity J. E. Purkyně v Ústí nad Labem ze dne 19. dubna 2010. 9 s. (PDF) [on line] dostupný z WWW <http://www.ujep.cz/cz/podle-cinnosti/univerzita/uredni-deska/vnitri-predpisy-a--normy/vnitri-predpisy.html> [cit. 2011-08-28]

II. úplné znění Stipendijního řádu Vysoké školy chemicko-technologické v Praze ze dne 2. května 2011. 7 s. (PDF) [on line] dostupný z WWW <http://www.vscht.cz/document.php?docId=6471> [cit. 2011-09-03]

II. úplné znění Stipendijního řádu Vysokého učení technického v Brně ze dne 11. května 2009. 7 s. (PDF) [on line] dostupný z WWW <http://www.vutbr.cz/uredni-deska/vnitri-predpisy/vnitri-predpisy-vut-f19049/stipendijni-rad-vut-v-brne-d39808/uplne-zneni-stipendijniho-radu-vut-v-brne-ze-dne-11-5-2009-p35687> [cit. 2011-09-03]

- III. úplné znění Stipendijního řádu Technické univerzity v Liberci ze dne 30. září 2008. 5 s. (PDF) [on line] dostupné z WWW <http://www.tul.cz/hledat.php?vyraz=stipendijn%C3%AD+%C5%99%C3%A1d&lang=cz> [cit. 2011-09-03]
- III. úplné znění Stipendijního řádu Západočeské univerzity v Plzni ze dne 5. června 2009. 5 s. (PDF) [on line] dostupné z WWW <http://zeus-web.zcu.cz:7080/cgi/verso.fpl/dload/2757/UZ-Stipendia-ZCU-2-R.pdf> [cit. 2011-10-08]
- IV. úplné znění Stipendijního řádu Univerzity Karlovy v Praze ze dne 28. dubna 2009. 11 s. (DOC) [on line] dostupný z WWW <http://www.cuni.cz/UK-1569.html> [cit. 2011-09-01]
- VI. úplné znění Studijního a zkušebního řádu Univerzity Karlovy v Praze ze dne 26. ledna 2011. 21 s. (PDF) [on line] dostupný z WWW <http://cuni.cz/UK-2535-version1-02UKuzVISZRUK.pdf> [cit. 2011-09-01]
- VI. úplné znění Stipendijního řádu Univerzity Pardubice ze dne 13. prosince 2010. (HTML) [on line] dostupný z WWW <https://dokumenty.upce.cz/Univerzita/vnitri-predpisy/stip-rad/stipendijni-rad-uz.html> [cit. 2011-09-01]
- VI. úplné znění Stipendijního řádu Vysoké školy ekonomické v Praze ze dne 8. června 2009. (HTML) [on line] dostupný z WWW <http://www.vse.cz/predpisy/209> [cit. 2011-10-05]
- VII. úplné znění Stipendijního řádu Slezské univerzity v Opavě ze dne 12. října 2010. 2 s. (PDF) [on line] dostupný z WWW <http://www.slu.cz/slu/cz/studium/stipendia/Stipendijni-rad/uz-stipendia-su.pdf> [cit. 2011-10-05]
- AKTION Česká republika – Rakousko. Dům zahraničních služeb. [on line] dostupný z WWW http://www.dzs.cz/index.php?a=view-project-folder&project_folder_id=14& [cit. 2011-10-12]
- Boloňská deklarace. 6 s. (PDF) [on line] dostupná z WWW http://www.ond.vlaanderen.be/hogeronderwijs/bologna/documents/MDC/BOLOGNA_DECLARATION1.pdf [cit. 2010-04-10]
- Boloňský proces. [on line] dostupný z WWW <http://www.msmt.cz/vzdelavani/bolonsky-proces> [cit. 2010-04-10] a <http://www.bologna.msmt.cz> [cit. 2010-04-10]
- CEEPUS. Dům zahraničních služeb. [on line] dostupný z WWW http://www.dzs.cz/index.php?a=view-project-folder&project_folder_id=15&, [cit. 2011-10-12]
- Convention Abolishing the Requirement of Legalisation for Foreign Public Documents. 5 s. (PDF) [on line] dostupný z WWW <http://hcch.net/upload/conventions/txt12en.pdf> [cit. 2010-12-10]

- Databáze regulovaných povolání.* (PHP) [on line] dostupný z WWW http://uok.msmt.cz/ru_list.php?let=&type=0&org=0&dl=cz&pg=12 [cit. 2010-12-10]
- Degree Studies in English Language.* (HTML) [on line] dostupný z WWW <http://www.cuni.cz/UKENG-184.html> [cit. 2011-09-11]
- Dodatek k příkazu rektora 7/2006.* ČVUT. 1 s. (PDF) [on line] dostupný z WWW <http://www.cvut.cz/cs/zakladni-dokumenty/pr> [cit. 2011-09-01]
- Erasmus charta studenta.* 1 s. (PDF) [on line] dostupná z WWW http://www.naep.cz/index.php?a=view-project&folder&project_folder_id=40&view_type_code=document&general_file_id=4507 [cit. 2011-08-28]
- Erasmus Scholarship.* UK v Praze. (HTML) [on line] dostupné z WWW <http://www.cuni.cz/UK-2073.html> [cit. 2011-08-22]
- Harmonogram výplaty ubytovacích a sociálních stipendií a.r. 2010/2011.* (PDF) [on line] dostupný z WWW <http://info.vsb.cz/?&reportId=17310&categoryId=45&lang=cs&block=simple> [cit. 2011-09-03]
- Kriteria pro přiznání stipendia na ubytování.* ČVUT. 1 s. (PDF) [on line] dostupná z WWW <http://www.cvut.cz/cs/zakladni-dokumenty/pr> [cit. 2011-09-01]
- Metodika nostrifikace Bc. a Mgr. diplomů na ČVUT,* 1 s. (PDF) [on line] dostupný z WWW <http://www.cvut.cz/odborna-verejnost/nostrifikace> [cit. 2011-02-26]
- Metodika nostrifikace Ph.D. diplomů na ČVUT,* 1 s. (DOC) [on line] dostupný z WWW <http://www.cvut.cz/odborna-verejnost/nostrifikace> [cit. 2011-02-26]
- Náhrady věcných nákladů za administrativně správní úkony a služby.* VŠB-TU. 5 s. (PDF) [on line] dostupný z WWW <http://www.vsb.cz/export/sites-root/intranet/cs/okruhy/studium-a-vyuka/poplatky-za-studium/SME-00-001.pdf> [cit. 2011-09-09]
- Nostrifikace.* UJEP. (HTML) [on line] dostupný z WWW <http://www.ujep.cz/cz/podle-uzivatele/pro-verejnost/nostrifikace.html> [cit. 2011-08-09]
- Nostrifikace.* UPOL. (HTML) [on line] dostupný z WWW <http://www.upol.cz/skupiny/studentum/studium/nostrifikace/> [cit. 2011-08-10]
- Nostrifikace.* VŠUP. (HTML) [on line] dostupný z WWW <http://www.vsup.cz/cs/uredni-deska/3649-nostrifikace> [cit. 2011-09-10]
- Nostrifikační řád Ostravské univerzity v Ostravě.* OSU. 4 s. (PDF) [on line] dostupný z WWW http://www.osu.cz/dokumenty/smer_rekt163_2011.pdf [cit. 2011-08-09]

- Obecné informace o postupu při uznávání zahraničního vysokoškolského vzdělávání.* MUNI. (HTML) [on line] dostupné z WWW <http://www.muni.cz/study/recognition/general> [cit. 2011-08-06]
- Obecné podmínky přijímacího řízení 2011/2012.* Pedagogická fakulta UJEP v Ústí nad Labem. 12 s. (PDF) [on line] dostupné z WWW <http://pf.ujep.cz> [cit. 2011-04-09]
- Opaření rektora JU k uznávání dokladů o vysokoškolském vzdělávání a kvalifikaci získaných v zahraničí.* JU. 1 s. (DOC) [on line] dostupné z WWW http://www.jcu.cz/documents/copy_of_rectors_proceedings/2003/or_102.doc/view [cit. 2011-08-05]
- Opatření rektorky o určení výše a termínů výplaty ubytovacího stipendia v roce 2011.* 2 s. (PDF) [on line] dostupné z WWW http://www.jcu.cz/documents/rectors_proceedings/platna-opatreni/2011/r-175-z-5-4-2011/view [cit. 2011-09-01]
- Organizační vyhláška k podávání žádosti o přiznání ubytovacího stipendia a jeho výplatě.* 1 s. (DOC) [on line] dostupná z WWW <http://www.tul.cz/hledat.php?vyraz=organiza%C4%8Dn%C3%AD+vyhl%C3%A1%C5%A1ka&lang=cz> [cit. 2011-09-03]
- Panevropská vysoká škola. (HTML) [on line] dostupný z WWW <http://www.peuni.cz/ostrole/uninova> [cit. 2010-02-26]
- Podmínky nostrifikace na VŠTE.* [on line] dostupný z WWW <http://www.vstecb.cz/data/1279275023704Podminky-nostrifikace-na-VSTE.pdf> [cit. 2011-02-26]
- Podmínky pro podání žádostí o ubytovací stipendium za akademický rok 2011/2012 (PR 04/2011).* 1 s. (PDF) [on line] dostupné z WWW <http://www.vse.cz/predpisy/264> [cit. 2011-09-03]
- Poradna Portálu o školství a vzdělávání. (HTML) [on line] dostupná z WWW http://app.edu.cz/portal/page?_pageid=33,273798&_dad=portal&_schema=PORTAL&_piref33_288170_33_273798_273798.instance_id=150657 [cit. 2011-02-10]
- Postup při uznávání zahraničního vysokoškolského vzdělání a kvalifikace v České republice podle zákona o vysokých školách.* VŠE. (PHP) [on line] dostupný z WWW http://www.vse.cz/studium/postup_uznavani_zahranicniho_VZK.php [cit. 2011-09-09]
- Portál justice. Seznam smluvních států úmluvy o apostile.* (HTML) [on line] dostupný z WWW <http://portal.justice.cz/Justice2/MS/ms.aspx?o=23&j=33&k=5096&d=9064>, [cit. 2011-11-11]
- Pravidla pro poskytování příspěvků a dotací vysokým školám.* 10 s. (PDF) [on line] dostupná z WWW <http://www.msmt.cz/ekonomika-skolstvi/pravidla-pro-poskytovani-prispevku-a-dotaci-vysokym-skolach> [cit. 2011-09-03]

- Procesní postup na Univerzitě Karlově. UK. (HTML) [on line] dostupné z WWW <http://www.cuni.cz/UK-184.html> [cit. 2011-08-10]*
- Proč studovat na UJEP. (HTML) [on line] dostupné z WWW <http://www.ujep.cz/podle-uzivatele/pro-uchazece/proc-studovat-na-ujep.html> [cit. 2011-08-04]*
- Přehled hlavních dvoustranných smluv o mezinárodní právní pomoci v oblasti trestní a civilní a dokumentů souvisejících (HTML) [on line] dostupný z WWW <http://portal.justice.cz/Justice2/ms/ms.aspx?o=23&j=33&k=386&d=11319> [cit. 2011-08-16]*
- Přehled vysokých škol. (HTML) [on line] dostupný z WWW <http://www.msmt.cz/vzdelavani/prehled-vysokych-skol> [cit. 2010-06-10]*
- Přijímací řízení na Univerzitě J. E. Purkyně v Ústí nad Labem. (HTML) [on line] dostupné z WWW <http://www.ujep.cz/cz/podle-uzivatele/pro-uchazece.html> [cit. 2011-10-29]*
- Příkaz rektora č. 3/2011 k poplatkům spojeným se studiem pro akad. rok 2011/2012. UJEP. 4 s. (PDF) [on line] dostupné z univerzitní sítě UJEP https://feanor.ujep.cz/fcgi/verso.fpl?fname=web_next2&__snab_id=7000927&__snab_id2=7000927&__modul_name=Dokumenty_UJEP&cis=7000927 [cit. 2011-11-19]*
- Rozhodnutí rektora č. 3/2011 ze dne 25. března 2011 o stanovení výše ubytovacího stipendia pro druhé ubytovací období. 1 s. (PDF) [on line] dostupné z WWW http://www.jamu.cz/documents/aktuality/rozhodnuti_rektora_c_3_us_2011.pdf [cit. 2011-09-03]*
- Rozhodnutí rektora č. 16/2010. 1 s. (PDF) [on line] dostupný z WWW http://www.vfu.cz/export/sites/default/vseob_inf/stipendia/RR_16_2010.pdf [cit. 2011-09-02]*
- Seznam apostilních úřadů. (PHP) [on line] dostupný z WWW http://hcch.e-vision.nl/index_en.php?act=conventions.authorities&cid=41 [cit. 2010-12-10]*
- Seznam apostilních úřadů v ČR. (PHP) [on line] dostupný z WWW http://www.hcch.net/index_en.php?act=authorities.details&aid=317 [cit. 2010-12-10]*
- Směrnice rektorky č. 5/2008 k podávání žádostí o ubytovací stipendium. 4 s. (PDF) [on line] dostupná z WWW <http://platby.ujep.cz/dok/S052008.pdf> [cit. 2011-08-04]*
- Stipendijní řád Akademie múzických umění v Praze z 8. dubna 2009. 5 s. (PDF) [on line] dostupný z WWW <http://www.amu.cz/cs/amu/predpisy/vnitri-predpisy/stipendijni-rad-amu-pdf> [cit. 2011-09-03]*

- Stipendijní řád Akademie výtvarných umění v Praze.* 5 s. (PDF) [on line] dostupný z WWW <http://www.avu.cz/document/stipendijn%C3%AD-%C5%99%C3%A1d-71> [cit. 2011-09-03]
- Stipendijní řád Janáčkovy akademie múzických umění v Brně ze dne 9. ledna 2008.* 5 s. (PDF) [on line] dostupný z WWW http://www.jamu.cz/documents/formulare/stipendijni_rad.pdf [cit. 2011-09-03]
- Stipendijní řád Masarykovy univerzity v Brně.* (HTML) [on line] dostupný z WWW http://www.muni.cz/general/legal_standards/scholarship_bursary_regulations [cit. 2011-09-02]
- Stipendijní řád Ostravské univerzity v Ostravě ze dne 25. února 2010.* 6 s. (PDF) [on line] dostupný z WWW <http://rektorat.osu.cz/dokumenty/stipendijni-rad.pdf> [cit. 2011-09-02]
- Stipendijní řád Univerzity Hradec Králové ze dne 11. srpna 2010.* 7 s. (PDF) [on line] dostupný z WWW <http://www.uhk.cz/cs-cz/o-univerzite/uredni-deska/uredni-deska-uhk/Documents/Stipendijní%20řád%20UHK.pdf> [cit. 2011-09-02]
- Stipendijní řád Univerzity Palackého v Olomouci.* 4 s. (RTF) [on line] dostupný z WWW http://www.upol.cz/fileadmin/user_upload/dokumenty/Stiprad06.rtf [cit. 2011-09-02]
- Stipendijní řád Univerzity Tomáše Bati ve Zlíně.* 6 s. (PDF) [on line] dostupný z WWW http://web.utb.cz/cs/docs/stip_rad_06.pdf [cit. 2011-09-02]
- Stipendijní řád Veterinární a farmaceutické univerzity Brno ze dne 30. března 2006.* 4 s. (PDF) [on line] dostupný z WWW http://www.vfu.cz/export/sites/default/vseob_inf/stipendia/Stipendijni_rad_VFU_Brno.pdf [cit. 2011-09-02]
- Stipendijní řád Vysoké školy báňské-Technické univerzity Ostrava ze dne 31. ledna 2011* 14 s. (PDF) [on line] dostupný z WWW http://www.vsb.cz/cs/okruhy/management-kvality/dokumenty/rizene-systemove-dokumenty/vp/VP_06_001.pdf [cit. 2011-09-02]
- Stipendijní řád Vysoké školy polytechnické Jihlava ze dne 1. února 2008.* 4 s. (PDF) [on line] dostupný z WWW <https://www.vspj.cz/skola/vnitri-predpisy/stahnout/soubor/88> [cit. 2011-09-04]
- Studijní a zkušební řád České zemědělské univerzity v Praze v bakalářských a navazujících magisterských studijních programech ze dne 15. července 2010.* 7 s. (PDF) [on line] dostupný z WWW <http://www.czu.cz/cs/?r=305&i=997> [cit. 2010-12-15]
- Studijní programy.* (XLS) [on line] dostupné z WWW <http://www.msmt.cz/vzdelavani/studijni-programy> [cit. 2011-01-12]

Termíny výplaty ubytovacího a sociálního stipendia. (HTML) [on line] dostupné z WWW <http://platby.ujep.cz> [cit. 2011-08-14]

Ubytovací stipendia na období leden až červen 2011 na Univerzitě Palackého v Olomouci. 3 s. (PDF) [on line] dostupné z WWW, http://www.upol.cz/fileadmin/user_upload/dokumenty/2011/RRB3-11-1.pdf [cit. 2011-07-27]

Ubytovací stipendia v akademickém roce 2011/2012. Směrnice rektora. 3 s. (PDF) [on line] dostupné z WWW http://web.utb.cz/cs/docs/smernice_r18_2011.pdf [cit. 2010-09-04]

Úhrada nákladů stanovená směrnicí rektora. SLU. 1 s. (PDF) [on line] dostupné z WWW <http://www.slu.cz/su/slu/cz/studium/uznavani-zahranicniho-studia/postup-na-slezske-univerzite-v-opave/uhrada-nakladu-uznani-cr> [cit. 2011-08-09]

Uznání zahraničního VŠ vzdělání. UHK. (HTML) [on line] dostupné z WWW <http://www.uhk.cz/cs-cz/veda/zahranicni-spoluprace/uznani-zahranicniho-vs-vzdelani/Stranky/default.aspx> [cit. 2011-08-09]

Uznání zahraničního VŠ vzdělání. UTB. (HTML) [on line] dostupné z WWW http://web.utb.cz/?id=0_15_13&lang=cs&type=0 [cit. 2011-08-09]

Uznání zahraničního vysokoškolského vzdělání. VUT. (HTML) [on line] dostupné z WWW <http://www.vutbr.cz/studium/uznani-zahranicniho-vzdelani> [cit. 2011-08-09]

Uznání zahraničního vysokoškolského vzdělání – nostrifikace. VFU. (HTML) [on line] dostupné z WWW http://www.vfu.cz/univ_prac/vzdelavani/uznavani.html [cit. 2011-08-09]

Uznání zahraničního vysokoškolského vzdělání a kvalifikace. JAMU. 1 s. (PDF) [on line] dostupné z WWW http://www.jamu.cz/documents/formulare/uznani_zahranicniho_vv.pdf [cit. 2011-09-08]

Uznání zahraničního vysokoškolského vzdělání a kvalifikace. OSU. (HTML) [on line] dostupné z WWW <http://www.osu.cz/index.php?id=924> [cit. 2011-09-08]

Uznání zahraničního vysokoškolského vzdělání v ČR. ZČU. (HTML) [on line] dostupné z WWW <http://www.zcu.cz/study/studium-vyuka/nostrif.html> [cit. 2011-09-09]

Uznávání vysokoškolského vzdělání a kvalifikace dosažené na zahraniční vysoké škole Univerzitou Pardubice. UPCE. 5 s. (PDF) <http://www.upce.cz/studium/uznavani-stud/uzn-studia.pdf> [cit. 2011-09-09]

Uznávání zahraničního vysokoškolského vzdělávání na TUL. TUL. 2 s. (DOC) [on line] dostupné z WWW <http://www.tul.cz/hledat.php?vyraz=uzn%C3%A1v%C3%A1n%C3%AD&lang=cz> [cit. 2011-09-08]

- Uznávání zahraničního vzdělávání na AMU.* (HTML) [on line] dostupné z WWW <http://www.amu.cz/cs/studium/uznavani-zahranicniho-vysokoskolskeho-vzdelani> [cit. 2011-08-05]
- Uznávání zahraničního vzdělávání.* ČVUT. (HTML) [on line] dostupné z WWW <http://www.cvut.cz/odborna-verejnost/nostrifikace> [cit. 2011-11-21]
- Uznávání zahraničního vzdělání.* VŠPJ. (HTML) [on line] dostupné z WWW <https://www.vspj.cz/skola/uredni-deska/uznavani-zahranicniho-vzdelani> [cit. 2011-09-09]
- Uznávání zahraničního vzdělání a kvalifikace.* ČZU. (HTML) [on line] dostupné z WWW <http://www.czu.cz/cs/?r=516&i=3139> [cit. 201-08-05]
- Výnos č. 30.09/10. *Přiznávání stipendií pro akademický rok 2010/2011.* 4 s. (PDF) [on line] dostupný z WWW <http://www.vscht.cz/document.php?docId=5185> [cit. 2010-09-03]
- Základ pro stanovení poplatků.* (HTML) [on line] dostupný z WWW <http://www.msmt.cz/ekonomika-skolstvi/zaklad-pro-stanoveni-poplatku> [cit. 2011-09-06]
- Základ pro stanovení výše poplatků spojených se studiem.* (HTML) [on line] dostupný z WWW <http://www.msmt.cz/ekonomika-skolstvi/zaklad-pro-stanoveni-poplatku-spojnych-se-studiem-3> [cit. 2011-09-06]
- Zápisy z jednání Akreditační komise.* (PDF) [on line] dostupné z WWW <http://www.akreditacnikomise.cz/zapisky-ze-zasedani.html> [cit. 2010-06-10]
- Zápis z jednání 8. schůze představenstva ČAK.* 8 s. (DOC) [on line] dostupný z WWW <http://www.cak.cz/scripts/modules/jft/fulltxt.php> [cit. 2010-12-17]
- Závěry ze společného jednání Akreditační komise České republiky a Akreditační komise, poradního orgánu vlády Slovenské republiky,* (HTML) [on line] dostupné z WWW <http://www.akreditacnikomise.cz/cs/aktuality/240-zavery-ze-spolecneho-jednani-akreditacni-komise-ceske-republiky-a-akreditacni-komise-poradniho-organu-vlady-slovenske-republiky.html> [cit. 2010-09-10]

Články:

- Drahý diplom z Užhorodu.* Česká advokátní komora. (HTML) [on line] dostupný z WWW <http://www.cak.cz/scripts/detail.php?id=2131> [cit. 2010-02-26]
- KRYM, Ladislav. *K problematice posuzování splnění předpokladů předepsaného vzdělání pro zápis do seznamu koncipientů ČAK.* Praha: (HTML) [on line] dostupný z WWW <http://www.cak.cz/scripts/detail.php?id=2919> [cit. 2011-02-26]

PETKOVÁ, Zuzana. *Pochybné tituly z Trenčína sú aj na Morave*. Bratislava: Deník Pravda, 2009. Dostupný z WWW: http://spravy.pravda.sk/pochybne-tituly-z-trencina-su-aj-na-morave-fi6-/sk_domace.asp?c=A091109_042041_sk_domace_p01 [cit. 2009-10-09]

ROČEK, František. *Ústecká univerzita prověřuje tituly svých učitelů*. Ústí nad Labem: Ústecký deník, 2010: Dostupný z WWW http://ustecky.denik.cz/zpravy_region/20100926_ro_uejp_tituly_univerzita_proveruje.html [cit. 2010-09-26]

ŠIKOVÁ, Jana. *Vyjádření vedení pedagogické fakulty k článku v Ústeckém deníku*. Ústí nad Labem: Ústecký deník, 2010. Dostupný z WWW: http://ustecky.denik.cz/zpravy_region/20100927_red_reakce_proverovani_ucitele_ujep.html [cit. 2010-09-27]

Reportáž:

TV NOVA. Televizní noviny [cit. 2010-09-26]

9 Přílohy

9.1 Seznam veřejných vysokých škol v České republice

Akademie múzických umění v Praze
Akademie výtvarných umění v Praze
Česká zemědělská univerzita v Praze
České vysoké učení technické v Praze
Janáčkova akademie múzických umění v Brně
Jihočeská univerzita v Českých Budějovicích
Masarykova univerzita v Brně
Mendelova zemědělská a lesnická universita v Brně
Ostravská univerzita v Ostravě
Slezská univerzita v Opavě
Technická univerzita v Liberci
Univerzita Hradec Králové
Univerzita Jana Evangelisty Purkyně v Ústí nad Labem
Univerzita Karlova v Praze
Univerzita Palackého v Olomouci
Univerzita Pardubice
Univerzita Tomáše Bati ve Zlíně
Veterinární a farmaceutická univerzita Brno
Vysoká škola báňská-Technická univerzita Ostrava
Vysoká škola ekonomická v Praze
Vysoká škola chemicko-technologická v Praze
Vysoká škola technická a ekonomická v Českých Budějovicích
Vysoká škola umělecko-průmyslová v Praze
Vysoké učení technické v Brně
Západočeská univerzita v Plzni
Vysoká škola polytechnická Jihlava

9.2 Vzory rozhodnutí o prominutí/snížení/nesnížení poplatku

Příjmení Jméno (osobní číslo)
Studijní program: **M7503 Učitelství pro základní školy**
Londýnská 8
400 01 Ústí nad Labem

Ústí nad Labem 21. 10. 2009
Č.j. xxxxx

Rozhodnutí o přezkoumání rozhodnutí o vyměření poplatku spojeného se studiem

V souladu s § 68 odst. 3 a 4 zákona č. 111/1998 Sb., o vysokých školách a o změně a doplnění dalších zákonů (zákon o vysokých školách) ve znění pozdějších předpisů (dále jen „zákon“), čl. 21 Statutu Univerzity Jana Evangelisty Purkyně v Ústí nad Labem (dále jen „UJEP“) a Příkazem rektora UJEP k poplatkům spojeným se studiem pro akademický rok 2009/2010 jsem přezkoumala Vaši „žádost o přezkoumání rozhodnutí o vyměření poplatku spojeného se studiem“ doručenou dne 14. října 2009 a promíjím Vám výši poplatku spojeného se studiem na šest měsíců studia, který byl stanoven rozhodnutím ze dne 21. 9. 2009, č.j.: xxxxx).

ODŮVODNĚNÍ

Předmětná žádost mně byla postoupena děkanem Pedagogické fakulty, doc. PhDr. et Mgr. Zdeňkem Radvanovským, CSc., spolu s jeho vyjádřením. Rozhodnutí o vyměření poplatku spojeného se studiem je vydáno v souladu se zákonem a Vnitřními předpisy UJEP. S přihlédnutím k okolnostem, které ve své žádosti uvádíte, a v souladu s čl. 21 Statutu UJEP jsem rozhodla o prominutí poplatku spojeného se studiem.

POUČENÍ

Toto rozhodnutí je konečné.

doc. Ing. Iva Ritschelová, CSc., rektorka

Rozhodnutí o přezkoumání rozhodnutí o vyměření poplatku spojeného se studiem

V souladu s § 68 odst. 3 a 4 zákona č. 111/1998 Sb., o vysokých školách a o změně a doplnění dalších zákonů (zákon o vysokých školách) ve znění pozdějších předpisů (dále jen „zákon“), čl. 21 Statutu Univerzity Jana Evangelisty Purkyně v Ústí nad Labem (dále jen „UJEP“) a Příkazem rektora UJEP k poplatkům spojeným se studiem pro akademický rok 2008/2009 jsem přezkoumala Vaši „žádost o přezkoumání rozhodnutí o vyměření poplatku spojeného se studiem“ doručenou dne 19. února 2009 a snižuji Vám výši poplatku spojeného se studiem na šest měsíců studia, který byl stanoven rozhodnutím ze dne 14.1.2009, č.j.: xxxxx na částku 5.000 Kč.

ODŮVODNĚNÍ

Předmětná žádost mně byla postoupena děkanem Pedagogické fakulty, doc. PhDr. et Mgr. Zdeňkem Radvanovským, CSc., spolu s jeho vyjádřením. Rozhodnutí o vyměření poplatku spojeného se studiem je vydáno v souladu se zákonem a Vnitřními předpisy UJEP. Dle čl. 21 Statutu UJEP jsou relevantními důvody pro snížení, prominutí nebo odložení splatnosti poplatku vynikající studijní výsledky, tíživá sociální situace studenta, případně jiné, zvláště zřetele hodné důvody, proto jsem na základě Vaší žádosti a v souladu s čl. 21 Statutu UJEP rozhodla o snížení poplatku spojeného se studiem.

Poplatek ve výši 5.000 Kč uhradte bezhotovostně ve prospěch účtu Univerzity J. E. Purkyně v Ústí nad Labem u ČNB Ústí nad Labem, č. účtu xxxx-xxxxxxx/xxxx, konstantní symbol: xxxx, variabilní symbol: xxxxxxxx, specifický symbol: xxxxxxxx, datum splatnosti: 7.9.2009, pokud ke dni 7.9.2009 budete studentem ve studijním programu M7503.

POUČENÍ

Toto rozhodnutí je konečné.

doc. Ing. Iva Ritschelová, CSc., rektorka

Rozhodnutí o přezkoumání rozhodnutí o vyměření poplatku spojeného se studiem

V souladu s § 68 odst. 3 a 4 zákona č. 111/1998 Sb., o vysokých školách a o změně a doplnění dalších zákonů (zákon o vysokých školách) ve znění pozdějších předpisů (dále jen „zákon“), čl. 21 Statutu Univerzity Jana Evangelisty Purkyně v Ústí nad Labem (dále jen „UJEP“) a Příkazem rektora UJEP k poplatkům spojeným se studiem pro akademický rok 2010/2011 jsem přezkoumal Vaši „žádost o přezkoumání rozhodnutí o vyměření poplatku spojeného se studiem“ a nesnižuji Vám výši poplatku spojeného se studiem na šest měsíců studia, který byl stanoven rozhodnutím č.j. xxxxx ve výši 8 600 Kč.

ODŮVODNĚNÍ

Předmětná žádost mně byla postoupena děkanem Pedagogické fakulty, doc. PaedDr. Pavlem Doulíkem, PhD. spolu s jeho vyjádřením. Rozhodnutí o vyměření poplatku spojeného se studiem je vydáno v souladu se zákonem a Vnitřními předpisy UJEP. Dle čl. 21 Statutu UJEP jsou relevantními důvody pro snížení, prominutí nebo odložení splatnosti poplatku vynikající studijní výsledky, tíživá sociální situace studenta, případně jiné, zvláště zřetele hodné důvody.

Ve své žádosti nedokládáte žádný z těchto relevantních důvodů, proto jsem rozhodl o nesnížení poplatku spojeného se studiem.

Poplatek ve výši 8 600 Kč uhradte bezhotovostně ve prospěch účtu Univerzity J. E. Purkyně v Ústí nad Labem u ČNB Ústí nad Labem, č. účtu xxxxx-xxxxxx/xxxx, konstantní symbol: xxxx, variabilní symbol: xxxxx, specifický symbol: xxxxx, datum splatnosti: 21.6.2011.

Poplatek jste povinna uhradit, neboť ke dni 7. 3. 2011 jste byla studentkou ve studijním programu M7504.

POUČENÍ

Toto rozhodnutí je konečné.

prof. RNDr. René Wokoun, CSc., rektor

9.3 Seznam smluvních států úmluvy o Apostile⁹⁰

Albánie

Andorra

Antigua a Barbuda

Argentina

Arménie

Austrálie

Ázerbájdžán

Bahamy

Barbados

Belgie

Belize

Bělorusko

Bosna a Hercegovina

Botswana

Brunej

Bulharsko

Cookovy ostrovy

Černá Hora

Česká republika

Čína – pouze Hong Kong a Macao

Dánsko

Dominika

Dominikánská republika

Ekvádor

Estonsko

Fidži

Finsko

Francie + Fr. Polynésie, Affars a Issas, Guadelupe, Fr. Guyana, Komorské ostrovy,
Martinik, Nová Kaledonie, Réunion, Svatý Pierre a Miquelon, Wallis a Futuna

Grenada

Gruzie

Honduras

Chorvatsko

⁹⁰ podle <http://portal.justice.cz/Justice2/MS/ms.aspx?o=23&j=33&k=5096&d=9064>

Indie
Irsko
Island
Itálie
Izrael
Japonsko
Jihoafrická republika
Kapverdy
Kazachstán
Kolumbie
Korejská republika
Kostarika – ověřování Apostilou od 14. 12. 2011
Kypr
Kyrgyzstán – ověřování Apostilou od 31. 7. 2011
Lesotho
Libérie
Lichtenštejnsko
Litva
Lotyšsko
Lucembursko
Maďarsko
Makedonie
Malawi
Malta
Maršallový ostrovy
Mauritius
Mexiko
Moldávie
Monako
Mongolsko
Namibie
Německo
Niue
Nizozemí + Aruba, Curacao, Sint–Maarten + ostrovy Bonair, St. Eustatius a Saba
Norsko
Nový Zéland

Omán – ověřování Apostilou od 13. 1. 2012

Panama

Peru

Polsko

Portugalsko

Rakousko

Rumunsko

Rusko

Řecko

Salvador

Samoa

San Marino

Seychely

Slovensko

Slovinsko

Spojené státy americké + Americká Samoa, Guam, Severní Mariany (Northern Mariana Islands), Portoriko, Panenské ostrovy Spojených států (Virgin Islands of the United States)

Srbsko

Surinam

Svatá Lucie

Svatý Kryštof a Nevis

Svatý Tomáš a Princův ostrov

Svatý Vincenc a Grenadiny

Svazijsko

Španělsko

Švédsko

Švýcarsko

Tonga

Trinidad a Tobago

Turecko

Ukrajina

Velká Británie + Jersey, the Bailiwick of Guernsey, Ostrov Man, Anguilla, Bermudy, British Antarctic Territory, Britské Panenské ostrovy (British Virgins Islands), Britské Šalamounovy ostrovy (British Solomon Islands), Kajmanské ostrovy, Falklandské ostrovy, Gibraltar, Montserrat, Svatá Helena, Jižní Jiřího a Jižní

Sendvičův Ostrovy (South Georgia and South Sandwich Islands, Turks a Caicos Islands)

Vanuatu

Venezuela

9.4 Vzor žádosti o uznání zahraničního vzdělání (Univerzita J. E. Purkyně v Ústí nad Labem)

Univerzita J. E. Purkyně v Ústí nad Labem
K rukám rektora
Hoření 13
400 96 Ústí nad Labem

Žádost o uznání zahraničního vysokoškolského vzdělání a kvalifikace

podle § 89 odst. 1 písm. b) zákona č. 111/1998 Sb., o vysokých školách a o změně a doplnění dalších zákonů (zákon o vysokých školách)

Jméno a příjmení držitele diplomu	
Státní příslušnost	
Datum a místo narození	Rodné číslo

Adresa trvalého pobytu (nemá-li žadatel trvalé bydliště v ČR, uveďte adresu v zahraničí)	
ulice	
město	PSC
stát	e-mail: tel.

Absolvovaná vysoká škola	
Název:	
Sídlo (město):	Sídlo (stát):
Datum zahájení studia:	Datum ukončení studia:
Název studijního programu (v českém jazyce):	
Název studijního oboru (v českém jazyce):	

Adresa, na níž má být rozhodnutí zasláno (pouze ČR)	
ulice	
město	PSC
stát	

O uznání zahraničního vysokoškolského vzdělání a kvalifikace žádám z těchto důvodů:*)	
<input type="checkbox"/> za účelem dalšího studia v ČR	
<input type="checkbox"/> za účelem výkonu zaměstnání v ČR	
<input type="checkbox"/> za účelem zapsání zahraničního titulu do osobních dokladů	
<input type="checkbox"/> za jiným účelem	
Datum	Podpis žadatele

<u>K žádosti přiložte všechny níže uvedené doklady:</u>
1. Úředně ověřenou kopii diplomu (notářem nebo matrikou obecního úřadu)
2. Úředně ověřenou kopii seznamu vykonaných zkoušek
3. Úřední překlady obou dokumentů do českého jazyka (soudním tlumočnickem nebo zastupitelským úřadem ČR v zahraničí)

*) Příslušná/é varianta/y se označí křížkem, u jiného účelu uveďte stručnou specifikaci účelu

9.5 Vzor vydaného rozhodnutí a osvědčení (Univerzita J. E. Purkyně v Ústí nad Labem)

Vážená paní
Jméno Příjmení
Hradecká 10
140 00 Praha 4

Ústí nad Labem 10. 8. 2009
Č.j.: xxxxx

Rozhodnutí o uznání zahraničního vysokoškolského vzdělání a kvalifikace v České republice

Podle § 90 odst. 1 zákona č. 111/1998 Sb., o vysokých školách a o změně a doplnění dalších zákonů (zákon o vysokých školách) (dále jen „zákon“), rozhoduji o vydání osvědčení o uznání zahraničního vysokoškolského vzdělání a kvalifikace v České republice, které tvoří přílohu tohoto rozhodnutí.

Současně potvrzují platnost dokladu o ukončení studia vydaného zahraniční vysokou školou a právo držitele tohoto dokladu používat na území České republiky titul, který mu zahraniční škola přiznala a který je uveden v zahraničním dokladu. Držiteli zahraničního titulu se akademický titul podle § 45 odst. 4 zákona již nepřiznává.

Odůvodnění

Vzdělání získané úspěšným ukončením studia v uvedeném studijním programu na zahraniční vysoké škole je rovnocenné vzdělání získanému studiem v akreditovaném studijním programu na vysoké škole v České republice.

Vzdělání získané úspěšným ukončením studia na Běloruské státní pedagogické univerzitě jména Maxima Tanka (Bělorusko) v oboru Matematika, Informatika je rovnocenné vzdělání získanému v magisterském studijním programu Učitelství pro střední školy oborech Matematika, Výpočetní technika, které jsou akreditovány na pedagogické fakultě Univerzity Jana Evangelisty Purkyně v Ústí nad Labem.

Poučení

Proti tomuto rozhodnutí lze podat podle § 105 a § 87 písm. k) zákona a § 81 zákona č. 500/2004 Sb., o správním řízení (správní řád), odvolání do 15 dnů ode dne jeho doručení k Ministerstvu školství, mládeže a tělovýchovy ČR prostřednictvím Univerzity J. E. Purkyně v Ústí nad Labem, Hoření 13, 400 96 Ústí nad Labem.

doc. Ing. Iva Ritschelová, CSc., rektorka

Osvědčení

o uznání vysokoškolského vzdělání a kvalifikace v České republice

Univerzita Jana Evangelisty Purkyně v Ústí nad Labem

uznala

podle § 89 odst. 1 písm. b), § 89 odst. 3 zákona č. 111/1998 Sb., o vysokých školách a o změně a doplnění dalších zákonů (zákon o vysokých školách)

diplom vydaný **Běloruskou státní pedagogickou univerzitou jména Maxima Tanka**
(Běloruská republika)

dne 22. února 2008, diplom A č. xxxxxxxx, reg.č. xx,

jehož držitelem je paní **Jméno Příjmení**,
narozená 3. března 1984 v Minsku (Běloruská republika)

a

potvrzuje jeho rovnocennost

s vysokoškolským diplomem a dodatkem k diplomu
vydaným v České republice veřejnou vysokou školou absolventu studia
**v magisterském studijním programu Učitelství pro střední školy
ve studijních oborech
Matematika, Výpočetní technika**

a současně uznala

vzdělání získané držitelem tohoto dokladu studiem v oborech
Matematika, Informatika
uskutečňovaném Běloruskou státní pedagogickou univerzitou jména Maxima Tanka

a potvrzuje jeho rovnocennost

s vysokoškolským vzděláním získaným v České republice absolvováním studia ve
výše uvedeném studijním programu a oboru na veřejné vysoké škole.

Toto osvědčení platí na území České republiky, je-li předloženo současně se zahraničním diplomem.

V Ústí nad Labem 10. 8. 2009

L.S.

Doc. Ing. Iva Ritschelová, CSc.
rektorka

*Příloha k rozhodnutí
č.j.: xxxxx*