



Jihočeská univerzita
v Českých Budějovicích
University of South Bohemia
in České Budějovice

Jihočeská univerzita v Českých Budějovicích

Fakulta pedagogická

Katedra pedagogiky a psychologie

Bakalářská práce

Vývoj rodiny v historickém kontextu

Vypracoval:

Jiří Cihelka

Vedoucí bakalářské práce:

doc. PhDr. Miroslav Somr DrSc.

Studijní obor:

Sociální pedagogika

Sedlčany 2016

Prohlašuji, že svoji bakalářskou práci jsem vypracoval samostatně pouze s použitím pramenů a literatury uvedených v seznamu citované literatury.

Prohlašuji, že v souladu s § 47b zákona č. 111/1998 Sb. v platném znění souhlasím se zveřejněním své bakalářské práce, a to v nezkrácené podobě fakultou elektronickou cestou ve veřejně přístupné části databáze STAG provozované Jihočeskou univerzitou v Českých Budějovicích na jejích internetových stránkách, a to se zachováním mého autorského práva k odevzdanému textu této kvalifikační práce. Souhlasím dále s tím, aby toutéž elektronickou cestou byly v souladu s uvedeným ustanovením zákona č. 111/1998 Sb. zveřejněny posudky školitele a oponentů práce i záznam o průběhu a výsledku obhajoby kvalifikační práce. Rovněž souhlasím s porovnáním textu mé kvalifikační práce s databází kvalifikačních prací Theses.cz provozovanou Národním registrem vysokoškolských kvalifikačních prací a systémem na odhalování plagiátů.

V Sedlčanech 14. července 2016

.....

Poděkování

Poděkování panu doc. PhDr. Miroslavovu Somrovi DrSc. za doporučení vhodné literatury a materiálů. Dále chci poděkovat paní doktorce PhDr. Olze Vaněčkové za pomoc a konzultace při dokončování této práce. Poděkování patří také anonymním respondentům, kteří zodpověděli dotazník pro zpracování praktické části.

Abstrakt

Obecným cílem práce je prozkoumat situaci dnešní rodiny západního světa a rozebrat etapy jejího historického vývoje. Teoretická část začíná představením pojmu rodina, její základní charakteristikou a přehledem jejích typů a funkcí, jež má plnit. V samotném historickém souhrnu probíráme aspekty vývoje rodinných struktur od dob prvobytně pospolné společnosti přes další historické epochy, na což navazuje pojednání o problematice rodiny současné, u které vypichujeme podstatné znaky a trendy jejího dnešního vývoje. Následuje přehled vývojových fází života dnešní typické rodiny západního světa a sociologický rozbor fungování dnešní rodiny ve vztahu ke škole, státu a ke svým členům a okolí. Na závěr přidáváme krátkou sondu ze zvyklostí života rodin mimozápadního světa. V praktické části se formou kvantitativního dotazníku zabýváme problematikou dnešní soudobé české rodiny, zkoumáme praktickou stránku jejího fungování a názorové orientace lidí v této problematice.

Klíčová slova:

rodina, děti, muž, žena, výchova, partnerské vztahy

Abstract

The main goal of this bachelor thesis is to investigate the situation of today's families in the Western world and analyze the stages of its historical development. The theoretical part begins with a family concept, its basic characteristics and outlines their types and functions, which is to perform. In historical summary, we discuss the aspects of the development of family structures since primitive communism through another historical epoch, which continues to discuss the issue of the family present, at which pinpoints the essential characteristics and trends of today's developments. The following is an overview of the developmental phases of the life of a typical family today in the Western world and sociological analysis of the functioning of today's family in relation to the school, the state and to its members and its surroundings. In conclusion, we are adding a short probe of life for families in countries outside the Western world. In the practical part by quantitative questionnaire we deal with the problems of today's contemporary Czech family, we examine the practical aspects of its functioning and orientation of opinion of people in this area.

Key words:

family, children, man, woman, education, relationships

Obsah:

| | |
|--|----|
| Úvod..... | 8 |
| I Teoretická část..... | 9 |
| 1 Charakteristika rodiny, monogamie a polygamie..... | 9 |
| 1.1 Co je rodina a její smysl..... | 9 |
| 1.2 Monogamie a polygamie jako princip soužití..... | 11 |
| 1.3 Typy rodiny..... | 12 |
| 1.4 Funkce rodiny..... | 13 |
| 1.4.1 Biologicky – reprodukční funkce..... | 13 |
| 1.4.2 Sociálně – ekonomická funkce..... | 13 |
| 1.4.3 Výchovně-socializační funkce | 14 |
| 1.4.4 Emocionální funkce..... | 14 |
| 2 Kulturní historie rodiny v západním světě..... | 15 |
| 2.1 Prvobytně pospolná společnost..... | 15 |
| 2.2 Starověké Řecko a Řím..... | 16 |
| 2.3 Staří Slované a středověk..... | 17 |
| 2.4 Evropský novověk..... | 18 |
| 3 Znaký současné rodiny..... | 19 |
| 3.1 Zmenšování rodiny..... | 19 |
| 3.2 Plnění funkcí rodiny převzaly jiné instituce..... | 21 |
| 3.3 Snížení stability rodiny..... | 21 |
| 3.4 Rozvíjení kariéry také u žen..... | 21 |
| 3.5 Nevznikání rodin z důvodů antikoncepce a interrupce..... | 22 |
| 3.6 Nezakládání rodiny čili fenomén singles..... | 22 |
| 4 Vývojový cyklus rodiny v západním světě..... | 23 |
| 4.1 Sňatek..... | 23 |
| 4.2 Rodičovství, rodiny s dětmi do předškolního věku..... | 26 |
| 4.3 Rodina se školními a dospívajícími dětmi..... | 28 |
| 4.4 Rodina po odchodu dětí..... | 29 |
| 5 Kapitoly o fungování moderní rodiny..... | 29 |
| 5.1 Emile Durkheim a moderní manželská rodina..... | 29 |
| 5.2 Rodina a škola..... | 30 |
| 5.3 Rodina a stát..... | 33 |

| | |
|--|-----------|
| 5.4 Rodina, příbuzenstvo a křestní jména..... | 34 |
| 6 Rodina v cizích kulturách..... | 37 |
| 6.1 Islámské země..... | 37 |
| 6.2 Japonsko..... | 38 |
| 6.3 Přírodní národy..... | 39 |
| II Praktická část..... | 40 |
| 7 Výzkumné šetření..... | 40 |
| 7.1 Cíle a výzkumné otázky..... | 40 |
| 7.2 Výzkumná strategie a metodika výzkumu..... | 41 |
| 7.3 Zpracování dat a časový harmonogram..... | 41 |
| 7.4 Přehled získaných výsledků..... | 42 |
| 7.5 Celkové zhodnocení výsledků..... | 53 |
| 8 Závěr..... | 54 |
| Seznam literatury..... | 55 |
| Elektronické zdroje..... | 56 |
| Seznam příloh..... | 57 |

Úvod

Ústředním tématem této práce je rodina. Ne nadarmo se říká, že „rodina je základ státu“. Vzhledem k jejímu významu pro fungování celé naší společnosti má k ní prakticky každý nějaký vztah a nějak se ho dotýká, ať už jako člena rodiny, do níž se rodí, či rodiny, kterou sám založí. Dějiny celé lidské společnosti jsou tak do značné míry dějinami rodiny.

Rodina je základní společenskou institucí. Otevírá bránu do světa každé nové generaci již po celá tisíciletí. Její význam a principy jejího fungování se v průběhu dějin pochopitelně proměnily, rodina však stále zůstává institucí nenahraditelnou a jedinečnou. Jako klíčová instituce pro fungování celé společnosti si logicky toto téma zasluhuje hlubší pozornost, o čemž svědčí i volba pro toto téma.

Obecným cílem této práce je představení historického vývoje rodiny a jejího fungování v průběhu času, přičemž důraz je kladen na oblast tzv. západního světa, čili primárně evropskou civilizaci. Na přehled dějinných epoch logicky navazuje bližší pohled na rodinu současnou, tzv. postmoderní. Zabýváme se jejími význačnými znaky a trendy, které ji definují, na což navazuje kvantitativní výzkum provedený formou elektronického dotazníku, který se zabývá dnešní českou rodinou. Zajímají nás v ní otázky jejího praktického fungování, zvláště v kontextu situace mladých rodin s dětmi, a to po ekonomické stránce a po stránce setkávání se z diskriminací ze strany zaměstnavatelů kvůli mateřským závazkům u žen. Dále nás ve výzkumu zajímaly také postoje a zkušenosti respondentů k tématům souvisejícím s trendy fungování moderní rodiny jako je postoj k rodinám osob stejného pohlaví či názor na možnosti skloubení mateřských povinností a kariéry u žen. Výsledky vyplynulé z dotazníku byly dány do kontextu faktů vyplynulých z teoretické části.

I Teoretická část

1 Charakteristika rodiny, monogamie a polygamie

1.1 Co je rodina a její význam

Rodina obecně vzata představuje svazek muže a ženy s jejich dětmi, které mohou a nemusí být biologicky jejich vlastní. V širším úhlu pohledu lze do rodiny počítat i ostatní osoby žijící se základní dvougenerační rodinou ve společné domácnosti. Dnes se obecně již za rodinu považuje i soužití homosexuálních partnerů, kteří vychovávají děti ve společné domácnosti.

Giddens (2013, str. 308 a 309) definuje rodinu jako „skupinu osob, která je spojena přímým příbuzenstvím a její dospělí členové a členky berou odpovědnost za děti“. Sociologický slovník J. Jandourka (2001, str. 240) rodinu označuje za „formu dlouhodobého solidárního soužití osob spojených příbuzenstvím a zahrnující přinejmenším rodiče a děti.“ Možný (2006, str. 14) uvádí v obširnějším vymezení, že rodina „představuje sociální zařízení, jehož účelem je vytvářet soukromý prostor pro reprodukci společnosti, stíněný proti vířícímu a nepřehlednému světu veřejnému. Chrání své členy, nemění svůj tvar, vnitřní uspořádání ani habitus a změny ve svém okolí vyrovnává“.

Rodina má značný význam jak z hlediska jejích členů, tak i existence celé společnosti. Rodina odedávna a především existuje proto, aby lidé mohli pečovat o své společné děti (Matoušek, 2003, str. 9). Rodina je jednak biologicky významná pro samotné udržení lidstva jako druhu, tento význam podmiňuje fakt, že na rozdíl od většiny ostatních živočichů se lidské děti rodí zcela bezbranné a bez starostlivé péče okolí by dlouho nepřežila. Rodina však nejen že reprodukuje člověka jako živočicha, ale také ho činí skutečným člověkem tím, že mu zprostředkovává vrůstání do kultury a společnosti.

Rodina je pro člověka prvním a dosti podstatným modelem společnosti, s jakým se setkává. Jedná se o tak důležitý model, že při jeho absenci je jedinec poznamenán zásadně pro zbytek života. Předurčuje do značné míry celý jeho další život – orientuje ho na určité hodnoty, seznamuje s různými dalšími lidmi, vystavuje ho různým konfliktům a především mu poskytuje podporu a citové zázemí. Disciplína rodičovství a její zvládnutí je klíčový prvek pro fungování celé společnosti. Výchova v rodině vyžaduje angažované rodiče, kterým na jejich dětech záleží a plně se jim věnují. Musí se snažit dětem pomáhat, rozvíjet jejich

schopnosti, být jim oporou, vést je životem, projevovat lásku, vštěpovat správné zásady a modely chování a toto musejí dělat stále, jedná se o poslání, jehož plnění je závazkem v podstatě již napořád. Výchova v rodině rovněž vyžaduje oporu bezpečného domova a zajištění podmínek pro tělesný a také duševní rozvoj dítěte.

Dítě se v rodině učí mnoho dovedností a rolí, jedna z klíčových je vlastní genderová role. Klíčovým obdobím pro toto učení je předškolní věk. Podstatnou podmínkou úspěchu v tomto učení je přítomnost dobře přijímaného rodičovského vzoru. Chlapcům, kteří byli vychováni jen matkou, schází vzor mužského a otcovského chování, což se negativně promítne do jejich vlastní role otce a mají ve svých partnerských vztazích ve zvyku více se nechat vést ženou. O dívkách bez vystavení působení matky to platí obdobně – těžko se stávají plně kompetentními ženami bez výchovného kontaktu s matkou či alespoň její náhradou během vyrůstání (Matoušek, 2003, str. 9). Pro zvládnutí své genderové role je ale potřebný kontakt i s rodičem opačného pohlaví, který často alespoň částečně trvale ovlivňuje postoj člověka k druhému pohlaví.

Dnes je rodina chápána jako spolek, který udržuje pohromadě citové pouto. Tento názor se objevil na přelomu 17. a 18. století, kdy s ním vystupoval slavný filozof J. J. Rousseau (Matoušek, 2003, str. 12). Byla to doba krize osvícenského klasicismu, kdy náboženství a církve upadly na významu a prosadil se racionální, vědecký a chladný náhled na život. Proti tomu vystoupil Rousseau ve své práci „Emil, čili o výchově“, kde hlásil návrat k přirozenosti a volné výchově, ostře se vyhradil proti výchově institucionalizované a tvrdil, že výchova má co nejméně překážet. Za vznešeného divocha označil člověka, který sice nebyl vychován, ale alespoň nebyl vychován špatně na rozdíl od zhoubného vlivu takové výchovy, jež podrývá jeho osobnost a přirozenost. Od této doby bylo studium potřeb dítěte a jeho výchovu povýšeno na vědeckou disciplínu. K Rousseauově významu v dějinách pedagogiky lze na závěr suše konstatovat, že on sám se s výchovou svých pěti dětí nezabýval, nýbrž je všechny odložil do sirotčince¹.

Nahrazení péče o děti v rodinách péčí institucionalizovanou se pokoušely různé kultury napříč historií (např. v antickém Řecku Platón hlásil: „Děti patří státu“), ale nikdy se taková výchova dětí neuplatnila v širším měřítku. Naopak model rodiny tvořený dětmi a rodiči, případně prarodiči a jinými příbuznými se stále udržuje a přetrvává po celou dobu civilizace a existoval již v prvobytně pospolných společnostech v pravěku před mnoha tisíci lety.

¹ <http://www.revuepolitika.cz/clanky/329/rousseau-predchudce-francouzske-revoluce>

Prakticky v každé kultuře je rodina základní článek společnosti, což svědčí o jejím obrovském významu pro lidstvo a jeho celkový vývoj na Zemi.

1.2 Monogamie a polygamie jako princip soužití v rodině

Základním principem soužití v současné západní společnosti je monogamní vztah mezi jedním mužem a jednou ženou. Mezi těmito partnery je dlouhodobě udržovaný partnerský vztah s předpokládanou či obvykle vyžadovanou věrností v sexuální oblasti. Oproti tomu polygamie je soužití, ve kterém má muž nebo žena více než jednoho partnera současně. Polygamie zapovězená není, může být ale samozřejmě závadná z morálních důvodů. V západní společnosti je však výslovně zakázaná polygamie stvrzená sňatkem, čili mnohoženství a mnohomužství. Jinde to ale neplatí, např. Murdock v polovině minulého století (1949) srovnával několik stovek společností a zjistil, že u více než 80 % z nich je polygamie povolena (Giddens, 2013, str. 309). Obecně platí, že výběr způsobu soužití úzce souvisí s přírodními, historickými a kulturními podmínkami.

Mimo západní svět se také setkáme s polygamní rodinou, kde otec plní svou roli otce v několika různých nukleárních rodinách, přičemž muži zde jde hlavně o symbolické ztvrzení své moci a prestiže a jedná se o velmi nákladnou záležitost, takže je mnohoženství dnes i tam, kde bylo dřív běžné (tedy především v islámském světě), dnes jevem spíše vzácným. Podle výzkumu veřejného mínění mladé generace od 15 do 25 let provedeného dvojicí německých nadací, Goetheho a Fridricha Naumanna v roce 2011², je v Indonésii proti polygamii skoro devět z deseti dotázaných. A v konzervativní islamistické Malajsii je jich 73 %. Podle statistik jsou i tam polygamní manželství na ústupu, týkají se totiž pouze 5 % nově uzavíraných sňatků.

Výběr způsobu soužití úzce souvisí s přírodními, historickými a kulturními podmínkami. Monogamie je možná vnímána jako doména především lidských vztahů, ale ani ve zvířecí společnosti není nevídaná – vyskytuje se výrazně např. u ptáků. Takovéto druhy se o rodičovské povinnosti dělí napůl. Typické je, že samec i samička v monogamním vztahu jsou velikostně obdobní. U polygamních svazků jednoho samce s mnoha samicemi je samec obvykle barevnější, větší, agresivnější a o úlohu rodiče se příliš nestará. Samci polygamních druhů dospívají později než samice, aby se u nich zamezilo soupeření o stejné samice, což by

² http://www.rozhlas.cz/nabozenstvi/zpravy/_zprava/925681

mladší a slabší samci nemuseli přežít. Lidští samci, tedy muži, vykazují mnoho znaků samců polygammích druhů, celý život tak určitým způsobem zápasí, aby zůstali monogamní. Muž obvykle dokáže být své partnerce věrný trvale, určité polygammí pudy však nepotlačí, o čemž svědčí vysoce rozvinutý a výnosný pornografický průmysl orientovaný ve valné míře na muže či ženská prostituce.

1.3 Typy rodiny

Rodiny můžeme členit z různých úhlů pohledu. *Orientační* rodina je rodina, do které se člověk rodí a s ní má učinit zkušenost téměř každý člověk. V této rodině získává základní poznatky a vybavení pro svůj další rozvoj směrem do dospělosti. S touto rodinou většinou udržuje kontakt člověk i po založení vlastní rodiny, ať už je to s rodiči či sourozenci. *Reprodukční* nebo také *prokreační* rodina jsou rodiny, které jedinec vytvoří ve svém životě, motivace pro to může být různá, ale obecně nejspíš převažuje fakt, že tak činí proto, aby v životě nebyl sám, navázal hluboké citové pouto s jinou osobou a zplodil s ní vlastní potomky a ty pak vychoval, což pro řadu lidí představuje životní naplnění a uspokojuje to přirozenou potřebu rodičovství či mateřství.

Základní rodinnou strukturou fungující pohromadě jako celek je *rodina nukleární* s rodiči a jejich vlastními nebo adoptovanými dětmi, jenž všichni sdílí stejnou domácnost (Giddens, str. 309). Domácnost tvoří jednotlivci nebo skupiny lidí, kteří sdílejí společné bydlení a věci nezbytné k životu, typicky jídlo aj.

Rodina rozšířená představuje širší okruh příbuzenstva, do které mohou patřit prarodiče, sourozenci manželů se svými rodinami, dále tety, strýcové a další. Dnes se už příliš neseťkáme s rozšířenou rodinou bydlící pohromadě, i když to není neobvyklý stav u mladých párů s dětmi, kteří dočasně žijí u jednoho ze svých rodičů ve své původní rodině. Jádrem nukleární rodiny bývá vztah dětí a jejich rodičů, který nezdědka udržuje pohromadě i oba partnery.

Nukleární rodina je buď *úplná*, tedy má oba rodiče a děti, kteří spolu všichni trvale žijí spolu nebo *neúplná*, kde chybí buď otec nebo matka. V průměru patří tyto neúplné rodiny se samoživitelem nebo samoživitelkou k nejhudším skupinám a stále čelí společenskému nesouhlasu a ekonomické nejistotě (Giddens, 2013, str. 328). Samoživitelky převažují výrazně nad samoživiteli, tento status jim připadne po rozvodu, smrti partnera nebo často tím,

že otěhotní mimo manželství a se svým partnerem a biologickým otcem dítěte nežijí. Sobotková (2001, str. 137) uvádí, že v USA žije až třetina dětí v neúplné rodině.

Doplněná rodina (tento termín navrhl Zdeněk Matějček, jinak také nevlastní rodina) představuje něco mezi úplnou a neúplnou – jedná se o soužití jednoho biologického rodiče s jiným partnerem, než je biologický rodič dítěte. Vzniká po druhém či ještě dalším sňatku jednoho z rodičů.

1.4 Funkce rodiny

Rodina má na starosti čtyři základní funkce, které představují biologicko-reprodukční funkce, výchovně-socializační funkce, sociálně-ekonomická funkce a emocionální funkce. Na tyto funkce navazují funkce další, řekněme sekundární, jako pocit bezpečí, jistoty apod., většinou vycházející z principů základních funkcí.

1.4.1 Biologicky-reprodukční funkce

Jedná se o nejpřirozenější a nejzákladnější funkci rodiny – plození potomků a zajišťování dalších pokolení. Má zásadní význam pro společnost jako celek i pro jedince, kteří ji tvoří. Každá společnost potřebuje pevnou reprodukční základnu, jinak vymře. Stát proto přijímá opatření, kterými se snaží porodnost a motivaci zakládat rodiny podporovat (Kraus, 2001, str. 79). Existencí rodin je také společensky kontrolována sexualita. Pro jedince má tak naplňování této funkce dvojitý význam – jednak naplňuje jeho sexuální potřeby, a jednak uspokojuje jeho rodičovský pud a touhu po pokračování rodu (Kraus, 2001, str. 79).

1.4.2 Sociálně-ekonomická funkce

Rodina je chápána jako významný prvek v rozvoji ekonomického systému společnosti. Její členové se zapojují do pracovní sféry, výrobní i nevýrobní, a tak pomáhají tvořit hrubý domácí produkt každého státu. Členové svou činností zajišťují samotné přežití celé rodiny a poskytují jí také další možnosti vyžití, zábavy a dalších možností. Neuspokojování této funkce v dostatečné míře vede k chudobě a podporuje rozvoj kriminality (Kraus, 2001, str. 80).

1.4.3 Výchovně-socializační funkce

Socializací rozumíme proces působení rodiny v oblastech sociálních, ekonomických, estetických, zdravotních, morálních, kulturních apod. (Kraus, 2001, str. 80). V rodině se jedinec učí vzorce chování pro zbytek svého života. Je to první a nejvlivnější výchovné prostředí každého člověka. Rodina člověka učí vstupu do společnosti, probíhá zde osvojení základních návyků a vzorců chování. Rodina děti připravuje na vstup do společnosti, začlenění k vrstevníkům, učí orientovat se v okolní lidské společnosti. Jde také o rodinné pobyty, aktivity jako sport či různé hry a obecně společnou zábavu.

Tato funkce je pro člověka a jeho vývoj zásadní, pokud rodina žije příliš uzavřeně a nevede děti ke kontaktům s vrstevníky či neudrhuje společenské např. příbuzenská setkávání, dítě zůstane často celý život ve společnosti upozaděné a bude mít problém se společensky projevit a prosadit. Kraus (2001, str. 80) zdůrazňuje také opačný směr působení této funkce než je primární působení rodičů na děti, a to socializační působení také mladých lidí vůči starším (typicky působení vnoučat na prarodiče).

1.4.4 Emocionální funkce

Emocionální funkci rodiny charakterizuje fakt, že žádná jiná sociální instituce v ní nemůže rodinu uspokojivě zastoupit (Kraus, 2001, str. 83). Rodina je instituce, která dokáže vybudovat tak silný pocit sounáležitosti, lásky a bezpečí jako žádná jiná na světě. Rodinu spojuje blízká příbuzenská a alespoň většinou vzájemná láska rodičů a láska vůči jejich dětem, které přivedli na svět. V milující rodině se dítěti dostane citového zázemí, pocitů chtění a blízkosti, což blahodárně přispívá k jeho vývoji a nalezení sebe sama v pozdějším životě. U dětí je zásadní naplnit jejich potřebu attachmentu, tedy bezpečí, jistoty, sounáležitosti a chtění u svých rodičů, což je jedna z klíčových rolí emocionálního působení rodiny. Citově zdravá a milující se rodina představuje opěrný bod, kde lze hledat bezpečí a porozumění.

Takový ideální stav pochopitelně v praxi nemusí vždy skvěle fungovat, jelikož emocionální stránka života rodiny s sebou přináší také občasné stres a frustraci z hádek a konfliktů, které však jsou částečně také na místě, protože pomáhají člověku naučit se sám hájit a prosadit (např. mezi sourozenci) a zároveň zvládat svůj hněv a umět s lidmi vyjít.

2 Kulturní historie rodiny v západním světě

V této kapitole popisujeme vývojová stádia vývoje fungování a významu rodiny v průběhu historických epoch. Rodina je ve své celé historii vždy zásadně ovlivněna aktuálním politicko-kulturním stavem společnosti, jenž ji obklopuje a je také determinována přírodními podmínkami.

2.1 Prvobytně pospolná společnost

Člověk dnešního typu se objevil v mladší době kamenné. Způsob jeho života dokládá vzhledem k neexistenci písemných či dokonce filmových závěrů pouze archeologie. Z poznatku o člověku v době před více jak 10 000 lety je jisté, že žil v pokrevně spřízněných skupinách, v různých klanech (Matoušek, 2003, str. 23). Tito lidé se živili lovem a sběračstvím, takže nebyli vázáni na stálý domov, kde by stále obdělávali pole a udržovali bydliště. Motivací k rodinnému či klanovému životu pohromadě byl především fakt, že jedinec v těchto dobách prakticky neměl šanci přežít. Trest vyloučení ze skupiny byl tak brán jako zcela fatální. Rodiny v této době byly typicky malé, s nízkou porodností – i kvůli častému stěhování. Jednotlivé klany vzniklé na základě příbuzenství žily odděleně a někdy mezi sebou bojovaly. Sdílely spolu náboženský kult, obývali společně teritorium a uplatňovaly mezi sebou určitá pravidla a hierarchie. Role jednotlivců byly přiděleny na základě pohlaví, věku a schopností. Zde došlo k rozdělení tradičního schéma na mužské práce (zajišťování obživy, tehdy hlavně lov vyžadující přirozené mužské vlastnosti a agresivitu) a ženské práce (výchova potomků a udržování bydliště).

Pro dějiny rodiny měla zásadní význam neolitická revoluce přibližně v 8. tisíciletí před začátkem letopočtu. V tomto období se lidé začali usazovat na místě, kde již zůstali žít dlouhodobě až trvale a začali s obděláváním půdy a pěstováním plodin. Ženy se nově také podílely na obživě, protože zemědělství měly na starosti podobným dílem jako muži. Mužská doména – lov, mezitím ztratil na významu. Byl to v historii celého lidstva na planetě vzácný stav matriarchátu, kdy žena měla vyšší status než muž. Nejvýznamnější výspou této kultury byla Kréta s množstvím dochovaných navzájem si podobných skromných hrobů a kultovních předmětů. Tato mírumilovná kultura byla vyvrácena drsnými muži vedenými kmeny z nitra Eurasie. S rozvojem vojenství, řemesel a obchodu se do popředí ve společnosti protlačili muži a tato maskulinní kultura orientovaná na výkon a soupeření zůstává v západním světě dominantní dodnes (Matoušek, 2003, str. 24 a 25).

2.2 Starověké Řecko a Řím

Mezi nejvyspělejší a nejzásadnější starověké civilizace můžeme označit Egypt, Indii, Čínu a oblast Mezopotámie, ale z hlediska vývoje rodiny západního světa měla logicky největší význam kultura antiky, tedy starověkého Řecka a Říma.

Život v antickém Řecku by do značné míry ovlivněn náboženstvím a rozdrobeností Řecka na drobné městské státy přinášející neustálé válčení. Byl silný veřejný zájem na rozšiřování populace a muži byli ke sňatkům a plození dětí přímo nuceni, ve Spartě dokonce hrozil trest mužům, kteří se dlouho nechtěli oženit a založit rodinu. Muži se typicky neženili z lásky, nýbrž proto, aby získali mužského následovníka, který by dál udržel jeho rod. Řečtí muži to prožívali, protože dle svého náboženství věřili, že bez následovníka nikdy nenaleznou v posmrtném životě štěstí. Ženy zůstávaly především doma, ani na nákupy nechodily, protože to obvykleji obstarali otroci. Ženy se rovněž téměř nevzdělávaly, když už, tak jen doma a jen ty z majetnějších rodin. Vdaná žena se starala o řádný chod domácnosti, byla oddána svému muži a okolní dění mimo zdi jejího domu se v podstatě netýkaly. Muž se doma naopak moc nezdržoval, nebyl k tomu motivován ani sexuálně, protože díky značné společenské toleranci v této oblasti se mohli muži volně stýkat s konkubínami a dokonce i s chlapci (homosexualita a především bisexualita hrály v historii antické kultury poměrně zásadní roli a neodsuzovaly se).

Ženy se vdávaly už v pubertě, muži kolem 30. roku. Muž měl právo se rozvést bez okolků v případě ženiny neplodnosti a nevěry (jaký tedy rozdíl vůči vnímání nevěry muže). Když byla žena neplodná, bylo přímo ctí muže se s ní rozvést a nechat být. Žena se ale také mohla dát rozvést, v tom případě se obrátila na státního úředníka, který posoudil důvody, jako důvod se bralo jen značné fyzické násilí. Je třeba dodat, že na rozvedené ženy bylo ve společnosti pohlíženo se značným despektem a opovržením, čili ženě muselo jít o takřka život, aby se dát rozvést troufla.

Dítě nebylo právně považováno za člověka, dokud nedostalo jméno. Chlapci velmi často automaticky dostali jméno po dědovi z otcovy strany. Potraty se nijak nepotíraly právě z těchto důvodů. Díky nim se také udržovala smutná tradice ve Spartě, kde byly děti jevící se jako slabé či hendikepované házeny ze skály a zabíjeny. Když se rodině narodilo nechtěné dítě, často bylo vloženo do košíku a ponecháno osudu, když se ho někdo ujal, stávalo se otrokem.

Patriarchální charakter řecké společnosti přetrval i v Římské říši. Římané však ženám dávali mnohem větší možnosti realizace, ženy mohly vykonávat různé profese, spravovat majetek, mohly se odborně vzdělávat a být lékařky, zapovězena jim byla jen bankovní a právní sféra, dokonce tedy ani politický život ne. Tyto změny nastávaly postupně, zvláště v pozdním období republiky. V období císařství, které začalo na přelomu letopočtu, došlo k „pustnutí mravů“ a úpadku významu rodiny (vše Matoušek, 2003, str. 27 a 28).

2.3 Staří Slované a středověk

Z bývalé Římské říše přejali nové dominantní národy Evropy jako Slované nebo Germáni křesťanství, které se zde stalo všeobecným světonázorem. Protože je období většiny 2. poloviny 1. tisíciletí velmi málo zdokumentované, existuje jen okrajová představa života typické rodiny raného středověku. Slované například byli patriarchálně založení a významní muži mohli mít neomezeně žen. První doložený vládce českého území Sámó tak měl údajně 22 synů a 15 dcer, celkem tedy 37 dětí s 12 manželkami. Mnohoženství se ale tolerovalo jen opravdu takto mocným. U východních Slovanů bylo v pohanských dobách doloženo soužití naopak i jedné ženy s více muži (Matoušek, 2003, str. 29).

Příchod a nastolení pevné křesťanské doktríny ve středověku se promítlo zásadně do pojetí manželství a rodiny. První doktrínu manželství v ortodoxně křesťanském stylu vytvořil sv. Augustin už zhruba na počátku 5. stol. n.l. Své názory formuloval v opozici proti ideálům rozpadající se antické kultury a jejího ideálu rovnocennosti tělesné a duševní stránky člověka, kladl tedy důraz pouze na duchovní stránku člověka a řádné umrtvování tělesných, tedy světských žádostí. V Augustinově pojetí bylo manželství svátostné a nerozlučitelné, pohlavní styk měl být jen prostředkem k plození dětí, jinak byl i mezi manželzy hříšný.

Středověká křesťanská společnost byla stavovská, kde lidé jednotlivých stavů měli značně odlišný životní styl a postavení. Nejvyšší stav byla šlechta, zvláštní status měli duchovní. Od 11. století měla u nás církev na starosti uzavírání manželství. Příslušnost k rodině a k feudálnímu pánovi byla pro obyčejné lidi vším, sami téměř nemohli přežít. Typická obyčejná chudá středověká rodina obvykle pracovala na poli a neustále trpěla nedostatkem jídla a epidemiemi. Muži na venkově se ženili brzy, aby měli novou pracovní sílu na práci, naopak ve městech vyčkávali až do dosažení určitého statutu a soběstačnosti.

Mýtem jsou vesnické středověké rodiny s deseti, patnácti dětmi – ve skutečnosti měly rodiny v domácnosti běžně zhruba tři děti. Pravdou je, že se jim jich narodilo mnohem více, asi osm průměrně na rodinu, ale dobrá polovina dětí nepřežila útlé dětství. Rodina ve středověku byla institucí nejen společenskou, ale i výchovnou a výrobní. Byly zde zásadně odděleny role muže a ženy, jasně dominoval patriarchální systém a nebraly se velké ohledy na malé děti a už vůbec ne postižené.

2.4 Evropský novověk

Po překonání doby temného středověku, kdy se staletí takřka nijak nerozvíjely věda i kultura, přišel čas humanismu a osvícenství. Tehdy začali evropští myslitelé apelovat na zvýšení společenského zájmu o rodinu a děti. Odsoudili odkládání dětí do sirotčinců a jejich posílání v malém věku daleko od domova na učení. Koncem 18. století Robert Malthus vystoupil proti přelidněným rodinám a apeloval na snížení počtu dětí v rodinách. (Matoušek, 2003, str. 32). Ten se postupem času skutečně snižoval, což vedlo ke zvýšení kvality života dětí a celé rodiny.

Ženy mohly vykonávat povolání jako prodavačka na tržišti, šičky či tkadleny, V roce 1791 započalo feministické hnutí vydáním spisu *Práva ženy a občanky* v Paříži během revoluce. Ženy žádaly rovnost mužů a žen ve společnosti a právo vdát se zcela nezávisle pouze z citové náklonnosti. Silně patriarchální struktura rodin a společnosti se pak od 19. století začala rozpadat. Zamilování z erotické náklonnosti bylo náhle běžným a respektovaným, nikoliv jako ve středověku, kdy takové vztahy provozovala jen šlechta a učenci považovali zamilování se z důvodu fyzické přitažlivosti za nemoc. Také spisovatel Francis Bacon zastával názor, že láska je „hloupá vášeň, která zamítá přírodu a přirozenou stupnici hodnot“ (Matoušek, 2003, str. 33). Nový postoj prosazující v životě na prvním místě lásku se však pod vlivem romantismu stal normou.

Industrializace přinášela pracovní místa ve městech v továrnách, zatímco práce na venkově začalo ubývat. Také se přeorganizovala z rodinných farem na velké podniky, takže dřívější způsob života začínal mizet. K tomu přispěla i povinná školní docházka, která už dětem nedovolovala být stále doma a tam pomáhat rodičům. Na přelomu 19. a 20. století začaly ženy běžněji pracovat mimo domov v různých závodech, leckdy tam pracovaly i děti. Ženy tak náhle začaly pracovat na plný úvazek jako muži, ale na druhou stranu jim zůstala

většina tradičních domácích prací a hlavní starost o děti, zatímco muži přišli o své postavení jediného živitele rodiny. Prestiž muže tak začala zákonitě klesat a postavení muže a ženy ve společnosti se v západním světě v minulém století takřka zrovnoprávnilo. Rozdíly mezi mužským a ženským světem se značně setřely, zvláště ve prospěch žen, které se dostaly do většiny dříve jim nepřístupných oblastí a způsobů. Dnes se již asi nikdo nepozastaví, že ženy na Západě jsou soudkyně, nosí kalhoty či provozují profesionálně sporty jako fotbal nebo box. Naopak muži se obvykle do ženského světa nehrnou. Být mužem a pečovat přehnaně o svou vizáž či plakat na veřejnosti je v chápání většiny mužů problematické až nepříjemné a je často chápáno jako ztráta mužské identity.

3 Znaky současné rodiny

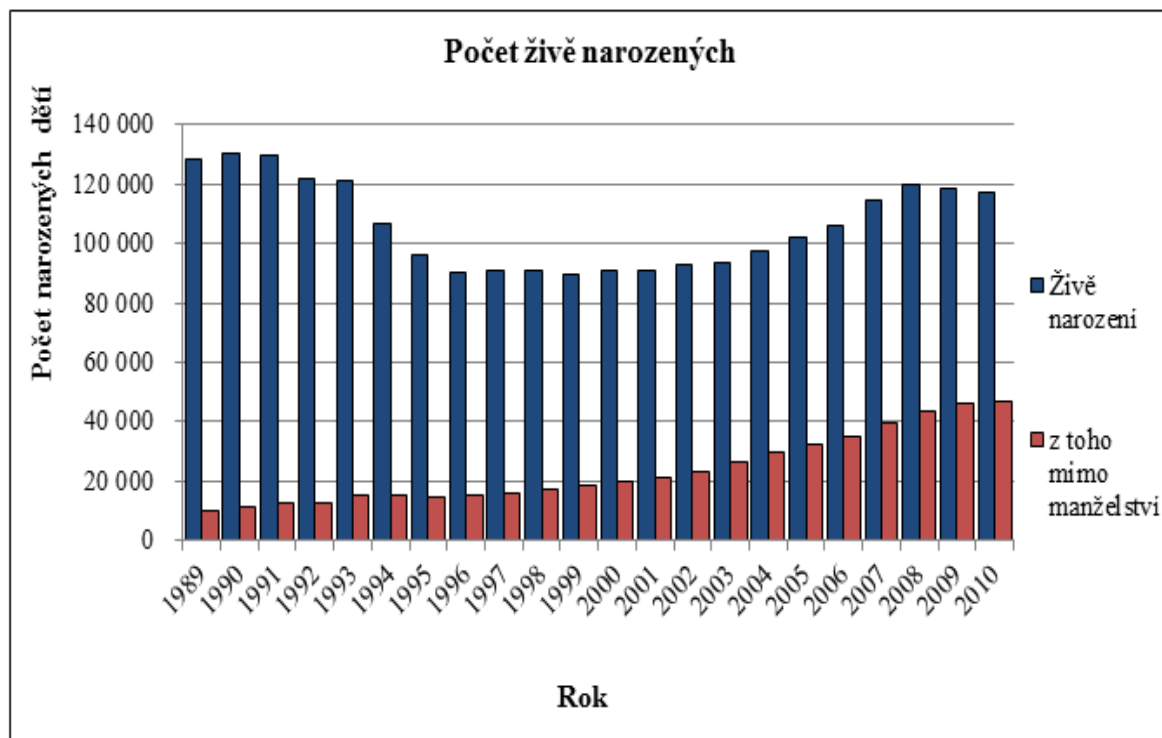
3.1 Zmenšování rodiny

Dnešní rodina na Západě je charakteristická úbytkem dětí. Po celou historii až do minulého století neměly ženy kontrolu nad tím, kdy se stanou matkou a kolik budou mít dětí (ledaže by tedy nikdy nežily pohlavním životem). Možnost naplánovat si mateřství dostaly ženy s vynálezem antikoncepční pilulky. Tato regulace je nesrovnatelná s předtím možnými regulacemi jako dobrovolná sexuální abstinence či mechanická antikoncepce. Možný označuje vynález antikoncepční pilulky za událost epochálního významu znamenající hlubokou civilizační změnu (2006, str. 6).

Protože dítě znamená také spoustu starostí a především odpovědnost, díky možnosti si pořízení dítěte naplánovat logicky klesla v zemích s běžným rozšířením oné pilulky porodnost. Právě nízká porodnost charakterizuje současnou rodinu západního světa. Obecně platí, že čím vyspělejší společnost (tzn. lidé mají v průměru vyšší příjmy, mohou se věnovat více věcem, mají peníze na cestování, koníčky, mají perspektivu budování velké kariéry), tím méně mají chuť vychovávat spousty dětí. Je to přímá úměra – realizovat se v oblasti dětí je prioritou spíše tam, kde jsou možnosti jiné realizace omezeny. V České republice tento trend

jasně dokazuje porevoluční vývoj – zvedly se možnosti, co teoreticky v životě dělat a čemu se věnovat a počet dětí se rázem snížil.³

Obr. č. 1



Tento trend se týká celého nejmodernějšího světa a bude patrně značně dlouhodobý. S nedostatkem dětí se potýká palčivě např. Německo. Tento trend se naopak vůbec netýká světa rozvojového a zemí s výrazným vlivem náboženství, které většinou plození dětí v rodinách podporují (typicky Indie, islámský svět, přírodně žijící lidé aj.). Lze tedy ve vzdálenější budoucnosti očekávat zásadní etnickou proměnu společnosti především v západní Evropě, např. země jako Francie, Velká Británie, Belgie aj.

³ Graf dole na obrázku č. 1 demonstruje snižování počtu živě narozených dětí u nás, do roku 1992 je myšleno tedy jen Česko, od 1993 ČR. Od roku 1990 docházelo k výraznému snižování počtu narozených dětí i přes fakt, že demografové předpovídali opačný vývoj, neboť do reprodukčního věku se dostávaly silné populační ročníky poloviny 70. let 20. stol. Od počátku sledovaného období klesal počet narozených dětí z 130 564 na pouhých 89 471 v roce 1999, kdy tato hodnota dosahovala minima. Rokem 1999 začal počet narozených dětí opět mírně narůstat, a to až do roku 2008, kdy dosáhl hodnoty 119 570 živě narozených. Jedná se o období, ve kterém začala zakládat nebo rozšiřovat rodinu - s přibližně desetiletým zpožděním oproti předchozím předpokladům demografů - populace ze zmíněných silných ročníků poloviny 70. let 20. stol. Od roku 2008 porodnost opět mírně klesá, což naznačuje pouze přechodný trend nárůstu počtu narozených.. (Zdroj: https://is.mendelu.cz/eknihovna/opory/zobraz_cast.pl?cast=50541)

3.2 Plnění funkcí rodiny převzaly jiné instituce

Rodina v dnešní době oslabila nebo ztratila svůj bývalý význam v plnění řady svých funkcí. Plnění těchto funkcí dnes převzaly spíše sociální instituce (Kraus, 2001, str. 83). Například výchovnou funkci má rodina skoro jen pro malé děti, pak mají tuto funkci na starosti primárně škola a různé zájmové skupiny. Rodina se tak stala místem konzumu, citového podporování i frustrování a rekreace (Matoušek, 2003, str. 34). Rodina je především útočištěm před okolním světem. Svým dětem dnes jako prioritu rodiče nedávají majetek, ale vzdělání, se kterým jim obvykle pomáhají, vedou je k němu a také je do něj nutí. Rodina tak příliš neplní ani funkci zprostředkovatele kulturních hodnot – to dělají škola a média jako televize, která děti konzumují bez vlivu rodičů.

3.3 Snížení stability rodiny

V posledních desetiletích z důvodů jako jsou nárůst ateismu, emancipace žen a zakládání sňatků hlavně na vrtkavé citové bázi, dochází k nárůstu rozvodovosti (Kraus, 2001, str. 83). Kraus tamtéž uvádí, že přibližně 40 % manželství končí rozvodem, novější údaje ČSÚ⁴ z roku 2013 hovoří již o 49 %. Historické maximum 50 % uvádí stejný zdroj pro rok 2010. Nejvíce se rozvádějí páry po dvou až pěti letech manželství a často s dětmi, což vede k neblahým konfliktům mezi rodiči o ně a jejich péči, které jak známo odnášejí hlavně stresované a zmatené děti.

3.4 Rozvíjení kariéry také u žen

V éře před začátkem chození někam do zaměstnání mimo domov byly domácnosti produkční jednotky, které si samy produkovaly zdroje svých potřeb, obvykle tedy pěstováním plodin či všelijakou ruční výrobou. V této domácnosti byl jasný nezbytný přínos mužů i žen, obě pohlaví měly vlastní segment prováděných činností, obě strany věděly, jak je práce té druhé nepostradatelná. V moderním kapitalistickém uspořádání se přešlo k chození do zaměstnání odloučeného od domácnosti za účelem vydělávání peněz v rámci tamního zaměstnaneckého poměru. Jelikož do zaměstnání ženy nechodily či jen minimálně, ocitla se jejich domácí práce s pouze užitnou, a nikoliv tržní hodnotou na vedlejší koleji uznání, což

⁴ <http://www.statistikaamy.cz/2014/02/obrat-v-rozvodech/>

vedlo k sympatizaci feministického ženského hnutí s marxismem v 60. a 70. letech minulého století (Možný, 2006, str. 175). Ženy volaly po možnostech vlastního uplatnění na trhu práce v celém potenciálu svých možností a nechtěly být jen v zasetí domácích prací. Jejich důležitost byla, jak uvádí Možný (2006, str. 176) degradována také nástupem domácích spotřebičů s proklamovanou iluzí, že s nimi už domácí práce práce žádná není.

V polovině 20. století se zformulovaly tři postoje k zaměstnání vdaných žen (Možný, 2006, str. 178): *Konzervativní* stanovisko hlásalo, že vdané ženy by pracovat neměly, zvláště pak matky ne. V tomto duchu byly dívky vychovávány, aby celý život pracovaly v domácnosti a nefušovaly mužům do souboje o pracovní místa a vůbec do veřejného života. *Neokonzervativní* proud soudil, že bezdětné ženy by pracovat mohly. Zde se vycházelo, že žena se nevdá hned v 18 letech, ale napřed získá nějakou kvalifikaci, kterou bude do nástupu mateřství vykonávat. Když děti odrostou, může se ke své práci zase vrátit. *Egalitární* přístup vyšel z toho, že kvůli mateřství ženě ujíždí vlak v její profesi, na kterou má samozřejmě v životě také právo. Díky tomu mají mít ženy právo na sociální pomoc a má jí být kvůli rodičovským závazkům všestranně vycházeno vstříc v oblasti zaměstnání.

3.5 Nevznikání rodin z důvodů antikoncepce a interrupce

Vzhledem k větší dostupnosti antikoncepčních prostředků v čele s výše zmíněnou hormonální pilulkou působící proti možnosti početí u ženy ubývá nechtěných těhotenství, která často ze společenských důvodů měla za následek uzavření sňatku právě kvůli dítěti. Dalším faktorem je také liberálnější vztah k potratům, kdy tedy i když pár „udělá chybu“ a dostane se do situace nechtěného neplánovaného těhotenství, není takový problém jít na potrat a „problémů se zbavit“. Liberálnější postoj k potratům souvisí s úpadkem významu náboženství v životě dnešního průměrného evropského člověka. Díky těmto faktorům tak dnes nevznikají rodiny, které by dříve pravděpodobně vznikly.

3.6 Nezakládání rodin čili fenomén „singles“

Single je termín z angličtiny znamenající „sám či jeden“. Jako singles se označují jedinci žijící z dobrovolného rozhodnutí osaměle, ale často s pravidelnými mezilidskými i sexuálními kontakty, kteří však chtějí žít bez závazků, nechtějí se nechat nikým omezovat a odmítají sdílet svou domácnost trvale s nějakým partnerem. Hartl a Hartlová (2004, str. 538)

uvádějí, že jde o narcistně zahlédené jedince zbavující se odpovědnosti za rodinu neschopní se ve svém životě omezovat na úkor jiných.

Typické je pro singles to, že mají dobré majetkové nebo vzdělanostní poměry a normální až atraktivní vzhled. Rozvoj fenoménu singles souvisí s větším důrazem na individualitu člověka, kde se povoluje více odchylek od normy než dříve. Lidé žijící jako singles se obvykle zaobírají svými pestrými zálibami a především prací a kariérou. K těmto oblastem vyžití a realizování se dnes existuje citelně více příležitostí než dříve (u nás například než před rokem 1989), zakládání manželství a udržování vztahů pak již nemusí být tak atraktivní životní volbou. Rozvoj fenoménu singles také souvisí s legalizací sexuality mimo manželství či pevný vztah, ani tato oblast tedy nepředstavuje takovou motivaci nebýt single jako dříve. Lidé žijící jako singles bydlí buď sami (kde je s postupujícím věkem předpoklad, že si na trvalý život s partnerem někdy zvyknou, neustále menší) nebo u rodičů dlouho i v dospělém věku (je to velmi snadné a finančně nenáročné, četné především u mužů).

4 Vývojový cyklus života rodiny v západním světě

4.1 Sňatek

Sňatek znamená oficiální potvrzení vztahu muže a ženy, u nás se říká, že muži se žení a ženy vdávají, ale například angličtina to takto genderově nerozlišuje. Obecně platí, že sňatek je uzavírán primárně z lásky a vzájemné náklonnosti, samozřejmě jsou ale pro jeho uzavření také významné ekonomické důvody, zvláště pro ženy. Ty leckdy úplně převažují nad osobními sympatiemi. Co se věku týče, celkově se dá říci, že mladému muži otálejícímu se vstupem do manželství roky čekání pomáhají zvyšovat jeho tzv. „sňatkovou tržní hodnotu“, pro ženy je vyčkávání riskantní, jelikož muži hledají raději mladší partnerky, kvůli biologicky lepším vyhlídkám na zvládnutí porodu a rovněž díky mužské orientaci na fyzickou krásu a atraktivitu, kterou ženy přeci jenom časem ztrácejí (Možný, 2006, str. 120).

Samotný sňatek jako úkon dodnes představuje artefakt zakořeněné víry v magično a cosi vyššího, vyjadřuje touhu soužití muže a ženy rituálně posvětit. Svatba trvá jediný den, přesto za ni lidé často utrácejí mnoho peněz a vynakládají značné úsilí, aby se svatba vydařila. Vlastně se tak velmi stresují, jak ukazuje i vysoká stresová hodnota svatby v tabulce stresorů

vypracovaná roku 1967 dvojicí Holmes - Rahe⁵. Že i dnes je svatba spjata s určitou mystikou a pověrami dokládá např. mizivé množství konaných svateb v květnu, který v lidové tradici přináší novomanželům smůlu. Tato pověra má zřejmě základ v tom, že při očekávaném početí hned brzy po sňatku se pak potomek narodil po devíti měsících v únoru, tedy v době vysílení a docházení zásob po dlouhé zimě, která ještě stále trvala. Pak bylo těžší potomkovi zajistit řádné zvládnutí klíčového stádia těsně po narození. Právě v tomto stádiu se totiž často lámal chleba; jestli ho potomek přečkal, mohl často žít třeba dalších sedmdesát let, v opačném případě brzy po narození zemřel. Naopak se tradičně mnoho sňatků uzavírá např. v červnu, ve středověku se v Čechách také preferoval masopust. Zato staří Řekové se vdávali a ženili hlavně v zimě. Jak u nás v 18. století v našich zemích typicky probíhala svatba uvádím podrobněji v příloze č. 3.

V dnešní době se oproti stavu před 250 lety změnilo především to, že se páry se svatbou už ani neobtěžují a prostě spolu žijí bez tohoto slavnostního ztvzení. Jinak již dávno neexistuje institut družby, námluvy probíhají zcela v režii obou partnerů, muž i žena mají stejné právní postavení, souhlas jejich rodičů není třeba, věno se veřejně neuvádí, třebaže finanční podpora ze strany obou rodin je obvyklá a i vysoká (obvykle začíná hrazením samotné svatby).

V historii bylo pravidlem, že se dívky vdávaly v pořadí od nejstarší k nejmladší. Od toho se začalo upouštět, což vysvětluje citovaný Pierre Bourdieu v publikaci de Singlyho⁶: „Sňatek každého potomka představuje pro rodinu jakýsi tah v karetní hře. Hodnota tahu záleží na hodnotě karty. Pořadí, v jakém jsou karty vykládány, už tak důležité není.“ Nejmladší děti se dnes už sotva nechají omezovat tím, že jejich starší sourozenci se ještě neprovdali/neoženili, a proto by měli oni na ně počkat.

Průměrný věk uzavření sňatku se v posledních desetiletích prodloužil. Např. před sto lety se dívky vdávaly mladé, často i náctileté, zatímco muži se ženili obvykle ve vyzrálém věku, kdy již měli jisté ekonomické zázemí a pevné zaměstnání. Tento trend se později proměnil a celkově nejnižší věk vstupu do manželství ze strany obou partnerů nastal u nás v období socialismu. Důvody jsou zjevné – levné novomanželské půjčky, byty byly k dispozici levně nebo i zadarmo od podniku a poměry v zemi byly stabilní a režim rození

⁵ https://is.mendelu.cz/eknihovna/opory/zobraz_cast.pl?cast=47842

⁶ de SINGLY, Sociologie současné rodiny. Portál, 1999, str. 63

dětí a mladým manželstvím přál⁷. Lidé také měli omezenou svobodu, typicky v oblasti cestování apod. a pořizování a vychovávání dětí a tak se lidé silně realizovali právě třeba v oblasti rodiny. Po revoluci přišly nové životní možnosti a manželství znamenalo částečně odpírání si těchto možností a jeho brzké uzavírání přestalo být v kurzu. Jedná se o typickou záležitost vyspělých západních zemí, kde se lidé poněkud sobecky věnují stále častěji raději osobní realizaci, kariéře a zálibám a rodinu odsunují do pozadí tak dlouho, až vlastní ani nikdy nezaloží. Sňatků tedy na Západě obecně ubývá, nás nevyjímaje.⁸

Ve zprávě z roku 2015⁹ uvádí Mgr. Jiří Hamerský, že pro čtvrtinu dnešních lidí u nás je manželství zastaralá instituce. Výzkum CVVM (Centra pro výzkum veřejného mínění) z roku 2004 ukazuje, že Češi a Češky sice touží po trvalém partnerském vztahu, samotné manželství však pro ně podstatné příliš není. Přesto 70 % svobodných žen a 69 % svobodných mužů uvedlo, že by někdy manželství uzavřít chtěli. Zato rozvedení a ovdovělí lidé se do sňatku dvakrát nehrnou. Zhruba polovina lidí si myslí, že je normální, když spolu někdo žije v páru a nechce či neplánuje někdy uzavřít manželství. Tento trend se stále stupňuje v současné době, kdy tradiční posvěcení vztahu muže a ženy sňatkem a „papírem“ respektuje a považuje za důležité čím dál méně lidí a tento trend bude zřejmě stále pokračovat.¹⁰

Výzkum Sociologického ústavu AV ČR¹¹ však naznačuje, že jsou lidé žijící v manželství obecně zdravější a déle žijící. Mužům prý manželství přidává průměrně až devět let života. Manželé žijící spolu také méně trpí depresemi a netrápí je tíživý problém stárí – osamělost. Nevýhodou je dle výzkumu pouze větší sklon k pití alkoholu a přejídání se.

⁷ V roce 1974 během propagační politiky KSČ za éry generálního tajemníka Gustáva Husáka se v Československu narodilo nejvíce dětí od převratu 1948, porodnost dosáhla 200 000 dětí za rok. Řada odborníků však soudí, že spíše než státní politikou byl tento trend především způsoben silnými populačními ročníky matek narozených po druhé světové válce a tato politika pouze nakumulovala vysokou porodnost do krátké doby, let 1973 až 1975.

Zdroj: <http://www.statistikaamy.cz/2013/12/husakovy-versus-havlovy-deti>

⁸ viz obrázek č. 2 níže

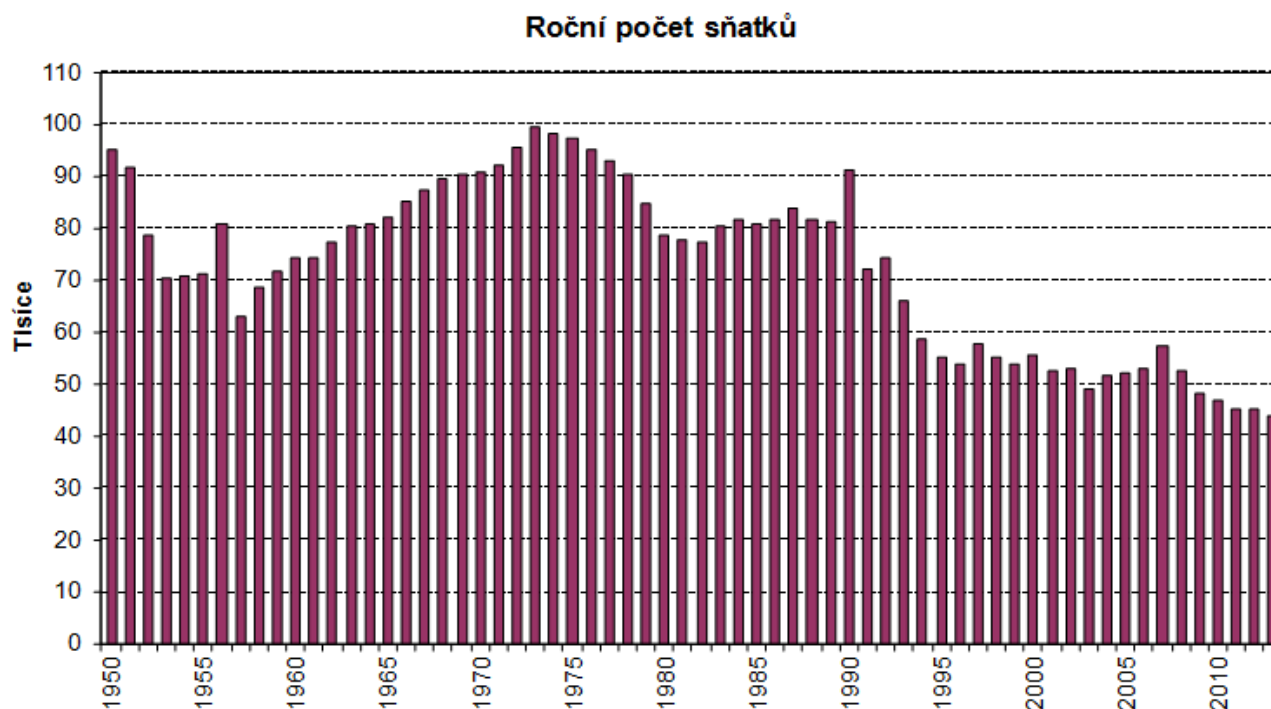
⁹ <http://www.celostnimedicina.cz/pro-ctvrtinu-cechu-je-manzelstvi-zastarala-instituce-5-dobrych-duvodu-proc-mit-presto-svatbu.html>

¹⁰ Zatímco v roce 1993 uzavřelo v ČR sňatek přes 66 tisíc párů, v roce 2012 to bylo jen kolem 45 tisíc. Pokles uzavřených sňatků ukazuje obrázek č. 2. Zdroj:

<http://www.vseprosvatby.cz/media/po%20svateb%20ro%20C4%8Dn%C3%AD.png>

¹¹ <http://www.ucitelske-listy.cz/2016/03/manzelstvi-prodluzuje-zivot-prinasi-ale.html>

Obr. 2 – Roční počet sňatků v ČR a ČSR od roku 1950



4.2 Rodičovství, rodiny s dětmi do předškolního věku

Vstup do rodičovství, tedy že lidé přivedou na svět nový lidský život, je specificky vážné rozhodnutí v tom, že už ho prostě nelze vzít zpět. S tímto rozhodnutím jsou rodiče odsouzeni žít navždy. Etologickým faktem je, že lidské mládě potřebuje enormní množství času na svůj vývoj a ze všech živočichů vyžaduje nejvíce rodičovské péče. Stejně jako u všech savců má i u lidí nezastupitelnou úlohu v péči o dítě samice (Matoušek, 2003, str.66). Je to dáno biologickým faktem, že samice mládě přímo nosí ve vlastním těle a rodí, později pak také kojí, bez čehož by mládě nepřežilo (u člověka to samozřejmě úplně neplatí). Rodičovské chování je u savců ovlivňováno hormonálně a má kromě složky vrozené i složku naučenou. Ta je velice podstatná, neboť např. žena, která nepoznala matku či alespoň nebiologickou matku, má veliký hendikep ohledně zvládnutí vlastní role matky.

Vztah k dítěti vzniká u rodičů již před porodem, matky vnímají projevy svého dítěte dlouho před ním. Ve světových kulturách u rodičů převažují co se preferovaného pohlaví budoucího dítěte týče chlapci. V USA např. chce dvakrát více rodičů kluka než holku.

(Matoušek, 2003, str. 67) Samotný porod představuje v životě jeden z největších stresů, jelikož je v něm dítě vytrženo ze svého navykého a zcela bezpečného prostředí do světa nepředstavitelně odlišného. Stres je to také přirozeně pro rodiče, především pro matky, pro než porod znamená značné fyzické bolesti. V současné době se již nejen povoluje otec u porodu, ale společensky se spíše i vyžaduje. Dnes se již nepraktikuje poporodní oddělování matek od dítěte, které bylo běžné v naší zemi za bývalého režimu. Kritizuje a za chybu to považuje i Matoušek (2003, str. 67). V honbě za přirozeností se také povolují, i když obecně nedoporučují, domácí porody. Matku dítě rozliší po čichu už několik dní po narození. Rodiče udržují s dítětem intenzivní dotykový, mimický a hlasový kontakt, který je nesmírně důležitý pro začátek rozvoje různých funkcí. Když není novorozenec vystaven žádným dotykovým vjemům, nesmírně tím strádá. To se ale v praxi těžko stane, jelikož rodiče instinktivně dokáží k malému dítěti empaticky přistupovat a zahrnovat ho podněty, rodičovské chování je tedy alespoň částečně vrozené. Tento kontakt ztěžuje zkušenost rodičů s deprivací tohoto typu ve svém dětství, abnormálně neklidný temperament dítěte či jeho fyzický hendikep.

První měsíce života jsou ve znamení vlivu matky, později se přidá otec a po něm sourozenci, jsou-li. V případě odloučení od těchto navykých osob prožívá dítě tzv. separační úzkost, typickou pro období od 12. do 18. měsíce věku. Dítě je na rodičích, především na matce zcela závislé a vyžaduje její plnou péči. Dítě je ve svém raném stádiu svým způsobem psychopatickou osobností, která nebere ohledy na nikoho jiného a chce absolutní péči a pozornost okolí pro sebe. Psychoanalytici spekulují, že pokud matka neuspokojuje plně potřeby dítěte, dítě si jí přeje zničit a samo o sobě ji na ni vůbec nezáleží. Tento koncept destruktivních impulzů vůči matce ale není obecně v psychologii přijímán, boří totiž iluzi o dokonalé harmonii mateřské lásky zrcadlené v dítěti (Matoušek, 2003, str. 69).

Je nezbytné, aby rodiče u svých dětí vytvářely pocit bezpečí a jistoty. Při jeho absenci se dostávají traumata, která zvláště dle psychoanalytického psychologického směru Sigmunda Freuda mohou doživotně život dítěte ovlivnit. Pro ženy je stát se matkou velice složitá situace v tom, že se od nich očekává naprosto bezvýhradná láska k dítěti a plná připravenost hrát roli matky. Některé ženy z tohoto stresu kolabují a někdy se stává, že své dítě ve skrytu duše nesnáší a někdy ho dokonce usmrtí. S tím počítá i české trestní právo, ve kterém je zaveden institut „vraždy novorozeného dítěte matkou“¹² jako polehčující okolnost pro matku, která to skutečně udělá. Odborníci tímto zákonem připouštějí, že zvláště u nechtěných dětí mladých

¹² Trestní zákoník ČR, Část 2, Hlava I, díl 1, § 142

žen je těžké se dostat do role matky a radikálně přestavět svůj život a tento stres může radikálně explodovat spácháním vraždy svého dítěte. Narození dítěte mění intimní vztah mezi mužem a ženou, který ztrácí na své exkluzivnosti, kdy byli oba partneři jen pro sebe. To je častý problém pro muže, dítě jim svým způsobem matku odepírá.

Většina párů se může spolehnout na pomoc svých příbuzných, zvláště vlastních rodičů. Narození dítěte matku odpoutává od její práce a připoutává k dítěti, což je práce na celý úvazek, otec stojí před očekáváním podporovat citově matku a zajistit rodině silné ekonomické zázemí. Sourozenci, zvláště pokud jsou sami také ještě hodně mladí, chovají k novému dítěti velkou averzi a přirozeně na něj žárlí, jelikož byli kvůli nim odsunuti z předního místa u rodičů. Období několika let po narození dítěte je pro vztah rodičů těžkým zatěžkávacím testem, protože období naivní zamilovanosti je pryč a nastupuje syrová realita, závazek v podobě výchovy dětí na dlouho do budoucnosti, a tak rozvodová křivka v tomto období prudce vzrůstá.

Před nástupem do školy u nás děti dnes běžně navštěvují kolektivní dětské zařízení. Tímto nástupem se rodina začíná projevovat poprvé v mimorodinném prostředí. Dítě dostává konečně možnost srovnávat osoby rodičů s jinými dospělými, srovnávat se s jinými dětmi a svojí rodinu s jinými. Tím se začíná bořit bezmezná oddanost dětí ke svým rodičům.

4.3 Rodina se školními a dospívajícími dětmi

Po nástupu do základní školy se atmosféra v rodině začíná točit kolem školních výsledků, tamějších spolužáků a učitelů, zkrátka škola je středem vesmíru. Rodiče často přehnaně lpí na důležitosti školních výsledků a vedou jejich prostřednictvím s dětmi jakýsi výměnný obchod, kde směnnou hodnotou jsou dobré známky, za které rodiče dostanou dobrý pocit vlastní hrdosti a děti různé odměny. Ne všude jsou však děti přehnaně stresovány školou, v příloze č. 2 uvádíme pro zajímavost benevolentní přístup k dětem ve škole ve Švédsku.

V předškolním věku vzhledem k rozumovým možnostem dítěte převažuje výchova pomocí odměn a trestů, později nastupuje hlubší formování osobnosti dítěte vlivem rodičů, jedná se tedy o přenášení určitých hodnot a životní orientace z rodičů na dítě. I. Možný (2006, str. 153) rozlišuje dvě koncepce rodičovského přístupu. Prvním je *tradiční model*, kdy rodiče cítí, že je jejich právem a povinností svůj hodnotový systém převést na dítě, vštípit mu svou představu dobra a zla, správného a nesprávného. Volí pro to prostředky, které sami pokládají

za nejvhodnější. Druhým je *liberální model*, jehož zastánci tvrdí, že rodiče by neměli ovlivňovat dítě ve výběru hodnot a světonázorů a nechat tedy na něm a jeho přirozeném vývoji a postupném moudření, aby se tzv. našlo. Tradiční model zjevně více podporuje mezigenerační rodinnou soudružnost, kdežto model liberální více podporuje svobodný rozvoj osobnosti dítěte a vede ho k větší samostatnosti.

4.4 Rodina po odchodu dětí

Tuto fázi popisuje Matoušek (2003, str. 71) jako fázi opuštěného hnízda. Manželé se po odchodu potomků z domova mohou logicky věnovat více sami sobě a svým zájmům. Podle průzkumů, jež Matoušek uvádí tamtéž opět na str. 71, jsou muži po čtyřicítce více emotivně ladění, ochotněji sdílejí své prožitky a více se zajímají o lidi.

V této fázi začíná být rozhodujícím faktorem zdravotní stav, který začíná některé aktivity limitovat. Po odchodu dětí není neobvyklé zhoršení vztahu mezi manžely z důvodů jako je více času na sebe aneb také „více času se hádat a lézt si na nervy“ a chybí zastřešovací pojítka v podobě dětí, kvůli kterým nechtějí manželé manželství tak snadno rozbít. Ženy díky průměrně kratšímu životu mužů jsou podstatně náchylnější zůstat samy jako vdovy.

Společenská pozice starých lidí je u nás okrajová, v módě je kult mládí a stáří nepředstavuje potřebnou autoritu. Pokud nefungují staří lidé jako prarodiče či se nestýkají s vlastními dětmi (nebo je ani neměli), hrozí jim vážně izolace. Jak Matoušek tamtéž konstatuje na str. 72, očekávání starých lidí, že se o ně postarají členové vlastní rodiny, většinou vyjde naprázdno. Osamělost nejstarší generace je zásadním problémem života naší dnešní společnosti.

5 Kapitoly o fungování moderní rodiny

5.1 Emile Durkheim a moderní manželská rodina

V roce 1892 na své přednášce (de Singly, 1999, str. 9) o rodině ustanovil Emile Durkheim pojem „manželská rodina“, někdy označovaný jako nukleární rodina. Během následujících více jako sto let se zřejmě nejvýrazněji proměnily dva rysy rodin – více než o

celkovou tvář rodiny navenek v ní jde nyní o vzájemné vnitřní interpersonální vztahy a stále více do ní zasahuje stát. Změna tzv. „tradiční rodiny“ na rodinu moderní se odvinula především od změny postavení dítěte v rámci ní. Moderní rodina se od tradiční neliší svými základními funkcemi – to je v obojím případě biologická a sociální reprodukce společnosti a pokusit se z jedné generace na druhou udržet a případně i zlepšit postavení dané rodiny v jejím sociálním prostoru. Moderní rodina je mimo jiné odlišná v tom, že se změnily prostředky, kterými se dosahuje udržení nebo zlepšení postavení rodiny. Reprodukční funkce však stále zůstává jako stěžejní v celé historii rodiny.

5.2 Rodina a škola

Role rodiny v socializaci dítěte se neustále zmenšuje. Zůstal jí hlavně úkol ujmout se utváření osobnosti a seznámit je se světem dospělých. Rodinu ve vztahu k dítěti definuje emoční podpora, která je pro dítě nesmírně důležitá a nenahraditelná. To také potvrzuje dávné teze Durkheima, že v moderní rodině mají prioritu vztahy.

Dnešní děti tráví mnohem více času ve školách či při vlastních aktivitách (ať už s kamarády, v zájmových spolcích nebo samostatně u počítače apod.) než přímým kontaktem se svou rodinou. Je to důsledek moderní (či už spíše tzv. postmoderní) společnosti, kde běžně oba rodiče denně pracují a na děti je kladena řada nároků ohledně studia a institucionalizované socializace ve školách, a pak se ještě očekává, že se dítě zapojí i do nějakých kroužků či sportovních organizovaných aktivit. Přidejme si k tomu v některých případech také čas potřebný na dojíždění a vyjde nám, že rodina se pohromadě během všedních dnů také ani nemusí vůbec sejít. Tato tzv. dezintegrata rodin je výrazně negativním jevem současné doby. Právě až enormní čas a také význam věnovaný v životě dítěte a dospívajících škole otevřel novou formu vztahu dítěte a rodičů. Právě školní docházka do značné míry definuje chod dnešních rodin.

Dříve místo do škol bylo typické pro rodiny tzv. západoevropského typu děti poslat k cizím rodinám a cizím lidem trochu u nich pobýt, „pochytat“ tamní mravy, vyučit se nějakému řemeslu či něčemu podobnému. Bylo to takové předávání, tedy přímé učení. V tomto postavení nemělo dítě status dítěte jak ho dnes chápeme. Nemohlo pokračovat v socializaci v okolí svých vrstevníků, bylo na dlouho bez kontaktu se svými rodiči, jinými slovy jeho dětství nebylo pravým dětstvím. Škola oproti tomu dělá z dětí neustále lidi, které je

třeba chránit, zdůrazňuje jejich slabost a zranitelnost a bere na vědomí jejich nezkušenost a klade si za cíl tuto nevinnost nadále podporovat (alespoň v mladším školním věku). Škola tak pro mnohé děti zřejmě paradoxně prodloužila období dětství, kdy jsou na dítě stále brány ohledy a je mu všemožně vycházeno vstříc. Díky své spolupráci a komunikaci s rodiči toto přenáší i na rodiče a fungování rodin. Škola se tak postarala o určité sblížení dětí a rodičů, zvláště, když význam internátních škol (jenž toto poněkud popírají) po desetiletí spíše upadá (např. u nás).

Školní kapitál představuje dosažené vzdělání, které je pro dítě vstupenkou do světa pracovních příležitostí pro zbytek života. S touto možností již potomky nemusí až tolik zajímat, zda dobře vychází s rodiči, aby si zajistily dobré příležitosti na potencionální dědictví. Tímto se vztahy mezi potomky a rodiči poněkud vyčistily, již nejsou tak svázané majetkem a dědickými právy. Tento školní kapitál je také na rozdíl od dědictví po předcích nezrušitelný, po jeho nabytí je pevně s nabyvatelem svázán a nehrozí mu u něj např. vydědění. Celkově zkrátka dává potomkům větší autonomii.

Podle de Singlyho (1999, str. 28) dnes tradiční věno představuje právě vzdělání. Čím vyšší vzdělání, tím lepší pro potencionálního partnera. Přirozeně, jde zde především o vliv na faktory uzavření vážného a trvalého vztahu. Školní kapitál samozřejmě nemá vliv sám o sobě, není jediným artiklem, se kterým jdou „mladí lidé na sňatečný trh“, důležitá je také krása, skutečné ekonomické postavení a možnosti a povahové vlastnosti, nicméně v kombinaci s jinou takovou kvalitou se hodnota jedince na matřimoniálním neboli manželském trhu dramaticky zvedá. Podle Michaela Bozona (de Singly, 1999, str. 28) se ke školnímu kapitálu získanému individuálně pro zvýšení této hodnoty musí přidat vysoká tzv. startovací hodnota vyjádřená postavením především dceřiného otce. Podle Bozona má totiž žena s vysokoškolským diplomem šanci vdát se za bohatého řídicího pracovníka 61 % (je-li její otec také vysokoškolák), ale už jen 37 % (je-li otec středoškolák) a jenom 20 % (je-li otec bez vzdělání či s vyučením a je členem nižších sociálních vrstev). Jak vidno, ačkoliv je hodnota školního kapitálu dcery stále stejná, její otec dokáže dramaticky zvedat a snižovat její matřimoniální hodnotu bez ohledu na onen školní kapitál.

Škola má sice monopol na zajišťování vzdělání, jsou to však rodiče, kteří mohou školu pro své dítě vybrat. Robert Ballion (de Singly, 1999, str. 30) to přirovnává ke klasickému spotřebitelskému posouzení nabídky na trhu. Rodina postupuje v zásadě takto:

1. provede bilanci nabídky zboží na trhu (čili probere nabízené školy)
2. vybere jednu kategorii školních zařízení schopných vyhovět často rozmanité poptávce, kterou formuluje
3. provede analýzu nákladů a přínosů, kterou musí často opakovat, protože kritéria volby školy se mění podle věku dítěte a podle výsledků školní docházky

Od roku 1984 od 6. ročníku u nás neplatí přísná „spádovitost“ (de Singly, 1999, str. 31) ohledně zařazení žáků na vhodné školy, čili rodiče mají možnost i druhý stupeň základní školy vybírat pečlivěji. Společenské postavení rodiny, její kulturní vyspělost a zájem rodičů o vzdělání svých dětí určuje, zda je pro výběr školy klíčová kvalita nebo praktické důvody jako absence dojíždění.

Důsledné sledování výkonů dětí ve škole rodinou je nezbytné pro zajišťování motivace se učit (leckdy se totiž jinak než pro nějaké odměny děti rodičům nepodaří je řádně ke studiu motivovat), dále také pro odhalení potencionálního selhání a rovněž kvůli vysokým nákladům a investicím nejen hmotného charakteru, který dnešní školní vzdělávání rodiče stojí. Roger Establet (de Singly, 1999, str. 32) považuje činnost matky rodiny vyšší střední třídy ve vztahu ke sledování a podporování školní výchovy svých dětí za skutečnou práci jako takřka na plný úvazek. Taková typická matka je skutečným profesionálním rodičem, nikoli jen konzumentem služeb školy. Jedná se o druh určité úřednické práce s jasně naplánovaným časovým rozvrhem a tato práce nemusí stát ani o víkendech či prázdninách dítěte. Dnešní škola i od rodičů toho může žádat hodně, záleží jen na tom, jak k tomu rodiče chtějí přistoupit.

Děti, jejímž rodičům až příliš záleží na jejich prospěchu ve škole, mají jako jiné děti povinnost chodit do školy a učit se průběžně doma, v konečném důsledku ale také mohou mít v podstatě celý svůj život v režii školy, protože rodiče jim kvůli zvýšení šancí na dobré studijní výsledky také organizují celý volný čas – děti musí chodit do knihovny, na kurzy malování, učí se na hudební nástroje, musí číst knihy, je jim kontrolováno sledování televize a vlastně ani nemají žádné čistě osobní volno. Většina psychologů s touto zahlceností kroužky nesouhlasí (viz názor psycholožky Ivy Moravcové¹³, jelikož může vést k unavenosti,

¹³ http://finance.idnes.cz/prilis-mnoho-krouzku-skodi-rika-psycholozka-fn2-/viteze.aspx?c=A040819_154623_fi_blind_vra

vystresovanosti a apatičnosti dítěte, které si nakonec paradoxně nenajde vůbec žádnou skutečnou zálibu, které by se věnovalo dlouhodobě a s radostí.

5.3 Rodina a stát

Od konce 19. století se věda a stát skrze svou zákonodárnou politiku snaží ochraňovat rodinu a děti a pomáhat v tom rodičům. Působení státu má mimo jiné snížit počet odkládaných či dokonce usmrcených dětí, má upevnit vazbu matky a dítěte, nahradit dětem rodinnou péči v případě selhání rodičů v ní. Stát samozřejmě také zajišťuje možnosti vzdělávání. Stát se snaží rodinu osamostatnit od závislosti na podpoře příbuzenstva a sousedů, osamostatnit ženu od v minulosti tradiční vázanosti na manžela a rovněž snížit závislost dětí na rodičích tak, aby jim nebyly úplně vydány na milost (např. v oblasti sexuálního zneužívání). Tyto opatření a činnosti mají za následek pochopitelně snížení autonomie rodiny a jejích členů vůči reprezentantům státu jako jsou učitelé, soudci, sociální pracovníci apod.

Stát působí ve třech sférách:

1. na právní úrovni: rodičovská práva, zákon o rozvodu, přerušování těhotenství
2. na ekonomické úrovni: poskytuje systém sociálního zabezpečení, důchody, podporu stavebního spoření
3. na institucionální úrovni: vychází vstříc požadavkům na místo v mateřských školách, řídí a spravuje celý systém státních škol mateřských, základních a středních (vysoké školy se již tedy netýkají života rodiny a dětí)

Stát prostřednictvím institucí a určitých profesí zkoumá výstupy z rodin, aby zjistil, zda podmínky v rodině jsou dostatečně vhodné pro rozvoj a autonomii jednotlivých osob a stará se, aby nedocházelo v první řadě především k týrání dětí a žen a celkově sleduje, zda rodina zvládá plnit své základní funkce. Pokud ne, má již řadu prostředků, aby tyto napravil a poradil si s nimi. V rodinné problematice státu se respektuje rozdílná hmotná situace rodin – státní přídatky na děti dostávají jenom nízkopříjmové rodiny, stát dále také poskytuje speciální pozornost a pomoc např. hendikepovaným. Stát nejvyspělejšího typu dnešní západní civilizace prostě má řadu tzv. levicových výdobytků, které měly dlouhou cestu k prosazení a péči státu v kontextu rodinné problematiky nesmírně zlepšily. V málo čem je tak vidět civilizační pokrok jako ve fungujícím a zdravém sociálním státě.

Stát již od 60. let 20. století nebere schéma tradiční rodiny jako jakési neměnné dogma. To se projevuje např. zavedením pojmu „rodina s jedním rodičem“ (či také monoparentální či neúplná rodina) v 80. letech minulého století. Rodina tak rázem již není tradiční patriarchální záležitost s jasně vytyčenými rolemi matky, otce a dětí, ale respektuje se i rodina s matkou samoživitelkou a jejími dětmi, rozvedené nebo ovdovělí s dětmi, biologické rodiny, kde však schází manželstvím potvrzený svazek muže a ženy a podobné případy. Hierarchie, kde v čele stojí vdaná žena s dítětem a naopak dole a až někdy v opovržení svobodná matka s dítětem, dostala díky úsilí feministického hnutí 20. století poměrně „na frak“. Pojem „neúplná rodina“ také přispěl k jakési legalizaci rozvodů a mateřství za svobodna a zároveň také omezil legitimitu a důležitost a vážnost klasického manželství s dětmi.

Durkheim ve svých přednáškách ze sociologie prohlásil: „Role státu není vůbec negativní. Snaží se zajistit co nejúplnější individualizaci jedince, jakou umožňuje fakt jeho sociálnosti. Má daleko k tyranizování jedince. Vždyť právě on (pozn. stát) vykupuje jednotlivce ze společnosti“ (de Singly, 1999, str. 38). Právě v Durkheimově Francii stát tradičně hraje klíčovou roli při utváření moderní a postmoderní rodiny. Ideály takové rodiny s individualizovanými a nezávislejšími jejími členy však nese i problémy, typicky nestabilita rodiny a její kratší životnost. Zvláště méně privilegované ženy s pak po rozvodu často čeká chudoba či snížení životní úrovně nebo plná tíha péče o děti. To je také daň za onu větší autonomii členů moderních rodin, typického jejich prvku.

Když tedy stát postupně větší autonomii především pro ženy umožnil, musel také umožnit vyplácení rodinné podpory svobodným matkám, které se ocitnou po rozvodu nebo rozchodu bez prostředků či s prostředky nedostatečnými a otec dítěte alimenty neplatí (což se samozřejmě stává a poměrně běžně a pokud je také prakticky bez prostředků, matka se na státu stává alespoň dočasně docela závislou).

5.4 Rodina, příbuzenstvo a křestní jména

Typická manželská rodina je rodina manželů, kteří už jsou částečně nebo zcela odříznutí od svých mateřských orientačních rodin, žijí ve vlastním bydlení a jsou na nich ekonomicky nezávislí. Také jsou od nich leckdy vzdálení místem domova. Tyto rysy jsou poměrně krajní a ne úplně postavené na realitě, protože dospělé děti i se svými dětmi často běžně navštěvují svoje rodiče a ještě typičtější je určitá ekonomická vzájemná podpora.

Zeměpisná vzdálenost také není leckdy velká, třeba stejné město. Rozhodně už ale není příliš obvyklé, aby spolu žilo více generací pohromadě na jednom místě. To bylo v minulosti daleko běžnější. Je běžné, že novomanželé ještě žijí u rodičů jednoho z nich, než si najdou vlastní bydlení. Od počátku je tak novomanželská rodina silně fixována na rodiny původní. To pokračuje s narozením dítěte, které pak babičky a dědečkové hlídají a dále svým dětem pomáhají. Občasné návštěvy u prarodičů jsou spíše časté než vzácné a od toho se rozvíjí také udržování svazků se sourozenci prarodičů. Zkrátka vazby na původní rodinu jsou obvykle hluboké a trvající až do smrti.

Zato od sousedů se v dnešní době drží spíše odstup, typicky ve městech, nemluvě pak o velkoměstech. Sousedé mají význam v roli soutěžení. Typická otázka zní: „Sousedé mají novou televizi a jezdí dvakrát do roka na dovolenou. A co máme my? Nejsme náhodou na tom hůře než oni?“ Investice do domácnosti jsou poté leckdy motivovány právě poměry u sousedů. Zajímavou roli zde hrají záclony či žaluzie. Jejich primárním cílem nemusí být ani tak ochrana před sluncem, jako spíše snaha zabránit sousedům koukat se do cizího domácího prostředí. Zato zahrada, ta je většinou chloubou rodiny, která má reprezentovat. Typické je takové chování u lidí v Anglii. Angličané rádi udržují své perfektně zastřižené trávníky kolem svých domovů a dávají je okázala na odiv, zato si typicky střeží své domácnosti ve stylu hesla „Můj domov, můj hrad.“

Trendem vývoje rodinných příbuzenských vztahů je zvyšující se mezigenerační odstup (nikoliv však nezávislost). To se projevuje mimo jiné také upuštěním od starých pravidel pro dávání křestních jmen. Na toto téma prováděla Francoise Zonabendová ve vesnici v Burgundsku ve Francii následující výzkum (de Singly, 1999, str. 55):

„Tradiční model spojoval duchovní příbuzenství s výběrem křestního jména, protože jméno svého kmotřence či kmotřenky vybíral kmotr či kmotra. Až do přibližně 60. let 19. století měly děti ve Francii jen jedno křestní jméno. Prvorozené dítě mělo za kmotra svého dědečka z otcovy strany a za kmotru svou babičku z matčiny strany. Druhému dítěti šel za kmotra starší otcův bratr a za kmotru starší matčina sestra. Když byl nejstarším dítětem chlapec, nesl jméno otce svého otce čili svého dědečka, pokud to byla dívka, nesla jméno matky své matky, tedy své babičky. Tak se muži jmenovali podle mužů z otcovy strany a ženy podle žen z matčiny strany. Obě linie tak byly v rovnováze“.

V průběhu doby výběr jména pomocí kmotrů zmizel. Dnes křestní jméno čistě podle svého uvážení volí biologičtí rodiče. Nicméně existuje kompromis v podobě přidávání dalších

jmen. Nejstarší chlapec dostává své druhé a třetí jméno jméno po svých dědečcích z obou stran. Nejstarší dívka pak dostává tyto vedlejší křestní jména zase podle svých babiček. Co se kmotrů týče, nejstarší dítě mívá dnes za kmotra nejčastěji otcova bratra a za kmotru matčinu sestru. U druhého dítěte je to otcův mladší bratr a matčina mladší sestra (de Singly, 1999, str. 55 a 56).

Dnes se může zdát, že výběr jména je čistě věcí vkusu, ale zas až tak to úplně neplatí. Určité skryté principy této volby ukazuje studie Guye Desplanquese (de Singly, 1999, str. 56), který analyzoval jména několika tisíc osob různých generací. Podle ní naopak volba jména podléhá jisté logické mechanice. Ve chvíli narození je jméno vybíráno ve skutečnosti ze značně omezené zásoby, která je omezená příslušností rodiny k sociální třídě a jmény jejich příbuzných a předků. Nové netypické jméno se většinou objeví u nějakého dítěte bohaté rodiny vyšší třídy, a pak teprve se zavádí i u rodin tříd nižších. Výše postavení lidé vybírají atypická jména pro odlišení dítěte, vyjádření jeho specifického statusu. V průběhu let 1950 až 1954 se v ČSR vyskytovalo jméno Sylvie u 3 % dcer vysokoškoláků, u 2 % dcer rodičů se středním vzděláním a jen u 0,5 % rodičů zemědělců. V letech 1960 až 1964 výskyt Sylvií v rodinách střední a vyšší třídy kulminoval a mezitím stoupl jejich četnost v rodinách z dělnického a zemědělského prostředí. Ve druhé polovině 60. let pak v těchto rodinách dávání Sylvií vrcholilo a později toto jméno zase začalo vycházet z módy. V 60. letech se pro změnu typicky jen u dětí vyšší třídy objevovalo jméno Sebastian (de Singly, 1999, str. 56 a 57). V další dekádě se již Sebastian stal běžnějším u rodin nižších tříd a jeho odlišovací status zeslábl. Jméno tedy do určité míry odráží, co od dítěte očekávají nebo k němu přistupují jeho rodiče.

Značnou roli hraje vliv příbuzenstva v oblasti hledání zaměstnání. Většina dospělých uvádí, že jim práci pomohl najít člen jejich rodiny nebo příbuzenstva. Taková pomoc má buď formu doporučení nebo informace. Jedinec tak díky své rodině získává jakýsi sociální kapitál, z kterého může těžit a nespoléhat jen na vlastní schopnosti. Tento kapitál znamená důležitý krok k zisku vlastní ekonomické autonomie.

6 Rodina v cizích kulturách

Následující řádky dávají nahlédnout do života a fungování rodiny ve třech kulturních prostředích mimo tzv. západní svět, čili Evropu, Severní Ameriku nebo Austrálii. Jedná se o jakýsi nástin jiných životních stylů, který zde uvádíme pro srovnání s naším a pro zajímavost.

6.1 Islámské země

Islámské neboli muslimské země jsou pod silným vlivem stejnojmenného náboženství, které aktuálně vyznává přibližně miliarda lidí. Muslimové se dělí na dvě větve – sunnity a šiity, přičemž v populaci zásadně dominují sunnitě. Islám vznikl v pro život obtížném prostředí pouště Arabského poloostrova, kde se zápasilo s horkem, suchem a nedostatkem vody. V takových podmínkách bylo skoro nemožné přežít sám, a proto je pro zdejší lid blízký kmenový způsob života a příslušnost k rodu a rodině má zásadní význam. Rodina je tak v popředí učení také zakladatele islámu, proroka Mohammeda. Pro islám je typické, že prolíná vliv náboženství do všech oblastí světského života a dodnes je jeho svatá kniha Korán dokonce zdrojem i pro celý právní systém v Saúdské Arábii. Na svou dobu byl Korán humanistický a pokrokový, Mohammad kupříkladu zakázal zabíjení malých dívek v době hladu.

Korán se intenzivně věnuje rodinné problematice, která je rozebrána v právu šaría. Lidé jsou nabádáni, aby manželství uzavírali a pěstovali blízké mezilidské vztahy. Muži se oženit v podstatě musí. Muslimská rodina je zásadně patriarchální, hlavou může být otec nebo i děd. Manželství je v islámu smluvním vztahem, který se uzavírá obvykle písemně mezi ženichem a zákonným zástupcem nevěsty za přítomnosti dvou plnoprávných svědků. V této smlouvě je řečena i mahra, což je věno, které platí ženich nevěstě. Polovina mahru je ženě po uzavření sňatku vyplacena, druhá půlka je pouze záloha pro případ rozvodu, jinak ženě není vyplacena. Žena rozhodně o výši mahru nediskutuje, ona totiž příliš nediskutuje ani o tom, jestli si muže chce vzít. Ženy si aktivně partnera nehledají (alespoň v konzervativnějších oblastech), to za ně dělají rodiče, žena může muže odmítnout, tedy alespoň teoreticky. Když si chce muž nějakou dívku vzít, nejde za ní, ale za jejím otcem. Před uzavřením sňatku spolu partneři nesmí žít ani vůbec kdykoliv být zcela sami. Dlužno však podotknout, že toto konzervativní sjednávání sňatků pomalu ustupuje a zvláště v pokrokovějších zemích se lidé seznamují i sami. Věková hranice uzavření sňatku je obvykle šestnáct let. Náležitostí uzavření sňatku je i souhlas ženy, přičemž už její přítomnost na obřadu se bere jako souhlas. Muslim si

může vzít také židovku nebo křesťanku, muslimka si musí vzít jen muslima. Obřad je poměrně strohý a rychlý. Manželství končí smrtí, rozvodem, vykoupením se z manželství nebo odpadnutím kteréhokoliv z manželů od islámu. Obecně platí, že manželka je pro muže méně váženou osobou než vlastní matka, která může svou snachu všelijak úkolovat a vést.

Od ženy se čeká, že zajistí kontinuitu mužova rodu v mužské linii, čili když neporodí syna, má docela problém. Celý soukromý život muslimských manželů není sociologicky příliš zmapován a pro cizí veřejnost je vesměs tabu. Odhaduje se, že zhruba polovina párů se nikdy nedopracuje k hlubšímu citovému vztahu (Mendel, Müller, Dudák a Křikavová, 2002, str. 141). Postavení ženy ve společnosti je vděčným námětem pro diskuzi zvláště v okolním světě. Ve vztahu k bohu jsou si v základě obě pohlaví rovna, mají ale jiná práva a povinnosti. Muži obecně musí ženy zabezpečit hmotně – dělají to manžel manželce, otec dceři i bratr sestře. Ženy tradičně patří domů, mají se starat o dům a rodinu. Venku se nemají zdržovat bez doprovodu muže a mají být zahaleny šátkem hidžábem, v nejkonzervativnější verzi mají celý obličej zakrytý nikábem, z kterého jim kouká oční škvíra. Nikáb je povinný v Kataru, Ománu a Saúdské Arábii¹⁴. Z veřejného života jsou ženy někde vyloučeny, jinde (např. v Turecku) mohou zasedat i ve vládě. Islámská dnešní společnost je tak evidentně mezi dvěma mlýnskými kameny – na jedné straně do ní proniká vliv Západu, se kterým významně obchoduje a spolupracuje na mnoha dalších bázích, na druhé straně se muslimové snaží pevně držet svých tradic a víry a s oblibou kritizují západní styl života.

6.2 Japonsko

Vzdálená japonská kultura se od západní dnes již tak zásadně neliší, ale jsou rozdíly vyplývající především z odlišné mentality. Jana Skočovská na svém internetovém blogu popisuje rodinné a partnerské způsoby tamního žití.¹⁵ Rodina je zásadně patriarchální, je plně na muži, aby rodinu uživil a vedl jí. Ženy v Japonsku chodí do práce většinou pouze na částečný úvazek nebo i vůbec. Japonské ženy tak mají spoustu volného času, zvláště když s manželem ještě nemají děti, což šetřiví Japonci odkládají, dokud nejsou finančně řádně na výši. Oproti tomu japonští muži jsou celý den v práci, brzy vstávají a pozdě přicházejí domů, pracují často i v sobotu a přesčasy berou jako čest, takže na společný život, povídání apod. mezi japonskými manžely není zrovna moc času. Žena má na starosti chod domácnosti,

¹⁴ <http://g.cz/5-zpusobu-zahalovani-muslimskych-zen>

¹⁵ <http://skocovska.blog.idnes.cz/blog.aspx?c=204370>

zatímco muž ji finančně zabezpečuje a vyřizuje různé záležitosti okolo. Pro japonské manžely je typické, že o sobě příliš neví, někdy se nemusí vidět celý pracovní týden a oba tak žijí relativně samotářsky. Tomu napomáhá citová chladnost a menší projevování emocí vlastní japonské mentalitě.

Co se výchovy dětí týče, v Japonsku do ní téměř nezasahují prarodiče, kteří se zabývají svými zájmy, zvláště cestováním po světě a fungování rodin svých dětí je příliš nezajímá. Děti mají od školních let minimum volného času a věnují se téměř čistě škole a dalším organizovaným zájmovým aktivitám, přičemž je rodiče vedou k systematickému budování kariéry. Naopak dětem předškolního věku je ponechána značná volnost a mají velmi liberální výchovu.

6.3 Přírodní národy

Lidé přírodních národů představují tzv. čtvrtý svět – jsou to lidé pokračující někdy až v pravěkém stylu života, kteří se živí lovem a sběrem, obývají různé džungle a savany či pouště a snaží se uchránit si svůj život před moderní civilizací. V ostrém kontrastu s naší západní moderní společností se zde žije bez zděného obydlí, elektřiny, dopravních prostředků, elektroniky, knih, televize nebo splachovacího záchodu. Tito lidé jsou kvůli obtížnosti svého života na sebe velice vázaní – jsou odkázáni jeden na druhého a mají mezi sebou pevnou hierarchii. Vzhledem k podmínkám jejich života stráví mnoho času prací, dále pak výchovou dětí, kterých mají obvykle hodně, což je v takových podmínkách strategické i přirozené. Značnou roli hraje v jejich životě sepletí s přírodou a vlastními lidmi, vyloučení z komunity může znamenat jistou smrt.

U přírodních národů se často setkáváme s úzkostlivým dodržováním z pohledu Evropanů často nepřijatelných tradic a obyčejů. Časté je provádění např. obřizky (včetně té ženské) a zvláště u mladých mužů se setkáváme s nutností plnit různé zkoušky či iniciační obřady, postavené většinou na překonávání strachu či bolesti. Za zmínku stojí třeba pověstné skákání z dřevěných věží na liáně přivázané k nohám alias bungee jumping, což se provozuje na Vanuatu v Oceánii. Úmyslné vyhnutí se podstoupení těmto rituálům je v podstatě nemyslitelné a skončilo by nejspíš zapovězením jedince.

II Praktická část

7 Výzkumné šetření

7.1 Cíle a výzkumné otázky

Teoretická východiska šetření představují předchozí kapitoly, které se zabývají vývojem rodiny a popisují změny v současné rodině. Na jejich základě byl formulován cíl šetření: popsat některé aspekty současné české rodiny (zejména ve vztahu ke změnám v ženské a mužské roli) a zjistit, jaký je postoj lidí k určitým aktuálním změnám v této oblasti. Cíl je konkretizovaný v níže formulovaných výzkumných otázkách.

Výzkumné otázky:

1. Věnují se během mateřské dovolené ženy výhradně mateřským povinnostem nebo také chodí do práce?
2. Mají matky s malými dětmi možnost využívat pružnou pracovní dobu či zkrácený úvazek?
3. Jak jsou rozděleny role mužů a žen v domácnosti na základě vztahu k zaměstnání a péči o domácnost?
4. Jak hodnotí dotazovaní situaci své rodiny rodin po ekonomické a vztahové stránce?
5. Jaký je názor na možnost stejné profesní seberealizace u žen?
6. Jaký je názor na svěřování dětí do péče (primárně matkám) po rozvodu či rozchodu rodičů?
7. Jak hodnotí dotazovaní možnost výchovy dětí homosexuálními páry?
8. Mají tazání osobní zkušenost s rozvodem?

7.2 Výzkumná strategie a metodika výzkumu

Zvolený nástroj výzkumu představuje kvantitativní výzkum, konkrétně elektronický dotazník, zadaný určitému vzorku lidí na internetu. Třídícími kritérii jsou otázky na rodinné poměry (zda tázaný vůbec vychovával nebo vychovává nějaké děti, zda žije v partnerském svazku, věk a místo bydliště (venkov, menší město, velké město). Otázky v dotazníku byly použity jak škálové, tak klasické vybírací ze seznamu voleb či pouhá volba ano či ne.

Dotazník byl zadán na webu www.vyplnto.cz. Celkem ho zodpovědělo 101 respondentů za osm dní. Jednalo se o metodu samosběru, dotazník byl pouze na webu označen kategoriemi „od 18 let“ a zařazením do příslušné tématické kategorie dotazníků, je nutné ale poukázat, že ho i tak mohl teoreticky vyplnit kdokoliv. Základní slabinou tohoto postupu je, že výsledná data mohou být pochopitelně značně zkreslená a v žádném případě z nich nelze vyvozovat obecné závěry.

7.3 Zpracování dat a časový harmonogram

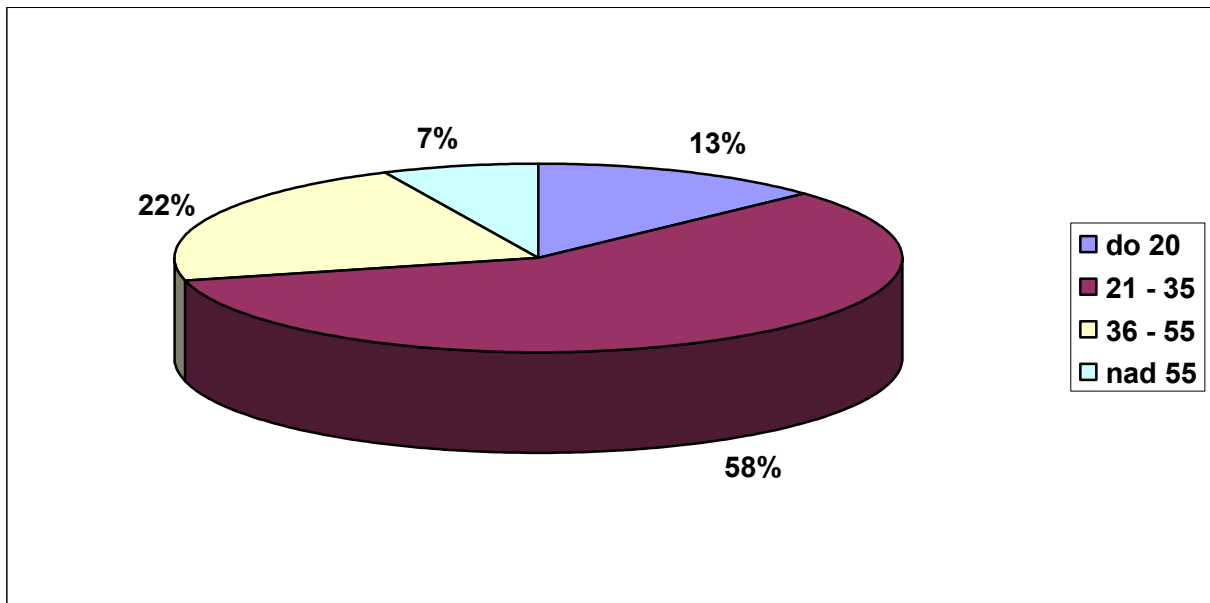
Data byla sbírána v průběhu osmi dní v červenci 2016 prostřednictvím dotazníku zadaného na webové stránce Vyplnto.cz. Získané hodnoty ze surových dat poskytnutých samotnou webovou aplikací byly prezentovány ve formě grafů pomocí aplikace Microsoft Excel a okomentovány s přihlédnutím na zadané výzkumné otázky a skutečnosti uvedené v teoretické části.

Dotazník byl anonymní, zde se lze domnívat, že anonymní vyplňovatel má tendenci být v odpovědích upřímnější a pravdivější a v tomto dotazníku byly některé osobnější otázky. Pro nedomyšlenost a špatné položení jedné otázky ohledně hledání místa pro dítě v mateřské škole nebyly její výsledky zahrnuty do tohoto textu. Výsledky dotazníku jsou volně k dispozici zde v textu této práce, a také na internetové stránce dotazníku: <https://www.vyplnto.cz/moje-pruzkumy/?did=56078>.

7.4 Přehled získaných výsledků

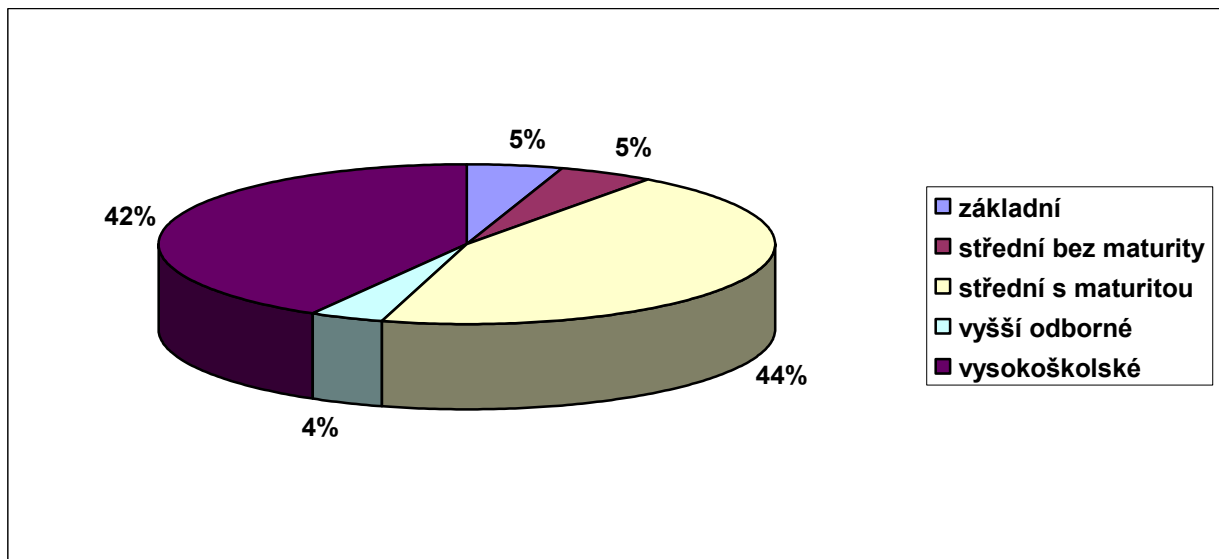
Níže uvádíme jednotlivé otázky dotazníku a koláčový graf výsledných odpovědí s krátkým komentářem.

Graf č. 1: Věkové rozložení respondentů



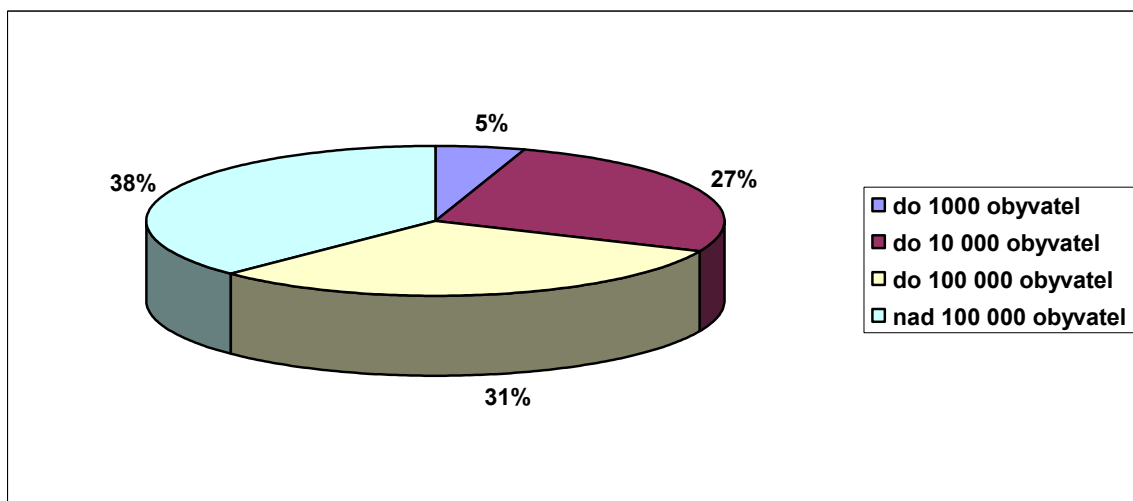
Z výše uvedeného grafu vyplývá, že nejvíce dotazovaných bylo mezi 21 a 35 lety, což byla také hlavní cílová skupina dotazníku. Pouze 7 % lidí nad 55 let dokazuje, že starší lidé se možná tolik nepohybují v prostředí internetu.

Graf č. 2: Dosažené nejvyšší vzdělání respondentů



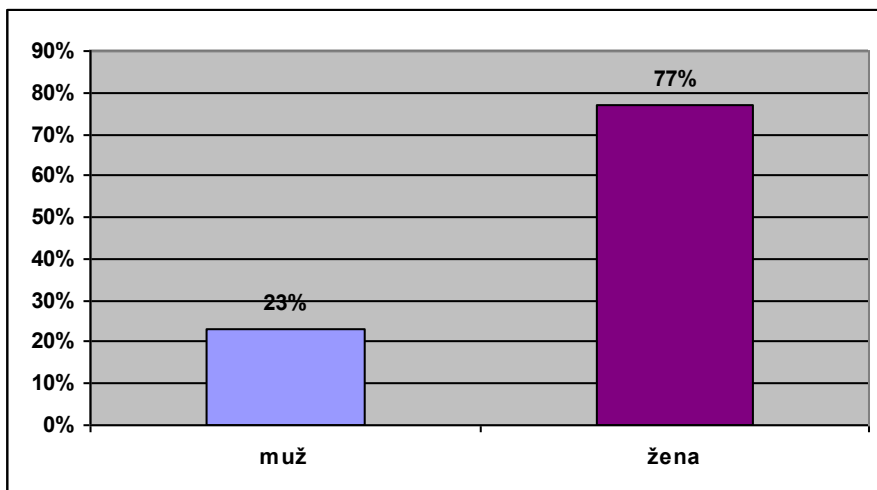
Výsledky naznačují, že jsme oslovili vzdělanou část obyvatelstva, pouze 10 % respondentů nemá alespoň maturitu. Fakt, že nejvyšší, čili vysokoškolské vzdělání je jen o 2 % zastoupeno méně než nejpočetnější kategorie ukazuje na opět v průměru vysoké vzdělání návštěvníků podobných serverů. Vyplývá z toho, že VypInTo.cz evidentně využívají právě studenti pro své výzkumy.

Graf č. 3: Bydlíte v obci:



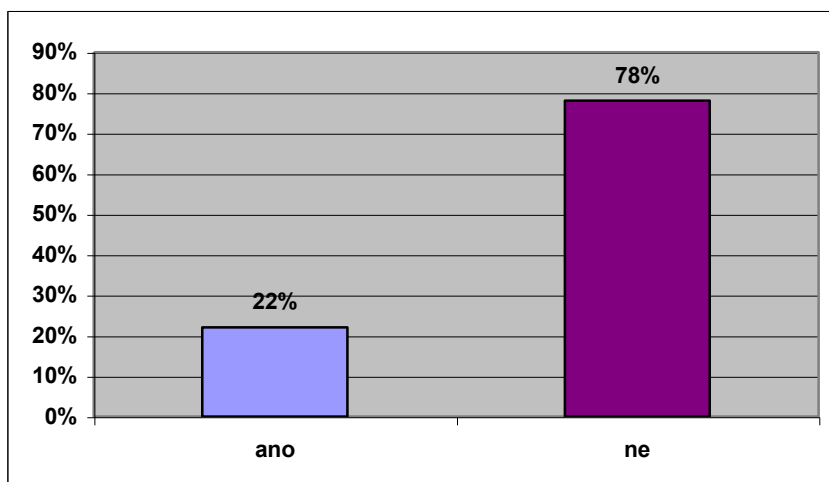
Měst nad 100 000 obyvatel je v naší zemi sice jen pět (viz zdroj¹⁶, jiné uvádějí i šest včetně Olomouce), žije v nich však značné procento lidí, a proto nás nemůže překvapovat vítězství této kategorie. Souvisí to patrně s tamními možnostmi vyššího vzdělávání a tím také zvýšeným zájmem o podobné průzkumy.

Graf č. 4: Jste muž nebo žena?



Valnou většinou dotazník zodpověděly ženy, což bylo zřejmě také způsobeno názvem dotazníku „Současná česká rodina“ naznačující problematiku, jenž je bližší ženám. Ženám byla věnována další otázka, zatímco muži byli přesměrováni až na otázku 9.

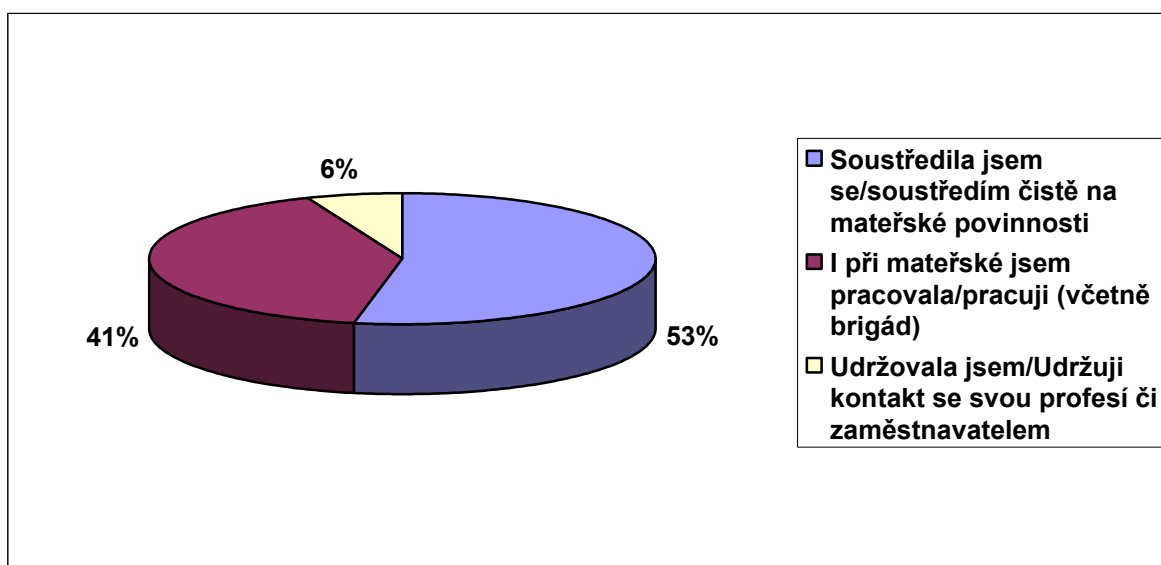
Graf č. 5: Jste nebo byla jste během posledních deseti let na mateřské dovolené?



¹⁶ <http://www.kompas.estranky.cz/clanky/clanky---cesko/nejvetsi-mesta-ceske-republiky-k-1.1.2013-i.cast-petr-daubner.html>

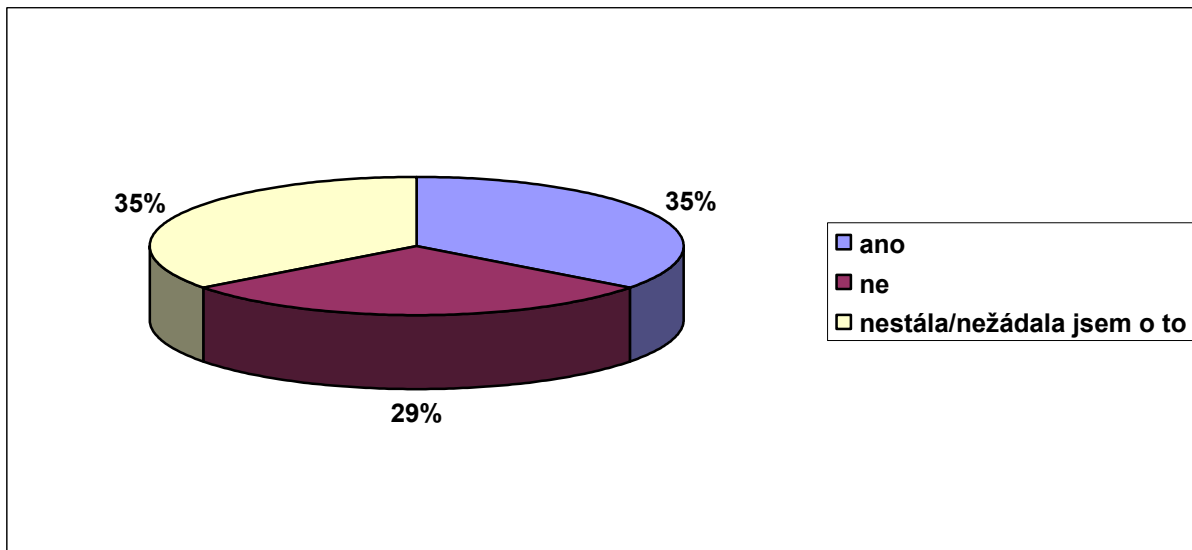
Z této otázky určené jen ženám vyplynulo, že z celého ženského vzorku (t.j. 79 žen), jich 78 % (čili 62) v posledních deseti letech nebylo ani není na mateřské, zatímco 22 % (čili 17 žen) ano. Následující otázky 6 až 8 se zabývají pouze tímto vzorkem 17 dotázaných.

Graf č. 6: Udržovala jste/Udržujete během mateřské dovolené kontakt se svým zaměstnavatelem nebo svou profesí?



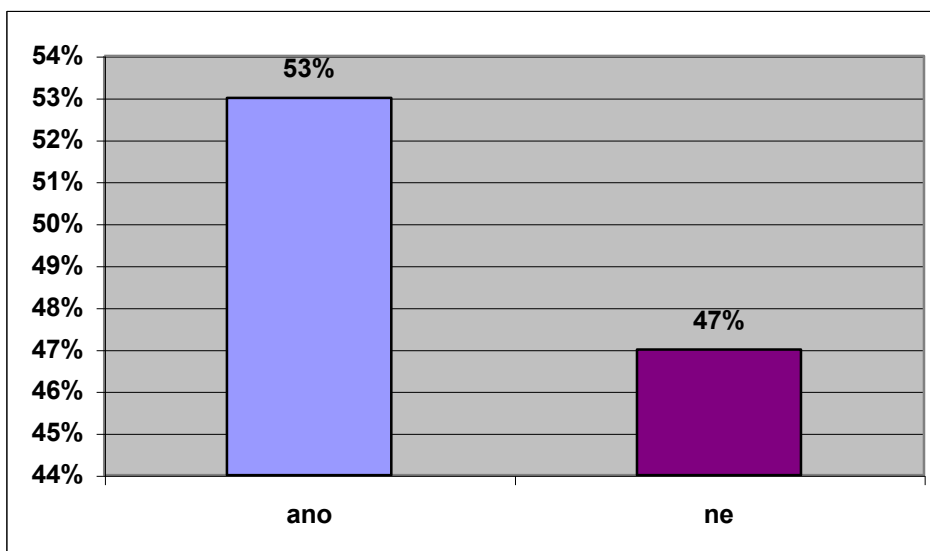
Z probíraného vzorku 17 žen v této otázce se jich čistě mateřské věnovalo 9, tedy 53 procent. Naopak i při mateřské bylo v zaměstnání 7 žen, čili 41 %. Poslední varianta byla myšlena tak, že žena během mateřské sledovala trendy a novinky ve svém oboru či nadále aktivně komunikovala s bývalým zaměstnavatelem. Tato položka dostala pouze jeden hlas, čili obdržela 6 %.

Graf č. 7: Vyšel Vám zaměstnavatel vstříc a umožnil Vám na Váš požadavek s ohledem na to, že máte malé děti, pružnou pracovní dobu či zkrácený úvazek?



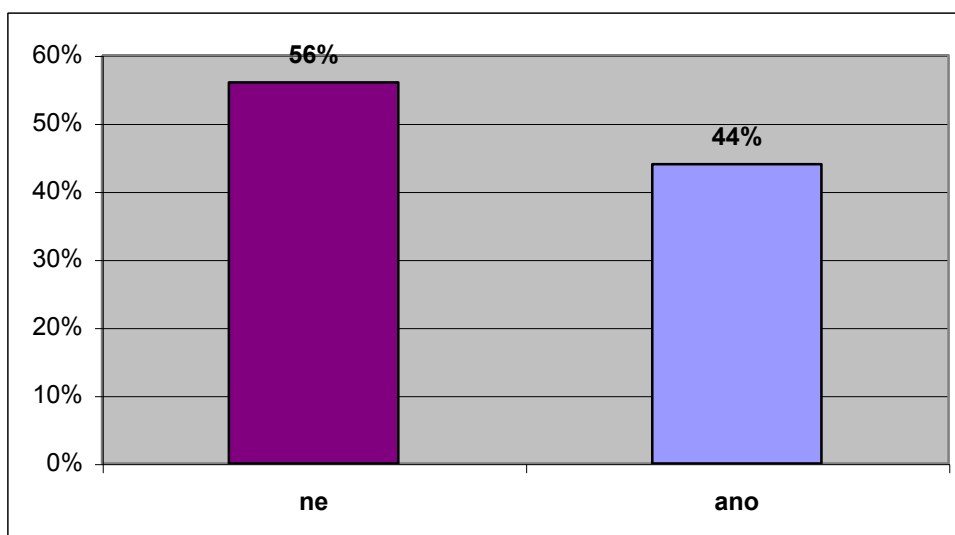
Tato otázka sledovala toleranci zaměstnavatelů k mateřským závazkům žen. Naprosto stejný počet žen, tedy 6, uvádí, že o změnu pracovního režimu nežádal nebo mu zaměstnavatel vyšel vstříc. Zápornou zkušenost se zaměstnavateli zde uvedlo 5 žen, tedy oněch 29 %. Celý tento graf je značně vyrovnaný.

Graf č. 8: Setkala jste se s diskriminací ze strany zaměstnavatelů při hledání práce nebo při návratu do práce kvůli svým rodičovským závazkům?



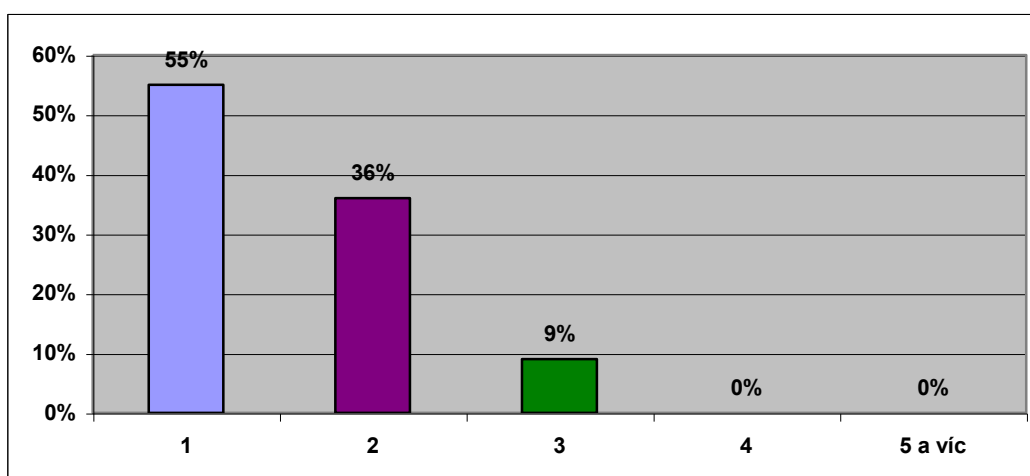
Tato podobná otázka skončila také vyrovnaně, zde se ukázalo, že při samotném hledání práce nebo návratu zpět do práce jsou mateřské povinnosti určitou přítěží, ale šlo očekávat klidně vyšší hodnotu u volby ano.

Graf č. 9: Žijete s Vaší(m) partnerem/partnerkou a dětmi ve společné domácnosti?



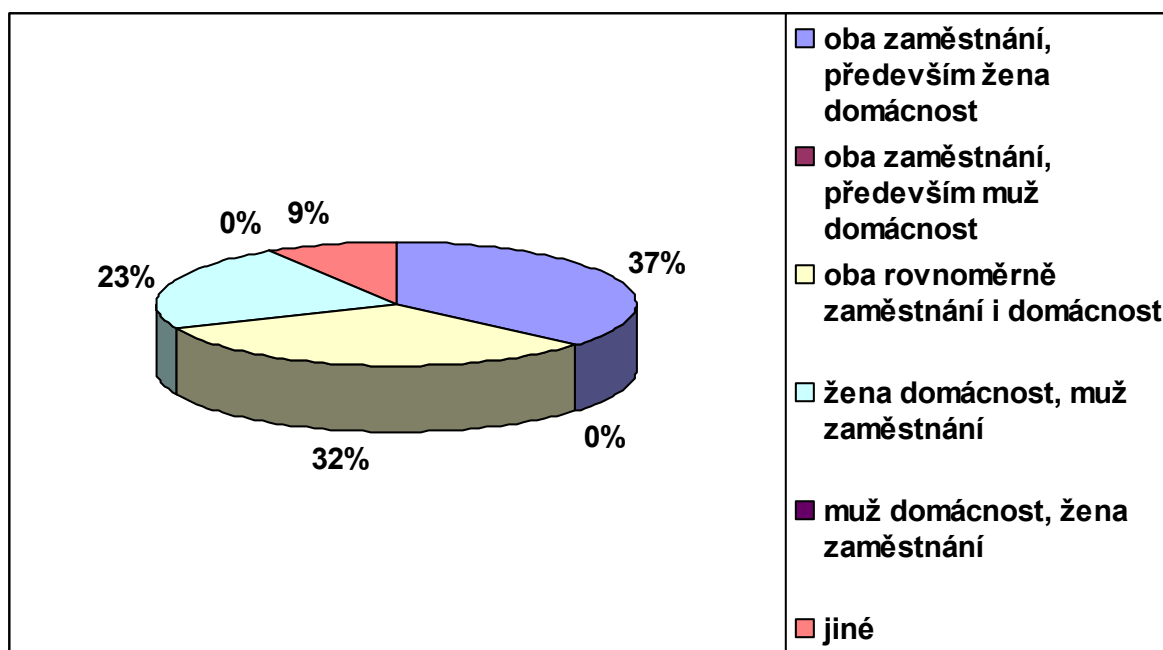
Zde poprvé od otázky 4 odpovídal celý okruh respondentů. Tato otázka otevírá nový okruh otázek, které se věnují problematice soužití a vztahů v rodinách, čili lidé nemající rodinu (ani partnera a ani děti) byli přesměrováni na otázku 14. Otázky 10 až 13 zodpovídalo 44 dotázaných.

Graf č. 10: Kolik celkem máte dětí?



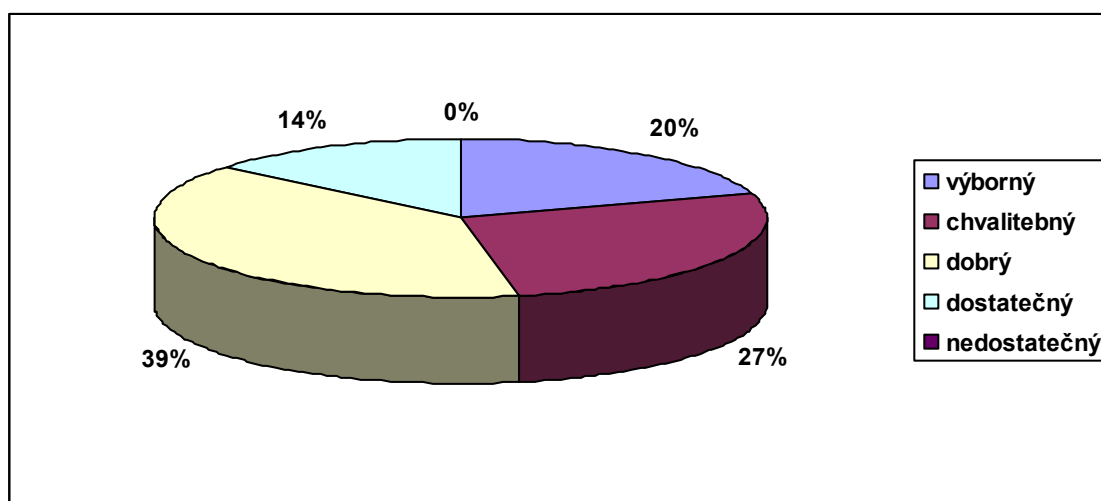
Hned dvě nabízené alternativy nebyly označeny, tedy nikdo z celého vzorku nemá ani čtyři děti. Potvrzuje to obecný trend menších rodin, kde výjimečně není mít pouze jedináčka. Je ale pochopitelně nutné poukázat na fakt, že dotazník vyplnili nejvíce mladí lidé do 35 let, kteří ještě ani neměli dostatek času pro pořízení si tolika dětí. I proto vyhrávají rodiny právě jen s jedináčky.

Graf č. 11: Jaké je pracovní rozdělení mezi Vámi ve vztahu?



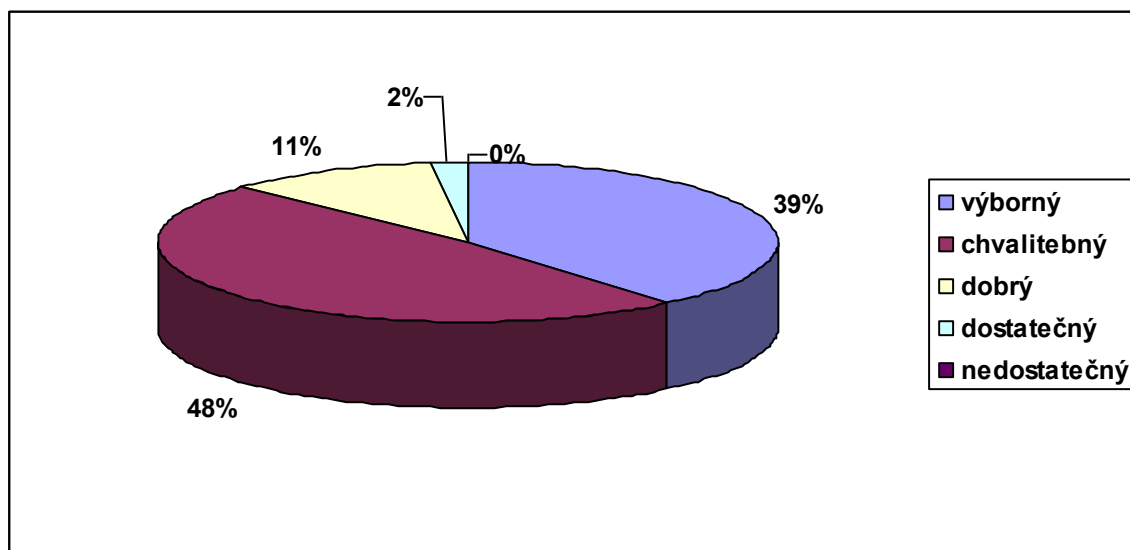
Tato otázka zkoumala rozdělení pracovních rolí ve vztahu muž žena. Teoreticky ji mohly zodpovědět i homosexuální páry vychovávající děti, pro ty (a další) tu byla volba „jiné“. Zajímalo nás, zda padnou i poněkud kuiózní možnosti „především muž v domácnosti“ či silně netradiční rozdělení na ženu čistě v zaměstnání a muže čistě doma, ale nestalo se tak. Výsledek potvrzuje moderní rozdělení nevýhodné pro ženy, kde tradičně více táhnou chod domácnosti, ale stejně jako muži chodí i do zaměstnání. Bylo na subjektivním zvážení dotazovaných, jak chápat volbu „muž zaměstnání, žena domácnost“ a obráceně, jestli tedy v takovém případě ten druhý nemá doma „hnout ani prstem“.

Graf č. 12: Ekonomickou stránku Vaší rodiny hodnotíte školní stupnicí známkou:



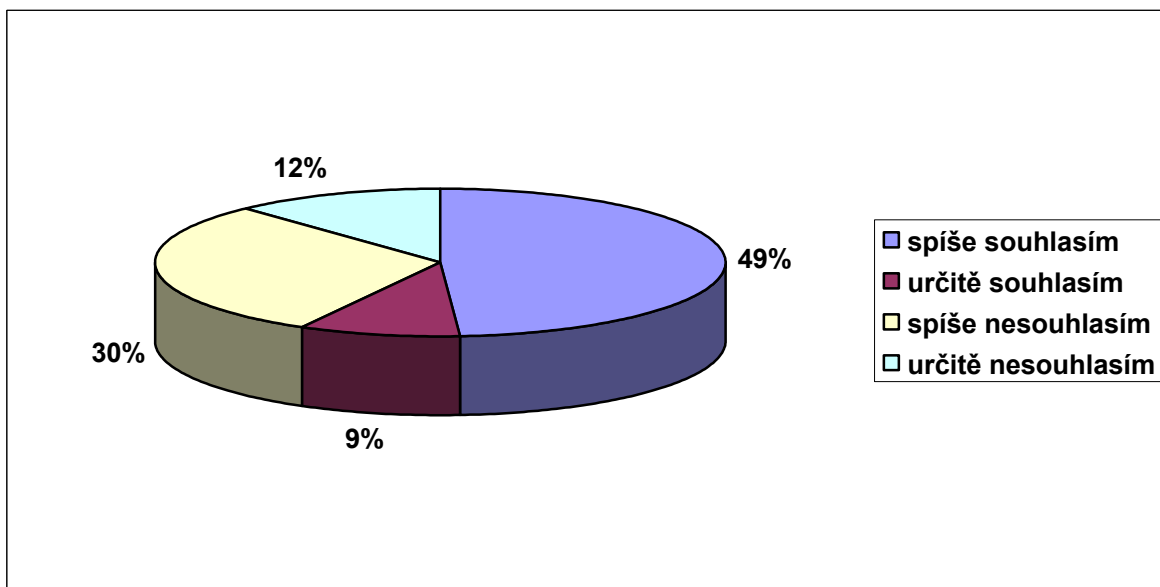
Subjektivní posouzení ekonomických poměrů v rodině. Nikdo neuvedl volbu „nedostatečný“, zde je předpoklad, že i v anonymním dotazníku by se asi jen málokdo z psychologických důvodů takto maximálně špatně ohodnotil. Naopak jedničku si dalo více lidí než čtyřku, celá pětina z oněch 44, co otázky 10 až 13 vyplnili.

Graf č. 13: Vztahovou a citovou stránku Vaší rodiny hodnotíte školní stupnicí známkou:



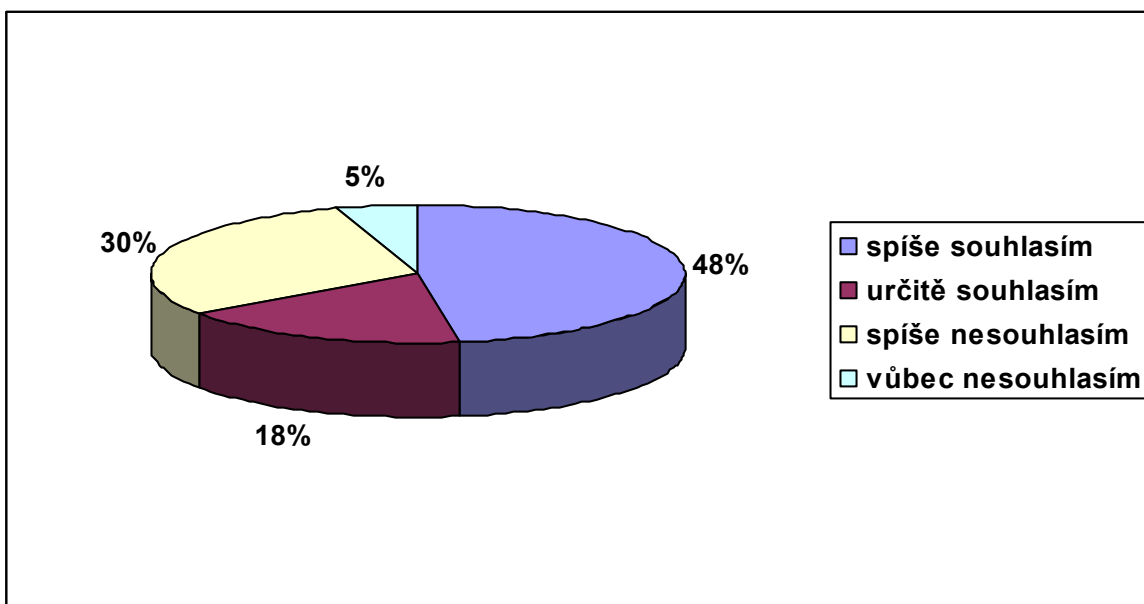
Subjektivní posouzení tentokrát vztahové části života rodiny. Možná i tady se promítá podvědomé vylepšování se, každopádně 87 % lidí vidí tuto stránku nejhůř za dvě, známka nedostatečná opět nepadla. Jedna odpověď dostatečně odpovídá oněm 2 %.

Graf č. 14: Souhlasíte s tím, že by žena měla svou kariéru přizpůsobovat rodině?



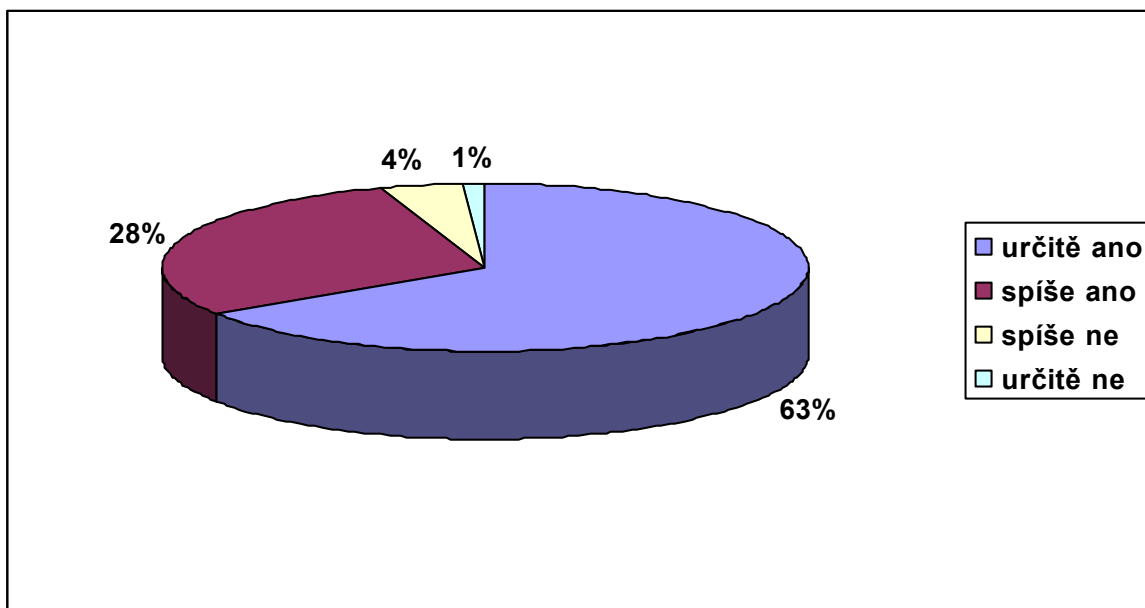
Od této otázky do konce odpovídal znovu celý vzorek. Otázka na názor na to, zda má žena právo na svou kariéru bez ohledu na nároky a potřeby její rodiny. Spíše souhlasí téměř polovina vzorku, ale určitě souhlasí naopak jen 9 procent, což z této odpovědi činí outsidersa této otázky.

Graf č. 15: Souhlasíte s tím, že je možné (u ženy) plnohodnotně skloubit péči o rodinu a kariéru?



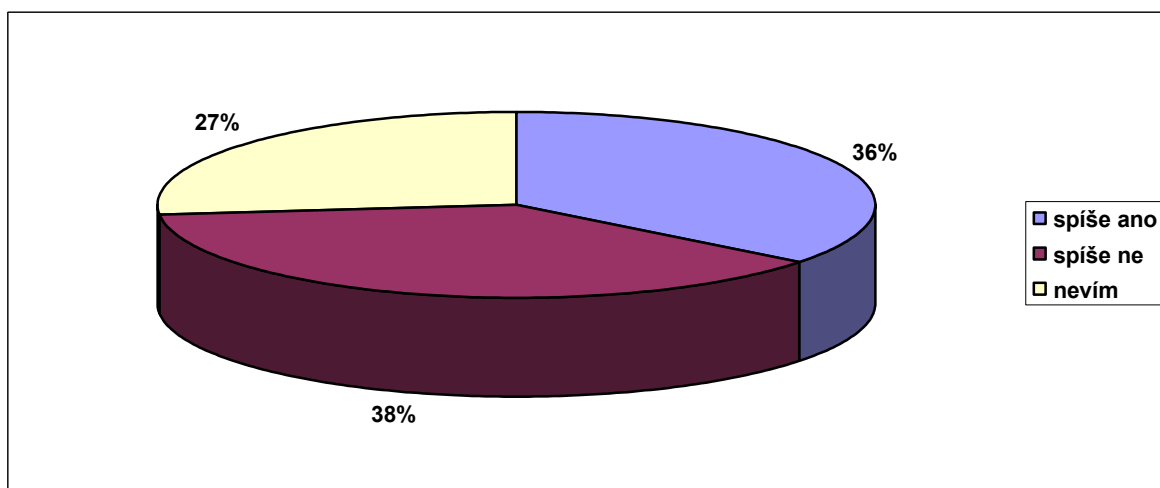
Sklobit kariéru a péči o rodinu není vůbec jednoduché, avšak skoro celá pětina si myslí, že to určitě jde. Třicet procent spíše nesouhlasících je však v kontextu celého výzkumného vzorku také významná hodnota.

Graf č. 16: Mají podle Vás oba partneři (manželé) právo na stejnou profesní seberealizaci?



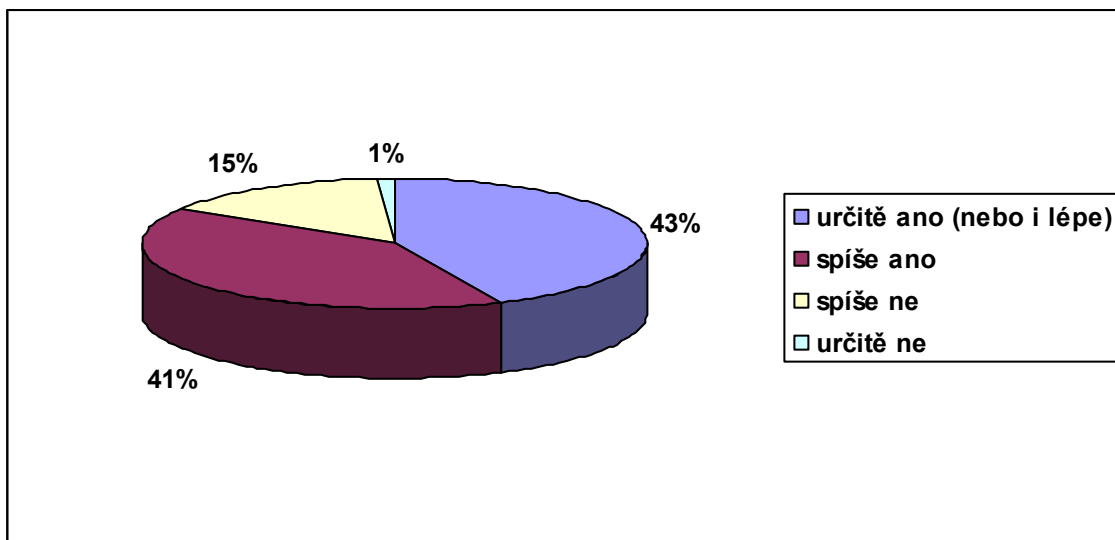
Jenom pět procent lidí zde uvádí, že partneři nemají právo na stejnou profesní seberealizaci, i když u otázky 15 se jich přes polovinu přiklání k názoru, že by žena měla svou kariéru přizpůsobit rodině.

Graf č. 17: Je podle Vás v ČR správný nastavený trend, že jsou po rozvodu děti svěřovány především matkám?



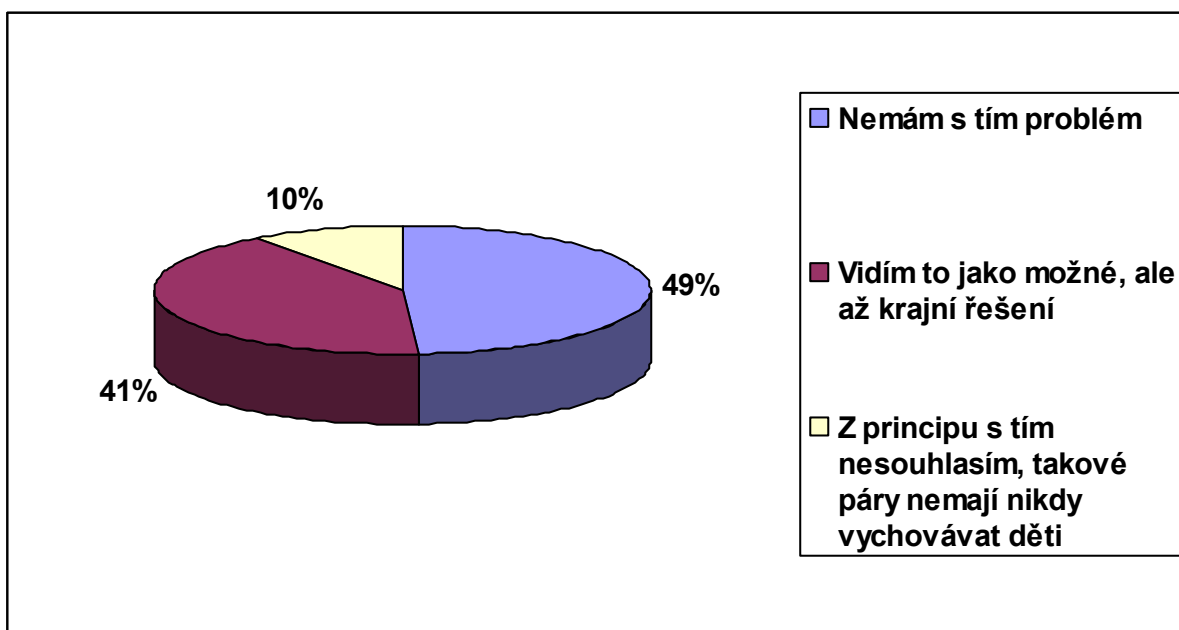
Velmi polemická otázka, kde o dvě procenta nejvíce získala volba spíše ne. Je třeba znovu podotknout, že dotazník zodpovídaly především ženy, ani tak ale volba spíše ano nevyhrála. Více než čtvrtina zvolila únikovou odpověď nevím.

Graf č. 18: Myslíte si, že se otec dokáže postarat o dítě stejně dobře jako matka?



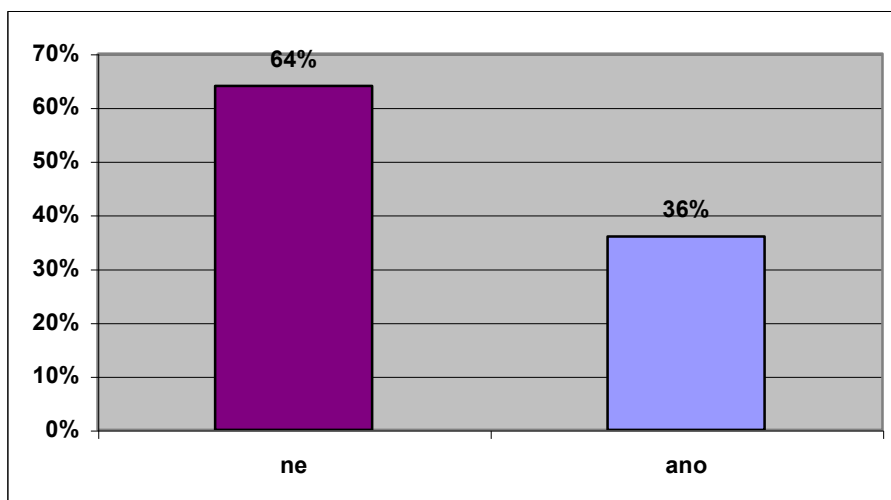
Tato otázka navazuje na předchozí. I výrazně ženské osazenstvo zde otcům věří a volba „určitě ano či lépe“ vítězí. Jediný hlas z celého vzorku byl pro „určitě ne“.

Graf č. 19: Souhlasíte s výchovou dětí homosexuálními páry?



Lidé se zde projeví jako tolerantní vůči homosexuálním párům, byť volba „nemám s tím problém“ nezvítězila přesvědčivě.

Graf č. 20: Zažili jste rozvod ve své původní rodině nebo jste se sami ve vlastním vztahu rozvedli?



Dnešní doba je plná rozvodů a tak jsme se zeptali na osobní zkušenost respondentů s rozvodem, ať už z pozice dítěte rodičů nebo aktivní z pozice manžela/ky. Celkem 36 % se zážitkem rozvodu sice není polovina, ale v tomto ohledu je to vysoká hodnota.

7.5 Celkové zhodnocení výsledků

Vzhledem k použité metodě z dotazníku nevyplývají žádné zobecnitelné závěry, může však sloužit jako jakási drobná sonda do prostředí aspektů současné české rodiny z pohledu vzorku 101 lidí, co se na výzkumu podíleli. Podívejme se na získané informace z pohledu položených výzkumných otázek dle strany 40:

- VO 1 – Více než polovina dotázaných se věnuje pouze mateřským povinnostem.
- VO 2 – Tázané ženy uvádějí, že jim zaměstnavatelé změnu pracovního režimu spíše umožňují než ne.
- VO 3 – Převažuje dnes běžné schéma oba v práci a především žena v domácnosti.
- VO 4 – Ekonomickou spíše dobře, vztahovou nad očekávání pozitivně.
- VO 5 – Výrazný souhlas s právem na stejnou seberealizaci i pro ženy.
- VO 6 – O dva hlasy převážil souhlasný postoj se svěřováním dětí primárně matkám.
- VO 7 – Téměř polovina lidí s tím nemá problém, jen desetina je kategoricky proti.
- VO 8 – Zkušenost s rozvodem uvádí 36 % dotázaných.

8 Závěr

V teoretické části byly nastíněny vývojové fáze rodiny, stejně jako její základní charakteristiky. Vyšší pozornost byla přirozeně věnována rodině současné a jejím znakům. Tou se poté v praxi dále zabýval výzkum provedený skrze orientační dotazník, který nabídl další pohled na dnešní českou rodinu, skrze názory a praktické zkušenosti samotných lidí z náhodného vzorku naší populace. Výzkum prokázal moderní trendy ve vývoji a vnímání rodiny, např. lidé tolerují rodiny s osobami stejného pohlaví, přiznávají ženám právo na stejnou profesní seberealizaci jako mužům či rodiny mají méně dětí, nejvíce jich uvedlo jen jedno.

Na závěr si můžeme položit otázku, zda je či i do budoucna bude rodina základní jendotkou lidské společnosti. O krizi rodiny se mluví často. Jisté je, že dnes některé dřívější funkce již rodina příliš až vůbec nenaplňuje, v jiných je ale nezastupitelná a jejich význam se spíše zvýšil. Zde máme na mysli především emocionální funkci rodiny, která byla dřív (především ve vzdálenější minulosti) méně podstatnou. Dnešní rodinu charakterizuje skutečnost, že ji opouští její nerozdělitelnost a pevná pospolitost. Trendem rodiny dnešního Západu je povýšení rozvodů a rozpadání rodin na normálnost. Stejně tak pozorujeme trend, že stále více normální je také společné žití v rodině, aniž by partneři uzavřeli manželský svazek či nezakládání rodin vůbec. Za primární příčinu tohoto vývoje lze považovat dnešní individualisticky, konzumně a možná i poněkud sobecky nastavenou společnost, která nabízí jedinci množství svobody a možností jiné seberealizace, jejichž využívání je často lákavější než touha po rodině, dětech, usazení se a vlastní omezení se ve prospěch rodiny.

Rodina má však i dnes svůj obrovský význam. U velké části populace je stále pocíťována silná touha po vytvoření a prožívání bezpečného a naplňujícího zázemí rodiny. Kraus (2001, str. 84) uvádí, že dnešní společnost klade na jedince značné nároky v oblasti somatické, rozumové, emocionální i sociální, přičemž je ze strany společnosti vyžadován výkon. To zvyšuje potřebu existence harmonických rodinných vztahů a uspokojivých sociálních vzorců, které mají být předávány dál na nové generace. Tyto potřeby dokáže naplnit právě rodina. Proto lze její budoucnost jako základní lidské instituce vidět pozitivně.

Seznam literatury

DE SINGLY, Francois.
Sociologie současné rodiny.
Praha: Portál. 1999, 128 s
ISBN: 80-7178-2491.

GIDDENS, Anthony.
Sociologie.
Praha: Argo, 2013
ISBN: 978-80-257-0807-1.

HARTL, Pavel – HARTLOVÁ, Helena.
Psychologický slovník.
Praha: Portál. 2015, 774 stran
ISBN: 978-80-262-0873-0.

JANDOUREK, Jan.
Sociologický slovník.
Praha: Portál. 2001, 286 s.
ISBN: 978-80-7367-269-0.

JELÍNEK, Jiří.
Trestní zákoník a trestní řád.
Praha: Leges. 2014
ISBN: 978-80-7502-049-9.

KRAUS, B., POLÁČKOVÁ V. et al.
Člověk - prostředí – výchova.
Brno: Paido. 2001, 200 s.
ISBN: 80-7315-0042.

MATOUŠEK, Oldřich.
Rodina jako instituce a vztahová síť, 3. vyd.
Praha: Slon. 2003, 161 s.
ISBN: 80-86429-19-9.

MENDEL M, MÜLLER Z., DUDÁK V, KŘIKAVOVÁ A.
Islám – Ideál a skutečnost.
Praha: Baset, 2002, 280 s.
ISBN: 80-86223-71-X.

MOŽNÝ, Ivan.
Rodina a společnost.
Praha: Slon. 2006

ISBN: 80-86429-58-X.

SOBOTKOVÁ, Irena.
Psychologie rodiny.
Praha: Portál 2001, 173 s.
ISBN: 80-7178-559-8

Přehled elektronických zdrojů

- [1] <http://www.revuepolitika.cz/clanky/329/rousseau-predchudce-francouzske-revoluce>
- [2] http://www.rozhlas.cz/nabozenstvi/zpravy/_zprava/925681
- [3] https://is.mendelu.cz/eknihovna/opory/zobraz_cast.pl?cast=50541
- [4] <http://www.statistikaamy.cz/2014/02/obrat-v-rozvodech/>
- [5] https://is.mendelu.cz/eknihovna/opory/zobraz_cast.pl?cast=47842
- [6] <http://www.statistikaamy.cz/2013/12/husakovy-versus-havlovy-deti>
- [7] <http://www.celostnimedicina.cz/pro-ctvrtinu-cechu-je-manzelstvi-zastarala-institute-5-dobrych-duvodu-proc-mit-presto-svatbu.html>
- [8] <http://www.vseprosvatby.cz/media/po%C4%8Det%20svateb%20ro%C4%8Dn%C3%AD.png>
- [9] <http://www.ucitelske-listy.cz/2016/03/manzelstvi-prodluzuje-zivot-prinasi-ale.html>
- [10] http://finance.idnes.cz/prilis-mnoho-krouzku-skodi-rika-psycholozka-fn2-viteze.aspx?c=A040819_154623_fi_blind_vra
- [11] <http://g.cz/5-zpusobu-zahalovani-muslimskych-zen>
- [12] <http://skocovska.blog.idnes.cz/blog.aspx?c=204370>
- [13] <http://www.kompas.estranky.cz/clanky/clanky---cesko/nejvetsi-mesta-ceske-republiky-k-1.1.2013-i.cast-petr-daubner.html>
- [14] <http://www.chovani.eu/svedsko/c131>

Seznam příloh

Příloha č. 1: Vzor dotazníku

Příloha č. 2: Ukázka textu o vztahu k dětem v dnešním Švédsku

Příloha č. 3 Ukázka zvyků české svatby v 18. století

Příloha 1

1. Kolik je Vám let?

- do 20
- 21-35
- 36-55
- nad 55

2. Jaké je Vaše nejvyšší zatím dosažené vzdělání?

- základní
- střední bez maturity
- střední s maturitou
- vyšší odborné
- vysoškolské

3. Bydlíte v obci:

- do 1000 obyvatel
- do 10 000 obyvatel
- do 100 000 obyvatel
- nad 100 000 obyvatel

4. Jste muž nebo žena?

- muž
- žena

5. Jste nebo byla jste během posledních deseti let na mateřské dovolené?

- ano
- ne

6. Udržovala jste/Udržujete během mateřské dovolené kontakt se svým zaměstnavatelem nebo se svou profesí?

- Soustředila jsem se/Soustředím čistě na mateřské povinnosti
- I při mateřské jsem pracovala/pracuji (včetně brigád)
- Udržovala jsem/Udržuji kontakt se svou profesí či bývalým zaměstnavatelem

7. Vyšel Vám zaměstnavatel vstříc a umožnil Vám na Váš požadavek s ohledem na to, že máte malé děti, pružnou pracovní dobu či zkrácený úvazek?

- ano
- nestála jsem o to/nežádala
- ne

8. Setkala jste se s diskriminací ze strany zaměstnavatelů při hledání práce nebo při návratu do práce kvůli svým rodičovským závazkům?

- ano
- ne

9. Žijete s Vaší(m) partnerkou/partnerem a dětmi ve společné domácnosti?

- ano
- ne

10. Kolik celkem máte dětí?

- 1
- 2
- 3
- 4
- 5 a víc

11. Jaké je pracovní rozdělení rolí mezi Vámi ve vztahu?

- žena domácnost, muž zaměstnání
- muž domácnost, žena zaměstnání
- oba zaměstnání, především žena domácnost
- oba zaměstnání, především muž domácnost
- oba rovnoměrně zaměstnání i domácnost
- jiné

12. Ekonomickou stránku Vaší rodiny hodnotíte školní stupnicí známkou:

- výborný
- chvalitebný
- dobrý
- dostatečný
- nedostatečný

13. Vztahovou a citovou stránku Vaší rodiny hodnotíte školní stupnicí známkou:

- výborný
- chvalitebný
- dobrý
- dostatečný
- nedostatečný

14. Souhlasíte s tím, že by žena měla svou kariéru přizpůsobovat rodině?

- určitě souhlasím
- spíše souhlasím
- spíše nesouhlasím
- určitě nesouhlasím

15. Souhlasíte, že je možné (u ženy) plnohodnotně skloubit péči o rodinu a kariéru

- určitě souhlasím
- spíše souhlasím
- spíše nesouhlasím
- vůbec nesouhlasím

16. Mají podle Vás oba partneři (manželé) právo na stejnou profesní seberealizaci?

- určitě ano
- spíše ano
- spíše ne
- určitě ne
- nevím

17. Je podle Vás správný v ČR nastavený obecný trend, že jsou po rozvodu děti svěřovány do péče především matkám?

- spíše ano
- spíše ne
- nevím

18. Myslíte si, že se otec dokáže postarat o dítě stejně dobře jako matka?

- určitě ano (nebo i lépe)
- spíše ano
- spíše ne
- určitě ne

19. Souhlasíte s výchovou dětí homosexuálními páry?

- Nemám s tím problém
- Vidím to jako možné, ale až krajní řešení
- Z principu s tím nesouhlasím

20. Zažili jste rozvod ve své původní rodině nebo jste se sami ve vlastním vztahu rozvedli?

- ano
- ne

Příloha 2

Následující ukázka představuje vztah k dětem v jedné z nejvyspělejších zemí světa, ve Švédsku:

„Ve Švédsku je vžitý velmi benevolentní vztah k dětem. Do školy jdou děti v sedmi letech, povinná školní docházka je devět let. Zpočátku nejsou žáci vůbec známkováni, aby nebyli stresováni, později se tato záležitost odbývá slovním hodnocením a velmi taktně. Známkují se pouze písemné práce, když se rozdávají, tak zásadně popsanou stránkou na lavici, aby nikdo kromě autora neznal výsledek. Absolutně vyloučené je tudíž veřejné hlášení známek učiteli, aby si je tento zapsal do klasifikace. Výsledkem takto pojatého způsobu hodnocení je, že ti, kteří dopadli špatně nebo hůře, nejsou veřejně pranýřováni, a ti, kteří dopadli nejlépe nebo lépe, nejsou veřejně chváleni. Zda se to líbí oběma stranám, tím si nejsou jisti ani žáci, ani učitelé. Ústní zkoušení prakticky neexistuje. Ano, jsou si všichni rovni...

Každé pololetí skládají studenti zkoušky (pro většinu nijak obtížné - pokud ano, laťka zkoušky se poněkud sníží). Zásada číslo dvě: švédské základní a střední školství dělá vše pro to, aby žáky a studenty nestresovalo. K tomu mají sloužit hory dotazníků, které děti v průběhu studií neustále vyplňují. Která hodina a který učitel se jim líbí a proč (nebo nelíbí...), zda jsou spokojené s obsahem učiva a co by chtěly změnit či vylepšit. Děti v tomto systému dospívají v sebejisté bytosti (to podle mého názoru chybí českému školství), avšak úroveň jejich znalostí se stále snižuje (žák 2. stupně české základní školy má všeobecný přehled zcela jistě srovnatelný se studentem švédské střední školy). Věc jde dokonce tak daleko, že snižující se úroveň švédského školství je ze všech stran kritizována: rodiči, učiteli, ba dokonce i žáky. Podepisují se petice a diskutuje se. Jenže co dělat, když jsou si všichni rovni...“¹⁷

¹⁷ KOCOURKOVÁ, J. *Neviditelný pes*, 14. 12. 2000, dostupné na <http://www.chovani.eu/svedsko/c131>

Příloha 3

Tzv. družba vyjednala návštěvu ženicha a jeho otce u rodičů nevěsty. Družba tlumočil žádost ženicha o nevěstu, pak se vyslovil ženich, pak nevěsta, pak dali souhlas rodiče nevěsty. Během této návštěvy se projednalo věno pro nevěstu a otec ženicha se zavázal část svého majetku převést na svého syna, tedy ženicha. Tyto dva kapitály představovaly vstupní startovní investice nového manželství. V den svatby se všichni sešli u ženicha doma. Ženich skrze družbu poděkoval rodičům za vše, co pro něj vykonali a družba mu dala požehnání. Posléze se podobný scénář zopakoval i u nevěsty doma. Nevěstu však nejdříve nesmělo být vidět a ukryvala se v komoře s jinými ženami, od nichž je rituálně za okoláč vykoupil družba. Pak se šlo do kostela, na cestě je zastavili řetězy, které znovu vykoupil družba. Na obřadu vybraný mládenec opět rituálně rozbil mísu, z níž vytekla voda s řezankou. Před farářem tradičně jako první projevil souhlas muž, pak i žena se sňatkem. Po odchodu z kostela byl pár zasypan rýží, rozinkami a mandlemi, načež družba přečetl z knihy jakási moudra do života. Později se také vybíraly peníze na „fakana“, symbolické dítě z hadrů a na kolébku, k večeru dostala nevěsta na hlavu čepec, který dvakrát sundala a potřetí si ho už nechala. Konec celého dne pak znamenal společný odchod obou na lože.

Řetězec rituálů byl posvěcený spojením obou snoubenců pomocí církevního představitele, což dávalo obřadu pečeť posvátnosti a nezrušitelnosti. Pořadí vyjádření souhlasu „Ano“ se svatbou naznačuje, že první a aktivní byl ve všem muž, zatímco žena má být pasivní a vydávat se (odtud ono sloveso „vdát se“). Oproti tomu sloveso „ženit se - tedy opatřit si ženu“ jasně naznačuje rozdíl v přístupu k oběma svatebčanům. Ani nevěsta a paradoxně ani ženich do průběhu svatba v podstatě nazasahovali, většinu zajišťovali družba a v kostele církevní obřad kněz. Tím se předcházelo různým pohnutím a zatemněním mysli, která by svatebčanům svázala jazyk a třeba by ještě celý průběh v zápalu emocí pokazili (vše Matoušek, 2003, str. 60 a 61).

