

Jihočeská univerzita v Českých Budějovicích

Pedagogická fakulta

Katedra pedagogiky a psychologie

**Diferenciace rolí a pozic ve školní třídě se
zaměřením na genderový rozdíl na druhém
stupni základní školy**

DIPLOMOVÁ PRÁCE

Vedoucí práce: Mgr. et Mgr. Jiří Kressa

Autor práce: Jan Sedláček

České Budějovice, 2013

Čestné prohlášení

Prohlašuji, že svoji diplomovou práci jsem vypracoval samostatně pouze s použitím pramenů a literatury uvedených v seznamu citované literatury.

Prohlašuji, že v souladu s § 47b zákona č. 111/1998 Sb. V platném znění souhlasím se zveřejněním své diplomové práce a to v nezkrácené podobě elektronickou cestou ve veřejně přístupné části databáze STAG provozované Jihočeskou univerzitou v Českých Budějovicích na jejích internetových stránkách, a to se zachováním mého autorského práva k odevzdanému textu této kvalifikační práce. Souhlasím dále s tím, aby toutéž elektronickou cestou byly v souladu s uvedeným ustanovením zákona ač. 111/1998 Sb. Zveřejněny posudky školitele a oponentů práce i záznam o průběhu a výsledku obhajoby kvalifikační práce. Rovněž souhlasím s porovnáním textu mé kvalifikační práce s databází kvalifikačních prací Theses.cz provozovanou Národním registrem vysokoškolských kvalifikačních prací a systémem na odhalování plagiátů.

V Českých Budějovicích dne 2. 1. 2013

.....
Jan Sedláček

Poděkování:

Děkuji tímto Mgr. et Mgr. Jiřímu Kressovi za cenné připomínky a rady při vypracování diplomové práce a mému otci za pomoc při statistickém zpracování dat.

Anotace:

Tato diplomová práce pojednává o genderových rozdílech chlapců a dívek v 7. třídě základní školy. Zaměřuje se na jejich chování v prostředí školní třídy a na souvislosti genderové vyzrálosti s postavením jedinců ve formální sociální skupině. Hlavní součástí práce je i vyhodnocení ankety zkoumající vlastní pohled žáků na tuto problematiku.

Klíčová slova:

Gender, sociální role, sociální pozice, sociální skupina, pozice vůdce, pozice outsidera, 7. třída

Annotation:

This diploma thesis deals with gender differences between boys and girls in the 7th grade in elementary school. It focuses on their behaviour in school environment and the dependence of gender maturity on position of individuals in formal social group. The main part of this work is evaluation of a survey researching pupils' point of view on the mentioned issue.

Key words:

Gender, social roles, social positions, social group, leadership position, position as an outsider, 7th grade

Obsah

1. Úvod.....	8
2. Osobnostní a sociální vývoj chlapců a dívek na druhém stupni základní školy	9
2.1. Období pubescence	9
2.2. Obecná identita žáka 7. třídy na druhém stupni ZŠ	10
3. Úvod do genderové problematiky	12
3.1. Definice pojmu gender.....	12
3.2. Vlivy prostředí na utváření genderové identity	13
3.2.1. Vliv rodiny	14
3.2.2. Vliv médií	15
3.2.3. Vliv školy	16
3.2.3.1. Role učitele a jeho vliv.....	17
3.2.3.2. Vliv vrstevníků.....	18
4. Základní rozdíly sociálních skupin chlapců a dívek	19
4.1. Definice sociálních skupin	19
4.2. Typologie sociálních skupin	20
4.3. Role a pozice v sociální skupině.....	21
4.3.1. Skupinová pozice	22
4.3.2. Skupinová role	23
4.4. Sociální skupiny ve školní třídě.....	23
4.4.1. Determinanty sociometrické pozice	25
4.4.1.1. Osobnost.....	25
4.4.1.2. Sebehodnocení	26
4.4.1.3. Konformita	26
4.5. Interní odlišnosti a funkce sociálních skupin chlapců a dívek v 7. třídě	27

5. Výzkumná sonda - „Percepce pozic a rolí v sociálních skupinách chlapců a dívek v 7. třídě základní školy v závislosti na naplnění genderové identity“	28
5.1. Vstupní hypotézy a z nich odvozená tvrzení	29
5.2. Struktura dotazníku	31
5.3. Vyhodnocení	33
5.3.1. Percipovaná pozice vůdce u chlapců souvisí s bojovností.....	34
5.3.2. Percipovaná pozice vůdce u děvčat souvisí s vnímanou fyzickou krásou	39
5.3.3. Percipovaná pozice outsidera u chlapců je důsledkem neprůbojnosti..	43
5.3.4. Percipovaná pozice outsidera u děvčat je důsledkem zanedbávání péče o vzhled.....	47
5.3.5. Prověření získaných dat shlukovou analýzou	51
5.3.5.1. Shluková analýza dívek podle odpovědí.....	51
5.3.5.2. Shluková analýza chlapců podle odpovědí	52
5.3.5.3. Shluková analýza dívek a chlapců podle odpovědí.....	53
5.3.5.4. Shluková analýza otázek podle odpovědí dívek	54
5.3.5.5. Shluková analýza otázek podle odpovědí chlapců.....	55
5.3.5.6. Shluková analýza otázek podle odpovědí chlapců a dívek	56
5.4. Shrnutí výsledků a diskuse.....	57
6. Závěr	59
7. Literatura	60
8. Přílohy	63

1. Úvod

Existence a vývoj jedince se odehrávají v mnoha různých sociálních skupinách, se kterými se v průběhu života dostane do kontaktu či se stane jejich členem. Tyto skupiny jsou důležité pro naši vlastní identifikaci. Pomáhají nám v sebeurčení a v orientaci v tomto světě. Naše postavení v dané skupině souvisí i s plněním povinností vůči ní, respektive jakou roli v ní musíme hrát.

Jako první a zároveň nejdůležitější sociální skupinou je rodina, do které se jedinec narodí. Ta první hraje velkou roli při sociální determinaci, při vývoji psychiky a osobnosti. Později se však jedinec dostává mezi další skupiny, které ho ovlivňují. Děje se tak především v období pubescence, kdy vliv rodiny jako primární skupiny ustupuje do pozadí a na její místo se dostávají skupiny ve školní třídě na základní škole.

Z pohledu učitele pro běžnou výuku stačí pouze umět pracovat se třídou jako s homogenní sociální skupinou. Pokud bychom však, co by učitel, chtěli co nejvíce zefektivnit naši vynaloženou práci v hodině, měli bychom danou třídu znát podrobněji. Tedy kolik jednotlivých skupin se v ní nachází a jaké role a pozice zastávají jednotliví žáci. Znalost těchto faktů pak může učiteli pomoci pochopit danou atmosféru, klima třídy a lépe tak s kolektivem třídy pracovat.

Výše uvedené řádky jsou moje výchozí informace a představy o této problematice, s kterými jsem se během čtyř let studia na vysoké škole ztotožnil. Nyní mám však příležitost ponořit se hlouběji během psaní diplomové práce do této problematiky a případně najít nové souvislosti.

Toto téma jsem si vybral právě proto, že jako budoucí učitel si velmi dobře uvědomuji, že vyučování na druhém stupni není pouze o předávání faktických informací žákům, ale především o výchově a formování osobnosti. V této práci se chci zaměřit na rozdíl v chápání rolí a pozic v sociální skupině mezi chlapci a dívkami, neboť právě na druhém stupni je genderový rozdíl nejpatrnější. V závěru práce se také chci opřít o vlastní výzkum, který potvrdí nebo vyvrátí mé vstupní hypotézy.

2. Osobnostní a sociální vývoj chlapců a dívek na druhém stupni základní školy

Na druhém stupni základní školy se věk žáků pohybuje v rozmezí 11-15 let. Toto období je z hlediska vývojové psychologie označováno jako období pubescence. Charakteristické pro jedince v těchto letech jsou pohlavní dospívání, citové a emoční konflikty, odpoutávání se od rodiny a navazování těsnějších vztahů s vrstevníky obou pohlaví (Kon 1988).

Je to také období, kdy se rozvoj sociální identity stává více záležitostí vědomou. Dívky dbají o svůj vzhled, aby vyhověly nevědomému tlaku okolí na potvrzení jejich ženské identity. Ve škole je na ně také vytvářen větší tlak než na chlapce v oblasti úspěšnosti v jednotlivých předmětech. Chlapci zase například více tíhnou ke sportovním aktivitám ve škole i mimo ni. Prospěch navíc není tak důležitý i z toho důvodu, že je na chlapce vytvářen menší tlak z pozice učitelů (viz např. Money & Ehrhardt 1996, Janošová 2008).

2.1. Období pubescence

V období pubescence dochází ke komplexní proměně všech složek osobnosti dospívajícího. Nejnápadnější je tělesné dospívání, spojené s pohlavním dozríváním a se změnou zevnějšku, což se stává podnětem ke korekci sebepojetí. Období pubescence je důležitým biologickým mezníkem. Rozlišujeme tzv. období prepubescence (11-13 let) a období vlastní pubescence (13-15 let). Samotné dospívání začíná dříve u dívek než u chlapců. Pro toto období je typická snaha o vymanění se ze závislosti na autoritách, jako jsou rodiče nebo učitelé, a naplnění vlastní myšlenkové a sociální samostatnosti (viz např. Průcha et al. 2003, Shukla 2010).

2.2. Obecná identita žáka 7. třídy na druhém stupni ZŠ

Díky hormonálním změnám a rozvoji vnějších pohlavních znaků v období dospívání dochází u chlapců a dívek také k výrazným změnám v osobnosti. Narůstá u nich egocentrismus projevující se větší introverzí (viz např. Vágnerová 2000, Shaffer & Kipp 2010, Sigelman & Rider 2012). To vede k tomu, že postoje a situace jsou více zvažovány, což na jedné straně je doprovázeno vcítěním se do situace jiného a na druhé straně stále častěji dokáží manifestovat své vlastní pohnutky. U dospívajících tak můžeme pozorovat stále častěji názory dosti nezávislé na názorech jiných. To sebou přináší ovšem také nové uvažování, neziřdka i sebetřýznivé, o sobě samém, neboť dospívajícím záleží na tom, co si o nich okolí myslí (viz např. Beal 1994, Golombok & Fivush 1994, Rivers & Barnett 2011). V 7. třídě, tedy u dospívajících ve věku 12-13 let, proto můžeme velmi snadno pozorovat nejisté chování. Více je tato nejistota vidět u dívek než u chlapců a to dokonce i u dívek, které jsou fyzicky velmi přitažlivé (Beal 1994, Golombok & Fivush 1994, Rivers & Barnett 2011). Díky složitému sociálnímu prostředí se tak na rozvoji celkové, tedy i genderové identity, podílí vedle podvědomí (vrozených mechanismů) také stále silněji vědomí – vlastní vůle. Obě pohlaví se tak seznamují s tím, co od nich společnost očekává a osvojují si své pozice. Tento proces přináší na jedné straně silnější sklony se těmto požadavkům nějak přizpůsobit, na druhé straně ale některé tlaky z okolí záměrně ignorovat nebo se jim dokonce vzepřít (Money & Ehrhardt 1996, Janošová 2008).

Dospívání připravuje mnohem výraznější omezení v projevech dívkám než chlapcům. Rozvíjející se ženské tělesné proporce vzbuzují pozornost okolí a vyvolávají u rodičů obavy, aby dcera tuto etapu života zvládla bez „zbytečných komplikací“. Průvodním jevem tohoto období dospívání u dívek je tak zvýšená pozornost nejen ze strany rodičů, ale také širšího okolí, ze kterého se dívka opakovaně dozvídá o rizicích předčasných pohlavních kontaktů a případného zneužití (Beal 1994, Golombok & Fivush 1994, Rivers & Barnett 2011). Z tohoto pohledu prochází žena na začátku svého života mnohem výraznějšími změnami než muž. Holčička se těší větší důvěře a volnosti ve svém jednání než kluk, což se později výrazně změní, neboť role dospělé ženy je vcelku jasně definována.

Mužská role přináší mnohem menší požadavky ze strany společnosti, a tak i pro dospívající chlapce jsou změny v jejich životě mnohem přijatelnější. Při narození chlapce je sice jeho role plánována vcelku striktně, nicméně má svou dosti velkou svobodu a silně zakořeněnou vyšší společenskou prestiž. Chlapci ve srovnání s dívkami získávají často v rodinách určité výhody nebo alespoň jejich „prohřešky“ jsou více tolerovány. To platí i pro poslední roky základní školy, kdy se mírně snižují nároky rodičů na úspěchy v učení, kdežto u dívek setrvávají rodiče více na své představě a přenášejí ji na své dcery (Janošová 2005).

Dále jsou děvčata vystavena mnohem vyšším nárokům na vzhled. Současná ženská móda ovšem silně modifikuje vnímání přirozené krásy. Nejsou zdůrazňovány přirozené proporce, ale spíše náznaky - tedy mladost. V některých módních směrech je pak tato mladost sexualizována módními doplňky, v jiných, určených pro dospívající, jsou pohlavní rysy naopak potlačovány. Módu a diktovaný ideál krásy vnímají dívky již v mladém věku, nicméně teprve během dospívání prožívají dívky vše velmi intenzivně a jejich reakce na módní trendy včetně líčení jsou hodně výrazné (Beal 1994, Golombok & Fivush 1994, Rivers & Barnett 2011). V prostředí, které dává důraz na jiné kulturní hodnoty (orientace na tradiční náboženské zásady), se ovšem mohou objevit opačné požadavky – na ctnost a nenápadnost. V posledních letech se ale celkově pohlavní, genderový, rozdíl v úpravě zevnějšku postupně vytrácí. Mnozí chlapci, podobně jako děvčata, se stále více zajímají o svůj vzhled a přikládají mu velký význam při uplatňování se ve společnosti. Přesto se ale stále snaží, aby jejich úprava zevnějšku nebyla tak očividná jako u děvčat (Money & Ehrhardt 1996, Janošová 2008).

Motivací dospívající ženy k péči o svůj vzhled je, kromě denní hygieny, také potřeba potvrzení své ženské identity (Vágnerová 2000, Shaffer & Kipp 2010, Sigelman & Rider 2012). Toto ujištění ženskosti se opírá o zájem ze strany opačného pohlaví. Chlapci pod takovým tlakem pohlavní přitažlivosti nejsou. U nich je tento vzor chování spíše záležitostí momentální nabídky než neodbytného sklonu. Potřeba ujištění mužské identity u chlapců není tak těsně spojená s kladnou reakcí u dívek. Toto kritérium představuje u mladých mužů jen jednu z více možností.

Některé osobnosti jak dívek, tak chlapců se ale snaží vymanit z převládajícího stylu myšlení a trendu zvýrazňování pohlavních odlišností. Tito dospívající pak často dávají přednost unisex formě odívání, při němž se rozdíly mezi chlapci a dívkami stírají. Typické pro tento styl je ležérnost a pohodlí a to nejen v odívání. Může to být ale také

v období dospívání výraz určité nejistoty, studu a hledání identity (Beal 1994, Golombok & Fivush 1994, Rivers & Barnett 2011).

Pod vlivem dospívání se u drtivé většiny chlapců a děvčat rozvíjí potřeba reagovat nějakou změnou svého vzhledu. Forem jak toho dosáhnout je více. Jejich společnou vlastností je, že jsou zřetelné pro okolí, tedy jasným signálem pro ostatní o překonání role dítěte a vstupu do role nové (Beal 1994, Golombok & Fivush 1994, Rivers & Barnett 2011).

3. Úvod do genderové problematiky

Muži a ženy se vzájemně od sebe liší ve svojí biologické podstatě. Od odlišných tělesných znaků a odlišného vzorce pro chování se také odvíjejí různá společenská očekávání od jednotlivých pohlaví. Ta se samozřejmě v různých kulturách liší. To je také důkazem toho, jak velkou roli hraje rodová identita neboli gender. Dětem od jejich útlého věku je, ať už vědomě či nevědomě, vštěpována představa o tom, jaké by měly být, respektive jaké požadavky na jejich dané pohlaví bude společnost klást (Money & Ehrhardt 1996, Janošová 2008).

3.1. Definice pojmu gender

Jak už bylo naznačeno, pojem gender by se dal definovat jako sociální pohlaví (viz např. Coltrane 2000, Babanová & Miškolci 2007). Je to souhrn požadavků dané společnosti na chování a vzezření jedince. Je tedy i zřejmé, že se tyto požadavky v čase mohou měnit. Pokud se ohlédneme zpět například do naší nedávné historie, budeme moci pozorovat více sociálních rozdílů mezi muži a ženami než je tomu například dnes. Obecně moderní společnost více spěje k smazávání sociálních rozdílů mezi jednotlivými pohlavími. To však neznamená, že by pojem gender nabýval na

bezvýznamnosti. Je třeba ještě dodat, že ne každý jedinec zcela přijme svojí genderovou identitu, ba s ní může být i zcela v rozporu (Money & Ehrhardt 1996, Janošová 2008).

3.2. Vlivy prostředí na utváření genderové identity

Jak je možno odvodit ze samotné definice pojmu gender, genderová identita se vyvíjí během života jedince. Faktory, které tuto identitu utvářejí, se dělí na vnitřní a vnější. Zatímco vnitřní faktory, jinak označené jako biologická podstata jedince, se jeví jako jakýsi základ či jádro, vnější faktory jsou ty, které na onom jádru staví a překrývají ho. V průběhu našeho života jsme od samého začátku vystaveni vlivům, které nás po všech stránkách formují – socializují. V každé době, v každé kultuře se tomu dělo a děje jiným způsobem. Výsledek a záměr je však stejný. Jedinec musí plnit svoji sociální roli ve společnosti, aby společnost byla zachována.

V dnešní době je vlivů utvářejících identitu rozvíjejícího se jedince mnoho. Dalo by se říci, že čím dál tím více. Ještě však důležitější skutečností, než je samotný přibývající počet vlivů, je to, že se v moderní společnosti zvětšuje počet žádaných a tolerovaných genderových identit. Do jisté míry mezi těmito dvěma proměnnými panuje přímo úměrný vztah. Čím více odlišných typů vlivů prostředí působí na určitou společnost, tím více se v ní nachází počet tolerovaných, tím pádem funkčních genderových identit (Petáková 2010).

Mezi nejdůležitější faktory utvářející genderovou identitu patří vliv rodiny, neboť je naší první sociální skupinou. Později také média a škola, kde velkou roli hrají naši vrstevníci. V každém věku má převahu ve svém vlivu jiný faktor. Ve výsledku jsou to však tyto hlavní vnější vlivy, které staví na našem biologickém jádru, na naší genetické schránce (Kašpárková 2006).

3.2.1. Vliv rodiny

Rodina hraje nejdůležitější roli v přípravě dítěte na život v dospělosti. Na utvoření si správného obrazu o světě, správné poznávání, interpretování událostí, společenské reality a chování. Dítě si tak utváří vnitřní obraz světa, který odpovídá tomu, jak je mu předkládán jeho rodiči. Rodičovské postoje a výchovné ideály jsou z hlediska genderu nejdůležitější. Výchovné působení rodičů je založeno na mnoha stereotypch, jež odrážejí obecnou představu o potřebách a chování chlapců a dívek (Kašpárková 2006).

Jak ukazuje výzkum v této oblasti, matky a otcové při dotazu, který se týkal osobnosti jejich budoucího potomka, odpovídali obě skupiny velmi stereotypně. Otcové chtěli mít ze synů pracovitě, ctižádostivé, silné inteligentní osobnosti, zatímco u dcer chtěli, aby byly atraktivní, hodné a milující (Wright 1998).

Rodiče, ať už vědomě či nevědomě, přizpůsobují svoje výchovné metody a požadavky na děti dle jejich pohlaví. Důvodem k tomuto jednání je jak způsob vlastní výchovy, kterou rodiče obdrželi, tak i tlak dané společnosti. Na další diferenciaci pohlaví působí i hračky, se kterými si vyrůstající děti hrají. Chlapci si například hrají s modely aut či stavebnicemi, k čemuž nikoho nepotřebují a tak se u nich rozvíjí větší samostatnost. Nadruhé straně dívky, které si hrají s panenkami, interakci dalších jedinců uvítají. Tyto rozdíly zahrnují specifické prožívání a utváří tak osobnost dítěte. To co by se tedy dalo označit za biologicky podmíněné chování, je jen sociálně vykonstruovaný přístup. Ve vzájemných hrách mezi chlapci a dívkami se také často objeví hraní si na dospělé, kdy chlapci kopírují chování mužů a naopak (Kašpárková 2006).

3.2.2. Vliv médií

V dnešní době je stále jedno z nejsilnějších a nevlivnějších masmedií televize. Zprostředkovává nám zprávy, různé pořady a filmy, a stává se tak pro nás určitým nositelem hodnot, pravidel, norem a očekávání. V první polovině 20. století byly nejsilnějším masmédiem tiskoviny a to především noviny. V posledních deseti letech roste i vliv internetu jako akusticko-vizuálního informačního kanálu. V televizi se můžeme často setkat se stereotypním znázorněním mužských a ženských rolí. Poměr mužských a ženských postav ve filmech je v dnešní době téměř vyrovnaný, narozdíl od toho, jak tomu bylo v předchozích letech. Přesto jsou postavy často až přehnaně nerealisticky znázorněné. Ženy jsou pohledné, atraktivní a mladé. To platí jak u filmů, tak i u reklamních spotů, kdy jsou ženy navíc znázorňovány jako bezradné či afektované. Nerealisticky bývají zobrazeni také muži. Ti bývají ať už prestižní s dobrým zaměstnáním, jako například lékař či právník, nebo jsou neuvěřitelně stateční a neprojevují emoce (Money & Ehrhardt 1996, Janošová 2008).

Mimo televize by se jako další vlivné masmédiu mohly brát časopisy určené pro dospívající ale i pro dospělé. Ty často bývají určeny zvláště pro dívky, zvláště pro chlapce, a odpovídá tomu i jejich náplň. Zvláštností je zde zobrazování mužských a ženských fotografií. Ženy bývají zobrazeny v celé postavě, u mužů většinou jen jejich portrét. Tento jev byl označen jako faceismus. V knihách pro děti jsou postavy také zobrazeny stereotypně. Dívky jsou slabé, pasivní, chlapci jsou zase odvážní, podnikaví a často tak zažijí více dobrodružství. Záleží ovšem na autorovi a na době vzniku knihy, která vždy bude odpovídat míře stereotypů dané doby. Učebnice pro děti základní školy často také obsahují například obrázky s rozdělením profesí dle pohlaví apod. (Petáková 2010).

Zatímco dlouhodobý vliv masmedií na jedince je prakticky nemožné nějak změřit, neboť nikdy nelze vyloučit ostatní faktory, tak krátkodobý vliv můžeme rozpoznat na dítěti, na jeho chování, například po bezprostředním zhlédnutí nějakého filmu (Petáková 2010).

3.2.3. Vliv školy

Vztahy ve škole jsou jednoznačně podmíněny genderem a to jak mezi samotnými žáky, tak mezi žáky s učiteli. I přesto, že většina učitelů se domnívá, že rozdíly mezi pohlavími nedělají, skutečnost je často odlišná. Hlavní důvod je ten, že dvojakost rozdělení na muže a ženy ve společnosti je nepopíratelná a hraje ve vzájemné komunikaci významnou roli. Řídí naše očekávání a způsob reakcí v různých životních situacích (Smetáčková 2007).

V pedagogické komunikaci se chlapci a dívky oslovují genderovým maskulinem „žáci“. Dívky se však mnohdy cítí opomíjeny. Na druhou stranu, dívky více splňují to co od žáků požaduje školní řád a to na příklad poslušnost, pečlivost a celkovou orientaci na školní práci. Podle provedených studií, chlapci jsou častěji oslovováni, je jim věnováno více času a pochvaly také bývají propracovanější. Jako důvod je často označován, že chlapci více zlobí a proto je jim věnováno více pozornosti (Smetáčková 2007).

Na volbu zájmových kroužků hraje také velký vliv gender. Dívky si spíše vybírají aktivity typu ručních prací či zpěv. Chlapci zase volí různé sporty či informační a technické kroužky. Tak je tomu podobně i v budoucnosti při volbě povolání. Nejdříve tedy už v deváté třídě (Smetáčková 2007). Poměr mužů a žen v učitelském sboru je další důležitý faktor. Na většině škol bývá převaha žen. To sebou nese například menší respekt ze strany chlapců k učitelkám, zatímco učitelé ve většině případů bývají přijímáni snadněji (Janošová 2008, Červinková 2010).

3.2.3.1. Role učitele a jeho vliv

Interakce a komunikace mezi učitelem a žákem je specifická v tom, že podléhá jakýmsi pravidlům a normám, které by měly obě jednotky dodržovat. Ať už se to týká způsobu komunikace či hodnocení. Je však na učiteli, aby byl ten první, kdo nastaví určité normy chování a bude působit jako důležitý faktor při tvorbě klimatu třídy (Průcha 2002).

Ve všech oblastech komunikace mezi učitelem a žákem, ať je to slovní hodnocení, pokyny k vypracování úkolů, oslovování či výklad nové látky, závisí na osobnosti učitele, jakým způsobem komunikuje s celou třídou a jak komunikuje s jednotlivci. Závisí totiž na učiteli, jaké má představy o postavení mužů a žen ve společnosti a jak tyto představy zakomponuje do výuky. Mnozí učitelé mohou do výuky přinášet mnoho genderových stereotypních představ. Důsledkem pak může být hodnocení stejných projevů odlišně u dívek a chlapců. Takovým klasickým stereotypem je například relativně dobrý prospěch dívek ve škole a průměrný prospěch u většiny chlapců. Také u porušování školních pravidel, mohou být učitelé více překvapeni, když za nimi stojí dívka, zatímco u chlapců to spíše očekávají. Škola a učitelé v ní by měly vytvářet stejné podmínky pro dívky a chlapce, hlavně z toho důvodu, aby si obě pohlaví vykládali důležitost školy. Pohlaví učitele, jeho osobnost, věk, zkušenosti či temperament nejsou jediné faktory hrající vliv na míru genderové segregace. Velký vliv hraje i vyučovaný předmět. Například fyzika je spíše spojována s maskulinitou, taková výtvarná nebo občanská výchova je zase spojována s feminitou. Učitelé by však s tímto obecným předpojetím měli počítat a zapojit stejnou mírou chlapce i dívky (Smetáčková 2007).

3.2.3.2. Vliv vrstevníků

V dospívání obecně klesá vliv rodičů a naopak stoupá vliv vrstevníků, kteří se tak pro jedince stávají novým identifikačním vzorem. Nový kolektiv tak na sebe vzájemně působí a formuje postoje jednotlivců, a to jak na různá společenská témata, tak i na věci osobního charakteru. Nejde však pouze o sdílení názorů. V tomto období jsou velmi důležitá blízká přátelství a dospívající, kteří tyto blízké vztahy s vrstevníky postrádají, mnohem častěji trpí depresemi (Červinková 2010).

Rozdíly v přátelství mezi chlapci a dívkami se v dospívání snižují, ale přesto drobné rozdíly stále zůstávají, jako například větší blízkost a otevřenost u dívek. Nejčastěji vznikají pouze mezi dvěma osobami a přátelství bývají stálá, někdy i po celý život. Chlapci mají zase tendenci se sdružovat do skupinek o více jak dvou osobách. Vztahy jsou méně stabilní, než jak je tomu u dívek. Také vztahy nejsou tak intimní a otevřené. I přesto se však míra znalostí o svých přátelích mezi dívkami a chlapci takřka neliší (Money & Ehrhardt 1996, Janošová 2008). Projevy blízkého přátelství u dívek jsou také často doprovázeny fyzickými kontakty, jako například objímání, držení se za ruce apod. Narozdíl od chlapců, kdy by podobné projevy byly ostatními považovány za projevy homosexuality a tudíž by byly v kolektivu nepřípustné. Smíšená přátelství začínají v období dospívání a mají spíše sexuální podtext (Money & Ehrhardt 1996, Janošová 2008). Počátek zájmu o druhé pohlaví sebou nese i dříve nepoznanou schopnost a to schopnost se zamilovat. Zatímco projevy přízně u dívek jsou víceméně skryté, chlapci se naopak projevují různým pošťuchováním či osaháváním. Objektem zájmu se často mohou stát i žáci z vyšších ročníků či samotní učitelé (Janošová 2008, Červinková 2010).

4. Základní rozdíly sociálních skupin chlapců a dívek

V této kapitole se podíváme blíže na to, jak fungují skupiny, role a pozice jednotlivých členů a jak se liší čistě chlapecká skupina od té dívčí.

4.1. Definice sociálních skupin

Potřeba lidí se sdružovat do sociálních skupin je jedním ze základních potřeb člověka. Ve skupině ostatních se cítíme v bezpečí a skrze ni snadněji uspokojujeme naše potřeby. Proto si také nejčastěji vyhledáváme skupiny se stejnými hodnotami a cíli, kde je největší pravděpodobnost saturace našich potřeb (Brinkerhoff et al. 2010, Novotná 2010, Yuill & Gibson 2011).

I přes to, že dnes existuje nespočet definic, většina autorů se v základních vlastnostech sociálních skupin shoduje (viz např. Feldman 1990, Hrabal 2002, Babad 2010 aj.). Za všechny lze citovat definici V. Hrabala: „Skupinu tvoří určitý počet lidí, jejichž činnost směřuje po delší dobu ke společným cílům. Ze společných cílů vyplývá podobnost hierarchie hodnot členů skupiny. Cílů se dosahuje dlouhodobou interakcí a kooperací, která se řídí skupinovými normami a při níž se utváří relativně stálá struktura vztahů mezi členy skupiny, v nichž jednotlivci zaujímají různé pozice a přijímají role“ (Hrabal 2002).

4.2. Typologie sociálních skupin

Dnes existuje mnoho způsobů dělení sociálních skupin. Mezi ty základní charakteristiky patří doba trvání, způsob vzniku, otevřenost, formálnost, velikost a významnost pro její členy (Brinkerhoff et al. 2010, Novotná 2010, Yuill & Gibson 2011).

Časové určení sociální skupiny je vždy relativní. Z hlediska trvání rozlišujeme dva typy skupin a to skupiny krátkodobé, někdy také označované jako situační, neboť je jejich vznik podmíněn určitou krátkodobou situací, a skupiny dlouhodobé, které mohou někdy přecházet až ve skupiny trvalé (Brinkerhoff et al. 2010, Novotná 2010, Yuill & Gibson 2011).

Podle způsobu vzniku vyčleňujeme dva typy skupin a to skupiny spontánní a skupiny záměrně vytvořené. Jako příklad záměrně vytvořené skupiny bychom mohli uvést komunitu žáků ve školní třídě, jejichž skupina byla vytvořena „shora“ vedením školy. Spontánní skupinou by pak mohla být menší skupina žáků uvnitř této třídy (Čáp a Mareš 2001).

Sociální skupiny v běžném světě nikdy nemohou existovat zcela izolovaně od okolního prostředí, i přesto se skupiny dále dělí na skupiny otevřené a uzavřené. Do otevřenější sociální skupiny je například snadné zvenčí proniknout nebo se snadno stát jejím členem. Na rozdíl od skupin uzavřenějších, kde intervence okolního světa je silně omezená (fotbalové mužstvo atd.) (Brinkerhoff et al. 2010, Novotná 2010, Yuill & Gibson 2011).

Formálnost či neformálnost úzce souvisí se způsobem vzniku a s velikostí dané sociální skupiny. Nemusí však být pravidlem, že čím větší sociální skupina tím jsou vztahy jednotlivých členů více formální (Brinkerhoff et al. 2010, Novotná 2010, Yuill & Gibson 2011).

Velikost skupiny je dalším důležitým faktorem ovlivňujícím celkovou dynamiku. Označení velikosti skupiny podle počtu se velmi často liší, ale vždy platí, že čím menší skupina je, tím intenzivnější jsou interpersonální vztahy mezi jejími členy. V psychologii se často malou skupinou označuje skupina o 2-6 lidech, střední je se 7-15 členy a velká s 16-35 členy. V sociologii se pak spíše za malé skupiny považují skupiny

s 3-19 členy a za velké s 20-39 členy, kde se při překročení horní hranice ztrácí charakter sociální skupiny. Ve velké skupině také dochází k formalizaci vztahů a přibývá zprostředkovaných interakcí na úkor interakcí bezprostředních (Brinkerhoff et al. 2010, Novotná 2010, Yuill & Gibson 2011).

Běžný člověk žijící v sociálním prostředí nikdy nebude členem pouze jedné skupiny. Naopak během života se stane členem mnoha sociálních skupin. Mnohdy člověk působí současně ve více různých skupinách. Je tedy zřejmé, že různým skupinám se pak bude přiřadovat různá důležitost. Skupiny je možno z tohoto hlediska dělit na primární a sekundární. Primární skupinou může být například rodina, sekundární pak kolektiv v zaměstnání. Na druhém stupni základní školy se většinou primární skupinou stává kolektiv kamarádů, který působí na vývoj jedince silněji než rodina (Brinkerhoff et al. 2010, Novotná 2010, Yuill & Gibson 2011).

4.3. Role a pozice v sociální skupině

Každý člen sociální skupiny zastává určitou pozici, s níž jsou spojené i povinnosti neboli role, kterou musí člen skupiny hrát. Těsná funkční propojenost mezi pozicí a její rolí je důležitá pro bezproblémový chod dané skupiny (Brinkerhoff et al. 2010, Novotná 2010, Yuill & Gibson 2011).

4.3.1. Skupinová pozice

Skupinová pozice vyjadřuje oprávnění k činnostem ve skupině. Pozice ve skupině vzniká, protože ji skupina potřebuje ke svému fungování, je pro ni účelná. Výzkumem bylo zjištěno, že si různé skupiny vytvářejí stejné pozice. Ve výsledku lze tedy uvažovat o osmi standardních pozicích, které můžeme nalézt v jakékoli skupině. Tyto pozice však nezávisí na počtu členů skupiny. Několik skupinových pozic může být obsazeno jedním aktérem a naopak nějaké pozice ve skupině mohou zůstat neobsazeny. Nejdůležitějším členem stojícím v čele skupiny je její *vůdce*. Pokud určitá skupina nemá *vůdce*, přestává být sociální skupinou. Někdy rozlišujeme i dva druhy *vůdců*, kteří se mohou ve skupině vyskytovat. Je to *úkolový vůdce*, jež má povinnost vést skupinu k saturaci jejích potřeb. Druhý typ vůdce je tzv. *socioemoční vůdce* s kompetencí k udržování dobrých interpersonálních vztahů uvnitř skupiny. Hlavou celé skupiny je její *myslitel*, který vytváří cíle a promýšlí cestu k jejich splnění. Důležitá je i role *kritika*, který svým kritickým nadhledem předchází potencionální kritice z externího prostředí. *Organizátor* zase uspořádává činnosti jednotlivých členů skupiny, ruku v ruce s *dokončovatelem*, který má právě na starosti dokončování činností. Každá sociální skupina také potřebuje ke své funkci určitou míru odlehčení, humoru a vtipu. Tu obstarává *šašek*. Poslední pozicí je pozice *extroverta*, který zajišťuje dobré vztahy své skupiny s jejím externím prostředím (Brinkerhoff et al. 2010, Novotná 2010, Yuill & Gibson 2011).

4.3.2. Skupinová role

Ke každé pozici v sociální skupině je přiřazena jedna role, kterou musí jedinec plnit. Zastává-li jedinec více pozic, hraje ve skupině více rolí. Jednotlivé role se mohou od sebe lišit vytížeností (Brinkerhoff et al. 2010, Novotná 2010, Yuill & Gibson 2011).

Podobně jako existuje osm standardizovaných pozic ve skupině, tak ke každé existuje i určité schéma role, kterou v dané pozici musí jedinec hrát. Role skupinového *vůdce* vyžaduje schopnost získat moc a udržet si ji, na rozdíl od *socioemočního vůdce*, jehož role spočívá ve vcítění se do ostatních členů skupiny. Náplň pozice *myslitele* je přicházet s nápady a podněty pro skupinu. *Kritik* má na starosti analytické a kritické myšlení bez toho, aby svou kritikou uškodil skupině. *Organizátor* by měl umět pracovat systematicky a jednat s lidmi. Od role *dokončovatele* se očekává smysl pro odpovědnost a detail. *Šašek* má na starosti zlehčování situací uvnitř skupiny ve smyslu vytváření humoru, který členy spojuje dohromady. Náplň poslední role je vyjednávání a taktizování. To má na starosti *extrovert*, jež musí disponovat patričnými diplomatickými schopnostmi (Brinkerhoff et al. 2010, Novotná 2010, Yuill & Gibson 2011).

4.4. Sociální skupiny ve školní třídě

Skupiny vznikající ve škole jako soubor žáků jednotlivé školní třídy jsou z hlediska vzniku považovány za skupiny záměrně či uměle vytvořené, jejichž členství je povinné. Školní třída bude vždy vykazovat určité známky formální skupiny na rozdíl od podskupin, které se v dané třídě vytvářejí spontánně, a jejichž členství je dobrovolné. Skupiny uvnitř jedné třídy jsou dynamické a mohou vznikat a zanikat a i z tohoto důvodu se z hlediska doby jejich trvání obecně označují za krátkodobé. Pokud však členové spolu budou udržovat kontakt i po ukončení základního vzdělání, bude se už spíše jednat o skupinu dlouhodobou (Brinkerhoff et al. 2010, Novotná 2010, Yuill & Gibson 2011).

Žáci si uvnitř skupin vytvářejí svůj vlastní svět, ve kterém sdílejí zájmy, hodnoty, postoje, normy a ve kterém každý člen má určitou funkci (Brinkerhoff et al.

2010, Novotná 2010, Yuill & Gibson 2011). Ve školní třídě je tento mikrosvět sociálních skupin snad nejvíce patrný a poměrně dobře zmapovaný. Obecný trend převládající v utváření skupin na základní škole na druhém stupni je takový, že se zde skupiny formují podle pohlaví. Genderová homogenita je základním faktorem a pro aspirující členy dané skupiny nejdůležitější podmínkou. Pokud se například nechá žákům volnost při jejich rozmístění v lavicích, bude většina chlapců sedět spolu pohromadě stejně tak jako většina dívek. Nejedná se zde tedy pouze o separaci skupin na úrovni interakcí a projevů chování, ale i o separaci ve fyzickém prostoru (Jarkovská 2009).

Externí prostor každé sociální skupiny je prostorem, který sdílí s dalšími sociálními skupinami. To dává vzniku meziskupinovým vztahům, kdy se skupiny vzájemně ovlivňují při saturaci svých potřeb. Skupiny, jež jsou si svými elementárními hodnotami podobné, mohou být sobě vzájemně prospěšné. Mohou spolupracovat, vzájemně si pomáhat a podporovat se. Naopak skupiny, které se od sebe liší v hodnotových soustavách a vzájemně se nepovažují za sobě rovné, mohou pro sebe navzájem představovat hrozbu v podobě rivality a konkurence (Brinkerhoff et al. 2010, Novotná 2010, Yuill & Gibson 2011). Děje se tak právě na druhém stupni základní školy, kde odlišnost jednotlivých skupin je především tvořena rozdílností genderu. Chlapci mají jiné zájmy než dívky a naopak. I přesto, že jsou tyto odlišnosti ve výsledku nepatrné, skupiny chlapců a dívek mají tendenci se nevnímat sobě rovně, z čehož může v určité formě vyplývat meziskupinová rivalita (Smetáčková et al. 2006).

4.4.1. Determinanty sociometrické pozice

V této kapitole je podán výběr nejdůležitějších vnitřních činitelů determinujících sociometrickou pozici žáka, jako jsou například osobnost žáka, jeho sebehodnocení a tendence ke konformitě.

4.4.1.1. Osobnost

Jednou z nejvýznamnějších složek osobnosti jedince mající vliv na pozici ve skupině, je introverze a extroverze. Introverti mají všeobecně pozici ve skupině méně vlivnou než je tomu u extrovertů, kteří většinou stojí u zrodu skupiny. Ti se také častěji dostávají do role vůdců skupiny, jsou tvůrci skupinových norem. Zatímco introverti stojí většinou na okraji skupiny. Na druhou stranu ve větších skupinách se jejich status mění v pozitivní a nezřídka jsou upřednostňováni. Inteligence je další faktor mající vliv na pozici člena skupiny. Ukazuje se, že inteligentnější členové mají přednější pozice ve skupině. Populární osoby a vůdcové přesahují inteligenční průměr skupiny jen mírně, což zároveň dokazuje, že odlišnost od zbytku musí být jen mírná. Inteligence vůdce umožňuje lépe sociálně interagovat s ostatními, přiřazovat role apod. Z dalších osobnostních vlastností, jež jsou důležité pro dobré zapojení se do skupiny ostatních, je například ochota pomoci, čestnost a intelekt. Těchto vlastností si nejvíce cení žáci z vyšších tříd a jedinci, kteří těmito vlastnostmi disponují, většinou udávají tón celé třídy (Kalabza 2009).

4.4.1.2. Sebehodnocení

Naše samotné sebehodnocení je vždy založeno na tom, jak se jevíme našemu okolí. Proto i ve školní třídě se hodnocení spolužáků podílí na pozici a roli jedince ve skupině. Zároveň každý žák své sebehodnocení určitým způsobem vnáší do svého chování a je podle něho zpětně hodnocen. Příčiny nízkého sebehodnocení bývá nedůvěra v sebe sama. Komplex méněcennosti se tak promítá do celé osobnosti a chování. Jedinec je submisivnější, v kolektivu ostatních bývá přehlížen. Na druhou stranu i vysoké sebehodnocení může mít negativní dopad. Jedinci s vysokým sebevědomím si kladou často až nerealisticky vysoké cíle, které je pak pro ně těžké dosáhnout. Ve výsledku jsou na tom tedy lépe lidé s nižším sebehodnocením, jejichž cíle jsou nižší, a tudíž jich často také dosáhnou. Optimální je sebehodnocení přiměřené, které zhruba odpovídá kvalitám a schopnostem jedince. Žáci se stabilizovaným sebevědomím se snadněji začleňují mezi ostatní spolužáky a bývají více oblíbení. Klíčovou roli ve výuce správného sebehodnocení hraje rodina, neboť je naší první referenční zpětnou vazbou. V dospívání se vztah k vlastnímu já mění a prohlubuje a naše vlastní sebehodnocení nabývá na významu. Sebehodnocení pubescentů je značně rozkolísané a snadno zranitelné, což samozřejmě souvisí s jejich emoční nevyrovnaností. Toto období je pro tvorbu správného sebehodnocení velmi důležité, neboť si tento výsledek, který je důležitým faktorem při navazování mezilidských vztahů, sebou ponese do dalších let našeho života, ne-li po celý život (Kalabza 2009).

4.4.1.3. Konformita

Hovoříme o ní tehdy, když se jedinec přizpůsobí převažujícím či dominantním názorům, požadavkům nebo normám skupiny v důsledku čehož potlačuje svůj vlastní názor, vnímání, myšlení a hodnocení. Konformita může být vnější, účelová, faktická, vnitřní či pasivní, jež se může například projevit jako apatie v případě bezčinného přihlížení na šikanu spolužáka apod. Faktory mající vliv na konformitu jedince jsou

například velikost dané skupiny - čím větší tím větší tlak, individuálnost, soudržnost skupiny, možnost sankcí za nekonformitu a další. Konformitě většinou podléhají jedinci, kteří jsou více závislí na ostatních, nemající velké sebevědomí a kteří se snaží za každou cenu předejít konfliktům. Tito jedinci obvykle stojí na okraji celé skupiny, nemají velký vliv na rozhodování ve skupině a snaží se ve skupině udržet. Muži jsou obvykle méně konformní než ženy a to především z toho důvodu, že ženy mají větší tendenci udržovat soulad ve skupině (Kalabza 2009).

4.5. Interní odlišnosti a funkce sociálních skupin chlapců a dívek v 7. třídě

Školní třída je pro většinu dětí prvním místem, kde mají možnost se setkat s pohlavními nerovnostmi. Prakticky během celé základní školní docházky, pokud budeme subkulturu školní třídy zkoumat podrobněji, zjistíme, že se dělí na dvě podskupiny - chlapce a dívky.

I přes to, že se časem toto rozdělení v různých aktivitách stírá, stále ale zůstává rozdílné hodnocení a očekávání. Sami děti k tomuto rozdělení přispívají dalšími různými praktikami, jako například odlišný jazyk apod. Míra začlenění a spolupráce s opačným pohlavím závisí především na věku. Obvykle s nástupem puberty je rozdělení nejvíce patrné. V pozdějším věku jsou ke spolupráci děti přístupnější, avšak stále sami trvají na rozdělení činností podle své genderové příslušnosti. Jinými slovy, jsou ochotny spolupracovat do té míry, kdy je to pro ně ještě genderově přijatelné. Na druhou stranu představa rozdělení školy na chlapce a dívky je zároveň velmi zavádějící. Nesmí se totiž zapomínat na individualitu dítěte, na dynamiku skupin, podskupin a roli jejich členů. Postavení členů úzce souvisí s mírou ztotožnění se s tradičními genderovými vzorci. Dívky bývají zaměřeny na vzhled, módu a popularitu u chlapců. Chlapci zase vynikání ve sportu a celkovou dominanci ve třídě. Ti, kteří z tradičních vzorců vybočují, stojí na okraji skupiny i třídy a velmi často se mohou stát obětí šikany, obtěžování i násilí (Sklenářová 2010).

5. Výzkumná sonda - „Percepce pozic a rolí v sociálních skupinách chlapců a dívek v 7. třídě základní školy v závislosti na naplnění genderové identity“

Pro moji diplomovou práci jsem sestavil vlastní dotazník určený pro žáky základní školy, který by konfrontoval teorii a mé obecné představy o této problematice s realitou současných kolektivů 7. tříd základní školy. Konkrétní výzkumný problém jsem založil na otázce, zda souvisí míra naplnění genderové identity žáka 7. třídy s jeho postavením ve školní třídě. Dotazník je sestaven na základě 4 počátečních hypotéz, kdy ke každé z nich náleží 5 odpovídajících konkrétních tvrzení, se kterými žáci podle svého přesvědčení a dosavadních zkušeností buď souhlasí (“ano“), nesouhlasí (“ne“) nebo si odpovědi nejsou jisti (“nevím“), (viz příloha č. 1). Tvrzení jsou postavena tak, že podle mého počátečního přesvědčení, zakládajícího se na prostudované literatuře, by žáci měli všechna tvrzení potvrdit respektive odpovědět “ano“. To se konec konců potvrdilo i na náhodně vybrané skupině deseti dospělých lidí, kteří s majoritní většinou tvrzení souhlasili. Všech 20 tvrzení (4 hypotézy x 5 tvrzení) je formulováno co možná nejvíce srozumitelně pro danou věkovou skupinu a je v dotazníku náhodně promícháno. Důkazem srozumitelnosti byl i fakt, že během výzkumu se pouze jediný žák zeptal na bližší objasnění určitého tvrzení. Jako výzkumný vzorek jsem oslovil, v průběhu měsíce dubna roku 2012, žáky ze dvou českobudějovických základních škol „ZŠ a ZUŠ Vltava“ a také „ZŠ a MŠ Kubatova“. Podařilo se mi získat kompletně vyplněný dotazník od 103 žáků a to od 54 dívek a 49 chlapců, což ve výsledku znamená silně vyrovnaný poměr dívek a chlapců pro porovnávání jak v absolutních tak i relativních hodnotách (viz příloha č. 1 a 2).

5.1. Vstupní hypotézy a z nich odvozená tvrzení

Aby bylo možné odpovědět na již výše uvedenou výzkumnou otázku, zda souvisí míra naplnění genderové identity žáka 7. třídy s jeho postavením ve školní třídě na základní škole, formuloval jsem k jasnému metodickému uchopení následující hypotézy:

H₁: *Percipovaná pozice vůdce u chlapců souvisí s bojovností (např. odvahou vzepřít se školnímu řádu, odvahou postavit se ostatním chlapcům, dovedností ve sportu)*

H₂: *Percipovaná pozice vůdce u děvčat souvisí s vnímanou fyzickou krásou*

H₃: *Percipovaná pozice outsidera u chlapců je důsledkem neprůbojnosti (např. neschopnost vzepřít se školnímu řádu, vyhýbání se konfliktům s ostatními chlapci, neprůbojnost ve sportu)*

H₄: *Percipovaná pozice outsidera u děvčat je důsledkem zanedbávání péče o vzhled*

Hypotézy jsem formuloval tak, aby zachytili dva extrémy – pozici vůdce a pozici outsidera, které jsem dal do souvislosti s mírou naplnění jejich genderové identity respektive s naplněním či nenaplněním současných stereotypů o mužích a ženách. Uvedené hypotézy jsem pak převedl do co možná nejsrozumitelnějších a nejpresnějších tvrzení zrcadlících každodenní realitu školní třídy. S hypotézami spojená tvrzení následují níže:

H₁: *Percipovaná pozice vůdce u chlapců souvisí s bojovností (např. odvahou vzepřít se školnímu řádu, odvahou postavit se ostatním chlapcům, dovedností ve sportu)*

1.1 Kluci, kteří vypadají starší, svými myšlenkami nejvíce ovlivňují ostatní ve třídě.

1.2 Kluci, kteří vypadají starší, zauímají ve třídě přední postavení.

1.3 Kluci, kteří svojí bojovností vynikají v tělocviku při sportovních hrách, jsou ostatními chlapci nejvíce oblíbení.

1.4 Kluci, kteří často v hodinách vyjadřují svůj názor učiteli o věcech ve škole, mají ve skupině ostatních chlapců dobré postavení.

1.5 Kluci, kteří se nebojí postavit ostatním spolužákům, mají ve třídě největší respekt.

H₂: Percipovaná pozice vůdce u děvčat souvisí s vnímanou fyzickou krásou

2.1 Dívky, které velmi dbají o svůj vzhled, mají dobré postavení mezi ostatními ve třídě.

2.2 Dívky, které jsou chlapci ze třídy považovány za hezké, mají mezi dívkami vůdčí pozici.

2.3 Dívky, které vypadají o pár let starší, než opravdu jsou, mají ve třídě největší respekt.

2.4 O spolužačce, která často rozhoduje o věcech ve třídě, by se dalo říct, že je velmi hezká.

2.5 Dívky, které mají nejlepší postavení mezi ostatními spolužačkami ve třídě, dbají na oblékání.

H₃: Percipovaná pozice outsidera u chlapců je důsledkem neprůbojnosti (např. neschopnost vzepřít se školnímu řádu, vyhýbání se konfliktům s ostatními chlapci, neprůbojnost ve sportu)

3.1 Kluci, kteří v hodinách nevyjadřují svůj názor, mají ve skupině ostatních chlapců nejmenší vliv.

3.2 Kluci, kteří mají dětinské zájmy, mají ve skupině chlapců nejhorší pozici.

3.3 S kluky, kteří jsou ve třídě nejméně bojovní, se ostatní chlapci moc nebaví.

3.4 Kluci, kteří se za každou cenu vyhýbají rvačkám ve škole, nejsou ostatními kluky ve třídě respektováni.

3.5 Kluci, kteří se nezapojují při tělocviku do různých sportovních her, stojí na okraji skupiny kluků i celé třídy.

H₄: *Percipovaná pozice outsidera u děvčat je důsledkem zanedbávání péče o vzhled*

4.1 Dívky, které nedbají o svůj vzhled, nemají nejlepší postavení ve třídě.

4.2 Dívky, které sdílí zájmy s chlapci a tráví s nimi čas i mimo školu, dobře nezapadají mezi ostatní dívky ve třídě.

4.3 Dívky, které vypadají mnohem mladší, než ve skutečnosti jsou, nemají mezi ostatními dobré postavení.

4.4 Dívky, které se oblékají výrazně odlišně od zbytku dívek ve třídě, nejsou chlapci, ani dívkami ve třídě respektováni.

4.5 Dívky, které jsou chlapci ze třídy považovány za ošklivé, nemají mezi dívkami vůdčí pozici.

5.2. Struktura dotazníku

Z tvrzení uvedených v předchozí kapitole byl sestaven dotazník. Aby se na výsledku odpovědi nepodílely podněty pramenící z prostorové blízkosti otázek, bylo pořadí otázek určeno náhodně programem pro generování náhodných čísel. Tvrzení byla doplněna v sociologických dotaznících obvyklou nabídkou odpovědí – ano, ne nevím. Výsledná struktura dotazníku následuje níže. Jednotlivá tvrzení s nabídkou odpovědí byla ještě doplněna úvodním vysvětlujícím textem a dotazem na školu, třídu a pohlaví respondenta – viz příloha č. 1.

Struktura dotazů v použitém dotazníku:

1) Kluci, kteří vypadají starší, svými myšlenkami nejvíce ovlivňují ostatní ve třídě.
[ANO /NE / NEVÍM]

2) Dívky, které nedbají o svůj vzhled, nemají nejlepší postavení ve třídě.
[ANO /NE / NEVÍM]

3) Dívky, které sdílí zájmy s chlapci a tráví s nimi čas i mimo školu, dobře nezapadají mezi ostatní dívky ve třídě.
[ANO /NE / NEVÍM]

4) Dívky, které vypadají mnohem mladší, než ve skutečnosti jsou, nemají mezi ostatními dobré postavení.
[ANO /NE / NEVÍM]

5) Kluci, kteří v hodinách nevyjadřují svůj názor, mají ve skupině ostatních chlapců nejmenší vliv.
[ANO /NE / NEVÍM]

6) Dívky, které se oblékají výrazně odlišně než zbytek dívek ve třídě, nejsou chlapci ani dívkami ve škole respektováni.
[ANO /NE / NEVÍM]

7) Kluci, kteří vypadají starší, zauímají ve třídě přední postavení.
[ANO /NE / NEVÍM]

8) Dívky, které jsou chlapci ze třídy považovány za ošklivé, nemají mezi dívkami vůdčí pozici.
[ANO /NE / NEVÍM]

9) Kluci, kteří mají dětinské zájmy, mají ve skupině chlapců nejhorší pozici.
[ANO /NE / NEVÍM]

10) S kluky, kteří jsou ve třídě nejméně bojovní, se ostatní chlapci moc nebaví.
[ANO /NE / NEVÍM]

11) Kluci, kteří svojí bojovností vynikají v tělocviku při sportovních hrách, jsou ostatními chlapci nejvíce oblíbení.
[ANO /NE / NEVÍM]

12) Dívky, které velmi dbají o svůj vzhled, mají dobré postavení mezi ostatními ve třídě.
[ANO /NE / NEVÍM]

13) Kluci, kteří se za každou cenu vyhýbají rvačkám ve škole, nejsou ostatními kluky ve třídě bráni moc vážně.
[ANO /NE / NEVÍM]

14) Kluci, kteří se nezapojují při tělocviku do různých sportovních her, stojí na okraji skupiny kluků i celé třídy.

[ANO /NE / NEVÍM]

15) Dívky, které jsou chlapci ze třídy považovány za hezké, mají mezi dívkami vůdčí pozici.

[ANO /NE / NEVÍM]

16) Dívky, které vypadají o pár let starší, než opravdu jsou, mají ve třídě největší respekt.

[ANO /NE / NEVÍM]

17) Kluci, kteří často v hodinách vyjadřují svůj názor učiteli o věcech ve škole, mají ve skupině ostatních chlapců dobré postavení.

[ANO /NE / NEVÍM]

18) O spolužačce, která často rozhoduje o věcech ve třídě, by se dalo říct, že je velmi hezká.

[ANO /NE / NEVÍM]

19) Dívky, které mají nejlepší postavení mezi ostatními spolužačkami ve třídě, dbají na své oblékání.

[ANO /NE / NEVÍM]

20) Kluci, kteří se nebojí postavit ostatním spolužákům, mají ve třídě největší respekt.

[ANO /NE / NEVÍM]

5.3. Vyhodnocení

Odpovědi získané na základě dotazníku (viz příloha č. 1 a 2) jsou uvedeny v tabulkách a zobrazeny pomocí grafů podle jednotlivých otázek přiřazených k příslušným hypotézám. Odpovědi na jednotlivé otázky byly také podrobeny chí-kvadrát (χ^2) testu, který prověřil, jestli se rozložení odpovědí významně liší od situace, kdy by žáci zaškrtovali odpovědi zcela náhodně, tedy počty jednotlivých odpovědí ano, ne, nevím by se všechny pohybovali kolem 33,3 %. Postup je rozepsán v tabulce č. 2. Dále jsem ještě, ze statistických metod, využil shlukovou analýzu, abych ukázal podobnost odpovědí v celém souboru 20 předložených otázek a také jak jsou si jednotliví žáci podobní z hlediska jejich odpovědí. Pro výpočet obou uvedených statistických postupů jsem použil program „Statistica 10“. Pro větší názornost a snazší orientaci ve výsledcích jednotlivých částí jsem do práce zahrnul i tabulky hodnot a

výpočty chí-kvadrátu (viz tab. č. 2). Chtěl jsem tím předejít případné chybné interpretaci, respektive aby bylo na první pohled jasné, které hodnoty vstupují do chí-kvadrátu, která hodnota je očekávaná a která reálná.

5.3.1. Percipovaná pozice vůdce u chlapců souvisí s bojovností

S touto hypotézou souvisí v dotazníku otázky:

- 1) Kluci, kteří vypadají starší, svými myšlenkami nejvíce ovlivňují ostatní ve třídě.
- 7) Kluci, kteří vypadají starší, zauímají ve třídě přední postavení.
- 11) Kluci, kteří svojí bojovností vynikají v tělocviku při sportovních hrách, jsou ostatními chlapci nejvíce oblíbení.
- 17) Kluci, kteří často v hodinách vyjadřují svůj názor učiteli o věcech ve škole, mají ve skupině ostatních chlapců dobré postavení.
- 20) Kluci, kteří se nebojí postavit ostatním spolužákům, mají ve třídě největší respekt.

Jak ukazuje tabulka č. 1 a 2 a grafy č. 1 a 2, chlapci s většinou tvrzení souhlasili (otázka 7: $\chi^2 = 9,366$; $df = 2$; $p = 0,009$; otázka 11: $\chi^2 = 9,366$; $df = 2$; $p = 0,009$; otázka 17: $\chi^2 = 8,875$; $df = 2$; $p = 0,012$; otázka 20: $\chi^2 = 26,053$; $df = 2$; $p < 0,001$). Jinak tomu bylo u prvního tvrzení, kdy poměr souhlasných, nesouhlasných a nejasných odpovědí byl vyrovnaný a celkově se nelišil od početnosti při náhodných reakcích (otázka 1: $\chi^2 = 4,949$; $df = 2$; $p = 0,084$).

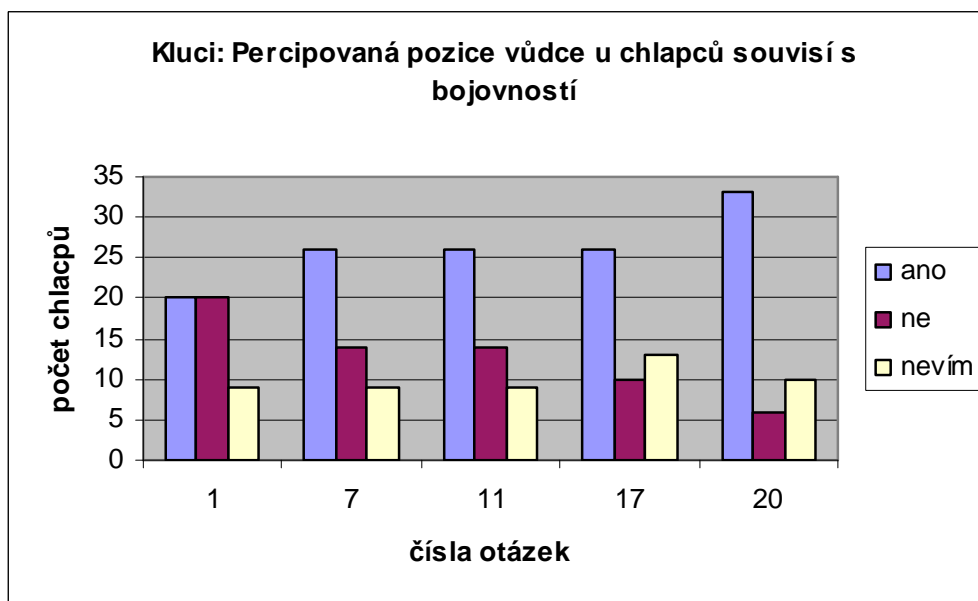
Tab. 1 Výsledky ověřování hypotézy: „Percipovaná pozice vůdce u chlapců souvisí s bojovností“ – odpovědi chlapců

číslo otázky	počet odpovědí					
	ano		ne		nevím	
	abs.	%	abs.	%	abs.	%
1	20	40,8	20	40,8	9	18,4
7	26	53,1	14	28,6	9	18,4
11	26	53,1	14	28,6	9	18,4
17	26	53,1	10	20,4	13	26,5
20	33	67,3	6	12,2	10	20,4

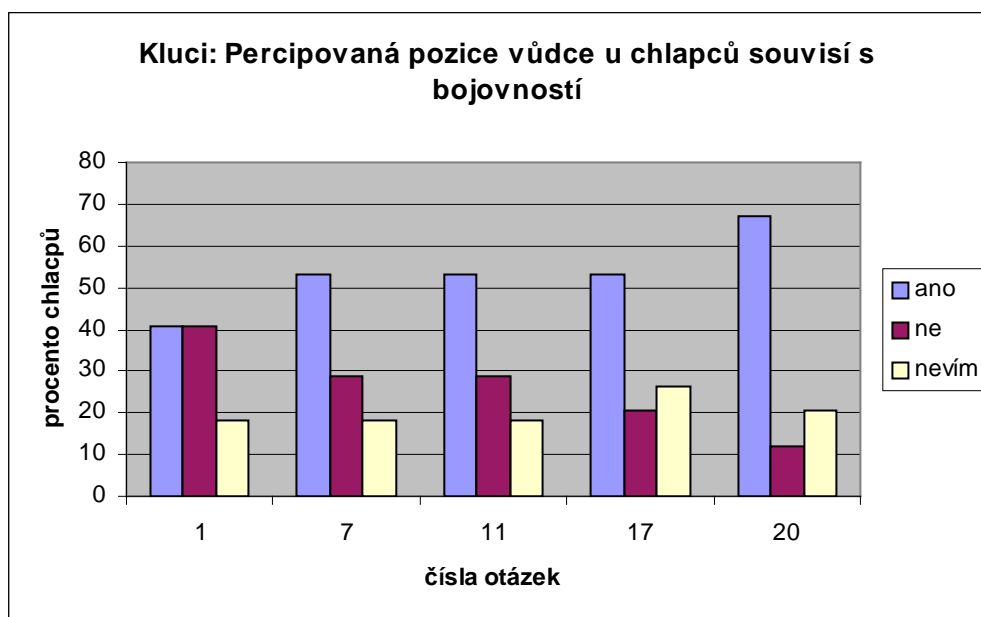
abs. – absolutní počet případů, % - procento případů z celkového počtu

Tab. 2 Vzorový ruční výpočet χ^2 a odlišnost výsledků od nulové statistické hypotézy H_0 : „počty jednotlivých odpovědí (ano, ne, nevím) se neliší od náhody“ pro hodnoty uvedené v tabulce č. 1

Pozorovaná Četnost (P)	Očekávaná Četnost (O)	P – O	(P – O) ²	$\frac{(P - O)^2}{O}$	$\chi^2 = \sum \frac{(P - O)^2}{O}$	Tabulková kritická hodnota na hladině 0,05	H_0 : neliší se od náhody - zamítnutí
20; 20; 9	16,3; 16,3; 16,3	3,7; 3,7; -7,3	13,7; 13,7; 53,3	0,84; 0,84; 3,27	4,95	5,99	Ne
26; 14; 9	16,3; 16,3; 16,3	9,7; -2,3; -7,3	94,1; 5,3; 53,3	5,8; 0,3; 3,3	9,4	5,99	Ano
26; 10; 13	16,3; 16,3; 16,3	9,7; -6,3; -3,3	94,1; 39,7; 10,9	5,8; 2,4; 0,7	8,9	5,99	Ano
33; 6; 10	16,3; 16,3; 16,3	16,7; -10,3; -6,3	278,9; 106,1; 39,7	17,1; 6,5; 2,4	26	5,99	Ano



Graf 1 Výsledky ověření hypotézy: „Percipovaná pozice vůdce u chlapců souvisí s bojovností“ – absolutní počty chlapců



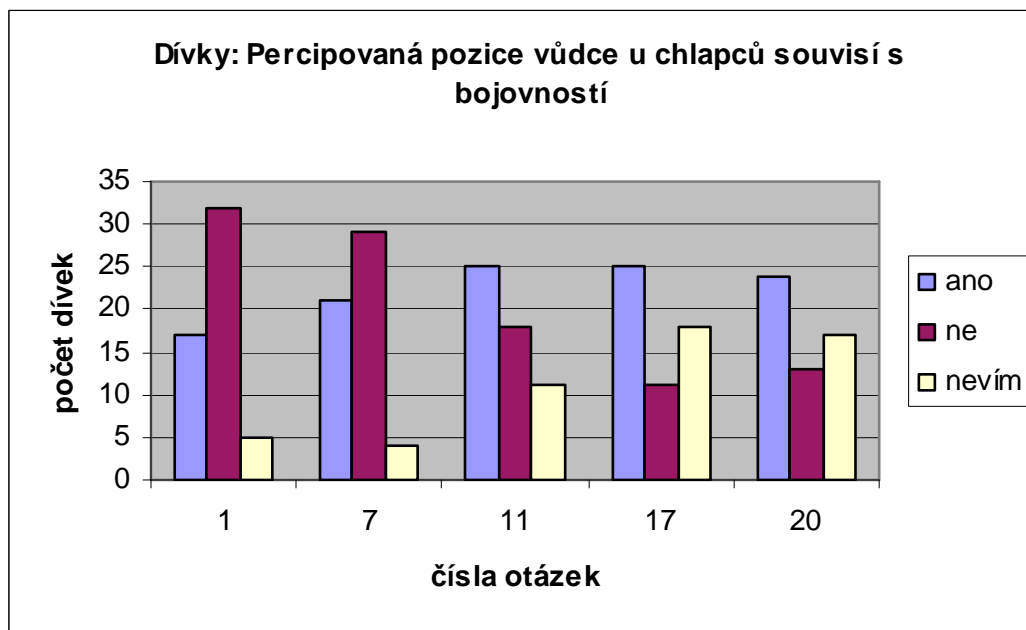
Graf 2 Výsledky ověření hypotézy: „Percipovaná pozice vůdce u chlapců souvisí s bojovností“ – procenta chlapců

Na rozdíl od chlapců, dívky (tab. č. 3 a graf č. 3 a 4) odpověděly převážně na první dvě tvrzení záporně (otázka 1: $\chi^2 = 20,333$; $df = 2$; $p < 0,001$; otázka 7: $\chi^2 = 18,111$; $df = 2$; $p < 0,001$). U ostatních otázek nejsou odpovědi průkazně odlišné od náhodného rozhodování (otázka 11: $\chi^2 = 5,444$; $df = 2$; $p = 0,066$; otázka 17: $\chi^2 = 5,444$; $df = 2$; $p = 0,066$; otázka 20: $\chi^2 = 3,444$; $df = 2$; $p = 0,179$), nicméně jsou odpovědi, tak jako je tomu u chlapců, spíše kladné.

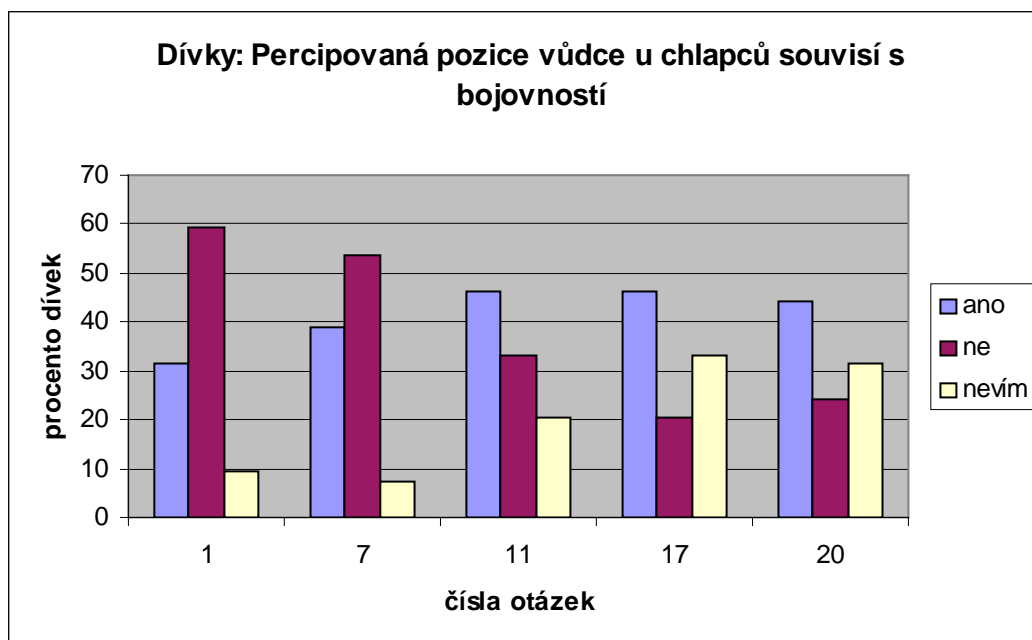
Tab. 3 Výsledky ověřování hypotézy: „Percipovaná pozice vůdce u chlapců souvisí s bojovností“ – odpovědi dívek

číslo otázky	počet odpovědí					
	ano		ne		nevím	
	abs.	%	Abs.	%	abs.	%
1	17	31,5	32	59,3	5	9,3
7	21	38,9	29	53,7	4	7,4
11	25	46,3	18	33,3	11	20,4
17	25	46,3	11	20,4	18	33,3
20	24	44,4	13	24,1	17	31,5

abs. – absolutní počet případů, % - procento případů z celkového počtu



Graf 3 Výsledky ověření hypotézy: „Percipovaná pozice vůdce u chlapců souvisí s bojovností“ – absolutní počty dívek



Graf 4 Výsledky ověření hypotézy: „Percipovaná pozice vůdce u chlapců souvisí s bojovností“ – procenta dívek

5.3.2. Percipovaná pozice vůdce u děvčat souvisí s vnímanou fyzickou krásou

S touto hypotézou souvisí v dotazníku otázky:

12) Dívky, které velmi dbají o svůj vzhled, mají dobré postavení mezi ostatními ve třídě.

15) Dívky, které jsou chlapci ze třídy považovány za hezké, mají mezi dívkami vůdčí pozici.

16) Dívky, které vypadají o pár let starší, než opravdu jsou, mají ve třídě největší respekt.

18) O spolužačce, která často rozhoduje o věcech ve třídě, by se dalo říct, že je velmi hezká.

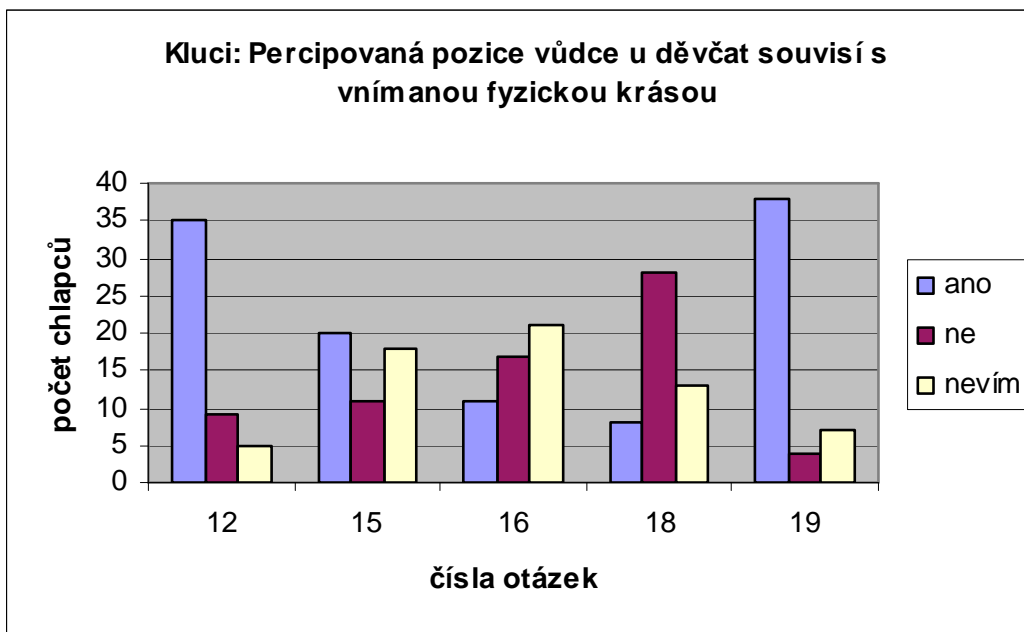
19) Dívky, které mají nejlepší postavení mezi ostatními spolužačkami ve třídě, dbají na své oblékání.

Z tabulky č. 4 a grafů č. 5 a 6 můžeme u chlapců vysledovat na tvrzení č. 12 a č. 19 velmi výraznou pozitivní reakci (otázka 12: $\chi^2 = 32,556$; $df = 2$; $p < 0,001$; otázka 19: $\chi^2 = 43,47669$; $df = 2$; $p < 0,001$). Naproti tomu na tvrzení č. 15 a č. 16, bylo odpovídáno nejasně, možná náhodně, tedy s velkým zastoupením odpovědi „nevím“ (otázka 15: $\chi^2 = 2,740$; $df = 2$; $p = 0,254$; otázka 16: $\chi^2 = 3,109$; $df = 2$; $p = 0,211$). Jediné tvrzení, kde jasně převažuje nesouhlas je otázka č. 18 ($\chi^2 = 13,293$; $df = 2$; $p = 0,001$).

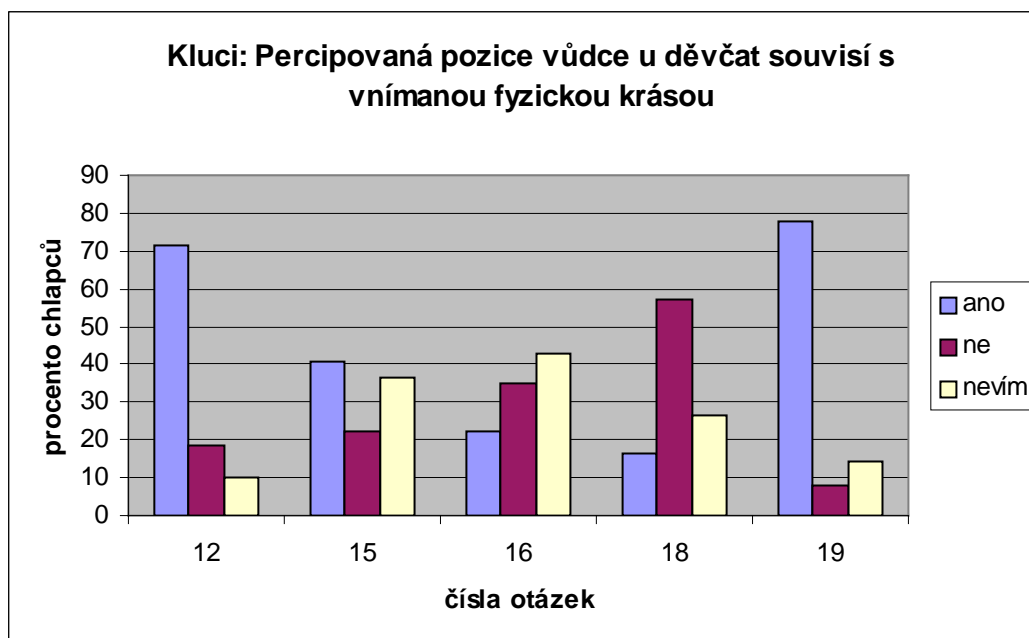
Tab. 4 Výsledky ověřování hypotézy: „Percipovaná pozice vůdce u děvčat souvisí s vnímanou fyzickou krásou“ – odpovědi chlapců

číslo otázky	Odpovědi					
	ano		ne		nevím	
	abs.	%	abs.	%	abs.	%
12	35	71,4	9	18,4	5	10,2
15	20	40,8	11	22,4	18	36,7
16	11	22,4	17	34,7	21	42,9
18	8	16,3	28	57,1	13	26,5
19	38	77,6	4	8,2	7	14,3

abs. – absolutní počet případů, % - procento případů z celkového počtu



Graf 5 Výsledky ověřování hypotézy: „Percipovaná pozice vůdce u děvčat souvisí s vnímanou fyzickou krásou“ – absolutní počty chlapců



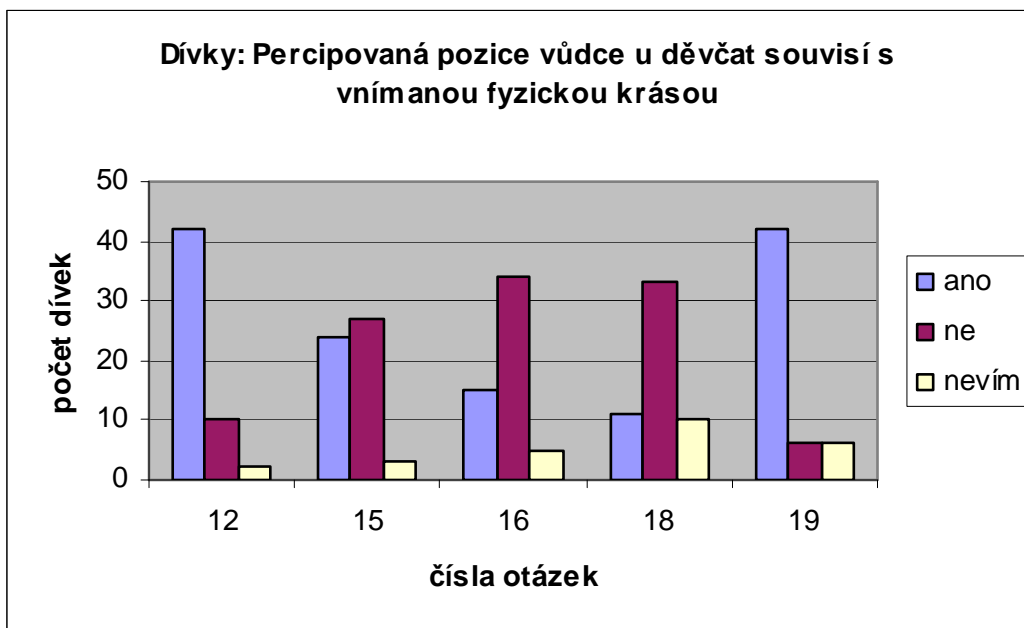
Graf 6 Výsledky ověřování hypotézy: „Percipovaná pozice vůdce u děvčat souvisí s vnímanou fyzickou krásou“ – procenta chlapců

Tabulka č. 5 a grafy č. 7 a 8 ukazují, že se dívky shodly s chlapci v tvrzeních č. 12 a č. 19, na která většinově odpověděly „ano“ (otázka 12: $\chi^2 = 49,778$; $df = 2$; $p < 0,001$; otázka 19: $\chi^2 = 48,000$; $df = 2$; $p < 0,001$). Dále se shodly na záporné odpovědi na tvrzení č. 18 ($\chi^2 = 18,778$; $df = 2$; $p < 0,001$). Ve zbytku se výsledky liší. U tvrzení č. 16 většina dívek odpověděla „ne“ ($\chi^2 = 24,111$; $df = 2$; $p < 0,001$) a na č. 15 taktéž, zde jsou však záporné a kladné odpovědi ve velké převaze nad odpovědí „nevím“ ($\chi^2 = 19,000$; $df = 2$; $p < 0,001$). Celkově by se dalo říci, že na rozdíl od chlapců, dívky u těchto otázek prakticky nevolily možnost „nevím“, měly tedy mnohem vyhraněnější názor.

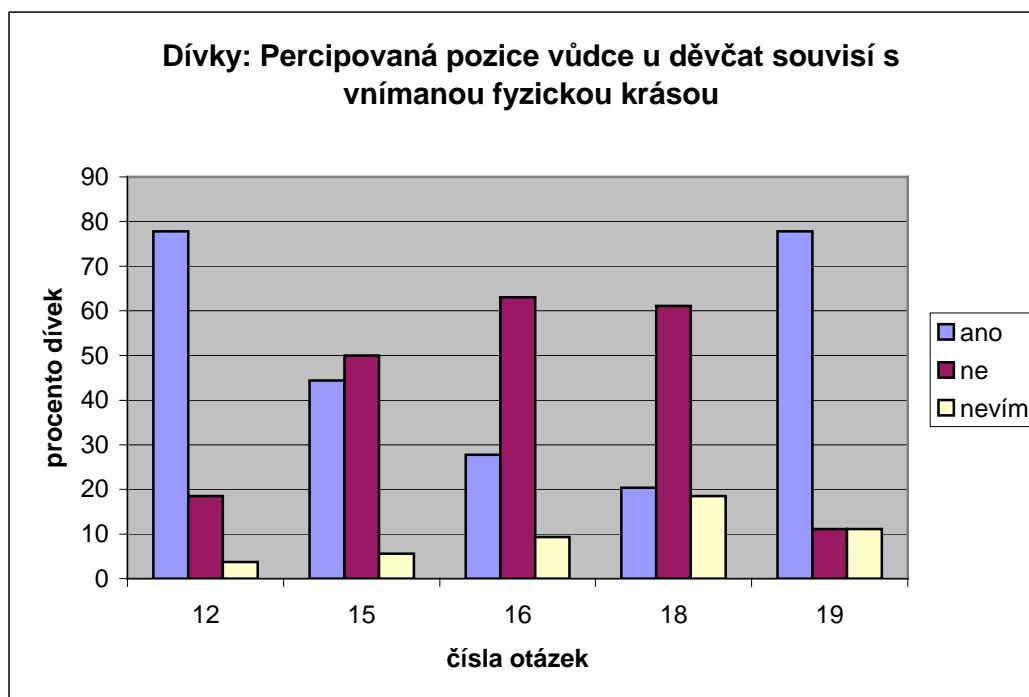
Tab. 5 Výsledky ověřování hypotézy: „Percipovaná pozice vůdce u děvčat souvisí s vnímanou fyzickou krásou“ – odpovědi dívek

číslo otázky	odpovědi					
	ano		ne		nevím	
	abs.	%	abs.	%	abs.	%
12	42	77,8	10	18,5	2	3,7
15	24	44,4	27	50	3	5,6
16	15	27,8	34	63	5	9,3
18	11	20,4	33	61,1	10	18,5
19	42	77,8	6	11,1	6	11,1

abs. – absolutní počet případů, % - procento případů z celkového počtu



Graf 7 Výsledky ověřování hypotézy: „Percipovaná pozice vůdce u děvčat souvisí s vnímanou fyzickou krásou“ – absolutní počty dívek



Graf 8 Výsledky ověřování hypotézy: „Percipovaná pozice vůdce u děvčat souvisí s vnímanou fyzickou krásou“ – procenta dívek

5.3.3. Percipovaná pozice outsidera u chlapců je důsledkem neprůbojnosti

S touto hypotézou souvisí v dotazníku otázky:

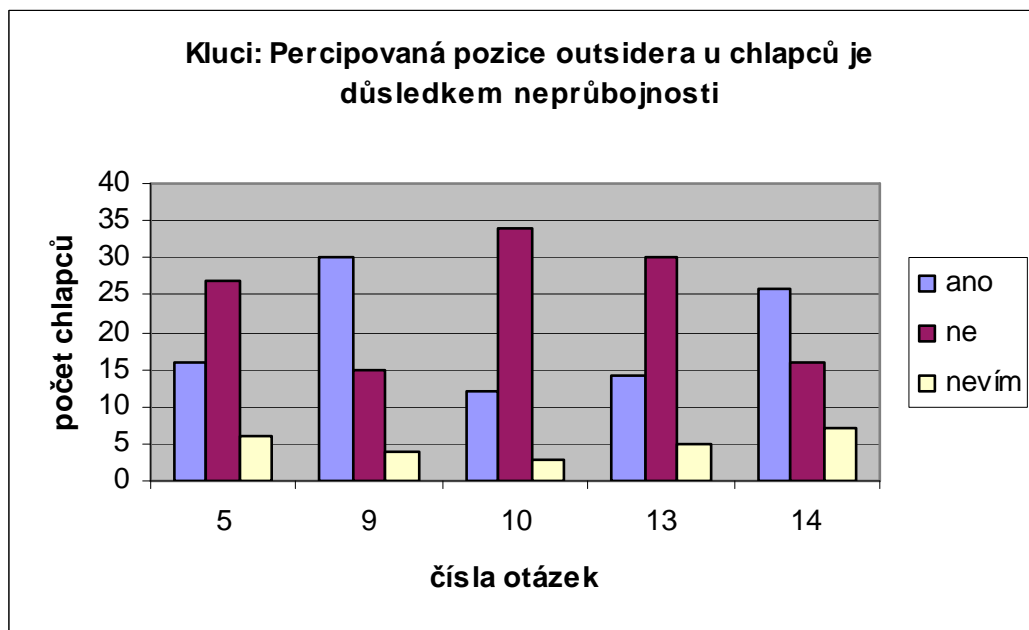
- 5) Kluci, kteří v hodinách nevyjadřují svůj názor, mají ve skupině ostatních chlapců nejmenší vliv.
- 9) Kluci, kteří mají dětinské zájmy, mají ve skupině chlapců nejhorší pozici.
- 10) S kluky, kteří jsou ve třídě nejméně bojovní, se ostatní chlapci moc nebaví.
- 13) Kluci, kteří se za každou cenu vyhýbají rvačkám ve škole, nejsou ostatními kluky ve třídě bráni moc vážně.
- 14) Kluci, kteří se nezapojují při tělocviku do různých sportovních her, stojí na okraji skupiny kluků i celé třídy.

Z tabulky č. 6 a grafů č. 9 a 10 je patrná vyhraněnost názorů dotazovaných chlapců na daná tvrzení, neboť jen malá část zvolila variantu “nevím“. Kladnou, statisticky průkaznou, reakci chlapců můžeme vidět na tvrzení č. 9 a 14 (otázka 9: $\chi^2 = 20,900$; $df = 2$; $p < 0,001$; otázka 14: $\chi^2 = 11,084$; $df = 2$; $p < 0,004$). U ostatních předkládaných tvrzení ovšem převažoval výrazně nesouhlas a to konkrétně u č. 5, č. 10 a č. 13 (otázka 5: $\chi^2 = 13,538$; $df = 2$; $p = 0,001$; otázka 10: $\chi^2 = 31,207$; $df = 2$; $p < 0,001$; otázka 13: $\chi^2 = 19,673$; $df = 2$; $p < 0,001$).

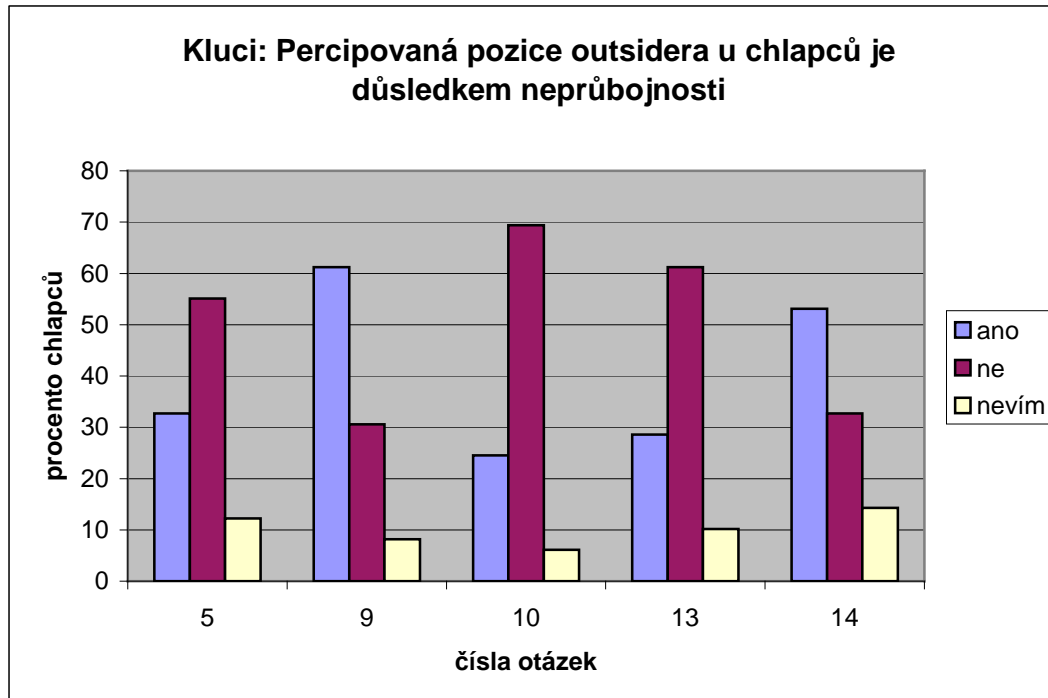
Tab. 6 Výsledky ověřování hypotézy: „Percipovaná pozice outsidera u chlapců je důsledkem neprůbojnosti“ – odpovědi chlapců

číslo otázky	Odpovědi					
	ano		ne		nevím	
	abs.	%	abs.	%	abs.	%
5	16	32,7	27	55,1	6	12,2
9	30	61,2	15	30,6	4	8,2
10	12	24,5	34	69,4	3	6,1
13	14	28,6	30	61,2	5	10,2
14	26	53,1	16	32,7	7	14,3

abs. – absolutní počet případů, % - procento případů z celkového počtu



Graf 9 Výsledky ověření hypotézy: „Percipovaná pozice outsidera u chlapců je důsledkem neprůbojnosti“ – počty chlapců



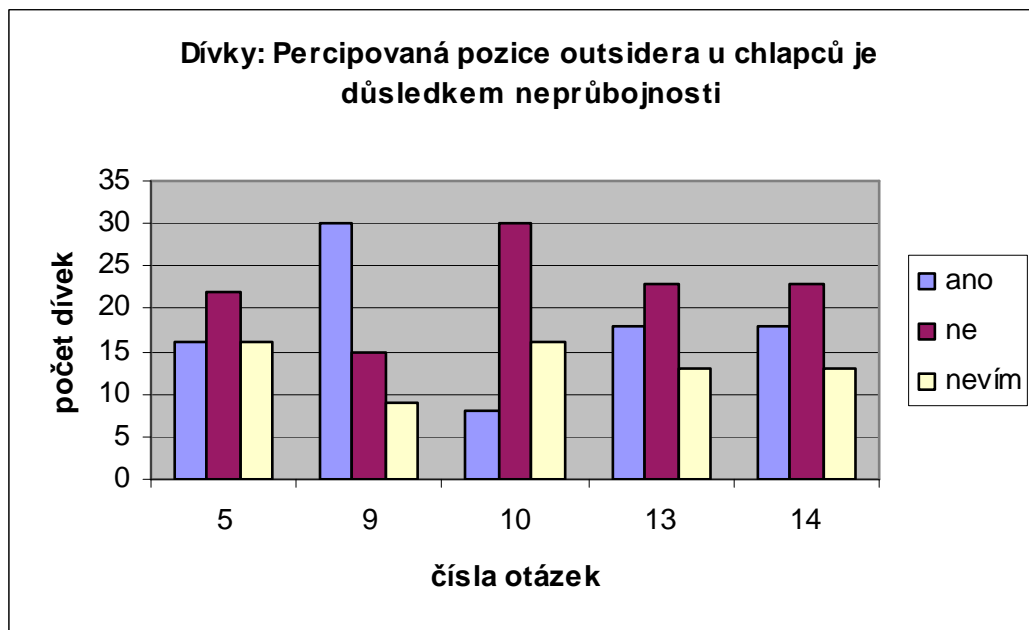
Graf 10 Výsledky ověření hypotézy: „Percipovaná pozice outsidera u chlapců je důsledkem neprůbojnosti“ – procenta chlapců

U dívek (viz tab. č. 7 a grafy č. 11 a 12) jsou odpovědi více nerozhodné, náhodné, kdy složka “nevím“ je silněji zastoupena než u chlapců. Přesto se dívky s chlapci shodly v reakci na tvrzení č. 9 a č. 10 (otázka 9: $\chi^2 = 13,000$; $df = 2$; $p = 0,002$; otázka 10: $\chi^2 = 13,778$; $df = 2$; $p = 0,001$). Výsledky u tvrzení č. 5, č. 13 a č. 14 jsou neprůkazné (otázka 5: $\chi^2 = 1,333$; $df = 2$; $p = 0,513$; otázka 13: $\chi^2 = 2,778$; $df = 2$; $p = 0,249$; otázka 14: $\chi^2 = 2,778$; $df = 2$; $p = 0,249$).

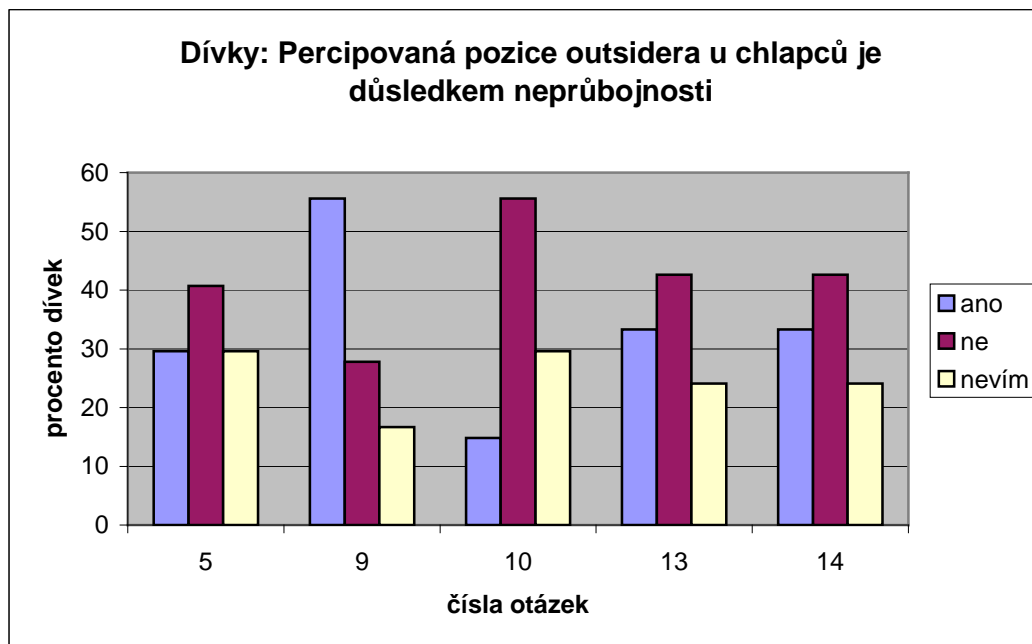
Tab. 7 Výsledky ověřování hypotézy: „Percipovaná pozice outsidera u chlapců je důsledkem neprůbojnosti“ – odpovědi děvčat

číslo otázky	Odpovědi					
	ano		ne		nevím	
	abs.	%	abs.	%	abs.	%
5	16	29,6	22	40,7	16	29,6
9	30	55,6	15	27,8	9	16,7
10	8	14,8	30	55,6	16	29,6
13	18	33,3	23	42,6	13	24,1
14	18	33,3	23	42,6	13	24,1

abs. – absolutní počet případů, % - procento případů z celkového počtu



Graf 11 Výsledky ověřování hypotézy: „Percipovaná pozice outsidera u chlapců je důsledkem neprůbojnosti“ – počty dívek



Graf 12 Výsledky ověřování hypotézy: „Percipovaná pozice outsidera u chlapců je důsledkem neprůbojnosti“ – procenta dívek

5.3.4. Percipovaná pozice outsidera u děvčat je důsledkem zanedbávání péče o vzhled

S touto hypotézou souvisí v dotazníku otázky:

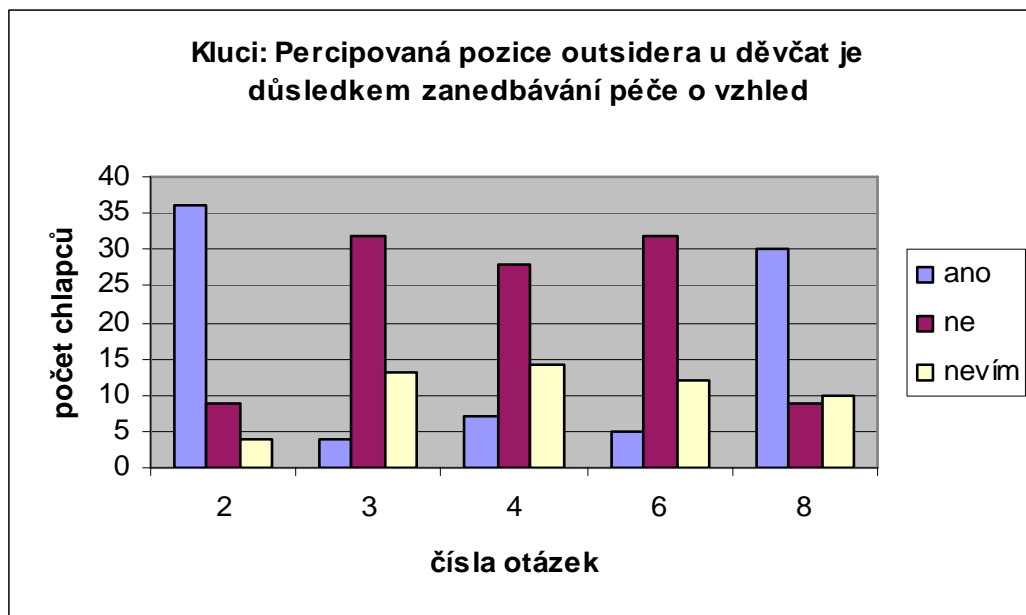
- 2) Dívky, které nedbají o svůj vzhled, nemají nejlepší postavení ve třídě.
- 3) Dívky, které sdílí zájmy s chlapci a tráví s nimi čas i mimo školu, dobře nezapadají mezi ostatní dívky ve třídě.
- 4) Dívky, které vypadají mnohem mladší, než ve skutečnosti jsou, nemají mezi ostatními dobré postavení.
- 6) Dívky, které se oblékají výrazně odlišně než zbytek dívek ve třídě, nejsou chlapci ani dívkami ve škole respektováni.
- 8) Dívky, které jsou chlapci ze třídy považovány za ošklivé, nemají mezi dívkami vůdčí pozici.

U této skupiny tvrzení (tabulka č. 8, graf č. 13 a 14) projeví chlapci výraznou kladnou reakci na otázky č. 2 a 8 (otázka 2: $\chi^2 = 36,360$; $df = 2$; $p < 0,001$; otázka 8: $\chi^2 = 17,219$; $df = 2$; $p < 0,001$). Nicméně v této skupině převažuje u chlapců nesouhlas a to konkrétně u tvrzení č. 3, č. 4, č. 6, (otázka 3: $\chi^2 = 25,072$; $df = 2$; $p < 0,001$; otázka 4: $\chi^2 = 14,029$; $df = 2$; $p < 0,001$; otázka 6: $\chi^2 = 24,090$; $df = 2$; $p < 0,001$), kde je také, v porovnání s odpovědí „ano“, více zastoupena možnost „nevím“.

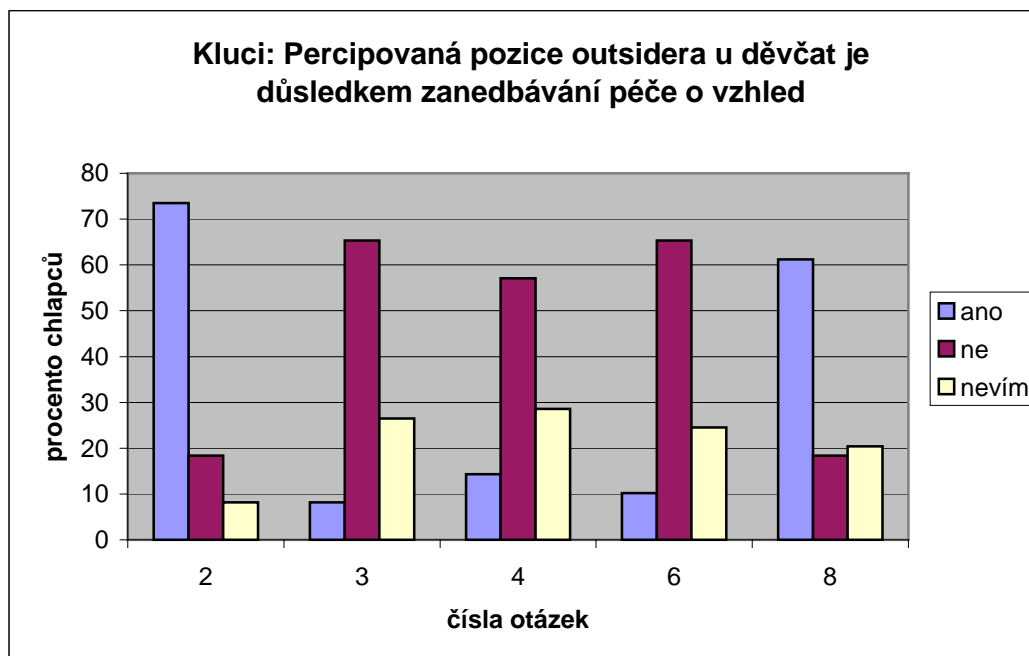
Tab. 8 Výsledky ověřování hypotézy: „Percipovaná pozice outsidera u děvčat je důsledkem zanedbávání péče o vzhled“ – odpovědi chlapci

číslo otázky	odpovědi					
	ano		ne		nevím	
	abs.	%	abs.	%	abs.	%
2	36	73,5	9	18,4	4	8,2
3	4	8,2	32	65,3	13	26,5
4	7	14,3	28	57,1	14	28,6
6	5	10,2	32	65,3	12	24,5
8	30	61,2	9	18,4	10	20,4

abs. – absolutní počet případů, % - procento případů z celkového počtu



Graf 13 Výsledky ověření hypotézy: „Percipovaná pozice outsidera u děvčat je důsledkem zanedbávání péče o vzhled“ – počty chlapců



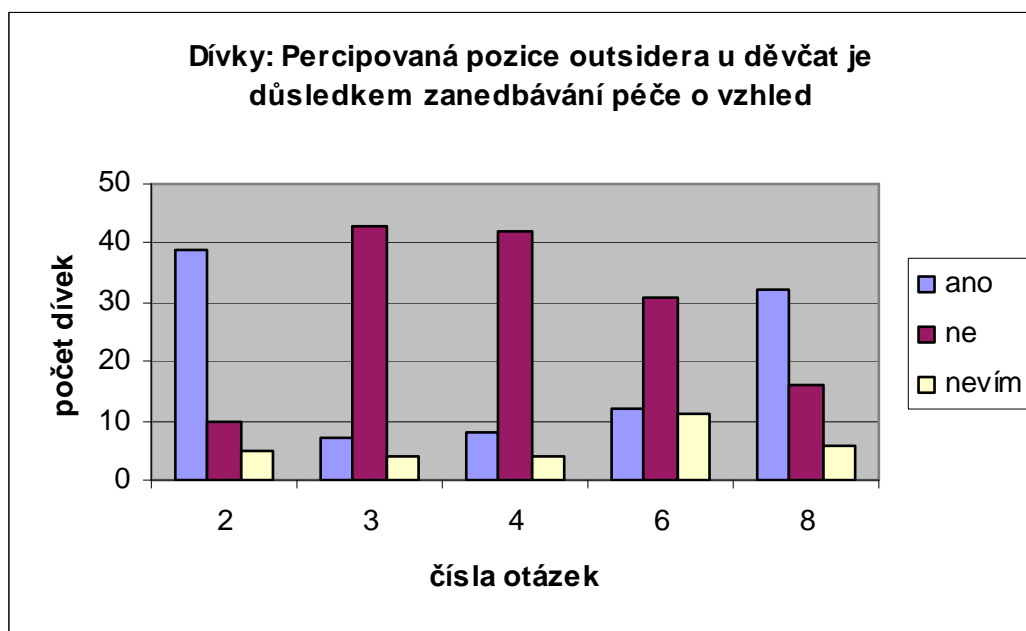
Graf 14 Výsledky ověření hypotézy: „Percipovaná pozice outsidera u děvčat je důsledkem zanedbávání péče o vzhled“ – procenta chlapců

Při porovnání tabulky č. 9 a grafů č. 15 a 16 s předchozí situací, zjistíme velkou podobnost v odpovědích dívek a chlapců. U dívek jsou ale velmi málo zastoupeny odpovědi “nevím“, tedy je možno dívky u této skupiny tvrzení považovat za více rozhodné. Na otázky č. 2 a č. 8 byly reakce vysoce pozitivní (otázka 2: $\chi^2 = 37,444$; $df = 2$; $p < 0,001$; otázka 8: $\chi^2 = 19,111$; $df = 2$; $p < 0,001$) a stejně průkazné byly i záporné reakce na tvrzení č. 3, 4 a 6 (otázka 3: $\chi^2 = 52,333$; $df = 2$; $p < 0,001$; otázka 4: $\chi^2 = 48,444$; $df = 2$; $p < 0,001$; otázka 6: $\chi^2 = 14,111$; $df = 2$; $p < 0,001$).

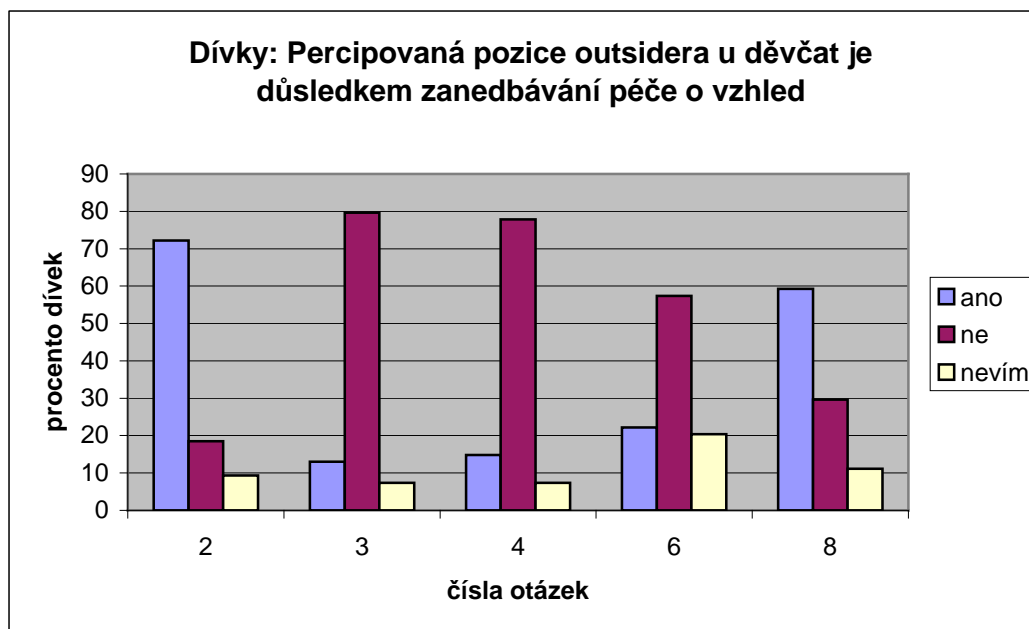
Tab. 9 Výsledky ověřování hypotézy: „Percipovaná pozice outsidera u děvčat je důsledkem zanedbávání péče o vzhled“ – odpovědi děvčata

číslo otázky	odpovědi					
	ano		ne		nevím	
	abs.	%	abs.	%	abs.	%
2	39	72,2	10	18,5	5	9,3
3	7	13	43	79,6	4	7,4
4	8	14,8	42	77,8	4	7,4
6	12	22,2	31	57,4	11	20,4
8	32	59,3	16	29,6	6	11,1

abs. – absolutní počet případů, % - procento případů z celkového počtu



Graf 15 Výsledky ověřování hypotézy: „Percipovaná pozice outsidera u děvčat je důsledkem zanedbávání péče o vzhled“ – počty dívek

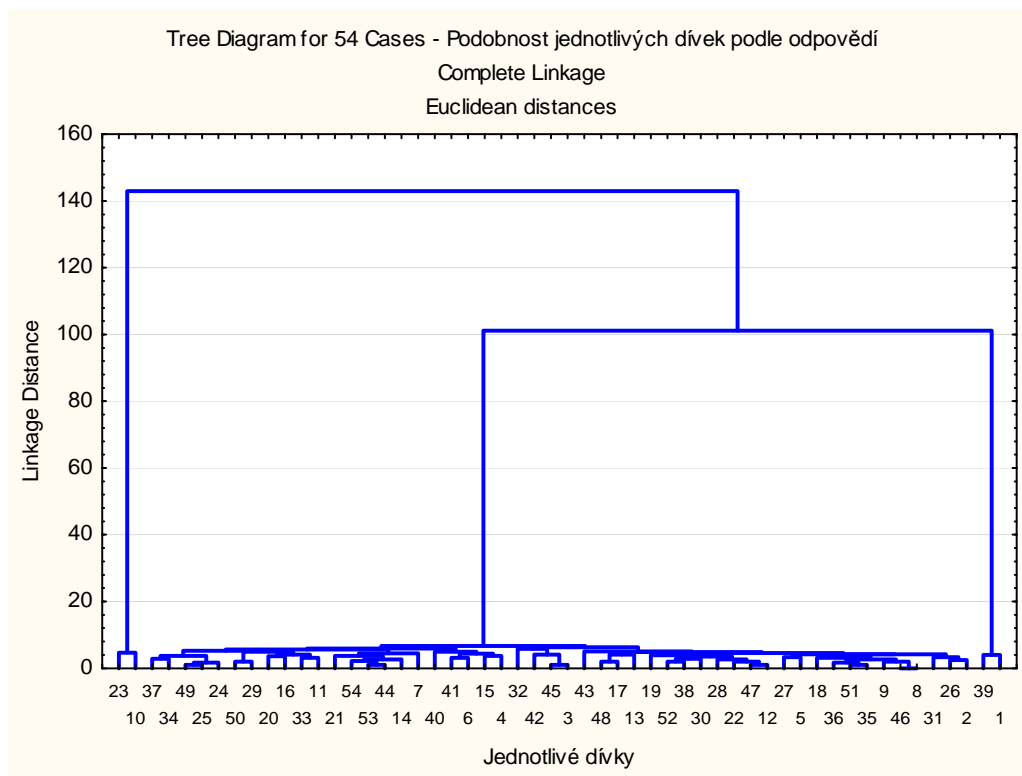


Graf 16 Výsledky ověřování hypotézy: „Percipovaná pozice outsidera u děvčat je důsledkem zanedbávání péče o vzhled“ – procenta dívek

5.3.5. Prověření získaných dat shlukovou analýzou

5.3.5.1. Shluková analýza dívek podle odpovědí

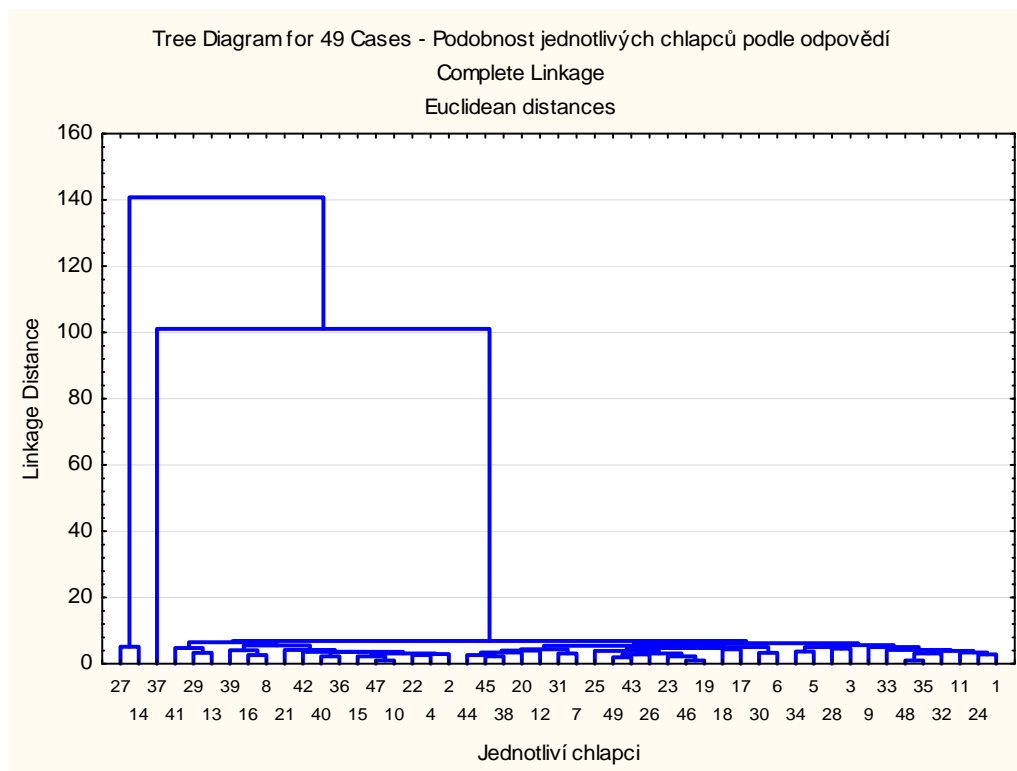
Shluková analýza výsledků dotazníků vypracovaných dívkami (graf č. 17) umožnila rozčlenit dívky do tří skupin. V první skupině (nahore) jsou dvě dívky, u nichž převládaly nerozhodné odpovědi. Charakter odpovědí napovídá, že se zde může jednat o osobnosti, které se nesnadno rozhodují. Tyto váhavé osobnosti mohou ovlivnit výsledné šetření, neboť výsledek není dán akceptovanými poznatky či přirozeným pohlavním citěním ale všeobecnou váhavostí v reakcích. Podobně na opačné straně celého grafu (dole) shluková analýza umístila na základě dotazů dvě dívky, u nichž převažovaly negativní odpovědi. Také negativistický přístup může prostupovat všechny odpovědi a může vést k posunutým výsledkům. Naštěstí u obou zmíněných osobnostních rysů se jedná o zcela zanedbatelný počet případů, takže nebylo nutné vyloučit tyto případy z analýz. Ostatní dívky vytvořily z hlediska odpovědí velmi ohraničenou vzájemně silně podobnou skupinu.



Graf č. 17 Shluková analýza odpovědí jednotlivých dívek, která podle tohoto kritéria ukazuje jejich podobnost

5.3.5.2. Shluková analýza chlapců podle odpovědí

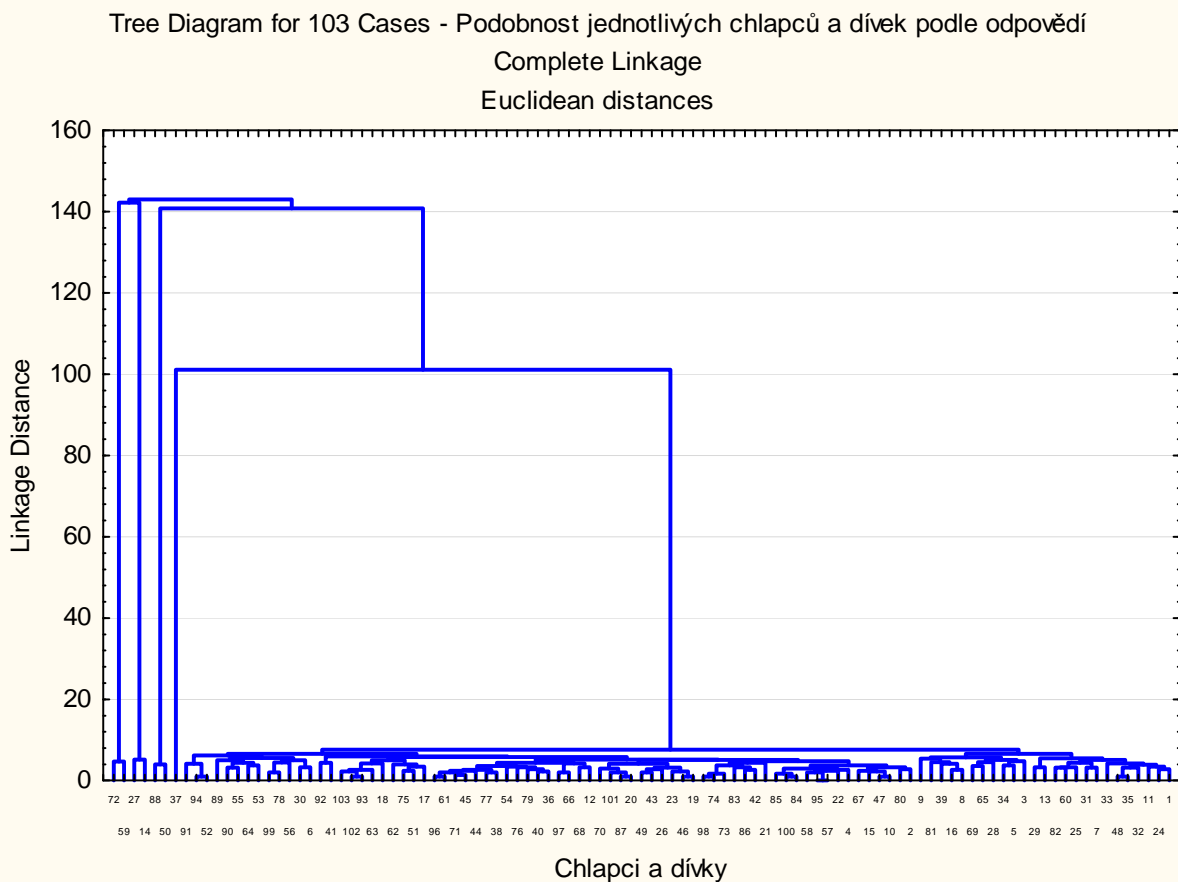
Shluková analýza odpovědí z dotazníků vypracovaných chlapci (graf č. 18) umožnila rozčlenit chlapce, podobně jako dívky, do tří výrazných skupin. V první skupině (nahore) je drtivá většina chlapců, přičemž tato skupina je velmi jasně oddělena od ostatních dvou. Druhou skupinu tvoří osamocený chlapec, u kterého chyběly odpovědi „nevím“ a odpovědi „ano“ nebo „ne“ byly početně vcelku vyrovnané, což by mohlo ukazovat na určitou odchylnou strategii vyplňování dotazníku, pokud to nenazveme přímo zkratovitým rozhodováním. Tento přístup k řešení dotazníku může ovlivnit výsledné šetření, neboť výsledek není dán akceptovanými poznatky či přirozeným pohlavním cítěním, ale všeobecnou zbrklostí při řešení úloh. Třetí skupina byla shlukovou analýzou vyčleněna na základě celkově odlišného spektra odpovědí, ve které byly přítomny všechny typy odpovědí – „ano“, „ne“, „nevím“. Tvořili ji jen dva chlapci, takže s předchozím případem se jedná o zcela zanedbatelný počet případů, aby bylo nutné vyloučit tyto případy z analýz.



Graf 18 Shluková analýza odpovědí jednotlivých chlapců, která podle tohoto kritéria ukazuje jejich podobnost

5.3.5.3. Shluková analýza dívek a chlapců podle odpovědí

Stabilita (oprávněnost) skupin vyčleněných shlukovou analýzou v oddělených souborech chlapců a děvčat byla ještě prověřena analýzou spojených souborů (graf č. 19). Ty totiž mohou vytvořit úplně nový systém vztahů mezi prvky a vymezit při nestabilitě vymezených skupin úplně nové shluky. To se v tomto případě nestalo a i ve shlukové analýze spojených souborů můžeme vidět ty samé odchylné shluky jako v oddělených souborech: drtivá většina chlapců a dívek spojených do jednoho shluku a dále 4 výrazně oddělené shluky - dva chlapecké a dva dívčí. To je pro další hodnocení velmi důležité, neboť je možno konstatovat, že soubory představují vcelku homogenní věrohodný materiál, do kterého výrazně nezasahují jiné vlivy. Např. bojkotování dotazníku vyplňováním stejných nebo střídavých odpovědí v celé třídě apod.

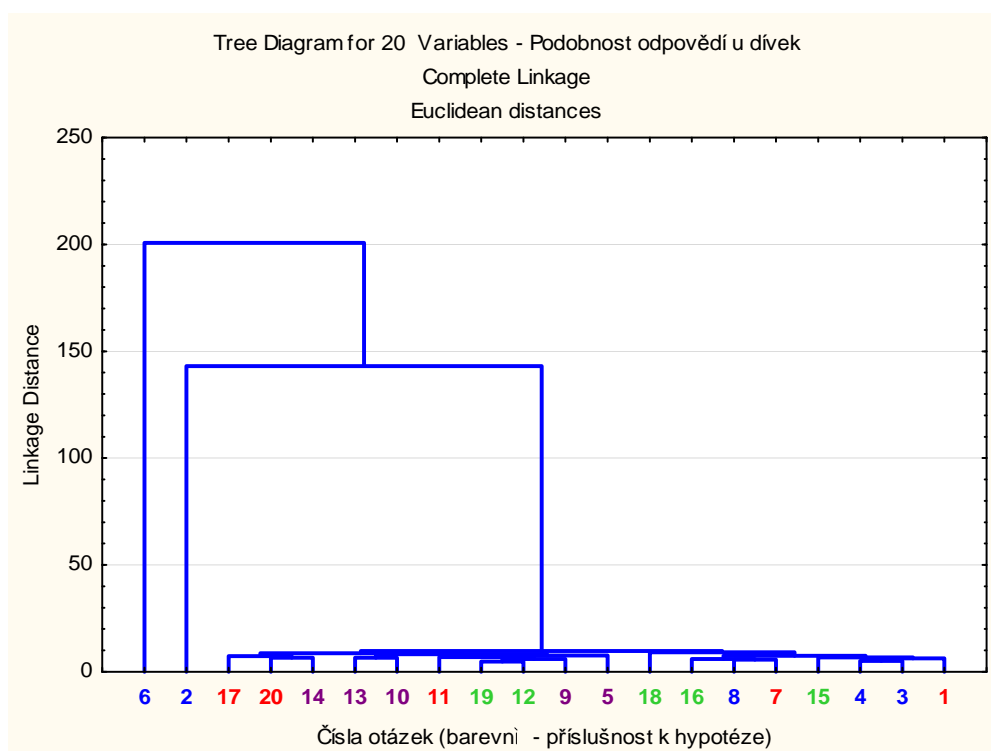


Graf 19 Shluková analýza odpovědí chlapců a dívek, která podle tohoto kritéria ukazuje jejich podobnost

5.3.5.4. Shluková analýza otázek podle odpovědí dívek

Shluková analýza výsledků z vyplněných dotazníků umožnila rozčlenit vedle vlastních respondentů také předkládané otázky. U dívek můžeme vidět, od shora dolů, velký shluk 18 otázek a vedle toho ještě dvě vzájemně oddělené otázky číslo 2 a 6 (graf č. 20). Otázka č. 2 „Dívky, které nedbají o svůj vzhled, nemají nejlepší postavení ve třídě“ získala své oddělené postavení jedinečným spektrem odpovědí, ve kterých dominovaly velmi vysokým počtem kladné odpovědi, zatímco otázka č. 6 „Dívky, které se oblékají výrazně odlišně než zbytek dívek ve třídě, nejsou chlapci ani dívkami ve škole respektováni“ nabyla svého odchylného postavení jedinečným spektrem odpovědí s výrazně převládajícími negativními reakcemi a vyrovnaným počtem kladných a nerozhodných odpovědí.

Pro koncepci této studie je ovšem mnohem důležitější, že různě formulované otázky odvozené od jedné hypotézy se vyskytují společně a ukazují tak, že se podařilo dosti často přes odlišnou formulaci dotknout se stejné či velmi podobné myšlenky. Příkladem mohou být otázky: 3 a 4; 12 a 19; 10, 13 a 14; 17 a 20. Tento pohled nebere v potaz průkaznost odpovědí ale jejich celkové spektrum, takže vedle sebe se nalézají i statisticky průkazné a neprůkazné reakce jako je to v případě otázek 10, 13 a 14.

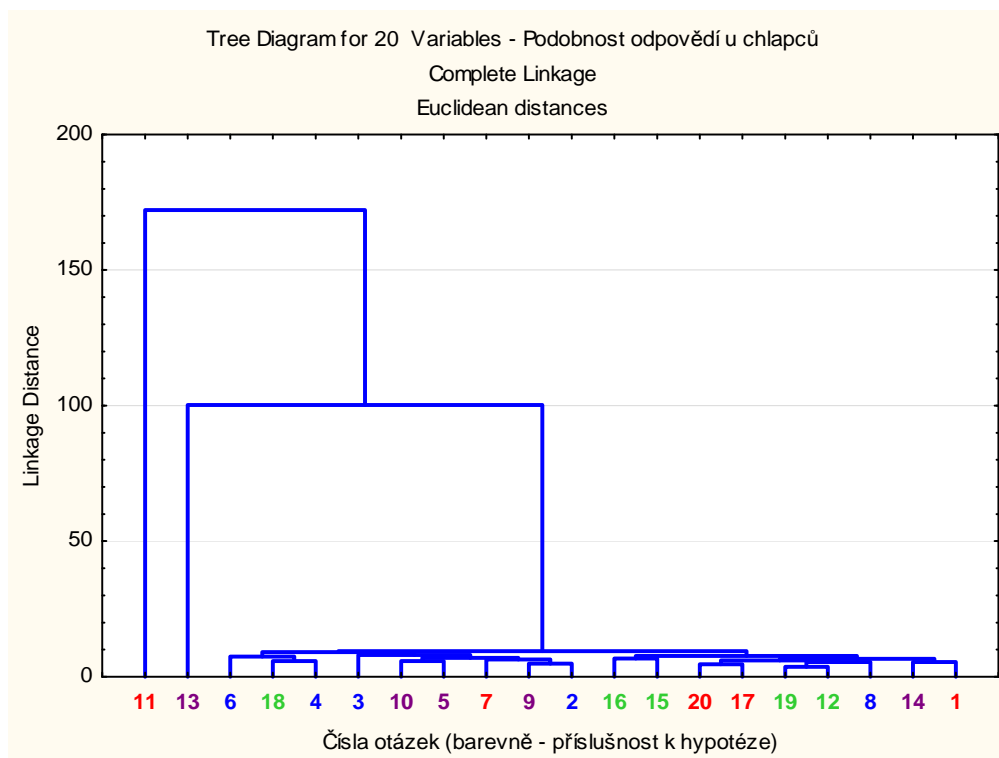


Graf 20 Shluková analýza předkládaných otázek na základě odpovědí dívek

5.3.5.5. Shluková analýza otázek podle odpovědí chlapců

Také u chlapců vedla shluková analýza výsledků z dotazníků ke stejnému tvaru shluků otázek. Od shora dolů, můžeme vidět velký shluk 18 otázek a vedle toho ještě dvě vzájemně oddělené otázky číslo 13 a 11. (graf č. 21) Otázka č. 13 „Kluci, kteří se za každou cenu vyhýbají rvačkám ve škole, nejsou ostatními kluky ve třídě bráni moc vážně“ získala své oddělené postavení jedinečným spektrem odpovědí s vysokým počtem negativních odpovědí, zatímco otázka č. 11 „Kluci, kteří svojí bojovností vynikají v tělocviku při sportovních hrách, jsou ostatními chlapci nejvíce oblíbení“ nabyla svého odchylného postavení jedinečným spektrem odpovědí s převládajícími kladnými reakcemi.

Stejně jako v případě dívek je ovšem mnohem důležitější, že různě formulované otázky odvozené od jedné hypotézy se vyskytují velmi blízko sebe, neboť mají vcelku velmi podobnou strukturu odpovědí a ukazují tak, že se podařilo dosti často přes odlišnou formulaci dotknout se stejné či velmi podobné myšlenky. Příkladem mohou být otázky: 12 a 19; 17 a 20; 15 a 16; 5 a 10; 4 a 6. Tento pohled nebere v potaz průkaznost odpovědí ale jejich celkové spektrum, takže vedle sebe se nalézají i statisticky průkazné a neprůkazné reakce jako je to v případě otázek 15 a 16.

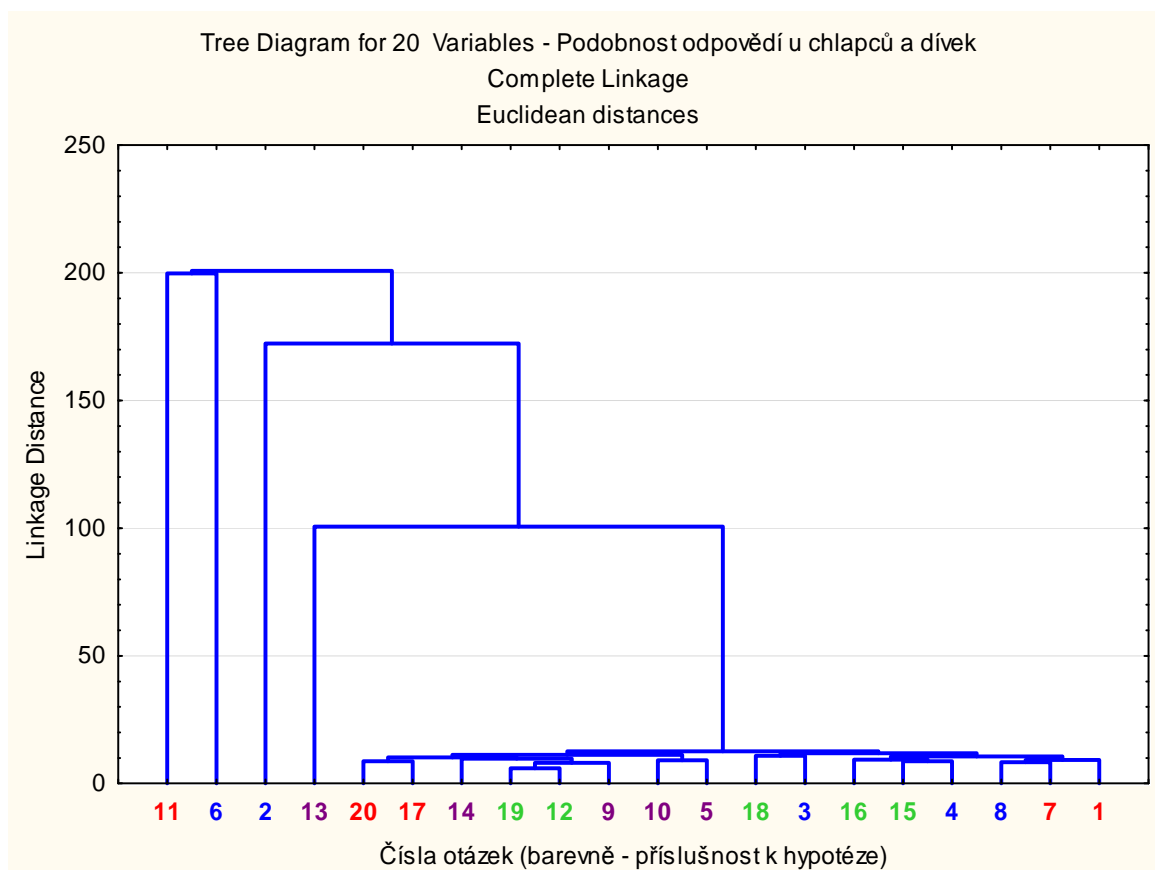


Graf 21 Shluková analýza předkládaných otázek na základě odpovědí chlapců

5.3.5.6. Shluková analýza otázek podle odpovědí chlapců a dívek

Shluková analýza společného souboru chlapců a dívek (graf č. 22) vedla v podstatě ke stejnému tvaru shluků jako u samostatných souborů chlapců a samostatných dívek. Od shora dolů, můžeme vidět velký shluk 16 otázek a vedle toho ještě 4 vzájemně oddělené otázky číslo 13, 2, 6 a 11. To znamená, že na tyto otázky odpovídali chlapci a dívky výrazně odlišně ve srovnání s hlavním shlukem.

Stejně jako v případě jednotlivých souborů chlapců a dívek je ovšem mnohem důležitější, že různě formulované otázky odvozené od jedné hypotézy se vyskytují velmi blízko sebe, neboť mají vcelku velmi podobnou strukturu odpovědí a ukazují tak, že se podařilo dosti často přes odlišnou formulaci dotknout se stejné či velmi podobné myšlenky. V tomto případě je to na základě odpovědí jak chlapců, tak dívek, čili podobnosti byly hledány z mnohem většího souboru. Vybrat je tedy možno následující velmi podobné otázky: 1 a 7; 15 a 16; 5 a 10; 12 a 19; 17 a 20. Tento pohled nebere v potaz průkaznost odpovědí, ale hodnotí celkové spektrum odpovědí, takže vedle sebe se nalézají i statisticky průkazné a neprůkazné reakce jako je to např. u otázek 1 a 7, 17 a 20 z jedné hypotézy.



Graf 22 Shluková analýza předkládaných otázek na základě odpovědí chlapců a dívek

5.4. Shrnutí výsledků a diskuse

Na počátku výzkumné sondy byl předpoklad, že by výsledky jednotlivých otázek podobného typu, respektive otázek spadajících pod jednu hypotézu, neměly být radikálně rozdílné. Anketa provedená ve třídách základní školy však ukázala, že v rámci jedné hypotézy se výsledky velmi liší. Jediný případ, kdy se tak nestalo, bylo prověřování hypotézy, zda pozice vůdce u chlapců souvisí s bojovností, kde většina chlapců v tvrzeních, až na jedno kde výsledek byl nerozhodně mezi souhlasem a nesouhlasem, odpověděla kladně. Tuto hypotézu bychom tedy mohli považovat za ověřenou (tedy nevyvrácenou), ale u dívek tomu tak není, jelikož nepotvrdily dvě tvrzení a zbylá tři nedosáhla, z hlediska chí-kvadrátu, průkazných hodnot. Dvě nepřijatá tvrzení se vztahovala k tomu, že chlapci, kteří vypadají starší, než zbytek třídy zaujmají přední postavení. Dalo by se tedy říci, že zatímco chlapci vnímají spojitost mezi stářím jedince a vlivem na chod třídy (a možné je i případně tvrdit, že jedinci s vlivem jsou vnímáni jako starší), dívky s tímto názorem u chlapců nesouhlasí nebo si nejsou jisté.

Pokud bychom měli tento výsledek konfrontovat s výsledkem u obdobné otázky a to otázky č. 16, kde se ptáme, zda dívky, jež se jeví jako starší, mají ve třídě dobré postavení, vyjde nám odlišný výsledek. Chlapci na tuto otázku neuměli odpovědět, největší četnost měla odpověď „nevím“, ale výsledek nebyl statisticky významný, tedy je možno hovořit až o jakési náhodné odpovědi. U dívek jasně převažuje ale názor negativní. Výše provedená konfrontace výsledků vypovídá o tom, že chlapci se nezajímají či nevnímají důvody předního postavení členů ve skupině dívek a toto se také děje opačně u dívek, které plně nevnímají faktory, které vedou k předním pozicím u chlapců.

Podíváme-li se na opačnou stranu spektra neboli na pozici outsiderů, zjistíme, že je zde tendence obdobná. Chlapci hypotézu, zda pozice outsidera souvisí s jeho neprůbojností, podpořili sice ne příliš výrazně v poměru tvrzení „ano“-„ne“ 2:3. Dívky ale reagovaly průkazně pozitivně pouze u jednoho tvrzení a u tří tvrzení opět odpovídaly velmi různorodě. Z velkého počtu odpovědí „nevím“ a neprůkazné statistiky je možné usoudit, že dokonce odpovídaly možná i zcela náhodně. Společným jmenovatelem těchto otázek jsou ale aktivity či situace, které se mohou odehrávat mimo zorné pole dívek, respektive nemusejí jim být přístupné (oddělený tělocvik, rvačky

mimo školu, vyjadřování názoru pouze sousedovi v lavici apod.). U zbylých dvou (č. 9 a č. 10) odpověděli stejně jako chlapci. Zde šlo totiž o více obecná tvrzení, která platí jak ve skupině chlapců tak skupině dívek. Jde o negativní vnímání dětských zájmů a omezování komunikace.

U tvrzení vztahujících se k outsiderům u děvčat, se chlapci i dívky prakticky shodli. Převažující odpověď "ano" byla u tvrzení č. 2 a č. 8., neboli ta tvrzení, která se zabývala vnějším vzhledem dívek. Z dotazníku tedy vyplývá, že tuto problematiku vnímají obě pohlaví stejně - fyzicky neatraktivním dívkám patří horší pozice jak mezi dívkami, tak i v celé třídě. Avšak tvrzení, která se vztahovala spíše k určité výstřednosti dívky jako například, že tráví mnoho času s chlapci, obléká se odlišně od ostatních nebo že vzhledem vypadá výrazně mladší než zbytek, byla odmítnuta.

Z výsledku ankety je zřejmé, že nám v tomto případě počáteční hypotézy neposloužily jako ty klasické, které je možné vyvrátit či nevrátit, ale jako složky (zastřešující myšlenky) pod něž spadaly odpovídající tématická tvrzení, pomocí nichž byly odkrývány zajímavé, jemně odstíněné, stránky soužití uvnitř a mezi pohlavními skupinami ve třídě. To, že na všechna tvrzení v rámci jedné hypotézy nebylo odpovídáno shodně, může znamenat, že současné vnímání pohlavních rolí již není tak vyhraněné.

Obecně by se dalo říci, že většinou panovala shoda mezi dívkami a chlapci. Také z výsledků je patrné, že vzájemné soudy pozic a rolí ve skupině opačného pohlaví v 7. třídě základní školy jsou již poměrně složité. Panuje zde ale jakýsi nezájem o fungování neformálních skupin opačného pohlaví, které ve výsledku tvoří dvě pohlavně homogenní nadskupiny v jedné třídě.

6. Závěr

Celá tato práce byla pro mě velkou zkušeností. Ať už to byla práce s literaturou nebo samotný výzkum, kdy jsem musel sám sestavit dotazník tak, aby se stal efektivním nástrojem k získání hodnotných údajů. Jinými slovy, aby byl pro žáky srozumitelný a zároveň byl zpracovatelný standardními statistickými postupy. Kvůli sběru dat jsem navštívil dvě základní školy, kde na jedné z nich jsem učil v rámci praxe a na druhou jsem chodil sám jako žák ZŠ. Přesně díky tomu jsem i nabyl pocit, že se tím pro mě jakoby uzavřel jeden velký kruh mého vzdělávání a života. Co se týče samotné práce, musím přiznat, že jsem byl velmi mile překvapen, že mnou shromážděná data po vyhodnocení ukázala průkazné a svým způsobem zajímavé výsledky. Na druhou stranu z jejich následné interpretace se neukázalo nic jiného, co bych neočekával nebo si sám nepamatoval, jako žák 7. třídy základní školy. Doba pokročila, prostředí kolem nás se změnilo, mentalita lidí se pravděpodobně trochu změnila také, ale ne vztahy ve třídě mezi chlapci a děvčaty. I přesto, že nemám rád různé stereotypy, klišé a podobná myšlenková schémata, tak musím s úsměvem konstatovat, že co se týče školního prostředí a tím pádem i mladých lidí či dětí, tak kluci budou vždy klukama a holky vždy holkama.

7. Literatura

1. Babad, E. 2010: *The Social Psychology of the Classroom*. Routledge, 264 str. (ISBN 978-0-415-88259-0)
2. Babanová, A., Miškolci, J. 2007: *Genderově citlivá výchova: Kde začít? Žába na prameni*, Praha, 151 str. (ISBN 978-80-239-8798-0)
3. Beal, C. R. 1994: *Boys and Girls: The Development of Gender Roles*. McGraw-Hill. Inc., New York. 359 str.
4. Brinkerhoff, D. B., White, L.K., Ortega, S.T., Weitz, R. 2010: *Essentials of Sociology*. Wadsworth Publishing, 480 str. (ISBN 978-0495812951)
5. Coltrane, S. 2000: *Gender and Families*. Altamira press, New York, 220 str. (ISBN 0-8039-9036-7)
6. Čáp, J., Mareš, J. 2001: *Psychologie pro učitele*. Portál, Praha, 656 str.
7. Červinková, D. 2010: *Problematika genderu na základní škole*. Diplomová práce, Pedagogická fakulta, Masarykova univerzita, Brno, 84 str.
8. Feldman, R. S. 1990: *The Social Psychology of Education: Current Research and Theory*. Cambridge University Press, Cambridge, 396 str. (ISBN 978-0521396424)
9. Golombok, S., Fivush, R. 1994: *Gender Development*. Cambridge University Press, 288 str. (ISBN 978-0521408622)
10. Hrabal, V. 2002: *Sociální psychologie pro učitele: vybraná témata*. Karolinum, Praha, 125 str. (ISBN 80-246-0436-1)

11. Janošová, P. 2005: Postoje rodiny a školy vůči dívkám a chlapcům – očima dospívajícího. In: Macek, P., Dalajka, J.: Vývoj a utváření osobnosti v etnických a sociálních kontextech. FSS MU, Brno, str. 395-404.
12. Janošová, P. 2008: Dívčí a chlapecká identita – vývoj a úskalí. Grada Publishing, Praha, 285 str. (ISBN 978-80-247-2284-9)
13. Jarkovská, L. 2009: Školní třída pod genderovou lupou. Sociologický časopis/Czech Sociological Review 45 (4): 727–752.
14. Kalabza, P. 2009: Determinanty sociometrické pozice žáka ve školní třídě. Bakalářská práce, Fakulta humanitních studií, Univerzita Tomáše Bati ve Zlíně, 52 str.
15. Kašpárková, S. 2006: Gender aspekt ve výchově dětí v rodině. Magisterská diplomová práce, Filozofická fakulta, Masarykova univerzita, Brno, 137 str.
16. Kon, I.S. 1988: Kapitoly z psychologie dospívání. Státní pedagogické nakladatelství, Praha, 181 str.
17. Money, J., Ehrhardt, A.A. 1996: Man and Woman, Boy and Girl: Gender Identity from Conception to Maturity. Rowman & Littlefield, 311 str. (ISBN 978-1568218120)
18. Novotná, E. 2010: Sociologie sociálních skupin. Grada Publishing, Praha, 120 str.
19. Petáková, K. 2010: Genderové role a stereotypy. Bakalářská práce, Fakulta humanitních studií, Univerzita Tomáše Bati ve Zlíně, Zlín, 74 str.
20. Průcha, J. 2002: Učitel: Současné poznatky o profesi. Portál, Praha, 154 str. (ISBN 80-7178-62171)

21. Průcha, J., Walterová, E., Mareš, J. 2003: Pedagogický slovník. Portál, Praha, 322 str. (ISBN 80-7178-772-8)
22. Rivers, C., Barnett, R. C. 2011: The Truth About Girls and Boys: Challenging Toxic Stereotypes About Our Children. Columbia University Press, 240 str. (ISBN 978-0231151627)
23. Shaffer, D. R., Kipp, K. 2010: Developmental Psychology: Childhood and Adolescence. Wadsworth, Cengage Learning, Belmont (CA, USA), 740 str.
24. Shukla, R. 2010: Dictionary of Education. APH Publishing, 252 str. (ISBN 978-8176488792)
25. Sigelman, C.K., Rider, E.A. 2012: Life-Span Human Development. Wadsworth, Cengage Learning, Belmont (CA USA), 660 str.
26. Sklenářová, M. 2010: Vztahy mezi dívkami a chlapci na 2. stupni ZŠ. Diplomová magisterská práce. Pedagogická fakulta, Jihočeská univerzita v Českých Budějovicích, České Budějovice, 84 str.
27. Smetáčková, I. 2007: Příručka pro genderově citlivé vedení škol. Otevřená společnost, Praha, 68 str. (ISBN 978-80-87110-01-0)
28. Smetáčková, I. a kol. 2006: Gender ve škole: Příručka pro budoucí i současné učitelky i učitele. Otevřená společnost, Praha, 68 str. (ISBN 80-903331-5-X)
29. Vágnerová, M. 2000: Vývojová psychologie: Dětství, dospělost, stáří. Portál, Praha, 528 str.
30. Wright, N. H. 1998: Navždy tátovo děvče. Návrat domů, Praha, 196 str. (ISBN 80-85495-13-9)
31. Yuill, C., Gibson, A. 2011: Sociology for Social Work: An Introduction. SAGE Publications, London, 280 str. (ISBN 978-1848606517)

8. Přílohy

Příloha 1 Ukázka vyplněného dotazníku

Tento dotazník je součástí diplomové práce na téma „Diferenciace rolí a pozic ve školní třídě se zaměřením na genderový rozdíl na druhém stupni základní školy“. S vyplňováním prosím nespěchejte, odpověď na každé tvrzení si řádně promyslete. Dotazník je anonymní. Správnou odpověď vždy zakroužkujte.

chlapec

třída: 7 třída

dívka

škola: ZŠ Vltava

1) Kluci, kteří vypadají starší, svými myšlenkami nejvíce ovlivňují ostatní ve třídě.

[ANO / NE / NEVÍM]

2) Dívky, které nedbají o svůj vzhled, nemají nejlepší postavení ve třídě.

[ANO / NE / NEVÍM]

3) Dívky, které sdílí zájmy s chlapci a tráví s nimi čas i mimo školu, dobře nezapadají mezi ostatní dívky ve třídě.

[ANO / NE / NEVÍM]

4) Dívky, které vypadají mnohem mladší než ve skutečnost jsou, nemají mezi ostatními dobré postavení.

[ANO / NE / NEVÍM]

5) Kluci, kteří v hodinách nevyjadřují svůj názor, mají ve skupině ostatních chlapců nejmenší vliv.

[ANO / NE / NEVÍM]

6) Dívky, které se oblékají výrazně odlišně než zbytek dívek ve třídě, nejsou chlapci ani dívkami ve škole respektováni.

[ANO / NE / NEVÍM]

7) Kluci, kteří vypadají starší, zaujímají ve třídě přední postavení.

[ANO / NE / NEVÍM]

8) Dívky, které jsou chlapci ze třídy považovány za ošklivé, nemají mezi dívkami vůdčí pozici.

[ANO / NE / NEVÍM]

9) Kluci, kteří mají dětinské zájmy, mají ve skupině chlapců nejhorší pozici.

[ANO / NE / NEVÍM]

Příloha 1 Ukázka vyplněného dotazníku (pokračování z předchozí stránky)

10) S kluky, kteří jsou ve třídě nejméně bojovní, se ostatní chlapci moc nebaví.
[ANO / NE / NEVÍM]

11) Kluci, kteří svojí bojovností vynikají v tělocviku při sportovních hrách, jsou ostatními chlapci nejvíce oblíbení.
[ANO / NE / NEVÍM]

12) Dívky, které velmi dbají o svůj vzhled, mají dobré postavení mezi ostatními ve třídě.
[ANO / NE / NEVÍM]

13) Kluci, kteří se za každou cenu vyhýbají rvačkám ve škole, nejsou ostatními kluky ve třídě bráni moc vážně.
[ANO / NE / NEVÍM]

14) Kluci, kteří se nezapojují při tělocviku do různých sportovních her, stojí na okraji skupiny kluků i celé třídy.
[ANO / NE / NEVÍM]

15) Dívky, které jsou chlapci ze třídy považovány za hezké, mají mezi dívkami vůdčí pozici.
[ANO / NE / NEVÍM]

16) Dívky, které vypadají o pár let starší, než opravdu jsou, mají ve třídě největší respekt.
[ANO / NE / NEVÍM]

17) Kluci, kteří často v hodinách vyjadřují svůj názor učiteli o věcech ve škole, mají ve skupině ostatních chlapců dobré postavení.
[ANO / NE / NEVÍM]

18) O spolužačce, která často rozhoduje o věcech ve třídě, by se dalo říct, že je velmi hezká.
[ANO / NE / NEVÍM]

19) Dívky, které mají nejlepší postavení mezi ostatními spolužačkami ve třídě, dbají na své oblékání.
[ANO / NE / NEVÍM]

20) Kluci, kteří se nebojí postavit ostatním spolužákům, mají ve třídě největší respekt.
[ANO / NE / NEVÍM]

Příloha 2 Tabulka s původními daty: „ano“ = 1, „ne“ = 2, „nevím“ = 0, chlapec = 1, dívka = 2

poř. č. žáka	Otázky																				sex
	1	2	3	4	5	6	7	8	9	10	11	12	13	14	15	16	17	18	19	20	
1	2	1	0	0	1	2	2	2	1	2	1	0	2	1	0	0	1	0	1	1	1
2	2	2	2	2	2	2	1	2	2	2	1	2	2	1	1	2	2	1	1	1	1
3	0	1	0	0	0	0	0	0	1	0	2	1	2	1	0	0	0	0	1	0	1
4	1	1	2	2	2	1	2	2	1	2	1	2	2	1	2	1	2	1	1	2	1
5	0	1	2	0	1	0	1	2	1	2	2	0	2	1	0	0	1	0	1	1	1
6	0	1	2	0	2	0	1	1	1	0	1	1	1	1	0	0	0	2	1	1	1
7	1	1	0	2	0	2	1	1	1	2	0	1	2	0	1	1	0	2	1	0	1
8	0	1	2	2	2	2	0	1	1	1	1	1	1	1	1	0	0	0	1	1	1
9	2	0	2	0	0	2	1	0	1	2	0	2	2	1	0	0	0	0	2	0	1
10	2	1	1	2	2	2	1	1	1	2	2	1	2	2	2	1	2	2	1	1	1
11	1	1	1	0	0	1	1	1	1	1	0	1	1	1	0	1	1	1	1	1	1
12	1	1	2	2	1	0	0	1	2	2	0	1	2	2	1	2	0	2	0	1	1
13	0	1	0	2	2	2	0	1	0	1	1	1	1	1	1	2	2	2	1	1	1
14	2	1	2	0	2	0	2	1	2	2	?	1	2	2	0	0	0	0	1	2	1
15	2	1	2	2	2	2	2	1	1	2	2	2	2	2	2	2	2	2	1	1	1
16	0	1	2	1	0	2	1	1	1	0	1	1	1	1	1	0	0	0	1	1	1
17	0	2	2	2	2	1	0	0	2	2	2	1	0	1	1	0	1	2	1	2	1
18	2	1	2	2	2	0	0	1	0	1	1	2	1	2	0	0	2	2	1	1	1
19	2	1	2	2	2	2	2	1	2	2	1	1	2	0	1	0	1	1	1	1	1
20	2	1	2	2	1	2	2	1	2	1	1	1	2	2	0	2	0	2	1	1	1
21	2	0	2	1	2	0	2	1	2	2	2	1	2	2	1	2	1	0	2	1	1
22	1	1	2	2	1	2	2	2	2	2	1	1	2	2	2	1	1	1	1	1	1
23	2	1	2	2	2	2	2	0	2	1	1	1	1	1	1	0	1	2	1	1	1
24	2	1	1	0	2	2	1	1	1	2	1	1	2	1	1	1	1	1	1	1	1
25	1	1	0	2	1	2	2	1	1	2	2	1	1	2	2	0	1	2	1	1	1
26	1	1	2	1	1	2	2	1	1	2	1	1	1	0	1	1	1	1	1	0	1
27	2	1	2	2	0	2	1	2	1	2	?	2	2	2	2	1	1	2	1	1	1
28	1	1	0	1	1	0	2	0	1	2	2	1	0	0	0	2	0	0	2	0	1
29	1	2	0	2	2	2	0	0	0	2	0	0	2	2	0	2	2	2	0	2	1
30	0	1	2	1	1	0	2	1	1	2	0	1	0	0	0	0	0	2	1	0	1
31	1	0	0	2	2	2	1	0	1	2	0	1	2	0	1	2	1	2	0	1	1
32	1	1	0	0	2	2	1	1	1	2	0	1	0	2	0	0	0	0	1	0	1
33	1	2	0	0	2	2	1	0	2	2	0	1	2	2	0	0	0	2	1	0	1
34	2	0	0	0	2	0	1	1	1	2	1	0	2	1	0	0	2	0	0	1	1
35	2	1	0	0	2	2	1	1	0	2	1	1	0	2	0	0	1	2	1	1	1
36	1	1	2	2	2	0	1	1	1	2	1	1	2	1	1	2	1	2	1	2	1
37	2	1	2	2	1	2	1	1	1	2	1	1	?	2	2	2	1	2	1	1	1
38	1	1	2	2	1	2	1	2	1	1	1	1	1	1	2	2	1	2	0	1	1
39	0	2	2	0	1	2	1	0	2	2	2	0	2	0	2	0	1	0	0	1	1
40	1	1	2	2	2	1	1	1	1	1	2	1	1	1	1	2	1	2	1	1	1
41	2	2	0	2	1	2	1	2	1	1	2	2	1	1	0	2	2	2	2	2	1
42	2	2	2	2	2	2	2	0	2	2	2	2	2	2	1	2	2	1	2	1	1
43	1	2	2	1	2	2	1	0	2	2	1	1	1	1	1	0	1	2	1	0	1
44	1	1	2	2	1	2	0	1	1	2	1	1	2	1	1	1	1	2	1	1	1

Příloha 2 Tabulka s původními daty: „ano“ = 1, „ne“ = 2, „nevím“ = 0, chlapec = 1, dívka = 2 (pokračování z předchozí stránky)

poř. č. žáka	Otázky																				sex
	1	2	3	4	5	6	7	8	9	10	11	12	13	14	15	16	17	18	19	20	
45	1	1	2	2	1	2	1	1	1	1	1	1	0	1	1	1	1	2	1	1	1
46	2	1	2	2	2	2	2	1	2	2	1	1	2	1	1	0	1	1	1	1	1
47	2	1	1	2	2	2	1	2	1	2	2	1	2	2	2	1	2	2	1	1	1
48	2	1	0	0	2	2	1	1	0	2	1	1	0	2	0	1	1	2	1	1	1
49	1	2	2	1	2	2	1	2	2	2	1	1	1	1	1	0	1	2	1	0	1
50	1	?	1	2	0	0	1	1	0	2	0	0	2	2	2	2	1	0	1	0	2
51	1	2	2	1	2	1	1	1	1	1	2	2	1	2	2	1	1	2	1	1	2
52	1	0	2	2	2	2	2	2	0	0	0	2	0	0	2	2	1	0	0	0	2
53	2	1	2	0	1	0	2	1	1	0	0	1	1	0	1	2	0	0	0	0	2
54	2	1	2	2	2	2	0	1	1	2	1	0	1	2	2	2	0	2	0	2	2
55	2	1	2	2	0	2	2	2	0	0	0	1	0	0	1	2	1	1	1	0	2
56	2	2	2	2	0	0	2	0	0	0	0	1	2	2	2	0	0	2	1	0	2
57	2	1	2	2	1	2	2	2	1	2	1	1	2	2	2	2	2	2	1	2	2
58	2	1	2	2	1	2	2	2	1	2	1	1	2	2	2	2	2	0	1	2	2
59	0	0	2	0	2	?	2	2	2	0	2	2	0	2	0	0	2	2	0	0	2
60	1	1	0	2	1	0	2	1	2	2	1	1	2	1	1	0	1	1	1	2	2
61	1	1	2	1	1	1	1	1	1	2	1	1	1	1	1	1	1	2	1	1	2
62	1	1	2	2	2	2	2	0	1	2	2	2	0	2	1	1	0	0	1	2	2
63	1	1	2	2	1	2	1	0	1	0	0	1	0	1	1	1	1	2	1	1	2
64	1	1	2	0	0	1	1	1	1	0	2	1	1	0	2	2	0	2	1	0	2
65	2	1	1	2	0	0	1	1	2	0	2	1	0	1	1	1	1	0	1	2	2
66	0	1	2	2	1	2	1	1	0	2	2	1	2	2	1	2	0	0	0	1	2
67	2	1	2	2	2	2	2	1	2	2	2	1	2	2	1	1	2	2	1	2	2
68	0	1	2	2	0	1	2	2	2	2	1	1	2	2	2	2	0	2	1	1	2
69	1	1	0	1	1	0	1	2	0	0	1	1	1	1	2	1	1	0	1	1	2
70	2	1	2	1	0	2	2	1	2	0	1	1	2	2	1	1	1	2	2	0	2
71	1	2	2	2	1	2	1	1	1	1	1	1	1	1	1	1	1	2	1	1	2
72	1	1	2	2	0	?	2	1	1	0	1	1	0	2	1	2	1	2	1	1	2
73	2	1	2	2	2	0	2	1	1	2	2	1	2	1	2	2	2	1	1	0	2
74	2	2	2	2	1	0	2	1	1	2	2	1	2	0	2	2	2	1	1	0	2
75	1	1	1	1	2	2	1	1	1	2	2	2	1	1	2	1	1	2	1	2	2
76	2	1	2	2	1	1	1	2	2	2	1	1	0	2	1	2	1	1	1	2	2
77	2	1	2	2	0	2	1	2	1	1	1	1	1	1	1	2	1	2	1	1	2
78	2	1	2	2	0	0	0	1	1	0	2	1	1	0	2	0	0	2	1	0	2
79	2	1	2	2	2	1	2	1	1	1	1	1	1	1	1	2	0	1	1	1	2
80	2	2	2	2	1	2	1	2	1	2	1	2	1	2	2	1	2	2	2	1	2
81	0	2	0	0	2	2	0	0	1	2	0	1	0	0	1	1	1	0	1	1	2
82	1	1	0	1	2	1	1	1	2	1	1	1	1	1	1	1	0	2	1	1	2
83	1	2	1	2	2	1	2	1	2	2	1	1	2	0	2	2	0	1	2	0	2
84	2	1	2	2	2	1	2	2	1	2	2	1	2	1	2	2	1	1	1	1	2
85	2	0	2	2	2	1	2	2	1	2	2	1	2	1	2	2	2	1	1	1	2
86	1	1	2	2	2	2	1	1	2	2	1	1	2	0	2	2	1	2	1	1	2
87	2	1	2	2	1	2	2	1	2	1	0	1	2	2	0	2	0	2	1	1	2
88	2	?	1	2	0	2	1	1	1	2	1	1	2	1	1	2	2	1	1	2	2
89	2	2	2	2	0	0	0	0	0	0	0	1	0	0	1	2	0	0	2	2	2
90	2	0	2	2	0	0	2	1	0	0	0	1	0	1	0	2	0	2	1	0	2

Příloha 2 Tabulka s původními daty: „ano“ = 1, „ne“ = 2, „nevím“ = 0, chlapec = 1,

dívka = 2 (pokračování z předchozí stránky)

poř. č. žáka	Otázky																				sex
	1	2	3	4	5	6	7	8	9	10	11	12	13	14	15	16	17	18	19	20	
91	2	0	2	2	2	2	2	2	2	2	0	2	0	0	2	2	1	2	2	0	2
92	2	2	2	2	0	2	2	2	0	2	2	2	0	0	2	2	0	2	1	2	2
93	0	1	2	2	0	2	1	0	1	0	1	1	1	2	1	0	2	2	1	1	2
94	1	0	2	2	2	2	2	2	0	1	0	2	0	0	2	2	1	0	0	0	2
95	2	1	2	2	1	2	2	2	1	2	1	1	2	2	2	2	2	2	1	2	2
96	1	1	2	1	1	1	1	1	1	1	1	1	1	1	1	1	1	2	1	1	2
97	0	1	2	2	1	2	1	1	0	2	2	1	2	2	1	2	0	2	0	1	2
98	2	2	2	2	1	0	2	1	1	2	2	1	2	1	2	2	2	1	1	0	2
99	2	1	2	2	0	0	0	1	1	2	2	1	1	0	2	0	0	2	1	0	2
100	2	1	2	2	1	1	2	2	1	2	2	1	2	1	2	2	1	1	1	1	2
101	2	1	2	2	1	2	2	1	2	1	2	1	2	2	0	2	0	2	1	1	2
102	0	1	2	2	1	2	1	0	1	0	1	1	1	2	1	0	2	2	1	1	2
103	2	1	2	2	0	2	1	0	1	0	1	1	1	2	1	0	2	2	1	1	2