

**ČESKÁ ZEMĚDĚLSKÁ UNIVERZITA V PRAZE**

**katedra biotechnických úprav krajiny**

**Fakulta životního prostředí**

Územní technická a správní služba



**Urbanistický vývoj města Blovice**

**BAKALÁŘSKÁ PRÁCE**

**Vedoucí práce: Ing. arch. Václav Fanta**

**Autor: Romana Bečvářová**

# ČESKÁ ZEMĚDĚLSKÁ UNIVERZITA V PRAZE

Fakulta životního prostředí

## ZADÁNÍ BAKALÁŘSKÉ PRÁCE

Romana Bečvářová

Územní technická a správní služba

Název práce

Urbanistický vývoj města Blovice

Název anglicky

Historical urban development of town Blovice

---

Cíle práce

Cílem práce je režerše odborné literatury a mapových pramenů k urbanistickému vývoji Blovic.

Metodika

Ke studiu problému budou využity historické a archeologické podklady, staré mapy a terénní průzkum. Výsledky budou srovnávány v souvislostech.

Doporučený rozsah práce

min. 30 normostran

Klíčová slova

urbanismus; dějiny osídlení; vývoj krajiny

---

Doporučené zdroje informací

Cílek, Václav a kol.: Vstoupit do krajiny. O přírodě a paměti středních Čech

CÍLEK, V. – MUDRA, P. *Obraz krajiny : pohled ze středních Čech*. Praha: Dokořán, 2011. **ISBN 978-80-7363-205-2**.

Hauserová, Milena – Poláková, Jitka: Pomůcka pro používání základních historických map

KUČA, K. *Města a městečka v Čechách, na Moravě a ve Slezsku*. Praha: Libri, 1996. **ISBN 80-85983-12-5**.

Semotanová, Eva: *Historická geografie Českých zemí*

---

Předběžný termín obhajoby

2016/17 LS – FŽP

Vedoucí práce

Ing. arch. Václav Fanta

Garantující pracoviště

Katedra biotechnických úprav krajiny

Elektronicky schváleno dne 16. 3. 2017

prof. Ing. Petr Sklenička, CSc.

vedoucí katedry

V Praze dne 17. 03. 2017

---

### **Prohlášení**

Prohlašuji, že jsem tuto bakalářskou práci vypracovala samostatně pod vedením **Ing arch. Václava Fanty**, a že jsem uvedla všechny literární prameny, ze kterých jsem čerpala.

V Praze 25. 4. 2017

-----

### ***Poděkování***

*Děkuji mému vedoucímu, panu Ing. arch. Václavu Fantovi za vstřícnou pomoc a poskytování nezbytných informací důležitých pro vznik této práce.*

*Velice děkuji zaměstnancům Muzea jižního Plzeňska panu Mgr. Jiřímu Boudovi a paní Daniele Podroužkové, kteří mi poskytli potřebnou literaturu, další podklady a konzultace, které mi velmi pomohly při zpracování této práce.*

*Děkuji též panu Josefu Láskovi za poskytnutí části své soukromé sbírky fotografií, pohlednic a kreseb města Blovice.*

*Mé veliké poděkování patří také mé rodině za podporu, pomoc a trpělivost po celou dobu mého studia.*

V Praze, dne 25. 4. 2017

-----

## **ABSTRAKT**

Bakalářská práce se věnuje urbanistickému vývoji města Blovice od počátku osídlení. V úvodu práce jsou zhodnoceny geologické a geografické podmínky města Blovice. Navazující částí práce je historický vývoj města od jeho založení po současnost. Práce se v celkovém kontextu zabývá shrnutím historických událostí, které měly zásadní vliv na změny ve městě. Součástí práce je demografický vývoj města a SWOT analýza města Blovice.

## **Klíčová slova**

Urbanismus, přírodní podmínky, založení města, město, privilegia, Cisterciácký konvent, demografický vývoj města

## **Abstrakt**

Bachelor thesis deals with urban development of the town of Blovice since the beginning of settlement. The introductory part evaluates geological and geographical conditions of the town. The following part deals with historical development of the town since its establishing up to present. The thesis summarises historical events that had had fundamental impact on the changes in the town including town demographic development and SWOT analysis of Blovice.

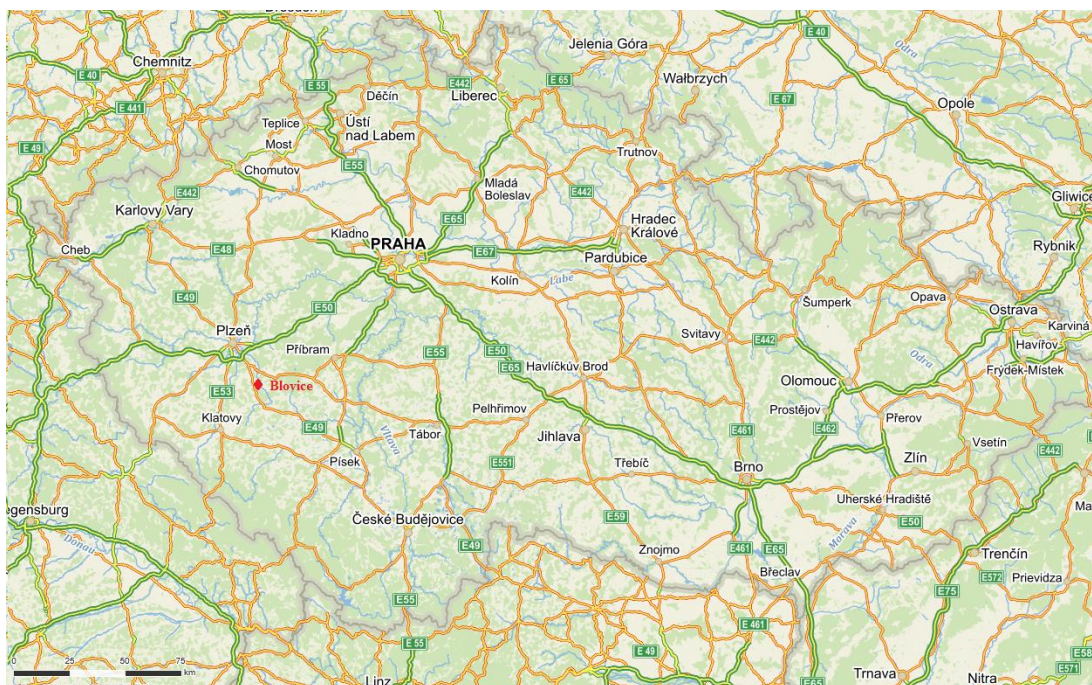
Key words: urbanism, natural conditions, town establishing, town, privilege, Cistercian convent, town demographic development

## Obsah

1. Úvod .....	8
2. Cíle práce .....	11
3. Metodika .....	11
4. Přírodní podmínky.....	12
4.1 Geologie.....	12
4.2 Vegetační pokryv .....	13
4.3 Vodní toky a nádrže.....	13
4.4 Půdní pokryv .....	14
4.5 Klima.....	14
5. Dějiny osídlení, zrod města .....	15
5.1 Archeologické nálezy .....	15
5.2 Příchod řádu Cisterciáků .....	16
5.3 Cisterciácký konvent.....	16
5.4 První písemné zprávy o Blovicích.....	18
5.5 Založení města Blovice.....	18
5.6 Historická privilegia měst a jejich rozdělení .....	20
5.7 Život ve středověkém městě .....	21
5.8 Privilegia města Blovice.....	22
5.9 Patnácté století .....	23
5.10 Šestnácté století .....	24
5.11 Sedmnácté století.....	25
5.12 Osmnácté století .....	29
5.13 Devatenácté století.....	32
5.15 Dvacáté století.....	44
5.16 Počátek jednadvacátého století.....	48
7. SWOT analýza .....	51
Zdroje: .....	55

## 1. Úvod

V západní části Čech, v prostoru Švihovské vrchoviny, 387m.n. m. 21 km jihovýchodně od Plzně v údolí řeky Úslavy, chráněno vrchem Dubí, Šibeničním vrchem, Vlčtejnským vrchem a dále Bukovou horou se nachází městečko Blovice, které je hlavním místem mé práce spojené s jeho urbanismem a historickým vývojem. Poslední statistické údaje uvádí, že v Blovicích ke dni 31. 12. 2016 žije 4080 obyvatel.<sup>1</sup> Rozloha města je 2896 ha a nachází se v nadmořské výšce 387m. n. m.<sup>2</sup> Po celou svoji historii se město rozvíjelo a dle územního plánu se bude i nadále rozvíjet. V současné době je zcela zřetelné, že vedení města si váží odkazu svých předků a pečuje o dochované památky jak sakrální tak i světské.



Obrázek 1- mapa České republiky, vyznačena poloha města Blovice.<sup>3</sup>

Město Blovice je dnes hlavním kulturním, společenským a obchodním centrem širokého okolí. Celá staletí zde je centrum nejen obchodu, ale i správních úřadů a bezpečnostních složek. Kdy se tak stalo a na základě jakých historických událostí je jednou z otázek na které chci díky své práci nalézt odpověď v historických pramenech.

<sup>1</sup>Zdroj: [http://www.blovice-mesto.cz/evt\\_file.php?file=3475](http://www.blovice-mesto.cz/evt_file.php?file=3475) citace dne: 20. 1. 2017

<sup>2</sup> Zdroj: <http://www.blovice-mesto.cz/> citace dne: 18. 9. 2016

<sup>3</sup> Zdroj: <https://mapy.cz/zakladni?x=16.1269734&y=50.0286989&z=8>, citace dne: 19. 4. 2017



V úvodu je třeba vymezení základních pojmů. Prvním z těchto pojmů urbanismus je vědecký a umělecký obor, který se zabývá technicko-účelovým uspořádáním a společensko-kulturním posláním města. Plánování a stavba měst je tvůrčí proces, do něhož jsou zapojeni urbanisti, architekti a mnoho technických oborů a kulturních sfér. Jde o komplexní práci, která rozhoduje o životní úrovni a kulturní vyspělosti.<sup>4</sup> Pojem urbanismus vznikl koncem 19. Století z latinského základu urban (městský) a zahrnuje společenské, výtvarné, provizorní, technické a ekonomické aspekty.<sup>5</sup> Lze jej definovat jako metodu a postup sloužící k formování města. Postupným zrodem byl urbanismus odloučen od architektury. Urbanismus měst připravuje podmínky pro výstavbu nejkonzentrovanejšího síťovacího útvaru, jehož prostorové upořádání a územní vztahy jsou velice komplikované.<sup>6</sup>

Budování sídel lze rozdělit do dvou oblastí a to plánované a přesně rozvržené města, bloky domů jsou v pravidelných čtvercových či obdélníkových tvarů. Hlavním centrálním bodem města je pravidelné náměstí, dříve tyto náměstí sloužily, jako hlavní centrum obchodu a setkávání lidí. Druhým druhem sídel je postupně se rozvíjející město, malé náměstí, zpravidla nepravidelného tvaru, křivolaké uličky, jejich vývoj byl postupný a nahodilý. Tato sídla byla budována bez zjevné koncepce, dle potřeb obyvatel, dle jejich finančních možností. Lze se domnívat, že již při zrodu královských měst a dalších větších center, které byly budovány dle jasné koncepce, byly položeny základy urbanizace.<sup>7</sup>

Všechna města jsou velmi ovlivněna krajinou, která je obklopuje. Vědecká definice krajiny by mohla znít, že krajina je dlouhodobě stabilizovaný soubor přírodních a antropogenních charakteristik vázaný na určitý reliéf a mající nějaký společný historický základ. Krajina je však víc. Je zcela reálný základ našich životů i po generace proměňovaný kus země, který pro nás její obyvatele, byl vždy předmětem zvláštní péče, úcty a obdivu. Dnes mají lidé ve zvyku brát své okolí jako samozřejmost. Nevšímají si ani svého okolí, ani celého rázu místa kde žijí. Pokud si

---

<sup>4</sup> KRÁSNÝ, Jan. Základy urbanismu: Určeno pro posl. fak. stavební. Dotisk [1.] vyd. Praha: SNTL, 1962. 212 s. Učební texty vys. škol.

<sup>5</sup> HRŮZA, Jirí. Slovník soudobého urbanismu. 1. vyd. Praha: Odeon, 1977. 341 s., [64] s.

<sup>6</sup> KRÁSNÝ, Jan. Základy urbanismu: Určeno pro posl. fak. stavební. Dotisk [1.] vyd. Praha: SNTL, 1962. 212 s. Učební texty vys. škol.

<sup>7</sup> VONDRUŠKOVÁ, Alena a VONDRUŠKA, Vlastimil. Město. Vyd. 1. Praha: Vyšehrad, 2013. 199 s. Průvodce českou historií

lidé vybírají nové místo k životu, většinou je jejich hlavním kritériem první dojem, který pocítí při první prohlídce. Až posléze posuzují občanskou vybavenost jednotlivých obcí či měst. Avšak velmi málokdo si uvědomí, že tento prostor prošel většinou velmi dlouhým a někdy i strastiplným vývojem.<sup>8</sup>

---

<sup>8</sup> CÍEK, Václav et al. Vstoupit do krajiny: o přírodě a paměti středních Čech. 1. vyd. Praha: Dokořán

## **2. Cíle práce**

Cílem práce bude zhodnotit přírodní podmínky a jejich vliv na počátky osídlení. Počátky osídlení území a historického utváření vnitřního intravilánu, vývoj jednotlivých částí města. Sled události, které měly vliv na město a mohly být příčinou změny tváře města, od založení města po současnost. Výskyt živelných pohrom a jejich vliv na urbanismus města.

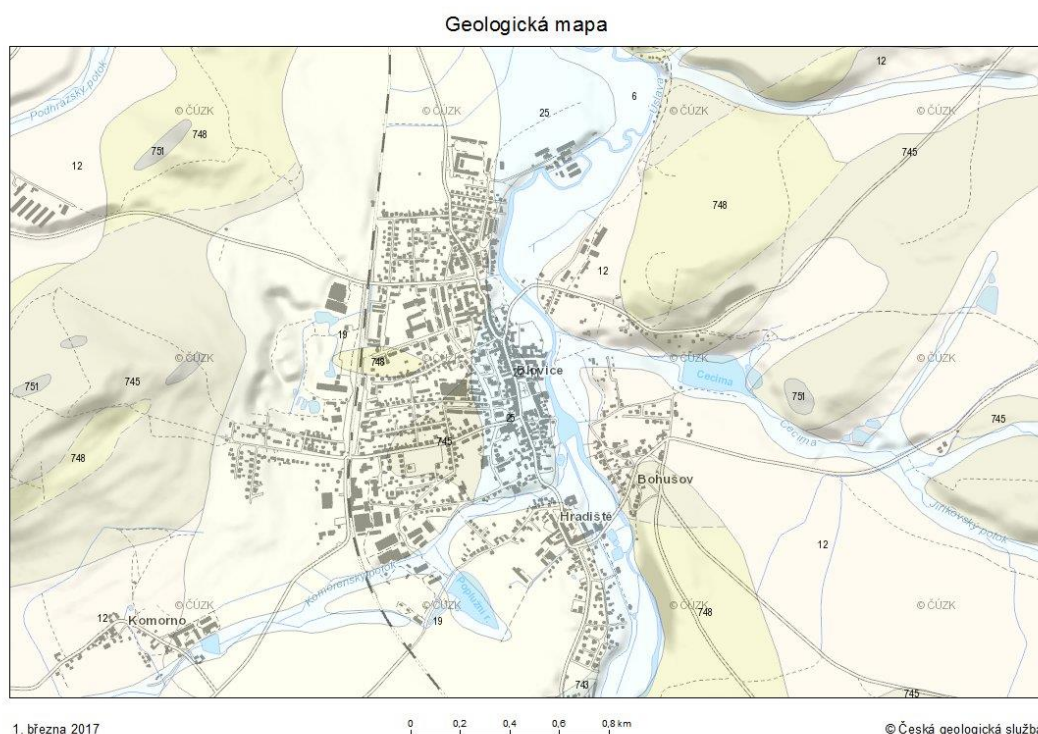
## **3. Metodika**

Na základě literární rešerše bude vybrána odborná literatura vztahující se k tématu práce. První částí práce bude zhodnocení přírodních podmínek z dostupné literatury za využití internetového zdroje zabývajícího se geologií. V druhé části práce bude zpracován historický souhrn všech událostí, které měly vliv na urbanistický vývoj od počátku vývoje osídlení do současnosti. Třetí částí bude demografický vývoj, pro který bude hlavním zdrojem informací Český statistický úřad. Čtvrtou částí práce bude SWOT analýza města s plány rozvoje města. Podklady budou čerpány z územního plánu města a dalších dokumentů.

## 4. Přírodní podmínky

### 4.1 Geologie

Geologická stavba vymezené oblasti je složena ze dvou základních skupin hornin - břidlic a granitů. Největší území zabírají horniny tzv. proterozoické (starohorního) algonkia, které reprezentují zejména břidlice, drobové břidlice a droby, nepřeměněné, nebo jen velmi slabě přeměněné. Jako menší ostrovy se vyskytují spility, proterozoické bulžníky amfibolické a biotické diority.<sup>9</sup>



Obrázek 2- Geologická mapa města Blovice, geologická jednotka: Český masiv- krystalinikum a prevariské paleozoikum, Barrandien, střebočeská oblast (bohémikum), proterozoikum Barrandienu; 743- prachovce, břidlice, droby; 745- droby, prachovce, břidlice; 751- silicity; 748- droby prachovce; Český masiv- pokryvné útvary a postvariské magmatity; 19- sprašová hlína; 12- písčito-hlinitý až hlinito – písčité sediment; 25- písek, štěrky; 6- nivní sediment<sup>10</sup>

Blovická pahorkatina i Bukovohorská vrchovina náleží do provincie Česká vysočina, soustavy Poberounské, podsestavy Plzeňská pahorkatina, celku Švihovská vrchovina a podcelku Radyňská vrchovina. Blovická pahorkatina zaujímá ve vymezeném území prostor severně od oblé linie Vlčice – Chocenická Lhota - Chocenický Újezd.

<sup>9</sup> VAŘEKA, Pavel a kol. Středověká krajina na střední Úslavě I. 1. vyd. Plzeň: Katedra archeologie Fakulty filozofické Západočeské univerzity v Plzni, 2009. 180 s

<sup>10</sup> Obr. č. 1- geologická mapa. Zdroj: [http://mapy.geology.cz/geocr\\_50/?center=-813500,-1089600&scale=15000](http://mapy.geology.cz/geocr_50/?center=-813500,-1089600&scale=15000) citace dne: 1. 3. 2017

Je definována jako členitá pahorkatina, geologicky tvořená proterozoickými břidlicemi a drobnými vložkami buližníků.<sup>11</sup>

## 4.2 Vegetační pokryv

Vegetačně patří toto území do přechodného stupně mezi stupněm dubo-bukovým a stupněm bukovým. Vegetační období trvá 150-155 dní. Vegetačně se Bukovohorská vrchovina řadí do přechodného stupně mezi stupněm bukovým a jedlo-bukovým. Vegetační období trvá 140 až 150 dní za rok.<sup>12</sup>

## 4.3 Vodní toky a nádrže

Oblast leží v povodí Úslavy. Úslava pramení asi 2km západně od Číhaně v nadmořské výšce 695m a ústí zprava do Mže ve výšce 296 m. n. m. Celková délka toku činí 94 km, povodí zabírá plochu 7965 m<sup>2</sup>. Z větších rybníků leží na Úslavě Klášterský rybník, rybník Podežďár a Hutský rybník. Na Úslavě u Nového mlýna se dochovala mohutná hráz po bývalém rybníku, jehož vybudování lze snad spojit s aktivitami Nepomuckého kláštera. Důležitými menšími toky jsou Chocenicový a Podhrázský potok. Mezi Chocenicemi a Vlčicemi se nalézají tři porušené hráze dalších rybníků, které sloužili v minulosti železárnám v Nové Huti. Na Komorenském potoku se v minulosti rozkládala kaskáda několika rybníků, z nichž dodnes zůstal jediný. Dále po proudu leží ještě Poplužní rybník. Dalším tokem je Jiříkovský potok na něm leží větší rybník Cecima a kaskáda menších rybníků.<sup>13</sup>

Hydronyma, názvy vod, jsou zastoupena řekou Úslavou, jejíž jméno je kuriózní. K roku 1602 je doložen název této řeky ve tvaru "Bradavka" a její dnešní jméno vzniklo vlastně omylem, či spíše několika omyly. Staří kartografové omylem připsali jméno Bradavka Úhlavě a naopak Bradavce dali jméno Úhlava, které ještě zkomolili na Úslava. Na mapě Čech z roku 1667 tedy již nacházíme Úslavu. Pojmenování

---

<sup>11</sup> VAŘEKA, Pavel a kol. Středověká krajina na střední Úslavě I. 1. vyd. Plzeň: Katedra archeologie Fakulty filozofické Západočeské univerzity v Plzni, 2009. 180 s

<sup>12</sup> VAŘEKA, Pavel a kol. Středověká krajina na střední Úslavě I. 1. vyd. Plzeň: Katedra archeologie Fakulty filozofické Západočeské univerzity v Plzni, 2009. 180 s

<sup>13</sup> VAŘEKA, Pavel a kol. Středověká krajina na střední Úslavě I. 1. vyd. Plzeň: Katedra archeologie Fakulty filozofické Západočeské univerzity v Plzni, 2009. 180 s

Úslava pak použil ve svém spisu z roku 1681 i Bohuslav Balbín a vahou jeho autority proniklo do mladších map a obecného povědomí. Až v Ottově naučném slovníku z roku 1907 stojí: Úslava, není správné pojmenování řeky Bradavy.<sup>14</sup>

#### 4.4 Půdní pokryv

Největší rozlohu regionu zabírají pseudogleje s hnědými půdami oglejovými. Půdotvorným substrátem bývají sprašové hlíny, hlinité a jílovité ledovcové uloženiny, smíšené svahoviny, jíly, odvápněné slínovce. Půdní pH je kyselá až silně kyselá.

Sorpční vlastnosti jsou značně nepříznivé. Zemědělsky jsou půdy hůře využitelné. Jde o mladší půdy, které by se v příhodnějších podmínkách dále vyvíjely. Dříve byly označovány také jako slabě podzolové. Půdní horizont je málo mocný, obsahují mnoho skeletu (kamenů) a leží ve členitých terénech. Pěstuje se na nich především žito, oves, brambory a len. Výborné jsou pro lesní porosty. Údolí Úslavy s ústími větších přítoků od Vlčic k severu zaujímají hnědé půdy se surovými půdami.<sup>15</sup>

#### 4.5 Klima

V území širokého údolí Úslavy na jihu přibližně od Vlčic přes Blovice až ke Zdemyslicím patří do nejpříznivějšího stupně MT 10, který se projevuje dlouhým, teplým a mírně suchým létem. Přečodná období jsou krátká s mírně teplým jarem a mírně teplým podzimem. Zima je krátká, mírně teplá a velmi suchá s krátkým trváním sněhové pokrývky.<sup>16</sup>

---

<sup>14</sup> Sladký, V.: Zase jednou o řekách Plzeňska. In: Onomastický zpravodaj CSAV XXIV. Praha 1998

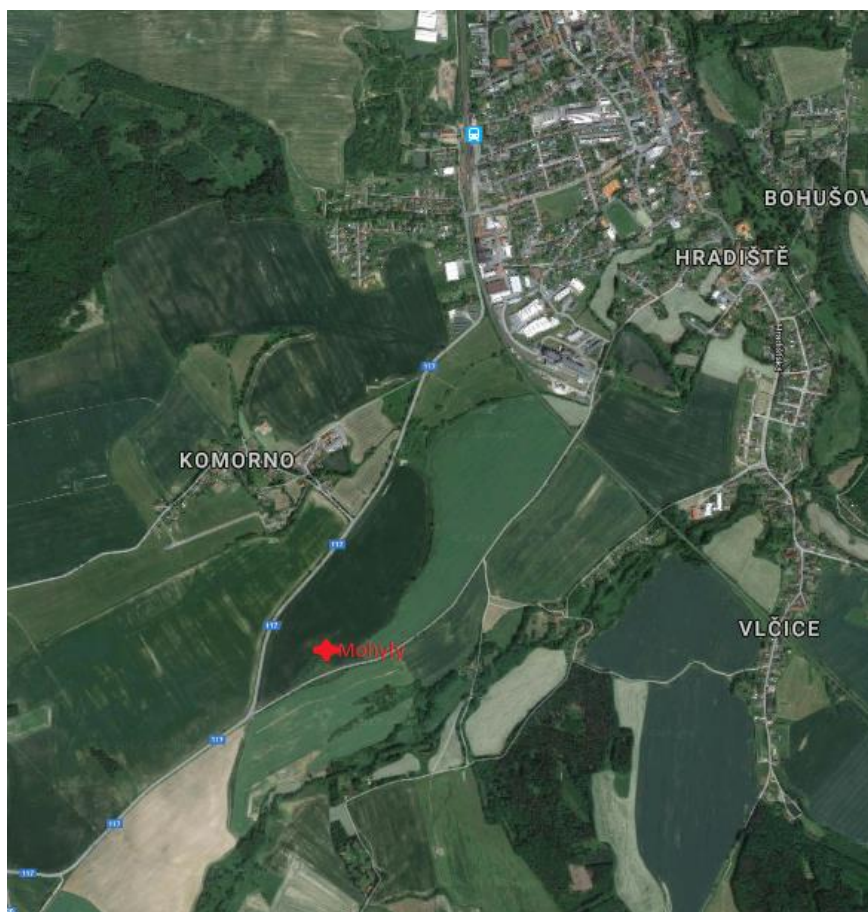
<sup>15</sup> VAŘEKA, Pavel a kol. Středověká krajina na střední Úslavě I. 1. vyd. Plzeň: Katedra archeologie Fakulty filozofické Západočeské univerzity v Plzni, 2009. 180 s

<sup>16</sup> VAŘEKA, Pavel a kol. Středověká krajina na střední Úslavě I. 1. vyd. Plzeň: Katedra archeologie Fakulty filozofické Západočeské univerzity v Plzni, 2009. 180 s

## 5. Dějiny osídlení, zrod města

### 5.1 Archeologické nálezy

Nejstarší nálezy v Blovicích jsou z mladší doby kamenné - neolitu. Lid této doby žil v této lokalitě asi mezi 4-3tisíci lety před naším letopočtem. V neolitu byla tato krajina osídlena poměrně řídko menšími skupinami, které sestávaly z několika rodin. V době bronzové již nebylo nutno budovat sídliště na výšinách. V našem kraji skoro žádná sídliště neznáme. Můžeme se domnívat, že obydlí se budovala jen velmi lehká a jejich zbytky se v naší půdě nezachovaly. Zato pohřebiště známe četná. Pohřbívalo se do mohyl dvojím způsobem: kostrovým a žárovým.<sup>17</sup>



Obrázek 3- satelitní mapa města Blovice, vyznačena poloha mohyl<sup>18</sup>

<sup>17</sup> KOVÁŘÍK, Václav aj. Blovice 1284-1984: 700 let města. 1. vyd. Blovice: Měst. NV, 1984. 183 s.

<sup>18</sup> Obr. č. 2- satelitní mapa,

Zdroj:<https://www.google.cz/maps/@49.5640635,13.5173459,4655m/data=!3m1!1e3?hl=cs>,  
citace dne: 16. 2. 2017

V nedalekém okolí u obce Štáhlavy je velká skupina mohyl, v lese Hájků, Javoru a u Nezvěstic. Nejblíže u Blovic byla skupina třinácti mohyl u božích muk.<sup>19</sup>

Hmatatelné důkazy o přítomnosti lidí v okolí Blovic jsou:

1. nalezené pazourkové škrabadlo datované do neolitu, které bylo při povrchovém sběru nalezeno v roce 1970, nález je uložený v Muzeu Jižního Plzeňska.<sup>20</sup>
2. mladším nálezem je hlazený kamenný nástroj datovaný do eneolitu, který našel cihlář p. Prokopec při kopání hlíny kolem roku 1960, místo nálezů bylo hliniště na Hradišti.<sup>21</sup>

## 5.2 Původ řádu Cisterciáků

Plzeňský kraj byl kolonizačním územím českého kmene a byl poměrně pozdě osídlen českými osadníky, nebyla všechna půda vůbec zabrána a zůstalo jí velká část neosazená, zejména na konci 11. století. Taková neosazená půda patřila knížeti, ale ten z tohoto majetku neměl žádný užitek. Pro osazení této půdy měl kníže velmi jednoduchý prostředek, a to, že věnoval takovou půdu duchovnímu řádu. V případě lokality Pomuckého kláštera to byl řád Cisterciátů. Tímto darováním se nevzdával užitek z této půdy, protože duchovní zboží dle staršího právního přesvědčení zůstávalo majetkem zakladatele duchovní nadace a všichni jeho užitek, pokud nebylo potřeba k udržení objektu nadace, kostela nebo kláštera, náležel zakladateli. Tato právní norma měla na existenci Pomuckého kláštera největší vliv.<sup>22</sup>

## 5.3 Cisterciácký konvent

Cisterciácký řád byl založen dne 21. března 1098 v Citeaux nedaleko Dijonu. Tímto nově založeným řádem se rodí nová duchovní rodina a krystalizuje nová spiritualita.<sup>23</sup>

---

satelitnía.Zdroj:<https://www.google.cz/maps/@49.5640635,13.5173459,4655m/data=!3m1!1e3?hl=cs>, citace dne: 16. 2. 2017

<sup>19</sup> KOVÁŘÍK, Václav aj. Blovice 1284-1984: 700 let města. 1. vyd. Blovice: Měst. NV, 1984. 183 s.

<sup>20</sup> Odborný záměr Muzea Jižního Plzeňska č. 9301/o/4 ZM 22-11-19 koor.:125,182

<sup>21</sup> Jiný podmět průzkumu Muzea Jižního Plzeňska 90301/O/4 ZM 10 222-11-19, koor.:125:182

<sup>22</sup> MACHÁČEK, Fridolin a DUFEK, Miroslav. Plzeňský kraj: (Vlastivěda západních Čech). V Plzni: Krajské ústředí osvětových sborů, 1941. 259, [X] s.

<sup>23</sup> CISTERCIÁCI. Konference. 900 let cisterciáckého řádu: sborník z konference konané 28. - 29. 9. 1998 v Břevnovském klášteře v Praze. 1. vyd. Praha: Unicornis, 2000. 319 s.



Již na první pohled dodnes realizace simpliciter (jednoduché linie) ohromuje v architektuře. Při návštěvě cisterciáckého kláštera je člověk překvapen prostotou: žádná přebytečná dekorace, téměř holé, ale krásné kamenné stěny, hra světla, moudře zakomponovaná funkčnost všeho. Už výběr místa pro stavbu kláštera v sobě obsahuje spirituální motivaci. Většina cisterciáckých klášterů byla stavěna v nížině u řek. Mniši šli tam, kam nechtěl jít nikdo jiný. Vodovodní, zavlažovací či odvodňovací konstrukce dodnes udivují svou jednoduchou dokonalostí a funkčností ve službě kraji a lidem. Voda poháněla mlýny, sloužila v kovárnách a jinde, sloužila i k velmi praktickým účelům jako je hygiena sociálního zařízení. Lze tedy předpokládat, že i místo založení nového kláštera v Pomuku bylo zcela jistě dílem urbanistickým. Architektonická střízlivost a estetická prostota měly pro cisterciáky ještě jeden závažný důvod, který formuloval svatý Bernard - dle víry by nákladné stavby a umění stály proti lásce, neboť prostředky na ně vynakládané by byly vlastně ukradené chudým. Estetika musí být v souladu s etikou.<sup>24</sup> Stavby mají moc. Vyvolávají respekt již jen svou velikostí, a čím je budova působivější, dovedněji konstruována, tím větší má nad lidmi moc. Budovy jsou tudíž přirozenými nositeli symbolických významů.<sup>25</sup>

Cisterciácké opatství v Pomuku vzniklo pravděpodobně mezi léty 1144-1145, kdy přišli mniši z franckého Ebrachu, aby se ujali nové lokace. Pomuk byl filií Ebrachu, čímž se lze domnívat, že z pohledu významnosti byl pomucký klášter nejvýznamnější ze všech cisterciáckých konventů v Čechách. V roce 1252 vyslal pomucký opat Berchtold do Žďáru mnichy. Cisterciácům z Nepomuku se podařilo vytvořit rozsáhlou doménu s téměř 90 vesnicemi. Ke klášternímu velkostatku náležela i dvě městečka, a to blízký Nepomuk a Blovice. V roce 1380 byl klášter postižen morovou epidemií. Bohužel ačkoliv konvent měl zcela jistě rozsáhlou knihovnu, ta se do dnešních dob nedochovala<sup>26</sup>, což má za následek, že se můžeme domnívat, ale nemáme písemné důkazy o jednotlivých úsecích historie opatství a jeho městeček. Další nově založené města klášterem Cisterciátů byla Nepomuk a Plánice. První písemná zmínka *in forensi villa Pomuk (Nepomuk)* je datována 1284,

---

<sup>24</sup> CHARVÁTOVÁ, Kateřina. Dějiny cisterckého řádu v Čechách 1142-1420. I., Fundace 12. století. 2., dopl. a přeprac. vyd. Praha: Karolinum, 2013. 481 s

<sup>25</sup> KENNER, T. A. Symboly a jejich skrytý význam: [záhadný smysl a zapomenutý původ znamenání a symbolů v moderním světě. Vyd. 1. Praha: Metafora, 2007. 160 s. ISBN 978-80-7359-079-6.

<sup>26</sup> CISTERCIÁCI. Konference. 900 let cisterciáckého řádu: sborník z konference konané 28. - 29. 9 1998 v Břevnovském klášteře v Praze. 1. vyd. Praha: Unicornis, 2000. 319 s.

Plánice lze datovat do roku 1329.<sup>27</sup> Tato města mají shodné rozložení vnitřního intravilánu s polohou kostela. Kostel je umístěn na vyvýšeném místě a je spojen s náměstím cestou. Je pravděpodobné, že rozložení těchto budov mělo podobný plán již při založení. V Blovicích je cesta dlouhá 531 metrů, v Nepomuku 526 metrů a v Plánici je nejkratší, 459 metrů.

Zánik konventu v Pomuku byl diskutován v roce 1417, kdy došlo k dočasnému rozpuštění konventu z ekonomických důvodů.<sup>28</sup> Pomucký převor se dotazoval do Ebrachu, jak by měl být konvent veden v době rozptýlení a zda má na prvním místě stát on či opat. O rok později dluh dosáhl 12 tisíc zlatých.<sup>29</sup> Dne 25. dubna 1420 byl klášter dobyt a vypálen Tábority.

#### 5.4 První písemné zprávy o Blovicích

První písemná zmínka o Blovicích pochází z roku 1284, kdy patřily jako trhová ves cisterciáckému klášteru v Nepomuku.<sup>30</sup> Kolem letopočtu 1383 je písemná zmínka *o jurati oppidi in Blewicz*. Až v roce 1454 jsou Blovice zmiňovány jako městečko.<sup>31</sup>

Město Blovice bylo založeno na velmi výhodném místě zhruba v polovině obchodní stezky mezi klášterem a Plzní. Stezka směřuje od Zlaté stezky k Plzni. Tato poloha byla výhodná pro obchodníky a kupce putující po této stezce.

#### 5.5 Založení města Blovice

V archeologické a dějepisné literatuře se město chápe obvykle v užším významu jen jako historický sídelní celek, vzniklý na základě středověkého kolonizačního práva a rozmanitých panovnických privilegií. Právě proto je jeho vymezení mimořádně obtížné, neboť každé získalo v průběhu své existence jiná privilegia a

---

<sup>27</sup> PELANT, Jan. Města a městečka Západočeského kraje: Stručné dějiny, současnost a výběrová bibliogr. 129 míst. 1. vyd. Plzeň: Západočeské nakladatelství, 1984. 312 s.

<sup>28</sup> CHARVÁTOVÁ, Kateřina. Dějiny cisterckého řádu v Čechách 1142-1420. I., Fundace 12. století. 2., dopl. a přeprac. vyd. Praha: Karolinum, 2013. 481 s

<sup>29</sup> StA Würzburg, Kloster Ebrach Amtsbücher, sign. D7/16-IV (Agricola Chronik IV), fol. 126r, 127r.

<sup>30</sup> PELANT, Jan. Města a městečka Západočeského kraje: stručné dějiny, současnost a výběrová bibliogr. 129 míst. 2. vyd. Plzeň: Západočeské nakladatelství, 1988. 333 s.

<sup>31</sup> KUČA, Karel. Města a městečka v Čechách, na Moravě a ve Slezsku. 1. vyd. Praha: Libri, 1996-2011.

jednotný právní statut měst neexistoval. Dalším důležitým pojmem je trhov<sup>á</sup> ves, neboli trhov<sup>á</sup> osada (mnohdy nebyl příliš velký rozdíl mezi trhovou vsí a městem) ve 12. až 14. století. Lokalita s právem trhu (často opevněná), ale bez dalších výsad středověkého města, stojící ovšem v očích středověké společnosti mnohem výše než prostá vesnice. Dle prvních písemných pramenů letopočtu 1284 byly Blovice trhov<sup>á</sup> ves.<sup>32</sup>

Městečko samotné vzniklo v průběhu 14. století zřejmě jednorázovou lokací v sousedství původní vsi na relativně pravidelném půdorysu, s větším obdélným náměstím, jehož delší západní stranou procházela tranzitní obchodní cesta.<sup>33</sup> Lze tedy (dle dostupných informací) usuzovat, že město bylo založeno v lokalitě příhodné z hlediska zdroje pitné vody, strategické polohy k obraně, dostupnosti dalších surovin a úrodnosti půdy. Důležitá je i blízkost královského města Plzně. Voda byla pro existenci každého města životně důležitá. Městské samosprávy ve všech evropských městech opakovaně nařizovaly ochranu veřejného zdroje vody, studny, pramene nebo kašny, umístěných většinou na tržištích a náměstích. Např. hned po nástupu na papežský stolec, na počátku 11. století, osvěcený papež Martin IV. rozhodl, že se musí opravit zanesený římský akvadukt.<sup>34</sup> Plzeň byla přemístěna do údolí, kde je soutok čtyř řek. Dalším důvodem přemístění byla obchodní stezka z Prahy do Bavor.

Blovice byly založeny jako církevní město, respektive poddanské město, jehož feudálním pánem byl představitel církve, tedy opat Nepomuckého kláštera. Toto město vzniklo rozšířením původní vsi, později trhov<sup>é</sup> vsi. Takové povýšení představovalo jednorázový zdroj příjmů královské pokladnice.<sup>35</sup>

Takto založené středověké město bylo pečlivě rozměřeno. Šlo o určitý ideál, k němuž mělo svým vývojem směřovat. Půdorysný plán se nezakresloval, jeho podoba se vyznačila kolíky přímo v terénu a předpokládané rozvržení města se dalším generacím předávalo ústním podáním. Přesto se ho městské rady snažily v hlavních rysech respektovat ve vlastním jádru města. Zvláště důsledně se dbalo na

<sup>32</sup> VONDRUŠKOVÁ, Alena a VONDRUŠKA, Vlastimil. Město. Vyd. 1. Praha: Vyšehrad, 2013. 199 s. Průvodce českou historií

<sup>33</sup> PELANT, Jan. Města a městečka Západočeského kraje: stručné dějiny, současnost a výběrová bibliogr. 129 míst. 2. vyd. Plzeň: Západočeské nakladatelství, 1988. 333 s

<sup>34</sup> HOMEROVÁ, Marie. Kapitoly z dějin evropského města. 1. vyd. Praha: Akropolis, 2012. 346 s.

<sup>35</sup> VONDRUŠKOVÁ, Alena a VONDRUŠKA, Vlastimil. Město. Vyd. 1. Praha: Vyšehrad, 2013. 199 s. Průvodce českou historií

směr hlavních ulic, především u těch, které vedly od náměstí k branám. Ale postranní ulice se už tak přísně nehlídaly a mnohé porušovaly původní šachovnicový půdorys.<sup>36</sup> Lze předpokládat, že byl nově založen vnitřní intravilán města, jehož centrem bylo náměstí, toto náměstí mělo pravděpodobně pravidelný obdélníkový tvar, linie domů byla držena i v ulicích.<sup>37</sup> Blovice měly už v druhé polovině 14. století svůj kostel, který stál na místě nynějšího. Existovala zde fara (tehdy zvaná plebánie), písemná zmínka o faře je z roku 1384.<sup>38</sup>

## 5.6 Historická privilegia měst a jejich rozdělení

Od konce 13. století se situace z hlediska evidence práv zkomplikovala faktem, že kromě královských začala vznikat i poddanská města. Jejich majiteli byla šlechta a církve. Jenže po vymření Přemyslovců došlo k bezvládní, kdy si mnozí velmoži prosadili právo trhu pro některou ze svých vesnic, aniž k tomu obdrželi faktický panovníkův souhlas. Teprve s přebudováním úřadu královské komory se do evidence a udělování městských privilegií vnesl jistý pořádek. V roce 1337 zřídil Jan Lucemburský úřad hofrychtěře (hofrychtěř-vysoký úředník, soudce). Tento úřad měl soudní pravomoc nad královskými městy, dále se bylo možno odvolat k hofrychtěři od městských soudů.<sup>39</sup> Zatímco síť královských měst byla v základních rysech zformována již na konci 13. století, ve 14. století se novým prvkem urbanizace stal nebývalý růst počtu poddanských měst. Všechny významnější šlechtické rody usilovaly o povýšení některé vesnice na svém panství, aby získaly hospodářská privilegia. Šlechtické rody neusilovaly o vlastní režijní podnikání, ale musely čelit ekonomickému tlaku královských měst. Na počátku 14. století bylo v Čechách 95 poddanských měst, na konci 14. století již 262. Urbanizace společnosti byla v předhusitské době značná.<sup>40</sup>

---

<sup>36</sup> VONDRUŠKOVÁ, Alena a VONDRUŠKA, Vlastimil. Město. Vyd. 1. Praha: Vyšehrad, 2013. 199 s.

Průvodce českou historií

<sup>37</sup> PELANT, Jan. Města a městečka Západočeského kraje: stručné dějiny, současnost a výběrová bibliogr. 129 míst. 2. vyd. Plzeň: Západočeské nakladatelství, 1988. 333 s

<sup>38</sup> VRÁNKOVÁ, Olga et al. Blovice: církevní a židovské památky. Vyd. 1. Blovice: Muzeum jižního Plzeňska v Blovicích, 2010. 60 s.

<sup>39</sup>Zdroj: <https://cs.wikipedia.org/wiki/Hofrycht%C3%A9%C5%99> citace dne: 2. 3. 2017

<sup>40</sup> VONDRUŠKOVÁ, Alena a VONDRUŠKA, Vlastimil. Město. Vyd. 1. Praha: Vyšehrad, 2013. 199 s. Průvodce českou historií

## 5.7 Život ve středověkém městě

Městská rodina byla tradičně patriarchální a "otevřená". Zahrnovala vedle vlastních členů a příbuzných také dělníky z dílny nebo z obchodu. Učni, tovaryši a prodavači žili v jedné domácnosti společně s rodinou, i v případě, že byl mistr svobodným mládencem. Dílna a obchod se staly pro všechny zároveň příbytkem. Členové širší domácnosti společně obědvali, večereli a pracovali. Učni a tovaryši spali v dílně, kterou změnili na noc v ložnici. Účastnili se společné modlitby i všech rodinných událostí. Cudnost a panenství byly v té době ještě ideály, které se respektovaly i mezi chudšími vrstvami. Domácí prostředí spojené s řemeslnou výrobou určovalo uspořádání a zařízení domácnosti.<sup>41</sup>

Dům je ohraničený prostor, který odděluje tolik potřebné soukromí od vnějšího světa. Symbolizuje prvotní domov, pocit jistoty a bezpečí v rodinném kruhu. Každý dům tedy symbolizuje své obyvatele nebo přinejmenším jejich životní styl.<sup>42</sup>

Večerka se oznamovala zvoněním, měšťanům končil den. Zvonění v osm nebo v devět hodin večer ohlásilo noční klid. To byl také pokyn pro kováře, pivovarníky a hospodské, aby uhasili oheň a ukončili práci. Jedinci, kteří přicházeli zvenku, byli povinni nosit s sebou světlo a přesvědčivě vysvětlit strážcům u brány důvod, proč přicházejí pozdě. Právo nosit zbraň se kontrolovalo, zvláště pokud šlo o cizince. Šlechta mohla nosit zbraně bez omezení. Dlouhá staletí byla osvobozena i od placení daní městu, přestože ve městě bydlela. Zvláštní pozornost věnovali konšelé řemeslům, která využívala oheň, kovářům, pivovarníkům a kuchařům. Ti byli pod přísnějším protipožárním dozorem než ostatní. Kvůli nebezpečí požáru bylo povinností každého majitele domu mít před domem připravené kbelíky nebo kožené vaky naplněné vodou. Když vypukl požár, každý obyvatel města okamžitě přispěchal na pomoc s hákem v ruce, aby se mohla strhnout střecha nebo sousední dům. Tím se vytvořila proluka, která měla zabránit šíření ohně.<sup>43</sup>

---

<sup>41</sup> HOMEROVÁ, Marie. Kapitoly z dějin evropského města. 1. vyd. Praha: Akropolis, 2012. 346 s.

<sup>42</sup> KENNER, T. A. Symboly a jejich skrytý význam: [záhadný smysl a zapomenutý původ znamenání a symbolů v moderním světě. Vyd. 1. Praha: Metafora, 2007. 160 s. ISBN 978-80-7359-079-6.

<sup>43</sup> HOMEROVÁ, Marie. Kapitoly z dějin evropského města. 1. vyd. Praha: Akropolis, 2012. 346 s.

## 5.8 Privilegia města Blovice

První písemně dochovaný zápis privilegií se datuje do roku 1284, jedná se o formulářový zápis krále Václava II., který potvrzuje privilegium Václava I. dané opatu kláštera Pomuckého Benegerovi. Byl zapsán latinsky na Pražském hradě. Václav II. v něm mimo jiné dovoluje, aby lupiči a zločinci, kteří byli chyceni na území opatství, nebyli voláni k soudu jinam, ale aby byli souzeni na stanovených místech, totiž v trhovém městě Pomuku a v Blovicích, soudci stanovenými opatem kláštera a aby byli potrestáni podle zásluh.<sup>44</sup> Lze tedy předpokládat, že již za vlády krále Václava I. měla trhovářská ves privilegium vykonávat právo útrpné tedy již před 23. zářím 1253.

Dalším významným privilegiem, které udělil dne 30. května 1465 měšťanům král Jiří z Poděbrad, bylo právo volného odkazu majetku. Touto listinou je potvrzeno, že Blovice již jsou městečkem. Zdeněk hrabě ze Šternberka a jeho synové Jaroslav a Jan na Zelené Hoře potvrdili předešlá privilegia a přidávají povinnost při sepsání „kšaftu aneb poručenství.“ přizvat rychtáře a dva konšely.<sup>45</sup> Český král Vladislav roku 1509 povolil jarmark, který mohl trvat osm dní. Dalším právem bylo právo volby konšelů jednou za čtyři týdny volit ze svých řad purkmistra. Karel ze Svárova v letech 1606 a 1607 vyprosil u císaře Rudolfa II. pro cech řezníků a pro Blovice další výsady. Marie Terezie udělila 4 výroční trhy a 1 týdenní trh.<sup>46</sup> Dle těchto privilegií lze usuzovat, že Blovice byly velmi významným centrem. Blovice se řídily právem Starého Města pražského.<sup>47</sup> Právem města Blovic se řídil na přelomu 14. a 15. stol. i Nepomuk. Blovice byly odvolacím místem a taktéž Nepomuk byl odvolacím místem pro Plánici.<sup>48</sup> Dle tohoto lze usuzovat, že se jednalo v dané lokalitě o nejvyšší instanci práva.

---

<sup>44</sup> KOVÁŘÍK, Václav aj. Blovice 1284-1984: 700 let města. 1. vyd. Blovice: Měst. NV, 1984. 183 s.

<sup>45</sup> RAUŠAR, František, ed. Blovice a zámek Hradiště. Díl I. [Plzeň: Lábek], 1927. 30 s. Památná místa našeho kraje; VI.

<sup>46</sup> KUČA, Karel. Města a městečka v Čechách, na Moravě a ve Slezsku. 1. vyd. Praha: Libri, 1996-2011.

<sup>47</sup> VAŘEKA, Pavel a kol. Středověká krajina na střední Úslavě I. 1. vyd. Plzeň: Katedra archeologie Fakulty filozofické Západočeské univerzity v Plzni, 2009. 180 s.

<sup>48</sup> KUČA, Karel. Města a městečka v Čechách, na Moravě a ve Slezsku. 1. vyd. Praha: Libri, 1996-2011.

## 5.9 Patnácté století

První znamením blížících se husitských nepokojů bylo v blízkosti městečka Blovice setkání západočeských příznivců husitů na hoře u obce Bzí označenou jako: „pout' na hoře Bzí“ dne 17. září 1419. Na vrcholu kopce postavili příznivci stan, v němž kněží sloužili mše a podávali oltářní svátost po obojím způsobu.<sup>49</sup>

Situaci na Plzeňsku se věnoval i nový panovník Zikmund Lucemburský, na jehož popud byl založen landfrýd, tj. jednota opatů, prelátů, pánů, rytířů a měst, která byla založena roku 1417 k udržení pořádku v Plzeňském kraji. Hejtman landfrýdu dostal do rukou nemalou moc, mohl dokonce použít všechny prostředky, které by sám uznal za vhodné, aby pasivního člena náležitě zaktivoval. Díky zástavním listinám krále Zikmunda Lucemburského došlo k velmi rozsáhlé sekularizaci církevního majetku do světských rukou. Tento proces započal v roce 1419, přičemž do roku 1425 se setřely výchozí rozdíly mezi sekularizací katolickou a husitskou. Patrně je vhodné akceptovat, že husitská sekularizace se opírala o „revoluční situaci“ v Čechách. Mnohdy byly písemné doklady o zabavení majetku „*via facti*“ vystaveny i o několik desetiletí později. Ačkoliv tento akt trval déle, nezměnila se skutečnost, že panství bylo ve správě na základě zástavních listin rodu Švamberkovů.<sup>50</sup> A tak prvními světskými vlastníky, kteří přijali do zástavy město Blovice a další majetky, byl Vilém z Netunic a jeho bratr. Zástavu neboli zápis potvrdil roku 1420 či 1421 i král Zikmund.<sup>51</sup>

Blovice držel v zástavě Vilémův stejnojmenný syn ještě roku 1454, kdy došlo ke „kontrolě“ zástav církevních statků. Z bouřlivého období první poloviny 15. století máme o Blovicích velmi málo zpráv. Obyvatelé Blovice, tak jako jejich zástavní pán, zřejmě zůstali katolíky. V roce 1437 totiž představený dominikánského kláštera v Plzni potvrdil, že paní Anna z Blovice odkázala klášteru kopu grošů platu na zádušní mše, za ní a za její předky.<sup>52</sup>

---

<sup>49</sup> BYSTRICKÝ, Vladimír. Západní Čechy v husitských válkách. Vyd. 1. České Budějovice: Němec Bohumír - Veduta, 2013. 395 s., xvi s. obr. příl.

<sup>50</sup> Jižní Plzeňsko XI.: historickovlastivědný sborník Muzea jižního Plzeňska v Blovicích. 100 let muzejní činnosti v Blovicích, Blovice: Muzeum jižního Plzeňska v Blovicích, 2003

<sup>51</sup> VAŘEKA, Pavel a kol. Středověká krajina na střední Úslavě I. 1. vyd. Plzeň: Katedra archeologie Fakulty filozofické Západočeské univerzity v Plzni, 2009. 180 s.

<sup>52</sup> VAŘEKA, Pavel a kol. Středověká krajina na střední Úslavě I. 1. vyd. Plzeň: Katedra archeologie Fakulty filozofické Západočeské univerzity v Plzni, 2009. 180 s.

## 5.10 Šestnácté století

Vývoj vzájemných vztahů mezi městy a šlechtou, které komplikovala rivalita v oblasti týkajících se hospodářských privilegií a politického vlivu, zaznamenal pozitivní výsledek díky Svatováclavské smlouvě z roku 1517. Města si udržela postavení v zemském sněmu, ale ztratila některé hospodářské výsady, což se v dalším vývoji ukázalo jako významné.<sup>53</sup>

Od druhé čtvrtiny 16. století probíhala ve městech intenzivní stavební činnost, která měnila strohou gotickou zástavbu v renesanční zástavbu. Dramatický zlom přinesla polovina 16. století, kdy se královská města spolu s českou šlechtou zúčastnila neúspěšného odboje proti králi Ferdinandovi I. Habsburskému. Města byla poté zbavena prakticky veškeré společenské moci, byla zrušena některá privilegia a byla jim zkonfiskována podstatná část majetku.<sup>54</sup>

Zdá se, že se Blovicím dařilo dobře. Roku 1544 si Blovice po požáru daly zapsat do obnovených zemských desek úředně svůj nemovitý majetek – pustou ves Kamensko a pustotiny Suchého dolu s lesy, dědinami ornými i neornými, lukami, luhy, pustotinami, pastvišti „i se vši zvolí“, čehož byly a jsou v držení. Kdy a jak tyto pozemky obec získala, není známo, ale nejspíše je zakoupila. V roce 1557 dosáhli Štemberkové prodeje dosud zástavního panství do dědičného vlastnictví a v roce 1558 si nechali majetek zapsat do desek zemských. Dalším vlastníkem se stal Kryštof z Roupova, pán na Vlčtejně a Poříčí a připojil je k panství hradu Vlčtejně. Fara byla za Kryštofa z Roupova opět osazena farářem. Kryštof z Roupova, byl královský a císařský rádce, hejtman Plzeňského kraje. Městečku Blovicím roku 1587 potvrdil všechna předešlá privilegia a výsady a povolil blovicím vařit pivo a čepovat je i v jejich vsi Podhůří. Následující rok byly Blovice prodány Janu Hradištskému z Hořovic. Tvrz, dvůr a ves Hradiště se nacházely v těsné blízkosti Blovic a do té doby mezi nimi probíhala hranice dominií Vlčtejn a Hradiště. Od tohoto okamžiku pak měly s Hradištěm až do konce patrimoniálního období již

---

<sup>53</sup> VONDRUŠKOVÁ, Alena a VONDRUŠKA, Vlastimil. Město. Vyd. 1. Praha: Vyšehrad, 2013. 199 s. Průvodce českou historií

<sup>54</sup> VONDRUŠKOVÁ, Alena a VONDRUŠKA, Vlastimil. Město. Vyd. 1. Praha: Vyšehrad, 2013. 199 s. Průvodce českou historií



stejně majitele. Po Janovi Hradištském dědila vdova Anna, rozená Pouzarová z Michnic, a jejich dcera Markéta, provdaná za Petra Tobiáše Karla ze Svárova.<sup>55</sup>

Vladislav II. Jagellonský roku 1509 udělil Blovicím privilegium výročního trhu na Bechyni a volbu purkmistra z konšelů. Dle privilegia uděleného Kryštofem st. z Roupova z roku 1578 bylo potvrzeno mj. právo svobodného nakládání s majetkem, vaření piva a šenku.<sup>56</sup> V této době žil v Blovicích konšel Václav Čejka, majitel domu zvaného Lakalovský (Panský dům) a v tomto domě byl pivovar a šenk.<sup>57</sup>

Roku 1575 vypukl velký požár a lehlo popelem padesát tři domů. Tento požár byl první písemně dochovanou zmínkou o živelné pohromě v Blovicích. Žhářem, který založil tento požár, byl Jan Šašek, blovický rodák. Roku 1592 vznikl požár v domě Zádíkovském a s ním shořelo sedm domů; roku 1594 vypukl požár v domě Pečenkovic - celkem shořely tři domy; v roce 1595 vyhořelo 44 domů. Mezi nimi byl i obecní pivovar. Oheň vyšel z domu Žákovského blíže Brodského mlýna.<sup>58</sup>

## 5.11 Sedmnácté století

Císař Rudolf II. potvrdil městu privilegia dané králem Vladislavem, a to povolení konání dvou jarmarků a volby purkmistra na 4 neděle. O toto jej požádal Petr Tobiáš Karel ze Svárova a na Hradišti.<sup>59</sup>

Roku 1618 postoupila Markéta, rozená Hradištská z Hořovic, hradištský statek tvořený městečkem Blovicemi a šesti vesnicemi svému muži. Avšak v blízkém se válečném stavu nezůstal tehdejší vlastník panství stranou a podepsal konfederaci stavů a přistoupil k zavržení Ferdinanda II. a k zvolení Fridricha Falckého českým králem. Vlastník panství Petr Tobiáš rytíř ze Svárova a jeho žena Markéta nebyli katolického vyznání. Během bohoslužeb v Blovicích bylo podáno tělo i krev Páně a zpívalo se česky, dvě třetiny obyvatel včetně majitelů panství byly vyznání podobojí.

---

<sup>55</sup> VAŘEKA, Pavel a kol. Středověká krajina na střední Úslavě I. 1. vyd. Plzeň: Katedra archeologie Fakulty filozofické Západočeské univerzity v Plzni, 2009. 180 s.

<sup>56</sup> Jižní Plzeňsko XI.: historickovlastivědný sborník Muzea jižního Plzeňska v Blovicích. 100 let muzejní činnosti v Blovicích, Blovice: Muzeum jižního Plzeňska v Blovicích, 2003

<sup>57</sup> HNOJSKÁ, Vendula a kol. Blovice očima pamětníků. Vyd. 1. Blovice: Muzeum jižního Plzeňska, 2007

<sup>58</sup> RAUŠAR, František, ed. Blovice a zámek Hradiště. Díl I. [Plzeň: Lábeč], 1927. 30 s. Památná místa našeho kraje; VI.

<sup>59</sup> Jižní Plzeňsko XI.: historickovlastivědný sborník Muzea jižního Plzeňska v Blovicích. 100 let muzejní činnosti v Blovicích, Blovice: Muzeum jižního Plzeňska v Blovicích, 2003

Proto jistě zažívali velmi nepříjemné okamžiky, když se na podzim roku 1620 císařská a bavorská armáda zdržovaly osm dní pro nedostatek proviantu v okolí Blovic a čekaly tu na dodávky zásob.<sup>60</sup> Vojáci jistě vyjedli nejen městské domy a poddanské usedlosti v širokém okolí, ale vyplundrovali určitě i panské dvory a patrně i tvrz na Hradišti. Přesné datum úmrtí Petra Tobiáše rytíře ze Svárova není známo. Jeho majetek byl však zkonfiskován a 12. září 1623 odevzdán správcům konfiskátu. Jeho syn Jan Václav Karel ze Svárova zaplatil 1100 kop míšeňských grošů za udělený „parodón“, poté mu byly statky vráceny.<sup>61</sup>

Karlové ze Svárova byli nuceni znovu přijmout katolickou víru a víme, že někdy před rokem 1645 byla proti městskému pivovaru vystavěna kaple sv. Markéty. V témže roce se u Blovic shromáždila císařská armáda pod vedení generála Hatzfelda, která odtud odtáhla k osudné bitvě se Švédy u Jankova. V tzv. berní rule je uvedeno, že Hradištské panství mělo již mimo městy Blovice deset vesnic. V Blovicích bylo 20 usedlostí „sedlák“; 22 „chalupník“; 16 „zahradník“ a dále tu byly 3 vrchnostenské a 2 židovské domy. V tomto dokumentu je opět zmíněna fara v Blovicích.<sup>62</sup> K roku 1675 se dozvídáme, že v Blovicích jsou lidé chudí a mají domy chatrné a „větším dílem otrhaný“.<sup>63</sup> V městě žil jeden pán Jan Hořice z Prostého. Městská rada, kterou jmenoval majitel panství, byla tvořena 12 konšely, z nichž první byl primátorem, a pěti obecními staršími.<sup>64</sup> V té době zde byly řemeslné cechy řeznický, mlynářský a pekařský.<sup>65</sup>

Vdova po posledním Karlovi ze Svárova na Hradišti se v roce 1669 provdala za hraběte Maxmiliána Rudolfa z Gutštejna. Její dcera Anna Ludmila Karlová ze Svárova, dědička panství, chtěla panství Hradiště s příslušenstvím roku 1667 prodat, protože jej pro množství dluhů a „ožebračení“ poddaných nemohla udržet a uchránit před ještě větší zkázou. Nakonec panství získal ovdovělý hrabě z Gutštejna. Hrabě z Gutštejna nechal roku 1687 sepsat urbář panství hradištského, tedy listinný soupis povinností poddaných vůči vrchnosti, kde byl ale popsán také panský majetek. Panství Hradiště bylo tvořeno městečkem Blovicemi, vesnicemi Hradištěm,

<sup>60</sup> ROŽMBERSKÝ, Petr. Zámek Hradiště. Plzeň: Petr Mikota, 2004. 60 s

<sup>61</sup> ROŽMBERSKÝ, Petr. Zámek Hradiště. Plzeň: Petr Mikota, 2004. 60 s

<sup>62</sup> VRÁNKOVÁ, Olga et al. Blovice: církevní a židovské památky. Vyd. 1. Blovice: Muzeum jižního Plzeňska v Blovicích, 2010. 60 s

<sup>63</sup> VAŘEKA, Pavel a kol. Středověká krajina na střední Úslavě I. 1. vyd. Plzeň: Katedra archeologie Fakulty filozofické Západočeské univerzity v Plzni, 2009. 180 s.

<sup>64</sup> FAKTOR, František. Popis okresu Blovickeho. V Praze: F. Faktor, 1887. 129 s.

<sup>65</sup> ROŽMBERSKÝ, Petr. Zámek Hradiště. Plzeň: Petr Mikota, 2004. 60 s

Bohušovem, Újezdem, Vlčicemi, částí Zdemyslic, Chlumánkami, Vlčejnem, Chouzovy, Štítovem, Struhařemi, Nechanicemi, Louňovou, Lhotou, Žďárem, Ždírcem a Smederovem, dále panskými poplužními dvory hradištským, zdemyslickým, vlčejnským, újezdským a žďárským. Vrchnost měla patronátní právo k farnímu kostelu a ke kapli sv. Markéty v Blovicích a filiálním kostelům ve Žďáru a ve Zdemyslicích, na panství byl zámek v Hradišti a tvrz ve Žďáru. Samotný zámek nebyl v urbáři popsán a pro jeho popis bylo vynecháno místo. Avšak popis nebyl nikdy doplněn. Roku 1690 hrabě z Gutštejna umírá a odkazuje panství Hradiště své ženě. Vdova investovala do výstavby hutních provozů na panství, neboť letech 1690-1692 tu měli vystavět železnou hutě a hamry. Výroba železa tato výroba probíhala na panství i v minulosti, šlo tedy patrně o obnovení či modernizaci železářských podniků - vysoké pece a tyčového hamru v dnešní osadě Stará Huť u Vlčic. Investice pohltila značné prostředky a hraběnka pak nebyla solventní. Pro množství kontribučních nedoplatků jí pak bylo panství roku 1693 sekvestrováno - byla sem dosazena nucená úřední správa, která nedovolovala vydávat prostředky na nákladný společenský život, ale z výtěžku panství uhrazovala přednostně dluhy. Finanční těžkosti vyřešila vdova Polyxena Kateřina hraběnka Gutštejna roku 1694 sňatkem se zámožným Janem Josefem, svobodným pánem z Újezdu na Březnici. Po svatbě byla obě panství, hradištské a březnické, spojena, a i když skutečnou majitelkou hradištského panství zůstala Polyxena Kateřina baronka z Újezda, její manžel Jan Josef panství zveleboval a hodně úsilí věnoval jeho modernizaci a průmyslové výrobě. Baron byl velmi zdatný hospodář a na svých panstvích zakládal rybníky a zřizoval nové vrchnostenské dvory. Na panství se dolovala železná ruda a uhlíři pálii pro železářny v milířích dřevěné uhlí.<sup>66</sup>

V kronice je uveden požár školy „Martínkovi“ roku 1628. Tento požár zničil čtyři domy a dva chlévy.<sup>67</sup> Další zprávou zachycenou v kronice je informace o prasknutí zvonu jménem Jan, který byl přelit. K této události došlo v roce 1617.<sup>68</sup> V kronice je dále zachycena stavba fary (pravděpodobně jádra), která se uskutečnila roku 1694.<sup>69</sup>

---

<sup>66</sup> ROŽMBERSKÝ, Petr. Zámek Hradiště. Plzeň: Petr Míkota, 2004. 60 s

<sup>67</sup> RAUŠAR, František, ed. Blovice a zámek Hradiště. Díl I. [Plzeň: Lábek], 1927. 30 s. Památná místa našeho kraje; VI.

<sup>68</sup> VRÁNKOVÁ, Olga et al. Blovice: církevní a židovské památky. Vyd. 1. Blovice: Muzeum jižního Plzeňska v Blovicích, 2010. 60 s

<sup>69</sup> VRÁNKOVÁ, Olga et al. Blovice: církevní a židovské památky. Vyd. 1. Blovice: Muzeum jižního Plzeňska v Blovicích, 2010. 60 s

V kronice je uveden požár školy „Martínkovi“ roku 1628. Tento požár zničil čtyři domy a dva chlěvy.<sup>70</sup> Další zprávou zachycenou v kronice je informace o prasknutí zvonu jménem Jan, který byl přelit. K této události došlo v roce 1617.<sup>71</sup> V kronice je dále zachycena stavba fary (pravděpodobně jádra), která se uskutečnila roku 1694.<sup>72</sup>

Vývoj vzájemných vztahů mezi městy a šlechtou, která komplikovala rivalita v oblasti týkajících se hospodářských privilegií a politického vlivu, zaznamenal pozitivní výsledek díky Svatováclavské smlouvě z roku 1517. Města si udržela postavení v zemském sněmu, ale ztratila některé hospodářské výsady, což se v dalším vývoji ukázalo jako významné.<sup>73</sup>

Od druhé čtvrtiny 16. století probíhala ve městech intenzivní stavební činnost, která měnila strohou gotickou zástavbu v renesanční zástavbu. Dramatický zlom přinesla polovina 16. století, kdy se královská města spolu s českou šlechtou zúčastnila neúspěšného odboje proti králi Ferdinandovi I. Habsburskému. Města byla poté zbavena prakticky veškeré společenské moci, byla zrušena některé privilegia a byla jim zkonfiskována podstatná část majetku.<sup>74</sup>

Zdá se, že se Blovicím dařilo dobře. Roku 1544 si Blovice po požáru daly zapsat do obnovených zemských desek úředně svůj nemovitý majetek – pustou ves Kamensko a pustotiny Suchého dolu s lesy, dědinami ornými i neornými, lukami, luhy, pustotinami, pastvišti „i se vši zvolí“, čehož byly a jsou v držení. Kdy a jak tyto pozemky obec získala, není známo, ale nejspíše je zakoupila. V roce 1557 dosáhli Štemberkové prodeje dosud zástavního panství do dědičného vlastnictví a v roce 1558 si nechali majetek zapsat do desek zemských. Dalším vlastníkem se stal Kryštof z Roupova, pán na Vlčtejnu a Poříčí a připojil je k panství hradu Vlčtejnu. Fara byla za Kryštofa z Roupova opět osazena farářem. Kryštof z Roupova, byl královský a císařský rádce, hejtman Plzeňského kraje. Městečku Blovicím roku 1587 potvrdil všechna předešlá privilegia a výsady a povolil blovicím vařit pivo a

---

<sup>70</sup> RAUŠAR, František, ed. Blovice a zámek Hradiště. Díl I. [Plzeň: Lábek], 1927. 30 s. Památná místa našeho kraje; VI.

<sup>71</sup> VRÁNKOVÁ, Olga et al. Blovice: církevní a židovské památky. Vyd. 1. Blovice: Muzeum jižního Plzeňska v Blovicích, 2010. 60 s

<sup>72</sup> VRÁNKOVÁ, Olga et al. Blovice: církevní a židovské památky. Vyd. 1. Blovice: Muzeum jižního Plzeňska v Blovicích, 2010. 60 s

<sup>73</sup> VONDRUŠKOVÁ, Alena a VONDRUŠKA, Vlastimil. Město. Vyd. 1. Praha: Vyšehrad, 2013. 199 s. Průvodce českou historií

<sup>74</sup> VONDRUŠKOVÁ, Alena a VONDRUŠKA, Vlastimil. Město. Vyd. 1. Praha: Vyšehrad, 2013. 199 s. Průvodce českou historií

čepovat je i v jejich vsi Podhůří. Následující rok byly Blovice prodány Janu Hradištskému z Hořovic. Tvrz, dvůr a ves Hradiště se nacházely v těsné blízkosti Blovic a do té doby mezi nimi probíhala hranice dominií Vlčejn a Hradiště. Od tohoto okamžiku pak měly s Hradištěm až do konce patrimoniálního období již stejné majitele. Po Janovi Hradištském dědila vdova Anna, rozená Pouzarová z Michnic, a jejich dcera Markéta, provdaná za Petra Tobiáše Karla ze Svárova.<sup>75</sup>

Vladislav II. Jagellonský roku 1509 udělil Blovicím privilegium výročního trhu na Bechyni a volbu purkmistra z konšelů. Dle privilegia uděleného Kryštofem st. z Roupova z roku 1578 bylo potvrzeno mj. právo svobodného nakládání s majetkem, vaření piva a šenku.<sup>76</sup> V této době žil v Blovicích konšel Václav Čejka, majitel domu zvaného Lakalovský (Panský dům) a v tomto domě byl pivovar a šenk.<sup>77</sup>

Roku 1575 vypukl velký požár a lehlo popelem padesát tři domy. Tento požár byl první písemně dochovanou zmínkou o živelné pohromě v Blovicích. Žhářem, který založil tento požár, byl Jan Šašek, blovický rodák. Roku 1592 vznikl požár v domě Zádíkovském a s ním shořelo sedm domů; roku 1594 vypukl požár v domě Pečenkovic - celkem shořely tři domy; v roce 1595 vyhořelo 44 domy. Mezi nimi byl i obecní pivovar. Oheň vyšel z domu Žákovského blíže Brodského mlýna.<sup>78</sup>

## 5.12 Osmnácté století

Roku 1704 dal baron Jan Josef z Újezda „obnovit“ sešlý hradištský zámek. Kdy došlo k přestavbě renesanční tvrze na trojkřídlý barokní zámek. Baron Jan Josef se rozhodl odkázat své statky hraběti Vilému Albrechtu Krakovskému z Kolovrat, jediným dědicem byla dcera Anna, a proto se rozhodl k tomuto nezvyklému kroku.<sup>79</sup> Hrabě Vilém Albrecht, pán na Řitce, Chýších, Dešenících, Janovicích, Březnici a Hradišti byl držitelem Zlatého rouna. Zemřel 21. ledna 1738 ve Vídni. Dědicem panství Hradiště se stal syn Prokop, nejvyšší soudce Království českého. Hrabě

<sup>75</sup> VAŘEKA, Pavel a kol. Středověká krajina na střední Úslavě I. 1. vyd. Plzeň: Katedra archeologie Fakulty filozofické Západočeské univerzity v Plzni, 2009. 180 s.

<sup>76</sup> Jižní Plzeňsko XI.: historickovlastivědný sborník Muzea jižního Plzeňska v Blovicích. 100 let muzejní činnosti v Blovicích, Blovice: Muzeum jižního Plzeňska v Blovicích, 2003

<sup>77</sup> HNOJSKÁ, Vendula a kol. Blovice očima pamětníků. Vyd. 1. Blovice: Muzeum jižního Plzeňska, 2007

<sup>78</sup> RAUŠAR, František, ed. Blovice a zámek Hradiště. Díl I. [Plzeň: Lábek], 1927. 30 s. Památná místa našeho kraje; VI.

<sup>79</sup> ROŽMBERSKÝ, Petr. Zámek Hradiště. Plzeň: Petr Mikota, 2004. 60 s

Prokop z Kolovrat dal pořídit sochu archanděla Michaela s letopočtem 1748. Hrabě Prokop Krakovský, Svaté říše římské hrabě z Kolovrat, svobodný pán z Újezdu, pán na Hradišti zatěžoval blovické měšťany tak, že si na něj roku 1749 stěžovali. V roce 1751 jim tedy hrabě potvrdil jejich svobody a podle nápisu v blovickém kostele jej dal v letech 1765-1767 nově opravit. Jeho manželka Marie Anna pořídila pro kostel krásné varhany. Hrabě Prokop žil nákladně, železářská výroba na panství pro nedostatek dříví stagnovala a v roce 1749 byl provoz ve Staré huti u Vlčic dokonce nakrátko úplně zastaven, proto měl hospodářské potíže. V roce 1753 zde byla vysoká pec, dva kovací hamry a hamr na plech.<sup>80</sup>

V roce 1761 koupil bývalý šafář z hradišťského dvora starý šichtovní dům a přeměnil jej na výčep piva. V příštím roce prodal hrabě Prokop nově postavený mlýn a v následujících letech zde vznikla řada chalup. Osada Nová Huť vznikla po roce 1770 na místě shořelého zkujňovacího hamru. Prokop Krakovský z Kolovrat, milovník nádhery a přepychu, se silně zadlužil a byl nucen ostatní statky odprodat. Hraběti Josefu M. Krakovskému se podařilo uspokojit věřitele a získal možnost zatížit panství půjčkou deseti tisíc zlatých na „napravení zhrouceného hospodářského stavu tohoto panství.“ Avšak tento hrabě Josef M. Krakovský si dle všech historických faktů vedl ve svém počínání o mnoho lépe než jeho otec a tak mohl nechat kolem roku 1785 stavebně upravit zámek. Zámek byl upraven a opraven klasicistně krátce před rokem 1795.<sup>81</sup>

Císařovna Marie Terezie povolila na žádost purkmistra, rady a celé obce městečka Blovice dne 28. března 1768 čtyři výroční trhy, k většímu příjmu, aby svou kontribucí tím lépe zpravití mohli. Císař František II. na žádost purkmistra, rady a celého městečka Blovic opět potvrzuje dne 22. listopadu 1793 trhové výsady. Blovice získali od vrchnosti nezávislé soudní moci, stvrzené perem Josefem II.<sup>82</sup>

Josefínské reformy zrušily právní rozdíly mezi královskými a poddanskými městy. Se zrušením nevolnictví padla však nejen privilegia feudálních vlastníků půdy, ale došlo také k zániku městského stavovství. Volný pohyb obyvatel znamenal příliv pauperizovaných vrstev do městského prostředí. Městské hospodářství se

---

<sup>80</sup> ROŽMBERSKÝ, Petr. Zámek Hradiště. Plzeň: Petr Mikota, 2004. 60 s

<sup>81</sup> ROŽMBERSKÝ, Petr. Zámek Hradiště. Plzeň: Petr Mikota, 2004. 60 s

<sup>82</sup> RAUŠAR, František, ed. Blovice a zámek Hradiště. Díl I. [Plzeň: Lábek], 1927. 30 s. Památná místa našeho kraje; VI.

pozvolna otvíralo průmyslové výrobě. To mělo dalekosáhlé důsledky pro vzhled měst, začaly se bourat městské hradby, budovaly se nové komunikace, města se spojovala s předměstími do jediného správního celku, průmysl potřeboval výstavbu nových typů výrobních budov a továrních celků přímo v obvodu města.

Mlýny, sladovny a pivovary, které byly v Blovicích, měly dobré podmínky, vždyť se zde pěstovaly obiloviny, mezi nimi i ječmen a chmel.<sup>83</sup>

Socha sv. Jana Nepomuckého hlavní dominanta náměstí, která je datována do roku 1707 a je dílem pravděpodobně sochaře Františka Turnovského, který tvořil v dílně v Dobré Vodě. Další významným sakrálním prvkem je sousoší Kalvárie, které bylo umístěno na vršku nad Bohušovem roku 1727, jeho autorem byl F. Thürmer.<sup>84</sup>

Přestavba kostela sv. J.Evangelisty proběhla v letech 1760-1767 s nákladem 20.000 zlatých. Tento náklad hradil Prokop Kolovrat Krakovský. Kostel byl přestavěn do slohu barokního, do průčelí ve výklencích byly umístěny kamenné sochy svatých českých patronů - sv. Vojtěcha, sv. Prokopa, sv. Cyrila, sv. Metoděje, sv. Jana Nepomuckého a sv. Václava. Jejich autorem byl pražský sochař E. Max. Ve věži byly umístěny tři zvony se jmény Jan, Josef a Prokop. V roce 1759 jednalo se o stavbě obydlí pro kaplana, v roce 1766 o opravě vnitřku fary, stodoly a chléva.

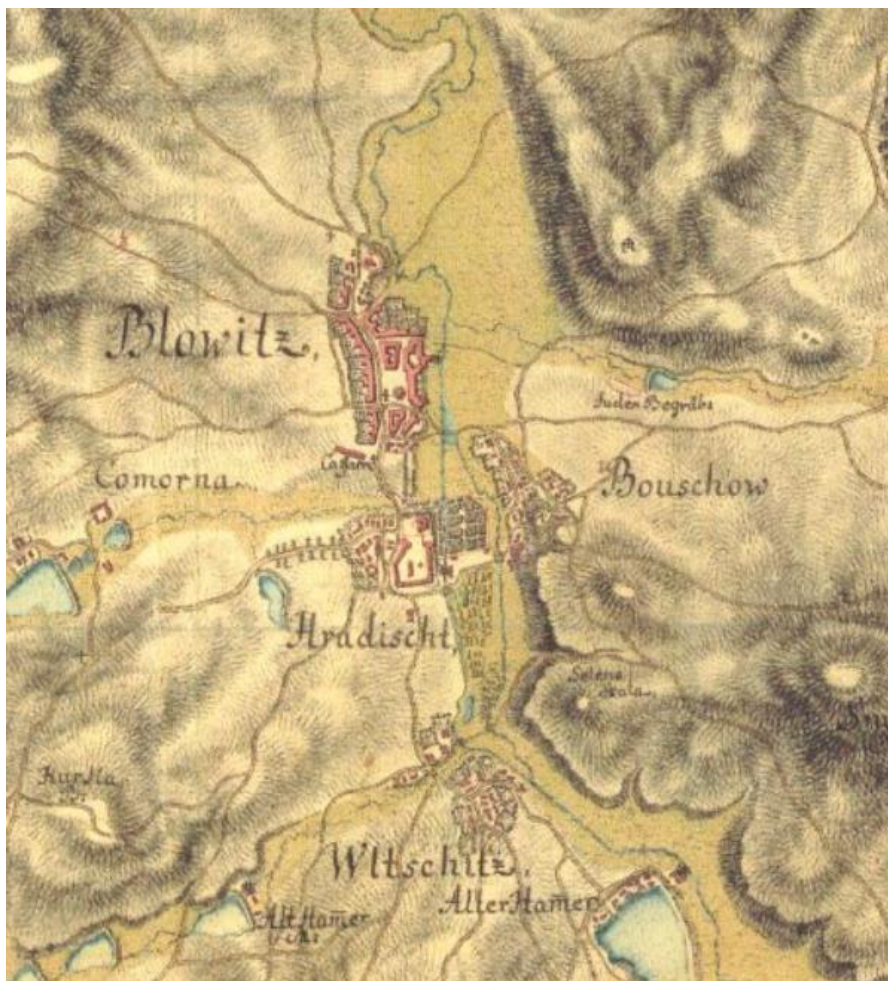
Náměstí mělo dle mapy I. Vojenského mapování podobu obdélníku, na jeho severním konci stála socha svatého Jana Nepomuckého, na jižním stála kaple sv. Markéty, které odkázala Markéta Karlová ze Svárova 300 kop grošů. Není známo, kdy byla tato kaple zbourána. Lze předpokládat, že tato stavba byla zbourána do konce osmnáctého století.

V tomto století byl v kronice uveden velký požár, který propukl dne 24. ledna roku 1782, při kterém shořelo 11 domů.

---

<sup>83</sup> KOVÁŘÍK, Václav aj. Blovice 1284-1984: 700 let města. 1. vyd. Blovice: Měst. NV, 1984. 183 s.

<sup>84</sup> VRÁNKOVÁ, Olga et al. Blovice: církevní a židovské památky. Vyd. 1. Blovice: Muzeum jižního Plzeňska v Blovicích, 2010. 60 s.



**Obrázek 4** I. vojenské mapování- město Blovice, kde je patrný pravidelný tvar náměstí, zaměřena byla na náměstí i kaple sv. Markéty, ulice i zástavba v ulicích drží pravidelnou linii; patrné je zde rozdělení Blovic a Hradiště; Hradiště- budova zámku o třech křídlech, linie budov zámeckého statku včetně rozsáhlé zahrady a nepravidelnou zástavbu poblíž cest; Předměstí Hradiště zvané Bohušov, jako jediné se nachází na pravém břehu řeky, tato část byla budována postupnou výstavbou, kde nebyla držena linie domů- většina výstavby byla nahodilá; Vlčice, ves v blízkosti Hradiště, zde je patrná náves a kolem ní vystavěné domy. Na mapě jsou velmi dobře zřetelné nivní louky.<sup>85</sup>

### 5.13 Devatenácté století

Pán Josef M. Krakovský dle dostupných informací nechal vystavět dvůr a zabezpečit proti ohni roku 1800, také proběhla přestavba mlýna, která je datována do roku 1814. Roku 1813 byl zrušen Dvůr Ráje, dobytek z tohoto dvora se pásal na vrchu Chýlava, tato pastva zhodnocovala tyto pozemky v období bez lesního porostu, poté byl vrch opět osázen lesním porostem. Pán J. M. Krakovský a jeho rodina darovali kostelu v Blovicích roku 1818 zvon s nápisem: Josem Maria Krakovský, Svaté

<sup>85</sup>Obr. č. 3- I vojenské mapování,  
Zdroj:<http://mapire.eu/en/map/secondsurvey/?bbox=1503310.9218559004%2C6371599.58528158%2C1512483.3652501218%2C6375727.18480898> Citace dne 18. 1. 2017



římské říše hrabě z Kolovrat. Hrabě Hanuš Krakovský z Kolovrat v roce 1816 dokončil na pražské univerzitě studium práv a stal se státním úředníkem. Brzy byl jmenován guberniálním radou. Hrabě Hanuš Krakovský v roce 1818 vynikal svým vlasteneckým smýšlením a stal se jednatelem Národního muzea a posléze i členem Matice české.<sup>86</sup>



Obrázek 5- II. vojenské mapování, Čechy list W-12-II. Město Blovice – náměstí má pravidelný půdorys, patrná stejná linie domů na náměstí a v ulicích města, delta řeky s nivními loukami, patrné stavby mezi Blovicemi a Hradištěm, zámek Hradiště má již čtvercový půdorys, budovy zámeckého statku mají lichoběžníkový půdorys, zámecká zahrada měla pravidelné členění.<sup>87</sup>

Po úmrtí svého otce na své postavení rezignoval a ujal se správy dědictví. Zdědil po otci Hradiště a Březnici a po matce panství Merklín se statky Ježovy a Ptenín. Stále na hradištském panství probíhalo dobývání železné rudy, prodávala se ovšem do cizích hutí. Okraj polesí Chýlavy nad Vlčicemi byl nazýván „Staré hory“. Osvícený hrabě postupně asi dával přednost Hradišti před ostatními panstvími. Roku

<sup>86</sup> ROŽMBERSKÝ, Petr. Zámek Hradiště. Plzeň: Petr Mikota, 2004. 60 s

<sup>87</sup> Obr. č. 4- II vojenské mapování,

[http://oldmaps.geolab.cz/map\\_viewer.pl?lang=cs&map\\_root=2vm&map\\_region=ce&map\\_list=W\\_12\\_III](http://oldmaps.geolab.cz/map_viewer.pl?lang=cs&map_root=2vm&map_region=ce&map_list=W_12_III), citace ze dne 18. 1. 2017

1833 nechal zbudovat u blovického kostela hrobku s kaplí sv. Kříže, do níž byly převezeny ostatky jeho příbuzných a předků.<sup>88</sup>



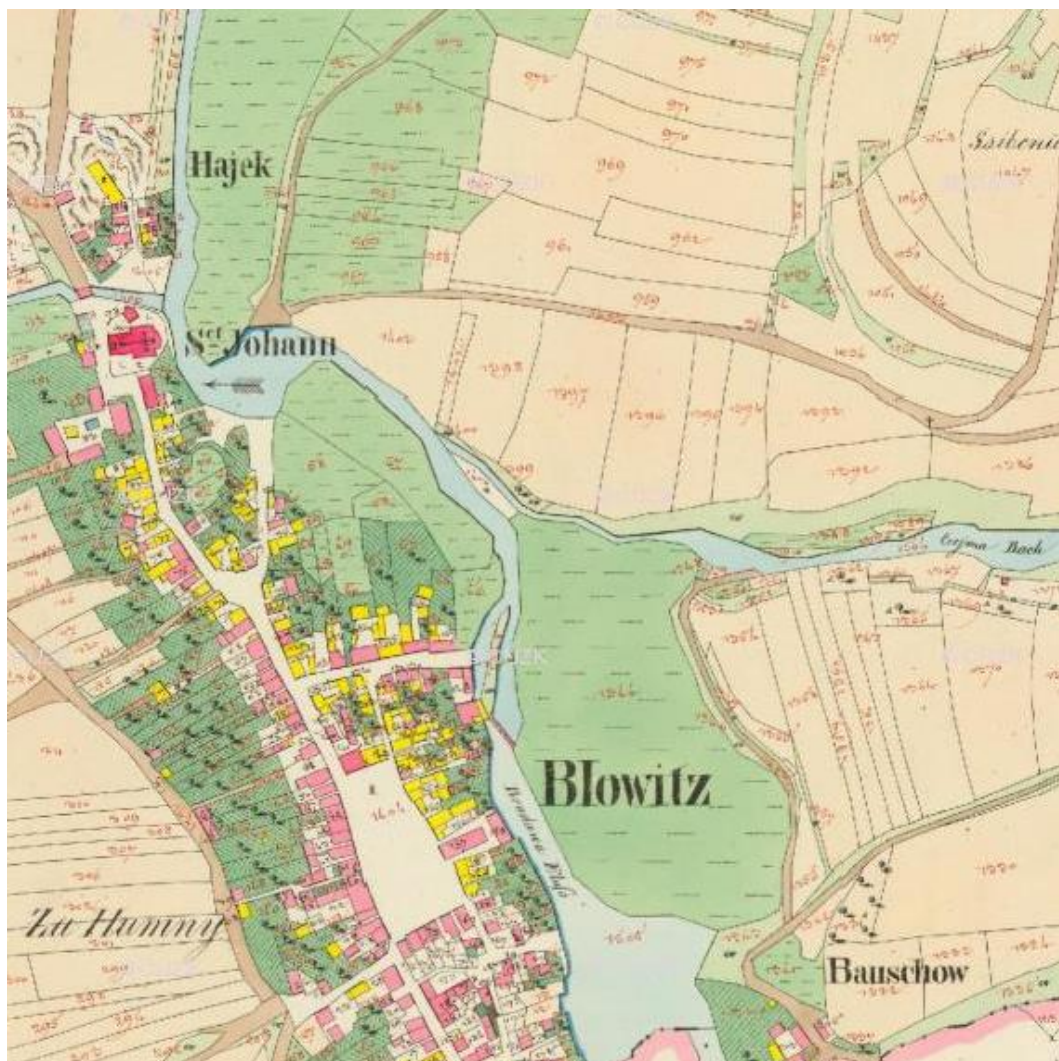
Obrázek 6- III. vojenské mapování- Čechy mapový list 4151-3- město Blovice- z mapy je patrné propojení Blovice s Hradištěm, dále je patrné nádraží a trať železnice. Na náměstí si ponechává stejný tvar, na severní části náměstí je socha sv. Jana Nepomuckého. Výstavba je stále ucelená, středový intravilán je jasně patrný, tok řeky je obklopen nivními loukami.<sup>89</sup>

<sup>88</sup> ROŽMBERSKÝ, Petr. Zámek Hradiště. Plzeň: Petr Mikota, 2004. 60 s

<sup>89</sup> Obr. č. 5- III. Vojenské mapování- Zdroj:

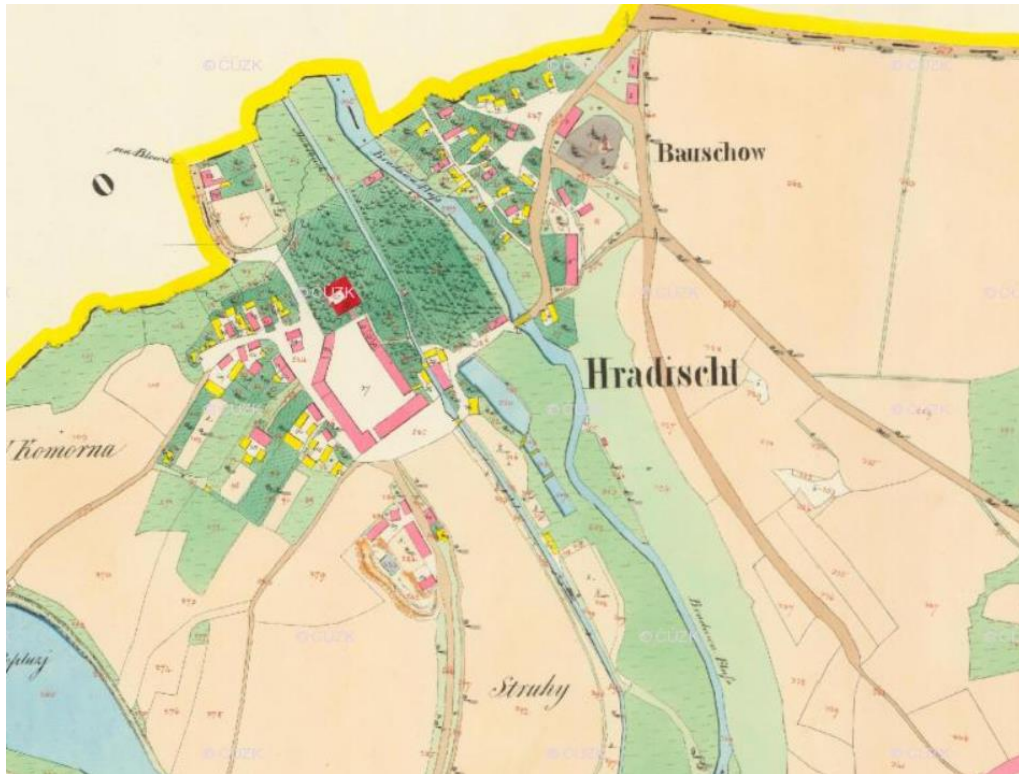
[http://oldmaps.geolab.cz/map\\_viewer.pl?z\\_height=1100&lang=cs&z\\_width=1600&z\\_newwin=1&map\\_root=3vm&map\\_region=25&map\\_list=4151\\_3](http://oldmaps.geolab.cz/map_viewer.pl?z_height=1100&lang=cs&z_width=1600&z_newwin=1&map_root=3vm&map_region=25&map_list=4151_3) citace ze dne: 6. 12. 2016

V roce 1838 vznikla velmi podrobná mapa panství Hradiště k tzv. stabilnímu katastru.

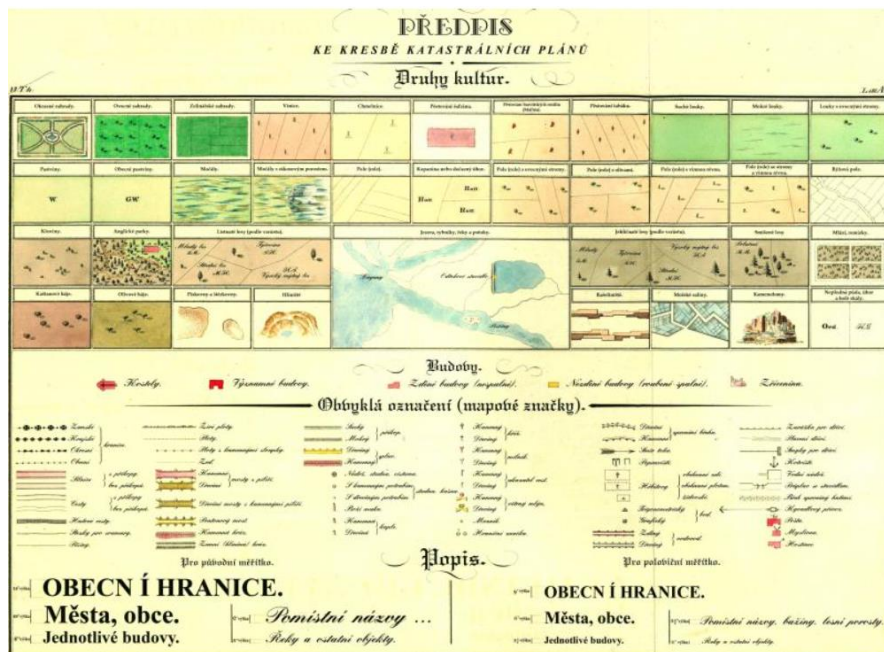


Obrázek 7- mapa "Stabilní katastr" - Obec Blowice-budovy na náměstí jsou v západní části zděné, část severní je jedna budova zděná druhá dřevěná, východní část je celá dřevěná vyjma budovy pivovaru, jižní strana měla zděné budovy; další ulice měly budovy smíšené; významnou budovou byla radnice, kostel a budova školy. Je patrné rozdělení pozemků na jednotlivé parcely, toto rozdělení pokračuje i dále za humny. <sup>90</sup>

<sup>90</sup>Obrázek č. 6- mapa stabilního katastru. Zdroj: [http://archivnimapy.cuzk.cz/coc/0291-1/0291-1-005\\_index.html](http://archivnimapy.cuzk.cz/coc/0291-1/0291-1-005_index.html), citace ze dne 15. 10. 2016



Obrázek 8 mapa stabilní katastr- Hradiště a Bohušov- významnou budovou této mapy byl zámek Hradiště, patrná tři křídla, zámecká zahrada měla pravidelný tvar, domy v blízkosti zámku lemovaly cesty, byly většinou zděné, stodoly a další hospodářské budovy byly dřevěné. Zcela oddělena byla budovy kovárny. Nad Bohušovem je patrný vrch, kde bylo sousolí Kalvarie, nivní louky u řeky.<sup>91</sup>



Obrázek 9- legenda k mapám stabilního katastru.<sup>92</sup>

<sup>91</sup> Obr. č. 7- mapa stabilního katastru. Zdroj: [http://archivnimapy.cuzk.cz/coc/2305-1/2305-1-002\\_index.html](http://archivnimapy.cuzk.cz/coc/2305-1/2305-1-002_index.html), citace ze dne 15. 10. 2016

<sup>92</sup> Obr. č. 8- legenda k mapě st. katastru. Zdroj: <http://www.drobnepamatky.cz/stabilni-katastr>, citace ze dne 15. 10. 2016

V letech 1846-1846 zřejmě za účasti architekta Johanna Philippa Jöndla, představitele empíru, probíhaly zásadní úpravy zámeckého parku i zámku samotného.<sup>93</sup>



Obrázek 10 - pohled na město Blovice z břehu řeky Úslavy, pohled je zachycen z místa osady Polanka, fotografie je černobílá, částečně dokreslená.<sup>94</sup>

Hrabě Hanuš byl velký lidumil, na svých panstvích podporoval chudé poddané, které všechny osobně znal, pomáhal postiženým ohněm, nemocí nebo neúrodou, zveleboval školství, zakládal špitály, po roce 1848 odpustil svým bývalým poddaným třetinu vyvazovacích poplatků z roboty.<sup>95</sup>

Hrabě Hanuš Krakovský z Kolovrat byl významnou osobností sílícího vlasteneckého hnutí. Roku 1848, který přinesl zrušení roboty a přenesení státní správy z bývalých panství na nově vzniklé okresy a volená obecní zastupitelstva v čele se starosty. Hrabě Hanuš byl jediný z české šlechty mezi vlastenci, kteří svolali roku 1848 do Prahy „Slovanský sjezd“, byl zvolen za člena pražského Národního výboru, v Březnici a v Blovicích založil a vyzbrojil Národní gardu, jejímž byl velitelem. Za své postoje a činy byl jakožto obhájce separatisticko-nacionálních českých zájmů pak dlouho pod policejním dohledem. V roce 1858 dal hrabě Hanuš nákladně přestavět zámeckou kapli sv. Ondřeje. Hrabě Hanuš odkázal své statky Janovi Pálffyemu z Erdödu. Bylo zřízeno okresní zastupitelstvo a zřízena pošta v roce

<sup>93</sup> ROŽMBERSKÝ, Petr. Zámek Hradiště. Plzeň: Petr Mikota, 2004. 60 s

<sup>94</sup> Obr. č. 9- fotografie města Blovic; Zdroj: soukromá sbírka p. Lásky

<sup>95</sup> ROŽMBERSKÝ, Petr. Zámek Hradiště. Plzeň: Petr Mikota, 2004. 60 s

1864. Již v roce 1864 se staly Blovice střediskem živností. Dne 23. května 1868 zastavil poprvé vlak v Blovicích na trati z Plzně do Vídně.<sup>96</sup> Po vzniku živností měli v Blovicích naprostou převahu řezníci a obuvníci. Od 1. května 1860 byla dle císařského patentu zřizována živnostenská společenstva namísto dřívějšího cechovního zřízení. V roce 1874 byla založena řemeslnicko-živnostenská beseda v Blovicích, jejímž cílem bylo vzdělávat své členy.<sup>97</sup>



Obrázek 11 -budova nádraží Blovice, pohled zachycen z městské části Dubí, černobílá fotografie z konce devatenáctého století.<sup>98</sup>

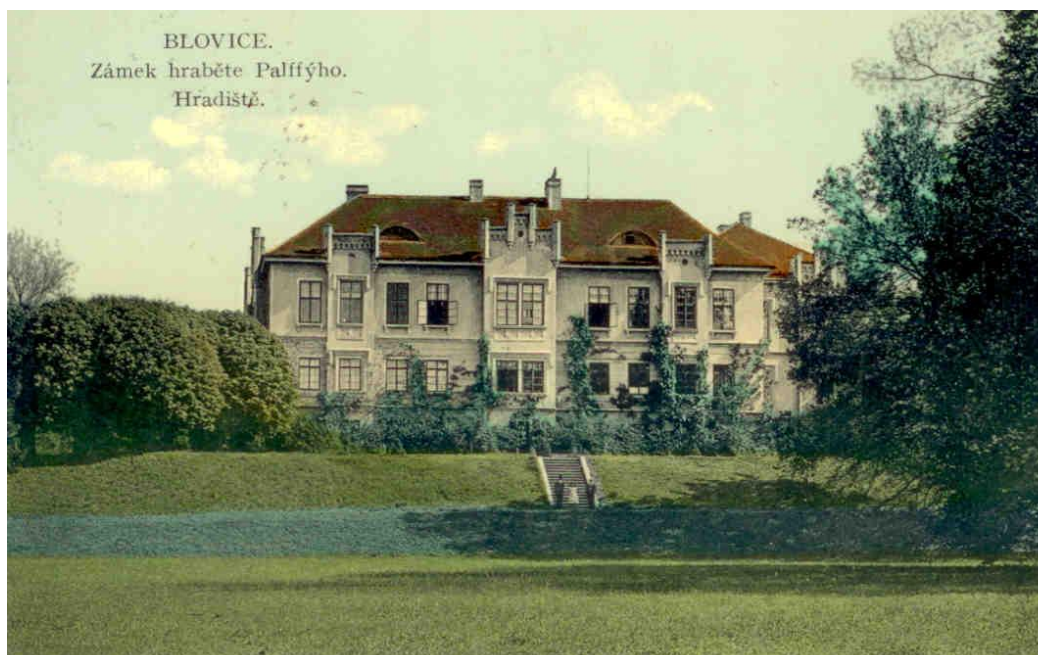
Hrabě Eduard Pálffy byl poručník syna Jana. Během tohoto poručnictví provedl poslední velkou přestavbu zámku v roce 1873, čímž zámku vdechl současnou podobu. Práce na této přestavbě řídil plzeňský stavitel Martin Stelzer.<sup>99</sup>

<sup>96</sup> SCHREIER, Pavel. Zrození železnic v Čechách, na Moravě a ve Slezsku. Praha: Baset, 2004. 293 s.

<sup>97</sup> KOVÁŘÍK, Václav aj. Blovice 1284-1984: 700 let města. 1. vyd. Blovice: Měst. NV, 1984. 183 s.

<sup>98</sup> Obrázek č. 10- fotografie budovy nádraží; zdroj: soukromá sbírka p. Lásky

<sup>99</sup> ROŽMBERSKÝ, Petr. Zámek Hradiště. Plzeň: Petr Mikota, 2004. 60 s



Obrázek 12- pohlednice zámku Hradiště- pohled je zachycuje severní stranu se schodištěm vedoucího ze zámeckého parku. Kresba je barevně kolorovaná.<sup>100</sup>



Obrázek 13- pohled na Hradiště směrem z městské části Bohušov, kresba je barevně kolorována. Budova zámku je hlavní dominantou, na které navazují budovy statku a rodinné domy v Bohušově.<sup>101</sup>

<sup>100</sup> Obr. č. 11- pohlednice zámku Hradiště; Zdroj: soukromá sbírka p. Lásky

<sup>101</sup> Obr. č. 12- pohlednice –pohled na Hradiště; Zdroj: soukromá sbírka p. Lásky

V roce 1874 byla dokončena přeměna zámku do konečné podoby, včetně jeho okolí. Zahradník Steinwender začal kultivovat zámecký park. Po pár letech se zahradníkovi Steinwenderovi podařilo vytvořit z hradištského zámeckého parku jeden z nejkrásnějších parků v Rakousku-Uhersku. Hrabě Eduard Pálffy z Erdödu pokračoval v politických šlépějích Hanuše Kolovrata, úplně se počestil a roku 1896 na všech svých panstvích zavedl výhradně české úřadování. V Blovicích roku 1895 založil opatrovnu, kterou pak jeho syn Jan Pálffy změnil na sirotčinec, finančně jej zajistil a daroval městu.<sup>102</sup>



Obrázek 14 - kostel sv. Jana Evangelisty pohled na průčelí kostela, zřetelný ostroh, před kostelem hospodářské stavení fary, vedle kostela kaple sv. Kříže. Kresba je barevně kolorována. Tyto budovy stály osamocené a obklopené zelení.<sup>103</sup>

Symbolem autonomie každého města se stala radnice, která v některých západoevropských či středoevropských městech sloužila zároveň jako tržnice. Radnice byla většinou dvoupodlažní konstrukcí, umístěnou přímo na tržišti, později na náměstí. Uvnitř byly obvykle dvě rozměrnější haly, přízemí se užívalo pro uskladnění "lepšího" zboží, které se tu chránilo před nepřízní počasí.<sup>104</sup>

Taktéž tomu je i v Blovicích. Radnice byla vystavěna roku 1825 v empírovém stylu. Výstavba probíhala na místě starého stavení, které v roce 1819 koupili a zbořili čtyři blovičtí občané: M. Hrabačka, M. Krakeš, J. Budilovský a F. Winter. Přestavěna byla roku 1893 v historizujícím slohu. Střecha byla změněna na

<sup>102</sup> ROŽMBERSKÝ, Petr. Zámek Hradiště. Plzeň: Petr Mikota, 2004. 60 s

<sup>103</sup> Obrázek č. 13- kresba vyobrazující budovu chudobince, zdroj: soukromá sbírka pana Lásky

<sup>104</sup> HOMEROVÁ, Marie. Kapitoly z dějin evropského města. 1. vyd. Praha: Akropolis, 2012. 346 s.



zploštělou valbovou, uprostřed hřebene je věž v levém rohu. Věž je ve tvaru vypouklého jehlanu a na dvou stranách do ulice a do náměstí zdobená historizujícími zděnými vikýři s kruhovými okny. Věž je ukončena hodinami s protáhlou jehlancovou vížkou, kopulí a korouhvičkou s ocasem. Fasáda nově zdobena horní římsou a nad okny a dveřmi trojúhelníkovým frontonem. Pod okny je zdobena poprsní čili parapetní podokenní průběžnou římsou.<sup>105</sup>



Obrázek 15- Pohlednice západní část náměstí- budova radnice a budova okresního soudu, socha sv. Jana Nepomuckého, pohlednice je barevně kolorována<sup>106</sup>

Z průčelí budovy do náměstí hledí z 1. patra pět oken. Zde byl umístěn plastický znak města. Vedle radnice byla roku 1893 vystavěna budova soudu ve stejném slohu, plynule navázala a utvořila s radnicí dominantní prvek náměstí.<sup>107</sup> Vedle radnice stojí budova bývalého okresního soudu. Na této budově, vždy když nebyl nikdo uvězněn, zavlál bílý prapor jako symbol toho, že je arest prázdný a čistý.<sup>108</sup>

<sup>105</sup> HNOJSKÁ, Vendula a kol. Blatná očima pamětníků. Vyd. 1. Blatná: Muzeum jižního Plzeňska, 2007-

<sup>106</sup> Obr. č. 14- pohlednice náměstí Blatná; zdroj: soukromá sbírka p. Lásky

<sup>107</sup> HNOJSKÁ, Vendula a kol. Blatná očima pamětníků. Vyd. 1. Blatná: Muzeum jižního Plzeňska, 2007-

<sup>108</sup> HNOJSKÁ, Vendula a kol. Blatná očima pamětníků. Vyd. 1. Blatná: Muzeum jižního Plzeňska, 2007-



Obrázek 16- pohlednice s budovou chudobince, pohlednice je barevně kolorována, čelní pohled na kostel sv. J. Evangelisty, kaple a budovy fary. Jasně zřetelný vyvýšená cesta vedoucí kolem kostela.<sup>109</sup>

V devatenáctém století došlo k několika požárům. Dne 28. března 1831 vznikl požár v domě číslo 30. Při tomto požáru shořelo 62 domy a 20 stodol.;13. července 1833 vzplál požár v chlévě domu číslo 37 - shořelo 7 domů s hospodářskými staveními. Dne 18. srpna 1848 vyhořel dům Josefa Illa, číslo 83 a s ním i domy číslo 84 a 85; dne 8. února 1853 vzplál oheň ze stodoly číslo 27 a zničil stodoly v číslech 25 a 26. Dne 8. dubna 1856 vypukl požár v čísle 69 a s ním shořelo i číslo 68 (obydlí obecního pastýře) a číslo 67. Dne 8. června 1857 shořel dům číslo 99 a vedlejší masné krámy číslo 98,97 a 94. Dne 15. ledna 1859 vyhořel dům řezníka Františka Špačka (Schovánka) - na jeho spáleništi byla vystavěna budova okresního soudu a označena číslem 137 a odevzdána svému účelu 1. července 1893. Dne 25. července 1864 vznikl požár ve stodole číslo 103, která patřila truhláři V. Škardovi. Shořely dva jeho domy, dále i domy čísel 101 a 102. Dne 28. října 1864 vyhořel dřevěný,

<sup>109</sup> Obr. č. pohlednice kostela, zdroj: soukromá sbírka pana Lásky

chatrný domek číslo 42 Matěje Mráze, zedníka. Dne 27. ledna 1866 vznikl požár v domečku Hynka Straky, číslo 6 a zhubil ještě 2 čísla, a to tkalce Mráze a společný Františka Verticha s Janem Budolovským. Dne 25. dubna 1866 vyšel oheň v domě číslo 108 Matěje Fialy. Ten však neshořel, toliko stodola byla zničena. Dne 16. července 1866 vyhořel dům Františka Vágnera, číslo 86 se stodolou, číslo 87 a dlouhý židovský číslo 12. Dne 7. února 1868 padly za oběť dravému živlu domy číslo 45, 46, 47, 61, 62 a dva další byly strženy, aby zabráněno bylo dalším škodám. Pohořelí byli, až na jednoho, pojištěni. Městští obyvatelé založili sbor dobrovolných hasičů roku 1882 a tak již velké ohně byly zavčasu lokalizovány. Až na velký oheň roku 1891, který založila Anna Žemličková v obecním domě a ten strávil jedenáct domů. Za to byla dne 15. května 1891 upálena.<sup>110</sup>



Obrázek 17- jižní strana náměstí města Blovice, plocha náměstí je kompaktní, domy na jižní straně měly štíty směřované na náměstí. Kolem sochy sv. J.Nepomuckého mladé stromy.<sup>111</sup>

<sup>110</sup> RAUŠAR, František, ed. Blovice a zámek Hradiště. Díl I. [Plzeň: Lábek], 1927. 30 s. Památná místa našeho kraje; VI.

<sup>111</sup> Obr. č. 16-Pohlednice náměstí Blovice, zdroj: soukromá sbírka p. Lásky



Obrázek 18- pohlednice zobrazující pohled na Karlíkův mlýn, levý břeh řeky úslavy.<sup>112</sup>

## 5.15 Dvacáté století

Hrabě Eduard po delší nemoci dne 12. června 1915 umírá a správy rodinných statků se ujímá syn Jan Pálffy.<sup>113</sup> V předtuše velkých změn ještě před pádem Rakouska Uherska roku 1918 prodává hradištský velkostatek firmě Adolf Klikar a spol. Hronovský textilní továrník Antonín Klikar nechal v prostoru přízemí jižního křídla vybudovat moderní byt s kubistickými prvky a opravil nebo spíše vystavěl bránu s vrátnicí.<sup>114</sup>

První světová válka zasáhla hluboce do rozvoje obchodu i živností. Většina majitelů narukovala a ke konci války nebylo již v obchodech téměř co prodávat.<sup>115</sup> Podnikatel J. Klikar byl velmi racionální a tak se rozhodl těžit stavební materiál na vršku nad Bohušovem. Na tomto vršku stálo sousoší svaté trojice a nebýt zásahu úřadů bylo by návrší rozvezeno a sousoší by bylo pravděpodobně zničeno. Po první pozemkové reformě roku 1925 zbylo z velkostatku Klikarovi jen hradištský dvůr,

<sup>112</sup> Obrázek 17- pohlednice zobrazující pohled na Karlíkův mlýn, zdroj: soukromá sbírka pana Lásky

<sup>113</sup> ROŽMBERSKÝ, Petr. Zámek Hradiště. Plzeň: Petr Mikota, 2004. 60 s

<sup>114</sup> ROŽMBERSKÝ, Petr. Zámek Hradiště. Plzeň: Petr Mikota, 2004. 60 s

<sup>115</sup> KOVÁŘÍK, Václav aj. Blovice 1284-1984: 700 let města. 1. vyd. Blovice: Měst. NV, 1984. 183 s.

park a zámek s tím, že slouží jako byt a úřadovna. V roce 1940 nechali Klikarovi opravit fasádu. Klikarům byly zámek, dvůr a pozemky po válce znárodněny a byl dosazen národní správce. Zámek se dvorem přeshel pod Československé státní statky a byl zemědělsky využíván.<sup>116</sup>

Významné pro život města bylo v roce 1928 povolení stavby krejčovské dílny pánů Heřmana a Broka a ještě tentýž rok byla zahájena výroba. Na náměstí byla v třicátých letech 20. století na místě dvou zbouraných domů postavena budova Městské spořitelny dle projektu Ing. arch. Františka Nejdla.<sup>117</sup>

V době krize byla výroba oděvů ukončena a objekt koupili společníci pánové Ledajaks, Kozák a Vild. Tito tři společníci v roce 1934 dostali živnostensko-právní povolení ke zřízení, jakož i používání dílny na výrobu elektrických vrtaček. Začáteční písmena jejich příjmení dala firmě jméno „Lekov“.<sup>118</sup>



Obrázek 19- fotografie dokumentující výstavbu nové základní školy, v pozadí jsou viditelné nové obytné domy a věž kostela.<sup>119</sup>

Již v roce 1950 započal nový duch výstavby v Blovicích. Byly postaveny čtyři bytové domy po osmi bytových jednotkách. V druhé polovině 60. let byl původní historický hostinec a hotel na náměstí zbourán a na jeho místě vyrostl nový Panský

<sup>116</sup> ROŽMBERSKÝ, Petr. Zámek Hradiště. Plzeň: Petr Mikota, 2004. 60 s

<sup>117</sup> HNOJSKÁ, Vendula a kol. Blovice očima pamětníků. Vyd. 1. Blovice: Muzeum jižního Plzeňska, 2007- .

<sup>118</sup> KOVÁŘÍK, Václav aj. Blovice 1284-1984: 700 let města. 1. vyd. Blovice: Měst. NV, 1984. 183 s.

<sup>119</sup> Obrázek č. 18- fotografie Blovic, zdroj: soukromá sbírka pana Lásky

dům. Další významnou stavbou byla nová základní škola s 27 třídami, tělocvičnou, školní kuchyní, družinou a rozsáhlým hřištěm, která byla zprovozněna v roce 1962. Současně bylo v budově umístěno gymnázium. V roce 1976 byl vystavěn dům pionýrů a mládeže.<sup>120</sup>



Obrázek 20- letecké snímkování roku 1952- na snímku je možno vidět sochu sv. J. Nepomuckého na náměstí, které bylo bez zeleně, patrná výstavba rodinných domů mezi náměstím a železniční tratí v centrálním intravilánu obce, další výstavba probíhala za kostelem v části hájek. V těsném sousedství železničního koridoru je zřetelný objekt cihelny.<sup>121</sup>

V šedesátých letech byla započata výstavba sídliště, kdy bylo postaveno 18 domů. Toto tempo pokračovalo do roku 1982, kdy bylo postaveno dalších 120 bytových jednotek v bytových domech a také 22 bytových jednotek v řadových domcích.

<sup>120</sup> KOVÁŘÍK, Václav aj. Blovice 1284-1984: 700 let města. 1. vyd. Blovice: Měst. NV, 1984. 183 s

<sup>121</sup> Zdroj: <http://kontaminace.cenia.cz/> citace ze dne 18. 3. 2017

Dalším významným rozvojem byla výstavba soukromých osob, a to 240 bytových jednotek.<sup>122</sup>

V roce 1982 došlo k významné přestavbě továrny Škoda a výstavby nové montážní haly. Již v roce 1962 byla vystavěna nová základní škola, včetně tělocvičny a školní jídelny. Současně bylo v budově umístěno gymnázium.<sup>123</sup>

Zemědělské zásobování a nákup vystavělo nové skladové haly, plochy a sušící zařízení. Další zemědělskou významnou stavbou bylo silo s kapacitou 69 tisíc tun obilí, jehož výstavba proběhla v 80. letech 20. století.<sup>124</sup>



Obrázek 21- výstavba sila<sup>125</sup>.

V roce 1983 bylo založené chráněné území Chýlava o rozloze 28km<sup>2</sup> za účelem zachování rozsáhlého lesního komplexu na levém břehu Úslavy. Nejvzácnější bučina chrání NPR Chýlava, po celém území parku je zaznamenán výskyt vzácných rostlin např. Oměj vlčí, Lilie zlatohlavá nebo Upolín nejvyšší. V lesích hnízdí čáp černý.<sup>126</sup>

<sup>122</sup> KOVÁŘÍK, Václav aj. Blovice 1284-1984: 700 let města. 1. vyd. Blovice: Měst. NV, 1984. 183 s

<sup>123</sup> KOVÁŘÍK, Václav aj. Blovice 1284-1984: 700 let města. 1. vyd. Blovice: Měst. NV, 1984. 183 s

<sup>124</sup> KOVÁŘÍK, Václav aj. Blovice 1284-1984: 700 let města. 1. vyd. Blovice: Měst. NV, 1984. 183 s.

<sup>125</sup> Obr. 21- výstavba sila, zdroj: soukromá sbírka p. Láska

<sup>126</sup> Zdroj: <http://www.turisturaj.cz/obdobi/jaro/cil/PP24>, citace ze dne 1. 4. 2017

Jednou z nejvýznamnějších stavebních akcí v Blovicích na konci tohoto století byla celková oprava místního kostela, která proběhla v letech 1995-1998.<sup>127</sup>

### **5.16 Počátek jednadvacátého století**

V roce 2000 byla započata výstavba nové obytné zóny, která propojila městské části Hradiště a Vlčice po levé straně, která byla dokončena v roce 2008. V roce 2014 proběhla rekonstrukce fasády radnice, po jejímž provedení byla radnice upravena do původní podoby tj. historizujícího slohu. Druhá obytná zóna v lokalitě mezi Hradištěm a Vlčicemi byla realizována v letech 2010-2016 v pravé straně, kde vzniklo 25 stavebních pozemků, které byly do konce roku 2016 z velké části zastavěny rodinnými domy. Další významnou investicí pro obyvatele byl přírodní koupací biotop, který byl uveden do provozu v roce 2014.<sup>128</sup>

---

<sup>127</sup> KRŇOLOVÁ L., Blovice proměny, 1 v. Blovice 2014.40s.

<sup>128</sup> Zdroj: <http://www.blovice-mesto.cz/prirodni-koupaci-biotop/> citace dne 8. 4. 2017

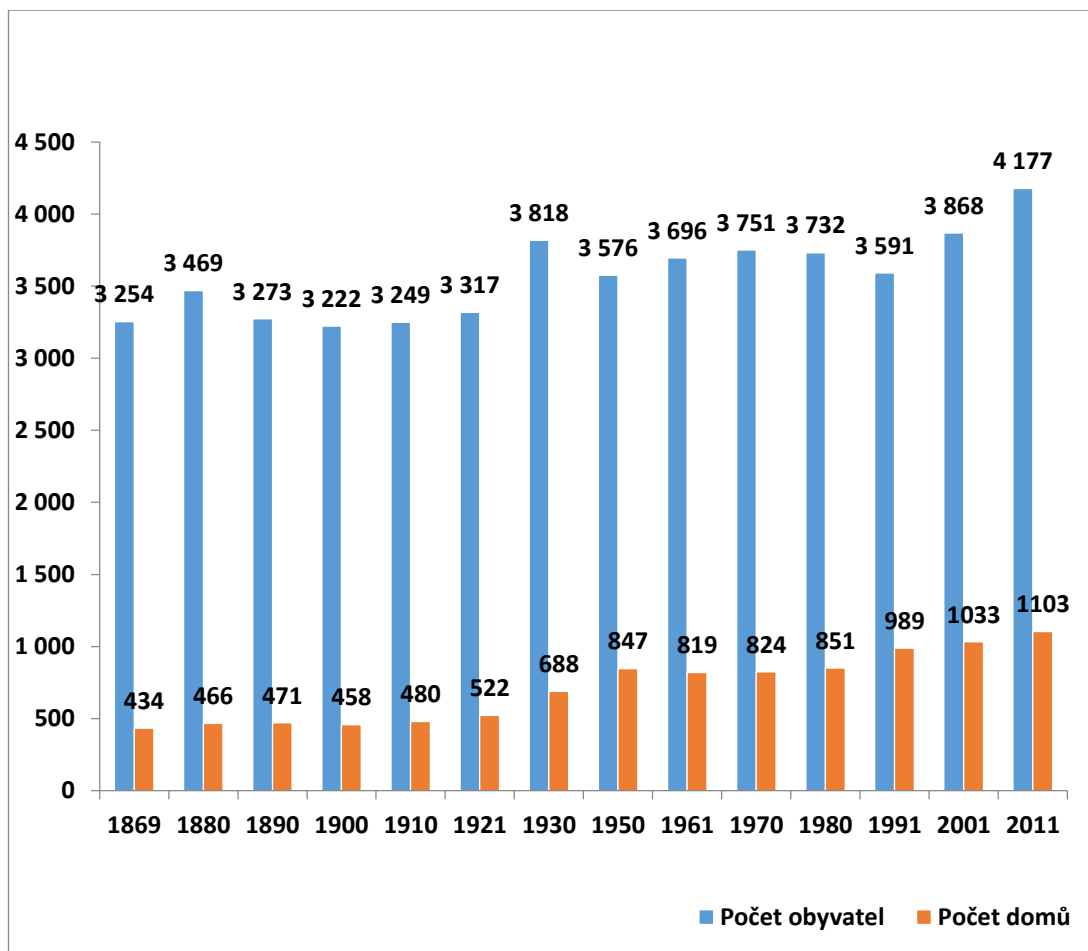


## **6. Demografický vývoj**

Nejzákladnější ukazatelem, pro představu o historickém vývoji města jsou počet jeho obyvatel a domů. Prvním sčítání obyvatel proběhlo v roce 1869.

**Přehled počtu obyvatel a domů**

<b>Rok</b>	<b>Počet obyvatel</b>	<b>Počet domů</b>
1869	3 254	434
1880	3 469	466
1890	3 273	471
1900	3 222	458
1910	3 249	480
1921	3 317	522
1930	3 818	688
1950	3 576	847
1961	3 696	819
1970	3 751	824
1980	3 732	851
1991	3 591	989
2001	3 868	1033
2011	4 177	1103



Progressivní nárůst počtu obyvatel a domů od roku 1869 do roku 2011 vzrostl počet obyvatel o 923 a 669 domů. Počet obyvatel v jednotlivých domech poklesl z původních 7 obyvatel na 4 obyvatele v domě.<sup>129</sup>

<sup>129</sup> Zdroj: <https://www.czso.cz/documents/10180/20537734/130084150324.pdf/c15bff28-153d-4765-b5a0-2112b21e14c7?version=1.2>, citace dne 25. 3. 2017

## 7. SWOT analýza

Tato SWOT analýza byla vypracována díky projektu: Mikroregion Úslava, jehož jedním z členů je město Blovice.<sup>130</sup>

Silné stránky	Slabé stránky
<ul style="list-style-type: none"><li>• Vyhovující dopravní obslužnost</li><li>• Přírozené spádové centrum regionu</li><li>• Zpracován ÚP</li><li>• Bezdrátové připojení k internetu</li><li>• Rozvoj malého a středního podnikání</li><li>• Nízká míra nezaměstnanosti</li><li>• MŠ, ZŠ, ZŠ internátní a Odborné učiliště, gymnázium, hudební škola</li><li>• Trend růstu počtu dětí v obci</li><li>• Zajištěna distribuce informací- místní zpravodaj, webové stránky, úřední deska</li><li>• Aktivní spolky např. TJ Sokol, SDH, rybáři</li><li>• Multifunkční sportovní areál se sokolovnou</li><li>• Historické památky např. zámek barokní kostel</li><li>• Kulturní, tradiční a společenské akce</li><li>• Atraktivní příroda v okolí obce, park, rybníky, přírodní rezervace</li><li>• Dokončena revitalizace rybníka</li><li>• Chatová osada</li><li>• Ubytovací a stravovací zařízení</li><li>• Zkušenost s čerpáním dotačních titulů</li><li>• Zkušenost se zahraničním partnerstvím</li><li>• Technická infrastruktura, vodovod, kanalizace vč. ČOV, plyn</li><li>• Přírodní koupaliště biotop</li></ul>	<ul style="list-style-type: none"><li>• Nevyhovující kvalita místních komunikací</li><li>• Nevyužívaná chátrající budova zámeckého statku</li><li>• Absence veřejných budov s bezbariérovým přístupem</li><li>• Nedostatek pracovních míst pro ženy</li><li>• Nedostatek volných ploch pro novou individuální zástavbu</li><li>• Nedostatek volných ploch v majetku obce pro průmyslovou zónu</li><li>• Nedostatečná dopravní obslužnost v místních částech, ve večerních hodinách a o víkendech</li><li>• Problém vandalismu mladých</li><li>• Vysoká finanční zátěž v rámci projektu Čistá Berounka II.</li></ul>

<sup>130</sup> Zdroj: [http://www.mikro-uslava.cz/e\\_download.php?file=data/editor/4cs\\_3.pdf&original=uslava\\_swot\\_obci\\_final.pdf](http://www.mikro-uslava.cz/e_download.php?file=data/editor/4cs_3.pdf&original=uslava_swot_obci_final.pdf), citace ze dne: 12. 4. 2017

<b>Příležitosti</b>	<b>Ohrožení</b>
<ul style="list-style-type: none"> <li>• Rekonstrukce místních komunikací za podpory dotačních titulů</li> <li>• Získání finanční pomoci nebo investora pro rekonstrukci zámeckého statku</li> <li>• Spolupráce s pozemkovým fondem na získání ploch pro průmyslovou zónu a bytovou výstavbu</li> <li>• Další příliv nových obyvatel- rozvoj podnikání v obci</li> <li>• Podpora příležitostí pro tvorbu pracovních míst pro ženy</li> <li>• Podpora volnočasových aktivit se zaměřením na problémovou mládež</li> <li>• Podpora mobility- bezbariérové přístupy</li> </ul>	<ul style="list-style-type: none"> <li>• Nedostatek finančních prostředků na realizaci dalších projektů vzhledem k fin. zátěži realizace projektu Čistá Berounka II.</li> <li>• Stálý nedostatek volných ploch pro rozvoj bytové a podnikatelské zástavby</li> <li>• Zhoršující se kvalita místních komunikací</li> <li>• Rozvoj sociálně patologických jevů (mládež)</li> <li>• Stagnace rozvoje cestovního ruchu v regionu</li> </ul>

Dle podrobné SWOT analýzy je patrné, že kladné a silné stránky města převažují nad slabými. Avšak i tyto stránky patří k městu. Dle dostupných informací pravidelně zveřejněných představiteli města, je zřetelná snaha o zlepšení či úplném odstranění slabé stránky a zlepšení kvality životního prostředí pro své občany.

## **8. Závěrečné shrnutí**

Dle zjištěných historických skutečností mohu shrnout urbanistický vývoj města Blovice do tří jednotlivých etap.

První etapou je první osídlení a založení města. Tato etapa byla z celkového pohledu tou nejdůležitější. Sídlní intravilán byl vložen do delty řeky, čímž byl ochráněn z východní strany řekou a nivními loukami. Původní ves byla spojena s novým intravilánem hlavní ulicí. Dle zjištěných faktů lze usuzovat, že byl vytvořen plán, dle kterého byla vystavěna města Blovice, Nepomuk a Plánice. Dle rozložení měst lze usuzovat, že bylo postupováno dle stejného projektu, nebo byl využit již jednou použitý a osvědčený koncept pro založení dalšího města. Od založení trhové vsi je možné sledovat vzrůstající obchodní i společenský význam.

Druhá etapa vývoje města započala v první polovině patnáctého století a byla spojena s přechodem vlastnických práv k panství z rukou církevních do rukou feudálních vlastníků. Tento přechod byl vázán způsobem tzv. husitskými nepokoji, kdy se lze domnívat, že majitel panství a většina obyvatel panství byli zasaženi velmi citelně tímto obdobím. Lze usuzovat i z faktu, že došlo k zániku fary. Další rozkvět či úpadek města byl do značné míry ovlivňován schopnostmi majitele panství a jeho přístupem ke správě panství. Dalším faktorem vývoje města byla celospolečenská situace v království. V historii města lze zaznamenat i skutečnost, kdy majitel panství se zúčastnil revolty proti panovníkovi, a dle dochovaných písemných památek mělo toto vliv na celé panství. Dále se z těchto zdrojů dovídáme o historických obdobích, kdy majitelé panství měli finanční potíže, a došlo k ovlivnění chodu celého města. Významné pro město Blovice bylo spojení vlastnických práv k městu Blovice a k panství Hradiště. V tento okamžik dochází k rozvoji obou lokalit a postupnému spojení v jeden celek. Většina majitelů panství, dle zápisů v kronikách, zde i sídlila. Z těchto zápisů je patrné, že majitelé velmi často na vlastní náklady prováděli významné investice v obci, jakou byla výstavba kostela, kaple, sirotčince. Město bylo sídlem důležitých úřadů, jeho význam pro spádovou oblast se zvětšoval. Významným obdobím z urbanistického pohledu je devatenácté století, kdy dochází k významné stavební aktivitě ve městě. V tomto období započal novodobý vývoj města.

Třetí etapa spojena s celospolečenskou změnou, která po vzniku nových států včetně České republiky započala v roce 1918, kdy dochází k celospolečenské změně. Panství Hradiště zaniká a vzniká nové uspořádání vlastnických vztahů. Dochází k rozvoji z pohledu hospodářského i stavebního. V polovině 20. století došlo k významnému zásahu do urbanistického rozložení města, nová bytová výstavba změnila celkový vzhled města, některé stavby jej zcela zastínily a narušily krajinný ráz širokého okolí.

Pokud hodnotíme ucelený vývoj města, lze shrnout, že z historických map a dochovaných záznamů je patrné, že ačkoliv probíhal rozvoj zástavby skoro do všech směrů, zástavba se nedotkla nivních luk, kde je respektován tok řeky. Jedinou zásadní změnou na toku řeky Úslavy je úprava koryta řeky v místě pod kostelem, kde došlo ke zkrácení delty řeky. Zástavba ve středovém intravilánu sice zaplnila všechny volné pozemky mezi náměstím a železniční tratí, ale samotné centrum města si zachovalo ucelenou tvář. Bytová zástavba má pravidelný tvar ulic i jejich křížení, působí pravidelným koncepčním dojmem. Nové městské části přirozeně navazují na starší zástavbu, obytná část Dubí, kde proběhla výstavba převážně v osmdesátých letech 20. Století. Navázala na domy vystavěné pro dělníky z nedaleké cihelny, druhá městská část Hájek zaplnila svojí zástavbou plochu mezi kostelem a hřbitovem, i tato čtvrť je pravidelně členěna a celá zástavba působí uzavřeně. Poslední větší stavební činnost probíhala v lokalitě mezi městskými částmi Hradiště a Vlčice, tato výstavba ucelila a propojila dané území. Jediné úskalí, kterému bude muset město Blovice v budoucnosti z hlediska urbanistického vývoje řešit je vývoj další výstavby. Dle platného územního plánu nejsou plánovány žádné větší obytné zóny<sup>131</sup>, ale navázání novou bytovou výstavbou v již obydlených ulicích.

---

<sup>131</sup> <http://www.blovice-mesto.cz/mesto-blovice/realizovane-projekty/uzemni-plan-blovice/?ftresult=%C3%BAzemn%C3%AD+pl%C3%A1n>

## Zdroje:

### Literatura:

- BYSTRICKÝ, Vladimír. Západní Čechy v husitských válkách. Vyd. 1. České Budějovice: Němec Bohumír - Veduta, 2013. 395 s., xvi s. obr. příl.
- CÍLEK, Václav et al. Vstoupit do krajiny: o přírodě a paměti středních Čech. 1. vyd. Praha: Dokořán, ©2004. 110 s
- CISTERCIÁCI. Konference. 900 let cisterciáckého řádu: sborník z konference konané 28. - 29. 9. 1998 v Břevnovském klášteře v Praze. 1. vyd. Praha: Unicornis, 2000. 319 s.
- DEMEK, Jaromír, ed. Geografie a praxe: sborník ref. pro 13. sjezd čes. geografů v Plzni 1975. Brno: Geografický ústav ČSAV, 1975. 204, [16] s. Studia geographica; sv. 51.
- FAKTOR, František. Popis okresu Blovicického. V Praze: F. Faktor, 1887. 129 s.
- HNOJSKÁ, Vendula a kol. Blovice očima pamětníků. Vyd. 1. Blovice: Muzeum jižního Plzeňska, 2007-
- HOMEROVÁ, Marie. Kapitoly z dějin evropského města. 1. vyd. Praha: Akropolis, 2012. 346 s.
- HRŮZA, Jiří. Slovník soudobého urbanismu. 1. vyd. Praha: Odeon, 1977. 341 s., [64] s.
- CHARVÁTOVÁ, Kateřina. Dějiny cisterckého řádu v Čechách 1142-1420. I., Fundace 12. století. 2., dopl. a přeprac. vyd. Praha: Karolinum, 2013. 481 s
- Jiný podnět průzkumu Muzea Jižního Plzeňska 90301/O/4 ZM 10 222-11-19, koor :125:182
- Jižní Plzeňsko XI.: historickovlastivědný sborník Muzea jižního Plzeňska v Blovicích. 100 let muzejní činnosti v Blovicích, Blovice: Muzeum jižního Plzeňska v Blovicích, 2003
- Jižní Plzeňsko XI.: v Blovicích. 100 let muzejní činnosti v Blovicích, Blovice: Muzeum jižního Plzeňska v Blovicích, 2003
- KENNER, T. A. Symboly a jejich skrytý význam: [záhadný smysl a zapomenutý původ znamení a symbolů v moderním světě. Vyd. 1. Praha: Metafora, 2007. 160 s.
- KENNER, T. A. Symboly a jejich skrytý význam: [záhadný smysl a zapomenutý původ znamení a symbolů v moderním světě. Vyd. 1. Praha: Metafora, 2007. 160 s. ISBN 978-80-7359-079-6.
- KOVÁŘÍK, Václav aj. Blovice 1284-1984: 700 let města. 1. vyd. Blovice: Měst. NV, 1984. 183 s.
- KRÁSNÝ, Jan. Základy urbanismu: Určeno pro posl. fak. stavební. Dotisk [1.] vyd. Praha: SNTL, 1962. 212 s. Učební texty vys. škol.
- KRÁSNÝ, Jan. Základy urbanismu: Určeno pro posl. fak. stavební. Dotisk [1.] vyd. Praha: SNTL, 1962. 212 s. Učební texty vys. škol.
- KRŇOLOVÁ L., Blovice proměny, 1 v. Blovice 2014.40s.
- KUČA, Karel. Města a městečka v Čechách, na Moravě a ve Slezsku. 1. vyd. Praha: Libri, 1996-2011.

- MACHÁČEK, Fridolin a DUFEK, Miroslav. Plzeňský kraj: (Vlastivěda západních Čech). V Plzni: Krajské ústředí osvětových sborů, 1941. 259, [X] s.
- MARKOVÁ, Svatoslava, ed. Genius loci českého jihozápadu X: sborník z konference konané 3. a 4. listopadu 2015 v Muzeu jižního Plzeňska V Blovicích, p.o. 1. vydání. Blovice: Muzeum jižního Plzeňska v Blovicích, p.o. ve spolupráci se Západočeskou univerzitou v Plzni, 2015. 166 stran.
- Odborný záměr Muzea Jižního Plzeňska č. 9301/o/4 ZM 22-11-19 koor.:125,182
- PELANT, Jan. Města a městečka Západočeského kraje: stručné dějiny, současnost a výběrová bibliogr. 129 míst. 2. vyd. Plzeň: Západočeské nakladatelství, 1988. 333 s.
- PELANT, Jan. Města a městečka Západočeského kraje: Stručné dějiny, současnost a výběrová bibliogr. 129 míst. 1. vyd. Plzeň: Západočeské nakladatelství, 1984. 312 s.
- RAUŠAR, František, ed. Blovice a zámek Hradiště. Díl I. [Plzeň: Lábek], 1927. 30 s. Památná místa našeho kraje; VI.
- ROŽMBERSKÝ, Petr. Zámek Hradiště. Plzeň: Petr Mikota, 2004. 60 s
- SCHREIER, Pavel. Zrození železnic v Čechách, na Moravě a ve Slezsku. Praha: Baset, 2004. 293 s.
- Sladký, V.: Zase jednou o řekách Plzeňska. In: Onomastický zpravodaj CSAV XXIV. Praha 1998
- StA Würzburg, Kloster Ebrach Amtsbücher, sign. D7/16-IV (Agricola Chronik IV), fol. 126r, 127r.
- VAŘEKA, Pavel a kol. Středověká krajina na střední Úslavě I. 1. vyd. Plzeň: Katedra archeologie Fakulty filozofické Západočeské univerzity v Plzni, 2009. 180 s
- VONDRUŠKOVÁ, Alena a VONDRUŠKA, Vlastimil. Město. Vyd. 1. Praha: Vyšehrad, 2013. 199 s. Průvodce českou historií
- VRÁNKOVÁ, Olga et al. Blovice: církevní a židovské památky. Vyd. 1. Blovice: Muzeum jižního Plzeňska v Blovicích, 2010. 60 s.

#### *Obrázky:*

Obrázek 1- mapa České republiky

Obrázek 2- Geologická mapa města Blovice

Obrázek 3- satelitní mapa města Blovice

Obrázek 4 I. vojenské mapování

Obrázek 5- II. vojenské mapování

Obrázek 6- III. vojenské mapování

Obrázek 7- mapa "Stabilní katastr" - Obec Blovice

Obrázek 8 mapa stabilní katastr- Hradiště a Bohušov

Obrázek 9- legenda k mapám stabilního katastru

Obrázek 10 - pohled na město Blovice z břehu řeky Úslavy



Obrázek 11 -budova nádraží Blovice

Obrázek 12- pohlednice zámku Hradiště

Obrázek 13- pohled na Hradiště směrem z městské části Bohušov

Obrázek 14 - kostel sv. Jana Evangelisty pohled na průčelí kostela

Obrázek 15- Pohlednice západní část náměstí

Obrázek 16- pohlednice s budovou chudobince

Obrázek 17- jižní strana náměstí města Blovice

Obrázek 18- pohlednice zobrazující pohled na Karlíkův mlýn

Obrázek 19- fotografie dokumentující výstavbu nové základní školy

Obrázek 20- letecké snímkování roku 1952

Obrázek 21- výstavba sila.

#### *Seznam internetových zdrojů:*

- [http://www.blovice-mesto.cz/evt\\_file.php?file=3475](http://www.blovice-mesto.cz/evt_file.php?file=3475) citace dne: 20. 1. 2017
- [http://www.blovice-mesto.cz/evt\\_file.php?file=3475](http://www.blovice-mesto.cz/evt_file.php?file=3475)
- <http://www.blovice-mesto.cz/>
- [http://mapy.geology.cz/geocr\\_50/?center=-813500,-1089600&scale=15000](http://mapy.geology.cz/geocr_50/?center=-813500,-1089600&scale=15000)
- <https://www.google.cz/maps/@49.5640635,13.5173459,4655m/data=!3m1!1e3?hl=cs>
- <https://cs.wikipedia.org/wiki/Hofrycht%C3%A9%C5%99>
- <http://mapire.eu/en/map/secondsurvey/?bbox=1503310.9218559004%2C6371599.58528158%2C1512483.3652501218%2C6375727.18480898>
- [http://oldmaps.geolab.cz/map\\_viewer.pl?lang=cs&map\\_root=2vm&map\\_region=ce&map\\_list=W\\_12\\_III](http://oldmaps.geolab.cz/map_viewer.pl?lang=cs&map_root=2vm&map_region=ce&map_list=W_12_III)
- [http://oldmaps.geolab.cz/map\\_viewer.pl?z\\_height=1100&lang=cs&z\\_width=1600&z\\_newwin=1&map\\_root=3vm&map\\_region=25&map\\_list=4151\\_3](http://oldmaps.geolab.cz/map_viewer.pl?z_height=1100&lang=cs&z_width=1600&z_newwin=1&map_root=3vm&map_region=25&map_list=4151_3)
- [http://archivnimapy.cuzk.cz/coc/0291-1/0291-1-005\\_index.html](http://archivnimapy.cuzk.cz/coc/0291-1/0291-1-005_index.html)
- [http://archivnimapy.cuzk.cz/coc/2305-1/2305-1-002\\_index.html](http://archivnimapy.cuzk.cz/coc/2305-1/2305-1-002_index.html)
- <http://www.drobnepamatky.cz/stabilni-katastr>
- <http://kontaminace.cenia.cz/>
- <http://www.turisturaj.cz/obdobi/jaro/cil/PP24>
- <http://www.blovice-mesto.cz/prirodni-koupaci-biotop/>
- Zdroj:<https://www.czso.cz/documents/10180/20537734/130084150324.pdf/c15bff28-153d-4765-b5a0-2112b21e14c7?version=1.2>
- [http://www.mikro-uslava.cz/e\\_download.php?file=data/editor/4cs\\_3.pdf&original=uslava\\_swot\\_obci\\_final.pdf](http://www.mikro-uslava.cz/e_download.php?file=data/editor/4cs_3.pdf&original=uslava_swot_obci_final.pdf)
- <http://www.blovice-mesto.cz/mesto-blovice/realizovane-projekty/uzemni-plan-blovice/?ftresult=%C3%BAzemn%C3%AD+pl%C3%A1n>