

Česká zemědělská univerzita v Praze

Fakulta agrobiologie, potravinových a přírodních zdrojů

Katedra zahradní a krajinné architektury



**Česká
zemědělská
univerzita
v Praze**

Lázeňský park Poděbrady v centru města

Bakalářská práce

Autor práce: Lukáš Máčalík

Obor studia: Zahradní a krajinařská architektura

Vedoucí práce: doc. Ing. arch. Jan Vaněk, CSc.

© 2021 ČZU v Praze

Čestné prohlášení

Prohlašuji, že svou bakalářskou práci „Lázeňský park Poděbrady v centru města“ jsem vypracoval samostatně pod vedením vedoucího bakalářské práce a s použitím odborné literatury a dalších informačních zdrojů, které jsou citovány v práci a uvedeny v seznamu literatury na konci práce. Jako autor uvedené bakalářské práce dále prohlašuji, že jsem v souvislosti s jejím vytvořením neporušil autorská práva třetích osob.

V Praze dne 30.04.2021 Lukáš Máčalík

Poděkování

Rád bych touto cestou poděkoval doc. Ing. arch. Janu Vaňkovi, CSc. za odborné vedení mé bakalářské práce a mé rodině a přátelům.

Souhrn

Cílem této práce bylo navrhnout krajinářskou studii části prostoru Lázeňského parku v Poděbradech. V literární části jsem se zabýval vznikem a vývojem lázeňských parků, jejich charakteristikou a historickým kontextem. Dále pak složkami zeleně a prvky zahradní architektury, které jsou ve výsadbě lázeňského parku důležité, jejich funkcemi a vlivem na člověka. Tyto prvky jsem jednotlivě rozebral.

Další část mé práce je analyticky historická. Představuje nám přírodní podmínky Polabí a blízkého okolí. Soustředí se na vznik a vývoj poděbradského panství, prvopočátky lázeňství, historii a vývoj poděbradského Lázeňského parku samotného. Tato část ukazuje rozsáhlé změny a obměny parku během doby jeho existence. Předkládá nám, jak se na vývoji parku promítala doba a upozorňuje na zachování historických hodnot.

Projektová část ukazuje návrh možné revitalizace části Lázeňského parku v centru města Poděbrad včetně její dokumentace a vizualizací. Seznamuje nás s lokalitou a kontextem vzniku návrhu. Studie se snaží navázat na poslední modernizaci parku, ale zachovává si historické prvky a tradice.

Klíčová slova: Poděbrady, lázně, lázeňský park, městská zeleň, revitalizace

Summary

The aim of this work was to design a landscape study of part of the Spa Park in Poděbrady. In the literary part I dealt with the origin and development of spa parks, their characteristics and historical context. Furthermore, I explored the components of greenery and elements of garden architecture, which are important in the construction of the spa park, their functions and influence on humans. I have analyzed these elements individually.

Another part of my work is a historical analysis. It introduces us to the natural conditions of Poděbrady, part of Elbe lowlands and the surrounding area. It focuses on the origin and development of the Poděbrady estate, the beginnings of spas, and the history and development of the Poděbrady Spa Park itself. This section shows the extensive changes and variations of the park over time. It shows us how time the passage of time has been reflected in the development of the park and draws attention to the preservation of historical values

The project part presents a proposal for possible revitalization of part of the Spa Park in the center of Poděbrady, including its documentation and visualizations. It acquaints us with the location and context of the design. The study tries to build on the last modernization of the park but retains its historical elements and traditions.

Keywords: Poděbrady, spa, spa park, urban greenery, revitalization

Obsah

1	Úvod	11							
2	Cíl práce	12							
3	Literární rešerše	13							
3.1	Lázeňská města a parky	13							
3.2	Zeleň a její účinky a funkce	14							
3.3	Rostlinné prvky v parkové kompozici	15							
3.3.1	Dřeviny	15							
3.3.2	Aleje	15							
3.3.3	Trvalky	15							
3.3.4	Letničky	15							
3.3.5	Traviny	15							
3.3.6	Travníky a jiné porosty	15							
3.4	Historie města, panství a lázní	16							
3.4.1	První zmínky	16							
3.4.2	Středověk	16							
3.4.3	Husitské období	16							
3.4.4	Renesanční přestavby	16							
3.4.5	Proměny 17. století	17							
3.4.6	Změna vrchnosti	17							
3.4.7	Objevení pramene	17							
3.4.8	Léčivé účinky vody a její využití	18							
3.4.9	První lázně	18							
3.4.10	Rozšiřování lázní a parku	18							
3.5	Lázeňský park	19							
3.5.1	Vznik Lázeňského parku	19							
3.5.2	Zlatý věk 30. let	19							
3.5.3	Druhá světová válka	19							
3.5.4	Proměny 60. let	19							
3.5.5	Rehabilitace parku 2002-2007	20							
3.5.6	Aktuální stav parku	20							
4	Zhodnocení podkladových údajů	21							
4.1	Geologické a přírodní poměry	21							
4.1.1	Česká křídová pánev	21							
4.1.2	Hydrogeologie	21							
4.1.3	Pedologie	21							
4.1.4	Klimatologie a přírodní podmínky	22							
4.2	Řešené území	23							
4.2.1	Poděbrady	23							
4.2.2	Popis místa a funkční vztahy	24							
4.2.3	Fotodokumentace	25							
4.2.4	Půdorys současného stavu	26							
5	Projektová část	27							
5.1	Plán kácení	27							
5.2	Popis kompozice	28							
5.3	Inspirace	29							
5.4	Vývojový návrh	30							
5.5	Výsledný návrh	31							
5.6	Vizualizace	32							
5.7	Řezopohled A - A´	34							
5.8	Technický prvek	35							
5.8.1	Řez A - A´	36							
5.8.2	Řez B - B´	36							

5.9	Použitý sortiment rostlin	37
	5.9.1 Osazovací plán	38
5.10	Technická zpráva	39
5.11	Výkaz výměr	40
6	Diskuze	41
7	Závěr	42
8	Literatura	43

1 Úvod

V 19. století se zeleň již záměrně a uvědoměle zaplňuje do městského organismu. Radikální úbytek zeleně a neustálé zhoršování obytného prostředí začíná kompenzovat vědomě zakládaný městský park, který umožňuje krátkodobou rekreaci obyvatelstva alespoň částečně plní žádoucí ozdravný účinek. Postupně se novým moderním prvkem plánování rozvoje města stává veřejný městský park, sad a zahrada. Zeleň nabývá i význam společenský (Kupka 2006).

Souběžně s vývojem městské parkové zeleně postupně vyrůstal jedinečný fenomén odpočinkové a léčivé zeleně lázeňské. Nejstarší lázně vznikaly u pramenů termálních a minerálních vod, případně ložisek léčivého bahna většinou v přírodním prostředí. Blízké okolí těchto zdrojů bylo sice zastaveno stavbami různých služeb a ubytovacích zařízení pacientů, ale zeleni byla v lázeňských místech od počátku věnována velká pozornost. Byly to zejména rozvolněné výsadby solitérních stromů, alejí, promenád, sadů a zpočátku často přezdobených květinových záhonů, které vytvářeli tehdy populární obrazce a tvary. Součástí léčby tak přirozeně byly procházky a vyjížďky do okolí, které bylo postupně upravované jako přírodní park (Kyselka 2007).

Zajímavým příkladem jsou lázně Poděbrady, kde jsou lázně součástí městské zástavby. Do roku 1905 nemají žádnou lázeňskou historii, a po objevení pramenů jsou založené na zeleném drnu s přimknutým anglickým lázeňským parkem těsně k náměstí historického města (Kupka 2006).

Rozhodneme-li se pro revitalizaci lázeňského parku, musíme provést důkladnou historickou analýzu, která nám ukáže nejen vývoj a vznik parku, ale také možné kulturní hodnoty a inspirace. Musíme dbát na zachování jednotlivých funkcí parkové zeleně, a to především na funkce hygienické, psychohygienické a estetické (Novák 2001).

2 Cíl práce

Cílem práce bylo v literární rešerši shromáždit historické údaje o městě Poděbrady a proměnách poděbradského Lázeňského parku. Dále pak vyhodnotit úpravy posledních let. Na základě závěrů rešerše vybrat část daného prostoru a navrhnout v něm možné úpravy v podobě architektonické studie.

- Seznámit se se vznikem lázeňských parků
- Vytvořit a zhodnotit podkladové údaje o dané lokalitě
- Vypracovat projekt na základě literární rešerše a kompoziční rozvahy

3 Literární rešerše

3.1 Lázeňská města a parky

Souběžně s vývojem městské parkové zeleně postupně vyrůstal jedinečný fenomén odpočinkové a léčivé zeleně lázeňské (Kyselka 2007). Léčebné výhody zahrad jsou vícerozměrné, někteří hledají únik od reality, jiní zase místo k přemýšlení (Gross et al. 2007).

Z hlediska městské zeleně jsou významná lázeňská města, u kterých je jejich rekreační význam podtržen vysokým podílem zelených ploch napojených na příměstskou zeleň. Lázeňské objekty tvoří s přírodou a parky jeden nedělitelný celek. Široce rozvinutý park, který prorůstá zastavěním a kombinuje upravenou a volnou přírodu je charakteristickým znakem všech lázeňských měst. Součástí jsou lesní i vystavěné promenády, altány, odpočívadla, veřejné umění a hudební pavilony. Procházky přírodou a parkem jsou součástí předepsané lázeňské kúry. Společnost využívá veřejnou lázeňskou zeleň pro svou terapeutickou hodnotu (Kupka 2006).

Lázeňský park je součástí typu veřejného prostoru. Veřejný prostor je prostor, který není součástí sféry soukromého života, je to místo střetávání a komunikace ve všech rovinách (Šilhánková 2003). 19. století přineslo převratné změny v životě měst a tím i ve způsobech užívání veřejných prostorů (Šilhánková 2003). Kolaps měst a jejich následný růst v období průmyslové revoluce, v které v této době v přelomu ve vývoji měst nastal, způsobil nevratné proměny struktury města a přinesl do nich nové funkce a organizaci, prostorové formy a nové formy dopravy. Postupně se změnilo chování městského organismu jako celku. Významným počinem této doby bylo bourání hradeb a nové využívání jejich prostoru (Šilhánková 2003).

Historické zahrady a parky zlepšují životní prostředí obyvatel. Zvyšují estetickou hodnotu prostředí a zatraktivňují danou lokalitu o to více, je-li v blízkosti zámek nebo jiná historická budova (Reš et al. 2009).

Shromažďování lidí v prostoru a v čase je nezbytnou podmínkou pro to, aby se vůbec něco dělo, ale daleko důležitější je to, kterým aktivitám je umožněno rozvíjet se. Nestačí tedy pouze vytvořit prostory, které umožní lidem volně přicházet a odcházet v těchto prostorech musí také existovat příznivé podmínky jak pro pohyb, tak i pro jejich shromažďování pro delší dobu (Gehl 2000).

3.2 Zeleň a její účinky a funkce

Přítomnost zeleně přináší směsici činností, jako je klid, relaxace a na druhou stranu i živost a aktivitu (Šilhánková 2003).

Zeleň plní ve veřejném prostoru významné funkce jako jsou funkce mikroklimatická, která ovlivňuje teplotu, vlhkost a chemické složení vzduchu. Dále pak pohlcuje a tlumí hluk. Ovlivňuje psychiku a srdeční činnost a krevní oběh. Také plní funkci architektonickou, vytvářením a formováním prostoru, členění, maskování, izolace, zábrana vertikální a horizontální přehlednosti. Funkci estetickou svou formou, texturou, strukturou, barevností a proměnlivostí. V neposlední řadě plní také funkci rekreační pro fyzickou a psychickou regeneraci sil a pobytovou pohodu (Šubr 1998).

Záměrným (funkčním) uplatňováním přirozených vlastností dřevin nabývají jejich výsadby jistých funkcí (Novák 2001).

Funkce mikroklimatická vyplývá z příznivých vlivů dřevin na kvalitu ovzduší a prostředí. Projevuje se tedy snížením tepelných a světelných extrémů v důsledku zastínění a spotřeby energie při fotosyntéze a odpařování vody, v důsledku čehož roste i vlhkost vzduchu. Patří sem i zpomalování proudění vzduchu (větrolamy) nebo naopak podpora proudění vzduchu při bezvětří. Oba účinky se příznivě projevují na výměně vzduchu zejména ve víceméně uzavřeném prostředí (Novák 2001).

Funkce hygienická vyplývá z příznivého vlivu na snížení prašnosti, hluku a výskytu choroboplodných zárodků, umožňuje tedy vytvářet hodnotnější prostředí pro bydlení a rekreaci (Novák 2001).

Funkce psychohygienická vyplývá z přirozených psychosomatických účinků výše uvedených vlivů. Řada lidí tvrdí, že je jim dobře v přírodě a zeleni, a proto vyhledávají tato místa k relaxaci. Tyto jevy mají například v lázeňských městech již od přelomu 18. a 19. století zásadní vliv na urbanismus (Novák 2001).

Studie ukazují, že zahrady a zeleň samotná má pozitivní vliv na psychiku, jak u mladších, tak starších jedinců (Gross et al. 2007).

Funkce estetická je významnou součástí funkce psychohygienické. Vyplývá z toho, že dřeviny jsou člověkem podobně jako jiné přírodní výtvořiny vnímány jako absolutní krása, okouzující většinu lidí. Pozorování dřeviny je spojeno s libým pocitem. Zahradní estetika popisuje jednotlivé vlastnosti rostlin, což ji následně umožňuje vytvořit funkční repertoár pro efektivní komponování výsadeb (Novák 2001).

3.3 Rostlinné prvky v parkové kompozici

3.3.1 Dřeviny

Pomineme-li období starověku, které u nás z hlediska zahradní a krajinné tvorby mnoho stop nezanechalo, zastavíme se až u renesance a baroka, které využívaly hlavně okrasné dřeviny vhodné k tvarování, jako babyky, habry a tisy. Z alejových hlavně lípy a jírovce. Daleko větší sortiment pak byl používán v době romantismu v 19. století, a to díky častému dovozu ze Severní Ameriky a východní Asie (Kysela 2007).

Proporce hmot dřevin vytváří prostor stejně jako architektura. Zatímco vnější stavební chyby jsou poměrně rychle zjevné a relativně rychle odstranitelné, špatné použití dřevin na špatném místě se může projevit až za mnoho let a je řešitelné jen novou výsadbou. Z tohoto důvodu se stále více používají takzvané instantní rostliny jako například výsadby vzrostlých stromů a keřů. Nutno poznamenat, že dřeviny nazývané okrasné plní často řadu dalších funkcí jako jsou hygienická, izolační, ekologická a další (Kysela 2007).

3.3.2 Aleje

Velmi oblíbené jsou promenádní aleje, které tvoří předstupeň parků. V historickém kontextu vznikají alejové promenády za účelem „vidět a být viděn“. Procházky městem patří v 19. stol. k veřejnému životu (Kupka 2006). Alej a stromořadí plní i funkci propojení města, tak i přírodního okolí, nebo plní s přilehlými plochami podobnou funkci jako park (Kupka 2006).

3.3.3 Trvalky

Trvalky obraz zahrad dotvářejí a vnášejí do ní atmosféru. Tvoří velmi obsáhlý soubor rostlin, který je velmi různorodý jak vzhledově, tak ve svých pěstitelských nárocích. Vzhledem k druhové bohatosti umožní vytvářet esteticky působivé záhony, nebo záhony dle barevnosti a typu podmínek (Šonský 2009).

Doba kvetení pokrývá prakticky celé vegetační období již od časného jara až do konce vegetační doby a příchodu mrazu. V zimním období dokážou jejich odkvetlá květenství zdobit zahradu například v kombinaci se suchými okrasnými travinami (Šonský 2009).

3.3.4 Letničky

Letničky jsou velmi náročné na světlo a tím je specifikováno jejich použití v zahradě. Nejlépe působí jako záhonová výsadba v trvale udržovaném trávníku. Jsou vzhledově i tvarově stejnorodé, což je velkým přínosem pro výsadbu ornamentálních, případně tvarově členitých záhonů, které jsou využívány především v historické výsadbě (Šonský 2009).

3.3.5 Travniny

Trávy a travniny se těší stále větší oblibě, vděčí za to své nesmírné rozmanitosti a mnohostranným možnostem uplatnění a svou okrasnou funkcí. Přitom nemají jen půvabná květenství, velmi často jsou hlavním potenciálem ozdobné listy a celkový elegantní vzhled (Leyhe 2007).

3.3.6 Trávníky a jiné porosty

Ať už je v parku větší nebo menší podíl stromů v závislosti na jeho účelu a architektonickém slohu, téměř vždy je spojujícím prvkem mezi záhony květin, skupinami dřevin a stavbami právě trávník (Svobodová 2004).

Okrasné trávníky se uplatňují v parcích, v okolí významných budov, památníků, v předzahrádkách rodinných domků, na střešních zahradách, pietních loučkách, hřbitovu a jiné. Hlavní důraz je kladen na jejich vzhled. Vyžaduje se stejnoměrně sytá zelená barva, jednotná výška porostu kolem 30 až 40 mm, jednotná textura daná hustotou tvarem a šířkou listu, jemnost. Okrasně rekreační trávníky se od nich liší tím, že jsou zároveň používány k pobytu, musí tedy snášet i určité zatížení (Svobodová 2004).

Dnes se daleko více než dříve používají půdopokryvné dřeviny, jako jsou skalníky, plazivé jalovce a břečťany, které slouží jako náhrada za trávníky na stinných místech nebo na příkrých svazích. Také se častěji využívají popínavé rostliny na protihlukové stěny a velké holé fasády (Kysela 2007).

3.4 Historie města a panství

3.4.1 První zmínky

S první písemnou zmínkou o Poděbradech se setkáváme poprvé na konci 12. století ve formě predikátů významných členů družiny českých knížat a králů (Šmilauerová 2001). Jméno poděbrad označovalo osoby, které chodily bez vousů a oholeny. Sídlo velmožů z Poděbrad se nacházelo v úrodné Polabské nížině při brodu přes Labe (Hrabětová 2008).

3.4.2 Středověk

Podle archeologických nálezů víme, že byla tato úrodná oblast nepřetržitě obývána již v mladší době kamenné. Místo budoucích Poděbrad také hraje důležitou roli v raném středověku. Na jejich budoucím místě a jejich těsné blízkosti se nacházela slavníkovská opevněná sídla. Nejznámějším bylo hradisko Libice, hlavní centrum území Slavníkovců, ležící poblíž soutoku říčky Cidliny s Labem (Hrabětová 2011). Koncem 10. století však slavníkovské knížectví připadlo Přemyslovcům, a v roce 995 bylo jejich hlavní centrum Libice srovnáno se zemí (Šmilauerová 2001).

Ve 12. století bylo na již hustě zalidněné krajině vybudováno nové, již zmiňované šlechtické sídlo. Toto území dostal od knížete Otakara I. šlechtic Arnošt z Poděbrad. Stávající hrad a pevnost byla v rukou pánů z Poděbrad až do roku 1262, kdy po úmrtí Viléma z Poděbrad připadá k panství a dědictví králů, království a Koruny české (Hrabětová 2008).

Mezi lety 1262 a 1268 pobýval na hradě Přemysl Otakar II., který hrad rozšířil a upravil. Na Poděbrady jezdil od roku 1290 také král Václav II. a po něm další panovníci, zejména Jan Lucemburský. Kvůli finanční tísní nechával Poděbrady Jan Lucemburský několikrát zastavit, proto za jeho vlády nedošlo k většímu rozšiřování sídla. Ve spisech následujících let se začíná mluvit o hradu a přilehlé vsi v podhradí – Poděbradech (Šmilauerová 2001).

Ve 40. letech 14. století přešly Poděbrady zcela do soukromých rukou. Od roku 1345 patřilo poděbradské panství a hrad pánům z Kunštátu. Nejvýznamnějším z nich se stává ve věku 17 let Jiří z Poděbrad (Šmilauerová 2001).

3.4.3 Husitské období

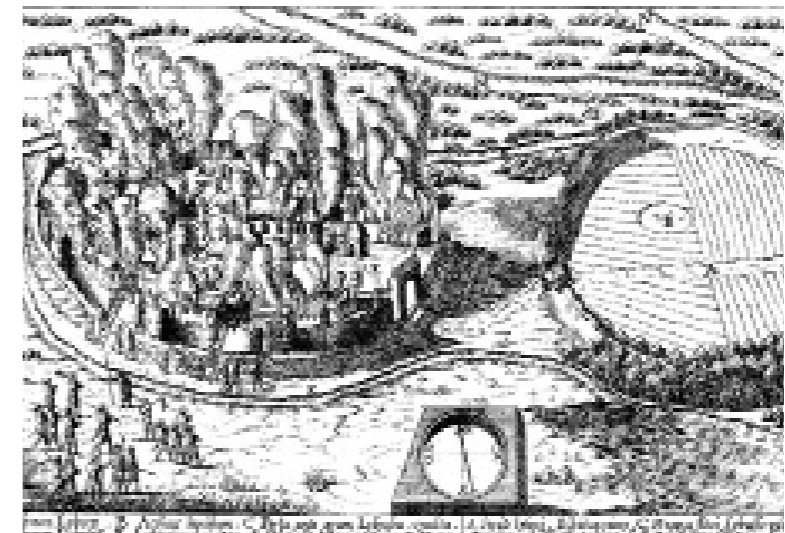
Během více než třicetileté vlády vyrostlo z Poděbrad zorganizované a funkční poddanské město, které se mohlo rovnat městům královským, třeba nedaleké Kutné Hoře. Nová část města byla vybudována při západní části hradu. Centrem se stalo lichoběžníkové náměstí obklopené měšťanskými domy, kterým procházely dvě hlavní cesty, a to směry k Praze a k Nymburku. Tomuto novému rozložení byl také přizpůsoben hlavní vstup do zámku, který byl vybudován na západní straně a někdejší vstup východní zanikl. Aktuální stav poděbradského centra se v mnohém od Jiříkova neliší (Hrabětová 2008).

Po smrti Jiřího z Poděbrad bylo panství rozděleno mezi syny a spravováno purkrabími. Později se majitelem stává Vladislav II. Jagellonský, který významně zlepšil kvalitu místního života lidí, například o privilegium pivovarnictví a svobodu plavení dřeva po Labi, což napomohlo těžebnímu průmyslu. V jeho stopách následoval i jeho syn, poslední představitel rodu na českém trůnu Ludvík. Avšak poděbradský hrad a panství za vlády Jagellonců chátrá, panství mají ve správě pouze zámečtí úředníci a kvůli častému zastavování nebyli dostatečné prostředky na patřičné opravy (Šmilauerová 2001).

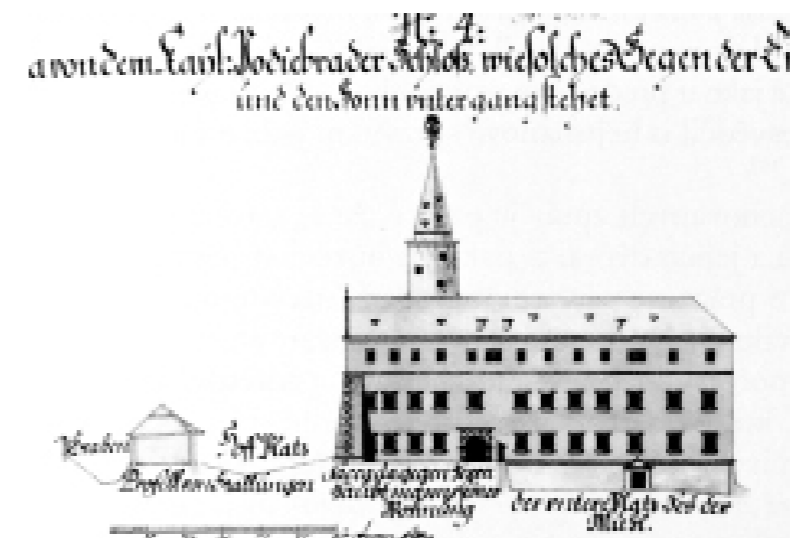
3.4.4 Renesanční přestavby

Nejnutnější opravy provedli poslední zástavní držitelé Adam z Rožmitálu, a po něm poručníci dědiců Trčkových. Roku 1542 byly Poděbrady vyplaceny ze zástavy a navráceny do přímé správy panovníka Ferdinanda I. Habsburského, který započal rozsáhlé renesanční přestavby zámku a města, které dokončil jeho syn a místodržící arcikníže Ferdinand Tyrolský (Šmilauerová 2001).

Přestavbu započal roku 1545 císařský stavitel a architekt Paolo della Stella, který byl také prvním stavitelem letohrádku královny Anny v zahradách Pražského hradu.



Obr. 1, vypálení Slavníkovského hradíste, 17. století, www.archeologickyatlas.cz Archeologického atlasu ČR



Obr. 2, renesanční podoba Poděbradského zámku, Poděbrady město mého srdce



Obr. 3, rytina zobrazující raně renesanční podobu Poděbrad, Poděbrady město mého srdce

Během jeho působení došlo při přestavbách k několika nehodám zřízení stropní klenby sklepení. V roce 1550 byl vystřídán německým stavitelem a kreslířem Hansem Tirolem. Kvůli rozsáhlým přestavbám zámku byla vybudována i městská cihlárna. Na přestavbách se pracovalo ještě v 70. letech 16. století (Hrabětová 2011).

3.4.5 Proměny 17. století

Během 17. století prošly Poděbrady a místní zámek mnoha změnami. Město bylo po 30. válce vydrancované a prošlo několika požáry, přičemž největší a poslední z nich zachvátil město v roce 1681, ten město zcela zničil. Zámek nevyhořel jen proto, že byl zděný. Zasažena však byla střecha. Aby se tato situace v budoucnu již neopakovala, rozhodla česká komora o vykoupení pozemků v blízkosti zámku, a na jejich místě vyhloubila suchý příkop s valem, oddělující areál zámku od okolního města. Nové měšťanské domky byly vybudovány z kamene a cihel, vystavena vyla taktéž radnice za pomoci 6000 cihel věnovaných vrchností, městský pivovar a masné krámy. Město bylo v 90. letech 17. století vydlážděno (Šmilauerová 2001).

Zámek si uchovává svou renesanční, požárem sešlou podobu. Královský dvůr sídlil ve Vídni, a jeho návštěvy Poděbrad nebyli časté. Panství sloužilo spíše jako sídlo vrchnostenských úředníků. První přestavby do moderní podoby započal kolem roku 1724 císařský architekt František Maxmilián Kaňka a zednický mistr Jakub Halířek. Po druhé pak v mezi lety 1754–1756 podle návrhu Josefa Hübnera. Přestavby se vztahovaly hlavně k návštěvě císařského páru Marie Terezie a Františka Lotrinského. Týkaly se hlavně úpravy pokojů, kaple a sálů. Také však došlo k nástavbě patra budov v předhradí a došlo ke zvýšení zámecké věže, která dostala novou střechu v podobě bání, podobu, jakou má dodnes (Hrabětová 2011).

3.4.6 Změna vrchnosti

Velkou změnu v životě města představovala změna vrchnosti. V roce 1839 prodal rakouský stát poděbradské panství ve veřejné dražbě baronu Jiřímu Šimonu Sinovi (Georg Simon von Sina). Baron na zámku nesídlil, a tak nabídl městu zámek k umístění nově zřizovaných státních úřadů. V roce 1856 nejen panství, ale i celý rodinný majetek zdědil syn

Šimon Sina. Po jeho smrti propadl majetek jeho dceři. Na poděbradském panství se však natrvalo usídlila až jeho vnučka Charicléa, provdaná za bavorského knížete Filipa Arnošta z Hohenlohe-Schillingsfürstu. Tehdy se na zámek vrátil rušný společenský život. Kníže z Hohenlohe byl velmi tolerantní člověk a také štědrý mecenáš města. Podílil se na objevení léčivého pramene Poděbradka, největšího rozmachu města ve 20. století a vybudování uhličitých lázní a přilehlého lázeňského parku (Šmilauerová 2005).

3.4.7 Objevení pramene

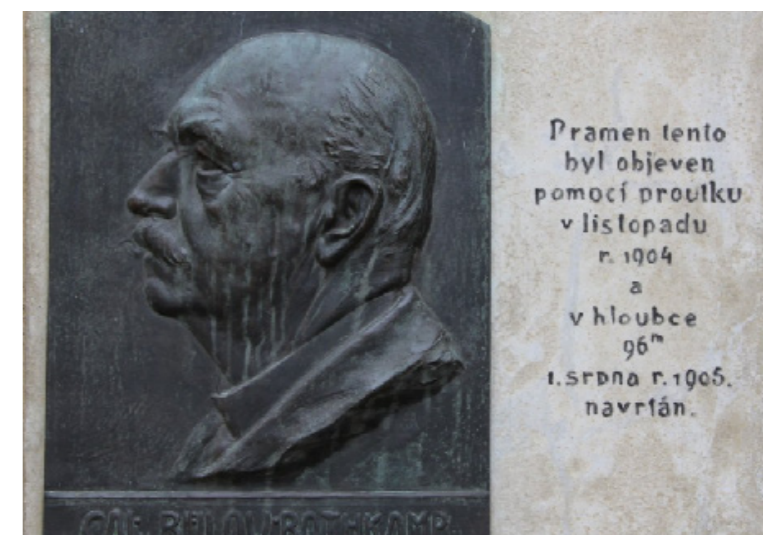
Obyvatelé města brali pitnou vodu ze studny, nacházející se před knížecím bytem, proto se kníže z Hohenlohe rozhodl vybudovat novou studnu s pitnou vodou na jiném místě. Na poděbradském panství byl zámeckým hostem pruský šlechtic Karl Bülow z Bothkampu, který byl vášnivým proutkařem a roku 1904 objevil za pomoci své virgule vodu v místě necelých tří metrů od hlavní brány na vnitřním zámeckém nádvoří (Šmilauerová 2005). Kníže byl však k těmto metodám skeptický a vrtání pramene odkládal. Bülow však v Poděbradech pobýval delší dobu a v mezidobě našel pramen vody u hájovny na Oškobrhu.

Jeho objev zapůsobil na místní šlechtu a Hohenlohe nechal dne 29. března 1905 vrtat 30 metrů hlubokou studnu. V této hloubce však voda nalezena nebyla, radil se tedy s vrtným inženýrem Beladou o dalším postupu práce. Po poradě s knížetem získal Beleda povolení pro sto metrů hluboký vrt, kde odhadoval, bude voda se vztlakem, takzvaná artézská, která se objevila v hloubce 96 m v nedaleké Lysé nad Labem. S dalším ručním vrtáním studně, velmi pomalým a nákladným procesem se pokračovalo za nepřítomnosti knížete. Koncem července 1905 se v hloubce 94,3 metru objevily první stopy na přítomnost artézské vody (Šmilauerová 2001). Při proražení vrstvy světlešedého pískovce v hloubce 95,1 metru začala voda prudce tryskat vztlakem k povrchu a 31. července bylo vrtání zakončeno. Následujícího dne 1. srpna ráno byli odstraněny poslední překážky a voda vytryskla do výšky prvního patra zámeckých budov.

První nadšení však pohaslo, když se voda během dne vyčistila a dala se ochutnat. Nejednalo se totiž o vodu pitnou, ale minerální, která se pro velký obsah kyseliny uhličitě jako užitková voda nehodila.



Obr. 4, kvaš zobrazující podobu Poděbrad v 18. století, Poděbrady v proměnách staletí



Obr. 5, památná deska objevitele pramene Bülowa na Zámeckém nádvoří, vlastní fotografie



Obr. 6, první Lázeňský park s pramenem Charicléa, Poděbrady město mého srdce

Voda však byla lahodné chuti, a tak se na nádvoří brzy tvořili zástupy obyvatel a lidí z okolí, aby tento lahodný pramen ochutnali.

Kníže Hohenlohe byl potěšen s nečekaným výsledkem vrtání a neprodleně se navrátíl do Poděbrad. Krátce po příjezdu se znovu setkal s Bülowem, a za jeho pomoci nechal vrtat další tři vrty: V místě zámeckého příkopu, v zahradě lesního řádu (dnešní Letní lázně) a dnes již nedochovaný pramen panského dvora ve Velkém Zboží (Šmilauerová 2001). Tentokrát probíhaly práce mnohem rychleji za pomoci strojové techniky a známého terénu, a tak měly v září roku 1905 Poděbrady tři další prameny. Po prvním pramenu zámeckém nazvaném na počest objevitele Bülowovým, byl druhý pramen v zámeckém příkopě pojmenován po knížeti Hohenlohe a třetí po jeho choti, nesl jméno Charicléa (Hrabětová 2008).

3.4.8 Léčivé účinky vody a její využití

Mezi prvními podnikavými obyvateli Poděbrad, kteří chtěli tuto nově objevenou minerální vodu prospěšně využít byl místní doktor MUDr. Bohumil Bouček. Ten si obratem opatřil přesnou chemickou analýzu vody. Po zjištění vysokého obsahu kyslíčnicku uhličitého věděl, že bude mít nový pramen příznivé účinky na léčení některých nemocí (Šmilauerová 2001). Sám také ve své malé nemocnici začal s vodou provádět pokusy. Po prvních úspěšných aplikacích léčivého pramene začal propagovat myšlenku založit na léčivých pramenech minerální lázně. Na Boučkovu doporučení nechal pozvat do Poděbrad kníže Hohenlohe zástupce německé lázeňské společnosti z Berlína profesora Panwitze, aby posoudil předpoklady pro založení lázní a podal návrhy na jejich úpravu a organizaci (Šmilauerová 2001). Panwitz po prohlídce všech nabízených panských pozemků navrhl skutečně velkorysé řešení.

3.4.9 První lázně

Lázeňské centrum s kolonádami, hotely, sezonními obchody, restauracemi a parky s potřebným zázemím, to vše mělo zahrnout celý dnešní lázeňský střed. Panwitz knížeti doporučil, aby za tímto účelem založil akciovou společnost s kapitálem tří milionů korun. Třetinou kapitálu se na společnosti podílel sám kníže Hohenlohe, který poskytl

pozemky a právo odběru vody, druhou část složilo město Poděbrady a třetí milion byl vyhrazen akcionářům, především Němcům. Kníže se však do tak velkého projektu neodvážil a nechal přestavět starou panskou stodolu v blízkosti kněžnina pramene na malé lázničky se šesti kabinkami, místností pro lékaře a čekárnou.

Stavba byla provedena během několika měsíců mezi lety 1907-1908 a budova dostala název Knížecí lázně, které se po dostavbě mění na lázně Letní (Šmilauerová 2005).

K slavnostnímu vysvěcení lázní dochází 5. června 1908 a první lázeňská sezóna přináší velké úspěchy. Ještě téhož roku se ke Knížecím lázním muselo přistavit nové křídlo s kabinami druhé třídy. Vedle lázní se postavily ordinace pro městského a lázeňského lékaře, společně s nimi také vily s pokoji pro lázeňské hosty (Hrabětová 2008).

3.4.10 Rozšiřování lázní a parku

Počet zájemců a pacientů stále rostl, kníže však už nechtěl do lázeňského podniku více investovat. Roku 1910 se kníže Hohenlohe nechal přesvědčit k prodeji lázní městu, které za výhodných podmínek koupilo první lázeňskou budovu s dvaceti kabinami, elektrickou a parní lázeň, pramen Charicléa a celý areál Knížecích lázní s přílehlými zahradami o velikosti čtyř hektarů pro budoucí lázeňský park (Šmilauerová 2005).

V roce 1910 byla dle plánů pražského architekta Františka Jandy postavena Zimní kolonáda, a v její blízkosti navrtány tři nové prameny Milada, Eliška a Libuše. Následujícího roku se podle Jandových plánů vystavěla druhá otevřená kolonáda s restaurací, hudebním pavilonem a cukrárnou. K Zimní kolonádě pak přibýlo nové křídlo s osmi kabinami a speciální místností na elektro léčbu. V roce 1911 zahájilo město stavbu projektu Zimních lázní, kterou přeměnila lázeňskou sezonu z letní, na celoroční. Město navrtalo dalších 5 zdrojů léčivé vody (Hrabětová 2013).

Díky lázeňskému ruchu Poděbrady také měnili svou podobu. Architekt František Janda, vítěz soutěže vyhlášené městem, přetvořil městský střed a vtiskl mu jednotný secesní ráz. Také zasáhl do struktury rozrůstajícího se města a Lázeňského parku. Propojuje lázně, parky, ale i náměstí a okolní přírodu v jednotný celek (Hrabětová 2013).

Během první světové války byl provoz lázní omezen, po válce se však začíná znovu budovat. Kvůli změně politických poměrů se Poděbradské lázně stávají akciovou společností (Šmilauerová 2005).



Obr. 7, pohled na novou lipovou alej secesní kolonády, Poděbrady město mého srdce II.



Obr. 8, mobiliář secesního parku, Poděbrady město mého srdce II.

3.5 Lázeňský park

3.5.1 Vznik Lázeňského parku

První lázeňský park vzniká roku 1908 vedle budovy Knížecích lázní, jeho existence však byla krátká, jelikož došlo k zastavění jeho plochy při rozšiřování budovy lázní. Jeho podoba je dochována pouze na historických fotografiích z prvních lázeňských sezón. Parčík byl ze tří stran obehnaný zdí s otevřenou stranou do Lázeňské ulice. Dominantou byl dřevěný secesní altán, pod kterým byl ve velké měděné míse střík pramenu Charicléa (Hrabětová 2013).

Po vystavění Zimní kolonády v roce 1910 a k ní zrcadlově opačné, otevřené kolonády s cukrárnou, restaurací a hudebním pavilonem dokončené v roce 1912 vzniká v jejich okolí tři hektarový prostor Lázeňského parku (Vácha & Stegbauer 2006). Parku, krom secesních budov a altánů s prameny, dominovala nově vysázená lipová alej kolem středové promenády. Prostor byl dále zdoben ornamentálními letničkovými záhony a ovocnými stromy bývalých zahrádek a městského ovocného sadu (Hrabětová 2008). Park byl uzavřeným areálem s dřevěnou pokladnou, ke koupi byly vstupenky, nebo lázeňské permice (Hrabětová 2011).

V roce 1924 zadala lázeňská společnost architektu Jandovi vypracování dalšího projektu. Jednalo se o rozšíření lázeňského středu směrem k budoucí budově nádraží. Plán vymezuje velkorysé místo pro zeleň i veřejné budovy. Jeho projekt propojuje městský les, promenády a typickou lázeňskou secesní zástavbu s novými funkcionalistickými domy (Hrabětová 2013).

3.5.2 Zlatý věk 30. let

Ve třicátých letech, zlatém věku lázní, je lázeňský park rozšiřován směrem k severu. Centrální promenáda s lipovou alejí je protažena až k nově postavené, funkcionalistické budově nádraží. Na nové ploše pěti hektarů vzniká podle plánů architekta Duhače-Vyskočila prostor v klasickém anglickém stylu (Hrabětová 2008).

Nově vzniklá anglická část je složena z domácích, cizích i vzácných dřevin, keřů a soch (Hrabětová 2011). Části klasicistní pak dominuje trávnickový parter obklopen mlatovými cestami, stříženými keři a stromořadím z jírovce pleťového (*Aesculus x carnea*). Vprostřed tohoto prostoru vyrůstá mezi lety 1908-1938 funkcionalistická budova Nové kolonády, dnes zvané kolonády Libenského od poděbradského rodáka, architekta Vojtěcha Kerharta (Hrabětová 2008).

Nová kolonáda je stavba obdélného půdorysu s půlkruhově zakončeným severním průčelím, ve kterém se nachází jeden z pramenů Poděbradky. Kolonáda je vystavěna ze železobetonové konstrukce s prosklenými plochami. Nejzajímavějším prvkem stavby je střecha s kopulí ze sklobetonu. (Web 1) Podél centrální kolonády na hlavním kříži města vznikají dnes již známé květinové hodiny kombinací výsadby letniček a trvalek do tvaru ornamentů a číslic, které se obměňují po celý rok a lázeňskou sezonu (Vácha & Stegbauer 2006).

3.5.3 Druhá světová válka

Druhá světová válka se na podepsala i na Lázeňském parku. Válečná omezení se projevila nejen na lázních ale také i na údržbě parku. Během německé okupace Poděbrad v letech 1939 - 1945 byly některé volné zelené plochy přeměněny na vojensky a zemědělsky využívané prostory. Největší z nich pak byl trávnickový parter v klasicistní části, který byl přeorán a přeměněn na pole. Po ukončení války se parter navrátil do svého původního, klasicistního stavu (Hrabětová 2020). Také byl otevřen veřejnosti bez zpoplatnění.

3.5.4 Proměny 60. let

Jednou z největších proměn prošel park na konci 50. a během 60. let. V duchu tehdy módního střídání světlých a tmavých ploch byly provedeny větší zásahy do původní výsadby. Dochází k rozsáhlému kácení již vzrostlých stromů, vykácen je celý původní ovocný sad v jižní části parku, který byl pozůstatkem městského sadu. Tato část parku byla velmi oblíbená v jarních měsících kvůli velkolepému množství květů. Nenávratně mizí secesní rozárium, populární japonská zahrádka, malá jezírka s lekníny, ptačí voliéry a rozsáhlé záhony jiřin (Hrabětová 2008).



Obr. 9, lázeňská sezóna ve 20. letech minulého století, Poděbrady město mého srdce II.



Obr. 10, funkcionalistická kolonáda a nově rozšířený park, Poděbrady město mého srdce II.



Obr. 11, kvetoucí sady Na Valech, Kalendář Poděbradské parky 2020

Vysazují se stinné tisové skupiny, světlé břízy a vrby ale také dendrologicky zajímavé stromy jako jsou například liliovník tulipánokvětý (*Liriodendron tulipifera*) (Cacara 2012). Dobové secesní sochy zmizely, a do parku bylo přidáno mnoho nových soch a plastik inspirovaných jak bájemi a pověstmi, tak modernistickým hnutím socialistického Československa. Prostor byl pojat jako venkovní galerie, nejznámější z nich například Vyhnání z ráje od sochaře Jakuba Obrovského (Hrabětová 2008). Park si stále ponechává některé květinové záhony v blízkosti Zimní a nové kolonády. Stává se členitějším s větším počtem mlatových cest.

3.5.5 Rehabilitace parku 2002-2007

Při rehabilitaci se vycházelo z plánů zlatého období 30. let. Důležitým faktorem bylo také zasadit park jako takový kompozičně do současnosti a navrátit některé, pamětníky chtěné prvky. Architekti Tomáš Jiránek a Marek Lehmann konzultovali přes dotazníky s vedením a občany města o jaké změny by mělo v zastaralém parku jít. Nový lázeňský park lze z kompozičního hlediska rozdělit na tři hlavní části, a to formálně řešenou, novoklasicistní severní část parku přiléhající k nádraží, střední část řešenou ve stylu volného anglického parku a část nejbližší náměstí, která se nese v moderním duchu. (Web 2)

Největší změnou prochází střední a moderní část parku. Dochází k vysazení nových stromů a ke stromové péči u stromů starých (Cacara 2012). Ruší se letničkové záhony, vznikají nové travnaté plochy a zjednodušení cestní sítě. V moderní části byla vytvořena geometrická síť vodních děl v podobě jezírka a potůčků s kaskádou. Dále pak zemní trysky, které doplňují novou, dřevěnou kolonádu. Do prostoru parku se navrácí kvetoucí ovocný sad v podobě sakurové výsadby. Do parku se také dostávají nové dřívě nepoužívané druhy jako jsou jinany a metasekvoje v podobě stromových skupinek a alejí. Vzrostlé, často původní stromy mají anglický typ trvalkových a dřevinových podrostů (Jiránek 2007).

V části klasicistní jsou vysazeny dva impozantní duby červené, které dodávají této části osázené předtím lipovou a jírovcovou alejí kontrast (Cacara 2012). Klasicistní část parku je také jediná, kde krom květinových hodin nalezneme kombinované a letničkové záhony

a stříhané keře. Dominantou této části je Libenského kolonáda, před kterou se nachází vodní bazén obdélníkového tvaru s fontánou. Mezi nimi je malý travnatý parter s mohutným jasanem ztepilý (*Fraxinus excelsior*) (Cacara 2012), který podněcuje funkcionalistickou architekturu kolonády. (Jiránek 2007)

Dále pak vzrostlé dřeviny a rozlehlý, již zmiňovaný travnatý parter, lemovaný záhony a rovnoběžnými cestičkami. Střední část je vyvedena ve stylu anglického parku s organicky navrženou cestní sítí. Hlavní okrasný prvek tvoří stromy a dřeviny samotné a průhledy na okolní architekturu a na architekturu kolonády. Kompozice je doplněna sochami a plastikami které jsou kontrastem k okolní organické hmotě. Revitalizace se zabírala nejen dendrologickou a kompoziční částí, ale také materiálovou a statickou (Jiránek 2007).

3.5.6 Aktuální stav parku

Aktuální stav parku se od posledních úprav výrazně nezměnil. Proběhlo drobné, ale pro park zásadní kácení dřevin a ochrana vzrostlých alejí před škůdci. Květinové hodiny, které při posledních úpravách prošly modernizací, byly navráceny svému původnímu secesnímu stavu. Lázeňský park slouží jako centrální bod setkávání místních i lázeňských hostů. Je lemován novými restauracemi a podniky, které do parku vnesly mnoho života. V neposlední řadě slouží park jako hlavní místo konání festivalu filmové hudby Soundtrack Poděbrady.



Obr. 12, anglický park s funkcionalistickou kolonádou po rehabilitaci v roce 2007, www.newvisit.cz/park-podebrady



Obr. 13, nové pítko a inspirace sadovou výsadbou, vlastní fotografie



Obr. 14, nová dřevěná kolonáda a vodní nádrže po rehabilitaci v roce 2007, www.newvisit.cz/park-podebrady

4 Zhodnocení podkladových údajů

4.1 Geologické a přírodní poměry

4.1.1 Česká křídová pánev

Město Poděbrady leží na České křídové pánvi (Chlupáč et al. 2002). Česká křídová pánev je geologický a morfologický útvar, který vznikl na našem území koncem druhohor. Česká křídová pánev je největší dochovaný sedimentační útvar na našem území, který je tvořen sladkovodními, ale převážně mořskými sedimenty. Typickými horninami pánve jsou pískovce a slínovce (Mikolanda 2020). Podloží pánve tvoří krystalické horniny, které se datují do období starohor a prvohor (Herčík et al. 1999). Krystalické podloží pánve je pro své složení velmi důležité pro tvorbu artézských vod.

4.1.2 Hydrogeologie

Česká křídová pánev je z vodohospodářského hlediska velmi důležitá, protože obsahuje největší zásoby podzemních vod v ČR a slouží jako jejich kolektor (Mikolanda 2020). Herčík et al. (1999) rozdělil čtyři hlavní kolektory v pánvi. Bazální kolektor A, který se nachází v nejspodnější části pánve, je pro Poděbrady významným svým obsahem minerální vody, která je v dnešní době využívána pro lázeňské a léčebné účely.

4.1.3 Pedologie

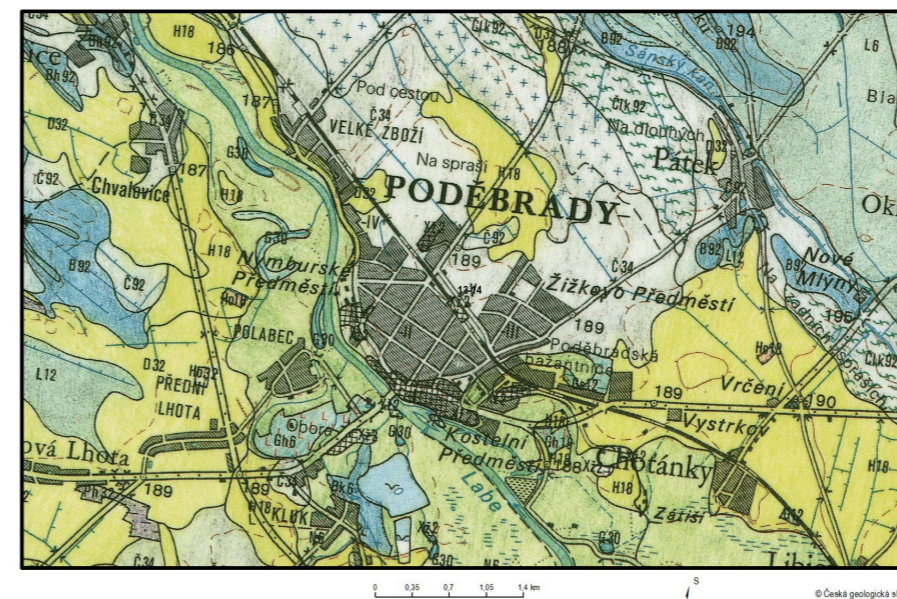
Poděbrady se nachází na spojnici několika půdních typů. Jedná se o černozemě a černozemně karbonátové, fluvizemě, glej hnědý a hnědozemě.

Černozemě jsou sorpčně plně nasycené hluboké půdy velmi bohaté na humus a mají vysoký podíl organické složky, který ji dává nezaměnitelnou černou barvu.

Hnědozemě jsou typickým půdním typem České republiky využívané pro svůj zemědělský potenciál. Jedná se o barevně nenápadné půdy bohaté na humus.

Na záplavových územích se nachází fluvizemě, které jsou v okolí Poděbrad hojně rozšířeny. Jedná se o usazeniny povodňových sedimentů.

Glej je hydromorfní půdní typ, který vzniká vlivem působení podzemní vody. Má světlešedou až hnědou barvu a jeho typickým znakem je rašelinění na půdním povrchu (Rejšek & Vácha 2018). (Web 3)



Obr. 15, pedologická mapa Poděbrad a blízkého okolí, www.mapy.geology.cz

4.1.4 Klimatologie a přírodní podmínky

Poděbrady spadají do druhého klimatického regionu (T2), tedy teplý, mírně suchý, který je rozšířen ve středních Čechách . (Web 4)
Průměrná roční teplota je 9 -10 °C, roční úhrn srážek je 500 - 600 mm. Léto je dlouhé, teplé a suché. Od krátké, teplé zimy jej dělí krátká teplá až mírně teplá období jara a podzimu. (Web 5)

Poděbrady leží v rovinaté krajině Polabské nížiny, která je málo zalesněná a je intenzivně zemědělsky užívaná. Město se rozkládá na obou březích řeky Labe, a to v nadmořské výšce 184 -190 m n. m. Od Poděbrad směrem k Libici nad Cidlinou leží národní přírodní rezervace Libický luh, jež je pozůstatkem lužních lesů, které byly v minulosti v celé oblasti. (Web 6)

Národní přírodní rezervace Libický luh byla zřízena k ochraně největšího komplexu úvalového lužního lesa v Čechách s řadou přirozených lesních společenstev, vyvinutých v závislosti na hloubce hladiny podzemní vody a periodicitě záplav, s tekoucí i stojatou vodou četných tůní v různém stupni zazemňovacího procesu, od otevřené vodní hladiny po mokřadní olšiny, a s druhově bohatými hygrofilními a mezofilními polabskými loukami. (Web 7)



Obr. 16, jarní Libický luh, www.casopis.ochranaprirody.cz



Obr. 17, příroda okolí Poděbrad, www.casopis.ochranaprirody.cz



Obr. 18, jarní pokryv dymnivek, vlastní fotografie

4.2 Řešené území

4.2.1 Poděbrady

Město Poděbrady se nachází ve Středočeském kraji, na území okresu Nymburk. Město se nachází v Polabské nížině na řece Labi, necelých 50 km východně od Prahy u dálnice D11. Žije zde přibližně 14 tisíc obyvatel. Celková rozloha činí 3369 ha. Významné je především pro svůj lázeňský a sklářský průmysl, v minulosti pak pivovarnictví a cukrovarství. (Web 6).



Obr. 19, vyznačení Poděbrad na mapě České republiky



Obr. 20, vymezení Lázeňského parku na mapě města Poděbrady, www.mapy.cz

4.2.2 Popis místa a funkční vztahy

Prostor architektonické studie se nachází u západního vstupu do parku. Park v těchto místech sousedí s ulicí, ve které se nachází Gymnázium Jiřího z Poděbrad, mateřská školka a rodinné domy. Mateřská škola má vlastní vstup do parku v zadní části své herní zahrady.

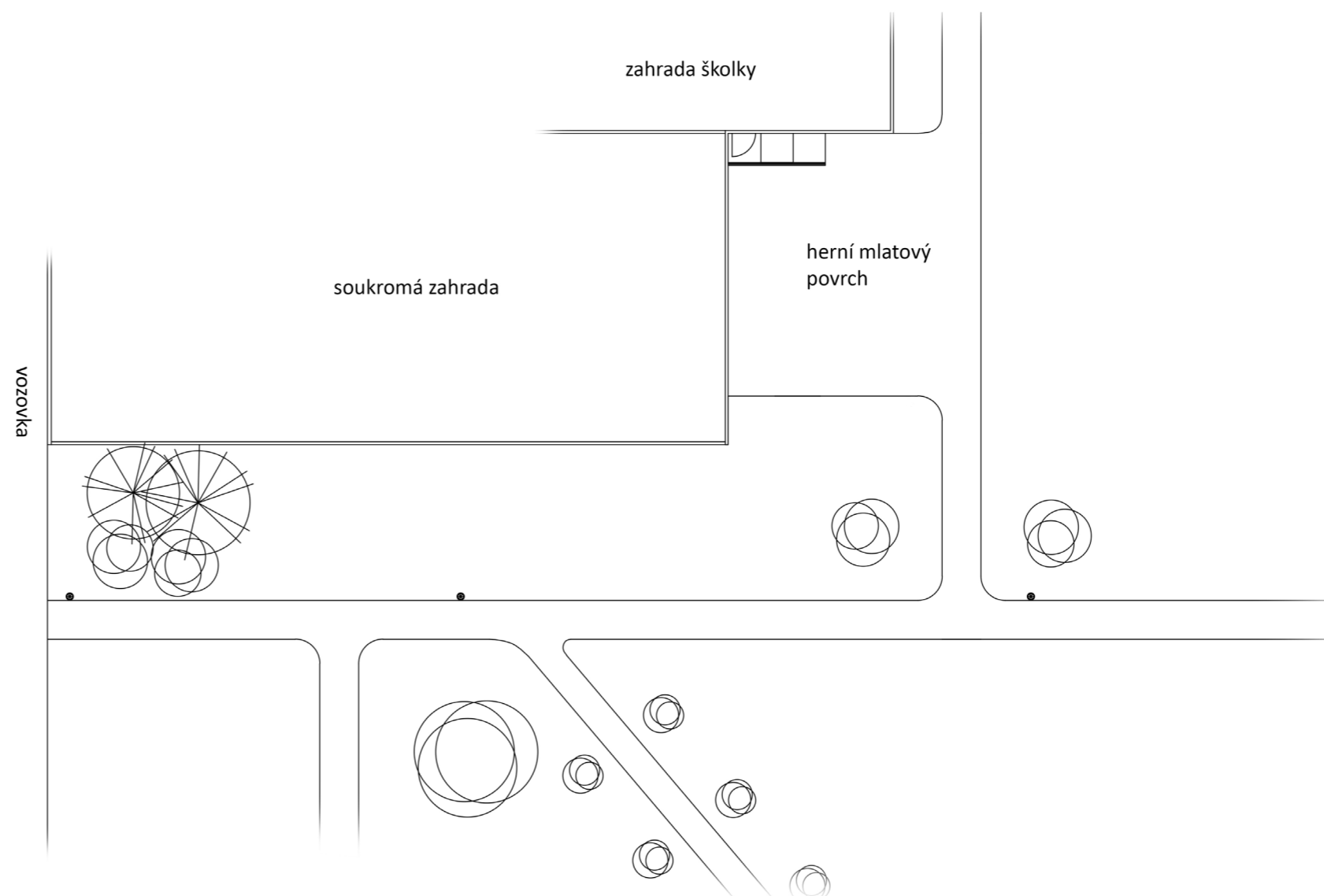
V původním návrhu obnovy parku z roku 2007 se na této ploše vyskytuje vzrostlý dub letní (*Quercus robur*), který slouží jako nositel přirozeného stínu. Ten byl však omylem pokácen a vzniklo po něm nevyužitě, slepé místo. Technická zpráva města vysadila na toto místo dva malé duby červené (*Quercus rubra*), které však svým původem, habitem a blízkým vysazením nesplňují podmínky pro správný růst ani pro zamýšlený estetický a stinný prvek parku.



Obr. 21, umístění prostoru návrhu, www.mapy.cz



Obr. 22, prostor návrhu, www.mapy.cz



4.2.3 Fotodokumentace



Obr. 23, vzrostlý dub letní před kácením, www.mapy.cz



Obr. 24, aktuální výsadba dubů červených, vlastní fotografie



Obr. 25, mlatový povrh, vstup do zahrady školky, vlastní fotografie



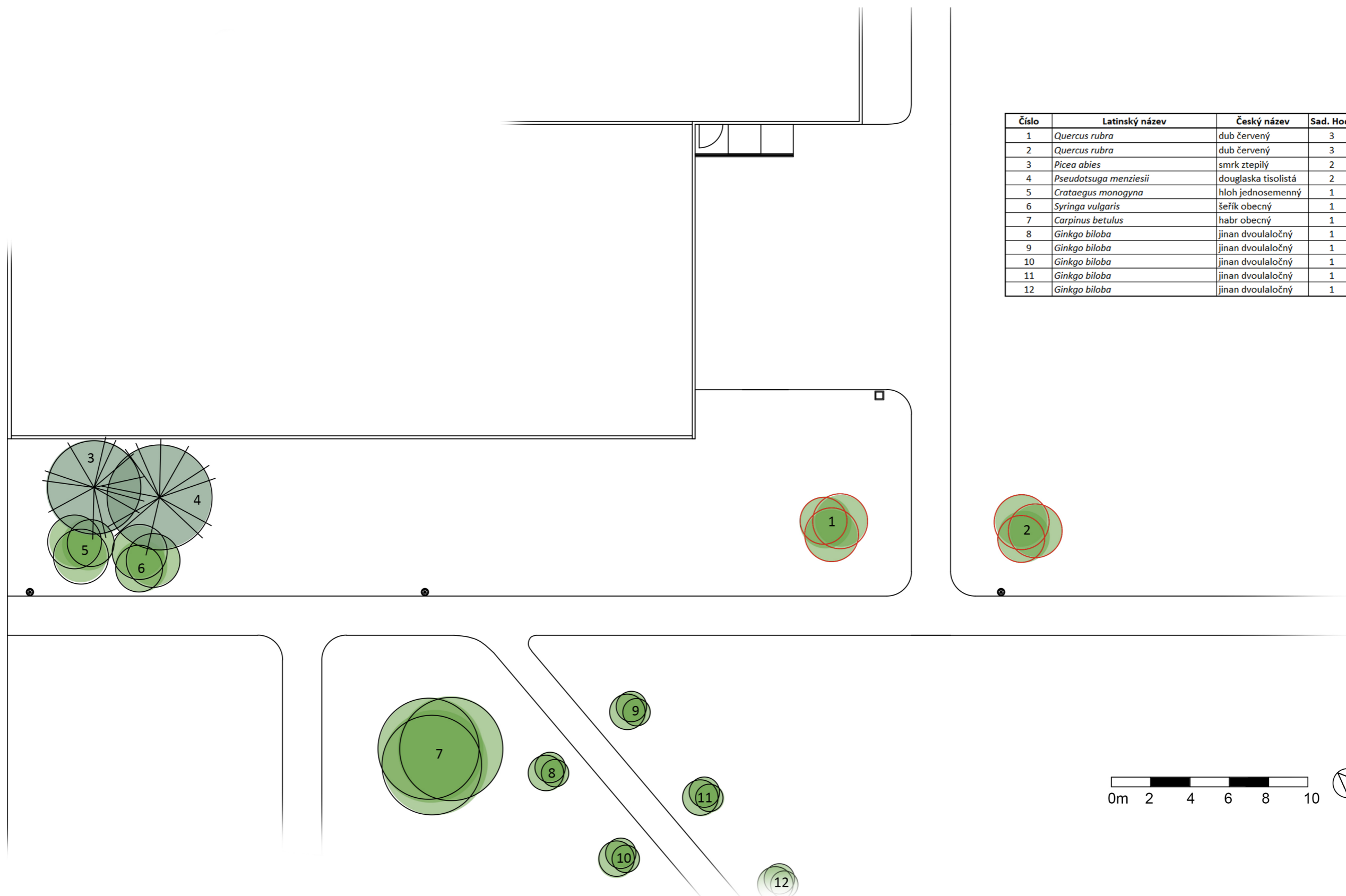
Obr. 26 volný trávník, vlastní fotografie

4.2.4 Půdorys současného stavu



5 Projektová část

5.1 Plán kácení



5.2 Popis kompozice

Velký důraz při přípravě obnovy historických zahrad a parků je kladen na shromáždění a rozbor historických podkladů a kompoziční analýzu, ze kterých vyplývá rozhodnutí o způsobu obnovy (Reš et al. 2009). Je důležité, abychom na stanovišti vytvořili příznivé životní podmínky pro bohatou flóru a faunu (Bastian et al. 1998).

Kompozici projektu lze rozdělit na tři, navzájem propojené části. Část stinnou, prostřední a část slunnou.

Ve stinné části, která se nachází mezi betonovými zdmi jsou dominantním prvkem dvě kovová loubí, odkazující na historické ptačí voliéry, které se v těchto částech parku dříve nacházely. Tato loubí, podobně jako pergoly, slouží k zastínění místa a vytvářejí oporu pro popínavé rostliny (Seitz 2002). V přírodě obvykle používají popínavé rostliny při cestě za světlem jako oporu okolní dřeviny stromy a keře (Lavelle 2009). Popínavé rostliny jsou opakovaným prvkem jak u porostlých zdí, tak u loubí. Většina popínavých rostlin má dlouhý, bohatě větvený kořenový systém, který jim umožňuje růst v minimálním prostoru. Tím, že netvoří koruny, ale kopírují tvar konstrukcí jsou přímo předurčeny do úzkých městských ulic, dvorů či malých zahrad (Součková 2000). Vzniká tak přirozený zelený stín, mikroklima a malé intimní prostory. Velkou část zabírá mlatový parter, sloužící k hraní venkovních her jako je například pétanque nebo kuličky.

Část středová je především tvořena dominantní výsadbou na místo historicky patřící dubu letnímu (*Quercus robur*). Tento strom bude v budoucnu svým rozložitým habitem a výškou vytvářet další stinný prvek místa (Anikó et al. 2008). V jeho blízkosti se nachází část kombinovaného záhonu, který propojuje všechny tři části.

Třetí část se nachází na slunném prostranství a je tvořena západním vstupem do parku, původní výsadbou dřevin, kombinovaným záhonem a pohledově umístěným mobiliářem. Záhon samotný je složen se směsí hortenzií a travin, které jsou opakujícími se prvky v moderní části parku. Hlavním okrasným prvkem záhonu jsou ale trvalky, které v kombinaci s ostatními rostlinami vytvářejí přirozený efekt udržované květnaté louky s širokou barevnou paletou a schématem.

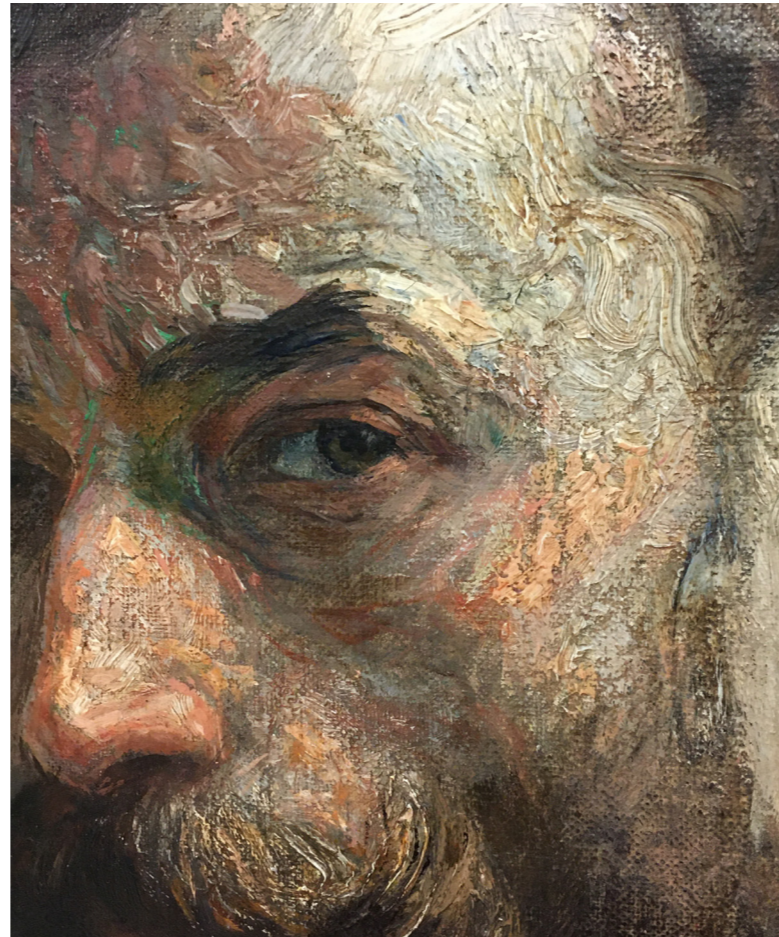
Barevnými schématy se míní nejen sestavení květin, které dobře vypadají bok po boku, ale rozmístění rostlin v úplných celcích takovým způsobem, že celý efekt je dohromady obrazotvorný (Jekyll 1964).

Lavičky jsou pak umístěny tak, aby byly nejen chráněny a obklopeny zelení ze zadní části, ale aby z nich bylo možné vidět pohled na alej jinanu dvoulaločného (*Ginkgo biloba*) a novou dřevěnou kolonádu.

5.3 Inspirace

Inspirací mi bylo objevení pramene v roce 1905, umění malíře Františka Kupky z téhož roku a prvopočátky Lázeňského parku. Velký důraz při přípravě obnovy historických zahrad a parků je kladen na shromáždění a rozbor historických podkladů (Hendrych 2000). Ve svém návrhu se nechávám inspirovat myšlenkou ptačích voliér, které se původně nacházely v té části parku, kterou ve své práci přetvářím. Voliéry přetvářím do formy kovových konstrukcí, které slouží jako nositel popínavých rostlin a vytváří stín. Největší inspirací v rámci tvarů, vzdušnosti, barev a kompozice mi však byl František Kupka. Konkrétně jeho autoportrét z již zmiňovaného roku 1905. Kupka se také v době vzniku portrétu výrazně zajímal o přírodu a biologii, což je vidět i v jeho dalších dílech (Anděl et al. 1997). Tento portrét mě provází celou dobu vysokoškolského studia. Poprvé jsem jej spatřil na exkurzi ateliéru při návštěvě Kupkovy výstavy v druhém ročníku. Vždy se u něj zastavím při mé opakované návštěvě Veletržního paláce, je zde vystaven jako součást výstavy Velkolepé století, zapůjčený Národní galerii Praha.

Poděbradský minerální pramen a Kupkův portrét pojí nejenom doba jejich vzniku, ale také jejich fluidita. Kupkovy tahy modrých, žlutých, růžových a oranžových pletových tónů se mohou zdát v detailu jako kontrastní, z dálky však v oku pozorovatele vytvářejí homogenní celistvost. Existuje určitá hodnota rostlin modré barvy, která dokáže vytvořit jak harmonickou, tak kontrastní kompozici, například s odstíny žluté, nebo světle růžové (Jekyll 1964). I já jsem v podobném duchu a barevné paletě vybíral rostliny a kladl je tak, aby působily vzdušně a přirozeně z dálky, zajímavě a kontrastně v detailu. Tvary Kupkou použitých tahů jsem zúročil při vytváření hranic záhonů. Kupka sám byl viděn jako někdo, kdo si hrál s tvarem, linií a hloubkou. Tyto jeho postupy jsem si vypůjčil a aplikoval je jednak na ladem ponechanou, nevyužitou moderní část parku, jednak jsem je přetvořil v novodobou, z historie čerpající oázu světla, barev a stínů.



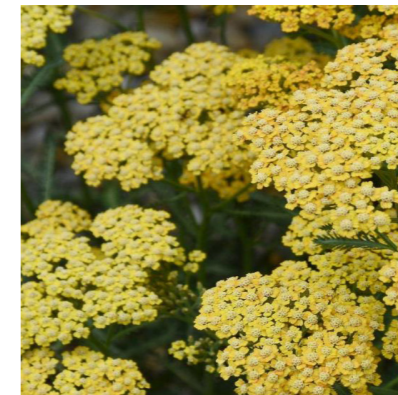
Obr. 27, detail obrazu Vlastní podobizna, František Kupka, olej na plátně, 1905 www.ngprague.cz



Obr. 28, Vlastní podobizna, František Kupka, olej na plátně, 1905 www.ngprague.cz



Obr. 29, *Carex comans* 'Kupferflamme', www.zahradnictvi-flos.cz



Obr. 30, *Achillea filipendulina* 'Parker's Variety', www.zahradnictvi-flos.cz



Obr. 31, *Hydrangea paniculata* 'Mega Mindy', www.zahradnictvi-flos.cz








Obr. 32, *Echinops ritro*, www.zahradnictvi-flos.cz

5.4 Vývojový návrh



LEGENDA

-  trávník
-  cesta
-  záhon
-  listnaté stromy
-  jehličnaté stromy
- 1 vchod mateřská školka
- 2 popínavé rostliny
- 3 lampa, lavičky, odpadkový koš

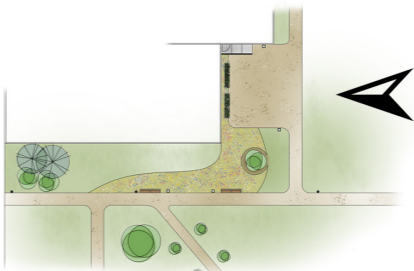
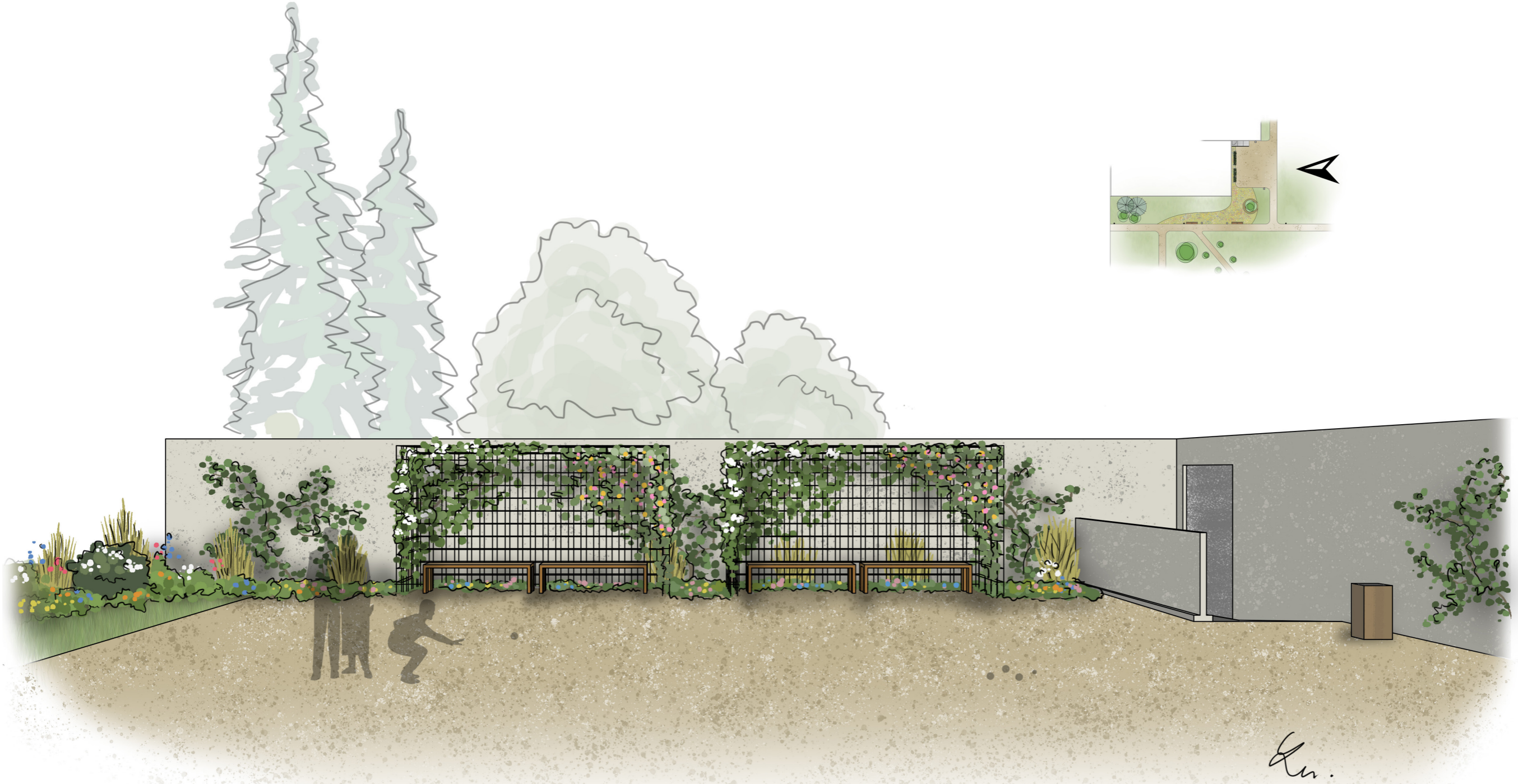
0m 2 4 6 8 10



5.5 Výsledný návrh

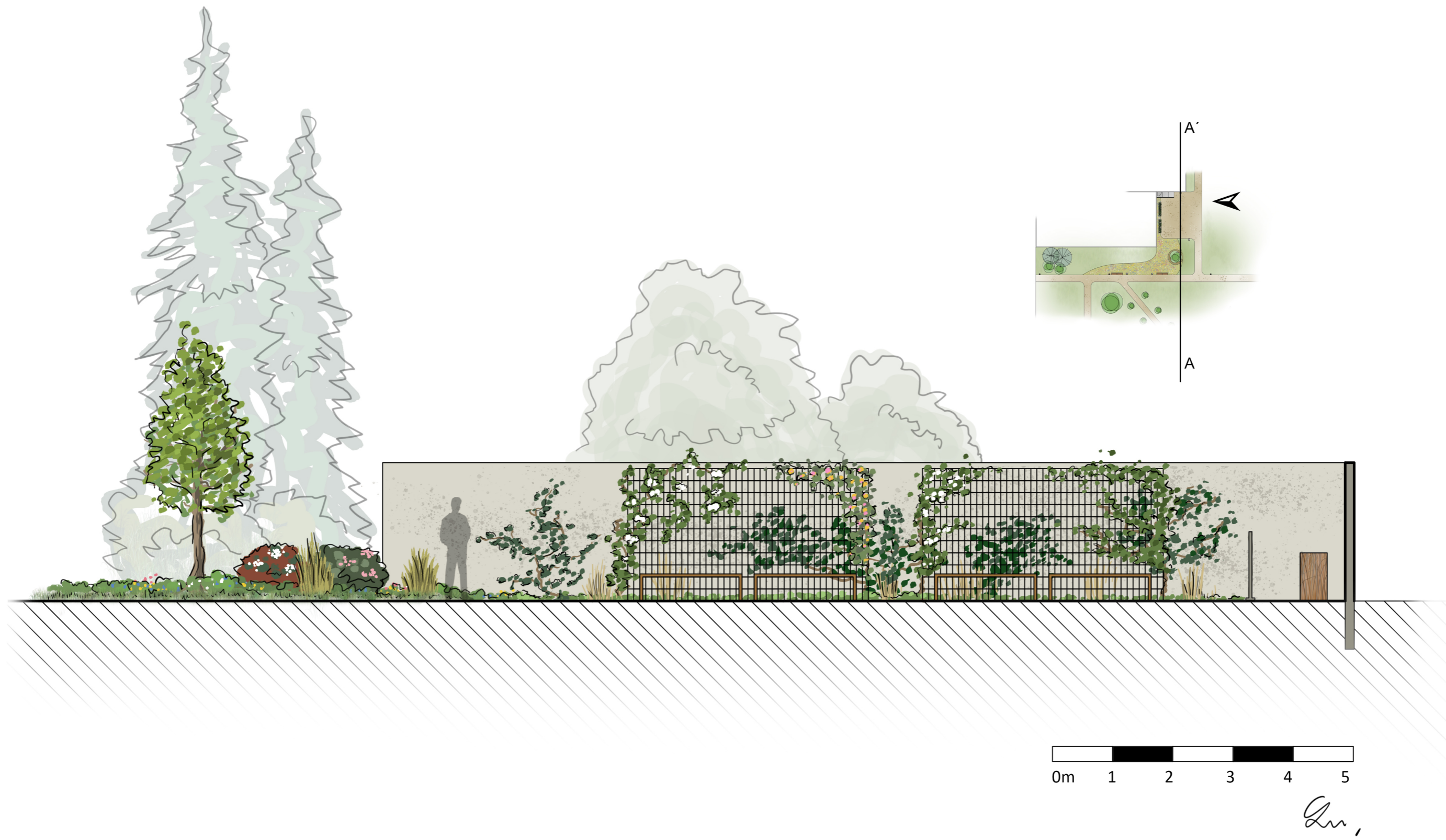


5.6 Vizualizace



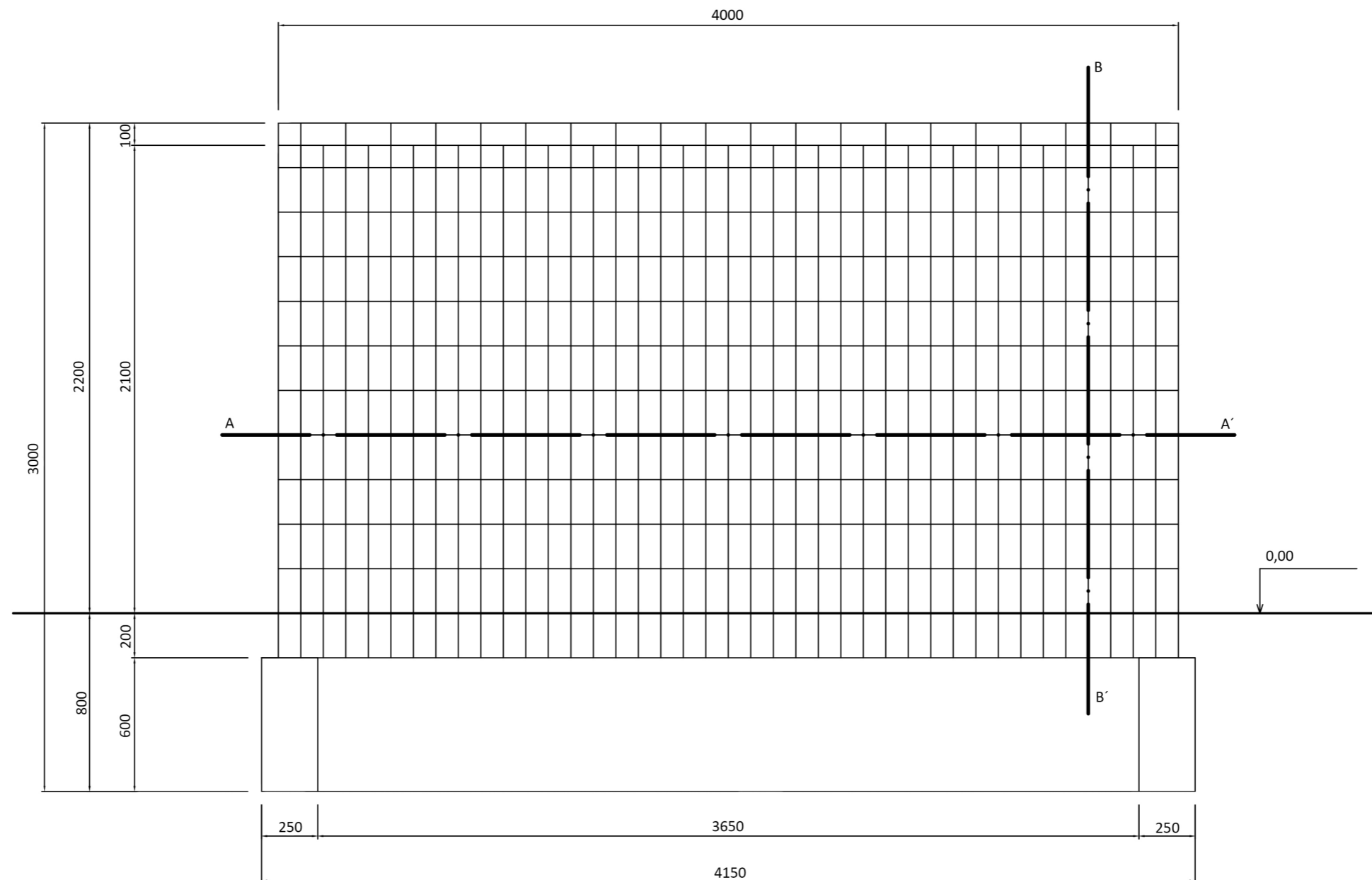


5.7 Řezopohled A - A'

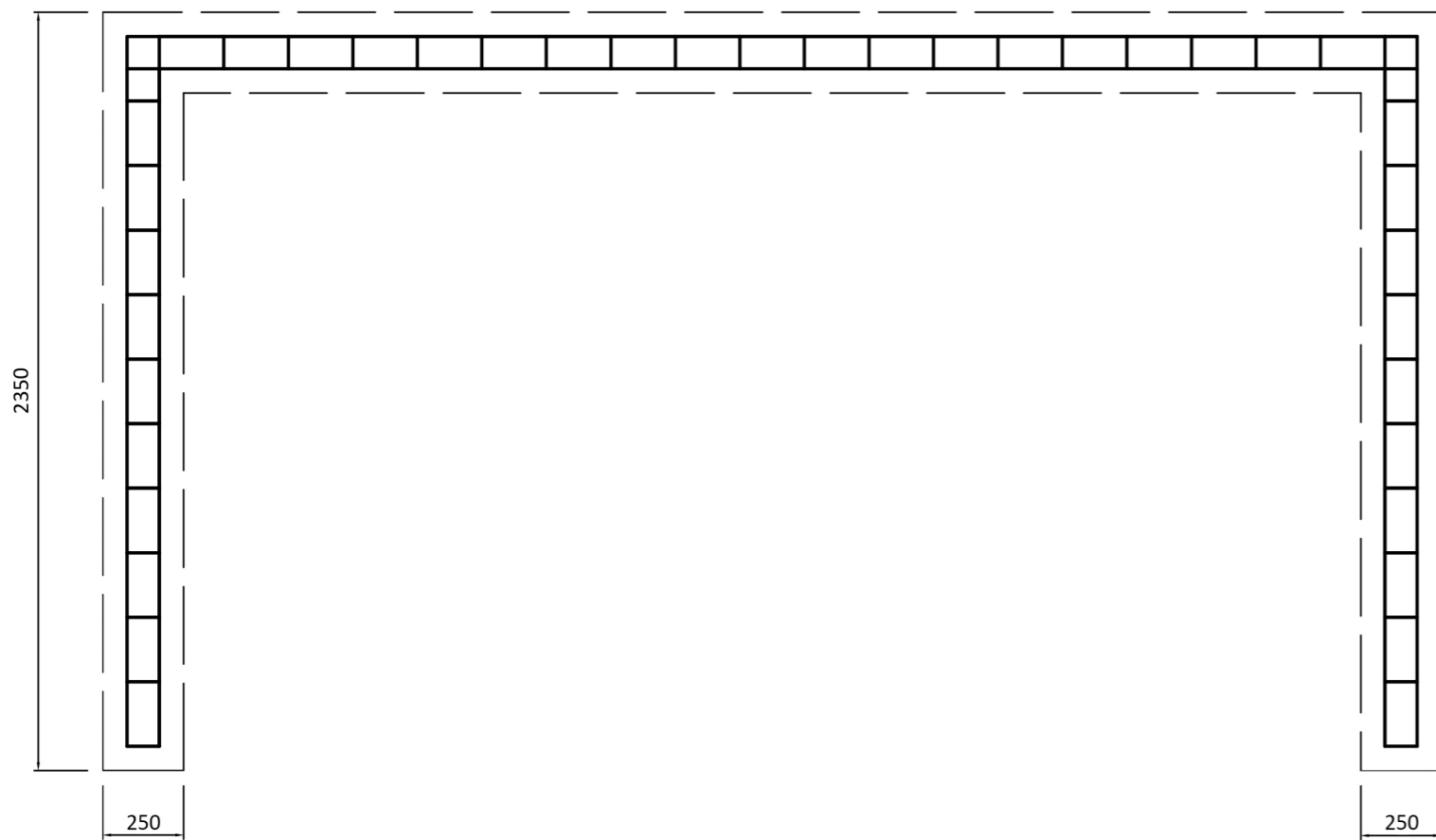


5.8 Technický prvek

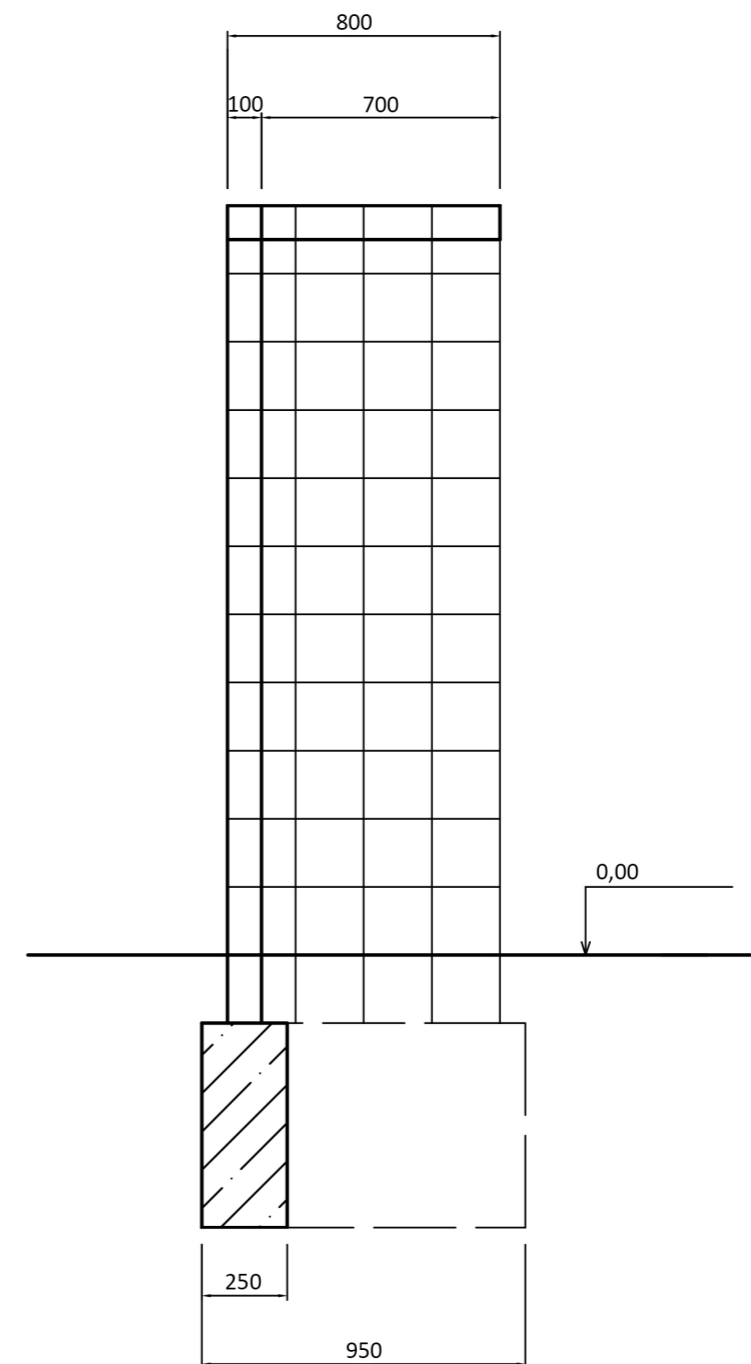
Loubí inspirované ptačí voliérou bude vyrobeno z ocelových žárově zinkovaných profilů. V terénu bude osazeno na betonový základ, na kterém bude ocelová kotvící deska. Veškeré ocelové konstrukce pod úrovní terénu budou ošetřeny hydroizolačním nátěrem.



5.8.1 Řez A - A'



5.8.2 Řez B - B'



5.9 Použitý sortiment rostlin

Rostlinný sortiment je rozdělen na dřeviny, traviny a trvalky. Všechny tyto rostliny se nachází v kombinovaném, slunném až polostinném záhonu. Záhon plní hlavně jeden, a to základní úkol, má poskytovat potěšení jak krásou květu, tak rozličností barev a tvarů (Kaiser 2007). Záhon lučního typu se vyznačuje rostlinami v něžných pastelových barvách, které vytváří celkovou vzdušnou atmosféru a neúnavně kvetou (Gröne & Kaiser 2007). Trvalky byly vybírány podle barevné palety a nároků na slunce. Barevná paleta se pohybuje od žlutých a oranžových tónů, do nachové, modré a fialové. Volil jsem taxony nižšího, středního i vyššího růstu, aby bylo docíleno divokosti kompozice např: *Achillea filipendulina* ‚Parker’s Variety‘ *Echinops ritro*, *Echinacea purpurea*, *Leucanthemum maximum* ‚Real Dream‘.

Výsadba dřevin se dá rozdělit na dvě kategorie: keře a pnoucí rostliny. Volil jsem rostliny, které se v parkové výsadbě již vyskytují nebo zde mají historický kontext (*Quercus robur*, *Hydrangea quercifolia* ‚Sikes Dwarf‘, *Parthenocissus tricuspidata*) a doplnil jsem je o nové, jim podobné či vhodné (*Hydrangea petiolaris*, *Lonicera heckrottii* ‚Goldflame‘).

Traviny v kompozici dotváří luční efekt a společně s odumřelými částmi trvalek a kvetoucích keřů se podílejí na zimním efektu záhonu.

Sortiment je navrhnout tak, aby se na záhonu zrcadlila roční období, ale zároveň byl atraktivní jak pro lázeňské hosty, tak pro hmyz.

Tabulka kvetení dřeviny

Latinský název	Český název	Zimní efekt	I.	II.	III.	IV.	V.	VI.	VII.	VIII.	IX.	X.	XI.	XII.
<i>Hydrangea petiolaris</i>	hortenzie řapíkatá	*												
<i>Hydrangea paniculata</i> 'Mega Mindy'	hortenzie latnatá	*												
<i>Hydrangea quercifolia</i> 'Sikes Dwarf'	hortenzie dubolistá	*												
<i>Hydrangea quercifolia</i> 'Burgundy'	hortenzie dubolistá	*												
<i>Lonicera heckrottii</i> 'Goldflame'	zimolez heckrottův	*												
<i>Parthenocissus tricuspidata</i>	přísavník trojcípý	*												
<i>Quercus robur</i>	dub letní	*												

Tabulka kvetení traviny

Latinský název	Český název	Zimní efekt	I.	II.	III.	IV.	V.	VI.	VII.	VIII.	IX.	X.	XI.	XII.
<i>Miscanthus sinensis</i> 'Yakushima Dwarf'	ozdobnice čínská	*												
<i>Panicum virgatum</i> 'Heiliger Hain'	proso prutnaté	*												
<i>Sporobolus heterolepis</i>	opadavec	*												
<i>Sesleria autumnalis</i>	pěchava podzimní	*												
<i>Carex comans</i> 'Kupferflamme'	ostřice chocholátá	*												

Tabulka kvetení trvalky

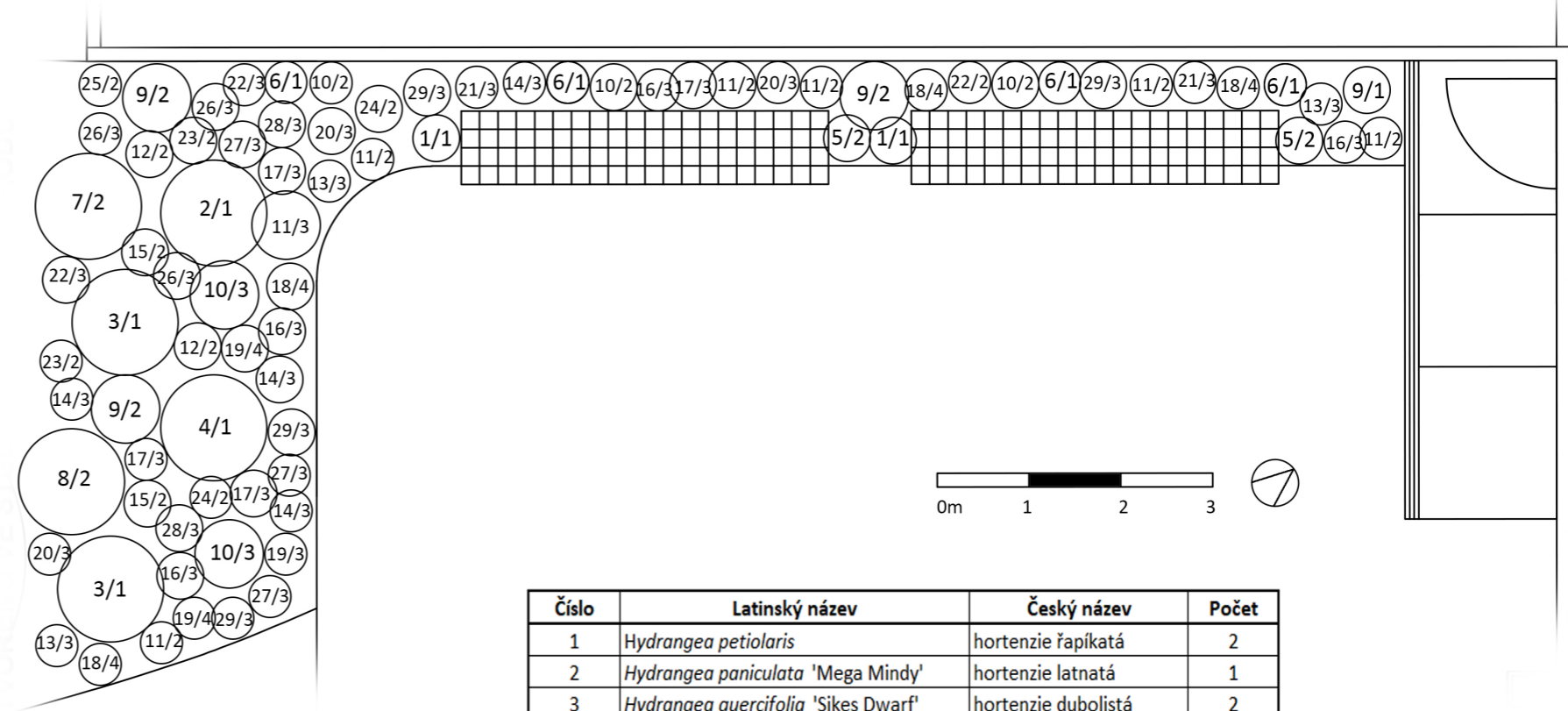
Latinský název	Český název	Zimní efekt	I.	II.	III.	IV.	V.	VI.	VII.	VIII.	IX.	X.	XI.	XII.
<i>Echinops ritro</i>	bělotrn modrý	*												
<i>Geranium</i> 'Eureka Blue'	kakost													
<i>Geranium</i> 'Orkney Cherry'	kakost													
<i>Kniphofia uvaria</i> 'Grandiflora Mix'	kleopatřina jehla	*												
<i>Alchemilla sericata</i> 'Gold Strike'	kontryhel hedvábitý													
<i>Leucanthemum maximum</i> 'Real Dream'	kopretina největší	*												
<i>Thymus serpyllum</i>	mateřídouška úzkolistá													
<i>Potentilla neumanniana</i>	mochna jarní													
<i>Euphorbia myrsinites</i>	pryšec myrtovitý													
<i>Sedum kamtschaticum</i>	rozchodník kamčatský													
<i>Veronica petraea</i> 'Madame Mercier'	rozrazil													
<i>Achillea millefolium</i> 'Summer Pastels'	řebříček obecný	*												
<i>Achillea filipendulina</i> 'Parker's Variety'	řebříček tužebnikovitý	*												
<i>Achillea filipendulina</i> 'Feuerland'	řebříček tužebnikovitý	*												
<i>Gaura lindheimeri</i> 'Gambit White'	svíčkovec	*												
<i>Nepeta racemosa</i> 'Superba'	šanta hroznovitá													
<i>Echinacea purpurea</i>	třapatka nachová	*												
<i>Lysimachia nummularia</i> 'Goldilocks'	vrbina penízková													

5.9.1 Osazovací plán

V kompozici se nachází kombinovaný záhon s dřevinami, travinami a trvalkami. Na plánu je vidět část záhonu, ve které se nachází loubí. Pro moderní část parku jsou typické trávy a hortenzie, které jsem použil i ve vlastním návrhu.

Rostlinná složka záhonu jde rozdělit do čtyř skupin. První tvoří popínavé rostliny na zdech a loubích. Tyto rostliny budou tvořit stín a poslouží také jako zelená kulisa na betonové zdi. Další skupinu tvoří hortenziové keře. Tyto keře jsou solitérními prvky v kompozici. Vybíral jsem rostliny středního a vyššího vzrůstu, zajímavého tvaru a barvy.

Třetí složku tvoří trávy. Ty plní úlohu jak okrasnou, tak harmonickou. Volil jsem trávy různých odstínů a výšek a pohrával si i s dnes populárním lučním efektem. Poslední skupinu tvoří trvalky. U trvalek hrála velkou roli barva. Paleta barev, která společně s neutrálnějšími tóny travin vytváří harmonickou, ale přitom kontrastní kompozici. Je podtržena různou výškou trvalek a jejich skládáním.



Číslo	Latinský název	Český název	Počet
1	<i>Hydrangea petiolaris</i>	hortenzie řapikátá	2
2	<i>Hydrangea paniculata</i> 'Mega Mindy'	hortenzie latnatá	1
3	<i>Hydrangea quercifolia</i> 'Sikes Dwarf'	hortenzie dubolistá	2
4	<i>Hydrangea quercifolia</i> 'Burgundy'	hortenzie dubolistá	1
5	<i>Lonicera heckrottii</i> 'Goldflame'	zimolez heckrottův	4
6	<i>Parthenocissus tricuspidata</i>	přísavník trojcípý	4
7	<i>Miscanthus sinensis</i> 'Yakushima Dwarf'	ozdobnice čínská	2
8	<i>Panicum virgatum</i> 'Heiliger Hain'	proso prutnaté	2
9	<i>Sporobolus heterolepis</i>	opadavec	7
10	<i>Sesleria autumnalis</i>	pěchava podzimní	6
11	<i>Carex comans</i> 'Kupferflamme'	ostřice chocholátá	13
12	<i>Echinops ritro</i>	bělotrn modrý	4
13	<i>Geranium</i> 'Eureka Blue'	kakost	9
14	<i>Geranium</i> 'Orkney Cherry'	kakost	9
15	<i>Kniphofia uvaria</i> 'Grandiflora Mix'	kleopatřina jehla	4
16	<i>Alchemilla sericata</i> 'Gold Strike'	kontryhel hedvábitý	12
17	<i>Leucanthemum maximum</i> 'Real Dream'	kopretina největší	12
18	<i>Thymus serpyllum</i>	mateřídouška úzkolistá	16
19	<i>Potentilla neumanniana</i>	mochna jarní	7
20	<i>Euphorbia myrsinites</i>	pryšec myrtovitý	9
21	<i>Sedum kamtschaticum</i>	rozchodník kamčatský	6
22	<i>Veronica petraea</i> 'Madame Mercier'	rozrazil	8
23	<i>Achillea millefolium</i> 'Summer Pastels'	řebříček obecný	4
24	<i>Achillea filipendulina</i> 'Parker's Variety'	řebříček tužebnikovitý	4
25	<i>Achillea filipendulina</i> 'Feuerland'	řebříček tužebnikovitý	2
26	<i>Gaura lindheimeri</i> 'Gambit White'	svíčkovec	6
27	<i>Nepeta racemosa</i> 'Superba'	šanta hroznovitá	6
28	<i>Echinacea purpurea</i>	třapatka nachová	6
29	<i>Lysimachia nummularia</i> 'Goldilocks'	vrbina penízková	9

5.10 Technická zpráva

Všechny použité postupy se řídí normami ČSN pro obor Sadovnictví a krajinářství.

Kácení

Na řešeném území bude nutné vykácet některé nevhodné dřeviny. Kácení bude probíhat jako první úkon, a to za patřičného dodržení všech standardních postupů pod odborným dozorem. Odstraněna bude nadzemní i podzemní část. Vzhledem k malé velikosti budou dřeviny pokáceny volně v celku s odřezáním kmene a odvětvením.

Ochrana stávajících dřevin v průběhu stavebních činností

Na řešeném území se nacházejí vzrostlé stromy, které jsou potřeba zachovat, bude tedy potřeba stanovit ochranná opatření. V okolí vysazených dřevin bude nutno provádět případnou stavební činnost velmi citlivě, především při pojezdech mechanizace (ochrana před komprimací terénu) či změnách původního rostlého terénu (odkopávky, navážky), a to zejména pod průměry korun rozšířených o 1,5 m (5 m sloupovité formy), případně cca o 2,5 m od kořenových náběhů, činnosti je nutno minimalizovat a provádět lehkou technikou či lépe ručně. Případná poranění je nutno ošetřit, kořeny je možné přerušit řezem a řezná místa zchládit, konce kořenů o průměru menší než 2 cm je nutno ošetřit růstovými stimulanty, kořeny větší než 2 cm nutno ošetřit prostředky k ošetření ran. Kmeny a koruny stromů je potřebné zajistit proti mechanickému poškození (vyvázání, bandáže, bednění atp.). Vše je nutné provádět v souladu s příslušnými předpisy o ochranných pásmech.

Terénní úpravy a stavební prvky

Dalším úkonem jsou terénní úpravy. Jako první dojde k sejmutí travního drnu do hloubky 3 cm v ploše, kde má být trávník. Pak se vysbírají kameny větší než 5 cm v průměru, stavební odpad a další. Budou vytvořeny základy na nové mlatové povrchy. U mlatových povrchů a cest nejprve položíme podkladové kameninové vrstvy, které následně zhutníme a vyrovnáme. Na zhutněnou vrstvu pak rozprostřeme směs kameniva a znovu utužíme. Lavičky ukotvíme do betonového základu pomocí kotvících šroubů. Kovová loubí budou

zasazena do betonového základu. Také budou zavedeny podzemní části závlahového systému. Dále bude případný utužený půdní povrch rozrušen a bude navedena vrstva nové úrodné ornice ve výšce 5 cm, v místech trvalkových záhonů 10 cm. Následně navedenou ornici uhrabeme do finální podoby.

Výsadba stromů

Provádí se do předem připravených výsadbových jam, přičemž jsou stěny zdrsňeny a zvlhčeny. Výsadba se provádí co nejdříve po jejich dovozu (možné přechodné uskladnění na dobu 48 hodin – zajištění proti vyschnutí, mrazu, větru, přehřátí, mechanickému poškození atp.). Ve spodní části výsadbové jámy se nasype spodní vrstva původní země, zhutní se a na ni uprostřed výsadbové jámy s pomocí lehké techniky (mechanicko - pneumatické ruky, kladek, ručně apod.) uloží strom s balem (uvolní se drát na horní straně do 1/3 se rozbálí), bal se usadí tak, aby kořenový krček stromu byl v rovině s terénem či lehce nad terénem (nesmí být zasypán). Následně se provede kotvení pomocí kůlu se dvěma úvazky, jáma se za ustavičného zhutňování zasype smíchanou původní zemí se substrátem v poměru 1:1, obohaceným hnojivem.

Provede se vydatná závlhka (20 l na dřevinu), sesednutý povrch se doplní tak, aby vrchní část kořenového balu byla překryta min 20 mm vrstvou zeminy a vytvoří se závlahová mísa, kmen stromu se v případě běžného výsadbového termínu obalí (rohož, juta) a povrch kořenové mísy se mulčuje hrubě drcenou kůrou ve vrstvě 10 cm a to tak, aby si zachovala mírný spád ve směru ke kmeni, a nebude v přímém kontaktu s kmenem. Provede se výchovný řez dle potřeby. Poškozené části rostlin je nutno odstranit a rány hladce seříznout. U dřevin je třeba ošetřit rány v průměru větším než 3 cm, přípravkem na ošetření ran.

Výsadba keřů

Výsadbové jamky pro jednotlivé keře, budou odpovídat patřičné velikosti jejich balů (0,02 – 0,05m³). Hloubka výsadby bude dle druhu rostliny, zpravidla tak, jak rostly na předchozím stanovišti (opadavé keře o 5 cm hlouběji, keře štěpované v krčku zakrýt cca 4 cm zeminy). Keře s kořenovým balem se zasadí a zasypou směsí původní země se substrátem (v poměru 1:1), obohaceným hnojivem. Provede se zhutnění, vydatná závlhka a povrch se mulčuje (drcená kůra) ve vrstvě min. 10 cm. Ovívivé a pnoucí dřeviny musí mít nejméně dva silné výhony.

Ovívivé dřeviny budou přichyceny aktivním ovíjecím se stonkem kolem opory.

Výsadba trvalek a travin

Trvalky, cibuloviny a okrasné trávy budou vysázeny do jamek odpovídajících velikostí 1,5 násobku kořenových balů za použití výpěstků v kontejnerech o velikosti 9 cm. Povrch se mulčuje (prosetá kůra) ve vrstvě 5 cm a provede se závlhka. Trvalky se budou seřezávat pouze tehdy, jestliže nad míru vyrostly a bylo by ohroženo jejich užití. Výsadba všech vegetačních prvků probíhá dle osazovacího plánu.

Mulčování a instalace kapkové závlahy

Před mulčováním ploch je třeba instalovat kapkovou závlahu. Poté stromy, keře i trvalky mulčujeme. Stromy a keře vrstvou cca 10 cm borky a trvalkové záhony 5 cm. Kůra však nesmí být nahnuta tak blízko, aby utopila kořenový krček stromů a stálezelených keřů. Také nesmí překrývat trvalky či půdopokryvné dřeviny.

Založení trávníku výsevem

Před založením trávníku je třeba navedenou ornici uhrabat, tak aby na ploše nebyly žádné nerovnosti a půdu utužit válcem. Následně strojově vysejeme travní směs. Po vysetí je třeba povrch uválet a zalít. Nově založený trávník pohnojíme startovací dávkou hnojiva. Trávník do první seče udržujeme vlhký. První seč proběhne cca 3 týdny od založení. Trávník zakládáme v pozdním jaru či na podzim.

Dokončovací práce

Nakonec umístíme a ukotvíme lavičky a koše. Do předání bude probíhat dokončovací péče o veškerý rostlinný materiál. Jde především o pravidelnou závlhku.

Rozvojová péče

Rozvojová péče má za cíl zajistit správný růst a vývin rostlin tak, aby nově vysazené rostliny dosáhly tvarově i funkčně správného stavu pro daný taxon. V rámci rozvojové péče je třeba zajistit závlhku. Jedna dávka závlhky se odvíjí od počasí, ale měla by se pohybovat u stromů kolem 50 - 80 l, u keřů 25 - 30 l. Dále bude prováděn výchovný a tvarovací řez, bezpečnostní a zdravotní řez, pravidelné přihnojování, sečení travnatých ploch cca 3krát za měsíc dle počasí a stavu trávníku.

Pletí trvalek zůstanou první 2 - 3 roky (do zápoje trvalek) 2krát měsíčně, později 4krát za vegetační období. Důležitá je kontrola úvazků nově vysazených stromů, jejich postupné povolování a odstranění do dvou let od výsadby. Dvakrát za vegetační období (na jaře a na podzim) bude prováděna aerikace a vertikutace trávníku. Na podzim se provede i pískování křemičitým pískem. Na začátku vegetace se odstraní suché části trvalek. Dále bude probíhat ochrana rostlin proti chorobám a škůdcům.

Udržovací péče

Udržovací péče pokračuje po rozvojové. Jde o udržení zdraví, vzrůstu a funkčnosti rostlin. Patří sem stejné práce jako u rozvojové péče, navíc se provádí zmlazovací řez. Rány větší než 3 cm v průměru je třeba ošetřit. Při zmlazování keřů na patku by výška pařezu neměla přesáhnout 20 cm a ošetření není třeba. Kontrolujeme zavlažovací systém.

5.11 Výkaz výměr

Mlatový povrch		160,9 m ²
Vegetační pokryv		399,16 m ²
	Záhon	127,26 m ²
	Trávník	271,9 m ²
Mobiliář		
	Loubí	2 Ks
	Lavička	8 Ks
	Odpadkový koš	4 Ks

6 Diskuze

Lázeňské parky jsou již od 19. století součástí veřejných městských prostorů, u kterých se vyskytují léčebné plameny a lázně, a společně s nimi plní zdraví prospěšné funkce. Zeleň má již od pradávna pozitivní účinky na lidskou psychiku, tyto její funkce jsou při výstavbách lázeňských parků aplikovány a využívány jako součást lázeňských procházek a procedur. V dnešní době lázně a lázeňské parky nabyly novou popularitu. S příchodem hostů přicházejí i myšlenky modernizace a revitalizace. Při revitalizaci lázeňských parků musíme brát park jako historický celek, do kterého je nutné zasahovat opatrně, aby nedošlo k narušení estetického spádu parku, nebo města jako takového.

Dominantním prvkem lázeňských parků jsou stromy. Ty plní především funkci stinnou, kdy jejich koruny zastíňují prvky mobiliáře či celé promenády. Do prostoru lázeňských parků je nutné umisťovat zeleň tak, aby byla v souladu s historickou výsadbou. Důležitým faktorem jsou výška, barva a struktura vybraných taxonů.

V části parku, ve které se nachází má krajinářská studie došlo k významnému kácení, díky kterému přišel tento prostor o velkou plochu stínu. Výsledný návrh navrácí stín v několika typech, a to v podobě stromové koruny a porostlého loubí inspirovaného ptačími voliérami, které se v těchto místech historicky nacházely. Tato loubí tvoří místo pro lavičky. Součástí návrhu je také mlatová plocha sloužící k hraní venkovních her.

Slunný, nevyužitý prostor jsem vyřešil v podobě kombinovaného trvalkového záhonu, do kterého jsem umístil další mobiliář, tentokrát v pohledu na nově vysázené aleje.

Celkový efekt navrhované části působí moderně, avšak harmonicky navazuje na poslední rehabilitaci parku.

7 Závěr

Cílem bakalářské práce bylo představit vznik a funkce lázeňských parků. Literární rešerše nás seznamuje s funkcemi a použitím lázeňské zeleně a jejím působením na lidský organismus. Dále pak představuje historii a proměny Lázeňského parku v Poděbradech.

Poděbradský Lázeňský park prošel od doby svého vzniku mnoha proměnami. Nejpodstatnější byly změny a výstavby parku ve 30. letech, kdy byl park rozsáhle rozšířen. Byl mu dán směr, který si park po nejnovější rehabilitaci drží dodnes. Druhé pak změny v letech 60., kdy park prošel rozsáhlým kácením a odstraněním jinak populárního sadu, jezírek a ptačích voliér. Poslední rehabilitace čerpá inspiraci ze 30. let a zasazuje park do současnosti.

Výsledkem této práce bylo navrhnutí krajinářské studie části prostoru Lázeňského parku, který byl zasažen kácením, a nebyl proto využíván. Ve své studii jsem se snažil zohlednit výsledky z podkladových historických materiálů, a vytvořit takovou variantu řešení, která bude vzniklou situaci řešit s použitím historických hodnot a přírodních poměrů, jako jsou hydrologické a geologické podmínky, požadavky funkcí zeleně a prostoru a funkce léčebné a estetické.

Řešení představuje navrácení původního stínu. Toho bylo docíleno použitím původních taxonů a vytvořením nových stinných míst v podobě kovových konstrukcí, které slouží jako opora pro popínavé rostliny. Dále pak kombinovaný trvalkový záhon, který plní funkci estetickou a vytváří kulisu pro nový mobiliář. Finální návrh tedy přetváří jinak prázdný prostor na místo odpočinku a volnočasových aktivit.

8 Literatura

- ANDĚL J, Kosinski D. 1997. František Kupka - průkopník abstrakce, malíř kosmu : [výstava, Dallas Museum of Art 1997, Kunstmuseum Wolfsburg 1998 a Národní galerie Praha 1998], ISBN 3-7757-0692-5
- ANIKÓ B, ILLYÉS C. 2008. Okrasné stromy, keře a popínavé rostliny, Praha: Svojtka & Co. ISBN 978-80-7352-845-4
- BASTIAN O, Röder M. 1998. Assessment of landscape change by land evaluation of past and present situation. *Landscape and Urban Planning*, 41(3), 171-182.
- CACARA B. 2012. Poděbradské stromy: malý průvodce po památných a jiných zajímavých stromech Poděbrad, Město Poděbrady. ISBN 978-80-260-3544-2
- GEHL J. 2000. Život mezi budovami: užívání veřejných prostranství. Boskovice: Albert. ISBN 80-85834-79-0
- GRÖNE H & KAISER K. 2007. Immerblühende Beete, Gerlag GmbH, München. ISBN-13 978-3833802454
- GROSS H, Nicola Lane, N. 2007. Landscapes of the lifespan: Exploring accounts of own gardens and gardening *Journal of Environmental Psychology* 27. (2007) 225–241
- HENDRYCH J. 2000. Tvorba krajiny a zahrad III. Historické zahrady, parky a krajina, Jejich proměny, kulturně historické hodnoty, význam a ochrana, ČVUT, Praha. ISBN 80-01-02230-7
- HERČÍK F, Herrmann Z, Valečka J. 1999. Hydrogeology of the Bohemian cretaceous basin. Prague: Czech geological institute. ISBN 80-7075-604-7
- HRABĚTOVÁ J. 2008. Poděbrady město mého srdce II., Nakladatelství Ostrov, Praha. ISBN 978-80-86289-59-5
- HRABĚTOVÁ J. 2011. Zmizelé Čechy: Poděbrady, Nakladatelství Paseka, Praha - Litomyšl. ISBN 978-80-7432-101-6
- HRABĚTOVÁ J. 2013. Poděbrady město mého srdce III., Nakladatelství Ostrov, Praha. ISBN 978-80-86289-78-6
- HRABĚTOVÁ J. 2020. Kalendář poděbradské parky 2020. Město Poděbrady, Polabské muzeum
- CHLUPÁČ I, Brzobohatý R, Kovanda J, Stráník Z. 2002. Geologická minulost České republiky. *Academia*. 259 – 281
- JEKYLL G. 1964. *The gardener's essential*, Excellent Press, Ludlow. ISBN 978-1-84689-290-5
- JIRÁNEK T, LEHMAN M. 2007. Centrální Lázeňský park v Poděbradech, Beton a městské prostředí, 6: 10-14
- KUPKA J. 2006. Zeleň v historii města. V Praze: Nakladatelství ČVUT. ISBN 80-01-03443-7.
- KYSELKA I. 2007. *Architektura krajiny a rekreace: architektura a urbanismus krajiny a zeleně*, Ostrava: VŠB - Technická univerzita Ostrava. ISBN 978-80-248-1642-5
- LAVELLE Ch. 2009. *How to Create a Wildlife Garden*. Anness Publishing Ltd, London. ISBN 978-0754817604
- LEYHE U. 2007. *Gräser und Farne: Alle wichtigen Arten und Sorten im Porträt. Auswahl, Verwendung und Gestaltung*, BLV buchverlag GmbH & Co. KG, München. ISBN 13: 978-38-35400-70-2
- MIKOLANDA J. 2020. Geologická charakteristika sedimentů české křídové pánve v okolí Poděbrad [bakalářská práce], Univerzita Palackého v Olomouci, Katedra geologie, Olomouc, Ing. Lada Hýlová, Ph.D.
- NOVÁK Z. 2001. Dřeviny na veřejných městských prostranstvích použití dřevin v ulicích a na náměstích památkově chráněných měst, Státní ústav památkové péče v Praze, Praha: Jalna. ISBN 80-86234-21-5
- REJŠEK K & VÁCHA R. 2018. *Nauka o půdě*, Agriprint, s.r.o., Olomouc. ISBN 978-80-87091-82-1
- REŠ B, VENCÁLEK T, ŠTĚRBA P a KLÁPŠTĚ J. 2009. *Obnova historických zahrad a parků*. Praha: Agentura ochrany přírody a krajiny České republiky. ISBN 978-80-87051-66-5.
- SEITZ W. 2002. *Selbst Kletter-, Rank-, und Spaliergerüste bauen* Circon Verlag GmbH, München. ISBN-13: 978-3817421978
- Součková M. 2000. *Pnoucí rostliny na zahradě i v bytě*, Praha: Grada. ISBN 80-7169-817-2
- SVOBODOVÁ M. 2004. *Trávník*, Praha: Grada. ISBN 80-247-0917-1
- ŠILHÁNKOVÁ V. 2003. *Veřejné prostory v územně plánovacím prostoru*, Brno: Vysoké učení technické, Fakulta architektury, Ústav teorie urbanismu. ISBN 80-214-2505-9
- ŠMILAUEROVÁ E. 2001. *Poděbrady v proměnách staletí 1. díl (do roku 1850)*, Scriptorium, Praha. ISBN 80-86197-30-1
- ŠMILAUEROVÁ E. 2005. *Poděbrady v proměnách staletí II. (1850-1948)*, Scriptorium, Praha. ISBN 978-80-87271-16-2
- ŠONSKÝ D. 2009. *Moderní zahrady*, Brno: Computer Press. ISBN 978-80-251-2747-6
- ŠUBR J. 1998. *Zeleň obytných vnitrobloků*, O.P. Sempra Praha, Výzkumný a šlechtitelský ústav okrasného zahradnictví v Průhonicích. ISBN 80-85116-03-0
- VÁCHA P & STEGBAUER J. 2006. *Poděbrady město mého srdce*, Nakladatelství Ostrov, Praha. ISBN 80-86289-48-6

Webové stránky

(Web 1) Národní památkový ústav [online]. [cit. 2021-02-14]. Dostupné z: <https://pamatkovykatalog.cz/kolonada-prof-libenskeho-13032033>

(Web 2) Stavba čtvrtstoletí [online]. [cit. 2021-02-14] Dostupné z: <https://www.stavbactvtstoleti.cz/detail-stavby/131>

(Web 3) Česká geologická služba [online]. [cit. 2021-02-20] Dostupné z: https://mapy.geology.cz/pudy/?fbclid=IwAR0DYmQunvgSiJXaBb_SVUwIV2cFg-r7w-QHgmhRpCKsE8yPNu9pDRZ9Yg

(Web 4) EKatalog BPEJ [online]. [cit. 2021-02-20] Dostupné z: <https://bpej.vumop.cz/20401>

(Web 5) Český hydrometeorologický ústav [online]. [cit. 2021-02-20] Dostupné z: <https://www.chmi.cz/historicka-data/pocasi/mapy-charakteristik-klimatu>

(Web 6) Povodňový plán města Poděbrady [online]. [cit. 2021-03-20] Dostupné z: https://www.edpp.cz/pdb_charakteristika-zajmoveho-uzemi/

(Web 7) Kudy z nudy [online]. [cit. 2021-03-20] Dostupné z: <https://www.kudyznudy.cz/aktivity/libicky-luh-v-polabi-nejvetsi-luzni-les-v-cechach>

Normy:

ČSN 83 9011. 2006. Technologie vegetačních úprav v krajině – Práce s půdou. Český normalizační institut, Praha43

ČSN 83 9021. 2006. Technologie vegetačních úprav v krajině – Rostliny a jejich výsadba. Český normalizační institut, Praha

ČSN 83 9031. 2006. Technologie vegetačních úprav v krajině – Trávníky a jejich zakládání. Český normalizační institut, Praha

ČSN 839041. 2006. Technologie vegetačních úprav v krajině. Český normalizační institut, Praha

ČSN 83 9051. 2006. Technologie vegetačních úprav v krajině – Rozvojová a udržovací péče o vegetační plochy. Český normalizační institut, Praha

ČSN 83 9061. 2006. Technologie vegetačních úprav v krajině – Ochrana stromů, porostů a vegetačních ploch. Český normalizační institut, Praha

SPPK A01 002. 2014. Ochrana dřevin při stavební činnosti. Agentura ochrany přírody a krajiny ČR, Praha

SPPK A02 003. 2014. Výsadba a řez keřů a lián. Agentura ochrany přírody a krajiny ČR, Praha

SPPK A02 001. 2013. Výsadba stromu. Agentura ochrany přírody a krajiny ČR, Praha

SPPK A02 002. 2013. Řez stromu. Agentura ochrany přírody a krajiny ČR, Praha

