



Univerzita Palackého v Olomouci  
Cyrilometodějská teologická fakulta  
Katedra křesťanské sociální práce

**PROJEKT PŘÍPRAVY VZNIKU  
NÍZKOPRAHOVÉHO ZAŘÍZENÍ PRO DĚTI A  
MLÁDEŽ V RÁMCI CHARITY ŠTERNBERK**

**Bakalářská práce**

**Studijní program**

**Sociální práce**

Autor: Ludmila Šindlerová  
Vedoucí práce: Mgr. Helena Pospíšilová, Ph.D.

Olomouc 2023



## Prohlášení

Prohlašuji, že jsem tuto práci zpracovala samostatně na základě použitých pramenů a literatury uvedených v bibliografickém seznamu.

V Olomouci 30. 4. 2023

Ludmila Šindlerová



## Poděkování

Na tomto místě chci poděkovat vedoucí práce Mgr. Heleně Pospíšilové, Ph.D. za její obětavé a vstřícné vedení v průběhu psaní práce. Jsem vděčná za připomínky, trpělivost a zpětnou vazbu, kterou mi vždy ochotně poskytla. Poděkování také patří ze všeho nejvíce mé mamince, která již není mezi námi a mému tátovi a snoubenci za veškerou podporu a ochotu.



# Obsah

Úvod.....	9
1 Rešerše výzkumu .....	11
2 Nízkoprahové zařízení pro děti a mládež (NZDM) .....	12
2.1 Cíle NZDM .....	13
2.2 Poslání.....	13
2.3 Role sociálního pracovníka v NZDM .....	14
2.4 Registrace NZDM .....	15
2.4.1 Podmínky registrace.....	16
2.4.2 Podání písemné žádosti o registraci .....	16
2.4.3 Bezúhonnost a odborná způsobilost.....	17
3 Propojení tématu se sociální politikou .....	19
3.1 Vzdělávací politika .....	19
3.1.1 Strategie vzdělávací politiky České republiky do roku 2030+ .....	20
3.2 Rodinná politika.....	21
3.3 Sociální vyloučení .....	23
3.3.1 Principy a funkce sociální politiky .....	24
4 Legislativní zakotvení .....	25
4.1 Zákon č. 108/2006 Sb. ....	25
4.2 Vyhláška č. 505/2006 Sb. ....	25
4.3 Zákon č. 359/1999 Sb. ....	26
5 Propojení tématu s metodami a technikami sociální práce .....	27
6 Analýza potřebnosti projektu .....	29
6.1 Cílová skupina a dopady cílové skupiny.....	31
6.2 Specifikace stakeholderů.....	32
7 Popis lokality Šternberk a analýza potřeb cílové skupiny .....	34
7.1 Cíl projektu .....	34
7.2 Poloha, geologické poměry a vývoj, historie .....	34
7.3 Šternberk jako mikroregion .....	34
7.4 Zájmové činnosti pro děti ve Šternberku a okolí .....	35
7.5 Sociální služby pro děti a mládež ve Šternberku .....	38
7.5.1 Sociálně aktivizační služby pro rodiny s dětmi .....	38
7.5.2 Sociálně aktivizační služby pro rodiny s dětmi .....	38
7.5.3 Poradna pro občanství/občanská a lidská práva.....	39
7.6 Charita Šternberk .....	39
7.6.1 Definice služby, cíle.....	39
7.6.2 Přímí a nepřímí příjemci projektu.....	40
8 Klíčové aktivity .....	41

8.1 Klíčová aktivita 1 – Monitoring aktuální situace ve Šternberku a v Charitě Šternberk.....	41
8.2 Klíčová aktivita 2 – Přípravná fáze projektu.....	41
8.2.1 Dokumenty a formuláře potřebné k založení služby.....	42
8.2.2 Popis realizace poskytování sociální služby .....	43
8.2.3 Plán finančního zajištění .....	48
8.3 Klíčová aktivita 3 – Příprava obsahu projektu .....	50
8.3.1 Volnočasové aktivity .....	51
8.4 Klíčová aktivita 4 – Samotné založení služby a začátek poskytování .....	54
9 Management rizik .....	56
10 Výstupy a výsledky .....	58
11 Popis přidané hodnoty projektu.....	59
12 Harmonogram .....	60
13 Logframe projektu .....	61
Závěr.....	63
Bibliografie.....	65
Seznam tabulek a grafů .....	71
Seznam zkratk .....	73
Seznam příloh.....	75
Přílohy .....	77
Anotace.....	95



# Úvod

Idea věnovat se tématu založení nové sociální služby se zrodila před dlouhodobou praxí ve třetím ročníku. Na dlouhodobé praxi, kterou jsem vykonávala v rámci sociální rehabilitace pod Charitou Šternberk, se můj nápad konkretizoval ve vizi založit službu sociální prevence, která ve Šternberku podle mé intuice chybí a tou je nízkoprahové zařízení pro děti a mládež. Cílem bakalářské práce je příprava založení nové sociální služby nízkoprahového zařízení pro děti a mládež.

Práce je rozdělena na teoretickou a praktickou část. Teoretická část je věnována rešerši, definici NZDM, podmínkám registrace nové sociální služby. Je zde také popsáno propojení tématu se sociální politikou, která navazuje na legislativní zakotvení tématu. Všechny zákony, které se dotýkají plánování založení nové služby jsou charakterizovány ve čtvrté kapitole. Pro ukotvení tématu v rámci metod a technik sociální práce jsem zvolila teorii, přístup i terapii, které se nejvíce uplatňují v práci s rizikovou mládeží. Teoretickou část uzavírá analýza potřebnosti, ve které se stanovuje, pokud je NZDM ve Šternberku nutné, koho všeho by se tato služba dotkla a jakými metodami jsem došla k výsledku, jestli služba potřebná doopravdy je.

Praktická část specifikuje potřebnost NZDM ve Šternberku a jeho okolí a vyobrazuje Charitu Šternberk. Kromě popsání lokality Šternberk je zde výčet zájmových činností a sociálních služeb pro cílovou skupinu rizikové mládeže. Čtyři klíčové aktivity popsány v osmé kapitole zobrazují potřebné jednotlivé kroky od mapování terénu až po jednu nově vytvořenou sociální službu. Práce v následujících kapitolách zjišťuje hodnocení rizik a jejich nežádoucích důsledků, popisuje výstupy, výsledky, přidanou hodnotu projektu a na závěr obsahuje harmonogram a logframe projektu.



# 1 Rešerše výzkumu

Rešerši jsem provedla na základě přehledové studie. Byly vyhledávané studie na základě kombinace slov: Nízkoprahové zařízení pro děti a mládež v online katalogích Google Scholar a Národní technické knihovny. Původně jsem chtěla vyhledávat v databázi Medvik, ta mi bohužel vyhledala pouze pár zdrojů. Vyřazovací kritéria byly neúplnost textu a nedostatek žádoucích informací. Pro aktuálnější výsledky jsem v Google Scholar vymezila časové období vyhledávání, tím pádem mi databáze nabídla 36 zdrojů. V databázi Národní technické knihovny bylo nalezeno 62 výsledků. Užitečnost textu pro potřeby práce byla posuzována skrze relevanci názvu dokumentu a následně abstraktu. V rámci 62 výsledků v databázi NTK byl jediný článek, zbytek byly závěrečné práce. Google Scholar vyhledal pouze závěrečné práce. V databázích byla jediná duplicitní práce. V rámci výsledků jsem se zaměřila na to, jak každý vnímá NZDM a jeho cíle, jelikož kombinaci slov: Založení NZDM se mi v databázi objevilo 0 výsledků. Tudíž jsem se rozhodla pro vhodnost práce využít 3 relevantní zdroje.

Veltrubská (2019) vyzdvihuje, že pojem NZDM není všem zcela jasný a kolují kolem názvu různá stigmata, např. že nízkoprahovost znamená absenci pravidel nebo že službu může navštěvovat každý či jsou to zařízení pro handicapované. Jak moc důležité je sociální začleňování zdůrazňuje Valentová, (2022) která ve své práci popisuje inkluzi, při čemž podotýká, že je to zcela nenásilná forma. Každému se může stát, že se ocitne na okraji společnosti, ale právě od toho tu je sociální služba, které klientovi nabízí pomocnou ruku. Váňová (2017) dodává, že nelze plnit reálnou zakázku toho, že dojde k definitivnímu odstranění sociálně patologických jevů. Tím pádem dochází v rámci cílů ke kompromisům, což znamená minimalizování rizik spojených s rizikovým chováním.

## 2 Nízkoprahové zařízení pro děti a mládež (NZDM)

Než přejdeme k samotným definicím a vysvětlením toho, co je nízkoprahové zařízení pro děti a mládež, je důležité si ujasnit, co je to vůbec nestátní nezisková organizace. Často instituce tohoto typu bývají označovány jako třetí sektor. „Vznikly podkladě dohody či smlouvy občanů, kteří se sdružili za účelem plnění či splnění určitého cíle.“ (Tomeš, 2002, s. 262) Tento cíl stanoví většinou na základě určitých potřeb nebo na reakci na problémy ve společnosti. Cílem těchto organizací není zisk, a proto si finance nesmí mezi sebe zaměstnanci přerozdělovat, ale musí být použit pro samotný cíl nebo jeho rozvoj. I když se tomuto sektoru říká neziskový, má podporu ze strany státu (daňové úlevy, dotace nebo příspěvky). Avšak jejich financování je vícezdrojové, jelikož finance získávají také díky projektům nebo sponzorům. Tomeš (2009, s. 88) také popisuje vztah neziskových organizací a veřejné správy. „Neziskové organizace často pomáhají svojí činností naplňovat veřejný zájem. Za předpokladu dobré spolupráce mohou orgánům místní správy pomáhat mapovat problémy v regionu, neboť citlivěji reagují na individuální potřeby občanů. Rozvíjejí princip subsidiarity a napomáhají k aktivnímu postavení občanů ke společenským problémům.“ Často v těchto organizacích pracují dobrovolníci, kteří nezastávají pozice placených pracovníků, ale přispívají k rozvoji organizace. Vyjasnit si tento pojem bylo velice důležité z důvodu, že Charita Šternberk spadá pod nestátní neziskovou organizaci.

„Nízkoprahová zařízení pro děti a mládež jsou zařízení sociální prevence nabízející služby zaměřené na neorganizované děti a dospívající mladistvé, ohrožené společensky nežádoucími jevy. Základní koncepce těchto zařízení vychází z teorií a metod sociální pedagogiky a SP. Zásadním kritériem volby určitého postupu patří zásada nízkoprahovosti – maximální otevřenost a přiblížení se životnímu světu klientů.“ (Kappl, 2013, s. 411)

Sociální prevenci definuje Zákon č. 108/2006 Sb. Služba sociální prevence se snaží zabránit sociálnímu vyloučení a jejím cílem je pomáhat osobám překonávat nevyhovující sociální situaci a chránit společnost před počátkem a prostupností nepříznivých společenských jevů.

Definice NZDM podle České asociace streetwork. (2008, s. 5) „Služba je určena dětem a mládeži, které se ocitly v obtížné životní situaci nebo jsou jí ohroženy a které nevyhledávají standardní formy institucionalizované pomoci a péče. Jde o navázání a udržování kontaktu, poskytování informací, odbornou pomoc, podporu a vytváření podmínek pro sociální začlenění a pozitivní změnu ve způsobu života.“

## 2.1 Cíle NZDM

Kappl (2013, s. 411) popisuje cíl NZDM jako nabídnutí individuální pomoci dětem a dospívajícím dospělým při řešení jejich osobních problémů.

Základním cílem NZDM je kontaktovat a zachovávat kontakt s jedinci i skupinami, kteří neuplatňují využívání běžných služeb a nabídek v kraji (sociální, vzdělávací, volnočasové). „Na základě individuálního přístupu k jejich potřebám podporovat jejich samostatný rozvoj a pomáhat k soběstačnosti a svéprávnosti – činit dospívající kompetentními. Dalším významným cílem je snížení škod, které si může cílová skupina rizikovým chováním a jednáním způsobit. NZDM se snaží jak o individuální změnu u jednotlivců čerpajících služby, tak o změnu skupinové normy.“ (Racek a Herzog, 2007, s. 323)

Česká asociace streetwork (2008, s. 4) definuje cíle, kde zahrnuje prevenci, podporu, ochranu, návrhy řešení a zlepšování kvality života.

Cíl je konkrétnější, časově ohraničený a měřitelný oproti poslání sociální služby. Cíle u konkrétních NZDM se mohou patrně lišit, avšak všechny směřují k tomu stejnému.

## 2.2 Poslání

„Posláním NZDM je usilovat o sociální začlenění a pozitivní změnu v životním způsobu dětí a mládeže, které se ocitly v nepříznivé sociální situaci, poskytovat informace, odbornou pomoc, podporu, a předcházet tak jejich sociálnímu vyloučení.“ (Česká asociace streetwork, 2008, s. 3)

Poslání může mít každá sociální služba popsané trochu jinak, protože se to často liší lokalitou nebo poptávkou od klientů. Ve většině případů je ale poslání stejné, což je poskytování zázemí všem bez rozdílů, snažit se najít u klientů zdroje k řešení jejich nepříznivých situací, poskytování informací, smysluplné trávení volného času nebo přispívání ke zkvalitnění života.

Poslání i cíl souvisí se standardy kvality služby, které každá sociální služba musí mít povinně vypracována. Těchto standardů je celkem 15 a v prvním z nich najdeme právě popsané samotné poslání. Prvnímu standardu se říká veřejný závazek. Organizace tím vysvětluje, proč daná služba vůbec existuje, jakou má činnost a vyznačuje se dlouhodobým trváním. Poslání je určeno všem, od zaměstnanců, uživatelům až po širokou veřejnost. (Bednář, 2004, s. 9)

Bednář (2004, s. 10) popisuje, jak „dobře formulované poslání odpovídá na tyto otázky: kdo službu poskytuje, kde je služba poskytována, komu je služba poskytována, jak je služba poskytována, co je cílem služby, o co usiluje a proč je služba poskytována.“

Dalšími standardy jsou: 2. Ochrana práv osob, 3. Jednání se zájemcem o sociální službu, 4. Smlouva o poskytování sociální služby, 5. Individuální plánování průběhu sociální služby, 6. Dokumentace o poskytování sociální služby, 7. Stížnosti na kvalitu nebo způsob poskytování sociální služby, 8. Návaznost poskytované sociální služby na další dostupné zdroje, 9. Personální a organizační zajištění sociální služby, 10. Profesionální rozvoj zaměstnanců, 11. Místní a časová dostupnost poskytované sociální služby, 12. Informovanost o poskytované sociální službě, 13. Prostředí a podmínky, 14. Nouzové a havarijní situace a 15. Zvyšování kvality sociální služby. (Bednář, 2004)

## 2.3 Role sociálního pracovníka v NZDM

V tomto zařízení sociální prevence se nesetkáváme jenom se sociálními pracovníky, ale i se speciálními pedagogy, sociálními pedagogy, pracovníky v sociálních službách nebo dobrovolníky. Předpokladem k výkonu povolání je svéprávnost, bezúhonnost, zdravotní způsobilost a odborná způsobilost. Aby člověk mohl vykonávat sociální práci, musí mít vyšší odborné vzdělání nebo vysokoškolské vzdělání. Sociální pracovník i pracovník v sociálních službách jsou vázáni formami dalšího vzdělávání popsaném v zákoně o sociálních službách.

Matoušek (2013, s. 44) popisuje: „Sociální pracovník se pohybuje v rámci práv a povinností definovaných právním systémem, zaměstnavatelem a profesními standardy. Institucionální rámec je důležitý, protože sociální pracovník zasahuje do života klientů a je potřeba, aby jeho právo zasahovat bylo legitimní. Odhaluje také detaily ze života klientů – proto jsou důležitá pravidla, která zajišťují klientovi ochranu.“

Motloung (2022) ve svém článku zmiňuje vysoké požadavky na sociální pracovníky, kteří při práci s rizikovou mládeží čelí mnoha výzvám. Pokud sociální pracovník tyto výzvy nezvládne a nemá v sobě zpracované své životní problémy, může to vést až k syndromu vyhoření.

Co vše zahrnuje kontaktní práci popisuje Zahradník (2009, s. 146) „Kontaktní práci rozumíme profesionální aktivitu (odbornou nízkoprahově organizovanou sociální a sociálně pedagogickou činnost) zaměřenou na zvědomování možností změn sociokulturního prostředí člověka (a odvislého životního způsobu) a ovlivňování průběhu těchto změn prostřednictvím aktivního doprovázení (vytváření a udržování pomáhajícího a podporujícího kontaktu).“

Nejsilnějším nástrojem sociálního pracovníka jsou jeho komunikační schopnosti. Musí umět navazovat kontakty a postupně budovat důvěryhodné a symetrické vztahy s klienty. Musí umět pracovat v týmu a mít dobré organizační schopnosti. Je důležité, aby si uvědomil, že pomáhání lidem má své hranice a limity. Měl by mít dobrý vztah k dané cílové skupině.

Součástí práce sociálního pracovníka je navazování prvního kontaktu, krizová intervence, snižování sociálních rizik a zejména doprovázení klientů během náročného životního období. V práci sociálního pracovníka nízkoprahového zařízení pro děti a mládež nejde jen o pouhé předání informací či materiální pomoc, ale především o snahu dosáhnout u jednotlivých klientů změnu. (Bednářová, Pelech 2003)

Hořava (2008) ve svém článku popisuje měnící se role sociálního pracovníka v rámci Nízkoprahového zařízení pro děti a mládež. Rozděluje čtyři přístupy, které využívá. První je preventista – seznámení s pravidly klubu (časy, možnosti, omezení). Další role je vychovatel/pedagog – společně s klientem hledáme rizikové oblasti, na kterých bychom mohli pracovat. Třetí je sociální pracovník – přesně víme, kde se nachází problém a snažíme se klientovi pomoci. Posledním je partner – jsme rovnocenní partneři a klient je úspěšně odeslán do společnosti, kdy je schopný řešit samostatně problémy, nakonec spolupráci ukončíme.

Sociální pracovník se řídí a dodržuje etický kodex sociálních pracovníků, který především popisuje hodnoty, principy, zodpovědnost a pravidla. Zní to velice jednoduše a jednosměrně, avšak zdání klame. I když máme po ruce etický kodex, v sociálních službách se denně setkáváme s etickými dilematy, ke kterým se jako sociální pracovník musíme postavit. Služby nízkoprahových zařízení jsou poskytovány anonymním uživatelům, pokud si přejí zůstat v anonymitě. Jako pracovník se často dostaneme informace, které si nemůžeme nechat sami pro sebe nebo nastanou situace, ve kterých nevíme, jak se zachovat. Musil (2004) popisuje základní dilemata, z nich bych pro naši službu vyzvedla zasáhnout či nezasáhnout, neutralita nebo favoritismus, množství klientů anebo kvalita služeb. Herzog (Streetwork.cz, 2013 [online]) popisuje ve svém článku dilemata vztažená konkrétně k nízkoprahovému zařízení. Právo na seburčení versus nejlepší zájem klienta, pomáhat nebo být zabezpečený, kontroverzní či pragmatický přístup. Všechno jsou to náročné situace, ale jako profesionálové bychom vždy měli jednat s nejlepším svědomím, vědomým, být perspektivní a trpěliví. Máme možnost situace probírat se svými kolegy, využít supervize nebo pracovní porady.

## **2.4 Registrace NZDM**

Co vše je podmínkou k registraci je stanoveno v § 78-84, zákona č. 108/2006 Sb. O registraci rozhoduje krajský úřad, který rozhodne do 30 dnů. Během rozhodování je možné, že úřad provede inspekci.

## 2.4.1 Podmínky registrace

Podmínky registrace uvádí § 78 odst. 1 zákona č. 108/2006 Sb. „Sociální služby lze poskytovat jen na základě oprávnění k poskytování sociálních služeb, není-li v § 83 a 84 stanoveno jinak; toto oprávnění vzniká rozhodnutím o registraci.“ O registraci bude rozhodovat Krajský úřad v Olomouci, odbor sociálních věcí.

Podmínkou registrace dle § 79 odst. 1 zákona č. 108/2006 Sb. je: „Podání písemné žádosti o registraci, odborná způsobilost všech fyzických osob, které budou přímo poskytovat sociální služby, bezúhonnost, zajištění hygienických podmínek, vlastnické nebo jiné právo k objektu nebo prostorám, v nichž budou poskytovány sociální služby, zajištění personálních, materiálních a technických podmínek odpovídajících druhu poskytovaných sociálních služeb, skutečnost, že na majetek fyzické nebo právnické osoby, která je žadatelem o registraci, nebyl prohlášen konkurs nebo proti ní nebylo zahájeno insolvenční řízení anebo nebyl insolvenční návrh zamítnut pro nedostatek majetku dlužníka.“

## 2.4.2 Podání písemné žádosti o registraci

Jelikož Charita Šternberk je právnická osoba, žádost o registraci musí obsahovat následující údaje: „název, sídlo, identifikační číslo a statutární orgán. Dále musí doložit údaje o poskytovaných sociálních službách: název a místo zařízení, druhy poskytovaných sociálních služeb, okruh osob, pro které je sociální služba určena, jejich věková hranice, druh zdravotního postižení, popis realizace poskytování sociálních služeb, popis personálního zajištění poskytovaných sociálních služeb, časový rozsah poskytování sociálních služeb, kapacita poskytovaných sociálních služeb, plán finančního zajištění sociálních služeb, den započetí poskytování sociálních služeb, doklad o bezúhonnosti fyzických osob nebo právnické osoby, doklady nebo jejich úředně ověřené kopie prokazující odbornou způsobilost fyzických osob, rozhodnutí o schválení provozního řádu zařízení sociálních služeb, doklad o vlastnickém nebo jiném právu k objektu nebo prostorám, v nichž budou poskytovány sociální služby, z něhož vyplývá oprávnění žadatele tyto objekty nebo prostory užívat, úředně ověřené kopie zakladatelských dokumentů a dokladů o registraci podle zvláštních právních předpisů, popřípadě výpis z obchodního rejstříku nebo jiné evidence podle zvláštních právních předpisů, doklad, že žadatel nemá daňové nedoplatky a nemá nedoplatek na pojistném a na penále na veřejné zdravotní pojištění a na pojistném a na penále na sociální zabezpečení a příspěvku na státní politiku zaměstnanosti.“ (§ 79 odst. 5 zákona č. 108/2006 Sb.)

Žádost a všechny nutné přílohy k ní je nutné podat písemně i elektronicky.



### **2.4.3 Bezúhonnost a odborná způsobilost**

Bezúhonné jsou osoby, které v minulosti nebyly odsouzeny pro trestný čin. Trestní bezúhonnost se prokazuje výpisem z evidence Rejstříku trestů. (§ 79 odst. 2 zákona č. 108/2006 Sb.)

Je nutné, aby výpis obsahoval tyto údaje o pracovnících: jméno a příjmení, rodné příjmení, rodné číslo, místo a okres narození.

Odbornou způsobilostí k výkonu povolání sociálního pracovníka se rozumí vyšší odborné vzdělání nebo vysokoškolské vzdělání (bakalářské, magisterské) v oborech zaměřených na sociální práci a sociální pedagogiku, sociální pedagogiku, sociální a humanitární práci, sociální práci, sociálně právní činnost, charitní a sociální činnost, sociální politiku, sociální péči nebo speciální pedagogiku. (§ 110 odst. 4 zákona č. 108/2006 Sb.)

„Odbornou způsobilostí pracovníka v sociálních službách je střední vzdělání s výučním listem nebo střední vzdělání s maturitní zkouškou a absolvování akreditovaného kvalifikačního kurzu.“ (§ 116 odst. 5 zákona č. 108/2006 Sb.)



### 3 Propojení tématu se sociální politikou

V rámci propojení tématu se sociální politikou jsem vybrala vzdělávací a rodinnou politiku, sociální vyloučení a principy a funkce sociální politiky. Vzdělávací politika v rámci Strategie vzdělávací politiky České republiky do roku 2030+ se v rámci klíčových opatření dotkne klientů NZDM, kteří díky tomu opatření budou mít větší šanci na uplatnění na trhu práce nebo jim bude usnadněn návrat do školy. V rámci rodinné politiky je popsána rodina a její funkce. Nezaopatřené dítě může být až do 26 let, pokud studuje, což zahrnuje cílovou skupinu nízkoprahového zařízení pro děti a mládež. V rámci ukotvení tématu se sociální politikou se také popisuje sociálně právní ochrana dětí, která je poskytována na území ORP Šternberk a přímá a nepřímá podpora rodin, kterou je důležité znát v rámci základního sociálního poradenství. Sociální vyloučení je úzce spojeno s rizikovou mládeží, která je často na okraji společnosti. Akční plán 2021-2023 Strategie sociálního začleňování 2021-2030 si klade za cíl kvalitní služby pro rodiny, děti a mládež. Jelikož NZDM a zakládání nové sociální služby je definováno zákonem, další kapitoly navazují na legislativní zakotvení tématu.

#### 3.1 Vzdělávací politika

„Vzdělání je výsledkem procesu vzdělávání, tj. osvojování systematických poznatků, vědomostí a návyků. Jeho cílem je poskytnout co nejvyšší vzdělání odpovídající fyzickému, mentálnímu a sociálnímu vybavení žáka či studenta.“ (Tomeš, 2011, s. 68)

V České republice je povinná školní docházka pro děti od šesti let a je povinná po dobu devíti let. Jelikož je povinná školní docházka, musí být i dostupnost vzdělávání. Dostupnost je chápána jako zeměpisná, kvalitativní, finanční a právní. Zeměpisná – dítě schopno se dostavit do školy bez ohrožení. Kvalitativní – na školách stejného typu se nabízí pro všechny výuka stejně kvalitní. Finanční – pro nikoho by nemělo být překážkou finanční stránka ve vzdělávání. Právní – stejné možnosti pro každého bez ohledu na rasu, pohlaví, zdravotní stav, etnickou příslušnost nebo náboženství. (Tomeš, 2011, s. 67-68)

Zákon o sociálních službách definuje ve svých základních činnostech vzdělávání. Rozlišujeme tři formy vzdělání, kterými jsou formální, neformální vzdělávání a informální učení. „Formálním vzděláváním se rozumí takové vzdělávání, které účastník absolvuje zpravidla ve školách.“ (Janík, Rabušicová, Průcha, 2009, s. 247) Záměr formálního vzdělávání je vždy dosažení určitého stupně vzdělávání, o kterém dostaneme certifikát (vysvědčení, diplom). „Neformální vzdělávání je zaměřeno na získání takových znalostí a dovedností, které jeho účastníkovi mohou pomoci zlepšit si možnosti uplatnění na trhu práce.“ (Janík, Rabušicová, Průcha, 2009, s. 247) To znamená třeba získání řidičského průkazu, rekvalifikační kurzy nebo kurzy cizích jazyků. Informální učení je

vlastně všechno to, co se naučíme sami bez pomoci druhých osob. (Janík, Rabušicová, Průcha, 2009)

V rámci nízkoprahového zařízení pro děti a mládež bývá vzdělání bývá prováděno většinou v rámci workshopu nebo interaktivních přednášek. Je zaměřeno na konkrétní věkovou skupinu. Semináře mohou být zajištěny pracovníky NZDM nebo externisty. Sami klienti si mohou vybrat konkrétní oblast, ve které chtějí být vzděláváni. U klientů ve věku 13 a výše se může jednat o workshop, kde se edukují ohledně sexuální výchovy nebo preventivní programy v oblasti zneužívání drog a dopad drogových závislostí, rizika požívání alkoholu nebo pracovat s motivací pro dokončení vzdělání a hledání si práce na smlouvu. Všichni klienti se mohou vzdělávat v oblasti hygienických návyků a slušného chování, vztahů s vrstevníky, rodinou a dospělými, ochraně v online prostředí a také motivací ke studiu a učení se novým věcem a perspektivě v životě.

### **3.1.1 Strategie vzdělávací politiky České republiky do roku 2030+**

Vše kolem nás se neustále proměňuje a je nějakým způsobem v pohybu. To platí i o vzdělávání. Tento dokument se snaží reagovat na změny, a především na ně připravit školní systém. Hlavním cílem vzdělávání je vybavenost člověka nepostradatelnými kompetencemi a v co nejvyšší míře využít jeho potenciál, jak ve prospěch vlastní, tak i vůči celé společnosti. První strategický cíl se zaměřuje na celkovou modernizaci. Momentálně se žáci učí pomocí memorování a nedokážou posoudit relevantnost informací. To vše by se mělo změnit společně s hlubším porozuměním informací, které dovedou žáci aplikovat v životě a různých životních rolích. Napomoci tomuto cíli by měla digitalizace a modernější zařízení škol s novými technologiemi. Druhý strategický cíl se zaměřuje na nerovnost kvality výuky na školách v různých regionech, kde můžeme zaznamenat markantní rozdíly. Všem by měl být umožněn stejný přístup ke vzdělání, stejné šance, zároveň by se do procesu vzdělávání měla více zainteresovat rodina. (MŠMT, 2020)

V dokumentu nalezneme také strategické linie, kterých je vcelku pět. První strategická linie popisuje snížení celkového obsahu učiva, modernizaci učiva a škol. Kurikulum by mělo propojovat vědní disciplíny, nabízet ke kritickému myšlení. Školy by měly nabízet výuku mimo budovy školy – v obci, v přírodě, návštěvy různých institucí. Nutné je také připravit školy ohledně modernizace metod a forem vzdělávání. Měli by se vytvořit podmínky pro inovaci, která se následně rozšíří zároveň s dobrou praxí. Nemělo by se učit jenom pro úspěšné složení zkoušky, informace by se měly hodnotit průběžně s tím, že pedagog zvládne ohodnotit cíle učení. Součástí cíle je také žáky připravit na celoživotní a neformální vzdělávání. Druhá strategická linie popisuje nerovnosti, segregace škol a case management, který se má posílit v rámci spolupráce s rizikovými rodinami a znevýhodněnými dětmi. Cílem je zajištění účasti dětí, kteří jsou patologicky

ohrožení nežádoucím chováním a hledání řešení takových situací. Pro posílení prevence je důležité provázání spolupráce se sociálními službami, zdravotnictvím a obecních službami. Třetí strategická linie popisuje podporu pedagogických pracovníků, ta by měla probíhat v rámci profesní identity pedagogických pracovníků, s posilováním jejich kompetencí a udržování jejich motivace a duševního zdraví. Čtvrtá strategická linie se zabývá kapacitou školských pracovníků, podporou a vzděláváním managementu škol, relevantností zvyšování dat, snižování zátěže škol a posílením komunikace. Poslední strategická linie se věnuje financování. (MŠMT, 2020)

Klíčové opatření podpora a řízení škol se především zaměřuje na kvalitu vzdělávání, spolupráci a na snížení nerovností ve vzdělání, což by se mělo odehrávat na daných územích. Další klíčové opatření, které se dotýká NZDM je inovace oborové soustavy, jejíž cílem je, aby absolventi byli vybaveni pro nejen pro profesní a občanský, ale i osobní život a aby byli schopni se dlouhodobě uplatnit na trhu práce. „V nárocích na střední vzdělávání se tak odráží potřeba zaměřit se na posilování společných prvků všeobecného základu ve středním vzdělávání, kladení důrazu na rozvoj klíčových kompetencí, vytváření vhodných podmínek pro snazší přechod absolventů do zaměstnání, větší propojení škol a zaměstnavatelů, ale také usnadňování přechodu žáků zdravotně a sociálně znevýhodněných do vyššího odborného nebo vysokoškolského vzdělávání.“ (MŠMT, 2020, s. 107) Soubor opatření a klíčových aktivit zahrnuje navázání na přechodní vzdělávání. V praxi to znamená, že pokud žák/student ukončí studium, naváže tam, kde skončil a nebude muset začínat od znovu. To platí i v případě reparátu – bude opakovat pouze část, kterou žák/student nezvládl. Studenti/žáci by také měli možnost získávat odbornou kvalifikaci během studií nebo po neúspěšném zvládnutí závěrečných zkoušek, což by jim zvýšilo šance uplatnění na trhu práce. Pro klienty NZDM by to znamenalo snadnější uplatnění na trhu práce nebo snadnější návrat do školy, jelikož klienti se často potýkají s problémy v oblasti vzdělávání, nevidí v něm budoucnost a spíše pracují bez uzavření pracovního poměru, čemuž by tento cíl měl zabránit. Třetí klíčová aktivita v rámci opatření se týká omezení segregace etnických menšin, což by znamenalo začlenění etnik do základních škol, a ne do praktických. (MŠMT, 2020) Do cílové skupiny rizikové mládeže spadají také etnické menšiny. Tyto skupiny by díky klíčové aktivitě nebyli vylučováni ve společnosti.

## **3.2 Rodinná politika**

Za dítě se považuje osoba do 18 let, která je závislá na podpoře rodiny. Pokud dítě studuje a je stále závislé na podpoře rodiny, je považováno za nezletilé, maximálně to může být do 26 let. „V moderní rodinné politice je za rodinu pokládán soubor společně bydlících a hospodařících manželů nebo partnerů s dítětem nebo dětmi jednoho rodičů s dítětem

nebo dětmi.“ (Krebs, 2015, s. 381) Každá země může na rodinu nahlížet jinak, jestli rodiče jsou sezdaní nebo nesezdaní, jestli je rodina úplná nebo neúplná. Tomeš (2011, s. 188) definuje, o čem je rodinná politika: „Ať rodinu definujeme a zkoumáme jakkoli, veřejné rodinné politiky jsou vždy: o úpravě vztahů mezi rodiči, rodiči a dětmi, o vztazích rodičů, nezletilých dětí a sourozenců a jejich sezdaných (manželů) či nesezdaných partnerů.“

„Cílem povinné veřejné politiky je vždy zdravý vývoj dítěte, hlavním smyslem ochrany a podpory rodiny je nejlepší zájem dítěte.“ (Tomeš, 2011, s. 191) Pokud je v ohrožení zájem dítěte, soud stanoví dítěti opatrovníka. „Zákonné zastoupení i opatrovnictví sleduje ochranu zájmů zastoupeného a naplňování jeho práv.“ (§ 457 odst. 1 zákona č. 89/2012 Sb.) Stát musí chránit zájmy dítěte, jelikož nemá vlastní právní způsobilost. Krebs (2015, s. 385) říká, že „zásadě hlavním cílem rodinné politiky v moderních státech zmírňování narůstajících nákladů rodin při opatrování mladé generace realizací především sociální solidarity, principu sociální spravedlnosti a principu sociální garance.“ Další cíl, který popisuje Krebs i Tomeš je skloubení rodinné funkce a zaměstnání, kde možnost řešení je především flexibilnější pracovní doba.

Sociálně právní ochrana dětí začala chráněním sirotků. „V roce 1947 vznikly odbory péče o mládež na okresních a zemských národních výborech. V padesátých letech 20. století tato činnost přešla na úřadovny ochrany mládeže při soudech.“ (Tomeš, 2011, s. 207) V roce 1963 se přijal zákon o rodině, který fungoval do roku 2013. V roce 2014 byl zrušen a nahrazen druhou částí nového občanského zákoníku. Cílovými skupinami jsou nezaopatřené děti do 26 věku, „jsou-li ohrožené, zneužívané, zanedbané, problémové, opuštěné a osiřelé.“ (Tomeš, 2011, s. 207)

Na městském úřadě ve Šternberku jako obec s rozšířenou působností působí Odbor sociálně právní ochrany dětí v rámci odboru sociálních věcí. Mezi činnosti sociálně právní ochrany patří především prevence, poskytování informací, zprostředkování a organizování náhradní rodinné péče nebo pořádání případových konferencí. Odbor sociálních věcí dále vykonává veřejné opatrovnictví, sociální práci, sociální práci na úseku kurátora pro dospělé, romského poradce a střednědobé plánování rozvoje sociálních služeb.

Krebs (2015, s. 388-389) popisuje přímou a nepřímou podporu rodin. Přímá podpora jsou dávky státní sociální podpory, která je definována v zákoně č. 117/1995 Sb., o státní sociální podpoře – znění od 1. 1. 2023. Dávky, které nejsou poskytovány v závislosti na příjmu jsou pohřebné a rodičovský příspěvek. Výše pohřebného je 5000 Kč a jedná se o jednorázovou dávku. Výše rodičovského příspěvku 300 000 Kč a může se vyplácet nejvýše do 4 let věku dítěte. Dávky státní sociální podpory, které jsou poskytovány v závislosti na výši příjmu jsou: přírůstek na dítě, příspěvek na bydlení a porodné. Porodné se vyplácí jednorázově. Výše porodného u prvního dítěte je 13 000 Kč a u druhého dítěte 10 000 Kč. Nepřímá podpora rodin se realizuje skrz systém

odpočitatelných položek daně z příjmu fyzických osob. Prvním je sleva na dani vyživovaného dítěte. „Druhým odpočtem podporující rodinu je nezdanitelná částka ročně na manželku (manžela) žijící s poplatníkem v domácnosti, pokud nemá vlastní příjmy přesahující určitý limit.“ (Krebs, 2015, s. 394) Třetí formou nepřímé podpory byla společná zdanění, která jsou však od roku 2013 pozastavena. Znalost těchto dávek pro sociální pracovníky NZDM je zcela důležitá, jelikož klienti se v tomto neorientují, potřebují poradit a často se takto může v rámci poradenství pomoci celé rodině.

Rodina by měla být nositelem biologické, ekonomické, výchovné a sociální funkce. (Krebs, 2015, s. 381) NZDM navštěvují právě klienti z problémových, nefunkčních či dokonce afunkčních rodin, kterou neplní jednu či více funkcí. Biologická funkce je funkce reprodukční. Ekonomickou funkcí se rozumí finanční zajištění a stabilita všech členů rodiny. Rodiče by měli být dobrým vzorem pro své děti a když nejsou, vždy se to odrazí, především na výchovné funkci, která je špatným vzorem narušena. V rámci sociální funkce je zcela jasné, že je na mysli socializace, která napomáhá začleňování se do společnosti a začíná již od narození. Pokud rodina plní všechny funkce, je plně funkční, pokud ale jedna funkce občasně není naplněna, rodina je označována za problémovou. Pořád má ale vlastní zdroje, kterými problém dokáže vyřešit. Dysfunkční rodina je taková, která neplní a nezvládne ani vlastními silami plnit více funkcí rodiny. Je zde nutný zásah sociální práce. Rodina, která neplní žádnou funkci se označuje jako afunkční. Většinou jsou zde děti ohroženi na životě či zdraví.

### **3.3 Sociální vyloučení**

Koncept sociálního vyloučení rozděluje společnost na ty, kteří jsou „uvnitř“ a „vně“ společnosti. Sociálně vyloučení jedinci nebo skupiny jsou omezeni a nezúčastňují se ekonomického a sociálního života společnosti a jejich přístup ke zdrojům a základním službám je značně omezen. Nemohou tudíž dosáhnout životního standartu, který je ve společnosti, ve kterém se nacházejí, přijatelný.“ (Krebs, 2015, s. 135-136)

Ministerstvo práce a sociálních věcí v roce 2020 vydalo dokument: Strategie sociálního začleňování 2021-2030. „Strategie sociálního začleňování 2021–2030 je národní dokument zastřešující v rámci území České republiky hlavní oblasti významné pro sociální začleňování osob sociálně vyloučených a sociálním vyloučením ohrožených; materiál pokrývá také oblasti boje s chudobou a sociálním vyloučením a stanovuje prioritní témata sociálního začleňování a jeho financování ze zdrojů ČR i Evropské Unie.“ (MPSV, 2020, [online]) Tento dokument zároveň doprovází Akční plán 2021-2023 Strategie sociálního začleňování 2021-2030, který v oblasti podpory rodin dává za cíl zajištění dostupné, propojené a kvalitní služby pro rodiny, děti a mládež. Navrhovaná opatření se zaměří na návrhy změn právní úpravy, změn ve financování

systemu a na další potřebné systémové kroky. „Opatření budou dále cílit na rozvoj nízkoprahových bezplatných služeb pro zájmové vzdělávání dětí z nízkopříjmových domácností, které jim zajistí příležitosti ke smysluplnému trávení volného času, k všestrannému rozvoji jejich potenciálu a budou je pozitivně stimulovat k prodloužení jejich vzdělanostní dráhy.“ (MPSV, 2021, [online])

Služby sociální prevence definuje § 53 zákon č. 108/2006 Sb. „Služby sociální prevence napomáhají zabránit sociálnímu vyloučení osob, které jsou tímto ohroženy pro krizovou sociální situaci, životní návyky a způsob života vedoucí ke konfliktu se společností, sociálně znevýhodňující prostředí a ohrožení práv a oprávněných zájmů trestnou činností jiné fyzické osoby.“ Službou sociální prevence je Nízkoprahové zařízení pro děti a mládež. Tomeš (2011, s. 245) zmiňuje, že „pro sociální začleňování je nezbytná efektivní spolupráce všech zainteresovaných aktérů na všech úrovních veřejné správy.“

### **3.3.1 Principy a funkce sociální politiky**

V rámci NZDM nejvíce uplatníme princip sociální solidarity. „Uvedené a zpravidla všeobecně přijímané vymezení solidarity charakterizujeme její podstatu jako hodnoty, která může pomoci zajistit důstojné životní podmínky všem občanům, přispět k prevenci sociálního napětí a konfliktů a podpořit sociální soudržnost společnosti.“ (Krebs, 2015, s. 32) Na solidaritu můžeme pohlížet z hlediska místního, při čemž Šternberk jako obec s rozšířenou působností vybuduje novou sociální službu na základě potřeby, dobrovolné solidarity. „Organizování dobrovolné solidarity se strádajícími a pomoc sociálně vyloučeným jsou činnosti církví a jiných nestátních organizací působících v oblasti sociální ochrany.“ (Tomeš, 2011, s. 31)

V oblasti nízkoprahového zařízení dokážeme aplikovat více funkcí sociální politiky. První funkcí je ochranná, která se uplatňuje při řešení již vzniklých sociálních událostí. Snaží se o zmírnění příčin již vzniklých problémů. K tomuto napomůžou pracovníci nízkoprahového zařízení v rámci základního sociálního poradenství či klienty odkáží na sociální službu Odborného poradenství ve Šternberku, kdy je služba určena klientům od 15 let. Krebs (2015, s. 62) popisuje druhou využitelnou funkci pro NZDM: „Posláním stimulační funkce je obecně řečeno podporovat, podněcovat, vyvolávat žádoucí sociální jednání jednotlivců a skupin, jak v oblasti ekonomické, tak i mimo ni.“ Nízkoprahové zařízení se vždy snaží zařadit tuto funkci v rámci svých preventivních programů. Klienti by měli aktivně řešit své životní situace a snažit se sami přijít na řešení problémů. Za třetí je homogenizační funkce, která se snaží všem zajistit rovné podmínky, což služba sociální prevence zahrnuje. I když zařízení tohoto typu nedokáže dorovnávat příjem, snaží se dorovnávat klientům stejné podmínky, jako všem ostatním ve společnosti.



## **4 Legislativní zakotvení**

Jelikož NZDM je přímo definováno zákonem, rozhodla jsem se v následujících kapitolách navázat sociální politikou zákony, které definují nízkoprahové zařízení pro děti a mládež a jsou vázány k přípravě vzniku nové sociální služby.

### **4.1 Zákon č. 108/2006 Sb.**

Zákon č. 108/2006 Sb. definuje nízkoprahové zařízení pro děti a mládež. Služba nabízí ambulantní, případně terénní služby osobám od 6 do 26 let, které jsou ohroženi sociální patologií. „Cílem služby je zlepšit kvalitu jejich života předcházením nebo snížením sociálních a zdravotních rizik souvisejících se způsobem jejich života, umožnit jim lépe se orientovat v jejich sociálním prostředí a vytvářet podmínky k řešení jejich nepříznivé sociální situace. Služba může být poskytována osobám anonymně.“ (§ 62 odst. 1 zákona č. 108/2006 Sb.)

„Služba podle obsahuje tyto základní činnosti: výchovné, vzdělávací a aktivizační činnosti, zprostředkování kontaktu se společenským prostředím, sociálně terapeutické činnosti, pomoc při uplatňování práv, oprávněných zájmů a při obstarávání osobních záležitostí.“ (§ 62 odst. 2 zákona č. 108/2006 Sb.)

Zákon také vymezuje, jaké činnosti jsou v kompetenci sociálního pracovníka, pro naši službu bychom uplatili především: sociální šetření, sociálně právní poradenství, analytická, metodická a koncepční činnost v sociální oblasti, depistáž, krizová pomoc v podobě krizové intervence; sociální poradenství a sociální. (§ 109 zákona č. 108/2006 Sb.)

### **4.2 Vyhláška č. 505/2006 Sb.**

Zákon o sociálních službách doplňuje vyhláška 505/2006 Sb. Tato vyhláška doplňuje základní činnosti NZDM. V rámci výchovné, vzdělávací a aktivizační činnosti se jedná o úkony opatření situací pro sociálně akceptovatelné volnočasové aktivity, pracovní vzdělávací činnost s dětmi, nacvičování a fixování motorických, psychických a sociálních schopností a dovedností a opatření podmínek pro přeměřené vzdělávání. Činnost poskytující lepší orientaci ve vztazích odehrávajících se ve společenském prostředí doplňuje zprostředkování kontaktu se společenským prostředím. Úkolem sociálně terapeutické činnosti je podporování sociálního začleňování osob. Základní činnost pomoc při uplatňování práv, oprávněných zájmů a při obstarávání osobních záležitostí v sobě skrývá i pomoc při obnovení nebo posílení kontaktu s rodinou. (§ 27 vyhlášky č. 505/2006 Sb.)

### **4.3 Zákon č. 359/1999 Sb.**

Tento zákon upravuje sociálně-právní ochranu dětí. „Sociálně-právní ochranou dětí se rozumí zejména: ochrana práva dítěte na příznivý vývoj a řádnou výchovu, ochrana oprávněných zájmů dítěte, včetně ochrany jeho jmění, působení směřující k obnovení narušených funkcí rodiny, zabezpečení náhradního rodinného prostředí pro dítě, které nemůže být trvale nebo dočasně vychováváno ve vlastní rodině.“ (§ 1 odst. 2 zákona č. 359/1999 Sb.)

Jelikož NZDM poskytuje služby dětem, potřebuje od krajského soudu povolení pověření k výkonu sociálně-právní ochraně dětí za celou organizaci pro dodržení zákona č. 359/1999 Sb. o sociálně právní ochraně dětí. K tomuto pověření potřebuje podání písemné žádosti, prokázání odborné způsobilosti u všech osob, které budou sociálně-právní ochranu přímo poskytovat, předložení dokladu o ukončení jejich vzdělání a předložení seznamu jejich dřívějších zaměstnání a dalších pracovních činností a bezúhonnost.

## 5 Propojení tématu s metodami a technikami sociální práce

Než přejdeme k samotnému propojení, je důležité si vyjasnit samotný pojem adolescence, kterou můžeme rozdělit do tří vývojových etap. Včasná adolescence 10(11)-13 let, střední adolescence 14-16 let a pozdní adolescence 17-20 let, možná i déle. (Macek, 2003, s. 10) Adolescence je přechod mezi dětstvím a dospělostí, který trvá několik let a přináší mnoho změn. „Počátek je spojován s plnou reprodukční znalostí, v jejím průběhu se obvykle ukončuje tělesný růst. Pro ukončení adolescence biologická kritéria již takovou váhu nemají – důležitější jsou kritéria psychologická (dosažení osobní autonomie), případně sociologická (role dospělého) a pedagogická (ukončení vzdělávání a získávání profesní kvalifikace).“ (Macek, 2003, s. 9) V rámci práce s rizikovou mládeží nejvíce uplatňují teorie adolescence, Rogersovský přístup a terapie realitou. Máme několik teoretických přístupů k adolescenci. Adolescence jako bouře a konflikt, kdy se v člověku mísí protichůdné tendence, které jsou nevyhnutelné a podtrhují tak příchod sexuality. Adolescence jako čas pro splnění vývojového úkolu, kdy hlavním úkolem je dosažení identity. „Dosažení identity je jako finální stádium adolescence spojeno s prohlubováním sebereflexe, s aktivitou a se subjektivní potřebou vytvořit smysluplnou kontinuitu mezi vlastní minulostí, přítomností a budoucností.“ (Macek, 2003, s. 21) Adolescence jako proces učení, poznávání, přijímání nových rolí, kdy je velice důležité najít v rolích rovnováhu, jelikož může dojít k rolovým konfliktům a naučit se přijímat nové sociální role. „Odklon od sebestřednosti a nasměrování k problémům a zájmům druhých (ke snaze být užitečný a přispět ke zdaru ostatních) vede k uznávané pozici ve skupině, ke zvýšenému sebevědomí a zdravé sebeúctě.“ (Jedlička, 2004, s. 391) Adolescence jako konceptualizace vlastního životního prostoru, kde prostor je ekologický systém rozdělený na mikrosystém, mezosystém, exosystém a makrosystém. V mikrosystémů jsou lidé, se kterými běžně přicházíme do kontaktu, primárně rodina. Mezosystém je spleť mezi mikrosystémů, např. škola a rodina. Do exosystému člověk vstupuje pasivně, jedná se např. o širší komunitu, která jeho život nepřímo ovlivňuje. „Makrosystém vzniká jako propojení jednotlivých exosystémů. Je to soubor ideologií, přesvědčení a názorů jednotlivých dílčích kultur, etnických skupin atd.“ (Macek, 2003, s. 27) Adolescence jako utváření vlastního vývoje souvisí s modelem interakčního pohledu. Jedná se o čtyři úrovně (historická, sociokulturní, psychologická a biologická), které jsou na sebe navázány, tudíž, když se stane změna na jedné z úrovní, ovlivní to všechny. (Macek, 2004)

Ke klíčovým dovednostem sociálního pracovníka patří vedení rozhovoru. „Empatické naslouchání vyžaduje dovednost naslouchat druhému, aniž by naslouchající pracovník intruzivně vstupoval do toho, co klient sděluje.“ (Kappl, Kučírek, 2013, s. 269)

Empatické naslouchání poprvé popsal Carl Rogers v rámci přístupu zaměřeného na člověka. Ve své terapii Rogers využívá akceptaci, empatii a kongruenci. Akceptace je bezpodmínečné přijetí člověka takového, jaký doopravdy jde, nehledě na to, jak se daná osoba chová a projevuje. „Empatie je schopnost projevující se tím, že s různou mírou přesnosti zachycujeme aktuální prožívání druhého člověka.“ (Vymětal, Rezková, 2001, s. 83) Kongruence znamená opravdovost, soulad mezi chováním a prožíváním. Kongruentní osoba nemá žádnou přetvářku, jedná adekvátně tomu, jak se cítí a co si myslí. Pro sociálního pracovníka nízkoprahového zařízení je velmi důležité disponovat takovými vlastnostmi, jelikož u rizikové mládeže se často setkáváme s přestupky a činy, které nejsou vhodné či dokonce legální. Musíme si udržet nadhled a zároveň s nimi dokázat navázat vztah bez předsudků, jinak nemůžeme být dobrými sociálními pracovníky. (Kratochvíl, 2017)

Realitní terapie nebo terapie realitou je metoda a technika sociální práce, jejím autorem je William Glasser. Tato teorie je založena na předpokladu, že základní lidskou psychologickou potřebou je potřeba identity. V terapii je využíván čtyř zvláštních postupů. Tyto postupy lze také využít u práce s rizikovou mládeží. Umění šikovného dotazování je proces, ve kterém se střídá aktivní naslouchání s kladením otázek a jeho cílem je, aby klient vyjádřil své pocity a myšlenky bez omezení a přitěží. „Otevřené otázky, které jsou správně načasované, mohou vést klienta k tomu, aby přemýšlel o tom, po čem touží, a aby zhodnotil, zda jeho chování jej vede tím směrem, kterým chce jít.“ (Kliemtová, 2013, s. 90) Dále lze využít při rozhovoru humor, který může změnit perspektivu na problémy klientů. K tomu, abychom klientovi pomohli k pozitivnímu chování, využíváme svépomocné postupy pro program růstu osobnosti. V případech, kdy se klient zdá odolný vůči plánování, můžeme využít techniku paradoxu. (Kliemtová, 2013)

## 6 Analýza potřebnosti projektu

Jelikož jsem se ve Šternberku narodila a žiji zde celý svůj život, vnímám potřebnost vybudování nové sociální služby NZDM, která ve Šternberku a okolí chybí. Přímé setkání s touto problematikou se uskutečnilo na praxi v Charitě Šternberk, kde jsem se poprvé setřetla s dokumentem Střednědobý plán rozvoje sociálních služeb ORP Šternberk na období 2020-2023. (CpKP, Šternberk, 2019) Dokument pracoval se SWOT analýzou, kde vyhodnotil silné, slabé stránky, příležitosti a ohrožení v rámci pracovní skupiny rodina, děti a mládež.

V rámci slabých stránek je zde napsáno: chybí nízkoprahové zařízení pro děti a mládež. Ve silných stránkách je sice popsáno sociální bydlení a NZDM v Moravském Berouně, avšak v tuto chvíli tyto služby nejsou poskytovány. Azylový dům shořel a NZDM nefunguje. Ve Šternberku a okolí sice existují možnosti, kde by mládež mohla trávit čas, avšak ceny těchto služeb jsou pro tuto cílovou skupinu limitující, tudíž nedosažitelné. Další bod, který by vybudování NZDM splnil je prevence socio-patologických jevů a zvýšila by se celková morálka společnosti a využili by se všechny nabízené možnosti v příležitostech. Z níže popsané SWOT analýzy zcela jasně vyplývá, že služba sociální prevence pro neorganizovanou mládež na území ORP chybí.

SWOT analýza z dokumentu (CpKP, Šternberk, 2019) uvedena následovně:

Tabulka 1: Aktuální hodnocení situace ve městě Šternberk a okolních obcí

<b>„Silné stránky (Strengths)</b>	<b>Slabé stránky (Weaknesses)</b>
<ul style="list-style-type: none"><li>• sociální služby jsou poskytovány na profesionální úrovni</li><li>• byl vybudován azylový dům Bydlení pro matky / otce s dětmi v tísni</li><li>• existuje široká síť neziskových organizací</li><li>• je zajištěn individuální přístup k uživateli</li><li>• v Moravském Berouně je Centrum pro rodinu, děti a mládež</li><li>• je poskytováno poradenství v oblasti sociálně právní ochrany dětí</li><li>• je poskytována rodinná asistence</li><li>• nízkoprahové zařízení v Moravském Berouně</li></ul>	<ul style="list-style-type: none"><li>• chybí sociální bydlení</li><li>• chybí nízkoprahové zařízení pro děti a mládež</li><li>• je nedostatečná osvěta (prevence socio-patologických jevů)</li><li>• chybí sportoviště pro neorganizované volnočasové aktivity pro mládež</li><li>• služby nejsou dostatečně financované</li><li>• chybí komplex (psycholog, psychiatr, mediátor..) psychologické péče o děti</li><li>• chybí kroužky pro děti od 3 do 6 let</li><li>• nedostatečná prezentace sociálních služeb</li></ul>

<ul style="list-style-type: none"> <li>• Mikrojesle Lvíček</li> <li>• jsou provozovány dětské skupiny Dráček a Skřítek</li> <li>• jsou provozovány Dětské centrum Oáza, Dětský klub Eccáček a klub NENUDA (prodloužená družina pro pracující rodiče)</li> </ul>	<ul style="list-style-type: none"> <li>• chybí osvětové akce ve spolupráci s veřejností: prevence rizikového chování, dluhová problematika</li> <li>• materiálně technické zázemí služeb je nedostatečné</li> </ul>
-----------------------------------------------------------------------------------------------------------------------------------------------------------------------------------------------------------------------------------------------------------------	---------------------------------------------------------------------------------------------------------------------------------------------------------------------------------------------------------------------

<b>Příležitosti (Opportunities)</b>	<b>Ohrožení (Threats)</b>
<ul style="list-style-type: none"> <li>• využití evropských dotačních programů</li> <li>• více zdrojů od sponzorů</li> <li>• rozšíření preventivních programů</li> <li>• průzkum potřeb mezi mládeží</li> <li>• vytvoření sportovišť pro neorganizované volnočasové aktivity pro mládež</li> <li>• pořádání pravidelných setkání všech poskytovatelů, zástupců školských zařízení, policie, MěÚ Šternberk</li> <li>• větší vliv rodiny</li> <li>• spolupráce s lékaři</li> <li>• katalog + elektronická databáze</li> <li>• větší vliv rodiny: spíše posilovat kompetence rodičů a tím zvyšovat jejich vliv na celou rodinu</li> <li>• pořádání setkání s veřejností na vybraná témata (prevence, dluhy, závislosti apod.)</li> <li>• využívání nových metod sociální práce</li> <li>• projekty na zvyšování dovedností při práci s veřejností pro NNO</li> <li>• postupná obměna vybavení a rekonstrukce objektů, kde se poskytují sociální služby</li> </ul>	<ul style="list-style-type: none"> <li>• morálka společnosti</li> <li>• ztráta politické podpory</li> <li>• nevyužívání nabízených možností rodinami</li> <li>• mládež je opomíjená skupina</li> <li>• nedostatek kvalifikovaných zaměstnanců</li> <li>• špatná legislativa</li> <li>• z důvodu nedostatečného financování služeb hrozí jejich omezení, případně zánik“</li> </ul>

## 6.1 Cílová skupina a dopady cílové skupiny

Příčiny problému cílové skupiny jsou multifaktoriální. U rizikové mládeže je hledisek několik: psychologické, pedagogické a sociální. Ze psychologického hlediska souvisí s vývojovou etapou adolescence, často známé spíše pod názvem puberta. Z hlediska pedagogického je zde ukončování profesního vzdělávání a přechod do práce. Sociální hledisko má také několik perspektiv. Jak je již výše zmíněno, přechází se z role dítěte do role dospělého, získávají se a připisují nové sociální role, mění se sociální vztahy v rodině, s partnerem, vrstevníky, a to vše je obrovská zátěž, se kterou se každý adolescent nemusí vypořádat. Proto je pro mládež obecně nesmírně důležitá vrstevnická skupina, ve které se cítí přijímání, naplňují potřebu autonomie a zároveň je to jejich zdroj standardů a chování. „Vrstevníci ve skupině slouží jako model zvláště v situacích, kdy rodiče jako žádoucí modely chování nefungují. Podstatným znakem chování ve skupině vrstevníků je konformita, tedy obecná tendence přizpůsobovat své názory a jednání názorům a jednání ostatních členů skupiny či společnosti.“ (Stavjaníková, 2007, s. 96)

V odborném článku Anyin (2021) zmiňuje, že rodiče, školy, vláda a společnost jako celek mají vytvářet harmonické a bezpečné prostředí, ale zároveň je nutná etická a morální rehabilitace s důrazem na morální hodnoty, jako jsou trvá práce, poctivost a respekt k zákonným orgánům.

Cílová skupina projektu jsou osoby od 6 do 26 let věku v oblasti obce s rozšířenou působností Šternberk, která je popsána výše. „Cílovou skupinu NZDM tak můžeme definovat jako sociálně ohrožené a rizikové děti a mládež, jejichž život je provázen obrovským množstvím obtížných životních událostí (např. rozpad rodiny, nové partnerské vztahy rodičů, školní problémy), konfliktních společenských situací (delikventní činnost) a negativních zkušeností. (Kasalová, Dolejš, 2015, s. 12) Můžeme je rozřadit do věkových skupin: 6 – 12 let, 13 – 18 let, 19 – 26 let.

„Služba je určena dětem a mládeži, které se ocitly v obtížné životní situaci nebo jsou jí ohroženy a které nevyhledávají standardní formy institucionalizované pomoci a péče. Jedná se o ambulantní formu sociální služby nízkoprahového charakteru. Cílem je umožnit jim lépe se orientovat v jejich sociálním prostředí a vytvářet podmínky, aby v případě zájmu mohly řešit svoji nepříznivou sociální situaci.“ (Česká asociace streetwork, 2008, s. 5)

Kasalová a Dolejš (2015, s. 124) v monografii provedli výzkum zaměřený na životní spokojenost, sebehodnocení a výskyt rizikového chování u klientů nízkoprahových zařízení pro děti a mládež, jejichž výsledek zní následovně: „Z výsledků našeho výzkumu jasně vyplývá opodstatněnost nízkoprahových služeb pro děti a mládež. Zdá se, že se těmito zařízeními daří zachycovat velmi rizikové jedince a pracovat na jejich osobnostním rozvoji, aby úspěšně a bezpečně prošli cestou z dětství do dospělosti.“

Potvrdili nám důležitost těchto zařízení, které se snaží zkvalitňovat život dětem a mládeži a pomáhat jim při řešení náročných životních situací.

Tabulka 2: Statistika obyvatel ORP Šternberk

SO ORP Šternberk												
	31. prosi nec 2010	31. prosi nec 2011	31. prosi nec 2012	31. prosi nec 2013	31. prosi nec 2014	31. prosi nec 2015	31. prosi nec 2016	31. prosi nec 2017	31. prosi nec 2018	31. prosi nec 2019	31. prosi nec 2020	31. prosi nec 2021
0 let	230	241	222	234	257	264	263	268	263	255	265	263
1-4 roky	1008	1053	1018	965	932	982	1021	1044	1061	1048	1036	1038
5-9 let	1119	1163	1200	1213	1281	1316	1337	1303	1285	1246	1239	1230
10- 14 let	1039	1041	1058	1107	1093	1117	1192	1244	1275	1361	1377	1303
15- 19 let	1410	1267	1223	1113	1056	1028	1082	1105	1143	1127	1153	1204
20- 24 let	1613	1600	1577	1556	1501	1403	1342	1260	1156	1089	1064	1082
25- 29 let	1649	1582	1576	1586	1590	1549	1640	1601	1605	1540	1447	1283

V rámci tabulky je popsána statistika obyvatel ve věku od 0-29 let obci s rozšířenou působností Šternberk v rozmezí od roku 2010 do roku 2021. Cílová skupina pro NZDM je ve věkovém rozmezí 6-26 let, to znamená že skupina potencionálních příjemců služby je aktuální, jelikož stav obyvatel je konstantní, nemění se. (Český statistický úřad, 2021 [online])

Ze schématu můžeme pouze odhadovat rozsáhlost cílové skupiny napříč Šternberka a jeho okolí.

## 6.2 Specifikace stakeholderů

Jelikož se jedná o rozsáhlou cílovou skupinu dětí a mládeže, dotýká se mnoha zainteresovaných stran, které tím ovlivní. Prvním subjektem je samozřejmě cílová skupina služby, což je riziková mládež, pro kterou se vytvoří se zázemí pro osoby, zároveň je ale také subjektem veškerá mládež ve Šternberku a okolí. Hlavním subjektem je Charita Šternberk, která bude zaštiťovat vybudování nové sociální služby. Pro středisko Šternberk to bude znamenat doplnění poskytování služeb, protože zajistí oblast cílové skupiny rizikové mládeže. Dalšími účastníky jsou rodiče nebo zákonní zástupci cílové skupiny a spolužáci klientů NZDM. To souvisí se školou a učiteli, kteří dokážou



odhadovat potřeby cílové skupiny a mohou navázat spolupráci se sociální službou, tudíž i školy ve Šternberku a okolí jsou zainteresovanými subjekty. Zároveň je zde prostor pro navázání spolupráce s praktickou školou ve Šternberku. Stakeholderem na obecné úrovni je samotné město Šternberk. Jak v rámci obecného blaha všech obyvatel, tak v rámci samosprávné jednotky, která může podpořit rozvoj zařízení a úzce spolupracovat se službou. V rámci institucí ve Šternberku to také zahrnuje Městský úřad a Úřad práce, protože Městský úřad poskytuje sociálně-právní ochranu dětí a Úřad práce zprostředkovává nabídky práce a nabízí rekvalifikační kurzy, což může využít naše cílová skupina. Následujícím stakeholderem na obecné úrovni je státní i městská policie a další bezpečnostní složky. Nesmíme opomenout ani podnikatelé a sponzory, kteří mohou poskytnout finanční či materiální zajištění. Stakeholderem na úrovni kraje je samotný Olomoucký kraj a MPSV, kteří stejně jak město Šternberk mohou podpořit rozvoj zařízení a zároveň poskytnout finanční podporu služby. Pokud služba bude fungovat, potencionálně se sníží rizikovost mládeže na území Šternberka a jeho okolí.

## **7 Popis lokality Šternberk a analýza potřeb cílové skupiny**

V této kapitole se budu snažit přiblížit potřebnost NZDM v lokalitě Šternberk a okolí skrze popsání mikroregionu, obce s rozšířenou působností Šternberk, organizací a činností které může využívat mládež ve Šternberku. Je zde představen cíl projektu. Dále kapitola popisuje prostředí, ve kterém by nová sociální služba vznikla a představí organizaci, pro kterou je celý tento projekt tvořen, Charitu Šternberk.

### **7.1 Cíl projektu**

Cílem projektu je příprava založení NZDM na území ORP Šternberk projektováno pro Charitu Šternberk.

### **7.2 Poloha, geologické poměry a vývoj, historie**

Šternberk se nachází v Olomouckém kraji, v okrese Olomouc. Město sídlí na přelomu Hané a úpatí Nížkého Jeseníku ve vzdálenosti 16 km od Olomouce – krajského města. Městem protéká řeka Sítka, která se vlévá do Oskavy, ta poté do Moravy. K hlavní dominantě města patří hrad Šternberk, který je národní kulturní památkou. Město Šternberk má bohatou historii a nabízí nabytou památkovou zónu: zmíněný hrad Šternberk, Šternberský klášter, Chrám Zvěstování Panny Marie, Expozice času, Kostel Nejsvětější Trojice, Mariánský sloup, Kaplička Panny Marie, Kaplička sv. Josefa, Kaple Panny Marie, Socha Ecce homo nebo soubor restaurovaných měšťanských domů.

„První písemná zmínka o Šternberku pochází z roku 1296. V roce 1991 byla ve Šternberku prohlášena městská památková zóna o rozloze 78 ha, ve které se nachází 61 zapsaných kulturních památek. Šternberk byl oceněn titulem Historické město roku 2008.“ (Město Šternberk, 2022 [online])

Šternberk má místní části, kterými jsou: Dalov, Krakořice, Těšíkov a Chabičov.

Největší událost, která se koná na Šternbersku jsou závody Ecce Homo.

### **7.3 Šternberk jako mikroregion**

Šternbersko bylo založeno jako mikroregion 26. června 2015 a je to dobrovolný svazek obcí, kterých se momentálně se v mikroregionu nachází 29, jimž jsou: Babice, Bělkovice-Lašťany, Dolany, Bohuňovice, Domašov u Šternberka, Hlásnice, Hlušovice, Hnojice, Horní Loděnice, Hraničné Petrovice, Huzová, Jívová, Komárov, Liboš, Lipina,

Lužice, Město Libavá, Mladějovice, Moravský Beroun, Mutkov, Norberčany, Řídeč, Samotišky, Strukov, Štarnov, Šternberk, Štěpánov, Tověř a Žerotín.

Nejen, že Šternberk je součástí mikroregionu, ale také je to správní obvod obce s rozšířenou působností. Obvod je rozdělen na dva obvody pověřených obecních úřadů. První je obvod pověřeného Městského úřadu Šternberk, kam patří: Babice, Domašov u Šternberka, Domašov nad Bystřicí, Hlásnice, Hnojice, Horní Loděnice, Hraničné Petrovice, Huzová (místní části Veveří, Arnoltice), Jívová, Lipina, Lužice, Komárov, Město Libavá (místní část Heroltovice), Mutkov, Řídeč, Strukov, Štarnov, Šternberk (místní části Dalov, Chabičov, Krakořice, Těšíkov), Žerotín. Druhý je obvod pověřeného Městského úřadu Moravský Berou, kam patří: Město Moravský Beroun (místní části Čabová, Ondrášov, Nové Valteřice, Sedm Dvorů) a obec Norberčany (místní části Nová Véska, Trhavice a Stará Libavá). (Město Šternberk, 2022 [online])

## **7.4 Zájmové činnosti pro děti ve Šternberku a okolí**

První zájmová činnost, která je dostupná pro děti a mládež nejen ve Šternberku, ale i blízkém okolí je Dům dětí a mládeže, který zřizuje město Šternberk. DDM se zaměřuje na akce pro veřejnost, jako jsou např. karnevaly, oslavy Dne dětí a programy k nejrůznějším akcím. Během roku DDM nabízí sportovní aktivity a pořádá různé soutěže a turnaje. „Pravidelně zabezpečuje program pro děti o prázdninách, svátcích a dovolených se zaměřením na sport, uměleckou tvorbu, tanec, divadlo, kulturní vyžití a zážitkové programy.“ (Dům dětí a mládeže Šternberk, [online]) DDM také nabízí zájmové kroužky po celý školní rok. V hudebním kroužku se mohou děti naučit hrát na různé hudební nástroje, jako je kytara, piano, klávesy či ukulele. Další z nabízených kroužků je výtvarný, který cílí na osvojení různých technik dekorace a zdobení u dětí, kteří vytvářejí vlastnoruční dárkové a dekorační předměty. U přírodovědných kroužků najdeme nabídku rybářského, astronomického, včelařského, chov koní, základy jezdeckví a chovatelský kroužek. V tanečních a pohybových kroužcích se učí taneční styly disca, capoeiry, sportovní aerobik, hip-hod nebo street dance. V kroužku s názvem tanečky se učí děti od 6 let pohybovým aktivitám a jednoduchým tanečním sestavám. Nejrozšířenějšími kroužky jsou sportovní, které zahrnují bojové umění bez použití zbraní, parkour, florbal, horolezectví na umělých stěnách, karate, tenis, stolní tenis, gymnastiku, zdravotní cvičení, kde jde o správné držení těla, sportovní střelbu, lukostřelbu a basketbal. Technický kroužek naučí děti s robotikou, dronem či leteckým modelářstvím. V nabídce jsou také společensko-vědní kroužky, které zahrnují šachy, angličtinu pro děti od 5 let, IT, YouTubeři kroužek, kde se děti učí s Microsoft Office, s natáčením a stříháním videí, photoshopem a spolupracují s YouTubery. Dále je v kroužku zahrnut dramáček a kuchtění. Poslední nabízené kroužky jsou pro předškoláky, kde se mohou naučit

anglicky, rozvíjet své výtvarné a rukodělné tvoření, tancovat, anebo navštěvovat pohybové aktivity.

Pro maminky s dětmi se zde nachází dětský klub Eccáček. „Je to místo, kde se maminky s malými dětmi setkávají, zúčastňují se různých programů, samy se aktivně podílejí na vytváření programu. Dětský klub nabízí aktivity, které maminkám umožní vyjít z izolace a ničujícího stereotypu, kam se celodenní péči o dítě dostávají.“ (Dětský klub Eccáček, 2019 [online]) Maminky si předávají své zkušenosti, pravidelně se setkávají, a tak zabraňují izolaci a stereotypům. Klub nabízí různé kurzy cvičení s dětmi (skupinové nebo individuální), ale také jógu nebo pilates pro samotné maminky. Cílovou skupinou tohoto klubu jsou děti prenatálního až do předškolního věku.

Spolupracující organizace je dětské centrum Oáza, kde se konají různé akce pro rodiny s dětmi. Herna bývá otevřená každý den a děti si zde mohou pohrát v příjemném prostředí, při čemž rodiče se mohou občerstvit.

Sociální služba Ecce Homo, z.s. poskytuje prorodinné aktivity ve formě dětských skupin a klubů. Ve Šternberku se nachází dětské skupiny Dráček, Skřítek a Kulíšek. Všechny skupiny mají stejnou cílovou skupinu, a to jsou děti od 1 roku do 4 let. Cílem dětských skupin je získávání péče o vlastní osobu dítěte, o okolí a společnost nebo nácvik základních sociálních dovedností. Klub Nenuda je určený pro děti na prvním stupni základní školy. Jeho konkrétními činnostmi jsou doučování, psaní úkolů, hry, tvoření, pohybové aktivity, sport nebo také doprovody ze školy do klubu nebo z klubu do kroužků. (Spolek Ecce Homo, 2019 [online])

Dalším lákadlem hlavně pro volný čas a sportovní aktivity je atletický stadion, které vlastní město Šternberk. Provozovatelem je výše zmíněný DDM. Tento stadion se postavil v roce 2021 a nabízí opravdu mnoho. Jeho součástí je šest drah, sprinterský sektor, sektor skoku o tyči, úseky skoku do dálky a o tyči a mnoho dalších. Dopoledne stadion navštěvují základní školy v rámci výuky, odpoledne zde tráví čas atletický klub Šternberk. Poté je stadion přístupný pro veřejnost, a to dokonce zdarma.

Další možností, kde trávit volný čas je Bike Park, který je otevřen od roku 2019. Účelem bike parku je jízda z kopce dolů. Náročnější trasy jsou pro profesionály, protože obsahují mnoho překážek, lávek nebo skoků. Avšak existují i nenáročné trasy pro začátečníky nebo rodiny s dětmi. „Sportovní areál BIKE-PARK má rozlohu 16000 m<sup>2</sup> a nabízí sportovní vyžití, jak malým dětem, tak i ostríleným jezdcům. Návštěvníci mohou využívat pumptrackovou dráhu, workoutové a parcourové hřiště a dirtové dráhy.“ (Bike Park Šternberk, 2019 [online])

Ve Šternberku se také nachází dopravní hřiště, které především navštěvují děti předškolního a školního věku v rámci výuky. Výuka je rozdělena do dvou částí, a to na zimní a letní. „Zimní část probíhá v učebnách DDM Šternberk. Letní části se účastní MŠ a 1.-9.třídy ZŠ. Děti si vyzkouší na dopravním hřišti DDM Šternberk jízdu dopravními prostředky v praxi (šlapací autíčka pro nejmenší, koloběžky a jízdní kola pro větší)

- křižovatky, dopravní značky a přechody pro chodce. Programy zimní i letní části jsou doplněny videozáznamy a besedami s pracovníky Městské policie a Hasičského záchranného sboru Šternberk.“ (Dům dětí a mládeže Šternberk, [online]) Dopravní hřiště může samovolně navštěvovat veřejnost jenom přes letní prázdniny.

Od roku 2020 můžeme najít ve Šternberku také Fit stezku, která se se nachází v lesoparku nedaleko hradu. „Je to prostor pro chůzi nebo běh, ve kterém jsou rovnoměrně rozmístěny prvky na posílení a protažení celého těla. Fit stezky nabízejí komplexní trénink a zábavu pro celou rodinu.“ (Fitstezky – RUNEX, 2017 [online]) Měří půl kilometru a po cestě zde najdeme 12 venkovních strojů na posilování. Součástí areálu jsou informační tabule, lavičky i odpadkové koše.

V roce 2009 bylo ve Šternberku vybudováno městské koupaliště. Nedaleko Šternberka se také nachází přírodní koupaliště Paseka, které nabízí nádherné prostředí. Úplná novinka v rámci plavání je ve Šternberku aquacentrum, které se otevřelo na konci roku 2022. O provoz tohoto centra se stará Společnost Šternberská sportovní, s.r.o. založena v srpnu 2020. „Jedná se o městskou společnost, jejímž cílem je do budoucna zajistit provoz plánovaného krytého bazénu ve Šternberku.“ (Šternberská sportovní, s.r.o., 2020 [online]) Aquacentrum nabízí v rámci svých služeb klasickou vodní a wellness zónu, ale také různé kurzy plavání pro děti i dospělé. Mezi kurzy můžeme najít i aquaerobic. Pro děti nabízí plavání s rodiči od 3,5 roku dítěte, a dokonce nabízí centrum i kurz pro dospělé neplavce.

V nabídce dalších volnočasových aktivit se nachází Orienteering Park Šternberk. Bezplatně si všichni zájemci mohou vyzkoušet orientační běh, jelikož jsou stanoviště připevněna trvale. Mapku pro tento běh si mohou účastníci vyzvednout zdarma v informačním centru Šternberk. „Orientační běh si můžete vyzkoušet na dvou trasách dlouhých 3,3 km a 4,3 km, na kterých je umístěno celkem 9, respektive 17 kontrol. K dispozici je i mapa se všemi kontrolami, kde si můžete pospojovat trasu dle libosti a uspořádat například malý závod pro sebe a své přátele.“ (Informační centrum Šternberk [online])

Jako všude jinde, i ve Šternberku jsou naučné stezky. Jako první je naučná stezka Henička, která má dva okruhy (jeden cca 1,2km a druhý cca o kilometr delší). Trasa je nenáročná a po cestě najdeme informační tabule pro ty nejmenší. „Naučná vycházková stezka přibližuje svým dětským i dospělým návštěvníkům život v lese a na poli, a kromě toho také dějiny města a jeho okolí.“ (Informační centrum Šternberk [online]) Druhou naučnou stezkou je Prabába. Trasa má opět dvě varianty. Na delší cestě (4,5km) je postaveno devět cedulí, které přibližují především život v lese. Na konci trasy se nachází Zelená budka, ze které je nádherný výhled na město Šternberk. Méně náročná cesta o délce 1,5 kilometrů je vhodná o pro vozíčkáře s asistencí. Poslední stezka, o které se zde zmíníme se jmenuje Zelená stezka – Za živou vodou. Jak již z názvu vyplývá, cílem

trasy je Těšíkovská kyselka, která je pitná a stejného charakteru jako Ondrášovská kyselka.

Instituce, která se dále nachází ve Šternberku je Základní umělecká škola, která má pobočku i v Bohuňovicích. Pro přijetí je samozřejmostí úspěšně složit přijímací talentové zkoušky.

Ve Šternberku se nachází celkem pět mateřských škol, a to na ulici Světlov, U Dráhy, Nádražní, Komenského a Oblouková. Dále tři základní školy, a to Základní škola Svatoplukova, Základní škola Dr. Hrubého 2 a Základní škola náměstí Svobody 3. Na ulici Olomoucká se nachází Základní škola praktická, která zajišťuje vzdělání osobám s mentálním, a i kombinovaným postižením. Praktická škola má spolupráci s Psychiatrickou léčebnou Šternberk, a tím pádem zajišťuje vzdělání dětem, které jsou ubytováni v rámci psychiatrické léčebny.

## **7.5 Sociální služby pro děti a mládež ve Šternberku**

### **7.5.1 Sociálně aktivizační služby pro rodiny s dětmi**

Jak již z názvu vyplývá, jedná se o sociálně aktivizační službu, kterou najdeme pod Charitou Šternberk. Služba je bezplatná a určená pro rodiny s dětmi do 18 let. Služba disponuje širokou nabídkou a pomáhá klientům například v oblastech složitými rodinnými situacemi a vztahy, péčí o děti, vyřizováním sociálních dávek, dokladů či jednání na úřadech, záležitostmi spojených s bydlením a mnoho dalších. Forma služby je ambulantní i terénní.

### **7.5.2 Sociálně aktivizační služby pro rodiny s dětmi**

Sociálně aktivizační služby pro rodiny s dětmi – Centrum pro rodinu, děti a mládež je druhou službou ve Šternberku tohoto typu. Zřizovatelem je Ecce Homo Šternberk, z.s. Cílovou skupinou této služby jsou děti a mládež ve věku 6-26 let ohrožené společensky nežádoucími jevy, osoby žijící v sociálně vyloučených komunitách a rodiny s dítětem/děti. Forma bývá ambulantní i terénní. „Konkrétní činnosti služby jsou výchovné, vzdělávací a aktivizační činnosti, zprostředkování kontaktu se společenským prostředím, sociálně terapeutické činnosti a pomoc při uplatňování práv, oprávněných zájmů a při obstarávání osobních záležitostí.“ (Spolek Ecce Homo, 2019, [online])

### **7.5.3 Poradna pro občanství/občanská a lidská práva**

Tato služba má pobočku ve Šternberku, kde nabízí konkrétní dvě služby. Terénní programy a sociálně aktivizační služby pro rodiny s dětmi. Terénní programy jsou pro klienty od 15 let věku. Navedou uživatele k tomu, jak jednat s různými institucemi, úřady, školskými zařízeními atd. Podpoří klienta při hledání zaměstnání nebo při řešení dluhové problematiky. Samozřejmě je primárním záměrem služby klienta všude doprovázet a podporovat ho. „Cílem sociální služby je přispět ke zlepšení integrace klientů do společnosti posílením jejich důstojnosti, sebevědomí a soběstačnosti jako šancí k tomu, aby se stali rovnými členy společnosti a případné další problémy již řešily vlastními zdroji.“ (Poradna pro občanství/občanská a lidská práva [online])

## **7.6 Charita Šternberk**

### **7.6.1 Definice služby, cíle**

Charitu Šternberk založil olomoucký arcibiskup v roce 1991 a vznikla na základě dobrovolného společenství šternberských věřících. „Charita Šternberk je církevní právnická osoba s vlastní právní subjektivitou, je registrována na Ministerstvu kultury (zařazena do rejstříku 30. 10. 1996, pod číslem 8/1-02-722/1996), podle zákona 3/2002 Sb. o svobodě náboženského vyznání a postavení církví a náboženských společností. Současně tvoří základní složku Arcidiecézní charity Olomouc, která je součástí Charity České republiky a je členem mezinárodního svazku Caritas Internationalis.“ (Charita Šternberk [online].) Charita Šternberk sídlí na ulici Opavská a je jedním ze tří středisek, při čemž další střediska se nachází v Litovli a Uničově. Vedoucí střediska v Litovli je ředitelka charity Ing. Ludmila Zavadilová. Vedoucí střediska v Uničově je Bc. Alena Charouzová a poslední vedoucí šternberského střediska je Mgr. Dana Axmannová, Dis., která je zároveň metodičkou služeb sociální prevence.

Středisko Šternberk nabízí mnoho sociálních služeb. Každá služba má svá daná specifika a jinou cílovou skupinu klientů. Domácí zdravotní péče je pro občany všech věkových kategorií, kteří jsou odkázáni na pomoc druhých. Tato služba je poskytována nepřetržitě všeobecnými sestrami ve spolupráci praktickými a jinými odbornými ambulantními lékaři. Domácí hospicovou péči zajišťuje paliativní tým, který tvoří paliativní lékař, zdravotní sestry, sociální a pastorační pracovník. Jejich cílem je zajišťování paliativní péče u dospělých osob v jejich přirozeném prostředí. Služba funguje nepřetržitě. Charitní pečovatelskou službu zajišťují pracovníci v sociálních službách. Starají se o klienty, kteří vlivem věku, nemoci či postižení nejsou schopní se postarat sami o sebe nebo o svoji domácnost a potřebují tím pádem péči jiných fyzických

osob. Primárním cílem této služby je umožnění, aby klient mohl zůstat co nejdéle ve svém přirozeném prostředí. Pomoc dospělým uživatelům bez přístřeší nabízí nízkoprahové denní zařízení Uzel. Služba je formou ambulantní i terénní a dbá na zkvalitnění života zmíněné cílové skupiny. Sociální rehabilitace Rozkvět je převážně ambulantní služba pro osoby od 16 let s lehce až středně mentálním postižením. Cílem služby je, aby klienti podle svých možností a schopností dosáhnout co nejvyšší míry soběstačnosti, samostatnosti a seberealizace a dokázali se zařadit do běžného života svých vrstevníků. Rozkvět spolupracuje v rámci mikroregionu šternberska. Další nabízenou službou je Sociálně aktivizační služba pro rodiny s dětmi, která má také formu ambulantní i terénní a je určená pro rodiny s dětmi do 18 let věku. Následující služba, která navazuje také spolupráci v rámci mikroregionu je Charitní poradna Nedlužím, která je určena pro klienty od 19 let. Cílem je nalezení vhodného postupu při řešení dluhových situací. Služba je ambulantní i terénní formou a má také pobočku v Moravském Berouně, která je otevřena každé úterý. Poslední dvě nabízené služby jsou půjčovna kompenzačních pomůcek a charitní šatník. Půjčovna je otevřena od pondělí do pátku a můžou si zde lidé například půjčit polohovací postele, invalidní vozíky, chodítka, toaletní židle atd. Výdejní místo charitního šatníku se nachází na ulici Dvorské, ale oblečení můžete přinést kdykoli na šternberské středisko.

## **7.6.2 Přímí a nepřímí příjemci projektu**

Samotné založení NZDM reaguje na potřeby komunitního plánování města Šternberka, které usiluje o snížení rizikového chování a sociálně patologických jevů, osvětové akce ve spolupráci s veřejností a celkovou prezentací sociálních služeb. Z toho vyplývá, že přímým příjemcem je skupina rizikové mládeže. Nepřímým příjemcem je samotné město, které získá největší prosperitu z nově vzniklé sociální služby. Služba celkově pozitivně ovlivní obyvatelstvo ve Šternberku a jeho okolí. Předpokládaný počet příjemců můžeme pouze odhadnout na základě dat z Českého Statistického Úřadu. Poslední přístupná data jsou z roku 2021, kde se na území Obce s rozšířenou působností Šternberk nacházelo ve věku od 6-26 let 2575 mužů a 2422 žen. Účelem a indikátor splněného cíle projektu je analýza potřebnosti, před chystané materiály pro žádost o novou sociální službu, která se podává na krajský úřad. Nízkoprahové zařízení pro děti a mládež ve Šternberku ponese název Klub Pohoda.



## 8 Klíčové aktivity

Tabulka 3: Klíčové aktivity projektu

	K1	K2	K3	K4
Aktivita	Monitoring aktuální situace ve Šternberku a v Charitě Šternberk	Přípravná fáze projektu	Příprava obsahu projektu	Začátek poskytování služby
Indikátor splnění	Provedené rozhovory během praxe	Připravené všechny potřebné dokumenty k založení	Připravené volnočasové pravidelné i nepravidelné aktivity	Schválená sociální služba od Krajského úřadu v Olomouci
Harmonogram	10-11/2022	12/2022-6/2023	7/2023	9/2023

### 8.1 Klíčová aktivita 1 – Monitoring aktuální situace ve Šternberku a v Charitě Šternberk

Monitoring jsem prováděla již na praxi, kterou jsem v Charitě Šternberk vykonávala v říjnu a listopadu 2022. V rámci monitoringu jsem vedla rozhovor s vedoucí šternberského střediska Mgr. Danou Axmannovou, DiS. (2022) a dalšími sociálními pracovníky služeb. Bakalářská práce je součástí pro založení nové sociální služby, kterou by Charita Šternberk podpořila a zároveň by poskytla prostory. Charita Šternberk má objekt v soukromém vlastnictví, momentálně zde probíhá rekonstrukce, která je spolufinancována projektem z Evropské unie. Přistavují se další místnosti, rekonstruuje se vybrané části budovy a budují se nová parkovací místa, tím pádem by vznikly prostory pro Klub Pohoda. Monitoring také zahrnoval zjištění velikosti cílové skupiny a její potřebnost na území ORP Šternberk. Indikátorem splnění je provedení rozhovorů.

### 8.2 Klíčová aktivita 2 – Přípravná fáze projektu

Co vše je podmínkou k registraci a vše potřebné dokumenty k podání žádosti je popsáno v kapitole 2.4, tudíž se přesuneme k podrobnějšímu popisu a zpracování.

## 8.2.1 Dokumenty a formuláře potřebné k založení služby

V první řadě bude nejdůležitější vyplnit a podat **Žádost o registraci služby** (viz. příloha č. 2). § 79, odstavci 5 zákona č. 108/2006 Sb. Stanovuje, jaké údaje a dokumenty musí žádost obsahovat, je-li žadatelem právnická osoba, obchodní firmu nebo název, sídlo nebo umístění její organizační složky, identifikační číslo osoby (dále jen „identifikační číslo“) a statutární orgán

- a) údaje o poskytovaných sociálních službách – popsáno níže
- b) doklad o bezúhonnosti fyzických osob nebo právnické osoby – tyto doklady se dokládají výpisem z evidence Rejstříku trestů
- c) doklady nebo jejich úředně ověřené kopie prokazující odbornou způsobilost fyzických osob – originály nebo úředně ověřené kopie dosaženého vzdělání
- d) doklad o vlastnickém nebo jiném právu k objektu nebo prostorám, v nichž budou poskytovány sociální služby, z něhož vyplývá oprávnění žadatele tyto objekty nebo prostory užívat – doklad se získá výpisem z katastru nemovitostí
- e) úředně ověřené kopie zakladatelských dokumentů a dokladů o registraci podle zvláštních právních předpisů, popřípadě výpis z obchodního rejstříku nebo jiné evidence podle zvláštních právních předpisů – jedná se o výpis z rejstříku registrovaných církví
- f) doklad, že žadatel nemá daňové nedoplatky a nemá nedoplatek na pojistném a na penále na veřejné zdravotní pojištění a na pojistném a na penále na sociální zabezpečení a příspěvku na státní politiku zaměstnanosti – tyto potvrzení vystavuje OSSZ, finanční a celní úřad

Všechny potřebné doklady a formuláře pro zakládání NZDM budou vyplněny před podáním žádosti Charitou Šternberk, v červnu 20023, na základě jejich interních údajů. Z důvodu obsahu citlivých informací nemohou být dokumenty součástí této kvalifikační práce.

### **Údaje o poskytování sociální služby v rámci Klubu Pohoda dle § 79, odstavce 5, písmena d, zákona č. 108/2006 Sb.**

1. Charita Šternberk, Opavská 13, 785 01 Šternberk, Klub Pohoda
2. Služba sociální prevence, ambulantní forma, nízkoprahová zařízení pro děti a mládež
3. Služba je určena osobám od 6-26 ohroženým sociálně-patologickými jevy, stigmatizací a sociálním vyloučením.
4. Popis realizace – popsáno v kapitole 8.2.2
5. V sociální službě Klub Pohoda budou pracovat dva sociální pracovníci a jeden pracovník v sociálních službách.

6. Služba bude pro klienty krom pátku otevřená každý den od 12:00-18:00. Otevírací doba se odehrává v odpoledních hodinách, jelikož dopoledne bývají žáci/studenti ve školách.
7. Okamžitá kapacita Klubu Pohoda bude 20 klientů.
8. Plán finančního zajištění – popsáno v kapitole 8.2.3
9. Den započetí sociální služby bude 14. 9. 2023

Dále je nutno doložit údaje o registrované sociální službě (viz. příloha č. 3), ke kterým je nutno dodat formuláře:

- a. Finanční rozvaha k zajištění provozu sociálních služeb – plán finančního zajištění
- b. Popis personálního zajištění poskytovaných sociálních služeb (MPSV, 2022 [online]) Popis personálního zajištění bude vyplněn, avšak z důvodu citlivých informací nezveřejněn.

Všechny dokumenty je nutno podat v písemné i v elektronické podobě. Indikátorem splnění je předložení všech potřebných dokumentů pro založení služby. Tato činnost trvá od prosince 2022 do června 2023. Datum podání písemné žádosti bude 1. července 2023.

## 8.2.2 Popis realizace poskytování sociální služby

K registraci sociální služby v souladu s § 79 zákona 108/2006 Sb., o sociálních službách, ve znění pozdějších předpisů

Platnost od: 15. 9. 2023

<b>Název poskytovatele</b>	Charita Šternberk
<b>Název služby</b>	Klub Pohoda
<b>§</b>	62
<b>Působnost služby</b>	Služba bude určena pro obyvatele, kteří žijí na území Obce s rozšířenou působností Šternberk, což zahrnuje: Babice, Domašov u Šternberka, Domašov nad Bystřicí, Hlásnice, Hnojice, Horní Loděnice, Hraničné Petrovice, Huzová (místní části Veverí, Arnoltice), Jívová, Lipina, Lužice, Komárov, Město Libavá (místní část Heroltovice), Mutkov, Řídeč, Strukov, Štarnov, Šternberk (místní části Dalov, Chabičov, Krakovice, Těšíkov), Žerotín

## **Veřejný závazek**

### ***Poslání***

Posláním služby Klubu Pohoda je vytvoření bezpečného prostoru pro rizikovou mládež ve Šternberku a okolí, která je ohrožena sociálně patologickými jevy a sociálním vyloučením a poskytovat pomoc a podporu všem, kteří se ocitli v nepříznivé životní situaci a zároveň přispívat ke zkvalitnění jejich života.

### ***Cíle***

Cílem služby Klubu Pohoda jsou klienti, kteří:  
jsou kompetentní hledat informace ve všech důležitých aspektech života a posoudit jejich relevantnost,  
jsou schopni v sobě najít zdroje k řešení v nepříznivých životních situacích trávi smysluplně volný čas,  
jsou schopni navazovat, udržovat a orientovat se ve vztazích s vrstevníky a dospělými se chovají legitimně a dodržují zákony.

### ***Cílová skupina (okruh osob, pro které je služba určena a pro které určena není)***

Služba je určena všem od 6-26 let, kteří se nachází na území ORP Šternberk a jsou ohroženi společensky nežádoucími jevy a sociálním vyloučením.

Služba není určena pro osoby, které nespádají do cílové skupiny, pro osoby trpící duševním onemocněním a pro osoby drogově závislé.

### ***Zásady poskytování sociální služby***

Služba funguje na principu nízkoprahovosti = služba je realizována tak, aby byl všem umožněn přístup. To znamená, že služba je bezbariérová, časově dostupná, bezplatná, a může přijít kdokoli, nehlídá se na původ, barvu pleti, sexuální orientaci, náboženské vyznání, pohlaví, ekonomickou situaci, etnickou rasu nebo politické vyznání. Klient by se měl zde cítit přijímán, především ze strany pracovníků. Všichni klienti i pracovníci se k sobě chovají s respektem. Včetně respektování potřeb, zájmů a názorů klientů. Pracovníci poskytují podporu klientům, ale zároveň je vybízejí k aktivnímu řešení problému a celkově k aktivního přístupu. Pracovníci respektují klientova přání a rozhodnutí. Služba je poskytována diskrétně, všichni pracovníci, stážisti nebo dobrovolníci podepisují prohlášení o mlčenlivosti. Pracovník pracuje s každým klientem individuálně a na základě jeho potřeb. Klient může zařízení navštěvovat kdykoli během otevírací doby, nemusí chodit pravidelně.

## **Jednání se zájemcem o službu, vstup uživatele do služby**

Zájemci jsou informováni prostřednictvím:

- letáků a webových stránek charity
- registru poskytovatelů sociálních služeb
- facebookového a instagramového účtu
- šternberských listů

Postup jednání se zájemcem o službu:

Sociální pracovník Klubu se představí a obeznámí potencionálního klienta s možností anonymity, tudíž stačí aby klient uvedl svoji přezdívku nebo křestní jméno. Pracovník seznámí klienta se službou – k čemu služba slouží, jak mu může pomoci, otevírací dobu a seznámí klienta s principem nízkoprahovosti. Cílem rozhovoru je zjištění, pokud zájemce o službu spadá do cílové skupiny a klientovi cíle, kterých by chtěl ve službě dosáhnout. Celý tento proces by měl probíhat soukromým rozhovorem mezi klientem a sociálním pracovníkem. Sociální pracovník také ukáže klientovi prostory služby, seznámí ho s nabídkou aktivit, předá zájemci informační leták a také kontakt na facebook a instgram služby. Návštěva Klubu je vždy zcela dobrovolná.

Pokud klient splňuje cílovou skupinu a rozhodne se navštěvovat Klub uzavírá se s ním ústní nebo písemná dohoda (zpravidla pokud klient navštíví Klub 2x a více). Vstup klienta je dobrovolný a není nějak vázaný, klient může navštěvovat Klub, jak často potřebuje, nemusí se zúčastňovat aktivit. Klient má možnost kdykoli odejít. Po dohodě se vytváří individuální plán klienta, který má možnost si zvolit svého klíčového pracovníka.

## **Popis služby**

*Naplnění základních činností ze Zákona č. 108/2006 Sb.*

Základní činnosti při poskytování sociálních služeb v nízkoprahových zařízeních pro děti a mládež se zajišťují v rozsahu těchto úkonů:

a) výchovné, vzdělávací a aktivizační činnosti:

1. zajištění podmínek pro společensky přijatelné volnočasové aktivity,
2. pracovní výchovná činnost s dětmi,
3. nácvik a upevňování motorických, psychických a sociálních schopností a dovedností,
4. zajištění podmínek pro přiměřené vzdělávání,

b) zprostředkování kontaktu se společenským prostředím:

aktivity umožňující lepší orientaci ve vztazích odehrávajících se ve společenském prostředí,

c) sociálně terapeutické činnosti:

socioterapeutické činnosti, jejichž poskytování vede k rozvoji nebo udržení osobních a sociálních schopností a dovedností podporujících sociální začleňování osob,

d) pomoc při uplatňování práv, oprávněných zájmů a při obstarávání osobních záležitostí:

1. pomoc při vyřizování běžných záležitostí,
2. pomoc při obnovení nebo upevnění kontaktu s rodinou a pomoc a podpora při dalších aktivitách podporujících sociální začleňování osob. (§ 27 vyhlášky č. 505/2006 Sb.)

Základní činnosti jsou naplněny skrze individuální a skupinovou práci s klienty. Pro výchovné, vzdělávací a aktivizační činnosti slouží workshopy, preventivní programy, doučování nebo poskytování informací podle potřeb. Zprostředkovávání kontaktu se sociálním prostředím zajišťují návštěvy odborných institucí, podporu při zvládnutí sociálních dovedností jako je komunikace, spolupráce a vyjádření názorů nebo vytváření přátelství a interakcí s ostatními. Sociálně terapeutické činnosti zahrnují hry či poskytnutí krizové intervence. V rámci uplatňování práv, oprávněných zájmů a při obstarávání osobních záležitostí sem patří činnosti jako základní sociální poradenství, doprovody nebo učení klienta návaznosti na ostatní sociální služby.

*Pravidla poskytování služby (obsažená v domácích řádech a dalších předpisech, omezení vyplývající z charakteru služby)*

Provozní doba služby

Po: 12:00-18:00

Út: 12:00-18:00

St: 12:00-18:00

Čt: 12:00-18:00

Pá: 11:00-17:00

Pravidla Klubu Pohoda:

- V Klubu nemluvíme sprostě a nenadááváme si mezi sebou
- Se všemi jednáš s respektem (používáš slova prosím, děkuji apod) i s věcmi zacházíš s respektem (nic neničím)
- Půjčené věci vždy vrátíš na původní místo
- Do Klubu nesmíš vstoupit pod vlivem omamných látek
- V prostorách Klubu nekouříš ani na pozemku Charity
- Nesmíš do Klubu nosit a požívat v něm alkohol ani žádné jiné drogy
- Nikoho nemlátíš ani nikomu nevyhrožuješ
- Udržuješ pořádek

- Respektuješ prostor ostatních
- Posloucháš pracovníky
- Dáváš pozor na své věci
- Pokud máš jakýkoli problém s někým jiným, řekni to pracovníkovi

### *Metody práce, plánování služby*

Individuální probíhá po uzavření ústní, či písemné dohody. Klient je seznámen se svými povinnostmi i právy a povinnostmi a podmínkami poskytování sociální služby. I když je dohoda ústní, vždy je proveden záznam. Každý klient má právo zvolit si svého klíčového pracovníka, který klientovi vysvětlí celý proces individuálního plánování. Klíčový pracovník společně s klientem sestaví cíl, který se klient bude snažit naplnit za pomoci a podpory pracovníka. Přehodnocení IP provádí pracovník společně s klientem jednou za půl roku. Sestavené cíle by měly být v ideálním případě dva a obsahují dílčí krůčky k naplnění cíle, který je možno kdykoli změnit na přání a aktuální potřeby klienta.

Veškerá dokumentace včetně evidence klientů je prováděna v programu WebCarol. Databáze je samozřejmě chráněná heslem a každý pracovník má své vlastní přihlašovací údaje. Program současně zpracovává statistiky potřebné pro Olomoucký kraj.

### *Pravidla pro vyřizování stížností*

Klienti si mohou stěžovat anonymně skrz schránku důvěry, která se nachází u vstupu nebo se mohou svěřit jakémukoliv pracovníkovi Charity, který by stížnost předal dále k řešení. Stěžovat si je také možné elektronicky (email nebo skrze sociální sítě), telefonicky nebo ústně, kdy žádost bude přepsána přesně podle slov klienta. Všechny informace ohledně stěžování jsou vyvěšené na nástěnce v Klubu a klienti jsou s tím také obeznámeni při uzavírání dohody.

Stížnost je vždy předána vedoucímu pracovníkovi, pokud stížnost je mířena na něj, je předána ředitelce organizace. Pracovník posoudí oprávněnost stížnosti a rozhodne o dalším postupu či nápravě. Pokud je žádost neanonymní, klient dostane vyrozumění ohledně stížnosti a pokud je anonymní, rozhodnutí visí na nástěnce.

Záznam o stížnosti obsahuje vždy datum, obsah a jméno pracovníka vyřizující žádost. Všechny stížnosti se zakládají do Knihy stížností.

### *Pravidla pro ukončení služby*

Služba může být ukončena ze strany služby i klienta. Pro ukončení služby ze strany klienta se může jednat o nezájem o službu, nezájem prodloužení smlouvy nebo bez udání důvody. Ze strany služby může dojít k ukončení, pokud klient několikrát hrubě porušil pravidla služby, pokud klient již nespadá do cílové skupiny nebo pokud klient se nechce podílet na řešení své nepříznivé sociální situace.

### *Úhrady za služby, spoluúčast osoby blízké na úhradě*

Ne

### *Další doplňující informace*

Ne

### **Fakultativní služby (jsou-li poskytovány)**

Ne

### **Prostory, materiální a technické vybavení (bezbariérovost)**

Charita Šternberk má budovu v soukromém vlastnictví. Klub sídlí ve druhém patře budovy. Na patře se nachází samotná místnost pro Klub, která je vybavená gauči, počítači, hudebními nástroji, hrami atd. Místnost slouží především ke skupinovým aktivitám. Druhá místnost je kancelář pracovníků, ve které zároveň probíhá doučování, krizová intervence nebo supervize a porady pracovníků. K prostorám na patře také patří WC a koupelna. Bezbariérový přístup je zajištěn venkovní rampou.

*Zpracoval: Ludmila Šindlerová*

*Dne: 20. 4. 2023*

*Schválil:*

### **8.2.3 Plán finančního zajištění**

Plán finančního zajištění byl vypracován během mé praxe společně s ekonomkou Charity Šternberk, tudíž uvedená data jsou z listopadu 2022.

Hlavním zdrojem financování pro novou sociální službu budou dotace od MPSV.



Tabulka 4: Plán finančního zajištění

NÁKLADOVOST SOCIÁLNÍ SLUŽBY		
Uved'te všechny předpokládané zdroje příjmů (výnosy na sociální službu v Kč) dle uvedeného členění	<b>Plánované zdroje financování na 1 kalendářní rok provozu sociální služby</b>	
	<b>Dotace MPSV poskytnutá prostřednictvím krajského rozpočtu</b>	2 050 000
	<b>Příspěvky od Úřadu práce ČR</b>	0
	<b>Dotace od obcí – (vypsat obec / částka) Šternberk</b>	75 000
	<b>Příspěvek od zřizovatele (obce / kraje)</b>	0
	<b>Úhrady od uživatelů služby</b>	0
	<b>Fondy zdravotních pojišťoven</b>	0
	<b>Jiné zdroje-Olomoucký kraj, nadace, sponzoři, Tříkrálová sbírka</b>	350 000
Uved'te plánovaný rozpočet sociální služby na 1 kalendářní rok v uvedeném členění	<b>1. Provozní náklady celkem</b>	275 500
	1.1 Materiální náklady	170 000
	1.2 Nemateriální náklady	100 000
	1.3 Jiné provozní náklady	5 500
	<b>2. Osobní náklady celkem</b>	2 199 500
	2.1 Mzdové náklady	1 644 500
	z toho:	
	2.1.1. hrubé mzdy	1 644 500
	2.1.2. DPP	0
	2.2 Odvody na sociální a zdravotní pojištění	555 000
	<b>Celkem</b>	2 475 000
Popište personální obsazení služby rozčleněné dle zřízení pracovních pozic s uvedením pracovních úvazků těchto pracovníků	Personální zajištění služby	Přepočtené úvazky pracovníků
	Pracovníci přímé péče celkem:	2,8
	z toho:	
	sociální pracovník	1,8
	pracovníci v sociálních službách:	1,0
	zdravotnický personál	0
	pedagogický pracovník	0
	<b>Pracovníci nepřímé péče celkem:</b>	0,9
	z toho:	
	vedoucí pracovníci	0,4
	obslužný personál	0,2
administrativní pracovníci	0,3	

Dotace jsou přijímány v řádných i mimořádných termínech. „Mimořádný termín pro podávání žádostí je určen pro žadatele, kteří poskytují nově registrované sociální služby (popř. služby nově zapsané v registru poskytovatelů sociálních služeb).“ (MPSV,

2011 [online]). Další dotace je od samotného města Šternberk a v neposlední řadě dotace od jiných zdrojů.

Díky sponzorským darům, které tvoří částku 120 000 Kč se mohlo pořídit vybavení do kontaktní místnosti.

Tabulka 5: Výše finančních darů od sponzorů

Sponzor	Výše částky
Excalibur army, s.r.o.	30 000 Kč
KEESTRACK – CZ, s. r. o.	15 000 Kč
Město Šternberk	20 000 Kč
ROBERTSHAW CZ Limited	30 000 Kč
EUTECH a.s.	25 000 Kč

Pouze registrovaná sociální služba si může zažádat o zařazení do sítě Olomouckého kraje. Poskytovatel si musí zažádat nejpozději do konce března, avšak financování započne až od prvního ledna následujícího roku. Proto je nutné, aby si služba zajistila financování sama, v našem případě to znamená od 15. 9. 2023 do 31. 12. 2024 (Metodika olomouckého kraje, 2020)

### 8.3 Klíčová aktivita 3 – Příprava obsahu projektu

Příprava obsahu bude trvat od podání žádosti na Krajský úřad v Olomouci, což je od 1. července 2023 až do samotného dne započtení sociální služby 15. 9. 2023. Mezi žádostí a založením tím pádem vznikne prostor pro vytvoření pravidelných i nepravidelných aktivit klubu.

Tabulka 6: Otevírací doba Klubu Pohoda

	Otevírací doba	Cílová skupina
Pondělí	12:00-18:00	6-12 let
Úterý	12:00-18:00	13-18 let
Středa	12:00-18:00	Všichni
Čtvrtek	12:00-18:00	6-18 let
Pátek	11:00-17:00	6-18 let

Rozhodla jsem takto rozdělit klienty, jelikož s každou skupinou se pracuje jinak, zároveň je kolikrát nejde úplně rozčlenit a je důležité pracovat napříč celou cílovou skupinou. Cílová skupina 19-26 let nemá momentálně vyhrazený samostatný čas v klubu, jelikož v pozdějším věku klienti nenavštěvují kluby tak často. Spíše potřebují řešit s pracovníky věci ohledně práce a nových životních rolí. Kdyby potřebovali samostatný čas, harmonogram rozdělení skupin se dá vždy změnit podle potřeby.

I když jsou cílové skupiny vyčleněné, služby jako krizová intervence nebo poradenství budou nabídnuty všem bez ohledu na všední den.

### **8.3.1 Volnočasové aktivity**

K trávení volného času v Klubu mohou uživatelé využít pestrou nabídku možností. K dispozici budou tři stolní počítače, u kterého se klienti budou pravidelně střídat dle vytíženosti Klubu. Klienti mohou na počítačích hrát různé hry, sepisovat životopisy nebo trávit čas na sociálních sítích, při čemž pracovník vždy předá klientovi informace o tom, jak se chovat na sociálních sítích, jak chránit sám sebe nebo co vše o sobě předávat nebo nepředávat za informace. Dále si budou moct klienti zahrát stolní hry jako jsou karty, aktivity, double, dostihy a sázky, člověče nezlob se atd. K dispozici bude také pingpongový stůl a hudební nástroje kytara a flétna. Dále bude k dispozici televize připojená k internetu, kde si klienti mohou pustit film, videa nebo mohou sloužit k různým prezentacím jako výukovým materiálům. Samozřejmě bude v celém Klubu wifi zdarma. Klub doplní v rámci interiérového vybavení gauč, křesla, sedací vaky, stoly a židle, knihovna a úložný prostor.

#### **8.3.1.1 Pravidelné aktivity v zařízení**

Nabídka pravidelných aktivit bude uzpůsobena konkrétní cílové skupině, budou probíhat interaktivní formou. V nabídce momentálně budou čtyři pravidelné aktivity.

- a) Zpěv – klienti se budou pod vedením učitele Základní umělecké školy Šternberk učit pracovat se svým hlasem a vylepšovat techniky zpěvu, pokud budou mít zájem. Aktivita je určena celé cílové skupině NZDM a jejím cílem je navazování kontaktů a vztahů ve skupině.
- b) Tanečky – Tancování pod vedením lektorky z Domu dětí a mládeže určené pro děti od 6-12 let, kde se učí jednoduché taneční sestavy. Cílem je hlavně zábava, udržení fyzické kondice a učení se novým věcem.
- c) Street dance – Tanec pro klienty od 12-18 let s pracovníci v sociálních službách. Skrze tento konkrétní tanec mohou klienti vyjadřovat sami sebe, užít si u toho spousty zábavy a vymýšlet vlastní taneční sestavy. Cílem je odreagování, zábava a kreativita.
- d) Výtvarka – Tato aktivita bude vhodná pro všechny klienty. Každý si může vytvářet své dílo podle sebe. V rámci výtvarky se bude pracovat také s temperami, barvami na tělo, klienti si mohou malovat na trička, zkoušet malovat obrazy, prostě každý může dělat to, co ho baví, při čemž se naučí nové věci.

Tabulka 7: Týdenní plán pravidelných aktivit

Pondělí	Tanečky	6-12 let	14:00-15:00
Úterý	Street dance	13-18 let	17:00-18:00
Středa	Zpěv	6-26 let	15:30-16:30
Čtvrtek	Výtvarka	6-18 let	16:00-17:00

V pátek nebudou probíhat řízené aktivity z důvodu možnosti doučování klientů pracovníky klubu a bude zde také prostor pro plánování jednorázových aktivit, jako jsou jednodenní výlety nebo různé semináře, přednášky, workshopy.

### 8.3.1.2 Jednorázové aktivity

Jednorázových aktivit se mohou zúčastnit klienti, kteří pravidelně nenavštěvují klub a proto, co nechodí na pravidelné aktivity, která služba nabízí. Na každý měsíc je navržena jedna aktivita, avšak to se může měnit v závislosti přání a potřeb klientů. Kdokoli má možnost přijít s nápadem na jednorázovou akci, kterou by rád uskutečnil. Některé činnosti jsou nabídnuty pro celou cílovou skupinu a některé jenom pro vybranou část. Jednorázové aktivity mohou probíhat i mimo zařízení a mohou mít nejrůznější formy a podoby. Nabízí se zde možnost pracovat s různými institucemi nebo zařízeními, které se nachází ve Šternberku a okolí.

- a) Fotbalový turnaj – Pro akci konající se v letním období nám poskytne prostory fotbalový stadion ve Šternberku. Klienti se rozdělí do jednotlivých týmů a budou proti sobě hrát. Všichni zúčastnění dostanou medaile a diplomy a vítězný tým navíc malou drobnost v podobě sladkostí.
- b) Lední bruslení – První akce nastávajícího roku odstartujeme na zimním stadionu ve Šternberku. Zimní stadion propůjčí klientům zimní brusle a vítání jsou všichni klienti služby.
- c) Orientační běh – Ve Šternberku je orientační běh velice populární a probíhá vždy v rámci základních škol. Samozřejmě se nebude hrát na čas, spíše pro zábavu během procházky nebo běhu – to bude záležet na klientech. Body jsou připevněny v lese na pevno, díky tomuto je aktivita zcela přístupná nepřetržitě.
- d) Aquapark – Sponzoři šternberské charity zajistili klientům celodenní vstup zdarma do nově postaveného aquaparku ve Šternberku všem klientům do 18 let.
- e) Sex? – Sex je název workshopu pro cílovou skupinu 13-18 let, kdy do klubu zavítá pracovník Krajské hygienické stanice v Olomouci, které klienty edukuje v oblasti sexuálního zdraví, rizik a prevence.
- f) Keramika – DDM běžně v rámci služeb poskytuje v kroužek keramiky a rozhodl se pro naše klienty ve věku 6-12 let uspořádat den s keramikou. Pracovníci DDM

ukážou klientům, jak se pracuje s hlinou i práci na hrnčířském kruhu. Všichni zúčastnění si mohou své výrobky odnést domů.

- g) Projížďka na koni – Tato akce se každoročně koná v parku a je určená pro děti 6-12 let. Je velice oblíbená a populární mezi dětmi, které si tuto akci nemohou nenechat ujít.
- h) Bowling – Program proběhne v Bowland Bowling Center v Olomouci, kdy dráhy zdarma poskytne Šantovka Klubu zdarma. Starší a zkušenější klienti učí ty mladší, jaká je nejlepší technika házení koulí.
- i) Halloween – DDM pozval klienty Klubu na „večírek,“ který každoročně pořádá. Na tuto akci se velice těší klienti v rozmezí 6-15 let. Na večírku je připraveno mnoho soutěží, včetně soutěže o nejlepší kostým, kteří si klienti mohou vytvořit v Klubu.
- j) Motivace kučení – Cílem tohoto workshopu určeného všem klientům nízkoprahového zařízení je posílit jejich motivaci kučení a seznámení se situacemi, které by mohly nastat, kdyby se klienti rozhodli vzdělání nedokončit. Tento workshop by moderoval pedagogický pracovník Praktické školy ve Šternberku. Nabídne klientům různé perspektivy a možnosti dalšího vzdělávání a pokusí se v klientech vzbudit zájem se prosadit v oborech, které je baví a naplňují.
- k) Město v pohybu – Šternberk je světově známý akcí Ecce Homo, což je automobilový závod v rámci mistrovství Evropy. Šternberk poskytne vstup zdarma klientům nízkoprahového zařízení v rozmezí 13-26 let na finální den závodu. V rámci akce Město v pohybu bude připraven i doprovodný program.
- l) Beru, bereš, bereme – Je seminář zaměřený ohledně drog a drogové závislosti, včetně rozdělení drog, jejich účinků a dopadu na celkový zdravotní stav člověka. Seminář povede kontaktní pracovník organizace Podané ruce, o.p.s. a je určený pro věkovou skupinu 13-26 let.
- m) Preventivní programy budou probíhat celoročně, včetně seminářů a dalších workshopů reagující na aktuální poptávku klientů a se zaměřením na prevenci výskytu patologického chování u klientů.
- n) Výlety – Výlety budou maximálně v rozsahu jednoho dne. Budou zahrnovat návštěvy různých památek, muzeí, hradů, přírody, zoologických zahrad, parků nebo školy při dnu otevřených dveří.

Tabulka 8: Návrh jednorázových aktivit

Název akce	Měsíc konání	Cílová skupina
Lední bruslení	Leden	Všichni
Keramika	Únor	6-12 let
Aquapark	Březen	6-18 let

Projížďka na koni	Duben	6-12 let
Orientační běh	Květen	Všichni
Město v pohybu	Červen	13-26 let
Fotbalový turnaj	Červenec	6-12 let
Motivace k učení	Srpen	Všichni
Sex?	Září	13-18 let
Halloween	Říjen	6-15 let
Beru, bereš, bereme	Listopad	13-26 let
Bowling	Prosinec	Všichni

## 8.4 Klíčová aktivita 4 – Samotné založení služby a začátek poskytování

Krajský úřad v Olomouci povolí založení Klubu Pohoda, čímž bude služba oficiálně zapsána v registru poskytovatelů sociálních služeb, což je indikátorem splnění. 15.9. 2023 vznikne nová sociální služba.

Co vše poskytovatelé sociálních služeb jsou povinni definuje § 88 odst. 3 zákona č. 108/2006 Sb. „Zajišťovat dostupnost informací o druhu, místě, okruhu osob, jimž poskytují sociální služby, o kapacitě poskytovaných sociálních služeb a o způsobu poskytování sociálních služeb, a to způsobem srozumitelným pro všechny osoby, informovat zájemce o sociální službu o všech povinnostech, které by pro něho vyplývaly ze smlouvy o poskytování sociálních služeb, o způsobu poskytování sociálních služeb a o úhradách za tyto služby, a to způsobem pro něj srozumitelným, vytvářet při poskytování sociálních služeb takové podmínky, které umožní osobám, kterým poskytují sociální služby, naplňovat jejich lidská i občanská práva, a které zamezí střetům zájmů těchto osob se zájmy poskytovatele sociální služby, zpracovat vnitřní pravidla zajištění poskytované sociální služby, včetně stanovení pravidel pro uplatnění oprávněných zájmů osob, a to ve formě srozumitelné pro všechny osoby, zpracovat vnitřní pravidla pro podávání a vyřizování stížností osob, kterým poskytují sociální služby, na úroveň služeb, a to ve formě srozumitelné pro všechny osoby, plánovat průběh poskytování sociální služby podle osobních cílů, potřeb a schopností osob, kterým poskytují sociální služby, vést písemné individuální záznamy o průběhu poskytování sociální služby a hodnotit průběh poskytování sociální služby za účasti těchto osob, je-li to možné s ohledem na jejich zdravotní stav a druh poskytované sociální služby, nebo za účasti jejich zákonných zástupců nebo opatrovníků a zapisovat hodnocení a jeho výstupy do písemných individuálních záznamů, vést evidenci žadatelů o sociální službu, se kterými nemohl uzavřít smlouvu o poskytnutí sociální služby z důvodů uvedených v § 91 odst. 3 písm. b),

dodržovat standardy kvality sociálních služeb, uzavřít s osobou smlouvu o poskytnutí sociální služby, pokud tomu nebrání důvody.“

### **Propagace služby**

Charita Šternberk má na každou službu vytvoření informativní letáček o službě obsahující základní informace. O nově vzniklé službě vyjde článek ve Šternberských listech. Dále se služba bude propagovat na webových stránkách Charity a vlastních sociálních sítích, kde bude komunikovat se stálými i potencionálními klienty služby.

## 9 Management rizik

Pro projektový management rizik jsem využila metodu RIPRAN. „Dokument se tak dá považovat za plnohodnotný registr rizik, který slouží pro potřeby projektových a finančních manažerů pro sledování a vyhodnocování rizik v průběhu projektu.“ (MPSV, 2020, [online])

Tabulka 9 : Třídy dopadu na projekt (MPSV, 2020, [online])

	<b>Velký nepříznivý dopad na projekt</b>	<b>Střední nepříznivý dopad na projekt</b>	<b>Malý nepříznivý dopad na projekt</b>
<b>Vysoká pravděpodobnost</b>	Vysoká hodnota rizika (VHS)	Vysoká hodnota rizika (VHS)	Střední hodnota rizika (SHR)
<b>Střední pravděpodobnost</b>	Vysoká hodnota rizika (VHS)	Střední hodnota rizika (SHR)	Nízká hodnota rizika (NHR)
<b>Nízká pravděpodobnost</b>	Střední hodnota rizika (SHR)	Nízká hodnota rizika (NHR)	Nízká hodnota rizika (NHR)



Tabulka 10: Management rizik

<b>Identifikace předpokládaných rizik</b>	<b>Analýza a hodnocení rizik</b>	<b>Návrhy preventivních opatření</b>
Nedostatečné finanční prostředky	Vysoká hodnota rizika, výrazný vliv na naplnění cílů projektu, velký nepříznivý dopad na projekt	Zařazení služby do sítě Olomouckého kraje Žádost o finanční podporu nadace, sponzory
Nízký zájem o službu	Střední hodnota rizika, nemá vliv na naplnění cílů projektu, střední nepříznivý dopad na projekt	Propagace služby Navštívení základních škol ve Šternberku
Absence cílové skupiny	Střední hodnota rizika, vliv na naplnění cílů projektu, střední nepříznivý dopad na projekt	Spolupráce s asistenty prevence kriminality ve Šternberku Navštívení vyloučených lokalit ve Šternberku a okolí
Nedostatečný počet pracovníků	Nízká hodnota rizika, nemá vliv na naplnění cílů projektu, střední nepříznivý dopad na projekt	Dostatečné finanční ohodnocení Nabídka různých bonusů
Zamítnutí od KÚ pro založení nové sociální služby	Středná hodnota rizika, výrazný vliv na naplnění cílů projektu, velký nepříznivý dopad na projekt	Dobře vyplněné všechny žádosti nutné pro založení nové sociální služby

## **10 Výstupy a výsledky**

Samotným výstupem projektu bude vznik nové sociální služby ve Šternberku, a to konkrétně NZDM Klub Pohoda. K výstupu neodmyslitelně patří veškeré dokumenty a materiály, které jsou k tomu potřeba. Nesmíme zapomenout ani na budoucí profily služby na sociálních sítích, které umožňují komunikaci přes sociální sítě.

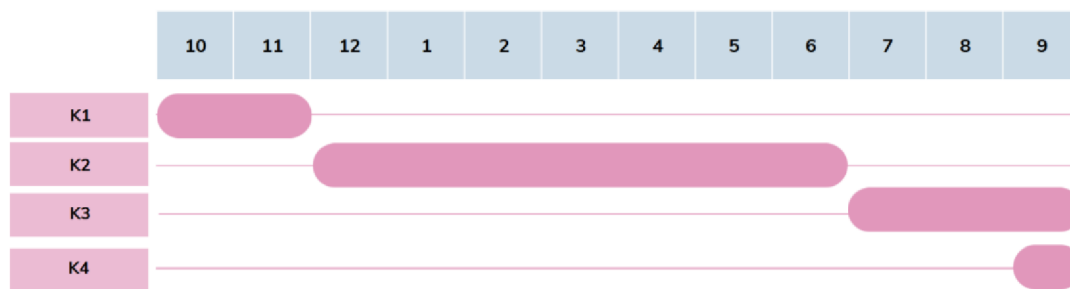
Přepokládané výsledky projektu jsou snížení sociálně patologických jevů ve Šternberku a okolí, jelikož se bude pracovat s rizikovou mládeží, pro kterou vznikne prostor, kde mohou být sami sebou a v bezpečí. Bude se s nimi pracovat v rámci jejich nepříznivých sociálních situacích, v rámci vztahů a všeho, čeho budou potřebovat.

## **11 Popis přidané hodnoty projektu**

Klíčové aktivity směřují k přípravě založení nové sociální služby pro Charitu Šternberk a tato práce je součástí samotného projektu, který by mohl být v budoucnu realizován. Tím, že vznikne tato služba se sníží výskyt patologického chování a nastane integrace sociálně vyloučených skupin. Především se naplní cíl střednědobého plánu komunitního plánování na území ORP Šternberk.

## 12 Harmonogram

Harmonogram celého projektu je zobrazen pomocí Ganttova diagramu, ve kterém jsou znázorněny čtyři klíčové aktivity: monitoring aktuální situace ve Šternberk a v Charitě Šternberk, přípravná fáze projektu, příprava obsahu projektu a začátek poskytování služby. Doba trvání těchto aktivit je zaznamenána od října 2022 do září 2023.



Obrázek 1: Harmonogram projektu

## 13 Logframe projektu

Tabulka 11: Logframe projektu

	<b>Logika intervence</b>	<b>Objektivní ověřitelné ukazovatelé úspěchu</b>	<b>Zdroje a prostředky pro ověření</b>	<b>Předpoklady a rizika</b>
<b>Záměr projektu</b>	Příprava založení nové sociální služby	Vytvořená bakalářská práce	Zmapování dílčích kroků pro založení nové sociální služby	
<b>Cíle projektu</b>	Založení nové sociální služby	Potvrzení od KÚ o založení sociální služby	Žádost o založení nové sociální služby a její přílohy	Spolupráce s Charitou a zajištění podmínek pro novou sociální službu, riziko zamítnutí založení
<b>Výstupy projektu</b>	Snížení rizikové chování ve Šternberku a jeho okolí	Vybudování bezpečného prostoru a možnosti trávení volného času pro rizikovou mládež	Prostory Klubu Pohoda	Pozitivní vztah města a sociální služby, riziko nízkého zájmu o službu
<b>Klíčové činnosti</b>	Monitoring, přípravná fáze, příprava obsahu a samotné založení	Finanční zdroje	Harmonogram aktivit	Zajištění spolupráce města a organizace, odbornost projektového týmu a pracovníků

Logický rámec projektu slouží k logické posloupnosti kroků skrze čtyř sloupců a čtyř řádků, které na sebe navazují.

Záměr projektu je založení služby sociální prevence, úspěšné splnění cíle je napsaná bakalářská práce, která obsahuje zmapování jednotlivých kroků pro založení NZDM. Cíl projektu je založení samotného Klubu Pohoda, což potvrdí Krajský úřad v Olomouci, na základě podané žádosti o registraci sociální služby, kterou zprostředkuje Charita Šternberk. Předpokladem je úzká spolupráce organizace s městem. Současným rizikem je, že úřad zamítne založení nové sociální služby. Výstupem projektu bude snížení sociálně patologických jevů od skupiny rizikové mládeže ve Šternberku, a to díky vybudování bezpečného prostoru pro tuto cílovou skupinu, avšak existuje riziko, že mládež nebude mít zájem navštěvovat Klub Pohoda. Klíčovými činnostmi projektu jsou čtyři, konkrétně monitoring aktuální situace ve Šternberku a okolí, přípravná fáze a samotná příprava projektu a začátek poskytování služby. Prostředkem pro ověření klíčových aktivit je jejich harmonogram. Zajištění spolupráce města a organizace, odbornost projektového týmu a pracovníků budou vstupními podmínkami.

## Závěr

Cílem bakalářské práce bylo projektové zpracování vytvoření NZDM na území ORP Šternberk pro Šternberskou Charitu, což obsahovalo teoretické zakotvení tématu, identifikace jednotlivých kroků pro přípravu založení nové sociální služby a analýza potřebnosti, ve které se nakonec prokázalo, že na území OPR Šternberk je potřeba vytvořit sociální službu sociální prevence – nízkoprahové zařízení pro děti a mládež ve Šternberku. Klíčové pro můj cíl byla především spolupráce s pracovníky Charity Šternberk, kteří byli ochotní se mnou spolupracovat a poskytovat mi informace.

Teoretické zakotvení tématu se prolínalo v kapitole sociální politiky a metod a technik sociální práce. Metody a techniky jsou propojeny skrze teorii adolescence, přístupu zaměřeného na klienta a postupy realitní terapie využitelné při práci s rizikovou mládeží. V rámci návaznosti tématu se sociální politikou bylo téma propojeno s politikou vzdělávací, rodinnou, se sociálním vyloučením a principy a funkcemi sociální politiky. Téma volně přešlo k zákonům, které se opírají o založení služby.

Bakalářská práce popisuje rešerši výzkumu, seznamuje čtenáře s pojmem NZDM, s cíli a principy služby, přibližuje roli sociálního pracovníka v typu zařízení sociální prevence. Mapuje jednotlivé kroky k přípravě založení nové sociální služby, vyjmenovává a charakterizuje všechny potřebné zákony pro přípravu založení NZDM. Popisuje lokalitu Šternberk jako území pro vybudování nové sociální služby společně s charakteristikou organizace charity. Čtyři klíčové aktivity popisují projekt od samotného začátku jako je monitoring, přes přípravou fázi, přípravu obsahu až po samotný začátek poskytování nové sociální služby. Nedílnou součástí projektu je také hodnocení rizik a jejich nežádoucích důsledků, popisuje výstupy, výsledky, přidanou hodnotu projektu a na závěr obsahuje harmonogram a logframe projektu.





## Bibliografie

Anyin, N. N. (2021). *Counselling services a panacea for the prevention/management of youth restiveness*. Journal of Education, Society and Behavioural Science, 34(2), 1-8.

BEDNÁŘ, Martin. *Manuál zavádění standardů kvality sociálních služeb do praxe*. [2. vyd.]. Olomouc: Caritas – Vyšší odborná škola sociální Olomouc, 2014. ISBN 978-80-87623-10-7.

BEDNÁŘOVÁ, Zdena Zuzana a Lubomír PELECH. *Slabikář sociální práce na ulici: supervize, streetwork, financování*. Brno: Doplněk, 2003. Co, jak, proč?. ISBN 80-7239-148-8.

Bike Park Šternberk [online]. 2019 [cit. 2022-05-12]. Dostupné z: <https://www.bikeparksternberk.cz/>

ČESKÁ ASOCIACE STREETWORK. *Pojmosloví nízkoprahových zařízení pro děti a mládež (NZDM)* [online]. 1. vydání. Česká asociace streetwork, o.s., 2008 [cit. 2023-02-14.]. Dostupné z: [https://archiv.streetwork.cz/images/download/Pojmoslovi\\_text.pdf](https://archiv.streetwork.cz/images/download/Pojmoslovi_text.pdf).

Dětský klub Eccáček [online]. 2019 [cit. 2022-05-12]. Dostupné z: <http://dkeccacek.cz/>

Dům dětí a mládeže Šternberk. [online]. [cit. 2022-05-12]. Dostupné z: <https://www.ddmsternberk.cz/>

Dům dětí a mládeže Šternberk. *Dětské dopravní hřiště* [online]. 2019. Dostupné z: <https://www.ddmsternberk.cz/detske-dopravni-hriste>

*Etický kodex sociálních pracovníků*. Česká asociace sociálních pracovníků, o. s. Praha: Česká asociace sociálních pracovníků, o. s., 2015

Fitstezky – RUNEX [online]. 2017 [cit. 2022-05-12]. Dostupné z: <https://runex.cz/fitstezky-2/>

HERZOG, Aleš. *Nízkoprahovost a její nároky na pracovníky* [online]. 2013 [cit. 2023-01-12]. Dostupné z: [https://archiv.streetwork.cz/index.php?option=com\\_content&task=view&id=4134](https://archiv.streetwork.cz/index.php?option=com_content&task=view&id=4134)

HERZOG, Aleš. *Obsah terénní sociální práce s dětmi a mládeží*. In P. Klíma a kol: *Kontaktní práce*. Praha: Česká asociace streetwork. 2007. ISBN 978-80-254-4001-8.

HOŘAVA, Robert. *Měníci se role pracovníka i NZDM*. Streetwork.cz. [online]. 2008 [cit. 2023-2.-15]. Dostupné z: <https://www.streetwork.cz/archiv/clanky/detail/829/menici-se-role-pracovnika-i-nzdm>

Charita Šternberk [online]. [cit. 2023-01-09]. Dostupné z: <https://www.sternberk.charita.cz/o-nas>

Informační centrum Šternberk [online]. [cit. 2022-05-12]. Dostupné z: <https://www.poznej-sternbersko.cz/volny-cas/sportovni-zarizeni/orienteering-park-sternberk/>

Informační centrum Šternberk [online]. [cit. 2022-05-12]. Dostupné z: <https://www.poznej-sternbersko.cz/tipy-na-vylety/turiste-1/naucna-stezka-henicka/>

JANÍK, Tomáš a Milada RABUŠICOVÁ, PRŮCHA, Jan, ed. *Pedagogická encyklopedie*. Praha: Portál, 2009, 935 s. ISBN 978-80-7367-546-2.

JEDLIČKA, Richard. *Děti a mládež v obtížných životních situacích: nové pohledy na problematiku životních krizí, deviací a úlohu pomáhajících profesí*. Praha: Themis, 2004. ISBN 80-7312-038-0.

KAPPL, Miroslav, KUČÍREK, Jiří, 2013. *Vedení rozhovoru*. In MATOUŠEK, Oldřich, KŘIŠŤAN, Alois, ed. *Encyklopedie sociální práce*. Praha: Portál, 2013, 570 s. ISBN 978-80-262-0366-7.

KASALOVÁ, Vanda a Martin DOLEJŠ. *Životní spokojenost, sebehodnocení a výskyt rizikového chování u klientů nízkoprahových zařízení pro děti a mládež*. Olomouc: Univerzita Palackého v Olomouci, 2015, 151 s. Monografie. ISBN 978-80-244-4492-5.

*Katalog poskytovatelů sociálních služeb na území ORP Šternberk*. Zlín: Centrum pro komunitní práci východní Morava, [2019]. ISBN 978-80-87809-63-1.

KLÍMA, Petr. *Kontaktní práce: antologie textů České asociace streetwork*. Praha: Česká asociace streetwork, 2007. ISBN 978-80-254-4001-8.

KLIMENTO VÁ, Eva. *Sociální práce: teorie a metody II : studijní text pro kombinované studium*. Olomouc: Univerzita Palackého v Olomouci, 2013, 99 s. Studijní opora. ISBN 978-80-244-3495-7.

KRATOCHVÍL, Stanislav. *Základy psychoterapie*. 7. vydání. Praha: Portál, 2017, 403 s. ISBN 978-80-262-1227-0.

KREBS, Vojtěch. *Sociální politika*. 6., přepracované a aktualizované vydání. Praha: Wolters Kluwer ČR, 2015, 566 s. ISBN 978-80-7478-921-2.

MACEK, Petr. *Adolescence*. Vyd. 2., upr. Praha: Portál, 2003, 141 s. ISBN 8071787477.

MATOUŠEK, Oldřich, KŘIŠŤAN, Alois, ed. *Encyklopedie sociální práce*. Praha: Portál, 2013. ISBN 978-80-262-0366-7.

MATOUŠEK, Oldřich. *Metody a řízení sociální práce*. Třetí, aktualizované a doplněné vydání. Praha: Portál, 2013, 395 s. ISBN 978-80-262-0213-4.

MATOUŠEK, Oldřich. *Slovník sociální práce*. 2. vyd. Praha: Portál, 2008. ISBN 978-80-7367-368-0.

MATOUŠEK, Oldřich. *Základy sociální práce*. Vyd. 3. Praha: Portál, 2012, 309 s. ISBN 978-80-262-0211-0.

Město Šternberk. [online]. [cit. 2022-12-05]. Dostupné z: <https://www.sternberk.eu/>

Ministerstvo práce a sociálních věcí. *Akční plán 2021-2023 Strategie sociálního začleňování 2021- 2023*. [online]. 2020 [cit. 2023-04-14]. Dostupné z: <https://www.mpsv.cz/documents/20142/225517/Ak%C4%8Dn%C3%AD+pl%C3%A1n+2021-2023+Strategie+soci%C3%A1ln%C3%ADho+za%C4%8Dle%C5%88ov%C3%A1n%C3%AD+2021-2030.pdf/16821060-78d2-c022-b400-8ca94d468d7b>

Ministerstvo práce a sociálních věcí. *Koncepce managementu rizik* [online]. 2022 [cit. 2023-04-26]. Dostupné z: <https://www.mpsv.cz/documents/20142/372813/Koncepce+managementu+rizik.pdf/c0fb58c-b541-13b5-b7e3-450de027088b>

Ministerstvo práce a sociálních věcí. *Metodika Ministerstva práce a sociálních věcí ČR pro poskytování dotací ze státního rozpočtu poskytovatelům sociálních služeb a posouzení žádosti o dotaci ze státního rozpočtu v oblasti podpory poskytování sociálních služeb* [online]. 2011 [cit. 2023-04-28]. Dostupné z: [https://www.mpsv.cz/documents/20142/225517/Metodika\\_021012.pdf/6266ddc6-e10e-7553-1b36-b29b0b9293aa](https://www.mpsv.cz/documents/20142/225517/Metodika_021012.pdf/6266ddc6-e10e-7553-1b36-b29b0b9293aa)

Ministerstvo práce a sociálních věcí. *Metodika síťování sociálních služeb* [online]. 2020 [cit. 2023-04-27]. Dostupné z:

[https://www.mpsv.cz/documents/20142/225517/K2\\_Metodika+s%C3%AD%C5%A5ov%C3%A1n%C3%AD\\_v2.pdf/a8984da7-92c6-1a00-ace8-55549ecea51](https://www.mpsv.cz/documents/20142/225517/K2_Metodika+s%C3%AD%C5%A5ov%C3%A1n%C3%AD_v2.pdf/a8984da7-92c6-1a00-ace8-55549ecea51)

Ministerstvo práce a sociálních věcí. *Strategie sociálního začleňování 2021-2030*. [online]. 2020 [cit. 2023-04-14]. Dostupné z:

[https://www.mpsv.cz/documents/20142/225517/Strategie+soci%C3%A1ln%C3%ADho+za%C4%8Dle%C5%88ov%C3%A1n%C3%AD+2021-2030\\_roz%C5%A1%C3%AD%C5%99en%C3%AD.pdf/f3290708-edac-c579-05d5-92ae8cf872c2](https://www.mpsv.cz/documents/20142/225517/Strategie+soci%C3%A1ln%C3%ADho+za%C4%8Dle%C5%88ov%C3%A1n%C3%AD+2021-2030_roz%C5%A1%C3%AD%C5%99en%C3%AD.pdf/f3290708-edac-c579-05d5-92ae8cf872c2)

Ministerstvo práce a sociálních věcí. *Žádost o vydání pověření k výkonu sociálně-právní ochrany dětí* [online]. [cit. 2023-04-28]. Dostupné z:

[https://www.mpsv.cz/documents/20142/225508/zadost\\_vydani\\_povereni\\_210113.pdf/e68d19ff-390b-9485-d5f4-3eacf9e049cf](https://www.mpsv.cz/documents/20142/225508/zadost_vydani_povereni_210113.pdf/e68d19ff-390b-9485-d5f4-3eacf9e049cf)

Ministerstvo školství, mládeže a tělovýchovy. *Strategie vzdělávání politiky České republiky do roku 2030+*. Praha: Ministerstvo školství, mládeže a tělovýchovy, 2020. ISBN 978-80-7592-034-1. Dostupné také z:

[https://www.msmt.cz/uploads/Brozura\\_S2030\\_online\\_CZ.pdf](https://www.msmt.cz/uploads/Brozura_S2030_online_CZ.pdf).

Motloun, S. (2022). *Social workers' experiences of working with children and youths at child and youth care centres in Durban*. *Child & Youth Services*, 43(1), 43-57.

MUSIL, Libor. *"Ráda bych Vám pomohla, ale"--: dilemata práce s klienty v organizacích*. Brno: Marek Zeman, 2004, 243 s. ISBN 8090307019.

NAVRÁTIL, Pavel. *Teorie a metody sociální práce*. Brno: Marek Zeman, 2001. ISBN 80-903070-0-0.

Olomoucký kraj. *Registrace sociálních služeb* [online]. 2023 [cit. 2023-04-28].

Dostupné z: <https://www.olkraj.cz/registrace-socialnich-sluzeb-cl-286.html>

Poradna pro občanství/občanská a lidská práva [online]. [cit. 2022-05-12]. Dostupné z: <https://poradna-prava.cz/cz/socialni-sluzby/terenni-programy/>

RACEK, Jindřich, HERZOG, Aleš. *Fenomén NZDM, tedy nízkoprahových zařízení pro děti a mládež* In KLÍMA, Petr. et al. *Kontaktní práce: Antologie textů České asociace streetwork*, 2007. ISBN 978-80-254-4001-8.

Rodinná politika na úrovni krajů a obcí: *Metodické „doporučení“ Ministerstva práce a sociálních věcí ČR*. Praha: Ministerstvo práce a sociálních věcí ČR, 2008. ISBN 978-80-86878-82-9.

Rozhovor s Mgr. Danou Axmannovou, DiS., Středisko Charity Šternberk ve Šternberku, 18. 10. 2022

Spolek Ecce Homo [online]. 2019 [cit. 2022-05-12]. Dostupné z: <https://spolekececehomo.cz/>

Spolek Ecce Homo. *Sociálně aktivizační služby pro rodiny s dětmi* [online]. [cit. 2022-05-12]. Dostupné z: <https://spolekececehomo.cz/socialni-sluzby/socialne-aktivizacni-sluzby-pro-rodiny-s-detmi/>

STAVJANÍKOVÁ, Martina. *Cílová skupina* In KLÍMA, Petr. et al. *Kontaktní práce: Antologie textů České asociace streetwork*, 2007. ISBN 978-80-254-4001-8.

*Střednědobý plán rozvoje sociálních služeb ORP Šternberk na období 2020-2023*. Zlín: Centrum pro komunitní práci východní Morava, [2019]. ISBN 978-80-87809-68-6.

Šternberská sportovní, s.r.o. [online]. 2020 [cit. 2022-05-12]. Dostupné z: <https://www.sternberskasportovni.eu/domu/profil/>

TOMEŠ, Igor. *Obory sociální politiky*. Praha: Portál, 2011, 366 s. ISBN 978-80-7367-868-5.

TOMEŠ, Igor. *Sociální správa*. Praha: Portál, 2002. ISBN 8071785601.

TOMEŠ, Igor. *Sociální správa: úvod do teorie a praxe*. Vyd. 2., rozš. a přeprac. Praha: Portál, 2009, 299 s. ISBN 978-80-7367-483-0.

VALENTOVÁ, Michaela. *Smysl v práci. Motivace pracovníků vybraných nízkoprahových zařízení pro děti a mládež*. Praha, 2022. Univerzita Karlova v Praze. Fakulta humanitních studií. Studia občanského sektoru. Vedoucí práce: Mgr. Dana Moree, PhD.

VÁŇOVÁ, Dominika. *Důstojnost člověka jako základ sociální a pedagogické práce s romskými klienty v NZDM*. České Budějovice, 2017. Diplomová práce. Jihočeská Univerzita v Českých Budějovicích, Teologická fakulta, Katedra etiky, psychologie a charitativní práce. Vedoucí práce: doc. Jindřich Šrajer, Dr. theol.

VELTRUBSKÁ, Jana. *Preventivní aktivity v rámci sociální práce s rizikovou mládeží a jejich realizace v NZDM Salesiánského střediska mládeže v Českých Budějovicích*. České Budějovice, 2019. Diplomová práce. Jihočeská Univerzita v Českých Budějovicích, Teologická fakulta, Katedra etiky, psychologie a charitativní práce. Vedoucí práce: Mgr. Veronika Zvánovcová, Ph.D.

VYHLÁŠKA č. 505/2006 Sb. Vyhláška, kterou se provádějí některá ustanovení zákona o sociálních službách [online]. [cit. 2023-04-14]. Dostupné z: <https://www.zakonyprolidi.cz/cs/2006-505>

VYMĚTAL, Jan a Vlasta REZKOVÁ. *Rogersovský přístup k dospělým a dětem*. Praha: Portál, 2001, 236 s. ISBN 807178561X.

ZAHRADNÍK, 2009. *Fenomén NZDM, tedy nízkoprahových zařízení pro děti a mládež*. In KLÍMA, Petr, ed. *Kontaktní práce: antologie textů České asociace streetwork*. 2. vyd. [Praha: Česká asociace streetwork, 2009]. ISBN 978-80-254-4001-8.

ZÁKON č. 359/1999 Sb. Zákon o sociálně-právní ochraně dětí. In: *Sbírka zákonů* [online]. [cit. 2023-04-14]. Dostupné z: <https://www.zakonyprolidi.cz/cs/1999-359>

ZÁKON č. 108/2006 Sb. o sociálních službách. In: *Sbírka zákonů* [online]. [cit. 2023-04-14]. Dostupné z: <https://www.zakonyprolidi.cz/cs/2006-108>

## Seznam tabulek a grafů

Tabulka 1: Aktuální hodnocení situace ve městě Šternberk a okolních obcí .....	29
Tabulka 2: Statistika obyvatel ORP Šternberk .....	32
Tabulka 3: Klíčové aktivity projektu .....	41
Tabulka 4: Plán finančního zajištění.....	49
Tabulka 5: Výše finančních darů od sponzorů .....	50
Tabulka 6: Otevírací doba Klubu Pohoda.....	50
Tabulka 7: Týdenní plán pravidelných aktivit .....	52
Tabulka 8: Návrh jednorázových aktivit .....	53
Tabulka 9 : Třídy dopadu na projekt (MPSV, 2020, [online]) .....	56
Tabulka 10: Management rizik .....	57
Tabulka 11: Logframe projektu .....	61
Obrázek 1: Harmonogram projektu .....	60





## **Seznam zkratk**

NZDM = Nízkoprahové zařízení pro děti a mládež

NTK = Národní technická knihovna

ORP = Obec s rozšířenou působností

MPSV = Ministerstvo práce a sociálních věcí

CpKP = Centrum pro komunitní práci

MŠMT = Ministerstvo školství, mládeže a tělovýchovy

KÚ = krajský úřad

DDM = Dům dětí a mládeže



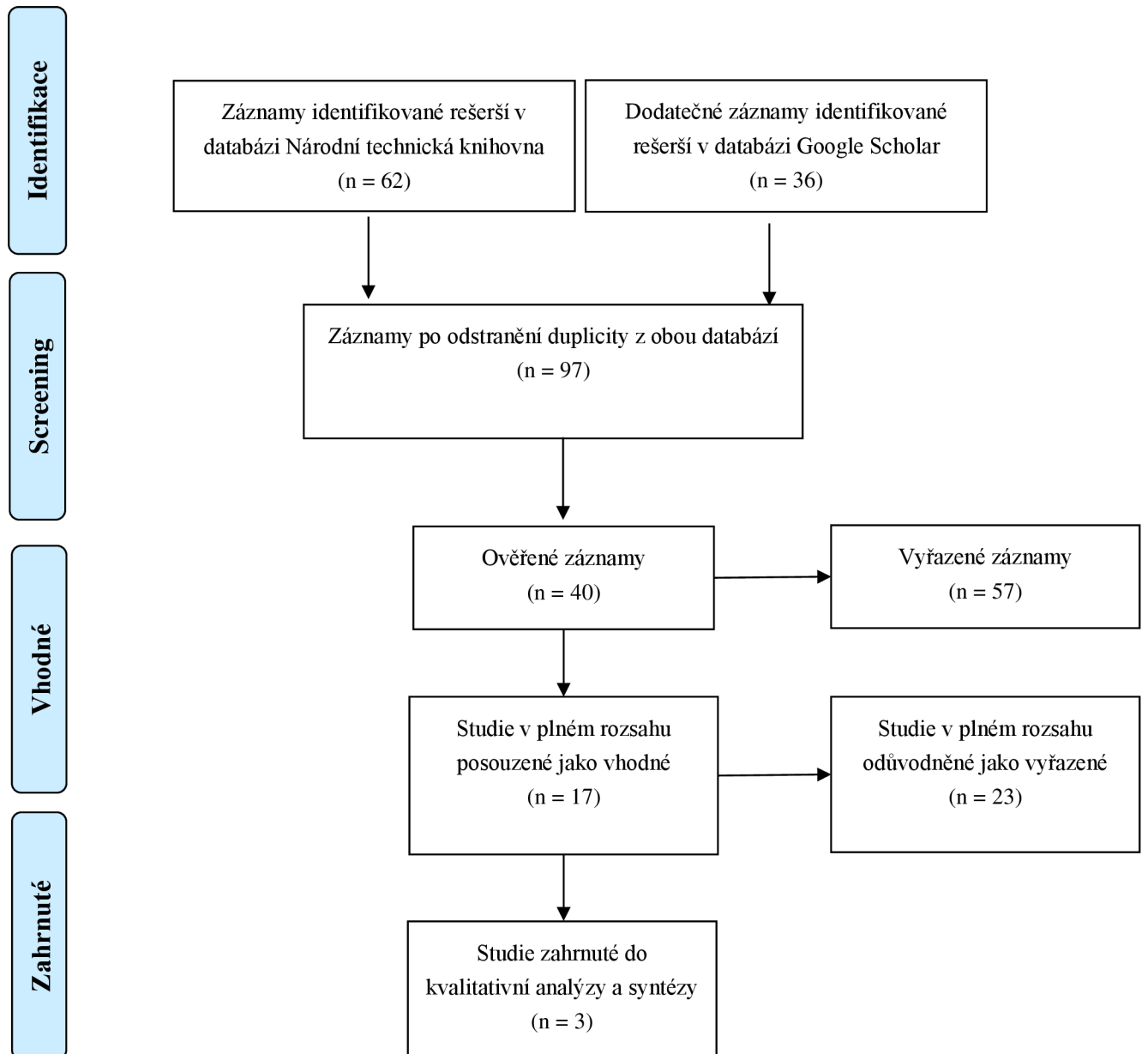
## Seznam příloh

Příloha 1: PRISMA Flow Diagram.....	77
Příloha 2: Žádost o registraci sociálních služeb (Olomoucký kraj, 2023, [online]) .....	78
Příloha 3: Údaje o registrované sociální službě (Olomoucký kraj, 2023, [online]) .....	81
Příloha 4: Údaje o místech poskytování služby (Olomoucký kraj, 2023, [online]) .....	85
Příloha 5: Popis personálního zajištění (Olomoucký kraj, 2023, [online]) .....	87
Příloha 6: Popis realizace poskytování služby (Olomoucký kraj, 2023, [online]) .....	88
Příloha 7: Plán finančního zajištění (Olomoucký kraj, 2023, [online]).....	89
Příloha 8: Žádost o vydání pověření k výkonu sociálně-právní ochraně dětí (MPSV, 2023, [online]) .....	90
Příloha 9: Počáteční investice vybavení klubu díky sponzorským darům.....	94



# Přílohy

Příloha 1: PRISMA Flow Diagram



Příloha 2: Žádost o registraci sociálních služeb (Olomoucký kraj, 2023, [online])



Tiskopis prosím vyplňte čitelně



### Žádost o registraci sociálních služeb

A. Žadatelem o registraci je:

Zaškrtněte jednu z následujících tří variant a do příslušné tabulky uveďte doplňující informace.

fyzická osoba:

Název:	IČ <sup>1)</sup> :	DIČ:
Příjmení:	Jméno <sup>2)</sup> :	Titul před: za:
Datum narození:	Místo narození:	Státní příslušnost:
Trvalý pobyt: Obec: .....	Část obce: .....	
Ulice: .....	Č. p. <sup>3)</sup> : .....	Č. orient.: ..... PSČ: .....
Fax:	Web:	
Telefon:	E-mail:	ID datové schránky:

právnická osoba:

Název organizace:	IČ:	DIČ:
Forma právní subjektivity:	Stát:	
Sídlo: Obec: .....	Část obce: .....	
Ulice: .....	Č. p. <sup>3)</sup> : .....	Č. orient.: ..... PSČ: .....
Fax:	Web:	
Telefon:	E-mail:	ID datové schránky:

Oprávněná osoba<sup>4)</sup>:

Příjmení:	Jméno <sup>2)</sup> :	Titul před: za:
Funkce:		

Statutární orgán:

č.	Funkce	Příjmení	Jméno <sup>2)</sup>	Titul
1.				
2.				
3.				
4.				
5.				
6.				
7.				

1) Pokud doposud nemáte IČ přiděleno, údaj nevyplňujte a na formuláři Údaje o registrované sociální službě v odstavci A vyplňte příjmení, jméno a datum narození.

2) Uveďte všechna jména osoby.

3) Pokud je místo čísla popisného přiděleno číslo evidenční, uveďte před číslem písmeno E.

4) Uveďte příjmení, jméno a titul oprávněné osoby v řízení před soudem dle §30 odst. 1 zákona č. 500/2004 Sb., o správním řádu.

- organizační složka státu nebo územní samosprávný celek, jehož jménem bude poskytovat služby organizační složka územního samosprávného celku:

Název organizace:		IC <sup>5)</sup> :
Forma právní subjektivity:		
Sídlo:	Obec: .....	Část obce: .....
	Ulice: .....	Č. p. <sup>3)</sup> : ..... Č. orient.: ..... PSČ: .....
Fax:	Web:	
Telefon:	E-mail:	Id datové schránky:

Oprávněná osoba<sup>4)</sup>:

Příjmení:	Jméno <sup>2)</sup> :	Titul před:	za:
Funkce:			

Organizační složka<sup>6)</sup>:

Název:			
Adresa:	Obec: .....	Část obce: .....	
	Ulice: .....	Č. p. <sup>3)</sup> : ..... Č. orient.: ..... PSČ: .....	
Telefon:	E-mail:	Id datové schránky:	
Fax:	Web:		
Odpovědný vedoucí:			
Příjmení:	Jméno <sup>2)</sup> :	Titul před:	za:

B. Žádám o registraci sociálních služeb v počtu:

C. Uveďte počet samostatných příloh, které jsou součástí tohoto tiskopisu:

D. Uveďte celkový počet listů<sup>7)</sup> (včetně příloh a tiskopisů), které jsou součástí tohoto tiskopisu:

5) Uveďte IČ zřizovatele.

6) Pokud je potřeba uvést více organizačních složek, uveďte tyto v příloze na předepsaném tiskopise.

7) Každý list, který je součástí této žádosti, musí být očíslován. Součástí žádosti jsou všechny tiskopisy a přílohy.

DALŠÍ LIST PROSÍM

Číslo listu (vypírněte pouze v případě, že je strana vytisknuta na samostatném listu):

14 01 01 702

**E. Prohlášení žadatele:**

Veškeré údaje v této žádosti jsou pravdivé a jsem si vědom(a) případných následků, které by pro mne z nepravdivých údajů vyplývaly.

Formulář jsem převzal(a) z oficiálních webových stránek Ministerstva práce a sociálních věcí, nezměnil(a) jsem na něm žádné pevné texty, pouze jsem pravdivě vyplnil(a) kolonky určené k vyplňování.

V \_\_\_\_\_ dne \_\_\_\_\_ 20\_\_\_\_

\_\_\_\_\_

podpis a razítko oznamovatele

**K žádosti prosím doložte:**

- rozhodnutí o schválení provozního řádu zařízení sociálních služeb vydané orgánem ochrany veřejného zdraví, pokud se jedná o sociální služby poskytované dle § 47 Týdenní stacionáře, § 48 Domovy pro osoby se zdravotním postižením, § 49 Domovy pro seniory nebo § 50 Domovy se zvláštním režimem zákona č. 108/2006 Sb., o sociálních službách
- doklad o vlastnickém nebo jiném právu k objektu nebo prostorám, v nichž budou poskytovány sociální služby, z něhož vyplývá oprávnění žadatele tyto objekty nebo prostory užívat
- doklad, že žadatel nemá daňové nedoplatky a nemá nedoplatek na pojistném a na penále na veřejné zdravotní pojištění a na pojistném a na penále na sociální zabezpečení a příspěvku na státní politiku zaměstnanosti
- čestné prohlášení, že na majetek fyzické nebo právnické osoby, která je žadatelem o registraci, nebyl prohlášen konkurz nebo proti ní nebylo zahájeno konkurzní nebo vyrovnací řízení anebo nebyl návrh na prohlášení konkurzu zamítnut pro nedostatek majetku
- doklad o bezúhonnosti všech fyzických osob, které budou přímo poskytovat sociální služby
- doklady nebo jejich úředně ověřené kopie prokazující odbornou způsobilost všech fyzických osob, které budou přímo poskytovat sociální služby

Je-li žadatelem právnická osoba, doložte také:

- úředně ověřené kopie zakladatelských dokumentů a dokladů o registraci podle zvláštních právních předpisů, popřípadě výpis z obchodního rejstříku nebo jiné evidence podle zvláštních právních předpisů

Pro každou registrovanou službu dále doložte:

- vyplněný formulář Údaje o registrované sociální službě
- popis realizace poskytování sociálních služeb v písemné podobě a v elektronické podobě ve formátu PDF
- finanční rozvahu k zajištění provozu sociálních služeb v písemné podobě a v elektronické podobě ve formátu PDF
- popis personálního zajištění poskytovaných sociálních služeb v písemné podobě a v elektronické podobě ve formátu PDF

Formuláře žádostí a ostatních dokladů naleznete na internetové adrese <http://portal.mpsv.cz/forms> nebo si je vyzvednete na pracovišti příslušného krajského úřadu. Na toto pracoviště se také obraťte, pokud budete mít při vyplňování pochybnosti.

Číslo listu (vyplňte pouze v případě, že je strana vytisknuta na samostatném listu):

14 01 01 702



Příloha 3: Údaje o registrované sociální službě (Olomoucký kraj, 2023, [online])



C

### Údaje o registrované sociální službě

A. Poskyvatel sociální služby<sup>1)</sup>:

IC:	Jméno:	Datum narození:
Příjmení:		

B. Druh poskytované sociální služby:

Vyberte právě jeden druh poskytované sociální služby dle zákona č. 108/2006 Sb., o sociálním zabezpečení.

- |                                                                         |                                                                                                     |                                                                                                        |
|-------------------------------------------------------------------------|-----------------------------------------------------------------------------------------------------|--------------------------------------------------------------------------------------------------------|
| <input type="checkbox"/> § 37 odstavce 3 Odborné sociální poradensství  | <input type="checkbox"/> § 40 Domovy pro seniory                                                    | <input type="checkbox"/> § 60a Intervenční centra                                                      |
| <input type="checkbox"/> § 39 Osobní asistence                          | <input type="checkbox"/> § 50 Domovy se zvláštním režimem                                           | <input type="checkbox"/> § 61 Nizkoprahová denní centra                                                |
| <input type="checkbox"/> § 40 Pečovatelská služba                       | <input type="checkbox"/> § 51 Chráněné bydlení                                                      | <input type="checkbox"/> § 62 Nizkoprahová zařízení pro děti a mládež                                  |
| <input type="checkbox"/> § 41 Třířevá péče                              | <input type="checkbox"/> § 52 Sociální služby poskytované ve zdravotnických zařízeních ústavní péče | <input type="checkbox"/> § 63 Nocilehárny                                                              |
| <input type="checkbox"/> § 42 Pruvodovské a předčítalské služby         | <input type="checkbox"/> § 54 Raná péče                                                             | <input type="checkbox"/> § 64 Služby následné péče                                                     |
| <input type="checkbox"/> § 43 Podpora samostatného bydlení              | <input type="checkbox"/> § 55 Telefonická krizová pomoc                                             | <input type="checkbox"/> § 65 Sociálně aktivizační služby pro rodiny s dětmi                           |
| <input type="checkbox"/> § 44 Odlehčovací služby                        | <input type="checkbox"/> § 56 Turmočníkové služby                                                   | <input type="checkbox"/> § 66 Sociálně aktivizační služby pro seniory a osoby se zdravotním postižením |
| <input type="checkbox"/> § 45 Centra denních služeb                     | <input type="checkbox"/> § 57 Azylové domy                                                          | <input type="checkbox"/> § 67 Sociálně terapeutické dílny                                              |
| <input type="checkbox"/> § 46 Denní stacionáře                          | <input type="checkbox"/> § 58 Domy na půl cesty                                                     | <input type="checkbox"/> § 68 Terapeutické komunity                                                    |
| <input type="checkbox"/> § 47 Týdenní stacionáře                        | <input type="checkbox"/> § 59 Kontaktní centra                                                      | <input type="checkbox"/> § 69 Terénní programy                                                         |
| <input type="checkbox"/> § 48 Domovy pro osoby se zdravotním postižením | <input type="checkbox"/> § 60 Krizová pomoc                                                         | <input type="checkbox"/> § 70 Sociální rehabilitace                                                    |

C. Sociální služba je poskytována:

od  do:

D. Název a místo zařízení, místo poskytování nebo kontaktní údaje sociální služby<sup>2)</sup>:

Název:			
Adresa:	Obec: .....	Část obce: .....	
	Ulice: .....	č. p.: .....	č. orient.: ..... PSČ: .....
Fax:	Web:		
Telefon:	E-mail:	ID datové schránky:	
Odpovědný vedoucí:			
Příjmení:	Jméno:	Titul před:	za:
Název organizace <sup>3)</sup> :	Nezveřejňovat <sup>4)</sup> :		

- 1) V případě že jste poskyvatel sociální služby dle § 84, uvedte IČ. Pokud ho doposud nemáte přiděleno, vyplňte příjmení, jméno a datum narození.
- 2) V případě terénní sociální služby, která je poskytována pouze terénně, se jedná o kontaktní údaje sociální služby.
- 3) Pokud se jedná o poskytovatele typu územní samosprávný celek, vyplňte název organizace služby uvedený v zásoce o registraci sociálních služeb nebo v její příloze.
- 4) Pokud požadujete, aby adresa zařízení nebyla zveřejněna a současně se jedná o sociální službu poskytovanou v azylovém domě, pobytovou sociální službu poskytovanou v intervenčním centru anebo v zařízení pro krizovou pomoc, uveďte ANO.

Název:			
Adresa: Obec: .....		Část obce: .....	
Ulice: .....		Č. p.: .....	Č. orient.: ..... PSČ: .....
Fax:		Web:	
Telefon:		E-mail:	ID datové schránky:
Odpovědný vedoucí:			
Příjmení:		Jméno:	Titul před: za:
Název organizační složky <sup>3)</sup> :		Nezveřejňovat <sup>4)</sup> :	
Název:			
Adresa: Obec: .....		Část obce: .....	
Ulice: .....		Č. p.: .....	Č. orient.: ..... PSČ: .....
Fax:		Web:	
Telefon:		E-mail:	ID datové schránky:
Odpovědný vedoucí:			
Příjmení:		Jméno:	Titul před: za:
Název organizační složky <sup>3)</sup> :		Nezveřejňovat <sup>4)</sup> :	
Název:			
Adresa: Obec: .....		Část obce: .....	
Ulice: .....		Č. p.: .....	Č. orient.: ..... PSČ: .....
Fax:		Web:	
Telefon:		E-mail:	ID datové schránky:
Odpovědný vedoucí:			
Příjmení:		Jméno:	Titul před: za:
Název organizační složky <sup>3)</sup> :		Nezveřejňovat <sup>4)</sup> :	

**E. Forma poskytované sociální služby<sup>5)</sup>:**

Zaškrtněte nejméně jednu z následujících variant a vyberte jednu variantu časového rozsahu poskytování služby.

- pobytová časový rozsah poskytování služby:  nepřetržitě  v časových intervalech<sup>6)</sup>
- ambulantní časový rozsah poskytování služby:  nepřetržitě  v časových intervalech<sup>6)</sup>
- terénní časový rozsah poskytování služby:  nepřetržitě  v časových intervalech<sup>6)</sup>

Časové intervaly poskytování jednotlivých forem sociálních služeb:

	Pobytová	Ambulantní	Terénní		Pobytová	Ambulantní	Terénní
Pondělí				Pátek			
Úterý				Sobota			
Středa				Neděle			
Čtvrtek							

5) Uveďte formu poskytované sociální služby dle § 33 zákona č. 108/2006 Sb., o sociálních službách.

6) Uveďte přesný rozsah intervalu poskytování služby do tabulky na konci této sekce.

**F. Okruhy osob, pro které je sociální služba určena (cílová skupina):**

Vyberte všechny cílové skupiny osob, pro které je sociální služba určena.

- |                                                                                                      |                                                                                                                 |
|------------------------------------------------------------------------------------------------------|-----------------------------------------------------------------------------------------------------------------|
| <input type="checkbox"/> 1. děti a mládež ve věku od 0 do 26 let ohrožené společ. nežádoucími jevy   | <input type="checkbox"/> 14. osoby s kombinovaným postižením                                                    |
| <input type="checkbox"/> 2. etnické menšiny                                                          | <input type="checkbox"/> 15. osoby s mentálním postižením                                                       |
| <input type="checkbox"/> 3. imigranti a azyloví                                                      | <input type="checkbox"/> 16. osoby s tělesným postižením                                                        |
| <input type="checkbox"/> 4. oběti domácího násilí                                                    | <input type="checkbox"/> 17. osoby se sluchovým postižením                                                      |
| <input type="checkbox"/> 5. oběti obchodu s lidmi                                                    | <input type="checkbox"/> 18. osoby se zdravotním postižením                                                     |
| <input type="checkbox"/> 6. oběti trestné činnosti                                                   | <input type="checkbox"/> 19. osoby se zrakovým postižením                                                       |
| <input type="checkbox"/> 7. osoby bez přístřeší                                                      | <input type="checkbox"/> 20. osoby v krizi                                                                      |
| <input type="checkbox"/> 8. osoby do 26 let věku opouštějící školská zařízení pro výkon ústavní péče | <input type="checkbox"/> 21. osoby žijící v sociálně vyloučených komunitách                                     |
| <input type="checkbox"/> 9. osoby komerčně zneužívané                                                | <input type="checkbox"/> 22. osoby, které vedou rizikový způsob života nebo jsou tímto způsobem života ohroženy |
| <input type="checkbox"/> 10. osoby ohrožené závislostí nebo závislé na návykových látkách            | <input type="checkbox"/> 23. pachatelé trestné činnosti                                                         |
| <input type="checkbox"/> 11. osoby s chronickým duševním onemocněním                                 | <input type="checkbox"/> 24. rodiny s dítětem/děťmi                                                             |
| <input type="checkbox"/> 12. osoby s chronickým onemocněním                                          | <input type="checkbox"/> 25. senioři                                                                            |
| <input type="checkbox"/> 13. osoby s jiným zdravotním postižením                                     |                                                                                                                 |

Doplňující informace<sup>7)</sup>:


**G. Maximální kapacita poskytované sociální služby:**

	Pobytová	Ambulantní	Terénní
Počet klientů <sup>8)</sup>			
Počet kontaktů (10 min. jednání) <sup>9)</sup>			
Počet intervencí (30 min. jednání) <sup>10)</sup>			
Počet lůžek <sup>11)</sup>			
Počet hovorů <sup>12)</sup>			

Doplňující informace pro maximální kapacitu poskytované sociální služby<sup>13)</sup>:

Popis poskytované kapacity sociální služby	Počet

7) Vypíšte pořadové číslo cílové skupiny a uveďte doplňující informace. Údaj je nepovinný.

8) Tato kapacita je vhodná pro sociální služby poskytované dle § 39 až § 52, § 54 nebo § 56 až § 70 zákona č. 108/2006 Sb., o sociálních službách.

9) Tato kapacita je vhodná pro sociální služby poskytované dle § 55, § 59, § 62 nebo § 69 zákona č. 108/2006 Sb., o sociálních službách.

10) Tato kapacita je vhodná pro sociální služby poskytované dle § 37 odstavec 3 nebo § 60, § 60a zákona č. 108/2006 Sb., o sociálních službách.

11) Tato kapacita je vhodná pro sociální služby poskytované dle § 44, § 47 až § 52, § 57, § 58, § 60, § 60a, § 63, § 68 nebo § 70 zákona č. 108/2006 Sb., o sociálních službách.

12) Tato kapacita je vhodná pro sociální služby poskytované dle § 55 zákona č. 108/2006 Sb., o sociálních službách.

13) Vypíšte v případě, že kapacitu poskytované sociální služby nelze vyjádřit pomocí výše uvedených hodnot.

PROSÍM OBRÁTTE

C 14 01 01 704

H. Okruhy osob, pro které je sociální služba určena (věková struktura):

Zaškrtněte všechny věkové struktury osob, pro které je sociální služba určena.

- |                                                             |                                                      |                                                       |                                           |
|-------------------------------------------------------------|------------------------------------------------------|-------------------------------------------------------|-------------------------------------------|
| <input type="checkbox"/> děti kojeneckého věku (do 1 roku)  | <input type="checkbox"/> starší děti (11 – 15 let)   | <input type="checkbox"/> dospělí (27 – 64 let)        | <input type="checkbox"/> bez omezení věku |
| <input type="checkbox"/> děti předškolního věku (1 - 7 let) | <input type="checkbox"/> dorost (16 – 18 let)        | <input type="checkbox"/> mladší senioři (65 – 80 let) |                                           |
| <input type="checkbox"/> mladší děti (7 – 10 let)           | <input type="checkbox"/> mladí dospělí (19 – 26 let) | <input type="checkbox"/> starší senioři (nad 80 let)  |                                           |

Doplňující informace<sup>14)</sup>:

Popis věkové struktury, pro kterou je sociální služba určena

I. Způsob zajištění zdravotní péče:

Způsob zajištění zdravotní péče se vyplňuje pouze u pobytových služeb poskytovaných podle §47 (týdenní stacionáře), §48 (domovy pro osoby se zdravotním postižením), §49 (domovy pro seniory) a §50 (domovy se zvláštním režimem) zákona o sociálních službách.

Zajištění zdravotní péče je prováděno formou zvláštní ambulantní péče poskytované podle zvláštního právního předpisu<sup>15)</sup>:

Zaškrtněte vhodné varianty.

- prostřednictvím zdravotnického zařízení  
 prostřednictvím svých zaměstnanců, kteří mají odbornou způsobilost k výkonu zdravotnického povolání

J. Působnost v rámci kraje:

Zaškrtněte jednu z následujících dvou variant. V případě rozšířené působnosti zaškrtněte příslušné kraje.

- dle zařízení (působnost je určena adresou zařízení)  
 rozšířená působnost
- |                                             |                                               |                                               |                                           |                                       |
|---------------------------------------------|-----------------------------------------------|-----------------------------------------------|-------------------------------------------|---------------------------------------|
| <input type="checkbox"/> Hlavní město Praha | <input type="checkbox"/> Karlovarský kraj     | <input type="checkbox"/> Moravskoslezský kraj | <input type="checkbox"/> Plzeňský kraj    | <input type="checkbox"/> Vysočina     |
| <input type="checkbox"/> Jihočeský kraj     | <input type="checkbox"/> Královéhradecký kraj | <input type="checkbox"/> Olomoucký kraj       | <input type="checkbox"/> Středočeský kraj | <input type="checkbox"/> Zlínský kraj |
| <input type="checkbox"/> Jihomoravský kraj  | <input type="checkbox"/> Liberecký kraj       | <input type="checkbox"/> Pardubický kraj      | <input type="checkbox"/> Ústecký kraj     |                                       |

K. Prohlášení žadatele:

Veškeré údaje v této žádosti jsou pravdivé a jsem si vědom(a) případných následků, které by pro mne z nepravdivých údajů vyplývaly.

Formulář jsem převzal(a) z oficiálních webových stránek Ministerstva práce a sociálních věcí, nezměnil(a) jsem na něm žádné pevné texty, pouze jsem pravdivě vyplnil(a) kolonky určené k vyplňování.

V	dne	. . 20
---	-----	--------

podpis žadatele
-----------------

Formuláře žádostí a ostatních dokladů naleznete na internetové adrese <https://www.mpsv.cz/web/cz/formulare> nebo si je vyzvednete na pracovišti příslušného krajského úřadu. Na toto pracoviště se také obraťte, pokud budete mít při vyplňování pochybnosti.

14) Je-li potřeba, doplňte další okruhy osob, pro které je služba určena. Povinnost zaškrtnutí alespoň jedné standardní věkové struktury zůstává.

15) § 22 písm. d) zákona č. 48/1997 Sb., o veřejném zdravotním pojištění a o změně a doplnění některých souvisejících zákonů, ve znění pozdějších předpisů.

Příloha 4: Údaje o místech poskytování služby (Olomoucký kraj, 2023, [online])



Tiskopis prosím vyplňte čitelně

podací razítko

### Údaje o místech poskytování sociální služby

**A. Poskytovatel sociální služby<sup>1)</sup>:**

IČ:		
Příjmení:	Jméno <sup>2)</sup> :	Datum narození:

**B. Názvy a místa zařízení, místa poskytování nebo kontaktní údaje sociální služby:**

Název:		
Adresa:	Obec: .....	Část obce: .....
	Ulice: .....	Č. p. <sup>3)</sup> : ..... Č. orient.: ..... PSČ: .....
Telefon:	Fax:	
E-mail:	Web:	
Odpovědný vedoucí:		
Příjmení:	Jméno <sup>2)</sup> :	Titul:
Název organizační složky <sup>4)</sup> :		
Název:		
Adresa:	Obec: .....	Část obce: .....
	Ulice: .....	Č. p. <sup>3)</sup> : ..... Č. orient.: ..... PSČ: .....
Telefon:	Fax:	
E-mail:	Web:	
Odpovědný vedoucí:		
Příjmení:	Jméno <sup>2)</sup> :	Titul:
Název organizační složky <sup>4)</sup> :		
Název:		
Adresa:	Obec: .....	Část obce: .....
	Ulice: .....	Č. p. <sup>3)</sup> : ..... Č. orient.: ..... PSČ: .....
Telefon:	Fax:	
E-mail:	Web:	
Odpovědný vedoucí:		
Příjmení:	Jméno <sup>2)</sup> :	Titul:
Název organizační složky <sup>4)</sup> :		

- 1) V případě, že jste poskytovatel sociální služby dle § 84, uveďte IČ. Pokud ho doposud nemáte přiděleno, vyplňte příjmení, jméno a datum narození.
- 2) Uveďte všechna jména osoby.
- 3) Pokud je místo čísla popisného přiděleno číslo evidenční, uveďte před číslem písmeno E.
- 4) Pokud se jedná o poskytovatele typu územní samosprávný celek, vyplňte název organizační složky uvedený v žádosti o registraci sociálních služeb nebo v její příloze.

PROSÍM OBRATTE  
Číslo listu:    08 10 01 714

Název:		
Adresa: Obec: ..... Část obce: .....		
Ulice: ..... Č. p. <sup>3)</sup> : ..... Č. orient.: ..... PSČ: .....		
Telefon:	Fax:	
E-mail:	Web:	
Odpovědný vedoucí:		
Příjmení:	Jméno <sup>2)</sup> :	Titul:
Název organizační složky <sup>4)</sup> :		
Název:		
Adresa: Obec: ..... Část obce: .....		
Ulice: ..... Č. p. <sup>3)</sup> : ..... Č. orient.: ..... PSČ: .....		
Telefon:	Fax:	
E-mail:	Web:	
Odpovědný vedoucí:		
Příjmení:	Jméno <sup>2)</sup> :	Titul:
Název organizační složky <sup>4)</sup> :		
Název:		
Adresa: Obec: ..... Část obce: .....		
Ulice: ..... Č. p. <sup>3)</sup> : ..... Č. orient.: ..... PSČ: .....		
Telefon:	Fax:	
E-mail:	Web:	
Odpovědný vedoucí:		
Příjmení:	Jméno <sup>2)</sup> :	Titul:
Název organizační složky <sup>4)</sup> :		
Název:		
Adresa: Obec: ..... Část obce: .....		
Ulice: ..... Č. p. <sup>3)</sup> : ..... Č. orient.: ..... PSČ: .....		
Telefon:	Fax:	
E-mail:	Web:	
Odpovědný vedoucí:		
Příjmení:	Jméno <sup>2)</sup> :	Titul:
Název organizační složky <sup>4)</sup> :		
Název:		
Adresa: Obec: ..... Část obce: .....		
Ulice: ..... Č. p. <sup>3)</sup> : ..... Č. orient.: ..... PSČ: .....		
Telefon:	Fax:	
E-mail:	Web:	
Odpovědný vedoucí:		
Příjmení:	Jméno <sup>2)</sup> :	Titul:
Název organizační složky <sup>4)</sup> :		

Číslo listu (vyplňte pouze v případě, že je strana vytisknuta na samostatném listu):

08 10 01 714

Příloha 5: Popis personálního zajištění (Olomoucký kraj, 2023, [online])

<p style="text-align: center;"><b>Jmenný seznam</b>                      pracovníků vykonávajících odbornou činnost v sociálních službách (§ 115 zákona č. 108/2006 Sb.)</p>											
Název poskytovatele: Název služby + identifikátor služby: Zařízení a místo poskytování: Platnost od: Zpracoval:											
Okruh pracovníků § 115	Příjmení	Jméno	Rodné příjmení	Rodné číslo	Místo a okres narození	Datum nástupu	Nejvyšší dosažené vzdělání	Kurz ano/ne	Úvazek /i DPP/ DPČ/		
Sociální pracovník - § 110 odst. 4											
Pracovníci v sociálních službách - § 116	Přímá obslužná péče – § 116 odst. 5a)										
	Základní výchovná nepedagogická činnost – § 116 odst. 5b)										
	Pečovatelská činnost / osobní asistence § 116 odst. 5c)										
	Pod dohledem										
sociálního pracovníka – § 116 odst. 5d)											
Zdravotničtí pracovníci – § 115 odst. 1, písm. c) (zák. 96/2004 Sb.)											
Pedagogičtí pracovníci – § 115 odst. 1, písm. d) (zák. 563/2004 Sb.)											
Manželští a rodinní poradci a další odborní pracovníci, kteří přímo poskytují sociální služby – § 115 odst. 1, písm. e)											

Příloha 6: Popis realizace poskytování služby (Olomoucký kraj, 2023, [online])

**Popis realizace poskytování sociální služby**

k registraci sociální služby v souladu s § 79 zákona 108/2006 Sb., o sociálních službách, ve znění pozdějších předpisů

Platnost od:

Název poskytovatele	
Název služby	
§	
Působnost služby	

**1 Veřejný závazek**

a. Poslání

b. Cíle

c. Cílová skupina (okruh osob, pro které je služba určena a pro které určena není)

d. Zásady poskytování sociální služby

**2. Jednání se zájemcem o službu, vstup uživatele do služby**

**3. Popis služby**

a. Naplnění základních činností ze zákona

b. Pravidla poskytování služby (obsažená v domácích řádech a dalších předpisech, omezení vyplývající z charakteru služby)

c. Metody práce, plánování služby

d. Pravidla pro vyřizování stížností

e. Pravidla pro ukončení služby

f. Úhrady za služby, spoluúčast osoby blízké na úhradě

g. Další doplňující informace

**4. Fakultativní služby (jsou-li poskytovány)**

**5. Prostory, materiální a technické vybavení (bezbariérovost)**

Zpracoval: Schválil:	Dne:
-------------------------	------



Příloha 7: Plán finančního zajištění (Olomoucký kraj, 2023, [online])

Název organizace:	
Identifikátor služby:	
Název služby:	
Druh poskytované služby (dle z.č. 108/2006 Sb. o sociálních	
Adresa:	
IČ:	

**Plán finančního zajištění sociální služby**

v tis. Kč

Výnosy na sociální službu	rok .....	Náklady na sociální službu	rok ....
<b>Zdroje příjmů</b>		<b>1.Provozní náklady</b>	<b>0</b>
dotace MPSV		1.1.Materiálové náklady	0
dotace-jiný resort státní správy		potraviny	
dotace-úřad práce		vybavení DDHM do 40 tis. Kč	
dotace USC		pohonné hmoty	
příspěvek zřizovatele		jiné	
úhrady uživatel		1.2 Nemateriálové náklady	0
úhrady zdravotní pojišťovny		1.2.1. energie	
dotace-strukturální fondy EU		1.2.2. opravy a udržování	0
granty a dary		opravy a udržování budov	
ostatní příjmy		opravy a udržování aut	
<b>CELKEM</b>	<b>0</b>	jiné	
		1.2.3. cestovné	
		1.2.4. ostatní služby	0
		nájemné	
		právní a ekonomické služby	
		školení a kurzy	
		jiné	
		1.3 Jiné provozní náklady	0
		odpisy	
		jiné provozní náklady	
		<b>2.Osobní náklady celkem</b>	<b>0</b>
		2.1. Mzdové náklady	0
		hrubé mzdy	
		ostatní osobní náklady	
		2.2. Odvody na sociální a zdravotní pojišť	0
		pojistné ke mzdám	
		ostatní pojistné	
		2.3. Ostatní sociální náklady	
		<b>CELKEM</b>	<b>0</b>

Datum:

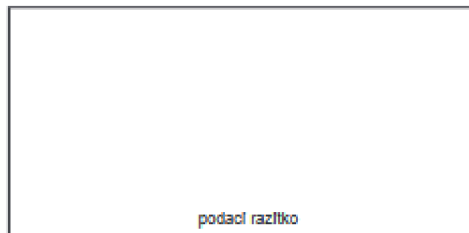
Zpracoval:

Schválil:

Příloha 8: Žádost o vydání pověření k výkonu sociálně-právní ochrany dětí (MPSV, 2023, [online])



Tiskopis prosím vyplňte čitelně



podací razítko

## Žádost o vydání pověření k výkonu sociálně-právní ochrany dětí

podle § 48 a násl. zákona č. 359/1999 Sb., o sociálně-právní ochraně dětí, ve znění pozdějších předpisů

### I. Žadatel - fyzická osoba:

Příjmení:	Jméno <sup>1)</sup> :
Rodné příjmení <sup>2)</sup> :	Titul před jménem: _____ za jménem: _____
Rodné číslo <sup>3)</sup> :	Datum narození:
Trvalý pobyt: Obec: _____ Ulice: _____	Část obce: _____ Č. p. <sup>4)</sup> : _____ Č. orient.: _____ PSČ: _____
doručování <sup>4)</sup> : Adresa pro Obec: _____ Ulice: _____	Část obce: _____ Č. p. <sup>4)</sup> : _____ Č. orient.: _____ PSČ: _____
Telefon:	Fax:
E-mail:	HTTP://

### II. Žadatel - právnická osoba (část 1):

Název nebo obchodní firma:	Typ právnické osoby a datum jejího vzniku:	
Sídlo: Obec: _____ Ulice: _____	Část obce: _____ Č. p. <sup>4)</sup> : _____ Č. orient.: _____ PSČ: _____	
Adresa pro doručování <sup>4)</sup> : Obec: _____ Ulice: _____	Část obce: _____ Č. p. <sup>4)</sup> : _____ Č. orient.: _____ PSČ: _____	
IČ:	Bankovní spojení:	E-mail:
Telefon:	Fax:	HTTP://

<sup>1)</sup> Uveďte všechna jména osoby.

<sup>2)</sup> Kolonku Rodné příjmení vyplňte pouze v případě, že se liší od příjmení.

<sup>3)</sup> Cizinci, pokud nemají v ČR přiděleno rodné číslo, uvedou v kolonce Rodné číslo v ČR datum narození ve tvaru den, měsíc, rok.

<sup>4)</sup> Pokud je místo čísla popisného přiděleno číslo evidenční, uveďte před číslem písmeno E.

\* nevyplňujte, pokud je adresa shodná s trvalým pobytem

II. Žadatel - právnická osoba (část 2):

Jméno a příjmení všech členů statutárního orgánu právnické osoby:		Adresa bydliště:	
		Den vzniku funkce:	
		Telefon:	
Způsob zastupování právnické osoby			
Působnost organizace <sup>5)</sup>	a) mezinárodní c) krajská	b) celostátní d) místní	
Číslo a datum zápisu žadatele do příslušného veřejného rejstříku			
Oddíl a vložka v obchodním rejstříku			
Datum zápisu statusu veřejné prospěšnosti do veřejného rejstříku			
Organizační jednotky / pobočné spolky právnické osoby, včetně adresy a rozsahu práv a povinností <sup>6)</sup>			

III. Další údaje o právnické osobě:

Počet placených pracovníků :	Počet dobrovolníků:
Členství organizace v celostátních odborných společnostech <sup>6)</sup>	
Členství organizace v zahraničních odborných společnostech <sup>6)</sup>	

IV. Charakteristika a příklady dosavadní činnosti, včetně označení místa nebo míst, kde žadatel vyvíjí svou činnost:

--

<sup>5)</sup> Doplníte název regionu nebo název lokality.  
<sup>6)</sup> Údaje je možné rozvést na zvláštní příloze.

**V. Rozsah poskytování sociálně-právní ochrany, na kterou se žádá pověření<sup>7)</sup> - § 48 zákona o sociálně-právní ochraně dětí:**

- Výkon činnosti podle § 10 odst. 1 písm. a), to je vyhledávání dětí, na které se sociálně-právní ochrana zaměřuje [§ 6].
- Pomoc rodičům při řešení výchovných nebo jiných problémů souvisejících s péčí o dítě [§ 11 odst. 1 písm. a)].
- Poskytování nebo zprostředkování poradenství rodičům při výchově a vzdělávání dítěte a při péči o dítě zdravotně postižené [§ 11 odst. 1 písm. b)].
- Pořádání v rámci poradenské činnosti přednášek a kurzů zaměřených na řešení výchovných, sociálních a jiných problémů souvisejících s péčí o dítě a jeho výchovou [§ 11 odst. 1 písm. c)].
- Činnost zaměřená na ochranu dětí před škodlivými vlivy a předcházení jejich vzniku [§ 31 a 32].
- Zřizování a provoz zařízení odborného poradenství pro péči o děti [§ 40].
- Zřizování a provoz zařízení sociálně výchovné činnosti [§ 41].
- Zřizování a provoz zařízení pro děti vyžadující okamžitou pomoc [§ 42].
- Zřizování a provozování výchovné rekreačních táborů pro děti [§ 43].
- Uzavírání dohod o výkonu pěstounské péče podle § 47b.
- Převzetí zajišťování příprav žadatelů o zprostředkování osvojení nebo pěstounské péče k přijetí dítěte do rodiny [§ 19a odst. 1 písm. c)], kterou jinak zajišťuje krajský úřad (§ 11 odst. 2), provádění příprav žadatelů o zprostředkování osvojení nebo pěstounské péče.
- Poskytování odborného poradenství a pomoci žadatelům o zprostředkování osvojení nebo pěstounské péče a poskytování poradenské pomoci fyzickým osobám vhodným stát se osvojiteli nebo pěstouny a osvojitelům nebo pěstounům v souvislosti s osvojením dítěte nebo svěřením dítěte do pěstounské péče [§ 11 odst. 1 písm. d), § 11 odst. 2 písm. c)].
- Poskytování výchovné a poradenské péče osobě pečující, s níž pověřená osoba uzavřela dohodu o výkonu pěstounské péče (§ 47b), při výkonu pěstounské péče a sledování výkonu pěstounské péče; pokud osoba pečující o tuto službu požádá, je pověřená osoba povinná výchovnou a poradenskou péči poskytnout.
- Vyhledávání fyzických osob vhodných stát se osvojiteli nebo pěstouny a jejich oznamování obecnímu úřadu obce s rozšířenou působností [§ 19a odst. 1 písm. b), § 48 odst. 2 písm. g)].
- Vyhledávání dětí uvedených v § 2 odst. 2, kterým je třeba zajistit péči v náhradním rodinném prostředí formou pěstounské péče nebo osvojení, a jejich oznamování obecnímu úřadu obce s rozšířenou působností [§ 19a odst. 1 písm. a), § 48 odst. 2 písm. h)].

**VI. Podrobný popis činností, na kterou se žádá vydání pověření<sup>8)</sup>:**

Je vhodné popsat realizaci činností také z hlediska organizačního zajištění, včetně potřebných materiálů a technických podmínek pro poskytování sociálně-právní ochrany a provozování zařízení sociálně-právní ochrany.

**VII. Místo výkonu sociálně-právní ochrany:**

**VIII. Název a adresa sídla zařízení sociálně-právní ochrany, na jejichž zřízení a provozování má být pověření vydáno (včetně detašovaných pracovišť zařízení), s výjimkou výchovné rekreačních táborů:**

<sup>7)</sup> Lze označit více možností.

IX. Jméno, příjmení a rodné číslo všech fyzických osob, které budou sociálně-právní ochranu přímo poskytovat<sup>8)</sup>:  
 V případě organizačních složek/pobočných spolků se uvedou pracovníci podle jednotlivých poboček organizace.

Placení pracovníci		
Příjmení:	Jméno:	Rodné číslo:

Dobrovolníci – aktivity v rámci výkonu sociálně-právní ochrany		
Příjmení:	Jméno:	Rodné číslo:

Formulář jsem převzal(a) z oficiálních webových stránek Ministerstva práce a sociálních věcí, nezměnil(a) jsem na něm žádné pevné texty, pouze jsem pravdivě vyplnil(a) kolonky určené k vyplňování.

Prohlašuji, že všechny informace jsou pravdivé:

V  dne  .  . 20

Podpis žadatele  
 (u právnické osoby razítko a podpis osoby  
 oprávněné jednat jejím jménem)

**K žádosti prosím doložte:**

- Základací listinu nebo stanovы právnické osoby.
- Doklad o registraci nebo zápis do příslušného veřejného rejstříku právnických osob.
- Doklad o zápisu statusu veřejné prospěšnosti právnické osoby do veřejného rejstříku.
- Doklad o ukončeném vzdělání všech osob, které budou poskytovat přímo sociálně-právní ochranu, případně doklad o absolvování akreditovaných vzdělávacích kurzů pro sociální pracovníky a praxi v oblasti péče o rodinu a děti.
- Strukturované profesní životopisy pracovníků, které obsahují seznam jejich dřívějších zaměstnání a dalších pracovních činností.
- Výpis z evidence obdobné Rejstříku trestů vedené ve státech, ve kterých se v posledních 3 letech fyzická osoba zdržovala nepřetržitě déle než 3 měsíce; tento doklad nesmí být starší než 3 měsíce.
- Výpis z evidence obdobné Rejstříku trestů vedené ve státech, ve kterých má právnická osoba sídlo nebo v posledních 3 letech alespoň po dobu 3 měsíců vykonávala činnost nebo měla sídlo; tento doklad nesmí být starší než 3 měsíce.
- Posudek orgánu ochrany veřejného zdraví (Krajské hygienické stanice) o zajištění odpovídajících podmínek pro výkon sociálně-právní ochrany.
- Doklad o vlastnickém nebo užívacím právu k objektu nebo prostorám, v nichž bude žadatel poskytovat sociálně-právní ochranu.
- Doklady o materiálních a technických podmínkách potřebných pro poskytování sociálně-právní ochrany a provozování zařízení sociálně-právní ochrany.
- Výroční zprávu o činnosti a hospodaření za minulý rok, pokud žadatel nevydává výroční zprávu, předloží jiný doklad, který obsahuje popis činnosti a pravidla hospodaření.

**K žádosti se doporučuje přiložit:**

- Doporučení osob a úřadů.

Počet příloh:

Formuláře žádosti naleznete na internetové adrese <http://www.mpsv.cz>.

Příloha 9: Počáteční investice vybavení klubu díky sponzorským darům

<b>Vybavení klubu</b>		
<b>Produkt:</b>	<b>Cena:</b>	<b>Zdroj:</b>
Stolní počítač 3x	62 970 Kč	Alza
Monitor 3x	5 970 Kč	Alza
Kancelářská židle 3x	3 870 Kč	Ikea
Televize	3 490 Kč	Alza
Gauč	7 990 Kč	Ikea
Křeslo 3x	3 000 Kč	Ikea
Psací stůl 5x	8 950 Kč	Ikea
Židle 10x	4 290 Kč	Ikea
Stůl na stolní tenis	4 890 Kč	Alza
Knihovna	779 Kč	Ikea
Skříň 2x	5 380 Kč	Ikea
Kytara	1 469 Kč	Alza
WiFi modem	1 600 Kč	Alza
Hra aktivity	649 Kč	Alza
Hra double	299 Kč	Alza
Hra dostihy a sázky	419 Kč	Alza

## Anotace

Bakalářská práce se věnuje tématu založení nové sociální služby. Cílem práce je příprava založení nízkoprahového zařízení pro děti a mládež ve Šternberku pod organizací Charita Šternberk. Teoretická část práce se věnuje teoretickému zakotvení tématu v rámci sociální práce, sociální politiky a metod a technik sociální práce. Nedílnou součástí je také analýza potřebnosti, která stanovuje potřebnost vytvoření služby sociální prevence na území obce s rozšířenou působností Šternberk. Praktická část projektu čtenáře seznamuje s lokalitou Šternberk a prostředím, ve kterém nová sociální služba vznikne. Cíl projektu je stanovený podle metody SMART. V projektu jsou popsány klíčové aktivity společně s indikátory splnění, management rizik, výstupy a výsledky projektu, popis přidané hodnoty projektu, harmonogram a logframe projektu.

**Klíčová slova:** Nízkoprahové zařízení pro děti a mládež, Charita Šternberk, riziková mládež, založení sociální služby, služba sociální prevence.

## Annotation

Annotation The bachelor thesis deals with the topic of establishing a new social service. The aim of the thesis is to prepare the establishment of a low-threshold facility for children and youth in Šternberk under the organization Charita Šternberk. The theoretical part of the thesis is devoted to the theoretical grounding of the topic in the framework of social work, social policy and methods and techniques of social work. An integral part of the thesis is also a needs analysis, which determines the necessity of creating a social prevention service on the territory of the municipality of Šternberk. The practical part of the project introduces the reader to the locality of Šternberk and the environment in which the new social service will be established. The aim of the project is set according to the SMART method. The project describes the key activities together with the indicators of achievement, risk management, project outputs and results, description of the added value of the project, project timetable and logframe. Keywords: Low-threshold facility for children and youth, Charity Šternberk, youth at risk, establishment of social service, social prevention service.

**Keywords:** Low-threshold facility for children and youth, Charity Šternberk, youth at risk, establishment of social service, social prevention service.