

UNIVERZITA PALACKÉHO V OLMOUCI  
FILOZOFICKÁ FAKULTA

TRVALÁ UDRŽITELNOST CESTOVNÍHO RUCHU V MIKROREGIONU  
HODONÍNSKO

**Diplomová práce**

**Autor:** Bc. Lenka Skočíková

**Vedoucí práce:** Ing. et Ing. Lucie S. Závodná, Ph.D.

Olomouc 2015

### **Prohlášení**

Místopřísežně prohlašuji, že jsem diplomovou práci na téma: „Trvalá udržitelnost cestovního ruchu v Mikroregionu Hodonínsko“ vypracovala samostatně pod odborným dohledem vedoucího diplomové práce a uvedla jsem všechny použité podklady a literaturu.

V Olomouci dne.....

Podpis .....

## **Poděkování**

Ráda bych poděkovala Ing. et Ing. Lucii S. Závodné, Ph.D. za odborné vedení mé práce, za cenné rady a připomínky. Dále bych chtěla poděkovat své rodině a přátelům za podporu a pomoc při zpracování této diplomové práce.

## Obsah

Úvod.....	7
<b>1 Teoretická část.....</b>	<b>8</b>
<b>1.1 Vymezení cestovního ruchu .....</b>	<b>8</b>
1.1.1 Definice cestovního ruchu .....	8
<b>1.2 Členění cestovního ruchu .....</b>	<b>10</b>
1.2.1 Druhy cestovního ruchu .....	10
1.2.2 Formy cestovního ruchu .....	12
<b>1.3 Dopady rozvoje cestovního ruchu .....</b>	<b>14</b>
1.3.1 Pozitivní dopady rozvoje cestovního ruchu .....	14
1.3.2 Negativní dopady rozvoje cestovního ruchu.....	15
1.3.2.1 Negativní dopady na přírodní prostředí .....	16
1.3.2.2 Negativní dopady na antropogenní prostředí .....	17
<b>1.4 Trvale udržitelný rozvoj .....</b>	<b>20</b>
1.4.1 Vznik konceptu trvale udržitelného rozvoje .....	20
1.4.2 Tři pilíře udržitelného rozvoje .....	24
1.4.2.1 Ekonomický pilíř.....	24
1.4.2.2 Sociální pilíř .....	25
1.4.2.3 Environmentální pilíř .....	26
<b>1.5 Trvale udržitelný rozvoj cestovního ruchu .....</b>	<b>27</b>
1.5.1 Vymezení pojmu .....	27
1.5.2 Základní principy udržitelnosti cestovního ruchu.....	28
1.5.3 Agenda 21 pro průmysl cestovního ruchu .....	29
1.5.4 Formy udržitelného cestovního ruchu .....	31
1.5.4.1 Ekoturistika v chráněných lokalitách .....	32
1.5.4.2 Venkovská turistika.....	33
1.5.4.3 Agroturistika.....	34
1.5.4.4 Cykloturistika .....	34
1.5.4.5 Hipoturistika.....	35
1.5.4.6 Chataření a chalupaření .....	36
1.5.5 Měření udržitelného rozvoje cestovního ruchu.....	37
1.5.5.1 Evropský systém ukazatelů v oblasti cestovního ruchu .....	39
<b>2 Praktická část .....</b>	<b>44</b>

<b>2.1 Představení Mikroregionu Hodonínsko .....</b>	<b>44</b>
2.2.1 Poloha Mikroregionu Hodonínsko.....	45
<b>2.3 Možnosti cestovního ruchu v Mikroregionu Hodonínsko.....</b>	<b>47</b>
2.3.1 Cykloturistika.....	47
2.3.1.1 Moravské vinařské stezky .....	47
2.3.1.2 Tematické a poznávací cyklistické trasy.....	49
2.3.2 Pěší turistika.....	51
2.3.2.1 Přírodně cenná a chráněná území.....	51
2.3.2.2 Naučné stezky .....	52
2.3.3 Hipoturistika .....	53
2.3.3.1 Projekt „Hodonínsko – turistika na koni“ .....	54
2.3.3.2 Jezdecké stanice .....	54
2.3.3.3 Jezdecké okruhy .....	55
2.3.4 Vodní turistika .....	56
<b>2.4 SWOT analýza oblastí.....</b>	<b>58</b>
<b>2.5 Projektová část.....</b>	<b>60</b>
2.5.1 Projekt „Stálá vinařská expozice Mikroregionu Hodonínsko“ .....	60
2.5.1.1 Vize a cíl projektu .....	60
2.5.1.2 Projektové řešení .....	62
2.5.1.3 Propagace projektu.....	63
2.5.1.4 Personální zabezpečení .....	64
2.5.1.5 Rozpočet projektu .....	66
2.5.1.6 Rizika projektu .....	69
2.5.1.7 Harmonogram projektu .....	70
2.5.1.8 Financování projektu.....	73
2.5.1.9 Celkový přínos projektu z hlediska dlouhodobé udržitelnosti .....	74
2.5.2 Návrhy projektů pro rozvoj udržitelného cestovního ruchu .....	75
2.5.2.1 Návrh projektu „Hipocentrum“ .....	75
2.5.2.2 Návrh projektu „Mobilní turistický průvodce Mikroregionem Hodonínsko“ .....	76
<b>Závěr.....</b>	<b>77</b>
<b>Summary .....</b>	<b>79</b>
<b>Seznam pramenů a literatury.....</b>	<b>80</b>
<b>Seznam zkratk .....</b>	<b>86</b>

<b>Seznam obrázků .....</b>	<b>87</b>
<b>Seznam tabulek.....</b>	<b>88</b>
<b>Seznam příloh .....</b>	<b>89</b>
Příloha P I: Turistické regiony a oblasti České republiky.....	90
Příloha P II: Jezdecké okruhy v Mikroregionu Hodonínsko.....	91
Příloha P III: Zásady pohybu po jezdeckých stezkách na území České republiky .....	93

## Úvod

Cestovní ruch, odvětví zastávající významné postavení v celosvětové ekonomice, zaznamenal v nedávné minulosti značný vývoj. Tradiční vnímání přínosu cestovního ruchu pouze z ekonomického hlediska bylo zhodnoceno jako neadekvátní a byl vytvořen nový koncept, který zahrnuje také hledisko sociokulturní a environmentální. Tvůrci konceptu trvale udržitelného rozvoje cestovního ruchu poukázali na negativní dopady cestovního ruchu na životní prostředí a přírodní zdroje a rozhodli se pro zavedení nové strategie, která by usilovala o eliminaci tohoto škodlivého působení. To vedlo nejenom ke vzniku nových turistických forem šetrných k přírodě, ale také klasický způsob provozování cestovního ruchu byl touto strategií pozitivně ovlivněn.

Diplomová práce se zabývá současnými možnostmi využití udržitelných forem cestovního ruchu v oblasti Mikroregionu Hodonínsko. Přestože je Hodonínsko vyhledávanou turistickou oblastí především kvůli přírodním krásám, uchovávání tradic a folkloru a příznivým podmínkám pro vinařství, stále se v něm skrývá nevyužitý potenciál pro rozvoj udržitelného cestovního ruchu. Proto je hlavním cílem diplomové práce navrhnout projekty, které by svou realizací přispěly ke zvýšení zájmu turistů o navštívení daného mikroregionu a zároveň by je motivovaly k využití takových forem cestovního ruchu, které nevedou k nadměrné spotřebě přírodních zdrojů a jsou šetrné k životnímu prostředí.

Práce je strukturována do dvou částí, teoretické a praktické. V teoretické části je vypracována rešerše dostupných zdrojů, které se danou problematikou zabývají. Praktická část, vycházející z informací získaných v první části práce, se soustřeďuje na analýzu současných možností cestovního ruchu v Mikroregionu Hodonínsko. Zpracované údaje jsou dále využity jako výchozí podklad pro navrhnoutí vhodných projektů podporujících rozvoj trvale udržitelného cestovního ruchu.

V souladu s použitou odbornou literaturou se v textu práce objevuje sousloví „trvale udržitelný rozvoj cestovního ruchu“ a zároveň také sousloví „udržitelný rozvoj cestovního ruchu“ a jejich různé obměny. Od používání přívlastku „trvale“ je postupně v odborné literatuře upouštěno, neboť není možné zaručit, zda bude v budoucnu tak velkého závazku dosaženo. Synonymně budou také používány termíny „cestovní ruch“ a „turistika“.

# 1 Teoretická část

## 1.1 Vymezení cestovního ruchu

Cestovní ruch zastává v dnešní společnosti pozici jednoho z nejvýznamnějších hospodářských odvětví. Úspěšný rozvoj cestovního ruchu s sebou přináší přidanou hodnotu jak po stránce makroekonomické, tak i mikroekonomické. Jeho přínosy se projevují i v rámci jiných odvětví, s kterými je působení cestovního ruchu pevně spjato. Význam cestovního ruchu je pro řadu zemí přímo klíčový, neboť tyto země podporuje nejenom v oblasti ekonomické, ale i sociokulturní a environmentální.<sup>1</sup>

### 1.1.1 Definice cestovního ruchu

Existuje celá řada definic cestovního ruchu, které se snaží vystihnout tento pojem co nejlépe a nejpřesněji, ovšem ani o jedné z definic není možné říci, že by obsáhla význam daného pojmu vyčerpávajícím způsobem. Důvodem neúplnosti definic cestovního ruchu může být odlišné hledisko, z jakého je k pojmu přistupováno. Toto hledisko se váže k různým vědním disciplínám, které se cestovním ruchem zabývají.

Jedním z těchto hledisek je např. hledisko ekonomické, podle kterého je cestovní ruch definován následujícím způsobem: „*Cestovní ruch je ekonomický jev spojený se spotřebou hmotných a nehmotných statků, hrazených z prostředků získaných v místě trvalého bydliště.*“<sup>2</sup> Z definice jasně vyplývá, že se jedná o jednosměrně orientovanou interpretaci cestovního ruchu, neboť jsou zde zdůrazněny především ekonomické vztahy mezi spotřebou a její úhradou, avšak z definice se nedozvídáme, co přesně je obsahem tohoto jevu a proč k němu například dochází.

Další z definic je již konkrétnější a spojuje cestovní ruch s cestováním: „*Cestovní ruch je souborem vztahů a jevů, které vyplývají z cestování a pobytu osob, pro které místo pobytu není ani hlavním místem bydliště ani místem výdělečné činnosti.*“<sup>3</sup> Je třeba si uvědomit významovou rozdílnost mezi pojmy cestování a cestovní ruch. Zatímco pojem cestování v sobě skrývá označení pro cesty, které souvisí s krátkodobým pobytem na jiném místě, cestovní ruch je naopak masovým jevem založeným na poskytování specifických služeb, (jako jsou např.

---

<sup>1</sup> Cestovní ruch a udržitelný rozvoj. *Ministerstvo pro místní rozvoj ČR* [online]. 2007 [cit. 2015-01-04]. Dostupné z: [http://www.mmr.cz/getmedia/b973337b-cccc-42a3-9d19-2b23356dcff2/GetFile15\\_1.pdf](http://www.mmr.cz/getmedia/b973337b-cccc-42a3-9d19-2b23356dcff2/GetFile15_1.pdf). s. 12.

<sup>2</sup> OGILVIE, W. Frederic, 1933 cit. podle Kateřina RYGLOVÁ, Michal BURIAN a Ida VAJČNEROVÁ. *Cestovní ruch - podnikatelské principy a příležitosti v praxi*. Vyd. 1. Praha: Grada, 2011. s. 17.

<sup>3</sup> KOPŠO, Emil, GÚČIK, Marian a BAXA, Štefan. *Ekonomika cestovního ruchu: národohospodárske otázky*. Vyd. 1. Bratislava: Slovenské pedagogické nakladateľstvo, 1979. s. 10.



služby ubytovací, dopravní, zprostředkovací a jiné, které jsou zajišťovány specializovanými organizacemi.<sup>4</sup>

Jednou z nejnámějších definic cestovního ruchu je definice poprvé zmíněná v roce 1991 na konferenci Světové organizace cestovního ruchu (WTO), která byla následně v roce 1993 uznána za oficiální definici cestovního ruchu. Podle této definice „*představuje cestovní ruch činnost lidí spočívající v cestování a pobytu mimo místo jejich obvyklého pobytu po dobu kratší jednoho roku za účelem využití volného času, obchodu a jinými účely.*“<sup>5</sup> Kladnou stránkou této definice je především to, že jsou v ní již zahrnuty účely cestování lidí, které nejsou omezeny jen na trávení volného času, ale je již také počítáno s obchodními či jinými motivy cestování. Nevýhodou je ovšem omezené základní pojmenování cestovního ruchu, označené jako „činnosti lidí“, neboť tato redukce slouží pouze k zjednodušení a sjednocení mezinárodních statistik v cestovním ruchu a opomíjí další možné vazby tohoto fenoménu.<sup>6</sup>

Poslední definici, pocházející z Výkladového slovníku cestovního ruchu, zde uvádím především proto, že ji považuji za nejkompaktnější. Výkladový slovník cestovního ruchu definuje cestovní ruch jako „*komplexní společenský jev, zahrnující aktivity osob cestujících mimo jejich obvyklé prostředí nebo pobývajících na těchto místech ne déle než jeden rok za účelem zábavy, rekreace, vzděláním a jiným účelem, i aktivity subjektů poskytujícím služby a produkty těmto cestujícím osobám, tedy i provozování zařízení se službami pro tyto cestující osoby včetně souhrnu aktivit osob, které tyto služby nabízejí a zajišťují, aktivit spojených s využíváním, rozvojem a ochranou zdrojů pro cestovní ruch, souhrn politických a veřejně správních aktivit a reakce místní komunity a ekosystémů na uvedené aktivity.*“<sup>7</sup> Tato definice mluví nejenom o straně poptávky, zahrnující aktivity cestujících osob, ale také o straně nabídky, která se týká subjektů poskytujících cestujícím osobám služby a produkty.<sup>8</sup> Zajímavostí je také to, že v definici Výkladového slovníku cestovního ruchu můžeme objevit zmínku i o jiných stranách zainteresovaných v oblasti cestovního ruchu, jako jsou např. obyvatelstvo žijící v místě zvýšeného cestovního ruchu, či organizace zabývající se podporou rozvoje cestovního ruchu a další.

---

<sup>4</sup> KOTÍKOVÁ, Halina. *Nové trendy v nabídce cestovního ruchu*. Vyd. 1. Praha: Grada, 2013. s. 15.

<sup>5</sup> ŽÁK, Milan, ed. a kol. *Velká ekonomická encyklopedie*. 2., rozš. vyd. Praha: Linde, 2002. s. 134.

<sup>6</sup> KOTÍKOVÁ, Halina. *Nové trendy v nabídce cestovního ruchu*. Vyd. 1. Praha: Grada, 2013. s. 17.

<sup>7</sup> ZELENKA, Josef a PÁSKOVÁ, Martina. *Výkladový slovník cestovního ruchu*. Kompletně přeprac. a dopl. 2. vyd. Praha: Linde Praha, 2012. s. 83.

<sup>8</sup> KOTÍKOVÁ, Halina. *Nové trendy v nabídce cestovního ruchu*. Vyd. 1. Praha: Grada, 2013. s. 17.

## 1.2 Členění cestovního ruchu

V oblasti cestovního ruchu, která je velmi proměnlivá a neustále se vyvíjí v souvislosti s permanentně rostoucí poptávkou účastníků cestovního ruchu a snahou nabídky využít potenciálních možností, rozlišujeme různé druhy a formy cestovního ruchu. Druhy cestovního ruchu je možné určit podle způsobu realizace cestovního ruchu a formy cestovního ruchu jsou stanoveny na základě motivace, která vede účastníky k rozhodnutí se cestovního ruchu zúčastnit.<sup>9</sup>

### 1.2.1 Druhy cestovního ruchu

Cestovní ruch můžeme označit za systém skládající se ze dvou základních subsystémů. První z nich představuje návštěvníka hrajícího v cestovním ruchu roli spotřebitele statků a služeb typických pro tuto oblast, kterého označujeme za subjekt cestovního ruchu. Za objekt cestovního ruchu je považováno buďto cílové místo anebo podniky a organizace poskytující statky a služby cestovního ruchu.<sup>10</sup> Tento systém je možné členit podle různých klasifikačních hledisek, kterých nalezneme v literatuře hojně zastoupení.

V rámci nejzákladnějšího členění cestovního ruchu, které je zároveň v souladu s WTO, vycházíme především z geografického hlediska. Podle něj rozlišujeme cestovní ruch domácí a zahraniční a ten dále ještě můžeme rozčlenit na příjezdový a výjezdový zahraniční cestovní ruch. Pokud posuzujeme cestovní ruch z geografického hlediska, musíme brát v úvahu území, kde se cestovní ruch uskutečňuje. Je-li toto území vymezeno v rámci jednoho státu, potom se jedná o domácí cestovní ruch charakteristický pohybem a pobytem obyvatel daného státu na jeho hraničním území. Za zahraniční můžeme označit cestovní ruch odehrávající se mimo hraniční území daného státu. Podmínkou je, že při pohybu a pobytu obyvatel daného státu musí dojít k překročení státních hranic.<sup>11</sup>

V rámci zahraničního cestovního ruchu rozlišujeme dále dva typy cestovního ruchu. Prvním typem je zahraniční příjezdový nebo také aktivní cestovní ruch, který během cestování cizinců zahrnuje příjezd do dané destinace. S tím souvisí poskytování služeb turistům za cizí měnu na území destinace – mluvíme o devizových příjmech. Zahraniční výjezdový nebo také pasivní cestovní ruch představuje druhý typ. Zde se jedná o cestování domácích turistů do

---

<sup>9</sup> Charakteristika a význam cestovního ruchu v Česku. *CzechTourism* [online]. 2014 [cit. 2014-11-21]. Dostupné z: <http://old.czechtourism.cz/didakticke-podklady/1-charakteristika-a-vyznam-cestovniho-ruchu-v-cesku>.

<sup>10</sup> JAKUBÍKOVÁ, Dagmar. *Marketing v cestovním ruchu: jak uspět v domácí i světové konkurenci*. 2., aktualiz. a rozš. vyd. Praha: Grada, 2012. s. 19.

<sup>11</sup> KOTÍKOVÁ, Halina. *Nové trendy v nabídce cestovního ruchu*. Vyd. 1. Praha: Grada, 2013. s. 21.

zahraničních destinací a v tomto případě jsou poskytovány zahraniční služby za měnu domácích turistů v zahraničí – mluvíme o devizových výdajích.



Obr. 1 – Členění cestovního ruchu<sup>12</sup>

Aktivní cestovní ruch posiluje stranu aktiv a pasivní cestovní ruch zvyšuje stranu pasiv v platební bilanci daného státu. Pokud spojíme domácí cestovní ruch spolu s výjezdovým cestovním ruchem, budeme mluvit o národním cestovním ruchu. V případě spojení domácího cestovního ruchu s příjezdovým cestovním ruchem mluvíme o vnitřním cestovním ruchu a spojení příjezdového a výjezdového cestovního ruchu vytvoří mezinárodní cestovní ruch.<sup>13</sup>

V české i zahraniční literatuře se dále objevuje celá řada členění cestovního ruchu podle různých hledisek. Mezi tato hlediska patří například způsob, jakým je cestovní ruch financován. Podle financování cestovního ruchu dělíme cestovní ruch na volný a vázaný. Volný cestovní ruch je tzv. komerční cestovní ruch, kterého se turista účastní zcela dobrovolně a jehož úhrada závisí pouze na finančních možnostech daného turistu. Turista si sám zvolí, jakých služeb chce využít, a dohodne se s poskytovatelem těchto služeb na konečné ceně. Vázaný cestovní ruch, označovaný za tzv. sociální, vzniká na základě propojení turistu s určitou organizací. Může se jednat například o pacienta v lázeňském cestovním ruchu. Tento druh cestovního ruchu je hrazen částečně z prostředků turistu a částečně z prostředků dané organizace, která většinou čerpá ze společenských fondů. Nejedná se ovšem již o dobrovolný

<sup>12</sup> RYGLOVÁ, Kateřina. *Cestovní ruch – soubor studijních materiálů*. Vyd. 2. Ostrava: KEY Publishing, 2009. s. 14.

<sup>13</sup> KOTÍKOVÁ, Halina. *Nové trendy v nabídce cestovního ruchu*. Vyd. 1. Praha: Grada, 2013. s. 22.

cestovní ruch, neboť turista si nemůže zvolit, jaké služby využije, a nemůže se dohodnout s poskytovatelem na konečné ceně.<sup>14</sup>

Dalším hlediskem členění cestovního ruchu je délka pobytu, podle které rozlišujeme cestovní ruch krátkodobý a dlouhodobý. Měřítkem pro zařazení cestovního ruchu do těchto dvou kategorií je počet přenocování. Pokud turista přenocuje v dané destinaci méně jak třikrát, jedná se o krátkodobý cestovní ruch. Pokud turista přenocuje více jak třikrát, budeme mluvit o dlouhodobém cestovním ruchu.<sup>15</sup>

Podle způsobu účasti neboli zabezpečení cesty charakterizujeme cestovní ruch organizovaný a neorganizovaný. Stále větší oblibu má neorganizovaný cestovní ruch, kdy si cestování volí a plánuje turista sám, méně vyhledávaným je organizovaný cestovní ruch využívající pro plánování například cestovní kancelář či jiné zprostředkovatele.<sup>16</sup>

V případě, že posuzujeme cestovní ruch z hlediska vlivu na životní a sociokulturní prostředí, dělíme cestovní ruch na tvrdý a měkký. Odlišujeme mezi sebou dva protichůdné způsoby, jakými je možné cestovní ruch praktikovat. Jedná se buďto o masový cestovní ruch, nejčastější formu turismu, kdy na prvním místě stojí zisk a na přírodních, sociálních a kulturních podmínkách daného prostředí nezáleží anebo o kompromisní alternativu, která se snaží, aby zisk i dopady na prostředí, kde se cestovní ruch odehrává, byly v rovnováze.<sup>17</sup>

O individuálním cestovním ruchu mluvíme tehdy, pokud turista cestuje sám anebo s rodinou, naopak kolektivní cestovní ruch představuje skupinový či masový cestovní ruch. Pokud turista vycestuje v období, kdy je pro danou destinaci typická vysoká koncentrace návštěvníků, a ceny za poskytované služby jsou maximální, označíme tento typ cestovního ruchu za sezónní. V případě, že v daném období navštěvuje destinaci málo turistů a služby jsou poskytovány za nízké ceny, označíme tento typ cestovního ruchu za mimosezónní. Mezi další hlediska, podle kterých můžeme rozčlenit cestovní ruch, patří turistický cíl cesty, zvolená destinace, forma dopravního prostředku či využití různých druhů ubytovacích služeb.<sup>18</sup>

### 1.2.2 Formy cestovního ruchu

Formy cestovního ruchu stanovujeme na základě motivace účasti na cestovním ruchu. Existuje celá řada motivačních hledisek a jejich množství neustále narůstá, neboť v souvislosti s rozvojem společnosti a vznikem nových technologií dochází k proměně potřeb účastníků

---

<sup>14</sup> RYGLOVÁ, Kateřina, BURIAN, Michal a VAJČNEROVÁ, Ida. *Cestovní ruch - podnikatelské principy a příležitosti v praxi*. Vyd. 1. Praha: Grada, 2011. s. 21.

<sup>15</sup> Viz tamtéž.

<sup>16</sup> Viz tamtéž.

<sup>17</sup> LIBROVÁ, Hana. *Pestří a zelení: Kapitoly o dobrovolné skromnosti*. Vyd. 1. Brno: Veronica, 1994. s. 72.

<sup>18</sup> RYGLOVÁ, Kateřina, BURIAN, Michal a VAJČNEROVÁ, Ida. *Cestovní ruch - podnikatelské principy a příležitosti v praxi*. Vyd. 1. Praha: Grada, 2011. s. 21-22.

cestovního ruchu a k neustálému nacházení nových možností ze strany nabídky, jak tyto potřeby uspokojovat.

Mezi formy cestovního ruchu patří<sup>19</sup>:

- **Rekreační forma** – slouží pro znovunabytí a načerpání fyzických a psychických sil účastníka cestovního ruchu, jedná se prvotní funkci cestovního ruchu.
- **Kulturně-poznávací forma** – často dochází k propojení s rekreační formou, motivací pro cestování je návštěva historických objektů a kulturních akcí; napomáhá rozvoji vzdělanosti účastníků cestovního ruchu a tato forma je nejčastěji typická pro příjezdový cestovní ruch.
- **Lázeňsko-léčebná forma** – jedná se o významnou formu cestovního ruchu pro Českou republiku, zahrnuje ozdravné a rekreační pobyty v lázních.
- **Sportovně-rekreační forma** – pobyty, během nichž se účastníci aktivně věnují sportovním aktivitám; mezi nejoblíbenější sportovní aktivity v České republice patří cykloturistika, vodní sporty, lyžování a pěší turistika.
- **Forma cestovního ruchu spojená s profesními motivy** – tato forma je také označována jako business tourism; zahrnuje obchodní cesty a pobyty spojené s účastí na veletrzích a výstavách, cílem je rozvoj pracovních schopností a dovedností.
- **Seniorská forma** – jelikož je tato forma cestovního ruchu vnímána za velmi potenciální a dynamickou, patří senioři k nejžádanějším turistickým klientům.
- **Mládežnická forma** – tato forma cestovního ruchu vyvolává očekávání, že účastníci později svůj pobyt či turistickou cestu zopakují.
- **Venkovská turistika, agroturistika, ekoturistika** – hlavní funkcí je snaha blíže se seznámit s životem na venkově a být co nejvíce v kontaktu s přírodou, naučit se ji chránit, žít s ní v souladu a nenarušovat její přirozený chod.
- **Cestovní ruch mimo veřejné formy** – do této kategorie spadají pobyty na chalupě či chatě, které jsou u nás tradicí již od první republiky anebo jakákoliv forma bezplatného ubytování u příbuzných a přátel.
- **Ostatní formy** – mezi další motivační faktory spadají např. motivy náboženské, lovecké, nákupní, dobrodružné, industriální atd.

---

<sup>19</sup> Charakteristika a význam cestovního ruchu v Česku. *CzechTourism* [online]. 2014 [cit. 2014-11-21]. Dostupné z: <http://old.czechtourism.cz/didakticke-podklady/1-charakteristika-a-vyznam-cestovniho-ruchu-v-cesku>.

### 1.3 Dopady rozvoje cestovního ruchu

Cestovní ruch je jedním z nejdůležitějších hospodářských odvětví a má velký vliv na celosvětovou ekonomiku a hospodářství jednotlivých zemí. Podle statistických údajů UNWTO<sup>20</sup> vzrostl mezinárodní cestovní ruch za rok 2014 o 5% a dosáhl tak rekordních 1087 milionů turistických výjezdů. Počet mezinárodních turistů se zvýšil ve srovnání s minulým rokem o 52 milionů a růst počtu turistů zaznamenaly všechny regiony.<sup>21</sup> Tyto informace potvrzují, že cestovní ruch jako hospodářské odvětví neustále narůstá a to i přesto, že se země po celém světě potýkají s ekonomickými problémy jako s následkem ekonomické krize.

Rozvoj cestovního ruchu s sebou samozřejmě přináší nejen pozitivní, ale i negativní dopady, které můžeme charakterizovat z pohledu tří hledisek – ekonomického, sociálního a environmentálního.

#### 1.3.1 Pozitivní dopady rozvoje cestovního ruchu

Z ekonomického hlediska rozvoj cestovního ruchu přispívá především zvýšením konkurenceschopnosti dané lokality a posílením míst, která hospodářsky neprosperují či dokonce upadají. V první řadě působí v rámci rozvoje cestovního ruchu tzv. multiplikační efekt, který způsobuje, „že každé pracovní místo v cestovním ruchu otvírá možnost vzniku v průměru dalším třem pracovním příležitostem. Nabízí pracovní příležitosti v kvalifikovaných profesích, ale i takové, pro něž není žádná zvláštní kvalifikace potřebná.“<sup>22</sup> Cestovní ruch je zdrojem kapitálu a má pozitivní vliv na platební bilanci státu. Při úspěšném rozvoji cestovního ruchu dochází často k rozmachu dalších činností jako např. řemesel, uměleckých řemesel a provozování sportovních a kulturně-uměleckých činností.<sup>23</sup>

Sociálním přínosem rozvoje cestovního ruchu je především zlepšení vybavenosti a úrovně veřejných služeb a oživení folklóru a místních tradic, vedoucí k pozdvižení kvality života a životní úrovně lidí v dané lokalitě. Dalším aspektem pozitivního dopadu cestovního ruchu je zabezpečení stability životního prostředí. Dochází ke zlepšení vztahu návštěvníků k přírodnímu prostředí, které je stále více chráněno. Využívání místního přírodního, kulturního

---

<sup>20</sup> UNWTO – Světová organizace cestovního ruchu je mezinárodní organizací systému OSN zodpovídající především za podporu rozvoje udržitelného cestovního ruchu. UNWTO řídí a podporuje rozvíjení vědomostí a politik v odvětví světového cestovního ruchu.

<sup>21</sup> UNWTO *Tourism Highlights*. Madrid: World Tourism Organization, 2014. s. 2-3.

<sup>22</sup> RYGLOVÁ, Kateřina, BURIAN, Michal a VAJČNEROVÁ, Ida. *Cestovní ruch - podnikatelské principy a příležitosti v praxi*. Vyd. 1. Praha: Grada, 2011. s. 15.

<sup>23</sup> INDROVÁ, Jarmila, Petr HOUŠKA a Zdenka PETRŮ. *Kvalita ve službách cestovního ruchu*. Vyd. 1. Praha: Oeconomica, 2011. s. 12.

a historického potenciálu pro rozvoj cestovního ruchu musí být v rovnováze, aby přispívalo i k zachování environmentálního prostředí.<sup>24</sup>

### 1.3.2 Negativní dopady rozvoje cestovního ruchu

Rozvoj cestovního ruchu s sebou bohužel přináší i negativní dopady, jejichž vlivem dochází k poškozování jednak přírodního a jednak sociokulturního (antropogenního) prostředí. Tabulka č. 1 shrnuje tyto dopady.

<b><u>Aspekty dopadu</u></b>	<b><u>Potenciální dopady</u></b>
<b>Zvířecí a rostlinné druhy</b>	Narušování rozmnožovacích zvyků přírodních organismů, lov a zabíjení zvěře pro suroviny na výrobu suvenýrů, změny v rozšíření a struktuře vegetace kvůli úpravě prostředí pro výstavbu turistických zařízení
<b>Znečištění</b>	Vodní znečištění kvůli vypouštění odpadů a úniku olejů, znečištění vzduchu automobilovými emisemi, spalování paliv pro získání tepelné a světelné energie, narušení životního prostředí hlukem vznikající turistickými aktivitami a dopravou
<b>Eroze</b>	Seskupování soli v půdě způsobující zvýšení rizika sesuvu půdy, zvýšení rizika lavin v horách, poškození říčních břehů
<b>Přírodní zdroje</b>	Vypotřebování podzemní a povrchové vody, vypotřebování fosilních paliv na vytváření energií pro turistická zařízení, vypotřebování minerálních zdrojů na stavební materiál
<b>Vizuální dopady</b>	Znečišťování životního prostředí odhazováním odpadu, vypouštění odpadu, stavba budov v nesouladu s životním prostředím
<b>Zastavěné prostředí</b>	Změny v charakteru zastavěného prostředí na úkor místního obyvatelstva, přetížení zastavěného prostředí a infrastruktury

<sup>24</sup> Charakteristika a význam cestovního ruchu v Česku. *CzechTourism* [online]. 2014 [cit. 2014-10-24]. Dostupné z: <http://old.czechtourism.cz/didakticke-podklady/1-charakteristika-a-vyznam-cestovniho-ruchu-v-cesku>.

<u>Aspekty dopadu</u>	<u>Potenciální dopady</u>
<b>Kulturní prostředí</b>	Negativní vliv na prožitek turistů z cestování, negativní vliv na místní populaci a jejich kulturu

**Tabulka č. 1 – Dopady cestovního ruchu na společnost<sup>25</sup>**

### **1.3.2.1 Negativní dopady na přírodní prostředí**

Negativní působení cestovního ruchu vyvolává změny u jednotlivých složek přírodního prostředí, mezi které řadíme kvantitativní a kvalitativní změny v zastoupení druhů flóry a fauny a změny probíhající v přirozených ekosystémech. Pokud mluvíme o dopadech cestovního ruchu na složky přírodního prostředí, je tento jev často označován jako „turistické znečištění“. Tyto negativní změny vyvolávající „turistické znečištění“, jsou samozřejmě bedlivě sledovány, neboť udávají potenciál rozvoje cestovního ruchu v dané destinaci. Společně s cestovním ruchem působí na přírodní prostředí i ostatní odvětví, jejichž činnosti jsou často propojeny s uskutečňováním cestovního ruchu, tzn., že cestovní ruch se na negativním působení na přírodu podílí přímo i nepřímo.<sup>26</sup>

Mezi negativní dopady rozvoje cestovního ruchu patří především emise, kdy jsou do všech složek přírodního prostředí, nejčastěji však do ovzduší, uvolňovány látky a energie, které způsobují jeho znečištění. Cestovní ruch se na tomto jevu podílí buďto přímo, prostřednictvím silniční a letecké dopravy, off-road cestovního ruchu, nočního lyžování, provozu zábavních parků a celkově provozem center a zařízení cestovního ruchu. Nebo dochází k nepřímému působení cestovního ruchu, kdy jsou spotřebovávány zdroje, při jejichž výrobě či likvidaci dochází k uvolňování emise. Jedná se např. o elektrickou energii, stavební či konstrukční materiál, jež jsou spotřebovávány během výstavby zařízení cestovního ruchu.<sup>27</sup>

Přírodnímu prostředí dále neprospívá ani antropogenní eroze, která je důsledkem lidského působení na povrch přírodnin. Eroze jako přirozený jev vzniká v přírodě působením větru, vody, sněhu, ledovce či živých organismů. Aktivity cestovního ruchu ovšem zásadně podněcují vznik eroze, která negativně ovlivňuje přírodní prostředí. Mezi hlavní příčiny patří rozšiřování a prohlubování cest, vytváření nových cest v rámci podpory infrastruktury

<sup>25</sup> Vlastní zpracování podle informací z knihy BATTA, R. N. *Tourism and the environment*. s. 64.

<sup>26</sup> KRÍŽEK, Felix a NEUFUS, Josef. *Moderní hotelový management: nové trendy a metody v řízení hotelů, aktualizované informace o hotelovém provozu a jeho organizaci, optimalizace provozu s ohledem na ekologii a etiku, praktické příklady a fotografická příloha*. 2., aktualiz. a rozš. vyd. Praha: Grada, 2014. s. 170.

<sup>27</sup> PÁSKOVÁ, Martina. *Udržitelnost rozvoje cestovního ruchu*. 2. vyd. Hradec Králové: Gaudeamus, 2009. s. 42.



cestovního ruchu, dopady horolezectví, pěší turistiky a vodáctví. Dalším negativním jevem je také úbytek některých živočišných druhů.<sup>28</sup>

Vlivem rozvoje cestovního ruchu také dochází k narušování původní podoby ekosystémů. Účastníci cestovního ruchu zapříčiňují rozšíření nepůvodních druhů, rostlinných i živočišných, do různých destinací, které nebyly typickým místem výskytu těchto druhů, a podílejí se tak vědomým i nevědomým způsobem na transformaci přírodního prostředí.<sup>29</sup>

S výskytem většího počtu turistů na území destinace souvisí celá řada dalších negativních dopadů, které jsou výsledkem nezodpovědného chování jak návštěvníků, tak i provozovatelů turistických center a zařízení. Přirozený chod přírodního prostředí narušuje nadměrný hluk, který je typický pro místa v blízkosti letišť, dálnic a rozsáhlých kulturních, zábavních a sportovních zařízení. Velkým problémem je také tvorba většího množství pevného odpadu a způsob jeho odklizení a likvidace. Někteří turisté ničí přírodní prostředí vandalismem, např. grafity, nebo si chtějí na památku nechat suvenýry z daných destinací a sbírají proto vzácné živočišné a rostlinné druhy, nerosty, horniny a fosilie.<sup>30</sup>

Výčet negativních dopadů na přírodní prostředí by mohl být doplněn ještě o další příklady. Je třeba si uvědomit, že pokud nebudeme vykonávat cestovní ruch a všechny činnosti s ním související s co největší ohleduplností k přírodnímu prostředí a nebudeme se snažit zmírnit či eliminovat toto negativní působení cestovního ruchu, může dojít až k nevratnému poškození přírodního prostředí.

### **1.3.2.2 Negativní dopady na antropogenní prostředí**

Cestovní ruch kromě jednotlivých složek přírodního prostředí také ovlivňuje kulturní a sociální systémy, které jsou společně označovány za antropogenní prostředí. Dopady cestovního ruchu způsobují změny v oblasti psychologické, sociální, kulturní, ekonomické a urbanistické. Tyto změny mohou být materiální i nemateriální.

Mezi sociální a kulturní dopady cestovního ruchu na turistickou destinaci patří především proces akulturace, kdy z důvodu opakovaného setkávání dvou odlišných kultur či společností dochází k transformaci té kultury, která je původní kulturou a nachází se ve slabší ekonomické a technické úrovni. Demonstrační efekt je jev související s akulturací, kdy rezidenti přijímají vzorce chování návštěvníků za vlastní a tím výrazně mění svou původní

---

<sup>28</sup> BATTA, R. N. *Tourism and the environment: A quest for sustainability*. Vyd. 1. New Delhi: Indus, 2000. s. 68-69.

<sup>29</sup> PÁSKOVÁ, Martina. *Udržitelnost rozvoje cestovního ruchu*. 2. vyd. Hradec Králové: Gaudeamus, 2009. s. 42.

<sup>30</sup> KŘÍŽEK, Felix a NEUFUS, Josef. *Moderní hotelový management: nové trendy a metody v řízení hotelů, aktualizované informace o hotelovém provozu a jeho organizaci, optimalizace provozu s ohledem na ekologii a etiku, praktické příklady a fotografická příloha*. 2., aktualiz. a rozš. vyd. Praha: Grada, 2014. s. 172.

kulturu. V rámci tohoto efektu mluvíme o tzv. environmentální bublině, která souvisí s mírou návštěvnosti a tedy s mírou pronikání cizích faktorů do místní kultury.<sup>31</sup>

Negativně také působí vznik falešných kultur, kdy místní obyvatelé přetvářejí svou původní kulturu do podoby, která je příznivě přijímána u turistů s cílem získat co největší profit z cestovního ruchu. Tento proces je v odborné literatuře nazýván inscenizace. Místní tradice a obyčeje jsou předváděny tak, aby splňovaly očekávání turistů, a tím dochází k vzniku dvou odlišných světů, jednoho reálného a jednoho vytvořeného pro turisty. Součástí tohoto počínání je také proces komercializace, kdy je zboží vyráběno masově a přestává být jedinečným. Jedná se o kýčovité suvenýry, které ani nemusí souviset s původními tradicemi dané destinace. Problémem je také provázanost tohoto jevu s dopady na přírodní prostředí, kdy např. masový prodej suvenýrů z mušlí a korálů vede k devastaci přírody. Tyto negativní jevy jsou často společně označovány za kulturní prostituci. Přirozený vývoj destinace také narušuje vznik dualizace společnosti, kdy se společnost dělí na ty, jež z rozvoje cestovního ruchu profitují, a na ty, kteří nejsou zapojeni, a cestovní ruch pro ně znamená spíše negativní zátěž. U části místního obyvatelstva, pro kterou představuje rozvoj cestovního ruchu zátěž, vzniká rovněž nevraživost vůči turistům, kteří do destinace přicházejí, a to vyvolává další problémy.<sup>32</sup>

Rozvoj cestovního ruchu dále způsobuje problémy v oblasti etnicity. Globalizační procesy značně ulehčuje střetávání příslušníků různých společností, kultur a etnik. Tento jev, který ovšem nemá vždy jen pozitivní dopady, podporuje přirozeně také cestovní ruch. Problém představuje především etnocida, kdy dochází k postupnému zániku typických znaků pro místní etnikum. Dané etnikum je pak transformováno do jiné podoby a ztrácí mnoho původních součástí. Cestovní ruch může především v destinacích, kde jsou výrazné rozdíly v životní úrovni mezi místním obyvatelstvem a návštěvníky, vyvolat u rezidentů xenofobní pocity pramenící ze strachu z cizích kultur a jejich příslušníků. Projevem xenofobie jsou negativní vztahy rezidentů s turisty, což neprospívá ani rozvoji cestovního ruchu ani dané destinaci.<sup>33</sup>

Ekonomické dopady rozvoje cestovního ruchu jsou většinou vnímány jako pozitivní. Je ovšem nutné se na situaci dané lokality podívat i z hlediska místního obyvatelstva. Rozvoj cestovního ruchu s sebou přináší zvýšení zaměstnanosti, nové příjmy a investice, ale ty jsou převážně zaměřeny na potřeby turistů a podporu cestovního ruchu. Při posuzování ekonomických dopadů často není brán ohled na vznik sociální nerovnosti mezi místním

---

<sup>31</sup> KRÍŽEK, Felix a NEUFUS, Josef. *Moderní hotelový management: nové trendy a metody v řízení hotelů, aktualizované informace o hotelovém provozu a jeho organizaci, optimalizace provozu s ohledem na ekologii a etiku, praktické příklady a fotografická příloha*. 2., aktualiz. a rozš. vyd. Praha: Grada, 2014. s. 173.

<sup>32</sup> Viz tamtéž. s. 173 - 174.

<sup>33</sup> PÁSKOVÁ, Martina. *Udržitelnost rozvoje cestovního ruchu*. 2. vyd. Hradec Králové: Gaudeamus, 2009. s. 52.

obyvatelstvem. Z příjmů a investic, které s sebou cestovní ruch přináší, nemají rezidenti často žádný přínos, neboť se týkají třetích osob, jejichž záměrem není rozvoj dané lokality ale pouze vlastní zisk. Cílem je zajistit co největší návštěvnost destinace a uspokojit všechny potřeby turistů, které jsou někdy velmi odlišné od potřeb místních obyvatel. Tím vzniká ekonomická zátěž, která je často řešena dovozem zboží a poskytováním netypických služeb na úkor lokálních zvyklostí. Masová návštěvnost způsobuje také infrastrukturní a urbanistické problémy, kdy rozsah prostorů a počet veřejných komunikací nejsou uzpůsobeny pro takové množství turistů. Podoba destinace je pak upravena výhradně pro turisty a to na úkor potřeb místního obyvatelstva. Dochází tak k omezení místních komunikací a obytných prostor, které využívají převážně rezidenti. Destinace pak ztrácí svou typickou funkci a nahrazuje ji funkcí turistickou.<sup>34</sup>

---

<sup>34</sup> PÁSKOVÁ, Martina. *Udržitelnost rozvoje cestovního ruchu*. 2. vyd. Hradec Králové: Gaudeamus, 2009. s. 57-58.

## 1.4 Trvale udržitelný rozvoj

Žijeme v moderní společnosti 21. století, která je charakteristická růstem populace a hospodářským růstem, a pro niž je typický konzumní způsob života jedinců této společnosti.<sup>35</sup> S tímto standardem souvisejícím s vysokou životní úrovní, na které si naše civilizace zakládá, je ovšem spojeno překračování limitní hranice stanovené omezeným množstvím přírodních zdrojů.<sup>36</sup>

### 1.4.1 Vznik konceptu trvale udržitelného rozvoje

Již ve 20. století si ovšem společnost začala uvědomovat, že přírodní zdroje nejsou nevyčerpatelné a že s životním stylem naší společnosti dochází k devastaci a znečišťování přírodního prostředí. Toto uvědomění je výsledkem dvou hlavních vlivů: jednak se stal zájem společnosti o rozvoj environmentálních studií a ochranu životního prostředí moderním trendem a jednak došlo k rozvoji flexibilních vědeckých institucí, které se stále více dostávají do středu zájmu a jsou dostatečně podporovány. Tyto instituce nejsou závislé na státní moci a zaměřují se především na budoucnost lidstva. Jednou z nejvýznamnějších institucí, které ovlivnily vývoj konceptu trvale udržitelného rozvoje, je Římský klub<sup>37</sup> reprezentovaný skupinou vědců v čele s Donellou M. Meadowsovou a známý vydáním vědecké zprávy ve formě knihy *Meze růstu* (D. H. Meadows a kol., *The limits to Growth*, 1972), nazývané také jako První zpráva Římského klubu. Kniha poukazovala na předzvěst znečištění přírodního prostředí, vyčerpání zemědělské půdy i neobnovitelných zdrojů, populačního pádu naší společnosti jako následek zachování dosavadního tempa růstu a překračování limitů stanovených přírodními zdroji, který podle matematické modelace významných ukazatelů (např. počet obyvatelstva, množství zdrojů, míra znečištění, objem průmyslové výroby atd.) nastane do roku 2100.<sup>38</sup>

Ve stejném roce se uskutečnila ještě jedna událost, která předznamenala pozdější vývoj konceptu trvalé udržitelnosti. V červnu 1972 se v Stockholmu konala Konference Spojených národů o lidském životním prostředí, jejímž výsledkem se stala Deklarace o lidském životním prostředí poukazující na propojenost rozvoje a růstu s potřebou zachování životního prostředí a jejich vzájemné ovlivňování. Byl také založen Program OSN pro životní prostředí, jehož založení vyvolalo impuls pro vznik dalších orgánů zabývajících se problematikou související

---

<sup>35</sup> ZÁVODNÁ, Lucie Sára, ZÁVODNÝ POSPÍŠIL, Jan. *Udržitelnost v podnikání*. Vyd. 1. Olomouc: Univerzita Palackého v Olomouci, 2014. s. 7.

<sup>36</sup> MOLDAN, Bedřich. *(Ne)udržitelný rozvoj ekologie: hrozba i naděje*. Vyd. 1. Praha: Karolinum, 2011. s. 23-24.

<sup>37</sup> Římský klub je mezinárodní organizace, založená v roce 1968, sdružující významné vědce, ekonomy a politiky, jejichž předmětem zájmu je budoucnost lidstva.

<sup>38</sup> JENÍČEK, Vladimír a kol. *Vyvážený rozvoj: na globální a regionální úrovni*. Vyd. 1. V Praze: C. H. Beck, 2010. xv, s. 5-6.

s ochranou životního prostředí v mnoha dalších zemích. Tím byly položeny základy pro ochranu životního prostředí v mezinárodním měřítku.<sup>39</sup>

Dalším milníkem na cestě za tvorbou současné podoby konceptu trvale udržitelného rozvoje je zpráva Světové komise pro životní prostředí a rozvoj (World Commission on Environment and Development, 1987), která byla vydána v roce 1987 pod vedením Gro Harlem Brundtlandové. Zpráva byla později publikována knižně pod názvem *Naše společná budoucnost* (Our Common Future), ale je často označována jako Zpráva Bruntlandové či Tokijská deklarace. Zde se poprvé objevila definice pojmu „udržitelný rozvoj“, respektive „trvale udržitelný rozvoj“, která i přesto, že je stará více jak čtvrt století, je stále považována za stěžejní v rámci konceptu trvale udržitelného rozvoje. Definice zní: „*Udržitelný rozvoj je takový způsob rozvoje, který naplní potřeby současné generace, aniž by ohrozil možnosti naplnit potřeby generací příštích*“<sup>40</sup> V rámci této zprávy došlo také ke změně v přístupu k udržitelnosti, která byla doposud spíše vnímána z pohledu vztahu životního prostředí a (ekonomického) rozvoje. Strategie udržitelného rozvoje byla ve zprávě rozšířena o nové úhly pohledu, cílem neměl být pouze harmonický vztah mezi rozvojem a životním prostředím, ale také mezi lidskými bytostmi a mezi lidstvem a přírodou.<sup>41</sup>

Významnou událostí je také celosvětová Konference OSN o životním prostředí a rozvoji, označovaná také Earth Summit, která se konala v roce 1992 v brazilském Rio de Janeiru. Cílem konference, které se zúčastnilo 172 světových vlád včetně tehdejší ČSFR, bylo dosažení celosvětového konsensu o podobě konceptu trvale udržitelného rozvoje v různých zemích a o opatřeních, která musí jednotlivé země pro jeho dosažení zavést a dodržovat. Hlavní přínosem bylo přijetí několika významných dokumentů tvořících jakýsi návod pro zúčastněné vlády, jak dosáhnout trvale udržitelného rozvoje ve svých zemích. „*Jsou to tyto dokumenty*“<sup>42(43,44)</sup>:

- *Deklarace z Rio de Janeira o životním prostředí a rozvoji: představuje nejobsáhlejší soubor principů trvalé udržitelnosti.*
- *Rámcová úmluva Spojených národů o změně klimatu*

---

<sup>39</sup> ZÁVODNÁ, Lucie Sára, ZÁVODNÝ POSPÍŠIL, Jan. *Udržitelnost v podnikání*. Vyd. 1. Olomouc: Univerzita Palackého v Olomouci, 2014. s. 9.

<sup>40</sup> BRUNDTLAND, G. H. a kol. *Naše společná budoucnost. (Zpráva světové komise pro životní prostředí.)* Praha: Academia, 1991. s. 47.

<sup>41</sup> KUNZ, Vilém. *Společenská odpovědnost firem*. Vyd. 1. Praha: Grada, 2012. s. 47.

<sup>42</sup> ZÁVODNÁ, Lucie Sára, ZÁVODNÝ POSPÍŠIL, Jan. *Udržitelnost v podnikání*. Vyd. 1. Olomouc: Univerzita Palackého v Olomouci, 2014. s. 10.

<sup>43</sup> MOLDAN, Bedřich. *(Ne)udržitelný rozvoj ekologie: hrozba i naděje*. Vyd. 1. Praha: Karolinum, 2011. s. 26.

<sup>44</sup> JENÍČEK, Vladimír a kol. *Vyvážený rozvoj: na globální a regionální úrovni*. Vyd. 1. V Praze: C. H. Beck, 2010. xv, s. 7.

- *Úmluva o biologické rozmanitosti: Cartagenský protokol o biologické bezpečnosti vstoupil v platnost v září 2003.*
- *Prohlášení k principům globální dohody o využívání, ochraně a trvale udržitelném rozvoji všech typů lesů*
- *Agenda 21: komplexní návod globálních akcí, které mohou poznamenat nebo ovlivnit přechod na udržitelný rozvoj.*“

Důsledkem této konference bylo také přijetí faktu, že pokud společnost nebude regulovat svoji reprodukci a spotřebu a nezamezí opětovnému překračování limitů při spotřebě neobnovitelných zdrojů, bude mít toto počínání pro zemi katastrofické následky. Vědomí budoucí hrozby přimělo zúčastněné země k rozhodnutí, že kromě hlavního environmentálního pilíře udržitelnosti je nutné také respektovat při svém rozhodování pilíře sociální a ekonomické.<sup>45</sup>

Jak již bylo uvedeno, jedním z nejdůležitějších dokumentů, přijatých na Konferenci OSN o životním prostředí a rozvoji, byla Deklarace z Rio de Janeiro o životním prostředí a rozvoji, která obsahuje 27 zásad pro dosažení trvale udržitelného rozvoje, což bylo stanoveno jako jeden z hlavních cílů světového společenství. Tyto zásady je možné zahrnout do 7 hlavních systémů, na které se jednotlivé země musí zaměřit, aby dosahovaly pozitivních výsledků v oblasti trvale udržitelného rozvoje. Prvním z těchto systémů je systém politický, jehož hlavní náplní musí být efektivní zapojení občanů do rozhodovacích procesů. V rámci ekonomického systému je třeba upevnit vlastní udržitelné základy, na kterých bude možné budovat technický pokrok související s vytvářením přebytku. Sociální systém musí zajistit takové podmínky, aby docházelo k překonání napětí pramenícího z nevyváženého rozvoje. Dalším systémem, obsaženým v základních principech Deklarace z Rio de Janeiro, je systém výrobní, jehož hlavním cílem je respektování závazku zachovat ekologickou základnu pro další rozvoj. Zdrojem nepřetržitého vyhledávání nových řešení se pak má stát technologický systém podporující jen takový pokrok, který bude v souladu se základními tezemi trvale udržitelného rozvoje. Udržitelným modelem mezinárodního systému je myšlen systém, jenž bude schvalovat pouze spravedlivé obchodní a finanční vztahy vedoucí k ekonomickému růstu a zároveň

---

<sup>45</sup> ZÁVODNÁ, Lucie Sára, ZÁVODNÝ POSPÍŠIL, Jan. *Udržitelnost v podnikání*. Vyd. 1. Olomouc: Univerzita Palackého v Olomouci, 2014. s. 10.

k trvale udržitelnému rozvoji. Posledním cílem je zajistit, aby systém správy zůstal vždy flexibilním a byl schopný vykonávat samosprávu.<sup>46</sup>

Dalším výsledkem konference bylo i ustanovení Agendy 21, která představuje obsažný akční plán zabývající se zajištěním udržitelného rozvoje Země. Dokument je rozdělen do 40 kapitol spadajících do 4 hlavních sekcí. První sekci představuje sekce společenská a ekonomická, kde jsou především řešena témata jako chudoba, zdraví, demografie, lidská sídla a další. Témata jako atmosféra, deštné pralesy, oceány, radioaktivní odpad a biodiverzita jsou součástí sekce ochrany a správy přírodních zdrojů. Sekce posilování role hlavních skupin se pak zabývá otázkami ženských hnutí, ochrany dětí a pracovních sil v rozvojových zemích. Poslední a nejvýznamnější sekcí je sekce soustředící se na finanční zdroje a financování, která stanovuje pravidla pro oblast implementace, odpovědnosti, právních mechanismů a informování veřejnosti.<sup>47</sup>

Součástí dokumentu Agenda 21 je také Místní agenda 21, jejímž cílem je sledování a nastavování klíčových procesů veřejné správy v místních či regionálních podmínkách. Místní agenda 21 usiluje o kvalitní správu věcí veřejných směřující k dosažení dlouhodobě udržitelného rozvoje obce či regionu. Součástí procesu je měření reálných dopadů různých aspektů rozvoje lokality pomocí indikátorů udržitelného rozvoje. Tyto indikátory představují praktický nástroj pro zjišťování postupu při plnění cílů Místní agendy 21. Místní agenda 21 se soustřeďuje na kvalitní strategické plánování a řízení zahrnující také systém financování, na průběžnou a aktivní komunikaci s veřejností, jež se snaží vybudovat kvalitní partnerství a na systémové a měřitelné směřování k udržitelnému rozvoji.<sup>48</sup>

Poslední konferencí, zastřešující vývoj konceptu trvale udržitelného rozvoje, byla konference pořádaná v roce 2002 v jihoafrickém Johannesburgu nesoucí název Světový summit o udržitelném rozvoji. Jednalo se o jednu z největších a nejprestižnějších globálních konferencí OSN. Hlavním záměrem summitu mělo být vyhodnocení pokroku dosaženého světovým společenstvím při realizování cílů stanovených na Konferenci v Rio de Janeiru o životním prostředí a rozvoji. Summit měl také na základě zjištěných výsledků a současných podmínek aktualizovat principy směřování k udržitelnému rozvoji. Výstupy konference byly především Implementační plán a Johannesburgská deklarace, které představují

---

<sup>46</sup> JENÍČEK, Vladimír a kol. *Vyvážený rozvoj: na globální a regionální úrovni*. Vyd. 1. V Praze: C. H. Beck, 2010. xv, s. 6.

<sup>47</sup> PALATKOVÁ, Monika. *Mezinárodní cestovní ruch*. Vyd. 1. Praha: Grada, 2011. s. 154.

<sup>48</sup> MAIER, Karel a kol. *Udržitelný rozvoj území*. Vyd. 1. Praha: Grada, 2012. s. 40.

určité vodítko pro realizaci Agendy 21 a obsahují navíc také některé skutečnosti, které v Agendě obsaženy nejsou.<sup>49</sup>

### 1.4.2 Tři pilíře udržitelného rozvoje

Předchozí kapitola pojednává o vývoji konceptu trvale udržitelného rozvoje, jehož současná podoba je především výsledkem rozhodnutí učiněných na konferencích organizovaných světovým společenstvím v Rio de Janeiru v roce 1992 a v Johannesburgu v roce 2002 a zasedáním Valného shromáždění OSN v roce 2005. Tato rozhodnutí vedla k postavení základů konceptu trvale udržitelného rozvoje na třech pilířích – ekonomickém, sociálním a environmentálním.<sup>50</sup> „Pilíře se navzájem ovlivňují, je mezi nimi velké množství vazeb. Udržitelnost znamená především harmonii rozvoje ve všech třech rozměrech, vyváženost mezi nimi i v rámci jednotlivých rozměrů.“<sup>51</sup>



Obr. 2 – Tři pilíře udržitelného rozvoje<sup>52</sup>

#### 1.4.2.1 Ekonomický pilíř

Pokud vycházíme z definice udržitelného rozvoje podle Brundtlandové, podle níž je hlavním účelem udržitelného rozvoje naplňování lidských potřeb, uvědomujeme si důležitost ekonomického pilíře. Naplňování lidských potřeb tvoří základ ekonomického světa, proto představuje ekonomický pilíř nepostradatelnou část konceptu trvale udržitelného rozvoje.

<sup>49</sup> Zpráva o zahraniční politice České republiky: za období od ledna 2002 do prosince 2002. Praha: Ministerstvo zahraničních věcí ČR v edičním oddělení ÚMV, 2003. s. 60 - 61.

<sup>50</sup> HOWIE, Frank. *Managing the Tourist Destination*. 1st edition. London: Continuum, 2003. s. 8.

<sup>51</sup> JENÍČEK, Vladimír a kol. *Vyvážený rozvoj: na globální a regionální úrovni*. Vyd. 1. V Praze: C. H. Beck, 2010. xv, s. 274.

<sup>52</sup> Vzdělávání pro udržitelný rozvoj. *3 pilíře udržitelného rozvoje* [online]. 2015 [cit. 2015-04-02]. Dostupné z: <http://www.vzdelavanipedagogu.cz/site/terminy-kurzu.html>.



K naplňování lidských potřeb slouží ekonomický kapitál, vyrobený ekonomickou činností, tvořící základ ekonomického pilíře. Cílem je především dosažení ekonomického růstu, který se vyčísľuje v ekonomické praxi prostřednictvím makroekonomického ukazatele hrubého domácího produktu. Ovšem při získávání ekonomického kapitálu a při vykonávání ekonomických aktivit dochází ke spotřebě neobnovitelných přírodních zdrojů a k poškozování životního prostředí. Tyto aktivity jsou zahrnovány do výpočtu hrubého domácího produktu a tím pádem jsou považovány za činnosti přispívající k zajištění blahobytu. Chybné je také nezapočítání některých činností přínosných pro životní prostředí, např. svépomoc v komunitě. Přírodní kapitál nesmí být snižován ve prospěch dosahování ekonomického růstu, jinak nelze dosáhnout požadavku vyplývajícího z definice udržitelného rozvoje na umožnění naplnění potřeb příštích generací.<sup>53</sup>

#### 1.4.2.2 Sociální pilíř

Sociální pilíř se soustředí na eliminaci problémů týkajících se jednak jednotlivců, jednak společnosti jako celku. Mezi cíle, které jsou v popředí zájmu sociálního pilíře, řadíme především odstranění chudoby, zlepšování podmínek pro udržování kvality zdraví a úbytek nemocí a zvyšování průměrné délky života. Společenský rozvoj je základem konceptu trvale udržitelného rozvoje a k jeho dosažení je třeba podniknout řadu kroků jako zajištění vzdělanosti, dobrých životních podmínek, bezpečnosti, lidských práv a svobod a spravedlivého společenského uspořádání. Tím jsou stanoveny podmínky pro zachování společenské soudržnosti neboli koheze.<sup>54</sup> K dosažení těchto podmínek je třeba monitorování různých ukazatelů pro jednotlivé aspekty sociálního pilíře. Monitorování provádí řada organizací, jednou z nich je i OSN sledující např. index lidského rozvoje (Human Development Index, HDI), skládající se ze tří dílčích indikátorů: indexu délky života, indexu vzdělávání a z ekonomického indexu.<sup>55</sup> Dalšími indexy sledovanými jinými organizacemi jsou např. index vnímání korupce, index selhávajících států a srovnávána je také úroveň politických práv a občanských svobod. Bylo prokázáno, že existuje úzký vztah mezi stupněm ekonomického rozvoje a mírou stability demokratických institucí a právních jistot.<sup>56</sup>

---

<sup>53</sup> MAIER, Karel a kol. *Udržitelný rozvoj území*. Vyd. 1. Praha: Grada, 2012. s. 15.

<sup>54</sup> MOLDAN, Bedřich. *Ekologická dimenze udržitelného rozvoje*. Vyd. 1. Praha: Karolinum, 2001. s. 14.

<sup>55</sup> Index délky života vychází z předpokládané délky života při narození, index vzdělávání vychází z dat o podílu gramotných v dospělé populaci a průměrné doby školního vzdělávání, ekonomický index je založený na hrubém domácím produktu na obyvatele. Každý index se posuzuje podle umístění v pásmu mezi pevně stanovenými minimálními a maximálními hodnotami dosahovanými státy v celosvětovém měřítku.

<sup>56</sup> Vymezení pojmu udržitelného rozvoje. *Ústav územního rozvoje*. [online]. 2014 [citováno 2004-11-25]. Dostupné z: <http://www.uur.cz/images/5-publikacni-cinnost-a-knihovna/internetove-prezentace/principy-a-pravidla-uzemniho-planovani/kapitolaA/A1-20101115.pdf>.

### 1.4.2.3 Environmentální pilíř

Součástí environmentálního pilíře je uvědomění si, že lidé jsou součástí zemské biosféry a jsou zcela závislí na přírodních zdrojích. Lidská činnost má dopad na jednotlivé planetární systémy, jako je např. systém klimatický, na fyzikálně-chemické fungování atmosféry, hydrologický cyklus či biogeochemické cykly chemických prvků. Zemská biosféra má ovšem své limity a jejich překračování může vést ke katastrofickým následkům. Proto je sledována únosná kapacita prostředí v globálním měřítku, aby se předešlo devastaci a vyčerpání přírodních zdrojů. Příroda a její systémy jsou nyní vnímány jako přírodní kapitál poskytující lidstvu ekonomicky cenné funkce a služby. Aby se docílilo konceptu trvale udržitelného rozvoje, je třeba dbát na zachování přírodních zdrojů a planetárních systémů, včetně biologické rozmanitosti. Prostřednictvím osvěty a vzdělávání musí lidé docílit posunu v žebříčku svých hodnot, aby chápali důležitost tohoto zachování a vážili si kvality životního prostředí, ve kterém žijí.<sup>57</sup>

---

<sup>57</sup> JENÍČEK, Vladimír a FOLTÝN, Jaroslav. *Globální problémy světa: v ekonomických souvislostech*. Vyd. 1. Praha: C. H. Beck, 2010. xix, s. 274-275.

## 1.5 Trvale udržitelný rozvoj cestovního ruchu

### 1.5.1 Vymezení pojmu

Myšlenka přijetí konceptu trvale udržitelného rozvoje v oblasti cestovního ruchu se objevila na začátku 90. let. Na základě hlavních principů udržitelného rozvoje vznikl koncept udržitelného cestovního ruchu, který rychle nabyl na významu jak v akademickém, tak i praktickém životě. Udržitelný cestovní ruch se především distancuje od praktikování masového turismu a z velké části jej nahrazuje alternativními moderními (post-masovými) formami cestovního ruchu. Jinými slovy, udržitelný cestovní ruch je především opakem masového cestovního ruchu, který vede k znehodnocování rekreačního potenciálu krajiny se všemi negativními dopady cestovního ruchu na životní prostředí.<sup>58</sup>

UNWTO definuje udržitelný rozvoj cestovního ruchu jako usilování o uspokojení potřeb turistických návštěvníků a destinací, jehož základem je ochrana a zvyšování těchto možností do budoucna. Udržitelnost cestovního ruchu bude dosažena pouze tehdy, pokud povede řízení všech zdrojů k uspokojení ekonomických, sociálních a estetických potřeb a zároveň k zachování kulturní identity, nejvýznamnějších ekologických procesů, biologické diverzity a procesů umožňujících život. Produkty cestovního ruchu budou v souladu s konceptem udržitelného rozvoje cestovního ruchu pouze tehdy, pokud budou splňovat podmínku souladu s místním životním prostředím, společností a kulturou, u nichž nedojde k narušení, a nestanou se obětí rozvoje cestovního ruchu.<sup>59</sup> Podle Páskové a Zelinky se cestovní ruch stává udržitelným v případě, že aktivity a služby poskytované návštěvníkům a aktivity návštěvníků mají dopad na přírodní a antropogenní životní prostředí a místní komunitu a biosféru jako celek v takové míře, která nezpůsobuje nevratné poškození a znečištění místního životního prostředí, což by mělo za následek takové znehodnocení, které by vedlo k zabránění využití lokality cestovním ruchem a dalšímu antropogennímu využití destinace v budoucnu.<sup>60</sup>

Některé definice trvale udržitelného rozvoje cestovního ruchu naopak vycházejí především z požadavku, aby turistická destinace získala konkurenční výhodu na trhu cestovního ruchu. Mezi tyto definice se řadí i ekonomicko-environmentální vymezení WTO, která udržitelný cestovní ruch definuje jako „*schopnost destinace udržet si potenciál*

---

<sup>58</sup> DUMBRAVEAU, Daniela. Principles and Practise of Sustainable Tourism Planing. *Humangeographies.org* [online]. 2004 [cit. 2014-12-01]. Dostupné z: <http://humangeographies.org.ro/articles/11/8DUMBRAVEANU.pdf>.

<sup>59</sup> KOTÍKOVÁ, Halina. *Nové trendy v nabídce cestovního ruchu*. Vyd. 1. Praha: Grada, 2013. s. 169.

<sup>60</sup> ZELENKA, Josef a PÁSKOVÁ, Martina. *Výkladový slovník cestovního ruchu*. Kompletně přeprac. a dopl. 2. vyd. Praha: Linde Praha, 2012. s. 590.

*konkurence v soutěži s novými, historicky méně využívanými destinacemi; přitáhnout první i opakované návštěvy; podržet si kulturní jedinečnost; být v rovnováze s životním prostředím.*<sup>61</sup>

Trvale udržitelný rozvoj cestovního ruchu je možné charakterizovat podle tří základních rysů. Prvním z nich je kvalita, kterou je možné chápat dvěma způsoby. V prvním případě se jedná o kvalitu turistického zážitku účastníka cestovního ruchu anebo můžeme mluvit o snaze o zachování kvality destinace, kde se cestovní ruch uskutečňuje. Druhým základním rysem je kontinuita přírodních a kulturních zdrojů, která může být kvůli uskutečňování cestovního ruchu narušena, anebo mohou být tyto zdroje zcela vyčerpány. Poslední podmínkou, která charakterizuje udržitelný cestovní ruch, je rovnováha mezi jednotlivými pilíři udržitelnosti a s tím související cíl dosáhnout vyváženosti mezi potřebami turistů a místních obyvatel.<sup>62</sup>

### **1.5.2 Základní principy udržitelnosti cestovního ruchu**

Základní principy udržitelného cestovního ruchu vycházejí především z konceptu trvale udržitelného rozvoje, který se zaměřuje na dosažení udržitelné ochrany životního prostředí, na ekonomický rozvoj a boj proti chodbě. Jelikož dochází k rychlému kontinuálnímu nárůstu turistické aktivity, která s sebou nese jak pozitivní, tak i negativní dopady na životní prostředí, ekonomiku a společnost domácích i hostitelských zemí, je samozřejmostí, že je třeba se řídit základními principy, které snižují tyto negativní dopady cestovního ruchu a směřují k cílům tohoto konceptu. Pokud bude dodržována určitá řada pravidel a zásad, bude zajištěn rozvoj v rámci všech tří pilířů trvale udržitelného rozvoje a tedy i v oblasti cestovního ruchu. Tyto podmínky se musejí týkat všech účastníků cestovního ruchu jak na úrovni mezinárodní, národní, regionální, tak i místní.<sup>63</sup>

Mezi základní principy cestovního ruchu jako faktoru udržitelného rozvoje patří<sup>64</sup>:

1. Hlavním principem je ochrana životního prostředí, o kterou by měl usilovat každý účastník cestovního ruchu. Pokud bude dosaženo přiměřeného, kontinuálního a udržitelného hospodářského rozvoje, budou rovnoprávně uspokojeny jak potřeby současné generace, tak i budoucí.

---

<sup>61</sup> Cestovní ruch a udržitelný rozvoj. *Ministerstvo pro místní rozvoj ČR* [online]. 2007 [cit. 2015-01-04]. Dostupné z: [http://www.mmr.cz/getmedia/b973337b-cccc-42a3-9d19-2b23356dcff2/GetFile15\\_1.pdf](http://www.mmr.cz/getmedia/b973337b-cccc-42a3-9d19-2b23356dcff2/GetFile15_1.pdf).

<sup>62</sup> PALATKOVÁ, Monika. *Mezinárodní cestovní ruch*. Vyd. 1. Praha: Grada, 2011. s. 148.

<sup>63</sup> LEDNICKÝ, Václav a PYKA, Jacek. *Management turistické destinace*. Vyd. 1. Karviná: Slezská univerzita v Opavě, Obchodně podnikatelská fakulta v Karviné, 2011. s. 47.

<sup>64</sup> Globální etický kodex cestovního ruchu. *WTO* [online]. 2001 [cit. 2015-01-04]. Dostupné z: [www.eden-czechtourism.cz/files/czech\\_code\\_of\\_ethics.pdf](http://www.eden-czechtourism.cz/files/czech_code_of_ethics.pdf).

2. Na prvním místě stojí zachování vzácných a nákladných zdrojů, jako je např. voda, energie, a snaha o snížení tvorby odpadu, jak jen je to možné, o což by měly usilovat všechny orgány veřejné správy na národní, regionální a místní úrovni.
3. Vysoká koncentrace účastníků cestovního ruchu především v období dovolených a školních prázdnin by měla být snížena prostřednictvím rozložení toku turistů v čase a prostoru, čímž bude dosaženo snížení negativních vlivů souvisejících s aktivitami cestovního ruchu.
4. Jelikož dochází během vykování aktivit cestovního ruchu k narušování přírodního bohatství, ekosystému a biodiverzity, měli by se účastníci rozvoje cestovního ruchu dohodnout, jakým způsobem budou tyto aktivity omezeny. Nejvíce by měly být monitorovány činnosti probíhající ve zvláště citlivých oblastech, jako jsou pouště, tropické pralesy, mokřady atd. Zvláště nežádoucí je negativní působení cestovního ruchu v oblastech vhodných pro vznik přírodních rezervací či chráněných krajinných oblastí.
5. Je vhodné využívat takové formy cestovního ruchu, které podporují koncept trvalé udržitelnosti a vedou k zachování přírodního dědictví a respektování místního obyvatelstva v dané destinaci. Další důležitou podmínkou je vykování turismu v souladu s kapacitou navštívených míst.

### **1.5.3 Agenda 21 pro průmysl cestovního ruchu**

Za stěžejní dokument v oblasti trvale udržitelného rozvoje cestovního ruchu je považována Agenda 21 pro průmysl cestovního ruchu. Tento dokument byl vytvořen v roce 1996 na základě spolupráce tří mezinárodních organizací – Světové rady cestovního ruchu (World Travel and Tourism Council), Světové turistické organizace (World Tourism organisation) a Rady Země (Earth Council), které se spojily, aby vytvořily akční plán nazvaný Agenda 21 pro průmysl cestovního ruchu: na cestě k udržitelnému environmentálnímu rozvoji, založený na výsledcích a závěrech, které byly stanoveny na Světové konferenci OSN v Rio de Janeiro. Hlavním cílem tohoto akčního plánu je pomoci vládám a ministerstvům zodpovědným za rozhodování v rámci otázek cestovního ruchu k dosažení udržitelného rozvoje v dané oblasti.<sup>65</sup>

Agenda 21 pro průmysl cestovního ruchu obsahuje 9 prioritních oblastí, v rámci nichž jsou pečlivě definovány cíle a navrženy kroky, podle nichž mají výše uvedené instituce

---

<sup>65</sup> AGENDA 21 for the Travel & Tourism Industry: Towards Environmentally Sustainable Development. *VI.agora21.org* [online]. [cit. 2015-01-05]. Dostupné z: <http://www.v1.agora21.org/johannesburg/rapports/omt-a21.html>.

postupovat, aby bylo těchto cílů dosaženo. Dokument zdůrazňuje význam partnerství mezi vládou, průmyslem a nevládními organizacemi, analyzuje strategický a ekonomický přínos cestovního ruchu a demonstruje výhody při respektování zásad udržitelného rozvoje v oblasti cestovního ruchu. Mezi 9 prioritních oblastí, na něž se daný dokument zaměřuje, řadíme<sup>66</sup>:

1. Průzkum a analýzu stávajících regulačních, ekonomických a dobrovolných struktur zabývajících se zavedením konceptu trvalé udržitelnosti v oblasti cestovního ruchu
2. Posouzení ekonomických, sociálních, kulturních a environmentálních důsledků činnosti vlastních organizací
3. Školení, vzdělávání a osvětu v dané oblasti
4. Kontinuální plánování v rámci udržitelného rozvoje cestovního ruchu
5. Usnadnění výměny informací, znalostí a technologií týkajících se udržitelného cestovního ruchu mezi vyspělými a rozvojovými zeměmi
6. Zajištění účasti a zájmu všech složek společnosti
7. Navrhování nových produktů vytvořených v souladu s konceptem trvale udržitelného rozvoje cestovního ruchu
8. Měření pokroku při dosahování udržitelného rozvoje na místní úrovni
9. Budování partnerství pro podporu daného konceptu

Agenda 21 pro průmysl cestovního ruchu se také soustřeďuje na zavádění systémů a postupů vycházejících ze základních principů udržitelného rozvoje cestovního ruchu v rámci řízení společností a firem s cílem o automatické zařazení těchto principů do podnikového managementu. Dokument vymezuje 10 oblastí udržitelného rozvoje, na které by se podniky měly zaměřit<sup>67</sup>:

1. Minimalizace odpadu, jeho opětovné využití a recyklace
2. Řízení energetické spotřeby s cílem dosáhnout maximální úspory
3. Řízení zdrojů pitné vody
4. Efektivní zacházení s odpadními vodami
5. Nakládání s nebezpečnými látkami
6. Logistika

---

<sup>66</sup> AGENDA 21 for the Travel & Tourism Industry: Towards Environmentally Sustainable Development. *VI.agora21.org* [online]. [cit. 2015-01-05]. Dostupné z: <http://www.v1.agora21.org/johannesburg/rapports/omt-a21.html>.

<sup>67</sup> Viz tamtéž.

7. Územní plánování a řízení
8. Zapojení zaměstnanců, zákazníků a komunity v otázkách životního prostředí
9. Plánování projektů v oblasti udržitelného rozvoje cestovního ruchu
10. Navazování partnerství podporující udržitelný rozvoj cestovního ruchu

Výzva k dosažení výše uvedených cílů v rámci Agendy 21 pro průmysl cestovního ruchu by neměla být podceňována, neboť náklady na škodu způsobenou nečinností a neudržitelným chováním mnohonásobně převyšují náklady nutné k uskutečnění akčního plánu.

### **1.5.4 Formy udržitelného cestovního ruchu**

Myšlenka trvale udržitelného rozvoje ovlivnila také účastníky cestovního ruchu, kteří v současnosti nehledají jen nové zážitky a dobrodružství v co nejexotičtějších turistických destinacích, ale zajímají se také o problematiku dopadů jejich cestovatelských aktivit. Poptávka po ekologicky šetrných formách cestovního ruchu stále narůstá a turisté vyhledávají takový způsob cestování, který nenarušuje životní prostředí a usiluje o ochranu a zachování přírodních zdrojů.

V rámci cestovního ruchu rozlišujeme dvě hlavní skupiny, které se liší především přístupem k přírodním a kulturním zdrojům. V první řadě se jedná o tzv. „zelený“ cestovní ruch, který označujeme také jako „alternativní“ či „udržitelný“.<sup>68</sup> Všechna označení vycházejí z vztahu této formy cestovního ruchu k přírodnímu a životnímu prostředí, který je v souladu s konceptem trvalého rozvoje a usiluje o dodržování základních principů udržitelného cestovního ruchu. Tato skupina splňuje spíše podmínky charakterizující měkký cestovní ruch, neboť se soustředí také na sociální prostředí a místní komunitu v oblasti, kde se aktivity cestovního ruchu odehrávají.

Druhou skupinu představuje tzv. „motivační“ cestovní ruch, jehož cílem je především naplnění potřeb člověka v oblasti cestovního ruchu.<sup>69</sup> Avšak tato forma cestovního ruchu nebere v úvahu dopady uspokojování lidských potřeb na přírodní a životní prostředí. Podle uvedené charakteristiky je možné ji také označit jako tvrdý cestovní ruch. Další možné dělení obou skupin je možné vidět v následující tabulce.

---

<sup>68</sup> Destinační management a vytváření produktů v cestovním ruchu. *Ministerstvo pro místní rozvoj ČR* [online]. 2006 [cit. 2015-01-07]. Dostupné z: [http://www.mmr.cz/getmedia/cc80193b-e4e8-4694-8a65-728df70a5fd8/GetFile14\\_2.pdf](http://www.mmr.cz/getmedia/cc80193b-e4e8-4694-8a65-728df70a5fd8/GetFile14_2.pdf).

<sup>69</sup> Viz tamtéž.

<u>„Zelený“ cestovní ruch</u>	<u>„Motivační“ cestovní ruch</u>
▪ Ekoturistika v chráněných lokalitách	▪ Sportovní cestovní ruch
▪ Venkovská turistika:	▪ Náboženský cestovní ruch
▪ Agroturistika	▪ Vzdělávací cestovní ruch
▪ Cykloturistika	▪ Kulturní cestovní ruch
▪ Hipoturistika	▪ Zdravotní cestovní ruch
▪ Chataření a chalupaření	▪ Dobrodružný cestovní ruch

**Tabulka č. 2 – Dělení cestovního ruchu podle přístupu k trvale udržitelnému rozvoji<sup>70</sup>**

Formy cestovního ruchu spadající do skupiny „zeleného“ cestovního ruchu se řídí zásadami šetrné turistiky, která především respektuje potřeby místních obyvatel a usiluje o zachování sociální rovnosti. Jejím cílem je využití místních zdrojů podle zásad udržitelného rozvoje, s čímž souvisí také zapojení místních obyvatel do plánování a rozhodování. Šetrná turistika poskytuje účastníkům cestovního ruchu příležitost seznámit se s navštíveným regionem, místním prostředím a komunitou, zároveň ale zajišťuje, aby toto prostředí, hmotné i nehmotné, nezanechali návštěvníci oslabené či poškozené jejich aktivitami.<sup>71</sup>

#### **1.5.4.1 Ekoturistika v chráněných lokalitách**

Ekoturistiku je možné charakterizovat jako takovou formu cestovního ruchu, jež upřednostňuje poznávání a studium přírodního bohatství, ke kterému dochází za podmínek nenarušujících místní prostředí. Základní podmínky ekoturistiky jsou splněny, pokud je směřováno k nízkému dopadu cestovního ruchu a nulové spotřebě přírodních zdrojů. Prostředí, v němž je ekoturistika uskutečňována, je často tvořeno chráněnými lokalitami, a proto je třeba, aby bylo zachováno a ochraňováno.<sup>72</sup>

*„Podle Světové organizace cestovního ruchu je ekoturistika definována jako turistika založená na přírodě (hlavní motivací turistů je pozorování a obdivování přírody), která v sobě však obsahuje také prvky vzdělávací a interpretační.“<sup>73</sup>* Její organizací se zabývají spíše menší, ale za to vysoce kvalifikovaní touroperátoři, kteří spolupracují s místními podniky jako se svými destinačními partnery. Ekoturistika chrání místní prostředí, podporuje místní obyvatele prostřednictvím pracovních míst a obecně se snaží zvyšovat povědomí o potřebě chránit

<sup>70</sup> ŠÍMOVÁ, Eva. Systémový přístup a cestovní ruch. In: VÍTEK, Miloš. *Lidské systémy*. 1. vyd. Hradec Králové: Miloš Vognar - M&V, 2004, s. 143-147.

<sup>71</sup> LEDVINA, Petr. Jaké jsou zásady šetrné turistiky?. *Ekoporadna.cz* [online]. 2014 [cit. 2015-01-08]. Dostupné z: [http://www.ekoporadna.cz/wiki/doku.php?id=doprava:jake\\_jsou\\_zasady\\_setrne\\_turistiky](http://www.ekoporadna.cz/wiki/doku.php?id=doprava:jake_jsou_zasady_setrne_turistiky).

<sup>72</sup> PAGE, J. Stephen; DOWLING, K. Ross. *Ecotourism*. New York: Prentice Hall, 2002. s. 63.

<sup>73</sup> Destinační management a vytváření produktů v cestovním ruchu. *Ministerstvo pro místní rozvoj ČR* [online]. 2006 [cit. 2015-01-07]. Dostupné z: [http://www.mmr.cz/getmedia/cc80193b-e4e8-4694-8a65-728df70a5fd8/GetFile14\\_2.pdf](http://www.mmr.cz/getmedia/cc80193b-e4e8-4694-8a65-728df70a5fd8/GetFile14_2.pdf). s. 57.



přírodní a kulturní hodnoty hostitelské destinace. Tato forma cestovního ruchu je také označována za odpovědné cestování do přírodních oblastí. Ekoturistika je charakteristická svou rozmanitou podobou; mezi typické aktivity ekoturistiky můžeme zařadit pozorování ptactva, dobrodružné návštěvy želvích kolonií či poznávání domorodců.<sup>74</sup>

#### 1.5.4.2 Venkovská turistika

Ústředním bodem definice venkovského cestovního ruchu je především místo, kde se tato forma cestovního ruchu odehrává. Venkovská turistika zahrnuje vícedenní pobyt na venkově za účelem provozování pro tuto oblast vhodných aktivit, jako jsou např. procházky, pěší turistika, cykloturistika. Charakteristické je také ubytování v soukromí či malých hromadných ubytovacích komplexech. Venkovská turistika láká účastníky cestovního ruchu především proto, že mají zájem o pobyt v prostředí s čistějším ovzduším a lepším životním prostředím, kde mohou najít klidné útočiště a odpočinout si od hlučného prostředí a mohou se dozvědět více o tradičních zvyklostech a folkloru dané komunity. Popularita venkovské turistiky narůstá proto, že se lidé stále raději vrací k přírodě a dřívějšímu stylu života na venkovských staveních, který si mohou vyzkoušet.<sup>75</sup>

Venkovská turistika pozitivně ovlivňuje prostředí venkova tím, že přispívá k zachování, renovaci a rozvoji venkovského prostoru. Podporuje tradiční řemesla a zvyklosti, aby zůstaly zachovány pro další generace, vytváří nové pracovní příležitosti pro místní obyvatele a může také vést k vzniku malého podnikání, čímž povzbuzuje zvýšení ekonomické úrovně dané lokality. Tato charakteristika venkovské turistiky potvrzuje, že se jedná o zodpovědnou formu turistiky, jejíž aplikace tlumí ohrožení, která jsou zapříčiněna provozováním masového cestovního ruchu. S provozováním venkovské turistiky souvisí také určité specifčnosti, které se pojí pouze k této formě cestovního ruchu<sup>76</sup>:

1. Využití ubytovacích zařízení s omezenou kapacitou vede k rovnoměrnému zatížení destinace.
2. Omezení ubytovací kapacity přispívá k snížení zatížení dopravní infrastruktury oproti jejímu využití v rámci masového cestovního ruchu.

---

<sup>74</sup> Destinační management a vytváření produktů v cestovním ruchu. *Ministerstvo pro místní rozvoj ČR* [online]. 2006 [cit. 2015-01-07]. Dostupné z: [http://www.mmr.cz/getmedia/cc80193b-e4e8-4694-8a65-728df70a5fd8/GetFile14\\_2.pdf](http://www.mmr.cz/getmedia/cc80193b-e4e8-4694-8a65-728df70a5fd8/GetFile14_2.pdf). s. 57.

<sup>75</sup> STŘÍBRNÁ, Marie. *Venkovská turistika a agroturistika*. Vyd. 1. Praha: Profí Press, ©2005. s. 7.

<sup>76</sup> RYGLOVÁ, Kateřina, BURIAN, Michal a VAJČNEROVÁ, Ida. *Cestovní ruch - podnikatelské principy a příležitosti v praxi*. Vyd. 1. Praha: Grada, 2011. s. 21.

3. Zvýšení ekonomické udržitelnosti je dosahováno skrze peníze turistů, které plynou přímo vlastníkům ubytovacích a stravovacích zařízení.
4. Vysoká návratnost turistů vede ke kontinuálnímu přísunu financí a spotřebě místních produktů a využití místních služeb.

#### 1.5.4.3 Agroturistika

Agroturistiku řadíme podle výše uvedeného „zeleného“ cestovního ruchu do oblasti venkovské turistiky. *„Agroturistika je forma podnikání na fungující zemědělské farmě či ranči, zaměřená na zabavení návštěvníků, s cílem přinášet zemědělcům dodatečný příjem. Agroturistickým aktivitám provozovaným na ekologických farmách se říká eko-agroturistika.“*<sup>77</sup> Jedná se o takový produkt cestovního ruchu, jehož hlavním cílem je ohleduplnost k přírodnímu prostředí. Mezi vedlejší přínosy agroturistiky řadíme rozvoj podnikání na venkově a pracovní příležitost pro pracovníky, kteří po restrukturalizaci odvětví zemědělství přišli o práci. Hlavním impulsem pro rozvoj agroturistiky je nárůst zájmu turistů o pobyt v přírodě a o možnost vyzkoušet si hospodaření přímo na zemědělských farmách a s tím související aktivity. Mezi tyto aktivity patří např. venkovní vyžití, kdy turisté mohou poznávat okolní přírodu, rybařit, lovit či jezdit na koni. Součástí jsou často také vzdělávací aktivity zahrnující naučné stezky na farmě, kurzy vaření, pěstování či jiných typicky zemědělských činností. K životu na venkově patří i návštěva kulturních událostí jako např. vinobraní, dožínek, hodových slavností či kulinářských festivalů. Všechny uvedené aktivity mají za cíl vzbudit v návštěvnících zájem o venkovský život a prostředí venkovské krajiny.<sup>78</sup>

#### 1.5.4.4 Cykloturistika

Cykloturistiku řadíme obecně do skupiny „motivačního“, přesněji sportovního, cestovního ruchu. Pokud ale tento způsob turistiky vychází ze základních principů konceptu trvale udržitelného rozvoje cestovního ruchu a její provozování pozitivně působí na rozvoj venkovského prostředí, můžeme hovořit o cykloturistice jako o formě venkovského cestovního ruchu.

*„Cykloturistika je jednou z forem aktivní turistiky zaměřené na poznání přírodních a společenských zajímavostí v určité oblasti na kole, pomocí speciálně upraveného cestovního*

---

<sup>77</sup> VÁCLAVÍK, Tomáš: Agroturistika na ekofarmách. Jak na to. *Ministerstvo zemědělství České republiky*. [online]. 2008. [cit. 2015-01-22]. Dostupné z:

[http://eagri.cz/public/eagri/file/38603/Agroturistika\\_na\\_ekofarmach.pdf](http://eagri.cz/public/eagri/file/38603/Agroturistika_na_ekofarmach.pdf). s. 2.

<sup>78</sup> Viz tamtéž.

kola.<sup>79</sup> Jelikož cykloturistika patří k nejatraktivnějším formám cestovního ruchu, dochází v současnosti k zvyšování kvality služeb pro tuto oblast a k růstu počtu cyklostezek a cyklotras, které můžeme dělit na místní, dálkové cyklotrasy a naučné stezky pro cykloturisty. Novým trendem je využití kombinace dopravy vlakem a jízdy na kole označované jako Package Bike and Ride (B+R).<sup>80</sup>

Popularita cykloturistiky souvisí také s tím, že jízda na kole je označována za nejjednodušší a nejpřirozenější způsob dopravy hned po chůzi. Národní strategie rozvoje cyklistické dopravy České republiky popisuje její přínos v různých oblastech<sup>81</sup>:

1. *„Pravidelná jízda na kole zlepšuje zdraví a prodlužuje délku života.*
2. *Cyklistika nepotřebuje fosilní paliva – spaluje pouze lidské tuky.*
3. *Lidé, kteří jezdí na kolech, šetří parkovací místa, jsou tišší a pohybují se, aniž by vypouštěli do ovzduší znečišťující látky.*
4. *Kolo je ideální dopravní prostředek pro děti, které by jinak museli rodiče vozit automobily.*
5. *Jednoduchá analýza nákladů a výnosů (Cost-Benefit analysis) došla k závěru, že každá 3 eura investovaná do cyklistiky přináší návrat 5 eur.*
6. *Cyklisté, především ti městští, vytváří i svébytnou a pestrou cyklokulturu, která je podhoubím pro fungující občanskou společnost.“*

Cykloturistika jako forma udržitelného cestovního ruchu podporuje zvýšení intenzity prožívání turistických zážitků, omezení negativních vlivů individuální automobilové dopravy, mezi které řadíme emise hluku, skleníkových plynů a prachových částic, a působí jako prevence zdraví škodlivých nemocí. Dalším pozitivním efektem cykloturistiky je vytváření nových pracovních pozic vedoucích k rozvoji místní ekonomiky a prohloubení zájmu o přírodní a kulturní památky v daném regionu.<sup>82</sup>

#### **1.5.4.5 Hipoturistika**

Součástí venkovského cestovního ruchu je také hipoturistika neboli jezdecká turistika, která díky využívání venkovské krajiny podporuje udržování typických venkovských tradic

---

<sup>79</sup> ZELEŇKA, Josef a PÁSKOVÁ, Martina. *Výkladový slovník cestovního ruchu*. Kompletně přeprac. a dopl. 2. vyd. Praha: Linde Praha, 2012. s. 90 – 91.

<sup>80</sup> Viz tamtéž.

<sup>81</sup> Národní strategie rozvoje cyklistické dopravy České republiky pro léta 2013 - 2020. *Ministerstvo dopravy* [online]. 2013 [cit. 2015-01-24]. Dostupné z: <http://www.cyklodoprava.cz/file/cyklostrategie-2013-final/>. s. 6.

<sup>82</sup> Viz tamtéž. s. 6 – 7.

a nabízí turistům možnost zažít pravou atmosféru venkova. Podle definice je hipoturistika označována za „formu cestovního ruchu, jejíž účastníci jsou motivováni vyjížděkami či vícedenním putováním na koních odehrávajících se v rámci pobytu na koňské farmě. Jízda na koni může být součástí léčebného cestovního ruchu (hipoterapie).“<sup>83</sup> V současnosti dochází k značnému rozvoji a budování koňských stezek, čímž se jednak hipoturistika více zpřístupnila turistům a jednak také došlo k omezení konfliktů mezi jezdci a majiteli pozemků, po kterých se jezdci pohybovali, jak se jim chtělo.

Hipoturistika napomáhá k využívání venkovské krajiny a přispívá tak k zatraktivnění dané lokality. Velkým trendem je rostoucí nabídka koňských stanic, kde si turisté mohou zařídit ubytování a ustájení koně a využít celé řady zajímavých služeb jako např. výcvik koně a jezdce, průvodce po koňské stezce či jízdu kočárem. Tím vznikají nové pracovní příležitosti pro místní obyvatele, kteří těží z přilákání turistů jezdeckým. Jezdecká turistika umožňuje účastníkům cestovního ruchu navštívit mnoho přírodních, kulturních či historických památek a činí tak region s dobře propracovanou sítí koňských stezek se zázemím služeb potřebných pro cestovní ruch velmi atraktivním.<sup>84</sup>

#### 1.5.4.6 Chataření a chalupaření

„Chataření a chalupaření je jednou z významných forem venkovské turistiky, která existuje již desítky let. Jde o takový druh cestovního ruchu, který je definován jako vícedenní pobyt na venkově spojený s rekreačními aktivitami.“<sup>85</sup> Základní rozdíl mezi chatařením a chalupařením spočívá v původní funkci daného objektu. Zatímco chaty jsou vybudovány přímo za účelem trávení volného času, rekreace a seberealizace majitelů a jedná se většinou o jednoduché, malé stavby v přírodě či mimo město, chalupy představují venkovské objekty někdy i několik set let staré, které lze označit za venkovská hospodářství určená k trvalému bydlení. Chalupy můžeme na rozdíl od chat nalézt spíše v zastavené části území obce.<sup>86</sup>

Chataření a chalupaření se stávají v České republice stále populárnější aktivitou, jejíž historické kořeny sahají až do 60. let 20. století. Lidé touží po návratu k přírodě, aby mohli být více v kontaktu se zdravým životním prostředím a unikli tak ekologickým a zdravotním problémům, které s sebou přináší život ve velkých městech. Díky rozšiřování chalup a chat se zachránilo mnoho venkovských hospodářství, o která nikdo nejevil zájem jako o místo trvalého

<sup>83</sup> ZELENKA, Josef a PÁSKOVÁ, Martina. *Výkladový slovník cestovního ruchu*. Kompletně přeprac. a dopl. 2. vyd. Praha: Linde Praha, 2012. s. 246.

<sup>84</sup> Jezdecká turistika a rozvoj venkova?. *Staj-pulpecen* [online]. 2008 [cit. 2015-01-26]. Dostupné z: <http://staj-pulpecen.webnode.cz/products/jezdecka-turistika-a-rozvoj-venkova/>.

<sup>85</sup> Chalupaření je stále oblíbené, priority se ale mění. *Okno do kraje*. 2007, roč. 3, červen 2007. Dostupné z: [http://issuu.com/hexxa2630/docs/06\\_2007](http://issuu.com/hexxa2630/docs/06_2007).

<sup>86</sup> Viz tamtéž.

bydlení, což přispělo k udržení sídel, zachování základní infrastruktury a služeb a v mnoha případech také došlo k udržení historicky a kulturně cenného stavebního rázu. Pokud ovšem chataři a chalupáři nevykonávají své rekreační aktivity v souladu se základními principy udržitelného rozvoje, přináší s sebou tyto činnosti řadu negativních vlivů. Některé postavené objekty svou pozicí narušují přírodní ráz krajiny, dochází k znečišťování vodních toků a přírodního prostředí a problémem je také zhuštěný dopravní provoz související s transportem rekreatantů z města na venkov.<sup>87</sup>

### 1.5.5 Měření udržitelného rozvoje cestovního ruchu

Abychom dokázali určit, jestli jakékoliv kroky usilující o pokrok v oblasti udržitelného rozvoje dosáhly svého cíle a potvrdily tak svůj smysl, je třeba nalézt objektivní způsob vyhodnocení a změření daného pokroku. V praxi se používají dva způsoby, jakými je možné měřit udržitelný rozvoj – kvalitativní a kvantitativní:

- *„Kvalitativní přístup, vycházející v případě sledování a hodnocení rozvoje území nejčastěji z analýzy silných a slabých stránek, příležitostí a hrozeb (SWOT), je dobrým vodítkem pro získání komplexního přehledu o situaci v území i pro prvotní indikaci disparit. (...) SWOT analýza je mimo jiné i základní povinnou metodou pro zpracování rozboru udržitelného rozvoje území v rámci územně analytických podkladů.“<sup>88</sup>*
- *„Kvantitativní měření je základem všech systémů pro monitoring vývoje území a popisu jednotlivých oblastí ve vztahu k udržitelnému rozvoji. Jedná se o pravidelné sledování skupiny ukazatelů zvolených tak, aby dobře vystihovaly předmět sledování a účely, pro které se má monitoring provádět. Úlohou ukazatelů je výstižně identifikovat změny, jejich základní trendy a příčinné souvislosti, z tohoto důvodu jsou nazývány indikátory.“<sup>89</sup>*

Indikátory se vztahují ke třem hlavním oblastem udržitelného rozvoje cestovního ruchu: k oblasti ekonomické, environmentální a sociologické. Indikátory přinášejí informace o výsledcích procesu cestovního ruchu a jeho pozitivních či negativních dopadech v daných oblastech. Správné a včasné informace napomáhají rozhodovatelům volit optimální kroky a řešení při plánování a řízení cestovního ruchu. Při sestavování indikátorů je nutné vycházet

---

<sup>87</sup> BIČÍK, Ivan a kol. *Druhé bydlení v Česku*. Vyd. 1. Praha: Univerzita Karlova, Přírodovědecká fakulta, katedra sociální geografie a regionálního rozvoje, 2001. s. 48 - 49.

<sup>88</sup> MAIER, Karel a kol. *Udržitelný rozvoj území*. Vyd. 1. Praha: Grada, 2012. s. 187.

<sup>89</sup> Viz tamtéž.

ze specifických situačních podmínek daného území tak, aby indikátory reagovaly na prioritní problémy a poskytovaly informace potřebné k sestavení následných opatření.<sup>90</sup>

Pokud rozhodovatelé chtějí zvolit funkční indikátory pro identifikaci potřebných informací, musí indikátory splňovat základní kritéria.

<b><u>Kritérium</u></b>	<b><u>Popis kritéria</u></b>
<b>Významnost</b>	Existující smysl pro tvorbu indikátoru a měření daných dat
<b>Reprezentativnost</b>	Přesná specifikace předmětu či jevu, který indikátor představuje
<b>Jedinečnost</b>	Originalita indikátoru potvrzující neredundanci a dublování existujících informací
<b>Měřitelnost</b>	Technická způsobilost k získání daných dat
<b>Náklady a užitek</b>	Srovnání a úměrnost pořizovacích nákladů s užitekem získání dat
<b>Minimalizace negativních účinků na prostředí</b>	Předcházení poškozování prostředí při získávání dat
<b>Správnost</b>	Omezení výskytu chyb na minimum

**Tabulka č. 3 – Kritéria výběru indikátorů<sup>91</sup>**

Pokud usilujeme o ucelený popis sledované problematiky, je nejvhodnější nejprve stanovit tematické okruhy a k nim přiřadit patřičné indikátory. Množství indikátorů a míra jejich propojení souvisí se záměrem daného měření. Buďto se může jednat spíše o lehkou sondu s cílem získat základní informace o daném problému, nebo vznikají složité sestavy tematických okruhů s propracovanou vnitřní strukturou vzájemně propojených indikátorů, které nazýváme indikátorové systémy. Součástí indikátorových systémů jsou skupiny vybraných indikátorů označované za indikátorové sady. Existuje celá řada indikátorových systémů s různorodými sadami indikátorů, které se zaměřují na všechny oblasti udržitelného rozvoje.<sup>92</sup>

<sup>90</sup> Making tourism more sustainable: a guide for policy makers. United Nations Environment Programme and World Tourism Organization, France and Madrid. *UNEP, UNWTO*. [online]. 2005. [cit. 2015-01-27]. Dostupné z: <http://www.unep.fr/shared/publications/pdf/DTIx0592xPA-TourismPolicyEN.pdf>.

<sup>91</sup> Vlastní zpracování podle informací z knihy ZÁVODNÁ, Lucie Sára, ZÁVODNÝ POSPÍŠIL, Jan. *Udržitelnost v podnikání*. s. 72 - 73.

<sup>92</sup> MAIER, Karel a kol. *Udržitelný rozvoj území*. Vyd. 1. Praha: Grada, 2012. s. 188.

### 1.5.5.1 Evropský systém ukazatelů v oblasti cestovního ruchu

Jedním z nejznámějších indikátorových systémů je Evropský systém ukazatelů v oblasti cestovního ruchu, který slouží k měření udržitelného rozvoje v turistických destinacích s cílem získat informace nutné pro řízení, plánování a zlepšování udržitelnosti. Základem systému je sada indikátorů, které je možné použít v každé destinaci a to bez hlubšího zaškolení. Sadu indikátorů tvoří 27 základních a 40 volitelných indikátorů, čímž je zaručena pružnost systému jako nástroje využitelného v rámci jakýchkoliv specifických podmínek vybraných destinací. Mezi hlavní přínosy Evropského systému ukazatelů v oblasti cestovního ruchu patří<sup>93</sup>:

- *„Lepší informace pro rozhodování,*
- *Efektivní řízení rizika,*
- *Stanovení pořadí důležitosti projektů opatření,*
- *Referenční hodnocení výkonnosti,*
- *Lepší zapojení společenství a podpora zúčastněných stran v oblasti cestovního ruchu,*
- *Příjemnější pobyt návštěvníků,*
- *Lepší celkový hospodářský výsledek / úspora nákladů,*
- *Vyšší hodnota pro návštěvníka.“*

Základní indikátory tvoří výchozí bod pro měření míry udržitelnosti cestovního ruchu v dané destinaci. Základní indikátory můžeme rozdělit do čtyř skupin:

#### **Oddíl A: Základní indikátory k řízení destinace**

Významnými body, které v oblasti řízení destinace hrají důležitou roli, jsou komunikace a rozhodování spějící k zajištění udržitelného rozvoje dané destinace. Prvním krokem v procesu zajištění udržitelnosti je tvorba plánu a příslušné politiky pro cestovní ruch. Tyto plány jsou většinou víceleté a zabývají se všemi oblastmi spadajícími pod koncept trvale udržitelného rozvoje. Politika udržitelného rozvoje a s ní související plány se netýkají pouze řídicích organizací, ale také podniků působících v odvětví cestovního ruchu a klientů, jejichž spokojenost přispívá ke zvýšení ekonomické hodnoty.<sup>94</sup>

---

<sup>93</sup> Evropská komise. *Evropský systém ukazatelů v oblasti cestovního ruchu: soubor nástrojů pro udržitelné destinace*. Lucemburk: Úřad pro publikace Evropské unie, 2014. s. 8.

<sup>94</sup> Viz tamtéž. s. 21.

<b>Kritéria</b>	<b>Popis indikátoru</b>
<b>Udržitelná veřejná politika cestovního ruchu</b>	Procentuální podíl destinace, na který se vztahuje udržitelná strategie cestovního ruchu s dohodnutým řešením monitorování, kontrola stavebního rozvoje a hodnocení
<b>Udržitelné řízení cestovního ruchu v podnicích v tomto odvětví</b>	Procentuální podíl podniků v odvětví cestovního ruchu, které v souvislosti s opatřeními využívají dobrovolnou ověřenou certifikaci / známku.
<b>Spokojenost klientů</b>	Procentuální podíl návštěvníků celkově spokojených s pobytem v destinaci
<b>Informace a komunikace</b>	Procentuální podíl návštěvníků, kteří uvádějí, že si uvědomují snahu destinace o udržitelnost

**Tabulka č. 4 - Základní indikátory k řízení destinace<sup>95</sup>**

## **Oddíl B: Základní indikátory ekonomické hodnoty**

Měřením indikátorů ekonomické hodnoty získáváme data, která nás informují o přínosu cestovního ruchu pro hospodářskou udržitelnost v oblasti destinace. Útrata turistů představuje důležitý aspekt pro hospodářskou udržitelnost a udává, jaká je míra účinnosti dané turistické lokality. Zvyšování účinnosti turistické destinace pozitivně působí na výkonnost podniků působících v odvětví cestovního ruchu, s čímž souvisí také nárůst pracovních příležitostí pro místní obyvatele. Hospodářský přírůstek podporuje kvalitní logistické napojení podniků na místní výrobce produktů a poskytovatele služeb.<sup>96</sup>

<b><u>Kritéria</u></b>	<b><u>Popis indikátoru</u></b>
<b>Turistické toky (objem a hodnota) v destinaci</b>	Počet turistických nocí za měsíc
	Denní útrata na turistu (ubytování, strava, další služby)
<b>Výkonnost podniku v odvětví cestovního ruchu</b>	Průměrná délka pobytu turistů (počet nocí)
	Obsazenost komerčních ubytovacích kapacit za měsíc a její průměr za rok
<b>Rozsah a kvalita zaměstnanosti</b>	Přímá zaměstnanost v cestovním ruchu jako procentuální podíl na celkové zaměstnanosti

<sup>95</sup> Vlastní zpracování podle informací z knihy Evropská komise. *Evropský systém ukazatelů v oblasti cestovního ruchu*. s. 18 – 20.

<sup>96</sup> Evropská komise. *Evropský systém ukazatelů v oblasti cestovního ruchu: soubor nástrojů pro udržitelné destinace*. Lucemburk: Úřad pro publikace Evropské unie, 2014. s.. 22 – 23.



<u>Kritéria</u>	<u>Popis indikátoru</u>
<b>Bezpečnost a ochrana zdraví</b>	Procentuální podíl podniků v odvětví cestovního ruchu, u kterých za poslední rok proběhla kontrola požární ochrany
<b>Dodavatelský řetězec v odvětví cestovního ruchu</b>	Procentuální podíl podniků v odvětví cestovního ruchu, jež aktivně podnikají kroky k využití místního a udržitelného zboží a služeb

**Tabulka č. 5 - Základní indikátory ekonomické hodnoty<sup>97</sup>**

### **Oddíl C: Základní indikátory sociálního a kulturního dopadu**

Cestovní ruch také silně ovlivňuje místní obyvatele v dané destinaci a má dopad na jejich kulturní dědictví. Udržitelný cestovní ruch ochraňuje kulturní identitu místních obyvatel. Působení cestovního ruchu má také vliv na spokojenost obyvatelstva a může se stát příčinou sociálních problémů. Proto je třeba těmto problémům předcházet pečlivým plánováním cestovního ruchu v dané destinaci. Důležitým principem je předcházení genderové diskriminace v rámci pracovních příležitostí v odvětví cestovního ruchu. V neposlední řadě je důležité zajistit rovnou přístupnost všem účastníkům cestovního ruchu a usilovat o odstranění jakýchkoliv bariér v přístupu.<sup>98</sup>

<u>Kritéria</u>	<u>Popis indikátoru</u>
<b>Dopad na společenství / sociální dopad</b>	Počet turistů / návštěvníků na 100 obyvatel
<b>Rovnost pohlaví</b>	Procentuální podíl mužů a žen zaměstnaných v odvětví cestovního ruchu
<b>Rovnost / přístupnost</b>	Procentuální podíl komerčních ubytovacích zařízení s pokoji, jež jsou přístupné osobám se zdravotním postižením / zapojené do uznaných programů přístupnosti
	Procentuální podíl návštěvnických atrakcí, jež jsou přístupné osobám se zdravotním postižením / zapojené do uznaných programů přístupnosti

<sup>97</sup> Vlastní zpracování podle informací z knihy Evropská komise: *Evropský systém ukazatelů v oblasti cestovního ruchu*. s. 18 – 20.

<sup>98</sup> Evropská komise. *Evropský systém ukazatelů v oblasti cestovního ruchu: soubor nástrojů pro udržitelné destinace*. Lucemburk: Úřad pro publikace Evropské unie. 2014. s. 23.

<u>Kritéria</u>	<u>Popis kritéria</u>
<b>Ochrana a posilování kulturního dědictví, místní identity a nemovitostí</b>	Procentuální podíl destinace, na který se vztahuje politika nebo plán na ochranu kulturního dědictví

**Tabulka č. 6 - Základní indikátory sociálního a kulturního dopadu<sup>99</sup>**

#### **Oddíl D: Základní indikátory dopadu na životní prostředí**

Životní prostředí je jednou z nejdůležitějších oblastí konceptu trvale udržitelného rozvoje, a proto je zcela přirozené, že tato skupina základních indikátorů je nejpočetnější. Životní prostředí je v rámci cestovního ruchu ohrožováno především dopravou, kterou turisté využívají pro přepravu do destinací. Znečištění ovzduší a emise skleníkových plynů patří k nejaktuálnějším tématům v rámci udržitelnosti. S nárůstem počtu turistů navštěvujících danou destinaci stoupá také odpadová zátěž znečišťující životní prostředí. Voda, která představuje významný zdroj pro cestovní ruch, je spotřebovávána v nadměrném množství a je znečišťována odpadními vodami. K nadměrné spotřebě dochází i u energií, s čímž souvisí plýtvání se zdroji fosilních paliv. Životní prostředí může být narušováno světelným znečištěním a hlukovou zátěží, které jsou považovány za stresový faktor pro místní obyvatele a živočichy žijící v dané oblasti.<sup>100</sup>

<u>Kritéria</u>	<u>Popis indikátoru</u>
<b>Snížení dopadu dopravy</b>	Procentuální podíl turistů a jednodenních návštěv, kteří k dopravě do destinace využívají různé druhy dopravy (veřejná / soukromá a typ)
	Průměrná délka cesty (km) turistů z domova do destinace a zpět či průměrná délka cesty (km) z předchozí destinace do destinace aktuální
<b>Změna klimatu</b>	Procentuální podíl podniků v odvětví cestovního ruchu zapojených do opatření ke zmírnění klimatu a do reakcí a kroků k přizpůsobování se změně klimatu

<sup>99</sup> Vlastní zpracování podle informací z knih Evropská komise: *Evropský systém ukazatelů v oblasti cestovního ruchu*. s. 18 – 20.

<sup>100</sup> Evropská komise. *Evropský systém ukazatelů v oblasti cestovního ruchu: soubor nástrojů pro udržitelné destinace*. Lucemburk: Úřad pro publikace Evropské unie. 2014. s. 24 – 25.

<b><u>Kritéria</u></b>	<b><u>Popis indikátoru</u></b>
<b>Odpadové hospodářství v oblasti pevných odpadů</b>	Objem odpadu, který destinace vytváří (tuny na obyvatele a rok či měsíc)
	Objem recyklovaného odpadu (procentuální podíl nebo objem na obyvatele a rok)
<b>Čištění odpadních vod</b>	Procentuální podíl odpadních vod, které před vypuštěním projdou čištěním alespoň na sekundární stupeň
<b>Vodohospodářství</b>	Spotřeba sladké vody na turistu a noc ve srovnání se spotřebou běžného obyvatelstva na osobu a noc
<b>Spotřeba energie</b>	Spotřeba energie na turistickou noc ve srovnání se spotřebou energie na osobu a noc u běžného obyvatelstva
<b>Ochrana krajiny a biologické rozmanitosti</b>	Procentuální podíl destinace (plocha v km <sup>2</sup> ), na který se vztahuje ochrana
<b>Řízení světla a hluku</b>	Destinace má zavedeny politiky, které vyžadují, aby podniky v odvětví cestovního ruchu minimalizovaly hlukovou zátěž a světelné znečištění
<b>Kvalita vody ke koupání</b>	Stupeň kontaminace na 100 ml (fekální koliformní bakterie/ campylobacter)

**Tabulka č. 7 - Základní indikátory dopadu na životní prostředí<sup>101</sup>**

<sup>101</sup> Vlastní zpracování podle informací z knihy Evropská komise: *Evropský systém ukazatelů v oblasti cestovního ruchu*, s. 18 – 20.

## 2 Praktická část

### 2.1 Představení Mikroregionu Hodonínsko

Území Mikroregionu Hodonínsko se nachází na jihovýchodě Moravy a sousedí se Slovenskou republikou. Mikroregion Hodonínsko je dobrovolným svazkem 11 obcí, z nichž dvě mají status města. Byl založen v prosinci roku 2014 se záměrem ochrany, prosazování a koordinace společných zájmů členských obcí zaměřujících se na několik významných oblastí, jako je např. regionální rozvoj, cestovní ruch, příhraniční spolupráce, kultura a životní prostředí. Celková rozloha území činí 20 599 ha a je zde evidováno 49 925 obyvatel.<sup>102</sup> Seznam členských obcí naleznete v následující tabulce a jejich poloha je znázorněna na následujícím obrázku.

<u>Členská obec</u>	<u>Počet obyvatel</u>	<u>Rozloha katastru (ha)</u>
<b>Obec Čejkovice</b>	2500	2506
<b>Obec Dolní Bojanovice</b>	2901	1991
<b>Město Dubňany</b>	6514	2257
<b>Město Hodonín</b>	25875	6345
<b>Obec Josefův</b>	410	708
<b>Obec Mikulčice</b>	1942	1530
<b>Obec Nový Poddvorov</b>	168	297
<b>Obec Prušánky</b>	2120	1414
<b>Obec Ratiškovice</b>	4082	1260
<b>Obec Rohatec</b>	3413	1745
<b>Obec Starý Poddvorov</b>	976	546

Tabulka č. 8 – Členské obce Mikroregionu Hodonínsko<sup>103</sup>

<sup>102</sup> Mikroregion Hodonínsko. *Stanovy / úplné znění*. 2004 [interní dokumenty].

<sup>103</sup> Vlastní zpracování podle informací z internetové stránky Obce. *Mikroregion Hodonínsko* [online]. 2015 [cit. 2015-02-20]. Dostupné z: <http://www.hodoninsko.eu/cs/obce/>.



**Obr. 3 – Mapa Mikroregionu Hodonínsko<sup>104</sup>**

Hlavní náplní existence Mikroregionu Hodonínsko je řada různorodých funkcí, jako např. koordinace činností regionálního rozvoje, podporování aktivit spadajících do programu obnovy a rozvoje venkova, podpora rozvoje cestovního ruchu v oblasti mikroregionu, propagování produktů a služeb mikroregionu a poskytování poradenských a informačních služeb, pomoc při organizování společných kulturních a společenských akcí, snaha o dosažení ekologické rovnováhy v rámci území a mnoho dalších.<sup>105</sup>

### **2.2.1 Poloha Mikroregionu Hodonínsko**

Mikroregion Hodonínsko se nachází v jádru střední Evropy. Dle normalizované klasifikace územních celků NUTS Evropské Unie spadá jeho území do regionu soudržnosti NUTS 2 Jihovýchod. V rámci krajů České republiky patří do Jihomoravského kraje a je možné jej označit za jednu z nejnižněji položených oblastí tohoto kraje. Je také součástí turistické

<sup>104</sup> Mikroregion Hodonínsko. *Hodonínsko.eu* [online]. 2015 [cit. 2015-04-06]. Dostupné z: <http://www.hodoninsko.eu/>.

<sup>105</sup> Mikroregion Hodonínsko. *Stanovy / úplné znění*. 2004 [interní dokumenty].

oblasti Slovácko, která je oblíbeným turistickým cílem především kvůli svým příjemným klimatickým podmínkám, kulturním památkám a přírodním zajímavostem, bohatému folkloru a tradicím a rozsáhlým plochám vinic a cyklostezek.<sup>106</sup>

Podle nového zpracování Mapy turistických regionů České republiky Českou centrálou cestovního ruchu, CzechTourism, a Ministerstvem pro místní rozvoj z roku 2013 se nachází Mikroregion Hodonínsko na území turistického regionu Jižní Morava. Jedná se o rozsáhlý region s různorodým krajinným a destinačním charakterem území (horské, vinařské, krasové území), který je rozdělen do pěti turistických oblastí: Moravský kras a okolí, Brno a okolí, Znojensko a Podyjí, Pálava a Lednicko-Valtický areál, Slovácko, na jehož území se vyskytuje i Mikroregion Hodonínsko. Mapy jednotlivých turistických regionů a oblastí jsou k dispozici v příloze (viz Příloha P I).<sup>107</sup>

Územím Mikroregionu Hodonínsko prochází Dolnomoravský úval. Nejnižší položený bod (159,5 m. n. m.) je místo v blízkosti obce Mikulčice, kde opouští řeka Morava oblast Hodonínska. Pro tuto oblast je charakteristická rovinná krajina, teplé podnebí vhodné pro pěstování teplomilných rostlin, které poskytuje vhodné podmínky pro rozvoj zemědělství. Zemědělská půda zabírá více jak 60% z celkové plochy území, přičemž nejkvalitnější půda pro zemědělství se vyskytuje kolem nivy řeky Moravy. Na území Mikroregionu Hodonínsko se také vyskytuje několik pramenů léčivých minerálních vod, především jodobromová voda, která je využívána k léčení v lázních Hodonín. Přírodní charakter a klimatické podmínky mikroregionu utvářejí vhodné podmínky pro rozvoj cestovního ruchu.<sup>108</sup>

---

<sup>106</sup> Mikroregion Hodonínsko. *Strategie Mikroregionu Hodonínsko: Cestovní ruch*. Hodonín, 2015 [interní dokumenty].

<sup>107</sup> Viz tamtéž.

<sup>108</sup> Viz tamtéž.

## 2.3 Možnosti cestovního ruchu v Mikroregionu Hodonínsko

Možnosti cestovního ruchu v oblasti Mikroregionu Hodonínsko jsou dány jednak kvalitou přírodního prostředí lužních lesů, stepí a malebných vesnic v údolí mezi vinicemi, sady, lesy a jednak kulturními hodnotami spojenými s tradicemi lidové kultury vinařského kraje, které jsou účastníky cestovního ruchu shledávány za velmi atraktivní. Přírodní předpoklady cestovního ruchu v Mikroregionu Hodonínsko, mezi něž řadíme především příznivé klimatické podmínky, značně podporují rozvoj cestovního ruchu. Mezi nejpodstatnější formy cestovního ruchu rozvíjené na území Mikroregionu Hodonínsko, z nichž některé jsou přímo označovány za udržitelný cestovní ruch, řadíme cykloturistiku, pěší turistiku, hipoturistiku a vodní turistiku.<sup>109</sup>

### 2.3.1 Cykloturistika

Cykloturistika zaznamenává v oblasti Mikroregionu Hodonínsko v posledních letech bouřlivý rozvoj. Jedna z nejvíce užívaných forem udržitelného cestovního ruchu postupně přestává být pouze individuální záležitostí a plynule se stává součástí místního i regionálního plánování, kde koexistuje společně s dalšími druhy dopravy. Jelikož je cykloturistika stále více vyhledávanou alternativní formou dopravy, přirozeně také narůstají nároky uživatelů na dopravní prostor a odpovídající vybavení. Běžným trendem je také propojování cyklistické infrastruktury formou městských sítí cyklostezek a regionální sítí cyklotras, což podporuje plynulý pohyb cyklistů a cykloturistů.<sup>110</sup>

V rámci rekreační, turistické kategorie jsou nejvíce využívány cykloturistické trasy vedoucí po silnicích s nižší intenzitou provozu, po místních lesních a polních komunikacích, které jsou směřovány z měst do vesnic a často také vedou podél zámků, přírodních atraktivit a jiných turistických lákadel. Na území mikroregionu Hodonínsko mohou turisté využít celou řadu lokálních, regionálních i mezinárodních cyklostezek a cyklotras; mezi nejzajímavější a nejvyhledávanější řadíme Moravské vinařské stezky, zejména trasy Podluží a Moravská vinná stezka.<sup>111</sup>

#### 2.3.1.1 Moravské vinařské stezky

V Mikroregionu Hodonínsko se nachází 10 vinařských oblastí a každá se může pyšnit svým vlastním okruhem vinařských stezek. Vinařské stezky jsou charakteristické především

---

<sup>109</sup> Mikroregion Hodonínsko. *Strategie Mikroregionu Hodonínsko: 2009 - 2015*. Hodonín, 2008 [interní dokumenty].

<sup>110</sup> Viz tamtéž.

<sup>111</sup> Viz tamtéž.

svým specifickým prostředím vinic a sadů, kde mohou turisté využít místních komunikací či speciálně upravených cyklistických stezek. Každá z vinařských stezek je označena informační tabulí s logem Moravských vinařských stezek, jež jsou od sebe odlišeny různými barvami (viz obr. 4). Každá obec, jež se nachází na území těchto stezek, vlastní také informační panel s mapou tras v dané vinařské oblasti. Celková délka tras měří více jak 1200 km a všechny okruhy jsou propojeny páteří Moravskou vinnou stezkou, která spojuje Znojmo s Uherským Hradištěm.<sup>112</sup>

- *„Moravská vinná stezka - je páteří trasou ojedinělé sítě regionálních cyklistických tras procházejících malebnou krajinou jižní Moravy. Červeně značená Moravská vinná stezka prochází všemi moravskými vinařskými podoblastmi a protíná sedm z deseti okruhů místních vinařských stezek. Na její trase leží 70 vinařských obcí, mezi něž patří např. Čejkovice, Starý Poddvorov, Dubňany či Ratiškovice, desítky chráněných přírodních lokalit i významné historické a architektonické památky kraje.*
- *Vinařská stezka Podluží prochází téměř všemi obcemi Podluží a Hodonínska, a je tak nejdelší stezkou ležící v oblasti Mikroregionu Hodonínsko. Je to nejjihnější okruh Moravských vinařských stezek vedoucí převážně rovinatou oblastí charakterizovanou pěstováním vinné révy, kde se střídají úseky vedoucí po silnicích s malebnými trasami mezi vinicemi či se stinnými cestami na březích rybníků a v závětrí lužního lesa. Pohostinné vinaře a lahodné víno najdete na stezce Podluží téměř všude a navíc poznáte i živé vinařské společenství a ojedinělé ukázky lidové sklepní architektury.“<sup>113</sup>*

---

<sup>112</sup> Moravské vinařské stezky. *Mikroregion Hodonínsko* [online]. 2015 [cit. 2015-02-18]. Dostupné z: <http://www.hodoninsko.eu/cs/turisticke-info/cyklo-turistika/moravske-vinarske-cyklostezky>.

<sup>113</sup> Viz tamtéž.





Obr. 4 – Ukázka značení Moravských vinařských stezek<sup>114</sup>

### 2.3.1.2 Tematické a poznávací cyklistické trasy

Území Mikroregionu Hodonínsko je protkáno řadou tematických a poznávacích cyklistických tras, které představují trasy orientované na poznávání historických, kulturních a přírodních témat souvisejících s územím. Kromě nejznámějšího regionálního cykloturistického produktu, Moravských vinařských stezek, jež tvoří většinu z těchto specifických tras, sem patří také dálkové trasy Greenways Praha Vídeň, Moravská stezka a Beskydsko-Karpatská magistrála.<sup>115</sup> V následující části je k dispozici jejich podrobný popis:

- *„Greenways Praha Vídeň (276 km) - je síť stezek a tras pro cyklisty, pěší, jezdce na koních či vodáky. Páteří je dálková cyklotrasa, která spojuje dvě evropské metropole. Na ni navazují tematické okruhy – Greenways Rožmberského dědictví, Greenways Lichtenštejnského dědictví a Greenways řemesel a vyznání. Z Podluží se na tuto dálkovou trasu dostanete přes Břeclav do Valtic, kde se můžete rozhodnout, zda pojedete na Prahu nebo na Vídeň.*
- ***Moravská stezka (310 km) - vede převážně podél řeky Moravy z jižní Moravy až do Jeseníků. Podluží protíná od Břeclavi do Hodonína a Rohatce a v této své části kopíruje Beskydsko-karpatskou magistrálu. Moravská stezka tvoří spolu s tzv. Jantarovou stezkou páteř Moravsko-slezských dálkových cyklotras, které protínají Slezsko a Moravu od severu k jihu a jejich celková délka je přes tisíc kilometrů. Tyto cyklotrasy***

<sup>114</sup> Mikroregion Hodonínsko. *Strategie Mikroregionu Hodonínsko: 2009 - 2015*. Hodonín, 2008 [interní dokumenty].

<sup>115</sup> Viz tamtéž.

mají být v budoucnosti součástí panevropských cyklotras – Euro-vela č. 6 (Normandie – Černé moře) a Euro-vela č. 9 (Baltské moře – Jaderské moře).

- **Beskydsko-Karpatská magistrála** (276 km) - vede podél hranic se Slovenskem, ze slováckého Podluží do Bílých Karpat, luhačovickým Zálesím na Valašsko a pod úpatím Beskyd do Slezské nížiny. Prochází po cyklotrasách č. 43/44, 45, 46/47. Podluží opouští v Rohatci.<sup>116</sup>

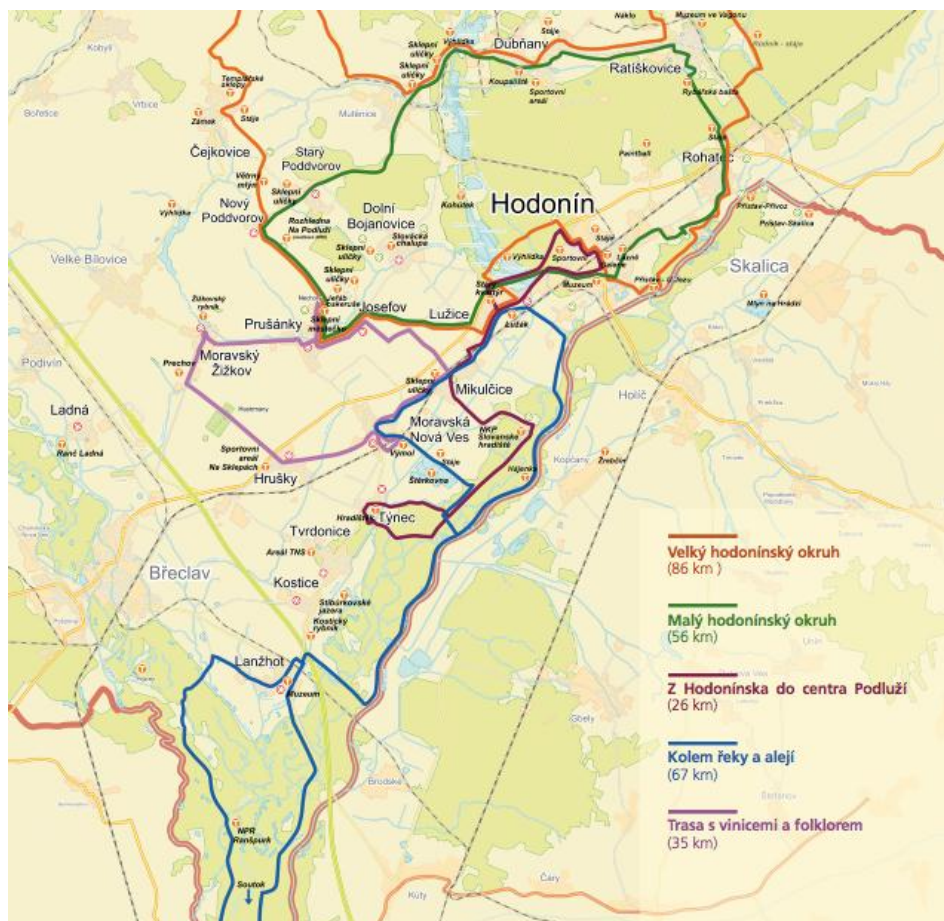


Obr. 5 – Mezinárodní a krajské cyklokoridory Jihomoravského kraje<sup>117</sup>

Dalšími zajímavými regionálními cyklotrasami, hojně navštěvovanými turisty, jsou např. Velký hodonínský okruh (86 km), Malý hodonínský okruh (56 km), Z Hodonínska do centra Podluží (26 km), Kolem řeky a alejí (67 km), Trasa s vinicemi a folklorem (35km) a další. Pro větší ilustraci následuje přehledná mapa.

<sup>116</sup> Dálkové cyklotrasy vedoucí přes Podluží a Hodonínsko. *Mikroregion Hodonínsko* [online]. 2015 [cit. 2015-02-18]. Dostupné z: <http://www.hodoninsko.eu/cs/turisticke-info/cyklo-turistika/dalkove-cyklotrasy-vedouci-pres-podluzi-a-hodoninsko>.

<sup>117</sup> Usnesení. *Portál Jihomoravského kraje* [online]. 2007 [cit. 2015-04-06]. Dostupné z: <http://www.kr-jihomoravsky.cz/Default.aspx?ID=29642&TypeID=2>.



Obr. 6 – Mapa cyklotras v Mikroregionu Hodonínsko<sup>118</sup>

## 2.3.2 Pěší turistika

### 2.3.2.1 Přírodně cenná a chráněná území

Přírodní prostředí Mikroregionu Hodonínsko tvoří lákavé prostředí pro turisty, jež se s oblibou řadí mezi účastníky pěší turistiky. Na území Mikroregionu Hodonínsko se nachází řada chráněných přírodních území, která se chlubí bohatě zastoupenou faunou a flórou. Typická lužní krajina je rájem především pro ornitology, kteří mohou v oblasti Mikroregionu Hodonínsko sledovat více než 250 druhů ptáků. Prostředí lužních lesů je často vyhledáváno také entomology, kteří je považují za jednu z nejbohatších lokalit střední Evropy. V blízkosti vodních toků je k vidění celá řada rybních druhů a ideální podmínky pro svůj život zde našel

<sup>118</sup> BRUCHTER, Milan, ČUPA, Petr, Mikroregion Hodonínsko (sdružení) a Region Podluží (sdružení). Krajina vína, tradice a pohostinnosti: turistický průvodce Podlužím a Hodonínkem. Vyd. 1. Břeclav: Pro Region Podluží a Mikroregion Hodonínsko vydalo občanské sdružení Malovaný kraj, 2009.

i bohr.<sup>119</sup> Mezi nejčastěji navštěvovaná přírodně cenná a chráněná území patří Skařiny, Stupava, Špidláký, Přírodní památka Očovské louky, Nivky a Přírodní park Mikulčický luh:

- *„Přírodní rezervace Skařiny (13,20 ha, 195) - je důležitou součástí Přírodního parku Mikulčický luh. Tato rezervace leží u slepého ramene řeky Moravy, tři kilometry jihovýchodně od Mikulčic. Skařiny jsou významnou ornitologickou lokalitou s hnízdištěm vzácných ptačích druhů, např. volavky popelavé, ledňáčka říčního, čápa bílého nebo moudivláčka obecného.*
- *Přírodní rezervace Stupava (53,54 ha, 1996) - se nachází poblíž říčky Kyjovky, severozápadně od Hodonína. Tvoří ji teplomilná doubrava, která je domovem vzácných druhů hmyzu.*
- *Přírodní rezervace Špidláký (20,9 ha, 1992) – se rozprostírá kousek od Čejkovic, představuje v zemědělské krajině jižního Slovácka jednu z posledních zbytků stepí. Zahrnuje tři lokality s výskytem původní květeny panonských stepí, jež jsou domovem vzácných druhů hmyzu. Svůj název dostala od terénních vyvýšenin, tzv. špidláků, které nápadně vystupují z okolní rovinaté krajiny.*
- *Přírodní památka Očovské louky (35 ha, 1990) - nalézající se na okraji Hodonína, je výjimečná vlhkými ostřicovými loukami s výskytem vzácných rostlin a živočichů, zejména ptáků a obojživelníků.*
- *Přírodní památka Nivky za Větrákem (0,24 ha, 1993) – nacházející se mezi obcemi Starý Poddvorov a Mutěnice, je malou lokalitou s loukou a lesem, na které se vyskytují vzácné druhy rostlin.*
- *Přírodní park Mikulčický luh (800 ha, 1999) - ležící mezi řekou Moravou a Mikulčicemi, představuje typickou ukázkou lužní krajiny s lesem tvořeným převážně dubem letním, jilmem ladním, jasanem a habrem úzkolistým. Park je významnou ornitologickou lokalitou a jeho součástí je i známá archeologická lokalita Slovanské hradiště v Mikulčicích.“<sup>120</sup>*

### 2.3.2.2 Naučné stezky

Pro pěší turisty byla zbudována na území Mikroregionu Hodonínsko celá řada naučných stezek, jež jsou tematicky různorodě zaměřeny. Turisté se během návštěvy naučných stezek mohou seznámit s tematickými oblastmi orientovanými na poznání přírody, archeologie,

---

<sup>119</sup> Mikroregion Hodonínsko. *Strategie Mikroregionu Hodonínsko: Cestovní ruch*. Hodonín, 2015 [interní dokumenty].

<sup>120</sup> Viz tamtéž.

vodohospodářství a také např. hudby. K nejzajímavějším naučným stezkám na území Mikroregionu Hodonínsko patří<sup>121</sup>:

- **NS Hrnčířské louky** – trasa stezky vede podél mrtvého ramene řeky Moravy na Hrnčířských loukách poblíž Hodonína. Stezka, jejíž délka čítá 0,7 km, se zaměřuje na poznání přírody.
- **NS Důbrava** – se vyskytuje v blízkosti ZOO Hodonín a na trase dlouhé více jak 2,5 km mají návštěvníci možnost získat nové poznatky z přírodovědné oblasti.
- **NS v ZOO Hodonín** – je totožná s trasou pro návštěvníky ZOO Hodonín a seznamuje je zábavným způsobem se zajímavostmi z oblasti fauny i flóry. Tato naučná stezka je spíše určena pro rodiny s dětmi.
- **NS Letokruhy** – trasa, dlouhá přibližně 1 km, provádí turisty kolem území bývalého rybníka s názvem Nesyt. Tematicky se zaměřuje na poznávání stromů, které jsou označeny tabulkami s názvem a dalšími přírodními informacemi.
- **NS Hodonínská Doubrava** – vede okolo hodonínského rybníka Písečný a kromě přírodovědných poznatků, např. o rybníkářství či myslivosti, poskytuje návštěvníkům možnost vyzkoušet si několik interaktivních prvků.
- **Naučná trasa Slovanské Hradiště** – je totožná s prohlídkovou trasou návštěvníků Slovanského Hradiště v Mikulčicích. Informuje turisty o archeologických nálezech na daném území.
- **Naučné panely při řece Moravě** – trasa stezky směřuje podél řeky Moravy a je lemována několika naučnými panely s informacemi z oblasti vodohospodářství.
- **NS Stromy a lidé** – se nachází na území rozlehlého parku s názvem Břízky v obci Mikulčice. Součástí trasy jsou informační panely a jmenovky na stromech s dalšími zajímavými informacemi.

### 2.3.3 Hipoturistika

Turistika na koni je jednou z rozšiřujících nabídek možností cestovního ruchu v Mikroregionu Hodonínsko. V současné době se trávení volného času v koňském sedle stává stále větším trendem. Tento způsob rekreace je oblíbený nejenom pro majitele koní, jejichž počet v poslední době vzrůstá, ale je vhodný i pro turisty, jež vlastního koně nemají. Proto se

---

<sup>121</sup> Mikroregion Hodonínsko. *Strategie Mikroregionu Hodonínsko: Cestovní ruch*. Hodonín, 2015 [interní dokumenty].

Mikroregion Hodonínsko rozhodl pro realizaci nového projektu s názvem „Hodonínsko – turistika na koni“.<sup>122</sup>

### **2.3.3.1 Projekt „Hodonínsko – turistika na koni“**

Hlavním cílem projektu „Hodonínsko – turistika na koni“, který spadá do Strategického plánu pro Mikroregion Hodonínsko v letech 2005 – 2015, je nalezení řešení pro ucelené značení koňských stezek. Součástí plánu je poskytování informací turistům na koni o nejsnadnějších možnostech cestování krajinou v oblasti Mikroregionu Hodonínsko a navštívení celé řady nejčastěji vyhledávaných turistických zajímavostí. Trasy koňských stezek, které byly vytvořeny v rámci projektu, jsou využitelné jak v rámci cestovního ruchu, tak i v oblasti zemědělství. Projekt „Hodonínsko – turistika na koni“ přináší výhody nejenom turistům na koni, ale také místním obyvatelům, pro něž může setkání s jezdci znamenat značný ekonomický přínos.<sup>123</sup>

Dalším cílem projektu je přeshraniční spolupráce s Rakouskem, která se zaměřuje na podporu a rozvoj hipoturistiky. Hlavní výhodou této spolupráce je fakt, že rakouští sousedé již vlastní dobře fungující síť koňských stezek, a proto je tedy možné získat od nich přínosné informace. Součástí plánu je propojení českých koňských stezek se stezkami na území Rakouska, které se nacházejí v blízkosti Poysdorfu, partnerského okresu Mikroregionu Hodonínsko. Aby bylo možné toto propojení uskutečnit, je třeba navázat také spolupráci se sousedním regionem Podluží, který se má stát spojovacím prvkem mezi stezkami Hodonínska a Poysdorfu.<sup>124</sup>

Projekt také zanechá pozitivní dopad na místní krajině. Vybrané aktivity plánu projektu příznivě podpoří organizování využití koňských stezek, což přispěje k eliminaci negativního působení na životní prostředí. Cílená vstupní údržba tras napomůže k revitalizaci krajiny a k rozvoji infrastruktury pro cestovní ruch.<sup>125</sup>

### **2.3.3.2 Jezdecké stanice**

Na území Mikroregionu Hodonínsko dochází v poslední době také k rozvoji jezdeckých stanic a k rozšiřování jejich vybavení, což je nezbytné pro vybudování vhodného zázemí pro koňské stezky a pro turisty, kteří rádi poznávají přírodní a kulturní památky z koňského hřbetu.

---

<sup>122</sup> Mikroregion Hodonín. *Průvodce koňských stanic a jezdeckých stezek Hodonínska, Podluží a Weinviertlu*. Hodonín, 2010.

<sup>123</sup> Viz tamtéž.

<sup>124</sup> Turistika na koni. *Mikroregion Hodonínsko* [online]. 2015 [cit. 2015-02-28]. Dostupné z: <http://www.hodoninsko.eu/cs/turisticke-info/turistika-na-koni>.

<sup>125</sup> Viz tamtéž.



V následující tabulce je uveden přehled jezdeckých stanic nacházejících se na území Mikroregionu Hodonínsko.

<u>Název stanice</u>	<u>Obec</u>	<u>Ustájení</u>	<u>Služby</u>
<b>Ráj koní</b>	Dolní Bojanovice	Boxy (kapacita 16 míst), úvaziště (kapacita 10 míst)	Sprchování koní, veterinář, kovář, podkovář, zapůjčení koně a přívěsu, letní tábor
<b>Ranch Strong Will</b>	Dolní Bojanovice	Boxy (kapacita 8 míst), úvaziště (kapacita 10 míst)	Krmení k zakoupení, pastvina, ohrada, venkovní jízdárna, parkur, skokový materiál, sedlovna
<b>TJ Morovia</b>	Dubňany	Boxy (2-4 místa), úvaziště (kapacita neuvedena)	Sprchování koní, veterinář, kovář, podkovář, zapůjčení koně a přívěsu, transport koní
<b>Mini farma Vlasta</b>	Ratíškovice	Boxy (4 místa), úvaziště (kapacita 4 místa)	Sprchování koní, veterinář, kovář, podkovář, zapůjčení koně, letní tábor, turistika s vozem
<b>Rudník</b>	Ratíškovice	Boxy (kapacita neuvedena), úvaziště (kapacita neuvedena)	Ohrada, venkovní jízdárna, veterinář, kovář, podkovář, zapůjčení koně a přívěsu, trenér, agroturistika

**Tabulka č. 9 – Jezdecké stanice v Mikroregionu Hodonínsko<sup>126</sup>**

### 2.3.3.3 Jezdecké okruhy

Turisté na koni mají možnost využít nabídky Mikroregionu Hodonínsko v podobě několika jezdeckých okruhů na jezdeckých stezkách. Na území Mikroregionu Hodonínsko a regionu Podluží se nachází celkem 6 jezdeckých okruhů, z nichž nejdelší měří více jak 40 km. Jezdecké stezky, které jsou součástí těchto okruhů, jsou trasovány tak, aby zajišťovaly bezpečnou jízdu pro jezdce na koni a aby co nejlépe využily konkrétní místní podmínky. K tvorbě trasy jezdeckého okruhu slouží nejčastěji místní komunikace, veřejně přístupné účelové komunikace a v neposlední řadě také pozemky, které nejsou pozemními komunikacemi. Jezdecké okruhy jsou označeny barevným symbolem podkovy v bílém čtverci a jsou opatřeny potřebnými směrovkami a tabulkami.<sup>127</sup> V následující tabulce následuje přehled

<sup>126</sup> Vlastní zpracování podle informací z *Průvodce koňských stanic a jezdeckých stezek Hodonínska, Podluží a Weinviertlu*. Hodonín, 2010. s. 6 – 18.

<sup>127</sup> Mikroregion Hodonínsko. *Strategie Mikroregionu Hodonínsko: Cestovní ruch*. Hodonín, 2015 [interní dokumenty].

jezdeckých okruhů nacházejících se v Mikroregionu Hodonínsko. Mapy jezdeckých okruhů v Mikroregionu Hodonínsko jsou k dispozici v Příloze P II.

<b>Jezdecký okruh</b>	<b>Trasa</b>
<b>Jezdecký okruh 1</b>	Hodonín (Jezdecký klub) – Dolní Bojanovice (Ráj koní) – Starý Poddvorov – Mutěnice – Dubňany (TJ Moravia) – Ratíškovice (Mini farma Vlasta) – Rohatec – Hodonín
<b>Jezdecký okruh 2</b>	Ratíškovice (Rudník) – Rohatec – Ratíškovice (Mini farma Vlasta)
<b>Jezdecký okruh 3</b>	Dubňany (TJ Moravia) – Milotice – Ratíškovice (Mini farma Vlasta) – Dubňany
<b>Jezdecký okruh 4</b>	Mutěnice (Ranč Tiché údolí) – Starý Poddvorov – Čejkovice (stáje) – Mutěnice
<b>Jezdecký okruh 5</b>	Hodonín- Lužice – Dolní Bojanovice (Ráj koní – Hodonín
<b>Jezdecký okruh 6</b>	Lužice – Mikulčice – Moravská Nová Ves (Ranč Podluží) – Týnec – Lanžhot (Ranč Lanžhot) – Kostice – Tvrdonice – Prušánky – Josefov – Lužice

**Tabulka č. 10 – Jezdecké okruhy v Mikroregionu Hodonínsko<sup>128</sup>**

Aby se turisté mohli bezpečně pohybovat po jezdeckých stezkách, které jsou součástí jezdeckých okruhů v oblasti Mikroregionu Hodonínsko, je třeba, aby dodržovali Zásady pohybu po jezdeckých stezkách na území České republiky. Seznam pravidel je k dispozici v Příloze P III.

### **2.3.4 Vodní turistika**

K nejvýznamnějším atraktivitám vodní turistiky na území Mikroregionu Hodonínsko patří řeka Morava a Baťův kanál. Řeka Morava, pramenící pod Kralickým Sněžníkem v nadmořské výšce 1380 m. n. m., protéká územím 3 obcí Mikroregionu Hodonínsko, Rohatcem, Hodonínem a Mikulčicemi. Částí řeky Moravy vede umělá vodní cesta, Baťův kanál, na němž funguje turistická vodní doprava. Tato vodní cesta byla vytvořena v letech 1935 – 1938 a sloužila jako dopravní cesta pro výrobní materiál firmy Baťa. Baťův kanál vede uměle vyhloubenými kanály s řadou zajímavých vodních staveb, které jsou dodnes hojně navštěvovány turisty. Patří mezi ně např. výklopník uhlí u Sudoměřic či lanovka pro přetahování člunů přes Moravu u Vnorov. V současnosti mohou účastníci cestovního ruchu

<sup>128</sup> Vlastní zpracování podle informací z *Průvodce koňských stanic a jezdeckých stezek Hodonínska, Podluží a Weinviertlu*. Hodonín, 2010. s. 5 – 15.





## 2.4 SWOT analýza oblasti

Za účelem získání představy o situaci, ve které se Mikroregion Hodonínsko z pohledu turistické destinace nachází, byla provedena SWOT analýza. Cílem bylo zjištění, s jakými silnými a naopak slabými stránkami daný mikroregion v rámci cestovního ruchu operuje a jaké příležitosti a hrozby z vnějšího prostředí mohou mít vliv na označování destinace turisty za atraktivní. Získané informace budou zpracovány primárně za účelem odкрыtí příležitostí pro rozvoj těch forem cestovního ruchu, jež jsou v souladu s konceptem trvale udržitelného cestovního ruchu. Na základě získaných informací bude vypracována návrhová část.

<u>Silné stránky</u>	<u>Slabé stránky</u>
<ul style="list-style-type: none"> <li>• Výborná geografická poloha</li> <li>• Příznivé klimatické podmínky</li> <li>• Kulturní dědictví a folklor</li> <li>• Vinařství</li> <li>• Cykloturistika</li> <li>• Pěší turistika</li> <li>• Hipoturistika</li> <li>• Vodní turistika</li> <li>• Lázeňství</li> <li>• Pohostinnost destinace</li> </ul>	<ul style="list-style-type: none"> <li>• Krátkodobý cestovní ruch</li> <li>• Neudržení turistů v mikroregionu</li> <li>• Sezónnost turistického ruchu – léto, podzim</li> <li>• Nedostatečná kvalita turistických služeb</li> <li>• Nedostatečné využití potenciálů vinařství</li> <li>• Nedostatečné investice do kulturních památek</li> <li>• Absence profesionálního řízení cestovního ruchu</li> </ul>
<u>Příležitosti</u>	<u>Hrozby</u>
<ul style="list-style-type: none"> <li>• Prodloužení turistické sezóny (zvýšit návštěvnost i mimo hlavní sezónu)</li> <li>• Dostatečné investice</li> <li>• Podpora marketingu</li> <li>• Multiplikační efekt rozvoje cestovního ruchu</li> <li>• Rozšíření a propojování turistických tras</li> <li>• Podpora šetrných forem cestovního ruchu</li> <li>• Zvýšení propagace vinařského regionu</li> <li>• Destinační management</li> </ul>	<ul style="list-style-type: none"> <li>• Nedostatečná památková péče</li> <li>• Znečištění životního prostředí</li> <li>• Neatraktivnost regionu</li> <li>• Odliv turistů</li> <li>• Zhoršení technického stavu památek</li> <li>• Zhoršení technického stavu infrastruktury</li> <li>• Snižování konkurenceschopnosti</li> <li>• Omezená finanční podpora</li> <li>• Nedostatečná připravenost rozvojových projektů</li> </ul>

Tabulka č. 11 – SWOT analýza Mikroregionu Hodonínsko<sup>132</sup>

<sup>132</sup> Vlastní zpracování podle informací ze Strategie Mikroregionu Hodonínsko: Cestovní ruch, 2015.

- **Silné stránky** – Mikroregion Hodonínsko disponuje výbornou geografickou polohou, s čímž souvisí i příznivé klimatické podmínky, které jsou předpokladem pro rozvoj cestovního ruchu na daném území. Kulturní dědictví a folklor patří k největším lákadlům pro účastníky cestovního ruchu. Návštěvníci mikroregionu mohou využít rozsáhlou nabídku z oblasti cykloturistiky, pěší turistiky, hipoturistiky a vodní turistiky, kterou zajišťuje kvalitní životní prostředí. Velkým turistickým lákadlem jsou stezky vedoucí mezi vinohrady a navštěvování vinných sklípků. Turisté také mohou využít lázeňských služeb. Atraktivitu Hodonínska umocňuje také pohostinnost místních obyvatel.
- **Slabé stránky** – mezi slabé stránky Mikroregionu Hodonínsko řadíme především velké výkyvy mezi sezónami. Hlavní sezónu představují letní a podzimní měsíce, kdy do destinace zavítá značné množství turistů. Negativním aspektem je ovšem to, že turisté se v mikroregionu nezdrží příliš dlouho. Mezi další slabá místa patří nedostatečná kvalita turistických služeb, s čímž může souviset i současný trend snižování investic do kulturních památek. Region postrádá profesionální řízení cestovního ruchu, což má za následek mimo jiné i nevyužití všech potenciálů vinařství. Výše uvedené slabé stránky jsou příčinou poměrně nízkých příjmů mikroregionu z cestovního ruchu.
- **Příležitosti** – příležitostí pro oblast Mikroregionu Hodonínsko je především podpora marketingu, což by mohlo vést k zvýšení propagace vinařského regionu a zřízení destinačního managementu na území mikroregionu. Marketingoví experti by se měli zaměřit na hledání možností, jak dosáhnout prodloužení turistické sezóny a jak zvýšit dobu, kterou turisté v mikroregionu stráví. Zajímavou příležitostí jak přilákat více turistů je také investování do šetrných forem cestovního ruchu, které se stávají stále větším turistickým lákadlem.
- **Hrozby** – mezi závažné hrozby, které představují potenciální ohrožení pro Mikroregion Hodonínsko, patří znečištění životního prostředí a s tím související neatraktivnost oblasti, což může vyvrcholit odlivem turistů z dané destinace a následným poklesem konkurenceschopnosti v oblasti cestovního ruchu. Nedostatečný přísun financí může být příčinou špatné péče o památky a může vést až k snížení jejich technické kvality. V oblasti rozvoje je za největší hrozbu považována nedostatečná připravenost rozvojových projektů pro cestovní ruch.<sup>133</sup>

---

<sup>133</sup> Mikroregion Hodonínsko. *Strategie Mikroregionu Hodonínsko: Cestovní ruch*. Hodonín, 2015 [interní dokumenty].

## 2.5 Projektová část

Při stanovování návrhů projektů pro rozvoj udržitelného cestovního ruchu v Mikroregionu Hodonínsko bylo vycházeno z informací získaných z kapitol poskytujících základní přehled o možnostech cestovního ruchu na daném území a z výsledků SWOT analýzy oblasti. Po pečlivém prozkoumání silných a slabých stránek, příležitostí a hrozeb vyplývajících ze SWOT analýzy, bylo rozhodnuto využít Strategii MAXI-MAXI, která pro dosažení záměrů v oblasti trvalé udržitelnosti cestovního ruchu kombinuje silné stránky s příležitostmi a to tak, aby za využití silných stránek byly zužitkovány nejpřírodnější příležitosti.<sup>134</sup>

Následující návrhy projektů jsou založeny především na příležitostech, které by mohly směřovat k zvýšení zájmu turistů o šetrné formy cestovního ruchu, jako je venkovská turistika, včetně cykloturistiky a hipoturisticy (viz kapitola 1.5.4.2). Navrhované projekty jsou v souladu se silnými stránkami, jimiž daná oblast disponuje. Cílem je zvýšit atraktivitu mikroregionu v očích turistů a zabránit tak jejich odlivu, ale zároveň také akceptovat zásady koncepce trvale udržitelného cestovního ruchu.

### 2.5.1 Projekt „Stálá vinařská expozice Mikroregionu Hodonínsko“

První z projektů usiluje o zužitkování příležitosti lepší propagace vinařského regionu s využitím silných stránek, mezi něž patří především vinařství, kulturní dědictví a folklor a cykloturistika.

#### 2.5.1.1 Vize a cíl projektu

V současné době se na území Mikroregionu Hodonínsko nenachází žádná instituce, která by disponovala prostory, kde by docházelo k prezentaci vinařství a propagaci Hodonínska jako vinařského regionu. Na území mikroregionu se sice vyskytuje několik zařízení jednotlivých vinařů, nicméně k společné prezentaci regionu jako celku nedochází.

Cílem tohoto projektu je vytvoření prostor pro stálou vinařskou expozici Mikroregionu Hodonínsko. Expozice bude zahrnovat informační panely o historii vinařství v mikroregionu a způsobu výroby vína s popisem celoroční práce ve vinohradu. Součástí výstavy budou exponáty jako např. nástroje, které se dříve k výrobě vína využívaly a v současnosti využívají. Vybudováno bude také zázemí pro prezentaci a degustaci vín, kde bude možno pořádat různé společenské a kulturní akce. Předpokladem je, že pořádaných akcí se zúčastní široká veřejnost,

---

<sup>134</sup> FOTR, Jiří, VACÍK, Emil, SOUČEK, Ivan, ŠPAČEK, Miroslav, HÁJEK, Stanislav. *Tvorba strategie a strategické plánování: Teorie a praxe*. 1. Vyd. Praha: Grada Publishing a.s., 2012. s. 54.

kteřá bude mít možnost ochutnat vína místních vinařů a v případě zájmu si je zakoupit. Místní vinaři mají tak šanci zviditelnit své produkty a zvýšit svůj ekonomický přínos.

Vizí projektu je podpoření rozvoje trvale udržitelného cestovního ruchu v Mikroregionu Hodonínsko. Hodonínsko je vyhledávanou vinařskou oblastí proslulou kvalitním vínem a právě vinařství představuje velkou příležitost pro nalákání většího množství turistů. Turisté využívají k návštěvě vinařských oblastí cyklostezky, které jsou součástí Moravských vinařských stezek (viz kapitola 2.3.1.1). Právě tento druh turistiky je šetrný k životnímu prostředí a jeho rozvoj by mohl být vedlejším pozitivním dopadem realizování daného projektu.

<b><u>Problémový okruh</u></b>	<b><u>Nedostatečná propagace vinařství v Mikroregionu Hodonínsko</u></b>
<b>Cíl</b>	<i>Vytvoření stálé vinařské expozice</i>
<b>Popis cíle</b>	Mikroregion Hodonínsko je vinařsky významnou oblastí a vinařství představuje z pohledu cestovního ruchu atraktivní artikl. Stálá vinařská expozice zajistí společnou prezentaci mikroregionu a podpoří udržitelné formy cestovního ruchu.
<b>Hlavní opatření</b>	<ul style="list-style-type: none"> <li>• Právní opatření – vhodná právní forma</li> <li>• Ekonomické opatření – náklady na vybudování a provoz expozice</li> <li>• Věcné opatření – zajištění vhodných prostor, tvorba provozního řádu</li> </ul>
<b>Indikátor k hodnocení splnění cíle</b>	Založení a činnost stálé vinařské expozice
<b>Správce cíle</b>	Lenka Skočíková, koordinátorka projektu

**Tabulka č. 12 – Popis cíle projektu Stálá vinařská expozice Mikroregionu Hodonínsko<sup>135</sup>**

Pro usnadnění realizace hlavního cíle projektu byl vytvořen přehled dílčích cílů, jejichž splnění povede k úspěšnému dokončení projektu:

- Prvním z důležitých cílů je nalezení vhodných prostor pro zřízení stálé expozice. Vzhledem k tomu, že účastníci cestovního ruchu pro svou návštěvu vinařských oblastí Hodonínska často využívají Moravské vinařské stezky a preferují tedy cykloturistiku jako udržitelnou formu cestovního ruchu, bylo by vhodné, aby se prostory expozice nacházely nejlépe v obci, která je součástí vyznačených stezek. Výsledkem tedy bude rozšíření nabídky pro stávající zájemce o vinařskou tematiku a zároveň snadnější a k životnímu prostředí šetrnější dopravní dostupnost k nové expozici.

<sup>135</sup> Vlastní zpracování, 2015.

- Dalším krokem je úprava prostor do vhodné podoby pro instalaci informačních panelů a exponátů a pro propagaci produktů místní vinařů. V neposlední řadě je také nutná příprava sálu pro pořádání společenských a kulturních akcí s degustací vína.
- Navazujícím dílčím cílem bude zajištění exponátů pro stálou expozici a kontaktování místních vinařů. Bude třeba dohodnout podmínky a pravidla pro propagaci a následný prodej jejich produktů.
- Jednou ze zásadních otázek je rozhodnutí o financování projektu. Bude třeba zvážit, kde Mikroregion Hodonínsko získá finanční podporu pro daný projekt; zdali bude možné využít dotací z fondů Evropské Unie, či zda se podaří získat např. soukromého investora.
- Projekt musí být dostatečně zajištěn lidským faktorem. Kromě krátkodobě zaměstnaných pracovníků, kteří se budou podílet na realizování projektu, bude třeba zaměstnat stálý personál, který bude vyškolen v řízení turistických center či podobných organizací a v prodeji vinařských produktů.
- Pro úspěšnost a návratnost projektu je klíčová následná propagace expozice veřejnosti. Bude třeba rozhodnout, jaké marketingové nástroje mikroregion pro propagování nového projektu zvolí.

### **2.5.1.2 Projektové řešení**

Projektové řešení spočívá v založení Stálé vinařské expozice v Mikroregionu Hodonínsko. Expozice bude vybudována v obci Čejkovice, která leží v oblasti mikroregionu a je součástí Moravské vinné stezky. Čejkovice, jako třetí největší vinařská obec v České republice, poskytují vhodné zázemí pro realizaci projektu. Na území obce se vyskytuje zachovalá stavba zámku Čejkovice, která spadá do vlastnictví obce. V barokním křídle zámku byly objeveny vhodné prostory pro zbudování vinařské expozice. Prostory jsou tvořeny dvěma rozlehlými místnostmi, které mohou být využity pro prezentaci exponátů a pořádání společenských a kulturních akcí. Součástí barokního křídla jsou také sklepní prostory, kde by mohlo být zrekonstruováno vhodné prostředí pro vystavování a prodej produktů místních vinařů.

Na setkání členů realizačního týmu s vedením obce Čejkovice bylo zjištěno, že dané prostory jsou doposud nevyužity a je možné zde tedy realizovat projekt mikroregionu. Vzájemnou dohodou bylo stanoveno, že prostory budou Mikroregionem Hodonínsko pronajaty bezúplatně. Hrazeny budou pouze služby spojené s nájmem, tj. energie (elektřina, voda, plyn, apod.). Dohoda je výhodná pro obě strany, neboť Mikroregion Hodonínsko realizací svého

projektu přispěje k propagaci obce Čejkovice jako vyhledávané turistické destinace, což povede k zvýšení její návštěvnosti a s tím souvisejícího ekonomického přínosu.

Prostory jsou v relativně dobrém stavu, bude potřeba je pouze uzpůsobit pro potřeby vinařské expozice. Přípravné práce budou zahrnovat opravu podlahy ve výstavní a společenské místnosti, úpravu povrchu vnitřních omítek a následné vymalování místností, vyklizení a úklid sklepních prostor a opatření vhodného vnitřního vybavení do všech prostorů. Dále bude potřeba pořídit vhodný nábytek a vybavení do výstavní a společenské místnosti, zrekonstruovat úložná zařízení ve sklepních prostorech pro vystavování vín a zajistit základní kancelářské zařízení pro recepci.

Expozice bude tvořena informačními nástěnnými panely, kde si budou moci návštěvníci přečíst zajímavosti o historii vinařství v mikroregionu, o výrobě vína a všech činnostech týkajících se práce ve vinohradě. Informační tabule budou doplněny názornými exponáty, které budou tvořit např. nástroje, které se používaly v historii k výrobě vína. Exponáty budou zapůjčeny nebo zakoupeny od místních vinařů z celého mikroregionu Hodonínsko. Místní vinařství a jednotliví vinaři budou také osloveni s návrhem výhodné nabídky možnosti vystavení a zprostředkování prodeje jejich produktů. Mikroregion se zájemci uzavře smlouvu o komisioním prodeji, na jejímž základě bude zprostředkováván prodej vinařských produktů.

Před zahájením činnosti expozice bude vyhlášeno výběrové řízení na personál skládající se minimálně ze tří osob: z vedoucí expozice, jejichž náplní práce bude organizování společenských a kulturních akcí a propagace expozice, z recepční, která bude přijímat návštěvníky a vyřizovat organizační a administrativní záležitosti a z průvodce, jež se bude orientovat nejenom v oblasti vinařství, ale bude také vyškolen v prodejní činnosti.

V rámci propagace expozice budou vytištěny plakáty, které budou vyvěšeny v oblasti vinařských cyklostezek, aby turisté byli dostatečně informováni a nasměrováni k navštívení expozice, a informační letáky, které budou k dispozici pro návštěvníky expozice a informačních center v mikroregionu.

### **2.5.1.3 Propagace projektu**

Mikroregion Hodonínsko využívá k propagaci nově realizovaných projektů vlastní webovou stránku [hodonisko.eu](http://hodonisko.eu). O plánované realizaci projektu a zahájení činnosti expozice je možné turisty informovat v sekci Aktuality Mikroregionu. Na stránkách mikroregionu jsou také uvedeny odkazy na webové stránky partnerských spolků a organizací, jako např. Region Podluží, Místní akční skupina Hodonínsko, Obce pro Baťův kanál a další, kteří v rámci vzájemné spolupráce informují turisty o aktuálních událostech v kraji. Turisté by tedy měli

možnost se dozvědět o Stálé vinařské expozici Mikroregionu Hodonínsko i na jejich webových stránkách.

Mikroregion Hodonínsko také každoročně vydává aktualizované brožurky s informacemi pro turisty v tištěné podobě. Informace o nové vinařské expozici by se mohly objevit v Turistickém průvodci Podlužím a Hodonínkem, v Turistickém průvodci vinařstvím Dolní Moravy a Weinviertlu a v Kapesním průvodci Podlužím a Hodonínkem. Jedním z plánovaných projektů pro podporu a rozvoj udržitelného cestovního ruchu je také vytvoření mobilního turistického průvodce Mikroregionem Hodonínsko (viz kapitola 2.5.2.2). Informace o vinařské expozici budou samozřejmě také součástí aplikace.

Součástí projektového plánu je propojení mezi nově zrealizovanou expozicí a Moravskými vinařskými stezkami. Vhodné by tedy bylo, aby se zmínka se základními informacemi o expozici stala součástí několika informačních tabulí, které se na cyklostezkách mezi vinohrady a vinařskými sklepy vyskytují. Informační tabule by měla vždy obsahovat informace o obsahu expozice a o trase vedoucí k místu expozice.

Turisté by také měli být pravidelně informováni o kulturních a společenských akcích, které se v prostorách expozice uskuteční a to prostřednictvím aktualit na webových stránkách a tištěných informačních plakátech, které budou umístěovány na informačních tabulích cyklostezek a obcí ve vinařských oblastech mikroregionu.

#### **2.5.1.4 Personální zabezpečení**

Po konkretizaci jednotlivých cílů projektu je třeba stanovit realizační tým, který se bude v rámci spolupráce podílet na realizování projektu. Podmínkou pro zdařilou spolupráci je přesné vymezení pravomocí a odpovědností k jednotlivým rolím v týmu. Náplní práce projektového týmu je souhrn činností, které jsou nezbytné pro úspěšné dokončení projektu. Nejdůležitější roli v týmu představuje vedoucí projektového týmu, který přerozděluje jednotlivé činnosti a přiřazuje k nim odpovědné osoby. V následující tabulce jsou uvedeni členové projektového týmu a definice rolí, které v rámci projektu zastávají.

<b>Číslo</b>	<b>Jméno</b>	<b>Role</b>	<b>Vymezení aktivit</b>	<b>Kontakt</b>
1	Lenka Skočíková	Vedoucí projektu	Klíčové a strategické rozhodování v projektu, koordinace a kontrola činností, hlavní rozhodovací pravomoc	skocikova.lenka@gmail.com



<u>Číslo</u>	<u>Jméno</u>	<u>Role</u>	<u>Vymezení aktivit</u>	<u>Kontakt</u>
2	Jitka Hutínová	Externí analytik	Analýza současného stavu Mikroregionu Hodonínsko, zpracování úvodní studie projektu pro žádost o dotaci	jitka.hutinova@gmail.com
3	Václav Michna	Ekonomický manažer	Zpracování ekonomické studie projektu, příprava rozpočtu a kontrola jeho dodržování, vedení finanční administrace	michna.vaclav@gmail.com
4	Lenka Štěrbová	Manažer pro komunikaci	Komunikace s veřejností, zajištění propagace, kominice s externími organizacemi	sterbova.l@gmail.com
5	Adéla Bergmanová	Zmocněnec	Koordinace přípravných aktivit, kontrola prací, dodržování harmonogramu projektu, kontrola výstupů	a.bergmanova@gmail.com

**Tabulka č. 13 – Personální zajištění projektu<sup>136</sup>**

Pro úspěšnou realizaci projektového záměru je třeba, aby byla stanovena pravidla pro efektivní komunikaci. Interní komunikace mezi členy projektového týmu bude zajištěna pravidelnými setkáními, která se budou konat minimálně jednou týdně, případně častěji dle potřeby. Na pravidelných setkáních budou předloženy aktuální informace o postupu realizace projektu a budou stanovena rozhodnutí o otázkách, které během realizování projektu vystanou. Členové týmu spolu budou dále komunikovat prostřednictvím aplikace Basecamp, která jim umožní kolaborativní spolupráci v reálném čase. V případě potřeby bude možné využít i tradiční emailovou komunikaci, která bude také součástí externí komunikace s realizátory projektu. K externí komunikaci budou dále využívány telefonní hovory a face-to-face setkání.

Pro potřeby kontroly, zda je postupováno podle projektového plánu, budou externím analytikem (viz tabulka č. 13) vypracovány pravidelné reporty, které budou obsahovat veškeré podstatné informace o realizovaných aktivitách. Reporty budou odevzdávány vedoucímu projektu, který je odpovědnou osobou.

<sup>136</sup> Vlastní zpracování, 2015.

### 2.5.1.5 Rozpočet projektu

Rozpočet projektu slouží k poskytnutí přehledu o výdajích, které je možno rozdělit na hlavní a vedlejší, investiční a neinvestiční. Součástí rozpočtu, který je prezentován v následující tabulce, je také uvedená cena včetně DPH a doplňující informace poskytující základní popis výdajových položek. V závěru rozpočtu naleznete údaje o celkových výdajích projektu a o stanovené rezervě. Osobou odpovídající za tvorbu rozpočtu a následnou kontrolu jeho plnění je ekonomický manažer (viz tabulka č. 13).

<u>Hlavní výdaje</u>	<u>Cena včetně DPH</u>	<u>Doplňující informace</u>
<b>Všeobecné konstrukce a práce</b>	76 400 Kč	<ul style="list-style-type: none"><li>• Položení vinylové podlahy ve 2 místnostech o rozměrech 75 m<sup>2</sup> a 55m<sup>2</sup> - cena za m<sup>2</sup> včetně parozábran, pokládky a dopravy 455 Kč</li><li>• Kompletní malířské práce – rozměry celkem 320 m<sup>2</sup> – penetrační nátěry zdiva a omítek – 5Kč / m<sup>2</sup>, protiplísňové nátěry – 20Kč / m<sup>2</sup></li><li>• Úprava sklepních prostor – konstrukce vestavěných úložných zařízení pro vinařské produkty – 5 regálů na víno o rozměrech 150 x 120 x 35 cm – cena za kus 1850 Kč (Ceny za služby externích firem jsou již zahrnuty v uvedených cenách podle měřících jednotek)</li></ul>
<b>Základní vnitřní vybavení</b>	98 200 Kč	<ul style="list-style-type: none"><li>• Zakoupení 6 informačních panelů formátu 150 cm x 100 cm, grafika, plánovací rastr / jednostranný, PVC rám – cena za kus 3 528 Kč.</li><li>• Zakoupení 9 dřevěných stolů pro 6 osob – cena za kus 1 900 Kč a 54 dřevěných židlí – cena za kus 450 Kč</li></ul>

<b><u>Hlavní výdaje</u></b>	<b><u>Cena včetně DPH</u></b>	<b><u>Doplňující informace</u></b>
<b>Pořízení strojů a zařízení</b>	15 300 Kč	<ul style="list-style-type: none"> <li>Zakoupení výpočetní techniky pro standardní vybavení kanceláře – notebook HP 250 G3 – cena za kus 7 390 Kč, tiskárna Samsung – cena za kus 2 990 Kč, mobilní telefon Samsung – cena za kus 4 990 Kč</li> </ul>
<b><u>Vedlejší výdaje</u></b>	<b><u>Cena včetně DPH</u></b>	<b><u>Doplňující informace</u></b>
<b>Výdaje na propagaci projektu</b>	8 600 Kč	<ul style="list-style-type: none"> <li>Propagaci expozice zajistí 100 plakátů formátu A3 – cena za kus 12,94 Kč, které budou umístěny na informačních tabulích vlnařských cyklostezek a obcí v mikroregionu</li> <li>2 000 letáků formátu A5 – cena za kus 1,51 Kč, které zajistí základní propagaci v infocentrech mikroregionu.</li> </ul>
<b>Finanční výdaje</b>	10 000 Kč	<ul style="list-style-type: none"> <li>Pronájem prostor – bezúplatný pronájem od obce, pouze hrazení služeb souvisejících s pronájmem (elektrika, voda, plyn, atd.)</li> <li>Zajištění exponátů pro výstavu – odkoupení nebo pronájem od místních vlnařů – přepokládané náklady – 10 000 Kč</li> </ul>
<b>Nákup služeb</b>	10 000 Kč	<ul style="list-style-type: none"> <li>Personální výdaje – služby externího analytika – předem dohodnutá částka 10 000 Kč, ostatní členové projektového týmu jsou placeni běžně jako pracovníci Mikroregionu Hodonínsko</li> </ul>
<b>Investiční výdaje</b>	0 Kč	
<b>Neinvestiční výdaje</b>	218 500 Kč	
<b>Rezerva</b>	20 000 Kč	
<b>Celkové výdaje projektu</b>	238 500 Kč	

**Tabulka č. 14 – Rozpočet projektu<sup>137</sup>**

<sup>137</sup> Vlastní zpracování, 2015.

Při plánování a vytváření základního přehledu rozpočtu vyšlo najevo, že se jedná o neinvestiční projekt, neboť veškeré výdaje nesplňovaly podmínky pro zahrnutí do investičních výdajů.<sup>138</sup> Toto hledisko bude muset být zohledněno při výběru vhodných dotací za účelem financování projektu, o které se projektový tým pokusí zažádat.<sup>139</sup>

Součástí rozpočtu projektu je také stanovení rezervy, která slouží k pokrytí nepředvídatelných výdajů a inflačních vlivů. Nepředvídatelné výdaje jsou častým následkem nedodržení termínů v harmonogramu projektu, což vede ke vzniku časového prodlení. Inflační vlivy jsou častým ekonomickým jevem projevujícím se zvyšováním cenové úrovně služeb a produktů.

Na realizaci projektu se budou podílet firmy, s nimiž Mikroregion Hodonínsko uzavře zakázky. V následující tabulce je uveden ucelený přehled firem, dále je přiblížen předmět jednotlivých zakázek a nechybí také kontaktní údaje na odpovědné pracovníky, s nimiž bude realizační tým komunikovat. Komunikaci bude zprostředkovávat manažer pro komunikaci (viz tabulka č. 13).

<b><u>Firma</u></b>	<b><u>Předmět zakázky</u></b>	<b><u>Odpovědný pracovník</u></b>	<b><u>Kontakt</u></b>
iNetPrint	Výroba a tisk informatických plakátů a letáků	Irena Laštovková	lastovkova@inetprint.cz
Truhlářství – Ondřej Hrnec	Výroba vnitřního vybavení na míru pro vystavování produktů místních vinařů – dřevěné police s vitrínami	Ondřej Hrnec	ondra.hrnec@gmail.com
ACE design.cz	Výroba a instalace informatických panelů v prostorách expozice	Oldřich Vajsejtl	ondra.vajsejtl@gmail.com
Ekomplex - podlahářství	Pokládka vinylových podlah	Zděnek Zach	zach.podlahy@gmail.com

<sup>138</sup> Investiční výdaje musí být z účetního hlediska vynaloženy na dlouhodobý hmotný majetek s dobou použitelnosti delší než 1 rok a v ocenění peněžní jednotkou se musí povinně rovnat nebo být vyšší než 40 000 Kč nebo na dlouhodobý nehmotný majetek s dobou použitelnosti delší než 1 rok a v ocenění peněžní jednotkou se musí povinně rovnat nebo být vyšší než 60 000 Kč.

<sup>139</sup> Finanční řízení projektů. *cep-rra.cz* [online]. 2015 [cit. 2015-03-20]. Dostupné z: [http://paak.cep-rra.cz/files/seminare/financni-rizeni/02\\_prezentace\\_rozpocet\\_harmonogram\\_financi%20plan.pdf](http://paak.cep-rra.cz/files/seminare/financni-rizeni/02_prezentace_rozpocet_harmonogram_financi%20plan.pdf).

<u>Firma</u>	<u>Předmět zakázky</u>	<u>Odpovědný pracovník</u>	<u>Kontakt</u>
Natěračství a malířství Rajmic	Kompletní malířské práce	Radek Rajmic	RajmicR@seznam.cz

Tabulka č. 15 – Firmy podílející se na realizaci projektu<sup>140</sup>

### 2.5.1.6 Rizika projektu

Při realizaci každého projektu se objevuje řada rizik, která mohou negativně ovlivnit úspěšnost celého projektu. S těmito riziky je třeba počítat, a proto se doporučuje zahrnout jejich identifikaci a následné návrhy možné prevence již do přípravné fáze projektu. Součástí navrhovaného projektu je proto tabulka předkládající přehled rizik, která mohou potenciálně ohrozit úspěšnost daného projektu. Abychom správně určili nejzávažnější rizika projektu, musíme stanovit jejich hodnotu. Hodnotu rizika určíme součinem váhy rizika a pravděpodobnosti, s jakou dané riziko nastane. Cílem není jenom zjištění, která rizika mohou projekt nejvíce ohrozit, ale také je potřeba navrhnout možná preventivní řešení. Tato preventivní řešení musí být po dobu realizace projektu přísně dodržována. Kontrolou dodržování protirizikových preventivních opatření je vždy pověřena odpovědná osoba.

Z následující tabulky vyplývá, že nejzávažnější riziko představuje nedodržení projektového rozpočtu a s tím související nedostatek financí. Přestože je v rámci rozpočtu počítáno s 10% rezervou, je možné, že nastane situace, kdy bude rozpočet vyčerpán. Důvodem mohou být problémy při úpravách prostorů, např. poškození materiálu či celkové poškození budovy. Dalším rizikem ohrožujícím úspěšnost realizace projektu je nedodržení stanoveného harmonogramu projektu, což úzce souvisí s předchozím rizikem. Proto je potřeba počítat s časovou rezervou u těch činností, které jsou nejvíce časově náročné. Tato časová rezerva je zohledněna v harmonogramu projektu. Problematická může být také komunikace se sponzory a vystavovateli, neboť se jedná o externí komunikaci a její úspěšnost souvisí s ochotou daných subjektů komunikovat a dodržovat stanovené termíny.

<u>Riziko</u>	<u>Váha rizika (0 – 5)</u>	<u>Pravděpo dobnost (0 – 1)</u>	<u>Hodnota rizika</u>	<u>Možná prevence</u>	<u>Odpovědná osoba</u>
Volba nevhodných členů týmu	3	0,2	0,6	Důraz na kvalifikaci, znalosti a zkušenosti v oblasti projektového řízení	Vedoucí týmu

<sup>140</sup> Vlastní zpracování, 2015.

<b><u>Riziko</u></b>	<b><u>Váha rizika (0 – 5)</u></b>	<b><u>Pravděpodobnost (0 – 1)</u></b>	<b><u>Hodnota rizika</u></b>	<b><u>Možná prevence</u></b>	<b><u>Odpovědná osoba</u></b>
Špatná komunikace mezi členy týmu	3	0,3	0,9	Správné nastavení pravidel pro komunikaci a sdílení informací	Vedoucí týmu, Manažer pro komunikaci
Nesprávné nastavení odpovědnosti a pravomoci členů týmu	3	0,2	0,6	Konkrétně definované odpovědnosti a pravomoci v projektovém plánu	Vedoucí týmu
Nedostatečná komunikace se sponzory a vystavovateli	4	0,5	2	Jasně vymezení způsobu a techniky externí komunikace	Manažer pro komunikaci
Nedodržení sestaveného harmonogramu	4	0,5	2	Detailní plánování jednotlivých činností v harmonogramu, pravidelná kontrola a vyhodnocování fází projektu	Vedoucí týmu, Zmocněnec
Nedodržení rozpočtu, nedostatek financí	4	0,7	2,8	Důsledné vypracování projektového rozpočtu, dodržování projektového plánu, dostatečná finanční rezerva	Ekonomický manažer

**Tabulka č. 16 – Přehled rizik ve vztahu k projektu<sup>141</sup>**

### **2.5.1.7 Harmonogram projektu**

V následující tabulce je k dispozici harmonogram projektu znázorňující posloupnost realizace jednotlivých dílčích činností. U každé činnosti je blíže specifikován její začátek a konec, plánovaná rezerva představující preventivní opatření proti časovému prodlení, které by mohlo mít negativní dopad na celkový rozpočet projektu a jeho realizaci. Blíže je také popsána náplň jednotlivých aktivit a určen milník, podle kterého poznáme, že cíl aktivity byl dosažen. Odpovědnou osobou za kontrolu dodržování časového harmonogramu je zmocněnec (viz tabulka č. 13).

<sup>141</sup> Vlastní zpracování, 2015.

Zahájení projektu: říjen 2014

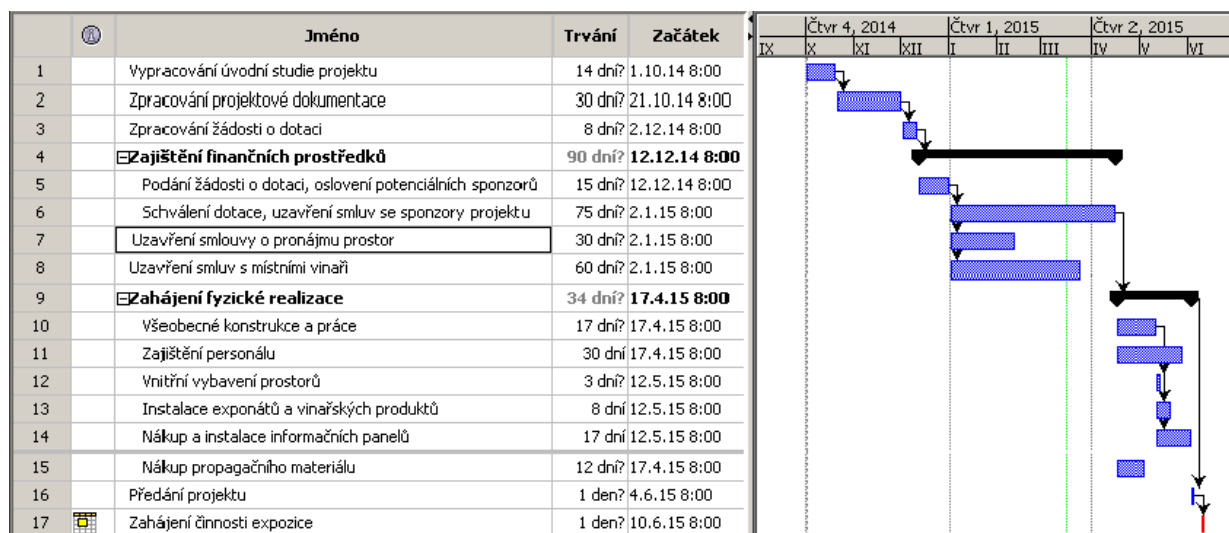
Ukončení projektu: červen 2015

<b>Dílčí aktivita</b>	<b>Začátek</b>	<b>Konec</b>	<b>Rezerva</b>	<b>Náplň aktivity</b>	<b>Milník</b>
<b>Vypracování úvodní studie projektu</b>	1. 10. 2014	20. 10. 2014	0 dnů	Analýza aktuálních možností cestovního ruchu v mikroregionu	Zpracování podkladů pro tvorbu projektové dokumentace
<b>Zpracování projektové dokumentace</b>	21. 10. 2014	1. 12. 2014	0 dnů	Vypracování detailního projektového plánu	Kompletní výčet a popis realizačních fází projektu
<b>Zpracování žádosti o dotaci</b>	2. 12. 2014	8. 12. 2014	3 dny	Vytvoření žádosti na základě podmínek pro předkládání žádostí	Elektronické předložení žádosti
<b>Zajištění finančních prostředků</b>	12. 12. 2014	1. 1. 2015	0 dnů	Podání žádosti o dotaci, oslovení potenciálních sponzorů	Stanovení finančních požadavků projektu
	2. 1. 2015	16. 4. 2015	0 dnů	Schválení dotace, uzavření smluv se sponzory projektu	Zajištění zdrojů financování
<b>Uzavření smlouvy o pronájmu prostor</b>	2. 1. 2015	12. 2. 2015	0 dnů	Dohodnutí o smluvních podmínkách o pronájmu prostor	Získání prostorů pro realizaci projektu
<b>Uzavření smluv s místními vinaři</b>	2. 1. 2015	26. 3. 2015	0 dnů	Dohodnutí o smluvních podmínkách komisního prodeje a pronájmu či zakoupení exponátů	Získání exponátů a vinařských produktů
<b>Zahájení fyzické realizace</b>	17. 4. 2015	30. 4. 2015	7 dnů	Všeobecné konstrukce a práce – malování, podlahy, úprava skleních prostor	Úprava prostor pro zřízení expozice
	17. 4. 2015	28. 5. 2015	0 dnů	Zajištění personálu	Uzavření pracovních smluv
	12. 5. 2015	18. 5. 2015	3 dny	Pořízení nábytku a kancelářského vybavení pro prostory expozice	Dodržení rozpočtu pro vnitřní vybavení prostorů expozice

<u>Dílčí aktivita</u>	<u>Začátek</u>	<u>Konec</u>	<u>Rezerva</u>	<u>Náplň aktivity</u>	<u>Milník</u>
	12. 5. 2015	19. 5. 2015	3 dny	Instalace exponátů a vinařských produktů	Dodržení rozpočtu a smluvních podmínek s místními vinaři
	12. 5. 2015	1. 6. 2015	2 dny	Nákup a instalace informačních panelů	Dodržení rozpočtu a formátu navržených informačních panelů
	17. 4. 2015	29. 4. 2015	2 dny	Nákup propagačního materiálu	Dodržení rozpočtu a formátu propagačních materiálů
<b>Předání projektu</b>	4. 6. 2015	4. 6. 2015	0 dnů	Předání projektu do rukou Mikroregionu Hodonínsko	Podepsání předávacího protokolu
<b>Zahájení činnosti expozice</b>	10. 6. 2015	10. 6. 2015	0 dnů	Provoz	Ukončení projektu

Tabulka č. 17 – Harmonogram projektu<sup>142</sup>

Pro vizuální znázornění harmonogramu projektu se využívá Ganttův diagram. V následujícím diagramu je uveden přehled všech jednotlivých činností projektu, znázorněna je také jejich vzájemná provázanost. V čase trvání je zahrnuta i rezerva jako prevence proti časovému prodlení.



Obr. 8 – Ganttův diagram projektu<sup>143</sup>

<sup>142</sup> Vlastní zpracování, 2015.



### 2.5.1.8 Financování projektu

Základním cílem při finančním plánování je dosažení co nejefektivnějšího hospodaření, proto je nejlepším řešením nalézt vhodný zdroj financování projektu z konkrétního dotačního zdroje (národní granty, evropské fondy apod.). Pokud máme k dispozici dostatečně konkrétní projektový plán, je možné hledat příslušnou dotační možnost v připravovaných operačních programech disponibilních investičních fondů.

Po analyzování aktuálních dotačních výzev pro rok 2015 byla zamítnuta možnost získání finančních zdrojů z Evropského fondu pro regionální rozvoj na základě dotační výzvy, jejímž vyhlášovatelem je Regionální rada regionu soudržnosti Jihovýchod. Dotačním program s názvem Rozvoj infrastruktury pro cestovní ruch se sice zaměřuje na aktivity v souladu s plánovaným projektem a usiluje o zvýšení podílu udržitelných forem turistiky na cestovním ruchu v regionu, avšak minimální přístupná výše dotace byla stanovena na 2 000 000 Kč.<sup>144</sup> Jelikož velikost projektu neodpovídá požadavkům dotační výzvy, nebude možné tuto dotaci čerpat.

Další dotační program „Podpora vinařství a vinohradnictví pro rok 2015“ vyhlásil Jihomoravský kraj. Tentokrát projekt zcela splňuje zadané podmínky, avšak dotace umožňuje pouze hrazení 50% celkových uznatelných výdajů. Maximální výše dotace byla stanovena na 100 000 Kč.<sup>145</sup> Tato možnost byla posouzena jako nevyhovující, neboť výdaje, které by mikroregion musel hradit z vlastních zdrojů, přesahují možnosti jeho současného rozpočtu.

Za nejvýhodnější možnost financování projektu byla zvolena dotace od Ministerstva pro místní rozvoj ČR s názvem Podpora obnovy a rozvoje venkova 2015. Podpora je poskytována obcím i svazkům obcí jako systémová investiční i neinvestiční dotace. Mezi typy podporovaných projektů patří také rekonstrukce nebo vybudování zařízení pro volnočasové aktivity, což je v souladu s obsahem projektu. Z dotace je možné uhradit uznatelné výdaje do výše 70% a horní limit výše dotace na jednu akci činí 200 000 Kč. Žádost o poskytnutí dotace musí být elektronicky podána do 16. února 2015.<sup>146</sup>

Pokud se podaří získat dotaci v maximální možné výši, bude muset mikroregion hradit 30% neinvestičních výdajů z vlastního rozpočtu. Dalším řešením financování projektu je oslovení

---

<sup>143</sup> Vlastní zpracování, 2015.

<sup>144</sup> Rozvoj infrastruktury pro cestovní ruch. *Regionální rada regionu soudržnosti Jihovýchod* [online]. 2015 [cit. 2015-03-14]. Dostupné z: <http://www.jihovychod.cz/pro-zadatele/aktualni-vyzvy/dokumentace-k-vyzve-2-1>.

<sup>145</sup> Podpora vinařství a vinohradnictví v JMK pro rok 2015. *Jihomoravský kraj* [online]. 2015 [cit. 2015-03-14]. Dostupné z <http://dotace.kr-jihomoravsky.cz/Grants/3792-506-Podpora+vinarstvi+a+vinohradnictvi+v+JMK+pro+rok+2015.aspx>.

<sup>146</sup> Podpora obnovy a rozvoje venkova 2015. *Ministerstvo pro místní rozvoj ČR* [online]. 2015 [cit. 2015-03-14]. Dostupné z: <https://www.mmr.cz/cs/Podpora-regionu-a-cestovni-ruch/Regionalni-politika/Programy-Dotace/Podpora-obnovy-a-rozvoje-venkova-v-roce-2015>.

sponzorů, kteří by mohli zbývající výdaje částečně pokrýt. Mezi stálé sponzory Mikroregionu Hodonínsko patří např. Lesy ČR, Arko Technology, a.s., SWIETELKSY stavební s.r.o., Bas s.r.o. a další. Mediálními partnery jsou Český rozhlas, Hodonínský deník a Rádio Jih. Tito sponzoři budou osloveni a požádáni o zapojení se do financování projektu. Předpokládá se, že sponzoři pokryjí minimálně 50% zbývajících nákladů. Zbývající částka bude hrazena z rozpočtu Mikroregionu Hodonínsko.

<b><u>Položka rozpočtu</u></b>	<b><u>Suma</u></b>
Neinvestiční výdaje	218 500 Kč
Maximální výše dotace	152 950 Kč
Sponzoři	35 550Kč
Rozpočet mikroregionu	30 000 Kč + rezerva

**Tabulka č. 18 – Plán financování projektu<sup>147</sup>**

### **2.5.1.9 Celkový přínos projektu z hlediska dlouhodobé udržitelnosti**

Projekt Stálé vinařské expozice Mikroregionu Hodonínsko byl naplánován v souladu se základními pravidly konceptu trvale udržitelného cestovního ruchu, z čehož vyplývá, že jeho realizace nebude narušovat životní prostředí mikroregionu. Cílem projektu je naopak zvýšit zájem turistů o šetrné formy cestovního ruchu a to především díky jeho napojení na Moravské vinařské cyklostezky, které umožňují účastníkům cestovního ruchu poznávat přírodní krásy místní krajiny, aniž by docházelo k znečišťování okolní přírody a jejího ekosystému.

Zároveň projekt zvyšuje povědomí turistů o kulturním a přírodním dědictví, jímž tato oblast disponuje. Mikroregion Hodonínsko je jednou z nejkrásnějších vinařských oblastí, kde se stále udržují místní tradice a folklor, a je tedy důležité, aby toto dědictví zůstalo zachováno pro další generace. Stálá vinařská expozice přispěje k propagaci místního vinařství a rozšíří povědomí turistů o vínech pěstovaných v této oblasti. Návštěvníci se dozvědí informace o způsobu zpracování vína a místní vinařství a vinaři získají kontakty pro další expanzi jejich podnikání do všech koutů České republiky, případně i do zahraničí.

Na závěr je možné říci, že úspěšná implementace projektu přinese možnost turistům rozšířit své znalosti o vinařském regionu, seznámit se s místními vinařskými produkty a případně si je zakoupit a zároveň budou moci využít šetrnou formu cestovního ruchu k aktivnímu pohybu v přírodě.

<sup>147</sup> Vlastní zpracování, 2015.

## **2.5.2 Návrhy projektů pro rozvoj udržitelného cestovního ruchu**

V následující kapitole budou krátce představeny další návrhy projektů, které by svou realizací mohly přispět k tomu, aby návštěvníci Mikroregionu Hodonínsko projeví hlubší zájem o nabízené formy udržitelného cestovního ruchu. Projekty byly navrženy na základě silných stránek mikroregionu, které by v kombinaci s příležitostmi identifikovanými v rámci SWOT analýzy oblasti mohly napomoci k dosažení stanoveného cíle. Projekty budou prezentovány pouze prostřednictvím stručného popisu, jehož záměrem bude seznámit čtenáře se základními cíli projektu.

### **2.5.2.1 Návrh projektu „Hipocentrum“**

Mikroregion Hodonínsko učinil řadu kroků pro rozšíření své turistické nabídky o jezdeckou turistiku, která v současnosti patří k velmi populárním způsobům trávení volného času. Nejenom že na území mikroregionu byl vybudován rozsáhlý komplex jezdeckých stanic a koňských stezek, ale bylo také uzavřeno partnerství s Rakouskem v rámci projektu „Hodonínsko – turistika na koni“, což vedlo k úzké spolupráci v oblasti podpory a rozvoje hipoturistiky (viz kapitola 2.3.3).

Návrh projektu „Hipocentrum“ přichází s další možností, jak prohloubit zájem účastníků cestovního ruchu o koňskou turistiku a zároveň tak zpopularizovat šetrný přístup k životnímu prostředí a přírodním zdrojům. I když místní jezdecké stanice poskytují turistům rozsáhlou nabídku služeb (viz tabulka č. 9), nevyskytuje se na území mikroregionu jediné zařízení, které by zprostředkovávalo zájemcům odborné hipoterapeutické služby. Hipoterapie se přitom řadí k aktivitám, které jsou v rámci jezdecké turistiky značně vyhledávány.

Hlavním cílem projektu je rozšíření služeb jedné z místních jezdeckých stanic o možnost aplikování hipoterapie a hiporehabilitace. Součástí plánu je vybudování vhodného prostředí pro realizaci těchto služeb včetně navýšení ubytovacích kapacit pro účastníky terapie. Pro zajištění odborného přístupu je třeba zaměstnat dostatečně vyškolený personál a poskytnout mu účelné zázemí, aby služba mohla být vykonávána na patřičné kvalitativní úrovni. Financování realizace projektu je možno uskutečnit prostřednictvím příhodného dotačního programu.

Vedlejším efektem realizace projektu může být navýšení turistické návštěvnosti mikroregionu a docílení prodloužení pobytu turistů v kraji. Tyto služby nejsou v České republice zatím příliš rozšířeny, a proto jejich zavedení na území mikroregionu může vést k zvýšení atraktivity i pro turisty, kteří by do této oblasti jinak nezavítali. Správná

marketingová propagace projektu zajistí zvýšení povědomí turistů o službách souvisejících s udržitelnými formami cestovního ruchu.

### **2.5.2.2 Návrh projektu „Mobilní turistický průvodce Mikroregionem Hodonínsko“**

Mikroregion Hodonínsko používá k propagaci své turistické nabídky především tištěné informační brožury a letáky, které je nutné kvůli novým projektům mikroregionu neustále aktualizovat. Kromě této propagační metody jsou také využívány webové informační portály všech partnerských organizací, s nimiž mikroregion úzce spolupracuje. Avšak tyto portály nejsou jednotně spravovány, a proto jsou zde často prezentovány neaktuální informace, nebo některé sekce zřejmě z důvodu technické závady není možno zobrazit.

Řešením této situace může být realizace projektu „Mobilní turistický průvodce Mikroregionem Hodonínsko“. Hlavním cílem projektu je vytvoření mobilní aplikace, která poskytne návštěvníkům mikroregionu přehledné a snadno dostupné aktuální informace o možnostech cestovního ruchu v dané oblasti. Aplikace bude vytvořena pro všechny operační systémy (iOS, Android, Windows Phone), které se nejčastěji používají v dnešních chytrých telefonech. Průvodce bude informovat turisty o nabídce Mikroregionu Hodonínsko, kterou bude možno zobrazovat podle různých kritérií jako např. podle ročního období nebo podle různých forem cestovního ruchu zahrnujících rovněž speciální sekci zaměřenou na udržitelný cestovní ruch. Výhodou bude také to, že aplikace funguje off-line, tedy bez nutnosti připojení k internetu, stačí si ji pouze stáhnout do mobilního telefonu na webových stránkách mikroregionu či prostřednictvím bezplatné Wi-Fi ve všech turistických informačních centrech v oblasti. Aplikace bude samozřejmě k dispozici v několika jazycích, čímž bude zajištěno, aby aplikaci mohli využívat také turisté za zahraničí. Předpokladem je ovšem vysoká úroveň provedení a funkčnosti aplikace, které by měly být srovnatelné s jinými nejlépe hodnocenými evropskými mobilními průvodci.

Realizace projektu by mohla díky využití moderního způsobu poskytování a sdílení informací zvýšit zájem turistů o návštěvu mikroregionu a také díky centralizovanému způsobu správy aplikace přispět k tomu, aby měli účastníci cestovního ruchu aktuální informace bez problému stále k dispozici. Neustálé tištění aktualizovaných informačních brožur a letáků je považováno za nešetrné k přírodním zdrojům, a proto by bylo žádoucí, aby v budoucích letech nové marketingové metody tento zažitý způsob prezentování informací zcela nahradily.

## Závěr

Cílem diplomové práce bylo analyzování současných možností cestovního ruchu v Mikroregionu Hodonínsko a na základě zjištěných informací navrhnout projekty, které by podpořily rozvoj udržitelného cestovního ruchu v dané oblasti. Práce byla zpracována podle teoretických poznatků o cestovním ruchu a dopadu jeho rozvoje a o vzniku konceptu trvale udržitelného rozvoje a jeho implementaci v oblasti cestovního ruchu.

Podkladem pro tvorbu návrhů projektů byla především analýza možností cestovního ruchu v mikroregionu, která vycházela ze základního popisu jednotlivých forem cestovního ruchu nabízených v současnosti návštěvníkům oblasti a také ze SWOT analýzy. Ta nám poskytla mimo jiné informace o silných stránkách a příležitostech hrajících významnou roli při navrhování projektů. Celkem byly navrženy tři projekty, z nichž jeden byl podrobně rozpracován podle metodiky projektového řízení.

První projekt usiluje o vybudování stálé vinařské expozice, která by přilákala další zájemce o vinařství a posílila tak propagaci Hodonínska jako vinařského regionu. Podle výsledků SWOT analýzy má právě vinařství vysoký potenciál pro rozvoj cestovního ruchu v mikroregionu. Vinařské oblasti patří k vyhledávaným turistickým cílům a k jejich poznávání turisté využívají známé Moravské vinařské stezky. Právě toto propojení s cykloturistikou, která se řadí mezi šetrné způsoby praktikování cestovního ruchu, přispěje k dalšímu podpoření rozvoje udržitelného cestovního ruchu.

Realizace projektu „Stálé vinařské expozice Mikroregionu Hodonínsko“ byla detailně naplánována v projektové části práce. V rámci nejdůležitějších fází plánování byl sestaven projektový tým, stanoven časový harmonogram a vytvořen přehled o celkových výdajích projektu v projektovém rozpočtu. Také financování projektu bylo třeba náležitě promyslet. Bylo rozhodnuto, že projekt bude financován prostřednictvím dotace od Ministerstva pro místní rozvoj ČR s názvem Podpora obnovy a rozvoje venkova 2015 a sponzory, kteří byli mikroregionem osloveni. Projekt byl také podroben rizikové analýze, která měla poukázat na nejzávažnější rizika představující pravděpodobné ohrožení pro realizaci projektu. Součástí rizikové analýzy je rovněž navrhnutí patřičných preventivních opatření. Neméně důležitou částí projektového plánu je zajištění efektivní propagace projektu. Kromě zavedených způsobů propagování aktivit a akcí mikroregionu bude tento projekt také prezentován prostřednictvím mobilního turistického průvodce Mikroregionem Hodonínsko, jehož vytvoření je náplní jednoho z následujících navrhovaných projektů.

V další části práce jsou stručně představeny návrhy projektů s názvy „Hipocentrum“ a „Mobilní turistický průvodce Mikroregionem Hodonínsko“, které by po jejich schválení mohly být také uplatněny pro podporu rozvoje udržitelného cestovního ruchu v mikroregionu. Oba projekty vycházejí opět z výsledků SWOT analýzy, která poukázala na silné stránky a příležitosti, jež by měly být využity.

První z projektů navrhuje rozšíření nabídky služeb v oblasti jezdecké turistiky o hipoterapii, která se stává stále více populární léčebnou metodou a jejíž praktikování nenarušuje životní prostředí. Druhý projekt usiluje o vylepšení propagačních metod mikroregionu, které by nejenom přilákaly více návštěvníků a prodloužily jejich pobyt na daném území, ale také by omezily využívání těch marketingových nástrojů, které jsou nešetrné k přírodním zdrojům.

Práce si kladla za cíl odhalit skrytý potenciál Mikroregionu Hodonínsko pro rozvoj udržitelného cestovního ruchu, který, přestože je mikroregion vyhledávanou turistickou oblastí, zůstává doposud nevyužit. Tento potenciál byl objeven prostřednictvím analýzy možností cestovního ruchu v mikroregionu a následně byl využit pro tvorbu návrhů projektů.

## Summary

This thesis deals with the current possibilities of using sustainable forms of tourism in the Hodonínsko - microdistrict. Hodonínsko is a popular tourist area mainly because of the natural beauty, maintaining of traditions and folklore and favorable conditions for viticulture, but there is still unexploited potential for the development of sustainable tourism.

The main objective of this thesis is to propose of projects that would contribute to increase the interest of tourists in visiting the Hodonínsko - microdistrict and motivate them to use such forms of tourism that do not lead to excessive consumption of natural resources and are environmentally friendly.

The work is divided into two parts: theoretical and practical. In the theoretical part is developed research of available resources that deal with this issue. The practical part, based on the information obtained in the first part of the thesis, focuses on the analysis of the current possibilities of tourism in the Hodonínsko - microdistrict. The processed data are then used as the basis for designing appropriate projects that support the development of sustainable tourism.

Three projects were designed; one of them was processed according to the project management methodology. In the first project the establishment of a permanent wine exhibition was designed, which would attract other tourists and make better promotion of Hodonínsko as a wine region. Realization of the project “A permanent wine exhibition in the Hodonínsko - microdistrict” was planned in the design part. In this part a project team was assembled, determined a time-table and created an overview of the total project costs in the project budget. The project also included the financing plan, the risk analysis and the effective promotion of the project.

The second project proposes the expansion of services in the field of equestrian tourism on hippotherapy, which is becoming an increasingly popular treatment method and whose practice does not interfere with the environment.

The third project aims to improve promotional methods of the Hodonínsko - microdistrict, which would not only attract more visitors and extend their stay in the territory, but would also limit the use of marketing tools that are unfriendly to natural resources.

# Seznam pramenů a literatury

## Knižní zdroje

1. BATTÁ, R. N. *Tourism and the environment: A quest for sustainability*. Vyd. 1. New Delhi: Indus, 2000. 248 s. ISBN 978-81-738-7110-8.
2. BIČÍK, Ivan a kol. *Druhé bydlení v Česku*. Vyd. 1. Praha: Univerzita Karlova, Přírodovědecká fakulta, katedra sociální geografie a regionálního rozvoje, 2001. 167 s. ISBN 80-238-7002-5.
3. BRUCHTER, Milan, ČUPA, Petr, Mikroregion Hodonínsko (sdružení) a Region Podluží (sdružení). *Krajina vína, tradic a pohostinnosti: turistický průvodce Podlužím a Hodonínskem*. Vyd. 1. Břeclav: Pro Region Podluží a Mikroregion Hodonínsko vydalo občanské sdružení Malovaný kraj, 2009. 48 s. ISBN 978-80-903-7598-7.
4. BRUNDTLAND, G. H. a kol. *Naše společná budoucnost. (Zpráva světové komise pro životní prostředí)*. Praha: Academia, 1991. 297 s. ISBN 80-85368-07-2.
5. Evropská komise. *Evropský systém ukazatelů v oblasti cestovního ruchu: soubor nástrojů pro udržitelné destinace*. Lucemburk: Úřad pro publikace Evropské unie, 2014. 60 s. ISBN 978-92-79-29322-1.
6. FOTR, Jiří, VACÍK, Emil, SOUČEK, Ivan, ŠPAČEK, Miroslav, HÁJEK, Stanislav. *Tvorba strategie a strategické plánování: Teorie a praxe*. 1. Vyd. Praha: Grada Publishing a.s., 2012. 384 s. ISBN: 978-80-247-8143-3.
7. HOWIE, Frank. *Managing the Tourist Destination*. 1st edition. London: Continuum, 2003. 337 p. ISBN 0-8264-4830-5.
8. INDROVÁ, Jarmila, HOUŠKA, Petr a PETRŮ, Zdenka. *Kvalita ve službách cestovního ruchu*. Vyd. 1. Praha: Oeconomica, 2011. 169 s. ISBN 978-80-245-1766-7.
9. JAKUBÍKOVÁ, Dagmar. *Marketing v cestovním ruchu: jak uspět v domácí i světové konkurenci*. 2., aktualiz. a rozš. vyd. Praha: Grada, 2012. 313 s. ISBN 978-80-247-4209-0.
10. JENÍČEK, Vladimír a FOLTÝN, Jaroslav. *Globální problémy světa: v ekonomických souvislostech*. Vyd. 1. Praha: C. H. Beck, 2010. xix, 324 s. Beckovy ekonomické učebnice. ISBN 978-80-7400-326-4.
11. JENÍČEK, Vladimír a kol. *Vyvážený rozvoj: na globální a regionální úrovni*. Vyd. 1. V Praze: C. H. Beck, 2010. xv, 132 s. Beckova edice ekonomie. ISBN 978-80-7400-195-6.
12. KOPŠO, Emil, GÚČIK, Marian a BAXA, Štefan. *Ekonomika cestovního ruchu: národohospodářské otázky*. Vyd. 1. Bratislava: Slovenské pedagogické nakladatelství, 1979. 239 s.



13. KOTÍKOVÁ, Halina. *Nové trendy v nabídce cestovního ruchu*. Vyd. 1. Praha: Grada. 207 s. ISBN 978-80-247-4603-6.
14. KŘÍŽEK, Felix a NEUFUS, Josef. *Moderní hotelový management: nové trendy a metody v řízení hotelů, aktualizované informace o hotelovém provozu a jeho organizaci, optimalizace provozu s ohledem na ekologii a etiku, praktické příklady a fotografická příloha. 2.*, aktualiz. a rozš. vyd. Praha: Grada, 2014. 224 s. ISBN 978-80-247-4835-1.
15. KUNZ, Vilém. *Společenská odpovědnost firem*. Vyd. 1. Praha: Grada, 2012. 211 s. ISBN 978-80-247-3983-0.
16. LEDNICKÝ, Václav a PYKA, Jacek. *Management turistické destinace*. Vyd. 1. Karviná: Slezská univerzita v Opavě, Obchodně podnikatelská fakulta v Karviné, 2011. 103 s. ISBN 978-80-7248-637-3.
17. LIBROVÁ, Hana. *Pestří a zelení: Kapitoly o dobrovolné skromnosti*. Vyd. 1. Brno: Veronica, 1994. 215 s. ISBN 80-85368-18-8.
18. MAIER, Karel a kol. *Udržitelný rozvoj území*. Vyd. 1. Praha: Grada, 2012. 253 s. ISBN 978-80-247-4198-7.
19. Mikroregion Hodonínsko. *Stanovy / úplné znění*. 2004 [interní dokumenty].
20. Mikroregion Hodonínsko. *Strategie Mikroregionu Hodonínsko: 2009 - 2015*. Hodonín, 2008 [interní dokumenty].
21. Mikroregion Hodonínsko. *Strategie Mikroregionu Hodonínsko: Cestovní ruch*. Hodonín, 2015 [interní dokumenty].
22. Mikroregion Hodonínsko. *Průvodce koňských stanic a jezdeckých stezek Hodonínska, Podluží a Weinviertlu*. Hodonín, 2010.
23. MOLDAN, Bedřich. *Ekologická dimenze udržitelného rozvoje*. Vyd. 1. Praha: Karolinum, 2001. 102 s. ISBN 80-246-0246-6.
24. MOLDAN, Bedřich. *(Ne)udržitelný rozvoj ekologie: hrozba i naděje*. Vyd. 1. Praha: Karolinum, 2011. 144 s. ISBN 80-246-0286-5.
25. OGILVIE, W. Frederic, 1933 cit. podle Kateřina RYGLOVÁ, Michal BURIAN a Ida VAJČNEROVÁ. *Cestovní ruch - podnikatelské principy a příležitosti v praxi*. Vyd. 1. Praha: Grada, 2011. 216 s. ISBN: 978-80-247-4039-3.
26. PAGE, J. Stephen; DOWLING, K. Ross. *Ecotourism*. New York: Prentice Hall, 2002. 338 s. ISBN 978-05-823-5658-0.
27. PALATKOVÁ, Monika. *Mezinárodní cestovní ruch*. Vyd. 1. Praha: Grada, 2011. 221 s. ISBN 978-80-247-3750-8.

28. PÁSKOVÁ, Martina. *Udržitelnost rozvoje cestovního ruchu*. Vyd. 2. Hradec Králové: Gaudeamus, 2009. 298 s. ISBN 978-80-7435-006-1.
29. RYGLOVÁ, Kateřina. *Cestovní ruch – soubor studijních materiálů*. Vyd. 2. Ostrava: KEY Publishing, 2009. 210 s. ISBN 978-80-7418-028-6.
30. RYGLOVÁ, Kateřina, BURIAN, Michal a VAJČNEROVÁ, Ida. *Cestovní ruch - podnikatelské principy a příležitosti v praxi*. Vyd. 1. Praha: Grada, 2011. 213 s. ISBN 978-80-247-4039-3.
31. STRÍBRNÁ, Marie. *Venkovská turistika a agroturistika*. Vyd. 1. Praha: Profi Press, ©2005. 65 s. ISBN 80-86726-14-2.
32. ŠÍMOVÁ, Eva. *Systémový přístup a cestovní ruch*. In: VÍTEK, Miloš. *Lidské systémy*. 1. vyd. Hradec Králové: Miloš Vognar - M&V, 2004, 174 s. ISBN 80-86771-08-3.
33. *UNWTO Tourism Highlights*. Madrid: World Tourism Organization, 2014. 16 s.
34. ZÁVODNÁ, Lucie Sára, ZÁVODNÝ POSPÍŠIL, Jan. *Udržitelnost v podnikání*. Vyd. 1. Olomouc: Univerzita Palackého v Olomouci, 2014. 94 s. ISBN 978-80-244-4241-9.
35. ZELENKA, Josef a PÁSKOVÁ, Martina. *Výkladový slovník cestovního ruchu*. Kompletně přeprac. a dopl. 2. vyd. Praha: Linde Praha, 2012. 768 s. ISBN 978-80-7201-880-2.
36. *Zpráva o zahraniční politice České republiky: za období od ledna 2002 do prosince 2002*. Praha: Ministerstvo zahraničních věcí ČR v edičním oddělení ÚMV, 2003. 332 s. ISBN 80-86345-41-6 (2002 : MZV: brož.).
37. ŽÁK, Milan, ed. a kol. *Velká ekonomická encyklopedie*. 2., rozš. vyd. Praha: Linde, 2002. 887 s. ISBN 80-7201-381-5.

## Internetové zdroje

1. AGENDA 21 for the Travel & Tourism Industry: Towards Environmentally Sustainable Development. *V1.agora21.org* [online]. [cit. 2015-01-05]. Dostupné z: <http://www.v1.agora21.org/johannesburg/rapports/omt-a21.html>.
2. Cestovní ruch a udržitelný rozvoj. *Ministerstvo pro místní rozvoj ČR* [online]. 2007 [cit. 2015-01-04]. Dostupné z: [http://www.mmr.cz/getmedia/b973337b-cccc-42a3-9d19-2b23356dcff2/GetFile15\\_1.pdf](http://www.mmr.cz/getmedia/b973337b-cccc-42a3-9d19-2b23356dcff2/GetFile15_1.pdf).
3. Dálkové cyklotrasy vedoucí přes Podluží a Hodonínsko. *Mikroregion Hodonínsko* [online]. 2015 [cit. 2015-02-18]. Dostupné z: <http://www.hodoninsko.eu/cs/turisticke-info/cyklo-turistika/dalkove-cyklotrasy-vedouci-pes-podlui-a-hodoninsko>.
4. Destinační management a vytváření produktů v cestovním ruchu. *Ministerstvo pro místní rozvoj ČR* [online]. 2006 [cit. 2015-01-07]. Dostupné z: [http://www.mmr.cz/getmedia/cc80193b-e4e8-4694-8a65-728df70a5fd8/GetFile14\\_2.pdf](http://www.mmr.cz/getmedia/cc80193b-e4e8-4694-8a65-728df70a5fd8/GetFile14_2.pdf).
5. Doporučení a ponaučení. *Mikroregion Hodonínsko* [online]. 2015 [cit. 2015-02-18]. Dostupné z: <http://hodoninsko.eu/turistika-na-koni/cs/doporuceni-a-ponauceni>.
6. DUMBRAVEAU, Daniela. Principles and Practise of Sustainable Tourism Planing. *Humangeographies.org* [online]. 2004 [cit. 2014-12-01]. Dostupné z: <http://humangeographies.org.ro/articles/11/8DUMBRAVEANU.pdf>.
7. Finanční řízení projektů. *cep-rra.cz* [online]. 2015 [cit. 2015-03-20]. Dostupné z: [http://paak.cep-rra.cz/files/seminare/financni-rizeni/02\\_prezentace\\_rozpocet\\_harmonogram\\_financni%20plan.pdf](http://paak.cep-rra.cz/files/seminare/financni-rizeni/02_prezentace_rozpocet_harmonogram_financni%20plan.pdf).
8. Globální etický kodex cestovního ruchu. *WTO* [online]. 2001 [cit. 2015-01-04]. Dostupné z: [www.eden-czechtourism.cz/files/czech\\_code\\_of\\_ethics.pdf](http://www.eden-czechtourism.cz/files/czech_code_of_ethics.pdf).
9. Charakteristika a význam cestovního ruchu v Česku. *CzechTourism* [online]. 2014 [cit. 2014-11-21]. Dostupné z: <http://old.czechtourism.cz/didakticke-podklady/1-charakteristika-a-vyznam-cestovniho-ruchu-v-cesku>.
10. Chalupaření je stále oblíbené, priority se ale mění. *Okno do kraje*. 2007, roč. 3, červen 2007. Dostupné z: [http://issuu.com/hexxa2630/docs/06\\_2007](http://issuu.com/hexxa2630/docs/06_2007).
11. Jezdecká turistika a rozvoj venkova?. *Staj-pulpecen* [online]. 2008 [cit. 2015-01-26]. Dostupné z: <http://staj-pulpecen.webnode.cz/products/jezdecka-turistika-a-rozvoj-venkova/>.
12. LEDVINA, Petr. Jaké jsou zásady šetrné turistiky?. *Ekoporadna.cz* [online]. 2014 [cit. 2015-01-08]. Dostupné z: [http://www.ekoporadna.cz/wiki/doku.php?id=doprava:jake\\_jsou\\_zasady\\_setrne\\_turistiky](http://www.ekoporadna.cz/wiki/doku.php?id=doprava:jake_jsou_zasady_setrne_turistiky).

13. Making tourism more sustainable: a guide for policy makers. United Nations Environment Programme and World Tourism Organization, France and Madrid. *UNEP, UNWTO*. [online]. 2005. [cit. 2015-01-27]. Dostupné z: <http://www.unep.fr/shared/publications/pdf/DTIx0592xPA-TourismPolicyEN.pdf>.
14. Mapa turistických regionů a oblastí, kontakty. *Czechtourism.com* [online]. 2015 [cit. 2015-04-07]. Dostupné z: <http://www.czechtourism.cz/institut-turismu/podpora-subjektu-v-cestovnim-ruchu/spoluprace-s-regiony/mapa-turistickych-regionu-a-oblasti,-kontakty/>.
15. Mikroregion Hodonínsko. *Hodoninsko.eu* [online]. 2015 [cit. 2015-04-06]. Dostupné z: <http://www.hodoninsko.eu/>.
16. Moravské vinařské stezky. *Mikroregion Hodonínsko* [online]. 2015 [cit. 2015-02-18]. Dostupné z: <http://www.hodoninsko.eu/cs/turisticke-info/cyklo-turistika/moravske-vinarske-cyklostezky>.
17. Národní strategie rozvoje cyklistické dopravy České republiky pro léta 2013 - 2020. Ministerstvo dopravy [online]. 2013 [cit. 2015-01-24]. Dostupné z: <http://www.cyklodoprava.cz/file/cyklostrategie-2013-final/>. s. 6.
18. Obce. *Mikroregion Hodonínsko* [online]. 2015 [cit. 2015-02-20]. Dostupné z: <http://www.hodoninsko.eu/cs/obce/>.
19. Podpora obnovy a rozvoje venkova 2015. *Ministerstvo pro místní rozvoj ČR* [online]. 2015 [cit. 2015-03-14]. Dostupné z: <https://www.mmr.cz/cs/Podpora-regionu-a-cestovni-ruch/Regionalni-politika/Programy-Dotace/Podpora-obnovy-a-rozvoje-venkova-v-roce-2015>.
20. Podpora vinařství a vinohradnictví v JMK pro rok 2015. *Jihomoravský kraj* [online]. 2015 [cit. 2015-03-14]. Dostupné z <http://dotace.kr-jihomoravsky.cz/Grants/3792-506-Podpora+vinarstvi+a+vinohradnictvi+v+JMK+pro+rok+2015.aspx>.
21. Rozvoj infrastruktury pro cestovní ruch. *Regionální rada regionu soudržnosti Jihovýchod* [online]. 2015 [cit. 2015-03-14]. Dostupné z: <http://www.jihovýchod.cz/pro-zadatele/aktualni-vyzvy/dokumentace-k-vyzve-2-1>.
22. ŠIMKOVÁ, Eva, 2004 cit. podle Destinační management a vytváření produktů v cestovním ruchu. *Ministerstvo pro místní rozvoj ČR* [online]. 2006 [cit. 2015-01-07]. Dostupné z: [http://www.mmr.cz/getmedia/cc80193b-e4e8-4694-8a65-728df70a5fd8/GetFile14\\_2.pdf](http://www.mmr.cz/getmedia/cc80193b-e4e8-4694-8a65-728df70a5fd8/GetFile14_2.pdf).
23. Turistika na koni. *Mikroregion Hodonínsko* [online]. 2015 [cit. 2015-02-28]. Dostupné z: <http://www.hodoninsko.eu/cs/turisticke-info/turistika-na-koni>.
24. Usnesení. *Portál Jihomoravského kraje* [online]. 2007 [cit. 2015-04-06]. Dostupné z: <http://www.kr-jihomoravsky.cz/Default.aspx?ID=29642&TypeID=2>.

25. VÁCLAVÍK, Tomáš: Agroturistika na ekofarmách. Jak na to. *Ministerstvo zemědělství České republiky*. [online]. 2008. [cit. 2015-01-22]. Dostupné z: [http://eagri.cz/public/eagri/file/38603/Agroturistika\\_na\\_ekofarmach.pdf](http://eagri.cz/public/eagri/file/38603/Agroturistika_na_ekofarmach.pdf). s. 2.
26. Vodní cesta. *Batův kanál* [online]. 2015 [cit. 2015-03-02]. Dostupné z: <http://www.batacanal.cz/vodni-cesta/soucasnost.html>.
27. Vymezení pojmu udržitelného rozvoje. *Ústav územního rozvoje*. [online]. 2014 [citováno 2004-11-25]. Dostupné z: <http://www.uur.cz/images/5-publikacni-cinnost-a-knihovna/internetove-prezentace/principy-a-pravidla-uzemniho-planovani/kapitolaA/A1-20101115.pdf>.
28. Vzdělávání pro udržitelný rozvoj. *3 pilíře udržitelného rozvoje* [online]. 2015 [cit. 2015-04-02]. Dostupné z: <http://www.vzdelavanipedagogu.cz/site/terminy-kurzu.html>.

## Seznam zkratk

B+R	Package Bike and Ride, kombinace dopravy vlakem a jízdy na kole
HDI	Human Development Index, Index lidského rozvoje
NS	Naučná stezka
NUTS	Nomenklatura územních statistických jednotek
OSN	Organizace spojených národů
UNWTO	United Nations World Tourism Organization, Světová organizace cestovního ruchu
WTO	World Tourism Organization, Světová organizace cestovního ruchu

## Seznam obrázků

Obr. 1 – Členění cestovního ruchu.....	11
Obr. 2 – Tři pilíře udržitelného rozvoje .....	24
Obr. 3 – Mapa Mikroregionu Hodonínsko.....	45
Obr. 4 – Ukázka značení Moravských vinařských stezek.....	49
Obr. 6 – Mapa cyklotras v Mikroregionu Hodonínsko .....	51
Obr. 7 – Mapa přístavů v Mikroregionu Hodonínsko .....	57
Obr. 8 – Ganttův diagram projektu .....	72

## Seznam tabulek

Tabulka č. 1 – Dopady cestovního ruchu na společnost .....	16
Tabulka č. 2 – Dělení cestovního ruchu podle přístupu k trvale udržitelnému rozvoji .....	32
Tabulka č. 3 – Kritéria výběru indikátorů .....	38
Tabulka č. 4 - Základní indikátory k řízení destinace .....	40
Tabulka č. 5 - Základní indikátory ekonomické hodnoty .....	41
Tabulka č. 6 - Základní indikátory sociálního a kulturního dopadu .....	42
Tabulka č. 7 - Základní indikátory dopadu na životní prostředí .....	43
Tabulka č. 8 – Členské obce Mikroregionu Hodonínsko .....	44
Tabulka č. 9 – Jezdecké stanice v Mikroregionu Hodonínsko .....	55
Tabulka č. 10 – Jezdecké okruhy v Mikroregionu Hodonínsko .....	56
Tabulka č. 11 – SWOT analýza Mikroregionu Hodonínsko .....	58
Tabulka č. 12 – Popis cíle projektu Stálá vinařská expozice Mikroregionu Hodonínsko .....	61
Tabulka č. 13 – Personální zajištění projektu .....	65
Tabulka č. 14 – Rozpočet projektu .....	67
Tabulka č. 15 – Firmy podílející se na realizaci projektu .....	69
Tabulka č. 16 – Přehled rizik ve vztahu k projektu .....	70
Tabulka č. 17 – Harmonogram projektu .....	72
Tabulka č. 18 – Plán financování projektu .....	74



## **Seznam příloh**

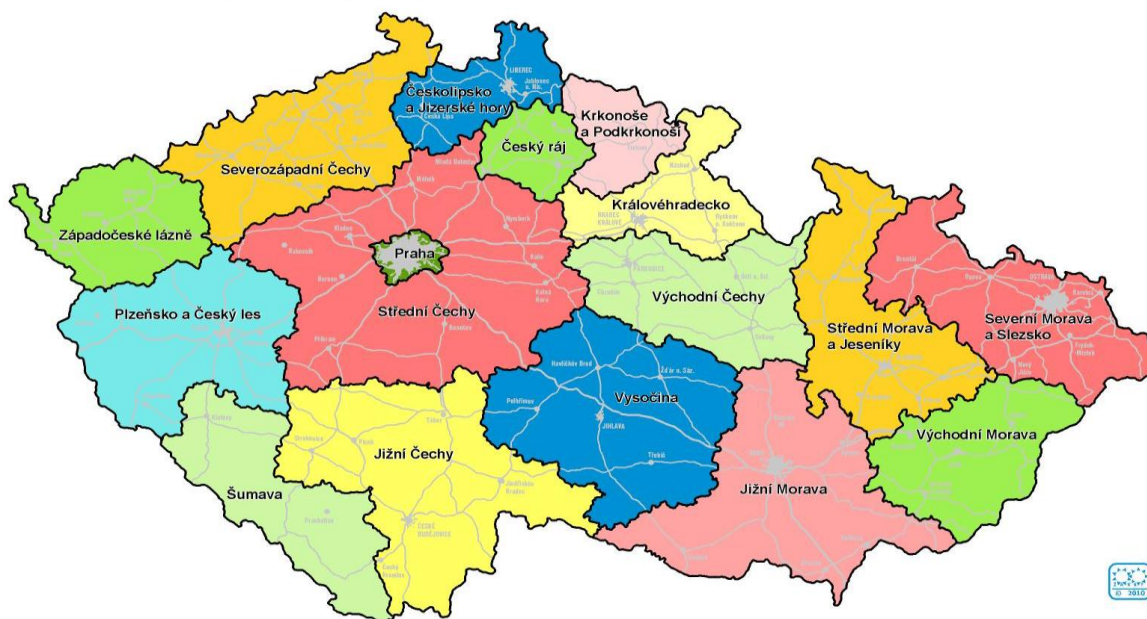
Příloha P I: Turistické regiony a oblasti České republiky

Příloha P II: Jezdecké okruhy v Mikroregionu Hodonínsko

Příloha P III: Zásady pohybu po jezdeckých stezkách na území České republiky

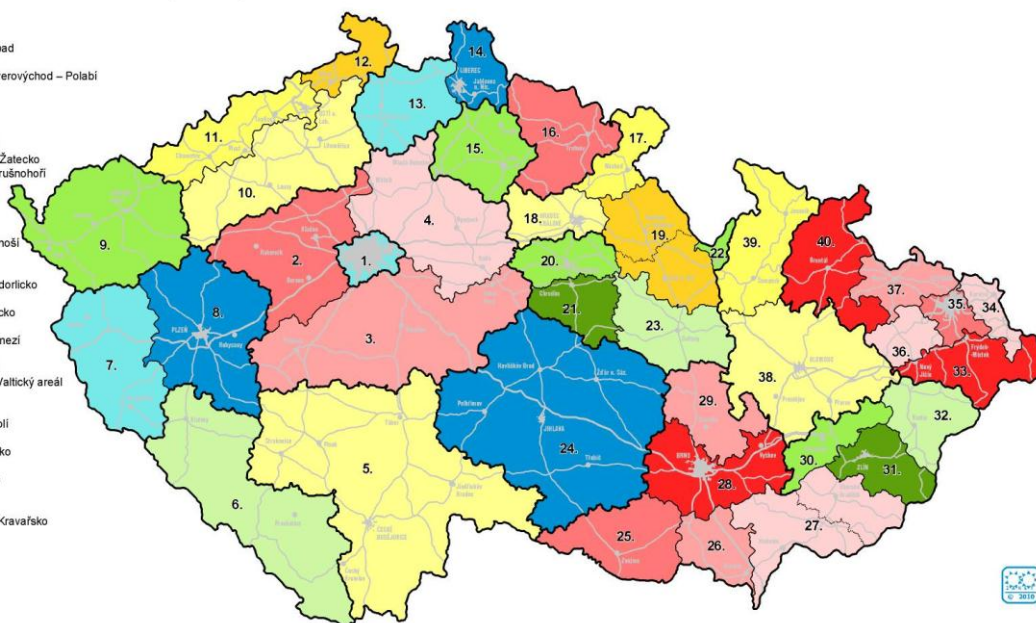
# Příloha P I: Turistické regiony a oblasti České republiky

## Turistické regiony České republiky



## Turistické oblasti České republiky

1. Praha
2. Střední Čechy – západ
3. Střední Čechy – jih
4. Střední Čechy – severovýchod – Polabí
5. Jižní Čechy
6. Šumava
7. Český les
8. Píseňsko
9. Západočeské lázně
10. České Středohoří a Žatecko
11. Krušné hory a Podkrusnohoří
12. České Švýcarsko
13. Českolipsko
14. Jizerské hory
15. Český ráj
16. Krkonoše a Podkrkonoší
17. Kladské pomezí
18. Hradecko
19. Orlické hory a Podorlicko
20. Pardubicko
21. Chrudimsko – Hlincecko
22. Kralický Sněžník
23. Českomoravské pomezí
24. Vysočina
25. Znojemsko a Podolí
26. Pálava a Lednicko-Valtický areál
27. Slovácko
28. Brno a okolí
29. Moravský kras a okolí
30. Kroměřížsko
31. Zlínsko a Luhačoviccko
32. Valašsko
33. Beskydy – Valašsko
34. Těšínské Slezsko
35. Ostravsko
36. Poodří – Moravské Kravaňsko
37. Opavské Slezsko
38. Střední Morava
39. Jeseníky – západ
40. Jeseníky – východ



Zdroj: Mapa turistických regionů a oblastí, kontakty. *Czechtourism.com* [online]. 2015 [cit. 2015-04-07].  
 Dostupné z: <http://www.czechtourism.cz/institut-turismu/podpora-subjektu-v-cestovnim-ruchu/spoluprace-s-regiony/mapa-turistickych-regionu-a-oblasti,-kontakty/>.





## Jezdecké okruhy K5, K6



Zdroj: Mikroregion Hodonínsko. *Průvodce koňských stanic a jezdeckých stezek Hodonínska, Podluží a Weinviertlu*. Hodonín, 2010.



## **Příloha P III: Zásady pohybu po jezdeckých stezkách na území České republiky**

1. Ve vztahu k životnímu prostředí i provozu na stezce jsou nejvýhodnější skupinky tvořené třemi až osmi jezdci.
2. Nevjíždějte do luk, polí nebo lesních porostů a nerušte zvěř.
3. Buďte ohleduplní k ostatním uživatelům stezek. Upozorněte lidi před sebou, že budete předjíždět a zpomalte tak, abyste je bezpečně minuli. Chodce míjíme zásadně v kroku, zvláštní opatrnost věnujeme také cyklistům. Předjíždíme výhradně zleva.
4. Na frekventované nebo rozbahněné stezce jezděte v zástupu. Buďte ohleduplní k povrchu stezky, který kopyta koní mohou poškodit.
5. Cválejte pouze v bezpečných a přehledných úsecích, překážky z důvodu bezpečnosti raději překročte nebo obcházejte. Úzké ohyby cesty projíždějte krokem.
6. Pokud se rozhodnete tábořit mimo stanici, učinite tak na vyhrazeném tábořišti nebo na místě, kde vám to povolil majitel pozemku.
7. Chraňte prostředí stezky. Odvezte si s sebou všechny odpadky a nezapomeňte ze stezky odstranit i trus vašeho koně.
8. Buďte očima a ušima sítě stezek. Upozorněte stanici na možné problémy (vyvrácené stromy, poškozené značení, vysypané odpadky, sesuv půdy apod.)
9. Volně pobíhající psi na stezku nepatří. Z bezpečnostních důvodů se toto pravidlo vztahuje také prostor tábořišť a jezdeckých stanic.
10. Každý jezdec vjíždí na stezku na vlastní nebezpečí. Pokud při jízdě utrpí újmu nebo úraz daný charakterem prostředí nebo terénu, nemůže požadovat náhradu po vlastníkově lesa či pozemků, ani po žádném dalším zainteresovaném subjektu.
11. Mějte na paměti, že ostatní lidé na stezce nemusejí znát koně a jejich reakce. Váš kůň může být první, kterého ostatní uživatelé stezky poznají. To, jak se zachováte, vytvoří obraz místních jezdců. Na otázky odpovídejte s ochotou, jste v té chvíli představitelem všech jezdců.

Zdroj: Doporučení a ponaučení. *Mikroregion Hodonínsko* [online]. 2015 [cit. 2015-02-18]. Dostupné z: <http://hodoninsko.eu/turistika-na-koni/cs/doporuceni-a-ponauceni>.