

Univerzita Palackého v Olomouci
Cyriľometodějská teologická fakulta

Katedra křesťanské sociální práce

Sociální a humanitární práce

Miroslav Hodeček

*Práce neziskových organizací v otázce romské
integrace*

Bakalářská práce

vedoucí práce: Mgr. Aleš Musil

2011

Prohlašuji, že jsem práci vypracoval samostatně a že jsem všechny použité
informační zdroje uvedl v seznamu literatury.

.....

(podpis autora)

Dovoluji si touto cestou poděkovat vedoucímu práce Mgr. Aleši Musilovi za příkladné vedení bakalářské práce, za jeho pomoc, ochotu a trpělivost.

OBSAH

ÚVOD	6
I. TEORETICKÁ ČÁST	8
1 ROMOVÉ	8
1.1 OBECNĚ K „ROMSTVÍ“	8
1.2 STRUČNÁ DEMOGRAFIE ROMŮ	10
1.2.1 Kořeny a putování romských předků	10
1.2.2 Romové v ČR.....	11
1.2.3 Demografie Romů ve městě Ostravě po roce 1945 a dnes	12
1.3 ROMSKÁ PROBLEMATIKA A SOCIÁLNĚ NEPŘÍZNIVÉ JEVY JAKO ZNAKY SOCIÁLNÍHO VYLOUČENÍ.....	14
1.3.1 Negramotnost, komunikační schopnosti a sociální kompetence.....	16
1.3.2 Nízká úroveň vzdělání.....	17
1.3.3 Vysoká nezaměstnanost.....	18
1.3.4 Problematika bydlení a prostorové segregace	20
2 INTEGRACE ROMŮ	23
2.1 ADAPTACE ROMSKÉ MENŠINY	25
2.2 ROLE STÁTNÍHO SEKTORU A SAMOSPRÁVY	26
2.3 ROLE NEZISKOVÉHO SEKTORU	29
3 NEZISKOVÝ SEKTOR	30
3.1 NESTÁTNÍ NEZISKOVÉ ORGANIZACE	30
3.1.1 Občanské sdružení	32
3.1.2 Obecně prospěšná společnost.....	33
3.1.3 Nadace a nadační fondy	33
3.1.4 Círky a náboženské společnosti	34
3.2 NEZISKOVÝ SEKTOR PROTI SOCIÁLNÍMU VYLOUČENÍ ROMŮ V OSTRAVĚ.....	35
3.2.1 Počet a výskyt neziskových organizací v Ostravě.....	36
3.2.2 Služby poskytované neziskovými organizacemi v Ostravě.....	40
II. PRAKTICKÁ ČÁST	44
4 CÍLE VÝZKUMU	44

5	METODA VÝZKUMU	45
6	CHARAKTERISTIKA ZKOUMANÉHO VZORKU.....	46
7	HODNOCENÍ A VÝSLEDKY VÝZKUMU	47
7.1	FAKTICKÉ INFORMACE O RESPONDENTOVI.....	47
7.2	VYUŽÍVÁNÍ SOCIÁLNÍCH SLUŽEB	49
7.3	ÚČINNOST SLUŽEB V ŘEŠENÍ SOC. VYLOUČENÍ.....	50
7.4	ZÁVĚR PRAKTICKÉ ČÁSTI.....	52
	ZÁVĚR	55
	SEZNAM GRAFŮ, TABULEK A OBRÁZKŮ	57
	SEZNAM POUŽITÉ LITERATURY A ZDROJŮ	58
	PŘÍLOHY.....	62

ÚVOD

Romové byli, po většinu doby svého putování Evropou a světem z původní země Indie, bráni okolními společnostmi většinou jako podřadná skupina. Jejich cesty byly provázány mnoha diskriminačními procesy a akty založenými na předsudcích vůči nim, jako etnicky odlišné minoritě. Díky vlně romských migrantů, která postupovala přes státy jihovýchodní Evropy, dorazili také do našich zemí, kde je jejich procentuální zastoupení v populaci poměrně vysoké i dnes. Současný stav této menšiny v České republice vychází z let převratu komunistického režimu, po kterém byla Romská menšina oficiálně uznána jako národnostní menšina. Troufám si říci, že vlivem svého dlouhodobého putování, během kterého nekontrolovali ani dočasně žádné území a vyskytovali se spíše ve skupinách, pro ně nebylo lehké udržet si pevně svou národnostní identitu. A tak ani dnes pro ně není lehké nějakým způsobem znovu vzbudit svou touhu po jednotné národnostní identitě a adaptovat se na novou postkomunistickou dobu, která vyžaduje samostatnost jedince a jeho schopnost tzv. postavit se na vlastní nohy. Tím více je to obtížné pro udržitelnost života určitých skupin společnosti, jako právě např. romské národnostní menšiny. Tento fakt z Romů dle mého názoru dělá trochu odlišnou menšinu mezi ostatními, které se vyskytují na území ČR. Jejich situace tedy není nijak příznivá a vlivem několika faktorů se tak někteří příslušníci této komunity v dnešní době ocitají v pasti sociálního vyloučení.

Pokud k tomuto problému dnešní společnosti nechceme být lhostejní, je jasné, že určitá forma integrace takto vyloučených občanů je žádoucí. Velmi významnou roli má v této otázce v posledních letech také neziskový sektor a jeho práce prováděna skrze sociální služby. Cílem mé práce je v teoretické části zevrubně popsat stav romské komunity u nás a uvést čtenáře do problematiky sociálního vyloučení Romů, určitým způsobem vymezit neziskový sektor a poukázat právě na jeho roli v otázce integrace Romů. Pokusím se také popsat stav neziskového sektoru, zabývajícího se romským problémem v Ostravě. V praktické části pak ukážu příklad práce konkrétní ostravské nestátní neziskové organizace – Diecézní charity ostravsko-opavské proti sociálnímu vyloučení, a vliv jejího působení na tuto problematiku a na její jednotlivé aspekty. K tomu jsem použil metodu kvantitativního výzkumu realizovaného pomocí dotazníkového šetření, jehož respondenti byli přímo uživatelé služeb této organizace.

Město Ostravu jsem si vybral, protože blízko něj žiji a také protože je to jedno z měst, ve kterém je otázka sociálního vyloučení Romů velmi výrazná. Téma integrace

Romů jsem si vybral z důvodu vážnosti této otázky v ostravském kraji, ve kterém žiji celý svůj prozatímní život. Je mi však blízké také z osobnějších důvodů. Především proto, že pět z mých devíti sourozenců je romského původu, a tak k jejich specifickému životnímu stylu a originálním charakterovým rysům chovám jisté sympatie.

Při vypracování teoretické části práce jsem se snažil čerpat z různých zdrojů, které se romské problematiky a neziskového sektoru týkají. Nedržel jsem se jedné publikace, ale snažil jsem se dohledat informace a názory z více míst a nějakým způsobem získané informace porovnat nebo alespoň zmínit. Důležitými publikacemi pro mne byly například: *Romové v české společnosti (2003)*, „*Romové*“ *v osidlech sociálního vyloučení (2006)*, *Popis sociálně vyloučených romských lokalit v regionu Ostravska (2010)* nebo *Neziskové organizace (2007)* a další. V odborném periodiku Sociální práce/Sociální práce je téma života Romů v České republice a otázek týkajících se této menšiny zmíněno hlavně ve dvou vydáních. Jde o druhé číslo roku 2002, které je přímo nazváno: *Romové v české společnosti*, a o čtvrté číslo roku 2003, jehož téma zní: *Možnosti sociální práce v romských komunitách*. Z prvního uvedeného uvádím v textu, v kapitole 2.3 o roli neziskového sektoru, informace týkající se důvěry Romů v jednotlivé subjekty, které nějakým způsobem zasahují do jejich života. Toto vydání se věnuje romské otázce v ČR jako komplexnímu problému naší společnosti. Druhé uvedené číslo, tedy 4/2003, se pak blíže zabývá sociální prací jako možným nástrojem v boji proti sociálnímu vyloučení příslušníků romské komunity a i konkrétnějšími prvky jako terénní sociální prací a její rolí nebo třeba náhradní rodinnou péčí.

I. TEORETICKÁ ČÁST

1 ROMOVÉ

Na toto téma bylo napsáno hodně publikací a mnoho autorů se Romy jako takovými podrobně zabývá. Přestože není cílem mé práce hledat řešení a odpovědi na antropologické, kulturní a romistické otázky, je pro její účel třeba nějakým způsobem uchopit základní pojmy spojené s romským etnikem a uvést některá důležitá fakta. Jelikož se jednotlivé názory, přístupy, definice a pojetí různí, budu se snažit shrnout co nejjednodušeji jen to, co je dle mého pro tuto práci důležité.

1.1 OBECNĚ K „ROMSTVÍ“

Definice samotného „romství“ a příslušníků romského etnika je velmi obtížná a nejasná. Způsobů nahlížení existuje dost, ale každý má svá rizika a každý je využitelný pro jinou situaci. V právním řádu České republiky je podle § 2 zákona č. 273/2001 Sb., o právech příslušníků národnostních menšin považován za Roma ten, kdo se k tomu hlásí. V podstatě ale neexistuje žádná univerzální definice, která by se dala uplatnit globálně a na které by se dalo stavět. Základní problémem je tedy otázka „Kdo je vlastně Rom?“

Na tento dotaz se již snažilo odpovědět mnoho odborníků a bylo sestaveno několik koncepcí, teorií a úvah. Je Romem opravdu jen ten, kdo se k tomu sám dobrovolně hlásí?¹ Zde může ale nastat problém s validitou jednotlivých tvrzení. Existují totiž různé důvody, kvůli kterým se jedinec nehlásí k romské národnosti, přestože Romem je a naopak. Jsou i lidé, kteří se ke svému romství hlásí, přestože jsou Češi, Slováci, atd. Nebo můžeme za Roma považovat jedince, který tak prostě a jednoduše vypadá?² I tato kategorizace není jasná. Romové jakožto příslušníci odlišného etnika nejsou jinou rasou nežli my,³ jsou pouze jiný antropologický typ té stejné rasy (Říčan, 1998, s.34). U některých jedinců není vzhledová odlišnost tak výrazná a není lehké rozeznat, jedná-li se o Roma, Čecha, Slováka, a další. Jinou možností kategorizace je označit za Romy nositele určité kultury. Nabízí se kultura tradičně romská a vymezení na jejím základě. To ale v dnešní době už není podle mě

¹ Tedy ten, kdo při sčítání lidu uvede romskou národnost.

² Je známo, že někteří Romové (myslím si, že většina) jsou nositeli specifického vzhledu, charakteru, chování.

³ Jakožto neromští Češi, *gádžové*.

dost dobře možné. A to hlavně kvůli již poměrně dlouhé době, kterou u nás Romové žijí a kvůli vlivu kultury majoritní společnosti na romskou tradiční kulturu. Ta se objevuje už jen zřídka. A mnoho Romů, především těch mladých, se s ní identifikovat ani nechce. Romština se nevyučuje, není slyšet ani mezi Romy samotnými a zdá se, že zvyky a obyčeje také ustupují a mladí o nich v podstatě už neví. Celkově se dle mého tradice Romů i přes snahu některých z nich a jiných aktivistů nebo romistů ztrácí.

Spíše se objevuje tzv. *kultura chudoby* jako další možný indikátor příslušnosti k této minoritě. Koncept kultury chudoby vytvořil americký antropolog Oscar Lewis. Ten spočívá v přijetí a přivlastnění určitých kulturních prvků, vazeb, struktur a vzorců chování, lidmi žijícími dlouhodoběji v nějaké minoritní skupině, utlačované majoritou a jejím společenským systémem. Což se u nás v ČR dá dobře aplikovat na Romy. Není to však opět úplně definitivní vymezení. Existuje mnoho Romů, kteří nositeli kultury chudoby rozhodně nejsou a na druhou stranu existuje mnoho ne-Romů, kteří nositeli kultury chudoby jsou. Ať už se jedná o uprchlíky, cizince nebo lidi ve špatné sociální situaci, jež žijí podobným způsobem jako utlačovaná menšina (Jakoubek, 2006).

Jak je vidět, je velmi složité uchopit problém romství. Důvodů je několik. Různost názorů, potřeb, pro které je třeba tento pojem vymezit, různost přístupů jednotlivých oborů a věd. Také to, že všechny teorie vznikající postupem času jsou v podstatě koncepty vycházející z toho, kdo jej vytváří, bez ohledu na skutečnou situaci. Zkrátka neexistuje konečná definice romství nebo Roma, a dle mého ji ani vymezit nelze. Konec konců ani češtvím, moraváctvím nebo třeba východo-evropanstvím se tak moc badatelé nezabývají a pro jednotlivé práce, výzkumy, publikace atd. považují většinou za příslušníky těchto skupin ty jedince, kteří se k ní např. při sčítání lidu přihlásí. Jinak řečeno ty, kteří se jimi cítí být. Z toho důvodu bychom mohli za nejpřijatelnější považovat definici Romů jako lidí, kteří se ke svému romství hlásí.

Bylo by velmi zajímavé zabývat se tímto tématem, v mé práci na něj však není prostor. Práce samotná jej ani nemá řešit, a tak si vystačíme s rozlišením, které uvádí Moravec v publikaci „Romové“ v osidlech sociálního vyloučení (2006). Uvádí zde tři roviny, ve kterých bývají Romové uvažováni, a které tvoří jakési, v široké veřejnosti obecně platné, pojetí *romství*:

- 1) Romové, nositelé romské kultury.⁴

⁴ Za Roma je považován ten, kdo je nositelem určitého systému vzorců chování, zvyků, struktur, vazeb a prvků, jež označujeme jako romskou kulturu.

- 2) Romové ve smyslu sebeidentifikace.⁵
- 3) Rom jako charakteristika připsaná zevnějšku.⁶

Uvedené tři aspekty dohromady prakticky popisují chápání této problematiky mezi širokou veřejností, a proto se ho budu v mé práci také držet. Pro určité vědecké postupy není můj postoj zcela relevantní, především protože se jedná o tři na sobě nezávislé aspekty.⁷ Pro tuto práci je však dostačující.

1.2 STRUČNÁ DEMOGRAFIE ROMŮ

V následující kapitole zmíním jen málo k historii a demografii Romů. Je to další rozsáhlé téma a není účelem práce se tímto zabývat. Nicméně cítím potřebu jej zmínit pro doplnění jakéhosi komplexnějšího obrazu, a pro jeho možnou roli v dnešní situaci Romů. Proto se jejich historií budu zabývat pouze velmi okrajově a demografická fakta se budu snažit uvést s akcentem na Ostravu, tedy území, kterého se chci dále dotknout.

1.2.1 Kořeny a putování romských předků

Předkové dnešních Romů přišli s největší pravděpodobností z Indie. Tato informace je již nějakou dobu známa a dnes už o ní nikdo nepochybuje. Postaral se o to maďarský student teologie Valyi, který se roku 1763 setkal s několika Indy při studiích v Holandsku a všiml si jasné podobnosti. Následovaly četné studie odborníků, etnologů, historiků a lingvistů, kteří především na základě jazykových rozborů⁸ potvrdili, že jde o lidi s indickým původem (Nečas, 2002). Díky jazykovým odlišnostem (příp. podobnostem) a také díky některým dochovaným historickým pramenům, jako např. matrik, záznamů ze sčítání lidu a jiných úředních knih, pak dokázali zmapovat cesty jednotlivých skupin v průběhu celého kočovnického období.

⁵ Za Roma je považován ten, kdo se jako Rom cítí a považuje. Kdo sebe identifikuje jako člena Romské skupiny.

⁶ Za Roma je zde považován jedinec, na nějž je nahlíženo jako na Roma významnou částí jeho vlastního okolí. To soudí především na základě typického (ale ne vždy určujícího a jistého, jak jsme si ujasnili výše) fyzického vzhledu a na základě typických projevů, typického chování, atd.

⁷ Kultura je otázkou výchovy, identita záležitostí vlastního rozhodnutí a vzhled je dán genetickou výbavou.

⁸ Lingvisté původně připodobňovali romštinu k sanskrtu, později však přišli na to, že vychází z jednoho z dialektů hindštiny. Kromě jazyka odborníci potvrdili také shodnost některých zvyků, způsobů chování, rysů, atd.

Důvod odchodu z Indie není zcela jasný. Nejpravděpodobnější je tíživá situace skupin předků Romů, která má více příčin. Romští předkové pocházeli patrně z jedné z nejnižších indických kast, která byla poměrně ponižovaná a utlačovaná. Příslušníci této kasty často sloužili, žebrali nebo se živili tím, co umí a kočovali po zemi. Tento ne zrovna příznivý stav spolu s obdobím sucha, neúrody a hladu patrně odchod z Indie způsobil (Nečas, 2002). Také v publikaci S Romy žít budeme – jde o to jak (Říčan, 1988, s.13) je uvedeno: „Z Indie emigrovali patrně za obživou.“ Svou zem opustili nejspíše kolem 9. -10. století a postupně expandovali téměř do všech zemí Evropy. Hlavní proud mířil přes Turecko do střední Evropy, část putovala přes Egypt do Španělska jiná větev prošla Arménií a Kavkazem až do Skandinávie.

1.2.2 Romové v ČR

Je těžké odhadnout, kdy přesně romští imigranti dorazili na naše území. První zprávy o jejich přítomnosti pocházejí zhruba ze 13. - 14. století. Tyto skupiny patří do větve, která migrovala přes Turecko, dále do Bulharska, Rumunska, Maďarska, odkud se dostali na území dnešního Slovenska a dnešní České Republiky. Důvodem k tomuto postupnému expandování do všech koutů Evropy byl jak přístup k Romům v jednotlivých zemích,⁹ tak tzv. „monoprofesnost“ (Nečas, 2002, s. 16), kvůli které se pro Romy určité území vždy za nějakou dobu stalo ekonomicky nevýhodným.¹⁰

Nyní je patrné odkud Romové pocházejí, kde se u nás vzali a to je pro mou práci dostačující. Celými dějinami se zde zabývat nebudu. Myslím, že stačí ve zkratce říci, že byli po celou dobu bráni spíše jako podřadná skupina a bylo k nim přistupováno spíše negativně ze strany majoritní společnosti. Po hrůzách druhé světové války zůstalo v českých zemích okolo 1000 Romů z celkového počtu 6500 jedinců, žijících před válkou v protektorátě. Poté přišla poválečná velká imigrační vlna. Důvodem byl útěk z okolních zemí, kde ještě dozníval nacionalismus, a také příslib práce a bytů komunisty v průmyslových městech.¹¹ Romské populace silně přibývalo, počty jejich zastoupení

⁹ Např.: v Rumunsku byli Romové velmi násilně utlačováni a využíváni k nuceným pracím. Přirozeně se tedy snažili dostat dále (Říčan, 1998).

¹⁰ Romové jsou známí především jako kováři, muzikanti, proutkaři a jiní řemeslníci. Tento způsob obživy předávali z generace na generaci (také zvyk vycházející z indické kultury). Což po čase vždy způsobilo fakt, že se objevilo mnoho lidí stejné profese na malém území, a to přirozeně nutilo nové nevyužití síly k územnímu kočovnictví.

¹¹ Most, Ostrava, atd.

v jednotlivých letech až do roku 1989 můžeme vidět v tabulce v knize Romové v České republice včera a dnes (Nečas, 2002, s.84). V podstatě v celém období komunismu, až po jeho zhroucení byl patrný jednotný přístup k Romům: „Tato strategie spočívala v kombinaci národnostního útlaku (plynouceho z neuznání romské národnosti) s paternalistickým „rozmazlováním“ Romů.“ (Říčan, 1998, s.26). Jakousi dvoustrannost režimu,¹² která byla uplatňována vůči celému národu, doprovázely události jako: zákaz kočování, systematické rozptylování Romů, sterilizace žen romského původu nebo likvidace osad. V roce 1970 se však také Delegace svazu zúčastnila kongresu Romů v Londýně a to znamenalo poměrně důležitý bod v dějinách Romů u nás. Od této doby se pomalu začíná mluvit o integraci. Ta ale nemohla být prováděna v nedemokratickém prostředí, na což upozornila i Charta 77. V osmdesátých letech komunistická moc ochabla a pádem režimu roku 1989 začalo nové období. Po revoluci propuklo veliké nadšení v celé zemi. I elity romské menšiny se snažily znovu zbudovat vlastní kulturu a prosazovat se jako právoplatná národnostní menšina. Roku 1990 byli Romové za národnostní menšinu uznáni a romština byla uznána jako mateřský jazyk. Svoboda a nová naděje však měli i stinný dopad, a to právě na Romy. Většina z nich totiž byla zvyklá žít v jakémsi, i když nespravedlivém a značně pokrouceném, systému „jistot komunismu.“ Svoboda však předpokládala určitou samostatnost, průraznost a schopnost postavit se na vlastní nohy. Což se menšinovým Romům, vůči kterým existovaly předsudky a objevovala se diskriminace, v majoritní společnosti nedařilo (Říčan, 1998). A tento problém podle mě přetrvává dodnes.

1.2.3 Demografie Romů ve městě Ostravě po roce 1945 a dnes

Situace a vývoj v Ostravě v podstatě odpovídal celkovému vývoji v ČR. Ostrava byla přitom jedním z měst,¹³ která patřila k nejvíce osídleným romskými přistěhovalci. Také zde proběhla imigrace po 2. světové válce ve třech hlavních vlnách. A to těsně po druhé světové válce, v polovině 60. let a také po roce 1989. Jednalo se předně o Romy z východního Slovenska. Z Ostravy se pak rozšířili také do okolních měst: Karviné, Orlové, Horní a Dolní Suché, Českého Těšína, a dalších. Ve městě Ostravě byla Romy nejhustěji obydlena centrální část, dále pak čtvrtě Slezská Ostrava, Vítkovice,

¹² Postaráme se o svůj lid, ale jen za předpokladu, že bude poslušný.

¹³ Společně s Prahou, Brnem, Mostem a Ústím n. Labem.

Mariánské Hory, Poruba, Hrušov a Radvanice (Nečas, 2002), což jsou oblasti s jejich největším zastoupením do dnešních dnů.

Podle výsledků sčítání lidu z roku 1991 se v ČR k romství přihlásilo pouze 32 903 osob, v roce 2001 už jen 11 746 (Český statistický úřad, 2008). Což někdy vede k bagatelizování romského problému a k tendencím utěšovat se nízkým počtem lidí, kterých se problém týká. Údaje vycházející ze sčítání lidu jsou však hodně podhodnoceny a v žádném případě neodpovídají reálné situaci. Jak už jsme si řekli, je to především kvůli tomu, že ne všichni Romové se k romské menšině přihlásí. Demografové odhadli roku 1991 počet Romů na 151 000, což představovalo 1,46% z obyvatel ČR. Tento rozdíl oproti oficiálním výsledkům sčítání poukazuje na to velikost menšiny a na závažnost problému. Dnes se odhaduje, že romská národnostní menšina čítá kolem 160 000 - 200 000 osob, to jsou téměř 2% (Víšek, 2006).

Na území Ostravy je podle posledního sčítání lidu 691 Romů. Tedy těch, kdo se hlásí k romské národnosti. Ovšem reálné údaje se opět výrazně liší. Ve vyloučených ostravských lokalitách¹⁴ podle Radima Kvasničky, který zhotovil výzkum těchto lokalit na Ostravsku¹⁵ pro Agenturu pro sociální začleňování, žije 5575 převážně romských obyvatel (Kvasnička, 2010). Další odhady celkového počtu Romů v Ostravě, tedy i těch, kteří žijí mimo dnes zmapované vyloučené lokality, se pohybují mezi dvaceti a čtyřiceti tisíci (Statutární město Ostrava, 2010). To zhruba odpovídá 6 - 13% celkového počtu obyvatel města. Je tedy zřejmé, že Moravskoslezský kraj a Ostrava jako jeho největší město patří mezi oblasti s velkým zastoupením příslušníků romské menšiny v populaci.

Z existujících vyloučených lokalit je jich zatím zmapovaných a identifikovaných čtrnáct. Většina, přesně 10, byla popsána v projektu, jehož hlavním výstupem je tzv. Gabalova interaktivní mapa vyloučených lokalit v ČR.¹⁶ K těmto deseti pak Kvasnička

¹⁴ Kterých je ve výzkumech identifikovaných zatím 14.

¹⁵ Výzkum se nazývá „Popis sociálně vyloučených romských lokalit v regionu Ostravska“, zadavatelem je Agentura pro sociální začleňování a zhotovitelem ostravský výzkumník Radim Kvasnička. Projekt vznikl na přelomu roku 2009 a 2010 a jeho hlavním cílem bylo popsat populační, sociální a bytové podmínky jednotlivých vyloučených oblastí Ostravska a Karvinska.

¹⁶ Výzkum s názvem „Analýza sociálně vyloučených romských lokalit a komunit a absorpční kapacity subjektů působících v této oblasti“ zadalo Ministerstvo práce a sociálních věcí ČR na podzim roku 2005. Realizací byla pověřena společnost GAC spol. s r. o., která navazuje na analytickou a konzultační práci společnosti Ivan Gabal Analysis & Consulting. Projekt byl spolufinancován Evropským sociálním fondem a státním rozpočtem ČR, hlavním cílem byla identifikace a popis hlavních vyloučených lokalit na území ČR a působení absorpčních kapacit v těchto oblastech. Projekt byl dokončen v srpnu 2006 a jeho

ve svém již zmiňovaném výzkumu z roku 2010 uvádí navíc čtyři další, a sice lokalitu Kunčičky – Osada míru, Pátovu ulici v Radvanicích, lokalitu Bedřiška v Mariánských Horách a lokalitu Přívoz dělí na Zadní Přívoz a Přední Přívoz. Celkově můžeme tedy za popsané sociálně vyloučené lokality na území Ostravy považovat tyto: Hrušov, Liščina, Zárubek (Slezská Ostrava), Sirotčí a Jeremenkova osada, ulice Erbenová, Nerudová, Tavičská a Štramberská (Ostrava-Vítkovice), Železná (Mariálské Hory), Trnkovecká a Lipina (Radvanice a Bartovice) a Dělnická (Ostrava-Poruba). Kromě vyloučených lokalit jsou známy i některé hotelové domy a ubytovny, obývané sociálně vyloučenými lidmi, většinou romského původu. Jsou to domy: Metalurg, Vítek, Hlubina (Ostrava-Jih), Sadová (Moravská Ostrava a Přívoz), U Bundy (Slezská Ostrava) a Ubytovna Cihelní (Moravská Ostrava a Přívoz). Jedna z lokalit identifikovaných společností GAC spol. s.r.o. v rámci projektu z roku 2006 je v následujícím projektu R. Kvasničky z roku 2010 již považována za zaniklou. Jde o lokalitu Hotelový dům Vista.

Společnými znaky lokalit jsou podmínky prostorového i sociálního vyloučení, vedoucí k samotnému vyloučení obyvatel ze společnosti. Lokality vznikají obvykle samovolně jako důsledek nepříznivé sociální situace lidí, ve velké míře právě příslušníků romské minority. Ti bývají díky nízké vzdělanosti a vysoké míře nezaměstnanosti nuceni opouštět své byty a shromažďovat se v prostorově odlehlých oblastech poskytujících méně finančně náročné bydlení, které se však vyznačuje nepříznivými podmínkami pro život, pohybujícími se často na hranicích chudoby a bídy.

1.3 ROMSKÁ PROBLEMATIKA A SOCIÁLNĚ NEPŘÍZNIVÉ JEVY JAKO ZNAKY SOCIÁLNÍHO VYLOUČENÍ

Romská národnostní skupina je jednou z menšin nejvíce se zmítajících v nepříznivých sociálních podmínkách. Tento nepříjemný fakt platil již od samotného příchodu Romů, a i přes značnou dynamiku situace této skupiny jako celku k lepšímu zůstává většina Romů stále na dně společnosti. Určitý sociální vzestup byl patrný např. po druhé světové válce, od roku 1989 ale začal stagnovat, ne-li se obracet k horšímu

dvěma hlavními výstupy jsou elektronická interaktivní mapa lokalit tzv. Gabalova mapa a souhrnná brožura obsahující CD se základními a doprovodnými informacemi (Gabal, 2006).

(Nečas, 2002). Dříve¹⁷ jsem již zmiňoval, že byl tento jev spojen především s demokratickým pojetím nové postkomunistické doby, v níž se státní systém pozměnil a přenesl na člověka spolu se svobodou také určitou odpovědnost. I uznání romské skupiny jako národnostní menšiny k tomu přispělo. Jistě, oba tyto kroky jsou jasně pozitivní, potřebné a zásadní v otázce demokracie a zdravého růstu naší společnosti. Pro Romy, kteří v zajetí svých problémů nebyli schopni s nově nabytou odpovědností pracovat a kteří jako národnostní menšina nesplňovali potřebné podmínky pro zdravý rozvoj jakékoliv autonomnější skupiny, však měly i opačný význam.

„Při zajištění práv národnostní menšiny, a Romové jsou u nás nejméně od roku 1991 za národnostní menšinu považováni, nabývá mimořádnou důležitost zralost menšiny, stav jejího národnostního vědomí a v souvislosti s tím schopnost formulování jejích požadavků.“ (Frištenská, Haišmann, Víšek, 1999, s.492).

Tento stav komunity Romů na okraji společnosti trvá. Dnes se vyznačuje určitými problémy mezi něž patří: nepříznivý přístup k zaměstnání, problematika bydlení, prostorová segregace, přístup k právu, nízká úroveň vzdělání, nepříznivá ekonomická situace a životní úroveň, zdravotní potíže, neadekvátní hygienické podmínky, závislost na dávkách sociální péče, nepokojné vztahy s okolní společností a další. Ctibor Nečas ve své publikaci Romové v České republice včera a dnes (2002, s.110) uvádí:

„Romové patří k vrstvám s nejhoršími životními podmínkami, neboť se vyznačují podprůměrnou sociální a vzdělanostní úrovní, vysokou nezaměstnaností, špatnou bytovou situací, nepříznivým zdravotním stavem, neúměrnou kriminalitou a stále se zhoršujícím napětím mezi vlastní komunitou a ostatní českou společností.“

Ivana Šimíková (2003) zmiňuje jako oblasti života, do kterých se sociální vyloučení nejčastěji promítá zase tyto: omezený přístup na trh práce, chudoba a nízký příjem, nízká míra sociální podpory, řídké nebo neexistující sociální sítě, bydlení a život v kontextu lokality a vyloučení ze služeb.

Jak lze vidět, v těchto i v jiných publikacích, názorech a výzkumech se jednotlivé nepříznivé jevy opakují a shodují. Dá se říci, že jsou vzájemně provázány a podmiňují jeden druhý. Za nejčastěji se objevující a tudíž hlavní a nejzávažnější budu uvažovat:

- 1) Negramotnost, nedostatečné komunikační schopnosti a sociální kompetence,

¹⁷ V kapitole 2.2.2 Romové v ČR.

- 2) Nízká úroveň vzdělání,
- 3) Vysoká nezaměstnanost,
- 4) Problematika bydlení a prostorové segregace.

Ty popisuje např. i Ivan Gabal (2006) ve zmiňované analýze vyloučených lokalit. V této práci není prostor pro detailní popis všech oblastí, proto bych nyní jen zevrubně popsal uvedené čtyři problémy vyskytující se v romské menšinové společnosti.

1.3.1 Negramotnost, komunikační schopnosti a sociální kompetence

Problém nedostatečných komunikačních schopností, sociálních kompetencí a negramotnosti samozřejmě úzce souvisí s přístupem Romů ke vzdělání a nízké vzdělanostní úrovni. Je těžké říci, který z těchto dvou jevů je na pomyslném počátečním místě, který z nich je oním spouštěčem cyklu problémů,¹⁸ ve kterém se Romové vyskytují. To ale není cílem této práce a tak každý z problémů popíšeme jako součást cyklu bez ohledu na jejich pořadí či závažnosti.

Nedostatečné komunikační a sociální kompetence spolu s negramotností jsou problémem patrně vycházejícím mimo jiné i ze státního systému fungujícího také na principu rovnosti, což je v rozporu s odlišností Romské populace, jako kulturně a národnostně specifické skupiny. To se pak promítá v neschopnosti Romů adekvátně komunikovat s okolní společností, v neporozumění základních práv, povinností a požadavků a v dezorientaci ve státním systému. Prokešová (2010, s.89) ve výčtu problémů Romů uvádí i problémy v komunikaci:

¹⁸ Dle mého můžeme z hlediska zmiňovaných čtyř hlavních problémů uvažovat cyklus fungující na základě jejich vzájemné návaznosti. Negramotnost, komunikace a nedostatečné sociální kompetence spolu s nízkým vzděláním způsobují ztížený přístup na trh práce, což má za následek nevyhovující ekonomickou situaci a tím pádem i bytové problémy. Vznikají tak vyloučené lokality a prostorové segregované oblasti, které opět podmiňují život na kraji společnosti, působí demotivačně a v žádném případě nevedou ke zvyšování komunikačních a sociálních kompetencí. O vzájemné provázanosti píše také Gabal ve své analýze (Gabal, 2006, s.26). Podobu „začarovaného kruhu“ problému sociálního vyloučení Romů popisuje také Ivana Šimíková (2003, s.60).

„Problémy v komunikaci mezi Romy a většinovou společností a při jednání s úřady. Vyplývají z nepochopení zvláštností romského etnika a rozšířeného požadavku na asimilaci Romů.“

V práci Analýza sociálně vyloučených romských lokalit a komunit a absorpční kapacity subjektů působících v této oblasti (Gabal, 2006, s.83) se zase můžeme dočíst:

„Šance řady obyvatel sociálně vyloučených lokalit na integraci do společnosti ztěžují jejich nízké sociální kompetence. Tím máme na mysli schopnost orientovat se v majoritním prostředí (zvláště pak na úřadech), vystupovat zde a komunikovat adekvátním způsobem apod. Sociálně vyloučení trpí neznalostí svých práv, případně je nejsou schopni efektivně prosazovat.“

1.3.2 Nízká úroveň vzdělání

Nízkou úroveň vzdělání rozumím nízký stupeň dokončeného vzdělání a přístup ke vzdělání ze strany většiny příslušníků romské společnosti. Ten dle mého stagnuje nebo se spíše pomalu obrací k horšímu, a to i přesto, že je kladen stále větší důraz na vzdělávání a výchovu dětí specifických skupin vyžadující specifický přístup. Je to proto, že tento přístup, ač je přínosný a potřebný, se již nedotkne rodičů nastupujících dětí a „...těžko již ovlivní situaci střední a starší generace Romů.“ (Šimíková, 2003, s.65). Jejich postoj vůči školským úřadům tak zůstává stále nedůvěřivý až nepřátelský. Rodiče vzdělání podceňují a nekladou důraz na povinnou školní docházku svých dětí a plnění školních povinností. Ty v předškolním věku do mateřských školek kvůli poplatkům¹⁹ neposílají. Vzniká tak určitý deficit, který často způsobuje nástup do tzv. speciálních základních škol namísto základních škol.²⁰ Někteří do těchto zařízení posílají své potomky dokonce záměrně, protože procento zastoupení členů romské menšiny je zde větší, děti se tím pádem lépe cítí, mají zde více kamarádů ze svého okolí

¹⁹ Šimíková (2003, s. 66) kromě ekonomických důvodů uvádí také problematiku hodnot týkajících se vzdělání v romské komunitě. Pro ty nepředstavuje jeho úroveň příliš důležitou hodnotou, protože se uvnitř komunity nevyskytuje příliš mnoho lidí s vysokým stupněm dosaženého vzdělání. Také hodnota spokojenosti dítěte jako jedna z nejvyšších může mít v této otázce velkou váhu. Důvodem pro to, neposlat dítě do školy pak může být např. i to, že matka „...neměla pro své dítě peníze na svačinu.“

²⁰ „Neúspěšnost romských žáků v českém školském systému spojená s následným neuplatněním se na trhu práce přispívá k neustálému prohlubování sociálního vyloučení. České základní školství inklinuje k reprodukci vzdělanostního a sociálního původu, což v případě dětí ze sociálně vyloučených romských lokalit má za následek to, že se samotný školský systém stává nástrojem procesu sociálního vyloučení.“ (Gabal, 2006, s.53)

a dosahují určitých studijních výsledků s menší námahou než ve škole základní (Nečas, 2002).

Úroveň vzdělání je přitom stěžejním prvkem, ovlivňujícím přímou úměrou šance na získání zaměstnání a uplatnění se na trhu práce. Úspěšné absolvování základní školy je totiž základem pro pokračování v dalších stupních studia, a také pro absolvování kurzů, seminářů, školení, atd. na základě kterých je možné získat potřebnou kvalifikaci a uplatnit se tak na trhu práce, jak se můžeme dočíst např. v publikaci Romové v české společnosti (Šimíková, 2003, s.61):

„Hlavními příčinami vysoké míry nezaměstnanosti romské populace jsou nízká vzdělanostní úroveň a kvalifikace napříč celou populací (80% populace má jen základní vzdělání, 90% populace je v 9. třídě klasifikace zaměstnanosti, což představuje pomocné a nekvalifikované dělníky).“

Problematika nízkého vzdělání vyskytující se v romské menšině je velmi složitá a komplexní, ale pro účely práce postačí i tato stručná charakteristika. Pokračovat budeme kapitolou o problému vysoké nezaměstnanosti, který je velmi úzce spjat se vzděláním a jehož stav ze vzdělání jedinců vychází.

1.3.3 Vysoká nezaměstnanost

Stupeň vysoké nezaměstnanosti týkající se romské národnostní menšiny je velkým rizikem. Představuje jak následek dílčích problémů ze kterých vychází, tak příčinu vedoucí k dalším navazujícím problémům celého cyklu, který jsem již zmiňoval. Provázanost vysoké nezaměstnanosti se vzděláním, špatnou ekonomickou situací, zdravotním stavem, zadlužeností, bydlením, atd. z ní vytváří další komplexní a složitý znak sociálního vyloučení Romů. Procentuální vyjádření tohoto jevu vycházející z poněkud starší evidence Romů na úřadu práce z roku 1998 uvádí 19% míru nezaměstnanosti. Tento údaj je však zkreslen samotným počtem evidovaných. Podle kvalifikovaných odhadů je nezaměstnaných až 70% z celkového počtu Romů (Šimíková, 2003). Ve většině vyloučených lokalit se pak problém vyskytuje podle Ivana Gabala (2006) mezi 90-100%.

Už jen tato čísla jasně hovoří o závažnosti situace. Tomáš Sirovátka (2003, s.156) poznamenává: „V ČR není patrně jiná, zřetelným sociálním znakem definovatelná skupina, jejíž specifická míra nezaměstnanosti by byla na vyšší úrovni

než u Romů.²¹ Zlomovým bodem byl v této otázce, stejně jako v ostatních sociálně nepříznivých oblastech života Romů, rok 1989. Do této doby jich drtivá většina pracovala, protože všem práci zajišťoval „paternalistický socialistický stát“ (Gabal, 2006, s.41). Demokracie s sebou přinesla také požadavek postarat se o sebe a tento požadavek někteří Romové nebyli schopni naplnit a to platí ve většině případů i dnes. Další důležitou příčinou jsou zvyšující se požadavky na kvalifikaci u jednotlivých pracovních míst, ke kterým většina Romů, z důvodů uvedených v předchozí kapitole o vzdělání, nedosáhne. Dostupné nejnižší posty které nejsou dobře placeny, pak působí spolu s objevující se diskriminací ze strany zaměstnavatelů hlavně demotivačně. Snahy Romů dostat se na trh práce nejsou proto příliš silné a řada z nich si raději najde jinou alternativu k zajištění financí a svých potřeb. A to ať už se jedná o nelegální prostředky, podporu sociálních dávek nebo využívání půjček a lichvy.²² Tento stav demotivace přetrvává v samotných rodinách, komunitách a společenstvích a jsou v něm vychovávány děti, které jej v podstatě považují za jakýsi normální stav, protože jinou skutečnost ani neznají. To se odráží do jejich vztahu k zaměstnání, který je prakticky nulový, a ke vzdělání, ve kterém v tom případě nevidí důležitou hodnotu.

Jednotlivé příčiny a faktory nezaměstnanosti jsou vzájemně propojeny a ovlivňují se. Můžeme je rozdělit do dvou skupin podle Analýzy sociálně vyloučených romských lokalit a komunit (Gabal, 2006), a to na vnitřní a vnější faktory. Jako vnitřní faktory jsou zde uváděny nízká vzdělanost, nízké sociální kompetence, špatný zdravotní stav, rezignace a demotivace Romů a mezi vnější faktory patří špatně nastavený a demotivující sociální systém, možnosti pracovat nelegálně, diskriminace ze strany zaměstnavatelů, špatná prostorová mobilita, atd.

Nezaměstnanost se v romských komunitách objevuje především ve dvou formách. První je dlouhodobá nezaměstnanost, která trvá i několik let. Druhou formou je opakovaná nezaměstnanost. Vyznačuje se opakovaným vystupováním a vstupováním

²¹ Další, nezaměstnaností zranitelnou skupinou jsou u nás také tzv. „gastarbeiteři“ (lidé z Vietnamu, Číny, Mongolska atd.), jak je uvedeno v prvním čísle periodika Fórum sociální politiky. Jde o cizince „...z východní Evropy a střední a jihovýchodní Asie, tedy pracovníky nejen odlišné národnosti, ale i odlišné rasy.“ (Veverková, 2010, s.25)

²² Ivana Šimíková (2003, s.67) k problematice lichvy uvádí: „Jde o systém finanční půjčky v rámci „komunity“ na vysoký, většinou 100% úrok. Půjčka na tak vysoký úrok vede k rychlému vzniku závislosti klienta na bludném kruhu lichvy. Tento fenomén se stal velkým problémem v některých městech, např. v Ústí nad Labem a Ostravě.“

Romů do evidence na úřadu práce. Děje se tak hlavně kvůli tzv. sezónních prací, které pro ně představují často jedinou možnost regulérního zaměstnání. Tyto příležitosti však nezaručují stálý příjem finančních prostředků a z pohledu dlouhodobé perspektivy nepříznivou ekonomickou situaci, do které se někteří Romové dostali, také neřeší (Šimíková, 2003).

Nezaměstnanost a z ní vycházející nepříznivá ekonomická situace, chudoba jsou tedy další velikou částí cyklu problémů, ve kterém se romská národnostní menšina v současné době ocitá a taky se pravděpodobně bude, vzhledem k objevujícím se demotivačním tendencím a ke slábnoucím pracovním návykům u mladších generací, které jsem zmiňoval výše, i nadále ocitat. Ivan Gabal (2006, s.42) považuje dokonce integraci Romů na trh práce za „...zcela klíčový předpoklad sociálního začleňování obyvatel vyloučených lokalit.“

1.3.4 Problematika bydlení a prostorové segregace

Předchozí popsané problémy mohou být považovány za příčiny nevyhovujícího stavu bydlení, týkající se některých Romů. Již jsem zmiňoval, že všechny aspekty sociálního vyloučení Romů jsou provázány, navazují na sebe a ovlivňují se navzájem. Nelze k nim tedy přistupovat jako k dílčím prvkům, řešit je, popisovat a zkoumat samostatně. Proto je i problematika bydlení současně výsledkem i příčinou ostatních problémových oblastí života menšiny, jíž se zabývám. Přesto se budu snažit jej uchopit co nejpřehledněji, i s příbuznými aspekty.

Stav bydlení a prostorové existence Romů, stejně tak jako všech ostatních, přímo závisí mimo jiné na ekonomickém postavení jednotlivce, rodiny, skupiny ve společnosti. Vzhledem k tomu, že Romové patří k vyloučeným skupinám vyskytujícím se obvykle na pokraji společnosti a žijícím často na hranicích chudoby, je i jejich bytová situace vážná. Vzhledem k vysoké nezaměstnanosti a velké početnosti rodin často nezbyvají prostředky k uhrazení nájemného. A sociální dávky samotné, které bývají jejich hlavním finančním zdrojem, nestačí. Tito jedinci jsou označováni jako tzv. *neplatiči* a jejich situace samozřejmě vede k vyhoštění z bytu.

Kromě této finanční příčiny můžeme vidět jasná vodítka k současné negativní bytové situaci také v historických souvislostech. Jedna ze tří poválečných imigračních romských vln na území dnešní ČR způsobená pracovními příležitostmi ve větších industrializovaných městech vedla k přistěhování velkého množství Romů ze Slovenska. Ti pocházeli často z tamějších vesnic a osad, v padesátých letech tak

hovoříme o urbanizaci Romů.²³ V Ostravě byl tento proces velmi silný jak pro územní blízkost ke Slovensku, tak pro budování tzv. „ocelového srdce republiky“, jímž Ostrava měla být. Tehdejšími režimy byly nově přistěhovaným poskytovány také státní byty „ze starší zástavby“ (Šimíková, 2003, s.67), kterých se ale nejvíce dotkl proces restituce a privatizace v devadesátých letech 20. století. Tento zásah do bytové politiky negativně postihl většinu Romů. Bytové fondy byly převedeny do rukou soukromých vlastníků a investorů, kteří na základě nových smluv²⁴ a podmínek původní obyvatele z domů záměrně vystěhovali. A to z důvodu tzv. „nabourávání bytů“²⁵ (Baršová, 2002, s.16), ale také z důvodu často se objevujících diskriminačních postojů vlastníků bytů.

Jak z historického, tak z ekonomického hlediska tedy docházelo a dochází k postupnému vystěhovávání některých Romů a lidí na dně společnosti do určitých prostorově vymezených míst. V těchto segregovaných oblastech jsou jim poskytnuty byty horších tříd nebo tzv. *holobyty*, což je většinou finální stádium bytové situace takto postižených jedinců a také poslední stádium před doslovným vyhoštěním na ulici. Za poslední stádium je považuje i Ivana Šimíková a v knize *Romové v české společnosti* (2003, s.70), kde uvádí: „Konečné řešení, po němž už následuje pouze „vyhození na ulici“, představují tzv. *holobyty*.“

Tento termín není nikde pevně zakotven ani definován. Původně vyjadřoval byty poskytované výše zmiňovaným neplatičům, odolnější proti vybydlování a nabourávání jejich obyvateli. Význam se ale poněkud zobecnil a dnes je používán pro byty, poskytované sociálně slabým občanům, kteří nemají možnost bydlet jinde (Baršová, 2002). Víšek (2002, s.30) se k problematice vyjadřuje takto:

„Slovní spojení „výstavba holobytů“ pak lze přeložit jako zřizování soustředného bydlení pro nepřizpůsobivé občany. Výraz „holobyt“ se pak jeví jako eufemismus pro proces vytěsňování a segregace sociálně zranitelných a sociálně ohrožených skupin, ke kterým patří významná část romské minority.“

²³ „Podle některých odhadů žije až 80% českých Romů ve městech, zatímco na Slovensku žije naopak až 80% Romů na venkově.“ (Baršová, 2002, s.11)

²⁴ Především smlouvy na dobu určitou, kterou se majitelé zbavovali povinností nalézt nájemníkům nové ubytování. Romové ne příliš znali právních předpisů se tak často svým podpisem nové smlouvy stávali obětmi těchto kliček (Šimíková, 2003).

²⁵ Za nabourávání bytů bylo považováno jejich rozebrání, postupné ničení a vybydlování, které prováděli některé romské rodiny. Toto chování bylo původním režimem a státem jako vlastníkem bytů dříve tolerováno, kvůli nevyhrocení sociálních problémů (Baršová, 2002).

Takto vzniklé prostorově segregované oblasti bývají nazývány také jako tzv. sociálně vyloučené lokality. Pokud jsem se snažil popsat některé z hlavních problémů tykající se sociálního vyloučení Romů, problém vzniku a existence segregovaných vyloučených lokalit je jedním z nich. Zasahuje do všech ostatních a zvyšuje jejich závažnost. Sestěhování sociálně slabších občanů na určité území představuje jakýsi nástroj obcí pro vypořádání se s existencí tohoto společenského problému. Ve skutečnosti však dochází ještě k jeho umocnění. Koncentrace příslušníků nejnižších společenských vrstev, které z velké části díky dříve popsaným patologickým jevům tvoří romská minorita, na jedno místo způsobuje defektní vývoj situace vedoucí ke „kultuře chudoby“²⁶ (Šimíková, 2003, s.68). Ve vyloučených lokalitách se tak vyvíjejí, rozšiřují, vznikají i zesilují kromě námi zmíněných čtyř hlavních problémů také další negativní sociální jevy jako kriminalita, nelegální činnost spojená s výdělkem, zhoršené hygienické podmínky, nepříznivý stav zdraví jednotlivých obyvatel, zadluženost, atd.

Široká vrstva romské minority je tedy tlačena do cyklu mnoha souvisejících problémů a zároveň je jim prakticky znemožněno se z nich vymanit z velké části také právě kvůli životu v prostorově segregovaných oblastech. V těch řada z nich ani bydlet nechce. Nicméně z ekonomických důvodů, a také kvůli objevující se diskriminaci na straně majitelů ostatního bytového fondu, je pro Romy získání lepšího bydlení obtížné, spíše nemožné (Šimíková, 2003).

²⁶ Koncept kultury chudoby vytvořený americkým antropologem O. Lewisem spočívá ve vymezení určitých kulturních prvků, vazeb, struktur a vzorců chování, jež si přivlastní lidé žijící dlouhodoběji jako členové nějaké minoritní skupiny, utlačované majoritou a jejím společenským systémem, mezi jejichž projevy patří i tzv. krátkodobé životní strategie, zaměřené na přítomnost, příliš neřešící otázku budoucího žití. Více o kultuře chudoby a Lewisově pojetí v publikaci Romové v osidlech sociálního vyloučení (Jakoubek, 2006).

2 INTEGRACE ROMŮ

Předchozí kapitola byla jakýmsi vhladem do problematiky Romů v České republice. Snažil jsem se popsat jejich situaci nejprve z obecnějšího hlediska, dále pak zmínit ty problémy, které považuji za nejvážnější a nejvíce ohrožující celkový stav Romů jako sociálně vyloučené minority. Pro tento stav komunity Romů u nás je zjevné, že je třeba proti němu bojovat. A to na různých úrovních, různými prostředky a způsoby. Je tedy žádoucí zmíněnou skupinu integrovat. Integrací zde chápu jakési působení proti sociálnímu vyloučení a tím pádem začlenění jím postihnutých lidí do života okolní společnosti. Kapitola následující má za úkol volně navázat na definované aspekty, přiblížit pojetí sociálního vyloučení a zmínit reakce jednotlivých zúčastněných a zainteresovaných stran na něj, jako na sociální problém společnosti. Budu zmiňovat Romy samotné, státní sektor spolu se samosprávou a také neziskový sektor, jehož role bude podrobněji popsána ve třetí části, a kterého se také bude týkat praktická část.

Definice sociálního vyloučení není nikde fixně dána. Jeho význam je však většinou pochopen, a tak se není třeba jeho striktním vymezením více zabývat, pokud si autor sám nepřeje definici sociálního vyloučení věnovat samostatnou kapitolu nebo část publikace. Např. Moravec (2006, s.13) v krátké kapitole uvádí toto vymezení: „Termín značí situaci, kdy člověk, rodina, domácnost, společenství nebo celá subpopulace jsou vyloučeny z určitých sociálních vztahů a interakcí a z provozu sociálních institucí, které jsou přístupné většině společnosti.“ Navrátil (2003a) zase v publikaci Romové v české společnosti definici samotnou rozebírá trochu podrobněji a věnuje ji celou jednu větší kapitolu. Vychází zde z Parsonsova²⁷ modelu společnosti, jenž chápe sociální vyloučení jako překážku, která neumožňuje jedinci nebo skupině plně se zapojit do některých z následujících čtyř základních společenských systémů: demokratický a právní systém, který podporuje občanskou integraci; pracovní trh, který podporuje ekonomickou integraci; sociální stát, podporující „sociální integraci“ a rodinné a komunitní systémy, které přispívají k interpersonální integraci. Dále uvádí, že Romové jsou u nás vyloučení alespoň ve třech z těchto systémů.²⁸ Jako konečnou definici sociálního vyloučení považuje pak tuto:

„Sociální vyloučení je proces (nebo stav), který určité jednotlivce, rodiny, případně skupiny či celá lokální společenství (komunity) omezuje v přístupu ke

²⁷ Americký sociolog dvacátého století.

²⁸ Demokratický a právní systém, pracovní trh, rodinné a komunitní systémy.

zdrojům, které jsou potřebné pro participaci na sociálním, ekonomickém i politickém a občanském životě společnosti. Tento proces (stav) má mnoho příčin. Patří mezi ně chudoba, nízké příjmy, diskriminace, nízká míra vzdělanosti, zdevastované životní prostředí (tak typické pro slumy), často také etnická příslušnost. Prostřednictvím tohoto procesu jsou lidé odštěpeni na významnou periodu v životě od institucí a služeb, sociálních sítí a rozvojových příležitostí, které má k dispozici většina obyvatel ve společnosti.“ (Navrátil, 2003a, s.34)

Dovolím si tedy až už na základě této vyčerpávající definice, či na základě vymezení sociálního vyloučení pomocí konkrétních existujících aspektů a problémů, jimiž se zabývám v kapitole 1.3 tvrdit, že většina romské populace se v České republice v situaci sociálního vyloučení vyskytuje. Potřeba tuto situaci řešit je zjevná. Není totiž žádoucí ani pro jednu stranu. Je jasné, že romskou menšinu jako takovou postihuje přímo, a to svými důsledky. Českou společnost jako celek však také. Je totiž důkazem jejího nesprávného fungování, neadekvátně fungujícího státního systému a „neúčinné solidarity“ (Navrátil, 2003a, s.35).

Otázkou zůstává, jak k problematice přistupovat a jak situaci řešit. Pomocí jakých nástrojů, technik a s jakými cíli, či perspektivami. Dle mého není možné na otázky tohoto typu zcela jasně odpovědět. Jak v této práci, tak celkově. Myslím si, že můžeme vycítit určitou odlišnost nepříznivé situace Romů a jejich integrace od situace a integrace ostatních národnostních menšin. Důvodem této odlišnosti je podle mě slabá identita romského národa, která vychází patrně z jejich nejasné nestálé minulosti.²⁹ Dle mého jde tedy primárně spíše o řešení sociálního problému, jímž vyloučení Romů vzhledem k počtu vyloučených v této menšině je, než o řešení integrace Romů jako odlišného etnika do většinové společnosti. Problém integrace Romů jako atypické národnostní menšiny u nás je velmi složitý a obsáhlý. Obávám se, že není v mých schopnostech a kompetencích, a také v možnostech mé práce ji zcela pojmout. Proto se budu zabývat hlavně přístupem k většinovému podílu romské populace, která je sociálně vyloučena nebo je sociálním vyloučením ohrožena. Dále se tedy budu snažit shrnout základní informace a poznatky týkající se tohoto přístupu k nim ze stran výše jmenovaných tří subjektů problematiky.

²⁹ Kočování, nepříznivý sociální status v průběhu celé historie, nevlastnění území, státu, atd. (viz. Kapitola 1.2 Stručná demografie Romů).

2.1 ADAPTACE ROMSKÉ MENŠINY

Na přístup samotných příslušníků romské národnostní menšiny k jejich situaci a fungování ve společnosti České republiky je možné nahlížet jako na určitý způsob jejich adaptace. Otázka soužití a jeho formy totiž není jen otázkou většinové společnosti nebo dominantní populace, nýbrž samozřejmě i oné druhé zúčastněné skupiny, v tomto případě Romů. Zevrubně tedy přiblížím jejich postoj. Tím se zabývá i Pavel Navrátil ve svém výzkumu zaměřeném právě na adaptační strategie Romů, jehož výsledky zmiňuje v knize Romové v české společnosti (2003b). Výstupy se mi jeví jako relevantní a dostatečně přehledně uvedené pro účely mé práce, pro si z nich dovolím v této kapitole vycházet a některá data uvést.

Rozlišuje zde čtyři integrační nebo-li adaptační strategie menšin v majoritní společnosti. Jsou to: integrace, při níž je menšinová skupina začleněna do většinové, ovšem se zachováním svých původních kulturních a společenských rysů; asimilace, jako strategie přijetí rysů dominantní společnosti a odmítnutí těch původních; marginalizace, strategie odmítnutí vlastních i dominantních kulturních a společenských rysů; separace, kdy se menšina drží své původní kultury a odmítá jakýkoli kontakt s kulturou většinové populace a tak se izoluje od okolní společnosti. Tyto čtyři typy adaptačních strategií pak Navrátil zkoumá ve třech rovinách, a to v kulturní, sociální a politické.

V kulturní oblasti jsou výsledky velmi nejasné a nejednoznačné. Na základě poznatků výzkumu však Romové zaujímají postoj mezi asimilační a integrační strategií. „Vzhledem k tomu, že Romové přijímají český jazyk, uvádějí českou národnost, ale udržují tradiční endogamii...“ (Navrátil, 2003b, s.170) .

Sociální dimenze je také velmi rozmanitá a rozsáhlá. Nelze tedy vyvodit nějaký jednoznačný závěr. Zjištěná fakta však ukazují na integrační a asimilační postoj Romů i v této oblasti. „Romové se v našem výzkumu jeví jako otevření ke komunikaci, preferující společné školní vzdělávání a vedle toho spíše než uvnitř své komunity chtějí žít rozptýleně.“ (Navrátil, 2003b, s.171)

Typ adaptační strategie v oblasti politické byl zkoumán na základě politické aktivity Romů a jejich důvěry k jednotlivým společenským institucím. Poměrně nízká účast ve volbách a rezignace politicky se angažovat ukazuje na marginalizační strategii. K institucím spravujícím společnost³⁰ Romové přistupují s vysokou mírou nedůvěry,

³⁰ Policie, vláda, úřady, soudy, zákony.

snad kromě úřadů, a dávají přednost vlastním sítím rodiny a přátel, což také vypovídá o marginalizačním postoji.

Z výše uvedeného lze vidět, že jednoznačný typ adaptační strategie Romů ve vztahu k české většinové společnosti není možné určit. Pohybuje se mezi integračním a asimilačním postojem s tendencemi marginalizace. Existují prvky kultury, které si zachovávají, a také prvky které opouštějí nebo přejímají od majoritní populace. Marginalizační tendence v závěru Navrátil (2003b, s.174) označuje za „alarmující“ a dodává: „Marginalizační strategie znamená strátu integrity vzhledem ke své skupině a současně chabé vztahy ke společnosti většinové. To je stav, který lze označit pojmy jako anomie, dezintegrace, sociální vyloučení.“

2.2 ROLE STÁTNÍHO SEKTORU A SAMOSPRÁVY

Otázka integrace Romů není jen otázkou jich samotných. Z velké části je to také dominantní česká společnost, která má jakousi zodpovědnost za stav menšin, tím pádem samozřejmě i té romské, a jejich fungování jako minoritních skupin. V této kapitole shrnu některé významné kroky realizované státní správou a samosprávnými orgány, dohromady tzv. veřejnou správou, ve vztahu ke zlepšení situace Romů u nás. Subjekty státní správy rozumím stát a jeho orgány – vláda, ministerstva, rady, atd. A subjekty samosprávy rozumím hlavně orgány územní jako samosprávné, alespoň částečně autonomní celky – především obce a obce s rozšířenou působností.

V období mezi léty 1989 a 1997 byla romská otázka řešena spíše v rámci obecněji zaměřené problematiky národnostní a lidskoprávní. Za „zlomový bod“ může být považován rok 1997, kdy se vláda usnesla a vydala první oficiální dokument zaměřený konkrétně na Romy, zevrubně popisující a shrnující jejich situaci. Byla to Zpráva o situaci romské komunity v České republice. Toho roku vznikl také koordinační orgán - Meziresortní komise pro záležitosti romské komunity (Šimíková, Sirovátka, 2003), která byla později roku 2001 přejmenována na Radu vlády pro záležitosti romské menšiny. Vznikl tak stálý poradní a iniciační orgán vlády, jejímž základními dokumenty jsou Koncepce romské integrace a Zpráva o stavu romských komunit v České republice.³¹ Těmito dokumenty vláda programuje řešení Romské

³¹ „Rada systémově napomáhá integraci romské komunity do společnosti. Zabezpečuje součinnost resortů odpovědných za realizaci dílčích opatření a plnění úkolů, vyplývajících z usnesení vlády a mezinárodních smluv, jimiž je Česká republika vázána. Soustřeďuje, projednává a předkládá vládě informace, podklady

integrace na úrovni státní správy, samosprávy a společnosti jako celku. Pro komunikaci se samosprávami pak užívá svého orgánu Výboru pro spolupráci se samosprávami, který se snaží aplikovat vládní postupy na lokální úrovni (Vláda ČR, 2010b). Komunikace je realizována skrze tzv. Koordinátora pro národnostní menšiny a romské záležitosti jednotlivých krajských úřadů³², kteří jsou členy již zmiňovaného výboru, a jsou tak jakousi prodlouženou rukou vlády na lokální úrovni krajů. Na úrovni obcí byla pak zřízena funkce Romského poradce sídlícího na samotných obecních úřadech obcí s rozšířenou působností, jenž má plnit roli určitého prostředníka mezi konkrétními problémy spojenými s romskou menšinou v dané obci, a krajským koordinátorem.

Dalším krokem napomáhajícím řešit nepříznivou situaci romské menšiny je ustanovení metody práce se sociálně vyloučenými lidmi v rámci Programu podpory terénní sociální práce,³³ a to práce formou terénní sociální práce ve vyloučených lokalitách. Program podpory spočívá v poskytnutí dotací na post sociálního terénního pracovníka v místních samosprávách, jenž má přispět ke zvýšení schopností a kompetencí sociálně vyloučených a řešit jejich situaci. (Šimková, Sirovátka, 2003). Na stránkách Ministerstva práce a sociálních věcí se pak můžeme dočíst (MPSV, 2009a):

„Terénní sociální práce je poskytována prostřednictvím terénních programů podle § 69 zákona č. 108/2006 Sb., o sociálních službách. Sociální službou se přitom podle § 3 a) zákona č. 108/2006 Sb., o sociálních službách rozumí činnost nebo soubor činností zajišťujících pomoc a podporu osobám za účelem sociálního začlenění nebo prevence sociálního vyloučení.“

Roku 2008 vznikl nový nástroj vlády pro řešení otázky sociálního vyloučení, a sice Agentura pro sociální začleňování v romských lokalitách, jejímž cílem je podpora jednotlivých obcí v integračním procesu. To činí především prostřednictvím podpory spolupráce místních subjektů a jejich koordinací. Týká se to jak veřejnoprávních tak neziskových subjektů. Pomoc je poskytována hlavně v těchto oblastech (Vláda ČR, 2010c):

a návrhy pro tvorbu a uplatňování politiky vlády v oblasti integrace romských komunit.“ (Vláda ČR, 2010a)

³² „Jejich činnost je legislativně ukotvena v zákoně č. 129/2000 Sb., o krajích a zaměřuje se na koordinaci, metodickou podporu dalších subjektů na lokální úrovni ve prospěch zlepšení sociální, kulturní i politické situace Romů.“ (MPSV, 2009b)

³³ Na němž se vláda ČR usnesla roku 2000.

„V zajištění služeb na podporu vzdělání, podporu zaměstnanosti, sociálních služeb a sociálního bydlení, a zajištění infrastruktury pro tyto služby; v čerpání prostředků z evropských strukturálních fondů, státního rozpočtu, krajských dotačních programů a dalších zdrojů; v komunikaci s ústředními orgány státní správy, zejména resorty, které mají sociální začleňování v gesci; z podnětů při práci v lokalitách Agentura formuluje návrhy v oblasti legislativy, dotačních titulů, sociálních politik, apod.“

Šimíková a Sirovátka (2003) také uvádějí některé další kroky, které se vládě ve spolupráci s jednotlivými samosprávami podařilo uskutečnit. Jsou to např. tyto: zřizování přípravných tříd pro děti ze sociokulturně znevýhodněného prostředí a zavádění funkcí vychovatelů – asistentů učitele. Dále pak zmiňují další opatření vlády reagující na sociální vyloučení Romů v kulturní, sociální a politické oblasti.³⁴

Na úrovni některých samosprávných celků funguje i tzv. komunitní plánování, jehož prostřednictvím dochází k plánování a koordinaci poskytování sociálních služeb na daném území. A to v různých pracovních skupinách, věnujících se jednotlivým sociálně znevýhodněným charakteristickým skupinám populace. Mezi nimi je i pracovní skupina zabývající se romskou problematikou. Komunitní plánování započalo v Ústí nad Labem roku 1998. Hlavním koordinátorem tam bylo a je Centrum komunitní práce. Tato metoda byla pak také prvotně ověřena Ministerstvem práce a sociálních věcí roku 2000-2003 na Písecku v rámci Česko-britského projektu Podpora MPSV při reformě sociálních služeb. Poté se plánování sociálních služeb rozšířilo i do dalších obcí. V dnešní době funguje ve všech krajích, ovšem jen v některých obcích. Základním principem plánování je komunikace a společné jednání třech jeho složek, a to: zadavatelů (obcí, krajů), uživatelů (klientů) a poskytovatelů (organizací). Jejich spolupráce je žádoucí pro „...vytváření plánu, vyjednávání o budoucí podobě služeb a realizaci konkrétních kroků. Společným cílem je zajistit dostupnost kvalitních sociálních služeb.“ (MPSV, 2005)

Zmíněná opatření považuji pouze za vzhled do práce státní správy a samospráv a uvádím je pouze jako příklad. Činností, které jsou prováděny na této úrovni je

³⁴ V kulturní oblasti je to např.: garance a ochrana práv Romů nebo výchova majority skrze seznamování s jejich kulturou a životem; v oblasti sociální např.: podpora vzdělávání a zaměstnanosti Romů, zlepšení bytových podmínek a nesegregovat tyto lidi do vyloučených lokalit; v oblasti politické pak např.: podpora romské angažovanosti v politice, a jejich zastoupení ve státní správě a samosprávě, snaha vytvořit antidiskriminační legislativu, atd.

samozřejmě více. Nebudu se jimi však více zabírat a přejdu k dalšímu subjektu řešení romské otázky, k tzv. občanskému nebo-li neziskovému sektoru a jeho roli v této problematice.

2.3 ROLE NEZISKOVÉHO SEKTORU

Neziskový sektor jako další subjekt zabývající se řešením romské otázky u nás zaujímá specifickou pozici. Je poměrně velkým hráčem na tomto společenském poli. A to i navzdory tomu, že ke své činnosti má pouze omezené možnosti a může využívat jen některých nástrojů, především registrovaných sociálních služeb a dalších doplňujících aktivit. Jeho výhodou totiž je, že se vyskytuje v „první linii“, jako poskytovatel je v centru dění a v blízkosti lidí a jejich problémů (Šimíková, Navrátil, 2003, s.186). Tuto jeho cenu nebo výhodu je možné vysledovat i na základě jeho důvěryhodnosti a postoji jednotlivých klientů, uživatelů vůči němu.

Pavel Navrátil provedl roku 2002 šetření mezi Romy nesoucí název Integrace Romů. Tento výzkum byl realizován v rámci České „Národní zprávy“ a měl „...popsat stav romské menšiny (sekundárními analýzami, vlastním šetřením v romské komunitě) a identifikovat potenciál jejího rozvoje.“ (Navrátil, 2002, s.34) Mimo mnoho jiných oblastí měl také zkoumat do kterých činitelů, které zasahují do jejich života, vkládají Romové svou důvěru. Výsledky uvádějí, že 25,4% Romů se spoléhá na pomoc romských neziskových organizací, dále 23,9% se spoléhá na neromské neziskové organizace. Což není nijak ohromující, ale jde o větší procento než které je uvedeno např. u důvěry ke vládě, k romským politickým stranám nebo k podpoře ze zahraničí.³⁵

Cílem mé práce je podrobněji se podívat na neziskový sektor a jeho konkrétní práci vztahenou směrem k romům, k jejich nepříznivé situaci, k řešení otázek sociálního vyloučení, atd. Proto jej více rozvedu v následující třetí kapitole. Pokusím se ho vymezit jako celek, uvést nejčastější podoby organizací, kterými je tvořen, a závěr věnuji situaci ve městě Ostravě a tamním neziskovým organizacím.

³⁵ Kompletní tabulku, týkající se důvěry Romů i výsledky celého výzkumu je možné nalézt v 2. čísle časopisu Sociální práce/Sociální práce z roku 2002.

3 NEZISKOVÝ SEKTOR

Sociální správa je v zásadě tvořena dvěma sektory, a to veřejným - státním a soukromým - nestátním. Soukromý se dále dělí na ziskový tzv. soukromý komerční a neziskový. Neziskovým nestátním sektorem se rozumí ta část sociální správy, která je tvořena nestátními neziskovými organizacemi (NNO). Neziskový sektor v ČR není přesně definován, a tak se objevují spíše dílčí charakteristiky a označení, které však nestačí na jeho úplné vymezení. Užívá se například charakteristika třetího sektoru, dobrovolnického sektoru nebo občanského sektoru. Jednou z komplexnějších definic je tzv. strukturálně-operacionální definice Lester M. Salamona, amerického sociologa, který jej definuje jako sektor tvořený organizacemi, jenž mají těchto pět společných vlastností (Frič, 2001):

- 1) Organizace jsou institucionalizovány.
- 2) Mají soukromou povahu.
- 3) Nejsou zakládány za účelem dosažení zisku.
- 4) Jsou autonomní.
- 5) Jsou dobrovolné, část činnosti je svým charakterem dobrovolná.

3.1 NESTÁTNÍ NEZISKOVÉ ORGANIZACE

Pro tuto práci je potřeba si ještě více přiblížit pojem nestátních neziskových organizací, protože právě jejich působením v otázce romské integrace se budu zabývat. Tento pojem je v české společnosti poměrně hojně užíván, nemá však pevnou definici, ani není zakotven v žádném právním předpisu. Neziskové organizace např.: vymezuje v §18, v odstavci 8, zákon č. 586/1992 Sb., o dani z příjmu:

„Za poplatníky podle odstavce 3 se považují zejména zájmová sdružení právnických osob, pokud mají tato sdružení právní subjektivitu a nejsou zřízena za účelem výdělečné činnosti, občanská sdružení včetně odborových organizací, politické strany a politická hnutí, registrované církve a náboženské společnosti, nadace, nadační fondy, obecně prospěšné společnosti, veřejné vysoké školy, veřejné výzkumné instituce, školské právnické osoby podle zvláštního právního předpisu, obce, organizační složky státu, kraje, příspěvkové organizace, státní fondy a subjekty, o nichž tak stanoví zvláštní zákon. Za tyto poplatníky se nepovažují obchodní společnosti a družstva, i když nebyly založeny za účelem podnikání. Tímto nejsou dotčena ustanovení zvláštních právních předpisů.“

Šiklová (2009, s.125) k neziskovým organizacím uvádí: „Tyto soukromoprávní – občanské – organizace vznikly na podkladě dohody či smlouvy občanů, kteří se sdružili za účelem plnění či splnění určitého cíle.“ S dalším výkladem pojmu jsem se setkal např. v publikaci *Neziskové organizace* (Růžičková, 2007, s.6): „Nyní je tato kategorie organizací označována jako subjekty, u nichž hlavním předmětem činnosti není podnikání.“ Nebo také:

„Jsou to organizace, o jejichž činnost je jiný zájem, ať už státu, společnosti nebo určité skupiny lidí. Jsou založeny za účelem provozování činnosti ve prospěch toho, kdo měl zájem na jejich zřízení. Je zde kladen větší důraz na důležitost výsledku hlavního poslání, přičemž výše příjmů z něj stojí obvykle až na druhém místě.“

Obecně se dá říci, že neziskové organizace nejsou zakládány za účelem zisku. Podnětem k jejich založení je určité poslání, nějaký úkol nebo cíl, motivující zakladatele a členy k provozování činnosti. Je možné, že organizace zisku přece jenom dosáhne. Může se tak stát např. prodejem publikací, prodejem výrobků svých klientů apod. Zisk ale nesmí být rozdělen mezi členy organizace, jak je zvykem v ziskovém sektoru, nýbrž musí být použit pro další chod organizace a vykonávání její činnosti.

Neziskové organizace nestátní, jsou neziskové organizace, které nespádají pod správu státu. Tyto organizace nejsou státními subjekty a ve vztahu ke státu jsou do jisté míry nezávislé.³⁶ Tvoří protějšek organizacím státním a dávají tak možnost občanům vykonávat činnosti bez řízení státu. Stát do působení neziskových organizací nezasahuje, jen zajišťuje pomocí legislativy patřičné právní prostředí, ve kterém mohou fungovat, rozvíjet se a plnit zájmy občanů (Šiklová, 2009).

Financování neziskových organizací je zajišťováno několika zdroji tvořícími komplex, díky kterému organizace mohou existovat a provádět činnost, ke které jsou určeny. Větším počtem dárců a zdrojů si tak organizace zachovávají finanční nezávislost. Peníze jsou získávány z rozpočtu obce, ze státních dotací, ze zahraničních či vnitrostátních fondů, jako dary jednotlivců nebo společností, ze sbírek, a také z vlastní činnosti nebo členskými příspěvky. Velká část financí je získávána ze státních grantů, nebo příspěvků Evropské unie a Rady Evropy. Dárcovství je jako zdroj příjmů také poměrně časté, příslušná legislativa však není dostatečně propracovaná a otázka danění je komplikovaná. Je vymezena zákonem č. 586/1992 Sb., o dani z příjmu.

³⁶ Nestátní neziskové organizace jsou samosprávné. Stát má podíl na existenci NNO pouze vymezením jejich fungování státní legislativou.

Základním předpokladem pro získání financí je tzv. důvěryhodnost, k níž přispívá „finanční otevřenost“, jako vizitka dobře fungující a spolehlivé neziskové organizace. Je to schopnost organizace v kterémkoli okamžiku prokázat, že peníze a majetek jsou používány v souladu s cíli organizace a v souladu se sliby danými investorům, popř. dárcům (Babouček, 1996). Přestože existuje velký počet zdrojů k zajištění chodu neziskových organizací, je financování v tomto sektoru nejisté. Což někdy způsobuje odchod personálu a schopných jedinců do jistějších pozic ve státní správě, v ziskovém sektoru atd.

Neziskových organizací je velké množství. V následující části představím jen základní čtyři, které jsou dle mého považovány za nejčastější, a které nejvíce souvisí s otázkou romské integrace ve městě Ostravě, jíž se budeme zabývat.

3.1.1 Občanské sdružení

Občanské sdružení je nejčastější formou nestátní neziskové organizace. Je vymezeno zákonem č. 83/1990 Sb., o sdružování občanů. Členy mohou být jak osoby fyzické, tak osoby právnické, přičemž nově vzniklé sdružení je samostatnou právnickou osobou. Sdružení vzniká registrací na Ministerstvu vnitra, současně je potřeba provést evidenci na Českém statistickém úřadě. Návrh na registraci musí podat alespoň tři občané, z nich jeden musí být plnoletý. K návrhu registrace jsou připojeny také stanovy, které představují jakýsi stěžejní dokument organizace. Je zde uveden název³⁷, cíl a orgány sdružení, zásady hospodaření aj. Většinou se občané sdružují za účelem vykonávání činnosti společné všem členům, která uspokojuje jejich zájmy a zájmy okolí, a to různého zaměření, např. sportovní, kulturní, vzdělávací, umělecké apod. (Růžičková, 2007)

Občanské sdružení zaniká buď dobrovolným rozhodnutím členů sdružení nebo rozhodnutím Ministerstva vnitra. Je možné také sloučení sdružení s jiným sdružením. V tom případě vzniká úplně nové sdružení nebo jedno z původních sdružení pokračuje ve své činnosti a druhé v jeho prospěch zaniká. Likvidaci občanského sdružení provádí tzv. likvidátor, pověřený Ministerstvem vnitra. Jde o rozdělení majetku mezi členy

³⁷ V názvu musí být obsažena právní forma sdružení, tj. občanské sdružení nebo o. s..

sdružení, pokud sdružení nějaký majetek má, předání dokumentů ministerstvu a převedení zbývajících finančních prostředků³⁸.

3.1.2 Obecně prospěšná společnost

Méně častou formou nestátní neziskové organizace je obecně prospěšná společnost. Je to způsobeno nejspíš právní nejistotou v otázce majetkových poměrů obecně prospěšné společnosti (Růžičková, 2007).

Existence této společnosti je upravena zákonem č. 248/1995 Sb., o obecně prospěšných společnostech. Vzniká zápisem do rejstříku obecně prospěšných společností u příslušného soudu. Je samostatnou právnickou osobou, uskutečňující obecně prospěšné služby danému okruhu občanů, které byly uvedeny ve stanovách společnosti. Sepsáním zakladatelské listiny mohou společnost založit fyzické osoby, právnické osoby nebo také stát. Tato listina obsahuje název³⁹, sídlo, druh poskytovaných služeb a podmínky jejich poskytování apod. Obecně prospěšné společnosti jsou tedy založeny za účelem poskytování obecně prospěšných služeb, a to nejčastěji v oblasti sociální, kulturní, zdravotní a školství. Mohou také provozovat tzv. doplňkovou neboli hospodářskou činnost⁴⁰, výsledek ale musí být použit ve prospěch společnosti a k provozování služeb, kvůli kterým byla založena. Kvůli možnosti podnikání a předpokladu vlastnictví majetku musí mít společnost svoji správní a dozorčí radu a ředitele.

Zánik společnosti je proveden vymazáním z rejstříku. Může nastat po rozhodnutí správní rady, soudu, naplněním účelu nebo dosažením data zániku uvedeného při vzniku. Proveďte se vyúčtování a soupis majetku. Následně se prodá část majetku pro pokrytí splatných závazků a zbytek je předán jiné obecně prospěšné společnosti, obci nebo Úřadu pro zastupování státu ve věcech majetkových.

3.1.3 Nadace a nadační fondy

Zákon č. 227/1997 Sb., o nadacích a nadačních fondech definuje v § 1 nadaci a nadační fond takto:

³⁸ Zbylé finance si členové sdružení rozdělit nemohou. Ty musí být poskytnuty, převedeny jinému subjektu, ve prospěch jiné činnosti.

³⁹ V názvu musí být uvedena právní forma organizace, tj. obecně prospěšná společnost nebo o. p. s..

⁴⁰ Podnikání, a však za dodržení právních předpisů.

„Nadace nebo nadační fond jsou účelová sdružení majetku, zřízená a vzniklá podle tohoto zákona pro dosahování obecně prospěšných cílů. Obecně prospěšným cílem je zejména rozvoj duchovních hodnot, ochrana lidských práv nebo jiných humanitárních hodnot, ochrana přírodního prostředí, kulturních památek a tradic a rozvoj vědy, vzdělání, tělovýchovy a sportu.“

Nadace nebo nadační fond je sdružení majetku pro dosažení určeného cíle. Může být založeno právnickou nebo fyzickou osobou, která má nadační jmění⁴¹, statut nadace, nadační smlouvu a zaregistruje se u rejstříkového soudu do nadačního rejstříku. Stejně jako u obecně prospěšné společnosti musí být jmenována správní rada, dozorčí rada a ředitel. Nadace i nadační fondy neprovádějí vlastní činnost, věnují se pouze financování činností odpovídající účelu, pro který byly založeny. Cílové organizace jsou vybírány díky veřejným konkurzům. Jako příklad si můžeme uvést třeba nadační fond v oblasti sportu, který shromažďuje prostředky rodičů a podporuje činnost a aktivitu nějakého mládežnického sportovního klubu.

Fond nebo nadace zaniká dnem vymazání z rejstříku, které následuje po dosažení účelu, sloučením dvou nebo více nadací a fondů, soudním rozhodnutím či konkurzem. Část majetku, potřebná pro zaplacení závazků, je zpeněžena, zbylá část je převedena na jinou nadaci nebo jiný nadační fond, na obec, popř. na stát.

3.1.4 Církvě a náboženské společnosti

Hlavním zákonem vytyčujícím fungování církví a náboženských organizací je zákon č. 3/2002 Sb., o svobodě náboženského vyznání a postavení církví a náboženských společností. Církvě i náboženské společnosti vznikají zaregistrováním na Ministerstvu kultury, kde je jim přiděleno identifikační číslo. Novou církev nebo náboženskou společnost může registrovat přípravný orgán, složený ze tří jedinců, starších 18 let. Ti podají návrh na registraci, který musí obsahovat mimo jiné i podpisy 300 letilých občanů České republiky nebo cizinců s trvalým pobytem v České republice, hlásící se k této církvi nebo náboženské společnosti. Akt je poté sdělen Českému statistickému úřadu. Církvě i náboženské společnosti jsou právnické osoby se svou vnitřní strukturou, předpisy, orgány, obřady, jejichž posláním je shromažďovat lidi

⁴¹ U nadace je to minimálně 500 000 Kč, u nadačního fondu méně. Třeba i 1000 Kč, musí být ale uvedeno z jakých zdrojů bude fond dále čerpat.

k určitému vyznávání víry. Finanční zdroje církví jsou různé: vlastní podnikání⁴², sbírky a příspěvky⁴³, dále státní dotace z ministerstev atd. Hospodaření církví a náboženských společností je upraveno zákonem č. 218/1949 Sb., o hospodářském zabezpečení církví a náboženských společností státem.

Zánik je proveden zrušením registrace církve nebo náboženské společnosti v seznamu Ministerstva kultury. Postupuje se z části podle zákona o svobodě náboženského vyznání a postavení církví a náboženských společností a z části podle ustanovení obchodního zákoníku.

Představil jsem tedy čtyři typy nestátních neziskových organizací, nejčastěji se objevujících jak v souvislosti se sociálním vyloučením, tak ve všech ostatních odvětvích, jimiž se neziskový sektor zabývá. Nyní bych se již zaměřil na konkrétní situaci ve městě Ostravě.

3.2 NEZISKOVÝ SEKTOR PROTI SOCIÁLNÍMU VYLOUČENÍ ROMŮ V OSTRAVĚ

V této kapitole bych se chtěl konkrétněji věnovat nestátním neziskovým organizacím v Ostravě, tedy těm, které se zabývají otázkou sociálního vyloučení Romů, a také jejich práci směřované k řešení situace příslušníků romské populace v Ostravě. Problémy menšiny Romů byly od jejich příchodu určitým úskalím i v tomto městě. Ostrava jako největší město východu republiky patřila vždy mezi ty s nejvyšším podílem Romů k celkovému počtu obyvatel. Dnes jich žije na jejím území podle odhadů odborníků dvacet až čtyřicet tisíc. Počet prozatím identifikovaných vyloučených lokalit je zde pak 14, jež už jsem zmiňoval v kapitole 1.2.3, o demografii Romů v Ostravě. Řekl bych, že většina těchto lidí se ocitá, ať už více či méně, v nepříznivé situaci a pastí sociálního vyloučení. Tudíž je doprovázejí problémy, které jsem rozváděl v kapitole 1.3, o jednotlivých aspektech tohoto nežádoucího společenského jevu. V dokumentu Strategie integrace romské komunity Moravskoslezského kraje na období 2006 – 2009 jsou uvedeny jako hlavní problémy ostravských vyloučených lokalit tyto: „Vysoký počet „problémových“ lokalit, problémy ve spolužití obyvatel lokalit, bezdomovectví, lichva, kriminalita dětí a mladistvých z lokalit, nezaměstnanost, závislost na systému státní sociální podpory, neuspokojivý zdravotní stav obyvatel lokalit.“ Proti tomu se

⁴² Pouze jako doplňková činnost.

⁴³ Podle zákona č. 117/2001 Sb., o veřejných sbírkách.

snaží samozřejmě bojovat všechny tři složky, jež jsem popsal: Romové samotní, veřejná správa i neziskový sektor se svou specifickou rolí ve společnosti. Jako příklady současných nástrojů pro řešení situace Romů v Ostravě jsou v tomto dokumentu pak uvedeny tyto: „Terénní sociální práce (od roku 2002); vytváření zázemí pro realizaci projektu „Sastipen ČR – zdravotně sociální pomocník ve vyloučených lokalitách“ (Zdraví); podpora neziskových organizací poskytujících specifické sociální služby ve vyloučených lokalitách.“ (Krajský úřad Moravskoslezského kraje, 2006, s.45). Což jsou záležitosti města a státu. Zdůrazněna je také činnost neziskového sektoru, a to projekty Vesnička soužití, projekt Komplexní komunitní program pro obyvatele zadního Přívozu přímo ohrožené sociální exkluzí, Komunitní centrum Vista a projekt podporovaného bydlení s doprovodným sociálním programem.

Tento výčet je však jen zlomkem z celkového obsahu činnosti neziskového sektoru. Nyní bych tedy rád podrobněji popsal jeho stav a situaci v Ostravě, realizovanou činnost prováděnou proti prohlubování vyloučení Romů ve společnosti a to jak celkově, tak ve vztahu k jednotlivým sociálně vyloučeným lokalitám. Také uvedu některé statistické údaje týkající se neziskových organizací na území tohoto města.

3.2.1 Počet a výskyt neziskových organizací v Ostravě

Počet neziskových organizací v ČR se stále zvyšuje.⁴⁴ Tento jev je dobře vidět např. v tabulce, jež je výstupem statistického šetření společnosti Neziskovky.cz, která sbírala potřebné informace na základě Českého statistického úřadu. Občanských sdružení, obecně prospěšných společností, nadací a nadačních fondů bylo roku 2010 u nás dohromady 74 728 (Neziskovky.cz, o.p.s., 2010). Celkový počet organizací v Ostravě se mi nepodařilo nikde nalézt, v roce 2003 bylo však na území Moravskoslezského kraje evidováno celkem 2705 nestátních neziskových organizací (Hyánek, Rosenmayer, 2003).

V rámci komunitního plánování je na území Ostravy 66 organizací poskytujících sociální služby. Tento údaj však není pro mou práci zcela relevantní vzhledem k tomu, že jsou zde počítány kromě nestátních neziskových organizací i příspěvkové organizace SMO a městského obvodu a městské obvody. Dalším problémem je fakt, že ne všechny nestátní neziskové organizace jsou do komunitního plánování zapojeny. Podrobněji se

⁴⁴ Především počet občanských sdružení. To je dle mého dáno tím, že se tato právní forma veřejnosti jeví jako nejtransparentnější a nejsnáze založitelné a vedené.

dále chci věnovat jen těm organizacím v Ostravě, které mají dle mého co do činění se sociálním vyloučením Romů, a které se snaží reagovat na situaci lidí, ocitajících se v něm.

Těm v komunitním plánu odpovídají ty nestátní neziskové organizace, jež jsou členy pracovní skupiny „Romské etnikum“, kterých je zde zmíněných 7: Bílý nosorožec, o.p.s.; CENTROM, občanské sdružení; Armáda spásy v ČR; Diecézní charita ostravsko-opavská (dále jen DCHOO); SPOLEČNĚ - JEKHEANE, o.s.; S.T.O.P. a Občanská sdružení Vzájemné soužití (Statutární město Ostrava, 2010, s.102). K nim připočítám organizaci Pavučina občanské sdružení Den, jež uvádí navíc Kvasnička ve svém výzkumu lokalit na Ostravsku. Uvádí navíc i Charitu Ostrava. Ta ale provozuje zařízení pro osoby bez přístřeší, proto jí nebudu do výčtu zahrnovat (Kvasnička, 2010). Takto vytvořené skupině osmi nestátních neziskových organizací se budu dále věnovat podrobněji. Pro komplexnější přehled však ještě alespoň zmíním další organizace, které jsem navíc vyhledal v některých ostatních zdrojích. Jde o tyto poskytovatele sociálních služeb: Nová šance o.s., Služby Dobrého pastýře, Kofoedova škola o.s. Ostrava, Diakonie ČCE, Slezská diakonie a Občanské sdružení Pro Victus, které jsou zmíněny v katalogu služeb města Ostravy pod kapitolou „Občané ohrožení sociálním vyloučením a sociálně vyloučení, včetně romského etnika“ (Statutární město Ostrava, 2009, s.75-90), dále organizace Astrid o.p.s, Občanské sdružení 4PEOPLE, Dlaň životu o.p.s., Poradna při finanční tísni o.p.s., Sdružení sociálních asistentů a Trenkwaldler o.p.s. uvedené navíc v evidenci nestátních neziskových organizací na Portálu veřejné správy České republiky (MV, 2003-2008). V Gabalově interaktivní mapě jsou ještě uvedeny např.: Společenství Romů na Moravě, Teen Challenge a organizace Oktáva-Ochto (Gabal, 2006).

Vzhledem k množství organizací, růstu neziskového sektoru a změnám v něm, daným vznikem nových organizací a zánikem jiných, se však nadále pozastavím jen u vybraných osmi, jmenovaných na začátku odstavce.⁴⁵ Souhrn základních informací o daných organizacích je možné vidět v následující tabulce, kterou jsem sestavil a přiložil pro větší přehlednost. Informace, které se v ni vyskytují jsem čerpal především z webových stránek samotných organizací a také z evidence nestátních neziskových organizací na Portálu veřejné správy České republiky (MV, 2003-2008):

⁴⁵ Bílý nosorožec, CENTROM, Armáda spásy v ČR, DCHOO, SPOLEČNĚ – JEKHEANE, S.T.O.P., Vzájemné soužití, Pavučina.

NÁZEV	PRÁVNÍ FORMA	VZNIK	MÍSTO (Ostrava)
Bílý nosorožec	obecně prospěšná společnost	2005	Ladislava Ševčíka 420/26
Centrom	Občanské sdružení	1999	Sirotčí 692/45
Armáda spásy ČR	Občanské sdružení	1990	M. Majerové 1733/6
DCHOO	Církevní společnost	1997	Kratochvílova 931/3
Společně - Jekhetane	Občanské sdružení	1998	Palackého 49
S.T.O.P.	Občanské sdružení	2001	Trocnovská 6
Vzájemné soužití	Občanské sdružení	1997	30. dubna 2938/3
Pavučina	Občanské sdružení	2002	Bořivojova 29

Tab. č. 1: NNO základní informace (vlastní zdroj)

Dalším hlediskem, které u těchto organizací zmíním je jejich dostupnost, nebo lépe řečeno prostorová dosažitelnost ve vztahu k vyloučeným lokalitám na území města Ostravy. Těch je 14, jak už jsem zmiňoval. Informace týkající se přítomnosti jednotlivých nestátních neziskových organizací a jejich služeb v daných exkludovaných částech Ostravy jsem čerpal hlavně z Kvasničkova výzkumu - Popis sociálně vyloučených romských lokalit v regionu Ostravska z roku 2010, jako z nejaktuálnějšího dokumentu, který se popisem vyloučených lokalit na Ostravsku zabývá. Pro úplnost vyjmenuji ještě jednou všech 14 lokalit, které jsou prozatím v Ostravě identifikovány a které budu dále uvažovat: Kunčičky – Osada míru, Pátova ulice v Radvanicích, lokalita Bedřiška v Mariánských Horách, lokalita Zadní Přívoz a Přední Přívoz, Hrušov, Liščina, Zárubek (Slezská Ostrava), Sirotčí a Jeremenkova osada, ulice Erbenová, Nerudová, Tavičská a Štramberská (Ostrava-Vítkovice), Železná (Mariánské Hory), Trnkovecká a Lipina (Radvanice a Bartovice) a Dělnická (Ostrava-Poruba). Za nejohroženější jsou v tomto dokumentu považovány, především pro stav bytů, segregaci a kumulaci aspektů sociálního vyloučení, lokality Zadní Přívoz, Hrušov, Trnkovecká, Železná, Lipina a Ubytovna u Bundy.

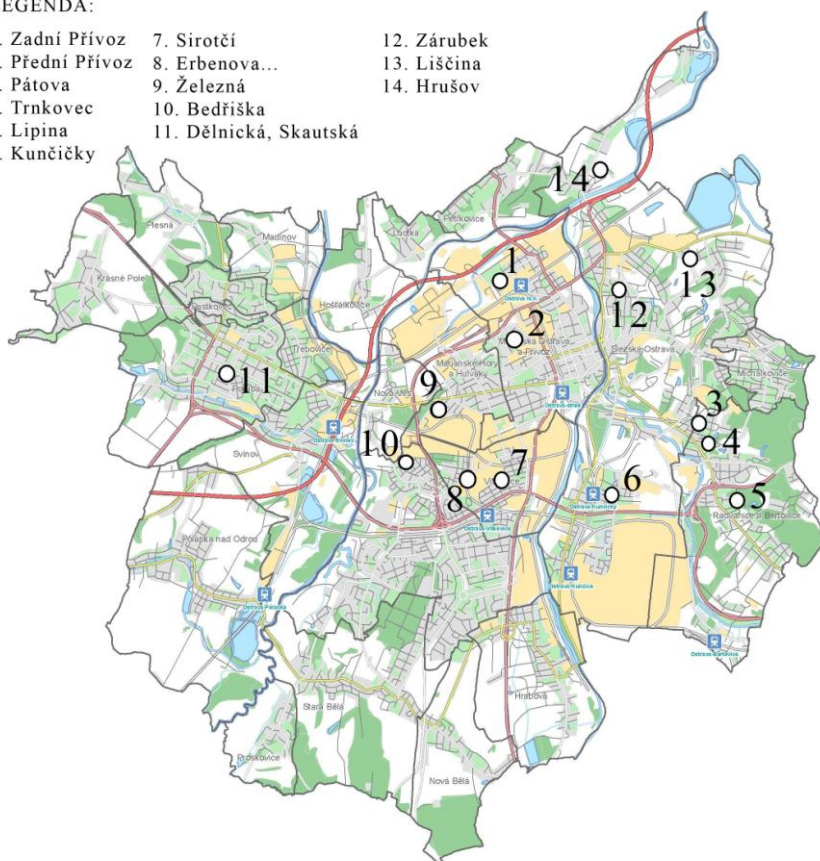
Ve dvou ze zmíněných čtrnácti podle Radima Kvasničky nepůsobí přímo žádná nezisková organizace, a to v Zadním Přívoze a v Bedřišce.⁴⁶ U Zadního Přívozu uvádí závislost na Předním Přívozu, co se občanské vybavenosti týká a občanskou vybavenost Bedřišky označuje za „mizernou“ (Kvasnička, 2010, s.55). U ostatních je známa, ve větší či menší míře, určitá činnost neziskového sektoru, poskytovaná ať už ambulantní, terénní nebo rezidentní formou. Pro znázornění a lepší prostorovou orientaci jsem

⁴⁶ V lokalitě Bedřiška však již působí organizace Bílý nosorožec o.p.s. a nové občanské sdružení Osada Bedřiška, jak je uvedeno v tiskové zprávě projektu „Bedřiška žije“ na webu organizace Bílý Nosorožec o.p.s. (Bílý nosorožec, 2010).

vytvořil mapu⁴⁷ území města ostravy se zaznačenými lokalitami a následně připojil i graf⁴⁸ s počtem lokalit, v nichž jednotlivé neziskové organizace přímo působí:

LEGENDA:

- | | | |
|------------------|------------------------|-------------|
| 1. Zadní Přívoz | 7. Sirotčí | 12. Zárubek |
| 2. Přední Přívoz | 8. Erbenova... | 13. Liščina |
| 3. Pátova | 9. Železná | 14. Hrušov |
| 4. Trnkovec | 10. Bedřiška | |
| 5. Lipina | 11. Dělnická, Skautská | |
| 6. Kunčičky | | |



Obr. č. 1: Mapa vyloučených lokalit v Ostravě (vlastní zdroj)

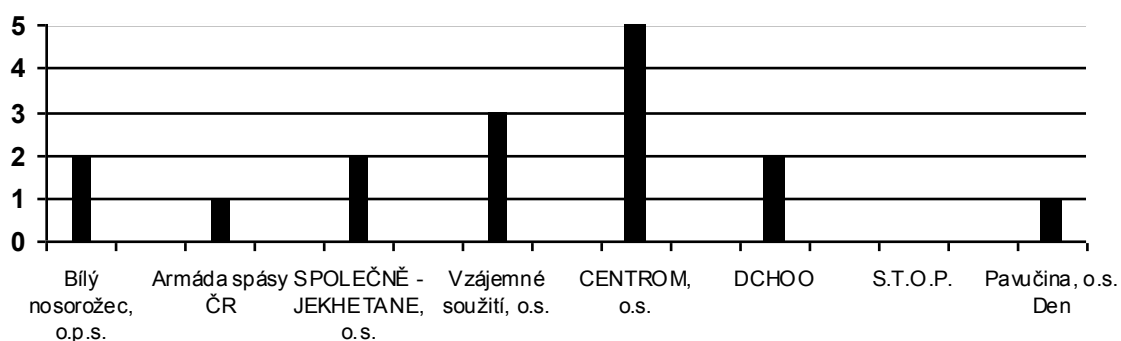
Organizace Bílý nosorožec, o.p.s. působí v lokalitách Bedřiška a Železná ulice. CENTROM, o.s. v Kunčičkách, Trnkovci, Pátově ulici, Sirotčí ulici a v Lipině; Armáda spásy ČR v Předním Přívoze, Kunčičkách a na Železné ulici⁴⁹; DCHOO v lokalitě

⁴⁷ Použil jsem mapu Ostravy dostupnou na webových stránkách města Ostravy a zaznačil do ni vyloučené lokality pomocí Gabalovy mapy vyloučených lokalit a Kvasničkova výzkumu.

⁴⁸ Informace ke zpracování grafu jsem získal z Kvasničkova výzkumu vyloučených lokalit na Ostravsku a aktualizoval jsem je pomocí informací z webových stránek organizací.

⁴⁹ V Kunčičkách provozuje Domov pro seniory a v blízkosti železné ulice Azylové ubytování pro muže, proto tyto dvě nebudu dále zmiňovat.

Liščina⁵⁰ a Kunčičky; SPOLEČNĚ - JEKHE TANE, o.s. v Předním Přívoze a na Dělnické a Skautské ulici a Občanská sdružení Vzájemné soužití působí v lokalitách Liščina, Hrušov a Zárubek. Pavučina, o.s. Den pracuje v lokalitě Kunčičky. Občanské sdružení S.T.O.P. sídlí poblíž lokality Předního Přívozu. Neuvedl jsem u něj však žádnou lokalitu, jelikož se do činnosti spojené s integrací Romů angažuje především skrze dobrovolníky a spolupráci s ostatními neziskovými organizacemi. Konkrétněji popíšu činnost daných organizací v následující kapitole.



Graf č. 1: Neziskové organizace v lokalitách (vlastní zdroj)

3.2.2 Služby poskytované neziskovými organizacemi v Ostravě

Nyní tedy zmíním základní informace o samotných organizacích, o jejich působení na území města Ostravy a o službách poskytovaných Romům, sociálně vyloučeným lidem a těm, jež jsou sociálním vyloučením ohroženi. Informace, které k organizacím uvedu jsem čerpal především z jejich webových stránek.

Nestátní nezisková organizace Bílý nosorožec, o.p.s. je poskytovatelem služby Sociálně aktivizační služby pro rodiny s dětmi, a to od roku 2007, kdy ji registrovala. Tu poskytuje v oblasti Mariánské Hory a Hulváky, jež zahrnují vyloučené lokality Bedřiška a Železná ulice. Realizace služby probíhá terénní formou, ale i ambulantní formou v centru organizace, sídlícím na ulici Ladislava Ševčíka. Organizací jsou

⁵⁰ Diecézní charita ostravsko-opavská se angažuje do řešení otázky integrace Romů především projektem Vesnička soužití a střediskem Horizont. Vesnička soužití je realizována v těsné blízkosti vyloučené lokality Liščina. Středisko Horizont přímo v lokalitě Kunčičky.

poskytovány tyto aktivity: základní sociální poradenství (3x týdně poradna a terénní práce), sociálně terapeutické aktivity, výchovně vzdělávací aktivity a volnočasové aktivity (doučování, čajovna, výtvarná dílna, klub, výlety atd.). V roce 2008 byla organizace pověřena také k výkonu sociálně právní ochrany dětí a mládeže a celkově tak působí především v oblasti sociální prevence (Bílý nosorožec o.p.s., 2009).

Občanské sdružení CENTROM se soustředí na obyvatele postižené sociálním vyloučením na území Ostravy, a to v lokalitách: Siroťčí ulice, zde v rámci provozovny funguje specializovaná mateřinka, bydlení s doprovodným sociálním programem, nízkoprahové zařízení pro děti a odborné sociální poradenství; Pátova ulice, kde je zřízeno Komunitní centrum KLUB-KO, což je středisko pro rodiny s předškolními dětmi; a Trnkovec, Lipina a Kunčičky, v nichž působí terénní pracovník tohoto sdružení. V rámci těchto služeb se snaží CENTROM, o.s. řešit vyloučení uživatelů a jejich rodin (Centrom o.s., 2009).

Dalším poskytovatelem služeb je Armáda spásy v ČR. V Předním Přívoze provozuje již přes patnáct let Komunitní centrum, kde funguje od roku 2007 nízkoprahové zařízení pro děti a mládež, školička, právní poradna a doprovodné bydlení. Oblastní ředitelství se vyskytuje v Ostravě – Porubě na ulici M.Majerové. Armáda spásy ČR je občanské sdružení vycházející z křesťanského učení, poskytující sociální a duchovní služby také lidem bez domova, starým a nemocným, závislým atd. (Armáda spásy CZR, 2006).

SPOLEČNĚ - JEKHETANE, o.s. je organizací, snažící se v Ostravě podpořit rovný přístup k Romům v naší společnosti. A to hlavně díky sociálním službám poskytovaným v rámci jednotlivých zařízení. V Předním Přívoze to je komunitní centrum, které slouží jako sídlo občanské poradny a zároveň poskytovatel terénní sociální služby, sociálně aktivizační služby pro rodiny s dětmi a nízkoprahového zařízení pro děti a mládež. Na Dělnické ulici pak Komunitní centrum ČERCHEŇ – HVĚZDA, kde poskytují poradnu, nízkoprahové zařízení pro děti a mládež a terénní sociální službu. Sociálně aktivizační služby pro rodiny s dětmi poskytuje sdružení také na ulici Muglinovská v Ostravě-Muglinově. Organizace SPOLEČNĚ – JEKHETANE realizuje také další aktivity jako: festivaly, turnaje, výstavy, vzdělávací akce, aj. Na svých stránkách uvádí, že pracuje s více než 1390 uživateli ročně (SPOLEČNĚ - JEKHETANE, o.s., 2011).

Pavučina občanské sdružení Den je organizace, jež „...se zaměřuje na práci mezi dětmi a mladými lidmi v Ostravě a okolí.“ (Pavučina o.s. Den, 2007). Je tvořena

křesťany, kteří skrze svou víru chtějí pomoci druhým. V Ostravě - Kunčičkách na Bořivojově ulici tak provozují centrum, ve kterém fungují kluby pro děti a mládež. Klub Kamarád pro děti ve věku 6-12 let, Klub Friend pro mládež ve věku 13-18 let, Klub Junior pro děti od 5 do 12 let, jen v pátek v době 13:30 –15:00 a taky čajovna Poček 316, nabízející různě zaměřený program.

Občanská sdružení Vzájemné soužití vzniklo v Ostravě po záplavách roku 1997. Od té doby pracuje v tomto městě na zlepšení vztahů mezi komunitou Romů a ne-Romů. A to díky několika, roku 2007 registrovaných, sociálních služeb: sociálně aktivizační služby pro rodiny s dětmi, terénní programy, sociální poradenství a nízkoprahové zařízení pro děti a mládež. Ty provozuje ve třech vyloučených lokalitách Ostravy. V lokalitě Liščina existuje Komunitní centrum na Liščině, v Hrušově je komunitní centrum na ulici Divišova a další komunitní centrum je i v lokalitě Zárubek. Zde je pozornost věnována hlavně dětem a mládeži. Dalšími aktivitami sdružení jsou: zařízení Hnízdo – Čariklano Ker, nabízející sociálně aktivizační služby pro rodiny s dětmi, dále pak organizační jednotky Helpale (odborné poradenství, terénní programy), Pomocná ruka (soustředící se na trestnou činnost páchanou proti Romské komunitě) a Pracovní branka (sloužící při problémech spojených s hledáním práce) (Vzájemné soužití o.s., 2011).

Nezisková nestátní organizace S.T.O.P. je organizací, která trochu vybočuje z řady ostatních zmíněných. Neuvedl jsem u ni žádnou konkrétní lokalitu, ve které by působila, a to protože sama neposkytuje registrované sociální služby. S.T.O.P. je občanské sdružení, zaměřující se především na vzdělávání dětí a mládeže, pocházejících ze znevýhodněných sociálně-kulturních poměrů. Tuto svou činnost provádí prostřednictvím dobrovolníků, kteří dále spolupracují s ostatními neziskovými organizacemi, a děti z vyloučených lokalit doučují. Sdružení S.T.O.P. sídlí v Ostravě-Přívoze na ulici Trocnovská a spolupracuje mimo jiné i s organizacemi: Centrom, Bílý norsorožec, Vzájemné soužití, Společně-Jekhetane, Vesnička soužití (DCHOO), Salesiánské středisko volného času, atd. (S.T.O.P., 2008).

Diecézní charita ostravsko-opavská je velkým subjektem neziskového sektoru. Soustředí se na všechny cílové skupiny sociální práce a poskytuje mnoho služeb. V Ostravě působí od roku 1997, kdy byla založena jako církevní společnost spadající pod Katolickou církev. DCHOO řídí a koordinuje práci sedmnácti jednotlivých oblastních charit na území ostravsko-opavské diecéze a provozuje i vlastní činnost. Každoročně realizuje Tříkrálovou sbírku, provozuje Středisko humanitární pomoci,

Poradenské a informační centrum a projekt Vesnička soužití a středisko Horizont, které jsou zaměřeny právě na otázku integrace komunity Romů do majoritní společnosti a na řešení aspektů sociálního vyloučení (Charita Česká republika, 2011a). Tímto projektem a střediskem se budu i dále věnovat a zaměřil jsem na jejich činnost také výzkum, jež jsem zrealizoval. Ten dále uvedu v praktické části mé práce. Nejdříve ale oba subjekty DCHOO blíže představím.

Vesnička soužití vznikla v roce 2002. Jedná se o sociální projekt DCHOO, díky kterému bylo spolu s komunitním centrem vybudováno 30 bytových jednotek na ulici Betonářská v Ostravě - Muglinově, ležící v těsné blízkosti již zmiňované vyloučené lokality Liščina. Bydlí zde 10 rodin romských, 10 rodin neromských a 10 smíšených rodin. Kromě správy bytového fondu DCHOO nabízí v rámci komunitního centra také 3 registrované sociální služby: Odborné sociální poradenství (ambulantně v komunitním centru a terénní formou v domácnostech uživatelů), Sociálně aktivizační služby pro rodiny s dětmi (předškolní klub a kroužky pro děti, terénní sociální práce) a Nízkoprahové zařízení pro děti a mládež (určeno dětem a mládeži ve věku 6 – 18 let v prostorách komunitního centra). Tyto služby využívají jak její obyvatelé přímo, tak lidé z okolních lokalit, např. z nejbližší situované Liščiny. Cílovou skupinou Vesničky soužití tedy jsou:

„ Děti a mládež ve věku od 3 do 18 let, ohrožené společensky nežádoucími jevy; etnické menšiny; osoby v krizi; osoby žijící v sociálně vyloučených komunitách; osoby, které vedou rizikový způsob života, nebo jsou tímto způsobem života ohroženy; rodiny s dětmi.“ (Charita Česká republika, 2011b)

Středisko Horizont bylo otevřeno v prosinci roku 2010. Jeho celý název zní: Středisko sociální aktivizace Horizont. Poskytuje totiž podporu pro rodiny s dětmi, žijící ve vyloučené lokalitě Kunčičky, kde přímo také zařízení sídlí. Pomoc je realizována registrovanou službou Sociálně aktivizační služby pro rodiny s dětmi, v rámci které jsou uživatelům nabízeny: Základní sociální poradenství (každý všední den v poradně na ulici Škrobálkova), klub Horizont (provozující různé aktivity pro děti z lokality, ulice Třebízského) a také terénní sociální služby, poskytované v přirozeném prostředí uživatelů, nejčastěji přímo v domácnostech obyvatel Kunčiček (Charita Česká republika, 2011c).

II. PRAKTICKÁ ČÁST

4 CÍLE VÝZKUMU

V rámci cíle celé mé práce, jímž je zevrubně popsat základy romské problematiky a charakterizovat roli neziskových organizací v otázce romské integrace a popsat práci neziskového sektoru vztahující se k řešení sociálního vyloučení Romů v Ostravě, jsem se rozhodl provést kvantitativní výzkum, ve kterém chci poukázat na konkrétní příklad práce jedné z ostravských nestátních neziskových organizací, a sice Diecézní charity ostravsko-opavské (DCHOO). Ta se snaží řešit romskou otázku skrze činnost svých dvou vlastních projektů: Vesničky soužití v Ostravě - Muglinově a Střediska Horizont v Ostravě - Kunčičkách. Za cíle vlastního výzkumného šetření jsem tedy určil tyto:

Úkol č. 1:

Zjistit, jakými klienty jsou služby ve Vesničce soužití a služby ve Středisku Horizont (DCHOO) využívány.

Úkol č. 2:

Zjistit míru návštěvnosti a využívání poskytovaných sociálních služeb klienty. Zjistit které služby jsou využívány a v jaké míře.

Úkol č. 3:

Zjistit, do jaké míry sociální služby Vesničky soužití a služby Střediska Horizont napomáhají integraci Romů. Zjistit, jestli sociální služby této organizace alespoň z části řeší sociální problémy Romů. Zda-li se závažnost stavu sociálních problémů uživatelů služeb zlepšuje, stagnuje nebo prohlubuje.

K dosažení těchto cílů jsem formuloval hlavní a pracovní hypotézy. Z nich jsem dále vytvořil jednotlivé otázky dotazníkového šetření, z jehož výsledků jsem analyzoval celkovou situaci, samotné odpovědi, vztahy mezi proměnnými, pravdivost/nepřavdivost hypotéz a hlavně dosažení předem určených úkolů. Operacionalizace dotazníku a jeho otázek nebyla nutná vzhledem k tomu, že jej uživatelé služeb vyplňovali za pomoci a dohledu sociálních pracovníků organizace, přímo na místě vykonávání služby. Následuje znění samotných hypotéz:

Hlavní hypotéza č. 1:

Sociální služby ve Vesničce soužití a Středisku Horizont (DCHOO) užívají především příslušníci romské menšiny, kteří mají děti.

Pracovní hypotézy:

- a) Sociální služby dané NNO užívají hlavně Romové.
- b) Sociální služby dané NNO užívají více jedinci, kteří mají děti.

Hlavní hypotéza č. 2:

Uživatelé služeb navštěvující alespoň jednu soc. službu využívají (oni nebo jejich děti) i další soc. služby. Čím více osoba užívá sociálních služeb neziskových organizací, tím méně závažný je stav jejich sociálních problémů.

Pracovní hypotézy:

- c) Uživatelé služeb užívající jednu soc. službu zároveň využívají i další soc. služby.
- d) Čím častěji osoba využívá službu sociálního poradenství, tím méně finančních problémů má.

Hlavní hypotéza č. 3:

Romové využívající soc. služby neziskových organizací se lépe integrují do společnosti a situace jednotlivých negativních aspektů sociálního vyloučení (negramotnost, nízké vzdělání, nezaměstnanost, bytové podmínky, atd.) se lepší.

Pracovní hypotézy:

- e) Uživatelé služeb Vesničky soužití a Střediska Horizont (DCHOO) pociťují zlepšení své situace v jednotlivých aspektech sociálního vyloučení díky užívání těchto služeb
- f) I přes využívání služeb Vesničky soužití a Střediska Horizont (DCHOO) se tito lidé stále setkávají s diskriminací ze strany okolní společnosti.

5 METODA VÝZKUMU

Pro svou práci, v rámci které jsem provedl kvantitativní výzkum jsem použil asi nejčastější nástroj k jeho provedení – dotazník. Ten se často používá v sociologických, pedagogických, demografických, psychologických i jiných šetřeních pro účinné získání potřebných informací. Chráska (2007) jej charakterizuje takto: „Samotný dotazník je soustava předem připravených a pečlivě formulovaných otázek, které jsou promyšleně seřazeny a na které dotazovaná osoba (respondent) odpovídá písemně.“ Nevýhodou

dotazníku je to, že výsledky šetření vypovídají spíše o tom, jak respondenti pohlížejí na sebe sama, a ne o tom, jací doopravdy jsou. Výhodou je pak jeho poměrně snadné sestavení, přehlednost a daný postup při analýze získaných odpovědí.

Vytvořil jsem dotazník určený pro uživatele služeb jedné konkrétní nestátní neziskové organizace. Na základě informací, které jsem tímto způsobem získal jsem se pak snažil zjistit jakou roli hraje tato organizace a jí nabízené služby v řešení otázky sociálního vyloučení, a jeho jednotlivých aspektů, jejích uživatelů. Pro snadnější vyhodnocování a větší přehlednost jsem dotazník rozdělil do tří částí. V první se snažím zjistit základní faktické informace o respondentovi. A to jeho pohlaví, vzdělání, zaměstnání, stav, příp. informace o rodině, bydlení, atd. Ve druhé části se ptám na využívání sociálních služeb dané organizace, především na četnost a množství užívaných služeb. A ve třetí části se pokouším získat informace o spokojenosti uživatelů se službami, účinnosti služeb, vlivu využívání služeb na stav aspektů sociálního vyloučení a na integraci respondentů. Celkově jsem vytvořil 23 otázek. Z nichž deset je v první části, šest ve druhé a sedm ve třetí části. Ve většině případů jde o uzavřené otázky nebo polouzavřené otázky, které doplňují možnosti doplnění vlastní odpovědí. Dvě otázky jsou škálového typu, kde je možnost vyjádřit odpověď na škále od 1 do 10 a poslední otázka je otevřená, umožňující respondentovi vyjádřit se.

6 CHARAKTERISTIKA ZKOUMANÉHO VZORKU

Sběr dat jsem realizoval v měsíci březnu roku 2011, kdy jsem vypracované a vytisknuté dotazníky dodal přímo do komunitního centra Vesničky soužití a do Střediska Horizont v Kunčičkách. Dotazníky byly dostupné uživatelům služeb přímo na některých místech jejich provádění, a to v sociální poradně a ve školce ve Vesničce soužití. Ve Středisku Horizont pak jen v poradně. Na těchto třech místech byly dotazníky k dispozici a byly přímo vyplňovány jednotlivými příchozími za dozoru příslušného sociálního pracovníka nebo příslušné sociální pracovnice. Takto vyplněné dotazníky jsem po dvou týdnech sesbíral. Pro časovou náročnost a zaměstnanost sociálních pracovníků jsem jich však získal jen 22. Dalšíh 14 jsem získal sběrem dat přímo v přirozeném prostředí uživatelů služeb Vesničky soužití, když jsem sám obešel všech 30 bytových jednotek Vesničky soužití a vyplnil dotazník s těmi, kteří byli v tu dobu přítomni ve svých bytech.

Celkem jsem tedy získal 36 dotazníků, ze kterých jsem následně mohl analyzovat výsledky. Ty uvedu v další kapitole. Jsem si vědom, že množství respondentů není pro kvantitativní výzkum zcela vyhovující. Z již zmíněných důvodů však není jiná možnost, než pracovat právě s tímto počtem navrácených dotazníků.

7 HODNOCENÍ A VÝSLEDKY VÝZKUMU

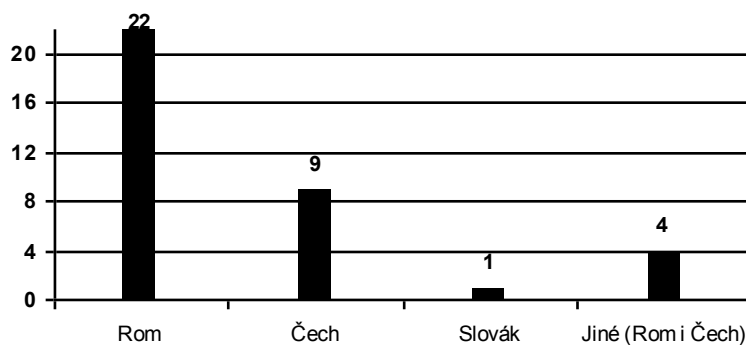
Tato část mé práce bude vycházet z dotazníkového šetření, které jsem provedl výše popsaným způsobem a bude se již zabývat přímo analýze výsledků, uvedením jednotlivých odpovědí, hledáním vztahů mezi nimi a ověřováním pravdivosti hypotéz, které jsem pro svůj kvantitativní výzkum předem vytvořil. Nejde však o statistické hodnocení hypotéz a jsem si toho vědom.

Nejprve se budu věnovat vyhodnocení dotazníků po vymezených třech částech, následně v závěru praktické části shrnu výsledky a uvedu jakési východisko, plynoucí ze získaných dat. Některé otázky jsem pro názornost doplnil jednoduchými grafy.

7.1 FAKTICKÉ INFORMACE O RESPONDENTOVI

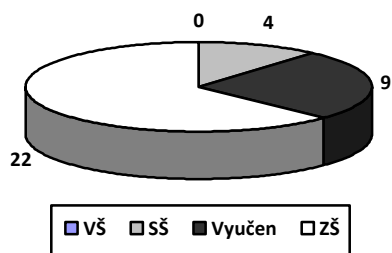
První část jsem zaměřil na zjištění některých faktických informací o respondentovi pro naplnění úkolu č. 1, a sice přijít na to, jakými lidmi jsou služby ve Vesničce soužití a ve Středisku Horizont využívány. Použil jsem především uzavřené otázky. Některé bylo možné doplnit o vlastní poznámku nebo připomínku respondenta.

Z celkového počtu dotazovaných třiceti-šesti, bylo 13 mužů a 23 žen. Ve druhé otázce jsem se ptal na národnost. Z daných možností uvedlo 22 lidí romskou, 9 českou, 1 slovenskou a 4 jinou národnost. Ti doplnili, že se cítí být Romy i Čechy (Graf č. 2).

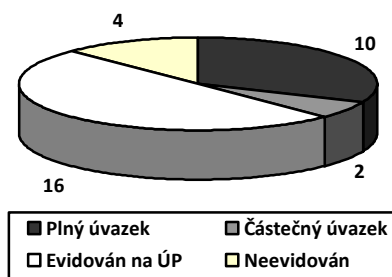


Graf č. 2: Národnost respondentů

Další dvě otázky se týkaly vzdělání a zaměstnanosti. Vysokoškolský stupeň dosaženého vzdělání neuvedl nikdo. Středoškolský stupeň uvedli 4 respondenti, vyučených je 9 a základní vzdělání má 22 respondentů (Graf č. 3). Tyto údaje dle mého zhruba odpovídají celkové situaci týkající se vzdělání Romů u nás. Zaměstnaných jich je podle výsledků 12, z nichž 10 na plný úvazek a 2 na částečný úvazek. Šestnáct lidí je evidovaných na úřadu práce a 4 nejsou zaměstnáni ani evidováni na úřadu práce (Graf č. 4). Následující otázka se ptala, zda-li je respondent s touto svou situací spokojen. Třináct jich uvedlo, že ano. Zbylých 23 spokojeno není, především právě kvůli nezaměstnanosti nebo tíživé finanční situaci.



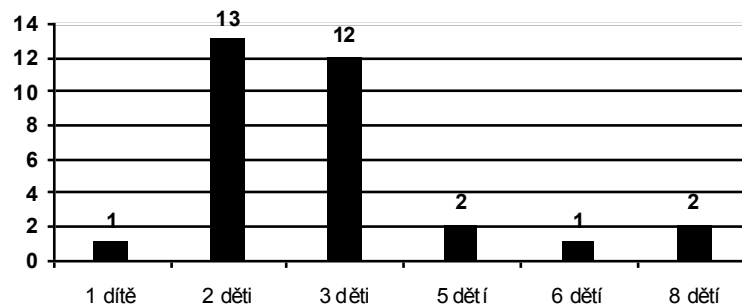
Graf č. 3: Stupeň dokončeného vzdělání



Graf č. 4: Zaměstnanost

Šestá a sedmá otázka zjišťuje informace o bydlení respondentů. V bytových jednotkách Vesničky soužití jich bydlí 30 z celkového počtu dotazovaných, 6 pak bydlí jinde. Někteří uvedli že v Ostravě – Michálkovicích, v nedaleké lokalitě Liščina nebo v lokalitě Kunčičky. Spokojenost se svým nynějším bydlením uvedlo 32 lidí, a to hlavně kvůli čistotě okolí, nízkému nájemnému, pěknému domu a zahradě. Což uvedla většina těch, kdo bydlí právě ve Vesničce soužití. Čtyři nespokojení jako důvod zmínili hlučnost okolí, nepořádek, málo soukromí, vysoký nájem aj.

Otázky osm, devět a deset se ptaly na rodinu. Čtrnáct respondentů žije se stálým partnerem v manželství, patnáct v partnerství s přítelkyní nebo přítelem a sedm jich žije samostatně. Poměrně vysoký počet lidí, žijících v manželském svazku můžeme vnímat pozitivně a musím se přiznat, že jsem jej kvůli trendům dnešní doby čekal nižší. 33 dotazovaných uvedlo že má děti. V desáté otázce pak uvedli kolik konkrétně jich mají. Ve většině rodin jsou to 2 nebo 3 děti. Objevují se zde ale i rodiny např. s šesti nebo osmi dětmi. Tento údaj jsem pro přehlednost zpracoval do následujícího grafu. Sloupce grafu ukazují množství rodin s daným počtem dětí (Graf č. 5).

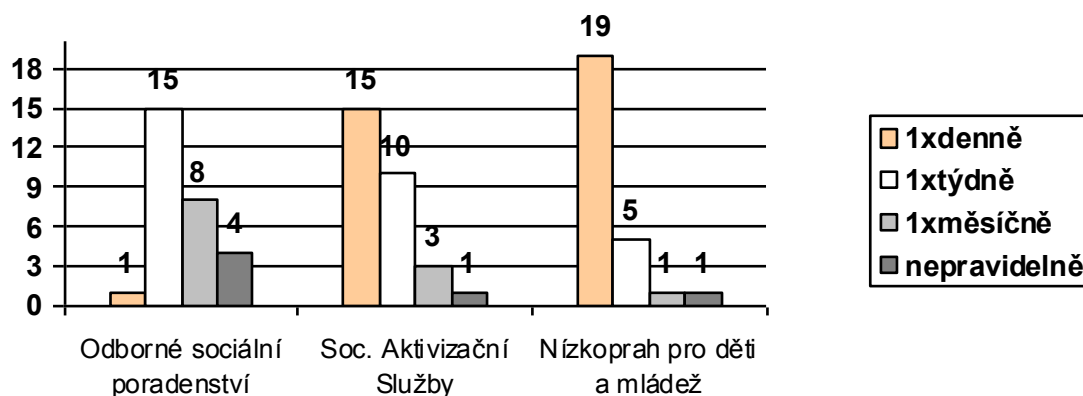


Graf č. 5: Počet dětí v rodině

7.2 VYUŽÍVÁNÍ SOCIÁLNÍCH SLUŽEB

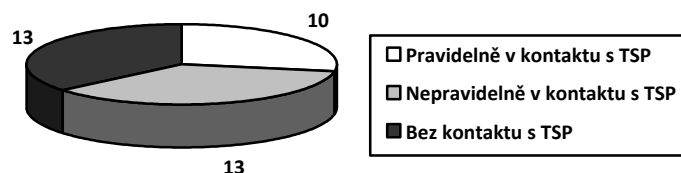
Druhá část dotazníku se soustředí na využívání sociálních služeb DCHOO poskytovaných ve Vesničce soužití a ve Středisku Horizont. Otázkami této části jsem se snažil naplnit úkol č. 2, kterým je právě zjištění míry využívání jednotlivých služeb. A to jaké služby jsou navštěvovány a jak často. K tomuto účelu jsem sestavil a do druhé části zařadil 6 otázek, které nyní uvedu.

První otázka se ptá, zda respondent využívá některé z nabízených služeb. Většina, konkrétně 31, zadržela že využívá nějakou službu. Druhá otázka je stejná, ale směřuje k dětem dotazovaných. Dvacet-osm lidí uvedlo, že jejich děti jsou uživateli některé služby. Následující otázka zjišťuje kterou službu konkrétně dotazovaný nebo jeho některé dítě využívá a jak často ji využívá. Tu jsem zpracoval v grafu pro lepší orientaci. K dispozici byly u každé poskytované služby tyto odpovědi: 1x denně, 1x týdně, 1x měsíčně a nepravidelně (Graf č. 6).



Graf č. 6: Které služby a jak často jsou využívány

Dvacet-osm dotazných užívá jen sociální služby DCHOO v rámci Vesničky soužití nebo Střediska Horizont. Sedm uvedlo, že dochází i do organizace Vzájemné soužití a jeden užívá i služby organizace Slezská Diakonie. Z další otázky vyplývá, že nadpoloviční většina je v kontaktu s terénním sociálním pracovníkem DCHOO (dále jen TSP), z nichž někteří pravidelně. Viz graf č. 7:



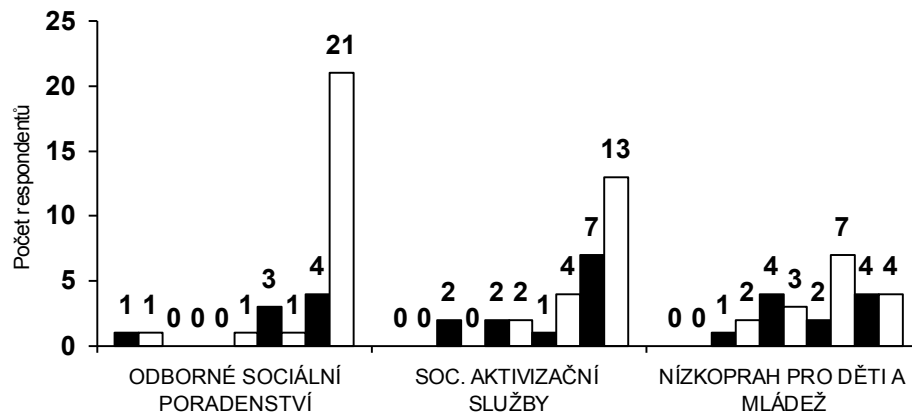
Graf č. 7: Kontakt s terénním sociálním pracovníkem

Třicet dotazovaných si také myslí, že již nejsou další služby, které by chtěli v rámci Vesničky soužití nebo Střediska Horizont navštěvovat. Šest lidí by chtělo zavedení dalších služeb. Ve volném prostoru pro doplnění však ale většinou uvedli spíše návrhy na změny nebo vylepšení, které by se jim ve Vesničce nebo v Kunčičkách libily. Byly to následující návrhy: lepší vybavení pro děti, větší hřiště, lepší kontakt mezi pracovníky Vesničky soužití a jejími obyvateli, přímé zaměstnávání obyvatel do Vesničky soužití a do Střediska Horizont, nějaké aktivity pro ženy, volnočasové aktivity pro dospělé atd.

7.3 ÚČINNOST SLUŽEB V ŘEŠENÍ SOC. VYLOUČENÍ

Ve třetí části jsem se snažil zjistit, jak jsou uživatelé služeb s poskytovanými službami spokojeni, jak vnímají jejich užitečnost a jak služby působí na jejich situaci a sociální vyloučení, ve kterém se ocitají. Na závěr jsem zařadil i otázky týkající se pocitu vyloučení a diskriminace ve společnosti. Poslední část obsahuje 7 otázek. Dvě z nich jsou provedeny škálovým způsobem. Dále jsou zde otázky uzavřené a poslední je otevřená. Ta pak spíše doplňuje otázku předposlední.

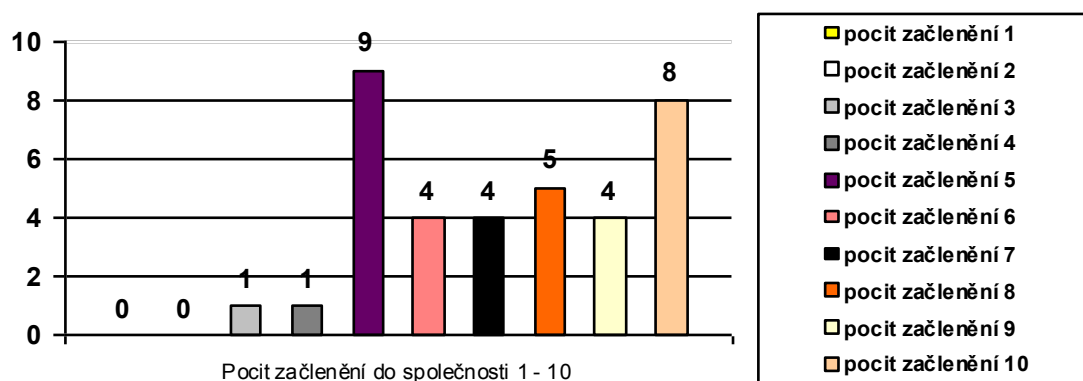
V první otázce jsem zjišťoval spokojenost uživatelů s jednotlivými službami, pro což jsem použil škálu od 1 do 10. Zaznačení 1 znamenalo úplnou nespokojenost a zaznačení 10 opak, tedy úplnou spokojenost s danou poskytovanou službou. Jednotlivé sloupce grafu č. 8 u každé ze tří služeb znázorňují zleva doprava samotnou úroveň spokojenosti 1 až 10. Nad každým sloupcem jde pak vidět, kolik respondentů zaznačilo danou úroveň spokojenosti s tou kterou poskytovanou službou.



Graf č. 8: Spokojenost se službami

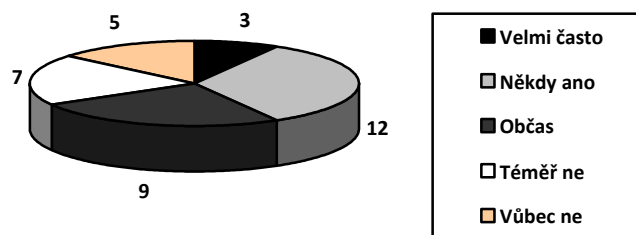
Třicet-jedna dotazovaných si myslí, že je pro ně užitečné sociální služby Vesničky soužití a Střediska Horizont navštěvovat. Na což můžeme nahlížet pozitivně. Uvědomění si potřebnosti služeb je podle mě poměrně důležité pro zlepšení situace jedince. U následující otázky uvádí 27 lidí změnu jejich vlastní situace k lepšímu díky užívání daných služeb, 6 uvádí určitou stagnaci stavu jejich situace a jeden uvedl změnu ke zhoršení situace. Ti, co uvedli zlepšení situace měli u další otázky specifikovat konkrétněji ve kterém směru zlepšení nastalo. Na výběr měli respondenti možnosti, které jsem níže vypsal. Do závorky za každou z nich jsem uvedl počet lidí, u kterých došlo ke změně právě v tomto směru: zaměstnanost (2), finanční situace a zadluženost (20), bydlení (16), vzdělání (5), komunikace s úřady (11), vztahy v rodině (6). Poslední možností bylo vypsat nějaký jiný neuvedený směr, ve kterém došlo ke zlepšení. Jeden z respondentů uvedl pocit lepší informovanosti a jeden pomoc s řešením exekucí. Z uvedeného lze vyčíst, že služby DCHOO v rámci Vesničky soužití a Střediska Horizont pomáhají řešit uživatelům hlavně finanční situaci, problémy s bydlením a problémy při jednání s úřady.

Další otázka byla opět řešena pomocí škály od 1 do 10. Zde měli dotazovaní zaznačit pocit vyloučení nebo integrace do společnosti. Jednička znamená pocit totálního vyloučení, desítka pak pocit úplné integrace. V následujícím grafu uvádím výsledky. Sloupce v grafu odpovídají pocitu začlenění 1-10 zleva doprava a nad nimi je uvedeno kolik lidí tento pocit má (Graf č. 9).



Graf č. 9: Vyjádření pocitu začlenění do společnosti

Předposlední otázkou jsem se ptal na to, zda se respondent setkává s diskriminací a jak často. Zatrhli-li že ano, měl možnost následně v poslední otázce uvést kde nejčastěji. Respondenti zmínili tato místa: Úřady, MHD, obchod, ulice, diskotéka, zaměstnání, restaurace. Jak často se s diskriminací potýkají můžeme vidět v posledním uvedeném grafu (Graf č. 10).



Graf č. 10: Výskyt diskriminace

7.4 ZÁVĚR PRAKTICKÉ ČÁSTI

Nyní bych se rád vrátil k hlavním třem hypotézám, ověření jejich pravdivosti a také ke splnění či nesplnění úkolů praktické části na základě informací získaných zmíněným sběrem dat. Popíšu tedy jednu hypotézu po druhé i se vztahujícími se výsledky.

Hypotéza č. 1 zněla: Sociální služby ve Vesničce soužití a Středisku Horizont (DCHOO) užívají především příslušníci romské menšiny mající děti. Tu jsem dále rozpracoval do dvou pracovních hypotéz: Sociální služby dané NNO užívají hlavně Romové a Sociální služby dané NNO užívají více jedinci mající děti. K těm se

vztahovaly otázky z první části dotazníku, konkrétně druhá otázka (která se ptá na národnost) a devátá a desátá otázka (které zjišťují počet dětí v rodině). Výše jsem již psal, že většina dotazovaných uvedlo romskou národnost, celkem 22 z 36. Děti má 33 respondentů z toho většina dvě nebo tři. Z dotázaných kteří zaškrtnuli, že jsou romské národnosti, jich 20 uvedlo, že má děti a 19 z nich uvedlo, že užívá sociálních služeb DCHOO prostřednictvím Vesničky soužití nebo Střediska Horizont. Což je z celkového počtu 36 respondentů nadpoloviční většina. Můžeme tedy na základě tohoto výzkumu konstatovat, že tvrzení, které demonstruje první hypotéza, platí. Je však nutno podotknout, že nadpoloviční většina to je jen velmi těsně, a proto je třeba výsledek brát s určitou rezervou.

Uživatelé služeb navštěvující alespoň jednu soc. službu využívají (oni nebo jejich děti) i další soc. služby. Čím více osoba užívá sociálních služeb neziskových organizací, tím méně závažný je stav jejich sociálních problémů. Tuto druhou hlavní hypotézu jsem dále rozdělil na pracovní hypotézu: Uživatelé služeb užívající jednu soc. službu zároveň navštěvují i další soc. služby. A dále pracovní hypotézu: Čím častěji osoba využívá službu sociálního poradenství, tím méně finančních problémů má (menší zadluženost, zlepšení situace). K první se vztahují především první tři otázky druhé části dotazníku. 31 dotázaných uvedlo, že služby Vesničky soužití nebo Střediska Horizont využívá, 28 ze všech uvedlo, že služby navštěvují jejich děti. Jen 4 z uživatelů služeb vyplnili, že užívají pouze jednu službu. Ostatních 27, kteří jsou uživateli jedné ze služeb zároveň navštěvují i další službu nebo alespoň jejich děti užívají další službu. Jde opět o větší polovinu respondentů, jejichž odpovědi vyhovují tvrzení této hypotézy, proto můžeme říci, že se její pravdivost také potvrdila. Pravdivost u druhé pracovní hypotézy jsem zjišťoval třetí otázkou druhé části dotazníku a čtvrtou otázkou třetí části dotazníku. Celkově 20 ze všech dotázaných lidí si myslí, že se jejich finanční situace a zadluženost zlepšila díky užívání služeb DCHOO. Z těchto dvaceti využívá služby Odborného sociálního poradenství 10 lidí jednou týdně, 5 lidí jednou měsíčně a 2 nepravidelně. Z těchto výsledků lze vyčíst, že užívání služby poradenství je pro dané klienty žádoucí, především protože všichni, kteří tuto službu užívají pocítili zlepšení finanční situace díky poskytované službě.

Jako třetí a poslední hypotézu jsem vytvořil tuto: Romové využívající soc. služby neziskových organizací se lépe integrují do společnosti a situace jednotlivých negativních aspektů sociálního vyloučení (negramotnost, nízké vzdělání, nezaměstnanost, bytové podmínky, atd.) se lepší. A z ní vycházející pracovní hypotézy

zní: Uživatelé služeb Vesničky soužití a Střediska Horizont (DCHOO) pocítují zlepšení své situace v jednotlivých aspektech sociálního vyloučení díky užívání těchto služeb. Dále pak: I přes využívání služeb Vesničky soužití a Střediska Horizont (DCHOO) se tito lidé stále setkávají s diskriminací ze strany okolní společnosti. Touto pracovní hypotézou jsem chtěl demonstrovat a potvrdit svou domněnku, že kromě využívání jakýchkoli sociálních služeb má na integraci Romů vliv mnoho dalších faktorů, na které neziskový sektor může jen těžko působit. A proto je dle mého možné, že i když jedinec užívá sociálních služeb neziskového sektoru, může pocítovat diskriminaci a vyloučení ze strany společnosti. K první pracovní hypotéze se vztahuje otázka třetí a čtvrtá ve třetí oblasti dotazníku. Díky nim jsme se dověděli, že 27 jedincům se jejich situace zlepšila, u 6 je stále stejná a 1 uvedl, že se situace zhoršila. Nejčastěji došlo díky službám Vesničky soužití a Střediska Horizont ke zlepšení finanční situace (20 respondentů), stavu bydlení (16 respondentů) a komunikace s úřady (11 respondentů), podle výsledků čtvrté otázky. Tímto můžeme konstatovat, že pravdivost první pracovní hypotézy se potvrdila. K potvrzení druhé vedou poslední tři otázky dotazníku, které souvisí s integrací, v závislosti na otázce jedna a dva z druhé části dotazníku, které zjišťují zda jedinec nebo jeho děti služby využívají. Celkem 34 dotázaných využívá (oni sami nebo jejich děti) sociální služby poskytované DCHOO. Z nich pak uvádí 8 že se cítí být plně začlenění a 26 pocítuje určitou míru vyloučení, ať už větší nebo menší. Většina odpovědí se však pohybuje na škále, u níž odpovídá 1 pocitu plného vyloučení a 10 pocitu plného začlenění, od čísla 5 do čísla 10. Což odpovídá celkovému pocitu vyloučení v menší míře. Tato informace je pro mne poněkud překvapující. Čekal jsem že dotazovaní zatrhnu spíše možnosti odpovídající vážnější míře vyloučení ze společnosti, na základě celkové atmosféry související s romskou otázkou, která v Ostravě vládne a není nijak příznivá. Z těchto 34 respondentů, kteří využívají služeb DCHOO dále uvedlo 5 že se s diskriminací ve společnosti nesetkávají vůbec. Dalších 29 z nich uvedlo, že se setkávají s diskriminací opět v různé míře: velmi často (3 respondenti), někdy ano (11 respondentů), občas (8 respondentů) a téměř ne (7 respondentů). Opět můžeme pozorovat nejasnost a různorodost odpovědí. Nepřevažuje zde žádný samostatný trend. Lze však vidět, že se diskriminace v nějaké míře ve společnosti objevuje a to i přes fakt, že tito lidé využívají sociálních služeb neziskové organizace, konkrétně DCHOO v rámci Vesničky soužití a Střediska Horizont. To vypovídá o existenci dalších faktorů, které mají vliv na sociální vyloučení Romů v naší společnosti, a které mohou být jen těžko ovlivněny činností neziskového sektoru.

ZÁVĚR

V mé práci jsem se tedy snažil díky teoretické části čtenáři přiblížit problematiku sociálního vyloučení Romů a v základních bodech popsat jejich situaci v České republice. Také jsem zmínil snahy tří základních subjektů v otázce integrace Romů do většinové společnosti, a to samotné komunity Romů, státní správy a samosprávy a neziskového sektoru. Ten jsem popsal blíže a jeho roli se zabýval důkladněji. To bylo také hlavním cílem mé práce, jelikož si myslím, že právě neziskové nestátní organizace mohou mít velikou roli v práci s Romy, které postihla past sociálního vyloučení. V závěru teoretické části jsem zmínil situaci neziskových organizací pracujících s příslušníky romské menšiny v Ostravě a situaci neziskového sektoru, zabývajícího se problémem, obecněji na území tohoto města.

V praktické části jsem se snažil demonstrovat informace uvedené v teoretické části pomocí ukázky konkrétní práce jedné z ostravských neziskových nestátních organizací, a to Diecézní charity ostravsko-opavské. Ta s Romy pracuje díky svým dvěma projektům: Vesnička soužití a Středisko Horizont. K tomu účelu jsem použil kvantitativní výzkum, provedený doztazníkovým šetřením v těchto zařízeních. Použitou metodu i nástroj hodnotím kladně, mimo jiné také pro přehledný formát výsledků sběru dat a dobře zpracovatelný materiál v podobě samotných odpovědí na otázky dotazníku. Myslím si, že se mi však nepodařilo zajistit úplně optimální počet respondentů, který mohl být vyšší. Výsledky je tedy dle mého potřeba přijmout s přihlédnutím k množství dotazovaných. Nicméně ke zpracování dotazníků a vyhodnocení předem stanovených hypotéz dle mého názoru postačil i tento počet.

Cíl mé práce se podle mě podařilo naplnit. Role neziskových organizací je v otázce integrace Romů u nás poměrně silná. Je to díky tomu, že působí z pozice těsné blízkosti samotných jedinců, kteří potřebují být integrováni. To je velká výhoda např. oproti státnímu sektoru, který je často těmito lidmi vnímán spíše jako nadřizený a vyšší činitel. To se také odráží v důvěryhodnosti neziskového sektoru ze strany romské komunity, která mu důvěřuje více než např. subjektům sektoru státního. Práce neziskových organizací je prováděna především sociálními službami, působícími na konkrétní aspekty sociálního vyloučení a snáží se zlepšit jejich stav. To do určité míry přispívá k integraci Romů. Očividně však existují i další faktory, které ovlivňují sociální vyloučení Romů, a na které neziskový sektor již nemůže tak dobře působit. Což

také vyplývá z provedeného výzkumu. Celkově mě výsledky praktické části nepřekvapily. V podstatě odrážejí mnou výše popsanou situaci a potvrzují tak důležitost nestátních neziskových organizací v práci pro začlenění Romů, ale zároveň také to, že nejsou schopné pokrýt vše a je potřeba i ostatních subjektů jako romské komunity samotné nebo státní správy a samosprávy. Pro efektivitu celého procesu integrace je tedy dle mého potřeba do budoucna zajistit co nejlepší komunikaci mezi těmito aktéry, také co nejvyšší spolupráci a koordinaci jejich činností, pro naplnění daných zájmů a dosažení zmírnění sociálního vyloučení Romů, nebo jiných ohrožených osob, a jeho následků v co jak nejvyšší možné míře.

SEZNAM GRAFŮ, TABULEK A OBRÁZKŮ

TAB. Č. 1: NNO ZÁKLADNÍ INFORMACE (VLASTNÍ ZDROJ).....	38
OBR. Č. 1: MAPA VYLOUČENÝCH LOKALIT V OSTRAVĚ (VLASTNÍ ZDROJ).....	39
GRAF Č. 1: NEZISKOVÉ ORGANIZACE V LOKALITÁCH (VLASTNÍ ZDROJ).....	40
GRAF Č. 2: NÁRODNOST RESPONDENTA.....	47
GRAF Č. 3: STUPEŇ DOKONČENÉHO VZDĚLÁNÍ.....	48
GRAF Č. 4: ZAMĚSTNANOST.....	48
GRAF Č. 5: POČET DĚTÍ V RODINĚ.....	49
GRAF Č. 6: KTERÉ SLUŽBY A JAK ČASTO JSOU VYUŽÍVÁNY.....	49
GRAF Č. 7: KONTAKT S TERÉNNÍM SOCIÁLNÍM PRACOVNÍKEM.....	50
GRAF Č. 8: SPOKOJENOST SE SLUŽBAMI.....	51
GRAF Č. 9: VYJÁDRĚNÍ POCITU ZAČLENĚNÍ DO SPOLEČNOSTI.....	52
GRAF Č. 10: VÝSKYT DISKRIMINACE.....	52

SEZNAM POUŽITÉ LITERATURY A ZDROJŮ

- Babouček, P. (1996). Finanční řízení neziskové organizace. In Plamínek, J. (Eds.), *Řízení neziskových organizací* (s. 71-100). Praha: Nadace Lotos
- Baršová, A. (2002). Problémy bydlení etnických menšin a trendy k rezidenční segregaci v České republice. In Socioklub, *Romové ve městě* (s.5-29). Praha: Sociopress, spol s.r.o.
- Frič, P. (2001). Neziskový sektor v ČR - shrnutí. In Frič, P. (Eds.), *Neziskový sektor v ČR* (s.11-32). Praha: EUROLEX BOHEMIA, s.r.o.
- Frištenská, H., Haišmann, T., Víšek, P. (1999). Souhrnné závěry. In Socioklub, *Romové v České republice* (s.473-507). Praha: Sociopress, spol s.r.o.
- Gabal, I. (2006). *Analýza sociálně vyloučených romských lokalit a absorpční kapacity subjektů působících v této oblasti* (brožura). Praha: GAC spol. s.r.o., Nová škola o.p.s.
- Chráska, M. (2007). *Metody pedagogického výzkumu*. Praha: Grada Publishing, a.s.
- Jakoubek, M. (2006). Přemýšlení (rethinking) „Romů“ aneb „Chudoba „Romů“ má povahu Janusovy tváře. In Hirt, T., Jakoubek, M. (Eds.). *„Romové“ v osidlech sociálního vyloučení* (s. 322-412). Plzeň: Aleš Čeněk
- Kvasnička, R. (2010). *Popis sociálně vyloučených romských lokalit v regionu Ostravska* (zpráva). Ostrava: Agentura pro sociální začleňování
- Moravec, Š. (2006). Nástin problému sociálního vyloučení romských populací. In Hirt, T., Jakoubek, M. (Eds.). *„Romové“ v osidlech sociálního vyloučení* (s. 11-69). Plzeň: Aleš Čeněk
- Navrátil, P. (2002). Předběžné výsledky ze šetření mezi Romy: Integrace Romů. *Sociální práce/Sociální práca*, č.2/2002, s.34-56
- Navrátil, P. (2003a). Sociální vyloučení. In Navrátil, P. (Eds.), *Romové v české společnosti* (s. 30-35). Praha: Portál
- Navrátil, P. (2003b). Adaptační strategie. In Navrátil, P. (Eds.), *Romové v české společnosti* (s. 165-174). Praha: Portál
- Nečas, C. (2002). *Romové v České republice včera a dnes*. Opava: Nová Grafia
- Prokešová, M. (2010). *Romové, otázky a hledání odpovědí* (brožura). Ostrava: Repronis
- Růžičková, R. (2007). *Neziskové organizace*. Olomouc: Anag
- Říčan, P. (1998). *S Romy žít budeme – jde o to jak*. Praha: Portál
- Sirovátka, T. (2003). Zaměstnanost a materiální podmínky života Romů. In Navrátil, P. (Eds.), *Romové v české společnosti* (s. 155-161). Praha: Portál

Šiklová, J. (2009). Nestátní organizace a jejich význam v sociální správě. In Tomeš, I. (Eds.), *Sociální správa* (s.125-137). Praha: Portál

Šimíková, I. (2003). Romové jako sociálně vyloučená skupina. In Navrátil, P. (Eds.), *Romové v české společnosti* (s. 56-73). Praha: Portál

Šimíková, I., Navrátil, P. (2003). Role občanského sektoru při překonávání sociální exkluze. In Navrátil, P. (Eds.), *Romové v české společnosti* (s.186-189). Praha: Portál

Šimíková, I., Sirovátka, T. (2003). Role centrální úrovně při překonávání sociální exkluze Romů. In Navrátil, P. (Eds.), *Romové v české společnosti* (s.174-180). Praha: Portál

Veverková, S. (2010). Sociální partneři a rasová diskriminace na trhu práce. *Fórum sociální politiky*, 1/2010, s.25-27

Víšek, P. (2002). Holobyty jako nástroj etnické segregace. In Socioklub, *Romové ve městě* (s.30-48). Praha: Sociopress, spol s.r.o.

Víšek, P. (2006). 60 let řešení romské problematiky – úspěch, či neúspěch?. In Hirt, T., Jakoubek, M. (Eds.). „*Romové*“ v osidlech sociálního vyloučení (s. 189-200). Plzeň: Aleš Čeněk

INTERNETOVÉ ZDROJE

Armáda spásy CZR (2006): Armáda spásy ČR [on-line]. Dostupné 10.4.2011 z <http://www.armadaspasy.cz/index.php>

Bílý nosorožec o.p.s. (2009): Bílý nosorožec o.p.s. [on-line]. Dostupné 10.4.2011 z <http://www.bilynosorozec.cz/>

Bílý nosorožec (2010): Bedřiška žije [on-line]. Dostupné 2.4.2011 z <http://www.bilynosorozec.cz/?p=475#more-475>

Centrom o.s. (2009): Centrom o.s. [on-line]. Dostupné 10.4.2011 z <http://www.centrom.cz/>

Český statistický úřad (2008): Obyvatelstvo podle národnosti podle výsledků sčítání lidu v letech 1921 – 2001 [on-line]. Dostupné 2.4.2011 z <http://notes2.czso.cz/csu/2008edicniplan.nsf/p/4032-08>

Charita Česká republika (2011a): Diecézní charita ostravsko-opavská [on-line]. Dostupné 10.4.2011 z <http://dchoo.caritas.cz/>

Charita Česká republika (2011b): Vesnička soužití [on-line]. Dostupné 10.4.2011 z <http://dchoo.caritas.cz/vesnicka-souziti/>

Charita Česká republika (2011c): Středisko sociální aktivizace Horizont [on-line]. Dostupné 10.4.2011 z <http://vs.charita.cz./stredisko-socialni-aktivizace-horizont/>

Hyánek, V., Rosenmayer, T. (2003): Ekonomické výsledky neziskových organizací v ČR [on-line]. Dostupné 2.4.2011 z http://www.e-cvns.cz/?typ=analyzy_a_studie&presenter=Publikace

Krajský úřad Moravskoslezského kraje (2006): Strategie integrace romské komunity Moravskoslezského kraje na období 2006-2009 [on-line]. Dostupné 2.4.2011 z http://verejna-sprava.kr-moravskoslezsky.cz/nme_04.html

MPSV (2005): Základní informace o komunitním plánování sociálních služeb [on-line]. Dostupné 3.3.2011 z <http://www.mpsv.cz/cs/858>

MPSV (2009a): Terénní sociální práce v sociálně vyloučených lokalitách [on-line]. Dostupné 3.3.2011 z <http://www.mpsv.cz/cs/2317>

MPSV (2009b): Krajsí koordinátoři pro romské záležitosti [on-line]. Dostupné 3.3.2011 z <http://www.mpsv.cz/cs/7380>

MV (2003-2008): Evidence nestátních neziskových organizací [on-line]. Dostupné 2.4.2011 z <http://www.isnno.cz/evidencennov10001/DesignPages/SeznamNNO.aspx>

Neziskovky.cz, o.p.s. (2010): Statistika počtu nestátních neziskových organizací v letech 1990-2010 [on-line]. Dostupné 2.4.2011 z <http://neziskovky.cz/cz/fakta/neziskovy-sektor-v-cr/statistika/>

Pavučina o.s. Den (2007): Kdo jsme [on-line]. Dostupné 10.4.2011 z <http://www.pavucina.net/sekce.php?sekce=11>

SPOLEČNĚ - JEKHEANE o.s. (2011): SPOLEČNĚ – JEKHEANE, o.s. [on-line]. Dostupné 10.4.2011 z <http://www.jekhetane.cz/>

Statutární město Ostrava (2010): 3. komunitní plán sociálních služeb a souvisejících aktivit ve městě Ostrava na období 2011 – 2014 [on-line]. Dostupné 25.3.2010 z <http://www.kpostrava.cz/dokumenty-ke-stazeni/komunitni-plany-mesta-ostravy/>

S.T.O.P. (2008): Sdružení-STOP.cz [on-line]. Dostupné 10.4.2011 z <http://www.sdruzeni-stop.cz/>

Vláda ČR (2010a): Rada vlády pro záležitosti romské menšiny [on-line]. Dostupné 3.3.2011 z <http://www.vlada.cz/cz/pracovni-a-poradni-organy-vlady/zalezitosti-romske-komunity/uvod-5779/>

Vláda ČR (2010b): Výbor pro spolupráci se samosprávami [on-line]. Dostupné 3.3.2011 z <http://www.vlada.cz/cz/ppov/zalezitosti-romske-komunity/vybory/spoluprace-se-samospravami/vybor-pro-spolupraci-se-samospravami-75238/>

Vláda ČR (2010c): Agentura pro sociální začleňování v romských lokalitách [on-line]. Dostupné 3.3.2011 z <http://www.vlada.cz/cz/ppov/zmocnenec-vlady-pro-lidska-prava/socialni-zaclenovani/agentura-pro-socialni-zaclenovani-v-romskych-lokalitach-40435/>

Vzájemné soužití o.s. (2011): Vzájemné soužití občanské sdružení [on-line]. Dostupné 10.4.2011 z <http://www.vzajemnesouziti.estranky.cz/>

POUŽITÁ LEGISLATIVA

Obchodní zákoník. Zákon č. 40/1964 Sb. v platném znění pozdějších předpisů.

Zákon o dani z příjmu. Zákon č. 586/1992 Sb. v platném znění pozdějších předpisů.

Zákon o hospodářském zabezpečení církví a náboženských společností státem. Zákon č. 218/1949 Sb. v platném znění pozdějších předpisů.

Zákon o nadacích a nadačních fondech. Zákon č. 227/1997 Sb. v platném znění pozdějších předpisů.

Zákon o obecně prospěšných společnostech. Zákon č. 248/1995 Sb. v platném znění pozdějších předpisů.

Zákon o právech příslušníků národnostních menšin. Zákon č. 273/2001 Sb. v platném znění pozdějších předpisů.

Zákon o sdružování občanů. Zákon č. 83/1990 Sb. v platném znění pozdějších předpisů.

Zákon o svobodě náboženského vyznání a postavení církví a náboženských společností. Zákon č. 3/2002 Sb. v platném znění pozdějších předpisů.

PŘÍLOHY

DOTAZNÍK

Vážený respondente,

jmenuji se Miroslav Hodeček a v současné době studuji třetí ročník oboru Sociální a humanitární práce Cyrilometodějské teologické fakulty Univerzity Palackého v Olomouci. V rámci své bakalářské práce zabývající se rolí neziskových organizací v otázce romské integrace provádím i praktický výzkum pomocí dotazníkového šetření. Proto se na Vás obracím s prosbou o vyplnění tohoto dotazníku. Dotazník je zcela anonymní a získané informace budou zpracovány pouze pro účely mého výzkumu.

Děkuji za Vaši ochotu.

Pokyny k vyplnění dotazníku:

U každé otázky zakroužkujte jednu či více z nabízených možností nebo doplňte vlastní odpověď, pokud to druh otázky umožňuje. Prosím o navrácení vyplněného dotazníku v co nejkratší době. Děkuji.

Pokud budete mít nějaké nejasnosti ohledně vyplnění dotazníku, můžete mě kontaktovat mailem (mirek.hodecek@seznam.cz) nebo na mobil (775621088). Děkuji.

I. ZÁKLADNÍ INFORMACE

Jste:

- a) muž
- b) žena

Jste národností:

- a) Rom
 - b) Čech
 - c) Slovák
 - d) jiné (jaké?)
-

Za svého života jste prozatím dokončil/la tento stupeň vzdělání:

- a) základní
- b) výuční
- c) střední
- d) vysokoškolský

Nyní se nacházíte v situaci kdy:

- a) jste zaměstnán/na řádně na plný úvazek
- b) jste zaměstnán/na na částečný úvazek
- c) jste evidován/vána na úřadu práce
- d) nejste zaměstnán/na ani evidován/vána na úřadu práce

Jste s touto Vaší situací spokojen/a? Měnil/a byste něco?

- a) jsem spokojen/a a neměnil/a bych

b) nejsem spokojen/a a změnil/a bych (co?):

.....
.....

Bydlíte v bytových jednotkách Vesničky soužití?

a) ano

b) ne (kde?)

.....
.....
..

Jste se svým bydlením spokojen/a?

a) ano (proč?)

.....
.....

b) ne (proč?)

.....
.....

Žijete v domácnosti se stálým partnerem?

a) ano v manželství

b) ano s přítelkyní/přítelem

c) ne

Máte děti?

a) ano

b) ne

Pokud ano, ve Vaší rodině jich je celkem:

.....

II. VYUŽÍVÁNÍ SOCIÁLNÍCH SLUŽEB

DCHOO v rámci Vesničky soužití a Střediska Horizont poskytuje tyto tři sociální služby: Odborné sociální poradenství, Sociálně aktivizační služby pro rodiny s dětmi a Nízkoprahové zařízení pro děti a mládež.

Užíváte Vy některou z nich?

a) ano

b) ne

Užívají některé z Vašich dětí některou z nich?

a) ano

b) ne

Pokud ano, označte které a zakroužkujte za každou jak často:

a) Odborné sociální poradenství

- 1x denně

- 1x týdně

- 1x měsíčně

- jinak (jak?).....

b) Sociálně aktivizační služby pro rodiny s dětmi

- 1x denně
- 1x týdně
- 1x měsíčně
- jinak (jak?).....

- c) Nízkoprahové zařízení pro děti a mládež
- 1x denně
 - 1x týdně
 - 1x měsíčně
 - jinak (jak?).....

Užíváte sociální služby i jiných neziskových organizací než DCHOO?

- a) ano (jaké a kde?)

.....

- b) ne

Jste v kontaktu s terénním sociálním pracovníkem Vesničky soužití, Střediska Horizont?

- a) ano, pravidelně
- b) ano, nepravidelně
- c) ne

Jsou nějaké služby, které Vesnička soužití, Středisko Horizont nenabízí a rádi byste je navštěvovali?

- a) ano (které?)

.....

- b) ne

III. ÚČINNOST SLUŽEB V ŘEŠENÍ SOCIÁLNÍHO VYLOUČENÍ, V INTEGRACI

Na škále od 1 do 10 vyjádřete svou spokojenost se službami, poskytovanými Vesničkou soužití, Střediskem Horizont:

Odborné sociální poradenství:

nejsem vůbec spokojen/a 1 2 3 4 5 6 7 8 9 10 jsem zcela spokojen/a

Sociálně aktivizační služby pro rodiny s dětmi:

nejsem vůbec spokojen/a 1 2 3 4 5 6 7 8 9 10 jsem zcela spokojen/a

Nízkoprahové zařízení pro děti a mládež:

nejsem vůbec spokojen/a 1 2 3 4 5 6 7 8 9 10 jsem zcela spokojen/a

Myslíte si, že je pro Vás užitečné sociální dané služby poskytované navštěvovat?

- a) ano
- b) ne

Změnila se nějak Vaše situace díky využívání těchto služeb?

- a) ano k lepšímu
- b) ne, situace je stále stejná
- c) situace se i přes využívání služeb zhoršuje

Pokud máte pocit, že se Vaše situace zlepšila, označte ve kterých směrech:

- a) zaměstnanost
- b) finanční situace, zadluženost
- c) bydlení
- d) vzdělání
- e) komunikace s úřady
- f) vztahy v rodině s dětmi, s partnerem/kou
- g) jiné (které?)

.....
.....

Na škále od 1 do 10 vyjádřete, jak se cítíte být vyloučení nebo integrováni do většinové společnosti:

pocit úplného vyloučení 1 2 3 4 5 6 7 8 9 10 pocit úplného začlenění

Setkáváte se ve společnosti s diskriminací?

- a) velmi často
- b) někdy ano
- c) občas
- d) téměř ne
- e) vůbec ne

Jestli ano, napište kde nejčastěji (např.: na ulici, v obchodě, na úřadu práce...)

.....
.....
.....

Děkuji Vám za Vaši ochotu a za čas strávený vyplňováním tohoto dotazníku. Velmi si vážím Vaší spolupráce. Moc jste mi pomohl(a).

Přeji Vám hezký den.

Miroslav Hodeček (Sociální a humanitární práce, CMTF, Olomouc)