

Česká zemědělská univerzita v Praze

Provozně ekonomická fakulta

Katedra práva



Diplomová práce

Vymáhání pohledávek v praxi ČR

Jana Marková

© 2018 ČZU v Praze

ZADÁNÍ DIPLOMOVÉ PRÁCE

Bc. Jana Marková

Veřejná správa a regionální rozvoj

Název práce

Vymáhání pohledávek v praxi ČR

Název anglicky

Debt collection practices in The Czech Republic

Cíle práce

Cílem teoretické části diplomové práce je rozbor teoretického zázemí zadané problematiky související s vymáháním pohledávek ekonomických subjektů v České republice.

Praktická část diplomové práce bude věnována rozboru práce s pohledávkami v konkrétních ekonomických subjektech jak ve veřejné správě, tak i v soukromé sféře.

Cílem diplomové práce bude vyhodnocení stavu pohledávek a případná doporučení, která by vedla ke snižování celkového objemu stavu pohledávek.

Metodika

1. Shromáždění a studium odborné literatury
2. Roztřídění získaných poznatků dle předem stanovených kritérií s využitím metody analýzy právních textů
3. Sběr dat
4. Analýza problematiky v podmínkách konkrétního subjektu
5. Komparace zjištění faktického stavu v souladu s platnou legislativou
6. Vyhodnocení, diskuze, závěr, případné návrhy na opatření.

Doporučený rozsah práce

60 – 80 stran

Klíčová slova

soudní řízení, pohledávka, dlužník, žaloba, úrok z prodlení, splátkový kalendář, jistina, náklady řízení, exekuční řízení, insolvenční řízení, oddlužení, konkurz.

Doporučené zdroje informací

Další literatura a odborné články po konzultaci s vedoucí DP

PERTHEN, Ervín. Správa a vymáhání pohledávek v praxi. Praha: Wolters Kluwer, 2015, 92 s.

ÚZ – daňový řád číslo 1135

Vondráková A. a kol., Meritum – vymáhání pohledávek. 2. aktualizované vyd. Praha: Wolters Kluwer ČR, 2011, 896 s. ISBN 978-7357-896-8

VOZŇÁKOVÁ, Iveta, Efektivní řízení pohledávek. 1. vyd. Praha: Grada, 2004, 122. ISBN 80-247-0770-5

Zákon č. 120/2006 Sb., o soudních exekutorech a exekuční činnosti (exekuční řád) a o změně dalších zákonů

Zákon č. 182/2006 Sb., o úpadku a způsobech jeho řešení (insolvenční zákon)

Zákon č. 274/2001 Sb., Zákon o vodovodech a kanalizacích

Zákon č. 89/2012 Sb., občanský zákoník

Předběžný termín obhajoby

2018/19 ZS – PEF (únor 2019)

Vedoucí práce

Mgr. Ivana Hájková

Garantující pracoviště

Katedra práva

Elektronicky schváleno dne 27. 11. 2017

JUDr. Jana Borská, Ph.D.

Vedoucí katedry

Elektronicky schváleno dne 28. 11. 2017

Ing. Martin Pelikán, Ph.D.

Děkan

V Praze dne 14. 11. 2018

Čestné prohlášení

Prohlašuji, že svou diplomovou práci "Vymáhání pohledávek v praxi ČR" jsem vypracovala samostatně pod vedením vedoucího diplomové práce a s použitím odborné literatury a dalších informačních zdrojů, které jsou citovány v práci a uvedeny v seznamu použitých zdrojů na konci práce. Jako autorka uvedené diplomové práce dále prohlašuji, že jsem v souvislosti s jejím vytvořením neporušila autorská práva třetích osob.

V Praze dne 30.11.2018

Poděkování

Ráda bych touto cestou poděkovala paní Mgr. Ivaně Hájkové za cenné rady a za její odborné vedení, které mi byly velmi nápomocny při psaní mé diplomové práce.

Vymáhání pohledávek v praxi ČR

Abstrakt

Vymáhání pohledávek je v dnešní době jednou z činností, která je velmi důležitou a velmi frekventovanou aktivitou všech ať již právnických či fyzických osob. Špatná platební morálka jednotlivce nesmí ohrožovat ostatní, z toho důvodu každý musí činit co nejefektivnější rozhodnutí.

Cílem diplomové práce je analýza problematiky vymáhání pohledávek v konkrétním právním subjektu. K analýze budou použity fiktivní data a pracovní postupy zkoumaného subjektu.

Teoretická část diplomové práce popisuje jednotlivé právní kroky v procesu vymáhání pohledávek, které využívá společnost.

Praktická část diplomové práce provádí komparaci zjištění faktického stavu s platnou legislativou.

Klíčová slova: soudní řízení, pohledávka, dlužník, žaloba, úrok z prodlení, splátkový kalendář, jistina, náklady řízení, exekuční řízení, insolvenční řízení, oddlužení, konkurz

Debt collection practices in The Czech Republic

Abstract

Recovery of receivables is nowadays one of the activities that is a very important and very frequent activity of all legal or natural persons. The poor payment morale of an individual must not jeopardize others, so everyone must make the most effective decisions.

The aim of the diploma thesis is to analyze the issue of debt recovery in a particular legal entity.

The fictitious data and working practices of the investigated subject will be used for the analysis.

The theoretical part of the diploma thesis describes individual legal steps in the process of recovery of claims, which are used by the company.

The practical part of the diploma thesis carries out a comparison of the factual status with valid legislation.

Keywords: court proceedings, claim, debtor, lawsuit, default interest, repayment schedule, principal, costs of proceedings, execution proceedings, insolvency proceedings, debtor bankruptcy

Obsah

1 Úvod.....	10
2 Cíl práce a metodika	11
2.1 Cíl práce.....	11
2.2 Metodika.....	11
3 Teoretická část	12
4 Vymezení pojmu pohledávka	12
4.1 Příslušenství pohledávky	12
4.1.1 Smluvené úroky	13
4.1.2 Úroky z prodlení.....	13
4.1.3 Poplatek z prodlení.....	14
4.1.4 Náklady spojené s uplatněním pohledávky	14
4.1.5 Uznání dluhu.....	15
4.1.6 Převzetí dluhu	16
5 Institut promlčení.....	16
5.1 Promlčení dle Občanského zákoníku	17
6 Vymáhání pohledávky v klasickém civilním soudním řízení	18
6.1 Formální předpoklady pro úspěšné vymáhání pohledávky žalobou.....	18
6.2 Označení účastníků řízení	18
6.3 Skutková tvrzení	19
6.4 Příslušnost soudu	19
6.5 Důkazní povinnost	19
7 Vymáhání pohledávky ve zkráceném civilním řízení.....	20
7.1 Platební rozkaz	21
7.2 Odpor proti platebnímu rozkazu	21
8 Elektronický platební rozkaz	22
9 Exekuce	23
9.1 Exekuční řízení	23
9.2 Návrh na nařízení exekuce	24
9.3 Exekuční titul	25
9.4 Exekuční příkaz.....	26
9.5 Součinnost oprávněného a povinného	27
9.6 Odklad exekuce.....	28
9.7 Zastavení exekuce.....	28
9.8 Způsoby provedení exekuce.....	29

9.8.1	Exekuce srážkami ze mzdy	30
9.8.2	Exekuce příkázáním pohledávky z účtu peněžního ústavu	31
9.8.3	Exekuce prodejem movitých věcí a nemovitostí	32
10	Likvidace	35
10.1	Zrušení a zánik právnické osoby	35
11	Likvidátor	36
11.1	Uplatnění pohledávky u likvidátora	37
12	Insolvenční řízení	38
12.1	Úpadek	39
12.2	Účastníci řízení	40
12.3	Insolvenční správce	41
12.4	Insolvenční soud	41
12.5	Majetková podstata	42
12.6	Insolvenční návrh	44
12.7	Rozhodnutí o úpadku a způsobu jeho řešení	44
12.7.1	Moratorium	46
12.7.2	Konkurz	47
12.7.3	Uspokojení pohledávek	48
12.7.4	Reorganizace	52
12.7.5	Oddlužení	54
13	Praktická část diplomové práce	58
13.1	Charakteristika společnosti	58
13.2	Postup vymáhání pohledávek ve společnosti AB, a.s.	60
13.3	Vymáhání pohledávek v rámci dědického řízení	71
13.4	Vymáhání pohledávek v rámci insolvenčního řízení	73
13.4.1	Řešení pohledávek před a po povoleném oddlužení	73
13.4.2	Řešení pohledávek před a po prohlášeném konkurzu	74
13.5	Zálohové platby	78
14	Závěr	82
	Seznam použité literatury	83
	Ostatní elektronické dokumenty	84

1 Úvod

Vymáhání pohledávek v praxi České republiky je téma, se kterým se setkává většina z nás a nezáleží na tom, zda jako přímí účastníci, nebo o této problematice slyšíme pouze ve sdělovacích prostředcích. Jedná se o téma, které se může ve větší či menší míře dotknout každého z nás.

Pracuji ve vodohospodářské společnosti AB, a.s. na pozici specialista pohledávek a mojí náplní práce je vymáhání pohledávek. Jak již má pracovní pozice napovídá, věnuji se vymáhání pohledávek po právní stránce, z toho důvodu mě daná problematika není úplně cizí.

Je důležité, aby špatná platební morálka jednoho, neohrožovala prosperitu a platební morálku druhých, proto je důležité, aby každá právnická či fyzická osoba činila co nejefektivnější rozhodnutí.

Teoretická část diplomové práce se zabývá popisem nejdůležitějších pojmů, které budou využity v praktické části práce a které úzce souvisejí s procesem vymáhání pohledávek.

Zdrojem informací pro mou práci jsou zákony, které s danou problematikou úzce souvisí, veřejně přístupné internetové portály, ale i pracovní postupy společnosti. Velkým zdrojem informací je má dlouholetá pracovní zkušenost na pozici specialisty pohledávek.

V praktické části své diplomové práce se zaměřím na postupy vymáhání pohledávek v podmínkách konkrétní firmy a ukáži na možnosti při vymáhání pohledávek.

V závěru práce doporučím kroky, které by měly vést k efektivnějšímu vymáhání pohledávek a k výraznějšímu snížení objemu neuhrazených daňových dokladů po splatnosti.

2 Cíl práce a metodika

2.1 Cíl práce

Cílem diplomové práce je vyhodnotit proces vymáhání pohledávek v konkrétním právním subjektu, kterým je vodárenská společnost AB, a.s. a navrhnout možná opatření, která by vedla k dalšímu snižování neuhrazených daňových dokladů po splatnosti.

V teoretické části své diplomové práce zmapuji právní možnosti při procesu vymáhání pohledávek, která ve své práci použiji.

V praktické části své diplomové práce ukáži na samotný proces vymáhání pohledávek, který má společnost nastaven a zda se jedná o efektivní nastavení procesu. Pro vyhodnocení, zda daný proces je efektivní nebo zda bude vhodné provést změny, použiji fiktivní data, která souvisí s vymáháním pohledávek za období od roku 2013 až do konce roku 2017.

2.2 Metodika

Diplomová práce je rozdělena na teoretickou část, která se zabývá popisem jednotlivých právních pojmů souvisejících s procesem vymáhání pohledávek v prostředí České republiky.

Praktická část diplomové práce ukazuje na zákonné možnosti při vymáhání pohledávek ve vodárenské společnosti AB, a.s.. K analýze budou použity fiktivní data ze závěrek společnosti, pracovní postupy společnosti a dále využiji své dlouholeté zkušenosti z procesu vymáhání pohledávek.

V závěru diplomové práce bude na základě zjištěných poznatků, na základě provedené analýzy vyhodnocen proces vymáhání pohledávek vodárenské společnosti AB, a.s. a případně bude navržena změna procesu.

3 Teoretická část

Teoretická část mé diplomové práce je zaměřena na vymezení a vysvětlení pojmů, které budu ve své práci používat a bez kterých by vymáhání pohledávek v praxi nebylo možné.

4 Vymezení pojmu pohledávka

Pohledávkou se rozumí právo věřitele požadovat po dlužníkovi plnění vyplývající ze smluvního vztahu. Se splatností pohledávky vzniká věřiteli nárok na vymáhání dlužného plnění u příslušného soudu. Dlužníkovi současně vzniká povinnost příslušné dlužné plnění uhradit. Pohledávka nejčastěji vzniká ze smluv, např. ze smlouvy o dílo, ze smlouvy darovací, ze smlouvy o půjčce a především, ze smlouvy kupní. Pohledávka může vzniknout z takové právní skutečnosti, jako je například odpovědnost za škodu, nebo z bezdůvodného obohacení.

Další možnost vzniku pohledávky je na základě zákona nebo z obecně závazného právního předpisu, jako je například pohledávka z titulu poplatků, např. daňové pohledávky, či obdobných finančních plnění.

4.1 Příslušenství pohledávky

V případě, že pohledávky nejsou uhrazeny v plné výši, řádně včas, případně vůbec, dostává se dlužník do prodlení. K prodlení dlužníka dochází po uplynutí splatnosti, tj. termínu, do kterého uvedená pohledávka měla být uhrazena. Splatnost pohledávky určuje smluvní vztah, právní předpis nebo soudní rozhodnutí.

Mezi příslušenství pohledávky patří:

- Úroky z prodlení,
- Náklady spojené s uplatněním pohledávky včetně nákladů případného soudního jednání a s ním spojeného právního zastoupení.

Uvedený výčet příslušenství pohledávky provedený dle Občanského zákoníku platí jak pro vztahy občanskoprávní, tak i pro vztahy obchodně právní.

Se zaplacením pohledávky věřiteli vzniká právo na zaplacení příslušenství pohledávky

4.1.1 Smluvené úroky

Smluvené úroky tvoří příslušenství pohledávky a jsou úplatou za půjčení jistiny. Výše smluvených úroků se obvykle stanoví jako určité procento z jistiny za určité období, obvykle jeden rok. Splatnost smluvených úroků nastane v dohodnutých termínech smluvních stran, nejpozději však v termínu splatnosti jistiny. Úhradu smluvených úroků může věřitel požadovat i v případě, že dlužník není v prodlení s úhradou jistiny, neboť povinnost úhrady smluvených úroků vyplývá ze závazku ve smlouvě.

4.1.2 Úroky z prodlení

Jedná se o sankci za porušení povinnosti. Úroky z prodlení mají ze zákona nepříznivý právní důsledek prodlení dlužníka s plněním peněžitého závazku, z toho důvodu zaplacení může požadovat věřitel i v případě, že nebyly uvedeny ve smlouvě. Nárok na úhradu úroku z prodlení nevzniká pouze plněním nepeněžitého závazku.

Právo na úhradu úroku z prodlení vzniká věřiteli ode dne vzniku tohoto práva vyplývajícího ze smlouvy, z rozhodnutí, nebo ze zákona a trvá až do splnění závazku. Úroky z prodlení neboli sankční úroky jsou donucovacím prostředkem věřitele vůči dlužníkovi, neboť dlužníka nutí k řádnému a k včasnému plnění svého peněžitého závazku.

Dlužník, který svůj dluh nesplní řádně a včas je v prodlení a toto prodlení nastává marným uplynutím dne, kdy pohledávka byla naposledy splatná. V případě, že splatnost nebyla dohodnuta rozhodnutím nebo právním předpisem, dle Občanského zákoníku § 2048 nastává splatnost prvního dne poté, co byl dlužník o plnění věřitelem požádán.

Zaplacením úroků z prodlení dlužníka nezbavuje povinnosti věřiteli nahradit vzniklou škodu v důsledku plnění, a to pouze do výše, která není kryta úroky z prodlení nebo poplatkem z prodlení dle Občanského zákoníku § 2049.

Výpočet úroku z prodlení se dle Občanského zákoníku odvíjí od repo sazby České národní banky, které získáme zvýšením o osm procentních bodů, tzn., že pokud repo sazba v době vzniku činí 0,5 procenta, po přičtení osmi procentních bodů získáme úrok 8,5 procenta z dlužné částky.

Příklad výpočtu úroku z prodlení:

Věřitel dlužil pohledávku ve výši 100 000,00 Kč, pohledávka byla splatná k 1.7.2016 a dlužníkem byla uhrazena 2.1.2017. dlužník byl v prodlení 185 dnů, repo sazba 0,75 procent a ta se navyšuje o osm procentních bodů, úroková sazba činní 8,75 procent.

Úrok z prodlení se vypočte: $100\ 000 \times 185 \times 0,0875 : 365 = 4\ 434,93$ Kč

4.1.3 Poplatek z prodlení

Poplatek z prodlení taktéž představuje příslušenství pohledávky a používá se pouze ve zcela výjimečných případech stanovených zákonem. Poplatek z prodlení je upraven § 1968 Občanského zákoníku a dle tohoto paragrafu, např. nájemce bytu je povinen poplatek z prodlení uhradit v případě, že nájemné spojené s užíváním bytu neuhradí do pěti dnů po jeho splatnosti. Tato povinnost platit poplatek z prodlení se vztahuje i nájemce družstevních bytů.

Výši poplatku z prodlení stanovuje prováděcí předpis, na který odkazuje Zákon 67/2013 Sb.¹, kde výše poplatku z prodlení se uvádí v promile a je stanovena na 1 promile (0,001) dlužné částky, nejméně však na 10 Kč za každý započatý měsíc prodlení.

V případě poplatku z prodlení se jeho výše stanovuje v promilích, nikoli v procentech jako to je v případě úroku z prodlení. Při vyčíslení poplatku z prodlení se částka jeví jako nízká, ve skutečnosti tomu je naopak, protože při převodu na roční úrokovou míru tento poplatek z prodlení činí 4,5 x více než úrok z prodlení.

Příklad výpočtu poplatku z prodlení:

Dlužník dluží nájemné ve výši 7 000,00 Kč, kdy toto nájemné bylo splatné k 15.1.2016 a bylo uhrazeno 31.12.2016, to znamená, že doba prodlení je 350 dnů. Výše poplatku z prodlení je 1 promile = 0,001 procenta z dlužné částky a za každý den prodlení.

Poplatek z prodlení se vypočte následovně: $7\ 000,00 \times 0,001 \times 350 = 2\ 450,00$ Kč

4.1.4 Náklady spojené s uplatněním pohledávky

Náklady spojené s uplatněním pohledávky jsou též příslušenstvím pohledávky a věřitel má nárok na úhradu nákladů v případě, že byla jejich náhrada v soudním řízení úspěšně uplatněna. Toto se vztahuje i na náklady soudního řízení a s tím spojené právní zastoupení.

Na rozdíl od ostatních druhů příslušenství (úroky z prodlení a smluvené úroky z prodlení) případný nárok na náhradu nákladů řízení nelze žalovat samostatně. Samostatně lze žalovat dle současné právní úpravy náklady spojené s uplatněním pohledávky pouze z titulu náhrady škody dle § 2894 a následně dle § 2895 Občanského zákoníku.

¹ Česko, Zákon č. 67/2013 Sb.

Předpoklady za škodu jsou dány tím, že:

- Dlužník porušil svou právní povinnost tím, že nesplnil povinnost uhradit dlužné plnění řádně a včas,
 - Existuje přímá souvislost mezi vznikem škody a porušením právní povinnosti dlužníka,
 - Došlo ke vzniku škody představované náklady věřitele vynaložené v důsledku nesplnění povinnosti dlužníka uskutečnit dlužné plnění včas a řádně.²

Rozdíl mezi občanskoprávní a obchodně právní odpovědností za škodu spočívá v zavinění dlužníka. Občanskoprávní odpovědnost za škodu představuje jednání dlužníka, kdy jeho chováním došlo k prodlení. Kdežto obchodně právní odpovědnost za škodu je taková, kdy dlužník mohl vznik škody představované náklady věřitele vynaloženými v důsledku nesplnění povinnosti dlužníka předvídat.

4.1.5 Uznání dluhu

Uznání dluhu je jednostranný právní úkon, adresovaný věřiteli, kterým dlužník uznává svou pohledávku a ve kterém musí být výslovně prohlášeno, že dlužník uznává svůj dluh co do důvodu i do výše. Dluh věřitele musí být přesně označen, kdy předmětem uznání dluhu nemusí být pouze pohledávka peněžitá, může být i nepeněžitá pohledávka. V případě, že dlužník uzná svůj dluh částečně, účinky uznání dluhu nastávají pouze do uznané výše.

Uznání dluhu musí být vždy v písemné podobě. Dlužník má právo se rozhodnout, zda uzná i případně promlčený dluh. V případě, že o promlčení ví. Pokud je pohledávka zajištěna ručitelem závazku, musí ručitel s uznáním dluhu souhlasit, neboť ručitelství závazek lze převzít pouze k platné pohledávce.

Uznání dluhu v písemné podobě má za důsledek přerušení běhu promlčecí lhůty a dnem podpisu začíná běžet nová promlčecí lhůta, a to desetiletá a to dle § 639 Občanského zákoníku.

To znamená, že k promlčecí lhůtě před dnem podpisu uznání závazku se dále nepřihlíží, a to bez ohledu, kolik již z lhůty uplynulo. Toto právo lze uzнат opakovaně.

² Česko, Zákon č. 89/2012 Sb.

4.1.6 Převzetí dluhu

Převzetí dluhu představuje změnu v osobě dlužníka. To znamená, že někdo převezme dluh za někoho jiného a tento právní akt musí být též vždy v písemné podobě. Převzetí dluhu upravuje § 1888 až § 1907 Občanského zákoníku.

Převzetí dluhu je možné:

- se souhlasem věřitele – to znamená, že do stávajícího závazkového vztahu vstoupí nový dlužník a věřitel s tím musí projevit písemný souhlas;

bez souhlasu věřitele to znamená, že se věřitel dohodne s třetí osobou o převzetí dluhu dlužníka bez dohody s dlužníkem. Tato třetí osoba přebírá postavení původního dlužníka.³

5 Institut promlčení

Promlčení představuje jeden z právních následků marného uplynutí doby. Právní účinky promlčení nastávají tehdy, uplynul-li zákonem stanovený čas, aniž by oprávněný subjekt (věřitel pohledávky) své právo uplatnil u soudu. Uplynutím promlčecí doby dochází k zániku nároku, tj. k zániku vynutitelnosti práva, nikoli však k zániku práva jako takového.⁴

Promlčení z hlediska vymáhání pohledávek představuje ve vymáhání překážku. Uplynutím promlčecí doby neznámá zánik práva a ani zánik možnosti vymáhání, ale dává dlužníkovi právo dovolat se promlčení, protože dochází k zániku nároku, tj. k zániku vynutitelnosti práva. Pokud v tomto případě dlužník vznesl námitku promlčení, soud věřiteli takový nárok nemůže přiznat. Pokud dlužník v případě promlčení námitku nepodá, soud věřiteli může nárok přiznat, neboť nedošlo k zániku práva, pouze došlo k zániku jeho vynutitelnosti.

Soud nepřihlíží k promlčení z úřední povinnosti, a proto pokud chce dlužník dosáhnout právních následků spojených s promlčením, musí námitku promlčení v příslušném řízení sám uplatnit.⁵

Smyslem institutu promlčení, je čelit složitým sporům, které mohou vznikat při dlouhé možnosti uplatňovat právo soudní cestou, protože čím delší doba uplyne od vzniku práva, tím je složitější dokazování. Z toho důvodu právo v souladu se zásadou „právo patří bdělým“ časově omezuje vynutitelnost práv, aniž by je úplně rušil.

³ Česko, Zákon č. 89/2012 Sb.

⁴ Česko, Zákon č. 89/2012 Sb.

⁵ Česko, Zákon č. 89/2019 Sb.

Aby mohlo dojít v důsledku promlčení k zániku nároku, musejí být splněny dvě skutečnosti současně:

- 1) marné uplynutí promlčecí doby,
- 2) námitky promlčení uplatněné dlužníkem v soudním řízení.

V případě, že se někdo vzdá práva na uplatnění námitky promlčení dříve, než uplyne promlčecí lhůta, již se k tomu nepřihlíží. Soud nepřihlíží k promlčení z povinnosti ani je z povinnosti nezkontroluje, k tomu, aby soud toto promlčení zkontroloval, musí dlužník podat výslovnou námitku. Bez námitky k promlčení nedochází, záleží tedy pouze na žalovaném, zda o promlčení ví a zda námitku v soudním řízení uplatní, protože soudy v případě promlčení nemají oznamovací povinnost.

5.1 Promlčení dle Občanského zákoníku

Promlčení dle Občanského zákoníku představuje obecnou úpravu promlčení v soukromoprávních vztazích, kdy některé právní předpisy pak obsahují speciální úpravu a její použití má přednost před obecnou úpravou občanského zákoníku. Na všechna majetková práva se vztahuje promlčení. Promlčení se nevztahuje na vlastnická práva. Mezi výjimky patří promlčení vlastnického práva, kdy se svého vlastnictví domáhá pravý dědic proti nepravému dědici. Při zrušení nebo vypořádání podílového spoluvlastnictví též nedochází k promlčení.

U vlastnického práva sice nedochází k promlčení, může však dojít k jeho pozbytí v důsledku vydržení. Vydržení je jeden ze způsobů nabývání vlastnického práva k věcem jak movitým, tak i nemovitým. Předpokladem vydržení je jednak oprávněná držba (dobrá víra) a jednak uplynutí zákonem stanovené doby, po kterou musí oprávněný držitel mít danou věc nepřetržitě v držbě. K nabytí vlastnického práva vydržením dochází v případě movité věci za dobu tří let, v případě nemovité věci za dobu deseti let.⁶

Dle Občanského zákoníku je promlčení lhůta tříletá a začíná běžet ode dne, kdy dané právo mohlo být poprvé vykonáno, tzn., mohlo být uplatněno u soudu. V případě pohledávky je takovým dnem den, kdy mohla být podána žaloba u soudu. Tento den je odvozen ode dne splatnosti pohledávky, což je odvozeno od smlouvy uzavřené mezi smluvními partnery, nebo právních předpisů, rozsudků nebo z rozhodnutí státních orgánů. V případě, že není žádným

⁶ Česko, Zákon č. 89/2012 Sb.

způsobem určen čas, kdy má dojít ke splnění závazku, pak dlužník je povinen splnit závazek následující den poté, co byl věřitelem vyzván ke splnění závazku.

6 Vymáhání pohledávky v klasickém civilním soudním řízení

Základním dokumentem upravujícím postup při vymáhání pohledávek soudní cestou je bezesporu občanský soudní řád. V případě, že dlužník zcela dobrovolně nesplnění oprávněnou pohledávku věřiteli, musí se zpravidla věřitel obrátit na soud. Věřitel musí podat návrh, na základě kterého je soudní řízení zahájeno a následně soud projedná pohledávku, která je v žalobě popsána.

6.1 Formální předpoklady pro úspěšné vymáhání pohledávky žalobou

Pro úspěšné vymáhání pohledávek soudní cestou je nutné podat žalobu, která musí splňovat veškeré zákonné náležitosti, které jsou popsány v § 79 odst. 1 o.s.ř. Žalobce dále musí k návrhu připojit důkazní materiály v listinné nebo elektronické podobě.

6.2 Označení účastníků řízení

Účastníky řízení ve většině případů označujeme žalobce a žalovaný, kdy žalobcem je věřitel a žalovaný je dlužník. Účastníci řízení musí být označeni tak, aby je soud mohl jednoznačně identifikovat.

- 1) Pokud je účastníkem fyzická osoba, musí být označena příjmením, jménem, rodným číslem, případně datem narození, bydlištěm. Pokud podáváme návrh na podnikající osobu, musíme uvést její identifikační číslo.
- 2) V případě, že účastníkem řízení je právnická osoba, musí být označena tak, jak je zaregistrována v obchodním rejstříku, tj. obchodním názvem, sídlem a identifikačním číslem.

V případě, že toto označení v návrhu žaloby chybí, jedná se o nedostatek návrhu a tento nedostatek dle § 43 odst. 1 o.s.ř. musí být odstraněn. Tím ale dojde k prodloužení lhůty ve vymáhání pohledávek.

6.3 Skutková tvrzení

Další důležitou náležitostí návrhu žaloby je vylíčení rozhodujících skutečností, jedná se o tzv. skutková tvrzení. Za skutková tvrzení je nutné přesně označit a na základě jakých skutečností žalobce svou pohledávku vymáhá. Za skutková tvrzení žalobce musí označit důkazy, a pokud je má v listinné podobě, tak je musí připojit, aby se s nimi soud mohl v co nejkratší době seznámit.

6.4 Příslušnost soudu

Pro rychlé a úspěšné vymáhání pohledávek soudní cestou je důležité, aby návrh žaloby byl podán u místně a věcně příslušného soudu.

- 1) V případě občanskoprávních sporů návrh podáváme u příslušného okresního soudu, v případě Prahy u obvodních soudů.
- 2) V případě obchodních sporů rozhodující vliv na určení místně příslušného soudu má výše žalovaná částka. Pokud žalovaná částka je nižší než 100 000 Kč, návrh podáváme k okresnímu soudu a pokud je částka vyšší, návrh podáváme zásadně ke krajskému soudu.

Věcná příslušnost je řešena § 9 o.s.ř.

Podání žaloby u místně příslušného soudu je důležité z hlediska rychlého řešení pohledávky. V případě, že žaloba je podána u jiného soudu, prodlužuje se lhůta vymáhání pohledávky, protože soud vyzve žalobce, aby v jím určené lhůtě zaslal vyjádření k postoupení žaloby k vrchnímu soudu. Ten teprve rozhoduje o věcné příslušnosti s konečnou platností.

V rozhodování o místní příslušnosti platí zásada, že o žalobě rozhoduje místně příslušný soud žalovaného. Pokud se jedná o právnickou osobu, místně příslušný soud je tam, kde má právnická osoba sídlo zapsané v obchodním rejstříku. U fyzické osoby nepodnikající je místně příslušný soud v místě bydliště. U fyzické osoby podnikající je místně příslušný soud v místě podnikání.

6.5 Důkazní povinnost

V případě, že předmětem žaloby je vymáhání pohledávky, důkazní povinnost co do vzniku pohledávky je na straně žalobce. Žalobce musí předložit důkazy o vzniku, obsahu

a předmětu žaloby. Žalovaný naopak musí prokázat plnění žaloby. Soud na základě předložených důkazních materiálů zjistí skutkový stav a následně provede právní analýzu. Soud má právo, vyžádat si další důkazní materiály v případě, že jich je třeba pro další rozhodování, po dalších důkazech nemá právo sám pátrat.

Za důkaz lze označit takové prostředky, které pomohou objasnit skutkový stav a doložit tvrzení účastníků řízení:

Dle § 125 o.s.ř. se jedná zejména o:

- svědecké výpovědi,
- znalecké posudky,
- listiny,
- zprávy a vyjádření orgánů a osob,
- výslech účastníků,
- ohledání.⁷

Mezi nejspolehlivější důkaz zejména v obchodních sporech patří důkaz listinou. Žádný právní předpis nestanovuje, zda důkaz v listinné podobě musí být předložen soudu v originále. Jsou tedy přípustné i kopie dokumentů. Případně, že druhý účastník řízení zpochybní tuto kopii dokumentu nebo o kopii má pochybnosti soud, je nutné předložit originály, případně notářsky ověřené kopie.

Jako důkazní prostředky můžeme označit:

- listinné důkazy – smlouvy, dodací listy, faktury, upomínky, uznání dluhu, rozhodnutí soudu,
- svědecké výpovědi,
- znalecké posudky vystavené soudními znalci,
- místní šetření.

7 Vymáhání pohledávky ve zkráceném civilním řízení

V určitých případech zákon umožňuje využití zkráceného řízení k vymáhání pohledávek, ve kterém lze dosáhnout ve velice krátkém čase, a navíc bez ústního jednání vydání platebního rozkazu, směnečného nebo šekového platebního rozkazu.

⁷ Česko, Zákon č. 99/1963 Sb.

7.1 Platební rozkaz

Platební rozkaz je způsob vyřízení žaloby na zaplacení peněžité pohledávky ve zkráceném soudním řízení bez slyšení žalovaného, kdy soud vydá platební rozkaz, na jehož základě musí žalovaný do 15 ti dnů od doručení uhradit žalobci jistinu včetně nákladů řízení. Případně žalovaný má právo v té samé lhůtě podat odpor a odvolat se k soudu, který platební rozkaz vydal.

Platební rozkaz se zpravidla vydává na základě návrhu žalobce. Na vydání platebního rozkazu nevzniká právní nárok. V případě, že soud neshledá podmínky pro vydání platebního rozkazu přesto, že žalobce vydání navrhuje, pokračuje v řízení klasické (nezkrácené) žaloby, tj. nařídí ústní řízení. Platební rozkaz nelze vydat v případech, že o věci má rozhodovat senát nebo není-li znám pobyt žalovaného nebo pokud platební rozkaz má být doručen žalovanému do ciziny.

Možnost vydání platebního rozkazu v současné právní úpravě není omezeno výší žalované částky, tzn., že platební rozkaz může být vydán na úhradu jakékoli finanční částky.

Platební rozkaz je nutné doručit žalovanému do vlastních rukou, jiné doručení je ze zákona vyloučeno. V případě, že v daném sporu je více žalovaných a platební rozkaz nebylo možné doručit, byť jen jednomu ze žalovaných, soud musí usnesení platebního rozkazu v plném rozsahu zrušit a musí nařídít ústní jednání.

V případě, že je více žalovaných a platební rozkaz se nepodaří doručit do vlastních rukou třeba jednomu z žalovaných, soud musí usnesením platební rozkaz v plném rozsahu zrušit. A na základě těchto skutečností musí nařídít ústní jednání.

7.2 Odpor proti platebnímu rozkazu

Pokud žalovaný, nebo jeden z více žalovaných podá v řádné zákonné lhůtě, tj. do 15 dní odpor, ruší se tím platební rozkaz v plném rozsahu a soud musí nařídít ústní jednání.

V případě, že proti platebnímu rozkazu nebyl v řádné lhůtě podán odpor, nebo byl odpor podán pozdě, nabývá účinků pravomocného rozsudku, a je tedy vykonatelný.

Návrh na vydání platebního rozkazu je v praxi častým a vhodným způsobem zahájení řízení o zaplacení jistiny. Protože v případě, že žalovaný nepodá odpor, dosáhne žalobce v krátké době pravomocné a vykonatelné rozhodnutí a pokud nedojde k úhradě ve stanovené lhůtě, může být podán návrh na exekuci.

8 Elektronický platební rozkaz

Elektronický platební rozkaz patří mezi jeden z projektů elektronizace justice a mezi její hlavní cíle patří zefektivnění a zrychlení chodu justice tak, aby zúčastněné osoby v soudním sporu měly co možná nejrychlejší možnost dostat svých práv nejkratší možné lhůtě. Při elektronickém platebním rozkazu dochází ve zkráceném řízení bez slyšení žalovaného k vyřízení žaloby na zaplacení peněžité částky. Elektronický platební rozkaz podává žalobce k soudu elektronickou formou, na předepsaném formuláři s připojeným elektronickým podpisem. Soud po zaplacení soudního poplatku rozhodne a vydá elektronický platební rozkaz.

Návrh na vydání elektronického platebního rozkazu lze podat jak na právnickou osobu, tak i na fyzickou osobu podnikající, případně na jakoukoli fyzickou osobu, která má na území České republiky trvalý případně dlouhodobý pobyt. Elektronický platební rozkaz se používá především ve sporech, kdy dlužník svůj závazek nepopírá.

Elektronický platební rozkaz lze využít při vymáhání pohledávek, které nepřevyšují dlužnou částku včetně příslušenství 1 000 000,00 Kč.

Řízení se zahajuje doručením návrhu na vydání platebního rozkazu věcně a místně příslušnému soudu, který po zavedení návrhu do elektronického systému zašle žalobci pokyny k úhradě soudních nákladů spojených s řízením. Věřiteli je zaslána spisová značka, pod kterou je řízení vedeno, aby věřitel mohl průběh řízení sledovat on-line. Návrh rozhodnutí připravuje informační systém a soudní úředník provádí pouze kontrolu. Po zaplacení soudního poplatku soud od podání návrhu do třiceti dnů vydá elektronický platební rozkaz, některé soudy elektronické platební rozkazy vydávají do deseti, případně do pěti dnů. Na základě elektronického platebního rozkazu soud uloží žalovanému, aby do 15 dnů od doručení uhradil žalobci pohledávku včetně příslušenství, nebo aby podal odpor proti elektronickému platebnímu rozkazu.

Elektronický platební rozkaz je dlužníkovi doručen v listinné nebo elektronické podobě do datové schránky a pokud proti němu v zákonné lhůtě nebyl podán odpor, je pravomocný a na jeho základě lze provést výkon rozhodnutí, případně exekuci.

V případě, že alespoň jeden ze žalovaných podá proti elektronickému platebnímu rozkazu řádně a včas odpor, platební rozkaz se plněm rozsahu ruší a soud nařídí jednání a musí proběhnout klasické soudní řízení.

Elektronický platební rozkaz má pro žalobce výhody:

- 1) jedná se o nejrychlejší způsob, jak se lze soudní cestou domoci zaplacení pohledávky,
- 2) žalobci šetří náklady soudního řízení,
- 3) žalobce může sledovat průběh řízení on-line.

Ze společenského hlediska má elektronický platební rozkaz výhodu zejména v tom, že soudům při vyřizování agendy odlehčuje a že svou rychlostí působí na platební morálku ve společnosti.

Z pohledu celospolečenského má elektronický platební rozkaz přínos především v to, že odlehčuje soudům při vyřizování soudní agendy a dále, že rychlostí vydání elektronického platebního rozkazu působí na platební morálku společnosti.

9 Exekuce

Exekuční řízení Exekuční řízení je upraveno zákonem č. 120/2001 Sb., o soudních exekutorech a exekuční činnosti. Exekuce je nucený výkon práva, dle kterého se oprávněný může domáhat splnění uspokojení pohledávky. Exekuce je vedena proti dlužníkovi, který nesplnil povinnost, která mu byla uložena pravomocným a vykonatelným rozhodnutím soudu.

Současná právní úprava umožňuje oprávněnému výběr způsobu vymáhání práva dvěma způsoby:

- 1) prostřednictvím exekutora – dle § 28 exekuci provádí ten exekutor, kterého oprávněný v návrhu uvede a kterého příslušný soud pověří. Návrh na exekuční řízení není zpoplatněn, nehradí se soudní poplatek. Exekutor volí způsob provedení exekuce a je hmotně zainteresován na výsledku exekuce.
- 2) výkon rozhodnutí – návrh na exekuci podává oprávněný u místně a věcně příslušného soudu a oprávněný dle o.s.ř. ve svém návrhu uvede, jakým způsobem má být exekuce provedena. Návrh je dle zákona o soudních poplatcích zpoplatněn.

9.1 Exekuční řízení

Exekuční řízení Exekuční řízení je zahájeno podáním návrhu oprávněného na nařízení exekuce exekutorovi. Dle § 44 exekučního zákona exekutor ve lhůtě 15 dnů ode dne doručení

požádá příslušný exekuční soud o pověření k výkonu exekuce. „Soud usnesením nařídí exekuci a jejím provedením pověří exekutora do 15 dnů, jestliže jsou splněny všechny zákonem stanovené předpoklady pro nařízení exekuce, jinak návrh zamítne. Soud nařídí exekuci, aniž by stanovil, jakým způsobem má být exekuce provedena“.⁸

Zahájení exekučního řízení brání tomu, aby nemohl pro ten samý nárok být zahájen nebo již bylo zahájeno jiné exekuční řízení podle tohoto exekučního zákona. V případě, že oprávněný podá více návrhů na nařízení exekuce v té samé věci, exekuci provede ten exekutor, kterého pověří soud.

Věcně příslušným soudem k nařízení exekuce a k pověření exekutora je okresní, nebo obvodní soud prvního stupně. Místně příslušným exekučním soudem je soud, v jehož obvodu na povinný trvalé bydliště, v případě fyzické osoby soud, v jehož obvodě se zdržuje. V případě, že povinný nemá bydliště na území České republiky a ani se na jejím území nezdržuje, je místně příslušným soudem soud, v jehož obvodu má povinný majetek.

Návrh na nařízení exekuce lze podat u jakéhokoli soudního exekutora v České republice.

S návrhem na nařízení exekuce je nutné doručit originál exekučního titulu s vyznačenou doložkou právní moci a vykonatelnosti, případně s kopií exekučního titulu. Do 15 dnů ode dne doručení návrhu na exekuci soud má zákonnou povinnost nařídit exekuci.

9.2 Návrh na nařízení exekuce

Dle § 37 Dle § 37 exekučního zákona lze exekuci nařídit pouze na návrh oprávněného nebo dle § 36 na návrh toho, kdo může prokázat, že na něj přešlo nebo bylo převedeno právo z rozhodnutí. Oprávněný může dle § 37 odst. 2 Exekučního zákona podat návrh na nařízení exekuce v případě, že povinný nesplnil dobrovolně to, co mu ukládá exekuční titul dle exekučního zákona. V exekučním titulu je uvedena lhůta pro dobrovolnou úhradu závazků povinného. Pokud oprávněný ve svém návrhu uvede, že povinný svou povinnost uhradit své závazky řádně a včas nesplnil, soud již nezkontroluje, zda tvrzení oprávněného jsou pravdivá, zkoumá pouze, zda titul pro nařízenou exekuci je pravomocný a vykonatelný. Pokud soud shledá nedostatky, vyzve exekutor ve lhůtě do 15 dnů oprávněného, aby exekuční návrh

⁸ Česko, Zákon č. 120/2001 Sb.

doplnil a případně opravil. V případě, že se tak nestane, nelze v exekučním řízení pokračovat a soud řízení zastaví.

V exekučním návrhu dle § 38 exekučního zákona musí být uvedeno:

- jméno exekutora včetně jeho sídla,
- kdo exekuci podává,
- jakého majetku se týká,
- co se exekucí sleduje,
- návrh musí být podepsán a datován,
- nesmí chybět příjmení, jméno a bydliště účastníků řízení. V případě právnické osoby nesmí chybět obchodní jméno nebo název, včetně sídla společnosti a identifikačního čísla,
- návrh musí obsahovat označení exekučního titulu,
- označení důkazů, kterých se oprávněný dovolává.⁹

9.3 Exekuční titul

Exekučním titulem je dle ustanovení § 40 exekučního zákona:

- 1) vykonatelné rozhodnutí soudu, v případě, že přiznání práva, postihuje jednak majetek, případně zavazuje k povinnosti,
- 2) vykonavatelné rozhodnutí orgánu veřejné správy, nedoplatků daní, poplatků, platebních výměrů či vykonavatelných směrů,
- 3) vykonatelný rozhodčí nález,
- 4) vykonatelné rozhodnutí soudu či jiného činného orgánu v trestním řízení, pokud postihuje majetek, nebo pokud přiznává právo,
- 5) notářský zápis se svolením k vykonatelnosti sepsaný dle zvláštního právního předpisu,
- 6) vykonavatelné rozhodnutí a výkaz nedoplatků ve věcech nemocenského pojištění a sociálního zabezpečení.¹⁰

⁹ Česko, Zákon č. 120/2001 Sb.

¹⁰ Česko, Zákon č. 120/2001 Sb.

Neobsahuje-li exekuční titul lhůtu splnění povinnosti, dle § 40 odst. 2 platí, že exekuci je třeba splnit do 3 dnů, v případě vyklizení bytů, tato lhůta je prodloužena na 15 dnů od právní moci exekučního rozhodnutí.

9.4 Exekuční příkaz

Exekuční příkaz upravuje ustanovení exekučního zákona dle § 44. Exekutor, který obdrží návrh na nařízení exekuce, nejdéle do 15 dnů předloží soudu tento návrh s exekučním titulem a požádá ho o pověření k provedení exekuce. Pokud návrh neobsahuje všechny stanovené náležitosti nebo je neurčitý nebo nesrozumitelný, běží lhůta k předložení návrhu soudu až ode dne doručení doplněného návrhu, případně opraveného návrhu.

Jestliže jsou zákonem splněny všechny předpoklady, soud usnesením nařídí exekuci a k jejímu provedení pověří soudního exekutora do 15 dnů. V případě, že zákonem stanovené předpoklady nejsou splněny, soud exekuci zastaví. Soud nařídí exekuci, ale nestanoví, jakým způsobem bude exekuce soudním exekutorem provedena. Usnesení o nařízení exekuce doručí:

- 1) soudnímu exekutorovi,
- 2) oprávněnému,
- 3) povinnému,
- 4) evidenci majitelů a držitelů motorových vozidel, centrální evidenci exekucí,
- 5) katastrálnímu úřadu v jehož působnosti se nachází sídlo soudu, který nařídil exekuci.

Náležitosti soudního exekučního příkazu:

- označení soudu, který rozhodl o provedení exekuce,
- označení soudního exekutora, který je pověřen vykonáním exekuce,
- exekuční titul a orgán, který jej vydal,
- označení účastníků exekučního řízení,
- označení povinnosti, která má být exekucí vymožena, včetně vymožení exekučních nákladů,
- způsob jakým bude exekuce provedena,
- označení osob, kterým se exekuční příkaz doručí,
- poučení o odvolání,

- místo a den vydání příkazu,
- podpis soudního exekutora.¹¹

Soudní exekuční příkaz ukládající povinnost k úhradě peněžité pohledávky musí obsahovat:

- 1) v případě, že exekuce bude provedena srážkami ze mzdy, příkaz musí obsahovat označení toho, kdo je plátcem mzdy;
- 2) bude-li exekuce provedena přikázáním pohledávky povinného z účtu u peněžního ústavu, musí být daný peněžní ústav označen, včetně čísla účtu povinného. Má-li povinný více účtů u jednoho peněžního ústavu, určí se pořadí, v jakém pořadí má být pohledávka odepsána;
- 3) označení nemovitosti, která má být exekučně prodána, v případě spoluvlastnického podílu, označení výše podílu;
- 4) označení nemovitosti, která má být zatížena exekučním zástavním právem;
- 5) označení věcí, které mají být exekučně prodány;
- 6) označení podílu v obchodní společnosti, případně členství v družstvu;
- 7) označení podniku nebo části podniku povinného, případně podílu povinného jako spolumajitele podniku, který má být exekučně prodán.¹²

9.5 Součinnost oprávněného a povinného

Soudní exekutor může dle § 50 exekučního zákona vyzvat oprávněného, aby

- navrhl, jakým způsobem má být exekuce provedena;
- označil plátce mzdy povinného, případně plátce jiného příjmu povinného.

Pokud exekutor považuje za účelné, může předvolat povinného, aby dobrovolně splnil své povinnosti, které mu ukládá exekuční titul.

Soudnímu exekutorovi pověření k provedení exekuce zaniká dle § 51 v případě, že:

- 1) exekuční soud rozhodl o vyloučení exekutora;
- 2) pohledávka včetně příslušenství byla vymožena;
- 3) exekuce byla zastavena;

¹¹Česko, Zákon č. 120/2001 Sb.

¹² Česko, Zákon č. 120/2001 Sb.

4) exekucí byl pověřen jiný exekutor.¹³

9.6 Odklad exekuce

Návrh na odklad exekuce se podává u pověřeného soudního exekutora a odklad exekuce je upraven § 54 Exekučního zákona. V případě, že návrh na odklad exekuce neobsahuje všechny náležitosti nebo je neurčitý, nesrozumitelný nebo pokud nejsou připojeny listy k prokázání tvrzení obsažených v návrhu, pak pro tyto nedostatky nelze o návrhu rozhodnout. Než bude rozhodnuto o odkladu návrhu na exekuci, soudní exekutor nesmí činit žádné kroky k tomu, aby exekuce byla provedena.

Odloží-li exekutor nebo exekuční soud exekuci, musí soudní exekutor nebo exekuční soud uvést dobu, po kterou se exekuce pozastavuje. Po tuto dobu exekutor nečiní žádné kroky ke splnění exekuce, ale po uplynutí odkladu exekutor pokračuje v exekuci, aniž by vydával nový návrh.

9.7 Zastavení exekuce

Problematiku zastavení exekucí řeší § 55 Exekučního zákona. O zastavení exekuce rozhoduje soudní exekutor nebo exekuční soud. Exekuci lze zastavit jak s návrhem, tak i bez návrhu. S návrhem se zastavuje exekuce v případě, že návrh podává povinný nebo oprávněný. Pokud některý z účastníků podá návrh na zastavení exekuce, exekutor do 15 dnů od doručení návrhu vyzve ostatní účastníky řízení v případě, že nesouhlasí s tvrzeními obsaženými v návrhu na zastavení exekuce, aby se vyjádřili k návrhu a předložili listinné důkazy k prokázání svých tvrzení. Pokud všichni účastníci souhlasí se zastavením exekuce, soudní exekutor vyhoví návrhu na zastavení exekuce do 30 dnů od marného uplynutí lhůty pro vyjádření. V případě, že soudní exekutor nevyhoví návrhu na zastavení exekuce, exekuční spis postoupí v dané lhůtě k rozhodnutí exekučnímu soudu. Soud exekuci na návrh účastníků nezastaví, nebudou-li uhrazeny exekuční náklady.

Povinný může podat návrh na zastavení exekuce u pověřeného soudního exekutora do 15 dnů ode dne, kdy se dozvěděl důvody zastavení exekuce. O zastavení exekuce rozhodne exekutor i bez návrhu v případě, že se zastavením exekuce souhlasí oprávněný. V případě, že oprávněný nesouhlasí, exekutor požádá o zastavení exekuční soud.

¹³ Česko, Zákon č. 120/2001 Sb.

O zastavení exekuce může rozhodnout exekuční soud i bez návrhu. Exekutor též může zastavit exekuci bez návrhu v případě, že oprávněný neuhradí zálohu na náklady exekuce.

Exekutor i soud o zastavení exekuce vždy rozhoduje usnesením, proti kterému je možné podat odvolání.

9.8 Způsoby provedení exekuce

Exekuci lze provést pouze způsoby umožňující exekuční zákon a to způsoby uvedené v § 59. Zajištění majetku k provedení exekuce lze pouze v takovém rozsahu, který bezpečně postačí k uhrazení pohledávky, včetně příslušenství pohledávky, které se stane splatným v průběhu exekuce, jako jsou exekuční náklady oprávněného a pravděpodobné exekuční náklady exekutora.

Pokud k provedení exekuce nebude postačovat jeden ze zákonných způsobů k uspokojení oprávněného, lze využít více nebo všech zákonných způsobů exekuce. K provedení exekuce více, případně všemi zákonnými způsoby lze přistoupit postupně nebo současně.

Způsob provedení exekuce stanoví exekutor a lze využít těchto zákonných způsobů:

1. Exekuci pro uhrazení peněžité pohledávky lze provést:
 - a) srážkou ze mzdy nebo z jiných příjmů;
 - b) příkázáním pohledávky;
 - c) prodejem nemovitosti a movitých věcí;
 - d) zřízení zástavního práva na nemovitosti;
 - e) prodejem podniku.¹⁴

2. Exekuci ukládající jinou povinnost, než je zaplacení pohledávky se řídí povahou uložené povinnosti:
 - a) vyklizením;
 - b) odebráním věcí;
 - c) rozdělením společné věci;
 - d) provedením výkonů a prací.¹⁵

¹⁴ Česko, Zákon č. 120/2001 Sb.

3. Jde-li o prodej zástavy, lze pro zajištěnou pohledávku exekuci provést prodejem zastavěných věcí a nemovitosti.

9.8.1 Exekuce srážkami ze mzdy

Srážky ze mzdy se řídí Občanským soudním řádem, protože Exekuční zákon tuto problematiku neřeší, tzn. exekuce srážkami ze mzdy se v praxi zcela jednoznačně odkazuje na ustanovení § 276 až § 302 o.s.ř. Srážky ze mzdy lze provádět jen do výše výkonem rozhodnutí vymáhané pohledávky s příslušenstvím.

Exekuční srážky se provádějí z čisté mzdy, která se vypočte tak, že od mzdy odečteme zálohu na daň fyzických osob sraženou z příjmů ze závislé činnosti, pojistné na veřejné zdravotní pojištění, pojistné na sociální zabezpečení a příspěvek na státní zaměstnaneckou politiku. Srážená částka se vypočte dle platných sazeb a podmínek platných pro povinného v daném měsíci, za který se čistá mzda zjišťuje. Dle § 277 odst. 2 o.s.ř. se do čisté mzdy započítávají i čisté odměny za vedlejší činnost, kterou povinný vykonává u toho zaměstnavatele, u kterého je v pracovním poměru. Do čisté mzdy se nezapočítávají částky poskytované na náhradu spojenou s pracovním výkonem, jako jsou např. pracovní cesty.

Dle § 278 povinnému nesmí být z měsíční mzdy sražena základní částka a její způsob výpočtu stanoví nařízení vlády České republiky.

Z čisté mzdy, která zbývá po odečtení nezabavitelné částky a která se zaokrouhlí směrem dolů na částku dělitelnou třemi a vyjádřenou v celých korunách, lze srazit k vydobytí pohledávky oprávněného jen jednu třetinu. Pro přednostní pohledávky se srážejí dvě třetiny. Přednostní pohledávky se uspokojují nejprve z druhé třetiny a teprve, nestačí-li tato třetina k jejich úhradě, uspokojují se spolu s ostatními pohledávkami z první třetiny.

Mezi přednostní pohledávky patří:

- 1) „Pohledávky za výživné;
- 2) Pohledávky jako náhrada poškozenému za způsobenou újmu ublížení na zdraví;
- 3) Pohledávky jako náhrada újmy, způsobenou úmyslným trestním činem;
- 4) Pohledávky z poplatků a daní, případně jiných peněžních plnění;

¹⁵ Česko, Zákon č. 120/2001 Sb.

- 5) Pohledávky náhrady přeplatků důchodového pojištění, úrazového pojištění a na dávkách nemocenského pojištění;
- 6) Pohledávky na pojistné na veřejné zdravotní pojištění, pojistného na sociální zabezpečení;
- 7) Příspěvky na úhradu potřeb dítěte svěřeného do pěstounské péče;
- 8) Pohledávky při podpoře při rekvalifikaci a pohledávky náhrady přeplatků na podpoře v nezaměstnanosti;
- 9) Pohledávky náhrady přeplatků na dávkách státní sociální podpory;
- 10) Pohledávky regresní náhrady dle zákona o nemocenském pojištění;
- 11) pohledávky náhrady mzdy, platu nebo odměny a sníženého platu nebo snížené odměny, poskytované v období prvních 14 kalendářních dnů a od 1. ledna 2011 do 31. prosince 2013 v období prvních 21 kalendářních dnů dočasné pracovní neschopnosti nebo karantény¹⁶.

Soud nařízením výkonu rozhodnutí přikáže plátcí mzdy, aby po dni, kdy mu bylo doručeno nařízení výkonu, prováděl stanovené srážky ze mzdy povinného a část mzdy, která byla sražena nevyplácel povinnému. Rozhodnutí o nařízení výkonu soud doručí oprávněnému, plátcí mzdy a povinnému rozhodnutí o nařízení výkonu doručí do vlastních rukou.

9.8.2 Exekuce příkázáním pohledávky z účtu peněžního ústavu

Tuto problematiku upravuje § 63 až 65 exekučního zákona a exekuci prováděnou příkázáním pohledávky lze rozdělit na:

- 1) peněžitou pohledávku povinného u bankovního ústavu – problematiku řeší § 303 až § 311 o.s.ř.;
- 2) jiné peněžité pohledávky vůči třetí osobě – problematiku řeší § 312 až 316 o.s.ř.;
- 3) jiná majetková práva – problematiku řeší jednak § 320 a 320 o.s.ř. a jednak § 63 a § 64 exekučního zákona.

¹⁶ Česko, Zákon č. 99/1963 Sb.

Exekuce, která se provádí přikázáním pohledávky z účtu povinného u bankovního úřadu, je nárokem povinného na peněžité plnění vůči třetímu subjektu – bankovního úřadu u kterého má nebo bude mít dlužník povinného na účtu uloženy peněžní prostředky. Jedná se o všechny běžné účty, včetně účtů u stavebních spořitelén.

Mezi jiná majetková práva patří například postižení podílu povinného jako člena družstva, nebo jako společníka nebo komanditisty ve společnosti. Mezi další majetková práva, která lze postihnout exekucí patří jednak patenty, ochranné známky, licence k užívání vynálezu chráněného patentem, licence k používání ochranných známek, licence k používání průmyslového vzoru chráněného osvědčením. Veškeré tyto listiny se vždy odevzdají exekutorovi a v případě pochybností si exekutor vyžádá zprávu od Úřadu. V případě potřeby se při jejich odebrání postupuje přiměřeně dle ustanovení o odebrání věci.

S částkou, kterou exekutor získá, naloží stejně jako s výtěžkem prodeje. Po zpeněžení licencí, práv, patentů a ochranných známek, exekutor tuto skutečnost oznámí Úřadu a ten zajistí zápis o převodu práv v rejstříku ochranných známek a v patentovém rejstříku.

Dle § 64 odst. 7 nelze exekucí postihnout práva spojená výhradně s osobou povinného, zejména právo na původcovství.

9.8.3 Exekuce prodejem movitých věcí a nemovitostí

Tato problematika se řídí ustanovení § 66 až § 69 exekučního zákona. K exekuci prodejem movitých věcí a nemovitostí exekutor přistoupí v případě, že prodej věcí povinného je účelné a jsou listinné důkazy prokazující vlastnické právo povinného k movitým věcem a nemovitostem.

Pokud se exekuce provádí prodejem movitých věcí oprávněného, exekutor vždy movité věci sepíše, převezme do úschovy a zajistí, případně uloží u vhodného uschovatele, a to i bez návrhu oprávněného. Po nabytí právní moci usnesení o nařízené exekuci provede soudní exekutor dražbu movitých věcí, kdy cenu dražených věcí může určit sám nebo v některých případech může nechat vypracovat znalecký posudek.

Při soupisu movitých věcí, exekutor má oprávnění vstoupit do bytu povinného, případně na místo, kde povinný má movité věci nebo kde se zdržuje a na výzvu exekutora je povinen věci vydat. Součástí exekuce jsou i náklady spojené se zajištěním movitých věcí, s jejich uskladněním. V případě, že exekutor zajišťuje movité věci typu strojů nebo výrobní

zařízení, je zcela účelné z hlediska exekuce tyto věci ponechat na jejich místě. Povinný však s nimi nesmí nakládat, nesmí je prodat nebo je jinak zatížit.

V případě, že exekutor bude provádět exekuci prováděnou prodejem nemovitosti povinného, musí mít nejdříve doloženo, že nemovitost je ve vlastnictví povinného. Mezi takové listiny patří listiny vydané nebo ověřené státními orgány nebo notáři.

Znalec vždy dle Zákona o oceňování majetku, dle § 2 odst. 1 zákona č. 151/1997 Sb. nemovitost a její příslušenství a jednotlivá práva a zástavy s nemovitostí oceňuje obvyklou cenou. Obvyklou cenou se rozumí cena, která byla dosažena při prodeji stejného nebo podobného majetku ke dni ocenění, a přitom se zvažují všechny okolnosti, které mají vliv na cenu. Do její výše se však nepromítají vlivy mimořádných okolností trhu, osobní poměry kupujícího ani prodávajícího. Mezi mimořádné okolnosti trhu patří například stav tísně kupujícího nebo prodávajícího v důsledku přírodních nebo jiných kalamit. Mezi osobní poměry patří rodinné nebo jiné osobní vztahy mezi kupujícím a prodávajícím nebo vztahy majetkové. Zvláštní oblibou se rozumí zvláštní hodnota přikládaná službě nebo majetku vyplývající osobního vztahu k nim. Obvyklá cena vyjadřuje hodnotu věci a určí se porovnáním.

Soudní exekutor má povinnost vyvěsit veřejnou vyhlášku na úřední desce exekutora, u soudu, pomocí hromadných sdělovacích prostředků nebo pomocí veřejně přístupné počítačové sítě. Povinnost nabídky se vztahuje na instituce, kterými je zřizovatelem obec nebo stát.

Exekutor neprovádí rozvrhová jednání, pouze provádí přípravné úkony pro rozhodnutí soudu o rozvrhu. Jestliže exekutor zjistí, že povinný je spoluvlastníkem nebo vlastníkem nebo nemovitost je ve společném jmění manželů, vydá exekuční příkaz k prodeji nemovitosti ve vlastnictví povinného. V případě, že nemovitost je ve společném jmění manželů, stává se druhý z manželů povinného účastníkem exekučního řízení a tento exekuční příkaz exekutor zašle jednak příslušnému katastrálnímu úřadu, jednak oprávněnému a povinnému. Příslušný katastrální úřad v listu vlastnictví povinného vyznačí poznámku o probíhajícím exekučním řízení. Jakmile usnesení o nařízení exekuce nabyde právní moc, soudní exekutor usnesení ustanoví soudního znalce k vypracování znaleckého posudku k nemovitosti postižené příkazem k prodeji. Soudní znalec provede ohledání nemovitosti a vypracuje znalecký posudek, ve kterém nemovitost ocení s veškerými jejími závadami.

Znalec vypracovaný posudek doručí soudnímu exekutorovi a ten ho zašle spolu s usnesením o ceně jak oprávněnému, tak i povinnému, případně jejich zástupcům. Usnesení o ceně vydává exekutor a lze se proti němu odvolat.

Po nabytí právní moci usnesení o ceně, soudní exekutor vydá držební vyhlášku, ve které kromě jiného uvede místo, den a čas konání dražby. Dále v dražební vyhlášce uvede nejnižší podání, které činí dvě třetiny z ceny nemovitosti, v případě opakování dražby, nejnižší cena je stanovena na polovinu z ceny nemovitosti.

Dražební vyhláška musí být zveřejněna 30 dnů na úřední desce soudního exekutora a je možné podat odvolání.

V případě vydražení nemovitosti, soudní exekutor udělí vydražiteli příklep a vydá usnesení o příklepu.

Toto usnesení o dražbě soudní exekutor zašle dle § 336c o.s.ř.:

- 1) oprávněnému, povinnému, manželce – manželé povinného, dalším osobám, které mají k nemovitosti předkupní nebo zástavní právo;
- 2) obecnímu a finančnímu úřadu, v jejichž obvodu má povinný bydliště, nebo sídlo firmy a jejichž obvodu se nemovitost nachází;
- 3) příslušnému katastrálnímu úřadu;
- 4) tomu, kdo vybírá příspěvky na státní politiku zaměstnanosti, pojistné na veřejné zdravotní pojištění, pojistné na sociální zabezpečení.¹⁷

V případě vydražení nemovitosti soudní exekutor udělí vydražiteli příklep a vydá usnesení o příklepu, které zašle povinnému, oprávněnému nebo jejich právním zástupcům.

Dle § 222 odstavce 3 ÚZ číslo 1135 lhůta pro úhradu nejvyššího dražebního podání, která je uvedena v dražební vyhlášce, běží ode dne právní moci rozhodnutí o udělení příklepu, ale nesmí být delší než 2 měsíce. Po nabytí právní moci rozhodnutí o udělení příklepu, soudní exekutor vyrozumí příslušný katastrální úřad o tom, že byly splněny podmínky pro převod vlastnických práv předmětné nemovitosti na nového vlastníka – vydražitele.

Proti rozhodnutí o udělení příklepu lze podat odvolání do 15 dnů ode dne doručení usnesení o příklepu. Proti rozhodnutí o příklepu též mohou podat odvolání osoby, kterým nebyla doručena dražební vyhláška, a nemohly se dražby zúčastnit. O odvolání rozhoduje

¹⁷ Česko, Zákon 99/1963 Sb.

odvolací soud tak, že rozhodnutí o příklepu potvrdí, nebo rozhodnutí změni tak, že příklep zruší, neudělí.

Opakování dražby lze nařídít nejdříve po 3 měsících od dne původní dražby, a to z důvodu, že:

- 1) nebyla učiněna ani nejnižší dražební nabídka;
- 2) při odvolání proti rozhodnutí o udělení příklepu, příklep nebyl udělen;
- 3) rozhodnutí o udělení příklepu bylo zrušeno, protože nebylo uhrazeno nejvyšší dražební podání.

10 Likvidace

Likvidace je postup, který má za účel vypořádat majetek právnické osoby, která byla zrušena. Jedná se o období mezi zrušením a zánikem právnické osoby. Likvidaci provádí likvidátor, na kterého přechází povinnosti statutárního orgánu, tzn., jedná jménem společnosti. Smyslem likvidace je vyrovnání všech závazků společnosti a uspokojení jejich věřitelů, není-li to možné z důvodu stavu aktiv a pasiv společnosti, likvidátor podá návrh na insolvenční řízení.

10.1 Zrušení a zánik právnické osoby

Kromě fyzických osob můžou být účastníkem občanskoprávních vztahů i právnické osoby, o jejichž vzniku a zániku pojednává občanský zákoník. Obchodní zákoník pojednává o vzniku, existenci a zániku právnických osob. Způsobilost práv a povinností u fyzických osob zaniká úmrtím, u právnických osob k zániku způsobilosti dochází zrušením právnické osoby.

Zrušení právnické osoby může dojít:

- 1) dohodou;
- 2) skončením doby, na kterou byla právnická osoba zřízena;
- 3) splněním účelu, pro který byla zřízena.

První fází procesu je zrušení a druhou fází je zánik, který má teprve za následek ztrátu způsobilosti právnické osoby nabývat práva povinnosti. Každá právnická osoba je zapsána v určitém rejstříku, a pokud zákon nestanoví jinak, právnické osoby vznikají dnem, ke kterému byly zapsány do obchodního zákoníku, případně do jiného rejstříku určeného

zákonem. Právnícká osoba zanikne dnem výmazu z daného rejstříku a v daném rejstříku se zapíše poznámka o vstupu právnické osoby do likvidace, včetně jména likvidátora.

Právnícká osoba může upadnout do insolvenčního řízení, přestože tomuto řízení nebude předcházet likvidace, a naopak. Insolvenční řízení může být pro likvidátora východiskem, pokud zjistí, že výnosy z likvidace nepokryjí závazky likvidované právnické osoby.

11 Likvidátor

Likvidátor je osoba, která je pověřená k provádění likvidací právnických osob. Likvidátora jmenuje zpravidla statutární orgán právnické osoby, který rozhodl o zrušení této právnické osoby. Likvidátor je v příslušném rejstříku zapsán u dané likvidované společnosti a jedná jménem právnické osoby, tzn., přechází na něj pravomoci statutárního orgánu. V případě, že likvidátor není jmenován bez zbytečného odkladu, osobu likvidátora určí soud.

Likvidátor má oprávnění jménem společnosti konat všechny úkony, které směřují k likvidaci právnické osoby, a nové smlouvy může uzavírat pouze takové, které vedou k ukončení nevyřízených obchodů a je-li to nutné k zachování hodnoty firmy a k jejímu využití, v žádném případě nesmí jít o pokračování provozu firmy. V případě, že likvidátor v tomto smyslu překročí své kompetence, takto uzavřené smlouvy mohou být napadeny pro neplatnost. V případě, že likvidátor zjistí, že právnická osoba je předlužena, musí bez zbytečného odkladu podat návrh na insolvenční řízení, pokud tak neučiní, zodpovídá za škody, které vzniknou.

Další důležitou povinností likvidátora je, že všem známým věřitelům musí oznámit vstup právnické osoby do likvidace v Obchodním věstníku, a to dvakrát za sebou. Tímto oznámením se vyzývají všichni věřitelé, aby své pohledávky přihlásili, a to ve lhůtě, která nesmí být kratší než tři měsíce. Likvidátor ke dni vstupu právnické osoby do likvidace sestavuje likvidační účetní rozvahu, která v porovnání se závazky, zda je či není dostatek majetku k uspokojení věřitelů. V případě, že dostatek majetku není, likvidátor podá návrh na insolvenční řízení.

V případě, že právnická osoba má dostatek majetku, likvidátor v rámci likvidace postupuje následovně:

- 1) Uspokojí mzdové nároky právnické osoby;
- 2) Zpeněží majetek právnické osoby;

- 3) Po lhůtě pro přihlášení pohledávek věřiteli, prověří, zda všechny přihlášené pohledávky jsou oprávněné;
- 4) Věřitelům, kterým pohledávky neuzná, sdělí důvod neuznání a vyčká, zda zamítnutí věřitelé svůj nárok neuplatní u soudu;
- 5) V případě, že soud uzná oprávněnost pohledávky, likvidátor ji zahrne do likvidační účetní rozvahy;
- 6) Neustále prověřuje a sleduje, zda nevzniká povinnost pro podání návrhu na insolvenční řízení.¹⁸

Po nezbytných úkonech, které vedly likvidátora k provedení likvidace právnické osoby, sestaví zprávu o průběhu likvidace a podá návrh na rozdělení čistého zůstatku mezi společníky a sestaví účetní závěrku. V případě, že v dané době existují, nějaké sporné pohledávky je nutné za ně poskytnout věřitelům odpovídající jistotu a pak lze likvidační zůstatek rozdělit. Při řádném průběhu likvidace musí být majetek zrušené právnické osoby dostatečný na pokrytí všech závazků věřitelů, tzn., musí být všechny závazky uhrazeny.

Likvidace je ukončena použitím prostředků z prodeje právnické osoby k uspokojení všech věřitelů nebo rozdělením likvidačního zůstatku. Poté likvidátor podá návrh na výmaz právnické osoby z obchodního rejstříku.

11.1 Uplatnění pohledávky u likvidátora

O tom, že právnická osoba byla zrušena a že vstoupila do likvidace, se věřitel dozví z Obchodního věstníku, z oznámení v tisku nebo z přímého oznámení likvidátora.

Oznámení v tisku probíhá tak, že likvidátor má za povinnost oznámit vstup právnické osoby do likvidace a zároveň musí stanovit lhůtu pro přihlášení pohledávek věřiteli. Oznámení musí být zveřejněno dvakrát po sobě s minimálním časovým odstupem čtrnácti dnů. Dozví-li se věřitel, že právnická osoba, u které eviduje pohledávky, vstoupila do likvidace, musí své pohledávky přihlásit, a to i v případě, že ví, že likvidátor jeho pohledávky má v evidenci. Likvidátor má právo stanovit termín pro podání přihlášek do likvidace a tato lhůta nesmí být kratší než tři měsíce. Zákon s nedodržením termínu žádné právní důsledky nespojuje, jedná se tedy o lhůtu pořádkovou a má se za to, že pohledávky lze přihlásit až do zániku právnické osoby.

¹⁸ Česko, Zákon č. 182/2006 Sb.

Likvidátor nemá zákonnou povinnost, aby se vyjadřoval k přihlášené pohledávce, sám věřitel musí hlídat, aby si v průběhu likvidačního řízení hlídal průběh likvidace, aby nedošlo k promlčení pohledávky. V případě, že hrozí promlčení pohledávky, musí věřitel získat od likvidátora uznání pohledávky nebo musí uplatnit běžnou žalobu. To je podstatný rozdíl mezi likvidačním a insolvenčním řízením. V případě likvidace podáním přihlášky ještě není zaručeno, že pohledávka bude vzata v úvahu a že bude uspokojena. Pokud jde o likvidace, věřitel má méně možností, jak likvidátora kontrolovat. V případě insolvenčního řízení se pohledávky prověřují v rámci přezkumného řízení a případné žaloby lze podat na základě výsledků přezkumného řízení. Na rozdíl od likvidace mají v případě insolvenčního řízení věřitelé lépe zajištěná práva a mají větší možnost dohlížet nad celým insolvenčním řízením.

12 Insolvenční řízení

„Insolvenční řízení je řízení vedené podle zákona číslo 182/2006 Sb., insolvenční zákon, v platném znění, před insolvenčním soudem, jehož předmětem je úpadek dlužníka a způsob jeho řešení.“¹⁹

Právní úprava provedená insolvenčním zákonem umožňuje řešení úpadku a zná několik způsobů, jak vypořádat majetkové vztahy k osobám, které jsou dotčeny dlužníkovým úpadkem. Pro insolvenční řízení též platí zásada, že má být dosaženo co nejvyššího a poměrného uspokojení všech dlužníkových věřitelů.

V rámci insolvenčního řízení je nutné dodržovat tyto zásady:

- 1) Insolvenční řízení musí být vedeno tak, aby žádný z účastníků řízení nebyl poškozen nebo jinak nedobrovolně zvýhodněn, musí dojít k rychlému, hospodárnému a k nejvyššímu uspokojení věřitelů,
- 2) Pokud insolvenční zákon nestanoví jinak, nelze práva věřitele nabytá v dobré víře před zahájením insolvenčního řízení nijak omezit rozhodnutím insolvenčního soudu nebo postupem insolvenčního správce.
- 3) Věřitelé, jejichž postavení je dle insolvenčního zákona stejné nebo obdobné, mají v řízení rovné možnosti,

¹⁹ Česko, Zákon č. 182/2006 Sb.

- 4) Věřitelé jsou povinni se zdržet takového jednání, které by vedlo k uspokojování svých pohledávek mimo insolvenční řízení, které již bylo zahájeno.²⁰

Dle § 9 insolvenčního zákona jsou subjekty insolvenčního řízení:

- a) Insolvenční soud,
- b) Insolvenční správce – insolvenční správci,
- c) Úpadce,
- d) Věřitel – věřitelé, kteří uplatňují své právo vůči úpadci,
- e) Státní zastupitelství – v případě, že vstoupilo do insolvenčního řízení, případně do incidenčního sporu,
- f) Likvidátor dlužníka.²¹

12.1 Úpadek

Insolvenční řízení lze zahájit pouze na návrh o kterém rozhoduje insolvenční soud. Návrh na zahájení insolvenčního řízení je oprávněn podat úpadce nebo jeho věřitel. Insolvenční soud vydá rozhodnutí o úpadku v případě, že úpadce je skutečně v úpadku, případně mu hrozí. Úpadek nastává, pokud úpadce má více věřitelů, minimálně dva, má peněžité závazky po lhůtě splatnosti starší 30 dnů, které není schopen splácen, tudíž je v platební neschopnosti.

Úpadce není schopen plnit své peněžité závazky v případě, že:

- 1) Zastaví úhrady podstatné části svých peněžitých závazků,
- 2) Své závazky po lhůtě splatnosti neplní po dobu nejméně 3 měsíců,
- 3) Některé splatné peněžité závazky nelze postihnout výkonem rozhodnutí, či exekucí.²²

²⁰ Česko, Zákon č. 182/2006 Sb.

²¹ Česko, Zákon č. 182/2006 Sb.

²² Česko, Zákon č. 182/2006 Sb.

Insolvenční zákon, dále zavádí pojem hrozící úpadek a tím umožňuje řešit situaci dlužníků, ať již fyzických nebo právnických osob, kterým úpadek teprve hrozí, neboť jim umožňuje se pokusit zachránit se před úpadkem.

O hrozící úpadek jde pouze tehdy, pokud lze předpokládat s ohledem ke všem okolnostem, že dlužník nebude schopen včas a řádně uhradit většinu svých peněžních závazků. Zákon umožňuje navrhnout prohlášení stavu hrozícího úpadku pouze dlužníku samotnému. Nepředpokládá se, že věřitelé měly dostatek informací, které by opravňovaly podat návrh.

12.2 Účastníci řízení

Účastníkem insolvenčního řízení je jednak dlužník a jednak jeho věřitelé, kteří uplatňují své právo vůči dlužníku. Vedlejší účastenství v případě insolvenčního řízení není přípustné, výjimka je možná pouze v případě incidenčních sporů. V tomto případě je vedlejší účastenství přípustné a účastníky řízení je žalobce a žalovaný. Pokud není stanoveno jinak, tak žalobcem nebo žalovaným v případě incidenčních sporů je insolvenční správce.

Výjimka v případě vedlejšího účastnictví je možná v případě, že nejde o přihlášené věřitele, kteří uplatňují svá práva v insolvenčním řízení, a to pouze po dobu, po kterou insolvenční soud o tomto právu jedná a rozhoduje.

Pokud v průběhu insolvenčního řízení nastane skutečnost, se kterou právní předpisy spojují převod nebo přechod přihlášené pohledávky z původního věřitele na nabyvatele pohledávky, přičemž původní věřitel neztrácí způsobilost být účastníkem řízení. Insolvenční soud rozhodne, že místo původního věřitele vstupuje do insolvenčního řízení nabyvatel pohledávky. Insolvenční soud tak učiní po písemném souhlasu nabyvatele pohledávky na návrh věřitele. Pokud převod nebo přechod pohledávky nevyplývá přímo z právního předpisu, je nutné doložit úředně ověřenou pravost podpisů osob, které ji podepsaly.

Účastníkem řízení se nabyvatel stává v okamžiku, kdy o tom rozhodne insolvenční soud a platí pro něj stav insolvenčního řízení v době, kdy se stal účastníkem řízení. Nabyvatel pohledávky vstupuje na místo původního věřitele i do incidenčních sporů, které se týkají nabyté pohledávky.

12.3 Insolvenční správce

Insolvenční správce je významným činitelem v průběhu celého insolvenčního řízení. Insolvenčního správce ustanovuje insolvenční soud ze seznamu osob zapsaných do seznamu insolvenčních správců vedených Ministerstvem spravedlnosti. Insolvenčním správcem může být ustanovena i osoba, která splňuje jak obecné, tak i kvalifikační předpoklady pro výkon této funkce. Insolvenčním správcem může být osoba, která má vysokoškolské vzdělání, prokáže odbornou způsobilost v insolvenčním právu, je způsobilá k právním úkonům a je bezúhonná.

Insolvenčním správcem dále může být i veřejná obchodní společnost, která činnost insolvenčního správce bude vykonávat prostřednictvím svých společníků, a o kterých prokáže, že jako fyzické osoby splňují podmínky pro zapsání do seznamu správců.

Insolvenční správce musí být soudem ustanoven nejpozději v rozhodnutí o úpadku. V době před rozhodnutím o úpadku může být soudem ustanoven předběžný insolvenční správce, který ale může být po rozhodnutí o úpadku ustanoven insolvenčním správcem.

Insolvenční správce provádí soupis majetkové podstaty úpadce, spolupracuje na jejím ocenění a poté ji spravuje, a to vše provádí dle pokynů soudu a za dohledu věřitelských orgánů. Dále insolvenční správce prověřuje uplatněné nároky věřitelů, předkládá je soudu k přezkumnému jednání. Navrhuje soudu opatření dle toho, jakým způsobem soud nařídil řešení úpadku.

Insolvenční správce musí pracovat kvalifikovaně a svědomitě tak, aby uspokojil věřitele v co největší míře. Správce spolupracuje s věřitelskými orgány, v případě, že je pozván, tak se účastní jejich jednání. Dále nejméně jednou za 3 měsíce podává insolvenčnímu soudu a věřitelskému orgánu zprávu o stavu řízení.

Insolvenční správce s výkonem své funkce má nejen svá práva a povinnosti, ale má i odpovědnost za způsobenou škodu. Z toho důvodu musí na své náklady uzavřít smlouvu o pojištění odpovědnosti za škodu, která může vzniknout v souvislosti s výkonem jeho funkce, případně činností jeho zaměstnanců, a to pro celou dobu jeho funkce.

12.4 Insolvenční soud

Je subjekt, který činní důležitá rozhodnutí ohledně insolvenčního řízení a mezi

jeho nejdůležitější kompetence patří rozhodnutí o insolvenčním návrhu, rozhodnutí o úpadku a jakým způsobem úpadek bude řešen. Dále mezi kompetence insolvenčního soudu patří rozhodování o incidenčních sporech. Insolvenční soud dále vykonává dohled nad průběhem celého insolvenčního řízení včetně dohledu nad jednotlivými subjekty. V případě, že soud shledá, že některý ze subjektů pochybil, je oprávněn uložit pořádkovou pokutu.

12.5 Majetková podstata

Předběžný nebo insolvenční správce od svého ustanovení zajišťuje a spravuje majetkovou podstatu úpadce, jeho objem prostředků, které mají sloužit k uspokojení pohledávek věřitelů.

Majetkovou podstatu úpadce tvoří veškerý majetek, který úpadek vlastnil v době rozhodnutí o úpadku a jedná se o veškeré finanční prostředky, movité i nemovité věci, cenné papíry, obchodní podíly ve společnostech, podniky, mzdy a jiné příjmy, a veškeré pohledávky úpadce. Majetkovou podstatu tvoří i majetek, který úpadek nabyl v průběhu insolvenčního řízení, jakožto majetek, který tvoří společné jmění manželů. Nicméně, společné jmění manželů dnem prohlášení konkurzu zaniká.

Insolvenční zákon, kromě výčtu co do majetkové podstaty patří, též uvádí, co do majetkové podstaty nepatří, to znamená, který majetek nelze postihnout výkonem rozhodnutí nebo exekucí a majetek, se kterým dle zákona lze zacházet jen způsobem, pro který byl určen, jako jsou například účelové dotace.

Úpadek je povinen insolvenčnímu správci při zjišťování majetkové podstaty poskytnout veškerou součinnost a je povinen dbát jeho pokynů. Správce samozřejmě provádí i vlastní šetření, zda do majetkové podstaty úpadce nepatří další nepřiznaný majetek. Třetí osoba, která má u sebe majetek úpadce, je taktéž povinna tento majetek oznámit insolvenčnímu správci a zdůvodnit, proč tento majetek je u něj. Dále tato osoba musí umožnit správci prohlídku tohoto majetku, včetně ocenění.

Majetek zahrnutý do soupisu pohledávek za podstatou může být vyloučen nebo vyňat, a to na základě žaloby, kterou podává osoba proti správci, která se tvrdí, že uvedený majetek neměl být do soupisu uveden, jedná se o tzv. vylučovací žaloby. Vynětí z majetkové podstaty je možné pouze tehdy, pokud úpadek prokáže, že do soupisu majetkové podstaty správce zahrnul majetek, pohledávky, práva nebo věci, které tam nepatří. Vyjmutí z majetkové podstaty může provést správce se souhlasem věřitelského výboru a insolvenčního soudu

kdykoli v průběhu insolvenčního soudu, pokud se zjistí, že nemohou sloužit k uspokojení věřitelů. Obvykle se jedná o nedobytné pohledávky nebo o neprodejně věci.

Pohledávky za majetkovou podstatou, které vznikly po úpadku a jsou uspokojovány v průběhu insolvenčního řízení patří:

- Odměna insolvenčnímu správci, likvidátorovi a správci podniku,
- Náhrada zálohy na náklady řízení,
- Pohledávky vzniklé za trvání moratoria,
- Náklady spojené se správou a udržováním majetkové podstaty,
- Daně, cla, pojistné na sociálním zabezpečení, příspěvky na státní politiku nezaměstnanosti, pojistné na veřejné zdravotní pojištění,
- Pohledávky věřitelů ze smluv.²³

Pohledávky postavené na roveň pohledávkám za majetkovou podstatu se uspokojují kdykoli po rozhodnutí o úpadku a patří mezi ně:

- Pracovněprávní pohledávky dlužníkových zaměstnanců, které vznikly tři roky před rozhodnutím o úpadku
- Pohledávky na náhradu škody způsobené na zdraví
- Pohledávky státu,
- Pohledávky účastníků penzijního připojištění se státním příspěvkem,
- Pohledávky na výživném ze zákona,
- Náhrady nákladů, které třetí osoba vynaložila na zhodnocení majetkové podstaty,
- Pohledávky vzniklé za trvání moratoria.²⁴

Pohledávky, které se neuspokojí z majetkové podstaty jsou:

- 1) Úroky z prodlení, poplatky z prodlení pohledávek přihlášených věřitelů,
- 2) Úroky a poplatky z prodlení pohledávek věřitelů, které jsou splatné až po rozhodnutí o úpadku,
- 3) Mimosmluvní sankce, smluvní pokuty,
- 4) Pohledávky věřitelů z darovacích smluv,
- 5) Náklady účastníků vzniklé účastí v insolvenčním řízení.²⁵

²³ Česko, Zákon č. 182/2006 sb.

²⁴ Česko, Zákon č. 182/2006 Sb.

12.6 Insolvenční návrh

Insolvenční návrh je návrh na zahájení insolvenčního řízení a k jeho podání je oprávněn jednak úpadce a jednak kterýkoli z věřitelů úpadce, a to již v případě hrozícího úpadku. Insolvenční soud je povinen návrh přijmout a zveřejnit v Insolvenčním rejstříku do dvou hodin po jeho obdržení. Insolvenční rejstřík je veřejně přístupný informační systém veřejné správy spravovaný Ministerstvem spravedlnosti, s výjimkou údajů stanovených zákonem. V insolvenčním rejstříku nalezneme, jak seznam insolvenčních správců, tak i seznam dlužníků včetně kompletních spisů za celou dobu insolvenčního řízení. Tento insolvenční rejstřík nalezneme na veřejně přístupné adrese: www.justice.cz.

Dle § 109 Insolvenčního zákona zveřejnění návrhu na insolvenční řízení má okamžité účinky a má vliv na již probíhající řízení:

- 1) Na pohledávky a jiná práva, která jsou součástí majetkové podstaty, nemohou být uplatňovány žaloby, lze pouze podat přihlášku
- 2) Výkon rozhodnutí nebo exekuci, která by postihovala majetek dlužníka, který náleží do majetkové podstaty, lze pouze nařídit, nelze ho však vykonat.²⁶

Insolvenční návrh musí být stvrzen úředně ověřeným podpisem navrhovatele a v případě elektronického podání musí být opatřen elektronickým podpisem.

Insolvenční návrh musí obsahovat zákonem předepsané náležitosti v případě, že návrh je neúplný či neurčitý, soud daný návrh automaticky zamítne. Navrhovatel dostane možnost svůj návrh doplnit pouze v případě chybějících důkazních listin.

V insolvenčním návrhu musí být označen:

- Označení příslušného insolvenčního soudu, ke kterému se podává návrh,
- Označení navrhovatele, který návrh podává,
- Označení úpadce, kterého se návrh týká.²⁷

12.7 Rozhodnutí o úpadku a způsobu jeho řešení

Insolvenční soud vydá rozhodnutí o úpadku, je-li dokazováním zjištěno, dlužník je v úpadku nebo že mu hrozí.

²⁵ Česko, Zákon č. 182/2006 Sb.

²⁶ Česko, Zákon č. 182/2006 Sb.

²⁷ Česko, Zákon č. 182/2006 Sb.

Rozhodnutí o úpadku musí obsahovat:

- 1) Výrok o tom, že je zjištěn úpadek,
- 2) Výrok o tom, že se ustanovuje insolvenční správce,
- 3) Údaje o tom, kdy nastávají účinky rozhodnutí o úpadku,
- 4) Výzvu věřitelům, aby přihlásily své pohledávky,
- 5) Výzvu osobám, které mají závazky vůči úpadci, aby je poskytovaly nadále pouze insolvenčnímu správci,
- 6) Výzvu ke sdělení zajišťovacích práv k dlužníkovým věcem,
- 7) Určení místa a termínu konání schůze věřitelů,
- 8) Úkol pro dlužníka, že musí sestavit seznam svého veškerého majetku a závazků s uvedením všech svých věřitelů.²⁸

Lhůta pro přihlášení pohledávek nesmí být kratší 30 dnů a delší než dva měsíce. Schůze insolvenčních věřitelů musí být nejdéle do dvou měsíců od rozhodnutí o úpadku. Termín přezkumného jednání musí být nejpozději do dvou měsíců po uplynutí lhůty k přihlášení pohledávek, ne však dříve než po 7 dnech od uplynutí této lhůty.

Oznámení o vydání rozhodnutí o úpadku vyrozumí insolvenční soud:

- Okresní úřad,
- Finanční úřad,
- Okresní správu sociálního zabezpečení,
- Soudního exekutora,
- Okresní soud dlužníka,
- Českou národní banku,
- Katastrální úřad,
- Notářskou komoru,
- Středisko cenných papírů.²⁹

Odvolání proti rozhodnutí o úpadku vydaném na základě insolvenčního návrhu dlužníka není přípustné.

Jinými rozhodnutími o insolvenčním návrhu jsou:

- Odmítnutí insolvenčního návrhu,

²⁸ Česko, Zákon č. 182/2006 Sb.

²⁹ Česko, Zákon č. 182/2006 Sb.

- Zastavení řízení pro nedostatek podmínek,
- Zamítnutí insolvenčního návrhu,
- Zamítnutí insolvenčního návrhu pro nedostatek majetku úpadce.

Stanovení způsobu řešení úpadku:

- 1) Úpadce podává návrh na moratorium,
- 2) Insolvenční správce spojí rozhodnutí o úpadku rozhodnutí o prohlášení konkurzu – v případě, že úpadcem je osoba, u které zákon vylučuje řešení úpadku oddlužením nebo reorganizací,
- 3) Dlužník spolu s insolvenčním návrhem navrhuje reorganizaci – musí předložit reorganizační plán přijatý všemi věřiteli,
- 4) Dlužník podá návrh na povolení oddlužení společně s rozhodnutím o způsobu řešení úpadku.³⁰

12.7.1 Moratorium

Moratorium je nový institut nahrazující ochrannou lhůtu, po které nelze vydat rozhodnutí o úpadku, nicméně účinky spojené se zahájením insolvenčního řízení trvají. Moratorium je možné vyhlásit před i po zahájení insolvenčního řízení, pouze však se souhlasem většiny věřitelů počítané podle výše jejich pohledávek.

Rozhodnutí o moratoriu rozhodne insolvenční soud do konce pracovního dne nejbližší následujícího po dni, kdy návrh obdržel soud.

Principem moratoria je jednak ochrana úpadce před věřiteli a jednak ochrana úpadce před hrozícím rozhodnutím o úpadku.

Účinky moratoria:

- 1) Od okamžiku zveřejnění rozhodnutí vyhlášení moratoria, trvá po dobu uvedenou v návrhu, nejdéle 3 měsíce,
- 2) Uvedená lhůta může být prodloužena nejdéle o 30 dnů v případě, že je požádáno a je přiložen aktualizovaný seznam závazků a je přiloženo písemné prohlášení většiny věřitelů,
- 3) Po dobu trvání moratoria není možné vydat rozhodnutí o úpadku,

³⁰ Česko, Zákon č. 182/2006 Sb.

- 4) Po dobu trvání moratoria je dlužník oprávněn přednostně hradit před dříve splatnými závazky, závazky bezprostředně souvisejícími schodem a zachováním podniku vzniklé 30 dnů před vyhlášením moratoria.³¹

Smlouvy o dodávce surovin, energií, služeb a zboží, které ke dni vyhlášení moratoria trvaly alespoň 3 měsíce, nemůže druhá strana smlouvy po dobu moratoria vypovědět nebo od ní odstoupit z důvodu prodlení dlužníka s placením, ke kterému došlo před vyhlášením moratoria.

Věřitelé nemohou po dobu moratoria vymáhat své pohledávky žalobou, pouze mohou podávat přihlášky, které se však stanou účinné až po zániku moratoria.

12.7.2 Konkurz

Jedná se o jeden z možných způsobů řešení úpadku, který spočívá v tom, že na základě rozhodnutí o prohlášení konkurzu jsou zjištěné pohledávky jednotlivých věřitelů poměrně uspokojovány z výnosu majetkové podstaty s tím, že neuspokojené pohledávky nebo jejich části nezanikají. Konkursní řízení v podstatě představuje likvidační způsob řešení úpadku dlužníka a pohledávky věřitelů, které se nepodaří uspokojit prodejem všech aktiv, jsou platné i po skončení konkurzu. Další charakteristikou konkurzu je, že úpadce v důsledku prohlášení konkurzu zcela přichází o dispoziční práva k majetku, který tvoří majetkovou podstatu. Tento majetek je insolvenčním správcem zajištěn, zpeněžen a zajištěné pohledávky věřitelů jsou z tohoto výtěžku poměrně uspokojovány.

Dalším negativním dopadem konkurzu je, že zaniká společné jmění manželů a v průběhu konkurzu ani není možný vznik společného jmění manželů. V okamžiku prohlášení konkurzu na jednoho z manželů dle § 268 insolvenčního zákona společné jmění manželů zaniká a dle insolvenčního zákona je nutné ho vypořádat. Insolvenční správce toto společné jmění manželů musí s manželem úpadce vypořádat, musí uzavřít dohodu, kterou musí schválit věřitelský výbor a insolvenční soud. V případě, že se nepodaří uzavřít dohodu o vypořádání společného jmění manželů, insolvenční správce musí podat u insolvenčního soudu žalobu, která bude řešena jako incidenční spor.

³¹ Česko, Zákon č. 182/2006 Sb.

Zpeněžení majetkové podstaty:

- Principem konkurzu je zpeněžení majetkové podstaty, převedení veškerého majetku úpadce na peníze, za účelem uspokojení věřitelů,

Zpeněžením majetkové podstaty zanikají:

- Účinky nařízení výkonu rozhodnutí nebo exekuce,
- Věcná břemena,

Majetkovou podstatu lze zpeněžit:

- Prodejem movitých věcí a nemovitostí,
- Prodejem majetku mimo dražbu,
- Veřejnou dražbou.³²

Úpadce, osoby jemu blízké a ani osoby, které s ním tvoří koncern, nesmí majetek, který náleží do majetkové podstaty nabývat, a to ani v případě, že k jeho zpeněžení došlo veřejnou dražbou. Taktéž tento majetek na ně nesmí být ani převeden ve lhůtě 3 let po ukončení konkursního řízení, v opačném případě jsou právní úkony s převodem v rozporu s ustanovením, a tudíž jsou neplatné.

12.7.3 Uspokojení pohledávek

Věřitelé, kteří své pohledávky řádně a včas přihlásily, jsou uspokojovány poměrem vzhledem k výši jejich pohledávky a k tomu, jak byla zjištěna. Před rozvrhem se uspokojí pouze ty pohledávky, které se uspokojují kdykoli v průběhu konkursního řízení.

Jedná se o tyto pohledávky:

- Zajištěné pohledávky,
- Pohledávky za majetkovou podstatu a pohledávky jím postavené na roveň.

Zrušení konkursu:

Insolvenční soud rozhodne o zrušení konkursu z důvodu:

- 1) Zjistí-li, že nebyl ani dodatečně osvědčen dlužníkův úpadek, to neplatí, došlo-li ke zpeněžení podstatné části majetkové podstaty,

³² Česko, Zákon č. 182/2006 Sb.

- 2) V případě, že není žádný přihlášený věřitel a veškeré pohledávky za majetkovou podstatu nebo jím postavené na roveň jsou uhrazeny,
- 3) V případě obdržení zprávy o splnění rozvrhového řízení,
- 4) V případě zjištění, že majetek úpadce je pro uspokojení věřitelů zcela nepostačující, přitom se nepřihlíží k movitým a nemovitým věcem vyloučeným z majetkové podstaty,
- 5) Na návrh úpadce, v případě, že úpadce doloží písemný souhlas všech věřitelů a insolvenčního správce, že souhlasí se zrušením konkursu.³³

Nakládání s výtěžkem zpeněžení:

Z výtěžku majetkové podstaty se hradí pohledávky dvojího druhu, a to v různém časovém období. Prvním druhem pohledávek jsou pohledávky hrazené kdykoli v průběhu konkursu a druhým typem pohledávek jsou takové pohledávky, které se hradí až na základě tzv. rozvrhu.

V průběhu konkursu se hradí pohledávky:

- 1) Za majetkovou podstatu,
- 2) Jím na roveň postavené,
- 3) Náklady spojené se správou majetkové podstaty.³⁴

Výtěžek zpeněžení je zcela určen pouze k úhradě k shora uvedených položek, z toho důvodu zákon neumožňuje použití výtěžku k podnikatelské činnosti, případně k jiné výtěžné činnosti. V případě, že ve vztahu k jedné pohledávce či majetkové hodnotě existuje více zajištěných věřitelů, věřitelé se uspokojují dle pořadí, v jakém jim vznikl právní důvod zajištění. Věřitelé, jejichž právní důvod zajištění vznikl nejdříve, budou uspokojeni nejdříve. Zajištěné pohledávky, které již nebude možné uspokojit z výtěžku zpeněžení movitého, či nemovitého majetku nezanikají, ale budou uspokojeny až při rozvrhu spolu s ostatními nezajištěnými pohledávkami.

³³ Česko, Zákon 182/2006 Sb.

³⁴ Česko, Zákon č. 182/2006 Sb.

Konečná zpráva:

V závěru zpeněžení majetkové podstaty je insolvenční správce povinen insolvenčnímu soudu předložit konečnou zprávu, která musí obsahovat celkovou charakteristiku činnosti insolvenčního správce a dále musí dle § 302 odst. 2 insolvenčního zákona obsahovat zejména:

- 1) Přehled pohledávek za majetkovou podstatu a jim na roveň postavených, které již byly uspokojeny a které ještě zbývá uspokojit,
- 2) Přehled všech výdajů vynaložených se správou majetkové podstaty se zdůvodněním, které nejsou obvyklé,
- 3) Přehled zpeněžení majetkové podstaty včetně výsledku, kterého bylo dosaženo,
- 4) Výsledky částečného rozvrhu, v případě, že k němu došlo,
- 5) Výsledky jednání a právních úkonů, které mají významný vliv pro průběh insolvenčního řízení,
- 6) Soupis plnění zajištěným věřitelům s promítnutím do rozvrhu.³⁵

Konečná zpráva musí říct konkrétní částku, která má být rozdělena mezi věřitele, musí označit věřitele a musí obsahovat údaje o výši jejich podílu na částce, která má být rozdělena. Společně s konečnou zprávou předloží insolvenční správce soudu vyúčtování své odměny a hotových výdajů. Ke dni vystavení konečné zprávy insolvenční správce musí sestavit i účetní závěrku.

Rozvrh:

Konečnou fází konkursu je rozvrh. Před rozvrhem je nutné uspokojit dosud nezaplacené pohledávky, které jsou uspokojovány kdykoli v průběhu konkursního řízení, tedy jedná se o pohledávky za majetkovou podstatou, pohledávky jim postavené na roveň. V případě, že výtěžek zpeněžení majetkové podstaty nepostačí k uspokojení všech pohledávek, které lze uspokojit v průběhu konkursu kdykoli, jsou tyto pohledávky uspokojovány takto:

³⁵ Česko, Zákon č. 182/2006 Sb.

- 1) Hotové výdaje a odměna insolvenčního správce,
- 2) Pohledávky věřitelů vzniklé za trvání moratoria dle §122 odst. 2 insolvenčního zákona,
- 3) Pohledávky z úvěrového financování,
- 4) Náklady spojené se správou a udržováním majetkové podstaty,
- 5) Pohledávky,
- 6) Pohledávky na výživném ze zákona,
- 7) Ostatní pohledávky se uspokojují jen poměrně.³⁶

Nepatrný konkurs:

Představuje zvláštní případ konkursu, kdy zvláštní ustanovení o nepatrném konkursu upravují výjimky a jejich použití má za cíl podstatné zjednodušení celého řízení. Věřitelé mají možnost, aby na své schůzi vyloučili některé odchylky nepatrného konkursu, a tím je posílen jejich vliv na samotný průběh celého insolvenčního řízení.

O nepatrném konkursu dle § 314 insolvenčního zákona hovoříme pouze za předpokladu že:

- 1) úpadcem je fyzická osoba, která není podnikající, a to bez ohledu na rozsah svého majetku a počet věřitelů. U fyzické osoby nepodnikající to bude zpravidla v případě, že úpadci nebylo povoleno řešení úpadku formou oddlužení nebo úpadce nedodržel podmínky povoleného oddlužení,
- 2) úpadcem je jak fyzická osoba podnikající či nepodnikající, ale za předpokladu že její celkový obrat za poslední účetní období předcházející prohlášení konkursu nepřesahuje částku 2.000.000,00 Kč a nemá více jak 50 věřitelů.

Insolvenční soud musí vždy rozhodovat o tom, zda úpadek dlužníka bude řešen formou nepatrného konkursu. S ohledem na aplikaci zásady hospodárného, rychlého a co nejvyššího uspokojení věřitelů a v případě, že jsou splněny všechny podmínky, měl by insolvenční soud vždy rozhodnout o úpadku pomocí nepatrného konkursu. V případě, že

³⁶ Česko, Zákon č. 182/2006 Sb.

dodatečně vyjde najevo, že podmínky pro nepatrný konkurs nejsou splněny, insolvenční soud toto rozhodnutí bezodkladně zruší.

12.7.4 Reorganizace

Reorganizace je další možné řešení úpadku dlužníka. Jde o způsob řešení, kdy úpadce může i nadále vyvíjet svou podnikatelskou činnost, ale pouze v souladu s reorganizačním plánem, který má za cíl ozdravení provozu úpadcova podniku a uspořádání vztahů mezi úpadcem a jeho věřiteli. Jedinou podmínkou pro schválení reorganizačního plánu je, aby nebyl v rozporu s českým právem a musí s ním souhlasit věřitelé. Věřitelé reorganizační plán úpadce schvalují na schůzi věřitelů, která je pro ty účely svolána a dále věřitelé mají právo průběžně provádět kontrolu, jak úpadce tento plán plní. Tento způsob řešení úpadku má pro věřitele výhodu v tom, že v případě, že se reorganizační plán podaří splnit, věřitelé tak dostanou uhrazené své závazky v daleko větším rozsahu než v případě, kdyby se úpadek řešil konkursem.

Řešení úpadku formou reorganizace dle insolvenčního zákona § 316 odst. 3 je možné pouze u podnikatelů, kteří:

- Nejsou v likvidaci,
- Není obchodníkem s cennými papíry, nebo není osobou oprávněnou k obchodování na komoditní burze dle zvláštního právního předpisu.
- Jejichž celkový obrat za poslední účetní období předcházející insolvenčnímu návrhu činil alespoň 50 miliónů korun, nebo zaměstnávají-li alespoň 50 zaměstnanců v pracovním poměru.³⁷

Reorganizační plán bude považován za nepoctivý a nebude insolvenčním soudem schválen v případě, že na úpadce, případně jeho zákonného zástupce v průběhu posledních 5 let probíhalo insolvenční řízení nebo jiné řízení řešící úpadek. Dále reorganizační plán bude považován za nepoctivý a insolvenční soud ho zamítne v případě, že dle výpisu z rejstříku trestů v posledních 5 letech před zahájením insolvenčního řízení proběhlo trestní řízení, které bylo ukončeno pravomocným rozsudkem pro trestní čin majetkové nebo hospodářské povahy.

Rozhodnutí o povolení reorganizace musí obsahovat:

- 1) Výrok o povolení reorganizace,

³⁷ Česko, Zákon č. 182/2006 Sb.

- 2) Informaci, kdo bude vykonávat funkci insolvenčního správce,
- 3) Výzvu, aby úpadce ve lhůtě 120 dnů předložil reorganizační plán, nebo aby soudu sdělil, že tento plán nehodlá předložit,
- 4) Informaci o tom, za jakých podmínek mohou předložit reorganizační plán jiné osoby pověřené za úpadce,
- 5) Výrok o jiných opatřeních, které se týkají majetkové podstaty a nezbytných k zajištění účelu reorganizace.³⁸

Splatnost závazků a pohledávek se rozhodnutím o povolení reorganizace vždy vrací do původních termínů. Úpadce v průběhu reorganizace neztrácí dispoziční oprávnění ke svému veškerému majetku jako je tomu u konkursů v případě, že insolvenční soud rozhodne o ukončení reorganizace, dojde i ke zrušení vlastnických práv, tzn. úpadce ztrácí dispoziční oprávnění ke svému majetku.

Reorganizační plán musí obsahovat:

- 1) Rozdělení věřitelů do skupin s určením, jak bude nakládáno s pohledávkami věřitelů v jednotlivých skupinách,
- 2) Určení, jakým způsobem bude probíhat reorganizace,
- 3) Určení, jak bude probíhat plnění reorganizačního plánu, zejména z hlediska nakládání s majetkovou podstatou, označení osob, které mohou nakládat s majetkovou podstatou, včetně jejich práv,
- 4) Informace, za jakých bude provoz pokračovat, případně za jakých podmínek bude pokračovat část podniku,
- 5) Informace o osobách, které se na financování reorganizačního plánu, nebo převezmou pohledávky,
- 6) Informace o tom, zda a jak reorganizační plán ovlivní zaměstnanost v úpadcově podniku, o opatřeních, které mají být uskutečněny,
- 7) Informace o tom, zda a jaké závazky úpadce bude mít vůči věřiteli po ukončení reorganizace.³⁹

³⁸ Česko, Zákon č. 182/2006 Sb.

³⁹ Česko, Zákon č. 182/2006 Sb.

Způsob provedení reorganizace není pevně stanoven, ale lze ji provést prostřednictvím:

- 1) Restrukturalizací pohledávek věřitelů, spočívající v prominutí části dluhů, včetně jejich příslušenství,
- 2) Dále je možné provést prodej celé majetkové podstaty, případně pouze její části,
- 3) Vydáním části úpadcových aktiv věřitelům nebo převodem aktiv na nově založenou právnickou osobu,
- 4) Fúzí úpadce - v případě, že právní předpisy o hospodářské soutěži to připouští, je možné převod jmění na jinou právnickou osobu,
- 5) Vydáním akcií nebo jiných cenných papírů úpadcem nebo novou právnickou osobou,
- 6) Zajištěním financování provozu úpadcova podniku.⁴⁰

V reorganizačním plánu může být uplatněno několik různých způsobů reorganizace současně, pokud to tedy jejich povaha připouští.

Rozhodne-li insolvenční soud o rušení reorganizačního plánu, mohou věřitelé požadovat uspokojení pohledávek a jiných svých práv, která měli před jeho schválením. Práva věřitelů a třetích osob založená reorganizačním plánem nejsou dotčena.

12.7.5 Oddlužení

Oddlužení je způsob řešení úpadku právnických i fyzických osob v případě, že se nejedná o podnikatele. Jedná se o způsob řešení úpadku, kdy se konsolidují dlužníkovy dluhy tak, aby nezajištění věřitelé byli uspokojeni minimálně ve výši 30 %, a od zbytku dluhu je úpadce osvobozen. V případě, že by věřitel výslovně souhlasil, je možné, aby dlužník uhradil nižší částku, než je zákonná hranice 30 %. Smyslem tohoto institutu je kromě konsolidace ekonomické situace dlužníka, umožnit mu „nový start“ ozdravením jeho finanční situace a současně snížení nákladů veřejných rozpočtů na sanaci těch, kdo se ocitl v sociální krizi.

O návrhu na oddlužení, který podává dlužník – nepodnikatel na předepsaném formuláři, kdy musí doložit zákonem předepsané dokumenty, rozhoduje insolvenční soud.

⁴⁰ Česko, Zákon č. 182/2006 Sb.

Věřitelé hlasují o způsobu oddlužení, které může být schváleno jednak zpeněžením majetku dlužníka, kdy se postupuje stejně jako v případě probíhajícího konkursu, nebo může být schváleno plnění formou splátkového kalendáře. V tomto případě je dlužník povinen po dobu pěti let měsíčně splácet prostřednictvím insolvenčního správce svým věřitelům částku ve výši stanovené zákonem ve stejném rozsahu.

Výhoda, kterou pro věřitele institut oddlužení přináší, spočívá v tom, že od dlužníka získá plnění alespoň ve výši 30 %. Principem oddlužení je to, že pokud dáme úpadci možnost osvobodit se od zbytku dluhu, úpadce sám se aktivně zapojí do splácení svých pohledávek vůči věřitelům. V konečném důsledku to může vést k tomu, že věřitel obdrží větší uspokojení svých pohledávek.

Návrh na oddlužení může podat jen dlužník a může ho pouze podat na formuláři zveřejněném Ministerstvem spravedlnosti a dle § 392 insolvenčního zákona musí obsahovat:

- 1) Označení úpadce a osob oprávněných jednat jeho jménem,
- 2) Údaje o předpokládaných příjmech dlužníka v následujících letech,
- 3) Informace o příjmech dlužníka za poslední 3 roky.⁴¹

Insolvenční soud návrh na oddlužení zamítne, pokud:

- 1) Je sledován nepoctivý záměr,
- 2) Hodnota plnění, kterou obdrží věřitelé bude nižší než 30 %, v případě že s nižším plněním písemně nesouhlasí věřitelé,
- 3) Pokud návrh na povolení oddlužení podala osoba, o jejímž návrhu bylo již dříve rozhodnuto,
- 4) Výsledky řízení dokládají lehkomyšlný či nedbalý přístup dlužník k plnění povinností v rámci insolvenčního řízení.⁴²

Za nepoctivý záměr sledovaný návrhem na povolení oddlužení lze usuzovat v případě, že ohledně dlužníka nebo jeho zákonného zástupce, případně jeho statutárního orgánu nebo člena kolektivního statutárního orgánu:

⁴¹ Česko, Zákon č. 182/2006 Sb.

⁴² Česko, Zákon č. 182/2006 Sb.

- 1) V posledních 5 letech probíhalo insolvenční řízení nebo jiné řízení řešící úpadek,
- 2) Dle výpisu z rejstříku trestů v posledních 5 letech před zahájením insolvenčního řízení proběhlo trestní řízení, které bylo ukončeno pravomocným odsouzením pro trestní čin majetkové či hospodářské povahy.

Oddlužení lze provést buď zpeněžením majetkové podstaty nebo plněním splátkového kalendáře.

U zpeněžení majetkové podstaty dle § 398 odst. 2 insolvenčního zákona postupujeme obdobně jako u zpeněžení majetkové podstaty, s tím, že do majetkové podstaty nenáleží majetek, který dlužník nabyt v průběhu insolvenčního řízení poté, co nastaly účinky schválení oddlužení. Od právní moci schválení rozhodnutí oddlužení zpeněžením majetkové podstaty, dlužník získává dispoziční oprávnění k majetku.

V rozhodnutí, jímž schvaluje oddlužení zpeněžením majetkové podstaty, insolvenční soud:

- 1) Uvede informace o tom, kdo je insolvenčním správcem, rozhodne o jeho odměně a náhradě hotových výdajů a dále uvede informaci o tom, jak budou uspokojeny,
- 2) Označí majetek, který dle stavu a který dle data vydání rozhodnutí náleží do majetkové podstaty,
- 3) Označí nezajištěné věřitele, kteří souhlasili s tím, že plnění, které při oddlužení obdrží, bude nižší než zákonných 30 % a současně uvede nejnižší hodnotu plnění, na které se věřitelé dohodli.⁴³

Oddlužení formou plněním splátkového kalendáře dle § 398 odst. 3 je dlužník povinen pod dobu 5 let pravidelně každý měsíc splácet nezajištěným věřitelům ze svých příjmů částku ve stejném rozsahu. Tato částka je rozvržena mezi nezajištěné věřitele podle poměru jejich pohledávek způsobem, který určil v rozhodnutí insolvenční soud o schválení oddlužení.

Po dobu trvání účinků schválení oddlužení plněním splátkového kalendáře je úpadek povinen:

⁴³ Česko, Zákon č. 182/2006 Sb.

- 1) Vykonávat přiměřenou výdělečnou činnost. V případě, že je nezaměstnaný, tak o opětovné zaměstnání usilovat, taktéž nesmí odmítat si příjem obstarat,
- 2) Majetek získaný darem nebo dědictvím zpeněžit a jejich výtěžek, stejně tak i mimořádné příjmy použít ke splátkám nad rámec splátkového kalendáře,
- 3) Bez zbytečného odkladu oznámit insolvenčnímu správci a soudu a věřitelskému výboru jakoukoli změnu bydliště a zaměstnání,
- 4) Vždy k 15. lednu a k 15. červenci kalendářního roku předložit insolvenčnímu správci, soudu a věřitelskému výboru přehled všech svých příjmů za předchozích šest měsíců,
- 5) Nezatajovat žádné své příjmy a na žádost insolvenčního soudu, správce nebo věřitelského výboru předložit daňové přiznání,
- 6) Nezvýhodňovat žádného ze svých věřitelů,
- 7) Nepřijímat žádné nové závazky, které nelze v jejich splatnosti splnit.⁴⁴

Uplynutím pětileté lhůty, kdy dlužník splácí své dluhy, soud rozhodne o splnění oddlužení a poté je dlužník oprávněn požádat soud o osvobození od placení zbývajících částí svých závazků. Osvobozením od povinnosti uhradit zbytek dluhu, tento zbytek dluhu nezaniká a dlužník je může uhradit dobrovolně, ale jejich zaplacení nelze postihnout výkonem rozhodnutí, či exekucí.

⁴⁴ Česko, Zákon č. 182/2006 Sb.

13 Praktická část diplomové práce

V praktické části své diplomové práce se budu věnovat celému procesu vymáhání pohledávek v dané společnosti, provedu analýzu různých způsobů vymáhání pohledávek včetně jejich úspěšnosti.

13.1 Charakteristika společnosti

Vodohospodářská společnost AB, a.s. byla zaregistrována u Krajského soudu v Ústí nad Labem. Společnost AB, a.s. patří mezi největší společnosti v rámci České republiky.

Společnost klade zásadní důraz na spokojenost všech svých zákazníků, kterou si každoročně ověřuje prováděným průzkumem spokojenosti. Vysokou kvalitu veškerých svých služeb dokládá certifikáty kvality jakosti ISO 14001, OHSAS 18001 a ISO 50001.

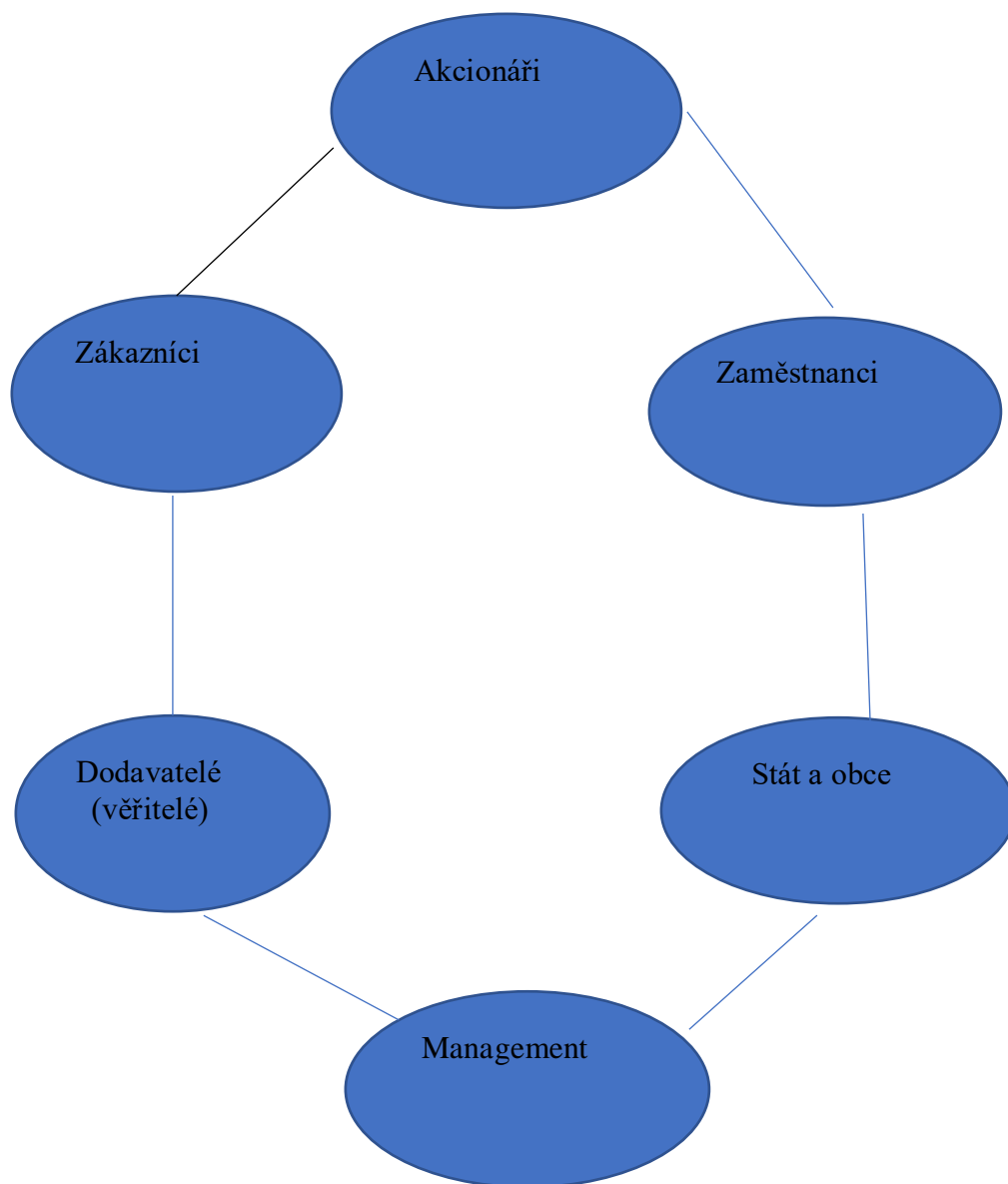
Díky své rozloze, počtu obyvatel, pro které společnost zajišťuje služby je i proces vymáhání pohledávek složitým procesem. Do procesu vymáhání pohledávek ve společnosti jednak zasahuje platná legislativa České republiky a jednak i interní pracovní postupy.

Pro každou společnost je důležitý proces strategického řízení a jedná se o proces, kdy vrcholoví manažeři zavádějí takové strategie, které vedou k úspěšnému splnění daného cíle. Tyto cíle musí být v souladu s vnějšími i vnitřními zdroji podniku a musí vést k zajištění celkové úspěšnosti podniku.⁴⁵

Jedním takovým strategickým procesem je i vymáhání pohledávek a mezi jednu z hlavních priorit každého majitele společnosti patří to, aby měl co nejmenší objem nedobytných pohledávek. Protože každá včas a řádně neuhrazená platba znamená, riziko ohrožení platební morálky samotné společnosti, z toho důvodu se každá společnost musí proti neplatičům bránit všemi dostupnými metodami, samozřejmě v souladu s platnou legislativou.

Na procesu vymáhání pohledávek se podílí mnoho vlivů a dá se hovořit o celém systému propojených skupin akcionářů, zaměstnanců, dodavatelů, zákazníků, státu, viz. obrázek číslo 1.

⁴⁵ Synek, Miloslav a Eva Kislingerová, Podniková ekonomika, s. 168



Obr. 1: Cíle podniku a jeho funkce⁴⁶

⁴⁶ Synek, Miloslav a Eva Kislingerová, *Podniková ekonomika*, s. 63

13.2 Postup vymáhání pohledávek ve společnosti AB, a.s.

Pohledávkou se rozumí každý řádně neuhrazený daňový doklad, který není uhrazen ve stanoveném termínu a v plné výši. Společnost má dle platné legislativy 14 ti denní splatnost daňových dokladů. Vymáhání pohledávek pro společnost zajišťují 3 pracovníci oddělení pohledávek a jejich prvořadým úkolem je kontrola úhrad daňových dokladů tak, aby všichni zákazníci řádně a včas hradili své závazky. Dále příslušné pracovníce pravidelně kontrolují včasnou a řádnou úhradu zálohových plateb.

V případě, že úhrada není provedena řádně, má společnost dle platné zákonné legislativy možnost danému odběrateli přerušit dodávky pitné vody. Jedná se o tvrdé opatření, ale v častém případě o velice účinné opatření.

Vodohospodářská společnost AB, a.s. v případě, že zákazník nemůže svůj závazek uhradit řádně a včas nabízí možnost úhrady formou splátkového kalendáře, případně přistoupení k závazku. V případě, že zákazník nevyužije ani tuto možnost, pak pracovníci pohledávek přistupuje k odeslání předžalobní upomínky a následně k právnímu vymáhání.

Proces vymáhání pohledávek, jak jsem ho nyní naznačila, je zdlouhavým procesem a úkolem této diplomové práce je tento postup popsat.

Tento postup vymáhání pohledávek je zjednodušen do následujícího obrázku a níže ho budu popisovat.



Obr. 2: Rozhodovací strom⁴⁷

⁴⁷ Zdroj: BP – vlastní zpracování

Do samotného procesu vymáhání pohledávek patří již proces upomínkového řízení, kdy společnost upozorňuje zákazníka na neuhrazenou pohledávku. První upomínka je systémem společnosti vystavena 5 dní po splatnosti řádného daňového dokladu. V případě neuhrazení pohledávky ani na základě první upomínky, systém automaticky 14 dnů po splatnosti první upomínky vystaví druhou upomínku se splatností 10 dnů, případně druhou upomínku předžalobní se splatností 15 dnů. Zda se bude jednat o klasickou druhou upomínku, nebo zda bude vystavena předžalobní upomínka záleží na tom, zda na daném odběrném místě lze přerušit dodávky pitné vody či nikoli. V případě, že lze na příslušném odběrném místě přerušit dodávky pitné vody, případně odvádění odpadních vod je systémem společnosti automaticky vystavena druhá upomínka, která je odeslána doporučeně, z důvodu její prokazatelnosti, neboť obsahuje informaci, do kdy pohledávka musí být uhrazena, aby nedošlo k přerušení dodávky pitné vody, případně odvádění odpadních vod. Po splatnosti upomínky, zákonná lhůta je 30 dnů po splatnosti řádného daňového dokladu, může společnost přistoupit k dalšímu kroku a tím je samotné přerušení dodávek.

Zákon o vodovodech a kanalizacích, číslo 274/2001, Sb. § 9, odst. 6 stanovuje podmínky, za kterých společnost může přerušit dodávky pitné vody, případně přerušit odvádění odpadních vod do doby, než pomine důvod k omezení případně přerušení. Jedná se o tyto případy:

- 1) Při provádění plánovaných oprav, udržovacích a revizních pracích,
- 2) Nevyhovuje-li zařízení odběratele technickým požadavkům tak, že jakost vody ve vodovodu může ohrozit zdraví a bezpečnost osob způsobit škodu na majetku,
- 3) Neumožní-li odběratel provozovateli přístup k vodoměru, přípojce nebo zařízení vnitřního vodovodu nebo kanalizace podle podmínek uvedených ve smlouvě,
- 4) Bylo-li zjištěno neoprávněné připojení vodovodní přípojky nebo kanalizační přípojky,
- 5) Neodstraní-li odběratel závady na vodovodní přípojce nebo kanalizační přípojce nebo na vnitřním vodovodu nebo vnitřní kanalizaci zjištěné provozovatelem ve lhůtě jím stanovené, která nesmí být kratší než 3 dny,
- 6) Při prokázání neoprávněného odběru vody nebo neoprávněného vypouštění odpadních vod,

- 7) V případě prodlení odběratele s placením podle sjednaného způsobu úhrady vodného nebo stočného po dobu delší než 30 dnů.⁴⁸

Postih v podobě přerušení dodávky pitné vody, případně odvádění odpadních vod je vodohospodářská společnost AB, a.s. z výše uvedených důvodů zákazníkovi povinna dle Zákona o vodovodech a kanalizacích č. 274/2001 Sb. oznámit alespoň 3 dny předem. Náklady spojené s přerušением dodávky pitné vody, případně přerušением odvádění odpadních vod z výše uvedených důvodů, hradí vodohospodářské společnosti AB, a.s. odběratel a tato cena je stanovena platným cenovým výměrem.

Při vymáhání pohledávek pracovníce společnosti stále musí dodržovat Zákon o vodovodech a kanalizacích číslo 274/2001 Sb. a pracovní postupy společnosti. Pracovníce pohledávek společnosti musí dodržovat zákonnou lhůtu 30 dnů od splatnosti daňového dokladu s tím, že k přerušением dodávky pitné vody, případně odvádění odpadních vod může dojít až po této lhůtě. V této 30 ti denní lhůtě zákazník, který je v prodlení s úhradou, obdrží první upomínku.

První upomínka, je upozorněním na neuhrazení daňového dokladu a v případě, že zákazník nemůže svůj dluh řádně uhradit, může společnost požádat o splátkový kalendář. Splátkový kalendář je písemná dohoda mezi zákazníkem a společností o postupném splácení dluhu. V případě, že za majitele chce uhradit pohledávku třetí osoba, vodohospodářská společnost AB, a.s. může uzavřít s touto třetí osobou Přistoupení k závazku. Toto Přistoupení k závazku se uzavírá za stejných podmínek, jako splátkový kalendář tzn. tak, aby vyhovoval oběma stranám.

Zpravidla se pohledávka zákazníka rozdělí na tři až šest pravidelných měsíčních splátek, v případě, že pohledávka je vysoká můžou tyto splátky být rozloženy do jednoho roku, případně i déle. Tento splátkový kalendář je se zákazníkem uzavírán za podmínky, že v případě prodlení úhrady jedné splátky, může být tato dohoda zrušena a společnost má právo požadovat splacení zbytku celého dluhu okamžitě. Dále tato dohoda zákazníka nezbavuje povinnosti úhrady úroku z prodlení, který se řídí podmínkami vyhlášky 351/2013 Sb.

V případě, že zákazník nepožádá o uzavření splátkového kalendáře, případně tuto dohodu nedodrží, je automaticky vystavena druhá upomínka. Druhá upomínka je vystavena a odeslána doporučenou poštou, protože upomínka obsahuje informaci o tom, do kdy je nutné

⁴⁸ Česko, Zákon č. 274/2001 Sb.

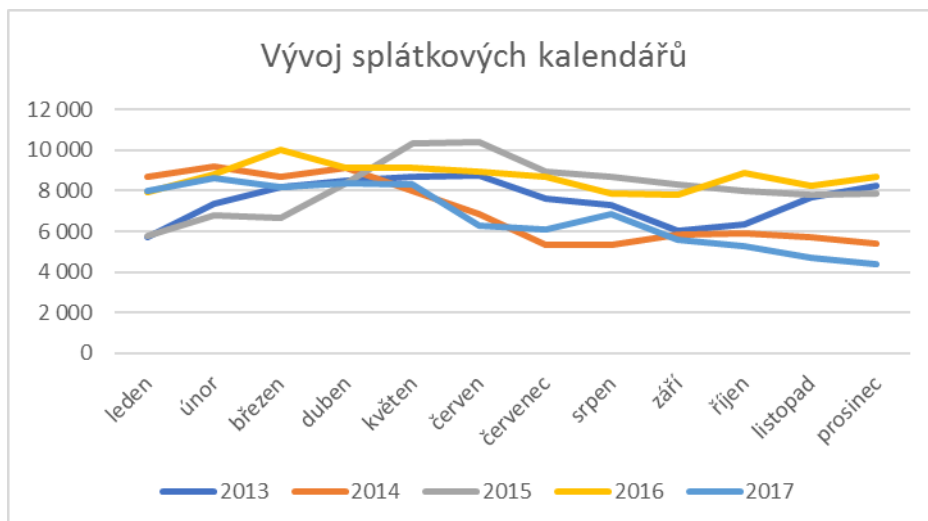
pohledávku uhradit, aby následně po tomto termínu nedošlo k odpojení dodávky pitné vody do nemovitosti.

Velkou výhodou pro společnost v případě, že zákazník požádá o uzavření splátkového kalendáře případně uznání dluhu je, že v případě neuhrazení pohledávky se promlčecí lhůta prodlužuje na 10 let od data uznání dluhu. Pokud jedna strana ve splátkovém kalendáři, případně uznání dluhu určí, že zaplatí až např. za rok, tak 10 ti letá promlčecí lhůta začíná běžet až po tomto roce.

Tab. I: Vývoj uzavřených dohod o postupném splácení dluhu⁴⁹

měsíc / rok	2013	2014	2015	2016	2017
leden	5 704	8 685	5 806	7 962	8 022
únor	7 334	9 177	6 804	8 803	8 605
březen	8 159	8 680	6 681	10 048	8 173
duben	8 491	9 136	8 402	9 124	8 404
květen	8 665	7 971	10 348	9 165	8 300
červen	8 753	6 879	10 375	8 947	6 302
červenec	7 640	5 344	8 955	8 690	6 087
srpen	7 274	5 344	8 673	7 846	6 884
září	6 018	5 864	8 329	7 821	5 609
říjen	6 379	5 912	7 984	8 867	5 278
listopad	7 665	5 722	7 789	8 242	4 680
prosinec	8 245	5 400	7 850	8 703	4 372

⁴⁹ Zdroj: Fiktivní hodnoty zkoumaného subjektu, vlastní zpracování



Graf 1: Vývoj splátkových kalendářů⁵⁰

Zde již začíná nelehký úkol pracovníků pohledávek, protože jednou z priorit společnosti je, aby vykazovala co nejnižší pohledávky. Pracovníci pohledávek proto musí každou druhou upomínku po splatnosti prověřit a v případě, že je plánované přerušení dodávky pitné vody v souladu se zákonem, může dojít k přerušení dodávky pitné vody, případně odvádění odpadních vod. Samotný proces přerušení dodávek pitné vody, případně odvádění odpadních vod zajišťují na pokyn pracovníci pohledávek technik vodo hospodářské společnost. V případě, že zákazník svůj dluh uhradí, včetně nákladů spojených s přerušením a obnovením dodávek vody, případně odvádění odpadních vod, technik opět na pokyn pracovníci pohledávek, dodávky pitné vody obnoví.

K přerušení dodávky pitné vody, případně odvádění odpadních vod společnost nepřístupuje pouze z důvodu pohledávek. Důvodem k přerušení dodávek pitné vody a odvádění odpadních vod je jednak neuzavření smlouvy ze strany majitele nemovitosti, protože společnost dle Zákona o vodovodech a kanalizacích nesmí dodávat pitnou vodu do nemovitosti, aniž by byl uzavřen smluvní vztah. Dalším důvodem k přerušení dodávky pitné vody je ta skutečnost, kdy majitel neumožní výměnu vodoměru, který má bezplatně namontovaný. Opět Zákona o vodovodech a kanalizacích neumožňuje dodávky pitné vody přes vodoměr, který je poškozen nebo má prošlý cejch.

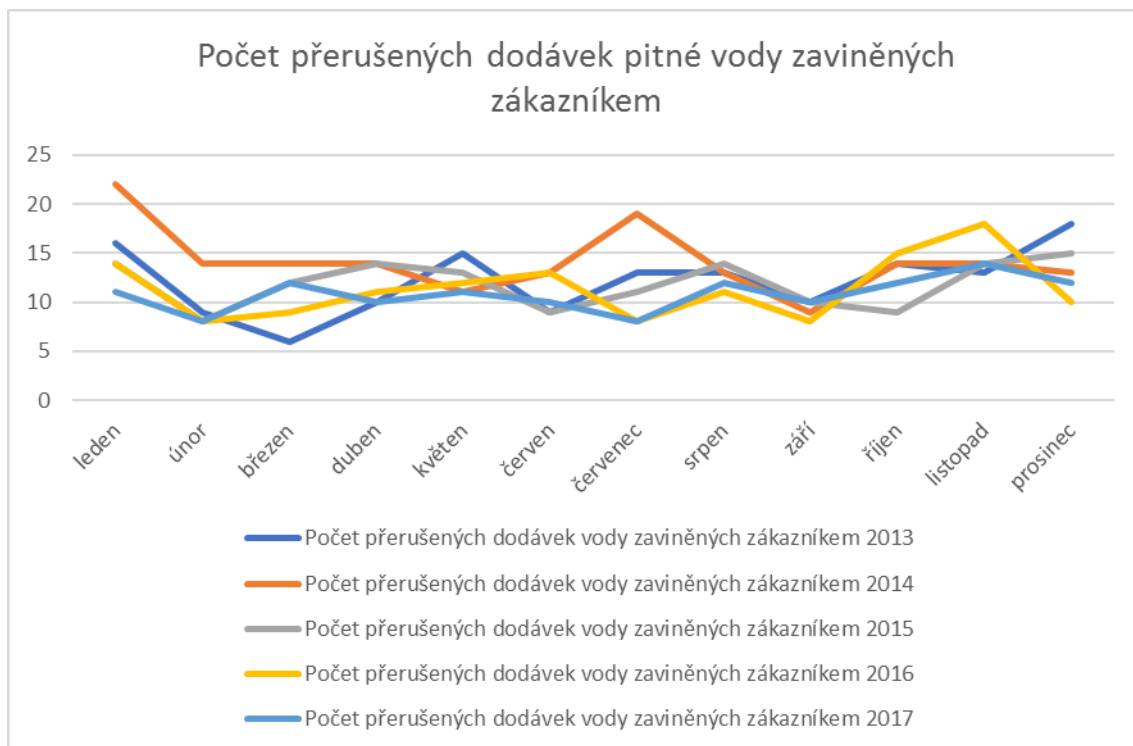
⁵⁰ Zdroj: Fiktivní údaje zkoumaného subjektu, vlastní zpracování

Na níže uvedené tabulce a grafu je znázorněn přehled přerušených dodávek vody z důvodu pochybení zákazníka.

Tab. II: Počet přerušených odběrných míst⁵¹

Počet přerušených dodávek vody zaviněných zákazníkem					
rok / počet	2013	2014	2015	2016	2017
leden	16	22	14	14	11
únor	9	14	8	8	8
březen	6	14	12	9	12
duben	10	14	14	11	10
květen	15	11	13	12	11
červen	9	13	9	13	10
červenec	13	19	11	8	8
srpen	13	13	14	11	12
září	10	9	10	8	10
říjen	14	14	9	15	12
listopad	13	14	14	18	14
prosinec	18	13	15	10	12

⁵¹ Zdroj: Fiktivní hodnoty zkoumaného subjektu, vlastní zpracování



Graf 2: Počet přerušených dodávek pitné vody zaviněných zákazníkem⁵²

Jak nám tabulka a následně graf ukazují, nejsou to vůbec lichotivá čísla, navíc dost často společnost přistupuje k přerušení dodávek pitné vody pouze z důvodu, že zákazník nenahlásí změnu trvalého, případně změnu zasílací adresy a z toho důvodu neobdrží upozornění o přerušení dodávky pitné vody z důvodu výměny vodoměru. Dalším možným důvodem, proč společnost přistupuje k přerušení dodávky vody, jsou pohledávky. Opět důvodem, proč se zákazník nedozví o možném přerušení dodávky pitné vody, případně odvádění odpadních vod je, že si včas nevyzvedne druhou upomínku, kde je upozornění o nutnosti úhrady pohledávky do předem daného termínu, jinak se zákazník vystavuje postihu v přerušení dodávek. Jak nám graf číslo 1 ukazuje, další zákonnou možností pro vodohospodářskou společnost AB, a.s., v případě že zákazník neuhradí svou pohledávku ani na základě přerušení dodávky pitné vody, případně odvádění odpadních vod je podání žaloby u místně příslušného soudu. Pracovnice pohledávek vystaví předžalobní upomínku, která z důvodu jednoznačné prokazatelnosti je odesílána doporučeně na „dodejku“. Po splatnosti předžalobní upomínky, kterou společnost má nastavenou jako 15 ti denní, pracovnice

⁵² Zdroj: Fiktivní údaje zkoumaného subjektu, vlastní zpracování

pohledávek připraví kompletní podklady. Mezi podklady, které se předkládají soudu, jako důkazní materiál patří kopie smlouvy na dodávky pitné vody, případně odvádění odpadních vod, kopie předžalobní upomínky a kopie dodejky. Dále jako důkazní materiál předkládá pracovnice pohledávek splátkový kalendář a případně další korespondenci vedenou s majitelem nemovitosti, která se vztahuje k předmětné pohledávce. Na základě takto připravených podkladů, pracovnice pohledávek sepiše Návrh na vydání platebního rozkazu, který elektronicky odešle k místně příslušnému soudu, tzn. k soudu kde má dlužník trvalé bydliště nebo firma sídlo.

Součástí návrhu na vydání platebního rozkazu je nalepení kolku příslušné hodnoty, který se odvíjí od výše pohledávky. V případě jistiny do 20.000,00 Kč je hodnota kolku 1.000,00 Kč a u jistiny větší jak 20.000,00 Kč je to již 5 % z jistiny.

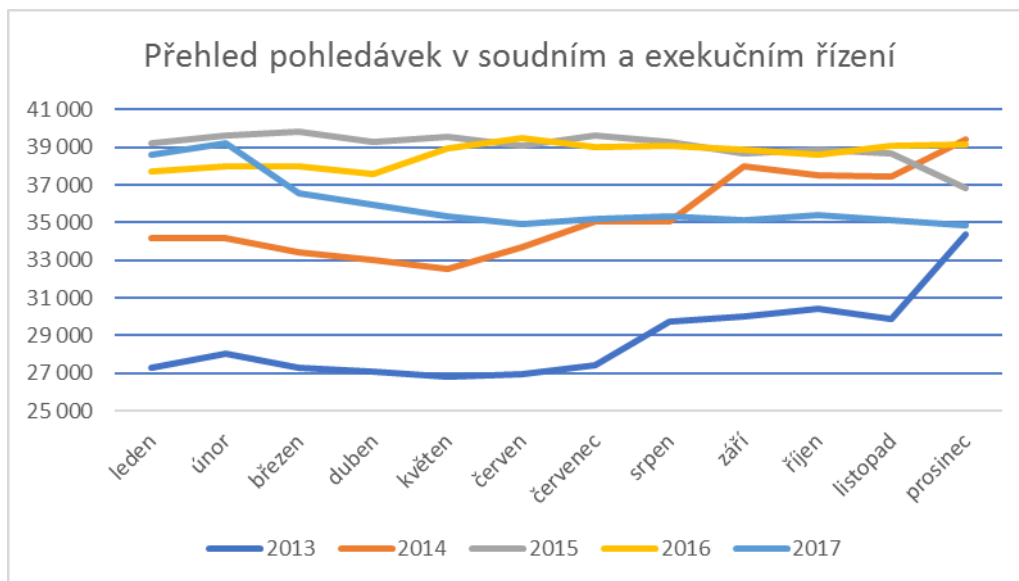
V případě, že se dlužník v zákonné 15 ti denní lhůtě neodvolá, tento návrh nabyde právní moc a je dále vymahatelný v rámci exekučního řízení.

Následující tabulka a graf nám znázorňují výši pohledávek vodárenské společnosti AB, a.s., které jsou již vymáhány soudní cestou, tzn. je podána u místně příslušného soudu žaloba, případně u soudního exekutora je podán návrh na vydání exekučního příkazu.

Tab. II: Přehled pohledávek v soudním řízení a exekučním řízení⁵³

měsíc/rok	2013	2014	2015	2016	2017
leden	27 315	34 160	39 208	37 685	38 625
únor	28 049	34 139	39 644	37 980	39 196
březen	27 302	33 452	39 796	37 956	36 544
duben	27 053	33 047	39 302	37 579	35 963
květen	26 817	32 568	39 558	38 940	35 339
červen	26 971	33 663	39 044	39 465	34 935
červenec	27 400	35 046	39 635	38 976	35 198
srpen	29 727	35 046	39 273	39 081	35 306
září	30 034	38 015	38 686	38 868	35 107
říjen	30 399	37 509	38 866	38 610	35 372
listopad	29 880	37 447	38 682	39 065	35 135
prosinec	34 372	39 401	36 843	39 139	34 854

⁵³ Zdroj: Fiktivní hodnoty zkoumaného subjektu, vlastní zpracování



Graf 3: Přehled pohledávek v soudním a exekučním řízení⁵⁴

Jak jsem již zmínila, další zákonnou možností při vymáhání pohledávek je nařízení exekuce. Toto opatření vodárenská společnost AB, a.s. uplatňuje v případě, že dlužník svůj závazek odmítá uhradit na základě pravomocného usnesení soudu. Pracovnice vodárenské společnosti předá veškeré podklady včetně pravomocného usnesení soudu soudnímu exekutorovi a ten, jakmile obdrží usnesení o nařízení exekuce, rozhodne, jakým způsobem bude daná exekuce provedena. Z mé dlouholeté praxe, kterou mám u společnosti při vymáhání pohledávek vím, že exekutor dlužníkům blokuje bankovní účty, dává pokyn ke srážkám ze mzdy v případě, že dlužník je zaměstnán, případně dává pokyn ke srážkám z důchodů. Pokud je pohledávka velmi vysoká, soudní exekutor přistupuje k zajištění nemovitosti, případně k zajištění jiného majetku dlužníka, a to do té doby, než ze strany dlužníka dojde k úhradě celé jistiny, včetně soudních a exekučních nákladů. Soudní výlohy (kolek) se hradí při podání návrhu na vydání platebního rozkazu nalepením kolku příslušné hodnoty. U jistin do 20.000,00 Kč je hodnota kolku 1.000,00 Kč a u jistiny větší jak 20.000,00 Kč je to 5 % z jistiny.

V případě, že dlužník odmítá uhradit svůj dluh včetně příslušenství i po zablokování majetku, soudní exekutor přistupuje k prodeji majetku. Snahou exekutora má být, aby majetek dlužníka zpeněžil co nejlépe, má usilovat o získání maximálního zisku z prodeje z důvodu uspokojení co nejvíce věřitelů v maximální výši.

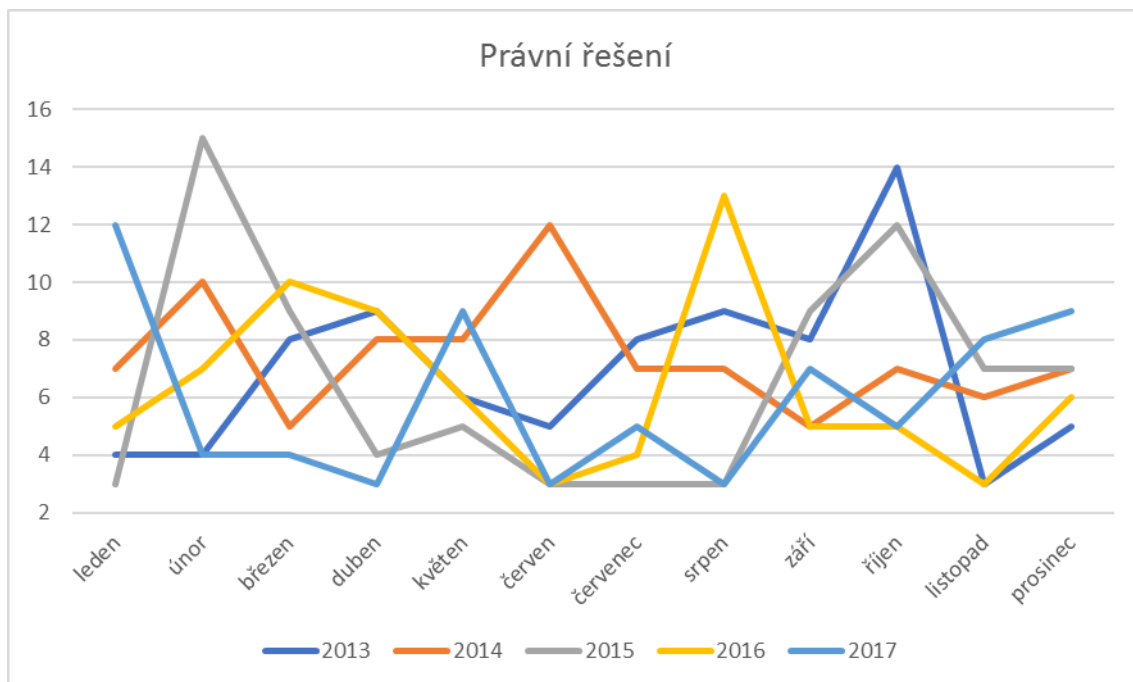
⁵⁴ Zdroj: Fiktivní údaje zkoumaného subjektu, vlastní zpracování

Bohužel nastávají i takové situace kdy dlužník nemá žádný postižitelný majetek, ať již hmotný či nehmotný, na základě tohoto zjištění, soudní exekutor podá návrh na zastavení exekuce pro nedostatek majetku. V takovém případě, vodárenská společnost AB, a.s., pohledávky dává k odpisu, vzhledem k tomu, že se jedná o zastavení exekuce, může takový odpis být daňově účinný.

Tab. III: Přehled podaných žalob⁵⁵

měsíc/ rok	2013	2014	2015	2016	2017
leden	4	7	3	5	12
únor	4	10	15	7	4
březen	8	5	9	10	4
duben	9	8	4	9	3
květen	6	8	5	6	9
červen	5	12	3	3	3
červenec	8	7	3	4	5
srpen	9	7	3	13	3
září	8	5	9	5	7
říjen	14	7	12	5	5
listopad	3	6	7	3	8
prosinec	5	7	7	6	9

⁵⁵ Zdroj: Fiktivní hodnoty zkoumaného subjektu, vlastní zpracování



Graf 4: Přehled podaných žalob⁵⁶

Tabulka i graf nám ukazují vývoj pohledávek v právním řešení. Příslušná pracovníce společnosti po zkompletování veškerých podkladů, na které bude sepsán návrh na vydání platebního rozkazu, musí též označit v informačním systému společnosti příslušným označením, v tomto případě daná pohledávka má status právní řešení. Právě tyto pohledávky nám ukazuje tabulka s grafem. Jedná se o počet dlužníků, na které se měsíčně podávají návrhy na vydání platebního rozkazu. Přestože se nám počty podaných žalob na dlužníky nepatrně snižují, stále se jedná o velice nelichotivá čísla, přestože rozdíl v podání žalob mezi rokem 2013 a rokem 2017 vykazuje výrazné snížení. Musíme si ale uvědomit, že každým údajem se schovává jedinec, rodina, která se tímto momentem dostává do dluhové pasti.

13.3 Vymáhání pohledávek v rámci dědického řízení

Postup při vymáhání pohledávek v rámci dědického řízení se řídí stejnými pravidly jako každá jiná řádná pohledávka. Vodárenská společnost AB, a.s. má přesně stanové

⁵⁶ Zdroj: Fiktivní údaje zkoumaného subjektu, vlastní zpracování

pracovní postupy i pro práci s pohledávkami v rámci řešení dědického řešení, které samozřejmě musí být v souladu i se Zákonem o zvláštních řízeních soudních č.292/2013 Sb.

Informace o úmrtí majitele nemovitosti společnost získává od pozůstalých případně od nových majitelů. Dalším možným zdrojem informací je oznámení od České pošty, s.p. Po prověření zda, v katastru nemovitosti již je zapsán nový majitel nemovitosti, se pracovnice pohledávek společnosti AB a.s. rozhoduje, jak dál bude pokračovat. V případě zjištění, že majitelem příslušné nemovitosti je již nový majitel, pracovnice pohledávek zašle výzvu k uzavření smlouvy na dodávky pitné a odvádění odpadních vod. Součástí uzavření smlouvy je i nutné doúčtování stavu datu úmrtí původního majitele. Daňový doklad, vystavení z důvodu úmrtí je nutné přihlásit k místně příslušnému soudu – k dědickému řízení a ten tuto přihlášku předá příslušnému notáři. Při nedoplatku vzniklém v rámci konečného vyúčtování, s přihláškou k dědickému řízení příslušná pracovnice vyčká splatnosti daňového dokladu. Je možné, že někdo z pozůstalých tento daňový doklad uhradí a přihláškou bychom zbytečně přetěžovaly soudy. Pokud daný nedoplatek není uhrazen do data splatnosti daňového dokladu, podáváme přihlášku k dědickému řízení na příslušný soud. V případě přeplatku nečekáme na splatnost daňového dokladu a dané vyúčtování přihlašujeme k příslušnému soudu. S vyplacením přeplatku musí společnost vyčkat do ukončení dědického řízení a daný přeplatek odešle dle výsledku tohoto řízení. Se soudy pracovnice komunikuje pomocí datových schránek a přihlášky odesílá na místně příslušný soud dle poslední známé adresy zemřelého. Okresní soud přihlášku předá příslušnému notáři, který dané dědické řízení vyřizuje. Po skončení dědického řízení notář vydá Usnesení na základě, kterého může být dědicům vyplacen případný přeplatek. V případě nedoplatků, pracovnice pohledávek odesílá dědicům doporučeně na dodejku výzvu k úhradě dle dědických podílů. Součástí výzvy jsou i kopie daňových dokladů. Pokud dědic neuhradí příslušný daňový doklad, opět společnost přistupuje k podání žaloby na dědice k místně příslušnému soudu.

Nezbytnou součástí práce v případě úmrtí majitele je i dořešení zálohových plateb za zemřelého. Součástí přihlášky k dědickému řízení musí být i uhrazené nevyúčtované zálohové platby k datu úmrtí, které zákazníci hradí dle uzavřených smluv. Po datu úmrtí uhrazené nevyúčtované zálohové platby nelze řešit v rámci dědického řízení, ale musí být řešeny rovnou s dědici.

V rámci dědického řízení může nastat situace, kdy dle zákona č. 292/2013 Sb. dědické řízení je zastaveno dle § 153 pro nedostatek majetku, nebo dle § 154 z důvodu nepatrného majetku nebo majetku nepatrné hodnoty, pak pohledávky přihlášené k takovým řízením zanikají

a není právní vymahatelnost. Jedinou možností pro společnost zůstává daňově uznatelný odpis.

13.4 Vymáhání pohledávek v rámci insolvenčního řízení

Pohledávky vzniklé po úpadku dělíme do dvou kategorií, a to na pohledávky po povoleném oddlužení a pohledávky po prohlášení konkurzu. Dle Insolvenčního zákona 182/2006 Sb. se obě kategorie řídí danými pravidly, které společnost musí dodržovat a jsou náročné.

Je nutné, aby dlužníky, u kterých insolvenční soud řeší formu insolvenčního řízení pracovník pohledávek hlídal, řádně a včas podával přihlášky, protože v případě, že tak firma neučiní, přichází o možnost přihlášení se k danému řízení, protože soud k pozdě podaným přihláškám nepřihlíží a věřitel by tak přišel o možnost alespoň částečného výtěžku z insolvenčního řízení.

13.4.1 Řešení pohledávek před a po povoleném oddlužení

Řešení pohledávek po povoleném oddlužení se řídí jednak Insolvenčním zákonem 182/2006 Sb., jednak Zákonem o vodovodech a kanalizacích, a.s. 274/2001 Sb. a dále pracovním postupem vydaným společností.

V případě, že dlužník požádá soud o povolení oddlužení a jemu mu vyhověno, tato informace je zveřejněna na bezplatném portále www.isir.justice.cz, kde má každý možnost svého dlužníka prověřit, a hlavně získat informace o probíhajícím řízení. Tímto způsobem vodárenská společnost AB, a.s. prověřuje solventnost svých zákazníků a v případě, že zjistí, že je na nějakého zákazníka povolené oddlužení musí reagovat.

Při zjištění informace, že je některému zákazníkovi povolené oddlužení musí pracovníci pohledávek zajistit konečné vyúčtování k datu povolenému oddlužení a dále musí připravit kupní smlouvu na dodávky pitné vody, případně. Jakmile má odečet vodoměru, vystaví konečnou fakturu k datu povoleného oddlužení, kterou společně s kupní smlouvou a přihláškou odešle elektronicky k insolvenčnímu soudu. Na celý proces má společnost ze zákona 30 dnů a tato lhůta se počítá ode dne soudně povoleného oddlužení.

Tímto ale proces práce s pohledávkami nekončí. Dalším postupem je hlídání všech následných neuhrazených daňových dokladů, tzn., že nejdříve probíhá standartní upomínkové

řízení, které má vodárenská společnost AB, a.s. automatickým procesem nastaveno. 5 dnů po splatnosti daňového dokladu je vystavena první upomínka a v případě, že ani tato první upomínka není uhrazena je vystavena druhá upomínka a pokud ani na základě této druhé upomínky dlužník neuhradí svůj závazek, přistupuje proces přerušení dodávky pitné vody do nemovitosti, který ze Zákona o vodovodech a kanalizacích může být nejdříve 30 dnů po splatnosti daňového dokladu. Pokud dlužník neuhradí svůj závazek vůči společnosti, pracovnice pohledávek společnosti vystaví předžalobní upomínku se splatností 15 dnů. V případě, že dlužník neuhradí svůj závazek ani na základě vystavené předžalobní upomínky, pracovnice pohledávek ještě zašle dlužníkovi výzvu k úhradě, ve které je mimo jiné upozornění na porušení podmínek povoleného oddlužení. Jestliže dlužník stále nereaguje a odmítá uhradit svůj závazek, pracovnice pohledávek společnosti odešle na místně příslušný soud oznámení o nedodržení podmínek povoleného oddlužení.

Insolvenční soud by měl dlužníka vyzvat k úhradě příslušné pohledávky a v případě, že dlužník i nadále odmítá splnit svou povinnost, odmítá uhradit pohledávku, soud by měl rozhodnout o zrušení povoleného oddlužení.

V tuto chvíli společnosti nezbyvá jiná možnost než odeslat další předžalobní upomínku, protože ta původní je již „staršího“ data a po splatnosti této upomínky kompletní spis včetně návrhu na vydání platebního rozkazu odešle místně příslušnému soudu. V nejhorším případě pro dlužníka, požádat soudního exekutora o vydání exekučního příkazu, který bude vykonatelný až po skončení insolvenčního řízení. Vzhledem k tomu, že společnost neví, zda insolvenční soud rozhodne o zrušení povoleného oddlužení či nikoli a vzhledem k 3leté promlčecí lhůtě, je toto rozhodnutí správné, protože společnost tím zabrání promlčení pohledávky.

13.4.2 Řešení pohledávek před a po prohlášeném konkurzu

Stejně jako při povoleném oddlužení, tak i v případě kdy insolvenční soud rozhoduje o vyhlášení konkurzu na úpadce, je takové věřitele nutné hlídat, aby bylo možné včas podat přihlášku.

Od zjištění data prohlášení konkurzu na dlužníka, pracovnice pohledávek společnosti AB, a.s. ihned odesílá insolvenčnímu správci doporučeně na dodejku výzvu insolvenčnímu správci k akceptaci smlouvy na dodávky pitné vody, případně vod odpadních. Přestože to není zákonná povinnost, nicméně společnost insolvenčního správce o této možnosti informuje. V případě, že by insolvenční správce z jakéhokoli důvodu smlouvu neakceptoval, společnost

AB, a.s. je povinna přerušit dodávky pitné vody, případně přerušit odvádění odpadních vod, protože není možné dodávat služby bez smluvního vztahu. Na rozdíl od oddlužení, v případě konkurzu úpadce ztrácí dispoziční oprávnění ke svému majetku dnem prohlášení konkurzu, tzn., že zanikl i smluvní vztah mezi společností a úpadcem.

Dalším důležitým krokem při řešení pohledávek v rámci konkurzního řízení je včasné provedení konečného vyúčtování do lhůty 30 dnů od prohlášení konkurzu. Všechny pohledávky do lhůty 30 dnů od prohlášení konkurzu pracovníce pohledávek přihlašuje k insolvenčnímu soudu. Tyto pohledávky jsou hrazeny z výtěžku exekuce.

V případě, že insolvenční správce smlouvu na dodávky pitné vody, případně odvádění odpadních vod akceptuje, taková pohledávka je uplatňována za insolvenčním správcem, nevztahuje se na ní 3letá promlčení lhůta, ale je vymahatelná do skončení insolvenčního řízení. Takto vzniklá pohledávka je označována jako pohledávka za podstatou a kdyby nebyla uhrazena, pracovníce pohledávek společnosti uplatní pohledávku u příslušného Krajského insolvenčního soudu.

Jakmile insolvenční správce smlouvu neakceptuje, případně odmítne plnění ze smlouvy, pohledávku dle Insolvenčního zákona § 258 společnost AB, a.s. uplatňuje jako škodu způsobenou předčasným ukončením smlouvy. Pokud insolvenční správce pohledávku uzná a zahrne ji do průběžné zprávy, tak společnost již čeká na konečnou zprávu.

V případě, kdy je škoda odmítnuta, či není na její podání nijak reagováno, podává pracovníce pohledávek uplatnění pohledávky vůči osobě s dispozičním oprávněním u Krajského soudu. Do doby než se insolvenční správce vyjádří, zda se jedná o pohledávku, která podléhá uspokojení z majetkové podstaty dlužníka, nelze takto vzniklé pohledávky považovat za pohledávky za podstatou. V případě, kdy je pohledávka insolvenčním správcem odmítnuta z důvodu, že nesouvisí s majetkovou podstatou, lze pohledávku uplatnit žalobou vůči osobě s dispozičním oprávněním u civilního soudu. Pracovníce pohledávek společnosti AB, a.s. odešle předžalobní upomínku doporučeně na dodejku a pokud nedojde k úhradě upomínky, veškeré podklady včetně smlouvy na dodávky pitné vody a odvádění odpadních vod a návrhu na vydání platebního rozkazu odešle elektronicky k místně příslušnému soudu k podání žaloby.

Povinností insolvenčního správce je za podstatou pohledávky uvést v konečné zprávě, kterou před skončením insolvenčního řízení podává ke Krajskému soudu, pokud se tak nestane, pracovníce pohledávek společnosti podává námitku do konečné zprávy.

Během insolvenčního řízení mohou nastat události, kdy jsou ze strany společnosti AB, a.s. vedeny incidenční spory na určení dané pohledávky vůči insolvenčnímu správci, případně takové spory vede právník společnosti AB, a.s.

Při odmítnutí plnění smlouvy insolvenčním správcem, dělíme práci s pohledávkami podle toho, zda se jedná o:

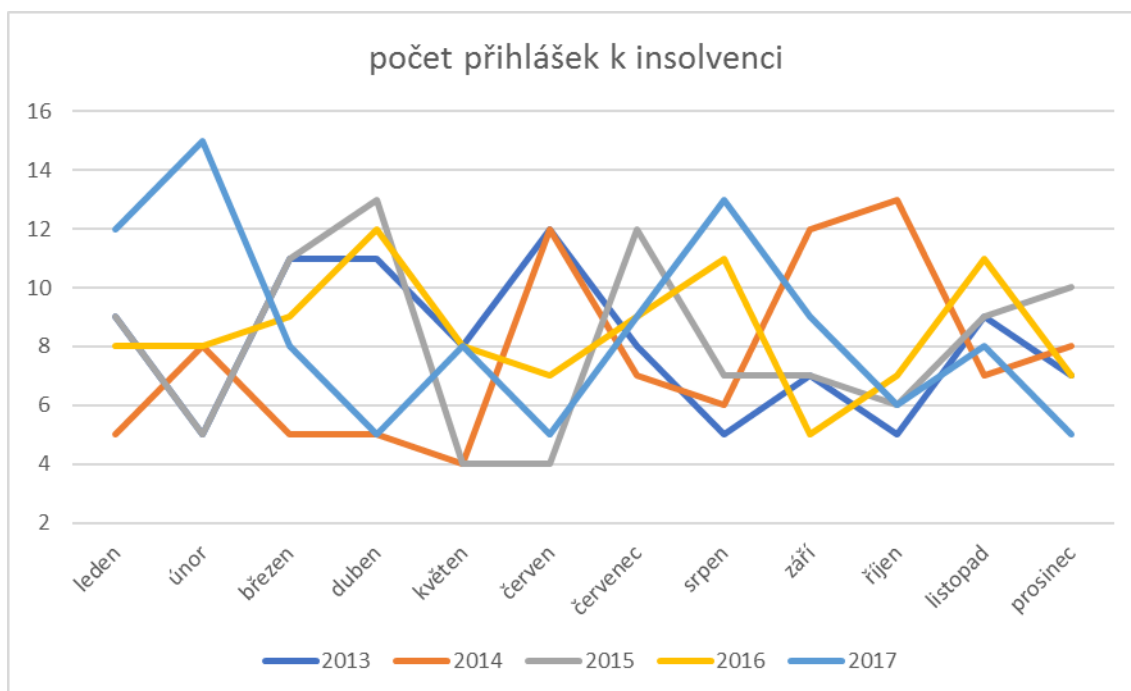
- 1) Fyzickou osobu,
- 2) Právníckou osobu.

U právnícké osoby, pracovnice pohledávek společnosti AB, a.s. po uplynutí 30 ti denní lhůty od prohlášení konkurzu, zajistí přerušování dodávky pitné vody, případně odvádění odpadních vod. Další pohledávky by na daném odběrném místě neměly vznikat. V případě vzniku pohledávky v důsledku neoprávněné manipulace se zařízením společnosti, lze takto vzniklou pohledávku uplatnit jako pohledávku za majetkovou podstatu a takto vzniklou ztrátu je nám povinná hradit osoba s dispozičním oprávněním. Právní zástupce společnosti podá trestní oznámení u policie České republiky na takto vzniklé ztráty s přihlédnutím k výši škody. Výsledek šetření policie České republiky podaného trestního oznámení slouží, jako podklad pro uplatnění pohledávky za majetkovou podstatou dlužníka.

U fyzické osoby dodávku pitné vody, případně odvádění odpadních vod nepřerušujeme a případné vzniklé pohledávky upomínáme standartním postupem. V případě, že pohledávka není uhrazena ani na základě vystavené předžalobní upomínky, dojde k přerušování dodávky pitné vody, případně odvádění odpadních vod. Pracovnice pohledávek sepiše návrh na vydání platebního rozkazu a veškeré podklady odešle k místně příslušnému soudu. Fyzická osoba takto vzniklé pohledávky hradí ze svých nezabavitelných příjmů.

Tab. IV: Počet přihlášek k insolvenčnímu řízení⁵⁷

měsíc / rok	2013	2014	2015	2016	2017
leden	9	5	9	8	12
únor	5	8	5	8	15
březen	11	5	11	9	8
duben	11	5	13	12	5
květen	8	4	4	8	8
červen	12	12	4	7	5
červenec	8	7	12	9	9
srpen	5	6	7	11	13
září	7	12	7	5	9
říjen	5	13	6	7	6
listopad	9	7	9	11	8
prosinec	7	8	10	7	5



Graf 5: Počet přihlášek k insolvenčnímu řízení⁵⁸

⁵⁷ Zdroj: Fiktivní hodnoty zkoumaného subjektu, vlastní zpracování

⁵⁸ Zdroj: Fiktivní údaje zkoumaného subjektu, vlastní zpracování

13.5 Zálohové platby

Následující tabulka a graf ukazují na skutečnost, kdy vodárenská společnost AB, a.s. přistoupila k efektivnějšímu vymáhání zálohových plateb, což má pozitivní vliv na snižování výše pohledávek, které se každý měsíc pozitivně projevuje v měsíčním hlášení, která vytváří pracovnice pohledávek společnosti AB, a.s.

Přestože hodnota ukazatelů je vlastníkem vodárenské společnosti AB, a.s. každoročně snižována, důsledná práce s neuhrazenými předpisy záloh se projevuje v plnění těchto ukazatelů.

Prvním krokem k efektivní práci s pohledávkami je, že společnost přistoupila k tomu, že každá nově uzavřená smlouva na dodávky pitné vody, případně odvádění odpadních vod musí ujednání o úhradě zálohových plateb. Zákazníci společnosti si mohou vybrat, jakým způsobem budou zálohy hradit, jednak se týká cyklu úhrad zálohových plateb a jednak jakou formou úhrada bude prováděna. Cykly úhrad je možné zvolit měsíční, čtvrtletní nebo pololetní a způsob úhrady zálohových plateb je možné volit mezi úhradou pomocí trvalého příkazu ze svého bankovního účtu nebo pomocí SIPO.

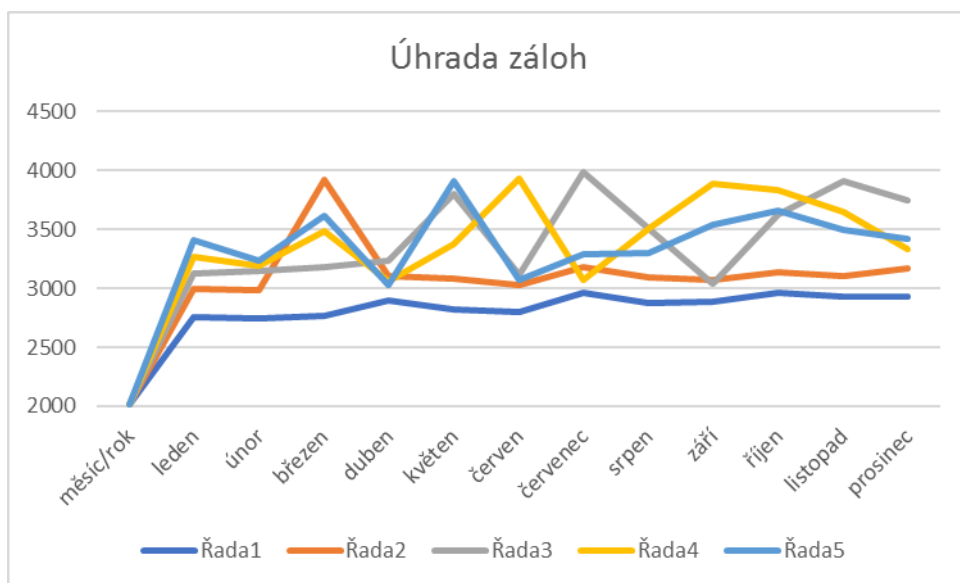
Vymáhání neuhrazených zálohových plateb představuje stejný proces jako v případě neuhrazení faktury za dodávky pitné vody případně odvádění odpadních vod. Samozřejmostí při vymáhání zálohových plateb je dodržování Zákona o vodovodech a kanalizacích číslo 274/2001 Sb., tzn. především ustanovení o tom, s jakým předstihem zákazník společnosti musí být upozorněn na přerušení dodávky pitné vody, případně odvádění odpadních vod.

V případě neuhrazení pravidelné zálohové platby pracovnice pohledávek společnosti vystaví první upomínku s patnácti denní splatností. V případě, že dlužník neuhradí dlužnou zálohovou platbu na základě první upomínky, pracovnice pohledávek vystaví 2. upomínku se splatností 15 dnů, kterou odesílá doporučeně na adresu zákazníka. Pokud zákazník neuhradí dlužnou zálohovou platbu ani na základě druhé upomínky, stejně jako u dlužné faktury, pracovnice pohledávek nechá přerušit dodávky pitné vody, případně odvádění odpadních vod.

K právnímu vymáhání neuhrazených zálohových plateb společnost AB, a.s. nepřistupuje, protože ty jsou zúčtovány v ročním vyúčtování a k případnému právnímu vymáhání dojde s tímto vyúčtováním.

Tab. V: Úhrady zálohových plateb⁵⁹

měsíc/rok	2013	2014	2015	2016	2017
leden	2 760	2 998	3 129	3 267	3 407
únor	2 748	2 986	3 149	3 187	3 239
březen	2 768	3 919	3 177	3 484	3 615
duben	2 892	3 109	3 239	3 060	3 028
květen	2 826	3 078	3 802	3 377	3 905
červen	2 800	3 026	3 115	3 935	3 070
červenec	2 958	3 184	3 982	3 076	3 289
srpen	2 872	3 096	3 508	3 503	3 303
září	2 882	3 072	3 036	3 892	3 542
říjen	2 959	3 132	3 622	3 837	3 657
listopad	2 926	3 104	3 909	3 643	3 491
prosinec	2 932	3 167	3 745	3 337	3 422



Graf 5: Úhrada zálohových plateb⁶⁰

Jak nám tabulka i graf ukazují, společnosti se vyplácí důslednější vymáhání zálohových plateb. Tím, že se daří vymáhat zálohové platby, má v konečném důsledku vliv na vyšší pohledávek, protože čím víc zákazník zaplatí na zálohách, tím méně dluží na daňovém dokladu.

⁵⁹ Zdroj: Fiktivní hodnoty zkoumaného subjektu, vlastní zpracování

⁶⁰ Zdroj: Fiktivní údaje zkoumaného subjektu, vlastní zpracování

Následující zpráva v podobě tabulky nám ukazuje, jak efektivně pracovníci pohledávek přistupují ke své práci, protože se daří plnit dané ukazatelé. Porovnává se skutečný stav s ukazateli a to se od roku 2014 daří. Za tímto jevem bezesporu stojí aktivní přístup ve vymáhání neuhrazených zálohových plateb.

Tab. VI: Vývoj pohledávek⁶¹

Přehled vývoje pohledávek

Přehled vývoje pohledávek

Datum	31.01.2012	30.06.2012	31.12.2012	31.01.2013	30.06.2013	31.12.2013
Ukazatel	36 027,00	49 224,00	86 733,00	29 875,00	22 661,00	43 639,00
Skutečný stav	14 115,00	94 626,00	91 846,00	86 914,00	18 744,00	33 826,00
Hodnocení	-21 912,00	45 402,00	5 113,00	57 039,00	-3 917,00	9 813,00
Pohledávky nad 30 dnů						
Ukazatel	100 000,00	100 000,00	100 000,00	112 500,00	110 000,00	110 000,00
Skutečný stav	88 117,00	109 875,00	109 149,00	143 104,00	191 148,00	104 389,00
Hodnocení	-11 883,00	9 875,00	9 149,00	30 304,00	81 148,00	5 611,00
Pohledávky nad 60 dnů						
Ukazatel	37 000,00	37 000,00	37 000,00	5 500,00	5 500,00	5 500,00
Skutečný stav	36 730,00	39 621,00	40 762,00	10 614,00	14 633,00	9 461,00
Hodnocení	-270,00	2 621,00	3 762,00	5 114,00	9 133,00	3 961,00

Datum	31.01.2014	30.06.2014	31.12.2014	31.01.2015	30.06.2015	31.12.2015
Ukazatel	55 504,00	73 637,00	60 424,00	44 380,00	64 456,00	45 106,00
Skutečný stav	64 391,00	43 451,00	57 219,00	42 497,00	29 611,00	42 081,00
Hodnocení	8 887,00	-30 186,00	-3 205,00	-1 883,00	-34 845,00	-3 025,00
Pohledávky nad 30 dnů						
Ukazatel	11 750,00	12 000,00	12 500,00	12 625,00	12 750,00	13 000,00
Skutečný stav	34 390,00	15 494,00	10 410,00	10 359,00	10 576,00	9 556,00
Hodnocení	22 640,00	-3 494,00	-2 090,00	-2 266,00	-2 174,00	-3 444,00
Pohledávky nad 60 dnů						
Ukazatel	9 200,00	9 500,00	9 500,00	9 600,00	9 700,00	9 900,00
Skutečný stav	10 337,00	13 257,00	8 396,00	9 069,00	9 168,00	7 598,00
Hodnocení	1 137,00	3 757,00	-1 104,00	-531,00	-532,00	-2 302,00

⁶¹ Zdroj: Fiktivní hodnoty zkoumaného subjektu, vlastní zpracování

Datum	31.01.2016	30.06.2016	31.12.2016	31.01.2017	30.06.2017	31.12.2017
Ukazatel	28 089,00	61 833,00	45 162,00	61 242,00	95 738,00	72 406,00
Skutečný stav	22 156,00	58 941,00	15 681,00	57 756,00	77 297,00	55 650 171,03
Hodnocení	-5 933,00	-2 892,00	-29 481,00	-3 486,00	-18 441,00	-22 235,00
Pohledávky nad 30 dnů						
Ukazatel	13 000,00	13 000,00	13 000,00	10 000,00	10 000,00	10 000,00
Skutečný stav	8 181,00	6 981,00	7 206,00	7 269,00	8 720,00	4 053,00
Hodnocení	-4 819,00	-6 019,00	-5 794,00	-2 731,00	-1 280,00	-5 947,00
Pohledávky nad 60 dnů						
Ukazatel	9 900,00	9 900,00	9 900,00	7 500,00	7 500,00	7 500,00
Skutečný stav	6 498,00	5 215,00	5 187,00	5 427,00	7 269,00	2 866,00
Hodnocení	-3 402,00	-4 685,00	-4 713,00	-2 073,00	-231,00	-4 634,00

14 Závěr

Ve své diplomové práci se věnuji velmi ožehavému tématu a tím je vymáhání pohledávek ve vodárenské společnosti AB, a.s. V teoretické části své diplomové práce popisuji zákonné možnosti, kterých společnost využívá v boji s neplatiči. Společnost AB, a.s. má v boji s neplatiči jeden účinný nástroj oproti jiným podnikatelským subjektům a tím je bezesporu možnost přerušení dodávek pitné vody, případně přerušení odvádění odpadních vod do nemovitosti dlužníka nejdříve 30 dnů po splatnosti daňového dokladu.

V případě, že tento nástroj není účinný, společnost je nucena svých práv se domoci soudní cestou, tzn. podáním žaloby u místně příslušných soudů. Vzhledem k tomu, že právní řád umožňuje straně, která nesouhlasí s rozhodnutím soudu odvolání, často se na konečný verdikt soudu čeká dlouhou dobu. V případě, že soud rozhodne ve prospěch společnosti a přesto věřitel nesplní svůj závazek v soudně daném termínu, může společnost pověřit soudního exekutora, aby zahájil exekuční řízení. Soudní exekutor rozhoduje o tom, jaký způsob provedení exekuce bude nejvhodnější a nejefektivnější.

V praktické části své práce jsem se zaměřila jednak na proces vymáhání pohledávek a na analýzu vývoje pohledávek vodárenské společnosti AB, a.s. v období od roku 2013 do roku 2015. Proces vymáhání pohledávek je ve společnosti nastaven dobře a pracovníci pohledávek přistupují k jednotlivým procesům ve vymáhání pohledávek řádně zodpovědně. Proces je nastaven tak, aby nedocházelo k promlčení pohledávky, přestože právo na úhradu nezaniká, nicméně v případě, že by dlužník podal námitku z důvodu promlčení, soud by takové námitce vyhověl a v takovém případě, by společnost již žádnou úhradu od dlužníka neobdržela.

Analýzou některých procesů vyplývá, že společnost aktivně pracuje s dlužníky a s jejich pohledávkami a tím si stále snižuje objem pohledávek.

Společnost svým zákazníkům nabízí, v případě, že nemohou řádně a včas uhradit svůj závazek, možnost úhrady pohledávky formou splátkového kalendáře. Jedná se o způsob úhrady faktur, který společnost poskytuje svým zákazníkům, kdy nemohou uhradit svůj závazek např. v případě havárie na vnitřních rozvodech nemovitosti.

Velmi účinným nástrojem v procesu vymáhání pohledávek pro společnost bylo umožnění zákazníkům hradit pravidelné zálohové platby. V případě, že zálohy jsou nastaveny tak, aby odpovídaly spotřebě zákazníka, v ročním vyúčtování nevznikne velký nedoplatek, který zákazník bude mít problém uhradit.

Seznam použité literatury

1. Bakalářská práce Jana Marková
2. Exekuční zákon 120/2001 Sb.
3. Insolvenční zákon 182/2006 Sb.
4. Maršíková, J. Insolvenční řízení z pohledu dlužníka a věřitele. 3. aktualizované vyd. Praha: Linde, 2014, 496 s.
5. Nový občanský zákoník – likvidace – Předpis č. 89/2012 Sb.
6. Občanský soudní řád 99/1963 Sb
7. Synek, M, E. Kislíngerová, Podniková ekonomika, 5. přeprac. a dopl. Vyd., Praha: C. H. Bec, 2010, 498 s. ISBN 978-80-7400-336-3
8. Úplné znění číslo 1135
9. Zákon č. 67/2013
10. Zákon 151/1997 Sb.
11. Zákon č. 292/2013 Sb.
12. Zákon o vodovodech a kanalizacích číslo 274/2001 Sb.

Ostatní elektronické dokumenty

<http://www.justice.cz>

<http://www.katastrnemovitosti.cz>

<http://isir.justice.cz>

Seznam použitých zkratek

a.s. – akciová společnost

např. – například

Obč.zák. – Občanský zákoník

s.p. – státní podnik

tj. – to je

tzn. – to znamená

tzv. – tak zvané

Seznam příloh

Příloha A: Splátkový kalendář

Příloha B: Předžalobní upomínka

Příloha C: Návrh na vydání platebního rozkazu

Příloha D: Exekuční příkaz

Příloha E: Přihláška k dědickému řízení

Příloha A: Uznání dluhu a dohoda o splátkách

UZNÁNÍ DLUHŮ A DOHODA O SPLÁTKÁCH podle ust. § 2083 a násl. zákona č. 89/2012 Sb., občanský zákoník

Dlužník:

Jméno dlužníka:
Datum narození:
Adresa:

Věřitel:

Obchodní firma:
Adresa sídla:

Zapsán v obchodním
rejstříku:
Zastoupená:

Uzavřel(a) uvedeného dne tuto dohodu:

I.
Dlužník prohlašuje, že uznává svůj dluh vůči společnosti
an do důvodu I výše v celkové částce Dluh vůči výše uvedenému věřiteli
vznikl na základě nezaplacené smluvní pojmů. Soupis pohledávek je uveden v příloze č. 1, která je nedílnou
součástí dohody o uznání dluhu.

II.
Dlužník se zavazuje dlužnou částku uhradit pod variabilním symbolem č. po
a to buď hotově, složenkou nebo převodem na účet věřitele č.
Rozpis jednotlivých splátek je uveden v příloze č. 2 tohoto dokumentu a je nedílnou součástí dohody o uznání
dluhu.

III.
Dlužník se zavazuje k řádnému splacení dluhu ve splátkách ve lhůtách uvedených v příloze č. 2 této dohody.
Dlužník zavazuje být na vědomí, že pokud nezaplatí
a) některou ze splátek ve lhůtách stanovených v příloze č. 2 této dohody, nebo
b) jakoukoliv jinou pohledávku vůči věřiteli ve lhůtě její splatnosti,
dlužník ztrácí výhodu splátek podle této dohody, stane se splatnou celá pohledávka (dluh) podle této dohody a
věřitel je oprávněn přistoupit k jejímu vymáhání včetně dalších nákladů a vymáháním souvisejících.

IV.
Tato dohoda nezabývá dlužníka povinností uhradit úrok z prodlení ale uzavřené smlouvy za období splatnosti
uvedených faktur, do data jejich plné úhrady.

V.
Veškerá vůle smluvních stran o obsahu, účelu a fungování této smlouvy je také v této smlouvě obsažena a
smluvní strany prohlašují, že ratování této smlouvy jsou určité a jím bez jakýchkoli pochyb zřejmé.

V Litoměřicích dne: 5.3.2018

Dlužník:

V Litoměřicích dne: 5.3.2018

Věřitel:

**Příloha č.1 Seznam dlužných faktur
seznam dlužných předpisů (V6, datum splatnosti, dlužná částka)**

V6	datum splatnosti	Dlužná částka
----	------------------	---------------

Příloha č.2 Splátkový kalendář k dohodě o uznání dluhu

Věřitel a dlužník se dohodli na následujících splátkách:

datum splátky	výše splátky
20.4.2018	1000,- Kč
20.5.2018	1000,- Kč
20.6.2018	1000,- Kč
20.7.2018	1000,- Kč
20.8.2018	1000,- Kč
20.9.2018	1000,- Kč
20.10.2018	1000,- Kč
20.11.2018	841,20

Příloha B: Předžalobní upozornění

IC: , DIČ: CZ

č. účtu:

CZ

Banka spojení: Komerční banka, a.s., Praha,

SWIFT: ...

Společnost je zapsána v obchodním rejstříku oddíl B,

vložka 465,

u Kraje, soudu v Ústí nad Labem

Odběratel/ Příjemce zdanitelného plnění v zastoupení odběratele



Datum vyetvarni

Datum splatnosti upozornění

Číslo zákaznického účtu

Vážený zákazníku,

ke dni **6.10.2017** evidujeme vůči Vám níže uvedenou pohledávku

číslo faktury	ev. číslo DM	adresa DM	splatnost	původní částka	dlužná částka



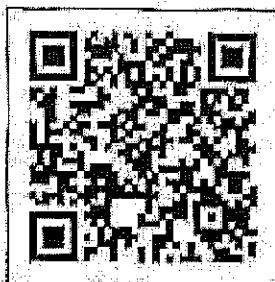
Vzhledem ke skutečnosti, že jste se zaplacením této částky v prodlení, přistupujeme tímto k poslední výzvě před podáním žaloby. Tuto upozornění budeme však považovat za bezpředmětnou v případě, že dlužnou částku uhradíte do **21.10.2017**. Platbu můžete provést bankovním převodem na náš účet číslo ... s uvedením variabilního symbolu ...

Pokud dlužnou částku ve stanovené lhůtě neuhradíte, bude u místně příslušného soudu podána žaloba o zaplacení Vašeho dluhu včetně příslušenství. Výše dluhu se tak následně zvýší o úrok z prodlení, o soudní poplatky a o náhradu nákladů spojených s vymáháním dlužné částky. Konstatujeme, že vzhledem k jasně prokazatelnosti existence Vašeho dluhu co do důvodu a výše, představuje pro Vás navrhovaný způsob mírnosoudního vyrovnání v podobě okamžité úhrady Vašeho dluhu vůči naší společnosti prokazatelnou úsporu budoucích výcenákladů (úroky z prodlení, soudní poplatky, exekuce apod.). V případě, že nedojde k úhradě, je naše společnost oprávněna v souladu s ustanovením § 9 odst. 6 zákona 274/2001 Sb., v platném znění přistoupit k přerušení dodávky služeb. Očekáváme, že využijete této nabídky a dluh uhradíte v požadovaném termínu. V případě, že jste již úhradu provedli, žádáme Vás o sdělení kdy a v jaké výši, případně na jaký účet, aby platba mohla být dohledána a od soudního vymáhání tak bylo upuštěno.

V případě nejasností nás kontaktujte telefonicky na **840 111 111** nebo e-mailem na

V příloze zasíláme kopie dlužných faktur.

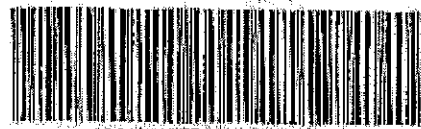
DALŠÍ PŘÍLOHY: PŘÍLOHY FAKTUR ZA VYDÁNÍ SLUŽEB



QR platba

Platba na terminálech SAZKA

Zaplatíte pouze 15 Kč



1064171055444DD420300000

Dle smlouvy o dodávce vody č. _____ ze dne _____ byla žalobkyní na odměně místo
dodávána pitná voda. Cena vodného na výše uvedeném
odběrném místě byla stanovena dle čl. VI. smlouvy tak, že cena za dodávku vody je dána cenovým
výměrem prodávajícího. Cena pro rok _____ tj. od _____ do _____ činila dle výše uvedeného
cenového výměru částku 31,84 Kč/m³ vodného, pro rok 2010, tj. za období od _____ do _____
částku _____ Kč/m³ vodného. Ceny jsou uvedeny bez DPH.

Důkaz: smlouva o dodávce vody č. _____ ze dne _____
cenový výměr pro rok _____

II.

Dne _____ na základě odečtu vodoměru byla stanovena spotřeba vody za období od posledního
odečtu měřidla, tj. ode dne _____ do _____ ve výši _____. Na základě vykázané spotřeby
a rozúčtování dle období a sazeb byl žalovanému dne _____ vystaven daňový doklad na částku
_____, Kč, a to se aplaťností ke dni _____. Žalovanému byla po celé účtované období řádně
voda dodávána dle smlouvy, žalovaný dodávku vody nikterak nereklamoval.

Důkaz: kopie daňového dokladu č. _____

III.

S ohledem na skutečnost, že předmětný daňový doklad č. _____ ve výši _____ Kč za dodávku
vody nebyl uhrazen, přistoupila žalobkyně dne _____ k zaslání předžalobní upomínky a to
doporučeným dopisem na adresu jeho bydliště dle smlouvy. Na výzvu k plnění žalovaný nikterak
nereagoval.

Důkaz: kopie doporučené zásilky ze dne _____

IV.

Vzhledem k tomu, že se žalobce nemůže domoci svého práva smlouvnou cestou, navrhuje, aby soud
vydal tento

platební rozkaz:

Žalovaný je povinen do 15 dnů od doručení platebního rozkazu zaplatit žalobkyni částku ve výši
_____, Kč a ročním úrokem z prodlení ve výši _____ % z částky _____ Kč od _____ do zaplacení,
a dále je žalovaný povinen v téže lhůtě zaplatit žalobkyni náklady řízení - zaplacený soudní poplatek
na účet vedený u Komerční banky a.s., pobočka Teplice, č. ú. _____, variabilní symbol _____

V případě podání odporu žalovaným proti platebnímu rozkazu pak žalobkyně navrhuje, aby soud
vydal po provedeném dokazování následující

rozsudek pro uznání:

Žalovaný je povinen do 3 dnů od první moci rozsudku zaplatit žalobkyni částku ve výši _____ Kč
a ročním úrokem z prodlení ve výši _____ % z částky _____ Kč od _____ do zaplacení, a dále je
žalovaný povinen v téže lhůtě zaplatit žalobkyni náklady řízení - zaplacený soudní poplatek na účet
vedený u Komerční banky a.s., č. ú. _____, variabilní symbol _____

V Teplicích dne _____

Příloha D: Rozsudek jménem republiky

Číslo jednací:



ČESKÁ REPUBLIKA
ROZSUDEK
JMÉNEM REPUBLIKY

Okresní soud v

rozhodl samosoudylní

ve věci

žalobkyně:

proti žalovanému:

o Kč a příslušenství,

takto:

Žalovaný je povinen zaplatit žalobkyni částku ve výši Kč spolu se zákonným úrokem
z prodlení ve výši % ročně z částky Kč od do zaplacení a na náhradu
nákladů řízení částku ve výši Kč, do tří dnů od právní moci tohoto rozsudku.

Odůvodnění:

Shodu s prvopisem potvrzuje

Zalobkyně se podala na soud k věci dne 11. 12. 2012, domáhala zaplacení shora uvedených částek s odvodněním, že dle smlouvy o dodávce vody a odvádění odpadních vod ze dne 4.9.2012 byla na odběrné místo čp. 1234 dodávána pitná voda a odváděna voda odpadní. Cena vodného na vše uvedeném odběrném místě byla stanovena dle čl. II smlouvy tak, že cena za dodávku a odvádění odpadních vod je dána cenovým výměrem prodávajícího. Cena pro rok I. období od 1. 1. 2012 do 31. 12. 2012 činila dle výše uvedeného výměru částku Kč/m³ stočného a pro rok II. období od 1. 1. 2013 do 31. 12. 2013 činila dle výše uvedeného výměru částku Kč/m³ vodného a Kč/m³ stočného. Ceny jsou bez DPH. Zalovaný v období od 1. 1. 2012 do 31. 12. 2012 uložil zálohové platby ve výši Kč. Dne 15. 12. 2012 na základě odečtu vodoměru byla stanovena spotřeba vody a stoka za období od posledního odečtu měřidla tj. ode dne 1. 1. 2012 do 31. 12. 2012 ve výši m³ vodného a m³ stočného. Na základě vykázání spotřeby a rozúčtování dle období a sazeb byl žalovanému dne 15. 12. 2012 vystaven daňový doklad na částku Kč s předpisem k úhradě po odečtení uhrazených záloh ve výši Kč, a to se splatností ke dni 15. 12. 2012. Žalovanému byla při celé uhraně období řádně dodávána voda a stoka odváděna dle smlouvy. Žalovaný dodávku vody nijak nereklamoval. S ohledem na skutečnost, že příslušný daňový doklad č. 1234 ve výši Kč za dodávku vody a odkáňování nebyl uhrazen, přistoupila žalobkyně dne 15. 12. 2012 k písemné předžalobní výzvě. Ani poté k zaplacení ze strany žalovaného nedošlo.

Žalovaný se k věci nevyjádřil, své stanovisko k podané žalobě soudu nesdělil.

Skutkový stav byl v řízení zjištěn z důkazů listinných, jejich provedením jednostranně i ve vzájemné souvislosti má soud za to, že dne 11. 12. 2012 byla mezi účastníky tohoto řízení uzavřena písemná smlouva o dodávce vody, odvádění odpadních vod čp. 1234, a tím, že plnění podle této smlouvy bylo poskytnuto od 1. 1. 2012 s adresou odběrného místa čp. 1234. Výše zálohy byla sjednána na Kč měsíčně a činnost odečtu na rok. Úhrada nedoplatku měla být prováděna na základě vystaveného daňového dokladu. Dne 15. 12. 2012 vystavila žalobkyně žalovanému fakturu č. 1234 na částku Kč se splatností 15. 12. 2012. Dle cenového výměru činila cena pitné vody v roce 2012 částku Kč/m³ a cena odpadní odvedené vody činila Kč/m³. Dle cenového výměru pro rok 2013 činila cena pitné vody Kč/m³ a cena odpadní vody odvedené Kč/m³.

Právní posouzení věci má oporu v ust. § 3028 odst. 3 o.z., podle kterého není dále stanoveno jinak, řídí se jiné právní poměry vzniklé přede dnem nabytí účinnosti tohoto zákona (před 1.1.2014), jakož i práva a povinnosti z nich vzniklé, včetně práv a povinností z porušení smluv uzavřených přede dnem nabytí tohoto zákona; dosavadními právními předpisy. Tím je ust. § 588 a násl. obč. zák. smlouvě kupní, podle kterého vznikne prodávajícímu povinnost předmět koupě odevzat kupujícímu a kupujícímu vznikne povinnost předmět koupě převzít a zaplatit za něj prodávajícímu dohodnutou cenu. Smlouva, kterou účastníci tohoto řízení mezi sebou uzavřeli upravovala povinnosti shora citovanou právní normou způsobem, který opravňoval žalobkyni k vyúčtování ceny za spotřebovanou pitnou a odváděnou odpadní vodu formou daňového dokladu se stanovenou splatností. Žalobkyně prokázala v tomto řízení, že se v daném případě držela cenových předpisů i to, že fakturu se stanoveným nedoplatkem žalovanému zaslala a ten ji nezaplatil ani po doručené předžalobní upomínce. Důvodně tomu, soud podané žalobě vyhověl. Úrok z prodlení byl stanoven v souladu s nař. vl. č. 351/2013 Sb.

Výrok o náhradě nákladů řízení má oporu v ust. § 142 odst. 1 o.s.ř. za stavu, kdy žalobkyně jako nazašroupený účastník řízení vynaložila dle vyhl. č. 254/2013 Sb. částku ve výši Kč za sepsání shodu s prvopisem potvrzuje.

žaloby, předběžná ujednání a sepsí odvolání a částka 1000Kč na vyneseném soudním poplátku.

Poučení:

Proti tomuto rozsudku nelze podat odvolání.

Nebude-li splněno dobrovolně, co ukládá pravomocné a vykonatelné soudní rozhodnutí může se žalobkyně domáhat nuceného výkonu rozhodnutí u soudu nebo v exekuci dle z.č. 120/2001 Sb. (exekuční řád).

Chomutov

samosoudce

Shodu s prvopisem potvrzuje:

Příloha B: Exekuční návrh

VŠ:

soudní exekutor

Oprávněný:

Povinný:

EXEKUČNÍ NÁVRH

I. Na základě exekučního titulu - Platebního rozkazu č.j. _____ ze dne _____, který vydal
Okresní soud v _____ a který nabyl právní moci dne _____ a je vykonatelný byla povinnému
uložena povinnost spočívající v zaplacení pohledávky ve výši _____ Kč s příslušenstvím

Úrok z prodlení _____ % ročně z částky _____ Kč od _____ do zaplacení
Náklady předcházejícího řízení _____ Kč

II. Povinný dobrovolně nesplnil do dne podání tohoto návrhu ani část výše uvedené povinnosti podle výše
uvedeného exekučního titulu.

III. Z toho důvodu oprávněný navrhuje, aby soud pověřil soudního exekutora tímto :

1) Provedení exekuce dle exekučního titulu - Platebního rozkazu č.j. _____ ze dne _____
který vydal Okresní soud v _____ a který nabyl právní moci dne _____ a je vykonatelný ukládající
povinnému povinnosti:

Jistina _____ Kč
Úrok z prodlení _____ % ročně z částky _____ Kč od _____ do zaplacení
Náklady předcházejícího řízení _____ Kč

a k vymožení povinnosti nahradit soudnímu exekutorovi pověřenému k provedení
exekuce náklady exekuce a oprávněnému náklady oprávněného

se považuje soudní exekutor

V Teplicích, dne _____

VYROZUMĚNÍ O ZAHÁJENÍ EXEKUCE

Soudní exekutor Exekutorský úřad IČ se sídlem
byl exekučním soudem pověřen k provedení exekuce:

pověření č.j. vydal OS Česká Lípa dne

na základě exekučního titulu:

Platební rozkaz č.j. vydal OS Česká Lípa dne

na návrh oprávněného:

k vymození povinnosti povinného:

zaplatit oprávněnému pohledávku ve výši Kč s příslušenstvím: Úrok z prodlení % ročně z
částky Kč od do zaplacení, Náklady předcházejícího řízení Kč a povinnosti
povinného uhradit oprávněnému náklady oprávněného ve smyslu §87 odst. 2 z.č. 120/2001 Sb., a
soudnímu exekutorovi náklady exekuce (Výši nákladů exekuce a nákladů oprávněného soudní exekutor
určí v příkazu k úhradě nákladů exekuce. Náklady oprávněného se předběžně stanovují v částce Kč.
Náklady exekuce se předběžně stanovují v částce Kč.)

Poučení:

Toto vyrozměnění není rozhodnutím.

Účastníci exekučního řízení mají právo vyjádřit se k osobě exekutora nejpozději do osmi dnů ode dne, kdy jim bylo doručeno toto vyrozměnění. Dozvědí-li se o důvodu vyloučení nebo tento důvod vznikl později, mohou námitku podat do osmi dnů poté, kdy se o důvodu dozvěděli.

Po doručení tohoto vyrozměnění nesmí povinný nakládat se svým majetkem včetně nemovitostí a majetku patřícího do společného jmění manželů, vyňata běžné obchodní a provozní činnosti, uspokojování základních životních potřeb svých a osob, ke kterým má vyživovací povinnost, a udržování a správy majetku. Právní úkon, kterým povinný porušil tuto povinnost, je neplatný. Právní úkon se však považuje za platný, pokud se neplatnost právního úkonu nedovolá exekutor, oprávněný, nebo přihlášený věřitel, aby zajistil uspokojení vymáhané pohledávky. Právní účinky dovolání se neplatnosti nastávají od účinnosti právního úkonu, dojde-li exekuční příkaz nebo jiný projev vůle exekutora, oprávněného, nebo přihlášeného věřitele všem účastníkům právního úkonu, jehož neplatnosti se exekutor, oprávněný nebo přihlášený věřitel dovolává.

Je-li u exekutora složena jistota ve výši vymáhané pohledávky, nákladů oprávněného a nákladů exekuce, exekutor nebo exekuční soud na návrh povinného odloží provedení exekuce do právní moci rozhodnutí o návrhu na zastavení exekuce podaném povinným a rozhodne o tom, že povinný není vázán zákazem uvedeným v § 44a odst. 1 ER a v § 47 odst. 4 ER ode dne vydání rozhodnutí o odkladu. Nedojde-li k zastavení exekuce, použije se jistota na úhradu vymáhané pohledávky, nákladů oprávněného a nákladů exekuce; jinak se vrátí složiteli jistoty.

Další řízení zahájené oprávněným proti témuž povinnému u stejného exekutora dříve, než zanikne oprávnění exekutora k vedení předchozí exekuce, se spojuje s předchozí exekucí ke společnému řízení, a to ode dne podání návrhu. V zájmu hospodárnosti řízení může exekutor věc vyloučit k samostatnému řízení.

Jsou-li exekuční řízení proti témuž povinnému vedena u více exekutorů nebo zahájil-li další oprávněný u

téhož exekutora exekuční řízení proti témuž povinnému, exekuční soud tato řízení spojí na návrh povinného ke společnému řízení,

a) je-li oprávněným osoba, jež byla věřitelem povinného v době vzniku vymáhané pohledávky, nebo její právní nástupce, a řízení již nebyla spojena,

b) je-li předmětem jednotlivých spojovaných řízení vymožení peněžitého plnění nepřevyšujícího částku 10.000 Kč najistě (k příslušenství pohledávky se nepřihlíží), a

c) jsou-li proti povinnému vedena alespoň 2 exekuční řízení podle písmene a).

Náklady exekuce jsou odměna exekutora, náhrada paušálně určených či účelně vynaložených hotových výdajů, náhrada za ztrátu času při exekuci, náhrada za doručení písemností, odměna a náhrada nákladů správce podniku, a je-li exekutor nebo správce podniku plátcem daně z přidané hodnoty, je nákladem exekuce rovněž příslušná daň z přidané hodnoty podle zvláštního právního předpisu (dále jen "náklady exekuce"). Náhrada účelně vynaložených cestovních výdajů a náhrada za ztrátu času je nákladem exekuce do výše stanovené prováděcím právním předpisem. Účelně vynaložené cestovní výdaje a ztrátu času přesahující tuto částku hradí exekutorovi oprávněný; o tom musí být poučen ve vyrozmění o zahájení exekuce.

Za správnost vyhotovení:

soudní exekutor

Příloha H: Příhlaška k dědickému řízení

Váš dopis zni:
Naše značka:
Vyřizuje:
Tel. :
mobil:
E-mail:
Datum:

Okrasní soud v
dědicke oddělení

Příhlaška k dědickému řízení

Společnost eviduje

za paní:

datum narození:

poslední místo trvalého pobytu:

přeplatek variabilní symbol ve výši Kč,

vystavený za dodávku plně vozy

na základě smlouvy ze dne:

odberné místo:

dle informace, která nám byla sdělena při naší činnosti, výše jmenovaný zemřel.

Dovolujeme si vás tímto požádat o přihlášení výše uvedené pohledávky k dědickému řízení. Dále o sdělení data úmrtí a notáře, který řeší dědictví, případně i osoby, která vykonává funkci správce dědictví po zůstaviteli.

Dovolujeme si vás současně požádat o zaslání výsledku dědického řízení ve vztahu k výše uvedené pohledávce / přepłatku.

Děkuji

S pozdravem

Specialista pohledávek

Příloha G: Platební rozkaz

Zn:

Jednot číslo:

PLATEBNÍ ROZKAZ

Olešanský soud v České Lípě rozhodl soudní tajemník
ve věci

žalobce (žalobkyně):

zastoupeného (zastoupené):

proti
žalovanému
(žalované):

o Kč s příslušenstvím

takto:

I. Soud ukládá žalovanému (žalované), aby do 15 dnů ode dne doručení platebního rozkazu
zaplatil(a) žalobci (žalobkyni) Kč

z 1/2 p.a. úrokem z prodlení z částky Kč od do zaplacení

a náklady řízení ve výši Kč

nebo

aby podal(a) proti tomuto platebnímu rozkazu do 15 dnů ode dne jeho doručení u podepsaného soudu
odpor.

Poučení: Včas podaným odporem se platební rozkaz v plném rozsahu ruší a soud k projednání a
rozhodnutí věci nařídí jednání. Opožděně podaný odpor nebo odpor podaný tím, kdo k němu
není oprávněn, soud usnesením odmítne. Platební rozkaz, proti němuž nebyl podán odpor
nebo proti němuž podaný odpor byl soudem odmítnut, má účinky pravomocného rozsudku.
Proti výroku o náhradě nákladů řízení a výroku o povinnosti zaplatit soudní poplatek je
možno podat odvolání do 15 dnů ode dne jeho doručení ke Krajskému soudu v Ústí nad
Labem prostřednictvím podepsaného soudu.
Nesplní-li povinný(í) dobrovolně tímto platebním rozkazem uložené povinnosti, může se
oprávněný(á) domáhat nánázení výkonu rozhodnutí.

V České Lípě dne

Za správnost vyhotovení:

Soudní tajemník