

**Česká zemědělská univerzita v Praze**

**Provozně ekonomická fakulta**

**Katedra ekonomiky**



**Diplomová práce**

Analýza příjmů a výdajů státního rozpočtu ČR  
v letech 2008 - 2017

**Jan Osička**

© 2019 ČZU v Praze

## ZADÁNÍ DIPLOMOVÉ PRÁCE

Bc. Jan Osička

Provoz a ekonomika

Název práce

**Analýza příjmů a výdajů státního rozpočtu ČR v letech 2008 – 2017**

Název anglicky

**Analysis of revenues and expenditures of the state budget of the Czech Republic in 2008-2017**

---

### Cíle práce

Cílem diplomové práce je zhodnotit příjmovou a výdajovou stránku státního rozpočtu ČR ve sledovaném období let 2008-2017 a analyzovat dopady faktorů, které ovlivnily saldo státního rozpočtu. Přínosem diplomové práce budou vlastní náměty a doporučení, které by vedly k dosažení vyrovnaného státního rozpočtu.

### Metodika

Diplomová práce bude rozdělena na část teoretickou a analytickou. V teoretické části bude zpracována literární rešerše, budou vysvětleny základní pojmy a kategorie z oblasti makroekonomie s využitím metod sekundárního sběru dat, deskripce a komparace. Podkladové údaje budou čerpány z relevantních zdrojů dat – MF ČR, Eurostatu, ČSÚ, [www.finance.cz](http://www.finance.cz), veřejných financí a učebnic makroekonomie. V analytické části DP bude provedeno zhodnocení státního rozpočtu po stránce výdajové a příjmové, vč. vývoje konečného salda s ohledem na ekonomické, demografické, politické a sociální vlivy. V analytické části práce bude využita metoda analýzy dokumentu, komparace, vč. statistických metod pro celkové zhodnocení vývoje příjmů a výdajů státního rozpočtu ČR v letech 2008-2012 a 2013-2017.

## Doporučený rozsah práce

60-80 stran textu bez příloh

## Klíčová slova

MF ČR, ČNB, státní rozpočet, příjmy a výdaje státního rozpočtu, veřejné finance, státní dluh, veřejný dluh, státní dluhopisy, zákon o státním rozpočtu, kapitoly státního rozpočtu

---

## Doporučené zdroje informací

F. Kalouda, J. Mech, P. Povolný, *Metody analýz výdajů státního rozpočtu*, Alfa Publishing, 2007, ISBN 978-80-86851-75-4.

HAMERNÍKOVÁ, B., MAAYTOVÁ A. a kol. *Veřejné finance*, Praha : Wolters Kluwer Česká republika, 2010, ISBN: 978-80-7357-497-0.

MAAYTOVÁ, A. – PAVEL, J. – OCHRANA, F. *Veřejné finance v teorii a praxi*. Praha: Grada Publishing, 2015. ISBN 978-80-247-5561-8.

Návrh státního závěrečného účtu České Republiky za roky 2008 – 2017

Statistická ročenka České Republiky, Praha: Český statistický úřad, 2008 – 2017

VÍTEK, L. – PAVEL, J. – OCHRANA, F. *Veřejný sektor a veřejné finance : financování nepodnikatelských a podnikatelských aktivit*. Praha: Grada, 2010. ISBN 978-80-247-3228-2.

---

## Předběžný termín obhajoby

2018/19 LS – PEF

## Vedoucí práce

Ing. Dobroslava Pletichová

## Garantující pracoviště

Katedra ekonomiky

---

Elektronicky schváleno dne 18. 2. 2019

**prof. Ing. Miroslav Svatoš, CSc.**

Vedoucí katedry

---

Elektronicky schváleno dne 20. 2. 2019

**Ing. Martin Pelikán, Ph.D.**

Děkan

V Praze dne 27. 03. 2019

## **Čestné prohlášení**

Prohlašuji, že svou diplomovou práci "Analýza příjmů a výdajů státního rozpočtu ČR v letech 2008 - 2017" jsem vypracoval samostatně pod vedením vedoucího diplomové práce a s použitím odborné literatury a dalších informačních zdrojů, které jsou citovány v práci a uvedeny v seznamu použitých zdrojů na konci práce. Jako autor uvedené diplomové práce dále prohlašuji, že jsem v souvislosti s jejím vytvořením neporušil autorská práva třetích osob.

V Praze dne 29.3.2019

---

### **Poděkování**

Rád bych touto cestou poděkoval Ing. Dobroslavě Pletichové za vedení diplomové práce a cenné rady při její tvorbě.

# Analýza příjmů a výdajů státního rozpočtu ČR v letech 2008 - 2017

## Abstrakt

Diplomová práce s názvem Analýza příjmů a výdajů státního rozpočtu v ČR v letech 2008 - 2017 je komplexním zhodnocením vývoje státního rozpočtu se zřetelem na vymezení hlavních vlivů na příjmovou a výdajovou stranu ve dvou stejně dlouhých obdobích rozdělených z hlediska ekonomických, sociálních, demografických a politických vlivů. Práce věnuje začlenění státního rozpočtu v rámci soustavy veřejných rozpočtů, funkcemi a definicí státního rozpočtu, zásadami tvorby státního rozpočtu a možnými výsledky salda státního rozpočtu. Dále se zabývá agregací příjmové a výdajové strany státního rozpočtu s popisem jejich hlavních složek a hlavními změnami v rámci sledovaného období. Analytická část nejdříve zhodnocuje vývoj státního rozpočtu ČR z hlediska síly vlivu vybraných makroekonomických ukazatelů. Následně je analyzována příjmová a výdajová strana v návaznosti na vývoj salda státního rozpočtu ve sledovaném období rozděleném do dvou časových úseků v letech 2008 – 2012 a 2013 – 2017 z hlediska meziročních změn, vývoje struktury a trendu vývoje s důrazem na příčiny nejvýraznějších výkyvů.

**Klíčová slova:** státní rozpočet, příjmy státního rozpočtu, výdaje státního rozpočtu, kapitoly státního rozpočtu, veřejné finance, státní dluh, zákon o státním rozpočtu ČR

# **Analysis of revenues and expenditures of the state budget of the Czech Republic in 2008-2017**

## **Abstract**

The diploma thesis Analysis of revenues and expenditures of the state budget of the Czech Republic in 2008-2017 represents complexed evaluation of development of the state budget with regards of the main influences on the revenue and expenditure side in two equally long periods divided by economic, social, demographic and political situation. The thesis deals with the integration of the state budget within the system of public budgets, functions and definition of the state budget, the principles of state budget formation and possible results of the state budget balance. Furthermore, this section deals with the aggregation of the revenue and expenditure side of the state budget with a description of their main components and major changes within the period under review. The analytical part evaluates the development of the state budget of the Czech Republic in terms of the impact of selected macroeconomic indicators. Subsequently, the revenue and expenditure side is analyzed in relation to the development of the state budget balance in the monitored period which is divided into two time periods within 2008 - 2012 and 2013 - 2017 in terms of year-to-year changes, development of the structure and trend development with emphasis on the causes of the most significant fluctuations.

**Keywords:** State budget, state budget revenues, state budget expenditures, public finances, chapters of the state budget, public finances, state debt, law on the state budget of the Czech Republic

# Obsah

1	Úvod .....	11
2	Cíl práce a metodika .....	12
2.1	Cíl práce.....	12
2.2	Metodika.....	12
3	Teoretická část .....	14
3.1	Veřejné finance.....	14
3.1.1	Soustava veřejných rozpočtů.....	14
3.2	Státní rozpočet .....	15
3.2.1	Funkce a definice státního rozpočtu.....	15
3.2.2	Zásady tvorby státního rozpočtu .....	16
3.2.3	Výsledky hospodaření státu .....	18
3.2.3.1	Vyrovnaný rozpočet.....	18
3.2.3.2	Deficitní rozpočet.....	19
3.2.3.3	Přebytkový rozpočet .....	23
3.3	Příjmy státního rozpočtu.....	23
3.3.1	Daňové příjmy .....	25
3.3.1.1	Daň z příjmů fyzických osob .....	27
3.3.1.2	Daň z příjmu právnických osob .....	31
3.3.1.3	Pojistné na sociální pojištění.....	32
3.3.1.4	DPH.....	33
3.3.1.5	Spotřební daň .....	34
3.3.2	Nedaňové příjmy .....	34
3.3.3	Kapitálové příjmy .....	35
3.3.4	Přijaté transfery .....	36
3.4	Výdaje státního rozpočtu .....	36
3.4.1	Rozdělení z hlediska povinnosti.....	36
3.4.2	Odvětvové členění.....	37
3.4.3	Druhové členění .....	38
4	Analytická část .....	39
	Politická situace ČR.....	39
	Demografická situace ČR.....	39
	Sociální situace ČR.....	40
	Ekonomická situace ČR.....	40



4.1	Analýza salda státního rozpočtu .....	41
4.1.1	Závislost tempa růstu HDP na relativní změnu státního rozpočtu .....	41
4.1.2	Závislost tempa růstu HDP na relativní změnu daňových příjmů.....	42
4.1.3	Závislost míry nezaměstnanosti a relativní změny státního rozpočtu.....	43
4.2	Analýza příjmů v letech 2008 – 2012.....	44
4.3	Analýza příjmů v letech 2013 – 2017.....	49
4.4	Analýza výdajů v letech 2008 – 2012 .....	54
4.5	Analýza výdajů v letech 2013 – 2017 .....	57
4.6	Saldo státního rozpočtu v letech 2008 – 2012.....	60
4.7	Saldo státního rozpočtu v letech 2013 – 2017.....	62
5	Závěr.....	64
6	Výsledky a diskuse .....	66
7	Seznam použitých zdrojů.....	67
8	Přílohy .....	69

## Seznam grafů

Graf 1:: Vývoj státního dluhu, příjmů, výdajů a salda státního rozpočtu v mld. Kč.....	20
Graf 1: Vývoj deficitu státního rozpočtu v letech 1998 – 2017 v mld. Kč.....	21
Graf 3: Vývoj HDP v letech 2008 – 2012 (%).....	40
Graf 4: Příjmy státního rozpočtu v letech 2008 – 2012 (mld. Kč).....	48
Graf 5: Struktura příjmů státního rozpočtu v letech 2008 – 2012.....	50
Graf 6: Příjmy státního rozpočtu 2013 – 2017 (mld. Kč).....	53
Graf 7: Struktura příjmů státního rozpočtu v letech 2013 – 2017.....	55
Graf 8: Výdaje státního rozpočtu v letech 2008 – 2012 (mld. Kč).....	57
Graf 9: Struktura výdajů státního rozpočtu v letech 2008 – 2012.....	58
Graf 10: Výdaje státního rozpočtu v letech 2013- 2017 (mld. Kč).....	60
Graf 11: Struktura výdajů státního rozpočtu v letech 2013- 2017.....	62
Graf 12: Vývoj salda státního rozpočtu v letech 2008- 2012 (mld. Kč).....	64
Graf 13: Vývoj salda státního rozpočtu v letech 2013- 2017 (mld. Kč).....	66

## Seznam tabulek

Tabulka 1: Vývoj sazby DPH 2008 - současnost.....	34
Tabulka 2: Výdaje státního rozpočtu (odvětvové členění).....	37
Tabulka 3: Výdaje státního rozpočtu (druhové členění).....	38
Tabulka 4: Vývoj nezaměstnanosti v letech 2008 - 2017.....	40
Tabulka 5: Vývoj salda státního rozpočtu a HDP v letech 2008 - 2017.....	42
Tabulka 6: Vývoj daňových příjmů a HDP v letech 2008 – 2017.....	43
Tabulka 7: Vývoj salda státního rozpočtu a nezaměstnanosti v letech 2008 - 2017.....	43
Tabulka 8: Příjmy státního rozpočtu v letech 2008 – 2012 (mld. Kč).....	45
Tabulka 9: Struktura příjmů státního rozpočtu v letech 2008 - 2012.....	47
Tabulka 10: Příjmy státního rozpočtu 2013 – 2017 (mld. Kč).....	49
Tabulka 11: Struktura příjmů státního rozpočtu v letech 2013 - 2017.....	52
Tabulka 12: Výdaje státního rozpočtu v letech 2008 – 2012 (mld. Kč).....	54
Tabulka 13: Struktura výdajů státního rozpočtu v letech 2008 - 2012.....	56
Tabulka 14: Výdaje státního rozpočtu v letech 2013- 2017 (mld. Kč).....	57
Tabulka 15: Struktura výdajů státního rozpočtu v letech 2013- 2017.....	59
Tabulka 16: Saldo státního rozpočtu v letech 2008- 2012 (mld. Kč).....	60
Tabulka 17: Saldo státního rozpočtu v letech 2013- 2017 (mld. Kč).....	62

## Seznam obrázků

Obrázek 1: Členění veřejných příjmů.....	25
Obrázek 2: Příjmy státního rozpočtu (druhové členění).....	26
Obrázek 3: Členění daní v České republice.....	28

# 1 Úvod

Diplomová práce s názvem „Analýza příjmů a výdajů státního rozpočtu v letech 2008 – 2017“ si dává za cíl agregované zhodnocení vývoje příjmů a výdajů státního rozpočtu v návaznosti na vývoj výsledného salda státního rozpočtu ve sledovaných letech. Práce je členěna do dvou logicky navazujících částí, kdy v části první bude vytvořen teoretický základ pro následné zhodnocení vývoje jednotlivých agregátů v části druhé.

První, teoretická část, bude pojednávat nejdříve o začlenění státního rozpočtu v rámci soustavy rozpočtů veřejných. Nadále se bude věnovat převážně státnímu rozpočtu, jeho funkcím, definicím a zásadám při jeho tvorbě. Státní rozpočet jako předmět dalšího zkoumání představuje centralizovaný peněžní fond, prostřednictvím něhož stát realizuje hospodářskou politiku. Detailnější charakteristiky budou uvedeny v teoretické části této práce. Další kapitoly již budou agregovat celkové příjmy a výdaje státního rozpočtu do jednotlivých položek. Nejvýznamnějším položkám pak bude věnován prostor z hlediska definic, tvorby a případných změn v průběhu sledovaného období.

Další, analytická část, stanoví základní předpoklady pro vývoj státního rozpočtu z hlediska ekonomické, demografické, sociální a politické situace. Tato část také zdůvodní volbu rozdělení sledovaného období do dvou samostatných časových úseku. Následně bude vyhodnocována síla vlivu vybraných makroekonomických ukazatelů, jako je HDP a míra nezaměstnanosti na vývoj státního rozpočtu pomocí korelační analýzy. Další část vyhodnotí vývoj příjmů a výdajů, rozdělených do již výše avizovaných dvou období, z hlediska nejvýznamnějších vlivů na státní bilanci dopadajících. V této části budou vyhodnocovány meziroční změny, vývoj struktury a případný trend vývoje zvláště příjmů a výdajů státního rozpočtu od roku 2008-2017. V návaznosti na předešlé zhodnocení bude vyhodnocen průběh vývoje salda státního rozpočtu se zvýrazněním nejvýznamnějších příčin tohoto vývoje.

Závěrem si tato práce klade za cíl objektivně vyhodnotit obě výše rozdělená období zvláště s případným komentářem souvisejícím s budoucími možnými úskalími spojenými s tvorbou státního rozpočtu.

## 2 Cíl práce a metodika

### 2.1 Cíl práce

Cílem diplomové práce je zhodnotit příjmovou a výdajovou stránku státního rozpočtu ČR ve sledovaném období let 2008-2017 a analyzovat dopady faktorů, které ovlivnily saldo státního rozpočtu. Přínosem diplomové práce budou vlastní náměty a doporučení, které by vedly k dosažení vyrovnaného státního rozpočtu.

### 2.2 Metodika

Diplomová práce bude rozdělena na část teoretickou a analytickou. V teoretické části bude zpracována literární rešerše, budou vysvětleny odborné pojmy a kategorie z oblasti makroekonomie s využitím metod sekundárního sběru dat, deskripce a komparace. Podkladové údaje budou čerpány z relevantních zdrojů dat - MF ČR, Eurostatu, ČSÚ, [www.finance.cz](http://www.finance.cz), veřejných financí a učebnic makroekonomie. V analytické části DP bude provedeno zhodnocení státního rozpočtu po stránce výdajové a příjmové, vč. vývoje konečného salda s ohledem na ekonomické, demografické, politické a sociální vlivy. V analytické části práce bude využita metoda analýzy dokumentu, komparace, vč. statistických metod pro celkové zhodnocení vývoje příjmů a výdajů státního rozpočtu ČR v letech 2008-2012 a 2013-2017.

Pro určení vazeb mezi saldem státního rozpočtu a vybraných makroekonomických ukazatelů bude použit tzv. Pearsonův korelační koeficient. Ten bude vyjádřen pomocí směrodatných odchylek obou sledovaných proměnných a jejich vzájemné kovariance. Tento koeficient lze vyjádřit vzorcem:

$$r = S_{xy} / S_x S_y$$

kde

$r$ ...korelační koeficient

$S_{xy}$ ...kovariance proměnných X a Y

$S_x$ ...směrodatná odchylka proměnné X

$S_y$ ...směrodatná odchylka proměnné Y

Pearsonův korelační koeficient nabývá hodnot v intervalu  $\langle -1; 1 \rangle$ , přičemž výsledná hodnota blíží se k  $-1$  značí absolutní nepřímou závislost obou sledovaných veličin. Kladná hodnota blízká  $1$  naopak indikuje absolutní přímou závislost. Čím více se výsledek blíží nule, tím více síla vzájemného vztahu veličin klesá. Krajní hodnota nuly indikuje absolutní nezávislost obou sledovaných veličin.

Důležitým pojmem pro pozorování v analytické části je časová řada, která, představuje věcně a prostorově srovnatelná pozorování dat, která jsou jednoznačně uspořádána z hlediska času ve směru vývoje

### 3 Teoretická část

Diplomová práce si klade za úkol komplexní rozbor veřejných financí z hlediska tvorby, skladby, vlivů a výsledků státního rozpočtu. První, teoretická část, se zaměří zejména na první dvě hlediska z výše uvedených. V následujících kapitolách se tak práce bude věnovat uvedení do dané problematiky, na pojmy a kategorie nezbytné pro porozumění daného tématu. Blíže zde také bude agregována skladba výdajové a příjmové strany státního rozpočtu.

#### 3.1 Veřejné finance

Státní rozpočet lze zařadit do soustavy veřejných rozpočtů v rámci pojmu veřejných financí. Pod tímto pojmem lze spatřovat více významů. Pro naše účely se však nejpříhodněji hodí ten, který ve své publikaci z roku 2004 používá profesorka Hamerníková: „...*pojem sloužící k označení specifických finančních vztahů a operací probíhajících v rámci ekonomického systému mezi orgány a institucemi veřejné správy na jedné straně a ostatními subjekty na straně druhé (tj. občany, domácnostmi, firmami, neziskovými organizacemi apod.)*“<sup>1</sup> V rámci systému veřejných rozpočtů zaujímá státní rozpočet výsadní postavení, co se objemu financí týče. Pro lepší orientaci a pochopení souvislostí v rámci veřejných rozpočtů bude tento systém popsán v následující kapitole.

##### 3.1.1 Soustava veřejných rozpočtů

V rámci soustavy veřejných rozpočtů je možno identifikovat několik základních úrovní, na kterých lze o veřejných financích mluvit, a to:<sup>2</sup>

- ✓ státní rozpočet ČR,
- ✓ rozpočty krajských úřadů,
- ✓ rozpočty municipalit, tj. měst a obcí,
- ✓ státní účelové peněžní fondy, fondy zdravotních pojišťoven,

---

<sup>1</sup> Hamerníková, B.; Kubátová, K., Veřejné finance, druhé. vyd. Praha : Eurolex Bohemia, 2004 ISBN: 80-86432-88-2

<sup>2</sup> KOLEKTIV KATEDRY VEŘEJNÝCH FINANCÍ. Veřejné finance. 1995

- ✓ rozpočty příspěvkových organizací, organizačních složek, municipálních organizací.

Státní rozpočet zaujímá v rámci rozpočtů veřejných zásadní roli nejen pro účely tohoto textu, ale i z hlediska objemu prostředků. Z tohoto důvodu práce nebude pojednávat o ostatních složkách soustavy a zásadní prostor bude tak bude vytyčen výhradně státnímu rozpočtu.

## 3.2 Státní rozpočet

### 3.2.1 Funkce a definice státního rozpočtu

Jak již bylo výše naznačeno, konkrétních definic a funkcí státního rozpočtu je v literatuře možné najít nespočet. I vzhledem k využití oficiálních zdrojů ministerstva financí je žádoucí vyjmenovat některé, podle kterých se tento orgán státního aparátu řídí a které výslovně zmiňuje na úvodu svého každoročního shrnutí (zveřejňovaného od roku 2013) - Státní rozpočet 2018 v kostce, kapesní příručka Ministerstva financí ČR:<sup>3</sup>

- ✓ Státní rozpočet představuje plán finančního hospodaření státu na daný rozpočtový rok, kterým se zajišťuje plnění ekonomických, sociálních a politických funkcí státu.
- ✓ Prostřednictvím státního rozpočtu vláda realizuje hospodářskou politiku a uskutečňuje své programové priority.
- ✓ Státní rozpočet je centralizovaným peněžním fondem a představuje bilanci příjmů a výdajů státu na daný rozpočtový rok.
- ✓ Rozpočtový rok je shodný s rokem kalendářním.
- ✓ Příjmová strana rozpočtu obsahuje informace o tom, z jakých zdrojů vláda plánuje tyto aktivity státu financovat, tj. z daní, poplatků či jiných příjmů.
- ✓ Výdajová strana rozpočtu informuje o tom, kolik stát vydává na financování jednotlivých aktivit státu jako například na školství, zdravotní péči, důchody, obranu aj.

---

<sup>3</sup> Státní rozpočet 2018 v kostce, kapesní příručka Ministerstva financí ČR. Praha: Ministerstvo financí, 2018. [Online] Dostupné z: <https://www.mfcr.cz/cs/o-ministerstvu/vzdelavani/rozpocet-v-kostce/statni-rozpocet-v-kostce-2018-31944>

- ✓ Jednotlivé příjmy a výdaje státního rozpočtu se dále člení podle jednotlivých kapitol vyjadřujících okruh působnosti a odpovědnosti jednotlivých ústředních orgánů státní správy (např. ministerstva).
- ✓ Státní rozpočet má podobu zákona (např.: Zákon č. 457/2016 Sb. o státním rozpočtu České republiky na rok 2017).
- ✓ Zákon o státním rozpočtu navrhuje vláda a schvaluje Poslanecká sněmovna Parlamentu České republiky.
- ✓ Způsob financování kapitol státního rozpočtu vymezuje zákon č. 218/2000 Sb., o rozpočtových pravidlech a o změně některých souvisejících zákonů (rozpočtová pravidla), ve znění pozdějších předpisů.
- ✓ Státní rozpočet může být vytvořen ve třech variantách - vyrovnaný, přebytkový či schodkový.
- ✓ Jednotlivé varianty odrážejí hospodářskou politiku státu, ta reaguje na aktuální ekonomickou situaci a na předpokládaný vývoj ekonomiky.
- ✓ Státní rozpočet plní několik funkcí - alokační, redistribuční a stabilizační.

### **3.2.2 Zásady tvorby státního rozpočtu**

Jako každý účetní dokument i státní rozpočet se musí řídit pevně danými pravidly, a zejména zásadami, které popsali ve své publikace Pavlásek a Hejduková a to:<sup>4</sup>

- ✓ Zásada reálnosti rozpočtu
- ✓ Zásada jednotnosti rozpočtu
- ✓ Zásada publicity
- ✓ Zásada úplnosti rozpočtu
- ✓ Zásada každoročního sestavování a schvalování rozpočtu
- ✓ Zásada vyrovnanosti rozpočtu

---

<sup>4</sup> Pavlásek, V.; Hejduková, P. Veřejné finance a daně v České republice. první. vyd. Plzeň : Nava, 2010. 215s. ISBN 978-80-7211-360-6.



Pro celistvé pochopení je nutné si jednotlivé zásady ve zkrácené formě vysvětlit.

Zásadou reálnosti se rozumí fakt, že reálný předpoklad příjmů a výdajů by měl být odrážen ve veřejných rozpočtech a ty by měly vycházet ze zhodnocení ekonomických procesů. Považuje se za vhodné stanovit minimální výši nutných příjmů a maximální výši výdajů tak, aby výdaje, které je nutné vynaložit v daném rozpočtovém roce, mohly být skutečně vynaloženy. Výdaje by se měly využívat k ekonomickému růstu, pro který je třeba zajistit příslušné prostředky, rozpočtové příjmy by proto měly stabilizovat ekonomiku a umožnit její růst.<sup>5</sup>

S reálností souvisí zásada jednotnosti veřejných rozpočtů, ve které se projevuje shodná klasifikace a třídění příjmů a výdajů všech kapitol rozpočtu. Toto jednotné třídění příjmů a výdajů je obsaženo v rozpočtové skladbě, která platí také pro všechny subjekty napojené na veřejné rozpočty. Veřejné rozpočty by měly být přehledné, což také zajišťuje zmíněná rozpočtová skladba. Z uvedeného důvodu by měla být rozpočtová skladba jasná, jednoduchá a srozumitelná.<sup>6</sup>

Zásada publicity, označovaná také jako zásada zveřejnění či zásada veřejnosti, měla původně zabránit tajnému hospodaření vlády.<sup>7</sup> O objemu a struktuře příjmů i výdajů každého veřejného rozpočtu se rozhoduje na příslušné vládní úrovni nepřímo veřejnou volbou. Návrh státního rozpočtu se projednává v poslanecké sněmovně a následně je vydán v podobě zákona. Díky zpřístupnění výsledné verze rozpočtu široké veřejnosti je pak ze strany občanů možná kontrola státního aparátu.

Zásadou úplnosti se rozumí zachycení příjmů a výdajů státu v jejich plné výši. Vypovídací schopnost rozpočtu by teoreticky mohla být zkreslena tvorbou mimorozpočtových fondů. Tato činnost by však tuto zásadu narušovala.

---

<sup>5</sup> Hamerníková, B., Maaytová A. a kol. Veřejné finance., druhé vydání, Wolters Kluwer ČR, 2010, ISBN 978-80-7357-497-0

<sup>6</sup> MARKOVÁ, H. Zásady nejen rozpočtové. [online]. [citované 2015-12-22] Praha : Právnická fakulta Univerzita Karlova, Dostupné též z: <<http://www.law.muni.cz/sborniky/dp08/files/pdf/financ/markova.pdf>>.

<sup>7</sup> Hamerníková, B., Maaytová A. a kol. Veřejné finance., druhé vydání, Wolters Kluwer ČR, 2010, ISBN 978-80-7357-497-0

Zásada každoročního sestavování a schvalování přispívá k prohloubení parlamentní kontroly. Sestavování rozpočtu probíhá každoročně, hospodaření podle něho je povinné. Jednorozhodčí období umožňuje lepší přehled o struktuře příjmů a výdajů státu. Rozpočtové období je v ČR podobně jako v dalších zemích shodné s rokem kalendářním. Termín schvalování rozpočtu by měl být stanoven tak, aby rozpočet byl projednán a schválen před začátkem rozpočtového roku.<sup>8</sup>

Poslední z výše vyjmenovaných může být zejména v prostředí České republiky vnímána za utopickou představu, i státní rozpočet by však ke stavu vyrovnanosti z dlouhodobého hlediska měl směřovat. Konkrétně státní rozpočet ČR, kterého se tato diplomová práce týká je již téměř z pravidla sestavován jako deficitní, výdaje rozpočtu tak převažují nad jeho reálnými příjmy. Nejblíže k ideálu této zásady se státní rozpočet přiblížil v roce 2017, kdy se schodkem 6,2 mld. Kč jednalo o nejlepší výsledek z období pokrytého tímto textem.

### **3.2.3 Výsledky hospodaření státu**

Jak již bylo naznačeno v kapitole č. 3.2.2., zásada vyrovnanosti může a téměř zpravidla je v krátkém období porušena. V období dlouhém by však k tomuto kritériu hospodaření státu mělo vést. Z hlediska výsledku hospodaření státu tak můžeme rozeznat tři různé situace, ve kterých se výsledný návrh, potažmo výsledek skutečného státního rozpočtu nachází.

#### **3.2.3.1 Vyrovnaný rozpočet**

Prvním, ideálním případem, je situace, kdy výdaje ze státní kasy jsou plně kompenzovány jejími příjmy. Tato situace je velice příhodná vzhledem k tomu, že stát tím jasně prokazuje efektivitu ve vynakládání prostředků jemu svěřených a potažmo schopnost zajistit veškeré potřeby spojené s chodem státního aparátu. Tento případ je však pokládán spíše za teoretický a reálný výsledek závěrečného účtu se tomuto cíli nejen v ČR bohužel neblíží. Přechodným cílem se tak stala vyrovnanost z hlediska období dlouhého, tedy kompenzace jednotlivých schodků rozpočtu jejich následnými přebytky, či naopak.

---

<sup>8</sup> Hamerníková, B., Maaytová A. a kol. Veřejné finance. ASPI, 2007

### 3.2.3.2 Deficitní rozpočet

Deficitním rozpočtem nazýváme takový, který ve svém konečném saldu vychází v záporných číslech. Výdaje tedy převyšují příjmy, a stát tak musí schodek dorovnávat vypůjčenými prostředky. Tyto prostředky mají zpravidla podobu krátkodobých pokladničních poukázek, střednědobých až dlouhodobých dluhopisů realizovaných na domácím či zahraničním trhu, či podobu přijatého úvěru mezinárodní finanční instituce, jakou je například Evropská investiční banka. Kumulací jednotlivých schodkových rozpočtů je podpořena tvorba nežádoucího státního dluhu.

Schodkový rozpočet může být zapříčiněn kombinacemi různých aspektů. Za zástupce některých je možné jmenovat nepříznivé makroekonomické klima v podobě vysoké míry nezaměstnanosti kladoucí výrazný tlak na výdajovou stranu nebo nízký růst HDP dopadající naopak nepříznivě na příjmy. Za další můžeme vyjmenovat investice např. do infrastruktury či příliš vysokou nákladovost státního aparátu. Jak je tedy z výše uvedeného zřejmé, státní rozpočet a jeho výsledek je ovlivněn kombinací vnitřních (fiskálních) a vnějších vlivů na něj dopadajících.

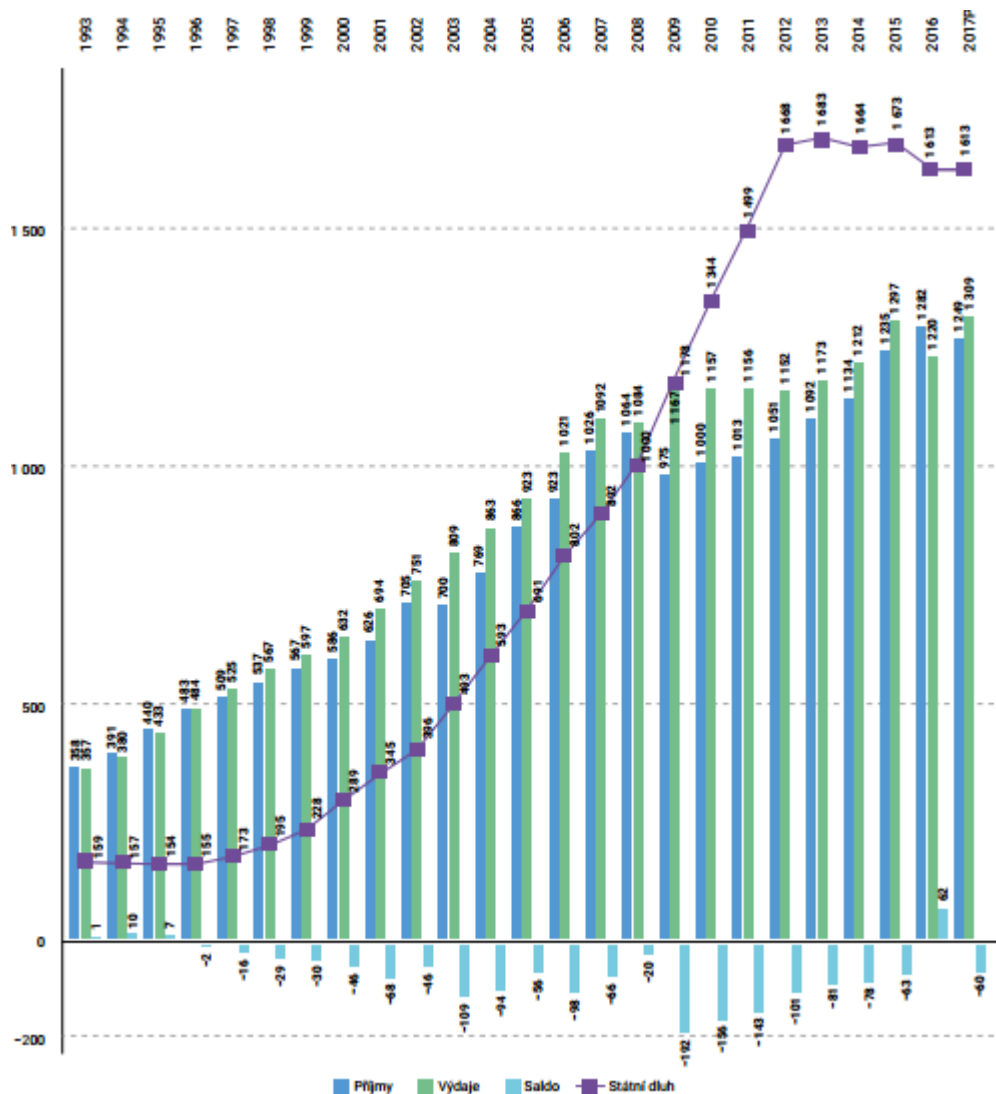
Z výše uvedeného vyplývá, že vláda má na výsledek hospodaření značný vliv. Kromě makroekonomických dopadů svým hospodařením deficit přímo spoluutváří. Způsoby jak se vymanit z rozpočtového schodku v následujících obdobích jsou tak v obecném vyjádření pouze dva, a to:

- snížení vládních výdajů
- zvýšení výběru daní

Názory na tuto problematiku se liší napříč nejen politickým, ale i ekonomickým spektrem. Ve sledovaném období této diplomové práce bude v další, analytické části možné spatřit tendence s důrazem na jednu, či druhou variantu.

Jak si vede Česká republika ve svém historickém kontextu názorně ilustruje obrázek č.1, který zachycuje vývoj státního dluhu a příjmů, výdajů a salda státního rozpočtu od počátku samostatného státu.

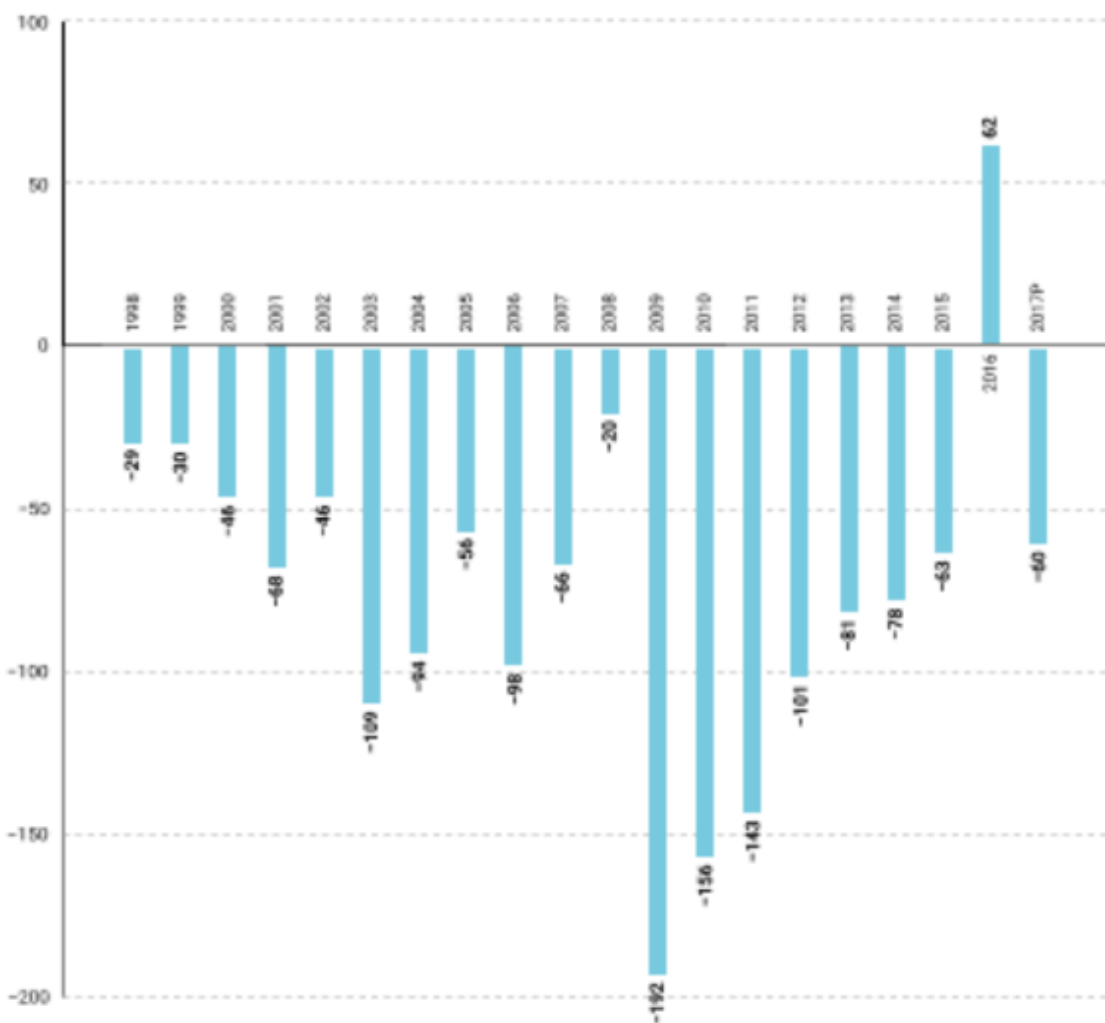
Z grafu č.1 je zřejmý již výše uvedený fakt, že ČR každoročně prohlubuje výši státního dluhu, vyjma posledních let sledovaného období, které bude důkladněji rozvedeno v další, analytické části.



**Graf 1:** Vývoj státního dluhu, příjmů, výdajů a salda státního rozpočtu v mld. Kč  
**Zdroj:** Státní rozpočet 2017 v kostce, kapesní příručka Ministerstva financí ČR.

## Státní dluh

Již v předchozí kapitole byla naznačena jistá důležitost v časovém rozlišení vnímání deficitních rozpočtů. Kumulací krátkodobých fiskálních nerovnováh dochází k navyšování státního dluhu. Obrázek č. 2.: Vývoj deficitu státního rozpočtu v letech 1998 – 2018 v mld. Kč.



**Graf 2:** Vývoj deficitu státního rozpočtu v letech 1998 – 2017 v mld. Kč  
**Zdroj:** Státní rozpočet 2017 v kostce, kapesní příručka Ministerstva financí ČR.

Dopady státního dluhu lze vyjmenovat v následujících bodech:<sup>9</sup>

- Vysoká úroveň vládního dluhu omezuje možnosti volby vlády při fiskální politice, zejména při rozhodování o alokaci zdrojů
- Rostoucí dynamika dluhu vede k růstu úrokových měr, do kterých si věřitelé započítávají stále vyšší rizikové prémie
- Rostoucí dluh je nebezpečný hlavně pro země tvořící měnovou unii. Proto referenční úroveň dluhu (60% na HDP) je jedním z pěti kritérií Maastrichtské smlouvy

<sup>9</sup> Hamerníková, B., Maaytová A. a kol. Veřejné finance., druhé vydání, Wolters Kluwer ČR, 2010, ISBN 978-80-7357-497-0

Pro komplexní pojetí této podkapitoly je na nasnadě si vyjádřit i příčiny, které mají z hlediska fiskálního značný podíl na tvorbě dlouhodobého zadlužování. Graf č.2 z tohoto pohledu pomáhá rozdělit naše sledované období na dvě přibližně stejná.

V prvním období, význačným jistou akcelerací nárůstu, lze od roku 2008 do roku 2012 spatřit viditelné meziroční zvýšení přírůstků státního dluhu. Značný podíl na tomto trendu je možné připsat propuknutí celosvětové finanční a hospodářské krize, která v důsledku významné obchodní provázanosti se západními sousedy zasáhla v mírnější podobě i ČR.

Druhé období, od 2012 do konce sledovaného období, se vyznačuje tendencí k celkové stabilizaci veřejných rozpočtů a i díky postupnému ožívání ekonomiky se v příznivém makroekonomickém klimatu podařilo nárůst z prvního období významně zpomalit, ve výjimečném případě dokonce zvrátit.

Podle Hamerníkové a Maaytové má ale výrazný podíl na trendu navyšování státního dluhu nejen v ČR, ale i celé Evropě také společenské, legislativní, ekonomické a politické vysvětlení:<sup>10</sup>

- rostoucí životní úroveň znamená růst poptávky po takových veřejných statcích, jako je zdraví a vzdělání,
- proces schvalování rozpočtu v exekutivě i legislativě vede k procyklickému chování i při růstu ekonomiky, kdy by měly výdaje relativně klesat,
- ceny a náklady rostou zpravidla rychleji při poskytování statků veřejného sektoru nežli v sektoru soukromém,
- volební proces způsobuje, že je pro politiky obtížné odolat tlaku různých nátlakových skupin na schvalování pro ně zajímavých výdajů, na něž prostřednictvím daní přispívají jen částečně.

---

<sup>10</sup> Hamerníková, B., Maaytová A. a kol. Veřejné finance., druhé vydání, Wolters Kluwer ČR, 2010, ISBN 978-80-7357-497-0

### 3.2.3.3 Přebytkový rozpočet

Rozpočtem přebytkovým se analogicky ke kapitole deficitního rozpočtu rozumí takový, jehož příjmy nejen plně vykompenzují výdaje takového rozpočtu, ale vytvoří i rezervu pro případné pokrytí části schodku v následujícím roce.

Je třeba poznamenat, že v českém prostředí je takový výsledek nejen plánu, ale i skutečnosti velmi vzácný a vyjma počátků samostatné České republiky stání rozpočet dospěl k přebytku pouze v jediném roce.

## 3.3 Příjmy státního rozpočtu

Následující kapitola tohoto textu je výhradně věnována jednotlivým složkám příjmové strany státního rozpočtu.

Veřejné příjmy je tak podle Hamerníkové (2010) možné rozdělit na příjmy neúvěrové, úvěrové a ostatní. Neúvěrovými příjmy se v tomto pojetí členění rozumí daně, pojistné, a poplatky. Na druhé straně, úvěrovými příjmy jsou půjčky od soukromých a veřejných subjektů. Zbýlé, tedy ostatní příjmy tak reprezentují výnosy z prodeje majetku státu.<sup>11</sup>

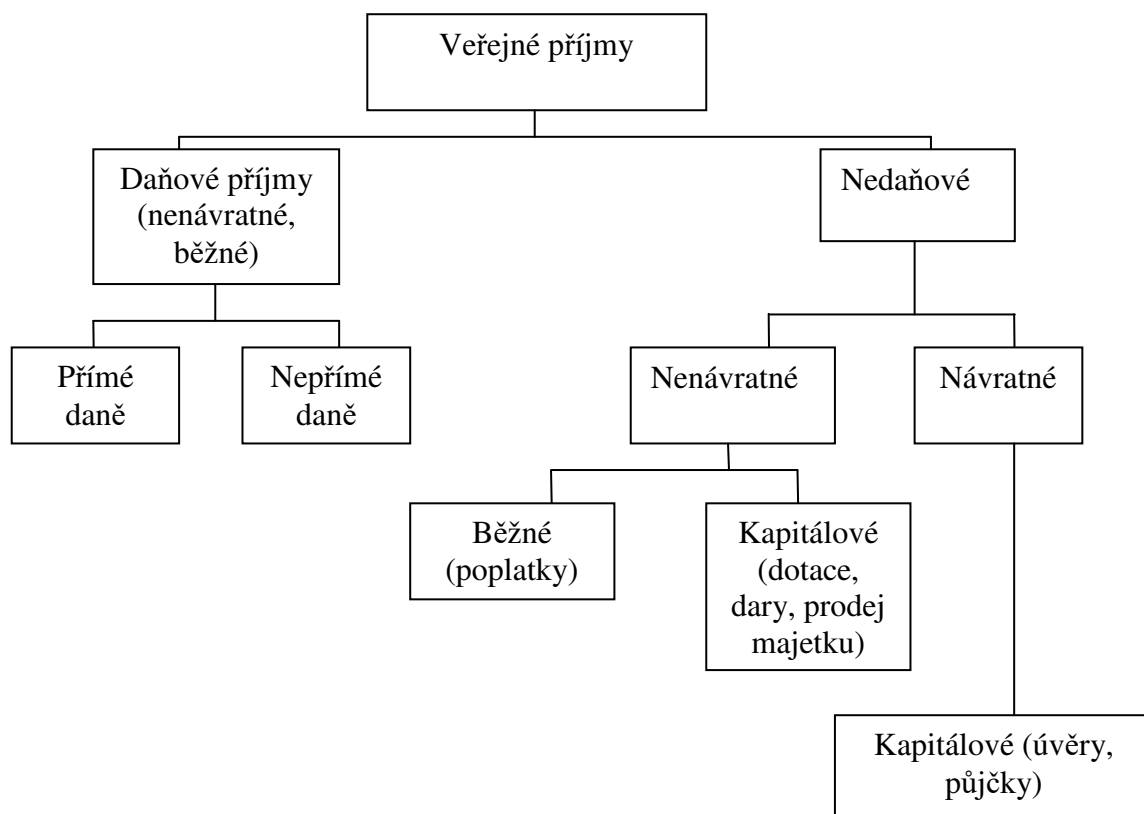
Za dodatečné členění lze pokládat příjmy daňové a nedaňové nebo z hlediska závaznosti obligatorní a dobrovolné.<sup>12</sup>

Členění veřejných příjmů zachycuje schéma níže. Kategorie však podle Maaytové, Ochrany, Pavla nemusí být vždy jednoznačné a mohou se do určité míry překrývat.

---

<sup>11</sup> Hamerníková, B., Maaytová A. a kol. Veřejné finance., druhé vydání, Wolters Kluwer ČR, 2010, ISBN 978-80-7357-497-0

<sup>12</sup> Maaytová A., Ochrana František, Pavel Jan a kol. Veřejné finance v teorii a praxi, první vydání, Grada Publishing a.s., 2015, ISBN 978-80-247-5561-8



**Obrázek 1:** Členění veřejných příjmů

**Zdroj:** Maaytová A., Ochrana František, Pavel Jan a kol. Veřejné finance v teorii a praxi, první vydání, Grada Publishing a.s., 2015, 978-80-247-5561-8

Příjmy státního rozpočtu jsou pak do schématu znázorněného výše přímo odvozeny. Z hlediska druhového členění se jim pak věnuje tabulka vyobrazená níže.

<b>Daňové příjmy</b>
Daně z příjmů fyzických osob
Daně z příjmů právnických osob
Daň z přidané hodnoty
Daně a poplatky ze zboží a služeb v tuzemsku
Pojistné na soc. zab. a příspěvek na státní politiku zaměstnanosti
<b>Nedaňové příjmy</b>
<b>Kapitálové příjmy</b>
<b>Přijaté transfery</b>
Neinvestiční přijaté transfery
Investiční přijaté transfery

**Obrázek 2:** Příjmy státního rozpočtu (druhové členění)



Konkrétní podoba příjmů je pak podle zákona vymezena následovně:<sup>13</sup>

- Výnosy daní včetně příslušenství (penále, zvýšení daně, náklady daňového řízení, úroky a pokuty související s platbami, které zákon pod daně stanovuje)
- Správní a soudní poplatky (za státem odvedenou službu)
- Pojistné na sociální zabezpečení a příspěvek na státní politiku zaměstnanosti
- Cla a celní poplatky za dovezené zboží
- Sankce za porušení rozpočtové kázně a výnos z pokut
- Příjmy z činnosti organizačních složek státu a odvody příspěvkových organizací
- Příjmy z prodeje a pronájmu majetku ČR
- Úhrady spojené s realizací státních záruk
- Splátky návratných finančních výpomocí poskytnutých ze státního rozpočtu
- Peněžní dary poskytnuté organizačním složkám státu
- Prostředky získané od Národního fondu za prostředky vydané ze státního rozpočtu
- Další příjmy stanovené zvláštním právním předpisem

### 3.3.1 Daňové příjmy

Daňové příjmy zauímají díky svému majoritnímu podílu na financování státního rozpočtu zásadní postavení. Ve veřejném prostoru neexistuje jednoznačná shoda v definici těchto plateb, napříč obory je však možné identifikovat jednotlivé formulace. Právo například vymezuje pojem daní jako platbu do státního rozpočtu, která ve svém názvu obsahuje slovo „Daň“.

Z hlediska pro naše účely přeci jen více relevantního, tedy ekonomického, jsou daně spjaté s těmito vlastnostmi:

- zákonnost (zákon ukládá povinnost k daním),
- nenávratnost (nejsou vráceny v případě správného vypořádání),

---

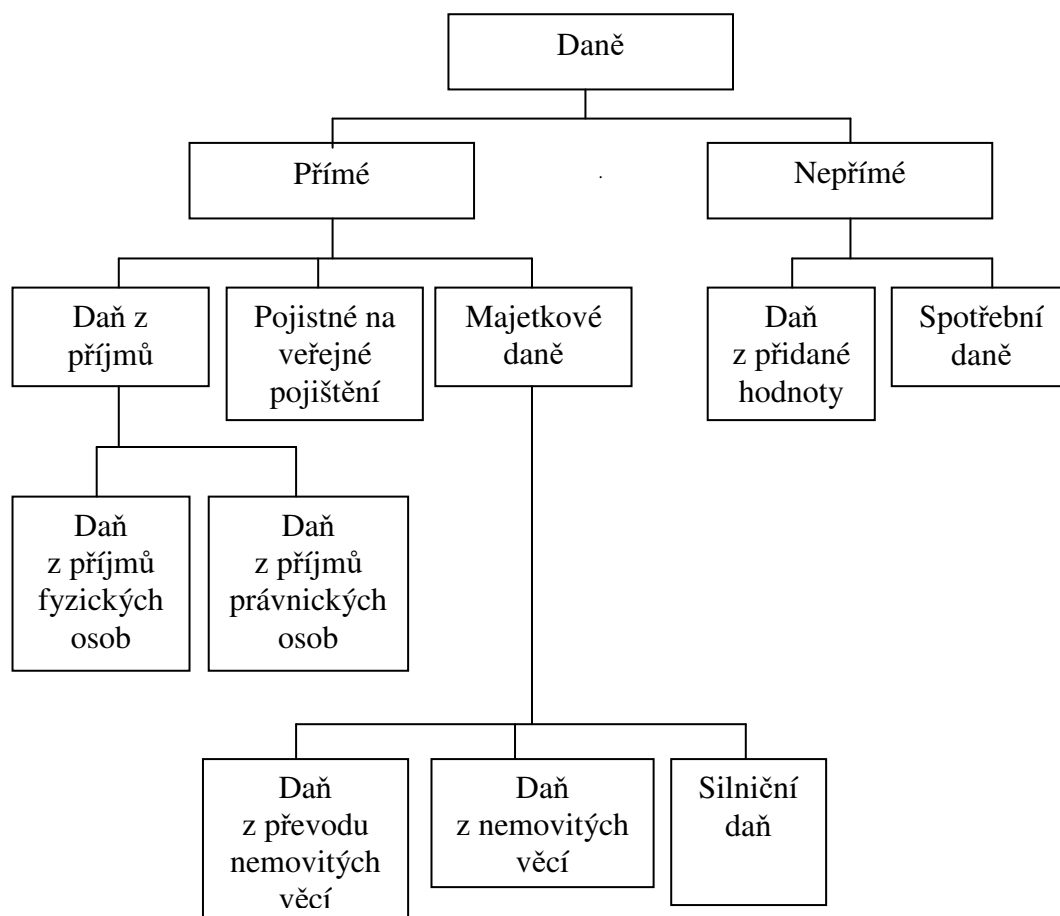
<sup>13</sup> Hamerníková, B., Maaytová A. a kol. Veřejné finance., druhé vydání, Wolters Kluwer ČR, 2010, ISBN 978-80-7357-497-0

- neúčelovost (nejsou účelově přiřazeny ke konkrétním výdajům),
- neekvivalence (neexistuje k nim ekvivalentní protiplnění).

Výše uvedené příklady neplatí bez výjimky pro všechny druhy daní. Příkladem za všechny se tak můžeme zmínit o dani silniční, případně tolik diskutované dani na hazard, kterým lze jednoznačně účelovost přisoudit.

K definici daní je také nutné přidat funkce daní, které je možné klasifikovat jako redistribuční, stabilizační a alokační. Redistribuční funkcí se rozumí přesun zdrojů od bohatšího obyvatelstva směrem k chudšímu. Funkce alokační představuje takovou situaci, kdy trh neefektivně provádí alokaci svých zdrojů. Konečně poslední z vyjmenovaných, stabilizační funkce, se projevuje ve zmírňování projevů ekonomického cyklu.

Daňový systém České republiky klasifikuje daně jako přímé a nepřímé. Do kategorie přímých daní lze zařadit veškeré odváděné z důchodů a majetku. Do nepřímých daní se pak řadí daň z přidané hodnoty a daně spotřební. Toto rozdělení názorně ilustruje následující schéma.



**Obrázek 3:** Členění daní v České republice

**Zdroj:** Maaytová A., Ochrana František, Pavel Jan a kol. Veřejné finance v teorii a praxi, první vydání, Grada Publishing a.s., 2015, ISBN 978-80-247-5561-8

### 3.3.1.1 Daň z příjmů fyzických osob

Daňový poplatník, právní subjektivitou vyjádřeno fyzická osoba, je státu povinna odvádět poplatek ve formě daně z příjmů. Tyto příjmy mohou být reprezentovány zástupci minimálně jedné z pěti skupin, tzv. dílčích daňových základů.<sup>14</sup>

- Příjmy ze závislé činnosti a funkční požitky
- Příjmy z podnikání a z jiné samostatné výdělečné činnosti
- Příjmy z kapitálového majetku
- Příjmy z pronájmu
- Ostatní příjmy

<sup>14</sup> Zákon č. 586/1992 Sb., zákon o daních z příjmů, část 1., § 3, Dostupný také z: <https://business.center.cz/business/pravo/zakony/dprij/cast1.aspx>

## Příjmy ze závislé činnosti

Zákon definuje příjmy ze závislé činnosti jako takové, při jejichž nabytí se poplatník řídí pravidly danými plátcem daně z těchto příjmů. Typickým příkladem takové závislé činnosti je zaměstnání, upraveno zákoníkem práce.

Dílní základ daně z příjmu je vypočítán jako hrubá mzda zvýšená o pojistné na sociální zabezpečení a státní politiku zaměstnanosti a dále o veřejné zdravotní pojištění. Výsledkem takového postupu je tzv. superhrubá mzda, ze které již plyne přímý procentuální podíl do státního rozpočtu. V době tvorby této práce ministerstvo financí zvažuje změnu výše zmíněného konstruktů superhrubé mzdy v návaznosti na změnu sazby daně z tohoto dílního základu odváděné. Podle posledního návrhu vlády by daň ze závislé činnosti byla vypočítána přímo z hrubé mzdy, což při současném plánovaném snížení daňové sazby indikuje snížení příjmu rozpočtu z tohoto agregátu.

Konkrétní podoba příjmů z této činnosti je pak v zákoně vyjmenována následovně:<sup>15</sup>

- a) plnění v podobě
  1. příjmu ze současného nebo dřívějšího pracovněprávního, služebního nebo členského poměru a obdobného poměru, v nichž poplatník při výkonu práce pro plátce příjmu je povinen dbát příkazů plátce,
  2. funkčního požitku,
- b) příjmy za práci
  1. příjmu ze současného nebo dřívějšího pracovněprávního, služebního nebo členského poměru a obdobného poměru, v nichž poplatník při výkonu práce pro plátce příjmu je povinen dbát příkazů plátce,
  2. funkčního požitku,
- c) odměny

---

<sup>15</sup> Zákon č. 586/1992 Sb., zákon o daních z příjmů, část 1., § 6, Dostupný také z: <https://business.center.cz/business/pravo/zakony/dprij/cast1.aspx>

1. příjmu ze současného nebo dřívějšího pracovněprávního, služebního nebo členského poměru a obdobného poměru, v nichž poplatník při výkonu práce pro plátce příjmu je povinen dbát příkazů plátce,

2. funkčního požitku,

- d) příjmy plynoucí v souvislosti se současným, budoucím nebo dřívějším výkonem činnosti, ze které plynou příjmy podle písmen a) až c), bez ohledu na to, zda plynou od plátce, u kterého poplatník vykonává činnost, ze které plyne příjem ze závislé činnosti, nebo od plátce, u kterého poplatník tuto činnost nevykonává.

Výsledná daň z takto dosažených příjmů dále může být očištěna konkrétní podobou slev či odpočtů daných fixním sazebníkem jako jsou například sleva na manžela/manželku, na dítě, poplatníka či na studenta.

### **Příjmy ze samostatné činnosti**

Do této kategorie spadající příjmy jsou charakteristické zejména pro osoby samostatně výdělečně činné či jiné živnosti. Zvláštní zákon, stejně jako u příjmů ze závislé činnosti, přesně stanovuje počínání, ze kterého je tvořen dílčí základ v této kategorii, do nichž lze zařadit následující:<sup>16</sup>

- příjem ze zemědělské výroby, lesního a vodního hospodářství,
- příjem ze živnostenského podnikání,
- příjem z jiného podnikání
- podíl společníka veřejné obchodní společnosti a komplementáře komanditní společnosti na zisku.
- příjem z užití nebo poskytnutí práv z průmyslového vlastnictví, autorských práv včetně práv příbuzných právu autorskému, a to včetně příjmů z vydávání, rozmnožování a rozšiřování literárních a jiných děl vlastním nákladem,

---

<sup>16</sup> Zákon č. 586/1992 Sb., zákon o daních z příjmů, část 1., § 7, Dostupný také z: <https://business.center.cz/business/pravo/zakony/dprij/cast1.aspx>

- příjem z nájmu majetku zařazeného v obchodním majetku,
- příjem z výkonu nezávislého povolání

Jistým specifickým odvodu daně z této kategorie je způsob jejího stanovení. Pro to je totiž charakteristická možnost jejího vyčíslení uplatněním skutečných nebo tzv. paušálních výdajů. Varianta jmenovaná jako druhá je stanovena procentem ze zdanitelných příjmů. Toto procento je závislé na preferenci plátce daně a druhu příjmů podnikáním dosažených.

### **Příjmy z kapitálového majetku**

V pořadí třetí druh vyniká jednoduchostí stanovení. Vzhledem k nemožnosti uplatnění jakýchkoli výdajů spojených s takovýmto počínáním se zde uplatňuje princip tzv. srážkové daně, kdy daňová povinnost je splněna přímo srážkou u zdroje. Typickým předmětem takového zdanění jsou akciové dividendy, úroky z kapitálu či jiné druhy kapitálové účasti.

### **Příjmy z nájmu**

Tento segment podle zákona zahrnuje příjmy z nájmu nemovitých věcí a bytů, nadále i příjmy z věcí movitých určených k nejednorázovému pronájmu.

V tomto případě lze stejně jako u samostatné činnosti možnost uplatnit skutečné či paušální výdaje. Ty však pouze do výše 30% zdanitelných příjmů. Dílčí základ daně se pak počítá jako příjmy z takto definované činnosti minus výdaje vynaložené k jejímu provozování, kdy výsledkem lze dosáhnout v krajním případě i daňové ztráty.<sup>17</sup>

### **Ostatní příjmy**

Příjmy, které z různých důvodů není možné zařadit do jedné z předešlých kategorií, spadají s největší pravděpodobností do dílčího základu ostatních příjmů upraveného v § 10 zákona č. 586/1992 Sb, o daních z příjmů. Příkladem za všechny lze jmenovat činnosti příležitostné povahy., výhry, důchody, apod. U tohoto dílčího základu za žádných okolností nevzniká daňová ztráta.

---

<sup>17</sup> Maaytová A., Ochrana František, Pavel Jan a kol. Veřejné finance v teorii a praxi, první vydání, Grada Publishing a.s., 2015, ISBN 978-80-247-5561-8

### 3.3.1.2 Daň z příjmu právnických osob

Zákon ukládá povinnost uložení daně z příjmu právnických osob subjektům, které jsou podle posledního znění této úpravy definovány následovně:<sup>18</sup>

- a) právnická osoba,
- b) organizační složka státu,
- c) podílový fond podle zákona upravujícího investiční společnosti a investiční fondy,
- d) podfond akciové společnosti s proměnným základním kapitálem podle zákona upravujícího investiční společnosti a investiční fondy,
- e) fond penzijní společnosti, kterým se pro účely tohoto zákona rozumí fond obhospodařovaný penzijní společností podle zákona upravujícího doplňkové penzijní spoření,
- f) svěřenecký fond podle občanského zákoníku,
- g) jednotka, která je podle právního řádu státu, podle kterého je založena nebo zřízena, poplatníkem,
- h) fond ve správě Garančního systému finančního trhu podle zákona upravujícího ozdravné postupy a řešení krize na finančním trhu.

Vzhledem k základnímu principu účetnictví není v tomto případě daňovým základem prostý odečet nákladů od výnosů společnosti. Obě složky výkazu zisku a ztrát je nejdříve nutné nejdříve upravit tak, aby věrně zachycovaly skutečnost hospodaření subjektu.

Právnické osoby, stejně jako fyzické mohou do svého základu daně uplatnit odpočty. Tento princip motivuje právnické entity k žádoucím činnostem jako je například vzdělávání zaměstnanců.

---

<sup>18</sup> Zákon č. 586/1992 Sb., zákon o daních z příjmů, část 2., § 17, Dostupný také z: <https://business.center.cz/business/pravo/zakony/dprij/cast2.aspx>

### 3.3.1.3 Pojistné na sociální pojištění

Podle Maaytové, Ochrany a Pavla lze státní sociální podporu rozdělit do třech složek – sociální pojištění, sociální podporu a sociální pomoc. Všechny tyto subsystemy obsahují prvky, které jsou pro jejich definici neodlučitelné:<sup>19</sup>

- platba pojistného osobami účastnými na pojištění
- zdanění se týká pracovních a podnikatelských příjmů
- sazba zdanění je lineární, nikoli progresivní
- platby pojistného jsou omezeny stropy
- existuje neekvivalentní vazba mezi výší placení pojistného a pojistnými dávkami
- Platba pojistného je rozdělena mezi zaměstnance a zaměstnavatele, podnikatel platí plnou výši pojistného

Výše uvedené společné rysy je možné implikovat pro kteroukoli složku sociální podpory. V Českém prostředí je možné setkat se s následujícími složkami:<sup>20</sup>

- pojistné sociální zabezpečení,
- příspěvek na státní politiku zaměstnanosti,
- pojistné na zdravotní pojištění.

Výše pojistných plateb je přímo závislá na druhu vyměřovacího základu daně. Jak již kapitoly výše naznačily, tento základ se odvíjí podle povahy pracovně právních vztahů. Základ daně pro osoby samostatně výdělečně činné se určuje jinak než u zaměstnanců, státních pojištěnců či osob bez zdanitelných příjmů.

---

<sup>19</sup> Maaytová A., Ochrana František, Pavel Jan a kol. Veřejné finance v teorii a praxi, první vydání, Grada Publishing a.s., 2015, ISBN 978-80-247-5561-8

<sup>20</sup> www.Finance.cz - daně, banky, kalkulačky, spoření, kurzy měn [online]. Dostupné z: <https://www.finance.cz/zpravy/finance/18442-prijmy-zamestnancu-osvobozeno-od-dane-povinne-pojistne>



### 3.3.1.4 DPH

Další samostatnou podkapitolou a významnou složkou příjmové strany bilance státního rozpočtu je daň z přidané hodnoty. Předmětem takového zdanění již není příjem, či majetek, nýbrž spotřeba. Přidaná hodnota jako objekt zájmu vyjadřuje změnu mezi vstupní a výstupní hodnotou zboží nebo služby.

Specifikem této daně je forma přenosu daňového zatížení, přičemž DPH je do státní kasy odváděno subjektem poskytujícím daní zatíženou službu nebo zboží. Daň odraženou v ceně však ve výsledku hradí konečný odběratel či spotřebitel. Právě kvůli této vlastnosti řadíme tuto daň do kategorie nepřímých daní.

V ČR v současnosti rozlišujeme tři základní sazby DPH – základní 21%, snížené 15% a 10%. Vývoj sazeb v rámci období analyzovaného touto prací zachycuje tabulka 1.

**Tabulka 1:** Vývoj sazby DPH 2008 - současnost<sup>21</sup>

**Zdroj:** Finance.cz - daně, banky, kalkulačky, spoření, kurzy měn [online]. Dostupné z: <https://www.finance.cz/489543-dph-eu-2017/>

OBDOBÍ	ZÁKLADNÍ SAZBA DPH	SNÍŽENÁ SAZBA
1.1.2008 - 31.12.2009	19%	9%
1.1.2010 - 31.12.2011	20%	10%
1.1.2012 - 31.12.2012	20%	14%
1.1.2013 - 31.12.2014	21%	15%
1. 1. 2015 - současnost	21%	10%, 15%

### 3.3.1.5 Spotřební daň

V ČR se spotřební daň platí z vybraných komodit. Nejvyšší položkou příjmu státu z tohoto segmentu daně je daň z minerálních olejů. Dalšími objekty zdanění jsou alkohol a tabákové výrobky. Společným jmenovatelem těchto spotřebních výrobků je negativní dopad ať už na životní prostředí nebo zdravotní stav jedince, které se při nekorigování spotřeby projeví v negativní externalitě v podobě zvýšení nákladů státu spojených s nápravou těchto dopadů.

### 3.3.2 Nedaňové příjmy

Další, objemem prostředku však zdaleka ne tak významnou, část státního rozpočtu představují nedaňové příjmy. Tato samostatná kategorie z pravidla zaujímá pouze zlomek inkasa v porovnání s celkovým inkasem státní kasy. Pro účel tohoto textu tak bude postačovat jejich pouhé vyjmenování.<sup>22</sup>

- Přijaté sankční platby a vratky transferů
  - Přijaté sankční platby
    - Sankční platby přijaté od státu, obcí a krajů
    - Sankční platby přijaté od jiných subjektů

<sup>21</sup> [www.Finance.cz](https://www.finance.cz) - daně, banky, kalkulačky, spoření, kurzy měn [online]. Dostupné z: <https://www.finance.cz/489543-dph-eu-2017/>

<sup>22</sup> Zdroj: [monitor.statnipokladna.cz](https://monitor.statnipokladna.cz) [online]. Dostupné z: <https://monitor.statnipokladna.cz/2017/statni-rozpocet/#rozpocet-prijmy-druhovy>

- Přijaté vratky transferů a ostatní příjmy z finančního vypořádání
- Přijaté splátky půjčených prostředků
  - Přijaté vratky transferů od jiných veřejných rozpočtů
  - Ostatní příjmy z finančního vypořádání předchozích let od jiných veřejných rozpočtů
  - Úhrady prostředků vynaložených podle zákona o ochraně zaměstnanců při platební neschopnosti zaměstnavatele
  - Ostatní přijaté vratky transferů
- Přijaté splátky půjčených prostředků
- Příjmy sdílené s nadnárodním orgánem
  - Příjmy sdílené s Evropskou unií
    - Podíl na clech
    - Podíl na DPH z telekomunikačních a podobných služeb spravované pro EU
- Příjmy z prodeje nekapitálového majetku a ostatní nedaňové příjmy
- Příjmy z vlastní činnosti a odvody přebytků organizací s přímým vztahem

### 3.3.3 Kapitálové příjmy

Do další skupiny příjmů, nazvané jako kapitálové, řadíme příjmy z prodeje dlouhodobého finančního majetku, jako jsou příjmy z prodeje akcií a příjmy z prodeje majetkových podílů.

Druhou podskupinou jsou příjmy z prodeje dlouhodobého majetku a ostatní kapitálové příjmy, jejichž výčet je již rozsáhlejší, a to:<sup>23</sup>

- Přijaté dary na pořízení dlouhodobého majetku
- Ostatní investiční příjmy jinde nezařazené
- Příjmy z prodeje pozemků
- Příjmy z prodeje ostatních nemovitostí a jejich částí

<sup>23</sup><sup>23</sup> Zdroj: monitor.statnipokladna.cz [online]. Dostupné z: <https://monitor.statnipokladna.cz/2017/statni-rozpocet/#rozpocet-prijmy-druhovy>

- Příjmy z prodeje ostatního hmotného dlouhodobého majetku
- Příjmy z prodeje nehmotného dlouhodobého majetku
- Ostatní příjmy z prodeje dlouhodobého majetku

### 3.3.4 Přijaté transfery

Do výčtu příjmů této práce patří v neposlední řadě také položka přijatých transferů. Ty svým významem z hlediska objemu dokonce převyšují výše zmíněné kapitálové příjmy. Ty je možné jednoduše rozlišit jako investiční a neinvestiční přijaté transfery.

## 3.4 Výdaje státního rozpočtu

Výdaje státního rozpočtu představují další nezbytnou kapitolu pro komplexní pojetí teoretických předpokladů a následnou samotnou analýzu státního rozpočtu. Již v předešlých kapitolách bylo naznačeno, že tato strana státní bilance v českém prostředí zpravidla převyšuje stranu příjmovou

### 3.4.1 Rozdělení z hlediska povinnosti

Ministerstvo financí při tvorbě státního rozpočtu rozlišuje z hlediska povinnosti plnění výdaje následovně:<sup>24</sup>

- Mandatorní výdaje
- Quasi - mandatorní výdaje
- Nemandatorní výdaje

Mandatorní výdaje jsou takové, jejichž povinnost vynakládání je dána zákonem nebo jinými právními normami či smluvními závazky. Jde zejména tyto výdaje:<sup>25</sup>

- Dávky důchodového pojištění

<sup>24</sup> Státní rozpočet 2017 v kostce, kapesní příručka Ministerstva financí ČR. ČR. Praha: Ministerstvo financí, 2018. [Online] Dostupné z: <https://www.mfcr.cz/cs/o-ministerstvu/vzdelavani/rozpocet-v-kostce/statni-rozpocet-v-kostce-2017-28944>

<sup>25</sup> Státní rozpočet 2017 v kostce, kapesní příručka Ministerstva financí ČR. ČR. Praha: Ministerstvo financí, 2018. [Online] Dostupné z: <https://www.mfcr.cz/cs/o-ministerstvu/vzdelavani/rozpocet-v-kostce/statni-rozpocet-v-kostce-2017-28944>

- Dávky sociálního pojištění
- Sociální dávky
- Platby státu do zdravotního pojištění
- Dávky podpory v nezaměstnanosti
- Výdaje na dluhovou službu
- Výdaje na volby
- Odvody a příspěvky do rozpočtu EU a mezinárodních organizací
- Státní záruky

Stát je také povinen vynakládat výdaje přímo související s jeho provozem. Tyto výdaje souhrnně nazýváme jako quasi-mandatorní. Jako příklad lze uvést<sup>26</sup> platy státních zaměstnanců, organizačních složek státu a příspěvkových organizací a v neposlední řadě také výdaje na obranu.

Poslední skupina, nemandatorních výdajů, představuje takové výdaje, které umožňují reagovat na současnou hospodářskou, demografickou a sociální situaci a uskutečňují tak žádoucí operativní alokaci do resortů zdravotnictví, školství, výzkumu, a dalších.

### 3.4.2 Odvětvové členění

Dalším přístupem ke členění výdajů státního rozpočtu je rozdělení odvětvové, které určuje výdaje z hlediska odvětví, do kterého státní finance plynou.

Následující tabulka názorně ilustruje konkrétní odvětví tohoto dělení:<sup>27</sup>

**Tabulka 2:** Výdaje státního rozpočtu (odvětvové členění)

**Zdroj:** Hamerníková, B., Maaytová A. a kol. Veřejné finance., druhé vydání, Wolters Kluwer ČR, 2010, ISBN 978-80-7357-497-0

<b>ODVĚTVÍ</b>
<b>Zemědělství a lesní hospodářství</b>
<b>Průmyslová a ostatní odvětví hospodářství</b>
Z toho doprava

<sup>26</sup> Státní rozpočet 2017 v kostce, kapesní příručka Ministerstva financí ČR

<sup>27</sup> Hamerníková, B., Maaytová A. a kol. Veřejné finance., druhé vydání, Wolters Kluwer ČR, 2010, ISBN 978-80-7357-497-0

<b>Služby pro obyvatelstvo</b>
Z toho vzdělání
Z toho zdravotnictví
Z toho bydlení, komunální služby a územní rozvoj
<b>Sociální věci a politika zaměstnanosti</b>
<b>Bezpečnost státu a právní ochrana</b>
Z toho doprava
Z toho bezpečnost a veřejný pořádek
<b>Všeobecná veřejná správa</b>
Z toho státní moc, státní správa
Z toho finanční operace

### 3.4.3 Druhové členění

Třídění druhové zohledňuje výdaje z pohledu kategorií transakcí státem prováděných. Rozlišujeme základní dva základní druhy v tomto větvení a to - běžné výdaje a kapitálové výdaje. Ty pak v konkrétním vyjádření ilustruje tabulka níže.

**Tabulka 3:** Výdaje státního rozpočtu (druhové členění)

**Zdroj:** Hamerníková, B., Maaytová A. a kol. Veřejné finance., druhé vydání, Wolters Kluwer ČR, 2010, ISBN 978-80-7357-497-0

<b>DRUH</b>
<b>Běžné výdaje</b>
Neinvestiční nákupy a související výdaje
Neinvestiční převody Národnímu fondu
Neinvestiční půjčené prostředky
Neinvestiční transfery a související platby do zahraničí
Neinvestiční transfery obyvatelstvu
Neinvestiční transfery soukromoprávním subjektům
Neinvestiční transfery veřejnoprávním subjektům a mezi peněžními fondy téhož subjektu a platby daní
Ostatní neinvestiční výdaje
Platy a podobné a související výdaje
<b>Kapitálové výdaje</b>
Investiční nákupy a související výdaje
Investiční transfery
Nákup akcií a majetkových podílů a vklady do fondů a ústavů
Ostatní kapitálové výdaje

## **4 Analytická část**

Následující část bude zaměřena na analýzu vývoje státního rozpočtu z několika různých hledisek, přičemž v části teoretické tento text vytvořil vědomostní základ pro tuto analýzu.

Sledované období bude rozděleno do dvou období, které se vyznačují nejen rozdílným složením vlád a v návaznosti na to i fiskální politikou, ale i ekonomickým vlivem celosvětové krize, která se, oproti západním sousedům, v menším měřítku projevila i ve výkonu ekonomiky ČR. Tento přenos byl uskutečněn i díky tomu, že ČR je výrazně otevřenou ekonomikou se silně zahraničně obchodní orientací, přičemž vysoký podíl na tvorbě HDP je tvořen vývozem domácích výrobků.

Jak již bylo naznačeno, struktura analýzy bude členěna do dvou období. Kapitoly budou rozděleny jak z hlediska vývoje celkových i jednotlivých složek příjmů, tak i výdajů bilance státního rozpočtu. Dalším přínosem tohoto textu bude zhodnocení vlivu jednotlivých makroekonomických ukazatelů na vývoj státního rozpočtu za použití korelační analýzy.

### **Politická situace ČR**

První sledované období bude věnováno etapě mezi lety 2008 – 2012, již za druhé vlády premiéra Mirka Topolánka, která byla po předčasném pádu vystřídána tzv. úřednickou vládou Jiřího Rusnoka. Po řádných volbách v roce 2010 se pak předsednictví vlády ujal Petr Nečas, který však stejně jako jeho stranický kolega nedokončil svůj mandát v řádném období.

Po pádu jeho vlády již v červenci roku 2013, byl znovu ustanoven přechodný úřednický kabinet v čele s budoucím guvernérem ČNB Jiřím Rusnokem. Po volbách roku 2014 se předsednictví vlády, ustanovené v lednu roku 2014, ujal Bohuslav Sobotka. Předčasná demise však vedla k prvnímu ustanovení vlády Andreje Babiše, který tak v čele státu ukončuje námi sledované období.

### **Demografická situace ČR**

ČR se stejně jako většina vyspělých států potýká se stárnutím obyvatelstva. Důsledkem toho, spolu se zvyšující se hranicí průměrného věku dožití, je rostoucí podíl obyvatelstva

v post-produktivním věku na celkovém obyvatelstvu a následný tlak na zvyšování výdajů státu s tím souvisejících. Pro budoucí generace tak bude významnou výzvou otázka důchodové reformy.

Výše zmíněné předpoklady podporují údaje Českého statistického úřadu. Počet obyvatel ve věku 65 a výše se od roku 2009 do roku 2017 zvýšil z 1 556 152 na 1 988 922<sup>28</sup>.

## Sociální situace ČR

V důsledku již výše zmíněného zpomalení ekonomiky ČR, zapříčiněného především snížením průmyslové produkce, od roku 2008 každoročně rostla míra nezaměstnanosti, která měla za následek, stejně jako dříve zmíněný demografický předpoklad, tlak na růst výdajů spojených se sociální politikou státu. Růst nezaměstnanosti zaznamenal vrchol v letech 2012 a 2013, kdy nastolil klesající trend až k historicky nejnižší hodnotě 2,9 % v roce 2017.

**Tabulka 4:** Vývoj nezaměstnanosti v letech 2008 - 2017

**Zdroj:** Obecná míra nezaměstnanosti | ČSÚ. Český statistický úřad | ČSÚ [online]. Dostupné z: <https://vdb.czso.cz/vdbvo2/faces/cs/index.jsf?page=vystup-objekt-vyhledavani&vyhltext=m%C3%ADra+nezam%C4%9Bstnanosti&bkt=bcOtcmeGbmV6YW3Em3N0bmFub3N0aQ.&katalog=all&pvo=ZAM06>; vlastní zpracování

Rok	2008	2009	2010	2011	2012	2013	2014	2015	2016	2017
Míra nezaměstnanosti	4,40%	6,70%	7,30%	6,30%	7,00%	7,00%	6,10%	5,00%	4,00%	2,90%

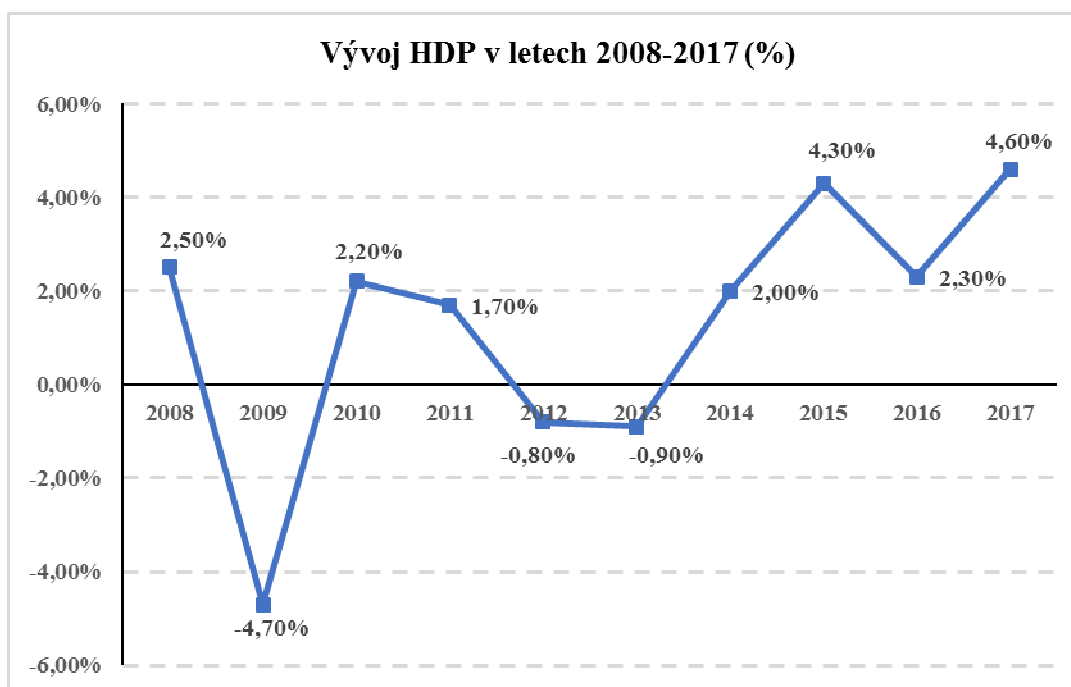
## Ekonomická situace ČR

Jak již bylo v úvodu této kapitoly zmíněno, Česká republika je svým vývozem zemí vysoce závislou na svých obchodních partnerech. Podle dat ČSÚ dokonce export tvoří až 80 % HDP vytvořeného v ČR. Svůj podíl na něm má především domácí automobilový průmysl vedený mladoboleslavskou Škodou Auto a nošovickou továrnou Hyundai. Dalším negativním faktorem pro vývoj HDP bylo také snížení domácí spotřeby ve srovnání s rokem 2007. Po zpomalení ekonomiky v úvodu analýzy této práce přišlo následné oživení, které pomohlo státnímu rozpočtu ke každoročnímu zlepšování salda.

<sup>28</sup> Věkové složení obyvatelstva - 2017 | ČSÚ. Český statistický úřad | ČSÚ [online]. Dostupné z: <https://www.czso.cz/csu/czso/vekove-slozeni-obyvatelstva-2017>



Následující graf č.3 zobrazuje vývoj HDP ve sledovaném období.



**Graf 3:** Vývoj HDP v letech 2008 – 2012 (%)

**Zdroj:** Veřejná databáze VDB ČSÚ. Český statistický úřad | ČSÚ [online]. Dostupné z: <https://vdb.czso.cz/vdbvo2/>, Vlastní zpracování

## 4.1 Analýza salda státního rozpočtu

Analýza provedená v následující kapitole si klade za cíl vyhodnocení závislosti salda státního rozpočtu a vybraných makroekonomických veličin. Předpokládaným výstupem této části je vyhodnocení vlivu ekonomického vývoje na hospodaření státu.

### 4.1.1 Závislost tempa růstu HDP na relativní změnu státního rozpočtu

Sílu závislosti mezi vývojem HDP a salda státního rozpočtu ve sledovaných letech bude vyhodnocena na základě využití korelačního koeficientu časových řad relativních meziročních změn těchto veličin.

Následující tabulka č.5 názorně shrnuje vývoj hrubého domácího produktu a salda státního rozpočtu pro celé sledované období. Kromě absolutních hodnot jsou v ní vyznačeny i absolutní a relativní meziroční změny.

**Tabulka 5:** Vývoj salda státního rozpočtu a HDP v letech 2008 - 2017

**Zdroj:** Veřejná databáze VDB ČSÚ. Český statistický úřad | ČSÚ [online]. Dostupné z: <https://vdb.czso.cz/vdbvo2/>, vlastní zpracování

ROK	SALDO SR (MLD. KČ)	Δ SALDA SR	%Δ SALDA SR	HDP (MLD. KČ)	Δ HDP	%Δ HDP
2008	-20	-46,4	69,88%	4024	183	2,50%
2009	-192,4	172,4	-862,00%	3930	-94	-4,70%
2010	-156,4	36	18,71%	3962	32	2,20%
2011	-142,8	13,6	8,70%	4034	72	1,70%
2012	-101	41,8	29,27%	4060	26	-0,80%
2013	-81,3	19,7	19,50%	4098	38	-0,90%
2014	-77,8	3,5	4,31%	4314	216	2,00%
2015	-62,8	15	19,28%	4595	281	4,30%
2016	61,8	124,6	198,41%	4768	173	2,30%
2017	-6,2	-68	-110,03%	5047	279	4,60%

Výsledkem aplikace korelačního koeficientu v rámci celého sledovaného období na výše zmíněné veličiny, tedy relativní meziroční změnu salda státního rozpočtu a tempa růstu HDP, je hodnota **0,6848**. Tento výsledek lze interpretovat jako střední až silnou přímou závislost tempa růstu HDP a relativní meziroční změny salda státního rozpočtu. Výpočet vychází ze vzorce uvedeného v kapitole 2.2 za použití funkce programu Microsoft Excel.

V praktickém vyjádření tedy nárůst tempa růstu HDP silně kladně ovlivňuje pokles negativního, či růst pozitivního salda státního rozpočtu. Pokles tempa růstu má analogicky opačný efekt než předchozí situace.

#### 4.1.2 Závislost tempa růstu HDP na relativní změnu daňových příjmů

Jako další bude dokázána vazba mezi tempem růstu HDP a vývojem daňových příjmů. Výsledkem této analýzy výpočtem korelačního koeficientu je hodnota **0,9061**, která značí velmi silnou závislost hlavní složky příjmů státního rozpočtu na vývoji HDP.

Následující tabulka č.6 shrnuje vývoj hrubého domácího produktu a daňových příjmů.

**Tabulka 6:** Vývoj daňových příjmů a HDP v letech 2008 – 2017

**Zdroj:** Veřejná databáze VDB ČSÚ. Český statistický úřad | ČSÚ [online]. Dostupné z: <https://vdb.czso.cz/vdbvo2/>, vlastní zpracování

ROK	HDP	Δ HDP	%Δ HDP	DAŇOVÉ PŘÍJMY	Δ DAŇOVÝCH PŘÍJMŮ	%Δ DAŇOVÝCH PŘÍJMŮ
2008	4024	183	2,50%	929,9	29,25	3,25%
2009	3930	-94	-4,70%	833,2	-929,9	-100,00%
2010	3962	32	2,20%	863,5	30,27	3,63%
2011	4034	72	1,70%	889,9	26,4	3,06%
2012	4060	26	-0,80%	912,28	22,38	2,51%
2013	4098	38	-0,90%	922,4	10,12	1,11%
2014	4314	216	2,00%	952,51	30,11	3,26%
2015	4595	281	4,30%	1002,13	49,62	5,21%
2016	4768	173	2,30%	1071,49	69,36	6,92%
2017	5047	279	4,60%	1155,61	84,12	7,85%

Tento vztah je možné vysvětlit vlivem agregátů HDP, tedy spotřební složkou, kterou je přímo podmíněna výše výběru DPH, či spotřební daně.

#### 4.1.3 Závislost míry nezaměstnanosti a relativní změny státního rozpočtu

Jako další pro dokázání makroekonomických vlivů na vývoj státního rozpočtu se analogicky nabízí srovnání časové řady relativní změny státního rozpočtu a relativní změny míry nezaměstnanosti.

**Tabulka 7:** Vývoj salda státního rozpočtu a nezaměstnanosti v letech 2008 - 2017

**Zdroj:** Veřejná databáze VDB ČSÚ. Český statistický úřad | ČSÚ [online]. Dostupné z: <https://vdb.czso.cz/vdbvo2/>, vlastní zpracování

ROK	SALDO SR (MLD. KČ)	Δ SALDA SR	%Δ SALDA SR	NEZAMĚŠTNANOST (%)	Δ NEZAMĚŠTNANOSTI	%Δ NEZAMĚŠTNANOSTI
2008	-20	46,4	69,88%	4,40%	-0,90%	-16,98%
2009	-192,4	-172,4	-862,00%	6,70%	2,30%	52,27%
2010	-156,4	36	18,71%	7,30%	0,60%	8,96%
2011	-142,8	13,6	8,70%	6,30%	-1,00%	-13,70%
2012	-101	41,8	29,27%	7,00%	0,70%	11,11%
2013	-81,3	19,7	19,50%	7,00%	0,00%	0,00%
2014	-77,8	3,5	4,31%	6,10%	-0,90%	-12,86%
2015	-62,8	15	19,28%	5,00%	-1,10%	-18,03%
2016	61,8	124,6	198,41%	4,00%	-1,00%	-20,00%
2017	-6,2	-68	-110,03%	4,40%	0,40%	10,00%

Výsledkem závislosti vyhodnocované korelačním koeficientem v tomto případě je hodnota koeficientu **-0,8839**, což značí velmi silnou nepřímou závislost relativní meziroční změny salda státního rozpočtu na relativní meziroční změně nezaměstnanosti.

V tomto případě lze tedy meziroční růst nezaměstnanosti velmi silně spojovat s růstem schodku státního rozpočtu, respektive meziročním poklesem přebytku bilance státního rozpočtu.

Tento vztah může být vysvětlen jak z hlediska příjmů, tak i výdajů. S růstem nezaměstnanosti totiž roste zátěž státního rozpočtu na výdaje spojené s politikou nezaměstnanosti, které tvoří jejich nezanedbatelnou část a zároveň klesá příjem rozpočtu spojený se zdaněním práce. S růstem nezaměstnanosti také klesá kupní síla obyvatelstva, načež také klesá výběr daní (DPH a spotřební daň).

## **4.2 Analýza příjmů v letech 2008 – 2012**

Již předešlý text vymezil dvě přibližně stejně dlouhé etapy a zdůvodnil volbu tohoto rozdělení. Následující kapitola tak konkrétní příjmy dopodrobna agreguje a pokusí se zdůvodnit jejich vývoj. Veškeré příjmy budou analyzovány v jejich druhovém členění.

Hodnoty budou analyzovány z hlediska možnosti identifikace trendu ve vývoji časových řad a vývoje významnosti (poměrovým zhodnocením) agregovaných složek.

Následující tabulka č.7 uvádí konkrétní dosažené hodnoty jednotlivých příjmů v jejich absolutní výši (mld. Kč)

**Tabulka 8:** Příjmy státního rozpočtu v letech 2008 – 2012 (mld. Kč)

**Zdroj:** Veřejná databáze VDB ČSÚ. Český statistický úřad | ČSÚ [online]. Dostupné z: <https://vdb.czso.cz/vdbvo2/>, Vlastní zpracování

<b>Rok</b>	<b>2008</b>	<b>2009</b>	<b>2010</b>	<b>2011</b>	<b>2012</b>
<b>Příjmy státního rozpočtu</b>	<b>1063,94</b>	<b>974,83</b>	<b>1000,38</b>	<b>1012,76</b>	<b>1051,88</b>
Daňové příjmy	<b>929,9</b>	<b>833,23</b>	<b>863,5</b>	<b>889,9</b>	<b>912,28</b>
DPH	177,82	176,72	187,82	191,89	199,71
Spotřební daně	125,54	123,84	130,86	139,21	139,61
DPPO	127,17	83,34	86,3	82,3	89,19
DPFO	94,96	85,65	87,49	90,61	92,59
ostatní daňové příjmy	18,91	15,82	15,55	19,41	19,68
Pojistné na SZ	385,5	347,86	355,84	366,82	371,5
Nedaňové příjmy	<b>134</b>	<b>141,6</b>	<b>136,52</b>	<b>122,51</b>	<b>139,6</b>

Tabulka č.7 skutečných příjmů státního rozpočtu z hlediska druhového členění v letech 2008 – 2012 již potvrzuje teoretické podklady v první části této práce. Daňové příjmy tak představují většinu celkových příjmů nejen v tomto sledovaném časovém horizontu.

Stát dosáhl v prvním roce 2008 celkových příjmů 1063,94 mld. Kč, přičemž v roce 2009 zaznamenal propad těchto příjmů o 89,11 mld. Kč na hodnotu 974,83 mld. Kč. V procentuálním vyjádření se jedná o propad 8,38 %. Výpadek těchto příjmů lze přičíst zejména poklesu vybrané daně z příjmů právnických a fyzických osob. Opomenout však nelze ani výrazný pokles příjmů u pojistného na sociální zabezpečení.

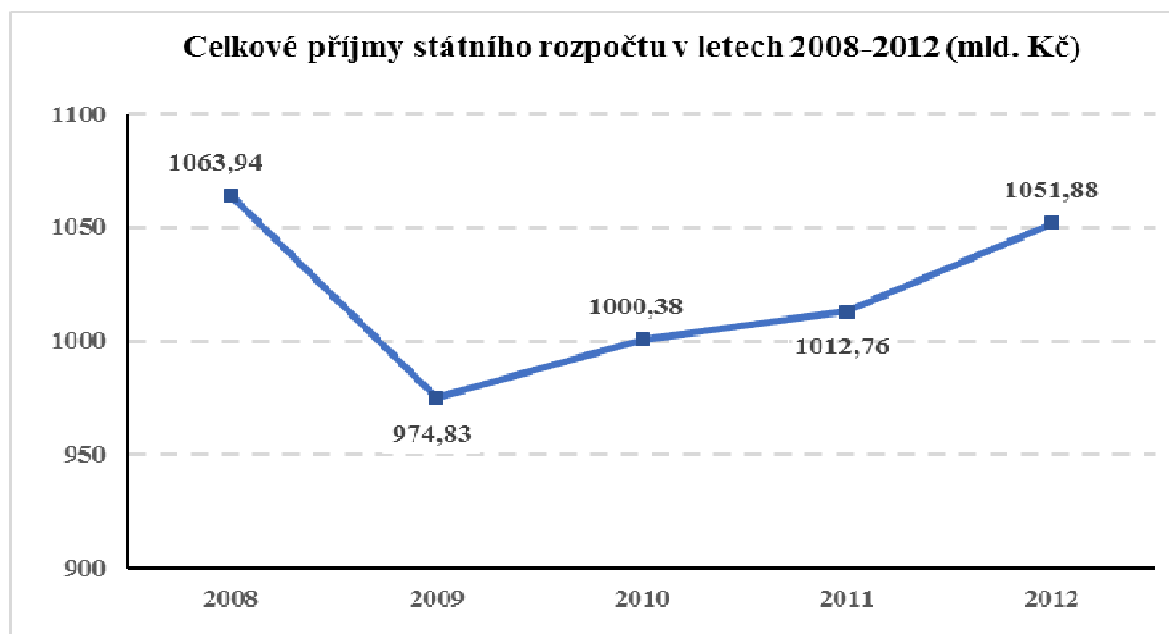
Následující rok 2010 prokázal zotavení příjmové strany a „šok“ z předešlého roku byl částečně vykompenzován navýšením příjmů na výsledných 1000,38 mld. Kč. Hlavní příčinou byl vyšší výběr daně z přidané hodnoty z 176,72 mld. Kč na 187,82 mld. Kč. Tento pozitivní důsledek lze přisuzovat zvýšení základní i snížené sazby DPH o jeden procentní bod z 19% na 20%, respektive z 9% na 10%. Svůj podíl na pozitivním vývoji má bezpochyby i meziroční nárůst hrubého domácího produktu o 2,2%<sup>29</sup>. Nelze opomenout ani pozitivní efekt zvýšení ostatních daňových příjmů, který zcela vykompenzoval mírný výpadek z příjmů nedaňových.

Obdobný trend jako v roce 2010 lze zpozorovat i v roce 2011, kdy státní rozpočet zaznamenal znovu nárůst příjmů o 12,38 mld. Kč. V roce 2012 byl nárůst daňových příjmů navíc podpořen vyššími nedaňovými příjmy. Napříč stagnující míře nezaměstnanosti a

<sup>29</sup> Veřejná databáze VDB ČSÚ. Český statistický úřad | ČSÚ [online]. Dostupné z: <https://vdb.czso.cz/vdbvo2/>, Vlastní zpracování

mírnému meziročnímu poklesu HDP tak celkové příjmy dosáhly konečné výše 1051,88 mld. Kč.

Vývoj celkových příjmů rozpočtu názorně ilustruje graf č.4.



**Graf 4:** Příjmy státního rozpočtu v letech 2008 – 2012 (mld. Kč)

**Zdroj:** Veřejná databáze VDB ČSÚ. Český statistický úřad | ČSÚ [online]. Dostupné z: <https://vdb.czso.cz/vdbvo2/>, Vlastní zpracování

Z grafu č.4 vyplývá jisté zotavení po výrazném šoku s následkem výpadku příjmů v roce 2009 a následný růstový trend s každoročním přírůstkem financí do veřejných rozpočtů. Koncem sledovaného období v roce 2012 se příjmová strana rozpočtu téměř vyrovnává hodnotě z počátku sledování.

Dalším analytickým nástrojem využitým v této části budou poměrové ukazatele, jejichž vývoj je zobrazen v tabulce č.9.

**Tabulka 9:** Struktura příjmů státního rozpočtu v letech 2008 - 2012**Zdroj:** Veřejná databáze VDB ČSÚ. Český statistický úřad | ČSÚ [online]. Dostupné z: <https://vdb.czso.cz/vdbvo2/>, Vlastní zpracování

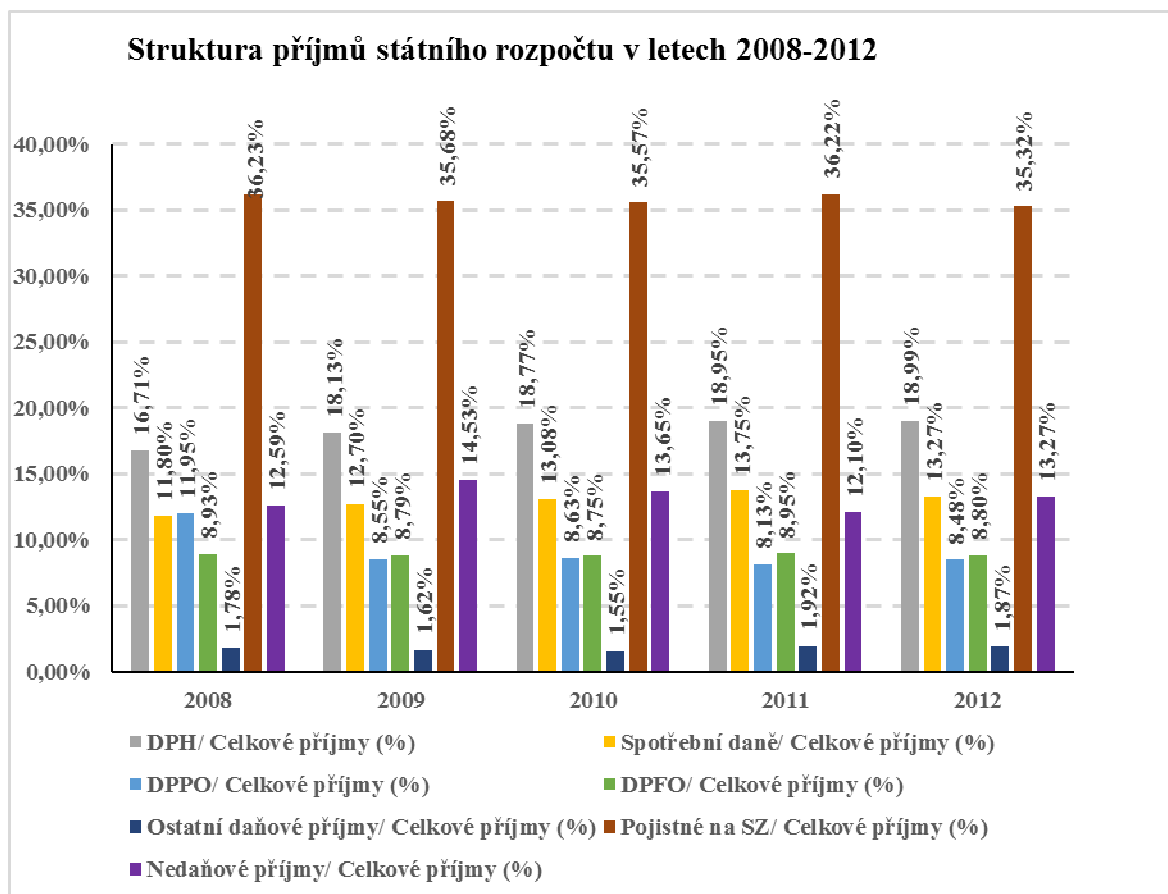
Rok	2008	2009	2010	2011	2012
<b>Příjmy státního rozpočtu (%)</b>	<b>100,00%</b>	<b>100,00%</b>	<b>100,00%</b>	<b>100,00%</b>	<b>100,00%</b>
Daňové příjmy/ Celkové příjmy (%)	87,40%	85,47%	86,32%	87,87%	86,73%
DPH/ Celkové příjmy (%)	16,71%	18,13%	18,77%	18,95%	18,99%
Spotřební daně/ Celkové příjmy (%)	11,80%	12,70%	13,08%	13,75%	13,27%
DPPO/ Celkové příjmy (%)	11,95%	8,55%	8,63%	8,13%	8,48%
DPFO/ Celkové příjmy (%)	8,93%	8,79%	8,75%	8,95%	8,80%
ostatní daňové příjmy/ Celkové příjmy (%)	1,78%	1,62%	1,55%	1,92%	1,87%
Pojistné na SZ/ Celkové příjmy (%)	36,23%	35,68%	35,57%	36,22%	35,32%
Nedaňové příjmy/ Celkové příjmy (%)	12,59%	14,53%	13,65%	12,10%	13,27%

Z tabulky č. 9 vyplývá význam jednotlivých složek příjmů na celkovém inkasu států. Nejvýznamnější částí jsou daňové příjmy, které v celém sledovaném období tvoří více než 85% z celkových příjmů. Největší podíl na nich pak má pojistné na sociálním zabezpečení a dále DPH.

Ve vývoji sledovaného období lze identifikovat, stejně jako v grafické analýze grafu č.5 mírný úbytek daňových příjmů a jejich celkové výše, způsobený zejména propadem daní z příjmů právnických osob z 11,95% na 8,55% z celkových příjmů.

Zvýšení sazby DPH mělo za důsledek fakt, že i přes mírný propad tuzemské ekonomiky se podařilo udržet příjmy z této složky na přibližně stejné úrovni a při poklesu celkových příjmů tak vzrostl podíl vybraného DPH na celkových příjmech.

Pro ještě přehlednější zobrazení vývoje je zde v textu k dispozici graf č.5.



**Graf 5:** Struktura příjmů státního rozpočtu v letech 2008 - 2012

**Zdroj:** Veřejná databáze VDB ČSÚ. Český statistický úřad | ČSÚ [online]. Dostupné z: <https://vdb.czso.cz/vdbvo2/>, Vlastní zpracování

Graf č.5 ještě více názorně zvýrazňuje důležitost příjmů na sociální zabezpečení, ale také každoroční mírný růst výběru DPH.



### 4.3 Analýza příjmů v letech 2013 – 2017

Stejně jako v případě minulého období je nutné nejprve sledované období vyhodnotit z hlediska absolutních dosažených hodnot. Již z výše popsané situace lze předpokládat, že v následující časové řadě se projeví zlepšení ekonomické výkonnosti i postupné snižování nezaměstnanosti. Následující tabulka č. 6 však konkrétně vyhodnotí, do jaké míry byl tento předpoklad naplněn.

V období mezi lety 2013 – 2017 lze vysledovat každoroční nárůst celkových příjmů státního rozpočtu s výjimkou mírného poklesu v posledním roce této analýzy. Stejně jako v minulých letech, i zde lze identifikovat nárůst jednotlivých složek, který bude detailněji popsán dále.

V roce 2013 státní rozpočet dosáhl příjmů ve výši 1091,86 mld. Kč. Tento výběr byl opět tvořen zejména příjmy daňovými s nejvýznamnější položkou pojistného na sociální zabezpečení ve výši 372,19 mld. Kč následované položkou příjmu z daní z přidané hodnoty (219,96 mld. Kč).

**Tabulka 10:** Příjmy státního rozpočtu 2013 – 2017 (mld. Kč)

**Zdroj:** Veřejná databáze VDB ČSÚ. Český statistický úřad | ČSÚ [online]. Dostupné z: <https://vdb.czso.cz/vdbvo2/>, Vlastní zpracování

Rok	2013	2014	2015	2016	2017
<b>Příjmy státního rozpočtu</b>	<b>1091,86</b>	<b>1133,81</b>	<b>1234,52</b>	<b>1281,62</b>	<b>1273,64</b>
Daňové příjmy	922,4	952,51	1002,13	1071,49	1155,61
DPH	219,96	230,25	236,63	245,68	265,96
Spotřební daně	136,45	134,01	142,97	150,34	154,74
DPPO	81,48	89,37	99,57	111,19	115,19
DPFO	94,49	98,22	103,05	112,95	128,61
ostatní daňové příjmy	17,29	17,73	15,14	22,86	24,85
Pojistné na SZ	372,19	382,93	404,77	428,47	466,26
Nedaňové příjmy	<b>170</b>	<b>181,3</b>	<b>232,39</b>	<b>210,13</b>	<b>118,03</b>

Následující rok 2014 zaznamenal nárůst všech sledovaných agregátů v druhovém členění, což je možné přisuzovat meziročnímu nárůstu HDP o 2% a mírnému snížení nezaměstnanosti z 7% na 6,1% nezaměstnaných. První ze zmíněných makroekonomických vlivů měl pozitivní vliv na růst výběru DPH na hodnotu 230,25 mld. Kč. Snížení nezaměstnanosti mělo pak za částečný následek vyšší výběr pojistného na SZ v hodnotě 382,93 mld. Kč. Významný nárůst

byl zaznamenán také v segmentu nedaňových příjmů zapříčiněný zejména položkami neinvestiční přijaté transfery a příjmy z vlastní činnosti a odvody přebytků organizací s přímým vztahem, konkrétně příjmy z vlastní činnosti.<sup>30</sup>

Rok 2015 byl význačný nejvyšším meziročním nárůstem příjmů v celém analyzovaném období s nárůstem o 100,71 mld. Kč na konečných 1234,52 mld. Kč. Mírný nárůst byl pozorován v oblasti výběru DPH a to i přes zavedení druhé snížené sazby. I další položky daně však v tomto roce mírně rostly díky opětovně pozitivnímu vývoji výkonu ekonomiky. Za zdůraznění stojí výraznější nárůst příjmů v oblasti sociálního zabezpečení, které je podle ministerstva financí možné přisuzovat kromě opětovnému poklesu nezaměstnanosti i rostoucím příjmům obyvatelstva. Nejmarkantnější nárůst však dosáhly nedaňové příjmy z 181,3 mld. Kč na 232,39 mld. Kč, přičemž největší podíl na tom měly příjmy z EU.

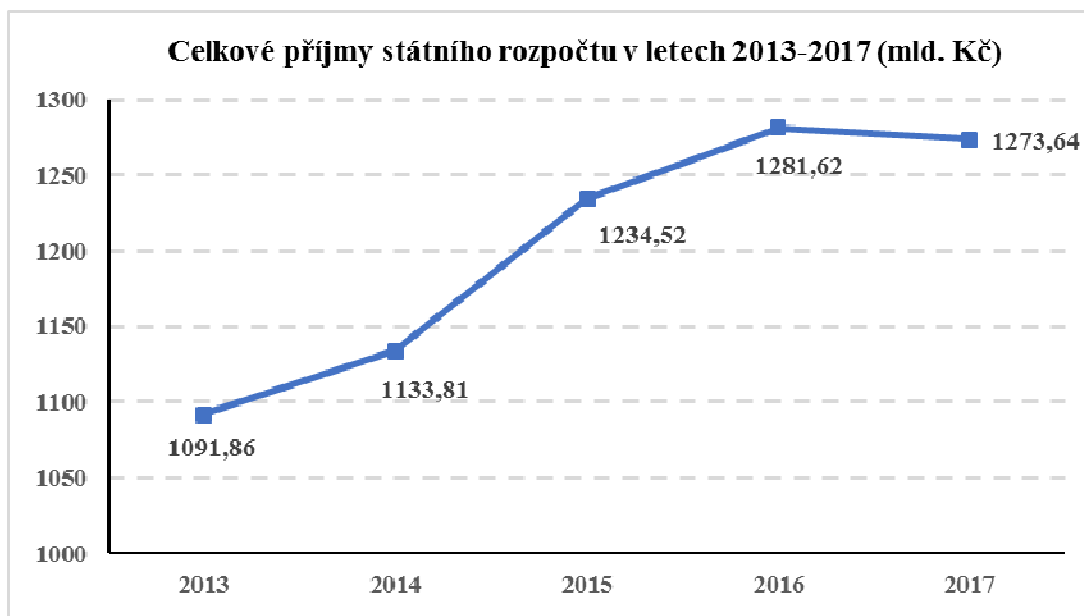
Opětovně příznivé ekonomické klima zavdalo pro historicky rekordní příjem státního rozpočtu, který přesáhl i očekávání v plánu schváleného rozpočtu pro rok 2016. Celkové příjmy dosáhly výše 1281,62 mld. Kč. Kromě makroekonomických vlivů má podle analýzy ministerstva financí podíl na tomto výsledku např. zavedení tzv. kontrolního hlášení, které mělo podle odhadů ministerstva pozitivní vliv na výběr DPH až ve výši 10-12 mld. Kč.<sup>31</sup> DPH však nezaznamenalo nejvyšší meziroční nárůst. Ten se projevil v růstu pojistného na sociální zabezpečení meziročně o 23,7 mld. Kč a daně z příjmů právnických osob o 11,62 mld. Kč.

Poslední sledovaný rok 2017 se příjmy i přes výrazný výpadek nedaňových příjmů v důsledku výpadku příjmů z fondů EU meziročně o 92,1 mld. Kč dokázaly udržet téměř na úrovni minulého roku a propadly se tak o pouhých 7,98 mld. Kč, což činilo pouze pokles o 0,6 % ve srovnání s minulým rokem. Tento efekt kompenzace byl způsoben znovu převážně nárůstem DPH o 20,28 mld. Kč na 265,96 mld. Kč a růstem přijatého pojistného na Sociálního zabezpečení.

Celkový vývoj z hlediska možnosti rozpoznání trendu ilustruje graf č. 6.

<sup>30</sup> Zdroj: monitor.statnipokladna.cz [online]. Dostupné z: <https://monitor.statnipokladna.cz/2014/statni-rozpocet/#rozpocet-prijmy-druhovy>

<sup>31</sup> Stát v roce 2016 hospodářil s rekordním přebytkem 62 mld. Kč | 2017 | Ministerstvo financí ČR. Ministerstvo financí ČR [online]. Copyright © 2005 [cit. 15.03.2019]. Dostupné z: <https://www.mfcr.cz/cs/aktualne/tiskove-zpravy/2017/stat-v-roce-2016-hospodaril-s-rekordnim-27109>



**Graf 6:** Příjmy státního rozpočtu 2013 – 2017 (mld. Kč)

**Zdroj:** Veřejná databáze VDB ČSÚ. Český statistický úřad | ČSÚ [online]. Dostupné z: <https://vdb.czso.cz/vdbvo2/>, Vlastní zpracování

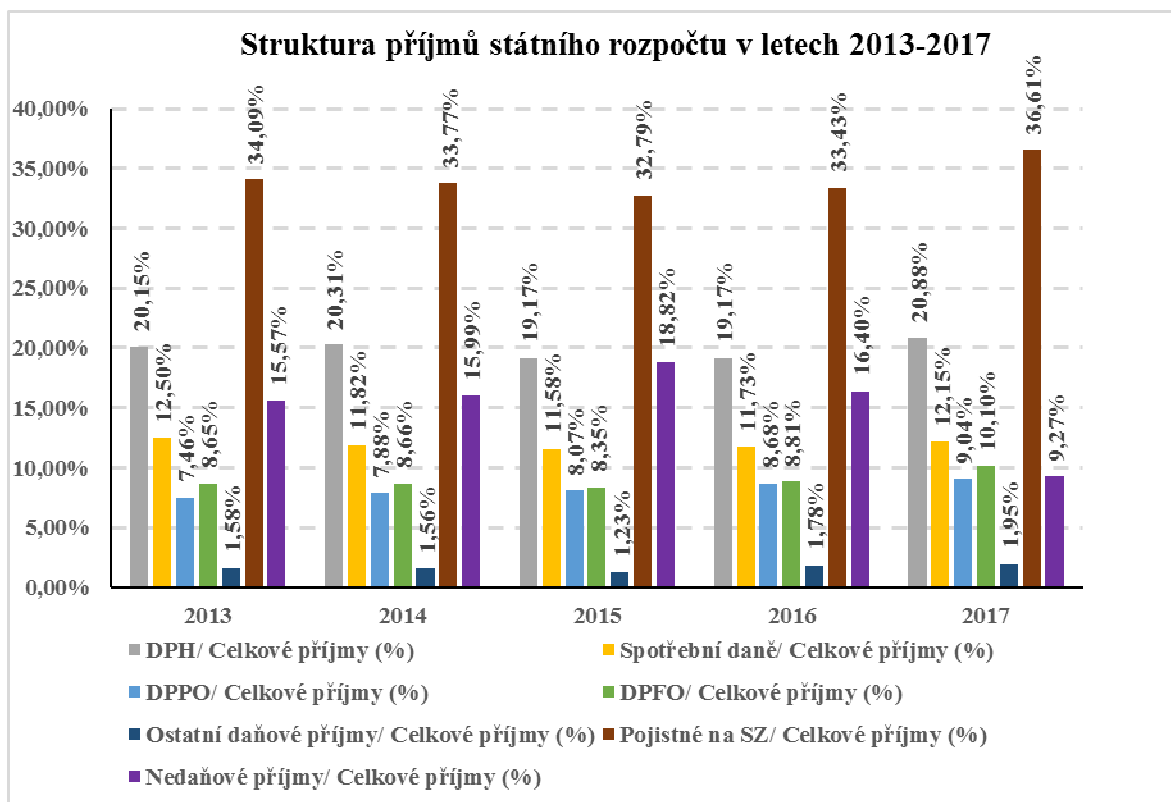
Z grafu č.6 vyplývá rostoucí trend, přičemž vyjma posledního roku přírůstky spadají do kladných hodnot.

Z hlediska poměrových ukazatelů lze vývoj v letech popsaných touto analýzou zobrazit v následující tabulce č.11.

**Tabulka 11:** Struktura příjmů státního rozpočtu v letech 2013 - 2017**Zdroj:** Veřejná databáze VDB ČSÚ. Český statistický úřad | ČSÚ [online]. Dostupné z: <https://vdb.czso.cz/vdbvo2/>, Vlastní zpracování

Rok	2013	2014	2015	2016	2017
<b>Příjmy státního rozpočtu (%)</b>	<b>100,00%</b>	<b>100,00%</b>	<b>100,00%</b>	<b>100,00%</b>	<b>100,00%</b>
Daňové příjmy/ Celkové příjmy (%)	84,48%	84,01%	81,18%	83,60%	90,73%
DPH/ Celkové příjmy (%)	20,15%	20,31%	19,17%	19,17%	20,88%
Spotřební daně/ Celkové příjmy (%)	12,50%	11,82%	11,58%	11,73%	12,15%
DPPO/ Celkové příjmy (%)	7,46%	7,88%	8,07%	8,68%	9,04%
DPFO/ Celkové příjmy (%)	8,65%	8,66%	8,35%	8,81%	10,10%
ostatní daňové příjmy/ Celkové příjmy (%)	1,58%	1,56%	1,23%	1,78%	1,95%
Pojistné na SZ/ Celkové příjmy (%)	34,09%	33,77%	32,79%	33,43%	36,61%
Nedaňové příjmy/ Celkové příjmy (%)	15,57%	15,99%	18,82%	16,40%	9,27%

Oproti etapě analyzované v kapitole č. 4.2 lze vyhodnotit jistý nárůst významu DPH v rámci celkových příjmů. Tento nárůst na hodnotu podílu přibližně 20% po dobu pěti let byl doprovázen znovu výrazným podílem pojistného na sociálním zabezpečení. Poměrové hodnoty se v prvních čtyřech sledovaných letech nijak výrazně nemění, významnější změnu skladby rozpočtu však přináší výsledek z roku 2017, kdy nárůst příjmů všech složek daňových příjmů téměř plně nahradil příjmy nedaňové.



**Graf 7:** Struktura příjmů státního rozpočtu v letech 2013 – 2017

**Zdroj:** Veřejná databáze VDB ČSÚ. Český statistický úřad | ČSÚ [online]. Dostupné z: <https://vdb.czso.cz/vdbvo2/>, Vlastní zpracování

V grafu č. 7 lze detailně spatřit kompenzace nedaňových příjmů jednotlivými složkami příjmů daňových.

## 4.4 Analýza výdajů v letech 2008 – 2012

Následující kapitola si klade za cíl zhodnocení vývoje obou již dříve oddělených období způsobem, který byl již aplikován na straně příjmů státního rozpočtu, přičemž jako prvním se bude text chronologicky věnovat letům 2008 – 2012.

**Tabulka 12:** Výdaje státního rozpočtu v letech 2008 – 2012 (mld. Kč)

**Zdroj:** Veřejná databáze VDB ČSÚ. Český statistický úřad | ČSÚ [online]. Dostupné z: <https://vdb.czso.cz/vdbvo2/>, Vlastní zpracování

Rok	2008	2009	2010	2011	2012
<b>Výdaje státního rozpočtu</b>	<b>1084,21</b>	<b>1167</b>	<b>1156,8</b>	<b>1155,5</b>	<b>1152,4</b>
Běžné výdaje	978,91	1032,8	1021,9	1031,8	1034,8
Kapitálové výdaje	105,3	134,2	134,9	123,7	117,6

Tabulka č. 12 zachycuje výdaje jednotlivých let první etapy v jejich absolutní výši. Je zřejmé, že nejdůležitější složkou celkových výdajů jsou výdaje běžné, tedy neinvestiční povahy.

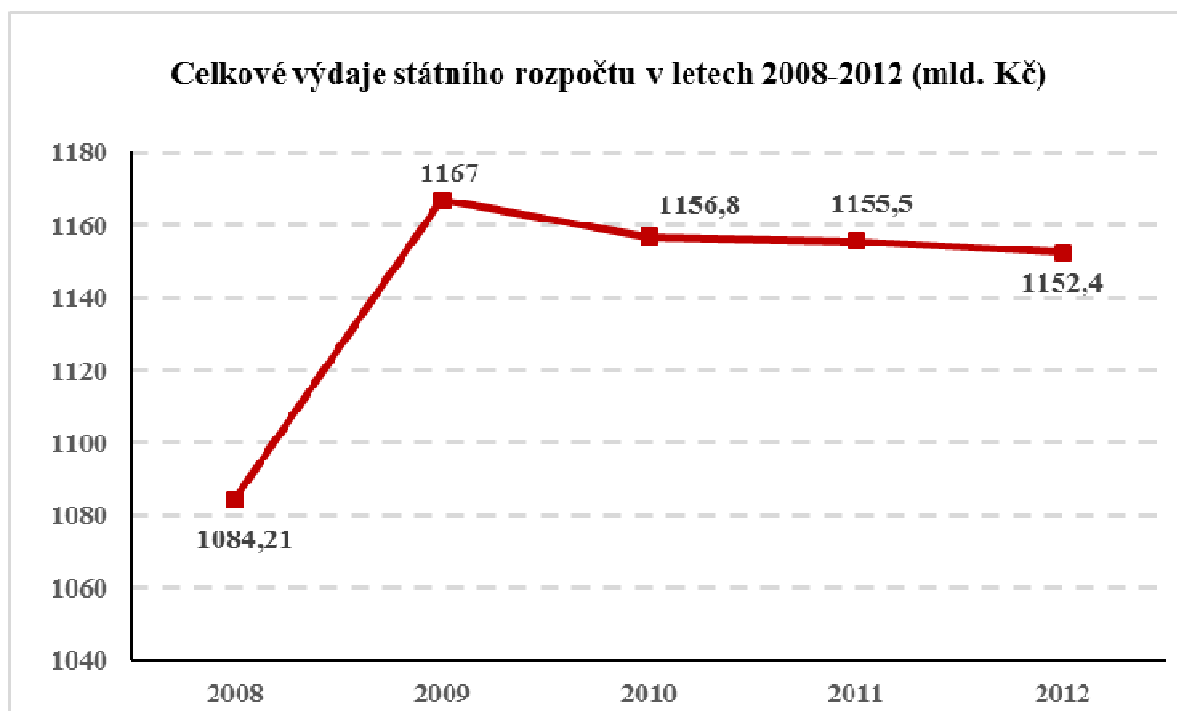
V roce 2008 státní rozpočet nedosáhl schválené výše výdajů rozpočtu na úrovni 1107,31 mld. Kč a skončil tak na výsledné hodnotě 1084,21 mld. Kč, což představovalo nesplnění plánu o 23,1 mld. Kč. Běžné výdaje stouply na hodnotu 978,91 mld. Kč a kapitálové na 105,3 mld. Kč.

Rok 2009 zaznamenal oproti roku předešlému výrazné navýšení celkových výdajů o 82,79 mld. Kč. na výsledek 1167 mld. Kč, což v relativním vyjádření představovalo růst o 7,6%. Největší podíl na tom měl růst běžných výdajů, tažený především nárůstem sociálních dávek o 32,5 mld. Kč v důsledku meziročního nárůstu nezaměstnanosti z 4,4% v roce 2008 na 6,7% v roce 2009.<sup>32</sup> Růst o 28,9 mld. Kč meziročně zaznamenaly i kapitálové výdaje.

V následujícím roce 2010 se i přes stále mírně narůstající míru nezaměstnanosti podařilo státu meziročně snížit výdaje o 9,8 mld. Kč na konečných 1156,8 mld. Kč.

<sup>32</sup> Státní závěrečný účet za rok 2009 | 2009 | Ministerstvo financí ČR. Ministerstvo financí ČR [online]. Copyright © 2005 [cit. 16.03.2019]. Dostupné z: <https://www.mfcr.cz/cs/verejny-sektor/statni-rozpocet/plneni-statniho-rozpocetu/2009/statni-zaverecny-ucet-za-rok-2009-2046>

Následující dva roky 2011 a 2012 se výdaje státu podařilo udržet na přibližně stejné úrovni (1155,5 mld Kč v roce 2011 a 1152,4 mld. Kč v roce 2012), což při rostoucích příjmech avizovaných již minulými kapitolami dalo prostor pro postupné snižování schodku státního rozpočtu a tak i zpomalení tvorby státního dluhu.



**Graf 8:** Výdaje státního rozpočtu v letech 2008 – 2012 (mld. Kč)

**Zdroj:** Veřejná databáze VDB ČSÚ. Český statistický úřad | ČSÚ [online]. Dostupné z: <https://vdb.czso.cz/vdbvo2/>, Vlastní zpracování

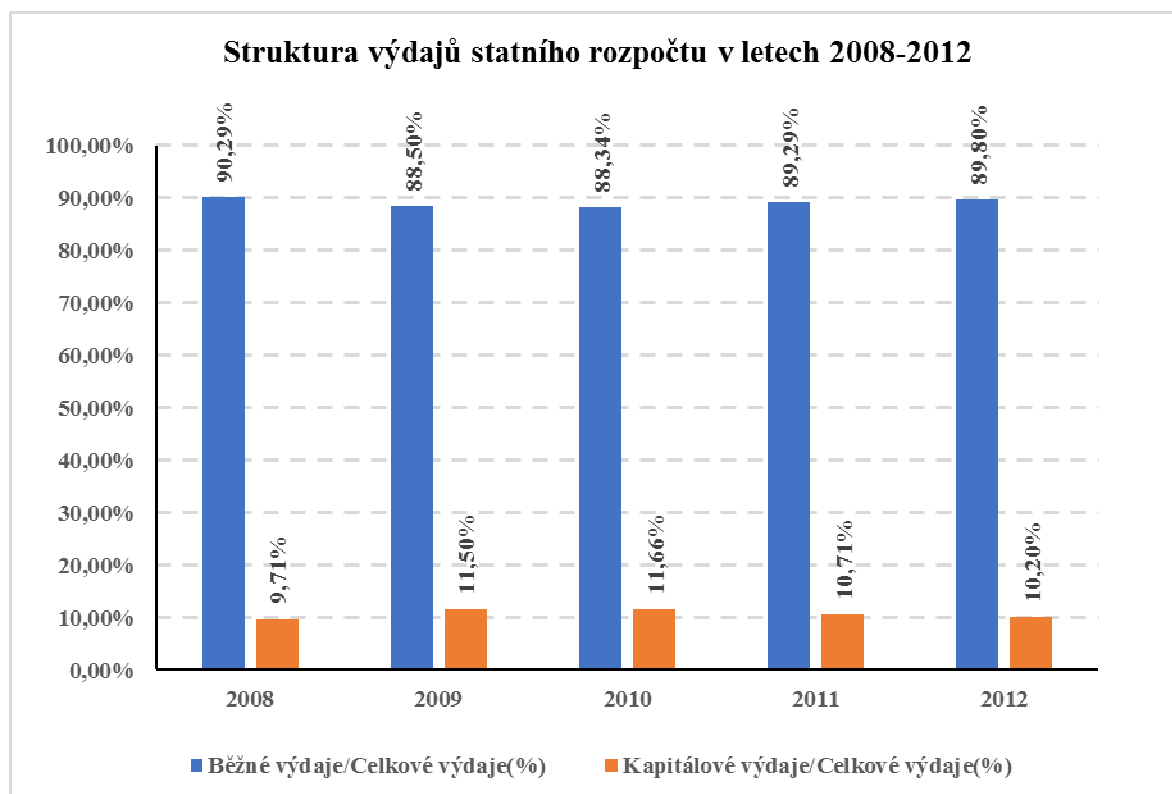
Z grafu č. 8 lze identifikovat zásadní nárůst výdajů státního rozpočtu mezi lety 2008 a 2009, kdy dosáhl svého maxima s postupným mírným snižováním těchto výdajů až k hodnotě 1152,4 mld. Kč v roce 2012.

**Tabulka 13:** Struktura výdajů státního rozpočtu v letech 2008 - 2012

**Zdroj:** Veřejná databáze VDB ČSÚ. Český statistický úřad | ČSÚ [online]. Dostupné z: <https://vdb.czso.cz/vdbvo2/>, Vlastní zpracování

Rok	2008	2009	2010	2011	2012
Výdaje státního rozpočtu (%)	100,00%	100,00%	100,00%	100,00%	100,00%
Běžné výdaje/Celkové výdaje (%)	90,29%	88,50%	88,34%	89,29%	89,80%
Kapitálové výdaje/Celkové výdaje (%)	9,71%	11,50%	11,66%	10,71%	10,20%

Poměrovými ukazateli je možno vyhodnotit již výše zřejmý fakt, že běžné výdaje, tedy výdaje neinvestiční povahy a platy státních zaměstnanců, ve sledovaných letech tvořily přibližně devět desetin z celkových výdajů, přičemž skladba celkových výdajů se výrazně neměnila.



**Graf 9:** Struktura výdajů státního rozpočtu v letech 2008 - 2012

**Zdroj:** Veřejná databáze VDB ČSÚ. Český statistický úřad | ČSÚ [online]. Dostupné z: <https://vdb.czso.cz/vdbvo2/>, Vlastní zpracování

Z posledního grafu č.9 tohoto oddílu lze již jen konstatovat konzistentní skladba výdajů státního rozpočtu, která vykazuje přibližně neměnný charakter.



## 4.5 Analýza výdajů v letech 2013 – 2017

Postupně zlepšující se makroekonomické indikátory v následujícím období dávají možnost vládě pro mírné opětovné navyšování výdajů při sestavování jednotlivých rozpočtů. Tento předpoklad bude v následující části nadále rozvinut a vyhodnocen, z hlediska jeho správnosti.

**Tabulka 14:** Výdaje státního rozpočtu v letech 2013- 2017 (mld. Kč)

**Zdroj:** Veřejná databáze VDB ČSÚ. Český statistický úřad | ČSÚ [online]. Dostupné z: <https://vdb.czso.cz/vdbvo2/>, Vlastní zpracování

Rok	2013	2014	2015	2016	2017
<b>Výdaje státního rozpočtu</b>	<b>1173,2</b>	<b>1211,6</b>	<b>1297,4</b>	<b>1219,9</b>	<b>1279,9</b>
<b>Běžné výdaje</b>	1069,6	1099,2	1121,7	1135,6	1198,2
<b>Kapitálové výdaje</b>	103,6	112,4	175,7	84,3	81,7

Tabulka č. 14 částečně potvrzuje výše stanovenou hypotézu nárůstu výdajů rozpočtu. Skutečné výdaje roku 2013 byly vykázány ve výši 1173,2 mld. Kč, přičemž i v tomto období platí naprostá dominance běžných výdajů ve výši 1069,6 mld. Kč. Kapitálové výdaje byly ve výši 103,6 mld. Kč. Již tradičně největší složku běžných výdajů tvořily sociální dávky v úhrnné částce 488,02 mld. Kč, což představovalo 45,6 %.

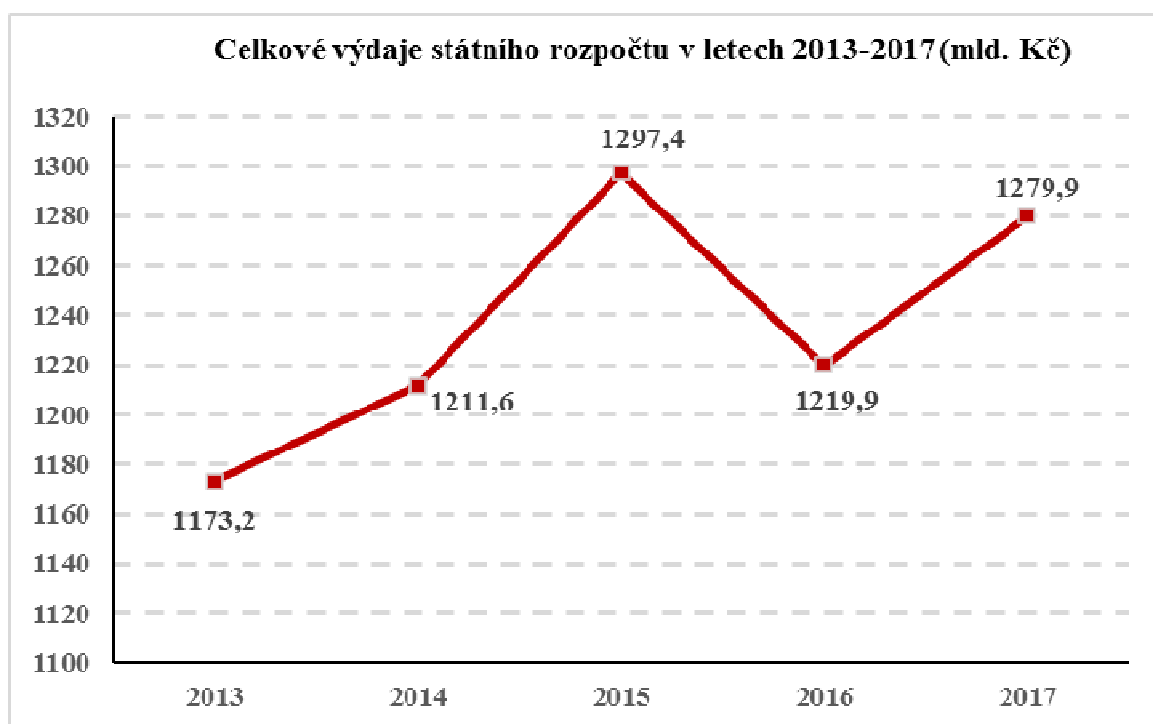
Rok 2014 znamenal navýšení skutečných celkových výdajů o 38,4 mld. Kč na 1211,6 mld. Kč. Tento nárůst byl zapříčiněn zejména růstem běžných výdajů, zejména vyššími výdaji určenými na spolufinancování společných programů ČR a EU.<sup>33</sup>

Další rok byly celkové výdaje vykázány ve výši 1297,4 mld. Kč, což znamenalo nejvyšší meziroční nárůst v našem sledovaném období o 7,1% (85,8 mld. Kč). Na meziroční růst působily zejména vyšší výdaje určené na spolufinancování společných programů ČR a EU (růst o 57,8 mld. Kč) a sociální dávky (růst o 10,5 mld. Kč).<sup>34</sup>

<sup>33</sup> Schodek státního rozpočtu za rok 2014 je o 34 mld. nižší než plánovaný | 2015 | Ministerstvo financí ČR. Ministerstvo financí ČR[online]. Copyright © 2005 [cit. 16.03.2019]. Dostupné z: <https://www.mfcr.cz/cs/aktualne/tiskove-zpravy/2015/pokladni-plneni-statniho-rozpocetu-cr-20131>

<sup>34</sup> Schodek státního rozpočtu za rok 2015 je o 37 mld. nižší než plánovaný | 2016 | Ministerstvo financí ČR. Ministerstvo financí ČR[online]. Copyright © 2005 [cit. 16.03.2019]. Dostupné z: <https://www.mfcr.cz/cs/aktualne/tiskove-zpravy/2016/schodek-statniho-rozpocetu-za-rok-2015-je-23541>

V následujících dvou obdobích 2016 a 2017 lze konstatovat nejprve úsporu výdajů a následnou kompenzaci na úroveň z předchozího roku. Meziroční pokles celkových výdajů ovlivnily zejména výdaje na financování společných programů EU a ČR (bez společné zemědělské politiky), které v roce 2016 dosáhly 54,3 mld. Kč, což bylo meziročně o 118,0 mld. Kč méně.<sup>35</sup> Kompenzace meziročního poklesu z roku 2016 byla způsobena převážně nárůstem běžných výdajů a to zejména výdaji na sociální dávky, kdy navyšování důchodu z velké části podpořilo tento nárůst.



**Graf 10:** Výdaje státního rozpočtu v letech 2013- 2017 (mld. Kč)

**Zdroj:** Veřejná databáze VDB ČSÚ. Český statistický úřad | ČSÚ [online]. Dostupné z: <https://vdb.czso.cz/vdbvo2/>, vlastní zpracování

Graf č.10 ilustruje již výše popsany růst vládních výdajů v počáteční letech a následnou výraznou úsporu a vrácení na původní úroveň v následujícím roce.

V následující tabulce č.15 lze identifikovat strukturu výdajů podílejících se na tvorbě výdajů celkových.

<sup>35</sup> Stát v roce 2016 hospodářil s rekordním přebytkem 62 mld. Kč | 2017 | Ministerstvo financí ČR. Ministerstvo financí ČR [online]. Copyright © 2005 [cit. 16.03.2019]. Dostupné z: <https://www.mfcr.cz/cs/aktualne/tiskove-zpravy/2017/stat-v-roce-2016-hospodaril-s-rekordnim-27109>

**Tabulka 15:** Struktura výdajů státního rozpočtu v letech 2013- 2017

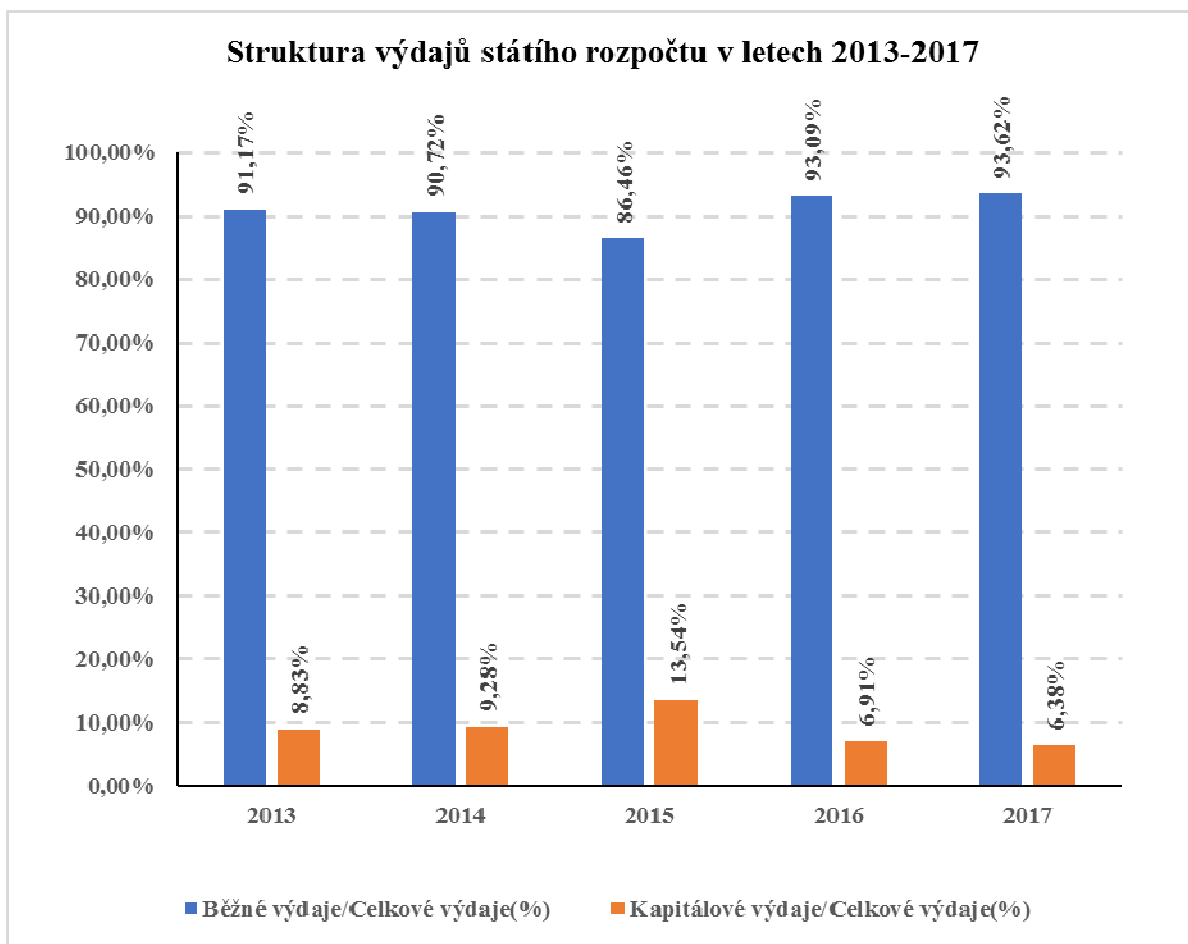
**Zdroj:** Veřejná databáze VDB ČSÚ. Český statistický úřad | ČSÚ [online]. Dostupné z: <https://vdb.czso.cz/vdbvo2/>, Vlastní zpracování

Rok	2013	2014	2015	2016	2017
Výdaje státního rozpočtu (%)	100,00%	100,00%	100,00%	100,00%	100,00%
Běžné výdaje/Celkové výdaje(%)	91,17%	90,72%	86,46%	93,09%	93,62%
Kapitálové výdaje/Celkové výdaje(%)	8,83%	9,28%	13,54%	6,91%	6,38%

Z tabulky č.15 vyplývá, stejně jako v minulém analyzovaném období, dominantní postavení běžných výdajů v rámci struktury celkových výdajů s procentuálním zastoupením 91,17%. Zbýlých 8, 83% pak připadá na výdaje kapitálové.

V následujícím vývoji časové řady lze sledovat oslabení zastoupení běžných výdajů až do roku 2015 na hodnotu 86,46% z celkové výše. Další rok 2016 přinesl výrazný nárůst těchto výdajů, který měl za důsledek výraznější změnu skladby výdajové strany rozpočtu. Tato skladba byla pak zachována až do konce sledovaného období.

Graf č. 11 názorně popisuje již výše číselně vyjádřenou skutečnost. Z grafu lze konstatovat skutečnost roku 2015, kdy státní rozpočet zaznamenal významný nárůst kapitálových výdajů, což vedlo k radikální změně struktury bilance státního rozpočtu. Tento výsledek se však v dalších letech vrátil na přibližně stejnou strukturu, jako v letech minulých, tedy 93% běžných a 7% kapitálových výdajů.



**Graf 11:** Struktura výdajů státního rozpočtu v letech 2013- 2017

**Zdroj:** Veřejná databáze VDB ČSÚ. Český statistický úřad | ČSÚ [online]. Dostupné z: <https://vdb.czso.cz/vdbvo2/>, Vlastní zpracování

## 4.6 Saldo státního rozpočtu v letech 2008 – 2012

Poslední dva oddíly této práce se již zaměří na výsledné bilance státního rozpočtu z pohledu výše dosažených příjmů, výdajů a financování případného deficitu státního rozpočtu.

**Tabulka 16:** Saldo státního rozpočtu v letech 2008- 2012 (mld. Kč)

**Zdroj:** Veřejná databáze VDB ČSÚ. Český statistický úřad | ČSÚ [online]. Dostupné z: <https://vdb.czso.cz/vdbvo2/>, vlastní zpracování

Rok	2008	2009	2010	2011	2012
saldo SR	-20	-192,4	-156,4	-142,8	-101
$\Delta$ salda SR	46,4	-172,4	36	13,6	41,8

Saldo státního rozpočtu začíná sledovanou etapu skutečným rozpočtovým deficitem ve výši -20 mld. Kč, což představuje meziroční zlepšení o 46, 4 mld. Kč.

Následující rok 2009 však znamenal historicky největší meziroční nárůst státního dluhu v historii samostatné České republiky a to na výslednou hodnotu schodku státního rozpočtu -192,4 mld. Kč. Tento výsledek byl financován vydanými státními dluhopisy ve výši 185 844 199 tis. Kč, přijatými dlouhodobými úvěry ve výši 11 918 452 tis. Kč a změnou stavů na účtech státních finančních aktiv zvýšením o 5 368 283 tis. Kč.<sup>36</sup> Tento výsledek byl zároveň nejvýraznějším meziročním zhoršením, a to o 172 mld. Kč. Svůj podíl na tom mělo meziroční navýšení nezaměstnanosti, což mělo za následek jak zvýšení výdajů na sociální politiku státu, tak i snížení příjmů ze sociálního zabezpečení. Snížení výběru daně fyzických a právnických osob dané propadem hrubého domácího produktu v důsledku celosvětové krize mělo na tomto vývoji také bezesporu svou roli.

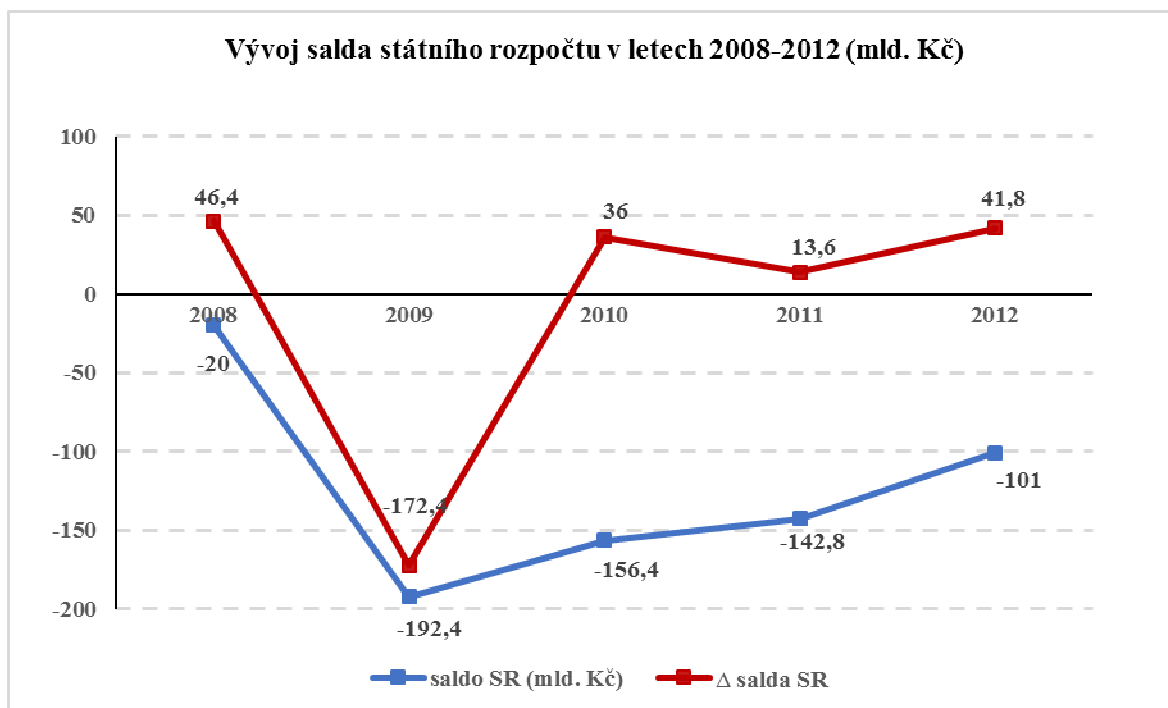
Další rok již zaznamenal snížení schodku státního rozpočtu o 36 mld. Kč na - 156,4 mld. Kč. Financován byl vydanými státními dluhopisy ve výši 149 422 123 tis. Kč, přijatými dlouhodobými úvěry ve výši 10 001 019 tis. Kč a změnou stavů na účtech státních finančních aktiv zvýšením o 3 006 758 tis. Kč.

Tento pozitivní trend pokračoval v následujících dvou letech i díky zlepšování míry nezaměstnanosti a obnovenému růstu HDP.

Následující graf č.12 zobrazuje vývoj salda státního rozpočtu. Lze jednoznačně konstatovat, že po šoku z roku 2009, státní rozpočet zaznamenal každoroční snižování státního deficitu s pozitivními meziročními přírůstky salda, důsledkem čehož bylo zpomalování kumulace státního dluhu ČR.

---

<sup>36</sup> Státní závěrečný účet za rok 2009 | 2009 | Ministerstvo financí ČR. Ministerstvo financí ČR [online]. Copyright © 2005 [cit. 17.03.2019]. Dostupné z: <https://www.mfcr.cz/cs/verejny-sektor/statni-rozpocet/plneni-statniho-rozpocetu/2009/statni-zaverecny-ucet-za-rok-2009-2046>



**Graf 12:** Vývoj salda státního rozpočtu v letech 2008- 2012 (mld. Kč)

**Zdroj:** Veřejná databáze VDB ČSÚ. Český statistický úřad | ČSÚ [online]. Dostupné z: <https://vdb.czso.cz/vdbvo2/>, vlastní zpracování

## 4.7 Saldo státního rozpočtu v letech 2013 – 2017

Následující časová řada se vyznačuje již výše analyzovaným pozitivním vývojem ekonomiky z hlediska zvyšování HDP i zaměstnanosti. Tento optimistický vývoj makroekonomických indikátorů zadal pro předpoklad zpomalování nárůstu kumulativního státního dluhu. Bilance státního rozpočtu podle následujících údajů Českého statistického úřadu opravdu zaznamenala pozitivní vývoje ve snižování jednotlivých schodků bilance.

**Tabulka 17:** Saldo státního rozpočtu v letech 2013- 2017 (mld. Kč)

**Zdroj:** Veřejná databáze VDB ČSÚ. Český statistický úřad | ČSÚ [online]. Dostupné z: <https://vdb.czso.cz/vdbvo2/>, Vlastní zpracování

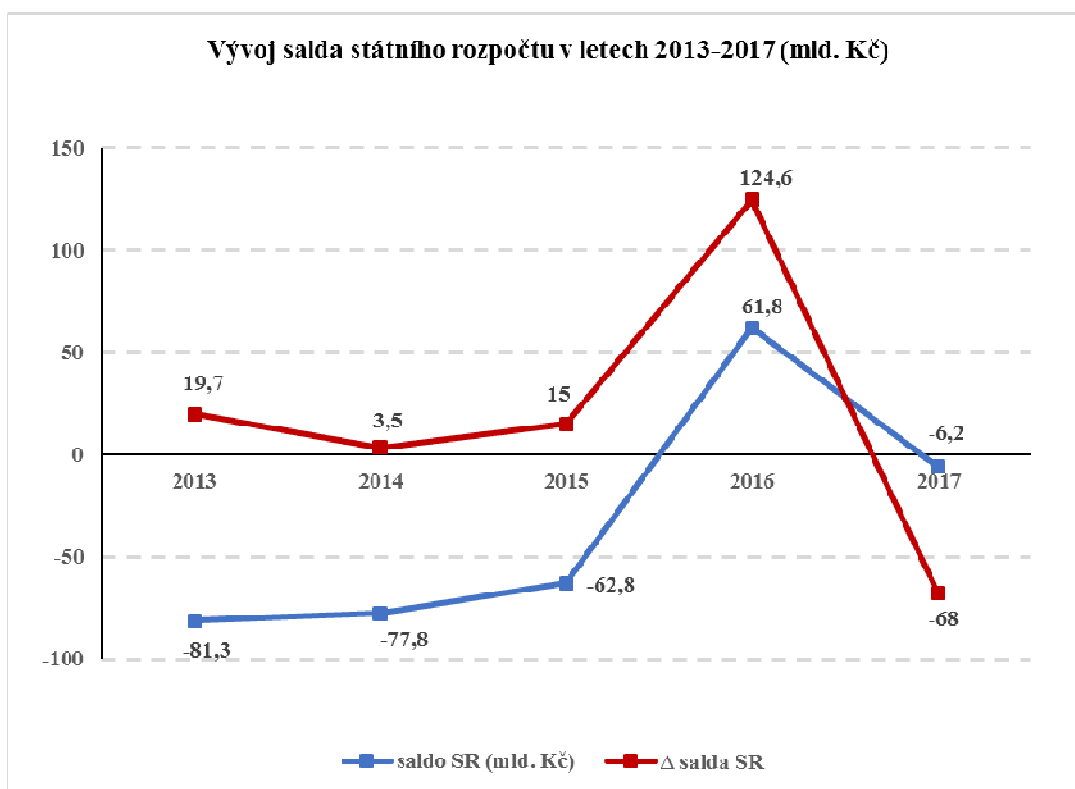
Rok	2013	2014	2015	2016	2017
saldo SR	-81,3	-77,8	-62,8	61,8	-6,2
Δ salda SR	19,7	3,5	15	124,6	-68

Státní rozpočet skončil v roce 2013 skutečným schodku státního rozpočtu ve výši 81,3 mld. Kč, což znamenalo zlepšení oproti předchozímu roku zlepšení o 19,7 mld. Kč, tedy 19,5%.

Následující roky 2014 a 2015 výše schodku státního rozpočtu mírně klesala až k roku 2015 s hodnotou deficitu -62,8 mld. Kč.

Významnou změnou v hospodaření státu však zaznamenal rok 2016, když konečné saldo skončilo nečekaně ve výrazném kladném výsledku s hodnotou 61,8 mld. Kč. Tento výsledek byl historicky unikátním a pomohl tak ke snížení celkového zadlužení ČR a byl zapříčiněn rekordními příjmy státního rozpočtu způsobenými meziročním růstem HDP 2,3% a dalším poklesem míry nezaměstnanosti na 4%. Dalším přínosem bylo bezesporu vládní opatření, tj. zavedení kontrolního hlášení. Dále tomuto výsledku výrazně napomohly zejména, oproti plánu nečekaně snížené výdaje na financování společných programů EU a ČR.

Tento výsledek se bohužel nepodařilo zopakovat v posledním roce 2017. výsledek schodku -6,2 mld. Kč i při rekordně nízké míře nezaměstnanosti na úrovni 2,9%. Z hlediska historického kontextu však lze tento výsledek považovat za nadějný příslib do budoucna.



**Graf 13:** Vývoj salda státního rozpočtu v letech 2013- 2017 (mld Kč)

**Zdroj:** Veřejná databáze VDB ČSÚ. Český statistický úřad | ČSÚ [online]. Dostupné z: <https://vdb.czso.cz/vdbvo2/>, vlastní zpracování

Z grafu č.13 je patrný pozitivní vývoj bilance státního rozpočtu.

## 5 Závěr

Diplomová práce s názvem Analýza příjmů a výdajů státního rozpočtu mezi lety 2008–2017 byla rozdělena na dvě části, teoretickou a analytickou. V první části byl vytvořen teoretický základ s vysvětlením pojmů využívaných v části druhé, analytické, která vyhodnocuje jednotlivé vlivy na příjmovou a výdajovou stranu státního rozpočtu s návazností na vývoj konečného salda státního rozpočtu.

V úvodu analytické části byla využita statistická metoda korelace, která vyhodnotila vzájemný vztah vývoje státního rozpočtu nejdříve s vývojem HDP a poté i s vývojem nezaměstnanosti. Na základě této analýzy bylo zjištěno, že státní rozpočet je silně korelován s vývojem HDP s výsledkem na hodnotě korelačního koeficientu **0,6848**. Druhá vyhodnocovaná korelace vyšla na hodnotě **-0,8839**. Tato hodnota značí velmi silnou nepřímou závislost vývoje salda státního rozpočtu na vývoji nezaměstnanosti v ČR. Další vyhodnocovaná vazba se týkala vztahu vývoje HDP a nejdůležitější složky příjmů státního rozpočtu, daňových příjmů, s hodnotou korelačního koeficientu **0,9061**. Tuto hodnotu lze interpretovat jako velmi silnou závislost těchto dvou pozorovaných veličin.

Následná analýza rozdělila vývoj příjmů, výdajů a z toho vyplývajícího salda státního rozpočtu do dvou stejně dlouhých časových úseků, prvního v letech 2008 – 2012 a druhého v letech 2013 – 2017. Toto rozdělení bylo zdůvodněno odlišným politickým, demografickým, sociálním a ekonomickým vývojem, kdy v případě prvního období byl vývoj státního rozpočtu významně ovlivněn vlivy makroekonomického vývoje, do značné míry zapříčiněného celosvětovou ekonomickou krizí.

První sledované období se z hlediska analýzy této práce vyznačuje výrazným propadem příjmů státního rozpočtu z hodnoty celkových příjmů 1063,94 mld. Kč v roce 2008 na hodnotu o 89,11 mld. Kč nižší (pokles o 8,38 %), tedy 974,83 mld. Kč. Výpadek těchto příjmů lze přičíst zejména poklesu vybrané daně z příjmů právnických a fyzických osob. Opomenout však nelze ani výrazný pokles příjmů u pojistného na sociální zabezpečení. Vývoj konečného salda státního rozpočtu nebyl podpořen ani výdajovou stranou státního rozpočtu, kdy celkové výdaje vzrostly z 1084,21 mld. Kč v roce 2008 na 1167 mld. Kč (tedy o 7,6 %) v roce 2009. Celkové saldo státního rozpočtu tak zaznamenalo nejdůležitější propad sledovaného období z hodnoty –20 mld. Kč na hodnotu –192,4 mld. Kč. Z výše uvedené



korelační analýzy lze tento výsledek výrazně přisuzovat meziročnímu růstu míry nezaměstnanosti z 4,4% na 6,7%. Hodnota poklesu HDP v roce 2009 oproti roku 2008 také významně přispěla k tomuto negativnímu výsledku. V následujících letech se díky zlepšování výkonnosti ekonomiky podařilo kontinuálně mírně snižovat výdaje a naopak zvyšovat příjmy státního rozpočtu, což mělo za konečný důsledek snížení státního deficitu až na hodnotu -101 mld. Kč v roce 2012.. Pozitivní vliv na příjmy státního rozpočtu mělo i zvýšení sazeb DPH v roce 2010 z 19% na 20%, respektive z 9% na 10% u sazby snížené.

Pozitivní vývoj ekonomiky v druhém období podpořil výrazné zlepšení hospodaření státu, kdy celkové příjmy rostly (i v důsledku postupného snižování nezaměstnanosti až na rekordní úroveň 2,9% v roce 2017) vyšším tempem než výdaje státního rozpočtu s celkovým efektem postupného zlepšování salda státního rozpočtu až na historicky ojedinělou hodnotu +61,8 mld. Kč v roce 2016. Tento výsledek lze mimo výše zmíněné nízké míře nezaměstnanosti a meziročnímu růstu HDP také přisuzovat opatřením, jakým bylo zavedení kontrolního hlášení a zejména, oproti plánu, nečekaně snížených výdajů na financování společných programů EU a ČR. Tento pozitivní trend však nebyl zopakován v posledním roce sledování a státní rozpočet tak skončil v deficitu -6,2 mld. Kč.

Z celkové analýzy sledovaného období vyplývá fakt, že vývoj salda státního rozpočtu je výrazně determinován vývojem makroekonomických ukazatelů dané ekonomiky. V době růstu nezaměstnanosti a poklesu výkonu ekonomiky se zhoršuje i výsledné saldo státního rozpočtu. Vláda tak má na vývoj hospodaření omezené prostředky. Pro budoucí vlády bude významnou výzvou hledání dodatečných příjmů do státního rozpočtu vzhledem ke každoročně se zvyšujícím výdajům na sociální dávky (převážně pak starobní důchody) způsobených postupnou změnou věkové struktury obyvatelstva. Z výše uvedeného také vyplývá, že však existují fiskální nástroje (např. změna sazeb DPH, kontrolní hlášení), které napomáhají příznivějšímu vývoji státních příjmů i výdajů státního rozpočtu.

## 6 Výsledky a diskuse

Z výše uvedených analýz lze vyvozovat některé závěry, které je možné aplikovat pro zlepšení vývoje salda státního rozpočtu.

Na straně příjmové by stát měl posílit důraz na výběr ve složce daňových příjmů, které představují hlavní složku celkových příjmů celkových. Prostředkem by se tak mohla stát změna sazeb DPH, která již v minulosti prokázala pozitivní vývoj příjmů státního rozpočtu. Zlepšení efektivity výběru z této daně s vazbou na omezení daňových úniků by se také mělo stát jednou z priorit státního aparátu. Dalším samostatným nástrojem by se mohla stát spotřební daň, která taktéž tvoří významnou část státního příjmu. Samostatnou kapitolou je pak zdanění práce, které již při tvorbě této práce prochází revizí s možnými návrhy zrušení výpočtu daně z tzv. superhrubé mzdy. Dalším významným zdrojem jsou fondy EU, jejichž využíváním lze výrazně napomoci zlepšení bilance státního rozpočtu.

Na straně výdajové je pak nutné se zaměřit na důchodovou reformu v důsledku měnící se struktury obyvatelstva vzhledem ke každoročně se zvyšujícím výdajům na starobní důchody. Toto téma se pravděpodobně stane stěžejním pro budoucí vlády. Dále je nutná podpora firem ze strany státu, přičemž je žádoucí vytvořit příznivé prostředí pro podnikání a udržení nízké míry nezaměstnanosti, která je pro hospodaření státu stěžejní.

## 7 Seznam použitých zdrojů

- Hamerníková, B.; Kubátová, K., Veřejné finance, druhé. vyd. Praha : Eurolex Bohemia, 2004 ISBN: 80-86432-88-2
- KOLEKTIV KATEDRY VEŘEJNÝCH FINANČÍ. Veřejné finance. 1995
- Státní rozpočet 2018 v kostce, kapesní příručka Ministerstva financí ČR. Praha: Ministerstvo financí, 2018. [Online] Dostupné z: <https://www.mfcr.cz/cs/o-ministerstvu/vzdelavani/rozpocet-v-kostce/statni-rozpocet-v-kostce-2018-31944>
- Pavlásek, V.; Hejduková, P. Veřejné finance a daně v České republice. první. vyd. Plzeň : Nava, 2010. 215s. ISBN 978-80-7211-360-6.
- Hamerníková, B., Maaytová A. a kol. Veřejné finance., druhé vydání, Wolters Kluwer ČR, 2010, ISBN 978-80-7357-497-0
- MARKOVÁ, H. Zásady nejen rozpočtové. [online]. [citované 2015-12-22] Praha : Právnická fakulta
- Univerzita Karlova, Dostupné též z: <<http://www.law.muni.cz/sborniky/dp08/files/pdf/financ/markova.pdf>>.
- Hamerníková, B., Maaytová A. a kol. Veřejné finance. ASPI, 2007
- Státní rozpočet 2017 v kostce, kapesní příručka Ministerstva financí ČR.
- Hamerníková, B., Maaytová A. a kol. Veřejné finance., druhé vydání, Wolters Kluwer ČR, 2010, ISBN 978-80-7357-497-0
- Státní rozpočet 2017 v kostce, kapesní příručka Ministerstva financí ČR. ČR. Praha: Ministerstvo financí, 2018. [Online] Dostupné z: <https://www.mfcr.cz/cs/o-ministerstvu/vzdelavani/rozpocet-v-kostce/statni-rozpocet-v-kostce-2017-28944>
- Maaytová A., Ochrana František, Pavel Jan a kol. Veřejné finance v teorii a praxi, první vydání, Grada Publishing a.s., 2015, ISBN 978-80-247-5561-8
- Zákon č. 586/1992 Sb., zákon o daních z příjmů, část 1., § 3, Dostupný také z: <https://business.center.cz/business/pravo/zakony/dprij/cast1.aspx>
- Zákon č. 586/1992 Sb., zákon o daních z příjmů, část 1., § 6, Dostupný také z: <https://business.center.cz/business/pravo/zakony/dprij/cast1.aspx>
- Zákon č. 586/1992 Sb., zákon o daních z příjmů, část 1., § 7, Dostupný také z: <https://business.center.cz/business/pravo/zakony/dprij/cast1.aspx>
- Zákon č. 586/1992 Sb., zákon o daních z příjmů, část 2., § 17, Dostupný také z: <https://business.center.cz/business/pravo/zakony/dprij/cast2.aspx>

- Zdroj: Finance.cz - daně, banky, kalkulačky, spoření, kurzy měn [online]. Dostupné z: <https://www.finance.cz/zpravy/finance/18442-prijmy-zamestnancu-osvobozeno-od-dane-povinne-pojistne>
- Zdroj: Finance.cz - daně, banky, kalkulačky, spoření, kurzy měn [online]. Dostupné z: <https://www.finance.cz/489543-dph-eu-2017/>
- Zdroj: monitor.statnipokladna.cz [online]. Dostupné z: <https://monitor.statnipokladna.cz/2017/statni-rozpocet/#rozpocet-prijmy-druhovy>
- Věkové složení obyvatelstva - 2017 | ČSÚ. Český statistický úřad | ČSÚ [online]. Dostupné z: <https://www.czso.cz/csu/czso/vekove-slozeni-obyvatelstva-2017>
- Veřejná databáze VDB ČSÚ. Český statistický úřad | ČSÚ [online]. Dostupné z: <https://vdb.czso.cz/vdbvo2/>
- Zdroj: monitor.statnipokladna.cz [online]. Dostupné z: <https://monitor.statnipokladna.cz/2014/statni-rozpocet/#rozpocet-prijmy-druhovy>
- Stát v roce 2016 hospodařil s rekordním přebytkem 62 mld. Kč | 2017 | Ministerstvo financí ČR. Ministerstvo financí ČR [online]. Copyright © 2005 [cit. 15.03.2019]. Dostupné z: <https://www.mfcr.cz/cs/aktualne/tiskove-zpravy/2017/stat-v-roce-2016-hospodaril-s-rekordnim-27109>
- Státní závěrečný účet za rok 2009 | 2009 | Ministerstvo financí ČR. Ministerstvo financí ČR [online]. Copyright © 2005 [cit. 16.03.2019]. Dostupné z: <https://www.mfcr.cz/cs/verejny-sektor/statni-rozpocet/plneni-statniho-rozpocetu/2009/statni-zaverecny-ucet-za-rok-2009-2046>
- Schodek státního rozpočtu za rok 2014 je o 34 mld. nižší než plánovaný | 2015 | Ministerstvo financí ČR. Ministerstvo financí ČR [online]. Copyright © 2005 [cit. 16.03.2019]. Dostupné z: <https://www.mfcr.cz/cs/aktualne/tiskove-zpravy/2015/pokladni-plneni-statniho-rozpocetu-cr-20131>
- Schodek státního rozpočtu za rok 2015 je o 37 mld. nižší než plánovaný | 2016 | Ministerstvo financí ČR. Ministerstvo financí ČR [online]. Copyright © 2005 [cit. 16.03.2019]. Dostupné z: <https://www.mfcr.cz/cs/aktualne/tiskove-zpravy/2016/schodek-statniho-rozpocetu-za-rok-2015-je-23541>

## 8 Přílohy

Rok	2008	2009	2010	2011	2012	2013	2014	2015	2016	2017
saldo SR	-20	-192,4	-156,4	-142,8	-101	-81,3	-77,8	-62,8	61,8	-6,2
Δ salda SR	46,4	-172,4	36	13,6	41,8	19,7	3,5	15	124,6	-68
%Δ salda SR	69,88%	-862,00%	18,71%	8,70%	29,27%	19,50%	4,31%	19,28%	198,41%	-110,03%
HDP	4024	3930	3962	4034	4060	4098	4314	4595	4768	5047
Δ HDP	183	-94	32	72	26	38	216	281	173	279
%Δ HDP	2,50%	-4,70%	2,20%	1,70%	-0,80%	-0,90%	2,00%	4,30%	2,30%	4,60%
Nezaměstnanost	4,40%	6,70%	7,30%	6,30%	7,00%	7,00%	6,10%	5,00%	4,00%	4,40%
Δ nezaměstnanosti	-0,90%	2,30%	0,60%	-1,00%	0,70%	0,00%	-0,90%	-1,10%	-1,00%	0,40%
%Δ nezaměstnanosti	-16,98%	52,27%	8,96%	-13,70%	11,11%	0,00%	-12,86%	-18,03%	-20,00%	10,00%
Míra Inflace	6,30%	1,00%	1,50%	1,90%	3,30%	1,40%	0,40%	0,30%	0,50%	1,60%
<b>Příjmy státního rozpočtu</b>	<b>1063,94</b>	<b>974,83</b>	<b>1000,38</b>	<b>1012,76</b>	<b>1051,88</b>	<b>1091,86</b>	<b>1133,81</b>	<b>1234,52</b>	<b>1281,62</b>	<b>1273,64</b>
Daňové příjmy	929,9	833,23	863,5	889,9	912,28	922,4	952,51	1002,13	1071,49	1155,61
Δ daňových příjmů	29,25	-96,67	30,27	26,4	22,38	10,12	30,11	49,62	69,36	84,12
%Δ daňových příjmů	3,25%	-10,40%	3,63%	3,06%	2,51%	1,11%	3,26%	5,21%	6,92%	7,85%
DPH	177,82	176,72	187,82	191,89	199,71	219,96	230,25	236,63	245,68	265,96
Spotřební daně	125,54	123,84	130,86	139,21	139,61	136,45	134,01	142,97	150,34	154,74
DPPO	127,17	83,34	86,3	82,3	89,19	81,48	89,37	99,57	111,19	115,19
DPFO	94,96	85,65	87,49	90,61	92,59	94,49	98,22	103,05	112,95	128,61
ostatní daňové příjmy	18,91	15,82	15,55	19,41	19,68	17,29	17,73	15,14	22,86	24,85
Pojistné na SZ	385,5	347,86	355,84	366,82	371,5	372,19	382,93	404,77	428,47	466,26
Nedaňové příjmy	134	141,6	136,52	122,51	139,6	170	181,3	232,39	210,13	118,03
<b>Příjmy státního rozpočtu (%)</b>	<b>100,00%</b>	<b>100,00%</b>	<b>100,00%</b>	<b>100,00%</b>	<b>100,00%</b>	<b>100,00%</b>	<b>100,00%</b>	<b>100,00%</b>	<b>100,00%</b>	<b>100,00%</b>
Daňové příjmy/ Celkové příjmy (%)	87,40%	85,47%	86,32%	87,87%	86,73%	84,48%	84,01%	81,18%	83,60%	90,73%
DPH/ Celkové příjmy (%)	16,71%	18,13%	18,77%	18,95%	18,99%	20,15%	20,31%	19,17%	19,17%	20,88%
Spotřební daně/ Celkové příjmy (%)	11,80%	12,70%	13,08%	13,75%	13,27%	12,50%	11,82%	11,58%	11,73%	12,15%
DPPO/ Celkové příjmy (%)	11,95%	8,55%	8,63%	8,13%	8,48%	7,46%	7,88%	8,07%	8,68%	9,04%
DPFO/ Celkové příjmy (%)	8,93%	8,79%	8,75%	8,95%	8,80%	8,65%	8,66%	8,35%	8,81%	10,10%
ostatní daňové příjmy/ Celkové příjmy (%)	1,78%	1,62%	1,55%	1,92%	1,87%	1,58%	1,56%	1,23%	1,78%	1,95%
Pojistné na SZ/ Celkové příjmy (%)	36,23%	35,68%	35,57%	36,22%	35,32%	34,09%	33,77%	32,79%	33,43%	36,61%
Nedaňové příjmy/ Celkové příjmy (%)	12,59%	14,53%	13,65%	12,10%	13,27%	15,57%	15,99%	18,82%	16,40%	9,27%
<b>Výdaje státního rozpočtu</b>	<b>-1084,21</b>	<b>-1167</b>	<b>-1156,8</b>	<b>-1155,5</b>	<b>-1152,4</b>	<b>-1173,2</b>	<b>-1211,6</b>	<b>-1297,4</b>	<b>-1219,9</b>	<b>-1279,9</b>
Běžné výdaje	-978,91	-1032,8	-1021,9	-1031,8	-1034,8	-1069,6	-1099,2	-1121,7	-1135,6	-1198,2
Kapitálové výdaje	-105,3	-134,2	-134,9	-123,7	-117,6	-103,6	-112,4	-175,7	-84,3	-81,7
<b>Výdaje státního rozpočtu (%)</b>	<b>100,00%</b>	<b>100,00%</b>	<b>100,00%</b>	<b>100,00%</b>	<b>100,00%</b>	<b>100,00%</b>	<b>100,00%</b>	<b>100,00%</b>	<b>100,00%</b>	<b>100,00%</b>
Běžné výdaje/ Celkové výdaje (%)	90,29%	88,50%	88,34%	89,29%	89,80%	91,17%	90,72%	86,46%	93,09%	93,62%
Kapitálové výdaje/ Celkové výdaje (%)	9,71%	11,50%	11,66%	10,71%	10,20%	8,83%	9,28%	13,54%	6,91%	6,38%
změna výdajů	8,09	-82,79	10,2	1,3	3,1	-20,8	-38,4	-85,8	77,5	-60
% změna výdajů	0,74%	-7,58%	0,93%	0,12%	0,28%	-1,90%	-3,52%	-7,85%	7,10%	-5,49%