



Vliv Olympiády dětí a mládeže na rozvoj cestovního ruchu v Libereckém kraji

Bakalářská práce

Studijní program:

B6208 Ekonomika a management

Studijní obor:

Ekonomika a management služeb – Cestovní ruch

Autor práce:

Lucie Myslíková

Vedoucí práce:

Ing. Jaroslava Surovátková, Ph.D.

Katedra podnikové ekonomiky a managementu





Zadání bakalářské práce

Vliv Olympiády dětí a mládeže na rozvoj cestovního ruchu v Libereckém kraji

Jméno a příjmení: **Lucie Myslíková**
Osobní číslo: E17000161
Studijní program: B6208 Ekonomika a management
Studijní obor: Ekonomika a management služeb – Cestovní ruch
Zadávací katedra: Katedra podnikové ekonomiky a managementu
Akademický rok: 2019/2020

Zásady pro vypracování:

1. Stanovení cílů a formulace výzkumných otázek.
2. Literární rešerše.
3. Cestovní ruch v Libereckém kraji.
4. Olympiáda dětí a mládeže 2019.
5. Návštěvnost vybraných objektů cestovního ruchu v Libereckém kraji v průběhu Olympiády.
6. Vliv Olympiády na rozvoj cestovního ruchu v Libereckém kraji.
7. Formulace závěrů a zhodnocení výzkumných otázek.

Rozsah grafických prací:
Rozsah pracovní zprávy:
Forma zpracování práce:
Jazyk práce:

30 normostran
tištěná/elektronická
Čeština



Seznam odborné literatury:

- SYROVÁTKOVÁ, Jaroslava. *Specifické formy cestovního ruchu*. Liberec: Technická univerzita v Liberci, 2013. ISBN 978-80-7372-927-1.
- KUNZ, Vilém, 2018. *Sportovní marketing – CSR a sponzoring*. Praha: Grada Publishing. ISBN 978-80-271-0560-1.
- GOELDNER, Charles R. a J. R. Brent RITCHIE, 2014. *Cestovní ruch – Principy, příklady, trendy*. Brno: BizBooks. ISBN 978-80-265-0298-2.
- MASTERMAN, Guy, 2014. *Strategic Sports Event Management*. 3rd ed. New York: Taylor & Francis. ISBN 978-0-415-53279-2.
- ROBINSON, Peter, 2013. *Tourism*. Wallingford: CABI Publishing. ISBN 9781780642970.
- PROQUEST. 2019 *Databáze článků ProQuest* [online]. Ann Arbor, MI, USA: ProQuest. [cit. 2019-09-26]. Dostupné z: <http://knihovna.tul.cz>

Konzultant práce: Bc. Miroslav Šourek, Odbor školství, mládeže, tělovýchovy a sportu, Krajský úřad Libereckého kraje

Vedoucí práce:

Ing. Jaroslava Syrovátková, Ph.D.
Katedra podnikové ekonomiky a managementu

Datum zadání práce:

31. října 2019

Předpokládaný termín odevzdání: 31. srpna 2021

L.S.

prof. Ing. Miroslav Žižka, Ph.D.
vedoucí katedry

Prohlášení

Prohlašuji, že svou bakalářskou práci jsem vypracovala samostatně jako původní dílo s použitím uvedené literatury a na základě konzultací s vedoucím mé bakalářské práce a konzultantem.

Jsem si vědoma toho, že na mou bakalářskou práci se plně vztahuje zákon č. 121/2000 Sb., o právu autorském, zejména § 60 – školní dílo.

Beru na vědomí, že Technická univerzita v Liberci nezasahuje do mých autorských práv užitím mé bakalářské práce pro vnitřní potřebu Technické univerzity v Liberci.

Užiji-li bakalářskou práci nebo poskytnu-li licenci k jejímu využití, jsem si vědoma povinnosti informovat o této skutečnosti Technickou univerzitu v Liberci; v tomto případě má Technická univerzita v Liberci právo ode mne požadovat úhradu nákladů, které vynaložila na vytvoření díla, až do jejich skutečné výše.

Současně čestně prohlašuji, že text elektronické podoby práce vložený do IS/STAG se shoduje s textem tištěné podoby práce.

Beru na vědomí, že má bakalářská práce bude zveřejněna Technickou univerzitou v Liberci v souladu s § 47b zákona č. 111/1998 Sb., o vysokých školách a o změně a doplnění dalších zákonů (zákon o vysokých školách), ve znění pozdějších předpisů.

Jsem si vědoma následků, které podle zákona o vysokých školách mohou vyplývat z porušení tohoto prohlášení.

20. dubna 2020

Lucie Myslíková

Anotace

Bakalářská práce se zabývá jednou z největších mládežnických soutěží s celorepublikovou působností a jejím vlivem na rozvoj cestovního ruchu v dané lokalitě. Letní formát Olympiády dětí a mládeže se konal v červnu 2019 v Libereckém kraji. V první části práce je vymezen cestovní ruch, jeho dělení a popsán sportovní cestovní ruch. Druhá část se věnuje Libereckému kraji a cestovnímu ruchu v této lokalitě, především turisticky atraktivním místům. Poté jsou představeny akce a události v cestovním ruchu, jak je lze dělit či jaký dopad může určitá akce zanechat na destinaci, kde právě událost probíhá. Hlavní část práce pokračuje popisem Olympiády dětí a mládeže 2019, včetně průzkumného šetření po dobu konání události. Zahrnuto je dotazníkové šetření i návštěvnost vybraných objektů cestovního ruchu v Libereckém kraji. Vyhodnocení celého průzkumu, včetně vlivů a dopadů dětské olympiády na cestovní ruch v kraji, patří závěru této práce.

Klíčová slova

Cestovní ruch, sportovní cestovní ruch, Liberecký kraj, Olympiáda dětí a mládeže, olympijské hry, akce a události, sportovní akce, návštěvnost objektů

Annotation

The Impact of Children and Youth Olympic Games on the Development of Tourism in the Liberec Region

Bachelor thesis deals with one of the greatest youth competition with nationwide scope and its impact on the development of tourism in specific area. The summer Olympic Games for Children and Youth were held in June 2019 in Liberec region. The first part of the work defines tourism and its division, as well as description of sports tourism in particular. The second part focuses on the Liberec region and the tourism in this location, mainly attractive places for coming tourists. In addition, specific tourist events are introduced, the options of their division and what impact may the distinct event have on the destination where the event is organized. The main part of the work provides with the description of Children and Youth Olympic Games 2019, including the research carried out during the event. Furthermore, the part also covers questionnaire survey and the turnout of the selected tourist attractions within the Liberec region. The final part of the thesis reveals the evaluation of the entire research as well as the impacts and effects of the Children and Youth Olympic Games.

Key words

Tourism, sports tourism, Liberec region, Children and Youth Olympic Games, Olympic games, events, sports events, turnout of the tourist attractions

Poděkování

Ráda bych poděkovala své vedoucí práce, paní Ing. Jaroslavě Syrovátkové, Ph.D. za pomoc při vedení bakalářské práce, odborné rady a cenné připomínky. Také děkuji konzultantu práce, panu Bc. Miroslavu Šourkovi za poskytnutí interních informací z Olympiády dětí a mládeže 2019. Též děkuji za ochotu a spolupráci všem objektům cestovního ruchu, které sdělily potřebné údaje pro zpracování práce.

Obsah

Seznam ilustrací.....	13
Seznam tabulek.....	14
Seznam zkratk.....	15
Úvod.....	16
1 Vymezení cestovního ruchu	18
1.1 Klasifikace cestovního ruchu.....	19
1.2 Formy cestovního ruchu	23
1.2.1 Sportovní cestovní ruch.....	23
1.3 Faktory ovlivňující cestovní ruch	26
2 Cestovní ruch v Libereckém kraji	28
3 Pořádání akcí a událostí v cestovním ruchu	33
3.1 Klasifikace eventů v cestovním ruchu	35
4 Olympiáda dětí a mládeže.....	38
4.1 Základní informace o projektu.....	38
4.2 Olympiáda dětí a mládeže 2019 v Libereckém kraji	41
4.2.1 Organizace her.....	42
4.2.2 Dobrovolníci.....	45
4.2.3 Doprovodný program	46
4.2.4 Marketing a propagace	48
4.2.5 Ubytování a stravování účastníků.....	52
4.2.6 Sporty a výsledky	52
5 Průzkumné šetření v průběhu Olympiády dětí a mládeže 2019	56
5.1 Realizace průzkumu a metody sběru dat	56
5.2 Výsledky dotazníkového šetření	58
5.3 Návštěvnost vybraných objektů cestovního ruchu	67
5.4 Vyhodnocení průzkumného šetření	70

Závěr.....	74
Seznam použité literatury.....	76
Seznam příloh	78

Seznam ilustrací

Obrázek 1: Poloha Libereckého kraje na mapě České republiky	28
Obrázek 2: Okresy Libereckého kraje	29
Obrázek 3: Slavnostní zahajovací ceremoniál.....	41
Obrázek 4: Logo ODM 2019.....	49
Obrázek 5: Vizuální styl ODM 2019 s mottem.....	50
Obrázek 6: Počet aktivních uživatelů denně na mobilní aplikaci k ODM 2019	51
Obrázek 7: Věková struktura respondentů	58
Obrázek 8: Struktura respondentů dle krajů	59
Obrázek 9: Struktura respondentů dle důvodu návštěvy na ODM.....	60
Obrázek 10: První návštěva Libereckého kraje z pohledu respondentů.....	61
Obrázek 11: Délka pobytu respondentů v Libereckém kraji.....	61
Obrázek 12: Místa v Libereckém kraji navštívená mimo ODM	62
Obrázek 13: Hodnocení doprovodného programu k ODM.....	63
Obrázek 14: Hodnocení webu a mobilní aplikace k ODM	64
Obrázek 15: Spokojenost s nabídkou stravování na ODM.....	65
Obrázek 16: Hodnocení kvality sportovišť na ODM	65
Obrázek 17: Četnost navštívených sportů respondenty.....	66

Seznam tabulek

Tabulka 1: Statistika ubytovacích zařízení v Libereckém kraji	30
Tabulka 2: Eventy dle cílových skupin (příklady z praxe)	36
Tabulka 3: Přehled hostitelských krajů letního formátu ODM	39
Tabulka 4: Přehled hostitelských krajů zimního formátu ODM	39
Tabulka 5: Počet účastníků z jednotlivých krajů	42
Tabulka 6: Složení a funkce LODM 2019 týmu	44
Tabulka 7: Přehled sportů, sportovišť a počet sportovců na ODM 2019.....	53
Tabulka 8: Přehled o počtu získaných medailí jednotlivých krajů na ODM 2019	55
Tabulka 9: Návštěvnost vybraných objektů	67

Seznam zkratek

BZ	botanická zahrada
ČOV	Český olympijský výbor
ČSAD	Česká státní automobilová doprava
ČT	Česká televize
FK	fotbalový klub
LODM	letní Olympiáda dětí a mládeže
MIC	městské informační centrum
m n. m.	metrů nad mořem
ODM	Olympiáda dětí a mládeže
OH	olympijské hry
o. p. s.	obecně prospěšná společnost
PR	vztahy s veřejností
RCHBO	radiační, chemická a biologická ochrana
RIS	Regionální informační systém
SMJ	Statutární město Jablonec nad Nisou
SML	Statutární město Liberec
TJ	tělovýchovná jednota
TML	Technické muzeum Liberec
TUL	Technická univerzita v Liberci
UNWTO	Světová organizace cestovního ruchu
VIP	velmi důležitá osoba

Úvod

Cestovní ruch se v dnešní moderní době stává čím dál častěji součástí běžného života široké veřejnosti. V posledních letech se však také dostává do popředí populární specifická forma turismu, kterou je sportovní cestovní ruch. Lidé cestují za aktivním sportováním, z důvodu účasti na různých sportovních soutěžích či událostí, aby poměřili vynaložené výkony se svými soupeři. Jsou tedy přímými účastníky závodu nebo soutěže. Mnoho jedinců se však rozhodne těchto akcí zúčastnit pouze pasivně, a to v roli sportovního diváka. Sport je jedním z faktorů, který přispívá zdravému životnímu stylu a především u mládežnické věkové kategorie je nezbytné prezentovat sport jako součást každodenního života.

Cílem bakalářské práce je tedy představit tento typ turismu na konkrétní sportovní události, která se konala v červnu 2019 v Libereckém kraji. Jedná se o celorepublikovou mládežnickou soutěž mezi jednotlivými kraji s názvem Olympiáda dětí a mládeže. Uplynulá sportovní událost je vzhledem k velkému počtu účastníků považována za největší sportovní událost v České republice za rok 2019. Z tohoto důvodu je cílem práce zhodnotit, zda konání dětské olympiády mělo vliv na rozvoj cestovního ruchu v Libereckém kraji. V rámci průzkumného šetření bude zjišťováno, v jakých oblastech událost přispěla, či nepřispěla, místnímu cestovnímu ruchu a jaké další přínosy, dopady způsobila.

Bakalářská práce je rozdělena do pěti částí. První kapitola se věnuje obecnému popisu cestovního ruchu, jeho dělení a zaměřuje se na sportovní cestovní ruch. V druhé kapitole je blíže představen nejen samotný Liberecký kraj, ale zejména jeho cestovní ruch a turisticky vyhledávaná místa. Předmětem třetí kapitoly je pořádání akcí a událostí v cestovním ruchu, které jsou přesně vymezeny, stejně jako tzv. event turismus, na který navazuje členění událostí dle různých hledisek.

Následující kapitola se plně věnuje Olympiádě dětí a mládeže 2019. Sportovní událost je představena z organizačního hlediska, marketingového, ale také je popsán doprovodný program či dobrovolníci, bez kterých by se akce nemohla uskutečnit. Poté jsou uvedeny jednotlivé sporty a medailové umístění krajů.

Na sportovní akci navazuje průzkumné šetření, které se uskutečnilo v průběhu Olympiády dětí a mládeže. Jeho první část je zaměřena na dotazníkové šetření, během něhož byla data

získána na základě osobního dotazování. V druhé části průzkumu bude zjišťována návštěvnost vybraných objektů za poslední tři roky, ve stejném datu, kdy probíhala sportovní událost.

Závěrečná část kapitoly se zabývá vyhodnocením celého průzkumného šetření. Na základě odpovědí na položené otázky je možné provést charakteristiku respondentů a určit z jakého důvodu dorazili na dětskou olympiádu, jak dlouho se zdrželi v Libereckém kraji, zda navštívili i další místa v Liberci a okolí. Dále bude díky průzkumu možné určit, jak byly dotazované osoby spokojené se samotnou událostí. Vše za podpory také druhé části průzkumu, která udává, kde se v dalších objektech zvýšila návštěvnost. Po spojení obou částí bude možné určit celkový vliv a dopady Olympiády dětí a mládeže na místní turismus.

Při zpracování bakalářské práce byla použita odborná literatura zaměřující se především na cestovní ruch, Liberecký kraj či sportovní eventy. Informace pro kapitolu o dětské olympiádě byly poskytnuty z interních materiálů organizátorů události z Krajského úřadu Libereckého kraje.

1 Vymezení cestovního ruchu

Definovat cestovní ruch lze několika způsoby, avšak žádný plně nevyjadřuje souhrnná fakta, která by se týkala všech činitelů v tomto odvětví. Každý subjekt pohybující se v cestovním ruchu vnímá celé prostředí zcela odlišně. Jiný význam má pro cestovní kanceláře, pro poskytovatele ubytovacích zařízení, pro obchodníky nebo samotná města. Na druhé straně jsou jedinci poptávající různorodé služby v cestovním prostředí, proto i z jejich pohledu se dá tento pojem popsat odlišnými slovy (Ryglová, 2009).

Poměrně obsáhlá definice od světové organizace UNWTO vystihuje všeobecný význam cestovního ruchu. Goeldner (2014) tuto převzatou definici vysvětluje následovně: *„Cestovní ruch zahrnuje aktivity osob cestujících do míst či přebývajících v místech, která se nacházejí mimo jejich obvyklé prostředí, a to ne déle než jeden rok, za účelem dovolené, pracovních závazků či z jiných důvodů.“* Nutné je však vysvětlit, co není zahrnováno do obvyklého prostředí. Jsou to výletní aktivity provozované v blízkosti běžného místa, kde daná osoba žije. Rovněž se to týká téměř každodenního pendlování z místa bydliště do lokality, ve které dochází k zaměstnaneckému poměru apod. (Goeldner, 2014).

Další definování zaměřené na jiné aspekty přichází opět od Světové organizace cestovního ruchu. Ve své publikaci Ryglová (2009) cestovní ruch představuje jako: *„Dočasnou změnu místa pobytu, tj. cestování a přebývání mimo místa trvalého bydliště, ne déle než 1 rok, zpravidla ve volném čase za účelem rekreace, rozvoje poznání a spojení mezi lidmi.“* V souvislosti s délkou pobývání v cizí zemi nebo v tuzemsku mimo domov, lze rozlišit cestujícího jedince na turistu, výletníka, návštěvníka či rezidenta. Typické pro turistu je to, že se nezdrží na dobu delší než 365 dnů, ale zůstane na daném území minimálně jeden den, včetně noci. Výletník vůbec neřeší otázku, kde bude ubytován, protože jak již vypovídá z názvu, jedná se o tradiční jednodenní akce od ranních hodin s večerním návratem. Návštěvník je poté ten, jenž také cestuje do zahraničí, či mimo své obvyklé bydliště. Z časového hlediska však setrvává do jednoho roku a záměr návštěvy není na bázi obchodní cesty. Poslední byl zmíněný pojem rezident, takto se označuje osoba, která se zdržuje na území určitého státu nejméně jeden rok, z hlediska světového turismu. V České republice se rezidentem stává člověk, žijící ve svém městě minimálně půl roku (Ryglová, 2009).

Důležité je rovněž rozlišit cestování od cestovního ruchu, typickým příkladem může být cesta do zaměstnání či na nákup. Obsahem mohou být další podněty, které lze při této činnosti zařadit, ale rozhodně nespádají do turismu. Do cestovního ruchu naopak patří různé turistické aktivity, ať už se jedná o cykloturistiku, vodácké či horské činnosti. Ryglová (2009) dále zmiňuje poměrně užívaný pojem „*destinace – turistická oblast*“, který specifikuje místo, kam se lidé rozhodnou podívat.

Historie cestovního ruchu spadá až daleko do minulosti. Již v době antiky začali obyvatelé Řecka a Říma objevovat kouzlo turismu. V dřívějších dobách se tyto činnosti provozovaly za účelem obchodu, náboženství nebo pro potěšení (Robinson, 2013). Téměř každá aktivita, však většinou nebyla z vlastního rozhodnutí osob, ale vázala se na přidělenou povinnost, a proto docházelo k realizaci cesty. To je také důvod, proč dříve neexistoval pojem turista, neboť to je záležitost především současné doby. Čím více docházelo k rozvoji cestování, tím se zlepšovala kvalita infrastruktury. Významným milníkem je uváděna průmyslová revoluce, která odstartovala mnoho procesů ovlivňující vývoj ekonomické, kulturní či společenské oblasti. Zvyšovala se nutnost lepšího a intenzivnějšího vzdělávání, pracovního zařazení i sociálního propojování. Zkvalitňovala se životní úroveň, ale zejména se odbourala ta největší překážka v podobě zrušení nevolnictví či nařízené roboty. Lidé získali svobodu a mohli rozhodovat o využití svého volného času (Palatková, 2014).

Krátké ohlédnutí do minulosti naznačilo mnoho předpokladů, proč jedinci v dávných dobách moc necestovali, neboť pro to neměli dané podmínky k realizování cesty. Cestovní ruch lze vykonávat pouze tehdy, jestliže je povolen volný pohyb osob a jedinci disponují takovými finančními prostředky, které si vyhradí na cestu. Dále existuje mnoho nezbytností, bez nichž by turismus nemohl probíhat, jedná se o dostatek volna, transportních příležitostí a provozování zařízení v cestovním ruchu, například hotelů, pensionů, restaurací apod. (Palatková, 2014).

1.1 Klasifikace cestovního ruchu

Cestovní ruch lze specifikovat na různé druhy za předpokladu působení zeměpisných, ekonomických, sociálních a jiných vlivů. Záleží také na vztahu osob k turismu a podnětu, který rozhoduje o tom, zda se zapojí do cestovního ruchu. Následně budou tedy představeny nejběžnější druhy v této oblasti (Syravátková, 2013).

Dělení podle geografického hlediska

V rámci tohoto členění se také rozlišuje to, odkud daní účastníci pocházejí a jaký je jejich postoj k určité zemi. Cestovní ruch může být tuzemský, zahraniční či příhraniční. Pokud se jedná o tuzemský cestovní ruch, účastníci realizují turismus pouze na území svého státu a nedochází k překročení stanovených hranic. Naopak zahraniční cestovní ruch je možné uskutečňovat pouze v případě, že dojde k výjezdu za hranice. Může mít také dvojí povahu, která se označuje jako aktivní a pasivní (Syrovátková, 2013).

Aktivní cestovní ruch představuje příjezdy osob ze zahraničí do daného státu. Poměrně často se také užívá názvu příjezdový cestovní ruch nebo v rámci anglického pojetí „incoming“. Návštěvníci během svého pobytu utrácejí peníze, nakupují zboží a vyhledávají potřebné služby. Pozitivní vliv to má především na platební bilanci země, neboť se zvyšuje příliv finančních prostředků. Zajímavostí je rozhodně tzv. tranzitní cestovní ruch, který patří do příjezdového turismu. Jeho nevýhoda však spočívá v tom, že nelze statisticky pořádně doložit. V praxi to znamená, že země, přes kterou je uskutečňován, není cílovou destinací a cestující osoby územím pouze projíždí (Syrovátková, 2013).

Protikladem je samozřejmě pasivní cestovní ruch, tedy výjezdový, nebo lze používat pojem „outgoing“. Vyznačuje se vycestováním osob dané země do ciziny, přesněji za hranice svého státu. Příhraniční cestovní ruch probíhá mezi sousedními zeměmi, kdy vzájemně spolupracují regiony v blízkosti hranic. Toto partnerství podporuje rozvoj turismu v regionech a přispívá k utváření jednotného produktu cestovního ruchu (Syrovátková, 2013).

Dělení podle časového hlediska

V závislosti na délce trvání lze dělit cestovní ruch na krátkodobý a dlouhodobý. Krátkodobý znamená, že osoba nepobývá mimo svůj domov déle než tři dny. Stráví tedy nanejvýš dvě noci v určitém ubytovacím zařízení. U dlouhodobého cestovního ruchu naopak jedinec stráví mimo své bydliště více než tři dny. Zároveň platí, že jeho délka nepřesáhne šest měsíců u tuzemského turismu a u zahraničního jeden rok. Pobývání ve vybrané lokalitě po dobu jednoho dne bez přenocování, nelze zahrnovat do statistik, neboť údaje o času, který návštěvníci na určitém místě stráví, poskytují právě ubytovací subjekty (Lochmanová, 2015).

Dělení podle způsobu zabezpečení cesty a pobytu

Cestovní ruch a námi vybraný pobyt může být organizovaný či neorganizovaný. Při výběru organizovaného turismu se veřejnost obrací na subjekty, které se těmto činnostem věnují. Jedná se o cestovní kanceláře či ostatní zprostředkovatelské organizace. Kromě typických zájezdů, které mohou ze zákona poskytovat pouze vybrané subjekty, lze do tohoto druhu cestovního ruchu řadit také jiné cesty a pobyty podléhající organizačnímu řízení. Na druhé straně neorganizovaný turismus je čistě řízen účastníky, vše si zařizují dle svého uvážení sami a nedochází tedy k oslovení zprostředkovatelů k realizaci pobytu (Palatková, 2014).

Dělení podle vlivu na platební bilanci státu

V rámci tohoto členění se rozděluje turismus na aktivní a pasivní. Souvisí s příjezdovým a výjezdovým cestovním ruchem, který byl vysvětlen v prvním dělení dle geografického hlediska. Aktivní cestovní ruch má kladný vliv na platební bilanci, neboť návštěvníci ze zahraničí přijíždějí do jiné země a kupují produkty či služby. Z tohoto pohledu tuzemské země vydělávají a zvyšují se jejich příjmy. Pasivní cestovní ruch ovlivňuje platební bilanci naopak v jiném státě. Z pohledu České republiky dochází k tomuto druhu turismu následovně. Například Čech, který přijede do sousedního Německa a tam uskutečňuje výdaje v podobě finančních prostředků, se tedy řadí do pasivního turismu (Ryglová, 2009).

Dělení podle sezónnosti

Na základě dělení dle sezónnosti nebo se také hojně užívá názvu dle ročního období, existuje cestovní ruch v sezónní či nesezónní podobě. Pokud se jedinci rozhodnou provozovat turismus v té sezónní, pak musí počítat s tím, že bude docházet k velké koncentraci osob a návštěvnost určitého místa bude dosahovat maxima, včetně nabízených služeb. V rámci ročních období se jedná o léto a zimu. Mimo sezónní cestovní ruch se projevuje minimální návštěvností osob a tomu se také přizpůsobuje nabídka služeb, která je velmi omezená (Ryglová, 2009).

Dělení podle počtu účastníků

V závislosti na počtu osob, které se účastní cestovního ruchu, lze stanovit individuální cestovní ruch, kolektivní nebo masový. Individuální způsob znamená, že se společníci vydávají na cesty samostatně či za doprovodu pouze několika osob. Větší koncentrace

jednotlivců je typická u kolektivního turismu, mohou to být větší skupiny. Masový cestovní ruch se vyznačuje shlukováním obrovského počtu osob (Syrůvková, 2013).

Dělení podle formy úhrady nákladů

Z tohoto hlediska existuje turismus jako vázaný nebo volný. Druhý zmíněný pojem, tedy volný cestovní ruch, je rovněž známý jako komerční. Znamená to, že si jednotlivec platí za turismus zcela ze svých prostředků a jeho přítomnost není žádnou jinou okolností vázána. Opakem je vázaný cestovní ruch, rovněž označován jako sociální. Zde však účast na turismu, jak již vypovídá z názvu, je vázána a pro nárok na získání tohoto druhu musí osoba splnit dané podmínky. Jedná se například o lékařská doporučení či pracovní poměr uvnitř konkrétní firmy. Výhoda spočívá v tom, že část finančních prostředků vynaložených na realizaci pobytu je hrazena z cizích zdrojů. Osoba o to může žádat svou zdravotní pojišťovnu nebo k tomu slouží Fond kulturních a sociálních potřeb. V praxi se takto velmi často uskutečňuje turismus ze zdravotního důvodu v lázních (Lochmanová, 2015).

Dělení podle věku účastníků

Nejdříve je nutné konstatovat, že cestovní ruch se liší v závislosti na dané věkové skupině, jiná nabídka bude pro děti a zcela odlišná pro seniory. Různé zájmy a omezení rozhodují o konkrétním cestovním ruchu. Pro nejmladší jednotlivce existuje turismus dětí, který je realizován osobami s potřebnou kvalifikací. Patří sem děti do věku 15 let, jejichž účast na cestovním ruchu probíhá prostřednictvím školních aktivit, mohou to být výlety, školy v přírodě, soustředění nebo tábory fungující o prázdninách. Další věková skupina v rozmezí 16 – 24 let uskutečňuje turismus nejčastěji z vlastní iniciativy a individuálně. Velkou roli hraje také to, že mládež nemá svou vlastní rodinu (Palatková, 2014).

Turismus rodin s dětmi se velmi podobá cestovnímu ruchu dětí, avšak za přítomnosti rodičů. Rodiny vyhledávají takový cestovní ruch, aby se co nejvíce přizpůsobil požadavkům dětí. Poslední možností s ohledem na věk cestujících je cestovní ruch osob v produktivním věku. Skupina se vyznačuje věkovou různorodostí, disponuje dostatečným množstvím volného času i finančních prostředků. V důchodovém věku naopak probíhá cestovní ruch seniorů (Palatková, 2014).

Dělení podle převažujícího prostředí

Cílová destinace účastníků je samozřejmě různorodá. Podle prostředí lze členit turismus na městský, venkovský či probíhající ve střediscích cestovního ruchu. Za městským cestováním se vydávají lidé, aby získali nové zážitky a dozvěděli se něco nového. Ať už se to týká kultury, historie apod. Venkovský turismus vyhledávají osoby se zájmem o ekoturismus nebo chalupaření. Střediskový je fixován na objekty postavené především pro účely turismu, do této skupiny lze zařadit lázně, sportovní a přímořská střediska či zábavné parky. O celé realizaci a výběru pobytu rozhoduje také motiv každého účastníka (Palatková, 2014).

1.2 Formy cestovního ruchu

Jedná se o typy cestovního ruchu, které lze charakterizovat na základě motivace účastníků na turismu. Stěžejní je důvod, kvůli kterému cestují a setrvávají v dané lokalitě. Formy cestovního ruchu představují charakter trávení volného času osob. Do běžných motivů uskutečnění turismu se řadí například motivy rekreační, kulturní, společenské, ekonomické, sportovní či specifické. Z toho vycházejí i jednotlivé formy cestovního ruchu. Rekreační turismus má za úkol především zregenerovat účastníky, zlepšit jejich fyzické i psychické zdraví. Kulturní cestovní ruch umožňuje lidem poznat odlišné kultury, zvyky či tradice. Zahrnout také lze návštěvu různých architektonických památek, poznání kulturní krajiny nebo různá kulturní zařízení, například muzea, galerie či divadla. Další forma turismu je označována jako sportovní cestovní ruch, která bude podrobněji rozebrána v následující podkapitole (Srovátková, 2013).

1.2.1 Sportovní cestovní ruch

Jak již vyplývá z názvu této formy, lidé se vydávají do jiných lokalit z důvodu sportovního vyžití, mají zájem o aktivní sportování mimo jejich bydliště. Sportovní turismus mohou vyhledávat však i osoby, které cestují za pasivním sportovním cestovním ruchem, z důvodu konání sportovní soutěže či jiné akce. Stávají se sportovními diváky, opět se však událost musí konat v jiném místě, než je jejich trvalý pobyt (Srovátková, 2013).

Než bude popsáno další dělení sportovního cestovního ruchu, je třeba definovat, co přesně znamená pojem sport. Již v dávných dobách existoval v určité podobě sport a za jeho pomoci trávili lidé volné chvíle téměř ve všech kulturách. Čím více docházelo

ke společenskému vývoji, sport se také rozvíjel a hovoří se, že patří mezi nejvíce imponující kulturně-sociální jevy 21. století. Kunz (2018) ve své publikaci definuje sport dle Evropské sportovní charty Rady Evropy následovně: „*Sport představuje všechny formy tělesné aktivity, které se prostřednictvím příležitostné nebo organizované účasti zaměřují na zlepšení fyzické kondice a duševní pohody, utváření společenských vztahů nebo získávání výsledků v soutěžích na všech úrovních.*“ Na co také apeluje, je fakt, že možnost sportovat náleží všem osobám, bez ohledu na jejich fyzické zdatnosti, sociální zázemí, rasové znaky apod. Do sportu se zapojuje široká veřejnost, ať už jsou to vrcholoví sportovci, výkonnostní nebo pouze rekreační. Řada jedinců našla své pracovní uplatnění právě ve sportovním odvětví a další skupina přišla sportu na chuť v podobě pasivní formy, kdy jsou v roli diváka, fanouška či posluchače (Kunz, 2018).

Mezi stále se zvyšující trendy ve sportovní oblasti patří proces globalizace a medializace, neboť informační toky jsou čím dál rychleji přenášeny. Dále narůstají služby cílící na silnější zážitek jedinců. Zmínit také lze nespočet faktorů, které měly vliv na vývoj sportovního průmyslu. Patří sem například: rozmach nových druhů sportů, nárůst volného času, existuje více sportovních časopisů a zvyšuje se množství sportovních stanic v televizi, vznikají nová moderní sportoviště či zařízení, stoupá počet sportovních událostí a také účast diváků, vyšší význam se přisuzuje marketingovým činnostem (reklama, sponzorství), zvyšuje se důležitost sportovního vzdělání (Kunz, 2018). Sportovní cestovní ruch se všeobecně rozděluje na tuzemský, zahraniční, výkonnostní, závodní, rekreační či relaxační. Každý obsahuje různá specifika a ne každý typ je vhodný pro širokou veřejnost (Lochmanová, 2015).

Tuzemský sportovní cestovní ruch

Tento typ turismu je provozovaný na domácím území, avšak aby se účastníci započítávali do tohoto cestovního ruchu, musí absolvovat pobyt za sportem trvající více než 24 hodin. Zároveň se musí vzdálit od svého bydliště minimálně na 40 kilometrů. Naproti tomu zahraniční sportovní turismus znamená cestu do jiného státu, ve kterém se bude jedinec aktivně účastnit vybraného sportu. V rámci pasivního sportovního turismu lze cestovat za různými událostmi či zápasy.

Výkonnostní a závodní cestovní ruch

Do této kategorie je možné zahrnout sportovce či realizační tým, včetně vedoucích, masérů apod., cestující za zápasem, závody, soutěží nebo kondiční přípravou v podobě soustředění. Ve volné chvíli tedy před, mezi, či po vykonání sportovní aktivity uskutečňují turistiku nebo další možnosti, které jim daná lokalita nabízí k účasti na cestovním ruchu (Lochmanová, 2015).

Rekreační a relaxační sportovní cestovní ruch

Velmi často se o rekreačním a relaxačním sportovním cestovním ruchu hovoří v souvislosti s tzv. „masovým turismem“, neboť ho provozuje mnoho osob. Typickými sporty během rekreace jsou rybolov, horolezectví, golf či vodní aktivity. Pro mnoho lidí představuje zmiňovaný turismus způsob, jak se odreagovat, odpočinout si a načerpat nové síly (Lochmanová, 2015).

Sportů existuje celá řada, a proto je možné členit turismus rovněž podle druhů, například jízda na kole, pěší či horská turistika, jízda na koni, windsurfing. Další možné rozdělení v závislosti na charakteru sportu, který je možný provozovat, dělí Schwartzhoffová (2010) takto:

- **vodní sporty** – rafting, sjíždění řek na lodích, plavby, veslování,
- **mořské sporty** – potápění, jachtaření, kiteboarding,
- **pobřežní sporty** – vodní lyžování, potápění, windsurfing, plavání,
- **vzdušné sporty** – parašutismus, let na rogallu, lety horkovzdušným balónem,
- **letní sportovní disciplíny** – golf, tenis, beachvolejbal,
- **zimní sportovní disciplíny** – lyžování, snowboarding a bruslení.

Nabízí se i jiná rozdělení, ač si jsou významově velmi podobná a doplňují se. Návštěvníci uskutečňují sportovní cestovní ruch jako doplňkovou aktivitu, která však není impulsem jejich cesty a účel pobytu je primárně jiný. V tomto případě se hovoří o sportovním turismu se sportovním obsahem. Dále lze za další typ považovat účastnický sportovní cestovní ruch, charakterizuje ho běžná dovolená se zaměřením na sportovní aktivity, patří sem také kratší výlety. Veřejnost rovněž často cestuje za výkonem sportovního tréninku či získání potřebné kvalifikace v oblasti sportu. Spadá sem celá škála událostí na profesionální i laické úrovni. Velmi oblíbené jsou tzv. sportovní eventy, kdy hlavní

důvod cesty představují sportovní akce. Buď se jedinci přímo zapojí a aktivně závodí nebo cestují za účelem navštívení takovéto události a přebírají roli diváka. Poslední zmínka o členění tohoto druhu cestovního ruchu je tzv. „luxury sport tourism“, zaměřující se na luxusní sportování. Zde nezáleží až tak na tom, proč daná osoba sportuje, ale hodnotí se kvalita vybraného střediska nebo zařízení (Schwartzhoffová, 2010).

Sportovní cestovní ruch má pozitivní vliv na ekonomickou stránku jednotlivých regionů. Pokud se v zemi odehrávají největší sportovní události, mezi které patří olympijské hry nebo mistrovství světa ve fotbale, pak to ovlivní ekonomiku celého státu. V této souvislosti lze rozlišit pozitiva na přímý přínos turistů a nepřímé impulsy. První možnost znamená, že osoby ve zvolené destinaci se nezajímají pouze o sport, ale často setrvávají po delší dobu a navštěvují také jiná místa v oblasti. Tím dochází k přílivu peněžních prostředků pro danou destinaci, protože lidé více utrácejí. Nepřímé impulsy se neprojeví hned, ale až v následujících měsících či letech. V minulosti se toto projevilo v případě konání Olympijských her v Barceloně, které proběhly v roce 1992. Událost s celosvětovou účastí velmi přispěla k oblibě Barcelony mezi turisty, v následujících letech došlo ke zdvojnásobení počtu návštěvníků. Atraktivita města vzrostla i v obchodním měřítku (Lochmanová, 2015).

Sportovní cestovní ruch tedy velmi přispívá k tvorbě nových pracovních míst, stává se zdrojem důležitých příjmů či může rozvinout infrastrukturu. Tradiční turismus vzhledem k vývoji současného trhu zažívá spíše snížený počet zájemců, naopak ten sportovní čím dál více narůstá a tento vývoj lze očekávat rovněž v budoucím období. Na sport je možné pohlížet z ekonomického hlediska jako na tzv. multiplikátor, protože patří do nabízejících produktů samotné destinace, ale i cestovních kanceláří. Celou souvislost Lochmanová (2015) dále popisuje tímto způsobem: „*To znamená, že nabídka sportu v tomto kontextu ve své podstatě zesiluje účinek cestovního ruchu v dané oblasti.*“

1.3 Faktory ovlivňující cestovní ruch

Existují tři různé typy faktorů, které působí na turismus. Faktor dle lokalizace v jisté formě predikuje, jakému druhu turismu se bude v určité oblasti dařit či se dále bude rozvíjet. Tento faktor zahrnuje přírodní podmínky, které dále určují předpoklad pro turismus. Dané destinaci napomáhají klimatické podmínky, krajina a dobře zachovalá příroda, včetně žijících živočichů. Z tohoto důvodu jsou v České republice navštěvované národní parky.

Kromě přírody sem patří rovněž oblast kultury, městské a historické památky, akce a události apod. (Lochmanová, 2015).

Cestovní ruch v dané lokalitě ovlivňuje také faktor realizační, který udává, jak je možné se do dané destinace dopravit. Tento faktor je podmíněn dopravními cestami, jejich kvalitou a rozšířením. Závisí také na rozsahu služeb, kterými destinace disponuje, řadí se sem například ubytovací či stravovací zařízení. Poslední skupinou jsou selektivní neboli stimulační faktory. Představují možnosti, jak se společnost v jisté destinaci může podílet na turismu, a to jak aktivně tak pasivně. Tito jedinci mohou přijíždějící osoby přijímat, ale mohou se těmito osobami také stávat. Dále se tento faktor dělí na objektivní a subjektivní. Faktor objektivní působí na cestovní ruch z hlediska bezpečnostního i politického stavu lokality, životní úrovně populace či environmentálního prostředí. Subjektivní faktory poté zahrnují samotné rozhodování osob, zda se zúčastní cestovního ruchu. Řadí se k nim oblast marketingu, sociální oblast (rodina) a další psychologické stimuly (Lochmanová, 2015).

2 Cestovní ruch v Libereckém kraji

Tato kapitola představí cestovní ruch v Libereckém kraji, zmíní základní fakta, vyhledávaná turistická místa, zařízení, památky a také pořadatelská města ODM 2019. Liberecký kraj se nachází v severní části České republiky. Řadí se mezi nejmenší kraje s rozlohou 3 163 km², menší je pouze Hlavní město Praha. Obrázek 1 níže, znázorňuje mapu České republiky, včetně jednotlivých krajů. Tento kraj sdílí svou hranici s Ústeckým krajem na západě, na jihu se Středočeským a východní uzavírá kraj Královéhradecký (Syrovátková, 2011).



Obrázek 1: Poloha Libereckého kraje na mapě České republiky

Zdroj: Odbor strukturálních fondů Ministerstva vnitra České republiky, 2010

Své severní hranice má však s Německem v délce 20 km a Polskem, kde délka dosahuje 130 km. Liberecký kraj je také součástí Euroregionu Nisa, již od jeho ustanovení z roku 1991. Jedná se o území, na kterém dochází ke střetu hranic České republiky s okolními sousedy, tedy Německem a Polskem. V kraji se nachází především průmyslová odvětví, známá je výroba skla a bižuterie, výroba plastů, strojírenství, úzce je propojen zpracovatelský průmysl s výrobou automobilů. Textilní průmysl již nemá takové dominantní postavení, jako tomu bylo v letech minulých (Krajský úřad, 2020).

Co se týče administrativního dělení, celý kraj je rozčleněn do čtyř okresů, kterými jsou Česká Lípa, Jablonec nad Nisou, Liberec a Semily. Kde se zmíněné okresy nacházejí, znázorňuje obrázek 2, z něhož vyplývá, že nejmenším okresem je Jablonec nad Nisou.

Území kraje je z velké části hornaté a nejvyšší bod – vrchol Kotel, se nachází 1 435 m n. m. v okrese Semily, poblíž Harrachova (Syrůvková, 2011).



Obrázek 2: Okresy Libereckého kraje

Zdroj: RIS – Ministerstvo pro místní rozvoj České republiky, 2019

Vzhledem k rozmanité členitosti má Liberecký kraj mnoho fyzicko-geografických předpokladů, které přispívají k rozvoji turismu. Nejvyhledávanějších míst v přírodě je hned několik. Návštěvníky přilákává do kraje jedno z nejznámějších pohoří Krkonoše, kde již zmíněná nejvyšší hora Libereckého kraje a tou procházející hřeben, umožňují přechod do Polské republiky. Nelze opomenout ani mnoho krásných vodopádů, jezírek či skalních stěn. Novosvětský průsmyk odděluje na západní straně Krkonoše od Jizerských hor, ve kterých se nejvyšší bod na české straně nazývá Smrk (1 124 m). Dále se v Libereckém kraji rozprostírá Frýdlantská pahorkatina či masiv Ještědu. Ještědský hřbet s nejvyšší horou Ještěd (1 012 m) a přírodní park Ještěd, lze považovat za dominantu města Liberec, neboť právě zde se tyčí moderní věž připomínající rotační hyperbolu. Český ráj spadá do dalších nejatraktivnějších míst Libereckého kraje, mezi turisty svou oblibu získala oblast Hruboskalsko, společně se zámek Hrubá skála. Vstupní branou do Českého ráje, ze strany od města Jičín, je čedičová vyvřelina Trosky, kde se rovněž nachází hrad středověké podoby (Syrůvková, 2011).

Jihozápadně od města Železný Brod se rozprostírá oblast Maloskalsko, známá především pískovci světle žluté barvy. Podkrkonoší nabízí turistům svou západní část hor, která díky své členitosti a řekami v údolích, umožňuje horskou turistiku. Kozákov (774 m) je nejvyšším bodem této oblasti, mezi další zajímavosti patří například Bozkovské dolomitové jeskyně. V okrese Česká Lípa lze nalézt Lužické hory, konkrétněji u hranic s Německem. Okres zahrnuje také Kokořínsko či Máchův kraj, který je známý romantickou krajinou,

rozsáhlými lesy, Máchovým jezerem, vrchem Ralsko a hradem Bezděz. Částečně patří také do Libereckého kraje České středohoří (Syrovátková, 2011).

Cestovní ruch v Libereckém kraji disponuje velkým potenciálem, protože atraktivních míst se zde nachází opravdu mnoho. Turismus v kraji není založen pouze na určitých objektech, ale předpoklady pro cestovní ruch jsou v rámci širšího území. Pomáhá tomu samozřejmě i dobrá dopravní dostupnost, jak ta soukromá, tak i veřejná. V Libereckém kraji se nachází nespočet kulturních a historických památek, avšak určit tu nejatraktivnější nelze, protože preference přijíždějících osob jsou různorodé. Za zmínku ještě stojí velmi cenná památka – kostel Navštívení Panny Marie v Hejnicích, pochází z doby baroka (Syrovátková, 2011).

Pro cyklisty je v celém kraji vyznačeno přes 2 000 km cykloturistických tras, včetně sedmi mezinárodních. Klub českých turistů se také zasloužil o vyznačení stezek, mezi nejznámější patří Riegrova cesta, Palackého cesta, Zlatá stezka Českého ráje či Cesta Karolíny Světlé. Vyhledávaná zimní střediska lze nalézt v Krkonoších, kde jsou areály v oblasti Harrachov, Rokytnice nad Jizerou, Vysoké nad Jizerou. Severák a Tanvaldský Špičák se poté nacházejí v lokalitě Jizerských hor. Liberecký kraj je sice jeden z nejmenších v České republice, ale ubytovací zařízení se řadí na třetí místo v počtu lůžek v porovnání se všemi kraji (Syrovátková, 2011). Tabulka 1 přináší nejaktuálnější data ohledně počtu hromadných ubytovacích zařízení v kraji, o počtu lůžek, počtu hostů i přenocování. Vše je zachyceno od roku 2015 až do 2019. Ubytovací zařízení v Libereckém kraji mohou považovat uplynulý rok 2019 za nejlepší za posledních pět let. Počty hostů i přenocování každoročně rostou, což lze považovat za velký přínos pro rozvoj cestovního ruchu.

Tabulka 1: Statistika ubytovacích zařízení v Libereckém kraji

	2015	2016	2017	2018	2019
Hromadná ubytovací zařízení celkem (k 31. 12.)	892	904	861	889	895
Lůžka celkem (k 31. 12.)	43 651	43 560	41 782	42 604	42 821
Hosté	820 802	863 520	935 566	997 213	1 048 865
Přenocování	2 572 976	2 681 486	2 874 880	2 978 105	3 169 859

Zdroj: Vlastní zpracování, dle (Český statistický úřad, 2020)

Na základě provedeného průzkumu, ve své publikaci Syrovátková (2011) charakterizuje návštěvníka Libereckého kraje několika způsoby. Turisté přijíždějící do tohoto kraje pocházejí i ze vzdálenějších oblastí, téměř z celé České republiky. Svou cílovou destinaci v tomto kraji volí i zahraniční turisté, jelikož se kraj nachází v blízkosti hranic, jedná se primárně o Němce či Poláky. Jednotlivci si vybírají Liberecký kraj nejvíce z důvodu rekreace, turistiky, což je vzhledem k pestré nabídce přírodních památek a krásné krajině pochopitelné (Syrovátková, 2011).

Statutární město Liberec

Liberec je největším městem v kraji a celorepublikově obsazuje páté místo. V roce 2004 byl ustaven „hlavním městem“ Euroregionu Nisa, o kterém se již zmiňovala úvodní část druhé kapitoly. Pro návštěvníka je toho ve městě Liberec připraveno opravdu mnoho. Z oblasti kultury jedinci mohou zavítat do Divadla F. X. Šaldy, Technického muzea, Severočeského muzea nebo Oblastní galerie Liberec. Bílí tygři v zoologické zahradě jsou chloubou města, navíc tato zoo je nejstarší v České republice, funguje již od roku 1904. Místní botanická zahrada patří rovněž k nejstarším a největším zahradám této země, k vidění je nespočet exponátů (Besta, 2019).

Snad každý návštěvník zavítá na vrchol Ještěd, kde se také nachází televizní vysílač, vyhlídkový ochoz a dokonce restaurace s kavárnou. Turisté mohou jít samozřejmě pěšky nebo se svézt až k samotnému vrcholu kabinovou lanovkou, která začíná v oblasti Horní Hanychov. Liberec nabízí také zábavu i odpočinek v komplexu Centrum Babylon. Uvnitř se skrývá ubytovací zařízení, zrcadlový labyrint, lunapark, aquapark, obchody či restaurace. Další vyhledávané místo je zábavně naučný park iQPARK, děti zde mohou provádět různé technické i vědní experimenty. Pro všechny věkové kategorie poté funguje iQLANDIA. V nedalekém obchodním centru Plaza mohou zájemci navštívit DinoPark, kde jsou pro něj vyhrazena tři patra. MIC se vyskytuje v centru města na náměstí Dr. E. Beneše, téměř vedle něj stojí radnice v novorenesančním stylu postavená v roce 1893. Radniční budova patří k nejcennějším památkám a symbolům Liberce (Czech Tourism, 2020a).

Na své si rozhodně přijdou sportovně založení návštěvníci. Oblíbené jsou především zimní sporty a právě již zmiňovaný Ještěd disponuje několika sjezdovkami, také v nedalekém areálu Vesec je připraveno několik běžeckých tratí. Právě zde se před 11 lety konalo mistrovství světa v klasickém lyžování. Podmínky pro tyto sporty jsou tedy výborné

(Besta, 2019). Pro milovníky letních sportů je připravena rekreace u přehradní nádrže Harcov, Veseckého rybníka, Lesního koupaliště Liberec a v neposlední řadě návštěvníci mohou vyzkoušet ve městě motokáry, cyklostezky apod. (Czech Tourism, 2020a).

Statutární město Jablonec nad Nisou

V těsné blízkosti města Liberec se nachází Jablonec nad Nisou. Mezi oběma městy vede dopravní tepna. Využít lze vlakový, tramvajový či autobusový spoj. Pro Jablonec nad Nisou, a jeho okolí, je typické sklářství, bižuterie, která zapříčinila hlavní rozvoj města. Pyšnit se také může krásným architektonickým a výtvarným stylem několika budov. V jedné z nich má sídlo Muzeum skla a bižuterie (Besta, 2019). Vyskytuje se zde rovněž prodejní galerie Palace, jedná se o největší prodejnu bižuterie a perlí českého původu. Zakoupit lidé mohou mimo módní bižuterii i skleněné lustry, svítidla či ozdoby. Po vystoupení na radniční věž se turistům otevírá krásný pohled na město Jablonec nad Nisou a okolí. Cestovatelský portál Czech Tourism doporučuje také další rozhledny, například Nisanku, Bramberk, Proseč, z nichž lze zahlédnout Sněžku, Černou horu nebo Bezděz. K rekreaci a provozování sportů slouží nádrž Mšeno, avšak veřejnost ji často nazývá Jabloneckou přehradou. Naučné stezky poté jistě ocení rodiny s dětmi (Czech Tourism, 2020b).

Obec Bedřichov

Obec Bedřichov se nachází v okrese Jablonec nad Nisou. V dávných dobách tuto obec charakterizovala odlehlá osada s kamennými a dřevěnými chatami, zasazená do Jizerských hor. V současné době se to již říci nedá, neboť se z obce stala vyhlášená rekreační destinace pro letní i zimní sportovní nadšence. Děje se tomu tak především díky slavnému běžeckému lyžařskému závodu Jizerská padesátka. Událost s účastí mezinárodních závodníků se pořádá pravidelně každý rok v lednu. Závody probíhají na trati Jizerské lyžařské magistrály již od roku 1968. Veřejnost má možnost v celém zimním období tyto tratě využívat, v letní části roku je turisty vyhledávaná rozhledna Královka, vodní nádrž na Černé Nise, kde se mohou také vykoupat. Pro nejmenší návštěvníky byla zrealizována Mravenčí stezka i lanový park (Czech Tourism, 2020c).

3 Pořádání akcí a událostí v cestovním ruchu

Různé akce či události nabízí v oblasti cestovního ruchu snad každé město či region, v řádu několik let se tato nabídka poměrně rychle rozvíjí a narůstá na oblibě návštěvníků. Každá navštěvovaná oblast vyžaduje mít k dispozici jistý potenciál, který předpokládá rozvoj cestovního ruchu. Základní potenciál je v podobě atraktivity turismu. Dá se rozdělit na dvě skupiny, na přírodní a na antropogenní, což znamená, že to bylo vytvořené lidmi. Uměle vytvořený potenciál lze dále ještě dělit na hmotný a nehmotný. Události se řadí právě do kategorie antropogenní a díky tomu je možné potenciál cestovního ruchu ještě několikrát navýšit. Častokrát se veřejnost o výběru své cílové destinace rozhoduje právě na základě akcí či událostí. Mezi přírodní skupinu patří potenciál z oblasti geomorfologie, klimatu, hydrologie a biologie. Antropogenní hmotná skupina představuje různé stavby, které se označují jako kulturně-historické památky, technické památky, památky lidové architektury a moderní stavby. Naopak nehmotný představuje tradice, zvyky či obyčeje. Také dějiny, kulturní oblast, gastronomie a v neposlední řadě právě akce a události (Kotíková, 2008).

Akce a události se rovněž označují cizím slovem „events“, jejichž význam a podíl v cestovním ruchu byl již představen v úvodní části této kapitoly. Potenciál dané lokality je jistě důležitý, avšak někdy za vznikem události stojí jen originalita a povedený nápad. Slovo event se používá mezinárodně v odborné literatuře, bez dalšího překladu. Vysvětlit tento pojem je velmi složité, neboť pro něj existuje i hodně definicí. Kotíková (2008) ve své publikaci popisuje eventy „jako významné jednorázové nebo opakující se akce omezeného trvání, která mají zvýšit povědomí, atraktivitu a zisk destinace cestovního ruchu z dlouhodobého i krátkodobého hlediska. Tyto eventy zakládají svůj úspěch na jedinečnosti, prestiži a aktuálnosti s cílem vzbudit zájem a vyvolat pozornost.“

Ještě se nabízí jedna vhodná definice, ve které je nezbytné, aby událost měla vliv na cestovní ruch. Kotíková (2008) ji uvádí následovně: „Eventy můžeme charakterizovat jako jedinečné, dočasné, speciálně naplánované, řízené a organizačně zabezpečené akce nebo události s dopadem na cestovní ruch.“ Pokud postrádá určitý dopad na turismus, znamená to, že akce nebyla pro diváky dostatečně atraktivní, jinak by se zvýšila návštěvnost zvolené lokality. Toto je možné ukázat na příkladu recitačních soutěží, kdy Wolkrův Prostějov ve své oblasti vykazuje jistou prestiž pro všechny zúčastněné

osoby. U této události se však nedá říci, že by byla nějak nadprůměrně navštěvovaná, neboť není atraktivní i pro jiné osoby. Žakovské či juniorské sportovní události se ztotožňují se stejnou teorií, protože atraktivita těchto soutěží není pro širší veřejnost příliš velká (Kotíková, 2008).

Akce či událost se vyznačuje určitými prvky a existuje jich velmi mnoho. Jednotlivé eventy jsou specifické, originální a předem cíleně vytvořené. Pořadatelé vždy vymezí časové trvání akce a uvedou také konkrétní lokalitu, kde se event odehrává. Pro jakýkoli event je sepsán určitý časový rozvrh tvořený třemi body, mezi ně lze řadit přípravné aktivity, poté realizační a na závěr přichází fáze, kde se hodnotí celá akce. Veřejnost se fyzicky účastní akce, jednotlivcům po skončení eventů zůstane jistý prožitek a vzpomínka. Pořádání eventů ovlivňuje poptávku tím, že dochází k nárůstu návštěvnosti lokality, kde se vše odehrává (Kotíková, 2008).

Pokud si jedinci dopředu naplánují cestování za vybranou událostí, hovoří se o event turismu, který opět Kotíková (2008) stanovuje takto: *„Event tourism můžeme definovat jako systematické plánování a rozvoj faktorů budující image atraktivit a destinací. Tržní segment zahrnuje účastníky cestovního ruchu, kteří cestují, aby navštívili určitou událost, nebo kteří mohou být motivováni k návštěvě určité události mimo domov.“*

Po skončení určité akce je vždy v destinaci cestovního ruchu zanechán určitý dopad, pozitivní, ale i negativní. Přínosné dopady se projeví tím, že vzroste návštěvnost v místě konání a dojde k vylepšení image destinace. Informace prezentované prostřednictvím médií ovlivňují danou akci, která se tímto způsobem dostane do povědomí veřejnosti. Díky tomuto faktoru narůstají potenciální zájemci nejen o konající akci, ale i o celou destinaci. Protikladem jsou samozřejmě negativní dopady, které se mohou projevit nadměrnou tvorbou odpadu, zintenzivní se požadavky na bezpečnostní situaci, obchody navýší ceny produktů. Velmi záleží i na typu eventů, jelikož ne vždy je na ni kladně pohlíženo především místními lidmi. Různé technoparty určitě nezaznamenají pozitivní ohlas, pokud budou pořádány v destinaci, která se specializuje na lázeňskou oblast apod. (Kotíková, 2008).

3.1 Klasifikace eventů v cestovním ruchu

Jednotlivé eventy, čili akce a události v oblasti turismu lze dělit na základě několika aspektů. V této podkapitole jsou v krátkosti představeny nejběžnější z nich a o něco více se specifikují sportovní události.

Dělení dle obsahového zaměření

Toto členění patří mezi základní a nejdůležitější, díky kterému lze pohlížet na event. Každý účastník, si jistě přijde na své, neboť obsahově jsou pořádány velmi pestré události. Tématem mohou být kulturní akce, sportovně založené akce, společenské a zábavné akce, nábožensky orientované akce, akce spojené s tradičními zvyky, historií, mýty či legendami. Do specifické skupiny patří události v podobě kongresů, seminářů, výstav nebo akce zaměřující se na gastronomii, hotelnictví, vzdělávání apod. (Černá Silovská, 2019).

Sportovní události mají původ již ve starověkých kulturách a jsou spojovány především s Řeckem. Známé Řecké hry napomáhaly rozvoji také v sociální oblasti. V současné době vlivem médií a televize se trend sportovních událostí neustále stupňuje. Organizátoři by také měli disponovat odpovídajícím vzděláním a rozumět sportovní oblasti (Masterman, 2014). O sportovní eventy se zajímají jak účastníci, tak pasivní diváci či fanoušci. Proto se rovněž vyskytují eventy orientující se na návštěvníky nebo eventy zaměřující se na účastníky (Kotíková, 2008).

Dělení dle cílových skupin

Eventy v případě cílových skupin se rozlišují na události otevřené či uzavřené. Do uzavřených nemá veřejnost přístup, jedinci až po obdržení pozvánky mohou dorazit na danou akci. U některých eventů je vyžadováno, aby si účastník zakoupil vstupenku, naopak existují i takové, které jsou uskutečněny pouze v blízkém kruhu osob. Celkový přehled, včetně známých příkladů, uvádí tabulka 2.

Tabulka 2: Eventy dle cílových skupin (příklady z praxe)

	Události otevřené	Události uzavřené
Události, na které se prodávají vstupenky – nutnost zaplatit vstupní poplatek	koncerty, festivaly, sportovní akce	kongresy, konference
Události, na které je vstup zdarma	silvestrovské oslavy na náměstí	firemní akce, premiéry, vernisáž, svatby

Zdroj: Vlastní zpracování, dle (Kotíková, 2008)

Dělení dle lokality

Akce a události v cestovním ruchu z pohledu lokality, tedy místa, se dělí na „indoor“ neboli pod střechem uvnitř budovy nebo na „outdoor“ čili ve venkovním prostředí. Nutno podotknout, že u venkovních eventů však hrozí riziko špatného počasí, což může být pro několik akcí velký problém.

Dělení dle pořadatelského subjektu

Na events lze také pohlížet z pohledu pořádajícího subjektu. Buď je v roli pořadatele nezisková organizace (muzeum, škola) nebo veřejná správa, tedy město, obec či kraj. Zapojují se rovněž fyzické i právnické osoby. Při realizování větších akcí organizátoři často vyhledávají a spolupracují se sponzory a tím získávají finanční prostředky (Kotíková, 2008).

Dělení dle počtu účastníků

Počet účastníků se osob často mnoho vypovídá o velikosti eventů. Proto je možné členit události na čtyři skupiny:

- **mega eventy** – více než 500 000 osob,
- **velké eventy** – v rozmezí 100 000 – 500 000 osob,
- **střední eventy** – v rozmezí 10 000 – 100 000 osob,
- **malé eventy** – počet je menší než 10 000 osob (Černá Silovská, 2019).

Výčet počtu zúčastněných osob mnohdy není zcela objektivní, protože záleží na vztahu pořádajícího subjektu a jeho možnostech vytvořit danou akci. Například folkový festival Zahradka pořádaný malou obcí Náměšť na Hané, ve které žije přibližně 2 000 občanů, byla

tato událost mega akcí. Důvodem je to, že se zúčastnilo 30 000 osob a v porovnání s počtem obyvatelů městečka se jednalo opravdu o obrovskou událost. Počet účastníků také ovlivňuje faktor, zda je event přístupný zadarmo či nikoli (Kotíková, 2008).

Dělení dle významu

Předposlední dělení udává význam akce a její dopad na lokalitu v cestovním ruchu. Z tohoto úhlu pohledu existují eventy mezinárodní, tzv. eventy dle značky, eventy regionální a eventy místní. Eventy značkové jsou blízce propojeny s danou lokalitou a zlepšují jí image. Akce regionální zasahují do regionu v místě pořádání, zřídka přijíždějí turisté z daleka. U místních eventů je to záležitost místních občanů a širšího okolí.

Dělení dle doby trvání a dle periodicity realizace

Z časového hlediska mohou události trvat v rámci několika hodin, dní či týdnů. U těch nejkratších jsou typické návštěvy koncertů či divadla. V trvání několika dnů si lze představit výstavy, festivaly apod. Události, které přesáhnou délku více než 7 dní, často bývají ve znamení sportovního odvětví, například mistrovství světa v hokeji, olympijské hry. Pro lepší přehlednost je členění následovné:

- **události krátkodobé** – trvají obvykle 1 den,
- **události střednědobé** – trvají v rozmezí několika dní,
- **události dlouhodobé** – trvají více než týden.

Akce a události se také dají členit vzhledem k tomu, jak často se opakují. Ve velkém množství případů se event opakuje každý rok, již zmíněné mistrovství světa v hokeji je toho důkazem. Akce však mohou být konány několikrát za celý rok nebo naopak pořádání eventu je pouze jedinečnou záležitostí (Kotíková, 2008).

4 Olympiáda dětí a mládeže

Tato kapitola se zabývá celorepublikovou soutěží mezi jednotlivými kraji v mládežnických kategoriích. V první podkapitole je představen celý koncept a cíle projektu. Další část se podrobněji věnuje devátému ročníku letní dětské olympiády, kterou pořádal Liberecký kraj.

4.1 Základní informace o projektu

Olympiáda dětí a mládeže je jedním z mnoha projektů Českého olympijského výboru. Nejedná se však o událost na mezinárodní úrovni, kterou jistě každý sportovní fanoušek zná, ale o soutěž mezi jednotlivými kraji České republiky. Koná se již od roku 2003, kdy se uskutečnil první ročník letní olympiády. Od té doby se střídají dva formáty, liché roky patří letním sportům a zimní podoba olympiády probíhá naopak v roce sudém. Tento projekt je označován jako největší multisportovní událost v České republice (ODM & eSports.cz, s.r.o., 2019a).

Český olympijský výbor každý rok vybírá jednoho pořadatele, tedy kraj, kde se uskuteční Olympiáda dětí a mládeže. Celou akci ČOV realizuje za pomoci dalších krajů, Ministerstva školství, mládeže a tělovýchovy a v neposlední řadě se podílejí na spolupráci samotné sportovní svazy. Každoročně se na ODM představí od 1 500 do 5 000 mladých sportovců, snažících se získat pro svoji výpravu tu nejcennější medaili. Před samotným zahájením olympiády však musí proběhnout kvalifikace za podmínek sportovních svazů, o reprezentování svého kraje tedy usiluje více než 10 000 nadějných sportovců, kteří se řadí do kategorie mladších a starších žáků či žákyň. Kompletní složení reprezentantů mají poté na starosti krajské úřady. Tabulka 3 udává přehled o krajích, kde se konaly uplynulé ročníky letní olympiády. Jediný Jihomoravský kraj pořádal tuto sportovní akci dvakrát (ODM & eSports.cz, s.r.o., 2019b).

Tabulka 3: Přehled hostitelských krajů letního formátu ODM

Pořadatelské kraje - letní ODM	
1. ročník	Pardubický kraj, červen 2003
2. ročník	Jihomoravský kraj, červen 2005
3. ročník	Ústecký kraj, červen 2007
4. ročník	Jihočeský kraj, červen 2009
5. ročník	Olomoucký kraj, červen 2011
6. ročník	Zlínský kraj, červen 2013
7. ročník	Plzeňský kraj, červen 2015
8. ročník	Jihomoravský kraj, červen 2017
9. ročník	Liberecký kraj, červen 2009

Zdroj: Vlastní zpracování, dle (ODM & eSports.cz, s.r.o., 2019b)

Zimní podoba dětské olympiády zatím probíhala v každém z vybraných krajů pouze jednou. Podrobnější přehled poskytuje tabulka 4 níže.

Tabulka 4: Přehled hostitelských krajů zimního formátu ODM

Pořadatelské kraje – zimní ODM	
1. ročník	Středočeský kraj, únor 2004
2. ročník	Královéhradecký kraj, leden 2006
3. ročník	Zlínský kraj, leden 2008
4. ročník	Liberecký kraj, leden 2010
5. ročník	Moravskoslezský kraj, leden 2012
6. ročník	Kraj Vysočina, leden 2014
7. ročník	Ústecký kraj, leden 2016
8. ročník	Pardubický kraj, leden 2018
9. ročník	Karlovarský kraj, leden 2020

Zdroj: Vlastní zpracování, dle (ODM & eSports.cz, s.r.o., 2019b)

Olympiáda dětí a mládeže probíhá ve stejném duchu jako klasická olympiáda na mezinárodní úrovni. Nechybí zahajovací ceremoniál, tradiční zapálení olympijského ohně či uskutečnění olympijské přísahy, medailové ceremoniály. Děti jsou také ubytovány společně dle krajů, což má za úkol simulovat olympijskou vesnici. Organizátoři rovněž vytváří známé olympijské domy v centru dění události a zajišťují veškerý doprovodný program (ODM & eSports.cz, s.r.o., 2019b).

Co je však cílem celé Olympiády dětí a mládeže? Dle jistých provedených výzkumů o mladé generaci vyplývá, že dochází ke snižování počtu sportujících dětí, chybí zájem o toto odvětví a následkem je špatná fyzická zdatnost. V úvahu se však musí brát proč tomu tak je, děti zájem o sport mají, avšak za určitých podmínek a to je pohybování se především v příjemném a zmodernizovaném prostředí. Liší se ale jejich cíle, o kterých již v brzkém věku má každý mládežník zcela jiný názor. Určitá skupina dětí má sen stát se jednou vrcholovým sportovcem a být úspěšným ve své vybrané branži. Jiní berou na druhou stranu sport jako formu zábavy, která se postupně vyvine v součást životního stylu nebo v touhu věnovat se závodění až později (ODM & eSports.cz, s.r.o., 2019b).

Český olympijský výbor si je této situace vědom a apeluje na to, aby děti měly možnost poznat jak zábavnou, tak i soutěžní formu sportu. Olympiáda dětí a mládeže slouží tedy pro soutěžně orientované děti s cílem umožnit jim vyzkoušet si pravou atmosféru i průběh olympijských her se vším všudy. Pro mladé sportovce ODM představuje vytyčenou metu a úspěch kam se v jejich kategorii je možné dostat. Kouzlo tvoří i reprezentační oblečení jednotlivých krajů, setkání se známými sportovci a na prestiži rozhodně přidává zapojení České televize. Ta zařadila na svůj kanál ČT Sport živé přenosy přímo z dění ODM. Od roku 2017 má díky tomu celá událost ještě větší atraktivitu a zapojení médií, především sociálních sítí (ODM & eSports.cz, s.r.o., 2019b).

Jak bylo již zmíněno, mládež má také možnost potkat významné osobnosti, neboť do rolí ambasadorů se obsazují známí olympijští sportovci. Motivace ke sportu a zvláště k úspěchu na celorepublikové akci je pro děti opravdu obrovská. Existuje totiž mnoho dospělých sportovců, kteří prošli touto formou dětské olympiády, a jejich sen o účasti na té opravdové olympiádě se rovněž splnil. Na posledních letních OH v Riu 2016 a v dřívějších dobách na ODM startovali například Jan Kudlička, Michaela Hrubá věnující se atletice, duo kanoistů Josef Dostál či Martin Fuksa, z plaveckého odvětví Barbora Zavadová, Lucie Svěčená a Jan Micka, ze sportovní cyklistiky poté Petr Vakoč a další.

Obdobně tomu tak je i u zimních OH v Pchjongčchangu 2018, kdy v mladistvém věku prošli ODM olympijská vítězka Ester Ledecká, biatlonová závodnice Markéta Davidová, snowboardující Vendula Hopjáková, Tomáš Portyk závodící v tzv. Severské kombinaci či rychlobruslařka Nikola Zdráhalová apod. (ODM & eSports.cz, s.r.o., 2019b).

4.2 Olympiáda dětí a mládeže 2019 v Libereckém kraji

Poslední, a již v pořadí devátý, ročník letní Olympiády dětí a mládeže hostil od 23. června do 28. června 2019 Liberecký kraj. Tento kraj se řadí k hostitelům, kteří už jednou organizovali ODM. Konkrétněji to bylo v lednu 2010, kdy se multisportovní událost zimního formátu odehrávala právě v typickém středisku zimních sportů v Liberci a okolí. Kraj zvládl pořádání na takové úrovni, že si vysloužil o rok později konání další akce, kterou byl Evropský olympijský festival mládeže.



Obrázek 3: Slavnostní zahajovací ceremoniál

Zdroj: Interní materiál organizátorů ODM 2019

Centrem celého dne se stala Home Credit Arena ve městě Liberec, kde také proběhl slavnostní zahajovací ceremoniál. Obrázek 3 výše, znázorňuje tento akt i atmosféru při nástupu krajů. Výpravy reprezentující kraje České republiky nastoupily ve vedení vlajkonošů, kterými se stali slavní sportovci. Za domácí Liberecký kraj se této funkce ujala biatlonistka Markéta Davidová a u ostatních krajů například Karolína Erbanová či Tomáš Svoboda. Pochodeň s olympijským ohněm poté přinesla Eva Samková, která oficiálně zahájila LODM 2019. Celá akce nebyla zpoplatněna a sportoviště byla tedy volně veřejnosti přístupná, kromě zahajovacího ceremoniálu, který byl z důvodu kapacitních možností arény pro veřejnost uzavřen.

Účastníci měli také možnost poznat Liberecký kraj, ve volných chvílích mohli navštívit zdarma (po předložení akreditace) řadu objektů, například Zoologickou zahradu v Liberci, centrum iQLANDIA, Oblastní galerii v Liberci, Technické muzeum v Liberci, Makak

Jablonec a Makak Boulder Liberec, Radniční věž apod. Organizátoři předpokládali příjezd přes 4 000 mladých sportovců a trenérských dozorů, konečné počty tento fakt potvrzují, neboť konečná čísla ukazují 4 135. Celkový přehled o počtu jednotlivých výprav uvádí tabulka 5.

Tabulka 5: Počet účastníků z jednotlivých krajů

Název kraje	Počet účastníků
Královéhradecký	299
Liberecký	299
Středočeský	299
Hlavní město Praha	299
Jihomoravský	299
Moravskoslezský	299
Zlínský	299
Plzeňský	298
Pardubický	296
Ústecký	295
Olomoucký	293
Jihočeský	292
Karlovarský	287
Vysočina	281
Celkem	4 135

Zdroj: Vlastní zpracování dle interních materiálů organizátorů ODM 2019

4.2.1 Organizace her

Letní olympiáda dětí a mládeže 2019 s sebou nesla řadu nezbytných příprav a organizačních záležitostí. Vše odstartovala tisková konference konající se 27. června 2018, kde byla oficiálně podepsána smlouva o pořadatelsství a také představeno logo her. Pro zajištění IX. LODM došlo k vytvoření řídicího výboru, organizačního výboru a tzv. LODM 2019 týmu. Prvně zmíněný se stal nejvyšším orgánem, který měl za úkol řídit přípravu dětské olympiády. Jeho příslušníci zasedali celkem třikrát, první schůze proběhla tři měsíce po tiskové konferenci. Řídicí výbor čítal deset členů v čele s hejtmanem Libereckého kraje Martinem Půtou, funkci místopředsedy zastával náměstek hejtmana Petr Tulpa. Zapojily se i osoby pořadatelských měst, tedy primátoři Statutárních měst Liberec

a Jablonec nad Nisou, Jaroslav Zámečník a Milan Kroupa. Vzhledem k soutěži s názvem Letní biatlon bylo nezbytné zapojení obce Bedřichov do organizační výpomoci, v řídicím výboru tedy fungoval její starosta pan Petr Holub. Významným partnerem se stala rovněž Technická univerzita v Liberci, kterou zastupoval rektor Miroslav Brzezina. Další oblast zabezpečovala dvojice Vladislav Husák a Karel Navrátil z policejního ředitelství a 31. pluku radiální, chemické a biologické ochrany. Desítku významných pořadatelských osobností uzavírají členové Českého olympijského výboru, Jiří Kejval a jeho místopředseda Filip Šuman.

Při dalším postupu byl vytvořen organizační výbor, jakožto výkonný orgán LODM. Porada výboru se konala mnohem častěji, s blížícím se termínem her probíhala pravidelně jednou za čtrnáct dní, náplň práce byla faktická organizace her. V čele s náměstkem hejtmána Petrem Tulpou zajišťovali přípravu lidé pracující v obdobných oblastech jako tomu je u řídicího výboru. Jednotlivé organizace vyslaly své zástupce například z ČOV, TUL, Krajského úřadu Libereckého kraje, odboru pořádkové policie, SMJ či ČSAD Liberec. V celkovém počtu se podílelo na chodu organizačního výboru čtrnáct osob.

Třetí organizační složkou se stal LODM 2019 tým, který se začal scházet ještě více intenzivně než předešlé skupiny. Na přípravách začal usilovně pracovat od září 2018. Jeho členové spadají pod Krajský úřad Libereckého kraje. Pro náročnost příprav sportovní akce byla část týmu zaměstnána na plný pracovní poměr, týkalo se to šesti osob a došlo k přizvání subjektů z externího prostředí. Skupina se zabývala konkrétními záležitostmi, ať už to byla oblast dobrovolníků, ubytování, komunikace, doprovodného programu, marketingu či akreditace výprav, novinářů a dalších pověřených osob. Kompletní obsazení útvaru a náplň práce každého člověka více přibližuje tabulka 6.

Tabulka 6: Složení a funkce LODM 2019 týmu

Jméno	Funkce/zařazení
Tomáš Pokorný	Vedoucí oddělení mládeže, sportu a zaměstnanosti
Andrea Fulková	Vedoucí oddělení vnějších vztahů
Miroslav Šourek	Koordinátor organizace LODM
Lenka Šťastná	Asistentka organizačního výboru
Eva Dufková	Koordinátorka ubytování a areálů
Lenka Sýkorová	Koordinátorka dobrovolníků
Jan Kubeš	Koordinátor doprovodných programů
Lucie Hložková	Oblast komunikace a marketingu
Lucie Sviatková	Akrediacie
Michaela Kubíčková	VIP servis
Lenka Nováková	
PR agentura	Společnost Parliamo

Zdroj: Vlastní zpracování dle interních materiálů organizátorů ODM 2019

Aby mohla sportovní událost proběhnout na té nejvyšší úrovni, došlo k uzavření partnerství mezi hostitelským Libereckým krajem a dalšími subjekty, které již byly zmíněny v rámci představení jednotlivých organizačních orgánů. Právě partneři se stali klíčovou součástí pro průběh LODM. SML, SMJ i Bedřichov poskytli bezplatné využití sportovišť pro účely her. Výjimky představovala sportoviště, která nejsou ve vlastnictví subjektů. SML tedy vynaložilo 2 140 600 Kč na pronájem objektů v držení soukromých osob. Jednalo se o areál Sport Park, Základní školy Dobiášova a Bazénu Liberec. Město poskytlo rovněž náměstí Dr. E. Beneše pro konání doprovodného programu, medailových ceremoniálů a v neposlední řadě Sportovní a volnočasový areál v lokalitě Vesec.

I druhé pořadatelské město Jablonec nad Nisou muselo přispět částkou 245 600 Kč, aby byly zajištěny prostory pro konání sportovních soutěží. Patří sem Areál Střelnice a Městská hala, avšak i SMJ disponuje pozemky ve svém vlastnictví, proto zdarma proběhla řada událostí na poloostrově Tajvan nacházející se u vodní nádrže Mšeno. Zásahu mají také Jizerská o.p.s. s obcí Bedřichov, jelikož bez jejich prostorů, do kterých se řadí rovněž centrální parkoviště, by nebylo možné zorganizovat v rámci LODM disciplíny ve sportu cyklistika.

Důležitý kontrakt se úspěšně podařilo navázat s Technickou univerzitou v Liberci, která nabízí největší ubytovací kapacitu na území Libereckého kraje, současně sportoviště či

budovy. Právě v budově na kolejích Harcov se nacházel jeden z olympijských domů. Ze strany TUL byly veškeré pronájmy poskytnuty zcela zdarma. Výjimku tvořily náklady v oblasti služeb, personálu, energií nebo připojení k internetu, jenž pořadatelé finančně uhradili. Všechny subjekty výrazně pomohly k realizaci LODM, neboť bez nich by nebylo možné událost zrealizovat. Současně se zapojily do propagace her poskytnutím reklamních ploch, kde zároveň došlo také k jejich zviditelnění prostřednictvím Libereckého kraje.

Událost, na tak vysoké úrovni si vyžádala pomoc odborníků, kteří se přímo věnují dané sportovní soutěži. Každý sport měla tedy na starosti osoba (ředitel sportovní soutěže) fungující v rámci svazu či federace. Nezbytností se stala komunikace mezi jednotlivými řediteli a LODM 2019 týmem. Projednávání finančních záležitostí, smluv, podmínek či programů soutěží vedlo k úplnému zabezpečení každého sportu v rámci Olympiády dětí a mládeže. Schůzky proběhly v průběhu příprav čtyřikrát, kdy došlo ke sdělení důležitých informací mezi pořadateli soutěží a dalšími organizátory, kterými byli Liberecký kraj, ČOV a Česká televize.

4.2.2 Dobrovolníci

Nedílnou součástí organizačního týmu se stali dobrovolníci. Jejich nábor začal na podzim 2018 a probíhal nejdříve pomocí webových stránek Olympiády dětí a mládeže. Hlásit se mohla široká veřejnost na základě vyplnění registračního formuláře, touto cestou se podařilo získat 242 pomocníků, kteří pocházeli ze všech krajů České republiky. Ředitelé zabezpečující sportovní soutěže rovněž dodali zkušené lidi v oblasti jednotlivých sportů, což bylo velké plus pro samotný průběh her. Do dobrovolnictví se rovněž angažovali senioři či studenti z místních škol. Technická univerzita v Liberci zařadila nábor z řad svých studentů v rámci studijních oborů rekreologie a učitelství. Svou pomocí a aktivním zapojením na ODM se jim naskytla možnost získat zkušenosti, současně jejich účast napomohla k získání zápočtu. Ani střední školy nezůstaly pozadu, do organizačního prostředí vstoupila také školní zařízení, například Gymnázium Dr. Randy či Střední průmyslová škola strojní a elektrotechnická a Vyšší odborná škola. Odtud se podařilo oslovit celkem 190 osob. Posledním zdrojem dobrovolníků se stal samotný Krajský úřad Libereckého kraje, kde se přihlásilo 52 zaměstnanců. V souhrnu všech nabízených možností počet dosáhl 498 dobrovolníků na ODM.

Jejich pomoc byla využita nejen v období během sportovní události, ale také před začátkem i po ukončení akce. Na začátku měsíce června poskytla TUL prostory pro první setkání všech dobrovolníků, kteří byli obeznámeni s bezpečností a ochranou zdraví při práci, na závěr se uskutečnila společná akce pro stmelení kolektivu. Školení pokračovala, avšak pouze pro část skupiny. Ti co se zabývali zpracováváním výsledků soutěží, absolvovali pod hlavičkou ČOV a subjektu Esports přípravu ohledně centrálního systému. Policie provedla školení, aby vybraní dobrovolníci zaměřující se na bezpečnost, věděli, jak postupovat v případných situacích.

Celá organizační složka získala stejné oblečení, které po dobu ODM zajišťovalo odlišení od veřejnosti. Akreditace znamenala obrovské výhody, neboť po předložení mohli využít městskou hromadnou dopravu zcela zdarma. Pitný režim, včetně stravování prostřednictvím stravenek, byl zajištěn pro každou osobu. Jelikož zájem o pořádání sportovní události přišel i z dalších krajů, musela být vyhrazena ve dvou libereckých školách tělocvična pro ubytování těchto osob. Závěrečnou odměnu pro všechny dobrovolníky představovala párty v lokalitě Lidové sady v Liberci, kde dostali za odvedenou práci poděkování od samotného pana Půty, který působí jako hejtman Libereckého kraje. Působení dobrovolníků hodnotí všechny subjekty velmi pozitivně a celému týmu se podařilo zajistit kompletní servis, jak pro účastníky tak návštěvníky ODM.

4.2.3 Doprovodný program

Do IX. ročníku Olympiády dětí a mládeže byl zařazen doprovodný program, který netrval pouze po dobu her, ale odstartoval již několik měsíců před samotným zahájením. Cílenými skupinami při jeho tvorbě byla veřejnost, diváci na ODM i účastníci. Organizátoři rozčleňují program do tří fází, kdy první je označována jako Olympiáda do škol. Práce na tomto projektu započala začátkem roku 2019 a realizovala se až do června 2019. V tomto období probíhaly návštěvy libereckých základních škol ve spolupráci s významným sportovcem nebo trenérem profesionálního klubu. Zástupci z oblasti sportu tedy dostali prostor o hodinách tělesné výchovy a nastínili dětem, jak se vrcholoví sportovci v rámci tréninku věnují svému sportu. Dalším cílem bylo rozpohybovat děti a ukázat jim, že sport patří k dennodenním záležitostem zdravého životního stylu. Projekt Olympiáda do škol se velmi osvědčil, zpětná vazba ze strany vedení škol častokrát směřovala k prosbám o další návštěvu.

Během následující fáze proběhlo v prostorách Technické univerzity v Liberci několik přednášek z oblasti sportu. Ve třech termínech mohla široká veřejnost vyslechnout různá aktuální témata ze sportovní oblasti. V měsíci květnu se v rámci celého cyklu nejdříve uskutečnila prezentace pana Jiřího Dostála, který přednesl posluchačům nové poznatky ohledně inovací v tréninku rychlostních a vytrvalostních sportů s důrazem na fyziologii, včetně výkonu. Zájem o tuto tematiku byl poměrně velký, neboť v aule TUL se sešlo publikum v počtu 150 osob. O týden později pokračovala přednáška vedená panem profesorem Vítkem, který společně s dvěma dalšími kolegy, hovořil o zásadách sportovní výživy a nutričních doplňků s ohledem na nebezpečí dopingů. Účast na druhé prezentaci byla ještě vyšší a převýšila tu první o 50 posluchačů. Poslední součástí této fáze doprovodného programu se stal výklad pana Jana Mühlfeita. Přednáška s nejvyšší návštěvností nesla název „Odemykání dětského potenciálu z pohledu rodičů a trenérů aneb jak vést dítě ke štěstí a úspěchu“. Přednášky se velmi osvědčily a nové informace načerpalo celkem 600 lidí.

Zbývá představit doprovodný program během konání ODM 2019. Typickou součástí olympiády bývají olympijské domy, nechyběly ani v Libereckém kraji a to dokonce na dvou místech. Organizátoři se rozhodli vytvořit první olympijský dům v těsné blízkosti Sport Parku i Home Credit Areny. Důvod byl velmi jednoduchý, neboť v této lokalitě se koncentrovalo několik sportovních soutěží či disciplín. V případě, že se rozhodli sportovci, diváci her nebo veřejnost navštívit takový dům, připraveno pro ně bylo mnoho zábavy. Vybrat si mohli z tradičních i netradičních sportovních aktivit. Jednalo se například o střelbu z laserové zbraně, střelbu z luku, korfbal, trenažér na klasické lyžování, basketbal, veslování, stolní tenis či stále oblíbenější parkur. Druhý olympijský dům se nacházel v lokalitě Harcov, konkrétněji areál vysokoškolských kolejí Technické univerzity posloužil k tomuto účelu. Nabídka aktivit téměř kopírovala již zmíněný první dům, avšak Harcov umožnil další možnosti, které zpestřily program. Sportovci po svém výkonu mohli zcela zdarma využít masáže nebo rovněž shlédnout různé sportovní filmy, díky projektu Sportfilm.

Program v souvislosti s ODM probíhal také na náměstí Dr. E. Beneše v Liberci a Jablonci nad Nisou. Časový harmonogram včetně aktivit mohli zájemci najít na oficiálním webu her, ale také v mobilní aplikaci vytvořené speciálně k této sportovní události, o té se podrobněji zmiňuje podkapitola marketing a propagace. Na těchto vyhrazených místech proběhla řada vystoupení tanečních skupin, aerobiku, roztleskávaček apod.

Větší pozornosti se dostalo fotbalistům staré gardy, kteří svedli souboj přímo na náměstí. Zapojili se fotbalové kluby partnerských měst SML i SMJ, po zápase následovala autogramiáda. Uspokojena byla rovněž veřejnost s nesportovním zájmem, jelikož program obohatilo mnoho hudebních skupin, například Poetika, Perutě či Paulie Garand. Nejvýznamnější a samozřejmě neočekávanější událostí se stal medailový ceremoniál. Vyhlášení nejlepších sportovců probíhalo vždy v půl osmé večer, předání cenných kovů, tak pravidelně ukončilo celodenní program.

4.2.4 Marketing a propagace

Nezbytností při pořádání Olympiády dětí a mládeže s celorepublikovou účastí bylo zajištění reklamní kampaně, propagačních událostí, medializace, výroby propagačních předmětů, vytvoření loga, medailí a především jednotné vizuální podoby celé akce. O propagaci ODM 2019 se v hostitelském Libereckém kraji zasloužilo několik subjektů. Mimo kraj tento úkol zastával Český olympijský výbor. Určitá forma propagace her proběhla v rámci doprovodného programu, kdy významní sportovci navštěvovali základní školy v Liberci a nastínili dětem sportovní trénink. Cílem však také bylo žáky motivovat, včetně učitelů, a vyzvat je, aby dorazili podpořit své vrstevníky bojující o medaile.

Pořadatelé se rozhodli rovněž zapojit různé promo akce, opět kvůli zvýšení povědomí o blížící se sportovní události. První akce tohoto ražení proběhla při zápase hokejového týmu Bílých Tygrů Liberec. V hokejové aréně měli diváci možnost vyzkoušet si různorodé sporty. Symbolicky bylo zvoleno utkání s klubem, který pochází z Karlovarského kraje, neboť pomyslnou hostitelskou štafetu přebírali právě Karlovarští. Zimní hry dětí a mládeže proběhly v lednu 2020 v tomto kraji. Další propagační akce vznikla při příležitosti Krajských slavností. Pro veřejnost bylo připraveno, v okolí úřadu a blízkého parku, opět několik sportovních aktivit. Olympiáda dětí a mládeže vešla do podvědomí společnosti také při slavnostním vyhlášení nejúspěšnějšího sportovce Libereckého kraje.

Plošná reklamní kampaň probíhala pod záštitou pořadatelských měst, mezi vybrané plochy k propagaci patřily i radniční budovy. Velkou zásluhu na reklamě nesl dopravní podnik, neboť na tramvajové lince, která spojuje pořadatelská města Liberec a Jablonec nad Nisou, byla umístěna venkovní reklama na 50 dopravních prostředcích. Dalších 190 propagačních letáků mohli cestující spatřit uvnitř tramvaje.

O blížícím se devátém ročníku Olympiády dětí a mládeže psali také novináři, což znamenalo novou formu propagace prostřednictvím tisku. Jednalo se o různé zpravodaje, měsíčníky, časopisy či magazíny vydávané Libereckým krajem, ale i samotnými městy. Mediální komunikace je zvláště v dnešní moderní době velmi důležitá a častokrát nejúčinnější. Z tohoto důvodu se do organizace her zapojila externí společnost Parliamo, která tuto činnost vykonávala na regionální úrovni. Propagace probíhala rovněž na oficiálních webových stránkách ODM, kde mohli nejen účastníci, ale také široká veřejnost, najít veškeré informace. Vyrobito se několik tzv. bannerů, které zveřejňovaly na svých webech sportovní svazy i zařízení pořádající jednotlivé sporty během olympiády.

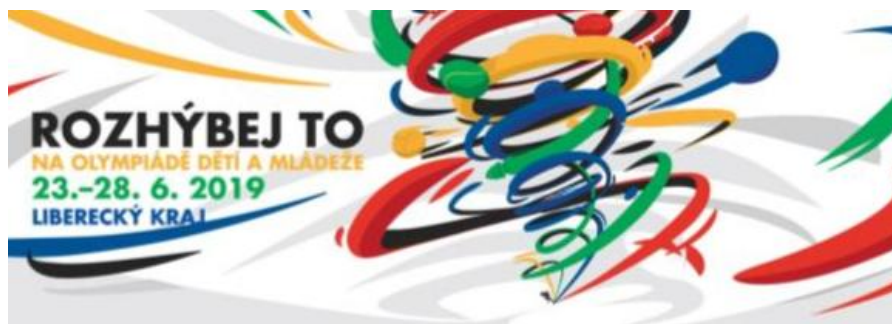
Důležité bylo stanovit jednotnou vizuální podobu této události s celorepublikovou účastí. Z tohoto důvodu Liberecký kraj oslovil střední školy, aby se zapojily do návrhu loga ODM 2019. Vítězný design navrhl student Střední školy designu interiéru Kateřinky – Liberec, s. r. o. Na obrázku 4 je znázorněno logo vycházející z tvaru klubka, v němž jsou stuhy, které znamenají provázanost mezi sportem a lidmi. Dynamika s pohybem jsou rovněž obsaženy v designu loga, včetně barev olympijských her.



Obrázek 4: Logo ODM 2019

Zdroj: Interní materiál organizátorů ODM 2019

Z výše uvedeného loga vychází také další grafické materiály, které byly vytvořeny prostřednictvím vizuálního studia s názvem STROY. Hlavní záměr se povedl, neboť došlo k naplnění cílů a podařilo se zrealizovat atraktivní design, který upoutal veřejnost i samotné sportovce. Do těchto materiálů bylo zakomponováno motto „Rozhýbej to“. Názorný příklad stylu, který zdobí sportoviště a dodal jednotnou tvář olympiády, uvádí obrázek 5.



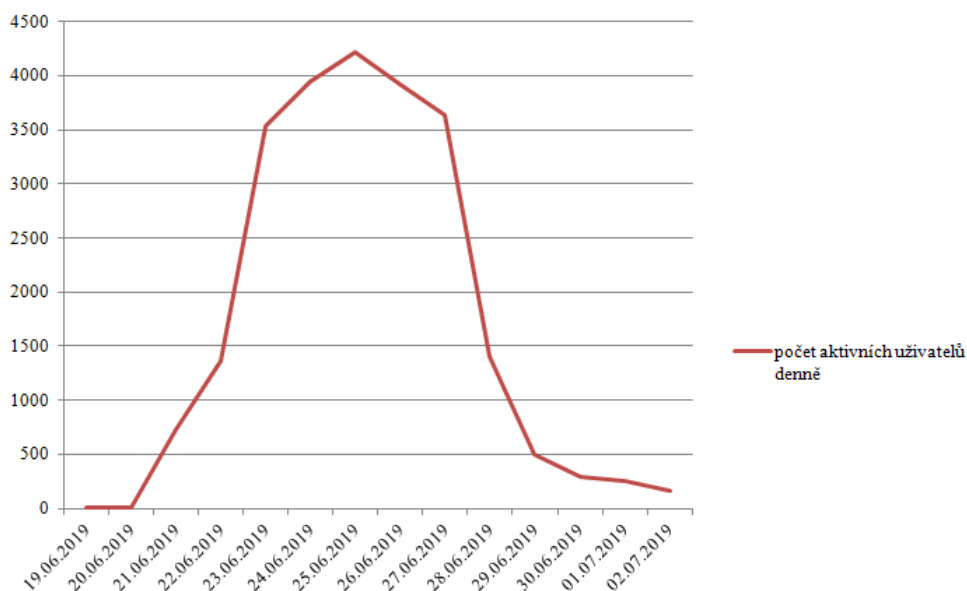
Obrázek 5: Vizuální styl ODM 2019 s mottem

Zdroj: Interní materiál organizátorů ODM 2019

Speciálně pro Olympiádu dětí a mládeže 2019 byly vyrobeny propagační předměty. Často používané označení merch, však nebyl určen pro koupi široké veřejnosti. Předměty s motivy her získali mladí sportovci jako pozornost od Libereckého kraje. Obdrželi nákrčník, ponožky, tkaničky, které zanechaly hmotnou vzpomínku na první větší sportovní událost v jejich kariéře. Nezapomnělo se však ani na návštěvníky olympiády, kdy po vstupu do olympijského domu dostali tkaničky nebo stuhy. Tento nápad sklídl velký ohlas, zájem projevíly především děti. Studentům byl umožněn prostor nejen u již zmíněného loga, ale také u jiných záležitostí. Organizátoři chtěli předejít klasickému letákovému sdělení, které by se v průběhu události distribuovalo divákům a informovalo je o aktuálním dění či rozpisu soutěží. Z tohoto důvodu pro potřeby her, navrhl student Střední průmyslové školy strojní a elektrotechnické a Vyšší odborné školy v rámci své maturitní práce mobilní aplikaci.

V dnešní době má téměř každý člověk chytrý mobilní telefon a zvláště mladá generace, která se na olympiádě účastnila, bere aplikace jako samozřejmost běžného života. Mobilní aplikace byla pro zájemce připravena ke stažení ve dvou různých platformách, dle jejich operačního systému v mobilním telefonu. Android používalo 68 % uživatelů a ze systému iOS poté zbývajících 32 %. Mnohem důležitější je však to, co bylo obsahem mobilní aplikace. Ta zahrnovala veškeré informace, výsledkový servis z každého sportu a doprovodný program, nejen pro účastníky, ale i pro diváky ODM 2019. Jedinci, kteří si stáhli aplikaci, měli tedy přehledně a kdykoliv k dispozici jedinečného online průvodce. Aplikace byla k dispozici od 1. června a za celou dobu trvání až do konce her si ji stáhlo celkem 5 445 uživatelů.

Následující obrázek 6 znázorňuje počet aktivních uživatelů denně. Na svislé ose hodnota vyjadřuje počet aktivních osob, naopak vodorovná osa zaznamenává dny, kdy byla technologie využívána. S blížícím se termínem sportovní akce křivka rostla a dosáhla vrcholu v polovině právě probíhajících her. Poté docházelo k rapidnímu poklesu, neboť hry se blížily ke konci.



Obrázek 6: Počet aktivních uživatelů denně na mobilní aplikaci k ODM 2019

Zdroj: Vlastní úprava, dle interních materiálů organizátorů ODM 2019

Samozřejmě tou největší propagací ODM 2019 se staly televizní přenosy. Česká televize přistoupila k celé události, jakoby se jednalo o dospělý sport a nabídla nejvíce živých přenosů v celé historii Olympiády dětí a mládeže. Plán živého vysílání sestavila ČT již na podzim 2018 a zahrнула do něj všechny čtyři dny, ve kterých se soutěžilo o medaile. Do Libereckého kraje vyrazilo pět přenosových vozů a ČT vyhradila rekordních 37 hodin na svém vysílacím kanále právě pro letní Olympiádu dětí a mládeže 2019.

Na webu televize probíhaly další živé přenosy, a tak došlo k uspokojení všech jedinců, kteří mohli sledovat dění z několika sportovišť. Zahrnutý však musely být náklady vznikající právě při živém vysílání, proto bylo nutné uhradit částku ve výši 2 500 000 Kč. Největší podíl pokryl Český olympijský výbor, jenž vynaložil 1 800 000 Kč, zbylých 700 000 Kč měl na starosti Liberecký kraj. Hostitelský kraj použil na tyto účely příspěvek od ČOV. I přes vysoké náklady se jednalo o největší možnou propagaci Libereckého kraje, protože se díky tomu podařilo zaujmout širokou veřejnost. Tuto skutečnost lze porovnat

s předešlým ročníkem ODM 2018, neboť dětskou olympiádu tehdy sledovalo celkem 800 000 diváků.

4.2.5 Ubytování a stravování účastníků

Organizátoři museli obstarat ubytování pro 4 135 účastníků, kteří prošli akreditací. Z tohoto důvodu bylo osloveno 14 ubytovacích zařízení. Mezi největší patří v Libereckém kraji kolejje Technické univerzity v Liberci. Ve spolupráci s vysokou školou se tedy podařilo zajistit ubytování pro 2 638 osob a pro dalších 74 jedinců vyčlenil své kapacity Unihotel. Na kolejích byli účastníci ubytováni na jednotlivých blocích dle krajů, aby celá výprava byla pohromadě. Ubytování poskytly dále čtyři domovy mládeže středních škol, kasárny 31. pluku RCHBO a sedm soukromých penzionů či hotelů. V úvahu se bralo i to, aby účastníci měli ubytování co nejbližší ke svému sportovišti.

Stravování formou plné penze umožnila jednotlivá zařízení. Pro sportovce a realizační tým byla připravena také svačina v podobě ovoce. Jelikož se jednalo o sportovní událost a hlavně o děti, musel být tomu přizpůsoben jídelníček. Na jeho sestavení se podílela Střední zdravotnická škola v Turnově a turnovská nemocnice. Pitný režim zajišťoval Liberecký kraj ve spolupráci se společností Coca-Cola a to ve formě balené vody Bonaqua.

4.2.6 Sporty a výsledky

Olympiáda nabídla 19 různých sportů a 65 disciplín, ve kterých sportovně nadané děti bojovaly o medaile a o body do celkového žebříčku krajů. Zařazena byla také jedna umělecká soutěž s názvem Street art. Přehled veškerých sportů na letní Olympiádě dětí a mládeže 2019 lze nalézt v tabulce 7. K jednotlivým soutěžím jsou uvedena sportoviště, alespoň orientačně, kde se všude událost konala. Poslední část tabulky tvoří data o počtu dětí v každém sportovním odvětví.

Tabulka 7: Přehled sportů, sportovišť a počet sportovců na ODM 2019

Název sportu	Sportoviště	Počet sportovců
Atletika	Atletický stadion Střelnice	436
Basketbal	Městská hala Jablonec nad Nisou	336
	Tělocvična Střední odborné školy Liberec	
	TJ Lokomotiva Liberec	
	Spor Park Liberec – hala Kort	
Beach volejbal	Beach aréna Liberec	54
Cyklistika	Sportovní a rekreační areál Vesec	112
	Běžecký lyžařský areál Bedřichov	
Florbal	Sport Park Liberec – Home Credit Arena a Indoor hala	392
Fotbal	Sport Park Liberec – Městský stadion 1, 2	434
	Hřiště Mšeno I., II.	
	Hřiště Mozartova I., II.	
	Sportoviště v areálu Svojsíkova	
	Stadion Letka Liberec	
	Hřiště Vratislavice nad Nisou	
	Střelnice – FK Jablonec nad Nisou	
Judo	Sport Park Liberec – Home Credit Arena	168
Letní biatlon	Biatlonový areál Jablonec nad Nisou	112
Orientační běh	TUL; lesní koupaliště	112
	Sportovní a rekreační areál Vesec	
Plavání	Bazén Liberec	336
Skoky na trampolíně	Atletická hala Jablonec nad Nisou	75
Soutěžní lezení	Sportovní hala TUL	54
Sportovní gymnastika	Sport Park Liberec – gymnastická aréna	98
Sportovní střelba	Krajský úřad Libereckého kraje	54
Stolní tenis	Sportovní hala TUL	110
Tenis	Liberecký tenisový klub	112

	Tenisový klub Jablonec nad Nisou	
Triatlon	Vodní nádrž Mšeno	111
Volejbal	Sportovní hala TUL	336
	Sportovní hala – Dukla Liberec	
Street art	Náměstí Dr. E. Beneše	12
Celkem sportovců		3 454

Zdroj: Vlastní zpracování dle interních materiálů organizátorů ODM 2019

Na základě dat uvedených v tabulce 7 lze tedy říci, že nejvíce účastníků soutěžilo v různých disciplínách atletiky, fotbalu či florbalu. Velké počty jsou především u kolektivních sportů. Nejméně byla zastoupena umělecká soutěž Street art, pro bližší představu se jednalo o volnou tvorbu tzv. grafiti na zadané téma. Účastníci z devíti různých krajů sprejovali na desku přímo na náměstí Dr. E. Beneše. Kladné ohlasy přišly zejména z řad veřejnosti, která mohla celou tvorbu sledovat. Co se týče sportovišť, Olympiáda dětí a mládeže 2019 se odehrávala na různých místech Libereckého kraje. Jednalo se zejména o partnerská města, která se podílela na organizaci her. Nejvytíženější byl areál Sport Park Liberec, protože se zde koncentrovalo velké množství sportů, včetně olympijského domu. Diváci mohli díky sportům probíhajících v terénu sledovat také krásu přírody. Vodní nádrž Mšeno se stala centrem dění triatlonového závodu, cyklistika proběhla v Běžeckém lyžařském areálu Bedřichov, který je vyhlášen především zimními sporty. Orientační běh propagoval naopak Sportovní a rekreační areál Vesec. Návštěvníci pocházející z jiných krajů mohli tedy blíže poznat Liberecký kraj.

V rámci 65 disciplín, během ODM 2019, se uskutečnilo 197 závodů či zápasů. Požadavky na výrobu medailí byly velké. Pro úspěšné sportovce bylo vyrobeno 1 163 medailí. Nejdříve proběhly květinové ceremoniály, poté medailové, kde obdrželi účastníci pro svou krajskou výpravu cenné kovy. Který z krajů byl na letní olympiádě nejúspěšnější a získal největší počet medailí je možno nalézt v tabulce 8.

Tabulka 8: Přehled o počtu získaných medailí jednotlivých krajů na ODM 2019

Název kraje	Zlaté medaile	Stříbrné medaile	Bronzové medaile	Získané medaile celkem
Hlavní město Praha	27	28	33	88
Jihomoravský kraj	30	32	22	84
Středočeský kraj	28	24	23	75
Moravskoslezský kraj	25	21	16	62
Zlínský kraj	13	9	24	46
Liberecký kraj	11	16	10	37
Ústecký kraj	9	11	16	36
Olomoucký kraj	12	13	9	34
Pardubický kraj	11	13	9	33
Královéhradecký kraj	11	9	8	28
Jihočeský kraj	3	9	14	26
Plzeňský kraj	7	4	14	25
Kraj Vysočina	10	6	7	23
Karlovarský kraj	3	2	1	6

Zdroj: Vlastní zpracování dle (ODM & eSports.cz, s.r.o., 2019b)

Nejúspěšnějším krajem se stalo Hlavní město Praha, které získalo 88 medailí. O pouhé čtyři zaostával Jihomoravský kraj, třetí příčka patřila Středočechům. Domácí Liberecký kraj vybojoval 37 medailí, z toho 11 dokonce zlatých. Nejhůře si počínal Karlovarský kraj, mladí sportovci uspěli pouze šestkrát, avšak polovinu medailí zaujímaly právě ty nejcennější.

5 Průzkumné šetření v průběhu Olympiády dětí a mládeže 2019

V rámci bakalářské práce bylo provedeno dotazníkové šetření během IX. ročníku letní Olympiády dětí a mládeže 2019 v Libereckém kraji. Důvodem bylo získání dat pro závěrečnou analýzu práce, tedy zjistit v jakých oblastech měla LODM vliv na rozvoj cestovního ruchu v Libereckém kraji. Díky dotazníkům je rovněž možné charakterizovat účastníky sportovní události a zhodnotit jejich spokojenost s průběhem her. Dále bylo osloveno několik objektů, působících v různých oblastech cestovního ruchu, s prosbou o poskytnutí údajů návštěvnosti v jejich zařízení po dobu olympiády. V případě ubytovacích zařízení šlo o procentuální obsazení celkové kapacity, kterou disponují. Těmito údaji lze provést alespoň předběžný odhad, zda měli návštěvníci mimo ODM zájem o jiné objekty v cestovním ruchu či okolní krajinu.

5.1 Realizace průzkumu a metody sběru dat

Pro získání dat bylo zvoleno dotazníkové šetření, které mohlo proběhnout pouze po dobu Olympiády dětí a mládeže. Vzhledem k tomu, že organizátoři očekávali příjezd přes 4 000 účastníků, včetně realizačního týmu, dalo se předpokládat, že určitý zájem bude také na straně pasivních diváků. Otázka však byla, jak nejefektivněji zprostředkovat dotazník mezi veřejnost, čili návštěvníky sportovního eventů. Přibližně dva měsíce před zahájením her se autorka této práce obrátila na organizátory události s dotazem, zda by bylo možné umístit dotazník do mobilní aplikace vytvořené pro všechny zájemce o ODM. O mobilní aplikaci se podrobněji hovořilo v předchozí kapitole a vzhledem ke konečnému počtu stažení (5 445), se mohlo získat několik stovek odpovědí. Umístění dotazníku v mobilní aplikaci však na základě odpovědi organizátorů nebylo možné zrealizovat.

Sběr dat tedy musel proběhnout jinou a poměrně složitou cestou. Byly zhotoveny dotazníky v papírové formě a autorka bakalářské práce provedla průzkumné šetření osobním dotazováním respondentů. Průzkum probíhal dva dny, 25. – 26. června 2019. Ústní cestou se podařilo získat data od 129 osob, což se nakonec ukázalo jako velmi přínosné, protože při osobním dotazování se často dospělo až k obsáhlé diskuzi o této

sportovní události. Během rozhovoru došlo tedy nejen k odpovědím na dané otázky, ale byly získány rovněž osobní postřehy a připomínky diváků.

Další sběr dat proběhl prostřednictvím online dotazníku, který byl umístěn na sociální síti Facebook. Zde se podařilo navýšit počet dotazníků o 27. Návratnost nebyla příliš vysoká, proto došlo k oslovení oficiálního profilu k ODM na sociální síti Instagram. Ani zde však nepřišla kladná odezva. Osobní dotazování se tedy stalo jedinou a nejvíce efektivní cestou, jak získat data potřebná k provedení závěrečného vyhodnocení průzkumného šetření. Celkem bylo získáno 156 odpovědí.

Dotazník se skládal celkem ze 13 otázek a celý byl zcela anonymní. Struktura otázek uvedených v dotazníku je různorodá, objevují se zde otevřené, uzavřené i polouzavřené otázky. Z toho čtyři otázky (otázka 9, 10, 12, 13) sloužily k hodnocení několika oblastí. Jednalo se o doprovodný program, web a mobilní aplikaci k ODM, kvalitu sportovišť a stravovací služby v Libereckém kraji. Hodnocení spočívalo ve výběru hodnot od „1“ do „5“, kdy „1“ znamenalo – zcela souhlasím a čím více se hodnota blížila „5“, tím horší hodnocení bylo, protože „5“ znamenala – zcela nesouhlasím. Cílem bylo zjistit spokojenost návštěvníků v uvedených oblastech a především kvalitu sportovišť, která mají vliv na sportovní cestovní ruch v Libereckém kraji. Sportoviště, ve kterých se ODM 2019 konala, byla uvedena v tabulce 7.

Další otázky byly stanoveny proto, aby se zjistilo, zda účastníci přijeli do Libereckého kraje pouze díky ODM či se rozhodli podniknout i jiné aktivity v cestovním ruchu. Zároveň lze na základě zodpovězených otázek charakterizovat účastníka her, z kterého kraje pochází, z jakého důvodu se zúčastnil sportovní události či jak dlouho se plánuje v kraji zdržet.

V následné části průzkumu bylo osloveno 20 objektů působících v cestovním ruchu Libereckého kraje. Zpětná vazba s požadovanými údaji byla získána od 13 z nich a další 3 zaslaly údaje v podobě ústní formy. Zbylé 4 objekty se buď nevyjádřily, nebo odmítly údaje poskytnout. Požadovaná data byla za období, kdy se konala ODM 2019, ale také za dva předchozí roky 2018 a 2017. Uplynulé roky byly vyžádány z důvodu porovnání, zda se zvýšila návštěvnost ve vybraných objektech či nikoli. Tato data byla získána prostřednictvím e-mailové komunikace a telefonických hovorů se zástupci jednotlivých zařízení.

5.2 Výsledky dotazníkového šetření

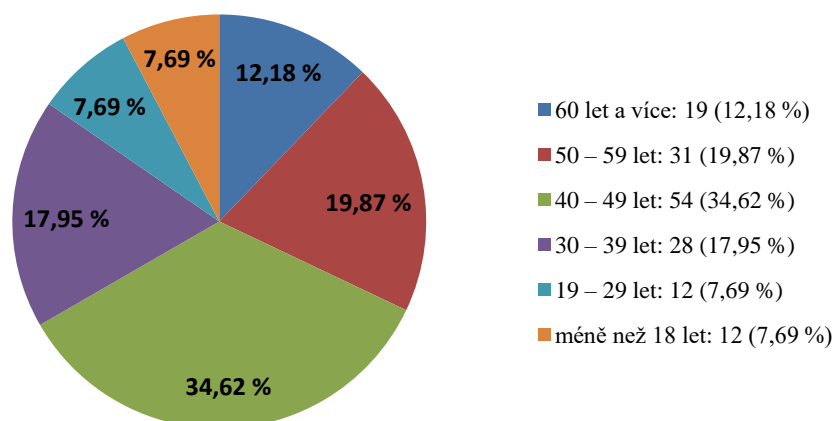
Následující podkapitola, a v ní uváděné údaje, byly získány na základě vlastního průzkumu přímo v místě dění ODM 2019. Osobní dotazování probíhalo v několika místech. Primárně se data získala v lokalitě Sport Park Liberec a Home Credit Areně, kde se koncentrovalo nejvíce sportů, tedy i sportovních diváků. Další lokality (sportoviště), kde proběhl výzkum, byly následující – sportovní hala TUL, TJ Lokomotiva Liberec, bazén Liberec, náměstí Dr. E. Beneše, sportovní hala Dukla Liberec. Návratnost dotazníků byla poměrně úspěšná, ústní dotazování odmítlo podstoupit přibližně 10 osob.

Nejdříve budou vyhodnoceny otázky, týkající se údajů samotných respondentů.

Charakteristika respondentů

Z celkového počtu 156 oslovených osob během sportovní události bylo 84 žen (53,85 %) a 72 mužů (46,15 %).

Pro větší přehlednost a lepší znázornění jsou v následujících vyhodnocení přidány také grafy různé podoby. Další otázka se týkala věku návštěvníků, kteří byli rozděleni do šesti věkových kategorií. Struktura respondentů dle věkových kategorií je podrobněji uvedena na obrázku 7.

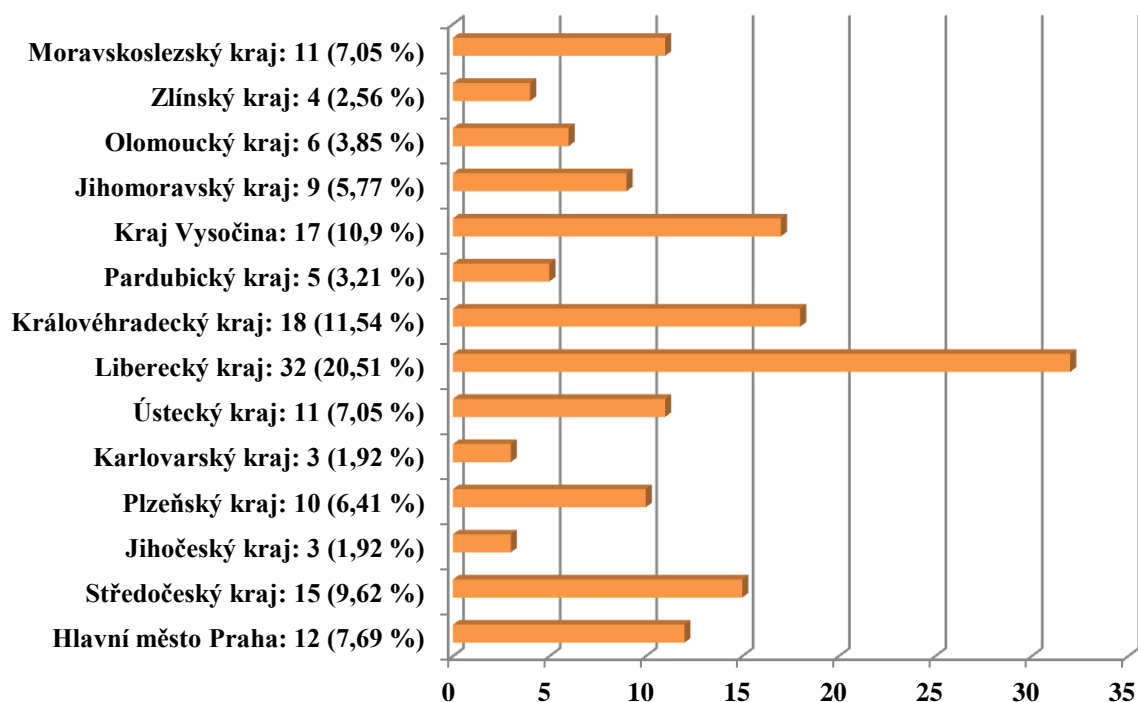


Obrázek 7: Věková struktura respondentů

Zdroj: Vlastní zpracování

Největší počet respondentů (35 %) patřil do věkové kategorie 40 – 49 let. Druhá nejčastější uvedená věková kategorie (20 %) byla ve věkovém rozmezí 50 – 59 let. Na pomyslné třetí příčce se umístila skupina návštěvníků ve věku 30 – 39 let. Následovala nejstarší věková kategorie 60 a více let, kterou uvedlo 12 % dotázaných. Zbývající dvě nejmladší kategorie byly zastoupeny stejnou procentuální hodnotou téměř 8 %.

Strukturu respondentů dle místa trvalého bydliště (kraje) uvádí obrázek 8.

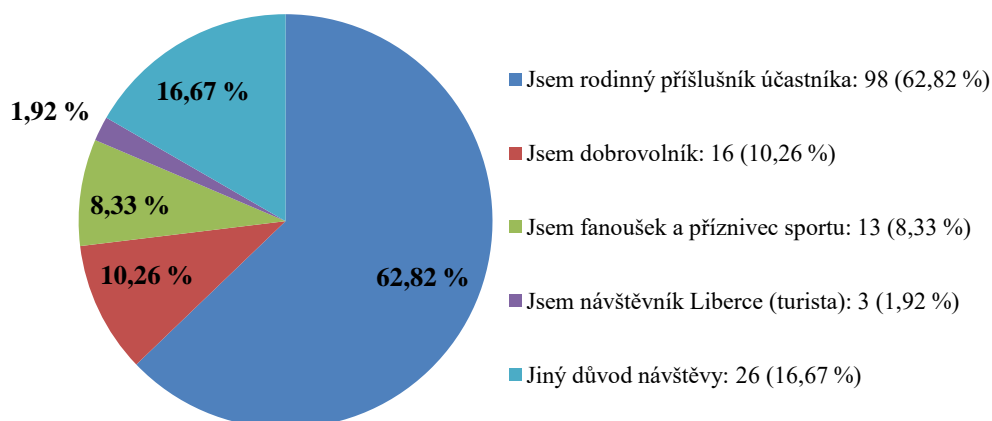


Obrázek 8: Struktura respondentů dle krajů

Zdroj: Vlastní zpracování

Další otázka se týkala trvalého bydliště, čili kraje, z kterého dotazované osoby pocházejí. Z výše uvedených dat vyplývá, že nejčtenější odpověď – kraj Liberecký, uvedlo 20,5 % respondentů. Tento kraj byl zároveň pořadatelským krajem ODM 2019. Následoval sousední kraj, konkrétněji kraj Královéhradecký s 11,5 %. Z kraje Vysočina pocházelo téměř 11 % dotázaných. Dále byly nejčastěji uvedeny kraje Středočeský (9,6 %) a Hlavní město Praha (7,7 %). Naopak nejméně respondentů během průzkumu sdělilo, že jejich trvalé bydliště je v kraji Jihočeském (1,9 %), Karlovarském (1,9 %), Zlínském (2,6 %), Pardubickém (3,2 %) a Olomouckém (3,9 %). Důležité však bylo, že se podařilo náhodně oslovit osoby ze všech 14 krajů České republiky.

Strukturu respondentů dle důvodu jejich návštěvy na ODM 2019 znázorňuje obrázek 9.



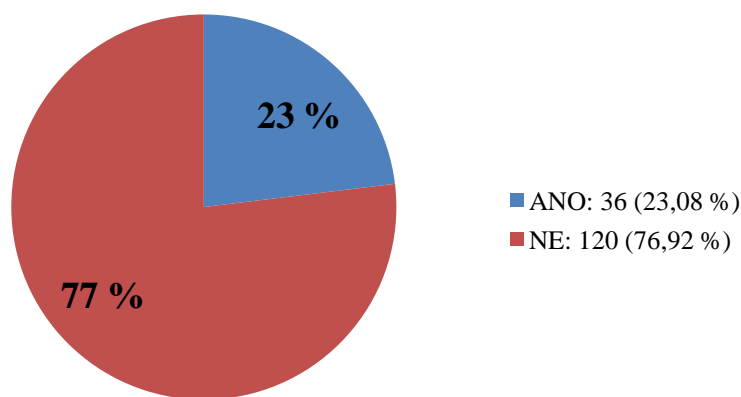
Obrázek 9: Struktura respondentů dle důvodu návštěvy na ODM

Zdroj: Vlastní zpracování

Respondenty na základě jejich odpovědí lze rozdělit do pěti různých skupin. Největší počet odpovědí (62, 82 %), bylo ve skupině jsem rodinný příslušník účastníka. Více než polovina osob měla rodinný vztah k účastníkovi her, což mnoho vypovídá o složení diváků na sportovní události. Další odpovědi bylo – jsem dobrovolník, tuto možnost uvedlo přibližně 10 % respondentů. Ke kategorii jsem fanoušek a příznivec sportu se hlásilo celkem 13 osob, což představuje 10 % dotázaných. Nejméně dotázaných (2 %) navštívilo ODM z důvodu, že byli návštěvníky (turisty) města Liberec. Druhá nejčetnější odpověď (téměř 17 %) se řadí do skupiny jiný důvod návštěvy. Zde byly uváděny různorodé důvody, například jsem trenér, jsem pracovník na ODM, jsem spoluorganizátor (zaměstnanec ČT), jsem žákyně školy (návštěva v rámci vyučování), jsem tu díky kurzu rozhodčího.

Cestovní ruch respondentů v Libereckém kraji

Další kategorie otázek, v rámci dotazníkového šetření, se týkala cestovního ruchu dotazovaných v Libereckém kraji. Položeny byly otázky typu, zda je toto první návštěva Libereckého kraje nebo jestli tázané osoby plánují mimo sportovní akci navštívit také jiná místa či památky v kraji. Zjišťována byla rovněž otázka, jak dlouho se daný jedinec plánuje zdržet na území Libereckého kraje. Obrázek 10 znázorňuje počet dotazovaných, kteří odpovídali na otázku, zda je toto jejich první návštěva Libereckého kraje.

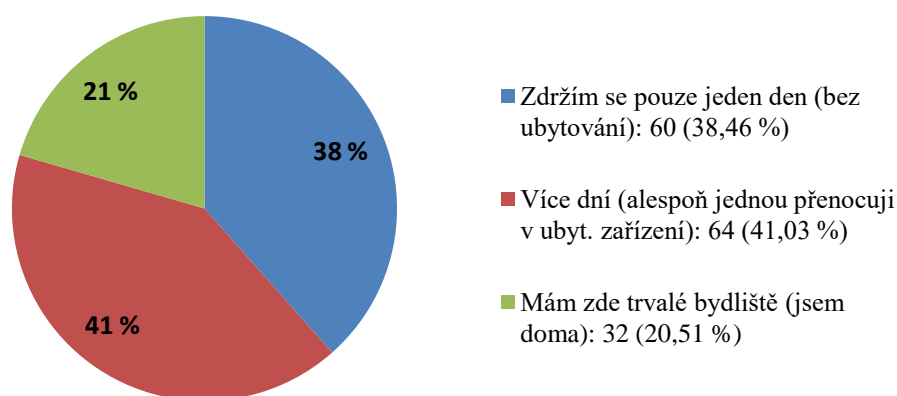


Obrázek 10: První návštěva Libereckého kraje z pohledu respondentů

Zdroj: Vlastní zpracování

Z celkového počtu (156), uvedlo 120 respondentů odpověď ne, což znamená, že více než tři čtvrtiny dotazovaných již někdy v minulosti Liberecký kraj navštívilo. Naopak 23 % respondentů navštívilo Liberecký kraj poprvé.

Délka pobytu dotazovaných v Libereckém kraji je vyhodnocena na obrázku 11 níže.



Obrázek 11: Délka pobytu respondentů v Libereckém kraji

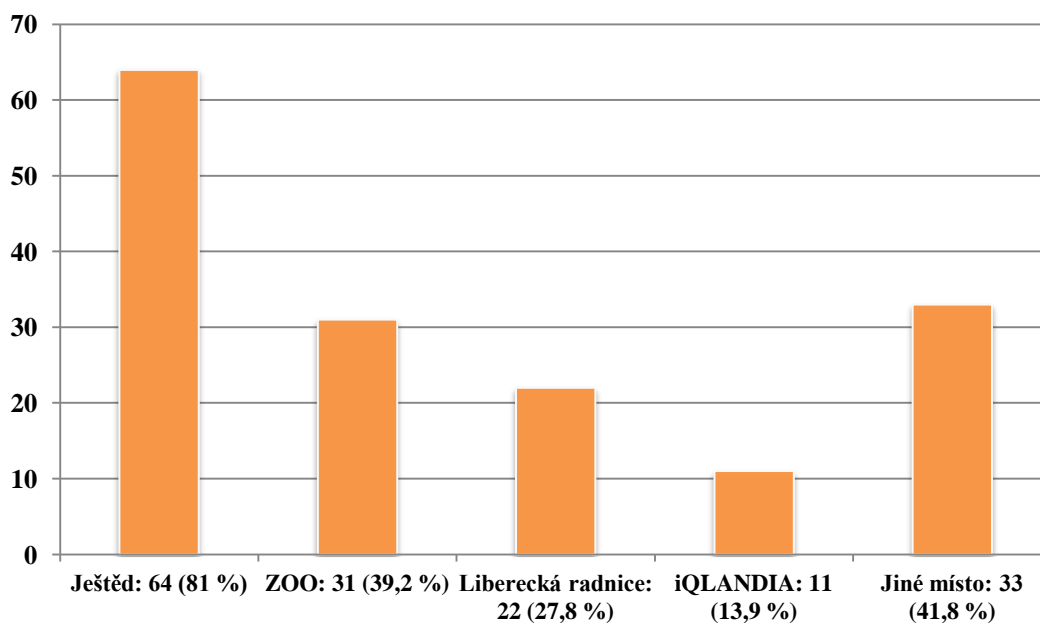
Zdroj: Vlastní zpracování

Nejčtenější odpovědí (41 %) byla možnost více dní (alespoň jednou přenocuji v ubytovacím zařízení). Další odpověď s téměř shodnou procentuální hodnotou (38 %) byla respondenty zvolena možnost, že se v Libereckém kraji zdrží pouze jeden den. Zbýlý počet respondentů uvedl volbu na základě svého trvalého bydliště (jsem doma),

což odpovídá stejnému počtu dotazovaných (obrázek 8), kteří žijí v hostitelském kraji ODM 2019.

Další dvě otázky velmi blízkého charakteru se týkaly vedlejšího turismu návštěvníků sportovní události. Zjišťovalo se tedy, zda respondenti plánují mimo ODM navštívit i jiná místa v Liberci a okolí. Výsledky na tuto otázku lze vyhodnotit jako nejvíce vyrovnané v celém dotazníkovém šetření. O pouhé 2 respondenty zvítězila odpověď ano (50,64 %), tedy plánují navštívit také jiná místa v této lokalitě. Možnost ne uvedlo 77 respondentů (49,36 %), z toho vyplývá, že cílem těchto jedinců byla primárně návštěva ODM 2019.

V případě, že byla zvolena možnost ano, navštívím jiná místa v Liberci a okolí, dotazovaní vybírali v následující otázce konkrétní lokality či objekty. Na otázku odpovídalo pouze 79 respondentů, kteří mohli vybrat více odpovědí, případně zvolit možnost jiné místo a napsat své vlastní místo či objekt. Jaká místa a v jakém počtu jedinci navštěvovali zvolené lokality, uvádí obrázek 12.



Obrázek 12: Místa v Libereckém kraji navštívená mimo ODM

Zdroj: Vlastní zpracování

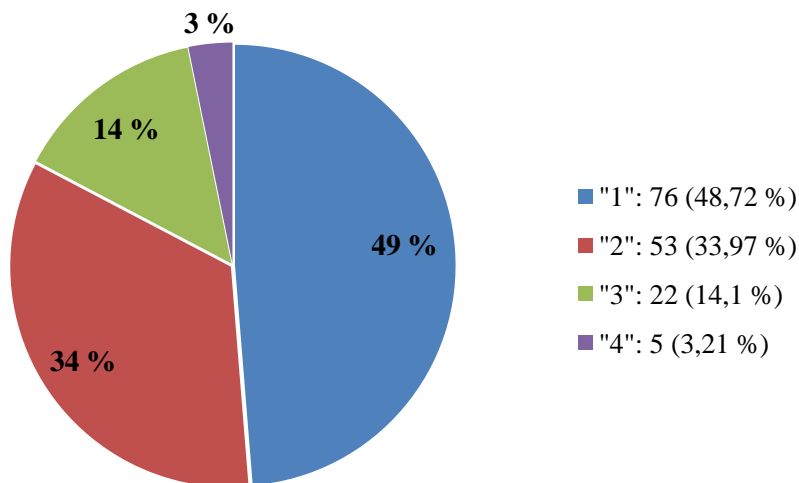
Nejčtenější odpovědí (81 %), kterou uvedla většina dotazovaných, byla dominantní město Liberec, tedy Ještěd. Dále zvolilo 33 respondentů odpověď jiné místo, které představovala především okolní příroda, přehrada, obec Bedřichov, centrum města Liberec, Liberecká

výšina, Babylon, motokáry či iQPARK. Oblíbeným objektem rovněž byla Zoologická zahrada v Liberci, kterou zvolilo 39 % respondentů. Libereckou radnici na náměstí Dr. E. Beneše uvedlo jako další možnost 28 % jedinců.

Hodnocení ODM 2019

Další část v rámci vyhodnocování dotazníkového šetření bude patřit hodnocení vybraných oblastí během sportovní události. Respondent se u těchto otázek musel rozhodnout, zda zvolí odpověď „1“, „2“, „3“, „4“, nebo „5“. Hodnota „1“ má význam – zcela souhlasím, naopak hodnota „5“ – zcela nesouhlasím. Pro lepší pochopení toto bylo respondentům vysvětleno, jako klasické známkování, které znali ze školy. Čím více se tedy odpověď blíží k hodnotě „1“ tím lepší hodnocení udělili.

Nejdříve jedinci hodnotili doprovodný program v průběhu ODM, konkrétněji, zda byl pestrý a jestli daná osoba s ním byla tedy spokojena. Spokojenost respondentů s doprovodným programem vytvořeným ke sportovnímu eventu, vyhodnocuje obrázek 13.



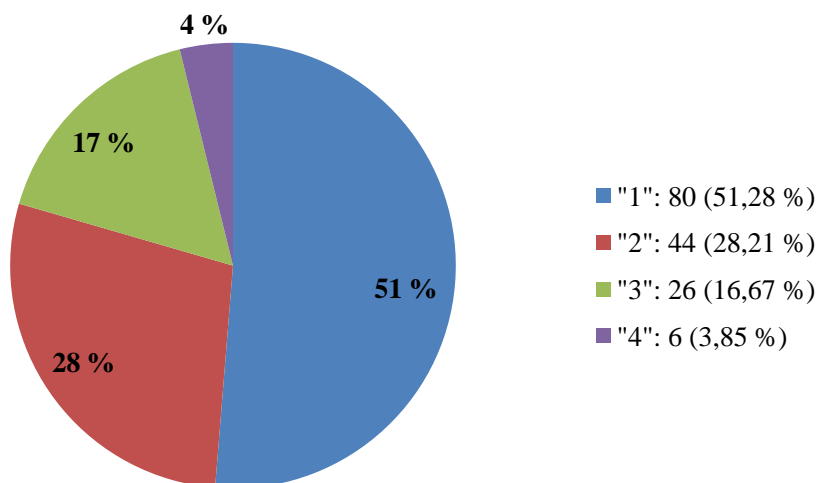
Obrázek 13: Hodnocení doprovodného programu k ODM

Zdroj: Vlastní zpracování

Doprovodný program obdržel kladné hodnocení a nejvíce respondentů (49 %) udělilo dokonce odpověď „1“ – zcela souhlasím. Druhá nejčtenější odpověď („2“) byla také velmi

pozitivní, přiklonilo se k ní 34 % dotazovaných. Nejméně jedinců (3 %) uvedlo odpověď „4“ a hodnotu „5“ – zcela nesouhlasím, nezvolil žádný z respondentů.

Následná otázka měla za úkol zhodnotit přehlednost a dostatečnost informací o ODM, jak na jejím webu, tak i v rámci mobilní aplikace. Spokojenost respondentů s oficiálním webem a mobilní aplikací k ODM znázorňuje obrázek 14.

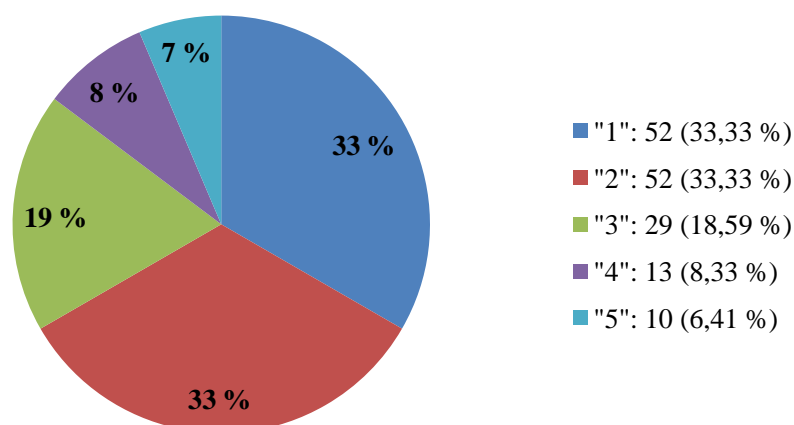


Obrázek 14: Hodnocení webu a mobilní aplikace k ODM

Zdroj: Vlastní zpracování

Také v tomto případě volilo nejvíce respondentů (51 %) odpověď „1“ – zcela souhlasím. Následovala možnost „2“, kterou uvedlo 28 % jedinců. Průměrnou hodnotu „3“ ohodnotilo web a mobilní aplikaci téměř 17 % dotazovaných a stejně jako tomu bylo u hodnocení doprovodného programu, žádná osoba nevybrala možnost „5“ – zcela nesouhlasím.

Dále byla klasifikována oblast stravování po dobu ODM, zda byli jedinci s nabídkou stravování (restaurace, stánky s občerstvením apod.) spokojeni či nikoli. Tuto skutečnost uvádí obrázek 15.

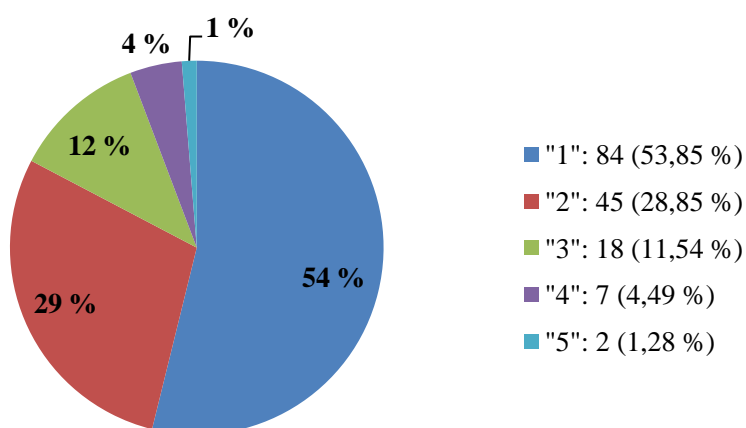


Obrázek 15: Spokojenost s nabídkou stravování na ODM

Zdroj: Vlastní zpracování

U tohoto hodnocení byly respondenty zvoleny všechny možnosti („1“ až „5“). Nejvíce zastoupené odpovědi byly kladné hodnoty „1“ a „2“ se shodným výsledkem 33 %. Nabídku stravování průměrně ohodnotilo (odpověď „3“) téměř 19 % dotazovaných. Možnost „5“ – zcela nesouhlasím, zvolilo přibližně 7 % jedinců, kteří byli velmi nespokojeni.

Poslední otázka, která se týkala hodnocení způsobem „1“ až „5“, byla ke zjištění kvality sportovišť, kde se odehrávala sportovní událost. Hodnocení kvality sportovišť na ODM znázorňuje obrázek 16.

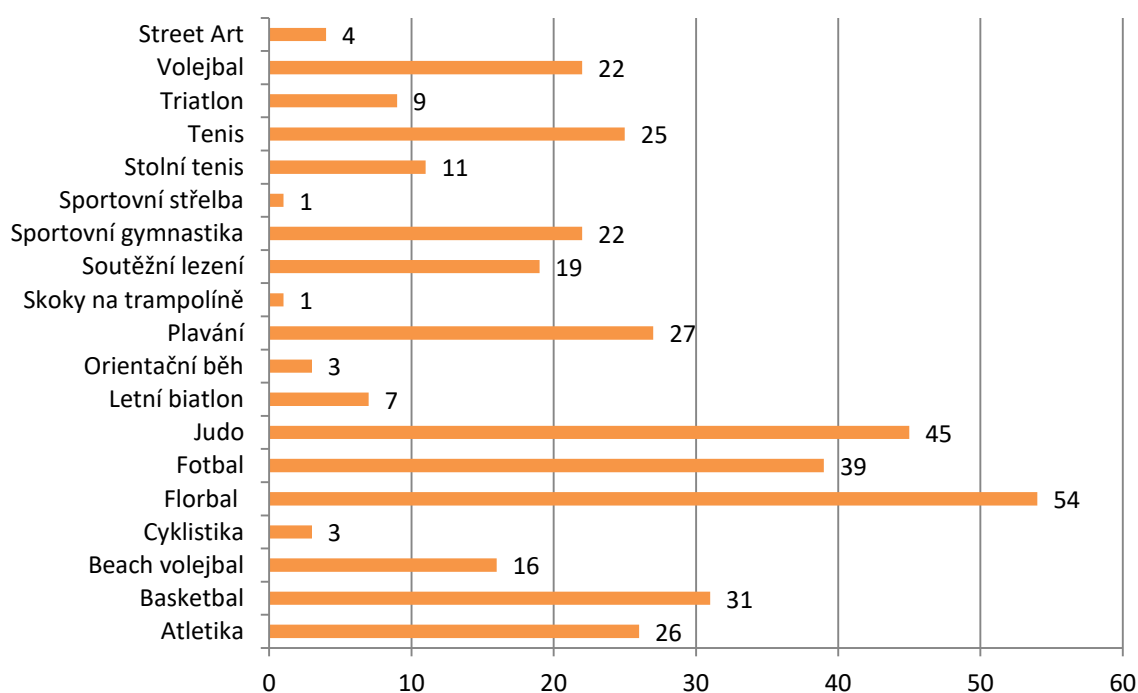


Obrázek 16: Hodnocení kvality sportovišť na ODM

Zdroj: Vlastní zpracování

Kvalita sportovišť v Libereckém kraji, kde se konala sportovní událost, byla ohodnocena velmi pozitivně. Více než polovina respondentů (54 %) uvedla možnost „1“ – zcela souhlasím. Následovala možnost „2“, ke které se přiklonilo 45 respondentů (29 %). Pouhé 1 % návštěvníků ODM uvedlo nejhorší možnou odpověď „5“, což lze považovat za dobré zjištění.

Poslední otázka, kterou zbývá interpretovat, byla položena ohledně navštívených sportů. Dotazovaní jedinci měli tedy zmínit všechny sporty, které si vybrali v rámci ODM 2019. Tato otázka byla zvolena spíše pro zajímavost, ale také pro zjištění, na kolika sportovištích se respondenti pohybovali. Vzhledem k tomu, že v předchozí otázce hodnotili kvalitu sportovišť. Jaké sporty uváděli respondenti lze nalézt na obrázku 17.



Obrázek 17: Četnost navštívených sportů respondenty

Zdroj: Vlastní zpracování

Výsledky ohledně navštívených sportů, však nemohou být zcela objektivní, protože data nebyla získávána na všech sportovištích. Což se projevilo například u cyklistiky, letního biatlonu, triatlonu, sportovní střelby nebo u skoků na trampolíně. Avšak výsledky ukázaly, že respondenti měli zájem o různé sporty. Téměř každá dotazovaná osoba tedy uvedla, že navštívila více než jeden sport. Mezi nejčastěji zvolené sporty patří následující odpovědi: florbal (54), judo (45), fotbal (39) či basketbal (31).

5.3 Návštěvnost vybraných objektů cestovního ruchu

V následné části průzkumu byla dále zjišťována návštěvnost vybraných objektů cestovního ruchu v Libereckém kraji. Samozřejmě za období, kdy probíhala ODM 2019, tedy 23. – 28. června. Aby bylo možné vyhodnotit, zda se díky sportovní události zvýšila návštěvnost v jednotlivých objektech, byla získána také data ve stejném období, za roky 2017 a 2018. Osloveno bylo 20 objektů působících v různých oblastech turismu, například muzea, galerie, zoologická zahrada, zábavná centra, MIC, ubytovací zařízení. U některých objektů se nepodařilo získat požadovaná data, u některých nebylo možné již tyto informace dohledat. Tabulka 9 níže znázorňuje kompletní přehled a výsledky této části průzkumu. Procentuální hodnotou je vyjádřena obsazenost hotelů.

Tabulka 9: Návštěvnost vybraných objektů

OBJEKT	23. -28. 6. 2017	23. -28. 6. 2018	23. -28. 6. 2019
iQLANDIA	3 066	4 694	3 139
iQPARK	910	1 032	80
ZOO Liberec	7 631	4 997	7 749
Botanická zahrada Liberec	slovní forma údajů		
Oblastní galerie Liberec	298	1 261	382
Technické muzeum Liberec	141	287	221
MIC Liberec	722	619	825
Radniční věž (prohlídka)	238	81	225
MIC Jablonec nad Nisou	478	474	555
Muzeum skla a bižuterie v Jablonci nad Nisou	546	684	597
Makak Jablonec Makak Boulder Liberec	změna dodavatele systému – nedá se již dohledat (alespoň slovní forma údajů)		
Hotel Liberec	x (nedohledáno)	40,82 %	65,42 %
Pytloun City Boutique Hotel Liberec	80 %	73 %	82 %
Pytloun Hotel Liberec	84 %	89 %	95 %
Pytloun Wellness Travel Hotel	82 %	90 %	96 %
Hotel Radnice	údaje nebyly poskytnuty		
Hotel Praha Liberec	údaje nebyly poskytnuty		
Hotel na Baště Jablonec nad Nisou	údaje nebyly poskytnuty		
Hotel.cz – rezervační portál	údaje nebyly poskytnuty		

Zdroj: Vlastní zpracování

V rámci průzkumu byly vybrány objekty v závislosti na jejich atraktivitě pro cestovní ruch v Libereckém kraji. Zábavná centra iQLANDIA a iQPARK v daném období v roce 2019 nenavštívilo příliš mnoho jedinců (3 139; 80), v porovnání s obdobím v roce 2018 (4 694; 1 032), které bylo mnohem úspěšnější. Také rok 2017 lze vyhodnotit mnohem vyšší návštěvností, než v roce 2019. ODM tedy na zábavná centra v Liberci neměla žádný vliv.

Zoologická zahrada v Liberci měla v porovnání s uplynulými roky návštěvnost nejvyšší právě v době ODM 2019. Oproti červnovému období 2018, zaznamenala právě v roce 2019 nárůst návštěvníků o 2 752 návštěvníků. Vzhledem k roku 2017 však takový rozdíl nebyl, zoologickou zahradu v tomto roce navštívilo o pouhých 118 návštěvníků méně. Marketingové oddělení při sdělování informací také uvedlo, že 23. – 28. června 2019 evidovalo celkem 2 379 návštěvníků, kteří měli vstup v hodnotě 0 Kč. Účastníci ODM měli na vybraná místa vstup zdarma a právě zoologická zahrada byla jedním z nich, avšak je nezbytné vzít v úvahu také širokou veřejnost, která v tomto období objekt také mohla navštívit. Koncem června se rovněž většinou koná velké množství školních výletů a děti do 3 let neplatí vstupné.

Botanická zahrada uvedla pouze slovní formu údajů, protože evidují jen měsíční souhrny, každodenní údaje nearchivují. Dle názoru Botanické zahrady, bylo pravděpodobně účastníků i diváků ODM příliš málo na to, aby se díky jejich zájmu projevila vyšší návštěvnost BZ. Z vlastní zkušenosti zastávají názor takový, že nejpodstatnější vliv na počet návštěvníků má počasí. Pokud je příliš velké teplo, lidé místo BZ zavítají spíše k vodě či do přírody. V případě dešťového období jedinci nechodí na procházky a z tohoto důvodu nepřijdou ani do BZ. V době ODM 2019 byly venkovní teploty opravdu vysoké, což také ovlivnilo zdejší nižší návštěvnost.

Co se týče muzeí a galerií, ani zde se neprojevil výraznější vliv dětské olympiády na počtu návštěvníků. Muzeum skla a bižuterie v Jablonci nad Nisou na základě údajů v tabulce 9 uvedlo, že ani v tomto zařízení se neprojevila zvýšená návštěvnost. V daném období roku 2019 přišlo do tohoto muzea o 87 jedinců méně než v 2018. Oblastní galerii Liberec ve vybraném období v roce 2017 navštívilo celkem 298 osob, v době ODM 2019 naopak o 84 jedinců více. Avšak rok 2018, nelze příliš objektivně vyhodnotit a porovnat, neboť se právě v období koncem června konala v galerii ojedinělá výstava Picasso, proto je počet osob (1 261) oproti jiným obdobím nadprůměrně vysoký. TML také

neviduje vyšší návštěvnost po dobu ODM v roce 2019. Z 221 osob platilo běžné vstupné 121 a zbylý počet představují účastníci olympiády.

Objekty Makak Jablonec a Makak Boulder Liberec (lezecká stěna), měnily dodavatele systému, a proto již nevidují uplynulé počty návštěvníků. Na základě písemného sdělení však dle zástupce obou objektů, měla ODM 2019 vliv naprosto minimální (odhad přibližně 5 – 8 osob navíc). Důvodem je opět teplé počasí, které provází letní měsíce. V tomto období není na stěně (Makak aréna) v podstatě žádná sezóna, navíc se objekty nacházejí v regionu se spoustou skalních oblastí, které návštěvníky ODM lákaly více. Účastníci sportovní události měli právě vstup zdarma do tohoto zařízení, proto se zjišťovalo, zda tuto možnost využili či nikoli.

Radniční věž na náměstí Dr. E. Beneše umožňuje svým návštěvníkům také prohlídky. Na základě získaných informací se v období roku 2017 zúčastnilo prohlídek celkem 238 jedinců. Rok 2019 dopadl téměř stejně, pouze o 13 osob méně vyhledalo tuto památku cestovního ruchu (prohlídky). Prostřední rok 2018 zaznamenal jen 81 osob. MIC v Liberci se nachází v těsné blízkosti radnice. V tomto zařízení, kde lidé shánějí nejvíce informací, bylo červnové období v roce 2019 za poslední tři roky nejúspěšnější. Oproti roku 2017 došlo k navýšení o 103 osob a oproti roku 2018 poté o 206 osob. MIC v Jablonci nad Nisou také zaznamenalo v době ODM 2019 nejvyšší návštěvnost vzhledem k uplynulým rokům. Za vymezené období šesti dnů, zavítalo do informačního centra celkem 555 jedinců (rok 2019). V předchozích letech bylo evidováno přibližně o 81 – 77 návštěvníků méně.

Jako posledními objekty v rámci průzkumu byla oslovena ubytovací zařízení. Hotel Liberec uvedl data za požadovaná období, mimo roku 2017, který již nešlo dohledat. Tento poskytoval ubytovacích služeb, zaznamenal v roce 2019 nárůst o 24,6 % své ubytovací kapacity vzhledem k předchozímu roku. Pytloun City Boutique Hotel Liberec během ODM 2019 ubytoval o 9 % více osob, než za období v roce 2018. Vzhledem k roku 2017 byl nárůst (o 2 %) poměrně menší. Další zařízení Pytloun Hotel Liberec opět vykazovalo vyšší procentuální nárůst své ubytovací kapacity během ODM 2019 (kapacita využita na 95 %) oproti předchozím rokům. V roce 2017 byla kapacita hotelu využita méně (o 11 %), stejně tomu tak bylo v roce 2018 (o 6 %). Poslední objekt Pytloun Wellness Travel Hotel rovněž poskytl ubytování většímu počtu osob v době konání

sportovní události (kapacita využita na 96 %). V předešlém roce 2018 byl zájem o ubytování o 6 % menší, v roce 2017 dokonce o 14 % nižší.

Vybrané hotely, které neposkytly své ubytovací kapacity za požadovaná období, ukazuje již zmíněná tabulka 9. Rezervační portál Hotel.cz bohužel také nevyhověl a data nezaslal. Pokud by se však data získala, mohla se do průzkumu zařadit celková poptávka po ubytování v Libereckém kraji a následně objektivněji posoudit vliv dětské olympiády na ubytovací zařízení.

5.4 Vyhodnocení průzkumného šetření

Tato podkapitola se zabývá vyhodnocením celého průzkumného šetření a zhodnocení, v jakých oblastech měla Olympiáda dětí a mládeže 2019 vliv na rozvoj cestovního ruchu v Libereckém kraji. V rámci první části průzkumu, tedy dotazníkového šetření, byla data získána převážně způsobem osobního dotazování, které bylo časově náročné. I přesto se podařilo získat 156 odpovědí. Celkový počet diváků účastnících se ODM 2019 vzhledem k volné přístupnosti všech sportovišť nelze stanovit. Rozhodně však tato událost patřila do kategorie malých eventů, tedy počtu osob do 10 000. Vzhledem k počtu přímých účastníků (4 135) ze všech 14 krajů České republiky. Mobilní aplikace, která byla vytvořena speciálně pro účely her, také utváří jistý pohled ohledně počtu osob. Po dobu události si mobilní aplikaci stáhlo 5 445 uživatelů. V tomto čísle jsou však s největší pravděpodobností zahrnováni i samotní účastníci her, vedoucí výprav, trenéři, ale i potenciální zájemci o událost, včetně diváků.

Z dotazníkového šetření tedy vyplývá, že se sportovního eventu zúčastnili zástupci všech věkových kategorií. Nejvíce ODM navštívily osoby ve věkové kategorii 40 – 49 let a 50 – 59 let. Vzhledem k tomu, že 63 % dotazovaných uvedlo jako důvod své návštěvy – jsem rodinný příslušník účastníka, lze tuto skutečnost spojit s již zmíněným věkem respondentů. Na sportovní událost dorazili tedy především rodiče účastníků a poté další příbuzní z rodiny. Bez příbuzenského vztahu se mezi respondenty našlo pouze 13 fanoušků či příznivců sportu a ještě méně turistů, jejichž hlavním cílem byla návštěva města Liberec. Olympiáda dětí a mládeže však také přilákala řadu dobrovolníků, pracovníků, žáků škol.

ODM je označována, jako největší sportovní událost roku 2019 v České republice, vzhledem k počtu účastníků. Do Libereckého kraje přijeli účastníci, ale i diváci, dobrovolníci a další osoby ze všech 14 krajů. V rámci dotazníkového šetření se zjistilo, že nejvíce osob pocházelo z Libereckého kraje (rezidenti), což je logické, neboť právě tento kraj byl vybrán pro pořádání sportovní akce. Následovali jedinci ze sousedních i vzdálenějších krajů, kteří se chtěli zúčastnit pasivního sportovního cestovního ruchu. Pro mnoho návštěvníků se ODM 2019 stala motivem, aby zcela poprvé navštívili Liberecký kraj.

Respondenty je možné na základě dotazníkového šetření rozdělit do dvou skupin. První skupina osob (49 %), v Libereckém kraji navštívila pouze sportovní událost ODM 2019 a účastnila se tedy střediskového cestovního ruchu. Druhá skupina osob (51 %), dále uvedla, že kromě sportovní akce navštívila nebo se chystá navštívit i jiná místa v Liberci a okolí. Nejvíce respondentů (64 ze 79) uvedlo jednu z největších atraktivit kraje a to televizní vysílač na Ještědu. V době ODM však nejezdila na horu Ještěd lanová dráha, nebylo tedy možné zjistit bližší informace, jaké množství osob mohlo celkem tuto lokalitu navštívit. Avšak vzhledem k dotazníkovému šetření lze předpokládat, že byl Ještěd nejnavštěvovanější oblastí v době konání ODM. Dále dotazované osoby vyhledávaly Zoologickou zahradu v Liberci, což se také projevilo jejím nejvyšším počtem návštěvníků za poslední tři roky (období 23. – 28. 6. 2019). Rovněž Liberecká radnice a především okolní příroda či vyskytující se přehrady v kraji, byly v rámci cestovního ruchu vyhledávány. MIC v Liberci i Jablonci nad Nisou také uvedla nejvyšší návštěvnost za období v roce 2019.

ODM však neměla žádný vliv na návštěvnost zdejších muzeí, galerií či zábavných a naučných center. Jedním z hlavních faktorů bylo rozhodně počasí. Venkovní teplota po dobu dětské olympiády dosahovala poměrně vysokých hodnot. Z tohoto důvodu lidé nevyhledávali uzavřené prostory a spíše pobývali ve venkovním prostředí. Další možností může být to, že se osoby účastnily akce zaměřené na sportovní obsah. Lze tedy usoudit, že rodiče dětí či jiní návštěvníci ODM, ač byli v roli pasivního diváka, jsou také sportovně založení a vyhledali raději turistiku v přírodě či jiné sportovní aktivity. Samotní účastníci ODM měli do mnoha objektů vstup zdarma, ale vzhledem k jejich nabitému sportovnímu programu tuto možnost příliš nevyužívali. Při osobním dotazování nedostatek volného času pro konání dalších aktivit potvrdili rodiče dětí či vybrané objekty cestovního ruchu.

Vliv ODM však zaznamenali poskytovatelé ubytovacích služeb. Všechny čtyři hotely, které poskytly údaje o procentuální obsazenosti svých zařízení, ubytovaly za poslední tři roky nejvíce osob právě v době ODM. Opět je to možné podložit získanými údaji při dotazníkovém šetření. Celkem 41 % respondentů uvedlo, že se v Libereckém kraji zdrží více dní a alespoň jednou přenocují v ubytovacím zařízení, lze je tedy považovat za turisty. Nutno podotknout, že v uvedeném procentu je zahrnuta přibližně desítka trenérů či dobrovolníků, kteří měli ubytování zajištěno organizátorským týmem ODM. Ubytovací zařízení v této práci zohledňuje tabulka 1 v kapitole o cestovním ruchu v Libereckém kraji. Počet přenocování od roku 2015 každoročně narůstá a rok 2019 byl nejúspěšnější. ODM byla sice akcí krátkodobého trvání, pouze 6 dní, avšak v uvedeném období události byl zaznamenán zvýšený počet hostů.

Zanecháním kladného dopadu ODM na Liberecký kraj, přispěla přítomnost České televize, která každý den vysílala živé přenosy ze sportovišť. Celková mediální a reklamní propagace her také jistě vylepšila image kraje, vyvolala pozornost o kraji v rozsahu celé České republiky, zvýšilo se povědomí veřejnosti o kraji. Respondenti v dotazníkovém šetření kladně ohodnotili doprovodný program, který také přilákal řadu dalších zájemců. Webové stránky ODM i mobilní aplikace se velmi vydařila, několik horších hodnocení bylo odůvodněno pozdními a neaktualizovanými výsledky z každého soutěžního dne. Kladná hodnocení dále obdržela sportoviště, což je další pozitivní příslib, zejména pro budoucí rozvoj sportovního cestovního ruchu v kraji. Diváci byli nejvíce spokojeni s areálem Sport Park, Home Credit Arenou, s přírodou či okolím v obci Bedřichov.

S nabídkou stravování po dobu ODM bylo mnoho respondentů nespokojeno především z důvodu nedostatečného množství stánků s občerstvením. Což může být bráno jako doporučení ke zlepšení nabídky stravování pro případné další události v kraji. Kladná hodnocení však převažovala a to především díky restauracím, kde se návštěvníci her více stravovali. Negativní dopad ODM se objevil na ubytovací zařízení (koleje TUL), kde byli účastníci primárně ubytováni. V okolí areálu byl po skončení her zanechán nepořádek, který museli pracovníci uklidit. Z dalších poskytnutých informací od konzultanta bakalářské práce bylo také chování určitých účastníků natolik nepřijatelné, že celou záležitost musela řešit dokonce Policie České republiky.

ODM 2019 byla vytvořena zejména pro vybrané mládežnické kategorie s cílem navodit pravou atmosféru olympijských her. ODM se tedy připravovala především na účastníky,

než pro širokou veřejnost. Jak bylo zmíněno v kapitole 3, zejména juniorské a žákovské sportovní události nejsou pro širokou veřejnost příliš atraktivní. To však nemění nic na tom, že ODM zanechala řadu přímých dopadů na destinaci, přínosy od turistů a je pravděpodobné, že se projeví také nepřímý dopad. Což by znamenalo například zvýšení zájmu veřejnosti o cestovní ruch v Libereckém kraji v nadcházejících letech.

Závěr

Předmětem bakalářské práce byla mládežnická sportovní událost, která je jedním z projektů Českého olympijského výboru. Pro letní ročník Olympiády dětí a mládeže 2019 byl jako pořadatel vybrán Liberecký kraj, který se tohoto úkolu zhostil výborně. Na sportovní událost se vydala řada účastníků, ale i diváků ze všech krajů České republiky, kteří přijeli za aktivním i pasivním sportovním turismem. Cílem bakalářské práce bylo v rámci průzkumného šetření stanovit, jaký měla dětská olympiáda vliv na rozvoj cestovního ruchu v Libereckém kraji či jaké další dopady na místní kraj zanechala.

První část práce se zabývala vymezením cestovního ruchu a blíže představila jednu z forem, tedy sportovní cestovní ruch. Poté bylo navázáno na Liberecký kraj a jeho cestovní ruch, včetně turisticky vyhledávaných lokalit. Další kapitola o konání různých akcí a událostí v cestovním ruchu uvedla mnoho aspektů z této oblasti. Poté následovala hlavní část bakalářské práce, která měla za úkol přiblížit Olympiádu dětí a mládeže 2019 ze všech různých hledisek a také vysvětlit z jakého důvodu a především pro koho se sportovní event koná. Během této události bylo rovněž provedeno průzkumné šetření na základě osobního dotazování návštěvníků olympiády. Poté byla zjišťována návštěvnost vybraných objektů cestovního ruchu v Libereckém kraji, nejen po dobu akce, ale také ve stejném období za předešlé dva roky.

Na základě získaných dat bylo možné vyhodnotit, v jakých objektech se projevila vyšší návštěvnost oproti minulým rokům. V závěrečné části byly zodpovězeny průzkumné otázky a uvedeny vlivy či dopady na cestovní ruch v Libereckém kraji. Přínos události se projevil zejména u ubytovacích zařízení, informačních center apod., neboť návštěvníci akce měli zájem i o další cestovní ruch v kraji. Olympiáda dětí a mládeže je však především tvořena a orientována na účastníky než na širokou veřejnost. Cíle dětské olympiády v tomto ohledu byly organizátory rozhodně splněny, především v rámci doprovodného programu, kdy probíhala řada aktivit, které měly v mladé generaci probudit zájem o sport a přispět ke zdravým návykům v rámci života.

V současné době celosvětové pandemie, způsobené novým typem koronaviru Covid-19, je omezeno cestování a letní dovolené v zahraničí jsou velkou nejistotou. Z tohoto důvodu lze očekávat nárůst a rozvoj primárně domácího cestovního ruchu, což by velmi pomohlo k znovunastartování české ekonomiky. Liberecký kraj představuje jednu z mnoha

destinací, kterou budou turisté vyhledávat, neboť příroda a horské oblasti jsou v tomto kraji velmi krásné. Liberecký kraj rovněž může těžit z toho, že se zde téměř před rokem konala Olympiáda dětí a mládeže, která propagovala kraj také v médiích. Především rodiny s dětmi by si mohly vybavit tuto událost a Liberecký kraj zvolit jako svou cílovou destinaci pro léto 2020. Zejména pro sportovní nadšence je zde široká nabídka různorodých sportů. Kapacita ubytovacích zařízení je v tomto kraji neustále zvyšována, avšak v případě enormního zájmu by nemusela uspokojit všechny zájemce. I z důvodu ekonomické krize lze očekávat, že lidé budou chtít spíše ušetřit a budou vyhledávat levnější alternativy ubytování. V rámci doporučení pro Liberecký kraj je rozšíření ploch určených ke stanování, případně navýšení nabídky v jednotlivých kempech a zaměřit se především na rodiny s dětmi.

Seznam použité literatury

BESTA, Tomáš a kolektiv autorů. 2019. *Liberecký kraj*. Liberec: Krajský úřad Libereckého kraje. ISBN 9788090704275.

Czech Tourism. 2020a. *Kudy z nudy - Liberec* [online]. [cit. 2020-04-09]. Dostupné z: <https://www.kudyznudy.cz/kam-pojedete/ceskolipsko-a-jizerske-hory/jizerske-hory/liberec>

Czech Tourism. 2020b. *Kudy z nudy - Jablonec nad Nisou* [online]. [cit. 2020-04-10]. Dostupné z: <https://www.kudyznudy.cz/kam-pojedete/ceskolipsko-a-jizerske-hory/jizerske-hory/jablonec-nad-nisou>

Czech Tourism. 2020c. *Kudy z nudy - Bedřichov* [online]. [cit. 2020-04-10]. Dostupné z: <https://www.kudyznudy.cz/kam-pojedete/ceskolipsko-a-jizerske-hory/jizerske-hory/bedrichov>

ČERNÁ SILOVSKÁ, Hana a Petr KOLAŘÍK. Traditional and alternative methods of tourist event evaluation: case study of the Czech Republic: *Znanstveno-Strucni Casopis. Ekonomska Istrazivanja* [online]. 2019, vol. 32, no. 1. [cit. 2020-04-18]. ISSN 1331677X. Dostupné z: <https://search.proquest.com/docview/2371539511/F9DF8D73BCC04A61PQ/3?accountid=17116>

GOELDNER, Charles R. a J. R. Brent RITCHIE. 2014. *Cestovní ruch - Principy, příklady, trendy*. Brno: BizBooks. ISBN 978-80-265-0298-2.

Krajský úřad. 2020. *Obecné informace: Přehled základních informací o Libereckém kraji* [online]. Liberec [cit. 2020-04-09]. Dostupné z: <https://krajsky-urad.kraj-lbc.cz/page22>

KOTÍKOVÁ, Halina a Eva SCHWARTZHOFFOVÁ. 2008. *Nové trendy v pořádání akcí a událostí (events) v cestovním ruchu*. Praha: Ministerstvo pro místní rozvoj ČR. ISBN 978-80-87147-05-4.

KUNZ, Vilém. 2018. *Sportovní marketing - CSR a sponzoring*. Praha: Grada Publishing. ISBN 978-80-271-0560-1.

LOCHMANOVÁ, Alena. 2015. *Cestovní ruch*. Prostějov: Computer Media. ISBN 9788074022166.

MASTERMAN, Guy. 2014. *Strategic Sports Event Management*. 3rd ed. New York: Taylor & Francis. ISBN 978-0-415-53279-2.

ODM & eSports.cz, s.r.o. 2019a. *Hry IX. letní olympiády dětí a mládeže 2019* [online]. [cit. 2020-04-18]. Dostupné z: <https://odm.olympic.cz/2019>

ODM & eSports.cz, s.r.o. 2019b. *Projektová brožura k ODM* [online]. [cit. 2020-04-18]. Dostupné z: <https://odm.olympic.cz/upload/files/190611-ODM-projektova-brozura-A4-297x210-nahled.pdf>

PALATKOVÁ, Monika a Jitka ZICHOVÁ. 2014. *Ekonomika turismu: Turismus České republiky*. 2. aktualizované a rozšířené vydání. Praha: Grada Publishing. ISBN 9788024736433.

ROBINSON, Peter. 2013. *Tourism*. Wallingford: CABI Publishing. ISBN 9781780642970.

RYGLOVÁ, Kateřina. 2009. *Cestovní ruch: Soubor studijních materiálů*. 3. rozšířené vydání. Ostrava: KEY Publishing. ISBN 9788074180286.

SCHWARTZHOFFOVÁ, Eva. Sportovní turismus. *Tělesná kultura* [online]. 2010, Olomouc, **33**(2), 97-106 [cit. 2020-04-07]. DOI: 10.5507/tk.2010.013. Dostupné z: https://telesnakultura.upol.cz/artkey/tek-201002-0006_sportovni_turismus.php

SYROVÁTKOVÁ, Jaroslava. 2013. *Specifické formy cestovního ruchu*. Liberec: Technická univerzita v Liberci. ISBN 978-80-7372-927-1.

SYROVÁTKOVÁ, Jaroslava. 2011. *Cestovní ruch v Libereckém kraji*. Liberec: Technická univerzita v Liberci. ISBN 9788073727048.

Seznam příloh

Příloha A – Dotazník – ODM 2019	79
--	-----------

Příloha A – Dotazník – ODM 2019

Dobrý den, jsem studentkou Technické univerzity v Liberci a v rámci své bakalářské práce, která je právě o Olympiádě dětí a mládeže 2019 (ODM), provádím dotazníkové šetření pro zhodnocení této akce v rámci cestovního ruchu.

Vaše anonymní odpovědi, prosím, zaznamenávejte křížkem, otázky hodnocené číselnou stupnicí, mají váhu (1 – zcela souhlasím, 5 – zcela nesouhlasím) nebo svou odpověď napište.

1) Jaké je Vaše pohlaví? Muž Žena

2) Jaký je Váš věk? méně než 18 let 19 – 29 let 30 – 39 let
 40 – 49 let 50 – 59 let 60 let a více

3) Uved'te místo Vašeho bydliště (kraj).

Hlavní město Praha	
Středočeský kraj	
Jihočeský kraj	
Plzeňský kraj	
Karlovarský kraj	
Ústecký kraj	
Liberecký kraj	
Královéhradecký kraj	
Pardubický kraj	
Kraj Vysočina	
Jihomoravský kraj	
Olomoucký kraj	
Zlínský kraj	
Moravskoslezský kraj	

4) Je toto Vaše první návštěva Libereckého kraje?

ANO NE

5) Jak dlouho se hodláte zdržet v Libereckém kraji?

- Pouze 1 den
- Více dní (alespoň 1x přenocuji v ubytovacím zařízení)
- Mám zde trvalé bydliště (jsem doma)

6) Plánujete navštívit mimo ODM i jiná místa v Liberci a okolí?

ANO NE

7) Pokud ANO, jaká místa vyhledáte?

Ještěd ZOO Liberecká radnice iQLANDIA Jiné: _____

8) Jaké jsou důvody Vaší návštěvy ODM?

Jsem rodinný příslušník účastníka

Jsem dobrovolník

Jsem návštěvník Liberce (turista)

Jsem fanoušek a příznivec sportu

Jiné: _____

9) Doprovodný program během ODM byl pestrý a byl/a jsem s ním spokojen/a.

1	2	3	4	5

10) Jak hodnotíte přehlednost a dostatečnost informací o ODM na webu či mobilní aplikaci?

1	2	3	4	5

11) Jaký sport/y jste navštívil/a? _____

12) Jak hodnotíte kvalitu sportovišť na ODM?

1	2	3	4	5

13) S nabídkou stravování po dobu ODM jsem byl/a spokojen/a.

1	2	3	4	5

Děkuji Vám za vyplnění dotazníku!