

ČESKÁ ZEMĚDĚLSKÁ UNIVERZITA V PRAZE

PROVOZNĚ EKONOMICKÁ FAKULTA

KATEDRA EKONOMIKY



Bakalářská práce

Změny ve výdajích domácností ČR

Miroslav Karmazin

© 2014 ČZU v Praze

ČESKÁ ZEMĚDĚLSKÁ UNIVERZITA V PRAZE

Katedra ekonomiky
Provozně ekonomická fakulta

ZADÁNÍ BAKALÁŘSKÉ PRÁCE

Karmazin Miroslav

Podnikání a administrativa

Název práce

Změny ve výdajích domácností ČR

Anglický název

Changes in household expenses in the CR

Cíle práce

Cílem práce je porovnání změn ve výši a struktuře výdajů domácností ČR za potraviny, podle postavení osoby v čele domácnosti, která částečně zohledňuje vliv vzdělání a velikost příjmu v období let 2004-2011. Metody- běžné statistické charakteristiky.

Metodika

1. Úvod
2. Literární rešerše - ekonomické aspekty poptávky domácností obecně a zvlášť po potravinách, faktory které ji ovlivňují. Klasifikace příjmů a výdajů domácností, struktura respondentů souboru SRÚ. Výživa obecně, spotřeba potravin dle bilanční metody.
3. Cíl práce, materiál a metodika - porovnání změn ve výši a struktuře výdajů domácností ČR za potraviny, podle postavení osoby v čele domácnosti, která umožňuje zohlednit částečně i vliv vzdělání a velikost příjmu. Období 2004-2011 - vybrané roky. Metody- běžné statistické charakteristiky.
4. Vlastní práce - vztah mezi vzděláním a výší příjmů v domácnostech ČR. Posouzení rozdílů ve výdajích na potraviny celkem v čase, vliv inflace na výdaje. Porovnání výdajů jednotlivých skupiny k průměrné domácnosti. Srovnání struktury výdajů s vybraným státem EU.
5. Závěr

Harmonogram zpracování

pro zápočet za LS 2012/13 rozpracování metodiky, rešerše literatury a získání podkladů pro analýzu dokončení práce březen 2014

Rozsah textové části

do 45 stran

Klíčová slova

domácnosti, SRÚ, výdaje, potraviny, osoba v čele domácnosti, vzdělání, výše příjmu

Doporučené zdroje informací

Vydání a spotřeba domácností, SRÚ kód 3001 dle let, ČSÚ Praha
Spotřeba potravin, kód 3004 dle let, ČSÚ Praha
Frank R.H., Mikroekonomie a chování, 1995, Svoboda Praha
Lea S.E.G., Tarpay R.M. Welley P., Psychologie ekonomického chování, 1994 Praha Grada
Pánek J., Základy výživy, 2002, Svoboda Servis, ISBN 8086320235
Seger J., Hindels R.: Statistické metody v ekonomii, 1993, Praha H&H, ISBN 8085787261
Schiller B.R. Mikroekonomie, 2004, Computer Press Brno ISBN
Smrčka L., Rodinný rozpočet a společnost spotřeby, 2008, Professional Publishing, ISBN 9788086946788
Srový P., Novotný M., Osobní a rodinné finance, 2005, Grada Publishing, ISBN 8024710986
Časopisy – Rádce spotřebitele, Výživa a potraviny

Vedoucí práce

Peterová Jarmila, Ing., CSc.

Termín odevzdání

březen 2014


prof. Ing. Miroslav Svatoš, CSc.
Vedoucí katedry




prof. Ing. Jan Hron, DrSc., dr. h. c.
Děkan fakulty

V Praze dne 10.9.2013

Čestné prohlášení

Prohlašuji, že svou bakalářskou práci "Změny ve výdajích domácností ČR" jsem vypracoval samostatně pod vedením vedoucího bakalářské práce a s použitím odborné literatury a dalších informačních zdrojů, které jsou citovány v práci a uvedeny v seznamu literatury na konci práce. Jako autor uvedené bakalářské práce dále prohlašuji, že jsem v souvislosti s jejím vytvořením neporušil autorská práva třetích osob.

V Praze dne 12. března 2014

Poděkování

Mé poděkování patří ing. Jarmile Peterové CSc. za odborné vedení, trpělivost a ochotu, kterou mi v průběhu zpracování bakalářské práce věnovala.

Změny ve výdajích domácností v ČR

Changes in household expenses in CR

Souhrn

Práce je zaměřená na vydání českých domácností za potraviny a nealkoholické nápoje v letech 2004 až 2011. Výdaje těchto domácností jsou poměřovány podle osoby v čele domácnosti a dle jeho dosaženého vzdělání. Vzdělání je rozděleno na nižší a vyšší vzdělání a ty jsou porovnávány ještě s průměrnou domácností, jež je průměrem všech domácností v souboru respondentů českého statistického úřadu. Práce zkoumá vývoj výdajů uvedených skupin domácností v průběhu sledovaného období, vliv inflace na peněžní vydání a zastoupení jednotlivých skupin potravin (maso, ryby, pekárenské výrobky atd.) a skupiny nealkoholických nápojů (káva, čaj, minerální vody aj.). Také je zběžně nahlédnuto na celkové výdaje domácností, jaké jsou nejvíce zastoupené podskupiny potravin a nealkoholických nápojů v rámci jednotlivých skupin a jaká je jejich spotřeba.

Klíčová slova: Domácnosti, SRÚ, výdaje, potraviny, osoba v čele domácnosti, vzdělání

Summary

The work is focused on the issue of Czech households for foods and non-alcoholic beverages in the years 2004 to 2011. The expenditure of these households are judged according to the person in the head of household and in his educational attainment. Education is divided into lower and higher education, and these are even compared with the average household, which is the average of all households in the sample of respondents from the Czech Statistical Office. The work examines the evolution of the expenditure referred to groups of households during the reporting period, the impact of inflation on monetary issue and the representation of individual food groups (meat, fish, bakery products, etc.) and a group of non-alcoholic beverages (coffee, tea, mineral water, etc.). Also briefly consulted on the overall household spending, what are the most represented subgroups of foods and non-alcoholic beverages in the individual groups and what is their consumption.

Key words: Households, HBS, expenses, foods, person in the head of household, education

Obsah

1. Úvod.....	3
2. Cíl práce, materiál a metodika	4
3. Literární rešerše.....	7
3.1 Ekonomické aspekty poptávky	7
3.1.1. Trh.....	7
3.1.2 Domácnosti	7
3.1.3 Poptávka domácností	8
3.1.4 Poptávka domácností po potravinách.....	8
3.1.5 Faktory ovlivňující poptávku	9
3.1.6 Elasticita poptávky	9
3.2 Klasifikace příjmů a výdajů domácností	10
3.2.1 Příjmy.....	10
3.2.2 Výdaje	10
3.3 Struktura souboru respondentů SRÚ	11
3.4 Výživa	12
3.4.1 Lidská výživa	12
3.4.2 Fyziologické potřeby člověka	13
3.5 Vlivy na výživu člověka.....	14
3.6 Spotřeba potravin dle bilanční metody	14
3.7 Inflace.....	14
4. Vlastní práce	17
4.1 Celkové výdaje domácností v letech 2006 – 2011	17
4.2 Výdaje domácností za potraviny a nealkoholické nápoje	18
4.2.1 Výdaje domácností za potraviny	20
4.2.2 Výdaje domácností za nealkoholické nápoje	37
5. Závěr	42
6. Seznam tabulek a grafů	45
6.1 Seznam tabulek	45
6.2 Seznam grafů.....	45
7. Zdroje.....	46
8. Přílohy.....	46

1. Úvod

Lidé na celém světě mají různé potřeby, které se liší dle národnosti, věku, pohlaví, náboženství, finančních příjmů atd. Někteří lidé potřebují k životu drahá auta, šperky a oblečení, což je ovlivněno současným sociálním složením naší společnosti, a naopak některým stačí pouze trocha obilí a pitné vody, aby se jejich život na určitý okamžik zlepšil. Ovšem všichni lidé na celém světě potřebují k přežití jíst a pít, ale některým se těchto základních surovin nedostává a někteří těmito surovinami naopak nadměrně plýtvají. Potraviny jsou nedílnou součástí každé domácnosti, jejich spotřeba by měla být téměř u všech stejná a neměla by se, co se do objemu týče, více lišit ani podle velikosti příjmu dané domácnosti. Odlišnost struktury výdajů na potraviny by mohla být dána preferencemi nakupujících, oblastí nákupu, nebo momentální nabídkou a poptávkou po potravinách, která je dána například ročním obdobím. Preference jsou značené například tím, že každý člověk má rozdílné chutě a každý má rád jiné druhy potravin jako například lidé s vyššími příjmy si mohou dovolit kupovat BIO produkty, naopak lidé s nižšími příjmy si kupují méně kvalitní nezbytné potraviny, jejichž cena může být i o polovinu nižší oproti BIO produktům. Někteří lidé se také snaží samo zásobit a tím snížit svoje výdaje na potraviny typu ovoce, zelenina nebo i vejčeka. Ve všeobecném povědomí je, že lidé s vyšším vzděláním mají také větší příjmy a s tím související výdaje. Práce je částečně zaměřená i na poměr vzdělání a výdajů na něm založených. Zaměřím se na výdaje domácností za potraviny a nealkoholické nápoje, z kolika procent z celkových výdajů českých domácností se skládají výdaje na potraviny a jaké potraviny jsou nejvíce zastoupené v preferencích spotřebitelů. Dovíme se také, jestli lidé s vyšším vzděláním opravdu vynakládají větší procento svých příjmů na výdaje za potraviny nebo nikoliv a zda se všichni lidé v České republice stravují stejně i bez rozdílu na příjmu. Všechny údaje budou sledovány v letech 2004-2011 na základě dat z českého statistického úřadu.

2. Cíl práce, materiál a metodika

Výdaje za potraviny a nealkoholické nápoje mají v celkových výdajích domácností specifickou pozici z důvodu jejich nenahraditelnosti. V případě růstu mzdy osoby v čele domácnosti se sice procentuální podíl výdajů na potraviny na celkových výdajích zmenšuje, ale jejich objem je stále stejný a neměnný. V případě domácností s nižšími příjmy tvoří výdaje za potraviny větší procentuální zastoupení v celkových, jelikož žádná domácnost není výdaje za potraviny schopna zcela eliminovat jen schopná částečně snížit, a to pouze v případě že si je sama vytváří či pěstuje. Základním záměrem této práce je zjistit jak se vyvíjely výdaje domácností za potraviny a nealkoholické nápoje v letech 2004 až 2011. Určit vliv inflace na cenu nakupovaných potravin a na nákupní chování domácností. Následovně vyhodnotit, zda a jak výše dosaženého vzdělání hlavního člena rodiny ovlivňuje množství vynaložených výdajů na potraviny a nealkoholické nápoje domácností. Zdá má vzdělání také vliv na spotřebovaný objem jednotlivých skupin potravin či nealkoholických nápojů a také jaké jsou průměrné vynakládané částky a nakupované množství potravin či nealkoholických nápojů. V závěru práce bylo mým záměrem porovnat tyto údaje s údaji jiného státu, ovšem nebylo možné tato data nalézt v podobném složení, jako tomu je v tomto případě, tedy dle vzdělání.

Teoretická část práce vychází z knižních zdrojů uvedených ve zdrojích práce.

Tvorba tabulek a grafů byla zpracována v programu Microsoft office. Hlavními nástroji byli program Microsoft office Excel a Microsoft office Word. Veškeré grafy a tabulky jsou vypracovány na základě dat z českého statistického úřadu uvedených v přílohách práce.

Základem praktické části bakalářské práce o výdajích domácností na potraviny jsou data z českého statistického úřadu a to ze souborů Statistiky rodinných účtů z průzkumů z let 2006 až 2011. Potřebná data jsou zjišťována, díky respondentům, u kterých se sledují výdaje za potraviny a nealkoholické nápoje po dobu dvou měsíců, a zbylá data do konce roku jsou následovně dopočítána. Veškerá data, jsou používána v souladu s podmínkami českého statistického úřadu. Původně měla být data zkoumána již od roku 2004, ale jelikož data potřebná k tvorbě této práce jsou přístupná až od roku 2006, kdy se metodika českého statistického úřadu změnila, tak není možné provést analýzu v letech 2004 a 2005, protože v těchto letech nebyl prováděn průzkum zaměřený na výši vzdělání a také není možné určit, jaké byly čisté výdaje, jelikož v tomto období probíhalo měření hrubých výdajů. Tato data by bylo možné zjistit, v případě že by se českému statistickému úřadu zadala speciální zakázka, která by byla zpoplatněna. Soubor obsahuje 12 druhů výdajů dle CZ-COICOP, ale práce vychází pouze z první skupiny čistých peněžních výdajů za potraviny a nealkoholické nápoje. V tabulkách je vyobrazeno čisté peněžní vydání za osobu na rok a je rozděleno do tří skupin dle výše vzdělání hlavního člena v čele domácnosti (s nižším vzděláním, s vyšším vzděláním, průměrné domácnosti). Do domácností s osobou v čele s nižším vzděláním mají dle řazení ČSÚ základní vzdělání,

výučné nebo jakékoliv středoškolské vzdělání bez maturity. Domácnosti s osobou v čele s vyšším vzděláním mají vystudovanou střední školu s maturitou, případně dosáhly vyššího nebo vysokoškolského vzdělání. Průměrné domácnosti jsou tvořeny všemi domácnostmi v souboru respondentů SRÚ bez ohledu na výši vzdělání, příjmu, věku či zda jsou vůbec zaměstnaní. Také, budeme porovnávat průměrné výdaje domácností v jednotlivých letech a u jednotlivých tříd potravin či nealkoholických nápojů (maso: vepřové, hovězí, kuřecí a další) vybereme produkt nejvíce zastoupený ve výdajích a analyzujeme jeho vývoj z hlediska objemového i dle peněžních vydání za rok v průměru za všechny sledované domácnosti a možný vliv inflace. Pokud to bude možné, tato analýza bude provedena také u jednotlivých tříd potravin či nealkoholických nápojů (maso, pekárenské výrobky a další).

Základem zkoumání bude procentuální podíl výdajů na potraviny z čistých výdajů domácností za potraviny a nealkoholické nápoje.

Tímto vzorcem zjistíme, jaké procentuální množství domácích výdajů tvoří výdaje na 1. třídu potravin a nealkoholických nápojů z celkových 12. Skupin CZ-COICOP zahrnujících výdaje na potraviny a nealkoholické nápoje, alkoholické nápoje a tabák, obuv a odívání, bydlení, energie, vybavení a zařízení domácnosti, paliva, výdaje na zdraví, kulturu, vzdělávání a na nákup dalších statků a služeb. Také bude vypočítán podíl výdajů na potraviny a nealkoholické nápoje z celkových čistých peněžitých výdajů u domácností dělených podle výše vzdělání.

$$P_P = \frac{C_P}{C} \times 100$$

- P_P procentuální podíl výdajů na potraviny a nealkoholické nápoje z celkových výdajů domácností
- C_P výdaje na potraviny a nealkoholické nápoje domácností na osobu na rok
- C celkové výdaje domácností na osobu na rok

Procentuální podíl jednotlivých podskupin ve skupině potravin a nealkoholických nápojů.

Skupina potravin a nealkoholických nápojů, obsahuje jednotlivé podskupiny, jakými jsou například pekařské výrobky, maso, ryby, mléko a sýry, oleje, ovoce, zelenina a další. Také využijeme vzorec k určení kolik procent z výdajů za potraviny a nealkoholické nápoje, bylo využito k výdajům za potraviny a kolik procent k vydáním za nápoje.

$$P_C = \frac{C_c}{C_P} \times 100$$

- P_C procentuální podíl výdajů za jednotlivé třídy ze skupiny potravin a nealkoholických nápojů
- C_C výdaje na spotřebu třídy v oddílu potravin a nealkoholických nápojů u domácností na osobu na rok

C_P výdaje na potraviny a nealkoholické nápoje domácností na osobu na rok

Vzorec jako v předchozích dvou případech je pouze upravený na dané druhy statků a služeb a proto bude v této upravené verzi použit při výpočtu podílu jednotlivých výrobků u podskupin. Například podskupina pekárenských výrobků obsahuje chléb, některé další druhy pečiva, těstoviny a rýži. Pomocí tohoto vzorce, bude vypočteno kolik procent výdajů, jde na jednotlivé výrobky z jednotlivých podskupin.

Změna výdajů jednotlivých domácností v závislosti na vzdělání v letech 2006 - 2011

Tento vzorec je využit k vypočítání indexu změny výdajů jednotlivých domácností. Rok určující standard je zvolen 2006 a ostatní roky k němu budou přirovnávány a dle vzorce zjistíme, jak se v průběhu těchto let měnila struktura výdajů domácností.

$$I_c = \frac{C_{NX}}{C_{X0}}$$

I_C index spotřebních výdajů k roku 2006

C_{NX} výdaje na ve sledovaném roce

C_{X0} výdaje v roce 2006

Po dosazení jiných údajů, slouží výpočet také pro určení změny výdajů na skupinu potravin v čase, změny výdajů na podskupiny v čase a také pro určení výdajů za výrobky podskupin v čase.

Geometrický průměr využívaný pro výpočet tempa růstu pro všechny výdaje za potraviny a nealkoholické nápoje

Který nám říká, o kolik % se v průměru ročně mění jednotlivé výdaje. Bude využit u výpočtu růstu inflace a také u výpočtu tempa růstu výdajů pro jednotlivé domácnosti za třídy potravin a nealkoholických nápojů.

$$k = \sqrt[n-1]{\frac{y_2}{y_1} \times \frac{y_3}{y_2} \times \frac{y_4}{y_3} \times \frac{y_n}{y_{n-1}}}$$

k tempo růstu

y hodnota daného roku

n počet sledovaných let

3. Literární rešerše

3.1 Ekonomické aspekty poptávky

Poptávka, z anglického slova Demand, je označována písmenem D. Vyjadřuje vztah, mezi cenou, za kterou jsou domácnosti ochotny kupovat daný statek a množství tohoto statku. Znázorníme-li poptávku grafiky, kdy na horizontální ose nanášíme množství jednoho daného statku a na vertikální osu poté cenu tohoto statku. Z těchto údajů zjistíme, že pokud je cena poptávaného výrobku vysoká, poptávka po něm je nízká a pokud je cena nízká, poptávka po tomto výrobku stoupá a z toho vyplývá, že křivka poptávky je klesající. Sklon této křivky je dán tzv. elasticitou poptávky, jež vyjadřuje citlivost poptávaného množství statku na jeho cenu. Čím více je křivka poptávky horizontální, tím více je elastická a naopak, čím více je vertikální, tím více je neelastická. Poptávku, také dělíme podle počtu poptávajících na individuální, jež vyjadřuje poptávku jedince po různém druhu zboží, poté tržní vyjadřující souhrn všech individuálních poptávek po určitém zboží v určité době či období a agregátní poptávku všech lidí v určitém státě po všech statcích a službách.⁶

3.1.1. Trh

V uzavřené ekonomice rozlišujeme tři ekonomické subjekty trhu (Firmy, Domácnosti a Stát).

Domácnosti jsou považovány za rozhodující subjekt na trhu, přičemž jsou brány pouze jako jedna jednotka, bez ohledu na počet jejích členů. Na trhu statků a služeb vystupují jako nakupující (poptávka) a na trhu výrobních faktorů jsou naopak prodávající skupinou (nabídka), jež nabízí práci, půdu a kapitál.

Firmy využívají výrobní faktory nakoupené nebo pronajaté od domácností k tvorbě statků. Na trhu statků a služeb tvoří stranu nabídky a na trhu výrobních faktorů tvoří stranu poptávky.

Stát a Vláda jsou specifickými subjekty trhu. Stát, svými zásahy, mezi které patří například: daně, přerozdělování důchodů, zavádění kvót, dotací a rozhodování o přímých investicích, ovlivňuje celý systém. Nelze jednoznačně říci, zda je role státu pozitivní či negativní, avšak každý zásah státu má určité vlivy na danou ekonomiku.²

3.1.2 Domácnosti

Domácnosti při rozhodování usilují o minimalizaci nákladů a maximalizaci svých užitků z daných statků a služeb. Statisticky představují sektor národního hospodářství, který sdružuje všechny jednotky, jejichž funkcí je spotřeba. Krom domácností v nichž jsou

osoby převážně příbuzenského stavu, existují také domovy důchodců a kláštery, jež se nazývají ústavními domácnostmi, ovšem tyto ústavní domácnosti nejsou zahrnovány do množiny spotřebitelů, jejichž chování vychází z individuálních preferencí.

Domácnosti, představují nabídku výrobních faktorů a poptávku po komoditách, statcích a službách. Za nabízené výrobní faktory, dostávají od podniků odměny ve formě důchodů, které tvoří mzdy, platy, renty za provedenou práci, dividendy a nájemné za kapitál. Využívají těchto důchodů pro koupi statků a služeb, zaplacení daní a pro tvorbu osobních úspor na výdaje v budoucnosti. Domácnosti též dostávají od státu transferové platby v podobě různých sociálních dávek či příspěvků.²

3.1.3 Poptávka domácností

Vyjadřuje jaké množství statků a služeb jsou domácnosti si ochotny koupit za danou cenu. Poptávka je ovlivněna mnoha faktory, jakými jsou důchod domácnosti, změna ceny statku, cena substitučních statků a další vlivy kdy záleží na lidském faktoru, například v případě, kdy se daný statek stane módním, poptávka po něm začne zákonitě stoupat a naopak.

Z každého, nakoupeného statku či služby má domácnost určitý užitek, který s množstvím tohoto jednoho statku stoupá do určitého bodu nasycení, kde je domácnost tímto produktem dostatečně nasycená a poté začne jeho užitek klesat, tento užitek v bodě nasycení se nazývá celkový (TU) a zachycuje potěšení z daného statku či služby. Mezní užitek (MU) naopak zachycuje pokles celkového užitku při navýšení spotřeby určitého statku o jednotku. Většina mezních kategorií pracuje s procentem a tyto termíny vznikly na základě kardinalistické teorie vytvořené Mengerem a Walrasem³.

3.1.4 Poptávka domácností po potravinách

Relativně neelastickou by měla být poptávka po potravinách a zemědělských produktech, jelikož při změně ceny potravin by nemělo docházet k významné změně jejich poptávaného množství. Velikost podílu výdajů za potraviny k celkovým výdajům domácností při změně jejich důchodu ať už při poklesu či růstu se téměř nemění z důvodu jejich nízké cenové elasticity. V případě změny důchodu se tedy poptávané množství potravin téměř nezmění, jelikož potraviny jsou nezastupitelnou součástí každé domácnosti. V případě výrazné změny důchodu se poptávka zmenší, ale nezmizí, drahé potraviny budou nahrazeny potravinami levnějšími a domácnosti se zaměří spíše na potraviny pro ně nezbytné.²

3.1.5 Faktory ovlivňující poptávku

Tyto faktory se také nazývají determinanty poptávky. V rámci domácností existuje mnoho faktorů ovlivňujících poptávku domácností po statcích a službách. Například růst nebo pokles důchodu domácnosti, vliv změny cen statků substitučních, komplementárních a indiferentních, za jinak neměnných podmínek (z ekonomického hlediska se tento stav latinsky nazývá *ceteris paribus*)¹ a další vlivy jakými je móda, změna preference domácnosti nebo nové poznatky. Například při zvýšení ceny některého statku, který má k sobě podobný neboli substituční, dochází k poklesu prodeje tohoto statku a ke zvýšení prodeje substitučního, který je mu velice blízký. Jako příklad substitučních statků uvedeme kuřecí maso a vepřové, které může mít pro danou domácnost téměř ty samá kritéria. Komplementární je statek doplňující se společně s druhým, tudíž v případě nárůstu ceny jednoho statku dochází ke snížení poptávky po druhém statku. (např. žárovka a lampa). Indiferentní statek oproti substitučnímu a komplementárnímu ten druhý nenahrazuje ani není doplňujícím, a tedy nemá u jiných statků vliv na množství. Jako příklad uvedeme deštník, jehož nárůst ceny nemůže ovlivnit poptávku po mobilních telefonech.²

3.1.6 Elasticita poptávky

Je vyjádření reakce spotřebitelů při rozhodování o změně množství statků na změnu ceny, důchodu a změnu jiného zboží³. U jednotlivých statků a služeb se tato reakce liší. Podle toho rozlišujeme tři základní druhy elasticity (cenová, důchodová, křížová).

Poptávka je elastickou, pokud růst ceny (nebo jiného zkoumaného faktoru) o jedno procento, vyvolá změnu poptávaného množství o více než jedno procento. Absolutní hodnota elasticity je větší než jedna³. Pokud změna ceny o jedno procento vyvolá nekonečně velkou změnu v poptávaném množství, jedná se o dokonalou (absolutní) elasticitu.

Pokud růst ceny o jedno procento vyvolá pokles poptávaného množství o méně než jedno procento, poté jde o neelastickou poptávku a její koeficient je menší než jedna. V případě že poptávané množství s cenou změny nemění, jde o dokonale neelastickou poptávku s koeficientem nula.

Cenová elasticita nám udává, o kolik procent se změní poptávané množství, změní-li se cena statku o jedno procento. Dosahuje záporných hodnot od mínus nekonečna k nule, a proto se značí se záporným či nulovým číslem. Důchodová elasticita vyjadřuje změnu poptávaného množství na změně důchodu za předpokladu *ceteris paribus*. Křížová elasticita vyjadřuje závislost mezi poptávaným množstvím jednoho statku a změnou ceny statku jiného. Přibližně říká, o kolik procent se změní množství poptávaného statku, změní-li se cena statku o jedno procento.²

3.2 Klasifikace příjmů a výdajů domácností

3.2.1 Příjmy

Příjmy domácností pocházejí, z prodeje jejich vlastních faktorů (půda, práce, kapitál). Ovšem do těchto příjmů nejsou v rámci statistického vedení započítány vybrané úspory ani přijaté bezhotovostní půjčky a úvěry. Příjmy, můžeme dělit na hrubé a čisté. Čisté příjmy se získávají z hrubých příjmů po odečtení poplatků za zdravotní a sociální pojištění a také daně z příjmů.

Mezi čisté příjmy, jsou zařazeny:

- příjmy ze závislé činnosti
- příjmy z hlavního zaměstnání
- příjmy z podnikání
- sociální příjmy
 - důchody
 - dávky nemocenského pojištění
 - náhrady mzdy při pracovní neschopnosti
 - hmotné zabezpečení uchazečů o zaměstnání
 - dávky státní sociální podpory
 - přídavky na děti
 - rodičovské příspěvky
 - jiné sociální příjmy
- kapitálové příjmy
- prodej nemovitostí, movitých věcí
- dary⁴

3.2.2 Výdaje

Jsou to veškeré peněžní vydání domácností na jejich chod, údržbu nebo zlepšení životních podmínek. Výdaje domácností se dělí na spotřební a neklasifikované jako spotřební. Těch výdajů, které jsou vedeny jako neklasifikované, nebude v této práci využito. Pro třídění spotřebních vydání se využívá klasifikace CZ-COICOP., která se skládá z 14 oddílů, 58 skupin a 157 tříd. Byla vytvořena v rámci transformace klasifikační soustavy jako česká verze mezinárodního standardu COICOP (Classification of Individual Consumption by Purpose) pro srovnatelnost s mezinárodními statistickými ukazateli. Pro sledování výdajů domácností je určeno prvních 12 oddílů klasifikace⁴.

Vydání podle CZ-COIOIP:

- 1 Potraviny a nealkoholické nápoje

2	Alkoholické nápoje a tabák
3	Odívání a obuv
4	Bydlení, voda, energie, paliva
5	Bytové vybavení, zařízení domácnosti, opravy
6	Zdraví
7	Doprava
8	Pošty a telekomunikace
9	Rekreace a kultura
10	Vzdělávání
11	Stravování a ubytování
12	Ostatní zboží a služby

V této práci je využíváno pouze skupiny spotřeby potravin a nealkoholických nápojů, které se dále ještě dělí podle druhu potravin.

- Pekárenské výrobky (chléb, rohlíky)
- Maso (kuřecí, vepřové)
- Ryby (chlazené, mražené)
- Mléko, sýr, vejce (jogurty, sýry)
- Oleje, tuky (máslo, oleje)
- Ovoce (citrusy, banány)
- Zelenina (brambory, luštěniny)
- Cukr, marmeláda, med, čokoláda, cukrovinky a cukrářské výrobky
- Potravinářské přípravky a výrobky (polévky, omáčky, sůl, koření)
- Minerální vody, šňávy, slazené nápoje
- Káva, čaj, kakao⁴

3.3 Struktura souboru respondentů SRÚ

Soubor statistiky rodinných účtů (SRÚ) sleduje hospodaření soukromých domácností a poskytuje informace o výši jejich vydání a struktuře spotřeby. Tyto informace se liší podle různých hledisek nebo vlivu faktorů.

Spektrum využití výsledku této statistiky slouží především jako podklad pro kvalifikované rozhodování při realizaci sociální politiky státu, pro sociální a ekonomický výzkum, při tvorbě spotřební koše českým statistickým úřadem a také pro mezinárodní srovnání.

Složení souboru SRÚ se mění tak, aby aktuálně postihovalo posun základních atributů domácností, jakými je jejich složení, ekonomická aktivita a úroveň příjmů. Je tedy zdrojem informací o vydáních domácností v souvislosti na jejich příjmy.⁴

Výběr domácností do SRÚ

Domácnosti do souboru SRÚ jsou vybírány záměrným kvótním výběrem, jejíž jednotkou výběru a šetření je hospodařící domácnost, tzn. soubor osob společně bydlících, které se společnými silami podílejí na úhradě základních výdajů (na výživu, provoz domácnosti, údržbu bytu apod.). ČSÚ rozděluje domácnosti dle různých znaků do celé republiky a také rozvrhuje i měsíce podrobného vedení zápisů o vydáních za potraviny a nealkoholické nápoje tak, aby byly (v rozdělení podle skupin domácností, počtu dětí a příjmových pásem) rovnoměrně rozloženy do celého roku.

Základní soubor obsahuje 3000 domácností a byl vybrán tak aby jeho složení odpovídalo struktuře domácností v ČR. Základním výběrovým znakem, se od roku 2006 stala skupina domácnosti, odvozená od ekonomické aktivity a postavení v zaměstnání osoby stojící v čele domácnosti. V úplných rodinách zastává této funkce muž, zatímco v neúplných je jím rodič. V domácnostech nerodinného typu je v čele osoba s nejvyšším příjmem.

Ekonomická aktivita s osobou v čele se třídí podle dosaženého vzdělání, příjmu a postavení v zaměstnání. Ekonomicky neaktivní osoby v čele domácnosti, se člení podle toho, zda je některý z dalších členů domácnosti ekonomicky aktivní, příp. zda v čele domácnosti je důchodce.

Také je pro zjišťování využíván doplňkový soubor z důvodů potřeby zabezpečit údaje, který obsahuje 400 domácností s minimálními příjmy, které jsou sice obsaženy i v základním souboru, ale nenabývají dostatečné reprezentativnosti.⁴

3.4 Výživa

Samotný pojem výživa je vysvětlován jako zajištění živin pro existenci organismu. Správná výživa je součástí prevence pro udržení zdravého organismu, je založena na nejnovějších vědeckých poznatcích, které se každoročně mění. Tyto poznatky informují o správném obsahu živin a poměru látek v nich. Z toho vyplývá, že pro lidský organismus a kvalitní život je strava velice důležitá a stává se nedílnou součástí, každého běžného dne. Tato strava se skládá z potravin a z nich připravených pokrmů a nápojů. Většina domácností nakupuje průmyslově vyrobené potraviny, nebo jen částečně upravené pro následnou tepelnou úpravu a jen malý počet domácností, se živí vlastní produkcí potravin a jiných živin. Z tohoto důvodu se v této práci budeme věnovat výdajům domácností na potraviny a nápoje, krom určených na veřejné stravování a samozásobení, jež se v této skupině výdajů nacházejí.⁸

3.4.1 Lidská výživa

Lidskou výživou rozumíme zajištění živin pro udržení několika základních lidských potřeb, jakými jsou plynulá výkonnost všech životních funkcí, zlepšení či minimálně udržení stávajícího zdravotního stavu a u malých dětí slouží výživa ke správnému růstu a

stavbě těla, současně u starších lidí napomáhá při regeneraci těla například po operaci či úrazu. Živiny, jsou také důležité při dodávání energie, která je potřebná pro tvorbu tělesného tepla a průběh životních procesů. Správná strava se správným obsahem vitamínů také pomáhá při udržování imunity proti bakteriálním a virovým onemocněním⁸.

Pojem potrava vysvětlujeme jako veškeré možné materiály, které mohou být využívány při výživě lidí, ale i zvířat. Konkrétně název poživatina je používán pouze pro lidskou stravu. Mezi poživatiny patří potraviny, nápoje, pochutiny a lahůdky.

Potraviny jsou poživatiny, sloužící k zásobení energie a živin organismu. Tato kategorie představuje nejvýznamnější složku stravy, přičemž nemusí být nutně chutná či hezká na pohled a vůni, ale obsahuje významný podíl látek potřebných pro lidský organismus, jakými jsou cukry, tuky, bílkoviny, vitamíny a také minerální látky.

Pochutiny se jako poživatiny využívají spíše pro uspokojení psychických potřeb a neobsahují téměř žádné nutriční hodnoty. Slouží spíše na dochucování potravin jako například koření a sůl, nebo také mohou mít povzbudivé účinky jako káva či čaj.

Lahůdky tvoří mezihodnotu potravin a pochutin. Jsou to poživatiny konzumované především kvůli jejich vysoké sensorické hodnotě, ale také jsou oproti pochutinám i výživné a plné energie. Do této kategorie patří čokoláda, sladkosti a výrobky studené kuchyně. Dříve, se tyto lahůdky konzumovaly, jen při výjimečných příležitostech, jako byly svátky, narozeniny, velikonoce. V dnešní době se staly součástí běžné stravy, jelikož mají vysoký požitok z konzumace, ale obsahují pro naše tělo vysoký obsah energie a tím mu i škodí.

Nápoje jsou většinou zařazovány mezi vlastní skupinu poživatin z důvodu užívání pro zásobení lidského těla vodou. V dnešní době existují spousty druhů nápojů, ať už ochucené, které obsahují velké množství energie, sirupy přidávající se do obyčejné vody, perlivé vody a vody z ledovců.⁸

3.4.2 Fyziologické potřeby člověka

K základním fyziologickým potřebám člověka patří vzdušný kyslík, voda a živiny skládající se převážně z proteinů, sacharidů a lipidů. Materiál sloužící k uspokojování těchto fyziologických potřeb se nazývá potrava, ovšem k potravě nezařazujeme vodu a kyslík, i když také slouží k výživě a jsou pro lidský organismus nezbytnou součástí. V potravě však také přijímáme i látky jiné než jen cukry, tuky a bílkoviny a to neutrální látky, toxické a antinutriční látky. Neutrální látky nejsou určené k výživě, ale mohou mít pozitivní účinek například jako vláknina. Antinutriční látky mají naopak jen negativní vliv na lidskou výživu snížením využitelnosti živin v ní nebo jejich rozkládáním. Látky omezující živiny, na sebe vážou některé kovy do téměř nevyužitelných sloučenin.⁸

3.5 Vlivy na výživu člověka

Psychické vlivy

Výživa pro člověka neznamena pouze uspokojování fyziologických potřeb, ale také potřeb psychických, kdy u konzumace potravy dochází také k příjemným pocitům, jako tomu například je u konzumace pochutin (čokolády, brambůrků, sušenek), ke kterým mají lidé oblibu, díky tomuto speciálnímu pocitu, při jejich vychutnávání. Moderní člověk, je do značné míry ovlivňován spoustou negativních faktorů, jež ovlivňují jeho psychiku a vytváří stres. Tato psychická zátěž má velký vliv na chuť k jídlu a na množství snědených pokrmů. Ovšem u každého jedince se stres projevuje trochu jinými příznaky. Někteří jedinci při krátkodobém stresu jedí nepřiměřeně hodně, požívají nadměrné množství kávy a cigaret, naopak při dlouhodobějším stresu přichází nechut k jídlu, která může vést až k anorexii. Výsledkem této psychické zátěže mohou být onemocnění z nedostatku tělu prospěšných látek jakým je například hypovitaminóza.

Sociální vlivy

Jakožto sociální vliv při konzumaci pokrmů, můžeme zařadit rodinnou večeři či víkendový oběd. Především se, ale lze setkat s tímto vlivem u různých výjimečných dní, svátků a dalších příležitostí, kdy členové příslušné rodiny konzumují stejný pokrm, jako tomu bývá na vánoce. Sociální vliv na konzumaci potravy můžeme také nalézt u malých dětí, které se průběhem svého vyvíjení setkávají s pokrmy, které jim přijdou méně chutné a až sociálním vlivem rodičů často přicházejí k opačnému názoru. Také tomu je u dospělých jedinců, kteří pokrm jakým je například krupicová kaše neradi konzumují, jelikož jim přijde spíše dětský.⁸

3.6 Spotřeba potravin dle bilanční metody

Tato metoda, zjišťuje hrubou spotřebu potravin domácností na osobu a rok na úrovni státu. Hrubou spotřebu, určuje pro zkoumanou potravinu podle její produkce, importu a exportu na základě vzorce a jeho výpočtu (počáteční stav – konečný stav + produkce + import – export / počet obyvatel = hrubá spotřeba v kg / 1 obyvatele) Slouží pro národohospodářské účely, pro mezinárodní srovnání spotřeby a zároveň ukazuje vývojový trend spotřeby potravin a tím udává přehled o tržní, mimotržní, výrobní a naturální spotřebě v daném státu.⁴

3.7 Inflace

„Tempo inflace je procentuální roční zvýšení všeobecné cenové hladiny běžně měřené indexem spotřebitelským cen (CPI) nebo jiným srovnatelným cenovým indexem. Inflace je tedy ukazatel znehodnocování směnné hodnoty peněz v daném regionu či oblasti” (Smrčka 2008)⁷.

Obecně inflace vyjadřuje znehodnocování kupní ceny peněz v určitém čase a dochází k ní, roste-li celková cenová hladina. Míra inflace je definována jako míra změny cenové hladiny (měřené například indexem spotřebitelských cen, CPI).

Například pokud v daném roce stoupne inflace o 13%, vzrostou v tomto roce ceny všech hlavních skupin produktů zahrnutých do spotřebního koše jako potravin, nápojů, odívání, dopravy, bydlení atd. Inflace tedy měří trend průměrné cenové hladiny. Ovšem růst cen u předpokládané inflace 13% není u všech těchto produktů stejný, některé ceny mohou stoupnout nad míru inflace a některé zase méně než je daná inflace, ale zvýšení průměrné cenové hladiny dosáhlo této úrovně. Opakem inflace, je deflace, která nastává, pokud celková hladina cen klesá. Ovšem tento jev je vzácný a období dlouhodobě trvající deflace jsou spojeny s hlubokou depresí.

Existují tři stupně závažnosti inflace a to mírná, pádivá a hyperinflace. Při mírné inflaci rostou ceny pomalu, lze ji také kvantifikovat jako jednociferné roční míry inflace, v této fázi jsou lidé schopni držet si peníze v bankách, jelikož se nebojí, že by peníze ztrácely hodnotu. U pádivé inflace dochází při růstu cen dvou či trojčifernými tempy například 20% až 200% ročně, ale může být i větší, peníze ztrácejí rychle svojí hodnotu, lidé se snaží nakupovat nemovitosti a jiné hodnotné statky. Hyperinflace je už smrtelným druhem inflace, kde míra inflace dosahuje neuvěřitelných hodnot, jako příklad je možné uvést hyperinflaci v Německu v roce 1924, která dosáhla 100 000 000 000%.²

Měření inflace

Nejpoužívanější mírou inflace je index spotřebitelských cen, známý také jako CPI. CPI, měří náklady tržního koše spotřebitelských statků a služeb. Je založen na cenách potravin, oděvů, bydlení, paliv, dopravy, lékařské pomoci, školního vzdělání a dalších komodit potřebných pro každodenní život. Cenový index je sestrojován váženým průměrem všech komodit podle jejich procentuální ekonomické významnosti. CPI sledovaného roku je poté porovnáváno k roku, který je dán jako základní.

Další ukazatelé jsou Index cen výrobců (PPI), který měří hladinu cen na úrovni velkoobchodu a maloobchodu a zahrnuje ceny potravin, produktů zpracovatelského průmyslu a průmyslu těžebního. Dalším ukazatelem je deflátor GNP (deflátor hrubého národního produktu), jež je poměr nominálního a reálného GNP a lze ho interpretovat jako souhrnný cenový index, jinými slovy je to cena spotřeby, investic, vládních nákupů a čistého vývozu.²

Vliv inflace na nezaměstnanost

Zda má inflace vliv na nezaměstnanost, se snažilo a snaží odpovědět spousta ekonomů. Jedním z prvních kdo se pokusil nalézt vztah mezi inflací a nezaměstnaností, byl A. W. Phillips.²

Phillipsova křivka

Vzešla z průkopnické studie ekonoma A. W. Phillipse, který se pokusil kvantifikovat determinanty mzdové inflace. Po pečlivém studiu údajů o nezaměstnanosti a nominálních mzdách ve Spojeném království za více než sto let, našel Phillips inverzní vztah mezi nezaměstnaností a změnami nominálních mezd.

Tato křivka popisuje vztah mezi inflací, nezaměstnaností a ročním vzestupem mezd. Bohužel není jednoznačné, jaký činitel má vliv na ten druhý, zda míra inflace ovlivňuje nezaměstnanost a s tím i růst mezd, nebo jestli nezaměstnanost ovlivňuje inflaci. Všeobecně křivka značí v případě růstu inflace zmenšení nezaměstnanosti a roční růst mezd a v případě nízké inflace, vysokou nezaměstnanost a nízký roční růst mezd. Tedy podle Phillipsovi křivky by si v ideálním případě mohl stát zakoupit nízkou nezaměstnanost v předpokladu vysoké míry inflace.

Nezaměstnanost má také vliv na spotřebu domácností. Pokud je osoba v čele rodiny nezaměstnaná, je jasné, že výdaje této domácnosti budou ovlivněny a to výší celkových výdajů. Jak bylo psáno, výdaje domácností se liší dle příjmů a v případě nezaměstnaného člověka, který má nárok na státní podporu jsou tyto příjmy nižší oproti čistému platu z bývalého zaměstnání, z kterého se také tato podpora v nezaměstnanosti určuje. Výdaje na potraviny by se od ostatních domácností neměli příliš lišit co do množství, ale spíše do kvality. Více budou nezaměstnaností ovlivněny výdaje na ostatní třídy CZ-COICOP jakými jsou například bydlení, doprava, rekreace atd.²

4. Vlastní práce

4.1 Celkové výdaje domácností v letech 2006 – 2011

Záměrem této práce není zkoumat celkové výdaje sledovaných domácností, ale je dobré si ukázat, jak velkou částku tvoří tyto výdaje a na tyto údaje navázat tím, jak velké jsou výdaje na potraviny a nealkoholické nápoje a jejich procentuální podíl na celkových výdajích u jednotlivých skupin domácností.

Tabulka 1. Celkové výdaje domácností (Kč /rok)

Celkové výdaje	2006	2007	2008	2009	2010	2011	průměr
Vyšší vzdělání	125174	144252	138862	145612	149102	154212	142869
Nížší vzdělání	100669	110291	116139	121738	119246	116353	114072,7
Průměrné dom.	107585	120208	123955	128622	130019	132215	123767,3

Zdroj: ČSÚ, Vlastní zpracování

Tabulka 2. Inflace v letech 2006-2011

	2006	2007	2008	2009	2010	2011
Roční míra inflace	2,5	2,8	6,3	1	1,5	1,9

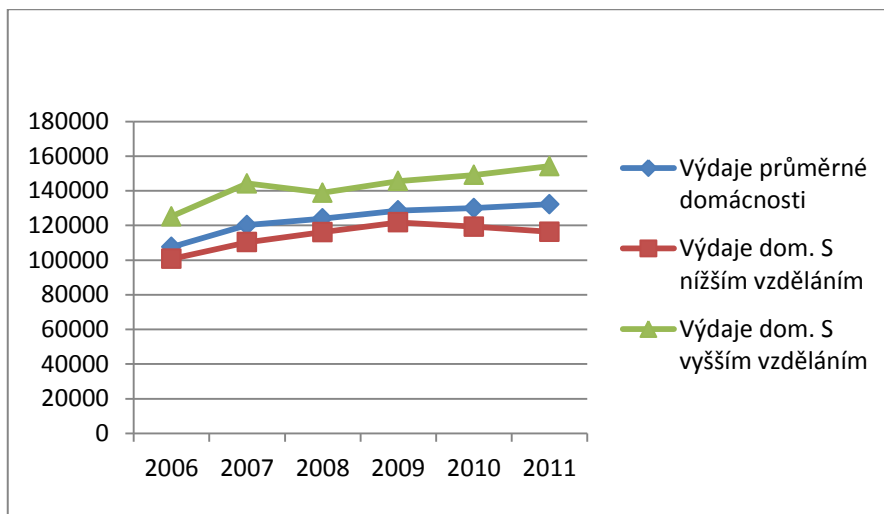
Zdroj: ČSÚ, Vlastní zpracování

Inflace za celé sledované období je součinem výše uvedených hodnot. Její hodnota je 17%. Tempo růstu za sledované období je poté 2,65%, což znamená, že při roční inflaci 2,65% by bylo dosaženo na konci sledovaného období stejného výsledku.

Celkové výdaje průměrných domácností v letech 2006-2011

Z níže uvedeného grafu 1. vyplývá, že ve sledovaných letech docházelo k růstu průměrných čistých peněžních výdajů domácností. V roce 2006 byla průměrná částka, jež tvořila výdaje domácností 107 585 Kč a v roce 2011 tato částka činila 132 215 Kč. Což značí nárůst výdajů domácností o 22,8% v porovnání s rokem 2006. Pokud přihlídneme také na inflaci v průběhu sledovaných let, zjistíme, že celkové výdaje domácností nekopírovaly růst inflace, kdy například v roce 2008 míra inflace tvořila 6,3%, došlo o růst výdajů jen o zhruba 3,1%, z čehož plyne, že v celkovém objemu výdajů domácnosti vydaly více peněžních prostředků za méně komodit než v předchozím roce. V ostatních letech naopak růst výdajů přesahoval míru roční inflace.

Graf 1. Růst celkových výdajů (Kč /rok)



Zdroj: ČSÚ, Vlastní zpracování

Celkové výdaje domácností s nižším vzděláním

Ve skupině domácností, kde v čele rodiny stojí člověk s nižším vzděláním oproti jiným porovnávaným skupinám, byly celkové průměrné čisté výdaje v roce 2006 tvořeny částkou 100 669 Kč. Tato částka, je o 6 916 Kč na rok menší, než je průměr a o 24 505 Kč menší, než jsou výdaje domácností s vyšším vzděláním. V roce 2011 se průměrné výdaje domácností s nižším vzděláním zvýšily na částku 116 353 Kč, což je v průměrný každoroční nárůst výdajů o 3 136,8 Kč. Ovšem pokud se podíváme na roky předchozí, zjistíme, že částka výdajů v roce 2009 tvořila 121 738 Kč a tím převyšovala výdaje v roce 2011 a i v ostatních sledovaných letech. Oproti roku 2008, kdy byly průměrné roční výdaje 116 139 Kč, stouply za rok 2008 o 5 599 Kč, přičemž míra inflace byla 1% a této částky zdaleka nedosahuje, z čehož vyplývá růst výdajů nejen o inflační míru.

Celkové výdaje domácností s vyšším vzděláním

Výdaje domácností, v nichž je hlavou rodiny člověk s vyšším vzděláním mají největší výdaje v porovnání s průměrem a s domácnostmi s nižším vzděláním. V roce 2006, celkové výdaje tvořily částku 125 174 Kč, jež je o 17 589 Kč vyšší, než je částka vydávaná průměrnými domácnostmi. V posledním roce sledování v roce 2011 částka vzrostla na 154 212 Kč a rozdíl oproti výdajům průměrných domácností tak vzrostl na 21 997 Kč. Celkově u domácností s vyšším vzděláním vzrostly výdaje od roku 2006 o 29 038 Kč.

4.2 Výdaje domácností za potraviny a nealkoholické nápoje

Výdaje za potraviny a nealkoholické nápoje tvoří průměrně 14,6% z celkových výdajů domácností s vyšším vzděláním, u domácností s nižším vzděláním dosahují v průměru výdaje za potraviny 18,16% z celkových výdajů a u průměrné domácnosti výdaje za potraviny a nealkoholické nápoje zaujímají 17,57% z celkových výdajů. V procentuálních hodnotách jsou údaje rozlišné zhruba o 4%, ale pokud bychom zkoumali, pouze částky v daných letech viz tabulka 3, tak se rozdíl mezi výdaji liší v rámci jednoho tisíce korun. Neznamená to ovšem, že všechny domácnosti konzumují naprosto stejně, i když jsou velmi podobné podíly v celkových částkách, ale složení nakupovaných potravin a nealkoholických nápojů se může lišit.

Každý člověk má určitou mez spotřeby a proto by se neměly výdaje lišit moc o spotřebu například v kilech nebo kusech (kvantitativně), ale lišit spíše v kvalitě a to například v ceně za 1 Kg masa, jelikož ne všechny domácnosti si mohou dovolit luxusní potraviny, ale vybírají pouze jen ty nezbytné. V celkovém objemu konzumují všichni lidé velice podobné množství (pokud netrpí některou nemocí přijímání potravy, nebo naopak pokud nejsou silně obézní), ale v peněžní hodnotě to je rozdílné. Zaměříme se tedy na to jaké potraviny a nealkoholické nápoje jsou nejvíce zastoupeny ve výdajích, jaké množství potravin domácnosti dle vzdělání nakupují a jak by tyto výdaje mohly být ovlivněny.

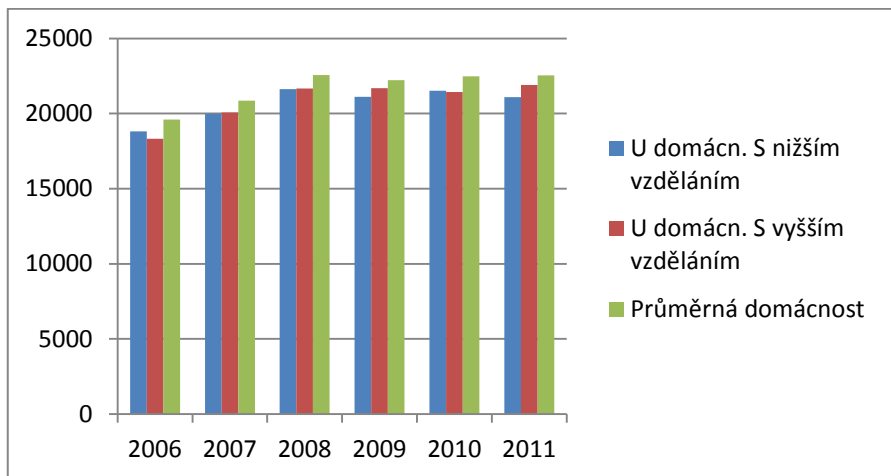
Z grafu č. 2 vyplývá, že jak domácnosti s hlavou rodiny s vyšším i nižším vzděláním utrácejí v sledovaných letech téměř stejné částky, které se liší v rámci několika stovek korun. V roce 2006 byla částka výdajů za potraviny a nealkoholické nápoje u domácností s vyšším vzděláním o 2,6% nižší, ale v průběhu dalších let stoupla na výši výdajů domácností s nižším vzděláním a v letech 2007-2011 kromě roku 2010 dokonce přerostla jejich hodnotu v průměru o 2,7%, přičemž výdaje obou sledovaných skupin byly velice podobné. Jak již bylo zmíněno, nutně to neznamená, že by domácnosti s vyšším vzděláním nakupovaly o několik kilogramů potravin či litrů nápojů více, ale myslím si, že se tyto výdaje liší pouze v kvalitě, za kterou se více platí, jako u BIO potravin. Není tím myšleno, že by lidé s nižšími příjmy nekupovali BIO produkty, ale je v podvědomí, že lidé s vyšším vzděláním mají větší tendenci žít zdravěji a tím i vynakládat větší částky na zdravější potraviny. Je to zapříčiněno hlavně tím, že lidé s vyšším vzděláním mají i často větší odpovědnost v práci, která jim dokáže působit stres a tím újmu na zdraví. Proto si lidé pracující ve vyšších pozicích kompenzují svůj nezdravý pracovní život lepší a zdravější stravou.

Tabulka 3. Výdaje za potraviny a nealkoholické nápoje v (Kč /rok)

Výdaje za potra. a nealk. nápoje	2006	2007	2008	2009	2010	2011	průměr
Vyšší vzdělání	18322	20063	21664	21688	21430	21911	20846,33
Nižší vzdělání	18810	19981	21619	21118	21521	21085	20689,00
Průměrné dom.	19598	20866	22571	22222	22484	22546	21714,50

Zdroj: ČSÚ, Vlastní zpracování

Graf 2. Výdaje za potraviny a nealkoholické nápoje (Kč /rok)



Zdroj: ČSÚ, Vlastní zpracování

4.2.1 Výdaje domácností za potraviny

Potraviny jsou důležitým prvkem každého dne a málo kdo by vydržel delší dobu tento prvek vynechávat. Struktura lidského jídelníčku je rozdílná podle země, náboženství a dalších faktorů, ale všude má tu samou podstatu a to udržet organismus zdravý a nasycený. Někteří lidé konzumují potraviny ve větším množství díky jejich sensorické chuti, která částečně i vytváří radost z jejich konzumace. V dnešní době je možné stravovat se v restauracích, rychlých občerstveních, barech a pro méně náročné jsou tu supermarkety, hypermarkety a další maloobchodní jednotky nabízející spousty druhů potravinářských výrobků nebo potravin. Výdaje za potraviny tvoří průměrně 16,68% z celkových výdajů a z výdajů na potraviny a nealkoholické nápoje tvoří převážnou většinu s průměrným zastoupením 89,61%, z čehož vyplývá, že lidé utrácejí téměř 9x více za potraviny než za nápoje.

Vzájemný vliv mezi potravinami a inflací

Měření inflace je prováděno indexem spotřebitelských cen, které měří průměrnou změnu cenové hladiny vybraného spotřebního zboží a služeb neboli na spotřebním koši. Tento spotřební koš, se skládá z cenových reprezentantů tedy z vybraných druhů zboží, statků a služeb. Mezi komodity patří potraviny a nápoje dle CZ-COICOP z nichž se dále vypočítá daná inflace podle nárůstu cen porovnávaných k základnímu období za předpokladu stejné

úrovně produktů. Dále se tento výpočet využívá i u jiných kategorií CZ-COICOP jakými jsou bydlení, doprava a další. Mezi kategorie nejvíce ovlivňující míru inflace patří právě uvedené výdaje na bydlení a výdaje za potraviny a nealkoholické nápoje. Z toho vyplývá tedy, že každá kategorie má svou vlastní inflaci (skupinový cenový index) z nichž se vypočítá konečná míra inflace za dané období.⁵

Tabulka 4. Výdaje za potraviny (Kč /rok)

Potraviny	2006	2007	2008	2009	2010	2011	průměr
Vyšší vzdělání	16304	17884	19388	19415	19242	19479	18618,67
Nižší vzdělání	16843	17957	19403	18989	19395	19047	18605,67
Průměrná domácnost	17621	18779	20352	20059	20342	20447	19600,00

Zdroj: ČSÚ, Vlastní zpracování

Výdaje průměrných domácností

V roce 2006 byla částka vydávaná za potraviny těchto domácností nejvyšší ze všech tří sledovaných skupin. Tato částka je 17 621 Kč a procentuálně tvoří 16,38% z jejich celkových výdajů a 89,91% z výdajů na potraviny a nealkoholické nápoje. V porovnání s výdaji domácností s vyšším vzděláním je tato částka vyšší o 1 317 Kč. Částka vynaložená na potraviny v roce 2011 vzrostla oproti roku 2006 o 2 826 Kč a její hodnota je tedy 20 447 Kč. Výdaje průměru domácností jsou stále nejvyšší ze všech sledovaných skupin. Procentuálně tvoří 15,46% z celkových výdajů a 90,69% z výdajů na potraviny a nealkoholické nápoje. Tudíž výdaje ostatních kategorií jakými jsou výdaje za bydlení, dopravu atd. rostlí rychleji než výdaje za potraviny a tím tedy klesl jejich podíl v celkových výdajích.

Výdaje domácností s nižším vzděláním

Výdaje těchto domácností jsou omezeny především jejich příjmy. Ovšem mnoho zaměstnanců dostává od zaměstnavatelů stravovací lístky, které slouží jako platidlo u vybraných prodejen či v restauracích. Také může mít vliv na výdaje domácností jejich práce, a zda mají v rámci práce placené obědy nebo jiné pokrmy, které by byly v rámci spotřeby zahrnovány do veřejného stravování. V případě, že zaměstnanec pracuje denně 8 a více hodin, má nárok na přestávku právě například na oběd.

V roce 2006 byly výdaje domácností s nižším vzděláním 16 843 Kč, což je o 539 Kč více oproti domácnostem s vyšším vzděláním, ale zároveň o 778 méně v porovnání s průměrnou domácností. Procentuálně zastupují výdaje domácností s nižším vzděláním za potraviny v roce 2006 16,73% z jejich celkových výdajů a 89,54% z výdajů na potraviny a nealkoholické nápoje. V roce 2011 pak výdaje vzrostly o 2 204 Kč na 19 047 Kč. V tomto roce jsou výdaje nejnižší a oproti průměrným domácnostem již o 1 400 Kč a v porovnání

s vyšším vzděláním jsou nižší o 432 Kč. Procentuálně zastupují výdaje domácností s nižším vzděláním 16,37% z celkových výdajů a 90,33% z výdajů na potraviny a nealkoholické nápoje.

Výdaje domácností s vyšším vzděláním

U ředitelů společností, u výše postavených osob a na dalších lépe placených pozicích, které souvisejí s vyšší vzdělání, je na denním pořádku, že v průběhu dne se stravují v restauracích a podobných prostorách, kde také pořádají různé například obchodní schůzky. Tudíž velké částky na stravování vynakládají právě v těchto zařízeních. Tyto údaje spadají ale do jiné kategorie CZ-COICOP, a nejsou započítávány do výdajů za potraviny a nealkoholické nápoje. Tím myslím, že by domácnosti s vyšším vzděláním, měly tímto mít částečně ovlivněné výdaje, oproti domácnostem s nižším vzděláním, pro které je návštěva restaurace spíše slavnostním okamžikem. V roce 2006 tvořily výdaje na potraviny 13,03% z celkových výdajů a 88,99% k výdajům za potraviny a nealkoholické nápoje, tato částka byla ve výši 16 304 Kč. V roce 2011 kleslo procentuální zastoupení výdajů za potraviny vůči celkovým na 12,63% a vůči vydáním na potraviny a nealkoholické nápoje 88,90%. Procentuálně tedy výdaje v roce 2011 oproti roku 2006 klesly, ovšem peněžně dosáhly částky 19 479 Kč, což je o 3175 Kč více. Tento jev je způsoben mnohem větším nárůstem ostatních skupin z celkových výdajů oproti výdajům za potraviny a nealkoholické nápoje.

Pekárenské výrobky, obiloviny

Skupina pekárenských výrobků a obilovin je tvořena podskupinami, jako je chléb, pečivo běžné, pečivo jemné, pečivo trvanlivé, mouka pšeničná, těstoviny a ostatní výrobky z obilovin a rýže. Tato skupina tvoří průměrně za všechna období v rámci této práce a pro všechny sledované domácnosti 16,8% z výdajů na potraviny. Částka, která je průměrně vynakládána za tyto výrobky za rok, je 3548,7 Kč a jednou z nejvyšších z výdajů u třídy potravin. Pekárenské výrobky slouží v lidské výživě jako součásti pokrmů, ale nejsou přímo hlavními pokrmy, jimiž by se mohl člověk nasytit a tím i získat správné množství nutričních látek. Rýže je pak využívána v naší kultuře jako příloha k nějakému hlavnímu pokrmu, který je tvořen například masem.

Tabulka 5. Výdaje za pekárenské výrobky (Kč /rok)

Pekárenské výrobky	2006	2007	2008	2009	2010	2011	průměr
Vyšší vzdělání	3025	3373	3782	3627	3474	3722	3500,50
Nižší vzdělání	3201	3391	3825	3629	3579	3640	3544,17
Průměrná domácnost	3215	3438	3906	3690	3593	3767	3601,50

Zdroj: ČSÚ, Vlastní zpracování

Výdaje domácností s vyšším vzděláním za pekárenské výrobky a obiloviny, jsou tvořeny částkou 3 025 Kč, která se vztahuje k roku 2006 a v tomto roce také tvoří 16,51% z výdajů

na potraviny a nealkoholické nápoje a 18,55% z výdajů pouze na potraviny. Výdaje domácností s vyšším vzděláním jsou v tomto roce nejnižší ze všech sledovaných skupin domácností a to o 176 Kč oproti domácnostem s nižším vzděláním a nižší o 190 Kč vůči průměru domácností. Částka vydávaná v roce 2011 již není tou nejnižší a oproti roku 2006 je vyšší o 697 Kč a má tedy hodnotu 3 722 Kč, která je o 82 Kč vyšší než výdaje za pekárenské výrobky a obiloviny u domácností s nižším vzděláním, ale nižší o 45 Kč u průměru domácností. Procentuálně tvoří vydání domácností s vyšším vzděláním 16,99% k vydáním za potraviny a nealkoholické nápoje a 19,11% z výdajů na potraviny. Průměrně za sledované období vynakládají na tuto skupinu potravin 3 500,5 Kč, která je nejnižší průměrnou částkou ze všech skupin sledovaných domácností v této práci.

U domácností s nižším vzděláním je průměrná částka vydávaná za období let 2006 až 2011 3 544,17 Kč, což je o 43,67 Kč vyšší částka, než je u domácností s vyšším vzděláním, ale nižší oproti průměrné domácnosti o 57,33 Kč. Tento rozdíl, naznačuje vyšší vydání peněžní, ovšem objemově se k tomuto problému přiblížíme později. V roce 2006 byla částka vynakládaná za pekárenské výrobky u domácností s nižším vzděláním 3 201 Kč a zastává v procentuálním vyjádření 17,02% z výdajů na potraviny a nealkoholické nápoje a 19% z peněžních vydání pouze na třídu potravin. Oproti průměrné domácnosti, je tato částka nižší o pouhých 14 Kč za rok. Roku 2011 stouply peněžní vydání domácností s nižším vzděláním za pekárenské výrobky a obiloviny o 439 Kč na částku 3 640 Kč a jsou tedy nejnižším v tomto roce a jejich hodnota tvoří 17,26% z výdajů na potraviny a nealkoholické nápoje a 19,11% z výdajů na potraviny v tomto roce. Oproti průměrné domácnosti jsou výdaje nižší o 127 Kč.

3 215 Kč je částka vydávaná průměrnými domácnostmi za pekárenské výrobky v roce 2006 a v tomto roce zastupovaly tyto výdaje z 16,4% výdaje za potraviny a nealkoholické nápoje a z 18,25% výdaje na potraviny. Průměrná vydávaná částka 3 601,50 Kč je nejvyšší vzhledem ke zbylým dvěma sledovaným skupinám domácností. V roce 2011 činily výdaje průměrné domácnosti 16,71% z výdajů na potraviny a nealkoholické nápoje a 18,42% z výdajů na potraviny. Oproti roku 2006 vydávaná částka za pekárenské výrobky u této skupiny domácností vzrostla o 17,1% což je v porovnání s inflací, která tvořila celkově za sledované období 17%, pouze o 0,1% bodů vyšší částka. Z toho vyplývá, že výdaje se řídily růstem inflační míry a nikterak nebyla navýšená jejich naturální spotřeba. Ovšem je také možné, že se naturální spotřeba naopak ještě zmenšila, jelikož za sledované období nemusely růst ceny pouze o výši inflace.

Produkt nejvíce zastoupený ve výdajích za pekárenské výrobky pro všechny skupiny domácností v roce 2006 je běžné pečivo, ovšem v roce 2011 je již nejvíce zastoupeným produktem chléb. Jelikož chléb se v průběhu let vyvíjel lépe pro názorný příklad vývoje ceny této potraviny za 1 kg, bude prováděna analýza právě této potraviny. V roce 2006 domácnosti spotřebovaly v průměru 33,82 kg chleba a částka činila v průměru 716,33 Kč což je 21,1 Kč za kilogram chleba. V roce 2011 již výdaj za tuto potravinu vzrostl o 24,1% na hodnotu 889 Kč, což je zhruba o 7% bodů více, než je inflace za celé sledované období.

Ovšem spotřebované množství chleba v roce 2011 bylo jen 28,7 Kg, což je o 5,11 kg méně a cena za 1 kg je tedy 30,96 Kč, značí, oproti roku 2006 nárůst ceny za kilogram o 46% z čehož inflace by měla ovlivnit růst pouze o 17%. Ovšem inflace je pro každý produkt rozdílná a 17% je pouze její průměrná hodnota za sledované období. Tudíž inflace u minerálních vod, nemusí dosahovat takové výše jako inflace právě u této potraviny a může být několikanásobně nižší, ale v průměru pak dostávají hodnotu jinou. Inflaci pro jednotlivé druhy potraviny by bylo možné pro posouzení v této práci, ale tím by byla práce velice rozšířená a tudíž se na ní nebudou brát takové ohledy.

Maso

Je jednou ze základních složek lidské výživy, jelikož obsahuje plnohodnotné bílkoviny a další významné látky pro lidský organismus a tím se řadí mezi nejcennější potraviny, také se řadí mezi jednu z nejstarších potravin konzumovaných lidmi. Zároveň, maso zastává u všech sledovaných domácností za všechna období pozorování největší zastoupení jak procentuální, které tvoří zhruba 26,82% z výdajů za potraviny, tak peněžní, které je tvořeno průměrnou částkou 5 080 Kč. Do této skupiny patří dle CZ-COICOP: maso vepřové, maso hovězí, ostatní masa a vnitřnosti, uzenářské zboží, konzervy a ostatní masné výrobky, drůbež.⁹

Tabulka 6. Výdaje za masné výrobky (Kč /rok)

Masné výrobky	2006	2007	2008	2009	2010	2011	průměr
Vyšší vzdělání	4097	4366	4777	4960	4828	4873	4650,17
Nižší vzdělání	4783	5034	5334	5437	5528	5376	5248,67
Průměrná domácnost	4847	5072	5444	5556	5604	5539	5343,67

Zdroj: ČSÚ, Vlastní zpracování

U skupiny domácností s vyšším vzděláním byly výdaje za maso v roce 2006 tvořeny částkou 4 097 Kč, která zároveň byla nejnižší ze všech sledovaných domácností. Oproti domácnostem s nižším vzděláním byla částka menší o 686 Kč a v porovnání s výdaji průměrné domácnosti je částka nižší o 750 Kč. Procentuálně tvoří částka za maso 23,26 % z celkových výdajů za potraviny a nealkoholické nápoje a 25,13% z výdajů pouze na potraviny. V posledním roce sledování stoupla vydávaná částka z roku 2006 o 776 Kč, která je na úrovni výdajů průměrné domácnosti v prvním roce sledování. Průměrně částka 4 873 Kč zastává 22,24% z výdajů na potraviny a nealkoholické nápoje a 25,02% z výdajů pouze a potraviny. V roce 2011 byla částka vydávaná za maso, opět tou nejnižší v porovnání s výdaji domácností s nižším vzděláním, již pouze o 372 Kč a oproti průměrné domácnosti se rozdíl snížil o 666 Kč. Procentuální hodnota výdajů za maso k výdajům za potraviny a nealkoholické nápoje a jen za potraviny v průběhu sledovaných let klesla, z důvodu růstu výdajů za ostatní druhy potravin, v nichž maso zastupuje stále menší podíl.

Zvláštním jevem je, že domácnosti s vyšším vzděláním mají nižší výdaje za maso než ostatní skupiny. Tento jev mohl nastat díky dříve uvedeným možnostem zaměstnanců pracujících na vyšších pozicích, kde je běžné pořádat pracovní schůzky v různých restauracích u oběda či večeře. Tyto výdaje, mohou být firmou následně proplaceny a v případě, že se tak nestane, nemohou být ani v tomto případě započítány do spotřeby potravin a nealkoholických nápojů, ale řadí se mezi výdaje za veřejné stravování. V přihlédnutí na nakupované množství masa a jeho podskupiny, vydávaly domácnosti s vyšším vzděláním průměrně v roce 2006 za 1 kg masa 85,42 Kč a částka v roce 2011 vzrostla na 97,36 Kč, i když spotřebovaný objem masa za tyto roky vzrostl pouze o 2,15 kg. Cena masa vzrostla o 13,9% což je méně o 3,1% bodů než byla inflace za celé sledované období. Tím je dáno, že cena této skupiny potravin nerostla souměrně s mírou inflace a tím se snížila naturální spotřeba.

U domácností s nižším vzděláním zastávají výdaje v roce 2006 za maso 25,43 % z výdajů na potraviny a nealkoholické nápoje a 28,40% z výdajů za potraviny. Částka, představující tyto zastoupení je 4 783 Kč a je druhou nejvyšší vydávanou částkou za maso za průměrnou domácností, která má výdaje za maso nejvyšší pouze o 64Kč. V roce 2011 je vydávaná částka 5 376 Kč vyšší o 593 Kč oproti roku 2006. Opět není vynakládána částka nejvyšší, ale rozdíl nyní činí pouze 163 Kč oproti nejvyšší hodnotě. V posledním roce pozorování zastávají výdaje domácností na maso 25,5% z výdajů na potraviny a nealkoholické nápoje a 28,22% z výdajů na potraviny. Průměrně vynakládala tato domácnost v roce 2006 80 Kč za 1 kg masa a v roce 2011 je částka za 1 kg masa 90,68 Kč. Množství spotřebovávaného masa kleslo z hodnoty 59,76 kg na 59,28 kg.

Průměrná domácnost má oproti předchozím nejvyšší výdaje za maso ze všech sledovaných skupin domácností. V roce 2006 jsou tyto výdaje rovny hodnotě 4 847 Kč, která tvoří 24,73% z výdajů na potraviny a nealkoholické nápoje a 27,51% z výdajů na potraviny, za 1 Kg masa v tomto roce bylo vynaloženo 81,62 Kč. V roce 2011 pak tvoří výdaje 24,57% z výdajů na potraviny a nealkoholické nápoje a 27,09% z výdajů čistě na potraviny. Cena jednoho kilogramu masa byla v roce 2011 91,38 Kč, což je nárůst o 9,76 Kč oproti roku 2006. Za sledované období, vzrostla celková spotřeba masa z 59,38 kg na 60,61 kg. Je možné, že průměrná domácnost má vyšší výdaje za masné výrobky, jelikož s potravinami mohou špatně nakládat, špatně je skladovat či je plně nevyužívat a tím i zbytečně vynakládat více peněz, oproti jiným domácnostem, které pravděpodobně kupují jen nutné potraviny a nekupují zásoby na delší časové období.

Nejvíce zastoupeným výrobkem v třídě masa je uzenářské zboží, které tvoří největší výdaje z třídy masa u všech sledovaných skupin domácností. V roce 2006 v průměru vydávají domácnosti 1 902,3 Kč, což tvoří zhruba 37,4% z výdajů za třídu masa dle CZ-COICOP a objem spotřeby náležící k této částce je 19,31 kg. Cena za jeden kilogram těchto produktů je 98,51 Kč. Do roku 2011 se ovšem vydávaná částka zvýšila, o 78,3 Kč na hodnotu 1 980,6 Kč což značí růst pouze o 4,1%, který se zdaleka nerovná inflaci za celé sledované období, která je 17%. Ovšem množství nakupovaných uzenářských výrobků

kleslo na 18,05 kg za rok. Je to o 1,26 kg méně než v roce 2006 a jelikož výdaje stoupy, ale množství se zmenšilo, vzrostla tedy cena na 109,72 Kč za 1 kg uzenářských výrobků. Výdaje za uzenářské výrobky nedržely úroveň s inflací, ale cena za 1 kg těchto výrobků se k celkové inflaci blíží a to procentuálním zvýšením ceny za sledované období o 11,3%.

Ryby

Nejméně peněz vynakládají veškeré sledované domácnosti za třídu ryb, do které náleží ryby čerstvé, chlazené a mražené a ostatní ryby a rybí výrobky. Průměrně bez ohledu na vzdělání vynakládají 541,16 Kč, které tvoří zhruba 2,56% z výdajů na potraviny za rok. Rybí maso je velice blízké třídě masa a také zdravé díky vysokému obsahu kvalitních bílkovin, vitamínů, stopových prvků a díky omega 3 mastným kyselinám. V České republice je zvykem jíst rybí maso na Vánoce a je možné, že pro některé domácnosti je to jednou za rok co konzumují rybu a některé nedrží ani tyto tradice, i když ročně je vydáváno mnoho peněz na propagaci českého kapra. Bohužel je tato potrava více oblíbená v přímořských zemích, kde je mnohem větší nabídka především mořských ryb.

Tabulka 7. Výdaje za ryby (Kč /rok)

Ryby	2006	2007	2008	2009	2010	2011	průměr
Vyšší vzdělání	449	499	566	631	589	559	548,83
Nižší vzdělání	431	459	549	555	569	523	514,33
Průměrná domácnost	464	506	577	624	610	581	560,33

Zdroj: ČSÚ, Vlastní zpracování

Průměrná vydávaná částka za ryby v průběhu sledovaného období je pro domácnosti s vyšším vzděláním 548,83 Kč. V roce 2006 byly výdaje za ryby ve výši 449 Kč, která tvoří pouhých 2,45% z výdajů na potraviny a nealkoholické nápoje a 2,75% z výdajů pouze na potraviny. Oproti domácnostem s nižším vzděláním, je vydávaná částka vyšší o pouhých 18 Kč na rok a při porovnání s průměrnou domácností je naopak nižší o 15 Kč, což nejsou nijak velké rozdíly v ceně a nejspíše nebudou ani velké rozdíly ve spotřebovaném množství. V roce 2011 vzrostla částka na 559 Kč, která je o 110 Kč vyšší oproti roku 2006 a procentuálně vzrostla o 24,49%. Znovu je vydávaná částka vyšší oproti domácnostem s nižším vzděláním, ale nyní dvojnásobně oproti roku 2006 již o 36 Kč a nižší v porovnání s průměrem domácností o 22 Kč. Oproti inflaci tedy výdaje u domácností s vyšším vzděláním vzrostly o 7,49%. Procentuálně výdaje v roce 2011 tvoří 2,55% z výdajů na potraviny a nealkoholické nápoje a 2,87% z výdajů na potraviny. Tempo růstu výdajů je 4,5%.

Výdaje domácností s nižším vzděláním tvořily v roce 2006 částku 431 Kč, která je o 33 Kč menší než výdaje průměrné domácnosti s nejvyšší vydávanou částkou v daném roce. Procentuálně částka 431 Kč tvoří 2,29% z výdajů na potraviny a nealkoholické nápoje a 2,56% z výdajů pouze na nápoje. V posledním roce sledování byla částka 523 Kč vyšší

oproti roku 2006 o 92 Kč. S přihlédnutím na ostatní domácnosti, jsou výdaje domácnosti s nižším vzděláním opět ty nejnižší a porovnáme-li je s průměrnou domácností, jsou nižší o 58 Kč. Inflace vypočítaná geometrickým průměrem byla v průběhu let 2,65% a tempo růstu 3,9% u skupiny ryb je vyšší o 1,25% bodů, což značí růst výdajů nad míru inflace a tím možné zvýšení spotřeby ryb v průběhu sledovaného období.

Průměrná domácnost má v průběhu let 2006 – 2011 nejvyšší hodnoty výdajů za ryby a průměrná částka za ně vydávaná je 560,33 Kč. V roce 2006 byla vydávaná částka 464 Kč nižší, než je průměr průměrné domácnosti. Procentuálně tvoří 2,37% z výdajů na potraviny a nealkoholické nápoje a 2,63% z výdajů pouze na potraviny. V roce 2011 je již nad průměrem a tvoří jí částka 581 Kč a procentuálně tvoří 2,58% z výdajů na potraviny a nealkoholické nápoje a 2,84% z výdajů na potraviny. Tempo růstu u této domácnosti je také nejvyšší a to s hodnotou 4,6% ročně, což opět v porovnání s inflací značí růst výdajů za ryby a možné zvýšení spotřeby v případě, že by cena za kilogram nerostla rychleji.

Největší zásluhy na výdajích za ryby v průběhu sledovaných let mají ostatní ryby a rybí výrobky. Je to velmi zvláštní, jelikož spotřební třída ryb se dělí na dvě podskupiny, přičemž první jsou ryby čerstvé, chlazené a mražené a druhá ryby ostatní a rybí výrobky, přičemž tyto výrobky zahrnují konzervy a mražené části ryb, které jsou dále předpřipraveny ke konzumaci například obalením ve strouhance. Je tedy podivné, že v České republice se nekonzumují čerstvé ryby, ale jen jejich upravené části, které jsou mnohdy dražší. V roce 2006 byla průměrná spotřeba ostatních ryb a výrobků pro všechny sledované domácnosti 2,64 kg a byla vyšší o 0,58 kg oproti rybám čerstvým, mraženým a chlazeným. Cena za 1 kg byla tedy průměrně 100,12 Kč, což je se spotřebou 2,64 kg za celý rok 264,3 Kč. Za ryby čerstvé, chlazené a mražené se utrácelo v průměru pouze 184 Kč za rok a jejich cena za 1 kg byla 89,3 Kč. V roce 2011 nastal růst výdajů u obou podskupin třídy ryb. U ryb čerstvých, chlazených a mražených se zvýšila spotřeba z 2,06 kg v roce 2006 na 2,57 kg a cena za 1 kg je 108,4 Kč, což je oproti roku 2006 růst o 21,4% a celkově za rok byly výdaje 278,66 Kč. U ostatních ryb a rybích výrobků, klesla průměrná spotřeba na 2,25 kg, což je oproti prvnímu roku sledování o 0,39 kg méně a cena vydávaná za rok byla 275,6 Kč, což je růst oproti roku 2006 o 4,2%. Cena za 1 kg ostatních ryb a výrobků je v roce 2011 109,15 Kč. Inflace za sledované období činila 17% což je oproti růstu ceny u čerstvých ryb o 4,4 % bodů méně, tudíž díky vyšší poptávce po čerstvých rybách jejich cena stoupala úměrně, naopak u výrobků docházelo pouze k růstu ceny o 9%, ale nakupované množství se u všech skupin snížilo.

Mléko, sýr, vejce

Výdaje za mléko čerstvé, trvanlivé, mléko konzervované a sušené, sýry, jogurty, ostatní mléčné výrobky, vejce, vaječné výrobky jsou druhými nejvyššími hned po výdajích za maso. Průměrné výdaje mléko, sýr a vejce pro všechny sledované skupiny domácností jsou 3 844 Kč a procentuálně zastupují třídu potravin z 20,29%. Mléko a sýry jsou velice

důležité pro lidské tělo, jelikož jejich složení obsahuje vysoké množství mléčných bílkovin, tuků a cukrů ale také vápníku, který napomáhá k správné stavbě kostí, zubů atd., a proto jsou velmi často řazeny do lidského jídelníčku i když mléko jako takové je spíše nápoj, ale výrobky z něj tvořené, jakými jsou například jogurty, se již řadí mezi potraviny. Vejce naopak obsahuje velmi nutričních prvků, jelikož samo o sobě je částí začátku nového života. Díky vysokému obsahu plnohodnotných bílkovin je také často řazeno do jídelníčku nebo přidáváno do jiných pokrmů a pochutin.⁹

Tabulka 8. Výdaje za mléko, sýr a vejce (Kč /rok)

Mléko, sýr, vejce	2006	2007	2008	2009	2010	2011	průměr
Vyšší vzdělání	3476	3835	4177	4085	4154	4249	3996,00
Nižší vzdělání	3282	3545	3850	3683	3816	3744	3653,33
Průměrná domácnost	3480	3738	4094	3936	4011	4037	3882,67

Zdroj: ČSÚ, Vlastní zpracování

Výdaje na mléko, sýr a vejce domácností s vyšším vzděláním za rok 2006 činily 3 476 Kč. Při porovnání s dalšími skupinami je tato vydávaná částka nižší o 4 Kč v porovnání s průměrnou domácností a vyšší o 194 Kč oproti domácnostem s nižším vzděláním. Procentuálně zaujímá 18,97% z výdajů na potraviny a nealkoholické nápoje a 21,32 z výdajů určených na potraviny. V roce 2011 stouply výdaje domácností s vyšším vzděláním oproti roku 2006 o 22,23%, které činily částku 773 Kč. Tudíž celková vydávaná částka byla v roce 2011 4 249 Kč a v porovnání s ostatními skupinami domácností byla nejvyšší. Oproti domácnostem s nižším vzděláním přesahovala jejich výdaje o 505 Kč, což je poměrně vysoký rozdíl a přesáhla také domácnosti průměrné o 212 Kč. Procentuálně za rok 2011 tvořily výdaje domácností s vyšším vzděláním 19,39% z výdajů na potraviny a nealkoholické nápoje a 21,81% z výdajů na potraviny. Tempo růstu výdajů bylo u těchto domácností nejvyšší a bylo ročně 4,1% což přesahuje tempo růstu inflace o 1,45% bodů ročně a tudíž by mělo u těchto domácností docházet ke zvýšení spotřeby mléka, vajec a mléčných výrobků.

U domácností s nižším vzděláním byla vydávaná částka v roce 2006 nejnižší oproti ostatním sledovaným domácnostem. Vydávaná částka byla 3 282 Kč a byla nižší v porovnání s domácnostmi průměrnými o 198 Kč. Procentuálně zastupovala částka 3 282 Kč 17,45% z výdajů na potraviny a nealkoholické nápoje a 19,49% z výdajů na potraviny. V roce 2011 byla částka za mléko aj. 3 744 Kč, která byla opět nejnižší a v porovnání s průměrnou domácností o 293 Kč. Oproti roku 2006 vzrostla částka o 462 Kč, což je o zhruba 14%. Procentuálně zastupuje 17,76 % z výdajů na potraviny a nealkoholické nápoje a 19,66% z výdajů na potraviny. Tempo růstu bylo za sledované období 2,7% ovšem nárůst výdajů byl pouze 14%, což je o 3% bodů méně než byla inflace, která byla 17% za celé období tudíž se spotřeba spíše nepatrně snížila.

V roce 2006 byly výdaje průměrné domácnosti nejvyšší a tvořily částku 3480 Kč, jež zastupovala výdaje za potraviny a nealkoholické nápoje z 17,76% a 19,75 z výdajů na potraviny. Roku 2011 již výdaje průměrné domácnosti nebyly nejvyššími, ale stále zaujímají poměrně vysokou částku, která tvoří 17,91 z výdajů na potraviny a nealkoholické nápoje a z výdajů na potraviny je to 17,74% což je oproti roku 2006 pokles o 0,01% bodů, ale částka vzrostla na hodnotu 4037 Kč, jež je oproti roku 2006 vyšší o 557 Kč a 16%. Pokud tedy výdaje vzrostly, ale jejich podíl na výdajích za potraviny klesl, došlo k nárůstu částky vydávané za potraviny, ale také i za nápoje, jelikož zastupují menší podíl i oproti výdajům za potraviny a nealkoholické nápoje.

Nejvíce zastoupená skupina ve výdajích je, co se objemu týče nejednoznačná, jelikož u některých potravin je množství měřeno v litrech, u vajec je to v kusech a sýry jsou na kilogramy. Ovšem peněžní výdaje byly nejvyšší u sýrů, za které nejvyšší částku vydávaly domácnosti s vyšším vzděláním. Průměrná vydávaná částka za sýry za rok 2006 pro všechny domácnosti je 1 170 Kč a nakupované množství 8,71 kg. Cena za jeden kilogram tedy vychází na 134,32 Kč, což je více než domácnosti vydávaly za třídu masa. V roce 2011 došlo k nárůstu jak výdajů o 14,5% tak spotřeby sýrů o 5,1%. Průměrná částka je tedy 1 340,6 Kč a nakupované množství 9,16 kg. Cena za 1 kg sýrů vzrostla na 146,3 Kč. Inflace činila za roky 2006 až 2011 17% a byla vyšší, než byl růst celkových výdajů za sýry, tedy ceny sýrů nerostly stejně jako inflace, ale během let docházelo k růstu spotřeby sýrů.

Oleje, tuky

Máslo je mléčný výrobek, který obsahuje vysoké procento tuku. Vepřové sádlo a slanina, jedlé oleje, rostlinné a ostatní tuky jsou velice energeticky a tukově obsáhlé a využívají se při přípravě pokrmů ať už ve studené kuchyni či v teplé při smažení a fritování. Výdaje na oleje a tuky jsou jedny z nejnižších spolu s potravinářskými výrobky a výdaji za ryby. Průměrná částka vynakládaná na oleje a tuky za sledované období vypočtená z průměrů sledovaných skupin domácností je 870,8 Kč. Tato skupina obsahuje velké rozdíly v cenách a kvalitě nakupovaných olejů a tuků.

Tabulka 9. Výdaje za oleje a tuky (Kč /rok)

Oleje a tuky	2006	2007	2008	2009	2010	2011	průměr
Vyšší vzdělání	709	764	826	804	810	900	802,17
Nižší vzdělání	768	828	908	863	877	938	863,67
Průměrná domácnost	841	904	978	934	973	1050	946,67

Zdroj: ČSÚ, Vlastní zpracování

Výdaje domácností s vyšším vzděláním za oleje a tuky v roce 2006 byly 709 Kč, porovnáme-li je s výdaji domácností s nižším, tak jsou o 59 Kč nižší a v porovnání s průměrnou domácností jsou je vydávaná částka menší o 132 Kč. Procentuálně částka

vydávaná domácnostmi s vyšším vzděláním v roce 2006 tvoří 3,87% z jejich výdajů na potraviny a nealkoholické nápoje a 4,35% z výdajů pouze na potraviny. Objem tuků a olejů nakupovaných v tomto roce byl 13,21 kg a cena za 1 kg byla 53,67 Kč. V roce 2011 vzrostla vydávaná částka oproti roku 2006 o 26,9%, tedy peněžně vyjádřeno o 191 Kč. Peněžní výdaj 900 Kč v roce 2011 tvoří 4,11% z výdajů na potraviny a nealkoholické nápoje a 4,62% z výdajů na potraviny. Opět byla vydávaná částka tou nejnižší a to o 38 Kč v porovnání s domácnostmi s nižším vzděláním a o 150 Kč oproti průměrné domácnosti. Za 1 kg utratila domácnost s vyšším vzděláním v tomto roce 70,25 Kč, což je více než byla částka u ostatních domácností v tomto roce a nakoupené množství tuků a olejů činilo 12,81 kg, což je naopak nejmenší nakupovaný objem, z čehož vyplývá, že domácnosti s vyšším vzděláním nakupují spíše kvalitní oleje a tuky, ale v celku jich spotřebují méně oproti ostatním domácnostem. Tempo růstu za cele sledované období pro tyto domácnosti je 4,9% a převyšuje tempo růstu inflace, což značí téměř dvojnásobný roční růst výdajů oproti růstu inflace, i když dle dat výdaje stoupaly, ale nakupované množství kleslo o 0,4 kg, ale cena za 1 kg vzrostla o 30,8%.

U domácností s nižším vzděláním byl výdaj 768 Kč v roce 2006, tvořící 4,08% z výdajů na potraviny a nealkoholické nápoje a 4,56% z výdajů na nápoje, větší než výdaj u domácností s vyšším vzděláním, ale postrádal 73 Kč, aby se vyrovnal výdajům za oleje a tuky u průměrné domácnosti. Částka za 1 kg byla 48,51 Kč, což je nejmenší vydávaná částka za oleje a tuky a nakupovaný objem činil 15,83 kg. V roce 2011 byl zaznamenán nárůst výdajů za oleje a tuky o 22,1% tedy o 170 Kč. Procentuálně zastupuje tato zvýšená částka 936 Kč v roce 2011 4,45% z výdajů na potraviny a nealkoholické nápoje a 4,92% z výdajů na potraviny. Oproti průměrným domácnostem je výdaj opět nižší a to o 114 Kč, tedy rozdíl mezi výdaji domácností za tuky a oleje se zvýšil. V roce 2011 byla vydávaná částka za kg olejů a tuků 62,45 Kč a objem 15,02 kg, tedy spotřeba oleje při rostoucí ceně klesla o 0,81 kg. Ročně rostla vydávaná částka o 4,1%, což je v porovnání s ostatními domácnostmi nejpomalejší tempo růstu, i když je oproti inflaci vyšší. Cena oleje vzrostla a jeho spotřeba klesla, to tedy značí rozdílnou inflaci pro oleje a tuky.

Průměrná domácnost vydávala za celé sledované období nejvyšší částky za oleje a tuky v porovnání s ostatními domácnostmi. V roce 2006 měla částka 841 Kč podíl na výdajích za potraviny a nealkoholické nápoje z 4,29% a na výdajích za potraviny 4,77%. Za 1 kg olejů či tuků zaplatila průměrná domácnost v roce 2006 51,18 Kč a jejich celková spotřeba v tomto roce byla 16,43 kg, jež činí nejvyšší spotřebu oproti ostatním domácnostem. Výdaje v roce 2011, které činily částku 1 050 Kč, se zvýšily oproti roku 2006 o 24,8% tedy o částku 209 Kč. Cena za 1 kg činila 66,2 Kč a objemově spotřebovávaly průměrné domácnosti roku 2011 15,84 kg což je oproti roku 2006 pokles o 0,59 kg. Jejich zastoupení ve výdajích za potraviny a nealkoholické nápoje je 4,66% a z výdajů na potraviny to je 5,14%, meziroční růst výdajů byl za cele sledované období 4,5%. Což opět jako u předchozích skupin domácnosti by mělo značit nárůst spotřeby nad míru inflace, ovšem dle hodnot od českého statistického úřadu spotřeba klesla a cena za 1 kg tuků a olejů vzrostla o 29,3%.

Nejvíce zastoupeným olejem a tukem je za všechny roky máslo. V roce 2006 byla průměrná částka vydávaná za máslo pro všechny domácnosti 311 Kč a 1 kg másla stál 82,27 Kč při průměrné spotřebě 3,78 kg. Oproti roku 2006 vzrostla vydávaná částka v roce 2011 za máslo o 37% na částku 428,33 Kč při spotřebě, která vzrostla o 0,29 kg na 4,07 kg. Cena za 1 kg tedy činila 105,24 Kč. Tím se tedy rozumí, že u másla vzrostla jeho spotřeba společně s cenou, ovšem u ostatních produktů tomu tak nemusí být dle informací uvedených pro různé domácnosti, kde spotřeba klesala a vzrostla celková vydávaná částka, ovšem pokud by bylo v rámci této práce porovnávat veškeré potraviny v rámci olejů a tuků byla by práce více rozsáhlá, než je v souladu se zadáním. Je také možné, že domácnosti přecházejí z méně kvalitních a levných olejů či tuků na dražší a kvalitnější.

Ovoce

Ovoce je svým složením významným doplňkem stravy, díky velkému množství vitamínů. Jeho energetická hodnota je však poměrně nízká a je dána obsahem sacharidů a také tuků a bílkovin. Ovoce, je tvořeno velkým množstvím vody a v něm rozpuštěných látek tvořících sušinu. Do této skupiny potravin náleží citrusy, banány, jádroviny (jablka, hrušky aj.), peckoviny a bobuloviny (třešně, hrozny, jahody aj), ostatní ovoce (melouny, kiwi aj.), ovocné výrobky, sušené ovoce a suché plody.⁹

Tabulka 10. Výdaje za ovoce (Kč /rok)

Ovoce	2006	2007	2008	2009	2010	2011	průměr
Vyšší vzdělání	1215	1351	1421	1409	1453	1401	1375,00
Nižší vzdělání	1075	1200	1248	1230	1279	1167	1199,83
Průměr domácností	1222	1311	1400	1366	1433	1361	1348,83

Zdroj: ČSÚ, Vlastní zpracování

Výdaje domácností s vyšším vzděláním za ovoce dosáhly v roce 2006 částky 1 215 Kč, která procentuálně tvoří 6,63% z výdajů za potraviny a nealkoholické nápoje a z 7,45% výdaje za potraviny. Pokud tuto částku porovnáme s částkou vydávanou průměrnou domácností, která je vyšší a to o pouhých 7 Kč za celý rok. Domácnosti s nižším vzděláním mají naopak menší výdaje o 40 Kč. V roce 2011 byla vydávaná částka za ovoce 1401 Kč zastupující výdaje za potraviny a nealkoholické nápoje z 6,39% a výdaje za potraviny z 7,19% a stala se nejvyšší v porovnání s ostatními domácnostmi. Průměrná domácnost vydává o 40 Kč méně a domácnosti s nižším vzděláním dokonce o 234 Kč. Je znát, že lidé s vyšším vzděláním mají vyšší zájem o vlastní zdravý a jejich výdaje za ovoce tomu dávají za pravdu, ale je nutné znát taky spotřebované množství těchto potravin. Oproti roku 2006 vzrostly výdaje domácností s vyšším vzděláním o 15,3% o částku 186 Kč. Tempo růstu za sledované období je 2,9% ročně, značící nárůst výdajů nad míru tempa růstu inflace a tím i nárůst spotřeby.

Roku 2006 tvořily výdaje domácností s nižším vzděláním za ovoce částku 1 075 Kč, zastupující výdaje za potraviny a nealkoholické nápoje z 5,72% a z 6,38% výdaje za

potravin, tím se řadily na poslední místo v porovnání s ostatními domácnostmi. U průměrné domácnosti byla vydávaná částka o 147 Kč vyšší. Do roku 2011 stouply výdaje o 8,5% a tempo růstu za sledované roky bylo 1,7%. Roku 2011 byla tedy vydávaná částka 1 167 Kč pouze o 92 Kč větší a značí nejnižší růst výdajů za ovoce oproti průměrným a domácnostem s vyšším vzděláním. Průměrná domácnost v tomto roce vydávala o 194 Kč vyšší částku. Částka vydávaná domácnostmi s nižším vzděláním zastupuje jejich výdaje za potraviny a nealkoholické nápoje v roce 2011 z 5,53% a výdaje za potraviny z 6,13%. Tempo růstů výdajů je nižší, než tomu je u inflace, tudíž by mělo docházet ke snížení spotřeby při téměř stejných výdajích domácnosti.

Výdaje průměrné domácnosti v roce 2006 byly tvořeny nejvyšší hodnotou 1 222 Kč přesahující hodnoty výdajů ostatních domácností v tomto roce. Procentuálně výdaje průměrné domácnosti zastupují jejich výdaje za potraviny a nealkoholické nápoje z 6,24% a výdaje na potraviny z 6,93%. V roce 2011 již výdaje nebyly nejvyššími, ale jejich částka 1 361 Kč byla nižší pouze o 40 Kč oproti výdajům nejvyšším u domácností s vyšším vzděláním. Procentuálně tedy vydávaná částka za ovoce tvořila 6,04% z výdajů na potraviny a nealkoholické nápoje a 6,66% z výdajů na potraviny. Oproti roku 2006 vzrostla částka o 139 Kč, která tvoří 11,3% nárůst a tempo růstu za sledované období bylo 2,2% ročně. Podobně jako u domácností s nižším vzděláním tempo růstu ani nárůst výdajů za sledované období se nerovná ani neblíží inflaci.

Největší peněžní částky domácnosti vydávaly ve třídě ovoce za peckoviny a bobuloviny, do nichž patří třešně, hrozny jahody a další. Průměrné výdaje za tyto potraviny byly v roce 2006 262,6 Kč a nakupované množství bylo 7,75 kg. Průměrná cena za 1 kg peckovin a bobulovin byla v tomto roce tedy 33,88 Kč, což je velice příznivá cena. V roce 2011 narostly výdaje za peckoviny a bobuloviny o 32,4 Kč na průměrnou hodnotu 295 Kč za rok. Nakupované množství se také zvýšilo na 8,31 kg a cena za 1 kg vychází na 35,49 Kč což je nárůst oproti roku 2006 pouze o 4,7 %, i když inflace za roky 2006 až 2011 tvořila 17%. Tím je tedy znázorněno, že inflace u ovoce byla rozdílná oproti inflaci například u pekárenských výrobků, kde docházelo k nárůstu ceny za 1 kg nad míru inflace.

Zelenina (brambory, luštěniny)

Zelenina je stejně jako ovoce důležitou součástí lidské stravy díky vysokému obsahu vitamínů a stopových prvků jakými je například železo, hořčík atd. a stejně tak jako u ovoce je zelenina tvořena převážně vodou. Do této skupiny patří plodová zelenina (rajčata, papriky, okurky aj.) ostatní zelenina, zeleninové výrobky, luštěniny, brambory, výrobky z brambor. Díky vysokému obsahu vlákniny však dává pocit nasycení, což je pro lidský organismus vhodné. Z tohoto důvodu se různé druhy zeleniny využívají jako příloha.⁹

Tabulka 11.

Výdaje za zeleninu a brambory (Kč /rok)

Zelenina, Brambory	2006	2007	2008	2009	2010	2011	průměr
Vyšší vzdělání	1395	1605	1616	1660	1802	1749	1637,83
Nižší vzdělání	1367	1437	1484	1437	1677	1555	1492,83
Průměrná domácnost	1490	1619	1640	1640	1849	1773	1668,50

Zdroj: ČSÚ, Vlastní zpracování

Domácnosti s vyšším vzděláním v roce 2006 vydávaly za zeleninu 1 395 Kč. Vydávaná částka byla větší o 28 Kč oproti domácnostem s nižším vzděláním, ale nižší o 95 Kč nižší oproti průměrné domácnosti. Procentuálně tato částka tvořila 7,61% z výdajů za potraviny a nealkoholické nápoje a 8,56% z výdajů jen na potraviny. V roce 2011 vzrostly výdaje o 25,3% tedy o částku 354 Kč. Hodnota vydávané částky je tedy 1 749 Kč a procentuálně zastupuje výdaje za potraviny a nealkoholické nápoje z 7,98% a výdaje za potraviny z 8,98%. V porovnání s průměrnými domácnostmi je opět vydávaná částka nižší, ale nyní jen o 24 Kč, oproti domácnostem s nižším vzděláním se rozdíl zvýšil o 194 Kč. Tempo růstu výdajů u domácností s vyšším vzděláním za roky 2006 až 2011, je 4,6% a tím se stává nejrychleji rostoucími výdaji v rámci výdajů za zeleninu.

Výdaje domácností s nižším vzděláním za zeleninu byly v roce 2006 tvořeny částkou 1 367 Kč, která byla tou nejnižší a v porovnání s průměrnou domácností ztrácela 123 Kč. Procentuálně částka vydávaná domácnostmi s nižším vzděláním zastupuje výdaje na potraviny a nealkoholické nápoje z 7,27% a výdaje pouze na potraviny z 8,12%. V roce 2011 se zvýšila vydávaná částka o 13,7% oproti roku 2006 tedy o částku 188 Kč. Celkový výdaj je tedy roven hodnotě 1 555 Kč, která je opět tou nejnižší v porovnání s ostatními domácnostmi, přirovnáme-li tento výdaj s výdaji za zeleninu u průměrné domácnosti je částka 1 555 Kč o 218 Kč nižší a procentuálně zastupuje výdaje za potraviny a nealkoholické nápoje z 7,37% a výdaje za potraviny z 8,16%. Tempo růstu je za sledované období pro tyto domácnosti 2,6%, což je méně o 0,05% bodů než je tempo růstu inflace, které je 2,65%.

V roce 2006 tvořily výdaje průměrné domácnosti 7,6% z výdajů na potraviny a nealkoholické nápoje a zároveň 8,46% z výdajů jen za potraviny. Vydávaná částka průměrné domácnosti je tou nejvyšší jak v roce 2006 tak v roce 2011. V prvním uvedeném roce má výdaj hodnotu 1 490 Kč a v roce 2011 již je výdaj roven 1 773 Kč, tedy vzrostl o 18,9% a o částku 283 Kč. Procentuální zastoupení jak ve výdajích za potraviny a nealkoholické nápoje, které je 7,86% tak u výdajů za potraviny kde je 8,67% vzrostlo, tedy se zvýšila vydávaná částka za zeleninu rychleji, než stoupali výdaje ať už za potraviny a nealkoholické nápoje nebo jen za potraviny. Tempo růstu je za sledované období 3,5% a podle něj a také díky nárůstu výdajů o 18,9% je tempo růstu u výdaje nad výši jak celkové inflace, tak tempa růstu inflace a tudíž by měla stoupat naturální spotřeba a domácnosti se neměly nikterak omezovat, ale bohužel je možné, že se naopak zvýšila cena za 1 kg nad rámec inflace.

Nejvíce zastoupenou potravinou v rámci třídy zeleniny je ostatní zelenina, která za sledované období vykazovala nejvyšší růst, přičemž za ní vydávaly nejvyšší částku průměrné domácnosti. Průměrná vydávaná částka pro všechny domácnosti v roce 2006 je 387 Kč a průměrná spotřebou 18,16 kg s cenou za 1 kg 21,31 Kč. Ostatní zelenina byla na druhém místě ve výdajích za zeleninu po plodové zelenině. Ovšem v roce 2011 vzrostla vydávaná částka na 490 Kč, což je nárůst o 26,6% neboli o částku 103 Kč. Naturální spotřeba se zvýšila na průměrných 18,78 kg a cena za 1 kg ostatní zeleniny na 26,1 Kč tedy za sledované období cena za 1 kg vzrostla o pouhých 4,78 Kč. Vydávaná částka za ostatní zeleninu tedy vzrostla od roku 2006 do roku 2011 o 26,6% což je více než byla inflace za toto časové období, která tvoří 17%. A dle spotřeby a ceny za 1 kg je jasné, že domácnosti zvýšily svoji naturální spotřebu.

Cukr, marmeláda, med, čokoláda, cukrovinky a cukrářské výrobky

Marmelády a džemy, cukr, čokoláda a čokoládové výrobky, cukrovinky nečokoládové, cukrářské výrobky, jsou pro lidský organismus velmi důležité díky jejich vysokému energetickému obsahu, který se odvíjí od množství sacharidů neboli cukrů. Ovšem tyto velmi energeticky obsáhlé potraviny či pochutiny obsahují také vysoké množství tuku, které ve velké konzumaci vede k tvorbě tuku v lidském těle. Naopak med a ovocná sladidla jsou pro lidský organismus méně škodlivé díky jejich přírodnímu původu. Umělá sladidla jsou pak chemickými sloučeninami, které dodávají sensorickou chuť, ale žádné živiny.

Tabulka 12. Výdaje za cukr, marmeládu aj. (Kč /rok)

Cukr, marmeláda, med, čokoláda	2006	2007	2008	2009	2010	2011	průměr
Vyšší vzdělání	1283	1382	1488	1486	1420	1547	1434,33
Nižší vzdělání	1265	1354	1421	1380	1310	1359	1348,17
Průměrná domácnost	1352	1447	1521	1498	1473	1544	1472,50

Zdroj: ČSÚ, Vlastní zpracování

Výdaj 1 283 Kč v roce 2006 měli domácnosti vyšším vzděláním vyšší o 18 Kč oproti domácnostem s nižším vzděláním, ale naopak nižší v porovnání s průměrnou domácností, která vydávala o 69 Kč více. Tato částka tvoří 7% z výdajů na potraviny a nealkoholické nápoje a 7,87% z výdajů na potraviny. V roce 2011 vzrostla vydávaná částka na 1 547 Kč a stala se tak nejvyšší v porovnání s ostatními domácnostmi. Oproti domácnostem s nižším vzděláním byl výdaj vyšší o 188 Kč a o pouhé 3 Kč vyšší oproti domácnosti průměrné. Oproti roku 2006 se vydávaná částka v roce 2011 zvýšila o 20,5% tedy o částku 264 Kč. Její procentuální zastoupení ve výdajích za potraviny a nealkoholické nápoje vzrostlo na 7,06% a ve výdajích za potraviny na 7,94%. Tempo růstu za roky 2006 až 2011 je 3,8% a oproti ostatním domácnostem je vyšší, tedy výdaje domácností s vyšším vzděláním za cukr, marmelády, čokolády a další rostly nejrychleji. Porovnáme-li tento nárůst s inflací, je

zřejmě, že docházelo k růstu naturální spotřeby některých výrobků z uvedené skupiny potravin.

U domácností s nižším vzděláním tvořily výdaje za cukr, marmelády, čokolády a další 6,73 % z výdajů na potraviny a nealkoholické nápoje a 7,51% z výdajů pouze na potraviny u této domácnosti. Částka vydávaná v roce 2006 byla 1 265 Kč a byla nejnižší v porovnání s ostatními domácnostmi. Porovnáme-li tento výdaj s výdajem průměrné domácnosti, která měla v tomto roce nejvyšší hodnotu, je nižší o 87 Kč. Nárůst výdajů za tyto potraviny byl v roce 2011 o 7,4% a 94 Kč vyšší. Procentuálně částka vydávaná v roce 2011, která byla 1 359 Kč, tvoří 6,45% z výdajů na potraviny a nealkoholické nápoje a 7,13% z výdajů na potraviny, tudíž došlo ke snížení zastoupení těchto výdajů oproti ostatním skupinám. Opět, tato částka byla nejnižší vydávanou a v porovnání s průměrnou domácností se rozdíl v roce 2011 zvýšil na 185 Kč. Tempo růstu pro domácnosti s nižším vzděláním bylo také tím nejpomalejším s hodnotou ročního růstu pouhých 1,4%, která nedosahuje hodnoty tempa růstu inflace. Je zřejmé, že u těchto domácností docházelo ke snížení naturální spotřeby u některých výrobků v rámci zkoumané skupiny potravin, ale nemusí tomu být u všech. Nejspíše ceny rostly více, než bylo pro domácnosti s nižším vzděláním, přijatelné, ale taky je možné, že tyto výrobky nakupují převážně v rozšířených maloobchodních jednotkách, kde existují časté slevy, které mohou tyto výdaje snížit i za předpokladu stále stejného spotřebovaného množství i když by cena těchto výrobků nepatrně rostla každým rokem.

Výdaje průměrné domácnosti byly v roce 2006 za cukr, marmelády, čokolády a další 1 352Kč a tím byly nejvyššími výdaji v tomto roce. Procentuálně tvoří 6,9% z výdajů za potraviny a nealkoholické nápoje a zároveň 7,67% z výdajů za potraviny. V roce 2011 byla vydávaná částka rovna hodnotě 1 544 Kč a tím se oproti roku 2006 zvýšilo o 14,2%, neboli o částku 192 Kč. Procentuálně vydávaná částka v roce 2011 průměrnou domácností zastupovala jejich výdaje za potraviny a nealkoholické nápoje z 6,85% a výdaje za potraviny z 7,55%, tudíž oproti roku 2006 došlo ke zmenšení podílu cukru, marmelád, čokolády a dalších na výdajích průměrné domácnosti. Tempo růstu bylo za sledované období 2,7% a je na hranici tempa ročního růstu inflace, která činí 2,65%, tedy o 0,05% bodů větší. V tomto případě by tedy měla vzrůst spotřeba domácností, ale jelikož je celkové zvýšení vydávané částky menší, než byla celková inflace za roky 2006 až 2011 je spíše možné, že ke zvýšení spotřeby nedošlo, ale pouze ke výšení ceny jednotlivých výrobků.

Čokoláda se stala za celé sledované období a pro všechny sledované domácnosti lahůdkou nejvíce zastoupenou ve výdajích za cukr, marmelády, čokolády a další a nejvíce za čokoládu utrácejí domácnosti s vyšším vzděláním, ale i průměrné domácnosti, s podobnou vydávanou částkou, ale co se objemu týče, měly domácnosti s vyšším vzděláním menší spotřebu. V roce 2006 průměrná částka vydávaná za čokoládu byla 498,3 a spotřebované množství 2,79 kg. Částka za 1 kg čokolády je neuvěřitelných 178,60 Kč a je to největší vydávaná částka v tomto roce za jakoukoliv potravinu. V roce 2011 spotřeba čokolády vzrostla na 3,18 kg tedy o 14,1%. Celková vydávaná částka za toto množství byla 583,3

Kč, což je o 17% více a cena za 1 kg byla 183,42 Kč a vzrostla o pouhých 2,7%. Z dat vyplývá, že vydávaná částka za čokolády se úměrně zvýšila s inflací a současné s ní se i zvýšila spotřeba čokolády o 14,1%.

Potravinářské přípravky a výrobky

Výdaje na potravinářské přípravky jsou druhými nejnižšími ze všech tříd CZ-COICOP výdajů za potraviny a jsou tvořeny průměrnou částkou 744,9 Kč za sledované období pro všechny skupiny domácností. Do této skupiny potravin jsou zařazeny polévky a omáčky, ostatní potraviny a pochutiny, které slouží pro zjednodušení přípravy pokrmu či jsou to již předpřipravené pokrmy. Dále sůl a koření, přípravky k doplnění a dochucení jídel, právě pro dochucení a pro zlepšení chuti u různých pokrmů.

Tabulka 13. Výdaje za potravinářské výrobky a přípravky (Kč /rok)

Potravinářské výrobky a přípravky	2006	2007	2008	2009	2010	2011	průměr
Vyšší vzdělání	656	709	736	753	711	749	719,00
Nižší vzdělání	671	709	783	775	760	746	740,67
Průměrná domácnost	710	744	792	814	796	795	775,17

Zdroj: ČSÚ, Vlastní zpracování

Domácnosti s vyšším vzděláním vydávaly v roce 2006 za potravinářské výrobky a přípravky 656 Kč. V porovnání s ostatními domácnostmi jsou tyto výdaje nejnižší a to o 15 Kč oproti domácnostem s nižším vzděláním a o 54 Kč menší oproti výdajům průměrné domácnosti. Procentuálně tvoří 3,58% z výdajů za potraviny a nealkoholické nápoje a 4,02% z výdajů na potraviny v roce 2006. V roce 2011 se výdaje domácností s vyšším vzděláním zvýšily oproti roku 2006 na částku 749 Kč tedy o 14,1% a v peněžním vyjádření je to růst o 93 Kč. Porovnáme-li tyto výdaje opět s ostatními domácnostmi, jsou nyní vyšší o 3 Kč oproti domácnostem s nižším vzděláním, ale nižší o 46 Kč v porovnání s průměrnou domácností. Jejich podíl na výdajích za potraviny a nealkoholické je 3,42% a na výdajích za potraviny to je 3,85% oproti roku klesl, tudíž jejich růst byl menší, než tomu bylo u ostatních potravin. Tempo růstu je v průběhu let 2006 až 2011 2,7%, tedy mírně nad tempem růstu inflace, tedy by měla naturální spotřeba vzrůst společně s vydávanou částkou.

Výdaje domácností s nižším vzděláním za pekárenské výrobky a přípravky byly v roce 2006 tvořeny částkou 671 Kč, která byla nižší pouze oproti průměrné domácnosti a to o 39 Kč. Procentuálně vydávaná částka tvoří 3,57% z výdajů za potraviny a nealkoholické nápoje a 3,98% z výdajů na potraviny. V roce 2011 se vydávaná částka zvýšila na 746 Kč, ale díky nejmenšímu tempu růstu, které bylo 2,1% se oproti roku 2006 zvýšila pouze o 75 Kč tedy o 11,1%. Podíl výdajů za potravinářské výrobky a přípravky v roce 2011, je 3,54% z výdajů na potraviny a nealkoholické nápoje a 3,92% z výdajů za potraviny, v tomto roce tedy podíl klesl. Jelikož tempo růstu za sledované období bylo nižší než tempo růstu inflace a zároveň nárůst výdajů byl také nižší než celková inflace za sledované období, je

možné, že u těchto domácností naturální nerostla, či klesla a neudržovala si tak stejný růst jako cena těchto výrobků.

Výdaje průměrné domácnosti za potravinářské výrobky a přípravy, byly po celé sledované období těmi nejvyššími. V roce 2006 činily částku 710 Kč, jež tvořila 16,40% z výdajů za potraviny a nealkoholické nápoje a 18,25% z výdajů na potraviny. V roce 2011 procentuální podíl těchto výdajů klesl jak k výdajům za potraviny a nealkoholické nápoje kde byl podíl 16,71% tak k výdajům za potraviny se zastoupením 18,42%. Celkem vydávaná částka v roce 2011 vzrostla oproti roku 2006 o 85 Kč, neboli o 11,9% a má tedy hodnotu 795 Kč. Tempo růstu za sledované období je 2,3% a tedy je pod úrovní tempa růstu inflace, tudíž by mělo dojít ke snížení naturální spotřeby.

Nejvíce zastoupená skupina ve výdajích za potravinářské přípravy a výrobky jsou přípravy k doplnění a dochucení jídel za roky 2006 až 2011. Bohužel u těchto výrobků není zkoumána jejich spotřeba v kg, ale pouze peněžní výdaj, tedy nelze porovnat, jak se pohybovalo nakupované množství těchto výrobků. V roce 2006 byla průměrná vydávaná částka pro všechny domácnosti za tyto výrobky 231,6 Kč. Oproti roku 2006 vzrostla průměrná částka v roce 2011 o 19,3% na hodnotu 276,3 Kč. Vzhledem k inflaci, která činila 17% za celé sledované období, je patrné že výdaje za přípravy k doplnění a dochucení jídel rostly nad míru inflace.

4.2.2 Výdaje domácností za nealkoholické nápoje

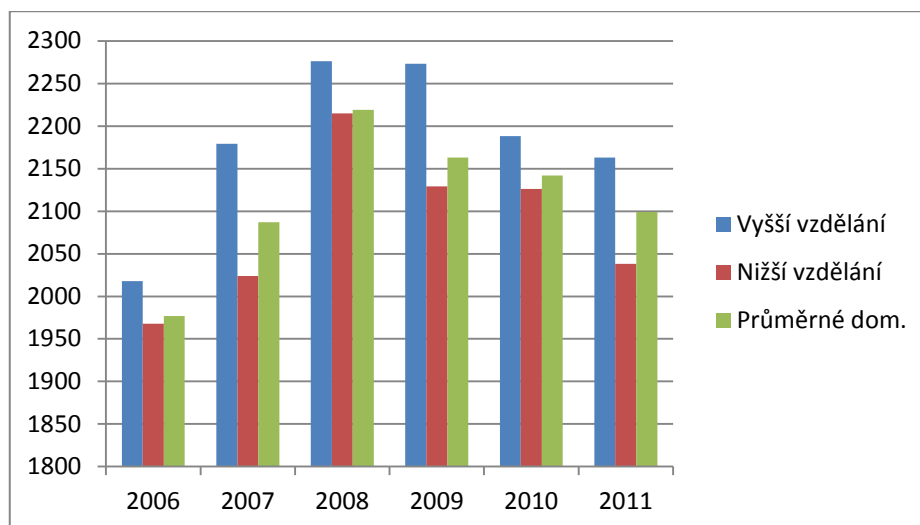
Nedílnou součástí výdajů jsou nápoje v mnoha formách. Podíl vynaložených částek za nápoje tvoří u domácností s vyšším vzděláním průměrně 1,53% z celkových vynaložených výdajů a v peněžním vyjádření se částka pohybuje kolem 2 182 Kč. U druhé sledované skupiny domácností s nižším vzděláním je to 1,83% a jejich peněžní vyjádření je 2 083 Kč za rok. U průměrných domácností je průměrná částka za sledované období 2 114,5 Kč a procentuálně zastupuje 1,71% z celkových výdajů této skupiny domácností. Všechny skupiny mají tedy téměř stejné výdaje na nápoje lišící se pouze v rámci desítek korun. Tento rozdíl může být dán preferencemi jednotlivých domácností a podle zaměření na zdravou výživu. Lidé zaměření spíše na zdravou výživu doplňují tekutiny převážně vodou, čaji či ovocnými nebo zeleninovými džusy naopak lidé, kteří se těchto trendů příliš nedrží a nehledí na zdravou výživu, pijí slazené nápoje, energetické nápoje a nápoje obsahující kofein jako například káva.

Tabulka 14. Celkové výdaje za nealkoholické nápoje (Kč/rok)

Nápoje celkově	2006	2007	2008	2009	2010	2011	průměr
Vyšší vzdělání	2018	2179	2276	2273	2188	2163	2182,83
Nižší vzdělání	1968	2024	2215	2129	2126	2038	2083,33
Průměrné dom.	1977	2087	2219	2163	2142	2099	2114,50

Zdroj: ČSÚ, Vlastní zpracování

Graf 3. Výdaje za nealkoholické nápoje (Kč /rok)



Zdroj: ČSÚ, Vlastní zpracování

Výdaje za kávu a čaj

Jak již bylo zmíněno, ředitelé společností nebo výše postavené osoby mají oproti normálním zaměstnancům výhody a to i při spotřebě kávy a čaje u kterých je možné, že jim tyto nápoje každý den připravuje podřízený nebo je mohou mít cenově zvýhodněné. Naopak u běžně pracujících lidí jsou výdaje na kávu a čaj započítávány, jelikož si je musejí kupovat například v automatech nebo jiných prodejnách nacházejících se v místě pracoviště nebo v jeho blízkosti.

Tabulka 15. Výdaje za kávu (Kč /rok)

Káva	2006	2007	2008	2009	2010	2011	průměr
Vyšší vzdělání	693	754	818	857	855	868	807,50
Nižší vzdělání	661	708	793	809	792	818	763,50
Průměrná dom.	702	770	849	857	873	894	824,17

Zdroj: ČSÚ, Vlastní zpracování

Dle tabulky výše, která udává veškeré údaje o výdajích za kávu, čaj, kakao, kávové náhražky a směsi za roky 2006 až 2011, je viditelný růst spotřeby těchto nápojů u všech zkoumaných skupin.

Domácnosti s vyšším vzděláním utrácejí v průměru za tyto nápoje 807,5 Kč ročně, přičemž v roce 2006 tato částka byla 693 Kč a tvoří 3,78% z výdajů na potraviny a nealkoholické nápoje a 34,34% z celkových výdajů za nápoje. Na konci zkoumaného období došlo k navýšení této částky na 868 Kč. Procentuálně vzrostlo zastoupení ve výdajích za potraviny a nealkoholické nápoje na 3,96% a u výdajů za nápoje na 40,13%. Je možné, že

tento nárůst je díky inflaci, ovšem je také možné, že se spotřeba kávy, čajů atd. zvýšila díky současné době, kdy si každý zaměstnaný člověk snaží udržet svojí pracovní morálku pro udržení své pozice a nápoje mu mohou sloužit jako pomocný prostředek. Tempo růstu výdajů za sledované období je pro tuto skupinu 4,6% ročně což přesahuje tempo růstu inflace o 1,95% bodů. Ovšem je nutné se také zaměřit na nakoupené množství této skupiny, jelikož je možné, že se zvyšuje v průběhu let částka například za 1 kg kávy a domácnosti tedy nespotřebovávají více kávy oproti předchozím rokům ale méně a přitom vydávají mnohem více peněžních prostředků.

U skupiny domácností s nižším vzděláním je průměrná částka 763,50 Kč za rok a v roce 2006 byla částka utržená za kávu, čaj atd. 661 Kč. Procentuelně zastávají výdaje na kávu z celkových výdajů na potraviny a nealkoholické nápoje v roce 2006 3,51% a z výdajů pouze na nápoje je to 33,59% a rok od roku se toto procentu zvětšuje díky zvyšování výdajů na kávu a procentuálnímu snižování výdajů na minerální nápoje k výdajům za potraviny a nealkoholické nápoje celkově. V roce 2011 dosáhla vydávaná částka 818 Kč což je 3,88% k celkovým výdajům za potraviny a nealkoholické nápoje a 40,14% k výdajům pouze na nealkoholické nápoje. U této skupiny domácností je patrný růst výdajů za kávu čaj a ostatní jak peněžním tak procentuálním vyjádřením a tempo růstu těchto výdajů je 4,4% což je jako u domácnosti s vyšším vzděláním více než inflační tempo růstu za sledované období, ale nyní jen o 1,75% bodů.

U průměrné domácnosti byly částky vydávané za kávu nejvyšší. V roce 2006 byla vydávaná částka za kávu 702 Kč, což je o 9 Kč více oproti vydáním domácností s vyšším vzděláním a o 41 Kč vyšší oproti domácnostem s nižším vzděláním. U průměrné domácnosti bylo procentuální zastoupení v celkových výdajích za potraviny a nealkoholické nápoje 3,58%, jelikož je tato hodnota nízká vzhledem k její výši značí mnohem vyšší výdaje v rámci potravin a nealkoholických nápojů oproti ostatním sledovaným skupinám. Vůči výdajům pouze za nealkoholické nápoje částka tvoří 35,51%. V roce 2011 pak hodnoty výdaje vzrostly na 894 Kč, což je opět nejvyšší částka. V porovnání s domácností s vyšším vzděláním je částka vyšší již o 26 Kč a domácnosti s nižším vzděláním zaostávají o částku 76 Kč. Procentuálně je vydání rovno 3,97% vůči výdajům za potraviny a nealkoholické nápoje a 42,59% zastupuje u výdajů za nápoje. Tempo růstu je u této skupiny domácností ze všech nejvyšší a tvoří 5% oproti tempu růstu inflace 2,65%. Z čehož vyplývá, že domácnosti za kávu vydávaly nad rámec inflace a zvyšovaly tím naturální spotřebu.

Káva jakožto produkt nejvíce zastupující výdaje ve skupině kávy, čajů a dalších, tvoří v roce 2006 průměrně částku 384,6 Kč na domácnost na rok. Bohužel český statistický úřad u kávy neuvádí spotřebované množství a z tohoto důvodu není možné naznačit, jestli spotřeba kávy co se do objemu týče, rostla či klesala. V roce 2011 výdaje za kávu dosáhly průměrné hodnoty pro všechny tři sledované skupiny domácností 500,6 Kč. Nárůst vydávané částky je tedy o 116 Kč.

Pro zjištění, zda docházelo při růstu výdajů také k růstu objemu, se zaměříme na kakao, které jako jediné je vyjádřené jak peněžně tak v kilogramech. V roce 2011 částka byla částka vydávaná za kakao v průměru 46 Kč a spotřebované množství bylo 0,4 kg. V roce 2011 již tato částka dosahovala hodnoty 52 Kč, což je o 8 Kč více, ale množství se zvýšilo pouze o 0,01 kg na hodnotu 0,41 kg. Z těchto údajů je viditelné, že spotřebované množství se téměř nezměnilo, ale částka za něj vydávaná se zvýšila zhruba o 13%. Z těchto dat tedy vyplývá, že k nárůstu naturální spotřeby nikterak téměř nedocházelo, ale byla zvyšována cena nad hladinu inflace.

Výdaje za minerální vody, nealkoholické nápoje a šťávy

Pro správný chod organismu a celkově pro život je nutné často doplňovat tekutiny nejlépe vodou. Ovšem existuje i spousta jiných forem, kdy se do vody přimíchávají různé sirupy nebo koncentráty pro její ochucení. Existují také šťávy vymačkané z ovoce a dokonce i ze zeleniny, které obsahují spousty zdravých látek. Tato skupina by měla mít větší zastoupení ve výdajích domácností za nápoje, než předchozí skupina kávy viz tabulka 15.

Tabulka 16. Výdaje za minerální vody (Kč /rok)

Minerální vody	2006	2007	2008	2009	2010	2011	průměr
Vyšší vzdělání	1325	1425	1458	1415	1334	1295	1375,33
Nižší vzdělání	1307	1316	1422	1319	1334	1220	1319,67
Průměrná dom.	1275	1317	1370	1306	1270	1205	1290,50

Zdroj: ČSÚ, Vlastní zpracování

Procentuálně nealkoholické nápoje u domácností s vyšším vzděláním tvoří za rok 2006 7,23% z výdajů na potraviny a nealkoholické nápoje a 65,66% z výdajů pouze na nealkoholické nápoje zahrnující skupinu kávy a minerálních vod. V tomto roce sledování byla částka vydávaná za tyto nápoje 1 325 Kč a v porovnání s ostatními dvěma skupinami sledovaných domácností byly tyto výdaje nejvyšší. Do roku 2011 tato částka klesla na hodnotu 1 295 Kč, což je o 30 Kč méně a procentuálně tvoří 5,91% z výdajů za potraviny a nealkoholické nápoje, a pokud částku porovnáme s výdaji pouze za nápoje tak z nich procentuálně tvoří 59,87% . Pokud přihlídneme na inflaci, viz 2. tabulka, která měla tempo růstu za sledované období 2,65% tak by se částka vydávaná za nápoje měla zvyšovat. Není jednoznačné, za jakých předpokladů se částka vydávaná za minerální vody snížila, ale její tempo růstu dosahuje záporných hodnot, tudíž se jedná spíše o pokles a to o 0,5% bodů ročně, což je ale nejnižší hodnota poklesu v porovnání s ostatními domácnostmi. Je možné, že se sledované domácnosti v rámci šetření naučily v průběhu let využívat pitné vody z potrubí a tím i šetřit přírodu menším využíváním plastových obalů, o což je v posledních letech velký zájem.

U domácností s nižším vzděláním výdaje za minerální vody v roce 2006 byly 1 307 Kč, která je pouze o 18 Kč méně oproti domácnostem s vyšším vzděláním. Tato částka tvoří

6,95% z výdajů za potraviny a nealkoholické nápoje a zároveň když tuto částku porovnáme s výdaji pouze za nealkoholické nápoje, zastupuje tyto výdaje z 66,41%. V roce 2011 pak částka klesla na 1 220 Kč. To značí pokles za sledované období o 87 Kč. Oproti výdajům za rok 2011 u skupiny domácností s vyšším vzděláním je částka menší o 75 Kč. Procentuálně tedy výdaje za minerální vody v roce 2011 tvoří 5,79% z výdajů za potraviny a nealkoholické nápoje a 59,86% z výdajů pouze na nealkoholické nápoje. Roční tempo růstu výdajů za minerální vody u domácností s nižším vzděláním je jako u ostatních domácností klesající, ale také oproti ostatním klesá rychleji a to o 1,4% ročně.

Průměrné domácnosti vykazují nejnižší výdaje na skupinu minerálních vod. V prvním roce sledování byla vydáváná částka 1 275 Kč, která je o 50 Kč menší oproti domácnostem s vyšším vzděláním a o 32 Kč menší oproti skupině domácností s nižším vzděláním. Tato částka vydáváná průměrnou domácností zastupuje výdaje na potraviny a nápoje z 6,51% a výdaje na nealkoholické nápoje z 64,49% %. V roce 2011 klesly výdaje o 70 Kč na 1 205 Kč. Procentuálně výdaje klesly na 5,34% z výdajů na potraviny a nealkoholické nápoje a 57,41% tvoří částka za minerální vody z celkových výdajů na nápoje. Průměrné domácnosti mají meziroční pokles o 1,1%.

Nejvíce zastoupeným produktem v rámci skupiny minerálních vod jsou minerální a stolní vody. Částka na ně vydáváná v roce 2006 tvoří v průměru z tří sledovaných skupin 654 Kč a její spotřeba byla 107,25 litrů na domácnost za rok. Ovšem v průběhu sledovaných let tyto výdaje klesaly, ale stále zastávají největší část výdajů na minerální vody. V roce 2011 již částka vydáváná na minerální a stolní vody tvořila v průměru jen 581 Kč, jež je o 73 Kč menší a objem její spotřeby se zmenšil na 83,1 litrů, což je o 24,14 litrů méně vody. Jiný produkt, který naopak nejvíce v průběhu let vykazoval růst výdajů, byl sirupy a koncentráty. Vydáváná částka v roce 2006, která v průměru tvořila 112,6 Kč objemově 4,1 litrů, vzrostla v roce 2011 na 173,3 Kč a na 4,61 litrů. Objemově nárůst není nikterak vysoký, ovšem tato skupina nápojů je odlišná od ostatních tím, že je nutné jí smíchat například vodou z vodovodního potrubí a tím vznikne ochucený nápoj. Tímto způsobem se zmenšují výdaje domácností na nápoje, ovšem objevují se nové výdaje a to na vodu z vodovodního potrubí.

5. Závěr

Z prozkoumaných dat vychází velmi zajímavé výsledky. U domácností s vyšším vzděláním bylo zjištěno, že jejich výdaje za potraviny nejsou takové, jak by bylo předpokládáno, tedy nejvyšší ze všech porovnávaných skupin domácností, jelikož jejich celkové výdaje dle CZ-COICOP byly ve všech sledovaných obdobích vyšší než tomu bylo u ostatních sledovaných domácností a to zhruba o částku od 20 000 do 38 000 Kč, vlivem vysokého tempa růstu 4,3% ročně. V roce 2006 vydávaly nejnižší částku za potraviny a nealkoholické nápoje, ale tato částka se do roku 2011 zvýšila a vyrovnala se hodnotě výdajů za potraviny a nealkoholické nápoje u domácností s nižším vzděláním, jelikož jejich tempo růstu 3,6% bylo vyšší, než tomu bylo u ostatních domácností. Stejně tomu bylo jen u výdajů pouze za potraviny, ale u výdajů na nealkoholické nápoje vydávaly nejvyšší částku právě domácnosti s vyšším vzděláním, i když za nealkoholické nápoje bylo tempo růstu pod hodnotou inflace a bylo 1,4%. Z potravin, tvořily největší podíl na výdajích za potraviny a nealkoholické nápoje skupiny masa se zastoupením v roce 2011 22,3%, mléko, sýr a vejce se zastoupením 19,4% a pekárenské výrobky 17%. Dohromady tedy maso, mléko, sýr a vejce a pekárenské výrobky zastupují kolem 58% z výdajů na potraviny a nealkoholické nápoje. Nejmenší podíl u domácností s vyšším vzděláním na výdajích za potraviny a nealkoholické nápoje mají ryby, které tvoří zhruba 2,4% z výdajů za potraviny a nealkoholické nápoje a více domácnosti s vyšším vzděláním utrácely i za kávu, která z výdajů na potraviny a nealkoholické nápoje tvoří zhruba 4%. Téměř ve všech skupinách, byly rozdíly výdajů minimální a domácnosti s vyšším vzděláním měly v roce 2006 výdaje podobné výdajům domácností s nižším vzděláním, ale v roce 2011 již vydávaly oproti ostatním skupinám největší částky za mléko, sýr a vejce, ovoce, cukr, marmelády a čokoládu a za minerální vody, ovšem rozdíl, mezi skupinou průměrných domácností, která byla s výdaji hned po domácnostech s vyšším vzděláním, byl velice nízký a byl v rámci od 10 Kč do 200 Kč, což v ročních hodnotách není nikterak vysoký rozdíl. Nejméně vydávaly tyto domácnosti za maso, kde jejich výdaje byly v průměru o 500 až 700 Kč za rok nižší. Tempo růstu výdajů téměř u všech potravin a nealkoholických nápojů kromě ryb, kávy a minerálních vod, bylo nejvyšší právě u skupiny domácností s vyšším vzděláním. Pouze u jmenovaných ryb a kávy měla průměrná domácnost nepatrně vyšší tempo růstu o 0,01 až 0,04% bodů. U minerálních nápojů klesly výdaje u všech sledovaných domácností a tempo růstu nabývalo záporné hodnoty, ale domácnosti s vyšším vzděláním měly tuto hodnotu nejnižší a nejbližší jedné, jelikož se jim výdaje za minerální vody zmenšovaly ročně o 0,05%, tedy se jejich naturální spotřeba snižovala společně s vlivem inflace ještě rychleji. U všech sledovaných potravin bylo tempo růstu pro domácnosti s vyšším vzděláním vyšší, než bylo tempo růstu inflace a jediná hodnota, která byla velmi blízká hodnotě inflace a přesahovala ji pouze o 0,05% bodů, jako rozdíl dvou procent, bylo u potravinářských výrobků a přípravků. U ostatních skupin bylo tempo růstu rozdílné oproti inflaci zhruba o 0,3 až 2,25% bodů.

Pokud všechny tyto údaje tedy zhodnotíme, vyplývá z nich, že domácnosti s vyšším vzděláním v roce 2006 vydávaly nejnižší částky oproti ostatním domácnostem, ale v průběhu let až do roku 2011, bylo tempo růstu jejich výdajů, vyšší než tomu bylo u ostatních domácností. Jelikož se nejspíše tyto domácnosti stravují více v restauracích a podobně, jejich naturální spotřeba byla mnohdy nižší oproti sledovaným domácnostem, ale z prozkoumaných dat také vyplývá, že za 1 kg jakéhokoliv produktu vydávaly v přepočtu nejvíce. Tím je dosaženo velmi velké podobnosti výdajů za potraviny a nealkoholické nápoje u všech domácností.

U domácností s nižším vzděláním nebyly výsledky až tak překvapivé. Jejich celkové výdaje díky nízkému tempu růstu 2,9%, které bylo pouze 0,25% bodů nad tempem růstu inflace, byly těmi nejnižšími a to oproti domácnostem s vyšším vzděláním, které měly výdaje celkové nejvyšší, až o 38 000 Kč. Výdaje za potraviny a nealkoholické nápoje, byly za sledované období průměrné, jelikož v roce 2006 byla vydávaná částka vyšší o zhruba 500 Kč oproti domácnostem s vyšším vzděláním, ale nižší než tomu bylo u průměrné domácnosti o zhruba 700 Kč. Výdaje za potraviny v tomtéž roce byly velice podobně rozdílné. V roce 2011 opět díky nízkému tempu růstu 2,3% což je pod úrovní tempa růstu inflace, vzrostly nejméně ze všech sledovaných domácností a to pouze o 12%. Výdaje pouze za potraviny u těchto domácností vzrostly jen o 13% a výdaje za nápoje byly v roce 2011 oproti roku 2006 pouze o 3,5% vyšší. Porovnáme-li výdaje za potraviny domácností s nižším vzděláním v roce 2011 proti výdajům domácností s vyšším vzděláním, které je v roce 2011 přesáhly, byly větší pouze o zhruba 13 Kč. Nejméně v porovnání s ostatními domácnostmi vydávaly domácnosti s nižším vzděláním v posledním roce sledování za ovoce, zeleninu a brambory, cukr, marmelády a med, mléko, sýr a vejce, ryby, pekárenské výrobky a kávu tyto vydávané částky byly rozdílné oproti ostatním domácnostem v rámci několika stovek korun. V žádné ze sledovaných skupin potravin a nealkoholických nápojů neměly nejvyšší vydávanou částku za žádnou z potravin či nápojů. Stejně jako u domácnosti s vyšším vzděláním, byly nejvíce zastoupenými skupinami potravin ve výdajích za potraviny a nealkoholické nápoje, pekárenské výrobky, maso a mléko, sýr a vejce a nejmenší podíl na těchto výdajích měly ryby. Tempo růstu potravin a nealkoholických nápojů přesahující tempo růstu inflace bylo pouze u ryb, mléka, sýrů a vajec, olejů a tuků, kávy a převyšovalo ho zhruba o 0,05% bodů u mléka, sýrů a vajec až o 1,75% bodů u skupiny kávy, z tohoto důvodu by tedy nemělo docházet u těchto skupin potravin k poklesu spotřeby, ale naopak k růstu. U zbylých skupin potravin a nealkoholických nápojů, bylo tempo růstu nedostatečné k inflaci, tedy by u nich mělo docházet ke snížení naturální spotřeby. U domácnosti s nižším vzděláním bylo překvapením, že v roce 2006 jejich výdaje často dosahovaly vyšších hodnot, než tomu bylo u domácností s vyšším vzděláním, ale v roce 2011 již nebylo překvapením, že ty samé výdaje měly nejpomalejší růst a tedy ke konci sledovaného období mnohdy zaostávaly za ostatními skupinami domácností. U potravin kde byla porovnána spotřeba i u vzdělání a nebyla zkoumána jen průměrně (oleje a tuky, maso), bylo zjištěno, že právě domácnosti s nižším vzděláním vydávají nejmenší částky v přepočtu na 1kg.

Průměrná domácnost by dle očekávání, měla být mezi hodnotami výdajů domácností s vyšším vzděláním a s nižším vzděláním, ale k překvapení jsou v mnoha případech sledované výdaje nejvyšší i v průběhu všech sledovaných let. Tento jev nastal, díky složení průměrné domácnosti, do které jsou započítány nejen domácnosti zaměstnanců, jako u domácností s vyšším a nižším vzděláním, ale také samostatně výdělečné domácnosti, jež průměr mohou zvyšovat a naopak průměr výdajů mohou snížit například domácnosti studentů či důchodců, které také patří do průměrné domácnosti. Výše celkových výdajů za všechny kategorie dle CZ-COICOP byla u průměrné domácnosti v průměrné výši 123 767 Kč, přičemž v roce 2006 tato částka byla asi o 15 000 Kč nižší a v roce 2011 naopak vyšší o zhruba 10 000 Kč. Jelikož celkové výdaje nebyly těmi nejvyššími, dalo by se čekat, že ani výdaje za potraviny a nealkoholické nápoje nebudou nikterak vysoké v porovnání s ostatními domácnostmi, ovšem pravda je opakem. V roce 2006 byly tyto výdaje nejvyššími zhruba o 1000 Kč a v roce 2011 byly opět nejvyšší ale nyní oproti skupině domácností s vyšším vzděláním, která byla na druhém místě, byly vyšší jen o zhruba 700 Kč, tedy za sledované období průměrná domácnost vydávala nejvyšší částky za potraviny a nealkoholické nápoje. Pokud, bychom výdaje rozdělily, tak za potraviny byly výdaje v tom podobném rozložení, přičemž v roce 2011 byl rozdíl větší a to 1 000 Kč místo 700Kč a u nápojů naopak byly výdaje nižší oproti domácnostem s vyšším vzděláním asi o 65 Kč. U zmíněných nápojů docházelo jako u předešlých domácností k poklesu výdajů za minerální vody, ovšem výdaje za kávu rostly a u průměrné domácnosti rostly nejrychleji s tempem růstu 5%, tedy se zvyšovala naturální spotřeba v porovnání s růstem inflace. U potravin bylo tempo růstu nad míru inflace u pekárenských výrobků, masných výrobků, ryb, mléka, sýrů a vajec, olejů a tuků, zeleniny a brambor, cukru, marmelády a čokolád. Tyto výsledky značí, že u téměř všech potravin ze třídy potravin docházelo k růstu výdajů nad míru inflace a to od 0,05% bodů, nad inflací u masných výrobků, u kterých tedy výdaje pro průměrné domácnosti rostly nejpomaleji, až po 1,95% bodů nad tempo růstu inflace u výdajů za ryby. Pouze u ovoce a potravinářských výrobků a přípravků, bylo tempo růstu nižší, než tomu bylo u inflace, ale maximálně nižší o 0,45% bodů. Průměrné domácnosti v roce 2011 vydávaly jedny z nejvyšších částek za potraviny a přesahovaly výdaje ostatních domácností. Nejvíce vydávaly za pekárenské výrobky, masné výrobky, oleje a tuky, ryby, zeleninu a brambory a potravinářské výrobky a přípravky. Z těchto údajů lze usoudit tedy, že velikost výdajů je takto vysoká díky složení průměrné domácnosti. Pokud by do této domácnosti nebyly započítány samostatně výdělečné jednotky neboli podnikatelé, byla by nejspíše tato hodnota výdajů nižší, ale stále velice blízká ostatním domácnostem.

Při prozkoumání všech údajů a potřebných hodnot vyplynulo, že veškeré výdaje domácností se lišily jen málo, jelikož žádná domácnost nespotřebovala o mnoho více než ostatní domácnosti, tedy žádná ze sledovaných neměla například 2x větší výdaje za maso a 2x takový objem spotřeby, ale výsledky se právě naopak lišily jen velmi málo ať už v rámci 1-2 kg či litrů za rok, nebo od 10 Kč do maximálně 1 000 Kč za rok vyšší vydávanou částkou za některou ze skupin potravin. Tyto hodnoty se projevovaly i

v celkových výdajích za potraviny a nealkoholické nápoje u všech domácností, kde sečtené částky v roce 2011 za všechny potraviny v rámci sledovaných domácností, byly maximálně rozdílné o 1 000 Kč. Tedy spotřeba domácností je velmi podobná a liší se převážně dle priorit určitých domácností, dle postojů a nejvíce v nakupované kvalitě potravin a tím tedy ve vydávané částce za 1 kg. Výdaje za kg potraviny jsou jediným ukazatelem, který správně znázorní, jaká domácnost vydává nejvyšší částku, jelikož spotřeba v množství je velice podobná a při tom samém nakupovaném množství by leckdy měly domácnosti s vyšším vzděláním tu nejvyšší částku výdajů, ale bohužel tomu tak nebylo.

6. Seznam tabulek a grafů

6.1 Seznam tabulek

Tabulka 1.	Celkové výdaje domácností (Kč /rok)	17
Tabulka 2.	Inflace v letech 2006-2011	17
Tabulka 3.	Výdaje za potraviny a nealkoholické nápoje v (Kč /rok)	19
Tabulka 4.	Výdaje za potraviny (Kč /rok)	21
Tabulka 5.	Výdaje za pekárenské výrobky (Kč /rok)	22
Tabulka 6.	Výdaje za masné výrobky (Kč /rok)	24
Tabulka 7.	Výdaje za ryby (Kč /rok)	26
Tabulka 8.	Výdaje za mléko, sýr a vejce (Kč /rok)	28
Tabulka 9.	Výdaje za oleje a tuky (Kč /rok)	29
Tabulka 10.	Výdaje za ovoce (Kč /rok)	31
Tabulka 11.	Výdaje za zeleninu a brambory (Kč /rok)	33
Tabulka 12.	Výdaje za cukr, marmeládu aj. (Kč /rok)	34
Tabulka 13.	Výdaje za potravinářské výrobky a přípravky (Kč /rok)	36
Tabulka 14.	Celkové výdaje za nealkoholické nápoje (Kč/rok)	37
Tabulka 15.	Výdaje za kávu (Kč /rok)	38
Tabulka 16.	Výdaje za minerální vody (Kč /rok)	40

6.2 Seznam grafů

Graf 1.	Růst celkových výdajů (Kč /rok)	18
Graf 2.	Výdaje za potraviny a nealkoholické nápoje (Kč /rok)	20
Graf 3.	Výdaje za nealkoholické nápoje (Kč /rok)	37

7. Zdroje

¹A Glossary of Political Economy Terms, Paul M. Johnson, Ceteris paribus, [online]
http://www.auburn.edu/~johnspm/gloss/ceteris_paribus

²Ekonomie, P. A. Samuelson a W. D. Nordhaus, ISBN: 80-205-0192-4, Nakladatelství Svoboda, Praha 1991

³Mikroekonomie, Josef Brčák, Bohuslav Sekerka, ISBN: 978-80-7380-280-6, Vydavatelství Aleš Čeněk s.r.o. 2010

⁴Metodické vysvětlivky Soubor SRÚ, Ing. Pavel Širmer, [online]
<http://www.czso.cz/csu/2011edicniplan.nsf/p/3001-11>

⁵Obchodní nauka, doc. Ing. Aleš Hes, CSc. a kolektiv, ISBN: 978-80-213-2408-4, Vydavatel: Česká zemědělská univerzita v Praze, Provozně ekonomická fakulta

⁶Psychologie ekonomického chování, Stephen E. G. Lea a kol., ISBN: 80-85623-93-5, Grada 1994

⁷Rodinný rozpočet a společnost spotřeby, Luboš smrčka, ISBN: 978-80-86946-78-8, Professional Publishing 2008

⁸Základy výživy, Jan Pánek, ISBN: 80-86320-23-5, Vydavatelství Svoboda Servis, Praha 2002

⁹Zemědělské zbožíznalství, prof. MVDr. J. Červenka CSc., doc. Ing. K. Kovářová Ph.D. ISBN: 978-80-213-1535-8, Vydavatel: Česká zemědělská univerzita v Praze, Provozně ekonomická fakulta

8. Přílohy

1. Příloha - Vzorová tabulka výpočtu tempa růstu, indexu růstu a rozdílu
2. Příloha - Výdaje domácností za potraviny dle vzdělání rok 2006
3. Příloha - Výdaje domácností za potraviny dle vzdělání rok 2007
4. Příloha - Výdaje domácností za potraviny dle vzdělání rok 2008
5. Příloha - Výdaje domácností za potraviny dle vzdělání rok 2009
6. Příloha - Výdaje domácností za potraviny dle vzdělání rok 2010
7. Příloha - Výdaje domácností za potraviny dle vzdělání rok 2011

Vzorová tabulka výpočtu tempa růstu, indexu růstu a rozdílu.

Pekárenské výrobky	2006	2007	2008	2009	2010	2011	průměr	Index	Rozdíl
Vyšší vzdělání	3025	3373	3782	3627	3474	3722	3500,50	1,230413	697
Nižší vzdělání	3201	3391	3825	3629	3579	3640	3544,17	1,137145	439
Průměrná domácnost	3215	3438	3906	3690	3593	3767	3601,50	1,171695	552

**Tempo
růstu**

Vyšší vzdělání		1,115041	1,121257	0,959016	0,957816	1,071387	1,042
Nižší vzdělání		1,059356	1,127986	0,948758	0,986222	1,017044	1,026
Průměrná domácnost		1,069362	1,136126	0,9447	0,973713	1,048427	1,032

Výdaje domácností za potraviny dle vzdělání rok 2006

Zdroj: ČSÚ

STATISTIKA RODINNÝCH ÚČTŮ
HOUSEHOLD BUDGET SURVEY

ČESKÁ REPUBLIKA
CZECH REPUBLIC

Tab. 1b Domácnosti podle postavení osoby v čele
Households by status of head of household
Peněžní vydání - průměry na osobu v Kč za rok
Money expenditures - annual averages per capita in CZK

ROK 2006

	Domácnosti celkem	z toho domácnosti						
		zaměstnaných			samostatně činných	nezaměstnaných	důchodů bez EA členů	
		celkem	s nižším vzděláním	s vyšším vzděláním				
		Households total	employees			self-employed	unemployed	
	total	lower education	higher education					
ČISTÁ PENĚŽNÍ VYDÁNÍ CELKEM	107 585	112 691	100 669	125 174	105 883	70 457	99 664	NET MONEY EXPENDITURE, TOTAL
A. SPOTŘEBNÍ VYDÁNÍ (CZ-COICOP)	97 342	100 187	92 471	108 197	99 518	68 667	90 476	A. CONSUMPTION EXPENDITURE
01 POTRAVINY A NEALKOHOLICKÉ NÁPOJE	19 598	18 571	18 810	18 322	18 443	16 671	23 946	01 FOOD AND NON-ALCOHOLIC BEVERAGES
01.1 Potraviny	17 621	16 578	16 843	16 304	16 444	15 094	21 982	01.1 Food
01.1.1 Pekárenské výrobky, obiloviny	3 215	3 115	3 201	3 025	2 937	2 921	3 795	01.1.1 Bread and cereals
Chléb	753	699	745	651	648	732	1 006	Bread
Pečivo běžné	35,51 kg	33,04	36,41	29,54	29,99	34,31	47,86	kg
Pečivo běžné	790	798	857	736	718	816	826	kg
Pečivo jemné	20,50 kg	20,59	22,41	18,69	18,72	21,92	21,62	kg
Pečivo jemné	424	422	412	433	392	357	463	kg
Pečivo trvanlivé	5,24 kg	5,16	5,13	5,19	4,55	4,71	6,08	kg
Pečivo trvanlivé	615	590	589	591	570	454	759	kg
Mouka pšeničná	6,31 kg	6,00	6,01	5,99	5,54	4,88	8,19	kg
Mouka pšeničná	117	99	116	81	94	97	193	kg
Těstoviny	16,58 kg	13,92	16,27	11,48	13,29	14,26	27,90	kg
Těstoviny	129	125	125	125	130	137	136	kg
Ostatní výrobky z obilovin	4,73 kg	4,56	4,77	4,33	4,60	5,50	5,15	kg
Ostatní výrobky z obilovin	300	299	276	324	297	240	311	kg
Rýže	88	83	81	84	90	88	102	kg
Rýže	3,40 kg	3,03	3,19	2,85	3,20	3,81	4,55	kg
01.1.2 Maso	4 847	4 446	4 783	4 097	4 576	4 143	6 345	01.1.2 Meat
Maso vepřové	59,38 kg	53,96	59,76	47,96	52,13	52,26	81,65	kg
Maso vepřové	1 030	913	1 001	822	976	926	1 419	kg
Maso hovězí	12,09 kg	10,88	12,39	9,31	10,98	10,43	16,52	kg
Maso hovězí	355	301	334	267	361	234	534	kg
Ostatní masa a vnitřnosti	2,96 kg	2,46	2,73	2,19	2,86	1,86	4,75	kg
Ostatní masa a vnitřnosti	246	216	239	192	241	240	341	kg
Uzenářské zboží	4,00 kg	3,51	4,01	2,98	3,44	3,44	6,14	kg
Uzenářské zboží	1 978	1 867	2 010	1 719	1 793	1 595	2 536	kg
Konzervy, ostatní masné výrobky	20,22 kg	18,89	20,95	16,76	17,19	17,11	27,31	kg
Konzervy, ostatní masné výrobky	240	235	249	219	229	255	260	kg
Drůbež	2,93 kg	2,82	3,04	2,60	2,58	3,30	3,43	kg
Drůbež	998	915	951	878	976	894	1 255	kg

Tab. 1b Domácnosti podle postavení osoby v čele
Households by status of head of household
Peněžní vydání - průměry na osobu v Kč za rok
Money expenditures - annual averages per capita in CZK

ROK 2006

		Domácnosti celkem	z toho domácnosti							
			zaměstnanců			samostatně činných	nezaměstnaných	důchodců bez EA členů		
			celkem	s nižším vzděláním	s vyšším vzděláním					
			Households total	employees			self-employed	unemployed		pensioners without EA members
total	lower education	higher education								
01.1.3 Ryby	kg	17,18	15,40	16,64	14,12	15,08	16,12	23,30	kg	01.1.3 Fish
	kg	464	440	431	449	431	397	559	kg	
Ryby čerstvé, chlazené a mražené	kg	4,88	4,62	4,70	4,54	4,18	4,25	6,12	kg	Fresh and frozen fish
	kg	187	182	180	185	172	155	213	kg	
Ostatní ryby a rybí výrobky	kg	2,10	2,04	2,10	1,98	1,80	1,75	2,45	kg	Other fish and fish products
	kg	277	258	252	264	259	242	346	kg	
	kg	2,78	2,58	2,60	2,56	2,38	2,50	3,67	kg	
01.1.4 Mléko, sýry, vejce		3 480	3 377	3 282	3 476	3 374	2 879	3 951		01.1.4 Milk, cheese and eggs
Mléko čerstvé, trvanlivé	l	637	595	619	570	598	621	804	l	Milk
	l	57,39	53,64	56,12	51,07	52,67	57,12	72,79	l	
Mléko konzervované a sušené		78	90	78	103	78	32	54		Tinned and powdered milk
Sýry	kg	1 176	1 165	1 100	1 234	1 182	953	1 222	kg	Cheese
	kg	8,78	8,67	8,19	9,17	8,59	7,22	9,37	kg	
Jogurty		566	571	540	604	587	434	556		Yoghurts
Ostatní mléčné výrobky		739	712	699	726	686	515	894		Other milk-based products
Vejce	ks	270	231	232	230	231	314	406	ks	Eggs
	ks	133,18	113,56	115,44	111,61	112,20	157,39	201,60	ks	
Vaječné výrobky		13	12	14	10	11	10	14		Egg products
01.1.5 Oleje a tuky		841	739	768	709	691	739	1 285		01.1.5 Oils and fats
	kg	16,43	14,54	15,83	13,21	13,30	15,74	24,60	kg	
Másto	kg	338	297	296	299	270	280	504	kg	Butter
	kg	4,13	3,62	3,62	3,61	3,21	3,57	6,50	kg	
Vepřové sádlo a slanina	kg	50	38	45	31	25	24	108	kg	Lard and bacon
	kg	1,12	0,93	1,15	0,71	0,56	0,46	2,19	kg	
Jedlé oleje	kg	220	197	209	184	205	215	302	kg	Edible oils
	kg	6,76	6,04	6,85	5,21	6,01	7,59	9,29	kg	
Rostlinné a ostatní tuky	kg	233	206	217	195	191	220	351	kg	Vegetable and other fats
	kg	4,42	3,95	4,21	3,68	3,52	4,12	6,62	kg	
01.1.6 Ovoce		1 222	1 144	1 075	1 215	1 131	1 048	1 542		01.1.6 Fruit
Čitrusy	kg	237	209	201	217	203	202	349	kg	Citrus fruits
	kg	10,74	9,44	9,06	9,84	8,81	9,57	16,33	kg	
Banány	kg	186	181	179	183	166	176	216	kg	Bananas
	kg	7,50	7,28	7,27	7,30	6,37	7,41	9,05	kg	
Jádroviny (jablka, hrušky aj.)	kg	186	172	167	176	175	175	235	kg	Apples, pears
	kg	10,54	9,50	9,55	9,45	9,34	10,24	14,55	kg	
Peckoviny a bobuloviny (třešně, hrozny, jahody aj.)	kg	281	253	235	272	259	233	392	kg	Plums, cherries; berries, grapes
	kg	8,27	7,49	7,01	7,99	6,94	7,43	12,01	kg	
Ostatní ovoce (melouny, kiwi aj.)	kg	113	116	112	120	113	100	107	kg	Other fruits; melons, kiwi fruit
	kg	7,03	7,28	7,59	6,96	6,53	6,54	6,75	kg	
Ovocné výrobky		74	78	72	84	80	60	60		Frozen and preserved products
Sušené ovoce, suché plody		145	135	109	162	136	102	183		Dried fruit

Tab. 1b Domácnosti podle postavení osoby v čele
Households by status of head of household
Peněžní vydání - průměry na osobu v Kč za rok
Money expenditures - annual averages per capita in CZK

ROK 2006

	Domácnosti celkem	z toho domácnosti						
		zaměstnanců			samostatně činných	nezaměstnaných	důchodců bez EA členů	
		celkem	s nižším vzděláním	s vyšším vzděláním				
		Households total	including households of					
total	lower education		higher education	self-employed	unemployed	pensioners without EA members		
01.1.7 Zelenina, brambory	1 490	1 380	1 367	1 395	1 424	1 302	1 889	01.1.7 Vegetables
Plodová zelenina (rajčata, papriky, okurky aj.)	kg 423	403	380	427	437	342	483	Tomatoes, peppers, cucumbers
Ostatní zelenina	kg 417	372	360	384	372	369	589	Other vegetables
Zeleninové výrobky	19,77	17,37	17,72	17,00	16,31	18,10	30,01	Vegetable-based products
Luštěniny	kg 154	150	146	155	157	123	159	Pulses
Brambory	kg 27	0,89	0,76	0,73	0,82	0,98	1,27	Potatoes
Výrobky z brambor	kg 301	260	288	290	251	297	473	Potato-based products
01.1.8 Cukr, marmeláda, med, čokoláda, cukrovinky a cukrářské výrobky	kg 33,97	30,99	35,75	26,05	26,41	32,00	49,72	01.1.8 Sugar, jam, honey, chocolate and confectionery
Marmelády a džemy	168	172	171	173	179	140	150	Marmalades, jams
Cukr	1 352	1 274	1 265	1 283	1 243	1 077	1 692	Sugar
Čokoláda a čokoládové výrobky	kg 39	34	33	34	35	33	60	Chocolate and chocolate products
Cukrovinky nečokoládové	kg 257	228	249	207	206	245	388	Non-chocolate confectionery
01.1.9 Cukrářské výrobky	12,75	11,25	12,32	10,14	10,16	12,15	19,50	01.1.9 Desserts
Med, ovocné cukry, umělá sladidla	kg 512	491	471	512	472	348	623	Honey, fructose, sugar substitutes
Potravinářské výrobky a přípravky	kg 2,89	2,75	2,68	2,81	2,46	2,20	3,75	Food products and preparations, flavourings
Pojévky a omáčky	255	265	260	271	261	231	217	Soups, broths and sauces
Sůl, koření	84	59	54	64	79	82	158	Salt, spices
Přípravky k doplnění a dochucení jídel	710	663	671	656	636	589	926	Seasonings
Ostatní potraviny a pochutiny	164	141	142	139	141	144	255	Other food products and flavourings
01.2 Nealkoholické nápoje	125	111	118	104	114	97	178	01.2 Non-alcoholic beverages
01.2.1 Káva, čaj, kakao	233	232	242	220	237	210	235	01.2.1 Coffee, tea and cocoa
Káva	189	180	168	192	144	138	258	Coffee
Čaj	1 977	1 992	1 968	2 018	2 000	1 576	1 964	Tea
Kávévé náhražky a směsi	kg 702	677	661	693	652	624	813	Instant coffee and coffee substitutes
Kakao	kg 402	376	387	365	378	347	498	Cocoa
01.2.2 Minerální vody, nealko nápoje a šťávy	kg 216	215	191	241	202	189	228	01.2.2 Mineral water, soft drinks and juices
Sirupy a koncentráty	kg 38	38	38	39	29	29	48	Syrups and concentrates
Ovocné a zeleninové šťávy	kg 45	47	45	49	44	59	38	Fruit and vegetable juices
Minerální a stolní vody	kg 0,39	0,41	0,40	0,43	0,38	0,52	0,31	Mineral and spring waters
Ostatní nealkoholické nápoje	1 275	1 315	1 307	1 325	1 348	952	1 151	Other non-alcoholic beverages

Výdaje domácností za potraviny dle vzdělání rok 2007

Zdroj: ČSÚ

STATISTIKA RODINNÝCH ÚČTŮ
HOUSEHOLD BUDGET SURVEY

ČESKÁ REPUBLIKA
CZECH REPUBLIC

Tab. 1b Domácnosti podle postavení osoby v čele
Households by status of head of household
Peněžní vyhlášení - průměry na osobu v Kč za rok
Money expenditures - annual averages per capita in CZK

ROK 2007

	Domácnosti celkem	z toho domácnosti						
		zaměstnanců			samostatně činných	nezaměstnaných	důchodců bez EA členů	
		celkem	s nižším vzděláním	s vyšším vzděláním				
		Households total	including employees			households of		
	total	lower education	higher education	self-employed	unemployed	pensioners without EA members		
ČISTÁ PENĚŽNÍ VYDÁNÍ CELKEM	120 208	127 432	110 291	144 252	122 454	71 602	106 091	NET MONEY EXPENDITURE, TOTAL
A. SPOTŘEBNÍ VYDÁNÍ (CZ-COICOP)	104 017	107 889	99 821	115 804	106 446	69 902	95 404	A. CONSUMPTION EXPENDITURE
01 POTRAVINY A NEALKOHOLICKÉ NÁPOJE	20 866	20 022	19 981	20 063	19 957	16 961	24 596	01 FOOD AND NON-ALCOHOLIC BEVERAGES
01.1 Potraviny	18 779	17 920	17 957	17 884	17 821	15 390	22 523	01.1 Food
01.1.1 Pekařské výrobky, obiloviny	3 438	3 382	3 391	3 373	3 150	2 982	3 908	01.1.1 Bread and cereals
Chléb	819	765	802	728	717	711	1 058	Bread
Pečivo ležné	34,05 kg	31,37	34,02	28,77	29,47	30,73	45,33	Wheat-flour bakery products
Pečivo jemné	849 kg	856	906	806	785	785	891	Soft pastries, cakes
Pečivo tvrdé	19,58 kg	19,62	20,88	18,38	17,88	19,16	21,01	Biscuits, crisp bakery products
Mouka pšeničná	446 kg	454	437	471	404	362	475	Wheat flour
Těstoviny	5,32 kg	5,32	5,19	5,44	4,74	4,65	5,89	Pasta
Ostatní výrobky z obilovin	617 kg	615	594	636	567	519	684	Other cereal products
Rýže	6,29 kg	6,15	6,03	6,28	5,60	5,75	7,31	Rice
Rýže	144 kg	124	146	102	115	112	234	Rice
Rýže	16,77 kg	14,36	17,00	11,78	13,41	13,77	27,58	Rice
Těstoviny	139 kg	136	129	143	138	122	153	Pasta
Ostatní výrobky z obilovin	4,96 kg	4,78	4,80	4,77	4,77	4,94	5,52	Other cereal products
Rýže	324 kg	336	284	386	327	259	302	Rice
Rýže	100 kg	96	93	100	96	112	112	Rice
Rýže	3,50 kg	3,23	3,31	3,15	3,22	3,92	4,45	Rice
01.1.2 Maso	5 072 kg	4 697	5 034	4 366	4 879	4 453	6 365	01.1.2 Meat
Maso vepřové	59,46 kg	54,83	59,17	50,56	52,97	56,57	78,12	Pork
Maso hovězí	1 080 kg	961	1 074	851	1 046	1 042	1 448	Beef
Ostatní masa a vnitřnosti	12,56 kg	11,23	12,94	9,55	11,85	12,46	17,02	Other meat and offal
Uzenářské zboží	397 kg	349	373	325	431	290	522	Sausages
Konzervy, ostatní masné výrobky	3,25 kg	2,79	3,04	2,55	3,33	2,27	4,67	Tinned meat, other meat-based products
Drůbež	278 kg	254	278	230	257	264	351	Poultry
Drůbež	4,41 kg	3,86	4,41	3,31	3,87	4,37	6,22	Poultry
Uzenářské zboží	1 977 kg	1 866	2 009	1 726	1 861	1 563	2 451	Sausages
Konzervy, ostatní masné výrobky	20,40 kg	19,76	20,48	19,04	17,22	16,95	25,29	Tinned meat, other meat-based products
Drůbež	246 kg	237	247	226	214	235	292	Poultry
Drůbež	2,87 kg	2,71	2,88	2,55	2,35	3,02	3,67	Poultry
Drůbež	1 094 kg	1 031	1 053	1 008	1 070	1 060	1 300	Poultry
Drůbež	15,97 kg	14,48	15,42	13,56	14,35	17,50	21,25	Poultry
01.1.3 Ryby	506 kg	479	459	499	496	402	593	01.1.3 Fish
Ryby čerstvé, chlazené a mražené	6,01 kg	6,47	4,70	8,20	4,51	4,24	6,30	Fresh and frozen fish
Ryby čerstvé, chlazené a mražené	224 kg	215	197	232	228	150	261	Fresh and frozen fish
Ostatní ryby a rybí výrobky	3,29 kg	3,93	2,12	5,70	2,21	1,65	2,80	Other fish and fish products
Ostatní ryby a rybí výrobky	281 kg	264	262	267	268	252	332	Other fish and fish products
Ostatní ryby a rybí výrobky	2,72 kg	2,54	2,58	2,50	2,30	2,59	3,50	Other fish and fish products
01.1.4 Mléko, sýry, vejce	3 738	3 691	3 545	3 835	3 616	2 922	4 121	01.1.4 Milk, cheese and eggs
Mléko čerstvé, trvanlivé	695	656	676	636	677	606	852	Milk
Mléko čerstvé, trvanlivé	55,07 l	51,59	53,87	49,36	52,76	49,74	69,01	Milk
Mléko konzervované a sušené	103	130	122	139	88	77	51	Tinned and powdered milk
Sýry	1 234 kg	1 238	1 144	1 330	1 255	879	1 254	Cheese
Sýry	9,03 kg	8,80	8,18	9,42	8,78	6,46	10,37	Cheese

Tab. 1b Domácnosti podle postavení osoby v čele
Households by status of head of household
Peněžní výdání - průměry na osobu v Kč za rok
Money expenditures - annual averages per capita in CZK

ROK 2007

	Domácnosti celkem	z toho domácnosti						
		zaměstnanců			samostatně řízných	nezaměst- naných	důchodů bez EA členů	
		celkem	s nižším vzděláním	s vyšším vzděláním				
		Households total	including households of					
total	lower education		higher education	self-employed	unemployed	pensioners without EA members		
Jogurty	626	643	589	696	631	473	596	Yoghurts
Ostatní mléčné výrobky	765	755	740	769	698	555	892	Other milk-based products
Vejce	302	256	258	253	254	320	463	Eggs
Vejcečné výrobky	136,48	114,11	116,72	111,54	112,91	148,24	212,65	Egg products
01.1.5 Oleje a tuky	13	13	16	11	12	12	12	01.1.5 Oils and fats
Mléko	904	796	828	764	781	696	1 365	Butter
Máslo	16,71	15,00	16,65	13,38	13,72	14,71	24,59	Lard and bacon
Vepřové sádlo a slanina	377	334	329	339	337	280	556	Edible oils
Jedlé oleje	4,23	3,77	3,64	3,90	3,62	3,22	6,29	Vegetable and other fats
Rostlinné a ostatní tuky	49	36	41	31	28	33	107	Fruit
01.1.6 Ovoce	1,11	0,88	1,05	0,72	0,67	0,73	2,23	01.1.6 Fruit
Čitrusy	234	212	220	204	224	203	314	Citrus fruits
Banány	6,93	6,47	7,59	5,36	5,89	7,26	9,08	Bananas
Jádroviny (jablka, hrušky aj.)	244	214	238	190	193	181	388	Apples, pears
Peckoviny a bobuloviny (třešně, hrozny, jahody aj.)	4,44	3,88	4,37	3,40	3,54	3,50	6,99	Plums, cherries, berries, grapes
Ostatní ovoce (melouny, kiwi aj.)	1 311	1 276	1 200	1 351	1 231	987	1 526	Other fruits; melons, kiwi fruit
Ovocné výrobky	281	260	253	266	240	225	385	Frozen and preserved products
Sušené ovoce, suché plody	11,66	10,67	10,64	10,71	9,66	9,85	16,49	Dried fruit
01.1.7 Zelenina, brambory	191	186	182	191	180	163	220	01.1.7 Vegetables
Plodová zelenina (rajčata, papriky, okurky aj.)	7,51	7,30	7,12	7,48	6,80	6,80	8,91	Tomatoes, peppers, cucumbers
Ostatní zelenina	209	210	197	222	201	151	232	Other vegetables
Zeleninové výrobky	10,95	10,76	10,17	11,35	9,89	7,65	13,40	Vegetable-based products
Luštěniny	281	261	241	281	272	202	353	Pulses
Brambory	7,40	6,78	6,36	7,19	6,68	5,42	9,81	Potatoes
Výrobky z brambor	115	118	111	124	126	84	97	Potato-based products
01.1.8 Cukr, marmeláda, med, čokoláda, cukrovinky a cukrářské výrobky	7,06	7,44	6,97	7,90	7,41	5,46	5,54	01.1.8 Sugar, jam, honey, chocolate and confectionery
Marmelády a džemy	80	90	85	95	63	61	69	Marmelades, jams
Cukr	154	151	131	171	150	101	170	Sugar
Čokoláda a čokoládové výrobky	1 619	1 522	1 437	1 605	1 625	1 325	1 933	Chocolate and chocolate products
Cukrovinky nečokoládové	464	451	417	484	511	322	485	Non-chocolate confectionery
	12,83	12,27	11,59	12,94	13,59	9,12	14,41	
	460	414	385	443	444	371	634	
	20,22	17,80	17,37	18,22	18,90	17,98	28,92	
	175	179	164	193	175	122	172	
	31	29	23	34	28	26	38	
	0,97	0,85	0,76	0,93	0,89	0,91	1,41	
	310	265	263	267	286	343	455	
	32,34	26,75	25,13	28,35	29,72	30,61	51,65	
	180	184	185	184	182	143	160	
	1 447	1 368	1 354	1 382	1 355	1 050	1 814	
	41	35	33	36	41	39	57	
	269	238	267	210	216	241	395	
	13,90	12,13	13,78	10,52	10,86	12,51	20,86	
	539	509	484	535	519	361	675	
	3,02	2,83	2,73	2,92	2,67	2,14	4,04	
	263	274	270	278	277	212	221	

Tab. 1b Domácnosti podle postavení osoby v čele
Households by status of head of household
Peněžní vydání - průměry na osobu v Kč za rok
Money expenditures - annual averages per capita in CZK

ROK 2007

	Domácnosti celkem	z toho domácnosti						
		zaměstnanců			samostatně dílných	nezaměst- naných	důchodci bez EA členů	
		celkem	s nižším vzděláním	s vyšším vzděláním				
		including households of						
Households total	employees			self-employed	unemployed	pensioners without EA members		
	total	lower education	higher education					
Cukrářské výrobky	245	240	232	247	239	111	295	Desserts
Med, ovocné cukry, umělé sladidla	91	72	68	76	63	87	171	Honey, fructose, sugar substitutes
01.1.9 Potravinařské výrobky a přípravy	744	709	709	709	688	571	899	01.1.9 Food products and preparations, flavourings
Polevky a omáčky	170	152	152	153	155	138	239	Soups, broths and sauces
Sůl, koření	129	117	124	111	121	101	171	Salt, spices
Přípravy k doplnění a dochucení jídel	242	245	249	240	245	184	245	Seasonings
Ostatní potraviny a pochutiny	202	194	184	204	166	149	244	Other food products and flavourings
01.2 Nealkoholické nápoje	2 087	2 102	2 024	2 179	2 137	1 571	2 073	01.2 Non-alkoholic beverages
01.2.1 Káva, čaj, kakao	770	731	708	754	716	636	937	01.2.1 Coffee, tea and cocoa
Káva	442	400	412	388	418	373	592	Coffee
Čaj	237	240	206	273	223	178	241	Tea
Kávové náhrady a směsi	45	44	41	47	29	45	61	Instant coffee and coffee substitutes
Kakao	46	47	49	46	45	40	44	Cocoa
kg	0,40	0,42	0,44	0,40	0,39	0,37	0,37	kg
01.2.2 Minerální vody, nealko nápoje a šťávy	1 317	1 371	1 316	1 425	1 421	935	1 135	01.2.2 Mineral water, soft drinks and juices
Sladiny a koncentráty	116	130	132	128	114	108	81	Syrups and concentrates
l	4,14	4,62	4,93	4,32	3,92	4,35	2,88	l
Ovocné a zeleninové šťávy	148	160	119	200	196	79	87	Fruit and vegetable juices
l	7,54	8,18	6,22	10,09	9,69	3,99	4,66	l
Minerální a stolní vody	701	684	658	710	726	471	755	Mineral and spring waters
l	107,63	103,58	100,53	106,59	106,44	73,38	122,48	l
Ostatní nealkoholické nápoje	353	397	407	387	386	277	212	Other non-alkoholic beverages
l	42,20	47,12	53,91	40,45	37,39	44,46	31,87	l
02 ALKOHOLICKÉ NÁPOJE, TABÁK	2 972	2 910	3 311	2 517	2 987	2 798	2 822	02 ALCOHOLIC BEVERAGES, TOBACCO
02.1 Alkoholické nápoje	1 570	1 446	1 477	1 416	1 629	992	1 887	02.1 Alcoholic beverages
02.1.1 Lihoviny	407	379	383	374	403	316	501	02.1.1 Spirits
l	1,87	1,74	1,82	1,67	1,69	1,60	2,37	l
02.1.2 Víno	474	450	371	528	601	270	440	02.1.2 Wine
l	6,97	6,63	5,89	7,35	7,31	4,57	7,17	l
02.1.3 Pivo	690	618	723	514	626	407	946	02.1.3 Beer
l	37,50	33,67	39,82	27,63	29,52	22,60	54,87	l
02.2 Tabák	1 402	1 464	1 835	1 100	1 358	1 806	935	02.2 Tobacco
03 ODĚVÁNÍ A OBUV	5 590	6 090	5 194	6 969	7 025	3 207	3 428	03 CLOTHING AND FOOTWEAR
03.1 Oděvání	4 222	4 634	3 911	5 344	5 334	2 300	2 495	03.1 Clothing
03.1.1 Oděvní materiály	25	24	19	28	27	11	27	03.1.1 Clothing materials
m	0,17	0,16	0,13	0,20	0,17	0,06	0,19	m
03.1.2 Oděvy	3 919	4 315	3 639	4 978	4 993	2 161	2 234	03.1.2 Garments
Prádlo a pletené ošacení pánské	575	618	536	699	782	251	351	Men's underwear and knitted garments
ks	2,97	3,13	3,05	3,21	3,26	1,86	2,40	pcs
Prádlo a pletené ošacení dámské	867	947	810	1 081	1 087	459	529	Women's underwear and knitted garments
ks	5,12	5,49	5,11	5,87	4,94	3,40	4,53	pcs
Prádlo a pletené ošacení dětské	330	390	346	434	413	235	100	Children's underwear and knitted garments
ks	3,16	3,75	3,38	4,12	3,63	2,90	1,04	pcs

Výdaje domácností za potraviny dle vzdělání rok 2008

Zdroj: ČSÚ

STATISTIKA RODINNÝCH ÚČTŮ
HOUSEHOLD BUDGET SURVEY

Tab. 1b Domácnosti podle postavení osoby v čele
Households by status of head of household
Peněžní vydání - průměry na osobu v Kč za rok
Money expenditures - annual averages per capita in CZK

	Domácnosti celkem	z toho		
		zaměstnanců		
		celkem	s nižším vzděláním	s vyšším vzděláním
		including		
Households, total	employees			
	total	lower education	higher education	
ČISTÁ PENĚŽNÍ VYDÁNÍ CELKEM	123 955	127 541	116 139	138 862
A. SPOTŘEBNÍ VYDÁNÍ (CZ-COICOP)	112 256	116 105	106 708	125 435
01 POTRAVINY A NEALKOHOLICKÉ NÁPOJE	22 571	21 641	21 619	21 664
01.1 Potraviny	20 352	19 395	19 403	19 388
01.1.1 Pekárenské výrobky, obiloviny	3 906	3 803	3 825	3 782
Chléb	943	869	909	830
kg	33,13	30,37	32,64	28,11
Pečivo běžné	1 004	1 018	1 071	966
kg	19,45	19,61	20,85	18,38
Pečivo jemné	492	484	449	519
kg	5,17	4,99	4,69	5,30
Pečivo trvanlivé	654	640	619	661
kg	6,11	5,93	5,75	6,11
Mouka pšeničná	187	163	189	137
kg	17,10	14,84	17,13	12,57
Těstoviny	159	157	154	160
kg	5,03	4,91	5,03	4,79
Ostatní výrobky z obilovin	348	358	319	396
Rýže	119	114	116	113
kg	3,59	3,28	3,44	3,11
01.1.2 Maso	5 444	5 055	5 334	4 777
kg	60,09	54,99	59,64	50,37
Maso vepřové	1 152	1 055	1 103	1 008
kg	12,76	11,70	12,29	11,12
Maso hovězí	419	371	409	334
kg	3,30	2,93	3,37	2,50
Ostatní masa a vnitřnosti	290	256	280	232
kg	4,41	3,78	4,33	3,23
Uzenářské zboží	2 093	1 970	2 093	1 847
kg	19,87	18,57	20,46	16,69
Konzervy, ostatní masné výrobky	302	296	318	275
kg	3,27	3,17	3,44	2,89
Drůbež	1 188	1 106	1 130	1 082
kg	16,48	14,84	15,75	13,94
01.1.3 Ryby	577	558	549	566
kg	5,48	5,20	5,27	5,12
Ryby čerstvé, chlazené a mražené	272	261	251	270
kg	2,71	2,59	2,60	2,57
Ostatní ryby a rybí výrobky	305	297	298	296
kg	2,77	2,61	2,67	2,55
01.1.4 Mléko, sýry, vejce	4 094	4 014	3 850	4 177
Mléko čerstvé, trvanlivé	757	704	734	675
l	56,33	52,60	55,14	50,07
Mléko konzervované a sušené	126	165	145	185
Sýry	1 353	1 353	1 248	1 458
kg	8,80	8,79	8,16	9,42

STATISTIKA RODINNÝCH ÚČTŮ
HOUSEHOLD BUDGET SURVEY

Tab. 1b Domácnosti podle postavení osoby v čele
Households by status of head of household
Peněžní vydání - průměry na osobu v Kč za rok
Money expenditures - annual averages per capita in CZK

	Domácnosti celkem	z toho		
		zaměstnanců		
		celkem	s nižším vzděláním	s vyšším vzděláním
		including		
Households, total	employees			
	total	lower education	higher education	
Jogurty	673	677	626	727
Ostatní mléčné výrobky	845	829	810	848
Vejce	326	272	271	272
	ks	136,13	113,21	114,26
Vaječné výrobky	14	14	17	12
01.1.5 Oleje a tuky	978	867	908	826
	kg	16,30	14,41	15,62
Máslo	387	339	346	332
	kg	4,41	3,83	3,93
Vepřové sádlo a slanina	55	40	49	31
	kg	1,14	0,87	1,03
Jedlé oleje	276	254	262	246
	kg	6,71	6,08	6,70
Rostlinné a ostatní tuky	260	234	251	217
	kg	4,04	3,63	3,96
01.1.6 Ovoce	1 400	1 335	1 248	1 421
Citrusy	284	250	247	254
	kg	10,80	9,54	9,60
Banány	200	199	191	207
	kg	7,92	7,84	7,59
Jádroviny (jablka, hrušky aj.)	229	219	206	231
	kg	9,94	9,37	9,01
Peckoviny a bobuloviny (třešně, hrozny, jahody aj.)	327	297	271	323
	kg	8,42	7,49	6,97
Ostatní ovoce (melouny, kiwi aj.)	117	119	119	119
	kg	7,55	7,68	7,82
Ovocné výrobky	86	96	88	105
Sušené ovoce, suché plody	158	153	126	181
01.1.7 Zelenina, brambory	1 640	1 550	1 484	1 616
Plodová zelenina (rajčata, papriky, okurky aj.)	493	477	449	506
	kg	14,13	13,40	13,08
Ostatní zelenina	473	434	410	458
	kg	20,63	18,30	18,08
Zeleninové výrobky	184	179	155	203
Luštěniny	31	30	26	33
	kg	0,90	0,80	0,70
Brambory	269	234	247	221
	kg	32,65	28,55	30,73
Výrobky z brambor	189	196	197	195
01.1.8 Cukr, marmeláda, med, čokoláda, cukrovinky a cukrářské výrobky	1 521	1 455	1 421	1 488
Marmelády a džemy	51	44	40	48
Cukr	246	216	243	188
	kg	14,41	12,59	14,45
Čokoláda a čokoládové výrobky	599	574	555	594
	kg	3,21	3,02	2,96
Cukrovinky nečokoládové	282	297	281	314

STATISTIKA RODINNÝCH ÚČTŮ
HOUSEHOLD BUDGET SURVEY

Tab. 1b Domácnosti podle postavení osoby v čele
Households by status of head of household
Peněžní vydání - průměry na osobu v Kč za rok
Money expenditures - annual averages per capita in CZK

	Domácnosti celkem	z toho		
		zaměstnanců		
		celkem	s nižším vzděláním	s vyšším vzděláním
		including		
Households, total	employees			
	total	lower education	higher education	
Cukrářské výrobky	248	250	231	268
Med, ovocné cukry, umělá sladidla	94	73	71	76
01.1.9 Potravinářské výrobky a přípravky	792	759	783	736
Polévky a omáčky	174	158	156	159
Sůl, koření	132	121	127	114
Přípravky k doplnění a dochucení jídel	276	277	287	267
Ostatní potraviny a pochutiny	210	204	213	196
01.2 Nealkoholické nápoje	2 219	2 246	2 215	2 276
01.2.1 Káva, čaj, kakao	849	806	793	818
Káva	486	441	458	424
Čaj	258	261	230	292
Kávové náhražky a směsi	53	50	50	51
Kakao	52	53	55	51
kg	0,44	0,45	0,47	0,43
01.2.2 Minerální vody, nealko nápoje a šťávy	1 370	1 440	1 422	1 458
Sirupy a koncentráty	133	149	150	148
l	4,32	4,79	5,03	4,55
Ovocné a zeleninové šťávy	152	166	128	205
l	7,34	7,96	6,45	9,47
Minerální a stolní vody	722	720	726	714
l	102,94	101,29	104,50	98,10
Ostatní nealkoholické nápoje	362	405	419	392
l	40,66	44,56	49,65	39,50

Výdaje domácností za potraviny dle vzdělání rok 2009
Zdroj: ČSÚ

 STATISTIKA RODINNÝCH ÚČTŮ
 HOUSEHOLD BUDGET SURVEY

Tab. 1b Domácnosti podle postavení osoby v čele
Households by status of head of household
 Peněžní vydání - průměry na osobu v Kč za rok
 Money expenditures - annual averages per capita in CZK

	Domácnosti celkem	z toho		
		zaměstnanců		
		celkem	s nižším vzděláním	s vyšším vzděláním
		including		
Households, total	employees			
	total	lower education	higher education	
ČISTÁ PENĚŽNÍ VYDÁNÍ CELKEM	128 622	133 730	121 738	145 612
A. SPOTŘEBNÍ VYDÁNÍ (CZ-COICOP)	115 309	119 037	107 441	130 529
01 POTRAVINY A NEALKOHOLICKÉ NÁPOJE	22 222	21 404	21 118	21 688
01.1 Potraviny	20 059	19 203	18 989	19 415
01.1.1 Pekárenské výrobky, obiloviny	3 690	3 628	3 629	3 627
Chléb	888	824	867	783
kg	32,18	29,51	31,82	27,21
Pečivo běžné	877	896	943	849
kg	19,32	19,51	20,53	18,51
Pečivo jemné	486	487	449	524
kg	5,11	5,02	4,69	5,33
Pečivo trvanlivé	650	646	628	664
kg	6,02	5,91	5,83	5,99
Mouka pšeničná	151	133	150	116
kg	17,55	15,25	17,37	13,15
Těstoviny	163	165	160	169
kg	5,19	5,13	5,20	5,05
Ostatní výrobky z obilovin	350	356	309	402
Rýže	125	122	123	122
kg	3,39	3,25	3,36	3,13
01.1.2 Maso	5 556	5 197	5 437	4 960
kg	61,50	56,06	60,62	51,55
Maso vepřové	1 166	1 069	1 142	997
kg	12,81	11,55	12,74	10,37
Maso hovězí	418	393	402	383
kg	3,23	3,02	3,17	2,87
Ostatní masa a vnitřnosti	313	268	297	239
kg	4,63	3,85	4,44	3,25
Uzenářské zboží	2 095	1 996	2 096	1 897
kg	19,52	18,42	19,99	16,87
Konzervy, ostatní masné výrobky	304	301	319	283
kg	3,28	3,20	3,45	2,96
Drůbež	1 260	1 171	1 181	1 162
kg	18,03	16,02	16,83	15,23
01.1.3 Ryby	624	593	555	631
kg	5,83	5,49	5,33	5,63
Ryby čerstvé, chlazené a mražené	317	302	274	330
kg	3,10	2,94	2,76	3,11
Ostatní ryby a rybí výrobky	308	291	281	301
kg	2,73	2,55	2,57	2,52
01.1.4 Mléko, sýry, vejce	3 936	3 885	3 683	4 085
Mléko čerstvé, trvanlivé	624	588	604	573
l	58,53	54,94	57,36	52,54
Mléko konzervované a sušené	123	151	151	151
Sýry	1 323	1 326	1 215	1 436
kg	9,45	9,46	8,75	10,16

STATISTIKA RODINNYCH ÚCTŮ
HOUSEHOLD BUDGET SURVEY

Tab. 1b Domácnosti podle postavení osoby v čele
Households by status of head of household
Peněžní vydání - průměry na osobu v Kč za rok
Money expenditures - annual averages per capita in CZK

	Domácnosti celkem	z toho		
		zaměstnanců		
		celkem	s nižším vzděláním	s vyšším vzděláním
		including		
Households, total	employees			
	total	lower education	higher education	
Jogurty	690	712	651	774
Ostatní mléčné výrobky	835	816	782	851
Vejce	326	276	265	288
	ks 143,57	120,08	116,16	123,96
Vaječné výrobky	15	14	16	13
01.1.5 Oleje a tuky	934	833	863	804
	kg 16,50	14,68	15,66	13,69
Máslo	380	337	336	338
	kg 4,69	4,14	4,15	4,12
Vepřové sádlo a slanina	55	42	49	35
	kg 1,09	0,84	1,00	0,68
Jedlé oleje	257	237	246	228
	kg 7,01	6,37	6,92	5,82
Rostlinné a ostatní tuky	243	216	231	202
	kg 3,71	3,33	3,59	3,07
01.1.6 Ovoce	1 366	1 320	1 230	1 409
Citrusy	280	254	249	260
	kg 10,73	9,72	9,65	9,79
Banány	197	195	183	208
	kg 7,87	7,72	7,26	8,18
Jádroviny (jablka, hrušky aj.)	194	187	174	200
	kg 11,06	10,45	10,09	10,80
Peckoviny a bobuloviny (třešně, hrozny, jahody aj.)	317	288	262	313
	kg 9,18	8,18	7,56	8,79
Ostatní ovoce (melouny, kiwi aj.)	124	130	122	138
	kg 8,03	8,73	8,12	9,34
Ovocné výrobky	88	98	103	93
Sušené ovoce, suché plody	167	168	137	198
01.1.7 Zelenina, brambory	1 640	1 549	1 437	1 660
Plodová zelenina (rajčata, papriky, okurky aj.)	484	481	434	526
	kg 14,60	14,22	13,10	15,32
Ostatní zelenina	476	427	396	457
	kg 21,17	18,57	17,86	19,28
Zeleninové výrobky	194	190	169	211
Luštěniny	34	34	30	39
	kg 0,88	0,82	0,79	0,86
Brambory	269	226	222	229
	kg 34,71	27,46	27,63	27,30
Výrobky z brambor	184	192	187	197
01.1.8 Cukr, marmeláda, med, čokoláda, cukrovinky a cukrářské výrobky	1 498	1 433	1 380	1 486
Marmelády a džemy	50	43	40	46
Cukr	230	207	224	190
	kg 14,46	12,95	14,36	11,56
Čokoláda a čokoládové výrobky	599	579	536	621
	kg 3,22	3,06	2,88	3,24
Cukrovinky nečokoládové	266	279	269	289

STATISTIKA RODINNÝCH ÚČTŮ
HOUSEHOLD BUDGET SURVEY

Tab. 1b Domácnosti podle postavení osoby v čele
Households by status of head of household
Peněžní vydání - průměry na osobu v Kč za rok
Money expenditures - annual averages per capita in CZK

	Domácnosti celkem	z toho		
		zaměstnanců		
		celkem	s nižším vzděláním	s vyšším vzděláním
		including		
Households, total	employees			
	total	lower education	higher education	
Cukrářské výrobky	250	244	234	254
Med, ovocné cukry, umělá sladidla	103	82	78	85
01.1.9 Potravinářské výrobky a přípravky	814	764	775	753
Polévky a omáčky	181	158	161	156
Sůl, koření	146	132	135	130
Přípravky k doplnění a dochucení jídel	280	277	279	275
Ostatní potraviny a pochutiny	208	196	201	192
01.2 Nealkoholické nápoje	2 163	2 201	2 129	2 273
01.2.1 Káva, čaj, kakao	857	833	809	857
Káva	483	457	468	446
Čaj	272	272	232	312
Kávové náhražky a směsi	56	58	62	54
Kakao	46	47	48	46
	kg	0,40	0,40	0,41
01.2.2 Minerální vody, nealko nápoje a šťávy	1 306	1 368	1 319	1 415
Sirupy a koncentráty	144	160	162	157
	l	4,61	5,14	5,53
Ovocné a zeleninové šťávy	157	172	136	208
	l	8,11	8,88	7,22
Minerální a stolní vody	670	657	641	672
	l	96,85	94,89	93,97
Ostatní nealkoholické nápoje	335	379	380	378
	l	36,28	40,16	43,17

Výdaje domácností za potraviny dle vzdělání rok 2010
Zdroj: ČSÚ

 STATISTIKA RODINNÝCH ÚČTŮ
 HOUSEHOLD BUDGET SURVEY

Tab. 1b Domácnosti podle postavení osoby v čele
Households by status of head of household
 Peněžní vydání - průměry na osobu v Kč za rok
 Money expenditures - annual averages per capita in CZK

	Domácnosti celkem	z toho		
		zaměstnanců		
		celkem	s nižším vzděláním	s vyšším vzděláním
		including		
Households, total	employees			
	total	lower education	higher education	
ČISTÁ PENĚŽNÍ VYDÁNÍ CELKEM	130 019	134 224	119 246	149 102
A. SPOTŘEBNÍ VYDÁNÍ (CZ-COICOP)	116 244	118 728	109 061	128 331
01 POTRAVINY A NEALKOHOLICKÉ NÁPOJE	22 484	21 475	21 521	21 430
01.1 Potraviny	20 342	19 318	19 395	19 242
01.1.1 Pekárenské výrobky, obiloviny	3 593	3 526	3 579	3 474
Chléb	888	824	864	785
kg	31,71	28,84	31,25	26,44
Pečivo běžné	768	775	847	703
kg	18,24	18,21	19,90	16,52
Pečivo jemné	535	541	522	561
kg	5,54	5,48	5,35	5,60
Pečivo trvanlivé	615	614	603	626
kg	5,76	5,72	5,72	5,72
Mouka pšeničná	140	118	137	100
kg	17,41	14,51	16,92	12,11
Těstoviny	168	166	164	168
kg	5,22	5,09	5,35	4,84
Ostatní výrobky z obilovin	357	370	324	415
Rýže	121	117	118	117
kg	3,45	3,22	3,42	3,02
01.1.2 Maso	5 604	5 177	5 528	4 828
kg	62,45	56,57	62,16	51,01
Maso vepřové	1 218	1 098	1 191	1 006
kg	14,08	12,57	14,08	11,07
Maso hovězí	471	415	478	352
kg	3,65	3,23	3,83	2,63
Ostatní masa a vnitřnosti	285	244	282	205
kg	4,21	3,55	4,12	2,98
Uzenářské zboží	2 080	1 964	2 078	1 850
kg	19,42	18,10	19,77	16,44
Konzervy, ostatní masné výrobky	332	323	341	305
kg	3,53	3,36	3,57	3,15
Drůbež	1 218	1 134	1 158	1 110
kg	17,56	15,76	16,79	14,74
01.1.3 Ryby	610	579	569	589
kg	5,60	5,27	5,32	5,22
Ryby čerstvé, chlazené a mražené	301	293	279	307
kg	2,95	2,86	2,81	2,90
Ostatní ryby a rybí výrobky	309	286	290	283
kg	2,65	2,41	2,51	2,32
01.1.4 Mléko, sýry, vejce	4 011	3 986	3 816	4 154
Mléko čerstvé, trvanlivé	674	631	646	616
l	57,13	53,33	55,41	51,26
Mléko konzervované a sušené	124	153	140	167
Sýry	1 346	1 352	1 234	1 469
kg	9,45	9,46	8,70	10,21

STATISTIKA RODINNÝCH ÚČTŮ
HOUSEHOLD BUDGET SURVEY

Tab. 1b Domácnosti podle postavení osoby v čele

Households by status of head of household

Peněžní vydání - průměry na osobu v Kč za rok

Money expenditures - annual averages per capita in CZK

		Domácnosti celkem	z toho		
			zaměstnanců		
			celkem	s nižším vzděláním	s vyšším vzděláním
			including		
		Households, total	employees		
			total	lower education	higher education
Jogurty		695	723	678	768
Ostatní mléčné výrobky		842	839	827	851
Vejce		313	270	271	270
	ks	139,35	118,52	120,11	116,95
Vaječné výrobky		18	17	21	14
01.1.5 Oleje a tuky		973	844	877	810
	kg	16,36	14,26	15,58	12,94
Máslo		431	375	368	383
	kg	4,56	3,93	3,91	3,95
Vepřové sádlo a slanina		63	43	48	37
	kg	1,22	0,86	0,97	0,74
Jedlé oleje		249	224	237	210
	kg	6,99	6,31	7,17	5,45
Rostlinné a ostatní tuky		231	202	225	180
	kg	3,59	3,16	3,53	2,80
01.1.6 Ovoce		1 433	1 366	1 279	1 453
Citrusy		301	271	262	281
	kg	11,29	10,11	9,94	10,28
Banány		210	207	199	215
	kg	8,99	8,81	8,47	9,14
Jádroviny (jablka, hrušky aj.)		211	202	186	217
	kg	11,42	10,65	9,97	11,33
Peckoviny a bobuloviny (třešně, hrozny, jahody aj.)		316	295	266	324
	kg	8,06	7,41	6,82	8,00
Ostatní ovoce (melouny, kiwi aj.)		136	138	136	140
	kg	8,73	8,96	8,88	9,05
Ovocné výrobky		90	97	98	95
Sušené ovoce, suché plody		169	156	131	181
01.1.7 Zelenina, brambory		1 849	1 740	1 677	1 802
Plodová zelenina (rajčata, papriky, okurky aj.)		538	535	502	567
	kg	13,94	13,72	13,12	14,33
Ostatní zelenina		540	481	451	510
	kg	20,31	17,71	17,14	18,28
Zeleninové výrobky		211	203	190	217
Luštěniny		38	35	32	38
	kg	0,95	0,82	0,77	0,88
Brambory		335	288	303	272
	kg	34,45	28,40	30,02	26,79
Výrobky z brambor		186	198	198	197
01.1.8 Cukr, marmeláda, med, čokoláda, cukrovinky a cukrářské výrobky		1 473	1 365	1 310	1 420
Marmelády a džemy		54	47	46	48
Cukr		202	175	189	161
	kg	13,01	11,17	12,34	10,01
Čokoláda a čokoládové výrobky		618	576	541	610
	kg	3,38	3,12	2,92	3,32
Cukrovinky nečokoládové		253	264	255	274

STATISTIKA RODINNÝCH ÚČTŮ
HOUSEHOLD BUDGET SURVEY

Tab. 1b **Domácnosti podle postavení osoby v čele**
Households by status of head of household
Peněžní vydání - průměry na osobu v Kč za rok
Money expenditures - annual averages per capita in CZK

	Domácnosti celkem	z toho		
		zaměstnanců		
		celkem	s nižším vzděláním	s vyšším vzděláním
Households, total	total	including		
		employees		
		total	lower education	higher education
Cukrářské výrobky	241	223	210	235
Med, ovocné cukry, umělá sladidla	106	80	68	92
01.1.9 Potravinářské výrobky a přípravky	796	735	760	711
Polévky a omáčky	170	153	159	148
Sůl, koření	145	134	144	124
Přípravky k doplnění a dochucení jídel	279	271	283	258
Ostatní potraviny a pochutiny	202	177	173	181
01.2 Nealkoholické nápoje	2 142	2 157	2 126	2 188
01.2.1 Káva, čaj, kakao	873	824	792	855
Káva	482	427	434	420
Čaj	285	284	237	330
Kávové náhražky a směsi	59	64	69	59
Kakao	47	49	53	46
kg	0,42	0,43	0,46	0,41
01.2.2 Minerální vody, nealko nápoje a šťávy	1 270	1 334	1 334	1 334
Sirupy a koncentráty	150	166	167	166
l	4,31	4,80	5,08	4,53
Ovocné a zeleninové šťávy	147	161	137	185
l	7,56	8,27	7,04	9,49
Minerální a stolní vody	634	630	657	603
l	92,09	91,59	96,85	86,36
Ostatní nealkoholické nápoje	338	376	373	379
l	34,50	38,20	41,21	35,22

Výdaje domácností za potraviny dle vzdělání rok 2011

Zdroj: ČSÚ

STATISTIKA RODINNÝCH ÚČTŮ
HOUSEHOLD BUDGET SURVEYTab. 1b Domácnosti podle postavení osoby v čele
Households by activity status of head of householdPeněžní vydání - průměry na osobu v Kč za rok
Money expenditures - annual averages per capita in CZK

	Domácnosti celkem	z toho		
		zaměstnanců		
		celkem	s nižším vzděláním	s vyšším vzděláním
		including		
Households, total	employees			
	total	lower education	higher education	
ČISTÁ PENĚŽNÍ VYDÁNÍ CELKEM	132 215	136 474	116 353	154 212
A. SPOTŘEBNÍ VYDÁNÍ (CZ-COICOP)	117 882	119 970	106 317	132 006
01 POTRAVINY A NEALKOHOLICKÉ NÁPOJE	22 546	21 524	21 085	21 911
01.1 Potraviny	20 447	19 420	19 047	19 749
01.1.1 Pékárenské výrobky, obiloviny	3 767	3 683	3 640	3 722
Chléb	928	858	886	833
kg 30,51	27,69	29,57	26,03	
Pečivo běžné	871	875	937	821
kg 17,58	17,55	18,84	16,41	
Pečivo jemné	530	534	465	594
kg 5,19	5,12	4,58	5,60	
Pečivo trvanlivé	617	606	590	620
kg 5,55	5,37	5,31	5,43	
Mouka pšeničná	167	142	160	125
kg 16,63	13,96	16,06	12,10	
Těstoviny	173	176	163	188
kg 5,20	5,20	5,26	5,16	
Ostatní výrobky z obilovin	362	378	319	430
Rýže	120	115	120	111
kg 3,43	3,16	3,46	2,88	
01.1.2 Maso	5 539	5 109	5 376	4 873
kg 60,61	54,41	59,28	50,11	
Maso vepřové	1 218	1 101	1 189	1 023
kg 13,63	12,05	13,35	10,91	
Maso hovězí	434	369	388	353
kg 3,33	2,78	3,02	2,57	
Ostatní masa a vnitřnosti	286	241	263	223
kg 4,24	3,42	3,86	3,04	
Uzenářské zboží	2 064	1 933	2 041	1 837
kg 19,01	17,48	19,17	15,98	
Konzervy, ostatní masné výrobky	332	312	337	291
kg 3,45	3,18	3,47	2,92	
Drůbež	1 205	1 152	1 158	1 146
kg 16,95	15,50	16,41	14,69	
01.1.3 Ryby	581	542	523	559
kg 5,11	4,67	4,73	4,62	
Ryby čerstvé, chlazené a mražené	287	275	264	285
kg 2,68	2,51	2,54	2,49	
Ostatní ryby a rybí výrobky	294	267	259	274
kg 2,43	2,16	2,19	2,13	
01.1.4 Mléko, sýry, vejce	4 037	4 012	3 744	4 249
kg 55,64	52,45	52,75	52,17	
Mléko čerstvé, trvanlivé	701	662	649	674
l 128	171	169	174	
Mléko konzervované a sušené	1 337	1 350	1 221	1 464
kg 9,16	9,21	8,47	9,87	

STATISTIKA RODINNÝCH ÚČTŮ
HOUSEHOLD BUDGET SURVEY

Tab. 1b Domácnosti podle postavení osoby v čele
Households by activity status of head of household
Peněžní vydání - průměry na osobu v Kč za rok
Money expenditures - annual averages per capita in CZK

	Domácnosti celkem	z toho			
		zaměstnanců			
		celkem	s nižším vzděláním	s vyšším vzděláním	
		including			
Households, total	total	employees			
		lower education	higher education		
Jogurty	667	688	621	747	
Ostatní mléčné výrobky	885	874	830	913	
Vejce	303	250	239	260	
	ks	142,39	117,34	114,89	119,50
Vaječné výrobky	17	16	15	17	
01.1.5 Oleje a tuky	1 050	918	938	900	
	kg	15,84	13,84	15,02	12,81
Máslo	463	412	396	426	
	kg	4,41	3,90	3,82	3,98
Vepřové sádlo a slanina	53	36	42	31	
	kg	0,99	0,70	0,85	0,56
Jedlé oleje	301	276	293	261	
	kg	7,03	6,35	7,23	5,58
Rostlinné a ostatní tuky	233	195	207	183	
	kg	3,41	2,89	3,12	2,69
01.1.6 Ovoce	1 361	1 292	1 167	1 401	
Citrusy	262	232	220	242	
	kg	10,82	9,41	9,08	9,70
Banány	196	191	185	197	
	kg	8,65	8,36	8,12	8,58
Jádroviny (jablka, hrušky aj.)	212	201	188	211	
	kg	10,09	9,37	9,04	9,66
Peckoviny a bobuloviny (řešně, hrozny, jahody aj.)	315	287	254	316	
	kg	8,86	8,08	7,33	8,74
Ostatní ovoce (melouny, kiwi aj.)	110	115	103	125	
	kg	7,66	8,17	7,54	8,73
Ovocné výrobky	88	95	93	98	
Sušené ovoce, suché plody	177	171	124	212	
01.1.7 Zelenina, brambory	1 773	1 658	1 555	1 749	
Plodová zelenina (rajčata, papriky, okurky aj.)	491	485	434	529	
	kg	14,97	14,41	13,38	15,33
Ostatní zelenina	533	471	438	499	
	kg	20,78	17,81	17,30	18,26
Zeleninové výrobky	211	205	180	227	
Luštěniny	39	37	31	42	
	kg	0,93	0,83	0,76	0,89
Brambory	324	272	295	252	
	kg	37,11	29,80	34,10	26,00
Výrobky z brambor	176	189	176	200	
01.1.8 Cukr, marmeláda, med, čokoláda, cukrovinky a cukrářské výrobky	1 544	1 459	1 359	1 547	
Marmelády a džemy	56	48	46	50	
Cukr	242	220	242	200	
	kg	12,15	10,98	12,29	9,83
Čokoláda a čokoládové výrobky	613	571	515	622	
	kg	3,37	3,10	2,85	3,33
Cukrovinky nečokoládové	258	271	254	285	

STATISTIKA RODINNÝCH ÚČTŮ
HOUSEHOLD BUDGET SURVEY

Tab. 1b **Domácnosti podle postavení osoby v čele**
Households by activity status of head of household

Peněžní vydání - průměry na osobu v Kč za rok

Money expenditures - annual averages per capita in CZK

	Domácnosti celkem	z toho		
		zaměstnanců		
		celkem	s nižším vzděláním	s vyšším vzděláním
		including		
Households, total	employees			
	total	lower education	higher education	
Cukrářské výrobky	248	254	218	286
Med, ovocné cukry, umělá sladidla	127	94	84	104
01.1.9 Potravinářské výrobky a přípravky	795	747	746	749
Polévky a omáčky	168	147	142	151
Sůl, koření	150	143	155	132
Přípravky k doplnění a dochucení jídel	280	275	273	276
Ostatní potraviny a pochutiny	196	183	175	190
01.2 Nealkoholické nápoje	2 099	2 104	2 038	2 163
01.2.1 Káva, čaj, kakao	894	845	818	868
Káva	530	486	478	494
Čaj	260	254	230	275
Kávové náhražky a směsi	52	52	57	48
Kakao	52	52	53	51
kg	0,40	0,42	0,44	0,40
01.2.2 Minerální vody, nealko nápoje a šťávy	1 205	1 260	1 220	1 295
Sirupy a koncentráty	161	180	171	188
l	4,31	4,76	4,93	4,60
Ovocné a zeleninové šťávy	132	141	112	167
l	6,18	6,61	5,29	7,78
Minerální a stolní vody	585	578	596	562
l	83,71	82,53	87,17	78,43
Ostatní nealkoholické nápoje	327	360	341	378
l	31,62	33,58	34,35	32,91