



Pedagogická  
fakulta  
Faculty  
of Education

Jihočeská univerzita  
v Českých Budějovicích  
University of South Bohemia  
in České Budějovice

Jihočeská univerzita v Českých Budějovicích  
Pedagogická fakulta  
Katedra pedagogiky a psychologie

Bakalářská práce

**Rodina a sociální opora**  
Typologie rodin pobírajících dávky státní sociální podpory  
na Třeboňsku

Vypracovala: Hana Bednářová  
Vedoucí práce: PhDr. Olga Vaněčková

České Budějovice 2016

## **Prohlášení**

Prohlašuji, že svoji bakalářskou práci jsem vypracovala samostatně pouze s použitím pramenů a literatury uvedených v seznamu citované literatury.

Prohlašuji, že v souladu s § 47b zákona č. 111/1998 Sb. v platném znění souhlasím se zveřejněním své bakalářské práce, a to v nezkrácené podobě fakultou elektronickou cestou ve veřejně přístupné části databáze STAG provozované Jihočeskou univerzitou v Českých Budějovicích na jejích internetových stránkách, a to se zachováním mého autorského práva k odevzdanému textu této kvalifikační práce. Souhlasím dále s tím, aby toutéž elektronickou cestou byly v souladu s uvedeným ustanovením zákona č. 111/1998 Sb. zveřejněny posudky školitele a oponentů práce i záznam o průběhu a výsledku obhajoby kvalifikační práce. Rovněž souhlasím s porovnáním textu mé kvalifikační práce s databází kvalifikačních prací Theses.cz provozovanou Národním registrem vysokoškolských kvalifikačních prací a systémem na odhalování plagiátů.

V Českých Budějovicích

.....

## **Poděkování**

Ráda bych poděkovala vedoucí bakalářské práce paní PhDr. Olze Vaněčkové za odborné vedení, cenné rady, ochotu, trpělivost a podporu při tvorbě této bakalářské práce. Poděkování patří také mé rodině za pochopení a podporu.

## **Abstrakt**

Bakalářská práce se věnuje tématu Rodina a sociální opora. V současné době by část rodin při plnění svých funkcí bez pomoci státu neobstála. Cílem práce bylo analyzovat a popsat charakteristiky rodin, které pobírají dávky státní sociální podpory a pokusit se vytvořit základní typologii těchto rodin z hlediska faktorů ovlivňujících nárok na tyto dávky.

V teoretické části jsou vymezeny základní pojmy, které s rodinou, rodičovskou péčí a sociální oporou souvisejí (druhy, funkce, působení). Praktická část je věnována analýze úředních dokumentů jednotlivých příjemců dávek státní sociální podpory na Třeboňsku. Identifikované typy rodin jsou dále popsány prostřednictvím případové studie.

**Klíčová slova:** rodina, typy rodin, rodičovská péče, sociální opora, státní sociální podpora

## **Abstract**

This bachelor work focuses on the topic of family and social support. Some families would not currently stand a fulfillment of their functions without the state's help. This work's aim was to analyse and describe characteristic features of the families that are on the dole and to form a basic typology of these families, taking into account the factors that influence the claim for social security benefits.

In the theoretic part basic terms are defined, the terms that are related to family, parental care and social support (types, functions, coverage). The practical part is devoted to the analysis of Třeboň's claimants' official documents. The identified types of families are described further in a case study.

**Key words:** family, types of families, parental care, social support, state social security benefits

## OBSAH

### TEORETICKÁ ČÁST

ÚVOD.....	8
1 RODINA.....	10
1.1 VYMEZENÍ POJMU .....	10
1.2 FUNKCE RODINY.....	12
1.3 TYPY RODIN .....	14
1.3.1 DĚLENÍ PODLE STRUKTURY .....	15
1.3.2 ROZDĚLENÍ PODLE FUNKČNOSTI .....	17
1.3.3 ROZDĚLENÍ PODLE VÝCHOVNÉHO PŮSOBENÍ.....	20
2 RODIČOVSKÁ PÉČE .....	22
2.1 RODIČOVSKÁ PÉČE V ÚPLNÉ RODINĚ .....	22
2.2 PÉČE V NEÚPLNÉ RODINĚ .....	22
2.3 NÁHRADNÍ RODIČOVSKÁ PÉČE.....	23
2.3.1 ÚSTAVNÍ PÉČE.....	24
2.3.2 NÁHRADNÍ RODINNÁ PÉČE.....	25
3 SOCIÁLNÍ OPORA RODIN.....	27
3.1 ROZSAH POJETÍ SOCIÁLNÍ OPORY .....	27
3.2 DRUHY SOCIÁLNÍ OPORY .....	29
3.3 ZDROJE SOCIÁLNÍ OPORY .....	30
3.3.1 SOCIÁLNÍ OPORA V RODINĚ - MIKROÚROVEŇ.....	30
3.3.2 SOCIÁLNÍ OPORA POSKYTOVANÁ NESTÁTNÍMI INSTITUCEMI - MEZOÚROVEŇ .....	31
3.3.3 SOCIÁLNÍ OPORA STÁTU - MAKROÚROVEŇ .....	32
PRAKTICKÁ ČÁST	
4 CÍLE VÝZKUMU .....	41
4.1 STANOVENÍ VÝZKUMNÉHO PROBLÉMU A VÝZKUMNÝCH OTÁZEK .	41
5 METODIKA VÝZKUMU.....	42
5.1 CHARAKTERISTIKA VÝZKUMNÝCH METOD.....	42
5.2 VÝZKUMNÉ PROSTŘEDÍ.....	42
5.3 VÝZKUMNÝ SOUBOR.....	43
5.4 SHROMAŽĎOVÁNÍ DAT.....	45

6	ANALÝZA ŽÁDOSTÍ O PORODNÉ .....	46
6.1	ZJIŠŤOVÁNÍ ÚDAJŮ .....	46
6.2	PŘÍPADOVÁ STUDIE ZÁSTUPCŮ RODIN POBÍRAJÍCÍCH PORODNÉ .....	49
6.3	VYHODNOCENÍ DAT DÁVKY PORODNÉ .....	49
7	ANALÝZA ŽÁDOSTÍ O RODIČOVSKÝ PŘÍSPĚVEK.....	50
7.1	ZJIŠŤOVÁNÍ ÚDAJŮ .....	50
7.2	PŘÍPADOVÁ STUDIE ZÁSTUPCE RODINY POBÍRAJÍCÍ RODIČOVSKÝ PŘÍSPĚVEK.....	55
7.3	VYHODNOCENÍ DAT DÁVKY RODIČOVSKÝ PŘÍSPĚVEK .....	55
8	ANALÝZA ŽÁDOSTÍ O PŘÍDAVEK NA DÍTĚ .....	56
8.1	ZJIŠŤOVÁNÍ ÚDAJŮ .....	56
8.2	PŘÍPADOVÉ STUDIE ZÁSTUPCŮ RODIN POBÍRAJÍCÍCH PŘÍDAVEK NA DÍTĚ .....	61
8.3	VYHODNOCENÍ DAT DÁVKY PŘÍDAVEK NA DÍTĚ .....	62
9	ANALÝZA ŽÁDOSTÍ O PŘÍSPĚVEK NA BYDLENÍ .....	63
9.1	ZJIŠŤOVÁNÍ ÚDAJŮ .....	63
9.2	PŘÍPADOVÉ STUDIE ZÁSTUPCŮ RODIN POBÍRAJÍCÍCH PŘÍSPĚVEK NA BYDLENÍ.....	69
9.3	VYHODNOCENÍ DAT DÁVKY PŘÍSPĚVEK NA BYDLENÍ .....	71
10	SHRNUTÍ VÝSLEDKŮ VÝZKUMNÉHO ŠETŘENÍ .....	72
11	ZÁVĚR .....	73
	SEZNAM POUŽITÉ LITERATURY: .....	75
	SEZNAM INTERNETOVÝCH ZDROJŮ .....	77
	PŘÍLOHY .....	80
	Příloha č. 1 .....	81
	Příloha č. 2 .....	83
	Příloha č. 3 .....	84
	Příloha č. 4 .....	85
	Příloha č. 5 .....	86

## SEZNAM POUŽITÝCH ZKRATEK

ČSÚ	Český statistický úřad
ČR	Česká republika
EU	Evropská unie
MPSV	Ministerstvo práce a sociálních věcí
Policie ČR	Policie České republiky
SSP	Státní sociální podpora
ZTP/P	Zvlášť těžké postižení s průvodcem

## ÚVOD

Tato bakalářská práce se zabývá problematikou rodiny a sociální opory, která je rodinám poskytována. Konkrétně jsme se snažili přiblížit sociální oporu, kterou poskytuje stát ve formě státní sociální podpory. Téma bakalářské práce úzce souvisí s mým profesním zařazením. Již dvanáct let pracuji na Úřadu práce, v současné době na oddělení nepojistných sociálních dávek, které je pověřeno zpracováním a výplatou dávek státní sociální podpory a dávek pěstounské péče. Ve své profesi tedy poskytuji sociální oporu rodinám ve formě poskytování pomoci při podávání a zpracování žádostí o dávky státní sociální podpory.

V dnešní době je mnoho rodin, které se potýkají s problémy, které ovlivňují jejich fungování. Mnoho z nich složitou situaci nemůže zvládnout vlastními silami a právě sociální opora může rodinám pomoci překlenout problematické období. Mnozí z nás již jistě museli čelit problémům, které se v průběhu života objevují a ovlivňují chod rodiny. V dnešní době jsou stále častější finanční problémy rodin, které často vedou k poruchám základních funkcí rodin. Řešení těchto problémů a pomoc při finančních problémech je tedy důležitá a rodinám pomáhá v soběstačnosti. Je ale nutné současně s poskytnutím finanční podpory rodiny motivovat, aby se samy podílely na řešení tíživé situace a nespolehaly dlouhodobě pouze na pomoc státu.

Rodina prošla velkými změnami. Mnoho rodin dnes dává přednost volnému vztahu, mnoho rodin je neúplných, a od toho se odvíjí problémy, se kterými se dnešní rodina, která vychovává děti, potýká. Velká část neúplných rodin je složena z matek samoživitelek a jejich dětí. Časté finanční problémy těchto rodin jsou způsobeny špatnou zaměstnatelností matek samoživitelek, obecně nižšími příjmy, kterých dosahují, ale i problémy sloučit výchovu dětí se zaměstnáním. Problémy ale nemají pouze matky samoživitelky. Stále přibývá rodin, které se ocitají na hranici chudoby. Tyto rodiny z mnoha důvodů často padají do dluhových pastí, jelikož vidina i krátkodobého zlepšení situace, je pro ně v jejich situaci lákavá.

V první části bylo snahou přiblížit pojem rodina, vysvětlit rozdíly mezi rodinou tradiční a moderní. Jsou zde popsány základní funkce rodiny, které jsou pro její správné fungování nezbytné. Věnovali jsme se i typům rodin, které jsou popsány z hlediska jejich složení nebo výchovného působení v rodině. Ve druhé kapitole teoretické části jsme



se snažili stručně popsat jednotlivé druhy rodičovské péče. Poslední kapitola teoretické části je věnována sociální opoře. Jsou zde popsány základní zdroje a druhy sociální opory. Blíže jsme se věnovali sociální opoře, kterou poskytuje stát, jelikož i praktická část bakalářské práce je věnována vztahu sociální opory a rodin, které tuto oporu využívají.

V praktické části jsme se snažili zjistit, jaké typy rodin nejčastěji pobírají dávky státní sociální podpory na Třeboňsku. Ze všech žádostí podaných na Kontaktním pracovišti v Třeboni byly na základě analýzy dat vybrány nejčastěji zastoupené typy rodin podle jejich složení a tyto rodiny ještě podrobněji popsány v případové studii na základě údajů, které byly zjištěny ze spisové dokumentace.

V závěru této práce jsme se pokusili vyhodnotit data, která byla zjištěna v praktické části a stručně popsat přínos této práce.

## TEORETICKÁ ČÁST

### 1 RODINA

#### 1.1 VYMEZENÍ POJMU

*„Bez rodiny se člověk chvěje zimou v nekonečném vesmíru.“*

André Maurois

Formulovat obecně přijatelnou definici rodiny je obtížné. Jiný pohled na rodinu mají sociologové, jiný ekonomové, právníci, pedagogové nebo psychologové. Velký sociologický slovník vymezuje rodinu jako *původní a nejdůležitější společenskou skupinu a instituci* s hlavními funkcemi reprodukce, výchovy, socializace a přenosu kulturních vzorů. Rodinu je možné vnímat jako základní jednotku každé lidské společnosti, funguje jako primární společenská skupina osob spjatých příbuzenskými vztahy, jejíž dospělí jsou odpovědní za péči a výchovu svých dětí (Dunovský, 1986, s. 95).

Sociolog A. Giddens rodinu definuje jako: *skupinu osob přímo spjatých příbuzenskými vztahy, jejíž dospělí členové jsou odpovědní za výchovu dětí* (Giddens, 2003, s. 156).

Nový občanský zákoník pojem rodina přímo nedefinuje. Pouze uvádí, že: *rodina, rodičovství a manželství požívají zvláštní zákonné ochrany*. Obdobně je to i v trestním zákoníku, který také obecnou definici rodiny neobsahuje. Z hlediska právního rodina není právní subjekt, tím jsou pouze její členové. Ti jsou posuzováni jako rodina, pokud je mezi nimi příbuzenský, manželský nebo partnerský vztah. Pokud se vrátíme k definování pojmu rodina z hlediska sociologického a psychologického, můžeme rodinu definovat také jako malou primární sociální skupinu, která i v současné době zůstává nepostradatelnou a těžko nahraditelnou institucí pro dospělého člověka, natož pro dítě (Kraus, 2008, s. 79).

Jozef Výrost definuje rodinu: *jako primární nositel kultury poskytuje základ norem a hodnot dané společnosti. Vede dítě ke společenskému životu v prostředí, ve kterém vyrůstá, učí ho orientovat se ve světě symbolů. Rodinná výchova seznamuje dítě s kulturními vzorci (tradice, zvyky, mravy, zákony, tabu apod.) tím, že se dítě učí respektovat požadavky rodičů a je sankcionované za jejich splnění* (Výrost, Slaměník, 2008, s. 50).

Rodina je důležitá sociální skupina, která má celou řadu biologických, ekonomických, psychologických a sociálních funkcí. Poskytuje jednotlivým členům potřebné zázemí, uspokojuje jejich potřeby a zprostředkovává zkušenosti, které by jinak získat nemohly.

Každý člen rodiny zastává určitou roli, pro kterou je charakteristické určité chování a styl komunikace. Jednotlivé rodiny mají vlastní hodnotový systém, který ovlivňuje jejich chování a vede k přednostní strategii zvládnání problémů (Vágnerová, 2008, s. 589). Rodina formuje základní postoj dítěte ke světu. Jedná se o nejvýznamnější malou sociální skupinu, která zásadním způsobem ovlivňuje rozvoj jeho psychiky. Rodina zprostředkovává dítěti sociokulturní zkušenost (Vágnerová, 2005, s. 30).

### **Tradiční rodina**

Pro tradiční, někdy nazývanou také předindustriální rodinu, je typické, že mnohem více slouží jako ekonomická jednotka. Přebývaly zde patriarchální formy rodiny, kde subjektem práva bylo rodinné společenství, nikoliv jedinec (Možný, 1999, s. 25).

Sňatky byly ve většině případů uzavírány z majetkových důvodů. Pro období před průmyslovou revolucí se hovoří o rodině, ale v písemných pramenech je mnohem častější a důležitější výraz domácnost, hospodářství, který zahrnuje jak pokrevně příbuzné členy rodiny, tak i čeled' a další jedince v domě. Důležité pro definici tradiční rodiny není pokrevní příbuznost, ale společné stolování. Vztah hospodáře k čeledi je v určité míře podobný, jakým je vázán ke svým pokrevním příbuzným.

Možný (2006) uvádí, že v tradiční rodině nedochází k regulaci porodnosti, což je jeden z hlavních rozdílů oproti rodině moderní. Mnohem více lpí také na morálních normách, důležitým aspektem je i náboženství. Hlavním smyslem rodiny přesto zůstává výchova dětí.

### **Moderní rodina**

O moderní rodině můžeme mluvit také jako o rodině současné. Velkým rozdílem, jak zde již bylo řečeno, je masová regulace porodnosti. Je to způsobeno také absencí náboženských představ. Moderní rodiny mívají mnohem méně členů než rodiny tradiční. Je běžné, že v rodině chybí děti, rodinu tvoří pouze dospělí jedinci. Dospělí jedinci se obávají přechodu k rodičovství, tento krok chápou jako nevratný a definitivní. Proto se rodí děti stále starším rodičům. Někteří lidé potřebu rodičovství nepocítují vůbec (Možný, 2006, s. 186).

Odlišnosti jsou i v postavení žen v rodině. Ženy během dvacátého století získaly mnohem větší samostatnost, a to v otázce společenské i finanční. Změnil se i názor na výchovu dětí, již není prohřeškem vůči společnosti vychovávat dítě pouze jedním

rodičem. Snížila se stabilita manželství, často má pro dnešního člověka opodstatnění teprve když lidé chtějí dítě. Stále méně se setkáváme s více generačními rodinami. Stoupá věk žen, které rodí své první dítě. Přesto nemůže mladá rodina počítat s pomocí prarodičů, jelikož se současně také zvyšuje věk pro odchod do starobního důchodu. I to je vedle ekonomické stránky jedním z důvodů, proč mnoho rodin dobrovolně zůstává bezdětných (Možný, 2008, s. 151).

## **1.2 FUNKCE RODINY**

*Rodina má pro zdravý vývoj jedince nesmírný význam, plní v tomto kontextu široké spektrum funkcí a rolí, a je proto vnímána jako naprosto unikátní prostředí* (Procházka, 2012, s. 101). Postavení rodiny a její význam pro společnost i pro jedince se opírá o fakt, že rodina naplňuje mnoho funkcí. Tyto funkce se navzájem prolínají a doplňují a jsou základem prožívané rodinné harmonie nebo disharmonie. V průběhu času se jejich význam pozměňuje a ztrácí svůj původní smysl. Stále zůstává funkce biologicko-reprodukční, sociálně-ekonomická, výchovná, socializační, emocionální, ochranná a rekreační.

### **Biologicko-reprodukční funkce**

Pro reprodukci lidského druhu je rodina považována za neoptimálnější prostředí. Narození dítěte dává partnerskému vztahu nový význam a staví před něj nové cíle. V současné době dochází k odkládání mateřství, poklesu porodnosti (Procházka, 2012, s. 103). Zvyšuje se průměrný věk partnerů, kteří se rozhodnou být rodiči, klesá sňatečnost, zvyšuje se počet dětí narozených mimo manželství. Mnoho jedinců se vědomě rozhodne nemít dítě, ale na druhé straně je mnoho párů, kterým je možnost mít dítě odepřena. Dítě již není jedinou variantou, jak naplnit život v dospělosti. Biologicko-reprodukční funkce blízce souvisí s funkcí ekonomickou. Na jedné straně rodiče plánují rodičovství, na straně druhé jsou rodiče, kteří nezodpovědně rodí děti do špatných životních podmínek (Dunovský, 1986, s. 13).

### **Sociálně-ekonomická funkce**

Rodina je chápána jako významný prvek ekonomického systému společnosti. V posledních letech je ovlivněna rostoucí vzdělaností a zaměstnaností žen, společenskými

a ekonomickými změnami. Muž již není jediným živitelem rodiny. Poruchy ekonomické funkce se projevují v hmotném nedostatku rodin. Ekonomickou funkci rodiny lze vyjádřit jako schopnost zajistit ekonomické a sociální podmínky pro zajištění a realizaci potřeb svých členů. Nízké sociálně ekonomické poměry v rodině jsou častým problémem dnešních rodin (Procházka, 2012, s. 105). Ty úzce souvisí s emocionální funkcí rodiny. Při nedostatečném materiálním zabezpečení se v dalším vývoji dítěte projevuje problém kulturní deprivace (Dunovský, 1986, s. 13).

### **Výchovná funkce**

Spočívá v odpovědnosti rodiny za výchovu, vzdělání, socializaci a základní životní směřování dětí. V rodině probíhá primární socializace, tj. začlenění jedince do společnosti. Dítě se v rámci rodiny učí přijímat sociální role, utváří svou osobnost a seznamuje se s normami a hodnotami společnosti (Kraus, Poláčková, et al., 2001, s. 80).

### **Socializační funkce**

V rodině si dítě osvojuje základní návyky a vzorce chování typické pro danou společnost. Důležité pro správnou socializaci jsou ekonomické, kulturní a materiální podmínky, které zahrnují i běžné podmínky života, tzv. každodennost. *Socializační funkce rodiny nevyjadřuje jen vztah rodičů ke svým dětem, ale je také zpětným působením na rodiče* (Procházka, 2012, s. 109).

### **Emocionální funkce**

Tato funkce je považována za velmi významnou. Rodina poskytuje citové zázemí, dává pocit bezpečí. Potřeba připoutání dítěte k matce v raném dětství ukazuje, že její neuspokojení vyvolává sociální deprivaci. Nedostatek citu v rodině vede k emočním problémům v dospělosti jedince (Procházka, 2012, s. 109). Porucha emocionální funkce je zdrojem mnoha rodinných poruch. Ztrátou citového zázemí, pocitu bezpečnosti a jistoty je poznamenán socializačně výchovný proces (Dunovský, 1986, s. 22).

## **Ochranná funkce**

Ochranná funkce spočívá v zajišťování životních potřeb všech jedinců rodiny. Dotváří pocit bezpečí, že každý člen rodiny má své místo, někam patří (Procházka, 2012, s. 110). Před rokem 1989 tuto funkci do jisté míry zajišťoval stát (povinné důchodové a nemocenské pojištění, zdravotny, povinné preventivní prohlídky, očkování,...) V současné době je rodina na této funkci opět více interesována a očekává se od ní větší spoluúčast na jejím plnění. Například pacienti jsou do domácího léčení propouštěni dříve, pacienti mají větší finanční spoluúčast na zdravotní péči, preventivní lékařské prohlídky a očkování již nejsou organizovány (Kraus, 2008, s. 82).

## **Rekreační funkce**

Pro rodinu je velmi důležité jak tráví volný čas. Společné trávení volného času utužuje vztahy v rodině, je tedy důležitým aspektem pro její fungování. Výchovné ovlivňování volného času podporuje pozitivní socializaci a je velmi přínosné při utváření osobnosti (Procházka, 2012, s. 110).

## **1.3 TYPY RODIN**

Na rodiny můžeme pohlížet z různých směrů a podle toho je můžeme také dělit na různé typy. Rodina během života prochází různými fázemi a i její typ se v průběhu času mění. Rodíme se do rodiny orientační, ve které trávíme své dětství, procházíme v ní první socializací.

V orientační rodině získáváme první poznatky o soužití více lidí. Tato rodina je vzorem pro naši budoucí rodinu. Rodinu, kterou sami založíme a kde využíváme poznatky z orientační rodiny, nazýváme rodinou prokreační. V dnešní době nejrozšířenějším typem rodiny je rodina nukleární. Jde o rodinu, která je tvořena otcem, matkou a jejich dětmi. Tato rodina může být současně rodinou orientační nebo prokreační. Závisí to na období, ve kterém se jedinec nachází. Pro potřeby této práce jsou rozepsány typy rodin podle složení členů a podle jejich funkčnosti (Jandourek, 2001, s. 116)

### 1.3.1 DĚLENÍ PODLE STRUKTURY

Nejčastější dělení rodin podle struktury složení jejích členů je na rodiny úplné a rodiny neúplné.

#### Úplné rodiny

Úplné rodiny jsou tvořeny oběma rodiči a nejméně jedním dítětem. Takovouto rodinu můžeme také nazvat rodinou nukleární, která je jednoznačně převažujícím typem rodin v České republice. Lze ji považovat za institucionálně strukturované sociální společenství, které je založené na rodičovském a manželském vztahu a vychází z úpravy rodinného práva. Již právní definice manželství předpokládá tuto základní podobu rodiny (Národní zpráva o rodině, MPSV, 2014, s. 3).

*Manželství je trvalý svazek muže a ženy vzniklý způsobem, který stanoví tento zákon. Hlavním účelem manželství je založení rodiny, řádná výchova dětí a vzájemná podpora a pomoc (Zákon č. 89/2012Sb., občanský zákoník, § 655). Úplná, fungující rodina je předpokladem, že dítě převezme vzorce chování do své vlastní rodiny v dospělosti.*

Podle statistických údajů k 1. 3. 2001, zveřejněných 20. 12. 2014 ČSÚ žije v úplných rodinách 71 % všech obyvatel České republiky, z toho je 1091 tisíc rodin se závislými dětmi. Počet dětí v úplných rodinách se stále snižuje, i přesto je nejvíce rodin se dvěma dětmi. Převážná většina úplných rodin je tvořena nejužší rodinou bez dalších osob (ČSÚ, © 2014).

Úplná rodina, která plní všechny základní funkce, je nejlepším prostředím pro výchovu dítěte. Děti, které měly hezké dětství a žily ve fungující rodině, s větší pravděpodobností také vytvoří fungující rodinu (Matějček, 1994, s. 10). Dítě přijímá za své rodiče ty, kdo se k němu mateřsky a otcovsky chovají a není pro ně důležité, zda si jej přivezli z porodnice (Matějček, 1994, s. 16).

V úplné fungující rodině děti vyrůstají v láskyplné péči matky a otce. Každý z rodičů je od doby, kdy dítě začne vnímat, zástupcem či modelem jedné poloviny lidstva. Mají možnost pozorovat rozdíly mezi muži a ženami, mezi otcem a matkou (Matějček, 1994, s. 50).

Matka i otec mají při výchově dítěte specifickou roli. V jednotlivých obdobích života dítěte má k rodičům specifický vztah, který se v průběhu života mění. Odlišná role otce a matky dítěti v úplné rodině poskytuje možnost poznat, co je v rodině životní role mateřská a co otcovská. V první fázi vývoje dítěte je důležitá vazba mezi matkou, kdy si dítě vytváří specifický citový vztah k matce. Matka dítěti poskytuje pocit klidu a bezpečí. Později si

specifický vztah vytváří i k ostatním osobám, mezi které patří v první řadě i otec. Identifikace se silnou postavou otce vytváří u dítěte pocit řádu, jistoty, do rodiny vnáší určitý nadhled.

Později, ve školním věku, se formují jeho rodičovské postoje. Můžeme říci, že jak dítě ve svém dětství poznalo své rodiče, jakými vzory mu byli, takové postoje si odnesou, až budou sami rodiči svých dětí (Matějček, 1994, s. 52).

### **Neúplné rodiny**

Neúplnou rodinu tvoří jeden rodič se svým dítětem nebo dětmi. Je důležité rozlišit, zda dítě v neúplné rodině vyrůstá odmalička, na kterého rodiče je dítě více fixováno, z jakého důvodu je rodina neúplná. Nejčastějším případem vzniku takovéto rodiny je rozvod. Rozvod rodičů je pro dítě jednou z nejvíce traumatizujících událostí v životě, stejně jako úmrtí člena rodiny. Přináší do rodiny změny, dítě přestává mít v rodině pocit jistoty (Matějček, 1986, s. 38). Velmi často svaluje dítě vinu na sebe, propadá beznaději, úzkosti. Rodiče, kteří se zabývají sami sebou, často nevnímají bolest dětí, kterou jim rozvodem působí. Narušený obraz ideálních rodičů dítěti znesnadňuje identifikaci s vlastní pohlavní rolí a ztěžuje jeho pozdější fungování ve vlastním manželství, když naučený model manželského soužití byl defektní (Langmeier, Krejčířová, 2006, s. 185).

V neúplných rodinách chybí zástupce jedné poloviny lidského světa. Případná ztráta otce, v rodině znamená, že se dítěti ztrácí základní příležitost k rozvíjení potenciálu daného jeho pohlavím (Matějček, 1994, s. 51). Dívky, které vyrůstaly v rodině bez otce, mají větší problémy se vztahy s muži. Častěji vyhledávají společnost mužů a jsou také dříve sexuálně aktivní. Vzbudit u mužů pozornost je ale stojí více námahy než dívky z rodin úplných. Je to způsobeno tím, že dívka, která byla odmítnuta svým otcem – prvním mužem svého života, je plna podezření a obav z dalšího odmítnutí (Warshak, 1996, s. 51). Částečně může napomoci jiný mužský vzor v podobě otčíma, staršího bratra, dědečka, učitele. I chlapci z neúplných rodin mají problémy ve vztazích se ženami. Ze strachu z odmítnutí, jsou velmi často k ženám zdrženliví, nedůvěřiví. V případě nezájmu se ihned stáhnou. Mají vzpomínky na bolest svých rodičů, když se jim vztah rozpadal. Děti vnímají konflikt svých rodičů. Pokud musí podobný konflikt řešit v dospělosti, čerpají z těchto raných vzpomínek. Tato raná zkušenost může být jedním z důvodů, proč děti rozvedených rodičů s větší pravděpodobností v dospělosti volí rozvod, pokud se v rodině vyskytnou problémy (Warshak, 1996, s. 53).

Pokud dítě nemůže navázat v raném dětství citový vztah s matkou, vyrůstá ve strachu z náhlého opuštění. Samotná přítomnost matky u dítěte vyvolává pocit spokojenosti, jistoty



a bezpečí. Absence matky v dětství mívá za následek problémy při navazování vztahů i v dospělosti. Takoví jedinci se často nadměrně upínají na své partnery. Největší strach mají z opuštění (Novák, 2008, s. 14).

Je tedy důležité, aby rodiče udržovali kontakt i po rozvodu. Jejich komunikace po rozvodu může dítěti podstatně pomoci řešit partnerské konflikty v dospělosti. Vždy by si měli uvědomit, že nejdůležitější je spokojenost jejich dětí a snažit se vyhnout negativním emocím.

### **Doplněné rodiny**

Doplněnou rodinou rozumíme takovou rodinu, kdy jeden z partnerů na základě nového vztahu doplní chybějícího rodiče. *Doplněnou rodinou myslíme tedy rodinné společenství, v němž jeden z manželského páru je vlastním biologickým rodičem dítěte, přičemž druhý je tzv. nevlastní* (Matějček, 1992, s. 171). Soužití doplněných rodin má mnoho úskalí. Nový partner si přináší své zvyky ze své původní rodiny. Tyto zvyky mohou být zcela odlišné a je třeba skloubit zvyky obou rodinných modelů v jeden. Velkým problémem bývá nerespektování nevlastního rodiče. Pokud dojde k doplnění brzy po odchodu biologického rodiče z rodiny, nemusí být dítě ještě psychicky vyrovnáno s jeho odchodem a může nového rodiče vnímat jako vetřelce. V této situaci je důležitý postoj biologického rodiče, který musí vysvětlit, že nový partner je součástí rodiny, že má v nové rodině své místo, a je nutné, aby jej dítě respektovalo. Současně ale musí dítěti zachovat pocit, že se na něj může kdykoliv obrátit, že city k dítěti zůstaly i po příchodu nového člena rodiny stejné (Antier, 2005, s. 66).

### **1.3.2 ROZDĚLENÍ PODLE FUNKČNOSTI**

Rodiny můžeme také rozlišit podle schopnosti plnit své základní funkce.

#### **Rozdělení podle Dunovského**

Dunovský (1995) rozděluje rodiny z hlediska funkčnosti do čtyř základních skupin: rodiny funkční, problémové, dysfunkční a afunkční. Toto rozdělení vychází z Dotazníku funkčnosti rodiny, kde hodnotí osm kritérií: složení rodiny, stabilitu rodiny, ekonomickou a sociální situaci, osobnost rodičů, osobnost sourozenců, osobnost dítěte, zájem o dítě a péči o dítě.

### **Funkční rodiny**

Jedná se o rodiny, ve kterých je zajištěn optimální vývoj dítěte. Může zde docházet k přechodným problémům, které v průběhu života přicházejí, ale rodina je schopna tyto problémy sama řešit.

### **Problémové rodiny**

V těchto rodinách dochází k závažnějším problémům, které rodina ve velké míře řeší sama nebo s využitím časově omezené pomoci. Vývoj a výchova dítěte v těchto rodinách není výrazně ohrožena.

### **Dysfunkční rodiny**

Jsou typické tím, že zde dochází k významným poruchám nebo neplnění některých, či dokonce všech funkcí. Tento stav ohrožuje nebo poškozuje zdravý vývoj dítěte. Rodina není schopna sama tento stav zvládnout a je zde nutná dlouhodobá intervence zvenčí, zahrnující rovněž kontrolu.

### **Afunkční rodiny**

V těchto rodinách dochází k vážným poruchám, které zásadně narušují socializační proces dítěte. Dítě v této situaci může být ohroženo na existenci a je jej potřeba před tímto stavem chránit. Tyto případy bývají řešeny náhradní rodinnou péčí (Dunovský, Dytrych, Matějček a kol., 1995).

## **Rozdělení podle Heluse**

Typologie rodin podle Heluse (2007) je podstatně obsáhlejší. Popisuje typy a charakter problémově zatížených rodin. Někteří rodiče jsou příliš mladí, jiní mají špatné vzpomínky z dětství. Někdy se i vyrovnaní rodiče dostávají do situací, kdy nejsou schopni plnit základní funkce rodiny.

### **Nezralá rodina**

Většinou se jedná o rodiče, které rodičovství překvapí a dítě bývá nechtěné. Rodičům chybí zkušenosti, neumí dítěti vytvořit rodinné zázemí, pocit jistoty a bezpečí. Je zde nebezpečí, že nezralost vyústí v trvalou krizi.

### **Přetížená rodina**

Rodiče jsou přetíženi úkoly a problémy, které mohou pramenit například v zaměstnání, rodině. Rodiče nemají čas na dítě, a proto se dostává na okraj jejich zájmu. Tyto děti mohou mít problémy výchovného nebo výukového charakteru.

### **Perfekcionistická rodina**

V této rodině rodiče mají na dítě přehnané nároky. Po dítěti vyžadují perfektní výsledky, dítě musí podávat vysoké výkony. Dítě je pod neustálým tlakem. Dítě se snaží podávat co nejlepší výkony, aby uspokojilo rodiče. Z důvodu vyčerpání může dojít k jeho selhání, což je rodiči chápáno jako katastrofa. Dochází k hlubokému citovému narušení dítěte.

### **Autoritářská rodina**

Rodiče vyžadují slepou poslušnost dítěte, často dochází k fyzickým a psychickým trestům. Dítěti se v této rodině nedává žádný prostor pro jeho individuální rozvoj. Dochází tak k frustraci, která se může projevit jako apatie, kdy se dítě vzdá osobní iniciativy, nebo jako výbuch vzteku.

### **Rozmazlující rodina**

Rodiče se podřizují přání dítěte, hájí je a nepřiměřeně chrání. Výsledkem je, že dítě si neumí poradit s problémy, neumí přiznat svůj omyl a neunesení případné prohry. Stává se z něj diktátor, který ovládá rodiče (Helus, 2007, s. 159).

### **Rodina nadměrně liberální**

Rodiče dávají dítěti nadměrnou volnost, dítě nemá prakticky žádné hranice. S přemírou volnosti neumí nakládat, a proto ji zneužívá. Dítě přemírou volnosti strádá, setkává se s rizikovými dětmi a jeho činnost může hraničit s trestností.

### **Rodina odkládající**

Rodiče v této rodině mají tendenci dítě někomu svěřovat, a to kdykoliv je to možné. Problém nastává, když se rodiče snaží vnutit dítě komukoliv, kdo je ochoten se o něj postarat. Dítě mění výchovné styly i prostředí a je zde nebezpečí vzniku citové deprivace. Většinou se jedná o mladší, ambiciózní nebo přetížené rodiče.

### **Disociovaná rodina**

V těchto rodinách dochází k častým konfliktům, je zde neustálé napětí, neklid. Jsou narušeny vztahy mezi členy rodiny i vztahy členů s okolím. Každý člen rodiny se zajímá pouze o své záležitosti. Děti z takových rodin často trpí citovým strádáním (Helus, 2007, s. 160).

### **Rozdělení podle Beavere**

Také Beavers rozlišuje rodiny podle jejich funkčnosti. *Mezi oběma extrémami (které nazývá optimální rodiny a rodiny dysfunkční) rozeznává ještě rodiny adekvátní a rodiny*

*průměrné. Optimální a adekvátní rodiny považuje autor za funkční, tzn. plnící hlavní funkce, které má rodina mít (Matoušek, 2003, s. 77).*

### **Adekvátní rodiny**

V těchto rodinách je zřetelně oddělena mužská a ženská role. Muž poskytuje materiální podporu, žena se hlavně věnuje domácnosti, sexuální styk bývá uspokojivější pro muže.

### **Optimální rodiny**

Vyznačují se pružnějším pojetím mužské a ženské role, manželé se více zastupují, domácí práce i zájmy řeší společně. Muž se více věnuje dětem, je emoční oporou pro ženu.

V adekvátních i optimálních rodinách velmi záleží na prospěchu dětí. Děti jsou zde prioritou.

Je tedy zřejmé, že současný výzkum funkčnosti rodiny se soustřeďuje na schopnost jednotlivých členů rodiny spolu efektivně komunikovat, řešit problémy, přiměřeně emočně reagovat a určovat meze dovoleného chování (Matoušek, 2003, s. 91).

## **1.3.3 ROZDĚLENÍ PODLE VÝCHOVNÉHO PŮSOBENÍ**

Jedním z dalších možností jak rozdělit rodiny na jednotlivé typy, je dělení podle výchovného působení rodičů na děti. Rodiny dělíme na autoritativní, liberální a demokratické (Procházka, 2012).

### **Autoritativní rodiny**

V těchto rodinách rodič málo respektuje přání dítěte. Často rozkazuje a trestá. Nepřipouští téměř žádnou diskusi. Dítěti poskytuje jen málo možností k samostatnosti a utváření si vlastních názorů. Uplatňování tohoto typu výchovy může vést, zvláště v dospívání, k únikům dětí od rodiny a k rozvoji rizikových forem chování (Procházka, 2012, s. 108).

### **Liberální rodiny**

V liberálních rodinách rodič dává dítěti volnost, na dítě neklade žádné přímé požadavky. Případné příkazy často nekontroluje a netrvá na jejich důsledném plnění. Výchovně na dítě celkově působí jen velmi málo. Tento styl výchovy na jedné straně podporuje kreativitu, svobodu, tvorbu, ale na straně druhé vede ke konfliktu s pravidly práce ve škole, v zaměstnání (Procházka, 2012 s. 108).

### **Demokratická rodina**

V těchto rodinách se o problémech diskutuje. Rodič se zajímá o názor dítěte, podporuje spíše jeho vlastní iniciativu. Rodič udílí méně rozkazů, připouští diskusi, omezuje tresty. Vyjadřuje snahu o harmonii mezi požadavky a svobodou ve výchově (Procházka, 2012, s. 108).

## **2 RODIČOVSKÁ PÉČE**

Povinnost péče o děti je zakotvena v zákoně o sociálně-právní ochraně dětí. Rodiče a dítě mají vůči sobě navzájem povinnosti a práva. Těchto povinností a práv se nemohou vzdát. Podle způsobu péče o děti můžeme rozlišit několik typů rodičovské péče (Zákon 359/1999Sb.).

### **2.1 RODIČOVSKÁ PÉČE V ÚPLNÉ RODINĚ**

V úplné fungující rodině zajišťují péči o děti oba rodiče a v míře odpovídající stupni vývoje dítěte. Pokud dítě s rodiči žije ve společné domácnosti a je-li o ně řádně pečováno, musí se i ono podílet o chod domácnosti. Tato povinnost dítěte zaniká s poskytováním výživy rodičů dítěti. Úplná rodina, která plní všechny základní funkce rodiny, je ideálním prostředím pro výchovu. Děti zde získávají zkušenosti s oběma pohlavími a mají možnost pozorovat sociální vazby mezi rodiči. Získávají tak cenné návyky pro utváření jejich budoucích nových rodin. Role matky a otce v rodině jsou odlišné a případná absence jedné z nich může ovlivnit zdravý vývoj dítěte (Matějček, 1994, s. 16).

### **2.2 PÉČE V NEÚPLNÉ RODINĚ**

V neúplné rodině zastává péči o dítě jen jeden z rodičů. K neúplnosti může dojít z několika příčin. Jednou z nejčastějších je rozvod rodičů. V těchto případech v rodině zůstává pouze jeden rodič a druhý z rodičů rodinu opouští. Druhým případem bývají matky samoživitelky. A poslední skupinou jsou rodiny, kde došlo k úmrtí jednoho z rodičů. Rodičovskou péči v neúplné rodině zastává převážně pouze jeden rodič. Dítě tak nemá možnost sledovat vztahy rodičů. Poměry k dětem po rozvodu rodičů jsou upraveny zákonem a rozlišujeme několik typů rodičovské péče. Jedná se o svěřením dítěte do výhradní péče pouze jednoho z rodičů, kdy dítě fakticky žije pouze s jedním rodičem a druhému rodiči je stanoveno výživné a upraven styk s dítětem. V takových případech je důležité, aby rodiče nadále komunikovali a umožnili dítěti vztah s oběma rodiči (MPSV, 2015).

Druhou možností je svěřením dítěte do střídavé péče rodičů. V poslední době se soudy snaží upřednostňovat střídavou péči právě z důvodu, aby dítě nepřicházelo o možnost vztahu s oběma rodiči. Prakticky se jedná o takovou péči, kdy se rodiče v péči o dítě střídají v pravidelných intervalech. U dětí předškolního věku by doba pobytu

u jednoho z rodičů neměla být delší než dva týdny. Ideálním stavem by bylo, kdyby domácnost, kde péče probíhá, měnili rodiče, nikoliv dítě, ovšem praxe bývá opačná. I tento typ rodičovské péče má svá úskalí. Obtížněji jde skloubit, pokud rodiče mají domácnosti daleko od sebe, a dítě by muselo měnit i školu, přátele. Pokud jeden z rodičů, který v rodině chybí, nemůže nebo z nějakého důvodu nechce plnit svou funkci, je důležité absenci druhého rodiče nahradit například v širší rodině (prarodiče, sourozenci rodičů). Tím mohou být následky absence druhého rodičovského vzoru zmírněny (Cenková, 2011, s. 195).

Třetí možností je svěření dítěte do společné péče rodičů. Společnou výchovou se rozumí situace, kdy druhý rodič neztrácí po rozvodu právo rozhodovat o dítěti, i když dítě trvale žije pouze s jedním z rodičů. V praxi to znamená, že soud nerozhodne o svěření dítěte do výchovy jednomu z rodičů, ale poměry dítěte zůstanou stejné jako před rozvodem, nejsou tedy nijak upraveny. Soud takto může rozhodnout pouze v případě, kdy jsou rodiče schopni se na výchově dítěte domluvit. Soud pouze schvaluje dohodu rodičů o společné výchově. Tato forma přichází do úvahy spíše u dětí starších (MPSV, 2015).

Pokud nejsou rodiče schopni zajistit péči o své děti, je časté, že tuto péči převezmou prarodiče. Soud v těchto případech upraví výchovné poměry dětí svěřením do péče prarodičů. V současné době je pro případ péče o vnoučata častěji využíváno svěření do pěstounské péče (MPSV, 2015).

## **2.3 NÁHRADNÍ RODIČOVSKÁ PÉČE**

V zájmu dětí je vyrůstat v klidném prostředí své rodiny. Někteří rodiče se bohužel nechtějí, nemohou nebo nedokážou o své děti postarat. Pokud nelze, aby dítě vyrůstalo ve své vlastní rodině, je nutné jeho výchovu zajistit formou náhradní rodinné péče.

Náhradní rodinnou péči můžeme rozdělit na ústavní výchovu a náhradní rodinnou výchovu. O svěření dítěte do náhradní rodinné péče může rozhodnout pouze příslušný soud. Ze zákona vyplývá, že vždy má před ústavní péčí přednost péče rodinná. Je v zájmu dítěte, které muselo být umístěno do ústavní péče, pokusit se nalézt mu vhodnou náhradní rodinu (MPSV, 2015).

### 2.3.1 ÚSTAVNÍ PÉČE

Ústavní péči v České republice zajišťují tři resorty. Jedná se o resort zdravotnictví, školství a resort sociálních věcí. Zařízení, kde je výkon ústavní výchovy prováděn:

- kojenecký ústav a dětský domov pro děti do 3 let věku – jedná se o zdravotnické zařízení, z názvu již vyplývá, že se jedná o preventivní péči o děti ve věku do tří let;
- diagnostický ústav – jedná se o školské zařízení, jsou zde umístovány děti na základě soudního nařízení za účelem komplexního vyšetření. Poté jsou umístovány do dětských domovů, dětských domovů se školou a výchovných ústavů, zpravidla pobyt v těchto zařízeních trvá 8 týdnů;
- dětský domov – jedná se o školské zařízení, jsou zde umístovány děti od 3 do 18 let, případně do ukončení přípravy na povolání, tj. do 26 let, u kterých nejsou závažné poruchy v chování. Mohou zde být umístovány i nezletilé matky s jejich dětmi;
- dětský domov se školou – jedná se o školské zařízení, jsou zde zpravidla umístovány děti od 6 let do ukončení povinné školní docházky se závažnými poruchami chování, vyžadující výchovnou léčbu nebo mající nařízenou ochrannou výchovu. Vzdělávají se většinou ve škole, která je součástí zařízení.
- výchovný ústav – školské zařízení, pečuje o děti starší 15 let se závažnými poruchami chování, u nichž byla nařízena ústavní výchova nebo uložena ochranná výchova;
- domov pro osoby se zdravotním postižením – jedná se o zařízení sociálních služeb, jehož zřizovatelem je Ministerstvo školství a sociálních věcí. Jsou zde umístovány děti, jejichž zdravotní handicap vyžaduje zvláštní odbornou péči (Předpis č. 109/2002 Sb.);
- zařízení pro děti vyžadující okamžitou pomoc, lze zde umístit děti různých věkových skupin pohromadě, tedy sourozence. Toto zařízení *poskytuje ochranu a pomoc dítěti, které se ocitlo bez jakékoliv péče nebo jsou-li jeho život nebo příznivý vývoj vážně ohroženy, jde-li o dítě tělesně nebo duševně týrané nebo zneužívané, anebo o dítě, které se ocitlo v prostředí nebo situaci, kdy jsou závažným způsobem ohrožena jeho základní práva* (Zákon č. 359/1999 Sb. § 42). Lze



do těchto zařízení umisťovat také na základě rozhodnutí obecních úřadů s rozšířenou působností a také na základě žádosti rodičů.

### **2.3.2 NÁHRADNÍ RODINNÁ PÉČE**

Do náhradních rodin jsou děti umisťovány z ústavních zařízení a zařízení pro děti vyžadující okamžitou pomoc.

#### **Osvojení**

Osvojení je jedním typem náhradní rodinné péče. Jedná se o přijetí cizí osoby za vlastní. Vžitý je výraz adopce. Tento typ je možný pro děti, které jsou právně volné. Znamená to, že jejich rodiče:

- dali písemný souhlas s osvojením;
- soud určil tzv. nezájem rodičů – nejméně po dobu dvou měsíců od narození dítěte neprojevili o dítě žádný zájem;
- soud určil tzv. kvalifikovaný nezájem rodičů, tzn., že rodiče neprojevili opravdový zájem po dobu aspoň šesti měsíců;
- soud zbavil rodiče rodičovské odpovědnosti;
- rodiče dítěte zemřeli.

Osvojením se osvojitelé stávají rodiči dítěte a jsou zapsány v rodném listu, mezi osvojiteli a osvojencem vznikají vztahy jako mezi rodiči dětmi. Osvojitelé mají k dítěti rodičovskou odpovědnost, mají vyživovací povinnost. Vztahy k původní rodině zanikají (Zákon č. 89 / 2012Sb., § 795).

#### **Poručenství**

Tento typ náhradní rodinné péče je využíván v případech, kdy oba rodiče dítěte zemřeli, byli zbaveni rodičovské odpovědnosti nebo nemají způsobilost k právním úkonům. Poručníka jmenuje soud a má vůči dítěti zásadně všechny povinnosti a práva jako rodič, ale nemá k dítěti vyživovací povinnost. Aby bylo poručenství považováno jako náhradní typ rodinné péče, je nutné, aby poručník o dítě osobně pečoval (MPSV, 2015).

## **Pěstounská péče**

Do pěstounské péče soud dítě svěruje, pokud výchova dítěte nemůže být zajištěna rodiči. Souhlas rodičů se svěřením do pěstounské péče není potřeba. Pěstounská rodina zajišťuje dítěti rodinné prostředí, vazby na biologickou rodinu musí zachovávat. Do pěstounské péče jsou umístovány děti, které nejsou právně volné. Většinou se jedná o děti se zdravotním handicapem, jiného etnika, početnější sourozenecké skupiny nebo děti s výchovnými problémy. Pěstounská péče je podporována státem, pěstounům a dětem v pěstounské péči jsou vypláceny příspěvky prostřednictvím dávek státní sociální podpory (MPSV, 2015).

### 3 SOCIÁLNÍ OPORA RODIN

První studie, které pojem sociální opora použily, se objevily na počátku sedmdesátých let 20. století.

Sociální oporou se podle Křivohlavého v širším slova smyslu rozumí pomoc, která je poskytována druhými lidmi člověku, který se nachází v zátěžové situaci. Obecně jde o činnost, která člověku v tísní jeho zátěžovou situaci nějakým způsobem ulehčuje (Křivohlavý, 2003, s. 94).

Sociální opora se projevuje mnoha způsoby. Hartl a Hartlová ji definují jako *vztahovou oporu v prostředí, v němž člověk žije; zvyšuje odolnost vůči stresu a chuť přežít i životní prohry a krize; důležitý pilíř duševního zdraví* (Hartl, Hartlová, 2000, s. 374). Podporuje sebehodnocení a upevňuje pocit jedince, že zvládá vlastní život. Směrodatné je, zda a jak ji příjemce vnímá. Absence sociální opory snižuje potencionální šance jedince na vhodné řešení problémů (Baštecká, 2005, s. 88). Sociální opora je poskytována prostřednictvím sociální sítě dané osoby (social net) a vyjadřuje skupinu lidí kolem dané osoby, s nimiž je v sociálním kontaktu a od nichž očekává, že jí v případě potřeby poskytnou pomoc. Příkladem takové sociální sítě může být rodina, přátelé, spolupracovníci, sousedi apod. (Křivohlavý, 2003, s. 95).

#### 3.1 ROZSAH POJETÍ SOCIÁLNÍ OPORY

Sociální opora může probíhat v několika úrovních. V širším pojetí (makroúroveň) se sociální oporou rozumí pomoc společnosti jejím znevýhodněným členům, a to v různých podobách např. jako sociální a ekonomická podpora potřebným, zajištění určitých výhod a úlev. Patří sem i přeshraniční pomoc státu lidem v oblasti postižené živelnou pohromou např. činnosti organizace ADRA. V užším slova smyslu (mezoúroveň) se za sociální oporu pokládá pomoc a podpora, kterou poskytují členové určité sociální skupiny jedincům, kteří jsou jejími členy, případně lidem ve svém okolí, kteří nejsou členy této skupiny, ale ocitli se v obtížné situaci. Jedná se např. o pomoc spolupracovníkovi v zaměstnání, pomoc dobročinných spolků, náboženských či občanských sdružení (jedná se např. o činnosti organizací typu Charita, Diakonie). Posledním nejužším pojetím sociální opory (mikroúrovň) je pomoc poskytovaná člověku v nesnázích v rámci dyády,

tn. dvojice lidí jeho rodinnou, přáteli, známými a kolegy. Jedná se o pomoc matky dítěti, pomoc jednoho manžela druhému apod. (Křivohlavý, 2003, s. 94).

Formální sociální oporou rozumíme obvykle institucionalizovanou pomoc. Bývá poskytována profesionály, ale také proškolenými laiky. Pomoc spočívá v pomoci při řešení některých problémů, zmírňování stresu v rodinách. Jde o sociální poradenství, specializované služby a poskytování sociálních dávek (Vágnerová, 2009, s. 41 - 44).

*Objektivní a subjektivní pohled na sociální oporu.* Je třeba rozlišit to, co je objektivně (z vnějšku) viděno jako pomoc dané osobě, od toho co daná osoba jako pomoc chápe.

*Poskytovaná a přijímaná sociální opora.* Může být také rozdíl mezi oporou poskytovanou a přijímanou. Poskytovanou sociální oporou je vše, co je danému člověku určeno. To se ale může lišit od toho, co daná osoba přijímá, co se jí skutečně dostane. Osoba, která sociální oporu dostává je označována jako příjemce, ten, kdo sociální oporu poskytuje je označován jako pomáhající (Křivohlavý, 2003, s. 96).

*Očekávaná sociální opora* je přesvědčení člověka, že existují lidé, kteří jsou v případě potřeby připraveni pomoci. Očekávaná sociální podpora je tedy výsledkem jeho reflexe sociálního prostředí k němu samému. Tento moment je označován jako sociální začlenění (Křivohlavý, 2001). Důležitější je opora očekávaná než obdržená, a to z toho důvodu, že v sobě nenese nechtěnou závislost nebo potvrzení, že člověk věci nezvládne vyřešit sám (Baštecká, 2005, s. 86).

*Disponovatelnost sociální opory* rozumíme formu sociální opory, kdy má daný člověk podle daných předpisů na tuto oporu právo nebo se jedná o sociální oporu, která vychází z dobré vůle a vlastní iniciativy poskytovatele (Křivohlavý, 2003, s. 97).

*Dosažitelnost sociální opory* je chápána jako subjektivní představa o tom, jaká sociální opora by dané osobě byla v případě potřeby poskytnuta.

*Efekt sociální opory* vyjadřuje užitek příjemce pomoci z opory, která mu byla poskytnuta (Křivohlavý, 2003, s. 97).

*Přiměřenost sociální opory.* Přiměřená a účinná sociální opora dává odpověď na potřeby lidí a jejich cíle. Tyto cíle se v průběhu času mění a podle nich se proměňuje i forma a zdroje sociální opory. Posouzení a následné rozhodnutí, jakou oporu člověk potřebuje a od koho, je v krizi obtížné. Také není snadné vyvážit jedincovu potřebu opory se skutečnými možnostmi opory (Baštecká, 2005, s. 88).

*Kvantita a kvalita sociální opory.* Je třeba rozlišit množství poskytované sociální opory (kvantitu) a její kvalitu. Tato může být různě hodnocena ze strany poskytovatele i příjemce (Baštecká, 2005, s. 88).

### **3.2 DRUHY SOCIÁLNÍ OPORY**

Sociální oporu můžeme členit podle různých hledisek: jakým způsobem naplňuje potřeby člověka, jak se vztahuje k jeho sociální síti, jaká je její kvalita a jak je účinná, jak je vnímána příjemcem atp. Jednotlivá dělení se navzájem prolínají. Vnímáme tedy sociální oporu z více stran (Baštecká, 2005, s. 86).

Křivohlavý rozlišuje čtyři druhy sociální opory podle toho, jakou pomoc druhý člověk nebo celá skupina danému člověku v tísní poskytuje (Křivohlavý, 2003, s. 97).

#### **Instrumentální opora**

Jde o konkrétní formu pomoci, např. o odvoz z místa nehody, zařízení neodkladných záležitostí, poskytnutí finanční podpory. Jde o iniciativu člověka, který pomoc poskytuje, a to konkrétní osobě (Křivohlavý, 2003, s. 97).

#### **Informační pomoc**

Informační opora začíná nasloucháním. Nejedná se pouze o naslouchání, ale jde i o porozumění, poskytnutí potřebných informací. Člověku v tísní je dodána informace, která by mu mohla být nápomocná v řešení jeho situace. Tuto radu mu mohou poskytovat lidé, kteří již obdobnou situaci řešili a mají s ní zkušenosti jak osobní, tak profesionální (Křivohlavý, 2003, s. 98).

#### **Emocionální (psychická)**

V tíživé situaci se do popředí dostávají negativní emoce. Poskytnutím kladných emocí např. snahou o porozumění, soucítění je dotčenému poskytována opora a pevnější půda pod nohama (Křivohlavý, 2003, s. 98). Příjemce by se měl cítit milovaný a hodnotný, měl by věřit, že se na druhého může obrátit o pomoc, že na něm může být závislý, ale také, že i on může něčím pomoci (Baštecká, 2005, s. 86).

#### **Hodnotící opora**

Je třeba posílit naději, vyjádřit úctu (respekt) a ujistit o jeho hodnotách. Postižený je povzbuzován, je podporována jeho snaha o autoregulaci (konat věci podle jeho přání), je posilováno jeho kladné sebehodnocení, je povzbuzován ve víře a naději (Křivohlavý, 2003, s. 98).

### **3.3 ZDROJE SOCIÁLNÍ OPORY**

Hlavními zdroji sociální opory jsou přirozené systémy opory, mezi které patří rodiny, příbuzní a známí, náboženské organizace, pomáhající profese, různé podpůrné skupiny, které jsou organizované odborníky, ale také svépomocné skupiny. Z nich si pak lidé vybírají ty vztahy, které v dané situaci odpovídají nejvíce jejich potřebám (Baštecká, 2005, s. 87).

Kromě přirozených systémů je zdrojem sociální opory především stát, prostřednictvím oblasti státní správy a samosprávy, školství a zdravotnictví.

Stát sociální oporu poskytuje prostřednictvím institucí na úrovni krajských, městských a obecních úřadů, úřadů práce a správ sociálního zabezpečení. Tyto instituce poskytují finanční podporu, ale také poradenskou činnost. V oblasti školství je sociální opora zajišťována formou podpůrného systému, který je začleněn do české školské soustavy a jehož hlavním úkolem je přispívat k optimalizaci procesu výchovy ve škole i v rodině. Jedná se například o pedagogicko-psychologické poradny, školní psychology, speciální pedagogy, střediska výchovné péče. Ve zdravotnictví je cílem sociální opory především pomoc při začlenění osob po propuštění ze zdravotnického zařízení. Jedná se nemocnice, rehabilitační ústavy, léčebny (Baštecká, 2005).

#### **3.3.1 SOCIÁLNÍ OPORA V RODINĚ - MIKROÚROVEŇ**

Nejpodstatnější systém sociální opory představují rodiny. Někdy tento systém označujeme jako sociální síť. Je důležité členy sociální sítě podporovat, aby v krizových situacích poskytli postiženým jedincům dlouhodobou (nikoli bezprostřední) účinnou oporu (Baštecká, 2005, s. 88).

Rodina je primární skupinou, kde člověk získává sociální vazby. Fungující rodina umožňuje dítěti, aby v ní našel oporu, ale současně si může zachovávat svou osobní odlišnost (Vykořalová, 2001, s. 30).

Rodina, kterou vnímáme jako systém (mikrosystém) je zapojena do širšího společenského systému (mezosystému), do kterého patří příbuzenstvo, sousedé, přátelé a všichni, kteří jsou s rodinou ve styku. Nutně se tedy vzájemně ovlivňují. Rodině pomáhají, ulevují, chrání ji, ale také ji ruší, zatěžují svými nároky (Matějček, 1992, s. 35). Přirozeným systémem sociální opory jsou sítě příbuzenských a sousedských vazeb, které se v krizových situacích osvědčily jako největší zdroje sociální opory (Baštecká, 2005, s. 87).

## **Rodinné vztahy**

Rodinné vztahy mají na fungování rodiny velmi výrazný dopad. Klidné, fungující rodinné prostředí je základem pro zdravý vývoj dítěte. Křivohlavý uvádí jednu z teorií sociální opory, která vychází z pojetí specifických podpůrných sociálních vztahů, z modelu vzájemných vztahů mezi lidmi v rodině a tzv. rodinné atmosféry. Tyto vztahy charakterizuje třemi rysy: mírou pomoci, tj. do jaké míry se daná osoba může spolehnout na případnou pomoc, hloubkou vzájemných vztahů tj. jak je daná osoba oddána druhé osobě, jak důležitý je jejich vzájemný vztah, a mírou mezilidských konfliktů. Jde o zjištění rozsahu negativních faktorů ve vzájemném vztahu. Z tohoto vyplývá zjištění, že z rodin s dobrými podpůrnými vztahy pocházejí lidé, kteří mají vyšší míru kvalitní sociální opory. Totéž platí i o dětech z rodin, kde je relativně vyšší míra podpůrných rodinných vztahů (Křivohlavý, 2003, s. 101).

### **3.3.2 SOCIÁLNÍ OPORA POSKYTOVANÁ NESTÁTNÍMI INSTITUCEMI - MEZOÚROVEŇ**

Vedle rodiny a státu sociální oporu poskytují také nestátní instituce. Tyto instituce výrazně pomáhají veřejné správě a doplňují služby, které poskytuje stát. Jedná se o různé neziskové organizace, jako jsou občanská sdružení, nadace a obecně prospěšné společnosti (Baštecká, 2005).

Patří sem například azylové domy, denní stacionáře, sociální poradny, Charita ČR, fondy na pomoc dětem i matkám a mnohé jiné. Obecně všechny tyto instituce se snaží pomoci rodinám, které se ocitly v těžké životní situaci. Většinou poskytují komplexnější pomoc ve formě ubytování, ošacení, sociálně právní pomoci (MPSV, 2015).

Azylové domy poskytují pobytové služby na přechodnou dobu osobám v nepříznivé sociální situaci spojené se ztrátou bydlení. Ale neposkytují pouze ubytování, ale řadu dalších činností, mezi které patří poskytování stravování, možnost praní, základní sociální poradenství a pomoc při prosazování práv, oprávněných zájmů a při obstarávání osobních záležitostí (MPSV, 2015).

Rodiny se mohou obrátit na organizace provádějící sociálně aktivizační služby, které poskytují *terénní, popřípadě ambulantní služby poskytované rodině s dítětem, u kterého je jeho vývoj ohrožen v důsledku dopadů dlouhodobě krizové sociální situace, kterou rodiče nedokážou sami překonat, a u kterého existují další rizika ohrožení jeho vývoje* (Zákon č. 108/2006 Sb.).

Tyto služby nabízí například Charita ČR, Český červený kříž. Vstup do těchto zařízení je bezplatný a záleží pouze na klientech, jak je budou chtít využívat. Nabízejí pomoc ve výchovných problémech s dětmi, poskytují prostor, kde se mohou setkávat rodiče s podobnými problémy a poskytují také poradenství.

Některé organizace jako například Fond ohrožených dětí nebo Sdružení Linka bezpečí poskytuje poradenství a pomoc i formou krizové linky, kam se mohou obrátit matky v nouzi, těhotné ženy, ale i děti, které se cítí ohrožené.

Je celá řada organizací, které se snaží pomoci, všechny tyto organizace poskytují informace o dalších možnostech pomoci. Ucelený přehled o těchto institucích by měly poskytnout sociální odbory na městských úřadech, popř. obecní úřady.

Dalšími službami na podporu rodin, které mají podpůrný charakter, jsou komerční i nekomerční služby na podporu rodiny. Mezi komerční služby můžeme řadit organizace, které zajišťují pomoc při volnočasových aktivitách dětí (jedná se např. o placené kroužky pro děti), pomoc při běžných domácích pracích (úklidové firmy) nebo služby, které poskytují hlídání dětí mimo školské zařízení (soukromé školky).

### **3.3.3 SOCIÁLNÍ OPORA STÁTU - MAKROÚROVEŇ**

Důležitou složkou sociální opory je systém podpory rodin v rámci sociální politiky státu. Stát tuto podporu realizuje právními, ekonomickými a sociálními opatřeními.

#### **Nástroje podpory rodin**

Přímou podporu rodin umožňuje realizovat systém dávek státní sociální podpory. Je upraven zákonem č. 117/1995 Sb. o státní sociální podpoře a zákonem č. 111/2006 Sb. o pomoci v hmotné nouzi. Jedná se o vytváření podmínek pro individuální řešení sociálních situací rodin, kde rozhodující iniciativa patří rodině (Krebs, 2007, s. 358).

Jelikož se praktická část této práce bude více zabývat souvislostí mezi čerpáním dávek státní sociální podpory a typem rodin, které tyto dávky čerpají, podrobněji jsou dále popsány podmínky nároku na jednotlivé typy dávek.

#### **Dávky státní sociální podpory**

*Pojem státní sociální podpory označuje dávky, poskytované osobám (rodinným příslušníkům) ve společensky uznaných sociálních situacích, kdy stát skrze jejich vyplácení z části přebírá spoluzodpovědnost za vzniklou sociální situaci. V rámci systému státní*



*sociální podpory je poskytován: přídavek na dítě, rodičovský příspěvek, příspěvek na bydlení, porodné, pohřebné (MPSV, 2015).*

### **Obecné podmínky pro nárok na dávky státní sociální podpory**

Nárok na dávky státní sociální podpory (SSP) má pouze fyzická osoba, pokud ona a s ní společně posuzované osoby jsou hlášeny k trvalému pobytu na území České republiky nebo mají trvalý pobyt (cizinci) na území České republiky a mají zde bydliště. Cizinci, kteří nemají trvalý pobyt na území ČR, jsou oprávněnými osobami po uplynutí 365 dní ode dne hlášení k pobytu. Do této doby se nezapočítává doba, kdy je osoba žadatelem o udělení azylu ubytovaným v pobytovém středisku Ministerstva vnitra.

Z hlediska státní sociální podpory je rodina chápána jako soužití rodičů a nezaopatřených dětí ve společné domácnosti. Nezaopatřené dítě je definováno jako dítě do skončení povinné školní docházky a dále, pokud se připravuje na budoucí povolání nebo je zdravotně postižené, nejdéle však do 26 let (MPSV, 2015).

Při posuzování nároku na dávky SSP se nepřihlíží k majetku rodiny, pouze se testují příjmy, a to pouze u porodného, příspěvku na bydlení a přídavku na dítě. Rodičovský příspěvek a pohřebné je vypláceno bez závislosti na výši příjmů. Započitatelnými příjmy jsou především čisté příjmy ze závislé činnosti, příjmy z podnikání nebo jiné samostatné výdělečné činnosti, dávky nemocenského a důchodového pojištění a podpora v nezaměstnanosti včetně obdobných příjmů z ciziny. Veškeré příjmy, které jsou rozhodné pro nárok, jsou uvedeny v § 5 zákona o SSP (MPSV, 2015)

Dávky SSP zohledňují sociální i příjmovou situaci rodiny. Pokud je v rodině více nepříznivých sociálních událostí, je pravděpodobné, že rodině budou poskytovány vyšší dávky. Rodina může současně pobírat více dávek SSP, které jsou vypláceny v české měně. Nárok na výplatu zaniká po uplynutí 3 měsíců ode dne, za který dávky náleží. U porodného a pohřebného nárok zaniká uplynutím 1 roku. (MPSV, 2015)

### **Přídavek na dítě**

Přídavek na dítě je jednou ze základních dávek, poskytovanou rodinám s dětmi, která jim pomáhá krýt náklady, spojené s výchovou a výživou nezaopatřených dětí. Do společně posuzovaných osob tedy patří rodiče a jejich nezaopatřené děti. Jedná se o dlouhodobou

dávku. Nárok na ni má nezaopatřené dítě, které žije v rodině, jejíž rozhodný příjem je nižší než 2,4 násobek částky životního minima rodiny. Rozhodný obdobím pro posouzení nároku je příjem za předchozí kalendářní rok. Za příjem se považuje i rodičovský příspěvek. Výše přídatku na dítě je závislá na věku dítěte (MPSV, 2015)

**Tabulka 1: Přídavek na dítě**

Věk nezaopatřeného dítěte v rodině	Výše přídatku na dítě v Kč měsíčně
do 6 let	500
od 6 do 15 let	610
od 15 do 26 let	700

Zdroj: [http://portal.mpsv.cz/soc/ssp/obcane/prid\\_na\\_dite](http://portal.mpsv.cz/soc/ssp/obcane/prid_na_dite)

V následující tabulce jsou uvedeny hranice rozhodného měsíčního příjmu v Kč pro nárok na přídatku na dítě u čtyř variant úplných rodin s různým počtem dětí.

**Tabulka 2: Hranice příjmů pro nárok na přídatku na dítě**

Úplná rodina (oba rodič) s počtem nezaopatřených dětí	Životní minimum rodiny	Hranice rozhodného příjmu v Kč měsíčně pro nárok na přídatku na dítě (2,4 násobek životního minima rodiny)
jedno do 6 let	7 710	18 504
dvě 5, 8 let	9 850	23 640
tři 5, 8, 12 let	11 990	28 776
čtyři 5, 8, 12, 16 let	14 440	34 656

Zdroj: [http://portal.mpsv.cz/soc/ssp/obcane/prid\\_na\\_dite](http://portal.mpsv.cz/soc/ssp/obcane/prid_na_dite)

### **Rodičovský příspěvek**

Rodičovský příspěvek je dávkou, kterou poskytuje stát rodiči,  *který po celý kalendářní měsíc osobně celodenně a řádně pečuje o dítě, které je nejmladší v rodině, a to až do vyčerpání celkové částky 220 000 Kč, nejdéle do 4 let věku tohoto dítěte* (MPSV, 2015).

Pro stanovení výše rodičovského příspěvku je rozhodující výše denního vyměřovacího základu pro stanovení peněžité pomoci v mateřství nebo nemocenské v souvislosti s porodem. *Jestliže alespoň jednomu z rodičů v rodině lze stanovit k datu narození nejmladšího dítěte 70 % 30 násobku denního vyměřovacího základu, rodič si může volit výši a tím i délku pobírání rodičovského příspěvku* (MPSV, 2015). Maximální měsíční výše rodičovského příspěvku činí 11500 Kč. Pokud nelze ani jednomu z rodičů vyměřovací základ stanovit, náleží rodičovský příspěvek v pevných měsíčních částkách 7 600 Kč do konce 9. měsíce věku a následně ve výši 3 800 Kč do 4 let věku dítěte. Nárok na rodičovský příspěvek neovlivňuje příjem rodiče. Výdělečnou činností může rodič zlepšovat sociální situaci rodiny. Nepřihlíží se ani k nároku na podporu v nezaměstnanosti a při rekvalifikaci. Pokud se do rodiny narodí další dítě, nárok na starší dítě zaniká (MPSV, 2015).

### **Příspěvek na bydlení**

Tento příspěvek je poskytován rodinám či jednotlivcům s nízkými příjmy a je určen na krytí nákladů na bydlení. Příspěvek je závislý na výši příjmů rodiny a uhrazených nákladech na bydlení za předchozí čtvrtletí. Nárok má vlastník nebo nájemce bytu, který je v bytě přihlášen k trvalému bydlení a jeho náklady na bydlení přesahují částku součinu příjmu v rodině a koeficientu 0,30 (v Praze koeficientu 0,35) a zároveň součin rozhodného příjmu v rodině a koeficientu 0,30 (0,35 v Praze) není vyšší než částka normativních nákladů na bydlení. Výše příspěvku se pak stanoví jako rozdíl mezi náklady a násobkem rozhodného příjmu a koeficientu 0,30 (v Praze 0,35) (MPSV, 2015).

### **Porodné**

Porodné je další dávkou, která je poskytována v závislosti na výši příjmů. Touto dávkou stát jednorázově přispívá rodině s nízkými příjmy na náklady spojené s narozením prvního nebo druhého živého dítěte. Rozhodné příjmy pro nárok jsou příjmy kalendářního čtvrtletí, které předcházelo čtvrtletí, ve kterém se dítě narodilo. Tyto příjmy musí být nižší než 2,7 násobek životního minima rodiny. Nárok má žena, která porodila své první nebo druhé živé dítě, nebo osoba, která převzala dítě mladší jednoho roku do trvalé péče nahrazující péči rodičů, a to za stejných podmínek. Výše porodného je pevně stanovena, a to na první dítě v částce 13000 Kč a na druhé dítě v částce 10000 Kč (MPSV, 2015).

## **Pohřebné**

Je specifickou dávkou, která není vázána na výši příjmů. Nárok na tuto dávku má osoba, která vypravila pohřeb nezaopatřenému dítěti, nebo osobě, která byla rodičem nezaopatřeného dítěte. Současně musí splnit podmínku, zemřelá osoba měla ke dni úmrtí trvalý pobyt na území České republiky. Výše této dávky je 5000 Kč (MPSV, 2015).

## **Pěstounské dávky**

Úřady práce vyplácejí také dávky poskytované pěstounským rodinám. Pěstounství je vymezeno zákonem 359/1999 Sb. V současné době jsou pěstounským rodinám vypláceny dávky podle typu pěstounské péče. Existují dva typy pěstounské péče: klasické pěstounství a pěstounství na přechodnou dobu, vykonávané osobu v evidenci. Ve druhém případě se jedná o péči o dítě po krátkou dobu (MPSV, 2015).

## **Příspěvek na úhradu potřeb dítěte**

Nárok má nezletilé nezaopatřené dítě v pěstounské péči a zletilé nezaopatřené dítě do 26 let věku, které žije v pěstounské rodině. Příspěvek je určen na úhradu nákladů se svou osobou. Výše příspěvku je odstupňována podle věku a také podle stupně závislosti (MPSV, 2015).

## **Příspěvek při převzetí dítěte a příspěvek při ukončení pěstounské péče**

Pěstounským rodinám náleží při převzetí dítěte do pěstounské péče jednorázový příspěvek, jehož výše závisí na věku dítěte. Dalším příspěvkem, který je poskytován, je příspěvek při ukončení pěstounské péče a je určen dítěti, které bylo ke dni dosažení zletilosti v pěstounské péči, a tato byla ukončena. Příspěvek lze vyplatit pouze jednou a jeho výše činí 25.000,- Kč. (MPSV, 2015)

## **Odměna pěstouna**

Nárok na tuto dávku má pečující osoba i osoba v evidenci pokud dítě má nárok na příspěvek na úhradu potřeb dítěte. Odměna pěstouna je náhradou mzdy a je z ní odváděno zdravotní i sociální pojištění. Výše této dávky je závislá na počtu dětí v pěstounské péči a současně na stupni jejich závislosti (MPSV, 2015).

### **Příspěvek na zakoupení osobního motorového vozidla**

Pěstounské rodiny mají nárok na příspěvek na zakoupení osobního motorového vozidla, a to pokud má pěstounské péči nejméně 3 nezaopatřené děti. *Výše příspěvku na zakoupení motorového vozidla činí 70 % pořizovací ceny motorového vozidla nebo prokázaných výdajů na opravy, nejvýše však 100 000 Kč. Podmínkou dále je, že osoba pečující nesmí motorové vozidlo používat k výdělečné činnosti (MPSV, 2015).*

### **Dávky hmotné nouze**

Rodiny mohou ze sociálního systému využít také dávky hmotné nouze. Tyto dávky jsou určeny pro osoby, které se dostanou do těžké finanční krize, kdy nejsou schopny svým přičiněním a svými zdroji zabezpečit chod domácnosti. Jde o dávky na živobytí, doplatek na bydlení a dávka okamžité pomoci. Jedná se již o konkrétnější typ dávek, kdy sociální pracovníci provádějí místní sociální šetření přímo v rodinách a zjišťují situaci. Teprve potom poskytují potřebné příspěvky (MPSV, 2015)

#### **Příspěvek na živobytí**

Jedná se o základní dávku pomoci v hmotné nouzi, která osobě či rodině pomáhá při nedostatečném příjmu. Nárok vzniká, pokud po odečtení přiměřených nákladů na bydlení nedosahuje příjem této osoby nebo rodiny částky živobytí, která je stanovena od částek existenčního a životního minima. Výše příspěvku je stanovena jako rozdíl mezi živobytím osoby či rodiny a jejich skutečným příjmem, od kterého se odečítají přiměřené náklady na bydlení. (Přiměřené náklady jsou náklady na bydlení maximálně do výše 30 %, v Praze do 35%)

#### **Doplatek na bydlení**

Doplatek na bydlení je navazující dávkou k příspěvku na bydlení, která je vyplácena státní sociální podporou. Je poskytován i na přechodné bydlení (např. na ubytovnách, domovy pro seniory, azylové domy). Řeší akutní potřebu bydlení. Podmínkou nároku na doplatek na bydlení je nárok na příspěvek na živobytí. Výše této dávky je stanovena tak, aby po zaplacení nákladů na bydlení zůstala osobě či rodině částka živobytí (MPSV, 2015).

### **Mimořádná okamžitá pomoc**

Jedná se o dávku, která je poskytována v situacích, které je nutno bezodkladně řešit. Tento příspěvek lze přiznat za specifických podmínek, které stanoví zákon. Jde o situace:

- kdy nejsou splněny podmínky pro poskytnutí ostatních dávek hmotné nouze a hrozí vážná újma na zdraví;
- postižení vážnou mimořádnou událostí (živelní pohroma, požár apod.),
- nedostatek prostředků k úhradě nebo opravě předmětů dlouhodobé potřeby,
- nedostatek prostředků k uhrazení nákladů se vzděláním,
- ohrožení sociálním vyloučením. Jde např. o osoby vracející se z vězení (MPSV, 2015).

### **Daňové zvýhodnění rodin**

Nepřímou pomocí rodinám je státní podpora formou daňového zvýhodnění z daně fyzických osob. Tento způsob však neumožňuje realizovat sociální transfery ke všem sociálním skupinám, jelikož jej mohou využívat pouze plátcí daně. Plátce daně má možnost uplatnit daňové zvýhodnění na každé vyživované nezaopatřené dítě, které žije s poplatníkem ve společné domácnosti. Toto daňové zvýhodnění může čerpat pouze jeden z rodičů. V případě více dětí v rodině nemusí čerpat jeden rodič na všechny děti. Od roku 2015 je výše daňového zvýhodnění na dítě odstupňována podle pořadí dítěte v rodině. Je-li nárok na daňové zvýhodnění vyšší než daňová povinnost, je vzniklý rozdíl daňovým bonusem (Zákon č. 586/1992 Sb. o daních z příjmů).

Plátce daně má také možnost slevy na dani na manželku, která žije s poplatníkem ve společné domácnosti a neměla vlastní příjmy za zdaňovací období přesahující určený zdaňovací limit. Pokud je držitelem průkazu ZTP/P tento limit je dvojnásobný.

Další slevou, kterou může rodina s dětmi uplatnit, je sleva za umístění dítěte předškolního věku poplatníka v zařízení péče o děti předškolního věku. Za každé dítě lze uplatnit slevu maximálně ve výši minimální mzdy. (Zákon č. 586/1992 Sb. o daních z příjmů).

## **Sociálně – právní ochrana dětí**

Sociálně právní ochrana dětí je zakotvena v zákoně č. 359/1999 Sb. Poskytuje zákonnou ochranu práv dítěte na jeho příznivý vývoj a řádnou výchovu, ochranu oprávněných zájmů dítěte a působení směřující k obnovení narušených funkcí rodiny. Tuto činnost zajišťují obecní úřady, obecní úřady obcí s rozšířenou působností, krajské úřady, Ministerstvo práce a sociálních věcí, Úřad pro mezinárodně-právní ochranu dětí. Zabývají se především rodinami, které řádně neplní svou povinnost. Sociální pracovníci jsou povinni řešit:

- situace, kdy se dítě narodí mimo manželství, včetně případné pomoci matce;
- problematikou dětí, které žijí v neúplné rodině;
- zastupování dítěte při střetu zájmů dětí a rodičů, např. prostřednictvím kolizního opatrovníka při rozvodu rodičů;
- problematiku zanedbávaného, týraného a zneužívaného dítěte,
- náhradní rodinnou péči,
- hmotnou situaci rodiny s nezaopatřeným dítětem (Zákon 359/1999 Sb.).

Poskytují také poradenskou činnost rodičům, dětem, těhotným ženám, které řeší tíživou sociální, ekonomickou i rodinnou situaci. Jsou také povinni zasáhnout v případech, kdy dítěti hrozí nebezpečí újmy, a to i v případech anonymního udání (Zákon 359/1999 Sb.).

## **Sociální služby**

Poskytování sociálních služeb upravuje zákon č. 108/2006 Sb. Sociální služby mohou využít lidé společensky znevýhodnění, a to s cílem zlepšit si kvalitu života, případně se maximálně začlenit do společnosti, nebo chránit společnost před riziky, které vyplývají z jejich znevýhodnění. Podle cíle je můžeme rozdělit na sociální poradenství, služby sociální péče a služby sociální prevence (Matoušek, 2007, s. 9).

## **Sociální opora ve školství**

V České republice je poskytována na úrovni školství široká sociální opora, a to převážně formou poradenské činnosti. Školy poskytují pedagogicko-psychologické poradenství. Služby poskytuje dětem a mládeži, včetně postižených dětí.

Jedná se o:

- pedagogicko - psychologické poradny – ty jsou nejznámějším typem a zaměřují se na problematiku výchovy a školního vzdělávání dětí a mládeže;
- střediska výchovné péče – poskytují výchovnou, terapeutickou, poradenskou a preventivně výchovnou činnost;
- speciálně - pedagogická centra – tato centra pracují s dětmi a mládeží se smyslovým, tělesným nebo mentálním postižením;
- výchovní poradci a metodici prevence - tyto poradci působí na základních a středních školách a jejich úkolem je řešit prospěchové, kázeňské, rodinné i zdravotní problémy;
- školní psychologové a školní speciální pedagogové – tato forma sociální opory se ve školách teprve rozšiřuje a jejím cílem je zmapovat situaci ve škole a přiblížit případnou oporu klientům (Novosad, 2009).



## PRAKTICKÁ ČÁST

### 4 CÍLE VÝZKUMU

Cílem této bakalářské práce bylo analyzovat a popsat charakteristiky rodin, které pobírají dávky státní sociální podpory na Třeboňsku. Současně bylo cílem pokusit se vytvořit základní typologii těchto rodin. Cílem byla také snaha pokusit se rozlišit typy rodin podle jejich složení v závislosti na jednotlivých typech dávek.

#### 4.1 STANOVENÍ VÝZKUMNÉHO PROBLÉMU A VÝZKUMNÝCH OTÁZEK

Pro správné zpracování praktické části bylo důležité stanovit výzkumný problém. Gavora říká: *výzkum se zahajuje stanovením výzkumného problému. Výzkumný problém je základem, od kterého se odvíjejí všechny další kroky ve výzkumu* (Gavora, 2000, s. 13). Formulování výzkumného problému vychází z toho, jak jsme definovali své výzkumné cíle (Švaříček a spol., 2007, s. 64). Výzkumné otázky jsou důležitou součástí výzkumného projektu. *Musí být v souladu se stanovenými cíli i výzkumným problémem. Představují další zúžení a konkretizování výzkumného problému* (Švaříček a spol., 2007, s. 69).

##### **Výzkumný problém:**

Jaká je struktura rodin pobírajících dávky státní sociální podpory z hlediska faktorů ovlivňujících nárok na tyto dávky.

##### **Výzkumné otázky:**

1. Jaké typy rodin z hlediska jejich složení pobírají dávky SSP?
2. Jaké jsou charakteristiky rodin pobírajících dávky SSP v závislosti na typu dávky?
3. Jaká je v rodinách pobírajících dávky SSP míra zaměstnanosti rodičů?
4. Jaké je složení rodin z hlediska počtu dětí v rodinách?

## 5 METODIKA VÝZKUMU

Pro praktickou část jsme zvolili v souladu s cílem smíšený výzkumný přístup. Pro zpracování typologie rodin, které jsou příjemci jednotlivých typů dávek státní sociální podpory, byla využita analýza dokumentů. Následně z již analyzovaných údajů byly vytvořeny typy rodin na základě některých sledovaných znaků a jejich jednotlivé zástupce jsme popsali prostřednictvím případové studie.

### 5.1 CHARAKTERISTIKA VÝZKUMNÝCH METOD

Analýzu dokumentů můžeme využít jak v kvalitativním, tak kvantitativním výzkumu. K výzkumným účelům se používají dokumenty, které vznikly v minulosti a byly pořízeny někým jiným než výzkumníkem, a pro jiné účely, než jaký má aktuální výzkum (Hlad'o, 2011, s. 50). *Může se zabývat třeba obsahem, formou, autorem, adresátem. Je též důležitým nástrojem pro organizování záznamů získaných kvalitativními postupy. Organizačně se podobá výzkumu – vychází z pracovních hypotéz, ze souboru sdělení vybírá vzorek atd., pro objektivnost musí být operační definice velmi jasné a jednoznačné, aby dva výzkumníci došli vždy k totožným závěrům* (Disman, 2002, s. 9).

Případová studie je kvalitativní metodou. Jedná se o detailní studium jednoho, či malého počtu případů za účelem aplikace získaných poznatků. *V případové studii jde o zachycení složitosti případu, popis vztahů v jejich celistvosti* (Hendl, 1997, s. 39). Můžeme je použít pro ilustraci jevu, porozumění, exploraci, popis nebo meta-studii, kdy hodnotíme prováděnou studii (Hendl, 1997, s. 39).

### 5.2 VÝZKUMNÉ PROSTŘEDÍ

Pro účely bakalářské práce bylo využito údajů Kontaktního pracoviště Úřadu práce v Třeboni, které zpracovává žádosti klientů ze spádové oblasti Třeboňska. Jedná se o oblast přibližně s 24 tisíci obyvateli. Klienti zde mohou vyřídit dávky státní sociální podpory, dávky hmotné nouze a dávky pro zdravotně postižené vyplácené úřadem práce. Konkrétně úsek státní sociální podpory zajišťuje:

- komplexní agendu dávek státní sociální podpory včetně výplaty těchto dávek,

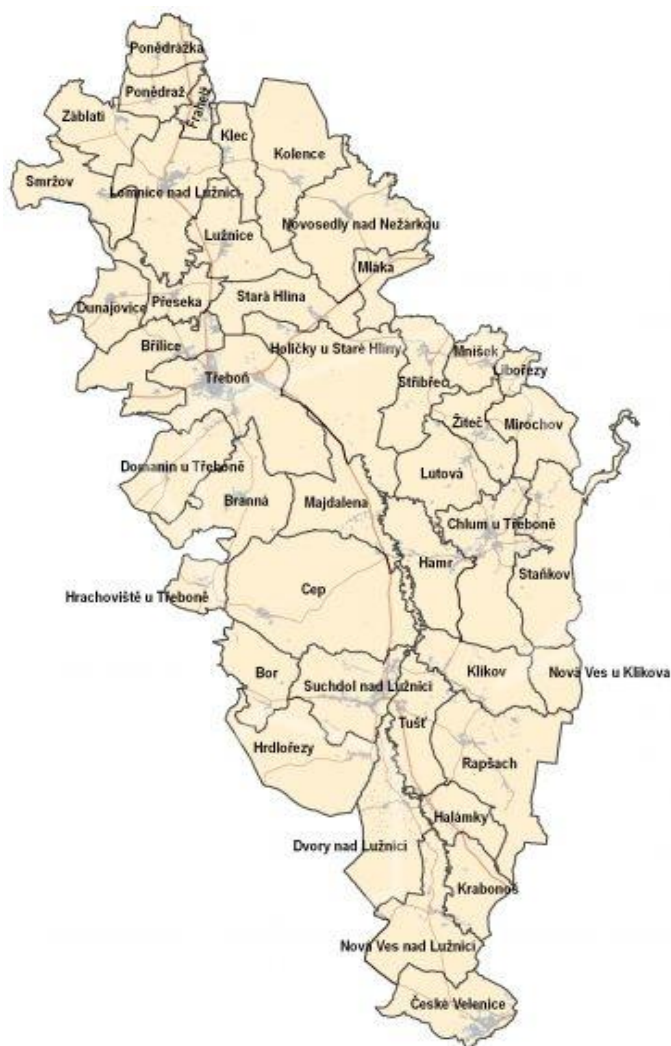
- provádění místního šetření v rodinách klientů,
- poskytování součinnosti s orgány státní správy a samosprávy,
- provádění kontroly čerpání dávek státní sociální podpory,
- komplexní agendu dávek pěstounské péče včetně výplaty těchto dávek,
- vyřizování žádostí styčných orgánů v zemích EU o informace o žadatelích o dávky státní sociální podpory.

Na základě výsledků analýzy dat byla pro podrobnější charakteristiku typických rodin pobírajících dávky státní sociální podpory zvolena případová studie. Z důvodu ochrany osobních údajů rodin, které dávky státní sociální podpory pobírají, jsou získané údaje zpracovány s ohledem na zachování soukromí respondentů, nikde nejsou použita jména nebo jiná identifikační data.

### **5.3 VÝZKUMNÝ SOUBOR**

Základním souborem pro výzkum byly žádosti rodin o dávky státní sociální podporu, které byly podány na Kontaktním pracovišti Třeboň v období od ledna 2015 do konce června 2015. Jednalo se o všechny rodiny, jejichž oprávněné osoby, měly na území Třeboňska trvalý pobyt. Podle ČSÚ měl správní obvod Třeboň k 1. 1. 2015 24848 obyvatel (ČSU, © 2014). Kontaktní pracoviště Úřadu práce vyřizují žádosti osob s trvalým pobytem v obcích, které jsou součástí správního obvodu obce Třeboň, která je obcí s rozšířenou působností. Pro úplnost jsou tyto obce uvedeny na obrázku.

**Obrázek 1: Správní obvod Třeboň**



Zdroj: <http://www.mesto-trebon.cz/cz/mestsky-urad-trebon/informace-o-meu.html>

Pro účely této práce bylo pracováno s údaji ze žádostí podaných na Kontaktním pracovišti Úřadu práce v Třeboni v období od 1. 1. 2015 do 30. 6. 2015.

Konkrétně se jednalo o:

- dávku **přídavek na dítě**, která je testována v závislosti na výši ročního příjmu;
- dávku **příspěvek na bydlení**, jejíž výplata je závislá na výši příjmů společně posuzovaných osob a výši nákladů na bydlení;
- dávku **porodného**, která je testována v závislosti na výši čtvrtletního příjmu;

- dávku **rodičovský příspěvek**, která náleží rodiči dítěte do věku 4 let a není závislá na výši příjmu, vyplácí se vždy na nejmladší dítě v rodině.

Pěstounské dávky nebyly do tohoto výzkumu zahrnuty. Jsou dávkami, které se vyplácejí pěstounům za podmínek zákona o sociálně-právní ochraně dětí. Pěstounské rodiny jsou specifickým typem rodiny. V období od ledna 2015 do června 2015 byly Kontaktním pracovištěm Třeboň evidovány celkem 4 nové pěstounské rodiny.

Další dávkou, která nebyla součástí tohoto výzkumu, je pohřebné. Na tuto dávku je nárok pouze v případě, že zemře rodič nezaopatřeného dítěte nebo nezaopatřené dítě. V období od ledna 2015 do června 2015 nebyla Kontaktním pracovištěm Třeboň evidována žádná žádost o pohřebné. Pro tuto práci by tedy analýza této dávky v souladu se stanoveným cílem práce nebyla možná.

## **5.4 SHROMAŽĎOVÁNÍ DAT**

Při shromažďování dat pro praktickou část byla využita databáze všech žadatelů o dávky státní sociální podpory za období od 1. 1. 2015 do 30. 6.2015 na Kontaktním pracovišti Úřadu práce v Třeboni. Z důvodu ochrany osobních údajů jednotlivých žadatelů, byly rodiny, které jsou součástí výzkumu, označeny pořadovým číslem podle data podání žádosti. Jednotlivé druhy dávek jsou natolik specifické, že byla zvolena analýza každé dávky samostatně.

V případových studiích jsou popsány rodiny, které byly na základě sledovaných údajů vyhodnoceny jako typický zástupce rodin pobírající jednotlivé dávky. Byl uskutečněn záměrný výběr z rodin, které byly na základě výběrových podmínek, vyhodnoceny analýzou jako nejčastěji zastoupené. Zástupci těchto rodin jsou převážně z okruhu mých přátel a mají bydliště ve správním obvodu Třeboň. Byli osloveni a po jejich souhlasu s poskytnutím dat pro tuto bakalářskou práci s nimi byl uskutečněn strukturovaný rozhovor, jehož průběh byl zaznamenán. Následně byly vybrány údaje, které jsou podstatné pro sestavení případových studií.

## 6 ANALÝZA ŽÁDOSTÍ O PORODNÉ

Porodné je jednorázovou dávkou, která je vyplácena matce, popř. otci na první a druhé živě narozené dítě v závislosti na výši čtvrtletního příjmu předcházejícího narození. V období od 1. 1. 2015 do 30. 6. 2015 bylo na Kontaktním pracovišti Úřadu práce v Třeboni podáno celkem 35 žádostí. V 11 případech žadatelé nesplňovali podmínky nároku. Podmínky pro nárok splnilo 24 rodin. Ve všech případech se jednalo o matky.

### 6.1 ZJIŠŤOVÁNÍ ÚDAJŮ

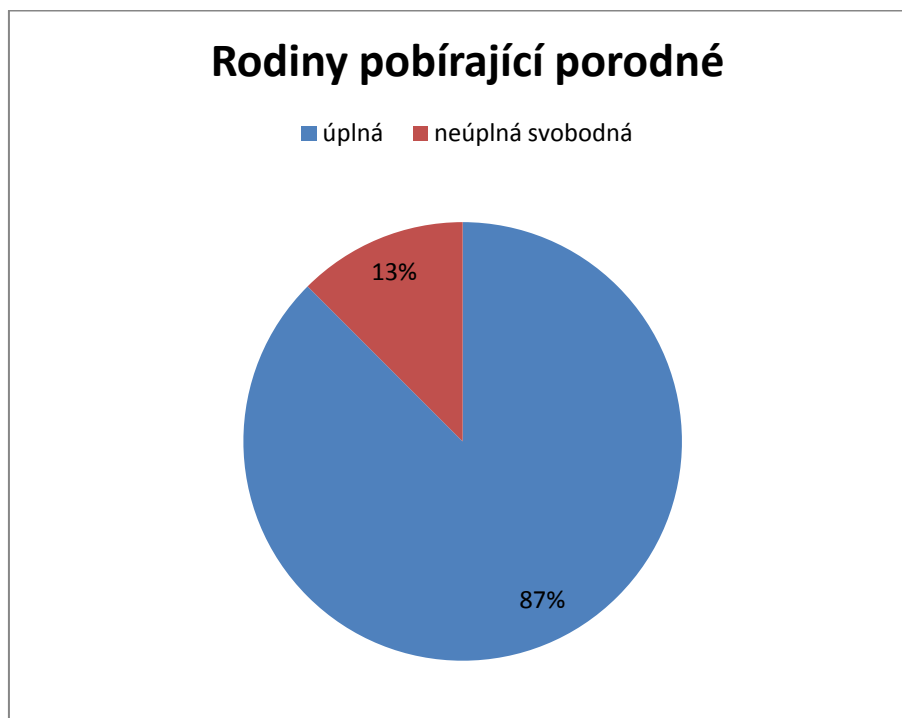
Při zpracovávání dat z databáze rodin pobírajících přídavek na dítě byly sledovány tyto údaje:

- **typ rodiny**
  - rodina úplná - v rodině jsou oba biologičtí rodiče;
  - rodina úplná doplněná – jeden z rodičů doplnil neúplnou rodinu;
  - rodina neúplná rozvedená – dítě je po rozvodu v péči jednoho z rodičů;
  - rodina neúplná svobodná – v případě této dávky a tohoto výzkumu se jednalo vždy o matky.
- **věk otce**
- **věk matky**
- **zaměstnání otce** – zda otec pracuje, je veden na úřadu práce jako uchazeč o zaměstnání nebo zda je bez zaměstnání.
- **zaměstnání matky** – zda matka pracuje, je vedena na úřadu práce jako uchazeč o zaměstnání, zda je v domácnosti bez příjmu.

#### Typ rodiny čerpající porodné podle jejich složení

Z celkového počtu 24 žádostí bylo 21 žádostí z úplných rodin. Ve 3 případech byly žadatelkami svobodné matky. Žádná žádost nebyla podána rozvedeným rodičem.

**Graf 1: Rodiny pobírající porodné**



### **Věk otce a věk matky**

Pro účely charakteristiky rodin pobírajících porodné byl sledován průměrný věk otce a matky v závislosti na úplnosti a neúplnosti rodiny.

**Tabulka 3: Průměrný věk rodičů pobírajících porodné**

	<b>Průměrný věk otce</b>	<b>Průměrný věk matky</b>
<b>Úplné</b>	32	28
<b>Neúplné</b>	X	20

Ze zjištěných dat vyplývá, že v úplných rodinách, které pobíraly porodné, byl průměrný věk otce 32 let a průměrný věk matky 28 let. V neúplných rodinách, v tomto případě v rodinách svobodných matek, byl průměrný věk matky 20 let.

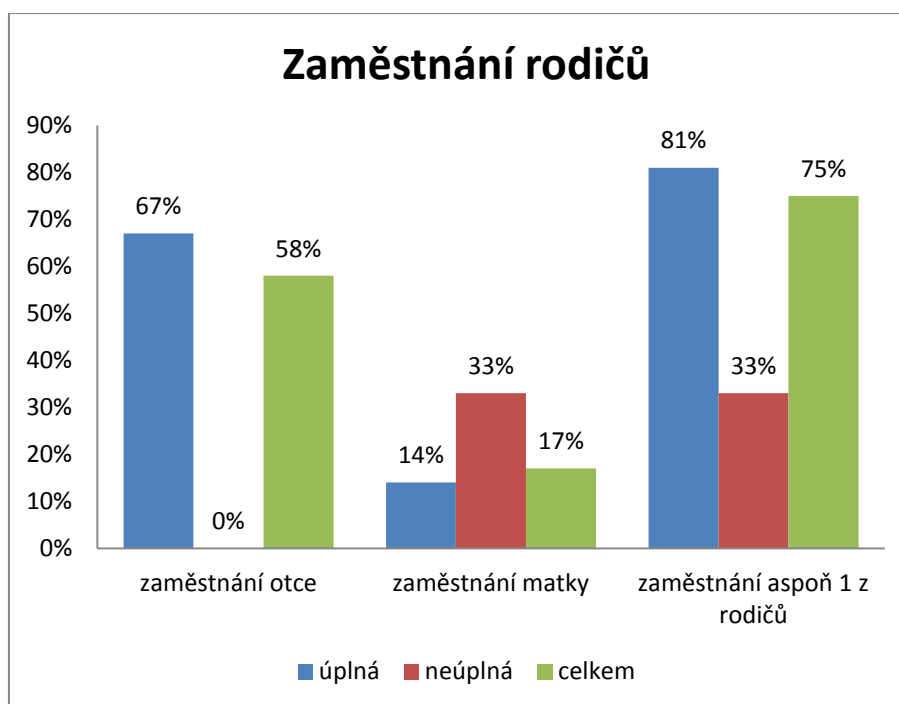
## Zaměstnání rodičů v rodinách pobírajících porodné

Jedním ze sledovaných údajů bylo také, zda jsou matka nebo otec výdělečně činní. Výsledky zjištění byly zapsány do tabulky a pro přehlednost znázorněny také graficky.

**Tabulka 4: Zaměstnání rodičů pobírajících porodné**

	Zaměstnání otce	%	Zaměstnání matky	%	Zaměstnání aspoň 1 z rodičů	%
Úplná	14	67 %	3	14 %	17	81 %
Neúplná	X	X	1	33 %	1	33 %
<b>Celkem</b>	14	58 %	4	17 %	18	75 %

**Graf 2: Zaměstnání rodičů**



Bylo zjištěno, že v úplných rodinách, které čerpaly porodné, bylo 67 % otců výdělečně činných. Ve 14 % úplných rodin pracovaly před porodem matky. V 18 případech pracoval v rodině pouze jeden rodič. V neúplných rodinách pracovalo 33 %



matek. Ve všech případech před narozením dítěte pracoval pouze jeden rodič a to celkem v 75 %.

## **6.2 PŘÍPADOVÁ STUDIE ZÁSTUPCŮ RODIN POBÍRAJÍCÍCH PORODNÉ**

### **Rodina A – úplná rodina**

Rodina je pětičlenná, skládá se z rodičů, pětiletého syna a dvou dcer – dvojčat ve věku 4 měsíců. Otcí je 38 let a je zaměstnán ve výrobní firmě. Matce je 33 let a je v domácnosti, pobírá částečný invalidní důchod. Po ukončení rodičovského příspěvku byla evidována na Úřadu práce. Po vyčerpání podpory v nezaměstnanosti evidenci na vlastní žádost ukončila. Z důvodu zajištění péče o syna, zdravotního stavu a špatné dopravní dostupnosti z místa bydliště se jí nedařilo najít vhodné zaměstnání. V místě bydliště žije otcovská babička, která nyní matce pomáhá v péči o děti. Rodině pomáhá také původní rodina matky. Jelikož však nežije v místě bydliště, pomoc je většinou plánovaná dopředu. Matka v současné době pobírá rodičovský příspěvek. Rodina má vlastní bydlení, finančně zvládá zajistit chod rodiny i péči o všechny děti.

### **Rodina B – úplná rodina – nesezdaní rodiče**

Rodina se skládá z matky, jejího syna a otce dítěte. Matce je 24 let. Otcí je 35 let. Matka společně se synem žije ve společné domácnosti se svými rodiči v jejich rodinném domě. Otec dítěte je uveden v rodném listu, do rodiny pravidelně dochází, trvale se zdržuje u svých rodičů. Finančně matce přispívá na chod domácnosti i na výdaje spojené s péčí o syna. Současně se podílí také na péči o syna. Rodina si plánuje pořídit společné bydlení a osamostatnit se od rodičů matky. Otec dítěte je zaměstnán, s nepravidelnou pracovní dobou. Matka před porodem nepracovala, byla studentkou. Rodina zvládá péči o syna sama. Matka občas využívá pomoci svých rodičů, převážně svojí matky.

## **6.3 VYHODNOCENÍ DAT DÁVKY PORODNÉ**

O porodné si žádá rodina, které se narodilo první nebo druhé dítě. Je tedy předpoklad, že rodiče jsou v začátku svého vztahu. I příchod dítěte do rodiny si většinou plánují.

Rodina funguje krátce a případné problémy, které by se objevily během dlouhodobějšího vztahu, se zatím nemusely objevit. Výsledky analýzy údajů o rodinách čerpajících porodné ukazují, že převážná většina rodin, které o tuto dávku žádají je úplná. Tyto rodiny však mají nižší příjem, způsobený absencí jednoho nebo obou příjmů v rodině. Chybějící příjem je většinou způsoben nemocí, ztrátou zaměstnání nebo studiem rodičů. Ve všech zkoumaných případech byl maximálně jeden rodič zaměstnán. Pokud se jednalo o rodinu neúplnou, vždy se rodina skládala ze svobodné matky a jednoho dítěte. Otec nebyl ke dni podání žádosti uveden v rodném listu, tudíž se s jeho příjmy nekalkulovalo při výpočtu nároku na porodné.

## 7 ANALÝZA ŽÁDOSTÍ O RODIČOVSKÝ PŘÍSPĚVEK

V období od 1. 1. 2015 do 30. 6. 2015 bylo podáno celkem 117 žádostí o rodičovský příspěvek. Celkem 4 žádosti byly zamítnuty z důvodu vyčerpání celkové částky 220.000,- Kč. Podrobně bylo zkoumáno 113 rodin, ve kterých si jeden z rodičů žádal o rodičovský příspěvek. Ve všech případech se jednalo o matky.

### 7.1 ZJIŠŤOVÁNÍ ÚDAJŮ

Při zpracovávání dat z databáze rodin pobírajících přídavek na dítě byly sledovány tyto údaje:

- **typ rodiny**
  - rodina úplná - v rodině jsou oba biologičtí rodiče;
  - rodina úplná doplněná – jeden z rodičů doplnil neúplnou rodinu;
  - rodina neúplná rozvedená – dítě je po rozvodu v péči jednoho z rodičů;
  - rodina neúplná svobodná – v případě tohoto výzkumu se jednalo vždy o matky;
- **počet dětí v rodině** – kolik dětí je v jednotlivých rodinách.
- **věk matky**
- **zaměstnání matky** – zda matka pracuje, je vedena na úřadu práce jako uchazeč o zaměstnání, zda je v domácnosti bez příjmu.

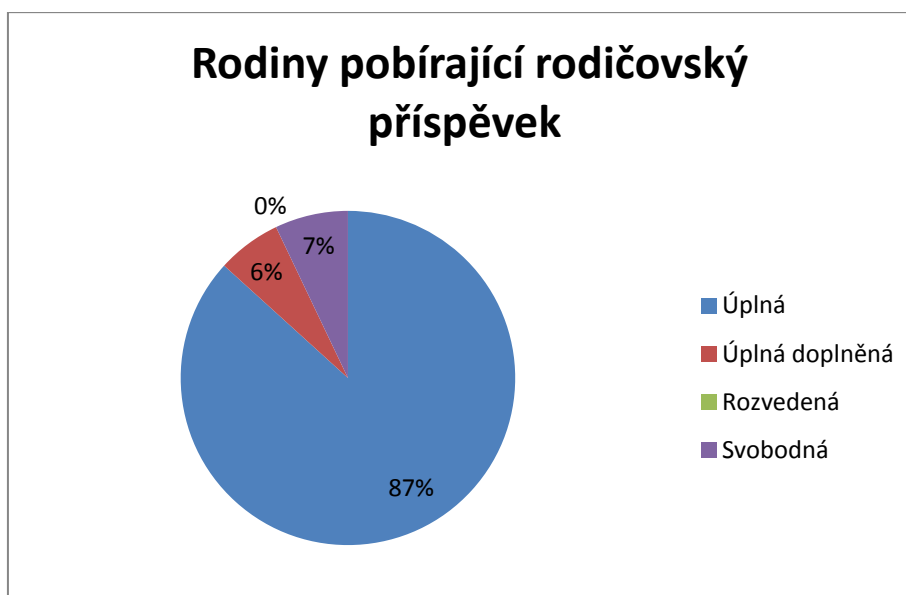
## Typy rodin pobírající rodičovský příspěvek podle složení

Všechny zjištěné údaje byly zapsány do tabulky. Výsledkem bylo zjištění, že z celkového počtu 113 rodin je 105 rodin úplných nebo úplných doplněných. Pouze 8 rodin je neúplných a jedná se o svobodné matky.

**Tabulka 5: Rozdělení rodin podle složení členů**

	Úplná				Neúplná			
	Úplná	%	Úplná doplněná	%	Rozvedená	%	Svobodná	%
<b>Počet</b>	98	87%	7	6 %	0	0 %	8	7 %
<b>Celkem</b>	105				8			
	93 %				7 %			

**Graf 3: Rodiny pobírající rodičovský příspěvek**



Z uvedeného je patrné, že 93 % rodin, které pobíraly rodičovský příspěvek bylo rodin úplných případně úplných doplněných. Pouze 7 % rodin bylo neúplných a ve všech případech se jednalo o rodiny svobodných matek.

## Počet dětí v rodině, věk otce a věk matky

Z analýzy dat byly také zjištěny údaje o počtu dětí v rodině, věku otce a matky. Pro účely charakteristiky rodiny byl sledován průměrný věk rodičů a nejčastěji zastoupený počet dětí v rodině, které čerpají rodičovský příspěvek. Údaje byly přeneseny do tabulky a rozlišeny podle úplnosti nebo neúplnosti rodiny.

**Tabulka 6: Průměrný věk rodičů čerpajících rodičovský příspěvek**

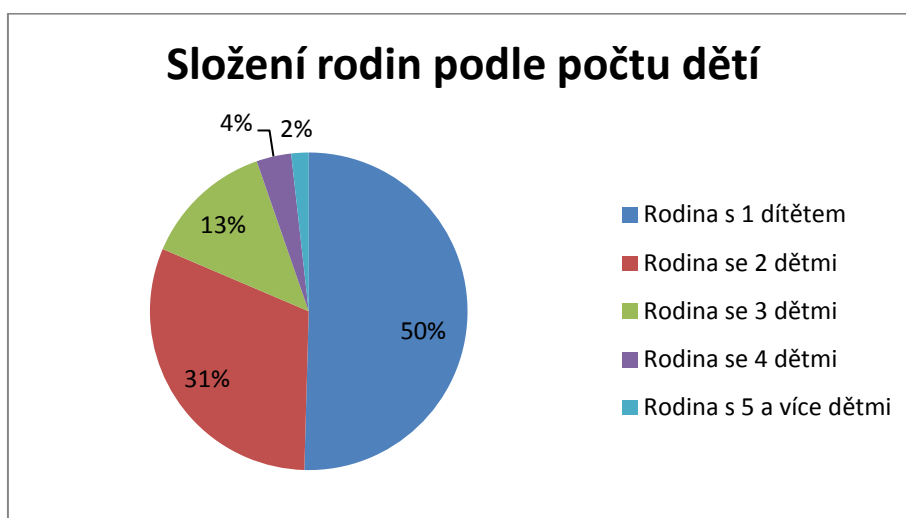
	Průměrný věk otce	Průměrný věk matky	Počet dětí v rodině
Úplné	34	31	1
Neúplné	X	25	1

Z analýzy vyplývá, že v úplné rodině, která si požádala o rodičovský příspěvek na Třeboňsku od 1. 1. 2015 do 30. 6. 2015 je průměrný věk otce 34 let a průměrný věk matky 31 let. V neúplné rodině je průměrný věk matky 25 let. V následující tabulce jsou jednotlivé žádosti rozděleny podle počtu dětí v rodinách.

**Tabulka 7: Počet dětí v rodinách čerpajících rodičovský příspěvek**

Rodiny podle počtu dětí	Počet	%
Rodina s 1 dítětem	57	50
Rodina se 2 dětmi	35	31
Rodina se 3 dětmi	15	13
Rodina se 4 dětmi	4	4
Rodina s 5 a více dětmi	2	2
<b>Celkem</b>	<b>113</b>	<b>100</b>

**Graf 4: Složení rodin čerpajících rodičovský příspěvek podle počtu dětí**



Pro přehlednost jsou údaje o počtu dětí v rodině vyjádřeny také v grafu. Úplné i neúplné rodiny, čerpající rodičovský příspěvek měly nejčastěji jedno dítě, a to v 50 %. O dvě děti v rodině pečovalo 31 %. Z celkového počtu rodin byly pouze dvě rodiny, které pečují o pět a více dětí.

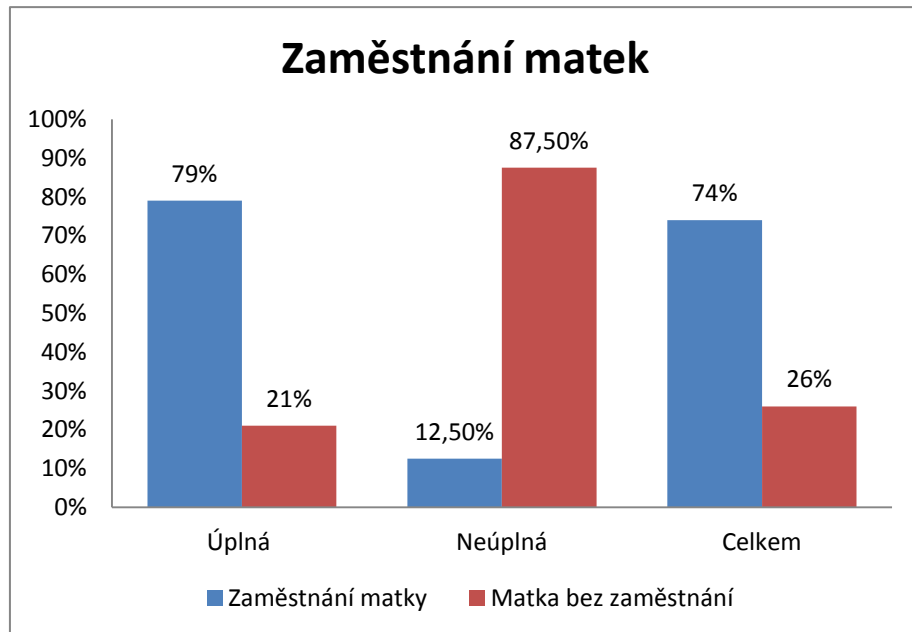
### **Zaměstnání matek v rodinách pobírajících rodičovský příspěvek**

Jedním z parametrů analýzy rodin bylo také zjištění, zda matka, popřípadě otec v rodině před narozením dítěte pracovali. Výsledky analýzy byly zapsány do tabulky a zpracovány do grafu.

**Tabulka 8: Zaměstnání matek pobírajících rodičovský příspěvek**

	Zaměstnání matky	%	Matka bez zaměstnání	%	Zaměstnání otce při absenci zaměstnání matky
Úplná	83	79 %	22	21 %	14
Neúplná	1	12,5 %	7	87,5 %	
<b>Celkem</b>	<b>84</b>	<b>74 %</b>	<b>29</b>	<b>26 %</b>	

**Graf 5: Zaměstnání matek**



V 83 případech z celkového počtu úplných rodin si o dávku žádá matka, která pracovala, měla tedy nárok na peněžitou pomoc v mateřství a může si volit měsíční výši rodičovského příspěvku. Zbývajících 22 matek nikde nepracovalo. 14 matek, žadatelek o rodičovský příspěvek přesto mohlo volit výši rodičovského příspěvku z důvodu, že otcí dítěte byl ke dni porodu stanoven vyměřovací základ. 98 matek mohlo zvolit měsíční výši rodičovského příspěvku, pouze 16 žadatelek nemůže volbu provést, má tedy stanovenou zákonnou výši, a to 7600,- Kč do věku devíti měsíců a poté 3800,- Kč do věku 4 let. Nevýhodou této varianty je, že si matka dítěte nemůže v průběhu čerpání měnit výši rodičovského příspěvku. Nemá tedy možnost zkrátit si čerpání a navýšit si měsíční částku, kterou čerpá.

Z uvedeného vyplývá, že o rodičovský příspěvek si žádalo 74 % matek, které před narozením dítěte pracovaly a splnily podmínky nároku na peněžitou pomoc v mateřství a 26 % matek, které tuto podmínku nesplnily.

## **7.2 PŘÍPADOVÁ STUDIE ZÁSTUPCE RODINY POBÍRAJÍCÍ RODIČOVSKÝ PŘÍSPĚVEK**

### **Rodina C – úplná rodina pobírající rodičovský příspěvek**

V tomto případě se jedná o úplnou rodinu se dvěma dětmi, synem 5 let a dcerou 2 roky. Otcí je 35 let a pracuje jako vedoucí pracovník. Matka ve věku 32 let v současné době na rodičovské dovolené pečuje o dceru. Před nástupem na mateřskou pracovala jako vedoucí prodejny. Pobírá rodičovský příspěvek ve výši 7300,- Kč měsíčně, doba pobírání odpovídá 30 měsícům. Syn v současné době navštěvuje mateřskou školu v místě bydliště. Ve věku 3 let dcery plánuje návrat do svého původního zaměstnání. Dcera bude navštěvovat mateřskou školu také v místě bydliště. Jelikož matka bude do zaměstnání dojíždět, v péči o dceru bude pomáhat otcovská babička. Nepobírají žádné jiné dávky státní sociální podpory ani hmotné nouze. Rodina žije ve vlastním bytě, který je však zatížen hypotékou. Rodina každý rok tráví týden dovolené mimo domov.

## **7.3 VYHODNOCENÍ DAT DÁVKY RODIČOVSKÝ PŘÍSPĚVEK**

Na základě vyhodnocení dat, které bylo předmětem výzkumu, bylo zjištěno, že rodiny, které v období od 1. 1. 2015 do 30. 6. 2015 žádaly o rodičovský příspěvek, jsou v 93 % rodiny úplné nebo rodiny doplněné, ve kterých je předpoklad, že jsou plněny všechny funkce pro zdravý vývoj dítěte. V 74 % se jedná o matky, které před porodem pracovaly. V převážné většině nejsou závislé na dávkách státní sociální podpory, jelikož aspoň jeden z rodičů pracuje. Příspěvek pobírají pouze jako náhradu mzdy při péči o dítě. Výsledek je ovlivněn typem dávky, kdy si o dávku žádají rodiče dítěte, jehož věk je většinou do 6 měsíců. Vyplývá to z podmínek nároku na tuto dávku. Je tedy předpoklad, že rodiče jsou v začátku svého vztahu. I příchod dítěte do rodiny si většinou plánují. Rodina funguje krátce a případné problémy, které by se objevily během dlouhodobějšího vztahu, se zatím nemusely objevit.

## 8 ANALÝZA ŽÁDOSTÍ O PŘÍDAVEK NA DÍTĚ

V období od 1. 1. 2015 do 30. 6. 2015 bylo podáno na Kontaktním pracovišti Úřadu práce celkem 580 žádostí o příspěvek na dítě. Z celkového počtu žádostí bylo 226 žádostí zamítnuto z důvodu nesplnění zákonných podmínek pro nárok. Nejčastěji nevznikl nárok z důvodu vyšších příjmů než 2,4 násobek životního minima rodiny. Podrobně bylo zkoumáno 354 žádostí, což odpovídá 191 rodinám.

### 8.1 ZJIŠŤOVÁNÍ ÚDAJŮ

Při zpracovávání dat z databáze rodin pobírajících příspěvek na dítě byly sledovány tyto údaje:

- **typ rodiny**
  - rodina úplná - v rodině jsou oba biologičtí rodiče;
  - rodina úplná doplněná – jeden z rodičů doplnil neúplnou rodinu;
  - rodina neúplná rozvedená – dítě je po rozvodu v péči jednoho z rodičů;
  - rodina neúplná svobodná – v případě tohoto výzkumu se jednalo vždy o matky;
- **počet dětí v rodině** – kolik dětí je v jednotlivých rodinách;
- **věk otce**
- **věk matky**
- **zaměstnání otce** – zda otec pracuje, je veden na úřadu práce jako uchazeč o zaměstnání nebo zda je bez zaměstnání;
- **zaměstnání matky** – zda matka pracuje, je vedena na úřadu práce jako uchazeč o zaměstnání, zda je v domácnosti bez příjmu.



## Typ rodiny pobírající přídavek na dítě podle složení

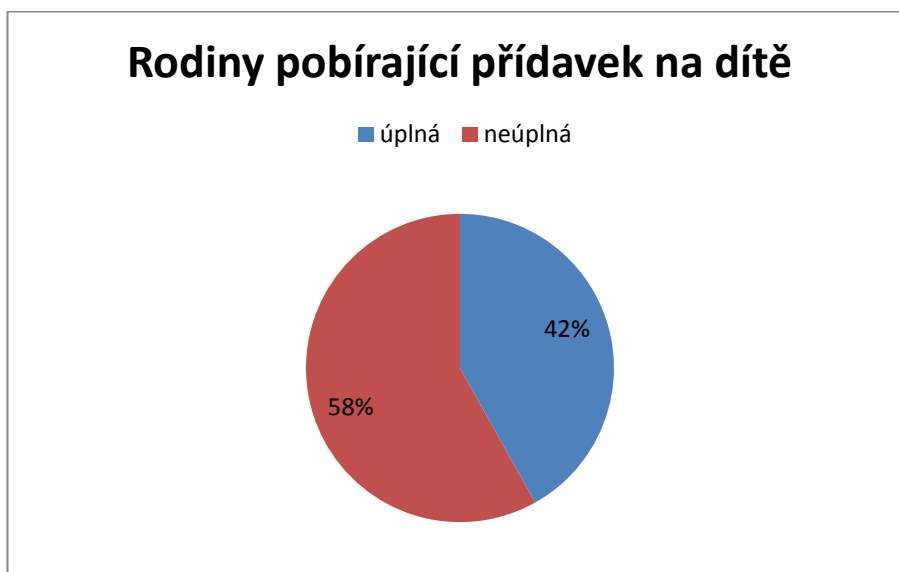
Všechny zjištěné údaje byly zaneseny do tabulky a pro přehlednost jsou výsledky znázorněny v grafu.

**Tabulka 9: Rozdělení rodin pobírajících přídavek na dítě**

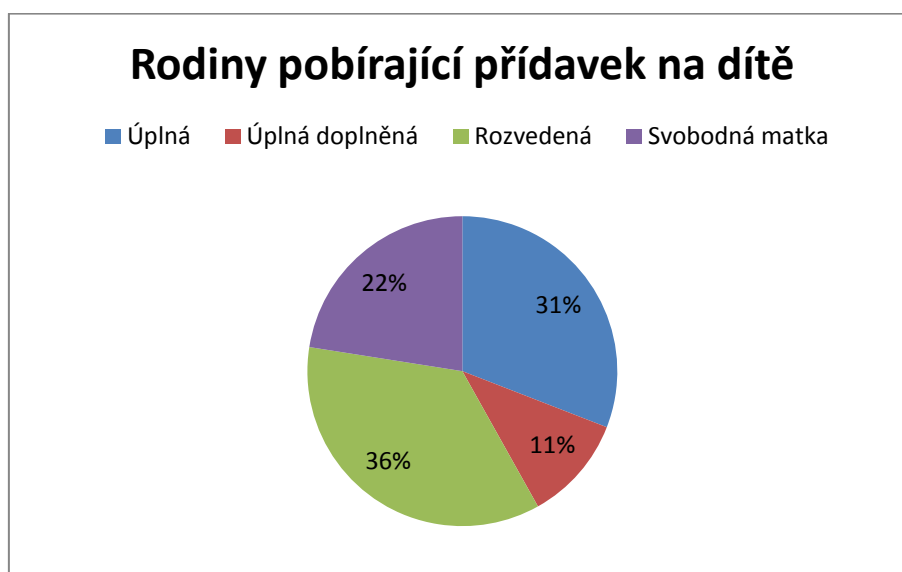
	Úplná				Neúplná				
	Úplná	%	Úplná doplňená	%	Rozvedená	%	Svobodná matka	%	
<b>Počet</b>	59	31 %	21	11 %	68	36 %	43	22 %	
<b>Celkem</b>	80				111				58 %

Výsledkem bylo zjištění, že z celkového počtu 191rodin, které pobírají přídavek na dítě, je 80 rodin úplných a 111 neúplných.

**Graf 6: Rodiny pobírající přídavek na dítě**



**Graf 7: Rodiny pobírající přídavek na dítě**



Úplné rodiny jsou dále rozlišeny na rodiny úplné s oběma biologickými rodiči a rodiny úplné doplněné, tedy rodiny, kde jeden rodič není z původní rodiny (není biologickým rodičem). Z celkového počtu úplných rodin je 21 rodin doplněných. Neúplné rodiny jsou rozděleny na rodiny rozvedené a rodiny, které tvoří svobodný rodič a děti. Z celkového počtu neúplných rodin je 68 rodin rozvedených a 43 rodin, kde výchovu dětí zajišťuje svobodný rodič.

### Počet dětí v rodině, věk otce a věk matky

Z analýzy dat byly také zjištěny údaje o počtu dětí v rodině, věku otce a matky. Pro účely charakteristiky rodiny byl sledován průměrný věk rodičů a nejčastěji zastoupený počet dětí v rodině, které čerpají přídavek na dítě. Údaje byly přeneseny do tabulky a rozlišeny podle úplnosti nebo neúplnosti rodiny.

**Tabulka 10: Průměrný věk rodičů**

	Průměrný věk otce	Průměrný věk matky	Počet dětí v rodině
Úplné	37	33	2
Neúplné	39	35	1

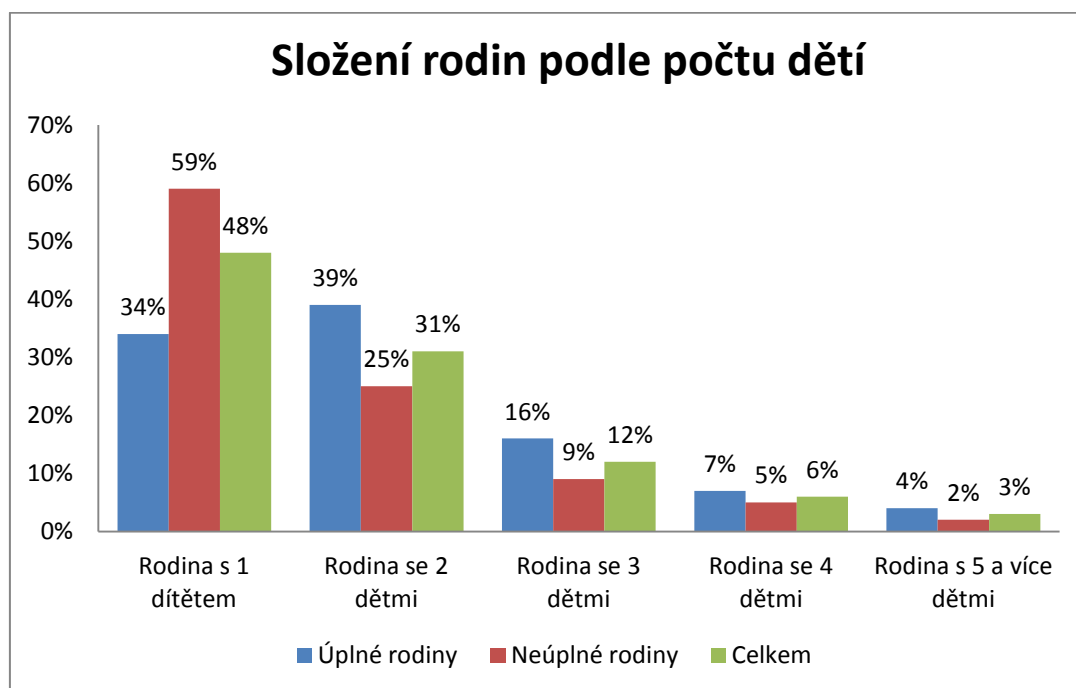
Ze zjištěných dat vyplývá, že v úplných rodinách, které pobírají přídavek na dítě, je průměrný věk otce 37 let a průměrný věk matky 33 let. Nejčastěji pečují o dvě děti. V neúplných rodinách, pokud o děti pečuje otec, jeho průměrný věk je 39 let. Pokud o děti

pečuje matka, její průměrný věk je 35 let. V neúplných rodinách rodiče pečují nejčastěji o jedno dítě.

**Tabulka 11: Počet dětí v rodinách pobírajících přídavek na dítě**

	Úplné rodiny	%	Neúplné rodiny	%	Celkem	Celkem v %
<b>Rodina s 1 dítětem</b>	27	34 %	65	59 %	92	48 %
<b>Rodina se 2 dětmi</b>	31	39 %	28	25 %	59	31 %
<b>Rodina se 3 dětmi</b>	13	16 %	10	9 %	23	12 %
<b>Rodina se 4 dětmi</b>	6	7 %	6	5 %	12	6 %
<b>Rodina s 5 a více dětmi</b>	3	4 %	2	2 %	5	3%
<b>Celkem</b>	80	100	111	100	191	100 %

**Graf 8: Složení rodiny podle počtu dětí**



Pro přehlednost jsou údaje o počtu dětí v rodině vyjádřeny v grafu. Úplné i neúplné rodiny, čerpající přídavek na děti měly nejčastěji jedno dítě, a to ve 48 %. O dvě děti v rodině pečovalo 31 %. Z celkového počtu rodin bylo pouze 5 rodin, které pečují o 5 a více dětí.

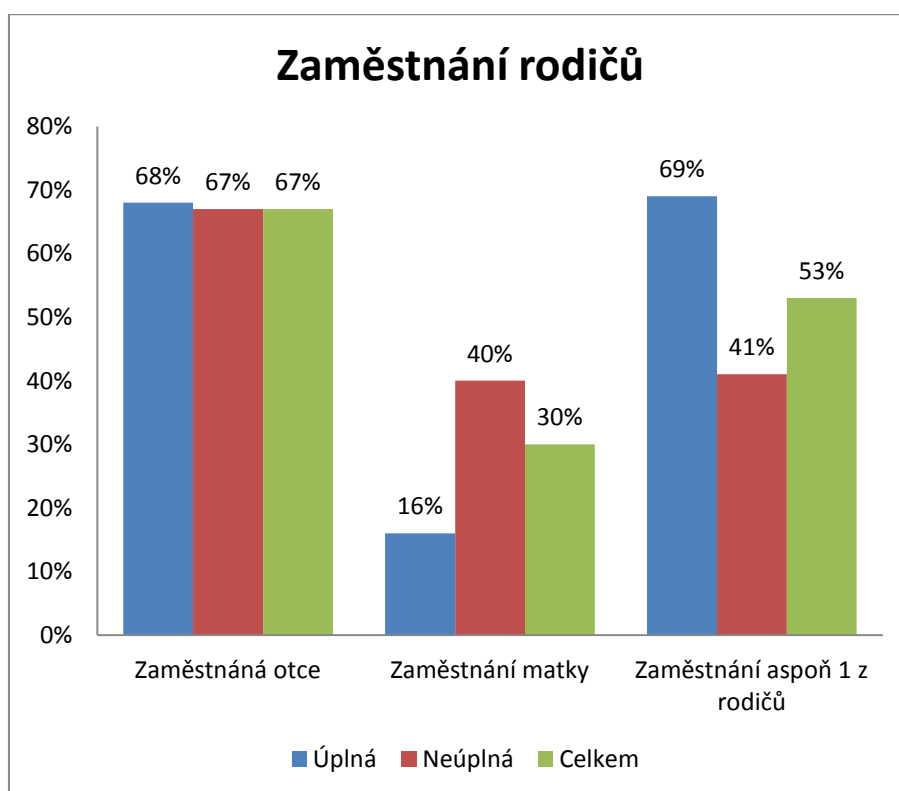
## Zaměstnaní rodičů v rodinách pobírajících přídavek na dítě

Jedním z parametrů analýzy rodin bylo také zjištění, zda jsou matka nebo otec výdělečně činní. Výsledky analýzy byly zapsány do tabulky a zpracovány do grafu.

**Tabulka 12: Zaměstnaní rodičů pobírajících přídavek na dítě**

	Zaměstnaní otce	%	Zaměstnaní matky	%	Zaměstnaní aspoň 1 z rodičů	%
Úplná	54	68 %	13	16 %	55	69 %
Neúplná	2	67 %	44	40 %	46	41 %
<b>Celkem</b>	56	67 %	57	30 %	101	53 %

**Graf 9: Zaměstnaní rodičů**



Ze zjištěných dat vyplývá, že v úplných rodinách bylo 68 % otců a 16 % matek výdělečně činných. V 69 % úplných rodinách pracoval aspoň jeden z rodičů. Bez příjmů nebo pouze se sociálními dávkami bylo 31 % úplných rodin. V neúplných rodinách, pokud se jednalo o otce, kterým byly svěřeny děti do péče, bylo 67 % otců výdělečně

činných. V neúplných rodinách, ve kterých byly děti svěřeny do výchovy matky, nebo se jednalo o svobodné matky, pracovalo 40 % matek. Ze 111 neúplných rodin bylo bez příjmů nebo pouze se sociálními dávkami 59 %. Z celkového počtu 191 všech zkoumaných žádostí bylo 53 % rodin, ve kterých aspoň jeden rodič pracoval. Ve zbývajících 47 % rodin, byli rodiče evidováni na úřadu práce, pobíraly sociální dávky nebo byly bez příjmů.

## **8.2 PŘÍPADOVÉ STUDIE ZÁSTUPCŮ RODIN POBÍRAJÍCÍCH PŘÍDAVEK NA DÍTĚ**

V případové studii jsou popsány rodiny, které byly na základě sledovaných údajů vyhodnoceny jako typické rodiny pobírající přídavek na dítě. Případové studie slouží k přiblížení charakteru rodin, které konkrétní dávku SSP nejčastěji využívají.

### **Rodina D – neúplná rodina – rozvedená matka a dvě děti**

V rodině jsou tři členové: rozvedená matka a dvě děti. Matce je 35 let a pečuje o dva syny ve věku 8 a 5 let. Je dva roky rozvedená. Rodina bydlí v rodinném domě společně s rodiči matky. Starší syn navštěvuje druhou třídu základní školy v místě bydliště, mladší syn navštěvuje mateřskou školu také v místě bydliště. Obě děti jsou zdravé. Matka pracuje na částečný úvazek. Pobírá pouze přídavky na děti, žádnou jinou finanční podporu státu nevyužívá. Svou finanční situaci je schopna zvládat sama. Částečně k tomu přispívá i to, že bydlí společně se svými rodiči a na nákladech na bydlení se pouze podílí. Starší syn se o letních prázdninách účastnil letního tábora, na který finančně přispěl i otec. Otec dětí je zaměstnán, o děti jeví zájem. Platí výživné ve stanovené výši a s dětmi udržuje kontakt podle rozsudku soudu, tedy dva dny jednou za čtrnáct dnů. Děti s otcem tráví také polovinu všech prázdnin. Matka s otcem jsou schopni domluvit se na podstatných věcech ve výchově dětí. Otec se snaží přispívat dětem na nárazové výdaje.

### **Rodina E- neúplná rodina – svobodná matka a jedno dítě**

V rodině jsou pouze dva členové: svobodná matka a její čtyřletá dcera. Matce je 28 let a žije v pronajatém bytě. Otec dítěte s matkou nikdy nežil, partnerský vztah skončil ještě před porodem dcery. Matka uvedla otce v rodném listu. Dcera je svěřena do péče matky. Otec sice hradí výživné, ale o dceru nejeví zájem. Matka má pronajatý byt od rodinné známé, hradí tedy pouze základní poplatky. Od ukončení rodičovského příspěvku je evidována na úřadu práce jako uchazečka o zaměstnání. Je vyučena čišnicí. V současné

době toto zaměstnání nevykonává, jelikož pracovní doba nelze skloubit s péčí o dceru. V letní sezóně bývá zaměstnaná v penzionu v místě bydliště. Kromě přídatku na dítě pobírá také příspěvek na bydlení a mimo dobu zaměstnání také dávky hmotné nouze. V místě bydliště žijí i rodiče matky, kteří jsou zaměstnaní a s péčí o vnučku se snaží vypomáhat především v době letních prázdnin. Dceru s vnučkou podporují i finančně. Každý rok v létě jezdí s vnučkou na dovolenou. Matka péčí o dceru za pomoci rodičů zvládá, ale najít vhodné stálé zaměstnání se jí stále nedaří.

### **8.3 VYHODNOCENÍ DAT DÁVKY PŘÍDAVEK NA DÍTĚ**

Z výše uvedeného vyplývá, že rodina, která pobírá přídatek na dítě, který je testovaný podle výše příjmů, má nižší příjmy, a to z důvodu absence jednoho nebo obou příjmů v rodině. Po vyhodnocení údajů, které byly předmětem výzkumu, bylo zjištěno, že nejčastěji zastoupenou rodinou, která si žádá o přídatek na dítě na Třeboňsku je rodina neúplná, kde rodič dítěte je rozvedený nebo svobodný. V převážné většině se jedná o rozvedenou či svobodnou matku. Pokud je rodina rozvedená, je nejčastěji tříčlenná, skládá se z matky a dvou dětí. Průměrný věk matky je 35 let a ve více než polovině případů je bez zaměstnání. V neúplné rodině chybí příjem druhého rodiče. V převážné většině se jedná o matky, které pečují o děti, které mají omezenou možnost pracovního uplatnění. Velmi často jsou bez příjmů nebo mají nižší příjmy z důvodu zkráceného pracovního úvazku nebo čerpání rodičovského příspěvku. Velmi často jsou evidovány na úřadu práce, a to z důvodu nemožnosti skloubit případné zaměstnání s péčí o malé děti. Omezené příjmy nebo absence příjmů je mnohdy důvodem pro podávání žádostí o přídatek na dítě.

## 9 ANALÝZA ŽÁDOSTÍ O PŘÍSPĚVEK NA BYDLENÍ

Příspěvek na bydlení je dávkou, která je vyplácena žadatelům v závislosti na výši jejich příjmů a na výši uhrazených nákladů na bydlení. Současně není dávkou, která je poskytována pouze rodinám s nezaopatřenými dětmi. V období od 1. 1. 2015 do 30. 6. 2015 bylo podáno na Kontaktním pracovišti Úřadu práce v Třeboni celkem 210 žádostí o příspěvek na bydlení. Podmínkám pro nárok vyhovělo celkem 174 žádostí. Tyto žádosti byly předmětem zkoumání.

### 9.1 ZJIŠŤOVÁNÍ ÚDAJŮ

Při zpracovávání dat z databáze rodin pobírajících přídavek na dítě byly sledovány tyto údaje:

- **typ rodiny**
  - rodina úplná - v rodině jsou oba biologičtí rodiče;
  - rodina úplná doplněná – jeden z rodičů doplnil neúplnou rodinu;
  - rodina neúplná rozvedená – dítě je po rozvodu v péči jednoho z rodičů;
  - rodina neúplná svobodná – v případě tohoto výzkumu se jednalo vždy o matky;
- **počet dětí v rodině** – kolik dětí je v jednotlivých rodinách;
- **věk otce**
- **věk matky**
- **zaměstnání otce** – zda otec pracuje, je veden na úřadu práce jako uchazeč o zaměstnání nebo zda je bez zaměstnání;
- **zaměstnání matky** – zda matka pracuje, je vedena na úřadu práce jako uchazeč o zaměstnání, zda je v domácnosti bez příjmu;
- **vztah k bytu** – zda se jedná o nájemce nebo vlastníka bytu.

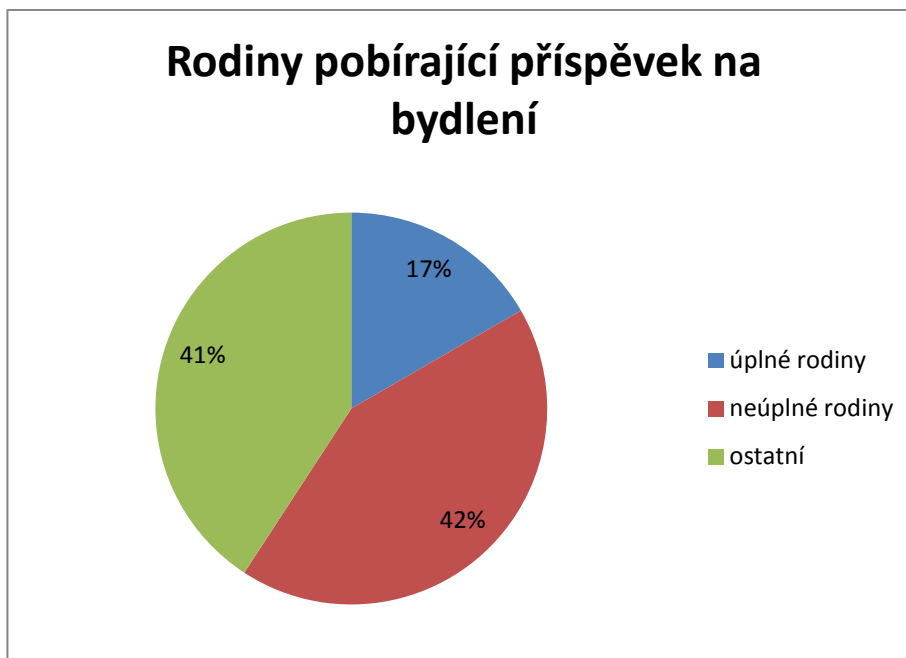
### Typ rodiny pobírající příspěvek na bydlení podle složení

Charakter dávky příspěvek na bydlení umožňuje, aby si o dávku žádal vlastník nebo nájemce bytu. Není podmínkou, aby mezi společně posuzovanými osobami byla nezaopatřená osoba. Z celkového počtu 174 žádostí bylo 71 žadatelů, kteří nesplňovali

charakter rodiny s nezaopatřeným dítětem. Jednalo se o rodiče se zletilými dětmi nebo osamělé žadatele.

Celkem 74 rodin bylo neúplných a pouze 29 rodin úplných.

**Graf 10: Rodiny pobírající příspěvek na bydlení**



V následující tabulce jsou jednotliví žadatelé rozděleni ještě podrobněji. Z celkového počtu 29 úplných rodin bylo 5 rodin úplných doplněných. Neúplné rodiny jsme pro potřeby práce také dále rozdělili. Neúplných rozvedených rodin bylo 46 a rodin, kde rodič byl svobodný, bylo 28. Další skupinu žadatelů jsme označili jako ostatní. V této skupině jsou žadatelé, kteří nepečují o nezaopatřené děti. Jsou rozděleni na osamělé žadatele, kterých bylo 58 a rodiny, ve kterých jsou všichni členové zaopatřeni. Těchto rodin bylo 13.

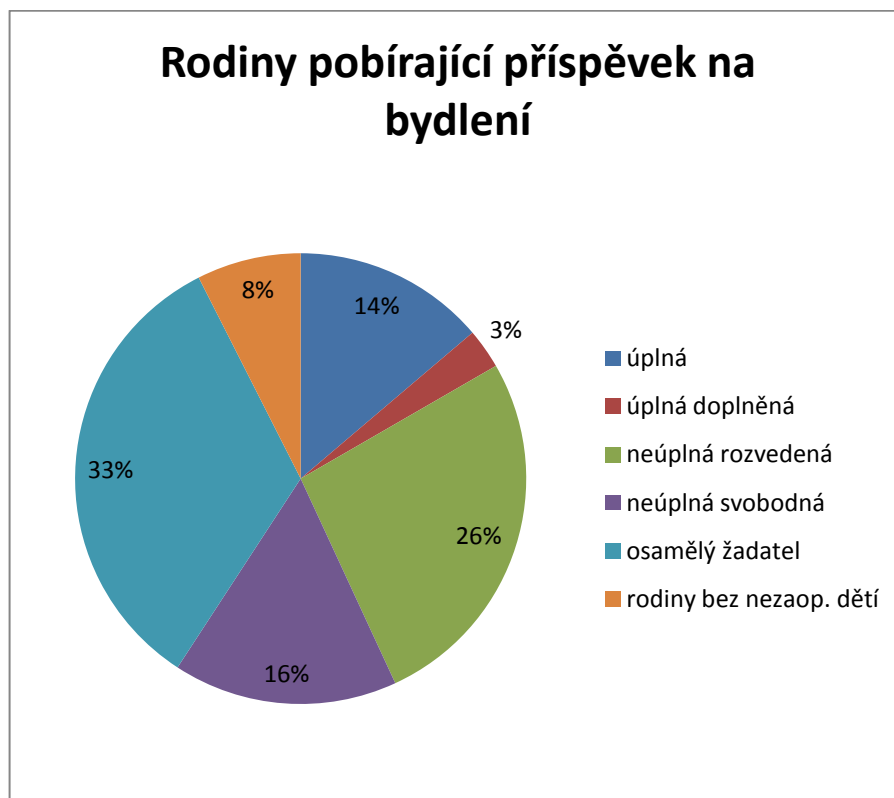
**Tabulka 13: Rozdělení rodin pobírajících příspěvek na bydlení**

	Úplná		Neúplná		Ostatní	
	Úplná	Úplná doplněná	Rozvedená	Svobodná	Osamělý žadatel	Rodiny bez nezaop. dětí
<b>Počet</b>	24	5	46	28	58	13
<b>Celkem</b>	29		74		71	



Pro přehlednost jsou údaje z tabulky ještě znázorněny v následujícím grafu.

**Graf 11: Rodiny pobírající příspěvek na bydlení**



### Počet dětí v rodině, věk otce a věk matky

V souladu s cílem práce byly dalšímu zkoumání podrobeny rodiny s nezaopatřenými dětmi. Z analýzy dat byly zjištěny údaje o počtu dětí v rodině, věku otce a matky. Údaje byly zaznamenány do tabulky a rozlišeny podle úplnosti nebo neúplnosti rodiny.

**Tabulka 14: Průměrný věk rodičů pobírajících příspěvek na bydlení**

	Průměrný věk otce	Průměrný věk matky	Počet dětí v rodině
Úplné	44	37	2
Neúplné	47	35	1

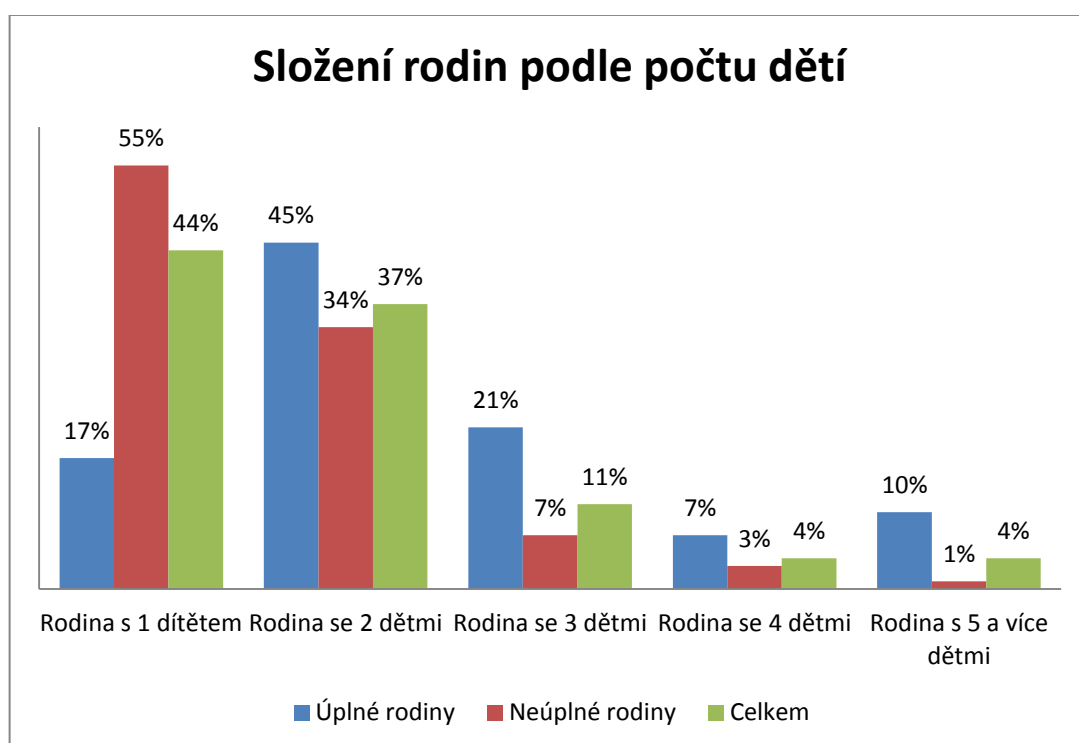
Ze zjištěných dat vyplývá, že v úplných rodinách, které pobírají příspěvek na bydlení, je průměrný věk otce 44 let a průměrný věk matky 37 let. Nejčastěji pečují o dvě děti. V neúplných rodinách pokud o děti pečuje otec, jeho průměrný věk je 47 let. Pokud o děti

pečuje matka, její průměrný věk je 35 let. V neúplných rodinách rodiče pečují nejčastěji o jedno dítě.

**Tabulka 15: Počet dětí v rodinách pobírajících přídavek na dítě**

	Úplné rodiny	%	Neúplné rodiny	%	Celkem	Celkem v %
<b>Rodina s 1 dítětem</b>	5	17 %	41	55 %	46	44 %
<b>Rodina se 2 dětmi</b>	13	45 %	25	34 %	38	37 %
<b>Rodina se 3 dětmi</b>	6	21 %	5	7 %	11	11 %
<b>Rodina se 4 dětmi</b>	2	7 %	2	3 %	4	4 %
<b>Rodina s 5 a více dětmi</b>	3	10 %	1	1 %	4	4%
<b>Celkem</b>	29	100 %	74	100 %	103	100 %

**Graf 12: Složení rodin podle počtu dětí**



Pro přehlednost jsou údaje o počtu dětí v rodinách pobírajících příspěvek na bydlení znázorněny v grafu. Úplné i neúplné rodiny nejčastěji pečovaly o 1 dítě, a to ve 44 %. O dvě děti v rodině pečovalo 37 % rodin. Z celkového počtu rodin byly pouze 4 rodiny, které pečovaly o pět a více dětí.

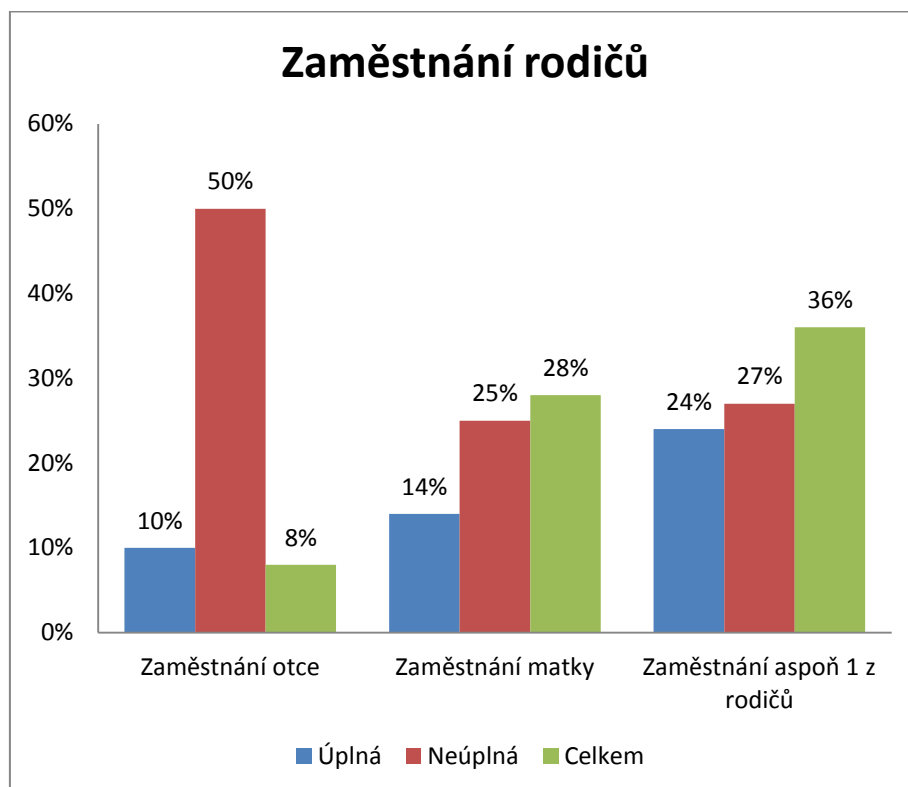
## Zaměstnání rodičů v rodinách pobírajících příspěvek na bydlení

Dalším z ukazatelů analýzy rodin bylo také zjištění, zda otec nebo matka jsou výdělečně činní. Výsledky byly zapsány do tabulky a zpracovány do grafu.

**Tabulka 16: Zaměstnání rodičů pobírajících příspěvek na bydlení**

	Zaměstnání otce	%	Zaměstnání matky	%	Zaměstnání aspoň 1 z rodičů	%
Úplná	3	10 %	4	14 %	7	24 %
Neúplná	3	50 %	17	25 %	20	27 %
Celkem	6	8 %	21	28 %	27	36 %

**Graf 13: Zaměstnání rodičů**



Ze zjištěných dat vyplývá, že otcové byli v úplných rodinách výdělečně činní v 10 % a matky ve 14 %. Aspoň jeden z rodičů pracoval v úplných rodinách v 24 %. Celkem 76 %

úplných rodin bylo bez příjmů nebo pouze se sociálními dávkami. V neúplných rodinách, ve kterých o nezaopatřené děti pečoval otec, bylo 50 % otců výdělečně činných. Ve zkoumaném vzorku bylo 6 otců, kteří pečovali o nezaopatřené děti. V neúplných rodinách, ve kterých o děti pečovala matka, bylo zaměstnáno 25 % matek. V neúplných rodinách bylo bez příjmů nebo pouze se sociálními dávkami 73 % rodin. Z celkového počtu 103 rodin, které čerpaly příspěvek na bydlení, bylo 64 % rodin, kde rodiče byli evidováni na úřadu práce, pobírali sociální dávky nebo byli bez příjmů.

### Vztah k bytu

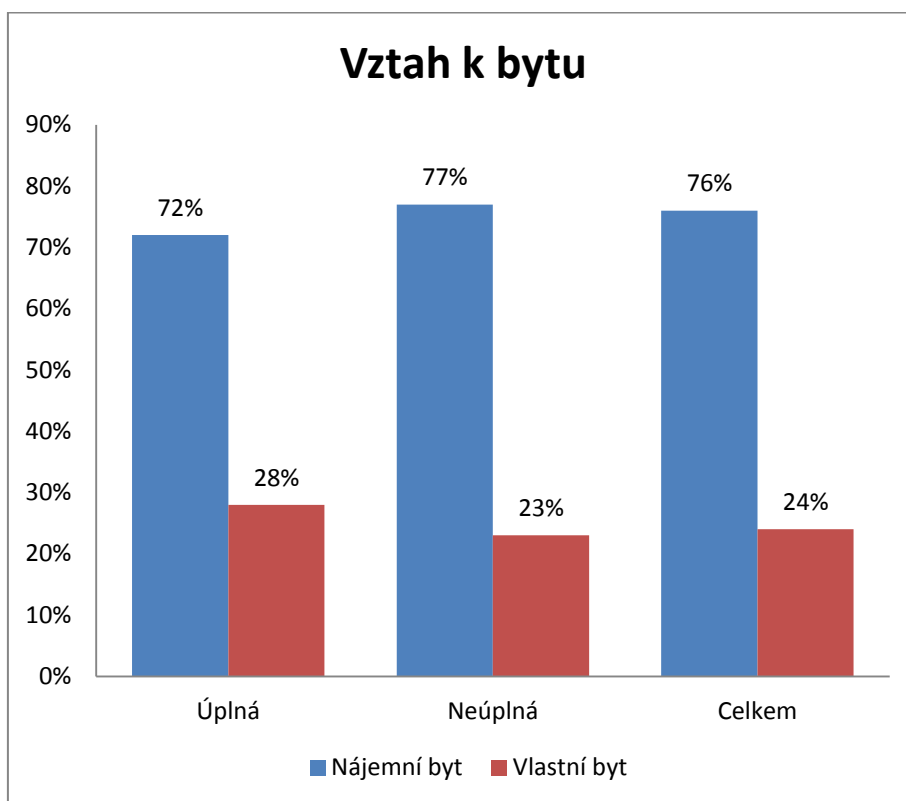
Příspěvek na bydlení je dávkou, která je poskytována na nájemní či vlastní byt. Jednotlivé rodiny byly rozděleny podle vztahu k trvalému bydlení. Údaje zjištěné z dat byly zaneseny do tabulky.

**Tabulka 17: Vztah k bytu**

	Nájemní byt	%	Vlastní byt	%
<b>Úplná</b>	21	72 %	8	28 %
<b>Neúplná</b>	57	77 %	17	23 %
<b>Celkem</b>	78	76 %	25	24 %

Pro přehlednost jsou údaje vyjádřeny také v následujícím grafu.

**Graf 14: Vztah k bytu**



Z úplných rodin, které žádaly o příspěvek na bydlení, bylo 72 % rodin, které žily v nájemních bytech. Pouze 28 % rodin mělo pořízeno vlastní bydlení. V neúplných rodinách v nájemních bytech žilo 77 % rodin, ve vlastních bytech žilo 23 % rodin. Z celkového počtu 103 rodin v nájemních bytech žilo 76 %. Vlastní bydlení mělo 24 % rodin.

## **9.2 PŘÍPADOVÉ STUDIE ZÁSTUPCŮ RODIN POBÍRAJÍCÍCH PŘÍSPĚVEK NA BYDLENÍ**

### **Rodina F – neúplná rodina – matka a jedno dítě**

Rodina je složena z rozvedené matky a jednoho dítěte. Matce je 39 let a pečuje o dceru ve věku 12 let. Dcera je jejím druhým dítětem. Matka má ještě zletilého zaopatřeného syna z jiného vztahu, který s matkou a sestrou nežije ve společné domácnosti. Rodina žije v pronajatém bytě. Otec dcery má soudem stanovené výživné, které ovšem platí nepravidelně. Jelikož se zdržuje 200 km od bydliště dcery, navštěvuje jí výjimečně. Matka

je vedena jako uchazeč o zaměstnání na Úřadu práce v Třeboni. Po ukončení rodičovské dovolené se nemohla vrátit na své původní místo dělnice, jelikož se jednalo o práci na tři směny a nebylo možné ji skloubit s péčí o dítě. V současné době jsou jejím jediným příjmem dávky státní sociální podpory a hmotné nouze. Pobírá přídavek na dítě, příspěvek na bydlení, doplatek na bydlení i dávku na živobytí. V letních měsících se snaží přivydělat jako pokojská v penzionu. Stálé zaměstnání se jí nedaří získat z důvodu péče o dítě. S péčí o dítě se jí snaží pomáhat mateřská babička, ale pro své zdravotní problémy, jde pouze o výjimečnou pomoc. Matka navázala partnerský vztah, s partnerem ovšem nežije ve společné domácnosti. Jelikož je matka závislá na pobírání dávek, i menší nečekaný výdaj je pro ni problém. Péči o dceru ale zvládá.

### **Rodina G – úplná rodina se třemi dětmi**

V úplné rodině žijí otec ve věku 56 let, matka ve věku 32 let a tři dcery ve věku 7 let, 5 let a 2 roky. Ze strany otce jde již o druhé manželství. Žijí ve vlastním rodinném domě. Otec je osoba samostatně výdělečně činná, řemeslník. Již 4 měsíce je v pracovní neschopnosti v důsledku úrazu. Matka před narozením první z dcer pracovala jako prodavačka. V současné době pobírá rodičovský příspěvek. Z důvodu dlouhodobé nemoci otce, byla rodina nucena požádat o sociální dávky. Rodina dále pobírá přídavky na děti a příspěvek na bydlení. S těmito dávkami se rodině daří finanční situaci zvládnout. Žádné jiné sociální dávky rodina v současné době nepobírá. V místě bydliště bydlí i rodiče matky. Mateřská babička vypomáhá matce s péčí o děti, především v občasném hlídání vnuček.

### **Rodina H – neúplná rodina – svobodná matka se čtyřmi dětmi**

V této neúplné rodině žije svobodná matka ve věku 38 let a její 4 děti. Syn ve věku 17 let a dcera ve věku 15 let jsou z prvního vztahu matky a rozsudkem jsou svěřeny do péče matky. Otec těchto dětí je v současné době bez zaměstnání, výživné hradí nepravidelně. Druhý syn ve věku 5 let je svěřen do výchovy matce. Otcí je stanoveno výživné, které platí pravidelně. Třetí syn ve věku půl roku nemá otce uvedeného v rodném listu. Je z posledního partnerského vztahu matky, který podle sdělení matky skončil ještě před porodem. Matka žije v pronajatém bytě. Nájemné za byt hradí ze sociálních dávek a i přesto jí na nájemném vzniká dluh, který se snaží splácet. Dluh na nájemném je i důvodem proč se rodina často stěhuje. Pobírá dávky státní sociální podpory (přídavek na dítě a příspěvek na bydlení, rodičovský příspěvek) a dávky hmotné nouze (příspěvek na živobytí a doplatek na bydlení). Bytovou situaci se snaží řešit hledáním levnějšího bydlení, což se jí

ovšem nedaří. Má požádáno o nájemní byt ve vlastnictví města. V takovém bytě by byla schopna nájemné s pomocí dávek na bydlení pravidelně hradit.

### **9.3 VYHODNOCENÍ DAT DÁVKY PŘÍSPĚVEK NA BYDLENÍ**

Ze zjištěných dat vyplývá, že nejčastěji zastoupenou rodinou s nezaopatřenými dětmi, která v období od 1. 1. 2015 do 30. 6. 2015 na Třeboňsku pobírala příspěvek na bydlení, byla rodina neúplná, kde rodič, který pečuje o dítě je rozvedený a pouze v 27 % byl výdělečně činný. Rodiny, které o příspěvek na bydlení žádaly, byly v 76 % rodiny, které žily v nájemních bytech. Je to také způsobeno vyššími náklady v nájemních bytech než v bytech vlastních. Současně také rodič, který o děti pečoval sám, byl podstatně méně často schopen pořídit si vlastní bydlení. Pokud o příspěvek na bydlení žádala úplná rodina, vždy se jednalo o rodinu, ve které byli rodiče bez příjmu, nebo pouze jeden rodič byl výdělečně činný. Příspěvek na bydlení je dávkou, která pomáhá řešit úhradu nákladů spojených s bydlením. Jelikož je pouze příspěvkem na bydlení, neposkytuje se v plné výši nákladů a často ani tato dávka nestačí k pokrytí celkových nákladů a rodiny jsou nuceny využít dalších sociálních dávek, např. dávek hmotné nouze, konkrétně doplatku na bydlení.

## 10 SHRnutí VÝSLEDKŮ VÝZKUMNÉHO ŠETŘENÍ

Dávky státní sociální podpory jsou dávky, kterými se stát snaží finančně pomoci rodinám. Jsou určeny převážně pro rodiny s nezaopatřenými dětmi a stát touto formou praktikuje pro rodinná opatření. Kromě rodičovského příspěvku, který je určen rodiči, který pečuje o dítě do věku 4 let, jsou závislé na výši příjmů rodiny.

Z výsledků je patrné, že porodné v 87 % a rodičovský příspěvek v 93 % čerpaly rodiny úplně. Porodné a rodičovský příspěvek patří mezi první dávky, které může rodina po narození dítěte od státu získat. Většina rodin narození potomka plánuje, mnohdy jsou rodiče na počátku partnerského vztahu, bez problémů, kterými v průběhu rodičovství následně procházejí a jejichž zvládnutí nebo nezvládnutí může později ovlivnit úplnost či neúplnost rodiny.

Přídavek na dítě v 58 % čerpaly rodiny neúplné. Tyto dávky jsou určeny rodinám, jejichž finanční možnosti jsou omezené. Jak vyplývá ze zjištění, neúplné rodiny, ve kterých chybí příjem druhého rodiče, se častěji ocitají ve finanční tísní a jsou tedy nuceny využívat pomoci státu. Velmi často i jediný příjem neúplné rodiny bývá omezený, a to z důvodu, že rodič, který pečuje o nezaopatřené dítě, má ztížené podmínky pro získání zaměstnání. Je mnoho matek samoživitelek, které nemohou získat vhodné zaměstnání z důvodu péče o malé děti. Jsou velmi často po ukončení pobírání rodičovského příspěvku v evidenci uchazečů o zaměstnání, někdy s příležitostným příjmem během letní sezony.

I přesto, že cílem bakalářské práce nebylo zjistit, kdo v rodině poskytuje častěji sociální oporu, z výsledků je patrné, že častěji v rodině sociální oporu poskytuje původní rodina matky. Finanční problémy v neúplných rodinách jsou nejčastějším důvodem pro návrat převážně matek samoživitelek do své původní rodiny. Ta potom poskytuje častěji sociální oporu.

Specifickou dávkou je příspěvek na bydlení. Kromě neúplných rodin, kterých čerpalo příspěvek na bydlení 42 %, ve velké míře také čerpali osamělí žadatelé nebo rodiny bez nezaopatřených dětí. Osamělí žadatelé tvořili 33 % všech žadatelů, kteří příspěvek na bydlení čerpali. Většinou se jednalo o seniory nebo osamělé, kteří neměli zaměstnání. Z výsledků vyplývá, že nejen neúplné rodiny, ale i osamělí žadatelé jsou častými příjemci příspěvku na bydlení.



## 11 ZÁVĚR

Cílem bakalářské práce bylo zjistit, jaká je struktura rodin pobírajících dávky státní sociální podpory v oblasti Třeboňska z hlediska faktorů ovlivňujících nárok na tyto dávky. Jaké je složení rodin z hlediska jejich úplnosti, počtu dětí, věku rodičů nebo jejich zaměstnanosti.

V teoretické části jsme se věnovali vymezením pojmu rodina, jednotlivým funkcím rodiny, dělení rodin z několika hledisek ale také rodičovské péči a jejím typům. Typy rodičovské péče ovlivňují charakter rodin a jsou důležité pro vývoj dítěte. Předmětem práce také bylo přiblížení pojmu sociální opora. Jsou zde popsány druhy sociální opory, jednotlivé zdroje poskytované na různých úrovních, ale také nástroje sociální opory. Práce se blíže věnuje sociální opoře poskytované státem, a to ve formě dávek státní sociální podpory. Jsou zde popsány jednotlivé dávky a vysvětleny podmínky pro nárok na tyto dávky.

Praktická část již byla věnována analýze dat jednotlivých dávek státní sociální podpory, která je jednou z institucionální sociální opory. Nebylo překvapením, že dávky závislé na výši příjmů rodiny, jsou častěji poskytovány rodinám, které jsou v tíživé finanční situaci. Cílem práce ale také bylo přiblížit konkrétněji, o jaké typy rodin se jedná. V průběhu práce bylo nutné rozlišit jednotlivé druhy poskytovaných dávek a k analýze žadatelů o jednotlivé dávky poté přistupovat rozdílně. Bylo zjištěno, že neúplné rodiny, které v převážné většině tvoří matky se svými dětmi, jsou častými žadateli o opakované dávky státní sociální podpory. Úplnost nebo neúplnost rodin ale nebylo jediné zjištění praktické části. Výsledky zkoumání ukázaly, že o opakované dávky státní sociální podpory častěji žádají rodiny, ve kterých jsou nižší příjmy, často chybí jeden nebo oba příjmy rodičů. Pro doplnění analýzy dat, která byla získána, jsou v práci uvedeny krátké případové studie, které mají přiblížit jednotlivé zástupce rodin, kteří jsou žadateli o jednotlivé dávky. Charakter práce s citlivými údaji a současně také profesní znalost jednotlivých rodin byla důvodem, proč byly případové studie zpracovávány na základě údajů získaných ze spisové dokumentace jednotlivých oddělení úřadu práce.

Rodiny, které čerpají dávky státní sociální podpory dlouhodobě, využívají i dalších forem sociální opory. Jejich finanční situace je často důvodem sociální izolovanosti těchto rodin. Pokud funguje pomoc širší rodiny, aspoň částečně to zmírní jejich problémy a doba, kterou jsou tyto rodiny nuceny využívat státní sociální podporu je kratší. Jsou ale rodiny, které zázemí širší rodiny nemají a ve finanční tísní se často uchylují k řešení finančních

potíží pomocí půjček a úvěrů. Dostávají se tak mnohdy do dluhových pastí, ze kterých se jen velmi těžko vymaňují.

Je mnoho státních i nestátních institucí, které poskytují sociální oporu rodinám. Je proto důležité, aby se o informacích o rodinách, které pomoc potřebují, dozvěděly organizace, které potřebnou pomoc poskytují. Myslím si, že i výsledky této práce mohou být přínosné právě těmto organizacím. Ale nejen jim. Mohou také částečně pomoci k pochopení situace v těchto rodinách široké veřejnosti. Často dochází k situacím, kdy jsou tyto rodiny odsuzovány, sociálně diskriminovány. Mnohdy je tak činěno na základě zkreslených nebo neúplných údajů. Pochopení situace a podmínek, které ovlivňují život v těchto rodinách, může pomoci k pochopení samotných rodin a následně možná také k tomu, že nebudou vyčleňovány ze společnosti a tím prohlubovány jejich problémy. Naopak jim bude poskytována podpora, která jim patří. Vždyť fungující rodina je základem pro fungování budoucích rodin našich dětí a tím i celé společnosti.

## SEZNAM POUŽITÉ LITERATURY:

- ANTIER, E. *Dítě toho druhého*. Praha: Portál, 2005. ISBN 80-7178-946-1.
- BAŠTECKÁ, B. a kol. *Terénní krizová práce*. Praha: Grada, 2005. ISBN 80-247-0708-X.
- CENKOVÁ, T. *Psychologem svým dětem*. Praha: Grada, 2011.  
ISBN 978-80-247-3587-0 (tištěná verze), ISBN 978-80-247-7383-4 (elektronická verze).
- DISMAN, M. *Jak se vyrábí sociologická znalost*. Praha: Karolinum, 2002.  
ISBN 80-7184-141-2.
- DUNOVSKÝ, J. *Dítě a poruchy rodiny*. Praha: Avicenum, 1986. ISBN 80-246-0139-7.
- DUNOVSKÝ, J., DYTRYCH, Z., MATĚJČEK, Z. a kol. *Týrané, zneužívané a zanedbávané dítě*. Praha: Grada, 1995. ISBN 80-7169-192-5.
- FISHER, R. *Učíme děti myslet a učit se. I.* Praha: Portál, 1997. ISBN 80-7178-120-7.
- GIDDENS, A. *Sociologie*. Praha: Argo, 2003. ISBN 80-7203-124-4.
- HARTL, P., HARTLOVÁ, H. *Psychologický slovník*. Praha: Portál, 2000.  
ISBN 978-80-7367-569-1.
- HLAĎO, P. *Úvod do pedagogického výzkumu pro učitele středních škol*. Brno: 2011.  
ISBN 978-80-7375-544-7.
- HELUS, Z. *Sociální psychologie pro pedagogy*. Praha: Grada, 2007.  
ISBN 978-80-247-1168-3.
- HENDL, J. *Úvod do kvalitativního výzkumu*. Praha: Karolinum, 1997.  
ISBN 80-7184-549-3.
- JANDOUREK, J. *Sociologický slovník*. Praha: Portál, 2001. ISBN 978-80-7367-269-0
- KRAUS, B., POLÁČKOVÁ, V., et al. *Člověk – prostředí – výchova*. Brno: Paido, 2001.  
ISBN 80-7315-001-2.
- KRAUS, B. *Základy sociální pedagogiky*. Praha: Portál, 2008. ISBN 978-80-7367-383-3.
- KREBS, V. a kol., *Sociální politika*. Praha: ASPI, 2007. ISBN 80-86395-33-2.
- KŘIVOHLAVÝ, J. *Psychologie zdraví*. Praha: Portál, 2003. ISBN 80-7178-774-4.
- LANGMEIER, J., KREJČÍROVÁ, D. *Vývojová psychologie*. Praha: Grada, 2006.  
ISBN 80-247-1284-9.
- MATĚJČEK, Z. *Rodiče a děti*. Praha: Avicenum, 1986. ISBN 08-011-86.
- MATĚJČEK, Z. *Dítě a rodina v psychologickém poradenství*. Praha: Státní pedagogické nakladatelství, 1992. ISBN 80-04-25236-2.

- MATĚJČEK, Z. *O rodině vlastní, nevlastní a náhradní*. Praha: Portál, 1994.  
ISBN 80-85282-83-6.
- MATOUŠEK, O. *Rodina jako instituce a vztahová síť*. Praha: Sociologické nakladatelství, 2003. ISBN 80-86429-19-9.
- MATOUŠEK, O. *Sociální služby*. Praha: Portál, 2007. ISBN 978-80-7367-310-9.
- MOŽNÝ, I. *Sociologie rodiny*. Praha: Sociologické nakladatelství SLON, 1999.  
ISBN 80-85850-75-3.
- MOŽNÝ, I. *Rodina a společnost*. Praha: Sociologické nakladatelství SLON, 2006.  
ISBN 978-80-86429-87-8.
- NOVÁK, T. *Vztah matky a dcery*, Praha: Grada, 2008, ISBN 978-80-247-7631-6.  
elektronická publikace
- NOVOSAD, L. *Poradenství pro osoby se zdravotním a sociálním znevýhodněním*. Praha: Portál, 2009. ISBN 978-80-7367-509-7
- PROCHÁZKA, M. *Sociální pedagogika*. Praha: Grada, 2012. ISBN 978-80-247-3470-5.
- VÁGNEROVÁ, M. *Psychopatologie pro pomáhající profese*. 4. vydání. Praha: Portál, 2008. ISBN 978-80-7367-414-4.
- VÁGNEROVÁ, M. *Základy psychologie*. Praha: Karolinum, 2005. ISBN 80-246-0841-3.
- VÁGNEROVÁ, M. *Náročné mateřství*. Praha: karolinum, 2009.  
ISBN 978-80-246-1616-2.
- VYKOPALOVÁ, H. *Sociálně patologické jevy v současné společnosti*. Olomouc: Univerzita Palackého, 2001. ISBN 80-244-0337-4.
- VÝROST, J., SLAMĚNÍK, I. *Sociální psychologie 2., přepracované a rozšířené vydání*. Praha: Grada, 2008. ISBN 978-80-247-1428-8.
- WARSHAK, R. *Revoluce v porozvodové péči o děti*. Praha: Portál, 1996.  
ISBN 80-7178-089-8.

## SEZNAM INTERNETOVÝCH ZDROJŮ

- ČSÚ, *Úplné rodiny*, [online]. © 2014 [cit. 2015-08-10]., Dostupné z:  
[https://www.czso.cz/csu/czso/41n2-02-ziskane\\_ze\\_sldb\\_2001-1\\_\\_uplne\\_rodiny](https://www.czso.cz/csu/czso/41n2-02-ziskane_ze_sldb_2001-1__uplne_rodiny)
- MINISTERSTVO PRÁCE A SOCIÁLNÍCH VĚCÍ, *Informace pro občany*, [online].  
6.1.2015 [cit. 2015-08-20]. Dostupné z: <http://portal.mpsv.cz/soc/ssp/obcane>
- MINISTERSTVO PRÁCE A SOCIÁLNÍCH VĚCÍ, *Národní zpráva o rodině* (zkrácená verze), [online]. ©2004 [cit. 2015-08-10]. Dostupné z:  
[http://www.mpsv.cz/files/clanky/900/zprava\\_zkr.pdf](http://www.mpsv.cz/files/clanky/900/zprava_zkr.pdf)
- MINISTERSTVO PRÁCE A SOCIÁLNÍCH VĚCÍ, *Průvodce pro náhradní rodinnou péči*, [online]. ©2015 [cit. 2015-11-15]. Dostupné z: [http://www.tesin.cz/wp-content/uploads/2011/11/MPSV\\_Pr%C5%AFvodce-pro-n%C3%A1hradn%C3%AD-rodinnou.pdf](http://www.tesin.cz/wp-content/uploads/2011/11/MPSV_Pr%C5%AFvodce-pro-n%C3%A1hradn%C3%AD-rodinnou.pdf)
- MINISTERSTVO PRÁCE A SOCIÁLNÍCH VĚCÍ, *Sbírka předpisů České republiky*, [online]. ©2012 [cit. 2016-02-11]. Dostupné z:  
<http://www.mpsv.cz/files/clanky/14305/novela.pdf>
- MINISTERSTVO PRÁCE A SOCIÁLNÍCH VĚCÍ, *Zákon o sociálních službách*, [online]. ©2012 [cit. 2016-02-12]. Dostupné z:  
[http://www.mpsv.cz/files/clanky/7372/108\\_2006\\_Sb.pdf](http://www.mpsv.cz/files/clanky/7372/108_2006_Sb.pdf)
- MINISTERSTVO SPRAVEDLNOSTI, *Nový občanský zákoník*, [online]. ©2013-2015 [cit. 2016-02-11]. Dostupné z:  
[http://obcanskyzakonik.justice.cz/images/pdf/NOZ\\_interaktiv.pdf](http://obcanskyzakonik.justice.cz/images/pdf/NOZ_interaktiv.pdf)
- MINISTERSTVO ŠKOLSTVÍ A TĚLOVÝCHOVY, *Zákon o výkonu ústavní výchovy nebo ochranné výchovy ve školských zařízeních a o preventivně výchovné péči ve školských zařízeních a o změně dalších zákonů*, [online]. ©2013-2016 [cit. 2016-02-11]. Dostupné z:  
<http://www.msmt.cz/dokumenty/zakon-c-109-2002-sb-o-vykonu-ustavni-vychovy-nebo-ochranne-vychovy-ve-skolskych-zarizenich-a-o-preventivne-vychovne-peci-ve-skolskych-zarizenich-a-o-zmene-dalsich-zakonu>
- MINISTERSTVO VNITRA, *Zákon o daních*, [online]. ©2015 [cit. 2016-02-13]. Dostupné z: <https://portal.gov.cz/app/zakony/zakon.jsp?page=0&nr=586~2F1992&rpp=15#seznam>

## SEZNAM OBRÁZKŮ, TABULEK A GRAFŮ

### Seznam obrázků:

Obrázek 1: Správní obvod Třeboň.....	44
--------------------------------------	----

### Seznam tabulek:

Tabulka 1: Přídavek na dítě .....	34
Tabulka 2: Hranice příjmů pro nárok na přídavek na dítě .....	34
Tabulka 3: Průměrný věk rodičů pobírajících porodné .....	47
Tabulka 4: Zaměstnání rodičů pobírajících porodné .....	48
Tabulka 5: Rozdělení rodin podle složení členů.....	51
Tabulka 6: Průměrný věk rodičů čerpajících rodičovský příspěvek.....	52
Tabulka 7: Počet dětí v rodinách čerpajících rodičovský příspěvek .....	52
Tabulka 8: Zaměstnání matek pobírajících rodičovský příspěvek .....	53
Tabulka 9: Rozdělení rodin pobírajících přídavek na dítě.....	57
Tabulka 10: Průměrný věk rodičů .....	58
Tabulka 11: Počet dětí v rodinách pobírajících přídavek na dítě .....	59
Tabulka 12: Zaměstnání rodičů pobírajících přídavek na dítě .....	60
Tabulka 13: Rozdělení rodin pobírajících příspěvek na bydlení .....	64
Tabulka 14: Průměrný věk rodičů pobírajících příspěvek na bydlení .....	65
Tabulka 15: Počet dětí v rodinách pobírajících přídavek na dítě .....	66
Tabulka 16: Zaměstnání rodičů pobírajících příspěvek na bydlení .....	67
Tabulka 17: Vztah k bytu.....	68

## Seznam grafů:

Graf 1: Rodiny pobírající porodné.....	47
Graf 2: Zaměstnání rodičů .....	48
Graf 3: Rodiny pobírající rodičovský příspěvek.....	51
Graf 4: Složení rodin čerpajících rodičovský příspěvek podle počtu dětí .....	53
Graf 5: Zaměstnání matek.....	54
Graf 6: Rodiny pobírající přídavek na dítě .....	57
Graf 7: Rodiny pobírající přídavek na dítě .....	58
Graf 8: Složení rodiny podle počtu dětí.....	59
Graf 9: Zaměstnání rodičů .....	60
Graf 10: Rodiny pobírající příspěvek na bydlení.....	64
Graf 11: Rodiny pobírající příspěvek na bydlení.....	65
Graf 12: Složení rodin podle počtu dětí.....	66
Graf 13: Zaměstnání rodičů .....	67
Graf 14: Vztah k bytu .....	69

## **PŘÍLOHY:**

1. Životní a existenční minimum
2. Ukázka zápisu při sběru dat dávky SSP (porodné)
3. Ukázka zápisu při sběru dat dávky SSP (rodičovský příspěvek)
4. Ukázka zápisu při zpracování dat SSP (přídavek na dítě, počet dětí v rodině)
5. Ukázka zápisu při zpracování dat dávky SSP (příspěvek na bydlení, neúplné rodiny, svobodný rodič)



## **Příloha č. 1**

### **Životní a existenční minimum**

Životní minimum je minimální společensky uznaná hranice peněžních příjmů, která slouží k zajištění výživy a ostatních základních osobních potřeb.

Existenční minimum je minimální hranicí peněžních příjmů, která se považuje za nezbytnou k zajištění výživy a ostatních základních osobních potřeb na úrovni umožňující přežití. Vedle životního minima je zavedeno z důvodu větší motivace pro dospělé osoby v hmotné nouzi. Existenční minimum nelze použít u nezaopatřeného dítěte, u poživatele starobního důchodu, u osoby invalidní ve třetím stupni a u osoby starší 68 let.

Životní a existenční minimum je využíváno v zákoně č. 117/1995 Sb., o státní sociální podpoře při zjišťování nároku na dávky, které zabezpečují adresnou pomoc rodinám s dětmi ve stanovených sociálních situacích (zejména u přídatku na dítě a porodného). V případě dávek péstounské péče tvoří i základ pro výpočet jejich výše.

Hlavní využití životního a existenčního minima je v zákoně č. 111/2006 Sb., o pomoci v hmotné nouzi. Životní minimum plní rozhodující úlohu při posuzování hmotné nouze i jako sociálně-ochranná veličina.

Další využití životního minima je například v soudní praxi pro stanovení alimentálních povinností, v případě exekucí pro nezabavitelné částky apod.

#### **Částky životního minima platné od 1. 1. 2012 v Kč za měsíc**

pro jednotlivce	3 410
pro první dospělou osobu v domácnosti	3 140
pro druhou a další dospělou osobu v domácnosti	2 830
pro nezaopatřené dítě ve věku	
do 6 let	1 740
6 až 15 let	2 140
15 až 26 let (nezaopatřené)	2 450

Životní minimum je součtem částek životního minima jednotlivých členů domácnosti

## Částka existenčního minima platná od 1. 1. 2012 v Kč za měsíc

Existenční minimum      2200,- Kč

## Příklady životního minima různých typů domácností v Kč za měsíc

<b>jednotlivec</b>	<b>3 410</b>
<b>2 dospělí</b>	$3\ 140 + 2\ 830 = 5\ 970$
<b>1 dospělý, 1 dítě ve věku 5 let</b>	$3\ 140 + 1\ 740 = 4\ 880$
<b>2 dospělí, 1 dítě ve věku 5 let</b>	$3\ 140 + 2\ 830 + 1\ 740 = 7\ 710$
<b>2 dospělí, 2 děti ve věku 8 a 16 let</b>	$3\ 140 + 2\ 830 + 2\ 140 + 2\ 450 = 10\ 560$
<b>2 dospělí, 3 děti ve věku 5, 8 a 16 let</b>	$3\ 140 + 2\ 830 + 1\ 740 + 2\ 140 + 2\ 450 = 12\ 300$

## Společně posuzované osoby

Mezi společně posuzované osoby patří:

- rodiče a nezletilé nezaopatřené děti,
- manželé nebo registrovaní partneři,
- rodiče a děti nezletilé zaopatřené nebo zletilé, pokud tyto děti s rodiči užívají byt a nejsou posuzovány s jinými osobami,
- jiné osoby společně užívající byt, pokud neprokáží, že spolu trvale nežijí a společně neuhrazují náklady na své potřeby.

Společně posuzovanými osobami jsou také osoby, které se přechodně, z důvodů soustavné přípravy na povolání, zdravotních nebo pracovních, zdržují mimo byt. (MPSV, 2015)

**Příloha č. 2****Ukázka zápisu při sběru dat dávky SSP (porodné)**

<b>pořadové číslo žádosti</b>	<b>typ rodiny</b>	<b>počet dětí</b>	<b>věk otce</b>	<b>věk matky</b>	<b>zaměstnání otce</b>	<b>zaměstnání matky</b>
1	úplná	2	26	29	ano	ne
2	úplná	1	33	27	ano	ano
3	úplná	2	27	27	ano	ne
4	úplná	2	31	27	ano	ne
5	úplná	2	31	27	ano	ne
6	neúplná svob	1		22		ano
7	úplná	2	41	32	ne	ano
8	úplná	1	31	30	ano	ne
9	úplná	2	37	34	ano	ne
10	úplná	1	29	25	ne	ne
11	úplná	2	33	25	ne	ne
12	neúplná svob	1		20		ne
13	úplná	2	30	32	ano	ne
14	úplná	1	24	17	ano	ne
15	úplná	2	34	33	ano	ne
16	úplná	1	31	27	ne	ne
17	úplná	1	37	35	ne	ne
18	úplná	1	22	20	ano	ne
19	úplná	2	33	29	ano	ne
20	neúplná svob	1		19		ne
21	úplná	1	37	27	ano	ne
22	úplná	1	30	25	ano	ne
23	úplná	1	47	40	ne	ne
24	úplná	1	26	22	ne	ne

**Příloha č. 3****Ukázka zápisu při sběru dat dávky SSP (rodičovský příspěvek)****Rodičovský příspěvek**

pořadové číslo	typ rodiny	počet dětí	věk otce	věk matky	zaměstnání otce	zaměstnání matky
1	úplná	1	28	28	ano	ne
2	úplná	1	23	22		ano
3	úplná	2	34	33		ano
4	úplná	1	38	33	ano	ano
5	úplná	1	37	31		ano
6	úplná	1	47	40	ano	ano
7	úplná	2	48	33		ano
8	úplná dopl	3	43	33		ano
9	úplná	1	29	25		ano
10	úplná	1	41	40		ano
11	úplná	3	36	31	ano	ano
12	úplná	1	26	25	ano	ano
13	úplná dopl	3	53	33		ano
14	úplná	3	38	36	ne	ne
15	úplná	2	34	29	ano	ne
16	úplná	2	35	30	ano	ano
17	úplná	4	31	28	ne	ne
18	úplná	1	28	28	ano	ano
19	úplná	1	43	34		ano
20	úplná	2	23	23	ne	ne
21	úplná	1	49	37	ano	ano
22	úplná	2	37	27	ano	ano
23	úplná	4	38	39	ano	ano
24	úplná	3	23	25	ano	ano
25	neúplná svob	4		34		ne
26	úplná	3	34	30		ano
27	úplná	1	26	36		ano
28	úplná	2	39	39		ano
29	úplná	1	32	30		ano
30	úplná dopl	3	41	39	ano	ano
31	úplná	1	33	33		ano
32	úplná	2	45	38	ano	ne
33	úplná	1	36	27	ano	ano
34	úplná	1	28	24		ano
35	úplná	1	29	28		ano
36	úplná	2	35	34		ano
37	neúplná svob	1		21		ne

**Příloha č. 4****Ukázka zápisu při zpracování dat SSP (přídavek na dítě, počet dětí v rodině)****Přídavek na dítě**

pořadové číslo	typ rodiny	počet dětí	věk otce	věk matky	zaměstnání otce	zaměstnání matky
8	úplná	1	43	28	ne	ne
20	úplná	1	35	26	ano	ne
21	úplná	1	25	24	ano	ne
22	úplná	1	33	24	ano	ne
23	úplná	1	45	34	ano	ne
27	úplná	1	31	30	ano	ano
29	úplná	1	29	27	nic	ano
33	úplná	1	24	17	ano	ne
35	úplná	1	38	35	ano	ne
48	úplná	1	34	32	ano	ne
55	úplná	1	26	22	up	up
57	úplná	1	25	36	up	ne
59	úplná	1	30	25	ano	ne
60	úplná	1	22	22	up	up
62	úplná	1	42	40	ne	ne
66	úplná	1	44	42	úp	čssz
77	úplná	1	22	22	úp	úp
79	úplná	1	25	21	úp	rp
86	úplná	1	26	24	ano	ne
103	úplná	1	45	42	ano	ne
116	úplná	1	46	45	ano	up
147	úplná	1	35	27	up	ne
164	úplná	1	53	51	ne	ne
171	úplná	1	33	30	ano	up
173	úplná	1	42	30	ano	up
180	úplná	1	19	19	up	up
182	úplná	1	44	44	ano	up

**Příloha č. 5**

**Ukázka zápisu při zpracování dat dávky SSP (příspěvek na bydlení, neúplné rodiny, svobodný rodič)**

<b>pořadové číslo</b>	<b>typ rodiny</b>	<b>počet dětí</b>	<b>věk otce</b>	<b>věk matky</b>	<b>zaměstnání otce</b>	<b>zaměstnání matky</b>	<b>nájemce /vlastník</b>
1	neúplná - svobodná	2		39		POB	vlastník
19	neúplná - svobodná	1		34		RP	ns
23	neúplná - svobodná	1		24		RP	ns
25	neúplná - svobodná	1		22		nemoc	ns
27	neúplná - svobodná	1		25		RP	ns
29	neúplná - svobodná	1		21		RP	rp
32	neúplná - svobodná	1		36		úp	ns
35	neúplná - svobodná	2		45		zam	ns
41	neúplná - svobodná	1		24		úp	ns
42	neúplná - svobodná	1	57		důchod		ns
54	neúplná - svobodná	1		33		úp	ns
60	neúplná - svobodná	2		30		úp	ns
65	neúplná - svobodná	1		21		RP	ns
67	neúplná - svobodná	1		25		úp	ns
71	neúplná - svobodná	1		25		úp	ns
72	neúplná - svobodná	1		30		úp	ns
87	neúplná - svobodná	1		22		úp	ns
117	neúplná - svobodná	1		23		úp	ns
120	neúplná - svobodná	1		32		zam	ns
123	neúplná - svobodná	1		31		úp	ns
131	neúplná - svobodná	2		40		úp	ns
132	neúplná - svobodná	1		22		RP	ns
156	neúplná - svobodná	4		24		RP	ns
161	neúplná - svobodná	1		45		úp	vlas
162	neúplná - svobodná	1		24		úp	ns
165	neúplná - svobodná	1		19		úp	ns
171	neúplná - svobodná	3		38		úp	ns
172	neúplná - svobodná	1		26		úp	ns