

Česká zemědělská univerzita v Praze

Provozně ekonomická fakulta

Katedra práva



Diplomová práce

**Příspěvek na péči a jeho úloha při úhradě služeb
sociální péče**

Bc. Veronika Berná

ČESKÁ ZEMĚDĚLSKÁ UNIVERZITA V PRAZE

Provozně ekonomická fakulta

ZADÁNÍ DIPLOMOVÉ PRÁCE

Bc. Veronika Berná

Veřejná správa a regionální rozvoj

Název práce

Příspěvek na péči a jeho úloha při úhradě služeb sociální péče

Název anglicky

Care allowance and it's role in payment of services of social care

Cíle práce

- zmapování právní úpravy příspěvku na péči a služeb sociální péče
- zprehlednění sociálních služeb, především těch, které jsou hrazeny z příspěvku na péči, dále registrovaných poskytovatelů sociálních služeb
- vytvoření přehledu o financování služeb sociální péče z příspěvku na péči u vybraných registrovaných poskytovatelů sociální péče
- srovnání využití příspěvku na péči u domácí péče a péče v zařízeních sociálních služeb
- zjištění způsobů financování u vybraných poskytovatelů sociálních služeb, posouzení zda je využíván k danému účelu

Metodika

- studium literatury a odborných článků, internetových odkazů, právních předpisů
- roztřídění získaných teoretických poznatků dle předem stanovených kritérií
- vlastní zjištění – sběr dat
- konzultace
- kvantitativní vyhodnocení zjištěných výsledků
- návrh na zlepšení zjištěných nedostatků

Doporučený rozsah práce

60-80 stran

Klíčová slova

zařízení sociálních služeb, příspěvek na péči, zákon o sociálních službách, sociální služby, financování sociálních služeb, dotace, nesoběstačnost, poskytovatel, zřizovatel

Doporučené zdroje informací

- JAROŠOVÁ, Darja. Úvod do komunitního ošetrovatelství. Grada, 2007. Sestra (Grada). ISBN 978-80-247-2150-7.v
- KALVACH, Zdeněk. Křehký pacient a primární péče. Praha: Grada, 2011. ISBN 978-80-247-4026-3.
- MAHROVÁ, Gabriela a Martina VENGLÁŘOVÁ. Sociální práce s lidmi s duševním onemocněním. Praha: Grada, 2008. Sestra (Grada). ISBN 978-80-247-2138-5.
- MATOUŠEK, O. *Sociální služby : legislativa, ekonomika, plánování, hodnocení*. Praha: Portál, 2007. ISBN 978-80-7367-310-9.
- PRŮŠA, L. – DOHNALOVÁ, M. *Sociální ekonomika*. Praha: Wolters Kluwer Česká republika, 2011. ISBN 978-80-7357-573-1.
- PRŮŠA, L. *Ekonomie sociálních služeb*. Praha: ASPI, 2007. ISBN 978-80-7357-255-6.
- TOMEŠ, I. *Sociální správa : úvod do teorie a praxe*. Praha: Portál, 2009. ISBN 978-80-7367-483-0.
- Vyhláška č. 505/2006 Sb., kterou se provádějí některá ustanovení zákona o sociálních službách
Zákon č. 108/2006 Sb., o sociálních službách

Předběžný termín obhajoby

2016/17 LS – PEF

Vedoucí práce

Ing. JUDr. Pavel Pikola, Ph.D.

Garantující pracoviště

Katedra práva

Elektronicky schváleno dne 14. 11. 2016

JUDr. Jana Borská, Ph.D.

Vedoucí katedry

Elektronicky schváleno dne 14. 11. 2016

Ing. Martin Pelikán, Ph.D.

Děkan

V Praze dne 24. 03. 2017

Čestné prohlášení

Prohlašuji, že svou diplomovou práci "Příspěvek na péči a jeho úloha při úhradě služeb sociální péče" jsem vypracovala samostatně pod vedením vedoucího diplomové práce a s použitím odborné literatury a dalších informačních zdrojů, které jsou citovány v práci a uvedeny v seznamu použitých zdrojů na konci práce. Jako autor(ka) uvedené diplomové práce dále prohlašuji, že jsem v souvislosti s jejím vytvořením neporušil autorská práva třetích osob.

V Praze dne 25. 3 2017

Poděkování

Tímto bych ráda poděkovala vedoucímu své diplomové práce JUDr. Ing. Pavlu Pikolovi, Ph. D. za odborné vedení a cenné rady při zpracování mé diplomové práce.

Příspěvek na péči a jeho úloha při úhradě služeb sociální péče

Care allowance and it's role of payment of social care services

Souhrn

Tato diplomová práce se zabývá problematikou příspěvku na péči v souvislosti s úhradou služeb sociální péče. V teoretické části jsou popsány vnitřní předpisy nestátních neziskových organizací (NNO) a je zde vysvětlen nárok příspěvku na péči. Další podkapitola se zabývá sociální ekonomikou, která je trendem dnešní doby. Jsou zde rovněž specifikovány služby sociální péče, jejichž znalost je nutná k lepšímu pochopení této problematiky. Ve čtvrté podkapitole teoretické části je osvětlen příspěvek na péči, pojem, který je zakotven v zákoně č. 108/2006 Sb., o sociálních službách, je zde popsán účel příspěvku, podmínky jeho nároku a povinnosti, které z něho vyplývají. Pátá podkapitola obsahuje podrobný rozbor financování sociálních služeb. Důležitou součástí teoretické části je i benchmarking sociálních služeb, jeho principy a výhody. Praktická část se zabývá příspěvkem na péči v roce 2017 a výdaji souvisejícími s druhy dávek v České republice, vychází z části teoretické. Ve třech vybraných zařízeních, kde jsou poskytovány sociální služby, jsou popsány způsoby financování těchto poskytovatelů sociálních služeb. Výstupem je doporučení možného zlepšení financování těchto zařízení.

Klíčová slova

zařízení sociálních služeb, příspěvek na péči, zákon o sociálních službách, sociální služby, financování sociálních služeb, dotace, nesoběstačnost, poskytovatel, zřizovatel

Summary

This thesis deals with the care allowance in connection with the payment of social welfare services. The theoretical part describes the internal regulations of non-governmental non-profitable organizations (NGOs) and explains claim to care allowance. Next subchapter deals with the social economy, which is the trend of today. The social care services, are also specified in it, and knowing them is needed to better understand this issue. In the fourth subchapter of theoretical part is about care allowance, and the concept which is enshrined in the Law-Act no. 108/2006. according to social services, where the purpose of the contribution conditions is described, and the claims and obligations arising therefrom. The fifth section contains a detailed analysis of the financing social services. An important part of the theoretical part is also benchmarking of social services, whole principles and advantages. The practical part which deals with the contribution of care allowance in 2017 and expenses related to the types of benefits in the Czech Republic, is based on the theoretical part and arises from it. In the three selected institutions, where are social services provided, there is description of methods of funding the social service providers. The output is the recommendation and improving in financing of these institutions.

Keywords

social service facilities, care allowance, Social Services Act, social services, social services funding, grants, of dependence, the provider, the founder

Obsah

1 Úvod.....	1
2 Cíle a metodika	2
2.1 Cíl práce	2
2.2. Metodika práce.....	3
3 Teoretická část	4
3.1 Právní úprava příspěvku na péči a služeb sociální péče	4
3.1.1 Vnitřní předpisy nestátních neziskových organizací.....	4
3.1.2 Nárok na příspěvek na péči	5
3.2 Sociální služby	7
3.2.1 Sociální ekonomika.....	9
3.2.2 Služby sociální péče.....	10
3.3 Registrovaní poskytovatelé sociálních služeb.....	18
3.4 Příspěvek na péči.....	19
3.4.1 Přiznání příspěvku na péči	19
3.5 Financování sociálních služeb.....	20
3.5.1 Vícezdrojové financování NNO.....	20
3.5.2 Finanční plánování	22
3.5.3 Fundraising.....	24
3.5.3.1 Zásady fundraisingu	26
Osobní setkání.....	27
Veřejná sbírka	27
Telefonický kontakt	30
Poštovní kampaň	30
Inzerce	31
Benefiční akce.....	31

3.5.4 Principy financování nestátních neziskových organizací	32
3.5.5 Způsoby financování NNO	36
3.5.6 Finanční zdroje NNO	37
3.6 Benchmarking sociálních služeb.....	40
3.6.1 Principy benchmarkingu	40
3.6.2 Výhody benchmarkingu	42
4 Praktická část	42
4.1 Příspěvek na péči u domácí péče a péče v zařízeních sociálních služeb	42
4.1.1 Příspěvek na péči v roce 2017.....	42
4.1.2 Výdaje na dávky v hmotné nouzi.....	46
4.1.3 Výdaje dle druhu dávek	48
4.1.4 Výdaje na příspěvek na péči	49
4.2 Způsoby financování u vybraných poskytovatelů sociálních služeb	50
4.2.1 Oblastní charita	50
4.2.2 Naděje	53
4.2.3 Diakonie Valašské Meziříčí	57
4.3 Doporučení.....	62
5 Závěr	63
6 Přílohy.....	66
7 Zdroje	69

Seznam obrázků

OBRÁZEK 1 - POČET PŘÍJEMCŮ PŘÍSPĚVKŮ NA PÉČI DLE STUPNĚ ZÁVISLOSTI – ŽENY.....	44
OBRÁZEK 2 - PŘÍJEMCI PŘÍSPĚVKU NA PÉČI DLE STUPNĚ ZÁVISLOSTI – MUŽI	45
OBRÁZEK 3 - VÝDAJE NA DÁVKY POMOCI V HMOTNÉ NOUZI	47
OBRÁZEK 4 - VÝDAJE DLE DRUHU DÁVEK	48
OBRÁZEK 5 - ORGANIZAČNÍ STRUKTURA SPRÁVNÍHO STŘEDISKA	51
OBRÁZEK 6 - ORGANIZAČNÍ STRUKTURA NADĚJE MLADÁ BOLESLAV	55
OBRÁZEK 7 - ORGANIZAČNÍ SCHÉMA	59

1 Úvod

Financování sociálních služeb je v ČR stále aktuálním a otevřeným tématem. V posledních letech se v rámci krajské a obecní samosprávy i samotných poskytovatelů služeb vedou diskuze o změně a zefektivnění procesů financování sociálních služeb. V rámci těchto diskuzí probíhají dílčí analýzy a hodnocení efektivního využívání státních dotací, specifikace rolí, kompetencí a odpovědností jednotlivých objektů a subjektů systému sociálních služeb a v neposlední řadě také výše státní podpory jednotlivých typů služeb a jejich nákladovost.

Nestátní neziskové organizace tvoří důležitou součást dnešní společnosti. V těchto organizacích pracují tisíce pracovníků a organizace mají miliony klientů. Nestátní neziskové organizace poskytující sociální služby pomáhají rozvoji společnosti, ale také zpestřují život občanů. Hrají důležitou roli z hlediska ekonomického, a to proto, že mají velký význam z hlediska přidané hodnoty a podílu na zaměstnanosti občanů ČR.

Financování poskytovatelů sociálních služeb je zpravidla vícezdrojové. To znamená, že jsou organizace financovány jak z veřejných zdrojů, tak ale také z neveřejných zdrojů. Veřejnými zdroji jsou zdroje státu a zdroje samosprávy. Do neveřejných zdrojů patří nadace, firemní dárci, individuální dárci, vlastní příjmy, členské příspěvky.

Dotace ze státního rozpočtu jsou poskytovány nestátním neziskovým organizacím a v souvislosti se zákonem č. 218/2000 Sb. se poskytují občanským sdružením, obecně prospěšným společnostem, církevním právnickým osobám a dalším právnickým osobám, které ale musely být založeny za účelem zdravotnictví, kultury, vzdělávání, za účelem sociálním či poskytují sociálně právní ochranu dětí. Mohou být poskytovány i jiným právnickým osobám, než které jsou uvedeny zde, ale musí to být takové právnické osoby, které vymezuje zákon.

Existuje registr poskytovatelů sociálních služeb, který je uvedený na webových stránkách MPSV. V tomto registru se dají najít všichni poskytovatelé sociálních služeb, včetně jejich personálního zajištění a základních informací o poskytovateli, formách poskytování jeho služeb, cílových skupinách klientů, věkové kategorie klientů a kontaktů. V uvedeném registru musí být jednotliví poskytovatelé zapsáni a mít tam všechny povinné údaje.

2 Cíle a metodika

2.1 Cíl práce

Cílem této diplomové práce je zmapovat a podrobněji vysvětlit právní úpravu příspěvku na péči a služeb sociální péče. Také bylo cílem této práce hlouběji se zaměřit na vnitřní předpisy nestátních neziskových organizací a především na jednotlivé zdroje financování těchto zařízení. Primárně bylo úmyslem vysvětlit a vymezit role příspěvku na péči v systému sociální pomoci poskytované státem – a to jmenovitě objasnit výklad jeho účelu, podmínky nároku na jeho vyplácení a v neposlední řadě i přehledně povinností žadatelů, které musí vykazovat, aby na vyplácení příspěvku dosáhli. Dále je tu osvětlen průběh řízení o jeho uznání (tzv. sociální šetření v místě bydliště žadatele) a nakonec i kontrola využití příspěvku.

Velká pozornost je zde věnována i sociální ekonomice a službám sociální péče, jejichž znalost je při práci v neziskových organizacích zabývajících se sociálními službami, a hlavně pro pochopení celé problematiky, zcela nezbytná. Zvláštní zřetel je tedy v této práci kladen na zmapování problematiky příspěvku na péči a financování sociálních služeb.

Tato práce se zabývala také benchmarkingem, který je nedílnou součástí sociální politiky. Je zde popsána benchmarkingová iniciativa, jež sdružuje obce, s cílem zlepšení kvality sociálních služeb pomocí benchmarkingového srovnávání. Benchmarking v sociálních službách má tedy výrazně pozitivní dopady. Jedním z přínosů je skutečnost, že přispívá ke konkurenceschopnosti organizací a tím pádem i k vylepšení nabízených služeb, což může v konečném důsledku směřovat ke snižování cen služeb. Teoretická část je zpracována na základě nastudování odborné literatury a dalších dostupných zdrojů.

Praktická část pak vychází z části teoretické. Cílem praktické části bylo zabývat se konkrétně příspěvkem na péči v roce 2017, zahrnujícím všechny možné druhy sociálních dávek, a výdaji neziskových zařízení, které poskytují sociální služby potřebným občanům v České republice. Na základě zmapování a přehledně situace ve financování nestátních neziskových organizací je pak možné navrhnout a předkládat konkrétní vhodné změny, které vedou v neposlední řadě i k úspoře veřejných financí.

Smyslem této práce je poukázat na neefektivní systém financování sociálních služeb v ČR, který bohužel vede ke snižování kvality poskytovaných služeb a ohrožuje základní síť sociálních služeb ve většině regionů. Kromě rozboru současné situace ve financování sociální sféry je v práci i doporučení na možné změny, které by vedly k posílení finančních zdrojů v rozpočtu státního rezortu spravujícího služby sociální péče.

2.2. Metodika práce

V metodice diplomové práce s názvem „Příspěvek na péči a jeho úloha při úhradě služeb sociální péče“ budou použity následující postupy. Teoretická část v této práci vychází z platné legislativy v ČR, kde nejčastějším zdrojem je Zákon č. 108/2006 Sb., o sociálních službách, který je nejdůležitějším právním předpisem v oblasti poskytování služeb sociální péče u nás. Dále byly použity citace z odborné literatury a dostupných pramenů, kterými jsou internetové odkazy a odborné články. Mnoho informací v této práci vyplynulo z mých vlastních praktických zkušeností a znalostí. Čerpala jsem i interních zdrojů některých nestátních neziskových organizací.

Praktická část navazuje na teoretickou část. Zde jsou náhodně vybráni tři poskytovatelé sociálních služeb z řad nestátních neziskových organizací. Provedla osobní šetření na místě formou rozhovoru s pracovníky ekonomické správy příslušných zařízení. Dále pak vlastním porovnáním zdrojů financování těchto zařízení jsem vyhodnotila plusy a minusy získávání finančních zdrojů v uvedených zařízeních a doporučila vhodné změny. Některé údaje a zjištění jsem konzultovala s pracovníky krajského úřadu z odboru sociálních věcí a zdravotnictví.

Smyslem mého návrhu by mělo být posílení finančních zdrojů v celkovém rozpočtu služeb sociální péče a tím v konečném důsledku i zefektivnění a vyšší dostupnost těchto služeb.

3 Teoretická část

3.1 Právní úprava příspěvku na péči a služeb sociální péče

Příspěvek na péči je určen pro ty, kteří jsou kvůli dlouhodobě nepříznivému zdravotnímu stavu odkázáni na pomoc od druhých fyzických osob. Druzí jim pomáhají při zvládnání běžných úkonů. Ze získaného příspěvku hradí tito lidé pomoc, kterou jim může poskytovat jak osoba blízká, tak ale také asistenti sociální péče, registrovaný poskytovatel sociálních služeb, dětský domov či zvláštní lůžkové zdravotnické zařízení (= hospic).¹

Právní úprava:²

- zákon č. 108/2006 Sb.,
- vyhláška č. 505/2006 Sb.

3.1.1 Vnitřní předpisy nestátních neziskových organizací

Již při založení musí mít každá nezisková organizace vnitřní předpis. Vnitřním předpisem jsou stanovy, zřizovací listina, smlouva, atd. V těchto dokumentech jsou uvedeny základní údaje o organizaci. Každá nezisková organizace vzniká podle příslušného zákona, jenž určuje náležitosti, které musí být v těchto dokumentech uvedeny. Jedná se minimálně o název, sídlo společnosti, poslání, zásady členství v organizaci, způsob hospodaření, základní jmění, způsob vzniku a způsob zániku.³

Pro oblast ekonomiky musí mít organizace:⁴

- Vnitřní směrnice upravující účetnictví organizace,
- Oběh účetních dokladů,
- Vnitřní směrnice upravující hospodářské operace organizace,
- Archivaci a skartaci účetních dokladů,
- Účetní rozvrh

¹¹ *Příspěvek na péči* [online]. [cit. 2016-10-02]. Dostupné z: <https://portal.mpsv.cz/soc/ssl/prispevek>

² *Příspěvek na péči* [online]. [cit. 2016-10-02]. Dostupné z: <https://portal.mpsv.cz/soc/ssl/prispevek>

³ PELIKÁNOVÁ, A., Účetnictví, daně a financování pro nestátní neziskovky, s. 55

⁴ PELIKÁNOVÁ, A., Účetnictví, daně a financování pro nestátní neziskovky, s. 55

- Číselníky účet. dokladů,
- Odpisový plán,
- Pravidla inventarizace,
- Zásady evidence dlouhodobého majetku,
- Pravidla proplácení náhrad zaměstnancům i dobrovolníkům,
- Pravidla organizace veřejných sbírek,
- Hmotnou odpovědnost osob.

Organizaci, hospodaření a interní kontrolní systém tvoří:⁵

- organizační řád,
- jednací řád,
- pravidla pro zpracování osobních údajů,
- pracovní řád,
- atd.

3.1.2 Nárok na příspěvek na péči

Nárok na příspěvek na péči mají lidé starší 1 roku, kteří jsou odkázáni z důvodu svého dlouhodobého nepříznivého zdravotního stavu na pomoc druhých osob. Při posuzování stupně závislosti na druhé fyzické osobě se hodnotí schopnost zvládní běžných úkonů jako – komunikace, mobilita, orientace, stravování, oblékání, obouvání, hygiena, výkon fyziologické potřeby, péče o zdraví, osobní činnosti a péče o domácnost (v případě péče o domácnost se neposuzuje, pokud je člověk mladší 18 let).⁶

⁵ PELIKÁNOVÁ, A., Účetnictví, daně a financování pro nestátní neziskovky, s. 55

⁶ *Příspěvek na péči* [online]. [cit. 2016-10-02]. Dostupné z: <https://portal.mpsv.cz/soc/ssl/prispevek>

Výše příspěvku na péči

Tabulka 1 - Výše příspěvku na péči za kalendářní měsíc

Osoby do 18 let	
Výše příspěvku	Stupeň závislosti
3 300 Kč	Stupeň I
6 600 Kč	Stupeň II
9 900 Kč	Stupeň III
13 200 Kč	Stupeň IV

Zdroj: *Příspěvek na péči* [online]. [cit. 2016-10-02]. Dostupné z: <https://portal.mpsv.cz/soc/ssl/prispevek>

Tabulka 2 – Příspěvek na péči za kalendářní měsíc

Osoby starší 18 let	
Výše příspěvku	Stupeň závislosti
880 Kč	Stupeň I
4 400 Kč	Stupeň II
8 800 Kč	Stupeň III
13 200 Kč	Stupeň IV

Zdroj: *Příspěvek na péči* [online]. [cit. 2016-10-02]. Dostupné z: <https://portal.mpsv.cz/soc/ssl/prispevek>

Příspěvek na péči se proplácí každý kalendářní měsíc, za který příspěvek osobě náleží. Příspěvek platí krajská pobočka Úřadu práce, jež je příslušná k rozhodnutí o příspěvku. Příspěvek na péči se platí v korunách převodem na účet, který oznámil příjemce příslušnému úřadu, či je také možnost proplácení složenkou.⁷

Příspěvek na péči může být z některých důvodů zvýšen, a to o 2 000 Kč měsíčně. Důvodem pro zvýšení může být:⁸

1) Nízký příjem oprávněné osoby a lidí s ní společně posuzovaných, tedy nezaopatřenému dítěti do 18 let, kterému náleží příspěvek na péči (výjimku tvoří dítě, kterému náleží příspěvek na úhradu potřeb dítěte z dávek pěstounské péče, což plyne ze

⁷ *Příspěvek na péči* [online]. [cit. 2016-10-02]. Dostupné z: <https://portal.mpsv.cz/soc/ssl/prispevek>

⁸ *Příspěvek na péči* [online]. [cit. 2016-10-02]. Dostupné z: <https://portal.mpsv.cz/soc/ssl/prispevek>

zákona o sociálně-právní ochraně dětí) či rodiči, který má právo dostat příspěvek na péči, protože pečuje o nezaopatřené dítě do věku 18 let, a to v případě, že je příjem oprávněné osoby a osob s ní společně posuzovaných menší než dvojnásobek částky životního minima těchto osob. Vyplývá to ze zákona o životním a existenčním minimu.

2) Podpora zdravotně postižených dětí předškolního věku – vyšší příspěvek na péči může dostat nezaopatřené dítě od 4 do 7 let věku, jemuž náleží příspěvek na péči ve III. stupni závislosti, což je těžká závislost, či ve IV. stupni (= úplná závislost). Výjimku tvoří dítě, jemuž náleží příspěvek na úhradu potřeb dítěte ze zákona o sociálně-právní ochraně dětí.

3.2 Sociální služby

Sociální služby vznikly proto, aby mohlo být pomáháno chudým, případně sociálně slabším občanům, aby byla udržena jejich společenská rovnováha. Sociální služby jsou zvláštní činnosti, jež mají za úkol pomáhat lidem řešit jejich nepříznivou sociální situaci. To, že jsou poskytovány sociální služby lidem, je má podpořit, a také jim má pomoci v řešení vlastní nepříznivé sociální situace. Sociální služba ale nemůže převzít zodpovědnost za jednotlivce, ani za jeho osud nebo životní perspektivu. Je ale jasné, že mohou nastat situace, kdy je kvůli věku nebo zdravotnímu stavu člověk odkázán na pomoc druhých. Ovšem i v takovém případě musí sociální služba působit tak, aby došlo k podpoře samostatnosti člověka a byla ochráněna jeho vlastní důstojnost. Sociální práce se opírá o společenské vědy a chce přispívat k osvojování si nových dovedností a nabývání zkušeností.^{9 10 11}

Tři oblasti sociálních služeb:¹²

- sociální poradenství,
- služby sociální péče,
- sociální prevence.

⁹ MAHROVÁ, G., Sociální práce s lidmi s duševním onemocněním, s. 41

¹⁰ MATOUŠEK, O., A KOL., Sociální služby: Legislativa, ekonomika, plánování, hodnocení, s. 17

¹¹ *The use of social science sources in social work practice journals: An application of citation analysis* [online]. 1997 [cit. 2017-03-14]. Dostupné z: <https://academic.oup.com/swr/article-abstract/21/1/45/1621283/The-use-of-social-science-sources-in-social-work?redirectedFrom=fulltext>

¹² MAHROVÁ, G., Sociální práce s lidmi s duševním onemocněním, s. 41

Sociální poradenství se dělí na základní sociální poradenství, a dále pak na odborné sociální poradenství. Jeho úkolem je poskytovat klientům potřebné informace, jež budou mít pozitivní vliv na řešení nepříznivé sociální situace klienta. Základní sociální poradenství musí poskytovat všichni poskytovatelé sociálních služeb, a to bez ohledu na to, kdo se na ně s prosbou o radu obrátí. Odborné sociální poradenství poskytují specializované poradny, jež se zaměřují na práci s určitými cílovými skupinami (např. s osobami s duševním onemocněním, se zdravotně postiženými, cizinci, drogově závislými atd.).¹³

Služby sociální péče mají pomáhat těm lidem, kteří potřebují pomoci, a to v případě zajištění psychické či fyzické soběstačnosti. Klientům je pomáháno při zvládnutí činností, jako je péče o sebe sama či v soběstačnosti.¹⁴

Služby sociální prevence jsou zaměřeny na jevy a situace, jež mohou směřovat k sociálnímu vyloučení osob a nejsou zapříčiněny neschopností pečovat o sebe kvůli věku či zdravotnímu stavu. Jsou zaměřeny zejména na oblast sociálně negativních jevů, kam patří kriminalita, bezdomovectví, zneužívání návykových látek, krize v rodině. Sociální služby jsou poskytovány buď ambulantní formou, nebo terénní či pobytovou formou. U některých druhů služeb je i možnost kombinace zmíněných forem. Terénní služba se poskytuje tam, kde daný člověk žije, tedy v jeho přirozeném sociálním prostředí. V případě pobytových a ambulantních služeb existují zařízení sociálních služeb, jako domovy pro seniory, denní centra atd. Terénní pracovníci jsou zaměstnanci nízkoprahových zařízení.¹⁵

Cíle sociálních služeb:¹⁶

- zachování lidské důstojnosti klientů,
- sledování a vycházení z potřeb jednotlivých klientů,
- rozvíjení schopností klientů,
- zlepšení soběstačnosti klientů,
- poskytování sociálních služeb klientů v určité kvalitě.

¹³ MAHROVÁ, G., Sociální práce s lidmi s duševním onemocněním, s. 41

¹⁴ MAHROVÁ, G., Sociální práce s lidmi s duševním onemocněním, s. 41

¹⁵ MAHROVÁ, G., Sociální práce s lidmi s duševním onemocněním, s. 41

¹⁶ Sociální služby. *MPSV.cz* [online]. [cit. 2016-09-05]. Dostupné z: <http://www.mpsv.cz/cs/18661#okss>

3.2.1 Sociální ekonomika

Sociální ekonomika patří do třetího sektoru, který se spojuje s neziskovým sektorem. Nejedná se jen o osoby se zdravotním postižením. Ve třetím sektoru není hlavním cílem podniku generovat zisk, ale důležité je dosahovat sociálních a environmentálních cílů. Znevýhodněné skupiny, jimž sociální podniky pomáhají s tím, aby se začlenili do společnosti, jsou upraveny v zákoně č. 435/2004 Sb. Sociální ekonomika se týká osob se zdravotním postižením, dětí a mládeže ohroženými sociálně patologickými jevy, etnických a národnostních menšin, cizinců, osob bez přístřeší, obětí trestné činnosti, obětí domácího násilí, osob pečující o blízkého člověka atd.¹⁷¹⁸

Rozvoj sociální ekonomiky je u nás trendem. Šíří se znalosti o sociální ekonomice a sociálních podnicích. V souvislosti s tím se používá také termín sociální energie, což znamená, že obsahuje tři hlavní složky, a to přátelství, ideály a myšlenky. Přátelství je osobní dopad sociálního kapitálu, ideály znamenají vizi, jež je založena na hodnotách a myšlenky, které dokážou celým skupinám i jednotlivcům představit si nová řešení stávajících problémů. Díky sociální ekonomice a vzniku sociálních podniků dochází ke zvýšené zaměstnanosti osob se zdravotním postižením, zlepšují se procesy sociální inkluze minoritních sociálních skupin do naší společnosti, posilují se preventivní činnosti, jež jsou zaměřeny na sociálně negativní jevy atd.^{19 20}

V České republice jsou sociální podniky součástí občanského sektoru. Do třetího sektoru ještě patří subjekty, které poskytují veřejné služby, subjekty pracující pro své členy, instituce financující aktivity ostatních atd. Do sociální ekonomiky patří organizace občanského sektoru, jež plní sociální cíle. Těmito subjekty jsou občanská sdružení, účelové zařízení církve, obecně prospěšné společnosti, nadace a nadační fondy, jež zaměstnávají osoby s handicapem nebo jež konají jako doplňkovou činnost i ekonomické aktivity. Pokud neplní tyto podmínky, mohou ještě mít určeny své produkty a služby lidem, na tzv. sociální účel.²¹

¹⁷ DOHNALOVÁ, M., Sociální ekonomika, s. 39 - 41

¹⁸ *The Third Way and the third sector: New Labour's economic policy and the social economy* [online]. 2007 [cit. 2017-03-14]. Dostupné z: <https://academic.oup.com/cje/article/31/6/973/1686863/The-Third-Way-and-the-third-sector-New-Labour-s>

¹⁹ DOHNALOVÁ, M., Sociální ekonomika, s. 39 - 41

²⁰ *Social capital, the social economy and community development* [online]. 2006 [cit. 2017-03-14]. Dostupné z: <https://academic.oup.com/cdj/article/41/2/160/403666/Social-capital-the-social-economy-and-community>

²¹ DOHNALOVÁ, M., Sociální ekonomika, s. 40 - 42

Chráněná pracovní dílna má význam především pracovně rehabilitační. Sociální podniky jsou podporovány v konkrétním prostředí, rozvíjí osobnost pracovníků skrz práci. Od chráněné dílny se liší realizací podnikatelské činnosti. Pro vznik sociálního podniku jsou klíčové lidské zdroje, peněžní prostředky, dokonalá znalost podnikatelského plánování, řízení a příznivé společenské prostředí. Sociální ekonomika může vyplňovat v našich podmínkách prostor poskytováním sociálních produktů a služeb, jež není realizováno za pomoci tržních firem či veřejné ekonomiky.²²

3.2.2 Služby sociální péče

Do služeb sociální péče patří osobní asistence, pečovatelská služba, tísňová péče, průvodcovské a předčitatelské služby, podpora samostatného bydlení, odlehčovací služby, centra denních služeb, denní a týdenní stacionáře, domovy pro osoby se zdravotním postižením, domovy pro seniory, domovy se zvláštním režimem, chráněné bydlení a služby poskytované ve zdravotnických zařízeních.

3.2.2.1 Osobní asistence

Osobní asistence má zajistit občanům nezávislý život ve své domácnosti. Je pro ty občany, kteří potřebují doma pomoci, a to v části nebo ve všech životních úkonech, jak z důvodu věku, chronického onemocnění či zdravotního postižení. Služba je určena pro pomoc při zvládnutí běžných úkonů péče o sebe sama, pomoc při osobní hygieně, při zajištění stravy nebo chodu celé domácnosti. Účelem služby je umožnit klientovi, aby mohl žít ve své domácnosti, co nejdéle. Dalším cílem je oddálení doby, kdy bude muset být klient v tomto zařízení, umístěn. Pracovníci zajišťující osobní asistenci se také snaží o to, aby se mohli lidé, co nejdříve vrátit, z ústavní péče, do běžného života. Klientům je umožněna sociální komunikace a jeho zapojení do běžného pracovního procesu.²³

²² DOHNALOVÁ, M., Sociální ekonomika, s. 40 - 42

²³ JAROŠOVÁ, D., Úvod do komunitního ošetřovatelství, s. 36

3.2.2.2 Pečovatelská služba

Pečovatelská služba je službou veřejnou, která i přesto, že mají její poskytovatelé odlišnou právní subjektivitu, spadá do struktury veřejné správy České republiky. Pečovatelská služba je určena především pro seniory, a pak také pro zdravotně postižené občany. Je poskytována dle podmínek, které jsou zakotveny v zákoně č. 108/2006 Sb., o sociálních službách.²⁴

Pečovatelská služba je pro ty, kteří jsou v nepříznivé sociální situaci, a to především kvůli svému dlouhodobě zhoršenému zdravotnímu stavu (zdravotní stav by měl být dle lékařů v této fázi alespoň jeden rok), či krizové životní situaci (tj. náhlé úmrtí v rodině, odstěhování rodiny z bydliště žadatele o službu, velmi omezené pohyblivost – z důvodu zlomeniny, či po návratu po dlouhodobé hospitalizaci). Pečovatelská služba je nejčastěji poskytována přímo doma u klienta. Právě z tohoto důvodu splňuje hlavní cíl sociálních služeb, kam patří umožnit klientovi, aby žil běžným životem, v přirozeném prostředí. Pečovatelskou službu využívá u nás asi 120 000 klientů.²⁵

Hlavní činnosti pečovatelské služby:²⁶

- pomáhání při zvládnání běžných činností péče o sebe, tedy pomoc při oblékání, přesouvání se po bytě,
- pomáhání při hygieně – pomoc při ranní hygieně, večerní hygieně,
- poskytování či zajištění stravy – dovoz jídla, pomoc v kuchyni při přípravě jídla i při jeho podávání,
- pomáhání při zajištění běžného chodu domácnosti – pomoc při úklidu, donášky nákupu, doprovázení na nákup, vyřizování pochůzek na úřady, praní, žehlení prádla, topení,
- zprostředkování kontaktu se společenským prostředím – doprovázení k lékaři, doprovod do zaměstnání či na konkrétní společenskou akci.

Jednotlivé činnosti pečovatelské služby jsou uvedeny ve vyhlášce č. 505/2006 Sb. Činnosti pečovatelské služby jsou velmi podobné jako činnosti osobní asistence. Hlavní rozdíl mezi uvedenými službami je v době poskytování, protože pečovatelská služba

²⁴ KALVACH, Z., ČELEDOVÁ L., A KOL., Křehký pacient a primární péče, s. 188

²⁵ KALVACH, Z., ČELEDOVÁ L., A KOL., Křehký pacient a primární péče, s. 188

²⁶ KALVACH, Z., ČELEDOVÁ L., A KOL., Křehký pacient a primární péče, s. 188

s poskytuje v konkrétní době, ale osobní asistence je nepřetržitá. Ve vyhlášce jsou uvedeny maximální úhrady za konkrétní úkony, které klienti poskytovateli hradí. Poskytovatelé mají právo, určit si výši úhrad, dle svých vlastní postupů, a to vždy v rámci určené maximální hranice, jež je pro klienty garantována vyhláškou. Poskytovatelé této služby se také odlišují i v časovém rozsahu poskytování služby. Některé pečovatelské služby poskytují službu jen v pracovní dny, jiné fungují nepřetržitě.²⁷

3.2.2.3 Tísňová péče

Tísňová péče je terénní službou, kterou je poskytována nepřetržitá hlasová a elektronická rada klientům, kteří jsou vystaveni riziku ohrožení zdraví nebo života, a to v případě, kdy dojde ke zhoršení jejich zdravotního stavu nebo vlastních schopností. Ohroženým lidem jsou poskytovány potřebné informace. Služba zahrnuje poskytování či zprostředkování nutné pomoci v krizové situaci, sociální poradenství, terapeutické činnosti, zprostředkování sociálních kontaktů, pomoc při prosazení práv a oprávněných zájmů člověka.²⁸

Úkolem tísňové péče je pomoc řešit určité závažné problémy seniorů a zdravotně postižených, kam patří strach z osamělosti, a to především v případě, kdy se lidé bojí, že až budou potřebovat pomoci, nikdo jim nebude moci pomoc včas poskytnout. Obávanou situací jsou pády. Kvůli tomu postihují zmíněné cílové skupiny stavy úzkosti a nejistota, na což navazuje pocit nesoběstačnosti, nezabezpečení a neschopnosti žít sám ve své domácnosti. Někdy se o člověka, který žije sám, bojí jeho rodina. V takovém případě je vhodným řešením umístění člověka do ústavu, ač si takový osud mnoho seniorů i zdravotně postižených nepřeje, je to někdy jediná možnost, kde se o člověka dokážou pracovníci konkrétního zařízení, dostatečně postarat.²⁹

Základní principy tísňové péče:³⁰

- lidský přístup,
- respektování osobnosti,

²⁷ KALVACH, Z., ČELEDVÁ L., A KOL., Křehký pacient a primární péče, s. 188

²⁸ KALVACH, Z., ČELEDVÁ L., A KOL., Křehký pacient a primární péče, s. 191

²⁹ KALVACH, Z., ČELEDVÁ L., A KOL., Křehký pacient a primární péče, s. 188

³⁰ Systém tísňové péče. *Socialnisluzby-praha1.cz* [online]. [cit. 2016-09-05]. Dostupné z: <http://www.socialnisluzby-praha1.cz/system-tisnove-pecce>

- pomoc klientovi utvořit domov,
- poskytování rad a informací klientovi,
- svoboda pohybu,
- ohledy na vůli klienta,
- ohleduplnost k osobám s handicapem.

3.2.2.4 Průvodcovské a předčitatelské služby

To jsou terénní či ambulantní služby, které jsou poskytovány těm, jejichž schopnosti jsou z určitých důvodů omezeny. Tím důvodem může být věk, zdravotní postižení, a to jak v oblasti orientace, tak také komunikace. Služby mohou být poskytovány rovněž také jako součást dalších služeb. Služby jsou zejména pro imobilní občany, nebo také pro hluchoslepé, také pro ty, kteří mají horší schopnost komunikovat či zorientovat se v prostoru. Jde především o ty osoby trpící smyslovým postižením. Služba napomáhá především při obstarávání osobních záležitostí. Průvodcovské a předčitatelské služby mají za úkol především zprostředkovat kontakt se společenským prostředím, pomáhat při uplatnění práv atp.³¹

3.2.2.5 Podpora samostatného bydlení

Podpora samostatného bydlení je terénní službou, kterou pracovníci poskytují přímo v přirozeném prostředí klienta, tedy v bytě, který buď klient vlastní, či ho pronajímá. Tato podpora je poskytována těm uživatelům, kteří mají zhoršenou soběstačnost kvůli zdravotnímu postižení, či chronickému onemocnění. Patří sem také situace, kdy jsou klienti odkázáni na pomoc od druhých.³²

Služba má za úkol podpořit klienta v péči o domácnost, a také sem patří podpora při plánování a hospodaření s penězi, podpora při rozhodování, náleží sem také podpora při péči o zdraví, v komunikaci a v oblasti mezilidských vztahů. Úlohou služby je

³¹ ARNOLDOVÁ, A., Sociální péče: učebnice pro obor sociální činnost, s. 36

³² Návrh modelu podpora samostatného bydlení. *msk.cz* [online]. [cit. 2016-09-05]. Dostupné z: http://www.msk.cz/assets/dotace_eu/navrh-modelu-podpora-samostatneho-bydleni.pdf

umožnit lidem, kteří trpí handicapem, aby se stali běžnou součástí komunity a mohli využívat služby, které jsou pro každého běžně k dispozici.³³

U lidí trpících chronickým duševním onemocněním je důležitá potřeba bezpečí. Potřeba bezpečí je ale značně individuální a ovlivňuje také další oblasti potřeb, jako je bezpečí v komunikaci s okolím, bezpečí v pohybu mimo svůj domov, bezpečí ve vztazích, v rozhodování atd. U lidí mající mentální postižení je důležité podporovat je v rozhodování. Podpora rozhodování ovlivňuje také další oblasti života klienta, jako je rozhodování v oblasti stravování (klient se musí rozhodnout, kdy bude jíst, kde, jak, co si má koupit), či v oblasti vyřizování běžných záležitostí, v oblasti realizace (kam docházet a jak často).³⁴

Služba je poskytována za úplatu. Maximální výše této úplaty za poskytování podpory samostatného bydlení je určena vyhláškou. V tomto případě je cena za hodinu účtována dle reálně spotřebovaného času, který je důležitý k zajištění úkonů. Klienti neplatí za dobu, kdy jsou realizovány rozhovory s pracovníkem ohledně plánování a hodnocení průběhu služby. Také není uživatelům účtován čas, který je nutný k přesunu pracovníka za klientem, ani čas nutný ke zpracování zápisů o průběhu poskytování služby.³⁵

Cíl této služby:³⁶

- umožnit dospělým lidem mající handicap, aby žili v přirozeném prostředí a dokázali zvládat nároky samostatného bydlení,
- umožnit lidem se zdravotním postižením, aby uměli využívat příležitosti, které nabízí místní komunita – vyhledávat služby, které mohou být nápomocné při řešení nepříznivé životní situace uživatelů služby a podat jim informace o tom, jaké mají možnosti.

³³ Návrh modelu podpora samostatného bydlení. *Msk.cz* [online]. [cit. 2016-09-05]. Dostupné z: http://www.msk.cz/assets/dotace_eu/navrh-modelu-podpora-samostatneho-bydleni.pdf

³⁴ Návrh modelu podpora samostatného bydlení. *Msk.cz* [online]. [cit. 2016-09-05]. Dostupné z: http://www.msk.cz/assets/dotace_eu/navrh-modelu-podpora-samostatneho-bydleni.pdf

³⁵ Návrh modelu podpora samostatného bydlení. *Msk.cz* [online]. [cit. 2016-09-05]. Dostupné z: http://www.msk.cz/assets/dotace_eu/navrh-modelu-podpora-samostatneho-bydleni.pdf

³⁶ Návrh modelu podpora samostatného bydlení. *Msk.cz* [online]. [cit. 2016-09-05]. Dostupné z: http://www.msk.cz/assets/dotace_eu/navrh-modelu-podpora-samostatneho-bydleni.pdf

3.2.2.6 Odlehčovací služby

Existují tři druhy odlehčovacích služeb, a to služby terénní, ambulantní či pobytové. Tyto služby jsou poskytovány lidem mající sníženou soběstačnost, a to z důvodu věku, chronického onemocnění či lidem, kteří trpí zdravotním postižením. Odlehčovací služby byly před tím, než vstoupil zákon v účinnost, poskytovány jako přechodné ubytování. Určení doby omezení uvedené služby záleží vždy na konkrétním poskytovateli, zpravidla to bývá od 1 do 3 měsíců. Služba se využívá zejména ve dvou případech, a to buď v situaci, kterou vymezuje zákon (např. odlehčení rodině, která o jedince pečuje – z důvodu dovolené, ze zdravotních důvodů atp.), nebo v případě, kdy dojde k prudkému zhoršení zdravotního stavu klienta, a následně je jedinec hospitalizovaný ve zdravotnickém zařízení, z něhož se již nemůže vrátit zpět do domácího prostředí.³⁷

3.2.2.7 Centra denních služeb

Centra denních služeb poskytují péči (ambulantně) lidem s nižší soběstačností, a to z důvodu věku, nějakého chronického onemocnění či zdravotního postižení. Pomáhají lidem, kteří jsou závislí na pomoc od jiné osoby. Pracovníci této služby pomáhají při osobní hygieně či zajišťují podmínky pro osobní hygienu, umožňují stravu či pomoc při výchovné činnosti, vzdělávání, zprostředkování kontaktů s okolím, zajištění jídla atd.³⁸

3.2.2.8 Denní a týdenní stacionáře

Zde dochází k realizaci ambulantní služby pro lidi se sníženou soběstačností. Poskytované služby jsou stejné jako služby fungující v denním centru.³⁹

Základem je zde psychoterapeutický program, jež je často doprovázen ještě dalšími odbornými vyšetřeními, léčbou a rehabilitací dle charakteru chorob jedince. Program uskutečňuje odborný tým složený z lékařů, klinických psychologů a zdravotních sester.

³⁷ KALVACH, Z., ČELEDOVÁ L., A KOL., Křehký pacient a primární péče, s. 216

³⁸ JAROŠOVÁ, D., Úvod do komunitního ošetřovatelství, s. 36

³⁹ JAROŠOVÁ, D., Úvod do komunitního ošetřovatelství, s. 36

Denní stacionář znamená, že je realizován denně u týdních se jedná o realizaci činností jednou nebo vícekrát v týdnu.⁴⁰

3.2.2.9 Domovy pro osoby se zdravotním postižením

Domovy poskytují dlouhodobé pobytové služby těm lidem, kteří trpí zdravotním postižením, a jejichž situace si žádá pomoc druhých. Je pro ně důležitá pomoc při zvládání běžných úkonů péče o sebe sama, pomoc při osobní hygieně či poskytování podmínek pro osobní hygienu, poskytování stravy, ubytování, ale také sem patří výchovné, vzdělávací a aktivizační činnosti, zprostředkování kontaktu s okolím, terapeutické aktivity, pomáhání při prosazení práv a zájmů klienta. Není poskytován zdarma, ale za úplatu.⁴¹

3.2.2.10 Domovy pro seniory

Jedná se o dlouhodobé pobytové služby, které jsou poskytnuty seniorům. Domovy pro seniory poskytují službu těm klientům, kteří potřebují pomoc během sebezpěče. Tato služba obsahuje pomoc při zvládání běžných úkonů, péče o sebe sama, pomoc při zvládání osobní hygieny či poskytování podmínek pro osobní hygienu, poskytnutí stravy, ubytování, zprostředkování kontaktu s okolím, dále také aktivity aktivizační a pomoc při prosazování a hájení svých práv. Služby domova pro seniory jsou poskytovány za úplatu.⁴²

3.2.2.11 Domovy se zvláštním režimem

Zařízení, které poskytuje pobytové služby pro osoby se sníženou soběstačností z důvodu chronického duševního onemocnění, závislosti na návykových látkách či různých druhů demence, a jejichž situace si žádá pravidelnou pomoc od druhých. Režim

⁴⁰ PETR, T., MARKOVÁ, E., A KOL., Ošetrovatelství v psychiatrii, s. 10

⁴¹ DUKA, M., Sociální politika: učebnice pro obor sociální činnost, s. 120

⁴² DUKA, M., Sociální politika: učebnice pro obor sociální činnost, s. 120

poskytování této sociální služby se přizpůsobuje atypickým potřebám těchto lidí (např. omezení pohybu, existence tzv. uzavřených oddělení).⁴³

3.2.2.12 Chráněné bydlení

Chráněné bydlení, což jsou domy na půli cesty či azylové domy, jsou důležitou službou následné péče. Vychází se z toho, že návrat klienta do svého přirozeného prostředí může být mnohdy obtížný, a to zejména v případě, že by se do něj měl vrátit po dlouhodobé léčbě. Často to ani není reálné, aby si klient dokázal během léčby obstarat samostatné bydlení. Jedná se o prostředek sociální stabilizace klienta způsobem přechodně poskytovaného bydlení. Aby se dalo chráněnému bydlení říkat služba následné péče, musí dojít ke spojení s doléčovacím programem, a také je nutné, aby byly podmínky nastaveny pro používání a byly časově ohraničené. Současně platí, že existence chráněného bydlení může pomáhat retenci a ukončení doléčení.⁴⁴

3.2.2.13 Služby poskytované ve zdravotnických zařízeních lůžkové péče

Ve zdravotnických zařízeních ústavní péče dochází k poskytnutí pobytové sociální služby těm, kdo nevyžadují lůžkovou péči, ale s ohledem na zdravotní stav se nemohou obejít bez pomoci druhých, a tak nemůžou být propuštěny ze zdravotnického zařízení lůžkové péče, až do té doby, než se jim poskytne pomoc někým blízkým či jinou osobou.⁴⁵

Při poskytnutí této služby jsou realizovány činnosti jako:⁴⁶

- poskytnutí ubytování,
- zajištění stravy,
- pomoc při osobní hygieně či pomoc při zajištění podmínek pro osobní hygienu,
- pomoc při zvládnutí běžných úkonů,

⁴³ ČEVELA, R., KALVACH, Z., ČELEDOVÁ, L., Sociální gerontologie: Úvod do problematiky, s. 104 - 105

⁴⁴ KALINA K., A KOL., Klinická adiktologie, 473

⁴⁵ DVOŘÁČKOVÁ, D., HROZENSKÁ, M., Sociální péče o seniory, s. 65

⁴⁶ Sociální služby poskytované ve zdravotnických zařízeních. *Mpsv.cz* [online]. [cit. 2016-09-25]. Dostupné z: <http://slovník.mpsv.cz/socialni-sluzby-poskytovane-ve-zdravotnickych-zarizenich.html>

- zprostředkování kontaktu s ostatními,
- sociálně terapeutické činnosti,
- aktivizační činnosti,
- pomoc při hájení zájmů a uplatňování práv.

3.3 Registrovaní poskytovatelé sociálních služeb

Zákon o sociálních službách definuje podmínky pro poskytování sociální služby. Podle tohoto zákona se dají sociální služby poskytovat jen v případě, že má subjekt příslušné oprávnění k poskytování sociálních služeb. Oprávnění získá poskytovatel na základě rozhodnutí o registraci. Subjekt, jež se chce stát poskytovatelem sociálních služeb, musí dát žádost o registraci na příslušný krajský úřad. V případě, že je zřizovatelem poskytovatele sociálních služeb ministerstvo, pak o registraci rozhoduje rovněž ministerstvo. Zákon také říká, že fyzické i právnické osoby mohou podávat žádost o registraci pro poskytovatele více druhů sociálních služeb.⁴⁷

Registrace je povinná pro všechny subjekty, jež realizují činnosti, které jsou uvedeny v zákoně č. 108/2006 Sb. Oprávnění k poskytování sociálních služeb tvoří velmi důležitou formu ochrany pro uživatele sociálních služeb. Registrace zaručuje dodržování těch postupů, jež snižují možnost poškození jejich zdraví, omezování lidských práv a snižování lidské důstojnosti. Registrace není pro rodinné příslušníky, kteří se starají o nesoběstačného člena rodiny doma.⁴⁸

Hlášení změn:⁴⁹

- změny musí poskytovatel nahlásit do 15 dnů písemně oznámit registrujícímu orgánu tyto změny
 - změny údajů, které jsou uvedeny v rozhodnutí o registraci,
 - údaje uvedené v žádosti o registraci,
 - změny v dokladech a doložit nové doklady,
 - vždy musí být u konkrétní služby uveden druh služby a identifikátor.

⁴⁷ MALÍKOVÁ, E., Péče o seniory v pobytových sociálních zařízeních, s. 62

⁴⁸ MALÍKOVÁ, E., Péče o seniory v pobytových sociálních zařízeních, s. 62

⁴⁹ *Aktuality k registracím* [online]. [cit. 2016-10-02]. Dostupné z: http://socialni.praha.eu/jnp/cz/socialni_sluzby/registrace_poskytovatelu/aktuality_k_registracim.html

3.4 Příspěvek na péči

Nárok na příspěvek na péči vzniká dnem, kdy dotyčný splní podmínky, které zdůvodňují, aby byl osobě přiznán některý stupeň závislosti. Může dojít ke změně nároku na příspěvek, a to z důvodu nápravy chybných rozhodnutí, či z důvodu vzniku nebo změny skutečností, které jsou rozhodné pro nárok na příspěvek a jeho výplatu.⁵⁰

3.4.1 Přiznání příspěvku na péči

K nápravě chybných rozhodnutí může dojít, pokud:⁵¹

- se zjistí, že byl příspěvek přiznán nebo vyplacen v nižší částce, než v jaké by měl náležet,
- byl neprávem odepřen,
- přiznán od pozdějšího data, než od kdy má správně náležet.

Příspěvek se zvýší či přizná ode dne, od kdy náleží, ve správné výši, ale nejvíc 3 roky zpět ode dne, kdy krajská pobočka Úřadu práce tuto skutečnost zjistila, či od toho dne, kdy osoba o zvýšení či přiznání příspěvku zažádala. O zvýšení/přiznání příspěvku vydává krajská pobočka Úřadu práce úřední rozhodnutí, tříletá lhůta je zde lhůta prekluzivní. Jestliže v této lhůtě nebyl nárok dotyčné osoby o nároku na příspěvek či jeho zvýšení, nárok po uplynutí lhůty zaniká. K prekluzi se hledí s ohledem na úřední povinnosti.^{52 53}

Jestliže se stane opačný případ a zjistí se, že byl příspěvek po právní moci:⁵⁴

- přiznán ve vyšší výši,
- přiznán neprávem, pak

dojde k odebrání příspěvku či se jeho výplata zastaví nebo sníží, a to od prvního dne kalendářního měsíce, který následuje po kalendářním měsíci, kdy byl příspěvek

⁵⁰ KRÁLOVÁ, J., RÁŽOVÁ, E., Sociální služby a příspěvek na péči, s. 33 - 34

⁵¹ KRÁLOVÁ, J., RÁŽOVÁ, E., Sociální služby a příspěvek na péči, s. 33 - 34

⁵² KRÁLOVÁ, J., RÁŽOVÁ, E., Sociální služby a příspěvek na péči, s. 33 - 34

⁵³ BECK, P., Dávky pomoci v hmotné nouzi a dávky pro osoby se zdravotním postižením: k 1.5.2012 : komentář, právní předpisy, s. 168

⁵⁴ KRÁLOVÁ, J., RÁŽOVÁ, E., Sociální služby a příspěvek na péči, s. 33 - 34

vyplacený. O snížení příspěvku nebo úplném zastavení jeho vyplácení rozhoduje krajská pobočka Úřadu práce, která také vydává rozhodnutí.⁵⁵

3.5 Financování sociálních služeb

Aby mohly sociální služby existovat, je důležité, zajištění pokrytí nezbytných nákladů. Jde především o prostorově-technické a materiálové náklady, osobní náklady. Ze zákona o sociálních službách vyplývá, že sociálně aktivizační služby pro rodiny s dětmi jsou služby, které jsou poskytovány zdarma. K financování se využívají dotace ze státního rozpočtu a dotace z rozpočtů obce či kraje. Dle zákona o rozpočtových pravidlech a o změně některých souvisejících zákonů plyne, že na poskytnutí dotace není právní nárok. Zákon o sociálních službách říká, že dotace ze státního rozpočtu jsou poskytovány k zajištění poskytování sociálních služeb. Dotace jsou poskytovány poskytovatelům služeb, jež jsou uvedeni v registru. Dotace je poskytnuta k financování běžných výdajů, jež souvisí s poskytováním sociálních služeb, což je v souladu s daným plánem rozvoje sociálních služeb. Zákon určuje možnosti poskytování dotací přes ministerstva, kraje i obce.⁵⁶

3.5.1 Vícezdrojové financování NNO

Financování sociálních služeb je vícezdrojové. Existují značné rozdíly mezi jednotlivými druhy poskytovaných služeb. Obecně lze říct, že se dají sociální služby financovat z/ze:⁵⁷

- státních dotací,
- státních grantů,
- příspěvků zřizovatelů,
- příjmů od uživatelů služeb,
- příspěvků na péči,
- příjmů z veřejného zdravotního pojištění,
- příspěvků samosprávních celků,

⁵⁵ KRÁLOVÁ, J., RÁŽOVÁ, E., Sociální služby a příspěvek na péči, s. 33 - 34

⁵⁶ JAROŠOVÁ, D., Úvod do komunitního ošetřovatelství, s. 36

⁵⁷ MALÍKOVÁ, E., Péče o seniory v pobytových sociálních zařízeních, s. 59 - 60

- darů fyzických nebo právnických osob,
- vedlejší hospodářské činnosti.

3.5.1.1 Financování ze státního rozpočtu

Dotace ze státního rozpočtu na poskytování sociálních služeb může být prostřednictvím kraje. V tomto případě to znamená, že o ni může požádat každý zaregistrovaný subjekt, který je poskytovatelem sociálních služeb. Na státní dotaci nevzniká žádný právní nárok. Jedná se o dotace nenárokované. Podmínky pro poskytování dotace jsou důležité pro zajištění finančních prostředků, z nichž je možné poté dotaci vyplatit. Žádost o dotaci musí být odůvodnitelná. Jakmile dojde k posouzení žádosti o dotaci, tak je ohodnocena potřebnost některého druhu služby v konkrétním regionu, ve kterém má být sociální služba poskytována. Dalším hodnotícím kritériem je druh činnosti a kapacita sociální služby. Dotace prostřednictvím kraje slouží k dofinancování běžných výdajů, které jsou spojeny se zařízením sociálních služeb. Na určení výše dotace se podílí výdaje ze státního rozpočtu, dále střednědobý plán organizace, výše finančních prostředků dle vydaných rozhodnutí na péči, množství poskytovatelů sociálních služeb a předpokládané náklady na sociální služby.⁵⁸

Dále je ze státního rozpočtu poskytována poskytovatelům sociálních služeb dotace prostřednictvím MPSV. Tato dotace může být poskytnuta také na podporu rozvoje systému sociálních služeb, ale i na řešení mimořádných situací.⁵⁹

Jsou poskytovány i dotace z rozpočtů obce. Poskytovatel sociálních služeb si může zažádat o dotaci v obci, kde působí.⁶⁰

3.5.1.2 Financování pobytových sociálních služeb

Struktura financování:⁶¹

1. příspěvky od uživatelů služeb,

⁵⁸ MALÍKOVÁ, E., Péče o seniory v pobytových sociálních zařízeních, s. 60

⁵⁹ MALÍKOVÁ, E., Péče o seniory v pobytových sociálních zařízeních, s. 60

⁶⁰ MALÍKOVÁ, E., Péče o seniory v pobytových sociálních zařízeních, s. 60

⁶¹ MALÍKOVÁ, E., Péče o seniory v pobytových sociálních zařízeních, s. 60

2. platby na péči dle zákona č. 108/2006 Sb.,
3. příjmy z veřejného zdravotního pojištění,
4. státní dotace.

Výše finančních zdrojů může být různá. Vždy záleží zejména na struktuře uživatelů, ale dále také na kvalitě poskytované péče, druhu zřizovatelského subjektu, případně i na dalších faktorech. Dalším zdrojem pro tato sociální zařízení mohou být příjmy z vedlejší hospodářské činnosti (kterou je např. pronájem nebytových prostor, tvorba stravy, praní prádla, prodávání výrobků atd.), příspěvky od zřizovatele na činnosti, dary, granty, další zdroje.⁶²

3.5.1.3 Financování terénních a ambulantních sociálních služeb

Zdroje v případě poskytování terénních a ambulantních sociálních služeb:⁶³

- příspěvky na péči podle zákona č. 108/2006 Sb.,
- státní dotace,
- příspěvky uživatelů sociálních služeb,
- vedlejší příjmy z hospodářské činnosti,
- příspěvek od zřizovatele na činnost,
- dary,
- granty,
- příspěvky na sekundární i terciální činnosti poskytovatele,
- další zdroje.

3.5.2 Finanční plánování

Tvorba stabilní struktury dárců s ohledem na zajištění důležitými peněžními zdroji je výsledek strategického rozhodování. Neziskové organizace nemohou tuto oblast nechat náhodě. Finanční plánování obecně je pro neziskovou organizaci stejně tak důležité jako pro komerční podniky. Finanční plánování je obecně souborem aktivit, jež přináší do

⁶² MALÍKOVÁ, E., Péče o seniory v pobytových sociálních zařízeních, s. 60

⁶³ MALÍKOVÁ, E., Péče o seniory v pobytových sociálních zařízeních, s. 60

řízení neziskové organizaci orientaci na finanční cíl. Finanční cíle neziskové organizace se zaměřují na plnění svého poslání a cílů organizace. Podstatnou roli hraje skutečnost, jak umí organizace svěřené peněžní zdroje využít, a také jak je dokáže naplánovat.⁶⁴

Finanční plánování je důležitý okruh aktivit a plní tyto úlohy:⁶⁵

- konkretizuje cíle, a to z hlediska finančního,
- kvantifikuje důležitost finančních zdrojů s možnostmi jejich získání,
- určuje skutečné možnosti neziskové organizace při získávání peněžních zdrojů,
- hledá možnosti efektivního nakládání s omezeným množstvím finančních zdrojů,
- hledá způsoby samofinancování.

Skutečný finanční plán vychází z jasně daných cílů neziskové organizace, které jsou uvedeny ve strategickém plánu, a to včetně jeho porovnání se skutečností. To je základ pro efektivní, a hlavně úspěšný fundraising. Pracovníci, kteří jsou ve vedení organizace, se musí naučit nejen strategický plán vytvořit, ale také si ho udržet a používat pro další rozhodování.⁶⁶

Finanční plánování se zaměřuje na:⁶⁷

- cíle z ekonomického hlediska skrz vyjádření jejich hodnoty v penězích,
- kvantifikaci potřeby peněžních zdrojů a možnosti získání těchto zdrojů,
- určení skutečných možností nestátních neziskových organizací při získávání peněžních zdrojů,
- hledání možnosti efektivního nakládání s omezenými peněžními zdroji,
- možnosti samofinancování.

⁶⁴ BOUKAL, P., Nestátní neziskové organizace, s. 112

⁶⁵ BOUKAL, P., Nestátní neziskové organizace, s. 104 - 105

⁶⁶ BOUKAL, P., Nestátní neziskové organizace, s. 112

⁶⁷ BOUKAL, P., Nestátní neziskové organizace, s. 112

Finanční plány musí být:⁶⁸

- úplné,
- systematické,
- přehledné,
- flexibilní.

Finanční plány se dělí na:⁶⁹

- dlouhodobé – finanční plány na dobu delší než 3 roky,
- krátkodobé – jsou to plány na běžný provoz.

Ve finančních plánech nesmí chybět konkrétní rozpočet, protože to nemá být jen přání, ale podložená skutečnost. Do rozpočtů se píšou konkrétní úlohy, a to v následujících oblastech: výnosy, náklady, zisk, příjmy a výdaje. Finanční plán je nástroj finančního řízení dlouhodobé i krátkodobého. Rozpočty jsou podstatné nástroje operativního finančního řízení, kvůli kterým se plán realizuje.

3.5.3 Fundraising

Fundraising velmi souvisí neziskovým sektorem. Lze o něm říct, že se jedná o systematické získávání peněžních i nepeněžních zdrojů pro danou neziskovou organizaci na obecně prospěšnou činnost, kterou realizuje. Úkolem fundraisingu je zajištění určitých peněžních prostředků, které jsou důležité k naplnění jeho poslání. Je však, ale také důležité pokrýt také ty aktivity, jež souvisí s naplněním poslání neziskové organizace. Význam financování je pro neziskové organizace důležitý. Management neziskové organizace je v mnohem horším postavení než management podniku, protože má obtížnější možnosti, jak ovlivnit finanční situaci organizace. Velmi často se stává, že pro neziskové organizace se nedají finanční prostředky sehnat prodejem zboží či služeb,

⁶⁸ BOUKAL, P., Nestátní neziskové organizace, s. 113 - 114

⁶⁹ BOUKAL, P., Nestátní neziskové organizace, s. 114

protože není možnost samofinancování, a tak je nezisková organizace zcela závislá na externích zdrojích. Právě v tomto případě je fundraising velmi klíčový.⁷⁰⁷¹

Neziskové organizace, které mají velmi dobře rozvinuté fundraisingové činnosti jsou spíše větší nevládní neziskové organizace, rozpočtové či příspěvkové organizace, obce, mikroregiony, kraje, církve, někdy to jsou také politické strany a podnikatelské subjekty, jež poskytují veřejně prospěšné služby. V organizacích jsou důležité výsledky činnosti institucí. V organizacích zabývajících se sociálními službami nejsou důležité pouze samotné sociální služby, ale také činnosti správních středisek. Právě správní střediska administrativně zaštiťují sociální služby. Nejčastěji fundraiseři se žádostí o materiální či nemateriální příspěvek oslovují, jsou zejména jednotlivci (sponzory), dále pak firemní dárci, nadace, státní úřady, orgány místní či krajské (nebo regionální) samosprávy, orgány Evropské Unie. Ve fundraisingu je možné pořádat benefiční akce, prodávat výrobky či služby, ale také organizovat kluby přátel, jejichž členové jsou pravidelnými přispívajícími na činnost organizace. Menší neziskové organizace mívají problém s plánováním finančního zabezpečení svých činností. Většinou jsou jejich dárci, dotační příspěvky, granty atp. záležitostí pouze jednoho roku, která se poté nemusí opakovat.⁷²⁷³

Podstatným charakteristickým rysem finančního řízení neziskových organizací je skutečnost, že prioritou managementu včetně finančních otázek je plnění svého společensky prospěšného poslání. V tomto smyslu se dají sledovat ukazatele rentability, které měří zhodnocení finančních zdrojů. V širším slova smyslu se fundraisingem myslí získávání peněžních zdrojů od investorů na akciovém či dluhopisovém trhu, ovšem to u nás nebývá časté. Ten, kdo se v organizaci zabývá fundraisingem, se nazývá fundraiser. Často se jedná o důležitého zaměstnance organizace nebo jím může být také externista. Interní fundraiser má hlavní náplň práce shánění zdrojů. Často se jedná o činnost, která je delegována na vedoucí pracovníky organizace, kterými jsou ředitel či předseda správní rady, a dále projektoví manažeři. Ředitel neziskové organizace je v takovém případě také fundraiser. Externí fundraiser má s organizací smlouvu, která se týká toho, že fyzická či právnická osoba, pro organizaci zajišťuje finanční prostředky dle potřeb organizace. Takový člověk není pracovníkem organizace, ale podílí se na její činnosti, a stejně tak

⁷⁰ BOUKAL, P., Nestátní neziskové organizace, s. 114

⁷¹ BOUKAL, P., Nestátní neziskové organizace, s. 102

⁷² BOUKAL, P., Nestátní neziskové organizace, s. 102

⁷³ TOMEŠ, I., Sociální správa, s. 22

jako ostatní externě pracovníci, kterými může být účetní, správce webu, mzdová účetní, správce sítě, právník, PR atd. Jestliže si zvolí organizace, že bude využívat externího fundraisera, pak se musí snažit, o to, aby pracovníka, vybrala, co nejlépe.⁷⁴

V České republice je oblíbenější interní fundraiser, to znamená, že organizace zaměstnávají fundraisery, kteří jim vyhledávají grantová schémata, pracují s firemními sponzory, ale i s individuálními dárci. Nevýhodou je, že jestliže není fundraiser příliš úspěšný, pak může on sám stát organizaci více než jeho přínos. Pokud ale je například ředitel také fundraiserem, pak se nesoustředí jedinec pouze na jednu roli, což není také ideální.⁷⁵

Oblíbenější je u nás fundraiser jako externista. Právě to využívají především menší neziskové organizace, jimž se nevyplácí zaměstnávat dalšího pracovníka, a to proto, že jsou omezeny počtem pracovníků, prostorem, ale také mzdovými prostředky. Fundraising jim v tomto případě realizují odborníci, všichni se snaží pracovat maximálně dobře a organizace má z toho, co nejlepší výsledky. Externí fundraiser zpravidla mívá dobrou praxi, znalosti o finančních zdrojích a kontakty, díky kterým má přístup k dalším zdrojům. Dobrý fundraiser dokáže díky svým zkušenostem najít pro organizaci i další služby, kterými jsou např. strategické poradenství, administrace projektů, dále také poradenství v oblasti public relations, prezentace projektů či supervize.⁷⁶

3.5.3.1 Zásady fundraisingu:⁷⁷

- je nutné potencionální dárci průběžně vzdělávat, a také jim připomínat poslání organizace, včetně hlavního předmětu činnosti,
- dárci by měli vědět, že jsou finanční zdroje důležité pro organizaci z toho důvodu, že organizace chce realizovat své poslání,
- neziskové organizace musí při vyhledávání zdrojů dbát na dodržování etických pravidel a principů,
- fundraising se musí zaměřovat na lidi,
- z oslovených potencionálních dárců je důležité tvořit si okruh

⁷⁴ BOUKAL, P., Nestátní neziskové organizace, s. 102 - 103

⁷⁵ BOUKAL, P., Nestátní neziskové organizace, s. 102 - 105

⁷⁶ BOUKAL, P., Nestátní neziskové organizace, s. 102 - 105

⁷⁷ BOUKAL, P., Nestátní neziskové organizace, s. 104 - 105

stálých příznivců organizace,

- fundraising musí být aktivní, a to především proto, že o to, o co nezisková organizace nebude žádat, to určitě nemá šanci získat,
- fundraising se musí zakládat na pravdivých skutečnostech,
- podstatnou roli má pro fundraising poděkování.

3.5.3.2 Základní metody fundraisingu

Osobní setkání

Základní metodou fundraisingu je osobní kontakt, který je uskutečňován prostřednictvím osobního setkání. Jedná se o nejefektivnější metodu fundraisingu. Vždy je ale důležité, aby měl fundraiser dostatečné znalosti o správném jednání, znal asertivní chování a byl dobrým řečníkem. Je to nejnáročnější metoda z hlediska času. Příprava samotného osobního jednání se nesmí podceňovat a fundraiser musí přípravě na něj vynaložit dostatek času. Fundraiser musí formulovat svůj projev srozumitelně a musí umět druhé přesvědčovat. Důležité je, najít si dostatek informací o donátorovi z veřejně dostupných zdrojů jako je obchodní rejstřík, registr ekonomických subjektů, evropská databanka či internet.⁷⁸

Veřejná sbírka

Veřejná sbírka je charakterizována zákonem č. 117/2001 Sb., ve kterém je uvedeno, že veřejnou sbírkou se rozumí získávání dobrovolných finančních prostředků od přispěvatelů na konkrétně předem určený veřejně prospěšný účel. Veřejně prospěšným účelem je považován humanitární, charitativní účel či záměr, který pozitivně ovlivňuje vývoj vzdělání, sportu, ochranu kulturních památek, tradic či oblast environmentální. Veřejnou sbírku může realizovat buď obec, nebo také kraj. V případě hlavního města může veřejnou sbírku realizovat i městská část nebo některá právnická osoba.⁷⁹

⁷⁸ PELIKÁNOVÁ, A., Účetnictví, daně a financování pro nestátní neziskovky, s. 39 - 40

⁷⁹ PELIKÁNOVÁ, A., Účetnictví, daně a financování pro nestátní neziskovky, s. 40

Harmonogram veřejné sbírky:⁸⁰

1. Podání oznámení
2. Vydání osvědčení
3. Začátek sbírky
4. Oznámení o počátku sbírky
5. Kontrola veřejné sbírky
6. Vyúčtování
7. Informování veřejnosti s konečným vyúčtováním sbírky

Způsoby konání veřejné sbírky:⁸¹

Finanční prostředky na speciálním bankovním účtu

- Finanční prostředky, které jsou získané na základě veřejné sbírky, mohou být odeslány pouze na speciální bankovní účet (= sbírkový účet). Platby mohou být na sbírkový účet posílány buď vkladem v hotovosti, převodem z účtu dárce na účet subjektu pořádajícího sbírku, platba složenkou, internetovým bankovníctvím, kartou přes internet atd.

Sběrací listiny

- V dnešní době to již není příliš oblíbený způsob realizace sbírky. Jedná se o sběr přes sběrací listiny. Zmíněné listiny musí být číslovány, a také vydávány pouze v jednom originálu s razítkem, včetně podpisů statutárních orgánů. Dále musí obsahovat i další zákonem určené údaje.

Pokladničky

- Zákon vymezuje podrobný postup pro používání pokladniček na veřejnou sbírku. Pokladničky mohou mít formu buď stacionární, nebo také pouliční sbírky. Stacionární pokladničky jsou např. kasičky v McDonaldu.

⁸⁰ BOUKAL, P., A KOL., Fundraising pro neziskové organizace, s. 93 - 95

⁸¹ BOUKAL, P., A KOL., Fundraising pro neziskové organizace, s. 95 - 96

Pokladničky na pouliční sbírku jsou např. Tříkrálová sbírka, Květinový den atd. Při uskutečňování sbírky formou pokladniček je podstatné:

- oznámit příslušnému obecnímu úřadu počet pokladniček a jejich rozmístění,
- pokladničky musí mít příslušné zabezpečení proti odcizení či neoprávněnému otevření,
- zabezpečené pokladničky zapečetuje příslušný obecní úřad,
- otevírání pokladniček musí být vždy oznámeno obecnímu úřadu předem,
- u otevírání pokladniček musí být přítomni alespoň dva zástupci pořádající organizace a jeden pracovník obce,
- o otevírání pokladničky se píše zápis, ve kterém se uvádí finanční částka, a také podpisy osob, které u otevírání pokladniček byly – tento zápis je součástí dokumentů, které se dávají k provedení kontroly vyúčtování sbírky.

Prodej předmětů

- V případě, že se provádí veřejná sbírka prodejem předmětů, do jejichž ceny je zakomponován také sbírkový příspěvek, musí být jasně dána výše příspěvku. To znamená, že musí být známo, kolik korun z celkové ceny předmětu je příspěvek na sbírku. Výtěžkem sbírky je uvedený příspěvek, nikoliv cena celého výrobku. Zákon nevymezuje, kam mají být uloženy peníze, které jsou tímto způsobem získané. Ministerstvo vnitra České republiky doporučuje vkládat tímto způsobem získané finanční prostředky do zabezpečených schránek, jež mohou být opatřeny otiskem razítka pořádající organizace.

Prodej vstupenek na akce

- Sbírkou je možné pořádat formou prodeje vstupenek na různé kulturní, sportovní či další přístupné akce. Podobně jako u prodeje produktů,

musí být také v případě prodeje vstupenek jasné, jaká částka z konečné ceny je příspěvkem do sbírky. Veřejnosti, která se akce zúčastní, musí být předem podána informace o tom, za jakým účelem je sbírka pořádána, a také počet distribuovaných vstupenek.

Pronájem telefonní linky, která je vymezena ke shromáždění příspěvků z telefonního účtu

- Sbírký jsou uskutečňovány formou zasílání SMS, jsou to tzv. dárcovské SMS.

Telefonický kontakt

Telefonické kontakty jsou z hlediska času mnohem méně náročné, než je osobní setkání. Prostřednictvím telefonu je možné oslovit mnohem více dárců. Nevýhodou jsou předsudky, které jsou s telefonickým oslovováním často spojované. V případě telefonních hovorů může také dojít k určitým nedorozuměním, jež jsou mnohem lépe objasnitelná při osobním setkání. Je velmi pravděpodobné, že po úspěšném ukončení telefonátu ještě poté dojde k dalšímu kontaktování dárce, a to z důvodu sjednání si osobní schůzky, děkovacímu dopisu nebo emailu.⁸²

Poštovní kampaň

Prostřednictvím pošty mohou neziskové organizace oslovit dárce. V dnešní době se ale oslovují dárce také prostřednictvím e-mailu, což je oblíbenější, především z důvodu rychlejšího jednání a finanční nenáročnosti. Poštovní kampaň ale nebývá tak úspěšná, jako osobní schůzka. Výhodou je oslovení mnoha dárců než při osobním setkání. Vždy je důležité správně graficky upravit obálku i obsah dopisu, aby dokázal zaujmout, co nejvíce respondentů. Fundraiser si musí dobře rozmyslet, co bude dopisem či e-mailem odesílat. Velkou roli hraje způsob vyjadřování a znalost českého jazyka.⁸³

⁸² PELIKÁNOVÁ, A., Účetnictví, daně a financování pro nestátní neziskovky, s. 40

⁸³ PELIKÁNOVÁ, A., Účetnictví, daně a financování pro nestátní neziskovky, s. 40

Inzerce

Pokud se rozhodne organizace pro inzerci, pak je kontakt dárce s organizací anonymní. Výhodou je oslovování velkého množství respondentů. Inzerce je nejméně účinnou metodou, a to proto, že samotný kontakt mezi fundraiserem a dárce, je anonymní. Osoba, která je oslovena, je neznámá.^{84 85}

Benefiční akce

Benefiční akce znamená výzvu předem nejasnému okruhu dárců. Je u ní důležité, aby účastníky zaujal program. Často se pro zpestření zve známá osobnost, aby diváky přilákala k návštěvě. Podstatné je zde dokonalé plánování, bezchybný průběh akce a správně prezentován dobročinný účel akce.⁸⁶

Motivace dárců

Druhy motivace dárců:⁸⁷

- ulitární motivace – jedná se o pragmatickou motivaci, konkrétně je to podmíněno možným odpočtem daní, nebo také uvedením jména dárce,
- familiární motivace – tento typ motivace mají dárce, jež mají dobré zkušenosti s kontaktem s neziskovou organizací,
- normativní motivace – motivace vychází z vnitřního přesvědčení a důležité jsou také morální hodnoty donátora,
- negativní ad hoc motivace – tento druh motivace je v případě, že jedinec nedokáže odmítnout žádající organizaci a nechá se k přispívání přemluvit.

⁸⁴ *Fundraising* [online]. [cit. 2016-10-02]. Dostupné z: https://is.muni.cz/el/1423/podzim2006/SPP218/um/Fundraising_FSS2006.pdf

⁸⁵ PELIKÁNOVÁ, A., Účetnictví, daně a financování pro nestátní neziskovky, s. 40

⁸⁶ *Fundraising* [online]. [cit. 2016-10-02]. Dostupné z: https://is.muni.cz/el/1423/podzim2006/SPP218/um/Fundraising_FSS2006.pdf

⁸⁷ PELIKÁNOVÁ, A., Účetnictví, daně a financování pro nestátní neziskovky, s. 51

3.5.4 Principy financování nestátních neziskových organizací

Existuje několik obecných principů financování neziskových organizací. V této podkapitole budou jednotlivé principy popsány.

Vícezdrojovost

Nestátní neziskové organizace musí mít více zdrojů financování na financování projektů nebo svého provozu. Nemohou se jednoduše spoléhat pouze na jeden zdroj financování. Existuje celá řada zdrojů, které mohou neziskové organizace využívat.⁸⁸

Rozdělení finančních zdrojů:⁸⁹

- dle charakteru – finanční zdroje a nefinanční zdroje (věcné dary, informace, dobrovolnictví)
- dle původu – lokální zdroje a zahraniční zdroje
- dle prostředků organizace – interní zdroje (zdroje vzniklé vlastní činností organizace) a externí zdroje (zdroje veřejné, individuální a soukromé)
- dle způsobu nabytí – jedná se o přímé zdroje (to jsou dary) a nepřímé zdroje (daňové úlevy),
- dle vlastnictví zdroje – zdroje veřejné a soukromé, veřejné: státní správa, samospráva, mezinárodní instituce, daňová asignace, soukromé: dárci jakožto fyzické osoby, podnikatelé a nadace

Samofinancování

Nezisková organizace je samofinancována prodejem svých vlastních výrobků, služeb, finančních investic, podnikáním, pronájmem majetku nebo z členských příspěvků. Čím je vyšší míra samofinancování, tím se zvyšuje míra nezávislosti neziskové organizace. Pokud se hovoří o nezávislosti, pak se nemyslí pouze finanční stránka, ale také se jedná o nezávislost v rozhodování neziskové organizace.⁹⁰

⁸⁸ PELIKÁNOVÁ, A., Účetnictví, daně a financování pro nestátní neziskovky, s. 37

⁸⁹ PELIKÁNOVÁ, A., Účetnictví, daně a financování pro nestátní neziskovky, s. 37

⁹⁰ PELIKÁNOVÁ, A., Účetnictví, daně a financování pro nestátní neziskovky, s. 37

Výhodou samofinancování je flexibilita peněz, které jsou vydělané vlastními silami – nikdo neziskovou organizaci nemůže nutit, aby tyto peníze vyúčtovala v konkrétním termínu a v předepsané struktuře. Dále je výhodou samofinancování plynulejší tok peněžních prostředků do neziskové organizace – ve fungujícím financování se dá tok příjmů plánovat a ovlivňovat mnohem lépe než v případě získání dotace od donátora (ať už státního či soukromého).⁹¹

Psychologické výhody, které vyplývají ze samofinancování:⁹²

- zvyšování sebevědomí pracovníků – znamená to schopnost tvořit vlastní příjmy pro naplňování poslání neziskové organizace, což zvyšuje sebevědomí managementu, ale také pracovníků a má dobrý vliv na další pracovní úsilí. Nezisková organizace tak může hrdě oznámit – „dokázali jsme to“.
- vliv na donátory – mnoho dárců hodnotí pozitivním způsobem schopnost neziskové organizace generovat své vlastní příjmy, což může ovlivňovat rozhodování o daru či dotaci.
- prostor pro rozvoj lidských zdrojů v organizaci – podnikatelské činnosti v neziskové organizaci mohou být výzvou pro její pracovníky, ale rovněž se mohou stát efektivním nástrojem v rukou schopného manažera, jenž může dát svým pracovníkům mnohem větší prostor pro seberealizaci.

Přípravenost samofinancování je možné sledovat z několika pohledů:⁹³

Hledisko legislativní

Dle zákona není zakázáno neziskovým organizacím, aby si tvořily své vlastní příjmy z prodej služeb či výrobků. Na první pohled to ale může vypadat, že legislativní podmínky pro vznik podnikání mohou být mnohem jednodušší než v podnikatelském

⁹¹ PELIKÁNOVÁ, A., Účetnictví, daně a financování pro nestátní neziskovky, s. 37

⁹² PELIKÁNOVÁ, A., Účetnictví, daně a financování pro nestátní neziskovky, s. 37 - 38

⁹³ PELIKÁNOVÁ, A., Účetnictví, daně a financování pro nestátní neziskovky, s. 38

sektoru. Důležité je ale, že některé aktivity si vyžadují registraci a živnostenské oprávnění.⁹⁴

Přípravenost lidských zdrojů

Než se začne samofinancování v neziskové organizaci zavádět, je důležité dát si odpovědi na následující otázky:⁹⁵

- „Jak vnímají samofinancování členové NO, pracovníci a správní rada?“
- „Jakou úroveň nezávislosti nezisková organizace má?“
- „Existují rizika členů týmu, kterou mohou při zavádění připustit?“
- „Jaký je podnikatelský záměr organizace a jaká je úroveň zabezpečení procesu vývoje studie proveditelnosti?“

V případě, že jsou odpovědi na výše uvedené otázky negativní, pak zřejmě nebude pro organizaci samofinancování dobrou volbou.⁹⁶

Finanční hledisko

Všechny motivy pro zahájení samofinancování nemusí být vhodné, řadí se sem i motiv vlastní špatné finanční situace, jež se může zlepšit na základě samofinancování. Je vhodné, uvědomit si, že začátek samofinancování je spojen s několika mimořádnými výdaji a člověk musí myslet na to, že v začátcích se bude muset do samofinancování nejprve investovat, aby se později v budoucnu vrátil užitek, a to ve formě vyšších příjmů.⁹⁷

Hledisko případného rozporu s posláním organizace

V neziskové organizaci je důležité naplňování svého vlastního poslání. Vznik příjmů je až sekundárním cíle, i v případě samofinancování. Neměli by se zavádět takové

⁹⁴ PELIKÁNOVÁ, A., Účetnictví, daně a financování pro nestátní neziskovky, s. 38

⁹⁵ PELIKÁNOVÁ, A., Účetnictví, daně a financování pro nestátní neziskovky, s. 38

⁹⁶ PELIKÁNOVÁ, A., Účetnictví, daně a financování pro nestátní neziskovky, s. 38

⁹⁷ PELIKÁNOVÁ, A., Účetnictví, daně a financování pro nestátní neziskovky, s. 38

činnosti, jež poslání ohrožují nebo jsou v rozporu s ním. Těmito prioritami se liší podnikání v neziskovém sektoru od podnikatelského sektoru.⁹⁸

Neziskovost

Příjmy neziskové organizace musí být transparentní a využívají se na úhradu nákladů činnosti, jež souvisí s naplňováním cílů neziskové organizace. Nikdy se nemohou používat na obohacení vlastníků či členské základy. Zisk z vedlejší činnosti či také z podnikání se musí využívat pro hlavní činnost organizace. Transparentnost je zabezpečena například pomocí zveřejňování výročních zpráv, dále také tiskovými zprávami apod. Neziskové organizace se velice často bojí transparentnosti, protože ji často zaměňují za kontrolu ze strany státu a povinnost odevzdávat výkazy a zprávy. Transparentnost ale má být zejména efektivním nástrojem komunikace se zainteresovanými stranami, rovněž to má být prostředek pro získání důvěry, členů, spolupracovníků, příznivců a dárců. Neziskové organizace mají mnoho zodpovědnosti, a to například odpovědnost vůči vlastnímu poslání, zakladatelům, členům, klientům, dárcům, donátorům i široké veřejnosti. Neziskové organizace by měly věnovat pozornost způsobu prezentace vlastní organizace a kanálům komunikace.⁹⁹

Daňové úlevy

V tomto případě se jedná o úlevy na daních neziskovým organizacím a donátorům. Jsou tři hlavní daňové režimy pro toky finančních prostředků, jedná se o osvobození finančních toků neziskových organizací od daní, úlevy na daních NO, úlevy na daních donátorům a daňová asignace. Úlevy na daních NO jsou vypočítané z daně z příjmu a existuje možnost uplatnit snížení daňové povinnosti. Neziskové organizace jsou osvobozeny od určitých příjmů, majetkových daní a příjmů z hlediska DPH. Donátoři mohou uplatňovat výši daru jako nezdanitelnou část základu daně či odčitatelnou položku. Daňovou asignací se rozumí speciální daňový režim, když může poplatník daně dát určitou část zaplacené daně konkrétní neziskové organizaci.¹⁰⁰

⁹⁸ PELIKÁNOVÁ, A., Účetnictví, daně a financování pro nestátní neziskovky, s. 38

⁹⁹ PELIKÁNOVÁ, A., Účetnictví, daně a financování pro nestátní neziskovky, s. 41 - 42

¹⁰⁰ PELIKÁNOVÁ, A., Účetnictví, daně a financování pro nestátní neziskovky, s. 42

3.5.5 Způsoby financování NNO

Způsoby financování vymezují, jakým způsobem se poskytují zdroje financované neziskovou organizací. Je možné určit si z několika druhů financování. Účelové financování znamená, že jsou finanční prostředky účelově vázané. Znamená to, že budou použity jen na projekt, který je schválený. Vše je nutné sledovat položkovým rozpočtem a finanční prostředky jsou obvykle využívány v konkrétním roce, jestliže to poskytovatel neurčí jinak. Poté se na konci roku musí udělat vyúčtování projektu a napíše se závěrečná zpráva a průběhu projektu. Dále existuje výkonové financování, což znamená, že se finanční prostředky poskytnou, když dojde k realizaci naplánovaných činností, jakmile si je poskytovatel vyfakturuje. Globální financování je známo jako lump sum financování, což znamená, že je založeno na poskytování předem vymezeného objemu finančních prostředků na komplexní zabezpečení všech služeb neziskové organizace. Kombinovaným financováním se rozumí kombinace výše uvedených způsobů.¹⁰¹

Spolufinancování projektů

V každé výzvě musí být uvedeno, jakou část finančních prostředků poskytne konkrétní donátor. Organizace si tedy napíše projekt, kde uvedou celkové náklady na projekt, a pak také část finančních prostředků, kterou chtějí uhradit od donátora. V žádostech o dotaci se také píše zdroj spolufinancování. Jednou z možností spolufinancování jsou nadace či firemní dárci. Každá nadace se zaměřuje na něco jiného, tedy i poskytuje finanční prostředky neziskovým organizacím s různým zaměřením. Z tohoto důvodu je důležité pečlivě sledovat nadační výzvy, projekt s pracovníky nadace konzultovat, a pak zkusit své štěstí podáním žádosti. Další možností spolufinancování jsou vlastní zdroje. Spolufinancování může být i od ministerstva, z obecních či krajských dotací atd.¹⁰²

Nadace

Nadace jsou nezávislé organizace, které mají svůj vlastní zdroj příjmů a nadační jmění. Nadační jmění je spravováno správní radou nadace. Získat finanční prostředky od

¹⁰¹ PELIKÁNOVÁ, A., Účetnictví, daně a financování pro nestátní neziskovky, s. 42

¹⁰² OMONDI, R., Průvodce fondy EU pro neziskové organizace, s. 30

nadací není vůbec jednoduché. Na každou výzvu píše projekt několik stovek organizací.

103

Firemní dárci

Firemní dárci mohou poskytovat dary buď přímo, či také skrz firemní nadace. Fungují velmi podobně jako nezávislé soukromé nadace, ale jejich zakladatelem jsou korporace, jež formou příspěvků skrz ně přerozdělují mezi neziskové organizace část svých nezdaněných příjmů. Většina firemních dárců financuje pouze takové projekty, které mají být realizovány v tom regionu, kde podnikají.¹⁰⁴

3.5.6 Finanční zdroje NNO

Finančními zdroji nestátní neziskové organizace jsou:¹⁰⁵

- Zdroje vlastní,
 - Vlastní zdroje vznikají vlastní činností,
- Zdroje cizí,
 - Např. půjčky
- Zdroje potenciální,
 - Dary od fyzických osob, finance z veřejných rozpočtů.

Vlastní zdroje

Vlastní zdroje jsou i zdroji samofinancování. Do vlastních zdrojů patří členské příspěvky, příjmy s výkony hlavní a vedlejší činnosti a příjmy z podnikání.¹⁰⁶

Členské příspěvky se dají rozdělit:¹⁰⁷

- s ohledem na tok peněz – finanční příspěvky přijaté a finanční příspěvky placené,

¹⁰³ OMONDI, R., Průvodce fondy EU pro neziskové organizace, s. 31

¹⁰⁴ OMONDI, R., Průvodce fondy EU pro neziskové organizace, s. 31

¹⁰⁵ PELIKÁNOVÁ, A., Účetnictví, daně a financování pro nestátní neziskovky, s. 43

¹⁰⁶ PELIKÁNOVÁ, A., Účetnictví, daně a financování pro nestátní neziskovky, s. 43

¹⁰⁷ PELIKÁNOVÁ, A., Účetnictví, daně a financování pro nestátní neziskovky, s. 43

- dle účelu se přijaté příspěvky rozdělují na ty příspěvky, které jsou zúčtované mezi složkami organizace a členské příspěvky.
- poskytnuté příspěvky se rozdělují na příspěvky zúčtované mezi složkami organizace a členské příspěvky.

Příspěvky, které jsou zúčtované mezi složkami organizace, se objevují v oblasti přijatých příspěvků i v oblasti poskytnutých příspěvků.¹⁰⁸

Do příjmů z výkonu hlavní činnosti patří hospodaření podniku s cílem dosáhnout zisku. Zisk má být z realizovaných projektů či z realizovaných akcí. Dále mohou mít organizace příjmy z doplňkových činností. Doplňkové činnosti jsou uvedeny ve zřizovací listině organizace. Pokud má nezisková organizace zisk z vedlejší činnosti, tak ho může použít ve prospěch hlavní činnosti.¹⁰⁹

Podnikání

Podnikání je možné i v rámci neziskové organizace. Podnikání se posuzuje zvlášť pro každou činnost, přitom ale není rozhodující, jaký hospodářský výsledek vykazuje celá organizace. Posuzuje se i soustavnost činnosti.¹¹⁰

Podnikání v nestátní neziskové organizaci je např.:¹¹¹

- poskytování reklamy,
- pronájem,
- organizování výstav, koncertů či jiných akcí za účelem zisku,
- organizace vzdělávacích kurzů za účelem zisku,
- prodej nakoupených předmětů a vlastních výrobků,
- organizace táborů za účelem zisku.

Neziskové organizace nejsou založeny za účelem dosahování zisku. Výdělečnou činnost ale nemají tyto organizace zakázanou a je tedy možné, aby ji provozovali. Důležité však je vlastnictví živnostenského oprávnění. Zisk z výdělečných aktivit podléhá dani z příjmů. Příjmy z podnikání jsou ve všech případech předmětem daně.

¹⁰⁸ PELIKÁNOVÁ, A., Účetnictví, daně a financování pro nestátní neziskovky, s. 43 - 44

¹⁰⁹ PELIKÁNOVÁ, A., Účetnictví, daně a financování pro nestátní neziskovky, s. 43 - 44

¹¹⁰ PELIKÁNOVÁ, A., Účetnictví, daně a financování pro nestátní neziskovky, s. 44

¹¹¹ PELIKÁNOVÁ, A., Účetnictví, daně a financování pro nestátní neziskovky, s. 44

Celkové zdanění nestátní neziskové organizace závisí na právní formě, a také je důležitá činnost nestátní neziskové organizace. Podnikání za účelem zisku nemusí ale nutně znamenat vysokou výši zdanění.¹¹²

Zdroje cizí

Do poskytovatelů cizích zdrojů patří banky a podobné instituce. Nezisková organizace může cizí zdroje získat na konkrétní dobu a po určité době je nutné tyto finanční prostředky vrátit. Samozřejmostí je v tomto případě i platba úroku za poskytnuté finanční prostředky.¹¹³

Zdroje potenciální

Jedná se o nenárokové zdroje. Tyto zdroje může nezisková organizace získat, protože si o ně zažádá u veřejných institucí, či také u podnikatelských subjektů. Může je získat od jednotlivců. Získané finanční prostředky musí organizace použít jen na účel, který mu donátor schválil. Jestliže podpora netvoří celou část nákladů na projekt, pak musí najít ještě spolu podíl na nákladech od jiné organizace. Po ukončení projektu se píše vyúčtování a závěrečná zpráva.¹¹⁴

Příklady potenciálních zdrojů:¹¹⁵

- příspěvky ze zdrojů EU,
- dotace ze státního rozpočtu,
- dotace od obcí,
- dotace od krajů,
- dary od firem,
- dary od fyzických osob.

¹¹² PELIKÁNOVÁ, A., Účetnictví, daně a financování pro nestátní neziskovky, s. 44

¹¹³ PELIKÁNOVÁ, A., Účetnictví, daně a financování pro nestátní neziskovky, s. 45

¹¹⁴ PELIKÁNOVÁ, A., Účetnictví, daně a financování pro nestátní neziskovky, s. 45

¹¹⁵ PELIKÁNOVÁ, A., Účetnictví, daně a financování pro nestátní neziskovky, s. 45

3.6 Benchmarking sociálních služeb

Stejně tak jako je tomu ve Velké Británii, i u nás, existují benchmarkingové projekty, jež jsou zaměřeny na oblast sociálních služeb. V ČR začal být využíván benchmarking ve veřejné správě od r. 2002. Nyní existuje benchmarkingová iniciativa, jež sdružuje obce s cílem zlepšení kvality skrz benchmarkingové srovnávání. Benchmarking sociálních služeb již proběhl v Olomouckém kraji, na Královéhradecku i v Pardubickém kraji. Cílem těchto projektů je příprava metodologie jakožto systémového nástroje pro plánování financování sociálních služeb, jež je zabezpečován konkrétním krajem, dále podpora rozvoje místních partnerství díky benchmarkingové spolupráci poskytovatelů sociálních služeb. Poskytovatelé si společně vyměňují informace a zkušenosti, snaží se najít ty nejlepší postupy atd.^{116 117}

Benchmarking v sociálních službách má pozitivní dopady. Jedním z přínosů je skutečnost, že přispívá ke konkurenci organizací a vylepšení nabízených služeb, což může směřovat ke snižování cen služeb. Organizace díky benchmarkingu mohou získat mnohem více podnětů k vylepšení kvality. Určitě se ale ukazuje, že existují omezení v této metodě a oblasti. Organizace sociální práce mají vliv na lokální podmínky a jejich partneři, jimiž jsou donátoři, uživatelé atd., mohou mít různá očekávání v závislosti na lokálních podmínkách. Při srovnání se určitá specifika ztrácejí, a také dochází ke zkreslování výstupů benchmarkingu. Ve většině případů se v benchmarkingu využívají spíše kvantitativní údaje. Kvantitativní údaje totiž umožňují jednoduché porovnání a ukáží zcela jasně, jak si organizace stojí oproti ostatním. Kvantitativními daty jsou ceny služeb, čekací doba atp. Ke kvalitě v sociální práci přispívají různé aspekty, jenž se dají jen těžko popsat a změřit.¹¹⁸

3.6.1 Principy benchmarkingu

Základní principy benchmarkingu:¹¹⁹

- Reciprocita

¹¹⁶ VODÁKOVÁ, J., Nástroje ekonomického řízení ve veřejném sektoru, s. 183

¹¹⁷ MALÍK HOLASOVÁ, V., Kvalita v sociální práci a sociálních službách, s. 97

¹¹⁸ MALÍK HOLASOVÁ, V., Kvalita v sociální práci a sociálních službách, s. 97

¹¹⁹ MALÍKOVÁ, E., Péče o seniory v pobytových sociálních zařízeních, s. 141 - 142

- Princip reciprocity znamená, že benchmarking se zakládá na vzájemné pomoci. Je vhodné ne pouze přebírat, ale také něco protihodnotou nabízet. Ne všichni rozdávají každému své vlastní know-how bez toho, aby získali něco na oplátku. Pokud se princip reciprocity dobře využívá, pak dochází k všestrannému růstu a zlepšování kvality obecně.
- Analogie
 - Podstatou tohoto principu je hledání benchmarkingových partnerů v podobné oblasti, a dokonce s více společnými, či také s obdobnými znaky (s podobným počtem uživatelů služeb, se skoro stejným počtem pracovníků, velikostí objektu atd.). Neznamená to však nutně, že musí být tento princip vždy dodržen. Inspirace se dá hledat i v odlišné oblasti, jež s poskytnutím konkrétní služby nemá vůbec nic společného, ale zato má plynulost, chod a kvalitu konkrétního bodu správně vyřešenou. Možnosti řešení problémů se dají modifikovat do několika dalších oblastí, a také se dají efektivním způsobem používat.
- Měření
 - Měření je ten ukazatel, který se všeobecně upřednostňuje, a to jako skutečný a důvěryhodný údaj. Výsledkem měření bývají konkrétní skutečnosti, a také čísla, jež vždy dokážou poskytnout objektivní údaje, které se dají mezi různými zařízeními porovnat. Někdy se mohou v benchmarkingu převzít různé nápady, dokonce bez srovnání, ale existují jisté situace, kdy je důležité, aby se dali srovnat některé ukazatele, a poté se je možné teprve rozhodnout se, jestli je vhodné ten určitý způsob převzít či nikoliv.
- Validita
 - Zařazení a použití validace by mělo existovat vždy. Znamená to, že nejprve je nutné, aby došlo k pečlivé přípravě a realizaci projektu, jež je následně realizován v konkrétním úseku v zařízení (např. na jednom oddělení). Realizace samotného pilotního projektu může ukázat, jestli jeho zavedení do praxe bude přínosem natolik, jako se to jevílo na počátku. Pilotní projekt může také ukázat, kde jsou slabiny a nedostatky. Jestliže budou před zavedením eliminovány nedostatky a provedeny nutné úpravy, pak je velmi

pravděpodobné, že bude zavádění projektu do praxe přinášet předpokládané výsledky.

3.6.2 Výhody benchmarkingu

Výhody benchmarkingu:¹²⁰

- eliminuje náklady a podporuje rozpočtové procesy,
- zvyšuje konkurenční výhodu,
- zkvalitňuje péči v konkrétním zařízení,
- seznamuje pracovníky s novými nápady,
- tvoří kulturu,
- je katalyzátorem,
- dokáže přesvědčit pracovníky o tom, že umí být výkonnější,
- zlepšuje potenciál zařízení,
- zvyšuje spokojenost pracovníků.

4 Praktická část

4.1 Příspěvek na péči u domácí péče a péče v zařízeních sociálních služeb

4.1.1 Příspěvek na péči v roce 2017

Příspěvek na péči o osobu blízkou je také příspěvkem na bezmocnost nebo nemohoucnost, jak se tomu říkalo dříve. Jedná se o pravidelnou sociální dávku, kterou dostávají lidé, jež potřebují pomoci v běžném životě od druhých. Příspěvek na péči je

¹²⁰ MALÍKOVÁ, E., Péče o seniory v pobytových sociálních zařízeních, s. 142

určen na financování pomoci, kterou poskytuje nemohoucímu člověku rodinný příslušník, osoba blízká, jiná osoba nebo také poskytovatel sociálních služeb.¹²¹

Příspěvek se dá použít na:¹²²

- pomoc od osoby blízké,
- asistenta sociální péče,
- poskytovatele sociálních služeb,
- dětský domov,
- zvláštní lůžkové zdravotnické zařízení hospicového typu.

Asistentem sociální péče se rozumí známý nebo kamarád dotyčné osoby. Osobou blízkou jsou manželé, přímí příbuzní, potomci, sourozenci, zeť, snacha a manžel rodiče. Asistent sociální péče musí uzavřít písemnou smlouvu s příjemcem příspěvku. Jedná se o smlouvu o poskytnutí pomoci, kde se uvádí rozsah pomoci, místo, čas poskytované pomoci, a také se zde uvádí výše finančních prostředků za její úhradu.¹²³

Ten, kdo bude asistentem sociální péče, nesmí realizovat tuto pomoc jako předmět svého podnikání. Pokud přijímá asistent do 12 000 Kč za měsíc, pak je tato částka osvobozena od daně z příjmu.¹²⁴

Za příjemce příspěvku se považuje ten, kdo se o sebe nedokáže adekvátně postarat. Příspěvek na péči je určen na to, aby se mohl příjemce peněžně vyrovnat s tím, kdo mu péči může poskytnout. Příspěvek na péči by se měl plně využívat na zajištění pomoci od druhé osoby. Právě proto by měla pečující osoba dostat příspěvek na péči v celé výši, či jeho část, jestliže se v některém měsíci na péči o příjemce podílí více poskytovatelů pomoci. Příspěvek se má pak rozdělit spravedlivým podílem mezi nimi.¹²⁵

¹²¹ Příspěvek na péči o osobu blízkou (bezmocnost, nemohoucnost) pro rok 2017: až 15.200,- Kč měsíčně [online]. 2017 [cit. 2017-02-20]. Dostupné z: <http://www.prispevky.cz/zdravotne-postizeni/prispevek-na-peci>

¹²² Příspěvek na péči o osobu blízkou (bezmocnost, nemohoucnost) pro rok 2017: až 15.200,- Kč měsíčně [online]. 2017 [cit. 2017-02-20]. Dostupné z: <http://www.prispevky.cz/zdravotne-postizeni/prispevek-na-peci>

¹²³ Příspěvek na péči o osobu blízkou (bezmocnost, nemohoucnost) pro rok 2017: až 15.200,- Kč měsíčně [online]. 2017 [cit. 2017-02-20]. Dostupné z: <http://www.prispevky.cz/zdravotne-postizeni/prispevek-na-peci>

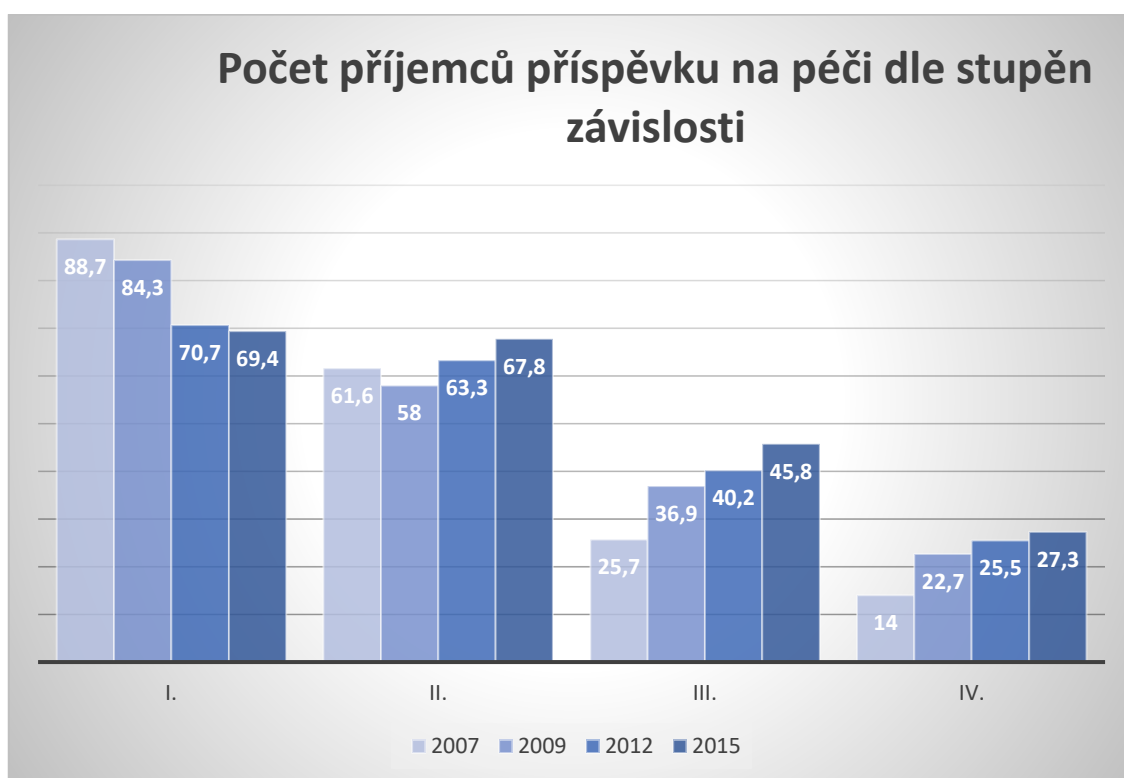
¹²⁴ Příspěvek na péči o osobu blízkou (bezmocnost, nemohoucnost) pro rok 2017: až 15.200,- Kč měsíčně [online]. 2017 [cit. 2017-02-20]. Dostupné z: <http://www.prispevky.cz/zdravotne-postizeni/prispevek-na-peci>

¹²⁵ Příspěvek na péči o osobu blízkou (bezmocnost, nemohoucnost) pro rok 2017: až 15.200,- Kč měsíčně [online]. 2017 [cit. 2017-02-20]. Dostupné z: <http://www.prispevky.cz/zdravotne-postizeni/prispevek-na-peci>

Příjemci příspěvku na péči – ženy

Níže uvedený obrázek zobrazuje počet příjemců příspěvků na péči. Je zde znázorněn vývoj u žen ve vybraných letech 2007, 2009, 2012 a 2015. Osa X zobrazuje stupeň závislosti a na ose Y jsou uvedeny konkrétní počty příjemců v tisících. Nejvíce příjemců příspěvku na péči u I. stupně závislosti bylo v r. 2007. U druhého stupně závislosti bylo nejvíce příjemců příspěvků v roce 2015. V případě třetího stupně závislosti získalo nejvíce žen příspěvek na péči roku 2015 a to samé se projevilo i u 4. stupně závislosti, i zde bylo nejvíce příjemců roku 2015.

Obrázek 1 - Počet příjemců příspěvků na péči dle stupně závislosti – ženy

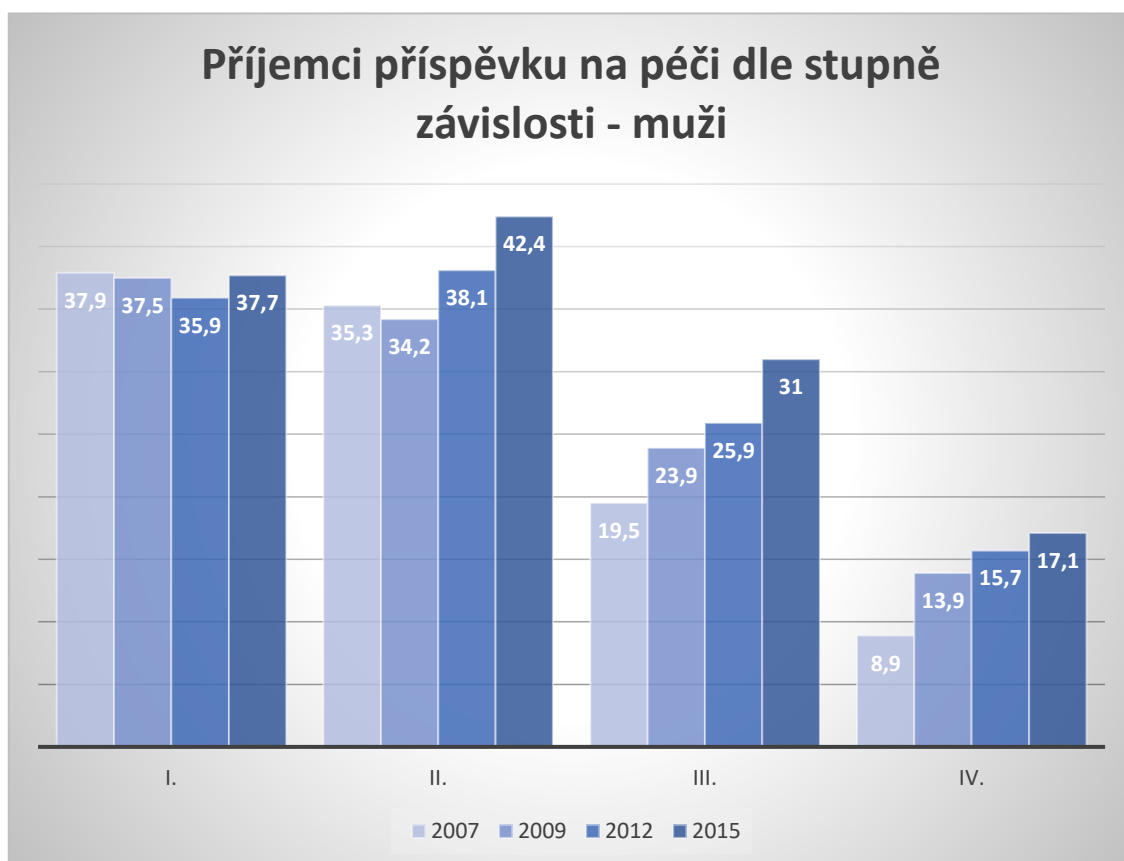


Zdroj: *Sociální zabezpečení* [online]. 2017 [cit. 2017-02-20]. Dostupné z: https://www.czso.cz/documents/10180/32853391/300002165508.pdf/b49968ac-2bf5-469c-ae5f-d90772afb58f?redirect=https%3A%2F%2Fwww.czso.cz%2Fcsu%2Fczso%2Fdomov%3Fp_id%3D3%26p_p_lifecycle%3D0%26p_p_state%3Dmaximized%26p_p_mode%3Dview%26_3_groupId%3D0%26_3_keywords%3Dp%25C5%2599%25C3%25ADsp%25C4%259Bvek%2Bna%2Bp%25C3%25A9%25C4%258Di%26_3_struts_action%3D%252Fsearch%252Fsearch%26_3_redirect%3D%252Fportal%252Flayout%253Fp_l_id%253D20137706%2526p_v_l_s_g_id%253D0, vlastní zpracování

Příjemci příspěvku na péči – muži

Na níže uvedeném obrázku je uveden počet příjemců příspěvku na péči ve vybraných letech, jedná se o příjemce muže. Z obrázku je jasné, že nejvíce příjemců příspěvku na péči I. stupně závislosti bylo r. 2015, a to 37,7 tisíc mužů. U druhého stupně závislosti bylo nejvíce příjemců příspěvku na péči také roku 2015. U třetího stupně závislosti bylo nejvíce příjemců příspěvků v roce 2015, to samé platilo i pro případ čtvrtého stupně závislosti.

Obrázek 2 - Příjemci příspěvku na péči dle stupně závislosti – muži



Zdroj: *Sociální zabezpečení* [online]. 2017 [cit. 2017-02-20], Dostupné z: https://www.czso.cz/documents/10180/32853391/300002165508.pdf/b49968ac-2bf5-469c-ae5f-d90772afb58f?redirect=https%3A%2F%2Fwww.czso.cz%2Fcsu%2Fczso%2Fdomov%3Fp_id%3D3%26p_p_lifecycle%3D0%26p_p_state%3Dmaximized%26p_p_mode%3Dview%26_3_groupId%3D0%26_3_keywords%3Dp%25C5%2599%25C3%25ADsp%25C4%259Bvek%2Bna%2Bp%25C3%25A9%25C4%258Di%26_3_struts_action%3D%252Fsearch%252Fsearch%26_3_redirect%3D%252Fportal%252Flayout%253Fp_l_id%253D20137706%2526p_v_l_s_g_id%253D0, vlastní zpracování

4.1.2 Výdaje na dávky v hmotné nouzi

Pomoc v hmotné nouzi řeší zákon č. 111/2006 Sb, zákon č. 110/2006 Sb., vyhláška č. 389/2011 Sb. Jedná se o jeden ze způsobu pomoci osobám, které nemají dostatečně vysoké příjmy. Jsou to finanční prostředky, které mají za úkol uspokojit životních potřeb lidí. Osoba, která je v hmotné nouzi, má nedostatečné příjmy a její sociální a majetkové poměry jí neumožňují uspokojení základních životních potřeb. Systém pomoci v hmotné nouzi je jedním z prostředků, jakým Česká republika bojuje proti sociálnímu vyloučení.¹²⁶

Druhy dávek v hmotní nouzi:¹²⁷

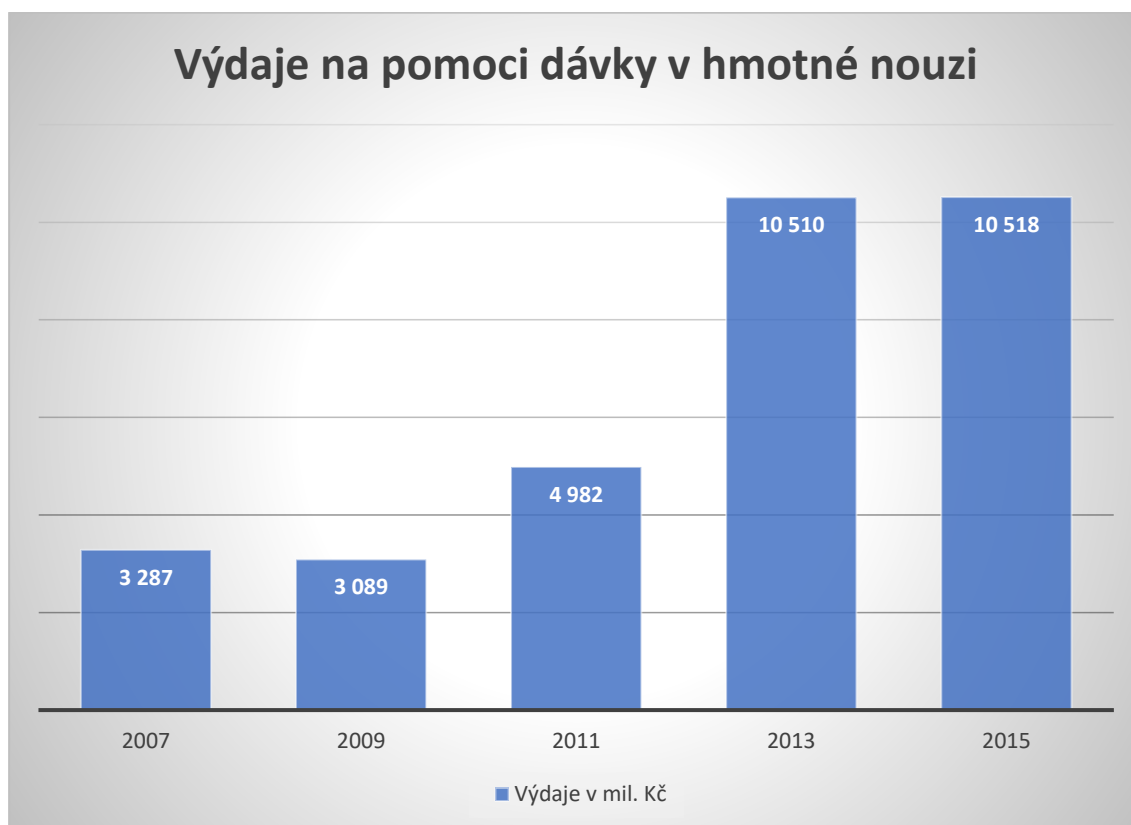
- příspěvek na bydlení
- příspěvek na živobytí
- mimořádná okamžitá pomoc.

Níže uvedený obrázek zachycuje výdaje u nás na dávky pomoci v hmotné nouzi. Je zde zobrazen vývoj ve vybraných letech mezi 2007–2015. Nejnižší výdaje byly v roce 2009, v tomto roce se jednalo o 3 089 mil. Kč. V roce 2007 se to bylo o něco více a tedy 3 287 mil. Kč. Roku 2011 byly výdaje na dávky v hmotné nouzi 4 982 mil. Kč. O dva roky později vzrostly výdaje na dávky o více než polovinu, a tedy na 10 510 mil. Kč. Roku 2015 již byly výdaje na dávky téměř totožné jako roku 2013, bylo to 10 518 mil. Kč.

¹²⁶ *Pomoc v hmotné nouzi* [online]. 2015 [cit. 2017-02-25]. Dostupné z: <http://www.mpsv.cz/cs/5>

¹²⁷ *Pomoc v hmotné nouzi* [online]. 2015 [cit. 2017-02-25]. Dostupné z: <http://www.mpsv.cz/cs/5>

Obrázek 3 - Výdaje na dávky pomoci v hmotné nouzi

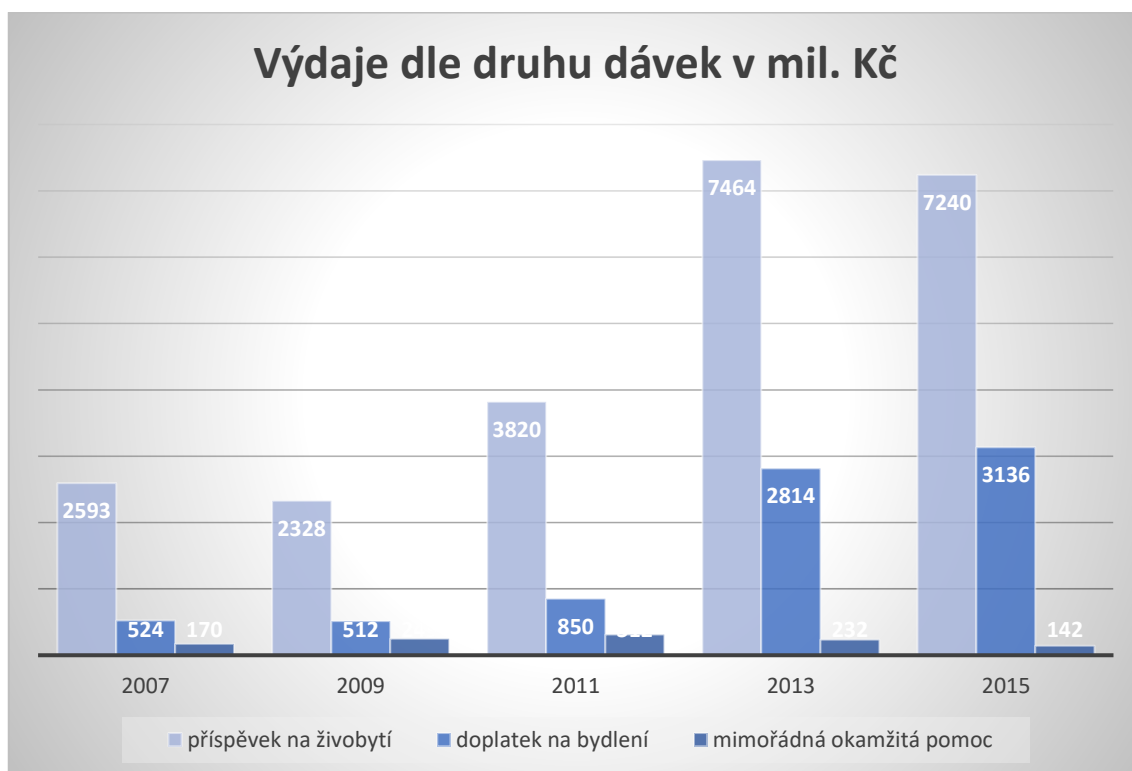


Zdroj: *Statistika - výdaje na dávky v hmotné nouzi a příspěvek na péči* [online]. 2016 [cit. 2017-02-25], *Statistika - výdaje na dávky v hmotné nouzi a příspěvek na péči* [online]. 2016 [cit. 2017-02-25]. Dostupné z:

https://www.czso.cz/csu/czso/domov?p_p_id=3&p_p_lifecycle=0&p_p_state=maximized&p_p_mode=view&_3_struts_action=%2Fsearch%2Fsearch&_3_redirect=%2Fc%2Fportal%2Flayout%3Fp_1_id%3D20137706%26p_v_l_s_g_id%3D0&_3_keywords=p%25%99%2C%20ADsp%2C%20Bvek+na+p%2C%20A9%2C%20Di&_3_groupId=0, vlastní zpracování

4.1.3 Výdaje dle druhu dávek

Obrázek 4 - Výdaje dle druhu dávek



Zdroj: *Statistika - výdaje na dávky v hmotné nouzi a příspěvek na péči* [online]. 2016 [cit. 2017-02-25]. Dostupné z:

https://www.czso.cz/csu/czso/domov?p_p_id=3&p_p_lifecycle=0&p_p_state=maximized&p_p_mode=view&_struts_action=%2Fsearch%2Fsearch&_3_redirect=%2Fc%2Fportal%2Flayout%3Fp_1_id%3D20137706%26p_v_1_s_g_id%3D0&_3_keywords=p%25%99%2C%20ADsp%2C%209Bvek+na+p%2C%20A9%2C%208Di&_3_groupId=0, vlastní zpracování

Obrázek výše zachycuje výše výdajů našeho státu na jednotlivé dávky v hmotné nouzi, v mil. Kč. Jsou zachyceny vybrané roky mezi léty 2007–2015. V roce 2009 byly výdaje na příspěvek na živobytí nejnižší, a to 2 328 mil. Kč. O dva roky dříve to bylo 2 593 mil. Kč. Roku 2011 se jednalo o 3 820 mil. Kč. O dva roky později se jednalo o více než dvojnásobné výdaje na příspěvek na živobytí, a to o 7 464 mil. Kč. V roce 2015 se výše výdajů snížila na 7 240 mil. Kč.

Nejnižší výdaje na doplatek na bydlení byly roku 2009, jednalo se o 512 mil. Kč. O něco více to bylo roku 2007, bylo to 524 mil. Kč. V roce 2011 byla výše výdajů na doplatek na bydlení 850 mil. Kč. Více než dvojnásobně vzrostly výdaje na doplatek na bydlení v roce 2013, bylo to konkrétně 2 814 mil. Kč. V roce 2015 byly výdaje také vyšší – 3 136 mil. Kč.

4.2 Způsoby financování u vybraných poskytovatelů sociálních služeb

4.2.1 Oblastní charita

Zde bude popsána jedna vybraná Oblastní charita se sídlem ve Středočeském kraji. Organizace si nepřála být přesně specifikována. Jedná se o nestátní neziskovou organizaci, která je účelovým zařízením církve a náboženské společnosti. Církevní právnická osoba, která je registrována u Ministerstva kultury a jejím zřizovatelem je Biskupství královéhradecké.¹²⁸

Charita Česká republika se skládá ze 162 národních charit a je rozdělena do 6 diecézních charit.¹²⁹

V čele této Oblastní charity je ředitel organizace, který je statutárním orgánem. Dále je zde statutárním orgánem ještě zástupcem ředitele. Zástupce ředitele má za úkol jednat v jeho nepřítomnosti, zastupovat ho při jednání s úřady i ostatními institucemi. Ředitel jedná jménem Oblastní charity samostatně a může jejím jménem činit úkony. Každé rozhodnutí, které ředitel učiní, musí být v souladu se stanovami a rozhodnutími jak biskupa Diecéze, tak také ředitele Diecézní charity. Každého ředitele charity, stejně jako této, volí ředitel Diecézní katolické charity, v tomto případě v Hradci Králové.¹³⁰

Ředitel Oblastní charity je nadřízen všem pracovníkům neziskové organizace. Kromě Správního střediska jsou zde ještě střediska, která poskytují jednotlivé sociální služby. Každé takové středisko má svého vedoucího. Organizační struktura Správního střediska je uvedena níže.¹³¹

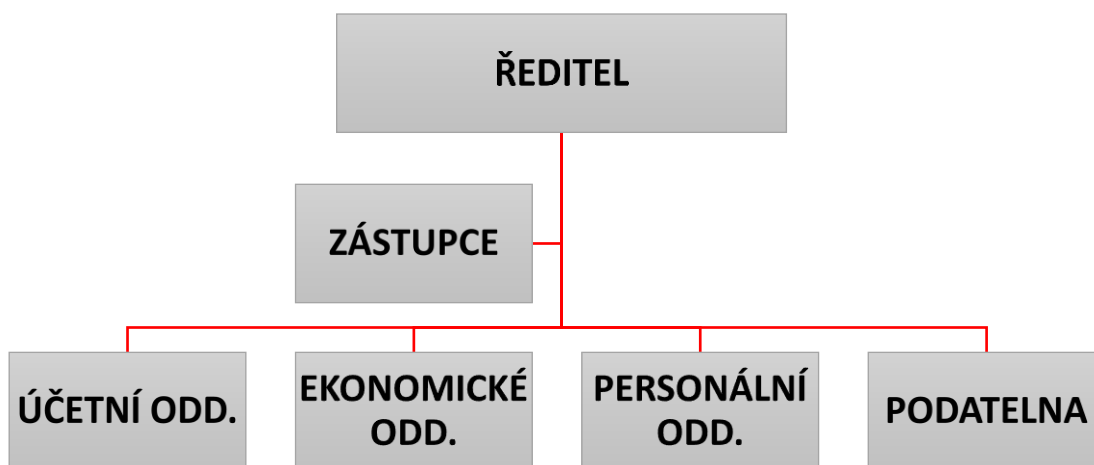
¹²⁸ interní dokumentace, 2017

¹²⁹ interní dokumentace, 2017

¹³⁰ interní dokumentace, 2017

¹³¹ interní dokumentace, 2017

Obrázek 5 - Organizační struktura Správního střediska



Zdroj: Rozhovor s pracovníkem, vlastní zpracování

Financování

Veřejné financování

Z veřejných zdrojů je organizace financována díky dotacím ze státního rozpočtu, a to konkrétně od MPSV, ze Středočeského kraje a z rozpočtu obcí, kde nezisková organizace realizuje své služby.¹³²

Prostředky od EU

Organizace získává finanční prostředky z operačního programu Lidské zdroje a zaměstnanost. Projekty od EU jsou administrativně velmi náročné, a proto je zde důležité, aby se právě těmto projektům do budoucna věnoval speciální pracovník, např. projektový manažer, kterého organizace zatím nemá.¹³³

¹³² interní dokumentace, 2017

¹³³ interní dokumentace, 2017

Firemní a individuální dárci

Dárci, fyzické osoby, nemají velký podíl na financování organizace. I tak ale existují individuální dárci, kteří přispívají. Nejčastěji se jedná o drobné finanční nebo nefinanční příspěvky na sociálně aktivizační služby pro děti a mládež, ranou péči nebo sociální rehabilitaci. Z právnických osob dávají neziskové organizaci dary zejména místní firmy. Pravidelných dárců má celkově organizace velmi málo.¹³⁴

Nadace a nadační fondy

Jedním ze zdrojů příjmů jsou nadační příspěvky. Většinou to probíhá tak, že si vedoucí služby vymyslí projekt, na který poté shání finanční prostředky. Hledá jak individuální, firemní dárci, ale také oslovuje nadace a nadační fondy s žádostí o finanční příspěvek na konkrétní projekt.¹³⁵

Příklady přispívajících nadací:¹³⁶

- nadace Divoké husy,
- nadační fond J&T,
- nadační fond Albert,
- nadační fond Avast.

Veřejné sbírky

Oblastní charita se každoročně účetní celostátní Tříkrálové sbírky, jež je pro organizaci velmi důležitou sbírkou. Sběr finančních prostředků probíhá formou pokladniček. Vybrané finanční prostředky se posílají na Charitu České republiky, a následně se vrací této neziskové organizaci zpět 65 % z celkové vybrané částky. Charita České republiky používá část finančních prostředků, které od Oblastní charity získá, na zahraniční a celostátní projekty.¹³⁷

¹³⁴ interní dokumentace, 2017

¹³⁵ interní dokumentace, 2017

¹³⁶ interní dokumentace, 2017

¹³⁷ interní dokumentace, 2017

Finanční prostředky, které se Oblastní charitě vrátí, musí být použity na předem schválený záměr. Sbírký se účastní dobrovolníci, tedy jak zaměstnanci, tak i jiní lidé, kteří projeví zájem (např. skauti).¹³⁸

Vyhledávání dotačních příležitostí a propagace

Na vyhledávání dotačních příležitostí se podílí jak ředitel organizace, tak i jeho asistentka, ekonom a jednotliví vedoucí středisek. Kromě toho jsou tito pracovníci oprávněni jednat s médii, především s regionálním tiskem a rozhlasem. Asistentka ředitele ve spolupráci s vedoucími středisek, se zabývá tvorbou propagačních materiálů, jako jsou plakáty a letáky. Asistentka je rovněž pověřena aktualizací webových stránek organizace a správou charitního emailu.¹³⁹

4.2.2 Naděje

Základní informace¹⁴⁰

Poskytovatel sociálních služeb: Naděje

Typ poskytovatele: právnická osoba

IČ: 00570931

Právní forma: Spolek

Sídlo: Praha 13 - Stodůlky

Naděje Mladá Boleslav

Středisko Naděje poskytuje sociální služby dle zákona o sociálních službách. Patří sem nízkoprahové denní centrum, noclehárna pro muže a ženy a terénní program. Další službou je misijní program.¹⁴¹

¹³⁸ rozhovor s pracovníkem, interní dokumentace, 2017

¹³⁹ rozhovor s pracovníkem, interní dokumentace, 2017

¹⁴⁰ *Naděje* [online]. 2017 [cit. 2017-02-20]. Dostupné z: http://iregistr.mpsv.cz/socreg/detail_poskytovatele.do?SUBSESSION_ID=1487607513037_10&706f=8d56a24c4c38c52d

¹⁴¹ *Naděje Mladá Boleslav* [online]. 2017 [cit. 2017-02-20]. Dostupné z: http://www.nadeje.cz/mlada_boleslav

Již od počátku Naděje se realizují pravidelné bohoslužby. V Praze se vždy v neděli schází lidé ve středisku pro bezdomovce, jež se o evangelium zajímají. Pravidelné bohoslužby se konají v Domech pokojného stáří, klienti dostávají nabídku, a to dopravu do místního kostela. Naděje vydala roku 2001 Slovník křesťanských pojmů pro neslyšící, a to jako knihu s videokazetou. Pojmy, které jsou v tomto slovníku, mají pomoci také neslyšícím občanům s tím, přijímat zvěst o Ježíši Kristu a jeho království, které nabízí.¹⁴²

Finanční prostředky

Naději podporují:¹⁴³

- MPSV,
- Město Mladá Boleslav,
- Evropský sociální fond, operační program Lidské zdroje a zaměstnanost,
- Škoda auto, a. s.,
- Dimatex ,
- PANE pekárna
- Potravinová banka Liberec, z. s.
- Římskokatolická církev,
- Benefice Mladá Boleslav,
- atd.

Naděje přijímá následující formy pomoci:¹⁴⁴

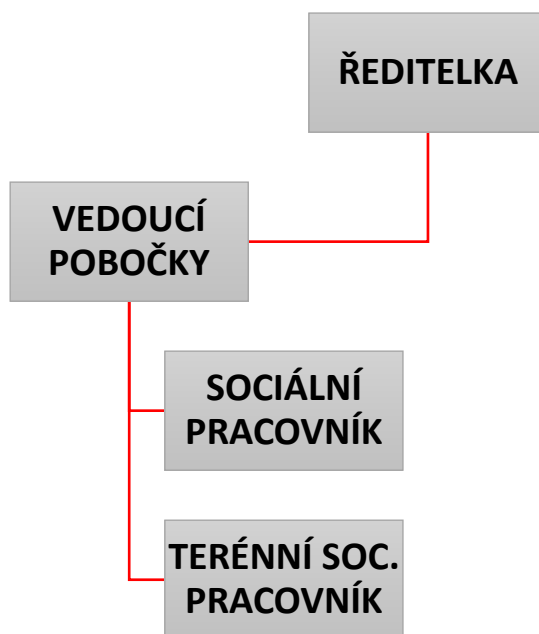
- finanční prostředky,
- nefinanční prostředky,
- dobrovolnictví.

¹⁴² *Naděje Mladá Boleslav* [online]. 2017 [cit. 2017-02-20]. Dostupné

¹⁴³ *Naděje Mladá Boleslav* [online]. 2017 [cit. 2017-02-20]. Dostupné z: http://www.nadeje.cz/mlada_boleslav

¹⁴⁴ *Naděje Mladá Boleslav* [online]. 2017 [cit. 2017-02-20]. Dostupné z: http://www.nadeje.cz/mlada_boleslav

Obrázek 6 - Organizační struktura Naděje Mladá Boleslav



Zdroj: Interní dokumentace, vlastní zpracování

Naděje Praha

Pražská pobočka Naděje poskytuje své služby lidem bez domova. Pracovníci v terénním programu komunikují s lidmi přímo v prostředí, kde žijí nebo, kde se pohybují, což je na ulici, v hromadné dopravě, opuštěných objektech atd. Během osobního rozhovoru nabízí trvalou spolupráci těmto občanům, a také zvyšují povědomí o dalších službách.¹⁴⁵

Centrálním kontaktním místem je pro lidi bez domova nízkoprahové denní centrum, kde se nabízí služby, jež směřují k uspokojení základních životních potřeb. Pracovníci zde poskytují lidem bez domova stravu, hygienu, čisté oblečení, rozhovor s psychologem nebo se sociálními pracovníky. V zařízení U Bulhara mohou lidé, kteří o to mají zájem, navštívit praktického lékaře či gynekologa. V nízkoprahových denních centrech mají pracovníci za úkol pomoci klientům s vyřizování osobních dokladů, zajišťují jim ubytování, pomáhají jim při hledání práce nebo doporučují jiné služby od ostatních institucí. Nejnižším stupněm ubytování jsou noclehárny, kde mohou lidé bez domova

¹⁴⁵ Naděje Praha [online]. 2017 [cit. 2017-02-20]. Dostupné z: <http://www.nadeje.cz/praha/phopoboc>

přenocovat a mají zde také možnost se umýt, oholit, získat stravu nebo si mohou vyprat prádlo.¹⁴⁶

Financování

Finanční prostředky získávají:¹⁴⁷

- od veřejné správy,
- dary od právnických osob,
- dary od fyzických osob,
- od neziskových právnických osob,
- Fond evropské pomoci nejchudším osobám.

Roku 2016 se Naděje zapojila do projektu Potravinová a materiální pomoc a roku 20107 využívá projektu, který na zmíněný projekt navazuje, jedná se o Potravinovou a materiální pomoc nejchudším osobám. Tento projekt je financován z prostředků Fondu evropské pomoci nejchudším osobám skrz Operačního programu potravinové a materiální pomoci. Dále je zde podpora ze státního rozpočtu České republiky. Hlavním úkolem potravinové a materiální pomoci je poskytování potravinové pomoci a základního materiálního zboží těm, kdo jej potřebují. Cílem je zmírnění chudoby, jejíž dopad na sociální vyloučení je největší, a to u osob bez domova, lidí v potravinové nouzi a u dětí zasažených chudobou.¹⁴⁸

Nejčastější pomoc pro klienty je ve formě:¹⁴⁹

- potravin,
- textilních výrobků,
- hygienických potřeb,
- domácích potřeb.

¹⁴⁶ *Naděje Praha* [online]. 2017 [cit. 2017-02-20]. Dostupné z: <http://www.nadeje.cz/praha/phopobocce>

¹⁴⁷ *Naděje Praha* [online]. 2017 [cit. 2017-02-20]. Dostupné z: <http://www.nadeje.cz/praha/phopobocce>

¹⁴⁸ *Naděje Praha* [online]. 2017 [cit. 2017-02-20]. Dostupné z: <http://www.nadeje.cz/praha/phopobocce>

¹⁴⁹ *Naděje Praha* [online]. 2017 [cit. 2017-02-20]. Dostupné z: <http://www.nadeje.cz/praha/phopobocce>

4.2.3 Diakonie Valašské Meziříčí

Základní informace¹⁵⁰

Název: Diakonie ČCE – středisko ve Valašském Meziříčí

Sídlo: Valašské Meziříčí

IČ: 47863561

Právní forma: církve a náboženské společnosti

O Diakonii obecně:¹⁵¹

- má více než 130 zařízení,
- působí ve 13 krajích.

Hlavní cíl

Cílem Diakonie je pomoc seniorům a osobám se zdravotním postižením, aby mohli zůstat doma a nemuseli pobývat v ústavním zařízení. Dalším cílem je zachování přiměřené kvality života občanů. Z tohoto důvodu vznikla roku 1993 ošetrovatelská a pečovatelská služba v domácnostech. Úlohou těchto služeb je pomoc lidem, jejichž zdravotní stav si žádá odbornou neústavní zdravotní péči či potřebují pomoci v péči o sebe sama, a také o chod domácnosti. Svou aktivitou se snaží o to, aby byli klienti, co nejvíce samostatní. Postupem času se ukázalo, že někteří lidé nemohou během dne zůstat sami doma a rodina se o ně nemůže postarat. Právě proto vznikl r. 2004 denní stacionář. Senior se tak stává součástí svého přirozeného prostředí. Během dne mu poskytují pracovníci potřebnou péči a odpoledne již může trávit se svou rodinou. V roce 2009 vznikla nová služba osobní asistence, kterou využívají senioři a osoby se zdravotním postižením. Dále Diakonie poskytuje podporu pečujícím osobám, a to tak, že jim půjčuje kompenzační pomůcky.¹⁵²

¹⁵⁰ *Diakonie Valašské Meziříčí* [online]. 2017 [cit. 2017-02-22]. Dostupné z: <http://www.diakonievm.cz/diakonie-valasske-mezirici/>

¹⁵¹ *Diakonie Valašské Meziříčí* [online]. 2017 [cit. 2017-02-22]. Dostupné z: <http://www.diakonievm.cz/diakonie-valasske-mezirici/>

¹⁵² *Diakonie Valašské Meziříčí* [online]. 2017 [cit. 2017-02-22]. Dostupné z: <http://www.diakonievm.cz/diakonie-valasske-mezirici/>

Novou službou je podpora samostatného bydlení a sociální rehabilitace. Na to navázaly dva projekty týkající se sociálního podnikání, jež se zaměřují na zaměstnávání osob se zdravotním postižením. Právě v sociálním podniku vzniklo dvacet pracovních míst pro osoby se zdravotním postižením.¹⁵³

Služby podpory domácí péče:¹⁵⁴

- denní stacionář,
- osobní asistence,
- ošetrovatelská služba,
- domácí hospic,
- pečovatelská služba,
- poradna,
- půjčovna kompenzačních pomůcek.

Služby pro lidi se zdravotním postižením:¹⁵⁵

- podpora samostatného bydlení,
- sociální rehabilitace,
- chráněné bydlení.

Doplňkové služby:¹⁵⁶

- šatník,
- pedikúra,
- trénink paměti v domácnostech.

¹⁵³ *Diakonie Valašské Meziříčí* [online]. 2017 [cit. 2017-02-22]. Dostupné z: <http://www.diakonievm.cz/diakonie-valasske-mezirici/>

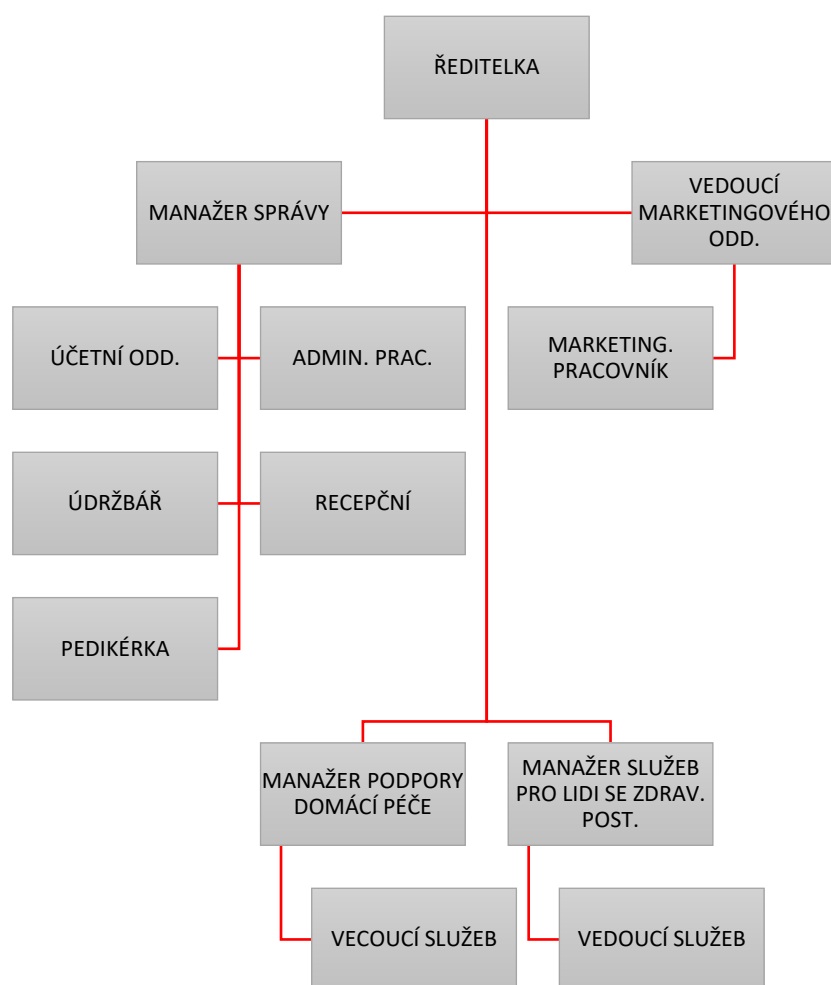
¹⁵⁴ *Diakonie Valašské Meziříčí* [online]. 2017 [cit. 2017-02-22]. Dostupné z: <http://www.diakonievm.cz/diakonie-valasske-mezirici/>

¹⁵⁵ *Diakonie Valašské Meziříčí* [online]. 2017 [cit. 2017-02-22]. Dostupné z: <http://www.diakonievm.cz/diakonie-valasske-mezirici/>

¹⁵⁶ *Diakonie Valašské Meziříčí* [online]. 2017 [cit. 2017-02-22]. Dostupné z: <http://www.diakonievm.cz/diakonie-valasske-mezirici/>

Organizační struktura

Obrázek 7 - Organizační schéma



Zdroj: *Diakonie Valašské Meziříčí* [online]. 2017 [cit. 2017-02-22]. Dostupné z: <http://www.diakoniev.m.cz/diakonie-valasske-mezirici/>

Financování Diakonie Valašské Meziříčí

Sociální služby organizace podporují:¹⁵⁷

- ESF – operační program Zaměstnanost,
- ESF – operační program Životní prostředí,
- ESF – operační program Lidské zdroje a zaměstnanost,
- nadace Partnerství,
- Zlínský kraj,

¹⁵⁷ *Diakonie Valašské Meziříčí* [online]. 2017 [cit. 2017-02-22]. Dostupné z: <http://www.diakoniev.m.cz/diakonie-valasske-mezirici/>

- Město Valašské Meziříčí,
- nadace Divoké husy,
- CABOT,
- Výbor dobré vůle,
- PWO Czech Republic,
- Sklenářství M. Sezima,
- SPEDOS,
- a další.

Možnosti finanční pomoci

Možnost pomoci od veřejnosti:¹⁵⁸

1. Účast na benefiční akci,
2. Členství v klubu 3 D: dobrovolníci, dárci a diakonie,
3. Věnování ošacení do šatníku,
4. Finanční příspěvek na účet,
5. Dobrovolnická činnost.

Hospic CITADELA

Tabulka 3 - Dotace ze státního rozpočtu

Rok	Částka
2011	3 240 000 Kč
2010	3 600 000 Kč
2015	4 900 000 Kč
2016	4 900 000 Kč

Zdroj: *Diakonie ČCE - hospic CITADELA* [online]. [cit. 2017-02-22], Dostupné z: http://iregistr.mpsv.cz/socreg/soubory.do?756g=38b644d23a54855f&736c=3c413bde34f793f8&SUBSESION_ID=1487780177595_2, vlastní zpracování

¹⁵⁸ *Diakonie Valašské Meziříčí* [online]. 2017 [cit. 2017-02-22]. Dostupné z: <http://www.diakoniev.m.cz/diakonie-valasske-mezirici/>

Diakonie ve Valašském Meziříčí shání finanční prostředky na:¹⁵⁹

- seniory,
- osoby se zdravotním postižením,
- nemocné,
- umírající osoby.

Sociální podnik Palomino

Velmi zajímavý projekt, který probíhal od dubna 2013 do konce srpna 2014. Díky tomuto projektu se vytvořila pracovní místa pro osoby se zdravotním postižením a dlouhodobě nezaměstnané. Novou podnikatelskou činností byly služby v oblasti úklidu, nakupování, hodinový manžel, půjčování kompenzačních pomůcek a prádelna. Tímto vznikly nové živnosti Diakonie Valašské Meziříčí. Díky projektu došlo ke snížení nezaměstnanosti a zlepšení sociálního začlenění osob se zdravotním postižením. Projektem dojde ke zvýšení kvalifikace zmíněných cílových skupin.¹⁶⁰

Region:¹⁶¹

- Zlínský kraj.

Cílové skupiny projektu:¹⁶²

- osoby se zdravotním postižením,
- dlouhodobě nezaměstnaní.

¹⁵⁹ *Diakonie ČCE - hospic CITADELA* [online]. [cit. 2017-02-22]. Dostupné z: http://iregistr.mpsv.cz/socreg/soubory.do?756g=38b644d23a54855f&736c=3c413bde34f793f8&SUBSESION_ID=1487780177595_2

¹⁶⁰ *Diakonie Valašské Meziříčí* [online]. 2017 [cit. 2017-02-22]. Dostupné z: <http://www.diakonievm.cz/diakonie-valasske-mezirici/>

¹⁶¹ *Diakonie Valašské Meziříčí* [online]. 2017 [cit. 2017-02-22]. Dostupné z: <http://www.diakonievm.cz/diakonie-valasske-mezirici/>

¹⁶² *Diakonie Valašské Meziříčí* [online]. 2017 [cit. 2017-02-22]. Dostupné z: <http://www.diakonievm.cz/diakonie-valasske-mezirici/>

Výsledek:¹⁶³

Nový sociální podnik, s názvem Palomino s 6 novými pracovními místy pro znevýhodněné osoby. Celkový počet podpořených osob: 8, počet zúčastněných osobách na vzdělávacích činnostech: 10.

4.3 Doporučení

V případě charity by bylo vhodné, kdyby byly sociální služby této organizace financovány nejen státními zdroji, ale měl by zde být vyšší podíl financování od darů fyzických či právnických osob. Nejlepším řešením by bylo zvýšit propagaci neziskové organizace a mít k dispozici fundraisera, který se bude věnovat získávání finančních i nefinančních darů.

Nezisková organizace Naděje má dobré vztahy s dárci a z důvodu dostatečné propagace organizace získává každoročně i několik nových dárců, kteří mají zájem přispívat na činnost Naděje. Kromě těchto darů by měla organizace vymýšlet stále nové a zajímavé projekty, které by měla realizovat. Vhodné je sledovat dotační výzvy od nadačních fondů, které by ji mohli podpořit.

Diakonie Valašské Meziříčí má jako nejvýznamnější zdroj financování finanční prostředky z Evropského sociálního fondu. Stejně jako u charity se dají ale finanční i nefinanční prostředky získávat od individuálních nebo firemních dárců. Dále je ale také možnost sledovat dotační výzvy od ministerstev či nadací a nadačních fondů, které mnohdy přispívají na velmi zajímavé projekty.

¹⁶³ *Diakonie Valašské Meziříčí* [online]. 2017 [cit. 2017-02-22]. Dostupné z: <http://www.diakonievvm.cz/diakonie-valasske-mezirici/>

5 Závěr

Cílem tohoto textu bylo popsat právní úpravu příspěvku na péči a služeb sociální péče. Dále se zabývat vnitřními předpisy nestátních neziskových organizací. Dalším cílem byl popis příspěvku na péči, sociální ekonomiky, služeb sociální péče, jejich znalost je pro práci v neziskové organizaci zabývající se sociálními službami, i pro pochopení celé problematiky, nezbytná. Cílem čtvrté podkapitoly teoretické části byla charakteristika problematiky příspěvku na péči, cílem páté podkapitoly byl popis financování sociálních služeb. Nedílnou součástí tohoto textu byl také benchmarking. Další cílem bylo zabývat se v praktické části příspěvkem na péči v roce 2017 a výdaji, které souvisí s druhy dávek v České republice.

Ve třech zařízeních, kde jsou poskytovány sociální služby, jsou popsány způsoby financování těchto poskytovatelů sociálních služeb. Dalším úkolem bylo popsat zařízení jak z hlediska fungování a uvést základní informace o organizaci, tak také popsat jeho financování. Vzhledem k pracovním zkušenostem autora bylo možné sejít se s pracovníkem organizace, který byl ochotný podrobně vysvětlit autorovi textu systém financování nestátních neziskových organizací, ale také poskytnout k náhledu interní dokumenty.

Sociální služby jsou velmi důležité. Existuje mnoho lidí, kteří se domnívají, že sociální službu nebudou nikdy potřebovat. To však není možné predikovat. Nikdo z nás nemůže vědět, zda a jakou, sociální službu bude či nebude potřebovat. Vznikem nenadále situace může dojít ke snížení soběstačnosti, a to dokonce v takové míře, že bude tento člověk závislý na pomoci od druhých.

Často se stává, že se rodina nemůže o nemocného člověka postarat, a to proto, že chodí všichni do práce a nemohou si dovolit být doma a starat se o člena rodiny, dalším důvodem také může být také vzdálenost člověka se sníženou soběstačností od ostatních členů rodiny. Právě z tohoto důvodu je důležité, aby byly poskytovány kvalitní sociální služby a rodina se tak nemusela bát, že o jejich blízkého nebude dobře postaráno. Důležitou roli hraje v tomto případě pečovatelská služba. Někde je pečovatelská služba poskytována pouze od pondělí do pátku, ale lepší variantou je, když je poskytována 7 dní v týdnu.

Sociální služby upravuje zákon č. 108/2006 Sb. o sociálních službách. Hlavním cílem tohoto zákona je zabezpečení těch, kteří se ocitli, ať už svou vlastní vinou či vinou druhých, v nepříznivé sociální situaci. Příspěvek na péči je pro občany s handicapem a znamená částečnou či plnou kompenzaci výdajů, které jsou v přímé souvislosti s náklady na zajištění samostatnosti jedince.

Poskytovatelem sociální služby jsou ty fyzické či právnické osoby, které na to mají příslušné oprávnění. Poskytovatelem není rodinný příslušník, ač může svému blízkému velmi pomoci. Pro poskytování služeb se musí plnit jasně daná pravidla a na základě toho získává příslušný subjekt oprávnění k provozování této činnosti.

Tento text se zabýval jak teoretickými východisky týkající se sociálních služeb a příspěvku na péči, tak také praktickou částí. V praktické části byly blíže popsáni tři zvolení poskytovatelé sociálních služeb, u každého z nich byl uveden způsob financování. Hlavním zdrojem příjmů u první vybrané neziskové organizace jsou finanční prostředky od města, obcí a od Středočeského kraje. Nezisková organizace Naděje má kromě zmíněných zdrojů, ještě zastoupeno mnohem více darů od právnických osob. Významné dary dostává Naděje Mladá Boleslav od Škody Auto. U Naděje Praha tvoří nejvyšší podíl financování příspěvky od veřejné správy. Oproti tomu Diakonie Valašské Meziříčí získává nejvíce finančních prostředků od Evropského sociálního fondu.

V případě charity by bylo vhodné, kdyby byly sociální služby této organizace financovány nejen státními zdroji, ale měl by zde být vyšší podíl financování od darů fyzických či právnických osob. Nejlepším řešením by bylo zvýšit propagaci neziskové organizace a mít k dispozici fundraisera, který se bude věnovat získávání finančních i nefinančních darů.

Nezisková organizace Naděje má dobré vztahy s dárci a z důvodu dostatečné propagace organizace získává každoročně i několik nových dárců, kteří mají zájem přispívat na činnost Naděje. Kromě těchto darů by měla organizace vymýšlet stále nové a zajímavé projekty, které by měla realizovat. Vhodné je sledovat dotační výzvy od nadačních fondů, které by ji mohli podpořit.

Diakonie Valašské Meziříčí má jako nejvýznamnější zdroj financování finanční prostředky z Evropského sociálního fondu. Stejně jako u charity se dají ale finanční i nefinanční prostředky získávat od individuálních nebo firemních dárců. Dále je ale také

možnost sledovat dotační výzvy od ministerstev či nadací a nadačních fondů, které mnohdy přispívají na velmi zajímavé projekty.

Na závěr lze dodat, že autorka spatřuje v příspěvku na péči přínos pro využití služeb sociální péče. Lze doufat, že v budoucnosti se budou tyto služby pouze zlepšovat tak, aby bylo možné uspokojit stále se zvyšující poptávku.

6 Přílohy

Příloha č. 1 – Rozhovor s pracovníkem

Rozhovor s pracovníkem

Jak dlouho v organizaci pracujete?

„10 let“

Jaký je zde pracovní kolektiv?

„Jsem zde spokojena, práce mne baví a kolegové jsou zde opravdu přátelští a vstřícní. Jsme kamarádi i v osobním životě“

Jaká je organizační struktura Správního střediska?

„V čele organizace je náš pan ředitel. Statutárním orgánem je kromě ředitele také jeho zástupce. Dále je ředitel přímým podřízeným účtárny, ekonomického oddělení, personálního oddělení a podatelny.“

Jaké jsou nejvýznamnější zdroje financování organizace?

„Nejdůležitějším zdrojem je dotace města, a také krajská dotace. Kromě toho ale máme také další významné zdroje financování, a to Tříkrálovou sbírku, což je veřejná sbírka. Finanční prostředky, které koledníci získají, jsou použity na předem schválený záměr. Koledníky jsou dobrovolníci – zaměstnanci, nebo zájemci o to, stát se dobrovolníkem pro Tříkrálovou sbírku, to jsou např. skauti. Dále podáváme žádosti na ministerstva, nadační fondy, nadace atp.“

Kdo hlídá vypsané dotační příležitosti?

„Vypsané výzvy sleduje ředitel, pracovnice podatelny, ekonom i vedoucí našich středisek.“

Máte i zdroje od individuálních dárců?

„Ano, máme. Nejvíce finančních i nefinančních darů dostáváme od dárců – právnických osob. Jedná se o místní firmy. Existují ale i dárci – fyzické osoby, kteří nám pravidelně dávají dary.“

Jaký dar by Vám v současné době nejvíce pomohl?

„Určitě v současné době potřebujeme osobní automobil pro pečovatelskou službu.“

Máte fundraisera?

„Nemáme.“

Kdo má na starost komunikaci s veřejností?

„Asistentka ředitele, to je pracovnice podatelny, dále ředitel, vedoucí středisek i ekonom. Asistentka ředitele se ještě stará o propagaci, aktualizuje webové stránky, stará se i o charitní email.“

7 Zdroje

Knižní publikace

- (1) ARNOLDOVÁ, Anna. *Sociální péče: učebnice pro obor sociální činnost*. Praha: Grada Publishing, 2015-. ISBN 978-80-247-5147-4.
- (2) BECK, Petr. *Dávky pomoci v hmotné nouzi a dávky pro osoby se zdravotním postižením: k 1.5.2012 : komentář, právní předpisy*. Olomouc: ANAG, 2012. Práce, mzdy, pojištění. ISBN 978-80-7263-744-7.
- (3) BOUKAL, Petr. *Fundraising pro neziskové organizace*. Praha: Grada, 2013. Expert (Grada). ISBN 978-80-247-4487-2.
- (4) BOUKAL, Petr. *Nestátní neziskové organizace: (teorie a praxe)*. V Praze: Oeconomica, 2009. ISBN 978-80-245-1650-9.
- (5) DOHNALOVÁ, Marie. *Sociální ekonomika - vybrané otázky*. Praha: VÚPSV, 2009. ISBN 978-80-7416-052-3.
- (6) DUKOVÁ, Ivana, Martin DUKA a Ivana KOHOUTOVÁ. *Sociální politika: učebnice pro obor sociální činnost*. Praha: Grada, 2013. ISBN 978-80-247-3880-2.
- (7) HOLÁ, Lenka. *Mediace a možnosti využití v praxi*. Praha: Grada, 2013. Psyché (Grada). ISBN 978-80-247-4109-3.
- (8) HROZENSKÁ, Martina a Dagmar DVOŘÁČKOVÁ. *Sociální péče o seniory*. Praha: Grada, 2013. ISBN 978-80-247-4139-0.
- (9) ČEVELA, Rostislav a Libuše ČELEDVÁ. *Sociální gerontologie: východiska ke zdravotní politice a podpoře zdraví ve stáří*. Grada, 2014. ISBN 978-80-247-4544-2.
- (10) JAROŠOVÁ, Darja. *Úvod do komunitního ošetřovatelství*. Grada, 2007. Sestra (Grada). ISBN 978-80-247-2150-7.
- (11) KALINA, Kamil. *Klinická adiktologie*. Praha: Grada Publishing, 2015. Psyché (Grada). ISBN 978-80-247-4331-8.
- (12) KALVACH, Zdeněk. *Křehký pacient a primární péče*. Praha: Grada, 2011. ISBN 978-80-247-4026-3.

- (13) KRÁLOVÁ, Jarmila a Eva RÁŽOVÁ. *Sociální služby a příspěvek na péči: komentář, právní předpisy ..* Olomouc: ANAG, 2007. Práce, mzdy, pojištění. ISBN 9788072637485.
- (14) MAHROVÁ, Gabriela a Martina VENGLÁŘOVÁ. *Sociální práce s lidmi s duševním onemocněním.* Praha: Grada, 2008. Sestra (Grada). ISBN 978-80-247-2138-5.
- (15) MALÍK HOLASOVÁ, Věra. *Kvalita v sociální práci a sociálních službách.* Praha: Grada, 2014. ISBN 978-80-247-4315-8.
- (16) MALÍKOVÁ, Eva. *Péče o seniory v pobytových sociálních [sic] zařízeních.* Praha: Grada, 2011. Sestra (Grada). ISBN 978-80-247-3148-3.
- (17) MATOUŠEK, Oldřich. *Sociální služby: legislativa, ekonomika, plánování, hodnocení.* Praha: Portál, 2007. ISBN 978-80-7367-310-9.
- (18) OMONDI, Rose. *Průvodce fondy EU pro neziskové organizace.* 2. vyd. Praha: Nadace rozvoje občanské společnosti ve spolupráci s European Citizen Action Service (ECAS), 2005. ISBN 80-902-3025-3.
- (19) PELIKÁNOVÁ, Anna. *Účetnictví, daně a financování pro nestátní neziskovky.* Praha: Grada Publishing, 2016. Účetnictví a daně (Grada). ISBN 978-80-247-5699-8.
- (20) PETR, Tomáš a Eva MARKOVÁ. *Ošetrovatelství v psychiatrii.* Praha: Grada, 2014. Sestra (Grada). ISBN 978-80-247-4236-6.
- (21) TOMEŠ, Igor. *Sociální správa: úvod do teorie a praxe.* Vyd. 2., rozš. a přeprac. Praha: Portál, 2009. ISBN 978-80-7367-483-0.
- (22) VODÁKOVÁ, Jana. *Nástroje ekonomického řízení ve veřejném sektoru.* Praha: Wolters Kluwer Česká republika, 2013. ISBN 978-80-7478-324-1.

Internetové zdroje

- (1) *Aktuality k registracím* [online]. [cit. 2016-10-02]. Dostupné z: http://socialni.praha.eu/jnp/cz/socialni_sluzby/registrace_poskytovatele/aktuality_k_registracim.html
- (2) *Diakonie ČCE - hospic CITADELA* [online]. [cit. 2017-02-22]. Dostupné z: http://iregistr.mpsv.cz/socreg/soubory.do?756g=38b644d23a54855f&736c=3c413bde34f793f8&SUBSESSION_ID=1487780177595_2
- (3) *Diakonie Valašské Meziříčí* [online]. 2017 [cit. 2017-02-22]. Dostupné z: <http://www.diakoniev.m.cz/diakonie-valasske-mezirici/>
- (4) *Fundraising* [online]. [cit. 2016-10-02]. Dostupné z: https://is.muni.cz/el/1423/podzim2006/SPP218/um/Fundraising_FSS2006.pdf
- (5) *Naděje* [online]. 2017 [cit. 2017-02-20]. Dostupné z: http://iregistr.mpsv.cz/socreg/detail_poskytovatele.do?SUBSESSION_ID=1487607513037_10&706f=8d56a24c4c38c52d
- (6) *Naděje Mladá Boleslav* [online]. 2017 [cit. 2017-02-20]. Dostupné z: http://www.nadeje.cz/mlada_boleslav
- (7) *Naděje Praha* [online]. 2017 [cit. 2017-02-20]. Dostupné z: <http://www.nadeje.cz/praha/phopobocce>
- (8) Návrh modelu podpora samostatného bydlení. *Msk.cz* [online]. [cit. 2016-09-05]. Dostupné z: http://www.msk.cz/assets/dotace_eu/navrh-modelu-podpora-samostatneho-bydleni.pdf
- (9) *Pomoc v hmotné nouzi* [online]. 2015 [cit. 2017-02-25]. Dostupné z: <http://www.mpsv.cz/cs/5>
- (10) *Příspěvek na péči* [online]. [cit. 2016-10-02]. Dostupné z: <https://portal.mpsv.cz/soc/ssl/prispevek>
- (11) Příspěvek na péči o osobu blízkou (bezmocnost, nemohoucnost) pro rok 2017: až 15.200,- Kč měsíčně [online]. 2017 [cit. 2017-02-20]. Dostupné z: <http://www.prispevky.cz/zdravotne-postizeni/prispevek-na-peci>
- (12) *Social capital, the social economy and community development* [online]. 2006 [cit. 2017-03-14]. Dostupné z: <https://academic.oup.com/cdj/article/41/2/160/403666/Social-capital-the-social-economy-and-community>

- (13) Sociální služby. *MPSV.cz* [online]. [cit. 2016-09-05]. Dostupné z: <http://www.mpsv.cz/cs/18661#okss>
- (14) Sociální služby poskytované ve zdravotnických zařízeních. *Mpsv.cz* [online]. [cit. 2016-09-25]. Dostupné z: <http://slovník.mpsv.cz/socialni-sluzby-poskytovane-ve-zdravotnickych-zarizenich.html>
- (15) *Sociální zabezpečení* [online]. 2017 [cit. 2017-02-20]. Dostupné z: https://www.czso.cz/documents/10180/32853391/300002165508.pdf/b49968ac-2bf5-469c-ae5f-d90772afb58f?redirect=https%3A%2F%2Fwww.czso.cz%2Fcsu%2Fczso%2Fdomov%3Fp_p_id%3D3%26p_p_lifecycle%3D0%26p_p_state%3Dmaximized%26p_p_mode%3Dview%26_3_groupId%3D0%26_3_keywords%3Dp%25C5%2599%25C3%25ADsp%25C4%259Bvek%2Bna%2Bp%25C3%25A9%25C4%258Di%26_3_struts_action%3D%252Fsearch%252Fsearch%26_3_redirect%3D%252Fc%252Fportal%252Flayout%253Fp_1_id%253D20137706%2526p_v_1_s_g_id%253D0
- (16) *Statistika - výdaje na dávky v hmotné nouzi a příspěvek na péči* [online]. 2016 [cit. 2017-02-25]. Dostupné z: https://www.czso.cz/csu/czso/domov?p_p_id=3&p_p_lifecycle=0&p_p_state=maximized&p_p_mode=view&_3_struts_action=%2Fsearch%2Fsearch&_3_redirect=%2Fc%2Fportal%2Flayout%3Fp_1_id%3D20137706%26p_v_1_s_g_id%3D0&_3_keywords=p%25C5%2599%25C3%25ADsp%25C4%259Bvek+na+p%25C3%25A9%25C4%258Di&_3_groupId=0
- (17) Systém tísňové péče. *Socialnisluzby-praha1.cz* [online]. [cit. 2016-09-05]. Dostupné z: <http://www.socialnisluzby-praha1.cz/system-tisnove-pece>
- (18) *The Third Way and the third sector: New Labour's economic policy and the social economy* [online]. 2007 [cit. 2017-03-14]. Dostupné z: <https://academic.oup.com/cje/article/31/6/973/1686863/The-Third-Way-and-the-third-sector-New-Labour-s>
- (19) *The use of social science sources in social work practice journals: An application of citation analysis* [online]. 1997 [cit. 2017-03-14]. Dostupné z: <https://academic.oup.com/swr/article-abstract/21/1/45/1621283/The-use-of-social-science-sources-in-social-work?redirectedFrom=fulltext>

Ostatní dokumenty

Zákon o sociálních službách. In: . ročník 2006, číslo 108.